

# L'Alliance Nationale

Organe de la Société de secours mutuels "L'Alliance Nationale"

"VINCIT CONCORDIA FRATRUM."

Vol. XI, No 9.

Montréal, Septembre 1905.

50 cts par an.

## LA BELLE MEUNIÈRE

VIRELAI POPULAIRE ANGLAIS

—Par les chemins qui donc, ma belle,  
Vous attire si bon matin?—  
Et, rougissant, la jouvencelle  
Dit : "Seigneur, je vais au moulin."

—Le cristal bleu de la rivière  
A bien moins de limpidité  
Que ton joyeux regard, ma chère.  
—" Monseigneur est plein de bonté."

—Quel frais minois ! quel port de reine !  
Approche, enfant : vrai, tu me plais !  
A tant de grâce, souveraine  
Il faut pour logis un palais....

Ne fuyez pas, mademoiselle,  
Vous aurez mon titre et mon cœur :  
Je vous conduis à la chapelle.  
—" Merci, c'est beaucoup trop d'honneur."

—Qui donc êtes-vous, ma charmante,  
Pour refuser un chevalier !  
Quelque dame riche et puissante ?  
—" Je suis la fille du meunier."

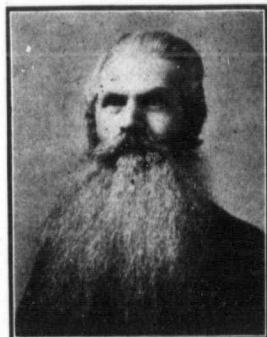
—Quoi du meunier !—Dieu me pardonne !  
J'en suis marri pour ton bonheur :  
Je ne puis t'épouser, ma bonne.....  
—" Qui vous a demandé, Seigneur ?

BENJAMIN SULTE.



M. E. F. LARIVIÈRE,  
Échevin de Montréal.

NOS  
SOCIÉTAIRES  
DISTINGUÉS



M. FRS MARTINEAU,  
Ancien échevin et député de Montréal.

### Lisez et Réfléchissez

Voici un ouvrier qui gagne un salaire suffisant pour vivre et pour faire vivre sa femme et ses enfants. Tant que cet homme sera jeune et valide, tant que le travail ne lui fera pas défaut, tout ira bien. Il n'est pas besoin d'être riche pour être heureux. On n'a que ses bras pour tout capital, c'est vrai, mais on est fort, on est vaillant et on s'aime. N'est-ce pas là aussi une richesse ?

Hélas ! les beaux jours n'ont qu'un temps et toute joie ici-bas est passagère. Un jour, notre ami revient plus tôt que de coutume. Il ne se sent pas bien, il n'a pas, comme il dit, "de cœur à l'ouvrage" ; il s'alite et le médecin appelé lui trouve de la fièvre, diagnostique une maladie qui effectivement se déclare. Pendant un mois, deux mois, trois mois, davantage peut-être, ce père de famille est condamné à l'inaction. Non seulement son salaire, c'est-à-dire son unique revenu, va lui manquer, mais il faudra payer le médecin qui le soigne, payer aussi le pharmacien qui fournit les médicaments nécessaires au traitement du malade. Pendant les premiers jours, les premières semaines, le premier mois, si vous voulez, la femme pourra sans trop de peine faire face à ces dépenses et à l'entretien du ménage, grâce à ses modestes économies, grâce au crédit que lui consentiront le boucher, le boulanger, le propriétaire, grâce à la petite somme prêtée par un parent ou un ami. Mais si la maladie se prolonge, ces ressources s'épuiseront

vite. La petite réserve sera bientôt tarie ; la bonne volonté des fournisseurs se lassera ; l'amitié elle-même s'avouera impuissante à continuer une aide qui devient pour elle une trop lourde charge. Cependant, il faut subsister ; il faut donner du pain à des petites bouches qui ont faim ; il faut vêtir des petits corps qui ont froid. La mère vend l'un après l'autre les quelques objets mobiliers pour lesquels elle peut obtenir quelque chose : sa vaisselle, son linge de table, son alliance. Un jour, il ne reste plus rien à disposer. Le père, cependant, est toujours couché sur son lit de douleur ; la mère est à bout de force et de courage. Dans cet intérieur, jadis si gai, a pénétré une terrible visiteuse : la Misère.

Ce n'est pas tout. Admettons que, par une chance heureuse et presque unique, un ouvrier ait échappé pendant sa jeunesse et son âge mûr à la maladie, un jour viendra cependant où il lui faudra déposer l'outil, quitter l'usine, quitter la ferme où il a travaillé jusqu'alors. C'est que la vieillesse est arrivée. La taille, jadis si droite, s'est courbée, les muscles, jadis si souples et si vigoureux, ont perdu leur élasticité et leur force ; la vue baisse, la face se ride, les mains tremblent. Cruel problème ! il faut vivre, alors que déjà la société semble vous rejeter de son sein, alors qu'on n'est plus capable, comme autrefois, de gagner sa propre subsistance sans le secours d'autrui. Combien de vieux travailleurs réduits à l'indigence se sont pris souvent à regretter de n'être pas morts plus tôt à leur poste de labeur alors qu'ils n'étaient pas encore de-

venus de tristes invalides, d'avoir survécu à leur déchéance !

Sans doute, ce tableau ne reproduit pas l'image de toutes les destinées de travailleurs. Il en est qui, grâce à leur esprit d'ordre et d'épargne, grâce aussi, disons-le, à leur bonne étoile, auront, par leurs seuls efforts, pu amasser un petit capital, s'assurer, selon la locution populaire, "du pain pour leurs vieux jours". D'autres seront à l'abri de la misère parce que leurs enfants, leurs frères ou sœurs, de proches parents, leur serviront une petite rente ou les recevront sous leurs toits. Mais à côté de ces heureux combien d'autres n'auront pas eu la même bonne fortune ? Epargner ! le conseil est excellent ; encore faut-il pouvoir le suivre ; encore faut-il que le petit pécule amassé au prix d'incessantes privations ne puisse pas se disperser au premier souffle du malheur. Combien avaient su se constituer une petite réserve qui ont dû la sacrifier dans une heure de crise, sous l'empire d'une de ces nécessités inéluctables si fréquentes dans la vie des humbles...

Nous venons de retracer une phase seulement de la vie de l'homme du peuple. Nous avons montré le mal. Il nous faut montrer, nous ne dirons pas le remède unique, la panacée, mais l'un des remèdes employés avec le plus de succès pour secourir les victimes de la souffrance humaine : ce remède c'est la mutualité.

La conception mutualiste a une double origine : elle procède à la fois de l'esprit d'association et de l'idée de prévoyance. Grouper un certain nombre d'hommes dans une association fraternelle où chacun donne et reçoit à son tour, où le travailleur jeune et valide s'impose un sacrifice temporaire pour assurer un secours au travailleur malade ou vieilli : telle est la raison d'être, tel est le but de l'Alliance Nationale.

## Anecdotes Canadiennes

### BRAVOURE D'UN JEUNE CANADIEN

Un jour dans un fort de l'extrême Nord, un jeune canadien, M. George Fleury Deschambault, était resté seul avec un commis dans le magasin dont il avait la garde, pendant que le reste des hommes étaient à la chasse. Les portes du fort, par oubli, étaient restées ouvertes ; une bande de sauvages en profitèrent pour venir demander de la

boisson ou en prendre de force si on leur en refusait.

Au nombre d'une vingtaine, ils commencent par s'installer en maîtres dans le magasin. Au premier coup d'œil, M. Deschambault devina leur dessein ; leur mine décidée annonçait que l'affaire ne se réglerait pas à l'amiable. Le commis jeune Anglais qui n'était pas la bravoure incarnée, commençait déjà à trembler. M. Deschambault s'en aperçut et tout en ayant l'air de lui donner un ordre il lui dit : " Descends dans la cave tout de suite, car si les sauvages s'aperçoivent que tu as peur, nous sommes perdus. " Le pauvre commis ne se fit pas répéter l'ordre deux fois, il se hâta d'aller se cacher.

Les Indiens, croyant que celui-ci allait leur chercher du rhum, se réjouissaient déjà du succès obtenu, quand tout à coup M. Deschambault, s'emparant d'une verge en bois dur dont il se servait pour mesurer sa marchandise, se mit à leur mesurer l'échine à tour de bras. Cette brusque attaque, à laquelle ils étaient loin de s'attendre, les surprit tellement qu'ils se mirent à fuir comme des enfants. La porte n'était pas assez large pour leur donner passage, et cependant M. Deschambault continuait à les rouer de coup en leur disant : " Ah ! mes mauvais chiens. "

En moins d'une minute le fort était délivré de leur visite, et ils ne songèrent pas plus à revenir qu'une bande de bœufs qu'on chasse d'un jardin à coups de gaule.

Quand les portes furent fermées, le commis remonta de la cave plus effrayé que les sauvages, ne comprenant pas comment un seul homme par sa bravoure pouvait mettre en fuite vingt sauvages.

Abbé G. DUGAS.

+

### MÉTHODES DE TRAVAIL

Octave Crémazie composait ses vers sans se préoccuper de les écrire. Une fois fixés dans sa pensée ils l'étaient pour toujours. Il pouvait les écrire un mois, un an, dix ans plus tard ; cela lui était également facile. Il me disait un jour ; " J'ai au moins trois mille vers non écrits qui me trottent dans la tête. "

Bien différent était un spirituel journaliste dont Québec n'a pas perdu le souvenir. " Je ne puis rien composer, disait-il, sans avoir la plume à la main. J'écris à mesure que que la pensée surgit... et peut-être même un peu avant. "

ERNEST GAGNON.

L'alcool est de nature vénéneuse, même en petite dose.—Drs THUDICUM et DUPRÉ.

## Education Physique et Hygiene Pratique

La santé est un bien dont on jouit sans l'apprécier, et dont on ne connaît le prix, que lorsqu'on l'a perdue.

J. J. ROUSSEAU.

### La nourriture des Dimanches et des Fêtes.

Vous est-il jamais venu à l'idée de songer combien était anormale l'habitude que nous avons de manger à ventre déboutonné, de s'empiffrer les jours de fêtes et les dimanches, c'est-à-dire, précisément les jours où nous ne travaillons pas et par conséquent où nous ne dépensons pas ?

Pour nombre de gens le dimanche et les fêtes sont surtout des occasions de satisfaire leur gourmandise et l'on peut dire, je crois, sans crainte de se tromper, que les repas des jours fériés coûtent en général, autant que la nourriture de deux ou trois jours ordinaires.

Qu'arrive-t-il alors ? L'estomac après six jours de travail continu, au lieu d'un repos mérité, se trouve chargé d'un travail supplémentaire. Est-il rien de plus illogique ? Vous demandez un jour de repos pour vos bras, vos jambes, votre cœur, votre cerveau et vous accumulez la besogne sur l'estomac qui demande grâce. Il y a là une injustice criante.

Tant que les hommes ne comprendront pas qu'ils ne doivent manger que pour vivre et non pas vivre pour manger ils commettront des abus. Tant que les hommes ne voudront pas savoir que manger c'est simplement l'acte de réparer les forces perdues et tenir la machine humaine en bon état de santé, ils se gorgent de nourriture. Tant que les hommes, enfin, n'apprendront pas qu'il n'y a que la quantité de nourriture que l'estomac peut digérer aisément qui nous soit utile et que le reste empoisonne le système, ils souffriront tôt ou tard de gastrites, de diabète, de goutte, d'obésité, etc., c'est-à-dire qu'ils se prépareront une vieillesse malheureuse ou une fin prématurée. Sans compter, qu'ils formeront des enfants ayant une prédisposition à ces maladies.

Soyons donc plus sages. Ne mangeons jamais, en aucun temps, complètement à notre faim. Mastiquons bien nos aliments. Ne buvons aucun liquide lorsque nous avons des aliments dans la bouche et surveillons notre gourmandise. Nous n'en se-

rons que plus forts, que mieux portants, ainsi, que nos descendants. — TROTTAIN.

### Le Café au lait

Grand nombre de personnes croient qu'en ajoutant du lait au café, on neutralise l'action stimulante de ce dernier et qu'alors tout le monde peut en boire impunément. Ecoutez ce que dit le célèbre Dr C. Pagès, dans son récent traité de *l'Hygiène pour tous* :

“ Absorbé le premier et très rapidement, le café produit l'excitation qu'on connaît ; la dépression vient ensuite et s'ajoute à celle que provoque le lait.

“ Le café au lait est donc un des *aliments les plus dangereux*. Il l'est surtout pour les faibles, les nerveux dont le cœur se détache si vite sous l'influence du café, surtout du café pris le matin, et dont l'intestin devient si rapidement atone par l'action combinée d'un aliment qui n'excite qu'un instant et d'un aliment qui déprime, au contraire, longuement.”

Lorsqu'on vous offre du café, ayez toujours présent à l'esprit cet aphorisme de Brillat-Savarin : *L'homme résiste au vin, il ne résiste pas au café.*

### Cerveau et Muscles

Un orateur, doublé d'un éducateur, s'écriait un jour : “ Je me défie des muscles alanguis, incapables d'exécuter les ordres d'une volonté énergique. Le cerveau n'est vraiment sain qu'à la condition d'avoir à son service des muscles vigoureux. Et si aujourd'hui tant de cerveaux malsains se perdent dans le rêve et enfantent des productions aussi malsaines que le principe d'où elles dérivent, cherchez-en la cause non pas seulement dans la perte de la foi en Dieu, mais dans le manque d'équilibre entre les muscles et les nerfs, et tâchez de rétablir cet équilibre salutaire par un exercice bien entendu des forces physiques.”

M. l'abbé BELLIVEAU,  
Curé de Grande-Digue, N. B.

### Grain de Santé

Ne mangez de la viande qu'une fois par jour. Du reste, vous feriez encore mieux de n'en pas manger du tout. C'est l'opinion d'un grand nombre d'hygiénistes, et c'est surtout l'opinion de tous ceux qui n'en mangent jamais ; ils se trouvent mieux avec le régime végétarien.

## Questions Mutualistes

LES FORESTIERS D'AMÉRIQUE ET LES COURS  
DE LANGUE FRANÇAISE

*Nous extrayons les passages ci-dessous  
d'un remarquable article publié par LA  
TRIBUNE, de Woonsocket :*

Le *Telegram*, de Worcester, Mass., publie le compte rendu suivant d'un entretien qu'il a eu avec M. John F. Jandron, un délégué de Worcester, à la convention générale des Forestiers d'Amérique, tenue à Buffalo, N. Y., il y a une semaine. M. Jandron a dit : "Le projet de former une Grande Cour française dans le Massachusetts, projet qui a été lancé par les cours de Springfield, Holyoke et les environs, a été étouffé pour toujours à la convention des Forestiers d'Amérique."

Puis le "*Telegram*" résume ensuite comme suit son entretien avec M. Jandron :

"Le projet de fonder une Grande Cour française a été beaucoup discuté depuis quelque mois. Douze cours français, pour la plupart dans l'Ouest du Massachusetts, ont présenté une demande dans cesens à la convention de Buffalo. Cette demande fut promptement référée à un comité de "l'intérêt de l'Ordre". Plus tard ce comité rejetait la demande et déclarait qu'il n'approuvait pas l'attitude prise par les pétitionnaires.

"Une autre question importante qui a été réglée à cette convention, c'est la suivante :

*"Aucune cour nouvelle ne sera formée ou ne recevra une charte à moins qu'elle n'emploie la langue anglaise pour son rituel."*

"Cette mesure a été consacrée par une résolution adoptée par la convention."

M. Jandron ajoute que ce nouvel article des règlements n'atteint pas les cours françaises ou italiennes qui emploient aujourd'hui leur langue dans leurs délibérations. Il défend l'emploi d'une autre langue que l'anglais dans les cours que l'on formera à l'avenir.

Voilà, certes, un incident qui ne manque pas d'importance.

Nous espérons qu'il fera ouvrir les yeux à ceux de nos compatriotes qui persistent à croire qu'on les aime bien fort dans les sociétés de langue anglaise.

On nous a bien souvent mis sous le nez l'argument que ces sociétés étaient très libérales et qu'elles permettaient aux différentes nationalités l'usage de leur langue, qu'elles imprimaient même leurs règlements, rituels, etc., dans toutes les langues.

Pour les Forestiers d'Amérique, il paraît que ce système a duré assez longtemps. Le grand chef du Massachusetts, M. O'Brien, le disait, il n'y a pas longtemps et la convention générale de Buffalo vient de lui donner raison. Remarquons en passant que cette délicatesse dont les nôtres viennent d'être l'objet dans les Forestiers d'Amérique, leur vient de gens qui ont déjà jeté leur langue maternelle aux orties.

D'ailleurs, il ne faut pas exagérer l'importance de la faveur qu'on fait aux nôtres dans les sociétés de langue anglaise en leur permettant l'usage de leur langue. Il n'y a qu'à lire le "*Forestier*" par exemple pour s'apercevoir qu'on leur sert du micmac en guise de français.

D'autre part, il ne faut pas croire que les Forestiers d'Amérique s'en tiendront là. Ils iront plus loin ; ils finiront par abolir complètement dans toutes les cours, l'usage de toute autre langue que l'anglais.

Et nos compatriotes qui sont dans ces machines-là devront ou se soumettre ou se démettre. Belle alternative présentée par cette fraternité saxonisante tant vantée !

Ceux qui resteront nous offriront le triste spectacle de gens qui savent pas où ils vont, courbant sans cesse l'échine devant les règlements les plus arbitraires payant et de leur dignité amoindrie et de leur argent le piètre avantage d'une protection qui, dans un grand nombre de cas est purement illusoire. Il restera une consolation, celle d'assister à ces cérémonies grotesques, quelquefois contraires à leur foi, d'entendre des formules dont ils ne comprennent pas un mot. S'ils veulent réfléchir, ils auront le remords d'avoir failli à un devoir patriotique essentiel et d'avoir contribué à l'amoindrissement de leur propre organisation nationale.

Quand donc les nôtres comprendront-ils qu'ils s'obstinent inutilement à chercher des sympathies où on n'apprécie que leur argent ; quand donc reconnaîtront-ils l'erreur qu'ils commettent en recherchant les prétendus bienfaits d'une fraternité menteuse où on ne leur accorde des faveurs que pour leur imposer de honteuses abdications ?

Si nos compatriotes franco-américains voulaient comprendre de quel aveuglement ils ont fait preuve, depuis des années, dans le domaine mutualiste, ils auraient vite fait de se ressaisir et de réparer, là où ils sont encore réparables, les désastres nationaux qu'ils ont accumulés pour la génération de demain.

Et combien glorieux serait le réveil national, s'ils voulaient voir dans toute la laideur de son hypocrisie, l'astuce de ces organisations cosmopolites à base protestante et anglaise qui les ont fait transiger avec leur conscience, qui leur ont mis sur les lèvres des engagements que l'Eglise réprouve...

Certaines erreurs patriotiques appellent, un jour ou l'autre, de pénibles rétributions. Ne paierons-nous pas un jour, et fort cher, la fuite de milliers de nôtres vers les étendards des saxonisateurs...

Les Forestiers d'Amérique, une des sociétés que nous redoutons le moins, viennent de prouver par un acte officiel que nous étions dans le vrai.

Que ceux dont les yeux ne sont pas désespérément fermés à la lumière voient enfin ce qui se passe et profitent de la leçon qui nous est donnée.

J. L. K. LAFLAMME.

## La Langue Française

Vous tenez à la conservation de la langue française. Il est certain qu'elle est une des plus belles langues de monde, mais ce n'est pas seulement à ce point de vue que nous devons envisager sa conservation. Pour nous, elle est le véhicule et le soutien de notre foi. Si nous la perdions, notre foi s'en irait avec elle. Les renégats abandonnent presque toujours leur langue. Des peuples ont accepté la langue de leurs vainqueurs et bientôt ils ont abandonné leur foi. Conservons la nôtre pour nous mettre à l'abri de ces dangers.

Il ne s'en suit pas que nous devions ignorer l'anglais. Apprenons-le, servons-nous-en, mais n'en abusons pas.

Mgr F.-X. CLOUTIER.



## Les Principaux Vainqueurs du Concours Mars-Juin 1905



L. J. FORGET  
Cl. St-Jean-Baptiste, No 149.  
Dr J. A. LAPIERRE.  
Cl. Sacré-Cœur, No 6.  
A. L. AUGER.  
Cl. Langevin, No 153.  
AD. RIVET.  
Cl. Hochelaga, No 29.

J. B. DESCHÈNES,  
Cl. Trois-Pistoles, No 220.  
L. P. ST-LOUIS.  
Cl. Bruchési, No 135.  
L. A. LACROIX,  
Cl. St-Casimir, No 82.

W. FAFARD,  
Cl. Crémazie, No 171.  
ART. CADIEUX,  
Cl. Viger, No 227.  
Dr E. BASTIEN,  
Cl. Contant, No 173.  
O. VALOIS,  
Cl. St-Auguste, No 117.



# RAPPORT OFFICIEL DU CONCOURS

Du 1er Mars au 30 Juin 1905

1732 MEMBRES ADMIS

## Prix adjugés aux Membres

GRAND PRIX D'HONNEUR

*Prix de passage de première classe pour St-Malo (France) ou \$100.00*

Au confrère L. P. ST-LOUIS, CERCLE BRUCHÉSI, No 135 (2ème divis on) : 157 membres.

PRIX D'HONNEUR DE DIVISION

*Une Montre en Or ou \$50.00*

AUX CONFRÈRES

- J. A. LAPIERRE, M. D., CERCLE SACRÉ CŒUR, No 6 (1ère division) : 48 membres.  
 L. A. LACROIX, CERCLE ST-CASIMIR, No 82 (3ème division) : 49 membres.  
 ART. CADIEUX, CERCLE VIGER, No 227 (4ème division) : 134 membres.

PRIX SPECIAUX

*Aux sociétaires qui ont présenté le plus grand nombre de membres, dans leur division, dans chacun des mois ci après mentionnés :*

L'AURÉATS.	CERCLES.	No.	Divisions.	Membres présentés.	Dans le mois de	Prix mérités.
J. A. Lapierre, M. D.	Sacré-Cœur	6	1ère division.	14	Mars	\$14.00
J. E. Bastien	Contant	173	2ème	5	—	5.00
L. J. Forget	St.-J. Baptiste	149	2ème	5	—	5.00
L. A. Lacroix	St-Casimir	82	3ème	14	—	14.00
Js. Richardson, M. D.	St-Anastasia	161	4ème	12	—	12.00
A. Rivet	Hochelaga	29	1ère	12	—	9.00
L. P. St-Louis	Bruchési	135	2ème	17	Avril	12.75
J. E. Bastien	Contant	173	2ème	17	—	12.75
L. A. Lacroix	St-Casimir	82	3ème	21	—	15.75
P. Baril	St-G. de Batiscan.	125	4ème	11	—	8.25
J. A. Lapierre, M. D.	Sacré-Cœur	6	1ère	15	Mai	7.50
L. P. St-Louis	Bruchési	135	2ème	20	—	2.50
H. Cyr	Verdun	160	3ème	5	—	11.50
A. Cadieux	Viger	227	4ème	23	—	3.50
J. A. Lapierre, M. D.	Sacré-Cœur	6	1ère	14	Juin	30.00
L. P. St-Louis	Bruchési	135	2ème	11	—	2.75
J. A. Sabourin	Lafontaine	206	3ème	11	—	25.75
A. Cadieux	Viger	227	4ème	103	—	

Les sociétaires dont les noms suivent ont présenté deux membres et plus. Il leur est adjugé à chacun une breloque et la somme mentionnée en regard de leur nom.

NOMS.	Cercles et B.P. Nos	\$	NOMS.	Cercles ou B.P. Nos	\$
1ère DIVISION.					
C. E. L'Ecuyer	2	5.00	J. B. Duchesneau	25	8.00
J. A. Lapierre	6	48.00	J. P. N. Favreau	25	1.00
J. B. Brouillette	8	3.00	G. H. Vaillancourt	25	2.00
D. Dugas	8	1.00	H. H. Langlois	25	1.00
M. St-Jean	8	1.00	P. Larivière	42	1.00
L. Bélanger	8	1.00	H. Paquet	49	1.00
J. Crépeau	8	1.00	C. Binette	49	2.00
N. Bellanger	20	2.00	A. E. S. Bournet	49	3.00
E. Vallère	20	1.00	J. Bellefeuille	49	2.00
M. Légaré	20	1.00	A. Daoust	49	3.90
A. Rivet	29	21.00	J. Leclerc	50	1.00
J. E. Pilon	53	1.00	L. A. D. Gauthier	61	3.00
A. Derespigny	102	12.00	E. Blanchard	61	1.00
J. A. Lacombe	112	1.00	A. Manseau	61	1.00
2ème DIVISION.					
A. Moquin	1	2.00	L.N.C. de Courville	73	14.00
E. Bernard	21	6.00	P. Lamoureux	79	1.00

Les sociétaires dont les noms suivent ont présenté deux membres et plus. Il leur est adjugé a chacun une breloque et la somme mentionnée en regard de leur nom— (Suite).

NOMS.	Cercles ou B.P. Nos	\$	NOMS.	Cercles ou B.P. Nos	\$
2ème DIVISION. — Suite.					
E. Desjardins	79	3.00	C. Poirier	206	1.00
D. Vézina	79	2.00	E. Beaudoin	206	5.00
L. P. Pepin	79	1.00	J. A. Sabourin	206	10.00
A.G.H. Béique	90	1.00	J. J. Gurtin	212	4.00
L. Labbé	90	1.00	A. Lafond	224	2.00
L. N. Castonguay	90	5.00			
J. E. Rondeau	108	12.00			
N. N. Gingras	108	1.00			
A. Gingras	108	1.00			
J. Paradis	108	1.00			
O. Legault	123	2.00			
F. X. Vanasse	124	8.00			
J. François	124	1.00			
J. A. Marineau	124	1.00			
N. Deschênes	124	4.00			
J. A. Pelletier	124	1.00			
E. Giard	124	2.00			
C. L. Poirier	127	1.00			
I. Moquin	127	4.00			
W. Farley	127	1.00			
L. P. St-Louis	135	157.00			
A. Bourbonnière	146	1.00			
J. R. Berthiaume	146	2.00			
O. Loyer	146	2.00			
J. Marois	146	1.00			
L. J. Forquet	149	21.00			
J. Brouillet	158	1.00			
L. C. Fontaine	163	2.00			
L. Brunet	163	1.00			
A. Vadebonceur	165	7.00			
G. Roy	165	1.00			
D. Germain	165	2.00			
E. Dumais	165	1.00			
J. E. Bastien	173	52.00			
3ème DIVISION.					
A. Ouellette	26	1.00			
G. Lecours	32	1.00			
W. Ménard	58	5.00			
J. H. Charlebois	64	3.00			
S. Brosseau	78	1.00			
L. A. Lacroix	82	48.00			
L. Lemay	92	1.00			
H. Béland	92	1.00			
N. Gagnon	92	2.00			
J. Durand	92	2.00			
E. Clément	92	1.00			
J. Leblanc	92	1.00			
J. E. Maranda	97	1.00			
F. Pepin	99	2.00			
G. Leclaire	99	1.00			
A. D. Dugal	104	2.00			
C. Valois	117	25.00			
A. Lussier	117	8.00			
J. Labelle	118	3.00			
M. Vincent	118	1.00			
J. Gosselin	128	10.00			
J. Cantin	128	2.00			
J. Paradis	128	1.00			
Eng. Jobin	128	7.00			
S. Lecavallier	128	4.00			
J. B. Langlois	128	1.00			
H. Paquet	128	1.00			
E. Collette	139	1.00			
A. Lajoie	150	1.00			
A. Hétu (mort)	150	4.00			
P.Z. Guy	150	1.00			
H. Sauvé	160	2.00			
H. Cyr	166	27.00			
J. A. Leclaire	169	1.00			
J. Paquin	169	2.00			
J. Mainville	169	2.00			
B. Rhéaume	169	3.00			
A. St-Hilaire	167	6.00			
J. A. St-Denis	182	2.00			
J. P. C. Lemieux	182	1.00			
L. Roy	182	1.00			
H. Bédard	189	1.00			
O. Crépeau	30	3.00			
O. Boileau	43	1.00			
A. Caron	72	11.00			
C. L'Heureux	72	3.00			
O. Vadebonceur	74	1.00			
J. Charpentier	100	4.00			
M. Poulin	100	7.00			
J. Lachance	100	2.00			
A. Fortier	100	3.00			
S. Paquet	101	3.00			
J. L. Thibodeau	103	1.00			
G. Leblanc	109	1.00			
J. Gosselin	113	2.00			
F. Bergeron	119	6.00			
A. Lefebvre	119	10.00			
E. Morin	121	2.00			
P. Baril	125	12.00			
V. Larose	132	2.00			
J. L. Dancause	137	3.00			
E. P. Gousse	140	6.00			
Eug. Larue	141	5.00			
A. L. Auger	153	32.00			
J. Richardson	161	39.00			
X. Hudon	169	2.00			
J. L. Lavie	169	2.00			
P. J. Dancause	169	1.00			
Nap. Royal	171	4.00			
A. Drouin	171	7.00			
P. Tremblay	171	2.00			
A. Fafard	171	16.00			
Geo. Monet	171	4.00			
J. Dépatie	174	3.00			
J. P. S. Thériault	175	2.00			
E. Larivière	177	3.00			
A. H. Denis	177	7.00			
C. Beaulieu	177	2.00			
J. Belleau	181	5.00			
J. Campeau	181	5.00			
Em. Rousseau	187	1.00			
C. Bergeron	188	3.00			
T. Rochefort	196	4.00			
F. Fautenr	197	11.00			
P. Béliveau	202	1.00			
O. Dubois	203	2.00			
J. Thibodeau	210	1.00			
J. Bourdon	211	1.00			
L. Lizotte	215	7.00			
T. W. Michaud	215	3.00			
D. E. Lafond	218	2.00			
C. W. Beaudoin	218	1.00			
C. A. Gélinau	218	3.00			
H. Gasnier	218	2.00			
A. Dubuc	218	1.00			
J. B. Deschênes	220	20.00			
A. Dassylva	220	6.00			
M. Dubuc	221	7.00			
J. T. Marier	222	3.00			
L. Bertrand	225	5.00			
A. Lupien	225	1.00			
J. E. Collin	226	5.00			
T. Gagné	226	1.00			
S. T. Lupien	226	1.00			
J. Poulin	226	1.00			
A. Cadioux	227	134.00			
J. A. Dauth	229	1.00			
A. Ferland	B.P. 47	1.00			
J. Lazure	— 51	8.00			
A. Hamelin	— 83	1.00			
J. C. Roy	— 103	2.00			
J. Désy	— 103	1.00			

255 Insignes de Membres, Médailles  $\frac{1}{2}$  Million ou Feuilles d'Erable, sont décernés aux sociétaires qui ont fait admettre un membre chacun.

N.B.—Les prix de cercles seront adjugés ultérieurement, en élarguant les nouveaux membres qui ne seront plus en règle le 1er octobre prochain.



# L'Alliance Nationale

PUBLIÉE PAR

LA SOCIÉTÉ DE SECOURS MUTUELS  
L'“ ALLIANCE NATIONALE ”

Fondée le 11 décembre 1892. Incorporée par la Législature de la  
Province de Québec en 1893 (56 Victoria, ch. 84).

7 Place d'Armes A MONTRÉAL B. P. Boîte 2172  
Tél. Bell 2955.

---

MONTRÉAL, SEPTEMBRE 1905

---

## Ça et là

Allons, vaillants recruteurs ! Revenez au combat. La lutte est engagée de nouveau.

\* \* \*

Ceux-là ne sont pas dignes d'être aidés, qui n'ont pas le courage de s'aider eux-mêmes.—CORBON.

\* \* \*

Il faut aimer assez sa société pour rechercher toutes les occasions d'en dire du bien et de la faire connaître.

\* \* \*

Rendez vos cercles forts et puissants : Ce sont des piliers sur lesquels les bases de notre société reposent.

\* \* \*

Sollicitation, organisation et administration, voilà un trio que l'on rencontre tous les jours dans les sociétés bien dirigées.

\* \* \*

Il nous fait plaisir d'annoncer à nos sociétaires que la réserve dans la caisse de dotation seule est actuellement d'**un demi-million de dollars.**

\* \* \*

L'assurance mutuelle fraternelle est une protestation contre les extortions faites par certaines compagnies d'assurances et que la presse vient de révéler au public.

\* \* \*

Mieux vaut tard que jamais. Si vous n'avez pas encore proposé le candidat dont vous parliez le printemps dernier, vous pourriez le faire avant que l'année se termine.

\* \* \*

Rien n'est impossible. Il y a des voies qui conduisent à toutes choses. Ne dites donc pas que vous ne connaissez personne

susceptible de faire partie de votre société. Si vous aviez assez de volonté vous en trouveriez.

\* \* \*

Un cercle peut-il employer ses fonds pour combler un déficit encouru par une excursion faite sous ses auspices, nous demande un sociétaire ? Evidemment non. Il n'y a, d'ailleurs, qu'à lire l'art. 213 des Statuts pour s'en convaincre.

\* \* \*

Le Président Roosevelt a dit dans son mâle langage : “ Une livre de construction vaut plus qu'une tonne de démolition.” Dussiez-vous n'amener qu'un candidat pour augmenter l'effectif de votre société, vous ne serez pas un sociétaire inutile et vous n'aurez pas vécu en vain.

\* \* \*

L'assurance sur la vie embrasse, dans son ensemble, toutes les opérations financières qui reposent sur l'existence de l'homme. Par les services rendus aux familles, elle est passée dans les mœurs du pays. Elle propage les idées d'ordre, d'économie, et par la constitution de l'épargne individuelle, contribue à l'accroissement de l'épargne publique.

\* \* \*

Pourquoi nous embrigader dans des sociétés plus ou moins inconnues, pourquoi donner notre allégeance à un drapeau que la distance dérobe en partie à nos yeux, pourquoi aller chercher si loin un point d'appui pour asseoir l'avenir de nos familles et mettre nos économies en sûreté ! Pourquoi confier nos épargnes à des mains étrangères, quand il nous est loisible de les verser dans des caisses qui sont à notre portée immédiate et sur lesquelles nous pouvons facilement exercer une surveillance de chaque jour !

J. A. CHICOINE.

## Notre P. G. aux Etats-Unis

M. J. CONTANT VISITE OFFICIELLEMENT NOS  
CERCLES DU RHODE-ISLAND

Profitant de son voyage à Woonsocket, où il allait assister au banquet donné par l'Union Saint-Jean Baptiste d'Amérique, à l'occasion du cinquantième anniversaire de fondation de cette société, notre Président-Général, M. J. Contant, a visité officiellement les Cercles Leclerc, No 158, de Woonsocket, le 16 août, et Béland, No 159, de

Central Falls, le 17 août. Dans chaque endroit, notre distingué dignitaire a prononcé un discours pratique, rempli de faits et de chiffres éloquentes, prouvant, hors de tout doute, que l'Alliance Nationale a particulièrement été favorisée par le succès et que son histoire forme une page glorieuse dans les annales de la mutualité. Il a de plus expliqué d'une façon intéressante le fonctionnement et l'administration de notre société. Nos confrères de là-bas ont été enthousiasmés par la parole convaincante de notre Président et ils ont décidé immédiatement de se mettre à l'œuvre pour augmenter leur effectif et faire connaître notre association dans le Rhode Island. Leur travail est déjà commencé avec une ardeur qui promet beaucoup et des adhésions importantes indiquent que le mouvement est sérieux. Tout prochainement nous aurons l'occasion de faire part à nos lecteurs du travail effectué dans ce sens.

Le manque d'espace nous force d'être bref, mais nous ne saurions passer sous silence, que durant son séjour aux Etats-Unis, M. le Président Général a été l'hôte du cercle Leclerc qui s'est acquitté de sa tâche avec une amabilité au-dessus de toute éloge.

### Concours de recrutement

#### ERRATUM

Il s'est glissé une erreur typographique dans la reproduction du texte de l'article 10 de l'arrêté du Bureau Exécutif publié le mois dernier. Cet article devrait se lire comme suit :

“ Les prix de cercles seront adjugés en ne tenant compte que des membres admis pendant le concours et qui auront payé trois contributions et autres versements périodiques, pour trois mois au moins, avant le premier mars prochain.”

Nous prions nos lecteurs d'en prendre note.

### NOUVEAUX CERCLES

#### CERCLE DE BEAUJEU, No 236.

Institué à Wotton, co. Wolfe, le 13 août 1905, par M. G. H. Vaillancourt, R.P.P.G., et organisé par ce dernier.

##### Officiers :

Chapelain, M. le curé P. Brassard ;  
Sb.P.G., J. E. Beauchemin ;  
Prés., J. A. Baril ;

Vice-Prés., Jos. Préfontaine ;  
Sec.-Arch. Donat G. Grégoire ;  
Sec.-Fin. et Trés., David Cormier ;  
Com.-Ord., Geo. M. Dion ;  
Int., Uriel Bélistle ;  
Ce cercle avait d'abord été institué comme bureau de perception le 3 août 1905.

#### CERCLE ST-UBALDE, No 237.

Institué à St-Ubalde, co. Portneuf, le 13 août 1905, par M. Onés. Dépatie, R.P.P.G., et organisé par ce dernier.

##### Officiers :

Chapelain, M. le curé L. J. Coulombe ;  
Sb.P.G., G.A. Filteau ;  
Prés., Max. Hardy ;  
Vice-Prés., Sim. Pleau ;  
Sec.-Arch. et Sec.-Fin., Adél. Fecteau ;  
Trés., H. E. Soulard ;  
Md. E., J. T. Toutant ;  
Com.-Ord., A. Rousseau ;  
Int., Jos. Martel ;  
Ce cercle avait d'abord été institué comme bureau de perception le 4 août 1905.

#### CERCLE DESCHAILLONS, No 238.

Institué à Deschailions, co. Lotbinière, le 16 août 1905, par M. Onésime Dépatie, R.P.P.G.

##### Officiers :

Chapelain, M. le curé J. Lizotte ;  
Sb.P.G., Rodrigue Soucy ;  
Prés., Alph. Dion ;  
Vice-Prés., Léonide Spénard ;  
Sec.-Arch. et Sec.-Fin., Alph. Douville ;  
Trés., A. A. Dionne ;  
Md. E., J. E. Beaudet ;  
Com.-Ord., Chs. Farrier ;  
Int., Wilf. Deveault.  
Ce cercle avait d'abord été institué comme bureau de perception le 1er mai 1905.

### NOUVEAU BUREAU DE PERCEPTION

#### B. P. POINTE AUX TREMBLES, No 133.

Institué à la Pointe aux Trembles, co. Laval, le 6 août 1905, par M. Joseph Contant, P. G., et organisé par ce dernier.

##### Percepteur, O. Gervais ;

Md. E., J. A. Paré ;  
Comité de Surveillance : MM. J. A. Paré, prés., Joachim Dulude et Emile McDuff.

**Remerciements**

CERCLE STE-BRIGIDE, No 218, a voté des remerciements à M. J. D. E. Lafond, ex-président et à M. J. C. Lebeau, ex-S.-F. du cercle, pour la manière dont ils ont respectivement rempli leur charge.

CERCLE CHAMPLAIN, No 108 : à la famille du défunt Joseph Gingras, en son vivant membre du cercle.

CERCLE ST-EDOUARD, No 126 : à M. J. T. Le-doux, à l'occasion de la mort de son épouse.

CERCLE CHAMBLY, No 139 : à Mme Napoléon Davignon, à l'occasion de la mort de son époux, en son vivant membre du cercle.

CERCLE STE-MARIE, No 146 : à M. F.X. Dalpé, à l'occasion du décès de son épouse.

CERCLE ST-APOLLINAIRE, No 188 : à M. B. Demers, Sb. P. G., à l'occasion du décès de sa fille.

CERCLE LÉON XIII, No 170 : à la famille de défunt Geo Ducharme, en son vivant membre du cercle.

CERCLE ST-THÉOPHILE DU LAC No 226 : à M. I. Bernier, à l'occasion de la mort de son enfant.

CERCLE D'YOUVILLE, No 233 : à l'occasion du décès de M. l'abbé Gignac, en son vivant administrateur du diocèse de Sherbrooke.

**CONDOLÉANCES**

Des résolutions de condoléances ont été votées par les cercles suivants, au cours du dernier mois :

CERCLE ST-PIERRE, No 8 : à M. L. Bélanger, à l'occasion de la mort de son enfant, et à M. Emile Chauvin, à l'occasion de la mort de son père.

CERCLE ST-CHARLES, No 10 : à M. A. Béique, à l'occasion du décès de son fils.

CERCLE CHARLEMAGNE, No 73 : à M. J. G. Pineau, à l'occasion du décès de sa mère

CERCLE RICHELIEU, No 102 : à l'occasion de la mort de M. Ferd. Dumas, en son vivant membre du cercle.

**Cautionnements d'Officiers de Cercles**

La London Guarantee and Accident Company, à la demande du Conseil Général, s'est portée caution de la fidélité des officiers de Cercles et de Bureaux de Perception dont les noms suivent, dans l'exercice de leurs fonctions, aux termes des articles 163 et 387 des statuts :

OFFICIERS.	FONCTIONS.	NOM DU CERCLE OU B. P.	NO.	DATE D'ACCEPT. DU CAUT.
C. Larin .....	Trés.	Crémazie .....	171	1 sept. 1905
Vit. Geoffroy .....	Sec.-fin et Trés.	St-Camille .....	179	" " "
Fern. Parent .....	"	Iberville .....	216	" " "
J. E. Dextraze .....	Sec.-fin.	St-Brigide .....	218	" " "
M. Crochetière .....	Sec.-fin. et Trés	Manseau .....	234	" " "

**CERCLES SUSPENDUS**

Pour défaut de transmission des remises et rapports mensuels suivants :

CERCLES.		RAP. ET REMISE DE	SUSPENDU LE	AMENDE.
NOM.	NO.			
Limoulou .....	168	Juin.....	1er août.....	\$10.00
L'Assomption.....	77	Juillet.....	1er sept.....	"

**NECROLOGIE**

Nos	NOM	ADMISSION		Dotation	DÉCÈDE			Médecin Examineur	
		Age	Cercle ou B. P.		Date	le	Age		Cause
440	Hervieux Ferd.....	22	Olier .....	29-7-01	\$1000	23-12-04	25	Tuberculose	L. A. Gagnier F. J. Bédard N. Gingras A. T. Côté C. A. Daigle Jos. A. Gauthier J. A. Labrèche
441	Alb. Biron.....	24	St-Philimon.....	26-7-03	1000	2-6-05	26	Tuberculose	
442	Alf. Côté.....	25	St-Apollinaire.....	6-8-03	500	7-6-05	27	Hémorragie	
443	Benj. Harvé.....	29	Beauharnois.....	25-5-94	1000	14-6-05	40	Tuberculose	
444	Stan. Boucher.....	23	Contant.....	11-3-03	1000	23-6-05	26	Péritonite	
445	Is. Léger.....	47	Salaberry.....	18-11-04	1000	8-7-05	48	Uremie	
446	L. Forest.....	26	St-Roch.....	3-9-04	2000	15-7-05	26	Péricardite	

## NOMINATIONS

## SUBSTITUTS

Les confrères dont les nom suivent ont été nommés par M. le Président Général ses substituts auprès de leurs cercles respectifs :

MM. G. A. Filteau, Cl. St-Ubalde, No 237 ; R. Soucy, Cl. Deschailions, No 238 ; Joseph Lavoie, Cl. Iberville, No 216.

## MÉDECINS EXAMINATEURS

Le choix des médecins suivants a été ratifié par le Bureau Exécutif :

MM. J. T. Toutant, Cl. Saint-Ubalde, No 237 ; J. E. Beaudet, Cl. Deschailions, No 238.

## AVIS

AUX MEMBRES QUI DÉSIRENT RECEVOIR  
L'INDEMNITÉ HEBDOMADAIRE  
DUE POUR MALADIE

## Formalités à remplir

## 1° AVIS DE MALADIE (formule No 5).

Cet avis doit être adressé, au début de la maladie, au secrétaire-archiviste du cercle, si le membre malade est inscrit à une caisse locale des malades (art. 257, 262, 263 des statuts). Lorsque le membre est inscrit à la Caisse Centrale des Malades, cet avis est donné au Secrétaire général (art. 257 et 265).

La période antérieure à la date à laquelle cet avis est expédié ne donne lieu à aucune indemnité. La formule No 5 est reproduite dans la version imprimée des statuts, immédiatement avant la tables des matières ; elle est aussi reproduite dans la plupart des livrets de reçus des membres, sur des feuillets imprimés et perforés qui peuvent être détachés de ces livrets pour donner l'avis requis.

## 2° CERTIFICAT DE MEDECIN (formule No 5B).

Ce certificat doit être produit à la direction de la caisse, tous les 30 jours, au moins, par les membres malades inscrits à la Caisse Centrale des malades (265) et aussi par ceux inscrits à la Caisse Locale des malades qui résident ou séjournent en dehors d'une circonscription de visite (art. 261 et 263). Ceux qui négligent de fournir ce certificat, tel que requis, sont déchus du droit de réclamer l'indemnité depuis la date du dernier certificat présenté. La Société a intérêt à suivre ses malades et à être renseigné convenablement, tous les mois, sur leur état de santé.

## 3° RECLAMATION (formule No 5A).

Chaque fois qu'un membre désire toucher l'indemnité qui lui est due, il doit en faire la demande sur la formule précitée, — et produire un certificat du Médecin (5B), s'il n'en a pas déjà produit couvrant la période pour laquelle l'indemnité est réclamée. — Lorsque le membre réside ou séjourne en dehors d'une circonscription de visite, il doit aussi appuyer sa réclamation d'un certificat du curé ou d'un juge de paix (formule 5C).

## 4° ARTICLES DES STATUTS A CONSULTER.

(A) Pour Caisses locales des malades : 208, 208A, 247, 253, 254A à 264.

(B) Pour Caisse Centrale des malades : 247, 249, 254, 254A, 255, 258, 259, 260, 265 et 266.

## 5° FORMULES (où se les procurer).

Les cercles doivent fournir à leurs membres des exemplaires des formules 5A, 5B, 5C, au besoin et lorsque requis. Ils se feront un devoir de prêter assistance à leurs membres malades pour qu'ils remplissent convenablement les formalités nécessaires.

Les membres des bureaux de perception doivent s'adresser au Secrétaire général. Toutefois, les percepteurs de ces bureaux doivent toujours avoir en mains des exemplaires de toutes les formules dont les membres de ces bureaux peuvent avoir besoin.

## AVIS DIVERS

## AUX MEMBRES

## VERSEMENTS PERIODIQUES

A. Les Contributions de la Caisse de Dotation (180) et de la Caisse des Malades (181) et la cotisation pour frais (182) doivent être payées :

1° Avant le premier jour du mois pour lequel elles sont dues (190).

2° A l'assemblée du cercle.

3° Intégralement, c'est-à-dire verser tout ce qui est dû.

B. La rétribution (50 cts) payable avant le premier janvier et avant le premier juillet, chaque année (182).

## DELAI DE GRACE.

Un membre peut retarder d'effectuer ses versements, pendant deux mois, depuis la date de leur échéance, sans s'exposer à perdre aucun de ses bénéfices (art. 310 et 373).

## INDEMNITE DES RETARDATAIRES.

Un membre qui bénéficie du délai de grâce doit payer à la caisse générale de son cercle une indemnité de 10 cts par \$1000 de dotation sur le chiffre de son certificat, pour chaque mois ou fraction de mois de retard dans ses paiements (191 A). Les cercles, et encore moins leurs officiers, ne peuvent libérer un membre de l'obligation de payer cette indemnité.

## SUSPENSION.

Elle s'opère de plein droit, le 1er jour du 3ème mois, contre tout membre qui a négligé pendant deux mois de solder ses redevances (310 et 375).

## REINTEGRATION.

Tout membre suspendu, de bonne conduite et en bonne santé, peut être réintégré pendant les 6 mois qui suivent la date de sa suspension (art. 310, 355-6-8).

Pour cela il faut :

1° Qu'il en fasse la demande (formule No 9).

2° Qu'il verse le montant de ses arriérés et celui des échéances du mois en cours pour le mois suivant, et le dépôt requis pour certificat de santé (50 cts).

3° Que le cercle approuve la requête.

4° Fournir un certificat de santé (formule 2B), s'il produit sa demande de réintégration au Conseil Général dans le cours des deux mois qui suivent la date de sa suspension.

5° Subir l'examen médical, s'il en est requis ou si sa demande n'est pas transmise au Bureau Exécutif sous deux mois de la date de la suspension, et faire en ce cas un dépôt de \$2.00 pour l'examen médical (176).

## ETAT FINANCIER

Au 31 juillet 1905

## CAISSE DE DOTATION

## RECETTES

Balance au 30 juin 1905.....	\$486,249.70
Produit des contributions.....	13,822.02
Intérêts.....	4,886 00
	<u>\$504,957 72</u>

## DÉBOURSÉS

Par bénéficiaires de feu :

Hilaire Cholette.....	\$ 1,000.00
Ls Gaspard Héту, N. P.....	1,000.00
Alfred Couillard.....	500.00
Hercule Trahan.....	1,000 00
André Maisonneuve.....	1,000.00
Amédée Caron.....	1,000 00
Benjamin Harvey.....	1,000 00
Joseph Desjardins.....	1,000 00
William Huette.....	500 00
" Caisse Générale, 5% des contributions	691.10
" balance au 31 juillet 1905.....	496,266.62
	<u>\$504,957 72</u>

## CAISSE CENTRALE DES MALADES

## RECETTES

Balance au 30 juin 1905.....	\$ 9,536 19
Produit des contributions.....	639 03
Intérêts.....	97.00
	<u>\$ 10,272 22</u>

## DÉBOURSÉS

Par bénéfices.....	\$ 189.90
" Capital.....	146 33
" Caisse Générale, 5% des contributions	31 95
" balance au 31 juillet 1905.....	9,904 04
	<u>\$ 10,272 22</u>

## CAISSE GÉNÉRALE

## RECETTES

A 5% des contributions.....	\$ 723.05
" Rétribution.....	6,564.50
" Revue.....	24.00
" Droits d'entrées.....	697.00
" Revision et mutation.....	42.50
" Fournitures.....	144 77
" Intérêts.....	58.09
" Assurance garantie, officiers de cer-	
cles.....	44.21
" Divers.....	11.60
	<u>\$ 8,309 72</u>
A balance au 1er juillet 1905.....	3,136.17
	<u>\$11,445 89</u>

## DÉBOURSÉS

Par Organisation.....	\$ 314.70
" Propagande.....	406 00
" Entretien du bureau :	
Salaires d'officiers et employés...	497.66
" Inspection.....	175 00
" Investigation, réclamation.....	24.75
" Revue.....	12.50
" Divers.....	448.75
	<u>\$ 1,879 96</u>
Par balance au 31 juillet 1905.....	9,565.93
	<u>\$11,445.89</u>

## RÉSUMÉ

Balance Caisse de Dotation.....	\$496,266 62
" " C. des Malades.....	9,904 04
" " Générale.....	9,565.93
" " d'Épargne.....	18,222.21
	<u>\$533,958.80</u>

## PLACEMENT DES FONDS

Fabriques.....	\$ 21,500.00
Municipalités Scolaires.....	49,762.50
Municipalités.....	26,600.00
Prêts hypothécaires.....	418,119.10
Banques Hochelaga, Provinciale et Na-	
tionale.....	18,060.40
Chèques en mains.....	135 59
	<u>\$534,177.59</u>
Cercles, etc. — Surplus de remises non	
couvertes par les rapports mensuels, etc.	218 79
	<u>\$533,958.80</u>

Montréal, 31 juillet 1905.

En foi de quoi nous avons signé,

L. J. D. PAFINEAU, S.G.

A. ST-CYR, T.G.

Certifié correct.

O. BOURDON  
I. A. MIGNAULT, } Auditeurs.





**No 53—CEROLE JEANNE D'ARC, Montréal**  
 Sh. P. G., J. Marleau, 306 Lagacheville; Prés. Pac. Brouillette, 78a Ste-Elizabeth; S. F., J. E. Pilon, 119 Champlain; S. A., J. M. A. Denaud, 342 Lagacheville; Md. E., C. A. Daigle, 107 St-Hubert. Réunions, 1er et 3e jeudis, Salle des Commis-Marchands, 149 Berri.

**No 54—CEROLE ST-JEAN CHRYSOSTOME, Co Chateauguy**  
 Chapelain et Prés. Rév. T. M. Prévillé; Sh. P. G., Z. Poley; S. A., J. E. Dérome; S. F. et Md. E., A. J. Toupin. Réunions, dernier jeudi du mois, salle du Consé.

**No 58—CEROLE STE-JUSTINE, Comté de Vaudreuil.**  
 Sh. P. G., l'abbé M. O. Dufault; Prés., Zot. Courville; S. A., Georges Desparois; S. F., N. Bédard; Md. E., H. Cholette. Réunions, dernier dimanche du mois, chez M. Desiré Lauzon.

**No 60—CEROLE SOULANGES, Les Cèdres.**  
 Chapelain, Rév. H. Vinet; Sh. P. G., Alf. Lalonde; Prés., Archille Sauvé; S. A., J. C. Labourdodière; S. F., H. Cullerier, Md. E., Jos. Thauvette. Réunions, dernier vendredi du mois, salle Cullerier, Les Cèdres.

**No 61—CEROLE MAISONNEUVE, Montréal**  
 Sh. P. G., L. Faribault, Chambre 510, N. Y. L. Bldg.; Prés., Ed. Blanchard, 301 St-Timothée; S. A., L. P. Fortin, 640 St-Paul; S. F., P. Lesage, 320 St-André; Md. E., Isid. Lafolette, 215 Plessis. Réunions, 1er et 3e vendredis, salle Efité, coin Amherst et de Montigny.

**No 64—CEROLE NOTRE-DAME DE HULL, Co d'Ottawa**  
 Sh. P. G. H. Charlebois; Prés., F. A. Labelle; S. A., Hor. Pire; S. F., J. E. Caron; Md. E., Ursèle Archambault. Réunions, salle Lafèche, rue du Lac, 2e et 4e vendredis du mois, à 8 h. p.m.

**No 65—CEROLE ST-FRANÇOIS-XAVIER, L'Épiphanie, Co L'Assomption**  
 Sh. P. G., Jos. Lamarque; Prés., Téléphone Mercier; S. A., Médard Forest; S. F., J. B. T. Richard; Md. E., J. Z. Z. Malo. Réunions, dernier mercredi du mois, chez M. G. Coderre.

**No 66—CEROLE LAPRAIRIE, Co Laprairie**  
 Sh. P. G., M. l'abbé J. A. Laros; Prés., J. B. J. Brassard, M. D. S. A., Alphonsine Duranceau; S. F., A. F. Grondin; Md. E., S. A., Longtin. Réunions, 4e lundi du mois, chez M. A. F. Grondin.

**No 67—CEROLE ST-HYACINTHE, St-Hyacinthe**  
 Sh. P. G., C. A. Ereton; Prés., A. Bourquart; S. A., B. L'Hommé; S. F., L. A. Breton; Md. E., Emile Ostiguy. Réunions, 1er et 3ème mardis, au No 197 rue Cascades.

**No 69—CEROLE ST-GEORGES, Maisonneuve**  
 Sh. P. G., A. Déléats; Prés., J. Q. Fafard, 577 Notre-Dame; S. A., J. Chailfoux, 32 ave Lasalle; S. F., A. Amédée Beausé; Md. E., Pierre Lussier, 647 Notre-Dame. Réunions, 3e lundi du mois à 8 h. p. m., 189 Létourneux.

**No 72—CEROLE ST-BARTHELEMI, Co Berthier**  
 Sh. P. G., J. Lafontaine; Prés., Géd. Rochette; S. A., Arth. Caron; S. F., Cl. L'Heureux; Md. E., T. J. Latourelle. Réunions, 3e lundi du mois.

**No 73—CEROLE CHARLEMAGNE, Mlle-End.**  
 Sh. P. G., J. P. Lamarque, N. P., 1047 St-Hubert; Prés., C. A. Clément, 2091 Visitation; S. A., Léon Defoy, 526 St-Hubert; S. F., L. N. Cadieux de Courville, 96 Pontiac; Md. E., Err. E. Lauzon, 407 Ave Mont-Royal. Réunions, 1er et 3e mardis du mois, 94 Pontiac.

**No 79—CEROLE BOURGET, Montréal**  
 Sh. P. G., J. C. Lamothe, 717 St-Denis; Prés., J. E. Costin, 433 St-Denis; S. A., J. B. Désaulniers, 177a Beaudry; S. F., Wilf. Piché, 269 Beaudry; Md. E., C. A. Daigle, 107 St-Hubert. Réunions, 3e et 4e mardis, salle Dionne, 1342 Ste-Catherine, à 8 h. p. m.

**No 80—CEROLE PIERREVILLE, Pierreville**  
 Sh. P. G., Aug. Capistran; Prés., A. A. Mondou; S. A. et S. F., H. L. Shoener; Md. E., P. E. Gélinas. Réunions, dernier dimanche du mois, salle Shoener.

**No 82—CEROLE ST-CASIMIR, Co Portneuf**  
 Chapelain, Rév. G. George McCrea; Sh. P. G., Thomas Ferron; Prés., Oac. Lacourrière; S. A., L. A. Lacroix; S. F., J. A. Bélan ger; Md. E., P. Dolbec. Réunions, 2e et 4e jeudis, salle Trotter.

**No 92—CEROLE ST-JOACHIM, Louisville.**  
 Sh. P. G., R. S. Lindsay; Prés., L. A. Lamy; S. A., J. A. Vadeboncoeur; S. F., J. E. Lesage; Md. E., O. E. Milot. Réunions, 15 et 31 du mois, édifice G. Caron, rue St-Laurent.

**No 99—CEROLE STE-MARIE DE LA BEAUCE, Co Beauce**  
 Chapelain, Rév. J. E. Feuilant; Sh. P. G., Jos. Voyer; Prés., Geo. Leblond; S. A., de Montarville Tachereau; S. F., A. Lemieux; Md. E., Tanc. Portier. Réunions, dernier dimanche du mois, chez M. J. B. St-Hilaire.

**No 100—CEROLE ST-FRANÇOIS D'ASSISES, Beauceville**  
 Sh. P. G., R. Letellier; Prés., Alf. Fortier; S. A., F. X. Beauchemin; S. F., G. L. Chavance; Md. E., E. Miville Déchéne. Réunions, dernier mercredi du mois, à la salle Gausse.

**101—CEROLE DE LA BEAUCE, St-Georges, Co Beauce**  
 Chapelain, Rév. H. A. Dionne; Sh. P. G., Joseph Poulin Bégin; Prés., Louis Gendreau; S. A., S. Paquet; S. F., Joseph Gagné; Md. E., Georges Cloutier. Réunions, dernier dimanche du mois, chez M. Ludger Bolduc.

**No 102—CEROLE RICHELIEU, Montréal.**  
 Sh. P. G., R. Duquette, 67 St-Sulpice; Prés., O. Desloges, 734 Dorion; S. A., A. E. J. Bissonnette, 1614 Notre-Dame; S. F., Arth. Gagnon, 363 Maisonneuve; Md. E., E. C. Campeau, 3469 Notre-Dame. Réunions, 2e et 4e mercredis, salle Liggett, 280 Richmond.

**No 103—CEROLE ST-BERNARD, Sorel.**  
 Sh. P. G., J. A. Chênevert; Prés., Jos. Pontbriand; S. A., S. F., A. P. Vanasse; Md. E., A. Laferrière. Réunions, 4me lundi de chaque mois, au bureau du S. A., maison Vanasse, rue George, Sorel.

**No 111—CEROLE CARILLON, Co Argenteuil**  
 Chapelain, Rév. M. Sauriol; Sh. P. G., J. A. Ethier; Prés. et Md. E., H. Legault, M. D., St-André; S. A. et S. F., W. A. Lafond, Carillon. Réunions, dernier dimanche du mois, à 2 hrs p.m., salle Murphy, Carillon.

**112—CEROLE DELORIMIER, Co d'Hochelega.**  
 Chapelain, Rév. I. Adam, S. J. J.; Sh. P. G., E. N. Hébert, 684 Parc Lafontaine; Prés., Jos. Nantel, 55 Fabre; S. A., Léon Désautels, 175a Marie-Anne; S. F., Geo. D. Bourret, 509 Ave Delorimier; Md. E., L. A. Lacombe, 1 Fabre. Réunions, 2e et 4e jeudis, à 8 hrs p.m., salle Beaudry, 268 rue Brébeuf.

**No 114—CEROLE ST-EUSEBE, Montréal.**  
 Sh. P. G., Joseph Pepin, 785 Ontario; Prés., Aug. Gagnon, Longue-Pointe; S. A., Delphis Lespérance, 26 rueelle Fullum; S. F. et Md. E., J. A. Ranger, 788 Ontario. Réunions, dernier mercredi du mois, sous-sol église St-Eusèbe.

**No 116—CEROLE NOTRE-DAME DE GRANBY, Granby.**  
 Sh. P. G., Aug. Mathieu, M. D.; Prés., Elz. Duhamel; S. A., D. Goyette; S. F., P. A. Peltier; Md. E., Aug. Mathieu. Réunions, dernier mardi du mois, à 7 1/2 hrs p.m., salle St-Jean-Baptiste.

**No 117—CEROLE ST-AUGUSTE, Ste-Elizabeth St-Henri.**  
 Sh. P. G., P. Vincent, Village Turcot; Prés., Ad. Sénécal, 194 Delinelle; S. A., J. A. Delorme, 428a Beaudry; S. F., La Desrochers, 254 St-Jacques; Md. E., O. H. Létourneau, coin des rues Beaudoin et Notre-Dame. Réunions, 1er et 3e mardis, salle Dansereau, coin Delinelle et Notre-Dame, Ste-Elizabeth.

**No 118—CEROLE GARNEAU, cité St-Henri.**  
 Sh. P. G., Ant. Lalonde, 1763 Delisle, Ste-Cunégonde; Prés. J. M. Marotte, 107 St-Jacques; S. A., J. P. Vincent, 301 Champlain; S. F., Jos. Labelle, 71 Vinet, Ste-Cunégonde; Md. E., J. M. R. Trudeau, 311 Richmond. Réunions, 3me mercredi du mois, salle Duvernoy, 45 Vinet, Ste-Cunégonde.

**No 123—CEROLE DUVERNAVY, cité Ste-Cunégonde.**  
 Sh. P. G., H. Mitchell, 239 Queenol; Prés., J. A. Latrelle, 194 Delisle; S. A., Joseph Ménard, 174 Duvernoy; S. F., O. Legault, 176 Duvernoy; Md. E., Dr H. Campeau, 3196 Notre-Dame. Réunions, 4ème jeudi du mois, à la salle Duvernoy, No 45 rue Vinet, Ste-Cunégonde.

**No 124—CEROLE TRIFLUVIEN, Trois-Rivières.**  
 Sh. P. G., Nap. Déchêne; Prés., Alf. Peltier; S. A., C. B. Lord; S. F., F. X. Vanasse; Md. E., Nap. Lambert. Réunions, 2e et 4e dimanches, 150 rue Notre-Dame.

**No 125—CEROLE STE-GENEVIEVE DE BATISCAN, Co Champlain**  
 Sh. P. G., Donat Baribeau; Prés., O. Duval; S. A., L. M. J. Thibault; S. F., Prime Baril; Md. E., F. X. Baril. Réunions, dernier lundi du mois.

**No 126—CEROLE ST-EDOUARD, Boulev. St-Denis, Montréal**  
 Chapelain, Rév. J. A. N. Morin; Sh. P. G., Louis Boire, 2053 Labelle; Prés., Victor Carmel, 2012 St-Hubert; S. A., C. B. Lacasse, 860 Beaubien; S. F., J. T. Ledoux, 1643 St-André; Md. E., J. D. Vézina, 1816 St-Hubert. Réunions, 2e et 4e mardis, salle St-Edouard, 956 rue Beaubien.

**No 127—CEROLE OLLIER, Montréal**  
 Chapelain, Rév. W. Hébert, P. S. S.; Sh. P. G., Arm. Grenier, 99 St-Jacques; Prés., D. W. Gagnon, 170 St-Denis; S. A., O. Lapalme, 708 St-Urbain; S. F., Isidore Moquin, 5 St-Laurent; Md. E., L. A. Gagnier, 265 St-Denis. Réunions, 3e mercredi, au Monument National.

**No 128—CEROLE ST-SAUVEUR, Québec.**  
 Chapelain, Rév. Père Lelièvre; Sh. P. G., Jobilion Chrétien, 28 Faens; Prés., J. A. Paradis, 207 Colomb; S. A., Eug. Jobin, 38 Charrière; S. F., S. Lecavalier, 39 Boisseau; Md. E., Jos. Gosselin, 699 Saint-Valer. Réunions, 2e et 4e lundis de chaque mois, salle Thérien, 251 rue Victoria, St-Sauveur.

**No 135—CEROLE BRUCHESI, Montréal.**  
 Sh. P. G., E. Durocher, 268 Visitation; Prés., Georges Piau, 1200 Ontario; S. A., J. M. E. Larochelle, 254 Ste-Elizabeth; S. F., J. Joannette, 19 Huron; Md. E., Z. Comtois, M. D., 506 Parc La fontaine. Réunions, 1er et 3e vendredis, salle St-Louis, 583 Plessis.

**No 139—CEROLE CHAMBLAY**  
 Sh. P. G., Joseph Bouchard; Prés., L. O. Bergeron; S. A., Peter O'Reilly; S. F., Jos. Demers; Md. E., L. O. Bergeron. Réunions, 4e vendredis de chaque mois, à la salle Auclair.

## No 140—CERCLE CHICOUTIMI, Co Chicoutimi

Chaplain, S. G. Mgr F. X. Bailey; Sb.P.G. E. S. Beaulieu; Prés., J. S. A. Dubuc; S. A., D. V. Morrier; S.F., Bruno Lefebvre; Md. E., Edm. Savard. Réunions, 1er vendredi de chaque mois, salle Château Saguenay.

## No 146—CERCLE STE-MARIE, Montréal

Chaplain, R. P. O. Cornellier, O. M. I., Rue Visitation; Sb.P.G., J. S. Teasdale, 866 Visitation; Prés., Th. Trudeau, 132 Visitation; S. A., Av. Bourdonnais, 241 Rivard; S.F., J. S. Marois, 228 Plessis; Md. E., J. N. Piroette, 1401 Ste-Catherine. Réunions, 2ème et 4ème lundis, salle Gareau, 243 Maisonneuve.

## No 148—CERCLE OHRNIER, Montréal

Sb. P. G. Gandias Guay, 41 Centre; Prés., J. Goyette, 42 Reading; S. A., Geo. Guy, 40 St-Louis; S. F., F. Basilières, 411 Charlevoix; Md. E., Dr Henri Campeau, 2396 Notre-Dame, Ste-Cunégonde. Réunions, 1er et 3ème lundis, à 8 heures, dans la salle Quintal, rue Charlevoix, près Centre.

## No 149—CERCLE ST-JEAN-BAPTISTE

Sb. P. G., A. B. Potvin, 234 Rachel; Prés., Noé Leclerc, 874 Sanguinet; S. A., E. A. Desroches, 634 Mentana; S. F., L. J. Forget, 423 Hypolite; Md. E., P. Barette, coin Drolet & Rachel. Réunions, 2e et 4e vendredis, 777 Sanguinet.

## No 150—CERCLE LARTIGUE, Longue-Pointe

Chaplain, Rév. J. H. Lecourt; Sb.P.G., O. Bazinet; Prés., Jos. Bernard; S. A., L. G. Héto; S. F., P. Z. Guy; Md. E., J. H. P. Deschatelets. Réunions, dernier dimanche du mois, à 4 hrs p.m., salle Guy, rue St-François-Xavier, Longue-Pointe.

## No 158—CERCLE LECLERC, Woonsocket, R. I.

Chaplain, Rév Nap. Leclerc; Sb.P.G., David Abell, 285 Clinton; Prés., J. A. Jetté, 21 Carlington ave; Sec.-Arch. James Fontaine, 216 Cumberland; Sec.-Fin., J. B. A. Savard, 193 East Front; Md. E., J. C. Maranda, 366 Elm St. Réunions, 1er et 3e dimanche.

## No 160—CERCLE VERDUN, Co Hochelaga.

Chaplain, Rév. J. E. Richard, curé; Sb.P.G., Victor Bougie; Prés., Jos. Audette, 39 rue Ross, Verdun; S. A., J. A. Leclair; S. F., Edgar St-Onge, 179 Ave Church; Md. E., Vildac Rhéaume. Réunions, dernier lundi, salle Sauvé, 33 rue Ross, Verdun.

## No 162—CERCLE STE-SCHOLASTIQUE, Co Deux-Montagnes

Chaplain, Rév. R. Héto; Sb.P.G., J. A. Ethier; Prés., Simon Cyr; S. A., Joseph Fortin; S. F. & T., J. H. Langlois; Md. E., S. Lamarche. Réunions, dernier mercredi.

## No 163—CERCLE DOLLARD, Montréal

Sb. P. G., Télésp. Blais, 298 Liverpool; Prés., Henri Benoit, 340 Charrott; S. A., Jos. Saint-Denis, 331 Charrott; S. F., L. C. Fontaine, 119 Island; Md. E., M. Eugène Virolle, 94 Laprarie. Réunions 1er et 3e mardis, 8 hrs p.m., salle Unity, 590 rue Wellington.

## No 165—CERCLE ST-PAUL DE GRANDMÈRE

Chaplain, Rév. La Lafèche; Sb.P.G., André Côté; Prés., A. Vadeboncoeur; S. A., Arth. Bélincau; S.F., F. G. Roy; Md. E., J. O. Ricard. Réunions, 2e et 4e vendredis, Salle Leclerc.

## No 166—CERCLE LACHESNAVE

Sb.P.G., S. C. Rioux; Md. E., H. Chimon; S. A., J. Y. Pommet; S.F., S. J. Frenette; Prés., P. Picard. Réunions, 4e lundi du mois, à 8 hrs p.m., à la salle des Forestiers Indépendants.

## No 170—CERCLE LEON XIII, Montréal

Prés., Elis Morency, 90, rue Ste-Elizabeth; S. A., L. A. Morency, 60 Ste-Elizabeth; S. F., Léon Gélinas, 583 Saint-André; Md. E., A. Christian, M.D., 969 DeMontigny. Réunions, 2e et 4e lundis, salle Union des Commis-Marchands, 149 Berri, à 8 heures p.m.

## No 171—CERCLE CREMAZIE, Ville St-Louis

Chaplain, L'Abbé C. M. Lepalluier, Ptre curé, Chanoine Honoraire; Sb.P.G., Al. Durandal, 1484 St-Laurent; Prés., L'Abbé Royal, 92 De Gaspé; S. A., Georges Monet, 1741 Saint-Laurent; S. F., P. Tremblay, 824, St-Hypolite; Md. E., M. Pelletier, 1629 St-Laurent. Réunions, 2e et 4e mardis du mois, salle Leduc, 33 Villeneuve.

## No 172—CERCLE FRONTENAC, Montréal

Sb.P.G., P. Monahan, 755 DeMontigny; Prés., Lucien Dépoca, 165 Saint-Christophe; S. A., J. A. Lamarche, 409 St-Timothée; S.F., Cutbert deGrandpré, 398 Wolfe; Md. E., J. S. Tellier, 1518 Ste-Catherine. Réunions, 2e et 4e lundis du mois, à la salle Gagnon, No 1079 DeMontigny.

## No 173—CERCLE CONTANT, Montréal

Sb. P. G., E. Delorme, 55 St-Hubert; Prés., J. A. Jarry, 44 St-Denis; S. A., J. A. M. Alp. Oulmet, 71 Dubod; S.F., Louis Bédard, 67 Dubord; Md. E., J. E. Bastien, 56 Visitation. Réunions, 2e et 4e mercredis, salle Gagnon, coin Amherst et DeMontigny.

No 174—CERCLE ST-JEAN DE LA CROIX, Ville St-Louis  
Chaplain, Rév. M. Préfontaine; Sb.P.G., A. Lepage, 2134 St-Laurent; Prés., Jos. Dépatie, 1558 Dupagne; S. A. & S. F., H. Paradis, 1164 Clark; Md. E., J. G. Eugène, 2260 St-Laurent. Réunions, 2e et 4e mercredis, à 8 hrs p.m., à la salle Sigouin, 39 ave Pacific.

## No 177—CERCLE PAPINEAU, Montréal

Chaplain, M. le curé Cavanaugh; Sb.P.G., J. E. Brossard; Prés., Emery Larivière, 685 Notre-Dame; S. A., R. Huberdeau, 721 Ste-Catherine; S. F., J. A. Favreau, 15 Dufresne; Md. E., A. S. Denis, 718, Ste-Catherine. Réunions, 1er jeudi du mois, salle Larivière, rue Dufresne.

## No 179—CERCLE ST-CAMILLE, Co Wolfe

Chaplain, Rév. J. A. Lévesque; Sb.P.G., Nap. Bellerose; Prés., F. C. Gingras; S. A. & S.F., J. N. Crépeau; Md. E., Dr Feltier. Réunions, dernier lundi, salle publique.

## No 180—CERCLE ST-PHILEMON, Stoke Centre, Co Richmond

Chaplain et Sb.P.G., Rév. E. A. Martel; Prés., M. B. Biron; S. A., F.X.D. Tremblay; S.F. et Md. E., F. J. Bédard. Réunions, 4e dimanches.

## No 181—CERCLE STE-CECILE, Ste-Cécile de Whitton, Co Compton

Chaplain et Sb.P.G., Rév. N.G.H. Gaultin; Prés., Fort. Leblond; S. A. & S.F., J. E. Belleau; Md. E., J. A. Millette. Réunions, dernier dimanche, à l'École.

## No 182—CERCLE RACINE, Weedon, Co Wolfe

Chaplain et Sb.P.G., Rév. J. A. Lefebvre, curé; Prés., Glib. Roy; S. A., S.F. et Md. E., J. F. C. Lemieux, M.D. Réunions, 2e samedi, salle publique de Weedon Centre.

## No 183—CERCLE ST-PROSPER, Co Champlain

Chaplain, Rév. O. H. Lacerte, curé; Sb.P.G., Art. Cossette; Prés. Wm Frigon; S. A. S.F. et Md. E., F. X. Massicotte, M.D. Réunions, dernier mardi, à la salle publique.

## No 186—CERCLE ST-ALPHONSE, Thetford Mines

Chaplain, Rév. J. G. Goudreau; Sb.P.G., Alphonse Blais; Prés., L. E. Roberge; S. A., Camille Manseau; S.F., J. O. Valières; Md. E., J. E. Beaudet. Réunions, dernier jeudi du mois, salle Labranche.

## No 187—CERCLE ST-APOLLINAIRE, St-Apollinaire, Co Lotbinière

Chap. M. l'abbé C.M. Paquette; Sb.P.G., Benjamin Demers; Prés., Jos. Garneau; S. A., Emile Rousseau; S. F., J. O. Valières; Md. E., N. Gingras, Chaudière Curve. Réunions, dernier dimanche, salle Garneau, 2 hrs p.m.

## No 189—CERCLE LEGARDEUR, St-Antoine de Lotbinière

Chaplain et Sb.P.G., Rév. A. Rouleau; Prés., R. Breton; S. A., Geo. Garneau; S.F., Ch. Bergeron; Md. E., P. J. O. Lauriault. Réunions, dernier dimanche du mois.

## No 189—CERCLE ST-DÉSIRÉ, Black Lake, Co Mégantic

Chaplain, Rév. J. Gagnon, curé; Sb.P.G., J. F. Bilodeau; Prés., J. Rouleau; S. A., David Champagne; S. F., F. H. Bédard; Md. E., Tancred Fontaine. Réunions, 2e dimanche du mois, salle des Forestiers Catholiques.

## No 190—CERCLE ST-FERDINAND, Co Mégantic

Chaplain, Rév. L. Gagné; Sb. P. G., Alfred Lamontagne; Prés., Ismaël Marchand; S. A. & S. F., P. A. Roberge; Md. E., L. O. Noël. Réunions, dernier jeudi du mois.

## No 191—CERCLE VICTORIAVILLE, Co Arthabaska

Chaplain, Rév. S. E. Edge; Sb.P.G., Zéph. Auger; Prés., J. O. Legendre; S. A. & S.F., Geo. Beaudet; Md. E., P. I. N. Lauréneau. Réunions, dernier lundi du mois, salle Poitras.

## No 194—CERCLE ST-BERNARDIN, Waterloo

Chaplain, Rév. Michel Beauregard; Sb. P. G., J. M. Bourgeois; Prés., Ed. Paquette; S. A., S. Brouillet; S.F., Léon Racicot; Md. E., Arthur Vaillancourt. Réunions, 3ème dimanche du mois.

## No 195—CERCLE DUMOULIN, Yamachiche

Chaplain, M. le chanoine Nap. Caron; Sb. P. G. Arth. Héroux; Prés., G. J. Delisle; S. A. & S.F., A. J. Descoeurs; Md. E., Nérée Beauchemin. Réunions: dernier lundi du mois.

## No 197—CERCLE LA SALLE, cité de St-Henri

Chaplain, Rév. F. O. Morin; Sb.P.G., Aldéric Vallée, 33 St-Augustin; Prés., Fra. Fantoux, 97 St-Jacques; S. A., H. E. Duquette, 110 Bourg; S.F., J. O. Duquette, 1 ruele Ste-Zoe; Md. E., G. H. Leblanc, 3517 Notre Dame. Réunions, 2e et 4e dimanches 2 hrs p.m., salle Lenort, 3755A Notre-Dame, St-Henri.

## No 200—CERCLE ST-STANISLAS D'ASCOT, Ascot Corner, Co Sherbrooke

Chaplain et Sb.P.G., Rév. H. A. Simard, curé; Prés., Eug. Gosselin; S. A., Jos. Lecomte; S. F., J. A. Lagueur; Md. E., F. J. Bédard. Réunions, 2e dimanche du mois.

No 201—CERCLE ST-JOSEPH D'ELY, Valcourt, Co Shefford  
Chaplain, Rév. L. T. Descarries, curé; Sb.P.G., J. S. Feltier; Prés. et Md. E., J. A. C. Ethier; S. A., F. Langlois; S.F., Jos. Drainville. Réunions, 2e mardi du mois.

## No 204—CERCLE PIE X, West Shefford

Chaplain, Rév. M. Barré, curé; Sb.P.G., Th. Lamoureux; Prés., J. U. Baril; S. A. & S.F., J. A. Gagnon; Md. E., Dr J. H. Laroc. Réunions, 2e mardi de chaque mois.