

PER  
B-226

S

23/6/23

# LE BULLETIN DE LA FERME

ORGANE DES CULTIVATEURS DE PROGRÈS



FONDÉ EN 1913

PARAIT TOUS LES JEUDIS

Bibliothèque St-Sulpice  
340 rue St-Denis  
1-6-21

ADMINISTRATION: 88 COTE DE LA MONTAGNE  
QUÉBEC

ABONNEMENT: CANADA, EXCEPTÉ CITÉ DE QUÉBEC 75c  
CITÉ DE QUÉBEC ET PAYS ÉTRANGERS \$1.50

VOLUME XI, No 25

QUÉBEC

LE 21 JUIN 1923

## FACTEURS DE PROGRES

En payant aux cultivateurs leurs produits suivant la qualité, la Coopérative Fédérée de Québec détermine ces derniers à adopter les meilleures méthodes de culture.

En faisant bénéficier les sociétaires en proportion du chiffre d'affaires que chacun fait avec la société, la coopération développe l'initiative et la responsabilité personnelles.

Producteurs, chassez la routine.

Améliorez votre situation,

**En expédiant tous vos produits à**

### Coopérative Fédérée de Québec

Bureaux

114 rue St-Paul-Est

Entrepôt pour le beurre et fromage

63 rue William

SUCCURSALES

QUÉBEC

PRINCEVILLE

TROIS-RIVIERES

21

21

21

Lisez le Bulletin de la Ferme

## BOIS de CONSTRUCTION

de provenance étrangère ou domestique

Variété — Qualité — Service

Voilà ce qui a fait notre nom et qui maintient notre popularité.

Toujours les plus bas prix du marché et une meilleure valeur assurée.

Nous faisons tous ouvrages en bois, tels que portes, châssis, persiennes, etc.

**NAPOLEON GIGNAC, Inc.,**  
68 rue Lalemant, . . . QUEBEC

C-110-F

## Trans-Canada Limited



### Le Meilleur Train au Canada

(un train du Pacifique Canadien—bien entendu)

**Le Plus Rapide!** A travers le continent, offrant le meilleur service entre

MONTREAL et TORONTO — WINNIPEG — VANCOUVER

**Le Plus Commode!** Il permet non seulement de faire un voyage rapide, mais ses heures d'arrivée et de départ aux grands centres sont arrangées de façon à épargner la journée pour les affaires.

**Le Plus Confortable!** Wagons les plus modernes. Composé exclusivement de wagons-lits, de wagons observatoire et restaurant. Lit ordinaire, compartiment ou salon-lit au choix. Tarifs réguliers.

Ce magnifique convoi sera mis en service pour la saison, le 20 mai prochain

Pour brochures, horaires, réservations, s'adresser aux agents de

**Pacifique Canadien**

## SOMMAIRE

Page de la Coopérative Fédérée.  
Page des Coopératives locales.  
Grains de Sagesse, Miettes de bon sens.  
Moteurs, tracteurs et automobiles.  
Hommes et choses: Revue de la huitaine par Pierre Fouille-Partout.  
Jeanne Mancé, le Père Marquette.  
La vie municipale, (Role d'évaluation).  
Le devoir du moment.  
Le Coin des Jeunes.  
Memento agricole des Institutrices.  
Conservation des œufs.  
Chez nous: Aux institutrices.  
La loi pour tous, (Letarte & Lavoie).  
Revue des marchés, etc., etc.

## BANQUE PROVINCIALE

### DU CANADA

Fondée en 1900.....Siège Social, Montréal

Capital autorisé.....\$5 000 000  
Capital versé.....\$3 000 000  
Fonds de réserve et profits accumulés.....\$1 525 000

L'agriculteur progressif trouve son profit à se tenir constamment en contact avec une institution financière solide.

Cette Banque donne une attention toute spéciale aux affaires qui lui sont confiées par les cultivateurs; elle compte maintenant 308 bureaux (Succursales et Sous-Agences) dans les Provinces de Québec, Ontario, Nouveau-Brunswick et Ile du Prince-Edouard.

En vertu de règlements particuliers à cette banque, les argents confiés à son département d'Épargne sont contrôlés par un Comité de Censeurs.

**Votre compte de Banque est votre meilleur ami**

## DEVENEZ UN FOURNISSEUR REGULIER

Quand une organisation comme la nôtre est à votre disposition il n'y a pas lieu pour vous de craindre que vous ne retirerez les plus hauts prix pour toute votre production de Crème.

Commencez dès aujourd'hui à expédier votre Crème chez nous, Nous vous garantissons les meilleurs prix—nous faisons les retours promptement.

Ecrivez-nous pour plus amples détails.

**LA LAITERIE DE QUEBEC**

75 AVENUE DU SACRE-COEUR

- QUEBEC -

ADMINISTRATEUR  
Abonnez-vous  
Canada—50  
Québec, 35  
Cité de Québec  
étrangers.  
Tarif des annonces  
Annonces et  
minimum  
Pour abonner  
des écrire à  
Ferme", 35  
tague, Québec  
Casier postal

Volume XI

Cette page est

A pro

L'on sait  
et le fromag  
ort été clas  
fédéral.

Cette cl  
les beurres et  
consommatio

**La Coop**  
tion, faisait c  
ficateurs du  
Québec, s'es  
fédérale. Il  
fournisseurs  
étaient habi

**Certain**  
qu'ils regret  
que la Coop  
qui lui expé  
d'informer c  
que la Coop  
chaque class  
raisons pour  
fiés No 2 plu

La tene  
une constat  
Ministère de  
la charge d'e  
à la Coopér  
fédéraux. C  
maximum de  
cants.

**Beurre**  
vent s'effor  
Exception f  
beurre un pe  
contenant d  
Cependant,  
même 4½%

**Beurre**  
té de beurre  
C'est un loi  
qui le veut  
que nous re  
l'exportation  
sérieuse con  
quer à se co  
teur anglais

**Le Min**  
à partir du  
viendra cor  
depuis quel  
sel dans le b  
1°. Pou

ADMINISTRATION ET PUBLICITÉ  
Abonnement payable d'a-  
vance  
Canada—Excepté cité de  
Québec..... 75¢  
Cité de Québec et pays  
étrangers..... 1.50  
Tarif des annonces 07 la ligne.  
Annonces classées 10. du mot  
minimum 50 sous.  
Pour abonnement et annon-  
ces écrire au "Bulletin de la  
Ferme", 88 Côte de la Mon-  
tagne, Québec.  
Cassier postal 129—Télép. 4297

# LE BULLETIN DE LA FERME

REVUE TECHNIQUE HEBDOMADAIRE

Consacrée au Service des Cultivateurs de Progrès

ADMINISTRATION & RÉDACTION  
88 CÔTE DE LA MONTAGNE 88  
QUÉBEC

RÉDACTION ET  
COLLABORATION  
Cette revue est consacrée aux  
intérêts de la ferme et du foyer  
rural.  
Elle est rédigée par un comi-  
té de techniciens et de prati-  
ciens agricoles, assistés de col-  
laborateurs occasionnels et de  
correspondants de diverses ins-  
titutions agricoles. Toute col-  
laboration est soumise au con-  
trôle du directeur.  
La correspondance concer-  
nant la rédaction doit s'adres-  
ser au Directeur du "Bulletin  
de la Ferme", Cassier postal 129,  
Haute-Ville, Québec.

Volume XI

QUÉBEC, LE 21 JUIN 1923

Numéro 25

Cette page est réservée à la Coopérative Fédérée de Québec.

## A propos de classification de beurre et fromage

L'on sait que depuis le début de la saison, tout le beurre et le fromage arrivés à Montréal et destinés à l'exportation ont été classifiés par des classificateurs du gouvernement fédéral.

Cette classification sera incessamment étendue à tous les beurres et fromages venant sur les marchés et destinés à la consommation locale aussi bien qu'à l'exportation.

La Coopérative Fédérée de Québec qui, depuis sa fondation, faisait classier tout son beurre et fromage par des classificateurs du Ministère de l'Agriculture de la province de Québec, s'est empressée de se conformer à la classification fédérale. Il a été d'autant plus facile pour ses clients et ses fournisseurs de se plier aux nouvelles exigences qu'ils y étaient habitués depuis longtemps.

Certains expéditeurs de beurre et fromage nous ont écrit qu'ils regrettaient un peu l'absence de lettres explicatives que la Coopérative adressait dans le passé aux fabricants qui lui expédiaient leurs produits. Nous sommes heureux d'informer ces derniers, ainsi que tous les autres intéressés, que la Coopérative va commencer de suite à adresser, après chaque classification, une lettre éducative donnant les raisons pour lesquelles tel beurre et tel fromage ont été classifiés No 2 plutôt que No 1, etc.

La teneur de cette lettre éducative sera basée sur une constatation de faits recueillis par un classificateur du Ministère de l'Agriculture de la province de Québec, lequel a la charge d'examiner tous les lots de beurre et fromage envoyés à la Coopérative Fédérée et classifiés par les classificateurs fédéraux. Ce système, croyons-nous, devrait donner le maximum de garantie et de satisfaction aux patrons et fabricants.

**Beurre trop salé.**—Plus que jamais, les fabricants doivent s'efforcer de faire du beurre doux pour le marché. Exception faite de certains marchés locaux qui préfèrent le beurre un peu salé. Dans la majorité des cas, c'est le beurre contenant de 2% et pas plus de 3% de sel qui est demandé. Cependant, il se fabrique encore du beurre salé à 4% et même 4½% de sel.

**Beurre d'exportation.**—Présentement, il n'est pas accepté de beurre pour l'exportation, s'il contient plus de 2% de sel. C'est un loi du gouvernement fédéral en vigueur cette année, qui le veut ainsi. Comme la plus grande partie du beurre que nous recevons à la Coopérative Fédérée est destinée à l'exportation, nos expéditeurs feraient bien de prendre en sérieuse considération cette condition essentielle et s'appliquer à se conformer sans délai aux exigences du consommateur anglais, notre principal acheteur.

Le Ministère de l'Agriculture fédéral nous informe que à partir du 12 juillet prochain, une mesure de classification viendra compléter le travail d'éducation commencé déjà depuis quelque temps, en vue de diminuer la proportion de sel dans le beurre. Ainsi:

1°. Pourront être classés No 1 Exportation, les seuls

beurres ne contenant pas plus de 2% de sel; les autres conditions, quant à la saveur, pourcentage d'humidité, etc., étant remplies, bien entendu;

2°. Par exemple, un beurre qui remplirait toutes les qualités pour être classé No 1, ne pourrait être marqué No 1 Exportation, s'il dose 2¼% de sel;

3°. Si le beurre dose 3½% fort, ou plus de sel, ce dernier eût-il toutes les autres qualités requises pour être classé No 1, il sera changé de classe.

Patrons, fabricants, ne vous exposez pas à perdre des sommes considérables pour des beurres de bonne fabrication, mais classés No 2 parce qu'ils seront légèrement trop salés.

**Paiement suivant la classification.**—Comme par le passé, la Coopérative Fédérée fait ses retours d'après l'exacte classification. Cette classification est, et a toujours été faite par un corps indépendant de la Coopérative; c'est ce qui a contribué à lui conserver la confiance des expéditeurs et c'est, croyons-nous, "ce qui continuera de lui mériter cette confiance, dans l'avenir", comme le déclarait son président au Conseil Exécutif dans une récente assemblée, et à laquelle il ajoutait que "le premier motto de la Coopérative Fédérée et son meilleur mode de propagande seront toujours sa plus scrupuleuse honnêteté envers ses acheteurs et ses expéditeurs."

## Avis aux expéditeurs de beurre pasteurisé

Nous avisons expressément les nouvelles fabriques aussi bien que les anciennes qui envoient du beurre pasteurisé à la Coopérative, de ne jamais omettre de mentionner par écrit que tel envoi de beurre, comprenant tant de boîtes, est du beurre pasteurisé.

Donc, une lettre donnant les nom et adresse de l'expéditeur ainsi que les autres marques d'expédition devra être adressée à la Coopérative Fédérée avant l'expédition de tout beurre pasteurisé. Il est important que nous sachions la teneur des lots à leur arrivée, car nous pourrions plus facilement donner satisfaction à nos expéditeurs si nous arrivons à supprimer toutes les causes de retard dans la classification et dans les remises d'argent.

## OEUFS AMERICAINS

L'on sait que pendant l'hiver surtout, nos marchés locaux de Québec et Montréal absorbent de très fortes quantités d'œufs américains.

Une récente statistique mettait sous nos yeux les chiffres suivants:

Il est entré à Québec, pour la consommation locale, du 1er octobre 1922 au 1er mai 1923, 35 chars d'œufs de 400 caisses de 30 douzaines chacune. Dans le même temps, Montréal recevait la quantité énorme de 158 chars, ce qui fait un total d'importation d'œufs américains de 193 chars de 400 caisses de 30 douzaines.

Au cours de l'année 1922, la province de Québec n'a réussi à satisfaire les marchés de ses deux principales villes (Québec et Montréal), que dans la proportion d'environ 50% de la consommation d'œufs de ces dernières.

Avec un peu d'organisation locale (coopératives d'expédition d'œufs envoyant aux différentes succursales de la Coopérative Fédérée, Québec, Trois-Rivières, Montréal), il n'y a pas de doute que nous pourrions en quelques années et à notre profit, changer du tout au tout ces conditions défavorables pour nous. Il est d'ailleurs parfaitement prouvé que l'on peut produire des œufs, en hiver aussi bien dans la province de Québec que de l'autre côté de la ligne quarante-cinquième.

21

21

21

<p><i>Les sociétaires de la Coopérative locale doivent consentir à observer loyalement les décisions de la majorité.</i></p>	1923	JUN	SOLEIL Lev. Cou.	<p><i>Sans cette subordination volontaire, il n'y a pas d'harmonie et de progrès possible.</i></p>	
	V 22	S. Paulin, C.	3 52		7 43
	S 23	Vigile de la Nativ. de S. Jean-Bte.	3 53		7 43
	D 24	V APR. PENTE. Nat. de S.-J.-B.	3 53		7 43
	L 25	S. Guillaume, abbé.	3 53		7 43
	M 26	SS. Jean et Paul Martyrs.	3 54		7 43
	M 27	Du 4e jour de l'oct. de S. Jean-Bte.	3 54		7 43
	J 28	(Vigile) S. Irénée, év. et mart.	3 54		7 43

## Page des Sociétés Coopératives Agricoles Locales

### PRINCIPES COOPERATIFS

#### UNION DE PERSONNES

J'entreprends aujourd'hui une série d'articles sur la coopération.

La tâche n'est pas aussi facile qu'elle semble l'être au premier abord. On a sur la coopération une foule d'idées fausses qu'il faudra redresser; on a contre elle des préjugés, sans fondement aucun, mais qu'il faudra tout de même faire tomber.

Souventes fois l'intérêt personnel se jettera en travers pour empêcher de comprendre...

Quoiqu'il arrive, j'exposerai de mon mieux les principes coopératifs sans arrière pensée, dans le seul but d'être utile aux cultivateurs et à ceux qui veulent les aider et les défendre.

Avant d'entrer dans le vif du sujet, je dis tout de suite que la coopération a des principes généraux immuables. Ils peuvent se mettre en pratique de différentes façons, mais chacun doit s'y astreindre sous peine de fausse route et de commettre d'irréparables erreurs.

Ce point établi à mon sens, pour bien comprendre la coopération, il est nécessaire de la mettre en regard du commerce, ou mieux des organismes commerciaux connus sous le nom de compagnie à fonds social.

Pourquoi?

Parce que les novices en coopération sont portés à confondre ces deux régimes économiques et à les traiter de la même manière.

Qu'est-ce donc qui distingue une coopérative d'une compagnie ou de toute entreprise individuelle? Une compagnie à fond social, c'est une union de capitaux. Le but visé? C'est de faire produire au capital investi le plus haut dividende possible.

Exemple: Pierre et Jacques s'associent pour construire et exploiter une beurrerie. Elle coûte \$6,000.00. Ils organisent leur fabrique de façon à pouvoir retirer six, huit ou dix pour cent de dividende sur chaque cent piastres investi. L'entreprise individuelle est basée sur les mêmes principes.

On risque de l'argent pour faire de l'argent.

Si l'on y réussit, tant mieux.

Si l'on manque son coup, tant pis.

Dans les deux cas, c'est le capital qui jouit des avantages de l'entreprise.

Qu'est-ce maintenant qu'une coopérative?

C'est une union de **personnes** qui se groupent pour améliorer leur sort.

Leur but, il s'agit ici de cultivateurs, n'est pas de mettre de l'argent ensemble pour en retirer un fort intérêt, mais bien de perfectionner leurs méthodes d'achats ou de ventes pour acheter leurs effets à meilleur compte et pour vendre plus cher les produits de leur ferme.

Toutes les opérations seront donc faites en vue de s'aider mutuellement.

Chacun saisit la différence qu'il y a entre la compagnie et la coopérative.

Dans cette dernière, qu'elle soit paroissiale ou centrale, le capital ne joue qu'un rôle secondaire. Un intérêt convenu d'avance lui est alloué chaque année, peu importe les opérations de la coopérative, tout comme un salaire à un employé quelconque.

Exemple: Après étude, 60 cultivateurs de St-B\*\*\* jugent qu'une beurrerie est nécessaire dans leur paroisse. Ils ont besoin de \$6,000.00 pour la construire. Ils décident que cette beurrerie sera coopérative.

Ils séparent donc ce capital de \$6,000.00 en 600 parts de \$10.00 chacune.

Selon leurs ressources respectives, les uns prennent une part, d'autres deux, d'autres dix, d'autres vingt-cinq; cependant, chaque individu n'a qu'un vote.

La fabrique est construite. Le temps de la fabrication du beurre arrive. Alors, pour établir le prix de fabrication, MM. les directeurs devront tabler sur les dépenses certaines de la saison.

Disons qu'elles se répartissent comme suit:

Fabricant .....	\$ 800.00
Intérêt sur capital de \$6,000 .....	360.00
Chauffage .....	300.00
Boîtes, papier, etc .....	1,000.00
Assurances .....	50.00
Dépréciation .....	300.00
	\$ 1,810.00

S'il reste des profits nets, et il faut qu'il en reste, ils seront distribués, ou ristournés à chaque cultivateur, non pas d'après le capital investi, mais d'après la quantité de beurre fourni à sa beurrerie coopérative.

Voilà la coopération.

On m'objectera: "Ne serait-ce pas mieux de ne payer l'intérêt—\$360.00 dans le cas présent—au capital que s'il y a des profits?"

Ce serait très mal. La ristourne est l'un des principes essentiels de la coopération. Si l'on sacrifie celui-là, les autres prendront le même bord.

Georges Dugray.

#### Vient de paraître

En un joli petit livret de trente pages, vous pouvez lire "Les Règlements des Coopératives Locales".

Le manuel est précédé d'une préface donnant la définition de la coopération, le rôle des coopératives locales, celui de la coopérative centrale ("Fédérée"), etc., etc.

On peut se procurer sans frais, ce précieux document, en s'adressant à M. l'abbé O. L. Martin, secrétaire des missionnaires agricoles, St-Denis, Kamouraska, ou au siège social de la Coopérative Fédérée de Québec, 114, rue St-Paul-Est, Montréal, a/s du Secrétaire du Comité Coopératif de la province de Québec.

## Grain

Les feux assez parlé, intéressés fois il est rev Aussi c'est a maintenant cœur qu'il a gouverneme du domaine sans incomin peu pour ce revenus pou pour les cla



C'est p croit devoir dre techniq d'intérêt na ne-française au pays voi que subisse problème q nos mœurs facilité, ou confie ses é de graves c pas être né la fête nati antérieures d'importan

Mesde de lire fidèl spécialement: **Memento** plus faciles l'amour du

Une p années dan ou plutôt e on a voulu portait en cain, ou au

Le toi rapacité d la moindre douzaine d tout cela c chauffeur c la ville. S la poule au Montréal,

"Une le Juif can peu naïf, p inconnu sa Or l'é

## Grains de sagesse, Miettes de bon sens

**Les feux de forêts et le Bulletin de la Ferme.**—Ce dernier en a assez parlé, des feux de forêt, et il a déjà assez mis en garde tous les intéressés contre ce fléau, et les principaux intéressés surtout. Que de fois il est revenu à la charge sur le sujet de la prudence à observer! Aussi c'est avec peine, avec amertume, presque avec aigreur qu'il voit maintenant brûler nos incomparables forêts. Aussi c'est de tout cœur qu'il applaudit à la décision énergique, à la mesure sévère du gouvernement qui ferme, pour un temps indéfini, l'entrée des forêts du domaine public.—Evidemment cette mesure rigoureuse ne sera pas sans incommoder quelqu'un, mais il vaut bien la peine de se gêner un peu pour conserver nos belles et riches forêts, sources de tant de revenus pour toutes les classes de la société et tout particulièrement pour les classes laborieuses.



### Notre fête nationale

*E salut du peuple doit  
être la suprême loi*

*"Salus populi suprema lex esto"*

C'est pourquoi, à la veille de notre fête nationale, **Le Bulletin** croit devoir supprimer ou écarter quelques-unes de ses rubriques d'ordre technique afin de donner une plus large place aux divers problèmes d'intérêt national qui se dressent aujourd'hui devant la race canadienne-française, et parmi lesquels la désertion des campagnes, l'émigration au pays voisin n'est pas le moindre. Les désastreuses conflagrations que subissent nos forêts chaque année constituent un autre grave problème qui mérite l'attention de tout bon citoyen; la réforme de nos mœurs municipales où dominent encore certains préjugés; la facilité, ou plutôt la naïveté avec laquelle le peuple, trop souvent, confie ses épargnes au premier venu à façon de enjôleuse, sont autant de graves questions qui, dans notre humble opinion, ne devraient pas être négligées par les orateurs appelés à discourir en ces jours de la fête nationale. Ils trouveront dans la présente et dans les éditions antérieures du **Bulletin** des données assez précises sur ces divers sujets d'importance sociale ou nationale.

**Mesdemoiselles les Institutrices** auront sans doute la gracieuseté de lire fidèlement chaque semaine notre nouvelle page, organisée tout spécialement à leur intention et intitulée "**L'agriculture à l'école et le Memento agricole de l'Institutrice**". Cette lecture habituelle rendra plus faciles les efforts qu'elles font pour inculquer à leurs élèves l'amour du sol et le goût, la passion de l'agriculture raisonnée.

**Une poule aux œufs d'or.**—Nous en avons une il y a quelques années dans le Québec; même elle y est encore, mais elle se meurt, ou plutôt elle mourra si l'on n'y prend garde. Comme dans la fable, on a voulu, trop souvent, lui arracher d'un seul coup tout l'or qu'elle portait en son sein. Cette poule c'est le touriste, canadien, américain, ou autre.

Le touriste-automobiliste surtout est trop souvent victime de la rapacité des garagistes, des logeurs, et de tous ceux qui lui vendent la moindre bagatelle. Une roquille d'huile pour le différentiel, une douzaine d'œufs ou de pommes, un verre de lait ou un concombre, tout cela coûte trois fois ou quatre fois plus cher au plus modeste chauffeur de Ford ou à ses passagers que ça ne se vend au marché de la ville. Soyons donc raisonnables! Ne tuons donc pas tout de suite la poule aux œufs d'or.—Et à ce su et lisons ce que dit un journal de Montréal, **Le "Devoir"**, sous la signature de Nemo.

**"Une mine surexploitée.**—Le touriste américain, le vrai, pas le Juif camouflé, est pourtant un animal fort pacifique, patient, un peu naïf, pas exigeant. Mais, prudent, il ne se hasarde pas en pays inconnu sans se renseigner. Il sait où on l'écorche et il se défie.

Or l'écorchage s'est pratiqué et se pratique encore dans tous les

endroits de villégiature, envers les naturels comme envers les étrangers. Il y a dans tous les patelins deux espèces de moustiques: les plus terribles ne sont pas les maringouins.

Aujourd'hui, le villégiateur prudent—et la nécessité de l'économie est en train de rendre tout le monde prudent—n'achète plus ni beurre, ni œufs, ni viande à la campagne. C'est tout juste, s'il y achète du lait. S'il n'a pas d'enfants, il apporte avec lui du lait en poudre."

**Jusques à quand** faudra-t-il donc toujours mettre le peuple en garde contre les exploitateurs et les **scheemers**?

**Jusques à quand** les "affaires" genre Steel feront-elles pleurer les veuves et gémir les orphelins qui y engagent leur pécule.

**Jusques à quand, vieilles demoiselles,** qui avez amassé péniblement d'honnêtes économies, vous laisserez-vous séduire par les agents à la langue bien pendue qui vous promettent du cent pour cent sur chaque dollar que vous leur confiez?

**Jusques à quand, Baptiste, éternel tondu,** te laisseras-tu enjôler, flouer et voler par les escrocs bien mis, au bagout aussi intarissable que séducteur, qui en temps de crise financière surtout parcourent les campagnes pour s'organiser des rentes aux dépens des gens par trop crédules ou trop confiants?

**Jusques à quand, cultivateurs et campagnards,** négligerez-vous de recourir au Département provincial d'Agriculture, votre aviseur et protecteur naturel, chaque fois que des individus, que vous ne connaissez ni d'Adam ni d'Eve, vous proposent de concourir financièrement à des affaires que vous ne connaissez encore moins?

**Réponse.**—"Dansez maintenant", répondait la fourmi industrielle à la cigale musarde, prise de famine. Plus d'un journal sérieux, plus d'un organe technique ou professionnel est tenté de dire à ces pauvres gens, ainsi dupés: "Braillez", "chiâlez", maintenant. Au temps de l'abondance la lecture des grosses gazettes jaunes, de leurs récits sensationnels, parfois scandaleux, les potins politiques, les comérages, les récits de cour d'assises, constituaient votre seule nourriture intellectuelle; vous ne lisiez que ces gazettes, où parfois étaient annoncés les "schemes" auxquels vous vous êtes brûlé les ailes; vous ne receviez que ces gazettes parce que pour le même argent elles vous fournissaient plus de papier pour... (1)

Les revues techniques, les revues professionnelles, celles qui ont pour mission de vous guider et de sauvegarder vos intérêts, vous négligiez de les recevoir, quelle que fut la modicité du prix de leur abonnement. Ces revues sont trop peu intéressantes: pas le moindre meurtre dans leurs pages, pas le plus petit scandale, rien que des choses sérieuses.

Sans rancune toutefois. **Le Bulletin de la Ferme**, comme tous les périodiques du genre, est toujours là pour protéger ses lecteurs et les mettre en garde contre les écumeurs et les flibustiers qui opèrent à la campagne.

**Patrons de fromageries, en garde.**—Certains représentants qui font le commerce d'exportation de fromage visitent à domicile les fabricants, les présidents, les directeurs et les patrons les plus influents des fabriques de fromage pour les solliciter d'expédier leur produit à leur maison plutôt qu'à la **Coopérative fédérée**.

Ils leur représentent que si toutes les fabriques expédiaient à la Coopérative, celle-ci leur paierait le prix qu'elles voudraient—qu'ils font aussi bien d'encourager leur maison à eux que d'encourager la Coopérative qui leur revend le fromage qu'elle reçoit des fabriques qui le lui expédient, etc., etc.

Un peu de raisonnement et de bon sens fera aisément comprendre que ces représentants travaillent plutôt pour leur intérêt que pour celui des patrons. Ils savent en effet que l'union fait la force et que si toutes les fabriques s'unissaient ensemble pour expédier leur fromage à la Coopérative cela créerait la plus forte organisation commerciale agricole qui ait existé dans la province de Québec, et que les acheteurs devraient compter avec elle tant pour l'approvisionnement que pour le prix, et comme cela se fait en d'autres pays pour les produits agricoles.

Ils savent encore que si tout le fromage était expédié à la Coopérative et exporté directement par elle sur les marchés étrangers, comme elle le fait présentement pour le fromage qui lui est expédié (2), ils seraient privés d'un revenu qu'ils soutirent du cultivateur en achetant directement des fabriques le fromage et en l'exportant pour leur propre compte.

Ces représentants ne sont pas à blâmer de travailler pour que le fromage leur soit expédié, mais aussi les patrons ne sont pas à blâmer non plus de chercher à s'unir pour sauvegarder leurs intérêts et ne pas se laisser influencer par leurs représentations, voire même leur offre de bonus.

Un observateur.

(1) Se rappeler que les lois de l'hygiène... et du bon sens défendent l'enveloppement immédiat du beurre et autres victuailles du genre dans ces gazettes.

(2) Si elle ne l'exportait pas directement sur les marchés étrangers les journaux feraient rapport, comme ils le font pour toutes les autres maisons, des ventes de fromage qu'elle ferait sur le marché de Montréal.

**Moteurs, Tracteurs et Automobiles**

**Courtes notes d'un chauffeur à l'occasion de la St-Jean-Baptiste**

"Appliquez vos freins lentement  
"Vérifiez vos freins avant de partir  
"Ajustez vos freins tous les trente jours".

Ces trois sages conseils sont tirés de l'excellente et luxueuse revue mensuelle canadienne-française "L'Automobile au Canada".

Nous disons excellente revue **canadienne-française**. Sa colonne, page 6, livraison de mai, intitulée: "Le Français et l'automobile", que nous voudrions bien reproduire aujourd'hui même à l'occasion de la St-Jean-Baptiste, justifie à elle seule cette assertion. Nous y reviendrons.

Le malheureux "Chauffeur" auteur de ces lignes demande instamment à l'atelier qui imprime le **Bulletin**, de ne jamais omettre son nom, "Chauffeur", au bas des notes qui sont de lui, comme on l'a fait le 7 juin dernier, à la suite des déclarations hardies, écrites par votre humble serviteur, page 387 du **Bulletin**: "A chacun le sien".

La première, l'essentielle et primordiale qualité d'un chauffeur est d'observer toujours fidèlement les règles du bon sens, de respecter la discipline, et tout particulièrement les ordonnances et désirs de l'autorité.

Or, pour le présent numéro, la consigne, au **Bulletin**, est la suivante: "Tenez-vous-en à la note patriotique et soyez bref".

Soyez donc bref comme un éclatement (*blow-out*), court comme... un court circuit, et patriotique comme les camelots du roi.

(Suite forcément remise au prochain numéro, faute d'espace aujourd'hui)

**LES PLAGES DU MAINE**

Pour plusieurs milliers de personnes, aucune vacance ne saurait être comparée à celle passée sur la plage. Les grèves de sable fin, les cavernes rocailleuses, le murmure continu de l'océan toujours agité, les brises réconfortantes, les nuits fraîches et reposantes, les délices du bain, du canotage et de la pêche s'unissent et attirent le villégiateur d'une façon irrésistible. Le Chemin de Fer National vient de publier un très joli livret intitulé "Vacances sur la Plage". On y trouve un guide d'hôtels, une carte, etc. Une copie de ce livret sera remise gratuitement sur demande à n'importe lequel des Agents du Chemin de Fer National du Canada ou à S. J. Nestor, Agent des Voyageurs de la Ville, 10 rue Ste-Anne, Québec. 21-28-6

**ARRIVE MAINTENANT UN PLUS GRAND**

*Overland*  
TRADE MARK REG  
**Model 91**

**ROBUSTE ET SÛR --- PARTOUT ET TOUJOURS**

**C**ONSTRUIT pour l'automobiliste qui exige beaucoup de son auto, ce nouvel Overland 91 résiste bien aux routes les plus raboteuses, aux efforts les plus rudes, aux voyages les plus longs, aux charges les plus lourdes.

C'est l'auto tout désigné pour les courses rapides au marché—de beau ou de mauvais temps. Quand chaque moment doit compter et que les retards coûtent de l'argent, vous pouvez toujours compter sur l'Overland.

Vous serez orgueilleux de sa belle apparence, aussi. Le capot est haut; ses lignes longues. Les phares, type barils, sont posés de manière à bien dégager les jolies formes arrondies de l'extrémité de ses ailes.

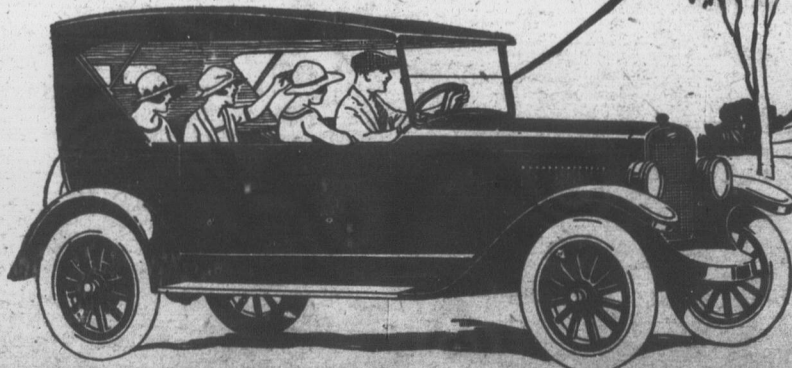
La carrosserie plus large assure plus d'espace pour la famille et il en reste suffisamment pour les choses qu'il vous faut généralement transporter quand vous allez à la ville. Les Ressorts *Triplex* assurent le meilleur confort possible sur la route; ils éliminent les heurts et autres secousses du chemin.

Le nouveau Modèle 91 possède en outre de nombreux perfectionnements supérieurs dans sa construction mécanique. Par exemple, l'arbre de l'essieu d'arrière est de nouveau type—27% plus pesant que dans tout autre automobile du même prix et de même pesanteur que l'Overland.

Faites-vous montrer par un vendeur d'Overland les diverses particularités qui garantissent la longue durée de ce char, et faites-vous démontrer le confort qu'il vous assure sur la route.

**Willys-Overland Limited**

BUREAU CHEF ET MANUFACTURE : TORONTO, CANADA.  
Succursales : Toronto, Montreal, Winnipeg, Regina



**OEUFS**  
POUR  
INCUBATION  
**POUSSINS**  
D'UN JOUR Etc.

Oeufs d'incubation à vendre - Poussins d'un jour. Cochets, Poulettes, Plymouth Rock Barrés, Rhode Island Rouge.

Toutes les poudeuses contrôlées au nid-trappe, sous le contrôle du Service Fédéral de l'Aviculture. Aussi: OIES TOULOUSE. Prix avantageux.

ATTENTION SPECIALE ACCORDEE AUX CORRESPONDANCES.  
**EM. K. Laflamme**, Aviculteur  
Ste-Germaine, Dorchester.

**Doublez vos Profits** par une alimentation plus appropriée

Le bon blé d'inde d'ensilage assure une production à un prix de revient moins élevé.

**SILO à Douves "CHAMPION"** sur votre ferme vous permet cette culture payante, et qui assurera à vos laitières une nourriture substantielle, tout le temps de leur séjour à l'étable.

**PRIX SPECIAL** Profitez de mon prix spécial vous économisant frais de voyage et commission en commandant par la poste.

DEMANDEZ CATALOGUE Catalogue gratuit à votre disposition.  
**EUG. GALARNEAU, PONT ROUGE QUE.**

**HC**  
**Ce qu'il**  
**Vaca**

Le vrai patri...  
ques jours n...  
fête national...  
quelconque...  
les Canadiens...  
Dans les vill...  
ou moins br...  
part de nos c...  
ra presque in...  
C'est pour...  
la race, la...  
comme du ci...  
rait être tro...  
née pour nou...  
nous sommes...  
mille, qu'un...  
nos veines: c...  
prix de sacrifi...  
la croix sur...  
germes de...  
nous jouissor...  
A quoi tie...  
nôtres.  
Manqueric...  
tionale? Le...  
rien? L'av...  
laisse-t-il in...  
Nous lais...  
plus autorisé...  
dre à cette q...  
séquences, e...  
ment l'apatr...  
nombre des...  
éducation fa...  
sance de tou...  
national. L...  
plus général...  
Jetant un...  
nous constat...  
ment d'inqui...  
peuples soufi...  
chant une m...  
suite d'une j...  
mise, d'un...  
comme le dé...  
sert.  
Les paren...  
occupent, et...  
l'avenir de l...  
mandent av...  
tira-t-il du...  
les peuples, d...  
de la soif de...  
des uns et...  
pour leurs f...  
leur vie m...  
donc jamais...  
nité dans la...  
ché par le...  
deux mille a...

(1) Ce qui fa...  
c'est-à-dire une...  
à la fois. Si la...  
du passé dans...  
tresses; la repr...  
des intérêts; el...  
tendance comm...  
certain idéal, l...  
l'effort libre.  
Notre patrie...  
notre activité m...  
avons une influ...  
meurs, et que...  
tion sociale.  
A mesure qu...  
loppe et s'appr...  
conscience plus...  
morale de notre...  
"A tous les ce...  
(Tiré de la

## HOMMES ET CHOSES

Revue de la huitaine

### Ce qu'il faut entendre par patriotisme. (1) --- Vacances fructueuses.

**Le vrai patriotisme.**—Dans quelques jours nous célébrerons notre fête nationale—non pas une fête quelconque, mais la fête de tous les Canadiens d'origine française. Dans les villes, cette fête sera plus ou moins bruyante; dans la plupart de nos campagnes, elle passera presque inaperçue.

C'est pourtant la fête de toute la race, la fête du campagnard comme du citadin. Et ce ne saurait être trop d'un jour dans l'année pour nous réunir et sentir que nous sommes tous de la même famille, qu'un même sang coule dans nos veines: celui des héros qui, au prix de sacrifices inouïs, ont planté la croix sur ce continent, semé les germes de la civilisation dont nous jouissons aujourd'hui.

A quoi tient donc l'apathie des nôtres.

Manquerions-nous de fierté nationale? Le passé ne nous dit-il rien? L'avenir de la race nous laisse-t-il indifférents?

Nous laisserons à des plumes plus autorisées la tâche de répondre à cette question, grosse de conséquences, et de nous dire si vraiment l'apatisme d'un si grand nombre des nôtres est dû à une éducation fautive ou plutôt à l'absence de toute éducation du sens national. Nos réflexions seront plus générales.

Jetant un regard sur le monde, nous constatons partout un sentiment d'inquiétude, de malaise. Les peuples souffrent et s'agitent, cherchant une nouvelle voie, à la poursuite d'une paix toujours compromise, d'un bonheur inaccessible, comme le décevant mirage du désert.

Les parents prévoyants se préoccupent, et plus que jamais, de l'avenir de leurs familles et se demandent avec angoisse: Que sortira-t-il du chaos où se débattent les peuples, de la haine des classes, de la soif de jouissance, de l'envie des uns et du mépris des autres pour leurs frères, leur bien-être, leur vie même? N'arrivera-t-il donc jamais le règne de la fraternité dans la paix et la justice, prêché par le Christ il y a près de deux mille ans.

(1) Ce qui fait la patrie c'est une âme, c'est-à-dire une sensibilité et une volonté à la fois. Si la patrie suppose le souvenir du passé dans nos gloires et dans les détresses; la représentation de la solidarité des intérêts; elle n'exige pas moins une tendance commune vers la réalisation d'un certain idéal, l'accord des volontés dans l'effort libre.

Notre patrie c'est le champ d'action de notre activité morale; c'est en elle que nous avons une influence sur les lois, sur les mœurs, et que nous remplissons une fonction sociale.

A mesure que le patriotisme se développe et s'approfondit, nous prenons une conscience plus haute de la personnalité morale de notre patrie.

"A tous les cœurs bien nés, que la patrie est chère".  
(Tiré de la Tragédie de "Tancrède")

Voilà sur le vieux continent la question qui prime toutes les autres. Mais les familles canadiennes-françaises ne sont pas non plus exemptes de soucis. Pour qui sait réfléchir et prévoir, l'avenir se présente plutôt sous des couleurs, qui portent à la gravité.

Au spectacle de tant de peuples souffrants, du fléau toujours menaçant d'une nouvelle conflagration mondiale, il est salutaire de faire un retour sur nous-mêmes et de nous demander si nous n'avons rien à nous reprocher, si nous avons toujours été fidèles à notre mission, si en tout, partout et toujours, nous avons agi en vaillants Canadiens-français et en bons catholiques.

L'avenir ne se fait pas tout seul. Il sera pour nos enfants ce que nous le ferons. Et au moment où un monde tout nouveau paraît se préparer, il est bon de ne rien négliger pour prendre et garder au Canada français la place que la Providence lui destine.

Aide-toi et le Ciel t'aidera. Aide-toi, le Ciel t'aidera.—Rien ne s'obtient sans lutte et sans effort. Les défaitistes, les moutons, les avachis qui avocassent le laisser-faire et préfèrent l'a-quatre-pattes que se tenir fièrement debout et le front haut devant ceux d'autre race, soi-disant supérieures, ceux-là préparent les apostasies et le malheur de la race qu'ils déshonorent.

Le patriote, le vrai, c'est celui qui connaît ses droits et sait les faire respecter.

Le patriote, le vrai, c'est celui qui a conscience du lien de solidarité qui l'unit à ceux d'un même sang.

Le patriote, le vrai, c'est encore celui qui veut que sa race ait sa place au soleil et ne vive point toujours en paria sans patrie.

Cette place que nous entrevoisons, nous ne l'atteindrons et nous ne la garderons que par la vigilance et la fermeté, en ne permettant jamais qu'on foule aux pieds nos coutumes et nos lois, en nous appuyant toujours sur le roc inébranlable de la foi, en cultivant avec un soin jaloux les traditions religieuses que nous ont léguées nos grands ancêtres, et qui sont encore les seuls capables d'assurer aux peuples et aux nations la paix et la durée.

Voilà ce que Passe-partout tenait à dire aujourd'hui, voilà ce que nous voudrions voir répéter dans les assemblées, les églises, les écoles et au foyer jusqu'à ce que chaque âme canadienne-française en soit toute imprégnée, afin qu'un jour nous puissions continuer sur cette terre d'Amérique les gestes de Dieu.

Les vacances.—Pour tout un peuple de jeunes, c'est l'époque

tant désirée, la saison du repos et des jeux.

Les vacances ne devraient pas être oisives, paresseuses.

Les parents qui comprennent vraiment l'intérêt de leurs enfants devraient s'appliquer à les rendre utiles, fructueuses. Sans doute, il ne s'agit pas d'atteler à une tâche au-dessus de leurs forces, des enfants qui ont besoin de repos et de grand air au sortir d'une année d'études souvent pénibles; mais il s'agit de faire comprendre aux enfants que la vie est un combat, d'où seuls les travailleurs et les vaillants sortent vainqueurs.

Au reste, quelques heures de travaux utiles ne font que mettre une saine variété parmi les amusements; elles ne compromettent pas la santé, bien au contraire; et en outre du rendement qu'elles finissent par produire,—car ce sont les gouttes d'eau accumulées qui forment, en définitive, les sources, les ruisseaux, puis les rivières,—elles familiariseraient beaucoup de jeunes avec des travaux dont ils n'avaient aucune idée, et contribueraient à former une génération à la hauteur des difficultés que l'avenir lui réserve.

Nous connaissons un Canadien-français à l'aise, de Campbellton, N. B., dont les enfants utilisent ainsi leurs vacances. L'aîné, étudiant en médecine, à Laval, a déjà un petit pécule de \$700 à l'épargne, et son frère plus jeune, \$300. Leur père, en homme intelligent, clairvoyant, met au compte personnel de chacun de ses enfants, le produit de leur labeur, leur inspirant ainsi l'amour du travail et de l'économie. Des enfants élevés à cette école ne connaîtront jamais la misère et seront utiles à leur famille et à la société.

Sachons utiliser les vacances; le pays et toute la population en bénéficieront.

#### Pierre Fouille-Partout.

La maison Versailles-Vidricaire-Boulais (limitée), engage son propre crédit sur les valeurs qu'elle vous offre en vente. Elle ne garantit pas que les entreprises industrielles ou commerciales qu'elle aide à financer ne feront jamais faillite, mais elle prend ses précautions pour que les porteurs d'obligations ou d'actions privilégiées, selon le cas, soient remboursés intégralement quoi qu'il advienne.

Le cultivateur progressiste qui place tout ses économies en valeurs sûres portant de 5½ à 7% d'intérêt n'a pas à craindre les mauvaises années. La maison Versailles-Vidricaire-Boulais (limitée) ne place pas d'autres valeurs.

#### SERVICE ENTRE MONTRÉAL, QUÉBEC ET LA MALBAIE

Depuis le 11 juin le Chemin de Fer National fait circuler un train direct entre Montréal et La Malbaie. Ce train part de Montréal (Gare Bonaventure) à 9.45 a.m. tous les jours, arrive à Québec à 2.30 p.m. en repart à 3.15 p.m. (dim. exc.) et arrive à La Malbaie à 7.15 p.m. Au retour le train quitte La Malbaie à 8.30 a.m. tous les jours (dim. exc.) arrive à Québec à 12.30 p.m. repart à 1.20 p.m. et rentre à Montréal à

## Vieux temps, Vieilles choses

### Il y a 250 ans

**Jeanne Mance.**—Il y a eu 250 ans le 18 juin mourait à l'Hôtel-Dieu de Montréal, Jeanne Mance—fondatrice. Nous reviendrons sur le sujet. Cette fille d'élite, partie de La Rochelle, France, à l'automne de 1641, avec une cinquantaine de personnes, arriva trop tard à Québec pour se rendre à Montréal la même année. Québec ne comptait alors que deux cents habitants, et Montréal n'était pas encore fondé. Jeanne-Mance, attendant le retour de la saison de navigation pour se rendre à Montréal, hiverna à Sillery. Plusieurs de ses compagnons—habiles ouvriers passèrent l'hiver à Ste-Foy, où ils construisirent des barques qui devaient, au printemps, transporter la colonie fondatrice de Montréal.

**Le Père Marquette.**—Les Américains se préparent à commémorer avec éclat la découverte du Mississippi, par le Père Marquette, il y a 250 ans.

Déjà des villes, des comtés et un puissant chemin de fer américains portent le nom de l'illustre missionnaire qui avec Joliette découvrit le Mississippi, et la reconnaissance des citoyens des États-Unis lui a érigé une Statue au capitol même, à Washington.

"A la prairie-du-Chien", Wisconsin, où Marquette et Joliet aperçurent pour la première fois le grand fleuve, de belles fêtes se préparent. Quelques jours plus tard, c'est l'Iowa qui célébrera sa découverte par les deux grands explorateurs de la Nouvelle-France.

"L'occasion ne sera-t-elle pas magnifique dit dans *Le Devoir* M. Omer Héroux, de rappeler le rôle qu'ont joué dans toute la vieille histoire américaine les hommes de race française?"

Profitions de tous ces anniversaires pour donner à nos enfants et à de grandes personnes qui en ont souvent un très-vif besoin d'utiles leçons d'histoire.

6.05 p.m. Outre ce service un train quittera Québec (Gare du Carré Parent) à 8.15 a.m. le samedi seulement et arrivera à La Malbaie à midi. Il repartira de La Malbaie à 6.15 p.m. le dimanche seulement et arrivera à Québec à 10.20 p.m. Le voyage entre Montréal et La Malbaie et vice-versa est direct et s'effectue sans aucun changement à Québec. Ces trains sont munis d'un matériel roulant des plus modernes, wagons-café-parloir, wagons de première et wagons de seconde. La course entre Montréal et Québec et vice-versa s'effectue via le Pont de Québec.

Pour tous autres renseignements réservations de fauteuils, etc., prière de s'adresser au Bureau de la Ville, 10 rue Ste-Anne, Qué., Tel. 529 et 530, à la Gare du Palais Tel. 2125; à la Gare du Carré Parent Tel. 3427 ou à n'importe lequel des Agents du Chemin de Fer National.

LISEZ LE BULLETIN DE LA FERME

## A LA VEILLEE

Glose hebdomadaire

### La vie municipale

## Patriotisme pratique

### Nos mœurs municipales et l'évaluation foncière. --- Le rôle d'évaluation, etc.

Dans quelques jours, à l'occasion de notre fête nationale, résonneront par tout le pays les échos de multiples discours patriotiques, où "discours de St-Jean-Baptiste".

Faire revivre les gloires du passé, exalter les vertus de nos grands ancêtres, c'est très bien; c'est même œuvre excellente autant que nécessaire.

Mais cela ne suffit pas. Il faut aussi descendre dans la pratique des choses de la vie nationale, de la vie civique, de la vie municipale, de la vie usuelle, enfin.

Ceux qui voudront se donner la peine de lire l'étude suivante, que nous trouvons dans "L'Action Populaire" de Joliette, sous la signature Alexandre Rivest, un avocat évidemment bien au courant de nos lois et de nos mœurs municipales, se rendront facilement compte que ce serait faire acte sérieux de patriotisme et de civisme que de se conformer aux conclusions de cette étude. Ces conclusions s'imposent pour le bien du pays entier, de la province, des municipalités, tout comme pour le bien et la prospérité des individus eux-mêmes.

**Rôle d'évaluation (juin et juillet).**—Les municipalités locales doivent, aux mois de juin et juillet, faire dresser par leurs estimateurs un nouveau rôle d'évaluation. Nous n'avons pas d'hésitation à croire que les conseillers municipaux, en hommes sages, considéreront, avant de donner des instructions aux estimateurs, ce qu'est l'évaluation municipale actuelle et ce qu'elle devrait être pour répondre aux exigences de la loi et rencontrer l'intérêt des municipalités comme des contribuables.

**Évaluation actuelle trop basse.**—L'évaluation municipale de la majorité, pour ne pas dire de la totalité, ce qui serait peut-être plus exact, de nos municipalités rurales, est établie sur une base représentant la moitié, quelquefois les deux-tiers de la valeur réelle des propriétés. Personne n'osera contester la vérité de cette affirmation prise sur les lèvres mêmes des conseillers municipaux.

**Origine de cette regrettable anomalie.**—Cette habitude d'évaluer les propriétés au-dessous de leur valeur réelle a été contractée autrefois, lorsque la loi refusait au Conseil du Comté le pouvoir de réajuster les évaluations pour les fins de comté. Les dépenses de comté étant réparties sur les diverses municipalités en proportion de leur évaluation, il pouvait exister un intérêt plus ou moins honnête d'évaluer très bas les immeubles de la municipalité, afin de contribuer en proportion moindre que sa voisine.

Cet unique intérêt, qui pouvait exister avant l'amendement apporté au Code Municipal, est maintenant disparu.

**Sur quoi baser l'évaluation.**—Le législateur, en accordant au Conseil de comté le pouvoir de réajuster les évaluations municipales, a imposé aux municipalités locales l'obligation stricte d'évaluer les immeubles à la valeur réelle. Il ne faut donc pas se méprendre sur le sens qui doit être donné au mot "valeur réelle." La Cour d'Appel l'a défini: "le prix qu'un vendeur qui n'est pas obligé de vendre et qui n'est pas dépossédé malgré lui, mais qui désire vendre, réussira à avoir d'un acheteur qui n'est pas obligé d'acheter, mais désire acheter." Les meilleurs éléments d'appréciation dans l'évaluation, ne sont pas le désir ou la mentalité, qu'on a trop souvent, de faire reposer le fardeau des taxes sur les non résidents et les "bons garçons", mais le site de la propriété, le prix payé pour des terrains identiques dans le voisinage. Evaluer les immeubles à leur valeur réelle ce serait non seulement se conformer à la loi, mais reconnaître l'intérêt des municipalités et des contribuables.

Le rôle d'évaluation est un document authentique qui, établissant l'identité et la qualité des contribuables et faisant preuve de la valeur annuelle et réelle de leurs biens, détermine le sens électoral et celui de l'éligibilité aux charges municipales. Cette définition établit clairement le rôle que joue l'évaluation municipale pour la municipalité et pour le contribuable.

**L'évaluation base du crédit et du pouvoir d'emprunt.**—Pour la municipalité, elle sert de base à son crédit et à son pouvoir d'emprunt. En diminuant volontairement l'évaluation municipale, le crédit et le pouvoir d'emprunt de la municipalité baissent dans la même proportion. L'influence même de la municipalité est établie sur son évaluation. Le législateur, dans un amendement récent au Code Municipal, a fait entrer l'évaluation municipale comme une des conditions nécessaires pour l'érection d'un territoire en municipalité de village. Voilà

autant d'avantages municipaux qui, il nous semble, sont amplement suffisants pour décider les estimateurs à se dépouiller de cette vieille coutume qui n'a plus raison d'être: d'évaluer les immeubles au-dessous de leur valeur réelle. Conservons les traditions qui sont bonnes, mais débarrassons-nous de celles qui méconnaissent nos intérêts.

**Pourquoi afficher une pauvreté fictive?**—S'il n'y a pas d'avantages pour une municipalité de se proclamer pauvre aux yeux du monde extérieur, alors qu'elle est prospère et possède une évaluation supérieure à celle qu'elle se donne elle-même, nous croyons difficilement qu'il y ait avantage pour un contribuable d'afficher une pauvreté fictive. L'évaluation municipale, pour le contribuable comme pour la municipalité, sert de base à son crédit.

**Les taxes restent les mêmes.**—C'est le rôle d'évaluation que le prêteur et l'acheteur interrogent avant de consentir un prêt ou de conclure un contrat de vente. L'offre que recevra le contribuable sera proportionnée à l'évaluation que portera son immeuble. Voilà un avantage personnel qui s'ajoute aux avantages municipaux que nous avons déjà énumérés. Il importe ici de répondre à une objection, aussi fréquente que mal fondée. Cette objection vient de la part de ceux qui croient que les taxes municipales sont proportionnées à l'évaluation. C'est une erreur. Les taxes sont proportionnées aux dépenses et non à l'évaluation. On paie suivant son évaluation, très bien; mais une municipalité n'est pas grevée suivant son évaluation, mais suivant les déboursés qu'elle a faits et les dettes qu'elle doit acquitter.

Un exemple illustrera. Supposons que la Corporation a une dépense totale de \$10,000. à faire dans l'année. Quelle que soit l'évaluation municipale, il lui faudra prélever sur ses contribuables cette somme de \$10,000. Si les immeubles sont évalués à \$1,000,000 la taxe sera de 1%. Par contre si le rôle est augmenté à \$2,000,000, la taxe ne sera plus que de \$0.50 et chaque contribuable ne paiera que le même montant de taxes.

**Conclusions.**—Nous n'en finirions plus d'énumérer tous les avantages municipaux et personnels, que la loi reconnaît, en exigeant que les immeubles soient évalués à leur valeur réelle; cependant, nous ne pouvons conclure sans en souligner un autre dont l'importance s'accroît avec la crise financière. Nous avons vu que le rôle d'évaluation, tout en faisant la preuve de la valeur annuelle et réelle des propriétés, détermine le sens électoral et celui d'éligibilité aux charges municipales. C'est donc le rôle qui dira si les immeubles de tel contribuable sont suffisamment évalués pour donner à lui et à son fils le droit de voter, car la loi exige une certaine évaluation. C'est encore au rôle que le président d'élection aura recours pour savoir si tel autre a les qualifications voulues pour être conseiller ou maire, c'est-à-dire si les immeubles dont il est propriétaire ont une évaluation suffisante pour le qualifier. C'est un avantage pour les contribuables et souvent pour la municipalité elle-même, car il arrive que la qualification foncière manque à une personne compétente et qui pourrait faire profiter la municipalité de ses talents, si la charge de conseiller ou de maire lui était accessible.

Nous avons confiance que nos conseillers municipaux reconnaîtront qu'en évaluant les immeubles au-dessous de leur valeur réelle, ils agissent sous l'influence d'une habitude qui n'a plus sa raison d'être et qui est contraire à l'intérêt de la province, de la municipalité et du contribuable. Ce faisant, ils s'en débarrasseront, et concourront dans la même pensée: celle de porter l'évaluation municipale à la valeur réelle. Alexandre Rivest, Avocat.

## Le devoir du moment: un devoir religieux et national

**S. E. le cardinal Bégin et les évêques de la province ecclésiastique de Québec font un vibrant appel au patriotisme canadien-français.**  
**Lettre collective qui arrive bien à point.**

**"La terre que vous désertez, dit-elle, est celle que vos pères ont arrachée à la barbarie au prix de leur sang"**

### Les causes de la désertion

A l'occasion de notre fête nationale nous croyons remplir un devoir rigoureux en accordant une large place à la lettre si patriotique de S. E. le Cardinal Bégin et de N. N. S. S. les évêques au sujet de l'inquiétant problème de l'émigration dont la solution devient de plus en plus difficile mais aussi plus urgente que jamais.

Au jour de la fête nationale, la lecture de ce document, si fortement pensé, devrait faire le sujet de sérieuses réflexions sur nos devoirs envers la patrie, envers la race, et envers nous-même.

(A suivre à la page 419)

(Suite de)

Nos très chers

(Les traditions)

Il est dans les évêques de suite de la vie nationale manifestations, courants, en ce ou en redresse à cette attentif chefs spirituels positions de leur se plaît à rappeler leurs devancier la France com ruche", les évêques de leur clergé, c'opiaux constru nalité canadienn

Sans nous attirer avec nous circonstances q ment de l'hist de rappeller la direction donné glise canadienn Fondateur, dont brer avec nous maire;—la cour évêques de Qué de 1760, pour nadien les fils o çait de dispers entrepris par le envoyer les mo qui dépeuplaier certaines phase développement.

Epoqu

Nous croyon Frères, cire à inquiétantes où totale alarmée d'élever la vo danger qui men expansion norm intense d'émigr campagnes, et centres ouvriers compatriotes q et font bénéfice travail plus q au rétablissement nomique de not

Une sor

Notre pays, pleine croissance que tout autre épuisent sa vit développement. elamer de tous de travail et d' lui fournir; dé moment où, p redoubler ses s ments, constitu tances d'une e une sorte de tra ne peut se rend faire aux devoj est lié envers se

Héri

Cette raison particulière pou la province de que vous désert pères ont arraché prix de leur sang pour vous la tr héritage deven vous rappeler les les dévouements ou obscurs, dor pendant ces péri poignée de Fra dés par la volo Providence, un fournir au con modèle vivant dans l'esprit de vertus de la foi ment de paniqu fausser le sens histoire et faire ple les résultat par des siècles roiques labeurs? Chers Frères, n un peuple solide mesure de l'éner adhérons au s tant à tous les



(Suite de la page 418)

Nos très chers frères,

(Les traditions de l'épiscopat)

Il est dans la tradition de vos évêques de suivre les mouvements de la vie nationale dans ses diverses manifestations, pour en orienter les courants, en canaliser les énergies, ou en redresser les écarts. Grâce à cette attentive préoccupation des chefs spirituels et aux confiantes dispositions de leurs ouailles, l'histoire se plaît à rappeler qu'à l'exemple de leurs devanciers qui ont "façonné la France comme les abeilles leur ruche", les évêques canadiens, aidés de leur clergé, ont été aussi les principaux constructeurs de la nationalité canadienne-française.

Sans nous attarder à énumérer les circonstances qui justifient ce jugement de l'histoire, il nous suffira de rappeler la clairvoyance et ferme direction donnée aux débuts de l'Église canadienne par le Vénéral Fondateur, dont vous venez de célébrer avec nous le troisième centenaire; — la courageuse attitude des évêques de Québec aux lendemains de 1760, pour conserver au sol canadien les fils que la tempête menaçait de disperser; — enfin, les efforts entrepris par leurs successeurs, pour enrayer les mouvements migrateurs qui dépeuplaient nos campagnes à certaines phases difficiles de notre développement.

Epoque inquiétante

Nous croyons, Nos Très Chers Frères, être à l'une de ces époques inquiétantes où notre sollicitude pastorale alarmée nous impose le devoir d'élever la voix pour signaler le danger qui menace de nouveau notre expansion normale. Un mouvement intense d'émigration arrache à nos campagnes, et jusque dans nos centres ouvriers, des milliers de nos compatriotes qui désertent le sol, et font bénéficier nos voisins d'un travail plus que jamais nécessaire au rétablissement de l'équilibre économique de notre pays.

Une sorte de trahison

Notre pays, encore jeune et en pleine croissance, doit souffrir plus que tout autre de ces saignées qui épuisent sa vitalité et arrêtent son développement. Il a le droit de réclamer de tous ses enfants la part de travail et d'énergie qu'ils peuvent lui fournir; désertent son poste au moment où, pour le sauver, il faut redoubler ses sacrifices et ses dévouements, constitués, dans des circonstances d'une exceptionnelle gravité, une sorte de trahison dont un peuple ne peut se rendre coupable sans forfaire aux devoirs dont tout citoyen est lié envers sa patrie.

Héritage sacré

Cette raison est d'une force toute particulière pour nous, Canadiens de la province de Québec. La terre que vous désertez est celle que vos pères ont arrachée à la barbarie au prix de leurs sueurs et de leur sang, pour vous la transmettre comme un héritage devenu sacré. Faudrait-il vous rappeler les tragédies sanglantes, les dévouements héroïques, éclatants ou obscurs, dont elle fut le théâtre pendant ces périodes d'histoire où une poignée de Français fondaient, guidés par la volonté supérieure de la Providence, une colonie destinée à fournir au continent américain le modèle vivant d'un peuple formé dans l'esprit de sacrifice et les fortes vertus de la foi chrétienne? Un moment de panique va-t-il risquer de fausser le sens traditionnel de notre histoire et faire perdre à notre peuple les résultats chèrement achetés par des siècles de sacrifices et d'héroïques labeurs? Car enfin, Nos Très Chers Frères, nous ne constituerons un peuple solide et fort que dans la mesure de l'énergie avec laquelle nous adhérons au sol des ancêtres, résistant à tous les souffles violents, à

toutes les bourrasques, économiques ou autres, qui menacent de nous déraciner. Ce fut toujours notre gloire de nous réclamer d'être non des étrangers sur la terre canadienne, des importés de passage, mais des produits du sol, d'être enracinés et en quelque sorte identifiés avec la terre canadienne, de puiser notre vigueur aux sillons fécondés par les traditions des ancêtres. Une rafale, comme il en passe actuellement sous tous les climats, va-t-elle nous faire oublier ce qui constitue notre gloire et mépriser ce qui fut le secret de notre force?

Moment de panique

Nous disons intentionnellement que c'est à un moment de panique qu'obéit actuellement ce courant migrateur.

Nous n'ignorons pas le malaise qui jette la perturbation dans les domaines de nos activités économiques. Les pouvoirs publics s'en sont émus et cherchent à y apporter les remèdes qui sont de leur compétence. Nous sommes heureux de le constater et nous formons des vœux ardents pour qu'ils puissent agir efficacement sur les causes qui rendent difficile la situation de l'homme des campagnes et de l'ouvrier des villes. C'est pourquoi nous voulons bien cordialement joindre notre effort au leur pour ramener l'état normal dans la vie de notre peuple. Vous avez droit, sans conteste, de compter sur une efficace intervention des autorités civiles dans le domaine qui relève de leur action.

Mouvement irréflecti

Mais, Nos Très Chers Frères, nous croyons qu'il y a d'autres causes de malaise auxquelles vous pouvez vous-mêmes apporter le remède salutaire. Beaucoup cèdent à ce mouvement irréflecti des masses qui suivent un courant parce qu'il existe, sans en chercher les sources et les aboutissants. On veut partir parce que les autres partent, et on croit comme eux qu'un changement vaudra mieux que l'état actuel, sans aucune donnée raisonnable qui justifie ces prévisions. Un besoin morbide de changement dans tous les domaines, conséquence de l'ébranlement nerveux causé par les cataclysmes qui ont troublé le monde, exerce une influence néfaste sur l'exode dont nous souffrons actuellement, comme nous retrouvons son action malaisante dans les tentatives d'introduire, à tout moment, des nouveautés de nature à bouleverser l'ordre normal et traditionnel.

Prosperité, appétits, jouissances, sans sens chrétien du sacrifice

D'autres part, admettons loyalement que l'ère de prospérité exceptionnelle que nous avons traversée pendant les années précédentes, a éveillé des appétits exagérés de jouissance, a créé des habitudes inusitées de bien-être, a émoussé le sens chrétien du sacrifice et a détendu les ressorts de l'énergique endurance chrétienne. Les vertus traditionnelles qui ont fait notre force dans le passé et qui nous ont valu les miséricordieuses faveurs de la Providence se sont affaiblies sous l'influence d'idées amollissantes et au contact d'habitudes jouisseuses. On ne sait plus se contenter d'une vie qui n'a rien de facile; l'effort répugne; la peine devient insupportable. Et à la poursuite du rêve exagéré d'une vie facile et exempte de sacrifice, on délaisse les réalités présentes pour les aventures d'incertains lendemains.

Prosperité factice et réaction

Il ne faut pas se faire illusion. Nos Très Chers Frères. Cette prospérité factice dans laquelle nous ayons vécu quelques années, était le résultat de circonstances trop violentes pour durer. Il lui fallait une réaction. Et cette réaction, il faut avoir assez de sens chrétien et de virilité d'âme pour la subir sans se laisser vaincre par elle, mais plutôt pour chercher à dominer la situation, en tirant profit et l'abréger.

Au-delà des frontières

C'est aussi une prospérité factice ou moins aléatoire, qui vous attire actuellement au-delà des frontières du pays. L'avantage des gages élevés qu'on offre aux ouvriers dans les manufactures des États-Unis est lourdement contrebalancé par les pertes que vous subissez en délaissant votre domaine, sacrifiant souvent à vil prix les biens que vous possédez au pays et que vous ne pourrez recouvrer qu'à grands frais, après les déceptions de vos aventures; cet avantage est encore compromis par les conditions de vie chère et difficile que vous rencontrerez là-bas et par les instabilités de l'industrie qui rendent précaire le travail des manufactures. Déjà on entend les échos du malaise causé par la fermeture des usines et l'arrêt du travail dans quelques centres manufacturiers de la république voisine. Aucune nation, à l'heure actuelle, ne peut se croire à l'abri des perturbations qui agitent le monde. C'est encore en travaillant chez nous, en concentrant nos énergies sur le rétablissement de nos conditions économiques, que nous serons le plus assurés de trouver la tranquillité et l'aisance auxquelles nous aspirons.

Vigueur physique et morale

Laissez-nous, Nos Très Chers Frères, vous signaler, avant le terminer, une conséquence déplorable de ce mouvement d'émigration qui affaiblit les forces vives de notre race. Nous nous adressons tout particulièrement aux habitants de nos campagnes, chez qui nous nous sommes toujours plu à reconnaître la réserve de nos forces religieuses et nationales. C'est là, au contact du sol qui enracine à la patrie, au grand air libre des champs qui tonifie la vigueur physique et morale, dans le décor grandiose de la nature qui élève l'âme, et dans la vertu du travail sanctifiant qui discipline les énergies, c'est là que s'est fortifiée notre race, là que s'est assurée notre survivance, là qu'ont grandi et que se sont affermies les vertus caractéristiques qui ont fait de notre peuple le peuple en somme le plus heureux et le plus religieux de la terre. Ne délaissiez pas, Nos Très Chers Frères, ce sol où se sont enracinées de si vivaces qualités, ces champs où le Canadien a grandi fort et vigoureux comme l'érable de ses forêts, ce terroir où ses fils se sont multipliés drus comme le blé aux épis d'or. Gardons ce qui a fait notre force.

Pour un peu d'argent!

Ne nous plaisons pas à démolir, dans un moment d'irréflexion, les bases péniblement construites de notre édifice national. — Pour un peu d'argent que vous aurez pu amasser plus facilement, l'usine aura atrophié la vigueur physique de vos enfants; la ville avec ses promiscuités, ses attractions malsaines, ses spectacles sans retenue, exercera sur leur âme une influence d'autant plus désastreuse que la simplicité de leur précédente éducation les aura mal prémunis contre les assauts fascinés de ces nouveautés. La plante vigoureuse des champs s'étiole et meurt au souffle délétère de la ville. Et cette émigration aura été une perte lamentable pour notre race et pour notre église canadienne.

Notre force, notre espoir et notre vocation

Restez, Nos Très Chers Frères, attachés à la terre qui a fait jusqu'ici notre force et qui demeure notre grand espoir. C'est par elle que le peuple canadien assurera, son avenir. Nous sommes un peuple essentiellement agricole par vocation. Tout drainage de nos populations rurales vers les villes est un ralentissement de notre évolution naturelle. Et, pour guérir les plaies qui mettent en danger notre survivance, nul remède ne sera plus salutaire que le retour à l'amour de la terre; c'est là

que notre race retrouvera les traditions les plus vivifiantes, les garanties les plus solides de sa vitalité et les éléments les plus féconds de son expansion.

Recommandation aux prêtres

Nous recommandons à tous nos prêtres, dans la mesure d'influence qu'ils peuvent exercer, d'éclairer leurs ouailles sur l'importance de rester fidèles au pays qui est le nôtre par son histoire, par les mérites des ancêtres, par sa langue, par sa foi et par toutes ces institutions adaptées à l'âme de notre race et constituant sa puissante sauvegarde. Faites-leur comprendre que outre les devoirs qui incombent à l'individu et au chef de famille, de conserver et de faire valoir l'héritage qu'il a reçu de ses pères pour le transmettre à sa lignée, il y a aussi le devoir social du citoyen de faire valoir l'héritage commun légué à toute la famille canadienne pour être augmenté et transmis fidèlement à ceux qui viendront après nous. Il n'est pas plus honorable de désertir la cause de la patrie en temps de crise économique, qu'il ne le serait en cas d'attaques venant des ennemis du dehors. Encouragez-les à faire face courageusement aux difficultés présentes qu'un peu de patience et de dévouement permettra de surmonter. Insistez sur les causes qui vous paraissent les plus désastreuses dans votre milieu; le luxe, l'amour exagéré des jouissances, le goût des aventures. C'est une campagne intense que nous vous exhortons à mener, pour retenir nos fidèles chez nous et leur inculquer l'amour de la terre, partout où votre influence pourra s'exercer: en chaire, à l'école, dans les conférences données aux assemblées des diverses associations, dans vos entretiens particuliers, partout. Travaillons à compléter et à étendre les organisations économiques destinées à faciliter au cultivateur une exploitation plus rémunérative de ses champs. Utilisons aussi les circonstances que va provoquer un travail de réaction pour déterminer un mouvement intense de colonisation, une poussée active vers les terres neuves, afin de ne négliger aucune des ressources à notre disposition pour garder notre population chez nous, agrandir et fortifier le domaine national.....

- L.-N. Card. Bégin, Arch. de Québec
Paul-Eugène, Archevêque de Sélicie, Coadj. de Québec
Michel-Thomas, Ev. de Chicoutimi
François-Xavier, Ev. des Trois-Rivières
Joseph-Romuald, Ev. de Rimouski
F.-X., Ev. de Gaspé
J.-M., Ev. de Legio, Vic. ap' du Golfe St-Laurent.
J.-E. Bourret, V. G., Administrateur de Nicolet.
Par mandement de Nos Seigneurs, JULES LABERGE, ptre secrétaire de l'Archevêché de Québec

UNE GRANDE OFFRE AUX HERNEUX

5,000 personnes qui souffrent de la hernie recevront Plapao à l'essai et livre de M. Stuart sur la hernie absolument gratis

La merveille du jour—que des milliers de victimes emploient à l'heure actuelle. Les PLAPAO-PADS ADHESIFS de STUART ont obtenu la médaille d'or à Rome et le grand prix à Paris. Prenez la résolution de mettre de côté votre vieux bandage à torture. Cessez de vous miner la santé avec ces bandes d'acier et de caoutchouc. Les PLAPAO-PADS sont doux comme du velours, faciles à poser et coûtent bon marché. Ni courroies, boucles ou ressorts attachés. Faites demander dès aujourd'hui PLAPAO D'ESSAI GRATUIT. Nous croyons au vieux adage, "ne craignez jamais de mettre vos articles à l'essai"; donc n'envoyez pas d'argent—simplement vos nom et adresse, à: PLAPAO LABORATORIES, 2677 Stuart Bldg, St-Louis, Mo. E-U

## Actualités avicoles

## Conservation des oeufs

## Les derniers procédés

La ponte déjà ralentie, tirera bientôt à sa fin, pour ne recommencer avec vigueur qu'à l'automne, lorsque, surtout, les poulettes élevées de bonne heure nous donneront leurs premiers fruits. A cause de la rareté des œufs frais à cette époque et des prix élevés qu'ils obtiennent ces derniers sont immédiatement consommés sur place ou vendus au commerce, qui n'en a jamais assez. Nul n'ignore qu'à l'automne, et au commencement de l'hiver, les œufs "strictement frais" se vendent couramment, en ville, jusqu'à \$1. et même plus la douzaine.

Par contre, en juin et juillet, alors que la ponte bat son plein ou achève et que la couvaie est terminée, le prix des œufs subit toujours une baisse considérable.

C'est donc le temps d'en mettre en conserve pour les jours où ils seront rares et chers.

Ci-suivent, d'après le régisseur de la basse-cour de l'Institut Agricole d'Oka qui les a tous expérimentés, avec soin et précision, les meilleurs et les plus récents procédés en usage pour la conservation de ces œufs.

Il n'existe pas de moyens pour conserver les œufs dans un tel état de fraîcheur qu'ils puissent être honnêtement vendus comme fraîchement pondus. Cependant, lorsque la production est limitée, les œufs bien conservés sont parfaitement acceptés pour les différents besoins de la cuisine.

Les œufs non fécondés se conservent mieux et plus longtemps que les autres. Placés dans une cave où l'atmosphère est pure, ils peuvent se conserver pendant quelques semaines. De plus, les œufs provenant de poules nourries au blé et au blé-d'Inde conservent mieux leur saveur.

Les œufs doivent être mis en conserve au printemps ou en été. Pour cela, on ne doit se servir que d'œufs absolument frais; non seulement les œufs avancés ou cassés ne valent rien, mais il peuvent gâter ceux avec lesquels ils sont en contact.

Les œufs mis en conserve doivent être très propres; toutefois, les œufs lavés se conservent moins bien. La coquille doit être saine, non fêlée.

Pour reconnaître si les œufs sont fêlés, il suffit d'en prendre un dans chaque main et de les frapper légèrement l'un contre l'autre; l'œuf fêlé produira un son tout différent de celui qui ne l'est pas.

Il est à propos de conserver séparément les œufs des mois d'avril mai et juillet de se servir, pour la consommation, de ceux de juin, en premier lieu. Les œufs d'avril se conservent mieux que les autres et on peut les garder plus longtemps.

**Combiné Barral.**—Ce procédé pour la conservation des œufs est d'un emploi très simple; il se présente sous la forme d'un disque solide de six centimètres de diamètre et constitue une dose pour 100 œufs.

**Mode d'emploi.**—On emploie pour le bain de l'eau potable dans un récipient bien étanche et parfaitement propre. On nettoie les œufs, avant leur mise au bain; on place le bain dans un endroit frais, une cave, par exemple. Le bain doit être composé d'autant de fois "un combiné Barral et sept pintes d'eau" qu'on a de centaines d'œufs à conserver.

Le volume de sept pintes d'eau et de 100 œufs est de 3 à 4 gallons, suivant la grosseur des œufs.

On doit laisser le ou les combinés Barral se dissoudre dans l'eau froide pendant 48 heures, en agitant 4 ou 5 fois par jour pour faciliter cette dissolution. Celle-ci accomplie, il se forme un dépôt qu'on doit laisser subsister. On met les œufs en plongeant la main dans le bassin en les y abandonnant par deux ou trois à la fois; ils prennent eux-mêmes leur place et on les laisse jusqu'au moment de s'en servir. On ajoute, de temps à autre, un peu d'eau dans le bain afin que les œufs soient toujours couverts par quatre pouces de liquide.

Toutes sortes de récipients peuvent être employés pour le bain. Un récipient en cuivre n'affecte pas le liquide. On peut retirer des œufs sans nuire à ceux qui restent. Les récipients doivent être couverts pour éviter les poussières.

Il faut toujours bien essuyer les œufs à leur sortie du bain. Placés dans un endroit sec, les combinés, Barral se conservent indéfiniment.

Les œufs peuvent être mis dans le bain en une seule fois, ou bien au fur et à mesure de la récolte.

**"Water Glass" ou "silicate de Sodium soluble".**—Ce procédé pour la conservation donne aussi de bons résultats. Le silicate de sodium soluble est un liquide sirupeux d'une couleur jaune pâle et inodore que l'on peut se procurer à n'importe quelle pharmacie. Il coûte 75c à une piastre le gallon. Il est comparativement bon marché puisque avec un gallon on en fait dix, ou en tout onze gallons de liquide préservatif.

On doit faire bouillir l'eau et ensuite la laisser se refroidir, puis on ajoute une partie de silicate de sodium soluble à dix parties d'eau bouillie. Il est préférable de mêler le liquide dans le même vase où l'on doit mettre les œufs en conserve, parce qu'en le transvasant d'un vase à l'autre un certain pourcentage de silicate de sodium soluble pourrait se perdre. Il importe peu que le vase soit en bois, en verre ou en terre, pourvu qu'il soit propre. Un vase en grès est ce qu'il y a de mieux; on ne doit pas se servir de vase en métal.

Il faut avoir soin de garder toujours 2 pouces du liquide au-dessus des œufs et ne pas exposer le vase au soleil. On peut le mettre dans une cave et le couvrir d'une simple planchette. On ajoute de l'eau au fur et à mesure que l'évaporation se fait.

**Eau de chaux.**—On peut aussi conserver les œufs à "l'eau de chaux". On verse à petits intervalles 4 gallons d'eau sur une livre de chaux pour l'éteindre. (Verser avec précaution! attention à vos yeux!) On agite souvent au cours de deux heures, et on laisse reposer. Sans déranger le dépôt qui s'est produit, on verse l'eau saturée sur les œufs placés au préalable dans une jarre ou dans un baril. On place ensuite le récipient dans un endroit bien frais et on pose dessus un morceau de grosse toile que l'on recouvre d'une couche de la chaux délayée (colle de chaux), pour empêcher l'accès de l'air qui aurait pour effet d'affaiblir les préservatifs. La toile et la couche de chaux peuvent être remplacées avantageusement par une couche d'huile d'olive.

**"Garantization".**—Je ne peux encore que signaler ici une nouvelle méthode de conservation qui offre, lit-on dans la circulaire qui annonce son apparition au Canada, toutes les garanties de l'infaillibilité. D'après cette circulaire, la corruption de l'œuf se produisant de par la présence de bactéries, le fait de sceller simplement la coquille n'atteint pas le but visé, certaines bactéries ayant la faculté de se développer sans air. On essaya alors la méthode de stérilisation ordinaire contre les bactéries au moyen de la chaleur intense, mais l'eau chaude coagulait l'albumine trop rapidement, et l'air chaud causait l'évaporation de l'œuf.

C'est alors que fut découvert le procédé nouveau, auquel on a donné le nom de "garantization", et qu'on explique ainsi: en chauffant une des plus pures huiles minérales à un certain degré et en y submergeant les œufs pendant un laps de temps déterminé, les bactéries se trouvent détruites ou stérilisées, et le vide s'opère dans la chambre d'air de l'œuf sans coagulation visible de l'albumine. Pour protéger ensuite l'œuf contre toute contamination, on a imaginé un mélange de gomme, de cire et de paraffine qui, chauffé, devient une solution qui pénètre les pores de l'œuf et le soustrait effectivement à toutes les influences destructives extérieures. Le système a été, paraît-il expérimenté avec succès aux Etats-Unis, et il est actuellement en essai au Canada. A la suite d'essais personnels au printemps de 1923, nous pourrions fournir les résultats obtenus par ce procédé nouveau.

Mais il demeure toujours certain que malgré tous les procédés de conservation, il y a des œufs qui sont fatalement impropres à la conservation. Ce sont:

- 1.—Les œufs fécondés dont le germe est dans un état assez avancé et qui doit produire un poussin.
- 2.—L'œuf couvé dont le germe a commencé à se développer, mais dont le développement a été arrêté par une cause quelconque d'où résulte la décomposition, ce qui donne à l'œuf un goût désagréable et le rend impropre à tout usage.
- 3.—L'œuf clair ou non fécondé ayant subi une incubation de plusieurs jours, et qui a encore l'aspect d'un œuf fraîchement pondus.
- 4.—L'œuf contenant un jaune défilé ou crévé et ayant l'apparence d'un œuf couvé.

On peut, après examen au mirage, employer en sûreté à la cuisine un œuf clair et non fécondé quand bien même il serait rendu à la huitième ou neuvième journée d'incubation; mais c'est l'extrême limite.

Le mirage des œufs se fait très facilement et très effectivement au moyen de la Mireuse à lampe à pétrole. Le mirage des œufs destinés au commerce devrait être absolu, hormis d'avoir des garanties sur la condition des œufs vendus.

Fr M. WILFRID, régisseur de la basse-cour  
de l'Institut Agricole d'Oka.

**BREVETS  
D'INVENTION**

En tout pays. Demandez le GUIDE DE L'INVENTEUR qui sera envoyé gratuitement.

**MARION & MARION**

364 rue Université, - Montréal  
72 1/2 rue St-Pierre - Québec  
et Washington, D. C.

"Le Bulletin de la Ferme"

EST LE  
PORTE-PAROLE  
OFFICIEL

De la Coopérative  
Fédérée de Québec.

Prix de l'abonnement pour les  
membres: 50c par année.

ABONNEZ-VOUS SANS TARDER

Section f

AU

C'est vos genoux de leu petits. C'est noir couvert au mystère de l'Eglise et les

Plus tard de la gramma

Ces âme leur gangue,

vous leur avo votre vie; m

rées de leur p n'aura donné

Pour vous devez graver

Dieu, l'admi beau pays.

Si vous avez la charg

nes, est avid perdez aucun

faire une âme

Faites lui s là aussi il doi

riennes qui v vouement no

vous qu'au d

Avant qu' du cultivateu

grandeur et fournit du pa

conque ou vu citoyen qui e

fait tinter da qu'y passer.

leurs avocat Apprene

bercés, ceux ceux qui évo

par des colon âme courage

leurs travaux montrer leur

Petites in le ministère q

Si vous v Croire au

Qui d'un Et se révè

Si vous v

Si vous v Il faut qu

Il faut po Et qu'il se

Si vous v

Si vous v Croire à l

Pour la t Croire au

Si vous v



beaux morceaux ALLEN NOUVEAU

## Chez-nous

Section féminine

Le Foyer, L'Ecole

### AUX INSTITUTRICES

C'est vous, chères institutrices, qui sitôt qu'ils quittent les genoux de leur mère, êtes les tutrices et les gardiennes des tout petits. C'est vous qui guidez leurs pas hésitants vers le tableau noir couvert d'étranges hiéroglyphes; c'est vous qui les initiez au mystère de l'abécédaire, qui leur apprenez les belles prières de l'Eglise et les réponses du catéchisme.

Plus tard, c'est encore vous qui leur inculquez les éléments de la grammaire, de l'histoire, de la géographie.

Ces âmes neuves, ces intelligences à peine dépouillées de leur gangue, vous appartendent toujours un peu, parce que vous leur avez donné les plus belles, les meilleures années de votre vie; même lorsque vous serez des femmes âgées, entourées de leur propre famille, où des vieilles filles auxquelles le sort n'aura donné qu'une part minimum de bonheur.

Pour vous montrer dignes de cette récompense, combien vous devez graver soigneusement, sur ces feuillets vierges, la loi de Dieu, l'admiration pour notre doux parler, l'amour de notre beau pays.

Si vous croyez en Dieu, inspirez votre foi à ceux dont vous avez la charge. L'enfant plus encore que les grandes personnes, est avide de vérité. Ne trompez jamais sa confiance, ne perdez aucune occasion de vous montrer ferventes pour lui faire une âme religieuse.

Faites lui saisir les beautés de la langue française, envers celle-là aussi il doit avoir un culte, vous surtout petites sœurs ontariennes qui venez me raconter votre nostalgie. Sans votre dévouement notre langue maternelle serait aussi menacée chez vous qu'au delà de la ligne 45e.

Avant qu'on dénigre en lui, devant lui, la belle profession du cultivateur, faites-la lui aimer d'avance, montrez-lui en la grandeur et parfois l'héroïsme. Dites-lui bien que celui qui fournit du pain à l'humanité, n'accomplit pas une besogne quelconque ou vulgaire, qu'il est plus indépendant et plus riche que le citadin qui essaie de lui jeter de la poudre aux yeux et qui fait tinter dans ses poches des poignées de monnaie qui ne font qu'y passer. Soyez les vestales du feu sacré du foyer, les meilleures avocates, contre la désertion des campagnes.

Apprenez-leur nos chants populaires, ceux qui nous ont bercés, ceux qui sont, en quelque sorte la voix de notre race, ceux qui évoquent notre passé, et qui furent apportés chez nous par des colons au cœur vaillant qui nous les ont légués avec leur âme courageuse et fière. Apprenez-leur à chanter pour égayer leurs travaux, pour oublier leurs peines et leurs épreuves, pour montrer leur optimisme et leur confiance en l'avenir.

Petites institutrices, comme il est beau, comme il est grand, le ministère qui vous est confié.

Cousine Avette.

### Gloire, combattre, chanter

Si vous voulez chanter, il faut croire d'abord:  
Croire au Dieu qui créa le monde et l'harmonie,  
Qui d'un de ses rayons allume le génie,  
Et se révèle à lui dans le plus humble accord;  
Si vous voulez chanter, il faut croire d'abord.

Si vous voulez combattre, il faut croire d'abord:  
Il faut que le lutteur affirme la justice;  
Il faut pour le devoir qu'il s'offre en sacrifice,  
Et qu'il soit le plus pur s'il n'est pas le plus fort;  
Si vous voulez combattre, il faut croire d'abord.

Si vous voulez aimer, il faut croire d'abord;  
Croire à l'âme immortelle, aux amours infinies,  
Pour la terre et le ciel également bénis;  
Croire au serment sacré qui survit à la mort;  
Si vous voulez aimer, il faut croire d'abord.

Eugène Manuel.



250 Morceaux de soie ou cette même grande. Demandez 30 Bouteilles à 10cts. Quand vendues retournent \$3.00. Pour \$1.00 nous vous enverrons un gros lot de coupons de coton 1/2 à 2 vgs de long ou 250 beaux morceaux de soie.

ALLEN NOUVEAUTES, St-Zacharie, Qué.

### Boîtes aux lettres POUR LES COUSINES

Nous répondrons à toutes les lettres simplement signées d'un pseudonyme et nous publierons les manuscrits qu'on nous enverra pourvu que le bon sens et la grammaire y soient suffisamment respectés.

**Brunette Aimée.**—Petite campagnarde sera heureuse de vous avoir comme correspondante et vous serez la bienvenue chaque fois que vous voudrez bien venir au courrier. Evidemment qu'il n'est pas question de publier votre nom dans cette colonne.

**Institutrice.**—Vous voyez par le titre de l'article qu'il vous est spécialement dédié. Je voudrais que toutes les institutrices, se sentent ici, chez elles, et qu'elles m'écrivent le plus souvent possible, surtout pendant les vacances puisqu'elles auront plus de loisirs. Leur rôle est si beau, si méritoire et quelquefois si fatigant, qu'elles méritent toutes les sympathies. Il y en a beaucoup parmi elles qui sont isolées pendant dix mois de l'année et qui ont besoin de conseils et d'amitié, de renseignements. Elles pourront trouver tout cela ici, si elles ont confiance en Cousine Avette.

**Hirondelle frileuse.**—Je m'attends de vous voir vous envoler plus tôt que je ne croyais, tant ce repos de quelques jours vous a déjà été bienfaisant. Je voudrais pouvoir vous suivre et partager vos courses en plein ciel, dans la campagne qui longe notre fleuve. Vous y aurez une autre compagnie qui vous sera aussi bonne et qui vous surveillera aussi bien. Si nous ne pouvons pas faire ensemble de grands voyages peut-être sera-t-il possible de faire de petites courses et d'aller respirer le grand air sur une grève moins lointaine. Fait-il chaud dans votre maison de verre, ou si vous n'avez pas encore réchauffé vos plumes légères. Merci pour la bonne lettre qui m'a causé une joyeuse surprise, mais je n'en ai pas eu depuis, mais cela vous fait comprendre que l'on ne fait pas toujours ce que l'on veut, car je sais que vous voudriez en écrire d'autres.

**Liseron des paairies.**—Le meilleur moyen pour avoir une longue réponse, c'est d'écrire une longue lettre et de me donner des détails. Je vous félicite d'avoir encore vos parents et de nombreux frères pour peupler la maison, c'est le bon temps, croyez-moi, et pourtant, je suis certaine que quelquefois vous trouvez le temps un peu long et la besogne fatigante. Tout cela passe, il vient un temps où les bons parents sont partis, où les frères sont dispersés et où, avec moins de fatigues, l'on se plaint davantage. Si vous voulez écrire, que ce soient plutôt des choses courtes, il n'y a pas d'espace pour publier de longs articles. Je ne connais pas l'auteur des livres que vous mentionnez, mais je crois qu'ils sont bons, mais d'une médiocre valeur littéraire. Nos sœurs ontariennes ont un titre spécial à mon attention, car je voudrais être l'un des liens qui les rattachent à la province de Québec. Vous n'avez qu'à adresser: Cousine Avette, Le Bulletin de la Ferme, Québec, Qué.

**LILETTE.**—Votre bonne et longue lettre a été la très bienvenue et j'y souscris de bon cœur. Il y a sans doute beaucoup de bien à faire et de notions patriotiques à répandre, je vois que vous ne manquez pas l'occasion et je suis certaine que vous en avez beaucoup avec ces visiteurs qui vont chez vous. Ces erreurs sont fréquentes et l'on est porté d'attribuer une origine étrangère à de bons canadiens, lorsqu'on ne sait pas mieux. Oui, vous faites bien de réagir contre les mariages mixtes, dans lesquels il n'y a guère de bonheur humain à attendre pour ne parler que de celui-là. Lorsqu'on est séparé sur des questions aussi vitales, il est bien difficile de rester uni autrement. Ce sont d'ailleurs les enfants qui sont le plus à plaindre, tiraillés entre leur mère et leur père, par l'affection et par la confiance, il est bien à craindre que lorsqu'ils seront assez vieux, ils prendront la religion plus facile à observer. Si les jeunes gens et les jeunes filles y pensaient plus sérieusement. Celles-ci se flattent toujours de l'espoir de convertir leur fiancé, mais comment avoir confiance à des conversions obtenues sous de tels auspices. On

### TROP NERVEUX POUR DORMIR.

#### Les "Fruit-a-tives" lui Procurèrent un Sommeil Réparateur.

Cela paraît presque un miracle que le jus des fruits, sous une forme quelconque puisse surmonter l'insomnie ou le manque de sommeil. Pourtant les "Fruit-a-tives" qui sont tirées du jus des pommes, des oranges, des figues, des pruneaux et de toniques, produisent ce résultat.

"Je souffris de mauvaise digestion et de maux de tête et je devins si nerveux que je ne pouvais plus dormir. Je fis l'essai des "Fruit-a-tives" et maintenant ma digestion est bonne, les maux de tête ont disparu et mon sommeil est parfait," écrit Monsieur Hector Desjardins, 104 rue Shepherd, à Montréal.

Si vous ne dormez pas bien, si vous êtes nerveux et souffrez de mauvaise digestion, prenez des "Fruit-a-tives". 50c la boîte, 6 pour \$2.50, boîte d'essai 25c. Chez les marchands ou de Fruit-a-tives Limitée, Ottawa, Ont. et Ogdensburg, N. Y.

le marié, n'est-ce pas, ferme dans sa propre foi, ou il se laisse guider par des raisons sentimentales qui ne durent pas bien longtemps. La femme se prépare du chagrin si elle est fervente, ou elle s'expose à devenir tiède et indifférente. Au plaisir de vous lire de nouveau.

#### Pour la ménagère

Les oculistes condamnent l'usage de mettre du noir aux yeux.

Pour la chair de poule, bains fréquents avec 1 kilo de borax, ou lotions locale avec solution de borax à 20 pour 100.

Toutes les broderies de couleurs se lavent avec du savon neutre. Le faire dissoudre et ne pas frotter avec la main.

Pour ne pas avoir les mains rouges, évitez les brusques changements de température et baignez-les dans l'eau de son tiède.

Pour brunir les cheveux lavez-les deux ou trois fois par semaine dans de l'eau dans laquelle vous aurez fait bouillir des feuilles de noyer.

Pour les lèvres gercées, appliquez trois ou quatre fois par jour la pommade suivante. 15 grammes cérat sans eau, 5 grammes onguent strax, 1 gramme salol et 25 gouttes de teinture de tolu.

Pour les poils follets un collodion composé de 2 grammes huile de ricin, 10 grammes d'alcool, 30 grammes de collodion, 0 gramme 75 d'iode, et 20 gouttes d'essence de térébenthine.

Pour nettoyer les cheveux employés largement le mélange suivant. 500 grammes eau de rose, 85 grammes eau de vie camphrée, 30 grammes de borax de soude. Lotionnez bien la tête et sécher avec une serviette chaude.

Pour les verrues, on conseille de les frotter matin et soir avec les écorces de citron qui ont trempé huit jours dans du vinaigre concentré. On conseille aussi de les badigeonner, matin et soir, avec 15 grammes extrait fluide de thuya occidental, 1 gramme 50 d'acide salicylique.

## LE COIN DES JEUNES

Le rendez-vous des élèves-fermiers et jardiniers

### Dans le monde agricole des jeunes

**Veillez vous hâter.**—Depuis que nous avons annoncé l'organisation d'un concours spécial auquel sont invités à prendre part tous les élèves-fermiers qui sont arrivés premiers, chacun dans leur district respectif, l'an passé, nous avons reçu un grand nombre de demandes d'inscription. Cependant, comme le temps expire prochainement et qu'il en reste encore quelques-uns qui ne se sont pas encore inscrits, nous les prions de ne pas attendre qu'il soit trop tard pour le faire.

Au cas où pour une raison quelconque quelques-uns d'entre vous n'auraient pas pris connaissance de l'invitation qui vous était faite de concourir, veuillez la lire à la page 363 du "Bulletin de la Ferme", numéro du 31 mai.

**Erreur n'est pas compte.**—Erreur n'est pas compte, mais à condition de la corriger lorsque possible.

Ainsi, dans le dernier numéro, nous vous recommandions de mettre des collets de carton mesurant un pied de hauteur autour de vos plants, afin d'empêcher les vers gris de les couper.

Nos bons élèves-fermiers et jardiniers ont bien dû s'apercevoir de l'erreur commise. Il s'agissait bien en effet d'un collet de carton de un pouce de hauteur et non pas de un pied, comme on a pu le lire.

**Arbres fruitiers.**—Ceux des élèves qui ont reçu de nous des arbres fruitiers en prime, au printemps, voudront bien prendre soin de maintenir meuble et nette de mauvaises herbes la surface du sol qui recouvre les racines. En ce faisant, ils maintiendront l'humidité du sol et faciliteront la croissance de l'arbre.

Dans les localités où la sécheresse serait trop forte, il serait bon d'étendre une couche de paille de trois ou quatre pouces d'épaisseur autour du pied de l'arbre après avoir bien biné et sarclé la surface du sol à cet endroit. Il suffit de jeter quelques pierres sur la paille pour la maintenir en place.

**Gare aux insectes nuisibles.**—Toute la région du bas de Québec et de ses environs est présentement infestée d'insectes nuisibles de toutes sortes, et particulièrement de pucerons et de chenilles.

N'attendez pas pour les détruire que ces insectes aient endommagé vos cultures. Surveillez-en de près l'apparition et pulvérisez vos plantes avec de l'arséniate de plomb ou du Vert de Paris, s'il s'agit de chenilles et avec du sulfate de nicotine s'il s'agit de pucerons qui font recroqueviller les feuilles.

En écrivant au Chef du Service des Publications, vous pourrez vous procurer le bulletin No 69 qui donne toutes les

instructions nécessaires pour l'emploi de ces insecticides et la façon de combattre les différents insectes.

Quant aux insecticides, vous pourrez les acheter en vous adressant à la Coopérative Fédérée de Québec, 114 rue St-Paul-Est, Montréal.

**N'oubliez pas les binages.**—La sécheresse se fait sentir tellement forte à certains endroits que votre récolte de légumes en souffrira grandement si vous n'avez pas soin de biner ou de rateler souvent la surface du sol avec un petit râteau de fer. C'est le moyen par excellence de conserver au sol son humidité; car en maintenant la surface de la terre toujours meuble, vous l'empêchez de s'évaporer.

N'oubliez pas qu'un bon binage vaut trois arrosages: nous ne saurions jamais trop vous le répéter.

**Pour économiser.**—Plusieurs de nos petits gars qui ont reçu de nous de l'argent en prime ont eu le bon esprit de le déposer à la banque, s'il faut en croire ce qu'ils nous disent sur leurs lettres. Il convient de les en féliciter et de les citer en exemple. C'est en procédant de cette façon qu'ils s'habitueront à l'épargne et qu'ils apprendront à connaître la valeur de l'argent.

Continuez de "ménager" ainsi mes braves et vous saurez faire votre chemin dans la vie, car l'épargne est le plus sûr moyen de n'être jamais pris au dépourvu et de s'assurer des jours heureux.

**A propos d'abeilles.**—Ceux des champions de districts qui ont reçu des abeilles au printemps à titre de primes, et qui auraient besoin de renseignements pour bien réussir dans cette culture, voudront bien ne pas se gêner de les demander au chef du Service de l'Apiculture, M. Cyrille Vaillancourt, qui se fera sûrement un plaisir de les leur fournir. Il serait malheureux que les élèves qui ont reçu d'aussi belles ruches d'abeilles ne fussent pas en tirer tout le profit possible, faute de connaissances. C'est pourquoi nous les invitons, en cas de besoin, à frapper à la porte hospitalière de M. Vaillancourt.

**Pour ce qui est des poules.**—Il en est de même pour ceux des élèves qui ont reçu ce printemps du Service de l'Aviculture des coquets et des poulettes de race pure.

Toute demande d'information concernant l'élevage des volailles sera la bienvenue chez le Chef du Service de l'Aviculture, le Révd. Fr. Liguori, qui est des plus sympathiques à l'égard des petits gars qui prennent bien soin de leurs poules.

J.-H. L.

### PETITES ANNONCES

TARIF: 50 cents par insertion de 25 mots ou moins; 1 centin par mot additionnel.

**AUX PERSONNES:** souffrant des reins de la vessie de pertes, de débilité, d'impulsance, de maladies vénériennes, procurez-vous moyennant 25c, un livre de 224 pages, illustré qui vous dira comment prévenir et soigner efficacement ces maladies. Boîte 181, Station N. Montréal. 4-10—P66

**ABEILLES A VENDRE.**—Reines Italiennes pures, une, \$1.25; six, \$7.00; douze, \$13.50; colonies Italiennes pures.—En ruche moderne à 9 cadres \$15.00; en ruche WADELL à 10 cadres \$17.00; Nucléol de 3 cadres \$7.00; paquet de 2 lbs, avec reine \$5.50. Nos abeilles sont douces, vigoureuses et travaillantes, satisfaction garantie. Geo. Waddell, Napierville, Qué. J.N.O. x87

**A VENDRE.**—100 belles poulettes Rhode Island rouges de race pure. Prix \$2.50.—50 poulettes Rhode Island rouges, très bonne qualité. Prix \$2.00.—Aussi très beaux coquets Wyandotte blancs. Prix \$3.00.—A vendre immédiatement faute d'espace.—J.-E. Roberson, Lambton, Frontenac. J.N.O.

**ABEILLES ITALIENNES PURES** à vendre au paquet, à la livre ainsi que de très belles reines à vendre, le tout à prix modéré. S'adresser à A. Saultry, St-Césaire, Québec. J.N.O.—05

**ABEILLES DEMANDEES.**—Votre plus bas prix au cent pour essaims ou paquets d'abeilles. Je fournirai le paquetage. R. Charpentier, St-Hilaire, Rouville, Qué. 21-28-6 Po5

**ATTENTION.**—60 belles terres à vendre dans une des belles parties des cantons de l'est dans le comté de Missisquoi, Qué., demandez les circulaires et elles vous seront envoyées tout de suite par la maille, pour autres informations, adressez-vous à M. Larose, agent d'immeubles, Frelighsburg, Qué. J.N.O.—X27

**A VENDRE.**—Une ferme située sur la route nationale à l'extrémité du village de Princeville, contenant 5 arpents de largeur sur 37 de profondeur, dont 24 arpents en culture de première classe, terrain haut, pas de roche. La balance en bois de construction tel que sapins, épinettes. Bâtisse de briques, couverture métallique, grange et écurie 127 pieds de longueur, "shed", hangar, porcherie, bergerie etc., ainsi que tout l'agrès de culture au complet, labours faits. P. Lachance, Princeville, Qué. J.N.O.—X 2.01

**BANDAGES POUR LA HERNIE.**—Elastiques, les meilleurs sur le marché, ajustables pour tous les cas. Valeur \$7.50 pour \$3.50. Essai et satisfaction ou argent remis. Pharmacie du Dr Gagnon Eng., Montmagny, Qué. X05

**VEAU DURHAM,** Mâle du printemps, descendant d'une bonne laitière, la mère ayant gagné le premier prix à l'exposition du comté. Pour informations, s'adresser à Omer Fermenet, Beauveville-Ouest, comté de Beauca. P. Q. 14-21-6-P-05

Après Chaque Repas

# WRIGLEYS

Elle combine un goût délicieux à son action bienfaisante. Elle nettoie les dents. Elle neutralise les acides de la bouche. Elle adoucit la gorge. La WRIGLEY aide l'estomac.



La saveur dure longtemps

Pour les Enfants

Lisez le Bulletin de la Ferme

## APICULTEURS

Le succès vous est assuré si vous n'employez pour vos abeilles que du matériel de premier choix. Nous recevons très souvent des lettres de félicitations de nos clients, preuve certaine de la satisfaction qu'ils éprouvent à se servir d'un matériel parfait et de la promptitude avec laquelle nous les servons.

En achetant chez nous, vous encouragez une maison Canadienne-Française.

**Cire gaufrée.**—Nous sommes les seuls dans Québec représentant la maison Dadant & Fils, pour la vente de leur fameuse cire gaufrée dont la réputation est universelle.

Qui n'a entendu parler de ce grand apiculteur français, dont la science a émerveillé tout le monde apicole? C'est après nombre d'années d'expériences laborieuses et constantes qu'il a enfin découvert ce procédé de fabrication d'une cire gaufrée résistante, incassable, d'une transparence sans égale et d'une odeur qui la rend agréable aux abeilles. Malgré tous ces avantages, elle ne se vend pas plus cher que n'importe quelle autre cire; 80 sous la livre par paquet de cinq livres et 75 sous par paquet de 50 livres. Cire armée 85 sous par 5 livres et 80 sous par 50 livres. Demandez notre catalogue d'articles apicoles.

LE COMPTOIR APICOLE QUEBECOIS ENR.

6, RUE CARRIER, LEVIS

## Résultats Permanents

Le Traitement de Kendall pour les éparvins fait disparaître de façon permanente les éparvins. C'est le meilleur traitement connu pour l'éparvin. Le composé Kendall pénètre. Il va droit à la source du mal et remet sur pied les chevaux atteints. Lisez la lettre diabolique que voici: BUREAU, Q. 7, 21 nov. 1921. "Envoyez-moi s'il vous plaît votre livre de renseignements sur la cause et le traitement des maladies. Je ne voudrais pas m'en passer non plus que de votre traitement pour les éparvins. Le prix en fut-il triple."

AUSTIN SHEEKLETON. Comme traitement pour l'usage de la famille, le composé raffiné de Kendall pour hommes est sans égal. Demandez à votre pharmacien le traitement de Kendall pour les éparvins et la brochure gratuite "Un traité sur le cheval", ou encore écrivez à la

Dr. B. J. KENDALL CO., ENOSBURG FALLS, VT. 117

TRAITEMENT DE KENDALL POUR LES ÉPARVINS

Jules Gavrin

IMPORTATEUR DE NOUVEAUTÉS

Représentant: HARDES FAITES "SEMI-READY" Spécialité:

CONFECTION POUR HOMMES FEMMES ET ENFANTS.

155, RUE ST-JOSEPH, - - QUÉBEC  
Phonés 1540-6541

### Souffleur à Paille "CHAMPION"

(Patenté au Canada et aux États-Unis) S'adaptant à tous les genres de battues en usage.



Circulaires descriptives sur demande.

Agents demandés dans les endroits non représentés; commission libérale; de préférence des cultivateurs représentant dans d'autres compagnies.

WILFRID OUELLETTE & CIE, MANUFACTURIERS Ste-Scholastique, - - Qué.

L'Ag

Mem

Chale

Format

Arrivés au agréable tâches chaleurs sincère, à tous bien voulu col

La part p membres du p toujours crois notre jeunesse déployé, au co lopper chez p de la terre et ailleurs, tout l rôle social en

A nos re cordiale bien consacrée exc française qui "Bulletin de l

Bienvenu qui faites par haute mission vital de la ra

Vous tr placée, notre utiles dans l la cheville o

Bienven par l'exemple blables en no rience et de l

A l'effet cet exposé d niserons, à e vous invitons

Loin de enseignant d de son activ vouloir don doit plutôt l'apprentissa donner le go

Toute r aux titulaire prentissage d

C'est là au point de mique d'un force elle-mé habitants", à notre corp ce qui peut orientation du pays.

Or, à u devenue gé plus que ja remède du rurale toute de et en la permettra c

**L'Agriculture à l'École**

— OU LE —

**Memento agricole de l'Institutrice****Chaleureux remerciements et cordiale bienvenue****Formation de l'élément vital de la race****Article-programme**

Arrivés au terme de l'année scolaire, nous avons à remplir l'agréable tâche de présenter ici de grand cœur nos remerciements chaleureux et l'expression de notre gratitude vive et sincère, à tous les titulaires des écoles primaires rurales qui ont bien voulu collaborer à l'œuvre que nous poursuivons.

La part prépondérante qu'ont prise à ce mouvement 1773 membres du personnel enseignant, met en lumière l'importance toujours croissante qu'ils attachent à l'éducation agricole de notre jeunesse rurale. L'ampleur de l'effort collectif qu'ils ont déployé, au cours de la présente année, en s'appliquant à développer chez plus de 35,000 élèves-jardiniers et fermiers l'amour de la terre et le goût des travaux des champs, démontre, par ailleurs, tout le bien que l'on peut attendre de l'extension de leur rôle social en faveur de l'agriculture.

A nos remerciements nous devons joindre nos souhaits de cordiale bienvenue dans cette demi-page qui sera désormais consacrée exclusivement à l'usage des 1457 titulaires de langue française qui bénéficieront d'un an d'abonnement gratuit au "Bulletin de la Ferme", à titre de prime, pour services rendus.

Bienvenue à tous et chacun de vous, maitres et maitresses qui faites partie de cette phalange de patriotes éclairés dont la haute mission est de travailler à la formation de l'élément vital de la race!

Vous trouverez dorénavant, sous la rubrique ci-dessus placée, notre modeste apport de matériaux pouvant vous être utiles dans l'édification de l'œuvre éducatrice dont vous êtes la cheville ouvrière.

Bienvenue à tous ceux et celles qui ont foi dans l'émulation par l'exemple et qui voudront bien se rendre utiles à leurs semblables en nous faisant ici part de leurs initiatives, de leur expérience et de leurs suggestions.

A l'effet de stimuler cet échange de vues et de provoquer cet exposé de travaux faits et de résultats obtenus, nous organiserons, à chaque mois, des concours primés auxquels nous vous invitons tous à participer.

Loin de nous l'idée de vouloir inciter ainsi le personnel enseignant des écoles primaires rurales à sortir du cadre normal de son activité. Ce serait, en effet, faire fausse route, que de vouloir donner l'enseignement agricole à l'école primaire qui doit plutôt se borner exclusivement "à préparer l'enfant à l'apprentissage intelligent du métier qui le fera vivre et à lui donner le goût de sa future profession".

Toute notre intervention se résume donc à venir en aide aux titulaires des écoles primaires dans la *préparation à l'apprentissage* de la jeunesse scolaire rurale: rien de plus.

C'est là cependant la besogne la plus urgente à accomplir au point de vue social, car s'il est vrai "que la grandeur économique d'un pays dépend de sa force productrice et que cette force elle-même est liée à l'aptitude au travail de chacun de ses habitants", le plus impérieux devoir qui incombe présentement à notre corps enseignant doit consister à mettre en œuvre tout ce qui peut contribuer à donner à notre jeunesse rurale une orientation et une préparation conformes aux besoins actuels du pays.

Or, à une époque où l'extrême mobilité des travailleurs est devenue générale et où l'exode rural bat son plein, il importe plus que jamais que l'on prenne les moyens de faire sortir le remède du mal lui-même, en faisant connaître à la jeunesse rurale toutes les richesses dont l'agriculture est la source féconde et en la préparant sérieusement à l'apprentissage qui lui permettra de les produire.

**La broderie est un agréable passe-temps**

Quatre ravissantes robes de nuit, modèles bien différents.  
Chaque patron sur papier décalquable au carbone, port compris, 25c  
Grande feuille de carbone, bleu ou blanc, 15c port compris  
Petite feuille de carbone, bleu, blanc, rouge ou noir, 8c la feuille, 2 pour 15c.  
Tout estampé sur coton fin, chaque modèle, \$2.15; sur nansouk très fin, \$3.50 port et assurances compris.  
Echantillonnage par brodeuses françaises, 50c en montant.  
Ces modèles peuvent se faire également sur crêpe de Chine ou soie.

Case 129, Québec

BULLETIN DE LA FERME

Voilà la lourde mais combien noble tâche qui sollicite le concours actif et le dévouement zélé de tous les patriotes éclairés qui ont charge d'ouvrir les yeux et le cœur de la jeunesse aux beautés et à l'amour de l'âme de la patrie canadienne.

Que ce soit là l'article-programme de tous!

J.-H. LAVOIE,

*Chef du Service de l'Horticulture et  
Directeur des Jardins Scolaires.*

**Voyage Transcontinental**

Dans un pays immense comme le nôtre, le confort des passagers doit être pris en considération lorsqu'il s'agit d'un voyage transcontinental. La distance de Montréal à Vancouver par le Chemin de Fer National est de 2937,5 milles un voyage d'un peu plus de quatre jours constamment sur le train. Dans les conditions de transport moderne on voyage à bord du "Continental Limité" peut être envisagé avec plaisir. Rien n'est oublié pour y rendre la vie confortable: les wagons-lits modernes sont aménagés de grandes cabines qui vous assurent des nuits pleines de repos, les wagons-observatoires sont abondamment pourvus de revues populaires et de livres choisis, les wagons-réfectoire fournissent un service à nul autre pareil. Le "Continental Limité" part de Montréal à 10.00 P. M., tous les jours, d'Ottawa à 1.20 A. M. en route pour North Bay, Cochrane, Winnipeg, Saskatoon, Edmonton et Vancouver. De Québec le raccordement se fait, soit à Montréal par "Le Montréal" partant de la Gare du Palais à 1.20 P. M. tous les jours excepté le dimanche et arrivent à Montréal à 6.05 P. M. (le dim. départ de Québec à 4.45 p. m. arrive à Montréal à 9.30 P. M.) ou à Cochrane par le Transcontinental laissant la Gare du Palais à 6.15 p. m. lundi, mercredi et vendredi. A Winnipeg le raccordement se fait pour tous les centres importants de l'Ouest du Canada.

Pour plus amples renseignements, réservations et pamphlets illustrés, décrivant la route suivie par ce train splendide, veuillez vous adresser à S. J. Nestor agent de la Ville, 10 rue Ste Anne Québec, ou à n'importe lequel des agents du Chemin de Fer National.

7-14-21-28

**Recueil de Chansons, Monologues, Comédies**

La Bonne Chanson..... 35 cts  
Nos Chansons Françaises.. 35 "  
Les Belles Chansons de France par abonnement les 12 numéros..... \$3.00

**RAOUL VENNAT**

642 St-Denis, Montréal

Catalogue envoyé franco sur réception de 3 cts pour frais de port.

**Gratis**  
Magnifique set en cristal  
**13 Morceaux**  
Donnés gratis avec le thé  
**MIKADO**  
Vert ou Noir  
Demandez-le à votre épicier  
**GLOBE TEA CO.**  
309 Notre-Dame Ouest  
Tel. Main 5036. Montréal

21

21

21

AGENTS DEMANDES  
Pardessus échantillons: \$4.90. Par lots d'une douzaine: \$3.75. Adressez argent avec commande.



**\$4.90**

### Pardessus IMPERMEABLES Garantis

POUR HOMMES, FEMMES et ENFANTS

Ces pardessus sont faits de drap gabardine à chaîne diagonale de la meilleure qualité et enduits de pur caoutchouc hindou. Couleur: jaune, "tanné". Modèles élégants, ajustage et façon irréprochables. Portent l'étiquette "Goodyear", qui en garantit l'imperméabilité. Nous avons toutes les grandeurs. Satisfaction assurée. S'adresser à:

**G. G. DUBOIS & CO. 15 rue Elgin, Ottawa, Ont.**

---

#### ESSAI DE 7 JOURS - FORMULE DE COMMANDE

Cette formule vous procure un pardessus à 7 jours d'essai. Pendant ce temps, si le pardessus n'est pas tel que nous le disons et si vous n'êtes pas satisfait, vous le retournez et nous vous renvoyons votre argent.

Date.....

G. G. DUBOIS & CO., 15 rue Elgin, Ottawa, Ont.

Messieurs,

Avec l'entente explicite que ceci est un essai gratuit de 7 jours, expédiez-moi tout de suite, à ma station, un pardessus mesurant.....

J'inclus \$.....

pour en payer le coût indiqué sur la liste de prix confidentielle.

Si je constate que le pardessus n'est pas tel que décrit par vous, je le retournerai et il est explicitement entendu que vous renverrez mon argent immédiatement. Si, cependant, je ne renvoie pas le pardessus dans 3 jours, vous garderez l'argent.

Nom..... Adresse postale..... \$.....

Province..... Gare de chemin de fer.....

## LA LOI POUR TOUS

Consultations légales, par Letarte & Lavoie, avocats du Barreau de Québec.

**Avis important.**—Nos correspondants que cette page intéresse sont instamment priés de tenir compte des règles suivantes établies par le journal. 1o Seuls les abonnés peuvent bénéficier de ce service de consultations; c'est pourquoi toute demande de renseignements doit être signée, afin que nous puissions constater si le correspondant est abonné; 2o Les questions doivent être adressées directement au Bulletin; 3o Nos avocats consultants ne sont tenus de répondre qu'àux questions ordinaires, usuelles, concernant les lois qui gouvernent les choses de la vie rurale. Les cas extraordinaires, ou qui nécessiteraient une longue étude, sont choses à traiter entre le correspondant et les avocats; 4o Si le correspondant désire une réponse immédiate, par lettre, nos avocats consultants peuvent exiger des honoraires.

**DEVOIR D'UN EVALUATEUR MUNICIPAL.**—Q.—Un citoyen a été nommé évaluateur de sa municipalité, et commence à exercer sa fonction. Quels sont ses devoirs? Peut-il, entre autres, évaluer pour l'impôt les coupes de bois d'épinière, de sapin et de cèdre faites sur les terres patentées; Doit-il évaluer la propriété au deux-tiers, au trois-quart, ou à la pleine valeur? H. B. B.

R.—Les estimateurs communément appelés "évaluateurs" d'une municipalité, doivent avant tout avoir prêté serment, et le rôle d'évaluation doit être préparé et toutes les évaluations doivent être faites par les trois évaluateurs ensemble. Il ne faut pas oublier que le rôle d'évaluation est nul si les estimateurs n'ont pas la qualification voulue, et n'ont pas signé le rôle qu'ils ont préparé.

Quant à savoir sur quelle base les évaluations doivent se faire, nous ne pouvons mieux le dire qu'en citant l'article 650 du Code Municipal qui est fort clair sur ce point.

Article 650, Aux mois de juin et de juillet, tous les trois ans, les estimateurs de toute municipalité locale doivent dresser, par eux-mêmes ou par toute autre personne employée par eux, un rôle d'évaluation basé sur la valeur réelle des propriétés; dans ce rôle sont énoncées avec soin et exactitude, toutes les particularités requises par les dispositions du présent titre.

Néanmoins dans le comté des Iles de la Madeleine, le rôle d'évaluation doit être dressé dans le mois de février et de mars. Mais est-il légal d'évaluer les coupes de bois? En général, nous pouvons répondre dans l'affirmative. Cependant, la jurisprudence fait une exception quant aux coupes de bois sur les terres de la Couronne. Voici un jugement assez récent sur ce dernier point:

Dans une cause de la Corporation de St-Honoré vs Thomas jugée à la Cour supérieure du district de Kamouraska en 1913, le président du Tribunal décidait, que: "Le droit conféré par la licence de coupe de bois sur les terres de la Couronne, constitue un droit immobilier spécial, mais tel droit n'est pas un bien imposable sous les dispositions du Code Municipal."

**LICENCE D'AUTOMOBILE.**—Q.—Un propriétaire d'automobile est-il obligé de payer sa licence annuelle, quoiqu'il ne sorte pas sa voiture du garage? H. B.

R.—La loi des véhicules-moteurs enjoint à tout propriétaire d'automobile de se procurer une licence, chaque année au premier jour d'avril, qu'il se serve ou non de sa machine. Pratiquement, on ne donne aucune sanction à la loi, c'est-à-dire que l'on ne poursuit pas le propriétaire dépourvu de licence, quand ce dernier ne fait pas usage de sa voiture ou la laisse en garage.

Nous pouvons donc affirmer à notre correspondant, que bien que la loi ordonne de payer la licence susdite dans tous les cas, nous ne croyons pas qu'il soit inquisiteur à moins qu'il ne fasse usage de son auto.

**TAXES ET ERECTION DE NOUVELLE PAROISSE.**—Q.—Il y a environ un an, l'autorité érigeait canoniquement et civilement un certain territoire en paroisse. Et une partie de cette nouvelle paroisse a été formée du démembrement d'une autre paroisse voisine. Lors du démembrement en question, aucune entente n'a été faite, au sujet des taxes, et de la responsabilité de la nouvelle paroisse, à l'égard des dettes ou obligations contractées AVANT l'érection civile.

Le Conseil de la paroisse démembrée a-t-il le droit de réclamer du nouveau Conseil les TAXES dues et à venir? De quelle manière doivent être payées ces taxes?

R.—Lorsqu'une nouvelle municipalité est formée aux dépens d'une autre, voici la position dans laquelle se trouvent les contribuables de la nouvelle municipalité.

L'article 50 du Code Municipal nous dit en substance, que dans ce cas particulier, "les contribuables dont les propriétés sont détachées d'une municipalité pour former une municipalité nouvelle, ou pour être annexées à une autre, sont tenus au paiement de toutes taxes ou contributions imposées dans la municipalité dont ils faisaient partie avant la demande qu'ils ont faite pour être détachés de la dite municipalité."

Quant aux dettes de l'ancienne municipalité démembrée, voici ce que dit l'article 52 du même code.

Article 52. C. M. Quand une municipalité est démembrée par suite de la formation d'une nouvelle municipalité ou de l'annexion de son territoire à une municipalité existante, la dette ou l'actif, selon le cas, est divisé au prorata (ou en proportion) de l'évaluation de la propriété foncière; etc.

Ajoutons que la corporation obligée à régler les dettes et obligations communes, est celle qui régit le territoire contenant dans ses limites, la plus grande partie de la municipalité divisée ou démembrée.

Cette même corporation a, de ce fait, le droit d'imposer, par règlement, des taxes sur tout le territoire qu'elle régissait avant son démembrement.

Faisons remarquer que la municipalité qui est ainsi chargée des dettes, peut réclamer et exiger directement, de la nouvelle municipalité, la part contributive de cette dernière aux dettes et obligations.

Voici ce que dit la loi au paragraphe 2 de l'article 54 du Code Municipal.

Art. 54. La corporation tenue au règlement des dettes et obligations communes peut aussi:

a Réclamer et exiger directement de la corporation chargée de l'administration de toute partie de territoire affecté à ces dettes et obligations, après trois mois d'un avis dûment signifié, la part totale due collectivement par tous les propriétaires ou occupants des biens imposables compris dans telle partie de territoire; ou

b. Lorsque la dette ou obligation est due par versements semi-annuels ou annuels, réclamer et exiger après la signification d'un avis de trois mois indiquant l'échéance et la part due de chacun de ces versements la part totale due collectivement dans chacun de ces versements, à l'échéance de chacun d'eux, par tous les propriétaires ou occupants des biens imposables dans telle partie de territoire. Pour déterminer la part totale des dettes ou obligations communes dues par versements, la corporation tenue au règlement doit se baser sur le rôle d'évaluation en vigueur lors du démembrement.

La corporation "chargée de l'administration" de telle partie de territoire, (généralement la nouvelle municipalité), ainsi affectée peut recouvrer des contribuables obligés à ces dettes et obligations, par voie de règlement ou répartition ce qu'elle a ainsi payé.

## LE "BULLETIN DE LA FERME"

Rédaction et Administration

88, Côte de la Montagne

Revue publiée par un comité de techniciens.

Imprimée par "Le Soleil", Ltée.

Tél. 4297 :: :: Case Postale 129

## Occasion unique

d'acquérir un troupeau d'excellente souche qui en peu de temps vous formera une basse-cour de choix.

Pour faire place à nos 2000 poulets en élevage, il nous faut disposer d'une forte partie des sujets adultes que nous avons choisis avec grand soin pour nos parquets de reproduction de la saison qui s'achève.

Retenez sans retard un certain nombre de ces volailles de qualité exceptionnelle, tant au point de vue de la race que de la ponte.

C'est un placement avantageux.

Prix Races

Poules d'un an et

Poules de 2 ans \$ 2.00 Rhode Island rouge.

Cogs et coquets. \$ 5.00 Plymouth Rock barrée.

L'Union Expérimentale des Agriculteurs de Québec

Basse-cour Belvédère,

Chemin Ste-Foy, Québec.

## PIECES DE REPARATION

Nous sommes en position de vous fournir dans les meilleures conditions possibles, toutes pièces de réparation, de machines agricoles, écrans, engins à gasoline, peïles, etc., que vendait autrefois la Cie Julien, Limitée. Confiez-nous vos commandes, elles recevront une attention toute particulière.

## ARRACHE-PATATES

PRIX D'OCCASION

Il nous reste en magasin quelques Arrache-Patates O.K. No 1 et No 5B, provenant de la faillite Julien que nous offrons à un prix absolument intéressant. Ces arrache-patates sont absolument neuves.

## FOURNAISES SANS TUYAU

Le chauffage sûr et économique par excellence que nous conseillons fortement à tous les cultivateurs. Nous vendons la meilleure marque qui soit. Ecrivez-nous immédiatement pour avoir prix et spécifications. INSTALLATIONS GRATIS.

J.-A. Gauvin & Gilbert Eng.

1116 St-Valier Québec

VE  
LUNDI  
MONTREAL:  
Coopérative Fédér  
Beurre:  
1,000 b. pasteur  
32 1-8c la l  
Pasteurisé, 300 b.  
Non pasteurisé, 1  
750 b. No 2, vend  
ISLE VERTE, C  
750 b. vendues à  
MAR  
MONTREAL:  
Mercantile Exch  
Beurre:  
Pas de vente.  
Gould's Cold Sto  
1,000 b. vendues  
ST-PASCAL, Qu  
280 b. vendues à  
Fromage:  
Gould's Cold Sto  
2,500 b. vendues  
MERC  
MONTREAL:  
Mercantile Exch  
Beurre:  
Pas d'offre.  
United Dairymen  
Fromage blanc.  
837 b. No 1, vend  
59 b. No 2, refusé  
16c.  
Fromage coloré.  
602 b. No 1 r  
16½c.

VOS  
27½-33pc  
28 B.W., G  
"Ge., "A  
Tax  
Nous  
demande,  
Envoy  
vous diron  
d'achat de

No 740, 7  
41c la



Toute  
C



LE MARCHÉ

PRIX PAYES

THE MARKET

Les prix suivants sont ceux obtenus par la Coopérative Fédérée de Québec (Dépt des Consignations). Ce sont les prix qui ont été obtenus et payés aux membres expéditeurs de cette société durant la semaine finissant le samedi précédant la date de publication du Bulletin. Les frais de transport sont à la charge de l'expéditeur.

SEMAINE FINISSANT LE 16 JUIN 1923

BEURRE, FROMAGE

Table with columns: BEURRE, BUTTER, FROMAGE, CHEESE. Rows include Pasteurisé Spécial, No 1, No 2, Beurre de Ferme, etc.

Tous les envois de beurre et de fromage doivent être adressés à 63, RUE WILLIAM, MONTREAL.

ANIMAUX VIVANTS

Vendus par chars complets seulement. Sold in carload lots only.

Table with columns: BOUVILLONS, VACHES, TAURES, TAUREAUX, VEaux DE LAIT, VEaux SOIGNES, AGNEAUX, MOUTONS, PORCS VIVANTS, POULETS, POULES VIVANTES, SPRINGS LAMBS, SHEEP, LIVE HOGS, BROILERS, LIVE FOWLS.

Adressez vos Animaux Vivants à COOPÉRATIVE FÉDÉRÉE DE QUÉBEC, (département des Consignations), MONTREAL STOCK YARD, POINTE ST-CHARLES, MONTREAL, Qué.

The following are furnished by the Quebec Federated Cooperative. They are the prices obtained for and paid to the members of this Society during the week ending the Saturday previous to the date of the present issue. Transportation fees charged to the shipper.

WEEK ENDING JUNE 16 1923

ANIMAUX ABATTUS

Table with columns: AGNEAUX, LAMBS, VEAUX, DRESSED CALVES, MOUTONS, SHEEP, PORCS FRAIS, FRESH PORK.

Les expéditions d'animaux abattus doivent être faites à 114, rue ST-PAUL-EST, Montréal.

PRODUITS DIVERS

Table with columns: ŒUFS, EGGS, PLUMES DE VOLAILLES, BEANS, HONEY LAINE, WOOL, SUCRE D'ÉRABLE, MAPLE SYRUP, SIROP D'ÉRABLE, MAPLE SYRUP, PEaux, HIDES.

Les envois de produits divers doivent être adressés à 114 rue ST-PAUL-EST, Montréal.

REVUE

Quoique le marché dans le cours de ce...

Le marché fut t de même toute l...

PATRONS, FABRICANTS, Nous vous garantissons un sou de plus par livre pour le beurre pasteurisé. Envoyez tout votre BEURRE A LA Coopérative Fédérée de Québec 63 rue William, MONTREAL

Le m Coop



# REVUE DES MARCHES

Du 11 au 18 juin inclusivement

Donnée par La Coopérative Fédérée de Québec, (Dép't des consignations)

## BEURRE

Quoique le marché ait été assez actif dans le cours de cette semaine, nous avons eu à enregistrer une baisse d'environ 1/2c la livre. Les arrivages qui sont beaucoup plus considérables ont contribué à cette baisse. Quelques demandes nous sont venues du marché de Toronto et les entrepreneurs sont les principaux acheteurs. Si cette demande continue, nous prévoyons que les prix actuels se maintiendront.

Une quantité considérable de beurre de la Nouvelle-Zélande doit arriver sous peu sur le marché anglais et ce marché ne semble pas acheter de notre beurre aux prix actuels.

## FROMAGE

Le marché au fromage a été plus actif dans le cours de cette semaine et nous avons eu à enregistrer une hausse de 1/2 à 3/4c la livre sur tous les marchés.

Quelques commandes nous sont venues du marché anglais mais le marché américain qui a pris une tournure plus ferme est le principal facteur de cette dernière hausse. Il nous est assez difficile de prévoir ce que seront les prix jusqu'à ce que le marché anglais devienne acheteur de notre fromage d'une manière régulière.

## BŒUFS SUR PIEDS

Les arrivages sur les deux marchés de Montréal se sont chiffrés à 825 têtes, soit à peu près la même quantité que la semaine dernière. Le marché s'est maintenu très ferme avec une forte demande pour ceux de bonne qualité. Il n'y a pas eu de changement pour ceux de qualité moyenne. Les arrivages consistaient en bouvillons de qualité moyenne et commune et le tout fut vendu assez rapidement.

Le plus haut prix obtenu pendant la semaine a été de \$8.00 payé pour un char de bouvillons d'assez bonne qualité, venant d'Ontario, et pesant en moyenne 1100 lbs. Le même prix a été payé pour quelques bouvillons choisis dans des différents chars.

Le plus bas prix payé pour les bouvillons fut \$4.75 et \$5.00 payé pour des bouvillons maigres. Ceux de qualité moyenne ont obtenu de \$7.00 à \$7.50 et ceux de qualité commune, généralement de \$5.00 à \$6.50 avec la plupart à \$6.00.

Une couple de bonnes taures ont obtenu \$7.00 mais la plus grande partie fut vendue avec des bouvillons de qualité moyenne.

Les vaches grasses ont obtenu jusqu'à \$6.25, et celles de qualité moyenne se sont vendues à \$5.50 et plus. Les vaches de boucheries ont touché \$4.00 en montant.

Les bœufs furent difficiles à vendre. Quelques lots de bœufs lourds ont rapporté \$5.50 et un autre lot \$5.00 avec une couple de vrais beaux bœufs, jeunes, à \$6.00. Ceux de qualité moyenne ont obtenu \$4.00 à \$4.75; ceux de qualité commune, de \$3.00 à \$3.75.

## VEAUX VIVANTS

Le marché fut très actif et s'est maintenu de même toute la semaine. Nous avons enregistré une hausse d'une demi-cent la lb. Les bons veaux furent en assez bonne demande et quelques lots ont rapporté \$7.00. Quelques veaux de choix vendus

aux bouchers locaux, ont rapporté \$9.00. D'autres lots d'assez bonne qualité se sont vendus \$6.50 et ceux de qualité moyenne, \$5.50 à \$6.25.

Les veaux de qualité commune furent très difficiles à vendre et quelques-uns des lots de pauvre apparence de veaux nourris à la chaudière se sont vendus aussi bas que \$3.00 et \$3.25.

Les jeunes veaux ont atteint de \$4.00 à \$4.50.

## VEAUX ABATTUS.

Les arrivages sont plus nombreux; la demande est très bonne et les prix sont 50c par cent lbs de plus que la semaine dernière. Nous prévoyons une très bonne demande avec un marché à la hausse pour la semaine à venir.

## PORCS VIVANTS

Il n'y a pas grand changement dans le marché des porcs. Nous n'avons pu reprendre la baisse de la semaine dernière, mais le marché s'est maintenu. Ceux de

bonne qualité sont recherchés. Une forte partie des arrivages se compose des porcs vivants des régions de l'Ouest.

Certains lots de porcs à bacon ont obtenu \$11.00. Des lots de porcs mélangés furent vendus de \$9.75 à \$10.50 selon la qualité moyenne des lots. Deux lots furent vendus à un acheteur en quête de porcs à \$11.00 sans distinction de qualité.

La plupart des truies ont rapporté \$7.00 avec une vente à \$7.50.

## PORCS ABATTUS

Les arrivages sont beaucoup plus nombreux cette semaine et la demande a été bonne avec des prix qui se sont maintenus au niveau de la semaine dernière. Nous croyons cependant que ce marché se raffermira d'ici peu.

## MOUTONS VIVANTS

Il n'y a pas grand changement dans ce marché, malgré que ceux de bonne qualité se vendent très facilement. Les prix se

maintiennent au niveau de ceux de la semaine précédente.

La plupart des ventes de moutons légers se sont faites de \$5.50 à \$6.50 et les lots de qualité commune aux environs de \$3.00. Le marché fut lent.

## AGNEAUX DU PRINTEMPS.

La forte partie des arrivages sur le marché se compose d'expéditions faites à la Coopérative Fédérée de Québec, lesquelles ont été facilement vendues à des prix fermes et très alléchants.

Un bon lot de 105 agneaux pesant en moyenne 61 lbs a rapporté 16c la lb.

## VOLAILLES VIVANTES

Les arrivages de volailles vivantes cette semaine ont doublé avec ceux de la semaine dernière. La demande est restée bonne, mais nous avons eu à subir une baisse de .01c la lb. Ce marché est certainement appelé à subir d'autres baisses, mais nous croyons qu'il se maintiendra encore pour les quelques jours à venir.

## DERNIERE HEURE

### ETAT DU MARCHÉ AU LUNDI MIDI, 18 JUIN

Les arrivages sur les deux marchés de Montréal sont chiffrés à:

**BETES A CORNES.**—768 têtes. Marché ouvert très actif pour ceux de bonne qualité. 22 têtes de qualité extra choix pesant 1110 lbs en moyenne et venant de la province d'Ontario, ont obtenu \$8.75 par 100 lbs. Quelques vaches de qualité extra choix obtinrent \$7.00 par 100 lbs. Les ventes se font très lentement pour ceux de qualité moyenne et commune avec des prix qui se maintiennent au niveau de la semaine dernière, de même que les taureux. Nous prévoyons une bonne demande avec un marché ferme pour cette semaine.

**VEAUX.**—1988 têtes. La forte partie des arrivages se compose de veaux sevrés. Les veaux de lait de bonne qualité sont enlevés très rapidement avec des prix fermes et la vente de ceux de qualité moyenne et commune se fait plus lentement aux prix de la semaine dernière. Nous prévoyons un marché ferme.

**PORCS.**—2236 têtes. Les arrivages sont un peu moins que la semaine et les ventes ont été faites très rapidement à des prix qui se maintiennent avec ceux de la semaine précédente. Nous croyons avoir un marché ferme ou plutôt à la hausse pour les huit jours qui suivront.

**MOUTONS.**—744 têtes. Il n'y a pas grand changement dans ce marché. Tous ceux de bonne qualité trouvent preneur assez facilement à des prix qui se maintiennent. Nous croyons avoir un marché stationnaire pour les quelques jours à venir.

# Le Tabac de Qualité

# OLD CHUM

En boîtes métalliques  
d'une 1/2 lb. -  
et en paquets

## PATRONS, FABRICANTS,

Le meilleur moyen de surveiller vos propres intérêts c'est d'envoyer votre

# FROMAGE

A LA

Coopérative Fédérée de Québec -:- 63, rue William, Montréal.

# Le marché de la Coopérative Fédérée de Québec

114, rue St-Paul Est, Montréal

Dépt. des Achats

Les prix suivants sont ceux auxquels vous pouvez aujourd'hui vous procurer les marchandises suivantes :

## NOURRITURES POUR ANIMAUX

FARINES ET MOULEES		GRAINS ALIMENTAIRES	
	le sac		par quantité de char et en grenier:
Farine à pain "Crème de l'Ouest"	\$3.20	Avoine No 2 C.W. par 34 livres.	\$ 0.63 1/2
" à pain "Castle"	2.95	" No 3 C.W. par 34 livres.	.61
" à pâtisserie "Crescent"	2.85	" No 1 Alimentation, 34 lbs	.60
" à engrais "Idéale"	2.00	" Echantillon par 34 livres.	.59 1/2
Son.....	26.00	Orge No 4, pour alimentation, par 48 livres.....	.72
Gru.....	29.00	Orge à engrais, par 48 livres.....	.70
Middlings.....	35.00	Blé d'inde jaune No 3, expédition immédiate, par 56 livres.....	1.03
Blé d'inde moulu.....	2.15	Blé d'inde jaune No 2, expédition immédiate par 56 livres.....	1.04
Blé d'inde cassé.....	2.15	Ces prix pour le blé d'inde, sont payables en Fonds Américains.	
Tourteaux de lin.....	2.40		
Moulée d'avoine pure.....	2.15		
Moulée d'orge pure.....	2.00		

Ces prix sont pour chars complets ou mélangés de 500 sacs ou plus.

Fret payable de Montréal.

Taux de fret spécial de Montréal à votre station.

A ajouter \$0.15 par sac pour quantités moindres qu'un char.

Le marché étant incertain pour les engrais alimentaires, communiquez avec nous avant de commander.

Demandez nos prix rendus à votre station.

F. A. B. Montréal.

### INSECTICIDES (en boîtes)

	1 lb.	5 lbs.	10 lbs.	25 lbs.	50 lbs.	100 lbs.
Arséniate de plomb en poudre, la lb.....	\$0.33	\$0.32	\$0.30	\$0.28	\$0.27	\$0.26
Arséniate de chaux en poudre, la lb.....	.28	.27	.25	.23	.22	.21
Bouillie bordelaise empoisonnée, en poudre, la lb.....	.26 1/2	.24 1/2	.23 1/2	.21 1/2	.20 1/2	.19 1/2
Bouillie bordelaise en poudre, la lb.....	.25	.24	.22	.20	.19	.18
Sulfate de cuivre, en cristaux (vitriol bleu), la lb.....	.08 1/2					
Plâtre à terre le 100 lbs, \$1.00						

Fret et taxes payés pour commande de 100 lbs ou plus d'insecticides, (en boîte).

### PEINTURE "FEDEREE"

	Baril	1/2 baril	Bidon	Bidon	5 gals.	1 gal.	1/2 gal.	1/4 gal.
	le gal.	le gal.	le gal.	le gal.	le gal.	le gal.	le gal.	le gal.
A plancher.....	\$ 3.10	\$ 3.15	\$ 1.60	\$ 0.85				
A int. et ext.; rouge, bleu, vert, blanc.....			3.25	3.30	1.70	0.90		
A voitures et instruments aratoires.....			4.45	2.30	1.20			
A granges, vert, brun, rouge, noir.....	\$ 1.60	\$ 1.70	\$ 1.75	\$ 1.85				

(A granges, couleur ardoise, ajouter 15c de plus par gallon).

### TEINTURE "FEDEREE"

A bardeaux, vert mousse, vert forêt.....	\$ 1.60	\$ 1.65	\$ 1.70	\$ 1.75
A bardeaux, brun, noir, rouge.....	1.55	1.50	1.60	1.65

Taxe et fret payés pour commandes de \$25.00 ou plus.

### CABLES

	1 pc.	3-4 pc.	5-8 pc.	1-2 pc.
Cable, Pure manille, la lb.....	.23	.22 1/2	.23	.23 1/2
" "New-Zealand", la lb.....	.23	.19 1/2	.20	.20 1/2
" "Plymouth", 1 lb.....	.20	.17 1/2	.18	.18 1/2

F. A. B. Montréal, Pas de taxe de vente.

## PROVISIONS POUR LA MAISON

BEURRE		LARD SALE	
Pasteurisé en pains d'une livre.	35c la lb.	(Baril de 200 lbs)	
Pasteurisé en solide.....	34 1/2 "	Gras de dos 30 à 40 morceaux.....	\$35.00
No 1 (Choix) en pains d'une lb.	34 "	" 40 à 50.....	33.00
No 1 (Choix) en solide.....	33 1/2 "	Gras d'épaule 25 à 35 morceaux.....	29.00
		(Baril de 100 lbs)	
		Gras de dos 40 à 50 morceaux.....	18.00
		<b>VIANDE FUMEE</b>	
<b>FROMAGE</b>		Jambon (Fesse) 10 à 15 lbs.....	28 la lb
Fromage blanc et coloré en meules d'environ 25 lbs, 4 par bte.	19c la lb.	" " 15 à 20 lbs.....	27 "
		" (Rolls) 3 à 6 lbs.....	24 "
		Bacon (Flanc).....	27 "
		Jambon cuit (carré).....	40 "
		Jambon (rond).....	38 "
		<b>SAINDOUX PUR</b>	
<b>ŒUFS</b>		Seaux de 20 lbs.....	16 1/2 la lb
Strictement frais par caisse de 30 douzaines.....	.33 (caisses comprises)	Tinnettes de 60 lbs.....	16 "
		Boîtes de 56 lbs.....	15 1/2 "
		Boîtes de 50 lbs en pains de 1 lb	18 "
		Crate de 60 lbs en chaudière de 8 livres.....	18 "
		Crate de 60 lbs en chaudière de 5 livres.....	18 "
		<b>GRAISSE COMPOSEE</b>	
<b>SUCRE D'ERABLE PUR</b>		Chaudières de 20 lbs.....	15 "
En pains d'une livre.....	.25	Seaux de 20 lbs.....	16 "
En pains de 2 à 5 lbs.....	.24	Crates de 60 lbs en chaudière de 3 livres.....	16 1/4 "
		Crates de 60 lbs en chaudière de 5 livres.....	16 "
		<b>THE</b>	
		Sucre granulé, sac 100 lbs.....	\$10.75
		Cassonnade blanche, sac 100 lbs.....	10.35
		Cassonnade jaune, sac 100 lbs.....	10.25
		<b>BEURRE DE SUCRE</b>	
		Aromes: Erable, Framboise, Fraise, Cocoa, Miel, Banane, etc.	
		Chaudière de 30 lbs.....	13 la lb
		" 10 lbs.....	13 1/2 "
		" 5 lbs.....	14 "
		<b>SEL</b>	
		Gros sel, sac de 140 lbs.....	\$ 1.35
		Prix spécial pour char complet.	
		Sel en pierre, sac de 100 lbs.....	\$ 1.10
		<b>SIROP</b>	
		Sirop de table, 1re qualité, 5 gals.....	.90
		" " " " baril 50 gal.....	.65
		" " " " " 30 gal.....	.70
		<b>MELASSE</b>	
		Extra Barbade, baril 50 gals.....	.95
		Fancy Blend, baril 50 gals.....	.70
		<b>RIZ</b>	
		Siam glacé.....	\$7.00 le 100
		Spécial.....	5.25 " "

Toute commande de 100 lbs de thé café ou épices, F.A.B. votre station. Nous n'acceptons aucune commande de moins de 10 lbs.

## CANITRES A LAIT

Canistres de:	
8 gallons.....	\$ 5.20
20 ".....	9.40
25 ".....	10.25
30 ".....	11.45

F.A.B. Montréal. Emballées dans des boîtes spéciales. Taxe de vente comprise.

## PAINTOL

Le Paintol double la quantité de votre peinture.	Prix le gal.
Bidons, 1 gal.....	\$ 1.25
" " 5 gals.....	1.00
1 Baril de 5 à 45 gals.....	0.98
1 Baril de 50 à 90 gals.....	0.97
2 Barils de 50 gals et plus.....	0.95

Même conditions d'achat que pour les Peintures.

## GAZOLINE, PETROLE

Gazoline "White Rose".....	\$ 0.29 gal.
" "Sterling".....	0.26 "
Pétrole "National".....	0.23 "
" "Silver".....	0.19 "

F.A.B. Montréal. Taxe de vente incluse. Barils retournables.

Coopérative Fédérée de Québec, 114 rue St-Paul Est, Montréal.

RI

Prix meilleurs maine, mais certains, le blé a considérable.

Les prix du son mes. Le marché mais demeure de tude qui nous en fixes pour les lui

Le blé a haussé ment, a subi un Il y a eu une di tion du blé et de Les autres grain riation. Le mar ral, a été en hau

Les prix des n changement not rinaire continue prévoyons un ma maine prochaine

Les prix sont marché du sucre nir, nous ne prév

Hausse assez s melasse. On pe Barbade au prix

Env

V

975 S

VI

En boîtes

En barils

Fret et t

100

Coop

**REVUE DES MARCHES**

Du 11 au 18 juin inclusivement

Donnée par Coopérative Fédérée de Québec, Section des Achats

**FARINE**

Prix meilleurs pour la farine, cette semaine, mais conditions beaucoup plus incertaines, le blé ayant subi une hausse très considérable.

**SON ET GRU**

Les prix du son et du gru restent les mêmes. Le marché a varié sensiblement, mais demeure dans une période d'incertitude qui nous empêche de donner des prix fixes pour les huit jours à venir.

**GRAINS**

Le blé a haussé de 10c. Le seigle également, a subi une hausse en proportion. Il y a eu une diminution dans l'exportation du blé et de l'avoine, cette semaine. Les autres grains ont subi une légère variation. Le marché des grains, en général, a été en hausse.

**MOULEES**

Les prix des moulees n'ont pas subi de changement notable. La demande américaine continue d'être très bonne. Nous prévoyons un marché incertain pour la semaine prochaine.

**SUCRE**

Les prix sont restés les mêmes pour le marché du sucre. Pour la semaine à venir, nous ne prévoyons pas de changement.

**MELASSE**

Hausse assez sensible dans les prix de la melasse. On peut se procurer la melasse Barbade au prix de \$0.95 le gallon, et la

melasse Fancy au prix de \$0.70. Nous prévoyons un marché stationnaire pour les huit jours à venir.

**CHARBON**

Les conditions pour le charbon sont les mêmes que celles de la semaine dernière. La livraison à brève échéance est presque impossible et les commandes sont difficiles à placer. Nous prévoyons un marché de plus en plus ferme pour ce produit.

**VERT DE PARIS**

Le vert de Paris est en bonne demande. Les prix n'ont pas varié encore, si ce n'est pour ceux qui doivent s'approvisionner par petites quantités. Nous ne prévoyons pas de changement dans les conditions actuelles, pour la semaine à venir.

**ARSENIATE DE PLOMB**

L'arséniate de plomb peut remplacer, dans une bonne proportion, le vert-de-Paris et son emploi se vulgarise de plus en plus. Nous sommes en mesure de fournir l'arséniate de plomb à des bonnes conditions à nos sociétaires.

**TOLE A COUVRIR**

Le marché des aciers ne nous fait pas prévoir des conditions meilleures pour la tôle à couvrir. La grande demande actuelle contribue à maintenir les prix fermes. Nous pouvons fournir sur demande tous les estimés à toutes personnes qui nous enverront les mesures des surfaces des bâties qu'ils veulent couvrir.

**BROCHE A CLOTURE**

A la suite de conditions de prix spécialement avantageuses que nous avons pu obtenir de nos fournisseurs, nous avons vendu de grandes quantités de broche à clôture de toutes sortes, modèles et grandeurs. Nous croyons que les prix demeureront les mêmes encore d'ici quelque temps. Le marché se maintient ferme vu la bonne demande.

**HUILE ET GAZOLINE**

Pas de changement notable dans les prix de la gazoline. Nous pouvons fournir encore la White Rose à \$0.29 le gallon, et la Sterling à \$0.26.

**PEINTURES**

Il s'est employé cette année beaucoup de peinture et les livraisons immédiates deviennent plus incertaines, les manufacturiers étant fort occupés à répondre aux commandes qui leur ont été transmises. Toutefois, nous pouvons garantir l'expédition dans un certain délai à toute personne qui nous en fera mention avec sa commande.

**BLANC DE PLOMB**

Nous nous sommes assurés d'une quantité assez considérable de blanc de plomb pour être en état de faire les expéditions

rapidement. Les conditions pour ce marché sont les mêmes que celles de la semaine dernière et vu la demande actuelle, il y aurait plutôt à craindre une hausse dans les prix de ce produit.

**FICELLE D'ENGERBAGE**

Les prix de la ficelle d'engergage semblent être fixés pour la saison. Nous sommes approvisionnés d'une bonne quantité de ficelle d'engergage et nous invitons nos sociétaires à nous envoyer leurs commandes immédiatement pour être assurés de la livraison en temps.

**PETITES ANNONCES**

Tarif: 50 cents par insertion de 25 mots ou moins; 1 centin par mot additionnel.

**JERSEY A VENDRE.**— Très joli taureau Jersey enregistré, âgé de 18 mois, provenant d'une forte laitière. Satisfaction garantie. Prix raisonnable. Art. Lagacé, St-Hyacinthe. 21-286—P-05.

**VACHES JERSEY ENREGISTREES.**— A vendre à bonne condition, aussi veaux de choix; troupeau accrédité. S'adresser à Irénée Huot, St-Canut, Deux-Montagnes, P. Q. 216—P05

**Envoyez-nous votre Crème.**

Vous serez payé un haut prix.

Vous obtiendrez un bon service.

Vous aurez satisfaction.

—Ecrivez-nous—

**J. Joubert**  
LIMITEE

975 St-André, - - MONTREAL



**Vous serez peut-être le prochain sinistré!**

Vous ne savez pas le moment où vous serez éveillé par le crépitement des flammes, les nuages de fumée et les cris de détresse des vôtres. Vous ne sauriez prévoir l'instant où votre résidence ou vos autres immeubles seront la proie des flammes. Le feu n'avertit pas. Que faites-vous pour protéger vos immeubles et la vie de ceux qui dépendent de vous contre cette éventualité?

**LE BARDEAU D'AMIANTE**

et la planche d'Amiante (Linabestos) pour lambris et plafonnement seront votre protection contre l'incendie. Ne coûtent pas plus cher que les matériaux ordinaires, sont de belle apparence. Une fois posés, c'est pour toujours. Ils sont rigides. Nos bardeaux se posent très aisément et sans beaucoup de frais par-dessus la vieille couverture. Couleurs: grise, rouge, brune, bleue, violet.

**Cie Manufacturière d'Amiante**

78, rue St-Pierre - QUEBEC  
TELEPHONE 7663

**VERT DE PARIS**

En boîtes de 1 livre.....\$ 0.50 la lb.  
" " 25 livres..... 0.48 "  
" " 50 "..... 0.46 "  
En barils de 250 livres..... 0.44 1/2 "  
" " 600 "..... 0.44 "  
Fret et taxes payés, pour commandes de 100 lbs ou plus.

**FICELLE D'ENGERBAGE**

N'attendez pas au dernier moment. Commandez notre 650 pds. Pure Manille à \$12.62 1/2 le 100 lbs, ou 12c 5-8 la livre. Fret et taxes payés.

**CRENOIDE**

Bidons de 5 gallons.....\$ 0.75 le gal.  
" 1 gallon.....\$ 1.10 "  
Caisse de 12 bidons d'un gal..\$12 caisse  
" 6 bidons d'un gal.\$ 6.50 "  
F.A.B. Montréal, taxe de vente incluse.  
Pulvérisateur en fer blanc, \$0.55 chacun.

Coopérative Fédérée de Québec 114, rue St-Paul Est :-: MONTREAL

# Les Fleaux Menaçants

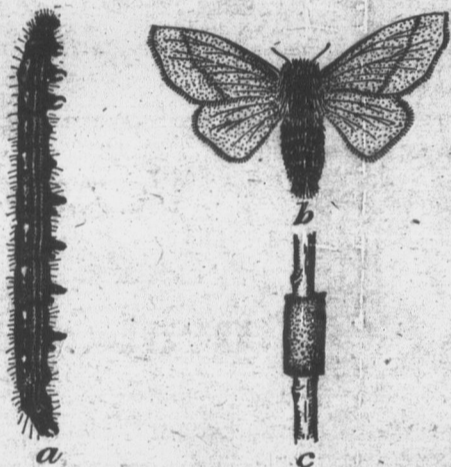
## Chenilles et Vers Gris ravagent les cultures

Dans le "Bulletin de la Ferme" du 14 décembre 1922, nous avertissions les cultivateurs de la province de Québec de l'imminence du danger des chenilles pour le printemps 1923. Nous aurions voulu nous tromper, malheureusement les faits nous donnent raison et font payer cher l'insouciance d'un trop grand nombre.

## A L'OEUVRE! IL EN EST ENCORE TEMPS

**Détruisez tout de suite le plus grand nombre de chenilles possible**

Quelques moyens d'exterminer les terribles ravageuses:



1.—Arrosez sans tarder tous les arbres envahis par les chenilles avec une solution insecticide (2 livres d'arséniate de plomb dans 40 gallons d'eau); c'est le moyen le plus rapide et le plus pratique.

2.—Recueillez sur les troncs les masses de chenilles qui y séjournent le matin et les jours de pluie; détruisez les tentes ou toiles, elles renferment des centaines de chenilles. A l'aide d'un balai projetez ces dangereuses visiteuses dans une chaudière contenant du pétrole.

3.—Protégez les arbres non encore envahis en entourant le tronc, à 3 pieds du sol environ, d'une substance fortement collante qui empêchera les chenilles d'atteindre les feuilles. A cette fin, se servir soit d'une gomme faite de résine et d'huile de ricin bouillies ensemble, soit de goudron ou d'un mélange de saindoux et de soufre; le papier à mouches ordinaire rend également service; on le fixe autour du tronc avec une corde et on rabat la partie supérieure. Ramassez et détruisez les chenilles qui s'accumulent en dessous de ces barrières.

**Voulez-vous éviter une épidémie encore plus redoutable en 1924?**

**Exterminez toutes les chenilles que vous rencontrez**

### VERS GRIS

Ces vers causent actuellement d'incalculables dommages dans les jeunes plantations de légumes et de tabac. Il est facile de les mettre en échec. Dès la première apparition des vers gris employez le remède suivant:

**Appât empoisonné pour détruire les vers gris:**

A 20 livres de son mélangez, à sec, 1 à 2 livres d'arséniate de plomb, d'arséniate de chaux ou de vert de Paris. Diluez dans un seau 1 pinte de mélasse dans 3 gallons d'eau. Versez ce liquide sucré sur le son empoisonné et remuez à la gratte pour bien humecter le tout.

Semez cet appât le soir, en petites boulettes autour des plantes à protéger ou semez à la volée. Répétez l'application 2 ou 3 fois à quelques jours d'intervalle.

Pour plus amples détails sur insectes et maladies demandez au Service des Publications, Ministère de l'Agriculture, Québec, le Bulletin No 69 qui vous sera expédié gratuitement.

### LOYAL AVERTISSEMENT

Les sauterelles éclosent en nombres considérables: PREPAREZ-VOUS!!



**L'ENTOMOLOGISTE PROVINCIAL,**

**Ministère de l'Agriculture, Québec**

PER  
B-226

S

ADMINISTR

VOLUM

N

C