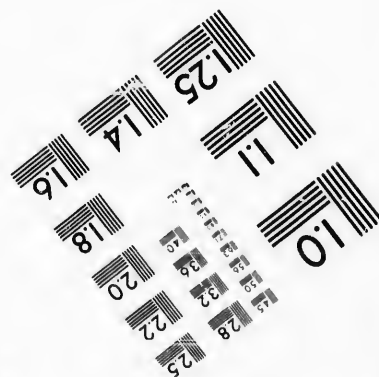
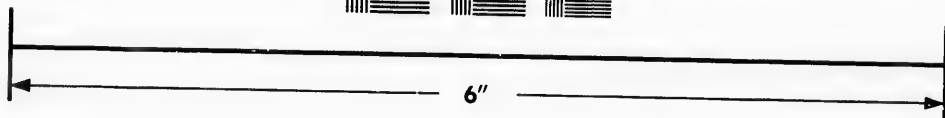
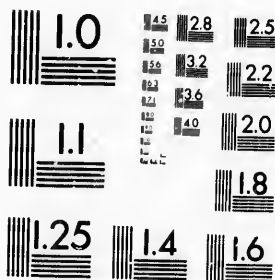


**IMAGE EVALUATION
TEST TARGET (MT-3)**



**Photographic
Sciences
Corporation**

23 WEST MAIN STREET
WEBSTER, N.Y. 14580
(716) 872-4503

0
16
18
2.0
2.2
2.5
2.8
3.2
3.6
4.0

**CIHM/ICMH
Microfiche
Series.**

**CIHM/ICMH
Collection de
microfiches.**



Canadian Institute for Historical Microreproductions / Institut canadien de microreproductions historiques

01
05
57

© 1986

Technical and Bibliographic Notes/Notes techniques et bibliographiques

The Institute has attempted to obtain the best original copy available for filming. Features of this copy which may be bibliographically unique, which may alter any of the images in the reproduction, or which may significantly change the usual method of filming, are checked below.

L'Institut a microfilmé le meilleur exemplaire qu'il lui a été possible de se procurer. Les détails de cet exemplaire qui sont peut-être uniques du point de vue bibliographique, qui peuvent modifier une image reproduite, ou qui peuvent exiger une modification dans la méthode normale de filmage sont indiqués ci-dessous.

- | | |
|--|--|
| <input type="checkbox"/> Coloured covers/
Couverture de couleur | <input type="checkbox"/> Coloured pages/
Pages de couleur |
| <input type="checkbox"/> Covers damaged/
Couverture endommagée | <input type="checkbox"/> Pages damaged/
Pages endommagées |
| <input type="checkbox"/> Covers restored and/or laminated/
Couverture restaurée et/ou pelliculée | <input type="checkbox"/> Pages restored and/or laminated/
Pages restaurées et/ou pelliculées |
| <input type="checkbox"/> Cover title missing/
Le titre de couverture manque | <input checked="" type="checkbox"/> Pages discoloured, stained or foxed/
Pages décolorées, tachetées ou piquées |
| <input type="checkbox"/> Coloured maps/
Cartes géographiques en couleur | <input type="checkbox"/> Pages detached/
Pages détachées |
| <input type="checkbox"/> Coloured ink (i.e. other than blue or black)/
Encre de couleur (i.e. autre que bleue ou noire) | <input checked="" type="checkbox"/> Showthrough/
Transparence |
| <input type="checkbox"/> Coloured plates and/or illustrations/
Planches et/ou illustrations en couleur | <input type="checkbox"/> Quality of print varies/
Qualité inégale de l'impression |
| <input type="checkbox"/> Bound with other material/
Relié avec d'autres documents | <input type="checkbox"/> Includes supplementary material/
Comprend du matériel supplémentaire |
| <input type="checkbox"/> Tight binding may cause shadows or distortion
along interior margin/
La reliure serrée peut causer de l'ombre ou de la
distorsion le long de la marge intérieure | <input type="checkbox"/> Only edition available/
Seule édition disponible |
| <input type="checkbox"/> Blank leaves added during restoration may
appear within the text. Whenever possible, these
have been omitted from filming/
Il se peut que certaines pages blanches ajoutées
lors d'une restauration apparaissent dans le texte,
mais, lorsque cela était possible, ces pages n'ont
pas été filmées. | <input type="checkbox"/> Pages wholly or partially obscured by errata
slips, tissues, etc., have been refilmed to
ensure the best possible image/
Les pages totalement ou partiellement
obscurcies par un feuillet d'errata, une pelure,
etc., ont été filmées à nouveau de façon à
obtenir la meilleure image possible. |
| <input checked="" type="checkbox"/> Additional comments:/
Commentaires supplémentaires: [Printed ephemera] 1 feuille (verso blanc) | |

This item is filmed at the reduction ratio checked below/
Ce document est filmé au taux de réduction indiqué ci-dessous.

10X	12X	14X	16X	18X	20X	22X	24X	26X	28X	30X	32X
										✓	

The copy filmed here has been reproduced thanks to the generosity of:

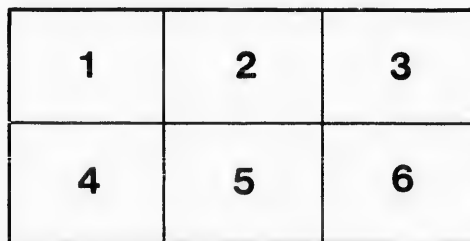
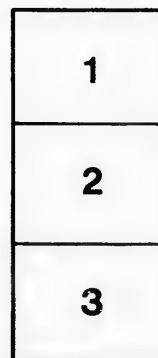
Seminary of Quebec
Library

The images appearing here are the best quality possible considering the condition and legibility of the original copy and in keeping with the filming contract specifications.

Original copies in printed paper covers are filmed beginning with the front cover and ending on the last page with a printed or illustrated impression, or the back cover when appropriate. All other original copies are filmed beginning on the first page with a printed or illustrated impression, and ending on the last page with a printed or illustrated impression.

The last recorded frame on each microfiche shall contain the symbol \rightarrow (meaning "CONTINUED"), or the symbol ∇ (meaning "END"), whichever applies.

Maps, plates, charts, etc., may be filmed at different reduction ratios. Those too large to be entirely included in one exposure are filmed beginning in the upper left hand corner, left to right and top to bottom, as many frames as required. The following diagrams illustrate the method:



L'exemplaire filmé fut reproduit grâce à la générosité de:

Séminaire de Québec
Bibliothèque

Les images suivantes ont été reproduites avec le plus grand soin, compte tenu de la condition et de la netteté de l'exemplaire filmé, et en conformité avec les conditions du contrat de filmage.

Les exemplaires originaux dont la couverture en papier est imprimée sont filmés en commençant par le premier plat et en terminant soit par la dernière page qui comporte une empreinte d'impression ou d'illustration, soit par le second plat, selon le cas. Tous les autres exemplaires originaux sont filmés en commençant par la première page qui comporte une empreinte d'impression ou d'illustration et en terminant par la dernière page qui comporte une telle empreinte.

Un des symboles suivants apparaîtra sur la dernière image de chaque microfiche, selon le cas: le symbole \rightarrow signifie "A SUIVRE", le symbole ∇ signifie "FIN".

Les cartes, planches, tableaux, etc., peuvent être filmés à des taux de réduction différents. Lorsque le document est trop grand pour être reproduit en un seul cliché, il est filmé à partir de l'angle supérieur gauche, de gauche à droite, et de haut en bas, en prenant le nombre d'images nécessaire. Les diagrammes suivants illustrent la méthode.

re
détails
es du
modifier
er une
image

es

errata
to

pelure,
n à

32X

BIBLIOGRAPHIE *

La Société de Géographie de Québec vient de publier un bulletin de ses travaux depuis 1893 jus qu'à 1897. C'est un volume considérable, de 290 pages, orné de plusieurs photographies et de cartes géographiques rares et intéressantes; parmi ces cartes, citons en deux qui figurent l'itinéraire des voyages du Dr Nansen au pôle nord et qui sont publiées avec l'autorisation de la Société française de Géographie, de Paris.

On trouve dans ce volume plus d'un chapitre consacré au territoire de la baie de Hudson et au Labrador, avec des rapports sur les mêmes sujets écrits par le Dr Bell et M. A. P. Low, membres de la Commission de Géologie du Canada. M. Low y fait connaître la célèbre cataracte d'Hamilton, qui mesure 302 pieds de hauteur, et dont le débit égale celle de l'Ottawa, à Greenville.

On y voit traitées par M. Baillaigé les ressources territoriales et fluviales de la baie de Hudson et la question d'un chemin de fer entre Québec et la baie, à partir du lac St-Jean, par les vallées de la rivière Assuapmouchouan, de la Waswanipi et de la Nattawan.

Dans un autre écrit, M. Baillaigé, parle de l'effet sur le St-Laurent et les grands lacs de l'ouest, du canal de Chicago dont la prise d'eau dans le système des cours d'eau de l'ouest du Canada est estimée à 6,000,000 pieds cubes par minute, c'est-à-dire un trentième du débit total de la Niagara. Cette prise d'eau ira grossir les rivières Desplaines, Illinois et le Mississippi jus qu'au golfe du Mexique. M. Baillaigé y appelle aussi l'attention des exploitateurs au pôle nord, sur la nécessité de tenir compte de l'effet centrifuge des glaces et eaux autour du pôle.

Le Dr Bell y consacre un article intéressant sur la différence du niveau du territoire du Nord-Est, fait que l'on retrouve corroboré dans le rapport de M. Low sur le Labrador.

M. LeVasseur, président d'honneur de la Société, publie un article intéressant sur Anticosti, l'entreprise de M. Henri Menier, le nouveau propriétaire de l'île, et sur le célèbre Guamache.

M. Henry O'Sullivan, directeur des arpentages de la province de Québec, signé un article sur le territoire et les rivières, avec leurs ressources respectives, du pays situé au nord de Québec entre la ligne de hauteur des terres et la baie James.

Citons un écrit de M. Baillaigé sur la prétendue découverte de la vie organique dans les cristaux par Von Schroen; le projet d'établissement de colons de l'Hon. M. Nantel, ancien ministre des terres de la Couronne; une revue des travaux de la Société depuis 1879 ou pendant une période de dix-huit ans, par le Major N. LeVasseur.

On y trouve un article de M. Hammond, extrait du *New-York Journal*, dans lequel l'auteur expose ses théories et opinions sur le moyen d'améliorer le climat des états de la Nouvelle Angleterre, en faisant le barrage du détroit de Belle-Isle. Ce projet, s'il avait une influence aussi décisive qu'on l'assure sur le climat des états de la Nouvelle Angleterre, ne manquerait certainement pas de modifier aussi singulièrement le climat du Labrador, et de fait de tout le pays bordant le golfe St-Laurent, jusqu'à Québec et au delà. Il y a dix ans, l'idée était émise et préconisée par M. Baillaigé lui-même, et tout dernièrement ce dernier adressait au Major LeVasseur, en sa qualité de secrétaire de la Chambre de Commerce et de chargé d'affaires de l'île Anticosti à Québec une lettre, dans laquelle il insistait à nouveau sur la nécessité de faire mettre à l'étude le projet d'un barrage ou endiguement complet du détroit de Belle-Isle. On estime que cette construction coûterait \$9,000,000, et débarasserait, en les envoyant promener sur l'océan, le St-Laurent des immenses champs de glace qui abaissent tant la température sur tout une zone qui s'étend du golfe et va au-delà de Trois-Rivières en nous infligeant des hivers bien longs.

Le volume est orné de photographies, portraits et paysages: on y voit les portraits de l'Hon. S. N. Parent, ministre des terres de la couronne, maire de Québec, et patron de la Société de Géographie, du Dr Bell, de M. A. P. Low, explorateurs, de M. John Bignell, et de M. O'Sullivan, autres explorateurs, du major LeVasseur, président d'honneur de la Société de Géographie et auteur de plusieurs études géographiques, de M. F. D. Tims, président de la société en activité de M. Charles Baillaigé, chevalier, ingénieur civil, etc.

Nos compliments à la Société de Géographie de Québec; son dernier bulletin ne manquera, pas d'être recherché et lu, et d'être utile à la province et au pays.

Nos remerciements sincères pour l'envoi d'un exemplaire.

Nous allons oublier d'ajouter que le bulletin donne les cartes les plus récentes ayant trait au voyage de Nansen au pôle nord.

* Résumé du contenu du Bulletin pour permettre à la presse d'en dire un mot.



