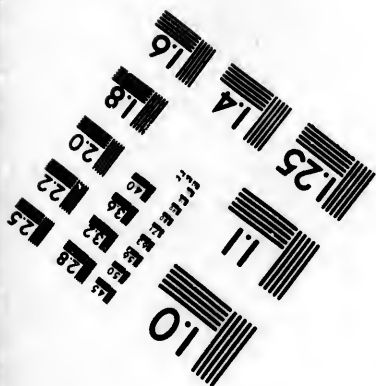
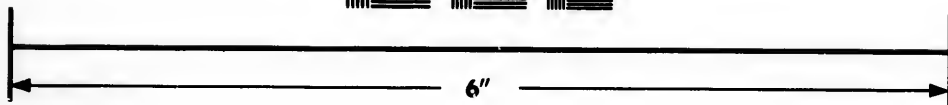
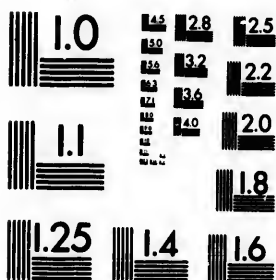


**IMAGE EVALUATION  
TEST TARGET (MT-3)**



**Photographic  
Sciences  
Corporation**

23 WEST MAIN STREET  
WEBSTER, N.Y. 14580  
(716) 872-4503

1.8  
2.0  
2.2  
2.5  
3.2  
3.6  
4.5  
5.4  
6.3  
7.2  
8.1  
9.0  
10.8  
12.6  
15.0  
18.0  
21.6  
27.0  
32.4  
36.0  
45.0  
54.0  
63.0  
72.0  
81.0  
90.0  
108.0  
126.0  
135.0  
144.0  
153.0  
162.0  
171.0  
180.0  
189.0  
198.0  
207.0  
216.0  
225.0  
234.0  
243.0  
252.0  
261.0  
270.0  
279.0  
288.0  
297.0  
306.0  
315.0  
324.0  
333.0  
342.0  
351.0  
360.0  
369.0  
378.0  
387.0  
396.0  
405.0  
414.0  
423.0  
432.0  
441.0  
450.0  
459.0  
468.0  
477.0  
486.0  
495.0  
504.0  
513.0  
522.0  
531.0  
540.0  
549.0  
558.0  
567.0  
576.0  
585.0  
594.0  
603.0  
612.0  
621.0  
630.0  
639.0  
648.0  
657.0  
666.0  
675.0  
684.0  
693.0  
702.0  
711.0  
720.0  
729.0  
738.0  
747.0  
756.0  
765.0  
774.0  
783.0  
792.0  
801.0  
810.0  
819.0  
828.0  
837.0  
846.0  
855.0  
864.0  
873.0  
882.0  
891.0  
900.0  
909.0  
918.0  
927.0  
936.0  
945.0  
954.0  
963.0  
972.0  
981.0  
990.0  
999.0

**CIHM/ICMH  
Microfiche  
Series.**

**CIHM/ICMH  
Collection de  
microfiches.**



**Canadian Institute for Historical Microproductions / Institut canadien de microreproductions historiques**

**© 1984**

117  
01  
FE

Technical and Bibliographic Notes/Notes techniques et bibliographiques

The Institute has attempted to obtain the best original copy available for filming. Features of this copy which may be bibliographically unique, which may alter any of the images in the reproduction, or which may significantly change the usual method of filming, are checked below.

L'Institut a microfilmé le meilleur exemplaire qu'il lui a été possible de se procurer. Les détails de cet exemplaire qui sont peut-être uniques du point de vue bibliographique, qui peuvent modifier une image reproduite, ou qui peuvent exiger une modification dans la méthode normale de filmage sont indiqués ci-dessous.

- Coloured covers/  
Couverture de couleur
- Covers damaged/  
Couverture endommagée
- Covers restored and/or laminated/  
Couverture restaurée et/ou pelliculée
- Cover title missing/  
Le titre de couverture manque
- Coloured maps/  
Cartes géographiques en couleur
- Coloured ink (i.e. other than blue or black)/  
Encre de couleur (i.e. autre que bleue ou noire)
- Coloured plates and/or illustrations/  
Planches et/ou illustrations en couleur
- Bound with other material/  
Relié avec d'autres documents
- Tight binding may cause shadows or distortion  
along interior margin/  
La reliure serrée peut causer de l'ombre ou de la  
distortion le long de la marge intérieure
- Blank leaves added during restoration may  
appear within the text. Whenever possible, these  
have been omitted from filming/  
Il se peut que certaines pages blanches ajoutées  
lors d'une restauration apparaissent dans le texte,  
mais, lorsque cela était possible, ces pages n'ont  
pas été filmées.
- Additional comments:/  
Commentaires supplémentaires:

- Coloured pages/  
Pages de couleur
- Pages damaged/  
Pages endommagées
- Pages restored and/or laminated/  
Pages restaurées et/ou pelliculées
- Pages discoloured, stained or foxed/  
Pages décolorées, tachetées ou piquées
- Pages detached/  
Pages détachées
- Showthrough/  
Transparence
- Quality of print varies/  
Qualité inégale de l'impression
- Includes supplementary material/  
Comprend du matériel supplémentaire
- Only edition available/  
Seule édition disponible
- Pages wholly or partially obscured by errata  
slips, tissues, etc., have been refilmed to  
ensure the best possible image/  
Les pages totalement ou partiellement  
obscurcies par un feuillet d'errata, une pelure,  
etc., ont été filmées à nouveau de façon à  
obtenir la meilleure image possible.

This item is filmed at the reduction ratio checked below/  
Ce document est filmé au taux de réduction indiqué ci-dessous.

10X	14X	18X	22X	26X	30X
<input type="checkbox"/>	<input type="checkbox"/>	<input type="checkbox"/>	<input checked="" type="checkbox"/>	<input type="checkbox"/>	<input type="checkbox"/>
12X	16X	20X	24X	28X	32X

détails  
du  
modifier  
une  
image

The copy filmed here has been reproduced thanks to the generosity of:

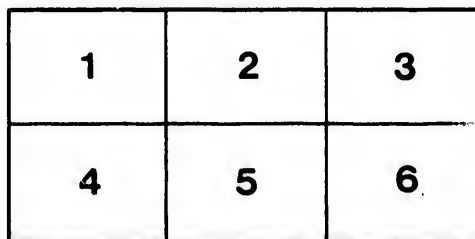
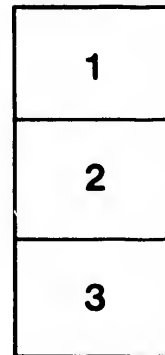
Seminary of Quebec  
Library

The images appearing here are the best quality possible considering the condition and legibility of the original copy and in keeping with the filming contract specifications.

Original copies in printed paper covers are filmed beginning with the front cover and ending on the last page with a printed or illustrated impression, or the back cover when appropriate. All other original copies are filmed beginning on the first page with a printed or illustrated impression, and ending on the last page with a printed or illustrated impression.

The last recorded frame on each microfiche shall contain the symbol  $\rightarrow$  (meaning "CONTINUED"), or the symbol  $\nabla$  (meaning "END"), whichever applies.

Maps, plates, charts, etc., may be filmed at different reduction ratios. Those too large to be entirely included in one exposure are filmed beginning in the upper left hand corner, left to right and top to bottom, as many frames as required. The following diagrams illustrate the method:



L'exemplaire filmé fut reproduit grâce à la générosité de:

Séminaire de Québec  
Bibliothèque

Les images suivantes ont été reproduites avec le plus grand soin, compte tenu de la condition et de la netteté de l'exemplaire filmé, et en conformité avec les conditions du contrat de filmage.

Les exemplaires originaux dont la couverture en papier est imprimée sont filmés en commençant par le premier plat et en terminant soit par la dernière page qui comporte une empreinte d'impression ou d'illustration, soit par le second plat, selon le cas. Tous les autres exemplaires originaux sont filmés en commençant par la première page qui comporte une empreinte d'impression ou d'illustration et en terminant par la dernière page qui comporte une telle empreinte.

Un des symboles suivants apparaîtra sur la dernière image de chaque microfiche, selon le cas: le symbole  $\rightarrow$  signifie "A SUIVRE", le symbole  $\nabla$  signifie "FIN".

Les cartes, planches, tableaux, etc., peuvent être filmés à des taux de réduction différents. Lorsque le document est trop grand pour être reproduit en un seul cliché, il est filmé à partir de l'angle supérieur gauche, de gauche à droite, et de haut en bas, en prenant le nombre d'images nécessaire. Les diagrammes suivants illustrent la méthode.

errata  
to

pelure,  
on à



*Journal d'Agriculture, No. 7.*

# CATALOGUE

OF



## FRUIT AND ORNAMENTAL TREES,

*Flowering Shrubs and Plants,*

**GREEN-HOUSE SHRUBS AND PLANTS,**

**BULBOUS FLOWER ROOTS,**

*American & Indigenous Trees & Plants, &c.*

**Flower and Garden Seeds, &c. &c.**

CULTIVATED AND FOR SALE AT

**GUILBAULT'S BOTANIC GARDEN,**

**Coteau-Baron, St. Lawrence Street,**

**MONTREAL.**

*S. Guibault & Co. Proprietors.*



MONTREAL

*Printed by Ludger Duvernay,*

MINERVE OFFICE, N° 29, SAINT-PAUL-STREET.

.....  
1834.

Bibliothèque,  
Le Séminaire de Québec  
3, rue de l'Université  
Québec 4, QUE.

## REMARKS.

---

AS every department of the Establishment is under the personal attention of the Proprietors, they feel that they may confidently guarantee the identity and correctness of all the Trees and Plants sent from their establishment, as every tree that is expedited, is selected and packed under their own eyes, and they have further to say, that should any error arise, it will be rectified with the greatest pleasure.

In the introduction of the products of foreign countries, the proprietors do not intend to confine themselves, to those alone which may yield pecuniary profit to themselves, but to obtain from various parts of the world every tree or plant which may promise to yield any benefit; it being their object to make their establishment a National Repository of every thing useful or interesting in Botany, both as regards Manufactories or Horticultural and Scientific Experiments.

Visitors are allowed free access to the Establishment on all days—persons conversant with Horticulture are invited to visit their Establishment for their amusement, as well as in order that they may form a proper estimate of the extent and value of their Collection.

It will be perceived that numerous and splendid acquisitions have been made and great attention has been exercised in selecting the most interesting and beautiful, many of which have been purchased at a great expense, the prices have been greatly reduced, and are lower than articles of the same quality can be obtained elsewhere.

Priced Catalogue of Canadian and American Plants and Seeds for exportation to Europe can be had *gratis*.

The Trees, Shrubs and Plants, can be packed in such manner as to be transported to any distance, all orders will receive the same pointed attention as if the persons desiring them were present, to make their selections.

The Proprietors in offering this Catalogue to the Public, call the attention of amateurs to the numerous highly interesting plants which it contains, many of which cannot be found in any other collection in this country.

**S. Guilbault & Co.**

# CATALOGUE

des

## ARBRES FRUITIERS

ET D'AGRÉMENT,

*Plantes et Arbustes à Fleurs,*

**ARBUSTES ET PLANTES DE SERRE,**

**Racines et Plantes Bulbeuses,**

*ARBRES & PLANTS AMÉRICAINS & INDIGÈNES, &c.,*

Graines Potagères et de Fleurs, &c. &c.

*CULTIVÉS ET A VENDRE AU*

**JARDIN BOTANIQUE DE GUILBAULT,**

COTEAU-BARON, RUE SAINT-LAURENT,

**MONTREAL.**

*S. Guilbault & Cie., Propriétaires.*



**MONTREAL.**

**DES PRESSES DE LUDGER DUVERNAY,**

IMPRIMERIE DE LA MINERVE, N<sup>o</sup>. 29, RUE SAINT-PAUL.

.....

1834.

## OBSERVATIONS.

---

COMME les Propriétaires surveillent eux-mêmes en entier leur établissement, ils peuvent en toute sûreté garantir l'identité de tous les Arbres et Plantes qui en sortiront, vu qu'ils sont choisis, emballés et expédiés sous leurs yeux ; s'il arrivait quelque erreur, elle sera rectifiée avec le plus grand plaisir, et ils répareront le tort qu'aura pu occasionner ce délai.

En introduisant dans ce pays les productions des pays étrangers, ils ne se borneront point à celles qui peuvent leur rapporter des avantages pécuniaires ; ils se proposent de faire venir des différentes parties du monde les arbres ou plantes qui promettent d'être utiles, leur but étant de faire de leur établissement un dépôt national de tout ce qui peut servir ou intéresser en Botanique en fait de Manufactures ou d'expériences d'Horticulture ou Scientifiques.

Les personnes qui voudront visiter l'établissement y auront un libre accès tous les jours ; ils invitent ceux qui s'entendent en Horticulture à le venir voir pour leur propre amusement et pour juger de l'étendue et de la valeur de leur collection.

On verra qu'ils ont fait de nombreuses et précieuses acquisitions en choisissant les plantes les plus intéressantes et les plus belles, un grand nombre desquelles leur ont coûté très-cher ; ils en ont considérablement réduit les prix qui sont plus bas que ceux qu'on demande partout ailleurs pour les articles de la même qualité.

On donne *gratis* des Catalogues (indiquant les prix) des Plantes et Graines du Canada et de l'Amérique qu'on désire exporter en Europe.

Les Arbres, Arbustes et Plantes peuvent être emballés de manière à être transportés à aucune distance, en sûreté. Tous les ordres reçus seront exécutés avec autant d'attention que si ceux qui les transmettent faisaient leurs choix eux-mêmes.

Les Propriétaires, en offrant ce catalogue au public, invitent l'attention des amateurs au grand nombre de plantes qu'il contient, et dont un grand nombre ne se trouve dans aucune Collection en ce pays.

**S. Guilbault & Cie.**



## GREEN-HOUSE PLANTS.

---

*All of which will thrive in a comfortable  
Sitting Room during Winter ; they  
are either in Pots or Boxes.*

---

## PLANTES DE SERRE.

---

*Elles pousseront toutes dans un apparte-  
ment tempéré pendant l'Hiver ; elles  
sont en Pots ou en Boîtes.*

No.	Scientific Names.	English Names.	Noms Français.	Prix.
1—	Acacia Julibrissin,	Smooth Acacia,	Acacie ou Arbre de Soie,	5 0
2—	do. Armata,	Prickly leaved do.	do. à feuille piquante,	8 9
3—	do. Pulcholla,	Delicate spiny do.	do. à feuille délicate,	7 6
4—	do. Lophanta,	Two spiked do. superb,	do. à deux épis,	10 0
5—	do. Longifolia,	Long leaved do: beautiful,	do. à longue feuil. sup.	7 6
6—	do. Suaveolens,	Sweet scented do.	do. odorant,	7 6
7—	do. Verticellata,	Whorl leaved do.	do. Verticille,	5 0
8—	Achania Malvaviscus,	Mallow leaved Achania,	Achanie écarlate,	2 6
9—	do. Mollis,	Soft leaved do.	do. à feuilles molle,	2 6
10—	Agapanthus Umbellatus,	African blue Lily,	Agapanthe Tubéreuse bleue,	7 6
11—	do. do. fol. var.	Striped leaved do. rare,	do. à feuille rubané (rare)	10 0
12—	Agavé Americana, fol. st.	Striped leaved Century Aloe,	Agavé d'Amérique panaché,	2 6
13—	Albuca altissima,	Tallest Albuca,	Le Grand Albuca,	2 6
14—	do. major,	Great do.	Albuca Jaune,	5 0
15—	Acorus gramineus,	Grass leaved Acorus,	Acorus à feuilles de gramen,	2 6

No.	Scientific Names.	English Names.	Noms Français.	Priz.
16—	Aloe Soccotrina,	Soccotrine Aloe,	Aloës Soccotrin,	2 6
17—	do. Variegata,	Partridge breast do.	do. Ventro de Perdrix,	3 9
18—	do. Retusa,	Cushion do.	do. Pouce écrasé,	3 9
19—	do. Lingua,	Tonguo do.	do. Langue,	5 0
20—	do. Verrucosa,	Warted do.	do. Verruquoux,	8 9
21—	do. Margaritifera minor,	Lesser pearled do.	do. Perlé,	5 0
22—	do. Arborescens,	Trée do.	do. en arbre,	10 0
23—	do. Spectabile,	Showy do.	do. Elegant,	5 0
24—	do. Imbricata,	Imbricated do.	do. Imbriqué,	5 0
25—	do. Incurva,	Incurved do.	do. Incurva,	5 0
26—	do. Tortuosa,	Twisted do.	do. Tortueuse,	5 0
27—	do. Cymbiformis,	Boat shaped do.	do. en forme de bateau,	3 9
28—	do. Maculata,	Narrow marbled do.	do. Marbre,	5 0
29—	do. Tigrida,	Tiger do.	do. Tigré,	5 0
30—	Alonsoa acutifol. vl. Celsia,	Acute leaved Alonsoa,	Alonsoa à feuilles pointues,	1 3
31—	Alstroemeria pelegrina,	Peruvian spotted Alstroemeria,	Alstromere ou lis des Incas,	7 6
32—	do. do. Alba,	do. White do.	do. à fleur blanche,	10 0
33—	Amaryllis Atamasco,	Changeable flower. Amaryllis,	Amaryllis de Virginie,	2 6
34—	do. Belladonna,	Belladonna Lily,	do. Belladonna,	7 6
35—	do. Formosissima,	Jacobea Lily,	do. à fleurs en croix,	2 6
36—	do. Johnsoni,	Splendid striped flowering do.	do. splend. fleur bar.	10 0
37—	do. Longifol. rosea,	Long leaved rose coloured do.	do. à longues feuilles,	5 0
38—	do. Vittata,	Riband striped superb do.	do. Rubané, superbe,	7 6
39—	do. Splendens,	Splendid flowering do.	do. à fleurs, splendé,	20 0
40—	do. Aulica,	Crowned do.	do. Couronné,	15 0
41—	do. Reginae,	Mexican Lily,	do. de la Reine,	5 0
42—	do. Gigantea, }	Gigantic, very spendid, often } 30 to 40 flowers at once, }	do. Gigant. splend. } souvent 30 à 40 flrs. }	50 0
43—	do. Aurea,	Chinese golden ditto,	do. Dorée de la Chine,	10 0
44—	do. Hoodii,	Mrs. Hood's favorite do.	do. Fav. de Me. Hood,	20 0
45—	do. Psittacina }	Parrot like do green & crim- } son, (superb) }	do. Perroquet, vert } et Craemoisie, }	40 0
46—	do. Platipetalon,	Bis do.	do. Bis,	10 0
47—	do. Crispa vel. str.	Curled flowered do.	do. Fleurs Frisée,	2 6
48—	do. Lutea,	Yellow autumnal do.	do. Jaune,	2 6
49—	do. Purpurea,	Scarlet Cap do.	do. du Cap,	5 0
50—	do. Undulata,	Waved flowered do.	do. Ondulée,	7 6
51—	Antholyza Cardinalis,	Scarlet Atholyza,	Antholyza Ecarlate,	7 6
52—	Arctotis argentea	Silvery leaved superb Arctotis,	Arctotis argenté, superbe,	5 0
53—	Artemisia argentea,	Silvery leaved Wormwood,	Armoise argenté,	2 6
54—	Arum Esculentum,	Eatable Arum,	Arum mangeable,	2 6
55—	do. Dracunculus,	Common Dragon,	do. Serpenteire,	5 0
56—	do. Dracontium,	Green do.	do. do. vert,	3 9
57—	Arundo Donax, fol. var.	Striped European Reed,	Roseau à quenouille pan.	5 0
58—	Asclepias Arborescens,	Auricula Tree,	Asclépias en arbre,	5 0
59—	Aster argophyllus,	Musk scented Starwort,	Aster musqué,	5 0
60—	Aucuba Japonica,	Japan gold dust Tree,	Aucuba du Jupon,	3 9
61—	Amygdalus pumila, fl. pl.	Dwarf dbl. flowering Almond,	Amandier nain à fleurs dbl.	2 6
62—	Azalea Indica,	Chinese red flowering Azalea,	Azalea des Indes, rouge,	7 6
63—	do. do. alba,	do. white do. do.	do. do. blanc,	10 0
64—	Antirrhinum majus,	Great Snap Dragon,	Mufle de Veau écarlate,	1 3
65—	do. do. bicolor,	Two coloured do.	do. à deux couleurs,	1 3
66—	Arbutus unedo,	European Strawberry Tree,	Arbousier, arbre aux fraises,	5 0
67—	Ardisia crenata,	Chinese Ardisia,	Ardisia crenelée,	5 0
68—	Begonia evansiana,	Chinese two coloured Begonia,	Begonia à deux couleurs,	1 3
69—	do. argyrostigma,	Silver spotted (beautiful) do.	do. argenté, superbe,	7 6

Priz.	No.	Scientific Names.	English Names.	French Names.	Pris.
2 6	70	Bellis Perrennis,	Double Daisy, (of sorts)	Marguerite, Fl. de Pâques,	1 3
rdrix, 3 9	71	Bignonia pandora vl. aust.	Norfolk island Trumpet flower,	Bignone de Norfolk,	5 0
3 9	72	do. Jasminifolia,	Jasmin leaved do. splendid.	do. à feuille de jasm. sup.	7 6
5 0	73	do. Grandiflora,	Great flowered do.	do. à grande fleurs,	7 6
8 0	74	do. Capreolata,	Four leaved do.	do. à quatre feuilles,	2 6
5 0	75	Bouvardia Tryphilla,	Mexican Scarlet Bouvardia,	Bouvardia, ou Houstonia écarlate,	5 0
10 0		vel. Houstonia,			
5 0	76	Budlea Globosa,	Chili Globo Flower,	Budlea globuleux,	3 9
5 0	77	Buxus Variegata,	Variegated Box Tree,	Buis à feuille panachée,	2 6
5 0	78	do. Balaoricus,	Minorea Box Tree,	do. de Mahon,	3 9
5 0	79	Cacalia Articulata,	Jointed Cacalia,	Cacalie jointé,	2 6
teau, 3 9	80	Cactus Flagelliformis,	Creeping Cereus,	Cactier Serpenteaire, ou Queue de Rat,	2 6
5 0	81	do. Speciosissima,	Beautiful Cactus,	do. éclatant,	7 6
utues, 1 3	82	do. Speciosus,	Purple superbe do.	do. élégant pourpre,	7 6
ncas, 7 6	83	do. Truncatus,	Truncated do.	do. tronqué,	7 6
che, 10 0	84	do. Opuntia,	Indian Fig or Prickly Pear,	do. raquette,	2 6
2 6	85	do. Var. do.	Dwarf do. do.	do. do. rampant,	2 6
7 6	86	do. Grandiflorus,	Great night flowering Cactus,	do. grandes fleurs,	10 0
ix, 2 6	87	do. Triangularis,	Triangular do.	do. triangulaire,	7 6
bar. 10 0	88	do. Mammillaris,	Melon Thistle do.	do. à mamelon,	7 6
lles, 5 0	89	do. Tetragonus,	Four angled do.	do. à quatre angles,	5 0
be, 7 6	90	do. Undulatus,	Undulated do.	do. Ondulé,	7 6
de, 20 0	91	do. Cochinitifer,	Cocheneil Fig do.	do. à Cochenille,	5 0
15 0	92	do. Tuna,	Yellow spined Indian Fig,	do. Tuna,	5 0
5 0	93	do. Pes corvi,	Florida do.	do. de Floride,	5 0
50 0	94	do. Cylindricus,	Cylindrical Cactus,	do. Cylindrique,	10 0
ine, 10 0	95	do. Phyllanthus,	Full spined do.	do. Phyllanthus,	7 6
od, 20 0	96	do. Repundus,	Wavy angled do.	do. Cablé,	5 0
40 0	97	do. Fragilis,	Brittle jointed Missouri Fig,	do. du Missouri,	7 6
10 0	98	do. Hexangularis,	Six angle Cactus,	do. à six angles,	10 0
2 6	98	do. Braziliensis,	Brazilian do.	do: du Brésil,	10 0
2 6	100	do. Jenkinsonia,	Jenkinson's Superb Hybrid,	do. Hibrid de Jenkinson, superbe,	10 0
5 0	101	Calla Ethiopica,	Ethiopian Calla,	Calla d'Ethiopie,	2 6
7 6	102	Canna Indica,	Indian Shot,	Cane d'Inde,	1 3
7 6	103	Campanula Pyramidalis,	Blue Pyramidal Bell Flower,	Campanule pyramidale,	2 6
be, 5 0	104	Coffea Arabica,	Coffee Tree,	Caféier d'Arabie,	15 0
2 6	105	Camellia Japonica,	Single Camellia,	Camellia simple,	10 0
5 0	106	do. Alba pleno,	Double White do.	do. dble. blanc, 15s. a 30s.	
3 9	107	do. Rubra pleno,	do. Red do.	do. do. rouge, do.	
5 0	108	do. Variegata pleno,	do. Striped do.	do. do. panaché, do.	
an. 5 0	109	do. Carnea plena,	do. Pink do.	do. do. rose,	
5 0	110	do. Anemoneflora,	Anemone flowered do.	do. à fleurs d'anemone, do.	
5 0	111	do. Mutabilis plena,	Double Pomponne or Kewblush,	do. Pomponne, 20s. a 30s.	
3 9	112	do. Flavescens do.	do. Buff or Hume blush,	do. Jaunâtre, do.	
dbl. 2 6	113	do. Myrtifolia,	do. Fragrant Myrtle leaved,	do. à feuilles de Myrthe,	15s. a 20s.
ce, 7 6	114	Cassia Falcata,	Cassia Sickle leaved,	Casse de Buenos-Ayres,	5 0
c, 10 0	115	Cestrum Parqui,	Chili Willow leaved Cestrum,	Cestreau à baies noires,	3 9
ce, 1 3	116	Chamaerops Palmetto,	Cabbage Palm,	Chamérope palmé,	10 0
aises, 5 0	117	Choiranthus Cheiri,	Wall Flower,	Giroflé Jaune,	1 3
5 0	118	do. do. plena,	Double Wall Flower,	do. do. double,	2 6
rs, 1 3	119	do. do. do.	do. Bloody do.	do. do. sanguine dbl.	3 9
oe, 7 6	120	do. do. Incanus,	do. Stock Gilly Fower,	do. double de diffé-	
		Variegata,	many Varieties,	rentes couleurs,	1 2

No.	Scientific Names.	English Names.	Noms Français.	Prix.
121—	Chelone Barbata,	Scarlet bearded Chelone,	Galane barbue,	2 6
122—	Cineraria Cruenta,	Purple Canary Aster,	Cineraire pourpre,	3 9
123—	do. Maritima,	Silver leaved Ragwort,	do. Maritime,	2 0
124—	do. Ameloides,	Cape Aster,	do. du Cap,	1 6
125—	do. Populifolia,	Poplar leaved do.	do. feuil. de Peuplier,	2 6
126—	Cistus Creticus,	Cretan Cistus or Rock Rose,	Ciste ou Rose des Rochers,	3 9
127—	do. Ladaniferus,	Gum Cistus,	do. Ladanifère,	5 0
128....	Cobæa Scandens,	Mexican Climbing Cobæa,	Cobæa grimpante,	5 0
129....	Convolvulus Cneorum,	Shrubby silv. leav. Convolvulus	Liseron Satiné, superbe,	7 6
130—	do. Batabas, }	Tuberous Convolvulus, or }	Convolvulus Patate, ou }	2 6
		Carolina Sweet Potatoes, }	Patate douce, }	
131....	Coronilla Glauca,	Yellow Glaucous Coronilla,	Coronille glauque,	2 .
132—	do. Juncea,	Rush leaved do.	do. jonciforme,	3 0
133....	do. Valentina,	Nine do. do.	do. à neuf feuilles,	5 0
134....	Corraea Alba,	White flowered Correa,	Corré à fleurs blanches,	5 0
135....	do. Speciosa,	Splendid Red do.	do. élégant,	7 6
136....	Colutea Frutescens,	Scarlet Bladder Senna,	Baguenaudier d'Ethiopie,	2 6
137....	Cotyledon Coccinea,	Scarlet Cotyledon,	Cotylet écarlate,	2 6
138....	do. Ovata,	Ovato leaved do.	do. à feuilles ovales,	2 6
139....	Comelina Tuberosa,	Tuberous Rooted Comelina,	Comeline tubéreuse,	2 6
140....	Crassula Coccinea,	Scarlet Crassula,	Crassule à fleur écarlate,	3 9
141....	do. Lactea,	White flowering do.	do. à fleurs blanches,	3 9
142....	do. Arborescens,	Tree do.	do. en Arbre,	3 9
143....	Crinum Erubescens,	Blush coloured Crinum,	Crinole rougeâtre,	10 0
144....	Cupressus sempervirens,	Cretan Evergreen Cypress,	Cyprés pyramidale,	5 0
145....	do. Stricta,	Upright do.	do. à feuille resserrée,	3 9
146....	Cyclamen Persicum,	Persian Red Cyclamen,	Cyclame de Perse,	3 9
147....	do. Europæum,	White Autumnal do.	do. blanche d'Europe,	3 9
148....	Crotalaria Elegans,	Elegant Crotalaria,	Crotalaire élégant,	5 0
149....	Daphnè Odora,	Fragrant Indian Daphnè,	Daphnè odorant,	5 0
150—	do. Arg. Striata,	Silver Striped do.	do. à feuilles argente,	7 6
151....	do. Cneorum,	Trailing do.	do. Cneorum,	5 0
152....	Datura Arborea, vel. }	Great Peruvian Datura, }	Datura en arbre, }	6 0
153....	— Brugmansia, }			
154....	Dianella Coerulea,	Blue flowered Dianella,	Dianelle bleu,	2 9
155....	Diosma Alba,	Heath leaved Diosma,	Diosma à feuil. de Bryères,	3 9
156....	do. Ovata,	Oval leaved do. beautiful,	do. ovale,	5 0
157....	Dracocephal. Canariens.	Balm of Gilied,	Baume de Gilied,	2 0
158....	Edwardsia Grandiflora,	Large flowered Edwardsia,	Edwardsia a grandes fleurs,	3 9
159....	Epacris Gradiflora,	Great do. Epacris,	Epacris à grandes fleurs,	15 0
160....	Ecchremocarpus Scabra,	Ruff Ecchremocarpus,	Ecchremocarpe rude,	5 0
161....	Erica Multiflora,	Many flowered Sum. Heath,	Bruyères à fleurs nombr.	5 0
162—	do. Herbacea,	Dwarf early flowering do.	do. herbacee,	5 0
163....	do. Vagans,	Red Cornish do.	do. vagans,	5 0
164....	do. do. Alba,	White do. do.	do. do. à fleurs bl.	5 0
165....	do. Mammosa,	Nipple do.	do. Mammosa,	10 0
166—	do. Vulgaris,	Scotch Red Heather,	do. rouge d'Ecosse,	5 0
167....	do. v. Alba,	do. White do.	do. blanche do.	5 0
168....	do. v. Plena,	Dble. flowering do.	do. à fleurs dble. do.	5 0
169....	do. Cerinthoides,	Honeywort frd. do.	do. Cerinthoides,	10 0
170....	do. Mediterranean,	Mediterranean do.	do. de la Méditerranée,	3 9
171....	Eriobotrya Japonica, } vel Mespilus do. }	Japan Loquat, or Mespilus, }	Neslier du Japon, }	10 0
172....	Erythrina Herbacea,	Coral Plant,	Erythrine herbacee,	5 0
173....	do. Crista Galli,	Splend. Cock'a comb cor. Tree,	do. arbre Corail, sup.	25 0
174....	Eucomis Punctata,	Blotch leaved Eucomis,	Eucomis punctuee,	2 6

Pris.	No.	Scientific Names.	English Names	Noms Français.	Priz.
2 6	175...	Eugénia Jamboa,	Rose Apple,	Jambos ou Pomme rose,	5 0
3 9	176....	Euphorbia Lathyris,	Caper Spurg,	Euphorbe ou faux Caprier,	1 3
2 0	177—	Eutaxia Myrtifolia,	Myrtle leaved Eutaxia,	Eutaxie à feuil. de Myrte,	7 6
1 6	178—	Feraria Tigrida, vel } Tigridia Pavonia, }	Mexican Tiger Flower,	Tigridie à grdes. Fleurs, } ou Queue de Paon, }	1 3
3 9	179—	Ficus Australis,	Forruginous Indian Fig,	Figuier de la baie Botaniq.	10 0
5 0	180—	do Religiosa,	Religious do, do,	do Religieux,	15 0
5 0	181—	do Elastica,	India Rubber or Gum Elast- } tic Tree, }	Figuier élastique, Arbre } ou Gum élastique, }	25 0
7 0	182—	do Bengalensis,	Sacred Banyan of India,	do du Bengal,	20 0
2 6	183—	do Vestita,	Elegant India Fig,	do d'Inde élégant,	15 0
3 9	184—	do Nitida,	Glossy leaved do,	do à feuilles, luisant,	15 0
5 0	185—	do Carica,	Common Fig Tree,	do ordinaire,	5 0
5 0	186—	Fuchsia Coccinea,	Scarlet Fuchsia, Lady's eardrop,	Fuchsia écarlate,	2 6
5 0	187....	do Gracilis,	Slender Branched do,	do Grêle,	3 9
7 0	188....	do Conica,	Conic do,	do Conique,	7 6
2 6	189....	do Conica Multiflora,	Many flowering Conic do,	do Conique à fr. nomb.	7 6
2 6	190....	do Virgata,	Colvill's Mexican do,	do Colvill du Mexique,	5 0
2 6	191—	do Microphylla,	Diminutive leaved do,	do à petites feuilles,	5 0
3 9	192—	do Excorticata,	Changeable coloured do,	do couleurs changeabl.	5 0
3 9	193....	do Macrostemma,	Large crowned do,	do Grand, à couronne,	7 6
3 9	194....	Gardinia Florida,	Single flowered Cape Jasmine,	Jasmin du Cap, simple,	3 9
3 9	195....	do Florida plena,	Double do do do,	do do double,	7 6
10 0	196....	do Radicans,	Dwarf trailing do,	do do nain,	3 9
5 0	197....	do Thumbergia,	Star flowered do,	Gardenie à fleurs en étoile,	7 6
3 9	198....	Gelsominum nitidum,	Carolina Yellow Jasmin,	Gelsemier luisant,	3 9
3 9	199....	Gladiolus Cardinalis,	Scarlet Gladiolus,	Glaieule Cardinale,	2 6
5 0	200....	do Luteus,	Yellow do,	do Jaune,	5 0
5 0	201....	Glycine Sinensis, vel } Wistaria, }	Chinese Shrubby Glycine, }	Glycine de la Chine, }	15 0
7 6	202....	Gloxinia Speciosa,	Splendid flowering Gloxinia,	Gloxinie brillante,	5 0
5 0	203....	Gnidia Simplex,	Flax leaved Gnidia,	Gnidienne simple,	5 0
5 0	204....	Gorteria Rigens,	Splendid flowering Gorteria,	Gorterie à grandes fleurs,	2 6
3 9	205....	Goodia Latifolia,	Lotus leaved Goodia,	Goodia à feuilles de Lotus,	7 6
3 9	206....	do Pubescens,	Downy leaved do,	do Pubescent,	7 6
5 0	207....	Geum Grandiflorum,	Great flowering Geum,	Benoite à grandes fleurs,	5 0
2 0	208....	Gingio Biloba, vel Sa- } liburea Adiantifolia, }	Maiden Hair leaved Salis- } burea, }	Arbre aux Quarante } Écus, }	10 0
3 9	209....	Grewia Occidentalis,	Cape Elm leaved Grewia,	Grewia Occidental,	5 0
15 0	210....	Heliotropium Peruvian.	Vanilla scented Heliotrope,	Héliotrope du Pérou,	2 6
5 0	211....	do Grandiflora,	Great flowering do,	do à grandes fleurs,	3 9
5 0	212....	Hoya Carnosa,	Chinese splendid Hoya,	Hoyer splend. charnu,	5 0
5 0	213....	Hydrangea Hortensia,	Chinese chang. Hydrangea,	Hortensia ou quatre Saisons,	2 6
5 0	214....	do Quercifolia,	Oak leaved do,	do à feuil. de Chêne,	3 9
10 0	215....	Hypericum Balearicum,	Wart leaved St. John Wort,	Millepertuis de Mahon,	5 0
5 0	216....	Hemerocallis Japonica,	Chinese White frd Day Lily,	Hemerocalle du Japon,	5 0
5 0	217....	Haemanthus Coccineus,	Scarlet Blood Flower,	Hemanthe écarlate,	12 6
5 0	218....	Hibiscus Syriacus,	Single Althea Frutex,	Althea, Ketmie des Jardins,	2 6
5 0	219 ...	do Rubra plena,	Double Red do,	do double, rouge,	5 0
3 9	220....	do Alba plena,	do White do,	do do blanche,	5 0
10 0	221....	do Cerulea plena,	do Blue do,	do do bleue,	5 0
10 0	222....	do Bicolor pleno,	do Pheasant eye do,	do do à deux coulrs.	5 0
5 0	223....	do Rosea var. plen.	do Pink striped do,	do do rose barrée,	5 0
25 0	224....	do Fol. var.	Variegated leaved do,	do do à feuilles pan.	7 6
2 6	225....	do Lileaforus,	Chinese Lily flowered do,	Hibiscus à fleurs de Lis,	7 6
	226....	do Grandiflorum,	Great flowering do,	do à grandes fleurs,	5 0

No.	Scientific Names.	English Names.	Noms Français.	Prix.
227...	<i>Ilex Aquifolium</i> ,	European Holly,	Houx commun,	2 6
228....	do <i>Fol. var.</i>	Striped leaved do,	do panaché,	5 0
229....	<i>Ipomea Jalapa</i> ,	True Jalap,	Vrai Jalap Médical,	7 6
230....	<i>Iris Persica</i> ,	Persian Iris,	Iris de Perso,	1 3
231....	do <i>Fœtidissima, fol. var.</i>	Silver striped do,	Iris à feuilles panachées,	2 6
232....	do <i>Susiana</i> ,	Great Chalcedonian do. supb.	Iris de Suze ou deuil tigré,	3 9
233—	<i>Illicium Parviflorum</i> ,	Yellow flowered Aniseed Tree,	Badianc à petites fleurs,	5 0
234—	<i>Ixia</i> ,	<i>Ixia</i> of Sorts,	<i>Ixia</i> de différentes sortes,	2 6
235—	<i>Jasminum Officinale</i> ,	White Jasmin,	Jasmin blanc,	1 3
236—	do <i>Fruticans</i> ,	Yellow do,	do jaune, à feuil. Cytise,	2 6
237—	do <i>Revolutum</i> ,	Nepal yellow flowered do,	do triomphant,	5 0
238—	do <i>Grandiflora</i> ,	Great flowering do,	do à grandes fleurs bl.	3 9
239—	do <i>Sambac plen.</i>	Double Arabian do,	do double d'Arabie,	10 0
240—	do <i>Toscan. v. trifol.</i>	Duke of Tuscany's large do,	do grand Duke,	15 0
241—	<i>Juniperus Sabina</i> ,	Juniper Savin,	Genevrier Sabino,	2 6
242—	<i>Justicia Adhatoda</i> ,	White Malabor Nut,	Noyer du Malabor,	2 6
243—	do <i>Betonica</i> ,	Betony leaved <i>Justicia</i> ,	Carmentine à f. de Betoine,	3 9
244—	<i>Kennedia Coccinea</i> ,	Scarlet flowered <i>Kennedia</i> ,	<i>Kennedia</i> écarlate,	2 6
245—	do <i>Rubicunda</i> ,	Dingy do do,	do à grandes fleurs,	5 0
246—	do <i>Bimaculata</i> , vel <i>Monophylla</i> ,	Single leaved do,	do <i>Monophylle</i> ,	5 0
247—	<i>Lachenalia Tricolor</i> ,	Tricoloured <i>Lachenalia</i> ,	<i>Lachenalia</i> tricolore,	2 6
248—	do <i>Quadricolor</i> ,	Fourcoloured do,	do à quatre couleurs,	5 0
249—	<i>Lagerstræmia Indica</i> ,	Pink <i>Lagerstræmia</i> , superb,	<i>Lagerstræmia</i> des Indes,	5 0
250—	<i>Lantana Aculeata</i> ,	Prickly <i>Lantana</i> ,	<i>Lantana</i> piquant,	3 9
251—	<i>Laurus Nobilis</i> ,	European Sweet Bay,	Laurier à sauce,	3 9
252—	do <i>v. fol. var.</i>	Variiegated leaved do.	do à feuilles panach.	7 6
253—	do <i>Camphora</i> ,	True Camphor Tree,	do Camphrier,	15 0
254—	<i>Lavendula Spica</i> ,	Lavender,	Lavendre,	1 3
255—	<i>Liphosperm. Scandens</i> ,	Climbing <i>Liphospermum</i> ,	<i>Liphospermum</i> grim pant,	3 9
256—	<i>Linaria Cymbalaria</i> ,	Ivey leaved Toad Flax,	Linaire à feuillets de lierre,	1 3
257—	<i>Lotus Jacobæus</i> ,	Dark flowered <i>Lotus</i> ,	Lotier de St. Jacques,	3 9
258—	<i>Lupinus Mexicanus</i> ,	Mexican <i>Lupin</i> ,	Lupin du Mexique,	2 6
259—	<i>Magnolia Obovata</i> , vel <i>Purpurea</i> ,	Chinese Purple <i>Magnolia</i> ,	<i>Magnolier</i> discolore ou Pourpre,	10 0
260—	<i>Magnol. consp. v. Yulan</i> ,	Chinese Chandelier do,	do <i>Yulan</i> ,	15 0
261—	do <i>Fuscata</i> ,	do Olive Col'd. do,	do à fleurs brunes,	10 0
262—	do <i>Pumila</i> ,	do Dwarf do,	do nain,	10 0
263—	do <i>Grandiflora</i> ,	Great flowering do,	do à grandes fleurs,	10 0
264—	do <i>V. Exoniensis</i> ,	Exmouth do,	do Exmouth,	15 0
265—	do <i>Macrophylla</i> ,	Splendid <i>Magnol.</i> with leaves 2 to 3 feet long,	do à grandes feuil. de 2 à 3 pds. long	10 0
266—	do <i>Tripetela</i> ,	Umbrella <i>Magnolia</i> large white flowers,	do Parasol, fleurs grandes, blanch.	5 0
267—	do <i>Glauca</i> ,	Glaucous <i>Magnolia</i> with frs. of exquisite fragrance,	do Glaucque, odcur très suave,	7 6
268—	do <i>Acuminata</i> ,	Blue flow. do, Cucumber Tree,	do acuminé,	5 0
269—	<i>Maurandia Semperflor.</i>	Mexican red <i>Maurandia</i> ,	<i>Maurandia</i> toujours fleurie,	3 9
270—	<i>Melaleuca Diosmæfolia</i> ,	<i>Diosma</i> leaved <i>Melaleuca</i> ,	Mcleuque à feuil. de <i>Diosma</i> ,	5 0
271—	do <i>Hypericifolia</i> ,	<i>Hypericum</i> leaved do, beaut.	do à feuil. de Millepert.	7 6
272—	do <i>Ericæfolia</i> ,	Heath leaved do,	do à feuil. de Bruyère,	7 6
273—	do <i>Fulgens</i> ,	Splendid do do,	do brilliant,	10 0
274—	<i>Melianthus Major</i> ,	Great Honey Flower,	Mélicanthe pyramidale,	3 9
275—	<i>Mesembryanthemum</i> <i>Spectabile</i> ,	Splendid Fig Marigold,	Ficoide à grandes frs.	3 9
276—	do <i>Barbaturn</i> ,	Bearded do,	do barbue,	2 6

	Priz.	No.	Scientific Names.	English Names.	French Names.	Priz.
	2 6	277	Mesembr. Coccineum,	Scarlet flowered Marigold,	Ficoide écarlate,	2 6
	5 0	278	do Cordifolium,	Heart leaved do,	do à feuilles en cœur,	1 3
	7 6	279	do Glabrum,	Smooth leaved do,	do do glabres,	2 6
	1 3	280	Maurandia Barclayana,	Barclay Morandia,	Maurandie de Barclay,	3 9
achées,	2 6	281	Metrosideros Lanceolata,	Superb spear leav. Metrosideros,	Metrosideros en panache,	5 0
euil tigré,	3 9	282	do Saligna,	Willow leaved do,	do à feuil. de Saule,	5 0
seurs,	5 0	283	do Speciosa,	Splendid do,	do splendide,	10 0
sortez,	2 6	284	Mimosa Paradoxa,	Mimosa Paradoxa,	Mimosa ondulé,	5 0
	1 3	285	Mimulus Rivularis,	river side Mimulus,	Mimule rivulaire,	2 6
uil. Cytise,	2 6	286	Moræa Iridioides,	Sword leaved Moræa,	Morée iridiforme,	3 9
	5 0	287	Musa Sapientum,	Banana Tree,	Bananier Figuier,	20 0
seurs bl.	3 9	288	do Coccinea,	Scarlet flowered Musa,	do à spathes écarl.	10 0
rabie,	10 0	289	Myrtus Communis,	Common Roman Myrtle,	Myrte à large feuilles,	2 6
	15 0	290	do Boetica,	Orange leaved do,	do à feuilles d'oranger,	3 9
	2 6	291	do Belgica plena,	Double flowered do,	do à fleurs doubles,	5 0
	2 6	292	do Italica,	Italian upright do,	do à petites feuilles,	2 6
Betoiné,	3 9	293	do do, fol. argt.	Silver striped do,	do à feuilles argent.	2 6
	2 6	294	Nerium Oleander,	Single red Oleander,	Laurier Rose, simple,	2 6
es fleurs,	5 0	295	do Album,	Single white do,	do do do, blanc,	3 6
uille,	5 0	296	do Album Plena,	Double white do,	do do double, do,	10 0
	2 6	297	do Carneum,	Flesh coloured do,	do do coul. de chair,	3 9
	2 6	298	do Splendens,	Double Splendid or Vanilla } Scented do, }	do do dble. odeur } de Vanille, }	7 6
	5 0	299	do Variegatum,	do Variegated do,	do do dbl. panach.	5 0
	3 9	300	Oxalis multiflora,	Many flowered Oxalis,	Oxalis à fleurs nombreuses,	2 6
	3 9	301	Olea Europea.	European Olive,	Olivier d'Europe,	7 6
panach.	7 6	302	do Fragrance,	Chinese fragrant do,	do odorant, de Chine,	10 0
	15 0	303	Paeonia moutan Banksii,	Chinese Purple Tree Paeony, } with magnifi. frag. flowers, }	Pivoine en arbre pourpr. } fleurs magn. et suave, }	20 0
	1 3			Chinese Rose coloured Tree } Paeony the true sort, with } magn. flrs. monstrous size, }	Pivoine en arbre rose, } véritable espèce, flrs. } magn. gros. monstr. }	30 0
mpant,	3 9	304	do do Rosea,	Chinese Poppy flower. Tree } Paeony, white, with Purple } centre, }	Pivoine Papaveracée, } blanche, centre pour- } pre, }	50 0
e lierre,	1 3	305	do Papaveracea,			
es,	3 9					
	2 6					
e ou }	10 0					
	15 0					
unes,	10 0	306	Passiflora Cærulea,	Blue Passion Flower, }	Grenadilles, ou Fleurs } de la Passion, bleues, }	2 6
	10 0	307	do Edulis,	Brazile eatable do,	do du Brésil,	7 6
fleurs,	10 0	308	do filiam palmata,	Palmated do,	do palmée,	3 9
	15 0	309	do maculata,	Spotted leaved do,	do à feuilles maculées,	2 6
euil }	10 0	310	do incarnata,	Flesh coloured do,	do incarnate,	2 6
long }	5 0	311	do alata,	Splendid scarlet do,	do ailée, splend.	7 6
eurs }	5 0	312	Phlomis fruticosa,	Sage leaved Phlomis,	Phlomis frutescent,	2 6
inch. }	7 6	313	do leonurus,	Orange coloured do,	do queue de Lion,	3 9
deur }	5 0	314	Phormium tenax,	New Zealand Flax,	Plante à Lin, nouv. Zélande,	5 0
	5 0	315	Pinus cedrus,	True Cedar of Libanon,	Cèdre du Liban,	15 0
fleurie,	3 9	316	Pistachia officinarum,	Pistachia Nut,	Pistachier officinal,	10 0
Diosma,	5 0	317	Pittosporum tobira,	Chinese fragrant Pittosporum,	Pittosporum de la Chine,	3 9
illepert.	7 6	318	do undulatum,	Wave leaved do,	do ondulé,	5 0
ruyère,	7 6	319	Plumbago Capensis,	Cape Purple Leadwort, superb,	Dentelaire du Cap, supb.	5 0
	10 0	320	do rosea,	Rose coloured do, beautiful,	do rouge, do,	7 6
	3 9	321	do tristis,	Dark flowered do,	do triste,	3 9
	3 9	322	Polyanthes tuberosa L.	Double Tuberosa, very fragr.	Tubéreuse double, suave,	1 3
	3 9	323	do fol. var.	Striped leaved do,	do feuil. panachée,	3 9
	2 6	324	Polygala myrtifolia,	Myrtle leaved Polygala,	Polygala, feuil. de myrte,	7 6
		325	do speciosa,	Beautiful do,	do belles fleurs,	10 0

No.	Scientific Names.	English Names.	Noms Français.	Prix.
326—	Primula Sinensis,	Chinese red Primrose,	Primvert de Chine, rouge,	2 6
327—	do do, alba,	do. white do,	do do blanc,	3 9
328—	Prunus lauro-Cerasus,	English Laurel,	Laurier Cerise,	3 9
329—	Punica Granatum,	Fruit bearing Pome Grenade,	Grenadier à Fruit,	3 9
330—	do Rubra plena,	Double crimson do.	do dble. cramoisie,	7 6
331—	do Alba plena,	do white do.	do do blanc,	7 6
332—	do Flava,	Yellow flowering do.	do à fleurs jaune,	5 0
333—	do Nana,	Dwarf profuse flowering do.	do nain à frs. nomb.	5 0
334—	Ranunculus, }	Fine Assort. of Ranunculus, }	Renoncule dble. assortie de }	
		every colour dbl. 7s6d.do. }	toutes les coul. 7s.6s. douz. }	
335—	Rhamnus maculatus,	Blotched leaved Alaternus,	Nerprun alaterne,	5 0
336—	Rhododendron ponticum,	Purple Pontic Rhododendron,	Rhododendron pontique,	10 0
337—	do fol. marginatis,	Striped leaved do.	do feuil. panach.	15 0
338—	do Maximum,	American Rose bay do.	do d'Amérique,	7 6
339—	do Catawbiense,	Catawba do.	do de Catesby,	15 0
340—	do Dauricum,	Dauric do.	do de la Dauric,	10 0
341—	do punctatum,	Red Spotted flower. do.	do fleurs macul.	10 0
342—	Rhus Lucidum,	Shining Cape Sumach,	Sumac à feuille luisante,	2 6
343—	Rosmarinus officinalis,	Rose Mary,	Romarin,	2 6
344—	Rubus Rosuefol. pl. }	Double rose leaved Bramble, }	Ronce double à feuilles }	
		beautiful. }	de Rosier, }	2 6
345—	Saccharum officinarum,	Sugar Cane,	Canne à Sucre,	10 0
346—	Salvia Coccinea,	Scarlet flowering Sage,	Sauge écarlate,	2 6
347—	do Splendens,	Splendid do do.	do éclatante,	5 0
348—	do Azurea,	Azure coloured do.	do bleu,	2 6
349—	Saxifraga Sarmantos. }	Chinese Strawberry Saxi- }	Saxifrage sermenteuse, }	
		frage, }	ou Fil d'Araignée, }	1 3
350—	Scilla Peruviana,	Peruvian white Squil,	Scille du Pérou,	3 9
351—	Sempervivum arboreum,	Tree House Leek,	Joubarbe en Arbre,	2 6
352—	do Tectorum,	House Leek,	do des toits,	1 3
353—	Saxifraga umbrosa,	London Pride,	Saxifrage amourette,	1 3
354—	Solanum pseudo Capsic.	Jerusalem Cherry,	Morelle faux Piment,	1 3
355—	do Lasciniatum,	Beautiful fruited Salanum,	do lacinée,	7 6
356—	Spartium junceum,	Spanish Broom,	Genet d'Espagne,	2 6
357—	do multiflorum,	White do.	do do à fleurs nomb.	2 6
358—	do v. Lucca,	Lucca Broom.	do de Lucca,	3 9
359—	Sterculea Platanifolia,	Chinese Sterculea,	Sterculier à feuil. Platane,	5 0
360—	Strelitzia Reginea,	Queen's Strelitz, very splendid,	Strelitzia de la Reine, \$10.	
361—	Sutherlandia elegans vel frutescent, }	Elegant Sutherlandia, }	Colutea élégans, }	2 6
362—	Thea viridis,	Green Tea,	Thé vert, véritable,	15 0
363—	Thunbergia fragrans,	Fragrant Thunbergia,	Thunbergia odorant.	5 0
364—	Thymus vulgaris,	Thymes,	Thyme.	
365—	Thuja Orientalis,	Chinese Arbor Vitae,	Arbre de vie de la Chine,	5 0
366—	do Cupressoides,	Cypress like do.	do do feuil. Cyprés,	5 0
367—	Taxus Baccata,	English Yew,	If ordinaire.	5 0
368—	Tritoma medea,	Lesser Cape Tritoma,	Tritoma moyen.	5 0
369—	Tradescantia Rosea,	Rose coloured Spiderwort,	Ephémère à fleurs rose.	3 9
370—	do Virginica,	Virginian Spiderwort.	do de Virginie,	2 6
371—	Tussilago fragrans,	Heliotrope scented Colt's foot.	Tussillage odorant,	3 9
372—	Ulex Europæus,	European Furze.	Ajonc ou Genêt épineux,	2 6
373—	Veltheimea viridifolia, }	Green leaved Veltheimea, }	Veltheimea du Cap, }	
	vel. Alettris Capensis, }	beautiful, }	beautiful. }	7 6
374—	Verbena Triphylla,	Lemon scented Verbena.	Verveine odorante.	2 6
375—	Viburnum Tinus,	Laurustinus,	Laurier Tin.	2 6
376—	do do, fol. argt.	Silver striped do.	do do à feuil. argent.	5 0



Noms Français.	Prix.
aine, rouge,	2 6
blanc,	3 9
uit,	3 9
ramoisie,	7 6
blanc,	7 6
rs jaune,	5 0
rs. nomb.	5 0
assortie de	
7s.6s. douz.	
ne,	5 0
ontique,	10 0
il. panach.	15 0
mérique,	7 6
Catesby,	15 0
la Daurie,	10 0
rs macul.	10 0
luisante,	2 6
	2 6
feuilles	
or,	2 6
	10 0
	2 6
	5 0
	2 6
anteuse,	
aignée,	1 3
	3 9
bre,	2 6
ts,	1 3
ette,	1 3
ment,	1 3
	7 6
e,	2 6
urs nomb.	2 6
a,	3 9
l. Platane,	5 0
eine, \$10.	
	2 6
ble,	15 0
rant.	5 0
a Chine,	5 0
l. Cypres,	5 0
	5 0
rs rose.	3 9
ginie,	2 6
nt,	3 9
épincux,	2 6
ap,	
	7 6
e.	2 6
	2 6
il. argent.	5 0

No.	Scientific Names.	English Names.	Noms Français.	Prix.
377....	<i>Vinca Rosea,</i>	Madagascar Periwinkle.	Pervenche du Madagascar,	2 6
378....	<i>Viola odoratissima pl.</i>	Fragrant double blue Violet,	Violet odor. dble. bleue,	2 6
379....	do do alba pl.	do do white do.	do do do blanche,	2 6
380....	<i>Volkameria Japonica,</i>	Double Japan Volkameria,	Volkamier du Japon,	5 0
381....	<i>Viola grandiflora</i>	Great flowering Violet,	Violette à grandes fleurs,	5 0
382....	<i>Watsonia rosea</i>	Red pyramidal Watsonia,	Watsonie rose,	5 0
383....	<i>Yucca gloriosa,</i>	Adam's Needles,	Yucca nain,	10 0
384....	do filamentosa,	Thready Adam's Needles,	do filamenteux,	7 6
385....	do flaccida,	Profuse Flowering Yucca,	do à fleurs nomb.	10 0
386....	do Aloefolia, fol. var.	Striped Aloe leaved do:	do à feuil. d'Aloés pan.	15 0

**Geraniums or the Family of Geraniaceæ.**

THE larger proportion of the following has been selected from the first Collections, and consists of the most splendid varieties that can be procured; they are offered to the public as a Collection which cannot be surpassed in beauty. They have been chosen from R. SWEET's splendid work on Geranium.

**Geranium ou la Famille des Geraniaceæ.**

LA plus grande partie des Plantes suivantes a été choisie dans les meilleures Collections, et se compose des plus magnifiques qu'on puisse se procurer. On les offre au public comme étant une Collection qui ne peut être surpassée en beauté. Elles ont été choisies du Traité superbe de R. Sweet sur les Geraniums.

No.	English Names.	Noms Français.	Prix.
1—	Crimson Horse Shoe Geranium,	Geranium à Feuilles zonées,	1 8
2—	Scarlet do.	do. écarlate zone,	2 6
3—	Double do.	do. double,	5 d 7 6
4—	White do.	do. à fleurs blanches,	2 6
5—	Silver Edged do.	do. à bord argenté,	1 8
6—	Bath Scarlet do.	do. écarlate de Bath,	2 6
7—	Birch Leaved do.	do. à feuilles de Merisier,	2 6
8—	Great Flowering do.	do. à grandes fleurs,	2 6
9—	Oak Leaved do.	do. à feuilles de Chêne,	2 6
10—	Velvet do. or Peppermint do.	do. odeur de Menthe,	2 6
11—	Ivey Leaved do.	do. à feuilles de Lierre,	1 8
12—	Citron or Bargamot scent. do.	do. odeur de Citron,	3 9
13—	Royal George do.	do. Royal George,	2 6
14—	Commander in Chief, do.	do. Commandant en Chef,	3 9
15—	Prince Leopold, do.	do. Prince Léopold,	3 9
16—	Largest Flowered do.	do. Macranthon,	5 0

No.	English Names.	Noms Français.	Priz.
17—	Charles the Tenth Geranium,	Geranium Charles Dix,	5 à 7 6
18—	Herminia do.	do. Herminie,	5 0
19—	Lady Roxana do.	do. Dame Roxana,	3 9
20—	Alexander the Great do.	do. Alexandre le Grand,	5 à 7 6
21—	Pine Apple do.	do. Odeur d'Adanas,	5 0
22—	Camphor Scented do.	do. Odeur de Camphre,	1 8
23—	Hundred Leaved do.	do. à Cent Feuilles,	2 6
24—	Great Napoleon do.	do. Grand Napoléon,	5 0
25—	Holowell do.	do. Holowell,	5 0
26—	Minerva do.	do. Minerve,	5 0
27—	Louisa do.	do. Louise,	5 0
28—	Waverly do.	do. Waverly,	7 6 à 10 0
29—	Daveyana do.	do. Daveyana,	7 6
30—	The Eclipse do.	do. L'Eclispe,	5 à 7 6
31—	Magdelains dble. flower. do.	do. Magdelaine, fleurs dble.	7 6
32—	Rosalie, fine pink, do.	do. Rosalie, beau rose,	5 0
33—	Lord Yarborough do.	do. Lord Yarborough,	7 6
34—	Queenii do.	do. Queenii,	7 6
35—	Dennis' Rival, do.	do. Rival de Dennis,	7 6 à 10 0
36—	Latilobum do.	do. Latilobum,	5 0
37—	Succulant do.	do. Succulant,	5 0
38—	Daniel O'Connell do.	do. Daniel O'Connell,	5 0
39—	Mrs. White's Favorite do.	do. Favorite de Madame White,	5 0
40—	Betony Leaved do.	do. à Feuilles de Betoine,	5 0
41—	Night Smelling do.	do. Triste,	3 6
42—	Lady Mary Hussey's do.	do. Dame Marie Hussey,	10 0
43—	Guilbault Seeding do.	do. Semis de Guilbault,	7 6
44—	Anna Boleyn, do.	do. Anne Boleyn,	5 à 7 6
45—	Black Eyed Susan do.	do. Black Eyed Susan,	5 à 7 6
46—	Duchess of St. Alban do.	do. Duchesse de St. Alban,	5 à 7 6
47—	Lord Combermere do.	do. Lord Combermere,	5 à 7 6
48—	Godrington do.	do. Godrington,	5 à 7 6
49—	Mark Anthony do.	do. Marc-Antoine,	5 à 7 6
50—	Chandlers Conchylatum do.	do. Chandlers Conchylatum,	5 à 7 6
51—	Prince of Orange do.	do. Prince d'Orange,	5 0
52—	Flora do.	do. Flora,	5 0
53—	Miss Torry do.	do. Miss Torry,	5 0
54—	Megalanthum do.	do. Megalanthum,	5 à 7 6
55—	Tartar do.	do. Tartar,	5 0
56—	St. Sulpice do.	do. St. Sulpice,	5 0
57—	Balm Scented do.	do. Odeur de Balm,	2 6
58—	Corale do.	do. Corale,	1 8
59—	St. Ann do.	do. Ste. Anne,	5 0
60—	Ann Ewretta do.	do. Ann Ewretta,	5 0
61—	Lady of Lake do.	do. Dame du Lac,	5 0
62—	Dandy Dinmont do.	do. Dandy Dinmont,	5 0
63—	Numerosa do.	do. Numerosa,	2 6

N. B.—About 15 other new and splendid varieties are now under culture and propagation, and will soon be ready for sale.

Environ 15 autres Variétés nouvelles et brillantes sont maintenant en culture et propagation, et seront bientôt prêtes à être mises en vente.

Priz.	No.	English Names.	Noms Français.	Priz.
		<b>DOUBLE DAHLIA.</b>	<b>DAHLIA DOUBLE.</b>	
5 à 7 6	1—	Prince Charles, red.	Prince Charles, rouge,	2 6
5 0	2—	Miller's George the Fourth, scarlet,	Miller George Quatre, écarlate,	3 9
3 9	3—	Pure White,	Blanc pur,	7 6
5 à 7 6	4—	Nankin Coloured,	Couleur de Nankin,	3 9
5 0	5—	Alexandria Victoria, dark,	Alexandria Victoria, foncé,	5 0
1 8	6—	Great Lilac,	Grand Lilac,	3 9
2 6	7—	Fine Purple,	Beau Pourpre,	2 6
5 0	8—	Triumphant Purple,	Pourpre Triomphant,	3 9
5 0	9—	Tall Orange,	Grand Orange,	2 6
7 6 à 10 0	10—	King of the Purple,	Roi des Pourpres,	2 6
7 6	11—	Superb Rose,	Rose Superbe,	5 0
5 à 7 6	12—	Mutabilis, dark,	Mutabilis foncé,	5 0
ole. 7 6	13—	Blackish Purple,	Pourpre noirâtre,	2 6
5 0	14—	French Yellow,	Jaune Français,	5 0
7 6	15—	Pink Coloured,	Couleur de Rose,	5 0
7 6	16—	White Lilac,	Lilas blanc,	3 9
7 6 à 10 0	17—	Superb Violette,	Violette superbe,	3 9
5 0	18—	Orange and Flesh Coloured,	Orange et couleur de Chair,	3 9
5 0	19—	Brunette,	Brunette,	2 6
5 0	20—	Dwarf Crimson,	Cramoisi Nain,	2 6
e White, 5 0	21—	Favorite Red,	Rouge Favori,	5 0
e, 5 0	22—	Incomparable Red,	Rouge Incomparable,	10 0
3 6	23—	Guilbault, Incomparable,	Guilbault, Incomparable,	10 0
y, 10 0	24—	Sophia, fine Violette,	Sophie, beau Violette,	7 6
7 6	25—	Mathilda,	Mathilde,	5 0
5 à 7 6	26—	Purple Globe,	Globe pourpre,	5 0
5 à 7 6	27—	Sulphur Yellow,	Jaune soufre,	5 0
an, 5 à 7 6	28—	Anemoné Flowered,	A fleurs d'Anémone,	5 0
5 à 7 6	29—	La Fayette,	La Fayette,	3 9
5 à 7 6	30—	Imperiosa,	Imperiosa,	3 9
5 à 7 6	31—	Sun Flowered,	Fleur à Soleil,	2 6
atum, 5 à 7 6	32—	Picta Formosissima,	Picta Formosissima,	10 6
5 0	33—	Sulphurea Elata,	Elata soufre,	5 0
5 0	34—	Marchioness Aberdeen,	Marquise d'Aberdeen,	7 6
5 0	35—	Pencelled White,	Blanc crayonné,	5 0
5 à 7 6	36—	Readii,	Readii,	5 0
5 0	37—	King of the White,	Roi des Blancs,	5 0
5 0	38—	Metropolitan,	Métropolitain,	5 0
2 6	39—	Lass of Richmond Hill,	Lass of Richmond Hill,	5 0
1 8	40—	Lord Liverpool,	Lord Liverpool,	3 0
5 0	41—	Wilmot Superb,	Wilmot, superbe,	5 0
5 0	42—	Agrapina,	Agrapine,	6 3
5 0	43—	Windnat Conqueror,	Windnat Conquérant,	5 0
5 0	44—	Dawson,	Dawson,	2 6
2 6	45—	Nymphæflora,	Fleur Nymphe,	2 6
5 0	46—	Elphinston Rainbow,	Arc-en-Ciel,	7 6
5 0	47—	Levicks Incomparable,	Levick, Incomparable,	5 0
5 0	48—	Proteus,	Prothé,	3 9
5 0	49....	Inwoods Orange striped,	Inwood, couleur d'Orange,	7 6
5 0	50....	Single Hanoverian striped,	Hanoverien simple, panachée,	2 6
5 0	51....	Double do do,	do double, do.	7 6
5 0	52....	Zebra,	Zebre,	3 9
5 0	53....	Pavonia,	Pavonia,	2 6
2 6	54—	Marshall Dutchess of Kent,	Maréchalle Duchesse de Kent,	3 9

now under  
ale.  
intenant en  
en vente.

No.	English Names.	Noms Français.	Prix.
55—	Lady Fitz-Harris,	Lady Fitz-Harris,	
56....	Picta,	Picta,	7 6
57....	William,	Guillaume,	
58—	Striata,	Striata,	
59....	Lilac Versicolor,	Lilas varié,	
60....	Rosea Alba,	Rose Blanche,	3 9
61....	Commander in Chief,	Commandant en Chef,	2 6
62....	Tyso's Victor,	Victor,	5 à 7 6
63....	Lovelys Earl Grey,	Comte Grey,	3 9
64....	Mutabilis Crimson,	Mutabilis Cramoisie,	2 6
65....	White and Purple Shaded,	Blanc et Pourpre ombragé.	6 3

50 New and rare Sorts are under culture, for which a list of them will be given if required.—10s. to 30s. doz. according to rarity.

50 Sortes rares et nouvelles sont en culture ; une liste desquelles sera donnée si on le désire.—10s. à 30s. douz. selon la rareté.

### Oranges, Lemons, Citrons, Shaddocks and Limes.

#### Orangers, Lemons, Citronniers, Shaddocks et Bigarrades.

Those marked thus {	* If of 1 year's growth from Inoculation,	} 10 0
Celles marquées {	* Si elles ont 1 an d'innoculation,	} 10 0
	2 do. do. do.	15 0
	3 do. do. do.	17 6

Those marked thus † are each 25s., being quite new, are not at present large.  
Celles marquées † sont chacune de 25s., étant nouvelles, ne sont pas encore grandes.

* Citrus vulgaris,	Seville Orange or Bigarade,	Oranger de Séville.
† do. do. flore pleno,	Double flowering Orange,	do. à Fleurs double.
† do. Lunata fol. var.	Striped leaved Turkey do,	do. Turquie panaché.
* do. Myrtyfolia,	Myrtle leaved do,	do. à feuilles de Myrte.
* } do. Nobilis minor, }	Small Mandarin do, with	do. ou Petit Mandarin. }
	Fruit size of Cherries,	fruit grosseur d'une Cerise. }
† do. Decumana,	Shaddock or Pampelous,	} Pampelouse, Fruit défendu. }
	Monstrous Fruit,	
† do. Sanguinea,	Red Fruited Lemon,	Limoniaire à fruit sanguin.
† } do. Monstrosa, }	Madras Citron, has weighed	Citronnier de Madras, a pesé }
	in England 5 lbs.	5 livres en Angleterre. }
* do. Medica vulgaris,	Madeira Citron,	Cédratier de Madère.

No.	English Names.	Noms Français.	Prix.
<b>CHINESE CHRYSANTHEMUMS.</b>		<b>CHRYSANTHEMES DES INDES.</b>	
1—	Double White Quiled,	Double Blanc à Tuyaux,	3 9
2—	do. Superb Yellow,	do Jaune Superbe,	3 9
3—	do. Golden Lotus,	do. Lotus d'Or,	5 0
4—	do. Buff or Salmon,	do. Jaunâtre ou Saumoné,	2 6

Priz.

No.	English Names.	Noms Français.	Priz.
7 6	5—Double Large Buff,	Double Jaunâtre, (grand),	2 6
	8—Semi double two coloured Yellow,	do. Semi double Jaune à deux coul.	3 9
	7—Double Brown Purple or Claret,	do. Brun Pourpre ou Claret,	2 6
	8— do. Buff changeable,	do. Rose à tuyaux, superbe,	5 0
3 9	9— do. Superb large quilled Pink,	do. Lilac frisé,	3 0
2 6	10— do. Curled Lilac,	do. Blanc,	3 9
5 2 7 6	11— do. Tassolled White,	do. Cramoisie hâtif,	5 0
3 9	12— do. Early Crimson,	do. Jaunâtre changeable,	2 6
2 6			
6 3			

## ROSES.

Most of which are Monthly, or ever Blooming; these are in Pots, and can be sent at any season they are desired.

La plus grande partie sont des Rosiers des Mois ou toujours fleuris; ils sont en pots, et peuvent être transportés dans aucune saison que l'on veut.

No.	English Names.	Noms Français.	Priz.
<b>CHINA ROSES.</b>			
	1—Double China Rose,	Rose des mois ou de Chine,	2 6
	2—Hamilton Dark do.	do. Hamilton foncée,	3 9
	3—Hundred leaved sweet scented do.	do. Odorante à cent feuilles,	5 0
	4—Crimson and White do.	do. à deux couleurs,	2 6
	5—Golden striped Bark, very curious,	do. à écorce dorée,	5 0
	6—Dwarf or Pomponne,	do. Nain Pomponne,	2 6
	7—Grandval Splendid or Hermite,	do. Splendid de Grandval,	5 0
	8—Willow leaved do. do.	do. à feuille de Saule,	3 9
	9—Maheka new Hybrid Lilac,	do. Maheka Hybrid Lilac,	5 0
	10—Tea scented of exquisite Fragrance,	do. Thé odeur exquise,	5 0
	11—Purple Tea scented of Florence,	do. Thé Pourpre de Florence,	5 0
	12—Yellow Tea do. do.	do. Thé jaune,	20 0
	13—New white Tea scented, green center,	do. Thé blanche, cœur gris,	10 0
	14—Miss Lawrence, the most delicate of } all roses, }	do. de Mlle. Laurence, la plus déli- } cate de toutes les roses, }	2 6
	15—Dutchess of Parma, double striped,	do. Duchesse de Parme,	6 3
	16—Monstrous fine Blush,	do. Monstrucuse,	5 0
	17—Profuse Flowering,	do. à fleurs nombreuses,	5 0
	18—China single sweet Briar,	do. Eglantier de Chine,	2 6
	19—Vanilla scented, extremely fragrant,	do. à Odeur de Vanille,	7
	20—White Bengal,	do. Bengal blanc,	7 6
	21—Indica Superba,	do. des Indes, superbe,	7 6
	22—Anemoné flowered deep Crimson,	do. Sanguine ou fleurs d'Anemone,	2 6
	23—Knight Bichonia,	do. Knight Bichonia,	5 0
	24—Belle de Monza, vanilla scented,	do. Belle de Monza, odeur de Vanille,	7 6
	25—M'Cartney's Evergreen White,	do. M'Cartney,	3 9
	26—Greville's superb or scarlet Multiflora, } with flowers of various shades, }	do. Greville ou Multiflore, écarlate, } avec fleurs de différentes coulrs. }	7 6
	27—Lady Banks White Multiflora,	do. Lady Banks Multiflore blanc,	5 0
	28—Dble. yellow Banksian or yellow Multiflora,	do. do. double jaune,	15 0
	29—Boursaultian, large red Climber,	do. de Boursault, grim pant,	5 0
	30—Diminutive leaved Chinese,	do. à petites feuilles,	7 6

E

list of them  
rarity.quelles sera  
été.

s.

rades.

10 0

15 0

17 6

nt large.

core grandes.

lle.

s double.

panaché:

s de Myrte.

Mandarin, }

d'une Cerise. }

uit défendu. }

sanguin. }

tras, a posé }

gleterre. }

dère.

Priz.

S INDES.

3 9

3 9

5 0

2 6

No.	English Names.	Noms Français.	Prix.
31—	Powdered leaved Nepal,	Rose à feuille poudrée du Nepal,	5 0
32—	Lacroix Rose,	do. Lacroix,	10 0
33—	Noisette dble. Red do.	do. Noisette rouge,	2 6
34—	do. New grey center,	do. do. blanc, à cœur gris,	7 6
35—	Double White Musk Cluster,	do. Musqué, à bouquet,	5 0
36—	Dark Purple,	do. Pourpre foncé,	5 0
37—	Belle Traversi, new dark red Tea scented,	do. Belle Traversi, thé rouge foncé, od.	7 6
38—	Princess Thérèse,	do. Princesse Thérèse,	5 0
39—	Chaussé very bright red,	do. Chaussé rouge brillant,	5 0
40—	Gorge de Pigeon,	do. Gorge de Pigeon,	7 6
41—	Baroness Amelie, prolific, often with a } bud in center of flower, vanil. scent. }	do. Baroness Amilie, souvent avec un } bouton au centre odeur de vanil. }	7 6
42—	Belle Chinoise, brilliant red,	do. Belle Chinoise, rouge brillant,	5 0
43—	Blackish Purple, deep velvet,	do. Pourpre noirâtre, velour foncé,	7 6
44—	Lady Balcomb Tea rose,	do. Thé de Lady Balcomb,	10 0
45—	La Sermenteuse Tea rose white,	do. Thé blanc Sermenteuse,	10 0
46—	Bourbon Tea rose,	do. Thé Bourbon,	10 0
47—	La Désirée Tea rose,	do. Thé la Désirée,	10 0
48—	Belle Parisienne,	do. Belle Parisienne,	10 0
49—	La Farida, curious,	do. La Farida, curieuse,	10 0
50—	Muscade Jaune,	do. Muscade Jaune,	10 0
51—	Suter Rose, a Climber,	do. Suter, grimpante,	5 0
52—	Superb deep blush Champneys,	do. Champney, rose tendre superbe,	10 0

The 12 last mentioned will be ready for sale in May.

Les 12 mentionnés en dernier seront prêts à être vendus en Mai.

When a dozen of the following is taken, 15 per cent. discount is allowed and 25 per cent. when the whole collection is taken.

On alloue 15 par cent d'escompte à ceux qui prennent une douzaine ; et 25 par cent lorsque l'on prend la collection entière.

#### HARDY ROSES.

#### ROSIERS DES JARDINS.

1—	Red Moss,	Rose Mousse, rose,	5 0
2—	White Moss,	do. do. blanche,	10 0
3—	Striped Moss,	do. do. panachée,	15 0
4—	Maiden Blush,	do. do. Carnée,	3 9
5—	Royal Cabbage Provance,	do. Provance ou des Peintres,	3 9
6—	Ashire Creeper,	do. Sermenteuse d'Ashire,	2 6
7—	York & Lancaster,	do. York & Lancaster,	5 0
8—	Mère Cigogne or Demacena Argentea,	do. Mère Cigogne ou Damas argenté,	5 0
9—	Double new White,	do. Double blanche nouvelle,	5 0
10—	Cupid,	do. Cupidon,	5 0
11—	Bouquet Charmant,	do. Bouquet Charmant,	7 6
12—	Délicieuse, (fine full Violette)	do. Délicieuse, beau violet, pleine,	7 6
13—	La Belle Distinctive red, with curious } foliage, }	do. La Belle Distinctive, rouge, feuil- } lage curieux, }	10 0
14—	Bizarre Royal,	do. Bizarre Royal,	7 6
15—	Violette à cœur rouge,	do. Violette à cœur rouge,	5 0

Priz.	No.	English Names.	Noms Français.	Priz.
5 0	16—	Victoire Bizarre,	do. Victoire bizarre,	5 0
10 0	17—	Purple mottled,	do. Pourpre mouché,	7 6
2 6	18—	Belle sans pareille,	do. Belle sans pareille,	7 6
7 6	19—	Favorite des Dames,	do. Favorite des Dames,	5 0
5 0	20—	Red Damask,	do. Damasée rouge,	5 0
5 0	21—	Beauté panachée,	do. Beauté panachée,	5 0
7 6	22—	Merveilleuse,	do. Merveilleuse,	7 6
5 0	23—	Anchantress,	do. Enchanteresse,	5 0

## Dianthus Cariophyllus.

### DOUBLE CARNATION.

### CEILLETs DOUBLES.

1—	Miss Leslie,	Mademoiselle Leslie,	2 6
2—	Miss Beaubien,	Mademoiselle Beaubien,	2 6
3—	Jacques Viger,	Jacques Viger,	5 0
4—	Secretary Daly,	Secrétaire Daly,	2 6
5—	Smiling Beauty,	Beauté riante,	2 6
6—	Queen Charlotte,	Reine Charlotte,	2 6
7—	Venus, fine rose, coloured rose leaf,	Venus, beau couleur de rose et feuil. rose,	5 0
8—	Canadian panaché,	Canadien panaché,	1 3
9—	Major Pritchard,	Major Pritchard,	2 6
10—	Le Ponceau,	Le Ponceau,	1 3
11—	Tree Carnation,	Cillet en Arbre,	2 6
12—	Straw Coloured,	Couleur de Paille,	2 6
13—	Turban,	Turban,	2 6
14—	Augustus,	Auguste,	5 0
15—	Sophia,	Sophie,	2 6
16—	Mrs. Bingham,	Mrs. Bingham,	3 9
17—	Mathilda,	Mathilde,	2 6
18—	Crimson,	Cramoisie,	1 3
19—	Cæsar,	Cæsar,	2 6
20—	Monstrous,	Monstrueux,	5 0
21—	Pure White,	Blanc pure,	2 6
22—	British Monarch,	British Monarch,	3 9
23—	L'Éclatante,	L'Éclatante,	5 0
24—	Fair Maid,	Belle Pucelle,	5 0
25—	Mars,	Mars,	2 6
26—	Alliance,	Alliance,	3 9
27—	L'Ombre,	L'Ombre,	2 6
28—	Agathe,	Agathe,	2 6
29—	Theodote,	Théodore.	2 6

### PICOTÉES.

### PICOTÉS.

30—	Yellow piqueté,	Jaune piqueté,	5 0
31—	Le Parisien,	Le Parisien,	2 6
32—	Bijou des Dames,	Bijou des Dames,	2 6
33—	Mrs. Smith's Favorite,	Favori de Madame Smith,	2 6
34—	Henrietta,	Henriette,	5 0
35—	Mirabelle,	Mirabelle,	2 6
36—	Doctor Temer,	Docteur Temer,	2 6
37—	Tancredè,	Tancredè,	3 9
38—	La Tendre Emilie,	La Tendre Emilie,	2 6
39—	Belle Caroline,	Belle Caroline,	2 6





Prix.	No.	Scientific Names.	English Names.	Noms Français.	Prix.
	5—	<i>Pæonea Whiteji</i> ,	Chinese double White, with large & splend. frag. flwr. }	Pivoine de la Chine, db. } frs. sup. od. de rose, }	10 0
	6—	do. <i>Eduhis Sibe-rica</i> ,	Siberian single White, with several frs. on each stem, }	ditto de Sibérie, à frs. } simp. do od. de rose, }	7 6
2 6	7—	do. <i>Humilis</i> ,	Spanish dwarf Rose coloured,	do. d'Espagne, rose nain,	5 0
2 6	8—	do. <i>Anomala vel Luciniato</i> ,	Jagged leaved Pink do,	ditto Anomale,	7 6
2 6	9—	do. <i>Tenuifolia</i> ,	Fennel or Parsly leaved,	do. à feuilles de Persil,	7 6
	10—	do. <i>Paradoxa fimbriata</i> ,	Double Purple Fringe,	do. à fleurs découpées,	7 6
	11—	do. <i>Fol. vargt.</i>	Variegated leaved,	do. à feuil. panach.	12 6
	12—	do. <i>Albicans</i> ,	Double changeable White, bluish changing to White, }	do. dble. blan. chan- genble du rose au bl.	5 0
	13—	do. <i>Rosea</i> ,	Large double Rose coloured.	do. dble. coul. de Rose,	7 6
	14—	do. <i>Moutan Rossa flore pleno</i> ,	Chine serose tree <i>Pæonea</i> , true sort, with magnificent flowers of monstrous size, }	do. en Arbre, fleurs magnifi. d'une grosseur monstrueuse,	40 0
	15—	do. <i>Papaveracca</i> ,	Chinese poppy flowrd. Tree <i>Pæonea</i> white, purp. centr. }	do. en arbre, papavé- racée bl. cent. pourp. }	50 0

IRIS, OU FLEURS DE LIS.

	1—	<i>Iris Germanica</i> ,	Large blue German,	<i>Iris</i> d'Allemagne,	1 3
	2—	do. <i>Pumila</i> ,	Dwarf blue Austrian,	do. Nain bleu, 2s. 6 J. doz.	
	3—	do. <i>Florentina</i> ,	Large White Florentine,	do. de Florence,	3 9
	4—	do. <i>Pseudacorus</i> ,	English Yellow,	do. des Marais Jaune,	2 6
	5—	do. <i>Versicolor</i> ,	Various Coloured,	do. à fleurs varié,	1 3
	6—	do. <i>Spuria</i> ,	Striped Siberian,	do. de Sibérie, barrée,	2 6
	7—	do. <i>Siwertii</i> ,	Swert's Iberian, curious,	do. de Swert,	3 9
	8—	do. <i>Siberica</i> ,	Siberian Tall Light Blue,	do. Bleu Clair,	2 6
	9—	do. <i>Missourio pleno</i> ,	Double Missouri,	do. du Missouri, double,	5 0
	10—	do. <i>Persica</i> ,	Persian Iris,	do. de Perse,	1 3
	11—	do. <i>Xiphium</i> ,	Spanish Bulbous,	do. Bulbeuse d'Espagne,	1 3
	12—	do. <i>Xiphoides</i> ,	English Bulbous,	do. do. Anglaise,	1 3
	13—	do. <i>Pallida</i> ,	Pale or French Grey,	do. Gris Français,	2 6
	14—	do. <i>Graminea</i> ,	Grass Leaved,	do. à feuilles de Gramen,	1 3
	15—	do. <i>Cuprea</i> ,	Red Flowering,	do. à fleurs rouge,	2 6
	16—	do. <i>Flava</i> ,	Dwarf yellow,	do. Nain Jaune,	2 6
	17—	do. <i>Pœtidisima vargt.</i>	Striped Leaved Gladwin,	do. Panachés,	2 6
	18—	do. <i>Susiana</i> ,	Great Chalcedonian, superb,	do. de Suze, deuil tigrée,	3 9

Hemerocalis or Day Lily.

Hemerocalle ou Lis d'un Jour.

	1—	<i>Hemerocalis Flava</i> ,	Bright Yellow,	<i>Hemerocalle</i> Jaune,	2 6
	2—	do. <i>Fulva</i> ,	Copper Coloured,	do. Fauve,	1 3
	3—	do. do. <i>Pleno</i> ,	Double do.	do. do. double,	3 9
	4—	do. <i>Fol. Var.</i>	Striped Leaved,	do. à feuille pan.	5 0
	5—	do. <i>Cærulea</i> ,	Blue Japanese,	do. Bleu	2 6
	6—	do. <i>Japonica</i> ,	White do. splendid,	do. du Japon, spl.	3 9

ISIE.

RS.

nc,  
anc,

ANTHUS.

is.

Jaunc,	5 0
Rouge,	7 6
	2 6
Lilas,	7 6
Blanc,	7 6
é foncé,	2 6
thus, var.	1 3
olle Jaune,	1 3
Rouge,	1 3
de Cortuse,	5 0
Mead,	5 0

Cramoisie,	2 6
de do.	10 0
de Rose,	10 0
de herba-	20 0
de mag.	20 0
de Cra-	10 0
de superbe.	10 0

**Pyrus Malus.**

**APPLES.**

**POMMIERS.**

No. Prices 1s. 6d. to 2s. 6d.

Prix 1s. 6d. à 2s. 6d.

- 1—Early Red Juneating,
- 2—Red Calville,
- 3—Double Flowering,
- 4—Fall Pippin,
- 5—American Nonpareille,
- 6—Monstrous Bell Flowers,
- 7—Newtown Spitzemberge,
- 8—Monstrous Pippin or New-York Glo-  
ria Mundi,
- 9—Red Pennock,
- 10—Fameuse,
- 11—Bourassa,
- 12—Æsupus Spitzemberge,
- 13—Lady Apple,
- 14—Pomme Grise,
- 15—Golden Pippin,
- 16—Ribston Pippin,
- 17—Green Newton Pippin,
- 18—Yellow do. do.
- 19—Siberian Crab,
- 20—Monstrous Rennett,
- 21—Gruvenstein,
- 22—Male Carle,
- 23—Nonesuch,
- 24—Dwarf Paradise;
- 25—Red Streak,
- 26—Early Harvest,
- 27—Rennette Franche,
- 28—Schrowder Seedling,
- 29—Smith's Spitzemberge,
- 30—Baltimore, monstrous size,
- 31—Blinkbonny,
- 32—Fenouillet Grise or Anise,
- 33—Manager,
- 34—Pelican,
- 35—Pomme d'Adams,
- 36....North Renette,
- 37....St. Lawrence,
- 38....Guilbault Seedling, ( Gris )
- 39....English Renette,
- 40....Grant's Major,
- 41....Peach Apple,
- 42....Irish Codling,
- 43....Montreal Beauty,
- 44....Keswick Codling,
- 45....Black Roseau,
- 46....Early Marguerite,
- 47....Hawthorndean,
- 48....Orange Renette,
- 49....Coarse's Favorite,
- 50....Golden Renette,

- Junating Hâtif,
- Calville Rouge,
- A Fleurs Double,
- Pepin d'Automne,
- Non pareille d Amérique,
- Bell Flower, monstrueuse,
- Spitzemberge de Newtown,
- Pepin Monstrueux ou Gloria Mundi de }  
New-York,
- Pennock Rouge,
- Fameuse,
- Bourassa,
- Spitzemberge Æsupus,
- Pomme d'Api,
- Pomme Grise,
- Pepin doré,
- do. de Ribston,
- do. de Newton, vert,
- do. de do. jaune,
- Crab de Sibérie,
- Rennette Monstrueuse,
- Gruvenstein,
- Male Carle,
- Sans pareille,
- Pomme Paradis, Naine,
- Red Streak,
- Pomme d'Été,
- Rennette Franche,
- Semis de Schrowder,
- Spitzenburgh de Smith,
- Baltimore, monstrueuse,
- Blinkbonny,
- Fenouillet Grise,
- Manager,
- Pelican,
- Pomme d'Adams,
- Renette du Nord,
- St. Laurent,
- Semis de Guilbault, ( Grise )
- Renette Anglaise,
- Major de Grant,
- Pomme Pêche,
- Codling d'Irlande,
- Beauté de Montréal,
- Codling de Keswick,
- Roseau Noir,
- Marguerite Hâtive,
- Hawthorndean,
- Orange Renette,
- Coarse's Favorite,
- Rennette dorée,

No. English Names.

Noms Français.

51....Indian Prince,	Prince Indien.
52....French Crab,	French Crab, (très petit.)
53....Turner Fancy,	Turner Fancy.
54....Alexander,	Alexandre.
55....Royal Codling,	Codlin Royal.
56....Fair Maid of France,	Belle Pucelle de France.
57....Christie Pippin,	Pepin Christie.
58....Yorkshire Red,	Yorkshire Rouge.
59....Margil,	Margil.
60....Downton Golden Pippin,	Pepin doré de Downton.
61....Dutch Fullwood,	Dutch Fullwood.
62....Early French Codlin,	Codlin de France, hâuf.
63....Iron Apple,	Pomme de Fer.
64....McGillovray,	McGillovray.
65....American Pippin,	Pepin Americain.
66....Seek no further,	Seek no further.
67....Summer Rose,	Rose d'Été,
68....Red Junating,	Junating Rouge.
69....Wine Sap,	Wine Sap,
70....Large Yellow Harvest,	Large Yellow Harvest.
71....Connell's Sinequanon,	Connell's Sinequanon.
72....Early Crab, riped in July,	Crab Hâuf, mûr en Juillet.
73....Yellow Bell Flower,	Yellow Bell Flower.
74....Rhode Island Greening,	Rhode Island Greening.
75....Grey House,	Grey House.
76....Rambour,	Rambour.
77....Kentish Fillbasket,	Kentish Fillbasket.
78....Sweet Russet,	Sweet Russet,
79....Winter Pearman,	Pearmain d'Hyver,
80....Marygold,	Marygold.
81....Catline,	Catline.
82....Surprise,	Surprise,
83....Moore's Sweeting,	Moore's Sweeting.
84....Green Everlasting,	Toujours Vert.
85....Red do,	do. Rouge.
86....Boston or Roxbury Russeting,	Boston ou Roxbury Russeting.
87....Cathead,	Cathead.
88....Mammoth Sweeting,	Mammoth Sweeting.
89....Hurt's Early Sweet,	Hurt's Early Sweet.
90....Noblesse de Gand,	Noblesse de Gand.

---

### Pyrus Communis.

## PEARS.

## POIRIERS.

Prices 3s. 6d. to 5s.

Prix 3s. 6d. à 5s.

- 1....Summer Bon Chrétien,
- 2....Winter do. do.
- 3....Royal Beurrée,
- 4....Honey Pears,
- 5....Green Chissel,
- 6....Longue Queue,

- Bon Chrétien d'Été,
- do. do. d'Hyver,
- Beurrée Royal.
- Poire Miellée.
- Green Chissel.
- Longue Queue:

<i>No.</i>	<i>English Names.</i>	<i>Noms Français.</i>
7...	Madeline, Citron des Carmes,	Madeline, Citrons des Carmes.
8...	Epargne ou Grosse Cuisse Madame,	Epargne, ou Grosse Cuisse de Madame.
9...	Fall Bergamotte,	Bergamotte d'Automne,
10...	Marie Louise,	Marie Louise,
11...	Turkish Bon Chrétien,	Bon Chrétien Turc.
12...	Forty Ounces,	Quarante Onces.
13...	Beurrée du Roi,	Beurrée du Roi.
14...	Swiss Bergamotte,	Bergamotte Suisse.
15...	Bezi de Lamothe,	Bezi de Lamothe.

☞ Ten other New Sorts are under culture, and will be ready in the Fall of 1835.

☞ Dix autres Sortes nouvelles sont en culture, et seront prêtes dans l'Automne de 1835.

## Prunus Cerasus.

<i>No.</i>	<i>English Names.</i>	<i>Noms Français.</i>	<i>Prix.</i>
<b>CHERRIES.</b>		<b>CERISIERS.</b>	
1—	May Duke,	May Duke,	3 9
2—	Cluster Cherry,	Cerisier à Bonquet,	5 0
3—	Weeping, curious,	Cerisier Pleureur, curieux,	5 0
4—	Large White Bigarreau,	Bigarreau Gros Blanc,	5 0
5—	Black Tartarian or Ronald Black Heart,	Tartarie noire ou Ronald cœur noir,	3 9
6—	Guigne, Red Fruited,	Guigne à Fruit Rouge,	2 6
7—	Graffian Amber, or Yellow Spanish,	Graffian, ou Jaune d'Espagne,	5 0
8—	Morello,	Morello,	2 6
9—	American Bird Cherry,	Cerisier à Grappe,	1 6
10—	White Fruited do.	do. do. à Fruit Blanc,	2 0
11—	Creeping or Sand Cherry,	Cerisier Rampant,	2 6

## Prunus Domestica.

<i>PLUMBS.</i>	<i>PRUNIERS.</i>	<i>Prix.</i>	
1—	Cooper's Large Red,	Grosse Rouge de Cooper,	6 3
2—	Imperial Violette or Purple Egg,	Imperial Violette ou Prune d'œufs.	6 3
3—	Yellow Egg, White Bonum Magnum,	Imperial ou Prune d'œufs Jaune,	6 3
4—	Green Gage, or Large Queen Claudia,	Grosse Reine Claude, Verte,	5 0
5—	Bolmar Washington;	Washington de Bolmar,	7 6
6—	Rising Sun,	Soleil Levant,	7 6
7—	Field Marshall,	Maréchal-de-Camp,	7 6
8—	Huling Superbe,	Superbe de Huling,	6 3
9—	Violette Dame Aubert,	Dame Aubert Violette,	7 6
10—	Jerusalem Ox Eye,	Jerusalem, œil de Bœufs,	6 3
11—	Pink Gage,	Reine Claude Rose,	5 0
12—	Rose de Tour,	Royal de Tour,	5 0
13—	Blue or Purple Gage,	Reine Claude Pourpre,	6 3
14—	Duane Purple French,	Duane Française Pourpre,	7 6
15—	Prune d'Inde Rouge,	Prune d'Inde Rouge.	6 3

No.	English Names.	Noms Français.
16....	Blue Damask,	Damas Bleu,
17....	Yellow Gage,	Reine Claude Jaune,
18....	Minor Magnum,	Minor Magnum,
19....	Nota Benè,	Nota Benè,
20....	Admiral,	Amiral,
21....	Blue Globe,	Globe Bleu,
22....	Early blue, Perdrigon,	Perdrigon Hâtif, bleu,
23....	Prince's Imperial,	Impériale de Prince,
24....	Late blue, Perdrigon,	Perdrigon Tardif, bleu.

### Amygdalus Persica.

#### PEACHES.

#### PECHERS.

No.	Price 5s. Each.
1—	Noblesse,
2—	Kennedy's Early Lemon,
3—	Teton de Venus ou Royal,
4—	Grosse Mignonne,
5—	Early Newington,
6—	Grosse Galante,

Noblesse,
Kennedy's Lemon, hâtif,
Teton de Venus ou Royal,
Grosse Mignonne,
Newington hâtif,
Grosse Galante.

#### Scientific Names.

#### English Names.

#### Noms Français.

#### Prix.

#### RUBUS.

#### RASPBERRIES.

#### FRAMBOISIERS.

1—	Rubus Americanus,
2—	do. Rubro Major,
3—	do. Luteo do.
4—	do. Serotinus,
5—	do. Odoratus,

Common Red, (for Brandy)	Rouge ordinaire, le cent,	25 0
Large Red Antwerp, true sort,	D'Antwerp, Rouge,	1 3
Large Yellow or White do.	do. Blanc,	1 3
Twice bearing,	De deux fois l'an,	2 6
Canada purple roso flowering,	Du Canada, odorant, douz.	7 6

#### RIBES UVA CRISPA.

#### GOOSEBERRIES.

#### GROSEILLIERS ÉPIN.

☞ The finest assorted kind, \$20 per 100 or 1 3 to 2s. each.

☞ Les meilleures variétés assorties, \$20 par cent. ou 2s. chaque.

1—	Iron Monger, Red,
2—	Warrington,
3—	Cheetham Defiance, Green,
4—	Fletcher's Crown Regent,
5—	Haphazard,
6—	Jolly Minor, Red,
7—	Yate Royal Queen,
8—	Kingsham Fairmaid,
9—	Prockert Rocket, Yellow,
10—	Large Favorite,

11—	General de Rottenburge,
12—	Crown Bob, red,
13—	Irish Patriot,
14—	Whitesmith, white,
15—	Ville de Paris,
16—	Lancashire Hero,
17—	Knight's Warrior,
18—	Edward's Jolly Tar,
19—	Early Yellow,
20—	Maid of the Mill,

No.	Scientific Names.	English Names.	Noms Français.	Prix.
<b>CURRENTS.</b>		<b>GROSSEILLIERS À GRAPPES OU GADELLES.</b>		
1—	Ribes Fructo Rubro,	Common Red,	Rouge ordinaire, 1s. or 7s. 6 doz.	
2—	do. do. Albo,	Common White,	Blanche do. 1s. 3 or 9s. do.	
3—	do. Albo Maximo,	Large Dutch White,	Gros Blanc de Hollande, 2 6	
4—	do. Rubrum Maximum,	do. do. Red,	Gros Rouge do. 2 6	
5—	do. Carnco,	Champagne,	Champagne ou transparent, 1 3	
6—	do. Nigrum,	Black English,	Noir d'Angleterre, 1s or 7 6 doz.	
7—	do. do. Fol. Var.	Striped Leaved do.	do. à feuille panachée, 2 6	
8—	do. Var. Nova,	Ogden's Black Grape,	do. d'Ogden, 2 6	
9—	do. Aureum,	Lewis Black Missouri,	Odorant du Missouri, 2 6	
10—	do. Alpinum,	Gooseberry Leaved,	A feuille de Grosseillier, 2 6	
11—	do. Floridum	Common Black,	Noire ordinaire, 7 6 doz.	

**WALNUTS.**

1—	Juglans Regia,	English Walnut,
2—	do. Alba,	Shell Bark Hickory,
3—	do. Amara,	Bitter Nut,
4—	do. Nigra,	Round Black Walnut,
5—	do. Cinerea,	Long Black Walnut,

**NOYERS.**

Noyer d'Angleterre,	3 9
do. à noix douce,	3 9
do. à noix amère,	2 6
do. noire à fruit rond,	5 0
do. à noix longues,	2 6

**FILBERT'S OR HAZELNUTS.**

1—	Corylus Avellana,	English Hazelnut,
2—	do. Americana,	American do.

**NOISETIERS.**

Noisetier d'Europe.	
do. d'Amérique.	

**BERBERRIES.**

1—	Berberis Canadensis,	Common Berberry,
2—	do. Vulgaris,	European Red do.
3—	do. Alba,	White Fruited do.
4—	do. Lutea,	Yellow do. do.
5—	do. Violaacea,	Purple do. do.

**EPINE VINETTE.**

Epine Vinette du Canada,	1 8
do. do. d'Europe,	2 6
do. do. à fruit blanc,	5 0
do. do. do. jaune,	5 0
do. do. do. violet,	5 0

**BLACKBERRY OR BRAMBLE.**

1—	Rubus Rosæfolius,	Double Rose flowering, beaut.
2—	do. Trivialis,	Trailing Blackberry,
3—	do. Lasciniatus,	Parsley Leaved do. curious,

**RONCE.**

Ronce à fleur double,	2 6
do. Grimpante,	1 3
do. à feuille de Persil,	2 6

**FRAGARIA VESCA.**

1—	Red Hautbois,
2—	White do.
3—	White Alpine,
4—	Red do.
5—	Wilmot's Superb,
6—	Bourbon Blush,

**STRAWBERRIES.**

Hautbois Rouge,	} 2 6 pr. 100
do. Blanc,	
Des Alpes do.	
do. Rouge,	
Wilmots Superbe,	
Carné Bourbon,	

**FRAISIERS.**

2 6 pr. doz.
2 6 do.

çais. Prix.

GADELLES.

re, 1s. or 7s. 6 doz.  
 1s. 3 or 9s. do.  
 Hollande, 2 6  
 do. 2 6  
 transparent, 1 3  
 terre, 1s or 7 6 doz.  
 panachée, 2 6  
 do. 2 6  
 Missouri, 2 6  
 Grosseillier, 2 6  
 re, 7 6 doz.

No. English Names.

7—White Chili,  
 8—Red do.  
 9—Pine Apple,  
 10—Keen Seedling,  
 11—Downton,  
 12—Red Alpine, without runner,  
 13—White do. do. do.  
 14—Roseberry,  
 15—Four Seasons,

Noms Français.

Chili Blanc,  
 do. Rouge,  
 Ananas,  
 Semi de Keen,  
 Downton,  
 Des Alpes, rouge, sans coulans,  
 do. blanc, do. do.  
 Roseberry,  
 Quatre Saisons,  
 2s. pr. doz.  
 2 6 do.  
 5 do.  
 10 pr. 100  
 2 pr. doz.  
 7 6 do.  
 7 6 do.  
 5 pr. 100  
 3 do.



RS.

eterre, 3 9  
 douce, 3 9  
 amère, 2 6  
 fruit rond, 5 0  
 longues, 2 6

VITIS VINIFERA.

GRAPES.

VIGNES.

1....White Sweet Water,  
 2....Black Hamburg,  
 3....Isabella,  
 4....Wellington, very large,  
 5....Early Muscadine,  
 6....White Chasselas or Royal Muscadine,  
 7....Yellow Chasselas of Thomery, or }  
 Chasselas of Fontainebleau, }  
 8....Red Frontignac,  
 9....Muscat of Alexandria,  
 10....Catawba,  
 11....Black Missouri,  
 12....Bernardy, with monstrous white cluster,

Sweet Water, blanc,  
 Hamburg, noire,  
 Isabelle,  
 Wellington bien gros,  
 Muscadine hâive,  
 Chasselas blanc ou Muscadine Royale, }  
 Chasselas Jaune de Thomery, ou Chas- }  
 selas de Fontainebleau, }  
 Frontignac, rouge,  
 Muscat d'Alexandria,  
 Catawba,  
 Missouri, noire,  
 Bernardy, grapes d'une grosseur énorme, } 0

TIERS.

urope.  
 mérique.

NETTE.

du Canada, 1 8  
 d'Europe, 2 6  
 fruit blanc, 5 0  
 do. jaune, 5 0  
 do. violet, 5 0

POMMEGRENATE.

1....Punica Granatum,  
 2.... do. Rubra pl.  
 3.... do. Alba pl.  
 4.... do. Flava,  
 5.... do. Nana,

Fruit Bearing,  
 Double Crimson,  
 Double White,  
 Yellow Flowering,  
 Dwarf Profuse Flowering,

GRENADIER.

A Fruit, 3 9  
 Double Cramoisie, 5 0  
 do. Blanc, 7 6  
 A Fleurs Jaune, 5 0  
 Nain, à fleurs nombreuses, 5 0

E.

ouble, 2 6  
 nte, 1 3  
 de Persil, 2 6

Scions, &c &c

SCIONS of GRAPES can be supplied, if applied for in season, at from 4 to 12 dollars per 100, or in less quantities, but in no case will Scions of any kind be sent to a less amount than the price of a Vine.

SCIONS of all kinds of FRUIT TREES, suitable for grafting, will be supplied at 2s. per dozen.

SCIONS of CURRANTS, GOOSEBERRIES, RASPBERRIES, BERBERRIES, MULBERRIES, FIGS, POPLARS, WILLOWS, &c. will be supplied at prices in proportion to their value.

YELLOW LOCUST, small trees for hedges, 6 dollars per 100.

HONEY LOCUST, or THREE THORN ACACIA, 5 dollars per 100.

AMERICAN ARBOR VITÆ, small for hedges, 4 dollars per 100

SIERS.

2 6 pr. 100  
 2 6 pr. doz.  
 2 6 do.

## ESCULENT ROOTS, &c.

ASPARAGUS, Common,	2s. 6d. per 100 or 25s. per 1000.
do. Large Dutch,	3s. 9d. per 100 or 35s. per 1000.
HORSE RADISH,	5s. per doz. or 4 dollrs. per 100.
HOP ROOTS,	20s. per 100 or 20 dollrs. per 1000.
RHUBARB, for Tartes,	7s. 6d. per doz. or 10 dls. per 100.
RHAPONTIC,	7s. 6d. per doz. or 10 dls. per 100.
PALMATED,	2s. each or 20s. per dozen.
THICK LEAVED,	2s. each or 20s. per dozen.
TRUE MEDICINAL, (Rheum Australe,)	3s. 9d. each or 30s. per dozen.

## Boutures, Greffes &c. &c.

LES BOUTURES de VIGNES peuvent être fournies, si elles sont demandées en saison, aux prix de 4 à 10 piastres le 100, ou en moindre quantité ; mais en aucuns cas les Boutures d'aucunes sortes ne seront envoyées au-dessous du montant du prix d'un pied.

LES BOUTURES et GREFFES de toutes sortes d'Arbres à Fruits seront fournies à 2 chelins par douzaine.

LES BOUTURES de GROSSEILLERS, EPINES VINETTES, FRAMBOISIERS, FIGUIERS, PEULIERS, MURIERS, SAULES, &c. seront fournies à des prix en proportion de leurs valeurs.

LOCUSTES JAUNES, petits Arbre pour Hayes,	6 piastres par 100.
LOCUSTES MIELS, ou ACACIA TROIS EPINES,	5 piastres par 100.
ARBRES DE VIE D'AMÉRIQUE, petit par Hayes,	4 piastres par 100.

## RACINES SUCCULENTES, &c.

ASPERGES COMMUNES,	2s. 6d. par 100 ou 25s. par 1000.
do. HOLLANDAISES, Grandes,	3s. 9d. par 100 ou 35s. par 1000.
RAIFORDS,	5s. par doz. ou 4 piastres par 100.
RACINES de HOUBLONS,	20s. par 100 ou 20 do. par 1000.
RHUBARB pour Tartres,	7s. 6d. la doz. ou 10 do. par 100.
do. RHAPONTIQUE,	do. do. do. do.
do. Palmée,	2s. chaquo ou 20s. la doz.
do. à Feuilles épaisses,	do. do. do.
do. Vraie Médicale, (Rheum Australe,)	3s. 9d. chaquo ou 30s. la doz.



## Ornamental Forest Trees,

Esteemed for their Foliage, Flowers, or Fruits, which will stand the winter in this latitude.



## Arbres Forestier d'Ornement,

Estimés pour leurs Feuillages, leurs Fleurs ou leurs Fruits, et qui résistent aux hivers dans ce climat.

No.	Scientific Names.	English Names.	Noms Français.	Prix.
1—	<i>Acer Saccharinum</i> ,	Sugar Maple,	Erable à Sucre,	2 6
2—	do. <i>Campestre</i> ,	English Cork Maple,	do. ou Liège d'Angleter.	5 0
3—	do. <i>Fol. Var.</i>	Striped Leaved do.	do. do. à feuil. panach.	5 0
4—	do. <i>Platanoides</i> ,	Norway Maple	do. Plane,	2 6
5—	do. <i>Rubrum</i> ,	Scarlet do.	do. Rouge,	2 6
6—	<i>Æsculus Hippocastanum</i> ,	White Flowering Horse Chesnut,	Marronnier d'Inde,	2 6
7—	do. <i>Flava</i> ,	Yellow do. do. do.	do. ou Pavier Jaune,	3 9
8—	do. <i>Pallida</i> ,	Ohio Buck Eye do.	Pavier de l'Ohio,	5 0
9—	<i>Ailanthus Glandulosa</i> ,	Chinese Ailanthus or Tree of Heaven, with leaves 4 feet long, (rather tender,)	Ailante Glorieux ou Arbre du Ciel, à feuil. de 4 pds. de long. dél.	7 6
10—	<i>Aralia Spinosa</i> ,	Prickly Ash, Angelica,	Aralie ou Frêne piquant,	2 6
11—	<i>Betula Alba Pendula</i> ,	Scotch Weeping Birch of Poetic celebrity,	Bouleau Blanc, à feuil. les pendantes,	5 0
12—	do. <i>Papyracea</i> ,	Canoe Birch,	Bouleau à Canots,	2 6
13—	do. <i>Populifolia</i> ,	Poplar Leaved do.	do. à feuil. de Peuplier,	1 3
14—	<i>Catalpa Syriaca</i> ,	Catalpa, showy,	Bignone Catalpa,	2 6
15—	<i>Cupressus Disticha</i> ,	American Cypress,	Cyprès d'Amérique,	5 0
16—	<i>Celtis Occidentalis</i> ,	American Nettle Tree,	Micocoulier de Virginie,	2 6
17—	<i>Cercis Canadensis</i> ,	American Judas Tree,	Arbre de Judée du Canada,	2 6
18—	<i>Cornus Florida</i> ,	White Flowering Dogwood,	Cornouiller à grandes flrs.	1 6
19—	<i>Fraxinus Excelsior</i> ,	European Ash,	Frêne Commun d'Europe,	2 6
20—	do. <i>Juglandifolia</i> ,	Walnut Leaved do.	do. à feuilles de Noyer,	2 6
21—	do. <i>Acuminata</i> ,	White Ash,	do. Blanc,	2 6
22—	<i>Glæditschia Triacanthos</i> ,	Honey Locust, thorny Acacia,	Fèvier d'Amérique,	1 3 à 2 6
23—	<i>Gymnocladus Canadensis</i> ,	Kentucky Coffee,	Bonduc, Chicot du Canada,	2 6
24—	<i>Liquidambar Styraciflua</i> ,	Maple Leaved Sweet Gum,	Liquidambar Copal,	2 6
25—	<i>Liriodendron Tulipifera</i> ,	Tulip Tree,	Tulipier de Virginie,	2 6 à 5 0
26—	<i>Maclura Aurantiaca</i> ,	Osage Orange,	Maclure Epineux,	5 0
27—	<i>Nyssa Villosa</i> ,	Sour Gum,	Tupelo Velu,	1 3
28—	<i>Pinus Balsamea</i> ,	Balm of Gilead,	Sapin ou Baumier Giléad,	2 6
29—	do. <i>Strobus</i> ,	White or Weymouth Pine,	Pin Blanc,	1 3 à 2 6
30—	do. <i>Larix</i> ,	European Larch,	Melèze d'Europe,	5 0
31—	do. <i>Microcarpa</i> ,	American do.	do. d'Amérique,	1 3 à 2 6
32—	do. <i>Rubra</i> ,	Scotch Fir,	Pin Rouge d'Ecosse,	5 0
33—	do. <i>Nigra</i> ,	Black Spruce do.	Sapin Noir,	2 6
34—	do. <i>Alba</i> ,	White do. do.	Sapinette Blanche,	2 6
35—	do. <i>Canadensis</i> ,	Hemlock or Drooping Spruce,	Sapin du Canada,	2 6
36—	do. <i>Variabilis</i> ,	Yellow Pine,	Pin Jaune,	5 0
37—	do. <i>Resinosa</i> ,	Resinous Pine,	Pin Résineux,	2 6

<i>Scientific Names.</i>	<i>English Names</i>	<i>Noms Français</i>	<i>Prix.</i>
28— do. <i>Sylvestris</i> ,	Scotch Mountain Fir,	Pin du Nord,	5 0
39— <i>Platanus Occidentalis</i> ,	American Plane or Buttonwood,	Platane d'Occident,	3 0
40— <i>Populus Dilatata</i> ,	Lombardy Poplar,	Peuplier de Lombardie,	1 0
41— do. <i>Alba</i> ,	Silvery Leaved Abele, beaut.	do. Blanc de Hollande,	5 0
42— do. <i>Nivea</i> ,	Snowy Leaved Abele,	do. Cotonneux,	5 0
43— do. <i>Balsamifera</i> ,	Balsam Poplar or Tacmahac,	do. Baumier Tacmah,	2 6
44— do. <i>Monilifera</i> ,	Canada or Swiss Poplar,	do. du Canada ou Suisse,	2 6
45— do. <i>Trepida</i> ,	American Aspin,	do. Faux Tremble,	1 3
46— do. <i>Pendula</i> ,	Weeping Poplar,	do. Pleureur,	5 0
47— <i>Quercus Alba</i> ,	White Oak,	Chêne Blanc,	2 6
48— do. <i>Rubra</i> ,	Red do.	do. Rouge,	2 6
49— <i>Robinia Pseudacacia</i> ,	Yellow Locust,	Robinier ou Acacia, 1 3 à	2 6
50— do. <i>Viscosa</i> ,	Pale Red Flowering Acacia,	do. Visqueux,	1 3
51— <i>Rhus Cotinus</i> , }	Venitian Sumach or Jupiter's Beard, beautiful,	Sumac Fustel ou Barbe de Jupiter,	5 0
52— do. <i>Typhinum</i> ,	Stag Horn Sumach,	Sumac de Virginie,	1 3
53— <i>Salix Babylonica</i> ,	Weeping Willow,	Saule Pleureur,	2 6
54— do. <i>Alba</i> ,	Upright Green Willow,	do. Blanc,	2 6
55— do. <i>Vitellina</i> ,	Golden Willow,	do. Doré ou Jaune,	1 0
56— do. <i>Nigra</i> ,	Black Willow,	do. Noir,	2 6
57— do. <i>Rubra</i> ,	Red Stemmed Willow,	do. Rouge,	2 6
58— do. <i>Forbyana</i> ,	English Basket Osier,	do. ou Osier d'Europe,	1 6
59— <i>Sorbus Aucuparia</i> , }	European Mountain Ash, or Scotch Roan,	Sorbier des Oiseleurs,	2 6
60— do. <i>Americana</i> ,	American Mountain Ash,	do. d'Amérique,	2 6
61— do. <i>Fol. Var.</i>	Striped Leaved do.	do. à feuilles panach.	5 0
62— <i>Tilia Platyphyllu</i> ,	European Lime,	Tilleuls d'Europe,	3 9
63— do. <i>Americana</i> ,	American do. or Basswood,	do. d'Amérique,	2 6
64— <i>Ulmus Campestris</i> ,	English Elm,	Orme Champêtre,	2 6
65— do. do. <i>fol. var.</i>	Vnriegated Leaved Elm,	do. do. à feuil. pan.	5 0
66— do. <i>Americana</i> ,	American or Drooping Elm,	do. d'Amérique,	2 6
67— <i>Juniperus Virginica</i> ,	Red Cedar,	Génévrier ou Cèdre rouge,	2 6
68— <i>Thuya Occidentalis</i> , }	American Arbor Vitæ,	Thuya ou Arbre de Vie du Canada,	1 3 à 2 6
69— <i>Taxus Canadensis</i> ,	American Yew,	If d'Amérique,	2 6
70— <i>Morus Alba</i> ,	White Mulbury,	Murier Blanc,	2 6

## ORNAMENTAL SHRUBS.

Esteemed for their Flowers, Foliage and their Fruits.

## ARBUSTES D'ORNEMENT,

Estimés pour leurs Fleurs, leur Feuillage, ou leurs Fruits.

1.... <i>Acer Pseudoplatanus</i> , }	Silver Striped Sycamore,	Erable Sycamore pana-	10 0
fol. var.		ché,	
2.... <i>Esculus Macrostachya</i> ,	Dwarf White Horse Chesnut,	Pavier Nain,	3 9
3.... do. <i>Pavia</i> ,	Scarlet Flowering do.	do. Rouge,	3 9
4.... <i>Alnus Canadense</i> ,	Canadian Alder,	Aune du Canada,	1 3
5.... <i>Amorpha Fruticosa</i> ,	Indigo Shrub,	<i>Amorpha Fruticosa</i> ,	2 6

<i>Pais</i>	<i>Prix.</i>	<i>No.</i>	<i>Scientific Names.</i>	<i>English Names.</i>	<i>Noms Français.</i>	<i>Prix.</i>
	5 0	6....	<i>Andromeda Paniculata,</i>	Panicle Flowered Andromeda,	Audronéde en épis,	2 6
	3 0	7....	do. <i>Miriana,</i>	Oval Leaved do.	do. du Maryland,	2 6
barbie,	1 0	8....	<i>Artemisia Abrotanum,</i>	Southerwood,	Armoise Citronelle,	1 3
Hollande,	5 0	9....	<i>Betula Pumila,</i>	Dwarf Birch,	Bouleau feuil. de Marceau,	1 3
x,	5 0					
Tacmah,	2 6	10....	<i>Calicanthus Floridus,</i>	Calycanthus or Sweet scent- ed Shrub,	Calycanthe, ou arbre au Anomone,	5 0
ou Suisse,	2 6	11....	<i>Colutea Arborescens,</i>	Yellow Bladder Senna,	Baguenaudier faux Séné,	1 6
omble,	1 3	12....	<i>Cephalanthus Occi- dentalis,</i>	Swamp Buttonwood,	Céphanthe, ou Bois Bouton,	1 3
	2 6					
	2 6	13....	<i>Corchorus Japonica,</i>	Dble. Glob Flower, bloom- ing both spring & autumn,	Corette jaune du Japon, double,	2 6
ia, 1 3 à	2 6	14....	<i>Cornus Sanguinea,</i>	Bloody Dogwood,	Cornouiller sanguin,	1 3
,	1 3	15....	do. do. fol. var.	Striped Leaved do.	do. à feuil. panachée,	2 6
Barbe }	5 0	16....	<i>Crataegus-Crusgalli,</i>	Cockspur Hawthorn,	Néflier Ergot de Coq,	1 3
e,	1 3	17....	do. <i>Aurea,</i>	Yellow Fruited do.	do. à fruit jaune,	1 3
	2 6	18....	do. <i>Coccinea,</i>	Large Scarlet Fruited do.	do. à fruit écarlate,	1 3
	2 6	19....	<i>Cytissus Laburnum,</i>	Laburnum or Golden Chain,	Cytise des Alpes,	1 3
une,	1 0	20....	do. <i>Falcatus,</i>	Sickle Shaped Cytissus,	do. Falque,	3 9
	2 6	21....	<i>Daphné Mezereon,</i>	Pink Mezereon,	Daphné Mezereon,	2 6
	2 6	22....	do. v. <i>Album,</i>	White do.	do. do. blanc,	2 6
Europe,	1 6	23....	<i>Direa Palustris,</i>	Leatherwood,	Direa, bois de Plomb,	1 3
	2 6	24....	<i>Diervilla Lut-a,</i>	Yellow Diervilla,	Dierville Jaune,	1 3
eurs, }	2 6	25....	<i>Hibiscus Syriacus,</i>	Althea Frutex,	Althea,	1 3
ce,	2 6	26....	<i>Hydrangea Vulgaris,</i>	Tall white flower. Hydrangea,	Hydrangé blanc,	1 3
panach.	5 0	27....	do. <i>Radiata,</i>	Ray flowered do.	do. à fleurs radiées,	3 9
,	3 9	28....	do. <i>Quercifolia,</i>	Oak leaved do.	do. à feuil. de Chêne,	3 9
te,	2 6	29....	<i>Hypericum Kalmianum,</i>	Laurel leaved St. Johns wort,	Millepertuis à feuil. Kalmia,	2 6
	2 6	30....	do. <i>Prolificum,</i>	Profuse flowering do.	do. Prolifique,	2 6
feuil. pan.	5 0	31....	<i>Ilex Canadensis,</i>	Canadian Holly,	Houx du Canada,	2 6
,	2 6	32....	<i>Juniperus Sabina,</i>	European Savin,	Genévrier, Sabine d'Europe,	2 6
re rouge,	2 6	33....	do. <i>Prostrata,</i>	Prostrate Juniper,	Genévrier couché,	5 0
e } 1 3 à	2 6	34....	<i>Kalmia Augustifolia,</i>	Narrow leaved Kalmia,	Kalmia à feuilles étroites,	1 3
	2 6	35....	do. <i>Gluca,</i>	Glaucous leaved do.	do. Glaucue,	2 6
	2 6	36....	<i>Ledum Latifolium,</i>	Labrador Tea,	Ledon, Thé du Labrador,	1 3
	2 6	37....	<i>Magnolia Glauca,</i>	Glaucous Magnolia,	Magnolia Glaucue,	5 0
		38....	<i>Mericia Gale,</i>	Sweet Gale,	Gaié Piment Royal,	1 3
		39....	<i>Oxycoccus Microcarpus,</i>	Common Cranberry,	Canneberge,	2 6
		40....	<i>Philadelphus Grandiflor.</i>	Carolina large flower. Syringo,	Syringa à grandes fleurs,	5 0
		41....	do. <i>Coronarius,</i>	European fragrant Syringo,	do. odorant,	1 0
		42....	do. <i>Semi Pleno,</i>	Semi double do.	do. à fleurs semi-dble.	5 0
		43....	do. <i>Nanus,</i>	Dwarf do.	do. nain,	2 6
		44....	do. <i>Variegat.</i>	Striped leaved do.	do. à feuilles panach.	5 0
		45....	<i>Potentilla Floribunda,</i>	Profuse flowering Cinquefoil,	Potentilla à fleurs nombr.	2 6
		46....	<i>Prinos Verticillatus,</i>	Verticillate Winter Berry,	Prinos Verticelle,	1 3
		47....	<i>Prunus Depressa,</i>	Sand Cherry,	Cerisier couché,	2 6
		48....	do. <i>Persicifolia,</i>	Peach leaved Cherry,	do. à feuil. de Pécher,	1 3
		49....	do. <i>Borealis,</i>	Choke Cherry,	do. à grapes,	1 3
		50....	do. <i>Hiemalis,</i>	Black Choke Cherry,	do. do. noir,	1 3
		51....	<i>Ptelia Trifoliata,</i>	Trifol Tree,	Ptelca à trois feuilles,	2 6
		52....	<i>Pyras Americana,</i>	Purple berried Pear,	Poirier du Canada,	1 3
pana- }	10 0	53....	do. <i>Sanguinea,</i>	Sanguine Pear,	do. Sanguin,	3 9
	3 9	54....	<i>Rhododendron Maximun,</i>	American Rose Bay,	Rhododendron d'Amérique,	5 0
	3 9	55....	<i>Rhodora Canadensis,</i>	Purple Rhodora,	Rhodora du Canada,	2 6
	1 3	56....	<i>Rhus Glabrum,</i>	Smooth Sumach,	Sumac Glabre,	2 6
	2 6	57....	do. <i>Toxicodendron,</i>	Poison Oak,	do. venimeux,	1 3
ux,	2 6	58....	do. <i>Radicans,</i>	Common Poison Oak,	do. rumpant,	1 3

No.	Scientific Names.	English Names.	Noms Français.	Prix.
59...	<i>Robinea Hispidia</i> ,	Rose Acacia;	Robinier, Acacia rose,	2 6
60....	do. <i>Arborea</i> ,	Tall Rose do.	do. do. en arbre,	3 9
61....	do. <i>Caragana</i> ,	Siberian Shrubby do.	do. Caragana,	5 0
62....	<i>Salix Lucida</i> ,	Sweet flowering Willow,	Saulo luisant,	2 0
63....	do. <i>Tetrapla</i> ,	Elegant do.	do. élégant,	3 9
64....	do. <i>Rosmarinifolia</i> ,	Rosemary leaved do.	do. à feuil. de Romarin,	2 6
65....	<i>Sambucus Canadensis</i> ,	Canadian Elder,	Sureau du Canada,	1 3
66....	do. <i>Pubens</i> ,	Pubescent do.	do. du Canada,	2 6
67....	do. <i>Nigra</i> ,	European do.	do. d'Europe,	2 6
68....	<i>Solanum Dulcamara</i> ,	Bittersweet,	Morelle grimpante,	1 3
69 ...	<i>Spartium Scoparium</i> ,	Scotch Broom,	<i>Spartium d'Ecosse</i> ,	2 6
70....	<i>Spirea Opulifolia</i> ,	Guelder Rose Spirea,	<i>Spirée à feuilles d'Obier</i> ,	1 3
71....	do. <i>Tomentosa</i> ,	Red flowering do.	do. Cotonneuse,	1 3
72....	do. <i>Salicifolia</i> ,	White do. do.	do. à feuilles de Saule,	1 3
73....	<i>Symphora Glomerata</i> ,	Red fruited Indian Currant,	<i>Symphorine à fruit rouge</i> ,	2 6
74....	do. <i>Racemosa</i> ,	Snowberry, (very beautiful,)	do. à grappes,	2 6
75....	<i>Syringa Vulgaris</i> ,	Lilac,	Lilac,	1 3
76....	do. <i>Alba</i> ,	White Lilac,	do. blanc,	1 6
77....	do. <i>Persica</i> ,	Purple Persian do.	do. do Perse pourpre,	2 0
78....	<i>Viburnum Opul. Roseum</i> ,	Snowball or Guelder Rose,	Boule de Neige,	1 6
79....	do. <i>Oxyccoccus</i> ,	Cranberry Viburnum,	<i>Viorne aux Atakas</i> ,	1 3
80....	do. <i>Lantana</i> ,	Wayfaring Tree,	do. Mansienne,	2 6
81....	do. do. fol. var.	Variiegated leaved do.	do. à feuilles panach.	5 0
82....	do. <i>Pyrifolium</i> ,	Pear leaved do.	do. à do. do Poirier,	2 0
83....	<i>Vaccinium Frondosum</i> ,	Blue Berry,	Airelle au Bleuait,	1 3
84....	<i>Zanthorrhiza Apiifolia</i> ,	Parsley leaved Zanthorrhiza,	<i>Zanthorrhiza feuil. de Persil</i> ,	3 0

VINES AND CREEPERS. PLANTES GRIMPANTES.

1—	<i>Aristolochia Siph</i> ,	Pipe Vine or Birthwort,	<i>Aristolochia Siphon</i> ,	3 9
2—	<i>Atrugene Americana</i> ,	American Atragene,	<i>Atragene d'Amérique</i> ,	2 6
3—	<i>Bignonia Radicans</i> ,	Scarlet Trumpet Creeper,	<i>Bignone do Virginie</i> ,	2 6
4—	do. <i>Grandiflora</i> ,	Chinese great flower. do.	do. de la Chine,	5 0
5—	do. <i>Capreolata</i> ,	Cross Bearing Bignonia,	do. à Vrilles,	2 6
6—	<i>Celastrus Scandens</i> ,	American Bitter Sweet,	<i>Celastro grimpante</i> ,	1 3
7—	<i>Cissus Hederacea</i> ,	American Ivy,	<i>Vigno vierge</i> ,	2 6
8—	<i>Clematis Virginica</i> ,	White flower. Virgin's Bower,	<i>Clematise de Virginie</i> ,	1 3
9—	do. <i>Crispa</i> ,	Curled flowered do. do.	do. à fleurs crépues,	2 6
10—	do. <i>Viorna</i> ,	Leather do. do. do.	do. Viorne,	2 6
11—	do. <i>Flammula</i> ,	Sweetest do. do.	do. Odorante,	2 6
12—	do. <i>Vitalba</i> ,	Traveller Joy,	do. Vitalba,	2 6
13—	<i>Gelseminum nitidum</i> ,	Carolina Yellow Jasmin,	<i>Gelsemier odorant</i> ,	2 6
14—	<i>Glycine Frutescens</i> ,	Cluster flowering Glycine,	<i>Glycine frutescente</i> ,	5 0
15—	do. <i>Sinensis</i> ,	Chinese Beautiful, (tender)	do. de la Chine,	10 0
16—	<i>Hedera Helix</i> ,	European Evergreen Ivy,	<i>Lierre grimpant</i> ,	2 6
17—	do. do. aur. var.	Gold striped leaved do.	do. à feuille panachée,	3 9
18—	<i>Jasminum Officinale</i> ,	White flowering Jasmin,	<i>Jasmin blanc</i> ,	1 3
19—	<i>Lycium Barbatum</i> ,	Boxthorn, Matrimony Vine,	<i>Lyciet à feuil. do Jasmin</i> ,	2 6
20—	<i>Menisperm. Canadense</i> ,	Canadian Moonseed,	<i>Menisperm du Canada</i> ,	1 3
21—	<i>Solanum Dulcamara</i> ,	English Nightshade,	<i>Solanum, douce amère</i> ,	1 3
22—	<i>Vinca Minor</i> ,	Periwinkle Evergreen Myrtle,	<i>Pervenche, myrte courant</i> ,	1 3
23—	do. Fol. var.	Striped leaved do. do.	do. à feuil. panach.	2 6

HONEYSUCKLES.

CHEVREFEUILLES.

No.	Scientific Names.	English Names.	Noms Français.	Prix.
1—	<i>Lonicera Peryclenum</i> ,	Common English Woodbine,	Chevrefe d'Europe,	1 3
2—	do. <i>Belgicum</i> ,	Striped Monthly White Fran- } grant Woodbine, }	do. es Jardins, } à fleurs odor. }	3 9
3—	do. <i>Quercifolium</i> ,	Oak leaved Woodbine,	do. à feuil. de Chêne,	2 6
4—	do. <i>Variiegatum</i> ,	Variiegated leaved do.	do. à feuil. panach.	3 9
5—	do. <i>Rubrum</i> ,	Pale Red do.	do. rouge pâle,	2 6
6—	do. <i>Album</i> ,	Early White do.	do. blanc hâtif,	3 9
7—	do. <i>Canadensis</i> } vel <i>Douglasii</i> ,	Canada Straw coloured, }	do. couleur de } Paille, }	2 6
8—	<i>Caprifolium Sempevirens</i> ,	Scarlet Trumpet Monthly,	do. écarlate (tromp.)	2 6
9—	do. <i>Fraseri vel flavu</i> ,	Yellow Trumpet,	do. trompet jaune,	2 6
10—	do. <i>Pubescens</i> ,	Yellow Pubescent,	do. pubescens jaune,	3 9
11—	do. <i>Aureum</i> ,	Bright Yellow do.	do. do. clair,	5 0
12—	do. <i>Chinensis</i> vel } <i>flexuosum</i> ,	Chinese Evergreen twining } with bful. striped flowers, }	do. de Chine, à } fleurs barrées } et odorantes, }	5 0
13—	do. <i>Japonicum</i> ,	Japan Yellow Flowering,	do. du Japon,	3 9

UPRIGHT HONEYSUCKLES.—CHEVREFEUILLES à Tiges non Volubles.

14—	<i>Diervilla lutea</i> ,	Yellow Diervilla,	Derville jaune,	1 3
15—	<i>Xylosteum Tartaricum</i> ,	Early red Tartarian, beautiful,	Xylosteon Tartario,	3 9
16—	do. <i>album</i> ,	White do.	do. do. blanc,	5 0
17—	do. <i>Sibericum</i> ,	Siberian do.	do. de Sibérie,	5 0
18—	do. <i>Caucasicum</i> ,	Mount Caucasus white do.	do. du Mont Caucasus,	5 0
19—	do. <i>Vulgare</i> ,	English Fly do.	do. Vulgairo,	2 6
20—	<i>Azalea Nudiflora</i> ,	American Azalea,	Azalea d'Amérique,	2 6

Hardy Herbaceous Perennial Flowering Plants.

Plantes à Fleurs Herbacées, Vivaces et Rustiques.

No.	Scientific Names.	English Names.	Noms Français.	Prix.
1—	<i>Acanthus mollis</i> ,	Classic Acanthus,	Acanthe sans épine,	2 6
2—	<i>Aconitum napellus</i> ,	Purple Monk's Hood,	Aconito napelle,	1 3
3—	do. <i>album</i> ,	White do.	do. blanche,	2 6
4—	<i>Acorus calamus</i> ,	Sweet Flag Acorus,	Acorus odorant,	1 3
5—	<i>Actæa Americana</i> ,	Blk Snake root herb Christoph.	Actæa d'Amérique,	2 6
6—	do. <i>Spicata</i> ,	Coral and Pearl do.	do. en épis,	2 6
7—	<i>Agrostemma Coronaria</i> ,	Rose Campion,	Coquelourde, œillet de Dieu,	1 3
8—	do. <i>flos Jovis</i> ,	Umbelled do.	do. fleur de Jupiter,	1 3
9—	<i>Althea rosea</i> ,	Double Chinese Hollyhock,	Rose Tremière, dble. rose,	1 3
10—	do. <i>nigra</i> ,	do. Black do.	do. do. dble. noire,	1 3
11—	do. <i>lutea</i> ,	do. Yellow do.	do. do. jaune,	1 3
12—	do. <i>fulva</i> ,	do. Coppered do.	do. do. cuivré,	1 3
13—	do. <i>rubra</i> ,	do. Red do.	do. do. rouge,	1 3
14—	<i>Amsonia salicifolia</i> ,	Willow leaved Amsonia,	Amsonia à feuil. de Saule,	2 6

No.	Scientific Names.	English Names	Noms Français	Prix.
15—	Anemone hepatica,	Anemone hepatica assorted,	Anemone hepatique, doz.	2 6
16—	do. cœrul pl.	Double Blue do.	do. do. dble. bleu,	5 0
17—	do. rubra pl.	do. Red do.	do. do. double rouge,	3 9
18—	do. Virginia vel } Alpina, }	Virginian or Alpine Ane- } mone, }	do. do Virginie, }	1 3
19—	do. Thalictrides,	Thalictrum leaved do.	do. à feuil. Pigamon,	1 3
20—	do. pleno,	Double do. do.	do. dble do. do.	5 0
21—	do. pulsatilla,	Pasquo Flower do.	do. pulsatille,	3 9
22—	do. nemerosa, pl.	Double Wood do.	do. nemeroso dble.	2 6
23—	do. Hortensis } pleno, }	Florist Anemone, many } dble. var. and colours, }	do. des Fleuris- } tes, dif. var. et coul. }	7 6 doz.
24—	Antirrhinum majus,	Large red Snop Dragon,	Moufle de Veau,	1 3
25—	do. bicolor,	Two Coloured do.	do. à deux couleurs,	1 3
26—	do. var.	New Scarlet do:	do. cœurlate,	1 3
27—	Allium Molly,	Great yellow Allium,	Ail Molly,	1 3
28—	do. Canadensis,	Canadian Allium,	Ail du Canada,	0 6
29—	Apios tuberosa,	Twining tuberous Glycine,	Glycine tubéreuse,	1 3
30—	Apocynum androsæmifol.	Fly catching Apocynum,	Apocyn Gœbemeuche,	1 3
31—	Aquilegia Canadensis,	Scarlet Columbine,	Ancolie cœurlate du Canada,	1 3
32—	do. vulgaris,	Dble. European blue do.	do. dble bleu des jardins,	1 3
33—	do. cœrulea,	do. dark blue do.	do. do. foncé,	1 3
34—	do. rubra,	do. red do.	do. double rouge,	1 3
35—	do. pallida,	do. pale colourdd do.	do. do. pale,	1 3
36—	Aralia racemosa,	Berry bearing Aralia,	Aralie, en grappes,	2 6
37—	Aristolochia clematitis,	Upright Birthwort.	Aristol-cho droit,	1 3
38—	Arum triphyllum,	American three leaved Arum,	Arum à trois feuilles,	0 6
39—	do. dracunculus,	Spotted dragon Arum,	Arum Dracunculus,	3 9
40—	do. dracantium,	Green flowering do.	do. à fleur verte,	2 6
41—	do. maculatum,	Beautiful spotted leaved do.	do. à feuil. maculée,	2 6
42—	Arundo donax striata,	Striped leaved Reed, beautiful,	Arundo donax panaché,	5 0
43—	Asclepias tuberosa,	Orange colour. Swallow wort,	Asclepiade tubéreuse,	2 6
44—	do. incarnata,	Flesh do. do.	do. incarnate,	1 3
45—	do. Syriaca,	Syrian Swallow wort,	do. à la euate,	1 3
46—	Artemesia Absinthium,	Shrubby Wormwood,	Absinthe,	6d. doz.
47—	Asarum Canadense,	Snuke root or wild Ginger,	Asarum,	0 6
48—	Angelica archangelica,	Garden Angelica,	Angélique,	1 3
49—	Ajuga Alpina,	Alpine Bugal,	Ajuga des Alpes,	2 6
50—	Anthemis nobilis pl.	Dble. Chamomile,	Camomile double,	1 3
51—	Aster Novæ Angliæ,	New England Aster,	Astère, Nouv. Angleterre,	1 3
52—	Astragalus Canadensis,	Canada Milk Vetch,	Astragale du Canada,	1 3
53—	do. nlopecuroides,	Foxtail Flowering do.	do. queue de renard,	2 6
54—	Barbarea vulgaris pl.	Dble. yellow Rocket,	Barbarée double,	2 6
55—	Bellis Perennis,	Red Mountain Daisy,	Petite Marguerite rouge,	1 3
56—	do. alba,	White do.	do do blanche,	1 3
57—	do. fistulosa rubra,	Red quilled do.	do do à tuyaux,	1 3
58—	Betonica hirsuta,	Hairy Betony,	Betoinc vèlie,	2 6
59—	do. grandiflora,	Great flowering do.	do. à grandes fleurs,	2 6
60—	Baptisia australis,	Blue Baptisia,	Baptissia bleu,	1 3
61—	do. alba,	White do.	do. blanc,	2 6
62—	do. tinctoria,	Dyer's do.	do. des tinturiers,	2 6
63—	Campanula Sibirica,	Siberian Bell flower,	Campanule de Sibérie,	2 6
64—	do. trachelium,	Great do.	do. gantelée,	1 3
65—	do. pyramidalis,	Pyramidal do.	do. pyramidal,	2 6
66—	do. do. alba,	White do. do.	do. do. blanc,	2 6
67—	do. medium,	Canterberry Bell,	do. Violette marine,	3s. doz.
68—	do. do. alba,	White Centerberry Bell,	do. do. blanche,	do.

Pris.	No.	Scientific Names.	English Names.	Noms Français.	Prix.
doz. 2 6	69	— <i>Campanula grandiflora</i> ,	Great flowering Campanula,	Campanule à grand. fleurs	5 0
ou, 5 0	70	— do. <i>Carpatica</i> ,	Carpatian bell flower,	do. à fleurs en cœur.	1 6
ge, 3 9	71	— <i>Caltha palustris</i> ,	Marsh Mary Gold,	Souci d'eau,	1 3
} 1 3	72	— do. <i>pleno</i> ,	Double do. do.	do. double,	2 6
mon, 1 3	73	— <i>Calla palustris</i> ,	Marsh Calla,	Calla des Marais,	1 3
5 0	74	— <i>Cassia Marylandica</i> ,	Maryland Cassia,	Cass du Maryland,	2 6
3 9	75	— <i>Catananche cœrulea</i> ,	Blue Catananche,	Catananche bleue,	2 6
le. 2 6	76	— <i>Chelone barbata</i> ,	Scarlet beard Chelone, tender,	Chelone ou Galane barbue,	2 6
} 7 6 doz.	77	— do. <i>glabra</i> ,	White do.	do. do. glaire,	1 3
1 3	73	— do. <i>obliqua</i> ,	Purple do.	do. do. oblique,	1 3
1 3	79	— <i>Clematis erecta</i> ,	Upright Clematis,	Clematite droite,	2 6
1 3	80	— do. <i>integrifolia</i> ,	Entire leaved do.	Clematite à feuil. entières,	2 6
1 3	81	— <i>Convallaria majalis</i> ,	Lily of the Valley,	Lis des vallées ou muguet,	1 3
1 3	82	— do. <i>pleno</i> ,	Double do. do.	do. do. double,	2 6
0 6	83	— do. <i>rubra</i> ,	Red do. do.	do. do. fleurs rouge,	2 6
1 3	84	— do. <i>polygonatum</i> ,	Angular stock do.	Sceau de Solomoo,	2 6
1 3	85	— do. <i>racemosa</i> ,	Solomon's seal do.	do. do. à grappes,	1 3
1 3	86	— <i>Corydalis formosa</i> ,	Red flowering Corydalis,	Corydale à belles fleurs,	2 6
1 3	87	— do. <i>glauca</i> ,	Glaucous leaved Fumitory,	do. glauque,	1 3
1 3	88	— do. <i>fungosa</i> ,	Climbing do.	do. songeuse,	2 6
1 3	89	— <i>Coreopsis tripteris</i> ,	Palmeted Coreopsis,	Cariope à trois ailes,	1 3
1 3	90	— <i>Coronilla varia</i> ,	Purple Coronilla,	Coronille pourpre,	2 6
1 3	91	— <i>Cypripedium pubescens</i> ,	Yellow Lady's Slipper,	Cypripède, sabot de Vénus,	1 3
2 6	92	— do. <i>specabile</i> ,	White and red splendid do.	do. do. rouge et bl.	1 3
1 3	93	— do. <i>humile</i> ,	Red do. do.	do. do. rouge,	1 3
0 6	94	— do. <i>arietinum</i> ,	Ruin's head do.	do. do. tête de bélier,	2 6
3 9	95	— do. <i>parviflorum</i> ,	Small yellow do.	do. do. jaune,	1 3
2 6	96	— <i>Cynoglossum omphaloid</i> ,	Comphry leav. hound's tong,	Cynoglosse printannière,	1 3
2 6	97	— <i>Delphinium elatum</i> ,	Siberian Bee Larkspur,	Pied d'Alouette vivace,	1 3
5 0	98	— do. <i>grandiflora</i> ,	Large flowering do.	do. do. à gr. fleurs,	2 6
2 6	96	— do. <i>pleno</i> ,	Double flowering do.	do. do. double,	5 0
1 3	100	— do. <i>azureum</i> ,	Azure blue do.	do. do. azurée,	2 6
1 3	101	— do. <i>exaltatum</i> ,	Tall American do.	do. do. d'Amérique,	2 6
1 3	102	— do. <i>Chinensis</i> ,	Chinese blue do.	do. do. de Chine bl.	2 6
6d. doz.	103	— do. <i>v. album</i> ,	do. white do.	do. do. do. blanc,	3 9
0 6	104	— do. <i>pleno</i> ,	do. double do.	do. do. do. dble,	5 0
1 3	105	— <i>Dictamnus rubra</i> ,	Red Fraxinella,	Fraxinelle dictame, rouge,	2 6
2 6	106	— do. <i>alba</i> ,	White do.	do. do. blanc,	2 6
1 3	107	— <i>Digitalis lutea</i> ,	Small yellow Foxglove,	Digitale jaun.	1 3
1 3	108	— do. <i>gradiflora</i> ,	Great yellow do.	do. à grand. s fleurs,	2 6
2 6	109	— <i>Dracocephalum Vir-</i>	} Virginian Dragon head, }	} Dracocephale de Virgi-	} 1 3
2 6		ginicum,			
1 3	110	— <i>Dodecantheon meadia</i> ,	American Cowslip,	Dodecantheon de Virginie,	3 9
1 3	111	— <i>Epilobium spicatum</i> ,	Purple spike Epilobium,	Epimèdes en épis,	1 3
1 3	112	— <i>Eryngium planum</i> ,	Flat leaved sea Holly,	Panicaut à feuilles plates,	2 6
2 6	113	— do. <i>maritimum</i> ,	Sea Holly,	do. maritime,	3 9
2 6	114	— <i>Eupatorium caelestinum</i> ,	Blue Eupatorium,	Eupatoire pourpre,	2 6
1 3	115	— do. <i>perfoliatum</i> ,	Bonesett,	do. _ perfoliée,	1 3
2 6	116	— <i>Euphorbia lathyris</i> ,	Caper Spurg,	Faux Caprier,	1 3
2 6	117	— <i>Erythronium American.</i>	Blotch leav. dog's tooth Violet.	Erythron dent de chien,	3s. doz.
2 6	118	— <i>Gentiana saponaria</i> ,	Soapwort Gentian,	Gentiane Saponaire,	1 3
1 3	119	— do. <i>acaulis</i> ,	Blue Gentian,	do sans tige,	2 6
2 6	120	— <i>Galega officinalis</i> ,	Goat Rue,	Galéga rue do chèvre,	1 3
2 6	121	— <i>Galanthus nivalis</i> ,	Double snow Drop,	Galanthe d'hiver,	6s. doz.
blanc. 2 6	122	— <i>Geranium sanguineum</i> ,	Bloody Geranium,	Geranium sanguin,	1 3
3s. doz.	123	— do. <i>macrorrhizum</i> ,	Long rooted do.	do à grosses racines,	2 6

No.	Scientific Names.	English Names.	Noms Français.	Prix.
124...	<i>Geranium Lancastriense</i> ,	Laneshira Geranium,	Geranium de Lancashire,	1 3
125...	<i>Glechoma hederacea</i> ,	Ground Ivey,	Lierre terrestre,	1 3
126...	<i>Gerardia quercifolia</i> ,	Yellow Gerardia,	Gerardia jaune,	2 6
127...	<i>Geum album</i> ,	White flowered Geum,	Geum blanc,	1 3
128...	do <i>coccinum</i> ,	Scarlet do,	do écarlate,	2 6
128...	do <i>strictum</i> ,	Upright do,	do droite,	2 6
130...	<i>Gnaphalium Margri-</i> <i>tace</i> ,	Virginian Gnaphalium,	Immortelle de Virgi- nie,	1 3
131...	<i>Hedysarum Canadense</i> ,	Canadian Hedysarum,	Sainfoin du Canada,	1 3
132...	<i>Helenium autumnale</i> ,	Autumnal flowering Helenium,	Hélénie d'automne,	1 3
133...	<i>Helianthus multiflor. pl.</i>	Dbble. profuse flow. Sun flower,	Soleil vivace double,	2 6
134...	do <i>altissimus</i> ,	Tallest do,	Grand Soleil vivace,	2 6
135...	do <i>giganteus</i> ,	Gigantic do,	Soleil gigantesque,	2 6
136...	do <i>strumosus</i> ,	Carrot rooted do,	do à racine de carotte,	1 3
137...	do <i>tuberosus</i> ,	Jerusalem Artichoke,	Topinambour,	1 3 doz.
138...	<i>Hesperis matronalis</i> ,	Sweet Rocket,	Julienne des jardins,	1 3
139...	<i>Hibiscus palustris</i> ,	Rose coloured Hibiscus,	Ketaité des marais,	2 6
140...	do <i>militaris</i> ,	Halbert leaved do,	do militaire,	2 6
141...	do <i>grandiflorus</i> ,	Great flowered do,	do à grandes fleurs,	2 6
142...	<i>Houstonia carulea</i> ,	Blue Houstonia,	Houstonia à fleurs bleu,	2 6
143...	<i>Hypericum ascyroides</i> ,	Largest St. John's wort,	Millepertuis,	2 6
144...	<i>Hyssopus officinalis</i> ,	Official Hyssop,	Hyssop.	5s. doz.
145...	<i>Inula helenium</i> ,	Elecampane,	Auée,	7 6 doz.
146...	<i>Lathyrus latifolius</i> ,	Rose coloured perennial Pea,	Pois vivace rose,	1 3
147...	do do <i>alba</i> ,	White do do,	do blanc,	1 3
148...	<i>Liatris scariosa</i> ,	Blue blazing Star,	Liatris écaillouse,	2 6
149...	do <i>pumila</i> ,	Dwarf blue Liatris,	do min,	2 6
150...	do <i>squarrosa</i> ,	Rough cupped do.	do rude,	3 9
151...	<i>Linum perenne</i> ,	Perennial Flax,	Lin vivace,	1 3
152...	<i>Lamium album</i> ,	White Archangel,	Lamier ougarou blanc,	1 3
153...	<i>Lobelia cardinalis</i> ,	Scarlet Cardinal flower,	Lobélie cardinale,	1 3
154...	do <i>siphilitica</i> ,	Blue Lobelia,	do siphilitique,	1 3
155...	<i>Lupinus perennis</i> ,	Blue perennial Lupin,	Lupin vivace,	1 3
156...	do <i>polyphyllus</i> ,	Elegant do do,	do élégant, vivace,	2 6
157...	do do <i>pupureus</i> ,	Purple do do,	do do pourpro,	2 6
158...	do do <i>albus</i> ,	White do do,	do do blanc,	2 6
159...	do <i>tomentosus</i> ,	Wholly do,	do cotonneux,	2 6
160...	<i>Lychnis chalcodonica</i> ,	Scarlet Lychnis,	Lychnis croix de Jérusalem,	1 3
161...	do do <i>alba</i> ,	White do,	do do blanche,	3
162...	do do <i>plena</i> ,	Double splendid Lychnis,	do double splendide,	5 0
163...	do <i>floscuculi pl.</i>	do ragged Robin do,	do floscuculi double,	5 0
164...	do <i>fulgens</i> ,	Siberian brilliant do,	do brillante,	3 9
165...	do <i>coronata</i> ,	Chinese largo orange do,	do à grandes fleurs,	7 6
166...	do <i>Alpina</i> ,	Alpine do,	do des Alpes,	1 3
167...	<i>Lysimachia thrysiflora</i> ,	Tufted Loosestrife,	Lysimachie thrysiflore,	2 6
168...	do <i>floribunda</i> ,	Many flowered do,	do à fleurs nombr.	2 6
169...	<i>Lythrum salicaria</i> ,	Willow Herb,	Salicaire,	1 3
170...	do <i>verticillatum</i> ,	Whorl flowered do,	do Verticelle,	1 3
171...	<i>Mimulus ringens</i> ,	Blue monkey flower,	Mimule de Virginie,	1 3
172...	do <i>luteus</i> ,	Yellow flowered do,	do à fleurs jaunes,	2 6
173...	do <i>rivularis</i> ,	Rivulet monkey do,	do rivulaire,	2 6
174...	<i>Marrubium vulgare</i> ,	Horehound,	Marube blanche,	6s. doz.
175...	<i>Monarda didyma</i> ,	Crimson Monarda,	Monarde rouge,	1 3
176...	do <i>kalmiana</i> ,	Scarlet do,	do écarlate,	2 6
177...	do <i>punctata</i> ,	Yellow do,	do jaune,	2 6
178...	do <i>gracilis</i> ,	White do,	do blanche,	2 6

213—  
214—  
215—  
216—  
217—  
218—  
219—  
220—  
221—  
222—  
223—  
224—  
225—  
226—  
227—  
228—  
229—  
230—  
231—  
232—  
233—



No.	Scientific Names.	English Names.	Noms Français.	Prix.
179—	<i>Myosotis arvensis</i> ,	Forget me not,	Souvenez-vous de moi,	1 3
180—	<i>Monotropa uniflora</i> ,	One flowered Bird's nest,	Monotropa,	2 6
181—	<i>Nymphaea odorata</i> ,	Sweet scented water Lily,	Lis d'étang, odorant,	2 6
182—	<i>Origanum vulgare</i> ,	Margorum,	Marjolaine,	2 6 doz.
183—	<i>Orchis fimbriata</i> ,	Purple fringed Orchis,	Orchis frangée,	2 6
184—	do <i>bifolia</i> ,	Two leaved do,	do à deux feuilles,	1 3
185....	do <i>viridis</i> ,	Green flowered do,	do à fleurs vertes,	1 3
186—	<i>Papaver bracteata</i> ,	Bracted poppy do,	Pavot à bractée,	2 6
187—	<i>Pardanthus Chinensis</i>	Blackberry Lily,	Moréo ou Iris tigrée,	1 3
188....	<i>Panax quinquefolia</i> ,	Gensing,	Gensin,	6s. doz.
189....	<i>Pedicularis Canadensis</i> ,	Canadian Loosewort,	Pédiculaires du Canada,	1 3
190....	<i>Penstemon pubescens</i> ,	Hairy Penstemon,	Penstemon pubescent,	2 6
191....	<i>Phalaris arundinacea</i> ,	Ribbon Grass,	Phalaris roseau,	1 3
192....	<i>Phlomis tuberosa</i> ,	Tuberous rooted Phlomis,	Phlomis tubéreux,	2 6
193....	<i>Phlox paniculata</i> ,	Red panicked Phlox,	Phlox paniculé,	2 6
194....	do <i>suaveolens</i> ,	White sweet do,	do blanc suave,	2 6
195—	do <i>maculata</i> ,	Purple spotted do,	do mouché pourpre,	1 3
196—	do <i>setacea</i> ,	Bristly leaved do,	do à feuilles étroites,	2 6
197—	do <i>pyramidalis</i> ,	Pyramidal do,	do pyramidale,	2 6
198—	do <i>Virginica</i> ,	Virginian do,	do de Virginie,	2 6
199—	do <i>ovata</i> ,	Oval leaved do,	do à feuilles ovales,	2 6
200—	do <i>stolonifera</i> ,	Canada creeping do,	do du Canada,	1 3
201....	do <i>carnea</i> ,	Flesh coloured do,	do couleur de chair,	2 6
202—	<i>Podophyllum peltatum</i> ,	May Apple,	Podophylle en bouclier,	1 3
203....	<i>Polemonium album</i> ,	White Greek Valerian,	Valérienne Grecque blanc.	1 3
204....	do <i>caeruleum</i> ,	Blue do do,	do do bleu,	1 3
205....	<i>Podalyria alba</i> ,	White Podalyria,	Podalyre blanc,	2 6
206....	<i>Pyrethrum pectenatum</i> ,	Feverfew,	Matricaire pyrèthré,	1 3
207....	<i>Pulmonaria officinalis</i> ,	Long wort,	Pulmonaire officinal,	2 6
208....	<i>Potentilla Canadensis</i> ,	Canadian Cinquefoil,	Potentille du Canada,	1 3
209....	do <i>atrosanguinea</i> ,	Crimson do,	do noir pourpre,	2 6
210....	do <i>napalensis</i> ,	Nepal, do,	do du Nepal,	2 6
211—	<i>Ranunculus acris</i> , pl.	Double yellow Ranunculus,	Renoncule Acre dble. jaune,	1 3
212—	do <i>aconitifolius</i> pl.	do white do. or Fair } Maid of France, }	do Belle Pucelle } do France, }	2 6
213—	do <i>repens</i> , pl.	Glittering double yellow do,	do rampante, dble.	2 6
214—	do <i>bulbosa</i> ,	Bulbous rooted do,	do bulbeuse,	2 6
215—	<i>Rheum undulatum</i> ,	Taste Rhubarb,	Rhubarbe ondulé,	1 3
216—	do <i>Tartarienum</i> ,	Tartarian do,	do de Tartarie,	1 3
217—	do <i>compactum</i> ,	Thick leaved do,	do à feuil. épaisses,	1 3
218—	do <i>austriale</i> ,	True Medical do,	do médicinale,	5 0
219—	do <i>palmatum</i> ,	Palmated do,	do palmée,	2 6
220—	<i>Rudbeckia purpurea</i> ,	Purple Rudbeckia,	Rudbeckia pourpre,	2 6
221—	do <i>lacinata</i> ,	Jagged leaved do,	do lacinée,	1 3
222—	do <i>fulgida</i> ,	Hairy leaved do,	do fulgent,	1 3
223—	do <i>hirta</i> ,	Great Hairy do,	do velue,	2 6
224—	<i>Ruta graveolens</i> ,	Common Rue,	Rue ordinaire,	6s. doz.
225—	<i>Salvia Austriaca</i> ,	Austrian Sage,	Sauge d'Autriche,	2 6
226—	<i>Saponaria officinalis</i> ,	Soapwort,	Saponaire officinal,	1 3
227—	do do pl.	Double do,	do do dble.	1 3
228—	<i>Serratia purpurea</i> ,	Purple side saddle flower,	Saracine pourpre,	1 3
229—	<i>Saxifraga Crassifolia</i> ,	Siberian Saxifrage,	Saxifrage de Sibérie,	1 3
230—	<i>Sagittaria Sagittifolia</i> ,	Arrow head,	Flèche sagittaire,	1 3
231—	<i>Sanguinaria Canadensis</i> ,	Canadian Puccoon,	Sanguinaire du Canada,	6s. doz.
232—	<i>Sanguisorba</i> do,	Burnet Saxifrage,	Sanguisorbe du Canada,	1 3
233—	<i>Sedum Telephoides</i> ,	Live for ever Orpine,	Sedum orpin Vic-toujours,	1 3

No.	Scientific Names.	English Names	Noms Français.	Priz.
234	<i>Sedum Aizoon</i> ,	Yellow flowering Stone Crop,	<i>Sedum à fleurs jaune</i> ,	1 3
235	do <i>pusulium</i> ,	Neat flowering do,	do do charnantes,	2 6
246	do <i>ternatum</i> ,	Porslane leaved do,	do do de pourpier,	2 6
237	do <i>populifolium</i> ,	Poplar leaved do,	do do de peuplier,	1 3
238	<i>Sempervivum tectorum</i> ,	House Leek,	Joubarbe des toits,	1 3
239	do var.	Dwarf do.	do nain,	1 3
240	<i>Sida napæa</i> ,	Smooth leaved Sida,	<i>Sida Napæa</i> ,	2 6
241	<i>Sisyrinchium bermudian.</i>	Common Sisyrinchium,	Bermudiane,	2s. 6 doz.
242	<i>Solidago Canadensis</i> ,	Golden Rod,	Verge d'or,	5s. doz.
243	<i>Spirea ulmaria</i> ,	Meadow Sweet,	<i>Spirée ulmaire des Prés</i> ,	1 3
244	do do pl.	Double do.	do do do, dble.	2 6
245	do do fol. var.	Variogated leaved do,	do à feuilles panach.	3 9
246	do <i>filipendula plena</i> ,	Double Pride of the Meadow,	do <i>filipendule dble.</i>	2 6
247	do <i>aruncus</i> ,	Goat's Beards do,	do barbe de chèvre,	2 6
248	<i>Stipa pennata</i> ,	Soft Feather Grass,	<i>Stipe plumouse</i> ,	2 6
249	<i>Symphitum officinalis</i> ,	Comfrey,	Consoude,	1 3
250	do <i>asperrinum</i> ,	Rough do.	do rude,	2 6
251	<i>Stachys lanata</i> ,	Woolly base Horehound,	<i>Stachys de Sibérie</i> ,	1 3
252	<i>Tradescantia Virgini-</i> <i>ca</i> ,	Virginian Spiderwort,	<i>Tradescantia do Virgi-</i> <i>nie</i> ,	2 6
253	<i>Trillium erectum</i> ,	Erect flowered Trillium,	<i>Trillium droit</i> ,	5s. doz.
254	do <i>pictum</i> ,	Painted do,	do peint,	6s. doz.
255	<i>Trollius Europæus</i> ,	European Globe Flower,	<i>Trolle d'Europe</i> ,	2 6
256	<i>Tenaceum vulgare</i> ,	Tansy,	<i>Tanaisie</i> ,	5s. doz.
257	<i>Tussilago farfara</i> ,	Colt's foot,	<i>Tussilage</i> ,	1 3
258	<i>Trifolium rubens</i> ,	Long spike Trifol,	<i>Trèfle à longs épis</i> ,	2 6
259	<i>Verbascum nigrum</i> ,	Black Verbascum,	<i>Moleno noire</i> ,	2 6
260	do <i>mixtum</i> ,	Hybrid do,	do hybride,	2 6
261	do <i>Thapcus</i> ,	Shepperd's Club,	do des Bergers,	1 3
262	<i>Valeriana rubra</i> ,	Red Valerian,	<i>Valeriane rouge</i> ,	1 3
263	do <i>alba</i> ,	White do.	do blanche,	1 3
264	<i>Veronica Virginica</i> ,	Speedwell,	<i>Véronique de Virginie</i> ,	2 6
265	do <i>spicata</i> ,	Blue spike do,	do en épis,	1 3
266	do <i>medea</i> ,	Long spike Veronica,	do à longs épis,	2 6
267	<i>Vinca minor</i> ,	Periwinkle Myrtle,	<i>Pervenche ou Myrte court</i> .	1 3
268	do <i>fol. var.</i>	Vaviogated leaved do,	do à feuilles panach.	2 6
269	<i>Viola odorata</i> ,	Fragrant Violet.	<i>Violette odorante</i> ,	1 3
270	do do <i>plena</i> ,	Double blue do,	do do dble. bleu,	2 6
271	do do <i>alba</i> ,	do white do,	do double blanche,	2 6
272	do <i>striata superba</i> ,	Superb striped do,	do superbe, barrée,	2 6
273	do <i>cucullata</i> ,	Cup leaved do,	do à feuil. en coupe,	1 3
274	do <i>grandiflora</i> ,	Great flowering do,	do à grandes fleurs,	2 6
275	do <i>tricolor</i> ,	Heart's Ease, many va- rieties,	do ou Pensée, plus. variétés,	2 6 doz.
276	do <i>canina</i> ,	Dog's Violet,	do des Chiens,	2 6 doz.
277	do <i>Canadensis</i> ,	Canadian do,	do du Canada,	1 3 doz.

## BULBOUS AND TUBEROUS ROOTED FLOWERS,

Of the most Choice and Splendid Varieties.

*A Discount of 25 per Cent. will be allowed when ordered per dozen.*

## PLANTS DE FLEURS BULBEUSES ET TUBEREUSES,

Du meilleur Choix et des plus Belles Variétés.

*Un Escompte de 25 par Cent sera alloué en achetant par douzaine.*

No.	Scientific Names.	English Names.	Noms Français.	Prix.
1—	Fritillaria Imperialis,	Red crown Imperial,	Couronne Impériale rouge,	1 3
2—	do coccinea,	Scarlet ou chapeau de Prince,	do écarlate,	1 8
3—	do lutea,	Yellow do,	do jaune,	2 6
4—	do fol. var.	Striped leaved do,	do à feuilles dorées,	3 9
5—	do lutea pl.	Dble. yellow do,	do double jaune,	3 9
6—	do rubra pl.	do. red do,	do do red,	3 9
7—	do melagris,	Chequered do,	Fritillaire damier,	1 3

### LILIUM.

### LILIES.

### LIS.

1—	Lilium Candidum,	White Lily,	Lis blanc,	1 3
2—	do pleno,	Double white do,	do do double,	5 0
3—	do argt. var.	Silver striped do,	do do à feuil. argent:	7 6
4—	do Tigrinum,	Chinese tiger spotted,	do tigre,	1 3
5—	do superbum,	superb do,	do superbe,	2 6
6—	do Canadensis,	Canadian do,	do du Canada,	1 3
7—	do Philadelphicum,	Philadelphia do,	do de Philadelphie,	2 6
8—	do pomponium,	Scarlet pompone do,	do pompone écarlate,	2 6
9—	do v. luteum,	Yellow do do,	do do jaune,	2 6
10—	do Chalcedonicum,	Scarlet Chalcedonian do,	do de Chalcédoine,	2 6
11—	do aurantium,	Orange do,	do oranger,	1 3
12—	do Catesbæi,	Catesby scarlet,	do écarlate de Catesby,	3 9
13—	do Concolor,	Chinese dwarf red,	do concolor de Chine,	7 6
14—	do Japonicum,	Japan splendid white,	do blanc sup. du Japon,	10 0

### MARTAGON, OR TURKS CAP LILIES. — LIS MARTAGON.

1—	Scarlet Martagon,	Martagon écarlate,	2 6
2—	Orange do,	do orange,	2 6
3—	Yellow do,	do jaune,	2 6
4—	Purple do,	do pourpre,	2 6
5—	White do,	do blanc,	3 9
6—	Double Violet flamed,	do double Violette flamée,	5 0

## MISCELLANEOUS SORTS.

## SORTES DIVERSES.

No.	Scientific Names.	English Names.	Noms Français.	Prix.
	<i>ARUM Dracunculus</i> ,	Dragon Plant,	Arum serpenteire,	5 0
	<i>Anemone Hortensis</i> ,	Garden Anemones, several	Anemone des Jardins,	12 6
		varieties, double,	diverses var. dble.	doz.
	<i>Colchicum autumnal</i> ,	6 Varieties Colchicums,	Colchique, 6 variétés,	12 6 doz.
	<i>Crocus Vernus</i> ,	Crocus of sorts,	Crocus des Fleuiss-	15s. pr.
			tes, assortis,	100.
	<i>Ornithogalum</i> ,	Star Bethlehem,	Ornithogal, ou Belle	3 9 doz.
			d'onze hemes,	
	<i>Narcissus Jonquilla</i> ,	Dble. sweet scent. Jonquilles,	Jonquilles dble. odor.	10 doz.
	<i>Leucojum vernum</i> ,	Spring Snowflake,	Perce Neige,	10 doz.
	<i>Narcissus</i> ,	Narcissus Polyanthus,	Narcisse Polyanthus,	10
		12 distinct varieties,	12 variétés distinctes,	doz.
	<i>Galanthus nivalis</i> ,	Double Snow Drop,	Galanthe printanière,	4s. doz.
	<i>Hyacinthus Orientalis</i> ,	50 Varieties of the best	50 Variétés des plus bel es Hy-	
		dble. & sing. Hyacinths,	acinthes, doubles et simples.	
		The first Assortment of the best, one of each,	25s. doz.	
		The second do. do. do.	15s. —	
		Mixed double and single do. do.	7s. 6 —	
	<i>Tulipa Gesnerina</i> ,	100 Varieties of double	100 Variétés de Tulipes, dou-	
		and single Tulips,	bles et simpl. des plus belles.	
		The first Assortment, one of each,	20s. doz.	
		The second do. do.	10s. —	
		Mixed do. do.	3s. 9 —	

Additional Plants, which will be ready for sale in the Spring 1835.

*Plantes additionnelles, qui seront prêtes à être vendues au Printemps 1835.*

120 Varieties of Bengal and China Roses,  
 60 do. of Tea Rose,  
 50 do. of Noisettes,  
 60 do. Bengal Hybride,  
 12 do. from l'Isle Bourdon,  
 8 do. of Multiflora and Banksiana,  
 25 do. Dumacca,  
 14 do. Moss Rose, } These  
 50 do. Centifolia, } are  
 150 do. Province et Gallique, } Hardy.  
 12 do. Scotch Roses.  
 20 do. of Camellia Japonica,  
 30 Species and Varieties of Pæonia,  
 100 Species and Varieties of new Green-  
 House Plants, which are not included in  
 this Catalogue.

☞ The above Collection of Roses is offered as a Collection which cannot be surpassed in America.

ES.

Prix.

6 0  
 12 6 } doz.  
 15s. pr.  
 100.  
 3 9 doz.  
 10 doz.  
 10 doz.  
 10 } doz.  
 4s. doz.  
 bel es Hy-  
 at simples.

ripes, dou-  
plus belles.

1835.

895.

# INDEX.

	PAGE.		PAGE.
Green-House Plants,—Plantes de Serre,	5	Berberries,—Épino Vinette,	26
Geranium Pelargonium,	13	Blackberry,—Ronce,	26
Dahlia or Georgina,	15	Strawberries,—Fraisiers,	26
Oranges, Lemons, Citrons, &c.	16	Grapes,—Vignes,	26
Chrysanthemum,	16	Pommegrenate,—Grenadier,	27
China Roses,	17	Scions, &c. &c.	27
Hardy Garden Roses,	18	Esculent Roots, &c.	27
Carnation,—Eillets,	19	Boutures Greffes, &c.	28
Auricula & Primrose,	20	Racines succulentes, &c.	28
Pæonies,—Pivoines,	20	Ornamental Forest Trees,—Arbres Fo- restiers d'Ornement,	29
Iris,	21	Ornamental Shrubs,—Arbuste d'ornement.	30
Hemerocalis,	21	Vines & Creepers,—Plantes grimpantes,	32
Apple Trees,—Pommiers,	22	Honeysuckles,—Chevrefoilles,	33
Pears,—Poiriers,	23	Upright Honeysuckles,—Chevrefoilles à tiges droites,	33
Cherriers,—Cerisiers,	23	Herbaceous Perennial Plants,—Plantes vivaces et rustiques,	33
Plums,—Pruniers,	24	Bulbous & Tuberos rooted Plants,	39
Peaches,—Pêchers,	24	Miscellaneous Sorts,—Sortes diverses,	40
Raspberries,—Framboisiers,	25	Additional Plants,—Plantes additionnel- les,	40
Gooseberries,—Groseilliers,	25		
Currants,—Gadelles,	25		
Walnuts,—Noyers,	26		
Filberts,—Noisettiers,	26		

\*.\* No care is wanting of the Proprietors to give such directions as may cause them to arrive safely; but it is to be expressly understood, that after the Plants being delivered or shipped in Montreal, they are at the risk of the Purchaser.

Persons are desired to send their letters post paid.  
 FLOWERS and GARDEN SEEDS can be supplied; and FLOWER POTS of every size at a very reduced price.  
 Gentlemen furnished with experienced Gardeners, and Gardeners of character with places. Vegetable, Cullinary and Medical Plants, can be had, in the proper season, by applying to the Foreman to the Vegetable Department.

↳ Purchasers from £10 to £15, 5 per cent. Discount; £15 to £25, 10 per cent.; and £25 to £50, 15 per cent. A fair deduction will be made to those following the same line of Business.

\*.\* Aucuns soins ne seront épargnés par les Propriétaires pour que les objets demandés puissent arriver en sûreté; mais il est expressément entendu que les Plantes, après avoir été délivrées ou embarquées dans Montréal, sont aux risques et périls des acheteurs. Toutes personnes sont priées d'affranchir leurs lettres.

On peut fournir des Graines de Fleurs et Potagères, et des pots à fleurs de toutes grandeurs, à des prix réduits.

On se chargera de procurer des sujets aux personnes qui désireront des Jardiniers expérimentés et d'un caractère convenable. Les Jardiniers qui auront besoin d'emplois en seront également pourvus.

Les Plantes Végétales, de Médecine et de Cuisine, seront fournies en saison convenable, sur la demande qui en sera faite au Jardinier chargé du Département de ces Plantes dans l'Établissement.

↳ Les acheteurs de £10 à £15, obtiendront 5 par cent d'Escompte. Ceux de £15 à £25, 10 par cent; et ceux de £25 à £50, 15 par cent. Des remises convenables seront faites aux personnes qui exercent le même commerce.

passed

