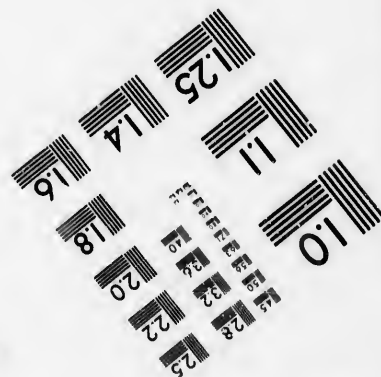
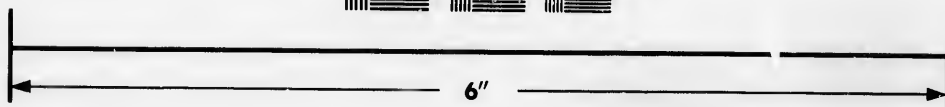
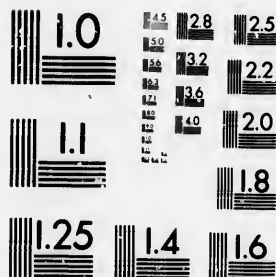


**IMAGE EVALUATION
TEST TARGET (MT-3)**



**Photographic
Sciences
Corporation**

23 WEST MAIN STREET
WEBSTER, N.Y. 14580
(716) 872-4503

**CIHM/ICMH
Microfiche
Series.**

**CIHM/ICMH
Collection de
microfiches.**



Canadian Institute for Historical Microreproductions / Institut canadien de microreproductions historiques

© 1986

Technical and Bibliographic Notes/Notes techniques et bibliographiques

The Institute has attempted to obtain the best original copy available for filming. Features of this copy which may be bibliographically unique, which may alter any of the images in the reproduction, or which may significantly change the usual method of filming, are checked below.

L'Institut a microfilmé le meilleur exemplaire qu'il lui a été possible de se procurer. Les détails de cet exemplaire qui sont peut-être uniques du point de vue bibliographique, qui peuvent modifier une image reproduite, ou qui peuvent exiger une modification dans la méthode normale de filmage sont indiqués ci-dessous.

- | | |
|---------------------------------------------------------------------------------------------------------------------------------------------------------------------------------------------------------------------------------------------------------------------------------------------------------------------------------|-----------------------------------------------------------------------------------------------------------------------------------------------------------------------------------------------------------------------------------------------------------------------------------------------------------------------------|
| <input type="checkbox"/> Coloured covers/
Couverture de couleur | <input type="checkbox"/> Coloured pages/
Pages de couleur |
| <input type="checkbox"/> Covers damaged/
Couverture endommagée | <input type="checkbox"/> Pages damaged/
Pages endommagées |
| <input type="checkbox"/> Covers restored and/or laminated/
Couverture restaurée et/ou pelliculée | <input type="checkbox"/> Pages restored and/or laminated/
Pages restaurées et/ou pelliculées |
| <input type="checkbox"/> Cover title missing/
Le titre de couverture manque | <input checked="" type="checkbox"/> Pages discoloured, stained or foxed/
Pages décolorées, tachetées ou piquées |
| <input type="checkbox"/> Coloured maps/
Cartes géographiques en couleur | <input type="checkbox"/> Pages detached/
Pages détachées |
| <input type="checkbox"/> Coloured ink (i.e. other than blue or black)/
Encre de couleur (i.e. autre que bleue ou noire) | <input checked="" type="checkbox"/> Showthrough/
Transparence |
| <input type="checkbox"/> Coloured plates and/or illustrations/
Planches et/ou illustrations en couleur | <input type="checkbox"/> Quality of print varies/
Qualité inégale de l'impression |
| <input checked="" type="checkbox"/> Bound with other material/
Relié avec d'autres documents | <input type="checkbox"/> Includes supplementary material/
Comprend du matériel supplémentaire |
| <input type="checkbox"/> Tight binding may cause shadows or distortion along interior margin/
La reliure serrée peut causer de l'ombre ou de la distorsion le long de la marge intérieure | <input type="checkbox"/> Only edition available/
Seule édition disponible |
| <input type="checkbox"/> Blank leaves added during restoration may appear within the text. Whenever possible, these have been omitted from filming/
Il se peut que certaines pages blanches ajoutées lors d'une restauration apparaissent dans le texte, mais, lorsque cela était possible, ces pages n'ont pas été filmées. | <input type="checkbox"/> Pages wholly or partially obscured by errata slips, tissues, etc., have been refilmed to ensure the best possible image/
Les pages totalement ou partiellement obscurcies par un feuillet d'errata, une pelure, etc., ont été filmées à nouveau de façon à obtenir la meilleure image possible. |
| <input type="checkbox"/> Additional comments:
Commentaires supplémentaires: | |

This item is filmed at the reduction ratio checked below/
Ce document est filmé au taux de réduction indiqué ci-dessous.

10X	12X	14X	16X	18X	20X	22X	24X	26X	28X	30X	32X
							/				

The copy filmed here has been reproduced thanks to the generosity of:

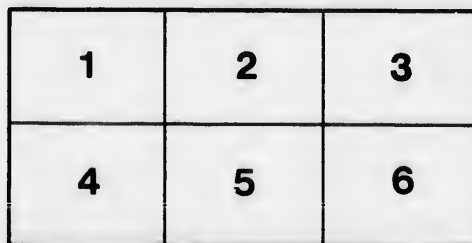
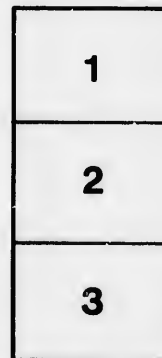
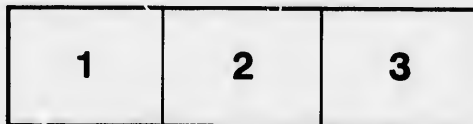
Seminary of Quebec
Library

The images appearing here are the best quality possible considering the condition and legibility of the original copy and in keeping with the filming contract specifications.

Original copies in printed paper covers are filmed beginning with the front cover and ending on the last page with a printed or illustrated impression, or the back cover when appropriate. All other original copies are filmed beginning on the first page with a printed or illustrated impression, and ending on the last page with a printed or illustrated impression.

The last recorded frame on each microfiche shall contain the symbol \rightarrow (meaning "CONTINUED"), or the symbol ∇ (meaning "END"), whichever applies.

Maps, plates, charts, etc., may be filmed at different reduction ratios. Those too large to be entirely included in one exposure are filmed beginning in the upper left hand corner, left to right and top to bottom, as many frames as required. The following diagrams illustrate the method:



L'exemplaire filmé fut reproduit grâce à la générosité de:

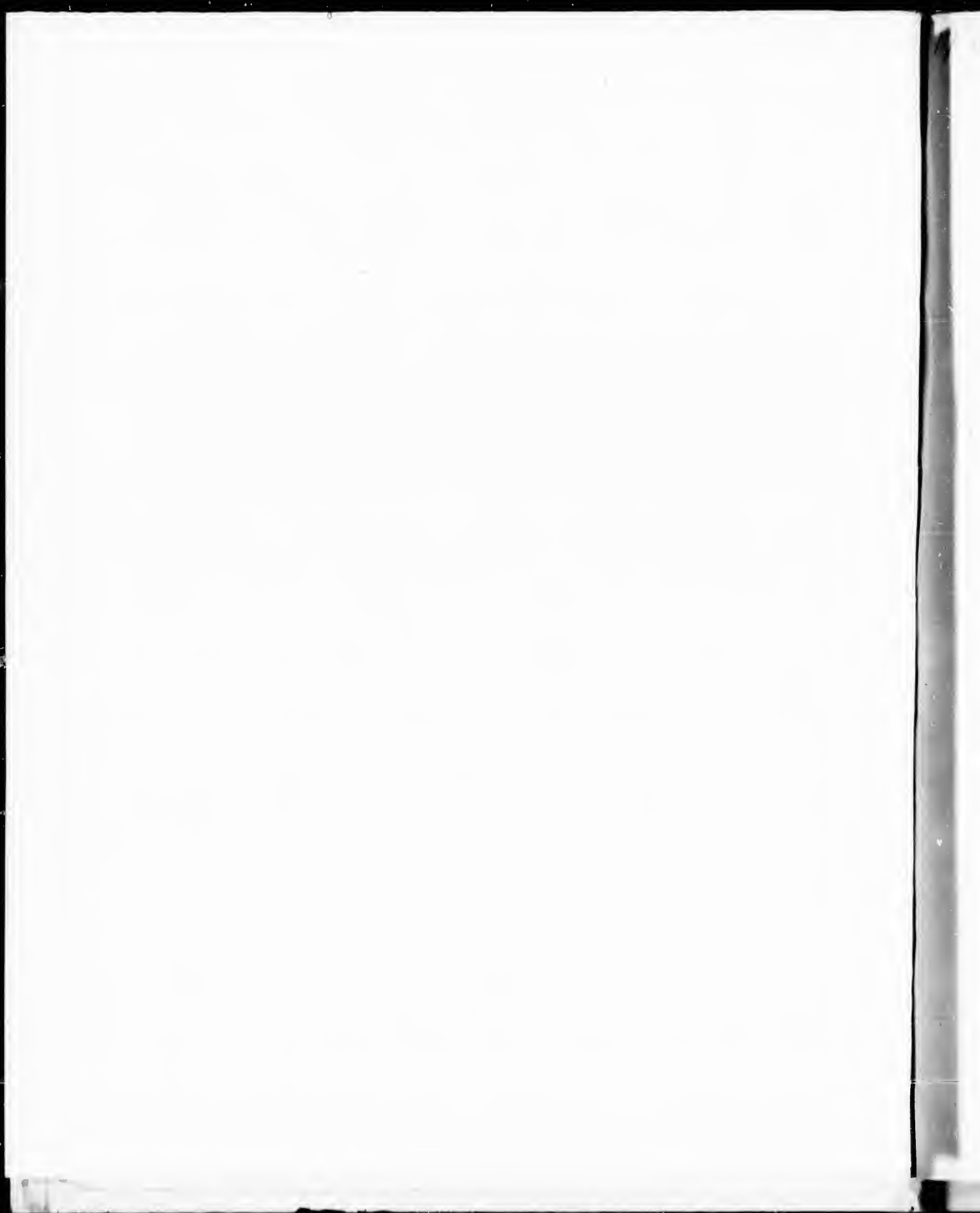
Séminaire de Québec
Bibliothèque

Les images suivantes ont été reproduites avec le plus grand soin, compte tenu de la condition et de la netteté de l'exemplaire filmé, et en conformité avec les conditions du contrat de filmage.

Les exemplaires originaux dont la couverture en papier est imprimée sont filmés en commençant par le premier plat et en terminant soit par la dernière page qui comporte une empreinte d'impression ou d'illustration, soit par le second plat, selon le cas. Tous les autres exemplaires originaux sont filmés en commençant par la première page qui comporte une empreinte d'impression ou d'illustration et en terminant par la dernière page qui comporte une telle empreinte.

Un des symboles suivants apparaîtra sur la dernière image de chaque microfiche, selon le cas: le symbole \rightarrow signifie "A SUIVRE", le symbole ∇ signifie "FIN".

Les cartes, planches, tableaux, etc., peuvent être filmés à des taux de réduction différents. Lorsque le document est trop grand pour être reproduit en un seul cliché, il est filmé à partir de l'angle supérieur gauche, de gauche à droite, et de haut en bas, en prenant le nombre d'images nécessaire. Les diagrammes suivants illustrent la méthode.



(Circulaire.)

ARCHEVÊCHÉ DE QUÉBEC,
17 Avril 1868.

MONSIEUR LE CURÉ,

Je vous envoie un certain nombre d'exemplaires d'un imprimé concernant l'Œuvre de la Propagation de la Foi. Je serai bien aise que vous les répandiez parmi vos paroissiens pour leur faire apprécier l'excellence de cette association qui produit partout des fruits admirables, et qui, depuis son établissement dans le diocèse de Québec, il y a trente ans, a contribué puissamment à y répandre et consolider le règne de Dieu.

Il est à désirer que les ressources de l'Œuvre s'accroissent d'année en année, en proportion de l'accroissement de la population. Le mouvement que l'on veut imprimer à la colonisation des terres de la Couronne, va nécessiter de nouvelles dépenses pour le soutien des missionnaires, pour la construction de nouvelles chapelles et pour les pourvoir de tout ce qui est indispensablement nécessaire au service divin. Il importe donc que l'Œuvre soit mise à même de faire face à toutes ces dépenses, afin de procurer aux nouveaux colons les secours religieux dont ils ont plus particulièrement besoin pour supporter les rigueurs de l'exil, et pour ne pas perdre courage, au milieu de leurs pénibles travaux.

Il ne faut pas oublier non plus que nous avons un devoir à remplir à l'égard des sauvages du pays " qui sont assis dans les ténèbres et les ombres de la mort." Il faut procurer aux intrépides missionnaires chargés de les éclairer, les moyens de se rendre chaque année au milieu d'eux, en temps convenable, pour les instruire et les préparer à entrer dans la famille chrétienne. Dans le rapport qui sera publié prochainement sur nos missions, vous trouverez, quant à celles qui se font chez

les sauvages en particulier, des détails qui vous aideront à stimuler le zèle de vos paroissiens à prendre part à leur régénération spirituelle.

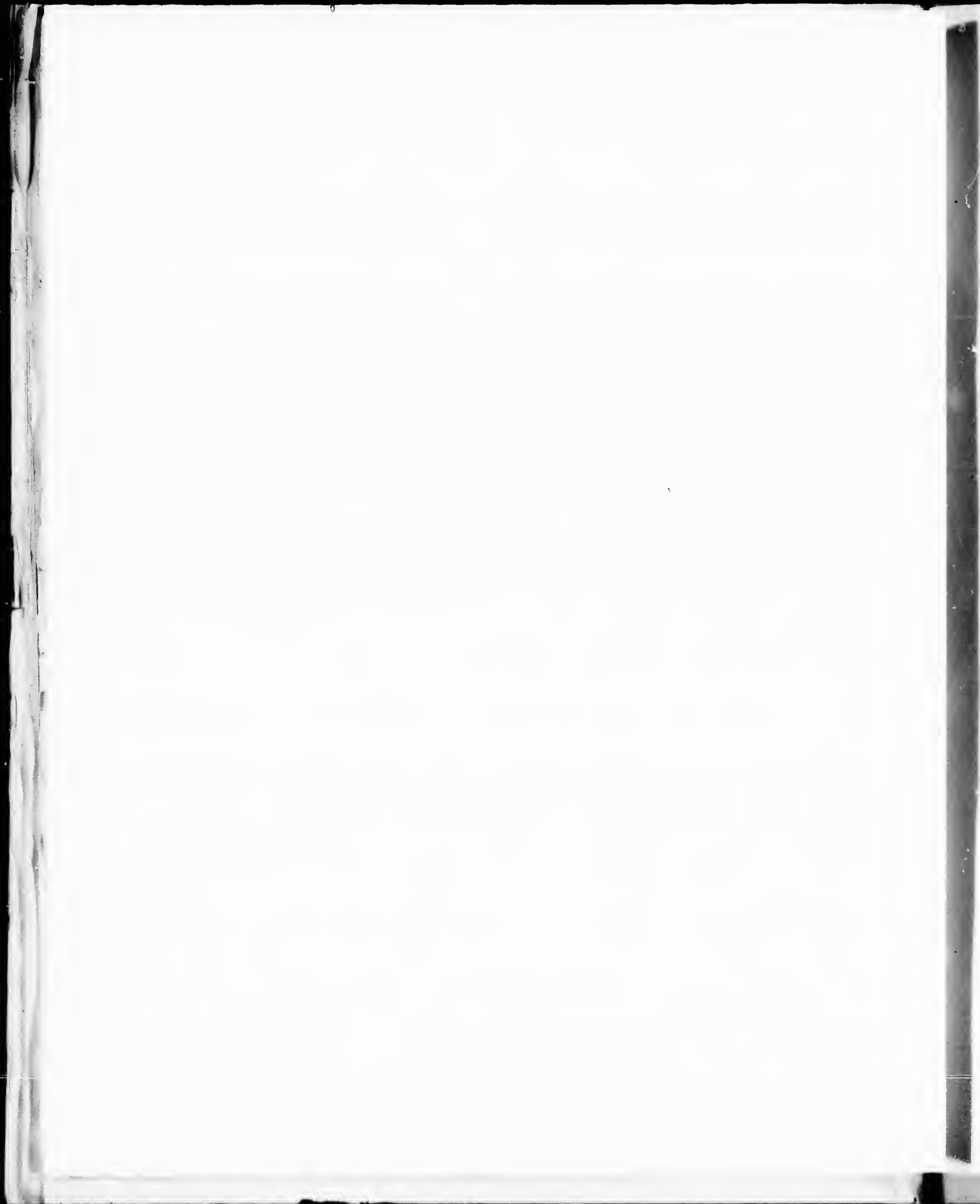
On ne peut se dissimuler que toutes les paroisses ne font pas également leur devoir à l'égard de l'Œuvre de la Propagation de la Foi. Il y en a sans doute un grand nombre qui contribuent avec une constante générosité à la soutenir, mais il y en a d'autres où le zèle s'est ralenti, quelques-unes où il s'est fait peu sentir, un certain nombre même où il est encore à se montrer. Or il importe qu'elles aient toutes le même empressement à concourir au bien fait par l'association, parceque chaque fidèle doit, autant qu'il est en lui, procurer le bien du prochain, et surtout son bien spirituel, qui l'emporte sur tous les autres.

Je me flatte qu'après avoir exposé à vos paroissiens les obligations que la charité leur impose envers leurs frères, et les avantages qui doivent leur revenir de leur fidélité à bien remplir à ce sujet le but de l'association, ils seront ou raffermis dans leur zèle pour la bonne œuvre, ou encouragés à y prendre part à l'avenir avec une sollicitude plus soutenue.

Je pense que si chaque curé surveillait lui-même le choix des chefs de dizaines et de centaines d'associés, et s'intéressait à les faire remplacer, en cas de mort, ou d'absence, il rendrait un service durable à la bonne œuvre. Il faut que l'organisation soit maintenue fidèlement dans chaque paroisse, pour que l'association y prenne racine et ne soit pas en danger à chaque instant d'y perdre du terrain. Or elle ne peut l'être, presque dans tous les cas, que par les exhortations souvent réitérées du prêtre. Veuillez relire ce que je disais à ce sujet dans ma lettre circulaire accompagnant les questions qui doivent être traitées dans les conférences ecclésiastiques de cette année. Qu'on ne soit pas surpris si je reviens si promptement à la charge. Quand vous aurez vu, dans la prochaine reddition de comptes, que les allocations faites par le Conseil de Québec, pour cette année, dépassent de \$975. le montant de la dernière recette, on trouvera tout naturel que je fasse de nouvelles instances.

Il est bon de rappeler de temps en temps aux fidèles les privilèges accordés par le Souverain Pontife aux associés, et de leur fournir l'occasion de les gagner. Vous n'oublierez pas non plus que les prêtres qui favorisent la bonne œuvre, jouissent de bien précieux avantages, d'après le 10e et 11e articles de la partie de l'imprimé ci-dessus mentionné, qui a pour titre "Les Indulgences."

e
r
s
a
st
il
r
le
s.
la
ir
ou
à
de
as
nt
ie
y
es
ee
re
as
la
de
te,
és
er.
re,
de



Daigne le Seigneur bénir les paroles que vous allez prononcer en faveur d'une œuvre qui est véritablement selon son cœur, puisqu'elle n'a point d'autre but que celle pour laquelle il est venu en ce monde, qui est de chercher et de sauver les âmes perdues par le péché.

Je demeure avec un très-sincère attachement,

Monsieur le Curé,

Votre très-obéissant serviteur,

† C. F. ARCHEVÊQUE DE QUÉBEC.

