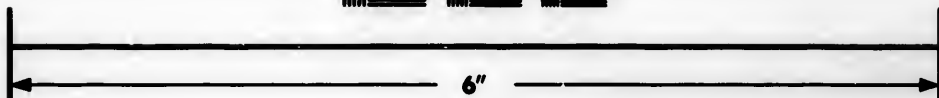
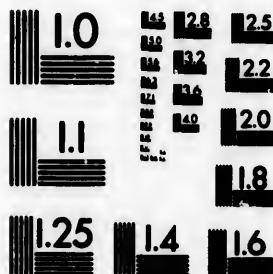


**IMAGE EVALUATION
TEST TARGET (MT-3)**



**Photographic
Sciences
Corporation**

23 WEST MAIN STREET
WEBSTER, N.Y. 14590
(716) 872-4503

1.0
1.2
1.4
1.6
1.8
2.0
2.2
2.4
2.5

**CIHM/ICMH
Microfiche
Series.**

**CIHM/ICMH
Collection de
microfiches.**



Canadian Institute for Historical Microreproductions / Institut canadien de microreproductions historiques

1.0
1.2
1.4
1.6
1.8
2.0
2.2
2.4
2.5

© 1983

Technical and Bibliographic Notes/Notes techniques et bibliographiques

The Institute has attempted to obtain the best original copy available for filming. Features of this copy which may be bibliographically unique, which may alter any of the images in the reproduction, or which may significantly change the usual method of filming, are checked below.

L'Institut a microfilmé le meilleur exemplaire qu'il lui a été possible de se procurer. Les détails de cet exemplaire qui sont peut-être uniques du point de vue bibliographique, qui peuvent modifier une image reproduite, ou qui peuvent exiger une modification dans la méthode normale de filmage sont indiqués ci-dessous.

- Coloured covers/
Couverture de couleur
- Covers damaged/
Couverture endommagée
- Covers restored and/or laminated/
Couverture restaurée et/ou pelliculée
- Cover title missing/
Le titre de couverture manque
- Coloured maps/
Cartes géographiques en couleur
- Coloured ink (i.e. other than blue or black)/
Encre de couleur (i.e. autre que bleue ou noire)
- Coloured plates and/or illustrations/
Planches et/ou illustrations en couleur
- Bound with other material/
Relié avec d'autres documents
- Tight binding may cause shadows or distortion along interior margin/
La reliure serrée peut causer de l'ombre ou de la distorsion le long de la marge intérieure
- Blank leaves added during restoration may appear within the text. Whenever possible, these have been omitted from filming/
Il se peut que certaines pages blanches ajoutées lors d'une restauration apparaissent dans le texte, mais, lorsque cela était possible, ces pages n'ont pas été filmées.
- Additional comments:/
Commentaires supplémentaires:

- Coloured pages/
Pages de couleur
- Pages damaged/
Pages endommagées
- Pages restored and/or laminated/
Pages restaurées et/ou pelliculées
- Pages discoloured, stained or foxed/
Pages décolorées, tachetées ou piquées
- Pages detached/
Pages détachées
- Showthrough/
Transparence
- Quality of print varies/
Qualité inégale de l'impression
- Includes supplementary material/
Comprend du matériel supplémentaire
- Only edition available/
Seule édition disponible
- Pages wholly or partially obscured by errata slips, tissues, etc., have been refilmed to ensure the best possible image/
Les pages totalement ou partiellement obscurcies par un feuillet d'errata, une pelure, etc., ont été filmées à nouveau de façon à obtenir la meilleure image possible.

This item is filmed at the reduction ratio checked below/
Ce document est filmé au taux de réduction indiqué ci-dessous.

10X	12X	14X	16X	18X	20X	22X	24X	26X	28X	30X	32X
				✓							

The copy filmed here has been reproduced thanks to the generosity of:

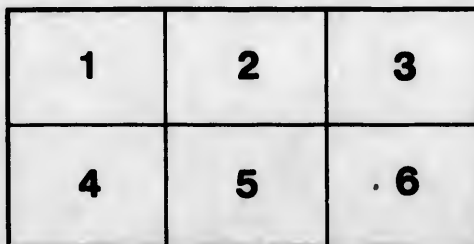
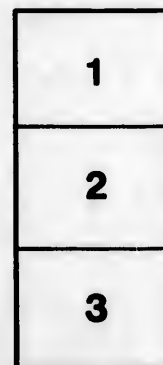
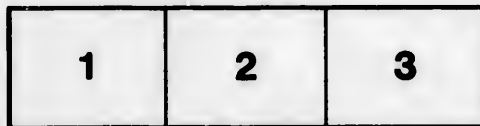
La Bibliothèque de la Ville de Montréal

The images appearing here are the best quality possible considering the condition and legibility of the original copy and in keeping with the filming contract specifications.

Original copies in printed paper covers are filmed beginning with the front cover and ending on the last page with a printed or illustrated impression, or the back cover when appropriate. All other original copies are filmed beginning on the first page with a printed or illustrated impression, and ending on the last page with a printed or illustrated impression.

The last recorded frame on each microfiche shall contain the symbol \rightarrow (meaning "CONTINUED"), or the symbol ∇ (meaning "END"), whichever applies.

Maps, plates, charts, etc., may be filmed at different reduction ratios. Those too large to be entirely included in one exposure are filmed beginning in the upper left hand corner, left to right and top to bottom, as many frames as required. The following diagrams illustrate the method:



L'exemplaire filmé fut reproduit grâce à la générosité de:

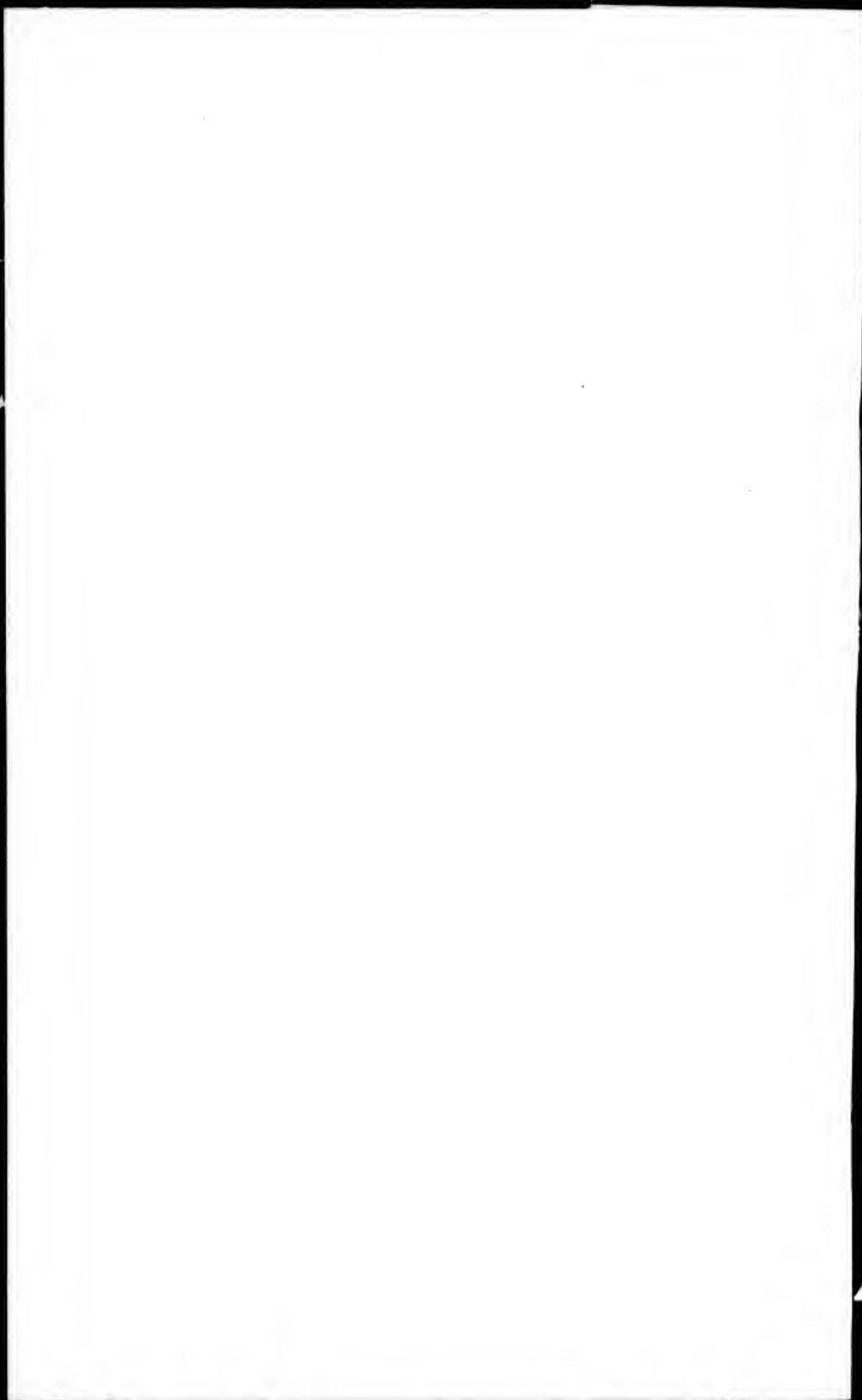
La Bibliothèque de la Ville de Montréal

Les images suivantes ont été reproduites avec le plus grand soin, compte tenu de la condition et de la netteté de l'exemplaire filmé, et en conformité avec les conditions du contrat de filmage.

Les exemplaires originaux dont la couverture en papier est imprimée sont filmés en commençant par le premier plat et en terminant soit par la dernière page qui comporte une empreinte d'impression ou d'illustration, soit par le second plat, selon le cas. Tous les autres exemplaires originaux sont filmés en commençant par la première page qui comporte une empreinte d'impression ou d'illustration et en terminant par la dernière page qui comporte une telle empreinte.

Un des symboles suivants apparaîtra sur la dernière image de chaque microfiche, selon le cas: le symbole \rightarrow signifie "A SUIVRE", le symbole ∇ signifie "FIN".

Les cartes, planches, tableaux, etc., peuvent être filmés à des taux de réduction différents. Lorsque le document est trop grand pour être reproduit en un seul cliché, il est filmé à partir de l'angle supérieur gauche, de gauche à droite, et de haut en bas, en prenant le nombre d'images nécessaire. Les diagrammes suivants illustrent la méthode.



UNIVERSITE LAVAL

L'Université est ouverte aux visiteurs tous les jours,
excepté le dimanche et les jours de fêtes.

Prix d'entrée : 25 cents.

*On visite gratuitement le jeudi, entre une heure
et quatre heures.*

1884.

L'U

1G3613-30337

UNIVERSITE LAVAL

L'Université est ouverte aux visiteurs tous les jours,
excepté le dimanche et les jours de fêtes.

Prix d'entrée : 25 cents.

*On visite gratuitement le jeudi, entre une heure
et quatre heures.*

Sé
été
à V

187
sain
con
sole

R
teu
le C
veil
dir
seil
la R
den
nor
ver

R
l'U
liq
règ
rie
de

UNIVERSITE LAVAL.

L'Université Laval a été fondée en 1852, par le Séminaire de Québec. La Charte Royale, qui lui a été accordée par S. M. la Reine Victoria, a été signée à Westminster, le 8 décembre 1852.

Par la Bulle *Inter varias sollicitudines* du 15 avril 1876, le Souverain Pontife Pie IX, de glorieuse et sainte mémoire, a donné à l'Université Laval son complément en lui accordant l'érection canonique solennelle avec les privilèges les plus étendus.

En vertu de cette Bulle, l'Université a pour protecteur à Rome, auprès du Saint-Siège, Son Eminence le Cardinal Préfet de la Propagande. La haute surveillance de la doctrine et de la discipline, c'est-à-dire, de la foi et des mœurs, est dévolue à un Conseil Supérieur composé de NN. SS. les Evêques de la Province ecclésiastique de Québec, sous la présidence de Sa Grâce Mgr l'Archevêque de Québec, nommé lui-même Chancelier Apostolique de l'Université.

En vertu de la Charte Royale, le Visiteur de l'Université Laval est toujours l'Archevêque Catholique de Québec, qui a droit de *veto* sur tous les règlements et sur toutes les nominations. Le Supérieur du Séminaire de Québec est de droit le Recteur de l'Université. Le Conseil de l'Université se com-

pose des Directeurs du Séminaire de Québec et des trois plus anciens professeurs titulaires de chacune des facultés.

Il y a quatre facultés, qui sont les facultés de Théologie, de Droit, de Médecine et des Arts. Les professeurs de la faculté de Théologie sont nommés par le Visiteur. Tous les autres sont nommés par le Conseil; ils sont révocables *ad nutum*. Les degrés auxquels peuvent arriver les élèves, dans chacune des facultés, sont ceux de Bachelier, de Maître ou Licencié, et de Docteur.

Conformément à la décision de la S. C. de la Propagande, en date du 1er février 1876, une extension des facultés de l'Université Laval a été faite en faveur de Montréal pour procurer à cette ville tous les avantages de l'Université Laval, c'est-à-dire, que l'on a augmenté le nombre des professeurs des différentes facultés, pour permettre de donner à Montréal le même enseignement qu'à Québec. Les sections de facultés établies à Montréal sont désignées collectivement par le terme de Succursale de l'Université Laval. Les sections de Montréal et de Québec sont, au point de vue des attributions, sur un pied absolu d'égalité, puisqu'elles font respectivement partie des mêmes facultés; elles sont chargées, à Montréal comme à Québec, de l'enseignement et des examens, et elles sont des comités de consultation pour le Conseil Universitaire, qui siège à Québec.

D'après la Charte Royale, confirmée par la décision romaine, il ne peut y avoir qu'une seule faculté de chaque dénomination. Les professeurs d'une même faculté, à Québec et à Montréal, sont donc absolu-

ment sur le même pied, soumis aux mêmes règlements et jouissant des mêmes privilèges.

ORGANISATION DE L'ENSEIGNEMENT.

L'année académique comprend neuf mois et se divise en trois termes. Le premier commence le mercredi le plus proche du 1er d'octobre, et finit à Noël; le second finit à Pâques, et le troisième finit à la fin de juin.

L'enseignement se donne par des professeurs *titulaires*, par des professeurs *agrégés* et par des professeurs *chargés de cours*. Les premiers sont seuls professeurs proprement dits, peuvent seuls être membres du Conseil Universitaire et avoir voix délibérative dans les conseils des facultés. Un professeur titulaire dans une faculté ne peut plus, depuis, l'année 1871-72, être nommé professeur titulaire dans une autre; mais il peut y être professeur agrégé ou chargé de cours.

Les cours sont privés dans les facultés de Théologie, de Droit et de Médecine. Cependant tout prêtre peut être admis aux cours de Théologie; il en est de même à l'égard des avocats et des notaires pour les cours de Droit, et à l'égard des médecins et des chirurgiens pour les cours de Médecine. Dans la faculté des Arts, il y a des cours publics et des cours privés; ceux-ci ne sont que pour les élèves ou étudiants de la faculté.

Une fois par semaine, dans les cours privés, le professeur consacre le temps d'une leçon à un examen

de ses élèves sur les matières étudiées pendant la semaine.

A la fin de chaque terme, tous les élèves sont examinés sur les différentes matières qui leur ont été enseignées durant ce terme. Cet examen, qui est oral, se fait devant des jurys de trois professeurs. Les résultats, qui sont consignés dans les registres, se traduisent par l'une des six notes *Très bien, Bien, Assez bien, Médiocre, Mal, Très Mal*, selon le cas. Tout examen partiel qui mérite l'une des trois dernières notes, est entaché d'un vice qui s'oppose à l'obtention des degrés, jusqu'à ce qu'il soit remplacé, à un terme ultérieur, par un examen suffisant.

Il y a deux classes d'élèves : les *élèves inscrits* ou *élèves* proprement dits, qui ont subi avec succès les examens de l'Inscription dans la faculté des Arts ; et les *élèves étudiants*, qui n'ont pas subi cet examen. Pour les facultés de Droit et de Médecine, les jeunes gens qui se proposent de pratiquer comme avocats, notaires ou médecins, dans la Province de Québec, doivent, même pour être reçus à titre d'*élève étudiant*, avoir été admis à l'étude par les bureaux respectifs du Barreau, de la Chambre des Notaires, et du Collège des Médecins de la Province de Québec. Ces deux classes d'élèves sont absolument sur le même pied, toute la différence consistant en certains avantages pécuniaires faits aux premiers.

EDIFICES.

L'Université Laval se compose d'un corps principal, où se donnent les cours de Droit et des Arts et

où se trouvent les musées et la bibliothèque, et de divers autres édifices, dont les principaux sont les suivants :

L'ÉCOLE DE MÉDECINE, qui a 70 pieds de long et trois étages. C'est là que se donnent les cours de la faculté de Médecine. On y voit deux musées fort complets qui renferment les collections suivantes :

1. Les différentes affections pathologiques du système osseux, les monstruosités et l'anatomie comparée. Cette collection renferme plus de 600 pièces naturelles, préparées en France avec le plus grand soin par des médecins et des naturalistes. Plusieurs de ces pièces sont uniques.

2. Un grand nombre de pièces préservées dans l'alcool et présentant les états pathologiques des parties molles. Cette collection est due aux professeurs de l'Université et à la générosité d'un certain nombre d'autres médecins, qui ont bien voulu faire profiter l'Université des précieux résultats de leur expérience.

3. Des pièces artificielles servant à l'étude des maladies de la peau et des affections syphilitiques. Cette partie se compose de 250 pièces, faites à Paris. La finesse du modelé, le nombre et l'exactitude des détails, font de ces pièces artificielles des spécimens authentiques tellement instructifs, qu'il suffit de les avoir vues une fois pour reconnaître immédiatement, sur la nature, les altérations qu'elles représentent.

4. Une collection d'instruments d'une rare beauté et qui ne le cèdent en rien, pour le nombre, l'utilité et le fini des pièces, aux plus belles collections des

autres grandes institutions. Ces instruments ont été fabriqués, expressément pour l'Université Laval, par M. Mathieu, à Paris.

5. Une collection très étendue et très complète d'échantillons de matière médicale, préparés avec soin, et servant aux démonstrations du professeur de cette partie des sciences médicales.

LE PENSIONNAT DE L'UNIVERSITÉ, qui correspond aux *Maisons de familles* des Universités catholiques françaises. Il a une longueur de 230 pieds et cinq étages, ce qui lui permet de donner l'hospitalité à plus de 100 élèves. Il est destiné à recevoir les étudiants des facultés de Droit, de Médecine et des Arts, dont les parents n'habitent pas la ville.

LA FACULTÉ DE THÉOLOGIE. Edifice tout récent, de 260 pieds de long et à cinq étages, bâti en matériaux incombustibles. Ce grand séminaire peut recevoir au-delà de 100 élèves en théologie, à part les 20 ou 30 professeurs ecclésiastiques attachés à l'établissement et qui y ont aussi leur logement.

LE PETIT SÉMINAIRE DE QUÉBEC, est attenant à l'Université. C'est le premier des collèges affiliés et il peut facilement admettre dans ses classes 500 élèves et plus. Sur ce nombre 200, en moyenne sont pensionnaires.

MUSÉES.

L'entrée renferme plusieurs peintures dues au pinceau de l'Honorable Joseph Legaré.

1. Faubourg St-Roch, après le feu de 1845 ; partie est. Vue prise du sommet de la Côte-à-Coton.
2. Chutes Niagara.
3. Le Bassin de la rivière Etchemin, à St-Anselme.
4. Chutes Niagara.
5. Chutes sur la rivière Jacques-Cartier.
6. Faubourg St-Roch, après le feu de 1845 ; partie ouest ; vue prise du sommet de la Côte-à-Coton.

MUSEE DE PEINTURE.

Les toiles qui le composent viennent en grande partie de la collection de feu l'Honorable Joseph Legaré, un de nos plus anciens artistes Canadiens. Parmi ces tableaux plusieurs furent envoyés au Canada par l'abbé Desjardins, prêtre des Missions Etrangères de Paris, qui résida quelques années au Canada durant la révolution française. Il acheta ces tableaux des familles nobles qui quittaient alors la France et les expédia en ce pays. Voilà pourquoi on trouve ici une foule de peintures anciennes et de grande valeur.

Plusieurs autres furent achetées pour M. Legaré, par M. Reiffenstein, durant un tour d'Europe. Ce voyageur eut la chance de trouver toute une collection de peintures chez une famille noble en embarras financier, et put ainsi s'en procurer un bon nombre pour le compte de son ami du Canada.

On ne sera pas surpris après cela, d'apprendre que le musée de peinture de l'Université Laval renferme un Lanfranc, un Lesueur, deux Parrocel, un Roma-

nelli, deux Salvator Rosa, un Joseph Vernet, un Simon Vouet, un Tintoret, un Poussin, un Puget, un Albane, etc.

1 Ste Monique présentant son fils Augustin à St Ambroise, évêque de Milan... *C. Porta*, Rome, 1878.

2 Scène de chasse, *panneau*..... *Van Meulen*.

3 Cardinal P.-H. Van Steeland après sa mort. 14 juillet 1615.

4 Fleurs *J. B. Monnayer*.

5 Sérénade dans les rues de Rome.

6 Saint Pierre et Saint Paul.

7 Boucher, boulanger et matelot..... *John Opie*.

L'auteur de ce tableau, voyant un de ses amis partir pour le Canada dans l'intention d'y ouvrir un débit de tabac, lui donna cette peinture pour lui servir d'enseigne. M. Legaré, après avoir essayé inutilement de l'acheter du vivant du maître, put l'obtenir des héritiers après sa mort.

8 Vieux moine étudiant au flambeau ; de la collection du Séminaire.

9 Vieux moine méditant au flambeau ; de la collection du Séminaire.

10 Deux anges ; de la col. du Séminaire..... *Lebrun*.

11 Paysage brésilien.

12 Sentence de mort..... *V.-H. Janssens*.

13 Paysage.

14 Bataille de cavalerie ; Saxons et Romains.

Joseph Parrocel.

15 Bataille de cavalerie ; Turcs et Romains.

Joseph Parrocel.

Parrocel fut élève du Bourguignon. Son talent fut reconnu dès son arrivé à Paris et il reçut des éloges de Louis XIV lui-

même. Peintre de batailles, il avait le courage d'un vrai soldat. C'est ainsi que, seul, il mit un jour en fuite, sur le Rialto à Venise, huit brigands qui en voulaient à ses jours. Ses figures sont animées et expressives. Son dessin plein d'enthousiasme et de feu. Il a surpassé son maître en style et en coloris.

16 La Sainte Vierge, Ste Anne et l'enfant Jésus bénissant St Jean-Baptiste.

17 Fruits.

Admirable comme dessin et coloris.

18 Nativité de Notre Seigneur*Antoine Coypel.*

Cet artiste naquit à Paris en 1661. Il fut l'élève de son père et étudia longtemps à Rome, sous sa direction. L'examen des œuvres des grands maîtres lui donna un style précis, grand et distingué. Sa profonde érudition explique la perfection de ses compositions. Son coloris est naturel et animé, l'expression de ses personnages est toujours gracieuse.

19 Scène de harem ; dans les jardins.

20 Scène de harem ; intérieur.

21 Martyre de Ste Catherine.....*F. Chauveau.*

Chauveau naquit à Paris en 1613. Il fut un graveur, au burin très facile. Quelques-unes de ces peintures furent fort admirées de son temps. LeBrun même en acheta un certain nombre. Il se faisait lire par ses enfants, après souper, les passages historiques ayant trait à la scène qu'il voulait peindre, et saisissant un burin, il traçait sur cuivre les principales lignes de son dessin.

22 Ste Elisabeth de Hongrie.

23 St Jean l'Évangéliste.

24 Marine.

25 Marine.

26 Marine ; scène d'esclavage, peine du fouet.

Ces trois tableaux sont attribués par quelques-uns à Karl Vernet.

27 Vase orné de fleurs, *panneau*.....*S.-P. Fiesno.*

Cette charmante composition a été achetée chez un encanteur de Québec et donnée à l'Université par M. l'abbé A.-A. Blais.

28 Métairie, *panneau*. Ecole flamande.

29 Métairie, *panneau*. Ecole flamande.

30 Port de mer*Joseph Vernet.*

Célèbre pour ses paysages d'Italie. Il savait donner à ses œuvres tout le charme de la nature. Ses paysages sont remarquables pour le fluidité des eaux et le naturel des figures. Louis XV le nomma son peintre de marine. Comme preuve de l'estime qu'on portait alors à ce peintre, deux de ces tableaux, maintenant au musée du Luxembourg, furent achetés par la Du Barry, pour la somme de 50,000 livres.

31 Jeu de carte sur le gazon.....*Salvator Rosa.*

Renommé pour ces paysages, la pureté du dessin et le naturel des figures. Ses compositions sont remarquables, sa touche artistique et son coloris excellent.

32 Elie jetant son manteau à Elisée.

Albert Van Ouwater.

Né à Harlem en 1444, cet artiste se distingua toujours par l'ampleur de son style. Son pinceau à la fois naturel et plein de vie est encore remarquable pour la fraîcheur de son coloris. Les extrémités de ses personnages sont particulièrement soignées ainsi que la disposition des draperies. Chaque fois qu'il dessine un paysage il se montre immédiatement supérieur à tous ses contemporains.

33 Jacques-Cartier, à Stadaconé, prend possession du Canada au nom de la France.....*Hawksett.*

Cette toile est un don de M Faribault.

34 Marine.....*Jean Lingelbach.*

35 Marine.....*Jean Lingelbach.*

Deux jolies petites toiles, pleines de vie et de naturel.

36 Les filles de Jéthro.. *Giovanni-Francesco Romanelli.*

Elève de Pierre de Cortone, son dessin est regardé comme étant encore plus correct que celui de son maître. Il fut élu Prince de l'Académie romaine de St-Luc et appelé ensuite en France, où Louis XIV le chargea de plusieurs grands travaux. Grande facilité de composition, dessin toujours correct et sûr, têtes très expressives.

37 La religion et le temps. Ecole espagnole.

Peinture allégorique offrant de très riches contrastes.

38 Portrait du Cardinal Trivultius, prince d'Aragon, 1643.

39 Hermitage *H. Vargason.*

40 Portrait d'un évêque.

41 Pêches et autres fruits..... *Andrea Monticelli.*

42 Ste Madeleine..... *Louis-Antoine David.*

Coloris admirable, d'une grande beauté d'expression.

43 Demetrius, poète grec..... *Brownzig.*

44 Désespoir d'une indienne..... *Jos. Legaré.*

Cette toile a obtenu une médaille de la Société des Arts de Montréal, en 1826.

45 Le veau d'or..... *Frank le jeune.*

Elève de son père, il lui fut bien supérieur. Ses sujets sont toujours tirés de l'ancien ou du nouveau testament. Ses compositions sont très bonnes; on lui reproche toutefois de traiter plusieurs sujets sur la même toile. Ce tableau a été endommagé par une retouche inintelligente.

46 Jésus rencontre Ste Véronique..... *Luis de Vargas.*

Cette peinture a été apportée à Québec par un marchand qui l'a achetée lui-même en Espagne.

47 St Michel triomphe de Satan *Simon Vouet.*

-P. Fiesne.

encanteur de
Blais.

eph Vernet.

donner à ses
sont remar-
gures. Louis
ve de l'estime
eaux, mainte-
la Du Barry,

lvator Rosa.

in*et le naturel
sa touche artis-

Van Ouwater.

a toujours par
urel et plein de
son coloris. Les
nt soignées ainsi
qu'il dessine un
tous ses contem-

possession du
..... *Hawksett.*

m Lingelbach.

an Lingelbach.

naturel.

Plusieurs élèves de ce peintre sont devenus de grands maîtres, entre autres Lebrun, Lesueur, Mignard, DuFresnay, etc. . .

48 Adoration des mages. *Don Juan Carreno de Miranda.*

49 Adoration des bergers *même auteur.*

Cet artiste issu d'une famille noble, étudia sous Bartholomeo Roman, et fut du premier coup regardé comme l'un des meilleurs peintres de l'école espagnole. Philippe IV lui confia la décoration de ses appartements royaux, et il se trouva tellement satisfait qu'il le nomma peintre de la Cour en 1651. Son dessin est correct; son coloris riche et brillant, beaucoup suivant la manière de Vandyck.

50 Charmant paysage; *panneau.*

51 Ecole d'Athènes, d'après Raphaël.

Paul-Pontius-Ant. Robert.

52 Louis XV..... *Quentin de Latour.*

53 Marie Leczinska, reine, femme de Louis XV.

Quentin de Latour.

54 Louis, Dauphin, père de Louis XVI.

Quentin de Latour.

55 Marie Josephe de Saxe, Dauphine, mère de Louis XVI..... *F. Boucher.*

56 Madame Victoire, fille de Louis XV... *F. Boucher.*

57 Madame Adélaïde, fille de Louis XV.. *F. Boucher.*

58 Madame Louise, fille de Louis XV..... *F. Boucher.*

59 Fleurs et fruits, *panneau.*

60 David contemplant la tête de Goliath.. *Pierre Puget.*

Né à Marseille en 1623, Puget fut à la fois peintre, sculpteur et architecte. On le range parmi les premiers sculpteurs, ce qui n'empêche pas ses peintures et ses dessins de marine d'être fort admirés. Son style et son coloris semble imité du Buonarrotti. Il fut l'élève de Pierre de Cortone, qui le fit travailler avec lui aux œuvres qu'il exécuta dans le palais Pitti, à Florence.

- 61 Judith et Holopherne, d'après.....*Allorie.*
62 Intérieur d'une église.....*Peter Neefs l'ancien.*
63 L'Honorable L.-H. Lafontaine.....*Théop. Hamel.*
64 Paysage; ruines.
65 L'Honorable Baldwin.....*Théop. Hamel.*
66 Paysage; pont, cascades.
67 Paysage.....*Andrea Lucatelli.*

Ce peintre appartient à l'école romaine. Il dessine ses paysages avec beaucoup d'art et d'habileté; on remarque surtout les ruines et les personnages qui ornent ses toiles. Très excentrique dans ses habitudes, il était toujours difficile d'avoir quelques-unes de ses œuvres.

- 68 Extase de Ste Madeleine.....*Albana.*

Ce tableau acheté en Italie par M. l'abbé A.-A. Blais, a été donné par lui à l'Université Laval. C'est sans contredit, un des plus jolis de toute la galerie. La figure de Madeleine est singulièrement vivante et expressive. Les yeux sont superbement rendus.

- 69 St Hilaire.....*Salvator Rosa.*

- 70 Jésus en Croix.....*Louis Carrache.*

Ce beau tableau vient de la collection du Séminaire.

- 71 St Benoit et un jeune disciple, d'après.....*Lesueur.*

- 72 Jeune femme jouant de la guitare...*David Téniers.*

- 73 St Ambroise*Segriso.*

La gravure de cette belle composition est collée en arrière de la toile.

- 74 Un moine en prière.

- 75 Un moine à l'étude.

Deux petits panneaux venant de la collection du Séminaire. Parfaits de calme et de tranquillité.

- 76 Martyre du Pape St Vigile...*L.-W. Baumgartner.*

La gravure de ce tableau est collée en arrière de la toile.

77 Reniement de St Pierre.

78 Chasseur et combat de chiens. *Abraham Rademaker.*

Les compositions de cet artiste sont fort estimées. Elles sont naturelles, vivement enlevées, et recherchées par les amateurs

79 Portrait de Calvin et nature morte.

Leemans (Chs. Pierson).

80 St Michel et les anges rebelles.

81 Antiquités romaines.....*Hubert Robert.*

Né à Paris en 1752, Robert alla bientôt étudier son art à Rome où il séjourna plusieurs années, consacrant tout son temps à l'étude des antiquités romaines. Ce tableau a été fait pendant son séjour à Rome. A son retour en France, il fut élu membre de l'Académie de Paris et fit, à l'occasion de sa réception, un magnifique tableau du panthéon de Rome.

82 Paysage, scène champêtre.

83 Bacchanale joyeuse.....*Palamède (Staevarst).*

Elève de Vandervelde ce peintre mourut jeune et par conséquent ses peintures sont rares et fort recherchées.

84 Joueur de cornemuse d'après Van Dyke.

Jean Molinaer.

Les œuvres de cet artiste sont souvent confondues avec celles de Van Ostade.

85 St Jérôme commentant les écritures.

86 La Vierge et l'enfant Jésus au berceau.

87 Martyr de M. Robert Longé (1764).....*H. Allids.*

88 St Barthélémi.....*V.-H. Janssens.*

89 Adoration des bergers, attribué à.....*Mignard.*

90 Portrait.

91 Christ, d'après le tableau de Guido Reni, à la pinacothèque de Bologne.....*Falardeau.*

Le Chevalier Falardeau est un de nos meilleurs artistes canadiens. Ses succès à Florence, la patrie des artistes, ont depuis longtemps consacré sa réputation. Cette belle toile est un présent de l'auteur au musée de l'Université.

92 Portrait.

93 Paysage de l'Inde.....*T. Daniell.*

94 Les huit béatitudes.....*J. Corneille le jeune.*

95 Mater dolorosa.....*Antoine Van Dyke.*

Cette magnifique et précieuse peinture, comme toutes celles de ce maître, n'a pas besoin d'explication. M. Legaré la reçut en fort mauvais état d'un missionnaire canadien, et il lui fallut beaucoup de travail et de soin pour la mettre dans l'état où elle est maintenant.

96 Chasse.

97 Paysage en Irlande.

98 Paysage sur cuivre.....*David Teniers.*

99 Paysage sur cuivre*David Teniers.*

100 Paysage.....*Peter Van Bloemen.*

101 Disciple d'Emmaüs.....*Paul Bril.*

102 St Jérôme dans le désert.....*Claude Vignon.*

Cet artiste, né à Tours, mourut en 1670, à un âge très avancé. Il peignit dans le style de Michel Angelo Caravaggio. La facilité avec laquelle il imaginait et exécutait un tableau était merveilleuse. Il mettait ses couleurs du premier coup, sans les adoucir par des retouches, ce qui donne à ses œuvres un cachet facile à reconnaître. Il était un juge très éclairé des peintures anciennes.

103 Dieu et les anges.....*N. Poussin.*

104 Foire.....*Monnicks.*

105 La Circoncision.....*Domenico Feti.*

106 La Présentation.....*Domenico Feti.*

Les œuvres de cet artiste sont très estimées des amateurs. Il

savait donner beaucoup d'expression à ses personnages et beaucoup de vigueur à son coloris. Sa touche est vive et naturelle.

107 La naissance du Sauveur annoncée aux bergers *Cornelius Paelemberg.*

Le style de cet artiste est très personnel. Il a réussi surtout dans les tableaux de petites dimensions. Ses grandes toiles sont inférieures. Sa manière est vague et indécise, mais produit cependant beaucoup d'effet.

108 Tête, *panneau*.—Etude par.....*Stopleben.*

109 Toilette d'une flamande.....*G. Schalken.*

110 Guerrier blessé.

111 Coriolan et Véturie.

112 L'incendie du bourg, d'après Raphaël.

113 Solitaires de la Thébaïde.....*Guillot.*

114 Solitaires de la Thébaïde.....*Guillot.*

Ces des toiles viennent de la galerie du Séminaire. Elles constituaient évidemment autrefois une seule et même composition.

115 Ecce homo, *panneau*, école byzantine.

116 Moïse.....*Giovanni Lanfranco.*

117 St Ignace.....*P. Laurie.*

118 St Louis-Bertrand.....*Pisanello Vittore.*

119 La Sainte Famille, d'après Raphaël.

Lorenzo Gramiccia.

120 St Jérôme, 1717.....*D'Ulin.*

De la collection du Séminaire. Une des plus belles peintures du musée.

121 Portrait d'un bourgmestre.

122 Couronnement d'épines.

123 Couronnement de la Ste Vierge.....*le Tintoret.*

Cette esquisse du Tintoret est remarquable par la hardiesse

et la sûreté de la touche. Le Tintoret, petit enfant, peignait déjà sur les murs ou le papier avec des couleurs de teinturier. Plus tard, son père le plaça à l'école du Titien qui devint jaloux de ses succès et le chassa. Il fut ensuite à l'atelier de Michel-Ange et entreprit alors de faire de grandes compositions à bas prix. Cela explique sa rapidité extrême d'exécution, qui lui permettait de terminer un tableau, pendant que ses riveaux n'avaient eu que le temps de tracer des esquisses. Cette *furor* rend compte des négligences qui déparent quelques-unes de ses œuvres.

- 124 Sir G. Prévost.....*Théop. Hamel.*
125 Paysage.....*Salvatore Castiglione.*
126 Josephthe Ourné, âgée de 25 ans, fille d'un chef
Abénakis*Jos. Legaré.*
127 Paysage.....*Salvatore Castiglione.*
128 Au retour du marché.
129 Gourmandise.
130 Colère.
131 Paresse.
132 Orgueil.
133 Avarice.

Ces cinq compositions sont de *Gérard Honthorst*. Il excelle dans les effets de lumière. Toutes ses œuvres se ressemblent et sont exécutées dans le même style. Son talent spécial pour les jeux de lumière l'a fait nommer *Gérard des nuits*, (*Gerardo delle notte*.) En ce genre il n'a pas d'égal.

CABINET DE PHYSIQUE.

La collection d'appareils de physique est une des plus complètes qui existent au Canada. Elle renferme au delà de mille instruments, ayant rapport à toutes les branches de la physique, et servant à

démontrer tous les principaux phénomènes et les découvertes les plus récentes.

Ces instruments ont tous été fabriqués en Angleterre et surtout en France, et par conséquent ne laissent rien à désirer au point de vue du fini et de la précision.

Nous citerons entre autres, une très belle machine électrique de Ramsden ; une machine de Holtz dont les plateaux ont trente-six pouces de diamètre ; les éléments secondaires de Planté ; les appareils nécessaires à l'étude de l'optique transcendante ; les appareils de Kœnig pour l'analyse des sons-voyelles ; les tubes à matière radiante de Crookes ; de splendides modèles de roues hydrauliques ; une série complète de tous les appareils destinés aux démonstrations mécaniques, etc.

MUSÉE DE MINÉRALOGIE ET DE GÉOLOGIE.

MUSÉE DE MINÉRALOGIE.—Les différentes collections qui constituaient autrefois le musée du Séminaire de Québec ont été fondues ensemble et classées systématiquement par M. Ths-Sterry Hunt. On y a ajouté alors plusieurs substances rares, de telle sorte que ce musée est un des plus complets de l'Université.

Indépendamment de cette collection générale il y a plusieurs petites collections très complètes et très belles, destinées à illustrer les propriétés particulières des minéraux, comme la couleur, l'éclat, le clivage, les pseudomorphoses, etc. La collection des marbres

canadiens et étrangers est particulièrement remarquable. Elle se trouve dans la seconde galerie, dans l'armoire du long pan.

Nous mentionnerons aussi une charmante collection minéralogique faite par l'abbé Haüy lui-même, pour le Séminaire de Québec. Elle se trouve sur une table vitrée dans la première galerie.

Dans la troisième galerie, sur une autre table vitrée, se trouvent trois collections canadiennes très intéressantes : 1° Une collection des minéraux aurifères de la Beauce, quartz et sables. 2° Une collection très complète des phosphates d'Ottawa et des minéraux qui les accompagnent. 3° De beaux échantillons du marbre de St-Joachim (calcaire cristallin du laurentien inférieur).

Le musée de minéralogie renferme en tout, plus de 4000 échantillons.

MUSÉE DE GÉOLOGIE.—Il renferme plus de 1500 échantillons répartis comme suit :

1° Une belle collection de roches appartenant aux différentes formations et caractérisées par quelques particularités de structure ou de composition.

2° Une collection considérable des fossiles de toutes les époques géologiques et spécialement des formations siluriennes et dévoniennes du Canada. Ces derniers viennent en grande partie de la Commission Géologique du Canada, et les échantillons nommés l'ont été par les soins de M. Billings.

Le musée renferme encore de nombreux fossiles donnés par des personnes amies de la science. Men-

tionnons entre autres, une belle collection des fossiles tertiaires du bassin de Paris, donnés par M. l'abbé Baret, d'Amblainville, membre de la Société Géologique de France.

Les vitrines de la troisième galerie sont en partie occupées par ces célèbres empreintes que l'on trouve sur les grès secondaires. Ces échantillons ont été achetés à Turner's Falls, par le professeur de minéralogie lui-même, et sont par conséquent tout à fait authentiques.

Dans la seconde galerie se trouve une collection de moules en plâtre représentant les curieuses empreintes du *Protichnites* sur les grès du Potsdam canadien, donnés par la Commission Géologique canadienne.

MUSÉE CONCHYLIOLOGIQUE.

Ce musée compte déjà plus de 950 espèces de mollusques canadiens et exotiques, presque tous nommés, et dont un bon nombre se font remarquer par le brillant de leurs couleurs, par leur taille ou la singularité de leurs formes. Tels sont les *Murex*, les *Strombus*, les *Dolium*, les *Cypræa*, les *Cassis*, etc. N'oublions pas un spécimen de *Fasciolaria gigantea*, le plus grand gastéropode connu et qui atteint jusqu'à deux pieds de longueur. De même, une magnifique collection américaine du genre *Unio*, dont l'Université Laval est redevable à l'obligeance de M. Isaac Lea, LL. D., savant conchyliologiste des Etats-Unis.

MUSÉE BOTANIQUE.

Ce musée occupe les trois dernières galeries de la même salle.

La première galerie renferme une collection des bois économiques canadiens. Chaque arbre de la forêt canadienne est représenté par deux échantillons de grande dimension, disposés dans un ordre méthodique. L'un des deux est seulement varloqué, l'autre est poli et verni. Une collection semblable à celle-ci a déjà obtenu des récompenses très flatteuses aux dernières expositions universelles d'Europe.

La seconde galerie est occupée par plusieurs collections, savoir :

Collection des bois pour l'étude.—Nos bois indigènes y sont tous représentés, surtout ceux qui offrent quelque intérêt comme bois de charpente, d'ébénisterie, etc.

Bois exotiques.—Dans l'armoire à gauche se trouvent 1° Une collection bien nommée des bois européens, donnée par M. Lavallée, de Paris. 2° Une collection des tiges nécessaires aux démonstrations botaniques, palmiers, fougères, etc. 3° Une collection très remarquable des bois de commerce qui se vendent sur le marché de Liverpool. 4° Une collection très complète des bois de la Nouvelle-Zélande, donnée par le Dr Marsden, de Québec.

Bois de commerce.—Sur la table vitrée, au milieu de cette galerie, se trouvent les bois qui s'exportent annuellement des ports de Québec.

Collection de fruits plastiques.—Les modèles sont très remarquables. Ces échantillons ont été choisis par M. Decaisne lui-même. Ce sont donc autant de types véritables auxquels on peut rattacher les mille formes produites par la diversité de culture et de climat.

Collection de champignons.—Elle renferme 112 spécimens, modelés en carton-pierre et peints d'après nature. Elle se divise en trois groupes : les champignons comestibles, les champignons suspects et les champignons dangereux.

Collection de fruits naturels.—Une bonne partie de ces spécimens servent aux démonstrations botaniques.

Herbier.—La troisième galerie renferme l'herbier, partagé en deux parties distinctes : l'herbier américain, États-Unis et Canada, et l'herbier général. L'herbier américain se compose des collections de C. C. Parry, E. Hall et J. B. Harbour, de Chs S. Geyer, de N. Riedl, de Leidenberg, de M. Vincent, plus un grand nombre d'échantillons fournis par Moser, Smith et Durand. Plusieurs plantes sont étiquetées de la main même de Nuttall et de Rafinesque.

Les plantes du Canada ont été recueillies par l'abbé O. Brunet. Les individus douteux ont été comparés à ceux de l'herbier de Michaux, à Paris, et de Sir W. Hooker, à Kew. D'autres ont été nommés par M. Asa Gray, le Dr Engelmann et autres botanistes de renom.

L'herbier de l'Université contient plus de 10,000 plantes.

MUSÉE ENTOMOLOGIQUE.

La collection d'insectes est placée dans la dernière galerie du musée botanique, à gauche de l'herbier. Elle compte maintenant 14,000 individus, provenant de toutes les parties du monde. Elle renferme plusieurs échantillons types d'espèces nouvelles, vérifiés par les premiers entomologistes des Etats-Unis et de l'Europe. Les ordres des coléoptères, hémiptères et lépidoptères sont vraiment remarquables par leur nombre ainsi que par leur couleurs aussi brillantes que variées.

MUSÉE ETHNOLOGIQUE.

Les deux premières galeries sont en grande partie occupées par la collection ethnologique de Joseph-Charles Taché, Ecr. Député ministre du Département de l'Agriculture, à Ottawa. Cette collection consiste en un nombre considérable de crânes indiens dont les formes, comparées à celles des crânes préhistoriques de l'Europe, présentent le plus vif intérêt. Ajoutons une foule d'ustensiles à l'usage de nos tribus indiennes, de curieux fragments de poterie, des instruments de chasse et de guerre etc. Ces reliques d'un autre âge ont été retirées pour la plupart, des tombeaux Hurons.

Là se trouve encore une momie égyptienne dans son sarcophage. Une autre est placée dans une vitrine latérale de la galerie suivante.

La musée chinois et japonais, bien que commencé tout récemment, est déjà remarquable. On y trouve

des statues, des vases en bronze et en porcelaine, parfaitement authentiques et d'une grande valeur. Ces objets ont été achetés au Japon et en Chine par un missionnaire, pour l'Université Laval.

[MUSÉE ZOOLOGIQUE.

La troisième galerie renferme les premiers échantillons de musée. Ce sont les mammifères canadiens. Parmi les plus importants, on remarque l'original, le caribou, l'ours, le raton, la loutre, le castor, deux mouffettes d'Amérique, dont l'une à pelage jaunâtre. On y voit aussi bon nombre de mammifères étrangers, parmi lesquels se trouvent plusieurs espèces de singes, un loup des Ardennes, une chauve-souris gigantesque d'Océanie, un kangaroo, un tatou etc.

Les collections ichthyologiques et herpétologiques qui se trouvent tout près, renferment plusieurs individus dignes de remarque. Une énorme scie, un requin à longue queue (thrasher shark), un requin du maquereau, plusieurs raies de grande dimension, un énorme flétan, frappent immédiatement le regard. Parmi les reptiles, signalons un crocodile du Sénégal, un magnifique alligator de l'Amérique du sud, plusieurs serpents de forte taille ainsi qu'un bon nombre de tortues.

Dans ces mêmes vitrines se trouve une collection très précieuse des types d'invertébrés de l'Atlantique nord, donnée par M. Spencer Baird de la Smithsonian Institution, grâce à l'entremise de la Commission Géologique du Canada.

et en porcelaine,
de grande valeur.
en et en Chine par
Laval.

UE.

s premiers échan-
nifères canadiens.
arque l'original, le
e, le castor, deux
à pelage jaunâtre.
nifères étrangers,
espèces de singes,
ouris gigantesque
etc.

t herpétologiques
nt plusieurs indi-
énorme scie, un
ark), un requin
rande dimension,
atement le regard.
codile du Sénégal,
ique du sud, plu-
u'un bon nombre

ve une collection
és de l'Atlantique
e la Smithsonian
e la Commission

Les dernières galeries de ce musée renferment la collection ornithologique. Elle comprend à peu près 600 espèces représentées par plus de 1200 individus, venant de toutes les parties du monde. Presque toutes les espèces canadiennes ont ici des représentants, ainsi que plusieurs raretés européennes. La tribu des échassiers et des oiseaux aquatiques renferme un grand nombre de variétés remarquables par leur stature, leurs proportions et leur rareté. Les espèces de nageurs sont souvent représentés par plusieurs individus d'âge différent, ce qui permet de suivre très facilement les transformations du plumage.

La tribu des oiseaux chanteurs est très nombreuse et riche en espèces rares ou étrangères. Les oiseaux-mouches, les perroquets et autres grimpeurs se font, comme toujours remarquer par la variété et la richesse de leur plumage.

La collection des rapaces ou oiseaux de proie, tant diurnes que nocturnes, est à peu près complète, quant à nos espèces canadiennes, sans compter plusieurs espèces exotiques très rares.

BIBLIOTHEQUE.

Elle renferme 77,000 volumes classés comme suit :

1. Histoire du Canada, politique et jurisprudence Canadienne, 2,000 volumes.
2. Documents sessionnels des différentes législatures du Dominion, 4,000 volumes.
3. Education et pédagogie, 5,000 volumes.

4. Littérature 3,000 volumes,
5. Histoire de l'Eglise générale et particulière, 3,000 volumes.
6. Histoire civile et politique, générale et particulière, 5,000 volumes
7. Histoire des différents Etats des deux Amériques à part le Canada, 2,000 volumes.
8. Philosophie, 2,000 volumes.
9. Sciences 2,000 volumes.
10. Médecine, 5,000 volumes
11. Droit, 5,000 volumes.
12. Théologie et droit canon, 4,000 volumes
13. Ecriture sainte, controverse, éloquence sacrée et ascétisme, 6,000 volumes.
14. Bibliographie, 5,000 volumes.
15. Revues et journaux, 10,000 volumes.
16. Archéologie civile et religieuses, 10,000, volumes.
17. Beaux arts, 1,500 volumes.
18. Agriculture, horticulture etc, 1,500 volumes.

Les bibliothécaires ont été successivement les abbés C.-H. Laverdière, M.-E. Méthot, A.-A. Blais et E. Marcoux.

La bibliothèque est ouverte au public les jours où l'on visite l'Université. Les étudiants y ont accès tous les jours, excepté le dimanche, le jeudi et durant les vacances.

On y remarque plusieurs ouvrages précieux parmi lesquels :

1°. Un manuscrit du moyen-âge sur parchemin orné de riches miniatures ; c'est un livre d'heures qui a appartenu à Marie Stuart.

2°. Un bon nombre d'*incunables*.

3°. Une collection considérable d'ouvrages sur l'histoire de l'Amérique et surtout sur l'histoire du Canada.

4°. Le manuscrit original du *Journal des Jésuites* édité par les abbés Laverdière et Casgrain.

5°. La collection la plus complète des *Relations des Jésuites* qui existe en Amérique.

A part la galerie principale qui comprend les deux derniers étages de l'Université, la bibliothèque embrasse aussi les deux salles voisines, qui servent en même temps de salles de lecture.

SALLE DE PROMOTIONS.

Vaste salle avec galeries latérales et pouvant contenir au-delà de 1500 personnes.

C'est dans cet appartement que se fait la collation solennelle des diplômes, à la fin de chaque année académique. Là aussi ont lieu les réceptions officielles de l'Université. Le Prince de Galles y reçut les hommages du corps Universitaire en 1860. Ce fut à l'occasion de cette visite que Son Altesse Royale

fonda un prix au Petit Séminaire de Québec, prix qui est actuellement à la disposition de la Faculté des Arts. C'est encore là que la Princesse Louise et le Marquis de Lorne furent reçus lors de leur visite officielle à l'Université.

Son Excellence Mgr Conroy, Délégué Apostolique au Canada, fut également l'objet d'une réception solennelle dans cette même salle ainsi que Son Excellence, l'abbé Don Henri Smeulders, Commissaire Apostolique.

SALON D'ENTRÉE.

- 1 Plan de Rome antique, gravé par.....*J.-D. Rubéis*
- 2 Incendie du Faubourg St-Jean, juin 1845.*Jos. Légaré.*
- 3 L'abbé Ferland, auteur d'une histoire du Canada.
Livernois.
- 4 Dr. Morrin, professeur et bienfaiteur de la Faculté de Médecine.....*T. Hamel.*
- 5 Rome moderne.
- 6 L'abbé Plante, bibliophile et antiquaire Canadien.
W. Lamprecht.
- 7 Frère Louis, dernier Récollet au Canada, mort à Québec en 1848.....*Jos. Légaré.*
- 8 Une mère, d'après Mazzolini, copié par Sœur Marie-de-Jésus, Bon Pasteur de Québec.

GRAND SALON.

1. L'Immaculée-Conception, patronne de l'Université.....*Pasqualoni.*
2. Monseigneur François de Montmorency Laval, fondateur du Séminaire de Québec.
3. Monseigneur C.-F. Baillargeon, Archevêque de Québec, et deuxième Visiteur de l'Université. *A. Plamondon.*
4. Monsieur l'abbé L.-J. Casault, Fondateur et premier Recteur de l'Université.....*Théophile Hamel*
5. Monseigneur Taschereau, maintenant Archevêque de Québec, second Recteur de l'Université. *Pasqualoni.*
6. Monsieur l'abbé M.-E. Méthot, troisième Recteur de l'Université.....*Eug. Hamel.*
7. Monsieur l'abbé T.-E. Hamel, V. G., quatrième Recteur de l'Université.....*Eug. Hamel.*
8. Cardinal Simeoni.....*Pasqualoni.*
9. Cardinal Franchi.*Fontana.*
10. Cardinal Barnabo.....*Pasqualoni.*
11. Pie IX, grandeur naturelle.....*Pasqualoni.*
12. Lord Elgin, don de Sir Francis Hincks.
13. Monseigneur E.-J. Horan, Evêque de Kingston, l'un des fondateurs de l'Université.....*Théop. Hamel.*
14. Une scène de guerre indienne.....*Jos. Legaré.*

MUSÉE NUMISMATIQUE.

Le musée contient au-delà de 3000 monnaies et médailles, renfermées dans 14 vitrines.

Dans la 1e vitrine, sont les monnaies romaines et autres, de la collection Frémont, ainsi qu'une série des monnaies de Pie IX. Les médailles commémoratives des événements du règne de ce même pape sont dans la 2e vitrine. Ces médailles sont fort belles.

La collection canadienne se trouve dans les vitrines 6 et 9. On y voit les médailles que Louis XIV, Louis XV et Georges III donnèrent aux chefs indiens du Canada, la médaille de la Confédération et celle du *Quebec Fishing Club* qui est reconnue comme unique, les monnaies de carte de la fin de la domination française, le *Vexator Canadensis*, etc.

La France est représentée par les spécimens de la vitrine 12. On y voit une médaille commémorative de la fondation du Séminaire des Missions-Etrangères à Paris, qui a été la maison-mère du Séminaire de Québec jusqu'à la conquête du Canada par l'Angleterre.

Les amateurs de chinoïseries peuvent examiner quelques curiosités numismatiques chinoises dans la vitrine 13.

Les médailles d'or, d'argent et de bronze que l'Université a données à plusieurs reprises comme prix de poésie française, sont dans la collection canadienne, ainsi que les médailles données aux différentes institutions d'éducation par Leurs Excellences Lord Dufferin et le Marquis de Lorne.

t
e
o-
e
s.

ri-
V,
n-
et
ne
li-

la
ve
n-
re
n-

er
ns

ni-
x
a-
fé-
es

