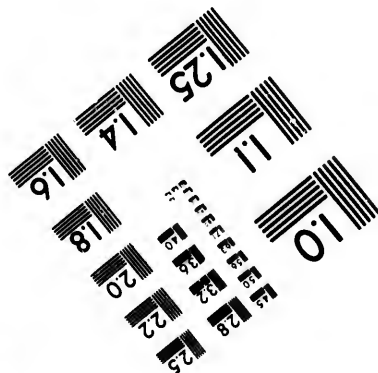
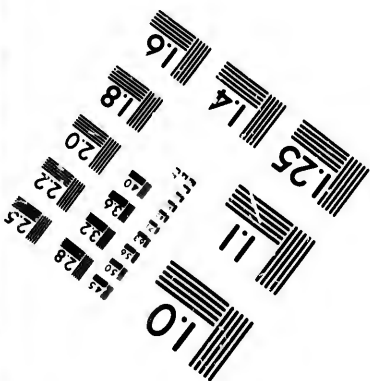
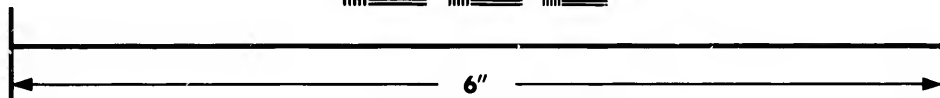
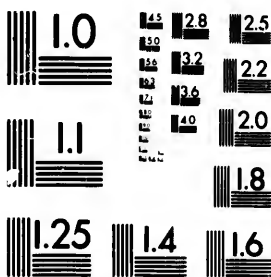


**IMAGE EVALUATION
TEST TARGET (MT-3)**



**Photographic
Sciences
Corporation**

23 WEST MAIN STREET
WEBSTER, N.Y. 14580
(716) 872-4503

**CIHM/ICMH
Microfiche
Series.**

**CIHM/ICMH
Collection de
microfiches.**



Canadian Institute for Historical Microreproductions / Institut canadien de microreproductions historiques

© 1982

Technical and Bibliographic Notes/Notes techniques et bibliographiques

The Institute has attempted to obtain the best original copy available for filming. Features of this copy which may be bibliographically unique, which may alter any of the images in the reproduction, or which may significantly change the usual method of filming, are checked below.

L'Institut a microfilmé le meilleur exemplaire qu'il lui a été possible de se procurer. Les détails de cet exemplaire qui sont peut-être uniques du point de vue bibliographique, qui peuvent modifier une image reproduite, ou qui peuvent exiger une modification dans la méthode normale de filmage sont indiqués ci-dessous.

- Coloured covers/
Couverture de couleur
- Covers damaged/
Couverture endommagée
- Covers restored and/or laminated/
Couverture restaurée et/ou pelliculée
- Cover title missing/
Le titre de couverture manque
- Coloured maps/
Cartes géographiques en couleur
- Coloured ink (i.e. other than blue or black)/
Encre de couleur (i.e. autre que bleue ou noire)
- Coloured plates and/or illustrations/
Planches et/ou illustrations en couleur
- Bound with other material/
Relié avec d'autres documents
- Tight binding may cause shadows or distortion
along interior margin/
La reliure serrée peut causer de l'ombre ou de la
distortion le long de la marge intérieure
- Blank leaves added during restoration may
appear within the text. Whenever possible, these
have been omitted from filming/
Il se peut que certaines pages blanches ajoutées
lors d'une restauration apparaissent dans le texte,
mais, lorsque cela était possible, ces pages n'ont
pas été filmées.
- Additional comments:/
Commentaires supplémentaires:

- Coloured pages/
Pages de couleur
- Pages damaged/
Pages endommagées
- Pages restored and/or laminated/
Pages restaurées et/ou pelliculées
- Pages discoloured, stained or foxed/
Pages décolorées, tachetées ou piquées
- Pages detached/
Pages détachées
- Showthrough/
Transparence
- Quality of print varies/
Qualité inégale de l'impression
- Includes supplementary material/
Comprend du matériel supplémentaire
- Only edition available/
Seule édition disponible
- Pages wholly or partially obscured by errata
slips, tissues, etc., have been refilmed to
ensure the best possible image/
Les pages totalement ou partiellement
obscurcies par un feuillet d'errata, une pelure,
etc., ont été filmées à nouveau de façon à
obtenir la meilleure image possible.

This item is filmed at the reduction ratio checked below/
Ce document est filmé au taux de réduction indiqué ci-dessous.

10X	12X	14X	16X	18X	20X	22X	24X	26X	28X	30X	32X
			✓								

The copy filmed here has been reproduced thanks to the generosity of:

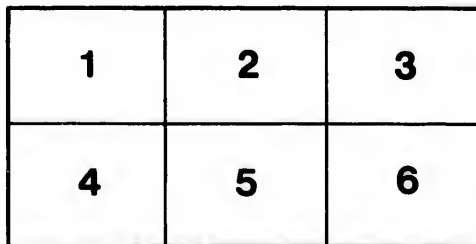
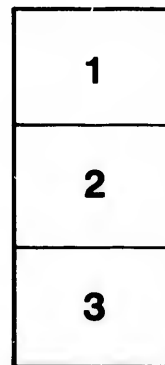
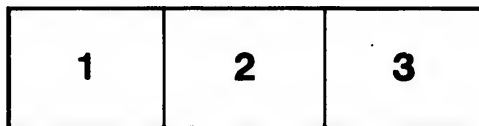
Library of the Public
Archives of Canada

The images appearing here are the best quality possible considering the condition and legibility of the original copy and in keeping with the filming contract specifications.

Original copies in printed paper covers are filmed beginning with the front cover and ending on the last page with a printed or illustrated impression, or the back cover when appropriate. All other original copies are filmed beginning on the first page with a printed or illustrated impression, and ending on the last page with a printed or illustrated impression.

The last recorded frame on each microfiche shall contain the symbol \rightarrow (meaning "CONTINUED"), or the symbol ∇ (meaning "END"), whichever applies.

Maps, plates, charts, etc., may be filmed at different reduction ratios. Those too large to be entirely included in one exposure are filmed beginning in the upper left hand corner, left to right and top to bottom, as many frames as required. The following diagrams illustrate the method:



L'exemplaire filmé fut reproduit grâce à la générosité de:

La bibliothèque des Archives
publiques du Canada

Les images suivantes ont été reproduites avec le plus grand soin, compte tenu de la condition et de la netteté de l'exemplaire filmé, et en conformité avec les conditions du contrat de filmage.

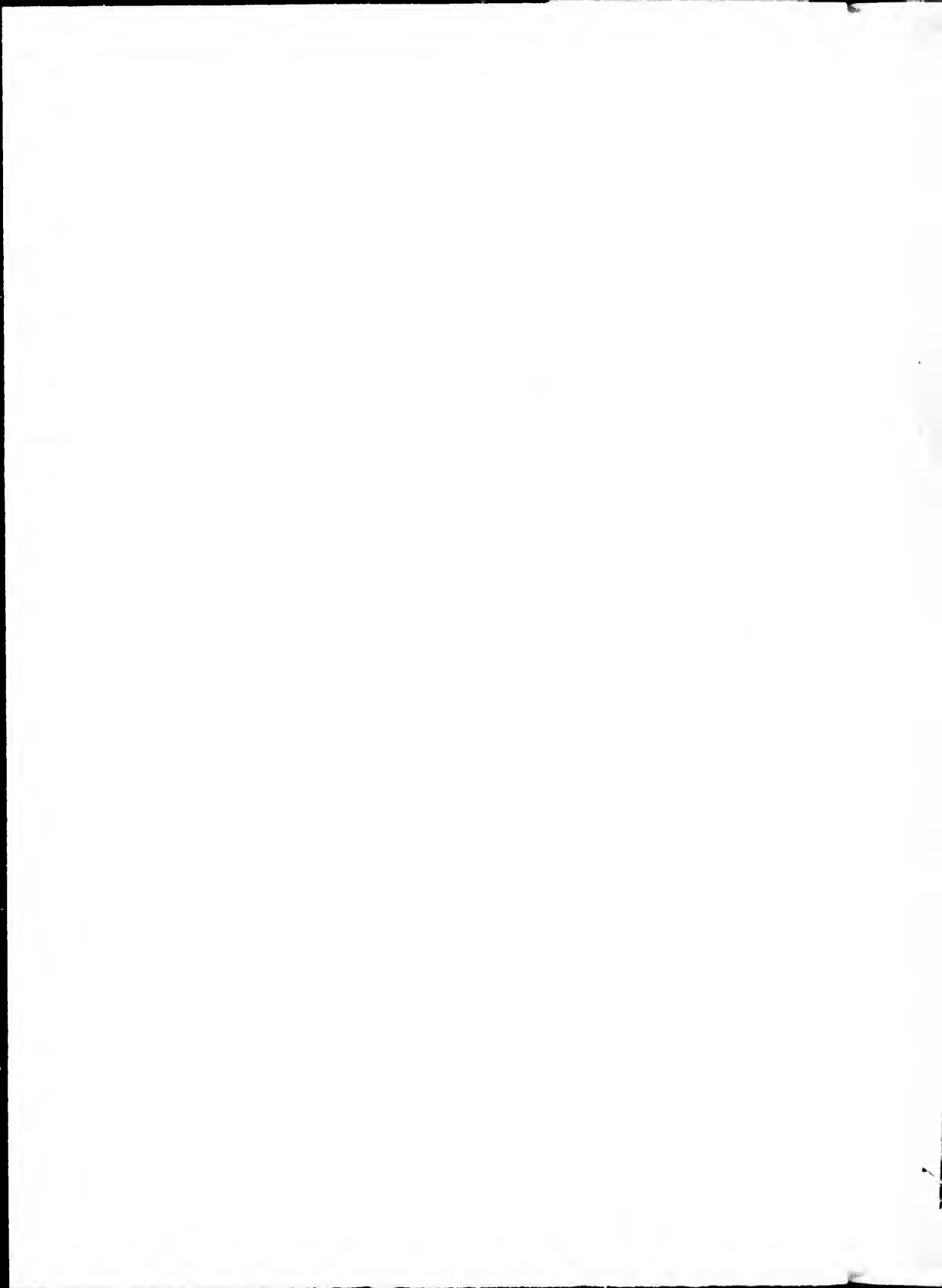
Les exemplaires originaux dont la couverture en papier est imprimée sont filmés en commençant par le premier plat et en terminant soit par la dernière page qui comporte une empreinte d'impression ou d'illustration, soit par le second plat, selon le cas. Tous les autres exemplaires originaux sont filmés en commençant par la première page qui comporte une empreinte d'impression ou d'illustration et en terminant par la dernière page qui comporte une telle empreinte.

Un des symboles suivants apparaîtra sur la dernière image de chaque microfiche, selon le cas: le symbole \rightarrow signifie "A SUIVRE", le symbole ∇ signifie "FIN".

Les cartes, planches, tableaux, etc., peuvent être filmés à des taux de réduction différents. Lorsque le document est trop grand pour être reproduit en un seul cliché, il est filmé à partir de l'angle supérieur gauche, de gauche à droite, et de haut en bas, en prenant le nombre d'images nécessaire. Les diagrammes suivants illustrent la méthode.

ails
du
diffiler
une
page

reta
o
elure,
à



ALMANACH
AGRICOLE, COMMERCIAL
ET HISTORIQUE

DE

J. B. ROLLAND & FILS

POUR L'ANNÉE BISSEXTILE

1888

(VINGT-DEUXIÈME ANNÉE)



Enregistré conformément à l'acte du parlement du Canada, en l'année mil huit cent quatre-vingt-sept, par J. B. ROLLAND & FILS, au bureau du ministre de l'agriculture, à Ottawa.

MONTREAL
LIBRAIRIE SAINT-JOSEPH
CADIEUX & DEROME
LIBRAIRES-ÉDITEURS
1603, RUE NOTRE-DAME

N. B.—Cet almanach contient beaucoup de matières d'un intérêt général, et mérite d'être conservé à titre de renseignements utiles.

MAISON RECOMMANDEES, A MONTREAL

BELLHOUSE, DILLON & CO.

Importateurs de Fer et d'Acier.
Matériel pour Chemins de Fer.
Produits chimiques, etc.

Agence des Manufactures
Carré de la Douane, No 9.

Fabrique de Vernis.

B. C. JAMIESON & Cie

Fabricants de

Toute espèce de vernis pour Voitures, Bâtiments, Ebénisterie, etc., etc.

HAMILTON CHAMBERS

No. 17, rue Saint-Jean.

J. T. LETOURNEUX

Importateur de

Peintures, Huiles, Vernis, Vitres,
Mastics, Pinceaux, Teintures
de toutes couleurs.

Médecines patentées.

RUE SAINT-PAUL, No. 259

Près de la rue Saint-Vincent.

Établie en 1804

Frothingham & Workman

Importateurs et Marchands
en gros, de

Fer, Acier, Fer-blanc et Ferronneries. Fabricants de Faux, Pelles, Bêches, Couteaux pour foie et paille, Tarières, Haches, Clous coupés et pressés.

AGENTS des Manufactures de Courroies de Cuir de Hoyt, des Limes de Jowitts, des Fusils de Remington, etc., etc.

PROPRIETAIRES, OTELS D'INGENIEURS, ETC.
Magasins et Bureaux, rue St-Paul, No. 395 à 399 et 405. Manufactures, Côte-St-Paul, près Montréal.

G. ROBERT & Cie

Chapeliers & Manchonniers

En Gros et en Détail

ENSEIGNE DU GROS CHAPEAU ROUGE

Rue Saint-Laurent, No 61
coin de la rue Vitré.

ENTREPOT CONSIDERABLE

—DE—

BOIS DE SCIAGE ET DE MENUISERIE

—DE—

Mr. T. PREFONTAINE

sur le canal Lachine, au pied de la rue Vinet,

Ce magnifique établissement qui est éclairé à la lumière électrique offre toutes les accommodations désirables pour la préparation du bois de construction et de menuiserie de toute espèce, (PRÉPARÉ À LA MÉCANIQUE.)

Une visite des clos, des sciennes et des machines à préparer le bois de menuiserie, sera très avantageuse à quiconque désire se procurer des matériaux de construction de bonne qualité, au plus bas prix possible.

Téléphone No. 1455.

PAPIERS ET SACS DE PAPIER.

J. C. WILSON & CO.

RUE CRAIG Nos. 584, 586 et 588

Papiers d'Emballage, Sacs de Papier, Enveloppes, Etiquettes

FABRICANTS

des Sacs de papier à la mécanique "Standard" à fond carré.
Quantités et formats garantis.

Moulins à Papier à Lachine, P. Q.

ALMANACH
AGRICOLE, COMMERCIAL
ET HISTORIQUE

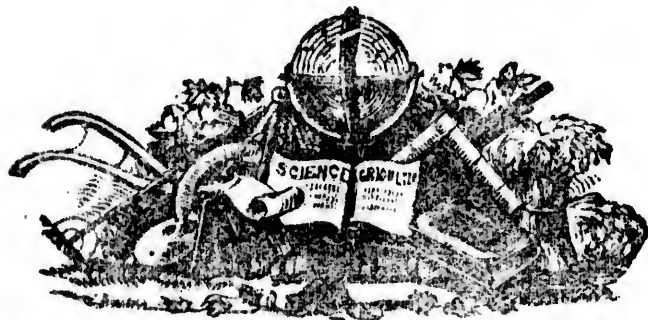
DE

J. B. ROLLAND & FILS

POUR L'ANNÉE BISSEXTILE

1888

(VINGT-DEUXIÈME ANNÉE)



Enregistré conformément à l'acte du parlement du Canada, en l'année mil huit cent quatre-vingt-sept, par J. B. ROLLAND & FILS, au bureau du ministre de l'agriculture, à Ottawa.

MONTREAL

EN VENTE CHEZ TOUS LES LIBRAIRES

ET LES PRINCIPAUX MARCHANDS

N. B.—Cet almanach contient beaucoup de matières d'un intérêt général, et mérite d'être conservé à titre de renseignements utiles.

A NOS LECTEURS

La bienveillance avec laquelle *notre Almanach agricole, commercial et historique*, a toujours été accueilli du public, lui permet d'entrer avec l'année bissextile 1883, dans la vingt-deuxième année de sa publication. L'exactitude des renseignements pratiques qu'il renferme ont fait jusqu'aujourd'hui sa haute renommée et contribué seuls à sa popularité en le rendant utile à toutes les classes de la société.

On y trouvera encore cette fois revu avec le même soin : *La liste des membres du gouvernement de la Puissance, de la Chambre des Communes et des législatures locales des provinces du Canada ; la nomenclature des diocèses de la Puissance, avec les noms des évêques et le personnel des évêchés ; le tableau de l'Eglise catholique, les cours de justice ; le conseil des arts et manufactures, de l'agriculture, de l'instruction publique et la commission du havre, le tableau des Banques en Canada, le tarif des postes, les fameux pronostics sur la température, etc., etc.*

Comput ecclésiastique pour 1888.

Nombre d'or (cycle ou révolution de dix-neuf ans pour accorder l'année lunaire avec l'année solaire).....	8
Epacte (nombre de onze jours que le soleil a en plus sur l'année lunaire).....	XVIJ
Cycle solaire (il est de 28 ans).....	21
Indiction romaine (période de quinze ans, employée dans les bulles du Saint-Siège).....	1
Lettre dominicale (indiquant le dimanche durant toute l'année).....	A. G.
Lettre du Martyrologe.....	8

Fêtes mobiles.

Septuagésime.....	29 janvier	Pentecôte.....	20 mai
Les Cendres.....	15 février	Sainte-Trinité.....	27 mai
Dim. de la Passion....	18 mars	Fête-Dieu.....	31 mai
“ des Rameaux....	25 mars	1er dim de l'Avent....	2 dec.
PAQUES.....	1er avril	Dimanches après la Pen-	
Rogations.....	7, 8 et 9 mai	tecôte.....	27
Ascension.....	10 mai		

Quatre-Temps

Printemps.....	les 22, 24 et 25 février.
Été.....	les 23, 25 et 26 mai.
Automne.....	les 19, 21 et 22 septembre.
Hiver.....	les 19, 21 et 22 décembre.

Commencement des quatre Saisons.

Le PRINTEMPS, le 19 mars, à 11 h. 1 m. du soir. (*Equinoxe*, c'est-à-dire que les jours et les nuits sont d'une égale durée).

L'ÉTÉ, le 20 juin, à 7 h. 21 m. du soir.

L'AUTOMNE, le 22 septembre, à 9 h. 58 m. du matin. (*Equinoxe*, c'est-à-dire que les jours et les nuits sont d'une égale durée).

L'HIVER, le 21 décembre, à 4 h. 6 m. du matin.

Fêtes religieuses d'obligation.

Tous les dimanches de l'année.	Le 29 juin, SS. Pierre et Paul.
Le 6 janvier, l'Épiphanie.	Le 1er novembre, la Toussaint.
Le 10 mai, l'Ascension.	Le 8 déc., l'Immaculée-Concept.
Le 31 mai, la Fête-Dieu.	Le 25 décembre, Noël.

Fêtes légales. (Jours non juridiques).

Tous les dimanches de l'année.	Le 24 mai, Fête de la Reine.
Le 6 janvier, l'Épiphanie.	Le 31 mai, la Fête-Dieu.
Le 15 février, les Cendres.	Le 29 juin, SS. Pierre et Paul.
Le 30 mars, Vendredi saint.	Le 1er novembre, la Toussaint.
Le 2 avril, Lundi de Pâques.	Le 8 déc., l'Immaculée-Concept.
Le 10 mai, l'Ascension.	Le 25 décembre, Noël.

Célébration solennelle du Mariage.

Cette année, on pourra célébrer la solennité des *Noces* du 7 janvier au 14 février inclusivement, et du 9 avril au 1^{er} décembre aussi inclusivement.

Ères de l'année 1888.

De la création (4922 suivant les Bénédictins).....	6851
De la période Julienne	6601
De la naissance de Jésus-Christ (ère chrétienne), 25 déc. ...	1888
De la fondation de Rome, selon Varron, 21 avril	2641
“ “ de Quebec, 3 juillet	280
“ “ de Montreal, 17 mai.....	246
De la découverte de l'Amérique, par Christophe Colomb, 11 12 octobre	396
De la découverte du Canada, par Jacques Cartier	353
De la cession du Canada, à l'Angleterre, 9 février.....	125
De la république des Etats-Unis, 4 juillet	112
De la république française, 4 septembre	18
De la Puissance du Canada, 1er juillet	21
De règne de S. S. Léon XIII, 20 février.....	10
“ “ de la reine Victoria 1, 20 juin	51

Observations météorologiques, etc.

- En 1886.—Première gelée d'automne, 20 septembre.
 " " neige " 17 octobre.
 " Commencement de l'hiver, 3 décembre.
 " Première traverse en voiture sur la glace, de Longneuil à Hochelaga, 30 décembre
- En 1887.—La glace du St-Laurent part vis-à-vis la ville, 22 avril.
 " Arrivée du premier vapeur *Le Longneuil*, le 1er mai.
 " Arrivée du premier navire d'outre-mer vapeur *Orégon*, le 1er mai.
 " Première gelée d'automne, 23 septembre.
 " Première neige d'automne, 23 octobre.
- Nota.*—Pour le détail des années précédentes, voir nos Almanachs des années dernières.

BAROMÈTRE PERPÉTUEL.

Le tableau ci-dessous, préparé pour le climat de la Grande-Bretagne par le célèbre astronome Herschel, a été modifié par des hommes compétents, de manière à convenir au climat du Canada.

Si la nouvelle Lune, la pleine, le 1er quartier, ou le dernier arrivent :	EN ÉTÉ.	EN HIVER.
Entre minuit et 2 h. du matin....	Beau	{ Forte gelée, à moins que le vent ne vienne du sud ou de l'ouest.
" 2 et 4 " Frais, fréquentes ondées	Neige et tempête.
" 4 et 6 " Pluie	" "
" 6 et 8 " Vent et pluie	Tempête.
" 8 et 10 " Variable	{ Neige, si le vent est à l'est ou à l'ouest.
" 10 et 12 " Fréquentes ondées....	{ Neige, si le vent est à l'ouest.
Entre midi et 2h. p.m..	Très pluvieux.....	Neige ou froid.
" 2 et 4 " Variable	Beau et doux
" 4 et 6 " Beau	Beau.
" 6 et 8 "	{ Beau, si le vent est N. O	Beau et gelée, si le vent est N ou N E
" 8 et 10 "	{ Pluie, s'il est sud S. O	Pluie ou neige, s'il est sud ou sud-ouest.
" 10 et minuit " " " "	" " " "
" 10 et minuit	Beau	Beau et froid.

N.B.—Les prédictions de ce tableau seront d'autant plus correctes que les changements de la lune s'effectueront plus près de midi ou de minuit.

Le tableau de l'été est plus exact que celui de l'hiver.

Jeûnes de précepte avec abstinence.

1° Tous les mercredis, vendredis et samedis des Quatre-Temps de l'année :

2° Les jours de *Vigile* de la PENTECÔTE, (19 mai) ; des Apôtres SS. PIERRE ET PAUL, (28 juin) ; de la solennité de l'ASSOMPTION, (18 août) ; de la TOUSSAINT, (31 octobre), et de NOËL, (24 décembre) ;

3° Le mercredi des CENDRES et les trois jours suivants, 16, 17 et 18 février ;

4° Tous les mercredis, vendredis et samedis des cinq premières semaines du carême ;

5° Le dimanche des RAMEAUX et les six autres jours de la SEMAINE SAINTE ;

6° Tous les mercredis et vendredis de l'Avant.

N. B. — Tous les jours du carême sont jeûnes de précepte, cependant les lundis, mardis et jeudis des cinq premières semaines du carême, il n'y a point d'abstinence totale, mais seulement partielle ; c'est-à-dire qu'en ces jours, on peut faire un seul repas en gras (le midi), et il n'est pas permis de faire usage de poisson à ce repas. Si l'on use de viande, on ne peut manger de poisson au même repas, mais on peut renoncer à la viande et manger du poisson et des œufs, etc. Les œufs ne sont défendus ni avec la viande ni avec le poisson.

Apparence des Planètes pour 1888.

Mercury, sera étoile du matin jusqu'au 18 janvier, du 3 mars au 10 mai, du 9 juillet au 23 août, et du 31 octobre au 28 décembre.

Venus, sera étoile du matin jusqu'au 11 juillet, étoile du soir le reste de l'année.

Mars, sera étoile du matin jusqu'au 5 janvier, étoile du soir le reste de l'année.

Jupiter, sera étoile du matin jusqu'au 24 février, du 8 décembre à la fin de l'année, et étoile du soir le reste de l'année.

Eclipses durant l'année 1888.

Il y aura cette année cinq éclipses.

Le 28 janvier éclipse totale de la lune visible en Canada à 5 heures 31 m. du soir.

Le 11 février, éclipse partielle du soleil invisible en Canada.

Le 9 juillet, éclipse partielle du soleil invisible en Canada,

Le 22 juillet, éclipse totale de la lune, visible en Canada à 11 h 54 m. du soir.

Le 7 août, éclipse partielle du soleil, invisible en Canada.

Explication des signes et abréviations.

La colonne OL. désigne la couleur des ornements de l'Eglise pour chaque jour ; le signe † les jours où on peut dire des messes basses avec des ornements noirs ; et le signe * les dimanches où à vêpres on prend la couleur du jour suivant.

N. L., Nouvelle Lune. P. Q. Premier Quartier.

P. L., Pleine Lune. D. Q. Dernier Quartier.

H. M., Heure, Minute. Q. Tps., Quatre-Temps.

JANVIER

31 JOURS

CONSACRÉ À L'ENFANT JÉSUS.



SIGNE DU VERSEAU.

Les jours croissent de 1 h. 5 minutes.

☾ D. Q. le 6, à 6h. 48m. du mat. | ☽ P. Q. le 20, à 11h. 55m. du soir.
 ☉ N. L. le 13, à 3h. 44m. du mat. | ☾ P. L. le 28, à 6h. 24m. du soir.

Jours de la semaine	CL.	FÊTES RELIGIEUSES.	SOLEIL.		LUNE	
			Lev.	Cou.	L.	O.
DIM.	1	b	CIRCONCISION, doub. 2 cl.	H. M.	H. M.	n. m.
Lundi	2	r	Octave de St. Etienne, doub.	7 47	4 21	7 23
Mardi	3	b	Octave de St. Jean, doub.	7 47	4 22	8 28
Merc.	4	r	Octave des SS. Innocents, doub.	7 47	4 23	9 35
Jeu	5	b	Octave des SS. Innocents, doub.	7 46	4 24	10 41
Vend.	6	b	Vigile de l'Épiphanie, semid.	7 46	4 25	11 51
Sam.	7	b	ÉPIPHANIE, 1re cl. (d'oblig.)	7 46	4 26	matin
DIM.	8	b	De l'Octave, semid.	7 45	4 28	0 59
Lundi	9	b	1 Epiph. semid.	7 45	4 29	2 09
Mardi	10	b	De l'Octave, semid.	7 44	4 30	3 19
Merc.	11	b	De l'Octave, semid.	7 44	4 31	4 26
Jeu	12	b	De l'Octave, semid.	7 43	4 32	5 33
Vend.	13	b	De l'Octave, semid.	7 42	4 33	6 33
Sam.	14	b	Octave de l'Épiphanie, doub.	7 42	4 34	couch
DIM.	15	b	St. Hilaire, Ev. et Doct., doub.	7 42	4 35	6 34
Lundi	16	r†	2 Ép. S. NOM DE JÉSUS, doub. 2 cl.	7 40	4 37	7 37
Mardi	17	b	St. Marcel, P. M., semid.	7 40	4 38	8 38
Merc.	18	b	St. Antoine, abbé, doub.	7 39	4 39	9 38
Jeu	19	r†	Chaire de St. Pierre à Rome, d. m.	7 39	4 41	10 36
Vend.	20	r	St. Canut, M., semid.	7 38	4 42	11 32
Sam.	21	r	SS. Fabien et Sébast., MM. doub.	7 37	4 43	matin
DIM.	22	vr*	Ste. Agnès, V. M., doub.	7 36	4 45	0 28
Lundi	23	b	3 Ep. Du Dim., semid.	7 35	4 46	1 24
Mardi	24	r	Épousailles de la B. V. M., d. m.	7 34	4 47	2 21
Merc.	25	b	St. Timothée, Ev. et M., doub.	7 33	4 49	3 18
Jeu	26	r	Conversion de St. Paul, d. m.	7 32	4 51	4 14
Vend.	27	b	St. Polycarpe, E. M., doub.	7 32	4 52	5 11
Sam.	28	b†	St. Jean Chrysostome, E. et D., doub.	7 32	4 53	6 05
DIM.	29	vi	De l'Immaculée-Conception, semid.	7 31	4 54	lever
Lundi	30	r†	SEPTUAGÈSIME, s., 2 cl.	7 31	4 56	6 16
Mardi	31	r	Ste. Martine, V. M., semid.	7 30	4 58	7 23
			Prière de Notre-Seigneur, d. m.	7 28	5 0	8 32

S'il fait vent, nous aurons la guerre ;
 S'il neige ou pleut, cherté sur terre ;
 Si l'on voit épais les brouillards,
 Mortalité de toutes parts.

Tel jour de Circoncision,
 T-1 mois de moisson ;
 Sécheresse en janvier,
 Richesse au fermier.

Lorsque l'orage se fait entendre dans le mois de janvier,
 On l'entendra tous les autres mois de l'année.

JANVIER

ÉPHÉMÉRIDES 1887.

- 2 A Montréal, mort de l'honorable juge Torrance, âgé de 64 ans.
- 3 A Kieff, Autriche, expulsion de 15,000 juifs.
- 4 A Albany, ouverture de la nouvelle session de la législature de l'Etat de New-York.
- 5 A Montréal, mort du Dr Ls. Giard, secrétaire du département de l'Instruction publique, âgé de 78 ans.
- 5 A Stuttgart, mort de la princesse Marie de Wurtemberg.
- 6 A Trois-Rivières, mort de l'Hon. ex-juge Polette, âgé de 80 ans.
- 7 L. D. Casgrain, M. D., de Windsor Ont., est nommé sénateur.
- 7 A Rome, S. G. Mgr Moreau, évêque de Saint-Hyacinthe, est élevé à la dignité de " *comte romain assistant au trône pontifical.* "
- 9 Incendie du palais de l'*Alcazar* près Madrid.
- 9 Le maréchal Campos est nommé gouverneur de Madrid en remplacement du général Pavie.
- 11 Affiliation du collège de Montréal et de l'École polytechnique à l'Université Laval.
- 11 A San Francisco, de violentes secousses de tremblement de terre se font sentir.
- 11 A Paris, M. Floquet est élu président de la chambre des députés.
- 11 Incendie du théâtre de la ville de Goettingen.
- 12 A Londres, mort de sir Stafford Northcote, lord Iddesleigh, ci-devant ministre des affaires étrangères en Angleterre, âgé de 79 ans.
- 14 A Rome, mort du cardinal Ferrieri, âgé de 77 ans.
- 16 Eruption du volcan, Mauna Loa, le plus grand du monde situé dans l'île Haval.
- 19 A Cornwall, Ont., inondation d'une grande partie de la ville causée par le refoulement de la glace.
- 20 A Trois-Rivières, premier congrès des cercles agricoles.
- 21 A Londres, mort de Claude Ferdinand Gaillard, célèbre peintre français et graveur.
- 23 A Lyon, mort du cardinal Caverot, archevêque de cette ville, âgé de 81 ans.
- 26 A Québec, départ de Son Eminence le cardinal Taschereau pour Rome.
- 26 A Airdrie, Ecosse, grève de trois mille mineurs.
- 26 A Massouah, défaite des Italiens par les Abyssins.
- 27 A Longueuil, bénédiction de la nouvelle église.
- 27 A Londres, ouverture du parlement anglais.
- 27 A Québec, ouverture de la 1re session du 6e parlement. Résignation du gouvernement Ross.
- 31 A Liverpool, incendie d'un entrepôt de coton ; pertes \$250,000.
-

FEVRIER

29 JOURS



CONS. AUX D. DE LA S. VIERGE.

SIÈGE DES POISSONS.

Les jours croissent de 1 heure 33 minutes.

☾ D. Q. le 4, à 2h. 31m. du soir. | ☽ P. Q. le 19, à 9h. 5m. du soir.
 ☾ N. L. le 11, à 6h. 58m. du soir. | ☽ P. L. le 27, à 7h. 3m. du mat.

Jours de la semaine	OL.	FÊTES RELIGIEUSES.	SOLEIL.		LUNE.
			Lev.	Cou.	L. O.
			H. M.	H. M.	H. M.
Merc.	1 r	St. Ignace, E. M., doub.	7 27 5	1 9	42
Jeudi	2 b	PURIFICATION de la B.V.M., d. 2 cl.	7 26 5	2 10	49
Vend.	3 b	St.Frs de Sales, E.D., doub. (du 29 jan.)	7 25 5	3 12	00
Sam.	4 b	St. André Corsini, E.C., doub.	7 23 5	5	matin
DIM.	5 vl	SEXAGÈSIME, semid. 2 cl. (sol. de la Purif.)	7 22 5	6 1	9
Lundi	6 b	St. Tite, E et C., doub.	7 20 5	8 2	16
Mardi	7 r	De la Passion de N. S., d. m.	7 19 5	9 3	23
Merc.	8 b	St. Jean de Matha. C., doub.	7 18 5	11 4	23
Jeudi	9 b†	St. Raymond de Penn., C., semid.	7 17 5	13 5	19
Vend.	10 b	Ste. Scolastique, V., doub.	7 16 5	14 6	7
Sam.	11 b	Ste Geneviève, V., doub.	7 14 5	16	couch
DIM.	12 vl*	QUINQUAGÈSIME, semid. 2 cl.	7 13 5	17 6	23
Lundi	13 r	SS. Martyrs Japonais, doub.	7 11 5	19 7	25
Mardi	14 b	St. Cyrille d'Alexandrie E. D., d.	7 9 5	19 8	23
Merc.	15 vl	LES CENDRES.	7 8 5	20 9	20
Jeudi	16 vl†	De la Férie. (b†. T.S. Sacrement.)	7 6 5	22 10	16
Vend.	17 r	De la Couronne d'Epines, d. m.	7 4 5	24 11	12
Sam.	18 r	St. Siméon, E. M., doub.	7 3 5	25	matin
DIM.	19 vl	1 ^{ER} DU CARÊME, semid. 1 cl.	7 1 5	27 0	10
Lundi	20 vl†	De la Férie. (b†. SS. Anges.)	7 0 5	28 1	8
Mardi	21 vl†	De la Férie (r† SS. Apôtres.)	6 59 5	30 2	1
Merc.	22 b	Q. Tps. Ch. de St. Pierre à Ant., d. m.	6 57 5	31 2	58
Jeudi	23 b	St. Pierre Damien, E. et D., doub.	6 55 5	33 3	51
Vend.	24 r	Q. T. (vg. S. Math.) S. Lee & S. Clous. d. m.	6 53 5	34 4	42
Sam.	25 r	Q. Tps. ST. MATHIAS, Apôtre, doub. 2 cl.	6 51 5	35 5	30
DIM.	26 vl	2 ^E DU CARÊME, semid. 2 cl.	6 49 5	37	lever
Lundi	27 b†	Ste. Marguerite de Cortone, semid.	6 47 5	39 6	15
Mardi	28 vl†	De la Férie (r† SS. Apôtres.)	6 46 5	39 7	25
Merc.	29 vl†	De la Férie (b† St. Joseph.)	6 45 5	40 8	36

La neige en gros flocons tombe et couvre la terre,
 O vous qui possédez, oh ! dans ce moment là,
 Songez aux malheureux, soulagez la misère,
 Donnez, donnez toujours et Dieu vous le rendra.

(1) Nous avons indiqué dans le calendrier, entre parenthèses, les jours où les prêtres, s'ils le veulent, peuvent dire les offices votifs, ces offices sont marqués ainsi (b. SS. Anges, —r. SS. Apôtres, etc.) Les lettres b et r indiquent la couleur des ornements : rouges, le mardi et le vendredi ; blancs, les autres jours.

FEVRIER.

ÉPHÉMÉRIDES 1887.

- 1 A Sydney, C. B., incendie de l'église catholique.
- 2 A Woolwich, Angleterre, incendie des magasins militaires, pertes £10,000.
- 5 Sur le chemin de fer Vermont Central, un train d'excursionnistes est précipité du haut d'un pont à Woodstock, Vt., 60 pertes de vie.
- 7 Sa Grandeur, Mgr Fabre archevêque de Montréal, est nommé par la cour de Rome " *vice-chancelier* " de l'Université Laval.
- 7 A Montréal, ouverture des fêtes du carnaval.
- 10 A Toronto, ouverture de la 1ère session du 6e parlement.
- 11 Forte tempête de neige en Canada; chemins de fer bloqués par la neige.
- 13 A Paris, mort du Prince de Wagram.
- 14 A Vienne, mort du comte Lichnosky grand prieur des chevaliers de Malte.
- 14 A Woolwich, Angleterre, inauguration du plus gros canon qui ait été fondu, pesant cent onze tonnes.
- 17 Inondation à l'île Perrot, la glace cause de grands dommages.
- 18 A Marseille, mort de Mgr Coldefy évêque de Saint-Denis, âgé de 61 ans.
- 21 Rasalo la chef des abyssins demande une rançon de \$100,000 thalaris pour les prisonniers italiens.
- 22 A Pittsburg, explosion de gaz naturel aux usines métallurgiques *Black Diamond*.
- 22 Elections générales pour le Parlement fédéral du Canada.
- 23 De violents tremblements de terre se font sentir dans la rivière de Gênes et sur tout le littoral italien, les dégâts sont immenses, 700 pertes de vie.
- 24 A Rome, Son Eminence le cardinal Howard préside à la pose de la première pierre du séminaire canadien.
- 24 A Cannes, inauguration de la fontaine Saint-Georges, élevée à la mémoire du duc d'Albany, en présence du prince de Galles.
- 25 A Vancouver, E. U., mort de Sa Grandeur Mgr A. M. Blanchet évêque d'Ibora, âgé de 90 ans.
- 26 A Rome, mort du cardinal Jacobini, secrétaire d'Etat pontifical, âgé de 55 ans.

ENIGME NO. 13.

Es-tu docteur? Je vais éprouver ton savoir;
 En plein midi ton œil ne me peut voir;
 Mais tu me vois fort bien dès que tu ne vois goutte;
 Eh bien! dans ce chaos trouves-tu quelque route?

(Pour la réponse à l'énigme No 13, voir l'Almanach des familles.)

MARS

31 JOURS

CONSACRÉ À SAINT JOSEPH.



SIGNE DU BÉLIER.

Les jours croissent de 1 heure 48 minutes.

☾ D. Q. le 4, à 10h 31m. du soir. | ☽ P. Q. le 20, à 3h. 49m. du soir.
 ☉ N. L. le 12, à 11h. 26m. du mat. | ☾ P. L. le 27, à 5h. 13m. du soir.

Jours de la semaine	OL.	FÊTES RELIGIEUSES.	SOLEIL.		LUNE.
			Lev.	Cou.	L. C.
			H. M.	H. M.	H. M.
Jendi	1	vi† De la Férie. (b† T. S. Sacrement.)	6 44	5 42	9 48
Vend.	2	r Du St. Suaire, d. m.	6 42	5 43	10 59
Sam.	3	vi† De la Férie (b† Imm. Concep.)	6 40	5 44	matin
DIM.	4	vi 3 ^e DU CARÊME, semid. 2 cl.	6 39	5 45	0 9
Lundi	5	vi* De la Férie (b† SS. Anges.)	6 37	5 47	1 16
Mardi	6	vi† De la Férie. (r†. SS. Apôtres.)	6 36	5 48	2 14
Merc.	7	b St. Thomas d'Aquin, C. D., doub.	6 34	5 49	3 15
Jendi	8	b St. Jean de Dieu, Conf., doub.	6 31	5 51	4 4
Vend.	9	r Des Cinq Plaies de N.S., d.m.	6 29	5 53	4 48
Sam.	10	r† SS. 40 Martyrs, semid.	6 27	5 54	5 25
DIM.	11	vi* 4 ^e DU CARÊME, s. 2 cl. (sol. St. Joseph.)	6 25	5 55	5 59
Lundi	12	† St. Grégoire, P et D, doub.	6 24	5 56	couch
Mardi	13	vi† De la Férie. (r†. SS. Apôtres.)	6 22	5 58	7 8
Merc.	14	vi† De la Férie. (b†. St. Joseph)	6 20	5 59	8 7
Jendi	15	vi† De la Férie. (b† T. S. Sacrement).	6 18	6 1	9 4
Vend.	16	r Précieux Sang de N. S., d. m.	6 16	6 2	10 0
Sam.	17	b St. Patrice, E. et O., doub maj.	6 14	6 3	10 57
DIM.	18	vi* PASSION, 1 cl. semid. (1)	6 11	6 4	11 51
Lundi	19	b S. JOSEPH, pat de l'Egl. Cath. d. 1 cl.	6 10	6 6	matin
Mardi	20	b S. Cyrille de Jérusalem, E. D d.	6 9	6 7	0 47
Merc.	21	b St. Benoît, Abbé, doub. maj.	6 7	6 8	1 41
Jendi	22	b St. Gabriel, archange, d. m. (du 18.)	6 5	6 9	2 32
Vend.	23	b Notre-Dame de Pitié, doub. maj.	6 3	6 11	3 20
Sam.	24	vi† De la Férie.	6 1	6 12	4 4
DIM.	25	vi RAMEAUX, 1 cl. semid.	5 59	6 13	4 46
Lundi	26	vi De la Férie.	5 57	6 14	5 24
Mardi	27	vi De la Férie.	5 55	6 16	lever
Merc.	28	vi De la Férie.	5 53	6 17	7 27
Jeudi	29	b JEUDI SAINT, 1 cl.	5 52	6 18	8 40
Vend.	30	n VENDREDI SAINT, 1 cl.	5 50	6 20	9 54
Sam.	31	b SAMEDI SAINT, 1 cl.	5 47	6 21	11 6

Ce mois, et de pluie et de vent,
 Pour le corps n'est pas restaurant.
 Pour prévenir la maladie,
 Ne fais pas, crois-moi, de folie,
 Taille tôt, taille tard,
 Il n'est rien tel que taille de mars.

(1) Pas d'offices votifs pendant la quinzaine de la Passion.

MARS

ÉPHÉMÉRIDES 1887.

- 3 A Fredericton, N. B., ouverture de la législature provinciale.
- 4 A Rome, mort du R. P. Beckx, supérieur général de la compagnie de Jésus, âgé de 92 ans.
- 8 A Paris, mort de Paul Henri Corontin Féval, romancier célèbre, âgé de 69 ans.
- 8 A N^o w-York, mort du Rev. Henry Ward Beecher, âgé de 74 ans.
- 12 A Ottawa, l'honorable L. A. Senécal est nommé sénateur pour la division des Mille-Iles.
- 13 A Saint-Petersbourg, tentative de meurtre au moyen de bombes de dynamite, sur la personne d'Alexandre III, empereur de Russie.
- 13 A Québec, M. F. E. Gillman, ex-échevin de Montréal, est nommé conseiller législatif en remplacement de M. Webb nommé shérif à Saint-François.
- 14 Sur le chemin de fer de Boston et Providence, un train de passagers est précipité du haut d'un pont, connu sous le nom de *pont de fer blanc*, 39 personnes sont tuées et 100 blessées.
- 15 Elections générales dans les territoires du Nord-Ouest.
- 15 A Québec, MM. Pelletier et Perrault sont nommés protonotaires-conjoints du district de Kamouraska.
- 15 A Buffalo, N. Y., l'important édifice connu sous le nom de *Miller Greiner & Co's Building*, et servant de réunion à la plupart des loges maçonniques de la ville est entièrement détruit par le feu, pertes s'élevant à \$295,000.
- 16 A Québec, réouverture de la législature provinciale, par sir Andrew Stuart, juge en chef.
- 16 A Londres, mort de Gustave Achille Guillaume, célèbre peintre français.
- 16 A Rome, Son Eminence le cardinal Taschereau et ceux qui l'accompagnent ont une audience d'adieu du Saint-Père.
- 17 A Saint-Jude, mort de M. l'abbé J. E. Germain, curé de cette paroisse, à l'âge de 53 ans.
- 18 A Buffalo, N. Y., incendie de l'hôtel Richmond, 40 pertes de vie.
- 18 A Crookston, Minn., mort de M. l'abbé C. O. A. Sicard de Carufel, âgé de 50 ans.
- 19 A Rome, Son Eminence le cardinal Taschereau, prend possession de son église titulaire, *Sainte-Marie de la Victoire*.
- 21 Grande inondation dans le Dakota, causée par le débordement de la rivière Buford.
- 22 A Berlin, grande démonstration, à l'occasion du 90^e anniversaire de l'empereur Guillaume.
- 28 A N^o w-Westminster, mort de l'honorable W. Smythe, premier ministre de la Colombie Anglaise et commissaire des terres et des travaux publics.

AVRIL



30 JOURS

CONS. A N. D. AUXILIATRICE.

SIGNÉ DU TAURAU.

Les jours croissent de 1 heure 40 minutes.

☾ D. Q. le 3 à 7h 47m. du mat. | ☽ P. Q. le 19 à 6h. 57m. du soir.
 ☾ N.L. le 11 à 4 h. 13m. du mat. | ☽ P. L. le 26 à 1h. 27m. du mat.

Jours de la semaine	CL.	FÊTES RELIGIEUSES.	SOLEIL.		LUNE.
			Lev.	Cou.	L. O
			H. M	H. M	H. M.
DIM.	1 b	PAQUES, doub. 1 cl.	5 44	6 22	matin
Lundi	2 b	De l'Octave, } doub 1re cl.	5 44	6 23	0 12
Mardi	3 b	De l'Octave, }	5 42	6 24	1 12
Merc.	4 b	De l'Octave, }	5 41	6 25	2 4
Jendi	5 b	De l'Octave, } semid.	5 39	6 27	2 49
Vend.	6 b	De l'Octave, }	5 37	6 29	3 28
Sam.	7 b	De l'Octave, }	5 36	6 30	4 02
DIM.	8 b	1 Pâq. QUASIMODO, doub.	5 33	6 31	4 32
Lundi	9 b	ANNONCIATION, 2 cl. d. (25 mars)	5 32	6 32	5 0
Mardi	10 b	St. Isidore, E. et D., doub (du 4.)	5 30	6 33	5 29
Merc.	11 b	St. Léon le Grand, P. et D., d.	5 28	6 34	couch
Jendi	12 b†	Du T. S. Sacrement, semid.	5 26	6 36	7 55
Vend.	13 r†	St. Herménégilde, M., semid.	5 24	6 37	8 51
Sam.	14 r	St. Justin, martyr, double.	5 22	6 38	9 47
DIM.	15 b	2 Pâq. STE FAMILLE DE J. M J., d. 2 cl	5 20	6 40	10 42
Lundi	16 b†	De la Férie. (b† SS. Anges.)	5 18	6 42	11 36
Mardi	17 r†	St. Anicet, P et M., simple, r† SS. Ap.	5 17	6 43	matin
Merc.	18 b†	De la Férie. (b†. St. Joseph).	5 15	6 44	0 26
Jendi	19 b†	T. S. Sacrement, semid.	5 13	6 45	1 15
Vend.	20 b†	De la Férie. (r† de la Passion)	5 11	6 47	1 59
Sam.	21 b	St. Anselme, E. D. doub.	5 10	6 48	2 40
DIM.	22 r	3 Pâq. PATRON ST. JOSEPH, d. 2 cl.	5 8	6 49	3 18
Lundi	23 r†	St. Georges, M., semid.	5 6	6 50	3 53
Mardi	24 r	St. Fidèle de Sigm., M., doub	5 5	6 51	4 28
Merc.	25 r	St. Marc, Ev. db. 2 cl (pro. Rog. vl).	5 3	6 53	lever
Jendi	26 r†	SS. Clet et Marcellin, PP. et MM. s.	5 2	6 54	7 30
Vend.	27 b†	De la Férie. (r† de la Passion.)	5 0	6 56	8 45
Sam.	28 b	St. Paul de la Croix, C., doub.	4 58	6 57	9 57
DIM.	29 r*	4 Pâq. St. Pierre, M., doub.	4 56	6 58	11 1
Lundi	30 b	Ste. Catherine de Sienne, V., doub.	4 55	6 59	11 59

Si la lune est pleine ou nouvelle
 Le jour qui Sainte-Croix suivra,
 S'il arrive que lors il gèle,
 La plupart des fruits en mourra.

En avril s'il tonne
 C'est nouvelle bonne.
 Semaine sainte mouillée.
 Donne terre altérée.

A la Saint-Marc, s'il tombe de l'eau,
 Il n'y aura point de fruit à couteau.

AVRIL

ÉPHÉMÉRIDES 1887.

- 3 A Linguaglassa, île de Sicile, effondrement du toit de l'église, pendant le service du matin, ensevelissant sous ses ruines une centaine de personnes.
- 4 A Chicago, plus de 6,000 charpentiers se mettent en grève.
- 4 A Windsor, Ont., incendie désastreux; pertes s'élevant à \$32,000
- 4 A Palwar, Pa., collision entre deux trains de fret, dégénérant en un grave incendie.
- 5 A Québec, réception solennelle faite à Son Eminence le cardinal Taschereau à son retour de Rome.
- 10 A Freebourg, Saxe, explosion dans une fabrique de nitro-glycérine, 13 personnes sont tuées et bon nombre blessées.
- 11 A Montréal, grand diner offert par le parti conservateur à l'honorable J. A. Chapleau, à l'hôtel Windsor.
- 12 A Paris, mort de Paul Dalloz, propriétaire du *Moniteur*.
- 12 Grande inondation à Albany, le niveau de l'Hudson s'est élevé de dix-huit pieds.
- 13 A Ottawa, ouverture de la 1ère session du 6e parlement.
- 16 De violentes tempêtes de neige s'abattent sur les départements du nord et de l'est de la France.
- 17 A Washington, M. Alexander G. Lanton, de la Georgie est nommé ambassadeur américain en Autriche.
- 18 A Montréal, la neige étant presque toute disparue les chars urbains commencent à circuler.
- 21 A Montréal, la glace du lac Saint-Louis commençant à descendre, ouvre la débâcle devant la ville et s'arrête aussitôt, l'eau monte considérablement et inonde les quartiers bas de la ville.
- 25 A Rome, mort de Mgr Cataldi, préfet des cérémonies au Vatican.
- 25 A Teeswater, Ont., mort de M. Robert Moffat, député de Ristigouche, âge de 43 ans.
- 25 Le Saint-Père envoie une note confidentielle aux gouvernements de France et d'Allemagne offrant sa médiation dans l'affaire Schnarbeles.
- 25 A Montréal, mort de M. C. E. Schiller, greffier-conjoint de la paix, à l'âge de 68 ans, dont 53 consacrés au service de la cour.
- 28 A Québec, arrivé du premier vapeur d'outre-mer le *Barcelona*.
- 28 A Saint-François, incendie d'un convoi du Québec Central et de la gare.

ÉNIGME NO. 7.

Mon premier dans la phrase indique un point douteux.

Fuyez quand mon second rend un chien furieux.

Mon entier donne au cuir un vernis précieux.

(Pour la réponse à l'énigme No 7, voir l'*Almanach des familles*.)

MAI

31 JOURS

CONSACRÉ À MARIE.



SIGNE DES GÉMEAUX.

Les jours croissent de 1 heure 17 minutes.

☾ D. Q. le 2, à 6h 52m. du soir. | ☽ P. Q. le 18, à 6h. 10m. du soir.
 ☾ N. L. le 10, à 8h. 29m. du soir. | ☽ P. L. le 25, à 8h. 45m. du mat.

Jours de la semaine	CL.	FÊTES RELIGIEUSES.	SOLEIL		LUNE.
			Lev.	Cou.	L. C.
			H. M.	H. M.	H. M.
Mardi	1 r	SS PHILIPPE ET JAC, Ap. d. 2 cl.	4 54	7 0	matin
Merc.	2 b	St. Athanase, E. et D. doub.	4 53	7 1	0 49
Jendi	3 r	INVEN. DE LA STE. CROIX, d., 2 cl.	4 51	7 3	1 30
Vend.	4 b	Ste. Monique, Ve., doub.	4 50	7 4	2 5
Sam.	5 b	St. Pie V., P. C., doub.	4 49	7 5	2 37
DIM.	6 r	5 Pâq. St Jean dev. la Porte Latine, d. m.	4 47	7 7	3 5
Lundi	7 r	Rog. St. Stanislas, E et M., doub.	4 45	7 8	3 32
Mardi	8 b	Rog. App. de St. Michel, Arc., d. m.	4 43	7 9	3 58
Merc.	9 b	Rog. Vig. St. Grégoire de Naz., E. D., d.	4 42	7 10	4 26
Jendi	10 b	ASCENSION, d. Ire. cl. (d'oblig.)	4 41	7 11	4 58
Vend.	11 b	St. François Hiéronimo, C., doub.	4 40	7 12	couch
Sam.	12 r†	St. Nérée, etc., MM, semid.	4 39	7 13	8 35
DIM.	13 b	Du Dimanche dans l'Oct., semid.	4 37	7 15	9 33
Lundi	14 b†	De l'Octave, semid.	4 36	7 16	10 20
Mardi	15 b	St. Isidore le Laboureur, C., doub.	4 35	7 17	11 14
Merc.	16 b†	St. Uball, E. et C., semid.	4 34	7 18	11 59
Jendi	17 b	Octave de l'Ascension, d. m.	4 33	7 19	matin
Vend.	18 r	St. Venant, M. doub.	4 32	7 20	0 50
Sam.	19 r	Jeûne, De la Vigile.	4 31	7 20	1 16
DIM.	20 r	PENTECOTE, Ire. cl.	4 30	7 22	1 53
Lundi	21 r	De l'Octave, } Ire. cl.	4 29	7 23	2 25
Mardi	22 r	De l'Octave, }	4 28	7 24	2 59
Merc.	23 r	Q. Tps. J. dnc. De l'Octave.	4 27	7 25	3 34
Jendi	24 r	De l'Octave.	4 27	7 27	4 11
Vend.	25 r	Q. Tps. Jeûne. De l'Octave.	4 26	7 28	lever
Sam.	26 r	Q. Tps. Jeûne. De l'Octave.	4 25	7 29	8 43
DIM.	27 b	1 Pent. Ste. TRINITÉ, d. Ire. cl.	4 24	7 30	9 46
Lundi	28 b	St. Augustin, Ev. de Cant., Conf, d.	4 23	7 31	10 39
Mardi	29 b	N.-D. de Bonsecours, d. m., (du 24).	4 22	7 32	11 26
Merc.	30 r†	St Félix, P. et M., simple, b†S. Jos.)	4 21	7 33	matin
Jendi	31 b	FÊTE-DIEU, Ire. cl., (d'oblig.)	4 20	7 34	0 6

Sème, pour la rendre féconde
 En pleine lune plante ronde.
 Que mai soit venteux et clair,
 Toute récolte aura bon air.

Sème dans le déclin,
 Tu auras du grain.
 Boue en mai,
 Epis en août.

Le mois de mai est de trente et un jours ; quand
 Il en pleuvrait trente, personne n'en souffrirait.

MAI

ÉPHÉMÉRIDES 1887.

- 1 A Hamilton, Ont., Mgr T. J. Dowling est sacré évêque du diocèse de Peterborough.
- 1 A Montréal, ouverture de la navigation, arrivée du vapeur traversier, le *Longueuil*.
- 2 A Paris, mort de M. Athanase Léon Gosselin, chirurgien distingué.
- 3 A Manchester, Angleterre, ouverture de l'exposition par le prince de Galles.
- 3 A Nanaimo, C. A., une terrible explosion éclate dans une mine de charbon, près de deux cents mineurs sont ensevelis sous les ruines.
- 4 A Saint-Hyacinthe, mort de M. l'abbé J. M. Balthazar, âgé de 65 ans.
- 8 De violents tremblements de terre se font sentir dans plusieurs parties du Mexique, 150 personnes tuées.
- 10 Décret de Sa Sainteté Léon XIII, démembrement la province ecclésiastique de Québec, pour former trois provinces, dont les sièges métropolitains sont : Québec, Montréal et Ottawa.
- 11 A Montréal, arrivée de M. W. O'Brien, défenseur de l'Irlande. Des adresses de bienvenue et de félicitations lui sont présentées par la "Ligue Nationale Irlandaise."
- 12 Le *bill* des Jésuites est adopté à l'Assemblée législative de Québec.
- 14 A Holyoke, Mass., mort de M. l'abbé A. B. Dufresne, curé, âgé de 68 ans.
- 15 A Montréal, dans l'église de Notre-Dame, bénédiction solennelle, par Sa Grandeur Mgr l'archevêque Fabre, de onze cloches destinées aux missions des cantons du Nord.
- 18 A Québec, prorogation des Chambres.
- 19 A Montréal, à l'église Saint-Patrice, grande démonstration religieuse à l'occasion du jubilé sacerdotal de MM les abbés Dowd et Toupin, tous deux prêtres de St-Sulpice.
- 20 A Pittsburg, E.U., deux mille briquetiers se mettent en grève.
- 22 Inauguration du premier chemin de fer chinois allant de Taxu à Tientsin.
- 22 Sur la baie Trinité, collision du vapeur *Plover* et de la goëlette *Tritie*; cette dernière sombre avec cinq personnes.
- 25 A Paris, incendie de "*l'Opéra Comique*," plus de cents personnes périrent dans les flammes.
- 28 A Rigaud, mort de M. J. B. Mougonais, ancien député du comté de Vaudreuil, âgé de 83 ans.
- 30 A Paris, formation du ministère *Rouvier*.

(Réponse à la charade No 6 de l'*Alm. des familles* : DÉPÊCHE.)

JUN

30 JOURS

CONS. AU SACRÉ CŒUR DE JÉSUS.

SIGNÉ DE L'ÉCRIVAIN.

Les jours croissent de 17 minutes du 1er au 20, et décroissent de 4 minutes du 23 au 30.

☉ D. Q. le 1, à 9h. 0m. du mat. ☽ P. Q. le 17, à 1h. 55m. du mat.
 ☽ N. L. le 9, à 11h. 39m. du mat. ☉ P. L. le 23, à 4h. 13m. du soir.
 ☾ D. Q. le 30, à 10h. 58m. du soir.

Jours de la semaine	Cl.	FÊTES RELIGIEUSES.	SOLEIL.		LUNE.	
			Lev.	Con.	L.	C.
Vend	1	b	De l'Octave. } semid.	H. M.	H. M.	H. M.
Sam.	2	b	De l'Octave. }	4 20	7 34	0 39
DIM	3	b	2 Pent. Du Dim. (Proc. du S. Sacr.)	4 20	7 38	1 9
Lundi	4	b	St. François de Caracc., G. doub.	4 19	7 37	1 37
Mardi	5	r	St. Boniface, Ev. et M., doub.	4 18	7 38	2 29
Merc.	6	b	St. Norbert, E et C., doub.	4 18	7 38	2 58
Jeudi	7	b	Octave de la Fête-Dieu, doub.	4 17	7 39	3 27
Vend.	8	b	Sacré-Cœur de Jésus, d. 2 cl.	4 17	7 40	3 59
Sam.	9	b†	De l'Imm. Conception. semid.	4 17	7 40	couch
DIM	10	vr*	3 Pent. Du Dimanche. semid.	4 17	7 41	8 21
Lundi	11	r	St. Barnabé, Ap. doub. maj.	4 17	7 42	9 12
Mardi	12	b	St. Jean de S., Facond, G, doub.	4 16	7 42	9 59
Merc.	13	b	St. Antoine de Padoue, C., doub.	4 16	7 43	10 41
Jeudi	14	b	St. Basile, E. et D. doub.	4 16	7 43	11 19
Vend.	15	r†	SS. Vite, etc., MM., simple (r† de la Pass)	4 16	7 44	11 55
Sam.	16	b	St. Jean Frs Regis, G, doub.	4 16	7 44	matin
DIM	17	vi	4 Pent. Du Dimanche, semid. [Ang]	4 16	7 44	0 27
Lundi	18	r†	SS. Marc et Marcel, MM simple (b† SS.	4 16	7 45	1 0
Mardi	19	b	Ste. Julienne de Falcon, V., doub.	4 16	7 46	1 31
Merc.	20	r†	St. Silvere, P M., simple b†. s Jos).	4 16	7 46	2 07
Jeudi	21	b	St. Louis de Gonzague, C., doub.	4 16	7 46	2 45
Vend.	22	b†	St. Paulin, E. C., simple (r† de la Pass).	4 16	7 47	3 29
Sam.	23	vi†	Vig. de St. J. Baptiste. (b† In. Conc.)	4 17	7 47	lever
DIM	24	b	5 Pent ST. JEAN-BTE, d. 1re cl.	4 17	7 47	8 26
Lundi	25	b	St. Guillaume, Abbé, doub.	4 18	7 47	9 19
Mardi	26	r	SS Jean et Paul, MM, doub.	4 18	7 47	10 2
Merc.	27	b†	De l'Octave semid.	4 18	7 46	10 41
Jeudi	28	b†	Vig. Jean, St. Léon II, P. et O., s.	4 19	7 46	11 10
Vend.	29	r	SS PIERRE et PAUL, d. 1re cl (d'ob.).	4 19	7 46	11 39
Sam.	30	r	Commemoration de St. Paul. doub.	4 20	7 46	matin

Si il pleut le jour de la Trinité, | Arc-en-ciel du soir, grand vent ;
 Il pleut treize dimanches de suite. | Du matin, grande pluie.

Si le 29, le temps est serein et beau, l'année sera fertile ;

Si il pleut, les grains seront cher ; s'il vente,

O'est signo de guerre.

JUIN

ÉPHÉMÉRIDES 1887.

- | | |
|----|---|
| 1 | A Toronto, sir Alexander Campbell est assermenté comme lieutenant-gouverneur d'Ontario. |
| 2 | A Rome, nomination du cardinal Rampolla comme secrétaire d'Etat pontifical. |
| 2 | A Longueuil, consecration solennelle de la nouvelle église, par S. G. Mgr l'archevêque de Montréal. |
| 3 | L'empereur Guillaume procède à la pose de la première pierre de l'écluse du canal de la mer du Nord. |
| 4 | A Montréal, mort de M. l'abbé A. Deschamps, prêtre de St-Sulpice, âgé de 44 ans. |
| 6 | Un tremblement de terre se fait sentir dans les environs de l'Islet. |
| 7 | A Santa-Rosalía, Cal., un incendie détruit les ateliers de la compagnie "Zolo"; pertes, un demi-million. |
| 7 | A Baltimore, retour de Son Eminence le cardinal Gibbons de son voyage à Rome. |
| 9 | Au palais de Buckingham, <i>l'Albani</i> chante en présence du prince et de la princesse de Galles, qui représentent la reine Victoria. |
| 9 | A Morella, Mexique, pendant l'office divin, tentative d'assassinat contre l'évêque Cazares, par un prêtre frappé d'aliénation mentale. |
| 15 | A Douglas, Ont., bénédiction de la pierre angulaire de l'église, par S. G. Mgr l'archevêque d'Ottawa. |
| 18 | A Londres, arrivée des rois de Grèce et de Danemark et de plusieurs membres de la famille royale pour assister aux fêtes du cinquantenaire. |
| 19 | Un ouragan terrible renverse l'église catholique de Grand Forks et l'université de Dakota ainsi qu'un grand nombre de résidences. |
| 20 | Cinquantième anniversaire de l'avènement au trône d'Angleterre de Sa Majesté la reine Victoria. Réjouissances publiques dans tout l'empire britannique. Sa Majesté reçoit des félicitations de toutes les parties du monde. |
| 23 | L'honorable Blake, ci-devant gouverneur de Bahama, est nommé gouverneur de Terre-Neuve. |
| 23 | A Londres, au Windsor, banquet offert par Sa Majesté la reine Victoria à tous les hôtes royaux qui sont venus assister aux fêtes du jubilé. |
| 23 | A Ottawa, prorogation des chambres. |
| 25 | A Toronto, mort de sir Mathew Crooks Cameron, juge en chef, âgé de 65 ans. |
| 26 | A la Malbaie, mort subite de M. F. X. Cimon député de Charlevoix, âgé de 58 ans. |
-

JUILLET

31 JOURS

CONSACRÉ AU PRÉCIEUX SANG.



SIGNE DU LION.

Les jours décroissent de 58 minutes.

☉ N. L. le 9, à 1h. 22m. du mat. | ☽ P. L. le 23, à 0h. 50m. du mat.
 ☾ P. Q. le 16, à 7h. 18m. du mat. | ☾ D. Q. le 30, à 3h. 35m. du soir.

Jours de la semaine	CL.	FÊTES RELIGIEUSES.	SOLEIL.		LUNE.	
			Lev.	Cou.	L.	O.
DIM.	1	r*	6 Pent. Précieux Sang, d. 2 cl.	4 20	7 46	0 6
Lundi	2	b	VISIT. DE LA B. V. MARIE, doub. 2 cl	4 21	7 46	0 33
Mardi	3	r†	De l'Octave des SS. Apôtres, semid.	4 22	7 46	1 02
Merc.	4	r†	De l'Octave, semid.	4 23	7 45	1 29
Jeudi	5	b	St. Michel des Saints, O., doub.	4 23	7 45	2 01
Vend.	6	r	Octave de SS. Pierre et Paul, d.	4 24	7 44	2 38
Sam.	7	b	SS. Cyrille et Méthode, Ev. et C., doub	4 24	7 44	3 18
DIM.	8	vr*	7 Pent. Du Dimanche, semid. (1)	4 25	7 44	4 5
Lundi	9	r	SS Zénon, etc. MM., doub.	4 26	7 44	couch
Mardi	10	r†	Les SS. 7 Frères, MM., semid.	4 26	7 42	8 41
Merc.	11	r†	St. Pie, P. M., simple (b† St. Joseph).	4 27	7 42	9 21
Jeudi	12	b	St. Jean Gualbert, Abbé, d.	4 27	7 42	9 57
Vend.	13	b†	St. Anaclel, P. M., semid.	4 28	7 41	10 40
Sam.	14	b	St. Bonaventure, E. D., doub.	4 29	7 41	11 3
DIM.	15	vr*	8 Pent. Du Dimanche, semid.	4 30	7 41	11 33
Lundi	16	b	N. D. du Mont-Carmel, d. m.	4 31	7 40	matin
Mardi	17	b†	St. Alexis, Conf., semid.	4 32	7 39	0 7
Merc.	18	b	St. Camille de Lellis, C. doub.	4 33	7 38	0 42
Jeudi	19	b	St. Vincent de Paul, Conf, doub.	4 34	7 37	1 23
Vend.	20	b	St. Jérôme Émilien, C. doub.	4 35	7 36	2 09
Sam.	21	b†	De l'Imm. Conception, semid.	4 35	7 35	3 02
DIM.	22	b*	9 Pent. Ste. Marie-Madeleine, doub.	4 37	7 34	lever
Lundi	23	r	St. Apollinaire, E. M., doub.	4 38	7 33	7 53
Mardi	24	vl†	Vig. de St. Jacques (r† SS. Apôtres.)	4 39	7 32	8 34
Merc.	25	r	St. Jacques, Ap. 2 cl. (2)	4 40	7 31	9 09
Jeudi	26	b	STE. ANNE, pat. de la pr. de Q., 1 cl.	4 41	7 30	9 39
Vend.	27	b†	De l'Octave, de Ste Anne, semid.	4 42	7 30	10 07
Sam.	28	r†	SS. Nazaire, etc. MM. semid.	4 42	7 28	10 34
D.M.	29	b	10 Pent. du Dim. s. (sol. Ste Anne 1 cl)	4 44	7 27	11 01
Lundi	30	b†	De Octave, semid.	4 45	7 26	11 14
Mardi	31	b	St. Ignace, C., doub.	4 46	7 25	matin

Le temps au couchant
 Annonce pour le lendemain du vent.
 Lune rouge annonce toujours
 Un grand vent pendant la journée.

(1) Dans la prov. de Qué. (excepté Montréal et Rimouski). Déd. des égl. d. 1 cl. avec oct. (orn. bl.)

(2) A Montréal, S. Jacques, titul. de la cathéd, d. 1 cl. avec oct. (orn. rouges.)

JUILLET

ÉPHÉMÉRIDES 1887.

- 3 A Saint-Hyacinthe, au monastère du Précieux-Sang, mort subite de Mgr Raymond, âgé de 77 ans.
- 4 A Londres, Sa Majesté la reine Victoria pose la première pierre de l'*Institut Impérial*.
- 5 A New-York, Mgr l'archevêque reçoit du Saint-Siège l'ordre d'excommunier M. l'abbé McGlynn.
- 5 A Saint-Rémi, grande conflagration, une partie du village est réduit en cendres.
- 5 A Montréal, mort de M. l'abbé J. A Singer, prêtre de Saint-Sulpice, âgé de 59 ans.
- 5 En Suisse, effondrement d'une partie du rivage du lac *Sang*, 40 demeures sont englouties avec les occupants.
- 6 A Sainte-Marie de la Beauce, mort de M. J. J. Duchesnay, député du comté de Beauce, âgé de 45 ans.
- 6 A Québec, un incendie se déclare à la citadelle, dans les écuries de la cavalerie, pertes très considérables.
- 7 Le prince Ferdinand de Saxe Cobourg Gotha est élu prince de Bulgarie, par la Solange.
- 13 Le choléra fait son apparition en Sardaigne.
- 14 A Londres, le bill de coercition est sanctionné à la chambre des lords.
- 14 A Paris, grande démonstration, à l'occasion de la fête nationale de la République française.
- 14 A Berlin, mort de Frédéric Krupp, célèbre fondeur de canons, âgé de 75 ans.
- 16 A Montréal, incendie de la raffinerie de sucre, pertes \$300,000.
- 17 A Saint-Hyacinthe, incendie des fabriques de lainages, coton, et les ateliers de la compagnie d'électricité; pertes \$100,000.
- 17 A Saint-Thomas, Ont., sur le chemin de fer du Grand-Tronc, collision d'un train d'excursion avec un train de fret; cent pertes de vie.
- 19 Le choléra exerce de terribles ravages à Catane et dans plusieurs parties de la Sicile.
- 22 A Montréal, arrivée de la frégate américaine "Galena."
- 22 A Paris, prorogation des chambres.
- 23 Dans une excursion de pêche, M. l'abbé J. Dumas, curé de Saint-Eloi, est accidentellement noyé, âgé de 54 ans.
- 24 Inauguration d'une statue du Pape Urbain II, à Châtillon, localité où ce pape est né.
- 25 Le général Salamañca est nommé gouverneur-général de Cuba.
- 25 Un nouveau volcan entre en éruption dans l'île de Zaltia.
- 28 A Montréal, mort du révérend Frère E. de Pooter de la communauté des Frères de la Charité, premier directeur de cet ordre au Canada, âgé de 70 ans.

AOUT



31 JOURS

CONS. AU S. CŒUR DE MARIE.

SIGNE DE LA VIERGE.

Les jours décroissent de 1 heure 35 minutes.

☉ N. L. le 7, à 1h. 26m. du soir. | ☽ P. L. le 21, à 11h. 26m. du mat.
 ☾ P. Q. le 14, à 1h. 49m. du mat. | ☽ D. Q. le 29, à 9h. 24m. du mat.

Jours de la semaine	CL.	FÊTES RELIGIEUSES.	SOLEIL.		LUNE.	
			Lev.	Cou.	L.	O.
Merc.	1 b	St. Pierre-ès-Liens, d. m.	4 48	7 24	0	1
Jeu	2 b	Octave de Ste. Anne, d.	4 50	7 22	0	35
Vend.	3 r†	Invention de St. Etienne, semid.	4 51	7 21	1	15
Sam.	4 b	St. Dominique, O., doub. maj.	4 53	7 20	1	58
DIM.	5 b	11 Pent. N.-D. des Neiges, d. m.	4 53	7 19	2	48
Lundi	6 b	Transfigur. de N. S., d. m.	4 55	7 17	3	45
Mardi	7 b	St. Cajetan, Conf., doub.	4 56	7 16	couch	
Merc.	8 r†	SS. Cyriaque, etc., MM., semid.	4 57	7 14	7	57
Jeu	9 b	Vig. S. Alp. M. de Liguori, E. D. d. (du 2)	4 58	7 12	8	32
Vend.	10 r	St. LAURENT, M., 2 cl.	4 59	7 11	9	4
Sam.	11 r	Ste. Philomène, V. M., doub.	5 1	7 9	9	37
DIM.	12 b	12 Pent. Ste. Claire, V., doub.	5 2	7 8	10	9
Lundi	13 r†	De l'Octave, semid.	5 3	7 7	10	44
Mardi	14 v†	Messe de la Vigile de l'Assomp.	5 4	7 5	11	21
Merc.	15 b	ASSOMPTION, 1 cl.	5 5	7 3	matin	
Jeu	16 b	St. Roch, C., doub.	5 6	7 2	0	5
Vend.	17 r	Octave de St. Laurent, d.	5 7	7 1	0	54
Sam.	18 b	Jeûne. St. Hyacinthe, C., doub.	5 8	6 59	1	51
DIM.	19 b	13 Pent. S. Joachim, (Sol. de l'Assom.)	5 9	6 57	2	53
Lundi	20 b	St. Bernard, Abbé et Doct., d.	5 11	6 55	3	58
Mardi	21 b	Ste. Jeanne de Chantal, Ve., doub.	5 12	6 54	lever	
Merc.	22 b	Octave de l'Assomption, d.	5 13	6 52	7	38
Jeu	23 b	Vig. St. Philippe Beniti, C., doub.	5 14	6 50	8	6
Ven	24 r	St. Barthélemi, Ap., 2 cl.	5 16	6 48	8	37
Sam.	25 b†	St. Louis, roi, C., semid.	5 18	6 46	9	2
DIM	26 b	14 Pent. T. S. Cœur de Marie, d. m.	5 19	6 45	9	30
Lundi	27 b	St. Joseph de Cal., C., doub.	5 20	6 43	9	59
Mardi	28 b	St. Augustin, E. D., doub.	5 21	6 41	10	32
Merc.	29 r	Décollation de St. Jean-B., d. m.	5 22	6 40	11	08
Jeu	30 b	Ste. Rose de Lima, V., doub.	5 23	6 38	11	50
Vend.	31 b	St. Raymond Nonnat, C., doub	5 24	6 36	matin	

En août, quiconque dormira

Au soleil s'en repentira.

Jette son bien de la bonne façon

Qui sème et fait moisson.

Si le 15, le temps est clair et serein, c'est un bon augure pour les vignes.

AOUT

ÉPHÉMÉRIDES 1887.

- 1 Un tremblement de terre se fait sentir dans le sud et le centre de l'Illinois.
- 1 A Berlin, réjouissances publiques à l'occasion du soixantième anniversaire de l'entrée dans l'armée prussienne, du comte Van Blumenthal.
- 2 A Hambourg, 25.000 menuisiers se mettent en grève.
- 2 A Berlin, l'empereur Guillaume confère au prince Rodolphe, la croix rouge de grand commandeur de l'ordre des Hohenzollern.
- 3 A Wellsburg, E. U., un violent orage de grêle fait de grands ravages.
- 3 A Londres, mort de Philippe Xavier Pelissier, général français distingué et sénateur, à l'âge de 75 ans.
- 3 A East Saginaw, Mich., un incendie détruit les moulins de John Gowan ; pertes \$137.000.
- 3 A Londres, le bill concernant la tenure des terres en Irlande est adopté en comité, à la chambre des communes.
- 4 A Naples, le choléra fait son apparition.
- 4 En Bohême, une grève de mineurs donne lieu à de nombreux conflits. Des troupes sont envoyées sur les lieux.
- 5 A Berthier, mort de M. l'abbé F. X. Limoges, vicaire, âgé de 35 ans.
- 5 A Montréal, arrivée de la frégate française la "*Minerve*."
- 10 Sur le chemin de fer de l'Illinois Central, un train composé de quinze chars d'excursionnistes, est précipité du haut d'un pont, près de Chatsworth ; deux cent pertes de vie.
- 12 A Paris, mort de Jean Victor Duruy, historien célèbre, à l'âge de 76 ans.
- 12 A Londres, Clifford Lloyd est nommé lieutenant-gouverneur de l'île de Ceylan.
- 14 A Fifteen Point, I. P. E., mort de M. l'abbé S. Perry, âgé de 85 ans.
- 14 A l'Islet, mort de M. l'abbé Delâge, ancien curé.
- 15 A Scutari, Turquie, désastreuse conflagration, près d'un millier de maisons sont détruites, y compris deux églises.
- 18 A Rome, le duc de Norfolk est créé par le Saint-Père, chevalier grand-croix de l'ordre du Christ.
- 18 A la Longue-Pointe, à l'hôpital Saint-Jean de Dieu, mort de l'honorable Elzéar Gérin, conseiller législatif, âgé de 44 ans.
- 22 A Québec, M. E. L. Pacaud est nommé conseiller législatif, pour la division de Kennébec en remplacement de feu l'hon. Elz. Gérin.
- 23 La nomination du général Salamanca comme gouverneur de Cuba est annulée par le gouvernement espagnol.

SEPTEMBRE

30 JOURS

CONSCRÉ À SAINT MICHEL.



SIGNE DE LA BALANCE.

Les jours décroissent de 1 heure 42 minutes.

☉ N. L. le 6, à 0h. 1m. du mat.

☽ P. L. le 20, à 0h. 30m. du mat.

☾ P. Q. le 12, à 5h. 5m. du soir.

☼ D. Q. le 28, à 3h. 36m. du mat.

Jours de la semaine	Cl.	FÊTES RELIGIEUSES.	SOLEIL.		LUNE.	
			Lev.	Cou.	L.	C.
			H. M.	H. M.	H. M.	H. M.
Sam.	1	b† De l'Imm. Concept., semid.	5 26	6 34	0	38
DIM.	2	vr 15 Pent. Du Dimanche, semid. (1)	5 28	6 32	1	31
Lundi	3	vr† De la Férie, (b† SS. Anges.)	5 29	6 30	2	30
Mardi	4	vr† De la Férie, (r† SS. Apôtres.)	5 30	6 28	3	33
Merc.	5	b† St. Laurent Justinien, E. C., semid.	5 31	6 27	4	39
Jeu	6	b† T. S. Sacrement, semid.	5 32	6 24	couch	
Vend.	7	vr† De la Férie. (r† De la Passion.)	5 33	6 23	7	37
Sam.	8	b NATIVITÉ DE LA B. V. M., 2 cl.	5 35	6 21	8	10
DIM.	9	b 16 Pent. S. N. de Marie, d. m. (2) s. de la N.	5 36	6 19	8	44
Lundi	10	b St. Nicolas Tolentin, C., d.	5 37	6 17	9	22
Mardi	11	b† De l'Octave, semid.	5 39	6 16	10	4
Merc.	12	b† De l'Octave, semid.	5 39	6 14	10	51
Jeu	13	b† De l'Octave, semid.	5 40	6 12	11	45
Vend.	14	r Exaltation de la Ste. Croix d. m.	5 42	6 10	matin	
Sam.	15	b Octave de la Nativité. doub.	5 43	6 7	0	44
DIM.	16	b 17 Pent. N. D. des 7 Douleurs, d. m.	5 44	6 6	1	47
Lundi	17	b Stigm. de St François, doub.	5 45	6 4	2	50
Mardi	18	b St. Joseph de Cop., doub.	5 46	6 2	3	58
Merc.	19	r Q. Tps. Jeûne. SS. Janvier, etc., MM., d	5 48	6 0	4	58
Jeu	20	r Vig. SS Eustache, etc., MM., d.	5 49	5 57	lever	
Vend.	21	r Q. Tps. Jeûne. ST MATTHIEU, Ap., 2 cl	5 50	5 56	7	2
Sam.	22	b Q. Tps. Jeûne. St. Thomas de Vil. E. C., d.	5 51	5 54	7	30
DIM.	23	vr* 18 Pent. Du Dimanche, semid.	5 52	5 52	7	59
Lundi	24	b Notre-D. de la Merci, d. m.	5 54	5 50	8	31
Mardi	25	vr† De la Férie (r† SS Apôtres.)	5 56	5 48	9	5
Merc.	26	r† SS. Cyp et Justine, MM. s. (b† St. Jos.)	5 56	5 46	9	44
Jeu	27	r† SS. Côme et Damien, MM. semid.	5 57	5 45	10	28
Vend.	28	r St. Wenceslas, M., semid	5 59	5 43	11	27
Sam.	29	b St. MICHEL, et tous les SS. Anges, 2 cl.	6 0	5 40	matin	
DIM.	30	b 19 Pent. St. Jérôme, C. D., d. (sol. S. Mic.)	6 2	5 38	0	13

Quand septembre est venu, si la cigale chante,
 N'achète point de blé pour le remettre en vente.
 Lorsque beaucoup d'étoiles filent en septembre,
 Les tonneaux sont alors trop petits en novembre.
 Quinze jours avant Saint-Michel
 L'eau ne demeure pas au ciel.

(1) Diocèse de Montréal, solennité de la Nativité de la sainte Vierge.

(2) Dans le dioc. de Montréal, fête patronale, d. 1 cl. avec oct. (orn. 8.).

SEPTEMBRE

ÉPHEMÉRIDES 1887.

- 1 A Québec, arrivée de la frégate anglaise, le *Bellerophon*.
 1 Son Honneur le lieutenant-gouverneur et Mme Masson s'embarquent sur le *Parisian* pour l'Europe.
 2 A Nelson, N.B., mort de M. l'abbé Michael Egan, âgé de 81 ans.
 4 A Tucson, Arizona, de fortes secousses de tremblement de terre se font sentir.
 5 A Dalhousie, N.B., mort de l'honorable Wm Hamilton, conseiller législatif, âgé de 76 ans.
 5 A Washington, congrès médical, cinq mille médecins y prennent part.
 5 A Exeter, Angleterre, incendie du Théâtre-Royal; deux cents pertes de vie.
 5 A Québec, mort de M. John Langelier, député-régistrare, âgé de 34 ans.
 6 Le sultan de Turquie confère au général Ferron, ministre de la guerre de France, la décoration de l'ordre d'Osmanie.
 6 A Québec, ouverture officielle de l'Exposition par l'hon. M. Mercier.
 6 Un terrible incendie éclate dans la ville de Veszpram, Hongrie; plus de 250 maisons deviennent la proie des flammes.
 6 A Toronto, ouverture de l'Exposition industrielle par le gouverneur général.
 14 Couronnement de la statue de Sainte-Anne de Beaupré par Son Eminence le cardinal Tascher-au.
 16 A Ottawa, sir Andrew Stuart est assermenté administrateur de la province.
 18 Au coucher du soleil, les juifs commencent à célébrer l'ouverture de l'année 5,648.
 18 Bénédiction solennelle du couvent de Beauport par S. E. le cardinal Taschereau.
 18 Au Coteau-Landing, mort de M. William Duckett, ex-député du comté de Soulanges, âgé de 62 ans.
 20 A Sherbrooke, grande conflagration sur le terrain de l'Exposition: pertes, \$30,000.

ENIGME NO. 12.

J'impose le silence au célèbre avocat,
 Qu'avec plaisir souvent écoute le sénat;
 Je chasso le traitant du bureau de finance,
 Où je l'ai moi-même appelé.
 Le reclus que soumet l'austère pénitence,
 Attend mes lois pour être flagellé.

(Pour la réponse à l'énigme No 12, voir l'*Almanach des familles*)

OCTOBRE

31 JOURS

CONS. AUX ANGES GARDIENS



SIGNÉ DU SCORPION.

Les jours décroissent de 1 heure 44 minutes.

☉ N. L. le 5, à 9h. 39m. du mat. | ☽ P. L. le 19 à 4h. 14m. du soir.
 ☾ P. Q. le 12, à 0h. 34m. du mat. | ☿ D. Q. le 27, à 9h. 1m. du soir.

Jours de la semaine	CL.	FÊTES RELIGIEUSES.	SOLEIL.		LUNE.		
			Lev.	Cou.	L.	O.	
			H.	M.	H.	M.	
Lundi	1	b	St. Rémi, E. C., doub.	6	35	37	1 15
Mardi	2	b	SS. Anges Gardiens, doub.	6	45	35	2 19
Merc.	3	vr†	De la Férie. (b† St. Joseph).	6	55	33	3 27
Jeudi	4	b	St. François d'Ass., C., doub. maj.	6	7	31	4 36
Vend.	5	r†	SS. Placide, etc. MM., simp. (r† Pass. N.S.)	6	85	30	couch
Sam.	6	b	St. Bruno, C., doub.	6	95	27	6 40
DIM.	7	b	20 Pent. T. S. Rosaire, double, 2 cl.	6	11	25	7 18
Lundi	8	b	Ste. Brigitte, Ve., doub	6	12	24	7 59
Mardi	9	r†	SS. Denis, etc., MM., semid.	6	12	21	8 46
Merc.	10	b†	S. Frs de Borgia, C., semid.	6	14	20	9 38
Jeudi	11	b†	T. S. Sacrement, semid.	6	15	19	10 36
Vend.	12	vr†	De la Férie (r† Pas. de N.S.)	6	17	17	11 40
Sam.	13	b†	St. Édouard le Conf., Roi, semid.	6	18	14	matin
DIM.	14	b	21 Pent. Mat. de la Ste. V., d. m.	6	20	12	0 43
Lundi	15	b	Ste. Thérèse, V., doub.	6	21	11	1 47
Mardi	16	vr†	De la Férie. (r† SS. Apôtres).	6	23	9	2 50
Merc.	17	b†	Ste. Hedwidge, Ve, semid.	6	24	7	3 51
Jeudi	18	r	St. Luc, Evang., 2 cl.	6	25	5	4 51
Vend.	19	b	St. Pierre d'Alcantara, C. doub.	6	26	5	lever
Sam.	20	b	St. Jean de Canti, C. doub.	6	28	2	6 0
DIM.	21	b	22 Pent. Pureté de la Ste V., d. m.	6	29	1	6 30
Lundi	22	vr†	De la Férie. (b† SS. Anges.)	6	31	4	69 7 3
Mardi	23	b	T. S. Rédempteur, double majeur.	6	32	4	57 7 40
Merc.	24	b	St. Raphaël, Archange, d. m.	6	33	4	55 8 22
Jeudi	25	b†	T. S. Sacrement, semid.	6	35	4	53 9 9
Vend.	26	r†	St. Evariste, P. et M. s. (r† Pas. N.S.)	6	36	4	52 10 1
Sam.	27	vr†	Vig SS. Simon et Jude. (b† Imm Conc)	6	38	4	50 11 0
DIM.	28	r	23 Pent. SS. Simon et Juda, Ap., 2 cl.	6	39	4	48 11 59
Lundi	29	vr†	De la Férie (b† SS. Anges.)	6	41	4	47 matin
Mardi	30	vr†	De la Férie (r† SS. Apôl.)	6	42	4	46 1 5
Merc.	31	vr†	Jeûne. Vig. de la Toussaint. (b† St. Jos.)	6	43	4	45 2 12

Le jour de la Saint-Denis

Le vent se marie à minuit.

A la Saint-Luc (le 18),

La nature devient caduque.

Arc-en-ciel du matin

Abreuve le moulin.

Temps rouge le matin

Annonce la pluie soudain.

Si le temps est clair le jour de Saint-Denis, l'hiver sera rigoureux.

OCTOBRE

ÉPHÉMÉRIDES 1886.

- 4 A Montréal, au couvent du Bon-Pasteur, mort de M. l'abbé T. E. Dagenais, ancien curé de Contrecoeur, âgé de 65 ans.
- 6 Neuf millions de francs en or et en argent capturés par les Français à Hué, arrivent à Paris.
- 6 Le gouvernement allemand prohibe la vente du *National* en Alsace-Lorraine.
- 6 A Montréal, au Balmoral, mort subite du lieutenant-colonel Striker, ex-député de Picton, Ont.
- 6 A Rome, mort du prince Mc.-Ant. Borghèze, âgé de 82 ans.
- 7 Dans la province de Québec, nomination des candidats pour la chambre locale.
- 9 Grand incendie à Calgary, T.N.O.
- 10 A Sainte-Anne de Beaupré, bénédiction solennelle de quatre nouvelles cloches, destinées au sanctuaire de Sainte-Anne, par Son Eminence le cardinal Taschereau.
- 11 A Montréal, ouverture officielle de l'établissement de crémation des vidanges de la ville, sur le chemin Papineau.
- 13 A Brantford, Man., inauguration du monument de Brant.
- 13 Nouveaux massacres de chrétiens au Tonquin.
- 14 Elections générales dans la province de Québec pour l'assemblée législative.
- 14 La ville de Sabine, E.U., inondée par le débordement de la rivière Sabine; 65 pertes de vie.
- 18 A Chicago, grève des ouvriers des abattoirs.
- 19 A Richmond, Va., congrès des chevaliers du travail.
- 22 A Henryville, mort subite de A. L. Demers, M.P.P., élu par acclamation le 7 octobre, pour le comté d'Iberville, à l'âge de 61 ans.
- 23 A Windsor, P.Q., incendie de la fabrique de la Compagnie de Papier du Canada.
- 23 A Montréal, à l'École Normale Jacques-Cartier, célébration du cinquantième anniversaire de prêtrise de M. l'abbé Fréchette, ancien curé de Batiscan.
- 24 A Philadelphie, parade des Chevaliers du Travail, au nombre de 30,000.
- 24 A Vienne, mort du comte de Beust, âgé de 74 ans.
- 27 Le fils cadet de Garibaldi embrasse la religion catholique.
- 27 En France, inondation dans la vallée du Rhône, le trafic par chemin de fer suspendu, la ville d'Avignon est inondée.
- 28 A New-York, inauguration de la statue de la Liberté de Bartholdi.
- 28 A Beauharnois, mort de M. l'abbé Jasmin.
- 29 A Chatham, Ont., mort du sénateur Joseph Northwood, âgé de 77 ans.

NOVEMBRE

30 JOURS

CONS. AUX AMES DU PURG.



SIGNÉ DU SAGITTAIRE.

Les jours décroissent de 1 heure 17 minutes.

☉ N. L. le 3, à 7h. 8m. du soir. | ☽ P. L. le 18, à 10h. 21m. du mat.
 ☽ P. Q. le 19, à 11h. 21m. du mat. | ☾ D. Q. le 26, à 0h. 26m. du soir.

Jours de la semaine	OL	FÊTES RELIGIEUSES.	SOLEIL.		LUNE
			Lev.	Cou.	L. C.
			H. M.	H. M.	H. M.
Jendredi	1 b	TOUSSAINT, 1 cl. (d'oblig.)	6 44	4 44	3 21
Vend.	2 n	TRÉPASSÉS, doub.	6 46	4 42	4 33
Sam.	3 b†	De l'Octave, semid.	6 48	4 40	5 48
DIM.	4 b	24 Pent. Pat. Ste. V., d. m. (4e dim. d'oct.)	6 49	4 39	couch
Lundi	5 b†	De l'Octave, semid.	6 51	4 37	6 34
Mardi	6 b†	De l'Octave, semid.	6 52	4 36	7 27
Merc.	7 b†	De l'Octave, semid.	6 54	4 34	8 26
Jendredi	8 b	Octave de la Toussaint, doub.	6 55	4 32	9 28
Vend.	9 b	Dédic. de la Bas. de Latran, d.	6 56	4 31	10 34
Sam.	10 b	St. André Avellin, C. doub.	6 57	4 29	11 38
DIM.	11 b	25 Pent. St. Martin, É. et C., doub. (1)	6 58	4 28	matin
Lundi	12 r†	St. Martin, P. M., semid.	7 04	4 27	0 43
Mardi	13 b	St. Stanislas de Kostka, C, doub.	7 14	4 26	1 45
Merc.	14 b†	St. Didace, C., semid.	7 34	4 26	2 44
Jendredi	15 b	Ste Gertrude, V., doub.	7 54	4 25	3 44
Vend.	16 r	St. Josaphat, E., M. doub.	7 64	4 24	4 41
Sam.	17 b†	St. Grégoire Thaum. É. C., semid.	7 74	4 23	5 39
DIM.	18 b	26 Pent. Déd. des Bas. de SS. Pre et P. d.	7 84	4 22	lever
Lundi	19 b	Ste. Elisabeth de Hongrie, Ve., doub.	7 11	4 21	5 39
Mardi	20 b	St. Félix de Valois, C., double.	7 12	4 20	6 19
Merc.	21 b	Présentation de la B. V. M., d. m.	7 13	4 19	7 4
Jendredi	22 r	Ste. Cécile, V. M., doub.	7 14	4 18	7 55
Vend.	23 r	St. Clément, P. M., doub.	7 16	4 18	8 50
Sam.	24 b	St. Jean de la Croix, C., d.	7 17	4 17	9 49
DIM.	25 r	27 Pent. Ste. Catherine, V. M., doub.	7 18	4 16	10 50
Lundi	26 r†	St Pierre d'Alex. E. M., s., (b† SS. Ang.)	7 19	4 15	11 54
Mardi	27 b	St. Léonard de Port-Maurice, C. doub.	7 21	4 15	matin
Merc.	28 r	SS. Irénée, etc., MM double.	7 22	4 14	1 0
Jendredi	29 v†	Vigile de St. André. (b† T. S. Sacr.)	7 23	4 13	2 8
Vend.	30 r	St. ANDRÉ. Ap., 2 cl.	7 25	4 12	3 19

Entre la Toussaint et Noël,

Il ne peut trop pleuvoir ni trop vent.

On observe que la température du 18 novembre (St. Martin) doit être celle de l'hiver.

(1) Dans le diocèse de Montréal, anniversaire de la dédicace de toutes les églises consacrées d. de 1re cl. avec oct. (orn. bl.)

NOVEMBRE

ÉPHÉMÉRIDES 1886.

- 1 Aux Etats-Unis, élections pour le 50e congrès.
- 3 Un incendie désastreux détruit une partie de Dalhousie, N. B. ; pertes \$80.000.
- 4 A Qu'Appelle, T. N. O., incendie de l'Eglise presbytérienne.
- 7 A Montréal, paroisse Saint-Vincent-de-Paul, bénédiction solennelle de quatre cloches, par S. G. Mgr l'archevêque de Montréal.
- 8 A Montréal, annexion du village Saint-Jean-Baptiste à la ville.
- 9 A Montréal, dîner offert aux délégués français, à l'hôtel Windsor.
- 10 Le choléra fait son apparition à Mayence, Allemagne.
- 11 Au Tonquin, mort de M. Paul Bert, représentant de la France au Tonquin, âgé de 53 ans.
- 14 A Montréal, mort de M l'abbé M. C. Bonnissant, prêtre de Saint-Sulpice, âgé de 70 ans.
- 14 A Paris, M. Rouvier succède à M. Paul Bert, comme ministre résident dans l'Annam.
- 14 A Charlottetown, I. P. E., élection des sept conseillers législatifs.
- 14 A Allegheny, Pa., incendie de la cathédrale catholique de Saint-Pierre ; pertes \$100.000.
- 16 Dissolution de la législature d'Ontario.
- 17 A Cork, Irlande, funérailles de Mgr Delaney.
- 18 A New-York, mort de l'ex-président Arthur, âgé de 56 ans.
- 22 Découverte de nouvelles mines d'or dans le sud de l'Australie.
- 23 Naufrage du vapeur *Sulima* d'Anvers, près du cap Sable, Terre-Neuve.
- 25 A Montreal, réception enthousiaste faite à Michael Davitt, zélé défenseur de l'Irlande.
- 26 Assas-inat de S. G. Mgr C. J. Seghers, archevêque de Portland (Orégon) et évêque de Vancouver C. A., dans une mission sur les bords de la rivière Yukon, dans l'Alaska, près de Nulato, par son compagnon, S. G. était âgé de 48 ans.
- 27 De violentes, secousses de tremblement de terre se font sentir à Smyrne et dans l'île de Chio.
- 27 A Duluth, Minn, un incendie détruit un élévateur, contenant 400,000 minots de grain et plusieurs résidences ; pertes \$1,235,000.
- 28 A l'Hôtel-Dieu de Montréal, mort du R. P. Provost, O. M. I., supérieur du collège d'Ottawa, âgé de 45 ans.
- 29 A Paris, un traité de commerce entre la France et le Mexique est conclu.

(Réponse à l'énigme No 8 de l'*Alm. des familles* : CHÈVREFEUILLE.)

DECEMBRE



31 JOURS

C. À MARIE CONÇ. SANS PÉCHÉ

SIGNE DU CAPRICORNE.

Les jours décroissent de 20 minutes du 1er au 20, et croissent de 5 minutes du 21 au 31.

☉ N. L. le 3, à 5h. 11m. du mat. | ☽ P. L. le 18, à 5h. 46m. du mat.
 ☾ P. Q. le 10, à 1h. 51m. du mat. | ☿ D. Q. le 26, à 1h. 5m. du mat.

Jours de la semaine	OL.	FÊTES RELIGIEUSES.	SOLEIL.		LUNE.	
			Lev.	Cou.	L.	C.
			H	M	H	M
Sam.	1	b† De l'Immaculée-Conception, semid.	7	26	4	12
DIM.	2	v† 1 ^{ER} DIMANCHE DE L'AVEÏT, semid. 1 cl.	7	28	4	12
Lundi	3	b St. François Xavier, C., d. m.	7	28	4	12
Mardi	4	b St. Pierre Chrys. É. D., doub.	7	29	4	11
Merc.	5	v† <i>Jeûne</i> . De la Férie. (b† S. Joseph).	7	30	4	11
Jeudi	6	b St. Nicolas, E. C., doub.	7	31	4	11
Vend.	7	b <i>Jeûne</i> . Vigile St. Ambroise, É. D. d.	7	32	4	11
Sam.	8	b L'IMM. CONÇEP. d. 1 ^{re} . cl. (d'oblig.	7	33	4	11
DIM.	9	v† 2 AVENT. Du Dimanche, semid. 2 cl.	7	35	4	11
Lundi	10	b Transl. de la S. Mais. de Lorette, d.m	7	35	4	11
Mardi	11	b† St. Damase, P. et C., semid.	7	36	4	11
Merc.	12	b† <i>Jeûne</i> . De l'Octave, semid.	7	37	4	11
Jeudi	13	r Ste Lucie, V. M., doub.	7	38	4	11
Vend.	14	b† <i>Jeûne</i> . De l'Octave, semid.	7	39	4	11
Sam.	15	b Octave de l'Imm. Conc., d.	7	39	4	12
DIM.	16	v† 3 AVENT. Du Dimanche, sem. 2 cl.	7	40	4	12
Lundi	17	v† De la Férie. (1)	7	41	4	12
Mardi	18	b Expectat. de la Ste. V. d. m.	7	42	4	12
Merc.	19	v† <i>Q. Tps. Jeûne</i> . De la Férie.	7	42	4	13
Jeudi	20	v† <i>Vig.</i> de S. Thomas.	7	43	4	13
Vend.	21	r <i>Q. Tps Jeûne</i> . St. THOMAS, Ap. 2 cl.	7	43	4	13
Sam.	22	v† <i>Q. Tps. Jeûne</i> . De la Férie.	7	44	4	14
DIM.	23	v† 4 AVENT. Du Dimanche, semid.	7	44	4	15
Lundi	24	v† <i>Jeûne</i> . Vigile de Noël.	7	45	4	15
Mardi	25	b NOËL. 1 ^{re} cl. (d'oblig.)	7	45	4	16
Merc.	26	r St. ÉTIENNE M., 2 cl.	7	45	4	17
Jeudi	27	b St. JEAN, Apôtre et Évang., 2 cl.	7	45	4	18
Vend.	28	v† SS. INNOCENTS, MM. 2 cl.	7	46	4	18
Sam.	29	r St. Thomas de Cantorbéry E.M., doub	7	46	4	19
DIM.	30	b Du Dim dans l'Octave, semid.	7	47	4	20
Lundi	31	b St. Sylvestre, P. Q., doub.	7	46	4	20

Le mois de l'Avent

Est de pluie et de vent.

Quand les Avents sont secs,

L'année sera abondante.

La lune des Avents

A de longues dents

L'hiver ne prend jamais

Racine dans le ciel.

Qui se chauffe au soleil, Noël, dans ton saint jour,
 Devra brûler du bois quand Pâques aura son tour.

(1) Pas d'offices votifs depuis le 17 décembre jusqu'à Noël.

DECEMBRE

ÉPHÉMÉRIDES 1886.

- 5 | A Londres, Lord Aberdeen consent à agir comme président de la nouvelle ligue "*Home Rule.*"
- 11 | A Paris, le colonel Brugers succède à feu le général Pitié comme major-dome du palais de l'Élysée.
- 12 | A Rome, mort du cardinal Giovanni Battista Franzelia.
- 16 | A Alexandroosky, trois mille employés des fabriques de coton Hubbard, se mettent en grève.
- 18 | A Porto, Son Eminence le cardinal Pitra célèbre les noces d'or de son sacerdoce.
- 19 | A Washington, le projet de loi de M. Morrison concernant le tarif est repoussé.
- 20 | A Berlin, la commission reichstag se prononce en faveur de l'exemption du service militaire pour les séminaristes.
- 21 | A Galveston, Tex., incendie de plusieurs résidences ; pertes \$95,000.
- 21 | A Londres, résignation de Lord Randolph Churchill au ministère Salisbury.
- 21 | A Toronto, nomination des candidats pour la chambre locale.
- 22 | A Saint-Hugues, mort de l'honorable juge Ramsay, âgé de 50 ans.
- 24 | Sa Grandeur Mgr Ant. Racine est nommé par le Saint-Père, assistant au trône pontifical.
- 26 | A Berlin, l'empereur Guillaume refuse d'accepter la démission du général Dennenberg.
- 26 | A Washington, mort de l'honorable sénateur Logan, âgé de 60 ans.
- 27 | A Philadelphie, incendie du théâtre "*New Temple ;*" pertes \$500,000.
- 28 | A Paris, M. Alphonse Daudet est nommé officier de la Légion-d'honneur.
- 28 | Elections générales pour la législature locale d'Ontario.
- 29 | A Vienne, mort du baron Théodore Von Oppolzer, astronome distingué.
- 31 | A Madras, Asie, incendie du théâtre "*People's Park ;*" trois cent pertes de vie.

Le comble de la gaité chez un caissier :
Distraire des valeurs.

ENIGME NO. 14.

Je suis de figure petite,
Rien n'est plus importun que moi ;
Difficilement on m'évite :

Mais mon nom fait honneur dans la bouche du roi.
(Pour la réponse à l'énigme n. 14, voir l'*Alm. des famille.*)

CLERGÉ.—COUR DE ROME

Pape actuellement régnant.

S. S. LÉON XIII (JOACHIM PEOCI), (258^e successeur de saint Pierre) né à Carpineto (près d'Anagni, Etats-Pontificaux), le 2 mars 1810, prélat de la maison de Grégoire XVI et référendaire à la signature, le 16 mars 1836; ordonné prêtre le 23 décembre de la même année; archevêque titulaire de Damiette le 27 janvier 1843 et envoyé comme nonce à Bruxelles; préconisé archevêque-évêque de Pérouse le 19 janvier 1846, créé en même temps cardinal et réservé *in petto* par Grégoire XVI; proclamé cardinal par Pie IX dans le consistoire du 19 décembre 1853; élu souverain pontife le 20 février 1878 et couronné le 3 mars suivant.

Le Pape a pour conseil le Sacré Collège, qui doit être composé suivant la bulle de Sixte V, du 3 décembre 1586, de soixante-dix cardinaux, partagés en trois ordres: six cardinaux-évêques, cinquante cardinaux-prêtres et quatorze cardinaux-diacres. Les cardinaux-évêques ont chacun pour titre un évêché voisin de Rome, d'où leur vient le nom d'évêques *suburbicaires*. Les cardinaux-prêtres et les cardinaux-diacres ont chacun pour titre une église de cette capitale du monde chrétien.

PROVINCE ECCLÉSIASTIQUE DE QUÉBEC.

La province de Québec comprend l'archidiocèse de Québec, les diocèses Trois-Rivières, Nicolet, Rimouski, Chicoutimi, et la préfecture apostolique du golfe Saint-Laurent.

Archidiocèse de Québec, (P. Q.)

Comprend les comtés de Québec, Portneuf, Montmorency, Kamouraska, L'Islet, Montmagny, Bellechasse, Dorchester, Lévis, Beauce, L'otbinière, Mégantic, et une partie de Témiscouata.

Érigé en diocèse le 1^{er} octobre 1674. En métropole le 12 juillet 1844. La cathédrale fut érigée en *basilique mineure* par un bref de Pie IX, et la célébration en eut lieu le 1^{er} octobre 1874.

Archevêque (4^e): S. E. le cardinal ELZÉAR-ALEXANDRE TASCHEREAU (16^e év.), né à Ste-Marie de la Beauce le 17 février 1820: ordonné prêtre le 10 septembre 1842, nommé le 24 décembre 1870, sacré évêque le 19 mars 1871, créé cardinal le 7 juin 1886.

Vicaires généraux: M Mgr T. E. Hamel, et Mgr C. E. Legaré.

Archevêché.—Mgr C. E. Legaré, V. G., Mgr J. B. Z. Bolduc, *procureur*; Mgr H. Têtu, *aumônier*; Mgr C. A. Marois, *secrétaire*; MM. C. O. Gagnon, *assistant-secrétaire et maître des cérémonies*; B. Ph. Garneau, *assistant-secrétaire*.

Diocèse des Trois-Rivières, (P. Q.)

(Érigé le 8 juin 1852.)

Comprend les comtés de Champlain, Maskinongé et Saint-Maurice.

Evêque (2^e): V. G. MGR. LOUIS-FRANÇOIS LAFLÈCHE, né à Ste-Anne-de-la-Pérade, le 4 septembre 1818, ordonné prêtre le 6 janvier 1844, élu évêque d'Antbédon le 23 novembre 1866, consacré le 25 février 1867, coadjuteur de l'évêque des Trois-Rivières,

nommé administrateur le 11 avril 1869, promu au siège des Trois-Rivières le 3 juin 1870.

Vicaires généraux : MM. C. Olivier Caron et L. Desilets.
Chancelier : M. J. F. Béland.

Diocèse de Nicolet. (P. Q.)
(Érigé le 10 juillet 1885.)

Comprend les comtés d'Arthabaska, Drummond, Nicolet et Yamaska.

Evêque (1er) : S. G. MGR. ÉLPHÈGE GRAVEL, né le 12 octobre 1838, ordonné prêtre le 11 septembre 1870, préconisé le 27 juillet 1885, sacré évêque à Rome le 2 août suivant et installé à Nicolet le 25 du même mois.

Vicaires généraux : MM. P. H. Suzor et Is. Gélinas.
Secrétaire : M. L. V. Thibaudier.

Diocèse de Saint-Germain de Rimouski, (P. Q.)
(Érigé le 15 janvier 1867.)

Comprend les districts de Rimouski et de Gaspé, et la plus grande partie du comté de Témiscouata.

Evêque (1er) : S. G. MGR. JEAN-PIERRE-FRANÇOIS LAFORCE LANGEVIN, né à Québec le 22 septembre 1821 ; ordonné prêtre le 12 septembre 1844, élu évêque de St-Germain de Rimouski le 15 janvier 1867 ; sacré évêque le 1er mai suivant.

Vicaire général : M. Edmond Langevin, à Rimouski.

Vicaires forains : M. F. A. Blouin, à Carleton, cté. de Bonaventure ; M. T. C. Duret, à la Grande-Rivière, cté. de Gaspé.

Secrétaire : M. J. Oct. Simard.

Chapitre.—*Prévôt* : M. Edm. Langevin ; *Chanoines titulaires* : MM. J. B. Blanchet, M. R. Bilodeau, D. Vézina, C. A. Carbonneau, *pénitencier* ; L. J. Langis, *théologal* ; P. J. Saucier, P. Audet, F. M. Fournier, Luc Rouleau.

Chanoines honoraires : MM. J. C. Cloutier, F. A. Blouin.

Diocèse de Chicoutimi, (P. Q.)
(Érigé le 28 mai 1878.)

Comprend les comtés de Chicoutimi et Charlevoix et une partie du Saguenay à l'ouest de la rivière Portneuf.

Evêque (1er) : S. G. MGR. DOMINIQUE RACINE, né à St-Ambroise, le 24 janvier 1828, ordonné prêtre le 24 septembre 1853, sacré le 4 août 1878 dans la basilique de Québec.

Vicaires généraux : MM. Narcisse Doucet et J. B. Pelletier.

Vicaire forain : M. E. Leclerc. *Secrétaire* : M. Thomas Roberge.

Préfecture apostolique du golfe Saint-Laurent.
(Érigée le 29 mai 1882)

Comprend, au sud, depuis la rivière Portneuf (l'île Anticosti incluse), jusqu'au Blanc-Sablon ; à l'est, depuis le Blanc-Sablon jusqu'à l'extrémité nord du Labrador ; au nord, depuis cette extrémité jusqu'à l'entrée de la baie d'Hudson ; à l'ouest, la rive est de la baie d'Hudson jusqu'à la baie James.

Préfet apostolique : Mgr. FRANÇOIS-XAVIER BOSSÉ, camérier

secret de Sa Sainteté, né à Sainte-Anne de la Pocatière, le 6 septembre 1838, ordonné prêtre le 4 octobre 1863, nommé préfet apostolique le 29 mai 1882. Résidence : Pointe-aux-Esquimaux, P. Q.

PROVINCE ECCLÉSIASTIQUE DE MONTRÉAL.

La province de Montréal fut érigée par Léon XIII, le 10 mai 1887, elle comprend l'archidiocèse de Montréal, et les diocèses de Saint-Hyacinthe et Sherbrooke.

Archidiocèse de Montréal, (P. Q.)

(Érige le 31 mai 1886, devenu archevêché le 8 juin 1886.)

Comprend les districts de Montréal, Beauharnois, Joliette et une partie des districts de Richelieu et Terrebonne.

Archevêque (1er) : S. G. Mgr. EDOUARD-CHARLES FABRE, (3^e évêque), né à Montréal le 28 février 1827 ; ordonné prêtre le 23 février 1850 ; élu le 1^{er} avril 1873, consacré évêque de Gratianopolis et coadjuteur de Montréal, le 1^{er} mai 1873 à l'église du Jésus, devient évêque de Montréal le 11 mai 1876, nommé archevêque le 8 juin 1886.

Vic. gén. : M. D. A. Maréchal. *Chancelier* : M. Téléphore Harel. *Vice-chancelier* : M. J. M. Emard. *Vicaires-forains* : MM. O. Émile-lard, A. Nantel, F. Dorval, P. Beaudry, E. Desmarais, V. Plinguet, J. Morin, W. Blyth, D. Laporte, L. J. Guyon, T. Hurteau, N. Maréchal, O. Dubois.

Chanoines titulaires : MM. P. Leblanc, *pénitencier* ; E. H. Hicks.

Diocèse de Saint-Hyacinthe, (P. Q.)

(Érige le 8 juin 1852.)

Comprend les comtés de St-Hyacinthe, Richelieu, Rouville, Bagot, Iberville, Missisquoi et partie de ceux de Brome, Shefford et Verchères.

Evêque (4^e) : S. G. Mgr. LOUIS-ZÉPHIRIN MOREAU, né à Béancour le 1^{er} avril 1824, ordonné prêtre le 10 décembre 1846, élu évêque de St-Hyacinthe le 19 novembre 1875, sacré le 16 janvier 1876.

Mgr. Joseph Larocque, évêque de Germanicopolis, ancien évêque de St-Hyacinthe, retiré au monastère du Précieux-Sang.

Vicaires généraux : MM. J. A. Gravel, H. Millier.

Chanoines titulaires : MM. J. A. Gravel, prévôt ; H. Millier, V. G. ; J. Beauregard ; L. M. Archambault ; B. J. Leclaire ; J. J. Prince ; A. O'Donnell ; R. Ouellette, théologal ; A. X. Bernard, archidiacre, P. S. Larocque, pénitencier ; F. X. Jeannotte.

Chanoines honoraires : MM. J. A. Provençal ; O. Desorcy et C. Saint-Georges.

Officialité diocésaine. — T. R. J. A. Gravel, V. G. *official* ; MM. L. M. Archambault, J. R. Ouellette, O. Desorcy, F. X. Jeannotte, *assesseurs* ; M. P. S. Larocque, *promoteur* ; M. P. Laroche, *vice-promoteur* ; M. A. X. Bernard, *chancelier* ; M. P. Z. Decelles, *vice-chancelier*.

Evêché. — T. R. J. A. Gravel, *vicair général et procureur* ; A. X. Bernard, *secrétaire* ; P. Z. Decelles, *assistant-secrétaire*.

Diocèse de Saint-Michel de Sherbrooke, (P. Q.)

(Érigé le 28 août 1874.)

Evêque (1er) : S. G. MGR. ANTOINE RACINE, né à St-Ambroise de la Jeune-Lorette, le 26 janvier 1822, ordonné prêtre le 12 septembre 1844; sacré évêque à Québec, le 18 octobre 1874.

Vicaire général : M. A. E. Dufresne. *Secrétaire* : M. F. N. Séguin. *Conseil diocésain* : MM. A. E. Dufresne, V. G., H. C. Hamelin, archép., M. McAuley, L. A. Masson, P. Quinn, P. Girard.

PROVINCE ECCLÉSIASTIQUE D'OTTAWA.

La province d'Ottawa fut érigé par Léon XIII, le 10 mai 1887, elle comprend l'archidiocèse d'Ottawa et le vicariat apostolique de Pontiac.

Archidiocèse d'Ottawa, (P. Q. et O.)

(Érigé le 30 juillet 1847, devenu archevêché le 8 juin 1886.)

Le diocèse d'Ottawa comprend dans Ontario les comtés de Prescott, Russell, Carleton et Lanark nord; dans Québec, le comté d'Ottawa et partie d'Argenteuil et Terrebonne.

Archevêque (1er) : S. G. MGR J. THOMAS DEHAMEL (2^e év.), né à Contrecoeur, le 6 novembre 1811, ordonné prêtre à Ottawa le 19 décembre 1863; élu évêque d'Ottawa, le 16 août 1874, sacré à Ottawa, le 28 octobre suivant, nommé archevêque le 8 juin 1886.

Vicaire-général : M. J. O. Routhier. *Secrétaire* : M. F. J. McGovern

Vicariat apostolique de Pontiac, (P. Q.)

(Érigé le 11 juillet 1882.)

Vicaire apostolique : S. G. MGR. NARCISSE-ZÉPHIRIN LORRAIN, évêque de Cythère et vicaire apostolique de Pontiac, né le 13 juin 1842, à Saint-Martin, ordonné prêtre le 4 août 1867, vicaire général du diocèse de Montréal le 3 août 1880, sacré évêque le 21 septembre 1882, dans l'église Notre-Dame de Montréal, a pris possession de son vicariat à Pembroke, le 22 septembre 1882.

Recteur : J. Doucet; *secrétaire* : B. Kiernan

PROVINCE ECCLÉSIASTIQUE DE TORONTO (Ont.)

La province de Toronto comprend les diocèses de Toronto, Kingston, Hamilton, London, et Peterborough

Archidiocèse de Toronto, (P. O.)

(Érigé le 17 décembre 1841, devenu archevêché le 18 mars 1870.)

Archevêque (1er) : S. G. MGR JOHN-JOSEPH LYNCH (3^e évêque), né le 6 fév. 1816, à Clones, en Irlande, ordonné prêtre le 9 juin 1843, élu coadjuteur de Toronto et évêque d'Echinas, le 26 août 1859, sacré le 20 novembre suivant; évêque de Toronto le 29 avril 1860 et archevêque le 18 mars 1870.

Evêque auxiliaire : S. G. Mgr. T. O'Mahony évêque titulaire d'Endocie.

Vicaires généraux : Les TT. RR. F. P. Rooney, C. Vincent, C. S. B., et J. M. Laurent.

Secrétaire : Révd. J. F. McBride, St. John's Grove, Toronto.

Diocèse de Kingston, (P.O.)

(Érigé le 17 janvier 1826.)

Evêque (6e): S. G. MGR. JAMES VINCENT CLEARY, né en Irlande le 18 septembre 1828; ordonné prêtre le 20 septembre 1851; sacré à Rome le 21 nov. 1880. *Secrétaire*: M. Thomas A. Kelly.

Diocèse d'Hamilton, (P.O.)

(Érigé le 17 février 1856.)

Evêque (3e): S. G. MGR J. JOSEPH CARBERY, né en 1823 à Mullingar (cté Westmeath) Irlande, ordonné prêtre en 1846, entra dans l'Ordre de Saint-Dominique en 1841, sacré évêque le 11 novembre 1883 à Rome.

Vicaire-général: MM. E. I. Heenan.*Secrétaire*: M. E. M. Carré.**Diocèse de London, (P. O.)**

(Érigé sous ce nom le 21 fév. 1856; transféré à Sandwich le 2 fév. 1859; transféré de nouveau à London, le 3 octobre 1869.)

Evêque (2e): S. G. MGR. JOHN WALSH, né le 24 mai 1830, à Mooncoin, Co. Kilkenny, Irlande, ordonné prêtre le 1er nov. 1854, sacré évêque le 10 nov. 1867.

Vicaire général: M. J. M. Bruyère. *Chancelier*: M. J. Tiernan. *Secrétaire*: L. A. Dunphy.

Diocèse de Peterborough, (P. O.)

(Érigé le 11 juillet 1882.)

Comprend les districts d'Algoma, Parry Sound et Muskoka, et les comtés de Victoria, Durham, Peterborough et Northumberland.

Evêque (2e).—S. G. Mgr T. J. Dowling, né à Limerick, Irlande, en 1840; ordonné prêtre à Hamilton, le 7 août 1864; sacré évêque le 1er mai 1887.

Vicaire-général.—P. D. Laurent.*Chancelier*.—F. P. McEvay.*Secrétaire*.—M. P. Rudkins.**PROVINCE ECCLÉSIASTIQUE D'HALIFAX (Nlle-Ecosse)**

La province d'Halifax comprend les diocèses d'Halifax, Arichat, Saint-Jean, N. B., Chatham, N. B., et Charlottetown, (I. P. E.)

Archidiocèse d'Halifax, (N. E.) (Érigé en 1845.)

Comprend tous les comtés de la Nouvelle-Ecosse à l'exception de ceux de Picton et d'Antigonish.

Archevêque (1er): S. G. MGR C. O'BRIEN, né à New-Glasgow, I. P. E. le 4 mai 1843; ordonné prêtre à Rome le 8 avril 1871; sacré évêque le 21 janvier 1883.

Vicaire général: M. J. Carmody.**Diocèse d'Antigonish (Nouvelle-Ecosse.)**

(Érigé le 21 septembre 1844.)

Comprend l'île du Cap Breton et les comtés de Picton, de Guysboro, et d'Antigonish.

Evêque (3e): S. G. MGR. JOHN CAMERON, né à Antigonish le

16 février 1827, ordonné prêtre à Rome le 26 juillet 1853, et sacré évêque de Titopolis et coadjuteur d'Ariehat, à Rome, le 22 mai 1870, est devenu évêque d'Antigonish en 1877.

Vicaire général : M. Neil McLeod. *Secrétaire* : M. N. McNeil.

Diocèse de Saint-Jean, (Nouveau-Brunswick.)

(Érigé le 30 septembre 1842.)

Comprend la partie sud du Nouveau-Brunswick.

Evêque (2e) : S. G. MGR. JOHN SWEENEY, né en mai 1820 à Clones, Irlande, ordonné le 1er septembre 1844 ; élu évêque le 29 nov. 1859 et sacré à St-Jean, N. B., le 15 avril 1860.

Vicaire général : M. Thomas Connolly.

Diocèse de Chatham. (N. B.)

(Érigé le 8 mai 1860.)

Comprend la partie nord du Nouveau-Brunswick.

Evêque (1er) : S. G. MGR. JAMES ROGERS, né à Mont-Charles, Irlande, le 11 juillet 1826, ordonné prêtre à Halifax, le 2 juillet 1851, sacré évêque à Charlottetown I. P. E. le 15 août 1860.

Vicaire général :

Chancelier : M. T. J. Bannon. *Vice chancelier* : A. Comeau.

Diocèse de Charlottetown, (Ile du Prince-Édouard.)

(Érigé en 1832.)

Comprend l'île du Prince-Édouard et les îles de la Madeleine.

Evêque (3e) : S. G. MGR. PETER McINTYRE, né le 29 juin 1818, à Saint-Pierre, île du Prince-Édouard, ordonné prêtre le 26 février 1843, sacré évêque le 15 août 1860.

Vicaire général : Mgr James McDonald.

Secrétaire : M. F. X. Gallant.

PROVINCE ECCLÉSIASTIQUE DE SAINT-BONIFACE

La province de Saint-Boniface fut érigée par Pie-IX, le 22 septembre 1871, elle comprend l'archidiocèse de Saint-Boniface, le diocèse de Saint-Albert, le vicariat apostolique d'Athabaska-Mackenzie et le vicariat apostolique de la Colombie anglaise.

Archidiocèse de Saint-Boniface, (Manitoba.)

Comprend la province de Manitoba, le district d'Assiniboine et la partie du district de Keewatin à l'est du 99^e de longitude.

Archevêque (1er) : S. G. MGR. ALEXANDRE-ANTONIN TACHÉ, O. M. I., (2e évêque,) né à la Rivière-du-Loup (en bas) le 23 juillet 1823, ordonné prêtre, le 12 octobre 1845, sacré évêque à Viviers (France) le 23 novembre 1851, et coadjuteur de l'évêque de Saint-Boniface ; devient titulaire le 7 juin 1853, mais il ne prit possession solennelle de son évêché que le 5 novembre 1854 ; nommé archevêque le 22 septembre 1871.

Secrétaire : R. P. Jos. McCarthy, O. M. I.

Diocèse de Saint-Albert, (Territoire du Nord-Ouest.)

(Érigé le 22 septembre 1871.)

Evêque (1er) : S. G. MGR. VITAL GRANDIN, O. M. I., sacré évêque de

Satela et coadjuteur de l'archevêque de Saint-Boniface le 30 nov. 1859 ; promu au siège de ce diocèse le 22 septembre 1871.

Vicaires généraux : RR. PP. Alb. Lacombe, et H. Leduc, O.M.I.

Vicariat apostolique d'Athabaska-MacKenzie.

(Érigé en 1862.)

Vicaire apostolique (1er) : S. G. MGR. HENRI-JOSEPH FARAUD, évêque titulaire d'Anémour ; né le 17 mars 1823 à Gigondas (Vaucluse), ordonné prêtre en 1846 à Saint-Boniface, préconisé le 16 mai 1862 et sacré évêque le 29 novembre 1864, à Tours.

Résidence : Lac-la-Biche (*via* Winnipeg, Carleton, l'Île-à-la-Crosse.) Athabaska (N. O.)

Auxiliaire-coadjuteur : S. G. MGR. ISIDORE CLUT, O. M. I., évêque titulaire d'Erindel, né le 11 février 1832 à Saint-Rambert (France), ordonné prêtre à Saint-Boniface, le 20 décembre 1857, sacré évêque le 15 août 1867, à Notre-Dame de la Nativité (lac Athabaska). Résidence : Mission-de-la-Providence (N. O.)

Vicariat apostolique de la Colombie anglaise.

(Érigé le 14 décembre 1853.)

Vicaire apostolique : S. G. MGR. LOUIS-JOSEPH D'HERBOMEZ, O. M. I., né le 17 janvier 1822 à Brillon, (France), ordonné prêtre le 14 octobre 1849, préconisé le 22 déc. 1863, sacré évêque de Mélitopolis le 9 octobre 1864 à Victoria, diocèse de l'Île Vancouver.

Auxiliaire : S. G. MGR. PIERRE-PAUL DURIEU, O. M. I. né le 4 décembre 1830, à Saint-Pal-de-Mons, (France), ordonné prêtre le 11 mars 1854, préconisé le 8 juin 1875, évêque titulaire de Marcopolis, sacré le 24 octobre 1875 à Sainte-Marie (Matsqui).

PROVINCE ECCLÉSIASTIQUE D'ORÉGON

Diocèse de l'Île Vancouver, (C. A.) (Érigé en 1847.)

Evêché : Siège vacant.

Vicaire général.—M. J. J. Jonckau.

Les autres diocèses de cette province sont dans les États-Unis.

Sur la fin du jour prendre un bain,
Pour la santé rien de plus sain.
Sois gai, mange peu, bois de même,
Voilà le remède suprême.

Mange du fruit avec mesure ;
C'est la recette la plus sûre
Pour éviter, avec raison,
Les dangers de cette saison.

En tout temps, la sobriété
Est la mère de la santé ;
L'excès devient toujours nuisible :
Modérez-vous s'il est possible.

L'ÉGLISE CATHOLIQUE DANS LA PUISSANCE DU CANADA

DIOCESES		Evêques	Prêtres	Écclésiastiques	Églises ou Chapelles de Mission	Séminaires	Collèges classiques	Pensionnats et Ecoles pour garçons ou filles	Hôpitaux et Asiles	Communautés religieuses	Population catholique
Province ecclésiastique de Québec	Québec.....	1	383	90	236	1	3	40	11	1	320,000
	Trois-Rivières.....	1	72	24	31	1	1	12	3	1	63,026
	Nicolet.....	1	86	23	51	1	1	24	1	3	81,000
	Rimouski.....	1	111	22	92	1	1	349	1	2	85,000
	Chicoutimi.....	1	55	14	46	1	1	4	1	2	45,000
	Préfet. apost. du golfe St-Laurent.....	1	11	23	23	1	1	18	16	1	7,000
Province ecclésiastique de Montréal	Montréal.....	1	630	120	166	2	7	92	1	22	415,000
	Montréal.....	1	160	25	70	1	6	20	1	4	120,000
	Sherbrooke.....	1	68	12	59	1	1	6	1	1	47,000
	Ottawa.....	1	112	14	89	1	1	15	1	10	150,000
	Vic. apost. de Pontiac.....	1	30	2	14	1	1	3	3	3	15,000
Province ecclésiastique de Toronto	Toronto.....	1	79	7	83	1	1	25	7	9	83,000
	Toronto.....	1	52	6	72	1	1	11	2	6	57,000
	Kingston.....	1	45	9	78	1	1	3	2	1	83,000
	Hamilton.....	1	70	12	60	1	1	9	2	1	50,000
	London.....	1	32	5	50	1	1	4	1	1	36,000
	Peterborough.....	1	40	7	76	1	1	4	2	2	50,000
	Halifax.....	1	31	8	85	1	1	10	4	4	73,000
Province ecclésiastique d'Halifax	Halifax.....	1	55	4	60	1	1	7	3	1	60,000
	Antigonish.....	1	47	4	48	1	1	6	1	1	50,000
	Saint-Jean, N.B.....	1	36	7	48	1	1	6	2	1	50,000
	Charlottetown, I. P. E.....	1	48	9	40	1	1	10	3	1	55,000
Province ecclésiastique de Saint-Boniface	Saint-Boniface.....	1	36	2	35	1	1	6	1	5	10,000
	Vic. apost. d'Atabaska.....	2	18	1	14	1	3	3	1	2	8,000
	Vic. apost. de la Colomb. anglaise.....	2	20	1	70	1	1	4	1	3	40,000
Province ecclésiastique d'Oregon—Ile Vancouver	Oregon—Ile Vancouver.....	1	11	1	17	1	1	4	1	1	5,500
Totaux		27	2,268	413	1,712	14	82	331	97	115	1,967,416

PUISSANCE DU CANADA (population 4,324,810)

Siège du gouvernement, **OTTAWA.**

Son Excellence le très honorable sir **HENRY-CHARLES-KEITH PETTY-FITZMAURICE**, marquis de **LANSDOWNE**, P. C., G. C. M. G., né le 14 janvier 1845, succéda à son père comme cinquième marquis, le 5 juillet 1866, sous-secrétaire de la guerre de 1872 à 1874, précédemment un des lords de la Trésorerie, sous-secrétaire des Indes de mai à juillet 1880 ; a épousé le 8 novembre 1869 lady Maud-Evelyn Hamilton, dernière fille du duc James d'Abercorn. (\$48,666.)

Le vicomte Gilbert-John Melgund, ex-lieutenant des gardes écossaises, secrétaire du gouverneur général et secrétaire militaire.

CONSEIL PRIVÉ DE LA REINE EN CANADA, (formé le 17 oct. 1878.)

Le très hon. sir John A. Macdonald, G. C. B., P. C., premier, président du conseil et surintendant général des affaires des sauvages. (\$8,000)

L'hon. sir Charles Tupper, K. C. M. G, min. des Finances.

“ Arch. W. McLelan maître gén. des Postes

“ sir Hector L. Langevin, K.C.M.G., min. des Tr. pub.

“ J. Hy. Pope, ministre des Chemins de fer et Canaux.

“ Mackenzie Bowell, ministre des Douanes.

“ sir Adolphe Caron, K.C.M.G., ministre de la Milice.

“ Geo. Edas Foster, min. de la Marine et Pêcheries.

“ John Carling, min. d'Agriculture et des Statistiques.

“ John Costigan, min. du Revenu de l'intérieur.

“ Frank Smith, sans portefeuille et sans traitement.

“ Jos. Adolphe Chapleau, secrétaire d'État.

“ Thomas White, ministre de l'Intérieur.

“ J. S. D. Thompson, ministre de la Justice.

Greffier du conseil privé : John J. McGee, écr.

} \$7,000 chacun

Membres du Sénat du Canada.

L'honorable **WILLIAM MILLER**, président, (\$4,000.)

POUR LA PROVINCE DE QUÉBEC. (24 membres.)

Les honorables MM. (\$1,000 par session)

Abbott, J. J. C., Montréal.	Lacoste, Alexandre, Montréal.
Armand, J. F., Riv.-des-Prairies.	Ogilvie, A. W., Montréal.
Baillargeon, Pierre, Québec.	Pâquet, A. H., St-Cuthbert.
Bellerose, J. H., St-Vincent-de-P.	Pelletier, C. A. P., Québec.
Bolduc, Jos., St-Victor de Tring.	Robitaille, Théo, New-Carlisle.
Chaffers, W. H., St-Césaire.	Rolland, J.-B., Montréal.
Cochrane, M. H., Compton.	Ross, James Gibb, Québec.
Cormier, Ch., Plessisville.	Ross, John, J., Ste-Anne de la P.
DeBlois, Pierre A., Beauport.	Ryan, Ths., Montréal.
DeBoucherville, C.E.B., Boucher-	Stevens, G. G., Waterloo.
Ferrier, James, Montréal. [ville.	Thibaudeau, J. Rosaire, Montréal.
Fortin, Dr P., Montréal.	Trudel, F. X. A., Montréal.
Guévremont, J. B., Sorel.

POUR LA PROVINCE D'ONTARIO. (24 membres.)

Les honorables MM.

Alexander, Geo., Woodstock.	MacInnes, Donald, Hamilton.
Allan, G. W., Toronto.	Merner, S., New-Hamburg
Casgrain, Dr C. E., Montréal.	O'Donohoe, John, Toronto.
Clemow, F., Ottawa.	Plumb, Josiah Burr, Niagara
Flint, Billa, Belleville.	Read, Robert, Belleville.
Gowan, J. K., Barrie.	Reesor, David, Yorkville.
Leonard, Elijah, London.	Sanford, W. E., Hamilton.
McCallum, L., Stromness.	Scott, R. W., Ottawa.
McKindsey, Geo. C., Milton.	Smith, Frank, Toronto.
McMaster, W., Toronto.	Sullivan, M., Kingston.
McMillan, Donald, Alexandria.	Turner, James, Hamilton
Macpherson, sir D. L., Toronto.	Vidal, Alex., Sarnia.

POUR LA PROVINCE DE LA NOUVELLE-ÉCOSSE. (10 membres.)

Almon, W. J., Halifax.	McDonald, Wm., Lit. Glace Bay
Archibald, T. D., Sydney, C. B.	McKay, Thomas, Truro.
Dickey, R. B., Amherst.	Macfarlane, A., Wallace.
Grant, Robert P., Pictou.	Miller, W. (<i>président</i>), Arichat.
Kaulbach, H. A. N., Lunenburg	Power, L. G., Halifax.

POUR LA PROVINCE DU NOUVEAU-BRUNSWICK. (10 membres.)

Botsford, A. Edwin, Sackville.	Lewin, J. D., St-Jean.
Boyd, John, St-Jean.	McClelan, A. R., Hopewell.
Dever, James, St-Jean.	Odell, W. H., Fredericton.
Ferguson, John, Bathurst.	Poirier, P., Richibouctou.
Glasier, John, Sunbury.	Wark, David, Fredericton.

POUR LA PROVINCE DE MANITOBA. (3 membres.)

Girard, M. A., St-Boniface.	Schultz, John, Winnipeg.
Sutherland, J., Kildonan.	

POUR LA COLOMBIE ANGLAISE. (3 membres.)

McInnes, T. R., N.-Westminster.	Macdonald, W. J., Victoria.
---------------------------------	-----------------------------

POUR L'ILE DU PRINCE-ÉDOUARD. (4 membres.)

Carvell, Jedediah, Charlottetown.	Howlan, G. W., Alberton.
Raythorne, R. P., Charlottetown.	Montgomery, D., Park Corner.

Province de Québec. (population 1,359,027)

Le siège du gouvernement local est à QUÉBEC.

Le gouvernement se compose d'un lieutenant-gouverneur, nommé pour cinq ans par le gouverneur général du Canada en conseil ; d'un conseil exécutif de 6 membres, d'un conseil législatif de 24 membres nommés à vie, et d'une assemblée législative de 55 membres élus tous les cinq ans par le peuple ; l'indemnité des membres du conseil législatif et de l'assemblée législative est de \$500 par session.

Lieutenant-gouverneur (6e) : L'honorable AUGUSTE-RÉAL ANGERS. (\$10,000.)

Aide de camp : Capt. H. C. Sheppard

Secrétaire privé : Ch. Burroughs, écr.

Province de Québec (suite.)

CONSEIL EXÉCUTIF, (formé le 29 janvier 1887.)

L'honorable H. Mercier, premier et procureur général, (\$5,000.)

" G. Duhamel, solliciteur général.

" J. McShane, min. de l'agr. et des T. P.

" Jos. Shehyn, trésorier.

" E. J. Flynn, commissaire des Chemins de fer.

" P. Garneau, commissaire des Terres.

" C. A. E. Gagnon, secrétaire et registraire.

\$4,000 cha.

Gustave Grenier, écr., greffier du conseil exécutif.

CONSEILLERS LÉGISLATIFS.—Les honorables.

P. B. de la Bruère, St-Hyacinthe, orateur

L. Archambault, L'Assomption. F. X. P. Larue, St-Augustin, P. N.

C. B. de Boucherville, Boucherville. V. P. Lavallée, St-Félix de Valois.

George Bryson, Mansfield. J. G. Laviolette, Montréal.

L. C. Champagne, St-Eustache. F. X. O. Méthot, St-Pierre-les-

[catière.]

[Becq.]

Elisée Dionne, Ste-Anne de la Po. E. Pacaud, Trois-Rivières.

J. Adolphe Dorion, N. P., St J. E. Prud'homme, N.-D. de G.

Jas. Ferrier, Montréal. [Ours. Sévère Rivard, Montréal.

Pierre Garneau, Québec. D. A. Ross, Québec.

F. E. Gilman, Montréal. J. J. Ross, Ste-Anne de la Pérade.

Jean E. Gingras, Québec. Henry Starnes, Montréal.

John Hearn, Québec. Thomas Wood, Dunham.

G. B. de Boucherville, greffier du Conseil législatif.

COMTÉS.	COMMUNES.	LOCALE.
	Elus 22 février 1887.	Elus 14 octobre 1886.
Argenteuil	J. C. Wilson	William Owens
Bagot	F. Dupont	Joseph Pilon
Beauce	Dr Joseph Godbout	Hon. Jean Blanchet
Beauharnois	J. G. H. Bergeron	Elie Hercule Bisson
Bellechasse	Guillaume Amyot	N. H. E. Faucher de St-
Berthier	C. Beausoleil	Ls. Sylvestre [Maurice
Bonaventure	L. J. Riopel	H. J. Martin, M. D.
Brome	Sydney A. Fisher	Hon. Wm. W. Lynch
Chambly	Raym. Préfontaine	Antome Rocheleau
Champlain	Hipp. Montplaisir	F. Trudel
Charlevoix	S. Xavier Cimon	Joseph Moriu
Châteauguay	Edward Holton	J. E. Robidoux
Chicoutimi et Sague	Paul Couture	E. Saint-Hilaire
Compton. [nay.	Hon. John H. Pope	J. McIntosh jr.
Deux-Montagnes	J. B. Daoust	Benj. Beauchamp
Dorchester		Louis N. L. rochelle.
Drummond et Arthab.	Jos. Lavergne	J. E. Girouard
Gaspé	L. Z. Joncas	Hon. E. James Flynn
Hochelaga	Alphonse Desjardins	J. O. Villeneuve
Huntingdon	Julius Scriver	Alex. Cameron, M. D.
Iberville	François Béchard	Hon. G. Duhamel

Province de Québec (suite.)

COMTÉS.	COMMUNES.	LOCALE.
Jacques-Cartier...	Désiré Girouard.....	Arthur Boyer.....
Joliette.....	Ed. Guilbault.....	Louis Basinet.....
Kamouraska.....	A. Dessaint.....	Hon. C. A. E. Gagnon
Laprairie.....	C. Doyon.....	A. Goyette.....
L'Assomption.....	Jos. Gauthier.....	Ludger Forest.....
Laval.....	Jos. Aldéric Ouimet..	P. Evariste LeBlanc..
Lévis.....	P. M. Guay.....	F. X. Lemieux.....
L'Islet.....	Philippe B. Casgrain..	F. G. Miville Déchènes
Lotbinière.....	Dr Rinfret.....	E.H. Laliberté.....
Maskinongé.....	Dr C. J. Coulombe.....	
Mégantic.....	Geo. Turcot.....	A. S. Johnson.....
Missisquoi.....	Geo. Claves.....	El. E. Spencer.....
Montcalm.....	O. Thérien.....	Hon. L. O. Taillon...
Montmagny.....	P. A. Choquette.....	Nazaire Bernatchez..
Montmorency.....	C. Langelier.....	L. G. Desjardins.....
Montréal, Est.....	Hon. C. J. Coursol..	L. O. David.....
Montréal, Centre..	J. J. Curran.....	Hon. James McShane..
Montréal, Ouest..	Hon. D. A. Smith.....	John S. Hall, jr....
Napierville.....	L. Sainte-Marie.....	P. E. Lafontaine.....
Nicolet.....	A. Gaudet.....	L. Trefflé Dorais....
Ottawa, comté.....	Alonzo Wright.....	A. Rochon.....
Pontiac.....	J. Bryson.....	W. J. Poupore.....
Portneuf.....	E. Saint-Georges, M.D.	Jules Tessier.....
Québec, Centre... .	F. C. S. Langelier...	Dr. Rémi F. Rinfret..
Québec, Ouest.....	Hon. Thos. McGreevy..	Owen Murphy.....
Québec, Est.....	Hon. Wilfrid Laurier..	Hon. Joseph Shehyn..
Québec, comté.....	Hon. J. P. R. A. Caron	Thomas C. Casgrain..
Richelieu.....	Capt. Labelle.....	L. P. Cardin.....
Richmond et Wolfe	William B. Ives.....	Jacques Picard, N. P.
Rimouski.....	Dr. Fiset.....	E. O. Martin.....
Rouville.....	George A. Gigault..	Edmond Lareau.....
St-Hyacinthe....	M. E. Bernier.....	Hon. Honoré Mercier..
St-Jean.....	François Bourassa...	Hon. F. G. Marchand..
St-Maurice.....	F. L. Desaulniers, MD	L. T. N. Duplessis...
Shefford.....	A. Audet.....	
Sherbrooke.....	R. N. Hall.....	Hon. J. G. Robertson.
Soulanges.....	James W. Bain.....	O. G. Bourbonnais...
Stanstead.....	Charles C. Colby.....	O. Baldwin.....
Témiscouata.....	P. E. Grandbois, M. D.	George H. Deschènes..
Terrebonne.....	Hon. J. A. Chapleau..	G. A. Nantel.....
Trois-Rivières...	Hon. sir H. L. Langevin	Hon. Arthur Turcotte.
Vaudreuil.....	H. McMillan.....	Alfred Lapointe.....
Verchères.....	Hon. F. Geoffrion, N. P.	A. E. Lussier.....
Yamaska.....	Fabien B. Vanasse...	Victor Gladu, N. P...

L. Delorme, greffier de l'Assemblée législative, à Québec.

Province d'Ontario (population 1,923,223)

Le siège du gouvernement local est à **TORONTO**.

Le gouvernement se compose d'un lieutenant-gouverneur, nommé pour 5 ans par le gouverneur général du Canada en conseil, d'un conseil exécutif de 6 membres et d'une assemblée législative de 90 membres élus tous les 4 ans par le peuple. L'indemnité des membres est de \$600 pour la session.

6^e lieutenant-gouverneur : L'hon. **SIR ALEXANDER CAMPBELL**, nommé en 1887, (\$10,000 par an.)

Capt. **F. C. Law**, aide de camp et secrétaire privé.

CONSEIL EXÉCUTIF.

Hon. **Oliver Mowat, C. R.**, premier et procureur général.

" **Arthur S. Hardy**, secrétaire provincial et registraire.

" **G. W. Ross**, ministre de l'Éducation.

" **C. F. Fraser**, commissaire des Travaux publics.

" **T. B. Pardee**, commissaire des Terres de la Couronne.

" **A. M. Ross**, trésorier et commissaire d'Agriculture.

J. G. Scott, C. R., greffier du conseil.

COMTÉS.	Communes—Élus 22 fév. 1887.	Locale—Élus 28 déc. 1886.
Addington	J. W. Bell	J. S. Miller
Algoma (Est)	Simon James Dawson	R. A. Lyon
Algoma (Ouest)		James Coumee
Bothwell	Hon. David Mills ...	(pas de représentant)
Brant, Nord	Jas. Somerville	W. B. Wood
Brant, Sud	William Paterson	Hon. Arthur S. Hardy
Brockville	J. F. Wood	Hon. Ch. F. Fraser.
Bruce, Nord	Alex. McNeill	J. W. S. Biggar
Bruce, Est	Henry Cargill	Hamilton P. O'Connor
Bruce, Ouest	Edward Blake	W. M. Dack
Cardwell	Hon. Thomas White	Wm. B. Hammell ..
Carleton	Sir J. A. Macdonald .	George W. Monk ...
Cornwall et Stormont	Dr. Darby Bergin ...	W. Mack
Dufferin	(pas de représentant)	F. C. Stewart
Dundas	Dr. Chs. E. Hickey ..	T. F. Chamberlain ..
Durham, Est	Henry Alf. Ward ...	T. D. Craig
Durham, Ouest	Hon. Ed. Blake	J. W. McLaughlin ..
Elgin, Est	Dr. J. H. Wilson ...	T. M. Nairn
Elgin, Ouest	Geo. E. Casey	A. B. Ingran
Essex, Nord	James C. Patterson ..	G. Pacaud
Essex, Sud	Dr. Brien	Wm. D. Balfour
Frontenac	Hon. G. A. Kirkpatrick	Henry Wilmot
Glengarry	P. Purcell	James Rayside
Grenville	W. Shanly	Frederick J. French.
Grey, Est	Dr. Sproule	J. Rorke
Grey, Nord	Jas. Masson	David Creighton
Grey, Sud	Dr. George Landerkin	John Blyth
Haldimand	Dr. Montague	Hon. Jacob Baxter ..

Province d'Ontario (suite.)

COMTÉS.	COMMUNES.	LOCALE.
Halton	J. Waldie	William Kerns
Hamilton	{ Adam Brown..... Alex. McKay.....	{ J. M. Gibson.....
Hastings, Est.	Dr. Burdette.....	Wm. P. Hudson
Hastings, Nord.....	Hon. MacKen. Bowell	A. F. Wood.....
Hastings, Ouest.....	Alex. Robertson	G. W. Ostram
Huron, Ouest.	R. Porter	Hon. A. McLagan Ross
Huron, Est.	Dr. Macdonald.....	Thomas Gibson.....
Huron, Sud	J. McMillan.....	Archibald Bishop
Kent, Ouest.....	A. Campbell (Kent).	James Clancev.....
Kent, Est.	(pas de représentant)	Robert Ferguson.....
Kingston	Sir J. A. Macdonald.	James H. Metcalfe..
Lambton, Est.....	Geo. Moncrieff.....	Peter Graham.....
Lambton, Ouest.....	J. F. Lister	Hon. T. B. Pardee..
Lanark, Nord.....	Joseph Jamieson.....	Daniel Hilliard.....
Lanark, Sud.....	John G. Haggart....	William Lees.....
Leeds et Grenville...	Charles F. Ferguson.	(pas de représentant)
Leeds, Sud.....	G. Taylor.....	Er. Preston.....
Lennox.....	U. Wilson.....	W. Meacham.....
Lincoln	John C. Rykert.....	Wm Garson.....
London.....	Hon. John Carling..	William R. Meredith
Middlesex, Est.....	Jos. Marshall.....	R. Tooley.....
Middlesex, Nord.....	Timothy Coughlin..	John Waters
Middlesex, Sud.....	Thos. Armstrong...	(pas de représentant)
Middlesex, Ouest.....	Dr. Roome.....	Hon. G. W. Ross
Monck	Arthur Boyle.....	Richard Harcourt...
Muskoka.....	W. E. O'Brien.....	G. F. Marter.....
Norfolk, Nord.....	John Charlton.....	John B. Freeman
Norfolk, Sud.....	Col. Tisdale.....	William Morgan.....
Norumberland, Est	Dr. Mallory.....	W. A. Willoughby...
Northumberland, O.	G. Guillet.....	C. C. Field.....
Ontario, Nord.....	F. Madill.....	Isaac J. Gould.....
Ontario, Sud.....	Wm. Smith.....	John Dryden.....
Ontario, Ouest	J. David Edgar.....	(pas de représentant)
Ottawa.....	{ W. G. Perley.... Honoré Robillard..	{ E. H. Bronson....
Oxford, Nord.....	James Sutherland...	Hon. Oliver Mowat..
Oxford, Sud.....	Sir R. Cartwright...	A. McKay.....
Parry Sound.....	(pas de représentant)	S. Armstrong.....
Peel	W. A. McCulla.....	Kenneth Chisholm..
Perth, Nord.....	Sam. Rollin Hesson.	George Hess.....
Perth, Sud.....	James Trow.....	Thomas Ballantyne.
Peterborough, Est..	John Lang.....	Thomas Blezard
Peterborough, Ouest	James Stevenson....	Jas S. Stratton.....
Prescott.....	Simon Labrosse.....	A. Evanturel.....

Province d'Ontario (suite.)

COMTES	COMMUNES.	LOCALE.
Prince Edward	Dr. J. M. Platt.....	J. A. Sprague
Renfrew, Nord.....	Peter White, jr.....	Thomas Murray.....
Renfrew, Sud.....	R. Campbell.....	J. A. McAndrew.....
Russell	W. C. Edwards.....	Alex. Robillard.....
Simcoe, Est.....	H. H. Cook.....	Charles Drury.....
Simcoe, Nord	Dalton McCarthy.....	O. J. Phelps.....
Simcoe, Sud.....	Col. R. Tyrwhitt.....	Dr. Ths. Wylie.....
Toronto, Centre.....	G. R. R. Cockburn.....	E. F. Clarke.....
Toronto, Est.....	John Small	John Leys.....
Toronto, Ouest.....	Col. Denison.....	Hy. E. Clarke.....
Victoria, Est.....	J. A. Barron.....	John Fell.....
Victoria, Ouest.....	A. Hudspeth.....	John S. Cruess.....
Waterloo, Nord.....	J. E. Bowman.....	E. W. B. Snider.....
Waterloo, Sud.....	James Livingstone.....	Isaac Master.....
Welland	Dr. John Ferguson.....	James E. Morin.....
Wellington, Est.....	Andrew Semple.....	Hon. C. Clarke, <i>orat.</i>
Wellington, Ouest.....	J. McMullen	A. S. Allan.....
Wellington, Sud.....	James Innes	D. Guthrie.....
Wentworth, Nord.....	Thomas Bain.....	James McMahan
Wentworth, Sud.....	F. M. Carpenter.....	Nicholas Awrey.....
York, Est.....	Hon. A. Mackenzie.....	G. B. Smith.....
York, Nord.....	W. Mulock.....	J. H. Widdifield.....
York, Ouest.....	Nathaniel C. Wallace.....	J. T. Gilmour
Lieut. Col. Chs. Todd	Gillmor, écr., greffier de l'assemblée législative, à Toronto.	

Province de la Nouvelle-Ecosse. (population 440,572)

Le siège du gouvernement local est à HALIFAX.

Le gouvernement se compose d'un lieutenant-gouverneur, nommé pour 5 ans par le gouverneur général du Canada en conseil, d'un conseil exécutif de 9 membres, d'un conseil législatif de 21 membres, nommés à vie, et d'une assemblée législative de 38 membres, élus tous les 4 ans par le peuple.

Lieutenant-gouverneur 6e : Son Honneur MATTHEW HENRY RICHEY, [\$9,000.]—Lieut. col. H. W. Clerke, secrétaire privé.

Aide de camp : Col. C. J. Stewart.

CONSEIL EXÉCUTIF.

L'hon. W. S. Fielding, secrétaire provincial.

“ J. W. Longley, procureur général.

“ Ch. E. Church, comm. des T. P. et des Mines.

“ Thomas Johnson, ministre sans portefeuille.

“ A. Maggillivray, “ “

“ D. McNeil, “ “

“ J. D. McLeod, “ “

Greffier : Hon. Charles E. Church.

Province de la Nouvelle-Ecosse (suite.)

CONSEILLERS LÉGISLATIFS.

Hon. Robert Boak, président.

Hon. Samuel Creelman.	Hon. John McNeil.
" Hiram Black.	" William H. Ray.
" James Butler.	" Chs. M. Francheville.
" Loran E. Baker.	" M. H. Goudge.
" Samuel Locke.	" William H. Owen.
" David McCurdy.	" D. McN. Parker.
" Alexander MacKay.	" G. C. Whitman.
" John McKinnon.	" Thos. L. Dodge.
" John D. McLeod.	" J. Leblanc.
" Ed. R. Oakes.	

(Greffier : Albert Peeters.)

COMTÉS.	COMMUNES (22 fév. 1887.)	LOCALE (15 juin 1886).
Annapolis	J. B. Mills	F. Andrews. Hon. J. W. Longley
Antigonish	Hon. J. S. D. Thompson	C. F. Melsaac Angus McGillivray
Cap-Breton	{ Hector F. McDougal D. McKeen	C. Chisholm Dr. W. McKay
Colchester	Hon. A. W. McLellan	F. A. Laurence Geo. Clarke
Cumberland	Hon. sir Chs. Tupper	R. L. Black T. R. Black
Digby	John Campbell	H. M. Robichaud John S. McNeil
Guysborough	Lt. col. A. Kirk	Otto S. Weeks Jas. A. Fraser
Halifax	{ Hon. A. G. Jones T. E. Kenny	Wm. Roche Hon. M. J. Power Hon. W. S. Fielding
Hants	Alfred Putnam	A. Frame Allen Haley
Inverness	Hugh Cameron, M. D.	Hon. D. McNeil J. McKinnon
Kings	Dr. Borden	L. Rand W. C. Bill
Lunenburg	J. D. Eisenhauer	Hon. C. E. Church Geo. A. Ross
Pictou	{ John McDougald C. Tupper, jr.	Wm. Cameron Dr. C. H. Munroe J. McColl
Queens	J. N. Freeman	Jos. H. Cook A. M. Hemeon
Richmond	E. P. Flynn	D. A. Hearn Jos. Matheson

Province de la Nouvelle-Ecosse (suite).

Shelbourne ..	Thos. Robertson.....	} Hon. Thos. Johnston... Wm. F. MacCoy..... J. A. Fraser
Victoria	J. A. McDonald.....	
Yarmouth ..	John Lovitt.....	
(Greffier de l'Assemblée Législative : John W. Onseley, écr.)		

Province du Nouveau-Brunswick (population 321,233)

Le siège du gouvernement local est à FRÉDÉRICTON.

Le gouvernement se compose d'un lieutenant-gouverneur nommé pour 5 ans par le gouverneur général en conseil, d'un conseil exécutif de 8 membres, d'un conseil législatif de 18 membres, nommés à vie, et d'une assemblée législative de 41 membres élus tous les 4 ans par le peuple.

Lieut.-gouverneur (7e) : L'honorable sir SAMUEL LEONARD TILLEY. K. C. M. G. (\$9,000 par an.)

Aides de camp : John R. Armstrong, lieutenant-colonel de l'Artillerie de Garnison, à Saint-Jean ; W. D. Gordon, major, I. S. C.

CONSEIL EXÉCUTIF (formé le 3 mai 1883)

Hon. Andrew G. Blair, premier et procureur général.

“ Archibald Harrison, président du Conseil.

“ David McLellan, secrétaire provincial.

“ James Mitchell, inspecteur général.

“ Patrick G. Ryan, commissaire des Travaux publics.

“ Robert J. Ritchie, solliciteur général.

“ Gains S. Turner, sans portefeuille.

(F. A. H. Straton, greffier).

CONSEILLERS LÉGISLATIFS.

Hon. Daniel Hanington, président.

Hon. J. C. Barberie.	Hon. John Lewis.
“ Allan A. Davidson.	“ Owen McIurney
“ Archibald Harrison.	“ Ambroise D. Richard.
“ G. H. Flewelling.	“ James Ryan.
“ George F. Hill.	“ Fred. P. Thompson.
“ James Holly.	“ G. W. White.
“ T. R. Jones.	“ Francis Woods.
“ Wm. M. Kelly.	“ Robert Young.

Greffier : George Botsford. Assistant-greffier : J. H. Phair.

COMTÉS.	COMMUNES (22 fév. '87).	LOCALE 26 avril 1886).
Albert	Dr. R. C. Weldon ..	} W. J. Lewis, M. D... Hon. G. S. Turner ... Randolph G. Ketchum.
Carleton	Fred H. Hale.....	

Province du Nouveau-Brunswick (suite).

COMTÉS.	COMMUNES.	LOCALE.
Charlotte	Hon. A. H. Gillmor, jr.	{ Hon. James Mitchell George F. Hibbard... William Douglas..... James Russell..... John Young.....
Gloucester	K. F. Burns	{ Hon. Pat. G. Ryan... J. D. Phinsey..... Olivier J. Leblanc...
Kent	P. A. Landry.....	{ William Pugsley..... Geo. S. Taylor, M. D. A. S. White.....
King's.....	Hon. G. Foster ...	{ Therrault..... J. P. Barchill.....
Madawaska.....	(pas de représentant)	{ William A. Parks... L. J. Tweedie..... E. Hutchinson.....
Northumberland..	Hon. Peter Mitchell.	{ Thomas Hetherington. Albert Palmer..... William Murray.....
Queen's	G. F. Baird.....	{ Charles H. LaBillois.. Dr S. Alward..... John Berryman, M. D.
Restigouche	Robert Moffat.....	{ Hon. David McLellan. Robt. J. Ritchie..... Wm. A. Quintin.....
St-Jean, Ville....	J. V. Ellis.....	{ A. A. Stockton..... Charles Harrison.... Arthur Glasier.....
St-Jean, Ville et Comté.....	{ L. N. Skinner... C. W. Weldon ...	{ G. T. Baird..... A. E. Killam..... D. L. Hanington....
Sunbury	R. D. Wilmot.....	{ Joseph J. Black..... John A. Humphrey... Hon. A. G. Blair....
Victoria	Hon. John Costigan	{ William Wilson..... Richard Bellamy.... David R. Moore, M.D.
Westmoreland....	J. Wood	{ William Pugsley.
York	Thomas Temple....	{ Chapelain : Rév. J. McLeod. Bibliothécaire : H. G. E. Wetmore.

Greffier: George Johnston Bliss. Orateur: William Pugsley.
 Assistant-greffier: John Richards. Chapelain: Rév. J. McLeod.
 Sergt.-d'armes: John B. Gieves. Bibliothécaire: H. G. E. Wetmore.

Il n'y a qu'un bonheur : Le devoir.
 Il n'y a qu'une consolation : Le travail.
 Il n'y a qu'une jouissance : Le beau.

Réponse à l'Anagramme No. 8. de l'Alm. des familles : De Sévigné.

Province de Manitoba (population 65,950)

Le siège du gouvernement est à WINNIPEG.

Établi le 15 juillet 1870, par proclamation royale.

La province de Manitoba n'est qu'une faible portion des territoires du Nord-Ouest. Son gouvernement local se compose d'un lieutenant-gouverneur, d'un conseil exécutif, actuellement de 5 membres, d'une chambre d'assemblée de 35 membres. Elle a 3 représentants au sénat fédéral, et 5 à la chambre des Communes.

Lieutenant-gouverneur (5e) : Son Honneur JAMES COX AIKINS, (nommé le 22 décembre 1882). (\$10,000 par an.)

CONSEIL EXÉCUTIF.

Hon. John Norquay, premier, président du conseil, commissaire des chemins de fer et secrétaire provincial (\$4,000).

Hon. A. A. Clément LaRivière, trésorier et commissaire des terres provinciales (\$3,000).

Hon. Chs. Ed. Hamilton, procureur général. (\$3,000).

“ D. H. Wilson, M. D., ministre des travaux publics. (\$3,000).

“ D. H. Harrison, M. D., ministre de l'agriculture, des statistiques et de la santé. (\$3,000).

CHAMBRE LOCALE. (élus 9 décembre 1886)

Orateur : Hon. David Glass, C. R.

Belles Plaines, J. Crawford.

Brandon Est. J. A. Smart.

“ Ouest. J. N. Kirchoffer.

Carillon, R. Marion.

Cartier, T. Gellay

Cypress, R. S. Thompson.

Dennis, D. McLean.

Dufferin Nord. Hon. D. H. Wilson.

“ Sud. W. Winram.

Emerson, C. S. Douglas.

Kildonan, John MacBeth.

Lakeside, K. MacKenzie.

Lorne, J. A. Macdonnell.

La Vérandrye, James E. P. Prendergast.

Minnedosa Est. J. D. Gillis.

“ Ouest. Hon. D. H. Harrison.

Mont. de la Tortue, F. M. Young.

Morris, A. F. Martin.

Mountain, Thomas Greenway.

Norfolk, S. J. Thompson.

Portage la Prairie, Jos. Martin.

Rockwood, S. F. Jackson.

Russell, E. P. Leacock.

Shoal Lake, Hon. C. E. Hamilton

Springfield, T. H. Smith.

St-Andrews, Hon. T. Norquay.

St-Boniface, Hon. A. A. C. LaRivière

St-Clément, Hon. David Glass.

St-Frs.-Xavier, Joseph Burk.

Souris, J. P. Alexander.

Westbourne, C. P. Brown.

Winnipeg, Nord. E. L. Drewry.

“ Sud. W. F. Luxton.

Woodlands, J. M. Robinson.

CHAMBRE DES COMMUNES (22 février 1887).

Lisgar, A. W. Ross.

Marquette, R. Watson.

Provencher, J. Royal.

Selkirk, T. M. Dady.

Winnipeg (ville), W. B. Scarth.

Charles A. Sadleir, greffier du conseil et de l'assemblée législative.

Jacques Bureau, assistant-greffier.

(Réponse à l'énigme No 5 de l'Alm. des familles : DÉSASTRE.)

Territoires du Nord-Ouest (population 56,446)

Les territoires du Nord-Ouest comprennent les districts suivants :

District de Keewatin.—Ce district est administré par le lieutenant-gouverneur de Manitoba.

Districts de Saskatchewan, Assiniboine, Alberta, et Athabaska.—Administrés par le Conseil du Nord-Ouest qui est composé de membres nommés par le gouverneur général, de membres élus par des divisions électorales, formées en vertu de l'acte 38 Vict., ch. 49, sect. 13. et de quatre représentants à la chambre des Communes. Le siège du gouvernement est à REGINA, T. du N. O.
Lieutenant-gouverneur: HON. EDGAR DEWDNEY, nommé en déc. 1881, Haut.-gouv. et commissaire des sauvages du Nord-Ouest.

CONSEIL DU NORD-OUEST. (créé le 7 oct. 1876.)

Pascal Breland, membre du conseil. (nommé en 1877)

Lt. col. A. G. Irvine, }
Hayter Reed, } membres du conseil nommés en 1882.

Membres du Conseil élus pour les divisions suivantes :

Broadview. Chs. Marshallshay.	Moosomin. S. A. Bedford.
Calgary. { J. D. Lander.	Prince Albert. O. E. Hughes
{ H. S. Cayley.	
Edmonton. H. C. Wilson. M. D.	Qu'Appelle. { R. Crawford.
MacLeod. M. Haultain.	{ W. Sutherland.
Montagne du Caribou. J. G. Turriff.	Regina. D. J. Jelly, J. Secord.
Moosejaw. S. H. Ross.	Saint-Albert. Sam. Cunningham.

Amédée E. Forget, greffier du conseil et secrétaire du lieutenant-gouverneur.

MEMBRES DE LA CHAMBRE DES COMMUNES.

Alberta. D. W. Davis.	Assiniboine Ouest. N. F. Davin.
Assiniboine Est. W. D. Perley.	Saskatchewan. D.H. Macdowall.

Province de la Colombie anglaise (population 49,459).

Cette province est entrée dans la confédération le 20 juillet 1871.

Le siège du gouvernement est à VICTORIA. Le gouvernement se compose d'un lieutenant-gouverneur, nommé par le gouverneur général du Canada en conseil, d'un conseil exécutif de 4 membres et d'une assemblée législative de 27 membres élus par le peuple. L'indemnité des membres est de quatre cents dollars par session.

Lieut.-gouverneur (4e) : Son Honneur HUGH NELSON. (\$9,000 p. an.)

CONSEIL EXÉCUTIF (juin 1887).

Hon. Alex. E. B. Davie, premier et procureur général.

" John Robson, secrétaire provincial, ministre des mines et de l'agriculture.

" John H. Turner, ministre des finances.

" F. G. Vernon, com. des terres et des trav. publics.

Thos. Elwyn, député greffier du conseil.

ASSEMBLÉE LÉGISLATIVE (juillet 1886.)

Hon. Charles E. Pooley, orateur.

Cariboo, Geo. Cowan, Robt. McLeese, Jos. Masson.

Cassiar, John Grant.

Province de la Colombie anglaise (suite).

Comcx, M. Stenhouse.
 Cowichan, hon. Hy. Croft, Hy. Fry.
 Esquimaux, C. E. Pooley, D. W. Higgins.
 Kooteney, Col. Baker.
 Lillooet, hon. A. E. B. Davie, E. Allen.
 Nanaimo, Robt. Dunsmuir, Geo. Thomson.
 New Westminster (ville), W. N. Bole.
 New Westminster, hon. John Robson, James Orr, W. H. Ladner.
 Victoria, G. W. Anderson, Robt. F. John.
 Victoria (ville), Robert Beaven, Theo. Davie, J. H. Turner, E. G. Prior.
 Yale, hon. Geo. B. Martin, C. A. Semlin, F. G. Vernon.
 Greffier: Thornton Fell, conseiller en loi.

CHAMBRE DES COMMUNES. (22 février 1887)

Cariboo. James Reid.
 New Westminster. D. Chisholm.
 Ile Vancouver. David Wm. Gordon.
 Victoria. Edgar C. Baker et Noah Shakespeare.
 Yale. J. A. Mara.

Province de l'Île du Prince-Edouard (population 101).

Le siège du gouvernement est à CHARLOTTETOWN.

Cette province est entrée dans la confédération le 1er juillet 1873, son gouvernement local se compose d'un lieutenant-gouverneur, d'un conseil exécutif de 9 membres, d'un conseil législatif de 13 membres, et d'une chambre d'assemblée de 30 membres.

Lieutenant-gouverneur (4e): L'honorable ANDREW A. MACDONALD, (\$7,000). Secrétaire-privé: E. A. Macdonald, écr.

Aide de camp: J. D. Irving.

CONSEIL EXÉCUTIF.

Hon. Wm. W. Sullivan, premier et procureur général.
 " Donald Ferguson, secrétaire provincial et trésorier.
 " Geo. W. W. Bentley, commissaire des travaux publics.
 " Neil McLeod, Samuel Prowse, Joseph O. Arsenault, John Lefurgy, A. J. Macdonald, James Nicholson, membres du conseil, sans portefeuille.
 R. F. DeBlois, greffier du conseil exécutif.

CONSEILLERS LÉGISLATIFS.

Hon. John Balderston, orateur.	
Hon. James Clow.	Hon. A. Martin.
" Thomas W. Dodd.	" Peter MacNutt
" James Wm. Fraser.	" Jos. Murphy.
" T. Kickham.	" James Nicholson.
" A. Laird.	" Benj Rogers.
" A. B. MacKenzie.	" J. G. Scrimgeour.
John Ball, greffier du conseil.	

(Reponse à la charade n. 11 de l'Alm. des familles: COURAGE.)

Province de l'Île du Prince-Édouard (suite)

ASSEMBLÉE LÉGISLATIVE (juin 1886).

Hon. John A. MacDonald, orateur.

Charlottetown.	Patrick Blaks, Neil McLeod.
Prince, 1er district,	S. F. Perry, J. A. Matheson.
Prince, 2e	“ hon. John Yeo, J. W. Richards.
Prince, 3e	“ hon. J. O. Arsenault, John Alex. MacDonald.
Prince, 4e	“ J. H. Bell, G. W. W. Bentley.
Prince, 5e	“ hon. John Lefurgy, John F. Gillis, M.D.
Georgetown,	hon. D. Gordon, hon. Arc. J. Macdonald.
Kings, 1er	“ James R. McLean, John McLean.
Kings, 2e	“ hon. W. W. Sullivan, J. C. Underhay.
Kings, 3e	“ H. L. McDonald, Cyrus Shaw.
Kings, 4e	“ Angus McLeod, hon. Sam. Prowse.
Queen, 1er	“ J. M. Sutherland, Peter Sinclair.
Queen, 2e	“ Jos. Wise, Donald Farquharson.
Queen, 3e	“ hon. D. Ferguson, Lucius O'Kelly.
Queen, 4e	“ D. C. Martin, George Forbes.

Archibald McNeill, greffier de l'assemblée.

CHAMBRE DES COMMUNES.

Comté de Prince. S. F. Perry, Jas. Yeo.

“ “ Queen. W. K. Welsh, L. H. Davies.

“ “ Kings. P. A. McIntyre, et J. E. Robertson.

**Conseil de l'Instruction publique de la province
de Québec.**

L'hon. Gédéon Ouimet, *intendant de l'instruction publique, président ex officio du conseil de l'instruction publique.*

Membres du comité catholique.—L'Hon. Gédéon Ouimet, *surintendant, membre ex officio*; S. E. le cardinal Taschereau, archevêque de Québec; les archevêques de Montréal et d'Ottawa; NN. SS. les évêques de Trois-Rivières, Rimouski, Sherbrooke, Saint-Hyacinthe, Chicoutimi et Nicolet, Mgr N. Z. Lorrain, vicaire apostolique de Pontiac; les honorables sir N. F. Belleau, juge L. A. Jetté, juge A. B. Routhier, P. J. O. Chauveau, Th. Ryan, Ch. B. de Boucherville, Honoré Mercier; MM. Joseph G. Bossé, C. R., P. S. Murphy, Eugène Crépeau, C. R.

Membres du comité protestant.—Le très révérend James Williams, D. D., évêque de Québec, le révd John Cook, les honorables James Ferrier; sir William Dawson, C. M. G., L. L. D.; M. R. W. Heneker, D. C. L.; révd Dr Mathews, l'hon. Dr L. Ruggles Church, le vén. archidiacre Lindsay, M. A.; Geo. L. Masten, écr.

Membres adjoints au comité protestant.—MM. E. J. Hemming, B. C. L., A. Cameron, M. D., M. P. P.; révd chanoine Norman, D. C. L., révd Dr Cornish, L. L. D., révd George Weir, L. L. D.

Secrétaire du comité catholique.—Paul de Cazes, écr.

Secrétaire du comité protestant.—Révd Elson, I. Rexford.

(Réponse à la charade No 2 de l'Alm. des familles : CHATEAU.)

Conseil de l'Agriculture de la province de Québec.

Hon. J. McShane, *comm. de l'Agriculture et des Travaux publics* et l'hon. G. Ouïmet, *surintendant de l'Instruction publique*, ex officio; MM. L. H. Massue, *président*; Chs. Gibb, *vice-président*; G. Leclère, *secrétaire* Québec; hon. J. J. Ross; hon. L. Beaubien, S. N. Blackwood, Ed J. DeBlois, hon. L. Archambault-A. Casavant, J. M. Browning, Aug. Casgrain, Eug. Casgrain, Lt.-Col. Wm. Rhodes, A. Guilbault, I. J. A. Marsan, Hon. E. Dionne, hon. H. G. Joly, H. J. Alex. Somerville, H. Lussier, Jos. L. Lemyre, S. Lesage, J. Israël Tarte.

Conseil des Arts et Manufactures de la province de Québec.

Hon. J. McShane, *comm. de l'Agriculture et des Travaux publics*; hon. C. A. E. Gagnon, *secrétaire provincial*; hon. G. Ouïmet, *surintendant de l'Instruction publique*; MM. S. E. Dawson, *président*; J. F. Peachy, *vice-président*; S. G. Stevenson, *secrétaire* (bureau, 76 rue Saint-Gabriel, Montréal); Hon. J. B. Rolland, MM. A. Lévêque, C. W. Carrier, A. A. Stevenson, A. Boyd, G. Boivin, M. J. Quinn, l'abbé O. Audet, Jas. Carrel, L. I. Boivin, Hon. F. Langelier, Jules Tessier, E. E. Taché, Cyr. Duquet, C. Rochette.

Commissaires du Havre de Montréal.

M. Andrew Robertson, *président*; Hon. J. B. Rolland, MM. Edward Murphy, Henry Bulmer, Victor Hudon, Hugh McLennan, Chas. H. Gould, l'hon. J. J. C. Abbott, (maire) et Andrew Allan, *commissaires*.

Alexandre Robertson, *secrétaire*; John Kennedy, *ingénieur en chef*; J. M. Nelson, *assistant*; A. B. Savigny, *ingénieur mécanicien*; Thomas Howard, *maître du port*; Louis Saint-Louis, *assistant*; P. A. Morrison, *contre-maître du dragage*; John Ferns, *collecteur des quaiages*; C. Opzoomer, *assistant*; Joseph Lèveillé, *surintendant des pilotes*; Geo. E. Smart, Robt. A. Eakin, Wm. Dickson, *commis*; Martin Breanan, *bailli du port*; Richard Gahan, *gardien*; Andrew Fyfe, *commis*.

JEU DE L'AS QUI COURT.

Ce jeu est fort simple et assez amusant, quoiqu'il n'offre pas de grande variété.

On prend autant de cartes qu'il y a de personnes à jouer, en ayant soin de n'y mettre qu'un roi et un as. Ces cartes sont distribuées de la manière ordinaire entre les joueurs; alors celui qui a l'as, le propose à son voisin de droite en disant: "L'as court." Le voisin le prend, donne sa carte en échange, et à son tour, propose l'as à son voisin de droite en disant la même chose: "L'as court." L'as circule ainsi de main en main jusqu'à ce qu'il soit présenté au joueur qui tient le roi, et qui le refuse de disant: "L'as s'arrête." Celui entre les mains de qui reste l'as, donne un gage.

On recommence ensuite à tirer les cartes et le jeu continue tous les jours de même.

(Réponse à la charade n. 1 de l'Alm. des familles: BALAIS.)

COUR CRIMINELLE.

DISTRICTS	CHEFS-LIEUX.	TERMES.	Greffiers de la C.
Arthabaska	Arthabaskaville	Mars 22 et oct. 22.	Barwis et Théroux
Beauce	St-Joseph	Juin 20 et nov. 20.	Zéphirin Vézina.
Beauharnois	Beauharnois	Mars 1er et oct 1er	P. C Duranceau.
Bedford	Sweetsburg	Mars 10 et oct. 1er.	Hall et Léonard.
Chicoutimi	Chicoutimi	Janv. 15 et juin 2.	F. X. Gosselin.
Gaspé.	Percé	Fév. 1er et oct. 7.	Joseph X Lavoie.
	New-Carlisle	Janv. 13 et oct. 21.	G. F. Maguire.
Iberville	St-Jean	Mars 26 et oct. 25	H. Marchand.
Joliette	Joliette	Janv. 20 et juil. 2.	Desrochers et Desilets.
Kamouraska	Fraserville	Janv. 15 et juill. 5.	Pelletier et Perreault.
Montmagny	Montmagnay	Mars 26 et oct. 25	Albert Bender.
Montréal	Montréal	1 ^{er} jr, juin, sep, 2 ^{no}	L. W. Sicotte.
Ottawa	Aymer	Juin 10 et déc. 10	Alfred Driscoll.
Québec	Québec	Avril 10 et oct. 10	Fiset, Burroughs, Campbell.
Richelieu	Sorel	Janv. 14 et juill. 2	Antoine N. Gouin
Rimouski	Rimouski	Mars 23 et nov. 23.	Letendre & Chamberland.
Saguenay	Murray-Bay	Juin 22 et Oct. 24.	Charles Duberger.
St-François	Sherbrooke	Mars 1er et oct. 1er	Short et Cabana.
St-Hyacinthe	St-Hyacinthe	Janv. 15 et juin 15.	Roy et Richer.
Terrebonne	Ste-Scolastique.	Janv. 7 et juil. 2.	Ch. de Montigny.
T.-Rivières	Trois-Rivières	Janv 25 et juill. 2.	A. Desilets.

COUR SUPÉRIEURE.

(Jurisdiction pour sommes au-dessus de \$200.)

Hon. Andrew Stuart, juge en chef (\$6,000).

JUGES.	RÉSIDENCE.	DISTRICT.	
" Andrew Stuart	Québec.	Québec et une partie d'Arthabaska.	\$5,000 chacun.
" Ls. E. N. Casault			
" B. Caron			
" Fred Wm. Andrews			
" F. G. Johnson			
" Marcus Doherty	Montréal.	Montréal et une partie de Terrebonne.	\$4,000 chacun.
" H. E. Rainville			
" A. C. Papineau			
" L. A. Jetté			
" L. O. Loranger			
" M. Mathieu			
" Charles Gill			
" C. P. Davilson	Trois-Rivières.	Trois-Rivières.	\$3,500
" J. B. Bourgeois	Sherbrooke	St-François.	
" E. T. Brooks	Beuthier en bas	Beauce et Montmagny.	
" J. S. C. Wurtele	Aymer	Ottawa et cté. d'Argenteuil.	
" L. Victor Sicotte	St-Hyacinthe	St-Hyacinthe.	
" M. M. Tait	Sweetsburg	Bedford.	
" J. A. Ouimet	Sorel	Richelieu.	
" A. B. Routhier	Murray-Bay	Saguenay et Chicoutimi.	
" M. Larue	New-Carlisle	Gaspé.	
" H. T. Taschereau	Joliette	Joliette.	
" L. Bélanger	Beauharnois.	Beauharnois et Terrebonne.	
" H. W. Chagnon	Saint-Jean	Iberville.	
" M. A. Plamondon	Arthabaskaville	Arthabaska.	
" Ernest Cimon	Fraserville	Kamouraska.	
" H. C. Pelletier	Rimouski	Rimouski.	

(Réponse à la charade No 9 de l'Alm. des familles : PORTAIL.)

BANQUES EN CANADA.

N ^o	Nom de la Banque.	Quand fondée.	Capital souscrit.	Capital versé.	Caisier ou gérant général.	Bureau principal.	Dividende de l'année dernière.	Montant des actions. \$
QUÉBEC.								
1	Banque de Montréal (32)	1818	12,000,000	12,000,000	W. J. Buchanan.	Montréal	7 p. 100	200
2	" du Peuple (6)	1835	1,200,000	1,200,000	J. S. Bousquet.	"	3 "	50
3	" de l'Am. B. du N. (14)	1836	4,866,666	4,866,666	R. R. Grindley.	"	3 1/2 "	243.33
4	" d'Épargne (4)	1843	1,000,000	1,000,000	H. Barbeau.	"	"	"
5	" Molson (20)	1855	2,000,000	2,000,000	F. W. Thomas.	"	4 p. 100	50
6	" Jacques-Cartier (7)	1862	500,000	500,000	A. L. de Martigny	"	3 "	25
7	Merchants Bank of Canada (29)	1864	5,799,200	5,799,200	George Hague.	"	3 1/2 "	109
8	Banque de Québec (6)	1818	2,500,000	2,500,000	James Stevenson.	Québec*	3 1/2 "	100
9	" Nationale (4)	1860	2,000,000	2,000,000	P. Lafrance	"	3 1/2 "	50
10	" d'Union du B.-C. (6)	1867	1,200,000	1,200,000	E. E. Webb.	"	3 p. 100	100
11	" des Cantons de l'Est (8)	1855	1,479,500	1,481,436	Wm. Farwell	Sherbrooke	3 1/2 "	50
12	Banque Ville-Marie (7)	1873	500,000	477,550	U. Garand.	Montréal*	3 1/2 "	100
13	" de St-Jean(2)	1873	540,000	226,420	Ph. Beaudoin.	Montréal	6 "	100
14	" de St-Hyacinthe (1)	1874	504,600	263,310	R. Saint-Jacques.	St-Jean	6 "	100
15	" d'Hochelega (5)	1874	710,100	710,100	J. A. Prendergast	Montréal*	3 "	100
ONTARIO.								
16	Banque de Toronto (7)	1856	2,000,000	2,000,000	G. Gooderham	Toronto*	8 p. 100	100
17	Canadian Bank of Commerce (39)	6,000,000	6,000,000	W. N. Anderson.	"	3 1/2 "	50
18	Banque d'Hamilton (17)	1857	1,500,000	1,500,000	C. Holland.	"	7 "	100
19	" d'Hamilton (10)	1876	1,000,000	1,000,000	J. Stuart.	Hamilton	4 "	100
20	" Dominion(10)	1876	1,500,000	1,500,000	R. H. Bethune	Toronto	8 "	50
21	" Standard(10)	1876	1,000,000	1,000,000	J. L. Brodie	"	7 "	50
22	" Federal(11)	1876	1,250,000	1,250,000	G. W. Yarker.	"	3 "	100
23	" d'Ottawa(4)	1876	1,000,000	1,000,000	J. MacLaren.	Ottawa	3 1/2 "	100

24	Banque Imperial of Canada (11).....	1876	1,500,000	1,500,000	D. R. Wilkie.....	Toronto.....	4 P.	100	
25	Western Bank of Canada (6).....	1882	500,000	330,000	John Cowen.....	Oshawa.....	34	100	
26	Bank of London in Canada (6).....	1884	1,000,000	219,568	A. M. Smart.....	London.....	34	100	
27	Central Bank of Canada (6).....	1884	500,000	500,000	A. A. Allen.....	Toronto.....	3	100	
28	Traders Bank of Canada (9).....	1885	600,000	150,000	H. S. Stratky.....	".....	100	
NOUVELLE-ECOSSE.									
29	Banque de la Nouvelle-Ecosse (25).....	1832	1,114,300	1,114,300	T. Fyche.....	Halifax.....	34 P.	100	
30	Union Bank of Halifax (2).....	1856	600,000	600,000	E. L. Thorne.....	".....	21	50	
31	People's Bank of Halifax (3).....	1864	600,000	600,000	Peter Jack.....	".....	21	20	
32	Banque de Yarmouth.....	300,000	300,000	T. W. Johns.....	Yarmouth.....	4	75	
33	Merchants' Bank of Halifax (19).....	1869	1,000,000	1,000,000	D. H. Duncan.....	Halifax.....	34	100	
34	Exchange Bank of Yarmouth.....	1869	280,000	245,910	A. S. Murray.....	Yarmouth.....	8	70	
35	Commercial Bank of Windsor, N.S.....	1866	500,000	260,000	W. Lawson.....	Windsor.....	34	40	
36	Pictou Bank.....	1873	500,000	250,000	J. McCoil.....	Pictou.....	6	100	
37	Halifax Banking Co (14).....	500,000	500,000	W. L. Pitcaithly.....	Halifax.....	3	29	
NOUVEAU-BRUNSWICK.									
38	Banque du Nouveau-Brunswick.....	1820	1,500,000	1,500,000	G. A. Schofield.....	St-Jean.....	6 P.	100	
39	" de Saint-Stephens.....	1836	200,000	200,000	J. F. Grant.....	St-Stephens.....	24	100	
40	People's Bank.....	150,000	J. W. Sparden.....	Fredericton.....	50	
41	Maritime Bank of the Dom. of Canada.....	1873	321,999	321,900	T. MacLellan.....	St-Jean.....	3 P	109	
ILE DU PRINCE-EDOUARD.									
42	Merchants' Bank of P. Ed. Island.....	1871	500,000	F. Mitchell.....	Charlottetown.....	34 P.	100	
43	Farmers' Bank.....	500,000	A. Dorian.....	Rusico.....	
44	Summerside Bank.....	500,000	R. McC. Stavert.....	Summerside.....	
TERRE-NEUVE.									
45	Commercial Bank of Newfoundland.....	300,000	Henry Cooke.....	St-Jean.....	
MANITOBA.									
46	Commercial Bank of Manitoba.....	500,000	270,000	Winnipeg.....	34 P.	100	
COLOMBIE ANGLAISE.									
47	Bank of British Columbia.....	2,151,065	1,685,866	Wm. C. Ward.....	Victoria.....	6 P.	100	

NOTE.—Le chiffre, en ce parenthèses, à la suite du nom d'une banque, indique le nombre d'agences en Canada.

(*) L'astérisque après le nom du bureau principal d'une banque veut dire que cette banque a une agence à Montréal.

Pronostics sur la température pour l'année 1868.

JANVIER.—Du 1er au 6, durant les premiers jours nous aurons de la neige ; — du 6 au 13, le ciel sera couvert accompagné d'une tempête de neige poussée par le vent du Nord ; — du 13 au 20, la température sera encore variable avec encore de la neige et du froid ; — du 20 au 28, le temps devient plus calme et le ciel est beau et clair ; — du 28 au 4 fév. le temps s'adoucit et nous avons quelques jours de pluie sur la fin du mois.

FÉVRIER.—Du 4 au 12, les premiers jours sont passablement beaux, avec un peu de neige sur la fin ; — du 12 au 20, ce laps de temps sera beau et froid, mais si le vent venait de l'est à l'ouest neige, et si les premiers jours de la lune le vent est violent, marque de tempête ; — du 20 au 27, cet intervalle de temps sera presque tout beau et passablement froid ; — du 27 au 4 mars, sur les derniers jours du mois beau ciel clair, mais temps venteux pour les premiers jours de mars.

MARS.—Du 4 au 12, le temps sera beau et passablement froid, pendant ces jours ; — du 12 au 20, nous avons la certitude d'une tempête de neige accompagnée de coups de vent ; — du 20 au 27, l'on peut compter sur quelques belles journées, mais froides durant la nuit ; — du 27 au 3 avril, la majeure partie de cette durée sera de beau temps.

AVRIL.—Du 3 au 4, temps sombre, neige ou pluie froide, de temps à autre et température humide ; — du 4 au 19, la température baissera sensiblement ce qui nous amènera des journées pluvieuses ; — du 16 au 20, les premiers jours nous donnent de la pluie ou de la neige fondue ; — du 26 au 2 mai, le temps est encore froid et forte gelée durant la nuit.

MAI.—Du 2 au 10, la température est variable, tantôt beau, un peu venteux, avec de bonnes petites pluies ; — du 10 au 18, les cultivateurs feront bien de profiter de ces jours de beau temps pour terminer leurs semences ; — du 18 au 25, temps relativement beau et chaud ; — du 25 au 31 temps nuageux variable, assez beau et chaud sur les derniers jours.

JUN.—Du 1er au 9, le temps est frais et fréquentes ondées ; — du 9 au 17 durant ces jours la température est incertaine, mais plutôt belle que mauvaise ; — du 17 au 23, nous aurons les premières journées de chaleur de la saison ; — du 23 au 30 période relativement belle et chaude.

JUILLET.—Du 1er au 9, le temps est magnifique et très chaud, quoique les nuits soient froides ; — du 9 au 16, les premiers jours le temps est incertain, ensuite beau et chaud ; — du 16 au 23, des orages très violents accompagnés de tonnerre, du 23 au 31, belles journées chaudes et favorables à la récolte du foin.

AOUT.—Du 1er au 7, la majeure partie de ce temps sera pluvieux et venteux ; — du 7 au 14 il faut s'attendre à une température, variable mais plutôt mauvaise que belle ; — du 14 au 21 après les premiers jours le temps se remet au beau ; — du 21 au 30, nous aurons durant ces jours des coups de vent accompagnés de pluie et de grêle.

SEPTEMBRE.—Du 1er au 6 le temps sera frais accompagné de fréquentes ondées ; — du 6 au 12, nous avons de belles journées et une température calme ; — du 12 au 20 le temps continue beau, à moins que le vent ne devienne, sud-ouest, ce qui nous donnera de la pluie ; — du 20 au 28, après quelques belles journées le mois se termine par de la pluie.

OCTOBRE.—Du 1er au 5, l'on peut compter sur des pluies fréquentes durant ces jours ; — du 5 au 12, nous avons des journées de pluie accompagnée de coups de vent ; — du 12 au 19, nous aurons durant ce laps de temps les plus belles journées de l'automne ; — du 12 au 22 il y aura beaucoup de pluie et de vent pendant ces jours ; — du 22 au 3 novembre ces derniers jours sont pluvieux et froids.

NOVEMBRE.—Du 3 au 10 nous aurons des pluies froides accompagnées de neige ; — du 10 au 18 pendant ce laps de temps, il y aura encore beaucoup de pluie ; — du 18 au 26, l'on peut compter sur des pluies fréquentes durant ces jours ; — du 26 au 3 décembre pluies froides et la température baisse considérablement, fortes gelées comme à l'approche de l'hiver.

DÉCEMBRE.—Du 3 au 10, nous aurons beaucoup de pluie et de neige durant ces jours ; — du 10 au 18, le temps est beau avec fortes gelées ; du 18 au 26 ces jours seront froids et nous donneront une tempête de neige ; — du 26 à la fin de l'année ces dernières journées de l'année seront belles et froides.

Prédictions de Thomas Moutt sur l'année 1888.

Prédictions générales.—Le printemps cette année, sera froid et peu profitable. L'été sera morte et contraire à toutes choses, qui signifieront que les blés auront mauvaise venue. L'automne sera froide et morte, et fera mauvaise allure. L'hiver il fera de belles froidures, mais en cette année les blés et les autres grains seront de petite venue ; qui les pourra garder fera grand profit.

Il fera bon à acheter du vin en été, car il augmentera de prix par la mauvaise venue qu'il aura en vendange, et il sera bien cher et bien requis : la misère du temps et de la saison sera cause que l'on en fera peu, quoique les vignes aient eu belle apparence au commencement.

Prédictions particulières.—Un grand prince montera sur le trône. Grande guerre entre les princes chrétiens, grande trahison découverte.

Pronostications des biens de la terre.—Cette année le premier jour de l'année, étant un dimanche, l'hiver sera doux, le printemps humide, l'été et l'automne venteux. Le blé sera à bon marché, il y aura suffisamment de bétail ; comme aussi abondance de pois, fèves et autres légumes. Les vins seront bons ; mais les fruits des jardins périront. Il y aura plusieurs désordres, et beaucoup de larcins se commettront ; cependant les rois et les princes chrétiens seront en paix.

(Réponse à la charade No 10 de l'Alm. des familles : HOTEL-DIEU.)

LE MIEL ET SES QUALITÉS NUTRITIVES

Le miel pur est un aliment sain au plus haut degré. Il n'exige pas de travail spécial d'insalivation et de digestion stomacale, car il a déjà, à l'état naturel, toutes les conditions voulues pour l'absorption et l'assimilation, et développe en nous la santé et la vie. Il devrait donc être d'un fréquent usage dans toutes les familles. Mangé avec le pain de froment, il est très agréable et utile à la santé. Les enfants préfèrent le miel au beurre sur le pain ; une livre de miel fera presque autant d'usage que deux livres de beurre. Le premier l'emporte de beaucoup sur le second, comme délicatesse de goût, de plus, il se conserve indéfiniment, tandis que le beurre, rancit vite et peut causer alors beaucoup de ravages dans l'estomac, tels que : renvois, aigreurs, vomissements et diarrhée.

La digestion, qui influe autant sur l'esprit que sur le corps, dépend principalement de la nourriture.

Des aliments de mauvaises qualités causent dans un faible estomac des maux irréparables. Le miel pur n'occasionne jamais d'indigestion.

LES ENFANTS AIMENT LE MIEL.

Les enfants aiment généralement le miel, mais ce sont surtout ceux qui, par suite d'un développement rapide de leur corps, ont l'air pâle et chétif, qui savent instinctivement ce qui peut leur faire du bien, ils recherchent les douceurs et principalement le miel.

Parents, ne refusez pas à vos enfants cette nourriture délicieuse qui les fortifie, les préserve de nombreuses maladies et leur procure le meilleur de tous les dons : La santé.

FRUITS CONFITS AU MIEL.

Cueillez des raisins bien mûrs ou d'autres beaux fruits, tels que cerises, abricots, prunes, groseilles, etc..... enlevez-en les queues et remplissez-en des vases ou pots à confitures. Versez-y ensuite du miel froid, jusqu'à ce que les fruits en soient complètement recouverts. Fermez hermétiquement et conservez les vases dans un endroit frais. Les fruits se conservent ainsi des mois entiers.

LIMONADE GAZEUSE AU MIEL.

Dans un récipient ouvert on verse une pinte de miel et dix pintes d'eau bouillante, avec un peu de levure de bière fraîche.

On met cette limonade en bouteilles fortes, le second jour après que la fermentation a commencé. L'acide carbonique, qui se dégage par suite de la fermentation, la fait mousser comme le vin de champagne. On peut l'aromatiser à volonté au moyen de quelques gouttes d'essence de citron, etc. Il faut le dire que les bouteilles doivent être bien bouchées et même ficelées.

L'instruction est un trésor, le travail en est la clef. [Oeuvres de Faucher de St Maurice. 5 vol. in-12.....\$4.75

(Réponse à l'énigme No 3 de l'Alm. des familles : CARTOUCHE.)

DES CREVASSES DES CHEVAUX.

Quand la température est humide, la boue s'attache aux extrémités des membres ; ceux-ci, mal lavés ou mal essuyés, sont susceptibles, particulièrement dans la région du paturon, de se gercer ; il arrive que ces gerçures forment une large solution de continuité ; on les nomme alors crevasses.

Traitement : Boissons et alimentation rafraîchissantes ; bains de son chauds, matin et soir. Quand il ne reste plus d'humidité, graisser les crevasses avec de la glycérine dans laquelle on mélange environ un dixième d'extrait de Saturne.

On peut, également, employer la pommade ci-après :

Axonge (graisse de porc, saindoux), 60 grammes.

Oxyde de zinc, 20 grammes.

Faites préparer cette pommade par le pharmacien, afin que le mélange soit bien homogène.

LES MOIS ET LES MOISSONS.

Ce n'est pas le moment, pensez-vous, de parler, de moissons !

Eh bien, vous vous trompez. Il n'y a pas un mois de l'année pendant lequel quelque peuple du globe ne soit appelé à faire la moisson.

Pendant le mois de janvier, alors que chez nous le sol est couvert de neige, on moissonne en Australie, dans la Nouvelle-Zélande, dans une partie du Chili et dans quelques contrées de la République Argentine.

En février, la moisson commence aux Indes et dans la Haute-Egypte.

En mars, elle se termine dans la Basse-Egypte.

Avril est l'époque des moissons pour l'île de Chypre, la Perse, l'Asie Mineure, le Mexique et l'île de Cuba.

En mai, l'Algérie, l'Asie centrale, le centre de la Chine, le Japon, le Texas, la Floride font la moisson.

En juin, c'est le tour des Etats Danubiens, de la Hongrie de la Bulgarie, de la Grèce, de la Russie du Sud, de l'Italie, de l'Espagne, du Portugal, du midi de la France, des Etats américains : Californie, Louisiane, Mississipi, Alabama, Géorgie, Tennessee, Virginie, Utah, Colorado et Missouri.

En juillet, l'Allemagne, l'Autriche, la France du Nord, la Suisse, la Russie, la Pologne, l'Orégon, le Nebraska, et autres Etats de l'Amérique du Nord, coupent leur froment.

En août, c'est la Belgique, la Hollande, l'Angleterre, le Danemark, la Province de Québec, Ontario, la Colombie et le Manitoba.

En septembre, l'Ecosse, la Suède, la Norvège et la Russie du Nord recoltent.

Ce n'est qu'en octobre que le Nord de l'Ecosse fait sa moisson.

Enfin en novembre et décembre, l'Australie du Nord et le Pérou, puis l'Afrique centrale et la Birmanie, rentrent leurs récoltes et leurs céréales.

(Réponse à la charade No 4 de l'Atm. des Familles : BONAPARTE.)

TARIF DES POSTES.

Carte postale pour le Canada et les Etats-Unis, 1 centin.

Carte postale double, dont une pour la réponse, 2 centins.

Carte postale pour les pays de l'Union postale, 2 centins.

Lettres pour le Canada et les Etats-Unis, 3 centins par demi-once. Lettres pour Terre-Neuve, l'Angleterre, l'Allemagne, la France, l'Irlande, la Belgique, la Suisse, etc., 5 centins par demi-once.

Journaux et Publications périodiques.—Les journaux et publications périodiques envoyés séparément en Canada, à Terre-Neuve ou aux Etats-Unis, et pesant moins d'une once, $\frac{1}{2}$ centin chacun; envoyés par quantités pesant moins de 4 onces, 1 centin. Les journaux, publiés au Canada, et envoyés au bureau de publication à des abonnés réguliers, résidant en tout autre endroit en Canada, aux Etats-Unis et à Terre-Neuve, sont transmis *franc de port*. Les journaux publiés en Canada et déposés par un bureau de publication ou un agent bien connu, pour des abonnés réguliers dans le Royaume-Uni (par la ligne canadienne) sont admis à 1 centin par livre, port payable en les déposant. Envoyés séparément, en Angleterre, en France, etc., 1 centin par 2 onces.

Livres, Circulaires, Documents, Polices d'assurances, Epreuves, etc.—1 centin par 4 onces ou fraction de 4 onces, payable d'avance, (les bouts des paquets devant être ouverts).

Paquets.—Les paquets fermés dont le poids n'exède pas 4 onces, 6 centins; 8 onces, 12 centins; et 6 centins par 4 onces additionnelles. Les paquets ne devront pas peser plus de 5 livres et ne peuvent être envoyés qu'en Canada, les paquets à destination de Manitoba ou de la Colombie anglaise ne doivent pas peser plus de 35 onces, cependant des paquets n'excedant pas 4 livres, peuvent être envoyés à Winnipeg, Manitoba.

Echantillons.—Les échantillons envoyés en Canada, 1 centin par 4 onces, payable d'avance. Ceux envoyés aux Etats-Unis, 10 centins si les paquets n'excedent pas 8 onces..

TARIF DES MANDATS SUR LA POSTE.

MANDATS ÉMIS ET PAYABLES EN CANADA.

Pour un montant n'excedant pas \$4.00, 2 centins.

De plus de \$ 4.00 et moins de \$ 10.00, 5 centins.

“ “ “ 10.00 “ “ “ 20.00, 10 “

“ “ “ 20.00 “ “ “ 40.00, 20 “

“ “ “ 40.00 “ “ “ 60.00, 30 “

“ “ “ 60.00 “ “ “ 80.00, 40 “

“ “ “ 80.00 “ “ “ 100.00, 50 “

Nul mandat payable en Canada ne peut être émis pour plus de \$100, mais on peut obtenir plusieurs mandats de \$100, chacun.

Mandats payables dans le Royaume-Uni, la France, l'Empire d'Allemagne, la Suède, la Norvège, le Danemark, la Hollande, les Bermudes, la Nouvelle-Zélande, l'Italie, la Suisse, l'Autriche-Hongrie, la Roumanie, la Belgique, les Etats-Unis, la Jamaïque, Terre-Neuve, les Indes anglaises, Victoria (Australie) Nouvelle-Galles du Sud et l'Asmanie.

Pour un montant n'excedant pas \$10.00, 10 centins.

De plus de \$10.00 et moins de \$20.00, 20 centins.

“ 20.00 “ 30.00, 30 “

“ 30.00 “ 40.00, 40 “

“ 40.00 “ 50.00, 50 “

Montant limité pour chaque mandat à \$50, mais on peut en obtenir plusieurs de \$50 chacun.

MAISONS RECOMMANDEES, A MONTREAL

ARCHAMBAULT FRERES

Importateurs de

Marchandises Sèches.
 Constamment en main, le meilleur
 assortiment de DRAPS, CASIMIRS,
 ETOFFES A ROBES, INDIENNES,
 COTONS, TOILES, SOIERIES,
 RUBANS, DENTELLES, etc.
 Bon Marché et un seul prix.
 Veuillez examiner nos prix avant
 d'acheter ailleurs.

Rue Sainte-Catherine No. 561

(Maison établie en 1867).

L. G. de TONNANGOUR

MARCHAND-TAILLEUR

COTE SAINT-LAMBERT No. 8.

Toujours en magasin un grand
 assortiment de Draps, Casimirs,
 Tweeds & c., de première qualité
 et des patrons les plus nouveaux.

Deux Premiers Prix au Centenaire—Médaille d'Or et de Bronze.

LANTHIER & CIE

Marchands de Chapeaux et de Fourrures
 Pelletteries russes de la plus belle qualité, choisies personnellement; Zibeline,
 Marte de la Baie d'Hudson, Hermine, etc.

Bloc Cathédrale, No. 1663, rue Notre-Dame.



**EXTRAIT CONCENTRÉ DE CAFÉ
 POUR PIQUE - NIQUES**

PARTIES DE PLAISIR
Voyages et Promenades
 ET POUR LA MAISON

LE CAFÉ LIQUIDE DE LYMAN
Commode et Délicieux

Possède toute sa saveur, est sain et stimulant, son usage est facile et économique. C'est le breuvage par excellence.

En vente chez tous les Epiciers et Pharmaciens, en bouteille de
 une livre, demi-livre et quart de livre—Bouteille d'essai, 5 cents.

ÉTABLIE EN 1821

La compagnie d'assurance "THE GUARDIAN"

D'ANGLETERRE SUR LE FEU ET LA VIE

Actif..... \$20,000,000
 Revenu annuel..... 3,500,000

Montant investi en Canada pour la garantie des assurés, \$100,000.

Cette compagnie d'assurance anglaise, de première classe, accepte les risques contre le feu aux conditions les plus favorables.

ROBERT SIMMS & Co. et GEORGE DENHOLM,

Agents généraux, rue St-Sacrement, No. 45.

Achetez l'ALMANACH DES FAMILLES de
J. B. ROLLAND & FILS, pour 1888. — Prix 5 Cents.

MAISONS RECOMMANDÉES, A MONTREAL

La Compagnie de Papier Rolland

Fabrique à Saint-Jérôme, P. Q.
Bureau principal :
A Montreal, rue Saint-Vincent, 6 à 14
chez J. B. ROLLAND & FILS.

Papiers blancs de toute espèce.
Spécialité pour livres et journaux.
A l'exposition du Dominion, en 1884,
la Cie a remporté 6 Médailles de Bronze,
une Médaille d'Argent et une MÉDAILLE
D'OR et à l'Exposition d'Anvers 1885
une Médaille d'Argent. Exposition Pro-
vinciale, à Québec, 1887, 6 Médailles
d'Or, 2 Médailles de Bronze, Exposition
du Dominion, à Toronto, 1887, Une
Médaille d'Argent.

DAVID MADORE

IMPORTATEUR DE
FERRONNERIES,
QUINCAILLERIE,
VITRES,
PEINTURES,
HUILES,
VERNIS, Etc.

EN GROS
rue St-Paul, 291, 283 et 285
rue St-Gabriel, 5, 7, 9 et 11

LA COMPAGNIE CANADIENNE DE CAOUTCHOUC

DE MONTREAL.

Capital \$1,000,000

Manufacturiers de caques et pardessus en feutre, courroies, pa-
quetages, boyaux pour pompes à incendie, etc. etc-

333 et 335 RUE SAINT-PAUL.

Etablie en 1803

"L'IMPERIAL"

COMPAGNIE D'ASSURANCE de LONDRES contre le FEU

Capital souscrit, - - - £1,200,000 stg.
Capital payé, - - - £300,000 stg.
Capital en réserve - - - £400,000 stg.
Montant total en caisse - - - £1,525,000 stg.

Les pertes sont payées avec promptitude.

W. H. RINTOUL, Secrétaire-Président.

Rue de l'Hôpital, No 6, Montréal.

LA COMPAGNIE D'ASSURANCE

ROYALE CANADIENNE

Contre le Feu et les Accidents de Mer.

CAPITAL SOUSCRIT, - - - \$500,000

BUREAU PRINCIPAL:--RUE SAINT-JACQUES, No. 157.
Toute espèce de Risques contre le Feu à des TAUX MODÉRÉS
Secrétaire-trésorier, HARRY CUTT.

Gérant, G. H. McHENRY.

Ce qu'il faut pour écrire:

LE PAPIER C. P. R. DE LA Cie DE PAPIER ROLLAND

Les Plumes d'acier de Blauzy Pouré & Cie

L'ENCRE TOIRAY-MAURIN: XIXe siècle--Syrienne--Azuline.

MAISONS RECOMMANDEES, A MONTREAL

NARCISSE BEAUDRY

BIJOUTIERS, HORLOGERS ET OPTICIENS.

1580, RUE NOTRE-DAME.

A. HURTEAU & FRERE

Marchands de

BOIS de SCIAGE

En gros et en détail

92, RUE SANGUINET, et au Bassin Wellington, vis-à-vis le bureau du Grand-Tronc

Assortiment des plus complets, Prix plus bas du marché.

McARTHUR, CORNEILLE & Co

(successeurs de)

John McArthur & Fils

Importateurs et manufacturiers de Peintures, Huiles, Vernis, Vitres, Articles pour la Peinture et Produits chimiques.

Rue Saint-Paul, No. 310 à 316 et

Rue des Commissaires, 253 à 257

MATHIEU & GAGNON

Importateurs de

Marchandises Seches

Articles de fantaisie, Modes, etc.

Spécialité d'Etoffes à robes et Tweeds.

Un tailleur et des modistes d'expérience toujours au service des pratiques.

1505, rue Notre-Dame.

DRAPEAU SAVIGNAC & CIE

120, rue Saint-Laurent

Ferblantiers, Plombiers, Couvreur, Poseurs d'appareils à l'eau chaude et à la vapeur.

MM. D. & S. se chargent de tout ouvrage, tel que couvertures en ardoise, en fer-blanc, tôle galvanisée, en gravier et autres ouvrages neufs, et de toute espèce de réparations à des prix très modérés.

Spécialité pour la pose de fournaies à eau chaude, à air chaud, et à eau chaude et air chaud combinés.

CARTES A JOUER

Fabriquées par la

Cie de Lithographie GEBHARDT-BERTHAUME

Pour J. B. ROLLAND & FILS

Rue Saint-Vincent, Nos 6 à 14

Cartes coins ronds avec figures indicatrices dans les coins.

Cartes avec noms.—*Railroad—Great Mogul—Diamond—Imperial—Bon Ton—Excelsior—Mikado—Talley-Ho.—Cabinet*, etc.

Echantillons et prix sur demande.

GAUCHER & TELMOSE

IMPORTATEURS D'EPICERIES

Vins, Liqueurs, Cierges, Lard, Fleur, Provisions et Epicerie de choix, etc. au plus bas prix du marché.

Thés (une spécialité).—Agents de la célèbre Poudre Engraisée de Dudvoir.

Rue St-Paul, 242, 244 et 246.—Rue des Commissaires, 87, 89, 91 et 93

NORTH BRITISH & MERCANTILE

Compagnie d'Assurance contre le Feu et sur la Vie.

Capital \$12,500,000

Fonds accumulés 28,801,750

Revenu annuel 9,690,975

Risques contre le feu et sur la vie acceptés aux taux les plus modérés.

Bureau principal en Canada, 78 rue St-François-Xavier.

GUSTAVE FAUTEUX, P. R. FAUTEUX, sous agents pour Montréal et les environs. Win. Ewing, inspecteur. D. Lora MacDougal, Thomas Davidson, agents généraux.

MAISON RECOMMANDÉES, A MONTREAL

WILSON, MASSON & ASSELIN

IMPORTATEURS

de

CHARBON de TOUTES SORTES

Bureau etc.

J. H. WILSON

Importateur de Ferronnerie, Quincaillerie, Peintures, Huiles et Verres.

1874 RUE NOTRE-DAME

Maison fondée en 1877.

Letang, Letang & Cie.

Importateurs et Marchands

en gros de Ferronneries, Quincaillerie, Peintures, Vitres, etc.

A l'Enseigne de la Grosse Cloche

Rue Saint-Paul, No. 238

et rue des Commissaires, No. 85.

N. B.—Une visite est respectueusement sollicitée.

Etablie en 1859.

HENRY B. GRAY

PHARMACIEN ET CHIMISTE

Rue Saint-Laurent, No. 144

Toutes les préparations pharmaceutiques de cet Etablissement sont de première qualité.

N. B.— Les prescriptions des médecins sont préparées avec soin.

WATSON & PELTON

Fabricants et Importateurs

Articles plaqués en argent, couteaux, fourchettes, pendules françaises.—Grande variété d'articles pour étrennes, cadeaux de nocces, etc., etc.

Vente en détail aux prix réduits.

Rue Saint-Sulpice, No. 53.

GEORGE BRUSH

CONSTRUCTEUR-MÉCANICIEN

Machines à vapeur, Bonilloires, Moulins à écorce, Moulins à bardeaux, Elevateurs d'après plusieurs systèmes, Arbres de couche, Roues d'engrenage et pièces mécaniques de toutes sortes, etc.

EAGLE FOUNDRY, Rue King, No. 34.

Contre le Feu et les Accidents de Mer

“ WESTERN ASSURANCE COMPANY ”

“ LANCASHIRE INSURANCE COMPANY ”

“ QUEBEC FIRE ASSURANCE COMPANY ”

Toute espèce de risques contre le Feu et les Accidents de Mer, acceptés à des *Taux modérés*.

J. H. ROUTH & Co., Agents.

Bureaux: No. 174, rue Saint-Jacques, Montréal.

Compagnie d'Assurance contre le Feu

“ CITY OF LONDON ”

DE LONDRES, ANGLETERRE.

Capital, \$10,000,000.

BUREAU PRINCIPAL POUR LA PROVINCE DE QUÉBEC

RUE HOPITAL No 12, MONTRÉAL.

W. R. OSWALD, Agent général.

MAISONS RECOMMANDEES, A MONTREAL

W. & F. P. Currie & Cie

IMPORTATEURS DE TUYAUX DE
grès vernis pour égouts,
Couronnements de cheminées,
Tuyaux de cheminées,
Briques à feu,
Argile réfractaire,
Ciment de Portland,
Ciment romain,
Ciment du Canada,
Blanc d'Espagne,
Plâtre de Paris,
Borax,
etc, etc.
Fabricants de Ressorts pour Sofas,
Chaises et Lits, etc.
Rue des Sœurs-Grises, No 100.

Calendrier de la Puissance du Canada pour 1888.

Contenant la liste complète du
Clergé de la Puissance.
En vente chez tous les Marchands

H. A. NELSON & FILS

Importateurs d'Articles de fantaisie des Manufactures européennes et américaines, Fabricants de Balais, Brosses, Articles de bois et Allumettes.

Rue Saint-Pierre, Nos. 59, 61, 63,
Maison à Toronto,
Rue Front Ouest, Nos. 56 et 58.

Thomas Wilson & Cie.

218, RUE SAINT-PAUL
Importateurs de Ferronneries, Quincaillerie, Coutellerie, Outils, Cablerie, Goudron, Garnitures de voitures, Enclumes, Etaux, soufflets et charbon de forge. Aussi Peintures, Huile, Térébenthine, Vernis, Vitres de toutes sortes et de toutes grandeurs, etc.

Grand assortiment et prix réduits

THE STAR COLLAR AND BOX CO.

MANUFACTURE DE COLLETS DE PAPIER, etc., etc. Modèles nouveaux *Ruby, Park, Star, Clip, Fiberlene reversible, Como, Hero, et Orient.* Fabrication de boîtes, Cartonnages pour Pharmaciens, Bijoutiers, Chapeliers, etc. Boîtes en carton, pouvant contenir 1 doz. d'œufs.

RUE ST. GEORGE, Nos. 28 & 30.

L. J. A. SURVEYER

MARCHAND DE

Ferronnerie, Pcales, Couchettes en fer

COUPELLERIE ET ARGENTERIE

1588 RUE NOTRE-DAME

En face du Palais de Justice.

N.B.—Rasoirs suisses à quatre et six lames.

LA COMPAGNIE D'ASSURANCE

“ LA CITOYENNE ”

Etablie en 1864. — Capital: \$1,009,800.

Directeurs.—Président: HENRY LYMAN.—Vice-Président: ANDREW ALLAN, Hon. J. B. ROLLAND, MM. ARTHUR PRÉVOST, ROBERT ANDERSON, CH. D. PROCUTOR, HUGH MONTAGUE ALLAN.

Feu, Vie et Accidents, Risques acceptés aux plus bas prix. Encouragez une compagnie d'assurance Canadienne.

Bureau principal: 179, rue Saint-Jacques, Montreal.

Gerald E. Hart, Gérant-général. — Arch. McGown, Sec. - trésorier. — G. Coderre, Agent de la Cité.

Agents: à Québec: J. F. Belleau.—Trois-Rivières: S. J. Hart, J. A. Frigon, Ecr.—Sorel: James Morgan, Ecr., A. A. Taillon, Ecr.—Saint-Hyacinthe: J. O. Dion, Ecr.—Sherbrooke: W. C. Lyford, Ecr.

Agents pour départements accidents et vie: Selby et Rolland

MAISONS RECOMMANDÉES, A MONTREAL
CAPITAL, DIX MILLIONS DE PIASTRES
La Compagnie d'Assurance

" LA ROYALE "

ACTIF : 628,714,373.

M. H. GAULT & W. TATLEY, Agents.

E. HURTUBISE et ALFRED SAINT-OYR, Agents du Département français.
Bureau principal : Coin de la Place d'Armes et de la rue Notre-Dame, Montréal.

COMPAGNIE D'ASSURANCE DE

" LIVERPOOL, LONDON & GLOBE "

Fonds investis : 224,500,000.

Montant investi en Canada pour la garantie des assurés : 4900,200.
Les assurances contre le feu et la vie sont acceptées aux conditions les plus
favorables. G. F. O. SMITH, Agent général, Place d'Armes, No. 16.
Cyrille Laurin, Agent du Département français.

" LA PHOENIX "

Compagnie d'Assurance de première classe, contre le
Feu, de Londres, établie en 1782 ; établie en Canada en 1804.
Les pertes payées depuis l'établissement de la Compagnie ont excédé
\$65,000,000 ; la balance en main pour payer les pertes par
le feu est de plus de \$3,000,000. Dépôt au gouvernement, \$140,000.
Agents pour le Canada : GILLESPIE, McFATT & C^{ie}, Marchands.
Bureaux : rue St-Sacrement, No. 12 ROBERT W. TYRE, Gérant.

Découverte Moderne

(Marque de commerce, Enregistré, 16 avril 1883.)

" LE SAUVEUR DU PEUPLE " Guérit

Choléra, Rhumatisme, Pleurésie, Paralyse, Névralgie,
Catarrhe, Diphtérie, Brûlures, Panaris, Mal de gorge,
Toux, etc., etc.

Vendu chez tous les pharmaciens et marchands-épiciers de la ville et de la
campagne. ANT. CHRÉTIEN, seul propriétaire.

La Compagnie d'Assurance " Caledonian "

d'Edimbourg Ecosse

FONDÉE EN 1805.

Une des plus vieilles et des meilleures Compagnies d'Assurance
du monde.

Représentée par les soussignés à leur bureau d'Assurance, où
toutes les facilités et avantages pour assurance contre le feu sont
offerts au public.

TAYLOR BROTHERS, Agents généraux,

Bureaux : No 45, Rue St-François-Xavier, Montréal

Etablis en 1845.

LIBRAIRIE SAINT-JOSEPH

CADIEUX & DEROME

LIBRAIRES-ÉDITEURS

1603, RUE NOTRE-DAME, MONTREAL.

Livres de prières et de piété, livres classiques, fournitures d'écoles et
de bureaux, articles religieux et de fantaisie, tapisseries, etc.

ES

7

gala.
del.

7 7

plus
le.

le

6d6

00.

ds.

et.

it

ie.

re.

la

7

ce

ou

nt

x,

hl.

et

