

PER
B-226

S



ORGANE OFFICIEL DE LA COOPÉRATIVE FÉDÉRÉE DE QUÉBEC

ADMINISTRATION: 111 CÔTÉ DE LA MONTAGNE,
(Édifice Morin)
QUÉBEC

ABONNEMENT: CANADA, EXCEPTÉ CITÉ DE QUÉBEC
CITÉ DE QUÉBEC ET PAYS ÉTRANGERS
POUR LES SOCIÉTAIRES DE LA COOPÉRATIVE FÉDÉRÉE DE QUÉBEC

\$1.00
\$1.50
.75

VOLUME XIII, No 9

QUÉBEC

LE 26 FEVRIER 1925

COMMANDEZ

CHEZ NOUS :

- La broche à clôture
- La broche à foin
- La tôle galvanisée
- La tôle unie ou ondulée
- La tôle de fantaisie
- La formaline
- Les fournitures pour beurreries et fromageries.

LES EXPÉDITIONS SERONT FAITES AU TEMPS DÉSIRÉ
PAR LE CLIENT

ENGRAIS ALIMENTAIRES

C'EST LE MOMENT D'ACHETER

son, gru, farines à engrais, farines à pain et à pâtisserie
à cause de la rareté qui se produit sur le marché.

NOUS GARANTISSONS LES PLUS BAS PRIX DU MAR-
CHÉ AU TEMPS DE L'EXPÉDITION

GRAINS ET GRAINES DE SEMENCE

DEMANDEZ NOS LISTES DE PRIX:

Pour vos achats de mil et de trèfle, réclamez toujours les
fameuses marques "ROSALIE" et "LA REINE". Notre
installation de cribles et de trieurs alvéoles est la seule de ce
genre au Canada, ce qui nous permet d'offrir une qualité
de semence exceptionnelle et insurpassable.

ŒUFS A COUVER

Nous avons une basse-cour qui contient actuellement
550 pondeuses de race pure Rhode-Island rouges C.S. et
Plymouth-Rock barrées. Bon nombre de nos pondeuses
d'un an sont inscrites au livre de production à Ottawa, ayant
à leur crédit les records officiels exigés pour une telle inscrip-
tion.

Tous les reproducteurs à la tête de nos troupeaux ont
comme mère des poules ayant des records officiels de 170
œufs et plus. Ces reproducteurs proviennent des Fermes
Expérimentales, et autres institutions absolument recomman-
dables.

POMMES DE TERRE DE SEMENCE

Nous avons une bonne quantité de pommes de terre de
première qualité pour la semence, que nous pouvons vous
offrir aux prix suivants:

IRISH COBBLER, extra choix, certifiée par la division
de la Botanique, \$1.20 le minot.

MONTAGNE VERTE, certifiée extra choix, \$1.20 le
minot.

MONTAGNE VERTE, non certifiée mais classée spécia-
lement pour la semence, \$1.00 le minot.

LE TOUT F.A.B. MONTRÉAL.

Les commandes devront être adressées à la

COOPÉRATIVE FÉDÉRÉE DE QUÉBEC

114, RUE ST-PAUL-EST, MONTREAL

26

26

26

PANIER AUX LETTRES

CHEVAL MALADE.—ENFLURE AUX PATTES.—REPONSE A "UN A-BONNE" DU COMTE DE LABELLE.

Je ne crois pas que le mal d'enflure, soit la suite de l'entaille que s'est faite votre cheval. Ce pourrait plutôt être ce qu'on appelle la "lymphangite". Voici ce qui indique cette maladie. Si en pressant les doigts sur la partie enflée, l'empreinte des doigts prend un peu de temps avant de disparaître. Dans ce cas, si c'est une lymphangite, voici ce que je pourrais vous conseiller comme traitement:

1. Laver la partie malade à l'eau chaude deux fois par jour, pendant environ un quart d'heure chaque fois. Vous pourriez mélanger un peu de créoline; à votre eau, laquelle sera aussi chaude que votre main peut la supporter sans peine.

2. Si c'est encore la maladie de lymphangite, vous pouvez aussi faire chauffer du vinaigre blanc, et frictionner comme il faut la jambe malade. L'exercice est bon pour le cheval, mais avec le repos; le travail ordinaire pourrait retarder la guérison.

3. Pour la nourriture, supprimez le grain, car il est trop échauffant, et donnez plutôt des barbotages de son, qui sont laxatifs et légers. Mélangez à ces barbotages et au breuvage, du sulfate de soude ou du bicarbonate de soude, (soda à pâte) deux fois par jour à peu près, une cuillerée à soupe à chaque fois. Si vous avez du salpêtre, vous pourriez aussi le mélanger à la boisson, une cuillerée à café chaque fois.

4. Si le mal devient plus grave ou prend trop de temps à guérir, je vous conseillerais de faire donner une bonne purgation à votre cheval par votre médecin, à moins que vous ne puissiez le faire vous-même.

EN HIVER.—Récitation

La glace pend au bout des branches, Et sur la plaine et sur les eaux La neige étend ses nappes blanches, O les pauvres petits oiseaux!

Les orphelins dans leurs mansardes Vont se coucher tout grelottants: Ils n'ont ni pain ni feu, ni hardes, O les pauvres petits enfants!

Riches, soyez-leur charitables; Et, pour Jésus qui souffre en eux, Faites des miettes de vos tables Le festin de ces malheureux!

A. Paysant.

BREVETS D'INVENTION

En tout pays. Demandez le GUIDE DE L'INVENTEUR qui sera envoyé gratuit.

MARION & MARION

364 rue Université, Montréal 2 1/2 rue St-Pierre, Québec et Washington D. C.



AVEZ-VOUS UN CHEVAL QUI MAIGRIT?

Vite, ayez recours au remède souverain

VIVAT LE CELEBRE SPECIFIQUE POUR LES MALADIES DU CHEVAL

Poudre des plus énergiques guérissant Toux, Souffle, Rhume, Gourme, Asthme. Aussi très efficace comme diurétique dans les cas de Coliques et contre les vers.

Prescrit par des médecins vétérinaires, Il a obtenu des résultats surprenants dans plusieurs cas tout à fait critiques. Non seulement il arrête les progrès de la maladie, mais il fortifie et donne de l'endurance aux chevaux.

6 Jours de Traitement 50c

Dr. Ed. MORIN & Cie, Limitée QUEBEC, Qué.



Tribune libre.

Responsabilité exclusive de l'auteur

Conserves, assolement, rotation, etc.

Crabtree Mills, le 15 février 1925.

Monsieur le rédacteur,

Votre journal dit que nous avons soixante-dix agronomes officiels dans soixante-six comtés. Dans les comtés qui m'environnent pour bien dire dans la Province de Québec, les cultivateurs se plaignent d'encombrement des marchés et du manque de produits c'est à dire une année beaucoup de foin et peu de grain et vice versa. Nous pouvons attribuer ceci à la température; une année la semaille manque et une autre c'est le foin qui gèle. Me serait-il permis de dire que le plus grand des maux qui influent sur nos récoltes c'est le manque d'assolement et de rotation. On ne sait pas assez diviser, c'est-à-dire on ne connaît pas assez le système de culture qui conviendrait à la ferme que chacun possède, et je vous donne de suite un exemple: on se plaint assez souvent qu'il y a trop d'automobiles dans le pays et l'on prétend que ceci affecte notre marché à foin. On ne s'est jamais plaint que nous n'avions pas assez de vaches pour transformer le foin en beurre et je crois que le foin n'est pas un produit qui doit être mis sur le marché en nature. Il y a économie et profit à ce faire. Combien de chars de foin pour faire un char de beurre? Et le fret est assez cher.

Je voudrais finir par cette conclusion: ce n'est pas à l'automobiliste à transformer notre foin en beurre ou autrement mais à nous cultivateurs, et je demanderais aux agronomes de parler d'assolement et de rotation dans votre journal. Que chacun d'eux en écrive une couple de colonnes par semaine. Il y a 66 agronomes et 52 semaines. Il comprends que c'est un surplus d'ouvrage, mais quand on travaille pour la patrie on ne compte pas les heures.

Conserves.—Notre Cercle Agricole traite la question de la mise en conserve des légumes etc etc., nous en avons parlé et en reparlerons encore. Comme secrétaire dudit Cercle je tiens à être aussi renseigné que possible. C'est pourquoi je m'adresse chez-vous aujourd'hui pour renseignements.

Que pensez-vous d'une machine qui serait chez un particulier pour le service de toute la paroisse? Croyez-vous que ce serait un bon moyen d'habituer les gens à faire nombre de conserves qu'ils n'ont jamais faites pour eux et peut-être faire surgir dans notre paroisse des fabricants de conserves pour le commerce.

Votre tout dévoué,

J.-R. Richard.

Après le dîner, la dame en visite a joué un morceau de piano pour papa, puis un autre pour grand-mère. Elle se tourne vers bébé et lui demande:

—Et toi bébé, quel morceau veux-tu? Bébé, sans hésitation: —Un morceau de chocolat, madame.

AVIS

Nos lecteurs sont priés de tenir compte qu'à partir du 1er avril prochain, le prix régulier de l'abonnement au "Bulletin de la Ferme" sera porté à \$1.00 par année, mais à 75c. seulement pour les sociétaires de la Coopérative Fédérée de Québec. Toutefois les personnes qui paieront ou renouvelleront leur abonnement d'hui le premier avril, bénéficieront du prix actuel de 75c par année, ou 50c pour les sociétaires de la Coopérative Fédérée de Québec.

BANQUE PROVINCIALE DU CANADA

Incorporée par acte du Parlement en juillet 1900

Capital autorisé.....\$5.000.000

Capital versé et réserve.....\$4.500.000

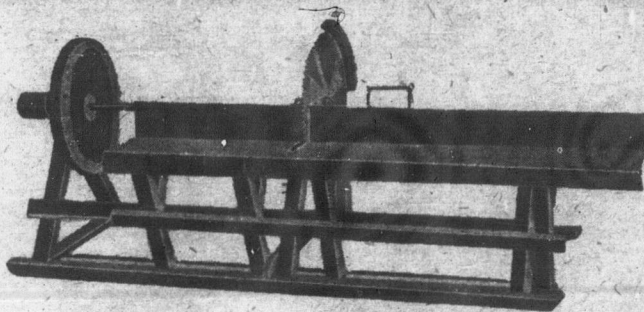
L'agriculteur progressif trouve son profit à se tenir constamment en contact avec une institution financière solide.

Cette Banque donne une attention toute spéciale aux affaires qui lui sont confiées par les cultivateurs; elle compte maintenant 350 bureaux (succursales et Sous-Agences) dans les Provinces de Québec, Ontario, Nouveau-Brunswick et Ile du Prince-Edouard.

En vertu de règlements particuliers à cette banque, les argents confiés à son département d'Épargne sont contrôlés par un Comité de Censeurs.

Votre compte de Banque est votre meilleur ami

Banc de Scie à Bois de Corde



Ce banc de scie est fait de meilleur bois dur et mesure 10' pieds de long, 7' pieds de table d'acier 1-8" épais. Shaft de 1" 11-16" diamètre, 4' pieds et 2 1/2" entre la roue d'air et la scie. Scie de 30" pouces. Roue d'air de 130 livres, poulie de 6 x 6, de tout bien balancé et trouqué, et le tout ajusté avec clefs et garanti de première classe.

Pourquoi payer \$65.00 à \$85.00 pour un banc de scie lorsque vous pouvez l'avoir meilleur et à \$40.00 seulement complet, avec scie de 28 à 30' tel que vous le désirez. Envoyez votre chèque de \$40.00 et vous recevrez le banc de scie. Pour le fret voyez votre agent, il pèse 550 lbs. Satisfaction garantie ou argent remis. Ceci est fait dans le but d'annonce et pour un mois seulement.

LA FONDERIE DE ST-ANSELME LIMITEE

Fabricants de Machineries de toutes sortes pour Moulins et Boutiques, ainsi que Fournitures telles que: Courroies, Huile, Babit, Cuir à Lacet, Bouilloires et Engins, Etc.

REPARATIONS GENERALES SOUDURE A L'OXYGENE

ST-ANSELME STATION, - Co. DORCHESTER, P. Q.

LA CIE. INTERNATIONAL STOCK FOOD LTÉE. TORONTO

Lorsque vous achetez des préparations "International" pour le bétail, vous avez des produits sains et fiables—100% de pureté—qui sont garantis par une maison établie depuis longtemps qui possède une clientèle de milliers de clients.

ADMINISTRATEUR Abonnement Canada—J de Québec Cité de Québec étranger Pour les la Coop rée de Québec Tarif des Annonces Pour ces écrits "Ferme" L la Montg Québec. Tél. 2-429

Volume

La

L'asse a dénoté u de ses opér compte au officiels en J.-E. Caro Dans cole en gén départemen

Courant: En caiss Débiteu

Billets r Actionn Inventa

Immobilisé: Immeubl Ameubl Autom

Dépenses di Enregistrem

Courant: Créanci Billets Empru

Hypothèque Réserve Capital-acti Profits et pé

Contresigné Administr

J. Vérifié ainsi qu'aux Waterloo e

La Coe de fromage.

BEURRE: FROMAGE

Spécial past No 1 pastou No 1 non p No 2... No 3...

er avril prochain,
me" sera porté à
ur les
uébec.
leur abonnement

CIALE

illet 1900

\$5.000.000

\$4.500.000

amment en contact

affaires qui lui sont
ureaux (Succursales
iveau-Brunswick et

rgents confiés à son
ours.

leur ami

Corde

10' pieds de long,
amètre, 4' pieds et
oue d'air de 130
le tout ajusté avec

rsque vous pouvez
e 28 à 30" tel que
rez le banc de scie.
garantie ou argent
seulement.

ME LIMITEE

et Boutiques, ainsi
it, Cuir à

L'OXYGENE

ESTER, P. Q.

FOOD LTÉE.

pour le bétail, vous
ont garantis par une
le milliers de clients.

ADMINISTRATION ET PUBLICITE

Abonnement payable d'avance.

Canada—Excepté cité
de Québec..... 1.00
Cité de Québec et pays
étrangers..... 1.50
Pour les Sociétaires de
la Coopérative Fédé-
rés de Québec..... 75c.

Tarif des annonces 10c la ligne
Annonces classifiées le. du mot
minimum .50 sous.

Pour abonnement et annon-
ces écrire au "Bulletin de la
Ferme" Limitée, 111 Côte de la
Montagne, (Edifice Morin),
Québec. Cass postale 129—
Tél. 3-4297.

LE BULLETIN DE LA FERME

REVUE TECHNIQUE HEBDOMADAIRE

Consacrée au Service des Cultivateurs de Progrès



ADMINISTRATION & RÉDACTION

111 CÔTE DE LA MONTAGNE 111
QUÉBEC

REDACTION ET

COLLABORATION

Cette revue est consacrée aux
intérêts de la ferme et du foyer
rural.

Elle est rédigée par un comi-
té de techniciens et de prati-
ciens agricoles, assistés de colla-
borateurs occasionnels et de
correspondants de diverses ins-
titutions agricoles. Toute col-
laboration est sujette au contr-
ôle du directeur.

La correspondance concer-
nant la rédaction doit s'adres-
ser au Directeur du "Bulletin
de la Ferme", Cass postale 129
Haute-Ville, Québec.

ORGANE OFFICIEL DE LA COOPÉRATIVE FÉDÉRÉE DE QUÉBEC

Volume XIII

QUÉBEC, LE 26 FEVRIER 1925

Numéro 9

Une belle année d'activités

La Coopérative Fédérée de Québec réalise un chiffre d'affaires de \$8,700,000. avec un profit net de \$28,367., soit 32 sous par \$100.

L'assemblée annuelle de notre société, tenue à Québec le 18 février, a dénoté une fois de plus, la solidité de son organisme et la prospérité de ses opérations. Directeurs, sociétaires et membres s'en sont rendu compte au cours des délibérations de la journée, même des personnages officiels en ont exprimé toute leur admiration, comme l'honorable Monsieur J.-E. Caron, ministre de l'agriculture, et M. Samson, maire de Québec.

Dans l'intérêt de nos sociétaires et pour renseigner la classe agricole en général, nous reproduisons les parties saillantes de nos différents départements pour l'exercice qui s'est terminé au 31 décembre 1924.

RAPPORT FINANCIER

ACTIF

Courant:			
En caisse et en banque		\$ 51,016. 50	
Débiteurs—Comptes recevables	\$205,649. 97		
Dépôts	888. 12		
		206,538. 09	
Billets recevables		17,777. 73	
Actionnaires: Solde payables souscriptions		61,665. 28	
Inventory—Marchandises		503,625. 15	
		\$840,622. 75	
Immobilisé:			
Immeubles		250,328. 11	
Ameublement, machines et outillage		81,019. 62	
Automobiles, chevaux et voitures		15,381. 82	
		346,729. 55	
Dépenses différées: Assurances à court, papeterie, etc.		12,357. 50	
Enregistrement de marques		34,253. 58	
		\$1,236,963. 38	

PASSIF

Courant:			
Créanciers	\$127,696. 88		
Billets payables	50,300. 00		
Emprunts—Banque et particuliers	528,765. 68		
		\$706,762. 56	
Hypothèque sur immeuble		18,000. 00	
Réserve		176,277. 82	
Capital-actions souscrit		306,650. 00	
Profits et pertes—Solde surplus, 31 décembre 1923	905. 26		
Profits de l'exercice 1924	28,367. 74		
		29,273. 00	
		\$1,236,963. 38	

Contresigné pour les Administrateurs:

J.-ARTHUR PAQUET,

Président du Conseil Exécutif.

Véifié et certifié conforme aux livres de la Succursale de Montréal et de la Laiterie, ainsi qu'aux bilans des succursales de Québec, Ste-Rosalie, Princeville, Hébertville, Waterloo et St-Félicien.

(Signé) VICTOR PELLETIER,

L. A. Vérificateur.

(Signé) J.-M. PAQUETTE,

Trésorier.

Beurre et fromage

La Coopérative Fédérée a manipulé: 189,089 boîtes de beurre et 218,147 boîtes de fromage.

COMPARAISON DE QUANTITÉS

	1923	1924	Augmentation de 1924
	Boîtes	Boîtes	Boîtes
BEURRE:	145,143	175,467	30,324 20%
FROMAGE:	206,741	218,147	11,406 5½%

CLASSIFICATION

	Beurre		Fromage
Spécial pasteurisé.....	6%	Spécial.....	1½%
No 1 pasteurisé.....	38%	No 1.....	82¼%
No 1 non pasteurisé.....	35%	No 2.....	16¼%
No 2.....	20%	No 3.....	1½%
No 3.....	1%		

STATISTIQUES DU FÉDÉRAL

Fromage

	1er janvier 1924 au 31 décembre 1924.				
	No de fromages	Qualité spéciale	Première	Deuxième	Troisième
Province					
Ontario	1,096,317	0.42%	88.84%	9.88%	0.86%
Québec	469,883	0.25%	75.04%	23.54%	1.17%

Sur 1,096,317 boîtes de fromage d'Ontario, 88.84% était de première qualité; Québec, 469,883 boîtes de fromage: 75.04% seulement étaient de première qualité. Il y a donc un écart de plus de 13% entre la classification d'Ontario et Québec.

La Coopérative Fédérée a reçu, pour sa part, 218,147 boîtes de fromage, sur une production de 469,883 boîtes (47%). Le pourcentage obtenu par la Coopérative, pour le fromage de première qualité, a été de 82¼%, soit une différence d'un peu plus de 6.5% avec Ontario.

Ce surplus de pourcentage obtenu par la Coopérative, c'est-à-dire la différence entre 75.04% et 82.25% a été obtenu grâce à la surveillance de ses produits, l'organisation de concours de beurriers et fromageries, de concours de pesée, rapports éducatifs envoyés aux fabricants, par M. Cayer, classificateur-surveillant du Ministère de l'Agriculture de Québec, surveillance de l'emballage, etc.

Vous n'ignorez pas que la classification est faite par le gouvernement fédéral, que la classification est la même pour toutes les maisons qui s'occupent de la vente du beurre et du fromage, dans Québec et Ontario.

Nous avons reçu des consignations de 971 fabriques de beurre et 458 fabriques de fromage, c'est-à-dire une augmentation de 218 fabriques nouvelles, avec l'an dernier, qui ont fait l'essai de notre système de vente. Sur ce nombre, environ 555 fabriques ont expédié régulièrement et la balance à différents intervalles dans le cours de la saison.

La Coopérative a vendu, par encan, 89,413 boîtes de beurre qui représentent 54¼% de la quantité totale reçue par la Coopérative à Montréal. La balance, soit 74,413 boîtes, a été vendue par ventes privées, sur le marché local ou sur le marché étranger.

La Coopérative a réussi à diminuer, cette année, la différence de prix qui existait entre quelques-uns des principaux marchés d'Ontario et de Québec, d'environ ¼c à ½c la livre, ce qui veut dire une amélioration sensible due, en large part, à la Coopérative.

La Coopérative a organisé des concours de fabricants de beurre et de fromage qui ont expédié régulièrement leurs produits à la Coopérative, du 1er juin au 1er novembre 1924. Une somme de \$7,000., représentant 250 prix, ont été distribués aux fabricants. Ces concours ont contribué à fournir une expédition régulière à la Coopérative et lui ont permis d'obtenir, non seulement la qualité, mais aussi la quantité et l'uniformité de produit qu'exige le marché anglais.

Grains et graines de semence

En 1924 les cultivateurs ont acheté de la Coopérative pour \$257,816.82 de grains de semence et d'engrais chimiques: cette vente avait atteint en 1923, \$175,254.54, d'où augmentation de \$82,607.34. Les cultivateurs ont acheté 63,000 minots de céréales et la Coopérative a livré 500,313 livres de graines de mil et de trèfle, contre 375,000 livres en 1923.

La Coopérative a vendu 400 tonnes d'engrais chimiques en 1922; 2,500 tonnes en 1923 et 4,700 en 1924.

Quatre-vingt-sept associations agricoles ont acheté des grains de semence, à la Coopérative Fédérée, en 1922. Ce nombre est passé à 159 associations en 1923 et à 211 en 1924.

Nos marques "Rosalie" et "La Reine" sont maintenant universellement connues comme synonymes de pureté et de bonne qualité. Nous avons établi un service de nettoyage, de classification et de vente pour les graines de trèfle et de mil; en dépit de la mauvaise récolte de trèfle, nous avons nettoyé et fait vendre, pour le compte des cultivateurs, au delà de 32,000 livres de graines de trèfle et de mil.

Les animaux vivants

Ce département comprend les animaux vivants, les viandes abattues, les volailles, les peaux, la laine, etc.

La ligne de conduite que nous avons suivie cette année a eu pour but de centraliser sur les marchés ces différents produits et à trouver le plus d'acheteurs possible pour les écouler. Nous avons travaillé en deuxième lieu à faire une meilleure répartition des produits agricoles sur le marché: c'est ainsi que par nos commentaires publiés chaque semaine, nos articles, nos annonces, circulaires, etc., nous avons prévenu les producteurs des conditions des marchés de telle façon que l'approvisionnement répondait aussi exactement que possible à la demande, et en évitant une trop grande abondance de produits à certains moments donnés, nous avons pu réaliser des bénéfices considérables pour la classe agricole surtout en ce qui concerne les agneaux vivants.

Nous avons aussi créé une compétition assez forte sur le marché de Toronto qui aujourd'hui préfère les agneaux de la province de Québec à ceux de l'Ontario, et ceci a été réalisé par la vente que nous faisons sur classification.

(Suite à la page 142)

26

26

26

Le 6 mars, assemblée annuelle de la Chantecler à Montréal.

1925 MARS

		SOLEIL		LUNE	
		Lev.	Cou.	Lev.	Cou.
D	1 Id de Carême	6 34	5 41	10 06	Mit.
L	2 S. Simplicie, pape	6 32	5 42	10 41	0 46
M	3 Ste-Cunégonde, vierge	6 30	5 43	11 18	1 44
M	4 4 Temps S. Casimir, confesseur	6 28	5 45	8 02	2 37
J	5 Ste Olive, vierge et martyre	6 26	5 46	12 50	3 27
V	6 4 Temps Ste Perpétue et Félicité, m.	6 24	5 47	1 43	4 11

Plusieurs correspon- dances remises faute d'espace

(Suite de la page 141)

Pour l'an prochain nous espérons trouver encore des nouveaux débouchés et grâce à notre organisation actuelle, nous sommes sûrs de continuer à rapporter, en dépit de certaines concurrences adverses, les meilleurs profits pour la classe agricole.

Il y a eu augmentation cette année sur la réception et cela d'une manière générale. C'est là une preuve que la Coopérative Fédérée a atteint son but qui est de donner la meilleure satisfaction à ses expéditeurs et de les traiter avec la plus grande impartialité possible.

Nous avons assisté à presque toutes les expositions d'agneaux dans la Province et en avons acheté à plusieurs endroits, attendu que les cultivateurs ne voulaient pas les expédier en consignment. Malgré tout cela la Coopérative a rendu service à ses cultivateurs car les commerçants ne pouvaient évidemment payer le prix payé par la Coopérative. Elle a aussi rendu service indirectement aux cultivateurs en maints endroits où nous ne sommes pas allés, attendu que les cultivateurs, étant au courant des prix du marché et par conséquent des prix de la Coopérative Fédérée, ont exigé ces prix des commerçants qui n'auraient pas demandé mieux que de les acheter à meilleur compte.

Ventes à la ville

Le but de ce département est surtout l'écoulement de divers produits agricoles sur le marché de Montréal, tels que miel, œufs, sirop d'érable, sucre d'érable, patates, choux de Siam, bluet, fèves, pois, conserves alimentaires, saumon en conserves, etc.

Ces divers produits sont souvent vendus dans les wagons à leur arrivée ou encore par quantités moindres aux épiciers, institutions religieuses, etc.

Nous avons manipulé pendant l'année 477,820 douzaines d'œufs. La Coopérative s'est efforcée de payer les meilleurs prix à ses expéditeurs et l'augmentation constatée dans les réceptions démontrent que les cultivateurs ont été des plus satisfaits.

Nous avons adopté un emballage spécial pour la vente du miel en bocaux de différentes grandeurs. Nous avons travaillé à introduire ce produit, non seulement sur nos marchés canadiens, mais sur les marchés d'Europe.

Cette année nous nous sommes occupés tout spécialement de la vente des choux de Siam, provenant pour une bonne partie de Ste-Foy. Nous avons fait quelques expéditions aux Etats-Unis.

Nous nous occupons aussi tout spécialement de l'écoulement des conserves alimentaires préparées par différentes fabriques locales qui opèrent pour le bénéfice du cultivateur.

Ventes à la campagne

Nous avons eu une forte augmentation dans les opérations de ce département pour l'année 1924, comparée avec l'année 1923. Particulièrement dans les engrais alimentaires, les farines et les autres grains, l'augmentation sur l'année dernière a été de 3,689,500 livres.

Les cultivateurs ont su profiter des avantages que la Coopérative Fédérée a pu leur procurer par son service des ventes en leur faisant épargner de \$2.00 à \$7.00 par tonne sur les engrais et de 50 cts à \$1.00 le baril sur les farines. Un grand nombre de cultivateurs et des coopératives locales ont signé avec nous des contrats qui leur permettent de se procurer des engrais depuis octobre dernier jusqu'au mois de mars 1925 à \$9.00 par tonne plus bas que les prix actuels du marché.

Nous avons fourni aussi aux fabriques de produits laitiers une bonne quantité de boîtes à beurre et à fromage ainsi que toutes les fournitures générales pour l'exploitation d'une beurrerie et d'une fromagerie.

Pêcheries de Gaspé

Ce département a été formé l'an dernier sur les instances des pêcheurs de la Gaspésie qui se sont groupés en 5 coopératives locales à Cap-des-Roisiers, St-Georges-de-la-Malbaie, Gascons, Cap-aux-Os et Carleton. A ce dernier endroit le ministère de la Colonisation a établi une fabrique pour la mise en conserves du saumon.

Ces coopératives sont sous la surveillance d'un inspecteur du gouvernement provincial pour la préparation du poisson pour les différents marchés de la Province et d'Europe.

S'il y a un endroit dans la Province où la coopération est bien appréciée c'est bien dans cette région. L'augmentation dans le prix de revient du poisson leur a démontré l'avantage du système coopératif. Les pêcheurs ont non seulement bénéficié d'une augmentation dans le revenu de leur pêche, mais ils ont aussi bénéficié de la direction que nous leur avons donnée pour la préparation du poisson.

Nous avons expédié ce produit sur les marchés des Etats-Unis et d'Italie et ces expéditions ont été un succès particulièrement au point de vue qualité. Nous avons même reçu des félicitations à savoir que notre produit était un des plus beaux jamais entrés sur ces marchés. Nous n'avons donc aucune difficulté pour introduire ce poisson sur les marchés étrangers et nous pourrions en placer une quantité beaucoup plus considérable que nous avons pu le faire jusqu'à maintenant.

La Coopérative Fédérée entend former de nouvelles coopératives dans ce district afin de lui assurer une plus forte production, et répondre aux demandes que nous recevons.

Nos succursales

ENTREPOT DE QUÉBEC:

La succursale de Québec fait très bonne figure parmi les succursales de la Coopérative Fédérée. Elle a fait un chiffre d'affaires de \$360,105.05 en 1924, soit une augmentation de \$67,000 sur les opérations de l'an dernier, et cela malgré les bas prix de certains produits comparés avec les prix de l'année dernière.

Les principaux produits manipulés sont le beurre, les viandes, les œufs. Les cultivateurs de la région de Québec viennent chaque jour à nos bureaux pour se renseigner soit sur les prix du marché, la meilleure manière de préparer leurs produits pour le marché.

Aucune maison d'affaires à Québec n'est mieux aménagée que la Coopérative Fédérée pour la conservation, la manipulation et la vente des produits que les cultivateurs lui consistent.

ABATTOIR DE PRINCEVILLE:

Nous sommes heureux de constater une bonne amélioration dans les opérations de cet abattoir. Il y a eu augmentation d'au moins \$30,000, pour 1924, comparée avec l'année 1923. Le département des viandes fumées que nous avons ouvert l'an dernier nous donne pleine confiance que nous ferons un succès de cette branche.

Notre station avicole rend des services signalés aux cultivateurs. L'élevage que nous y faisons est surtout au point de vue éducatif et ceux qui auront l'occasion de passer chez les cultivateurs de ce district pourront constater que ces derniers donnent une attention toute spéciale à l'élevage des volailles dont ils ont déjà retiré des bénéfices appréciables.

HÉBERTVILLE STATION:

Les achats faits par l'entremise de cette succursale en 1924 s'élevèrent à au delà de \$50,000. \$20,000 de grains de semences y ont été distribués et la balance de \$30,000 comprend l'achat d'engrais alimentaires, boîtes à fromage, ficelle d'engrègement, etc.

Nous avons organisé des expositions d'agneaux qui ont donné lieu à l'expédition de 800 agneaux. Un autre wagon d'agneaux expédié auparavant a donné pleine satisfaction. Au mois de décembre une dizaine de mille livres de poulets, dindes, lards, moutons abattus a été expédiée.

SAINT-FÉLICIEN:

Nous avons expédié pour au delà de \$60,000 de marchandises en 1924 dans ce district, et cela, par l'entremise de notre succursale. Les principales marchandises achetées sont des grains de semences, engrais alimentaires, boîtes à fromage, etc.

Il faut noter que nous avons reçu de cet endroit un char de volailles vivantes dont les retours ont donné entière satisfaction aux membres. En outre, au mois de décembre, une expédition importante de viandes abattues a été faite du même territoire.

SAINT-GEORGES DE BEAUCE:

Ce district a fait pour au delà de \$100,000 d'affaires avec la Coopérative Fédérée du 1er juillet au 31 décembre 1924. Des achats ont été faits pour environ \$45,000 en engrais alimentaires, engrais chimiques, broche à foin, broche à clôture, boîtes à fromage, etc., et les consignations de divers produits se sont élevées à environ \$55,000.

WATERLOO:

Les affaires de notre succursale à cet endroit consistent surtout dans la vente d'engrais alimentaires, farines, etc. Le chiffre des opérations s'est élevé à \$117,589.71.

La Coopérative Fédérée possède cette succursale depuis un an. Si l'on en juge par le chiffre d'affaires, il est évident que les cultivateurs de ce district savent profiter des conditions spéciales auxquelles nous pouvons leur fournir ces denrées alimentaires.

LAITERIE DE LA COOPÉRATIVE

La Laiterie de la Coopérative, à Montréal, accomplit une œuvre digne de mention. Les cultivateurs de la rive Nord du fleuve, et des environs de Montréal qui nous fournissent le lait, sont surveillés d'une façon toute spéciale en ce qui concerne la propreté dans la traite des vaches et le soin à donner au lait avant l'expédition à notre Laiterie.

Le nombre de nos clients de la ville se chiffre actuellement à 2,000. Nous travaillons constamment à augmenter le nombre des familles qui achètent notre lait et nous avons obtenu les meilleurs résultats dans ce sens.

Nous avons manipulé pendant la dernière année au delà de 220,000 gallons de lait.

Service de la propagande

Nous avons actuellement une douzaine de propagandistes dispersés dans la Province. Leur travail consiste surtout à renseigner les cultivateurs sur les moyens à prendre pour retirer les meilleurs bénéfices pour leurs produits, faire leurs achats au meilleur compte et cela par l'entremise de leur Coopérative Centrale. Les cultivateurs ont certainement bénéficié aussi des services de ces propagandistes pour l'amélioration de la qualité des produits, la manière de les préparer pour le marché, etc.

Pour celui qui parcourt la Province, il est facile de constater que nos propagandistes ont fait un travail énorme afin de mieux faire connaître la Coopération. Nous sommes en mesure de l'affirmer lorsque nous considérons l'augmentation toujours croissante des opérations de la Coopérative Fédérée qui est la seule organisation du genre dans la Province.

L'affiliation des coopératives locales à la Coopérative Fédérée a été l'une des principales occupations de nos propagandistes cette année. Au delà de 25 coopératives locales ont déjà signé leur contrat d'affiliation et plusieurs autres suivront l'exemple, car nous recevons des demandes continuellement à ce sujet.

Dû à cette affiliation, les cultivateurs seront en mesure de mieux se renseigner sur les prix des marchés, étant en contact plus direct avec la Coopérative Fédérée de Québec. Ils pourront bénéficier aussi d'une bonne réduction sur les taux de chemins de fer, attendu que leurs transactions, au lieu d'être individuelles, se trouveront groupées parmi les cultivateurs d'un certain district. Ils en retireront également une foule d'autres bénéfices et ils ont tout à gagner de cette nouvelle initiative des directeurs de la Coopérative Fédérée.

MISE AU POINT

A propos d'un incident survenu lors de la dernière assemblée de la Coopérative Fédérée, au sujet de phosphates Thomas M. G. Gélinas, gérant de la Succursale de Québec a adressé à "L'Action Catholique" la lettre suivante, qui se passe de commentaires.

Québec, le 20 février 1925.

A Monsieur l'administrateur de
L'ACTION CATHOLIQUE,
Québec.

Monsieur,

J'ai pris connaissance du rapport de la Coopérative Fédérée de Québec paru dans votre journal d'hier.

Au sujet de ma déclaration à propos de la discussion entre M. J.-A. Paquet et M. Jules Simard, concernant la vente des engrais chimiques, lorsque j'étais employé pour l'Agence Agricole Limitée, je dois vous dire que je n'ai pas l'intention de contester la véracité de votre rapport, mais il ne donne pas justice à M. Paquet, parce que je n'ai pas été assez explicite. Je voudrais rétablir les faits en quelques mots.

Les premières conditions arrêtées, pour mon engagement à l'Agence Agricole Limitée, ont été établies entre M. Simard et moi, et ensuite confirmées par une lettre du président, M. le notaire Jos.-C. Hébert.

Comme employé de cette compagnie, j'ai agi, comme je l'ai toujours fait dans les autres positions que j'ai eu à remplir, de façon à travailler pour augmenter le nombre des ventes. Mes rapports étaient le plus souvent donnés à M. Simard qui, comme directeur, s'intéressait à sa compagnie. Il va sans dire, qu'étant intéressé, il m'encourageait à travailler fermement pour augmenter le nombre de ventes à des prix les plus élevés possibles, et je déclare que les prix mentionnés par M. Paquet à cette assemblée, soit \$27., \$42. et \$54., sont bien les prix que nous avons vendus.

Enfin, pour rendre justice à qui de droit, j'affirme, sous ma signature, que toutes les déclarations faites par M. Paquet, relatives à la vente de ces engrais, sont absolument exactes.

Je vous prie, M. l'administrateur, d'accepter mes remerciements anticipés.

Votre bien dévoué,

Geo. Gélinas.

Actualités Avicoles.

Basse-cour de Madame Philippe Coulombe, Arthabaskaville, Qué.

Table with 4 columns: Année, Poules, Dépenses, Recettes. Rows from November 1923 to October 1924.

PURINA. Des résultats merveilleux vous sont garantis si vous nourrissez sur le plan Purina. La ration la mieux proportionnée pour les Vaches, Porcs, Chevaux et Volailles.

GRATIS. Envoyez le coupon pour avoir l'indispensable livre de Purina. THE CHISHOLM MILLING CO. LTD, Toronto, ONT.

LE COIN DES JEUNES. Le rendez-vous des élèves-fermiers et jardiniers.

LA SEMENCE

Une des premières choses à considérer dans toute culture, c'est d'avoir de la bonne semence. Si possible, produisez-la et sélectionnez-la vous-même.

De grâce, n'allez pas profiter d'une réduction de prix pour acheter vos semences. Celles-ci alors ne vaudront pas grand-chose.

Comme la plante sortie de terre a besoin d'humidité et d'air, à plus forte raison lui en faut-il quand elle est encore emprisonnée dans le sol, et dans cet état critique où elle se trouve sous forme de semence.

A part l'humidité, l'air lui est de première nécessité, et souvent l'oubli d'un petit détail de culture peut faire périr la graine aussitôt.

C'est pourquoi, si on laisse le sol s'enrouler à la surface, on forme une cloison étanche à l'air extérieur. De plus on exige de la plantule une force trop grande pour passer à travers cette couche de terre durcie.

Une règle plus ou moins exacte dans la pratique, dit que la distance de la surface du sol à la graine doit égaler le diamètre de celle-ci. Puisqu'il y a moins d'humidité près de la surface de la terre, l'épaisseur de l'enveloppe de la graine est à remarquer.

Dans ce même but, si le semis se fait durant un temps chaud, ou en été, il vaut mieux les semer plus profondément, et les arroser davantage.

ADRIEN DESAUTELS.

A VENDRE. Poussins d'un jour, P. R. B. Oeufs pour incubation. Poules d'un an, Records de 150 à 273 œufs. Les commandes seront remplies par ordre de réception. Sujets contrôlés au nid-à-trappe, sous la surveillance des inspecteurs du Fédéral. FERME AVICOLE DE SAINT-GERMAINE STATION, Comté de Dorchester. Emile K. Lafamme, Gérant.

Tribune libre.

Monsieur le rédacteur:-

A titre d'information pour notre ami "Un abonné de St-Léonard-de-Port-Maurice", il me fait plaisir de donner un état des dépenses et recettes de la basse-cour mise en cause, pour chacun des douze mois compris dans ce rapport.

Le rapport porte la signature de la personne qui dirige ce poulailler. Je connais personnellement le propriétaire de cette ferme, et je suis convaincu que ses chiffres ne sont pas majorés.

Nous aurons le plaisir de mettre bientôt sous les yeux de nos amis d'autres résultats analogues en aviculture.

Merci Monsieur le Directeur, Bien à vous,

RAOUL DUMAINE, Directeur, Service de Propagande, Coopérative Fédérée de Québec.

"J'avais dit à ma femme que, si elle faisait couper ses cheveux; je l'abandonnerais". "Mais elle les a fait couper; et vous vivez encore avec elle?" "Certainement. Je veux lui montrer qu'elle ne se moquera pas de moi comme ça."

LE CHIEN

Souvent il me regarde: hum de de tendresse, Son œil affectueux implore une caresse. J'ordonne, il vient à moi; je menace, il me fuit; Je l'appelle, il revient; je fais signe, il me suit; Je m'éloigne, quels pleurs! je reviens, quelle joie! Chasseurs sans intérêt, il m'apporte sa proie. Point de rêve à ses soins, de borne à son amour; Il me garde la nuit, m'accompagne le jour.

DELILLE.

CONCOURS DE PONTE, A L'EST ET A L'OUEST DE QUEBEC

Les concours se sont ouverts le 1er novembre 1924 et se continueront pendant 52 semaines. Chaque parquet contient 10 oiseaux, numérotés de 1 à 10. Les tableaux ci-dessous donnent dans les colonnes de 1 à 10, un état de la production de chaque oiseau pour la semaine. Dans la colonne "H" se trouve le total de la production hebdomadaire de chaque parquet et dans la colonne "T", le nombre total d'œufs à jour dans chaque parquet.

Remarques.—Les parquets des Stations Expérimentales sont inscrits en vue de l'enregistrement, mais ils n'ont pas droit aux prix offerts. Abréviations:—C.H.—Chanteclercs; L.B.—Livournes blanches; P.R.B.—Plymouth Rock Barrées; R.I.R.—Rhode Island rouges; W.B.—Wyandottes blanches; W.A.—Wyandottes argentées; Z.—Parquet en tête; F.—Fièvre d'incubation; M.—Muant.

Sous la direction de la Station Expérimentale à Ste-Anne-de-la-Pocatière. 3ème année. Rapport Hebdomadaire. Semaine No 16. Finissant le 20 fév. 1925. Gérant du Concours: Jean L. Roy. Régisseur: J. A. Ste-Marie.

Sous la direction de la Station Expérimentale de Lennoxville. 3ème année. Rapport Hebdomadaire. Semaine No 16. Finissant le 20 fév. 1925. Gérant du Concours: J. D. Lang. Surintendant: J. A. McClary

Two large tables side-by-side showing contest results. Columns include Parquet, Propriétaire et adresse, Race, and 10 numbered columns for weekly production, plus H (total) and T (total eggs) columns.

LES Jardiniers

re, c'est d'avoir de la as-même. Si vous l'alité annoncée dans les seillais. Et si l'on vous enee, le grainetier doit acheter vos semences, s de différence dans le s." air, à plus forte raison lans cet état critique

ivent l'oubli d'un petit utre qu'une terre fine- té, elle permet en plus en lui rendant utilis- on forme une cloison force trop grande pour prose semence aura un la profondeur à semer. distance de la surface y a moins d'humidité graine est à remarquer. l'on mettra les pois, le le tabac, par exemple, Il est bon d'ombrager ssez d'humidité et pas affe plus vite. aud, ou en été, il vaut

DES SAUTELS.

DE LILLE.

de 1 à 10. l" se trouve le total de d'œufs est plus élevé élevé total du parquet.

Wyandottes blanches;

dxville. nissant le 20 fév. 1925 ndant: J. A. McCleary

Table with columns 6, 7, 8, 9, 10, H., T. and rows of numbers.

Bandage



Herniaire

Si vous désirez guérir votre Hernie n'attendez pas qu'il soit trop tard pour la soigner. Notre bandage herniaire la retiendra parfaitement. Demandez nos questionnaires sur la Hernie. Adressez-vous à nous pour ceinture abdominale. Nous avons la ceinture Maternité "PATRICIA" recommandée par la faculté médicale. Ecrivez-nous en expliquant votre cas. Une dame de grande expérience est à votre disposition.

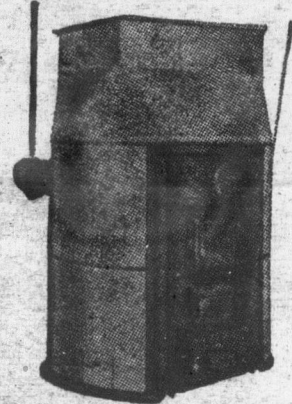
C. MARTIN

36 et 38, rue CRAIG Est, dépt. A. MONTREAL.

DES ELOGES DE PARTOUT

Serions-nous seul à en faire l'éloge si nous n'avions vu quand nous affirmons que LA FOURNAISE L'ISLET constitue la perfection en fait de chauffage moderne. Mais quand des centaines de clients attestent hautement de sa supériorité, nous croyons qu'il n'en faut pas plus pour décider en sa faveur.

NOTRE CIRCULAIRE ACHEVERA DE VOUS CONVAINCRE DEMANDEZ VOTRE COPIE AUJOURD'HUI La Fonderie de L'Islet, Ltée L'Islet Station, Québec.



OBTENEZ LE MAXIMUM POUR VOS PELLETERIES VERTES

Vendez vos peaux à une maison dont la réputation et la solvabilité sont reconnues de tous les Canadiens-français. Mettez-vous à l'abri de toute perte possible. Envoyez-nous vos pelleteries vertes dès aujourd'hui, par poste ou par "express" et nous vous donnerons les plus hauts prix du marché. Rats musqués du printemps, Visons, Martres, Castors et Renards rouges. Si vous désirez de plus amples renseignements n'hésitez pas à nous écrire. CHARLES DESJARDINS & Cie Limitée La plus importante maison de fourrures au pays 130 rue St-Denis, Montréal. Dépt. P.

Hommes et choses Revue de la semaine

Le Courage.—Il y en a bien de des genres. Il y a, par exemple, celui d'un gendre endurant sans rien dire toutes les tracasseries d'une belle-mère acariâtre. Il y a le courage du pionnier s'attaquant à la forêt pour agrandir le domaine cultivable de la patrie. Il y a le courage de l'ouvrier peinant toute sa vie pour une maigre pitance. Il y a celui du soldat qui défend sa patrie, se lance à l'assaut meurtrier et ne flanche point devant les canons vomissant la mitraille et semant la mort autour de lui. Il y a encore celui du pompier, qui, au risque d'être asphyxié et brûlé vif, va, à travers les flammes, chercher l'enfant endormi dans son berceau. Mais qu'est-ce que tout cela à côté du courage de ce savant français qui, dévoré tout vivant par les effluves meurtrières du radium, n'en poursuit pas moins tranquillement ses recherches pour la cure du cancer et finalement livre son propre cadavre à la dissection pour que des confrères arrachent à la mort son secret? Le professeur J. Bergonie, à l'étude de la Roentgéologie, expérimentant avec les rayons X, combattant la maladie, cherchant une cure au cancer—a consacré sa vie. Son propre corps, au pouvoir de résistance détruit par les rayons mortels, est attaqué par l'ennemi qu'il combat. Le cancer l'atteint. Son bras droit doit être amputé. Il continue quand même ses expériences pour le bénéfice de l'humanité. Le cancer s'attaque à la main qui lui reste. On doit en amputer trois doigts. Les poumons sont à leur tour entamés. Ses confrères lui administrent des drogues pour engourdir l'horrible douleur. Et Bergonie continue quand même les expériences qui le tuent lentement mais sûrement. Aujourd'hui il est mort.

Ce genre de courage est bien supérieur à celui du bull-dog à qui il faut crever les yeux avec un fer rouge pour lui faire lâcher prise. Il est même supérieur à celui du héros à qui on élève une statue parce qu'il a dirigé des hécatombes humaines. Et cependant l'humanité est ainsi faite qu'elle portera un bien plus grand intérêt au général qu'à l'humble savant. Pour honorer la mémoire de Bergonie, on pourrait peut-être, à Paris, réunir quelques centaines d'hommes, tandis que cent mille hommes paieront gaiement \$20. chacun pour voir une brute en assommer une autre à coup de poing. Voilà où en est la civilisation au XXè siècle! Pierre Fouille-Partout.

En tout temps pour vos bijouxeries Adressez-vous à ARTHUR PAQUET le plus grand bijoutier et horloger de QUÉBEC. 67 rue St. Joseph, Québec.

Vieux temps, Vieilles choses

Une distraction.—Il y a des distractions de toutes sortes, et les plus authentiques ne sont pas toujours les plus vraisemblables. Ainsi le Dr Verneuil, éminent chirurgien était sujet, lui aussi, à de monstrueuses et épouvantables absences. Il dînait un soir chez des intimes et la maîtresse de maison lui dit sans façon: Cher docteur, vous qui êtes si adroit, découpez-moi donc ce gigot, voulez-vous? —Bien volontiers, répond le chirurgien. Il saisit le gigot avec autorité et y plonge le couteau. Puis, un phénomène étrange se passe dans son esprit: il tire de sa poche et exécute un pansement en bonne forme devant les convives ébahis. Après quoi, sans sortir de son rêve, il murmure d'un ton rassurant: —Là!... avec du repos et des soins, ça ne sera rien! Pierre Fouille-Partout.

Sur quoi placer, et comment Les valeurs que nous plaçons émanent presque toutes de sociétés industrielles ou de corps publics de la province de Québec. Dans leurs catégories respectives, elles combinent le maximum de sécurité avec le maximum de rendement. Elles sont émises en titres de \$100, de \$500 et de \$1,000, pour vous permettre de réduire vos risques au minimum en divisant votre placement. Mettre de l'argent dans ces valeurs, c'est aider au développement économique du Canada français, qui profitera à chacun de nous. Versailles-Vidriales-Boulais (limitée), Montréal, rue St-Jacques, immeuble Versailles. Prévenez ou guérissez le rhume ou la grippe au moyen de 'Oxymel à l'eucalyptus.

Double Constamment

tous les cinq ans depuis le commencement des affaires en 1892 Assurances en vigueur 1923 \$351,402,105 Actif 1923 56,235,142 Great-West Life

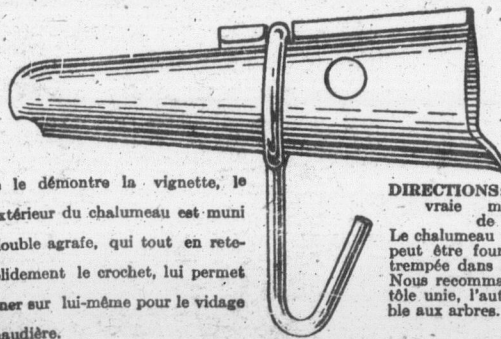


96 Pages de Conseils pour le Traitement des Chevaux

Que vous ayez un cheval ou vingt, vous avez besoin de ce Livre GRATUIT 'Save-The-Horse' enseignant comment Sauvegarder-le-Cheval. Il permet de localiser facilement et traiter avec succès toute cause de boiterie. L'un des plus utiles et plus précieux ouvrages jamais écrits pour les propriétaires de chevaux—ne vous coûte rien. SAVE-The-HORSE (Sauvegardez-le-Cheval) guérit depuis 31 ans des chevaux traités sans succès d'après d'autres méthodes. Plus de 405,000 personnes satisfaites de ce remède, en connaissant la valeur. Vendu avec une Garantie de REMBOURSEMENT pour guérir—L'EPARVIN, la Forème, (excepté l'encornée), l'Hydarthrose, ou les maladies de l'Epaule, du Genou, du boulet, du Sabot ou des Tendons. Guérit le cheval au travail. Ecrivez pour obtenir votre exemplaire de ce Livre ainsi que la garantie spécimen et renseignements vétérinaires que vous pouvez accepter en toute confiance. Tout est GRATUIT et n'engage à rien. TROY CHEMICAL CO 517 Crawford St (Aussi à Binghamton, N. Y., Toronto, Ont) En vente chez les Pharmaciens et les Marchands avec Contrat signé, ou expédié sur réception du prix.

UN CHALUMEAU A CROCHET MOBILE QUI ECONOMISE DU TEMPS ET DE L'ARGENT

PERMET LE TRANSVASAGE SANS DECROCHER LA CHAUDIFRE



Comme le démontre la vignette, le point extérieur du chalumeau est muni d'une double agrafe, qui tout en retenant solidement le crochet, lui permet de tourner sur lui-même pour le vidage de la chaudière. DIRECTIONS: Employez la vraie mèche Cook" de 7-16 pcs. Le chalumeau amélioré McDonald peut être fourni en tôle unie ou trempée dans le sine et le plomb. Nous recommandons cependant la tôle unie, l'autre étant préjudiciable aux arbres. 1° Le crochet du chalumeau McDONALD est mobile et peut être relevé du côté avec la chaudière suspendue, vous permettant de faire l'opération du transvasage de la chaudière, en la moitié du temps requis, lorsqu'il vous faut décrocher cette dernière. 2° Les deux extrémités de la partie qui s'enfonce dans l'arbre ne sont pas jointées complètement, et l'enfoncement du chalumeau, en rapprochant ces deux parties, lui donne une pression suffisante pour le retenir solidement à l'arbre, évitant ainsi toute perte de séve. 3° Malgré ces avantages sur les autres chalumeaux, le McDONALD AMELIORE est proportionnellement le moins dispendieux de tous.

Manufacturé par THE UNITED MAPLE PRODUCTS LIMITED P. O. Box 800 GRANBY, Cté SHEFFORD, P. Q.

**A la veillée -- Glose hebdomadaire
et feuilleton d'actualité par C. L'Habitant**

PIERRE CORNICHON

ou **Marie-toi à ta porte
Avec gens de ta sorte**

VIII---Où Mariette s'ennuie

Tout le monde a déjà deviné que la mort tragique du Pur Sang va donner lieu à un procès. Il eut lieu en effet devant la Cour des Commissaires pour la décision des petites causes sommaires. Or ce tribunal ne siège qu'une fois le mois. En attendant ces assises les commentaires allaient leur train et Mariette s'ennuyait. Le carême était commencé et

les amusements mondains avaient pris fin. Tout de même par-ci par-là on se récréait, fort honnêtement, dans les familles. On n'y dansait pas mais on jouait aux cartes ou l'on contait des contes. Mariette ne portait guère plus d'intérêt aux cartes, mais un soir le conte suivant la rendit encore plus rêveuse.

IX---Le p'tit boeu (1)

Une fois c'était un roi qu'était ben riche; pis pas vaillant, tout ainsi, et y aimait à rôder avec le pauvre monde comme nous aut'. Y avait une *rubie*, c'était d'élever des animaux, mais yinque des beaux par exemple, comme les habitants riches d'par chez nous.

Un jour, v'là t'y pas qu'un aut' roi étranger qui avait une princesse à marier s'en vient en visite. Y voulait, j'suppose, lui pousser sa fille! Après toutes les cérémonies d'habitude pour ces gons-là, fêtes, fricots, grands bals, ben, tout c'qu'un roi peut faire pour en r'ce-oir un aut' comme y faut, j'sais t'y? y voulait lui montrer ses animaux de choix. On part donc pour faire le tour des bâtiments. Vous saurez que c'était des vrais palais, ces bâtisses-là, malgré qu'il y mettait toutes sortes de bêtes; on aurait été ben fiers, moé et pis vous, d'y rester, parceque c'était rien qu'en or et en marbre dedans, et ben monté, dépareillé. Les v'là donc arrivés à l'étable ouisque le roi gardait ses bœufs. Y n'n'avait de toutes les plus belles races, soignés, gras, l'poil luisant comme d'la soie, mais y en avait un surtout que le roi aimait mieux que tous les autres quoi qu'y fut l'plus p'tit. Ah! son p'tit bœu', au roi, c'était pas drôle!

L'gardien des bœufs s'appelait Tit-Jean. Le roi l'présenta à sa visite en disant:—"Mon roi, v'là mon meilleur homme, c'est fiable, ça a soin d'mes bœufs, numéro un; y n'a jamais perdu un de que'que façon que ça soit; y n'a jamais eu d'malade, tous ben soignés. Et, pardessus toutes ces qualités là, y m'a jamais conté d'menteries. J'vous mens pas y a pas moyen de l'faire mentir. L'autre roi, l'étranger, s'mit à rire là-dessus, et, en sortant d'l'étable, y dit:—"Faites excuse, si j'ris, sire mon roi, qu'y dit, c'est pas pour vous offenser, mais les gens qui nous sarvent nous aut', y a pas à s'y fier pour la vérité; c'est mon expérience, et des aut' rois itou."

Le roi--celui des animaux--y dit:—"Ben, sire mon roi, si vous êtes capable de faire conter une menterie à Tit-Jean, j'vous donne j'sais pas quoi!"

Alors l'aut roi y dit:—"J'vas faire une gageure avec vous, qu'i dit: "j'vous gage mon royaume cont' le vôtre que j'frai mentir Tit-Jean?"

Le maître de Tit-Jean qui connaissait son homme, était ben sûr de son affaire. "C'est correct, qu'y dit. Comment c'qui vous faut d'temps pour régler ça?"

- Trois jours?
- Ça va! trois jours.
- Mais motte là-dessus à Tit-Jean?

—Craignez pas! On va jouer franc; pas d'tricherie.

Le lend'main, le roi étranger s'en va faire un tour en dehors d'la ville ouisque Tit-Jean menait ses animaux à l'herbe. Fait une bonne façon à Tit-Jean. Parle. Jase. Finalement en vient à demander pour ach'ter le p'tit bœuf. Comme de juste, Tit-Jean, r'fuse. Offre un bon prix. Mais Tit-Jean dit:—"J'peux pas vous l'vendre qu'i dit, c'est pas à moé."—"Ton maître me l'vendra jamais, mais toi tu pourrais arranger une histoire et le roi l'saurait pas, et tu s'rais riche avec l'argent que je te donnerai."—"Non, pas moyen. Mon maître est trop fin, qu'y dit, y sait ben qu'on peut pas m'prendre son p'tit bœuf comme ça, et pis quand on m'verrait plus tard avec ben d'l'argent, on voudrait savoir ouisque j'ai pris ça. Non, mon roi, j'peux pas..."

Le roi avait beau essayer de l'ama-douer, pas moyen. Voyant qu'il en v'nait pas à bout, il s'en r'tourne en ville, mais il dit:—"Ecoute, Tit-Jean, faut pas que tu parles à personne de c'que j'tait dit là, t'aurais affaire à moi."

Le soir, le roi dit à sa vitite:—"Eh ben, v'là une journée d'faite. Pas d'menterie encore, hein?"—"C'est bon", dit l'aut', la gageure est pas finie: j'ai encore deux jours devant moi."

Le lend'main, le roi étranger s'en va encore trouver Tit-Jean. Essaie de toutes façons à l'enjoler pour avoir le p'tit bœuf, mais Tit-Jean était ostiné, pas moyen.

Le soir encore, le roi demande:—"Eh ben! deux jours de passés, et pas d'ment'ries de Tit-Jean?"

L'aut'roi dit:—"Attendez, j'ai encore demain, et c'est là que ça s'décide."

(1) Raconté par un "homme de cour" chez le grand-père de l'auteur, vers 1870.

Maladie d'estomac.—"Pendant près de deux ans j'ai souffert d'une maladie d'estomac et suis devenu très faible et nerveux" écrit M. Albert Ziech de Spencer, Nebr. "Le docteur dit qu'il ne pouvait pas m'aider. J'ai essayé tout ce que je pouvais imaginer et tout ce que les gens m'indiquaient, mais sans aucun soulagement. Je lus alors une annonce du Novoro du Dr. Pierre et en essayai. Cinq bouteilles de ce remède m'ont guéri de ma maladie." Cette vieille préparation végétale est connue pour son merveilleux effet sur l'estomac et les organes de digestion. Elle ne manque jamais de soulager ceux qui souffrent. Essayez-la. Les pharmaciens ne peuvent pas la vendre, des agents spéciaux seulement la procurent. Ecrivez au Dr. Peter Fahrney & Sons Co., Chicago, Ill. Livré exempt de douane au Canada.

BANQUE CANADIENNE NATIONALE

(Nouveau nom de la Banque d'Hochelega)

SITUATION AU 29 NOVEMBRE 1924

ACTIF

1. Argent.....	\$15,093,110.19
2. Montant dû par d'autres banques.....	5,173,214.76
3. Obligations canadiennes des gouvernements et municipalités.....	30,449,387.10
(Comptées au-dessous de la valeur marchande.)	
4. Obligations publiques étrangères.....	2,415,750.08
(Comptées au-dessous de la valeur marchande.)	
5. Autres valeurs.....	1,339,465.96
(Comptées au-dessous de la valeur marchande.)	
6. Prêts à demande.....	5,726,956.58
(Garantis par des titres d'une valeur marchande largement suffisante.)	
7. Prêts courants et escomptes.....	53,675,022.14
(Déductions faites de toutes créances douteuses et des fonds de prévoyance.)	
8. Immeubles, créances hypothécaires et autre actif (Comptés au-dessous de la valeur marchande.)	1,980,185.31
9. Immeubles et mobilier de la Banque.....	5,225,458.52
(Comptés au-dessous du prix coûtant et de la valeur marchande.)	
10. Divers (valeur réalisable).....	1,176,788.54
	\$122,255,339.18

PASSIF

1. Billets de la Banque.....	\$11,475,379.00
2. Dépôts (épargne, comptes courants, correspondants).....	98,363,106.76
3. Divers.....	1,028,858.42
Passif envers le public.....	\$110,867,344.18
Passif envers les actionnaires (capital, réserve et profits non divisés).....	11,387,995.00
	\$122,225,339.18

La Banque Canadienne Nationale, reconnaissant l'importance primordiale de l'agriculture dans la vie économique du pays, est toujours disposée à prêter son concours le plus entier aux cultivateurs qui y font appel.

Y a pas à dire, l'étranger commençait à se démonter; commençait à avoir la jonglette. Le soir, en disant bonsoir à sa fille, al-s'aperçut d'son air. Demande c'qu'il a. "Rien, rien!"—Mais les criatures, vous savez ont l'don d'la divine. A voyait ben qu'son père avait l'air bâdré par que'que chose qui l'bâdrait. . . . Alors, elle s'met après lui, et d'un mot à l'aut' a finit par lui tirer les vers du nez. "C'est vot' couronne qu'est en jeu, qu'a dit, c'est pas des risées y faut qu'on gagne à tout d'reste. Laissez moi aller voir Tit-Jean demain et j'avas vous l'enjoler ben correcte."

Comme de faite, le lendemain, la princesse s'en va trouver Tit-Jean en dehors de la ville, ouisque ses animaux étaient à l'harbe. En voyant Tit-Jean:—"Bonjour, m'sieu Tit-Jean".—"Bonjour, ma

princesse".—"Ca va ben?"—"Ca va ben."—"Vous avez ben des beaux animaux, là, m'sieu Tit-Jean?"—"Pour sûr, y sont pas des plus pires."—C'est parce que c'est vous qui en avez soin. Un aut' que vous les entretiendrait pas comme ça."

Ça flattait Tit-Jean, il en rougissait d'plaisir. En disant ça, aussi, a s'frôlait cont'lui, a faisait rien qu'un rond, et lui faisait les yeux doux.

—"En v'là un qu'est l'plus beau de tous, dit-elle en caressant d'la main le p'tit bœu'. Faut que j'demande au roi qu'i m'en fasse présent."

(Suite à la page 147)

C'est le temps des rhumes, donc de l'Oxymel à l'eucalyptus.



Les Enfants Heureux et Sains

ainsi que les grandes personnes se trouvent dans les maisons, où le

NOVORO

Du DR. PIERRE

est le remède de famille. Il est la première aide d'une mère, quand l'un de ses enfants se sent malade. Il est sain et digne de confiance. Il se trouve dans la boîte à pharmacie de millions de maisons ici et à l'étranger.

Préparé d'herbes et racines pures ne contenant pas de drogues nuisibles, il peut être donné aux petits, ainsi qu'aux jeunes et vieux de constitution délicate.

Les droguistes ne le fournissent pas. Pour renseignements écrire à

DR. PETER FAHRNEY & SONS CO.
2501 Washington Blvd. CHICAGO, ILL.

(Délicieusement libre de tous droits au Canada)

LE BULL

ST

10
9
8

Seulement

men's

STUDEBA

GAR

Vous po

de Bôiti

drans.

chaleur

Vendue

prix jus

biale.

avoir Br

notre O

DEM

Assur

tuite en

plus not

Studeba

procure

Studeba

gent et

suela fa

de mon

force. M

même.

STUDE

Dept.

demand

dames

Studeba

Dept

Messie

voire br

de mont

les rense

\$1.00 co

Nom...

Adresse

Cité...

Marq

déplia

montr

ECC

DU TEM

L'E

Scientifi

plus prom

combustib

ble par la

nettoyer.

fait, qui

pas d'erreu

Circulaire

NOUS

FOURN

FAUT I

LA CIE

Victo

Chez-nous
Section féminine
Le Foyer, L'Ecole

A NOS EXPOSANTES

Nous savons que vous êtes comme nous, extrêmement anxieuses d'avoir des nouvelles de notre vente; et surtout, d'apprendre le résultat final; mais nous n'avons encore aucune communication de la Maison Goodwin's, et nous n'en sommes nullement surpris, car il ne s'agit pas seulement de défaires des étalages et de nous envoyer des colis, il faut vérifier toutes les listes sur place.

Il est impossible de deviner ce que la vente rapportera. Si l'on en juge par le grand succès des premiers jours, l'on peut dire que notre exposition était bien annoncée et que le mauvais temps qu'il a fait ensuite, a diminué le nombre des visiteurs et aussi des acheteurs; mais il ne l'a pas mis à néant, et dans les pires journées de pluie et de dégel, il y avait toujours quelqu'un pour admirer les œuvres de bon goût et de patience de nos cousines.

Une autre classe d'acheteurs qui nous a fait faux bond, est celle des étrangers qui devaient visiter la métropole; Nous avons constaté qu'il n'y avait pas de carnaval d'hiver, et que le pourcentage d'américains n'était pas considérable. Nous ne pouvions pas prévoir que ces sports n'auraient pas lieu.

Sans vouloir donner à aucune d'espoir exagéré, nous avons, jusqu'à preuve du contraire, confiance à notre résultat.

Cousine Avette.

Une exposition de travaux domestiques chez Goodwin

La maison vient de prêter gracieusement un local afin de créer un marché des travaux faits par les femmes de "chez-nous"

VENTE DU 6 AU 15 FEVRIER

Il fut un temps où, par un snobisme de mauvais aloi, nous regardions comme des objets banals, n'ayant aucune valeur et aucun goût, tout ce qui était canadien.

C'était nous qui ne l'étions pas. Nous ne savions pas voir et tout ce qui sentait le terroir nous était chose méprisable.

Depuis, notre goût s'est affiné, quoique cela ait pris bien du temps.

Qui ne se souvient pas, lorsqu'il était petit garçon ou petite fille, des joyeuses foires campagnardes où, à côté des baraques multicolores remplies de camelote et de clinquant que des étrangers au bagout exotique vantaient, en baragouinant je ne sais quoi, il y avait une tente, plus désertée que les autres — parce que la curiosité paysanne préférait l'homme qui faisait des tours de force ou le bouffon qui faisait des grimaces — et que, dans cette tente, se trouvaient rangés les travaux d'aiguille, de crochet, de tricot ou de tissage faits par nos braves femmes de cultivateurs?

Nous y étions entrés furtivement, comme dans un temple défendu, conduits par la main de notre papa, et nous avions regardé avec indifférence et un certain ennui toutes ces choses de chez nous. Il y avait là des catalogues enroulés comme les pièces de drap d'un tailleur. des ceintures fléchées aux couleurs vives comme en portait notre grand-père autour de sa taille, par-dessus son capot de chat sauvage; des "ronds" de broderies comme on en voyait sur le dos des fauteuils en brocart, dans les salons d'autrefois, et des confortables à carreaux multicolores, s'étendant avec orgueil sur le grand lit de la "chambre des étrangers", dans la maison familiale.

Aujourd'hui, nous revoiyons tout ce passé avec regret et ces objets prennent à nos yeux une valeur exceptionnelle. Il s'y mêle aussi un sentiment d'amour pour la bonne campagne et un chauvinisme fort plausible.

"Ayons donc, comme le disait un conférencier, le culte de l'étoffe du pays!"

Car, nous avons assez longtemps méconnu les choses de "chez-nous" pour que nous commençons maintenant à les chérir un peu.

C'est dans cet esprit que nous devons visiter l'exposition des travaux domes-

tiques qui doit avoir lieu, du 6 au 15 février, à la mai.on Goodwin.

Par un geste patriotique qui lui fait honneur — et nous ne disons pas cela dans une intention vénale — la maison Goodwin a bien voulu consacrer un vaste espace du premier étage pour cette vente-exposition de travaux domestiques organisée par le Bulletin de la Ferme, de Québec, qui a recruté autant d'articles de maison qu'elle a pu en allant dans les campagnes de la province et les a groupés en un seul tout pour en faire un étalage caractéristique et tout à fait couleur locale.

Ces travaux seront pour ainsi dire à nos yeux comme une page d'histoire en couleurs! Ils évoqueront les foyers industriels de notre race, le savoir-faire de nos braves canadiennes qui, à part les rudes besognes des champs et de la maison,

Réduisez Votre Poids



Pourquoi resteriez-vous trop gras quand il existe un moyen facile de réduire votre poids? Des milliers d'hommes et de femmes, chaque année, acquièrent une forme svelte et une taille normale en prenant tout simplement les Tablettes Prescription Marmola.

Ces petites tablettes contiennent tout juste ce qu'il faut de la fameuse prescription Marmola pour corriger votre système. Dès que vous les essayez vous amincissez et en un rien de temps votre embonpoint disparaît.

Ne vous tuez pas par des exercices violents par une forte diète. Les Tablettes Prescription Marmola sont exactement ce qu'il vous faut. Rendez-vous chez votre

pharmacien et achetez-en une boîte ou, si vous le préférez, envoyez un dollar à Marmola Co., 1957 General Motors Bldg., Detroit, Mich., et une boîte vous parviendra franc de port. Essayez les alors. Prenez ces pastilles selon la prescription donnée et en un rien de temps vos amis vous diront comment vous avez changé de taille merveilleusement. Procurez-vous en une boîte dès aujourd'hui.

EDWARDSBURG CROWN BRAND SIROP DE MAÏS
Connu dans tout le Canada pour sa grande pureté, ses propriétés digestibles et pour sa délicieuse saveur.
Ecrivez pour vous procurer le livre de recettes d'EDWARDSBURG
THE CANADA STARCH COMPANY, LIMITED MONTREAL
Un Ami de la Famille

savent employer leurs loisirs, pendant les longues journées d'hiver, à faire des travaux patients d'aiguille, de crochet, de tricot ou de tissage qui sont le plus beau témoignage du talent inné et du goût artistique d'un pays.

Qui, ils seront un témoignage que les vieilles coutumes et les vieilles mœurs ne sont pas mortes, que nos campagnes perpétuent le geste commencé par leurs ancêtres et savent, de leurs mains, conserver les choses qui font le cachet d'un peuple et demeurent, pour bien dire, leur marque de commerce.

C'est ce que nous avons longtemps perdu de vue. Nous n'avons pas su mettre le cachet canadien devant le public ce qui fait que bien peu le connaissent.

L'univers est envahi par les articles de Paris, les jouets de Berlin, les produits américains, les tissus d'Orient, les encens et les laques du Japon; mais où voit-on les travaux d'intérieur du vieux Québec?

S'il y a un marché pour les autres pays, il y en a un pour nous! Et c'est pour créer ce marché, d'abord temporaire, que la maison Goodwin a prêté un coin de ses cent rayons pour exposer les travaux domestiques de la campagne québécoise. On mettra même quelques-uns de ces travaux à l'étalage dans une des vitrines du magasin, donnant sur la rue Sainte-Catherine.

M. S.-H. Johns, le gérant de la maison Goodwin, que nous sommes allés voir à ce sujet, s'est montré l'homme le plus obligé du monde. Il nous a dit combien il était heureux de prêter gracieusement une partie du magasin pour cette vente de travaux domestiques, "afin, dit-il lui-même, de promouvoir une industrie domestique propre au pays et ouvrir un marché abondant aux choses de "chez-nous" faites de la main même des femmes de la campagne québécoise."

M. S. Beamish, de la maison Goodwin à qui M. Johns nous avait conduit, nous a dit qu'il voyait aux préparatifs de cette vente. Il s'est rendu à Québec pour examiner les travaux et rectifier les prix et il nous a déclaré que jamais il n'avait vu un meilleur assortiment de travaux domestiques.

"Les canadiennes-françaises de la campagne, nous disait-il, sont expertes, ingénieuses et possèdent à un rare degré le sens de la proportion. J'ai vu des dessins au crochet réellement bien faits, des tapis tressés et crochetés avec des agencements de couleurs bizarres, mais fort originales, portant une marque distinctives."

M. F. Whelan, le directeur de la publicité de la maison, nous a aussi vanté cette exposition. "Pour qu'une vente se fasse, dit-il, il faut qu'on voie, qu'on apprécie les choses qui sont en vente. C'est pour que le public constate que nous avons prêté une partie de notre magasin à cette vente de travaux domestiques. On créera ainsi l'écoulement d'ouvrages d'habitants canadiens-français."

En terminant, nous formulons des vœux pour que toutes les Canadiennes-françaises se fassent un devoir et même une obligation patriotique d'aller voir cette exposition de travaux domestiques chez Goodwin, qui commence demain et doit durer toute la semaine prochaine.

Chose intéressante, au cours de cette vente, M. Louis-Marie Gagnon, du Service Provincial d'Economie Domestique, donnera, le 9, le 10 et le 11 février, des démonstrations sur les anciennes ceintures fléchées et sur le tissage du lin.

6 février 1925. "La Patrie".

Oxymel à l'Eucalyptus.

La broderie est un agréable passe-temps



Très élégant bas d'aube, en broderie blanche, dessin de grand effet. Patron au carbone, 25c perforé, 75c. Tout estampé, sur toile spéciale pour lingerie d'église, 3 v. de long, sur 36 pcs de large \$6 00. Les objets d'église ne peuvent pas s'étamper sur coton. Coton M. F. A. nécessaire à la broderie, 2 doz. à 45c.

Grande feuille de papier carbone, bleu ou blanc, 15c. Petite feuille de papier carbone, bleu, blanc, rouge ou noir, 10c la feuille, 2 pour 15c. Coton M. F. A. nécessaire pour le set, 4 doz. à 45c.

Demandez notre catalogue de broderie, envoyé franco dans tout le Canada sur réception de 35c.

LE BULLETIN DE LA FERME, Case 129, Québec



Boîte

Nous réprimons simplement nous publions nous enverrons et la grammaire respectées.

A. B.—Vous les résultats trop tard reçu après le ateur de cher il faudra sur vente dès le

Mme P.—n'avez vu l'orsqu'il éta part. Ce s de la Ferme lège. Si jan vente, nous les travaux

Mlle R.—la patience être vérifiées puissions don dra bien une être envoyée notre revue. renseignements votre dernière qu'il n'ont règle était q leurs prix soient chang

Mme Chs instructions évité vous avez même été o avaient don dont les ma d'abord au avaient le d Votre lettre que les paq avait des e mais pas de

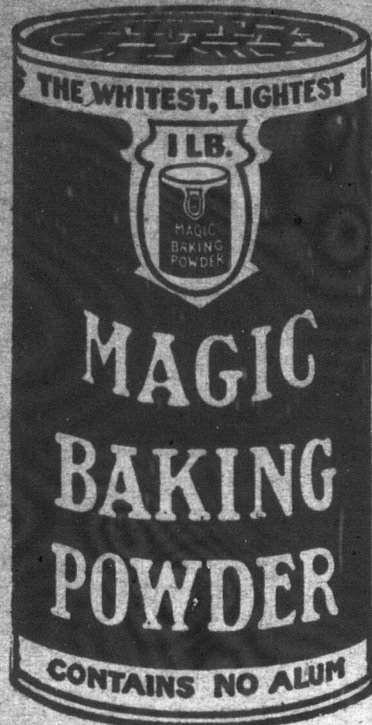
Mme Isak avez appris la Ferme or I. les pe donné leur s avaient le d

RHU



coûte rien. Je par la poste Une carte po aujourd'hui. PAUL CAS

GOODWIN'S
MAIS
 pour sa grande
 et pour sa
 livre de
 TRG
 LIMITED
 famille



**Boîtes aux lettres
 POUR LES COUSINES**

Nous répondrons à toutes les lettres simplement signées d'un pseudonyme et nous publierons les manuscrits qu'on nous enverra pourvu que le bon sens et la grammaire y soient suffisamment respectés.

A. B.—Vous avez demandé les étiquettes trop tard, aucun objet n'a pu être reçu après le passage chez nous de l'évaluateur de chez Goodwin's. Une autre fois, il faudra surveiller l'annonce d'une telle vente dès le commencement.

Mme P. de V.—Je regrette que vous n'avez vu l'annonce de notre vente que lorsqu'il était trop tard, pour y prendre part. Ce sont les abonnés du Bulletin de la Ferme qui avaient surtout ce privilège. Si jamais nous organisons une autre vente, nous serions heureux d'admettre les travaux de votre protégée.

Mlle R. C.—Nous attendons toujours les résultats de la vente et il faut avoir de la patience car toutes les listes devront être vérifiées de nouveau avant que nous puissions donner les résultats ce qui prendra bien une quinzaine, et la matière doit être envoyée une semaine à l'avance à notre revue. Je prends note de tous les renseignements que vous me donnez dans votre dernière, mais je veux vous rappeler qu'il n'ont pu servir à l'évaluation; la règle était que tous ceux qui marquaient leurs prix à l'encre acceptaient qu'ils soient changés.

Mme Chs. B. S.—Si vous aviez lu nos instructions avec soin vous seriez évité une déception. Rien de ce que vous avez envoyé chez Goodwin's n'a même été ouvert, il n'y a que celles qui avaient donné leur nom à l'avance et dont les marchandises ont été envoyées d'abord au Bulletin de la Ferme qui avaient le droit de prendre part à la vente. Votre lettre est d'ailleurs arrivée après que les paquets ont été retournés. Il y avait des étiquettes (pas des nôtres) mais pas de prix.

Mme Isale B.—Je le regrette, mais vous avez appris trop tard que Le Bulletin de la Ferme organisait une vente.

1. les personnes seules qui avaient donné leur nom avant le premier janvier avaient le droit de prendre part à la vente.

RHUMATISME



Pendant mon séjour en France avec l'armée américaine, j'obtiens une ordonnance française pour le traitement du rhumatisme et de la névrite. Je l'ai donnée à des milliers avec de merveilleux résultats.

L'ordonnance ne me coûte rien. Je n'en demande rien. Je l'enverrai par la poste si vous m'envoyez votre adresse. Une carte postale vous la procurera. Ecrivez aujourd'hui.

PAUL CASE 1236 BROCKTON MASS

20, 30, 40.—La vente est terminée depuis le quinze février et il faudra en attendre une autre pour prendre des renseignements, et cette fois, j'espère, que vous serez en temps.

Mlle F. S.—Vous avez dû recevoir les marchandises que vous aviez envoyées à la vente de chez Goodwin's sans vous préoccuper s'il n'était pas trop tard. La maison, pas plus que nous n'a accepté des objets qui n'avaient pas passé auparavant par nos bureaux. Si vous aviez lu notre revue avec soin, vous auriez su qu'il était impossible de rien envoyer après le 29 février.

Mme Emile R. S.—D'après l'évaluation de nos experts votre ceinture n'est point authentique, elle est simplement tissée au lieu d'être travaillée à la main comme d'autres que nous avons en notre possession. Nous n'avons pas encore de résultat de Montréal ce qui s'explique car il a fallu après avoir défait les étalages réviser toutes les listes et nous aurons à faire la même chose au retour des marchandises qui nous reviendront.

Rosette.—Vous n'aurez qu'à suivre notre revue pour vous rendre compte si, nous faisons une autre vente l'an prochain. Tout dépendra des résultats de celle-ci que nous n'avons pas encore.

Fée Grise.—Votre article paraîtra et je vous remercie de penser à nous. Les vœux que l'on fait pour ceux qui nous sont chers sont toujours à la mode, car ils ont besoin de savoir dans les moments où la vie leur est plus difficile que leur travail est apprécié et que leurs efforts ne sont pas vains. Les vœux de bonne santé sont particulièrement appréciés, car sans cela que pouvons-nous faire avec la meilleure volonté. Le bonheur est toujours possible pourvu qu'on sache borner ses désirs et que l'on se contente des petites joies que Dieu place sur notre chemin. Il y aura, je l'espère une nouvelle vente l'hiver prochain.

Simple esquisse

L'après des jours d'hiver me fait penser à je ne sais quel vague courroux qui s'élevait contre notre vie et nos cœurs.

Le froid impétueux me fait songer à une âme qui serait isolée quelque part; et que personne n'aimerait. Les arbres qui se plaignent sous l'aiguillon, me parlent de quelque lamentable douleur qui ne serait jamais entendue et qui finirait par se taire et se laisser.

L'aveuglante traînée de neige qui monte et se disperse en un nuage poudreux semble être le vertige échevelé des mondains et des riches qui ne voient point malgré la grande lumière.

Un beau matin d'hiver avec une aurore dorée et des scintillements de moire, me murmure un espoir enivrant une promesse sage qui se réalisera.

Des enfants jouant sur la neige, le visage, au souffle du nord; sont une image blanche, un sourire souple et tendre, sur la scène de notre vie.

Une jolie villa surgissant du fond d'un ravin ou parmi les branches d'un bocage plein de givre, éveille en moi le rêve de quelque antique château du nord qui se dissimulerait quelque part aux pays de Norvège....

Une maisonnette humble et calme, que l'on voit le soir au fond du vallon, la fumée qui monte, se perd et s'enroule dans le ruban pourpre du crépuscule, me chante une musique qui endormirait pour faire rêver quelque chose d'immortel....

Mais, dans les foyers canadiens à la campagne, le soir sous la lampe où montent, amour et prières, des pères, des mères et des enfants, j'ai entrevu le modèle du bonheur sur lequel, à vingt ans, j'ai voulu copier ma vie.

Fée Prise.

Janvier, 1925.

4 Bargains en Musique

- 1.—6 morceaux de piano, faciles et assez faciles.
 - 2.—3 morceaux de piano et 3 morceaux de chant populaire américains.
 - 3.—3 morceaux de piano et un recueil de 20 morceaux populaires de piano.
 - 4.—6 morceaux populaires américains chant et piano.
- Chacun des bargains port payé..... \$1.00
 Réve de Valse chant et piano port payé... \$1.00
 Venes au bal \$1.00

RAOUL VENNAT

642 St-Denis, :--:--: Montréal.

SIROP, BENSON'S GOLDEN
 Un Ami de la Famille

D'une saveur délicieuse et d'une réelle valeur nutritive

Demandez-le chez votre Epicier

THE CANADA STARCH CO., LIMITED, MONTREAL.

Aussi les Fabricants de
 CORN STARCH "BENSON" SIROP DE MAIS "CROWN BRAND"

La cuisine canadienne

DESSERTS ET POUDINGS AUX POMMES

Betty brune—I

- 1 tasse de miettes de pain
- 9 pommes canadiennes en tranches.
- 1 tasse de sucre.
- 1/2 tasse d'eau froide.

Beurrer un plat allant au four et mettre une couche de miettes de pain puis une couche de pommes canadiennes; saupoudrer avec de la canelle et du sucre et enduire de beurre. Répéter jusqu'à ce que le plat soit rempli. Insérer un couteau en plusieurs endroits et y verser l'eau et le sucre convertis en sirop. Mettre dans une casserole d'eau chaude et faire cuire pendant 45 minutes. Servir chaud avec de la crème ou de la sauce dure.

Betty Brune—II

- 1 grosse tasse de miettes de pain râpées
- 6 ou 8 pommes canadiennes tranchées.
- 1/2 tasse de mélasse.
- Beurre et épices.
- 1/2 tasse d'eau froide et de sucre.

Beurrer un plat allant au four; mettre au fond une couche de pommes canadiennes; par-dessus une couche de miettes de pain râpées, juste assez épaisses pour recouvrir les pommes. Ajouter de petits morceaux de beurre, du sucre, et une pincée de clous de girofle, des quatre épices et de la canelle, puis recommencer à mettre les pommes, les miettes de pain et., et continuer jusqu'à ce que le plat soit rempli, en finissant avec une chapelure épaisse de miettes de pain et de morceaux de beurre. Avec un couteau tailler un espace sur les quatre côtés, entre le plat et le pouding, et y verser une demi-tasse de mélasse et

une demi-tasse d'eau froide. Aplanir entre les espaces, mettre le plat dans une casserole d'eau bouillante et faire cuire jusqu'à ce que les pommes soient tendres et la chapelure légèrement dorée. Servir avec de la crème ou avec de la sauce à pouding au citron.

Sauce crèmeuse (custard)

- 1/2 tasse de lait,
- Jaune d'un œuf.
- 1 1/2 cuillerée à table de sucre.
- Sel.
- Quelques gouttes de vanille.

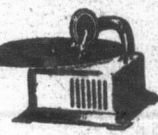
Batte légèrement le jaune de l'œuf, ajouter du sucre et du sel; bien mélanger, puis ajouter graduellement du lait chaud. Faire cuire au bain-marie, en agitant constamment jusqu'à ce que la crème s'épaississe. Couler et lorsqu'elle est froide ajouter l'essence.

200 PRIMES GRATIS

Demandez 50 paquets de graines de légumes assorties et notre catalogue. Quand vendus retournes \$3.00.

Four \$1.00 vous recevrez 250 morceaux de soie ou 2 lbs de coton, poste payée. Adresses

ALLEN NOUVEAUTES



St-Zacharie, Qué.

GRATIS

Magnifique Service en porcelaine RICHEMENT DÉCORÉE

13 MORCEAUX
 (valeurs \$4.50)

Donné GRATIS avec le Thé et le Café

MIKADO

Vert, Noir ou Japon

Demandez-le à votre fournisseur.

GLOBE TEA CO.
 309 rue Notre-Dame ouest.
 Phone Main 5036. Montréal.

"Après Chaque Repas"



Nettoie la bouche et les dents et aide la digestion. Soulage la sensation de lourdeur après un repas abondant et chasse l'acidité de la bouche. La Gomme Wrigley offre double valeur: elle procure du plaisir et est avantageuse.

WRIGLEY'S

LA LOI POUR TOUS

(Suite de la page 151)

A PROPOS DE CONTRAT.—(Réponse à N. M.)—Q. J'ai fait moi-même un contrat par lequel je donnais à un de mes beaux-frères l'usage d'une pointe de terre située sur le bord d'un lac pour s'y construire, et cet usage devait durer aussi longtemps qu'il posséderait sa terre. Mais ce contrat comportait la condition que mon beau-frère n'aurait le droit ni de vendre ni d'hypothéquer la dite terre; mon beau-frère a vendu sa terre avec les mêmes droits à un autre de mes beaux-frères auquel j'ai continué à laisser l'usage de la bande de terre en question. Le deuxième possesseur fut victime d'un incendie ainsi que tous les papiers qui n'avaient pas été enregistrés.

Le second possesseur a hypothéqué sa terre et n'a pu rencontrer les paiements qu'il devait faire à son créancier; et comme il ne payait pas de taxes depuis trois ans, il m'offre maintenant les bâtisses avec la pointe de terre sur laquelle elles sont construites; est-ce que le lopin de terre peut lui appartenir aujourd'hui?

R. Il est assez difficile de donner une consultation sur un document que nous n'avons point lu, malgré les explications que nous donne notre correspondant; en effet, ce dernier peut oublier des détails très importants au point de vue légal ce qui nous ferait voir la question à un autre point de vue qu'elle doit être considérée. Il nous paraît cependant que le possesseur actuel du lopin de terre, si les prétentions de notre correspondant sont

exactes, n'a pas le droit de vendre ni d'hypothéquer le terrain sur lequel il est construit et que même le transport qui lui a été fait par le premier possesseur n'existe pas légalement.

En admettant que les titres de propriétés n'existent plus, et qu'ils n'ont pas été enregistrés, il nous paraît évident que la terre appartient encore à son ancien propriétaire, à moins que la prescription de trente ans, ou encore celle de dix ans avec titre et bonne foi, ne lui ait donné le droit de la considérer comme sienne.

Cependant, en prétendant que la prescription de dix ans elle-même ne pourrait être facilement invoquée par le fait que le propriétaire ne donnait pas la propriété purement et simplement, mais qu'elle imposait au contraire une clause conditionnelle qui n'a pas été remplie.

PRESCRIPTION.—(Réponse à L. D).—Q. Un compte de médecin se prescrit-il par cinq ans?

R. L'article 2260 du Code civil au paragraphe 7 répond clairement et dans l'affirmative à la question de notre correspondant. Cet article se lit comme suit: L'action se prescrit par cinq ans dans les cas suivants:

- 7o. Pour les visites, soins, opérations et médicaments des médecins et chirurgiens, à compter de chaque service ou fourniture.
Le médecin ou chirurgien en est cru à son serment quant à la nature et à la durée des soins.

(Suite à la page 153)



Tout le monde savoure la délicieuse!

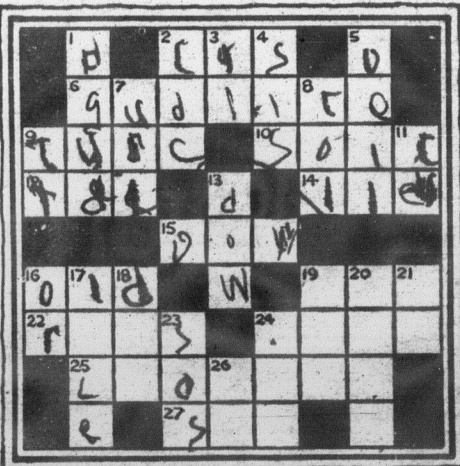
DOW

Old Stock Ale

Mûrie à point

SOLUTION DU DERNIER CASSE-TÊTE

Grid solution for the crossword puzzle. The word 'DOW' is highlighted in the center.



HORIZONTAL

- 2. Symbole d'innocence
6. Condition première d'une marchandise
9. Peuple de l'islam
10. Temps du verbe "être"
12. Petit poème
14. Entourée d'eau
15. Qui est mariée à point
16. Attribut de la Dew
19. Variété de bière
22. Officier turc
24. Partie du corps
25. Petite oselle
27. Pour mettre les patates

VERTICAL

- 1. Eau en latin
2. Étendue d'eau

3. Pronom

- 4. Situé
5. Pour voir
7. Canton suisse
8. Contraire de moi
9. Abréviation de téléphone
11. Mot de tutolement
13. Prime par la force et la qualité
16. Métal précieux
17. Nom de garçon
18. Plus que neuf
19. Anglais du mot aide
28. Ville anglaise au singulier
21. Abréviation d'un nom de roi anglais
23. Pour tamiser
24. Cime de montagne
26. Article

PRIME PAR LA FORCE ET PAR LA QUALITÉ

Ce Me à moitié

veilles le et 10

Enfin, l'article que vous souhaitez depuis longtemps. Des milliers de Canadiens ont acheté le scope aux États-Unis et l'ont payé \$2.00. Droits de douane \$3.00. Nous prouvons et les \$1.50, à moitié de \$3.00. Soyez toujours animaux, comptez.

DUPLEX MA Dep't

LA LOI

(Suite)

DROIT DE —Q. Un mal le droit de vot

R. Rien de candidat de de son électi d'usage de le

ELECTION au même). — de toutes les de Québec née; le mai a été nommé en 1924, pour qui avait fait secrétaire de je n'aie fait notre conseil, ma démission autre.

R. La quest n'est pas très supposer que par les contri suite de la dé cation d'un m le Code muni maires des m doivent être déclare que sont mis en n credi de janv voix, s'il y a li

D'autre par à l'article 82 voyons que : nommé maire par les électeu

TESTAME

Q. J'ai fait fa de notre paro mère et envir de mon père; de mon père; prix des actes je constate qu gistré, après gistrement. C ger le notaire bureau d'enrê mes reçus ét tout?

R. Nous su régistrement e notre corresp supposé être du testateur, décès. Pour ses obligations que notre ce de le voir afin déclaration d leur des biens décès; cette c mise au perce donne quittan remplies not droit de reve aura négligé l'obliger à l'e il a reçu des h

SALAIRE.

garçon de 23 son père son ans; avec le peut-il faire e la terre où il à son père. taire du terr les créanciers raitre le droit

LE MARCHÉ

PRIX PAYES

THE MARKET

SEMAINE FINISSANT LE 21 FEVRIER 1925

WEEK ENDING FEBRUARY 21st 1925

PRODUITS DIVERS

Table listing various products including Eggs, Beans, Maple Sugar, and Hides with their respective prices and descriptions.

VOLAILLES ABATTUES

Table listing poultry products such as POULETS and POULES with prices per pound.

ANIMAUX ABATTUS

Table listing animal products including Veaux, Agneaux, and Lambes with prices per pound.

Les exp. d'animaux abattus doivent être faites à 114, rue ST-PAUL-EST, Mt

ANIMAUX VIVANTS

Table listing live animals including Bouvillons, Steers, Montons, and Pores with prices.

VOLAILLES VIVANTES

Table listing live poultry including Poulets, Canards, and Pigeons with prices.

Toutes les expéditions de volailles vivantes doivent être faites à Montréal, 114 St-Paul-Est, et non pas à Québec.

Advertisement for LA LOI DE FAILLITE, No. 312-F, featuring Gagnon & Cloutier, Syndics Autorisés.

Advertisement for CHARLES M. LE TARTE, Avocat-Advocate, located at 52, rue St-Joseph, Québec.

Advertisement for SEL A BEURRE EXTRA SPECIAL WINDSOR, EST LE MEILLEUR POUR LE BEURRE, ESSAYEZ-LE.

LISEZ LE BULLETIN DE LA FERME

SEUL (Il n'y a pas à s'y tromper) Le Bulletin de la Ferme publie les prix de la Coopérative Fédérée de Québec, section des achats et section des ventes.

Large advertisement for LISTES DE PRIX, VEAUX DE LAIT, and SAUMON DE GASPE, provided by La Coopérative Fédérée de Québec, 114 rue St-Paul Est, Montréal.

Vertical text on the far right edge of the page, partially cut off, containing various notices and advertisements.

Le marché de la Coopérative Fédérée de Québec
114, rue St-Paul Est, Montréal
Dépt des Achats.

Les prix ci-dessous sont ceux en vigueur aujourd'hui. Ils sont sujets à changement sans avis.
Mode de paiement: traite, ou mieux, argent comptant avec la commande.

FARINES

Table listing flour products like 'Crème de l'Ouest', 'Castle', 'Winnipeg' with prices per sack and 100 lbs.

ENGRAIS ALIMENTAIRES

Table listing animal feed products like 'Simples', 'Composés', 'Moulée spéciale' with prices per tonne and sack.

Ces prix s'appliquent à des commandes par wagons complets de 500 sacs ou plus. Pour quantité moindre, ajoutez .15c par sac. Fret payable de Montréal.

GRAINS ALIMENTAIRES

Table listing grain products like 'Avoine', 'Blé d'Inde', 'Orge' with prices per bushel and sack.

Les secrétaires de coopératives sont priés de communiquer avec nous, à nos frais, pour s'assurer que les prix que nous publions sont encore en vigueur avant de grouper leurs commandes.

PROVISIONS POUR LA MAISON

Large table listing household provisions including butter, cheese, eggs, beans, and meat with prices per unit.

A VENDRE

NOUVEAUX PRIX POUR LES PNEUS * GRAISSES : ET LES TUBES.

Table listing tire and tube prices with columns for dimension, cord, and fabric.

Table listing tube prices with columns for dimension and weight.

ASSORTIMENT COMPLET DE PNEUS BALLONS ET SEMI-BALLONS.

Pneus garantis pour 8,000 milles. Prix, pour dimensions plus grandes, sur demande. Express payé, livraison prompt.

Table listing prices for 'Ecailles d'huitres', 'Melasse', and 'Gravier'.

"PAPIER A COUVERTURE" Marque "Fédérée"

Table listing prices for 'PAPIER A COUVERTURE' in different quantities.

Marque "CC" (deux côtés caoutchoutés)

Table listing prices for 'Marque "CC"' tires.

Marque "Mika" (un côté caoutchouté, 1 côté surf-minérale)

Table listing prices for 'Marque "Mika"' tires.

* Sel Prix Sel en pierre, sac de 100 lbs. \$1.10 Gros sel, le sac de 140 lbs. 1.35

* Thé Naturel du Japon "Le Réveil": Caisses de 5 et 10 lbs. .57c la lb. F.A.B. Montréal.

* Gasoline Fédérée 1ère qualité. 26 1/2c le gal. *Pétrole Fédérée 1ère qualité. 20c le gal.

LE "BULLETIN DE LA FERME"

Rédaction et Administration 111, Côte de la Montagne, (Edifice Morin) Revue publiée par le "Bulletin de la Ferme" Ltée Imprimée par "Le Soleil", Ltée. Téléphons 2-4297 - - Case Postale 129

Graisse à essieux: Cae de 48 boîtes de 1 lb \$6.40 la caisse " 24 " 5 " 8.80 " " 12 " 5 " 7.40 "

Boîtes 10 lbs. \$1.15 la chaud. " 25 lbs. 8.00 "

Graisse à godet "Cup Grease": Cae de 26 Chaudières 1 lb \$6.00 la caisse " 12 " 5 " 8.20 " " 6 " 10 " 7.70 "

Chaudière de 25 lbs. 3.35 la chaud.

HUILES :

Table listing various oil products like 'Huile à moteur', 'Huile à tracteur', 'Huile à engin à gasoline' with prices per gallon.

Les prix ci-dessus pour les huiles de toutes sortes sont pour quantités d'un baril d'environ 45 gallons. Ajoutez 03c. par gallon pour quantité 1/2 baril et 25c. par gallon pour bidon de 5 gallons.

Peintures Préparées "Fédérées":

Peinture pour maison, intérieur et extérieur: Couleur ordinaire (Baril env. 50 gal). \$3.70 " (Demi baril, env. 30) . . . 3.20

Table listing prices for 'Bidons' in different sizes.

Table listing prices for 'Couleur ordinaire' in different colors and quantities.

Demandez cartes de couleur ainsi que liste de prix complète pour peinture à plancher, à granges, voitures et instruments aratoires, teintures à bardeaux et teintures au vernis et huile de lin.

Blanc de plomb pur, étiquette du Gouvernement (en chaudière de 25 lbs): le 100 lbs. \$13.50

Fret payé sur toute commande de \$25.00 et plus.

Advertisement for 'CHAMPION CANADIEN AMELIORE' featuring an image of a machine and descriptive text about its benefits for farmers.



Texte détérioré

Qui va en Profiter ?

LE CLASSIFICATION DE LA CREME, COMME LA CLASSIFICATION DES AUTRES PRODUITS, CONSISTE A RANGER PAR ORDRE DE VALEUR LA CREME DE DIFFERENTES QUALITES.

Cette classification aura certainement pour effet d'améliorer la qualité de la crème fournie aux fabriques et d'amener l'amélioration de la qualité du beurre.

ELLE PROFITERA

PREMIEREMENT, aux patrons qui vendent leur crème en nature parce que la plupart des acheteurs de crème font actuellement une distinction dans les prix payés pour les différentes classes de crème ;

DEUXIEMEMENT, aux patrons dont la crème est convertie en beurre, parce qu'il est établi que la qualité du beurre dépend toujours des conditions et de la qualité de la crème qui a servi à sa fabrication ;

TROISIEMEMENT, aux patrons dont le lait est écrémé aux fabriques et dont la crème est nécessairement de bonne qualité, parce qu'ils retireront davantage pour cette crème, qu'elle soit vendue en nature ou convertie en beurre. En effet si les patrons, qui fournissent de la crème, apportent à la beurrerie de la crème de qualité supérieure, le pourcentage moyen de la bonne crème augmentera, et même les patrons, dont le lait est écrémé à la fabrique, en profiteront. Sans classification, les fournisseurs de mauvaise crème sont plus nombreux et ils abaissent la moyenne générale.

Comme la classification aura pour effet d'améliorer la qualité de la crème, et partant, le pourcentage de beurre de première qualité, la réputation de notre beurre s'améliorera, les prix seront plus rémunérateurs et les patrons des beurreries en bénéficieront.

CLASSIFIEZ LA CREME

26

26

26

