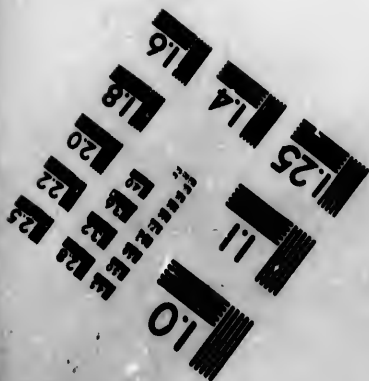
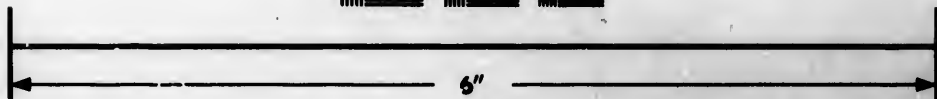
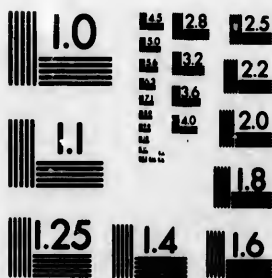


**IMAGE EVALUATION
TEST TARGET (MT-3)**



**Photographic
Sciences
Corporation**

23 WEST MAIN STREET
WOOSTER, N.Y. 14880
(716) 872-4803

**CIHM/ICMH
Microfiche
Series.**

**CIHM/ICMH
Collection de
microfiches.**



Canadian Institute for Historical Microreproductions / Institut canadien de microreproductions historiques

© 1983

Technical and Bibliographic Notes/Notes techniques et bibliographiques

The Institute has attempted to obtain the best original copy available for filming. Features of this copy which may be bibliographically unique, which may alter any of the images in the reproduction, or which may significantly change the usual method of filming, are checked below.

L'Institut a microfilmé le meilleur exemplaire qu'il lui a été possible de se procurer. Les détails de cet exemplaire qui sont peut-être uniques du point de vue bibliographique, qui peuvent modifier une image reproduite, ou qui peuvent exiger une modification dans la méthode normale de filmage sont indiqués ci-dessous.

- Coloured covers/
Couverture de couleur
- Covers damaged/
Couverture endommagée
- Covers restored and/or laminated/
Couverture restaurée et/ou pelliculée
- Cover title missing/
Le titre de couverture manque
- Coloured maps/
Cartes géographiques en couleur
- Coloured ink (i.e. other than blue or black)/
Encre de couleur (i.e. autre que bleue ou noire)
- Coloured plates and/or illustrations/
Planches et/ou illustrations en couleur
- Bound with other material/
Relié avec d'autres documents
- Tight binding may cause shadows or distortion along interior margin/
La reliure serrée peut causer de l'ombre ou de la distortion le long de la marge intérieure
- Blank leaves added during restoration may appear within the text. Whenever possible, these have been omitted from filming/
Il se peut que certaines pages blanches ajoutées lors d'une restauration apparaissent dans le texte, mais, lorsque cela était possible, ces pages n'ont pas été filmées.
- Additional comments:/
Commentaires supplémentaires:

- Coloured pages/
Pages de couleur
- Pages damaged/
Pages endommagées
- Pages restored and/or laminated/
Pages restaurées et/ou pelliculées
- Pages discoloured, stained or foxed/
Pages décolorées, tachetées ou piquées
- Pages detached/
Pages détachées
- Showthrough/
Transparence
- Quality of print varies/
Qualité inégale de l'impression
- Includes supplementary material/
Comprend du matériel supplémentaire
- Only edition available/
Seule édition disponible
- Pages wholly or partially obscured by errata slips, tissues, etc., have been refilmed to ensure the best possible image/
Les pages totalement ou partiellement obscurcies par un feuillet d'errata, une pelure, etc., ont été filmées à nouveau de façon à obtenir la meilleure image possible.

This item is filmed at the reduction ratio checked below/
Ce document est filmé au taux de réduction indiqué ci-dessous.

10X	14X	18X	22X	28X	30X
<input type="checkbox"/>	<input type="checkbox"/>	<input checked="" type="checkbox"/>	<input type="checkbox"/>	<input type="checkbox"/>	<input type="checkbox"/>
12X	16X	20X	24X	28X	32X

The copy filmed here has been reproduced thanks to the generosity of:

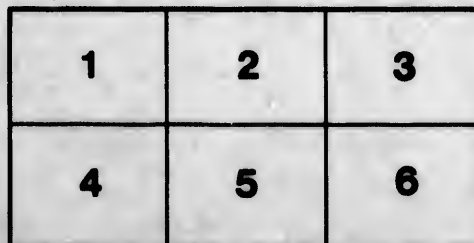
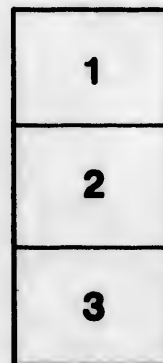
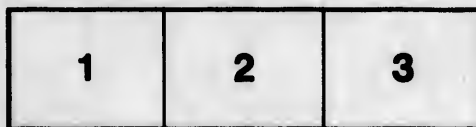
La Bibliothèque de la Ville de Montréal

The images appearing here are the best quality possible considering the condition and legibility of the original copy and in keeping with the filming contract specifications.

Original copies in printed paper covers are filmed beginning with the front cover and ending on the last page with a printed or illustrated impression, or the back cover when appropriate. All other original copies are filmed beginning on the first page with a printed or illustrated impression, and ending on the last page with a printed or illustrated impression.

The last recorded frame on each microfiche shall contain the symbol \rightarrow (meaning "CONTINUED"), or the symbol ∇ (meaning "END"), whichever applies.

Maps, plates, charts, etc., may be filmed at different reduction ratios. Those too large to be entirely included in one exposure are filmed beginning in the upper left hand corner, left to right and top to bottom, as many frames as required. The following diagrams illustrate the method:



L'exemplaire filmé fut reproduit grâce à la générosité de:

La Bibliothèque de la Ville de Montréal

Les images suivantes ont été reproduites avec le plus grand soin, compte tenu de la condition et de la netteté de l'exemplaire filmé, et en conformité avec les conditions du contrat de filmage.

Les exemplaires originaux dont la couverture en papier est imprimée sont filmés en commençant par le premier plat et en terminant soit par la dernière page qui comporte une empreinte d'impression ou d'illustration, soit par le second plat, selon le cas. Tous les autres exemplaires originaux sont filmés en commençant par la première page qui comporte une empreinte d'impression ou d'illustration et en terminant par la dernière page qui comporte une telle empreinte.

Un des symboles suivants apparaîtra sur la dernière image de chaque microfiche, selon le cas: le symbole \rightarrow signifie "A SUIVRE", le symbole ∇ signifie "FIN".

Les cartes, planches, tableaux, etc., peuvent être filmés à des taux de réduction différents. Lorsque le document est trop grand pour être reproduit en un seul cliché, il est filmé à partir de l'angle supérieur gauche, de gauche à droite, et de haut en bas, en prenant le nombre d'images nécessaire. Les diagrammes suivants illustrent la méthode.

étails
du
modifier
une
image

es

errata
to

pelure,
on à





37264



ALMANACH

DU BAS-CANADA

POUR L'ANNÉE

1849:

Contenant la température pour chaque jour de l'année, le lever et le coucher de la lune, etc. Les horoscopes, une liste de l'Administration, etc. etc. Une notice pour le cultivateur pour chaque mois de l'année.



Montreal ;

Se vend à la Librairie Catholique

DE J. B. ROLLAND.

No. 24. Rue St. Vincent.

BIBLIOTHÈQUE
PHILÉAS GAGNON,
QUÉBEC, CANADA.

19

TEMPERATURE POUR L'ANNEE 1849.

JANVIER.—Du 1er au 8 de ce mois, le temps sera modéré, avec des vents du sud-ouest ; du 8 au 16, il tombera de la neige par intervalle jusqu'au 24, de l'épaisseur d'un pied ; ensuite, nous aurons un temps très doux.

FÉVRIER.—Au commencement de ce mois, il y aura grande chute de neige, avec un gros vent de nord-est. Nuits froides du 7 au 14. Grand vent et temps changeant du 15 au 22. Sur la fin du mois, le temps sera beau, mais les nuits seront toujours froides.

MARS.—Du 1er au 7, l'atmosphère sera variée par du chaud et du froid : dégel et verglas vers le 10. La tempête de l'Equinoxe, vers le 18 ; temps agréable sur la fin du mois, avec des intervalles de pluie.

AVRIL.—C'est la semaine sainte. Elle est invariablement froide ; gelées et fort vent durant les nuits. La semaine suivante sera pluvieuse du 22 au 29. Le beau temps reprendra si le vent se tient au nord ou nord-est, mais nous aurons de la pluie si le vent est au sud ou sud-ouest ; à la clôture du mois, le temps sera changeant.

MAI.—Le commencement de ce mois se fera remuer par du froid et des ondées fréquentes ; il sera perturbé et tempétueux. Du 7 au 15, temps superbe ; on aura de la pluie avant le 22, le temps variera ensuite, et à la fin du mois il sera magnifique.

JUIN.—Temps sec et beau, si le vent est nord-ouest, mais il sera pluvieux s'il est sud ou sud-ouest. Du 5 au 13, temps superbe, et qui se prolongera jusqu'au 20, d'où il variera et sera entremêlé de fréquentes ondées et de tonnerre, tempête et pluie, vers le 29.

JUILLET.—L'atmosphère sera chargée à plusieurs reprises durant la nouvelle lune ; nous aurons des pluies fréquentes accompagnées de vent et de tonnerre. Vers le 13, le temps se mettra au beau, et nous aurons de grandes chaleurs durant quelques jours. Vers le 24, la température sera très agréable, et ensuite du fort vent.

AOÛT.—Beau temps si le vent est nord-ouest, mais il sera pluvieux s'il est sud ou sud-ouest. Temps passable jusqu'au 10, ensuite, fort chaud pendant plusieurs jours ; grandes variations jusqu'au 18 ; ensuite, temps très agréable, accompagné de quelques jours de chaleur excessive. Nous aurons beaucoup de pluie du 23 au 30.

PTEMB
par inter
de. L'atm
on aura,
u gros ven
alte.

CTOBBRE
ouest ; du
ons des ge
16 au 24.

nt mauvai
NOUVEMB
id, et nous
le lune, le
réable, et
lige fondue

le vent est
DECEMB
changeant q
agne de gro
hiver comm
in dégel cor
lune, le f

ERO
POUR

JANVIER
et le 19 F
ques, discr
il et ingé

FÉVRIER
et le 20 M
qualités e
souffiron
ches sur

MARS
20 Avril
lumes, o

AVRIL
21 Mai,
tristes e
quin, lu
de Ven
MAL.

SEPTEMBRE.—La pluie se continuera les premiers par intervalle, ensuite, le temps sera changeant et de. L'atmosphère sera chargée depuis le 9 jusqu'au on aura, pendant tout le reste de ce mois, de la pluie ou gros vent. Ce mois ne sera guère favorable à la solte.

OCTOBRE.—Du gros froid, si le vent n'est au sud ou ouest; du 8 au 16, temps agréable, quoique nous ons des gelées blanches; il tombera un peu de neige le 16 au 24. Grand froid, grosses gelées, et temps vraiment mauvais le reste du mois.

NOVEMBRE.—Le commencement de ce mois sera id, et nous aurons du mauvais temps jusqu'à la nouvelle lune, le 14; puis viendront quelques jours de temps agréable, et qui seront suivis d'orages de pluie et de neige fondue; grand froid avec de la neige vers le 23, le vent est sud ou sud-est.

DECEMBRE.—De la neige et de la pluie, temps changeant quoique assez doux; ensuite, du froid accompagné de gros vent, puis une grande chute de neige, et l'hiver commencera tout de bon. Vers Noël, nous aurons un dégel considérable pour plusieurs jours; au plein de lune, le froid reprendra.

HOROSCOPES POUR TOUS LES MOIS DE L'ANNÉE.

JANVIER.—Ceux qui naissent entre le 20 Janvier et le 19 Février, sont naturellement sanguins, colériques, discrets et prudents, beaux, bien faits, l'esprit subtil et ingénieux, favorisés du sexe et de la fortune.

FÉVRIER.—Ceux qui naissent entre le 19 Février et le 20 Mars, ont le teint beau, les inclinations et les qualités efféminées, préférant Vénus à Bacchus. Ils souffriront dans leur jeunesse, mais ils deviendront riches sur la fin de leur vie.

MARS.—Ceux qui naissent entre le 20 Mars et le 20 Avril, ont le sang chaud, violent, aimant les amertumes, ont les inclinations tendres et amoureuses.

AVRIL.—Ceux qui naissent entre le 19 Avril et le 21 Mai, ont l'esprit fin, l'humeur mélancolique, sont tristes et rêveurs. Ils sont d'un tempérament sanguin, luxurieux, aimant la bonne chair et les plaisirs de Vénus, mais généreux et bienfaisants.

Mai.—Ceux qui naissent entre le 21 Mai et le 21

Jun, sont beaux de visage, doux, affables à tous, mais mélancoliques, sombres, et avares, aimant les sciences.

JUIN.—Ceux qui naissent entre le 21 Juin et le 23 Juillet, sont naturellement grands, ont les yeux petits, les épaules larges, sont d'un tempérament humide, efféminées et mélancoliques, riches, pures et fiers, d'une conversation satyrique.

JUILLET.—Ceux qui naissent entre le 22 Juillet et le 23 Août, sont spirituels, intelligents, propres aux sciences, d'un tempérament chaud, dédaigneux et satyrique, d'une taille haute, le cœur susceptible à l'amour.

AOUT.—Ceux qui naissent entre le 23 Août et le 23 Septembre, sont d'une taille médiocre, d'un tempérament doux quoique froid ; mélancoliques et ambivalents, mais sincères et fidèles, admettant les bons avis. Ils avanceront leur fortune en peu de temps.

SEPTEMBRE.—Ceux qui naissent entre le 22 Septembre et le 23 Octobre, aiment naturellement le vin, la musique, la danse, le jeu et les femmes ; d'ailleurs ils sont éloquents, bons orateurs, faisant distinction du vrai mérite.

OCTOBRE.—Ceux qui naissent entre le 23 Octobre et le 22 Novembre, sont petits, ont la gorge belle, le jugement vif et l'esprit pénétrant, à qui l'amour n'est pas indifférent ; mais fort sensibles, qui, sans l'honneur du monde, risqueraient souvent le leur.

NOVEMBRE.—Ceux qui naissent entre le 21 Novembre et le 22 Décembre, sont exposés aux changements des saisons, ayant la couleur pâle, sont d'une complexion délicate ; ayant peine à se nourrir : sont généreux et courageux.

DÉCEMBRE.—Ceux qui naissent entre le 21 Décembre et le 20 Janvier, sont mélancoliques, tristes, chagrins, d'ailleurs humbles, caressans et constans.

Eclipses de l'année 1849.

- Il y aura cette année deux éclipses de Soleil et deux de Lune.
- I.—Eclipse annulaire de Soleil, le 22 février invisible.
 - II.—Eclipse partielle de Lune, le 8 mars visible à Montréal :
Commencement, à 5 heures 18 minutes, P. M.
Milieu, à 9 heures 2 minutes, P. M.
Fin, à 10 heures 55 minutes P. M.
 - III.—Eclipse totale de Soleil le 18 août invisible.
 - IV.—Eclipse partielle de Lune le 2 septembre invisible.



Premier ☽ le 1 à 2h.44.matin.
 Pleine ○ le 8 à 5h.56m.soir.
 Dernier ☾ le 16 à 2h. 0m.mat.
 Nouvelle ● le 24 à 5h.9m.mat

DE LA SAINF.		FETES RELIGIEUSES.	LEV. COU. DU SOLEIL.		LEV. COU. LUNE.
			H. M.	H. M.	
di	1	CIRCONCISION	7 39	4 20	matin.
di	2	Oct. de S. Etienne.	7 38	4 21	0h 2m
cre	3	Oct. de S. Jean.	7 38	4 22	1h 11m
di	4	Oct. SS. Innocens.	7 37	4 22	2h 22m
dre	5	Vigil. de l'Epiphanie	7 36	4 23	3h 34m
nedi	6	EPIPHANIE. obl.	7 36	4 24	4h 43m
M.	7	1. Epip. du dim. l'oct.	7 35	4 24	5h 50m
di	8	2e jour } De l'Oct.	7 35	4 25	○ lever.
di	9	3e jour } De l'Oct.	7 34	4 25	5h 56m
cro	10	4e jour } De l'Oct.	7 33	4 26	7h 1m
di	11	5e jour } De l'Oct.	7 33	4 27	8h 6m
dre	12	6e jour }	7 32	4 27	9h 12m
nedi	13	Oct. de l'Epiphanie.	7 31	4 28	10h 17m
M.	14	2 S. Nom de Jésus.	7 30	4 29	11h 23m
di	15	S. Paul, 1r. hermite	7 29	4 30	matin.
di	16	S. Marcel, p. et m.	7 28	4 31	0h 25m
cre	17	S. Antoine, abbé.	7 27	4 32	1h 20m
di	18	Ch. de S. Pierre à R.	7 25	4 33	2h 10m
dre	19	S. Canut, mart.	7 24	4 35	3h 0m
di	20	SS. Fabien et Sébas-	7 23	4 36	3h 55m
	21	3 Ste. Agnès, y. [tien,	7 22	4 37	4h 50m
	22	ss. Vincent, Anastase	7 21	4 38	5h 44m
	23	Epous. de B. V. M.	7 20	4 39	6h 50m
	24	S. Timothée, mart.	7 13	4 42	● couch.
	25	Convers. de S. Paul.	7 17	4 43	6h 34m
	26	S. Polycarpe, mart.	7 16	4 44	7h 26m
	27	S. Vitalien, p. et cf.	7 15	4 45	8h 19m
	28	4. S. Jean Chrysost.	7 14	4 47	9h 10m
	29	S. François de Sales.	7 13	4 48	10h 0m
	30	S. Félix IV, p. cf.	7 12	4 49	10h 53m
	31	S. Pierre Nolastique.	7 11	4 50	11h 46m



Pleine ○ le 7 à 6h.21m.
 Dernier ☾ le 14 à 11h.8m.
 Nouvell. ● le 22 à 8h.25m.

JOURS DE LA SEMAINE.	FETES RELIGIEUSES.	LEV. COU. DU SOLEIL.		LEV. COU. LUNE
		H. M.	H. M.	
Jeudi	1 S. Ignace.	7 23	5 4	matin.
Vendre	2 Purification.	7 22	5 5	2h 1m
Samedi	3 S. Denis, p. cf.	7 21	5 6	3h 3m
DIM.	4 <i>Septuagésime.</i>	7 19	5 8	4h 2m
Lundi	5 Ste. Agathe, v. m.	7 18	5 9	5h 2m
Mardi	6 Ste. Jeanne de V.	7 17	5 11	6h 2m
Mercr	7 S. Romuald.	7 16	5 12	○ lever
Jeudi	8 S. Jean de Matha.	7 15	5 14	7h 0m
Vendre	9 De la prière NS.JC	7 13	5 16	7h 50m
Samedi	10 Ste. Scholastique, v.	7 12	5 17	8h 40m
DIM.	11 <i>Sexagésime.</i>	7 10	5 19	9h 30m
Lundi	12 S. Téléphore, mart.	7 8	5 21	10h 20m
Mardi	13 6 S. Grégoire, p. cf.	7 6	5 23	11h 10m
Mercr	14 S. Agathon, p. cf.	7 5	5 24	matin.
Jeudi	15 Ste. Catherine de R.	7 4	5 25	0h 15m
Vendre	16 De la Passion N.S.J.C	7 2	5 26	1h 21m
Samedi	17 S. Hygin, Pape,	7 0	5 27	2h 27m
DIM.	18 <i>Quinquagésime.</i>	6 59	5 29	3h 13m
Lundi	19 Ste. Martine, v. m.	6 57	5 30	4h 20m
Mardi	20 S. André Corsin, év.	6 56	5 31	5h 30m
Mercr	21 <i>Les Cendres.</i>	6 54	5 33	6h 55m
Jeudi	22 Cr. de S. Pierre à Ant.	6 53	5 34	● couch.
Vendre	23 De la ste. C. d'épines.	6 51	5 35	6h 32m
Samedi	24 S. Mathias, ap.	6 49	5 37	7h 41m
DIM.	25 1 du Car. (sol. de S.M.)	6 47	5 38	8h 50m
Lundi	26 S. Félix III, p. cf.	6 45	5 40	10h 0m
Mardi	27 S. Zosime, p. cf.	6 43	5 42	11h 10m
Mercr	28 4 T.S. Antère, p. m.	6 42	5 43	matin.

7 à 6h. 21m.
14 à 11h. 8m.
22 à 8h. 25m.



Premier ☽ le 1 à 7h. 9m. soir
Pleine ○ le 7 à 8h. 9m. soir
Dernier ☾ le 16 à 7h. 44m. soir
Nouvel. ● le 24 à 9h. 11m. mat
Premier ☽ le 31 à 2h. 3m. mat

COU.		LEV. COU.
SOLEIL.		LUNE.
M.	H. M.	
23	5 4	matin.
22	5 5	2h 1m
21	5 6	3h 32m
19	5 8	4h 29m
18	5 9	5h 26m
17	5 11	6h 23m
16	5 12	○ lever.
15	5 14	7h 0m
13	5 16	7h 50m
12	5 17	8h 40m
11	5 19	9h 30m
10	5 21	10h 20m
9	5 23	11h 10m
8	5 24	matin.
7	5 25	0h 15m
6	5 26	1h 21m
5	5 27	2h 27m
4	5 29	3h 13m
3	5 30	4h 20m
2	5 31	5h 30m
1	5 33	6h 55m
	5 34	● couch.
	5 35	6h 32m
	5 37	7h 41m
	5 38	8h 50m
	5 40	10h 0m
	5 42	11h 10m
	5 43	matin.

COURS DE LA SEMAINE.		FETES RELIGIEUSES.	LEV. COU. DU SOLEIL.		LEV. COU. LUNE.
			H. M.	H. M.	
Jeudi	1	S. Grégoire X, p. et cf.	6 40	5 45	0h 19m
Vendredi	2	4 T. de la lance, etc.	6 39	5 46	1h 15m
Samedi	3	S. Pierre, Dam.	6 37	5 47	2h 11m
DIM.	4	2 Dim. du Carême.	6 36	5 48	3h 7m
Lundi	5	S. Jean-Josh. de la C.	6 34	5 50	4h 3m
Mardi	6	S. Casimire, conf.	6 33	5 52	4h 58m
Mercredi	7	S. Thomas d'Aquin.	6 30	5 53	○ lever.
Jeudi	8	S. Jean de Dieu.	6 29	5 54	5h 56m
Vendredi	9	Du S. Suaire.	6 27	5 55	7h 21m
Samedi	10	SS. 40 Martyrs.	6 26	5 56	8h 16m
DIM.	11	3 Dim. du Carême.	6 24	5 57	9h 11m
Lundi	12	S. Grégoire, p. doct.	6 23	5 58	10h 18m
Mardi	13	S. Simplicie, p. cf.	6 21	5 59	11h 13m
Mercredi	14	S. Luce, p. m. (4)	6 19	6 1	11h 50m
Jeudi	15	S. Zacharie, p. cf.	6 16	6 2	matin.
Vendredi	16	Des cinq Plaies.	6 14	6 4	0h 12m
Samedi	17	S. Patrice, évêque.	6 12	6 5	0h 58m
DIM.	18	4 Dim. du Carême.	6 11	6 6	1h 44m
Lundi	19	S. Joseph, confes.	6 9	6 8	2h 30m
Mardi	20	S. Gabriel, arch. (49)	6 6	6 10	3h 16m
Mercredi	21	S. Benoit, abbé.	6 4	6 11	4h 2m
Jeudi	22	Ste. Françoise, ve.	6 2	6 12	4h 48m
Vendredi	23	Du précieux sang.	6 0	6 14	5h 36m
Samedi	24	S. Raymond, de Pe.	5 58	6 15	● couch.
DIM.	25	De la Pass. NS. JC	5 56	6 16	8h 5m
Lundi	26	ANNONCIATION. ob.	5 54	6 18	9h 15m
Mardi	27	De la Férie, [n. d'o	5 53	6 19	10h 20m
Mercredi	28	S. Xiste III, p. cf.	5 51	6 20	11h 40m
Jeudi	29	De la Férie.	5 49	6 21	matin.
Vendredi	30	N. D. de Pitié.	5 48	6 22	0h 20m
Samedi	31	De la Férie.	5 46	6 23	1h 20m



Pleine ○ le 7 à 10h.55m.m

Dernier ☾ le 15 à 2h.13m.m

Nouvell. ● le 22 à 7h.0m.m

Premier ☽ le 29 à 9h.23m.m

JOURS DE LA SEMAINE.		FETES RELIGIEUSES.	LEV. COU. DUSOLEIL.		LEV. COU. LUNE.
			H. M.	H. M.	
DIM.	1	DES RAMEAUX.	5 43	6 25	2h 13m
Lundi	2		5 40	6 26	2h 49m
Mardi	3		5 39	6 27	3h 26m
Mercre	4		5 37	6 28	4h 6m
Jeudi	5	Jeudi Saint.	5 36	6 29	4h 42m
Vendre	6	Vendredi Saint.	5 35	6 30	5h 14m
Samedi	7	Samedi Saint.	5 33	6 32	○ lever.
DIM.	8	PAQUES.	5 31	6 34	7 44m
Lundi	9	} De l'octave.	5 29	6 35	8h 34m
Mardi	10		5 27	6 36	9 24m
Mercre	11		5 25	6 38	10h 14m
Jeudi	12	} De l'octave.	5 23	6 39	11h 4m
Vendre	13		5 21	6 40	matin
Samedi	14		5 19	6 41	0h 39m
DIM.	15	QUASIMODO: Sol. de	5 17	6 42	1h 4m
Lundi	16	S. François de Paule	5 16	6 44	1h 39m
Mardi	17	S. Anicet.	5 14	6 45	2h 14m
Mercre	18	S. Isidore, évêque.	5 12	6 46	2h 49m
Jeudi	19	S. Léon IX, p. cf.	5 10	6 47	3h 24m
Vendre	20	S. Vincent Ferrier.	5 9	6 48	3h 59m
Samedi	21	S. Anselme. év. dt.	5 7	6 49	4h 37m
DIM.	22	2. P. P.S. Joseph,	5 5	6 51	● couch.
Lundi	23	S. Georges, m.	5 3	6 53	7h 46m
Mardi	24	S. Fidèle de Sigmar.	5 2	6 54	8h 45m
Mercre	25	S. Marc; év. proces.	5 0	6 56	9h 43m
Jeudi	26	SS. Clet et Marcellin	4 59	6 57	10h 44m
Vendre	27	S. Anastase, pape cf.	4 57	6 57	11h 50m
Samedi	28	S. Xyste, I, p. m.	4 56	6	matin.
DIM.	29	3 P. Ste. FAM. J. M. J.	4 55	6 59	0h 40m
Lundi	30	Sté. Catherine de S. v.	4 53	7 1	1h 40m



Pleine ☉ le 7 à 2h.12m. mat
 Dernier ☾ le 15 à 5h.36m. mat
 Nouvelle ☉ le 22 à 2h.42m. mat
 Premier ☽ le 28 à 6h. 29m. soir

à 10h.55m.m
 5 à 2h.13m.m
 2 à 7h.0m.m
 9 à 9h.23m.m

COU. OLEIL.	LEV.COU. LUNE.
H. M.	
6 25	2h 13m
6 26	2h 49m
6 27	3h 26m
6 28	4h 6m
6 29	4h 42m
6 30	5h 14m
6 32	☉ lever.
6 34	7 44m
6 35	8h 34m
6 36	9 24m
6 38	10h 14m
6 39	11h 4m
40	matin
41	0h 39m
42	1h 4m
44	1h 39m
45	2h 14m
46	2h 49m
47	3h 24m
48	3h 59m
49	4h 37m
51	☉ couch.
53	7h 46m
4	8h 45m
6	9h 43m
7	10h 44m
	11h 50m
	matin.
	0h 40m
	1h 40m

JOURS DE LA SEMAINE.		FETES RELIGIEUSES.	LEV. COU. DU SOLEIL.		LEV.COU. LUNE.
			H. M.	H. M.	
Mardi	1	SS.Philipe, Jacques	4 51	7 3	2h 15m
Mercre	2	S. Athanase, év.	4 49	7 5	2h 45m
Jeudi	3	Inv. de la Ste. Croix.	4 48	7 6	3h 13m
Vendre	4	Ste. Monique.	4 47	7 7	3h 43m
Samedi	5	S. Pie V, pape. cf.	4 45	7 9	4h 8m
DIM.	6	4 S. Jean porte lat.	4 44	7 10	4h 43m
Lundi	7	S. Benoit II, P. C.	4 42	7 12	☉ lever
Mardi	8	Ap.deS.Michel, Arc.	4 41	7 13	8h 30m
Mercre	9	S. Grégoire de Naz.	4 40	7 14	9h 18m
Jeudi	10	S. Antonin, év.	4 39	7 15	10h 6m
Vendre	11	S. Alexandre I, p.	4 37	7 17	10h 54m
Samedi	12	SS. Nérée, etc. m.	4 36	7 18	11h 44m
DIM.	13	5. S. Stanislas.	4 34	7 20	matin.
Lundi	14	Rogat. S. Paschal.	4 33	7 21	0h 22m
Mardi	15	Rogat. S. Isidore lbr.	4 32	7 22	0h 50m
Mercre	16	Rog.vig. S. Ubalde,	4 31	7 23	1h 30m
Jeudi	17	Ascension , d'ob	4 30	7 24	2h 5m
Vendre	18	S. Venant, m.	4 29	7 25	2h 40m
Samedi	19	S. Pierre Célestin.	4 28	7 26	3h 14m
DIM.	20	Du di. dans l'Oct.	4 27	7 27	3h 48m
Lundi	21	S. François de Hyer.	4 26	7 28	4h 21m
Mardi	22	S. Jean Népom. m.	4 25	7 29	☉ couch.
Mercre	23	S. Célestin, p. cf.	4 24	7 30	8h 50m
Jeudi	24	Oct. de l'Ascension.	4 23	7 31	9h 20m
Vendre	25	S. Grégoire VII, p.cf.	4 22	7 32	9h 54m
Samedi	26	<i>Jeune</i> . De la Vigile.	4 22	7 33	10h 29m
DIM.	27	Pentecote , I. cl.	4 21	7 34	11h 4m
Lundi	28	De l'Octave, I. cl.	4 20	7 35	matin.
Mardi	29	De l'Octave, I. cl.	4 20	7 35	0h 52m
Mercre	30	<i>Jeune</i> 4 <i>Tems</i> . De l'o	4 18	7 36	1h 20m
Jeudi	31	De l'Octave.	4 19	7 37	1h 52m



Plaine ○ le 5 à 5h. 32m. soir.
 Dernier ☾ le 13 à 5h. 30m. soir.
 Nouvelle ● le 20 à 9h. 25m. mat.
 Premier ☽ le 24 à 7h. 59m. mat.

JOURS DE LA SEMAINE.	FETES RELIGIEUSES.	LEV. COU. DU SOLEIL.		LEV. COU. LUNE.
		H. M.	H. M.	
Vendre	1 Jeune 4 Temps,	4	17 7 37	2h 20m
Samedi	2 Jeune 4 Temps,	4	17 7 38	2h 50m
DIM	3 1 STE. TRINITE.	4	17 7 39	3h 21m
Lundi	4 N.D. de Bon-Secours	4	16 7 40	3h 50m
Mardi	5 S. Paschal, Bayl. cf.	4	16 7 41	○ lever:
Mercre	6 S. Norbert, év.	4	15 7 41	8h 12m
Jeudi	7 FETE-DIEU: d'o.	4	15 7 42	8h 52m
Vendre	8 De l'octave:	4	14 7 42	9h 32m
Samedi	9 De l'Octave.	4	14 7 43	10h 12m
DIM.	10 2. du dim. dans l'oct.	4	14 7 44	10h 52m
Lundi	11 S. Barnabé.	4	13 7 45	11h 33m
Mardi	12 S. Léon, III, pape.	4	13 7 45	matin.
Mercre	13 S. Ant. de Padoue.	4	13 7 46	0h 5m
Jeudi	14 Oct. de la Fête-Dieu.	4	13 7 47	0h 45m
Vendre	15 Sacré Cœur de Jésus	4	13 7 47	1h 24m
Samedi	16 SS. Jean François.	4	12 7 48	2h 10m
DIM.	17 3. Pent du dimanche	4	12 7 48	2h 55m
Lundi	18 S. Philippe de Néri.	4	12 7 48	3h 30m
Mardi	19 Ste. Julienne, vierge	4	13 7 49	4h 3m
Mercre	20 S. Silver.	4	13 7 49	● couch:
Jeudi	21 S. Louis de Gon.	4	13 7 49	8h 40m
Vendre	22 S. Jean I, p. m.	4	13 7 50	9h 19m
Samedi	23 S. Urbain I, p. m.	4	13 7 50	9h 58m
DIM.	24 4 S. Jean-Bapt.	4	14 7 50	10h 37m
Lundi	25 S. Guillaume. abbé.	4	14 7 50	11h 16m
Mardi	26 SS. Jean et Paul, m.	4	14 7 50	11h 55m
Mercre	27 S. Boniface, IV, pcf.	4	15 7 50	matin.
Jeudi	28 Jeune. S. Léon, p. cf.	4	15 7 50	0h 24m
Vendre	29 ss. PIERRE, PAUL	4	16 7 50	0h 52m
Samedi	30 [Com. de S. Paul, ap.	4	16 7 50	1h 21m



Pleine ○ le 5 à 8h. 34m.mat
 Dernier ☾ le 13 à 2h. 13m.mat
 Nouvelle ● le 19 à 4h. 21m.soir
 Premier ☽ le 26 à 7h. 41m.soir

à 5h. 32m. soir.
 à 5h. 30m. soir.
 à 9h. 25m. mat.
 à 7h. 59m. mat.

COU. LEV. COU.
 LEIL. LUNE.

H. M. 7 37 2h 20m
 7 38 2h 50m
 7 39 3h 21m
 7 40 3h 50m
 41 ○ lever.
 41 8h 12m
 42 8h 52m
 42 9h 32m
 43 10h 12m
 44 10h 52m
 45 11h 33m
 45 matin.
 46 0h 5m
 47 0h 45m
 47 1h 24m
 48 2h 10m
 48 2h 55m
 48 3h 30m
 49 4h 3m
 ● couch:
 8h 40m
 9h 19m
 9h 58m
 10h 37m
 11h 16m
 11h 55m
 matin.
 0h 24m
 0h 52m
 1h 21m

COURS DE LA SEMAINE.		FETES RELIGIEUSES.		LEV. COU. DU SOLEIL.		LEV. COU. LUNE.	
				H. M.	H. M.	H. M.	H. M.
DIM.	1	5. Oct. de S. Jean-B.	4	17	7	49	1h 52m
Lundi	2	Visitat. de la Ste V.	4	18	7	49	2h 30m
Mardi	3	S. Paul I, pape, cf.	4	18	7	49	3h 8m
Mercre	4	S. Félix I, p. m.	4	19	7	49	3h 47m
Jeudi	5	S. Elenthère, p. m.	4	19	7	49	○ lever.
Vendre	6	Oct. des SS. P. et P.	4	19	7	49	8a 24m
Samedi	7	S. Benoit XI, p. cf.	4	20	7	48	8h 57m
DIM.	8	6 DEDICACE.	4	21	7	48	9h 30m
Lundi	9	Ste. Véronique, vrg.	4	22	7	48	10h 3m
Mardi	10	SS. 7 Frères, mart.	4	23	7	47	10h 37m
Mercre	11	S. Pie I, p. et mart.	4	24	7	46	11h 7m
Jeudi	12	S. Jean Gualbert, ab.	4	25	7	45	11h 39m
Vendre	13	S. Anaclet, p. mart.	4	25	7	45	matin.
Samedi	14	S. Bonaventure. év.	4	26	7	44	0h 12m
DIM.	15	7 Oct. de la Dedic.	4	27	7	44	0h 56m
Lundi	16	N. D. du Mont-C.	4	28	7	43	1h 42m
Mardi	17	S. Léon, IV, p. cf.	4	29	7	42	2h 28m
Mercre	18	S. Camille de Lellis	4	30	7	42	3h 19m
Jeudi	19	S. Symmaque, p. cf.	4	31	7	41	● couch.
Vendre	20	S. Jérôme Emilien.	4	32	7	40	8h 5m
Samedi	21	S. Vincent de Paule	4	33	7	39	8h 38m
DIM.	22	8Ste. MarieMagdel.	4	34	7	38	9h 11m
Lundi	23	6 S. Appolinaire.	4	35	7	37	9h 44m
Mardi	24	S. Alexis, conf.	4	36	7	36	10h 17m
Mercre	25	S. Jacques, ap.	4	37	7	35	10h 50m
Jeudi	26	Ste. Anne.	4	38	7	34	11h 23m
Vendre	27	S. Eugène, P. C.	4	39	7	33	11h 55m
Samedi	28	S. Victor, I. martyr.	4	40	7	32	matin.
DIM.	29	9Pet laugS. FélixII	4	41	7	31	0h 28m
Lundi	30	Ste. Marthe,	4	42	7	30	1h 6m
Mardi	31	S. Ignace.	4	43	7	29	1h 44m



Pleine ○ le 3 à 10h.58m. soir
 Dernier ☾ le 11 à 8h.38m. mat.
 Nouvelle ● le 18 à 0h.38m. mat.
 Premier ☽ le 25 à 0h. 2m. soir

JOURS DE LA SEMAINE.	FETES RELIGIEUSES.	LEV. COU.		LEV. COU. LUNE.
		DU SOLEIL.		
		H. M.	H. M.	
Mercre	1 Oct. St. Jacques.	4 44	7 28	2h 30m
Jeudi	2 St. Etienne I, p. m	4 45	7 27	3h 23m
Vendre	3 Inv. de S. Etienne	4 46	7 26	○ lever.
Samedi	4 S. Dominique.	4 47	7 25	7h 38m
DIM.	5 10. N. D. des Neiges	4 49	7 23	8h 11m
Lundi	6 Trans. de N. S.	4 50	7 21	8h 43m
Mardi	7 S. Cajetan.	4 51	7 19	9h 17m
Mercre	8 SS. Cyriac, etc. m.	4 52	7 18	9h 50m
Jeudi	9 S. Pierre aux Liens.	4 54	7 16	10h 22m
Vendre	10 S. Laurent, mart.	4 55	7 15	10h 55m
Samedi	11 S. Xyste II, p. m.	4 57	7 13	11h 28m
DIM.	12 11 Ste. Claire, vierge.	4 58	7 12	matin.
Lundi	13 S. Alph. Liguori. év	4 59	7 10	0h 14m
Mardi	14 S. Horsd. [solde S. L.	5 0	7 9	1h 15m
Mercre	15 ASSOMPTION.	5 1	7 7	2h 17m
Jeudi	16 S. Hyacinthe.	5 2	7 6	3h 18m
Vendre	17 Oct. de S. Laurent.	5 3	7 5	4h 19m
Samedi	18 J Ste. Philomène, m.	5 4	7 3	● couch.
DIM.	19 12 S. Joachim.	5 5	7 1	7h 51m
Lundi	20 S. Bernardin, conf.	5 6	7 0	8h 22m
Mardi	21 Ste. Jeanne de Ch.	5 8	6 58	8h 53m
Mercre	22 Oct. de l'Assomption	5 9	6 57	9h 26m
Jeudi	23 S. Philippe de Beni.	5 10	6 55	9h 58m
Vendre	24 S. Barthélemi, ap.	5 12	6 53	10h 31m
Samedi	25 S. Louis, roi.	5 13	6 51	11h 1m
DIM.	26 13 sCœur de Marie.	5 13	6 49	11h 34m
Lundi	27 S. Joseph de Calaa.	5 14	6 47	matin.
Mardi	28 S. Augustin, év.	5 15	6 46	0h 24m
Mercre	29 Décol. de S. J. - Bte	5 16	6 44	1h 16m
Jeudi	30 Ste. Rose de L.	5 18	6 42	2h 8m
Vendre	31 S. Raymond, Nonnat.	5 19	6 40	3h 2m

SEPTEMBRE.

13



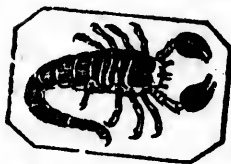
Pleine ○ le 2 à 0h.23m.soir
 Dernier ☾ le 9 à 2h. 1m. soir
 Nouvell. ● le 16 à 1h. 7m.mat
 Premier ☽ le 24 à 6h.29m.mat

à 10h.58m.soir
 à 8h.38m.mat
 à 0h.38m.mat
 à 0h. 2m.soir

COU. LEV. COU.
 O.EIL. LUNE.

H. M. 2h 30m
 7 27 3h 23m
 7 26 ○ lever.
 7 25 7h 38m
 7 23 8h 11m
 7 21 8h 43m
 19 9h 17m
 18 9h 50m
 16 10h 22m
 15 10h 55m
 13 11h 28m
 12 matin.
 10 0h 14m
 9 1h 15m
 7 2h 17m
 6 3h 18m
 5 4h 19m
 3 ● couch.
 1 7h 51m
 0 8h 22m
 8 8h 53m
 7 9h 26m
 5 9h 58m
 10h 31m
 11h 1m
 11h 34m
 matin.
 0h 24m
 1h 16m
 2h 8m
 3h 2m

DE LA SAINE.		FETES RELIGIEUSES.	LEV. COU. DU SOLEIL.		LEV. COU. LUNE.
			H. M.	H. M.	
medi	1	S, Basile le Grand év	5 21	6 39	4h 3m
M.	2	14 Pet1 Sept.dudim.	5 23	6 37	○ lever.
di	3	S. Etienne, roi.	5 24	6 35	7h 14m.
di	4	De la Férie.	5 25	6 33	7h 51m.
cre	5	S. Laurent Justinién	5 26	6 32	8h 28m.
di	6	Du S. Sacrement.	5 27	6 30	9h 5m
ndre	7	De la Férie.	5 29	6 28	9h 42m
medi	8	Nat.de laSte.Vierge	5 30	6 26	10h 19m
M.	9	15 S. N. de Marie.	5 31	6 23	10h 59m
ndi	10	S. Hilaire, p. et cf.	5 33	6 22	11h 55m
ardi	11	S. Nicolas, Tolentin.	5 34	6 20	matin.
cre	12	S. Sergius, p. cf.	5 35	6 18	0h 57m
udi	13	Oct. S. N. Marie.	5 36	6 16	2h 5m
endre	14	Ex. de laSte.Croix.	5 37	6 15	3h 13m
amedi	15	Oct. de la Nativité.	5 38	6 13	4h 21m
DIM.	16	16 Oct. S.N.Marie.	5 40	6 11	● couch.
undi	17	Stigmates S.François	5 41	6 9	6h 52m
Mardi	18	S. Joseph de Cup.	5 42	6 7	7h 28m
Mercre	19	14 TSS.Janvier, &c.	5 43	6 5	8h 4m
Jeudi	20	S. Agapit, p. c.	5 45	6 3	8h 40m
Vendre	21	4 T.S. Matthieu, ap.	5 46	6 1	9h 16m
Samedi	22	4 T. S. Thomas de V	5 48	5 58	9h 52m
DIM.	23	17. S. Lin, pape.	5 50	5 56	10h 28m
Lundi	24	N.D.de la Merci	5 51	5 54	11h 4m
Mardi	25	S. Pacifique, conf.	5 52	5 52	11h 50m
Mercre	26	S. Eusèbe, p. c.	5 53	5 50	matin.
Jeudi	27	SS. Côme, Damien	5 54	5 48	0h 51m
Vendre	28	S. Wincelas, m.	5 55	5 46	1h 52m
Samedi	29	S. Michel Arch.	5 56	5 44	2h 49m
DIM.	30	18. S. Jérôme.	5 58	5 42	3h 55m



Pleine ○ le 2 à 0h.39m.
 Dernier ☾ le 8 à 7h.50m.
 Nouvelle ● le 16 à 0h.19m.
 Premier ☽ le 24 à 2h. 9m.
 Pleine ○ le 31 à 11h.52m.

JOURS DE LA SEMAINE.	FETES RELIGIEUSES.	LEV. COU. DU SOLEIL.		LEV. COU. LUN
		H. M.	H. M.	
Lundi	1 S. Rémi, év.	5 59	5 40	5h 0
Mardi	2 SS. Anges Gardiens.	6 1	5 38	○ lever
Mercre	3 SS. Eustache, etc.m	6 2	5 36	6h 5h
Jeudi	4 S. François d'As.	6 3	5 35	7h 3h
Vendre	5 SS. Corneille et Cyp.	6 5	5 32	8h 2h
Samedi	6 S. Bruno, conf.	6 6	5 30	9h 1h
DIM.	7 19 Oct. S. Rosaire.	6 7	5 28	9h 5h
Lundi	8 Ste. Brigitte, veu.	6 9	5 27	10h 4h
Mardi	9 SS. Denis, &c. m.	6 10	5 25	11h 5h
Mercre	10 S. François Borgia.	6 11	5 24	matin.
Jeudi	11 S. Marc. p. cf.	6 12	5 22	1h 8h
Vendre	12 De la Férie.	6 14	5 20	2h 12m
Samedi	13 S. Edouard, conf.	6 15	5 19	3h 16m
DIM.	14 20 Maternité BVM.	6 16	5 17	4h 20m
Lundi	15 Ste. Thérèse, vieig.	6 18	5 15	5h 25m
Mardi	16 S. Callixte, pape.	6 19	5 13	● couch.
Mercre	17 Ste. Hedwidge.	6 21	5 11	6h 22m
Jeudi	18 S. Luc, Evang.	6 22	5 9	7h 6m
Vendre	19 S. Pierre d'Alcantar	6 23	5 8	7h 50m
Samedi	20 S. Jean de Canti.	6 24	5 6	8h 34m
DIM.	21 21 N.D. de la Vict.	6 26	5 4	9h 19m
Lundi	22 Ste. Pulchérie, imp.	6 27	5 3	10h 3m
Mardi	23 Ste. Ursule.	6 29	5 1	10h 47m
Mercre	24 S. Raphaël, arch.	6 30	4 59	11h 34m
Jeudi	25 S. Boniface I, p. cf.	6 32	4 58	matin.
Vendre	26 S. Evariste.	6 33	4 58	0h 33m
Samedi	27 De la Vigile.	6 34	4 55	1h 39m
DIM.	28 22 SS. Simon et Jude.	6 35	4 53	2h 45m
Lundi	29 Pureté de Marie.	6 37	4 51	3h 51m
Mardi	30 B. Alphonse Rodrig.	6 38	4 50	4h 57m
Mercre	31 Jéne. S. Sirice, p.e.	6 39	4 49	○ lever.

2 à 0h.39m.
 8 à 7h.50m.
 16 à 0h.19m.
 24 à 2h. 9m.
 31 à 1h.52m.



Dernier ☾ le 7 à 3h.23m.mat
 Nouvelle ● le 14 à 4h.19m.soir
 Premier ☽ le 22 à 9h.30m.mat
 Pleine ○ le 29 à 10h.31m.soir

LEV. COU.		LEV. COU.
DU SOLEIL.		LUNE.
M.	H. M.	
59	5 40	5h 0
1	5 38	○ lever.
2	5 36	6h 51
3	5 35	7h 38
5	5 32	8h 25
6	5 30	9h 12
7	5 28	9h 59
9	5 27	10h 46
0	5 25	11h 33
1	5 24	matin.
2	5 22	1h 8m
5	5 20	2h 12m
5	5 19	3h 16m
5	5 17	4h 20m
5	5 15	5h 25m
5	5 13	● couch.
5	5 11	6h 29m
5	5 9	7h 6m
5	5 8	7h 50m
5	5 6	8h 34m
4	5 4	9h 19m
3	5 3	10h 3m
1	5 1	10h 47m
59	5 0	11h 34m
56	5 0	matin.
58	5 0	0h 33m
55	5 0	1h 39m
53	5 0	2h 45m
51	5 0	3h 51m
50	5 0	4h 57m
49	5 0	○ lever.

DE LA		FETES RELIGIEUSES.		LEV. COU.		LEV. COU.	
SAINE.				DU SOLEIL.		LUNE.	
				H. M.	H. M.		
	di	1	TOUSSAINT.	6 41	4 47	6h	4m
	dre	2	Les Trépassés.	6 43	4 45	7h	4m
	redi	3	De l'Octave.	6 44	4 44	7h	58m
	M.	4	23. S. Charles év.	6 45	4 43	8h	55m
	ndi	5	} De l'octave.	6 47	4 41	9h	52m
	rdi	6		6 49	4 40	10h	51m
	rcree	7		6 51	4 39	11h	59m
	ndi	8	Oct. de la Toussaint	6 52	4 37		matin.
	ndre	9	Déd. de la Basl.	6 53	4 36	1h	5m
	medi	10	S. André Avellin.	6 55	4 35	2h	24m
	M.	11	24S. Martin, évêquo.	6 56	4 33	3h	43m
	ndi	12	S. Martin I, p.m.	6 57	4 32	5h	2m
	rdi	13	S. Nicolas I, p. cf.	6 59	4 31	6h	21m
	ercree	14	S. Dieu donné,	7 04	4 30	● couch.	
	udi	15	Ste. Gertrude.	7 14	4 29	5h	29m
	endre	16	S. Stanislas Kostka.	7 24	4 28	6h	19m
	amedi	17	S. Grégoire Thau.	7 44	4 26	7h	6m
	M.	18	Déd. Basil. S.P.; S.P.	7 54	4 25	7h	59m
	undi	19	25 S. Pontien, p.m.	7 74	4 24	8h	51m
	ardi	20	S. Félix de Valois.	7 84	4 24	9h	41m
	ercree	21	Présentat. Ste. V.	7 94	4 23	10h	31m
	udi	22	Ste. Cécile.	7 104	4 22	11h	20m
	endre	23	S. Clément, pap.	7 114	4 22		matin.
	amedi	24	S. Jean de la Croix.	7 134	4 21	0h	23m
	M.	25	Ste. Catherine,	7 144	4 20	1h	31m
	undi	26	26 Ste. Elizabeth, v.	7 164	4 20	2h	39m
	ardi	27	S. Irénée.	7 174	4 19	3h	47m
	ercree	28	S. Grégoire III. p.c.	7 184	4 18	4h	55m
	udi	29	S. Gélase, p. conf.	7 204	4 18	○ lever.	
	ndre	30	S. André, apôtre.	7 214	4 17	5h	27m



Dernier ☾ le 6 à 1h.58m.

Nouvell. ● le 14 à 10h.44m.

Premier ☽ le 22 à 2h.46m.

Pleine ○ le 29 à 9h. 6m.

JOURS DE LA SEMAINE.	FETES RELIGIEUSES.	LEV. CO.		LEV. CO.
		DU SOL. VII.		
		II. M.	II. M.	
Samedi	1 S. Didace conf.	7 22	4 16	6h 2
DIM.	2 1 ^e l'Avent. Sol. S.F.X	7 23	4 16	7h 3
Lundi	3 S. François-Xavier.	7 24	4 16	8h 3
Mardi	4 S. Pierre Chryso. év.	7 25	4 15	9h 3
Mercre	5 S ^{te} . Bibianne, v.m.	7 26	4 15	10h 5
Jeudi	6 S. Nicolas.	7 27	4 15	matin.
Vendre	7 J. S. Ambroise, év.	7 28	4 15	0h 3
Samedi	8 CONCEPTION, d'ob.	7 29	4 14	1h 4
DIM.	9 2 ^e de l'Avent.	7 30	4 14	2h 6
Lundi	10 S. Eutichien, p. m.	7 31	4 14	3h 17
Mardi	11 S. Damase, pape.	7 32	4 14	4h 10
Mercre	12 J. S. Malchiade.	7 33	4 14	5h 11
Jeudi	13 Ste. Luce. V. M.	7 34	4 15	6h 12
Vendre	14 <i>Jeûne</i> . De l'octave.	7 35	4 15	● couch.
Samedi	15 Oct. Concept.	7 36	4 15	5h 31
DIM.	16 3 ^e l'Avent.	7 37	4 15	6h 27
Lundi	17 S. Eusèbe, m.	7 38	4 16	7h 23
Mardi	18 Exp. de la Ste. Vg.	7 39	4 16	8h 19
Mercre	19 <i>Jeûne</i> . 4 <i>Temps</i> .	7 40	4 16	9h 15
Jeudi	20 De la Férie.	7 40	4 16	10h 11
Vendre	21 4 <i>Temps</i> .	7 41	4 17	11h 11
Samedi	22 4 <i>Temps</i> .	7 41	4 17	matin.
DIM.	23 4 ^e l'Avt. Sol. S. Thom.	7 42	4 17	0h 16
Lundi	24 <i>Jeûne</i> . De la Vigile.	7 42	4 18	1h 25m
Mardi	25 NOEL.	7 43	4 18	2h 35m
Mercre	26 S. Etienne.	7 43	4 19	3h 44m
Jeudi	27 S. Jean. ap. évang.	7 43	4 19	4h 53m
Vendre	28 SS. Innocents.	7 43	4 20	6h 4m
Samedi	29 S. Thomas. de C.	7 43	4 21	○ lever.
DIM.	30 Du dim. dans l'Oct.	7 44	4 22	6h 16m
Lundi.	31 S. Sylvestre, pape.	7 45	4 23	7h 27m

BRE.

Administration.

LE GOUVERNEUR GENERAL.

Excellence le Très-Honorable James Bruce, Comte de Elgin et Kincardine, Baron Bruce, de Kinross et de Torry, un des membres du Très-Honorable Conseil Privé de Sa Majesté, Capitaine Général et Gouverneur en Chef des Provinces de Sa Majesté, le Canada, le Nouveau-Brunswick et la Nouvelle-Ecosse, et l'Isle du Prince-Edouard, et Gouverneur-Général de toutes les Provinces de Sa Majesté sur le Continent de l'Amérique du Nord et de l'Isle du Prince-Edouard.

Major.—Thomas Edmund Campbell, Secrétaire Civil.

Major.—L'hon. Robert Bruce, Secrétaire Militaire et principal Aide-de-Camp.

Major.—Lieut.-Col. Edmund Antrobus, Aide-de-Camp Provincial.

Major.—Lieut.-Col. DeSalaberry Extra Aide-de-Camp Provincial.

CONSEIL EXECUTIF.

Les Hon.—R. Baldwin, M. Cameron, R. E. Caron, F. Hincks, L. H. LaFontaine, J. Leslie, W. H. Merritt, E. P. Taché, L. M. Viger.—J. Joseph, Greffier; W. H. Lee, Assistant-Greffier: S. B. Smith, Flavien Vallerand, William A. Himsworth, et Olivier Côté, Greffier.

COMMISSAIRES D'ÉCOLE CATHOLIQUE POUR

LA CITÉ DE MONTRÉAL.

Messire—F. R. Mercier, Président.
 “ A. Pinsonnault,
 A. Furniss, Ecuyer,
 J. U. Beaudry, Ecuyer,
 Pierre Beaubien, Ecuyer,
 P. L. Letourneux, Ecuyer,
 V. P. W. Dorion, Secrétaire-Trésorier.

LEV. CO.	CO.	LEV. CO.	LUN.
M.	U.	M.	
22	4	16	6h 27
23	4	16	7h 31
24	4	16	8h 33
25	4	15	9h 33
26	4	15	10h 55
27	4	15	matin
28	4	15	0h 3
29	4	14	1h 4
30	4	14	2h 6
31	4	14	3h 17
32	4	14	4h 10
33	4	14	5h 11
34	4	15	6h 12
35	4	15	● couch
36	4	15	5h 31
37	4	15	6h 27
38	4	16	7h 23
39	4	16	8h 19
40	4	16	9h 15
41	4	16	10h 11
42	4	17	11h 11
43	4	17	matin.
44	4	17	0h 16
45	4	18	1h 25
46	4	18	2h 35
47	4	19	3h 44
48	4	19	4h 53
49	4	20	6h 4
50	4	21	○ lever.
51	4	22	6h 16
52	4	23	7h 27

INSTRUCTION PUBLIQUE.
 J. B. Meilleur, C. M. D. Surintendant de l'Éducation pour le Bas-Canada.
 Louis Giard, Ecuyer, Secrétaire.
 W. S. Williams, Greffier.

BUREAU D'EXAMINATEURS CATHOLIQUE POUR
 DISTRICT DE MONTRÉAL.

Messire—A. F. Truteau, Président.
 “ L. V. L. Villeneuve,
 “ Jos. La Rocque,
 Jacques Viger, Ecuyer,
 George Weeks, Ecuyer,
 F. X. Valade, Ecuyer,
 Paul J. Filiatrault, Ecuyer,
 F. X. Valade, Secrétaire.

Indication des Offices Publics.

Dans la Maison du Gouvernement, rue Notre-Dame
 on trouvera :

Le Secrétaire-Civil,
 Idem Provincia',
 Procureur-Général,
 Receveur-Général,
 Inspecteur des Comptes,
 Inspecteur des Douanes,
 Régistrateur du Comté,
 Département Sauvage,
 Inspecteur des Licences.

Travaux Publics—Rue Notre-Dame,
 Adjudant-Général des Milices—Rue St. Louis,
 Bureau des Terres—Rue St. Gabriel, vis-à-vis le
 Champ-de-Mars,
 Le Palais de Justice—Comprend Cour des
 Banqueroutes, Cour des Commissaires, Protonotaires, etc., Shérife, Greffe de la Paix, etc.
 Hotel-de-Ville—Rue Notre-Dame, le Greffier,
 et le Trésorier, l'Inspecteur des Chemins, et Inspecteur du Feu.

BLIQUE.
intendant de l'E
aire.

OLIQUE POUR
RÉAL.
ent.

er,
e.
Publics.
rue Notre-Dame

St. Louis,
vis-à-vis le
end Cour des
res, Protono-
, etc.
, le Greffier,
, et Inspee-

onnaire.—227, Rue St. Paul et 18 Rue St.
ncent.

ent de l'Emigration—Sur le quai en face
es Steamers.

Trinite—Idem Idem Idem

Douane—Place de la Douane.

ation principale de Police—Au Bas du
Marché Bonsecours.

pection de Potasse—Rue du Collège.

pection de Fleur—Rue George, Faubourg
Ste. Anne.

pection des Poids et Mesures—6 petite
Rue St. Jacques.

Janvier.—Des animaux : En janvier, soignez
in vos vaches, qui doivent être de bonne race.
onnez leur des légumes aussi bien que du foin,
elles produiront plus que le surplus de la dépense ;
il faut pourvoir vos vaches à lait de bonne eau et ne
les en voyer s'abreuver à une distance ; en allant
elles perdent du fumier, et sont exposées aux aboi-
emens des chiens, et à la rencontre des voitures dans
les chemins rétrécis. Si vous donnez à vos vaches
un bon foin, des légumes, et si vous les logez dans
de bonnes étables, vous ferez d'aussi bon beurre en
hiver qu'en été, et vous deviendrez riche en envoyant
au marché le produit de votre laiterie, qui vous don-
nera du comptant.

Fevrier.—Vos brebis et vos agneaux deman-
dent maintenant tous vos soins, si vous voulez en
tirer profit. Le moyen de soigner vos moutons avec
avantage, est de leur donner une bonne nourriture,
et en abondance, surtout aux mères. Un verre à
vin de blé d'Inde donné tous les jours aux brebis
avant d'agneler, et 2 pintes par semaine de patates, de
navets, de carottes ou de betteraves, lorsqu'elles
se nourrissent rendront votre troupeau vigoureux, et
vous enrichira. Si au contraire vos brebis ne sont
pas bien alimentées vous ferez périr vos agneaux.
Faites à présent bûcher votre bois, pour qu'il sèche ;
vous y gagnerez beaucoup, et en verrez l'avantage.

Mars.—Voilà le tems de faire le sucre du par
 Voyez à ce que vos seaux et vos auges soient bien
 nets et étanches. Le grand art pour faire du
 sucre est de tenir tout dans la plus grande propreté
 ne pas laisser l'eau d'érable devenir sucre, et empê-
 cher le sirop de brûler. Avant que le printemps
 soit trop avancé, il faut employer les jeunes gens
 à atteler les jeunes bœufs au joug, et à dompter les
 poulains, soit pour la selle, soit pour la voiture. Faites
 bien vos clôtures et fossés. En changeant souvent
 le cours des eaux, vous pourrez faucher en même
 tems vos prairies qui pousseront également partout
 et vous engrangerez le tout à la même fois.

Avril.—Labourages : Dans un terrain sablonneux
 il vaut mieux labourer dans le printemps, plutôt qu'
 tard en automne, de peur que le terrain ne devienne
 trop poreux, et ne soit trop lavé par les grandes pluies
 de l'automne et de l'hiver. Semez votre orge, sicut
 que la terre sera assez sèche, puis votre avoine
 Des pois dans les champs ou jardins rapportent beau-
 coup. Les fèves méritent l'attention d'un bon fer-
 mier. Plantez des patates sur de la bonne terre pour
 en avoir pour votre usage en Juillet et Août. Sè-
 mez aussi à présent le lin. Mettez vos instruments
 d'agriculture en ordre. Le blé semé tard, peut dis-
 vantage, être hors des atteintes de la mouche.

Mai.—Laissez pousser l'herbe avant d'envoyer
 les animaux aux champs. Si vous avez de grands
 paccages, il faut les diviser, et y faire paître vos ani-
 maux, tantôt dans l'un tantôt dans l'autre. Votre cave
 doit être tenue bien nette. Le blé d'inde se sème vers
 le 20. Comme tous les autres grains il faut le laver, et
 y mettre du plâtre. Plantez des patates pardessus tout,
 et faites la guerre aux insectes. Servez-vous à cet
 effet du jus de chaux, de l'eau de chaux, ou de tabac,
 de suie ou de cendre forte, ou de savonnago. Deux
 livres de potasse fondues dans sept pintes d'eau, ser-
 viront à frotter les troncs, et les branches des arbres
 fruitiers avec un pinceau.

Juin.—En général, les vaches couchent dehors
 en été, il faut ramasser leurs fumiers, dans un coin

pour, pour qu'ils ne soient point détruits par le froid et la pluie. Le matin, après les vaches parties du parc, on peut faire plusieurs tas de fumiers, qui engraisseront la terre l'automne. Rechauffez les patates et le blé d'inde, arrachant les mauvaises herbes et mettez une poignée de cendre ou de plâtre, ou un mélange des deux sur vos sillons. Ceci se fait communément en rechauffant. La cendre ou la chaux vive qui sont excellentes pour la semence, ont un meilleur effet pour empêcher les vers, si on les applique avant la levée du grain.

Juillet.—En jettant du plâtre ou de la cendre sur vos prairies, vous aurez de beaux gazons de trèfle blanc, qui en vous donnant du profit, prépareront vos champs à recevoir des patates, et ensuite du foin : quand vous voudrez prendre avantage d'un changement de semences, faites le plus de foin que vous pourrez dès le commencement. Le foin en foin, surtout le trèfle vaut bien mieux que celui séché au soleil. On y gagne autant par la qualité que par la quantité qui augmente. Si le temps est si mauvais que le foin ne peut-être tout séché, on y appliquera 4 à 8 pintes de sel par 2000 livres, et alors on peut le serrer plus vert, ce qui vaudra dix fois le sel employé.

Aout.—Récoltes : Le temps de couper le grain arrive, lorsque la paille se resserre, et blanchit près de l'épi ; mais si la nielle ou la rouille s'est mise sur le blé ou le seigle, il vaut mieux le couper de suite, quand même le grain serait encore en lait ; lorge toutefois, devra être bien mure. Voyez à temps à ce que vos brebis soient préservées des mouches qui leur causent des vers dans la tête. Pour parvenir à ce but, on vous recommande de mêler un peu de sel fin avec du goudron, et le placer dans un local à couvert, où les moutons se réunissent ; et ceux-ci se tiendront l'odorat assez chargé de l'odeur de goudron, pour empêcher les insectes de les attaquer.

Septembre.—Le cultivateur industrieux jettera dans le parc aux cochons les cotons de patates, les herbes grasses, les fougères, etc., ce qui nourrira

ses porcs avec avantage, et ceux-ci seront un excellent fumier. Ne négligez pas la cour de la grange qui doit être disposée convenablement pour le fumier aussi bien que pour tout autre objet nécessaire à la ferme. Il vaut autant avoir un trou à sa poche, qu'y perdre exprès son argent, comme d'avoir un égout qui dissipera les eaux de la cour. Il est vrai que ces eaux peuvent s'étendre sur les champs et y fertiliser la terre ; mais on peut craindre que l'égoût ne perde dans le grand chemin ou dans les fossés voisins.

Octobre.—Labourez en automne les terres fortes, dures et rocheuses, que vous ensemencerez au printemps. En labourant l'automne on s'épargne du temps et du travail au printemps, où les animaux sont faibles, et où il y a bien plus à faire. Un terrain sablonneux ne doit pas être labouré en automne, pasce qu'il devient plus ferme en hiver, en n'étant pas labouré. Il faut labourer profondément les terres fortes et surtout les glaiseuses et légèrement les sablonneuses. Ayez soin de cuire ce que vous donnez à vos cochons ; et si vous laissez fermenter cette nourriture, elle deviendra meilleure ; il est plus facile d'engraisser les cochons de bonne heure en automne, que durant le froid.

Novembre.—Donnez tous vos soins aux bestiaux, que vous devez hiverner dans vos granges, écuries, sour, etc. N'hivernez pas plus d'animaux que vous n'en pouvez nourrir. Ceux que l'on ne nourrit pas bien dans le jeune âge, ne sont jamais de profit. Ayez de bonnes séparations dans vos bâtiments ; un bon couteau pour couper la paille et le foin ; une place pour cuire les légumes pour vos vaches, cochons, &c. Répandez de la suie, du fumier, de la cendre sur vos prairies, qui demande d'être engraissées. Quoique l'on prétende que le meilleur temps d'engraisser la terre, soit immédiatement après les fauchages, on peut le faire en tout temps avant les neiges et c'est bien bon.

Decembre.—Le fermier doit traiter ses animaux avec douceur, et ne garder que des meilleures races ; les bien nourrir, les tenir proprement, les bien

ci feront un excès ; ce sont les seuls moyens de leur conserver
 cour de la grande saison. Le soir ou durant les mauvais temps, oc-
 ment pour le fumier. Prenez-vous à faire vos petits calculs, lisez de bons
 bjet nécessaire à l'économie, &c. Elevez bien vos enfans, pour en faire
 ou à sa poche, pour en faire des citoyens utiles et respectables parmi la grande
 e d'avoir un égoût de la ville des fermiers. Cultiver la terre est la plus
 Il est vrai que ces occupations sont les plus agréables des occupations de l'homme. Puissent ces
 mps et y fertiliser les terres. Ces notes servir aux fermiers Canadiens. Nous
 que l'égoût ne nuise pas à la santé et une bonne année à ceux qui
 les fossés voisins. Nous souhaitons la santé et une bonne année à ceux qui
 ne les terres soient enrichies. Nous enrichirons celui
 ensemencerez au printemps. Nous enrichirons celui
 on s'épargne de la dépense. Nous enrichirons celui
 ou les animaux. Nous enrichirons celui
 à faire. Un terrier. Nous enrichirons celui
 curé en automne. Nous enrichirons celui
 iver, en n'étant pas. Nous enrichirons celui
 ément les terres. Nous enrichirons celui
 légèrement les terres. Nous enrichirons celui
 que vous donnez. Nous enrichirons celui
 fermenter cette terre. Nous enrichirons celui
 est plus facile. Nous enrichirons celui
 en automne. Nous enrichirons celui

RÉGISTRATEURS DANS LA PROVINCE.

COMTÉS.	RÉGISTRATEURS.	BUREAUX.
Montréal et } Bizarre, }	G. H. Ryland,	{ Rue S. Jacques à Montréal.
Vaudreuil,	H. F. Charlebois,	Vaudreuil.
Richmond,	D. K. Lighthall,	Durham.
Kingston,	J. B. Lukin,	Laprairie.
Longueville,	Henry Aubertin,	Saint Athanasie,
Chambly,	Thomas Austin,	Chambly.
Verchères,	Pierre Ménard,	Verchères.
Beauhéroux,	P. R. Chevalier,	Saint Ours.
Hyacinthe,	Jean Frs Tétu,	Saint Hyacinthe.
Shefford,	Hiram S. Foster,	Shefford.
Missisquoi,	R. Dickinson,	Frelighsburg.
Stanstead,	C.A. Richardson,	Stanstead.
Sherbrooke,	William Ritchie,	Sherbrooke.
Drummond,	William Robin,	Drummondville.
Compton,	Jean O. Arcand,	Baie-du-Fèvre.
Ottawa,	James F. Taylor,	Aylmer.
Deux-Montagnes,	Daniel de Hertel,	Saint-André.
Terrebonne,	D. Buchanan,	Terrebonne.
Ste-Justine,	L. Archambault,	L'Assomption.
Berthier,	Jean B. Chalut,	Berthier.
Saint-Maurice,	L. G. Duval,	Trois-Rivières.
Complaisance,	F. Filteau,	Batiscan.
Beaufort,	Henry Paul,	Cap-Saint.
Beauce,	C. Montzambert,	Québec.

Montmoreney,	L. C. Lefrançois,	Château-Riche
Saguenay,	E. Tremblay,	Les Eboulements
Nicolet,	Joseph Jutras,	Nicolet.
Megantic,	John R. Lambly,	Leeds.
Lotbinière,	Rémi S. Noël,	Lotbinière.
Dorchester,	Richd. A. Fortier,	Sainte Marie.
Bellechasse,	P. Fergues,	Saint Gervais.
L'Islet,		Saint Thomas.
Kamouraska,	Hon J B Taché,	Kamouraska.
Rismouski,	Augustin Ruel,	Rimouski.
Gaspé,	Peter Winter,	Percé.
Bonaventure,	Robt W Felton,	New Carlisle.

AU PUBLIC.

LE SOUSSIGNÉ bien reconnaissant pour l'encouragement qu'il a reçu depuis 15 ans qu'il exerce l'art de l'imprimerie à l'honneur dans cette occasion de dire : qu'il vient d'ajouter à son matériel une Presse mécanique et à vapeur, qu'à l'aide de sa fabrique de papier il pourra travailler plus bas prix que par le passé. Il continue de confectionner les ouvrages suivants dans le goût le plus élégant et court avis dans l'une ou l'autre langue, et sur de nouveaux caractères et enjolivés :

AFFICHES GRANDES ET PETITES,

FACTUMS.	CATALOGUES.
CIRCULAIRES.	BILLETS PROMISSOIRES.
CHEQUES.	BILLETS DE CHANGES.
PLACARDS.	ETIQUETTES.
PAMPHLETS.	BROCHURES.
LETTRES FUNÉRAIRES.	CARTES.

BLANCS TOUJOURS EN MAIN,

COUR DE CIRCUITS.	COUR DES COMMISSAIRES.
JUGES DE PAIX.	HUISSIERS.
AVOCATS.	NOTAIRES.

Il n'emploie que les meilleurs ouvriers, et le papier est toujours de première qualité. Il se rendra responsable pour toute défectuosité dans les ouvrages sortis de ses Presses. Ses prix seront des plus modérés, attendu la concurrence et surtout la pénurie.

LOUIS PERRAULT.

Montréal, Décembre 1848.

Château-Riche
les Eboulements
icolet.
eds.
obinière.
ainte Marie.
int Gervais.
int Thomas.
mouraska.
nouski.
cé.
w Carlisle.

encouragem
e l'Imprimer
il vient d'aj
et à vapeur,
a travailler
confectionn
élégant et
sur de no

FFITEL,

SOIRES.
NGES.

AIN,
SAIRES.

a papier et
esponsable
ortis de sa
attendu la

ULT.

