

PER  
B-226

S

# BULLETIN DE LA FERME

ORGANE DES  
CULTIVATEURS  
DE PROGRÈS



FON  
EN  
1913

PARAIT TOUS LES JEUDIS

ORGANE OFFICIEL DE LA COOPÉRATIVE FÉDÉRÉE DE QUÉBEC

ADMINISTRATION: 111 CÔTE DE LA MONTAGNE,  
(Édifice Morin)  
QUÉBEC

CANADA EXCEPTÉ CITÉ DE QUÉBEC \$1.00  
ABONNEMENT: CITÉ DE QUÉBEC ET PAYS ÉTRANGERS \$1.50  
POUR LES SOCIÉTAIRES DE LA COOPÉRATIVE FÉDÉRÉE DE QUÉBEC .75

VOLUME XIII, No 48

QUÉBEC

LE 3 DECEMBRE 1925

## Conserves Alimentaires

### ACHETEZ LES PRODUITS DE QUÉBEC

La Coopérative Fédérée offre sur le marché des conserves de qualité supérieure, fabriquées dans la Province de Québec avec nos propres produits, pour supplanter les conserves de l'Ontario, de Québec ou d'ailleurs.

#### Voici nos Marques

Tomates :- " FÉDÉRÉE " (1er choix) " ROSE MARIE " (régulière)  
Blé d'Inde :- " ROSE MARIE " (bantam doré) " ROSE MARIE " (sucré)  
Fèves jeunes en fousces:- " FÉDÉRÉE " (choix) " ROSE MARIE " (régulière)

**Prenez et goûtez, vous serez convaincus !**

Le produit est mis en conserves, dans son état naturel, sans aucun mélange, il garde toutes ses qualités nutritives.

Encouragez nos propres Produits

### VOLAILLES ABATTUES

Expédiez vos meilleurs sujets maintenant, n'attendez pas à la fin de décembre, pour profiter d'un marché très favorable.

Nous voulons des volailles abattues de première qualité.

**Coopérative Fédérée de Québec**

114, St-Paul Est, Montréal.

3

3

3

**Conseils pratiques**  
**Pour vous, cultivateurs**

Voulez-vous réussir en industrie laitière?

Nous vous entendons répondre tout d'une voix:—Eh, oui, nous voulons bien réussir, mais comment faire?

—Il n'y a qu'un moyen: vendez vos mauvaises vaches, donnez une bonne nourriture à celles qui vous resteront—relisez pour cela les conseils que donnait, la semaine dernière, notre collaborateur M. Ducasse—achetez un bon taureau, et, si possible, une ou deux bonnes vaches.

C'est le temps de vous débarrasser des vaches qui ne paient pas, si vous ne voulez perdre votre temps et votre ouvrage.

Une vache qui ne produit pas au moins 3,500 lbs. de lait par année ne gagne pas sa nourriture.

Il est donc de toute première importance de vous assurer de la quantité de lait fournie par chacune des vaches de votre troupeau.

Nous voudrions pouvoir convaincre tous les cultivateurs qu'un petit troupeau avec de bonnes laitières paie plus qu'un gros troupeau avec de pauvres laitières.

Pourquoi vous échigner à soigner des vaches qui rapportent moins qu'elles coûtent? Plus vous en aurez, plus pauvres vous serez.

Les chiffres suivants extraits du rapport annuel de la Station expérimentale de Sainte-Anne de la Pocatière pour l'année 1924, fournissent une preuve frappante du fait que le cultivateur perd son temps, sa peine et son argent à garder des vaches qui produisent moins de 3,500 à 4,000 livres de lait par année.

La meilleure vache du troupeau a produit 16,123.4 livres de lait et 697.99 livres de beurre; la valeur totale de ces produits a été de \$289.33. La valeur totale des aliments consommés a été de 141.61; le bénéfice sur le coût de la nourriture s'est monté à 147.72.

La production moyenne des cinq meilleures vaches du troupeau a été de 10,597.4 livres de lait et de 475.04 livres de beurre, représentant une valeur totale de \$196.15. Le coût moyen de la nourriture a été de \$106.05, ce qui laisse un bénéfice de \$90.10.

La moins bonne vache du troupeau a produit 4,439 livres de lait et 197.37 livres de beurre, ayant une valeur totale de \$81.37. Sa nourriture a coûté \$71.37, elle a donc laissé un bénéfice de \$10.00.

Ces données solidement établies sont assez éloquantes pour démontrer que ça paye de travailler à garder de bonnes vaches laitières.

**Les pucerons des serres.**—Les pucerons ou poux des plantes — que l'on appelle aussi "mouches vertes" ou "mouches noires" — sont un fléau auquel les fleuristes doivent faire une guerre incessante. Ils se nourrissent de la sève de la végétation tendre des plantes, détruisant parfois entièrement ces dernières et souvent abîmant les feuilles. Les feuilles tordues et enroulées révèlent souvent leur présence sur les plantes. Ils ont une puissance de multiplication prodigieuse, mais il est facile de les maîtriser en arrosant avec des pulvérisations de nicotine ou en fumigant avec des extraits de tabac ou du gaz hydro-cyanique.

**Les patates.**—Si vous voulez prévenir la germination des pommes de terre, répandez sur le sol de la cave ou du caveau où vous les conservez une couche de charbon de bois finement pilé, à l'épaisseur d'un pouce environ.

Étendez sur cette couche les pommes de terre. De cette manière elles attendront beaucoup plus longtemps pour entrer en germination et conserveront indéfiniment leur goût.

**Les volailles.**—Vos poulettes doivent être habituées à leur logement d'hiver. Commencez dès maintenant à contrôler la ponte et tenez bien vos comptes. Inscrivez au débit toute nourriture que vous donnez et au crédit toutes les recettes, œufs et volailles vendus, sans oublier ceux que vous mangez.

Voyez à ce que tout soit bien prêt pour les grands froids.

Ne gardez pas les volailles non développées. Engraissez-les à l'épingle et vendez-les.

**Nous sommes tous frères, mais nos bourses ne sont pas frères.**

**PANIER AUX LETTRES**

**S. J. M.—Dorval.—La bonne laitière.**—Il y a un préjugé assez répandu, qui veut qu'une génisse provenant d'une taure à son premier veau peut bien être bonne laitière pendant une année, mai, qu'ensuite sa production de lait va diminuant. Une abonnée qui signe S. J. M., Dorval, nous demande ce qui en est.

**Réponse.**—Nous ne craignons pas d'affirmer que le fait qu'une vache provienne d'une taure à son premier veau n'a aucune influence sur sa valeur comme laitière. Les deux principaux facteurs qui influent sur la production laitière d'une vache sont:

- 1o. L'hérédité, c'est-à-dire les qualités laitières qu'elle a héritées des parents et des ancêtres.
- 2o. L'alimentation et les soins qu'elle reçoit.

**La minute pour Dieu**

**LES LARMES**

Plaignons ceux qui dans la souffrance N'ont pas Dieu pour les consoler. Ces pauvres cœurs sans espérance Ont sujet de se désoler.

Tous leurs soupirs sont inutiles N'étant pas pour Notre-Seigneur. Et leurs larmes tombant, stériles, Sans même adoucir leur douleur.

Ne plaignons pas les cœurs d'élite Qui souffrent pour le Roi des cieux. Leur croix leur semble trop petite, Ils voudraient donner encore mieux.

Le monde ignore leurs larmes. Mais Jésus compte leurs tourments. Au ciel, il conserve ces larmes Pour les changer en diamants.

**Une lumière blanche**  
**Avec les lampes à**  
**L'huile à présent**

Les épreuves du Gouvernement prouvent que cette nouvelle lumière bat l'électricité. Invention sensationnelle

Une nouvelle lampe, brûlant le pétrole ordinaire vient d'être inventée; elle produit une lumière douce et blanche dite supérieure à l'électricité et au gaz. Les épreuves faites par le Gouvernement et les meilleures universités démontrent que cette lumière est plus forte que celle de dix lampes à pétrole ordinaires. Elle brûle sans odeur, sans fumée et sans bruit, est simple et économique. Pas besoin de pompage, et elle est approuvée par les compagnies d'assurance.

L'inventeur, N. B. Johnson résidant au No 246 de la rue Craig Ouest, à Montréal, offre d'expédier une de ces nouvelles lampes sur essai de 10 jours il en donnera même une au premier qui en utilisera une dans chaque localité et qui lui aidera à introduire cette lampe dans la localité. Ecrivez-lui aujourd'hui pour avoir tous les renseignements. Demandez-lui également de vous expliquer sa composition d'agence ann.

**CHASSEURS!**

La Maison Desjardins est intéressée dans toutes sortes de fourrures brutes ou vertes prises dans le temps permis par la loi.

Nous n'achetons que les peaux de rat musqué strictement du printemps.

Temps permis à partir du 1er de Novembre pour les fourrures suivantes:

Renard, Martre, Vison, Pékan, Mouffette, Loup-Cervier, Chat sauvage.

A partir du 15 Décembre

Le Castor et la loutre.

L'ours à partir du 15 Octobre

Dans votre intérêt afin d'obtenir un meilleur prix, toutes les fourrures ne devraient être prises que dans le mois de décembre, la qualité n'en sera que meilleure.

**Chas. DESJARDINS & Cie**  
**LIMITEE**

La plus importante maison de fourrures au pays

1170 rue St-Denis, Montréal

Dépt. P.

**LA BANQUE PROVINCIALE**  
**DU CANADA**

Incorporée par Acte du Parlement en juillet 1900.

Capital autorisé..... \$ 5,000,000.00  
Capital payé et Réserve..... \$ 4,500,000.00  
Actif total (au 30 nov. 1924)..... \$40,646,000.00

La seule banque au Canada dont les argents confiés à son département d'Épargne sont contrôlés par un Comité de Censeurs, ces messieurs examinent mensuellement les placements faits en rapport avec tels dépôts. Conformément aux règlements approuvés par ses actionnaires lors de sa fondation, cette banque ne prête pas d'argent à ses directeurs.

Président du Conseil d'Administration  
**L'HONORABLE SIR HORMISDAS LAPORTE**

Vice-président et Directeur-Général  
**M. TANCREDE BIENVENU**

Président du Bureau des Commissaires-Censeurs  
**L'HONORABLE N. PERODEAU**

Lieutenant-Gouverneur de la Province de Québec.

350 Succursales et Sous-Agences dans les Provinces de Québec, d'Ontario du Nouveau-Brunswick et de l'Île du-Prince-Édouard.

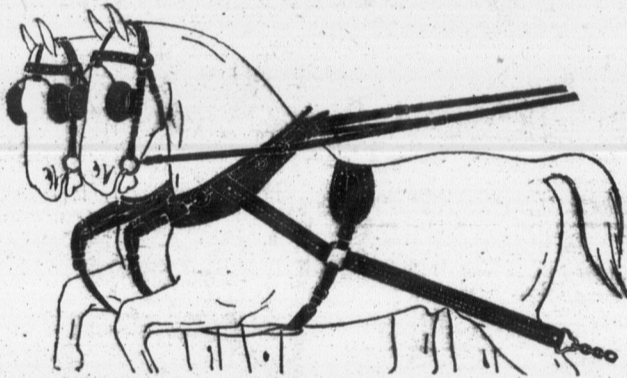


**Les Bols à eau automatiques "Louden"**

constituent un vrai bon placement. Ils possèdent des particularités exclusives. Rien à payer pour l'entretien et cependant rapportent de bons profits. Plus bas prix que jamais cette année. Écrivez dès aujourd'hui pour avoir tous les renseignements à

**LOUDEN MACHINERY CO. OF CANADA,**  
Limited  
55 Crimea St., Guelph, Ontario 43

**NOTRE SPLENDIDE**  
**CATALOGUE** **GRATIS**



**CHOIX - COMMODITE**  
**ECONOMIE**

Par le moyen de notre nouveau catalogue vous pouvez vous procurer, au moment où vous en avez besoin, tous genres de harnais, colliers ou parties de harnais pour la ferme ou pour la promenade.

Nos prix DE LA MANUFACTURE, vous feront réaliser des économies qui vous surprendront.

Notre maison est en relation avec la classe agricole depuis 50 ans.

**HENEY HARNESS CO. LIMITEE**  
292 rue Garnier ::::: Montréal

Mettez ce coupon à la poste aujourd'hui en y inscrivant votre nom et adresse.

**HENEY HARNESS CO. LIMITEE**  
292 Rue Garnier - Montréal  
Veuillez m'adresser votre catalogue immédiatement.  
Nom.....  
B. P..... Prov.....

Le travail éloigne de nous trois grands maux: l'ennui, le vice et le besoin (Voltaire).

ADMINISTRATEUR  
Abonnement  
Canada—  
Québec  
Cité de  
étrange  
Pour les  
la Co  
rée de 6  
Tarif des  
Annonces  
sous paye  
par mot  
de 25 mot  
Pour les  
ces écrits  
Ferme"  
In Mont  
Québec,  
Tél. 2-428

Volume  
**PAS**

Un lot  
pres à la c  
Nous r  
pareilles ex  
Toutes  
sujets de b  
pour les bes  
est de serv  
L'expé  
"Trou  
élevés, je  
Comptant q  
pesant 118  
Nous e  
cation de n  
et le temps  
Cete p  
eux-mêmes  
réclamons  
jamais nou

Nous c  
tivement ur  
munique ur

L'engr  
ration des  
disaient, de  
demande po  
difficilemen  
des épinet  
différence d  
rence de 15  
Dans t  
expériment  
oiseau a ét  
semaines d  
ture, pour  
quand on se

Le nou  
de poids ré  
mentation)  
de la qualit  
poulet engr  
sans avoir  
valeur de 14

Une ex  
de l'avanta  
Les poulets  
et ils étaien  
valeur de \$

Après e  
pesaient en  
soit \$1.65 p  
semaines, p  
par oiseau,  
de l'engrais  
Ceux q  
nette sont p

L  
**Le mom**

Depuis  
leurs appre  
Nous leur  
leurs engrai  
afin d'éviter

INCIALE

1900.  
\$ 5,000,000.00  
\$ 4,500,000.00  
\$ 40,646,000.00

affiliés à son départe-  
meurs, ces messieurs  
port avec tels dépôts.  
s actionnaires lors de  
directeurs.

PORTE

seurs

de Québec, d'Ontario  
nce-Edouard.

ues "Louden"

bon placement. Ils  
icularités exclusives.  
l'entretien et cepen-  
bons profits. Plus  
cette année. Ecrivez  
ur avoir tous les ren-

RY CO. OF CANADA,  
Guelph, Ontario 43

ATIS



ODITE

E

vous pouvez vous  
ous genres de har-  
ne ou pour la pro-

feront réaliser des

classe agricole

. LIMITEE

Montréal

CO. LIMITEE

Montréal

atalogue immédiatement.

ands maux: l'ennui,

ADMINISTRATION ET PUBLICITE

Abonnement payable d'avance.

Canada—Excepté cité de  
Québec..... 1.00  
Cité de Québec et pays  
étrangers..... 1.50  
Pour les Sociétaires de  
la Coopérative Fédé-  
rée de Québec..... 75c.

Tarif des annonces 12c. la ligne  
Annonces classifiées 25 mots, 50  
sous par insertion, plus un sou  
par mot additionnel au-dessus  
de 25 mots, minimum, 50 sous.

Pour abonnement et annon-  
ces écrire au "Bulletin de la  
Ferme", Limitée, 111 Côte de  
la Montagne. (Édifice Morin),  
Québec, Case postale 129  
Tél. 2-4297.

LE BULLETIN DE LA FERME

REVUE TECHNIQUE HEBDOMADAIRE

Consacrée au Service des Cultivateurs de Progrès



ADMINISTRATION & RÉDACTION

111 CÔTE de la MONTAGNE 111  
QUÉBEC

RÉDACTION ET COLLABORATION

Cette revue est consacrée aux  
intérêts de la ferme et du foyer  
rural.

Elle est rédigée par un comi-  
té de techniciens et de prati-  
ciens agris, assistés de colla-  
borateurs occasionnels et de  
correspondants de diverses in-  
stitutions agricoles. Toute col-  
laboration est sujette au con-  
trôle du directeur.

La correspondance concer-  
nant la rédaction doit s'adres-  
ser au Directeur du "Bulletin  
de la Ferme", Case postale 129  
Haute-Ville, Québec.

ORGANE OFFICIEL DE LA COOPÉRATIVE FÉDÉRÉE DE QUÉBEC

Volume XIII

QUÉBEC, LE 3 DECEMBRE 1925

Numéro 48

PAS DE CES VOLAILLES!

Un lot de volailles malades, gangrenées, absolument impro-  
pres à la consommation, nous a été expédié de la Beauce.

Nous ne voulons point de ces volailles! Inutile de renouveler de  
pareilles expéditions car nous sévirons.

Toutes les semaines, nous insistons sur la bonne qualité des  
sujets de basse-cour qui doivent nous être expédiés; c'est essentiel  
pour les besoins et les exigences de notre clientèle. Notre mot d'ordre  
est de servir et de bien servir!

L'expéditeur en cause, de Beauce, nous écrit:

"Trouvant les prix de la COOPÉRATIVE FÉDÉRÉE un peu plus  
élevés, je me suis décidé de vous envoyer mes volailles abattues.  
Comptant que j'aurai satisfaction, je vous envoie 28 poules GRASSES,  
pesant 118 livres."

Nous en avions fait photographier (un petit lot), pour l'édi-  
fication de nos sociétaires; malheureusement le négatif a été gâché  
et le temps nous manque pour le recommencer.

Cette photographie aurait permis à nos lecteurs de juger par  
eux-mêmes que nous avons eu raison de refuser cet envoi. Nous  
réclamons de nos expéditeurs un peu plus de conscience, et de ne  
jamais nous expédier de produits dans une telle condition.

Des volailles engraisées

Nous conseillons à tous nos expéditeurs de volailles de lire atten-  
tivement et de relire les recommandations suivantes que nous com-  
munique un expert dans l'engraissement des volailles.

L'engraissement en épinette est la dernière couche dans la prépa-  
ration des volailles pour la vente. Quelques gros marchands de gros  
disaient, dernièrement, dans un rapport à cet effet; "Il existe une bonne  
demande pour les volailles bien engraisées; les autres se vendent bien  
difficilement." Entre les volailles bien en chair ou engraisées dans  
des épinettes, et celles qui sortent du parcour, il y a généralement une  
différence de prix de 3 à 7 cents par livre, ce qui représente une diffé-  
rence de 15 à 35 cents sur un oiseau de cinq livres.

Dans un essai d'alimentation conduit dernièrement à la ferme  
expérimentale de Lennoxville, l'augmentation moyenne du poids par  
oiseau a été de une livre et demie à deux livres au cours de trois  
semaines d'engraissement en épinette. Le coût moyen de la nourri-  
ture, pour produire une livre d'augmentation, a été de 10½ cents,  
quand on se servait de lait pour humecter la moulée.

Le nourrisseur fait un profit non seulement sur l'augmentation  
de poids réalisée sur les oiseaux qu'il engraisse, mais aussi sur l'aug-  
mentation de valeur du poids original, en raison de l'amélioration  
de la qualité. Ceux qui ont eu l'occasion de comparer la chair d'un  
poulet engraisé en épinette à celle d'un poulet venant des champs,  
sans avoir été soumis à un engraissement spécial, savent toute la  
valeur de l'amélioration dans la qualité de la chair.

Une expérience exécutée dernièrement, fournit un bon exemple  
de l'avantage qu'il y a d'engraisser les volailles avant de les vendre.  
Les poulets venaient des champs, pesaient en moyenne 4 livres chacun,  
et ils étaient évalués au prix local de 25 cents la livre, ce qui fait une  
valeur de \$1.00 chacun.

Après avoir passé trois semaines en épinette, ces mêmes oiseaux  
pesaient en moyenne 5½ livres chacun; ils se sont vendus 30c la livre,  
soit \$1.65 par tête. Le coût de la nourriture nécessaire pendant trois  
semaines, pour produire cette augmentation de poids, a été de 18 cents  
par oiseau, laissant un bénéfice de 47 cents par poulet en faveur  
de l'engraissement en épinette.

Ceux qui désireraient se renseigner sur l'engraissement en épi-  
nette sont priés d'écrire à la ferme expérimentale de Lennoxville, P.Q.

Les achats d'automne

Le moment est favorable de s'approvisionner

Depuis quinze jours, nous conseillons à nos sociétaires de faire  
leurs approvisionnements d'hiver pour les engrais alimentaires.  
Nous leur recommandons également de se procurer maintenant  
leurs engrais chimiques, quitte à les recevoir au printemps seulement  
afin d'éviter la hausse inévitable des prix, en janvier.

Nous le faisons uniquement pour leur rendre service; et nous  
savons que tout cultivateur de progrès n'hésitera point à répondre à  
notre appel. Déjà plusieurs ont placé des commandes substantielles  
par notre entremise; il faut que les autres se décident à suivre leur  
exemple, sans plus tarder.

On s'est plu à reconnaître, dans le passé, que nous avons rendu des  
services appréciables aux cultivateurs, et que nous avons réussi à  
leur faire épargner des sommes considérables sur leurs achats d'engrais  
et de farines. Nous avons pu le faire précisément parce qu'ils avaient  
suivi notre conseil de commander à bonne heure, au moment même où  
nous leur indiquions un marché favorable.

Ce moment est maintenant venu.

Que tous nous rendent le service, qui leur sera fort profitable, de  
nous faire connaître immédiatement les quantités d'engrais et de fari-  
nes alimentaires dont ils auront besoin durant l'hiver. Avec ces ren-  
seignements, nous pourrions grouper de fortes commandes chez les  
meuniers et obtenir des prix avantageux.

Une fois nos marchés conclus avec les minoteries, nous aviserons  
nos sociétaires et tous ceux qui nous ont commandé leurs engrais,  
de nos prix et de nos conditions. Et tous resteront libres de les accep-  
ter ou de les refuser; leur commande ne vaudra, pour nous, qu'en au-  
tant que nos prix et nos conditions leur donneront entière satisfaction.

Mais nous tenons, une fois pour toutes, à avertir tous les inté-  
ressés, que seuls ceux qui nous auront fait tenir leurs commandes  
d'ici quelques jours bénéficieront des prix de faveur que nous pourrions  
obtenir.

Engrais chimiques

Nous tenons également à renouveler nos recommandations sur les  
achats d'engrais chimiques.

C'est le temps de s'en procurer avec profit, à cause des prix rela-  
tivement bas du marché; mais il ne faudrait pas tarder davantage, car  
avec la venue de la saison rigoureuse, les prix se mettent à monter.  
C'est l'expérience des années passées.

Il est reconnu que nous avons les meilleurs engrais chimiques du  
marché et que nous les vendons au meilleur prix pour l'avantage du  
cultivateur.

Nous pouvons fournir les suivants:

	Titrage	Pesanteur des sacs
Supherphosphate.....	16%	125 livres
Muriate de Potasse.....	48%	200 "
Sulfate de Potasse.....	48%	200 "
Nitrate de Soude.....	15%	167 "
Sulfate d'Ammoniaque.....	25%	200 "
	Ac. Ph. Ass. de Potasse de Potasse d'Azote d'Azote	

Dans un même wagon, on peut recevoir de tous ces engrais, mais  
la quantité totale de Nitrate de Soude et de Sulfate d'Ammoniaque  
ne doit pas excéder 20% du contenu du wagon.

En commandant maintenant, le cultivateur peut réclamer la livrai-  
son, à son choix, à partir du 1er décembre jusqu'au 1er mai prochain.

HONNEUR AU MERITE

Un monument sera élevé à la mémoire du  
cultivateur J. A. Marsan.

La Société Canadienne des ingénieurs agricoles a pris l'initiative de prélever des  
fonds nécessaires pour élever un monument au village de l'Assomption, à la mémoire  
de M. L.-J.-A. Marsan, cultivateur, secrétaire-général de la commission du Mérite  
Agricole, lui-même lauréat du Très Grand Mérite, ancien professeur d'agriculture à  
l'Assomption et à Oka, premier docteur es-sciences agricoles.

M. Marsan est décédé en avril 1924, à l'âge de 80 ans.  
M. Marsan est un de ceux dont on doit dire: il a bien mérité de son pays. Connue  
et profondément estimé par toute la Province, il fut l'ami de chacun et le guide éclairé  
dont les exemples et les leçons portent des fruits incalculables.

La classe agricole lui doit un témoignage de reconnaissance que le bronze et  
le granit exprimeront dignement aux générations à venir. Tous ceux qui, de près ou  
de loin, sont mêlés aux choses agricoles doivent se faire un point d'honneur d'offrir  
leur obole. La liste des souscripteurs sera publiée et leurs noms déposés dans le socle  
du monument.

(Suite à la page 775)

**CULTIVATEURS, vous êtes le nombre, vous détenez les moyens de production les plus indispensables à l'humanité.**

	1925	DECEMBRE	SOLEIL		LUNE	
			Lev.	Cou.	Lev.	Cou.
V	4	S. Pierre Chrysologue, e. et d.	7 17	4 11	7 57	10 33
S	5	S. Sabbas, abbé.	7 18	4 11	8 54	11 12
D	6	II Avent.	7 19	4 11	9 54	11 44
L	7	S. Ambroise, évêque, conf. et doc.	7 20	4 11	10 53	S. 13
M	8	Immaculée Conception (d'oblig.)	7 21	4 10	11 54	12 40
M	9	Ste Valérie, vierge et martyre.	7 22	4 10	mat.	1 04
J	10	S. Melchisé, pape et martyr.	7 23	4 10	0 56	1 28

**Unis dans la Coopérative Fédérée, vous seriez la force qui commande le marché.**

## GRAINS DE SAGESSE, MIETTES DE BON SENS

Si c'était à recommencer! Nous signalons tout particulièrement à nos lecteurs l'article que publie sous ce titre, dans le présent numéro, M. J. C. Magnan, écrivain aussi disert qu'agronome distingué.

M. Magnan reprend le thème bien souvent traité, mais toujours nouveau, et combien navrant! du **déraciné** qui voudrait bien recommencer mais n'en a pas les moyens. Il raconte d'une manière saisissante une conversation que vous avez sans doute souvent fois entendue vous-même. M. Magnan sait mettre de la vie dans un récit et faire vibrer les fibres les plus intimes de l'âme humaine.

Quand vous aurez lu cet article, passez-le à vos voisins. Nous voudrions qu'il fut lu par tous les cultivateurs de la province, afin de leur faire toucher du doigt, l'erreur funeste commise par ceux qui désertent les champs ensoleillés pour venir vivre, esclave salarié, entre les quatre murs enfumés d'une usine quelconque.

La Terre est vivante!... nous crie Harry Bernard. Pourquoi donc la désertir? se demande M. Magnan.

Si nous voulons que vive la race, avec son parler et ses coutumes, si nous voulons qu'elle continue à marcher dans le sillon ancestral, cramponnés-nous au sol; si nous voulons qu'elle grandisse et prospère, si nous voulons qu'elle reste fidèle au rôle que lui a assigné la divine Providence sur le sol d'Amérique, emparons-nous des terres neuves dans les vastes domaines de colonisation de la Province de Québec ou les plaines immenses de l'ouest canadien.

La désertion de la terre, si elle n'est enrayée, causera l'anémie

**Industrie laitière.**—Nous commencerons, dans notre prochain numéro, la publication du remarquable travail présenté par M. L.-P. Roy, à la grande convention de l'Industrie laitière, tenue à Saint-Casimir, récemment.

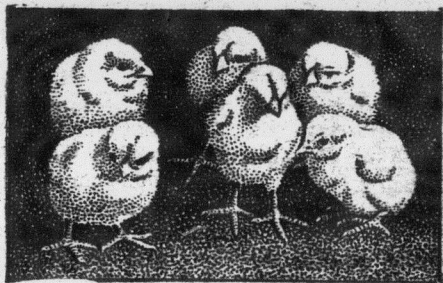
Nous en recommandons instamment la lecture à nos abonnés. Ils y trouveront des données et des conseils dont ils pourront tirer grand profit.

**Du pain sur la planche.**—La terre, la bonne terre, a donné cette année dans tous les pays du monde, l'Australie, l'Inde et les États-Unis, une grosse récolte de blé, bien supérieure à celle de l'année dernière.

Cependant malgré la forte augmentation enregistrée dans la production totale de l'hémisphère du nord, le Canada a de bonnes chances de vendre sa récolte énorme de 422.000.000 de boisseaux, qui n'a été dépassée qu'une seule fois dans notre pays. L'absence des exportations de la Russie et des Pays des Balkans, les récoltes déficitaires de l'Inde et des États-Unis, laissent le marché d'exportation pour les mois d'automne presque entièrement pour le Canada, dont le superbe blé rouge dur de printemps est en grande demande.

**Notre enseignement.**—Nous livrons à la méditation de ceux qui se plaisent à dénigrer leur race, les nobles paroles prononcées par le Recteur de l'Université Laval, Mgr. Camille Roy, à l'inauguration du Séminaire de Rimouski:

"C'est de nos maisons fondées, et pendant longtemps soutenues presque exclusivement par le clergé, que sont sortis pour les grandes œuvres de l'Église du Canada et pour les tâches victorieuses de la patrie, des hommes qui avaient recueilli à ces foyers d'enseignement tout ce qu'il y avait de lumière, tout ce qu'il y avait de doctrine religieuse et sociale, pour en éclairer leur esprit d'abord, pour en pénétrer nos plus difficiles problèmes, et pour en projeter ensuite sur notre



### C'EST LE TEMPS DE FAIRE LES PROVISIONS

Pourquoi ne travailleriez vous pas à vous assurer une bonne quantité de poussins de race pure que nous livrerons à partir du premier avril—**GRATUITEMENT**—à tous les lecteurs du "Bulletin de la Ferme" qui recruteront de nouveaux abonnés à leur revue hebdomadaire.

## POUSSINS D'UN JOUR GRATIS

Ces poussins sont garantis être de race pure et provenir de bonnes lignées de ponduses. Races: R.I.R. ou P.R.B. (à votre choix).

Pour 5 nouveaux abonnés — 10 poussins  
 Pour 8 " " — 15 " "  
 Pour 10 " " — 25 " "

LIVRES FRANCO par

### L'UNION EXPERIMENTALE DES AGRICULTEURS DE QUÉBEC

Chemin St-Foy - Québec

Adressez les abonnements recrutés avec l'argent avant le 15 décembre prochain à

### LE BULLETIN DE LA FERME LIMITEE

Case 129 - Québec

PRIX DE L'ABONNEMENT:

\$1.00 par année. Pour les sociétaires de la Coopérative Fédérée de Québec 75 centins par année.

des forces vives de la nation.

Hier encore, M. le chanoine Courchesne déplorait le fait que notre population rurale ne compte plus que pour 44 pour cent de notre population totale, tandis qu'en 1867, 60 pour cent de nos gens vivaient sur ces terres.

Ceux qui tentent de faire comprendre aux fils de cultivateur qu'ils sont le jouet d'une illusion en croyant la vie plus facile à la ville qu'à la campagne, ceux-là font œuvre éminemment patriotique.

Ah! ne quittez donc pas, braves gens du pays, Ne quittez pas le sol choisi par vos ancêtres. Le petit coin de terre où vous régniez en maîtres Et la blanche maison qu'entourent les taillis.

Ne quittez pas, non plus, les érables vieillies, Témoins de votre enfance ainsi que les grands hêtres, Sous lesquels vos enfants, robustes petits êtres, Imitent des oiseaux le charmant gazouillis.

Vous partirez, hélas! pour la ville incertaine Quand vous avez ici l'air libre de la plaine Que le soleil colore à la chute du jour?

Reprenez, laboureurs, la tâche abandonnée Et qui s'est vendra pour vous la dernière journée. Vos fils continueront l'œuvre auguste, à leur tour! Fernande GENEST.

**L'agneau de quatre-vingt-cinq livres est le meilleur pour le marché.**—A une exposition d'agneaux tenue récemment, qui avait été organisée par un agronome de comté et conduite avec l'assistance de la Division fédérale de l'Industrie Animale dans la province de Québec, sur 250 agneaux 187 ont été classés dans la première qualité et ont rapporté le prix maximum du jour. Ces agneaux, qui se composaient de brebis et de moutons châtres, pesaient de 70 à 100 livres, en moyenne 85 livres par tête. Les autres animaux étaient petits et non à point; leur poids ne dépassait pas 60 livres par tête et ils se sont vendus de une à deux cents par livre de moins que les premiers.

vie publique l'invincible rayonnement.

"... Notre province, même en regard des autres provinces de la confédération canadienne, n'a vraiment rien à leur envier, ni au point de vue de ses institutions, ni au point de vue de la culture générale de ses enfants, ni au point de vue spécial de la valeur de ses classes dirigeantes".

**Le cheval canadien.**—Un bon moyen de l'améliorer.—M. Gustave Langelier donne avis que la Division des Fermes Expérimentales est prête à prêter quelques étalons Canadiens enregistrés de la ferme de St-Joachim, à tout éleveur qui demeure dans un district où l'on fait tant soit peu l'élevage du cheval Canadien, pourvu que l'éleveur s'engage à remplir les conditions suivantes:

- I.—devenir responsable de la sûreté et de la bonne tenue de tout étalon ainsi prêté;
- II.—charger un certain tarif aux propriétaires des juments saillies;
- III.—faire servir des juments enregistrées et métisses lesquelles devront être saines et raisonnablement bien conformées;
- IV.—s'engager à ne pas faire servir un nombre exagéré de juments par tout étalon ainsi prêté; le nombre de celles-ci devant varier avec l'âge de l'étalon.

## ASSEMBLÉE

Les membres du Cercle des Eleveurs de Bétail Canadien du Comté de Dorchester se réuniront lundi, le 7 décembre, à Ste-Hénédiène. Le but de cette assemblée est d'élaborer un programme d'action pour 1926.

## Si c'était

Au rang du "Où l'on c'était

C'était le cercle agricole. Après une longue bre, quelle b où tout s'uni Le soleil journée d'aut pierre de m le rang du bo

UNE VIEILLE deux chemi Cette reliqu semblant à coup de nos

Comme d tique, pour u l'on me fit pa d'ancêtres do bienveillance.

Mais, par taire de ma p je le vis arriv tous deux s'as Leur conversa

N'osant l où, très indisr L'ouvrier, b à recommence toi, tranquille

—Mais tu n vailles à peine ta paie; toutes des distraction

—Ah, je sai que l'argent a distractions, e —Oui, de q Grondines et

—On voit en ville. Sais- étroite et som que le prix de suis obligé de en face d'une constamment.

—Tiens, c —Ensuite, a ma petite cha arriver au deu le travail des dans les pays c

—Oui, ma ses la boutique —Ah, le b res, je ne puis il me faut enc ouvrage pénib Mes pauvres c vant voir un cheminées des moins, mal

## Si c'était à recommencer... !

Au rang du "bord de l'eau". — Gens de la ville et de la campagne. — Où l'on "mange" de la misère... — Trop tard, hélas! — Si c'était à recommencer...! — Eux furent fidèles à la Terre.

C'était aux Grondines que je devais rencontrer un officier du cercle agricole, au sujet d'une convention de l'industrie laitière. Après une longue course à travers les chemins ennuyés de novembre, quelle bonne chose qu'un arrêt chez le cultivateur hospitalier, où tout s'unit harmonieusement pour vous faire accueil...!

Le soleil baissant devait réchauffer l'atmosphère de cette journée d'automne et devait les petites vitres de la vieille maison de pierre de mon ami J. H..., du rang des Ecarts, communément appelé le rang du bord de l'eau.



UNE VIEILLE MAISON ABANDONNEE. Cette vieille maison de pierre, aux deux cheminées sur le côté, est située à Grondines, sur la route Nationale. Cette relique perpétue le souvenir de nos vieilles maisons françaises ressemblant à celles des régions du nord de la France d'où sont venus beaucoup de nos ancêtres...

Comme d'habitude, j'entraï par le fournil (il est de bonne politique, pour un agronome, d'entrer quelquefois par le fournil...) d'où l'on me fit passer au salon. Là, j'attendis, seul avec les portraits d'ancêtres dont les honnêtes figures semblaient me sourire avec bienveillance...

Mais, par un hasard assez bizarre, on oublia d'avertir le propriétaire de ma présence. Cependant, par la porte entrebâillée du salon, je le vis arriver, avec son frère, journalier à Montréal. Ils vinrent tous deux s'asseoir sur le perron de pierre attenant à la maison. Leur conversation semblait très animée.

N'osant les distraire, je demeurai à mon poste d'observation, où, très indiscretement, je l'avoue, j'entendis leur triste conversation...

L'ouvrier, bien bâti, mais pâle et l'air fatigué, disait: — Si c'était à recommencer, je n'aurais pas vendu ma terre et je serais comme toi, tranquille et heureux à la campagne...!

— Mais tu n'as pas de quoi te plaindre, répondit son frère, tu travailles à peine huit heures par jour, et, chaque semaine, tu reçois ta paie; toutes les commodités te sont offertes, en ville, sans parler des distractions et autres avantages que nous n'avons pas ici.

— Ah, je sais, tu veux dire que ma vie est belle et sans misères, que l'argent abonde chez moi, que nous allons au théâtre, et, des distractions, en veux-tu, en v'là...?

— Oui, de quoi te plains-tu? Voudrais-tu revenir habitant aux Grondines et manger de la misère comme nous autres?

— On voit bien, toi, tu ne connais pas la vie du pauvre ouvrier, en ville. Sais-tu, qu'avec ma famille, je vis dans une petite maison étroite et sombre, dont le loyer me coûte près de \$200.00 par an, que le prix de mon chauffage dépasse \$125.00 tous les ans; puis je suis obligé de travailler dans une boutique surchauffée, sans air, en face d'une machine qui me commande sans pitié et qui m'énerve constamment... Pas d'air, pas d'appétit, pas de sommeil...!

— Tiens, c'est plus dur que je pensais, répliqua le cultivateur.

— Ensuite, ajouta l'ouvrier, de grand matin, il me faut prendre ma petite chaudière, avec un diner froid, et marcher bon pas pour arriver au deuxième coup de "criard" (la sirène)... C'est pire que le travail des esclaves nègres dont t'a parlé ton garçon qui navigue dans les pays du sud...

— Oui, mais tu as du bon temps, le soir, avec ta famille, tu laisses la boutique de bonne heure?

— Ah, le bon temps! Quand j'arrive chez nous vers les sept heures, je ne puis jouir de la vie de famille: les enfants sont couchés et il me faut encore travailler à l'entretien de ma maison. Enfin, mon ouvrage pénible du jour m'enlève l'appétit et même le sommeil. Mes pauvres enfants perdent leur santé dans ce taudis, ne pouvant voir un coin de ciel, respirant l'air enfumé par ces longues cheminées des usines qui déversent sur nous leurs déchets...! Toi, moins, malgré tes besognes pénibles, tu respirez, tu dors en paix,

tu as conservé ta santé, tu as une nourriture fraîche et saine, enfin tu es ton maître; le bonheur est chez toi, mais moi...? — C'est bien vrai, conclut l'habitant, songeur, vous avez des misères que j'ignorais, sans certains bonheurs que nous avons; mais mon frère, reviens sur la terre!

— Trop tard, hélas! Je n'ai pas d'argent pour acheter une terre et ma femme est de la ville... tu sais, une fille de la ville pour cultiver... et, avec des enfants faibles, peu habitués aux travaux des champs. Voyons, on ne recommence pas sa vie à cinquante ans...! Que veux-tu que je fasse, sinon continuer ma triste existence. Autrement, je croyais, comme les jeunesses de mon temps, à tous les avantages des villes, sans songer aux inconvénients, mais maintenant...! J'étais comme toi, bâti pour la terre; actuellement, je suis un déplanté à Montréal, et pour toujours...

Sur ce, la conversation s'arrêta pour faire place à un morne silence. Tête basse, les deux hommes semblaient réfléchir. Quant à moi, qui avais suivi des yeux le manège de ce désespéré et entendu les plaintes de ce déraciné, je pensais à la nécessité de mieux éclairer les cultivateurs sur leur situation, à les instruire davantage sur les choses de leur métier, à rendre leur administration plus payante, à diminuer leur prix de revient, en un mot à les conserver à la terre par une méthode qui augmenterait leurs rendements à un prix de revient moins élevé; en leur faisant voir qu'il y a aussi des avantages à vivre à la campagne, à côté de leurs misères quotidiennes, etc.

Tout-à-coup, nerveusement, mon ouvrier se leva; ses yeux fiévreux embrassaient d'un regard douloureux le Saint-Laurent coulant à nos pieds ses eaux argentées, et, jetant la vue vers les jolies dépendances de son frère, encadrées par les pentes d'un labour harmonieusement tracé, près duquel paissait un magnifique troupeau de moutons blancs, le pauvre homme, montrant tout ce paysage enchanteur, ajouta d'une voix navrée: "J'ai aimé tout cela, mais c'est fini... Si c'était à recommencer!..."

Un silence de mort succéda à ce douloureux cri de l'âme. Au mur du salon, les honnêtes figures des ancêtres semblaient me regarder avec angoisse. Les anciens pleuraient... ils pleuraient, avec leur descendant...

Je repris le chemin du fournil, très à la gêne, honteux d'avoir été si indiscret... Le vieux et la vieille, l'air heureux, se rendaient à l'étable, faire le train et aider aux jeunes. Je regardais ces vieux, blanchis par l'âge, semblant murmurer ensemble les chansons de leurs jeunes années, croyant encore voir flotter devant eux l'aube heureuse des jours anciens.

Sur la terre gelée, cheminant péniblement vers les bâtiments, le vieux souriant à sa vieille devait dire quelque chose comme cela:

Nous marcherons tous deux jusqu'au bout du chemin, Et quand nous atteindrons la cime solennelle, Puissions-nous, côte à côte et la main dans la main, Descendre ensemble encore dans la vie éternelle...

Eux furent fidèles à la Terre! Si c'était à recommencer...!

JEAN-CHS MAGNAN, Agronome, St-Casimir.

## Inspection des étalons pour l'année 1926

Itinéraire que suivront les inspecteurs du ministère de l'Agriculture de Québec du 10 au 11 décembre, 1925.

- Déc. 10—La Malbaie... Hôtel Murray-Bay... 10.00 à 10.30 a. m.
- 10—St-Irénée... Hôtel Girard... 2.00 à 2.30 p. m.
- 11—Baie Saint-Paul... Hôtel Victoria... 10.00 à 10.30 a. m.

L'inspection annuelle est obligatoire pour tous les étalons destinés à la monte. Veuillez avertir les propriétaires dans votre localité.

Le permis obtenu pour 1925 doit être remis aux inspecteurs lors de l'inspection.

Voire tout dévoué,

OSCAR LESSARD,

Secrétaire, comité de Surveillance des étalons



## "OMAZON"

Poudre tonique nutritive médicamenteuse dont l'action sur l'estomac, le foie et les intestins favorise le développement normal et assure la santé des animaux de la ferme. Incomparable dans les cas de Coliques, Vers, Constipation, Rhume, Diabète, etc.

### POUR TOUS LES ANIMAUX DE LA FERME

LE GRAND REGULATEUR DE LA SANTE

POUR LES CHEVAUX—Cette poudre est un tonique sans rival elle donne force et endurance.

POUR LES VACHES—Elle stimule l'appétit aide la digestion et l'assimilation de la nourriture d'où plus de lait et de beurre.

POUR LES POULES—Ajouter une petite quantité de cette poudre à la nourriture ordinaire assure une ponte régulière et constante.

Eh vente partout — 60 cents.

Dr. Ed. Morin & Cie, Limitée, Québec, P.Q.



Coopérative  
riez la force  
le marché.

## ENS

ves de la nation.  
re, M. le chanoine  
déplorait le fait que  
tion rurale ne compte  
44 pour cent de notre  
totale, tandis qu'en  
cent de nos gens vi-  
es terres.  
tentent de faire com-  
fils de cultivateur  
jouet d'une illusion  
a vie plus facile à la  
campagne, ceux-là  
éminemment patrio-

se pas, braves gens du pays,  
oi choisis par vos ancêtres,  
re où vous régniez en maîtres  
on qu'entourent les taillis.

n plus, les érables vieillies,  
nfance ainsi que les grands hérons  
infants, robustes petits êtres  
ix le charmant gasouillis.

se! pour la ville incertaine  
ci l'air libre de la plaine  
e à la chute du jour?

ira, la tâche abandonnée  
pour vous la dernière journée  
pi l'œuvre anguste, à leur tour!  
Fernand GENEST.

de quatre-vingt-cinq  
meilleur pour le mar-  
exposition d'agneaux  
nement, qui avait été  
par un agronome de  
conduite avec l'assis-  
Division fédérale de  
Animale dans la pro-  
ébec, sur 250 agneaux  
ité classés dans la  
ualité et ont rapporté  
ximum du jour. Ces  
ui se composaient de  
e moutons châtrés, pe-  
70 à 100 livres, en  
5 livres par tête. Les  
naux étaient petits et  
t; leur poids ne dépass-  
) livres par tête et ils  
endus de une à deux  
livre de moins que les

des autres provinces de  
ien à leur envier, ni au  
de vue de la culture gé-  
sécial de la valeur de ses

améliorer.—M. Gustave  
rmes Expérimentales est  
registrés par la ferme de  
s un district où l'on fait  
a, pourvu que l'éleveur

e la bonne tenue de tout

propriétaires des juments

ses et métisses lesquelles  
lement bien conformées;  
mbre exagéré de juments  
mbre de celles-ci devant

rs de Bétail Canadien  
ndi, le 7 décembre, à  
lée est d'élaborer un

Hommes et choses

Chronique Hebdomadaire

Le chancre du chômage.— Un gros nuage noir.— Un tort énorme au commerce.

Le chancre—Ce n'est un secret pour personne que l'Angleterre se meurt du chancre du chômage. Certains publicistes vont même jusqu'à pronostiquer la fin de l'Empire britannique.

L'Angleterre, depuis un siècle, s'est lancée dans l'industrie, elle s'est détournée de l'agriculture qui, autrefois, faisait sa force et sa richesse.

Que cela nous serve donc de leçon. Les industries les plus prospères ne pourront jamais remplacer l'agriculture.

Et c'est poussée par cette crainte du lendemain, par cette nécessité d'exporter le trop plein de sa population que l'Angleterre fait tant d'efforts pour trouver de nouveaux débouchés à ses sans-travail.

Mais voilà: les chômeurs anglais touchent une allocation du gouvernement, et ils ne paraissent point pressés de lâcher la pitance que leur donne un gouvernement paternel pour émigrer dans un pays qui ne paraît pas avoir trop d'ouvrage pour ses propres enfants.

Une chose est bien certaine: c'est que si nous avons besoin de vrais cultivateurs pour peupler notre immense domaine colonisable, nous n'avons que faire d'ouvriers qui ne feraient qu'encombrer le marché de la main d'œuvre.

Une épine au pied.—L'Angleterre a une autre épine qui lui fait faire la grimace: c'est la brûlante question de Mossoul, véritable boîte de Pandore qui pourrait bien faire explosion quelque un de ces jours et mettre en danger la paix du monde.

En effet il est incontestable que si un conflit armé éclatait entre l'Angleterre et la Turquie, ce serait l'occasion attendue pour de nombreux peuples musulmans de proclamer la guerre sainte et chasser l'Européen maudit.

La guerre du Maroc ne serait qu'un épisode préparatoire de cette grande lutte menaçante entre deux civilisations. A côté du Riff, nous voyons en effet la Tripolitaine non encore sou-

Devait porter sa femme.—Mr. Francis Bis, d'Utina, Sask., écrit: "Ma femme est tombée malade après avoir donné naissance à un enfant. Ses mains et ses pieds étaient si enflés que je devais la porter d'un endroit à l'autre. Le docteur dit que c'était des rhumatismes. Je l'ai emmenée à l'hôpital, là, les docteurs dirent que c'était une maladie du sang. Elle n'allait pas mieux. Je l'ai ramenée à la maison et j'ai commencé à lui donner du Novoro du Dr. Pierre. Elle va très bien maintenant et a très bonne mine."

Ce remède végétal bien connu améliore la condition du sang et débarrasse le système de ses impuretés. Il est vendu directement, pas dans les pharmacies. Ecrire au Dr. Peter Fahrney & Sons Co., 2501 Washington Blvd., Chicago, Ill. Livré exempt de douane au Canada.

mise par les Italiens, la Sicile qui se révolte contre la France, l'Egypte et l'Inde en pleine fermentation, le Hedjaz débarrassé de son roi, etc., etc.

Bref, l'avenir des peuples colonisés est noyé dans la brume, et l'Angleterre, qui n'attend plus son salut que de ce côté, pourrait bien périr d'inanition.

C'est du moins l'avis de certains publicistes qui, en même temps que la fin de l'Empire britannique, annoncent un prochain relèvement de la Russie, par la disarition du bolchevisme.

Nous nous garderons bien de les suivre sur un terrain aussi mouvant. Le métier de prophète est assez facile, mais prédire juste est plus difficile.

Une chose est bien certaine, c'est que, quand un pays en est rendu à faire vivre un million et plus de sans travail et à payer pour faire produire ses mines, il est engagé sur une pente glissante où pourrait bien finir par capoter la machine de l'Etat.

Pierre Fouille-Partout.

L'achat des arbres fruitiers

Dans cette province, chaque année il se dépense des sommes considérables pour l'achat des arbres fruitiers.

Si cet argent servait à n'acheter que de bons arbres, de bonnes variétés reconnues et à les payer un prix raisonnable, nous n'aurions qu'à nous en réjouir. Nos cultivateurs dans ce cas ne pourraient guère faire de meilleurs placements.

Dans notre province, les bonnes variétés d'automne, spécialement McIntosh et Wealthy, sont en grande demande et les arbres résistent bien à notre climat. Ce sont les variétés d'avenir au point de vue commercial, conséquemment celles que nous devons planter.

Pour acheter des arbres, il faudra s'adresser à des maisons dont la bonne réputation est établie et se faire garantir l'authenticité des variétés achetées. Ceci est très important, car à quoi servira-t-il de planter des pommiers n'étant pas assez rustiques pour résister à l'hiver ou encore produisant des pommes qui ne se vendront pas. Il sera toujours préférable de faire affaire avec la maison de commerce directement, ou son agent autorisé.

Il arrive que des agents achètent des rebuts de pépinières (que les pépiniéristes ne veulent pas prendre sur leurs charges de vendre eux-mêmes). Ces agents parcourent la campagne et vendent ces arbres à des prix exorbitants. A ma connaissance de ces arbres ont été vendus au prix de \$2.00 l'unité; c'est qu'ils étaient mal formés et souvent malades, on n'avait aucune garantie de la variété.

Chez les bons pépiniéristes, on peut se procurer de bons arbres au prix de 75 sous l'unité. Le Service Provincial de l'Horticulture en offre aux cultivateurs au prix de 55 sous l'unité, plus les frais de transport.

Ceci n'est pas dit en vue de faire de l'annonce pour qui que ce soit, mais bien pour protéger le cultivateur et dans l'intérêt de la culture fruitière dans la Province de Québec.

Arthur DUMAIS, Asst.-sec. Société de Pomologie.

L'ÉPARGNE DU CULTIVATEUR

Le cultivateur doit placer ses épargnes dans sa ferme d'abord.

S'il lui en reste, il les placera en OBLIGATIONS, première hypothèque des industries qui font vivre l'agriculture, en commençant par celles de sa province, ou en titres d'emprunt émise par le gouvernement, les municipalités, les fabriques, les écoles de cette même province.

Pour toutes indications et suggestions utiles, s'adresser à la maison qui a le plus fait pour l'émancipation économique du Canada français.

Versailles-Vidricaires-Boulais, (limitée), Montréal, rue St-Jacques, Immeuble Versailles.

Vous êtes abonné, c'est bien, mais pour que ce soit mieux, encore, faites prendre un abonnement par votre voisin.

Coin de l'Éleveur

La propreté dans l'alimentation des chevaux

Il est regrettable que l'on rencontre encore des cultivateurs qui attachent trop peu d'importance à la propreté des aliments et de l'eau potables qu'ils servent à leurs chevaux, ainsi que des ustensiles utilisés à cette occasion. Crèches et auges sont loin de briller toujours par leur propreté. Au contraire, elles sont souvent encrassées d'une couche de saleté repoussante, qui exhale une odeur infecte. Les chevaux, habitués à prendre leurs repas et breuvages dans des appareils parfaitement propres, ont un dégoût pour ces objets crasseux, et il n'est pas rare de les voir refuser la nourriture qui leur y est présentée.

Cultivateurs, surveillez vos ustensiles d'écurie, surtout les seaux, mangeoires et auges. Faites-les nettoyer à fond tous les jours. Ne tolérez jamais que vos palefreniers les utilisent sans les avoir dégrasés. Il y va du bien-être de vos bêtes chevalines.

Secouez énergiquement le foin destiné aux rations, afin d'en écarter toutes les poussières, et purifiez convenablement les carottes de la terre y adhérant.

En vue de contraindre les chevaux à mâcher, troyer et saliver suffisamment l'avoine et autres aliments granuleux, il est à conseiller de n'administrer ces denrées qu'en mélange avec une quantité convenable de paille hachée.

Veillez à ce que cette paille soit bien propre, afin qu'elle n'occasionne aucun trouble dans l'appareil digestif.

Utilisez toujours de l'eau potable pure et bonne, c'est-à-dire claire et fraîche, sans goût ni odeur, et qui, selon vous, n'est pas contaminée par des germes infectieux.

Ne portez pas de bande



Confort parfait garanti

avec chaque appareil Brook. Nouvelle découverte. Merveilleuse. Ni ressort ni tampons nuisibles. Coussins à air automatique. Rélie et amène les parties affectées ensemble, comme vous le feriez d'un membre fracturé. Pas d'onguent ni d'emplâtres. Durable et bon marché. Afin d'en donner la preuve, nous l'envoyons sur essai. Gare aux imitations. Cherchez la marque de commerce portant la photo et la signature de M. C. E. Brooks, qui se voient sur chaque appareil. Il n'y en a pas d'autre véritable. Renseignements complets et brochure envoyés gratuitement sous enveloppe cachetée.

BROOKS APPLIANCE CO. 320a State St. Marshall, Mich.

Le "Bulletin de la Ferme"

Rédaction et Administration 111, Côte de la Montagne, (Edifice Morin) Revue publiée par le "Bulletin de la Ferme" Ltée. Imprimée par "Le Soleil Ltée." Téléphone, 2-4297. Case Postale 129

RADIO

"M. le Rédacteur, C'est avec plaisir que je vois sur le Bulletin de la Ferme que vous avez commencé la publication d'une chronique concernant le Radio. J'aimerais vous voir traiter de la construction du radio. Comment le construire? Comment le faire fonctionner? Merci d'avance."

Nous nous rendrons avec plaisir à la demande de notre correspondant aussitôt que nous nous serons procuré les données les plus récentes sur ce sujet. Nous commencerons tout probablement cette étude dans une prochaine édition.

LA STATIQUE

Souvent on attribue à la statique les bruits insolites qui se font entendre dans le radio, quand ils sont dus à l'appareil lui-même, à la batterie, à l'antenne ou au raccordement avec le sol.

Avant de blâmer la statique, vous devez donc vous assurer que tout est en ordre parfait. Il faut bien peu de chose pour nuire à l'audition.

LONG DISTANCE RADIO

TUBE SET 1395 Qualité Supérieure Garantie Le merveilleux Radio, 100% d'efficacité, le plus beau style, batteries sèches. Emission constamment dans l'air. Valeur exceptionnelle. Set sans tubes, acoustiques, ou batteries, tel qu'illustré \$18.95. Complet avec tubes, antennes, acoustiques, et batteries, prêt à opérer \$24.50 seulement. Toutes charges payées.



Grandeur 12 x 7 x 6 pouces. Ordonnez maintenant de cette annonce. Valeur régulière de \$45.00. Certains d'autres stations entendues. Agents et vendeurs demandés. Ecrivez pour renseignements. CORONA RADIO MFG. COMPANY Belto 2875 DEPT NO 142, Montréal

Employez les SCIES SIMONDS La trempe des dents leur permet de conserver longtemps leur fin tranchant. SIMONDS CANADA SAW CO. LIMITED VANCOUVER MONTREAL ST-JEAN, N.B.

Lisez le Bulletin de la Ferme

Photogravure VIGNETTES EN LIGNES, DEMI-TON, EN COULEURS. NÔUS ILLUSTRONS CATALOGUES, BUVARDS, DÉPLIANTS, ANNONCES, ETC. LA PHOTOGRAVURE DE QUÉBEC ENRC 421, RUE ST. PAUL TEL. 2-7856

FEU Pour li

En gran

Ne me parti moderne, avec train, flèche, chets, chaînes que surmonte, barde, une gr claire-voie en vraie charrette charrette, à des aridelles, fausse ronde. Fait d et d'une seul court de la ch érable ou cor sorte que la ch voulu et ne p échelles et arid leurs mortaise le voyage de fo Voilà une v tourner, et qu comme chez ell Et il y a, d qui n'ont jama Les malheureu la vie.

Nous partio Gédéon, le ferm rière, Catherin tenait sur ses g avions vu me motte de beur et, à cause de lait dans une t mior, gaillard l soulévait au l plus grosses te sur le champ, fermant les ba nous autres, barres d'avant,

Car il y a pl yager en grand charmes. A l'arrière, tout près de te en passant, vo bes. Si le cœur sans peine dél une framboise puis rejoindre qui s'en va, e à votre place. Mais, si la Gri que d'ailleurs e plein gré, car l la plus sage de charrette à fo de course — si ceux qui sont ont, connaissan tainer. C'est a et la fermière a Au centre de ridelles, pourv

Sur quoi p Les valeurs qu presque toutes ou de corps pu Québec. Dans leurs ca combinent le m le maximum de Elles sont émi \$500; et de \$1.0 de réduire vos ri visant votre plac Mettre de l' c'est aider au d du Canada franc de nous. Versailles Vid Montréal, rue Versailles.



**AU COIN DU FEU**

**Histoire du relèvement d'une ferme par le bon élevage**

C'est un de ces soirs d'automne où le vent gémit sous les toits, fait battre les volets et soulève ces mille et un bruits qui accompagnent en sourdine le déchaînement de la tempête. Nos deux amis, suivant des yeux les torsades capricieuses de la flamme, semblaient en apprécier davantage le murmure velouté lancé comme un défi à la rafale.

—Elle serait bien belle, disait Sansouci, la vie du cultivateur canadien, si son travail si rude, le payait un peu plus.

—Rien ne ressemble plus à un cultivateur d'un pays qu'un cultivateur d'un autre pays, disait Longuevue. Si on s'est toujours plaint que le travail de la terre ne payait pas, c'est qu'on ne compte pas tous les avantages attachés à notre genre de vie.

Il est des choses que le meilleur système de comptabilité ne dira jamais et qui constituent de véritables profits.

Ainsi, plus un placement est sûr, et solide, moins il rapporte d'intérêt. Or, le placement foncier est peut-être celui qui offre le plus de stabilité.

En outre, la ferme fournit le logement, le chauffage, une partie des aliments dont la qualité est sûre. Elle offre même un gage d'avenir, car elle peut prendre et prend en réalité de la valeur; elle est une garantie de remboursement et facilite au cultivateur le crédit qui permet au propriétaire de mettre son outillage, son exploitation sur un pied qui lui rapporte immédiatement de plus gros bénéfices.

Un autre détail, qui n'est pas à négliger, c'est que le cultivateur est son propre maître et qu'il peut disposer de son temps comme il lui convient.

—C'est vrai, dit Sansouci. Cinq minutes de repos pris, au bon temps, c'est pas grand'chose, mais ça remet en état de faire plus d'ouvrage quand on se relève. Mais d'une chose à l'autre, nous voilà loin de nos moutons.

—En effet, reprit Longuevue, je devais commencer à te parler de l'élevage du mouton. Mais auparavant, je vais te résumer d'une manière pratique les principaux points que nous avons discutés sur l'alimentation; et Longuevue tendit à son ami une feuille comme suit:

**Rations pour bovinés**

Veaux: 1ère semaine:

Lait entier: 1 lb. par 6 lbs. de poids vif.

De 12 jours à un mois:

1o. Remplacer chaque jour une livre de lait entier par 1 lb de lait écrémé en ajoutant par livre de ce dernier, 1 once de gruau ou de gelée de graine de lin.

2o. Quantité de lait: un sixième de son poids.

De un mois à 6 mois:

1o. Foin de mil à volonté ou à raison de 1 lb. à 1½ lbs par 100 lbs de l'animal.

2o. Lait écrémé: 16 à 20 lbs.

3o. On mélange 3 parties de son, 3 parties d'avoine, 3 parties de blé d'inde et 1 partie de tourteau de lin et on en donne 1 lb. par jour pour commencer. On peut arriver à 2 ou 2½ lbs. à 6 mois.

Racines: 4 à 6 lbs pendant le premier hivernement.

De six mois jusqu'à 1 an:

1o. Foin de trèfle: 1½ lbs par 100 lbs de poids;

2o. 9 à 11 lbs d'ensilage;

10 à 12 lbs de racines (choux de siam etc.);

3o. 2 à 3 lbs du même mélange de concentrés.

De 1 an à 18 mois:

1o. Foin de trèfle: 1½ par 100 lbs de poids vif.

2o. 10 à 12 lbs de racines.

3o. 2 à 3 lbs du même mélange de concentrés.

Voilà pour ce soir, dit Longuevue. Digère cela et la prochaine fois je te servirai le reste avant de poursuivre nos conversations sur une autre catégorie d'animaux de la ferme, qui ne contribuent pas moins à sa prospérité lorsqu'on sait en faire l'élevage.

Gérard Ducasse.

**Engrais-Chimiques**

Superphosphate, Engrais complets, Muriate Potasse, Nitrate de Soude.

Agents demandés

ARTHUR LAVIGUEUR

Fabricant d'Engrais-Chimiques.

446, Amherst, MONTRÉAL.

Agriculteurs soucieux de vos intérêts groupez-vous dans la Coopérative Fédérée de Québec, qui n'existe que pour vous servir et prendre vos intérêts.

**POUR LES GENS PRESSÉS**

—Sa Grandeur Mgr Roy est toujours à peu près dans le même état. Ses forces s'épuisent mais son intelligence reste aussi brillante qu'aux plus beaux jours de sa carrière. Il souffre avec une patience admirable un long martyre.

—Mgr C.-O. Gagnon, atteint du même mal, est aussi dans un état fort précaire au Pensionnat St-Louis de Gonzague.

—Un vaste édifice, pouvant contenir 800 pensionnaires, sera construit au printemps à Beauport par les Sœurs de la Charité, au coût de \$550,000. Le gouvernement provincial garantira l'emprunt nécessaire. Les sœurs en paieront les intérêts et resteront propriétaires de l'Institution.

—La résidence du Dr. Martineau à la Grosse Ile; propriété de gouvernement fédéral, a été détruite par un incendie. Pertes: \$20,000.

—L'honorable M. Taschereau est plus que jamais en faveur de la protection de nos ressources naturelles par la fabrication au pays des produits de nos forêts et de nos mines.

—Eugène Bigaouette, qui ne paraît pas jouir de toutes ses facultés mentales, est accusé d'avoir tué sa mère, âgée de 81 ans, trouvée morte par strangulation à sa résidence, rue Latourrelle à Québec. Le meurtrier aurait d'abord assommé la pauvre vieille, puis l'aurait étouffée en lui serrant la gorge.

—Le maire Samson de Québec a été déqualifié pour cinq ans, samedi, par le juge Gibsons, pour avoir été intéressé dans certaines compagnies qui ont transigé des affaires avec la ville. On n'a rien prouvé contre l'intégrité personnelle du maire Samson, il n'en reste pas moins acquit qu'il a violé la charte de la ville de Québec. Et une charte de ville, c'est fait pour être respectée. Il est bon que le public sache que la loi ne peut être violée, même par le premier magistrat d'une ville. On prête au maire Samson l'intention d'en appeler et de se présenter de nouveau aux élections en février. Mais il pourrait bien en être empêché par bref d'injonction, en attendant jugement final, par la Cour d'Appel, la Cour Suprême ou le Conseil Privé.

Nous doutons fort qu'aucun tribunal consente à ignorer la loi parce que le maire Samson est un honnête homme.

Donc: exit:

**Les élections partielles provinciales.** Les libéraux remportent les comtés de Berthier, Champlain et Jacques-Cartier, tandis que le parti oppositionniste gagne l'élection d'Argenteuil.

Le conflit de la chaussure est enfin réglé. Patrons et ouvriers ont apprécié la proposition de Mgr Langlois. Les ouvriers ont repris l'ouvrage à un salaire réduit de 10 pour cent et la fixation d'une nouvelle échelle de prix est soumise à un tribunal d'arbitrage dont le jugement aura effet rétroactif à compter du 16 novembre.

—Une nouvelle réserve forestière a été créée dans les comtés de Labelle et Papineau.

—Dix poules canadiennes, avec un record de ponte de 250 œufs, et trois coqs de la Colombie britannique ont été vendus à un éleveur du Danemark pour la jolie somme de \$400.

—La Turquie refuse de soumettre à la Société des Nations la question de Mossoul. On sait qu'il y a là des puits de pétrole que convoitent l'Angleterre et les États-Unis.

—La reine Alexandra, mère d'Edouard VII et grand-mère du roi actuel d'Angleterre, a été, mercredi dernier, conduite en grandes pompes à sa dernière demeure. Que son âme repose en paix.

—Il est fort probable que le Parlement fédéral se réunira jeudi prochain. L'honorable Lapointe agira comme chef du gouvernement en attendant que M. King se fasse élire quelque part. Le gouvernement libéral sera maintenu au pouvoir par le vote des Progressistes.

—De nouvelles compagnies minières, capitalisées à millions, pous-

sent comme des champignons.

Bientôt une nuée d'agents vont parcourir la campagne, offrant des actions pour presque rien. Ne vous laissez pas tenter. Gardez votre argent. Un tiens vaut mieux que deux tu l'auras.

—M. Briand remplace Painlevé à la tête du gouvernement français. Il est premier ministre de France pour la huitième fois. Il n'est pas probable qu'il puisse longtemps garder le pouvoir. La France aura sous peu des élections générales ou... un coup d'état. Le peuple attend un homme, un chef.

—Mardi, 1er décembre, l'Angleterre, la France, l'Italie, la Belgique, la Pologne, la Czecho-Slovaquie ont signé le pacte de garantie mutuelle consenti à Locarno. Seule des états importants, la Russie reste à l'écart. Elle n'a pas été invitée. Trotzky menace de faire payer cet ostracisme par un redoublement de propagande bolchevique, dirigée surtout contre l'Angleterre et la France.

Cultivateurs, producteurs, éleveurs, travailleurs de la terre, lisez et répandez "Le Bulletin de la Ferme" qui s'occupe exclusivement de votre affaire.

**CAMPAGNE DE RECRUTEMENT.** — Notre campagne de recrutement tire à sa fin. Si vous trouvez "Le Bulletin de la Ferme" intéressant et utile, faites-vous en le propagandiste auprès de vos voisins et de vos amis. Notre intérêt est le vôtre; plus nous aurons d'abonnés, meilleur et plus complet deviendra notre journal. La plupart de nos lecteurs l'ont compris. Nos listes grossissent chaque semaine, mais nous sommes bien sûr qu'il reste encore plusieurs abonnements à glaner dans votre entourage. A l'œuvre donc!

La récompense en vaut la peine. Voyez notre annonce tout à côté.



**\$ 39.75 POUR UN MOIS SEULEMENT**

Cultivateurs, un fameux cadeau de Noël. Ce robuste et fort banc de scie très perfectionné, à ce prix exceptionnellement intéressant. Ne retardez pas à placer votre commande et profitez de cette offre que nous ne pourrions répéter.

**LA FONDERIE de ST-ANSELME LTEE**  
ST-ANSELME, Comté Dorchester, P. Q.  
Succursale à Québec—44 rue Dalhousie.

LE BUL  
ES  
GR  
3  
JOU  
Ecrire  
envoyer  
notre of  
LES PRA  
sous auc  
La Vikin  
manufas  
EST GAR  
Ecrire  
avon  
ne ap  
Swedial  
364  
D  
Les Pri  
donna  
Nous d  
1er Pri  
2ème Pri  
3ème Pri  
4ème Pri  
5 Prix  
10 Prix  
Resol  
PRIX E  
dez de p  
personnes  
POUV  
Si vous le  
pez la vi  
papier sui  
toutes les  
aussi vote  
d'égalité l  
point imp  
nous vou  
d'une con  
voyez pas  
gagnants  
Envoy  
GOOD H  
Bonne Ma  
B  
En tout p  
L'INVEN  
MAR  
364,  
72½ rue



## PRESSÉS

s à peu près dans le même  
intelligence reste aussi  
rière. Il souffre avec une

me mal, est aussi dans un  
de Gonzague.

ir 800 pensionnaires, sera  
s Sœurs de la Charité, au  
rincipal garantira l'emprunt  
étés et resteront proprié-

la Grosse Ile; propriété de  
incendie. Pertes: \$20,000.

s que jamais en faveur de  
par la fabrication au pays

s jouir de toutes ses facultés  
gée de 81 ans, trouvée morte  
elle à Québec. Le meurtrier  
puis l'aurait étouffée en lui

déqualifié pour cinq ans,  
té intéressé dans certaines  
avec la ville. On n'a rien  
ire Samson, il n'en reste pas  
le de Québec. Et une charte  
est bon que le public sache  
le premier magistrat d'une  
n d'en appeler et de se pré-  
r. Mais il pourrait bien en  
endant jugement final, par  
Conseil Privé.  
nal consente à ignorer la  
nête homme.

mme des champignons.  
tôt une nuée d'agents vont  
rir la campagne, offrant des  
pour presque rien. Ne vous  
pas tenter. Gardez votre  
Un tiens vaut mieux  
ux tu l'auras.

Briand remplace Painlevé  
te du gouvernement fran-  
Il est premier ministre de  
pour la huitième fois. Il  
pas probable qu'il puisse  
mps garder le pouvoir. La  
aura sous peu des élections  
les ou... un coup d'état.  
iple attend un homme, un

ardi, 1er décembre, l'Angle-  
la France, l'Italie, la Belgi-  
Pologne, la Czecho-Slova-  
nt signé le pacte de garantie  
lle consenti à Locarno. Seule  
ats importants, la Russie  
à l'écart. Elle n'a pas été  
Trotzky menace de faire  
cet ostracisme par un re-  
ment de propagande bolche-  
dirigée surtout contre l'An-  
e et la France.

vateurs, producteurs, éleveurs,  
eurs de la terre, lisez et répandez  
lletin de la Ferme" qui s'occupe  
vement de votre affaire.

PAGNE DE RECRUTEMENT.—  
campagne de recrutement tire à  
Si vous trouvez "Le Bulletin de  
le intéressant et utile, faites-vous  
opagandiste auprès de vos voisins  
vos amis. Notre intérêt est le  
plus nous aurons d'abonnés, meil-  
plus complet deviendra notre jour-  
n plupart de nos lecteurs l'ont  
i. Nos listes grossissent chaque  
e, mais nous sommes bien sûr  
ste encore plusieurs abonnements  
dans votre entourage. A l'œuvre

compense en vaut la peine. Vo-  
re annonce tout à côté.

ESSAI  
GRATUIT  
DE  
30  
JOURS



Ecrivez-nous aujourd'hui et nous vous  
enverrons tous les détails concernant  
notre offre de faire l'essai d'une Viking sur  
votre ferme à nos dépens—NOUS PAYONS  
LES FRAIS DE TRANSPORT. Vous ne serez  
sous aucune obligation d'acheter.

La Viking est fabriquée dans la plus grande  
manufacture d'écrémeuses au monde et  
EST GARANTIE POUR 10 ANS.

Ecrivez-nous aujourd'hui. Nous  
avons besoin d'agents là où nous  
ne sommes pas représentés.

VECREMEUSE  
VIKING

Swedish Separator Company, Limited,

366 rue Notre-Dame Ouest, Montréal.

25 F. R.

DEVINETTE  
\$9,000.00  
DONNE GRATIS

Les Prix en Argent que nous avons  
donnés s'élèvent au montant  
ci-haut mentionné.

Nous donnerons encore \$500.00  
comme suit.

1er Prix \$100. 5ème Prix \$40.  
2ème Prix \$75. 6ème Prix \$30.  
3ème Prix \$60. 7ème Prix \$25.  
4ème Prix \$50. 8ème Prix \$20.

5 Prix de \$10. Chacun en Argent  
10 Prix de \$5. Chacun en Argent



Resolvez cette devinette et obtenez un  
PRIX EN ARGENT. Si vous regard-  
dez de près vous verrez les figures de sept  
personnes, qui regardent le chevreuil.

POUVEZ-VOUS LES TROUVER ?  
Si vous les trouvez marquez les d'un X, décou-  
pez la vignette et envoyez-nous la avec un  
papier sur lequel vous écrirez: "J'ai trouvé  
toutes les figures et les ai marquées." Ecrivez  
aussi votre nom et votre adresse. Dansie cas  
d'égalité l'écriture et la propriété seront un  
point important. Si votre réponse est juste  
nous vous avisons par le retour de la maille,  
d'une condition très simple à remplir. Ne  
voyez pas d'argent. Vous pourrez être un des  
gagnants sans dépenser un sou de votre argent.  
Envoyez votre réponse directement à  
GOOD HOPE MANUFACTURING COMPANY  
Bainne Mutual Life Rue Craig Ouest, MONTREAL

BREVETS  
D'INVENTION

En tout pays, Demandez le GUIDE DE  
L'INVENTEUR qui sera envoyé gratuit.

MARION & MARION

264, rue Université, - Montréal  
72½ rue St-Pierre, - Québec  
et Washington, D. C.

L'AGRICULTURE A L'ECOLE  
OU LE  
MEMENTO AGRICOLE DE  
L'INSTITUTRICE

L'AGROLOGIE

La fertilisation du sol

Pour édifier leurs tissus ou accomplir  
leurs fonctions vitales, les plantes ont  
besoin de onze éléments chimiques qui  
sont: le Carbone, l'Oxygène, l'Hydro-  
gène, l'Azote, le Phosphore, le Potas-  
sium, le Soufre, le Calcium, le Fer, le  
Magnésium et l'Iode. Ces éléments se  
rencontrent dans tous les sols, mais il y  
en a quatre d'entre eux que les plantes  
demandent en grande quantité et qui  
par suite, peuvent quelquefois manquer,  
soit parce que le sol est pauvre, soit  
parce que les récoltes successives l'ont  
appauvri. Tous ces éléments ne sont  
pas purs dans le sol; on les trouve com-  
binés à d'autres éléments, de même que  
c'est sous des formes combinées que les  
plantes les utilisent. Nous étudierons  
plus tard la nature de chacun de ces élé-  
ments que nous avons nommés et leur  
rôle dans l'organisation des végétaux.

On rencontre rarement l'azote sous  
sa forme minérale dans le sol, mais tous  
les autres éléments peuvent faire partie  
du gravier ou du sable, c'est-à-dire des  
parties de roches dont la terre minérale  
est composée. L'azote du sol existe  
surtout sous forme organique; provenant  
des débris animaux ou végétaux en dé-  
composition. Lorsque le sol manque de  
certains éléments indispensables aux  
plantes, il reste improductif, et de fait,  
toutes les autres conditions étant égales,  
c'est l'élément fertilisant qui se rencontre  
en moindre quantité dans le sol qui  
limite le rendement. Il faut alors fournir  
au sol ce qui lui manque; c'est cette opé-  
ration très importante qui s'appelle la  
"Fertilisation du sol".

Ici, deux moyens se présentent. On  
peut fertiliser le sol en y incorporant du  
fumier ou en y appliquant des engrais  
minéraux, dits "chimiques". Le fumier  
contient une certaine quantité d'azote,  
d'acide phosphorique et de potasse pro-  
venant des parties alimentaires qui n'ont  
pas été utilisées par les animaux de la  
ferme. Les racines ou débris de récoltes  
qui restent dans le sol peuvent aussi  
fournir une certaine quantité d'élé-  
ments fertilisants. Le fumier possède  
en outre l'avantage de renfermer un  
certain pourcentage de matières qui ne  
se décomposent pas tout de suite et qui  
rendent le sol plus poreux, lui permettant  
ainsi de s'aérer et de se réchauffer. C'est  
une qualité que ne possèdent pas les  
engrais chimiques.

Mais si le fumier renferme une bonne  
partie des éléments dont les plantes  
ont besoin, il n'en contient pas toujours  
suffisamment pour satisfaire les cultures  
qui s'en servent. Il est donc nécessaire  
d'ajouter parfois dans le sol ce qui peut  
lui manquer, cela sous forme concentrée.

Le choix des engrais chimiques, la  
manière de s'en servir et l'époque de leur  
emploi doivent être le sujet d'une consi-  
dération spéciale parce qu'ils sont sou-  
vent perdus lorsqu'ils sont employés  
mal à propos.

L'engrais chimique est dit simple  
lorsqu'il ne contient qu'un seul des élé-  
ments fertilisants, composé quand il  
en contient deux ou trois. C'est l'étude  
particulière du sol qui doit présider au  
choix des engrais chimiques. Cela veut  
dire qu'il y a rarement avantage à se  
servir d'engrais complets parce qu'il  
arrive que l'un ou l'autre d'entre eux

L'Arome Délicieux  
du Thé Vert

"SALADA"

est dû au mélange des jeunes feuilles et des  
bourgeons de choix. Supérieur à aucun thé  
Japon ou Gunpowder. Essayez-le!

soit perdu lorsque le sol n'en a pas besoin  
A la question de la fertilisation se  
rattache celui de l'amendement. Amen-  
der un sol, c'est lui fournir une matière  
qui n'est généralement pas un engrais  
en elle-même, mais qui peut modifier  
l'action des engrais proprement dits ou  
bien changer l'état physique du sol. Les  
principales matières dont on se sert pour  
amender sont la chaux, la pierre à chaux  
concassée ou moulue. On amende aussi  
le sol en lui appliquant du sable, de la  
glaise, de la terre noire lorsqu'il a besoin  
de ces matières.

André LESAGE.

VILLAGE NATAL

Quand tu retournes au village  
Où tous tes ancêtres sont nés,  
Ne revois pas d'un œil volage  
Ces endroits presque abandonnés!

La vieille maison décrépite,  
Pour toi, prend un air de printemps,  
Et son pauvre vieux cœur palpite  
Des vrais bonheurs de l'ancien temps.

Chacun des pas que, vers la porte,  
Tu fais pour atteindre le seuil,  
A la vieille demeure apporte  
Un peu de gaité dans son deuil.

Dans la maison de ton enfance,  
Tu ne pourrais pas sans remords,  
Tu ne pourrais pas sans offense  
Ne pas te souvenir des morts!

Que de silence et de mystère!  
Voici la porte aux gonds noirs,  
Voici la table héréditaire  
Où tous les tiens se sont assis.

Dans la chambre modeste et sombre  
Où la nuit étendit son ombre  
Sur eux, pour la dernière fois,

Lorsque la nuit, tissant sa trame,  
Venait dans l'ombre tournoyer,  
Ta mère, ange aux traits d'une femme  
Veillait sur son humble foyer,

Voici, dans ses teintes foncées,  
L'horloge qui sonne toujours....  
Toutes ces choses effacées  
Portent l'empreinte de leurs jours.

Des cheveux blancs ornant sa tempe,  
Ta mère, dans ce coin, sans bruit,  
Reprisait, le soir, sous la lampe,  
Et cousait bien tard dans la nuit.

Quand tu retournes au village  
Où tous tes ancêtres sont nés,  
Ne revois pas d'un œil volage  
Ces endroits presque abandonnés!

Evoque, dans ton allégresse,  
La figure des disparus,  
Et reconnais avec tendresse  
L'ombre de ceux qui ne sont plus.

Blanche LAMONTAGNE,

(Les Trois Lyres)

LE  
SEL A BEURRE  
EXTRA SPECIAL  
WINDSOR  
EST LE MEILLEUR  
POUR LE BEURRE  
ESSAYEZ-LE

Après  
la Classe!

Au retour de l'école, les enfants  
raffolent des tartines au Sirop  
CROWN BRAND. Donnez-leur en  
chaque jour—il est savoureux,  
facile à digérer et précieux à cause  
de ses merveilleuses qualités nu-  
tritives.

Demandez notre Nouveau Livre de Recettes

Edwardsburg—Gratuit.

THE CANADA STARCH CO., LIMITED. - MONTREAL

EDWARDSBURG

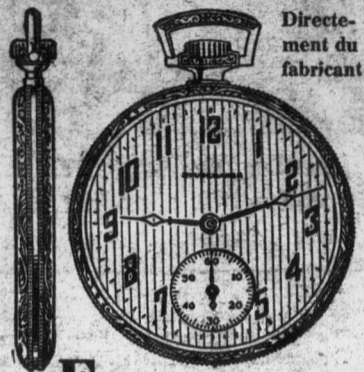
CROWN  
BRAND  
SIROP DE MAÏS

"Un Ami de la Famille"

CB9



### 21 Pierres-Extra mince **STUDEBAKER** La Montre Assurée.



Directement du fabricant

### EXPEDIEE POUR

# \$1.00 COMPTANT

Seulement \$1.00. La balance en paiements mensuels faciles. Vous aurez cette fameuse montre Studebaker assurée pour la vie; un choix de 60 jolis boîtiers artistiques; huit ajustements, comprenant chaud, froid, isochronisme et 5 positions — directement du manufacturier au plus bas prix jamais marqué pour qualité égale.

### Chaîne de montre GRATUITE

Pour un temps limité nous offrons une magnifique Chaîne de Montre GRATUITE. Ecrivez tandis qu'elle est en vigueur.

### Mallez le coupon pour livre GRATUIT

Ecrivez immédiatement pour avoir une copie de ce livre. Voyez les plus nouveaux et jolis boîtiers artistiques et cadrons Studebaker. Lisez comment vous pouvez obtenir une montre garantie Studebaker à 21 pierres directement du fabricant — épargnez beaucoup d'argent — et payez-la par versements mensuels faciles. Bénéficiez de l'offre d'une magnifique chaîne gratuite tandis qu'elle est en vigueur.

### STUDEBAKER WATCH CO.

of Canada Limited,

Dept. N197, Windsor, Ont.

Studebaker Watch Co. of Canada Limited  
Dept. P187 Windsor Ont.  
Veuillez m'adresser votre livre gratuit de nouveaux modèles de montres et des renseignements sur votre offre à \$1.00 comptant.  
Nom.....  
Adresse.....  
Cité.....Prov.....

### La compagnie canadienne Goodrich

Pour donner suite à sa politique de développement au Canada d'une industrie purement canadienne et distincte, la Goodrich Rubber Company a décidé d'unir toutes ses succursales au pays sous le nom de: "La Compagnie Canadienne Goodrich, Limitée". C'est le premier pas dans la nationalisation canadienne d'une grande entreprise manufacturière qui jusqu'ici n'était qu'une succursale. Sous ce nouveau nom seront compris la manufacture et la vente au Canada des produits Goodrich.

Ce n'est pas l'intention de la Compagnie, pour le moment, de fonder dans l'organisation les corporations de ventes qui ont été jusqu'ici une entité distincte. Elles continueront à exister pratiquement mais seront co-ordonnées de la façon la plus complète avec la manufacture établie à Kitchener. Cette simplification des affaires sera bienvenue dans les cercles commerciaux et le public en général sera heureux d'apprendre que la Goodrich reconnaît comme unité distincte son industrie canadienne.

Rés: Tel: 1385w. Bureau Tel 1022w.  
**CHARLES M. LE TARTE**  
Avocat — Advocaté  
— DE —  
**LE TARTE & RIOUX**  
52, rue St-Joseph, Québec.  
COLLECTION & REGLEMENT

### LE COIN DES JEUNES

Le rendez-vous des élèves-fermiers et jardiniers

### Pourquoi aimez-vous l'agriculture?

**LISEZ BIEN, petits gars, petites filles, les deux rédactions qui ont mérité les premiers prix à ce concours.**

#### PREMIER PRIX

Rédaction envoyée par Melle Rose-Anna Chevarie, fille d'Isaac Chevarie, Lac-au-Saumon, Comté de Matapédia.

#### POURQUOI J'AIME L'AGRICULTURE?

J'aime l'agriculture pour cinq choses: 1. Parce qu'elle est la profession de mon père.

2. Parce qu'elle est la profession la plus noble après le sacerdoce. En effet, l'agriculteur est l'intendant de Dieu lui-même. Lorsqu'au printemps mon père a terminé ses semences, il nous dit: "Mes petits enfants, nous allons prier Dieu de bénir ce que nous avons semé". Lorsque l'été, le ciel s'obscurcit, il nous dit: "Prions Dieu que l'orage ne détruise pas nos moissons". Et lorsque l'automne, vient le temps d'engranger la récolte, il nous dit encore: "Prions Dieu qu'il nous donne un temps favorable à la récolte."

3. Parce qu'elle épargne à mon père le déplaisir de travailler sous les ordres d'un patron parfois bien sévère; il est maître et seigneur dans son petit domaine.

4. Parce qu'elle permet à ma mère de ne jamais refuser l'aumône à un malheureux. En effet, lorsqu'une bonne religieuse vient quêter pour les œuvres de charité, j'entends ma mère lui dire: "Ma bonne mère, je n'ai pas d'argent, mais je vais vous donner une livre de laine, une douzaine d'œufs, une livre de beurre." Et la bonne religieuse part en disant: "Que la Sainte Vierge vous le rende". Et quand un pauvre vient demander un repas, ma mère lui donne une bonne soupe aux choux, une omelette aux œufs et du bon pain d'habitant. Et le bon quêteux part en disant: "Dieu vous le rendra, ma bonne dame."

5. Parceque lorsque viendra le jour, pour mes chers parents, d'aller recevoir au ciel, la récompense due à leur vie de labeur, je n'irai pas quêrir l'aide d'aucune main étrangère pour orner leur chambre mortuaire; j'irai au jardin cueillir les fleurs qu'aura semées ma mère, j'irai chercher les branches vertes des arbres qu'aura plantés mon père, j'en tresserai des couronnes et des guirlandes pour embellir leur couche funèbre. Mon père et ma mère me souriront dans leur tombe et il me semblera les entendre me dire: "Mon enfant, continue l'œuvre que nous avons commencée."

#### DEUXIEME PRIX

Rédaction envoyée par Thérèse Patry, Fontainebleau, Comté de Wolfe.

Monsieur,

J'aime l'agriculture parce qu'elle est digne et honorable. Un grand poète a dit, nous a rappelé monsieur le Curé à l'exposition, que si le cultivateur connaissait son bonheur, il serait trop heureux. L'agriculture présente encore pour avantage d'être saine. Nos bons prêtres ne sont-ils pas pour la plupart issus de familles de cultivateurs. C'est dans le



### Dans la laiterie

où la propreté et la pureté sont essentielles employez toujours

## Old Dutch

Les particules tendres et floconneuses nettoient écremeuses, bidons à lait etc., de façon prompte et facile assurant la propreté hygiénique.

calme et la tranquillité des campagnes que toutes les vertus, si nécessaires à l'enfant et à la jeunesse, fleurissent. L'agriculture est salubre. Si nous comparons les figures des gens des villes avec les nôtres, nous y remarquons une différence extrême, des figures pâles et chétives, tandis que nous remarquons un embonpoint qui fait plaisir sur les fronts des petits campagnards. Si nous nous arrêtons à réfléchir sur nos champs et nos forêts, tout nous sourit et nous enchante. Le parfum des fleurs et la beauté des prairies rayonne autour de nous. La saison du sucre d'érable est merveilleuse en richesse et en plaisir pour les enfants et pour les grands. Les semailles ont des charmes. Nous sommes heureux de mettre en terre le grain de blé qui nous apporte notre pain quotidien. Il nous sert de nourriture à la table sainte dans la blanche hostie, vrai pain du ciel. Les temps des foins et de la moisson viennent encore nous réjouir. Nous faisons ample provision pour l'hiver. Nous emplissons les granges et les greniers. Tout dans la nature est un charme et un spectacle ravissant.

Thérèse Patry, 14 ans.

Voici maintenant la liste des cinq premiers:

- 1ère Rose-Anna Chevarie \$1.50  
Lac-au-Saumon, Comté de Matapédia
- 2e Thérèse Patry \$1.25  
Fontainebleau, Comté de Wolfe.
- 3e Alfred Ouellet, St-André, Comté de Kamouraska. 1.00
- 4e Jeanne Lapointe, Ferme-Neuve, Comté de Labelle. 75
- 5e Gertrude D'Anjou, St-Ludger, Rivière-du-Loup. 50

Qu'avez-vous remarqué dans ces deux compositions?

1. C'est bien à la question posée qu'ont répondu les élèves primés, et non pas à toute autre comme certains l'ont fait. Ce n'est pas "pourquoi j'aime la nature, le journal d'Agriculture, etc?" qui était demandé.

2. Ecrivez, petits gars, petites filles, ce que vous pensez. Et si, car tout a été dit, vous lisez des manuels pour vous renseigner, de grâce rendez ces pensées à votre manière, de la façon que vous les concevez.

Donc: lère qualité d'une composition littéraire: Bien répondre à la question posée, et ne pas traiter un autre sujet.

Toutes les copies, comprenant des phrases toutes faites, ont été mises de côté, et le seront à l'avenir. Car l'originalité ou la qualité d'écrire ce que nous pensons et non ce que pensent les autres voilà une des plus importantes qualités du style. A votre âge, l'imagination est vive. Servez-vous donc premièrement de votre jugement pour ne pas passer à côté de la question, deuxièmement de votre imagination pour écrire ce que vous pensez et non ce que pense Pierre, l'institutrice ou le manuel. Ainsi tout en écrivant sur des sujets traités depuis qu'il y a des écrivains, vous écrirez, comme les auteurs des copies ci-haut, de façon personnelle.

Adrien Desautels.

Note: Le sujet du prochain concours sera annoncé la semaine prochaine.

Lisez le Bulletin de la Ferme

### Vous Pouvez Maintenant l'Avoir

## SIROP VENO POUR LE RHUME

"ECLAIR" Marque Déposée  
(ainsi nommé à cause de la rapidité de son effet)

### En Vente Partout

LA A MA se ven que to ma FAB NE CO LA O

LA M

Oeufs de des œufs, jaune que part, faites hacher et yonnaise. de cette f jaunes éra

Poissons une casserole est fortéme de persil Ralentez en les surva tachent au mijoter cin lercés de vin blanc. cuire à feu Cette façon vient à tou ment à ceu guilles, mu

Crêpe au de crêpes c

Trouve les

Glendale dexter, éc et des sem

J'ai pris de Non seulem a disparu m tout, mon pour cent jeune. Les pilul sent de la intestins le s'y réfugié d'une couch à prendre. Chez tous

QU VOU que VOI

RAC 377 (Catalo

la laiterie  
opreté et la pu  
t essentielles  
oyez toujours  
**Old**  
**utch**  
cules tendres et  
ases nettoient écre  
bidons à lait etc.,  
con prompte et  
e assurant la  
reté hygiénique.

z-vous remarqué dans ces  
ositions ?

Et bien à la question posée  
pondu les élèves primés, et  
à toute autre comme certains  
Ce n'est pas "pourquoi  
nature, le journal d'Agricul-  
?" qui était demandé.

lère qualité d'une composition  
Bien répondre à la question  
ne pas traiter un autre sujet.  
vez, petits gars, petites filles,  
us pensez. Et si, car tout a  
vous lisez des manuels pour  
signer, de grâce rendez ces  
votre manière, de la façon  
les concevez.

les copies, comprenant des  
outes faites, ont été mises de  
seront à l'avenir. Car l'ori-  
à la qualité d'écrire ce que nous  
t non ce que pensent les autres  
des plus importantes qualités

A votre âge, l'imagination  
Servez-vous donc première-  
votre jugement pour ne pas  
été de la question, deuxième-  
votre imagination pour écrire  
us pensez et non ce que pense  
stitutrice ou le manuel. Ainsi  
crivant sur des sujets traités  
l'il y a des écrivains, vous  
omme les auteurs des copies  
e façon personnelle.

**Adrien Desautels.**  
e sujet du prochain concours  
né la semaine prochaine.

Bulletin de la Ferme

enant l'Avoir

LE RHUME

posée  
dité de son effet)  
tout



**MAGIC BAKING POWDER**  
CONTAINS NO ALUMINUM

**LA POUDRE A PATE MAGIQUE**  
se vend de beaucoup plus  
que toutes les autres  
marques réunies.

FABRIQUEE EN CANADA  
NE CONTIENT PAS D'ALUN  
LA GIE E. W. GILLET L'EE.  
TORONTO  
MONTREAL QUEBEC

**LA BONNE CUISINE**

**Oeufs cressonniers.**—Faites bouillir  
des oeufs, fendez-les en deux, ôtez le  
jaune que vous écrasez très fin. D'autre  
part, faites bouillir du cresson que vous  
hachez et mélangez avec une sauce ma-  
yonnaise. Garnissez vos blancs d'oeufs  
de cette farce et saupoudrez avec les  
jaunes écrasés.

**Poissons à la sauce Romagnole.**—Dans  
une casserole mettez de l'huile; lorsqu'elle  
est fortement chauffée, jetez-y une pincée  
de persil haché avec une pointe d'ail.  
Ralentissez le feu et mettez les poissons  
en les surveillant pour ne pas qu'ils s'at-  
tachent au fond de la casserole. Laissez  
mijoter cinq minutes, ajoutez cinq cuil-  
lerées de purée de tomate, un peu de  
vin blanc. Couvrez la casserole et laissez  
cuire à feu doux. Servez bien chaud.  
Cette façon de préparer le poisson con-  
vient à tous en général, mais particulière-  
ment à ceux qui ont la chair ferme: an-  
gilles, mulets, rougets, barbets, etc., etc.

**Crêpe au jambon.**—Préparez la pâte  
de crêpes comme il a été indiqué dans le

**Trouve moyen d'arrêter  
les Acidités de l'Estomac**

Glendale, N. Y. Mme Catherine Leyn-  
dexer, écrit:—"Durant des semaines  
et des semaines, tout ce que je mangeais



se transformait en gaz  
et en acide dans mon  
estomac et cela me  
rendait malheureuse,  
misérable. Pourquoi  
ces goûts acides dans  
ma bouche? Sur le  
conseil d'une amie

j'ai pris des pilules Carter pour le foie.  
Non seulement cette acidité de l'estomac  
a disparu mais je ne suis plus constipée du  
tout, mon appétit s'est amélioré de 100  
pour cent et je me sens beaucoup plus  
jeune.

Les pilules Carter pour le foie débarras-  
sent de la Constipation en expulsant des  
intestins les matières empoisonnées qui  
s'y réfugient. Elles sont recouvertes  
d'une couche de sucre, sont petites, faciles  
à prendre, et n'habituent pas le système.  
Chez tous les pharmaciens.

**MUSICIENS**

Que vous Chantiez ou Que  
vous Jouiez de n'importe  
quel instrument adressez-  
vous sans crainte chez

**RAOUL VENNAT**  
3770 St-Denis, Montréal.  
(Catalogue envoyé sur demande)

**Chez-nous**  
Section féminine Le foyer, L'Ecole

**Comment faire durer la lune de miel**

Je crois, ma chère cousine, que la chose est plus facile  
qu'on le croit, et que si pour y réussir, les époux se donnaient la  
dixième partie de la peine qu'ils prennent pour arriver, en  
affaires ou en société, il n'y aurait pas de mariages malheureux.

Naturellement, l'enthousiasme des débuts ne peut tou-  
jours durer; mais s'ils travaillaient consciencieusement à culti-  
ver l'un envers l'autre, la confiance et la foi et à devenir des  
associés fidèles et désintéressés, ils y arriveraient et ce serait  
le commencement du paradis sur terre.

La recette pour un heureux mariage, comme celle des  
gâteaux, doit se suivre à la lettre, et comme dit la cuisinière, on  
ne peut pas arriver à un mauvais résultat. En trois mots, elle  
consiste à être juste, poli, et à savoir apprécier les sacrifices  
faits en notre faveur.

La justice consiste à être de moitié en tout, dans les profits  
comme dans les fatigues et dans les inquiétudes; le mari doit  
faire une part à sa femme de sa prospérité; et celle-ci doit voir  
à ce que rien ne s'en gaspille par sa négligence. Chacun doit  
faire à l'autre les concessions qu'il réclame pour lui-même.

La politesse veut qu'un mari parle à sa femme aussi bien  
qu'aux étrangers et celle-ci doit lui répondre sur le même ton.  
Ils doivent avoir l'un pour l'autre les mêmes égards qu'au temps  
de leurs fiançailles et prendre soin de leur personne et de leur  
toilette afin de garder le respect et la considération.

Ils doivent aussi apprécier le travail, la peine, les priva-  
tions qu'ils s'imposent l'un pour l'autre, savoir remarquer les  
petites attentions, remercier pour chaque acte de bonté. Cela  
diminuerait le nombre de maris mécontents et de femmes  
aigries s'ils prénaient le temps de réfléchir à tout ce qu'ils ont  
fait pour le bonheur des uns et des autres.

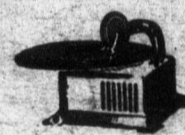
Cousine Avette.

numéro de février. D'autre part, hachez  
menu du jambon d'York que vous faites  
revenir dans une sauteuse; quand il  
commence à rissoler y ajoutez des cham-  
pignons hachés très fin, un peu d'estra-  
gon, du jus de viande. Faites cuire le  
tout de façon à former une farce consis-  
tante sans être sèche. Faites des crêpes.  
A mesure qu'on retire une crêpe de la  
poêle, on la roule en mettant à l'intérieur  
une cuillerée de la farce. On aligne les  
crêpes dans un plat allant au four et on  
sert très chaud.

ajoutez un œuf à la fois, puis la farine où  
vous mettez 1 cuillerée à café de levure  
en poudre; ajoutez votre farine peu à  
peu, puis les fruits; quand vous aurez  
bien travaillé le tout, mettez dans un  
moule à cake. Beurrez ou huilez votre  
moule, 1 heure de cuisson. Ce gâteau  
est excellent pour le thé. C'est le moment.  
Bientôt nos mattresses recevront. Ces  
Dames me demandent la recette. A dé-  
faut de moule, on mettra dans une botte  
en fer blanc.

**Gate Anglais.**— $\frac{1}{2}$  de beurre,  $\frac{1}{4}$  de  
sucre en poudre, 2 œufs entiers,  $\frac{1}{2}$  livre  
de farine,  $\frac{1}{4}$  raisin de corinthe, malaga  
ou smyrne, 2 cuillerées de rhum ou fleur  
d'orange, 1 cuillerée à café de levure  
anglaise ou alsacienne.

Mélanger le beurre et le sucre, pétris-  
sez bien pour en faire une pâte, puis



**GRATIS** Ce pho-  
nographie  
ou 100 autres belles pri-  
mes. Demandez 50 pa-  
quets de graines, quand  
vendue retournes \$3.00.  
Catalogue de 500 bargains  
gratuits.

ALLEN NOUVEAUTES, ST-ZACHARIE, QUE

**La broderie est un agréable passe-temps**



Nappe 6162 pouvant être finie soit avec un ourlet à jour soit avec un feston. Tout estampée sur  
coton fini toile \$4.75. Sur pure toile \$7.75. Patron au carbone 25c. Perforé 60c.  
Grande feuille de papier carbone blanc 15c. bleu 15c ou 25c suivant la grandeur.  
Demandez notre catalogue de broderie en vente dans tout le Canada sur réception de 35c.  
Coton nécessaire à la broderie 3 douzaines M. F. A. à 45c. la douzaine.

LE BULLETIN DE LA FERME, CASE 129, QUEBEC



**King Cole**  
**ORANGE PEKOE**  
L'EXTRA DANS LE THÉ DE CHOIX.

**RECETTES CULINAIRES**

**La Flamèche.**—Prenez une bonne pro-  
vision de gros poireaux très blancs, en-  
levez les premières feuilles et les parties  
vertes; lavez à grande eau. Faites fondre  
un gros morceau de beurre. Coupez menu  
les poireaux, salez, poivrez et faites cuire  
lentement.

Prenez de la farine, mettez-la dans un  
récipient creux, cassez-y deux œufs,  
ajoutez-y une pincée de sel, un peu de  
beurre fondu, et pétrissez le tout ensem-  
ble. Etendez cette pâte, pas très mince,  
avec le rouleau. Beurrez une tourtière,  
couvrez-en le fond et le bord avec la  
pâte; puis prenez votre poireau qui est  
cuit, mélangez-y un jaune d'œuf très  
frais, versez le tout sur la pâte qui garnit  
la tôle, couvrez d'une couche de pâte et  
mettez au four; quand la croûte est bien  
dorée servez chaud.

**Pommes de terre à l'italienne.**—Prenez  
un kilo de pommes de terre cuites à l'eau,  
écrasez-les, mêlez-y  $\frac{1}{2}$  lbs de beurre, un  
peu de mie de pain trempée dans du lait,  
délayez avec un peu de lait pour rendre  
la purée maniable; incorporez ensuite  
trois jaunes d'œufs; puis les blancs bat-  
tus en neige, remuez vivement le tout.  
Dressez dans un plat, arrosez avec un  
peu de beurre fondu et mettez à four  
modéré. On peut mettre, si l'on préfère,  
la purée dans un moule beurré. Démou-  
lez alors au moment de servir et présen-  
tez aux convives avec une bonne sauce  
tomate.

**Les Pilules Galéginés**  
pour le buste.

Les pilules Galéginés amélio-  
rent la santé et développent le  
buste; succès garanti. Trois fla-  
cons pour \$5.00; six pour  
\$10.00.

Les Pilules Idéales "Double-Force"  
donnent une belle poitrine développée  
et ferme. Le Traitement complet pour  
\$5.00.

**COMPAGNIE GALEGINE**  
57 MANSFIELD, MONTREAL..

**COUPONS D'ETOFFE**

Nous vous offrons un bel as-  
ortiment très varié de coupons  
de longueur convenable pour  
certains vêtements tels que cos-  
tumes, matines, jupons, et ro-  
bes pour dames et jeunes filles;  
chemises d'hommes; aussi d'au-  
tres coupons et pièces de tissu à  
coudre et de la dernière mode.  
Argent remboursé si vous n'avez pas entière satis-  
faction. Prix \$1.00 franco. Gros lots bonne valeur  
à \$2.00, \$3.00 et \$5.00 franco.

C. Corcoran, Galt & Co., 111, New Glasgow, Qué.

Lisez le Bulletin de la Ferme

3  
3  
3





# LE MARCHÉ | Prix Payés | THE MARKET

SEMAINE FINISSANT LE 28 NOVEMBRE 1925

WEEK ENDING NOVEMBER 28th 1925

## PRODUITS DIVERS

BEURRE		FROMAGE	
Spécial pasteurisé	41 $\frac{1}{2}$ c	Blanc	Coloré
No 1 pasteurisé	41 $\frac{1}{2}$ c	Spécial	17 $\frac{1}{4}$
No 1	40 $\frac{1}{2}$ c	No 1	17
No 2	39 $\frac{1}{2}$ c	No 2	16
		No 1	17 $\frac{1}{8}$
		No 2	16 $\frac{1}{8}$

Oeufs, (Montréal)	Eggs.	Sirop d'érable,	Maple Syrup
Frais spéciaux	85c doz.	En canistres et barils	In cans and barrels
Frais extras	72c "	(retournables), 5	rels (returnable)
Frais premiers	56c "	gallons et plus	of 5 gallons or more
Frais seconds	35c "		

Fèves,	Beau	Choir <th>Maple Syrup</th>	Maple Syrup
Blanches No. 1	Tirées à la main	No 1	No 1
White No. 2	Hand picked	No 2	No 2
	4c la lb.		
	3c "		

Sucre d'érable.	Maple Sugar.	Laine	Wool
Choir	14c	Lavée No 1	40c la lb.
No 1	13c	Lavée No 2	35c "
No 2	12c	Non lavée No 1	32c "
	10 $\frac{1}{2}$ "	Non lavée No 2	27c "

## VOLAILLES ABATTUES

Poulets	Chicken	Poules	Fowls
Extra choix	34c la lbs	Choir	28c la lb.
Choir	30c "	No 1	25c "
No 1	27c "	No 2	23c "
No 2	24c "	No 3	19c "
No 3	20c "	No 4	16c "
No 4	17c "	Rebut.	14c "

Canards	Ducks	Oies	Geese
No 1	23c la lbs	No 1	18c la lb
No 2	20c "	No 2	16c "
No 3	17c "	No 3	14c "

## VOLAILLES VIVANTES

Poules	Fowls	Poulets	Chickens
No 1	23c la lb.	Choir	26c lb
No 2	19c "	No 1	21c "
No 3	16c "	No 2	19c "
Vieux coqs	14c "	No 3	16c "
Lapins vivants	10c et 12c		
Pigeons vivants (couple)	30c "		

MARCHÉ DE LA COOPÉRATIVE FÉDÉRÉE DE QUÉBEC  
— A QUÉBEC —

Oeufs, (Québec)	Eggs.	Lards abattus de Québec.
Spéciaux	80c doz.	No 1, 99 à 140 lbs
Extras	70c "	No 2, 140 à 175 lbs
Premiers	60c "	No 3, 175 à 225 lbs
Seconds	33c "	

VOLAILLES ABATTUES

Poulets du printemps.	Poules
Choir	No 1
No 1	No 2
No 2	No 3
No 3	Vieux coqs

Nous ne recevons pas de volailles vivantes à notre succursale de Québec.

## ANIMAUX VIVANTS

Bouvillons	Steers	Moutons	Sheep
Extra choix—Selected	7c la lb.	No 1	6c la lb.
Choir—Choice	6c "	No 2	5 $\frac{1}{2}$ c "
No 1	5c "	No 3	4 $\frac{1}{2}$ c "
No 2	4c "	Porcs vivants live hogs	
No 3	3 $\frac{1}{2}$ c "	Porcs à bacon (choix) } 170 à 200 lbs 13 $\frac{1}{2}$ c	
No 4	3c "	Select Bacon Hogs } 170 à 200 lbs 13c	

## ANIMAUX ABATTUS

Porc frais	Fresh Pork	Veaux	Dressed Calves
No 1, 99 à 140 lbs	16 $\frac{1}{2}$ la lb.	Engraissés au lait	Milk feed.
No 2, 140 à 175 lbs	16c "	Choir	16c la lb.
No 3, 175 à 225 lbs	15c "	No 1	14c "
		No 2	12c "
		No 3	9c "

Les expéditions d'animaux abattus doivent être faites à 114, rue St-Paul-Est, Montréal. Boîte postale 326.

# CONSERVES ALIMENTAIRES

Tomates de qualité Choir "Fédérée" ..... \$1.45 la doz.  
 " " " " "Régulière" "Rose-Marie" 1.40 "  
 Caisse de 24x2 $\frac{1}{2}$ 's.  
 Blé-d'Inde Bantam Doré, de qualité "Régulière." "Rose-Marie" .. 1.35 "  
 " Sucré, de qualité Régul. "Rose-Marie" 1.30 "  
 Caisse de 24x2's

Fèves jaunes en gousses, de qualité Choir "Fédérée" .... \$1.65 "  
 " " " " "Régulière" "Rose-Marie" 1.55 "  
 Caisse de 24x2's.  
 Ces conserves sont préparées spécialement sous la surveillance d'experts du gouvernement provincial.

### La Coopérative Fédérée de Québec,

Le mar plus faible fêchi d'en de locale peu plus t ler les sto Le mar Le mar avec haus Les arri mes que l ne prévo portan de jours.

Le mar tranquille a été enre améliorati glais. La réal est p dernière b serait due coût de t ce temp en Anglet Les arr boîtes de dente. U prévoir d

La dem nombreux acheteurs que pour que nous frai conti entrepôt, mais ferm production forte pour que semai fortes qu importés

Les pri façon not Les arri nous pou avantage taient leur est ferme. Les ou bien, à de

Le mar nouvelle a bonne qua dent à de de qualité La fête important

us de Québec.	\$0.17	la lb.
.....	\$0.16	"
.....	\$0.15	"
.....	\$0.22	
.....	.18	
.....	.15	
.....	.14	

Sheep	6c	la lb.
.....	5½c	"
.....	4½c	"
live hogs		
.....	170 à 200 lbs	13½c
.....	170 à 200 lbs.	13c

.....	220 à 270 lbs.	12c
.....	270 lbs.	11½c
.....	120 lbs	12½c
.....	250 lbs	10½c
.....	250 lbs.	10c

maux vivants à Coopé-  
de Québec, Montréal  
St-Charles, Montréal  
nce à boîte postale 326,  
Montréal.

Dressed Calves	16c	la lb.
Milk feed.	14c	"
.....	12c	"
.....	9c	"

Deer	12c	la lb.
.....	10c	"

à 114, rue St-Paul-Es

...\$1.65

ie" 1.55

at sous la surveil-

LA COOPÉRATIVE FÉDÉRÉE DE QUÉBEC

FOURNIT LES COMMENTAIRES SUIVANT SUR LES MARCHÉS

SECTION DES CONSIGNATION.

SEMAINE DU 21 AU 28 NOVEMBRE 1925

BEURRE

Le marché au beurre a été un peu plus faible cette semaine. Les prix ont fléchi d'environ ½c la livre. La demande locale pour les beurres frais a été un peu plus tranquille; l'on continue à écouler les stocks d'entrepôts.

Le marché anglais est stationnaire. Le marché américain s'est amélioré avec hausse de 1c la livre.

Les arrivages sont à peu près les mêmes que la semaine précédente. Nous ne prévoyons pas de changement important dans les prix pour d'ici quelques jours.

FROMAGE

Le marché au fromage s'est maintenu tranquille. Une baisse de 1 ½c la livre a été enregistrée dans les prix. Aucune amélioration à noter sur le marché anglais. La navigation du Port de Montréal est pratiquement terminée et cette dernière baisse dans les prix du fromage serait due, en partie, à la différence du coût de transport qui est plus élevée à ce temps-ci de l'année pour expédition en Angleterre.

Les arrivages ont été d'environ 2800 boîtes de moins que la semaine précédente. Un marché stationnaire est à prévoir d'ici quelques jours.

ŒUFS (Québec)

La demande fut bonne et les ventes nombreuses, mais cependant petites. Les acheteurs ne placent leurs commandes que pour leur besoins immédiats. Tel que nous l'avions prévu, le prix des œufs frais continue à monter. Quant aux œufs d'entrepôt, le marché reste stationnaire, mais ferme. A ce temps-ci de l'année, la production des œufs frais n'est pas assez forte pour suffire à la consommation. Chaque semaine, la ville de Québec reçoit de fortes quantités d'œufs frais qui sont importés des autres provinces.

ŒUFS (Montréal)

Les prix ont encore augmenté d'une façon notable au cours de la semaine. Les arrivages sont peu nombreux et nous pourrions répondre à un marché avantageux si nos expéditeurs augmentaient leurs envois. Malgré cela le marché est ferme.

Les œufs d'entrepôt se vendent très bien, à des prix raisonnables.

FEVES ET POIS

Le marché, très ferme, n'a pas eu de nouvelle augmentation pour les fèves de bonne qualité. Il y a des lots qui se vendent à des prix inférieurs pour des fèves de qualité ordinaire.

La fève danubienne qui nous arrive par importantes cargaisons sur notre marché,

se vend à des prix plus bas que la fève canadienne.

Il y a rien à noter dans le marché des pois où les prix sont plutôt bas.

SUCRE ET SIROP D'ÉRABLE

Très peu de changements à enregistrer sur le marché du sucre et sirop d'érable. Les demandes sont plutôt tranquilles et les arrivages peu nombreux. Il s'est chargé dans la Province, ces jours derniers, quelques lots pour les États-Unis.

PATATES

Aucun changement de prix à noter. La patate de Québec se vend de \$2.50 à \$2.75 le sac de 90 livres, par quantité d'un wagon complet, rendu à Montréal. La patate du Nouveau-Brunswick est de 20 sous plus cher le sac.

Nous ne prévoyons pas d'autres changements.

LES BESTIAUX

Total des ventes sur les deux marchés durant la semaine, 1302 veaux, 1598 bêtes à cornes, 5870 porcs et 2767 moutons et agneaux en cours d'expédition directe, 2574 bêtes à cornes pour le commerce d'outre-mer.

BÊTES À CORNES

Il y avait beaucoup de demandes pour les meilleures catégories de bêtes à cornes et les animaux convenant pour l'exportation aussi bien que ceux de qualités intermédiaires et assez bonnes, aussi bien que ceux pour la boucherie se vendaient 25c plus cher. D'un autre côté, la qualité inférieure et les animaux maigres se vendaient lentement aux mêmes prix.

Les bons bouillons furent achetés pour l'exportation à des prix variant de \$7. à \$7.55 et les bonnes génisses à \$6. Les bœufs de boucherie de qualité intermédiaire rapportèrent de \$5.50 à \$6.25, quelque-uns \$6.50 et les bœufs communs, \$4.50 à \$5.

Les bouchers locaux prirent quelques bonnes génisses à \$5.50 et quelques groupes de génisses ordinaires donnèrent \$5. à \$5.25. Les bonnes vaches se vendaient de \$4.50 — une à \$5. et les charges de wagons entières composées de bœufs légers, génisses, d'assez bonne qualité et de vaches, se vendaient de \$4.50 à \$4.75.

Il y avait un grand nombre d'animaux pour la viande en conserves pour \$2. à \$2.25 et pour la consommation pour \$2.50 à \$2.75. Les taureaux communs légers se vendaient \$3. les pesant \$2.95 à \$4.00 selon leur fini.

VEAUX

Le marché des veaux était quelque peu lent et il n'y avait pas de bons sujets à vendre. Il y eut une demande limitée pour les bons veaux de boucherie et quelques-uns des meilleurs furent payés \$10.50.

Comme à l'ordinaire, les veaux de lait communs et de qualité intermédiaire se vendaient \$9. à \$10. mais la demande n'était pas très active. Les veaux engraisés à l'herbe donnèrent \$4.25 à \$4.50; quelque-uns \$4.75.

PORCS

Les hauts prix payés pour les porcs, la semaine dernière, amenèrent plus d'offres et le marché s'ouvrit à \$13.50 pour les porcs de choix et à \$13.00 pour les groupes mélangés. Comme les animaux continuèrent à arriver et que l'on recevait plusieurs charges mardi après-midi, les prix diminuèrent de 25c. pour toutes les catégories. Les ventes de mardi après-midi et de mercredi donnèrent \$13.25 pour les porcs de choix, \$12.75 pour ceux de charges mélangées et \$10.00 pour les truies.

Vers le milieu de la semaine, le commerce diminuait et on signalait une baisse. On recevait, vers la fin de la semaine, plusieurs wagons de l'Ouest; ils se vendirent de \$12.25 à \$12.50.

MOUTONS ET AGNEAUX

Le nombre d'agneaux reçu était beaucoup moins considérable que celui de la semaine dernière et, en conséquence, les prix furent plus élevés. Les bons agneaux se vendaient de \$12.00 à \$12.50, la majorité \$12.25. Les agneaux communs donnèrent \$11.50 et \$11.75.

Les moutons furent en grande demande pour \$4.00 à \$5.50 les meilleurs étant choisis pour expédier à la campagne.

15¢ LE PAQUET

- aussi en boîtes métalliques HERMÉTIQUEMENT FERMÉES d'une ½ lb.



Le Tabac de Qualité  
**OLD CHUM**

(Suite de la page 779)

POMMES

Cette année la récolte des pommes a pratiquement manqué partout, excepté en Ontario où elle est très abondante; aussi les meilleures variétés viennent-elles de ce côté. Les vergers de la Nouvelle-Ecosse n'ont pas produit de bons fruits comme l'an dernier.

BROCHE À CLOTURE

Les cultivateurs feraient bien de profiter de la saison propice pour se procurer de la broche à clôture de première qualité.

Les cultivateurs feraient bien de choisir celle qui résiste à l'acidité et à l'humidité; les broches tressées sont les plus recommandées pour les clôtures.

PAPIER À COUVERTURE

On recommande de plus en plus, pour les couvertures de maisons, de granges ou de dépendances, des papiers caoutchoutés et à surface minérale, qui garantissent une toiture durable. Les cultivateurs feraient bien de s'en servir, s'ils ont l'intention de renouveler la toiture de leur maison, de leur grange et de leurs dépendances.



Cultivateurs

Votre beurrerie ou votre fromagerie fermera bientôt pour l'hiver. Pourquoi ne pas nous envoyer votre crème lors même que vous ne feriez que quelques envois? Règlement prompt et satisfaisant.

Laiterie de Québec

75, Ave. du SACRE-CŒUR,  
QUÉBEC.

Nous payons les plus hauts prix du marché pour

PELLETERIES VERTES

Envoyez-nous les peaux par la malle ou par express et nous vous en donnerons les prix.

Ne pas oublier d'attacher une carte d'expédition contenant le contenu du colis.

Ecrivez pour notre liste de prix.

Holt, Rensfrew & Co.  
Limited

35 rue Buade  
QUÉBEC





**LA COOPÉRATIVE FÉDÉRÉE DE QUEBEC**

FOURNIT LES COMMENTAIRES SUIVANTS SUR LE MARCHÉ

— SEMAINE DU 21 AU 28 NOVEMBRE 1925 —

SECTION DES ACHATS.

**BLE ET FARINE**

Le mouvement de hausse s'est considérablement accentué au cours de la semaine; on a même enregistré une augmentation de 10 à 12 points. Le blé s'est bien vendu, surtout à la suite de fortes commandes du marché anglais.

L'option de novembre s'établit à \$1.56; celle de décembre, à \$1.51 et celle de mai à \$1.53 le boisseau.

Les mauvaises nouvelles de l'Argentine, où la récolte est inférieure, ont occasionné une baisse des prix à Winnipeg comme à Chicago et à Liverpool. A Montréal, les courtiers en grain enregistrent moins de demandes, par suite de la hausse des prix.

La farine a suivi l'augmentation du blé et certains meuniers ont ajouté un surplus de 40 sous le baril au prix régulier mais la hausse n'est pas encore générale.

Voici les nouveaux prix du marché:

Première patente... \$8.70 à \$9.10  
Deuxième patentes... 8.20 à 8.60  
Forte à boulanger... 8.00 à 8.40

**ENGRAIS ALIMENTAIRES**

La demande est forte, devant le petit nombre des réserves offertes sur le marché; on a signalé des indices d'une avance prochaine des prix. Les cultivateurs commencent à s'approvisionner pour les besoins de l'hiver.

Toronto.—Les prix des produits de minoterie sont stables; la demande pour le son, le petit son (gru rouge) et les recoupes (gru blanc), pour les céréales et les criblures est assez bonne. On cote par wagon complet ou mélangé, sur la voie, sacs compris et livraison en Ontario, le son à \$26 la tonne, le petit son (gru rouge) à \$29, la tonne et les recoupes (gru blanc) à \$33, la tonne.

Le foin de différentes qualités est coté à la tonne comme suit: foin de mil No 1, \$17.50, foin de mil No 2, de \$16 à \$17.60; foin de mil No 3, de \$14 à \$16. Le foin non classé ou le foin mêlé vaut de \$11 à \$14; le foin dit rejeté n'a pas de débouché. On cote la paille No 2 à \$11 la tonne et la paille non classée à \$10 la tonne.

Montréal.—La demande pour les sous-produits de minoterie est toujours soutenue et les prix sont stables. On cote, au comptant, sacs compris, en wagon complet ou mélangé, sur la voie, livraison dans le Québec, le son à \$27 la tonne, le petit son (gru rouge) à \$29 la tonne et les recoupes (gru blanc) à \$35 la tonne.

Les commerçants de foin nous rapportent une certaine activité sur les fourrages. Toutefois, les offres sont si nombreuses que les ventes de wagons complets de bon foin de mil No 2 f.a.b. Montréal, se continuent aux bas prix de \$14 la tonne; le foin de trèfle mêlé, \$12 à la tonne; le foin de mil No 3, de \$10 à \$10.50 la tonne.

**ENGRAIS CHIMIQUES**

D'ici à la saison des livraisons on s'attend à peu d'activité sur le marché des engrais chimiques. Actuellement les commerçants sont les seuls à continuer à porter quelque intérêt à la question des engrais, et à vrai dire, il n'y a réellement de l'activité présentement que chez les marchands de gros. D'après les rapports reçus de nos correspondants réguliers, il appert que les ventes de cet automne ont surpassé celles de l'an dernier. Les ventes sont d'autant plus faciles à faire maintenant qu'il est généralement reconnu que l'emploi des engrais chimiques donne de bons résultats. Aussi les prix des engrais chimiques ayant été réduits proportionnellement aux prix de vente des produits de la ferme, les agriculteurs peuvent aujourd'hui les employer avec profit sur plusieurs cultures.

Les engrais simples ont subi une légère baisse sur les marchés de New-York. Dans les provinces de l'Est, les engrais composés et les engrais simples n'ont qu'une valeur nominale présentement.

**CRIBLURES DE BLE**

Il est reconnu que les criblures de bonne qualité sont insurpassables pour l'alimentation des animaux. Les cultivateurs s'en procurent pour suffire aux engrais alimentaires et les remplacer au besoin.

Les prix se maintiennent encore à un niveau raisonnable, tant que les réserves dureront.

**MARCHÉS RURAUX**

Québec.—Les agriculteurs nous rapportent qu'un temps pluvieux, des tempé-

tes de neige et des gelées persistantes ont été très défavorables aux travaux d'automne. En certaines régions, l'arrachage des pommes de terre, navets et betteraves fourragères n'était qu'à moitié terminé à la première neige. En général, des nouvelles alarmantes nous parviennent de nombreux endroits. Plusieurs agriculteurs s'alarment de voir déjà les aux l'étable pour tout un long hiver.

Ontario.—Les conditions météorologiques s'étant améliorées par rapport au mois d'octobre, les agriculteurs en ont profité pour continuer les arrachages des

racines fourragères et pour terminer les labours d'automne lesquels avaient été interrompus le mois passé. On nous rapporte que les navets et les betteraves à sucre sont gros et sains; seulement que quelques qualités plus délicates ont souffert de l'humidité. En plusieurs endroits, à cause de l'abondance des pluies, les pommes de terre ont commencé à pourrir dans les champs. D'après les rapports reçus des producteurs de betteraves à sucre du comté de Kent, il appert que la teneur en sucre est faible cette année. Les agriculteurs du comté de Wellington et

des alentours nous rapportent que les larves des taupins causent beaucoup de dégâts dans les champs de blé d'automne.

Provinces maritimes.—Les pluies fréquentes et presque générales du mois d'octobre et des deux premières semaines de novembre ont été tellement défavorables aux travaux que dans la plupart des endroits on n'a pas pu terminer l'arrachage des pommes de terre et des racines fourragères, ni même procéder aux labours d'automne.

(Suite à la page 777)



**Message du Père Noël  
A SES AMIS DE QUEBEC**

**TELEGRAMME**

En route, 25 novembre.

Mes Chers Amis  
de la Ville et de la Province  
de Québec, Canada.

Lorsque vous recevrez ce message je serai, sans doute déjà parmi vous. Cependant je crois important de vous avertir que ma hotte aux cadeaux n'a pas été assez grande pour y placer tous les cadeaux que je voulais y apporter. Je compte donc sur le concours des parents pour l'achat d'une foule de cadeaux qui seront donnés à Noël et au Jour de l'An.

Je vous recommande de tout coeur de faire ces achats chez votre marchand et non sur catalogue à l'étranger. Songez qu'en agissant ainsi vous contribuerez à la prospérité de votre province, que j'aime tant, et vous rendrez heureux une foule de petits dont les parents ne doivent leur travail qu'à vos marchands et manufacturiers, qui ne pourront leur payer un salaire qu'en autant que vous achèterez leurs marchandises et produits.

Voire vieux  
PERE NOEL

3.40 P.M.

Pour copie conforme:  
L'Association des Marchands-Détailants.

Aidons à faire notre Province plus grande et plus prospère.  
**DEPENSONS NOTRE ARGENT CHEZ NOUS**

Publié dans le Meilleur Intérêt de la Province de Québec.

Québec

chats  
avis.

usages.

C (Première qualité)  
\$6.75 le gallon  
7.00 le gallon  
7.60 le gallon  
8.00 le gallon

ANCHER "Everlastic"  
\$4.05 le gallon  
4.50 le gallon  
5.00 le gallon  
5.60 le gallon

GOLD MEDAL"  
\$3.80 le gallon  
3.90 le gallon  
4.10 le gallon  
4.40 le gallon  
4.60 le gallon

pur, étiquette  
le 100 lbs... \$13.50  
res de 25 livres.

toute commande en  
ou plus de Peinture  
Peinture à Plancher,  
s, Peinture à Voiture  
Aratoires, Peinture à  
Plomb et Vernis.

T DIVER:

POUR VOLAILLES

illes... le 100 lbs \$1.00  
60% Prot " " 3.90  
55% " " " 3.65  
50% " " " 3.10

2.75  
2.95  
1.35  
sacs de 50 lbs) 1.50  
repôts.

COUVERTURE

e "Fédérée"  
s caoutchoutée)  
\$2.00 le rouleau  
2.35  
2.75  
que "CC"  
s caoutchoutés)  
\$1.45 le rouleau  
1.85  
2.20

que "Mika"  
uté, 1 côté surf.-minérale  
\$1.60 le rouleau  
1.95  
2.35

Prix  
de 100 lbs... \$1.15  
0 lbs... 1.30  
ix pour wagon complet.

mise en rouleau de 50 lbs.  
\$3.40 le cent livres.  
3.50  
3.60

éal.  
agon complet de 24,000

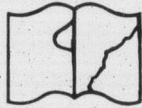
3

3

3







Texte détérioré

# Service des Agronomes Officiels

Ce Service a été fondé en 1913 par le Ministère de l'Agriculture de la province de Québec, dans l'intérêt et pour le bénéfice des cultivateurs de la Province.

69 comtés ou divisions de comté dans la Province ont actuellement leur bureau d'agronome

- Amqui, **ALEXANDRE RIOUX**, Amqui.
- Amqui, **ANGE BRIEN**, Amqui.
- Argenteuil, **ALEXANDRE BOTHWELL**, Lachute.
- Arthursville, **HENRI LAUZIERE**, Arthursville.
- Asbestos, **PHAEEL ROUSSEAU**, Asbestos-Val.
- Beauce, Division No 1, **ALPHONSE LAFRAMME**, Beauceville-Est.
- Beauce, Division No 2, **ROLLAND BRASSARD**, St-Ephrem.
- Beauharnois, **SAUVUR COSSELIN**, Valleyfield.
- Bellechasse, **ULRIC BROWN**, St-Raphael.
- Berthier, **ELPHEGE MARSEILLE**, Berthierville.
- Bonaventure, **HECTOR LEBLANC**, Maria.
- Brome, **L.-D. MCCLINTOCH**, Knowlton.
- Chambly, **ALPHONSE LAFRANCE**, Longueuil.
- Champlain-Nord, **C.-EUGENE RIOUX**, St-Tite.
- Champlain-Sud, **J.-A. FORTIN**, Batiscan.
- Charlevoix, **J.-L. LANGEVIN**, La-Malbaie.
- Châteauguay, **NOLASQUE APRIL**, Ste-Martine.
- Chicoutimi, **AVILA CHARBONNEAU**, Chicoutimi.
- Compton, **JOSEPH BERGERON**, Cookshire.
- Deux-Montagnes, **NELSON COSSETTE**, St-Eustache.
- Dorchester, Division No 1, **P.-A. BRUNEL**, Ste-Hélène.
- Dorchester, Division No 2, **ERN. MASSE**, Ste-Germaine, Sta.
- Drummond, **ARTHUR TREMBLAY**, Drummondville.
- Frontenac, **FREDERIC POTHIER**, Lac Mégantic.
- Gaspé, **ANDRE PARIS**, Grande-Rivière.
- Hull, Division No 1, **WILFRID DELANEY**, Hull.
- Hull, Division No 2, **J.-A. FILION**, Maniwaki.
- Huntingdon, **L.-G. PELLETIER**, Huntingdon.
- Joliette, **ANTHIME CHARBONNEAU**, Joliette.

## CONSEILS DE VOTRE AGRONOME

Pour le mois de Décembre.

Nous voici au temps des longues veillées d'hiver. Il importe de se procurer les journaux, revues et bulletins agricoles afin de se renseigner sur les questions qui intéressent les cultivateurs.

Les séries de conférences commenceront bientôt. Assistez-y en grand nombre; prenez part aux discussions afin de vous renseigner sur les problèmes qui vous intéressent.

Organisez les séances du cercle agricole; préparez dès maintenant votre programme pour l'année prochaine: c'est un autre moyen de passer les grandes soirées tout en s'instruisant.

Prenez bien soin de votre étable. Blanchissez à la chaux si vous ne l'avez pas déjà fait; tenez vos animaux propres; voyez à la ventilation et à l'clairage. La propreté de l'étable et des animaux est absolument essentielle à leur santé et à la production du lait. Donnez une ration bien équilibrée, c'est-à-dire, économique et substantielle.

Votre agronome pourra vous donner de bons renseignements sur cette question.

Prenez soin dès maintenant de la semence de vos pommes de terre. Sélectionnez bien les tubercules, en éliminant ceux qui sont atteints de maladies ou de meurtrissures.

Donnez de l'exercice à vos poulains. Il est préférable de les garder dans une stalle sans lien, afin qu'ils puissent se dégourdir les jambes. Ne manquez pas de les envoyer dehors à tous les jours de beau temps.

La verdure et le lait ou la viande sont essentiels dans la ration des volailles. Si vous en procurez à vos poules, elles vous donneront des œufs dans le temps où ils se vendent cher.

Commencez dès maintenant à faire usage du crible, et conservez votre meilleure graine pour la semence du printemps prochain.

Ne manquez pas de surveiller la température de la cave où sont hivernées les abeilles, afin que le thermomètre se maintienne entre 42° à 45°F. Visitez vos ruches au moins une fois par mois; ne dérangez les abeilles le moins possible.

Commencez dès maintenant votre inventaire.

Enfin, faites vos préparatifs pour la prochaine saison de végétation.

St-Maurice, **J.-A. PARENTEAU**, Yamachiche.

Stanstead, **J.-ROMUALD BELZILE**, Lennoxville.

Shefford, **OSCAR DESCOSTES**, Waterloo.

Sherbrooke, **W.-G. MACDOUGALL**, Lennoxville.

Témiscamingue, **L.-JOS. BEGIN**, Ville-Marie.

Témiscouata, Division No 1, **DOMINA FORTIN**, L'Isle-Verte.

Témiscouata, Division No 2, **PHILIPPE LAMBERT**, N.-D.-du-Lac.

Terrebonne-Laval, **ARTHUR LANDRY**, Ste-Thérèse.

Vaudreuil-Soulanges, **HENRY REID**, Vaudreuil-Station.

Verchères-Richelieu, **JULES AUGER**, Verchères.

Wolfe, **EMILE LEMIRE**, D'Isaac.

Yamaska, **EUGENE BOIVIN**, Pierreville.

Kamouraska, **PIERRE ST-HILAIRE**, St-Pascal.

Labelle, **GEO.-E. FOUCHER**, Nominique.

Lac St-Jean, Division No 1, **GUSTAVE PRINCE**, Hébertville Station.

Lac St-Jean, Division No 2, **HENRI-J. PLOURDE**, Roberval.

L'Assomption, **R.-D. CARTIER**, L'Assomption.

Laprairie-Napierville, **ARTHUR LAMARRE**, Laprairie.

Lévis, **EDOUARD BRISEBOIS**, St-Romuald.

L'Islet, **J.-BRUNO POTVIN**, St-Jean Port-Joli.

Lotbinière, **EMILE ROY**, Ste-Croix.

Maskinongé, **J.-ELZEAR ROY**, Louisville.

Matane, **J.-BTE MILLETTE**, Matane.

Matapédia, **JULES RINFRET**, Val-Brillant.

Mégantic, **ARMAND GELINAS**, Plessisville.

Missisquoi, **LUCIEN THERRIEN**, Bedford.

Montcalm, **L.-J. SYLVESTRE**, St-Jacques-l'Acadigan.

Montmagny, **PAUL CARIGNAN**, Montmagny.

Montmorency, **A.-P. PELLETIER**, Château-Richer, village.

Nicolet, **JOSAPHAT JOYAL**, Nicolet.

Papineau, **THOMAS ROLLIN**, Papineauville.

Pontiac, **T.-ED. McOUAT**, Campbell's Bay.

Portneuf, Division No 1, **J.-CHS MAGNAN**, St-Casimir.

Portneuf, Division No 2, **J.-A. PLANTE**, St-Basile.

Québec, **EMILE GAUTHIER**, Charlesbourg.

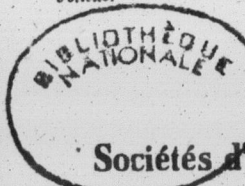
Richmond, **J.-A. PROULX**, Richmond.

Rimouski, **ULINY PHANEUF**, Rimouski.

Rouville, **GEO.-E. MAYRAND**, Mariville.

St-Hyacinthe, **LORENZO HAMELIN**, St-Hyacinthe.

St-Jean & Iberville, **J.-R. ST-ARNAUD**, Iberville.



Froilan Champagne, sous-inspecteur du district du bas de Québec, No.1. Résidence: Rimouski, P. Q.  
L. C. Roy, sous-inspecteur du district des cantons de l'Est. Résidence: Cookshire, P. Q.  
J.-A. Leclerc, sous-inspecteur du district de Montréal. Résidence: Laprairie, P.-Q.

Sociétés d'Agriculture, Cercles Agricoles, Sociétés d'élevage, Cercles de fermières, etc., etc.  
vos meilleurs conseillers sont vos agronomes: invitez-les à vos assemblées.

PER  
B-226  
S

ADMINISTR

VOLU