

PER
B-226

S



ADMINISTRATION: 111 COTE DE LA MONTAGNE,
(Edifice Morin), QUÉBEC

ABONNEMENT: CANADA, EXCEPTÉ CITÉ DE QUÉBEC 75c
CITÉ DE QUÉBEC ET PAYS ÉTRANGERS \$1.50

VOLUME XII, No 38

QUÉBEC

LE 18 SEPTEMBRE 1924

Placez vos commandes à la Coopérative Fédérée

ENGRAIS CHIMIQUES:—

Notre PHOSPHATE THOMAS BELGE est le meilleur produit du marché actuellement; nous le livrons en sacs doubles de 200 livres à \$16.50 f.a.b. Québec.

BROCHE A FOIN:—

La récolte est abondante, profitez de notre offre d'une broche de première qualité No 13, No 14, No 15, livrée en rouleaux de 50 livres ou en longueur de 3 à 11 pieds.

ENGRAIS ALIMENTAIRES; BLE D'INDE:—

Ne négligez pas vos animaux, nourrissez-les de bons produits, son, gru, criblures de blé, et vous accumulerez plus de profits.

Expédiez-nous vos produits

ANIMAUX VIVANTS:—

Le marché est excellent pour les bestiaux, les porcs, les moutons, les agneaux de première qualité. Nous payons les meilleurs prix.

VOLAILLES:—

Poulets, dindes, oies, trouvent un marché abondant grâce à notre bonne clientèle en ville et dans la province.

ŒUFS:—

La hausse s'accroît, c'est le moment de nous expédier vos œufs. Ne retardez pas l'envoi des œufs frais.

AUX FABRICANTS

Lisez ATTENTIVEMENT les conseils précieux donnés chaque semaine par le CLASSIFICATEUR SURVEILLANT DU MINISTÈRE DE L'AGRICULTURE.

Ces conseils sont d'un GRAND AVANTAGE A L'AMÉLIORATION de votre BEURRE et de votre FROMAGE et à faire leur BONNE RENOMMÉE sur les marchés EUROPEENS.

EXIGEZ LA VENTE de vos produits laitiers par L'ENTREMISE de la COOPERATIVE FEDEREE qui est la SEULE ORGANISATION qui ne cherche que vos INTERETS.

COOPERATIVE FEDEREE DE QUÉBEC - 114 rue St-Paul-Est, MONTREAL.

SUCCURSALES:

QUÉBEC — STE-ROSALIE — ST-FELICIEN — PRINCEVILLE — HEBERTVILLE-STATION — WATERLOO, ETC.

18

18

18

PANIER AUX LETTRES

Les abeilles—Note de la rédaction.—Le congrès mondial apicole—le clou de l'Exposition provinciale—a évidemment créé beaucoup d'intérêt, non seulement chez les professionnels de l'apiculture, mais encore chez les simples amateurs, cultivateurs, novices apiculteurs et autres. Plusieurs des questions qui nous sont posées cette semaine en vue d'une réponse dans le **Panier aux lettres** ont trait à l'apiculture.

Ci-réponses à nos correspondants apiculteurs de Beauce et de Wolfe.

Comment prévenir le pillage des ruches.—Réponse par M. A. H. W. Birch.

Il en est des abeilles comme de certains gens: elles préfèrent voler lorsqu'elles en ont l'occasion plutôt que de travailler. Elles ne sont généralement portées à le faire cependant que dans les époques de disette.

Une abeille pillarde se fait remarquer par son allure nerveuse. Elle vole prudemment jusqu'à l'entrée d'une ruche pour s'enfuir précipitamment lorsqu'elle voit une abeille venir à sa rencontre, ou elle cherche, dans les parois d'une ruche, une fente non gardée par laquelle elle puisse s'insinuer. Une pillarde invétérée a le corps luisant; c'est parce qu'elle se frotte en passant à travers les fentes, ou que'elle a eu de nombreuses batailles avec les gardiennes. Lorsqu'elle sort de la ruche pillée, elle paraît replète, et tandis que les abeilles de la ruche vont et viennent tranquillement, elle est toujours pressée et s'envole avec difficulté, à cause du fardéau qu'elle porte.

C'est à l'apiculteur à voir que ses abeilles n'acquiescent pas de mauvaises habitudes; qu'il ne laisse jamais de sucre exposé; qu'il ait soin de boucher avec de la boue ou de l'argile toutes les fentes et toutes les ouvertures dans les parois de la ruche, qu'il fasse ses opérations rapidement lorsqu'il examine les ruches; que le nourrissage, s'il est nécessaire, soit effectué dans la soirée, enfin que l'entrée de la ruche soit d'un diamètre proportionnel à la force de la colonie. Ces mesures sont d'autant plus nécessaires quand il y a de la maladie, parce que alors le pillage a des conséquences tout à fait désastreuses, en propageant la maladie.

Si vous constatez que le pillage des ruches est commencé, prenez immédiatement des mesures pour le prévenir. Rétrécissez l'entrée pour que deux ou trois abeilles seulement puissent y pénétrer de front; jetez une poignée de grosses herbes sur l'entrée et humectez la de quelques cuillerées d'eau. Les pillardes auront ainsi un désavantage, car les abeilles de la colonie envahie les attaqueront lorsqu'elles se glisseront à travers l'herbe humide.

Si cependant la colonie pillée court le risque d'être dominée par les voleuses, descendez-la dans la cave jusqu'à ce que le tumulte ait cessé. Une excellente substance repoussante est l'huile de charbon, que l'on frotte sur toutes les jointures de la ruche.

Question.—Pourriez-vous me dire quelle est cette substance jaune qui se trouve assez souvent dans les rayons, surtout dans les vieux rayons de couvain. J'ai des cadres qui sont presque entièrement remplis de cette matière à odeur désagréable et les abeilles ne semblent pas vouloir les vider. "Apiculteur novice."

Rép.—Cette matière est tout probablement du pollen durci et il est préférable de le détruire.

Guêpes et prunes.—Question—J'ai quel ques pruniers dans mon jardin et je ne puis récolter de prunes à cause des guêpes. Connaissez vous un moyen de détruire les guêpes?

Réponse.—Les moyens les plus usités pour détruire les guêpes sont les suivants: le soir quand les guêpes sont rentrées, on allume une loque, une guenille, qu'on préalablement on a trempé dans du pétrole, dans l'ouverture du guêpier. Puis on bouche le trou avec de la terre. D'autres versent de l'eau bouillante dans le guêpier avant de boucher l'ouverture. D'autres encore versent pendant la journée du goudron dans le guêpier: au fur et à mesure que les guêpes rentrent, elles se collent au goudron.

On peut aussi pendre aux branches des arbres, dont les fruits reçoivent les visites des guêpes, de petites bouteilles, remplies

au 1-3 de leur hauteur de miel ou d'eau sucrée; alléchées par l'odeur, les guêpes y pénètrent et s'y noient. On trouve quelquefois des nids de guêpes pendus aux branches d'un arbre: on les détruit avec une torche enflammée.

COMMENT RÉCOLTER LE TABAC.

Quand récolter.—Le tabac est prêt à être coupé deux à trois semaines après l'écimage. Il est assez difficile d'expliquer le degré exact de maturité que l'on doit rechercher dans la plante. Les feuilles sont plus cassantes vers la maturité et leur surface est parsemée de taches de couleur claire. En général, les tabacs à cigare sont prêts à être coupés vingt jours après l'écimage.

Ebourgeonnement.—Deux ou trois jours avant la coupe enlevez tous les bourgeons ou rejets qui ont plus de deux pouces de longueur. Il suffit généralement d'ébourgeonner une fois, mais dans certaines saisons, lorsque les bourgeons poussent plus rapidement, il peut être nécessaire de parcourir la plantation deux fois.

Coupe.—On coupe les tabacs à ras de terre, avec une petite hachette à bras. Certains planteurs se servent pour cela de gros ciseaux, mais une hachette est beaucoup plus commode. On peut commencer à couper le matin, dès que la rosée s'est évaporée, et l'on continue jusque vers le milieu de l'après-midi. On fera bien de ne pas couper plus de tabacs que l'on en peut suspendre dans le séchoir jour par jour. On peut couper les tabacs une rangée à la fois, en les laissant le long de la rangée, ou on peut couper deux rangées à la fois en laissant les plants en travers des rangées. Dans ce dernier système, les plantes de quatre rangées se trouvent bout à bout, ce qui facilite l'empilage plus tard, ou l'enfilage si on désire enfilet les tabacs directement au sortir de la rangée.

Fanage.—Une fois la coupe faite, il faut attendre que les tabacs se soient fanés suffisamment pour que l'on puisse les transporter sans casser les feuilles. Lorsque le temps est chaud et ensoleillé, il faut veiller à ce que les tabacs ne brûlent pas au soleil, car les feuilles brûlées ne séchent jamais bien. C'est généralement lorsque le tabac est suspendu dans le séchoir, dès qu'il est suffisamment fané pour pouvoir être manutentionné, qu'il sèche le mieux.

Empilage.—Par un temps chaud et ensoleillé, il est souvent nécessaire d'empiler le tabac pour éviter qu'il ne brûle au soleil. On construit les piles de tabac les tiges des pieds tournés vers le soleil. De trente à quarante pieds font un tas de bonne dimension, suivant que les pieds sont plus ou moins bien fanés. Il vaut mieux ne pas dépasser cette quantité, de crainte que les feuilles ne soient abîmées par le poids des glants. Il ne faut pas les laisser en tas plus de vingt-quatre heures, car ils chaufferaient et s'abîmeraient.

Enfilage.—Après le fanage, on enfile les tabacs sur des lattes spéciales.—On se sert aussi de crochets et de ficelles, mais l'enfilage est la méthode la plus généralement employée. La latte est munie à un bout d'un fer de lance et tenue fermement à l'autre extrémité sur un cheval de bois. On met sur chaque latte de cinq à sept plants, suivant la dimension des tabacs. Certains planteurs n'emploient pas de cheval à enfilet, ils enfilet les plants, l'extrémité de la latte reposant sur la terre. Nous ne recommandons pas ce système, car il abîme plus de feuilles.

Charroyage.—Dès que le tabac est enfilet, il est prêt à être mis dans le séchoir. Le charroyage se fait généralement avec un cadre spécial, sur lequel on place les lattes, de façon à ce que les plants soient al, sur lequel on place les lattes, de façon suspendus verticalement. On construit ce cadre avec aussi peu de pièces de traverse que possible pour éviter d'abîmer les feuilles.

Suspension dans le séchoir.—Les lattes de tabac sont suspendues de quatre à sept pouces d'écartement dans le séchoir, suivant la dimension des plants. Si elles étaient trop rapprochées l'une de l'autre, la brûlure serait à craindre; si elles étaient trop éloignées, le séchage se ferait trop rapidement. Il doit y avoir au moins trois pieds d'espace entre les pointes des plants de la rangée inférieure de tabacs et le sol.

SOMMAIRE des principaux sujets traités dans ce numéro.

Panier aux lettres: abeilles, vers à choux, etc.; Page de la Coopérative fédérée: Pesage du beurre et du fromage; affiliation des Coopératives de St-Aimé et de St-Jacques; Le manque de fini dans notre fromage, par Georges Cayer; Grains de Sagesse, Miettes de bon sens; Le radio, par W. B. Cartmel; Revue de la huitaine, par Pierre Foulle-Partout; Comment corriger des voleurs de pommes, par Jean Sans-Terre; "Zigzags autour de nos parlars", Jean de la Glèbe; Exposition scolaire de St-Boniface de Shawinigan; par Adrien Desautels; L'âge des bonnes pondeuses; Débarrassez-vous des poules qui ne pondent pas; Concours de ponte; Pages féminines; La loi pour tous; revue des marchés, etc.; etc.

BANQUE PROVINCIALE

DU CANADA

Incorporée par acte du Parlement en juillet 1900

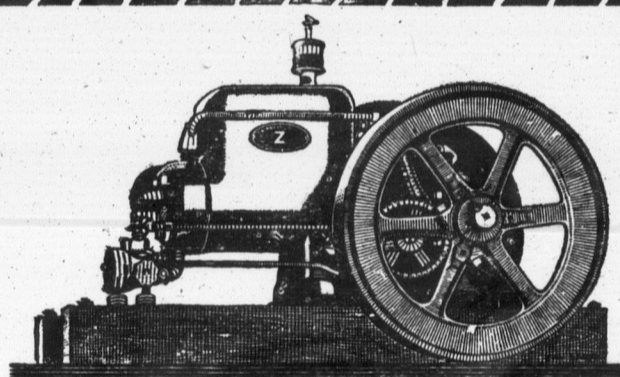
Capital autorisé.....\$5.000.000
Capital versé et réserve.....\$4.500.000

L'agriculteur progressif trouve son profit à se tenir constamment en contact avec une institution financière solide.

Cette Banque donne une attention toute spéciale aux affaires qui lui sont confiées par les cultivateurs; elle compte maintenant 314 bureaux (Succursales et Sous-Agences) dans les Provinces de Québec, Ontario, Nouveau-Brunswick et Ile du Prince-Edouard.

En vertu de règlements particuliers à cette banque, les argents confiés à son département d'Épargne sont contrôlés par un Comité de Censeurs.

Votre compte de Banque est votre meilleur ami



Profits plus considérables et moins de travail. Actionnez votre machinerie de ferme avec l'engin FAIRBANKS-MORSE MODELE "Z"

Magneto haute tension—Gouverneur étrangleur—Mise en marche facile—Arbre de couche et coussinets solides. Pamphlet GRATIS contenant prix et explications intéressantes sur les engins à pétrole. Maillez ce coupon à notre succursale la plus rapprochée.

193 The Canadian FAIRBANKS-MORSE Company Limited Toronto Windsor St. John Quebec Montreal Ottawa Vancouver Victoria Winnipeg Regina Calgary

Sans aucune obligation, envoyez-moi par malle votre pamphlet et vos prix sur les engins à pétrole. Nom..... Adresse..... Je suis intéressé dans un engin de.....C. V. P.

ADMINISTRATION ET PUBLICATIONS
Abonnement payable d'avance.
Canada—Excepté cité de Québec.....7
Cité de Québec et pays étrangers.....1
Tarif des annonces 10c. la ligne. Annonces classifiées 1c. du minimum .50 sous.
Pour abonnement et annonces écrire au "Bulletin de la Ferme", 111 Côte de la Montagne, (Édifice Morin) Québec. Casier postal 129—Téléph. 41

Volume XII

Pesage du

Nous avons mesuré la pesanteur sur les Afin d'éviter tout croynons très important et d'indiquer la manière

Feuille d'envoi expéditeurs de nous er feuille d'envoi nous Dès que l'expédition a ployé qui s'occupe de et cette pesanteur est avec la feuille de pesa S'il y a une différen pesanteur du lot jusqu exacte.

Pour le beurre, comme la pesanteur de boîte de beurre solid pesanteur de chacune la pesanteur sur chac

Le règlement.—Les marchands de beurre "ciation", approximati doivent être pesées, m J.-D. Cameron & Fi sont les peseurs offici district de Montréal publics sont complète est fait de façon à ren souvent qu'une dimin alors, dans ce cas, ces De cette manière, nou exacte de son fromag

1/4 de lb par boîte 1/4 de livre par boîte (la pesanteur du papi devra couvrir et le be dant, si le peseur pub autre matière ayant t devoir de l'enlever.

1/2 lb par boîte. devra être allouée pa etc., c'est dire que le leur indiquée sur la de livre ne peuvent y a une fraction de

Un certificat de leur du nombre de b de chaque boîte est

Justice pour tou certaines plaintes de très bien fait. Vous n'y a absolument rie justice. Dès qu'il y transmettons à M. J. a été nommé par le C les pesées des peseur Cet officier aussi est surtout été nommé p

Vérification et s ayons été informés q pas été vérifiées dep ceci est de nature à o conseillons donc la v endroit propre et se

Quand peser le immédiatement aprè le fromage subit de. le peser lors de l'exp

LE BULLETIN DE LA FERME

REVUE TECHNIQUE HEBDOMADAIRE
Consacrée au Service des Cultivateurs de Progrès

ADMINISTRATION & RÉDACTION

111 CÔTE DE LA MONTAGNE 111
QUÉBEC

ADMINISTRATION ET PUBLI-CITÉ
Abonnement payable d'avance.
Canada—Excepté cité de Québec..... 75c.
Cité de Québec et pays étrangers..... 1.50

Tarif des annonces 10c. la ligne
Annonces classées le du mot minimum .50 sous.

Pour abonnement et annonces écrire au "Bulletin de la Ferme", 111 Côte de la Montagne, (Édifice Morin) Québec
Caser postal 129—Télép. 4297

RÉDACTION ET COLLABORATION

Cette revue est consacrée aux intérêts de la ferme et du foyer rural.

Elle est rédigée par un comité de techniciens et de praticiens agricoles, assistés de collaborateurs occasionnels et de correspondants de diverses institutions agricoles. Toute collaboration est sujette au contrôle du directeur.

La correspondance concernant la rédaction doit s'adresser au Directeur du "Bulletin de la Ferme", Casier postal 129, Haute-Ville, Québec.

Volume XII

QUÉBEC, LE 18 SEPTEMBRE 1924

Numéro 38

Pesage du beurre et du fromage

Nous avons remarqué que, depuis quelque temps, l'exactitude de la pesanteur sur les boîtes de fromage ou de beurre laisse à désirer. Afin d'éviter tout grief de la part de nos expéditeurs, nous croyons très important d'attirer aujourd'hui leur attention à ce sujet et d'indiquer la manière dont la pesanteur est vérifiée à nos entrepôts.

Feuille d'envoi nécessaire.—Nous demandons d'abord à nos expéditeurs de nous envoyer, avec chaque expédition de fromage, une feuille d'envoi nous donnant la pesanteur de chacune des boîtes. Dès que l'expédition a été livrée à nos entrepôts, nous avons un employé qui s'occupe de prendre la pesanteur de chacune des boîtes, et cette pesanteur est ensuite transmise à notre bureau chef et vérifiée avec la feuille de pesanteur qui nous a été adressée par l'expéditeur. S'il y a une différence, nous faisons immédiatement reprendre la pesanteur du lot jusqu'à ce que nous soyons certains d'une vérification exacte.

Pour le beurre, étampes la boîte.—Pour ce qui est du beurre, comme la pesanteur "Standard" adoptée est de 56 livres pour une boîte de beurre solide, il n'est pas nécessaire de nous envoyer la pesanteur de chacune des boîtes, mais, nous demandons d'étampes la pesanteur sur chacune des boîtes.

Le règlement.—Suivant un règlement qui a été adopté par les marchands de beurre et de fromage de la "Montreal Produce Association", approximativement 10% du nombre de boîtes d'un lot doivent être pesées, mais, pas moins de 5 boîtes de chaque lot. MM. J.-D. Cameron & Fils, 30, rue St-François-Xavier, Montréal, qui sont les peseurs officiels légalement autorisés et assermentés pour le district de Montréal, s'occupent de faire ce pesage. Ces peseurs publics sont complètement désintéressés du commerce et leur travail est fait de façon à rendre justice complète aux expéditeurs. Il arrive souvent qu'une diminution de 5 à 10 livres par boîte est enregistrée; alors, dans ce cas, ces officiers ont instructions de repeser tout le lot. De cette manière, nous sommes assurés que l'expéditeur a la pesanteur exacte de son fromage.

¼ de lb par boîte.—Pour la pesée du beurre, une pesanteur de ¼ de livre par boîte devra être allouée par le fabricant pour couvrir la pesanteur du papier, c'est-à-dire qu'une pesanteur de 56¼ livres devra couvrir et le beurre et le papier pour obtenir 56 livres. Cependant, si le peseur public constate qu'il y a du sel sur le parchemin, ou autre matière ayant tendance à donner de la pesanteur, il est de son devoir de l'enlever.

½ lb par boîte.—Pour le fromage, une pesanteur de ½ livre devra être allouée par le fabricant pour couvrir le coton, la graisse, etc., c'est-à-dire que la meule devra peser ½ livre de plus que la pesanteur indiquée sur la boîte pour obtenir un poids net. Les fractions de livre ne peuvent être considérées dans la pesanteur; lorsqu'il y a une fraction de plus, elle est à la perte de l'expéditeur.

Un certificat de pesée est fourni à l'expéditeur donnant le poids de chaque boîte est pesée. Si tout le lot est pesé, la pesanteur de chaque boîte est donnée ainsi que la perte qui a été enregistrée.

Justice pour tous.—Il arrive quelquefois que nous recevons certaines plaintes de nos expéditeurs à l'effet que le pesage n'est pas très bien fait. Vous pouvez le constater par ces renseignements, il n'y a absolument rien de négligé pour que ce travail soit fait avec justice. Dès qu'il y a doute ou plainte sur certains lots, nous les transmettons à M. J.-E.-D. Gareau, 1, rue Common, Montréal, qui a été nommé par le Gouvernement Fédéral pour s'occuper de vérifier les pesées des peseurs officiels et d'informer les fabricants du résultat. Cet officier aussi est complètement désintéressé du commerce et a surtout été nommé pour surveiller l'intérêt des expéditeurs.

Vérification et soin des balances.—Il est regrettable que nous ayons été informés que les balances de certaines fabriques n'avaient pas été vérifiées depuis assez longtemps. Inutile de vous dire que ceci est de nature à occasionner des ennuis parfois très sérieux. Nous conseillons donc la vérification des balances et de les placer dans un endroit propre et sec.

Quand peser le fromage.—Le fromage ne doit pas être pesé immédiatement après avoir été enlevé de la presse. En mûrissant le fromage subit de l'évaporation et perd du poids. Il faut plutôt le peser lors de l'expédition, c'est-à-dire avant de le mettre en boîtes.

Généreux "fair play".—Dans certains cas, les fabricants ont voulu maintenir que leur pesée était exacte; mais, après enquête faite, la pesée constatée à Montréal était absolument correcte. La Coopérative est prête à faire tout en son pouvoir pour aider ses expéditeurs afin de réussir à améliorer le pesage. De plus, afin de donner entière satisfaction à ceux qui seraient dans le doute au cas où la pesanteur ne s'accorderait pas avec celle prise à la fabrique, la Coopérative est également disposée à inviter, à ses frais, à elle, le fabricant ou la personne intéressée à se rendre à Montréal, afin de constater que la plus grande attention et justice sont données dans le pesage du beurre et du fromage.

La Coopérative Fédérée de Québec.

Une affiliation !

La société coopérative régionale de St-Aimé s'affilie à la Coopérative Fédérée de Québec.

Une assemblée spéciale des membres de la société coopérative régionale de St-Aimé fut tenue le 31 août dernier dans la salle publique, sous la présidence de M. J.-A. Perreault, inspecteur de beurrerie et fromageries, à laquelle assistaient:

MM. Onésime Brouillard; Z. St-Amand; Joseph Méthot; J.-A. Desrosiers; Jean Lalancette; Hil. Robidoux; Norbert Bérard; Joseph Lalancette; Emery Forcier; Josaphat Boisselle; Arthur Peltier; Rod. Comtois; Delphis Lemieux; On. Méthot; B. Forcier; Edouard Bonin; Paul Salvas; Frs. Raiche, etc., etc., etc.

Étaient aussi présents: MM. Raoul Dumaine, chef du Service de Propagande de la Coopérative Fédérée de Québec; Alcide Lacharité, propagandiste pour le district de Richelieu; J. O. Mandeville, propagandiste pour le district de Berthier.

Le président, M. J.-A. Perreault, ouvrit l'assemblée en souhaitant la bienvenue à tous et en donnant quelques mots d'explications concernant cette assemblée, et présenta à l'auditoire M. R. Dumaine qui traita, avec connaissance de cause, la question de l'importance de l'affiliation des coopératives locales.

M. J.-O. Mandeville nous cita quelques exemples sur les avantages d'avoir une coopérative locale, et après avoir discuté et donné tous les renseignements voulus sur l'affiliation des coopératives, il est proposé par M. J.-A. Perreault, secondé par M. Jean Lalancette, que le bureau de direction soit formé comme suit:

Aumônier: M. l'abbé P. C. R. Desnoyers; Directeurs: MM. Alfred Blain; Hil. Robidoux; On. Brouillard; Z. St-Amand; Joseph Farly; J.-O. Parenteau; J. A. Desrosiers.

Il est proposé par M. On. Méthot, secondé par M. Emery Forcier que le bureau de direction de la coopérative régionale de St-Aimé soit autorisé à affilier cette société à la Coopérative Fédérée de Québec, et que copie de ces résolutions soit publiée dans le "Bulletin de la Ferme".

La coopérative régionale de St-Aimé se compose des membres faisant partie des paroisses: St-Louis, St-Marcel, Yamaska et St-Aimé, et le siège social de la dite société est à St-Aimé.

Cette société coopérative locale est appelée à fonctionner à merveille, et les succès qu'elle a obtenus jusqu'ici sont de nature à encourager ses membres à se grouper et à travailler en coopération pour en obtenir des bénéfices très avantageux. Citons entr'autres: l'achat du foin et de la ficelle d'engrègement, d'un char de broche à foin, et l'expédition des animaux dont les retours sont plus que satisfaisants.

La bonne mentalité des coopérateurs leur fait comprendre que cette société n'a pas d'autre but que de travailler dans leurs intérêts et leur faire écouler leurs produits à des prix défiant toute compétition. Voilà pourquoi tous s'unissent et travaillent en véritables coopérateurs pour mettre en pratique cette belle devise: "S'unir pour grandir".

(Signé) F. Forcier, secrétaire-gérant,
Coopérative régionale St-Aimé.
Septembre 2, 1924.

Société Coopérative Agricole de St-Jacques, comté de Montcalm

Lundi soir, le 1er septembre 1924, sous la présidence de M. J.-B. Dugas, se tenait à la salle publique de St-Jacques-de-Montcalm, une assemblée spéciale des membres de la société coopérative agricole de cette paroisse, laquelle assemblée a été convoquée par écrit sur demande du président.

M. Mandeville, propagandiste de la Coopérative Fédérée de Québec, pour ce district, a beaucoup intéressé les coopérateurs en répondant à une question posée au sujet de balances à humidité. Il fit aussi une brève allocution sur les avantages que pourraient retirer les cultivateurs, par la coopération pour la vente de leurs produits et l'achat de certaines marchandises.

M. R. Dumaine, directeur du Service de Propagande de la Coopérative Fédérée de Québec, attira surtout l'attention des cultivateurs sur les instruments aratoires, charrues, herbes, etc., que la Coopérative Fédérée peut maintenant offrir aux coopérateurs de cette province.

M. Dumaine explique amplement les conditions et avantages de l'affiliation d'une coopérative locale à la "Fédérée". Après bien des pourparlers pour avoir tous les renseignements voulus, il fut proposé par M. Alcide Desrochers, cultivateur renommé, et appuyé à l'unanimité, que les directeurs soient autorisés à étudier le projet d'affiliation de la société coopérative agricole de St-Jacques à la Coopérative Fédérée de Québec, si l'affiliation est dans l'intérêt de leur société.

A cette dite assemblée étaient présents, outre ceux déjà ci-dessus mentionnés: MM. J.-B. Dugas, président; Donat Forest, 1er vice-président; Joseph Landry directeur; Alcide Desrochers; Marcel Coderre; Edouard Contant; Jos. Dugas; Rosario Mercure; Arthur Morin; Hilaire Courchesne; E. Therriault, et autres.

M. Joseph Sylvestre, agronome officiel, sacrifia quelques instants de sa lune de miel pour assister à notre réunion; comme toujours, il a su intéresser par ses bons conseils ceux avec qui il est constamment en contact.

(Signé) Jos. Coderre, gérant,
Société Coopérative Agricole,
St-Jacques.

Septembre 2, 1924.
Vraie copie.

Qui trouvera moyen de
faire cesser la maraude
dans les vergers?

1924	SEPTEMBRE	SOLEIL	
		Lev.	Cou.
S 20	QUATRE TEMPS, (Jeûne) (Vigile).	5 31	5 47
D 21	XV apr PENT r. IV de Sept S. Mathieu.	5 32	5 45
L 22	S. Thomas de Villeneuve, év. et conf.	5 33	5 43
M 23	S. Lin, pape et mart.	5 34	5 41
M 24	N. D. de la Merci, dbl. maj.	5 36	5 38
J 25	De la féerie.	5 38	5 37
V 26	SS. Cyprien et Justine, mart.	5 39	5 35

Sas aux maraudeurs, aux
voleurs de pommes et autres
fruits des vergers!

LE MANQUE DE FINI DE NOTRE FROMAGE

COMPARAISONS.—Lorsque je suis allé en Angleterre, les commerçants anglais ont particulièrement attiré mon attention sur le mauvais fini du fromage canadien, dont le nôtre, de la province de Québec, est peut-être celui qui souffre le plus, comparativement, sous le rapport du fini, de la concurrence du fromage anglais et de celui de la Nouvelle-Zélande. Je regrette d'avoir à l'avouer, mais nous sommes bien en arrière d'eux sous ce rapport.

IMPORTANCE DU FINI, DE LA TOILETTE.—On m'a fait remarquer que ce défaut ne nuirait pas autant à notre fromage au point de vue de sa belle apparence, qu'au point de vue des pertes qu'il occasionnait.

Il ne faut donc pas penser que si l'on insiste tant sur la toilette du fromage, comme on appelle cela entre gens du métier, que c'est simplement pour plaire à l'œil du commerçant ou pour satisfaire le classificateur; mais il faut se pénétrer de l'importance de la chose comme étant une nécessité, afin que chaque meule donne son plein rendement lorsqu'elle sera distribuée aux consommateurs, en morceaux plus ou moins gros.

COMMENT POSER LE COTON.—Pourquoi recouvre-t-on les meules d'un double coton? C'est à la seule fin d'empêcher le fromage de se fendre durant l'évaporation d'une partie de l'humidité qui se produit lorsque le fromage est sorti du moule et qu'il est exposé à l'air. Cette évaporation fait qu'une certaine couche de fromage se durcit à l'extérieur de la meule et forme ce que l'on appelle la croûte. C'est précisément durant la formation de cette enveloppe qu'il est de toute nécessité que la meule soit complètement recouverte de coton. Cette croûte étant bien formée, on peut dire que le fromage est quasi hermétiquement fermé. Cela a pour effet de le protéger contre toute contamination microbienne extérieure, d'empêcher une plus grande perte de son poids, et surtout de le protéger contre la croissance des moisissures dans le fromage, ce qui occasionne les plus grandes pertes. Or, si on emploie du coton à fromage trop grand pour le diamètre des meules (du 14½ pcs doit être employé pour les moules de 15 pcs), il ne collera pas suffisamment au fromage, et les morceaux de caillé ne pouvant pas se souder ensemble, resteront séparés et donneront accès à la moisissure, qui se développera à l'intérieur. Ce point ne peut pas être apparent au moment de l'expédition, car la croûte n'est pas encore bien formée à ce moment, surtout si le fromage est expédié vert.

PLIS DE COTON, MOISSURES, PERTES.—Il en est de même pour les plis qui se font dans les côtés des meules, quand les cotons ne sont pas suffisamment tirés ou qu'ils le sont avant que la meule n'ait été assez pressée pour lui faire prendre sa grosseur réelle.

On m'a fait constater, en Europe, qu'à chaque endroit où il y avait de ces plis, il y avait perte de fromage causée par la moisissure. J'ai vu des fromages dans lesquels la moisissure s'était introduite jusqu'à une profondeur de quelques pouces.

Les parties de la meule où la toilette est le plus négligée sont les surfaces, les bouts. Soit que les cotons, ayant été trop tirés, et ne joignant pas les ronds en coton (Cheese Caps), soit que ceux-ci ne soient pas collés ou qu'ils soient mal posés, occasionnant ainsi les surfaces à craquer, ce qui rend l'apparence très mauvaise, sans compter les pertes qu'il y aura en fromage: soit que les linges avec lesquels on recouvre les bouts des meules pour faciliter l'égouttement durant le pressage, aient été mal posés et laissent des empreintes assez profondes dans le fromage. Ou encore, des fouteurs trop petits occasionnant ce que nous appelons des cordons, formés par du caillé qui s'introduit entre le moule et le fouteur durant le pressage. Toutes ces choses ne font pas seulement perdre de l'apparence, mais occasionnent surtout des pertes de fromage, ou du coulage, lorsque les meules sont débitées par les marchands détaillants. Ces pertes, il est facile de le concevoir, nuisent à la bonne

renommée de notre fromage et affectent nécessairement les prix, car le commerçant les évalue et il établit ce qu'il faut qu'il paye en moins pour couvrir ces pertes présumées.

CE QUI MANQUE, C'EST LA CONVICTION.—Il serait trop long d'expliquer en détail la manière de s'y prendre pour obtenir un bon fini. Du reste, la chose est si élémentaire que je suis certain que si tous les fabricants étaient bien convaincus de l'importance de la chose, que tous feraient, du premier brassin de la saison jusqu'au dernier, des meules exemptes de pertes, autres que celle occasionnée par cette croûte qui est nécessaire à la bonne maturation et conservation du fromage. J'ai presque la preuve que cette conviction n'existe pas, par le fait que la toilette laisse plus à désirer durant la présente saison, qu'en ces dernières années. Pourtant, il serait bien opportun que l'on ferait tous les efforts possible; non-seulement pour maintenir notre bonne réputation, mais aussi pour l'améliorer. Car les derniers rapports qui nous sont venus d'Outre-Mer sont très bons. Le haut commissaire Fédéral Canadien, à son arrivée en Canada, a dit que le fromage canadien primait sur le marché de Londres. Tout récemment une correspondance des journaux annonçait que le fromage du Dominion avait fait très bonne figure à l'exposition universelle de Wembley. Il est vrai peut-être que quand on entend parler du beau fromage canadien que l'on ne veuille pas laisser entendre que c'est du fromage de Québec, mais justement pour cette raison, je crois que l'on devrait s'efforcer de démontrer que, non seulement notre fromage n'est inférieur à aucun, mais qu'il est supérieur. Je crois qu'en s'efforçant de lui donner de l'apparence, qu'on obtiendra en même temps plus de qualité; c'est bien mon expérience que lorsque les meules sont jolies à voir, le fromage est généralement trouvé beau à l'examen.

GEORGES CAYER,

Classificateur surveillant.

Le paiement du lait d'après sa richesse en gras

Ste-Croix, Lac St-Jean, 30 août 1924.

Monsieur Alexandre Dion,
Québec.

Monsieur:—

Il me fait plaisir de vous donner ci-après le résultat d'une expérience que j'ai faite ici, à ma fabrique, le 18 juin dernier, pour voir quelle différence il y avait dans le rendement du fromage fabriqué avec du lait de 3.8% et de 4% de gras.

Je me suis servi du lait de la même journée, placé dans deux bassins différents; les deux ont été fabriqués dans les mêmes conditions et avec les mêmes soins. Voici un tableau démontrant le résultat obtenu:

Bassins No	Lait lbs	Densité	% gras	Lbs	Rendement	Lbs from. par lb gras
1	4183	32	4%	439	10.494%	2.62 lb
2	3382	32	3.8%	339	10.02%	2.63 "

Ceci est une preuve de plus que la loi du paiement du lait par son pourcentage de matière grasse obtenu par l'épreuve au Babcock est aussi bonne pour les fromageries que pour les beurrieres; elle donne de plus l'avantage au cultivateur qui a du lait plus riche et qui en prend bien soin d'être payé exactement pour ce qu'il apporte à la fabrique et non pas comme autrefois, partager son revenu avec son voisin, qui néglige son troupeau et son lait. Elle est aussi à l'avantage du fabricant qui y trouve son compte par l'augmentation dans le rendement et la facilité qu'il a de travailler avec du lait de bien meilleure qualité que celui qu'il recevait quand il était payé aux cents livres.

Croyant que la présente vous intéressera, je me soucis,

Votre tout dévoué,

(Signé)

Albani Tremblay.

Grains

Les commandes

Sans rechigner, tu
De ton lit mach
Dans les champs
Jusqu'au soir ex
L'œuvre de mort
Que dans tes rêve
Les poulets tu re
Ainsi que les chat
Le chien d'autrui
Pour un lièvre dev
Ton ami tu camar
Le moins possible
Ton fusil tu déch
En revenant soig
Vers huit heures r
Anéanti complète
Et n'apporteras d
Qu'un oiseau mort
(Le Duc de Morr
du Château St-Cl

BRAVO DR!

lier, l'éminent di
Expérimentale du
triotisme... et le
candidature au si
à la Législature,
collège électoral l
offerte. La Provin
le Canada français
tance une dette de
nome averti et
l'éleveur émérite c

En effet le Cana
saurait encore se
l'organisateur et di
Cap Rouge. On t
candidats compé
Québec Comté à
trouverait-on dans
pétence égale à cell
bénéficie en la per
Langelier?

En déclinant les
sentation qu'on
d'unanimité et de
Langelier a prouv
attachement et sa v
d'agriculteur, ce d
bien sincèrement.

Une erreur com
de cette ville a pu
l'impression que l
par hérédité, polit
Dr Gustave Langel
prétendu ce journa
çois et de l'honore
mais bien le neveu
fait honneur à la m
passé par la politici
le Dr Gustave Lar
Chrysostôme Lang
nous, de l'agricult
tifique.

Par atavisme le
essentiellement agr
félicitons avec au
nous remercions ce
d'avoir eu la génére
neurs parlementair
les études et expér
tout particulièrement
bec, a jusqu'ici si l
Bravo Dr!

Nos agronomes

La province de Qué
un beau succès da
l'exposition d'Ottaw
de la province d'On
s'agissait, pour cl
nant part au conce
ton ou un porc pr
fermes de la pro
province de Québec
prix pour les mou

Grains de sagesse, Miettes de bon sens

Les commandements du chasseur

Sans rechigner, tu sauteras,
De ton lit machinalement,
Dans les champs tu t'échineras
Jusqu'au soir exclusivement
L'œuvre de mort n'accompliras
Que dans tes rêves seulement.
Les poulets tu respecteras
Ainsi que les chats mêmement.
Le chien d'autrui tu ne prendras.
Pour un lièvre devenu grand.
Ton ami tu camaraderas
Le moins possible assurément.
Ton fusil tu déchargeras
En revenant soigneusement
Vers huit heures tu rentreras
Anéanti complètement
Et n'apporteras dans tes bras
Qu'un oiseau mort d'isolement.

(Le Duc de Morny, sur le livre de vénérie du Chateau St-Cloud)

BRAVO DR! Le Dr Gustave Langelier, l'éminent directeur de la Ferme Expérimentale du Cap Rouge a eu le patriotisme... et le bon esprit de refuser la candidature au siège de Québec comté à la Législature, que les citoyens de ce collège électoral lui ont spontanément offerte. La Province, ou pour mieux dire le Canada français contracte en la circonstance une dette de gratitude envers l'agronome averti et tout particulièrement l'éleveur émérite qu'est le Dr Langelier.

En effet le Canada français agricole ne saurait encore se priver des services de l'organisateur et directeur de la Ferme du Cap Rouge. On trouvera facilement des candidats compétents pour représenter Québec Comté à la législature, mais où trouverait-on dans le moment une compétence égale à celle dont notre agriculture bénéficie en la personne du Dr Gustave Langelier?

En déclinant les honneurs de la représentation qu'on lui offrait avec tant d'unanimité et de spontanéité, le Dr Langelier a prouvé un fois de plus son attachement et sa vocation, à la profession d'agriculteur, ce dont nous le remercions bien sincèrement.

Une erreur commise par un quotidien de cette ville a pu laisser le public sous l'impression que le Dr Langelier serait par hérédité, politicien. Pas du tout, le Dr Gustave Langelier n'est pas, comme l'a prétendu ce journal, le frère de Sir François et de l'honorable Charles Langelier, mais bien le neveu de ces hommes qui ont fait honneur à la magistrature, après avoir passé par la politique; et ce qui plus est, le Dr Gustave Langelier est le fils de feu Chrysostôme Langelier, un pionnier, chez nous, de l'agriculture raisonnée et scientifique.

Par atavisme le Dr Langelier est donc essentiellement agriculteur, ce dont nous le félicitons avec autant de sincérité que nous remercions ce parfait gentil homme d'avoir eu la générosité de refuser les honneurs parlementaires afin de poursuivre les études et expériences dont le pays, et tout particulièrement le district de Québec, a jusqu'ici si largement bénéficié.

Bravo Dr!

Nos agronomes cueillent des lauriers.— La province de Québec vient de remporter un beau succès dans un concours tenu à l'exposition d'Ottawa entre les agronomes de la province d'Ontario et les nôtres. Il s'agissait, pour chaque agronome, prenant part au concours, d'exposer un mouton ou un porc provenant des meilleures fermes de la province respectivement. La province de Québec a gagné les 5 premiers prix pour les moutons exposés, attribués

aux comtés suivants: 1er prix, Compton, agronome: M. L. C. Roy; 2e prix, Sherbrooke, agronome: M. W. G. MacDougall; 3e prix, Stanstead, agronome, M. Romuald Belzile; 4e prix, Hull, agronome: M. W. Delaney; 5e prix, Pontiac.

Les agronomes de la province de Québec ont remporté les deux premiers prix pour l'exposition de porcs. Le premier prix a été attribué à l'agronome du comté de Rouville, M. J. E. Myrand, et le deuxième à M. Lucien Therien, agronome du comté de Missisquoi.

Nouveau collaborateur.— Le Bulletin s'est assuré les services de M. W. B. Cartmel, ingénieur en radiotéléphonie, l'un des officiers de la Northern Electric Co: qui manie bien la langue française comme on pourra le constater par ses études sur le radio, dont nous commençons aujourd'hui même la publication.

Jean Rivard.— A Yamachiche, dimanche dernier, on célébrait avec pompes le centième anniversaire de la naissance d'Antoine Gérin-Lajoie, l'auteur de Jean Rivard le défricheur, de Jean Rivard, l'Economiste, et de la patriotique chanson populaire "Un canadien errant,

A cette occasion la Commission des Monuments historiques de Québec, reconnaissant la grande œuvre patriotique et nationale de l'écrivain, a fait placer une plaque commémorative sur la vieille maison qui abrite, depuis plus de 200 ans, les membres de la famille Gérin-Lajoie, dans le rang des petites terres, à Yamachiche, et où l'auteur de Jean Rivard a passé sa jeunesse.

Une note intéressante de l'un de nos collaborateurs traitant de Jean Rivard et de sa fiancée, Louise Routhier, qui devint madame Rivard, est remise à plus tard, faute d'espace.

L'Exposition Royale. aura lieu à Toronto du 18 au 26 novembre. Cette troisième exposition Royale verra défiler plus d'animaux pur sang qu'elle n'en a encore vu. \$85,000. seront distribués en prix. Les inscriptions seront closes le 1er novembre. Pour tout détails s'adresser au gérant général M. A. P. Westervelt, Toronto.

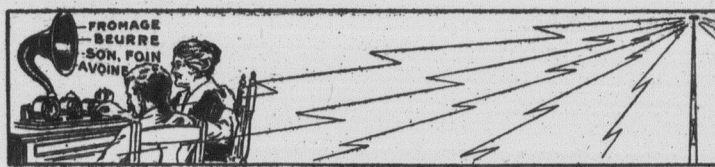
PANIER AUX LETTRES

La Chenille verte du chou.— Réponse à S. Q., Abitibi.— Chaque été les choux et choux fleurs sont ravagés par la Pieride du chou chenille vert foncé qui dévore les feuilles. Ce sont les larves du papillon blanc, si commun dans les jardins pendant la belle saison.

On peut facilement lutter contre cet insecte en faisant des applications de poudre insecticide ainsi préparée: mélanger parfaitement une livre d'arséniate de plomb en poudre avec 15 livres de chaux hydrate ou éteinte. On applique cette poudre le matin ou après une pluie c'est-à-dire lorsque les feuilles sont humides; la poudre doit être distribuée en couche mince mais sur toute la surface des feuilles. Si on ne dispose pas d'un soufflet spécial, il est facile de mettre la poudre dans un sac à coton à fromage que l'on frappe avec un bâton au-dessus des plants à traiter.

La première application se fait environ 2 semaines après l'apparition en nombre des papillons blancs, soit vers le milieu de juillet; la seconde application se fera 3 ou 4 semaines plus tard. Quand les papillons se montrent très nombreux il peut être nécessaire de faire un troisième traitement au commencement de septembre, car autrement les cultures sont exposées à la destruction.

Choux et choux fleurs hâtifs ont rarement besoin de traitement, mais une application de poudre empoisonnée est parfois nécessaire.



LE RADIO, par W. B. Cartmel, B. S., M. A., M. E. I. C. Ingénieur de radio, Northern Electric Company Limitée.

ARTICLE I

Les progrès du radio.— La façon dont le radio a fait son chemin laisse entendre qu'il ne tardera pas à devenir partie intégrante pour ainsi dire de notre vie de tous les jours; c'est pourquoi il nous semble désirable d'écrire quelque chose pour l'avantage particulier de ceux qui jusqu'ici n'ont encore fait montre que d'un faible intérêt en la matière. Bien que la présente série d'articles ait principalement cet objet en vue, nous n'en espérons pas moins que, par suite de l'introduction de sujets tout à fait récents dans ses articles nos écrits offriront à la lecture des détails de nature à intéresser tout le monde.

Le radio est un développement de pratique qui s'est considérablement répandu au cours de ces 20 dernières années, surtout pour la transmission transatlantique et la communications des navires. Les hommes, néanmoins ne sont pas contents de communiquer les uns avec les autres au moyen de signaux par traits et par points; aussi depuis plus de 17 ans il s'est continuellement fait des expériences en vue de rendre possible la téléphonie sans fil. Une des plus grandes compagnies électriques a tenu toute une armée d'ingénieurs à l'œuvre 12 ans d'rant pour faire les expériences voulues et d'immenses sommes d'argent ont été consacrées à l'étude de ces problèmes. Il en est résulté que la téléphonie sans fil ou le radio comme on l'appelle aujourd'hui, en est rendue à un très haut degré de perfection. De là est venu ce que nous appellerons l'irradiation radio-téléphonique, commencée il y a déjà plus de trois ans et qui a permis à ceux qui étaient déjà en possession d'appareils récepteurs de capter d'intéressants programmes des conférences etc., et la radio n'a pas tardé à prendre de la popularité. Pour comprendre comment il se fait qu'il s'est immédiatement trouvé une foule d'auditeurs capables de capter les ondes irradiées; il est bon d'expliquer que, même à cette époque, il y avait un bon nombre d'amateurs possédant des appareils de réception et de transmission et qui, fascinés par les merveilles de la télégraphie sans fil, s'intéresseront à communiquer les uns avec les autres au moyen des signaux par points et traits du code Morse. Des qu'on établit des programmes d'émission, ces amateurs se trouvent en mesure d'écouter quelque chose d'intéressant et on se mit à acheter des appareils sur une grande échelle. Une fois en branle, cette merveilleuse innovation qui se mêle à notre vie quotidienne s'est répandue par tout l'univers, son plus grand développement se faisant dans l'Amérique du Nord. En Angleterre et sur le continent européen, le radio a fait des progrès remarquables mais, étant donné que là-bas se trouve sous un contrôle strict, cette invention n'y a pas fait autant de progrès que de ce côté-ci de l'Atlantique. Il n'y en a pas moins huit grands stations d'émission en Grande-Bretagne, et pour les gens de ce pays il est d'occurrences journalières d'écouter les concerts provenant des différentes parties de leurs pays, ainsi que les programmes de Paris et de Berlin. De ce côté de l'Atlantique, comme on a plus liberté et que les gens sont plus vifs à accepter les idées nouvelles, les progrès du radio sont plus sensibles qu'en Europe.

Il n'est pas très facile de dire exactement combien il y a d'appareils récepteurs en usage à l'heure actuelle, mais le nombre de ces appareils au Canada semble osciller entre cent à deux cent mille. Il s'est établi des postes d'émission dans toutes les grandes villes de l'Amérique du Nord, leur total se chiffant à 560 pour les Etats-Unis et à plus de 40 au Canada. A Montréal il y a actuellement 3 grandes stations qui transmettent régulièrement et au moins autant à Toronto, un nouveau poste y ayant été récemment montré par le chemin de fer National, lequel possède aussi une station à Ottawa et qui en a récemment installé un autre à Moncton, N.B.

Possibilités du radio. Le radio offre plusieurs possibilités intéressantes; de fait même ses détails le mieux connus sont

merveilleux au point d'en être presque incroyable. Il suffit, en effet de tendre un bout de fil métallique, disons de 50 à 150 pieds de long au-dessus de la maison ou dans un arbre voisin, de le relier à un appareil radiophonique pour pouvoir capter, par un bon soir, une vingtaine de concerts radiés par des postes à mille milles de distance ou plus. Une fois que nous nous sommes rendus compte que la chose est possible, on est en mesure d'admettre les possibilités d'un grand nombre d'autres choses également variées mais plus difficiles à prendre. Le radio a servi de chaînon pour relier les lignes téléphoniques à fil. Par exemple, il existe un radiophonique entre l'île Catalina, au large de la Californie, et la terre ferme, une conversation dans les deux sens se poursuivant entre un abonné demeurant sur l'île Catalina et un autre sur la terre ferme de la même manière que si un fil de ligne téléphonique reliait ces deux endroits. La communication entre le téléphone que vous avez chez vous et un navire en plein océan est tout à fait possible à l'heure actuelle, de même qu'une conversation téléphonique dans les deux sens entre votre appareil, en passant par un fil de ligne se rendant à la mer, puis de là par radio au-dessus de l'Atlantique peut atteindre un abonné à Londres. Les méthodes voulues pour en arriver à ce résultat sont parfaitement développées et ce service sera offert par les compagnies téléphoniques dès que la demande sera suffisante pour être rémunératrice. Certaines personnes prédisent le jour où les appareils émetteurs serviront aux services religieux non seulement chez les populations à faible densité mais aussi pour permettre aux prédicateurs de renom de se faire entendre de vastes auditoires dans les districts à population plus dense. L'avenir nous réserve foule de possibilités intéressantes dont l'une est la transmission des photographies par le radio. A l'heure qu'il est il est possible de recevoir par radio des photographies demi-ton qui sont tout aussi parfaites ou même plus parfaites encore que celles que publient les meilleures revues. Au vrai, le radio renferme des possibilités tellement immenses qu'il est impossible de prévoir ce que l'avenir nous garde en réserve.

Utilité du radio actuel.— Quant à ce qui concerne son utilité actuelle, le radio est d'un grand usage pour fournir des amusements provenant de postes éloignés, surtout aux personnes qui demeurant à distance des grandes villes ou ces postes sont établis. Les amusements de ce genre sont régulièrement reçus sur les trains en marche. On peut avoir par le radio, les rapports d'élection, les derniers résultats des joutes de hockey et ainsi de suite; dans les hôpitaux on a installé des appareils de radio pour le confort des patients. Un des plus grands reconforts qu'en puisse donner à ceux qui sont cloués au lit dans les hôpitaux ou chez eux, c'est la réception des services religieux—peut-être l'audition d'un sermon de cette manière, tombant directement des lèvres d'un prédicateur aimé. Seuls ceux qui ont écouté une bonne station irradiante peuvent avoir une idée de la différence qu'il y a à écouter la voix qui parle au radio et celle qui se fait entendre par le téléphone.

Du côté plus pratique, un des champs d'utilité les plus vastes, c'est évidemment la transmission des rapports météorologiques, du marché et autres. Un des avantages les plus fréquents de la valeur des rapports du marché c'est le cas d'un Indien du grand nord qui refuse de vendre ses pelleteries tant qu'il n'a pas consulté son appareil de radio ou "l'esprit dans la boîte" comme il l'appelle, afin de connaître les derniers prix du marché. Un cas particulièrement remarquable de l'utilité du radio, c'est celui où un cultivateur se trouve également éloigné de deux grandes villes. Une de ces villes peut se trouver encombrée du produit qu'il a à vendre, tandis que dans d'autre il peut y en avoir une demande urgente. Il est hors de doute que les rapports du marché transmis par radio lui diront où envoyer ses produits pour en avoir les plus hauts prix et il lui sera fort possible d'épargner le prix de son radio sur un seul envoi.

18

18

18

HOMMES ET CHOSES

Revue de la huitaine

Les palabres.--La rentrée des classes

Les palabres.—Les délégués des nations européennes sont de nouveau réunis en convention à Genève, pour discuter des moyens à prendre pour assurer la paix mondiale et en arriver au désarmement général.

D'éloquents discours ont été prononcés, entre autres par M. McDonald, premier d'Angleterre, et par M. Herriot, premier de France. Celui-là a rappelé l'une des immortelles pensées de Pascal: "La justice sans la force est impuissante, la force sans la justice est la tyrannie."

Toutes les nations sont d'accord sur la nécessité du désarmement, mais chacune, pour plus de sécurité, voudrait que ce fut sa voisine qui commencât. Il faudra encore bien des flots d'éloquence pour changer la nature humaine. En vain, les hommes s'agitent; aussi longtemps qu'ils refuseront d'accorder à Dieu la place qui Lui revient, leurs efforts seront stériles.

Les gouvernants changent, les royaumes disparaissent, les uns après les autres, seule la Croix demeure. Depuis Jésus-Christ, jusqu'à nos jours, que sont devenues tant et de si florissantes institutions humaines? Où sont ces dynasties qui brillèrent d'un si vif éclat? Où sont ces empires qui firent tant de fois trembler à terre? La papauté seule subsiste et continuera d'exister; que les gouvernants d'aujourd'hui fassent ou non semblant de l'ignorer. Pendant dix-huit siècles, les hérétiques et les schismatiques, les persécuteurs et les impies, les libres-penseurs et tous les adeptes des sociétés infernales se sont tour à tour usés les ongles et les dents sur ces deux colonnes de granit: l'Eglise et la Papauté. Le Christ l'a dit: les portes de l'enfer ne prévaudront jamais contre elle. Seules, elles ont survécu et survivront aux insensés qui croient pouvoir se

passer d'elles et donner au monde de nouvelles lois. Toutes leurs palabres et leur grande éloquence, tous leurs efforts aboutiront au néant s'il persistent à ignorer Dieu dans leurs délibérations. Le premier souffle de la colère divine renversera leurs savants échafaudages comme châteaux de cartes et de leurs projets grandioses il restera ce qui reste des bulles de savon qu'enfle une paille aux lèvres d'un enfant.

La rentrée des classes fait penser à une note historique que beaucoup d'étudiants connaissent. L'Archevêque de Toulouse, Mgr de Brienne faisait subir à un séminariste, avant de l'ordonner sous-diacre, un léger examen de théologie:

—De quoi se sert-on pour baptiser?

—De l'eau.

—Si l'eau était altérée, si c'était de bouillon, par exemple, le baptême serait-il nul?

—Monseigneur, il faut distinguer: avec votre bouillon, oui; avec celui de séminaire, non!

L'histoire ajoute que Mgr de Brienne constata le bien fondé de la réclamation indirecte, et que l'ordinaire du séminaire fut un peu amélioré.

Pierre Fouille-Partout.

Conservent leur tranchant
Scient vite et bien

**SCIES
SIMONDS**

SIMONDS CANADA SAW CO. LIMITED

Montréal, Qué.
Vancouver, C.A.
St-Jean, N.B.
1-24

"Tombez, tombez,
feuilles éphémères"

Oui, les feuilles éphémères tombent mais les polices d'assurances de la "GREAT WEST" demeurent.

Aucune d'elles n'est caduque au contraire toutes sont pleines de vie, de vigoureuse sève et produisent de riches fruits toujours prêts à être cueillis, conformément aux promesses de la police elle-même.



**THE Great-West
Life COMPANY**

ASSURANCE HEAD OFFICE WINNIPEG

BREVETS D'INVENTION

En tout pays. Demandez le GUIDE DE L'INVENTEUR qui sera envoyé gratuit.

MARION & MARION

364 rue Université, - Montréal
72 1/2 rue St-Pierre, - Québec
et Washington, D. C.

BREVETS

Liste des inventions requises par les manufacturiers, et toute autre information fournie gratuitement sur demande.

**THE RAMSAY CO. Dpt
S. F.**
273 rue Bank, Ottawa, Ont.

Lisez le Bulletin de la Ferme



Combien de lait vos vaches donnent-elles?

Jemina Johanna of Riverside, une vache Holstein, champion du Canada a produit en 365 jours, 30373.2 livres de lait et 1280 livres de beurre. Pour arriver à produire autant de lait et de beurre, il faut qu'une vache mange bien, digère bien et assimile bien sa nourriture, et il faut de plus que cette nourriture possède une saveur appétissante. Donnez à vos vaches

"OMAZON"

elles vous donneront plus de lait et de beurre et se maintiendront en santé. "OMAZON," nourriture Canadienne et médicinale est composée d'ingrédients nourrissants, d'extraits de plantes bienfaisantes qui stimulent l'appétit, aident la digestion et l'assimilation des fourrages.

En vente partout 60 cents.

Dr. Ed. MORIN & Cie, Limitée, Québec, Qué.



Le Pacifique Canadien et le Peuple Canadien

AFIN que les Canadiens puissent comprendre plus clairement la relation qui existe entre le Pacifique Canadien et, d'une part, nos intérêts nationaux, de l'autre, notre intérêt individuel, nous avons décidé de publier, dans tous les journaux du Canada, une série de brèves notices qui exposeront, avec franchise et clarté, l'histoire des débuts et du développement de cette administration, et l'importance capitale des services qu'elle a rendus à notre pays.

Nous savons que le peuple Canadien les lira avec un profond intérêt. Nous croyons que notre Compagnie continuera de recevoir sa part équitable de l'estime et de la confiance publiques quand le peuple Canadien aura appris, et compris, l'essentielle relation qui lie à ce pays cette vaste entreprise qu'est le Pacifique Canadien. Cette estime et cette confiance, le Pacifique Canadien les demande ouvertement, car il est de bonne politique pour une puissante administration de posséder la considération de sa clientèle—le public.

Le Canada et le Chemin de Fer du Pacifique Canadien doivent continuer cette oeuvre conjointe de développement national dont le commencement date du jour où le "C.P.R." posa le premier rail de ce ruban d'acier qui devait relier l'Atlantique au Pacifique. Cette co-opération, cette association d'intérêts toujours croissants, est indivisible grâce à l'unité même de son but.

C'est avec fierté que le Pacifique Canadien écrit à la première page de son histoire que cette solidarité nationale n'a jamais causé la perte d'un dollar à un gouvernement, une province, un groupement. C'est de façon ininterrompue, que, depuis

quarante ans, ce chemin de fer accompli sa tâche créatrice.

Porter ses propres fardeaux, et avancer avec prudence, constance et fermeté dans la voie de la progression nationale comme vers son perfectionnement particulier, telle est la ligne de conduite du Pacifique Canadien. Nonobstant les redoutables obstacles financiers élevés par les dernières années du dix-neuvième siècle, l'abus et l'exaction n'ont jamais figuré dans ses annales. Pour chaque dollar reçu de la nation, le Pacifique Canadien a versé un dividende généreux sous forme de progrès national.

Cette association d'avancement mutuel doit demeurer intacte. Il ne faut pas que le malentendu ou l'ignorance l'affaiblissent ou la mettent en péril. Ce n'est qu'à cette condition que le Pacifique Canadien pourra continuer de prendre sa part intégrale au développement du Dominion comme il l'a fait si largement dans le passé.

Le Pacifique Canadien a fait ses preuves; il ne veut être jugé que par elles. Il désire, pour unique critérium, les services qu'il a rendus à notre pays. Il ne sollicite pas l'encouragement du public pour des raisons de sentiment, mais, ne pouvant ignorer qu'en d'autres lieux l'on a recours aujourd'hui à de tels arguments, il demande que l'on se souvienne de sa signification nationale, de la profonde et utile influence qu'il a eue sur le développement du Dominion, et des services immenses et inestimables qu'il a rendus au Canada.

Le Président:

Wm. Leahy

Le PACIFIQUE CANADIEN

"Enceint le monde"

1 A F

Comm
mo

Voici

"DEPUIS très
trouve
qu'argent surnum
de la récolte. Il y
Auto-tricoteuse e
j'appris commen
et en très peu de
bas pour femmes
chandails de la d
J'ai deux jeune
mon ménage à fai
niers mois j'ai gag
mois, profit net.
de profit par jou
Je vous perme
ainsi que ma pho
rendre service à
dont le cas serait
Signée: l

L'expérience qu
peut aucunemen
exceptionnelle. C
aussi habiles dan
Pouvoir gagner qu
par année, est u
particulièrement
femmes qui ne pe
temps libre et ne p
dération, s'occup
tion ou de vente.

Gagnez de

Le tricotage à l
est un moyen é
pour convertir v
argent sonnait, e
curer les choses q
de Madame Steve
un grand nombre
et de femmes se
quer leur succès,
moyenne durant
ment, \$50. \$60. e

Nous passons

Brièvement vo
côtés pour nous,
res de loisir—aut
vous plaît. Pou
tes étalon que v
signifiant, tricote
—nous vous pay
Notre contrat vo
vous assure un r
ce que vous pour
fit substantiel.

D'autre part, c
nement, car vou
vendre ce que
ou aux marchand
le souhaitez. Il
de cela, quoique
paires de chausse
adressez, nous v
ment votre chèq
nécessaire pour
employé à la c
Il n'y a pas
vous ne puissiez
méraire, vous-m
que les milliers d

The

Comment j'ai gagné en moyenne \$65.00 par mois, en travaillant durant mes heures de loisir chez moi

Voici la copie "mot à mot" d'une lettre authentique de Mme H. E. STEVENS

ONTARIO

"DEPUIS très longtemps j'essayais de trouver un moyen de gagner quelque argent surnuméraire, à cause du manque de la récolte. Il y a deux ans, j'achetai une Auto-tricoteuse et en deux ou trois jours j'appris comment faire des chaussettes, et en très peu de temps je sus tricoter des bas pour femmes et enfants ainsi que des chandails de la dentelle etc.

J'ai deux jeunes enfants à avoir soin et mon ménage à faire, mais durant les six derniers mois j'ai gagné en moyenne \$65.00 par mois, profit net. J'ai réalisé jusqu'à \$65.00 de profit par jour.

Je vous permets de publier cette lettre ainsi que ma photographie, car cela pourra rendre service à d'autres mères de famille, dont le cas serait semblable au mien."

Signée: Mme H. E. STEVENS.

L'expérience que possède Mme Stevens ne peut aucunement être considérée comme exceptionnelle. On trouve des personnes aussi habiles dans des milliers de foyers. Pouvoir gagner quelques centaines de dollars, par année, est une très bonne chose, tout particulièrement pour les hommes et les femmes qui ne peuvent disposer que de leur temps libre et ne peuvent, pour aucune considération, s'occuper à un travail d'organisation ou de vente.

Gagnez de l'argent chez-vous

Le tricotage à la machine "Auto-Knitter" est un moyen éprouvé, établi et très sûr pour convertir vos moments libres en bel argent sonnante, avec lequel on peut se procurer les choses que nous voulons. La lettre de Madame Stevens en est une preuve parmi un grand nombre. Des centaines d'hommes et de femmes se plaisent à nous communiquer leur succès, plusieurs disent gagner en moyenne durant leurs moments libres seulement, \$50, \$60, et \$70, par mois.

Nous passons un Contrat Avec Vous

Brièvement voici notre plan! Vous tricotez pour nous, chez-vous, durant vos heures de loisir—autant et seulement quand cela vous plaît. Pour chaque paire de chaussettes étalon que vous nous envoyez—étalon signifiant, tricotées sur des mesures régulières—nous vous payons un prix établi, garanti. Notre contrat vous protège en ce sens qu'il vous assure un marché constant pour tout ce que vous pourriez nous fournir, à un profit substantiel.

D'autre part, ce contrat ne vous lie aucunement, car vous jouissez du privilège de vendre ce que vous tricotez à vos voisins ou aux marchands de votre localité, si vous le souhaitez. Il est bon de vous rappeler de cela, quoique—pour chaque douzaine de paires de chaussettes régulières que vous nous adressez, nous vous retournons non seulement votre chèque mais la quantité de laine nécessaire pour remplacer ce que vous avez employé à la confection des précédentes.

Il n'y a pas de raison possible pour que vous ne puissiez gagner de l'argent surnuméraire, vous-même, chez vous, aussi bien que les milliers d'autres qui en gagnent. Le

tricotage à la machine Auto Knitter, est un genre d'occupation privé qui renferme un cachet de dignité que nul autre travail ne saurait vous offrir. Le seul fait de pouvoir transiger avec nous privément en nous expédiant tout le produit de votre travail convient tout particulièrement aux hommes et femmes qui ne peuvent pour aucune considération poursuivre un travail d'organisation, de sollicitation ou de vente.

Vous travaillez beaucoup ou peu, comme cela vous plaît et seulement aux heures ou demi-heures dont vous pouvez disposer. Pas besoin de négliger ni vos enfants ni l'entretien de votre foyer. Pas même nécessaire d'abandonner l'emploi que vous pouvez avoir présentement.

Expérience pas Nécessaire

Vous recevez la machine "Auto-Knitter" avec une chaussette commencée nous faisons cela afin de vous permettre de continuer le tricot en tournant la manivelle lentement, et en suivant les instructions écrites, vous ne pouvez pas vous tromper. L'habileté à tourner vite vient au fur et à mesure que vous prenez de l'expérience et cela ne prend pas de temps avant de tricoter aussi vite que vous le voulez.

Plusieurs de nos ouvriers ont réussi à édifier un commerce privé; par exemple Mme G. W. Rogers, qui demeure dans l'Ontario, dit: "Depuis longtemps je cherchais quelque chose à faire dont mes moments libres, à la maison, surtout au cours de l'hiver. "Elle dit aussi comment elle découvrit l'Auto-tricoteuse et comment elle pût convertir ses moments de loisir en piastres et cents. Sa lettre dit: "J'ai trois petits enfants, mon jeune fils, âgé de 8 ans, est capable de me régler la machine. Le Commerce que me permet le produit de ma tricoteuse m'a fait gagner en moyenne \$50, par mois. Pourtant Mme Rogers est une personne qui a beaucoup à faire, devant avoir soin de ses trois enfants et de sa maison.

Renseignements Gratuits

Nous ne serons que très heureux de vous adresser, sans que cela ne vous engage aucunement, tous les renseignements sur "l'Auto-Tricoteuse", si vous voulez bien écrire vos noms et adresse sur le coupon ci-contre, et nous le faire parvenir immédiatement, nous vous adresserons en retour une jolie brochure illustrée, que vous trouverez fort intéressante.

N'hésitez donc pas, vous vous devez d'être renseigné sur ce plan merveilleux de gagner de l'argent. Réalisez-vous combien il vous serait avantageux de pouvoir à n'importe quelle heure du jour, gagner l'argent extra qu'il vous faut pour vous procurer ce dont vous avez besoin. Permettez-nous de vous adresser la brochure. Découpez et mettez le coupon à la poste AUJOURD'HUI.



L'établissement de l'organisation "Auto-Knitter" est basé sur la co-opération. Nous avons besoin d'hommes et de femmes pour nous tricoter des bas, et en retour ils ont besoin de nous pour leur fournir les machines et acheter le produit de leur travail. C'est une question de secours mutuels.

La sûreté de l'affaire est prouvée par 10 années de succès. La demande pour des chaussettes tricotées à l'Auto-Tricoteuse n'a jamais été aussi forte. Nous avons besoin de beaucoup plus d'ouvriers.

T. W. CHADBURN, Président.

The Auto-Knitter Hosiery Co. Limited,
1870 Davenport Road, Toronto, Canada.

Département No 859.

Envoyez-moi donc, gratuitement, tous les renseignements concernant le plan que vous suggérez pour gagner de l'argent chez-vous, avec l'Auto-Tricoteuse. Il est entendu que ceci ne m'engage aucunement envers vous.

Nom.....

Adresse.....

Co..... Prov.....

Bulletin de la Ferme 18-9-24

The Auto Knitter Hosiery Co. Limited

Dept. 859. 1870 Davenport Road, Toronto, Ont.

18

18

18

A LA VEILLEE -- Glose hebdomadaire.



Nous formions, dans notre enfance, mes deux petits frères, le petit garçon du voisin et moi une bande de gamins qui promettaient peu pour l'avenir. Pourtant les corrections corporelles et les sages avertissements ne nous faisaient pas défaut. La maîtresse d'école savait stimuler notre paresse, et elle avait raison de notre entêtement. Je vous assure qu'elle ne nous en passait pas gros. A la maison, nos parents n'étaient pas tous tendres, et ils applaudissaient à toutes les punitions qui nous étaient données. En vacances, nous avions chacun une petite besogne à accomplir; et si nous nous plaignions quelque fois, nous avions pour toute réponse cette phrase sentencieuse: "Dès que vous ne travaillez pas, vous devenez vicieux."

Tout de même, nous avions de bons moments. Pour maints petits services rendus, nous avions des congés, et vraiment, nous en abusions à l'insu de nos parents.

La pêche était notre grand amusement, et le ruisseau notre lieu de rencontre. Tout de suite, pour composer le paysage, vous supposez que nous fûmes élevés sur les bords enchanteurs du fleuve, avec ses marées ardentes et ses poissons multiples. Si je vous dis que nous demeurions à l'intérieur des terres, vous allez croire que nous nous acheminions vers quelque lac charmeur, ombragé et poissonneux. Magie des mots que tout cela! Il n'y avait pas une étendue d'eau respectable dans un rayon de plusieurs lieues. Mais au milieu de nos terres coulait un tout petit ruisseau, "le Ruisseau de l'Ecole", comme on le dénommait, qui se gonflait à la fonte des neiges au point d'emporter le pont et de couler par-dessus le chemin, mais qui en été se desséchait presque. Son lit, large d'une enjambée, était creusé de bassins profonds de deux à trois pieds où frayaient de jeunes truites et maints goujons.

C'était vers ce rigolet que nous nous dirigeons les jours de congé. Secrètement, nous nous donnions rendez-vous dans la coulée près de la talle d'aulnes. Nos agrès de pêche n'étaient pas très compliqués. Nous sortions de nos poches une corde-de-ligne enroulée au tour d'un bouchon de liège dans lequel était piqué l'in précieux. Une hart d'aulne flexible, coupée sur les lieux, complétait notre appareil. Quant aux appâts, il nous suffisait de quelques vers et des sauterelles, que nous capturions au fur et à mesure que nous en avions besoin.

Nous nous distancions de quelques pieds, chacun devant pêcher dans l'un des bassins du ruisseau, tous les quatre à la file, pareillement vêtus, la tête

couverte d'un chapeau de paille en train de se décolorer par le fond ou par les rebords, le buste serré par l'élastique d'un gilet de coton, les culottes finissant au-dessus des genoux et, pour ne pas se mouiller, ... pieds nus.

De temps en temps nous hâ lions un petit poisson long comme le doigt. En enlevant l'hameçon, nous nous demandions souvent si nous devions le garder ou le remettre à l'eau pour lui permettre de grossir. Il était vraiment trop petit pour le rapporter seul à la maison, mais avec des gros comme ceux qui nageaient sous nos yeux au fond du bassin, il ne ferait pas trop mauvaise figure, et il comptait toujours pour un.

Mais les gros ne mordaient pas, et nous traînions nos espérances de bassin en bassin jusqu'à l'endroit où le ruisseau s'engage dans les bois du rang voisin. Alors, honteux de notre échec, nous jetions nos deux ou trois petits poissons, nous détachions de la gaule notre ligne que nous enroulions sur le bouchon, et nous revenions par le grand chemin. C'était le moment dangereux de notre excursion.

Les maisons, dans ce bout de rang, étaient bâties loin du chemin; et à mi-distance de la montée il y avait de vieux vergers. La déception d'une pêche infructueuse, la faim causée par une longue marche en plein soleil et le diable aussi nous poussant, nous rampions jusqu'au verger, à demi cachés par les clôtures de cèdre. Et nous revenions croquant à belles dents des pommes sures.

Vers la fin du mois d'août nous avions refait notre pèlerinage sans plus de succès. Après avoir visité à la dérobée les vergers séduisants, nous nous sentions plus fatigués qu'à l'ordinaire. Aussi nous sommes-nous assis pendant quelques instants sur le perron de l'école pour nous reposer un peu avant le retour

au foyer. Nous causions de la classe qui devait commencer le surlendemain, et nous nous demandions en riant quelle punition la maîtresse nous imposerait si elle apprenait par malheur notre in-conduite.

En fouillant dans ses poches pour retrouver une dernière pomme, le petit garçon du voisin sortit une vieille pipe de plâtre et une feuille de tabac jaunie. Il nous était défendu à tous de fumer; c'est pourquoi, par l'attrait du fruit défendu, nous décidâmes tout de suite de "tirer une touche" en commun.

Avec un vieux couteau tout ébréché, le tabac fut hâché; puis, on l'introduit brin à brin dans le fourneau culotté de la vieille pipe. Mais après avoir retourné chacun à notre tour nos poches à l'envers pour mieux chercher, nous ne trouvions pas le moindre petit bout d'allumette. Le coup était raté, si le garçon du voisin n'eût inventé un stratagème.

Il nous dit: "Cachez-vous ici, je vais faire semblant d'aller emprunter une poignée d'allumettes pour papa chez Mr. L..." Il partit à la course par le



"Mais les gros ne mordaient pas."

sentier que la maîtresse avait l'habitude de suivre pour se rendre chez ces gens pendant l'année scolaire. Leur demeure était sise à cent pas de l'Ecole. Caché sous la galerie, nous trouvions qu'il y mettait du temps. Tout-à-coup, il survint, courant à moitié courbé comme quelqu'un qui se cache, tenant de ses deux mains le devant gonflé de son gilet. Il nous convia à le suivre, mais ils nous recommanda d'être prudents. Au pied de la côte de l'Ecole, au fond d'un ravin sec, il sortit de son garibaldi, une à une, cinq grosses pommes d'été, parfaitement mûres.

Après la distribution, il nous dit que la porte de la maison chez Mr. L... était barrée, qu'ils étaient tous au champ. Après s'être assuré que personne ne le

voyait, il avait sauté par-dessus la palissade du jardin et avait cassé les cinq grosses pommes fournies pour la première fois par un petit pommier que nous avions vu planter. Il riait en nous contant son bon coup, mais nous étions tout de même effrayés de son audace. Ces gens, sans enfants, étaient d'une vigilance incroyable, et de plus, ils étaient en intelligence avec la maîtresse. Plusieurs fois déjà ils nous avaient fait punir pour des fredaines bien moindres. Qu'advient-il si nous sommes déclarés? Il se rit de nos serpuules, s'offrit de manger ses pommes seul. Elles étaient bien mûres, transparentes comme de la chair, tendres sous les doigts et juteuses autant que des poires. Personne de l'avait vu; nous n'avions pas volé les pommes nous-mêmes; nous mangémes donc chacun la nôtre, et nous nous dispersâmes un peu avant d'arriver en face de notre demeure. Le coup était fait; il nous restait à l'expiation, même en ce monde, ce qui ne devait pas tarder.

* * *

La classe vient de commencer. La maîtresse débute avec une sévérité peu ordinaire. D'abord elle déplore notre conduite générale pendant les dernières vacances, et nous assure que durant l'année présente elle va s'efforcer par tous les moyens possibles de parfaire notre instruction religieuses et notre éducation morale.

Nous sommes terrorisés par les rigueurs promises. Assis bien droits, les bras croisés, nous gardons un silence prudent. Tout de suite, elle commence à faire réciter le catéchisme. Disposés en rang devant les pupitres, elle nous questionne sur le 7ème commandement: "Bien d'autrui tu ne prendras ni retiendras sciemment". A chacun de nous quatre, avec une insistance visible, elle pose des questions bien précises, et nous fait affirmer les grands principes de la morale catholique: "Est-il permis de s'approprier les biens d'autrui? Est-il permis de voler des pommes ou autres fruits dans les jardins des particuliers, même si le verger est bien voisin de l'Ecole? Celui qui mange des fruits qu'il sait volés, est-il aussi coupable que celui qui les a cueillis? A quoi oblige un vol commis?" Et nous répondions chacun notre tour, que tous sont coupables de vol, que les voleurs doivent restituer, ou s'ils en sont incapables, ils doivent prier le propriétaire de leur donner l'objet volé; puis, ensuite, ils doivent accuser leur péché à un prêtre, pour en recevoir l'absolution.

La question était en train de se corser davantage, et nous avions vraiment la chair de poule quand vint l'heure du dîner. Ce fut une délivrance. Nous nous précipitâmes vers les petites chaudières qui contenaient notre réfection. Cinq minutes après, nous étions en récréation, en dehors de l'Ecole.

Tous les quatre, nous nous demandions avec stupeur si nous n'avions pas été dénoncés à la maîtresse. Pourtant personne ne nous avait vus. Made-moiselle nous fit rentrer presque tout de suite en classe. A son air sévère, nous comprîmes que la scène du matin n'était qu'à ses débuts. D'ailleurs ce n'était pas pour rien que la règle des punitions, une règle de bois franc, était bien en évidence sur sa table.

De fait elle nous fit sortir des rangs et nous fit avancer bien en face d'elle. Nous n'avions pas grand'façon; la tête basse, tout tremblants, nous attendions la suite des événements.

(Suite à la page 685)

(Suite de l)

Devant la classe devant les grands devant toutes les p elle commença, ne comme nous l'espérations directes.

"Pour des petits ché au catéchisme avez donné de bie pendant les vaca je le sais, vous ave dans les vergers d si bien que vous c vaise action, qu derrière les clôtu faiteurs. Avant le comble à vos l flandrin de B... l'absence de M. toutes les pomm qui portait ses l l'avez même éra et vous autres, r vous l'attendiez avez mangé ense Le Bon Dieu a tout, et je vous vous en repentir

Son récit était tant de vérité qu l'audace de nier. nous en donna pas aussitôt: "Mettez les quatre au pie bras en croix, ré trition pour de Bon Dieu de vos

On a beau avoir une telle humiliati du commun et atté en larmes, nous no réciter l'acte de c sanglots couvraie cable, la maîtresse ter jusqu'à ce que prononcées bien dis donc s'y prendre peser en nous-mém que mot.

"Il faut

Une fois debout gner nos places, e yeux avec les ma quand elle nous ret ce n'est pas tout". de menaces dans c bien simples, que r sur place. "Vous les uns après les a pour déclarer, a votre faute et lui

Ce fut alors une sespoir. Tous le nous affirmions, à t que nous n'irons p vous n'irez pas? N si vous n'irez pas! courroucé, sa main règle de bois franc r réplique. Ne sache de l'attendrir. Je n

(Suite de la page 684)

Devant la classe au grand complet, devant les grandes filles finissantes, devant toutes les petites filles du rang, elle commença, non pas son enquête, comme nous l'espérions, mais ses accusations directes.

"Pour des petits garçons qui ont marché au catéchisme au printemps, vous avez donné de bien mauvais exemples pendant les vacances. Maintes fois, je le sais, vous avez dérobé des pommes dans les vergers du rang. Vous saviez si bien que vous commettiez une mauvaise action, que vous vous cachiez derrière les clôtures comme des mal faiteurs. Avant-hier, vous avez mis le comble à vos larcins. Vous, grand flandrin de B... vous avez profité de l'absence de M. L... pour enlever toutes les pommes d'un jeune arbre qui portait ses premiers fruits; vous l'avez même éraillé malicieusement; et vous autres, mes trois garnements, vous l'attendiez au chemin, et vous avez mangé ensemble les fruits volés. Le Bon Dieu a permis que je sache tout, et je vous assure que vous allez vous en repentir?!!!..."

Son récit était tellement précis, elle nous détaillait les circonstances avec tant de vérité que nous n'eûmes pas l'audace de nier. D'ailleurs, elle ne nous en donna pas le temps. Elle reprit aussitôt: "Mettez-vous à genoux, tous les quatre au pied du Crucifix; et, les bras en croix, récitez un acte de contrition pour demander pardon au Bon Dieu de vos péchés."

On a beau avoir la face dure, à dix ans, une telle humiliation dépasse les bornes du commun et atteint le sensible. Tout en larmes, nous nous agenouillâmes pour réciter l'acte de contrition. Mais les sanglots couvraient nos voix. Implacable, la maîtresse nous obligea à répéter jusqu'à ce que les paroles fussent prononcées bien distinctement. Il fallut donc s'y prendre en plusieurs fois et peser en nous-mêmes la valeur de chaque mot.



"Il faut que ces vols finissent, et que je vous corrige..."

Une fois debout, nous allions regarder nos places, en nous essuyant les yeux avec les manches de nos gilets quand elle nous retint d'un mot: "Mais ce n'est pas tout". Et il y avait tant de menaces dans ces paroles, pour tant bien simples, que nous restâmes cloués sur place. "Vous irez, continua-t-elle, les uns après les autres, chez M. L..., pour déclarer, avouer franchement votre faute et lui demander pardon".

Ce fut alors une vraie scène de désespoir. Tous les quatre, ensemble nous affirmâmes, à travers nos sanglots, que nous n'irons pas. "Vous dites que vous n'irez pas? Nous allons bien voir si vous n'irez pas!"—Son ton de voix courroucé, sa main armée de la terrible règle de bois franc n'admettaient pas de réplique. Ne sachant que faire, jessaie de l'attendrir. Je me jette à ses genoux

mon petit frère m'imita, et nous la conjurons de nous éviter cette honte; nous l'assurons que jamais plus nous ne prendrons la moindre chose à qui que ce soit. Elle ne se laisse pas toucher. Le garçon du voisin, qui était moins sensible que nous, se roidit, et jura qu'il n'irait pas, qu'il se sauverait plutôt.

Alors la dernière menace, la plus terrible de toutes, nous fut faite: "Vous êtes libres de vous soustraire, je ne courrai pas après vous; mais dès ce soir je vais chez vous et je conte votre aventure à vos parents, et je les connais assez pour savoir que vous n'y gagnerez rien au change. Je vous promets que vous n'entrez pas en classe avant que vous n'ayiez demandé pardon. Enfin, il faut que ces vols finissent et que je vous corrige!"

Nous n'aurions pas voulu pour tout l'or du monde que nos parents fussent mis au courant de nos mauvais coups des vacances, et notre résistance tomba. Ce fut une crise de larmes: nous étions suffoqués par les sanglots.

Celui qui avait volé les pommes partit le premier. Il était accompagné par une grande fille, qui devait donner à la maîtresse le compte-rendu de l'entrevue. Il revint au bout de quelques minutes, pas une larme à la paupière, mais les yeux en dessous et le front sillonné de rides terribles.

C'était mon tour. Je pleurais toutes les larmes de mes yeux; honteux et confus, je m'avançais lentement, toujours accompagné d'une finissante qui était loin d'avoir de la pitié pour moi, car elle avait promis de nous "déclarer", nous ayant surpris dans le verger de son père. Deux ou trois fois pendant le trajet je m'arrêtais sous le prétexte de m'essuyer les yeux, mais dans le dessein de fuir. Chaque fois je pensais sérieusement à la réception que me feraient mes parents, et j'aimais encore mieux être accompagné par la grande fille que par papa lui-même. A la porte, je ne me décidais plus de frapper. Ma compagne frappa pour moi et je dus entrer. M. L... était adossé au foyer de la



"Mes pommes, mon enfant, je te les donne de bon cœur, mais ne vole plus..."

auras envie de manger des pommes "mon petit, viens nous en demander; tu en auras, mais n'en vole plus."

Pendant le retour je pleurais librement; la figure me cuisait comme un temps de fièvre, et à tout moment le cœur me sursautait de tant de honte et d'humiliation. La grande fille qui m'accompagnait eut pitié de moi. Elle me dit: "Console-toi. Jamais je ne te déclarerai pour toutes celles que tu as volées chez nous; et pour le midi je t'en apporterai tous les jours."

Quand nous fûmes tous les quatre de retour, la maîtresse reprit l'explication du catéchisme; elle nous parla du jugement général et nous dit que la honte subie aujourd'hui n'était rien; qu'alors ce sera terrible; qu'il n'y aura plus de pardon à demander ni à recevoir. Et la classe de catéchisme se continua longtemps. Après m'être rasséréiné, le cœur me serrait; de temps en temps de gros soupirs s'échappaient malgré moi des régions intimes de l'âme et je recommençais à pleurer. J'étouffais de honte et je n'osais lever les yeux.

* * *

Cette classe mouvementée prit fin.

Jean Sans-Terre.

AYRSHIRES A VENDRE

Beaux animaux Ayrshire dont plusieurs taures et veaux de différents âges. Père: "SIR SIMON" 89957, fils du célèbre "AUCHINBAY SIR ANDREW, IMP", champion à Toronto et à Ottawa en 1917; Grand champion à Sherbrooke et à Québec en 1918, petit-fils de "NETHERTON VICEROY" dont la mère a donné 14,470 livres de lait en 42 semaines et dont le père "BRAE RISING STAR", champion d'Ecosse, a dix descendants au Livre d'or écossais, avec une production moyenne de 10,928 livres de lait et 434.6 de gras, grand-père de "AUCHINBRAIN TEREADOR", il fut champion à Ayr, Glasgow et à Kilmanock, Ecosse, et qui fut vendu \$15,000.00.

Plusieurs vaches sont sous contrôle laitier. Le troupeau est accrédité et sous contrôle gouvernemental.

Prix des veaux: \$30.00 jusqu'à l'âge d'un mois, plus \$5.00 pour chaque mois ou fraction de mois supplémentaire. Une attention spéciale est aussi donnée aux animaux Yorkshire et Oxford Down, dont quelques très bons sujets sont à vendre à des prix très attrayants.

LA FERME BELLEVUE

ELPHEGE LAGACE, propriétaire

R. R. No 1.

ST-HYACINTHE

QUE.

Téi local.



Les Enfants Heureux et Sains

ainsi que les grandes personnes se trouvent dans les maisons, où le

NOVORO

Du DR. PIERRE

est le remède de famille. Il est la première aide d'une mère, quand l'un de ses enfants se sent malade. Il est sain et digne de confiance. Il se trouve dans la boîte à pharmacie de millions de maisons ici et à l'étranger.

Préparé d'herbes et racines pures ne contenant pas de drogues nuisibles, il peut être donné aux petits, ainsi qu'aux jeunes et vieux de constitution délicate.

Les droguistes ne le fournissent pas. Pour renseignements écrire à

DR. PETER FAHRNEY & SONS CO.
2501 Washington Blvd. CHICAGO, ILL.
(Déjà libre de tous droits au Canada)

Vieux temps, vieilles choses

"Colligite fragmenta ne pereant—Joan, VI-12"
(Recueillons les miettes avant qu'elles ne se perdent)

Zigzags autour de nos parlers

Simple notes

"Pour les oisifs qui lisent tout même ce qui peut être utile."
Charles Nodier.

On a beau ne pas partager les opinions politiques du "Soleil", organe de parti; on a beau être bleu ou oppositionniste quelconque, et même forcé, on ne peut s'empêcher d'admirer le talent de ses rédacteurs littéraires et la somme de travail qu'ils fournissent.

Il nous fait plaisir de rendre hommage, en particulier, à l'auteur trop modeste, qui signe Louis-Philippe-Geoffrion, (1) et qui, sous le titre ci-haut, sert tous les samedis aux lecteurs du *Soleil*, un véritable régal de linguistique et philologie; cela, toujours sous le prétexte d'expliquer les origines, la raison d'être et les droits à la vie, et à la survie, de nos archaïsmes canadiens-français.

Ci quelques exemples de l'érudition de l'auteur de *Zig-Zags autour de nos parlers*, et qui feront bien comprendre la somme de travail que s'impose ce trop modeste savant pour défendre et servir notre mère la langue française, et pour nous la conserver dans toute son originale saveur.

"Flasque.—Voilà un autre vocable que nos apprentis puristes ont condamné aux oubliettes.

Non pas parce que la gourde, que nous appelons communément *flasque*, contient généralement une eau de mort dite fausement eau de vie. Mais parce que *flasque* ressemble à l'anglais *flask* comme à un frère germain.

Flasque est-il donc un anglicisme?

Flasque, de même que *flaske*, a fait partie du vocabulaire français. Le lexicographe Godefroy, le maître des maîtres comme l'appelait Louis Veuillot, l'a prouvé surabondamment. Il a cité, entre autres textes, ce passage de Rabelais: "Là aussi nous dist estre un *flasque* de sang greal, chose devine; et a peu de gens cogneue", ainsi que cet extrait d'un ouvrage historique: "Ils avoient sur leurs épaules des manteaux courts et le *flasque* à la ceinture."

Il aurait pu ajouter que Rabelais donne le nom de *Flasque* à un des personnages de son *Pantagruel* (livre V, chapitre XXXV): "Nous tenans ces menus propos, sortit le grand *Flasque*. . . gouverneur de la dive Bouteille, accompagné de la Garde du temple, et estoient tous Botteillons François." Et il aurait pu citer ces vers du *Carquois satyrique*, écrit par Antoine Gaigneu vers la fin du XVIIe siècle et publié par Edouard Fournier dans les *Variétés historiques et littéraires*, tome VI, page 296:

De tes armes le casque
Est un bon double *flasque*
Plein de douce liqueur.

D'ailleurs *flasque*, dont *flacon* (orthographié autrefois *flacon*) n'est que le diminutif, fait encore partie du vocabulaire de la langue littéraire. Il se dit, en termes de commerce, de la "bouteille de fer dans laquelle on transporte le mercure". En termes d'archéologie, il "s'entend comme flacon plat, gourde ou outre portative et à biberon, et comme une poudrière de soldat. Le *Larousse illustré*, où nous empruntons ces définitions, donne une figure d'un joli *flasque* du XVIIe siècle.

Flasque, au sens de gourde, de flacon plat, est tombé en désuétude.

Botterleaux.—Les *botterleaux* sont de grosses chaussures de cuir qui montent un peu au-dessus de la cheville du pied et que portent nos paysans et nos ouvriers.

Botterleau paraît être né à la suite d'une querelle de ménage entre une Angevine et un Tourangeau.

En effet, *bottereau* sert dans l'Anjou à désigner une sorte de chaussure montant un peu au-dessus de la cheville. Et en Touraine, *botteleau* se dit de petites botte.

Botterleau est évidemment un compromis entre *bottereau* et *botteleau*.

Dans le même numéro on trouve également une étude sur les expressions du terroir: *A l'équerre, d'équerre*; et sur *Boucher, mettre un bouchon*, toujours pris au sens figuré.

Mais pour être d'équerre, je veux dire en règle avec le metteur en page du journal qui crie déjà: "C'est trop long, votre article", je lui mets un bouchon, oui, je le bouche tout de suite et le mets d'équerre en coupant court.

Jean de la Glèbe.

(1) M. Geoffrion est le secrétaire de la Société du Parler Français.

Une lumière Blanche des Lampes à l'huile maintenant

L'épreuve faite par le Gouvernement, démontre que cette lumière est supérieure à l'électricité.—Invention sensationnelle

Une nouvelle lampe vient d'être inventée, elle brûle de l'huile de pétrole ordinaire et produit une lumière douce, blanche, et dite supérieure à l'électricité et au gaz. L'épreuve du Gouvernement et des plus grandes universités prouve que cette nouvelle lampe en vaut dix anciennes. Elle brûle sans odeur, ni fumée, ni bruit, elle est simple et économique, n'exige aucun pompage, et a été approuvée par les Underwriters pour les assurances feu.

L'inventeur, N. B. Johnson, 246 rue, Craignost, Montréal, offre d'envoyer une lampe à 10 jours d'essai gratuit, même d'en donner une gratuitement au premier qui en fera usage dans chaque localité et qui l'aidera à introduire cette nouvelle lampe merveilleuse. Ecrivez-lui aujourd'hui pour plus de détails. Demandez-lui aussi de vous expliquer sa proposition d'agence.

Chemin de Fer National du Canada

Service entre Québec et Sherbrooke

Le service de trains du Chemin de Fer National entre Québec et Sherbrooke est le suivant: Départ de Québec (Gare du Palais) à 5.15 A.M. dimanche excepté, 12.01 P.M. et 7.15 P.M. dimanche excepté arrivée à Sherbrooke à 12.20 P.M., 4.38 P.M. et 12.25 A.M. respectivement. Au retour: Départ de Sherbrooke à 3.35 A.M. tous les jours, 7.55 A.M. et 6.26 P.M. dimanche excepté, arrivée à Québec à 8.45 A.M., 2.45 P.M. et 10.45 P.M. respectivement. Un wagon café-salon circule sur le train de 5.15 A.M. de Québec à Richmond.

Pour tous autres renseignements prière de s'adresser au Bureau de la Ville, 10 rue Ste-Anne, Québec, Tél. 528, à la Gare du Palais, Tél. 2125 ou à n'importe lequel des agents du Chemin de Fer National du Canada.

LE COIN DES JEUNES

Le rendez-vous des élèves-fermiers et jardiniers

Exposition scolaire de St-Boniface de Shawinigan

165 exposants.--840 exhibits

Avec la rentrée des classes, commencent dans toute la Province nos expositions scolaires. Pour les tout petits, les plus grands, comme pour leurs parents, c'est une fête agricole. N'oublions pas cependant, mes amis, qu'il faut mêler toujours l'utile à l'agréable. Car le but de l'exposition scolaire est tout d'abord éducationnel. Elle doit être une leçon de choses d'abord, et plus que cela: un cours de préparation et d'expositions de produits pour le marché.

Ces remarques me viennent au fil de la plume après avoir jugé, de concert avec MM. Parenteau, agronome, et Paradis du Service d'Horticulture l'exposition scolaire de St-Boniface de Shawinigan. C'est la deuxième qui s'y tient. M. Paradis, comme tout le monde d'ailleurs, remarqua le jugement déployé par les enfants pour choisir leurs produits. Et ceci est un résultat qui réjouit tout le monde, et notre Service d'Horticulture en particulier, car nous organisons ces expositions pour obtenir ce résultat constaté à St-Boniface: le choix des produits.

Remarquez bien ceci, jeunes ambitieux, et petites laborieuses de tous les comtés, soyez soucieux de choisir des produits uniformes. Si vous n'avez pas été heureux dans la sélection de ceux-ci apprenez tout de suite à faire mieux l'an prochain en examinant les produits primés. Et n'oubliez pas ceci: ces produits primés seront ceux qui se vendront le mieux sur le marché parce que les juges s'attachent à donner la palme au produit le plus vendable.

A St-Boniface, l'entrain régnait hier, car sur 165 exposants il y avait plus de 840 exhibits de toutes sortes. Même, cochons, veaux, noutons, et poules étaient de la fête. Sachant bien que l'exposition est une leçon avant tout, M. Parenteau en profita pour donner aux jeunes un cours d'appréciation des animaux présents. Je loue cette initiative qui fut grandement prise de tous. Car l'an prochain à la demande générale, M. Parenteau tiendra à St-Boniface un grand concours d'appréciation, sur des animaux préparés cette fois.

Ce qui rehaussait cette fête c'était aussi, mes amis, la présence de votre dévoué vicaire, qui se fit tout à tous. A lui, j'attribue aussi une part du succès, et je l'en remercie. Car si nos centres agricoles s'attachent à leur besogne, allez voir la cause: elle est souvent au presbytère où d'actifs curés et vicaires ne pensent, n'agissent que pour le progrès temporel et spirituel de leurs ouailles. Voilà une force qu'il faut reconnaître en passant.

Adrien Desautels.

Rés. Tél. 1385w Bureau Tél. 1022w
CHARLES M. LE TARTE
Avocat — Avocate
— DE —
LE TARTE & RIOUX
52, rue St-Joseph, — Québec.
COLLECTION & REGLEMENT

LE "BULLETIN DE LA FERME"
Rédaction et Administration
111, Côte de la Montagne, (Edifice Morin)
Revue publiée par un comité de techniciens.
Imprimée par "Le Soleil", Ltée.
Téléphone 4297 - - Case Postale 129

EXPEDIEZ SANS CRAINTE

Les nombreuses années d'excellent service que nous avons à notre crédit sont un gage que vous pouvez, sans crainte aucune, nous expédier régulièrement

TOUTE VOTRE PRODUCTION DE CRÈME

Nous faisons les retours promptement.
Nous payons les meilleurs prix.
Essayez une expédition. Vous continuerez invariablement.

LA LAITERIE DE QUEBEC

75 AVENUE DU SACRE-COEUR

- QUEBEC -

Actualités

L'âge des

On me demande deuses, l'âge où maximum de profit. Il y a belle lure tout cela, tant et Les études que jet ont été reproduites, aussi je ne de revenir sur ce ce que des praticiens votre serviteur o blie.

Mais comme conditions et aux dé nous, il n'est pas i tre devant les ye cole comment un dait tout dernière questions. On t un peu plus loin pondueuses.

La question est que le temps est a des vieilles poules occasions vont s'c et commenceme fêtes juives (23 et octobre.)

Les poules à l'élu nuellement deux c ne d'œufs, pour a de leur race.

Mais en tant qu poule, apprivoisée est placée dans c beaucoup plus av à fournir des œufs dance.

Toutefois, la pr limites. Chaque d'en pondre duran

Les concours
Les tableaux
la production hebdomadaire
que le nombre total
Remarques.
Abréviations
W.A.—Wyandotte
Sous la direction
28ème année. Rap

Propriétaire

1 Institut Agricole
2 J. G. Liard, St-A
4 W. A. Carr, Ste
5 Elie Jodoin, Var
6 Raoul Pettigrew
7 J. A. Proulx, Mo
8 Station Expérim
9 Station Expérim
10 Acad. St. Ls de l
11 Auguste Beaulie
12 J.-S. Blais, East
13 Georges Boucha
14 Antoine DeRoy
15 Alexandre Fourn
16 Jos.-C. Hébert, I
17 Chs.-E. Paquet,
18 Station Expérim

Production: 4

Poulette No.

Gérant du Co

N. B.—Adresses t de la-

Actualités avicoles.

L'âge des bonnes ponduses

On me demande un article sur les ponduses, l'âge où elles fournissent le maximum de production etc. etc.

Il y a belle lurette que j'ai expliqué tout cela, tant et plus.

Les études que j'ai publiées sur le sujet ont été reproduites par divers journaux, aussi je ne vois pas la nécessité de revenir sur ce que j'ai déjà dit, et sur ce que des praticiens plus autorisés que votre serviteur ont déjà répété au public.

Mais comme corollaire aux constatations et aux déclarations faites chez nous, il n'est pas inutile, je crois de mettre devant les yeux de notre public avicole comment un aviculteur belge regardait tout dernièrement à ces diverses questions. On trouvera ces réponses un peu plus loin sous le titre *L'âge des ponduses*.

La question est d'autant plus actuelle que le temps est arrivé de se débarrasser des vieilles poules, et que d'excellentes occasions vont s'offrir, fin de septembre et commencement d'octobre vu les fêtes juives (23 et 24 septembre; 2 et 7 octobre.)

Les poules à l'état sauvage donnent annuellement deux couvées d'une vingtaine d'œufs, pour assurer la conservation de leur race.

Mais en tant qu'animal domestique, la poule, apprivoisée à une longue sélection est placée dans des conditions de vie beaucoup plus avantageuses et appelée à fournir des œufs en plus grande abondance.

Toutefois, la production d'œufs a ses limites. Chaque poule est susceptible d'en pondre durant toute sa vie un nom-

bre relativement élevé, mais variable d'une volaille à l'autre.

L'ovaire de la poule consiste en une grappe d'environ 700 œufs. Un cultivateur intelligent mettra tout en œuvre pour obtenir le plus grand nombre de ces œufs dans le plus bref délai possible.

Des expériences multiples ont démontré que la première année de ponte est la meilleure au point de vue de la quantité des œufs; tandis que le rendement de la deuxième et de la troisième année diminue dans des proportions toujours croissantes. Il est donc de l'intérêt propre de l'aviculture de se débarrasser de ses ponduses après la deuxième année de ponte.

Il faudra donc, pour maintenir dans la basse-cour le nombre de poules strictement nécessaire, il faut donc renouveler tous les ans la moitié de la population volatile. Or, pour ce faire, il doit connaître l'âge de ses poules. Et comme celles-ci ne portent aucun signe naturel qui puisse révéler leur âge exact, il faut employer un moyen artificiel.

L'usage des bagues en celluloid est donc tout indiqué; il est d'ailleurs très pratique, très simple, peu coûteux et ne gêne la poule en aucune façon.

Il y en a de toutes les couleurs: en prenant pour chaque année une couleur différente, on parvient à déterminer aisément l'âge de ses poules.

On peut cependant aussi connaître sans peine l'âge des volailles en se servant de bagues de la même couleur. La première année on ne met pas de bague, mais seulement la deuxième année.

Débarrassez-vous des poules qui ne pondent pas

Il y a beaucoup de fermes où la basse-cour ne rapporte pas grand'chose; c'est le plus souvent parce qu'elle est composée de poules mauvaises ponduses, et ces poules pondent mal parce qu'elles sont trop vieilles ou qu'elles sont d'un type bon pour faire de la viande plutôt que pour faire des œufs. C'est la production des œufs qui rapporte le plus en aviculture, et les poules bonnes ponduses sont les meilleures pour les conditions ordinaires de la ferme. En général, c'est pendant son année de poulette que la poule rapporte le plus. Il est donc bon de marquer les poussins à leur naissance, en changeant de marque tous les ans, ou de mettre un anneau aux poulettes quand elles rentrent dans leurs quartiers d'hiver de façon à ce que l'on puisse reconnaître d'un coup d'œil l'âge des différents oiseaux au moment du triage, et ne garder que ceux dont on a besoin pour la reproduction après la première année de ponte. Le bon éleveur se sert d'un nid à trappe, ce qui est le meilleur moyen de connaître les bonnes ponduses, mais le cultivateur ordinaire, qui ne se sert pas de nid à trappe, doit juger ses poules d'après leurs caractères physiques. La bonne ponduse a toujours une allure active, elle est la première à descendre du perchoir le matin et la dernière à y monter le soir et elle se tient toujours occupée. Sa tête est bien dégagée la face est lisse, sans rides, les yeux sont brillants, saillants, la peau est molle, pliable, d'une texture fine et elle a une apparence générale de santé et de vigueur.

Reformez tous les oiseaux qui manquent de vigueur qui ont une allure très lente, paresseuse, une tête grossière, avec des paupières tombantes, une tendance à tomber en arrière ou qui présentent de grosses couches de graisse intérieure, qui revêtent une peau épaisse et un abdomen dur et ferme au toucher. En contraste avec ceci, la bonne ponduse a une peau à texture fine, l'abdomen est mou et pliable. Ces derniers caractères ont beaucoup d'importance, mais en triant les poules il faut ne pas s'attacher à un seul caractère, mais plutôt à une combinaison de caractères.

GEORGE BORERTSON, Adjoint à l'aviculteur du Dominion.

Chemin de Fer National du Canada

Service entre Québec et Montréal

Le service de trains du Chemin de Fer National entre Québec et Montréal est des plus commodes. Les trains quittent Québec (Gare du Palais) à 5.15 A. M. dimanche excepté, et 12.01 P. M. tous les jours via Richmond, 1.20 P. M. et 11.45 P. M. tous les jours via Drummondville arrivant à Montréal (Gare Bonaventure) à 11.59 A. M., 6.20 P. M., 6.05 P. M. et 6.25 A. M. respectivement. Au retour, les trains quittent Montréal à 9.25 A. M. dim. exc. via Richmond, 5.00 P. M. et 11.30 P. M. tous les jours via Drummondville arrivant à Québec à 2.45 P. M., 9.45 P. M. et 6.45 A. M., respectivement. Wagons salon, wagons café-salon, wagon-salon-panorama aux trains de jour, wagons-lits modernes à salons et à compartiments aux trains de nuit. Pour tous autres renseignements, réserves de places, etc., prière de s'adresser au Bureau de la Ville, 10, Sainte-Anne, Tél. 529, à la Gare du Palais, Tél. 2125, ou à n'importe lequel des Agents du Chemin de Fer National du Canada.



CHAMPION CANADIEN AMELIORE

Souffleur à paille, s'adapte à toutes les batteuses en usage soit à toile ou à fourches, etc. Ce souffleur peut retenir la balle ou l'expulser avec la paille. Avec toile pour la balle pour batteuses à fourches ou à baguettes. Ce souffleur est détaché de la batteuse relié seulement par une courroie et garantie donner satisfaction. Voyez notre agent local sinon demandez notre circulaire traitant du travail de cette machine dans tous ces détails. Nous vendons à de bonnes conditions

Wilfrid Ouellet & Cie STE-SCHOLASTIQUE - QUEBEC

CRISES

Demandez le livre gratuit donnant des renseignements complets au sujet de la préparation Trench universellement réputée contre l'épilepsie et les convulsions. Simple traitement domestique. Plus de trente ans de succès. Témoignages de toutes les parties du monde, plus de 1,000 en un an. Ecrivez immédiatement à

TRENCH'S REMEDIES LIMITED 37 St. James Chambers, 79 Adelaide St., E. Toronto, Ontario. Découper cette annonce.

CONCOURS DE PONTE, A L'EST ET A L'OUEST DE QUEBEC

Les concours se sont ouverts le 1er novembre 1923 et se continueront pendant 52 semaines. Chaque parquet contient 10 oiseaux, numérotés de 1 à 10.

Les tableaux ci-dessous donnent dans les colonnes 1 à 10, un état de la production de chaque oiseau pour la semaine. Dans la colonne "H" se trouve le total de la production hebdomadaire de chaque parquet et dans la colonne "T", le nombre total d'œufs à jour dans chaque parquet. Lorsque le nombre total d'œufs est plus élevé que le nombre totalisé d'œufs pondus par chaque poule dans la semaine, cela indique que les œufs pondus sur les planchers ont été inclus dans le relevé total du parquet.

Remarques.—Les parquets des Stations Expérimentales sont inscrits en vue de l'enregistrement, mais ils n'ont pas droit aux prix offerts.

Abréviations:—C.H.—Chanteclercs; L.B.—Livournes blanches; P.R.B.—Plymouth Rock Barrées; R. I. R.—Rhode Island rouges; W.B.—Wyandottes blanches; W.A.—Wyandottes argentées; Z.—Parquet en tete; F.—Fièvre d'incubation; M.—Muant.

Sous la direction de la Station Expérimentale à Ste-Anne-de-la-Pocatière

Sous la direction de la Station Expérimentale de Lennoxville.

2ème année. Rapport Hebdomadaire. Semaine No 45. Finissant le 10 sept. 1924

2ème année. Rapport Hebdomadaire. Semaine No 45. Finissant le 10 sept. 1924

Parquet	Propriétaire et adresse	Race	1	2	3	4	5	6	7	8	9	10	H.	T.
1	Institut Agricole d'Oka, La Trappe.	Ch.	5	4	5	5	4	5	28	1111				
2	J. G. Liard, St-Alexis, Qué.	L.B.	5	6	5	6	5	4	6	4	5	5	x1754	
3	W. A. Carr, Ste-Agathe, Qué.	P.R.B.	7	6	5	5	5	5	4	1	6	44	1669	
4	Elie Jodoin, Varennes, Qué.	P.R.B.	3	7	5	5	20	1026						
5	Raoul Pettigrew, Isle Verte, Qué.	P.R.B.	4	6	4	6	6	6	36	900				
6	J. A. Proulx, Montmagny, Qué.	P.R.B.	5	4	4	4	2	3	10	1050				
7	Station Expérimentale, La Ferme.	P.R.B.	3	4	4	4	4	4	19	1228				
8	Station Expérimentale, Ste-Anne.	P.R.B.	6	5	5	5	7	5	33	1239				
9	Acad. St. Le de France, St. Jacques.	R.I.R.	5	5	5	4	4	4	27	1193				
10	Auguste Beaulieu, Grand Remou.	R.I.R.	4	4	4	4	4	4	20	1127				
11	J.-S. Blais, East Broughton, Qué.	R.I.R.	5	4	5	3	5	2	24	993				
12	Georges Bouchard, M.P., Ste-Anne.	R.I.R.	3	3	4	5	5	3	18	1117				
13	Antoine DeRoy, Princeville.	R.I.R.	6	6	5	3	4	5	4	33	1237			
14	Alexandre Fournier, Montmagny.	R.I.R.	5	3	3	4	4	3	18	1165				
15	Jos.-C. Hébert, N.P., Montmagny.	R.I.R.	5	4	4	3	6	5	4	36	1579			
16	Chs.-E. Paquet, Pont-Rouge, Qué.	R.I.R.	4	5	5	6	4	5	4	38	1455			
17	Station Expérimentale, Ste-Anne.	R.I.R.	6	2	2	2	4	4	4	22	1005			
	Production: 40 08 C												477	20848

Poulette No. 41 à M. W. A. Carr, Ste-Agathe, a pondu à date, 234 œufs.
 " 23 à M. J. G. Liard, St-Alexis, " " 220 "
 " 42 à M. W. A. Carr, Ste-Agathe, " " 219 "
 " 30 à M. J.-G. Liard, St-Alexis, " " 211 "
 " 20 à Inst. Agr. d'Oka " " 205 "

Gérant du Concours: Jean-L. Roy. Régisseur, J.-A. Ste-Marie.

N. B.—Adresses toute correspondance au Régisseur, Station Expérimentale, Ste-Anne-de-la-Pocatière, Qué.

Parquet	Propriétaire et adresse	Race	1	2	3	4	5	6	7	8	9	10	H.	T.
1	Laurel P. Farm, Rougemont.	L.B.	5	0	5	5	5	M	6	M	M	4	30	x1780
2	Jos. Williams, Sawyerville.	L.B.	5	3	M	5	5	4	2	4	4	5	37	1545
3	H. S. Beane, Beebe, Que.	L.B.	5	4	4	5	5	4	5	4	0	36	1540	
4	Elmhurst P. Farm, Rougemont, Qué.	L.B.	5	4	4	4	6	3	4	0	6	5	41	1369
5	Dr. John Watson, Howick.	L.B.	5	4	5	1	4	5	0	6	0	30	1435	
6	E. G. White, Lennoxville, R.R. No 1.	W.B.	4	3	6	5	6	0	1	1	3	29	1334	
7	H. S. Beane, Beebe, Qué.	W.B.	4	6	2	6	1	6	0	0	5	32	1482	
8	Bond Little, North Hatley.	W.B.	6	3	5	5	4	0	5	5	33	1610		
9	Fred Bell, Ayer's Cliff.	W.B.	3	5	7	0	4	1	0	5	5	30	1337	
10	Miss R. G. Knight, Beebe, Qué.	W.B.	5	B	5	3	6	2	5	6	0	2	34	1505
11	Chas Ruitter & Sons, Cowansville.	W.A.	5	5	4	4	6	6	5	0	35	1106		
12	Exp. Farms, Ste-Anne-de-la-Pocatière.	R.I.R.	W	i	t	h	d	r	a	w	n	409		
13	Fred Bell, Ayer's Cliff.	R.I.R.	0	4	5	4	3	4	5	3	4	36	1407	
14	Laurel P. Farm, Rougemont.	P.R.B.	0	3	6	3	5	5	B	5	4	6	37	1240
15	Exp. Station, Lennoxville.	P.R.B.	0	6	1	5	4	4	0	2	B	5	27	1529
16	Exp. Station, Lennoxville.	P.R.B.	6	3	5	4	3	1	5	5	2	4	39	1697
17	A. P. Hillhouse, Foster.	P.R.B.	6	6	0	6	5	1	0	6	0	2	32	1398
18	Dr. Stockwell, Stanstead.	P.R.B.	0	0	2	5	7	5	0	1	5	25	735	
19	Wm. C. Strong, West Brome.	P.R.B.	2	5	0	6	6	5	1	6	1	32	1093	
20	H. R. Drew, North Hatley.	P.R.B.	5	5	B	3	6	6	7	1	6	B	39	1465
													634	27016

Gérant du Concours: J. D. Lang. Surintendant: J. A. McClary.

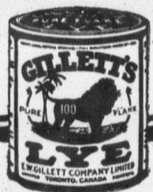
N. B.—Prière d'adresser toute correspondance au surintendant de la Station Expérimentale, Lennoxville, Qué.

"Évitez les mouches
avec la

LESSIVE GILLETT

Une cuillerée à thé de Lessive Gillett répandue dans la boîte aux vidanges empêche les mouches de se multiplier.

Employez la Lessive Gillett pour nettoyer et désinfecter.



Coûte que peu mais toujours effective.

Les usages du miel

PRÉPARATIONS CULINAIRES AU MIEL

GATEAU AU MIEL

Ingrédients: 1 œuf, 1 tasse miel, 1/2 tasse beurre, 1/2 tasse lait sur, 1 c. à thé soda, 1/2 c. à thé cannelle, 1/2 c. à thé gingembre, 2 tasses farine.

Mode de préparation: Battre l'œuf, ajouter beurre défat, miel et épices. Mettre soda dans lait sur et faire la détrempe en l'alternant avec la farine. Cuire au four modéré (à peu près 1 heure).

GATEAU AU MIEL (autre recette)

Ingrédients: 1/2 tasse beurre défat en crème, 1 1/2 tasses miel, 2 œufs, 2 c. à table poudre à pâte, 1/2 c. à thé sel, 1/2 c. à thé vanille, 2 tasses farine ou plus.

Mode de préparation:—Ajouter graduellement le miel au beurre défat en crème puis les œufs battus légèrement, ensuite l'essence. Tamiser la farine avec la poudre à pâte et le sel, la faire entrer dans la première préparation. Bien battre la pâte. Faire cuire au four modéré environ 30 minutes. (On peut ajouter 1 c. à table anis).

GATEAU AUX FRUITS ET AU MIEL

Ingrédients: 4 œufs, 2 tasses miel, 5 tasses farine, 1 cuill. à thé de cannelle, clous de girofle et muscade au goût, 1 livre de raisin, 1 tasse de beurre, 1 tasse lait, 5 cuill. à thé poudre à pâte, 1 livre dattes.

Mode de préparation: Battre les œufs jusqu'à ce qu'ils soient mousseux, ajouter

**Soyez
bien
faite!**



Le seul moyen sûr, infaillible et scientifique pour développer la poitrine et devenir bien faite, c'est l'usage des PILULES GALEGINES, le célèbre remède français sans danger. Par la poste \$1.00.

Demandez les brochures explicatives illustrées, envoyées gratuitement.

Cie des Produits Cosmos
289 Ste-Catherine, Ouest
MONTREAL

Chez-nous

Section féminine Le Foyer, L'Ecole

LA DENTELLE

L'un des charmes d'un séjour en Belgique, pour une femme, c'est de voir et d'admirer de la dentelle.

Il y en a partout: aux fenêtres des palais et des maisonsnettes, dans les vitrines des beaux magasins et aux étalages des petites boutiques sur les épaules de la grande dame et sur la tête du mignon bébé que porte une pauvre.

Les unes sont d'un prix inabordable, d'autres sont à la portée de bourses plus modestes. Il s'agit de chercher les occasions et d'être assez raisonnable pour ne pas se laisser entraîner à faire des folies. Cette poursuite d'ailleurs est en elle-même fort intéressante; que l'on s'adresse au comptoir d'un bazar à la mode ou dans une impasse mal éclairée, c'est toujours un plaisir de voir étaler des merveilles, de les palper, d'en entendre énumérer les beautés.

Dentelles brodées sur un fond léger qu'on dirait fait de fils de la Vierge; dentelles aux fuseaux qui semblent fabriquées par les doigts souples des fées; points de Flandre ou de Bruxelles, de Venise ou de Gènes, voiles de mariées et écharpes espagnoles, motifs aériens comme des toiles d'araignées, mouchoirs luxueux que l'on craindrait de perdre vous êtes de ces beautés qui ne changent pas, comme la coiffure et la silhouette, et celles d'entre vous qui faisaient l'orgueil des aieules font encore les délices des arrière petites-filles qui les retrouvent dans les vieux coffres des greniers.

Cet art de la dentelle qui tend à disparaître dans les vieux pays où il faut parcourir de vastes étendues avant de retrouver une dentellière aux yeux rougis, aux doigts perclus qui se crispent sur le métier où elle répare les dentelles anciennes, où elle crée pour un salaire dérisoire de la beauté pour embellir des femmes qui sont plus jeunes, plus riches, plus aimées.

A Bruges, dans les béguinages, il y a des syndicats qui s'occupent de placer le travail de ses membres et qui obtiennent ainsi une meilleure rétribution.

Ce n'est pas sans raison, chère cousines que je vous parle de cette industrie de la dentelle. La patience et l'adresse ne manquent pas chez nous; le temps non plus, surtout à la campagne où l'on n'a pas encore trouvé le secret de le gaspiller à ne rien faire.

Il y a des jeunes filles qui dans une année confectionnent des broderies, des dentelles, qu'elles destinent quelquefois à leur trousseau, mais dont elles seraient souvent heureuse de retirer un petit revenu. Il arrive également que par suite de leur éloignement des grands centres, leur activité se tourne vers des objets pour lesquels il n'y a pas de demande et qu'elles gaspillent ainsi les heures qu'elles ont consacré à ce travail, et les matériaux qui ne sont pas toujours d'assez belle qualité. Les dentelles au crochet pour les sous-vêtements, qui ont d'ailleurs perdu de leur vogue doivent toujours être faites de fil très fin; le plus gros étant réservé à la lingerie de maison, aux coussins, aux tapis de table, aux couvertures de lit.

La broderie devrait toujours être faite sur de la toile pour la lingerie de table et sur un tissu spécial pour les sous-vêtements. C'est du temps perdu que de broder sur du coton.

Il y a des maisons d'éducation qui se rattache à la culture et au filage du lin qui enseignent la manière de faire la dentelle aux fuseaux et nous en avons déjà vues dans les expositions qui semblaient être importées; si l'on pouvait créer des écoles qui en fassent une spécialité, ne serait-ce pas un service à rendre à nos cousines de la campagne qui disposent de loisirs, quitte à trouver ensuite un marché pour ces produits? Il me semble que ce serait aussi un argument excellent contre la désertion des campagnes.

Cousine Avette.

beurre défat en crème, miel et épices. moule beurré. Faire cuire au four modéré pendant 1 heure et demie à 2 heures.

GATEAU ROULE AU MIEL

Ingrédients: 1/2 tasse miel, 5 œufs, 1/2 tasse féculé de pomme de terre, Jus et

UNE BOITE DE 50c LA RÉTABLIT

La constipation cède à
"Fruit-a-tives"

Le grand remède aux fruits.

Toute personne en pauvre état de santé, torturée par le mal de tête et incapable de jouir de la vie trouvera intéressante cette lettre de Mme Martha de Wolfe, de East Ship Harbor, N. E.

"Pendant des années, dit-elle, je souffris atrocement de constipation et de maux de tête; j'étais dans la détresse absolue. Aucun remède ne me semblait efficace. Je tentai "Fruit-a-tives" dont l'effet fut splendide. Je me rétablis avec une seule boîte et ne me sens plus maintenant la même."

50c. la boîte, 6 pour \$2.50, boîte d'essai 25c. Chez les marchands ou de Fruit-a-tives Limited, Ottawa, Ont.

zeste d'un demi-citron.

Mode de préparation: Faire bouillir le miel jusqu'à ce qu'il forme une boule molle dans l'eau froide. Verser lentement sur les jaunes d'œufs battus en continuant de battre. Ajouter jus et zeste de citron. Monter les blancs d'œufs, y saupoudrer la féculé et faire entrer légèrement dans la 1ère préparation. Verser dans une lèche-frite beurrée et recouverte d'un papier. Cuire au four modéré. Démouler, étendre de la gelée sur le gâteau et rouler.

GATEAU ECONOMIQUE AU MIEL

Ingrédients: 1 tasse crème sure, 2 tasses miel, 3 c. à thé poudre à pâte, 3 tasses farine ou plus, 1 1/2 tasse lait doux, 1/2 c. à thé soda, 1 œuf, 1 pincée sel.

Les conseils de la ménagère

Nettoyage des couteaux.—Les couteaux ne doivent jamais se laver qu'à l'eau tiède; l'eau chaude décollerait les manches. Ceux qui ont des manches en ivoire se nettoient ainsi: réduisez de la pierre ponce en poudre, délayez avec de l'eau et frottez-en le manche des couteaux; puis, mettez vos ivoires au soleil, sous un verre.

Cire rouge pour les meubles.—Faire infuser à froid, pendant vingt-quatre heures, dans: L'essence de térébentine, 180 gr.; Orcanette, 100 gr. Faire fondre 500 grammes de cire jaune sur feu doux, puis, quand la fusion est complète, verser la première solution, remuer afin de bien mélanger, et continuer jusqu'à ce que la cire soit presque refroidie. Cette cire s'applique avec un tampon de laine, on donne le brillant en frottant avec un chiffon de flanelle bien sec. Elle peut servir à restaurer les vernis ternis par le temps, ou même à donner au bois non vernissé un aspect plus agréable.

Glace au miel.—Prenez une demi-tasse de miel coulé et faites bouillir bien épais; parfumez avec une cuillerée à thé de jus de citron, et versez sur un blanc d'œuf bien battu; ajoutez trois marshmallows et battez ferme, rapidement jusqu'à ce que ce soit une belle crème.

MUSICIENS

Pour tous vos achats de Musique Religieuse et Profane, Vocale et Instrumentale, Fanfares et Orchestres.

Ecrivez, sans hésiter à

RAOUL VENNET

642 St-Denis, -: Montréal.

Le meilleur assortiment, les meilleurs prix

Merci d'avance, Salutations empressées

Essayez de
réalité elles sont
les faire toutes t
vous les procure:

La cuisine

RIZ AUX

Ingrédients:—

3 onces riz,
2 onces sucre,
3/4 lb. pommes,
2 onces beurre,
1 chopine lait,
Essence de van

Mode de prépara
riz, ajouter le beurre
marmelade de pomr
che de riz dans un pl
dessus, une couche
couche de riz et al
ployer toute la pré
de sucre le gâteau te

BLANC

Ingrédients:—

1 chopine lait c
1 c. à table fari
1/2 tasse sucre,
Essence.

La brod



Nos 1044 et 102
18 x 54 pes environ.
Tout estampés sur
Coton à broder
Grande feuille de
Petite feuille de
des notre catalogue de

La mode d'été



Essayez de choisir entre ces robes de sport, si vous le pouvez, en réalité elles sont aussi jolies et élégantes et le plus simple serait de les faire toutes trois à l'aide des patrons McCall. Si vous ne pouvez vous les procurer chez vous écrivez à 90 Bond St., Toronto.

3739—14 à 16 ans—36 à 50—45c.
3750—36 à 50—45c.
3738—14 à 16 ans—36 à 50—45c.

La cuisine canadienne

RIZ AUX POMMES

Ingrédients:—

- 3 onces riz,
- 2 onces sucre,
- 3/4 lb. pommes,
- 2 onces beurre,
- 1 chopine lait,
- Essence de vanille.

Mode de préparation.—Faites cuire le riz, ajouter le beurre. Préparer une bonne marmelade de pommes. Mettre une couche de riz dans un plat creux, disposer par-dessus, une couche de pommes, puis une couche de riz et alterner ainsi pour employer toute la préparation. Saupoudrer de sucre le gâteau terminé.

BLANC MANGER

Ingrédients:—

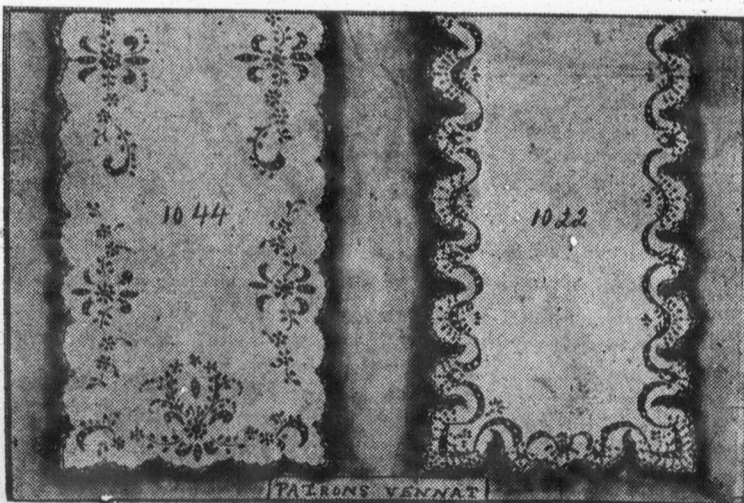
- 1 chopine lait chaud,
- 1 c. à table farine maizéna,
- 1/4 tasse sucre,
- Essence.

Mode de préparation.—Faire chauffer le lait sans laisser bouillir, ajouter la farine maizéna délayée avec du lait ou eau froide. Brasser en versant la farine délayée pour éviter les grumeaux; ajouter le sucre et laisser mijoter 8 à 10 minutes; retirer du feu, ajouter l'essence au goût. Verser dans un moule rincé à l'eau froide, laisser prendre au froid, démouler et décorer avec crème fouettée ou gelée brisée.

Bouillon.—Le bouillon a une valeur nutritive très faible; une pinte de bouillon ordinaire équivaut environ à 1 1/2 onc. de viande. En effet, l'albumine qui est dans le bouillon se coagule et est enlevée sous forme d'écume. Par contre, le bouillon possède la qualité précieuse d'exciter la sécrétion gastrique. Aussi est-il indiqué au début du repas et est surtout utile aux dyspeptiques qui ont de l'insuffisance gastrique. Par contre le bouillon produit des gaz, tend à dilater l'estomac, en favorise la paresse, et ce d'autant mieux qu'on le prend en plus grande quantité.

Consommé.—Le consommé est préférable pour le dyspeptique affligé de dilatation ou de paresse de l'estomac. Une fai-

La broderie est un agréable passe-temps



Nos 1044 et 1022. Deux dessus de bureau ou chemins de table, très élégants. Grandeur 18 x 54 pcs environ. Patrons au carbone, chacun 23c.; perforés, 53c. Tout estampés sur coton fini toile, \$1.10. Sur pure toile soyeuse, \$1.50. Coton à broder nécessaire, 1 dox. à 45c. Grande feuille de papier carbone, bleu, blanc, rouge ou noir, 8c. la feuille, 2 pour 15c. Petite feuille de papier carbone, dans tout le Canada sur réception de 35. Demandez notre catalogue de broderie envoyé franco dans tout le Canada sur réception de 35.

LE BULLETIN DE LA FERME, Case 129, Québec.

Pourquoi le THÉ VERT "SALADA"

est-il plus en demande qu'aucune autre marque? Parce que son arôme délicieux est toujours le même. Essayez-le.

ÉCHANTILLON GRATIS DE THÉ VERT SUR DEMANDE. "SALADA" MONTRÉAL.

ble quantité, une demi-tasse, quelques cuillerées suffisent à exciter les grandes pepsingènes.

BOUILLON SIMPLE

(Pour obtenir un pot de bouillon.)

Ingrédients:—

- 2 livres de bœuf,
- 1/2 livre jarret de bœuf,
- 1 moyenne carotte,
- 1/4 livre de navet,
- 1/2 poireau,
- 1 petit oignon,
- 2 rondelles de panais,
- 1 branche de céleri,
- 1 pincée de sel,
- 3 pintes d'eau.

Mode de préparation.—Mettre la viande à l'eau froide avec le sel, y ajouter les os cassés en petits morceaux. Les légumes, tels qu'oignons, poireaux, céleri, persil, sont ajoutés un peu plus tard. Il est préférable de les envelopper dans un sac afin de les retirer aussitôt que le bouillon en a pris le goût. On ne doit mettre ni lard, ni viande salée, ni épices, ni oignons dans le bouillon destiné aux malades, à moins qu'ils ne le désirent et que ces substances ne leur soient pas nuisibles. On enlève l'écume à mesure qu'elle paraît. Il faut en général, 5 heures pour faire du bouillon de bœuf. Lorsqu'il est fini, on le dégraisse et on le passe au tamis fin.

BOUILLON LÉGER DE BOEUF.

Ingrédients:—

- 1/2 livre bœuf haché finement,
- 2 rondelles de carottes,
- 1/4 de poireau,
- 1 pinte d'eau,
- 1 pincée de sel.

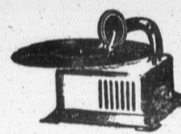
Mode de préparation.—Mettre la viande dans l'eau froide avec le sel, ajouter les carottes et le poireau, coupés fin. Faire cuire à feu doux durant 45 minutes. Le bouillon ne doit pas être réchauffé directement sur le poêle mais au bain-marie, on évite ainsi une réduction trop forte et une déperdition appréciable de la qualité.

SOUPE AU PAIN SIMPLE.

Ingrédients:—

- 1 tranche de pain grillé,
- 2 tasses de bouillon,
- Sel, poivre.

Mode de préparation.—Faire griller, le pain lentement, le couper en petits carrés; verser dessus le bouillon chauffé et servir.



GRATIS ce PHONO-GRAPHE.

Demandez notre catalogue. Sur réception de 25c. vous recevrez un échantillon parfum, Secret du Coeur. Adressez à ALLEN NOUVEAUTES, St-Zacharie, Québec.

NE MANQUEZ PAS CECI

TOUT LE LOT POUR 12 CENTS



Pour que vous commenciez à acheter de nous, nous vous adresserons ce magnifique lot d'articles utiles, frais de poste payés, pour 12 cents. Contient, bague montée avec pierres, une épinglette à cravate "Camée", un joli paquet de retailles de soie, un dé en métal argenté, 2 boutons de collets dorés, télégraphe de poche, 2 épingles à toilette plaquées en or et breloques. Le tout expédié franco pour 12c ou 3 paquets pour 30c. Adressez: Home Circle Co., B. P. 1152, City Hall Station, New York City.

*Non blanchie
Non mélangée*

La farine FIVE ROSES est la seule qui soit garantie sans réserve, par ses fabricants, ne pas être blanchie ni mélangée. Seuls les épis bien fournis et mûris des riches blés du Manitoba, triturés par procédé mécanique, entrent dans sa fabrication. Riche, pure, saine.

Sacs de 7, 14, 24, 49 et 98 lbs.

FARINE FIVE ROSES

Pour Pain, Gâteaux, Poudings, Pâtisseries.

DE 50c
BLIT
n cède à
res"

aux fruits,
pauvre état de
mal de tête et
la vie trouvera
tère de Mme
East Ship Har-

ées, dit-elle, je
le constipation
; j'étais dans la
cun remède ne
.ce. Je tentai
l'effet fut splen-
avec une seule
plus maintenant

our \$2.50, boîte
s marchands ou
ed, Ottawa, Ont.

: Faire bouillir le
forme une boule
Verser lentement
itus en continuant
et zeste de citron.
ufs, y saupoudrer
légèrement dans
Verser dans une
recouverte d'un
modéré. Démou-
sur le gâteau et

QUE AU MIEL

rème sure, 2 tasses
e à pâte, 3 tasses
se lait doux, 1/2 c.
ncée sel.

la ménagère

ux.—Les couteaux
er qu'à l'eau tiède;
les manches. Ceux
ivoire se nettoient
rre ponce en pou-
eau et frottez-en
; puis, mettez vos
in verre.

s meubles.—Faire
lant vingt-quatre
e de térébenthine,
gr. Faire fondre
une sur feu doux,
st complète, verser
muer afin de bien
jusqu'à ce que la
oidie. Cette Cire
mpon de laine, on
frottant avec un
n sec. Elle peut
ernis ternis par le
er au bois non ver-
gréable.

nez une demi-tasse
bouillir bien épais;
illérée à thé de jus
un blanc d'œuf bien
marshmallows et
ent jusqu'à ce que

NIENS

ats de Musique
ofane, Vocale
ale, Fanfares
estres.

s hésiter à

VENNAT

:-: Montréal.

nt, les meilleurs prix
tations empressées

18

18

18

LA LOI POUR TOUS

Consultations légales, par Letarte & Rioux, avocats du Barreau de Québec.

Avis important.—Nos correspondants que cette page intéresse sont instamment priés de tenir compte des règles suivantes établies par le Journal. 1o Seuls les abonnés peuvent bénéficier de ce service de consultations; c'est pourquoi toute demande de renseignements doit être signée, afin que nous puissions constater si le correspondant est abonné; 2o Les questions doivent être adressées directement au Bulletin; 3o Nos avocats consultants ne sont tenus de répondre qu'aux questions ordinaires, usuelles, concernant les lois qui gouvernent les choses de la vie rurale. Les cas extraordinaires, ou qui nécessiteraient une longue étude, sont choses à traiter entre le correspondant et les avocats; 4o Si le correspondant désire une réponse immédiate, par lettre, nos avocats consultants peuvent exiger des honoraires.

RESPONSABILITE DE L'EMPLOYE.

(Réponse à C. T.)—Q. Un certain individu a été engagé pour fabriquer du beurre et son engagement ne comporte pas qu'il sera tenu responsable des pertes pouvant survenir au propriétaire pendant la saison où l'on doit fabriquer. Or il a fallu recommencer le beurre en certaines circonstances, et cela a occasionné des pertes au propriétaire, de sorte que ce dernier réclame maintenant des dommages à son employé. Y a-t-il responsabilité?

R. Un employé ne peut être tenu responsable des dommages qu'il peut causer à son patron que si ces derniers sont dus à son incompétence ou à sa négligence. Lorsque les dommages résultent de cas fortuits, c'est-à-dire de faits indépendants de la volonté il ne peut y avoir responsabilité. Donc, pour régler le présent cas, il faut que notre correspondant se rende compte si les dommages qu'a dû souffrir son patron sont dus à sa négligence ou à son manque d'habileté dans le métier, et s'il n'en est rien, notre correspondant ne peut être tenu responsable, et possède le droit de réclamer le plein montant de son salaire.

REGLEMENT ET RESOLUTION PASSEES LE DIMANCHE.

(Réponse à E. C.)—Q. Une municipalité peut-elle, le dimanche, changer ou amender des règlements déjà adoptés?

R. S'il s'agit d'une résolution passée par une municipalité scolaire ou d'amendements à des résolutions déjà existantes, concernant cette même municipalité, nous croyons que le tout est légal.

En effet, l'article du Code scolaire déclare: "Les sessions des commissaires et des syndicats d'écoles peuvent être tenues les jours non juridiques; par conséquent, le dimanche étant compris dans les jours non juridiques, il est donc permis ce jour à la municipalité scolaire de tenir des séances et d'y discuter et décider les questions qui leur sont soumises."

S'il s'agit d'une municipalité ordinaire, c'est-à-dire d'une corporation existante en vertu du Code municipal, nous croyons que des règlements passés le dimanche sont nuls, parce que l'article 114 du Code municipal déclare: "Si le jour fixé pour une session ordinaire, par les dispositions du présent code ou des règlements tombe un jour de fête, la session est tenue le jour juridique suivant."

Nous sommes cependant d'opinion qu'il aurait mieux valu s'objecter à la séance telle que tenue, lors de cette séance.

EGOUTTEMENT DES TERRES.

(Réponse à J. M.)—Q. Un cultivateur habite au troisième rang de sa paroisse, quelques-uns de ses voisins entretiennent un fossé qui sert à entraîner les eaux s'écoulant chez eux, soit par la pluie ou la fonte des neiges; rendu au deuxième rang, ce fossé se jette dans un fossé de ligne. Est-ce que les deux propriétaires qui possèdent ce fossé de ligne sont obligés de l'entretenir à frais communs, ou si les gens du troisième rang, qui viennent y conduire leurs eaux, sont obligés de contribuer à cet entretien?

R. Pour éviter toutes difficultés en rapport avec ce cours d'eau, nous croyons qu'il serait peut-être bon s'il existe plusieurs intéressés, de demander la verbalisation de ce cours d'eau. Ces procédures éviteraient des ennuis à tout le monde. Telles que les choses sont actuellement, nous sommes d'opinion que les propriétaires du fossé de ligne ou vient se déverser le cours d'eau du troisième rang peuvent demander que les gens qui se servent de ce cours contribuent à l'entretien du fossé de ligne en question, nous basons notre opinion sur le principe que personne n'a le droit de faire des travaux d'égouttement qui ont pour effet d'augmenter la servitude de ceux qui devraient recevoir ces eaux na-

turellement, notre opinion est fortifiée du fait que la Cour d'appel a décidé à plusieurs reprises que seuls, les intéressés, c'est-à-dire les personnes qui égouttent leurs terres dans un cours d'eau sont obligés de contribuer aux travaux de ce cours d'eau.

RESILIATION DE VENTE.

(Réponse à J. S.)—Q. Dans le cours du mois de mars, un cultivateur a acheté une herse pour faire ses semences au printemps; or, la maison qui avait vendu cet instrument aratoire, n'ayant pas fait l'expédition avant le 11 de mai, l'acheteur est obligé de faire l'accession d'une herse d'une autre maison, afin de compléter ses semences, au temps voulu.

La maison qui avait vendu en premier lieu persiste à réclamer le prix de l'instrument et menace d'envoyer une action à notre correspondant. Ce dernier peut-il être obligé d'accepter la marchandise et d'en payer le prix?

R. Nous croyons que notre correspondant n'a pas à craindre une action dans la circonstance, étant donné l'époque où les instruments aratoires ont été achetés, il était clair, croyons-nous, même en l'absence de convention expresse, que l'expédition aurait dû être faite en temps pour les semences.

Le défaut par le vendeur de livrer sa marchandise lui a entraîné des dommages il est vrai, mais ces dommages sont dus à sa négligence. D'un autre côté, notre correspondant aurait dû avant d'acheter une autre machine, mettre son vendeur en demeure de faire la livraison, mais nous croyons que ce dernier point n'est pas essentiel pour donner gain de cause à notre correspondant qui a agi de bonne foi et dans le but d'éviter des dommages considérables pour lui-même.

Si l'affaire est bien présentée devant le Tribunal, nous croyons que notre correspondant devrait avoir gain de cause.

DOMMAGES PAR UN ACCIDENT.

(Réponse à L. T.)—Q. Un jeune homme s'est fait frapper par un train en circulant sur un passage à niveau. Ce jeune homme a été à l'hôpital pendant sept mois, et il souffre depuis d'une infirmité incurable.

Est-il vraie qu'après un an ce jeune homme ne peut plus faire aucune réclamation à la compagnie?

Combien pourrait-il réclamer de dommages pour cet accident étant donné que l'infirmité est incurable et qu'il est incapable de l'avenir de gagner sa vie?

R. Lorsqu'il s'agit d'un employé de chemin de fer, la loi de l'accident du travail lui permet, lorsque l'infirmité dont il souffre est incurable, de réclamer \$3000.00 de son patron, en la circonstance la Compagnie de Chemin de Fer. Mais lorsque la victime est un particulier, il doit poursuivre en vertu du droit commun et dans ce dernier cas, il est obligé de prouver négligence coupable de la part de la Compagnie de Chemin de Fer. Cette négligence peut consister dans le fait que l'ingénieur en charge du train n'a pas donné les signaux ou les avertissements nécessaires pour avertir le public du prochain passage du train soit en faisant agir la sonnette d'alarme ou de toute autre manière.

Lorsqu'une action est prise en vertu du droit commun, la somme doit se calculer d'après la gravité de la blessure, et la limite de cet somme n'est pas fixée, car elle dépend de la position sociale de la victime et du salaire qu'elle gagnait au moment de l'accident. Dans le présent cas, puisqu'il s'agit d'une infirmité permanente et d'une incapacité totale de gagner sa vie, nous croyons que le jeune homme en question pourrait réclamer de \$5000.00 à \$10,000.00 s'il est en état de prouver que l'accident est dû au manque de prudence des personnes chargées de conduire le train ou à leur négligence coupable ou grossière.

Il est absolument vraie qu'une action en dommages pour injures corporelles, c'est-à-dire pour blessures graves doit être prise dans l'année qui suit l'accident; passé ce délai, le recours de la victime est prescrit et ne peut conséquemment avoir aucune existence civile.

RESPONSABILITE DES ACTES D'UN EMPLOYE.

(Réponse à O. R.)—Q. Un cercle agricole s'est engagé un secrétaire et ce dernier a donné deux cautions pour une certaine somme; depuis que le secrétaire est en charge il a acheté des grains de semence sans la permission des directeurs. Aujourd'hui la maison d'affaire qui a vendu ce grain demande paiement sans délai; est-ce que cette maison doit pour suivre le secrétaire ou bien si elle peut poursuivre le cercle agricole?

Dans ce dernier cas, les cautions du secrétaire sont-elles responsables du paiement de cette dette?

R. Il n'est pas douteux pour nous, que le cercle agricole peut être poursuivi pour la marchandise achetée par son secrétaire au nom du cercle. En effet, la loi veut que les patrons soient responsables des actes de leurs employés surtout lorsque le vendeur transige de bonne foi et qu'il a raison de croire que l'employé est réellement autorisé à faire des achats et dans ce cas, croyons-nous, les cautions du secrétaire trésorier ne devraient pas être tenues responsables, d'abord, parce que le cercle agricole intéressé n'a pas retourné la marchandise, et que l'acceptation de la marchandise constitue pour ainsi parler, une confirmation de l'achat fait par le secrétaire. Au surplus, nous croyons que les cautions fournies par le secrétaire sont responsables des sommes qu'un secrétaire peut faire perdre au cercle en quoique ce soit par malhonnêteté ou par inhabilité à remplir ses fonctions.

TRAVAUX DANS UN COURS D'EAU.

(Réponse à J. T. St-R.)—Q. La municipalité où je me trouve obligé à faire des travaux dans un cours d'eau qui se trouve le long du chemin public et ma part de travaux est déterminée par la largeur de ma terre. Je ne me sers aucunement de ce cours d'eau pour égoutter ma terre, mais d'un autre cours d'eau qui se trouve à dix arpents du chemin public.

Puis-je me faire exempter de travailler dans le cours d'eau auquel je suis attaché dans le moment?

R. La question de notre correspondant est accompagnée d'un croquis nous montrant la disposition des lieux, et nous croyons voir par ce croquis qu'il ne s'agit pas d'un cours d'eau proprement dit mais d'un fossé le long du chemin public, s'il s'agit d'un fossé, les personnes qui sont chargées de l'entretien de la route le sont en règle générale du fossé qui borde cette route. Mais s'il s'agit réellement d'un cours d'eau, la loi est très claire sur ce point, en effet, une nombreuse jurisprudence nous porte à croire que personne n'est obligé aux travaux d'un cours d'eau qui ne possède pas de terre égouttée par le dit cours d'eau. En d'autres termes, il n'y a que les propriétaires qui profitent de l'existence de ce cours d'eau qui sont obligés à sa construction et à son entretien. Nous avons dans d'autres circonstances cité plusieurs jugements et même quelques jugements de la cour d'appel à l'appui de ce que nous disons, même il a été décidé qu'un terrain doit être égoutté par un cours d'eau et non s'égoutter dans un cours d'eau pour tenir responsable des travaux le propriétaire de ce terrain.

Nous croyons donc que notre correspondant ferait bien de nous informer clairement s'il s'agit d'un cours d'eau ou d'un fossé de front afin que nous puissions être plus catégoriques sur notre réponse.

A PROPOS D'UNE SAISIE.

(Réponse à M. G.)—Q. Un créancier a fait saisir

Le Révérend J. E. Tessier de St Paul de Métis Alta écrit: "Le Novoro du Dr Pierre est un excellent régularisateur du système digestif et un remède digne de confiance pour les nombreux maux dus au dérangement de ces organes si essentiels pour une parfaite santé. Ceux qui ont essayé de ce remède en sont enchantés." Cette préparation végétale n'est pas vendue par les pharmaciens mais procurée directement par le Dr Peter Fahrney & Sons Co Chicago Ill
Livré exempt de douane au Canada.



Le meilleur des tue-mouches, 10c le paquet chez tous les Pharmaciens, Epiciers et Marchands Généraux.

un cheval, une voiture et un harnais qui paraissent appartenir à son débiteur. Un gardien a été nommé à la saisie et il a été convenu qu'il serait payé pour le récompenser du travail que lui occasionnait l'entretien du cheval.

Or, une tierce-personne a fait une opposition à la saisie prétendant que le cheval lui appartenait, et comme l'opposition n'a pas été contestée, il a été donné main levée de la saisie par le créancier saisissant.

Qui doit payer les frais du gardien; est-ce le demandeur ou si c'est l'huissier qui doit le payer étant donné que ce dernier a déclaré au gardien que si le demandeur ne payait pas, il le paierait lui-même?

R. Nous sommes d'opinion que l'huissier doit payer le gardien puisqu'il a promis de le faire au cas où le demandeur refuserait de récompenser; en effet, cette convention entre l'huissier et le gardien fait droit comme toute autre convention qui n'est pas contraire à la morale ou à l'ordre public. Nous ignorons quelles étaient les conclusions contenues dans l'opposition à la saisie en cette cause, car ces conclusions diffèrent en certains cas; parfois l'opposition demande que les frais soient accordés contre le demandeur, et il arrive aussi que l'opposant conclut aux frais contre le défendeur. C'est donc à notre correspondant de se renseigner sur le texte de l'opposition; si les frais sont contre le défendeur, l'huissier qui aura payé le gardien pourra avoir recours contre le défendeur, et si ce dernier est insolvable il pourra réclamer à la partie pour laquelle il saura procéder dans cette cause. Si les frais de l'opposition sont requis contre le demandeur, il est évident que l'huissier pourra exercer son recours relativement contre celui-ci.

Sujet à vente préalable nous offrons

\$150,000

CORPORATION EPISCOPALE D'OTTAWA

Obligations à 5 1/2 % échéances séries

1 A 30 ANS

PRIX: 100 ET INTERETS ACCRUS

Demandez notre circulaire

CREDIT ANGLO FRANÇAIS LTEE

132 rue St-Pierre

Tél. 6427-6428

QUÉBEC.

LE SEL A BEURRE EXTRA SPECIAL WINDSOR EST LE MEILLEUR POUR LE BEURRE ESSAYEZ-LE



GRA

Magnifique en poitrine RICHEMET 13 MOR (valueu) Donné GR Thé e

MIK

Vert, No Demandez-le à GLOBE 309 rue Not Phone Main 503



Fermes, Fromages

ATTENTION.—60 h une des belles parties de comté de Missisquoi, 4 laires et elles vous servent par maille. Pour autres à M. Larose, agent d'im

A VENDRE.—Fromage lait par jour, construite moderne avec logement de Montebello, Qué., et des bateaux. Condi Alfred Deschamps M 18 7-2 oct. P07

BONNE TERRE A village Ste-Marguerite l'école, près de l'église de large sur 23 de long; chée, 20 bêtes à cornes, chevaux, moutons et co. Bonnes bâtisses: maia avec dessous en ciment, aussi toutes les machines à bois 3 arpents de large dra avec ou sans rouls pour acheter sérieux Bégn, Ste-Marguerite

EXCELLENTE FER deur cultivable, 100 a 25 arpents; situé à 1/2 glise. s'adresser à Ed Cté L'Assomtion, Qué

TERRE A VENDRE A ferme à 4 milles seules 75 arpents dont 56 en c les améliorations les plu avec ou sans résidence. S'adresser à C. Robitai ou Beauport Village.

Lettres-

MULTI

La lettre c au MULTIG cachet de perso pondances. Nous garant soigné et satisfi

Demande et

H. M. - Cast

18

SE
T DES
ERS
CHES
SON
SUIVRE LES
RUCIONS
VEMENT

ue-mouches,
ez tous les
piciers et
éraux.

et un harnais qui
à son débiteur.
né à la saisie et il a
it payé pour le ré-
ue lui occasionnait

ne a fait une oppo-
dant que le cheval
me l'opposition n'a
a été donné main
le créancier saisiss-

fais du gardien;
u si c'est l'huissier
onné que ce dernier
ai le demandeur
paierait lui-même?

opinion que l'huissier
puisqu'il a propos-
où le demandeur
user; en effet, cette
issier et le gardien
de autre convention
e à la morale ou à
s ignorons quelles
ns contenues dans
en cette cause, car
ent en certains cas;
mande que les frais
le demandeur, et il
posant conclut aux
leur. C'est donc à
de se renseigner sur
on; si les frais sont
l'huissier qui aura
avoir recours contre
dernier est insolvable
partie pour laquelle
cette cause. Si les
ont requis contre le
ident que l'huissier
recours relativement

able nous offrons
000
COPALE D'OTTAWA
% échéances séries
ANS
ÉRÊTS ACCRUS
otre circulaire
FRANÇAIS LTEE
St-Pierre
-: QUÉBEC.

LE
BEURRE
SPECIAL
OSOR
MEILLEUR
E BEURRE
YEZ-LE

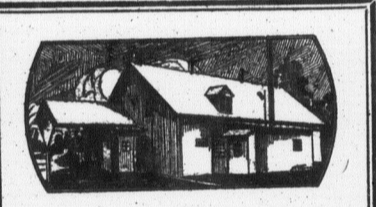


GRATIS

Magnifique Service en porcelaine RICHEMENT DÉCORÉE 13 MORCEAUX
(valeurs \$4.50)
Donné GRATIS avec le Thé et le Café

MIKADO

Vert, Noir ou Japon
Demandez-le à votre fournisseur.
GLOBE TEA CO.
309 rue Notre-Dame ouest.
Phone Main 5036. Montréal.



Fermes, Fromageries, Beurreries.

ATTENTION.—60 belles terres à vendre dans une des belles parties des Cantons de l'Est, dans le comté de Missisquoi, Qué. Demandez les cir- culaires et elles vous seront adressées tout de suite par maille. Pour autres informations, adressez-vous à M. Larose, agent d'immeubles, Frelighsburg, Qué. 21a-18s-P 27

A VENDRE.—Fromagerie recevant 6000 lbs de lait par jour, construite en neuf en 1920 sur le plan moderne avec logement privé, située dans le village de Montebello, Qué., tout près du chemin de fer et des bateaux. Conditions faciles. S'adresser à **Alfred Deschamps** Montebello, Qué 18 7-2 oct. P07

BONNE TERRE A VENDRE.—Située dans le village Ste-Marguerite de Dorchester, en face de l'école, près de l'église et de la buanderie, 3 arpents de large sur 23 de long; toute en culture, bien éro- chée, 20 bêtes à cornes, 10 vaches, 10 taurailles, 2 chevaux, moutons et cochons enregistrés; volailles. Bonnes bâtisses; maison à deux étages, grange avec dessous en ciment, stalles en acier, beau verger, aussi toutes les machines aratoires, aussi une terre à bois 3 arpents de large sur 30 de longueur. Ven- dra avec ou sans roulant à très bonnes conditions pour acheter sérieux. S'adresser à Edouard Bégin, Ste-Marguerite Cté. Dorchester, P. Q.

EXCELLENTE FERME A VENDRE.—Grand- eur cultivable, 100 arpents; superficie en bois; 25 arpents; situé à 1/2 mille de la station et de l'é- glise. S'adresser à Edm. Meunier, St-Joachim, Cté L'Assomption, Qué. 4-18s-P05

TERRE A VENDRE A BEAUPORT.—Magnifique ferme à 4 milles seulement de Québec, comprenant 75 arpents dont 56 en culture et pourvue de toutes les améliorations les plus modernes pour être vendue avec ou sans résidence et avec la récolte de l'année. S'adresser à C. Robitaille, 320 St-Joseph, Québec ou Beauport Village. 18s-X77.

Lettres-Circulaires MULTIGRAPHIÉES

La lettre circulaire imprimée au MULTIGRAPHIE donne un cachet de personnalité à vos correspondances. Nous garantissons un travail soigné et satisfaction parfaite.

Demandez échantillons et prix à

H. M. - Case 129 - Québec

Achetez et vendez par le moyen des petites annonces

ANIMAUX A VENDRE

ANIMAUX A VENDRE.—Sujets Durham un et 2 ans, mâles et femelles, aussi moutons Leicester du printemps. S'adresser à Jean Lemieux, St-Bernard Dorchester, Qué B-25 sept.

A VENDRE.—Béliers Shrop-shires du prin- temps. S'adresser aux Révérends Pères Trap- pistes, La Trappe, Qué. j. n. 8

A VENDRE.—Moutons enregistrés Oxford Down des deux sexes, vieux, jeune progéniture d'un bélier importé l'an dernier. Bonnes conditions. Gaudias Pouliot, Boyer, Cté. Bellechasse, Qué. B-25s.

A VENDRE.—Veau Ayrshire de race pure, né le 9 juillet, engendré par Theodore of Springbank 69151 dont la mère a un record de 15178 lbs de lait, 646 lbs de gras. Prix: \$25.00. Troupeau acré- dité. Ecrivez en français ou en anglais à Wilkins Bros., Farnham, Qué 18-2 oct. P76

A VENDRE bétail Canadien et Holstein de tout âge sélectionné et accredité. Troupeau de trois vaches et taureaux de trois ans ont obtenu premier prix à l'exposition du comté. Aussi cochons Chester, moutons Leicester. Prix modérés, satisfaction garantie. S'adresser à C. E. Noisoux, St-Jean-Baptiste, Comté Rouville, P.Q. 2-16 oct-P26

A VENDRE.—Cochons Yorkshire de 6 mois, des deux sexes, provenant d'animaux importés bons à être exhibés ou pour la boucherie. Prix \$35.00. Mc Cullough Bros, Sutton, Qué. 18s-P05.

A VENDRE.—Moutons Leicester ayant remporté plusieurs premiers prix à l'Exposition Pro- vinciale de Québec, des deux sexes et de tous âges. S'adresser à Joseph Cloutier Riv. aux Chiens, Cté. Montmorency, Qué. B.-2 oct.

CHIENS POLICIERS.—Magnifiques chiens policiers-belge à vendre. Excellents gardiens. S'adresser à Monastère de Mistassini, Mistassini, Lac St-Jean. 9-23 oct-P52

LA FERME D'ELEVAGE DE RENARDS NOIRS ARGENTES DE MACINTYRE, à Bathurst Basin, N.-B., offre en vente de beaux couples de sujets «producteurs sélectionnés» bien élevés et bien formés. Provenant des troupeaux de l'île du Prince-Edouard et de la baie d'Hudson, ont rapporté 200% et plus l'an dernier parmi tous les couples des fermes de la localité. Paiement à termes. Conditions avantageuses seront faites aux clients sérieux et responsables, pour la pension et l'élevage des sujets pourvu qu'ils nous mentionne ce qu'ils désirent avoir comme pension des sujets et termes de paiements 18-2 oct. P39

MOUTONS LEICESTER vieux et jeunes des deux sexes, ayant obtenu les premiers prix aux positions à vendre à de bonnes conditions. Léo Garon, St-Bernard, Dorchester, Qué. B8318

TROUPEAU AYRSHIRE ACCREDITÉ.—A vendre.—Vaches pour exposition ou laitières vélées en août, femelles ou mâles de tous âges; vaches inscrites au livre d'Or. Moutons LEICESTER de tout âge des deux sexes, Cochons Grand Yorkshire âgés de 4 mois, des deux sexes. Pour information s'adresser à ANTONIO BERGERON, Plessisville, Qué. 4-18 s-P 4

VEAUX CANADIENS enregistrés du printemps Porcs Chester White Eng., nés en mars, avril et août. Extra beaux sous tous rapports. J.-Oscar Couture, Val-Brillant, Matane, Qué. 25p-P05

YORKSHIRES ENREGISTRÉS—4 cochons Yorkshire enregistrés nés le 6 mai aussi plusieurs moutons mâles et femelles nés en avril 1920 à vendre à prix très intéressants. Ecrire à Raoul Asselin, R.R. No 1, Montjoli, Matane, Qué. 4-18 sept P05

A VENDRE.—Plusieurs moutons Leicester enregistrés descendant de parents importés d'Ontario. 8 agneaux et 4 moutons de un an, aussi Chester Blanc et animaux Ayrshires, Lapins Géants. S'adresser à Jos. Leclerc & Fils, St-Charles, Bellechasse, Qué. X05-18s.

TRAPPEURS

Faites venir notre nouveau catalogue traitant de la TRAPPE GIBBS à DEUX DE- TENTES et de la NOUVELLE TRAPPE HUMAINE GIBBS. Ce sont absolument les seules trappes qui retiennent sûrement leurs prises. Le catalogue contient des informations précieuses pour les trappeurs. W. A. GIBBS & SON, Dept. BT9 Toronto, Canada

DIVERS

AGENTS DEMANDES.—Pour vendre à domicile, homme, femme ou fille, toute personne ambitieuse peut se faire un salaire entre \$25 et \$50 par semaine en vendant direc- tement du manufacturier au consommateur les bas que nous manufacturons, ainsi que des agences de tabliers en caoutchouc. La Cie Manufacturière Lafontaine, 2690 rue Lafontaine Est, Montréal 28S-P. 87

ARGENT A PRETER sur hypothèque, en ville, à la campagne. S'adresser Ed. Boisseau Picher, notaire, édifice bloc Morin, 111 Côte de la Monta- gne, tél: 116. j.n.o.x05

ARTICLES A VENDRE.—Batteries \$12.00; régulateurs pour Ford 65; Lumières d'arrêt \$1.65 Ventilateurs de tabliers (avec outil tranchant, forêt, etc.) \$1.50; Sirène électrique \$2.25; Porte- fleurs (cristal taillé) \$1.50; Amortisseur de choc "Trico" \$10.00; Parures de radiateurs (nickelées) \$1.00 à \$11.50; Couvertures de sièges \$8.00; Poi- gnées en caoutchouc pour volants \$1.95; Fossiles- uses; (Spot Lights) (\$2.95); Nettoyeur de pare-brises automatique \$4.50; Porte-bagage, \$1.55; Phares d'avant, de côté, montures de phares, etc., à moitié prix. Pièces et ciment pour pneus, 35c; Prix spéciaux sur forats, fraises, pas et filières, etc. Spédomètres Corbin employés par les policiers, \$21.00; Grippe-freins "Jiffy" remettent les vieux freins à l'état de neufs, 60c. Nettoyeur "Way- cross" pour pare-brise, nettoie toute la largeur automatiquement \$12.00. Un tourne-ris donné gratuitement à chaque acheteur. Prix spéciaux pour couvertures de soufflets. Harry B. Kennedy, 114 rue King Ouest, Toronto-Ont. 4-18s. X 351.

A VENDRE.—Arbustes fruitiers de pre- mier choix, à vendre, livrés à votre bureau de poste ainsi que la manière de cultiver. Fraises hâtives et tardives au choix, \$2.50 le cent pieds. Framboises rouges ou blanches \$3.00 pour 50 pieds. Groseillers \$2.50 par douz. de pieds. Gadelles blanches, rouges ou noires \$3.00 la douz. de pieds. Le tout livré frais, arraché le jour de la livraison. Payez d'avance par mandats, livraison garantie. Adressez M. F.-X. Lacroix, herboriste, 438 rue St-Joseph B. F. Québec. 25-oct. P-801

DAMES DEMANDES pour couture facile et légère chez elles; travail de loisir ou permanent, bon salaire, travail envoyé à n'importe quel en- droit, frais payés. Timbres pour détails. National Manufacturing Coy., Montréal, P. Q. 2-16 oct-176

ELEVEURS ET COMMERCANTS qui avez besoin de foin au char fervez-vous pour avoir du foin exempt de mauvaise herbe provenant des abon- dantes prairies du Témiscamingues. **EUGENE PROVENCHER, St-Isidore Laverlochère, Témis- camingue, Qué 25-9 oct. P05**

GRAIN DE SEMENCE NETTOYÉ-TARA- RES—Je fournis les passers en fils ou en zinc pour les Taraires Chatham ou autres marques. Aussi accessoires pour incubateurs, et thermomètres Manson Campbell, Chatham, Ont. 4-18 Sept-P25.

Gratuitement, une personne indiquera comment se guérir des maladies Rhumatisme, Anémie, Mal- ladies du sang, etc. Ecrire à J. Leclerc, Bte 52 Station No Montréal 11-25s. P05

LAINE—Joseph Blanchette, South Durham, Qué., fabricant d'article en laine tels que: flanelle, étoffe, châle, mackinaw, couverture pour lit, couverture de voiture, laine et tricotage; une commande d'essai vous donnera satisfaction. 2-16 oct. x45

NOUVELLE METHODE.—Anglais par correspondance, succès garanti par écrit, en 2 mois, 20c. la leçon. Pour détails s'adresser à S.-A.-F. Fortier, St-Ubald, Cté Portneuf, Qué. 18-2 oct. P. 25

POELES USAGES—Nous avons une grande quantité de poeles usagés de tous genres, bois, charbon, gaz, électricité, complètement remis à neuf à vendre à très bonnes conditions. Aussi balance de notre stock de meubles, tel que lits et sommiers, buffets, tables, etc., que nous vendons en bas du prix coûtant vu que nous discontinuons cette ligne. Belanger & Bolduc Ltee, 119-123 rue du Pont, tél 7055 X 09 18s-2 oct.

SOLLICITEUR d'expérience pour vendre com- plets faits sur mesures à prix populaires. Série d'échantillons gratuits. Excellente occasion pour homme capable de développer un commerce régu- lier. S'adresser North American Tailors, Toronto, Ont. Jos. de Vaudreuil, 748, St-Laurent, Mon- tréal. 2 Oct.-P05.

SURPLUS DE L'ARMEE.—Nous garantissons que nos marchandises ne viennent pas en contravention à la loi et peuvent être portées par qui que ce soit. Bottines culottes, chemises, jambières, etc., écri- vez pour catalogue. Magasin de Surplus Militaire, 294 ouest, Notre-Dame, Montréal. 76 28a 185

TABAC canadien et cigares, à vendre par maille, grand rouge, Connecticut et Havane, 30c, Rose Quesnel, Parfum d'Italie, 40c Quesnel, 55 et 50c, Tabac d'Economie 15c. Cigare Alvo, boîte de 50 pour \$2.25 franco. Cigare Havana Second, boîte de 50 pour \$2.00 franco. Ces commandes sont expédiées sur réception de l'argent. Le transport est aux frais de l'acheteur. J.-A. Pilon, St-Roch l'Achigan, Cté l'Assomption, P. Q. 9-23 oct-P09

TRAPPEURS? TRAPPEURS—Préparez-vous pour faire une grosse chasse. Méthodes sûres et garanties de prendre les renards au piège, prix mo- déré. Ferdinand Couture, South Durham, Qué. P05-2-30 oc.

VOULEZ-VOUS RIRE.—Demandez Oracle du mariage, 10 cents, avec catalogue français; farces, monologues, chansons livres rares, curieux, magie, Edg. Hartman, 1302B Saint-Denis, Montréal. j.n.o.

\$5.00 PAR JOUR.—Hommes, femmes, filles dur- ant vos loisirs à domicile, expérience pas nécessaire. Ecrivez à The New Building Agency, Dept 8, Hull, Qué. 18 sept.-P05.

OCCASION EXCEPTIONNELLE.—A vendre, Roues de charettes, Arrache pa- tates, Coupe-paille, une moulange, une charrie, un creuseur de fossés. Bon marché exceptionnel. Ecrivez pour avoir les prix et renseignements à P.-L. Bou- tet, 61 St-Réal, Québec.

AGENTS DEMANDES.—Nous avons besoin d'un bon agent dans chaque pa- rousse des comtés de Chicoutimi et du Lac St-Jean. Proposition intéressante pour un homme actif et donnant l'avanta- ge d'utiliser votre temps libre à profit. S'adresser à J.-ANT. TREMBLAY, Case 260, Chicoutimi, Centre, Qué. J. N. O. x001

OEUF ET VOLAILLES A VENDRE

A VENDRE.—Poulettes Rhode Island, \$1.25 chaque très beaux sujets. S'adresser à M. Jos. A. Gosselin, Hétrière, St-Charles de Bellechasse.

A VENDRE.—Cochets R. I. R. nés en avril ven- ant de bonnes pondeuses avec pedigree \$2.25 et \$3.25 d'ici au 1er novembre. Ferme Avicole Chs E. Faquet, Pont Rouge, Qué 2-16 oct. x05

CHANTECLER.—Coqs et poules d'un an, co- chets et poulettes, tous sujets primés aux grandes expositions de la Province. De \$3. à \$5, l'unité. Aussi 10 très belles poules et deux coqs Ply. Rock Blanc, références: Voir rapport de la der- nière exposition de Sherbrooke, tenue en août dernier. J. A. Lagassé, Windsor Mills, Qué. 25s.-P05.

CHANTECLERS SELECTIONNEES au Nid Trappe à l'année. Faute de place, poules d'un an à \$2.00. Poulettes et cochets sélectionnés et bien ma- qués, âgés de 14 semaines à \$3.00 et \$2.00 respectivement ou \$7.50 le trio. Cochets de mai de 6 livres et plus à \$4.00. Un bargain à ces prix. H.-E. Rochon, St-Jovite Station, Qué. 2 oct. X 55 B

COCHETS ET POULETTES A VENDRE.—Cochets et poulettes Leghorn blancs provenant de mon fameux coq "Bell On" No 76 qui a remporté 10 premiers prix et deux coupes en 1924, à vendre, aussi un coq d'un an, cochets et poulettes Ply- mouth Rock Barrées. Pour prix écrire immédia- tement à Jean-D. Lachapelle, St-Paul l'Ermite, P. Qué. 18 sept.-P05.

COCHETS, COCHETS, COCHETS.—Plymouth Rock Barré, Rhode Island Rouge, Wyandottes blancs. Ont obtenus les 4 premiers prix à Ber- thier. Prix: \$2.50. Emile Robillard, Lavaltrie, Qué. B 2 oct.

COCHETS Rhode Island rouges bien dévelop- pés provenant de pondeuses sélectionnées au nid à trappe, choisis par un expert du gouvernement. Détails sur demande \$2.00, \$2.50 Basse-Cour du Séminaire du Sacré-Coeur, Saint- Victor de Beauce, P. Q. B-2 oct. 6 nov. P05

"L'International Limitée"

Depuis un quart de siècle l'Internationa- lité parcourt quotidiennement son double chemin d'acier entre Montréal, la métropole canadienne, et Chicago, la grande cité américaine. Ce train de luxe est la perfection de confort et de la sûreté en voyage. Voys dinez à bord tout aussi bien qu'à votre hôtel favori et prenez votre repos de la nuit dans une couchette plus confortable que la plupart des lits. Sans bruit et sans ostentation en prévient vos moindres désirs et l'on y satisfait. Le ma- tériel roulant de ce train vous offre un choix varié d'accommodation: vous pou- vez réserver un fauteuil dans le wagon- salon-panorama, bibliothèque ou un lit dans les wagons-lits modernes. La loco- motive géante attelée à ce train de luxe est du modèle 6000 si justement fameux. "L'International Limitée" part de Mon- tréal à 10.00 A. M. tous les jours et arrive à Chicago à 8.00 A. M. le lendemain. La route suivie est via Toronto, Hamilton, London, Windsor et Détroit. De Québec, le raccourcement se fait à Montréal par "Le Mont-Royal" partant de la Gare du Palais à 11.45 P. M. tous les jours. Pour tous autres renseignements, réserves de lits ou de fauteuils, prière de s'adresser à n'im- porte lequel des agents du chemin de fer National.

18

18

LE MARCHÉ | PRIX PAYÉS | THE MARKET

SEMAINE FINISSANT LE 13 SEPTEMBRE 1924

WEEK ENDING SEPTEMBER 13th 1924

BEURRE.

BEURRE	BUTTER	FROMAGE	CHEESE
Pasteurisé Spéc.—... 34 ⁵ / ₈ c la lb.		Blanc	
Pasteurisé No 1.—... 34 ⁵ / ₈ c " "	Spéc.		16 ¹ / ₂
No 1..... 33 ⁵ / ₈ c " "	No 1.....		16
No 2..... 32 ⁵ / ₈ c " "	No 2.....		15
Beurre de Ferme	Dairy Butter	Coloré	
No 1..... 30c la lb	Spéc.		16 ¹ / ₂
No 2..... 29c " "	No 1.....		16 ¹ / ₄
No 3..... 27c " "	No 2.....		15 ¹ / ₄

PRODUITS DIVERS

Œufs,	Eggs	Les barils ne sont pas remis à l'expéditeur. En canistres et barils (retournables) 5 gallons et plus:	Barrels are not returned to shippers. In cans and barrels (returnable) of 5 gallons or more.
Frais spéciaux..... 0.45c	doux.		
Frais extras..... 0.40c	"		
Frais premiers..... 0.34c	"		
Frais seconds..... 0.28c	"		
Fèves,	Beans		
Blanches } No 1 (Triées à la main... 4 ¹ / ₂ la lb	Hand Picked	No 1.....	\$1.50 gall
White } No 2..... 3 ³ / ₄ la lb		No 2.....	1.30 "
		No 3.....	1.05 "
Sucre d'érable,	Maple Sugar		
	Pains Gros	Lavée, No 1.....	37c la lb.
	1 lb. Pains	Lavée, No 2.....	33c "
No 1..... 15c	13c la lb	Non lavée, No 1.....	26c "
No 2..... 14c	11c "	Non lavée, No 2.....	23c "
No 3..... 9c	"	Non lavée, No 3.....	18c "
Sirop d'érable,	Maple Syrup		
En canistres de 1/2 ou 1 gallon impérial	In cans of 1/2 or 1 gallon (imperial)	Peaux	Hides
No 1..... \$1.85 gall.		Moins de 47 lbs.....	10 ¹ / ₂ c la lb.
No 2..... 1.65 "		Peaux de bœufs, plus de 47 lbs.....	9 ¹ / ₂ "
No 3..... 1.40 "		Peaux de taureaux pesantes.....	7c "
Emball. (non retournables) de 5 gal. ou plus:	In barrels of 5 gallons or more	Peaux de veaux de lait.....	16c "
No 1..... \$1.60 gall		Peaux d'agneaux.....	\$1.25 à \$1.60
No 2..... 1.40 "		Peaux de chevaux.....	\$2.50 à \$3.50
No 3..... 1.15 "		(suivant la grandeur)	

VOLAILLES VIVANTES

Poulets	Poules	Canards	Vieux coqs 13c la lb
Choix..... 31c. No 1..... 26c. 18c la lb		
No 1..... 26c. No 2..... 23c. 16c "	Lapins vivants 15c "	
No 2..... 22c. No 3..... 20c. 14c "	Pigeons vivants (couple) 40c	
No 3..... 18c			

Les Poulets du printemps doivent peser au moins 2 lbs.

Ficelle d'engrèbage, "FÉDÉRÉE" PURE MANILLE" 650 pieds

PREMIERE QUALITE

Par quantité de	50 lbs à 1000 lbs	\$ 0.14	la livre
" " "	1000 " 5000 "	13 ⁷ / ₈	" "
" " "	5000 " et plus "	13 ³ / ₄	" "

Ficelle de 600 pieds 1/2c de moins par lb. que la 650 pieds.
Ficelle de 550 pieds 1 1/2c de moins par lb. que la 650 pieds.

Ces prix sont nets, sans aucune taxe.

Fret payé sur toutes commandes de 200 livres et plus. Paiement après livraison.

Nous vous mettons en garde contre ceux qui vous livrent de la ficelle de 600 ou 550 pieds en vous mettant sous l'impression que vous avez de la 650 pieds. C'est un truc pour essayer de rencontrer les prix de la COOPERATIVE.

ANIMAUX ABATTUS

Veaux,	Dressed Calves	Agneaux,	Lambs
	Engraisés au lait.	Milk fed	
Choix..... 15c la lb		Choix.....	19c la lb
No 1..... 12c "		No 1.....	18c "
No 2..... 11c "		No 2.....	16c "
No 3..... 10c "		No 3.....	14c "
Porc frais,	Fresh Pork	Moutons,	Sheep
No 1, 99 à 140 lbs..... 12 ¹ / ₂ c la lb		No 1.....	11 la lb
No 2, 140 à 175 lbs..... 11 ¹ / ₂ c "		No 2.....	10c "
No 3, 175 à 225 lbs..... 10 ¹ / ₂ c "		No 3.....	9c "

Les exp. d'animaux abattus doivent être faites à 114, rue ST-PAUL-EST, Mtl

ANIMAUX VIVANTS

Bouvillons,	Steers	Moutons,	Sheep
Extra choix—Selected..... 6 ¹ / ₂ c la lb		No 1.....	5 ¹ / ₂ c la lb
Choix—Choice..... 6c "		No 2.....	4 ¹ / ₂ c "
No 1..... 5c "		No 3.....	4c "
No 2..... 4c "		Porcs vivants,	Live hogs
No 3..... 3 ¹ / ₂ c "		Porcs à bacon (choix),	
No 4..... 3c "		Select Bacon Hogs.....	170 à 220 lbs. 10 ¹ / ₂ c
No 5..... 2 ¹ / ₂ c "		Porcs épais.....	
Taurailles No 1..... 2 ¹ / ₂ c		Thick-Smooth Hogs.....	170 à 200 lbs... 9 ¹ / ₂ c
Veaux	De lait Soignés D'Herbe	Porcs à étal.....	
Choix..... 9c		Shop Hogs.....	120 à 170 lbs.. 9 ¹ / ₂ c
No 1..... 8c		Porcs lourds.....	
No 2..... 7c		Heavies.....	120 à 270 lbs.. 9c
No 3..... 6c		Extra lourds.....	
Agneaux du Printemps	Spring lambs	Extra lourds.....	plus de } 270 lbs. 8c
Choix..... 10 ¹ / ₂ c la lb.		Extra lourds.....	over } 270 lbs. 8c
No 1..... 09 ¹ / ₂ c "		Porcs légers.....	moins de } 120 lbs. 9c
No 2..... 08 ¹ / ₂ c "		Lights & Feeders.....	less than } 120 lbs. 9c
No 3..... 07 ¹ / ₂ c "		Truies No 1.....	moins de } 350 lbs. 6 ¹ / ₂ c
		Sous No. 1.....	under } 350 lbs. 6 ¹ / ₂ c
		Truies No 2.....	plus de } 350 lbs. 6c
		Sous No. 2.....	more than } 350 lbs. 6c

Adressez vos animaux vivants à Coopérative Fédérée de Québec, Montreal Stock Yard, Pte St-Charles, Mtl.

La basse-cour de la Coopérative Fédérée à Princeville.

A VENDRE

Cochets PLYMOUTH-BARRES et RHODE-ISLAND ROUGES avec ou sans certificat de généalogie.

PRIX: \$3.00 ET \$2.00 CHACUN

Aussi poulettes Rhode-Island Rouges, à \$1.25 et \$1.50

Les premières commandes auront le premier choix.

BROCHE A FOIN

Pour votre récolte de foin, il vous faut de la bonne broche; nous vous la fournirons.

Nous avons la broche No 13, No 14 et 15. En rouleau de 50 livres.

Groupez vos commandes pour wagon complet de 24,000 livres. Demandez nos prix pour livraison à votre gare.

COOPERATIVE FEDEREE DE QUEBEC

REVUE

BEURRE

Une assez forte activité sur le marché au beurre de la semaine, mais, ralenti dans ces derniers jours.

Les arrivages qui sont considérables que l'an dernier et la baisse du taux d'échange anglaise semblent être la cause de la dernière baisse.

Le marché américain a cependant, s'est quelque peu amélioré la situation de du marché anglais a été enregistré dans le cours de la semaine dernière ont été L'on est d'opinion que le son plus bas niveau. La provisionnement devrait sous peu et un marché actif à la hausse est à prévoir quelques jours.

FROMAGE

Le marché au fromage cette semaine. Les prix restent bas.

La baisse de la semaine que peu amélioré la situation de du marché anglais a été Environ 12,000 boîtes de fromage dernière ont été l'on rapporte encore une envoyée en consignation.

Les arrivages ont été u que la semaine précédente contre sont environ 3000 que la semaine correspond dernier.

Le fromage coloré est recherché. La demande de fromage trouve facilement 1/2c de plus la livre que le Avec la demande actuelle voyons un marché stable changement important de d'ici quelques jours.

ŒUFS

Le marché s'est maintenu semaine. Nous payons à les mêmes prix que ce maine dernière. Nous en plus aux cultivateurs pour nous expédier leurs car le marché pour les frais est appelé à monter temps assez considérables souvent ces œufs nous se frais ils nous arrivent s de cette manière ils se expéditeurs un prix plus les œufs frais semblent mandes, les marchands commencer dans quelq leurs œufs d'entrepôt.

FEVES ET

Rien d'important à noter sur le marché au fèves et pois, les denrées les mêmes. Il nous notre marché un ou de nouveaux venant d'Ont ne sont pas de première les renseignements reçus que la qualité, cette année qu'elle était l'an dernier pois à un prix assez élevé.

Le marché des fèves même. Les bonnes fèves sont rares sur notre marché à peine pour se rendre à velle production. Les mêmes.

MIEL

Nous n'avons aucun noter sur le marché au toujours confiance que l surtout sur le miel blanc moindre que l'année de rents comtés de la probable que la récolte de sera assez bonne, d'ailleurs ments que nous pouvons

SIROP D'E

Absolument rien d'éc ce marché. Les sucres demandés à ce temps Tout de même nous a d'ici quelque temps n demandes pour pouvoir raffermir le marché.

BETES A

1500 têtes Le m un peu lent mais tout cours de la journée Mût une légère tendan

REVUE DES MARCHES

Du 8 au 15 septembre inclusivement

Donnée par La Coopérative Fédérée de Québec, (Dep't des consignations)

BEURRE

Une assez forte activité s'est maintenue sur le marché au beurre dans les premiers jours de la semaine, mais, a quelque peu ralenti dans ces derniers jours.

Les arrivages qui sont un peu plus considérables que l'an dernier à même date et la baisse du taux d'échange de la livre anglaise semblent être le facteur essentiel de la dernière baisse.

Le marché américain a été tranquille, cependant, s'est quelque peu amélioré et une hausse de 1-4 à 1-2c la livre a été enregistrée dans le cours de la semaine.

Le marché local est ferme au prix actuel. L'on est d'opinion que le marché a touché son plus bas niveau. La demande pour approvisionnement devrait se faire sentir sous peu et un marché actif avec tendance à la hausse est à prévoir pour d'ici quelques jours.

FROMAGE

Le marché au fromage s'est maintenu cette semaine. Les prix restent les mêmes.

La baisse de la semaine dernière a quelque peu amélioré la situation et la demande du marché anglais a été plus régulière. Environ 12,000 boîtes de plus que la semaine dernière ont été expédiées mais, l'on rapporte encore une certaine partie envoyée en consignation.

Les arrivages ont été un peu moindres que la semaine précédente, mais, par contre sont environ 3000 boîtes de plus que la semaine correspondante de l'an dernier.

Le fromage coloré est plutôt rare et recherché. La demande est active et ce fromage trouve facilement preneurs à 1/2c de plus la livre que le blanc.

Avec la demande actuelle, nous prévoyons un marché stationnaire et sans changement important dans les prix pour d'ici quelques jours.

ŒUFS

Le marché s'est maintenu ferme cette semaine. Nous payons à nos expéditeurs les mêmes prix que ceux obtenus la semaine dernière. Nous conseillons de plus en plus aux cultivateurs de s'organiser pour nous expédier leurs œufs en groupe, car le marché pour les œufs strictement frais est appelé à monter d'ici quelque temps assez considérablement, et plus souvent ces œufs nous sont expédiés, plus frais ils nous arrivent sur notre marché; de cette manière ils seront payés à nos expéditeurs un prix plus élevé. Comme les œufs frais semblent manquer aux demandes, les marchands se proposent de commencer dans quelques jours à sortir leurs œufs d'entrepôt.

FEVES ET POIS

Rien d'important à noter sur le marché des fèves et pois, les demandes étant à peu près les mêmes. Il nous a été offert sur notre marché un ou deux chars de pois nouveaux venant d'Ontario, mais ces pois ne sont pas de première qualité, et d'après les renseignements reçus il est probable que la qualité, cette année, ne sera pas ce qu'elle était l'an dernier; ce qui mettra les pois à un prix assez élevé.

Le marché des fèves est à peu près le même. Les bonnes fèves triées à la main sont rares sur notre marché. Le peu qui reste sur notre marché à vendre suffira à peine pour se rendre à l'arrivée de la nouvelle production. Les prix restent les mêmes.

MIEL

Nous n'avons aucun changement à noter sur le marché au miel. Nous avons toujours confiance que les prix seront bons surtout sur le miel blanc car la récolte sera moindre que l'année dernière dans différents comtés de la province. Il est probable que la récolte de miel de sarrasin sera assez bonne, d'après les renseignements que nous pouvons retirer.

SIROP D'ERABLE

Absolument rien d'étrange à noter sur ce marché. Les sucres et sirops sont peu demandés à ce temps-ci de la saison. Tout de même nous avons confiance que d'ici quelque temps nous aurons assez de demandes pour pouvoir quelque peu raffermir le marché.

BETES A CORNES

1500 têtes Le marché s'est ouvert un peu lent mais tout fut vendu dans le cours de la journée. Malgré que le marché eût une légère tendance à la baisse nous

avons pu obtenir à peu près les mêmes prix que la semaine dernière. Il n'y a pas d'amélioration dans le marché des taureaux même au bas prix de 2 à 2 1/2c la livre. Nous prévoyons un marché incertain pour la semaine à venir.

AGNEAUX

5510 têtes Avec des arrivages assez nombreux et une baisse dans les prix que nous avons eue à la fin de la semaine dernière ce marché ne s'est pas amélioré sensiblement il s'est un peu raffermi dans le cours de la journée. Avec des arrivages de qualité un peu meilleure nous prévoyons que ce marché se raffermira davantage pour la semaine à venir.

Nous avons commencé à faire des expéditions sur les marchés étrangers et les prix obtenus ont été très avantageux, comparés avec ceux de nos marchés locaux. Afin de maintenir ces expéditions, il nous faudra des agneaux de très bonne qualité ne pesant pas moins de 75 livres. Moutons: pas de changement.

PORCS

5210 têtes Avec des arrivages moins nombreux se composant plutôt de porcs trop légers nous avons eu à subir une baisse de 50 à 75c par 100 lbs. Les dernières nouvelles que nous avons reçues des marchés sont que les prix sont baissés pour le porc à bacon. Nous croyons que ceci occasionnera d'autres légères baisses.

VEAUX

2380 têtes Les veaux de lait sont peu recherchés et nous avons eu une hausse dans les prix d'à peu près \$1.00 par cent lbs. Nous prévoyons une très bonne demande et des prix plus élevés. Veaux de champs: pas de changement.

VEAUX ABA TTUS

Arrivages peu nombreux demande très bonne et malgré cela nous avons pu obtenir les mêmes prix que la semaine dernière. Nous prévoyons une hausse des prix pour la semaine prochaine.

PORCS ABATTUS

Les arrivages un peu plus nombreux se composent plutôt de porcs très légers et sont difficiles à en disposer et nous avons eu à subir plusieurs baisses d'à peu près 1/2c par livre. Nous prévoyons un marché stationnaire pour la semaine à venir.

FROMAGE COLORÉ

LE FROMAGE COLORÉ a été plus en demande depuis quelque temps et a obtenu une prime DE 1/2c LA LIVRE DE PLUS que le fromage blanc.

Nous prévoyons que cette demande se maintiendra pour d'ici à la fin de la saison.

FABRICANTS. — Profitez de cet avantage et fabriquez DU FROMAGE COLORÉ.

VOLAILLES VIVANTES

Avec les fêtes juives qui doivent commencer dans une quinzaine de jours une forte demande commence à se faire sentir pour les poules grasses et malgré que nous ayons eu une augmentation de 3c la livre en deux semaines nous prévoyons d'autres hausses pour les trois ou quatre semaines qui suivront. Les poules grasses pesant 3 1/2 lbs et plus sont aussi très recherchées.

MORUE SALEE BLANCHE

Les premières expéditions de morue salée de nos coopératives de la Gaspésie doivent arriver dans quelques jours et comme nous n'avons pu l'an dernier, n'étant qu'à notre début, remplir toutes les commandes reçues, nous avons fait l'impossible cette année pour obtenir une morue blanche dont la réputation n'est plus à refaire. Nous vous conseillons de donner vos commandes pour l'hiver, le plus tôt possible, afin de vous assurer la quantité dont vous aurez besoin pour les jours maigres et le carême.

SAUMON EN CONSERVE

Notre délicieux saumon de Gaspé en conserve est arrivé. Comme nous l'avons dit précédemment ce saumon a été mis en conserve sous la surveillance d'inspecteurs du gouvernement de Québec. Nous vous donnerons les cotations dans ce bulletin dans quelques jours.



VENDEZ Votre Bétail

par Longue Distance

Vous en tirerez un meilleur prix selon que vous êtes mieux au courant du marché.

Le Longue Distance vous permettra de suivre les cours et de vendre au bon moment.

Vous servez-vous du Longue Distance?

'Vendez par Téléphone'



CULTIVATEURS

Voici l'amendement que vos terres requièrent pour donner des récoltes abondantes:

CALCO

Est le merveilleux produit qui a jusqu'à triplé les récoltes de ceux qui l'ont employé.

Il agit comme AMENDEMENT en changeant d'une manière favorable la texture physique du sol.

Il agit comme ENGRAIS en solubilisant une quantité considérable d'éléments, LES RENDANT AINSI ASSIMILABLES par les plantes.

Il agit comme REMEDE en entravant la poussée des mauvaises herbes; il corrige aussi l'acidité des sols et les rend, par conséquent, aptes à une végétation abondante.

Voyez les résultats obtenus à l'aide du "CALCO" sur les champs de démonstration du Ministère de l'agriculture, et vous serez vite convaincus.

Pour plus amples détails, adressez-vous à l'agronome de votre district ou écrivez-nous immédiatement.



Extrait d'analyse

Carbonate de calcium.....	98.41 %
Insoluble dans l'acide (sable, argile, etc.).....	.66
Oxyde de fer et alumine.....	.80
Carbonate de Magnésium.....	.13
	100.00

\$5.00 la tonne

(en 80 livres, sacs compris)

DESCHAMBAULT QUARRY CORPORATION

52, rue Saint-Paul,

Québec.

18

18

18

Le marché de la Coopérative Fédérée de Québec

114, rue St-Paul Est, Montréal

Les prix ci-dessous sont ceux en vigueur aujourd'hui. Ils sont sujets à changement sans avis.
Mode de paiement: traite, ou mieux, argent comptant avec la commande.

FARINES

A pain	le sac	A engrais	le 100 lbs
"Crème de l'Ouest"	\$3.55	"Idéale"	2.10
"Castle"	3.30	Commune	
"Winnipeg"	3.20	"Pilote"	2.40
A pâtisserie		Gruau	
"Crescent"	3.20	Avoine (sac de 90 lbs)	3.45

ENGRAIS ALIMENTAIRES

Simple	la tonne	Composés	le sac
Son	\$27.00	Moulée spéciale:	\$2.00
Gru Rouge	29.00	Pour les veaux (50 lbs)	
Gru Blanc, (middlings)	35.00	Moulées Monarch:	
Criblures de blé	25.60	Pour engraisser	2.85
Tourteaux de lin	\$46.00	De luzerne très fine	2.25
Blé-d'Inde rond	2.30	Pour développer les poulets	3.05
Blé-d'Inde moulu	2.50	Pour développer les volailles	3.35
Blé-d'Inde cassé	2.50	Pour activer la ponte	3.45
Moulée d'avoine pure	2.25	Grains Monarch:	
Moulée d'orge pure	2.30	Pour poulets, (Chick-feed)	3.25
Avoine roulée Al.	2.25	Pour volailles	2.75
Moulée de luzerne très fine	2.25	Ecailles d'huitres	1.35
		Melasse pour animaux, le gal	0.28

A ajouter \$0.15 par sac pour quantités moindres qu'un char. Ces prix sont pour chars complets ou mélangés de 500 sacs ou plus. Fret payable de Montréal.

GRAINS ALIMENTAIRES

Avoine	Exp. imm.	Blé-d'Inde jaune	le minot
No 2 C. W.	70 3/4c	Blé-d'Inde Jaune	1.23
No 3 C. W.	69 3/4c	Exp. de Mt. par fret local.	
No 1 Extra d'alimentation	69 3/4c	Les prix ci-dessus pour grains sont	
No 1 d'alimentation	68 3/4c	pour chars complets en grenier.	
No 2	66 3/4c		

Expédition de Montréal par fret local pour avoine. F. A. B. Montréal.

PROVISIONS POUR LA MAISON

Beurre	Boîte de:	Prix	*Sucre et sirop d'érable pur
Pasteurisé, pains 1 lb.	50 lbs	37c	En pains d'une lb. \$.17c la lb.
Pasteurisé, solide	56 "	36 1/2c	En pains de 2 à 5 lbs. .15c "
No 1 (choix) pains 1 lb.	50 "	36c	Sirop d'érable en canistre d'un gallon, No 1. \$2.10
No 1 (choix) solide	56 "	35 1/2c	
Fromage			*Saïndoux pur
Fromage blanc et coloré en meules d'environ 25 lbs, 4 par bte.	18c	la lb.	Seaux de 20 lbs. \$.18c 1/2 la lb
Oufs,	la douz.		Tinettes de 60 lbs. .18c "
Frais Premiers		.36c	Boîtes de 56 lbs. .17c "
Caisses de 30 douz., (caisses comprises).			Boîtes de 50 lbs en pains de 1 lb. 19 1/2c
*Miel			Caisse de 60 lbs en chaudières de 3 lbs. 19 1/2c
Caisses	Blanc	Ambré	Brûlé
24 chaudières 2 1/2 lbs. .15c	—	—	—
12 chaudières 5 lbs. .14c	—	.13c	—
6 chaudières 10 lbs. .13 1/2c	—	.12 1/2c	—
Chaudières 30 lbs. .13c	.12c	.11 1/2c	—
			*Graisie composée
			Chaudières de 20 lbs. \$.16 1/4c
			Caisse de 60 lbs en chaudières de 3 lbs. 17 1/2c
			Caisse de 60 lbs en chaudières de 5 lbs. 17 1/2c
			*Viande fumée
			Jambon (Fesse) 10 à 15 lbs. \$.26c la lb
			" " 15 à 20 lbs. .25c "
			" (Rolls) 3 à 6 lbs. .22c "
			Bacon (Flanc) .22c "
			Jambon cuit (carré) .42c "
			*Lard salé
			(Le Barils de 200 lbs)
			Gras de dos 30 à 40 morceaux. \$39.00
			" 40 à 50. 38.00
			Gras d'épaule 25 à 35 morceaux. 35.00
			(Barils de 100 lbs)
			Gras de dos 40 à 50 morceaux. 20.50
			LAINE
			Laine cardée blanche. 58c la livre
			Laine blanche lavée. 38c la livre
			Laine blanche non lavée. 28c la livre

SPECIAL

Encore cette semaine

Fèves (par poche de 120 livres).
Par quantité d'une poche et plus. 5 1/4c. la liv.

Pois (par poche de 120 livres)
Par quantité d'une poche et plus. 5c. la livre.

Le tout de première qualité; à vous d'en profiter.

A VENDRE

PNEUS	TIRES	*Sel	Prix
Dimensions	Cord "Oversize"	Cord "Ordinaire"	Fabric
30 x 3 1/2	\$13.20	\$11.00	\$11.00
32 x 3 1/2	18.30		15.40
31 x 4	20.80	17.75	16.50
32 x 4	21.85	18.60	18.50
33 x 4	22.90	19.50	19.50
34 x 4	24.00	20.55	20.35
32 x 4 1/2	28.20		23.75
33 x 4 1/2	29.45		
34 x 4 1/2	30.50		
35 x 4 1/2	31.80		

TUBES	Réguliers	Pesants
Dimensions		
30 x 3 1/2	\$1.65	\$2.15
32 x 3 1/2	2.00	2.35
31 x 4	2.55	2.05
32 x 4	2.70	3.25
33 x 4	2.75	3.35
34 x 4	2.90	3.45
32 x 4 1/2		4.05
33 x 4 1/2		4.30
34 x 4 1/2		4.50
35 x 4 1/2		4.65

Pneus garantis pour 8,000 milles.
Prix pour dimensions plus grandes sur demande,
Express payé, livraison prompte.

Pour insecticides voir Bulletin de la semaine dernière.

Peintures Préparées "Fédérées":

Peinture pour maison, intérieur et extérieur:	Couleur ord.	(Baril env. 50 gal.)	\$3.20
Couleur ord.	(Demi baril, env. 30)		3.20
Bidons			
5 gal.	1 1/2 gal.	1/4 gal.	
Couleur ordinaire:	\$3.40	3.45	3.60 3.75
No 36; vert à ja-			
lousie.	3.90	4.00	4.15 4.30
No 37; vermillon	4.30	4.40	4.55 4.70
Blanc intérieur et			
extérieur.	3.75	3.75	4.00 4.15

Demandez cartes de couleur ainsi que liste de prix complète pour peinture à plancher, à granges, voitures et instruments aratoires, teinture à bardeaux et teintures au vernis et huile de lin.
Blanc de plomb pur, étiquette du Gouvernement (en chaudières de 25 lbs): \$14.50 le 100 lbs.
Fret payé sur toute commande de \$25.00 et plus.

"Papier à couverture" Marque "Fédérée" (deux côtés caoutchoutés)

1 pli	\$1.65 le rouleau.
2 "	\$2.00 "
3 "	\$2.40 "

Marque "CC" (deux côtés caoutchoutés)

1 pli	\$1.15 "
2 "	\$1.40 "
3 "	\$1.75 "

Marque "Mika" (un côté caoutchouté, 1 côté surf-minérale)

1 pli	\$1.30 le rouleau.
2 "	\$1.60 "
3 "	\$1.90 "

F. A. B. Montréal. Classification.

Sel en pierre, sac de 100 lbs.	\$ 1.10
Gros sel, le sac de 140 lbs.	\$ 1.20
*Tabac, en mains, paquets de 25 lbs,	
Grand Rouge, Grand Havane et Connecticut, 1 lb.	\$.30c
Comstock, 1 lb.	.31c
Rose Quesnel, 1 lb.	.42c
Quesnel, 1/2 lb.	.53c

*Bluets en conserves.

Sans sucre:
Boîte No 2: \$1.95 la douzaine de boîtes, (Caisses de 2 douzaines).
F.A.B. Montréal.

Avec sucre:
Boîte No 2: \$2.20 la douzaine de boîtes, (Caisses de 2 douzaines).
F.A.B. Québec.

***Thé Naturel "Le Réveil":**
Caisses de 5 et 10 lbs. \$.55c la b.
F.A.B. Montréal.

***Huile à mouche:**
Bidon de 1 gal. 1.20 le gal.
" 5 gal. 1.10 "

Vaporisateurs pour formaline et huile à mouche: 55c et .70c

*Gazoline Fédérée 1ère qualité. 29 1/2c gal.
*Pétrole Fédéré 1ère qualité. 23c "

*HUILES:

Huile à moteur 1ère qualité pour automobile, légère, médium et pesante.	70c
Huile à tracteur, extra pesante.	80c
Huile à transmission Scio.	65c
Huile à cylindre à vapeur.	85c
" " " "	60c
" " " "	50c
Huile à engin à gazoline.	48c
" " " "	42c
" " " "	36c
Huile à machine.	50c
" " " "	44c
" " " "	38c
Huile à Séparateur à vapeur.	60c
" " " "	63c
" " " bras	40c
Huile à harnais.	60c

Les prix ci-dessus pour les huiles de toutes sortes sont pour quantités d'un baril d'environ 45 gallons. Ajoutez 03c par gallon pour quantité 1/2 baril et 25c par gallon pour bidon de 5 gallons.

*GRAISSES:

Graisie à essieux:	
Cse 48 boîtes 1 lb	\$6.40 la caisse
" 24 " 3 "	8.80 "
" 12 " 5 "	7.40 "
boîtes 10 lbs.	1.45 la chaud.
" 25 lbs.	3.00 "

Graisie à godet "Cup Grease":	
Cse 36 Chaudières 1 lb	\$6.00 la caisse
" 12 " 5 "	8.20 "
" 6 " 10 "	7.70 "
Chaudière 25 lbs.	3.35 la chaud.

REVUE

Les prix du blé... jours fermes. Il s'agit de la semaine une... sur les farines à pe... ment pendant quel... mande étrangère... d'activité de l'expe... hausse subséquente... prédit une nouvel... une couple de jours... sont actuellement c... pain lère. paterrie... patente, \$7.30 le ba... toujours nos prix... baril, tant que nous

FAI... Nous avons en à... de \$2.00 par tonne... prix actuels sont: Gru rouge, \$29.00 \$35.00 la tonne. B... changements pour

CRIBLUR

Il n'y a aucun ch... les criblures de blé... que celui de la sem... Nous avons une... de première quali... hausse que nous off... la tonne, F.A.B. M... Nous ne saurion... qualité de nos crit... premier souci de ce... Il y a beaucoup... qualité inférieure... vendent à des prix... contiennent pas la... nécessaire pour l'al... du bétail.

BROCH

La récolte de fo... marché de la broc... faudra beaucoup d... de la récolte; auss... précautions pour e... forte quantité, à... Nous offrons do... aux cultivateurs t... auront besoin, et n... vront l'exemple du... geant de plus en p... pu disposer d'un bo... broche à foïn; il en... La broche à foïn... soins du client, soit... soit en longueurs... en avons de la gross... Nous recomman... commandes, afin... de 24,000 livres q... wagon complet. r... remise considérable... port.

Cultivateurs, po... votre broche à fo... par la coopération... compte. Il ne s'a... commandes par l'e... rative locale ou le... tant ainsi de comm... et obtenir le meille... donnerons sur de... n'importe quelle s...

INSTRUME

Notre service de... maintenant organ... disposition de nos... vateurs, un choix... ments aratoires... Oliver. Nous ré... temps exprimé de... en leur procurant... sent améliorer leur... surer le succès de l... Nous offrons, s... rues, des herse, d... leaux, etc. à des pr... pour mettre fin a... agents qui cherch... de la confiance de... Sans crainte, s... mandes; c'est le... l'automne les bo... revue de leurs ma... ser de celles qui... saison; ils aimero... chine perfectionn... compensera le pri... Nos brochures

REVUE DES MARCHÉS Du 8 au 15 septembre inclusivement

Donnée par Coopérative Fédérée de Québec - Section des Achats

FARINE

Les prix du blé se maintiennent toujours fermes. Il s'est produit au cours de la semaine une baisse de .20 par baril sur les farines à pain, due au ralentissement pendant quelques jours de la demande étrangère. Cependant le regain d'activité de l'exportation a amené une hausse subséquente de .10 par baril et l'on prédit une nouvelle augmentation d'ici une couple de jours. Les prix du marché sont actuellement comme suit : Farine à pain 1ère, patente \$7.80 le baril; 2ième patente, \$7.30 le baril. Nous maintenons toujours nos prix à \$7.10 et \$6.60 le baril, tant que nous en aurons.

SON ET GRU

Nous avons eu à enregistrer une baisse de \$2.00 par tonne sur les engrais. Les prix actuels sont: Son \$27.00 la tonne; Gru rouge, \$29.00 la tonne; Gru blanc, \$35.00 la tonne. Rien ne fait prévoir de changements pour la semaine à venir.

CRIBLURES DE BLE

Il n'y a aucun changement à noter pour les criblures de blé. Le prix reste le même que celui de la semaine dernière.

Nous avons une provision de criblures de première qualité achetée avant la hausse que nous offrons au prix de \$25.60 la tonne, F.A.B. Montréal.

Nous ne saurions trop insister sur la qualité de nos criblures qui doit être le premier souci de celui qui en achète.

Il y a beaucoup de criblures de blé de qualité inférieure sur le marché qui se vendent à des prix moindres, mais qui ne contiennent pas la qualité de nutrition nécessaire pour l'alimentation convenable du bétail.

BROCHE A FOIN

La récolte de foin étant excellente, le marché de la broche se présente bien; il faudra beaucoup de broche pour disposer de la récolte; aussi avons-nous pris nos précautions pour en commander une très forte quantité, à la meilleure fabrique.

Nous offrons donc à nos sociétaires et aux cultivateurs toute la broche dont ils auront besoin, et nous espérons qu'ils suivront l'exemple du passé en nous encourageant de plus en plus. Déjà nous avons pu disposer d'un bon nombre de wagons de broche à foin; il en reste encore.

La broche à foin est livrée selon les besoins du client, soit en rouleau de 50 livres soit en longueurs de 3 à 11 pieds. Nous en avons de la grosseur No 13, No 14, No 15.

Nous recommandons le groupement des commandes, afin d'atteindre la quantité de 24,000 livres qui est requise pour un wagon complet. Vous bénéficiez d'une remise considérable dans les frais de transport.

Cultivateurs, pourquoi payer cher pour votre broche à foin quand vous pouvez par la coopération vous la procurer à bon compte. Il ne s'agit que de grouper vos commandes par l'entremise de votre coopérative locale ou le cercle agricole, permettant ainsi de commander un char complet et obtenir le meilleur prix possible. Nous donnerons sur demande le prix livré à n'importe quelle station.

INSTRUMENTS ARATOIRES

Notre service de machines agricoles est maintenant organisé et nous avons, à la disposition de nos sociétaires et des cultivateurs, un choix exceptionnel d'instruments aratoires de la fameuse marque Oliver. Nous répondons à un désir longtemps exprimé de la part de nos clients, en leur procurant des machines qui puissent améliorer leur matériel roulant et assurer le succès de leur exploitation.

Nous offrons, sur le marché des charues, des herbes, des cultivateurs, des rouleaux, etc. à des prix relativement modérés pour mettre fin aux profits exagérés des agents qui cherchent à abuser sans cesse de la confiance des cultivateurs.

Sans crainte, adressez-nous vos commandes; c'est le moment propice, car à l'automne les bons cultivateurs font la revue de leurs machines, pour se débarrasser de celles qui sont usagées et hors de saison; ils aimeront à posséder une machine perfectionnée dont le rendement compensera le prix d'achat et amplement.

Nos brochures et plaquettes explica-

tives sont prêtes; elles sont à la disposition de nos sociétaires, aux diverses succursales de la Coopérative Fédérée.

FICELLE D'ENGERBAGE

Le marché est excellent à cause de l'abondance des récoltes; nous nous sommes procuré une ficelle d'engergage de qualité supérieure, provenant d'une fabrique la plus considérable du continent. Elle est faite de pure manille et mesure 650 pieds à la livre. Un examen de nos prix suffit à convaincre le cultivateur de la qualité du produit que nous pouvons lui offrir.

Il faut se hâter d'en profiter. Déjà plusieurs wagons de ficelle d'engergage ont été expédiés de nos entrepôts; nous en avons encore des réserves, que nous écoulons au même prix. Il importe de commander au plus tôt, afin d'éviter une hausse de prix toujours possible.

Nous pouvons vous assurer une livraison immédiate ou à l'époque qui vous conviendra le mieux, car nous tenons à vous protéger contre ceux qui annoncent de la ficelle supérieure à la nôtre et qui ne la vaut pas.

Encouragez-nous, puisque vous trouverez tous les avantages en vous adressant à nous.

ENGRAIS CHIMIQUES

Un des meilleurs engrais chimiques qui existent actuellement sur le marché, c'est le Phosphate Thomas Belge; notre succursale de Sainte-Rosalie Junction s'occupe de le distribuer à tous ceux qui veulent en profiter. C'est un produit supérieur, titrant 16 pour cent d'acide phosphorique assimilable; nous sommes en état de le livrer à \$16.50 f.a.b. Québec, en sacs doubles de deux cents livres.

C'est le moment de se procurer un très bon engrais. Nous savons que des agents circulent par les campagnes et ne se gênent pas pour offrir un engrais quelconque au même prix que le Thomas Belge en répétant partout que le leur vaut bien le nôtre. Nous prions les cultivateurs de se méfier d'eux, car nous leur déclarons que les prix du Phosphate Thomas Belge sont réduits à leur strict minimum, grâce aux démarches heureuses de notre part.

Nous offrons donc un engrais excellent à tous nos sociétaires; que tous prennent avantage de notre solide organisation et se groupent ensemble pour commander un wagon complet.

GAZOLINE ET HUILES

S'il vous faut des pneus, sans aucun doute il vous faudra aussi de la gazoline et de l'huile; nous en avons pour vous et de toutes les variétés.

Procurez-vous chez nous de l'huile à moteur, à tracteur, à transmission, à machine, à séparateur, à harnais; de la graisse à essieux, à godet; du pétrole, marque Fédérée, et puis de la gazoline, soit en baril de 45 gallons ou en quantité moindre.

Jetez un coup d'œil sur nos prix, et vous serez convaincus que pour tous ces produits nous battons le marché autant par la qualité que par le bon marché. Sans plus d'hésitation, commandez un baril d'huile et de gazoline; vous en avez toujours besoin et il n'est pas prudent d'en manquer, surtout à cette saison-ci.

PAPIER A COUVERTURE

Lorsque vous aurez fini vos travaux des champs et que vous songerez à construire de nouveaux bâtiments ou à couvrir, réparer ceux que vous avez déjà, n'oubliez pas que la Coopérative Fédérée de Québec peut vous fournir du papier à couverture de première qualité. Nous avons toutes les épaisseurs requises 1-2-3 plis de même que le papier à lambris pour intérieur et extérieur.

Nous avons aussi le papier à lambris spécialement employé pour les cloisons de beurreries et fromageries. Ce papier ne dégage aucune odeur qui pourrait changer le goût du beurre et du fromage au cours de la fabrication et de l'entreposage.

Il ne faut pas oublier que vous pouvez procurer n'importe quelle variété de ces papiers à nos succursales de Hébertville station, St-Félicien, Québec, Waterloo Princeville et Ste-Rosalie qui en ont un bon assortiment, ce qui vous assurera une prompte livraison.

TOUJOURS EN AVANT

La FRONTENAC



POUR STIMULER ET RENFORCIR

Quand par ces journées excessivement chaudes et humides, vous êtes lourd au travail, pour vous donner vigueur et force nécessaire pour accomplir le travail qui vous est dévolu—prenez donc comme stimulant la bonne vieille bière du pays, "Frontenac".....

Vous ne savez pas ce que c'est qu'une bière extra houblonnée et murie à point, à moins que vous ne soyez un favori de la

Frontenac Export Ale

PEINTURES

Vos bâtiments, vos dépendances, votre maison ont peut-être besoin d'une retouche pour leur donner un air coquet et agréable. Ne vous adressez pas ailleurs que chez nous, car vous trouverez ici, en quantité, tout ce qu'il vous faut en peintures de première qualité.

Nous avons un assortiment complet et un produit supérieur. Nos peintures, marque Fédérée, ont fait leur réputation; voyez dans nos campagnes les milliers de maisons et de bâtiments qui en sont revêtus. Elles se vendent, tant pour intérieur que pour extérieur, soit en baril de 50 gallons, soit en petit baril de 30 gallons, soit en bidon de 5 gallons, ou d'un gallon, ou de deux pintes ou d'une pinte. Il y en a pour tous les goûts.

Nous offrons aussi des peintures toutes spéciales pour instruments aratoires; cette peinture adhère très bien au métal et conserve sa fraîcheur et son brillant.

BROCHE A CLOTURE

À la fin de la saison, bien des clôtures sont détériorées soit par les bestiaux, soit par les machines, soit par pur accident; il convient de les réparer avant l'hiver. Parfois, c'est le moment de remplacer la vieille clôture à perche, par une clôture de broche moderne.

Nous avons de la bonne broche à clôture pour répondre à tous les besoins, à des prix exceptionnels. Faites-en l'essai sans plus tarder.

Nous achetons la Crème et les Oeufs à l'année

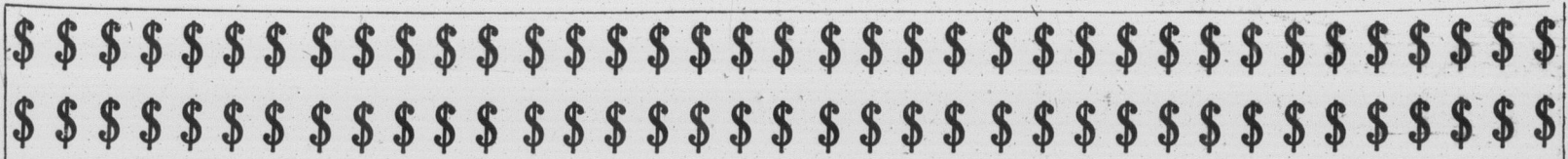
NOUS PAYONS DE HAUTS PRIX

ECRIVEZ-NOUS

J. Joubert
LIMITEE

975, rue St-André
MONTREAL

bec
Prix
..... \$ 1.10
..... \$ 1.20
quets de 25 lbs,
avane et
..... \$.30c
..... .31c
..... .42c
..... .53c
aine de boîtes,
s).
zaine de boîtes,
s).
..... \$.55c la b
..... 1.20 le gal.
..... 1.10 "
aline et huile à
.55c et .70c
alité..... 29 1/2 gal.
lité..... 23c "
alité
médium
..... .70c "
ante..... 80c "
..... 65c "
..... 85c "
..... 60c "
..... 50c "
..... 48c "
..... 42c "
..... 36c "
..... 50c "
..... 44c "
..... 38c "
..... 60c "
..... 63c "
..... 40c "
..... 60c "
ur les huiles de
r quantités d'un
ns. Ajoutez 03c
1/2 baril et 25c
5 gallons.
\$6.40 la caisse
8.80 "
7.40 "
..... 1.45 la chaud.
..... 3.00 "
rease":
b \$6.00 la caisse
8.20 "
7.70 "
..... 3.35 la chaud.



ADOPTEZ LA VACHE CANADIENNE

PRODUCTIVE = ECONOMIQUE = PROFITABLE

“Utilisons ce qui nous appartient!”

Continuons l'œuvre de Louis XIV, en élevant sur nos fermes les descendantes des meilleurs troupeaux de son royaume, que le Roi Soleil fit expédier par ses intendants dans la colonie naissante.

C'est plus qu'une question d'élevage ! C'est une tradition !

Habituée au climat canadien, la "Vache Canadienne" est par excellence la vache du pays, la vache du cultivateur canadien !

Productrice économique de gras, douce et facile d'entretien !

Voilà ses deux principaux titres, ses deux gages de succès !

Encouragez le mouvement lancé et poursuivi en faveur de la "Vache Canadienne" par les pionniers de l'Agriculture Canadienne, en tenant compte que l'économie d'entretien d'une laitière représente toujours une augmentation des revenus.

LA SOCIETE DES ELEVEURS DE BETAIL CANADIEN tient à votre disposition une foule de renseignements utiles et intéressants, que tout cultivateur pourra se procurer gratuitement en s'adressant au secrétaire de la société, comme suit :

M. ADRIEN MORIN, Sec.

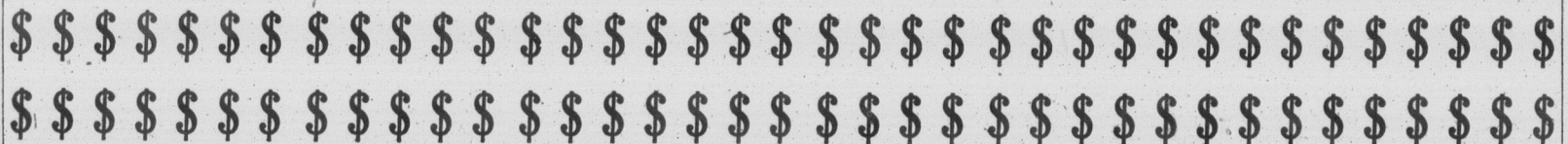
Société des Eleveurs de Bétail Canadien,

Ministère de l'Agriculture.

QUEBEC.



“Encourageons ce qui est essentiellement Canadien d'abord”.



PER
B-226

S



ADMINISTRATION
(Edi

VOLUME XII

LES

POURQ

Nous sa
vont baisser
machines Oli
à \$25.00 plu
valent pas le

COMI