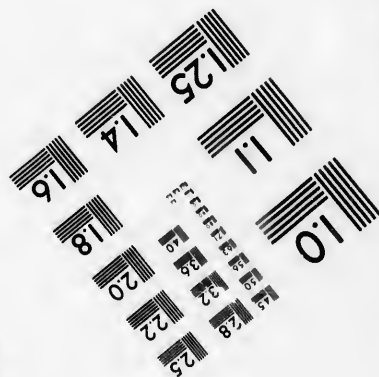
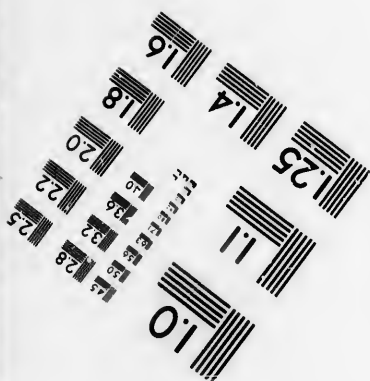
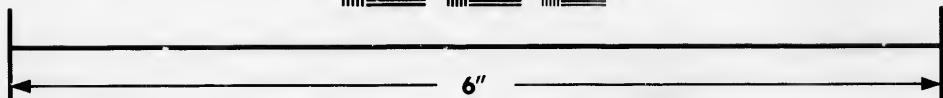
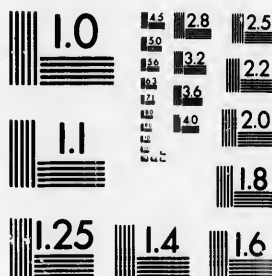


**IMAGE EVALUATION  
TEST TARGET (MT-3)**



**Photographic  
Sciences  
Corporation**

23 WEST MAIN STREET  
WEBSTER, N. Y. 14580  
(716) 872-4503



**CIHM/ICMH  
Microfiche  
Series.**

**CIHM/ICMH  
Collection de  
microfiches.**



**Canadian Institute for Historical Microreproductions / Institut canadien de microreproductions historiques**



**© 1986**

Technical and Bibliographic Notes/Notes techniques et bibliographiques

The Institute has attempted to obtain the best original copy available for filming. Features of this copy which may be bibliographically unique, which may alter any of the images in the reproduction, or which may significantly change the usual method of filming, are checked below.

L'Institut a microfilmé le meilleur exemplaire qu'il lui a été possible de se procurer. Les détails de cet exemplaire qui sont peut-être uniques du point de vue bibliographique, qui peuvent modifier une image reproduite, ou qui peuvent exiger une modification dans la méthode normale de filmage sont indiqués ci-dessous.

- |  |  |
|--|--|
| <input type="checkbox"/> Coloured covers/<br>Couverture de couleur   | <input type="checkbox"/> Coloured pages/<br>Pages de couleur   |
| <input type="checkbox"/> Covers damaged/<br>Couverture endommagée  | <input type="checkbox"/> Pages damaged/<br>Pages endommagées   |
| <input type="checkbox"/> Covers restored and/or laminated/<br>Couverture restaurée et/ou pelliculée  | <input type="checkbox"/> Pages restored and/or laminated/<br>Pages restaurées et/ou pelliculées  |
| <input type="checkbox"/> Cover title missing/<br>Le titre de couverture manque   | <input checked="" type="checkbox"/> Pages discoloured, stained or foxed/<br>Pages décolorées, tachetées ou piquées   |
| <input type="checkbox"/> Coloured maps/<br>Cartes géographiques en couleur   | <input type="checkbox"/> Pages detached/<br>Pages détachées  |
| <input type="checkbox"/> Coloured ink (i.e. other than blue or black)/<br>Encre de couleur (i.e. autre que bleue ou noire)   | <input checked="" type="checkbox"/> Showthrough/<br>Transparence   |
| <input type="checkbox"/> Coloured plates and/or illustrations/<br>Planches et/ou illustrations en couleur  | <input type="checkbox"/> Quality of print varies/<br>Qualité inégale de l'impression   |
| <input type="checkbox"/> Bound with other material/<br>Relié avec d'autres documents   | <input type="checkbox"/> Includes supplementary material/<br>Comprend du matériel supplémentaire   |
| <input type="checkbox"/> Tight binding may cause shadows or distortion<br>along interior margin/<br>La reliure serrée peut causer de l'ombre ou de la<br>distorsion le long de la marge intérieure   | <input type="checkbox"/> Only edition available/<br>Seule édition disponible   |
| <input type="checkbox"/> Blank leaves added during restoration may<br>appear within the text. Whenever possible, these<br>have been omitted from filming/<br>Il se peut que certaines pages blanches ajoutées<br>lors d'une restauration apparaissent dans le texte,<br>mais, lorsque cela était possible, ces pages n'ont<br>pas été filmées. | <input type="checkbox"/> Pages wholly or partially obscured by errata<br>slips, tissues, etc., have been refilmed to<br>ensure the best possible image/<br>Les pages totalement ou partiellement<br>obscurcies par un feuillet d'errata, une pelure,<br>etc., ont été filmées à nouveau de façon à<br>obtenir la meilleure image possible. |
| <input checked="" type="checkbox"/> Additional comments:/<br>Commentaires supplémentaires: [Printed ephemera] 1 feuille (verso blanc)  |  |

This item is filmed at the reduction ratio checked below/  
Ce document est filmé au taux de réduction indiqué ci-dessous.

10X	14X	18X	22X	26X	30X
<input type="checkbox"/>	<input type="checkbox"/>	<input type="checkbox"/>	<input type="checkbox"/>	<input checked="" type="checkbox"/>	<input type="checkbox"/>
12X	16X	20X	24X	28X	32X

The copy filmed here has been reproduced thanks to the generosity of:

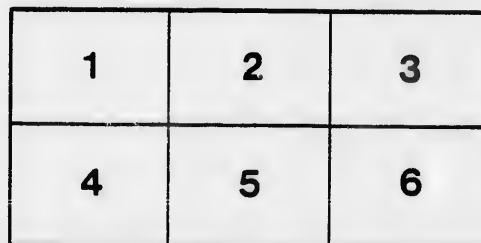
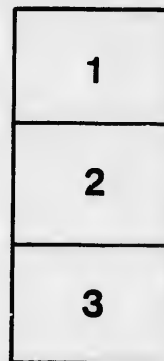
Seminary of Quebec  
Library

The images appearing here are the best quality possible considering the condition and legibility of the original copy and in keeping with the filming contract specifications.

Original copies in printed paper covers are filmed beginning with the front cover and ending on the last page with a printed or illustrated impression, or the back cover when appropriate. All other original copies are filmed beginning on the first page with a printed or illustrated impression, and ending on the last page with a printed or illustrated impression.

The last recorded frame on each microfiche shell contains the symbol  $\rightarrow$  (meaning "CONTINUED"), or the symbol  $\nabla$  (meaning "END"), whichever applies.

Maps, plates, charts, etc., may be filmed at different reduction ratios. Those too large to be entirely included in one exposure are filmed beginning in the upper left hand corner, left to right and top to bottom, as many frames as required. The following diagrams illustrate the method:



L'exemplaire filmé fut reproduit grâce à la générosité de:

Séminaire de Québec  
Bibliothèque

Les images suivantes ont été reproduites avec le plus grand soin, compte tenu de la condition et de la netteté de l'exemplaire filmé, et en conformité avec les conditions du contrat de filmage.

Les exemplaires originaux dont la couverture en papier est imprimée sont filmés en commençant par le premier plat et en terminant soit par la dernière page qui comporte une empreinte d'impression ou d'illustration, soit par le second plat, selon le cas. Tous les autres exemplaires originaux sont filmés en commençant par la première page qui comporte une empreinte d'impression ou d'illustration et en terminant par la dernière page qui comporte une telle empreinte.

Un des symboles suivants apparaîtra sur la dernière image de chaque microfiche, selon le cas: le symbole  $\rightarrow$  signifie "A SUIVRE", le symbole  $\nabla$  signifie "FIN".

Les cartes, planches, tableaux, etc., peuvent être filmés à des taux de réduction différents. Lorsque le document est trop grand pour être reproduit en un seul cliché, il est filmé à partir de l'angle supérieur gauche, de gauche à droite, et de haut en bas, en prenant le nombre d'images nécessaire. Les diagrammes suivants illustrent la méthode.

## LES ECOLES NORMALES

Trois principaux griefs sont allégués contre nos écoles normales : 1<sup>o</sup> elles coûtent trop cher ; 2<sup>o</sup> elles fournissent trop peu de sujets à l'enseignement ; 3<sup>o</sup> le cours qu'on y suit est trop élevé et trop long. Voilà ce que le sous-comité doit d'abord examiner.

### I. " Nos écoles normales coûtent trop cher."

1<sup>o</sup> Quelle a été annuellement la recette et la dépense de chacune d'elles depuis 1857, date de leur établissement ?

2<sup>o</sup> Dans quelle proportion la dépense annuelle réelle a-t-elle été avec le nombre d'élèves dans chacune ?

3<sup>o</sup> Comment se répartit cette dépense pour les frais de pension des élèves, le salaire des professeurs, le mobilier, les fournitures classiques, les bibliothèques, les musées, etc. ?

4<sup>o</sup> Quelle est la proportion des dépenses au nombre d'élèves dans Ontario, aux Etats Unis, en Europe, etc. ?

5<sup>o</sup> Quels seraient les moyens de diminuer ces dépenses sans nuire à l'efficacité de ces institutions ?

6<sup>o</sup> Quel effet aurait la réduction des Ecoles Normales catholiques de garçons à une seule ?

7<sup>o</sup> L'abolition des pensionnats produirait-elle une économie notable ? Quelles en seraient les conséquences au point de vue des mœurs et de la conduite des élèves ?

8<sup>o</sup> Serait-il possible d'augmenter le taux de la pension, ou d'abolir les bourses ?

9<sup>o</sup> Serait-il préférable de ne distribuer les bourses qu'aux élèves diplômés, et après un certain nombre d'années d'enseignement ?

10<sup>o</sup> Y aurait-il moyen de diminuer le nombre des professeurs, surveillants, etc., ou leur salaire ?

11<sup>o</sup> Y aurait-il économie à avoir d'autres que des laïques pour professeurs ?

12<sup>o</sup> Serait-il praticable et avantageux de confier nos écoles normales catholiques à des collèges déjà existants, ou à des instituts religieux ?

13<sup>o</sup> Comment se fait-il que la dépense à Jacques-Cartier, où il n'y a pas d'élèves-maitresses, et à McGill, où il n'y a jamais eu de pensionnat, soit aussi élevée qu'à Laval, où il y a deux départements ?

### II. " Nos écoles normales fournissent trop peu de sujets à l'enseignement, surtout de maîtres."

1<sup>o</sup> Combien chaque année depuis 1857 ont-elles formé d'élèves diplômés, de chaque degré ? Distinguer de 1857 à 1867, de 1867 à 1877 et de 1877 à 1884.

2<sup>o</sup> Combien de ces élèves diplômés ont continué leur cours à l'Ecole Normale ?

3<sup>o</sup> Combien, après leur sortie, se sont livrés à l'enseignement ?

4<sup>o</sup> Combien d'années chacun d'eux a-t-il enseigné ?

5<sup>o</sup> Pour quelles raisons certains élèves diplômés n'ont-ils pas enseigné le temps voulu par leur engagement, ou n'ont-ils pas enseigné du tout ?

6<sup>o</sup> Combien parmi les élèves-maitres ont embrassé l'état ecclésiastique, l'état religieux, ou quelque autre profession ?

7<sup>o</sup> Ceux qui sont entrés dans les professions libérales, ont-ils auparavant enseigné le nombre d'années voulu ?

8<sup>o</sup> Quelle est la proportion entre le nombre d'élèves-maitres diplômés, et le nombre de ceux d'entre eux qui ont enseigné après leur sortie de nos Ecoles-Normales ?

9<sup>o</sup> Quelle est cette proportion pour l'Ecole-Normale McGill protestante, pour celle d'Ontario, des Etats-Unis, etc. ?

10<sup>o</sup> A-t-on raison de croire que le nombre d'instituteurs serait plus grand si les Ecoles-Normales étaient confiées à des Collèges ou à des Instituts Religieux ?

### III. " Le cours qu'on suit dans nos Ecoles Normales, est trop élevé et trop long."

1<sup>o</sup> Pourquoi le cours est-il en trois divisions ?

2<sup>o</sup> Qu'enseigne-t-on dans chacune de ces divisions ?

3<sup>o</sup> Par qui est prescrit ce cours ?

4<sup>o</sup> Y a-t-il avantage à ce que les futurs instituteurs passent plusieurs années à l'Ecole Normale ?

5<sup>o</sup> Y aurait-il moyen d'exiger des candidats qu'ils fussent plus instruits lors de leur entrée, et qu'ils pussent tous être admis dans une division plus élevée ?

6<sup>o</sup> Serait-il désirable d'abolir la division où les élèves se préparent au diplôme pour académie ?

7<sup>o</sup> Serait-il praticable de n'enseigner à l'Ecole Normale que de la pédagogie ?

Quant aux Ecoles Normales pour élèves-institutrices, n'y aurait-il pas moyen, tout en conservant celle de Québec sous la direction des Dames Ursulines pour l'archidiocèse, d'en établir une dans chaque autre ville épiscopale, qui serait dirigée par une communauté religieuse, et subventionnée annuellement par la Législature ?

Il va sans dire que les directrices devraient se préparer spécialement à cet enseignement.

Il pourrait être établi aussi des règlements particuliers pour la collation des diplômes, soit d'école élémentaire, soit d'école modèle.

