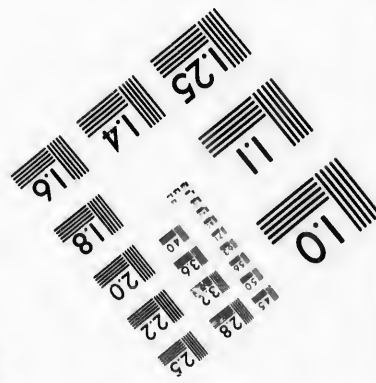
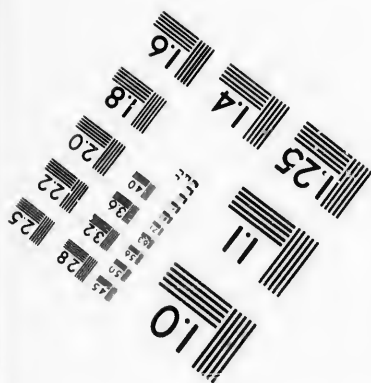
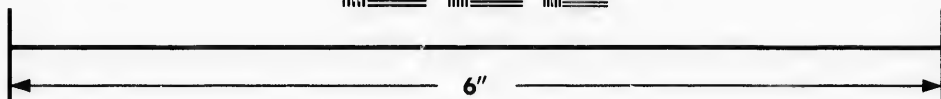
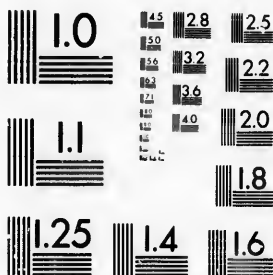


**IMAGE EVALUATION  
TEST TARGET (MT-3)**



**Photographic  
Sciences  
Corporation**

23 WEST MAIN STREET  
WEBSTER, N.Y. 14590  
(716) 872-4503

1.8  
2.0  
2.2  
2.5  
2.8  
3.2  
3.6  
4.0

**CIHM/ICMH  
Microfiche  
Series.**

**CIHM/ICMH  
Collection de  
microfiches.**



Canadian Institute for Historical Microreproductions / Institut canadien de microreproductions historiques

1.0  
1.2  
1.4  
1.6  
1.8  
2.0

**© 1986**

Technical and Bibliographic Notes/Notes techniques et bibliographiques

The Institute has attempted to obtain the best original copy available for filming. Features of this copy which may be bibliographically unique, which may alter any of the images in the reproduction, or which may significantly change the usual method of filming, are checked below.

L'Institut a microfilmé le meilleur exemplaire qu'il lui a été possible de se procurer. Les détails de cet exemplaire qui sont peut-être uniques du point de vue bibliographique, qui peuvent modifier une image reproduite, ou qui peuvent exiger une modification dans la méthode normale de filmage sont indiqués ci-dessous.

- |  |  |
|--|--|
| <input type="checkbox"/> Coloured covers/<br>Couverture de couleur   | <input type="checkbox"/> Coloured pages/<br>Pages de couleur   |
| <input type="checkbox"/> Covers damaged/<br>Couverture endommagée  | <input type="checkbox"/> Pages damaged/<br>Pages endommagées   |
| <input type="checkbox"/> Covers restored and/or laminated/<br>Couverture restaurée et/ou pelliculée  | <input type="checkbox"/> Pages restored and/or laminated/<br>Pages restaurées et/ou pelliculées  |
| <input type="checkbox"/> Cover title missing/<br>Le titre de couverture manque   | <input type="checkbox"/> Pages discoloured, stained or foxed/<br>Pages décolorées, tachetées ou piquées  |
| <input type="checkbox"/> Coloured maps/<br>Cartes géographiques en couleur   | <input type="checkbox"/> Pages detached/<br>Pages détachées  |
| <input type="checkbox"/> Coloured ink (i.e. other than blue or black)/<br>Encre de couleur (i.e. autre que bleue ou noire)   | <input type="checkbox"/> Showthrough/<br>Transparence  |
| <input type="checkbox"/> Coloured plates and/or illustrations/<br>Planches et/ou illustrations en couleur  | <input type="checkbox"/> Quality of print varies/<br>Qualité inégale de l'impression   |
| <input type="checkbox"/> Bound with other material/<br>Relié avec d'autres documents   | <input type="checkbox"/> Includes supplementary material/<br>Comprend du matériel supplémentaire   |
| <input type="checkbox"/> Tight binding may cause shadows or distortion<br>along interior margin/<br>La reliure serrée peut causer de l'ombre ou de la<br>distorsion le long de la marge intérieure   | <input type="checkbox"/> Only edition available/<br>Seule édition disponible   |
| <input type="checkbox"/> Blank leaves added during restoration may<br>appear within the text. Whenever possible, these<br>have been omitted from filming/<br>Il se peut que certaines pages blanches ajoutées<br>lors d'une restauration apparaissent dans le texte,<br>mais, lorsque cela était possible, ces pages n'ont<br>pas été filmées. | <input type="checkbox"/> Pages wholly or partially obscured by errata<br>slips, tissues, etc., have been refilmed to<br>ensure the best possible image/<br>Les pages totalement ou partiellement<br>obscurcies par un feuillet d'errata, une pelure,<br>etc., ont été filmées à nouveau de façon à<br>obtenir la meilleure image possible. |
| <input checked="" type="checkbox"/> Additional comments:/<br>Commentaires supplémentaires: [Printed ephemera] 1 feuille (verso blanc) Cette copie est une photoreproduction.   |  |

This item is filmed at the reduction ratio checked below/  
Ce document est filmé au taux de réduction indiqué ci-dessous.

10X	12X	14X	16X	18X	20X	22X	24X	26X	28X	30X	32X
								/			

The copy filmed here has been reproduced thanks to the generosity of:

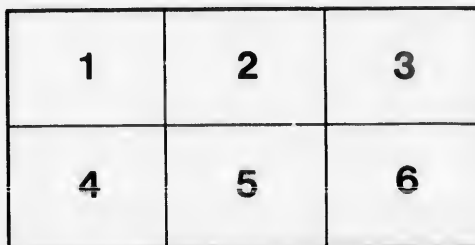
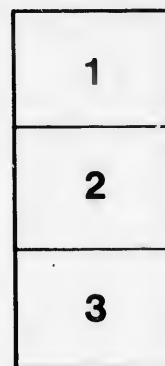
Bibliothèque nationale du Québec

The images appearing here are the best quality possible considering the condition and legibility of the original copy and in keeping with the filming contract specifications.

Original copies in printed paper covers are filmed beginning with the front cover and ending on the last page with a printed or illustrated impression, or the back cover when appropriate. All other original copies are filmed beginning on the first page with a printed or illustrated impression, and ending on the last page with a printed or illustrated impression.

The last recorded frame on each microfiche shall contain the symbol  $\rightarrow$  (meaning "CONTINUED"), or the symbol  $\nabla$  (meaning "END"), whichever applies.

Maps, plates, charts, etc., may be filmed at different reduction ratios. Those too large to be entirely included in one exposure are filmed beginning in the upper left hand corner, left to right and top to bottom, as many frames as required. The following diagrams illustrate the method:



L'exemplaire filmé fut reproduit grâce à la générosité de:

Bibliothèque nationale du Québec

Les images suivantes ont été reproduites avec le plus grand soin, compte tenu de la condition et de la netteté de l'exemplaire filmé, et en conformité avec les conditions du contrat de filmage.

Les exemplaires originaux dont la couverture en papier est imprimée sont filmés en commençant par le premier plat et en terminant soit par la dernière page qui comporte une empreinte d'impression ou d'illustration, soit par le second plat, selon le cas. Tous les autres exemplaires originaux sont filmés en commençant par la première page qui comporte une empreinte d'impression ou d'illustration et en terminant par la dernière page qui comporte une telle empreinte.

Un des symboles suivants apparaîtra sur la dernière image de chaque microfiche, selon le cas: le symbole  $\rightarrow$  signifie "A SUIVRE", le symbole  $\nabla$  signifie "FIN".

Les cartes, planches, tableaux, etc., peuvent être filmés à des taux de réduction différents. Lorsque le document est trop grand pour être reproduit en un seul cliché, il est filmé à partir de l'angle supérieur gauche, de gauche à droite, et de haut en bas, en prenant le nombre d'images nécessaire. Les diagrammes suivants illustrent la méthode.

**P**REND la liberté d'informer les Dames & les Messieurs de cette ville, qu'il fait & met des Dents artificielles, d'une manière si exacte & si parfaite qu'elles sont peu inférieures aux Dents naturelles, tant pour l'usage que pour la beauté, il transplante les Dents naturelles & les fait si bien prendre dans la machoire quelles peuvent servir plusieurs années, il

remplit celles qui sont creusées avec du plomb, ce qui empêche d'y entrer l'air où aucun aliment qui font deux choses destructives pour les Dents gâcées. Il nettoie les Dents seines sans leur ôter le lustre ni les désfigurer aucunement; il ôte aussi les chicots & les Dents gâcées sans faire le moindre mal, il a d'une teinture fort utile pour les Dents, les Gencives, & la respiration, en s'en servant suivant la direction écrite sur la bouteille.

Montréal, 22 Novembre 1791.

### USAGE de l'Infusion de Mr. BROWN, pour les Dents, les Gencives & l'Haleine.

**Q**UAND les humeurs sont beaucoup spongieuses il est nécessaire de les percer & d'avoir deux broses, une douce & une autre bien rude; on doit se servir de la douce six ou huit jours tous les matins, ensuite continuer avec la brosse rude. Trempez les broses dans la Teinture; & frottez rudement en dedans & en dehors des dents & des gencives, en machant avec les dents machelieres; & continuer jusqu'à ce que les gencives se soient raffermies contre les dents. Après cela on en peut user deux ou trois fois dans la semaine autant qu'on pourra le trouver à propos. Mais la brosse doit être trempée tous les matins dans de l'eau chaude, ce qui entretiendra une élasticité nécessaire & une circulation qui leur manque très souvent, & prévendra le retour de leur premier état destructif, comme tout esprit sensible doit reconnoître leur effet, à moins qu'il n'y prenne pas garde. Si les gencives ne sont pas dans un très-mauvais état & les dents pas trop noires, il suffira de recourir à l'usage immédiat de la brosse rude & de la Teinture.

#### De la façon de nettoyer les Dents.

Les intestins des dents doivent être nettoyés avec un cure-dent; fait avec une plume, du bois dur ou quelqu'autre substance élastique, aussi-tôt après le repas.

Lorsque les dents sont cariées c'est une cause doublement destructive, quelque substance continuant d'y séjourner jusqu'à ce qu'elles soient putréfiées cause toujours une grande douleur & une haleine puante.

Ainsi, après avoir expliqué premièrement la méthode aisée de se préserver les dents, les gencives & l'haleine, je procéderai à présent à faire quelques générales observations sur l'Art Dental, sans entrer dans un trop long détail de minuties dans ce papier. Mais l'espérance que j'ai dans les mesures que je prendrai pour développer le Mystère qui tient cet Art caché dans cette partie du monde, depuis les avantages qui en résulte, si on en reconnoît l'efficacité, fera récompensée par la généralité qui voudra y faire plus d'attention.

Je ferai bien ponctuel à ne rien avancer qui ne puisse aisément se démontrer par une commune observation.

Comme les dents diffèrent tant dans leurs grosseurs, leur unité & leur régularité, il est bien difficile de montrer des règles générales qui pourroient convenir à chaque personne; les unes les ayant émaillées beaucoup plus mince que les autres, & d'autres qui en ont qui s'affaiblissent promptement, pendant que tant d'autres les ont rarement tout à fait sujettes au scorbut, & d'autres parfaitement bonnes; ces raisons avec quantité d'autres rendent plus ou moins l'attention nécessaire; c'est pourquoi j'en ai donné la meilleure règle générale, comme j'en ai usé pour moi-même ainsi que ma famille.

Il faut être assuré qu'il n'y a aucune composition qui puisse dépouiller les dents du tartre ou des écailles; mais que les gencives soient pour toujours dans un si mauvais état, la teinture vous préservera du scorbut, & empêchera toutes les dents entières de se ruiner, & dans des cas ordinaires elle leur donnera du poli, renforcera les alvées, & donnera une très-agréable odeur à l'haleine. Quand les dents sont dans un si mauvais état que la teinture ne peut leur faire aucun effet, il sera pour lors absolument nécessaire de s'adresser à quelque savant Dentiste.

C'est un devoir plus particulier pour les parents d'avoir soin des dents de leurs enfants & s'il paroît la plus petite obstruction lorsque les dents leur tombent ils doivent les mettre immédiatement sous le soin de quelque personne habile jusqu'à ce que leurs

dents forment un bon demi cercle; autrement il leur fera bien difficile d'articuler distinctement les sons de leur voix. Les dents irrégulières sont beaucoup plus sujettes à s'ôter. Les traits des enfants sont très-souvent difformes par l'horizontal prolution de leur machoire inférieure qui est généralement accompagnée d'un bégayement qu'on peut leur faire passer lorsque les dents leurs tombent. En instruisant les enfans, il faut avoir soin de leurs dents, en conservant une impression durable dans leurs esprits, parce qu'ils regardent cela comme une matière importante durant leur vie, ce qui n'est pas le même cas pour ceux qu'on néglige. Les rapports qui sortent de l'estomac d'un humeur aigre qui s'attachent sur les dents forment un tartre qui est tout à fait destructif en tout temps, particulièrement dans les fièvres, quand leur virus est si abondant qu'on est obligé quelquefois de leur couper leurs deux rangs de dents en peu de jours. C'est pourquoi les novices doivent avoir une grande attention d'écuyer les dents deux fois au patient avec une brosse douce ou une éponge trempée dans de l'eau de rose chaude, ou quelqu'autre liqueur qu'un Médecin peut ordonner, ces glaires qui coulent leur entretiennent le tartre sur leurs dents, & il est absolument nécessaire de leur faire passer de des dents le plutôt possible, autrement leurs gencives par leur compression se fondent & arrêtent le cours régulier des fluides, qui passent à travers les veines lymphatiques & les vaisseaux du sang, qui contribuera à les faire pourrir & détruire en peu de temps les gencives, les alvées & le périoste de la racine ainsi la perte des dents devient inévitable. Ceux dont la perte de leurs dents est mystérieuse doivent toujours observer que la curie commence toujours la première sur les parties qui retiennent quelques petits morceaux de notre nourriture journalière entre les dents, avec les gencives & dans toutes les parties dentées, sans attaquer le endroits unis, excepte quand une personne a le scorbut à un grand degré les gencives alors déchargent un virus aigre qui tombe dans l'intérieur des dents d'en haut, & fait le même effet qu'il l'eau forte. La décharge des gencives inférieures est aussi abondante que celle des supérieures, mais les corps des dents inférieures sont préservés de ses effets destructifs, parce que le fluide ne peut pas monter; il descend encore dans les alvées & que quelquefois fait tomber les dents d'en bas hors de leur place quand celle d'en haut se coupent aux gencives. On peut aisément conclure de ce qui a été dit que la préservation des dents dépend principalement de les tenir bien nettes. Les personnes dont le incisions on le front des dents leur causent des douleurs, il peuvent se les faire ôter, & ensuite les replacer dans la même place où elles étoient, où elles reviendront bien promptement aussi solides qu'elles étoient auparavant, & ne leur causeront jamais dans la suite la moindre douleur, & on pourra s'en servir pendant plusieurs années. Et quand le corps en sera sorti, la racine suffira pour supporter le corps d'une autre dent si on aucune ligature quelconque, ou bien on peut l'arracher, & remettre une autre dent dans la même place, où viendra promptement aussi ferme & répondra pleinement au dessein qu'on s'est proposé, le remède le plus général pour éviter les grandes douleurs est de les tenir bien nettes.

Une substance acre qui séjourne trop long-temps dans les dents cause une douleur plus ou moins grande.

N. B. En général il est moins coûteux de conserver ses dents que de les perdre.

J'ai dernièrement découvert une substance pour les dents artificielles qui conservera une couleur très-belle, & qui est beaucoup supérieure à l'Yvoire, à tous égards.

