

PER
B-226

S

29/3/25



ORGANE OFFICIEL DE LA COOPERATIVE FEDEREE DE QUEBEC

ADMINISTRATION: 111 COTE DE LA MONTAGNE,
(Edifice Morin)
QUEBEC

ABONNEMENT: CANADA, EXCEPTÉ CITÉ DE QUÉBEC
CITÉ DE QUÉBEC ET PAYS ÉTRANGERS
POUR LES SOCIÉTAIRES DE LA COOPÉRATIVE FÉDÉRÉE DE QUÉBEC

\$1.00
\$1.50
.75

VOLUME XIII, No 22

QUÉBEC

LE 28 MAI 1925

Aux expéditeurs de BEURRE et de FROMAGE

Ne vous laissez pas leurrer!

LES PRIX QUE NOUS PAYONS SONT LES PLUS HAUTS DU MARCHÉ

De petits commerçants tenteront de vous dire le contraire; ils vous offriront même une fraction de plus. C'est un trompe-l'œil! Ces gens-là reçoivent de petits lots et affichent de hauts prix, comme manière de réclame. Ils veulent nous discréditer et se débarrasser de nous.

PRENEZ GARDE, FABRICANTS ET EXPÉDITEURS! Ils sauront bien se reprendre. De temps en temps, ils vous payeront une fraction de plus que nous; mais demain, ils trouveront dans votre confiance trop crédule le moyen de se refaire du surplus qu'ils paraissent vous donner.

Quelques-uns, parmi vous, en ont fait la triste expérience dans le passé; ils ont regretté amèrement de nous avoir quittés pendant quelque temps.

Pourquoi être la dupe de tels commerçants!

Continuez donc à encourager une œuvre qui est la vôtre, qui vous a rapporté des millions depuis des années et qui vous réserve de grandes économies encore dans l'avenir!

Soyez logiques! Ne restez pas à la merci de ceux qui vous ont joués dans le passé.

SOYEZ DES NOTRES! Songez à vos intérêts, AUX INTÉRÊTS DE VOS PATRONS!



DES EXPLOSIFS

Pour préparer le terrain

La poudre C X L sert à enlever les souches, à briser les pierres, à creuser des fossés pour assécher des terres basses.

Nous avons un assortiment complet, à des prix exceptionnellement bas, inférieurs même à ceux d'ailleurs. Demandez le feuillet explicatif.

Décidez-vous maintenant.

PEINTURES

Une économie de 50 pour cent

Pour tous les usages: maisons, granges et dépendances, (extérieur et intérieur), instruments aratoires, etc; nos peintures ont fait leurs preuves.

Elles sont durables et conservent bien ce qu'elles recouvrent.

Demandez nos listes de prix et nos cartes de couleurs, envoyées gratuitement.

COOPÉRATIVE FÉDÉRÉE DE QUÉBEC

114, RUE ST-PAUL-EST, MONTREAL

28

28

28

PANIER AUX LETTRES

Réponse à un abonné de St-Valérien. 1o Pour résoudre votre question première, nous savons par expérience qu'il faut vous adresser à un homme du métier, à un plâtrier. Les personnes inexpérimentées qui font elles-mêmes le travail dont vous parlez s'exposent à des désagréments. 2. C'est là une question de goût—or des goûts et des couleurs on ne discute pas. De gustibus et coloribus non est disputandum, disaient les Romains. 3. Pour empêcher cette tôle de jaunir il faudra en effet la peindre ou l'émailler. 4. Question d'étiquette.—Faites passer au salon les personnages les plus considérables, ceux que vous tenez le plus à honorer, et retenez les autres au boudoir, cela est plus conforme aux habitudes du pays. Larousse définit le boudoir "Petit salon de dame orné avec élégance" Toutefois nous croyons que chez-nous ce que l'on appelle généralement, et à tort, boudoir, est plutôt une antichambre du salon, un parloir, quand il n'est pas un fumoir. 5. La tapisserie nous paraît actuellement plus en vogue que le plâtre et la peinture pour les murs, probablement parce que moins dispendieuse et plus facilement renouvelable.

Comment fumer le poisson.—On nous demande comment fumer le poisson. Nous avouons l'ignorer, mais nous allons aller aux renseignements. Il est possible que le procédé pour fumer les viandes que nous avons publié le 23 avril puisse s'appliquer, au moins partiellement, au poisson. Il y aurait cependant à ne pas tant saler, attendu que le poisson assimile rapidement le sel. De même croyons-nous qu'il ne faudrait pas soumettre aussi longtemps à l'effet de la fumée. Renseignements plus précis dès qu'obtenus.

Q. J'ai un chien de grand prix auquel je tiens beaucoup, qui a un œil très rouge injecté de sang. Les yeux lui pleurent beaucoup, je ne sais que faire?—C. P., Pont-Rouge, Q.

R. Tenir le malade dans un local peu éclairé. Eviter les rayons lumineux intenses, le froid, l'humidité. Agir localement en prévenant l'adhérence des parties internes de l'œil. Pour cela laisser tomber quelques gouttes d'une solution de quatre grains d'atropine dans une once d'eau distillée. Si ce médicament fait défaut employer l'acide borique en solution de 2 à 3%. C'est un antiseptique cicatrisant qui donne d'excellents résultats.

Q. J'ai une jument qui frappe de la patte tout le long du jour, je ne sais ce qu'elle a?—A. P., Beaumont.

R. Dans le cas de coliques, le cheval manifeste fréquemment, au début, son inquiétude et aussi ses douleurs de cette façon. Mais ici, l'animal ne présente pas ce symptôme; il est atteint d'un tic particulier qui décele l'ennui qu'il éprouve ou le besoin de mouvement, lorsqu'il ne prend pas assez d'exercice. Ce défaut est très désagréable. Outre la fatigue inutile, il détermine une usure rapide du fer qui subit les frottements, oblige à un renouvellement plus fréquent de la ferrure, et devient la cause de bruits très fatigants par leur répétition. Le moyen d'y remédier serait d'imposer au cheval un travail journalier convenable, et au besoin de lui entraver de temps en temps les membres. Si ce moyen ne réussissait pas, il faudrait se défaire de l'animal. C'est un tic très difficile à guérir.

Echos de la convention de Buckingham. Les Révérendes Sœurs remercient beaucoup toutes les personnes qui ont encouragé de leurs deniers la raffé de la pièce d'or organisé en faveur de l'hôpital, lors de cette convention. Le tirage au sort a favorisé M. Joseph Bruno, de Buckingham qui est maintenant en possession de la pièce d'or, objet de la raffé. (Communiqué.)

Profitez de l'humidité

Le conseil a sa très grande importance sous un climat qui de plus en plus tend à se classer comme semi-aride. Tous les cultivateurs ont expérimenté les années passées, combien les sécheresses de juillet et d'août sont désastreuses. Il est un moyen de remédier partiellement à ce manque d'eau: c'est de profiter de l'humidité restée dans le sol après la fonte des neiges et apportée par les pluies bienfaisantes du printemps. Pour ce, SEMEZ AUSSITOT QUE POSSIBLE. Le rendement sera sensiblement supérieur. A l'école d'agriculture de Ste-Anne, les semences sont très avancées, tandis que des cultivateurs n'en sont encore qu'à leurs labours. "La prévoyance est la mère de la sûreté" De même que ces cultivateurs auraient gagné une semaine et plus sur la saison de végétation s'ils avaient fait leurs labours l'automne dernier, de même l'automne prochain leur récolte gagnera en maturité et en rendement s'ils sèment plus tôt ce printemps.

Gérard DUCASSE, Ste-Anne de la Pocatière. 15 mai, 1925.

Le Continental Limité

SERVICE DE LUXE A TRAVERS LE CONTINENT

Le "Continental Limité" qui part de la Gare Bonaventure, à Montréal, tous les soirs à 10.15 P.M., heure du méridien de l'est, pour North Bay, Cochrane, Winnipeg, Edmonton, Saskatoon, Jasper Park-Vancouver et tous les points intermédiaires est un des fameux trains du "Canadien National".

Ce train est muni de toutes les commodités modernes et offre tout le confort désirable. Un agrément appréciable sur ce luxueux wagon observatoire, est le service de radio, qui vous donne, outre les rapports journaliers du marché, les nouvelles sociales et autres. Le matériel tout en acier de ces wagons, vous offre la sécurité la plus entière. Le "Continental Limité" traverse quelques-unes des plus intéressantes régions de notre continent; les mines d'or et d'argent de l'Ontario Nord; les fermes fertiles des provinces des prairies: le Parc National Jasper, le plus grand parc naturel du monde; le Mont Edith Cavell—le monument glorieux à la femme glorieuse—avec ses crêtes enneigées s'élevant majestueusement pour aller se perdre dans les nues, le Mont Robson, le plus haut pic des Rocheuses et enfin Vancouver et Victoria, terme du voyage.

Des brochures, sur ce voyage, sont publiées et peuvent être obtenues de n'importe lequel des bureaux du Chemin de Fer National, ou en s'adressant à Mr. J. E. Leblanc, l'Agent de District, du Trafic Voyageurs, 7 rue du Fort, Québec.



SOUSSION POUR DU CHARBON

DES soumissions cachetées, adressées à l'Acheteur, ministère des Travaux publics, Ottawa, seront reçues par lui jusqu'à midi (heure avancée), le mardi 16 juin 1925, pour la fourniture du charbon pour les édifices publics du Dominion dans la province de Québec.

On pourra se procurer le devis et la formule de soumission en s'adressant à G. W. Dawson, Acheteur, ministère des Travaux publics, Ottawa; à G. S. Gingras, Station Postale "E", Montréal; à J. Mines, 196 rue St-Paul ouest, Québec, et aux gardiens des divers édifices du Dominion, en dehors de Montréal et de la ville de Québec.

On ne tiendra compte que des soumissions faites sur les formules fournies par le ministère, et conformément aux devis et conditions du ministère.

Le ministère se réserve le droit d'exiger de l'adjudicataire une garantie n'excédant pas 10 pour 100 du montant de la soumission, afin d'obtenir une exécution convenable du contrat.

Par ordre,

S. E. O'BRIEN, Secrétaire. Ministère des Travaux publics, Ottawa, le 22 mai 1925. O-8142

LA BANQUE PROVINCIALE DU CANADA

Incorporée par Acte du Parlement en juillet 1900

Capital autorisé..... \$ 5,000,000.00 Capital payé et Réserve..... \$ 4,500,000.00 Actif total (au 30 nov. 1924)..... \$40,646,000.00

La seule banque au Canada dont les argents confiés à son département d'Épargne sont contrôlés par un Comité de Censeurs, ces messieurs examinant mensuellement les placements faits en rapport avec tels dépôts. Conformément aux règlements approuvés par ses actionnaires lors de sa fondation, cette banque ne prête pas d'argent à ses directeurs.

Président du Conseil d'Administration L'HONORABLE SIR HORMISDAS LAPORTE

Vice-Président et Directeur-Général M. TANCREDE BIENVENU

Président du Bureau des Commissaires-Censeurs L'HONORABLE N. PERRODEAU

Lieutenant-Gouverneur de la Province de Québec

350 Succursales et Sous-Agences dans les Provinces de Québec, d'Ontario du Nouveau-Brunswick et de l'Île-du-Prince-Édouard.



"OMAZON"

Poudre tonique nutritive médicamenteuse dont l'action sur l'estomac, le foie et les intestins favorise la croissance, le développement normal et assure la santé des animaux de la ferme. Incomparable dans les cas de Coliques, Vers, Constipation, Rhume, Diabète, etc.

POUR TOUS LES ANIMAUX DE LA FERME

LE GRAND REGULATEUR DE LA SANTE

POUR LES CHEVAUX—Cette poudre est un tonique sans rival elle donne force et endurance.

POUR LES VACHES—Elle stimule l'appétit aide la digestion et l'assimilation de la nourriture d'où plus de lait et de beurre.

POUR LES POULES—Ajouter une petite quantité de cette poudre à la nourriture ordinaire assure une ponte régulière et constante.

Eh vente partout — 60 cents.

Dr. Ed. Morin & Cie, Limitée, Québec, P.Q.



Faites disparaître le terrain inculte

LES souches et les pierres couvrent souvent le terrain le plus fertile. Elles endommagent des instruments de valeur. Elles font perdre au fermier beaucoup d'argent chaque année et l'empêche d'en faire plus.

La poudre C. X. L. pour faire sauter les souches est le moyen économique de transformer le terrain inculte en terrain cultivable. Elle élimine un travail dur et coûteux. Elle fait sauter les souches et les pierres, et creuse des fossés pour assécher les marais et les endroits humides dans les champs — le tout à peu de frais. Elle accomplit en une saison ce qui aurait pris des années à accomplir.

Notre brochure "Méthode moderne de défrichement" enseigne la manière de procéder au travail. Des tableaux indiquent la quantité de poudre requise pour les différents grosseurs de souches et de pierres. Elle aide le fermier à se servir des explosifs de la manière la plus économique. Demandez-en un exemplaire. Elle est GRATUITE.



Un crayon et une carte postale suffisent pour vous procurer la "Méthode moderne de défrichement". Envoyez-nous votre nom et votre adresse et nous vous expédieront cette brochure par retour du courrier. Dépt. C.

CANADIAN EXPLOSIVES, LTD. CANADA CEMENT BUILDING, MONTREAL, P.Q.



Original défectueux

28 MAI 1925

INCIALE

5,000,000.00
4,500,000.00
40,646,000.00

nés à son département
ces messieurs exami-
rec tels dépôts.
ctionnaires lors de sa
directeurs.

LAPORTE

meura

AU

Québec

de Québec, d'Ontario
-Edouard.

AZON

nutritive médicinale
l'estomac le foie et les
la croissance le dével-
et assure la santé des
dans les cas de Coliques,
etc.

XDE LA FERME

DE LA SANTE

st un tonique sans rival

ppetit

nour-

petite

re or-

stante.

P.Q.



ain inculte

res couvrent souvent le
Elles endommagent des
lles font perdre au fermier
année et l'empêche d'en

faire sauter les souches est
e transformer le terrain
le. Elle élimine un travail
t sauter les souches et les
s pour assécher les marais
ans les champs — le tout à
mplit en une saison ce qui
accomplir.

ode moderne de défriche-
ère de procéder au travail.
la quantité de poudre re-
grosseur de souches et de
r à se servir des explosifs de
mique. Demandez-en un
SATUITE.

3

OSIVES, LTD.
MONTREAL, P. Q.

ADMINISTRATION ET PUBLICITE
Abonnement payable d'avance.

Canada — Excepté cité
de Québec..... 1.00
Cité de Québec et pays
étrangers..... 1.50
Pour les Sociétaires de
la Coopérative Fédé-
rée de Québec..... 75c.

Tarif des annonces 10c. la ligne
Annonces classifiées 25 mots, 50
sous par insertion, plus un sous
par mot additionnel au-dessus
de 25 mots, minimum, 50 sous

Pour abonnement et annon-
ces écrire au "Bulletin de la
Ferme" Limitée, 111 Côte de
la Montagne, (Édifice Morin),
Québec. Case postale 129—
Tél. 2-4297.

LE BULLETIN DE LA FERME

REVUE TECHNIQUE HEBDOMADAIRE

Consacrée au Service des Cultivateurs de Progrès



ORGANE OFFICIEL DE LA COOPÉRATIVE FÉDÉRÉE DE QUÉBEC

REDACTION ET
COLLABORATION

Cette revue est consacrée aux
intérêts de la ferme et du foyer
rural.

Elle est rédigée par un comi-
té de techniciens et de prati-
ciens agricoles, assistés de colla-
borateurs occasionnels et de
correspondants de diverses ins-
titutions agricoles. Toute col-
laboration est soumise au con-
trôle du directeur.

La correspondance concer-
nant la rédaction doit s'adres-
ser au Directeur du "Bulletin
de la Ferme", Case postale 129
Haute-Ville, Québec.

Volume XIII

QUEBEC, LE 28 MAI 1925

Numéro 22

Page de la Coopérative Fédérée de Québec.

QUELQUES CONSEILS AUX FABRICANTS

Comment améliorer la qualité du beurre

Les exportateurs nous font souvent cette objection: "Il est difficile de former des envois considérables de beurre de qualité uniforme dans la province de Québec, parce que les lots sont si petits qu'il faut en prendre dans un grand nombre de fabriques pour remplir une liste, disons, de cinq cents boîtes."

En effet il est beaucoup plus difficile d'obtenir l'uniformité du beurre quand les beurrieres sont petites et nombreuses que si elles étaient considérables; mais si c'est difficile, je ne suis pas prêt à dire que c'est impossible, parce que je crois la preuve du contraire à toutes les semaines. En effet, il nous arrive toutes les semaines du beurre qui rencontre toutes les exigences du marché, et qui est si uniforme sous tous les rapports, qu'il serait impossible de dire s'il provient d'endroits différents ou de différentes fabriques, si la marque de fabrique n'apparaissait pas sur chacune des boîtes.

L'uniformité réside dans la couleur, le pourcentage du sel et la texture. Le défaut de couleur ne consiste pas seulement en ce que le beurre est marbré, mais surtout en ce qu'il varie beaucoup en nuance; parfois trop pâle ou jaune pâille plus ou moins prononcée; La cause provient de ce que l'on ne tient pas compte des facteurs suivants: 1o du degré de fermeté que doit avoir la matière grasse au moment où la crème est barattée, et celui qui doit avoir le beurre au moment d'être malaxé; 2o de la manière dont ce raffermissement doit être obtenu; 3o de la quantité de beurre contenu dans chaque barattée et aussi des conditions extérieures. Ces conditions varient pour ainsi dire continuellement, puisque nous rencontrons durant la saison de fabrication des écarts de température très considérables, des changements qui s'opèrent dans le lait à mesure qu'il avance dans la période de lactation, les globules étant plus gros au commencement de la période qu'ils ne le sont à la fin, ce qui fait que la crème est plus facile à baratter le printemps qu'elle ne l'est à l'automne; il y a aussi des crèmes plus ou moins riches en gras, etc., etc. Vu toutes ces variations, l'on ne peut donc pas indiquer de degré fixe de la température du barattage.

Ce que l'on conseille, c'est de refroidir suffisamment la crème pour obtenir en 45 minutes, à peu près, le barattage complet sans qu'il y ait excès de pertes de gras dans le lait de beurre, (20% pertes normales).

Ce degré de fermeté n'est pas exact pour ceux qui font deux écrémages pour former un barattage, en abaissant beaucoup la température du premier et en y ajoutant la crème chaude du deuxième pour ajuster la température du barattage. Cette dernière crème n'ayant pas eu le temps de subir l'effet du froid, il s'en suivra que la couleur ne sera pas ce qu'elle doit être.

Ce degré de fermeté n'est pas exact non plus pour ceux qui mettent de la glace dans la crème pour la refroidir, parce que une partie de cette crème refroidira trop vite et que l'autre partie refroidira très lentement; ce qui revient à la même chose que de mêler de la crème chaude avec de la crème froide, la couleur sera variable.

Ce degré de fermeté n'est pas exact encore pour ceux qui barattent la crème trop chaude ou pas maintenue assez froide, ou encore qui ne refroidissent pas la baratte avant d'y mettre la crème, dont la quantité est très souvent petite, proportionnellement à la grandeur de la baratte, et qu'après le barattage terminé et le lait de beurre soutiré, laissent le beurre tremper à l'eau froide, dans des quantités beaucoup plus qu'il en faut pour le laver, afin qu'il soit assez ferme pour être malaxé.

Ce qui arrive dans ces cas, c'est que l'extérieur des morceaux de beurre est trop ferme et que l'intérieur ne l'est pas assez; alors, la couleur sans être marbrée ne sera pas uniforme. La seule manière d'obtenir ce refroidissement, c'est en se servant d'eau à la glace dans l'espace réservé à cet effet sous le bassin à crème et en brassant la crème souvent, durant le refroidissement. Pour ceux qui ont des pasteurisateurs, surtout ceux à double fonds, la chose leur est facile.

Il faut aussi tenir compte des quantités de chaque barattée. C'est évident que le beurre d'une grosse barattée se malaxe plus vite que le beurre d'une plus petite; or si l'on fait subir la même somme de travail aux deux, la couleur de l'une n'est pas la même que l'autre. Aussi il nous arrive très souvent de constater dans les envois de chaque semaine, que la couleur d'une barattée est plus pâle que les autres; sans doute c'est la journée de lundi qui, généralement, est plus utilisable. La couleur du beurre ne peut pas être marbrée et la nuance ne peut varier, si le beurre au moment d'être malaxé est toujours dans les mêmes conditions, (54 à 56 en été, et plus élevé dans les temps froids), et en lui faisant subir tout le travail nécessaire, travail qui doit être fait plutôt lentement, pour que le

sel se mélange parfaitement et que la quantité d'eau voulue soit bien incorporée.

Le beurre salé dans les mauvaises conditions que je viens d'énumérer ne peut pas être uniforme. Si le sel n'est pas parfaitement incorporé ou pas complètement dissout ou encore s'il se trouve trop d'eau libre dans le beurre, l'impression sera toujours que le pourcentage est trop élevé. Chaque fois que la température du dehors s'élève ou s'abaisse assez considérablement, le pourcentage de sel change aussi. Si la température s'élève, le beurre est plus salé, si elle s'abaisse le contraire se produit. Cette variation s'explique par le fait que, quand il fait chaud le beurre est plus mou au moment d'être malaxé et le sel qu'on ajoute se dissout plus vite et s'incorpore au beurre en plus grande quantité. Quand il fait froid le beurre est plus ferme et avant que le sel ne se dissolve et s'incorpore, une plus grande quantité est entraînée au dehors de la baratte par l'eau qui s'échappe du beurre.

Si j'ai mentionné les défauts de couleur et du salage avant ceux de texture, qui pourtant paraissent être les plus grands, c'est que les premiers sont familiers à tous les juges, pendant que les autres passent souvent inaperçus. C'est aussi parce que si l'on prend les moyens de faire disparaître les premiers, l'on a bien des chances d'éviter les derniers, car ces défauts de texture faible, beurre sans cohésion eau libre, beurre collant, grain écrasé, cassant, gras et granuleux, proviennent de ce que la matière grasse n'a pas été bien conditionnée dans la crème pour le barattage, et que nécessairement elle ne se trouve pas à l'être pour le malaxage. Il serait trop long d'énumérer la cause probable de chacun de ces défauts; qu'il suffise de dire que les quatre premiers sont généralement dus à ce que la crème est barattée trop chaude ou pas gardée longtemps froide et que les quatre derniers peuvent être causés par le malaxage du beurre fait à trop basse température ou trop malaxé. Tandis que si les températures sont contrôlées de manière à ce que le beurre au moment d'être malaxé soit en condition de supporter tout le travail nécessaire, on obtiendra toujours une texture bien compacte et homogène, une couleur uniforme et de même nuance, et la quantité de sel sera toujours la même, suivant qu'on lui en aura ajouté, pour satisfaire les différents marchés, (2% pour l'exportation).

Je n'ai pas parlé de la saveur, mais il va sans dire qu'en prenant les moyens d'obtenir l'uniformité pour ces trois points, on ne nuira pas à cette qualité essentielle; car en atteignant l'uniformité, on obtiendra aussi une meilleure saveur.

GEORGES CAYER,

Classificateur-surveillant.

Des bonnes nouvelles

Trois coopératives agricoles nous font honneur

Notre propagandiste revient d'une tournée dans la région de Champlain et de Portneuf, où il a visité les coopératives de Saint-Narcisse, de Saint-Casimir et de Sainte-Anne-de-la-Pérade. Il nous rapporte des progrès constants et très encourageants.

Chacune de ces coopératives ont accumulé, en cinq mois, un chiffre d'affaires de \$4,000, environ, consistant en achats de grains et graines de semence, d'engrais alimentaires. Les transactions s'opèrent toutes, par l'entremise de la Coopérative Fédérée dont le système d'affaires donne à tous les intéressés la plus entière satisfaction.

A Saint-Casimir, M. Amédée Brouillette obtient les plus beaux résultats depuis l'affiliation définitive à la Coopérative Fédérée. La situation offre la même prospérité à Saint-Narcisse, tandis qu'à Sainte-Anne-de-la-Pérade les sociétaires n'ont pas eu à regretter encore leur décision en faveur de l'affiliation.

Toute cette région est confiée à M. J.-E. Mongrain, qui s'acquitte de sa tâche avec le meilleur dévouement.

Nos entrepôts de Sainte-Rosalie Jonction

Avis important

Tous nos sociétaires de la région de Saint-Hyacinthe sont priés de prendre note que nos bureaux et entrepôts de Sainte-Rosalie Jonction, où sont en dépôt les engrais alimentaires, les grains et les graines de semence et le engrais chimiques, seront fermés le samedi après-midi, à partir du 30 mai jusqu'au mois de septembre.

Les heures de bureau seront donc maintenant:
La semaine, de 6½ heures du matin à 5½ heures.
Le samedi, de 6½ heures à midi.

28

28

28

Ne nous arrêtons pas en chemin: continuons, en juin, à tenir une comptabilité série des choses de la ferme. Remplissons la page 387.

1925		MAI		SOLEIL		LUNE	
		Lev.	Cou.	Lev.	Cou.	Lev.	Cou.
V	29 Ste Marie-Madeleine de Pazzi,	4 11	7 32	10 01	mat.		
S	30 Jeune. S. Félix, pape et mart.	4 10	7 33	11 02	0 30		
D	31 PENTECOTE	4 09	7 34	S. 05	0 59		
JUIN							
L	1 S. Pausiphile, prêtre et martyr.	4 09	7 35	1 10	1 26		
M	2 SS. Marcellin, Pierre et Erasme.	4 08	7 36	2 17	1 52		
M	3 4 Temps S. Ovide, évêque.	4 08	7 36	3 26	2 19		
M	4 S. François Caracciolo, confesseur	4 07	7 37	4 39	2 48		

Les deux grands dangers de la saison sont les feux de forêts, la foudre et les accidents d'autos. Prévenons-les dans toute la mesure du possible.

Grains de sagesse, Miettes de bon sens

FEU! FEU!! FEU!!!—Gare aux feux de forêt. Ils sont déjà commencés en Ontario.

CELA NOUS FAIT HONNEUR.—Notre ancien collaborateur M. J.-Ephiphane Thériault succède au Dr Charron comme directeur du Laboratoire de Chimie à St-Hyacinthe. Nos félicitations sont d'autant plus sincères que la nomination à un poste aussi important de l'un de nos collaborateurs constitue aussi un honneur pour nous.

LE MALHEUR DES TEMPS.—On se plaint partout de la dureté des temps et même de la misère, cependant on ne prend guère de précautions pour mettre fin à l'appauvrissement annuel du Canada par les feux de forêts. C'est le devoir de chacun d'user de la plus méticuleuse prudence et vigilance afin d'éviter de nouvelles conflagrations forestières, qui appauvrissent tous et chacun de nous.

PALAIS DE L'AGRICULTURE.—\$80,000.—L'entrée du Dr. Gustave Langelier dans la Commission de l'Exposition Provinciale est marquée d'un heureux événement. Elle coïncide avec l'octroi de \$80,000 que le gouvernement fédéral accorde à notre Exposition pour la construction d'un palais de l'Agriculture.

Le Dr. Langelier a lui-même confirmé la nouvelle et a déclaré que le palais, pour répondre aux besoins du moment, ne coûterait pas moins de \$150,000

LA VIE CHERE.—“Le problème de la vie chère se discute plus que jamais, et la solution que nous trouvons n'est pas encore la bonne, parce que nous ne nous pénétrons pas du fait que la plus grande cause de l'élévation des prix est la multiplicité des exigences. Le calcul serait très simple si nous retranchions la moitié des dépenses qui ne sont pas de stricte nécessité. Mais comment reconnaître nos erreurs quand le courant formidable et menaçant entraîne toute l'humanité. —*Lisette, dans L'Événement.*”

AUTOBUS.—Le ministre de la voirie, l'hon. M. Perron, vient de faire la déclaration suivante:

“Le nombre d'autobus qui circulent sur les routes de la province est devenu très considérable et augmente de jour en jour. Le trafic, en certains endroits, est rendu difficile pour ne pas dire impossible par l'encombrement de ces lourdes machines qui mettent la vie du public voyageur en danger et détériorent nos routes. Le gouvernement a décidé de déterminer combien d'autobus pourront circuler sur chaque route. Les intéressés sont mis en garde contre l'achat de nouvelles voitures. Les autobus sont déjà trop nombreux et il est fort probable que même parmi ceux qui circulent actuellement il y en a qui devront disparaître. Les personnes qui achèteront des autobus le feront à leurs risques et périls.”

PAS UN GRAIN DE SAGESSE.—Ci, d'après une récente dépêche, le bilan des accidents d'automobiles aux Etats-Unis en 1924. Tués, par jour: 52 personnes; blessés, par jour: 1180; Total de la mortalité en 1924: 19,000. Sur ces 19,000 morts on compte 13,300 adultes et 5,700 enfants. Au cours des même douze mois le nombre de blessés se monte à près d'un demi million, soit plus exactement 450,000.

Au Canada le nombre des accidents de même nature s'accroît aussi tous les ans. Causes principales: la folie de la vitesse, parfois l'intempérance chez les chauffeurs ou l'imprudence des piétons ou des cochers de diverses catégories. Les choses en sont venues à un tel point que les accidents d'auto sont devenus une nouvelle plaie qui afflige l'humanité. Elle en avait pourtant déjà bien assez à combattre.

3,000,000 D'ARBRES A GRAND'MERE.—Les plantations d'arbres entreprises par la Cie Laurentide de Grand'Mère, sur le côté nord de la rivière St-Maurice, dans le rang St-Mathieu, ont été augmentées, ce printemps, d'un millions d'acres sur lesquels on est actuellement à planter une quantité de 3,000,000 d'arbres. C'est là un bel exemple de reboisement, qui devrait trouver de nombreux imitateurs, ne fut-ce que sur une très petite échelle. Il en a déjà un dans La Cie Shawinigan Water & Power qui vient d'acheter 50,000 arbres pour les planter sur l'île Melville, vis-à-vis Shawinigan Falls. Les pépinières Laurentides exporteront aussi aux Etats-Unis 165,000 arbres plus 446 lbs de graine d'épinette. C'est le reboisement qui commence.

TABAC ET ENGRAIS.—Les termes expérimentales déclarent que, dans quatre saisons sur cinq, le système qui consiste à déposer les engrais dans le rang avec le plantoir a produit un rendement bien supérieur à l'épandage à la volée. Cette augmentation de rendement variait de 118 à 449 livres à l'acre et la valeur de l'augmentation a varié de \$23.60 à \$197.56 à l'acre.

Non seulement cette application des engrais en rangs a provoqué une augmentation de rendement, mais souvent aussi la récolte a mûri plus tôt, et elle était de meilleure qualité. La différence de maturité entre les tabacs traités en rangs et traités à la volée allait dans certains cas jusqu'à deux semaines. Cette différence en faveur de l'application des engrais dans le rang est généralement plus accusée dans les saisons de sécheresse, mais les résultats indiquent, d'une façon concluante, que la méthode la plus sûre est celle qui consiste à déposer les engrais dans la rangée.

DOLLARD DES ORMEAUX.—A l'occasion de la fête du héros de 1660, qui se célèbre en mai — date encore un peu au choix de chaque région — M. Eugène L'Heureux écrit dans le Progrès du Saguenay: “Gâtés par le confort de la vie moderne, sommes-nous capables d'accepter comme Dollard, le sacrifice complet de nous-mêmes? Sommes-nous seulement disposés à accepter spontanément les sacrifices partiels que sollicitent de nous diverses circonstances de la vie nationale, de la vie catholique, de la vie sociale ou de toute autre vie collective? Ou ne cherchons-nous pas plutôt, dans notre individualisme toujours un peu mesquin, à asservir tous les autres à notre bien-être? Et n'allons-nous pas même, érigeant en quelque sorte l'égoïsme en système, jusqu'à taxer de folie ceux qui ont encore la naïveté de travailler pour d'autres que pour eux-mêmes?”

Teigne de l'oignon : comment combattre ce fléau.

On appelle “Teigne de l'oignon” le petit ver blanc d'une mouche qui envahit la partie souterraine de l'oignon, endommagé considérablement les tuniques des bulbes et amène en quelques semaines le dépérissement de plantations entières.

La mouche se montre en mai juin pour déposer ses œufs sur les jeunes plants. Le petit ver pénètre dans la feuille creuse, et, par ce canal, descend jusqu'au bulbe où il parfait son développement.

Nous ne possédons aucun moyen de détruire les vers puisqu'ils se logent à l'abri des tissus de l'oignon. La seule méthode efficace consiste à empoisonner les mouches avant la ponte, c'est-à-dire vers l'époque où elles font leur apparition, soit du 1er juin au 1er juillet.

Cette méthode de contrôle a donné d'excellents résultats et c'est celle que nous recommandons en toute sûreté aux producteurs d'oignon, souvent les détails touchant l'application de cette méthode:

- 1.—Formule:** Arséniate de Sodium..... ½ once
Mélasse ordinaire..... 1 chopine
Eau bouillante..... 1 gallon.
 - 2. Préparation:** Verser l'eau bouillante sur l'arséniate de sodium, brasser pour dissoudre parfaitement le poison, puis ajouter la mélasse.
 - 3.** Lorsque les oignons ont de 2 à 3 pouces de hauteur, installer entre les rangs des assiettes de fer-blanc, ou autres récipients plats, à raison de 25 par acre.
 - 4.** Remplir chaque assiette de la solution préparée tel que plus haut mentionné, et mettre en travers quelques brins de paille pour permettre aux mouches d'atterrir plus aisément.
 - 5.** Tenir les récipients constamment chargés; les remplir au besoin soit environ tous les 5 ou 7 jours, selon que l'évaporation est plus ou moins intense. En moyenne 5 remplissages suffiront.
 - 6.** Continuer le traitement jusqu'au 1er juillet.
 - 7.** Pour traiter une acre, il faut généralement 3 gallons de solution par application, soit 15 gallons pour la saison et 7½ onces d'arséniate de sodium.
 - 8.** Si l'on constate que les mouches ne sont pas suffisamment attirées par la solution, transplanter autour de chaque assiette 3 ou 4 gros oignons ayant plusieurs feuilles. Les mouches déposeront leurs œufs sur ces pièces et on les détruira en juillet.
- Compter, de temps à autre, le nombre de mouches mortes autour de quelques assiettes pour vous rendre compte des résultats.

GEORGES MAHEUX, Entomologiste provincial.

N. B.—Nous fournissons gratis sur demande, un échantillon de ½ once d'Arséniate de sodium. Adressez à l'Entomologiste provincial, Ministère de l'Agriculture, Qué.

La minute pour Dieu

Il est de la foi que Dieu me demandera compte de toutes les grâces que j'ai reçues, et que je reçois continuellement de Lui. Car ces grâces sont des talents qu'il me confie, mais qu'il veut que je fasse profiter. Ce ne sont point des grâces sans retour; mais des fonds d'obligations que je contracte avec Dieu, et cela s'entend de toute sorte de grâces, de quelque nature

qu'elles soient.

Il est encore de la foi que plus j'en reçois plus j'aurai de comptes à rendre; car chaque grâce, par l'usage que je suis obligé d'en faire, doit fructifier en moi, et rapporter à Dieu un degré de gloire.

Vous m'avez donné cinq talents, dit le bon serviteur à son maître, en voilà cinq autres que j'y ajoute et que j'ai gagnés. (1)

(1) Matth-25.

Bourdaloue.

LE BULL
H
Un mi
che
L'in
les g
EMBAR
jeunes filles
“garçonne”
en culotte b
difficile de
cyclistes.
L'autre jo
santés deva
tracter mari
le même v
mêmes culot
les mêmes c
ministre n'a
dire:
—Pardon
deux est la f
Aussitôt
mariage com
POUR UN
vient de fai
sante obser
maladie par
Il s'agit d'un
quatre ans,
offrait à la
d'une énorm
lièrement gr
dure de pot
ration, une g
C'est en
et de paille,
habitude de s
il se promen
malade s'est
niveau des ge
des plantes
grains de blé
se développe
nomycose, s
d'une colora
foncée.
Que cet ex
Promenez-vo
vous voudrez
découvrir
des brins de
DU TRAV
ville-Ecosse,
ouvriers char
jetent la fa
autres sur les
travailler à u
sommes pas
le blâme à l'
que nous sa
certaine, c'es
misère.
A Québec
situation n'é
Ce n'est pas
assez élevés,
que presque
un ouvrier fr
marqué plein
s'en va, nos n
après l'autre.
pas plus nu-pi
fois. C'est
parce qu'on
Si nous fabri
meilleur marc
encore achete
voulu avoir l
gens de Mon
conséquence,
de cette parti
tenant chez-e
nous. Nous g

grands dangers
ont les feux de fo-
e et les accidents
evenons-les dans
ure du possible.

grais en rangs a provoqué
ent aussi la récolte a mûri
La différence de maturité
à la volée allait dans cer-
érence en faveur de l'ap-
lement plus accusée dans
s indiquent, d'une façon
elle qui consiste à déposer

casion de la fête du héros
ncore un peu au choix de
écrit dans le Progrès du
e moderne, sommes-nous
ifficé complet de nous-mê-
accepter spontanément les
versés circonstances de la
sociale ou de toute autre
tôt, dans notre individuel-
r tous les autres à notre
rigeant en quelque sorte
eux qui ont encore la naï-
x-mêmes?"

combattre ce fléau.
it ver blanc d'une mouche
n, endommagé considéra-
en quelques semaines le

r déposer ses œufs sur les
a feuille creuse, et, par ce
t son développement.

étruire les vers puisqu'ils
La seule méthode efficace
la ponte, c'est-à-dire vers
du 1er juin au 1er juillet.
excellents résultats et c'est
drété aux producteurs d'oi-
ication de cette méthode:

..... 1/2 once
..... 1 chopine
..... 1 gallon.

sur l'arséniate de sodium,
on, puis ajouter la melasse.
ouces de hauteur, installer
ou autres récipients plats,

tion préparée tel que plus
elques brins de paille pour
ment.

chargés; les remplir au
selon que l'évaporation est
mplissages suffisent.

1er juillet.

lement 3 gallons de solution
on et 7 1/2 onces d'arséniate

ne sont pas suffisamment
ur de chaque assiette 3 ou
s mouches déposeront leurs
illet.

de mouches mortes autour
mpte des résultats.

Entomologiste provincial.
emande, un échantillon de
l'Entomologiste provincial,

soient.

encore de la foi que plus j'en reçois
rai de comptes à rendre; car chaque
grâce, par l'usage que je suis obligé
re, doit fructifier en moi, et rap-
Dieu un degré de gloire.

m'avez donné cinq talents, dit le
iteur à son maître, en voilà cinq
ne j'y ajoute et que j'ai gagnés.(1)

th-25. Bourdaloue.

HOMMES ET CHOSES

Revue de la huitaine

Un ministre embarrassé.—Attention à ce que vous mâchez.—La crise du travail en N.-E. et à Québec.—L'industrie du cuir périclite.—Les forts salaires et les gros dividendes sources de malaise industriel.

EMBARRASSANT.—Depuis que les jeunes filles se coupent les cheveux à la "garçonne" et se promènent sur la rue en culotte bouffante, il est parfois assez difficile de les distinguer des garçons cyclistes.

L'autre jour deux fiancés se sont présentés devant un ministre pour contracter mariage. Ils portaient tous deux le même veston couleur marron, les mêmes culottes courtes, les mêmes bas, les mêmes escarpins. Si bien que le ministre n'a pu s'empêcher de leur dire:

—Pardon messieurs, lequel de vous deux est la fiancée?

Aussitôt renseigné, il a célébré le mariage comme à l'ordinaire.

POUR UN BRIN D'HERBE!—On vient de faire en France une intéressante observation sur une curieuse maladie parasitaire, "l'actinomyose". Il s'agit d'un malade, âgé de cinquante quatre ans, qui, depuis plusieurs mois, offrait à la face, tous les symptômes d'une énorme fluxion dentaire, particulièrement grave et douloureuse. L'iode de potassium amena, sans opération, une guérison complète.

C'est en mâchant des brins d'herbe et de paille, qu'il avait la mauvaise habitude de se mettre à la bouche quand il se promenait à la campagne, que le malade s'est inoculé l'actinomyose au niveau des gencives. C'est, en effet, sur des plantes fourragères, des céréales, grains de blé, d'orge, d'avoine, etc, que se développe le champignon de l'actinomyose, sous forme de moisissure d'une coloration jaune plus ou moins foncée.

Que cet exemple ne soit pas oublié! Promenez-vous à la campagne tant que vous voudrez; mais ne mâchez pas, par désouvement, des brins d'herbe ou des brins de paille!

DU TRAVAIL.—Il y a, en Nouvelle-Ecosse, une grève malheureuse des ouvriers charbonniers. Les uns en rejettent la faute sur la compagnie, les autres sur les ouvriers qui refusent de travailler à un salaire réduit. Nous ne sommes pas assez renseignés pour jeter le blâme à l'un ou à l'autre. Tout ce que nous savons d'une manière bien certaine, c'est qu'il y a là beaucoup de misère.

À Québec, dans la chaussure, la situation n'est pas rose non plus. Ce n'est pas que les salaires ne sont pas assez élevés, c'est que le travail manque presque totalement. A ce propos, un ouvrier *trimeur* nous faisait une remarque pleine de sens: "La chaussure s'en va, nos manufactures ferment l'une après l'autre. Pourtant le monde ne va pas plus mal-pieds aujourd'hui qu'autrefois. C'est qu'on se chauffe ailleurs parce qu'on y trouve meilleur compte. Si nous fabriquions la même chaussure meilleur marché qu'ailleurs, on viendrait encore acheter à Québec. Nous avons voulu avoir les mêmes salaires que les gens de Montréal et de l'ouest, et la conséquence, c'est que les marchands de cette partie du pays achètent maintenant chez-eux au lieu d'acheter chez-nous. Nous gagnons plus par jour c'est

peu moins par jour et travailler tout le temps...."

Il est certain que quelque chose va mal et que l'industrie de la chaussure à Québec est bien malade; la conséquence, c'est que la misère s'est assise à bien des foyers où l'on était habitué à une aisance relative.

Nous passons par une crise, dont les plus avertis ne peuvent prévoir la fin. Les ouvriers souffrent, murmurent. Ils ont raison de demander du travail, le pain nécessaire à leurs familles. Mais encore faudrait-il que des exigences trop fortes ne tarissent point chez nous l'une des principales sources de travail.

Nous ne sommes point expert en la

matière, nous n'avons point la prétention de pouvoir diagnostiquer à coup sûr la maladie dont se meurt l'industrie de la chaussure à Québec, et par ricochet celle de la préparation des cuirs. Si nous jetons ce cri d'alarme, c'est qu'un membre ne peut souffrir sans que tout le corps s'en ressente, c'est que la misère engendre des maux dont se ressent toute la société.

Espérons que patrons et ouvriers trouveront le remède au mal dont se meurt une industrie qui donnait du pain à des milliers d'ouvriers.

Pierre Fouille-Partout.

Lisez le Bulletin de la Ferme

PLUS AVANTAGÉS QUE LES GENS DES VILLES

Pour aller au magasin, les citadins, pour la plupart, doivent payer 7 cents de tramway; pour seulement 2 sous, vous pouvez commander ce que vous voulez chez...
DUPUIS FRERES, à Montréal.

GARÇONNETS!



MODELE A. B. C. 3

Regardez la vignette ci-contre; n'aimeriez-vous pas posséder un joli petit imperméable, comme vos parents.

Dites à votre papa d'écrire chez Dupuis. Sur réception de \$4.95, nous vous enverrons un confortable paletot étanche en caoutchouc noir ou brun, bien ajusté au cou et muni de poches et d'un fermoir en métal. En plus, nous vous expédierons aussi une paire de bottes et un chapeau à bords rabattus en toile caoutchoutée.

PALETOT
CHAPEAU
BOTTES

Les 3 pour **\$4.95**
Expédition comprise.

1200 ROBES de MAISON à \$1.00



SEULEMENT
\$1.00

MODELE X. Y. Z. 3

Valeurs jusqu'à \$3.00. Magnifiques occasions qui ne manqueront pas d'intéresser les femmes soucieuses d'économie. Ces robes en guinghan de couleur inaltérable, sont en partie des échantillons de modèles très nouveaux dans une infinité de combinaisons de nuances. Buste: 35 à 44.

600 jupons de soie "Rayon" Qualité de \$3.00 pour... **\$1.95**
350 gilets-blouses en soie "Rayon" de \$3.49 pour... **1.95**
Gilets de laine, valeur jusqu'à \$5.50 pour... **2.95**

MM. DUPUIS FRERES, Ltée. Montréal.

Veuillez m'envoyer, franc de port, les marchandises suivantes:

Prfx: Modèle:
Nom: Adresse:
Bulletin de la Ferme

**A la veillée -- Glose hebdomadaire
et feuilleton d'actualité par C. L'Habitant**

PIERRE CORNICHON

20

ou **Marie-toi à ta porte
Avec gens de ta sorte**

IIe Partie :---La justice des hommes

XII---Troisième procès

Enfin la cause de Jean Jéhu vs Pierre Cornichon avait été "appelée", comme on dit au palais.

Des vingt-deux témoins assignés par les deux parties, il n'en manquait qu'un seul, Mariette.

Questionnés et "tranquestionnés" par les avocats, plusieurs, pour ne pas dire la plupart des témoins répondaient comme s'ils eussent été personnellement intéressés à la cause, et se montraient manifestement partisans, soit de la poursuite soit de la défense, selon qu'ils avaient été appelés à témoigner par M. Jéhu ou par M. Cornichon. Les exagérations, les réticences, les restrictions mentales, les insinuations hardies, tout était employé pour céler ou "camoufler" la vérité, pour colorer les faits de manière à favoriser le plaideur auquel on était sympathique.

Mais, en contre-interrogatoire ou "transquestion", les deux procureurs — avocats déjà assez retors bien qu'encore jeunes membres du barreau — savaient, grâce à d'habiles questions — suggestives ou insidieuses — amener le témoin à se contredire jusqu'à mettre à jour l'ineptie de ses précédentes exagérations, de ses atténuations les plus habiles ou de ses sous-entendus intéressés et malicieux. Les réponses en contre-interrogatoire allaient jusqu'à faire éclater comme absolument contradictoire, au moins boiteux, le témoignage déjà rendu, et dans certains cas l'infirmait complètement.

En tant que clarté et lucidité, aussi comme source de renseignement, comme documentation et conclusion, plus d'un témoignage valaient à peu près les assertions suivantes d'un humoriste célèbre.

"Un jour, il faisait nuit, le tonnerre en silence,
"Par des éclairs obscurs annonçait sa présence...."

(Et l'on dira ensuite que les magistrats appelés à voir clair dans de tels témoignages sont payés trop cher!)

1° Le procureur de M. Jéhu, l'avocat Cruchon, tenta d'établir: 1° que le Pur Sang avait été négligé, malmené, rudoyé et surmené, autant de causes qui avaient affaibli sa force de résistance et l'avaient prédisposé aux atteintes de la maladie qui avait mis fin à ses jours; 2° que l'animal avait d'abord contracté l'entérite parce qu'on l'avait laissé s'abreuver avec excès, à un moment où il ne fallait pas, et d'une boisson malfaisante dans les circonstances; et que de plus la dite entérite ou inflammation des intestins avait été aggravée, et le dénouement précipité, par l'incurie d'Adonis, qui avait laissé entr'ouverte la porte de l'écurie, exposant ainsi l'animal déjà malade à un courant d'air mortel, et déjà plus que suffisant pour engendrer la colique fatale, cela d'après le témoignage de deux vétérinaires présents, l'un "à charge" l'autre à "décharge".

En un mot, M. Cruchon s'appliqua, ou pour mieux dire, s'évertua à obtenir des témoins tout un faisceau de réponses susceptibles de convaincre le tribunal — et l'auditoire — que les locataires du Pur Sang avaient radicalement ignoré ou méprisé les sages règles suivantes qu'un vieux quatrain met dans la bouche des bêtes de somme.

"A la montée, laisse moi aller le pas,
"À la descente ne me presse pas,
"Dans la plaine ne me frappe pas, (1)
"A l'écurie ne m'oublie pas."

Au cours de l'enquête, les témoins révélèrent plusieurs faits nouveaux sur lesquels le public n'était pas encore fixé. Les uns étaient réels, les autres fictifs, imaginés et lancés par des intéressés ou des esprits malicieux, puis grossis par les commérages. Ainsi le "veilleux" — de son petit nom Jimmy — revenu dans la même voiture que Pierre et Adonis, avait lui-même, et seul, attelé le Pur Sang après la mémorable soirée, cela pour prouver sa reconnaissance à ceux qui lui offraient l'hospitalité de la cariole louée de M. Jéhu. Or on chuchottait depuis quelques jours qu'à ce moment là Jimmy, en état d'ivresse, aurait brutalement maltraité le cheval.

Voici le principal témoignage rendu sur cet incident.
Il est assez conclusif.

En contre-interrogatoire, l'avocat Piton au témoin:—
— Donc vous ne pouvez jurer que ni avant, ni pendant, ni après la veillée, ni à l'écurie, ni pendant qu'il attelait, vous vous êtes vous-même et personnellement aperçu que Jimmy sentait fortement la boisson.

— Pas moyen de s'en apercevoir, il mâchait du clou de girofle tout le temps.

— Alors sur quoi vous êtes-vous basé pour jurer qu'il était soûl.
— J'ai pas juré qu'il était soûl; j'ai dit qu'il avait pris de la boisson.

— L'avez-vous vu en prendre?
— Je ne l'ai pas vu personnellement, mais pour moi, c'est "clair" qu'il en avait pris.

— Pourquoi clair?
— Parce que quand il est venu atteler il crachait blanc.
— Il mâchait du clou de girofle et il crachait blanc! "Avez-vous d'autres preuves?"

— Oui!... Parce que le cheval faisait pas à son goût, il s'est mis à le bourrasser et à sacrer, en disant "Avance icitte, m.... picouille de rouge."

— C'est tout ce qu'il a dit?
— Il a dit plus que ça; il lui a cassé le fouet sur le dos puis il est tombé dessus à coup de pieds.

— Casser un fouet et donner des coups de pieds, ce n'est pas parler, cela.— Qu'a-t-il dit?
— Quant il a vu le fouet cassé, il s'est mis à "éventer" les sacres.

— Vous jurez positivement que vous avez vu Jimmy donner de violents coups de fouet au cheval?
— J'étais trop loin pour voir, mais c'était clair puisque Jimmy a crié: "C'est ben m.... vl'a le fouet cassé."

— Vous jurez positivement que vous avez vu Jimmy donner des coups de pieds au cheval. Vous le voyiez lever le pied chaque fois?
— Je ne pouvais pas voir au juste.... Je n'ai pas vu tous les coups de pieds. J'étais de l'autre bord, entre Jimmy et le cheval, et j'étais un peu loin, puis la lune s'était cachée....

— A-t-il donné plusieurs coups de fouet.
— Je ne les ai pas comptés!

* * *

Jimmy fut alors appelé dans la boîte, déposa et dit:

1. Qu'il n'avait pris aucune boisson de la journée, si ce n'est deux verres de bière domestique, mais deux seulement, et qu'il ne s'était nullement grisé, la bière étant encore trop "fraîche faite".

2. Que jamais de sa gueuse de vie il n'avait mâché de clou de girofle, vu qu'il n'en aimait pas le goût; même que lorsqu'il y en avait dans le ragout de pattes, dans les tourquières ou les confitures, il n'en mangeait pas.

3. Qu'étant sujet à un mal de gencives qui lui donnait mauvaise haleine, il mâchouillait souvent de la racine de savoyanne, ou de la snake root (gingembre sauvage). Aux jours gras, il avait de l'une ou de l'autre de ces racines dans ses poches, mais ne se rappelait plus laquelle.

4. Qu'en attelant il ne s'était nullement servi du fouet, mais qu'il l'avait trouvé étendu sur le sol et presque cassé "à demeure". Le Pur Sang venait de mettre sa patte dessus. C'est pourquoi il avait, en effet, fait semblant de lui donner un bon coup de pied, sans lui faire mal, mais en lâchant quelques petits "sacres" pour lui dire: "Range-toi donc, espèce de jual de rouge, (cela vu que lui-même, le témoin, était bleu en politique)."

5. Qu'il n'avait jamais employé l'expression picouille, mais plug.

6. Qu'il s'était bien un peu mis en colère lorsqu'il avait vu le Pur Sang casser le fouet, mais que ça n'avait pas duré, vu que c'était un fouet de trente sous, un fouet de bois de frêne, recouvert de fil, et qu'il en avait depuis remboursé le prix à M. Jéhu père lui-même, attendu qu'Adonis n'avait rien voulu accepter...

Un autre témoin, oculaire et auriculaire, corrobora en tous points les trois dernières allégations de Jimmy.

A suivre

(1) Le texte original comporte: "Dans la plaine ne me ménage pas

Une rivière qui se perd

Les poètes nous ont appris à considérer les rivières comme des accidents plus ou moins prosaïques dans l'œuvre magistrale de la nature Tennyson, par exemple, considérait le ruisseau comme le modèle de la vertu et de la longévité. Il est fort agréable de constater alors qu'il est des ruisseaux qui ne se conforment pas à ce modèle et qu'à l'instar des humains font les choses qu'ils ne sont pas supposés faire d'après les théories acceptées de la convention.

Il est au Canada une rivière qui s'est complètement perdue et qui par ce fait s'est gagnée une réputation mondiale. C'est la rivière Maligne qui coule du Lac Maligne dans le Parc Jasper en Alberta. Après de nombreux sauts, et après semblait-il s'être applaudie de ses prouesses, elle se précipite avec fracas dans les eaux de l'Athabaska.

Après avoir quitté le Lac Maligne elle coule de nombreux milles sans nous faire pressentir les frasques dont elle va bien tôt nous rendre témoins. C'est à son approche du Canyon Maligne situé à cinq milles environ du Chalet du Parc Jasper qu'elle commence ses prouesses. Soudainement elle plonge et sans nous prévenir s'enfonce dans une gorge qu'elle s'est coupée dans le roc solide. Dans un rayon de cinquante verges, cet abîme a atteint une profondeur de plusieurs centaines

de pieds et il est difficile d'apercevoir l'eau qui ne coule plus qu'à un faible début. Ce faible volume d'eau se perd en un ruisseau, mais ce filet redevient torrent avant d'aller se jeter dans l'Athabaska. Il n'y a qu'une explication plausible de ce phénomène c'est que la rivière se perd quelque part dans un passage souterrain. Le canyon n'est qu'une des beautés s'offrant à l'admiration des touristes qui visitent les Rocheuses Canadiennes. Il est dans cette région des spectacles qui une fois vus ne sauraient s'oublier. Voilà pourquoi de nombreux touristes profiteront des taux réduits qui seront en vigueur le 15 mai sur le Canadien National et iront visiter ces paysages grandioses.

Des livrets illustrés traitant de cette partie du pays sont distribués gratuitement par J. B. LeBlanc, l'Agent de District, Traffic-Voyageurs, 7 du Fort, Québec.

CRISES

arrêtées de façon permanente par le remède Trench contre Epilepsie et Crises. Simple traitement à domicile. Plus de 35 années de succès. Des milliers de témoignages de toutes les parties du monde. Faites venir la brochure gratuite donnant détails complets.

Ecrivez tout de suite à

TRENCH'S REMEDIES LIMITED

37 St James' Chambers 79 rue Adelaide est
Toronto Canada
(Découpez ceci)

BAF
Quels sont
prix vous
jour d'hu
The PE
PEOP
263, rue
Québec.

SE
EX
WI
ES
PO
E

CHAN
CAN
AMEI

Souffler
bouteilles
etc. Ce s
l'expulser
la balle p
baguettes.
Ce souff
relève seule
ti donner
Voyez n
notre circu
machine d
dous à de

Wilfri
STE-SC

Oxy

CONCO

Les co
Les ta
de la produ
élevé que le
parquet.

Abrevi
W.A.—Wyan
Sous la

Parquet
Pro

- 1 Institut A
- 2 Basse-Cou
- 3 W. A. Ca
- 4 E. Delcou
- 5 H. Henry,
- 6 J. D. Lach
- 7 Laurentid
- 8 W. A. Car
- 9 W.A. Car
- 10 J. E. Cou
- 11 E. K. Laff
- 12 J. A. Prou
- 13 Station E
- 14 Station E
- 15 Station E
- 16 J. W. But
- 17 Adélaïd D
- 18 Antoine D
- 19 Jos. C. Hé
- 20 Chs. E. Pi

28 MAI 1925

Pour jurer qu'il était soulf...

mais pour moi, c'est "clair"

il crachait blanc.

pas à son goût, il s'est mis...

fouet sur le dos puis il est...

mis à "éventer" les sacres.

avez vu Jimmy donner de...

était clair puisque Jimmy...

avez vu Jimmy donner des...

ever le pied chaque fois?

ne n'ai pas vu tous les coups...

mmy et le cheval, et j'étais...

deposé et dit:

la journée, si ce n'est deux...

pression picouille, mais...

colère lorsqu'il avait vu le...

A suivre

la plaine ne me ménage pas...

ls et il est difficile d'apercevoir l'eau...

coule plus qu'à un faible débit.

ble volume d'eau se perd en un...

u, mais ce filet redevenait torrent...

d'aller se jeter dans l'Athabaska.

a qu'une explication plausible de...

inomène c'est que la rivière se perd...

ayon n'est qu'une des beautés s'of...

l'admiration des touristes qui visi...

PEDLAR'S ROOFING SIDING. Galvanisée très pesante "Council Standard". TOLE GAUFRÉE. BARDEAU METALLIQUE.

LE SEL A BEURRE EXTRA SPECIAL WINDSOR EST LE MEILLEUR POUR LE BEURRE ESSAYEZ-LE

CHAMPION CANADIEN AMEIORE. Souffleur à paille, s'adapte à toutes les batteuses en usage soit à toiles ou à fourches etc.

Actualités avicoles. Notes brèves

L'huile de foie de morue et la moulée traitée à l'huile de foie de morue contiennent à donner satisfaction aux éleveurs de poussins.

Lorsque vous achèterez des poussins d'un jour, n'en confiez pas plus qu'une quinzaine à la même poule...

Nourrissez les poussins souvent, mais peu à la fois. Voyez à ce qu'ils soient actifs, à ce qu'ils grattent et travaillent.

Le soleil et l'air pur sont les meilleurs toniques pour les jeunes poussins. Voyez à ce qu'ils n'en manquent pas.

Semez de la navette afin de procurer de la verdure tout l'été à vos poulets.

Préparez-vous à envoyer vos vieilles poules à la boucherie dès qu'elle ne pondront plus.

Si vous ne gardez pas votre coq pour la prochaine saison de reproduction, débarrassez-vous-en le plus tôt possible.

Si la poule qui élève une couvée de poussins élève aussi sur sa personne des nichées de poux, ne vous attendez pas à de grands succès avec vos poussins.

Pourquoi élever des poulets si tard? Les froids de l'automne arriveront avant leur complet développement.

Si vous n'avez pas encore de poussins en train d'éclorre, procurez-vous plutôt des poussins d'un jour et assurez-vous des profits de votre élevage de cet automne.

Le maître.—Qui a fait votre devoir? L'élève.—C'est papa. —Tout entier? —Non, je lui ai aidé.



De gauche à droite.—Marguerite-Marie, Carmen, Laurier, enfants de monsieur Eugène Turcotte, cultivateur prospère de St-Bonaventure, comté d'Yamaska.

La hernie amoindrit la vigueur

Se basant sur des statistiques soigneusement compilées un médecin bien renseigné et très compétent fait cette déclaration.

Elle est généralement confirmée par un grand nombre de surintendants de grandes usines qui refusent tous les jours de l'emploi à des hommes et jeunes gens souffrant de hernie.

Nos lecteurs trouveraient peut-être profit à demander cette brochure pour leur information.

Obtenez 15% plus de Laine. Tondeuse Steward No 9. (machine à main) faite pour durer des années.

L'AGRICULTEUR ET LE MANUFACTURIER SE RAPPROCHEMENT

M. A. T. Thom, le directeur général de Ontario Ward Engine & Pump Co.Ltd., est élu président de la succursale de Toronto de l'Association des Manufacturiers Canadiens.

Les intérêts agricoles et manufacturiers se trouvent plus intimement liés par la nomination récente de M. A. T. Thom, directeur-gérant de la grande firme Ontario Wind Engine & Pump Co., Limited.

Comme fabricants de machines de ferme depuis plus de trente-cinq années, la maison Ontario Wind & Engine & Pump est bien connue des cultivateurs de l'Ontario.

Depuis dix ans il s'est fondé dans la province de Québec 185 nouvelles paroisses avec une population de 45,000 âmes.

3ème année. Rapport hebdomadaire. Semaine No. 23. Finissant le 22 mai, 1925

CONCOURS DE PONTE, A L'EST ET A L'OUEST DE QUEBEC

Les concours se sont ouverts le 1er novembre 1924 et se continueront pendant 52 semaines. Chaque parquet contient 10 oiseaux, numérotés de 1 à 10.

Abréviations:—C.H.—Chanteclercs; L.B.—Livournes blanches; P.R.B.—Plymouth Rock Barrées; R.I.R.—Rhode Island Rouges; W.B.—Wyandottes blanches; W.A.—Wyandottes argentées; Z.—Parquet en tête; F.—Fièvre d'incubation; M.—Muant.

Sous la direction de la Station Expérimentale à Ste-Anne-de-la-Pocatière.

Sous la direction de la Station Expérimentale de Lennoxville.

Table with 11 columns: Propriétaire et adresse, Race, 1, 2, 3, 4, 5, 6, 7, 8, 9, 10, H., T.

Table with 11 columns: Propriétaire et adresse, Race, 1, 2, 3, 4, 5, 6, 7, 8, 9, 10, H., T.

28

28

28

**UNE MEILLEURE ECREMEUSE
A UN PLUS BAS PRIX**

Voilà ce que vous obtiendrez avec
L'ECREMEUSE
VIKING
Conditions des plus faciles.
Garanti pour 10 ans.
Laissez-vous convaincre.
Ecrivez à la
Swedish Separator Co. Ltd.,
Montréal, Canada.
Nous avons besoin d'agents
recommandables là où nous
ne sommes pas représentés.
**ESSAI DE 30 JOURS
GRATUIT**



PNEUS POUR AUTOS
\$3.50 30 x 3 1/2—Cord, sur-grandeur, \$5.
\$6.00 31 x 4—Cl ou S. S., \$7.50,
32 x 3 1/2.
\$8.00 32 x 4-33 x 4—\$9.00—32 x 4 1/2
33 x 4 1/2—34 x 4 1/2.
\$10.00 36 x 4 1/2—33 x 5—34 x 5—35 x 5
—37 x 5.
TUBES GARANTIS, 30 x 3 1/2—\$1.50. Toutes
autres grandeurs \$2.50
CHAQUE PNEU est pesant et anti-déra-
pant, corde ou fabric, considéré comme seconds
en bonnes conditions et pouvant faire des mil-
liers de milles. Nous expédions n'importe où—
F. A. B., Toronto, Hudson Rubber.
HUDSON RUBBER
281 Queen Str. East, Toronto, Ont.

AUTOMOBILE
Venez vous choisir un char usagé
en très bon ordre et qui vous don-
nera un excellent service.
**PRIX D'OCCASION et PAIE-
MENTS FACILES**
Maxwell Touring..... 5 pas
Ford Sedan..... 5 "
Vellie Tour..... 5 "
McLaughlin..... 5 "
Dodge Tour..... 5 "
Overland Tour..... 5 "
Et autres bonnes valeurs à vrais
bas prix.
Demandez informations par malle
ou téléphonez ou venez voir
CHEZ
P.-L. LORTIE Limitée
405 rue ST-PAUL
Tél. 2-6335 - - - Québec

**OBTENEZ LE MAXIMUM
POUR VOS PEAUX DE
RAT MUSQUE
DU PRINTEMPS**
Vendez vos peaux à une maison dont la
réputation et la solvabilité sont reconnues
de tous les Canadiens-français. Mettez-
vous à l'abri de toute perte possible.
Envoyez-nous vos pelletteries vertes dès
aujourd'hui, par poste ou par "express"
et nous vous donnerons les plus hauts prix
du marché.
Rats musqués du printemps, Visons, Mar-
tres, Castors et Renards rouges.
Si vous désirez de plus amples renseigne-
ments n'hésitez pas à nous écrire.
**Chas. DESJARDINS & Cie
LIMITEE**
La plus importante maison de fourrures
au pays
130 rue St-Denis, Montréal.
Dépt. P.

**Vieux temps,
Vieilles choses**

Pêle-mêle à travers notre histoire
Du 2 au 20 mai

- 1860.—Décès de Mgr J.-C. Prince, évê-
que de St-Hyacinthe.
- 1863.—Le parlement du Canada-Uni
adopte la loi dite des Ecoles séparées.
- 1911.—Sir François Langelier est nom-
mé lieutenant-gouverneur de la Province.
- 1604.—M. de Monts aborde les côtes de
l'Acadie.
- 1813.—Les troupes américaines éva-
cuent Totonto, alors connu sous le nom
de York.
- 1818.—Le duc de Richmond est nommé
gouverneur du Canada.
- 1842.—Consécration du premier é é-
que de Toronto, Mgr Michael Power.
- 1871.—Le traité de Washington définit
les lois devant régir à l'avenir nos pêche-
ries internationales et l'usage commun des
eaux du St-Laurent.
- 1678.—Le roi de France accorde l'exis-
tence légale à la Société de Jésus (les
Jésuites) au Canada.
- 1822.—Mgr Provancher sacré évêque de
la Rivière Rouge, aujourd'hui Manitoba.
- 1858.—A Québec un éboulis du Cap
cause plusieurs pertes de vie.
- 1770.—Le territoire du Manitoba est
érigé en province.
- 1885.—Prise de Batoche par les troupes
canadiennes. Cette petite forteresse, qu'
a joué un rôle lors de l'insurrection des
Métis, avait été dénommé d'après Batoche
Letendre, un Métis important qui faisait
le commerce des fourrures.
- 1887.—Le gouvernement de Québec,
sous Honoré Mercier, accorde l'existence
légale (incorporation) à la Société de
Jésus, dont la charte avait été annulée
en 1800.
- 1896.—L'Hon. J.-E. Flynn est asserm n
menté comme premier ministre de Québec.
- 1642.—Fondation de Ville-Marie, au-
jourd'hui Montréal, par M. de Maison-
neuve.
- 1675.—Mort du père Marquette, le
grand explorateur.
- 1873.—Le pénitencier de St-Vincent
de Paul, près Montréal, est prêt à recevoir
les détenus.
- 1882.—Dissolution du 4e parlement du
Canada.
- 1890.—Mgr A.-A. Blais est sacré évêque
de Rimouski.
- 1885.—Louis Riel, le célèbre chef Métis,
se rend au général Middleton et met ainsi
fin à l'insurrection au nord-ouest.
- 1841.—Eboulis à la citadelle de Québec,
32 pertes de vie.
- 1854.—Incendie considérable à St-
Hyacinthe.
- 1896.—Les évêques de la Province de
Québec émettent un mandement relatif
aux écoles du Manitoba.
- 1780.—L'obscurité en plein jour jette
l'émoi dans Québec.
- 1792.—Le Bas Canada est divisé en
50 comtés et 21 collèges électoraux.
- 1915.—Un sous-marin coule le Lusitania
et fait 1,500 victimes, dont plusieurs
Canadiens.
- 1670.—La Cie de la Baie d'Hudson,
qui a joué un si grand rôle dans l'histoire
du Nord-Ouest Canadien, reçoit une
charte du roi Charles II.
- 1836.—Mgr J.-J. Lartigues est sacré
évêque de Montréal.



**C'est la saveur qui fait que les enfants en de-
mandent encore. Chaque flocon brun-doré
croustillant est enrichi d'une suprême saveur
Kellogg convertit le maïs de la ferme en flocons dorés
dont la saveur merveilleuse n'a jamais été égalée. Il faut
la récolte annuelle d'une ferme de 485 acres pour suffire
à la demande journalière. Servis avec de la crème, du lait
ou avec votre fruit favori, les beaux flocons de maïs
grillés et dorés ont une saveur empoignante pour tous.
Plus de 2,000,000 de pintes de lait ou de crème, et des
tonnes de fruits sont employés chaque jour. Essayez-les
aussi à votre déjeuner. En vente par tous les épiciers.
Servis dans les meilleurs hôtels et restaurants.**

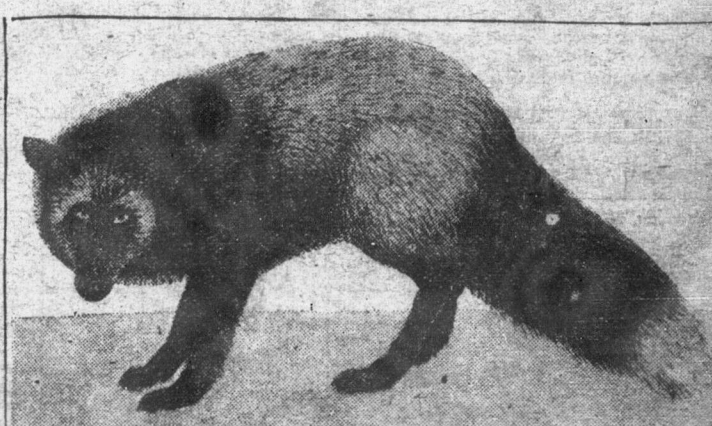
Kellogg's
FLOCONS DE BLE-D-INDE

TOUJOURS FRAIS
comme au sortir du four
L'enveloppe cirée des Kel-
logg en conserve la saveur
et garde aux flocons leur
croustillant de rôtie. C'est
là une caractéristique ex-
clusive de Kellogg!



Nous défions le monde!
Comparez la saveur des Flacons de Maïs
de Kellogg avec toute autre céréale prête
à manger et vous saurez pourquoi les
Kelloggs se vendent plus que toutes les
autres.

**AUGMENTEZ VOS REVENUS EN ÉLEVANT
DES RENARDS ARGENTÉS**



CULTIVATEURS! Voulez-vous facilement et de beaucoup
augmenter vos revenus?
Elevez quelques couples de renards argentés sur la partie
inculte de vos terres.
Vous pouvez obtenir les meilleurs reproducteurs enregistrés
du Canada et profiter de ses trente années d'expérience en
vous adressant à:
JOHAN BEETZ, 54 Ave. St-Germain, ST-LAURENT
Près Montréal, P. Q.

LE B...
comté de...
COMPTABILITE AGRICOLE.—Ferme de M...

nts en de-
brun-doré
me saveur
flocons dorés
galée. Il faut
pour suffire
crème, du lait
ons de maïs
e pour tous.
rème, et des
Essayez-les
les épiciers.
ts.

OURS FRAIS
au sortir du four
ppe cirés des Kellogg
conserve la saveur
aux flocons leur
ant de rôtir. C'est
caractéristique et
de Kellogg!



US EN ÉLEVANT
RGENTÉS



ment et de beaucoup

rgentés sur la partie

oducteurs enregistrés
nées d'expérience en

main, ST-LAURENT

. Q.

COMPTABILITE AGRICOLE.—Ferme de M. à comté de

RECETTES DU MOIS DE JUIN, ANNEE 1925

DEPENSES POUR LE MOIS DE JUIN, ANNEE 1925

DATE	Articles vendus	Au comptant	A crédit	Argent reçu sur Intérêts Billets, etc.	Résumé du mois	Addition	DATE	Articles achetés	Pour la maison	Pour la ferme	A crédit	Résumé du mois	Addition
					Beurre							Farine à pain	
					Fromage							Moules, Son, Gru.	
					Viande abattue							Epiceries	
					Animaux vivants							Lumière	
					Fruits							Vêtements	
					Légumes							Tapis	
					Patates, Tabac							Semences	
					Poulets							Instruments	
					Oufs							Voitures, Attelages	
					Bois							Intérêts payés	
					Sucre et sirop							Assurances	
					Intérêts reçus							Main d'œuvre	
					Divers							Divers	
					Addition							Addition	
					Total des recettes							Total des dépenses	
					Total des dépenses							Total des recettes	
					Balance							Balance	



Tient Le Foyer Propre

La Lessive de Gillett Pure en Flocons est la première aide de sanitation au foyer. Rien ne l'égalé pour nettoyer les évier et les égouts, pour nettoyer les ustensiles de cuisine graissés, pour tenir les planchers propres, etc.

Procurez-vous d'une canistère chez votre épicer; cela vous évitera beaucoup d'ouvrage dur.

**LESSIVE DE GILLETT
100% PURE EN FLOCONS**

La mode nouvelle

Un tissu charmant pour l'été est l'alpaga. Je n'ose traiter comme un inconnu ce tissu aimé de nos arrière-grand-mères, mais le revoir après une éclipse de nombreuses années, n'est-ce pas en mode, où l'on oublie si vite, un événement suffisant pour que nous puissions le traiter de nouveau?

Il ne s'agit pas de l'alpaga de soie, duquel, depuis quelques semaines, nous annonçons le succès, mais de l'alpaga de laine, dont l'esprit de simplicité correspond bien à celui de nos chères petites robes droites.

De délicieux costumes d'été s'inspirent de ce tissu. On fait la robe gaine droite sans ceinture, formée de quatre lés dont les coutures descendent le long du dos et des devants de la robe. Ces coutures sont brodées de mouches en cordonnnet de soie même ton imitant en plus important ceux qui servent à broder les couleurs des tailleurs. Le haut du corsage est entr'ouvert sur un plastron en organdi blanc plissé se terminant par une courte collette qui tourne autour de l'encolure arrondie. Tout au long du plastron clair dégringolent de petits nœuds Louis XV en taffetas cerise. La manche est longue, terminée par une ruche froncée en organdi piquée d'un nœud de taffetas cerise.

ELLE EST GUERIE DU RHUMATISME

Ayant connu malheureusement ce que sont les souffrances terribles qu'occasionnent le rhumatisme, Mme J.E. Hurst qui demeure au No 204 de l'Avenue Davis, B385 Bloomington, Ill. est si reconnaissante d'avoir été guérie qu'elle est anxieuse de révéler à toute autre personne qui en souffre comment se débarrasser de cette torture par un moyen simple, à la maison.

Mme Hurst ne vend rien du tout. Découpez tout simplement cette annonce, adressez-lui la, mentionnant vos nom et adresse, et elle vous fournira tous les renseignements très appréciables gratuitement. Ecrivez-lui de suite avant que vous mettiez cela en oubli.

4 Bargains en Musique

- 1.—5 morceaux de piano, faciles et assez faciles.
 - 2.—3 morceaux de piano et 3 morceaux de chant populaire américains.
 - 3.—3 morceaux de piano et un recueil de 20 morceaux populaires de piano.
 - 4.—6 morceaux populaires américains, chant et piano.
- Chacun des bargains port payé. \$1.00
Rêve de Valse chant et piano port payé. 55
Venez au bal. 55

RAOUL VENNET

642 St-Denis, Montréal.

Chez-nous

Section féminine Le Foyer, L'Ecole

CONSEILS AUX MERES

Rien n'est plus touchant que cette besogne quotidienne que vous accomplissez chaque jour. Sitôt levée vous organisez votre journée afin de trouver le temps dans un nombre d'heures limité de faire tenir tous les devoirs que vous avez à remplir. C'est le ménage, ce sont les repas à préparer, les achats à faire, voir à mettre le linge d'hiver en ordre, rallonger les vêtements des enfants qui ont changé de taille depuis l'an dernier.

Tous les jours ce labeur se répète sans que votre humeur en soit altérée, et à moins d'être malades, rien ne peut vous inciter à prendre du repos et à vous occuper de vous-même. Ce secret de votre courage n'est pas dans votre cerveau, il est dans votre cœur.

Parce que vous aimez, vous êtes capable d'accomplir des merveilles, vous trouvez des ressources inépuisables contre la lassitude et le découragement; mais pourquoi ne pas partager cette tâche avec vos filles qui grandissent et dont les trésors de dévouement attendent pour se développer, qu'elles soient aux prises avec la vie sérieuse et pratique.

Aidez-leur à devenir ce que vous êtes en faisant appel de bonne heure à leur initiative et à leur bonne volonté. Pensez qu'un jour elles seront comme vous rivées à la besogne du matin au soir et du soir au matin, si vous voulez qu'elles soient des femmes fortes, faites-leur faire de bonne heure cet apprentissage en réclamant leur aide, en ayant la patience de les initier à tous les secrets de la bonne tenue de maison, de la cuisine soignée, du soin des malades et des enfants.

Cousine Avette.

Madame, aimez-vous...?

Aimez-vous, Madame, après la tâche quotidienne accomplie, vous délasser en lisant quelques pages qui élèvent votre âme, captivent votre esprit et vous font du bien au cœur? Aimez-vous reposer vos yeux en regardant de belles pieuses images? Aimez-vous entendre raconter des traits édifiants des légendes charmantes, des récits merveilleux qui ravivent votre foi et vous inspirent confiance en l'efficacité de la prière? Abonnez-vous alors à La Sainte Croisade, l'organe de la Pieuse Union Saint-Joseph. Vous

trouverez tout cela et vous favoriserez du même coup une bonne œuvre, bénie et approuvée par S. E. le Cardinal Bégin. L'abonnement n'est que de 50 sous par année. La revue est bimestrielle. Le numéro de mai vient justement de paraître: il est très beau. Abonnez-vous maintenant. Adresse: "La Sainte Croisade", 70, Chemin Ste-Foy. Québec.

Pommes en compote meringuées.—Mettez de la marmelade de pommes dans un plat; battez des blancs d'œufs en neige très ferme, sucrez et vanillez et couvrez, avec la marmelade; faites légèrement dorer sous four de campagne.

La broderie est un agréable passe-temps



- Elegant trousseau. Patrons au carbone, robe de nuit, 25c., chemise de jour, 20c., bas de pantalons, 15c; cache-corsets, 20c; jupon, 20c.
- Patron perforés, robe de nuit, 50c. Les autres morceaux, chacun, 35c.
- Tout estampé sur nansouk suivant qualités, robe de nuit, \$1.10 ou \$1.75 en blanc sur nansouk bleu, mauve ou rose, \$1.60.
- Chemise de jour, en blanc, 90c. ou \$1.35. Couleur, \$1.30.
- Cache-corset, 65c. ou 75c. couleur, 75c.
- Pantalons, 90c. ou \$1.35; couleur \$1.30.
- Jupons, \$1.10 ou \$1.50 blanc, couleur, \$1.40. Grandeurs moyennes.
- Coton à broder M.F.A. nécessaire pour un trousseau, 2 doz. à 45c. ou 90c., couleur.
- Demandez notre catalogue de broderie, envoyé franco dans tout le Canada, sur réception de 35c.
- Grande feuille de papier carbone, bleu ou blanc, 15c.

BULLETIN DE LA FERME, Case 129, QUEBEC.

Nettoyez la cuisine
et le garde-manger
avec

Old Dutch

Nettoie
rapidement,
parfaitement.

N'égratignera pas.

Ne contient ni
acide ni lessive.

Dure plus long-
temps et donne de
meilleurs résultats.



Fabrication
Canadienne

Il faut voir soi-même cette parure de linon pour admirer et comprendre le charme frais que sa présence peut apporter à une toilette.

Dois-je ajouter que la robe se fait courte très courte, trop courte surtout? L'on se demande comment des femmes de goût peuvent admettre une telle exagération dans la manifestation de la mode actuelle.

Nos robes seules ne nous montrent pas le goût actuel de la fantaisie pour l'alpaga; voici que l'on fait aussi de la paille alpaga. C'est une paille souple, légère, fine, qui a le reflet sec de l'alpaga et que l'on chiffonne comme une étoffe; elle est très belle, et son tissage rappelle un peu le tissage des manilles et des bangkoks. On fait surtout ces chapeaux en violet, en mauve, en cyclamen; mais, sous le soleil, la fraîcheur de ces nuances, si tentantes et si fragiles, est vite compromise, et mieux vaut choisir des tons naturels: grège, ivoire, sable, etc.

Pâte à choux.—Faites bouillir dans une casserole une chopine d'eau avec un quart de beurre, une pincée de sel, un demi-quart de sucre, du zeste de citron râpé. Lorsque le mélange commence à bouillir, jetez de la farine et faites cuire, en tournant toujours; lorsque vous avez obtenu une pâte épaisse, retirez du feu, laissez refroidir et ajoutez un œuf en travaillant la pâte; ajoutez un second, un troisième œuf, jusqu'à six ou sept, en opérant de la même manière. Lorsque la pâte est molle et se détache de la cuiller, on peut l'employer pour choux à la crème, etc.

LE COIN DES JEUNES

Le rendez-vous des élèves-fermiers et jardiniers

Instruments nécessaires pour l'entretien du jardin

Dans un article précédent, j'ai parlé des bons vieux serviteurs du jardinier: bêche, pioches et rateau. Pour un jardinier, c'est bien là le trio indispensable. Mais pour peu que vous ou vos parents compreniez l'utilité d'agrandir le jardin, ou de faire un peu de culture sarclée, ces instruments ci-haut nommés ne suffiront plus.

Avant que cette culture sarclée ne prenne assez d'extension pour nécessiter des machines tirées par les chevaux, n'oubliez pas que l'outillage moderne agricole s'est enrichi de certaines petites machines perfectionnées qui simplifient les opérations culturales, et les rendent moins ardues.

Et je trouve qu'il y a vraiment économie pour un jardin de quelque importance d'acheter de temps à autre une de ces machines qui, après tout, ne reviennent pas si cher, si l'on considère leur utilité et leur durabilité.

Ainsi, par exemple, connaissez-vous la houe combinée "Planet Junior"?

C'est grâce à cette houe que le jeune Roger St-Denis de Vaudreuil a gagné, l'an dernier, le premier prix du concours spécial organisé parmi les élèves fermiers champions de comtés. Donc cette petite machine a fait ses preuves, et je puis vous la recommander, puisqu'un de vous c'est classé premier grâce à elle, et dans un concours encore plus étendu et plus difficile même que celui du Mérite agricole des Jeunes.

Comme prix de champions de comtés, parmi autres cadeaux utiles, nous vous permettons de choisir une de ces houes combinées que nous croyons la plus pratique. C'est le "No. 25"; il coûte

\$24.00 (P.-T. Légaré, Québec). Grâce à des pièces échangeables, elle sème toute graine très uniformément sur rangs espacés de 4, 6, 8, 12 ou 24 pouces de distance tout en marquant le sillon suivant. Va s'en dire qu'elle creuse le sillon à profondeur voulue grâce à un petit soc réglable. Deux autres pièces recouvrent la graine à mesure. L'espacement de celle-ci dans le sillon se fixe à volonté, en baissant ou en élevant les mancherons.

2. Ce semoir Planet Junior se transforme très vivement en houe combinée. Les houes sont très pratiques pour les binages et l'enlèvement des mauvaises herbes parce qu'elles se déplacent facilement suivant la largeur du rang et en ameublissant très bien deux à la fois. De plus, leur largeur empêche la terre de retomber sur les plantes.

3. Cette machine comprend aussi des dents de cultivateur qui peuvent ameublir le sol à différentes profondeurs. Cette houe offre encore plusieurs autres avantages qu'il serait trop long de décrire ici.

Toutefois si la machine vous intéresse, demandez le catalogue de la maison P.-T. Légaré à Québec. Et si votre père fait un peu de culture potagère, conseillez-lui l'achat de cette houe combinée qui, soyez-en sûrs, vous donnera satisfaction, et peut-être plus que ces pioches et rateaux dont la ferrure est en deux morceaux. Celles-ci finissent à la longue par jouer dans la manche, et sont très fatigantes à manoeuvrer.

Cette houe combinée possède un bâtis solide qui lui assure une longue résistance.

Adrien Desautels.

La mode chez Dupuis Conseils à la ménagère



Costume chic, quoique très sobre de lignes, et fort porté cette saison. Confection ample et d'un parfait fini. Est surtout porté noir.

Pour tanner les peaux.—Aussitôt l'animal dépouillé, écharner la peau, c'est-à-dire râcler, à l'aide d'un couteau arrondi et pas trop tranchant, le côté chair, afin d'enlever les parcelles de graisse, sang, vaisseaux sanguins, etc.

Mettre ensuite la peau dans le bain suivant, un peu plus que tiède, 18 à 20°: alun, 100 grammes; sel marin, 5° grammes (cette dose pour un litre d'eau); faire dissoudre à chaud. La peau doit être submergée entièrement; l'y remuer plusieurs fois par jour.

Le temps d'immersion varie selon le plus ou moins d'épaisseur et les dimensions. Voici quelques bases:

Au-dessous de la grosseur du lapin, 1 jour.

Lapin et lièvre, 2 jours.

Renard, 3 jours.

Loup, 5 à 6 jours.

L'écharnage définitif a lieu après l'immersion dans le bain. On procède comme pour le premier grattage. La peau doit être parfaitement nette et lisse.

Les peaux particulièrement fines sont, après cette dernière opération, poncées à la pierre ponce, ce qui leur donne un grain plus régulier et plus moelleux.

Faire ensuite sécher la peau sur une corde, en ayant soin de la frotter souvent avant le séchage complet. La peau, une fois séchée, pour l'assouplir, frotter le côté chair de la peau tenue à deux mains, sur le coin arrondi d'une table, tirant et écartant en tous sens.

Colorez-les avec les Teintures Diamants

Vous teinterez et colorerez vos vêtements avec succès, à votre domicile, en employant les "Teintures Diamants". Vous n'avez qu'à faire tremper dans l'eau froide lorsqu'il s'agit de teintes délicates et pâles, ou de faire bouillir pour obtenir des couleurs fortes et prononcées.



Chaque paquet de 15c. contient la direction si simple que toute personne peut teindre ou colorer, les articles de lingerie les soies, rubans, blouses, jupes, robes, manteaux, bas, chandails, rideaux, couvertures, tentures, tout comme du neuf. Achetez les "Teintures Diamants"—pas d'autres—et dites toujours à votre pharmacien, le genre de tissu que vous voulez teindre, si en soie, en laine, en toile, en coton ou de texture mêlée.

La toison est, après cela, saupoudrée de talc, frottée entre les mains comme pour la savonner, puis battue à la baguette pour la débarrasser du talc. Peigner soigneusement et, enfin, coup de brosse final.

La cuisine canadienne

Sirop de vinaigre.—Dans trois chopines de vinaigre, mettez huit livres de framboises; laissez infuser quelques instants. Passez à l'étamine, et pour chaque chopine de jus, mettez, deux livres de sucre. Ne faites bouillir que quelques minutes et brassez jusqu'à ce que ce sirop soit froid. Mettez en bouteilles.

Meringues à la crème.—Battez en neige ferme 12 jaunes d'œufs et mélangez-leur une livre de sucre en poudre. Versez en petits tas sur du papier huilé, faites cuire à four très doux après avoir couvert de sucre en poudre et, avant de détacher au papier, faites sécher à l'entrée du four. Garnissez-les de crème fouettée et rassemblez-les deux par deux.

Marmalade de pommes.—Divisez en quatre des pommes à cuire quelconques épluchez-les; retirez-en les pépins et mettez-les fondre dans une casserole avec un morceau de beurre et du sucre; laissez réduire à feu assez vif pour obtenir une marmelade épaisse.

GRATIS

Magnifique Service en porcelaine RICHEMENT DÉCORÉE

13 MORCEAUX (valeurs \$4.50)

Donné GRATIS avec le Thé et le Café

MIKADO

Vert, Noir ou Japon

Demandez-le à votre fournisseur.

GLOBE TEA CO.

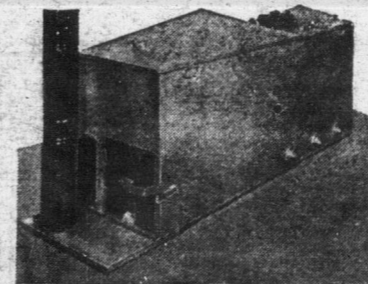
309 rue Notre-Dame ouest.

Phone Main 5336. Montréal.

EN AVANT!

CULTIVATEURS

Faite des CONSERVES POUR GAGNER DE L'ARGENT



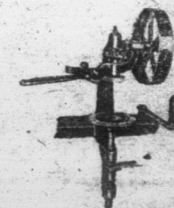
C'est un moyen assuré de retirer plus de profits de vos labours. Faites des conserves pour le marché, faites-les également pour la consommation domestique. Fruits, légumes et viandes se gardent indéfiniment avec toute leur saveur lorsque mis en conserves par vous-mêmes, avec nos appareils éprouvés.

BIENTOT AU PREMIER RANG

sera l'industrie de la mise des viandes, fruits et légumes en conserves. Prenez de l'avant, organisez-vous immédiatement. La demande pour les conserves domestiques devient de jour en jour plus considérable, nous en jugeons et par le nombre d'appareils que nous installons et par la quantité des produits que nous avons à disposer sur le marché qui réclame constamment LES CONSERVES DOMESTIQUES de préférence à celle de la grande industrie.

SERVEZ-VOUS DES APPAREILS "UTILITY"

Les appareils "UTILITY" vous offrent tous les avantages voulus; bas prix d'achat, sont de longue durée et font un excellent travail promptement et facilement. Ce sont des appareils dont l'épreuve est faite et qui ne laissent aucun doute quant à la satisfaction qu'ils vous donneront.



DEMANDEZ NOS CATALOGUES & BROCHURES

Il en coûte moins cher que vous ne le croyez pour faire des bonnes conserves domestiques. Demandez donc immédiatement notre catalogue, nos brochures, témoignages de satisfaction, etc. Le tout sera adressé gracieusement sur demande.

Les Fabricants de Conserves Domestiques

LIMITÉE

439, BONSECOURS. MONTREAL.

LA LOI POUR TOUS

Consultations légales, par Letarte & Rioux, avocats du Barreau de Québec

Avis important.—Nos correspondants que cette page intéresse sont instamment priés de tenir compte des règles suivantes établies par le journal. 1o Seuls les abonnés peuvent bénéficier de ce service de consultations; c'est pourquoi toute demande de renseignements doit être signée, afin que nous puissions constater si le correspondant est abonné; 2o Les questions doivent être adressées directement au Bulletin; 3o Nos avocats consultants ne sont tenus de répondre qu'aux questions ordinaires, usuelles, concernant les lois qui gouvernent les choses de la vie rurale. Les cas extraordinaires, ou qui nécessiteraient une longue étude, sont choisis à traiter entre le correspondant et les avocats; 4o Si le correspondant désire une réponse immédiate, par lettre, nos avocats consultants peuvent exiger des honoraires.

CONTRIBUTION AUX DEPENSES SPECIALES.—(Réponse à J. T.)—Q. Plusieurs cultivateurs se sont réunis pour acheter une fabrique de fromage, et tous les actionnaires étaient consentants à payer les dépenses et les améliorations.

Or, l'un des actionnaires, et des plus importants, va porter son lait à une autre fromagerie. Est-ce que cet actionnaire est tout de même tenu aux dépenses et aux améliorations de notre fromagerie, comme les autres?

Est-on capable de lui faire payer les dépenses de l'année précédente; faut-il un règlement pour le forcer à venir à notre fabrique?

R. Les actionnaires d'une fabrique de beurre ou de fromage sont responsables jusqu'à concurrence du montant de leur action; ils sont assimilés par la loi des actionnaires d'une compagnie à fonds social, et nous croyons qu'ils ne peuvent être forcés de faire fabriquer leur fromage par la société dont ils font partie, à moins qu'ils ne s'y soient engagés par écrit.

Nous croyons qu'un règlement ne serait pas suffisant pour obliger les actionnaires à faire fabriquer par la fabrique où ils sont intéressés, car ces règlements sont faits en ce qui regarde la régie ou l'administration de la société de fabrique.

Pour nous, nous sommes d'opinion, comme nous l'avons dit précédemment, qu'il faut le consentement exprès des actionnaires pour les engager sur ce point.

MANDAT.—(Réponse à F. S.)—Q. Un individu a reçu le mandat de vendre une coupe de bois à son frère. Cette coupe de bois devait être vendue à \$2,500.00. Le mandataire a trouvé acheteur au prix fixé, mais le mandant, n'ayant donné aucune procuration, a refusé ensuite de vendre à ce prix. Si le mandant consentait postérieurement à vendre la coupe de bois, le mandataire aurait-il le droit d'exiger que cette vente soit faite à ses acheteurs?

R. Il est évident que pour que le mandataire possède des droits sur le mandat, et qu'il puisse l'obliger à remplir une obligation en son nom, le mandataire doit prouver d'abord son mandat, ou en d'autres termes, qu'il a reçu instruction d'agir au nom d'un autre pour telle ou telle fin. S'il n'existe pas d'écrit à ce sujet il sera assez difficile pour le mandataire de prouver son mandat.

Si le mandant décidait ensuite de vendre la propriété, le mandataire pourrait-il forcer son mandat à vendre à son propre acheteur, il y a un fort doute, parce que le mandat peut toujours révoquer ou retirer le mandat qu'il a donné à son mandataire, et dans ce cas, il n'y a plus aucun bien égal entre eux.

RESPONSABILITE DES FRAIS D'ACTION.—(Réponse à J. O. R.)—Q. Une action réclamant une succession tombée en désuétude fut prise il y a quelques années par les neveux et nièces du défunt. Quelques-uns d'entre-eux refusèrent de se joindre aux autres, mais ils furent tout de même portés comme demandeurs dans la cause, et cela hors de leur connaissance. Or, la première nouvelle qu'ont eue ces derniers, c'est une saisie de leurs biens, parce que l'action avait été renvoyée avec dépens.

Les intéressés désirent savoir quelles procédures ils doivent faire pour se libérer de cette saisie?

R. Lorsqu'un individu n'a pas donné l'autorisation à un avocat, d'agir en son nom, il peut désavouer ses procédures, en se basant sur les articles 251 et suivants du Code de procédure civile de Québec. Le demandeur pour lequel une action a été prise, sans autorisation, peut désavouer les procédures faites par son procureur, avant ou après jugement. Lorsque le désaveu survient après jugement, il est soumis aux règles de procédure d'une action ordinaire. L'article 252 du Code de Procédure civile déclare que ce désaveu ne suspend pas l'exécution, à moins d'un ordre de sursis donné par le juge.

Notre correspondant ferait donc bien de voir un avocat, et de le charger des procédures en conséquence. La première chose à faire pour les parties intéressées, est de faire une déclaration au greffe du Tribunal, qui a rendu jugement, que les intéressés désavouent l'action dans laquelle ils apparaissent comme demandeurs, parce qu'ils n'ont jamais donné le pouvoir de prendre une telle action. En même temps, demande devra être faite au juge d'un ordre de sursis, c'est-à-dire d'un ordre à l'effet de suspendre les procédures sur la saisie.

Nous tenons à avertir notre correspondant que ces procédures devront être faites en toute diligence, afin de ne pas perdre le privilège, que la loi donne au demandeur dans un pareil cas.

LICENCE POUR LES CHIENS.—(Réponse à R. C.)—Q. Un conseil municipal est-il tenu de faire un règlement pour taxer les chiens de la localité, lorsque la demande en est faite par plus de vingt-cinq contribuables, tous de la paroisse. Si oui, quel est le moyen à prendre pour donner satisfaction, et surtout justice à tous.

R. Il existe une loi pourvoyant à la création d'un fonds d'indemnité destiné aux propriétaires de moutons, qui souffrent des dommages causés à leurs moutons. (5956 George V, Statute de Québec, page 106). En vertu de cette loi, le conseil municipal doit adapter un règlement lorsqu'il en est requis par une requête signée par au moins vingt-cinq contribuables résidant dans la municipalité.

Ce règlement doit être adapté sans délai, à la session générale qui suit la réception de la requête, ou à toute autre session générale ou spéciale, il a pour effet de taxer les chiens de la municipalité dans une certaine proportion déterminée par la loi. Le profit de cette taxe est employé à indemniser les propriétaires de moutons qui perdent quelques-uns de ceux-ci par le fait que des chiens les étrangent ou les blessent, sans qu'on puisse retracer les propriétaires ou les possesseurs de ces chiens.

La taxe annuelle imposée dans pareils cas est de \$1.00 pour chaque chien, et de \$4.00 pour chaque chienne, gardés dans les limites de la municipalité.

L'indemnité pour chaque mouton accordée aux propriétaires locaux ne doit pas être de plus de \$15.00 et les évaluateurs doivent être fixés par un ou plusieurs évaluateurs compétents, dont les devoirs sont d'examiner sans retard les moutons, qui ont subi des dommages de la part des chiens et de déterminer le montant de ces dommages.

PRESIDENT D'ELECTION.—(Réponse à G. A. B.)—Q. Un secrétaire municipal a-t-il le droit de charger des honoraires additionnels, lorsqu'il agit comme président d'élection; si oui, quel est le montant qu'il peut demander? Quel est le tarif d'honoraires d'un secrétaire d'élection?

R. Nous croyons que le secrétaire-trésorier peut recevoir certains honoraires, ainsi que le remboursement de ses dépenses lorsqu'il agit comme président d'élection.

En effet, voici ce que l'article 256 déclare: "La corporation peut faire, amender ou abroger des tarifs pour les honoraires et les dépenses des officiers d'élection". Quant à savoir quel montant peut être exigé par le président ou le secrétaire d'élection, pour leurs services durant cette période, nous sommes d'opinion qu'il est laissé à la corporation municipale toute la latitude voulue pour les déterminer, du moment qu'ils sont raisonnables, c'est-à-dire en conformité avec l'importance de la municipalité dont il s'agit.

CLOTURE MITOYENNE ET ENCLAVE.—(Réponse à C. D.)—Q. Je demeure dans le premier rang de ma paroisse, mais je possède une terre à bois dans la deuxième concession. Le voisin de ma terre à bois, dont une partie du lot, est en culture, m'a demandé de faire une clôture en broche entre sa terre et la mienne; comme je n'ai pas les moyens de faire des clôtures de broches et que j'ai commencé à construire ma clôture en bois.

Ce que voyant, le même voisin, chez qui je passais pour aller sur ma terre à bois, m'a défendu de passer chez lui, bien que je ne lui cause aucun tort.

Je désire savoir quelle espèce de clôture je suis obligé de faire, et si mon voisin peut m'empêcher de passer sur sa terre, puisque je n'ai pas de chemin pour me rendre chez moi; puis-je me dispenser de faire la clôture qui ne m'est d'aucune utilité, si mon voisin me refuse le passage?

R. Notre correspondant et son voisin ont chacun leurs droits. Le voisin, en vertu de l'article 505 du Code civil, peut exiger une clôture de ligne entre leur terrain; en effet voici ce que dit l'article 505 C. C.: "Tout propriétaire peut obliger son voisin à faire pour moitié ou à frais communs, entre leurs héritages respectifs, une clôture ou autre espèce de séparation suffisante suivant l'usage, les règlements et la situation des lieux".

Nous ignorons si l'usage ou la situation des lieux où demeure notre correspondant les obligent à faire des clôtures de ligne en broches entre leurs terres à bois. S'il n'existe pas de règlement à ce sujet, et que l'usage ne soit pas de faire les clôtures en fil métallique, notre correspondant a le droit de construire sa clôture en bois, comme il a déjà commencé à le faire.

D'un autre côté, notre correspondant a le droit si sa terre est enclavée de passer chez son voisin. Voici en effet ce que dit l'article 540 du Code civil: "Le propriétaire dont le fonds est enclavé, et qui n'a aucune issue sur la voie publique, peut exiger d'un passage sur ceux de ses voisins pour l'exploitation de son héritage, à la charge d'une indemnité proportionnée au dommage qu'il peut causer".

Donc, si notre correspondant cause quelques dommages, en passant chez son voisin, il est obligé de s'entendre avec lui, et lui payer une indemnité pour passer sur sa terre.

(Suite à la page 391)

Rés. Tel. 1385w Bureau Tel. 1022w
CHARLES M. LE TARTE
Avocat — Advocat
— DE —
LE TARTE & RIOUX
52, rue St-Joseph, - Québec.
COLLECTION & REGLEMENT

VOS IMPRIMÉS

POUR VOTRE COMMODITÉ

nous mettons à la disposition de la clientèle de la campagne et du district, notre service d'impressions. Nous sommes outillés pour exécuter tous travaux d'impressions, entre autres :

FORMULES,
EN-TÊTES DE LETTRES,
CIRCULAIRES,

LETTRES DE
FAIRE-PART,
FACTURES, etc., etc.

Nos prix sont modiques. Demandez cotations. Prompte livraison.

LE "SOLEIL" Ltée

(Département de l'imprimerie)



Notre garantie ?

Ce sont les milliers de cultivateurs entièrement satisfaits qui nous expédient régulièrement leur crème depuis que nous sommes en affaire depuis des années.

UN ESSAI VOUS CONVAINCRA

Expédiez dès demain votre crème à la laiterie par excellence et toujours la meilleure depuis vieille date.

Laiterie de Québec

75, Ave du SACRE-CŒUR, QUEBEC.

BARDEAUX D'AMIANTE "LACHINE"

LAMBRIS et TOITURES



Les Bardeaux d'Amiante "Lachine" sont fabriqués par notre compagnie suivant un procédé unique au Canada, ce qui nous permet d'offrir à notre clientèle un article à l'épreuve du feu, de l'eau, etc.

VINGT ANS d'expérience CONFIRMENT ces avancés.

Nous invitons les personnes intéressées à se procurer notre Circulaire pour Bardeaux d'Amiante à Lambris et Couverture. BAISSÉ SENSIBLE DANS LES PRIX.

Aussi Papier d'Asphalte 1, 2, 3, et 5 plis, papier feutre, papier gris. De plus, blanc de plomb et peintures, vitres, Etc.

La Compagnie Manufacturière d'Amiante

78 ST-PIERRE Phone 2-7773 QUEBEC

ESSAYEZ



IRRITES PAR LE Soleil, le Vent, la Poussière et la Cendre

Ayez constamment les yeux propres et en santé, en employant MURINE.

Les animaux souffrent des yeux comme l'être humain, or employez MURINE aussi pour les Chevaux, Vaches, Porcs, Chiens et autres Animaux.

Recommandé et vendu par les pharmaciens et les opticiens. Ecrites pour avoir notre brochure sur les soins à donner aux yeux.

MURINE EYE REMEDY Co.
9 East Ohio St. - Chicago, U.S.A.

LA LOI POUR TOUS

(Suite de la page 390)

POUVOIRS MUNICIPAUX.—(Réponse à F. St-A.) Notre village est incorporé en municipalité de village, et il demande à la municipalité dont il a été détaché de lui donner les taxes; cette dernière a-t-elle le droit de les lui donner, et comment procéder?

R. Une municipalité qui est tenue au règlement des dettes et des obligations lors du démembrement d'une municipalité par la création d'une nouvelle, est autorisée par l'article 60 du code municipal à céder à la nouvelle municipalité les arrérages de taxes et toutes les dettes et obligations actives provenant des biens imposables, ce transport doit être fait par acte d'accord, tel qu'il est dit au dit article 60.

Au reste, voici ce que dit cet article 60, en entier, et notre correspondant pourra y voir et les pouvoirs donnés aux municipalités, et les procédures à suivre dans un tel cas.

ARTICLE 60 C. M.—" Cette corporation peut néanmoins céder, par acte d'accord, à la corporation chargée de l'administration de toute autre partie du territoire, qui était contenue dans l'ancienne municipalité, pour le profit des contribuables de cette partie de territoire, tous arrérages de taxes et toutes autres dettes et obligations actives, provenant des biens imposables compris dans telles parties de territoire; et la corporation cessionnaire et ses officiers sont autorisés à percevoir et à régler ses arrérages, dettes et obligations, avec les mêmes droits et pouvoirs que la corporation cédante et ses officiers.

EXPROPRIATION.—(Réponse à A. L.)—A. Un chemin de fer privé qui doit s'établir dans notre municipalité est obligé de traverser ma terre en biais; laissant un coin d'environ cent pieds de largeur et l'autre coin d'environ deux arpents. Cette partie de terre qui sera ainsi séparée du reste est en culture; ai-je le droit de réclamer un montant pour la perte de ce terrain?

R. Nous sommes d'opinion qu'une compagnie même d'utilité publique, ne peut s'emparer du terrain d'un particulier, non seulement en lui payant la valeur du terrain, mais aussi les dommages qui peuvent être occasionnés par leur expropriation, or, dans le présent cas, c'est certainement un dommage pour un cultivateur d'avoir un petit espace de terrain séparé du reste de sa terre par une ligne de chemin de fer, surtout lorsque cette terre est en culture, et nous croyons que notre correspondant aurait droit de réclamer une indemnité pour ces dommages.

EVALUATION ET EXPROPRIATION.—(Réponse au même).—Q. Une compagnie de chemin de fer a obtenu d'un conseil municipal le droit d'exproprier chez certains contribuables où ils doivent passer. Je possède des emplacements sur ma terre que je vends à raison de \$800.00 l'arpent, puis-je en ce cas exiger de cette compagnie de chemins de fer un prix pour mon terrain en proportion de ce que je puis obtenir en le vendant?

R. La prétention de notre correspondant nous paraît tout à fait raisonnable, et nous croyons qu'il peut demander que la valeur de son terrain soit déterminée, en se basant sur le prix qu'il peut en retirer actuellement. En effet, il a été jugé à maintes reprises qu'un terrain en culture devra être payé plus cher qu'un terrain de pâturage, parce que les dommages de l'expropriation sont plus considérables dans ce cas. Nous croyons que l'expropriation, comme nous l'avons dit ailleurs, doit se faire parce qu'elle est d'utilité publique, mais que tout de même, si les particuliers doivent s'y soumettre, il n'en est pas moins vrai qu'ils peuvent réclamer les dommages que leur cause cette expropriation.

(Réponse à M. D.)—Q. Je suis conseiller municipal et mon métier est forgeron, je fais les ouvrages habituellement pour les chevaux, les voitures qui servent au gravelage des chemins publics. Ai-je le droit de garder ma charge et de continuer aussi le travail qu'on me donnait?

R. L'article 227 du paragraphe 14 du Code municipal interdit au maire et aux conseillers l'occupation d'une charge municipale, lorsqu'ils reçoivent des deniers ou autres considérations de la corporation pour leurs services.

Cependant, il a été jugé qu'une personne qui occupe la charge de conseiller a le droit de rendre

des services à la municipalité par rémunération, lorsqu'il n'existe pas de contrat exprès ou tacite entre lui et la municipalité. Voici le jugement dont il s'agit, il a été rendu par la Cour Supérieure, à Montréal, dans une cause de Chaussé vs Olivier, (R. J. Q. C. S., vol. 21 page 387). Ce jugement qu'interprète le Code municipal déclare: "Ne sont incapables de remplir les charges municipales que ceux qui reçoivent de la corporation une rémunération pour les services qu'ils lui rendent en vertu d'un contrat exprès ou tacite produisant entre eux et elle un lien d'une certaine durée, et non les hommes de profession, qui, sans être tenus d'avance par aucun contrat, lui rendent les services professionnels pour lesquels ils ne reçoivent que la rémunération fixée par le tarif de leur profession. La qualité de créancier d'une corporation ne produit pas l'incapacité d'être élu."

A PROPOS DE TROTTOIRS.—(Réponse à R. C.)—Q. Une municipalité est-elle obligée de construire des trottoirs à l'approche de ses ponts, eaux, et de quelle longueur doit-elle les construire?

R. En vertu de l'article 417 du Code municipal une corporation municipale reçoit le pouvoir de faire aménager ou abroger des règlements, pour faire et entretenir à ses frais pour tout ou pour partie les trottoirs, traverses ou ponceaux souterrains. Si donc la corporation municipale a jugé qu'il était nécessaire de faire construire des trottoirs à l'extrémité de chaque ponceau elle a le droit de statuer, s'il est nécessaire, par règlement, et de déterminer la longueur que doivent avoir ces trottoirs à cet endroit.

Sur quoi placer, et comment

Les valeurs que nous plaçons émanent presque toutes de sociétés industrielles ou de corps publics de la province de Québec.

Dans leurs catégories respectives, elles combinent le maximum de sécurité avec le maximum de rendement.

Elles sont émises en titres de \$100, de \$500 et de \$1,000, pour vous permettre de réduire vos risques au minimum en divisant votre placement.

Mettre de l'argent dans ces valeurs, c'est aider au développement économique du Canada français, qui profitera à chacun de nous.

Versailles-Vidricaires-Boulais (limitée), Montréal, rue St-Jacques, Immeuble Versailles.

AUX MUNICIPALITÉS et aux PARTICULIERS



Pour construire ou réparer chemins publics ou privés; bûcherons, caves à fumier en béton, etc., SERVEZ-VOUS DES MACHINES (Concessionnaires et malaxeurs) "LONDON" J'ai toujours en entrepôt un assortiment de modèles complets. PRIX-RENSEIGNEMENTS-CATALOGUE GRATUITS SUR DEMANDE RENE TALBOT 205 rue ST-PAUL QUEBEC Choix complet d'extincteurs chimiques, pompes à incendie, machines à chemins. Pneus et marchandises caoutchoutées de la célèbre marque "GOODRICH".

Encore une fois, dans le cas qui nous occupe, il est donc laissé toute liberté à la corporation municipale de déterminer le besoin de construire les trottoirs aux extrémités des ponts et de dire de quelle manière le travail doit être fait.

PRIVILEGE DU VENDEUR.—(Réponse à L. C.)—Q. J'ai vendu une voiture, et comme je n'ai pas été payé, puis-je aller la chercher moi-même, ou s'il faut me servir d'un officier de Cour pour le faire?

R. Les articles 1998 et 1999 du Code civil établissent quel est le privilège du vendeur d'une chose mobilière. Nous donnons ci-dessous ces deux articles, sans beaucoup de commentaires, parce qu'ils nous paraissent faciles à comprendre:

L'article 1998 par exemple: "Le vendeur d'une chose non payée peut exercer deux droits privilégiés: 1. Celui de revendiquer la chose; 2. Celui d'être préféré sur le prix."

Dans le cas de faillite, ces droits ne peuvent être exercés que dans les trente jours qui suivent la livraison.

Et l'article 1999 qui complète le précédent, déclare: "Pour exercer cette revendication (prise de possession) quatre conditions sont requises: 1. Que la vente ait été faite sans terme; 2. Que la chose soit encore entière et dans le même état; 3. Qu'elle ne soit pas passée entre les mains d'un tiers qui en ait payé le prix; 4. Que la revendication soit exercée dans les huit jours de la livraison; sauf la disposition relative à la faillite et contenue en l'article qui précède."

Donc, si les conditions émises dans l'article 1999 se rencontrent pas dans la vente que notre correspondant a faite de sa voiture, il ne lui reste qu'un droit, c'est de saisir la voiture et de s'en faire payer sur le produit de la vente qui suivra cette saisie. Il est vrai que si cette vente ne rapporte pas suffisamment, notre correspondant pourra exercer son droit de créancier sur les autres meubles appartenant à son débiteur. Il est un cas cependant où le créancier peut reprendre l'objet à défaut de paiement du prix; c'est dans le cas où il existe une vente-bail, ou comme on l'appelle généralement un contrat à lien. Il est dit dans ces contrats que le vendeur reste propriétaire de l'objet aussi longtemps qu'il n'est pas payé, et il pourra reprendre possession à défaut du paiement du prix, en gardant les paiements comme indemnité. Nous conseillons à notre correspondant, après avoir examiné tous ces faits, de guider sa conduite sur les règlements que nous lui donnons ici.

(Suite à la page 392)

Tout ce qu'il gagnait était pour les docteurs. M. Gust. Benson de Hoquiam, Wash., écrit: "Le Novoro du Dr. Pierre a rendu la force et la santé à ma femme. Avant que nous ayions ce remède, tout ce que je gagnais allait aux docteurs. Ma femme avait de fréquentes attaques de pression de gaz sur la poitrine et les médecins ne pouvaient pas l'en débarrasser. Plus d'une fois j'ai pensé qu'elle allait passer. Aussi suis-je très reconnaissant pour ce remède." Cette fameuse préparation végétale est une médecine de constitution, elle agit sur tous les organes, fortifie les nerfs et met le système entier en ordre. Ce n'est pas une drogue pour le commerce, ce remède est fourni par des agents spécialement désignés. Ecrire au Dr. Peter Fahrney & Sons Co., 2501 Washington Blvd., Chicago, Ill. Livré exempt de douane au Canada.

ODITE... FAIRE-PAIT, JRES, etc., etc. mandez cotations. Ltée

garantie? milliers de cultivateurs satisfaits qui nous exultent leur crème nous sommes en affaires depuis des années. VOUS CONVAINCRA... de Québec SACRE-CŒUR, QUEBEC.

"LACHINE" URES... ère d'Amiante QUEBEC

Abondance de force— ne coûte pas plus... Frost Steel and Wire Company, Limited, Hamilton, Canada... Clôture Fermoir Annelé Frost... Bureau de Montréal, 505, N.-Dame Ouest.

28

28

28

LA LOI POUR TOUS

(Suite de la page 356)

DROIT AU SALAIRE.—(Réponse à J. F.)—Q. J'ai pris un petit garçon d'une dizaine d'années que la mère m'a confié, et que je dois entretenir. Je fais cela, pour aider aux parents qui sont très pauvres, et qui ont déjà bien de la misère à faire vivre les autres enfants qui leur restent? Est-ce que l'enfant que je garde chez moi pourra plus tard me réclamer un salaire pour les quelques services qu'il me rend ou qu'il me rendra?

R. Lorsqu'il n'y a pas eu de convention pour le paiement d'aucun salaire entre une personne et une autre qui demeure à la charge d'entretien et de pension de la première, nous sommes d'opinion qu'aucun salaire n'est exigible. En effet, il est à notre connaissance que la Cour d'Appel a décidé qu'une personne qui rend des services à une autre personne, dont elle reçoit les choses nécessaires à la vie, n'est pas dans la position de réclamer un salaire pour ses services, lorsqu'il n'y a pas eu de convention à ce sujet. Le travail que peut faire l'enfant dans le présent cas, est considéré comme une rétribution assez faible des dépenses occasionnées pour son entretien et sa pension.

ERREUR DANS LES CONTRATS.—(Réponse à A. B.)—Q. Un contrat a été rédigé comme suit, entre une personne qui s'obligeait de fournir une certaine quantité de dormants de chemin de fer et son acheteur, il était convenu que chaque dormant devait avoir au moins neuf pouces et pas plus de onze pouces de grosseur, au prix de trente piastres (centins) chacun, et chaque dormant ayant onze pouces et plus de grosseur serait payé trente cinq piastres (centins); le vendeur a-t-il le droit d'obliger l'acheteur à suivre son contrat, dans les termes exacts et les obliger à payer le prix ci-dessus, pour leur livrer la marchandise? Verbalement il avait été entendu que chaque dormant serait payé trente centins, mais l'acheteur qui a fait lui-même son contrat, a mentionné trente piastres pour chaque dormant. Le vendeur a-t-il le droit qu'on lui paye le prix du contrat ou le prix fait de vive-voix; actuellement les dormants se vendent cinquante piastres le cent.

R. Le vendeur constate qu'il ne sera pas capable de couper tout le bois qu'il s'est engagé à livrer, vu qu'une partie de sa terre est inondée. Quels sont les droits du vendeur?

R. Il est évident que nous sommes en face d'une erreur dont notre correspondant ne peut pas profiter parce que, si l'affaire était soumise au tribunal, il serait lui-même obligé de reconnaître que le prix convenu pour les dormants était de trente à trente-cinq centins pour chaque unité. Il serait donc ridicule de prétendre retirer trente-cinq piastres pour chaque dormant livré. Nous sommes d'opinion que lorsqu'il s'agit d'interpréter un contrat, les juges doivent rechercher quelle était l'intention des parties qui l'ont signé. Il est indispensable de suivre cette méthode, parce qu'il se commettrait autrement une injustice énorme et que contrairement au principe de droit reconnu, une personne pourrait s'enrichir aux dépens d'autrui. Il est évident par ailleurs, que si notre correspondant recevait une action dans de telles circonstances il perdrait sûrement son procès.

Cependant lorsque le vendeur est incapable de remplir son contrat par un cas de force majeure, il n'est pas possible de dommages-intérêts à l'avantage de son acheteur. Nous considérons que si le terrain de notre correspondant est inondé, au point qu'il ne puisse pas couper le bois qu'il doit livrer, il ne pourrait être obligé de donner à son vendeur des dommages indemnités, pour cause de retard dans la livraison, ou même pour une livraison incomplète.

SUCCESSION.—(Réponse à E. W.)—Q. Mon père était marié sans contrat de mariage, et lorsque ma mère est morte, nous avons renoncé à la part de notre mère. Dernièrement la mère de mon père est décédée et a laissé à cette époque une somme d'argent qu'elle s'était acquise par son travail et un héritage qu'elle avait de son frère. Mon père a reçu une part de cet argent cet hiver, lorsque mon père mourra, aurai-je le droit de réclamer une partie de l'héritage que lui a laissé ma grand-mère paternelle?

R. Nous ne croyons pas que notre correspondant ait le droit de réclamer une partie de la succession de sa grand-mère, puisque son père était vivant lors de l'ouverture de cette succession. En effet, en ligne directe, c'est le premier degré qui vient à la succession et les petits enfants n'ont de droit que s'il existe un testament ou si leurs ascendants sont morts. Donc, dans le présent cas, notre correspondant n'aura sa part de succession sur les biens de son père que si ce dernier ne fait pas de testament, ou s'il en fait un en sa faveur. Il n'est pas moins vrai que le père de notre correspondant, en vertu de la liberté de tester qui existe dans notre pays, peut faire son testament en faveur de ses enfants, ou de toute autre personne à l'exclusion de ses descendants.

PRIX DE VENTE.—(Réponse à J. G. B.)—Q. Un homme avait vendu une charge de poisson pour le prix de \$5.00; je devais prendre ce poisson dans sa pêche, et j'ai été le chercher, mais je n'ai trouvé que du poisson mort sur le bord du rivage, sur une autre propriété; j'en ai alors ramassé une charge pour lequel mon vendeur me réclame aujourd'hui \$5.00; suis-je obligé de payer?

R. Pour être obligé de payer le prix de vente, il faut que le vendeur prouve qu'il a livré la marchandise; donc si notre correspondant est en mesure d'établir par des témoins, qu'il a pris le poisson, non dans la pêche du vendeur, mais sur une autre propriété, il n'y a pas délivrance de l'objet de la vente, et notre correspondant n'est pas obligé de payer.

L'EPARGNE DU CULTIVATEUR

Le cultivateur doit placer ses épargnes dans sa ferme d'abord.

S'il lui en reste, il les placera en OBLIGATIONS première hypothèque des industries qui font vivre l'agriculture, en commençant par celles de sa province, ou en titres d'emprunt émis par le gouvernement, les municipalités, les fabriques, les écoles, de cette même province.

Pour toutes indications et suggestions utiles, s'adresser à la maison qui a le plus fait pour l'émancipation économique du Canada français:

Versailles-Vidricaires-Boulais, (limitée) Montréal, rue St-Jacques, Immeuble Versailles.

DOMMAGES.—(Réponse à E. F.)—Q. Au mois de mai dernier, pendant que j'étais à travailler sur ma terre, j'entendis aboyer des chiens, et je vis que deux chiens poursuivaient mes moutons, et qu'ils achevaient d'en étrangler un, je fis alors des recherches, et je m'aperçus que deux autres de mes moutons venaient aussi d'être étranglés, et que trois autres avaient été sérieusement blessés. Je fis rechercher le propriétaire des chiens auquel je demandai paiement des dommages; ce dernier me répondit qu'il ne paierait, bien qu'il ne crût pas ses chiens coupables. Il est à noter que le propriétaire de ces chiens a tué ses animaux quelque temps après et que je n'ai plus entendu parler de rien. Dois-je réclamer les dommages du propriétaire des chiens et quels sont les moyens à ma disposition pour le forcer à payer?

R. Il n'y a pas de doute que notre correspondant, s'il possède des témoins, a le droit de réclamer des dommages que les chiens de son voisin ont causés à ses moutons, et qu'il peut prendre une action pour réclamer le prix de ses moutons, après avoir fait évaluer la perte qu'il a subie.

Notre correspondant est encore dans les délais pour poursuivre, puisque l'action pour dommages résultant de délits et de quasi-délits se prescrit par deux ans, et qu'il n'y a qu'un an que les dommages ont été causés. Nous tenons à faire remarquer à notre correspondant qu'il peut poursuivre pour les moutons qu'il a vu étrangler, mais quant aux autres qui ont été blessés, il serait plus difficile pour lui de faire la preuve. Cependant, comme il a trouvé ses moutons fraîchement tués par des chiens, il y a une forte présomption que ce soit les chiens qu'il a vus à cet endroit qui sont les coupables, mais comme nous l'avons dit, il faudra qu'il en fasse sa preuve d'une façon très claire, s'il veut réussir dans son action.

DROITS DU CREANCIER HYPOTHECAIRE.—(Réponse à F. L.)—Q. Un homme a prêté une certaine somme d'argent sur deuxième hypothèque en 1921, mais il n'a pas encore payé l'intérêt. Le créancier peut-il faire saisir le roulant de la ferme, et quelle est la partie de ce roulant qu'il peut faire saisir? Est-ce que les frais sont payables par celui qui doit les intérêts, ou par celui qui poursuit? Le débiteur peut-il se prévaloir de la loi de faillite, et faire une cession de ses biens afin d'éviter le paiement du créancier hypothécaire?

R. Il n'y a pas de doute pour nous que notre correspondant peut prendre une action contre son débiteur et faire saisir les biens-mobiliers de celui-ci qui sont réputés saisissables par la loi, dans ces biens-mobiliers se trouvent nécessairement le roulant de la ferme. Voici quels sont les objets qui, dans ce roulant, sont réputés saisissables en vertu de la loi. L'article 598 du code de Procédure Civile déclare:

7. Des combustibles et des domestiques suffisants pour le débiteur et sa famille pour trois mois; 8. Deux chevaux ou deux boeufs de labour; un cheval, une voiture d'été et une voiture d'hiver et l'attelage dont le charretier ou cocher se sert pour gagner sa vie; une vache, deux cochons, quatre moutons, la laine de ces moutons, l'étoffe fabriquée avec cette laine, et le foin et autres fourrages destinés à la nourriture de ces animaux; de plus, les instruments ou objets aratoires suivants: une charrue, une herse, un traineau de travail, un tombereau, une charrette à foin avec ses roues et les harnais nécessaires et destinés à la culture; 10. Les outils, instruments ou autres effets ordinairement employés pour l'exercice de sa profession, art ou métier jusqu'à la somme de \$200.00; 11. Les abeilles jusqu'à la quantité de quinze ruches.

Outre ces objets, le débiteur a encore droit de garder les literies, les lits nécessaires à son usage et à celui de sa famille; les vêtements nécessaires pour lui et sa famille; deux poêles et leurs tuyaux, les ustensiles de cuisine, les couteaux, fourchettes et cuillers et la vaisselle à l'usage de la famille, deux tables, deux buffets ou bureaux, une lampe, un miroir, un bureau de toilette avec sa garniture d'articles de toilette, deux coffres ou valises, les tapis ou pièces d'étoffes couvrant les planchers, une horloge, un sofa et douze chaises; pourvu que la valeur totale de ces objets n'exécède pas la somme de cinquante piastres; et quelques autres objets qui seraient trop long d'énumérer ici. Il n'y a pas de doute que le débiteur est obligé de payer les frais de saisie qu'il s'attire par sa négligence ou refus de payer sa dette, ainsi que les frais d'action préparatoires à la saisie. Cependant, il n'y a pas de doute, qu'un débiteur, même lorsqu'il fait sa profession de cultivateur, a le droit de se prévaloir de la loi de faillite, et de faire cession de ses biens pour le bénéfice de ses créanciers. Même après qu'une saisie a été pratiquée sur ses biens, mais dans ce dernier cas, le créancier est privilégié pour ses frais jusqu'à la saisie.

L'habitude vient en achetant...

Pour mieux faire valoir notre thèse, nous avons quelque peu parodié le dicton: L'appétit vient en mangeant.

Il arrive souvent, dans la vie, que nous n'osons pas désirer une chose, de peur de ne pouvoir l'obtenir. Jusqu'ici un grand nombre de nos lecteurs, nous en sommes sûrs, n'ont pas encore profité des avantages qu'offre le magasinage par la poste, parce qu'ils ont cru ce système très compliqué.

Pourtant, comme c'est simple. Plus simple même que d'aller au magasin en personne, comme l'explique l'annonce de Dupuis, Frères dans une autre page.

Vous mentionnez l'article désiré, vous incluez le montant demandé et quelques jours plus tard, les marchandises voulues vous arrivent par la maille.

Les distances sont évaluées; c'est tout comme si Dupuis était dans une pièce de votre propre maison. Cela fonctionne comme un mécanisme d'horlogerie et pour peu que vous ayiez de l'imagination, vous n'avez qu'à vous figurer voir un objet quelconque dans une vitrine, pour qu'il soit rendu chez vous 48 heures après la réception de votre commande.

C'est le temps des rhumes, donc de l'Oxymel à l'eucalyptus.

Solution du Concours No 2.

Les prix seront distribués le 1er juin

Concours Soulage-Méninges, No 2. A crossword puzzle grid with the words 'petites annonces', 'il est plaisant', 'erudit et avverti', 'robuste, vif et aimable', 'ravive la verve', 'et combat le mal', 'cest votre organe', 'ouvoirez le Bulletin', 'revue d'habitants', 'nécessaire au bien', 'il est clair et ferme', 'chicnamordevin', 'humour, gaieté, bribe', 'oirbednielepichic', 'nerf du commerce'.

Les gagnants du Concours No 1, "LE GRAIN DE BLE", sont:

- M. Roch Beauchamp, Mont Rolland, (Terrebonne); M. Philippe Fournier, St-Eugène de Guigues, (Témiscamingue); M. Joseph Henault, fils de Henri, St-Félix, (Joliette); Mme M.-L. Morin, St-Anselme, (Dorchester); Jean-Thomas Létourneau, Ste-Marguerite, (Dorchester); Jules-Emile, Fournier, St-Eugène de Guigues, (Témiscamingue).

Merveilleux télescope au tiers du prix, seulement \$1.00. Enfin! En plein l'article que vous attendiez. Les milliers de Canadiens ont fait venir ce télescope des Etats-Unis et l'ont payé \$2.25 plus les droits; total \$3.00. Nous nous en sommes procuré un assortiment et vous les offrons au tiers du prix, \$1.00. Compter vos animaux, voyez les étoiles et la lune. Regardez travailler votre voisin. Très utile et très divertissant, 12 pouces fermé, s'allonge jusqu'à 3 pieds. Belles lentilles claires et fortes. Recouvert en cuir, bordé et coiffé de cuir. Une vraie longue-vue; ne manquez pas cette aubaine, nous ne pourrions plus en ravoir. Si on veut l'avoir par la poste, ajouter 15c. pour frais de port et d'emballage. ENVOYEZ COMMANDE AUJOURD'HUI. DUPLEX MANUFACTURING CO., DEPT. T-62, BARRIE, ONT.

JUTRAS. Peinez-vous encore cette année pour engranger le foin et la récolte. Une installation de fourche à foin de JUTRAS, coûte moins cher que vous ne le croyez. S'installe facilement — sauve du temps du labour, et est indispensable au temps de la fenaison surtout. Nous serons heureux de vous fournir un estimé de ce qu'il vous en coûtera pour poser une de ces installations dans votre grange. ECRIVEZ-NOUS AUJOURD'HUI MEME. Il est en temps pour que vous soyez prêt pour la prochaine récolte. MANUFACTURÉS PAR LA COMPAGNIE JUTRAS LIMITEE VICTORIAVILLE, QUE.



LE MARCHÉ

PRIX PAYES

THE MARKET

SEMAINE FINISSANT LE 23 MAI 1925

WEEK ENDING MAY 23th 1925

PRODUITS DIVERS

Table listing various products including BEURRE (Special pasteurized, No 1, No 2), FROMAGE (Blanc, Coloré), Oeufs (Montréal, Québec), Fèves, Sucre d'érable, and Maple Sugar. Prices are listed in cents and dollars per gallon or pound.

ANIMAUX VIVANTS

Table listing live animals: Bouillons (Extra choix, No 1-4), S'ceers (No 1-3), Moutons (No 1-3), Sheep (No 1-3), Vaches Taures (Extra choix, No 1-5), and Veaux (No 1-3). Prices are listed per pound or per head.

VOLAILLES VIVANTES

Table listing live poultry: Poules (No 1, 2, 3, Vieux coqs), Canards (No 1, 2, 3), and POULETS DU PRINTEMPS (No 1, 2). Prices are listed per pound.

Toutes les expéditions de volailles doivent être faites à Montréal, 114 rue Paul-Est, et non pas à Québec.

ANIMAUX ABATTUS

Table listing slaughtered animals: Veaux (Ingraisés au lait, Choix, No 1-4), Dressed Calves (Milk feed, No 1-4), Moutons (No 1-3), and Sheep (No 1-3). Prices are listed per pound.

Les exp.d'animaux abattus doivent être faites à 114,rue ST-PAUL-EST, Montréal

Un qui "se pousse"

La "douce" province de Québec

Le chemin de fer Canadien National "se pousse", comme on dit familièrement. A-t-il peur d'être englobé ou mangé par le C. P. R.?

En tout cas, "il se fait aller", comme on dit encore au coin du feu, et cela tout particulièrement lorsqu'il s'agit d'annoncer la Province de Québec et de faire ses réclames en français.

La dernière plaquette du Chemin de fer National, intitulée: "La douce Province de Québec" est une nouvelle preuve que "ça marche" dans cette section de la province.

Parlant de cette brochure un confrère dit: "Le titre savoureux, qui fleure un ar-chaisme discret et fait penser à la France" chantée par les poètes, le style élégant dans lequel sont décrites les gran-des régions de la province desservies par le Chemin de fer National du Canada, l'amour avec lequel il est parlé de la province française, tout indique que nous sommes en présence d'un livret-guide original et qui plus est d'un livret-guide d'inspiration canadienne-française.

Chemin de fer National du Canada mérite d'en être félicité.

Les chapitres sont consacrés à Montréal, les Laurentides, les Cantons de l'Est, le bas du fleuve (rive sud), la Gaspésie, le bas du fleuve (rive-nord) Québec, le Saguenay et le Lac Saint-Jean et l'Abitibi. Chacun est précédé d'une gravure hors texte symbolisant l'une des caractéristiques de la région décrite et terminée par un cul-de-lampe artistique. Dans l'introduction sont résumés les traits saillants de Québec.

A la fin de chaque chapitre descriptif est un guide sommaire où les amateurs de l'histoire, les hommes d'affaires, les sports-men, les citadins en quête de villégiatures, etc., trouveront des renseignements précieux. C'est la première fois, croyons-nous, qu'un tel travail est offert sous cette forme au public et ce dernier saura apprécier cette louable initiative.

Pour compléter l'apparence artistique du livre—car c'en est un avec sa reliure à la française—le Chemin de fer national du Canada lui a donné un couvert symbolique, couleur bleu ciel parsemé de fleurs de lis et de feuilles d'érables, sur lequel se détache le titre en lettres bleu royal.

Composé par des Canadiens-français, traitant de la Province de Québec au point de vue français, "Québec, la douce province" est un livret-guide non seulement documentaire et instructif, mais de plus littéraire et artistique. Tous ceux qui s'intéressent à la Province de Québec ne manqueront pas de se le procurer, la distribution en étant gratuite.

PNEUS

ASSORTIMENT COMPLET DE PNEUS ORDINAIRES, BALLONS ET SEMI-BALLONS

Depuis longtemps nous fournissons aux cultivateurs les pneus AMES HOLDEN qui sont réputés comme les meilleurs sur le marché. C'est une économie que d'acheter de bons pneus, car la durée que nous garantissons à 8,000 milles diminue d'autant le prix d'achat. Faites l'essai d'une commande et vous serez convaincus. Demandez nos listes de prix fournies gratuitement. Nous payons les frais de transport.

LISTES DE PRIX

Nous vous enverrons gratuitement sur demande nos brochures explicatives et nos prix sur les produits suivants:

- Insecticides (garantie, 1ère qualité). Broche à clôture, (galvanisage parfait). Tôle galvanisée, (unie et ondulée). Tôle de fantaisie, (jolis dessins). Fournitures de beurrieres et fromageries.

La Coopérative Fédérée de Québec, 114, rue St-Paul-Est, Montréal.

LA COOPÉRATIVE FÉDÉRÉE DE QUÉBEC

FOURNIT LES COMMENTAIRES SUIVANTS SUR LES MARCHÉS

SECTION DES CONSIGNATIONS.

— SEMAINE DU 16 AU 23 MAI 1925 —

BEURRE

Le marché au beurre a été ferme cette semaine, une hausse de un quart de cent la livre a été enregistrée dans les prix. Les arrivages ont été plus considérables que la semaine précédente mais la demande locale a semblé les absorber assez facilement.

Le marché américain a été plus actif avec hausse dans les prix. Le marché anglais est plutôt tranquille.

Comme la demande actuelle semble vouloir se maintenir nous ne prévoyons pas de changements importants dans les prix d'ici quelques jours.

FROMAGE

Le marché au fromage s'est maintenu stationnaire dans ces derniers jours. Les prix restent les mêmes.

La demande a plutôt été tranquille. Le marché anglais n'a opéré que par petites quantités.

Les arrivages sont plus considérables que l'an dernier à même date. Il est assez difficile de prévoir ce que seront les prix d'ici à quelque temps. Tout dépendra de la demande que nous aurons pour exportation.

ŒUFS (Québec)

Le marché a été plus tranquille au cours de la semaine. La demande a été plus faible, et il s'est vendu moins d'œufs et les prix se sont cependant maintenus à cause de la demande des commerçants qui désirent mettre les bonnes qualités en entrepôts. Nous ne prévoyons pas de changement notable dans les prix pour la semaine prochaine.

ŒUFS (Montréal)

Le marché n'offre aucun changement, cette semaine, car la demande est bonne et les prix sont fermes.

On a constaté une diminution des arrivages d'Ontario, car les marchands continuent à entreposer les œufs à cause de la saison propice. Dans deux ou trois semaines, par suite des chaleurs, de fortes expéditions seront lancées sur le marché, ce qui produira une baisse sensible.

SUCRE ET SIROP D'ÉRABLE

Aucun changement à noter sur le marché du sucre et sirop d'érable. Les prix se maintiennent les mêmes que ceux payés la semaine dernière, avec les dernières baisses que le marché a subies dans les dernières semaines.

Les arrivages ont été encore cette semaine fort nombreux avec peu de demandes pour achat.

FÈVES ET POIS

Peu de changement à enregistrer sur le marché des fèves et des pois.

Environ 1500 poches de fèves importées nous arriveront sur notre marché ces jours-ci; la qualité paraît-il sera bien ordinaire; ceci n'affecte pas nos prix.

PATATES

Le marché s'est bien raffermi, et les prix sont un peu à la hausse; le changement provient de ce que les cultivateurs occupés aux travaux d'ensemencement ne livrent pas leurs patates sur le marché.

Mais, après les semences, la situation se rétablira, les arrivages seront beaucoup plus nombreux et les prix baisseront.

LES BESTIAUX

Les deux marchés de Montréal ont reçu, la semaine dernière, 824 têtes de bêtes à cornes, 3857 têtes de veaux, 4,481 têtes de porcs et 187 têtes d'agneaux et de moutons. Il est passé 2,186 têtes de bestiaux destinés à l'exportation.

En moyenne, le prix des bêtes à cornes a diminué de 25 sous par 100 livres, à cause de la qualité plutôt pauvre des animaux offerts et de la demande très faible du marché.

Un lot de bouvillons venant du centre de l'Ontario a réalisé le prix de \$8. Quelques lots de bons bouvillons mêlés à des taures de bonne qualité ont obtenu le prix de \$7.50 à \$7.75; les bouvillons avaient une pesanture moyenne de 1000 livres.

Des bouvillons de qualité moyenne ont fait de \$6.75 à \$7.25 et les communs, de \$5.50 à \$6.25.

On a payé de \$5.75 à \$6.50 pour de bonnes taures et de \$6. à \$6.25 pour des vaches de bonne qualité. Le reste des vaches s'est vendu de \$5. en descendant jusqu'à \$2. pour les metteurs en conserve.

Les taureaux ont fait \$5. et \$6. pour les meilleurs et de \$3.50 à \$4.50 pour les autres.

VEAUX VIVANTS

La demande a été forte, ce qui a amené une hausse de 75 sous à \$1. les cent livres.

De forts lots de veaux moyens ont trouvé preneurs à \$6. et à \$7., tandis que ceux de meilleure qualité atteignaient \$7.50 et \$8. avec deux ou trois unités de choix à \$9.

Les veaux ordinaires ont obtenu \$5.75 et \$6. et les autres \$5.

AGNEAUX ET MOUTONS

Les agneaux du printemps sont venus en plus grande abondance et se sont vendus entre \$6. et \$8. avec quelques-uns à \$10. chacun.

Les moutons ont pu réaliser \$6. et \$7. selon leur qualité; les communs ont fait \$5.

PORCS VIVANTS

Le marché a subi une légère dépression et les prix ont diminué de 50 à 75 sous en moyenne par cent livres.

Des lots mélangés de bonne pesanture et de bonne qualité ont réalisé de \$13. à \$12.25. D'autres de moindre choix, ont fait \$12.75 et \$13. et les meilleurs ont atteint \$13.50 et même \$13.62½.

De bonnes truies ont obtenu \$10.75 et \$11.

PORCS ABATTUS

Les arrivages ont augmenté et la demande est très bonne. Les prix accusent une hausse de \$1. par cent livres. Le marché a une tendance à la hausse.

VEAUX ABATTUS

On a constaté des arrivages moins nombreux avec cependant une forte demande. Les prix ont augmenté d'un demi-sou pour toutes les variétés.

VOLAILLES

La demande est bonne avec des arrivages nombreux. Les prix se maintiennent fermes. On a reçu quelques expéditions de poulets du printemps, qui ont obtenu de bons prix sur le marché local.

COMMENT REUSSIR DANS LA VIE?

Voici les dix conseils de Barnum, par de rien, devenu millionnaire:

1. Adopter une carrière conforme à votre vocation;
2. Quoi que vous entreprenez, donnez-vous-y corps et âme;
3. Ayez de la concentration, n'éparpillez pas vos efforts;
4. Respectez toujours votre intégrité, votre parole et vos engagements;
5. Servez-vous des meilleurs employés et des meilleurs outils;

AUX CULTIVATEURS DU DISTRICT DE QUÉBEC EXPÉDIEZ VOTRE CRÈME

-- A QUÉBEC --

et sauvez sur les frais de transport.
CALCULEZ, quel montant vous économiserez pendant une année, nous sommes certains que vous expédiez votre crème à

CIE LAITERIE LAVAL Enrg.
237 4ième Avenue, - Limoilou, QUÉBEC

Capital \$500,000.00

Références: Banque Canadienne Nationale et Banque de Montréal.

6. Soyez économe tout en vous raffinant de la fausse économie;
7. Faites de la publicité: la fortune est dans l'encre d'imprimerie;
8. N'usez ni de tabac, ni d'alcool, ni de boissons enivrantes;
9. Espérez sans être trop visionnaire;
10. Ne comptez que sur vous-même. Comme on le voit, c'est fort simple.

Ils sont des hommes de charité, ceux dont les œuvres de piété n'ont jamais manqué, et le bien qu'ils font se perpétuera avec leur génération. (Eccl. XLIV, 10).

Soyez charitable autant que vous pouvez. Si vous avez beaucoup, donnez beaucoup. Si vous avez peu, donnez peu et toujours de bon cœur. (Tob. IV, 8, 9).



La majorité des automobiles fabriquées au Canada sont pourvues de batteries Prest-O-Lite. Pour remplacer les vieilles batteries, il se vend plus de Prest-O-Lite que toute autre marque de batterie. Il y a plus de vendeurs et de stations de service de batteries Prest-O-Lite au Canada qu'il s'en trouve dans toute autre organisation du genre.

Il n'y a donc pas lieu de s'étonner si des milliers de propriétaires d'automobiles s'en rapportent au bon jugement des manufacturiers canadiens et achètent des batteries Prest-O-Lite. Rendez-vous, avec votre auto, chez le vendeur de Prest-O-Lite de votre localité et faites-vous montrer une batterie à longue durée construite particulièrement pour la marque d'auto que vous conduisez.

PREST-O-LITE COMPANY OF CANADA LIMITED
Montréal Toronto Winnipeg

MARKET

3th 1925

NTS

Sheep

7c la lb

6c "

5c "

Live hogs

n(choix) } 170 à 200 lbs 13c½

Hogs } 170 à 200 lbs 13½c

Hogs } 120 à 170 lbs.....13¼c

Hogs } 220 à 270 lbs.....12¼c

Hogs } plus de 270 lb. s.s. 12c

Hogs } moins de 120 lbs

Hogs } less than 12½c

Hogs } moins de 350 lbs

Hogs } under 11½c

Hogs } plus de 350 lbs

Hogs } more than 11c.

s animaux vivants à Coopé-
rée de Québec, Montréal,
Pte St-Charles, Montréal.

r National du Canada mérite
ité.

res sont consacrés à Montréal,
les, les Cantons de l'Est, le
e (rive sud); la Gaspésie, le
ive (rive-nord) Québec, le
le Lac Saint-Jean et l'Abitibi.
précédé d'une gravure hors
lisant l'une des caractéristi-
gion décrite et terminé par
mpe artistique. Dans l'im-
nt résumés les traits saillants

e chaque chapitre descriptif
sommaire où les : mateurs de
hommes d'affaires, les sport-
lins en quête de villégiatures,
ont des renseignements pré-
la première fois, croyons-
el travail est offert, sous cette
lic et ce dernier saura appré-
able initiative.

déter l'apparence artistique
c'en est un avec sa reliure
—le Chemin de fer national
i a donné un couvert symbo-
bleu ciel parsemé de fleurs
uilles d'érables, sur lequel se
re en lettres bleu royal.

ar des Canadiens-français,
la Province de Québec au
français, "Québec, la douce"
un livret-guide non seule-
ntaire et instructif, mais de
é et artistique. Tous ceux
ent à la Province de Québec
nt pas de se le procurer, la
en étant gratuite."

RIX

nos brochures explica-

ontréal.

28

28

28

Le marché de la Coopérative Fédérée de Québec
114, rue St-Paul Est, Montréal
Dépt des Achats.

Les prix ci-dessous sont ceux en vigueur aujourd'hui. Ils sont sujets à changement sans avis.
Mode de paiement: traite, ou mieux, argent comptant avec la commande.

FARINES

Table listing flour products: A pain, Crème de l'Ouest, Castle, Winnipeg, A pâtisserie, Silver Moon, A engrais, Idéale, Farine commune pilot, Gruau, d'Avoine.

ENGRAIS ALIMENTAIRES

Table listing animal feeds: Simples (Son, Gru Rouge, Gru Blanc, Criblures de blé moulues, etc.) and Composés (Moulée spéciale, Moulées Monarch, Grains Monarch).

Ces prix s'appliquent à des commandes par wagons complets de 500 sacs ou plus. Pour quantité moindre, ajoutez .15c par sac. Fret payable de Montréal.

GRAINS ALIMENTAIRES

Table listing grains: Avoine (No 2 C.W., No 3 C.W., No 1 d'alimentation, No 2), Blé d'Inde jaune, Blé d'Inde argenté, Blé d'Inde américain, Orge, etc.

Les secrétaires de coopératives sont priés de communiquer avec nous, à nos frais, pour s'assurer que les prix que nous publions sont encore en vigueur avant de grouper leurs commandes.

GASOLINE, PETROLE, FORMALINE et DIVERS

*Gasoline Fédérée: 1ère qualité 25 1/2c le gal., 2ème qualité 20c. *Pétrole Fédérée: 1ère qualité 20c. HUILES. GRAISSES—Voir Bulletin de la semaine du 16 avril.

FORMALINE GARANTIE 40%

En bouteilles d'une chopine, mesure impériale, 20 onces: 24 bouteilles à la caisse: 30 lbs net: \$10.00 la caisse. 12 bouteilles à la caisse: 15 livres net: \$5.50 la caisse.

"PAPIER A COUVERTURE"

Marque "Fédérée" (deux côtés caoutchoutés): 1 pli \$1.65 le rouleau, 2 plis 2.00, 3 plis 2.40.

Marque "CC"

(deux côtés caoutchoutés): 1 pli \$1.15 le rouleau, 2 plis 1.40, 3 plis 1.75.

Marque "Mika" (un côté caoutchouté, 1 côté surf-minérale): 1 pli \$1.30 le rouleau, 2 plis 1.60, 3 plis 1.90.

* Sel: Sel en pierre, sac de 100 lbs \$1.10, Gros sel, le sac de 140 lbs 1.35. Peintures Préparées "Fédérées": Peinture pour maison, intérieur et extérieur: Couleur ordinaire (Baril env. 50 gal) \$3.20.

Bidons: 5 gal \$3.40, 1 1/2 gal \$3.45, 1/4 gal \$3.60, 1/8 gal \$3.75. Couleur ordinaire: No. 36; vert à ja-lousie \$3.90, No. 37; vermillon \$4.30, Blanc intérieur et extérieur \$3.75.

Blanc de plomb pur, étiquette du Gouvernement (en chaudière de 25 lbs): le 100 lbs \$13.50. Fret payé sur toute commande de peintures préparées et blanc de plomb, de \$25.00 et plus.

BOUILLIE SOUFREE LIQUIDE: En baril de 40 gallons, Prix spécial \$10.50 le baril.

PNEUS et TUBES

MARQUE AMES HOLDEN
Réduction sensible des prix

Table showing tire prices for dimensions 30 x 3 1/2 with Cordé "Géant", "Senior", "Junior", and "Fabric" types.

GARANTIE DE 8,000 MILLES

Table showing tire prices for AUTRES PNEUS and TUBES with various dimensions and types.

Nous avons un assortiment complet de pneus ballons et semi-ballons, ainsi que des roues et accessoires pour les pneus ballons. Frais de transport par messagerie payés. Nous expédions le jour même de la commande.

PROVISIONS POUR LA MAISON

Beurre d'herbe: Boîte de: 50 lbs .35c, 34 1/2 lbs .34c, 34c, 33 1/2 lbs .33c. Fromage: Fromage blanc et coloré en meules d'environ 25 lbs, 4 par boîte .19c la lb. Oeufs: Frais Extras .35c, Frais Premiers .32c, Frais Seconds .30c.

*Miel: Caisse Blanc 15c, Ambré 13c, Brun 12c. 24 chaudières 2 1/2 lbs 15c, 12 chaudières 5 lbs 14c, 6 chaudières 10 lbs 13 1/2c, Chaudières 30 lbs 13c.

*Fèves (Par poches de 120 lbs) la lb. Blanches No. 1 5 1/2c, Par quantités de 5 poches ou plus 5 1/4c, Par quantités de 10 poches et plus 5c.

* Pois (Par poches de 120 lbs) la lb. No. 1 garantis bien cuisants 5 1/2c, Par quantité de 5 poches et plus 5 1/4c, Par quantité de 10 poches ou plus 5c.

* Tabac, en mains. Paquets de 25 lbs. Grand Rouge, Grand Hayane et Connecticut, 1 lb. 30c, Comstock, 1 lb. 31c, Rose Quesnel, 1 lb. 33c, Quesnel, 1/2 lb. 50c.

* Sucre et sirop d'érable pur la lb. En pains d'une lb. 18c, En pains de 2 à 5 lbs. 16c, Sirop d'érable en canistre d'un gallon, choix \$2.00 le gallon.

BLUETS EN CONSERVES DES PERES TRAPPISTES.

SPÉCIAL: Sans sucre: Boîte No. 2, en caisse de 2 doz., la douzaine \$1.65. Avec sucre: Boîte No. 2, en caisse de 2 doz., la douzaine \$1.90. Sans sucre: Boîte No. 10, en caisse de 1/2 doz., la douzaine \$8.20. Avec sucre: Boîte No. 10, en caisse de 1/2 doz., la douzaine \$9.25.

Rhubarbe: Des RR. Pères Trappistes. Boîte No. 2, en caisse de 2 doz., la douzaine \$2.15.

* Saindoux pur: la lb. Saux de 20 lbs 20c, Tinettes de 60 lbs 19 1/2c, Boîtes de 56 lbs 19 1/2c, Boîtes de 50 lbs. en pains de 1 lb. 21c, Caisse de 60 lbs. en chaudières de 3 lbs. 20 1/2c.

* Graisse composée: la lb. Chaudières de 20 lbs 15c, Tinettes de 60 livres 15 1/2c, Caisse de 60 lbs, en chaudières de 3 lbs. 17 1/2c, Caisse de 60 lbs, en chaudières de 5 lbs. 17 1/2c.

* Viande fumée: Jambons (fesse) 10 à 15 lbs. 30c, Jambons (fesse) 15 à 20 lbs. 22c, Jambon (Rolls) 3 à 6 lbs. 30c, Bacon (Flanc) 32c, Jambon cuit 45c.

Lard salé la lb. Gras, 30 à 40 morceaux 18c, Baril 200 livres \$52.00, 1/2 baril 100 livres \$27.50, Laine non lavée 35c.

Le tout F. A. B., nos entrepôts.

Lentement, à son niveau maine, la hau d'arrêt, et la Encore, cette de quatre sou semaine précé \$1.87.

Les pluies o dition des sei exportateurs (des de l'étran affermir le ma

Quant à la légère inclina de la semaine. avec les pays. Ses et peu im Les nouvea

Première Deuxième Forte à b

ENGR

En sympat les engrais ali légère augme forte et la ra de plus en pl Les prix s

Son..... Gru roux Gru blan

Le marché prévoir une

CR

De plus es qualité se fo réserves s'ép voquer une

Les cultivi de s'approvi temps et qu déclanchée. coopératives nes criblures

Les agro coup le tra grains de s tège les se qui peuver tes. En p cultivateurs l'abondance il existe de à des prix ré La manifi formale est dans une fo de chaque r Les trait sent les mal l'orge, de l'

C'est le n de gros sel er trouver tenant leur d'agir ainsi ellement tr des comma bénéficier c nutention

N

LA COOPÉRATIVE FÉDÉRÉE DE QUÉBEC

FOURNIT LES COMMENTAIRES SUIVANTS SUR LE MARCHÉ

SECTION DES ACHATS.

— SEMAINE DU 16 AU 23 MAI 1925 —

BLE ET FARINE

Lentement, le marché du blé se rétablit à son niveau normal; de semaine en semaine, la hausse des prix ne subit pas d'arrêt, et la gradation est constante. Encore, cette semaine, la cote du blé est de quatre sous plus élevée que celle de la semaine précédente; elle se maintient à \$1.87.

Les pluies ont beaucoup amélioré la condition des semences dans l'Ouest, et les exportateurs ont reçu de fortes commandes de l'étranger. Tout cela contribue à affermir le marché du blé.

Quant à la farine, les prix ont eu une légère inclinaison vers la hausse, au cours de la semaine. Cependant, les transactions avec les pays étrangers sont peu nombreuses et peu importantes.

Les nouveaux prix sont les suivants:

Première patente.....	\$10.00
Deuxième patente.....	9.50
Forté à boulanger.....	9.30

ENGRAIS ALIMENTAIRES

En sympathie avec les prix de la farine, les engrais alimentaires ont enregistré une légère augmentation. La demande est très forte et la rareté des engrais se fait sentir de plus en plus.

Les prix sont maintenant comme suit:

Son.....	de \$28.25 à \$29.25
Gru rouge.....	de \$30.25 à \$31.25
Gru blanc.....	de \$38.25 à \$37.25

Le marché se raffermira et rien ne laisse prévoir une baisse prochaine.

CRIBLURES DE BLE

De plus en plus, les criblures de bonne qualité se font rares sur le marché. Les réserves s'épuisent vite, ce qui peut provoquer une hausse de prix.

Les cultivateurs prudents feraient bien de s'approvisionner quand il est encore temps et que la hausse n'est pas encore déclenchée. Ils peuvent s'adresser à leurs coopératives locales pour obtenir de bonnes criblures.

FORMALINE

Les agronomes recommandent beaucoup le traitement à la formaline des grains de semence. Ce traitement protège les semences contre les maladies qui peuvent compromettre les récoltes. En prenant cette précaution, les cultivateurs seront payés au centuple par l'abondance et la qualité du rendement; il existe de la formaline garantie à 40% à des prix réellement bas.

La manière de traiter les grains à la formaline est fort simple; elle est contenue dans une formule imprimée sur l'étiquette de chaque récipient.

Les traitements à la formaline détruisent les maladies charbonnueuses du blé, de l'orge, de l'avoine et du maïs.

GROS SEL

C'est le moment des fortes importations de gros sel et ceux qui désirent s'en procurer trouveraient leur profit à placer maintenant leurs commandes; il y a avantage d'agir ainsi parce que les prix sont actuellement très bas et grâce au groupement des commandes, les cultivateurs peuvent bénéficier de frais de transport et de manutention moins élevés.

TOLE GALVANISÉE

Il existe pour les couvertures de maisons granges, dépendances ainsi que les ouvrages divers et de fantaisie, divers modèles de tôle galvanisée unie ou ondulée.

Les cultivateurs feraient bien de n'acheter aucun modèle sans s'être assurés de la qualité de la marchandise.

Pour les fromageries et beurrieres, la tôle à lambris est recommandée pour les plafonds et murs; cette tôle est d'un fini moderne qui ne se déforme pas une fois posée et dont les joints ne se séparent jamais; elle se pose facilement par dessus le plâtre des murs ou des plafonds, sans qu'il soit nécessaire d'enlever le vieux plâtre et elle offre une protection toute spéciale contre l'incendie.

BROCHE A CLOTURE

Le marché est actuellement excellent pour se procurer de la broche à clôture de première qualité. Les cultivateurs feraient bien de choisir celle qui résiste à l'acidité et à l'humidité; les broches tressées sont les plus recommandées pour les clôtures.

HUILES, GAZOLINE

Les cultivateurs ont besoin de gazoline et de pétrole pour le fonctionnement de leurs machines agricoles; ils doivent aussi se servir d'huiles appropriées pour la préservation du mécanisme, tel les huiles à cylindre à vapeur, à séparateur à vapeur, à engin à gazoline, à moteur, de l'huile à tracteur, de l'huile à transmission, de l'huile à harnais, également de la graisse à essieux et de la graisse à godet.

PEINTURES

Il en est des peintures, comme des huiles. Il y en a une espèce qui convient tout particulièrement au travail à l'extérieur. Or le cultivateur doit choisir la peinture qui convienne ou pour les granges, les murs, les clôtures et les instruments aratoires.

Nous payons les plus hauts prix du marché pour

PELLETERIES VERTES

Envoyez-nous les peaux par la malle ou par express, et nous vous en donnerons les prix.

Ne pas oublier d'attacher une carte d'expédition donnant le contenu du colis.

Ecrivez pour notre liste de prix.

Holt, Rafter & Co

35 rue Buade
QUÉBEC

Nous achetons la Crème et les Oeufs à l'année

NOUS PAYONS DE HAUTS PRIX

ECRIVEZ-NOUS

J. Joubert
LIMITEE

975, rue St-André

MONTREAL

Expédiez à la plus grande Crèmerie de Québec.

Une essai vous convaincra.



Nous payons les plus hauts prix, parce que nous vendons directement aux consommateurs.



La Laiterie Frontenac

LIMITÉE

142, de L'Église, Québec

PAPIER A COUVERTURE

Il existe des papiers caoutchoutés et à surface minérale, qui garantissent une toiture durable. Les cultivateurs feraient bien de s'en servir, s'ils ont l'intention de renouveler la toiture de leur maison, de leur grange et de leurs dépendances.

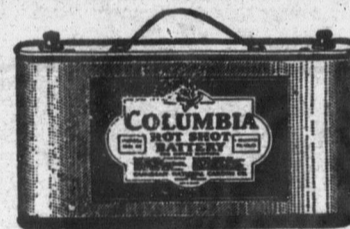
Les propriétaires de beurrieres et de fromageries peuvent se procurer des papiers à lambris très résistants, spécialement fabriqués dans ce but.

BREVETS D'INVENTION

En tout pays. Demandez le GUIDE DE L'INVENTEUR qui sera envoyé gratuitement.

MARION & MARION

364 rue Université, - Montréal
72½ rue St-Pierre, - Québec
et Washington, D. C.



BATTERIES FIABLES

Un pouvoir intense et permanent jaillit des Batteries Columbia.— Forte résistance pour usage constant et prolongé, pour cloches de porte, ou pour démarrer les Ford ou éclairer les bâtisses les Piles sèches Columbia font une étincelle qui met tout en mouvement. Une enveloppe d'acier durable et imperméable les protège de la température et les mauvais coups. Pour votre appareil de Radio, employez l'allumeur Eveready Columbia.

Achetez les Batteries Columbia des marchands généraux, des quincaillers, aux garages ainsi qu'aux marchands d'accessoires d'automobiles.

CANADIAN NATIONAL CARBON CO. LIMITED
Montreal Toronto Winnipeg

Columbia

Batteries Sèches

--elles durent plus longtemps

28

28

28

CULTIVATEURS DE LA PREMIERE REGION

écoutez ce message que vous adresse la Province de Québec :-

Le printemps parait, le soleil luit, et les premiers bourgeons éclatent sous la poussée de la sève. C'est le moment de tracer dans le sol les sillons féconds, de conduire les troupeaux au pâturage. Car après des mois de repos la Terre se prépare à faire germer les blés, à fournir une vie nouvelle!

CULTIVATEURS, secondez son effort en vous ralliant SANS TARDER AU

CONCOURS DU MERITE AGRICOLE DE 1925

L'honneur de faire valoir le progrès agricole, de mettre en relief les inépuisables ressources de la terre québécoise, vous est dévolu CETTE ANNEE !

NE RETARDEZ PAS !

Dans quelques semaines les juges de ce grand concours commenceront la visite des fermes des concurrents. Il importe que tous les cultivateurs bien préparés s'inscrivent sur la liste avant le 1er juin.

Les agronomes de la région intéressée, les officiers des sociétés d'Agriculture sont à votre disposition pour remplir votre formule d'inscription, vous donner les conseils voulus afin de faire valoir avantageusement votre ferme, votre maison, vos troupeaux aux yeux des juges.

Quel est le cultivateur des comtés d'Argenteuil, Beauharnois, Châteauguay, Deux-Montagnes, Hoche-laga, Huntingdon, Jacques-Cartier, Laprairie, L'Assomption, Laval, Napierville, Soulanges, Terrebonne et Vaudreuil qui remportera la décoration de **Commandeur de l'Ordre du Mérite Agricole** et le diplôme de "Très Grand Mérite Exceptionnel"? Quels seront les **Officiers**, les **Chevaliers** en 1925?

La PREMIERE REGION a déjà fourni au Mérite Agricole une phalange de Lauréats distingués. Elle doit avoir à cœur de suivre l'exemple donné par les aînés. Ce n'est pas seulement une question d'honneur et d'intérêt personnel.

C'est une Question de Patriotisme !

Que chaque cultivateur en mesure de figurer avantageusement dans ce concours ne manque pas de mettre la dernière main aux améliorations à faire d'ici à la visite des juges. Un seul point perdu peut vous faire dépasser par un rival.

Les agronomes ou les secrétaires des sociétés d'Agriculture des comtés plus haut mentionnés ont en mains les formules que vous devrez remplir. Ne tardez pas à réclamer la vôtre, et n'oubliez pas que **toutes les entrées devront être adressées avant le 1er de juin 1925 au**

**Secrétaire du Conseil d'Agriculture,
MINISTÈRE DE L'AGRICULTURE,
Québec, Qué.**



28

28

28