

**CIHM
Microfiche
Series
(Monographs)**

**ICMH
Collection de
microfiches
(monographies)**



Canadian Institute for Historical Microreproductions / Institut canadien de microreproductions historiques

© 1994

Technical and Bibliographic Notes / Notes techniques et bibliographiques

The Institute has attempted to obtain the best original copy available for filming. Features of this copy which may be bibliographically unique, which may alter any of the images in the reproduction, or which may significantly change the usual method of filming, are checked below.

L'Institut a microfilmé le meilleur exemplaire qu'il lui a été possible de se procurer. Les détails de cet exemplaire qui sont peut-être uniques du point de vue bibliographique, qui peuvent modifier une image reproduite, ou qui peuvent exiger une modification dans la méthode normale de filmage sont indiqués ci-dessous.

- Coloured covers/
Couverture de couleur
- Covers damaged/
Couverture endommagée
- Covers restored and/or laminated/
Couverture restaurée et/ou pelliculée
- Cover title missing/
Le titre de couverture manque
- Coloured maps/
Cartes géographiques en couleur
- Coloured ink (i.e. other than blue or black!)/
Encre de couleur (i.e. autre que bleue ou noire)
- Coloured plates and/or illustrations/
Planches et/ou illustrations en couleur
- Bound with other material/
Relié avec d'autres documents
- Tight binding may cause shadows or distortion along interior margin/
La reliure serrée peut causer de l'ombre ou de la distorsion le long de la marge intérieure
- Blank leaves added during restoration may appear within the text. Whenever possible, these have been omitted from filming/
Il se peut que certaines pages blanches ajoutées lors d'une restauration apparaissent dans le texte, mais, lorsque cela était possible, ces pages n'ont pas été filmées.

- Coloured pages/
Pages de couleur
- Pages damaged/
Pages endommagées
- Pages restored and/or laminated/
Pages restaurées et/ou pelliculées
- Pages discoloured, stained or foxed/
Pages décolorées, tachetées ou piquées
- Pages detached/
Pages détachées
- Showthrough/
Transparence
- Quality of print varies/
Qualité inégale de l'impression
- Continuous pagination/
Pagination continue
- Includes index(es)/
Comprend un (des) index

Title on header taken from: /
Le titre de l'en-tête provient:

- Title page of issue/
Page de titre de la livraison
- Caption of issue/
Titre de départ de la livraison
- Masthead/
Générique (périodiques) de la livraison

- Additional comments: / Text in Ukrainian.
Commentaires supplémentaires:

This item is filmed at the reduction ratio checked below/
Ce document est filmé au taux de réduction indiqué ci-dessous.

10X	12X	14X	16X	18X	20X	22X	24X	26X	28X	30X	32X
			✓								

The copy filmed here has been reproduced thanks to the generosity of:

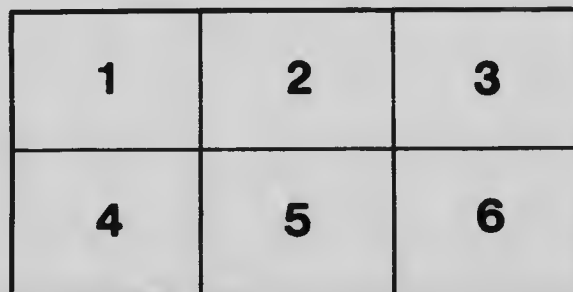
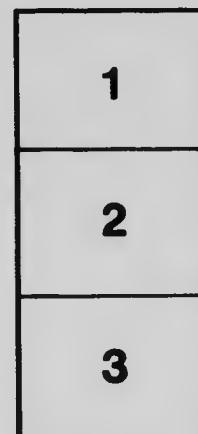
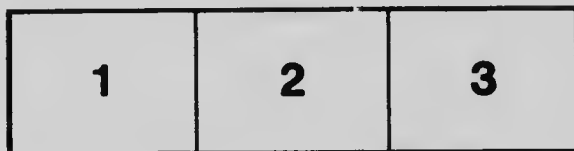
National Library of Canada

The images appearing here are the best quality possible considering the condition and legibility of the original copy and in keeping with the filming contract specifications.

Original copies in printed paper covers are filmed beginning with the front cover and ending on the last page with a printed or illustrated impression, or the back cover when appropriate. All other original copies are filmed beginning on the first page with a printed or illustrated impression, and ending on the last page with a printed or illustrated impression.

The last recorded frame on each microfiche shall contain the symbol \rightarrow (meaning "CONTINUED"), or the symbol ∇ (meaning "END"), whichever applies.

Maps, plates, charts, etc., may be filmed at different reduction ratios. Those too large to be entirely included in one exposure are filmed beginning in the upper left hand corner, left to right and top to bottom, as many frames as required. The following diagrams illustrate the method:



L'exemplaire filmé fut reproduit grâce à la générosité de:

Bibliothèque nationale du Canada

Les images suivantes ont été reproduites avec le plus grand soin, compte tenu de la condition et de la netteté de l'exemplaire filmé, et en conformité avec les conditions du contrat de filmage.

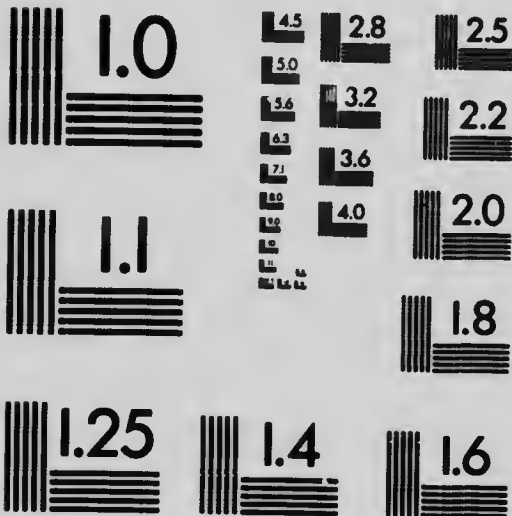
Les exemplaires originaux dont la couverture en papier est imprimée sont filmés en commençant par le premier plat et en terminant soit par la dernière page qui comporte une empreinte d'impression ou d'illustration, soit par le second plat, selon le cas. Tous les autres exemplaires originaux sont filmés en commençant par la première page qui comporte une empreinte d'impression ou d'illustration et en terminant par la dernière page qui comporte une telle empreinte.

Un des symboles suivants apparaîtra sur la dernière image de chaque microfiche, selon le cas: le symbole \rightarrow signifie "A SUIVRE", le symbole ∇ signifie "FIN".

Les cartes, planches, tableaux, etc., peuvent être filmés à des taux de réduction différents. Lorsque le document est trop grand pour être reproduit en un seul cliché, il est filmé à partir de l'angle supérieur gauche, de gauche à droite, et de haut en bas, en prenant le nombre d'images nécessaire. Les diagrammes suivants illustrent la méthode.

MICROCOPY RESOLUTION TEST CHART

(ANSI and ISO TEST CHART No. 2)



APPLIED IMAGE Inc

1653 Ecst Main Street
Rochester, New York 14609 USA
(716) 482 - 0300 - Phone
(716) 288 - 5989 - 1x

== ПРО ==
ПОХОДЖЕНЄ ЛЮДИНИ

(Після книжки Бельше'го)



Ціна 15 ц.

НАКЛАДОМ 'УКР. РОБІТНИЧИХ ВІСТИЙ'
Вінніпег, Ман.
1919.

ПРО ПОХОДЖЕНЄ ЛЮДИНИ

(Після книжки Бельше'го)



Ціна 15ц.

НАКЛАДОМ "УКР. РОБІТНИЧИХ ВІСТИЙ"

Вінніпег, Ман.

1919.

GN281

B35

1919

P***

890890

ПРО ПОХОДЖЕНЄ ЛЮДИНИ.

Справа, про яку будемо говорити в сій розвідці, є дуже важною і інтересною для кожного чоловіка, кождий повинен мати про сю справу ясне понятє. Ум людський відзначає ся тою власністю, що бажає пізнати близше всі річи, що його окружують, досліджує причини усього, ставить собі питання: що то є? Звідки взяло ся? Завдяки сій властивости свого ума, чоловік дав вже собі дуже багато цікавих відповідей на дуже много того рода питань: знає вже, що блискавиця і грім не є ознакою гніву божества, а лише виладованєм електричности, зьвізди не є вікнами в небі, а лише величезними, подібними до нашої землі кулями, що висять в незміряних просторах всесвіта.

Чоловік здобував собі щораз більше таких природних відповідей, а окружуючий його сьвіт ставав ся для него щораз більше зрозумілим. Одначе з усіх тих питань мабуть найцікавійшим є те, з котрим чоловік звернув ся до самого себе: ким я є? Звідки я взяв ся? І по довгих пошукуваннях людський ум найшов на се питанє просту і природну відповідь і тепер знає вже, що він не є глиняною фігурою, зліпленою від-

разу руками божества, а тільки результатом дуже чисельних і довго формуючих ся перемін. Про ті переміни і пошукування відповідий будемо власне говорити в сій книжочці.

З пізнавання свого окруження, з вишукування тих природних відповідий, має чоловік користи не лише для свого ума, його погляд на окружающий сьвіт стає не лише яснійшим, але він і практично зискує дуже много.

Цілий цивілізаційний добуток, чим нинішній чоловік так дуже гордиться, опирає ся власне на пошукування відповіди на сі основні питання: що то є? звідки взяло ся? А які-ж практичні користи маємо з того, що ми довідали ся, звідки взяв ся чоловік на землі? Маємо — і то дуже важні користи. Як дальше побачимо, наука про походженє людини поборює кастові пересуди, всякі вивисшування одних людий понад других, виказуючи однакове походженє всіх людий на цілій земській кулі, природне братерство всіх рас і народів.

Як завсїгди правдива наука, так і наука про походженє людини є опокою, на якій опирає ся всякий поступ. Длятого то її знанє є конечним для борців поступу і то в першій лінії.

Найдавніші відомости, які маємо про чоловіка на землі, про його вигляд і діла не пере-

ходять яких кілька тисяч літ. Єсли-ж бажаємо поглянути дальше взад, то бракує нам карт в книзі історії, усе є покрите темною занавісою. Найстарші єгипетські пам'ятники, найдавнійші біблійні перекази не виходять поза границю тих кілька тисяч літ.

А прецінь тих кілька тисяч літ, то заледви малесенький дріб в порівнаню з тим великим часом, який пережив вже людський рід на земській кулі. Знаємо про се не з писаної історії, але з викопалин, зі знайдених в ріжних покладах землі людських костий.

А як малесенькою є та доба часу, підчас якої жили люди, що вміли вже оставити по собі якісь сліди будівлі або знарядя, супроти тих мільонів літ, що були конечними для розвою такої маси преріжних звірят, ростин і самого чоловіка! Відомо одначе нам, що все, що жиє на земській кулі, від найменшої ростинки і хробачка аж до чоловіка, не найшло ся на землі готове відразу, але розвивало ся, змінювало ся поволи, поступенно, переходило ріжні доби розвою. І чоловік також підлягав і підлягає тому загальному заковови безперестанного розвою, безнастанних змін; він також не відразу був таким, яким бачимо його на землі нині. Ми бажаємо власне дальше представити ті зміни, яким

підлягав чоловік, побачити, під якими постатями скривав ся, переживаючи разом з мамою-землею різні доби розвою, заки став ся таким, яким знаємо його сьогодня.

Мати-земля пережила від свого початку дуже много а много змін. А часу на се мала досить, бо аж міліони літ! Учені поділили дотеперішне жите землі на кілька частий, на так звані доби. В кождїй з тих діб бачимо на землі інші краєвиди, інші зьвірята і рослини, інші условини підсоня, інший поділ суш і вод.

З найдавнішої доби житя землі (зве ся вона добою перворядовою) походять нпр. поклади камінного угля, з яких власне нині користуємо. Є се скаменілі останки давних дерев, великих папорстий, з яких творили ся ліси, що покривали тоді поверхню землі.

Після сего наступила доба, коли на землі жили великі ящурі, декотрі так великі, як нинішні коні, або й більші. Добу сю названо добою другорядовою або добою ящурів.

В добі слідуочій (треторядовій) ті краї, що находять ся в нинішній Европі, мали таке горяче підсоне і такі менше-більше зьвірята і рослини, як нинішна підзворотникова Африка. Так сеся як і інші доби тревали тисячі, а навіть міліони літ.

До перва по сій добі наступила доба четверторядова, що тягне ся по нинішний день, і обнимає також перебіг історичного житя людства.

В добі четверторядовій підсонє, рослини і звірята стають ся вже щораз подібнійші до нинішних, хотяй в початках доби ще дуже різнять ся від знаних нам нині.

Отже по короткім перегляді розвою самої землі можемо перейти до пошукування на ній слідів чоловіка, до питаня, в котрій з діб її житя находимо незбиті докази істнованя чоловіка.

Пічнемо отже від доби наймолодшої, четверторядової. Ми сказали, що підсонє, рослини і звірята в сій добі стають ся щораз подібнійшими до нинішних. Одначе істнує тут і виняток. Іменно в добі четверторядовій був такий час на землі, коли ціла нинішна Европа мала підсонє дуже строге, подібне до того, яке нині маємо в Сибірі, коли поверхню землі покривали леди і сніги. Зі звірят жили тоді в наших краях великі слоні покриті до того, яке маємо нині в Сибірі, коли поверхню напевно, бо в снігах сибірських вдало ся недавно найти такого мамута, добре перехованого, як рівнож і багато костей найдених в покладах

землі з тих часів свідчить про існування там мамутів. Крім мамута находимо кости великого медведя і інших звірят. Але для нас найцікавішим є факт, що в печерах побіч костей мамута і медведя (так званого печерного) находять ся і кости людей. Є се незбитий доказ, що в тім часі, в тій ледовій добі землі, жив вже на ній разом з мамутами і печерними медведями також і чоловік. Чоловік сей мешкав рівнож в печерах і вмів вже виробляти собі кам'яні топірці і иншу кам'яну зброю, якою боров ся з великими звірятами. Мусимо отже припустити, що перед тим чоловіком жили вже на землі инші люди, що стояли на низшій ступені розвитку; бо щоби собі виробляти кам'яне оружє, на се треба вже певного розвитку. Отже ті предки мусіли жити на землі єще давніше як в добі ледяній, може під кінець доби треторядової. Але про них поговоримо пізніше. Люди з ледяної доби вміли споряджувати не лише кам'яне оружє, але знали ся вже і на рисунку, стреміли окрасити собі жите штукаю. Бачимо се з оставших ся на стінах печер рисунків, що правда, дуже ще невдачних.

Хотяй чоловік з ледяної доби був вже на стільки розвинений умово, що самий виробляв собі оружє і пробував рисувати, то все таки ріж-

нив ся і то дуже багато від нинішного чоловіка
внїшним (зверхнїм) виглядом. Мусїв мати груб-
ші почерки твари, а і вигляд чашки трохи від-
мінний. Не є се тільки припущене, але певні да-
ні оперті на останках, викопаних з печер. В р.
1856 в місцевости Неандерталь під Дісельдор-
фом робітники очищуючи якусь печеру, най-
шли цілий людський кістяк. Надійшов на се
місцевий лікар, др. Фільрот, і порадив відісла-
ти сей кістяк до музею в місті Бон, де і по ни-
нїшній день можна його оглядати. Чашка з то-
го кістяка має сильно висунені кости над очни-
ми ямами, і інші ціхи, якими ріжнить ся від ча-
шок людей, що замешкують нашу землю нинї.
На сїй основі много учених припускали відразу,
що се є останки чоловіка з ледяної доби, а ріж-
ниці в чашці є доказом, що тодішні люди мали
чашки збудовані инакше, як нинїшні. Але се
слухне тверджене стрїнулось з опором зі сто-
рони славного німецького ученого Вірхова, я-
кий збадавши найдений кістяк заявив, що се не
є дуже давні останки, але що чоловік, до котро-
го сей кістяк належав, мусїв переходити ріжні
слабости, що власне й змінили вигляд його кос-
тий, головно чашки. Повага Вірхова як учено-
го була так великою, що через довгий час ніхто
не важив ся заперечити його думку. А одначе

заперечили сему очевидні факти. В р. 1887 др. Фрейпонт найшов в французській печері Spy людський кістяк разом з чашкою, цілковито подібний до кістяка з Неандерталю, а незадовго після того найдено в місцевости Крапіна, в Хорватії, такі самі кости зі змінами цілковито відповідаючими також будові кістяка з Неандерталю. Годі припустити, щоби в ріжних місцевостях знайдені кістяки належали до людей, що хорували цілковито на ті самі слабости! Побідила отже думка, що є се кістяки людей з ледяної доби, а зміни в чашці походили не з причини слабостей, а мали їх всі тодішні люди.

Фактом отже є, що будова чашки і взагалі зверхній вигляд давного чоловіка був в порівнянню дещо відмінний від будови чоловіка нині живучого. Знаємо, що ледяна епоха була в четверторядовій добі, а се було не так дуже давно. А колиб ми захотіли цофнутись ще дальше взад і пошукати слідів людського життя в добі треторядовій?

Не стрічаємо ся з великими трудностями, если ограничимо ся до другої половини треторядової доби. Знаємо, що в тих часах жив в Европі рід слоня, що був ще більший від мамута (*Elephas meridionalis*), а останки його находимо в земних покладах, що відповідають сій добі. А

біля останків сего слоня-велитня удало ся най-ти також і камяне оруже, що власне свідчить про жите чоловіка в тих давних часах, і то до певної степени розвиненого вже умово, бо вміючого виробляти камяне оруже. Степень його розвитку мусів одначе бути низшим, чим у чоловіка з доби ледяної, позаяк знарядє є оброблюване гірше і дуже просто.

Коли схочемо шукати слідів чоловіка в виді людських костей і знарядя ще давнійше, в першій половині треторядової доби, то слідів таких зовсім вже там не найдемо. Чи з сего можемо вже вносити, що в тих часах не було на землі єства, яке дало би початок людині? Такий осуд був би дуже поверховний. З одного боку за час тих много тисяч літ і століть останки людського предка з тих часів могли улячи цілковитому знищеню, з другого-ж знова, мусимо звернути увагу і на те, що коли би навіть ті останки зберегли ся до нині, то прецінь моглибисьмо не пізнати в них останків чоловіка, але взяти їх за кости якогось звір'яти, бо вони аж так далеко могли би ріжнити ся від костей нинішного чоловіка. Бачилисьмо прецінь, що вже чашка чоловіка з ледяної доби дуже ріжнила ся від чашки нинішних людей. А не забуваймо, що від доби ледяної до першої по-

ловини доби треторядової, треба цофнутись знова на мільйони літ взад і через той час кости взагалі, а чашка особливо, могли значно віддалити ся від найдавніших своїх форм. Те саме можна сказати і про зверхній вигляд того єства. І тому не зробимо ошибки, если приймемо за останки єства, з якого розвинув ся нинішній чоловік, такі кости, що ріжнять ся навіть дуже від костей нинішних людей. А такі кости дійсно найдено в покладах землі, що походять з першої половини треторядової доби. В тих часах на острові Яві лучали ся дуже часті вулканічні вибухи, що прикривали лявою і верствами попелу все те, що тоді жило на тім острові. Отже в 1891 році французський учений Діубуа, розкопуючи на острові Яві, в місцевості Трініль сі поклади ляви і попелу, найшов між ріжними кусками костей ріжних зьвірят, також трохи костей подібних до людських; була між ними і чашка. Але ся чашка була далеко менше подібною до чашок нинішних людей, ніж чашка з Неандерталу, чашка чоловіка з ледяної епохи.

Сей французський учений розслідуючи ближе спостеріг, що найдена ним чашка в Трініль є дуже подібною до чашок деяких малп, а головно до так зван. гібона, що жиє нині в полуд-

невій Азії. Гібон належить до малп, що є подібні до чоловіка і тому їх називає ся малпами чоловікоподібними. Крім гібона до таких малп належать ще: гориль, шимпанс і орангутан. Чашка єства, яку найшов учений Діубуа була найбільше подібною до чашки гібона, отже може був се таки прямо гібон? На таку одначе відповідь не можемо згодитись з тої причини, що мізок того єства мусів бути значно більший від мізку гібона, коли зміряно чашки що до їх вмістимости. Поміри сі доказали, що мізок згаданого єства що до своєї величини був трохи менший від мізків нині живучих диких Австралійців, але за те більший від мізку гібона. Все-ж таки мусимо згодити ся з тим, що в першій половині треторядової доби жило на землі єство подібне і посвоячене з чоловіко-подібними малпами і що з того єства повстав чоловік з ледяної доби, а тим самим і нинішні люди. За доказ того близького посвоячення людського єства з чоловікоподібними малпами може служити нам дуже цікаве явище, досліджене німецьким ученим Фріденталем і другими.

Знаємо, що кров чоловіка і звіряти складає ся з течі, званої суровицею крові, і з червоних і білих кульочок (кружочків), що пливають в тій крові. Учені переконались, що если яко-

мусь звіряти зацепимо кров іншого звіряти, то се не вийде йому на здоровле, а наоборот, ся суровиця буде для него трутиною, від якої дістає корчі а навіть гине. Так діє ся, если приміром, зацепимо суровицю крови пса до крови кота або крілика, або взагалі до крови якогось звіряти, що не має близького посвоячення з псом. Если-ж суровицю крови пса зацепимо звіряти близько з псом посвояченому, приміром вовкови, то се не буде мати ніяких лихих наслідків, а если що і буде, то в дуже малій мірі.

Показало ся, що зацеплене суровиці людської крови горилеви або іншій чоловікоподібній малпі цілковито не шкодить, як рівнож не шкодить чоловікови, если до його крови зацепить ся суровицю крови котроїбудь з тих малп. Се є отже незбитим доказом, що чоловік находить ся в близькім посвояченю з чоловікоподібними малпами. Домішка людської крови до крови малп низшого гатунку від чоловікоподібних була трутиною, бо сі малпи є дуже віддалені від посвоячення з чоловіком.

Дійшлисьмо отже до того переконання, що чоловік находить ся в близькім посвояченю з чотирема родами чоловікоподібних малп. А если воно так, то може котрийсь із сих родів є нашим предком? А може чоловік, про істнова-

не котрого довелисьмо в другій половині треторядової доби був ще горилем, шимпансом, орангутаном або гібоном в першій половині тої доби?

Коли одначе приглянемо ся близше кождому з тих чотирох гатунків чоловікоподібних малп, то ніякий з них не має таких ціх подоби до чоловіка, щоби його можна взяти за безпосередного предка людського ества. Одні мають дуже короткі передні кінчини, що пригадують близько руки чоловіка, але зате чашка їхня є надто звіврячою; інші знова мають чашку зближену більше до людської, та зате передні кінчини дуже довгі, які не можна порівнати до тих, що їх мало єство з першої половини треторядової доби, котре дало початок чоловікови, і котрого останки віднайшов Діубуа в Трініль, на острові Яві.

Такими дуже довгими раменами визначає ся гібон, котрого на основі інших ціх уважають за найбільше посвояченого з чоловіком. Гібон більшу часть свого життя перебуває на деревах і власне сі довгі рамена облекшують йому драпанє ся по галузях. Коли одначе мусить зійти на землю, тоді ходить тільки на двох ногах, і се ще більше приближує його до чоловіка.

Крім того гібон під зглядом умовим стоїть

далеко близше чоловіка чим інші гатунки чоловікоподібних малп і є від них лагіднійший. Але що тоді зробити з тими довгими раменами? Чи думати нам, що первісний чоловік, а радше його предок з першої половини треторядової доби мав такі довгі рамена? Та на се-ж не дозволяють нам факти кістяка найденого на острові Яві! Отже може давний людський предок не був цілковито одною з тих чоловікоподібних малп, а відрубним еством і тільки до гібона подібним?

А може всі чоловікоподібні малпи і чоловік походять від сего загадочного ества з Трініль? Можливо се сини одного батька, сини, що розійшли ся в різні сторони, в різні житеві обставини і завдяки сему затратили спільну подобину до себе? З тих синів два брати: гібон і чоловік найменше віддалили ся від себе і свого батька, заховали найбільше ціх свійства. Та добре, але що-ж з тими довгими раменами? Чи батько їх мав також такі рамена і в спадщині віддав їх синові-гібонови, чи може є се власний набуток сего послідного? На сю загадку кидає сьвітло цікаве явище, загальне в цілім зьвіриннім сьвітлі. Явище се полягає на тім, що всі молоді зьвірята є далеко подібнійші до предків свого роду, до зьвірят, від яких виводять своє похо-

джене, чим зьвірята дорослі. Знаємо, приміром, що риби належать до тих зьвірят, що появились на землі вчаснійше; чим жаби. Отже молода жаба має далеко більше подібности до риби, чим до жаби, що віддихає лехкими. Зьвірята в своїм розвитку від зародка до дорослого осібняка переходять в меншій мірі менше більше ті самі дороги, що й цілий рід в своїм розвитку від гатунку низшого до висшого. Явище се назвав учений Гекель “основним законом біогенетичним” (розвоєвим). На основі сего закона бачимо, приміром, що молодий гориль або шимпанс є далеко подібнійший до чоловіка, чим гориль старий, дорослий. Що се може означати? А означає воно те, що чоловікоподібні малпи мусіли мати предка, що був подібнійший до чоловіка, чим вони самі. Найбільше цікавим є одначе факт, що молодий гібон ще ненароджений має в нутрі матери рамена цілковито не за довгі, а доперва аж в старшій віці починають йому дуже виростати. Значить, се після висше згаданого закона, що і той предок гібона або наш малпочоловік (так назвав Діубуа єство, кости котрого найшов на острові Яві) не мав таких довгих рамен. Але знаємо вже з попередню сказаного про те, що був він досить подібний до нинішного чоловіка. Тільки довгі рамена пере-

шкаджали нам взяти його за предка людського гатунку, але тепер бачимо, що сих довгих рамен він ніколи не мав в нутрі матери.

З усього, про що досі говорилисьмо можна вивести, що в першій половині треторядової доби істнувало на землі єство подібне до чоловікоподібних малп, найбільше одначе до гібона, але з другого боку подібнійше, чим вони, до нині живучих людей. Від сего самого єства походять одначе і нинішні чоловікоподібні малпи, котрі тільки завдяки иншим условинам життя прибрали инший вигляд, иншу дорогу розвитку. Отже чоловік і чотири гатунки малп: гориль, шимпанс, орангутан і гібон — є немов пять братів і синів одного батька, того малпочоловіка, останки котрого найдено в Трініль. А що сей малпочоловік був далеко подібнійший до нинішних людей, чим ті гатунки малп, то можемо сьміло, з цілою науковою певністю знати: малпи походять від людського єства, а не людське єство від малп, як то звичайно говорить ся! Зрештою — є се все одно, бо як побачимо дальше, сей малпочоловік мусить виводити свій рід не від кого иншого, а лише від малп найбільше правдивих. Заки підемо дальше в своїх пошукуваннях за предками чоловіка, мушу звернути увагу на один цікавий факт, що потвердить на-

ші припущеня що до посвояченя чоловіка з малпачим родом. Кожий знає, що малпи є покриті буйним волосом, що майже є ним цілі покриті. Виходить отже, що таким був і малпочоловік віднайдений на острові Яві. Пригадаймо собі отже той основний закон Гекеля, що говорить, що молоді звірята подібнійші до родових предків, чим осібняки дорослі, але візьмім рівночасно й під розвагу факт, що плід людський в нутрі матери має також досить великий волос в перших своїх місяцях, а і ззає аж пізнійше. Є се цікавий і важний доказ, що промовляє в користь наших доказів.

Йдім тепер дальше і шукаймо ще більше предків людської істоти. З попередних виводів знаємо, в яким напрямі маємо звернути наші пошукування. Предків чоловіка мусимо шукати в родині малпи, серед істот поставлених низше від чоловікоподібних малп. Наука про звірята вчить нас, що низше чоловікоподібних малп є малпи ще низших гатунків. Є їх дуже много і то найріжнороднійших. Про се ми мали нагоду переконатись нераз в зоологічних родах.

Одначе з усіх тих родів найблизшою до вигляду чоловіка є гарна американська малпа, яку звать капуциною. Малпа ся жиє прецінь

сьогодня, і чи знаємо, що вона мала своїх представителїв в перших часах треторядової доби, коли то з неї міг виродити ся сей славний малпочоловік, або йому подібне єство? Отже іспанський учений Амегіна, найшов в земних покладах, що належать до початків треторядової доби, а находять ся в Патагонії (полуднева Америка), останки звірятка не тільки дуже зближеного до сьогоднішньої малпки капуцинки, але з вигляду чашки навіть подібнійшого до людської істоти. Се вдарило нашого ученого до тєї степені, що він навіть назвав сю істоту “гомункулюс”, що означає в латинській мові “чоловічок.”

Єсли все те, до чого дійшлисьмо, не задовольнить нас і коли схочемо шукати дальше предк ч чоловіка, то вже знаємо тепер, що мусимо шукати їх там, де предки малп взагалі находять ся. В науці про звірята учені поставили низше від малп, одні за другими різні гатунки звірят: малпозьвірі, лилики, драпіжні і т. д. Не можемо одначе думати, щоби чоловік мусїь переходити через всі ті форми, заки дійшов до форми малпи. Вигляд чашки і спосіб уложеня зубів не позволяє припускати, щоби малпи, приміром, мусїли переходити через вигляд мясоїдних або копитних звірят.

В початках треторядової епохи крім згаданих малп і інших звірят, стрічаємо вже всі роди ссавців, отже: копитні, гризуни, мясоїди і т. д. Заходить отже питане, відки взяли ся всі ті звірята і в яким відношеню стоять вони до малп і до чоловіка? Відповідь на се цікаве питане дають нам знова кости, що вже кілька разів розв'язували найтрудніші загадки. Іменно в двох місцевостях: у Франції, в місцевости Серней і в Новім Мексику, в Америці, найдено кости ссавців, які мусіли жити в початках треторядової доби. Звірята сі мали таку будову чашки і цілого кістяка, що від них могли легко взяти початок різні гатунки звірят: і мясоїди, і копитні, і гризуни і т. д., если припустимо різні дрібні зміни, цілковито можливі завдяки різним условинам життя. Від сего гатунку ссавців мусіли взяти початок і малпи. Сей гатунок можемо порівнати з пнем дерева, а різні родини звірят, що від него походять, з галузями того дерева. Одна з тих галузий — се драпіжні, друга — копитні, инша знова перетформувала ся в ества подібні до малп. Але се не могло стати ся відразу. Мусів існувати якийсь перехід, бо були дуже великі різниці між ссавцями, яких кости найдено в Серней, і малпами. Дійсно находимо таку групу звірят, які не-

мовби містком лучили сї два віддалені гатунки. Представителї сеї групи живуть ще і нинї на землі хочай може в зміннім трехи вигляді. На островах Сунд стрічаємо мале зьвірятко на високих ніжках, подібне до малпки. Зьвірятко се живє в лісах, на деревах, а називає ся Тарсіус спектрум і належить до великої громади малпозьвірів. Отже сї малпозьвірі лучать сю згадану групу зьвірят з Серней з дійсними малпами. Найблизше посвояченє лучить малпозьвірів з малою американською малпою капуцинкою, про яку ми говорили вже повисше. Маємо незбитий доказ сего посвоячення.

Хто бачив порід у людини або у котрогобудь з зьвірят ссучих, той знає, що се є гніздо (місце, містище) або ложиско.

Є се кровоносний сплет, що причеплює до матиці плід і живить його кровю матері. Отже один з учених, Селенка, доказав, що гніздо (ложиско) творить ся цілковито в однаковий спосіб як в чоловіка, так і в гібона та орангутана. Знова малпи низшого гатунку не можуть в сїм випадку зрівнати ся з чоловікоподібними малпами. У згаданій малпки капуцинки відбуває ся се далеко в простійший спосіб, але за те цілковито подібно до способу твореня ся гнізда у малпозьвіра Тарсіус спектрум. Отже від

малпочовіка (малполюда) веде нас дальше така дорога взад: малпи низші, малпка капуцинка, Тарсіюс спектрум, а властиво подібне до него малпозьвіря і нарешті гатунок зьвірят ссучих (ссавці), кости яких найдено в Серней і в Новім Мексику.

А тепер запитаймо, звідки взяв ся сей послідний гатунок зьвірят на землі?

Знаємо, що гатунок сей жив в початках треторядової доби, если отже хочемо шукати його предків, то мусимо цофнути ся до попередної другорядової доби. З оставших костей знаємо, що тоді земешкували землю головно великі ящурі або гади. Одні з тих великанських ящурок пливали в водах океанів, інші знова пасли ся на надбережних луках, а були і такі, що літали у воздусі, немов величезні птахи. З сих послідних й витворили ся правдиві птахи. Доказом сего знова найдені кости одного з таких ящуроптахів, які дали початок птахам, а були рівночасно гадами. Але не всі ящурі переродили ся в птахів, деякі з них дали початок цілковито иншим зьвірятам, предкам тих ссавців, останки яких найдено в Серней і Новім Мексику. Розумієсь, що й в сїм випадку не обійшло ся без переходових форм, бо не було се таке прости посвоячене. Рівночасно з великими ящура-

ми жили на землі і ссавці (ссавцями називають ся ті звірята, що кормлять свої малі грудьми) хочай низших гатунків, бо висші гатунки стрічаємо доперва в добі треторядовій. Головним представителями ссавців в другорядовій добі є так звані мішкуни (або мішковаті), до котрих зачисляє ся і нині жиючий ще кангур. Мішкуни носять таку назву тому, що самиці сеї родини звірят родять своїх малих в стані недозрілім і носять їх відтак в фалді шкіри, щось ніби в роді мішка. В сім мішку находить ся молочна бородавка, яку ссе мале. Отже всі ссучі звірята і чоловік походять від таких “мішковатих” предків, бо всі вони мають в околиці грудних бородавок певні вказуючі знаки, що колись в давних поколіннях мусів істнувати там рід мішка.

Шукаймо дальше, може найдемо ще низших предків чоловіка?

Звернім увагу на один факт. Ще до тої пори, заки вспіють образувати ся бородавки, людський зародок має вже в лоні матері завязки молочних залоз. А що після права Гекля, зародок переходить такі самі переміни як і предки цілого роду людського, то серед тих предків мусіли бути такі звірята, які не маючи ще молочних бородавок, мали вже образовані молочні залози. Такі звірята живуть ще й нині. До

них належить дивне звіря, що зве ся дзьобакком і жиє в австралійських водах. А й на суші в Австралії жиє одно таке звіря, що називає ся кольчаткою. Звірята сї не мають грудних бородавок, а молоко у них сочить ся з залоз через подіравлену в сїм місци шкіру просто до губи маленьких.

Для нас є важним факт, що дзьобак і кольчатка че родять живих малих, а зносять яйця в болонці подібно як гади. Се доводить до близького посвоячення сих звірят ссавців з низшою групою, іменно, з гадами, представителями котрих є і ящірки.

Ті доходження зближають нас до відшуканя предка чоловіка в виді ящурів, що замешкують кулю земську підчас другорядової доби.

Ще інші характеристичні ціхи доводять, що дзьобаки і кольчатки, а властиво жиючі звірята з другорядової доби і подібні до нинішних дзьобаків є близько посвоячені з низшою групою звірят від ящірок, іменно з плазунами, до котрих належать сьгоднішні жаби, саламандри і т. д. Бачимо отже, що ті стародавні звірята ссавці, дзьобак і кольчатка, є в посвояченю і з гадами і з плазунами. Мусимо отже припустити, що в тих давних часах жили на землі звірята, що лучили в собі ціхи гадів і плазунів.

Що в дійсности так було, бачимо з сего, що по нинішній день живе ще звірятко, яке лучить в собі ціхи салямандри і ящірки, отже плазуна і гада. Є ним т. зв. мостова ящірка, або гатерія, що жиє в Новій Зеландії.

Полишім тепер добу другорядову і цофнім ся знова на пару міліонів літ взад. Находимо ся отже в добі першій, в добі, що є колискою всякого житя на землі. В покладах з сеї доби найшли учені останки тільки одного гатунку хребетних, а іменно риб. Висших звірят від них в сій добі не було ще, були самі низші. З сего бачимо, як дуже довгою мусіла бути ся доба, если за сей протяг вспів розвинути ся вже так високий гатунок звірят, як риби. Де-ж одначе шукати нам тут предків чоловіка? Чи можливо припускати, щоби він крив ся колибудь під виглядом риби? Хотяй нам буде видаватись дивним трохи, одначе факти дають нам на се потакуючу відповідь. Так, чоловік був також і рибою!

Маємо незбитий доказ і то знова в тім основнім розвоєвім праві Гекля.

Знаємо, що риби ріжнять ся від других хребетних звірят передовсім тим, що не віддиhaють лехкими, але зявами. Зявами називаємо щілини в основі голови, через котрі перепливає

вода і лишає потрібний до віддиху газ, що зве ся кисень. Замість рук або ніг, риба має плавці і се також ріжнить її від інших звірят. А відомо прецінь, що людський зародок в лоні матері має також на шиї щілини, що відповідають рибячим зявам і доперва пізнійше сі щілини щезають. Заки зародкови повстануть руки і ноги, він також має щось ніби в роді рибячих плавців. Все те доказує, що колись рід людський мав серед своїх предків рибячу істоту і доперва цілий ряд перемін освободив його від сего вигляду.

Отже в погоні за предками роду людського дійшлисьмо вже аж так далеко. Бачилисьмо, що чоловік не повстав відразу на розказ якоїсь висшої істоти, але розвивав ся дуже поступенно. Низші гатунки звірят розвивали ся і змінювали ся, даючи все дальше початок висшим гатункам. Наслідники одного гатунку розходили ся в ріжні сторони, жили серед ріжних вніших условин і через се далеко відходили від типу своїх батьків. З ріжних тих синів, якби так висловитись, повставали відрубні гатунки і так царство звірят ставало щораз більше ріжнородним. Аж нарешті одним з синів того малпочоловіка (малполюда) була людська істота, наш безпосередний предок.

Здержалисьмо ся на рибах. Розумієсь, риби не були першими мешканцями землі і найпершими предками чоловіка.

Риби були вже витвором дуже многих перемін, мали серед своїх предків різні вигляди ще більше просто збудованих зьвірят як: безхребетних рибок, черваків і т. д., аж нарешті в найдавніших добах життя землі стрічаємо зьвірята так дуже прості, що складають ся тільки з одної комірки, з одного клачка зьвірячої матерії, т. зв. протоплязми. І навіть в таких простих зьвірятах мусимо признати наших прапредків, бо вони дали початок висшим зьвірятам, цілому зьвіринному сьвітови. А чи оставить нас вже тут право Гекля, котрого уживалисьмо до сеї пори на доказ? Ні, воно буде і в сїм випадку доказом!

Чи чоловік не переходить такого розвоевого часу, коли є такою простою істотою, що зложена з маленького клачка протоплязми, окруженого делікатною болонкою? Є се отже час, що відповідає тим первісним зьвіряткам. Як відомо, чоловік прецінь починаєть ся з жіночого яєчка, яке запліднює ся мужесььким насінем. Отже яєчко се є тою найпростійшою розвоевою формою чоловіка а zarazом і вказівкою, де належить шукати найдавніших предків людсько-

го роду.

Повторяючи вкоротці зміст всего того, що сказалисьмо про походженє людини, мусимо дійти до переконання, що наука дає нам далеко ліпшу і простійшу відповідь на се цікаве і важне питанє, чим всілякі оповіданя про ліпленє чоловіка з глини і т. п. І тільки мусимо бороти ся, щобиьмо мали людські условини житя, а не такі, що й наш предок малполюд не хотївби ними вдоволити ся!

А та засада вічних перемін, вічного розвою, яку бачилисьмо в цілім сьвіті, повинна додати нам надії, що і погане та сумне нині мусить уступити перед гарним і ліпшим **завтра!**





ДВОНОГИЙ

Ціна 15 цт.

Читайте оголошене на слідуочій сторінці.

ЧИТАЙТЕ ПРЕЦІКАВУ КНИЖОЧКУ

КАРЛА ЕВАЛЬДА, п. з.

“ДВОНОГИЙ”

Є се властиво наукова розвідка в формі дуже цікавого оповідання, в якому автор малює, як чоловік (Двоногий) поступенно завойовував собі найвище становище в звіринім світі, і підвладнював собі на службу других звірят.

Оповідане дуже поучаюче і читається з великим зацікавленням.

ЦІНА ЛИШЕ 15 цт.

Замовлення виснайте на адресу:

UKRAINIAN LABOR NEWS
cor. Pritchard & McGregor Sts.,
WINNIPEG, MAN.

УКРАЇНСЬКІ РОБІТНИКИ І ФАРМЕРИ!

Вступайте в члени

**УКРАЇНСЬКОГО
РОБІТНИЧОГО ДОМУ**

Заінкорп. 1918 р.

однокої того рода української робітничої інституції в Канаді, що має за задачу у всяких потребах нести поміч нашим робітникам і фермерам, так тим, що живуть тут за морем, як і тим, що внізять до старого краю або приїзять зі старого краю сюди.

У всяких справах вдавайте ся до Укр. Роб. Дому, а там дістанете потрібні інформації і пораду а також і товариську поміч.

Піддержуйте свою інституцію морально і матеріально а будете самі мати із ньої моральну і матеріальну користь.

Пишіть до Укр. Роб. Дому так:

The UKRAINIAN LABOR TEMPLE
Pritchard & McGregor Sts., Winnipeg, Man.

КОЖДИЙ

РОБІТНИК І ФАРМЕР ПОВИНЕН
ЧИТАТИ ПЕРЕДОВСІМ РОБІТНИЧІ ЧАСОПИСИ!

Чому?

Бо робітничі часописи обговорює кожду подію в краю і в світі лише зі становища інтересів робочого люду.

Одинокою робітничою часописею в Канаді є

“УКРАЇНСЬКІ РОБІТНИЧІ ВІСТИ”

що виходять в Вінніпегу кожного тижня і коштують лише \$2.00 на рік.

Хто читає “Українські Робітничі Вісти”, виробляє собі суцільний світогляд і може осудити кожду подію в суспільнім житю.

“УКРАЇНСЬКІ РОБІТНИЧІ ВІСТИ” виступають проти кожного лайдацтва поповнюваного на робочім народі.

“УКРАЇНСЬКІ РОБІТНИЧІ ВІСТИ” доносять про робітничий рух на цілім світі, про боротьбу робітничої класи.

Хто хоче знати, як свідомі робітники думають про суспільні події, хто хоче навчитися соціалістичної думки, нехай читає передовсім “УКРАЇНСЬКІ РОБІТНИЧІ ВІСТИ”.

Адреса:

“UKRAINIAN LABOR NEWS”

Cor. Pritchard & McGregor Sts.,
Winnipeg, Man.

