

**CIHM
Microfiche
Series
(Monographs)**

**ICMH
Collection de
microfiches
(monographies)**



Canadian Institute for Historical Microreproductions / Institut canadien de microreproductions historiques

© 1998

Technical and Bibliographic Notes / Notes techniques et bibliographiques

The Institute has attempted to obtain the best original copy available for filming. Features of this copy which may be bibliographically unique, which may alter any of the images in the reproduction, or which may significantly change the usual method of filming are checked below.

- Coloured covers / Couverture de couleur
- Covers damaged / Couverture endommagée
- Covers restored and/or laminated / Couverture restaurée et/ou pelliculée
- Cover title missing / Le titre de couverture manque
- Coloured maps / Cartes géographiques en couleur
- Coloured ink (i.e. other than blue or black) / Encre de couleur (i.e. autre que bleue ou noire)
- Coloured plates and/or illustrations / Planches et/ou illustrations en couleur
- Bound with other material / Relié avec d'autres documents
- Only edition available / Seule édition disponible
- Tight binding may cause shadows or distortion along interior margin / La reliure serrée peut causer de l'ombre ou de la distorsion le long de la marge intérieure.
- Blank leaves added during restorations may appear within the text. Whenever possible, these have been omitted from filming / Il se peut que certaines pages blanches ajoutées lors d'une restauration apparaissent dans le texte, mais, lorsque cela était possible, ces pages n'ont pas été filmées.
- Additional comments / Commentaires supplémentaires:

L'Institut a microfilmé le meilleur exemplaire qu'il lui a été possible de se procurer. Les détails de cet exemplaire qui sont peut-être uniques du point de vue bibliographique, qui peuvent modifier une image reproduite, ou qui peuvent exiger une modification dans la méthode normale de filmage sont indiqués ci-dessous.

- Coloured pages / Pages de couleur
- Pages damaged / Pages endommagées
- Pages restored and/or laminated / Pages restaurées et/ou pelliculées
- Pages discoloured, stained or foxed / Pages décolorées, tachetées ou piquées
- Pages detached / Pages détachées
- Showthrough / Transparence
- Quality of print varies / Qualité inégale de l'impression
- Includes supplementary material / Comprend du matériel supplémentaire
- Pages wholly or partially obscured by errata slips, tissues, etc., have been refilmed to ensure the best possible image / Les pages totalement ou partiellement obscurcies par un feuillet d'errata, une pelure, etc., ont été filmées à nouveau de façon à obtenir la meilleure image possible.
- Opposing pages with varying colouration or discolourations are filmed twice to ensure the best possible image / Les pages s'opposant ayant des colorations variables ou des décolorations sont filmées deux fois afin d'obtenir la meilleure image possible.

This item is filmed at the reduction ratio checked below /
Ce document est filmé au taux de réduction indiqué ci-dessous.

	10x		14x		18x		22x		26x		30x	
				<input checked="" type="checkbox"/>								
	12x			16x		20x		24x		28x		32x

The copy filmed here has been reproduced thanks to the generosity of:

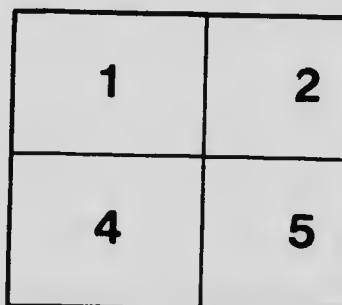
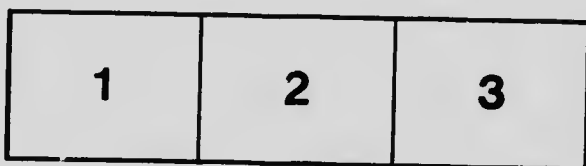
La Bibliothèque de la Ville de Montréal

The images appearing here are the best quality possible considering the condition and legibility of the original copy and in keeping with the filming contract specifications.

Original copies in printed paper covers are filmed beginning with the front cover and ending on the last page with a printed or illustrated impression, or the back cover when appropriate. All other original copies are filmed beginning on the first page with a printed or illustrated impression, and ending on the last page with a printed or illustrated impression.

The last recorded frame on each microfiche shall contain the symbol \rightarrow (meaning "CONTINUED"), or the symbol ∇ (meaning "END"), whichever applies.

Maps, plates, charts, etc., may be filmed at different reduction ratios. Those too large to be entirely included in one exposure are filmed beginning in the upper left hand corner, left to right and top to bottom, as many frames as required. The following diagrams illustrate the method:



anks

L'exemplaire filmé fut reproduit grâce à la générosité de:

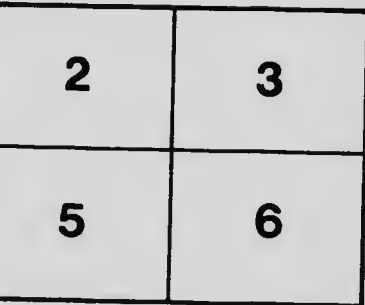
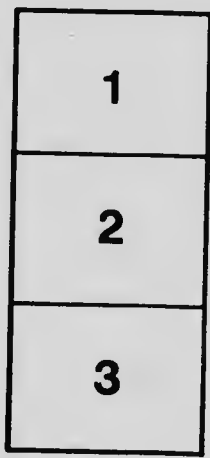
La Bibliothèque de la Villa de Montréal

Les images suivantes ont été reproduites avec le plus grand soin, compte tenu de la condition et de la netteté de l'exemplaire filmé, et en conformité avec les conditions du contrat de filmage.

Les exemplaires originaux dont la couverture en papier est imprimée sont filmés en commençant par le premier plat et en terminant soit par la dernière page qui comporte une empreinte d'impression ou d'illustration, soit par le second plat, selon le cas. Tous les autres exemplaires originaux sont filmés en commençant par la première page qui comporte une empreinte d'impression ou d'illustration et en terminant par la dernière page qui comporte une telle empreinte.

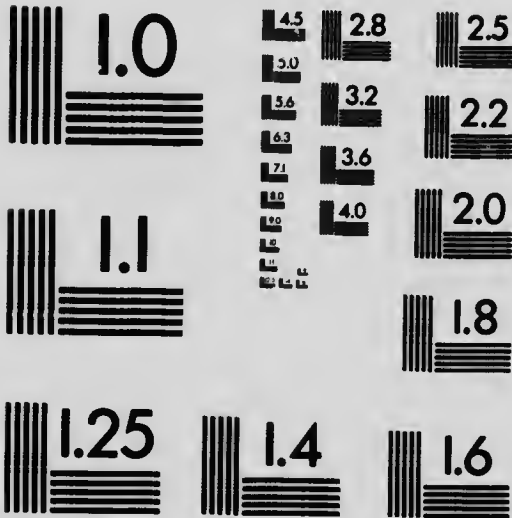
Un des symboles suivants apparaîtra sur la dernière image de chaque microfiche, selon le cas: le symbole → signifie "A SUIVRE", le symbole ∇ signifie "FIN".

Les cartes, planches, tableaux, etc., peuvent être filmés à des taux de réduction différents. Lorsque le document est trop grand pour être reproduit en un seul cliché, il est filmé à partir de l'angle supérieur gauche, de gauche à droite, et de haut en bas, en prenant le nombre d'images nécessaire. Les diagrammes suivants illustrent la méthode.



MICROCOPY RESOLUTION TEST CHART

(ANSI and ISO TEST CHART No. 2)



APPLIED IMAGE Inc

1653 East Main Street
Rochester, New York 14609 USA
(716) 482 - 0300 - Phone
(716) 288 - 5989 - Fax

12931

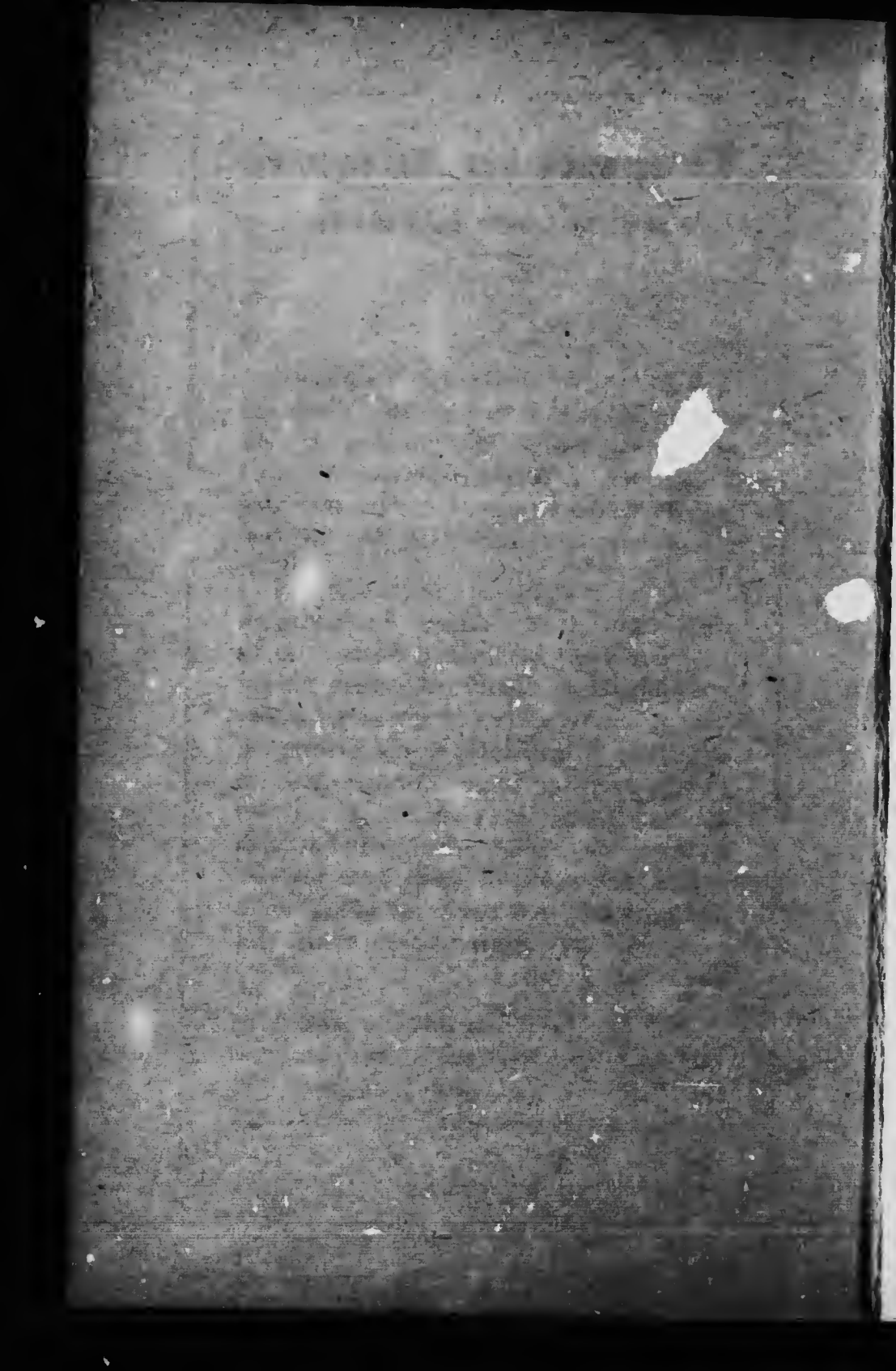
3

Le Musée
des
Ursulines



**MONASTÈRE
DES URSULINES,**

RUE NOTRE-DAME
LES TROIS-RIVIERES, Q^U2.



Le Musée des Ursulines des Trois-Rivières

La Communauté vient de mettre à la disposition du public visiteur, ses collections de tableaux, de monnaies, d'ornements et de souvenirs historiques recueillis par des mains pieuses au cours des siècles.

En entrant, un plan en relief du monastère attire l'attention. Il a été fait par Mère Marie de la Présentation, née Philomène Beau-lieu. Ce modèle est un petit chef-d'œuvre d'habileté et de patience. Il fut préparé pour l'Exposition de Philadelphie en 1876. Il a 32 pouces de côté, comprenant les cours, les jardins ainsi que les dépendances. Le tout est sculpté en bois, sur une échelle d'environ dix pieds au pouce.

No 1.—Le Monastère des Ursulines, fondé par Monseigneur de Saint-Vallier et les Ursulines de Québec. Le premier couvent érigé

sur ce terrain fut terminé en 1700. Il fut détruit par les flammes moins les murs en 1752, et une seconde fois en 1806.

Le cadran solaire est l'œuvre de Monseigneur Charles-Olivier Caron, P. A. Il fut installé en 1860. Il porte la devise: "Dies sicut umbra". Comme l'ombre, les jours s'enfuient. Qui dira les bonnes impressions que la lecture de cette inscription a fait naître dans les âmes ?

Tous les moments de nos jours sont à Dieu, et conséquemment, nous les lui devons. "Dans leur vie si sérieusement orientée vers les horizons chrétiens, nos pères de cette époque, plus que beaucoup d'entre nous, furent attentifs à la haute leçon de la course des heures qui passent et des années qui tombent, l'une après l'autre, dans le gouffre sans fond du passé, courant irrésistible et rapide que domine de haut la stable majesté du Dieu éternel."

No 2.—Le Pensionnat de pierre, corps de logis de 80 pieds sur

50, à trois étages, avec toit mansardé, bâti en 1834. Les ouvriers occupés à cette construction étaient monsieur Routhier, père de M. le juge A.-B. Routhier, de Québec, et monsieur F.-X. Lafontaine, père de M. le juge A. Lafontaine, d'Aylmer.

No 3.—**Externat et appartements du chapelain**, construction datant de 1870.

No 4.—**La Buanderie**, achetée de M. de Ramesay par Monseigneur de Saint-Vallier en 1699. Monseigneur de Pontbriand y a logé durant six mois, lors de la reconstruction du monastère. Lorsque ce corps de logis a été démoli, en 1908, c'était la plus ancienne maison des Trois-Rivières.

A la buanderie, était adossé un four monumental, où l'on cuisait le pain et, sur des tôles, de bons pâtés chauds, des galettes au beurre, etc.

No 5.—**Les loges**. En 1808, le gouvernement confia aux Ursulines le soin des aliénés. L'édifice comprenait six loges de huit pieds sur six. Cette œuvre fut continuée

jusqu'à l'érection de l'asile de Beauport. Les loges furent démolies en 1908.

No 6.—La cuisine construite en 1806. Elle était pavée de pierres. Elle a été démolie en 1908.

No 7.—Maison construite en 1863 pour les travaux de repassage, de cordonnerie, la fabrication des cierges, des hosties, etc., démolie également en 1908.

No 8.—La maison des serviteurs. Epargnée par l'incendie de 1896, elle servit de refuge aux religieuses restées aux Trois-Rivières pour instruire les élèves externes, ainsi qu'à une sœur converse, pour faire les hosties et les cierges.

* * *

Signalons deux rouets très anciens, ayant rendu de bons services aux religieuses à une époque déjà lointaine.

Un écran en tapisserie, travail de madame Raine lorsqu'elle était élève des Ursulines de Québec. La

scène représente un chasseur poursuivant un chevreuil qui se réfugie dans la grotte d'un ermite.

Sulte, dans un médaillon bien modelé. Il semble dire; "Je suis chez moi dans ce milieu trifluvien."

Le portrait de Monseigneur de Saint-Vallier, fondateur du Monastère, 1697.

Le portrait de la Vénérable Mère Marie de l'Incarnation. Reproduction d'un tableau peint, pour les fêtes de la Vénéralisation, par l'artiste italien Bottini.

Le Frère Didace Pelletier, récollet, mort en odeur de sainteté à l'Hôtel-Dieu des Ursulines en 1699.

Monseigneur J.-O. Plessis, restaurateur du monastère après l'incendie de 1806.

M. le Grand Vicaire Noiseux, bienfaiteur insigne des Ursulines. Il a dressé les plans pour la reconstruction du couvent en 1806. On peut les voir au-dessus du plan en relief.

M. l'abbé de Calonne, frère du ministre de Louis XVI, émigré de la Révolution française. Il fut chapelain des Ursulines de 1808 à 1822.

Son horloge, meuble de Boule, célèbre ébéniste sous Louis XIV. Les chiffres des heures sont d'émail, les supports, de cuivre.

Le miroir de M. le Grand Vicaire Loranger, chapelain de 1852 à 1857.

Une collection de bougeoirs, de mouchettes et de fanaux.

Un moule à chandelles et une piscine en cuivre rouge ouvragée, qui compte un siècle révolu.

Un souvenir des Vieilles Forges Saint-Maurice; Porte de poêle en fonte, coulée en 1735. Le dessin très net et de belle venue représente le Père de Brébeuf baptisant un petit sauvage. Cette porte vient du musée de M. Stanislas Malo, ancien curé de Bécancour.

Un gaufrier en fer forgé; le dessin est une couronne de vicomte et un blason à fleurs de lys.

Un fer à hosties et une balance de bois.

Un gilet de satin blanc brodé en soie, ayant appartenu à Léon Pezard de la Touche, seigneur de Champlain (1785). Don de sa petite fille, madame John Ross, femme de l'ex-premier ministre de la Province de Québec.

Habit militaire d'un soldat de la guerre de Cuba. (1895-98), Don de M. Malone.

Notre Dame des Délaissés. Image ramassée dans les débris de l'incendie en 1752, noircie par les flammes, mais intacte. Depuis, elle a toujours été vénérée dans la communauté et considérée comme miraculeuse, à cause de la protection accordée par **Notre-Dame des Délaissés** en plusieurs circonstances. L'original de cette image est dans la cathédrale de Valence, Espagne. Une copie en a été apportée par Monseigneur P. Bruchési, lors du Congrès eucharistique de Madrid.

Vierge de bois donnée par l'Honorable Joseph Dionne pour l'autel

de la sainte Vierge dans la chapelle.
La fille unique de M. Dionne était
religieuse au Monastère.

Chape de velours noir, à chape-
ron et ornements de tapisserie,
brodée par les anciennes religieuses,
vers 1808.

Crosse de Mgr Cooke, premier
évêque des Trois-Rivières, 1852-70.

Chasubles données par Mgr Ples-
sis, après l'incendie du Monastère.

Chasuble blanche, don de SS.
Léon XIII à M. F.-E. Casault,
ancien curé de Saint-Alban, qui l'a
donnée aux Ursulines, 1887.

Broderie d'or sur satin blanc,
d'une grande richesse, achetée d'un
syrien par madame H. Montplaisir.
Ce syrien s'était marié dans les
Balkans, et sa femme avait reçu ce
morceau en cadeau de nocces.

Voile d'exposition, broderie ar-
tistique sur drap d'or, par les
Ursulines.

Une statue de bois représente la
Mère de Dieu. C'est un travail
d'art très expressif. Cette statue

remonte à 1808 et fut, durant plus d'un siècle, portée dans les processions du Monastère.

Deux éventails, qui ont appartenu à une dame d'honneur de la cour de Napoléon Ier, à Fontainebleau.

Croix d'argent faite de la crosse de Mgr Saint-Vallier. Il la fit fondre pour en faire des croix pour ses religieuses et se servit ensuite d'une crosse de bois.

Une assiette de son service. Les autres pièces sont à l'Hôpital-Général de Québec.

Crucifix en bois de M. l'abbé de Calonne. Sa vaisselle d'argent. Son encrier, son canif, son chapelet.

Vaisselle d'étain en usage autrefois dans la communauté.

Havresac du zouave pontifical, Joseph Panneton, soldat du second bataillon dans le régiment canadien, 1870.

Ecuelle d'argent donnée par Louis XIV à un chef sauvage.

Morceau d'une écharpe que Napoléon portait à la bataille de Waterloo.

Insigne des Odd-Fellows, remis au Père Frédéric, franciscain.

Médaille du R. P. Virgil Barber, S. J., 1784-1847. De ministre épiscopalien, il se fit religieux; sa femme, religieuse. Ces exemples furent suivis par leurs enfants; Samuel fut jésuite et leurs quatre filles, Ursulines et Visitandines.

Crucifix d'écaille donné aux Ursulines de Boston par Mgr Fenwick, leur évêque, 1834.

Photographies; Le tombeau du marin sur les bords de la Rivière-aux-Renards, Gaspésie, où périt le père de Benjamin Sulte en 1848.

Vues et plans des Trois-Rivières, plusieurs sont dus à la générosité de M. Doughty, archiviste, Ottawa.

Il y a une curieuse gravure sur notre ville en 1774, la faisant voir presque tout entière. Elle vient d'un dessin fait par un officier anglais en service à cette époque dans

notre ville. Un plan de Trois-Rivières que l'on peut consulter remonte à 1704. Nous voyons aussi une gravure de la rue des Forges en 1774 et un plan du boulevard en 1775. On constate que les canots venaient atterrir juste au pied de la rue du Platon et que l'eau venait jusqu'au pied du Boulevard.

Fac-similé de signatures d'anciens gouverneurs et autres notables du pays.

Plan du fief Saint-Jean. Ce fief fut donné aux Ursulines par Louis XIV en 1703.

Plan des seigneuries de la Rivière-du-Loup et de Lanaudière.

Une plaque de plomb trouvée dans la tombe de Mère Marie de Jésus, première Supérieure du Monastère, indique que cette mère est décédée le 26 octobre 1709, âgée de 72 ans.

Une autre plaque placée sur la pierre angulaire de la première église nous apprend qu'elle a été bâtie en 1714, dédiée au Sacré-Cœur de

Jésus, ainsi que l'Hôpital, par Mgr de Saint-Vallier, évêque de Québec.

Un bréviaire ayant servi à Léon XIII, donné à Mgr Massicotte, 1898.

Trois bénitiers des premières églises.

Une palme portée par Mgr Lafèche à Rome, le dimanche des Rameaux, pendant le Concile du Vatican, 1870.

On a exhibé quantité de vieux livres. Une vie de S.-Jean de Dieu, 1691; un traité de la Croix, 1733; un curieux Modern Atlas, 1804; une bible de 1701; un manuscrit de M. Valère Guillet, ancien notaire des Trois-Rivières, transcrit au Séminaire de Nicolet dont M. Guillet fut un des premiers élèves. 1884.

Prières, catéchisme et cantiques en langue montagnaise, 1857.

MONNAIES

Il y a trois collections; la première fut donnée par M. Williams, pharmacien de cette ville, la seconde, par Mme J.-L. Strong, ancien-

ne élève, de Buffalo. La troisième collection, riche de 1160 pièces est un don de M. J.-K Foran, ami et bienfaiteur du Monastère.

Ce musée renferme plusieurs tableaux de grands artistes apportés au monastère par des prêtres, lors de la révolution française. Le plus célèbre de tous ces tableaux, c'est celui de la "Translation par les anges du corps de sainte Catherine d'Alexandrie, sur le Mont Sinai". Il est dû au pinceau du célèbre Van Dyck, né en 1599 et mort en 1641. On peut admirer aussi un impressionnant tableau du peintre hollandais Honthorst Della Notte; "La Nativité". Le musée des Ursulines possède trois tableaux du fameux pastelliste La Tour, de S.- Quentin, France, né en 1704 et mort en 1788. Ce sont des chefs-d'œuvre de cet artiste. L'un représente Louis XVI enfant, le second le régent Philippe d'Orléans et le troisième Louis XV. Cette galerie se complète par "La

**Vierge en prière" de Maratti et
"La Vierge à l'écuelle" de l'illus-
tre Louis Carrache.**

**Les édifices du Parlement en
flammes. Don de l'Hon. Rodolphe
Lemieux, Président de la Chambre
des Communes.**

**Terminons cette nomenclature
par le mot d'un visiteur; "Le Mo-
nastère des Ursulines a gardé une
parcelle du passé dont ses murs
sont le témoin."**



IMPRIMERIE
" LE BIEN PUBLIC "
3, RUE HART.



