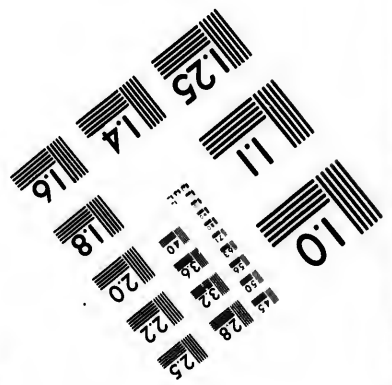
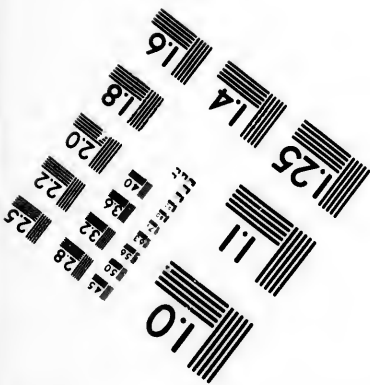
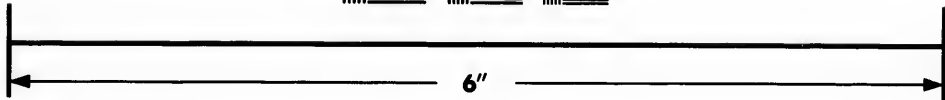
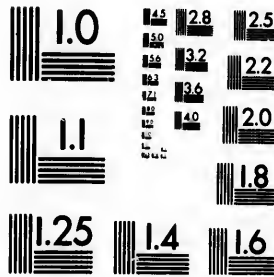


**IMAGE EVALUATION
TEST TARGET (MT-3)**



**Photographic
Sciences
Corporation**

23 WEST MAIN STREET
WEBSTER, N.Y. 14580
(716) 872-4503

1.8
2.0
2.2
2.5
2.8
3.2
3.6
4.0

**CIHM/ICMH
Microfiche
Series.**

**CIHM/ICMH
Collection de
microfiches.**



Canadian Institute for Historical Microreproductions / Institut canadien de microreproductions historiques

1.8
2.0
2.2
2.5
2.8
3.2
3.6
4.0

© 1985

Technical and Bibliographic Notes/Notes techniques et bibliographiques

The Institute has attempted to obtain the best original copy available for filming. Features of this copy which may be bibliographically unique, which may alter any of the images in the reproduction, or which may significantly change the usual method of filming, are checked below.

L'Institut a microfilmé le meilleur exemplaire qu'il lui a été possible de se procurer. Les détails de cet exemplaire qui sont peut-être uniques du point de vue bibliographique, qui peuvent modifier une image reproduite, ou qui peuvent exiger une modification dans la méthode normale de filmage sont indiqués ci-dessous.

- | | |
|--|--|
| <input type="checkbox"/> Coloured covers/
Couverture de couleur | <input type="checkbox"/> Coloured pages/
Pages de couleur |
| <input type="checkbox"/> Covers damaged/
Couverture endommagée | <input type="checkbox"/> Pages damaged/
Pages endommagées |
| <input type="checkbox"/> Covers restored and/or laminated/
Couverture restaurée et/ou pelliculée | <input type="checkbox"/> Pages restored and/or laminated/
Pages restaurées et/ou pelliculées |
| <input type="checkbox"/> Cover title missing/
Le titre de couverture manque | <input checked="" type="checkbox"/> Pages discoloured, stained or foxed/
Pages décolorées, tachetées ou piquées |
| <input type="checkbox"/> Coloured maps/
Cartes géographiques en couleur | <input type="checkbox"/> Pages detached/
Pages détachées |
| <input type="checkbox"/> Coloured ink (i.e. other than blue or black)/
Encre de couleur (i.e. autre que bleue ou noire) | <input checked="" type="checkbox"/> Showthrough/
Transparence |
| <input type="checkbox"/> Coloured plates and/or illustrations/
Planches et/ou illustrations en couleur | <input type="checkbox"/> Quality of print varies/
Qualité inégale de l'impression |
| <input type="checkbox"/> Bound with other material/
Relié avec d'autres documents | <input type="checkbox"/> Includes supplementary material/
Comprend du matériel supplémentaire |
| <input type="checkbox"/> Tight binding may cause shadows or distortion
along interior margin/
La reliure serrée peut causer de l'ombre ou de la
distortion le long de la marge intérieure | <input type="checkbox"/> Only edition available/
Seule édition disponible |
| <input type="checkbox"/> Blank leaves added during restoration may
appear within the text. Whenever possible, these
have been omitted from filming/
Il se peut que certaines pages blanches ajoutées
lors d'une restauration apparaissent dans le texte,
mais, lorsque cela était possible, ces pages n'ont
pas été filmées. | <input type="checkbox"/> Pages wholly or partially obscured by errata
slips, tissues, etc., have been refilmed to
ensure the best possible image/
Les pages totalement ou partiellement
obscurcies par un feuillet d'errata, une pelure,
etc., ont été filmées à nouveau de façon à
obtenir la meilleure image possible. |
| <input type="checkbox"/> Additional comments:/
Commentaires supplémentaires: | |

This item is filmed at the reduction ratio checked below/
Ce document est filmé au taux de réduction indiqué ci-dessous.

10X	12X	14X	16X	18X	20X	22X	24X	26X	28X	30X	32X
				✓							

ra
étails
s du
modifier
r une
image

The copy filmed here has been reproduced thanks to the generosity of:

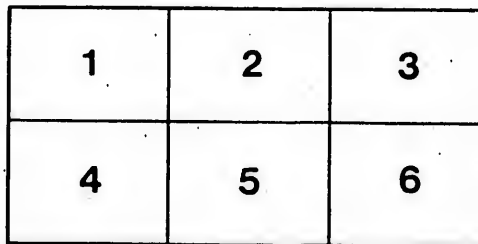
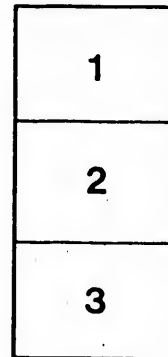
Seminary of Quebec
Library

The images appearing here are the best quality possible considering the condition and legibility of the original copy and in keeping with the filming contract specifications.

Original copies in printed paper covers are filmed beginning with the front cover and ending on the last page with a printed or illustrated impression, or the back cover when appropriate. All other original copies are filmed beginning on the first page with a printed or illustrated impression, and ending on the last page with a printed or illustrated impression.

The last recorded frame on each microfiche shell contain the symbol \rightarrow (meaning "CONTINUED"), or the symbol ∇ (meaning "END"), whichever applies.

Maps, plates, charts, etc., may be filmed at different reduction ratios. Those too large to be entirely included in one exposure are filmed beginning in the upper left hand corner, left to right and top to bottom, as many frames as required. The following diagrams illustrate the method:



L'exemplaire filmé fut reproduit grâce à la générosité de:

Séminaire de Québec
Bibliothèque

Les images suivantes ont été reproduites avec le plus grand soin, compte tenu de la condition et de la netteté de l'exemplaire filmé, et en conformité avec les conditions du contrat de filmage.

Les exemplaires originaux dont la couverture en papier est imprimée sont filmés en commençant par le premier plat et en terminant soit par la dernière page qui comporte une empreinte d'impression ou d'illustration, soit par le second plat, selon le cas. Tous les autres exemplaires originaux sont filmés en commençant par la première page qui comporte une empreinte d'impression ou d'illustration et en terminant par la dernière page qui comporte une telle empreinte.

Un des symboles suivants apparaîtra sur la dernière image de chaque microfiche, selon le cas: le symbole \rightarrow signifie "A SUIVRE", le symbole ∇ signifie "FIN".

Les cartes, planches, tableaux, etc., peuvent être filmés à des taux de réduction différents. Lorsque le document est trop grand pour être reproduit en un seul cliché, il est filmé à partir de l'angle supérieur gauche, de gauche à droite, et de haut en bas, en prenant le nombre d'images nécessaire. Les diagrammes suivants illustrent la méthode.

rrata
to

pelure,
n à

32X

212 Expositions N° 4



Exposition Provinciale

Séminaire de Québec

LISTE DES PRIX

DE

l'Association d'Agriculture Provinciale,

POUR

l'EXPOSITION ANNUELLE.

QUI DOIT AVOIR LIEU A

27, 28, 29, et 30 Septembre prochain

1858.



Propriété du Journal du Cultivateur
MONTREAL.

Bibliothèque,
Le Séminaire de Québec,
13, rue de l'Université,
Québec 4, QUE.

E

Da
27,
S

L

Ma
Présic
Alf
Wil
Dr.
J. K
R. K
John
Jam
Edo

C
Wm
J. L
B. F
John

H. E

G. E
Tan
Eche
Cons
Wm
A. M

114

**GRANDE
EXPOSITION PROVINCIALE,
DE
L'AGRICULTURE ET DE L'INDUSTRIE.**

Qui aura lieu
Dans la cite' de Montreal, les
27, 28, 29 et 30 Septembre, 1853.

Sous les auspices du gouvernement pro-
vincial et du bureau d'Agriculture
du Bas-Canada.

L'Honorable Malcolm Cameron, Président,
Bureau d' Agriculture.

BUREAU D'AGRICULTURE.

Major Thomas Campbell, St. Hilaire de Rouville,
Président.

Alfred Pinsonneault, Esq., Vice-Prés.

William Evans, écr. Secrétaire et Trés.

Dr. Taché, M. P. P.

J. B. Dumoulin, écr., M. P. P.

R. N. Watts, écr., Drummondville.

John Dods, écr.

James Thompson, écr., Shefford.

Edouard DeBlois, écr.

COMITE' LOCAL DE MONTREAL.

Wm. Workman, écr., Président.

J. L. Beaudry, écr., Vice-Président.

B. H Lemoine, écr., Trésorier.

John Leeming, écr., Secrétaire.

H. Bulmer, écr., Président de l'Institut Méchanic
de Montréal.

G. E. Cartier, écr., M. P. P.

Tancrede Bouthillier, écr.

Echevin Whitney.

Conseiller Coursol.

Wm. Bristow. écr.

A. M. Delisle, écr.

Sabrevois DeBleury, écr.
 J. Crawford, écr.
 J. Penner, écr.
 Jno. Ostell, écr.
 Hy. Lyman, écr.
 Josh. Deschamps, écr.
 Josh. Lannouette, écr.
 Joseph Grenier, écr.
 W. A. Townsend, écr.
 C. P. Ladd, écr.
 W. Parkyn, écr.
 N. Valois, écr.
 Victor Bourgeau, écr.

AU PUBLIC DU BAS-CANADA.

LE Public a déjà été informé, par les voies ordinaires de la publication, que le Bureau d'Agriculture pour le Bas-Canada avait résolu de tenir une **GRANDE EXPOSITION** d'Agriculture et d'Industrie, dans la cité de Montréal, les 27, 28, 29 et 30 **SEPTEMBRE** prochain. Les avantages que la province retirera de la mise à effet d'un tel projet, d'une manière convenable et sur une échelle suffisamment large, sont si palpables, qu'il n'est besoin que de les énumérer, et l'objet que le comité local, nommé pour remplir les intentions du Bureau, a en vue en publiant cette adresse, n'est pas tant de recommander le plan ou de s'appesantir sur les nombreux résultats avantageux qui en découleront, que de le faire connaître universellement et de le soumettre franchement à l'attention de tout le corps de nos agriculteurs et de nos artisans intelligents.

Le comité observe avec orgueil et avec satisfaction les preuves continuelles d'énergie que la Province a données depuis quelques années, et c'est avec un plaisir vivement senti, que le comité peut maintenant féliciter ses compatriotes de l'avenir brillant qui s'ouvre pour le Canada dont la destinée paraît être de marcher de front sous peu, dans la voie du progrès et des améliorations, avec les nations les plus favorisées de la terre. Nous avons chez-nous,—dans notre sol et notre population,—tout ce qui est nécessaire pour constituer une grande nation. Avec notre population mixte, dans laquelle on trouve tout le feu et toute la vivacité du caractère français,—l'indépendance fière des anglais,—la persévérance prudente des écossais,—et le génie étincelant de l'irlandais,

—avec notre territoire presque illimité dans son étendue, avec nos facilités de communication intérieure sans égales, avec nos liaisons avec la nation la plus puissante du vieux monde, et notre proximité de la grande et entreprenante République Américaine,—avec tous ces avantages, nous n'avons rien à craindre et tout à espérer, si seulement nous comprenons bien notre position, et si nous entreprenons avec cœur et courage la tâche glorieuse bien que difficile, d'arriver à la destinée que la Providence ouvre devant nous.

En considérant les moyens à prendre pour ajouter une nouvelle force à l'élan avec lequel notre pays est déjà engagé dans le sentier du mouvement progressif, le comité pense qu'on ne peut entretenir qu'une seule opinion au sujet de la grande importance des Expositions telles que celle qui sera tenue au mois de Septembre, considérées comme moyen de développer nos ressources, d'augmenter et de tenir en activité l'énergie intellectuelle, l'habileté pratique, et l'industrie de nos artisans et de nos agriculteurs, richesses qui, sans cela, resteraient endormies. En conséquence, le comité compte avec confiance sur la coopération généreuse de toutes les classes de la société pour l'aider à remplir sa mission d'une manière qui puisse correspondre avec la grandeur croissante de la province, et aussi d'une manière propre à assurer la plus grande extension aux objets que les promoteurs de cette Exposition ont en vue.

On se propose de placer cette Exposition sur un pied tel que l'on puisse y recevoir tous les produits de l'industrie de la population. Mais il est évident que pour parvenir à cette fin, le comité a besoin que des fonds considérables soient mis à sa disposition. pour lui permettre de donner des prix dont le nombre et le montant seront un motif déterminant à la compétition. Le comité espère recevoir du gouvernement un secours pécuniaire considérable, par le Bureau d'Agriculture, mais le succès de l'entreprise dépend surtout du secours que le public en général fournira. Ce secours, le comité l'espère, ne lui sera point refusé s'il est légitime. En conséquence le comité demande aux hommes d'activité et influents de la province, leur coopération immédiate, et il sera heureux de lier communication avec eux pour considérer quels sont les moyens les plus propres à obtenir le but de l'exposition dans leurs localités respectives.

Le comité nourrit l'espérance que les Agriculteurs, les Artisans et les Manufacturiers de la

VI.

province, s'intéresseront à cette entreprise au point qu'elle ait lieu avec un éclat digne d'eux-mêmes et de leur pays. Le succès dépend de leurs efforts, et ces efforts, le comité le croit, seront accordés de grand cœur.

Toutes communications devront être adressées (franco) au Secrétaire, Bureau de l'Exposition Provinciale, Rue St. François-Xavier, Montréal.

JNO. LEEMING.

Secrétaire

ADDENDA A LA LISTE DES PRIX.

Les annonces des Prix suivans ont été reçues trop tard pour pouvoir être insérées aux endroits qui leur convenaient :--

WM. WORKMAN, écr., Président du Comité Local, en outre des Prix Spéciaux, annoncés ailleurs, offre les suivans :—

Pour le meilleur échantillon de Tamis de
Fils de Laiton pour l'usage des Mou-
lins et des Mines, de *Manufacture*
Canadienne, £2 10 0

Pour les Sas ou Bluteaux de Fils de Fer
les mieux faits pour l'usage des ser-
miers, de *Manufacture Canadienne*, 1 10 0

Les MM. PERRY, de Montréal, ont placé entre les mains du Rédacteur de la Gazette de Montréal (*Montreal Gazette*), la somme de £25, courant, pour être remise à la personne dont la POMPE A FEU obtiendra le Premier Prix, à la Grande Exposition Provinciale.

L'Institut des Artisans (*Mechanics' Institute*) de Montréal a intimé l'intention d'offrir trois Prix d'Exposition, devant consister chacun en un Abonnement à vie de l'Institut, de la valeur de £12 10s., courant. Les articles auxquels il sera adjugé des Prix seront annoncés ensuite dans les gazettes de Montréal et dans le *Journal du Cultivateur*.

PART I.
L'ASSOCIATION D'AGRICULTURE
PROVINCIALE.

BÊTES À CORNES.

SECTION A. DURHAM.

<i>Classes, pour :</i>	<i>Prix.</i>
	£ s. d.
1. Le meilleur Taureau âgé,	6 10 0
2e do.	4 0 0
3e do.	2 10 0
4e do.	1 10 0
2. Le meilleur Taureau de 3 ans,	5 10 0
2e do.	3 10 0
3e do.	3 0 0
4e do.	1 0 0
3. Le meilleur Taureau de 2 ans,	4 10 0
2e do.	3 0 0
3e do.	1 15 0
4e do.	1 0 0
4. Le Meilleur Taureau de 1 an,	3 10 0
2e do.	2 5 0
3e do.	1 5 0
4e do.	0 15 0
5. Le meilleur Veau mâle de 1853,	2 10 0
2e do.	1 15 0
3e do.	1 0 0
4e do.	0 10 0
6. La meilleure Vache,	5 0 0
2e do.	3 0 0
3e do.	2 0 0
4e do.	1 0 0
7. La meilleure Vache de 3 ans,	4 0 0
2e do.	3 0 0
3e do.	2 0 0
4e do.	1 0 0
8. La meilleure Genisse de 2 ans,	3 0 0
2e do.	2 5 0
3e do.	1 10 0
4e do.	1 0 0

<i>Classes.</i>	£	s.	d.
9. La meilleure Genisse de 1 an, .	2	10	0
2e do.	2	0	0
3e do.	1	10	0
4e do.	1	0	0
10. Le meilleur Veau femelle de 1853,	2	0	0
2e do.	1	10	0
3e do.	1	0	0
4e do.	0	10	0

SECTION B. DEVON.

11. Le meilleur Taureau âgé,	6	10	0
2e do.	4	0	0
3e do.	2	10	0
12. Le meilleur Taureau de 2 ans,	4	0	0
2e do.	3	0	0
3e do.	1	10	0
13. Le meilleur Taureau de 1 an,	3	10	0
2e do.	2	0	0
3e do.	1	0	0
14. Le meilleur Veau mâle de 1853,	2	0	0
2e do.	1	10	0
3e do.	1	0	0
15. La meilleure Vache,	5	0	0
2e do.	3	0	0
3e do.	2	0	0
16. La meilleure Genisse de 2 ans,	3	0	0
2e do.	2	0	0
3e do.	1	0	0
17. La meilleure Genisse de 1 an,	2	10	0
2e do.	1	10	0
3e do.	1	0	0
18. Le meilleur Veau femelle de 1853,	1	10	0
2e do.	1	0	0
3e do.	0	10	0

SECTION C. AYRSHIRE.

19. Le meilleur Taureau âgé,	6	10	0
2e do.	4	0	0
3e do.	2	10	0
4e do.	1	10	0

<i>Classes.</i>	£	s.	d.
20. Le meilleur Taureau de 3 ans, .	5	10	0
2e do.	3	10	0
3e do.	2	0	0
4e do.	1	0	0
21. Le meilleur Taureau de 2 ans, .	4	10	0
2e do.	3	0	0
3e do.	1	15	0
4e do.	1	0	0
22. Le meilleur Taureau de 1 an, .	3	10	0
2e do.	1	15	0
3e do.	1	5	0
4e do.	0	15	0
23. Le meilleur Veau mâle de 1853,	2	10	0
2e do.	1	15	0
3e do.	1	0	0
4e do.	0	10	0
24. La meilleure Vache,	5	0	0
2e do.	3	0	0
3e do.	2	0	0
4e do.	1	0	0
25. La meilleure Vache de 3 ans, .	4	0	0
2e do.	3	0	0
3e do.	2	0	0
4e do.	1	0	0
26. La meilleure Genisse de 2 ans, donnant du lait ou pleine, .	3	0	0
2e do.	2	5	0
3e do.	1	10	0
4e do.	1	0	0
27. La meilleure Genisse de 1 ans, .	2	10	0
2e do.	2	0	0
3e do.	1	10	0
4e do.	1	0	0
28. Le meilleur Veau femelle de 1853,	2	0	0
2e do.	1	10	0
3e do.	1	0	0
4e do.	0	10	0

SECTION D. RACE CANADIENNE OU
D'ALDERNEY

29. Le meilleur Taureau âgé,	5	0	0
2e do.	3	10	0
3e do.	2	0	0

<i>Classes.</i>	£	s.	d.
30. Le meilleur Taureau de 3 ans, .	4	0	0
2e do.	2	10	0
3e do.	1	10	0
31. Le meilleur Taureau de 2 ans, .	3	0	0
2e do.	1	10	0
3e do.	1	0	0
32. Le meilleur Taureau de 1 an, .	2	0	0
2e do.	1	10	0
3e do.	1	0	0
33. Le meilleur Veau mâle de 1853,	2	0	0
2e do.	1	10	0
3e do.	1	0	0
34. La meilleur Vache,	5	0	0
2e do.	4	10	0
3e do.	4	0	0
4e do.	3	10	0
5e do.	3	0	0
6e do.	2	0	0
7e do.	1	10	0
8e do.	1	0	0
35. La meilleure Genisse de 2 ans, laitière ou pleine,	4	0	0
2e do.	3	10	0
3e do.	3	0	0
4e do.	2	10	0
5e do.	2	0	0
6e do.	1	10	0
7e do.	1	0	0
8e do.	0	10	0
36. La meilleure Genisse de 1 an, .	2	5	0
2e do.	2	0	0
3e do.	1	15	0
4e do.	1	10	0
5e do.	1	5	0
6e do.	1	0	0
37. Le meilleur Veau femelle de 1853,	2	0	0
2e do.	1	15	0
3e do.	1	10	0
4e do.	1	5	0
5e do.	1	0	0
6e do.	0	10	0

SECTION E. BETES DE GRADE.

<i>Classes.</i>	£	s.	d.
38. La meilleure Vache,	5	0	0
2e do.	4	10	0
3e do.	4	0	0
4e do.	3	10	0
5e do.	3	0	0
6e do.	2	10	0
7e do.	2	0	0
8e do.	1	10	0
9e do.	1	5	0
10e do.	1	0	0
11e do.	0	15	0
12e do.	0	10	0
39. La meilleure Genisse de 2 ans, laitière ou pleine,	3	10	0
2e do.	3	0	0
3e do.	2	10	0
4e do.	2	0	0
5e do.	1	15	0
6e do.	1	10	0
7e do.	1	5	0
8e do.	1	0	0
9e do.	0	15	0
10e do.	0	10	0
40. La meilleure Genisse de 1 an,	2	10	0
2e do.	2	0	0
3e do.	1	15	0
4e do.	1	10	0
5e do.	1	5	0
6e do.	1	0	0
7e do.	0	15	0
8e do.	0	10	0
41. Le meilleur Veau femelle de 1853,	2	0	0
2e do.	1	15	0
3e do.	1	10	0
4e do.	1	5	0
5e do.	1	0	0
6e do.	0	15	0
7e do.	0	15	0
8e do.	0	5	0

SECTION F. MEILLEURES VACHES DE
QUELQUE AGE OU RACE QUE CE SOIT.

42. La meilleure Vache,	6	10	0
2e do.	4	0	0
3e do.	2	10	0

SECTION G. AUMAILLES GRASSES.

<i>Classes.</i>	£	s.	d.
43. Le meilleur Bœuf ou Bouvillon,	3	0	0
2e do.	2	0	0
3e do.	1	0	0
44. La meilleure Vache ou Genisse,	3	0	0
2e do.	2	0	0
3e do.	1	0	0

SECTION H. BŒUFS DE TRAIT.

45. La meilleure paire de Bœufs de trait de race quelconque, .	3	0	0
2e do.	2	0	0
3e do.	1	0	0
46. La meilleure paire de Bœufs de trait de race Canadienne, .	3	0	0
2e do.	2	0	0
3e do.	1	0	0

MOUTONS.

SECTION I. LEICESTER.

47. Le meilleur Bélier de 2 tontes ou plus,	4	0	0
2e do.	3	0	0
3e do.	2	0	0
4e do.	1	0	0
5e do.	0	10	0
48. Le meilleur Bélier de 1 tonte, .	2	10	0
2e do.	2	0	0
3e do.	1	10	0
4e do.	1	0	0
5e do.	0	10	0
49. Le meilleur Agneau mâle, .	2	0	0
2e do.	1	10	0
3e do.	1	5	0
4e do.	1	0	0
5e do.	0	10	0

ES.

£ s. d.
 3 0 0
 2 0 0
 1 0 0
 3 0 0
 2 0 0
 1 0 0

T.

3 0 0
 2 0 0
 1 0 0
 3 0 0
 2 0 0
 1 0 0

0 0
 3 0 0
 2 0 0
 0 0
 10 0
 10 0
 0 0
 10 0
 0 0
 10 0
 5 0
 0 0
 10 0

<i>Classes.</i>		£ s. d.
50.	Les 3 meilleures Brebis âgées,	4 0 0
	2es do.	3 0 0
	3es do.	2 0 0
	4es do.	1 0 0
	5es do.	0 10 0
51.	Les meilleures Brebis de 1 tonte,	2 10 0
	2es do.	2 0 0
	3es do.	1 10 0
	4es do.	1 0 0
	5es do.	0 10 0
52.	Les 3 meilleurs Agneaux femelles,	2 0 0
	2es do.	1 10 0
	3es do.	1 5 0
	4es do.	1 0 0
	5es do.	0 10 0

SECTION K. SOUTH DOWNS.

53.	Le meilleur Bélier de 2 tontes, et plus,	4 0 0
	2e do.	2 0 0
	3e do.	1 0 0
54.	Les meilleurs Béliers à tondre,	2 10 0
	2es do.	1 0 0
	3es do.	0 15 0
55.	Le meilleur Agneau mâle,	2 0 0
	2es do.	1 0 0
	3es do.	0 15 0
56.	Les 3 meilleures Brebis de 2 tontes, et plus,	4 0 0
	2es do.	3 0 0
	3es do.	1 10 0
57.	Les 3 meilleures Brebis à tondre,	3 0 0
	2es do.	2 0 0
	3es do.	1 0 0
58.	Les 3 meilleurs Agneaux femelles,	1 10 0
	2es do.	1 0 0
	3es do.	0 10 0

SECTION L. MERINOS ET SAXONS.

<i>Classes.</i>	£	s.	d.
59. Le meilleur Bélier de 2 tontes et plus,	3	0	0
2e do.	2	0	0
3e do.	1	0	0
60. Le meilleur Bélier à tondre,	2	0	0
2e do.	1	10	0
3e do.	0	15	0
61. Le meilleur Agneau mâle,	1	10	0
2e do.	1	0	0
3e do.	0	10	0
62. Les 3 meilleures Brebis de 2 tontes et plus,	4	0	0
2es do.	3	10	0
3es do.	1	10	0
63. Les trois meilleures Brebis à tondre,	3	0	0
2es do.	2	0	0
3es do.	1	0	0
64. Les 3 meilleurs Agneaux femelles,	1	10	0
2es do.	1	0	0
3es do.	0	10	0

SECTION M. AUTRES RACES.

65. Les 3 meilleures Brebis âgées,	4	0	0
2es do.	3	10	0
3es do.	3	0	0
4es do.	2	10	0
5es do.	2	0	0
6es do.	1	10	0
7es do.	1	0	0
8es do.	0	10	0
66. Les 3 meilleures Brebis à tondre,	2	10	0
2es do.	2	0	0
3es do.	1	10	0
4es do.	1	0	0
5es do.	0	15	0
6es do.	0	10	0
67. Les 3 meilleurs Agneaux femelles,	2	0	0
2es do.	1	10	0
3es do.	1	15	0
4es do.	1	5	0
5es do.	0	15	0
6es do.	0	10	0

SECTION N. MOUTONS GRAS.

	£	s.	d.
us,	3	0	0
	2	0	0
	1	0	0
	2	0	0
	1	10	0
	0	15	0
	1	10	0
	1	0	0
	0	10	0

<i>Classes.</i>	£	s.	d.
68. Les 3 meilleurs Moutons gras, .	3	0	0
2es do.	2	0	0
3es do.	1	0	0
69. Les 3 meilleures Brebis grasses, .	3	0	0
2es do.	2	0	0
3es do.	1	0	0

COCHONS.

SECTION O.

	4	0	0
	3	10	0
	1	10	0
dre,	3	0	0
	2	0	0
	1	0	0
es,	1	10	0
	1	0	0
	0	10	0

70. Le meilleur Verrat d'âge ou race quelconque,	4	0	0
2e do.	3	10	0
3e do.	3	0	0
4e do.	2	10	0
5e do.	2	0	0
6e do.	1	10	0
7e do.	1	0	0

	£	s.	d.
	4	0	0
	3	10	0
	3	0	0
	2	10	0
	2	0	0
	1	10	0
	1	0	0
	0	10	0

71. La meilleure Truie d'âge ou race quelconque,	4	0	0
2e do.	3	10	0
3e do.	3	0	0
4e do.	2	10	0
5e do.	2	0	0
6e do.	1	10	0
7e do.	1	0	0

re,	2	10	0
	2	0	0
	1	10	0
	1	0	0
	0	15	0
	0	10	0
les,	2	0	0
	1	10	0
	1	15	0
	1	5	0
	0	15	0
	0	10	0

SECTION P. PETITE RACE.

72. Le meilleur Verrat,	4	0	0
2e do.	3	10	0
3e do.	3	0	0
4e do.	2	10	0
5e do.	2	0	0
6e do.	1	10	0
7e do.	1	0	0

<i>Classes.</i>		£	s.	d.
73.	La meilleure Truie,	4	0	0
	2e do.	3	10	0
	3e do.	3	0	0
	4e do.	2	10	0
	5e do.	2	0	0
	6e do.	1	10	0
	7e do.	1	0	0

CHEVAUX.

SECTION Q. CHEVAUX DE TRAIT.

74.	Le meilleur Etalon pour des fins agricoles,	7	10	0
	2e do.	5	0	0
	3e do.	2	10	0
75.	Le meilleur Etalon de pure race Canadienne,	7	10	0
	2e do.	5	0	0
	3e do.	2	10	0
76.	Le meilleur Etalon de 3 ans,	5	0	0
	2e do.	3	0	0
	3e do.	1	10	0
77.	Le meilleur Etalon de 2 ans,	3	0	0
	2e do.	2	0	0
	3e do.	1	0	0
78.	La meilleure Jument Poulinière et son Poulain,	5	0	0
	2e do.	3	0	0
	3e do.	1	0	0
79.	La meilleure Pouliche de 3 ans,	4	0	0
	2e do.	2	10	0
	3e do.	1	0	0
80.	La meilleure Pouliche de 2 ans,	3	0	0
	2e do.	2	0	0
	3e do.	1	0	0
81.	La meilleure Pouliche de 1 an,	2	0	0
	2e do.	1	10	0
	3e do.	1	0	0

£ s. d.
 4 0 0
 3 10 0
 3 0 0
 2 10 0
 2 0 0
 1 10 0
 1 0 0

<i>Classes.</i>	£ s. d.
82. La meilleure paire de Chevaux de trait,	4 0 0
2e do.	2 10 0
3e do.	1 0 0
83. La meilleure paire de Chevaux de Carosse appariés,	4 0 0
2e do.	2 10 0
3e do.	1 0 0
84. Le meilleur Cheval de Selle,	2 0 0
2e do.	1 10 0
3e do.	1 0 0

SECTION R. CHEVAUX DE PUR SANG.

TRAIT.

7 10 0
 5 0 0
 2 10 0

85. Le meilleur Etalon de race pure,	7 10 0
2e do.	5 0 0
3e do.	2 10 0
86. Le meilleur do. do. de 3 ans,	5 0 0
2e do.	3 0 0
3e do.	1 0 0
87. La meilleure Jument de race pure avec son Poulain,	5 0 0
2e do.	3 0 0
3e do.	1 0 0
88. La meilleure Pouliche de race pure de 3 ans,	4 0 0
2e do.	2 10 0
3e do.	1 0 0
89. La meilleure do. do. de 2 ans,	3 0 0
2e do.	2 0 0
3e do.	1 0 0

5 0 0
 3 0 0
 1 0 0

PRODUCTIONS AGRICOLES.

SECTION S. PRODUITS DE LA LAITERIE.

90. La meilleure Tinette de Beurre de pas moins de 56 lbs.	2 10 0
2e do. do.	1 10 0
3e do. do.	1 0 0

3 0 0
 2 0 0
 1 0 0
 2 0 0
 1 10 0
 1 0 0

<i>Classes.</i>	£	s.	d.
91. Le meilleur Beurre en Tinettes, Baquets, Cuvettes, etc., de pas moins de 20 lbs., . . .	1	10	0
2e do.	1	0	0
3e do.	0	10	0
92. Les meilleurs Fromages de pas moins de 30 lbs., . . .	2	10	0
2es do. do.	1	10	0
3es do. do.	1	0	0
93. Les 3 meilleurs Fromages de Stilton, de pas moins de 14 lbs. chacun, . . .	2	10	0
2es do. do.	1	10	0
3es do. do.	1	0	0
Dans l'un et l'autre cas, le Fromage doit avoir été fait en 1853.			

SECTION T. SUCRE D'ERABLE OU DE BETTERAVE.

94. Le meilleur Echantillon de Sucre d'Erable de pas moins de 4 lbs.	1	10	0
2e do. do.	1	0	0
3e do. do.	0	10	0
95. Le meilleur Echantillon de Sucre de Betterave de pas moins de 4 lbs., . . .	1	10	0
2e do. do.	1	0	0
3e do. do.	0	10	0

SECTION U. PRODUCTIONS DES CHAMPS.

96. Les 2 meilleurs minots de Blé d'Au- tomne,	2	10	0
2es do.	1	15	0
3es do.	1	5	0
97. Les 2 meilleurs minots de Blé de Printems,	2	10	0
2es do.	1	15	0
3es do.	1	5	0
98. Les 2 meilleurs minots d'Orge,	1	10	0
2es do.	1	0	0
3es do.	0	10	0

E s. d.

1 10 0
1 0 0
0 10 02 10 0
1 10 0
1 0 02 10 0
1 10 0
1 0 0

e

E OU DE

ere
1 10 0
1 0 0
0 10 0e de
bs., 1 10 0
1 0 0
0 10 0

S CHAMPS.

Au- 2 10 0
1 15 0
1 5 0é de 2 10 0
1 15 0
1 5 0
1 10 0
1 0 0
0 10 0

Classes.	£	s.	d.
99. Les 2 meilleurs minots de Seigle,	1	10	0
2es do.	1	0	0
3es do.	0	10	0
100. Les 2 meilleurs minots d'Avoine,	1	10	0
2es do.	1	0	0
3es do.	0	10	0
101. Les 2 meilleurs minots de Pois,	1	10	0
2es do.	1	0	0
3es do.	0	10	0
102. Les 2 meilleurs minots de Pois Carrés,	1	10	0
2es do.	1	0	0
3es do.	0	10	0
103. Les 2 meilleurs minots de Fèverolles,	1	10	0
2es do.	1	0	0
3es do.	0	10	0
104. Les 2 meilleurs minots de Blé-d'Inde en épis,	1	10	0
2es do.	1	0	0
3es do.	0	10	0
105. Le meilleur minot de Graine de Mil,	1	5	0
2e do.	0	15	0
3e do.	0	10	0
106. Le meilleur minot de Graine de Trèfle,	1	10	0
2e do.	1	0	0
3e do.	0	10	0
107. Le meilleur minot de Graine de Chanvre,	1	10	0
2e do.	1	0	0
3e do.	0	10	0
108. Le meilleur minot de Graine de Lin,	1	10	0
2e do.	1	0	0
3e do.	0	10	0
109. Le meilleur minot de Graine de Mou- tarde,	1	0	0
2e do.	0	15	0
3e do.	0	10	0
110. La meilleure Graine de Navet de Suède, par moins de 28lbs.	0	15	0
2e do.	0	10	0
3e do.	0	5	0

<i>Classes.</i>	<i>£</i>	<i>s.</i>	<i>d.</i>
111. La meilleure balle de Honblon, par moins de 112lbs., . . .	2	10	0
2e do.	2	0	0
3e do.	1	10	0
112. Le meilleur minot de Patates,	0	15	0
2e do.	0	10	0
3e do.	0	5	0
113. Le meilleur minot de Navets de Suède,	0	15	0
2e do.	0	10	0
3e do.	0	5	0
114. Le meilleur minot de Navets Rabioles,	0	15	0
2e do.	0	10	0
3e do.	0	5	0
115. Le meilleur minot de Navets Jaunes d'Aberdeen,	0	15	0
2e do.	0	10	0
3e do.	0	5	0
116. Le meilleur minot de Carottes Orangées,	0	15	0
2e do.	0	10	0
3e do.	0	5	0
117. Le meilleur minot de Carottes Blanches de Belgique,	0	15	0
2e do.	0	10	0
3e do.	0	5	0
118. Le meilleur minot de Betteraves champêtres (longues rouges),	0	15	0
2e do.	0	10	0
3e do.	0	5	0
119. Le meilleur minot de Betterave cham- pêtres, ou mangel Wurtzel, (rondes jaunes),	0	15	0
2e do.	0	10	0
3e do.	0	5	0
120. Le meilleur minot de Betteraves à Sucre,	0	15	0
2e do.	0	10	0
3e do.	0	5	0
121. Les 12 meilleures racines de Khol Rabi,	0	10	0
2es do.	0	5	0

<i>Classes.</i>
122.
123.
124.
125.
126.
127.
128.
129.
130.
131.

SECTION

s. d.	<i>Classes.</i>	£ s. d.
10 0	122. Le meilleur minot de Panais,	0 15 0
0 0	2e do.	0 10 0
10 0	3e do.	0 5 0
15 0	123. Les 4 plus grandes Citrouilles pour le	
10 0	bétail,	0 15 0
5 0	2es do.	0 10 0
	3es do.	0 5 0
15 0	124. Les 20 meilleures lbs. de Tabac ma-	
10 0	nufacturé de la crue du Canada	
5 0	Oriental,	1 0 0
	2es do.	0 10 0
	3es do.	0 5 0
15 0	125. Les 20 meilleures lbs. de Tabac ma-	
10 0	nufacturé de la crue du Canada	
5 0	Ouest,	1 0 0
	2es do.	0 10 0
	3es do.	0 5 0
15 0	126. Le meilleure Touffe de 38lbs. de Blé-	
10 0	d'Inde à Balais,	1 0 0
5 0	2e do.	0 10 0
	3e do.	0 5 0
15 0	127. Le meilleur échantillon de Lin	
10 0	sérancé, par moins de 112lbs.	3 0 0
5 0	2e do.	2 0 0
-	3e do.	1 0 0
15 0	128. Le meilleur échantillon de chanvre,	
10 0	112lbs.	3 0 0
5 0	2e do.	2 0 0
	3e do.	1 0 0

SECTION V. INSTRUMENS ARATOIRES.

15 0	129. La meilleure Charrue de Bois,	2 0 0
10 0	2e do.	1 10 0
5 0	3e do.	1 0 0
15 0	130. La meillenre Charrue de Fer,	2 0 0
0 0	2e do.	1 10 0
5 0	3e do.	1 0 0
10 0	131. La meilleure Charrue à Sous-sol,	2 0 0
5 0	2e do.	1 10 0
	3e do.	1 0 0

<i>Classes.</i>	<i>£</i>	<i>s.</i>	<i>d.</i>
132. La meilleure paire de Herse,	1	0	0
2 ^e do.	0	15	0
3 ^e do.	0	10	0
133. La meilleure paire de Herse légères,	1	0	0
2 ^e do.	0	10	0
3 ^e do.	0	5	0
134. Le meilleur Rayonneur,	1	0	0
2 ^e do.	0	15	0
3 ^e do.	0	10	0
135. Le meilleur "Cultivateur,"	1	10	0
2 ^e do.	1	0	0
3 ^e do.	0	10	0
136. Le meilleur "Vanneur,"	1	10	0
2 ^e do.	1	0	0
3 ^e do.	0	10	0
137. Le meilleur Batteur et Séparateur à Cheval,	5	0	0
2 ^e do.	3	0	0
3 ^e do.	2	0	0
138. Le meilleur Semoir,	3	0	0
2 ^e do.	2	0	0
3 ^e do.	1	0	0
139. Le meilleur Silonneur ou <i>Barrow</i> ,	1	0	0
2 ^e do.	0	15	0
3 ^e do.	0	10	0
140. Le meilleur Coupe-paille,	1	0	0
2 ^e do.	0	15	0
3 ^e do.	0	10	0
141. Le meilleur Emoteur ou Nettoyeur,	1	10	0
2 ^e do.	0	15	0
142. Le meilleur Moulin à farine portatif,	3	0	0
2 ^e do.	2	0	0
3 ^e do.	1	0	0
143. Le meilleur "Ecraseur" de Grains,	1	0	0
2 ^e do.	0	15	0
3 ^e do.	0	10	0
144. Le meilleur Ecraseur de Blé-d'Inde, &c.,	1	0	0
2 ^e do.	0	15	0
3 ^e do.	0	10	0

Clas
145
146.
147.
148.
149. 1
2
150. 1
2
151. 1
2
3
152. 1
2
153. 1
2
3
154. 1
2
3
155. 1
2
3
156. 1
2
3
157. 1
2
3

s. d.	Classes.	£ s. d.
0 0	145. Le meilleur "Trancheur" de Racines,	
15 0	pour les bestiaux,	1 10 0
10 0	2e do.	1 0 0
0 0	3e do.	0 10 0
0 10 0	146. La meilleure Machine à Trèfle,	2 0 0
0 5 0	2e do.	1 5 0
1 0 0	3e do.	0 10 0
0 15 0	147. La meilleure Charrette ordinaire, .	1 10 0
0 10 0	2e do.	1 0 0
1 10 0	3e do.	0 10 0
1 0 0	148. La meilleure Charrette à Foin et à	
0 10 0	Grain,	1 10 0
1 10 0	2e do.	1 0 0
1 0 0	3e do.	0 10 0
0 10 0	149. Le meilleur Cylindre ou Rouleau de	
	métal,	2 0 0
	2e do.	1 0 0
5 0 0	150. Le meilleur Rouleau de Bois,	2 0 0
3 0 0	2e do.	1 0 0
2 0 0	151. Le meilleur Rateau à Cheval,	1 10 0
3 0 0	2e do.	1 0 0
2 0 0	3e do.	0 10 0
1 0 0	152. Le meilleur Rateau à main,	1 0 0
1 0 0	2e do.	0 10 0
0 15 0	153. Le meilleur "Moissonneur,"	5 0 0
0 10 0	2e do.	3 0 0
1 0 0	3e do.	2 0 0
0 15 0	154. Le meilleur "Faucheur,"	5 0 0
0 10 0	2e do.	3 0 0
1 10 0	3e do.	2 0 0
0 15 0	155. Le meilleur Extirpateur, ou Arra-	
	cheur de Souches,	2 10 0
3 0 0	2e do.	1 10 0
2 0 0	3e do.	1 0 0
1 0 0	156. Le meilleur arracheur de Patates,	1 0 0
1 0 0	2e do.	0 15 0
0 15 0	3e do.	0 10 0
0 10 0	157. Le meilleur Arracheur de Chardons,	
	&c.,	0 15 0
1 0 0	2e do.	0 10 0
0 15 0	3e do.	0 5 0
0 10 0		

<i>Classes.</i>	£	s.	d.
158. La meilleure Barrière de Ferme,	0	15	0
2e do.	0	10	0
159. La meilleure Machine à fabrique de Tuiles d'Egoûts,	2	10	0
2e do.	1	10	0
160. La meilleure Machine à fabrique de Briques,	2	10	0
2e do.	1	10	0
161. Le meilleur Jeu de Fers à Cheval,	0	15	0
2e do.	0	10	0
3e do.	0	5	0
162. La meilleure demi-douzaine de Four- ches à Foin,	0	15	0
2e do.	0	10	0
3e do.	0	5	0
163. La meilleure demi-douzaine de Fourches à Fumier,	0	15	0
2e do.	0	10	0
3e do.	0	5	0
164. La meilleure demi-douzaine de Rateaux ou Raclours à Foin,	0	10	0
2e do.	0	5	0
165. La meilleure demi-douzaine de Montures de Faulx,	0	10	0
2e do.	0	5	0
166. La meilleure Crèche à grain,	0	10	0
2e do.	0	5	0
167. Le meilleur Joug, &c., à Bœufs,	0	10	0
2e do.	0	5	0
168. La meilleure demi-douzaine de Pelles à grain de Bois,	0	15	0
2e do.	0	10	0
3e do.	0	5	0
169. La meilleure demi-douzaine de Pelles de Fer,	0	15	0
2e do.	0	10	0
3e do.	0	5	0
170. La meilleure demi-douzaine de Haches étroites,	0	15	0
2e do.	0	10	0
3e do.	0	5	0

Clas
171
172.
173.
174.
175.
SEC
1.
2.
3.
4.
2
5. I
2
6. I
2

£ s. d.
0 15 0
0 10 0

2 10 0
1 10 0

2 10 0
1 10 0

0 15 0
0 10 0
0 5 0

0 15 0
0 10 0
0 5 0

0 15 0
0 10 0
0 5 0

0 10 0
0 5 0

0 10 0
0 5 0

0 10 0
0 5 0

0 10 0
0 5 0

elles
0 15 0
0 10 0

0 5 0

elles
0 15 0
0 10 0

0 5 0

de
0 15 0
0 10 0

0 5 0

<i>Classes.</i>	£ s. d.
171. Le meilleur Rayonneur ou Sillonneur, et Semeur,	1 10 0
2e do.	1 0 0
172. Le meilleur Instrument Aratoire non énuméré dans la liste précédente,	1 10 0
2e do.	1 0 0
173. La meilleure Houe à Cheval,	1 10 0
2e do.	1 0 0
174. La meilleure Presse à Fromage,	1 10 0
2e do.	1 0 0
175. Le meilleur Jeu d'Ustensils de Lai- terie,	2 10 0

SECTION X. ANIMAUX ET IN-
STRUMENS ETRANGERS.

ANIMAUX.

1. Le meilleur Taureau de Durham, n'ayant pas plus de 5 ans; Di- plome, et	2 10 0
2e do.	2 10 0
2. La meilleure Vache de Durham; Diplome, et	1 10 0
2e do.	1 10 0
3. Le meilleur Taureau d'Ayresshire, n'ayant pas plus de 5 ans; Diplome, et	2 10 0
2e do.	2 10 0
4. La meilleure Vache d'Ayresshire; Diplome, et	1 10 0
2e do.	1 10 0
5. Le meilleur Taureau d'Hereford, n'ayant pas plus de 5 ans; Di- plome, et	2 10 0
2e do.	2 10 0
6. La meilleure Vache d'Hereford; Diplome, et	1 10 0
2e do.	1 10 0

<i>Classes.</i>	£ s. d.
7. Le meilleur Taureau de Devon, n'ayant pas plus de 5 ans; Di- plome, et	2 10 0
2e do.	2 10 0
8. La meilleure Vache de Devon; Diplome, et	1 10 0
2e do.	1 10 0
9. Le meilleur Etalon pour des fins agricoles,	3 0 0
2e do.	3 0 0
10. Le meilleur Etalon de race; Di- plome, et	3 0 0
2e do.	3 0 0
11. Le meilleur Béliet de Leicester; Diplome, et	1 10 0
2e do.	1 10 0
12. Les 3 meilleures Brebis de Leicester; Diplome, et	1 10 0
2e do.	1 0 0
13. Le meilleur Béliet de Southdown; Diplome, et	1 10 0
2e do.	1 0 0
14. Les 3 meilleures Brebis de South- down; Diplome, et	1 10 0
2es do.	1 0 0
15. Le meilleur Béliet Mérino ou Sa- xon; Diplome, et	1 10 0
2e do.	1 0 0
16. Les 3 meilleures Brebis Mérimos ou Saxonnes; Diplome, et	1 10 0
2es do.	1 0 0
17. Le meilleur Verrat; Diplome, et	1 0 0
2e do.	1 0 0
18. La meilleure Truie Portante; Di- plome, et	1 10 0
2e do.	1 0 0

INSTRUMENS.

19. La meilleure Charrue; Diplome, et 1 0 0

	£ s. d.
Classes.	
20. La meilleure Charrue à Sous-sol ; Diplome, et	1 0 0
21. La meilleure Paire de Herse,	1 0 0
22. Le meilleur Moulin à Vanner ; Di- plome, et	1 0 0
23. Le meilleur Batteur et Séparateur à Cheval ; Diplome, et	2 10 0
24. Le meilleur Semoir à Grain, ou <i>Barrow</i> ; Diplome, et	1 0 0
25. Le meilleur Coupe-Paille,	1 0 0
26. Le meilleur Emoteur ou Nettoyeur,	1 0 0
27. Le meilleur Moulin à Farine Porta- tif ; Diplome, et	2 10 1
28. Le meilleur "Ecraseur" de Grain,	1 10 0
29. Le meilleur "Trancheur," de Ra- cines pour les Bestiaux,	1 0 0
30. Le meilleur Ecraseur de Blé- d'Inde, etc.,	1 0 0
31. La meilleure Machine à Trèfle ; Diplome, et	2 0 0
32. Le meilleur "Moissonneur" ; Di- plome, et	2 10 0
33. Le meilleur "Cultivateur" ; Di- plome, et	1 5 0
34. Le meilleur Assortiment d'Instru- mens Aratoires et Outils Tran- chants ; Diplome, et	5 0 0
Par ordre,	
WM. EVANS,	

Secrétaire Trésorier du Bureau d'Agriculture.

Montréal, 1er Juin, 1853.

me, et 1 0 0

PART II.

Pro

LES

Pr

BOUQ

Bouque

Dessin

Couronn

GRANDE EXPOSITION
Provinciale Agricole et Industrielle,

A tenir dans la Ville de Montréal,
LES 27, 28, 29, et 30 SEPTEMBRE, 1853.

2^E PARTIE.

SECTION 1.

Productions de l'Horticulture.

BOUQUETS, COURONNES OU GUIRLANDES, &c.

Bouquets. Pour les deux plus grands . s. d.
bouquets en vase,—

Premier prix . 15 0

Second do. . 7 6

Troisième do. . 5 0

Pour la meilleure couple
de bouquets en éventail,

Premier prix . 10 0

Second do. . 5 0

Dessin Floral. Pour le meilleur,—

Premier prix . £1 0 0

Second do. . 15 0

Troisième do. . 7 6

Couronnes ou Guirlandes. Pour la meilleure,

Premier prix . 10 0

Second do. . 5 0

Pour la meilleure guirlande
de trente pieds,

Premier prix . 1 0 0

Second do. . 10 0

PLANTES DE SERRE.

Pour la meilleure col- lection.	3	0	0
Seconde do.	2	0	0
Troisième do.	1	0	0
Pour les deux meilleures plantes crûes hors d'une serre	10	0	
Pour le meilleur her- bier contenant des échantillons séchés de plantes indigènes nommées,	1	0	0

FLEURS.

<i>Annuelles</i>	Pour la plus grande vari- été,—		
	Premier prix	10	0
	Second do.	7	6
	Troisième do.	5	0
<i>Bisannuelles</i>	Pour la plus grande vari- été,—		
	Premier prix	7	6
	Second do.	5	0
<i>Crêtes de Coq</i>	Pour les six meilleures,—		
	Premier prix	5	0
	Second do.	2	6
<i>Giroflées</i>	Pour la meilleure collec- tion,—		
	Premier prix	5	0
	Second do.	2	6
<i>Salpiglossis</i>	Pour la meilleure collec- tion,—		
	Premier prix	5	0
	Second do.	2	6
<i>Houx</i>	Pour la meilleure douzaine, de sortes,—		
	Premier prix	7	6
	Second do.	5	0
	Troisième do.	2	6

Petu

Pensé

Asters.

Violette P

Violette An

Balsamine.

Pelunias. Pour la meilleure collec-
tion,—

Premier prix	.	7	6
Second do.	.	5	0
Troisième do.	.	2	6

Pensées. Pour la meilleure douzaine
de fleurs distinctes, une
de chacune,—

Premier prix	.	7	6
Second do.	.	5	0
Troisième do.	.	2	6

Pour la meilleure collec-
tion,—

Premier prix	.	5	0
Second do.	.	2	6

Asters. Pour les trentes meilleures
sortes distinctes, une
fleur de chacune,—

Premier prix	.	7	6
Second do.	.	5	0
Troisième do.	.	2	6

Pour la meilleure collec-
tion,—

Premier prix	.	5	0
Second do.	.	2	6

Violette Perpétuelle. Pour la meilleure collec-
tion nommée,—

Premier prix	.	7	6
Second do.	.	5	0
Troisième do.	.	2	6

Violette Annuelle. Pour la meilleure collec-
tion,—

Premier prix	.	5	0
Second do.	.	2	6

Balsamine. Pour la meilleure collec-
tion,—

Premier prix	.	10	0
Second do.	.	5	0

<i>Verveine</i>	Pour la meilleure et la plus grande variété,—		
	Premier prix .	7	6
	Second do. .	5	0
	Troisième do. .	2	6
	Pour la meilleure douzaine nommée, une fleur de chacune,		
	Premier prix .	7	6
	Second do. .	5	0
<i>Dahlias</i>	Pour les 18 meilleures fleurs dissemblables, nommées, une de chacune,		
	Premier prix .	£1	5 0
	Second do. .	15	0
	Troisième do. .	10	0
	Quatrième do. .	5	0
	Pour les 12 meilleures fleurs dissemblables, nommées, une de chacune,		
	Premier prix	£1	0 0
	Second prix]. .	10	0
	Troisième do. .	5	0
	Pour les 6 meilleures fleurs dissemblables, nommées,		
	Premier prix .	10	0
	Second do. .	5	0
	Pour les 2 meilleures fleurs dissemblables, nommées,		
	Premier prix .	5	0
	Second do. .	2	6
<i>Roses Perpétuelles</i> .	Pour la meilleure collection, nommée,		
	Premier prix .	10	0
	Second do. .	7	6
	Troisième do. .	5	0
<i>Plantes Herbacées</i> ..	Pour la meilleure collection, nommées,		
	Premier prix .	10	0
	Second do. .	5	0

Pru

Pêches .

Pommes .

FRUITS.

6	1	<i>Prunes</i>	Pour la plus grande collection de celles de la meilleure saveur,		
0			Premier prix . .	£1	0 0
6			Second do. . .	10	0
			Troisième do. .	5	0
7	6		Pour les deux du meilleur goût,	10	0
5	0		Pour la meilleure jeune plante de prunier n'ayant jamais été montrée auparavant,	10	0
			Pour la meilleure collection des meilleures plantes de prunier,		
			Premier prix . .	10	0
			Second do. . .	5	0
		<i>Pêches</i>	Pour la collection de meilleur nom, de culture au grand air,		
			Premier prix . .	7	6
			Second do. . .	5	0
			Troisième do. .	2	6
			Pour la meilleure collection crûe sous verre,		
			Premier prix . .	10	0
			Second do. . .	5	0
		<i>Pommes</i>	Pour la collection la mieux nommée de pas moins de 20 variétés, et huit de chacune,	£5	0 0
			Pour la meilleure ensuite,	2	10 0
			Pour la troisième,	1	5 0
			Pour la meilleure collection de pas moins de 12 sortes,	£1	0 0
			Pour la meilleure ensuite	10	0

	Pour la meilleure jeune plante de pommier n'ayant pas encore été montrée auparavant, . 10 0
<i>Potres</i>	Pour la collection des plus renommées, Premier prix . £1 0 0 Second do. . 10 0 Troisième do. . 5 0
<i>Brugnons</i>	Pour la meilleure collection, 7 6
<i>Raisins</i>	Pour le meilleur déploiement produit sous verre, Premier prix . £1 10 0 Second do. . 15 0
	Pour les deux meilleures grappes mûres, crûes en plein air, Premier prix . £1 0 0 Second do. . 10 0
	Pour les deux grappes les plus pesantes et les plus mûres de raisin noir crûes sous verre, Premier prix . 15 0 Second do. . 7 6
	Pour les deux grappes de raisin blanc les plus pesantes et les plus mûres, crûes sous verre, Premier prix . 15 0 Second do. . 7 6
<i>Fruits</i>	Pour la meilleure corbeille de différentes sortes, Premier prix . £1 5 0 Second do. . 10 0
<i>Melons</i>	Pour les deux meilleurs et plus délicieux au goût, Premier prix . £1 0 0 Second do. . 7 6 Troisième do. . 5 0

C /

Cho

Broc

Céler

Navet

Better

Tomat

Pour les deux meilleurs

melons d'eau,

Premier prix . 10 0

Second do. . 5 0

LEGUMES.

C houx Pour les deux meilleures

variété d'hiver,

Premier prix . 10 0

Second do. . 5 0

Choux d'été,

Premier prix . 10 0

Second do. . 5 0

Choux-fleur Pour les quatre meilleures

têtes ou pommes,

Premier prix, . 10 0

Second do. . 7 6

Troisième do. . 5 0

Brocoli Pour les quatre meilleures

têtes,

Premier prix . 10 0

Second do. . 5 0

Céleri Pour le meilleur et le

plus solide pe'é, pas

moins de six têtes,

Premier prix . 10 0

Second do. . 5 0

Navets Pour les 6 meilleures bulbes,

Premier prix . 10 0

Second do. . 5 0

Betteraves Pour les six meilleures ra-

cines, avec feuilles ou

faucés entières,

Premier prix . 10 0

Second do. . 5 0

Tomates ou Pommes d'Amour. Pour les douze

meilleures,

Premier prix . 10 0

Second do. . 5 0

<i>Carottes</i>	Pour les douze meilleures de table,		
	Premier prix .	10	0
	Second do. .	5	0
<i>Panais</i>	Pour les douze meilleurs de table,		
	Premier prix .	5	0
	Second do. .	2	6
<i>Ognons</i>	Pour la meilleure collection de différentes sortes, pas moins de 12 de chacune,		
	Premier prix .	10	0
	Second do. .	5	0
	Troisième do. .	2	6
<i>Plantes Ovales</i> . . .	Pour la meilleure collection,	5	0
<i>Salsifi</i>	Pour les 12 meilleures ra- cines,		
	Premier prix .	5	0
<i>Courges</i>	Pour les deux meilleures du Canada,		
	Premier prix .	10	0
	Second do. .	5	0
<i>Citrouilles</i>	Pour les deux plus pesantes,		
	Premier prix .	10	0
	Second do. .	5	0
<i>Courge à la Moëlle</i>	Pour les deux meilleurs échantillons,		
	Premier prix .	5	0
	Second do. .	2	6
<i>Légumes</i>	Pour le meilleur déploiement et la plus grande variété, pas plus de deux échan- tillons de chacun,		
	Premier prix .	£1	0 0
	Second do. .	10	0
	Troisième do, .	Diplome.	

co
co
go
2
étr
mic
3
hall
livr
don
4.
tion
les a
5.
pots,
des ó
preuv
Juges
rieurs
6.
tous f
et rare
n'a pa
7.
prix d
8.
taux o
observ
culier,
9. I
des Jug
ou autr
10.
les prix
11.
la class
12. I
lorsque
13. T
des quar
cédule,
rendra in

REGLEMENS

POUR L'EXPOSITION HORTICOLE.

1. Tous Fruits, Fleurs et Végétaux mis au concours pour prix, doivent avoir été produits par les concurrens, et doivent être arrangés avec autant de goût que possible.

2. Tous les articles à exposer pour prix doivent être placés dans les abris à dix heures de l'avant-midi. *Ce règlement sera strictement mis en force.*

3. Tous les articles exposés resteront dans la halle jusqu'à la fin de l'Exposition ; alors ils seront livrés aux contributeurs, à moins qu'il n'en soit ordonné autrement.

4. Les Juges-experts auront le pouvoir discrétionnaire de retenir les prix, si, dans leur opinion, les articles ne les méritent pas.

5. En adjudgeant des prix pour des plantes en pots, on aura particulièrement égard à la beauté des échantillons, à la profusion de la fleur, à la preuve évidente d'une culture supérieure. Les Juges excluront du concours les échantillons inférieurs.

6. Les Juges accorderont des gratifications pour tous fruits, fleurs, plantes, ou autres objets nouveaux et rares d'un intérêt particulier, et pour lesquels il n'a pas été offert de prix spéciaux.

7. Les concurrens ne pourront obtenir plus d'un prix dans la même classe.

8. Il est aussi exigé que les fruits, fleurs, et végétaux ou légumes, soient accompagnés de courtes observations sur le mode de culture, *s'il a été particulier*, avec toute autre remarque utile.

9. Il ne sera permis à nul individu, à l'exception des Juges, de toucher ou manier aucun fruit, fleur, ou autre article exposé.

10. La décision des Juges, pour ce qui regarde les prix, devra être considérée comme finale.

11. Les Juges ne pourront pas concourir dans la classe pour laquelle ils devront adjudger des prix.

12. Il ne sera permis à personnes d'être présent, lorsque les Experts adjudgeront les prix.

13. Toute déviation plus ou moins considérable, des quantités ou nombres exacts spécifiés dans le cédule, disqualifiera un concurrent, c'est-à-dire le rendra inhabile à concourir.

SECTION 2.

VOLAILLE.

(£25 voté par le Comité Local, et £25 fourni par souscription privée.)

Les trois meilleures Poules de la Cochinchine, (pattes nettes), . . .	£2 10 0
2d prix . . .	1 0 0
Les trois meilleures Poules de Changahé, (pattes emplumées), . . .	2 10 0
2d prix . . .	1 0 0
Les trois meilleures Dorkin, . . .	2 0 0
2d prix . . .	0 15 0
Les trois meilleures Poules noires d'Espagne, . . .	1 0 0
2d prix . . .	0 7 6
Les trois meilleurs Oiseaux de joute, . . .	1 0 0
2d prix . . .	0 7 6
Les trois meilleures Poules Polonaises à plumage doré, . . .	1 10 0
2d prix . . .	0 10 0
Les trois meilleures à plumage argenté, . . .	1 0 0
2d prix . . .	0 10 0
Les trois meilleures Polonaises noires, . . .	1 5 0
Les trois meilleures Polonaises blanches, . . .	1 5 0
2d prix . . .	0 7 6
Les trois meilleures dorées de Bantam, de Sir John Sebright, . . .	1 5 0
2d prix . . .	0 7 6
Les trois meilleures argentées, do. do. . .	1 5 0
2d prix . . .	0 7 6
Les trois meilleures Poules noires de Bantam (à pattes nettes), . . .	1 0 0
2d prix . . .	0 5 0
Les trois meilleures do. blanches do. . .	0 15 0
2d prix . . .	0 5 0
Les trois meilleures Poules pivellées de Bantam (à pattes emplumées), . . .	0 15 0
Les trois meilleures grandes Poules de race croisée, . . .	0 15 0

	Les trois meilleures Poules bleues de Jersey do.	0 15 0
	La meilleure couple de Dindons noirs,	2 0 0
	2d prix	1 0 0
	La meilleure couple do. blancs,	1 0 0
	La meilleure couple do. cannelle,	1 0 0
	La meilleure couple do. sauvages,	1 10 0
	La meilleure couple d'Oies blanches de Bremen,	2 0 0
	2d prix	0 15 0
	La meilleure couple d'Oies communes,	1 1 0
	Meilleure couple de Canards de Murcovy,	1 0 0
	La meilleure couple de Canards d'Aylesbury,	0 15 0
	2d prix	0 5 0
	La meilleure couple de Canards huppés,	0 15 0
	La meilleure couple de Paons,	1 0 0
	2d prix	0 10 0
	La meilleure couple de Poules de Guinée,	1 0 0
	La meilleure collection, comprenant la plus grande variété de Pigeons,	
	1r prix	2 10 0
	2d prix	1 10 0
	3e prix	1 0 0
	La meilleure couple de Faisans dorés,	1 0 0
	La meilleure couple do. argentés,	1 0 0

LIÈVRES.

	Un prix spécial pour la meilleure couple de lièvres à longues creilles (lop eared),	2 10 0
--	--	--------

SECTION 3.

MANUFACTURES DOMESTIQUES.

Cuir, Fourrures, &c.

	Les meilleures Selle et Bride,	1 0 0
	2es do	0 15 0
	La meilleure Selle de Côte,	1 0 0
	2e do	0 15 0

Les meilleurs échantillons de fouets et sangles de fouet, (collection assortie,)	1 10 0
2es do	0 15 0
Le meilleur assortiment de Harnois de ferme,	1 10 0
2e do	1 0 0
Le meilleur assortiment de Harnois de plaisir,	1 10 0
2e do	1 0 0
La meilleure Valise ou malle de voyage,	1 10 0
2e do	0 10 0
Les 3 meilleurs côtés de cuir à semelles,	1 0 0
Les 3 meilleurs côtés de cuir à empeignes,	1 0 0
Les 3 meilleurs côtés de cuir à bordures,	0 15 0
Les 3 meilleurs côtés de cuir à harnois,	0 15 0
Les 6 meilleures peaux de veau passées,	1 0 0
Les 6 meilleures peaux de mouton passées	0 15 0
Les 2 meilleures peaux de cuir pour Couverture de Voitures,	1 0 0
Le meilleur Chapeau de Fourrure, .	0 15 0
2e do	0 10 0
3e do	0 10 0
Le meilleur Bonnet de Fourrure, .	0 15 0
2e do	0 10 0
3e do	0 5 0
La meilleure Robe de Fourrure pour Sleigh,	0 15 0
2e do	0 10 0
3e do	0 5 0
La meilleure Manche-à-Eau de Cuir (de pas moins de 25 pieds)	1 10 0
La meilleure bande de Cuir pour Engins ou Machines (do.)	1 5 0

SECTION 4.

ETOFFES DE LAINE ET DE LIN.

La meilleure pièce de Tapis de Laine, de pas moins de 12 verges,	£2 0 0
2e do. . . .	1 0 0

	Les meilleures 12 verges ou plus de Toile	
	Cirée,	1 0 0
0	2es do	0 10 0
0	La meilleure paire de Couvertures de	
	Laine,	2 0 0
0	2e do	1 0 0
0	La meilleure Courtpointe,	1 0 0
0	2e do	0 15 0
0	La meilleure pièce de Flanelle de 12	
0	verges,	1 0 0
0	2e do	0 15 0
10	La meilleure pièce de Satinette de 12	
0	verges,	1 0 0
0	2e do	0 15 0
15	La meilleure pièce de Drap large, de	
15	Laine Canadienne,	2 0 0
0	2e do	1 0 0
15	La meilleure pièce de Flanelle de 10	
0	verges, non de manufacture,	0 15 0
0	2e do	0 10 0
15	La meilleure pièce d'Etoffe Croisée	
10	d'Hiver (<i>tweed</i>), de 12 verges,	1 0 0
15	2e do	0 15 0
10	La meilleure pièce de Drap ou Etoffe	
0	Foulée, de 10 verges, non	
0	faite à une manufacture,	0 15 0
0	Les meilleurs Schâles, non faits à une	
15	manufacture,	0 15 0
10	2es do	0 10 0
0	La meilleure pièce de Toile,	0 15 0
1	2e do	0 10 0
1	Les meilleurs Echantillons de cordage de	
5	lin ou de chanvre, de pas	
	moins de 28lbs,	1 0 0
	2es do	0 15 0
N.	Les 12 meilleurs Sacs de toile manufac-	
	turée avec de lin crû en	
£2	Canada,	1 0 0
0	2es do	0 15 0

SECTION 5.

RELIURE, PAPIER A IMPRIMER, ETC.

Meilleur échantillon de reliure de livres			
imprimés,	1	5	0
2e do.	0	15	0
Meilleur échantillon de reliure de livres			
blancs,	0	15	0
Meilleure rame de Papier à écrire,	1	0	0
2e do.	0	10	0
Meilleure rame de Papier à imprimer,	1	0	0
2e do.	0	10	0
Meilleur échantillon d'Impression ordinaire,	1	5	0
Meilleur échantillon d'Impression ornée ou enjolivée, offrant une variété de ca- ractères, de couleurs, du goût et de l'habileté dans la combinaison et l'arrangement,	1	5	0
Meilleur échantillon de Lithographie artis- tique,	1	5	0
Meilleur échantillon d'Impression Lithogra- phique d'ornement ou de fantaisie,	1	5	0

SECTION 6.

MANUFACTURES EN MÉTAL, ETC.

Meilleur Engin à vapeur portatif (ouvert au concours étranger), Diplome et	5	0	0
Meilleur Modèle d'Engin en métal, ou- vrage général, ou mécanisme de constructeur de moulins, Diplome et	2	0	0
2e do.	1	0	0
Meilleur échantillon d'ouvrage d'Orfèvre, Diplome et	2	0	0
Do. d'ouvrage en fer, d'ornement travail- lé au marteau, Diplome et	1	10	0
Do. d'ouvrage d'ornement en fer de fonte, Diplome, et	1	10	0
Do. d'ouvrage d'ouvrier en Cuivre, Di- plome, et	1	0	0

Do. d'ouvrage de Serrurier, Diplome et	1	0	0
Do. d'ouvrage de Fabricant de Pompes, Diplome et	1	0	0
Meilleure porte de voûte à l'épreuve du feu en fer, (prix considéré), Diplome et	2	0	0
Meilleur Coupe-feu en fer (prix considéré), Diplome et	0	10	0
Meilleur Réfrigérateur, (prix considéré), Diplome et	1	0	0
Meilleur Poêle de Cuisine avec Fourniture,	1	10	0
2e do.	1	0	0
Meilleur Poêle de Salon,	1	0	0
2e do.	1	0	0
Meilleur Système de Ventilation pour les bâtiments, avec modèle et descrip- tion,	2	0	0
2e do.	1	0	0
Meilleure Balance,	1	0	0
2e do.	0	15	0
Meilleur modèle d'Appareil à air chaud,	1	10	0
Meilleur Appareil à vapeur pour la nourri- ture du bétail,	1	10	0
2e do.	1	0	0
Meilleur assortiment d'Outils de Tonnelier,	1	0	0
2e do.	0	10	0
Meilleur assortiment d'Etablis,	0	15	0
2e do.	0	10	0
Meilleure paire de Colliers,	0	10	0
2e do.	0	5	0
Meilleur Bois de Selle,	0	10	0
2e do.	0	5	0
Meilleure Epoule de Tisserand,	0	10	0
Meilleure Trarière de $\frac{1}{4}$ à 2 pouces, 2e do.	0	10	0
2e do.	0	5	0
Meilleur Foret à sol ou roche tendre, 2e do.	0	10	0
2e do.	0	5	0
Meilleur échantillon de 20 lbs. de Clous Coupés,	0	10	0
2e do.	0	0	0
Meilleurs Soufflets de Forgeron,	1	5	0
2es do.	0	15	0

SECTION 7.

MANUFACTURES DE BOIS, MEUBLES,
VOITURES, ETC.

Meilleur Dresseoir ou Buffet (<i>Side-Board</i>),	3	0	0
2e do.	2	0	0
Meilleur Placage avec Bois du Canada,	1	0	0
2e do.	0	15	0
Meilleur échantillon de Pin Scié,	0	10	0
Do. de Noyer noir,	0	10	0
Do. de Chêne,	0	10	0
Do. d'Erable Ondé,	0	10	0
Do. de Noyer Tendre,	0	10	0
En planches de pas moins de 6 pieds de long, 12 pouces de large et deux pouces d'épaisseur, un côté varloppé mais non verni, et l'autre brut.			
Meilleur échantillon de Bois de Grain,	£1	10	0
2e do.	1	0	0
Meilleure Table de Centre,	1	0	0
2e do.	0	15	0
Meilleure Table à Dîner,	1	0	0
2e do.	0	15	0
Meilleure Chaise d'aise à bras,	0	15	0
2e do.	0	10	0
Meilleur Sofa,	2	0	0
2e do.	1	0	0
Les 6 meilleures Chaises de Salle à Dîner,	1	5	0
2es do.	1	0	0
Meilleur Canapé,	1	0	0
2e do.	0	15	0
Meilleure Boîte à ouvrage,	0	10	0
2e do.	0	5	0
Meilleur Pupitre,	0	10	0
2e do.	0	5	0
Meilleure Voiture de Plaisir à un seul Cheval,	2	10	0
2e do.	1	0	0
Meilleure Voiture de Plaisir ou Carosse à 2 Chevaux,	2	10	0
2e do.	1	10	0

Peintur

2e

	Meilleure demi-douzaine de Balais de Blé- d'Inde,	0 10 0
	2e do.	0 5 0
	Meilleure demi-douzaine de Manches à Ba- lais tournés,	0 10 0
	2e do.	0 5 0
	Meilleur échantillon d'ouvrage en Osier,	0 10 0
	2e do.	0 5 0
	Meilleure douzaine de Quarts à Farine,	1 0 0
	2e do.	0 10 0
	Meilleur Sceau de Bois,	0 5 0
	2e do.	0 3 9
	Meilleure Cuvette,	0 7 6
	2e do.	0 5 0
	Meilleur Lavoir,	0 10 0
	2e do.	0 5 0
	Meilleure Règle de Bois,	0 10 0
	2e do.	0 5 0
	Meilleur Rouet,	0 10 0
	2e do.	0 5 0
	Meilleure douzaine de Moyeux,	0 15 0
	2e do.	0 10 0
	Meilleure Baratte,	0 15 0
	2e do.	0 10 0
	Meilleures 4 ou 6 Portes à Panneaux,	0 15 0
	2es do.	0 10 0
	Meilleurs Chassis de fenêtre, 12 careaux, pendus en cadres,	0 15 0
	2e do.	0 10 0
	Meilleur paquet de Bardeaux sciés,	0 10 0
	2e do.	0 5 0
	Meilleur do. do. fendus,	0 10 0
	2e do.	0 5 0

SECTION 8.

BEAUX ARTS, ETC.

Peinture à l'Huile.

	Peinture Historique, sujet Canadien, Di- plome et	2 10 0
	2e do.	1 0 0

Paysage, sujet Canadien, Diplome et	2	10	0
2e do.	1	0	0
Animaux (groupés ou seuls), Diplome et	2	10	0
2e do.	1	0	0
Portrait, Diplome et	1	0	0
2e do.	0	15	0

En Détrempe.

Paysage, sujet Canadien, Diplome et	2	0	0
2e do.	0	15	0
Portrait, Diplome et	1	10	0
2e do.	0	15	0
Animaux (groupés ou seuls), Diplome et	2	0	0
2e do.	0	15	0
Miniature, Diplome et	1	10	0
2e do.	0	15	0
Fleurs, Diplome et	1	0	0
2e do.	0	15	0

Pinceau et Crayon.

Portrait au Pinceau, Diplome et	1	0	0
2e do.	0	15	0
Portrait au Crayon, Diplome et	1	0	0
2e do.	0	15	0
Dessin au Pinceau, Diplome et	1	0	0
2e do.	0	15	0
Dessin au Crayon, Diplome et	1	0	0
2e do.	0	15	0
Do. Coloré au Crayon, Diplome et	1	0	0
2e do.	0	15	0

Meilleur échantillon de Dessin Géométrique en couleurs, d'engin ou ouvrage de constructeur de moulins, Diplome et	1	0	0
Daguerréotype, meilleure collection, l'expositeur devant avoir opéré dans le Bas-Canada pendant les 12 derniers mois, diplôme et	1	10	0

	Meilleure ensuite,	1 0 0
	Gravure sur Bois, diplôme et	1 0 0
	Gravure sur Cuivre, diplôme et	1 0 0
	Gravure sur Acier, diplôme et	1 0 0
	Meilleur échantillon de Sculpture en Bois, diplôme et	1 0 0
	Do. do. en Pierre, diplôme et	1 0 0
	Do. do. d'ouvrage de décoration au tour, diplôme et	1 0 0
	Oiseaux Empaillés,	1 0 0
	2e do.	0 10 0
	Cadres de Tableaux, richement Dorés, 2e do.	2 10 0
	Composition Décorative sur Meubles, 2e do.	2 0 0
	Moulure en Stuc,	1 0 0
	2e do.	0 10 0
	Verre Peint,	1 0 0
	2e do.	0 10 0
	Meuble le plus élégant décoré dans la composition et garanti durable,	2 10 0
	Meilleur échantillon de moule de feuillage jetté en plâtre, diplôme et	1 5 0
	Meilleur échantillon de moule de sujet vi- vant, en plâtre, diplôme et	1 5 0
	Meilleur échantillon de Taille ou Sculpture en pierre pour décoration architec- tonique, diplôme et	1 5 0
	Meilleur échantillon d'ouvrage d'ornement en bois pour décoration architec- tonique, diplôme et	1 5 0

SECTION 9.

DÉPARTEMENT DES DAMES.

	Meilleur échantillon d'ouvrage en Mailles,	1 0 0
	2e do.	0 15 0
	3e do.	0 10 0

Meilleur échantillon de Réticules de Fantai-		
sie,		0 15 0
2e do.		0 10 0
3e do.		0 7 6
Meilleure Broderie en Mousseline,		0 15 0
2e do.		0 10 0
3e do.		0 7 6
Meilleure Broderie en Soie,		0 15 0
2e do.		0 10 0
3e do.		0 7 6
Meilleure Broderie en Laine,		0 15 0
2e do.		0 10 0
3e do.		0 7 6
Meilleur échantillon d'ouvrage de laine en		
Relief,		0 15 0
2e do.		0 10 0
3e do.		0 7 6
Meilleur échantillon de Couvrepied Piqué		
en Mailles,		1 0 0
2e do.		0 15 0
3e do.		0 10 0
Meilleur échantillon de Tricotage,		1 0 0
2e do.		0 15 0
3e do.		0 10 0
Meilleur do. en Soie,		1 0 0
2e do.		0 15 0
3e do.		0 10 0
Meilleur échantillon de Tresses,		0 15 1
2e do.		0 10 0
3e do.		0 7 6
Meilleur échantillon de Fruits en Cire,		0 15 0
2e do.		0 10 0
3e do.		0 5 0
Meilleur échantillon de Fleurs en Cire,		0 15 0
2e do.		0 10 0
3e do.		0 5 0
Meilleure paire de Chaussons ou demi-Bas		
de Laine,		0 15 0
2e do.		0 10 0
3e do.		0 5 0

Meil
2e
Meil
2e

Meilleure paire de Bas de Laine,	0 10 0
2e do.	0 7 6
2e do.	0 5 0
Meilleur échantillon de Chemises de Mes- sieurs,	0 15 0
2e do.	0 10 0
3e do.	0 5 0
Meilleure paire de Mitaines de Laine,	0 10 0
2e do.	0 7 6
3e do.	0 5 0
Meilleure paire de Gants de Laine,	0 10 0
2e do.	0 7 6
3e do.	0 5 0
Meilleur Chapeau de Paille Canadienne,	0 10 0
2e do.	0 7 6
3e do.	5 5 0
Meilleur Bonnet de Paille Canadienne,	0 10 0
2e do.	0 7 6
3e do.	0 5 0

SECTION 10.

PRIX DES SAUVAGES.

Le meilleur Canot d'Ecorce,	1 10 0
2e do.	0 10 0
Les 4 meilleurs Avirons,	0 15 0
2es do.	0 5 0
La meilleure paire de Raquettes (de gran- deur ordinaire),	0 15 0
2e do.	0 5 0
La meilleure paire de Raquettes (8 pouces de longueur),	0 10 0
2e do.	0 5 0
Le meilleur Sac à Tabac travaillé avec pi- quans de porc-épic,	0 5 0
Meilleur Calumet de Paix,	0 15 0
2e do.	0 10 0
Meilleur Calumet de Guerre,	0 15 0
2e do.	0 10 0

Meilleur échantillon d'ouvrage en Ecoree,	1	0	0
2e do.	0	10	0
Meilleure paire de Souliers de Chevreuil, (<i>Moccassins</i>), (sans ornemens),	0	5	0
2e do.	0	3	0
Meilleure paire de <i>Moccassins</i> , (travaillée avec des piquans de porc-épic),	0	7	0
2e do.	0	5	0
Meilleure paire de <i>Moccassins</i> (travaillée avec fausses perles),	0	7	0
2e do.	0	5	0
Meilleure Corbeille à Fruits, faite par Sau- vage,	0	7	6
2e do.	0	5	0
Meilleur Panier à Linge,	0	7	0
2e do.	0	5	0
Meilleur Panier Portatif,	0	7	0
2e do.	0	5	0
Meilleure demi-douzaine de Nattes,	0	10	0
2e do.	0	7	0
Tous les articles exposés par les Sauvages admis sans paiement.			

SECTION 11.

ARTICLES DIVERS.

Meilleure Carabine,	£1	0	0
2e do.	0	10	0
Meilleur modèle de Ruche,	0	10	0
2e do.	0	7	6
Vitres, de sortes,	1	0	0
Bouteilles, de sortes,	0	7	6
Potterie, 12 échantillons,	1	10	0
2e do.	0	15	0
Tuiles à égoût, 12 échantillons,	1	10	0
Tuiles à paver, de sortes, do.	1	0	0
Briques, diplôme et	2	10	0
2es do.	2	5	0
Qouvrages en pierre, assortiment de 12 échantillons, diplôme et	1	10	0

MA
l'en
tion
1.

2.

3. M

4. M

5. M

Ardoises régulières, assortiment de 12 échantillons, diplôme et . . .	1 10 0
2es do . . .	1 0 0
Meilleur échantillon d'ouvrage de bottier, 2e do . . .	1 0 0
Meilleur échantillon de souliers de caoutchouc, . . .	0 10 0
Meilleur échantillon de fabrication de caoutchouc et autres, . . .	1 0 0
Meilleur échantillon de manufacture de caoutchouc pour des usages autres que les précédents, . . .	1 0 0
2e do. . .	0 10 0

PRIX SPECIAUX.

Le Président du Comté Local, WILLIAM WORKMAN, Ecr., offre les prix et diplômes suivants, pour l'encouragement des productions ci-dessous mentionnées.

1. Pour au modèle de la meilleure roue à eau, diplôme et . . . £6 5 0
2. Pour la meilleur plan ou modèle de construction de coupe-feux en briques, dans les étages supérieurs des bâtimens, qui demeureront intacts, quand même les bâtimens seraient détruits par le feu, . . . 7 10 0
3. Meilleure pompe à incendie n'ayant par moins de 5½ pouces de diamètre, le critérium devant être le plus grand corps d'eau, la plus grande hauteur atteinte, avec le moindre nombre d'hommes, 10 0 0
4. Meilleur engin à vapeur portatif, diplôme et . . . 2 10 0
5. Meilleur coupe-feu portatif (prix considéré) diplôme et . . . 2 10 0

6. Meilleur mode de chauffer et aérer les bâtimens, le réduisant à un usage pratique, (l'économie du combustible considérée), diplôme et	2 10 0
7. Meilleur modèle de machine à Hisser ou élever, diplôme et	2 10 0
8. Modèle ou plan du meilleur appareil pour mettre les gens en état de s'échapper des bâtimens en feu, diplôme et	2 10 0
9. Meilleure douzaine de pelles d'acier de fonte, de <i>manufacture Canadienne</i> , diplôme et	1 5 0
10. Meilleur échantillon de gravure sur acier, <i>exécutée en Canada</i> , diplôme et	2 10 0
	£40 0 0

Les juges auront le privilège de pouvoir retenir, ou ne pas adjuger les prix, toutes les fois que l'article exposé ne leur paraîtra pas mériter un prix.

REGLEMENS POUR LE DEPARTEMENT AGRICOLE.

1. Il ne sera loisible à aucun individu d'inscrire plus d'un animal, ou lot d'animaux, dans la même classe.

2. Tous les animaux, ou lots d'animaux, destinés à concourir à l'Exposition, doivent être inscrits au Bureau du Secrétaire, le ou avant le 15 Septembre prochain, et toute lettre à ce sujet doit être affranchie. Pour faire l'inscription, l'expositeur doit remplir et signer la formule imprimée, Cédule A, B ou C, selon le cas, et doit l'envoyer au Secrétaire, et le Candidat recevra à son tour un billet d'admission pour ses animaux ou autres articles, au lieu de l'Exposition. On peut avoir de ces formules imprimées, en s'adressant au Secrétaire, aux Salles du Bureau d'Agriculture, No. 30, rue Notre-Dame, Montréal, ou par lettre affranchie, ou des Présidents des Sociétés d'Agriculture de Comté du Bas-Canada, qui seront chargés de les distribuer.

o
C
ét
tr
do
ni
à l
me
5
des
tion
le c
la d
cette
6.
cour
gnée,
7.
de l'E
miner
Direc
curren
maux.
8. U
tendan
accom
pourvu
primés
ront sig
Secréta
ou lots
et le M
Juges, e
bles de
seront
soient p
9. Le
Intenda
accompa

3. Il ne sera permis à personne de conduire une bête à cornes sur le terrain de l'Exposition, sans qu'elle soit retenue d'une manière convenable, au moyen d'une chaîne, d'une courroie ou d'une corde, de sorte que l'individu qui en aura charge les puisse conduire à l'endroit qui leur sera assigné et les y retenir, dans la Classe où elles auront été inscrites pour concours.

4. Chaque animal, ou lot, portera une étiquette où seront écrits la Section et le numéro de la Classe dans laquelle il aura été inscrit, laquelle étiquette on pourra obtenir à la barrière d'entrée, en échange pour le billet d'admission donné par le Secrétaire pour l'animal, ou lot d'animaux, et cette étiquette sera attachée solidement à l'animal ou au lot, et y sera laissée tant qu'il demeurera dans la cour de l'Exposition.

5. Aucun animal, ou lot d'animaux, à l'exception des Etalons, ne sera retiré de la cour de l'Exposition, durant le temps assigné pour sa durée, sans le consentement par écrit des personnes qui auront la direction de l'Exposition. Toute infraction de cette règle fera perdre le prix.

6. Tour les animaux, ou lots, entreront dans la cour de l'Exposition par la porte qui leur sera assignée, et ne le pourront faire par aucune autre.

7. Aucune personne ne sera admise dans la cour de l'Exposition durant le temps que les Juges examineront les animaux ou lots, à l'exception des Directeurs et des Surveillans qui ne seront pas concurrents, et des personnes qui auront soin des animaux.

8. Un Membre du Comité de Direction, ou l'Intendant de la cour, qui ne seront pas concurrents, accompagnera chaque section de Juges-experts, pourvu de cartes sur lesquelles les prix seront imprimés, et lorsque toutes les sections des Juges auront signé leurs rapports et les auront remis au Secrétaire, ces cartes seront attachées aux animaux ou lots, et ne seront point ôtées durant l'Exposition et le Membre du Comité qui aura accompagné les Juges, et les Intendants de la cour seront responsables de la manière dont ces cartes testimoniatives seront attachées, et prendront garde qu'elles ne soient pas altérées et qu'on ne les déränge pas.

9. Les Membres du Comité de Direction, ou les Intendants de la cour, qui seront nommés pour accompagner chaque section de Juges, recevront du

Secrétaire des formules en blanc, ou blancs de formules, pour être remplies et signées par eux, sous la direction des Juges, avec les lettres de l'animal ou du lot heureux, écrites avec de l'encre et non au crayon. Ils accompagneront les Juges, et indiqueront les différentes Sections ou Classes.

10. Les Juges feront rapport, non-seulement des animaux qui auront mérité des prix, mais encore de ceux qui en approcheront dans chaque classe, afin d'être préparés pour le cas de toute difficulté ou objection qui pourrait être faite aux adjudications. Ils mentionneront aussi les animaux qui mériteront d'être recommandés spécialement, et signeront leurs rapports et les livreront par l'entremise du Membre du Comité de Direction ou de l'Intendant de la cour qui les aura accompagnés, au Secrétaire, lesquels rapports ne pourront pas être ensuite altérés.

11. Tout concurrent qui tentera d'en imposer aux Juges, en donnant, concernant des animaux, ou autres articles, des certificats qui ne seraient pas strictement corrects dans chaque particularité, deviendra inhabile à concourir.

12. Tout article exposé pour concours doit être du crû, de la production ou de la manufacture de la Province du Canada, excepté dans la Section X, pour les Animaux et Instrumens Etrangers. Les animaux, autres que ceux exceptés ci-dessus, doivent appartenir à des personnes établies en Canada. Tous les prix à adjuger pour des articles quelconques, à l'exception des animaux vivants, doivent être aux producteurs ou fabricans de ces articles.

13. Les Juges-experts auront instruction de retenir les prix, quand il ne paraîtra pas y avoir dans les animaux ou articles exposés, un mérite suffisant pour justifier une adjudication. De même, en l'absence de tout concours, ou de mérite extraordinaire dans les animaux ou articles exposés, il sera à la discrétion des Experts de déterminer le montant des prix à adjuger, ou de n'en pas accorder.

14. Il sera nommé pour chaque section de Bêtes à cornes, Moutons, Chevaux, Cochons, Produits Agricoles, Instrumens Aratoires et pour les Animaux et Instrumens étrangers, des Intendants, ou Surveillans, dont le devoir sera de surveiller chacun de ces départemens, de voir à ce que les animaux soient tenus sûrement dans les places assignés aux différentes classes, dans lesquelles ils auront été inscrits, et que tous les autres articles soient placés

1
s
7
a
in
à
fa
Ins
Pex
ven
1
doi
pliss
D, (C
Rég
ou a
17
diffic
des p
l'Exp
ation
18.
comme
inté
des pri
heureu
l'avant
cé un d
la vente
et toute
la trans
reraient
tionner

dans les endroits qui leur conviendront, et d'accompagner les Juges lorsqu'ils feront leur inspection.

15. Les Instrumens Aratoires ne seront pas admis pour l'Exposition, à moins qu'un certificat rempli d'après la formule imprimée, Cédule C, et signé par l'expositeur (ou par son agent), en la manière prescrite, n'ait été envoyé au Secrétaire avant le 15 de Septembre prochain. (On peut avoir les formules imprimées, ainsi qu'il est dit dans, le Règlement No.2). Le certificat doit mentionner le plus bas prix courant de chaque article, et chaque expositeur sera tenu de se conformer à tous les ordres qui lui seront donnés dans la cour de l'Exposition, au prix mentionné dans son certificat. Tous les instrumens admis au concours seront sujets à être, à la recommandation des Juges, éprouvés par essai fait sur le champ. Dans le cas où l'inventeur d'un Instrument Aratoire nouveau et utile désirerait l'exposer, il devra être inscrit comme nouvelle invention dans le certificat envoyé.

16. Les expositeurs de Productions des Champs doivent faire tenir des certificats réguliers, en remplissant les blancs d'une formule imprimée, Cédule D, (on peut se procurer, comme il est dit dans le Règlement No. 2), et l'envoyer au Secrétaire, le ou avant le 15 de Septembre prochain.

17. Dans tous les cas où il s'élèverait quelque difficulté à l'égard du concours ou de l'adjudication des prix, ou sur tout autre sujet se rattachant à l'Exposition, le Conseil et les Officiers de l'Association décideront, et leur décision sera finale.

18. Il ne sera permis à aucun particulier d'agir comme juge, s'il est directement ou indirectement intéressé à la décision. Le quatrième jour, la liste des prix qui auront été adjugés aux concurrents heureux sera lue publiquement, à 10 heures de l'avant-midi. Immédiatement après, il sera prononcé un discours, et ensuite, il y aura un encan pour la vente d'animaux et de produits agricoles et autres, et toutes les facilités possibles seront fournies pour la transaction des affaires. Les personnes qui désireraient vendre des animaux sont priées de le mentionner au Secrétaire, en les faisant inscrire.

oser
, ou
pas
de-

être
de la
n X,
Les
doivent
nada.
elcon-
oivent
ticles.
e rete-
dans
ffisant
n l'ab-
linaire
à la
ant des

Bêtes
roduits
s Ani-
ns, ou
chacun
animaux
és aux
ont été
placés

Formule du Certificat d'inscription d'Animaux
pour l'Exposition, à remplir par l'Expositeur.

CÉDULE A.

*Pour Animaux de Race et pour Croît de
toutes sortes.*

Je de près de dans
le Comté de certifie que mon (ou ma)
de la Race de à montrer, à
l'Exposition qui doit avoir lieu dans la Ville de
Montréal, les 27, 28, 29 et 30 Septembre, 1853,
pour le Prix dans la Section , Classe , a été
élevé ou acheté par moi de
aura environ ans, à l'époque de l'Expo-
sition, nourri pendant les quatre mois derniers, de
et je m'engage à me conformer aux
Réglemens établis pour la dite Exposition, tels que
publiés avec la Liste des Prix.

En foi de quoi, j'ai signé, le de 1853.
(Signature de l'Expositeur.)

S'il s'agit d'une Vache Laitière, dites quand elle
a vêlé la dernière fois, ou si elle est pleine. Aussi,
s'il s'agit d'une Genisse, si elle est maintenant
pleine.

CÉDULE B.

*Pour Bêtes à Cornes et à Laine
engraissées.*

Je de près de Comté
de certifie que mon Bœuf (mes Bœufs,
ma Vache ou mes Moutons, selon le cas,) de la
Race de qui doit (ou qui doivent) être
montré, à l'Exposition de l'Association Agricole
pour le Bas-Canada, dans la Ville de Montréal, les
27, 28, 29, et 30 de Septembre, 1853, pour le Prix
dans la Section , Classe , a été (ou ont été
élevé pas moi, (ou acheté de selon le cas,)
et aura environ ans, au temps de la Montre.
Il (ou elle) a été mis (ou mise) à l'engrais
et a été nourri depuis lors de
et la quantité de par jour a
été de

En foi de quoi, j'ai signé, le de 1853.
(Signature de l'Expositeur.)

de
Fr
lè
bu
l'A
avo
et
Cl
de
E

Il
d'Er
mée,
expo
dans

F

Je
le Com
de
comme
l'Expo
Canada
réal, le
être ins
Classe
Qualité
Etat de
Mode de
Quantité
au so
Epoque
Produit
En foi

CÉDULE C.

Certificat pour Produits de la Laiterie.

Je de , dans le Comté de
certifie, que je tiens une Laiterie de Vaches
de le Race de ; que je fais lbs. de
Fromage et de Beurre annuellement, que j'é-
lève Veaux et entretiens Pores avec les re-
buts, et je me propose de montrer, à l'Exposition de
l'Association Agricole du Bas-Canada, qui doit
avoir lieu dans la Ville de Montréal, les 27, 28, 29
et 30 de Septembre, 1853, dans la Section ,
Classe , des Fromages du poids de lbs. (ou
de Beurre, selon le cas).

En foi de quoi, j'ai signé, le de 1853.

(Signature de l'Expositeur.)

Il n'est pas nécessaire qu'un Certificat pour Sucre
d'Erable ou de Betterave soit dans la forme imprimée,
mais seulement un avis que le Sucre doit être
exposé dans la Section et la Classe numérotées
dans la Liste des Prix offerts pour le Sucre.

CÉDULE D.

Productions Agricoles des Champs.

Je de près de dans
le Comté de certifie que j'ai produit
de dont je me propose de montrer
comme vrai échantillon moyen de arpens, à
l'Exposition de l'Association Agricole pour le Bas-
Canada, qui doit avoir lieu dans la Ville de Mont-
réal, les 27, 28, 29 et 30 de Septembre, 1853, à
être inscrits pour concours dans la Section ,
Classe .
Qualité du Sol.
Etat de l'Egoût.
Mode de Culture,
Quantité de Fumier ou autres substances appliquées
au sol par arpent.
Epoque de la Semaille.
Produit estimé par arpent.

En foi de quoi, j'ai signé, le de 1853.

(Signature de l'Expositeur.)

CÉDULE E.

Instrumens Aratoires.

Je _____ de _____ dans le Comté de _____, certifie que je suis Fabricant _____, et que je désire montrer, à l'Exposition de l'Association Agricole pour le Bas-Canada, qui doit avoir lieu dans la Ville de Montréal, les 27, 28, 29 et 30 de Septembre, 1853, dans la Section _____, Classe _____, et je m'engage à me conformer aux Réglemens établis pour la dite Exposition, et tels qu'ils sont publiés avec la Liste des Prix.

En foi de quoi, j'ai signé, le _____ de _____ 1853.

Tout autre renseignement intéressant peut être écrit sur le dos du certificat. Pour les animaux étrangers, un certificat simple, mentionnant la race et l'âge de l'animal, et sa généalogie, si elle peut être produite, et le no. de la Classe dans laquelle on se propose de la faire concourir, sera suffisant, mais ces certificats doivent être envoyés avant le 15 Septembre, 1853. Il faudra aussi que les Instrumens Aratoires étrangers soient inscrits au Bureau du Secrétaire avant le 15 Septembre, en décrivant simplement l'instrument et mentionnant le numéro de la Classe dans laquelle il doit être inscrit, avec le prix de vente de l'article, et l'engagement de se conformer aux Réglemens établis pour l'Exposition.

“ L
lait
L
dans
“ L
plein
De
leure
On
1034

EXPOSITION PROVINCIALE.

LISTE DES PRIX.

Fautes à corriger dans notre dernier numéro.

Dans la Section A, *Durham*—Classe 8, après
“ La meilleure Genisse de 2 ans,” ajoutez “ soit
laitière, soit pleine.”

La même correction, ou addition, est nécessaire
dans la Section B, *Devon*—Classe 16, on doit lire
“ La meilleure Genisse de 2 ans, soit laitière, soit
pleine.”

Dans la Section F, Classe 42, pour “ La meil-
leure Vache, il faut lire “ Les 3 meilleures Vaches.”

Omis sur la page 15 :

103½. Les 2 meilleur sminots de Fèves

blanches	£1 5 0
2es	0 15 0
3es	0 10 0

S
P
A
C
t
d
r
m
m
d
de
br
L
tr
de
de
qu
qu
le
si
tri
at
et
qu
en
fr
B
M
L

En outre des détails contenus dans la Liste des Prix, le COMITÉ LOCAL prend la liberté d'appeler particulièrement l'attention à l'annonce suivante:—

1. Que les PRIX SONT OUVERTS au CONCOURS du HAUT-CANADA, sans aucune stipulation additionnelle.

2. Que les articles venus des Etats-Unis seront admis pour être EXPOSE'S, mais non pour concourir pour des prix, à l'exception des Animaux Vivants et des Instrumens Aratoires, ainsi que prévu à la page 20, Section X, et aussi par les Prix Spéciaux.

3. Que le Site choisi est la Propriété McTavish, du côté supérieur de la Rue Sherbrooke, la position la plus pittoresque et la plus convenable qu'on puisse désirer. Les Abris, ou Cabanes, pour les Animaux, etc., seront couverts, et le Fourrage, etc. (fournis par contrat) seront distribués sous la direction du Comité.

4. Des Prix Discretionnaires seront adjugés pour des articles qui, au jugement des Experts, seront regardés comme en étant dignes, quoique non énumérés dans la Liste des Prix, et le Comité déterminera le montant du prix.

5. Une Liste des Prix revue ou révisée, du prix de 3d., ou avec un Plan Lithographié du Terrain et des Bâtimens, 7½d. sera publiée vers le 1^r de Septembre, et sera à vendre chez tous les principaux Libraires de la Province. Les commandes par lettres doivent être affranchies.

6. Les arrangemens faits avec les Propriétaires de Bâteaux à Vapeur, les Compagnies de Chemins de Fer et les Hôtelliers, seront annoncés aussitôt que possible.

7. C'est l'intention du Comité Local de faire, qu'outre le surcroît d'intérêt que doivent créer les objets immédiats de l'Exposition dans les professions ou occupations de l'Agriculture et de l'Industrie, le voyage à la ville de Montréal devienne attrayant et agréable aux étrangers et promeneurs, et leur offre quelque chose de supérieur à tout ce qui a été tenté jusqu'ici dans la Province.

N. B. On peut obtenir la présente Liste des Prix, en s'adressant au Bureau du Secrétaire, et en affranchissant, si c'est par lettre.

JOHN LEEMING,

Secrétaire,

Bureau, No. 11, Rue St-François-Xavier.
Montréal, 30 Juillet, 1853.

PRIX ADDITIONNEL.—ART DU DENTISTE.

Le Président du Comité Local, M. WORKMAN, offre pour le meilleur échantillon de Préparations dans l'Art ou la Profession de Dentiste, un Diplôme et. . . £2 0 0

