

# CANADA

THE SCANDINAVIAN HOME AND FARM JOURNAL



ARG. XIV. Winnipeg, Man., 14 Mars 1906. No 11.

## VESTRA CANADAS .. UTVEGKLING ..

**E**TT FAVORITUTTRICK bland folket i västra Canada är, att det nittonde århundradet var Förenta Staternas århundrade, men det tjugonde seklet skall bliwa Canadas. Därmed mena de, att under det förra århundradet det amerikanska folket utvecklade och tillgodogjorde sig i största möjliga utsträckning sitt lands enorma resurser, samt att, när Canada besitter resurser i nästan lika stort omfång, dessa återstå att bliwa tillvaratagna.

År 1871 var den totala befolkningen i den canadiska västern endast 18,995 personer; tio år senare utgjorde den 116,706, och folkräkningen 1901 visade, att folkmängden i Manitoba och den öfriga Nordvästern utgjorde 410,000 personer. Så snabb har tillväxten under de sista fyra åren varit, att man med trygghet kan anslå befolkningens storlek på ovannämnda område till 800,000. År 1903 anlände till Canada minst 50,000 amerikanare. 1904 var totalsumman immigranter 134,000, af hvilka 48,000 voro amerikanare. I år synes invandringen skola uppnå en nära på lika hög nivå, ehuru det förnämsta draget beträffande invandringen är det stora antalet immigranter komma från de Britiska Garna. Invandrare från Europa, bestående af en präktig klass nybyggare från Skandinavien, Tyskland och Storbritannien, anlände hvarje dag till Winnipeg, tåglast på tåglast. Hvarje vecka passera omkring 1,000 amerikanare gränsen. Naturligtvis kunde ej all denna utveckling och folkökning äga rum, om icke på samma gång järnvägarna följde med och öppnade nya områden. Canadian Northern har just fullbordat sin stora stambana mellan Winnipeg och Edmonton, ett afstånd på 800 engelska mil. Hela detta bansystem utgör nu 1900 mil väster om Lake Superior. Det har likaledes ett antal banor under byggande. C.P.R. har under innevarande år byggt flera nya banor och utsträckt andra. Dess planer för 1906 inbegripa bland annat en direkt sammanknytningsbana med Edmonton. Anslagsbeviljningarna för C.P.R:s nybyggnadsplaner låra detta år gå löst på omkring 6 a 7 millioner dollars. Dominion-regeringen har likaledes afslutat ett kontrakt med Grand Trunk bolaget för byggandet af en andra transkontinentalbana öfver Canada. Väster om Winnipeg kommer denna linie att så dragas, att ett utmärkt åkerbruksområde bliver tillgängligt, af lägst såväl från C.P.R:s som C.N.R:s stambanor. Med andra ord, denna linie kommer att löpa mellan de andra två järnvägsystemens stambanor. Präriesektionen, d. v. s. sträckan mellan Winnipeg och Klippbergen, kommer att bliwa den första delen af banan som skall byggas, så att hvad Canada nu mest åstundar, är den fulla utvecklingen af det rika prärielandet i västra Canada. Inom tre eller fyra år kommer C. N. R. enligt hvad det säges, att förbinda detta rika område med Atlanten genom ytterligare en tredje bana (utom C.P.R:s och Grand Trunks) som skall utgöra den sista länken i C.N.R:s system från kust till kust. Om man får tro de utläggningar, som nu göras af dem, som följa med den ryktbara amerikanska järnvägsbyggnadsplanerna James J. Hills manövrer, kommer den canadiska nordvästern att snart erhålla ett halft dussin tvärbano, förbundna med amerikanska Great Northern systemet. En del påstå, att Hudsons Bay projektet ingår i den djärva järnvägsbyggnadsplanerna. Det är nämligen en gammal och ganska utbredd åsikt i västra Canada, att en dag skall större delen af den sparsmakliga som bärgas i västra Canada komma att utskopas öfver en hamn vid den stora djupet in i landet nordost från inträngande Hudsonviken. Öfver den routen blir afståndet mellan Nordvästprovincerna och Liverpool 1,000 mil kortare än någon af de nuvarande vägarna, och järnvägssträckningen reduceras till endast 200 mil.

Canadas befolkning är numera fast övertygad om att landets bästa del ligger väster om de stora sjöarna och mellan provinserna Ontario och Klippbergen. Öerhörda rikedomar ligga förborgade i skogarna och bergen i Östra Canada, och mineralgångarna i British Columbia haiva blivit endast ytligt berörda, men folket på de stora slätterna haiva den tron, att prärierna med sin underbart rika jordbruk och såra nog omfattiga områden besitta rikedomar, vida öfverträffande skogarnas och bergens. Dessa väst-canadensare tro, att inom en ganska kort tidrymme hvetedölingens huvudområde skall förflyttas från Förenta Staterna till västra Canada. De räknar upp sina millioner acres af åkerbruksland, multiplicera dem med 20, medelantalet bushels som skördas per acre i detta land, och peka på detta resultat såsom en antydning om hvad detta land en gång kommer att frambringa.

Sträckande sig väst och nordväst från Östra gränsen af provinserna Manitoba ligger ett slätt och bördigt område, hvilket når ända till Klippbergen och upptager en areal af nära 400,000 eng. kvadrattill, fem gånger större än den stora staten Minnesota.

I denna region, mer än två gånger så stor som Frankrike, utgjordes invånareantalet, enligt 1901 års folkräkning, endast af omkring 400,000 själar eller en person på hvarje kvadrattill, och i dessa provinser, säges det, är det proportionsvis mindre odugligt land än i någon annan åkerbruksregion i världen af därmed jämförlig utsträckning. Det är ett land, som utan fråga skulle kunna underhålla minst 50 personer per kv. mil. I den canadiska nordvästern finnes det rum för minst 20 millioner människor, ehuru i dag där icke finnes på långt när en million.

Hvem kan i dag betvilla, att det ännu finnes goda proleter, när väst-canadensarna påstå, att med den bördiga jordmånen, det friska klimatet och det goda regeringssystemet, deras land med tiden skall bliwa tätt befolkad. Det finnes intet skäl emot, hvarför ej historien om den amerikanska västern här skall återupprepa sig. Öfverallt i de västra Staterna finner man personer, som äro rika, välbärande och inflytelserika i dag, endast därför att de voro banbrytare. Den entusiastiske beundraren af västra Canada, förklarar, att detta land erbjuder precis motsvarande tillfällen, hvilka skola gifva sina frukter inom tio eller femton år, om ej förr, åt dem, som nu begifva sig dit ut tidigt och kasta sig in i kampen för en oberoende ställning.

Under de sista sex åren har den canadiska västern undergått en rask utveckling. Som det billiga och lätt åtkomliga landet i Förenta Staterna nästan blivit upptaget, har den aldrig slånade strömmen af landsökare och "hem-byggare", hvilken i Förenta Staterna alltid befunnit sig i flyttning västerut, vändt sin uppmärksamhet till västra Canada. I förstnämnda märktes endast ett fåtal såsom förtrupp, men år efter år började nykomlingarnas skaror, såväl från Förenta Staterna som Europa, att tätna, så att i. n. en veritabel ström af landpökare flyter in i Manitoba och de båda Nordväst-provincerna, Saskatchewan och Alberta.

Till dem, som inbillas sig, att landet norr om Förenta Staternas gräns icke är af mycket värde, kunna några uppgifter om åkerbruksförhållandena i västra Canada kanske komma som en överraskning. Provinserna Manitoba har under mer än tjugo års tid omsorgsfullt utarbetat sina skörderapporter, och af dessa framgår, att medelåkerörden af hvetet per acre utgör 20 bushels på några få ha. så när. Tre år sedan utgjorde medelåkerörden af hvetet 25 bu. På Indian Head, Sask., experimentalfarm skördades hvetet, som gaf ända till 62 bu. per acre, och en medelåkerörden för hela farmen från 30 till 40 bushels per acre är ganska vanligt. Man kan sanningsenligt påstå, att medelåkerörden för hela västra Canada är 20 bushels per acre,







# En Kännares

från Förenta Staterna åsikt om Canada som ett  
hveteproducerande land.

Denna intressanta opinionsyttring om Canadas möjligheter som ett hveteproducerande land är från en artikel i The Northwestern Miller af H. V. Jones öfver ämnet "Världens Hveteproblem". Mr. Jones är redaktör för Commercial West i Minneapolis. Artikeln är särskildt intressant därför att Mr. Jones var den auktoritet som förliden Augusti besökte Manitoba och då gjorde det nedlåtande påståendet, att skörden betydligt skadats genom rost. Vid det tillfället trodde han att det ej skulle bli mer än 10,000,000 bushels hvetet; men i denna artikel förutspår han en skörd på 52,200,000 bushels. Mr. Jones' opus är som följer:

Canada har storartade möjligheter för hveteproduktion. Totalarealen är 3,619,818 kvadratkilometer, af hvilka allt med undantag af ungefär 600,000 är vest från Ontario. Canadas stora nordvästliga provinser äro särdeles lämpliga att för långliga tider producera hvetet. Man har beräknat att Canada årligen under tio års tid kan frambringa 200,000,000 bushels. Kanade att detta är att draga väl styva vakt på framtiden, men är visat icke utom möjligheterna gränser. I denna Englands storartade koloni ökas befolkningen mirakulöst hastigt. Ökningen under den tioårsperiod som tillslutet 1901, visade på 11 procent, och det är att märka, att tillväxten är än större efter, än någonsin under, nämnda period. Nykomlingarna slå sig nästan uteslutande ned i dessa trakter där hvetet odlas, och detta är kan uppvisa en betydligt mycket större tillökning i uppodlad landareal än föregående år.

År 1901 ankommo 49,149 immigranter till Canada, år 1902 ankommo 67,379, och det är som tilländalöpte med 30 juni 1903, har att uppvisa den höga siffran af 128,300. Dessa nyanlända, som kommit till Canada de senaste fyra åren, hafva tillsammans upptagit ej mindre än 5,000,000 acres fritt land. Denna snabba tillökning i hveteförärande landareal kommer helt naturligt att snart föröka världens hveteproduktion. 1902 var Canadas hveteproduktion 1,400,000 acres, och i slutet af förlidet år hade den vuxit till 3,500,000, eller något öfverstigande siffror.

I betraktande af Canadas framtida betydelse som ett hveteförärande land är det intressant att notera i detalj dess framtida möjliga produktionsförmåga.

Genomsnittsarealen åren 1883-87 var 948,390 acres med en genomsnittsskörd af 21.5 bushels per acre. I 1890 mer än fördubblade Manitoba såväl skörden som arealen. År 1894 frambringades 15,615,323 bu. från 1,003,640 acres och påföljande år 31,778,038 bu., hvilket menas i genomsnitt 27.86 bu. pr acre. 1895 var Manitobas hveteproduktion af 999,398 acres med en genomsnittsskörd per acre af 14.33 bushels; totalskörden utgjorde 14,337,803 bushels. Under de följande tre åren förökades arealen och skörden, så att år 1899 uppgick Manitobas hveteskörd till 27,922,230 bushels. Följande år, d. v. s. 1900 gick den emellertid ned betydligt eller omkring hälften mot föregående år, men 1901 och 1902 kunde uppvisa en duktig ökning både i skörd och areal. År 1901 var arealen 2,011,335 acres och skörden 25.10 bu., med en totalskörd af 50,502,085 bushels. 1902 var arealen 2,039,940 acres och skörden per acre 26 bu med totalskörd af 53,077,267 bushels.

På 2,443,873 acres producerade Manitoba 40,116,878 bushels. År 1904 beräknade man, att dess skörd uppgick till 39,200,000 bushels på 2,000,000 acres.

Arealen och skörden i Nordvästra territorier ställa sig som följer. 1898, på 307,580 acres, genomsnittsskörd 18.01, totalskörd 5,542,478. År 1899, på 363,523 acres, genomsnittsskörd 19.02, totalskörd 6,915,623 bushels. År 1900, på 412,864 acres, genomsnittsskörd 19.86, totalskörd 8,198,294 bushels. År 1901 på 504,697 acres, genomsnittsskörd 25.37, totalskörd 12,888,447 bushels o. s. v. 1904 beräknas arealen till 1,030,000 acres, genomsnittsskörd 18,000 bushels, och totalskörden 18,000,000 bushels. Totalarealen af hveteland för västra Canada för 1905 är närmare 4,000,000 acres. Detta är en öfverföring på tio år af mer än 300 procent. Den årliga ökningen i arealen har varit 230,000 acres. Fortfarande det så, skulle Canada på tio år hafva 2,300,000 acres mera hveteland.

Proportionerna blifva dock för framtiden betydligt större än under ofvannämnda tidsålder. Upp till senare delen af nittio-talet var

immigrationen till Västra Canada ganska obetydlig. För närvarande är den stor och kommer att blifva ända större. Canada är det senaste hveteland på denna kontinent som beslagtagits för jordbruksändamål. Det är en självklar sak, att dessa nästan oändliga vidder af fruktbar hvetefjord skall locka hundratusentals farmare från Europas och Amerikas betydligt dyrköpta åkerbruksdistrikt. Därför behöfver man ej befara att det skall blifva brist på folk för att bryta och odla prärierna.

Under den amerikanska västerns kolonisering från år 1870 upp till år 1900, byggde Förenta Staterna omkring 130,000 mil järnvägar. Ett värdigt järnvägsprogram måste gå hand i hand med västra Canadas framåtskridande i den utstakade riktningen, nämligen hveteproduktion i stor skala. Sådant program är nu också i sikte. Canadian Northern and Canadian Pacific järnvägar byggas i n. o. omkring 1,500 mil i västra Canada och hafva 3,000 tillnämnda i den närmaste framtiden. Samtidigt planerar Grand Trunk Pacific järnvägen att byggas en hufvudlinje på 2,500 mil för att sammanbinda Winnipeg och Stillahavs-kusten.

När den amerikanska västern uppodlades, förökades acre-antalet med 1,000,000 om året. Af flera orsaker blir nog Canadas utveckling ej fullt så snabb, men antagligt är dock, att omkring 300,000 acres per år, under en period af tio år, komma att uppodlas. I så fall skulle det gifva Canada en ökning af 7,000,000 acres år 1915 och genomsnittsskörden blifva 175,000,000 per år.

Frosten är emellertid hvad som afskräcker från hveteproduktion i västra Canada, och den är det spöke, som skrämmande visar sig då och då. I trakter där marken blott en kortare tid varit plogad förefinns fara för frost, men allt efter som jorden blir plöjd år efter år, aflägsnas frostilländigheten. Genomsnittsskörden på Canadas prärier är emellertid så hög, att äfven om 20 procent beräknas för frostskada, så blir ändå den vinst som hveteproduktion för med sig ganska hög.

Under ett luftstreck, där majsen ej går till, ersätter ofta just den frostkadade hveten ofvannämnda foder för den praktiske och ekonomiske farmaren, enär det är ett praktiskt foder för svin, boskap och hönsafvel.

Frostskadadt hvetet har dock marknadsvärde.

Det är annmärkningsvärdt, att västra Canadas betydligt större än i Staterna. Detta emellan landet är nytt, och kommes en stor del af västra Canadas jord att så förblifva under en följd af år. Endast engång sedan år 1866 har Förenta Staternas hveteskörd varit öfver 15 bushels per acre, och under tolf år i sträck under sagda period var det endast 12 bushels. Under tjugu år har västra Canada endast en gång, det var torkåret 1900, haft mindre än 12 bushels pr acre.

Canada drager fördel af Förenta Staternas erfarenheter, och kommer därför folket här med all sannolikhet att bättre bruka jorden. Omväxling af säde och träde är mycket användt. Båda gifva jorden hvil och tjäna till att bibehålla fruktbarheten.

Mr. McKay, direktör för experimentalfarmen vid Indian Head, Saskatchewan, har under årtal rekommenderat träda som den säkraste garantin för skörd, särskildt i trakter, där regnfullt äro sällsynta. Han rekommenderar träda hvarannat år, men tillämpas det i praktiken vanligtvis blott hvar tredje. Många farmare så på föregående års stubb, utan att först plöja, och taga en andra skörd på samma mark, hvilket tillvägagångssätt är högst olämpligt.

Det är intet tvifvel om att med tiden stora sträckor land i den del af nordvästprovinserna, sam förr sammanfattats under benämningen Athabasca, och kanske äfven i det i höga Norden belägna väldigt vidsträckt distriktet MacKenzie skall blifva användt för hveteproduktion, ty enskilda experiment gifva vid handen att hveteproduktion är möjlig så långt nordligt som 900 mil norr om den internationella gränslinjen. För blott två eller tre årtionden sedan ansåg man blott Manitoba, Assiniboia, Saskatchewan och Alberta som landsändar värda att nämna i sammanhang med hveteproduktion.

Ofvannämnda landsträckor hafva en geografisk areal af 230,000,000 acres. Som den obrukbara delen endast omfattar ett hörn af denna region, så kan man gissningsvis antaga, att åtminstone två tredjedelar eller omkring 150,000,000 acres af denna landsträcka lämpar sig för spannmålsodling. Som majs ej med framgång odlas här, kan till senare delen af nittio-talet var

ket större areal plogbar mark 000,000 bushels. Särskligen skall tagas i anspråk för hvetet i detta resultat hafva uppnåtts, in-Canada än i Staterna. I en icke ännu innevägnareantalt upp- allt för sålignen framtid kunna 40- gått till 30,000,000 människor, vid 000,000 acres brukas för hveteproduktion vidpunkt Canadas export ling, hvilket skulle betyda en pro- duktion af 800,000,000, ja 1,200, ma proportioner.



CANADAS TRYCKERI OCH KONTOR, 259 FOUNTAIN STREET.

Vi påpeka härmed och fästa läsarens uppmärksamhet på "CANADA", den största, äldsta och bästa tidning på svenska språket i Canada.

Canada är det stora framtidslandet å denna kontinent. I Förenta Staterna börjar godt land redan att bli svåråtkomligt, medao häruppe millioner och åter millioner af världens bördigaste hveteland väntar på odlaren. Men icke endast landbrukare, utan affärs- och yrkesmän skola här finna bättre fölt än i Förenta Staterna.

Om Ni nu är intresserad i Canada, hvarför icke prenumerera på en tidning som kan lemna tillförlitliga upplysningar om förhållanden här, politiska, kyrkliga, ekonomiska och sociala.

Priset är endast \$1.00 per år, eller 75 cents från nu och till årets slut.

Adressera "CANADA" Winnipeg, Man.

Box 254

## HOME SEEKERS' AND BUSINESS EXCHANGE

483-2 Main Street, Winnipeg, Manitoba.

Vi hafva förteckning öfver en mängd farmjord till salu eller utbyte, på olika platser i Manitoba, Saskatchewan, och Alberta till priser och på villkor som äro de fördelaktigaste för köparen.

Denna jord är i de flesta fall uppodlad eller delvis så, belägen nära skolor och stora settlementen. Spekulerar ni på att gå till Canada, tillskrif oss, samt uppgif närmaste järnvägsstation ni önskar slå er ner vid och vi skola göra vårt bästa att förskaffa er ett verkligt godt stycke land.

Skulle ni komma till Winnipeg så sök upp oss. Stadsegendom äfvenså såld eller utbytt mot frmland.

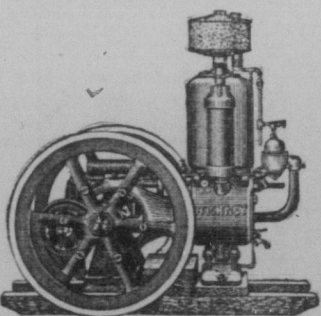
## HOME SEEKERS' AND BUSINESS EXCHANGE

W. D. RUTTAN, GENERAL MANAGER.  
483 1/2 Main Street, Winnipeg, Canada.

Här är någonting Ni behöfver köpa denna vinter eller vår.

Våra varor äro goda våra priser moderata.

Skrif efter Katalog och pris listor.



Vindmotorer för pumpning och annan drifkraft, Storlek 8-0-12-13-14-15-16-18 ft.

De allra sednaste Stickney Horizontal Gasoline Engines. Bästa och modernaste, såväl flyttbara som fasta, gravity eller pump feed. Storlek 2 1/2, 4 1/2, 6, 9 1/2, 12, 15 och 25 H.P.

Pumpar alla slag.

Mjöl-kvarnar, Storlek 6-8-10 och 12 tum skifvor.

Sågklingor, samt sågramar af Stål och Trä. Storlek 24-26-28 och 30 tum.

B. Bell and Sons Håstvandring Trampkraft, Feed Cutters, Root Pulpers Empire Cream-Separatorer, utför god och noggrann skumning.

## Ontario Wind Engine & Pump Company, Limited

CHAMBERS ST. WINNIPEG



## PRAIRIE LAND

Vi skickar gratis en katalog öfver de bästa möjligheterna för hveteproduktion i Canada. Skrif till oss för en katalog öfver de bästa möjligheterna för hveteproduktion i Canada. Skrif till oss för en katalog öfver de bästa möjligheterna för hveteproduktion i Canada.

## Uneeda Grädd-Separator

DEN BÄSTA I VERLDEN.



Om Ni ämnar er till Canada för att bosätta er, och vi hoppas, att detta är eder åsikt, eller om Ni nu bor i Canada, så borde ni, i hvilket fall som helst, hafva en UCEDA GRÄDD-SEPARATOR i er mjölk-kammare. Tillverkad i Canada ad canadensare för Canadas farmare. Den skummar renast, arbetar lättast, och är lättast att göra ren. Endast 8 delar att rengöra, se bilden. Vi garanterar Uneeda för tio år. Se nedanstående garanti. Skrif efter katalog.

The National Manufacturing Co. Ltd. Pembroke, Ont.

Western Branch: 151 Bannatyne Ave. East, Winnipeg, Man.  
C. C. Macdonald, Manager.

Distributionsort för Vestern

UNEEDA SUPPLY COMPANY, T. J. TRAPP & CO.,  
Box 427, Calgary. New Westminster, B.C.

### GARANTI.

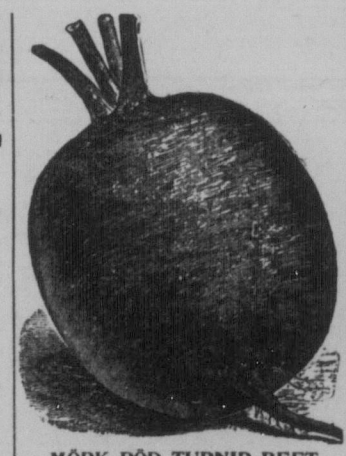
Vår gräddseparator är tillverkad af det bästa möjliga material, och inga andra än sakkunniga och högt betalda arbetare äro anställda att förfärdiga desamma. Som hvarje maskin tillverkas under vår personliga uppsikt, tevka vi ej att gifva följande garanti:  
1. Vi garanterar denna maskin, om den användes i enlighet med instruktioner, att utföra godt arbete, fullt jämförligt med det som erhålles af hvilken annan maskin som helst af motsvarande kapacitet.  
2. Vi reparera och ersätta kostnadsfritt under 10 år, räknadt från dato af köp, eo och hvar särskild maskindel, som blifvit utsliten eller gått sönder, förutsatt att den blifvit använd enligt föreskrifter gifna i en medföljande bok, och förutsatt vidare, att den skadade maskinen eller maskindelen till oss returneras om så lördras, med frakten betald.  
THE NATIONAL MANUFACTURING CO. LIMITED.

## RENNIE'S FRÖN

12 Paket för 25 cts.

Postporto Inberäknat.

12 UTMÄRKTA FRÖPAKET FÖR 25 CTS., innehållande: Rödbetor, morötter, Lök, Sallad, Gurkor, Rådisor, Palsternackor, Hvitrål, Celeri, Tomatoes, Muskmelon och Vattmeloner. Reguljärt pris 75c för - 25c.  
12 PAKET VACKRA BLOMSTERFRÖN FÖR 25c., nämligen: Astrar, Phlox, Sweet Mignonette, Pensee, dubbla Nejlikor, Sweet Alyssum, Poppy, Petunia, Nasturtium, Sweet Peas, Balsam och Morning Glory. Vanligt pris 70c, för 25c.  
12 PAKET AF DE FÖRNÄMSTA TRÄDGÅRDS- OCH BLOMSTERFRÖN FÖR 25 CTS., såsom Lök, Gurkor, Rödbetor, Sallad, Korötter och Rådisor, samt Astrar, Sweet Mignonette, Pensee, Petunia, Sweet Peas, och Wild Garden. Vanligt pris 65c, för - 25c.



MÖRK RÖD TURNIP BEET.  
En af marknadens ästa bästa sorter, för ryken, såväl som hem.  
2 oz. 15c, 1/2 lb. 25c, 1 lb. 75c.

VI SKICKA FRITT om er order går till \$1.00 eller däruöfver, ett 'NOVELTY PACKAGE' af försöksfrön. Bed edra bekanta repartisera med er. SÄND PENGAR MED ORDERN.

## OMTYCKT URVAL

AF 20 OLIKA VARIATIONER KÖKSTRÄDGÅRDSFRÖN.

### Gem Garden Collection

BÖNOR (behöfva ej rissas), Dwarf stringless, gula vaxskidor, 1/2 pound Dwarf Stringless, gröna, skidor, 1/2 lb. Bush Limas, 1 pkt. RÖDBETOR, runda, röda, 1 pkt. KÄL, tidig, 1 pkt. MORÖTTER, tidiga, halflånga, röda, 1 pkt. CORN, tidig, söt, 1/2 lb. GURKOR, att skära gröna, 1 pkt. SALLAD, ger stora friska hufvud, 1 pkt. Reguljärt pris \$1.45 nu för \$1.00 postbetald.

### Nor'-West Garden Collection.

Särskildt valda, 18 sorter för Manitoba och flordvästra Canada.  
RÖDBETA, rund, röd, 1 oz. BÖNOR, earliest Valentine, 1/2 lb. HVITKÄL, tidig och extra tidig, 1 paket hvarje. MOROT, tidig, högröd, 1 oz. BLOMKÄL, Snowball, 1/2 pkt. SALLAD, Early and Heading, 1 pkt. hvarje. LÖK, tidig, för uppskärning, 1 p. stor, för kokning, 1 pkt. Reguljärt pris \$1.45, nu för \$1.00 postbetald.

### Combination Collection.

Kombinerad Samling, innehållande 15 olika variationer.  
BÖNOR, Dwarf, gul skida, 1/2 lb. RÖDBETA, rund, röd, 1 oz. HVITKÄL, tidig, 1 pkt. MOROT, tidig, medelstor, 1 oz. CORN, tidig, söt, 1/2 lb. SALLAD, Summer Head, 1 pkt. LÖK, tidig, för skärning, 1 pkt. stor för kokning, 1 pkt. PARSNIP, lång, hvit, 1 pkt. ÄRTER, Earliest Dwarf, 1/2 lb. RÅDISOR, tidiga, röda, 1 pkt. SOCKERBETOR, Danska, 1/2 lb. MOROT, Mammoth, hvit, 1 oz. MANGEL, Mammoth, lång, röd, 1/2 lb. Swede TURNIP, purple Top, 1/2 lb. Reguljärt pris \$1.45, nu för \$1.00.

WM. RENNIE CO. LTD., 850 Main St., WINNIPEG, MAN.



# Opinions yttringar

af Svenska och Amerikanska Settling i  
Canadas North-West.

Mr C. O. Swanson skriver:

St. Paul, Minn., Jan. 10, 1906.

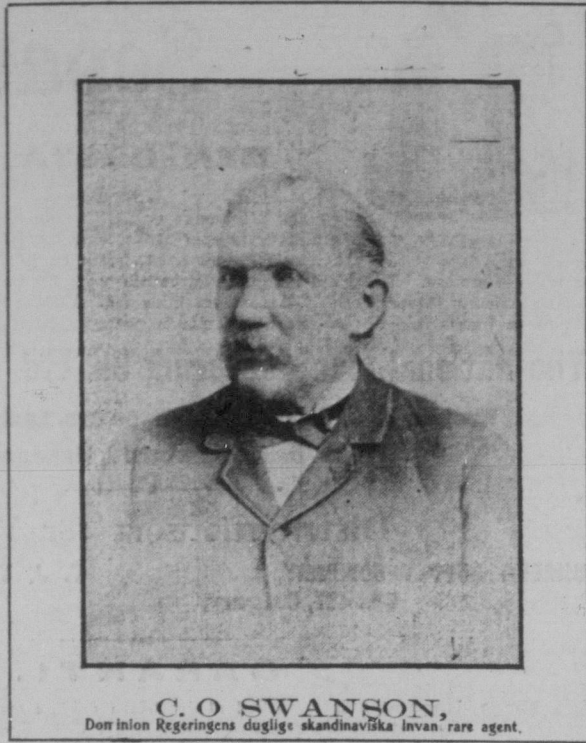
"CANADA", The Swedish Weekly,  
Winnipeg, Man.

Ärade Herr Redaktör:

Jag har bekommit ert brev af den 5:te, hvori Ni ber mig skriva något om Immigrationen för ert extra nummer.

Jag började min verksamhet på hösten 1891. Min första resa till Västra Canada gjorde jag för att övertyga mig om förhållandena där. Jag besökte då nästan alla platser där det fanns skandinaviska, och när jag var färdig med min resa, hvilken tagit sju veckor, inlämnade jag min rapport till Winnipeg Free Press och sade där att jag föredrog norra Alberta och trodde det skulle vara den i alla afseenden mest passande trakt för skandinaverna. Men då fick jag på påsen från en del af våra landsmän, både i Winnipeg och kolonierna, de tyckte att jag var riktigt galen, som ville draga mina landsmän så långt bort från all civilisation samt sade att jag var bara ett redskap för C.P.R.

Då jag var i Wetaskiwin första gången, fanns där blott en liten station — inga hus, ingenting. Nu har staden omkring 3,000 invånare, 7 kyrkor, 7 hotell, 6 elevatorer, 1 kvarn, skoolhus som kostat \$40,000, 3 inkorporerade banker, elektrisk belysning m. m. C.P.R. byggt järnväg, som går österut en 60 mil till Daysland; passagerareretåg afgår från Wetaskiwin hvar måndag, onsdag och fredag, samt tillbaka nästa dag. Dessutom bygger C. P. R. en järnväg österut från Lacombe, omkring 50 mil, passagerartåg lemna Lacombe tisdagar, torsdagar och lördagar och återvända nästa dag. Nya stan och C.P.R. samt G.N. och C. städer byggas, landet köpes upp



C. O. SWANSON,  
Dominion Regeringens duglige skandinaviska invan-rare agent.

och alla homestead tagas 60, ja ända till 100 mil ifrån järnvägen, och det är med nöje jag säger, att skandinaverna stå i allmänhet inte en 60 mil till Daysland; passagerareretåg afgår från Wetaskiwin hvar måndag, onsdag och fredag, samt tillbaka nästa dag. Dessutom bygger C. P. R. en järnväg österut från Lacombe, omkring 50 mil, passagerartåg lemna Lacombe tisdagar, torsdagar och lördagar och återvända nästa dag. Nya stan och C.P.R. samt G.N. och C. städer byggas, landet köpes upp

C. O. SWANSON,  
Canadian Government Agent,  
315 Jackson Str.,  
St. Paul, Minn.



NYA STOCKHOLMS FÖRSTA POSTKONTOR, OHLEN.

## Nya Stockholm, Sask.

Stockholm, 12 Jan. 1906.

Herr Redaktör!

Jag får bedja Eder att vid sidan af de många skildringar som komma att införas i edert extra-nummer, att dessa rader ifrån Nya Stockholm också få plats.

Nittion är ha förflutit, sedan de första settlarna styrde sin kosa 20 mil i norr från Whitewood station och öfver den beryktade QuAppelle-dalen, där de bildade kolonien Nya Stockholm. Goda framsteg är sedan ha gjorts i åkerbruk och boskaps-skötsel under dessa år, och till följd däraf har en järnväg blifvit byggd genom densamma och en station med namnet Stockholm förlagd i midten af settlementet. Denna Och hoppas vi en stad snart skall plats ha en lofvande framtid för växa upp, som med heder kan bära namnet Stockholm.

Platsen är litet mer än ett år gammal, och den har 4 butiker, nästan alla platser i västra Cana-

brädgårdar, 2 åkerbruksredskaps-handlare, 1 elevator, 1 kyrka, 1 kolhandel, flera privata bonings-hus, och underhandlingar pågå om att få kvarn bygd på platsen. Framåtskridande som den börjat, så kommer den att blifva en heder för skandinaverna här omkring.

Allt homestead-land är upptaget, men godt järnvägsland finnes ännu här omkring från \$6 per acre till högre priser.

Undertecknad är en af dem som började i Nya Stockholm för 11 år sedan.

ALEX. STENBERG.

Red. a. n. m. Mr. Stenberg är en af den nya stadens första sven-skä afärsmän, i det han öppnat diversehandel därstädes. Denna och hoppas vi en stad snart skall plats ha en lofvande framtid för växa upp, som med heder kan bära namnet Stockholm.

Platsen är litet mer än ett år gammal, och den har 4 butiker, nästan alla platser i västra Cana-



A. G. OLSSONS HOMESTEAD, NYA STOCKHOLM.

tom ordnade till medicin. Då 15 år. Alla se ut att vara väl be-vore det inte så fullt på häket som nu är förhållandet, ej heller på därhusen.

Vi ha här några framstående landsmän såsom postmästaren T. Vedin och hvetehandlaren E. West-maa. De arbeta nog på att få bli station och elevator. Men dessa synas ej till i år, utan Andrew kö-per sitt hvetet och skeppar det ge-nast. Har sålt en 60,000 allredan i höst. Här vore rätta platsen att ha ett eller två magasin. Det stora skoolhuset är färdigt och kostar omkring 3,000 dollars. Äfven flera andra hus ha kommit upp, däribland en stor livery stable, så att här kan nu fås skjuts, och någon är i behof däraf. Ägaren är L. Lind-bom från Wheaton, Minnesota.

Äfven har kommit hit en land-agent, som säljer land för \$15 acron. Tröskningen har gått öfver nästan rundt omkring och folk ha stora penningsummor. Jag trifs och mår bra på min homestead som en liten knekt. Den där storskrif-waren från Alberta har visat slutat med sin odling, efter han ej höres till mer. Det var en rolig en att skriva. Kom igen med nyheter! Och låt oss arbeta för både tidning-en och nykterheten!

Ske alltså!

Vänligen,  
A. F. ERIKSON,  
Midale, Sask.

## Highland Park, Alta.

Ärade Red. af "Canada"!

Som det aldrig varit något brev i "Canada" från detta lilla svenska samhälle, föll det under tecknad in att försöka kludda ihop litet, om Red. anser det värdt att kosta trycksvärd på Highland Park post office är belägen 25 mil syd-öst från Wetaskiwin nära Little Beaver Lake. Vi ha en utmärkt bördig jord, bra med skog, så att nästan alla ha nog till bränsle. Godt vatten finns på nästan alla ställen på från 10 till 30 a 40 fots djup. Hög och kreatursbete kan icke öfverträffas. Vi ha en handels-bod i settlementet, samt skola. Kyrka kommer sannolikt att byg-gas till våren. Ett mejeri är nu under byggnad. Vi ha nu närma-re till järnvägen, sedan den från Wetaskiwin österut gående banan byggdes norr om oss.

Vi fingo liksom på andra trak-ter i Alberta en rik skörd förhöden höst, Alberta är nog numro ett till land, och Highland Park Al-bertas trädgård. Albertas vintrar äro alltid milda, ha ärtminstone va-rit så sedan undertecknad kom hit. Detta är nu min fjärde vin-ter här, men att kalla sådant vä-der, som vi ha nu, för vinter, är nog orätt. Termometern visar mellan 40 och 50 grader öfver noll i skuggan om dagarna. Vi hade några kalla dagar tredje veckan i januari, men sedan blef det näs-tan som sommarväder igen. Den smula snö vi hade har gått af. Detta är nog fint, men ändå ty-cka vi inte riktigt om det, vi ville häst ha slädföre, så att vi kunde köra bort vår säd på slåde. Där-för vilja vi bedja Red. att sända hit Mäster Johnson, så kånhand-let som är själlhåerskaren öfver både Japan och ryske czaren. Hve-son kommer till Alberta. Han vill nog troligen äfven själf till dessa trakter, för se det här vara något som han har särskildt intresse för dock härfva de gemensam priat och d. v. s. den plats han lemnade när ett gemensamt präktigt prästhus.

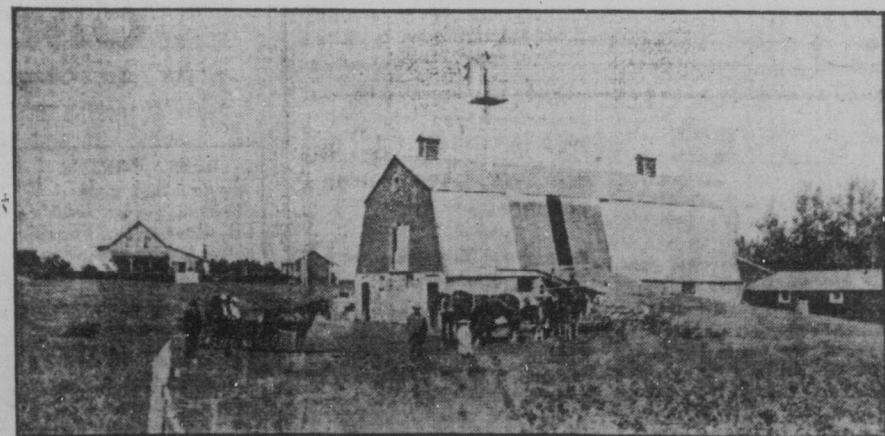
## Midale, Sask.

Midale den 28 November 1905.

Red. af "Canada"!

Sommarens tid är till ända, hö-stens kalla vindar hafva låtit höra sig öfver Canadas prarier och slut-ligen har den kalla, rusliga vintern leträdt. Allt är nu stilla i skog och på ång. Vi hafva en lång tid att bida och vanta, tills den sköna, ljufviga våren åter inträder.

Får säga, vi behållt en god skörd i år och känna oss tackssamma till den som är själlhåerskaren öfver både Japan och ryske czaren. Hve-son kommer till Alberta. Han vill nog troligen äfven själf till dessa trakter, för se det här vara något som han har särskildt intresse för dock härfva de gemensam priat och d. v. s. den plats han lemnade när ett gemensamt präktigt prästhus.



CHARLES ENGDALHS HOMESTEAD, FLEMING, SASK.

ser ut som en stor svärm af mygg, han körde öfver grisar och kalkon-kyrka och prästhus finnes, samt en missionärsförsamling, en sjunde dags adventistförsamling och en good-templarlog.

Twänne ångsågar ha för en läng-re tid haft stadig sysselsättning, och på de senare åren ha flera bör-jat göra sina operationer, så att i vinter är här visst en sju, åtta stycken förvandlande den växande skogen till plank och bräder m. m. Nu är att lägga märke till att detta ej är några Norrlands-sågar, där 3- a 4,000 timmer stockar så-gas på dygnet, utan Scandinavianas ångsågar bestå af en lokomobil på en 20-30 hästkrafter och en kant-trissa, hvilken gör sin väg genom stocken likt en räl i snön.

Desutom finnes takspån-sågar, ger nu en sektion land, det mesta under plog, sjutton hästar och alla andra farmredskap, som böra finnes på en välkött farm. Finansiellt är han värd \$20,000, och ändock hade han när han för cirka tio år sedan

ett slående exempel på den framgång, som väntar den flitige i gas på dygnet, utan Scandinavianas ångsågar bestå af en lokomobil på en 20-30 hästkrafter och en kant-trissa, hvilken gör sin väg genom stocken likt en räl i snön.

Desutom finnes takspån-sågar, ger nu en sektion land, det mesta under plog, sjutton hästar och alla andra farmredskap, som böra finnes på en välkött farm. Finansiellt är han värd \$20,000, och ändock hade han när han för cirka tio år sedan

ett slående exempel på den framgång, som väntar den flitige i gas på dygnet, utan Scandinavianas ångsågar bestå af en lokomobil på en 20-30 hästkrafter och en kant-trissa, hvilken gör sin väg genom stocken likt en räl i snön.

Desutom finnes takspån-sågar, ger nu en sektion land, det mesta under plog, sjutton hästar och alla andra farmredskap, som böra finnes på en välkött farm. Finansiellt är han värd \$20,000, och ändock hade han när han för cirka tio år sedan

ett slående exempel på den framgång, som väntar den flitige i gas på dygnet, utan Scandinavianas ångsågar bestå af en lokomobil på en 20-30 hästkrafter och en kant-trissa, hvilken gör sin väg genom stocken likt en räl i snön.

## Eddberg, Alta.

Eddberg är en liten by, som lig-ger 35 mil sydöst om den beryk-tade staden Wetaskiwin. Här finns Desutom finnes takspån-sågar, ger nu en sektion land, det mesta under plog, sjutton hästar och alla andra farmredskap, som böra finnes på en välkött farm. Finansiellt är han värd \$20,000, och ändock hade han när han för cirka tio år sedan

och vi vänta, att vi snart skola se anlända till Winnipeg, i hela vida världen endast 70 cents. Början gjordes hos en farmare i Manitou, där han tog städja för \$8 i måna-den, efter hvilken tid han för-örking ett år arbetade i ett hyr-kuskstall, sparande pangarna o-rubbigt månad efter månad. På så sätt förgingo några år, och så en vacker dag köpte han en hall-sektion land i Waskada-distriktet, som efter ännu ett par år fördub-bades. Hans framgång sedan dess har varit oafbruten, och nu är Mr. Neilson en välmående man.

Den största delen af settlarna här är skandinaviska. En stor del af dem har kommit direkt ifrån gamla landet. Mitt skrif-papper börjar ta slut, så jag må sluta för denna gång med ett godt nytt år till alla "Canadas" läsare samt Alberta-farmare.

EN AMERIKAN BELÄTEN MED ALBERTA.

Nathan S. Myers, en Ohio-bo, nära Wetaskiwin, skriver i ett pri-vat brev:

"Vi hafva nu varit här omkring aderton månader och låta oss ty-cka bättre om Alberta ju längre vi stanna, och tänka ej för ett ögon-blick på att gå tillbaka till Ohio för att stanna, ehuru jag får med-ge, att en trefligare plats än Ash-land county i Ohio nappeligen finnes i Förenta Staterna. Jordmä-nen här är ofantligt mycket rikare än där vi kunnat ifrån, så mycket rikare, att konstgöding blir nå-got helt och hållet obehöfligt i min lifstad, äfven om jag skulle lefva till att blifva en gammal man. Allt efter som denna jordmän blir äldre och mera lukrad, dess bättre skördar givver den. Det är ett sant nöje att ika åkerbruk och boskapskötsel i detta land, ty jor-den är lätt-bearbetad och kreatu-ren kunna gå ute hela vintern och äro ändå leta och praktiga vid vären. Jag sådde nitto acres förhöden vär med tillhjäl af tre den upp i bäckarna i sådan mängd, att det är en lätt sak att plocka säckar fulla med bara händerna.

Scandinavias bebyggare utgöras för det mesta af skandinaver, dock mest svenskar, därmäst norrman, danskar, några engelsmän, finnar och en isländare.

Scandinavias bebyggare utgöras för det mesta af skandinaver, dock mest svenskar, därmäst norrman, danskar, några engelsmän, finnar och en isländare.

Scandinavias bebyggare utgöras för det mesta af skandinaver, dock mest svenskar, därmäst norrman, danskar, några engelsmän, finnar och en isländare.

Scandinavias bebyggare utgöras för det mesta af skandinaver, dock mest svenskar, därmäst norrman, danskar, några engelsmän, finnar och en isländare.

Scandinavias bebyggare utgöras för det mesta af skandinaver, dock mest svenskar, därmäst norrman, danskar, några engelsmän, finnar och en isländare.

Scandinavias bebyggare utgöras för det mesta af skandinaver, dock mest svenskar, därmäst norrman, danskar, några engelsmän, finnar och en isländare.

Scandinavias bebyggare utgöras för det mesta af skandinaver, dock mest svenskar, därmäst norrman, danskar, några engelsmän, finnar och en isländare.

Scandinavias bebyggare utgöras för det mesta af skandinaver, dock mest svenskar, därmäst norrman, danskar, några engelsmän, finnar och en isländare.

Scandinavias bebyggare utgöras för det mesta af skandinaver, dock mest svenskar, därmäst norrman, danskar, några engelsmän, finnar och en isländare.

Scandinavias bebyggare utgöras för det mesta af skandinaver, dock mest svenskar, därmäst norrman, danskar, några engelsmän, finnar och en isländare.

Scandinavias bebyggare utgöras för det mesta af skandinaver, dock mest svenskar, därmäst norrman, danskar, några engelsmän, finnar och en isländare.

Scandinavias bebyggare utgöras för det mesta af skandinaver, dock mest svenskar, därmäst norrman, danskar, några engelsmän, finnar och en isländare.

Scandinavias bebyggare utgöras för det mesta af skandinaver, dock mest svenskar, därmäst norrman, danskar, några engelsmän, finnar och en isländare.

Scandinavias bebyggare utgöras för det mesta af skandinaver, dock mest svenskar, därmäst norrman, danskar, några engelsmän, finnar och en isländare.

Scandinavias bebyggare utgöras för det mesta af skandinaver, dock mest svenskar, därmäst norrman, danskar, några engelsmän, finnar och en isländare.

Scandinavias bebyggare utgöras för det mesta af skandinaver, dock mest svenskar, därmäst norrman, danskar, några engelsmän, finnar och en isländare.

Scandinavias bebyggare utgöras för det mesta af skandinaver, dock mest svenskar, därmäst norrman, danskar, några engelsmän, finnar och en isländare.

Scandinavias bebyggare utgöras för det mesta af skandinaver, dock mest svenskar, därmäst norrman, danskar, några engelsmän, finnar och en isländare.

Scandinavias bebyggare utgöras för det mesta af skandinaver, dock mest svenskar, därmäst norrman, danskar, några engelsmän, finnar och en isländare.

Scandinavias bebyggare utgöras för det mesta af skandinaver, dock mest svenskar, därmäst norrman, danskar, några engelsmän, finnar och en isländare.

Scandinavias bebyggare utgöras för det mesta af skandinaver, dock mest svenskar, därmäst norrman, danskar, några engelsmän, finnar och en isländare.

Scandinavias bebyggare utgöras för det mesta af skandinaver, dock mest svenskar, därmäst norrman, danskar, några engelsmän, finnar och en isländare.

Scandinavias bebyggare utgöras för det mesta af skandinaver, dock mest svenskar, därmäst norrman, danskar, några engelsmän, finnar och en isländare.

Scandinavias bebyggare utgöras för det mesta af skandinaver, dock mest svenskar, därmäst norrman, danskar, några engelsmän, finnar och en isländare.

Scandinavias bebyggare utgöras för det mesta af skandinaver, dock mest svenskar, därmäst norrman, danskar, några engelsmän, finnar och en isländare.

Scandinavias bebyggare utgöras för det mesta af skandinaver, dock mest svenskar, därmäst norrman, danskar, några engelsmän, finnar och en isländare.

Scandinavias bebyggare utgöras för det mesta af skandinaver, dock mest svenskar, därmäst norrman, danskar, några engelsmän, finnar och en isländare.

Scandinavias bebyggare utgöras för det mesta af skandinaver, dock mest svenskar, därmäst norrman, danskar, några engelsmän, finnar och en isländare.

Scandinavias bebyggare utgöras för det mesta af skandinaver, dock mest svenskar, därmäst norrman, danskar, några engelsmän, finnar och en isländare.

Scandinavias bebyggare utgöras för det mesta af skandinaver, dock mest svenskar, därmäst norrman, danskar, några engelsmän, finnar och en isländare.

Scandinavias bebyggare utgöras för det mesta af skandinaver, dock mest svenskar, därmäst norrman, danskar, några engelsmän, finnar och en isländare.

Scandinavias bebyggare utgöras för det mesta af skandinaver, dock mest svenskar, därmäst norrman, danskar, några engelsmän, finnar och en isländare.

Scandinavias bebyggare utgöras för det mesta af skandinaver, dock mest svenskar, därmäst norrman, danskar, några engelsmän, finnar och en isländare.

Scandinavias bebyggare utgöras för det mesta af skandinaver, dock mest svenskar, därmäst norrman, danskar, några engelsmän, finnar och en isländare.

Scandinavias bebyggare utgöras för det mesta af skandinaver, dock mest svenskar, därmäst norrman, danskar, några engelsmän, finnar och en isländare.

Scandinavias bebyggare utgöras för det mesta af skandinaver, dock mest svenskar, därmäst norrman, danskar, några engelsmän, finnar och en isländare.

Scandinavias bebyggare utgöras för det mesta af skandinaver, dock mest svenskar, därmäst norrman, danskar, några engelsmän, finnar och en isländare.

Scandinavias bebyggare utgöras för det mesta af skandinaver, dock mest svenskar, därmäst norrman, danskar, några engelsmän, finnar och en isländare.

Scandinavias bebyggare utgöras för det mesta af skandinaver, dock mest svenskar, därmäst norrman, danskar, några engelsmän, finnar och en isländare.

Scandinavias bebyggare utgöras för det mesta af skandinaver, dock mest svenskar, därmäst norrman, danskar, några engelsmän, finnar och en isländare.

Scandinavias bebyggare utgöras för det mesta af skandinaver, dock mest svenskar, därmäst norrman, danskar, några engelsmän, finnar och en isländare.

Scandinavias bebyggare utgöras för det mesta af skandinaver, dock mest svenskar, därmäst norrman, danskar, några engelsmän, finnar och en isländare.

Scandinavias bebyggare utgöras för det mesta af skandinaver, dock mest svenskar, därmäst norrman, danskar, några engelsmän, finnar och en isländare.

Scandinavias bebyggare utgöras för det mesta af skandinaver, dock mest svenskar, därmäst norrman, danskar, några engelsmän, finnar och en isländare.

Scandinavias bebyggare utgöras för det mesta af skandinaver, dock mest svenskar, därmäst norrman, danskar, några engelsmän, finnar och en isländare.

Scandinavias bebyggare utgöras för det mesta af skandinaver, dock mest svenskar, därmäst norrman, danskar, några engelsmän, finnar och en isländare.

Scandinavias bebyggare utgöras för det mesta af skandinaver, dock mest svenskar, därmäst norrman, danskar, några engelsmän, finnar och en isländare.

Scandinavias bebyggare utgöras för det mesta af skandinaver, dock mest svenskar, därmäst norrman, danskar, några engelsmän, finnar och en isländare.







## Aderton år i Peace-River distriktet.

Att skriva ett äldre lands historia, hvad som tillade för 18 år sedan, vore detsamma som att förtälja om händelser inträffade i går, men 18 år i landet omkring Peace-floden — nämligen, det är en annan sak! Det för oss tillbaka till år 1886, till i fyra år af "the Manitoba boom", till den tid, då endast helt obetydligt var bekant även om de då tätast befolkade delarna af det stora canadiska prärielandet, icke ens att tala om den delen, som låg några hundra mil bakom den aflägsna byn Edmonton vid floden Saskatchewan, eller som vi nu säga "staden Edmonton". Hundra mil bakom Edmonton den tiden betydde hundra mil bortom den aflägsnaste by bebodd af hvita människor, hundra mil bortom den postkontorsdör, hvarst poststoljonen länade den allra sista säcken af Hennes Majestät's post, hundrade mil från skolor, doktorer, med ett och sagt hundrade mil bortom alla bekvämligheter, som ett välbildat civiliserat lif erbjuder, ja man må så vil säga hundrade mil bortom den minsta pelare af blå rök, som steg upp ur den nye settlaren blockhus, hvilken djärfvare än de andra trängt sig långt in uti detta aflägsat belägna stora Västern. Detta var hvad man år 1886 förstod med en nybyggare vid Peace-floden.

Det var detta år, då Sheridan Lawrence reste med sin moder och resten af familjen till det aflägsat belägna landet, följande sin fader, hvilken utvandrat dit året förut. Denne samne Sheridan Lawrence är nu den rikaste farmare i Peace. Han har nyligen besökt vännen i Manitoba, och då han var i Winnipeg, tillade han i hos The North-West Farmer samt länade oss en förtäring skildring om sitt lif i Norden.

Mr. Lawrence's fader var den andre hvite man, som begifvit sig upp till Peace-flodens område, med dettas civilisation som hufvudmål. Den förstes namn var åter E. J. Lawrence, hvilken var onkel åt Sheridan. E. J. Lawrence för till Fort Vermillion år 1882, såsom en representant af den engliska kyrkans missionsällskap. Hans mission gick ut på att undervisa de unga indianerna samt att inrätta en farm och en skola. Naturligtvis blef det ej mycket af farmingen, då ej tid fanns att uteslutande ägna sig åt densamma. Men huru än härmad förhöll sig, så lade emellertid dessa tvänne bröder grunden till två bofasta hvita familjer, och dessa hafva bildat kärnan till de omkring Fort Vermillion sedan dess ständigt växande settlement. Dessa tvänne Lawrence familjer hafva nu sju fullvuxna söner, af hvilka tre äro gifta och halva egna familjer.

Sheridan Lawrence var den förste man, som länade allt annat äsido förutom farmingen vid Peace floden, och han har äfven skördat såväl framgång som tillfredsställelse därvid. Han är ännu i kompaniskap med sina tvänne bröder Isaac och John skötande den gamla hemfarmen, en egendom på 250, a 300 acres uppodladt land. Firman är känd under namn af H. H. Lawrence & Sons. En annan broder, James, äger en egen farm. Det gamla Lawrence'ska hemstället ligger på norra sidan om Peace-floden; en del där af ligger äfven ner i dalen. Jordmännen i denna däl utgöres af en kraftig leira, hvilken småningom övergått en blandning af skarp leta och sand. Längre upp längs denna flods bägge stränder, "Detta land", säger Mr. Lawrence, "är icke stengt och är utmärkt för hvetodling, men behöfver inom kort, efter redan så många års skördar, gödslas. Peace floden flyter öfverut förbi Fort Vermillion, söder om denna stad. Rätt upp till floden är ett stort öppet landskap beäget, omkring 25 mil långt samt ungefär 6 a 7 mil bredt. Detta är godt jordbruksland och är hvar som helst utan vidare besvär färdigt att plöjas upp. Bortom denna jordrens är landskapet här och hvar beströdt med asp och gräs. Några mindre kärr finnas där äfven. Om somrarna är landet mycket vackert, men ej så som det kring Edmonton.

Förutom de ofvannämnda medlemmarna af familjen Lawrence består Fort Vermillion settlementet nu af sju eller åtta andra hvita farmfamiljer samt af omkring fyrtio halfindianfamiljer. Hvar och en af dessa senare odlar från två till femtio acres. Där finnes ett förstklassigt tillfälle nu, säger Mr. Lawrence, för en 30 a 40 farmare, som vilja utrusta sig till att underhålla hundrade af de nordliga delarna. Afståndet från Edmonton — omkring 350 mil söderut och 90 mil österut eller omkring 600 a 700 mil, hvilken sträcka man har att färdas — gör en dylik fråga, att transportera de nödvändiga handtygarna, till dess en järnväg byggts hit, till en omöjlig gånghög nödvändighet. En tillströmning af flera nybyggare vore därför af stor nytta, och de slöge

sig med intill det närvarande settlementet. Efter det en järnvägslinje öppnats till kolonien, kan ett betydligt större settlement här bildas.

Mr. Lawrence säger sig hafva sex års praktik i ett oda Ladoga hveteförädlings företag. Han äger vanligtvis sitt hvet från den 1 maj intill den 10 i höstplöjning. Han begynte skära detsamma den 22 augusti, och första frosten inträffade den 25. Denna var ganska stark samt gjorde stor skada. Ett par år förut inträffade den första höstfrosten ike förrän den 5 september, men all säd var då redan mogen samt skuren. En olycka som Peace-flodens farmare intill nu hafva haft, har varit svårigheten att erhålla godt utsäde, emär deras säd varit blandad och de ej ägt en tillräcklig separeringsmaskin. Det har varit nödvändigt att lägga blästen i utsädet till förkommande af sot på säden. Hjästen kostar 30 cents per skälpund i Fort Vermillion. Mr. Lawrence har i medeltal skördat 18 bushels per acre.

Hudson Bay bolaget har en rullkvavn därstädes, hvilken mal 225 skälpund mjöl pr timme, och den förmåler så godt som all traktens säd. Hufvudmannen för denna kvavn ser äfven efter bolagets bytshandel därstädes och hans arbete som mjölnare upptager knappt hälften af hans tid. Förutom den 20 tum vatten-målkvavn, som mal på äga H. H. Lawrence & Sons en mängd mjöl och hackelse. De mala 300 säcken mjöl där tillrägen för lokal bytshandel.

Hafven går icke så säkert här som hvetet. Goda år betalar sig hafven utmärkt, men om den säs för tidigt om sena vårar, vill fröet icke riktigt gro i den kalla jorden, och å andra sidan, säd för sent hinner den icke mogna för än höstfrosten kommer. Mr. Lawrence har skördat 60 bushels per acre. Kornet groor och mognar säkrast oberoende af väderleken. Det är äfven krossadt korn, som farmarna föda sina hästar, svin och sin boskap med, och detta kunna de alltid vara säkra om att hafva. Potatis och köksväxter af olika slag gro godt.

Uppfostringen af gödsboskap Peace-flodlandet har icke varit något vidare att tala om, ehuru mejeriprodukter betalats väl. Lawrence-farmen räknar för närvarande omkring 125 boskap. De första hornboskap, som funnos i Peace hörde till Shorthorn rasen och importerades från östern för 18 år sedan af E. J. Lawrence. Dessa måste drivas ända från Calgary, den närmaste järnvägsstationen då för tiden. Ungefär för 13 år sedan hit hemtades af Mr. Brick, engelska kyrkans missionär, en holsteinsk tjur, och efter den tiden har rasen blifvit blandad af dessa två slag. Mr. Lawrence skulle nu hemföra med sig några goda rastjurar. S. Lawrence och hans bror äga från 10 till 30 mjölkande kor året om. Utan mjölk hafva dessa bröder aldrig varit i Peace, hvilket mången farmare i trakten närmare civilisationen icke kan säga. Det nuvarande smörpriset här är 25 cents per skälpund i stor skala, 35 cents i mindre portioner.

Hästarna trivas väl. Fölen måste tagas in, men äldre hästar ses ofta hela vintern igenom ute på prärien.

Svinskötelsen är blomstrand, och bröderna Lawrence äga omkring 200 svin af Berkshire och Tamworth raserna. De sälja dem icke åt den förste, utan hålla dem till de i medeltal utgå omkring 350 skälpund. Det extra fäsket säljes åt indianerna, och då de röda männen erfarit skilnaden i smak och styrka mellan de vilda djur de erhållit genom jakt och ett godt stycke fäsk, försöka de alltid efter råd och lägenhet skaffa sig det senare, och ju fetare skinkan är, desto mera förtjusta äro de. Därför ju välföddare svinet är förr än det slaktas, desto varmare blifva "rödskinns" välkomsthälsningar. Oriktiga födda tidigt om sommarens halva öfver vintern samt äro färdiga att slaktas den därpå följande hösten.

Mr. Lawrence tror icke att Peace-flod-distriktet någonsin kommer att integrera första rummet bland hveteproducerande länder. Han säger, att det är mest lämpligt för blandadt jordbruk. Han berättar att där är en fin, stor, öppen slätt längs båda stränderna af Peace längs vägen mellan Peace River Landing och Fort Vermillion, hvilken tvänne ställen äro 160 a 170 mil från hvarandra. Bra kor kunna där erhållas för \$35 a \$40 styck, dock borde hvarje settlare hemta med sig några af de allra bästa rasboskaperna. Genom att para dessa med de där förut varande kunde de få de bästa boskapsdjur som uppstå.

Ved och timmer erhålles där lätt, godt granvirke kostar här \$12 till \$15 per tusende. Granpartor kostar \$3.50. Där finnes tre ägverki kolonier; H. H. Lawrence & Sons

äga ett, Hudsons Bay Co. har ett annat och det tredje tillhör romersk-katolska missionen. Flodens stränder äro beklädda med groft timmer, hvilket är ytterst värdefullt för farmarens näromkring.

Den bästa tiden för en nybyggare att invandra hit är i slutet af februari. Det finnes en bra väg från Edmonton till Peace River Landing, omkring 375 mil lång och med endast en natts kampering. Man kan sedan färdas från Peace River Landing till Fort Vermillion längs med floden, så fort som denna är isfri, hvilket vanligtvis inträffar omkring den 15 maj. Färden ned till Peace utefter floden blifve då omkring en 250 mila lång resa. Då Mr. Lawrence nu anträdde sin resa från Peace, tog han med sig hustru, tre barn samt en hyrkar. De länade Fort Vermillion den 15 september i en kanot och anlände till Peace River Landing efter 13 dagar. Därifrån fortsattes resan med vagn till Lesser Slave Lake, en sträcka af ungefär 84 mil, hvarifrån de återigen med båt färdades 200 mil till Athabasca Landing och därifrån hade de 90 mil till Edmonton.

På deras väg upp till Peace River sköte de tvänne älgar samt sköte två andra, dessutom märktes många tecken af björnar. Nu är landet fullt af vildt; det gångs i red hafva de vilda djuren varit talrikare än för några år sedan.

Då vi nu tala om villebråd, vilja vi omnämna att icke alltför långt ifrån Fort Vermillion finnes en hörd af bisonoxar, hvilka canadiska regeringen har försökt att beskydda; den stänger ej in dem, utan låter dem i deras ursprungliga vilda tillstånd fritta beta och hålla till på de öppna slätterna. Ungefär 60 mil söder om Fort Vermillion finnes ett bergigt landskap, känt under namnet Buffalo Head Hills. På andra sidan floden och ungefär på samma afstand äro Cariboo-bergen belägna. I dessa båda bergstrakter finnas flera vackra, mycket fiskrika sjöar. För de vilda buffeljordarna har godt rum länats öfveran om det jämna landet nordost om Cariboo. De under guvernementets skydd för de senaste tio eller tio åren fredade buffelarna vistas i stadens närhet och räknas i antal ungefär 60 stycken. De synas emellertid icke vilja förkara sig särdeles fort, emedan vargarna döda de flesta af kalvarna.

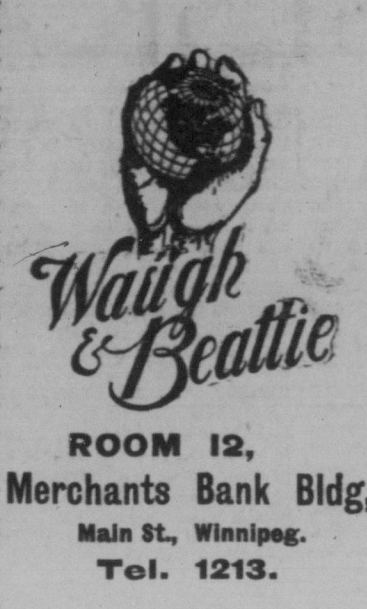
Mr. Lawrence har företagit flera utflykter till de norra trakterna, samt har en massa äfventyr att förtälja därifrån, hvilka äro mycket intressanta. År 1896 besmittades äfven han af Klondyke-febera, och begaf sig åt nordn. Han kom ända till Fort Simpson, men fortsatte icke resan längre. Återresan hem med hund-tåg räckte en hel månad. För fyra år sedan inrättade han jämte sin syster en engliska missionskola i Fort Resolution invid Great Slave Lake. Vattent i floderna så långt upp i norr fryser omkring den 20 oktober och icke förrän den 20 juni är de åts isfria.

Vid Fort Chipewyan finnes godt om vildgås. Stora gäslöckor uppehålla sig alltid här under sina flyttningar, för att äta, och det är icke alls ovanligt, att jagare då erhålla från 60 till 80 stycken af dessa fåglar. Efter en kort hvil hvarstades flyga de åter vidare längre norrut samt stanna icke förrän de nått de låga landsträckorna invid Norra Ishavets stränder.

Mr. Lawrence var väl bekant med Mr. Pike, den berömda engelske sportsmannen, som år 1889 reste öfver Stora Slavsjön och sedan ned mot Ishavet längs Great Fish River. Mr. Pike dödade många mysokoxar och "cariboo" där uppe, samt medförde en mängd intressanta beskrifningar om de där uppe levande vilda djuren samt huru indianerna slakta desamma. Caribooa öfvervintra utmed skogskanterna vid den nordöstra stranden af Stora Slavsjön. Norr om denna finnes en stor öppen slätt. Om vårens draga bonorna öfver denna slätt emot den arktiska sluttningen flera hundrade mil därifrån. Här framföda de sedan sina kalvar. Då kalvarna äro några veckor gamla, antrada de återtagget söderut, småningom betande sig framåt samt hälsas snart igen välkomna af hanarna, hvilka komma dem till mötes. Medan de äro på sin väg söderut, döda indianerna stora massor af dem. De äro förberedda för mottagandet af en hörd genom utstättandet af en V-formad linie af kråkrämmor eller af "sagawa", och barnen höra först hop djuren samt tvänne desamma sedan in i en liten sjö. Här döda de dem sedan med spjut i sådana massor, att de sedan endast välja de bästa djuren till född. Mr. Pike säger sig hafva sett 400 "cariboo" dödade på en enda dag, och där af äro indianerna blott djuren tuggot.

Peace River-distriktet liksom Yukon och de öfriga organiserade territorierna i norr erbjuda ej något af intresse för andra än dem, som äro äfventyrligt anslagna, och de, som begifva sig dit upp, måste göra det uteslutande på eget bevåg, emär Dominion-regeringen ej öppnat dessa trakter för kolonisering och därför ej uppmuntrar inflyttning dit.

GRAND TRUNK PACIFICS banor. Vid nästa parlamentsses-



ROOM 12, Merchants Bank Bldg, Main St., Winnipeg. Tel. 1213.

# ALBERTAS KONSTBEVATTNADE FARM LAND.

110,000 acres god jord med riklig betestillgång

## MILDT KLIMAT

Nära GLEICHEN på C. P. R's Hufvudlinien.

Konstbevattningen i Alberta är ej längre någon experimentering, utan ett välsignelsebringande faktum, och kan man nu, tack vare dessa fruktbringande öfverskningar, med otvöblig frid odla alla södeslag, foder, inbegripande timotejklöfver och vicker, allfall, samt alla slags rotfrukter. Denna konstbevattning inflytande på Albertas kolonisering och utveckling äro enorma. Området, som berörs af detta system, uppgår till omkring 3,000,000 acres, af hvilket vi kontrollera 110,000, som erbjudes tillämnade settlare från och med Januari 1906.

Dr. Elwood Mead, chef för konstbevattningsdepartementet, som är underordnad Förenta Staternas Åkerbruksdepartement, säger: "Jordmännen af detta konstbevattnade land är oändligt fruktbar och särdeles väl lämpad för denna behandling; vattentillgången är riklig och bolagets rätt till samma betryggad."

Personer, som önska ett stycke land för blandadt åkerbruk och kreaturskötsel, skola finna, att detta är det bästa erbjudande som den stora västerns åkerbruksstatter hafva. Konstbevattning menas garanterad vattentillgång. Ett torkår är en omöjlighet. Det soliga Alberta har af naturen bekvämligt med alla andra naturliga förutsättningar för en riklig och säker skörd. Dessa förutsättningar äro solskin och lämplig fuktig jordmån.

FÖR NÄRMARE UPPLYSNING HÄNVÄNDE MAN SIG TILL **Waugh & Beattie,** TELEFON 1213. ROOM 12, MERCHANTS BANK BLDG, WINNIPEG

# PORTAGE AVENUE TOMTER

EN MIL INOM STADSGRÄNSEN, UTEFTER PORTAGE AVE. EN MIL INOM STADSGRÄNSEN, UTEFTER PORTAGE AVE.

Här är platsen att köpa tomter för ett hem eller för spekulation.

Winnipeg—Canadas stora stad! Bästa erbjudande till den spekulerande allmänheten i Västern. Tomter på Pine och Spruce streets, utefter Portage Ave., belägna en mil inom stadsgränsen. Utmärkt spårvägsförbindelse; vatten- och kloakledning på Portage Ave., och tillgängliga när som helst för Pine och Spruce streets, efter därom gjord ansökan. Ny skoltomt inköpt af staden. Angränsande tomter väl bebyggda. Inom tre block af Winnipeg's stora industricentrum, Hvarje tomt 33x100 fot, är utmått och nummerad och garanterat vara hög och torr, eller återbetalas pengarna.

Hvarje tomt 33x100 fot. Utmärkt Spårvägsförbindelse.

Pris \$250 per tomt \$25. kontant Återstoden \$10 per månad, 6 proc. ränta.

God för \$10 Klipp ut denna CUPONG den är god för \$10.00 och fri spårvägsresa.

Winnipeg håller byggnads rekordet öfver hela Amerika. Öfver \$10,500,000 påkostadt nya byggnader för lidet år.

# Öppet om kvällarna. Macmillan & Vollans

Tel. 2064. Referenser: Hvarje Winnipeg-Bank eller Merkantil Agentur. 46 Merchants Bank, Winnipeg.

- sion skall ansökan inlemnas af Fort William till en anknyningspunkt på Grand Trunk Pacific bolaget om tillstånd för byggandet af ej mindre än 23 banor till den stora stambanan.
1. Från Moncton till Halifax;
  2. Från en punkt på stambanan till St. Johns;
  3. Från Montreal till en anknyningspunkt på stambanan;
  4. Från Ottawa till en anknyningspunkt på stambanan;
  5. Från North Bay till en anknyningspunkt på stambanan;
  6. Från stambanan nordöst om
  7. Från och omkring Winnipeg till omgivande distrikt samt riksgränsen, underställt löftantgvernsrens godkännande;
  8. Från Brandon till en anknyningspunkt på stambanan;
  9. Från Brandon till riksgränsen;
  10. Från Brandon till Carberry;
  11. Från Yorkton till stambanan;
  12. Från Regina till stambanan;
  13. Från Prince Albert till stambanan;
  14. Från Prince Albert till stambanan;
  15. Från Battleford till stambanan;
  16. Från Calgary till en anknyningspunkt med Grand Trunk Pacific-banans fjärde ändstation;
  17. Från Calgary till en anknyningspunkt med Grand Trunk Pacific's femte ändstation;
  18. Från Calgary till riksgränsen.
  19. Från Vancouver till en anknyningspunkt med Grand Trunk Pacific's system.
  20. Från en punkt på norra delen af Vancouver-ön, gående i sydöstlig riktning utefter västra sidan af ön till Victoria;
  21. Från Dawson till stambanan;
  22. Från Grand Trunk Pacific's nordliga ändstation till Hudsons Bay.
  23. samt öfriga banor, som bolaget önskar bygga och sammanknypa med Grand Trunk Pacific's system.



# DEN CANADIENSISKA VESTERN

## SVENSKAR OCH NORRMAN, GIF AKT !!

### Sluta Upp Med Arrendering

och skaffa er en egen farm i det verlds beryktade, fruktbara spannmåls distriktet af Vestra Manitoba och Östra Saskatchewan.

#### Här är ett gyllene tillfälle!

HVETEODLING ÄR FÖR EDER IDEALET AF FARMNING. NÄVAL VI SKOLA SÄLJA EDER EN KVARTS SEKTION GODT LAND ATT ODLA HVETE PÅ, FÖR \$10 TILL \$15 PER ACRE, ELLER FRÅN \$1600 TILL \$2400. AF DETTA EN FJÄRDEDEL KONTANT OCH ÅTERSTODEN I FEM LIKA STORA AFBETALNINGAR MED 6 PROC. RÄNTA ÅRLIGEN. DET ÄR GARANTERAD ATT VARA AF UTSÖKT ÅKERBRUKSVÄRDE OCH BELÄGAT NÄRA INTILL JÄRNVÄGSGATION. VI GIFVA EDER ETT TILLFÄLLE ATT VÄLJA FRÅN TUSENTALS ACRES AF LAND SOM PRODUCERAR FRÅN 20 TILL 40 BUSHELS AF DET VÄRDEFULLA "NO. 1 HARD-MANITOBA WHEAT" PER ACRE. MED ANDRA ORD, DETTALAND PRODUCERAR DUBBELT SÅ MYCKET SOM LAND I FÖRENTA STATERNA OCH HVILKET KOSTAR FEM A SEX GÅNGER SÅ MYCKET.

#### Här är berättelsen:

VI HAFVA FÅTT HUNDRE-TALS SKANDINAVER FRÅN DAKOTA, MINNESOTA, IOWA OCH ILLINOIS ATT TAGA SIG LAND PÅ DESSA TRAKTER I VÄSTERN.

Bäste Herr Redaktör!

Jag anlände till Langenburg för omkring två veckor sedan och känner mig som hemma här. De första dagarna kände jag mig liksom litet hemlös efter min familj, men angående landet kan intet tilltalas mig mer. Jag har haft så brått att komma i ordning på farmen och sköta om sköningen, att jag ej tagit mig tid att skriva till mina vänner, utan tager mig därför friheten genom eder ärade tidning meddela dem att jag står bra, trivs utmärkt här, och är övertygad att jag med tiden skall göra bra med pengar. Jordmännen på min farm är rik svartnylla på djup lerbotten. Farmarna hafva just nu mycket brått med att så och bryta nytt land. Vädret är härligt och mildt, gräset grönt, och inom kort skola vi få se stora, gröna hvetefält. De af Manitoba Land & Investment Co., af hvilka jag köpte mitt land, gjorda påståenden angående jordmån, klimatförhållanden etc. hafva hittills till alla delar bekräftats. Jag vill härmed låna mina vänner och bekanta, som arrendera jord eller hafva inteckning på sin farm, att sälja och komma hit, hvarest land är gif utmärktaste beskaffenhet och omkring en femtedel billigare än i Staterna. Jag har godt vatten på min farm och bränsle till hushöf.

Langenburg, Sask., Canada, den 2 Maj 1905.

Med Aktning,  
FRED. PERSON.

Förleden sommar gjordes början

till en svensk koloni i det s. k.

Langenburg-Distriktet af vakna,

framåtsträfvande svenskar från

Danville, Ill. Man har gifvit den

namnet "The Carlstedt Colony".

TAG TILLFÄLLET I AKT OCH KOM MEDAN DET ÄNNU FINNES NÅGOT KVAF AF DETTA VERKLIGT GODA LAND, TILL NUVARANDE LÅGA PRISER. VI HAFVA EN SVENSK PÅ VÅRT KONTOR, SOM SKALL BISTÅ ER MED RÅD OCH DÅD. FÖR NÄRMARE UPPLYSNINGAR SKRIF TILL:

# Manitoba Land & Investment Co

Eller  
March Bros. & Wells, 445 Main St., Winnipeg, Man.

FILLIALER:  
March Bros., Litchfield, Minn. H. H. Wells, Morris, Minn. K. March, 416 1/2 Main St., Bloomington, Ills.

### Den växande boskaps-industrien i Vestra Canada.

Ehuru är efter år antalet af ex-ännu aldrig haft färkött tillräckligt porterad boskap såväl som af all för eget behof, men skeddade i alden boskap som uppödes, stiger i la fall 15,375 stycken till Winnipeg västra Canada, är det dock omöjligt under tiden i maj-30 november, ligit att uppgifva en exakt siffra. Medelpriset för säsongen har varit rörande denna närings framsteg omkring 43-4 c, och att döma af Det har dock blifvit bekant ur en dessa siffror borde det väl vara lö tillförlitlig källa, att mellan den i nande att uppföra får till slakt. E-maj och den 31 oktober förlidet år huru tillgången sistlidna år var 33,152 hornboskap exporterades ö-sterre än föregående år, hafva dock sterut, och så antager man, att ut- flera vagnslaster med får hämtats förseln i november var ungefär hit ifrån Ontario, hvilket utvisar, 4,000 stycken. Under dessa 6 må- att färskötsel här borde bedrivas nader i maj-31 oktober förlidet i större skala för att fylla denna är öfversteg siffran af utskeddade landsdels behof. Den stora för- kreatur den under hela året 1903 minskningen i färskport från Aust- ralien i följd af torka i förenam som gränslös afslättningsort i Koo- med att så många amerikanska tenay och Youkon, under det deras 1900 ... 1,457,396 8.9 13,025,252 1901 ... 2,011,835 25.1 50,502,935 1902 ... 2,039,940 16.3 53,077,267 1903 ... 2,442,873 16.42 40,116,878 1904 ... 2,412,235 16.52 39,164,458 1905 ... 2,643,588 21.07 55,761,416

peg på slakterierna har varit stor senaste år. Äfven hafva dessa svin lemnat en bättre skinka samt varit bättre fördelade på årets talf månader. Under tiden i maj-30 november mottogos i Winnipeg 30-152 svin. Inga siffror finnas att utvisa huru stor utskepningen varit från Alberta, men det är känt att den har varit ansevärlig.

### Manitobas utveckling ... i Siffror ...

HVETE.			
År	Areal	Pr acre	Alk. bu.
1883	260,842	21.80	5,686,355
1884	307,020	20.11	6,174,182
1885	357,013	20.80	7,429,440
1886	384,441	15.33	5,893,480
1887	432,134	25.7	12,351,724
1888	.....	.....	.....
1889	632,245	12.4	7,201,519
1890	746,058	19.65	14,665,769
1891	916,664	25.3	23,191,599
1892	875,990	16.5	14,453,835
1893	1,003,640	15.56	15,615,923
1894	1,070,186	17.6	17,172,883
1895	1,140,276	27.86	31,775,038
1896	999,598	14.33	14,371,806
1897	1,290,882	14.14	18,261,950
1898	1,488,232	17.41	25,913,155
1899	1,629,995	17.13	27,922,230
1900	1,457,396	8.9	13,025,252
1901	2,011,835	25.1	50,502,935
1902	2,039,940	16.3	53,077,267
1903	2,442,873	16.42	40,116,878
1904	2,412,235	16.52	39,164,458
1905	2,643,588	21.07	55,761,416

HAFRE.			
År	Areal	Pr acre	Alk. bu.
1883	215,431	44.	9,478,964
1884	133,044	30.55	4,064,494
1885	157,026	40.53	6,364,263
1886	161,038	25.15	4,049,994
1887	155,176	46.2	7,265,737
1888	.....	.....	.....
1889	218,744	16.8	3,415,104
1890	235,534	40.2	9,513,443
1891	305,644	48.29	14,762,605
1892	332,974	35.	11,654,090
1893	388,529	25.28	9,823,935
1894	411,686	28.8	11,907,854
1895	482,658	46.73	22,555,733
1896	442,445	28.25	12,508,318
1897	468,441	22.7	10,629,513
1898	514,824	35.02	18,029,944
1899	575,136	38.30	22,318,378
1900	429,108	20.5	8,814,312
1901	689,951	40.3	27,796,588
1902	725,060	47.5	34,278,160
1903	855,431	38.62	33,035,774
1904	943,574	38.8	36,289,979
1905	1,031,239	42.6	45,484,025

KORN.			
År	Areal	Pr acre	Alk. bu.
1883	60,281	30.	1,808,430
1884	40,936	32.82	1,363,938
1885	51,189	29.	1,113,481
1886	69,565	18.70	1,300,865
1887	56,110	34.31	1,925,231
1888	.....	.....	.....
1889	80,238	13.1	1,051,551
1890	.....	.....	.....
1891	.....	.....	.....
1892	.....	.....	.....
1893	.....	.....	.....
1894	.....	.....	.....
1895	.....	.....	.....
1896	.....	.....	.....
1897	.....	.....	.....
1898	.....	.....	.....
1899	.....	.....	.....
1900	.....	.....	.....
1901	.....	.....	.....
1902	.....	.....	.....
1903	.....	.....	.....
1904	.....	.....	.....
1905	.....	.....	.....



EN SVENSK HÄSTÄGARE PÅ SIN FARM I ALBERTA.

### Godt Inad, hvarest Jordbruk lönar sig.

#### Canadian Pacific Banan

är utmärkt land till salu i de bästa trakter af Canadas Nordvest. För att förenkla betalningssystemet har bolaget uppsett följande villkor:

För land, som köpes för bosättning, betalas, enligt nedanstående abell, första inbetalningen vid köpets afslutande, ränta enligt 6 procent af resten af köpesumman efter ett års förlopp, och därefter des utestående kapital och ränta enligt tabellen, som visar betalningsvilkoren för 1/4 sektion land:

160 acres a \$	första bet \$	ränta \$	o. 9 års o. a \$
4.00	95.85	32.64	80.00
4.50	107.85	36.73	90.00
5.00	119.85	40.81	100.00
5.50	131.85	44.89	110.00
6.00	143.80	48.98	120.00

För att få draga fördel af denna plan att betala upp landet på 10 år, måste köparen slå sig ned i landet med sin familj och bräcka upp åtminstone en sextondel däraf och gifva tillfredsställande profitt han där varit bosatt och bräckt så mycket land, till bolagets andkommissionär. Om köparen uraktlåter att så göra inom nämnda stadgade tid, skall han uppföras vid slutet af ett års förlopp från dato af köpet betala balansen som då återstår obetald af halva köpesumman med intresse efter sex procent på hela den utestående balansen och betala återstoden af köpesumman i fyra lika stora årliga inbetalningar med intresse efter sex procent. Om köparen är bosatt på närliggande and, accepteras detta i stället för residens på det köpta landet och uppförandet af byggnader därför. Om landet ingärdas för betarnark etc. på ett för landkommissionären tillfredsställande sätt, accepteras detta i stället för odling.

Köpare, hvilka icke slå sig ned på landet som ofvan sagdt, må te erlagga en sjättedel af köpesumman kontant och balansen i fem lika stora årliga inbetalningar med intresse efter sex procent pr år.

#### F. T. Griffin, C. F. E. Land Commissioner.

#### The Alex. Black Lumber Co., Ltd.

Tillhandahålla  
**GRAN, FURU, CEDER TALL och HARDWOOD VIRKE**

Bjälkar, Bräder, Lister, Fönster, Dörrar och alla slag af Byggnadsmaterial, Spik inberäknad. VED AF ALLA SLAG.  
Beräkningar gifvas. Beställningar önskas.  
Kontor och Brädgård  
**Hörn. Higgins Ave & Gladstone St**  
Telefon 598 Winnipeg, Man.

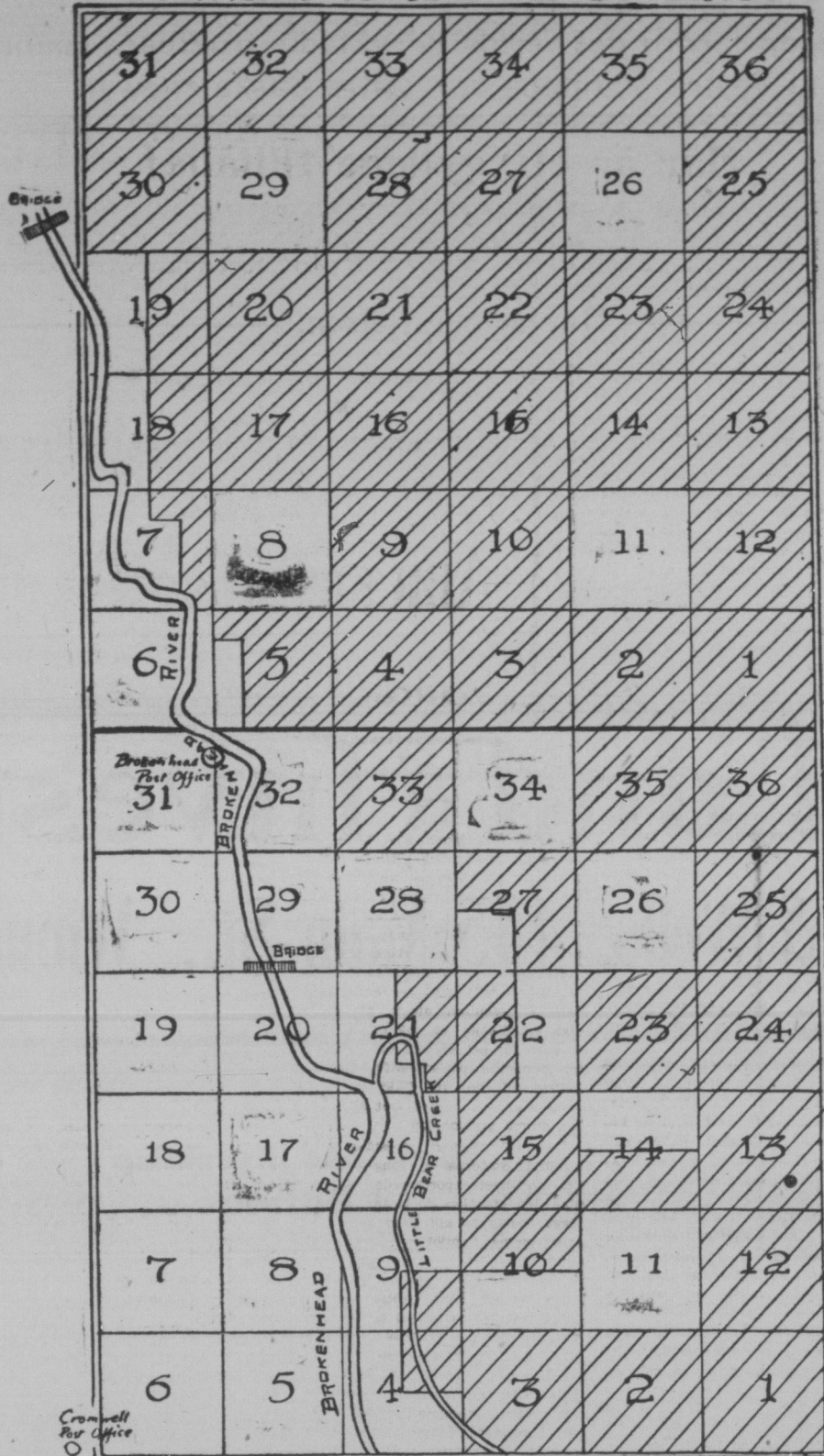


# SISTA BITEN!!

AF DET BÄSTA OCH BILLIGASTE LAND I MANITOBA.

De skuggade Sektionerna utmärka land till Salu.

TOWNSHIP 15, RANGE 8 - EAST



TOWNSHIP 14, RANGE 8 - EAST

Många Svenska settlare redan på platsen.

Inga Agenter Vi underhandla endast direkt med köpare.

## The Standard Trusts Co.

Hör. Portage Avenue och Fort Street, - - - - - Winnipeg.

**PRIS, Endast \$7.00 till \$8.00**  
per acre. Blott en liten del kon-  
tant af köpesumman, resten på tio  
års afbetalning. Låg ränta.  
Hvarför gå långt västerut, när Ni  
kan köpa land i Winnipeg distrik-  
tet, hvarest Ni kan sälja alla edra  
produkter under årets tolf måna-  
der? Winnipeg har nu en befolk-  
ning på 100,000.

Land i Alberta och Saskatche-  
wan kostar \$8.00 till \$10.00 per  
acre, och är dyrbarare i jämfö-  
relse med dessa. Dessutom måste  
Ni betala stor frakt för exporten  
af Edra produkter och import af  
Edra saker.

Särskilda villkor för dem som  
betala kontant, likaledes för dem,  
som göra första inbetalningen samt  
bygga ett farmhus och gårdsel.

### Grand Trunk Pacific Banans riktning genom Vestra Canada.

Tidningen Free Press i Winnipeg är i tillfälle gifva en intressant inblick i detaljer rörande den tillämnade bansträckan mellan Edmon-  
ton och Portage la Prairie. Hela denna väldiga transkontinentala bana är nu, med undantag af 55 mil mellan Winnipeg och Portage la Prairie, utlemnad till kontrak-  
törer för konstruering, och hafva arbetena allredan påbörjats. Den-  
na sträcka vest om Winnipeg är ej mindre än 733 mil, af hvilka 275 mil i det närmaste äro fullbordade.  
Det anmärkningsvärda med den nya banan är den gena, direkta vägen den tager mellan de olika plat-  
serna. En blick på kartan visar, att linjen vest från Portage är den rakaste möjliga, och som den stry-  
ker genom ett helt och hållet nytt land, har den kunnat benyttja alla naturliga fördelar som omgifningarna erbjuda. Hufvudsaken har Portage äro bokstafligen utan en här, som vid alla dylika fall, varitenda krok och följa township-lin-

en. Därefter vänder sig järnvägen toon, men enligt den utlagda pla-  
något litet åt norr och följer Qu-  
Appelle-dalen ungefär halfvägs mel-  
Yorkton och Pheasant Hill, till dianen, och går öfver South Sas-  
Fort Hills. Från en viss plats un-  
gefar sju mil nordost om Esterha-  
zy på Pheasant Hill bibanan, går sväng mot söder till den lägsta  
den nybyggda banan i en vest-nord-  
vestlig riktning till Touchwood-  
Hills så rakt som en pil. I trak-  
ten af Touchwoods och Little  
Touchwoods är marken ganska ku-  
perad, och gör banan här på en  
sträcka af 24 mil några krok-  
men återtager den sedan sin snör-  
räta riktning ända till South Sas-  
katchewan. Denna del af banan ga  
är det som sednaste säsong blif  
på åkord till firmen McDo-  
nald & McMillan, och i n. är  
själfva verket denna sträcka i det  
på fastspikandet af skenor. I  
närheten af Portage vrida banan  
något mot söder, och vid Brandon  
är denna bana och C.P.R. unge-  
fär nio mil åtskilda. Sedan man  
lemnad Touchwoods bakom sig,  
kommer man åter ut på prärien i  
norr stryker igenom nordöstra hör-  
township 28, range 21, hvarest be-  
nar stryker igenom nordöstra hör-  
net. Det troddes allmunt, att den  
nya järnvägen skulle gå rät Saska-

andra. Vest om Saskatoon blir  
det emellertid olika. Omkring 320  
mil loper den nya banan genom  
helt och hållet nytt och jungfruligt  
land. Landmätarens omdömen  
om detta land är att det är ett af  
västerns allra bästa distrikt. Huf-  
vudsaken är att det är ett af  
vudbanan af C.N.R., som här lö-  
per parallell med G.T.P. för en  
sträcka af från 18 till 30 mil, stry-  
ker genom ett liknande distrikt.  
MÅNGA FLODER OCH SJÖAR.  
Ofta träffar man på floder och  
mindre vattendrag, som flyta till  
North Saskatchewan, och dessa er-  
bjuda utmärkta tillfällen för drä-  
nering. Battle River, den förmäm-  
sta af dessa, stryker genom town-  
ship 45, range 8, vest om den 4:de  
meridianen, men finns det äfven  
många andra, hvilka, ehuru ej fullt  
så stora, dock äro värdefulla så-  
som silfvergrändar. Rikligen har  
naturen här också strött omkring  
sig med sjöar, och fast landet är  
kuperadt, är det dock ej så myc-  
ket, att det i nämnvärd grad hin-  
drar åkerbruket. Redan för flera  
år sedan strömmade immigranter  
till dessa trakter, vissa öpn att  
det ej skulle dröja länge förrän det-  
ta fruktbara land skulle hafva alla  
de järnvägskommunikationer det  
behöfde.

Innan ännu G.T.P. var bestämd,  
hade man gjort ansökningar för  
homesteads så långt som 40 mil  
öster om Edmonton. C.P.R. insåg  
hur ofantligt värdefullt landet ös-  
ter om Edmonton var, och påbör-  
jade därför förlidet är en bansträc-  
ka med östlig riktning från Weta-  
skiwin och en från Lacombe.  
Men man skall ej tro, att hela  
landet mellan C.P.R.s huvudlinje  
och Grand Trunk Pacific är åker-  
bruksjord. Där finnes också myc-  
ken kuperad mark, sträckor med  
duktiga höjder, bland hvilka näs-  
kas Bear Hills, Neutral Hills m.  
fl. Man har också på åtskilliga  
platser träffat på god vatten och  
en noggrann undersökning af lan-  
det skall nog bevisa, att landet  
har goda vattentillgångar. An-  
märkningsvärdt är, att jämförelse-  
vis litet kalk påträffats i sjöarnas  
och strömmarnas vatten. På höj-  
derna finnes riklig tillgång på  
bränne, men prärien är slät som  
ett golf utan ett träd eller en bu-  
ska, hvarför plöjningen af jorden  
kan vidtagas utan minsta förber-  
delse. De stora kolfyndigheter,  
man nyligen upptäckt i närheten  
af Edmonton, garanterar oafbruten  
tillgång på kol, en sak som är  
ganska välbehöflig under vinterti-  
den.

ALLA ACKORD UTLEMNADE,  
Som förut blifvit nämnt, hafva  
arbetena utefter hela denna väldi-  
ga banlängd blifvit bortkontrakte-  
rade. The Canadian White Com-  
pany från Montreal hafva sträc-  
kor mellan Touchwoods och Sas-  
katoon, under det att återstoden  
till Edmonton lemnats firmen Fo-  
ley Bros., Larson & Co. Skynd-  
samhet är stående lösen vid alla  
dessa arbeten. Kontraktensligt  
skall sträckan mellan Winnipeg och  
Superior Junction vara färdig till  
kas Bear Hills, Neutral Hills m.  
fl. Därjämte är till parlamentet in-  
lemnad ansökan att bygga ytter-  
ligare 23 grenbanor till landets  
viktigaste städer.  
Läsare, betänk hvilka väldiga  
sträckor af fruktbart land dym-  
delst öppnas för setting. Tusen-  
tals af präktiga homesteads kom-  
ma på så sätt inom räckhåll af  
järnväg med alla dess förmåner  
och millioner acres bästa hvet-  
jord väntar blott på att blifva be-  
sittningstagen. Städer skola  
springa upp ur jorden på otroligt  
kort tid, och tusentals människor  
kunna här få sig hem utan att be-  
höfva trängas eller slås med and-  
sa om brödbiten.



# Canadian Pacific Banans

## storarade insats i Vestra Canadas uppbyggande.

CANADA PACIFIC JERNVÄGENS  
LANDDEPARTEMENT.

För att underlätta byggnaden af hvad man bäst kan kalla Canadas ryggstråk, Canada Pacific Jernvägen, behöfver landets regering understödd det bolag, som älskat sig det på den tiden i många ögon däraktige företaget, med en gifva af land, som insettade sig mindre än 26,710,400 acra. Den föreslagna banan skulde följa en kurs genom stora i det närmaste obebodda landsströcker och endast män med god förtäcke och vishet om Canadas resurser kunde åtaga sig värvet.

I förening med denna landgifva bild det nödvändigt att upprätta ett särskildt departement, som skulle handhåfva denna bolagets äfvarne egendom på så sätt, att både bolaget och landet i dess behof skulle draga nytta af dessa skötsel. Två vägar stodo öppna för den, som fått sig anförtrordt uppdraget: antingen sälja landet för kontanter till hvarje enskild spekulanter, af hvilka det fans många den tiden, eller och att sälja i mindre portioner till nybyggare, som skulle odla jorden. Ånskötet det första föreslaget var lockande för bolagets direktörer, hvilka behöfde pengningar i massa för banans byggande, såväl som för de lundars oertågning.

Hade bolaget sålt, torde stor tro på bolagets blifvande afstått från att odla banan ekonomiska ligger synnerligen öfvermått. Godstrafiken skulle hafva blifvit ytterst ringa och någon personstrafik var ej att tänka på under årtalen.

Den 31 september 1881 såldes första landstycket till ett pris af \$2.50 pr acre med villkor, att hälften skulle brukas och göras fruktbringande. Samma regel följdes sedan, så att bolaget kunde vänta en ständigt tillväxande landförbrukning och derigenom växande fruktinkomster.

Da landskröset kom 1882, blefvo de ekonomiska förhållandena i vestra Canadas mycket dåliga och landdepartementets affärer lido hårdt. Emellertid var man förvisad att konkurrensen skulle bli hård och det besto det att visa landbrukarna som beslöts i bolagets skuld det största möjliga tillmötande för att sålta dem i stånd att förkafa sig, vinna sin belöning för arbete och umbrändan och smånögen afgälda sin skuld till bolaget. Detta visa beslut hade de bästa följder, såväl för landbrukarna som för bolaget. Jetteckförden 1887 återvände jemvikt i landets ekonomi och sedan den tiden har en ständigt utveckling af departementets affärer sett rum. Man må emellertid ej tro, att landdepartementets strömsinn hafva haft endast förbättringar. Vi minnas den period, då hveteprisen följde ändt till 37c pr bushel af no. 1 hand. Departementet trädde då emellan och tog hvetet som betalning för förfärliga betalningar till ett pris af 50 cents pr bushel och räddade ställningen. I flera andra fall upprådte departementet som en räddande engel och många summor förskottades farmare att betala sina skatter, tills de kunde komma ur tillfälliga trångmål, orsakade genom lokala missförhållanden. Genom dessa olika åtgärder har bolagets landdepartement lyckats vidmakthålla och förkafa landbruket till både farmarens och sitt eget förnämmande.

Da man har mycket land att sälja gäller det att skaffa köpare, och det kan endast nås genom att visa landets produkter och genom annonsering af denna resultat. I detta arbete har departementet deltagt lifligt och framgångsrikt, så att derigenom många praktiska nybyggare vunnits från snart sagt alla jordens delar. Trivande kolonier af olika folkslag placeras här och der längs stambanan och dess öfverstått hafva dessa i sin tur återupptaget sin bonstid genom att visa, hvad en driftig man, ånskönt fattig, kan uppnå i detta framtidsland, fullt af ljusa löfva.

En utfästelse underhålls i flere år, som vinterdagen gjordes regelbundna turer i vestra Canadas och Förenta Staterna. Denna flyttbara utfästelse var af största vikt i de tidigare åren af invandringen. Likaså har landdepartementets chef haft sin utgång i fråga om den literatur, som af bolaget spridits i invandringens intresse och fastställande af frakttaxor för invandrare har berott på hans godkännande.

För några år sedan var det påfallande, att landets kreatursvetenskapliga departement och ett af de yngsta fullblodstjurarna och gattorna, hvilka placerades i påfalliga farmars händer och eventuellt blef dessa personliga egendom. Detta har haft goda följder för kreatursvetenskap. Det senaste företaget var importering af vinterhete från Kansas för Albertas behof. Experimentet har lyckats förträffligt och vi hämnas här om till professor Shaw's af St. Paul, Minnesota, yttrande, hvilket återfinnes längre fram i denna artikel.

Penningar länades också af departementet att hjälpa vissa nybyggare af europiskt ursprung och denna plan har lyckades bibrut de bästa frukter. Många blomstrande saxen hafva denna första hjälp till tacks för sitt ursprung och nuvarande skörd.

På dessa och mångfaldiga andra vis har landdepartementet befordrat invandringen och dermed skapat stora marknad för sin vara: godt och billigt land.

Under dessa år sålades land fortforande på sådana villkor som troddes kunna gifva bästa resultat. När tiden syntes mogen besökt landdepartementet att sälja större ströcker till mindre bolag, hvilka haft sin hand i befolkande af de vestliga staterna i republikens söder om oss. Dessa bolag hade alla en praktisk organisation af provvade agenter, som voro vana att "flytta folk." Emellertid förbehöll sig departementet rätt att gifva öfverdriften af spekulation och hafva dessa landbolags arbetssätt öfvergranska skarp, och resultatet stora väktade, så att landets utveckling ingalunda blifvit lidande.

De många uppbyggande, lifkraftiga småstäderna bära vittne om departementets visa ledning af landförskaffningen och dess inverkan på hvar kommersiella och agrariska förhållanden. Under den tid, som tagits i anspråk att utföra dessa värf, har departementet kommit i nära beröring med en synnerligen stor del af både köpmän, landbrukare och industridkare, och hafva alla dessa haft orsak att känna sig belåtna med departementets handlingsätt i alla grenar.

Har publikken haft orsak att känna sig belåtna med departementets handling, så har också bolaget haft ej mindre orsak dertil. Bolagets aktier hafva stadigt ökat i värde och en af de förnämsta orsakerna dertil är, att bolagets landaffärer utvecklats på ett så synnerligen tillfredställande vis. Millioner dollars äro utestående på köpekontrakt, stora försäljningar äga rum hvarje månad, landets värde ökas ständigt, kvarjämte tomköping i de olika småstäderna blifvit mycket lifliga. Landdepartementets verksamhet kan ej annat än vara i högsta grad tillfredställande för aktieägarna.

Några statistiska uppgifter torde vara på sin plats här. Den 30 juni 1905 var arealen af det odlade landet 10,863,977 acre. Af de ursprungliga 26,710,400 acre återstod 6,792,914 till regeringen den 30 mars 1888. Kvarjämte land sålts till allmänheten för \$37,997,999.82. Nettosumman, som realiserats från försäljningen af land, deri inberäknadt regeringens betalning i 1886, är \$44,666,768.49. Af detta torde man kunna sluta sig till hvad det återstående landet är värdt under ständigt stigande priser. Det är i det närmaste allt passande för odling och ligger största delen i Alberta och Saskatchewan. Landet säljes nu enligt trevsnas metoder: sex och tio års afbetalning, den senare afseend för nybyggare, hvilka senast börja bruka och förbättra sina böm. Dessa metoder har lockat de flesta köpare och väntas fortfarande förblifva den mest eftersökt.

Efter att sålunda hämmat en kort öfversikt af departementets verksamhet, torde det vara på sin plats att förtgifva hvad en auktoritet på landbrukets område har att säga om landets beskaffenhet. Dessa person är professor i landbruk Shaw, från St. Paul, som gjort flere resor i vestra Canadas och derför är fullt kompetent att yttra sig. Hans uttömning är synnerligen fördelaktigt och afgifva efter återkomsten från en rundresa företagen i sällskap med framstående journalister från Förenta Staternas luftfudetad, Washington. Han yttrade sig på följande sätt: "Man blir öfverräddig vid tanken på detta land, vare sig man hänsyn till dess storlek eller naturliga hjälpekällor. Dess storlek lämpar sig för ett kejnsardöme. Vårt sällskap har under 16 dagar tid rest öfver landet och vi hafva sett endast en bråkdel deraf. Dess naturliga rikedom är nästan angolli vare sig ur mineral, skogs- eller åkerbrukssynpunkt. Åkerbruket skall dock utan ringaste tvifvel förblifva dess största industri till evärdlig tid."

"Den öfversta foten jord i de tre provinserna Manitoba, Saskatchewan och Alberta är deras största naturliga rikedom. Den är värdefullare än alla grufvor från Alaska till Mexiko och Förenta Staternas skogsrikedom, stor som den är. Näst i värde komma de tre fot jord som underliggande den första. Utan ett godt underlag blir den första foten af ringare värde, ty dess näringskraft förloras snabbt i en passande underlag. Värde af jorden och dess underlag kan ej mätas med exaktmetod. Dess värdefullare är mängden af de olika producerande ämnena, såsom gräfve, potass, fosfor m. m. Sett från denna ståndpunkt är värde af dessa land oberäknligt. En acre af medelstor jord i vestra Canadas är värd 20 gånger mer än jorden vid atlantiska kusten. En man, som dyrkar den förra, kan skära 20 skördar efter hvarandra utan vidare minskning i afkastningen, medan den senare måste betala till handlande i konstågskänslighet af hvad det kostar att köpa en acre här, för att kunna göra en acre fruktbringande."

"Närmast den goda jorden kommer klimatet i värde. Ingen invånare i vestra Canadas blir Engels över landets klimat. Trots jordens godhet skulle leve sådana kärna blifva den bästa i världen, om det ej vore för klimatet. Klimatets värdigelse är

treffadligt: luftets renhet, dess temperatur och nederbörden. En hvar känner värdet af ren luft från behöfvande såväl som från behöfvande af värme och nederbörden. En hvar känner värdet af ren luft från behöfvande såväl som från behöfvande af värme och nederbörden. En hvar känner värdet af ren luft från behöfvande såväl som från behöfvande af värme och nederbörden. En hvar känner värdet af ren luft från behöfvande såväl som från behöfvande af värme och nederbörden.

"Jag har riktigt förväntat öfver den utveckling detta land undergått sedan mitt sista besök två år sedan. På vid den tiden, öbrusen prärte ryttas nu sprida hem. Mindre samhälle hafva sprungit upp längs nya rännor likt svampar och man måste förnåns öfver jernvägens snabba utsträckning. Men huru påfallande än denna utveckling må vara, är jag fullt öfvertygad, att den kommer att taga sig helt obetydligt vid sidan af kommande års. En stor armé nybyggare kommer nästa år (dessa intervju gafs i 1905) att strömma in i landet. Beräknas om en skörd af 100,000,000 bushels hvetet och 10-dolar land komma att draga folk med oemotsämlig mat."

"Kerbrukets framtid i detta land är i sig själf ett stort problem och lyfter den ständande med djupa intresset. En skörd af 100,000,000 bushels hvetet synes stor nog, men hvad vill resultatet blifva, då allt tillgängligt odlingsbart land uppdryckats?"

Rörande odlingen af vinterhete i Saskatchewan och Alberta, yttrade sig professor Shaw i samma intervju: "Ett af de märkligaste bevisen på dessa provinser uppvisar är odlad af vinterhete. För två år sedan var skörden 30,000 bushels, i år blir den 2,000,000. Goda skäl tala för möjligheten att odla detta hvetet på Alberta, Saskatchewan och en tredjedel af Manitoba, d. v. s. den nordliga del. En vidlyftigt storlagen areal finnes sålunda för odlad af vinterhete i en region der man några år sedan ansåg det omöjligt lyckliga vestra Canadas."

En annan stor auktoritet i landmannafrågor, professor McKay vid Iowa State Agricultural College, deltog i samma färd och yttrade sig vid återkomsten till Winnipeg på följande sätt: "Vi hafva haft en härlig resa genom det bästa land i världen, hvilket land ligger i sin löda, väntande på utveckling."

Så till vida dessa framstående män för att visa kvaliteten af det land, som landdepartementet bjuder köplysta landmän, måne att få deltaga till och draga födel af vestra Canadas ljusa framtid.

Förru hvetefodlingen går tillbaka till den fjerde förtiden och var känd långt före vår nuvarande tidräkning. Den det äldsta partiet sköde i dess historia, då hela världens uppmärksamhet, såsom i dag, är på koncentrerad på nämnda fråga. Detta beror på två orsaker: den förnämde efterfrågan och det vinstgivande i dess odlade. För omkring endast femtio eller sextio år tillbaka ansåg sig en familj i jemförelsevis lyckliga omständigheter om de hade tillräckligt med hvetet för brödbehof, och fick ofast majs, råg eller hafre på sätta hvad som fattades i det förra. För närvarande är emellertid hvetet brodet, i dubbel bemärkelse, "vårt dagliga bröd," ej endast i Nordamerika och Europa utan tager det, tack vare nutidens snabba kommunikations- och transportmedel, ristet och annan spannmåls plats i Asien och andra världsdelar.

Mr. William Whyte, vice president för den stora Canadian Pacific Jernvägen skall säkerligen bevisa sig vara en ansedd profet när han påstod att den tidpunkt för ej långt aflägsen då sågde kompani transporterade lika mycket farmprodukter öfver Atlantiska oceanen som SIDA oceanen, eller med andra ord, lika mycket vester till Orienten som öster till Europa.

I skrifvande stund är juli-hvoret i Fort William värdt \$1.00; Minneapolis, \$1.04; Duluth, 88c; Chicago, 85c; och New York \$1.15. Jag tror ej detta land på många år skall upplefva lika mycket vinst än de dagar som ett hveteproducerande land, en produktion som visar sig minsta och som är. Detta beror på klimatet och

Våra lokomobiler för plöjning äro afsedda uteslutande för det ändamålet, och vår "Straight Plow Hitch" är ämnad att hålla.

Gjord i Canada.

Jemförlig med Verldens Bästa.

# Cock o' the North Line

Tröskmaskiner.

Threshermans Supplies

TRACTIONS & PORTABLE ENGINES, SIMPLE OR COMPOUND, HÄSTMASKINER FÖR TRAMPING ELLER VANDRING, SÄGMÖLLOR, HÖPRÄSSAR.

SEPARATORS, FEEDERS, BLOWERS, BAGGERS & WEIGHERS, HEADLIGHTS, JACKS, TANKS, TANK-PUMPS, BELTS & BELTING.

Ett komplett lager af reparations-artiklar vid alla större platser.

# American Abell Engine & Thresher Co.

LIMITED.  
TORONTO, ONT. WINNIPEG, MAN. REGINA, SASK.

atmosfärförändringar såväl som hvetjorden försämring. Under de senaste tio åren har det varit omöjligt för Kansas, Minnesota samt nordliga och södra Dakota, dessa en gång så väldiga hveteproducerande stater, att frambringa en god hveteskörd, och som helst utan vidare endast från tio till elfva bushel per acre. Skörden är desutom utsatt för flerfaldiga sjukdomar, en mängd parasiter o. s. v. för att ej tala om olägenheter beröende på klimatförhållanden, hvilket allt har till följd att hvetet odladerna har att kämpa mot allt större och större svårigheter.

Den tid är snart förestående när Förenta Staterna ej längre räknas till de hveteproducerande länderna utan den ofantliga folkändringen skall lagga beslag på allt hvad landet kan åstadkomma i mjölk och hvetet. Ca hälften af landet som får taga Förenta Staternas plats när det gäller att bringa verlden med hvetet, och mig afsigt med denna artikel är att kalla läsarens uppmärksamhet på den vinst som är förenad med att odla denna såd i Canada. Vi hafva här i Manitoba och nordvestra territoriet den bästa hveteproducerande jordmån i verlden. Största delen af detta land säljes från \$8.00 till \$12.50 per acre, men om vi säga att hvetet betalar ett genomsnittspris af \$10 per acre, så blir det för 100 acre \$1,000. Af dessa 100 acres odlar han 100 och sår hvetet på stycket. Ar han en erfaren farmare och har förmåga till val af utsäde, kan han i lyckligaste fall skörda femtio eller sextio bushel per acre, men han kan allid räkna på minst 35 bushel på acren, eller 2,500 bushels på hela stycket. Vi antaga vidare att han får 75 cents per bushel, som är ganska lågt tilltaget, och skulle han då, på sina 100 acre, förtjena ej mindre än \$1,875.00, eller mera än hela hans 100 acres hade kostat honom. Jag vänder mig till den praktiske, erfarna amerikanske farmaren och frågar: kan han uppnå hälften så godt resultat på samma areal land i Minnesota eller någon annan af Staterna söder om Canadagränsen, der land är värdt från \$40.00 till \$50.00 pr acre? Vår jordmån är här i och klimatförhållandena idealiska för hvetefodling.



De Laval Separatorer

HVARHÅLST KOR MJÖLKAFÖR SMÖRÄNDAMÅL, ÄR "DE LAVAL" ETT HVARDAGSUTTRYCK OCH ÄR BLAND FRAMSTÅENDE MEJERIERIER DEN ENDA ERKÄNDA GRÄDDSEPARATOR.

De vara en listid.

VESTRA CANADAS KONTOR, EXPOSITIONSLOKAL OCH VERKSTÄDER.

14-15 Princess Street, WINNIPEG, MAN.

Montreal, Toronto, New York, Chicago, Philadelphia, San Francisco

THE  
RAT PORTAGE LUMBER CO. Ltd.  
WINNIPEG, MANITOBA.

Tillverkare af Pine, Tamarac, Gran- och Poppel-Lumber; Försterkarnar, Dörrar, Fönster och Dörrbågar samt allt slags Panel och Insidestvirke. Allting i virkesväg. Äfvenså packlådor och "crates".  
Sågverk i Norwood

Tillverkare af Pine, Tamarac, Gran- och Poppel-Lumber; Försterkarnar, Dörrar, Fönster och Dörrbågar samt allt slags Panel och Insidestvirke. Allting i virkesväg. Äfvenså packlådor och "crates".  
Sågverk i Norwood

Nytt slags "Jumbo" Sädesrenare

Kapacitet, 75 bushels hvetet per timme garanteras. Säljes på 10 dagars pris.

Om den ej bevisar sig vara den snabbaste och fullkomligaste sädesrenare i marknaden, kan den på vår bekräftade retureras. Förste farmaren som i sitt granskap introducerar den, får den till wholesale-pris.

Hundratals belätna brukare af denna maskin i Vestra Canadas. Skiljer vild och odlad hafre från hvetet och hafre, såväl som vildt bohvete och ogräs, och den enda maskin, som skiljer korn från hvetet. Afskiljer frostkadadt, vildt eller visset hvetet och på så sätt höjer värdet från 5 till 15 cents per bushel. Rengräfvensä flax. Säckhållare medföljer om så önskas. Skrif strax efter wholesale pris.

BEEMAN & CO., 127-129-131 Higgins Ave Winnipeg



160  
ACRES

# FRITT LAND

I VESTRA  
Canadas

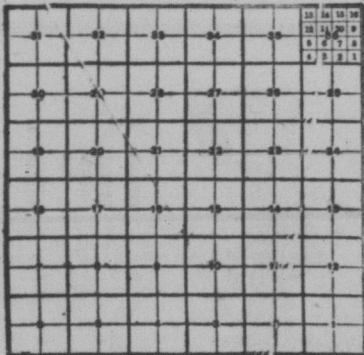
Bördiga Provinser,

## MANITOBA, SASKATCHEWAN och ALBERTA,

gifver Canada-Regeringen åt den, som vill komma och taga enligt Homestead Lagens betingelser.

### VESTRA CANADAS HOMESTEAD-LAG

TOWNSHIP DIAGRAM.



Hvarje ruta innehåller 360 acres; hvarje kvartssektion 90 acres. En sektion innehåller 360 acres och utgör en kvadrant.

Regeringsland, öppet för frhemmanstagar (homestead): sektionerna No. 2, 4, 6, 10, 13, 14, 16, 18, 20, 22, 24, 26, 28, 30, 32, 34, och 36.

Canadian Pacific-jernvägens land, till salu: sektionerna No. 1, 3, 5, 7, 9, 11, 15, 17, 19, 21, 23, 25, 27, 29, 31, 33, 35.

Sektionerna No. 1, 3, 5, 7, 9, 11, 13, 15, 17, 19, 21, 23, 25, 27, 29, 31, 33, 35. Inga inflyttade i Winnipeg-Moose Jaw krusna köpas af Canada North-west Land Company.

Stadssektioner: No. 11 och 29. Kro af regeringen undantagna för skoländamål.

Hudson's Bay Company's land till salu: No. 8 och 26.

Hvilken som helst med femna nummer försedd sektion regeringsland i Manitoba eller Nordvestra Territorierna, med undantag af 8 och 26, hvilken ej upplåtts till frhemman, undantagen till skogsmark af nybyggare eller för andra ändamål, kan upplåtas till frhemman af hvilken som helst person, som är familjelöfader, eller af hvilken som helst mansperson öfver 18 års ålder, egande han dock att erhålla endast en kvartssektion om 160 acres.

Ansökan. Frhemmanstagar må personligen ansöka sig af det lokala landkontoret för det distrikt, inom hvilket det land han ansöker, är beläget, eller, om

han så önskar, kan han på ansökan hos Minister of the Interior, Ottawa, the Commissioner of Immigration, Winnipeg, eller till lokalagenten för det distrikt, der landet är beläget, erhålla rättighet för någon att i hans ställe verkställa inskrifning. En afgift af \$10 erfordras vid vanlig ansökan om frhemman.

Frhemmanstagar skyldigheter.

Under nu gällande lag måste frhemmanstagar fullgöra ettdera af nedanstående villkor:

1:o Bo på och bruka landet under minst sex månader för hvar och ett år under en tid af tre år.

2:o Om fadern (eller modern, om fadern är död) till en person, som är berättigad att inlösa ansökan om frhemman, bor på ett hemman i närheten af det land, som söks af sådan person såsom frhemman, kunna lagens fordringar i fråga om boplatser före erhållandet af fastebref tillfredsställas genom sådan persons boende hos fader eller moder.

3:o Om en nybyggare har erhållit fastebref (patent) på ett första frhemman eller utfärdande af fastebref erfordrar bevis (certificate) under tecknad på sätts Dominionens landakt föreskrifter och har gjort ansökan om ett andra frhemman, kunna denna saks bestämmelser med hänsyn till boplatser före fastebrefets utställande uppfyllas genom att han bor på sitt första frhemman.

4:o Om nybyggaren har ett ständigt bostad och honom tillhörigt jordbruksland i närheten af hans frhemman, tillfredsställas fordringarna å lagen rörande boplatser genom boende å sågda land.

Ansökan om fastebref bör när de tre åren är tillända göras hos lokalagenten, undersagenten eller frhemmaninspektören. Innan han inlämnar ansökan om fastebref, skall nybyggaren sex månader i förväg skriftligen underrätta the Commissioner of Dominion Lands i Ottawa om sin afsigt att så göra.

Upplysningar. Nödvisa anlända invandrare erhålla

vid invandringsbyrån i Winnipeg eller vid hvilket som helst af Dominionens landkontor i Manitoba eller Nordvestra Territorierna upplysningar rörande det land, som är öppet för bestämningstagande, och från vederbörande tjänstemän kostnadsfria råd och bistånd vid utväljandet af det land de önska. Fullständiga upplysningar rörande land, skogs, kol- och grufvlagarna såväl som rörande Dominionens land i Jernvägsområdet i Britiska Columbia kunna erhållas på ansökan hos the Secretary of the Department of the Interior, Winnipeg, Manitoba, eller hos någon af Dominionens landagenter i Manitoba eller Nordvestra Territorierna.

W. W. CORY, Deputy Minister of the Interior.

OBS.—Utom det kostnadsfria landet, hvilket ofvansände regler äro, äro tusentals acres af det ypperliga, ständigt tillgängliga till arrende eller köp från jernvägs- och andra bolag samt enskilda firmor i Vestra Canada.

Tullar.—Fri införsel. Följande är ett utdrag ur Canadas tulltariff, specificerande artiklar, hvilka kunna tillfritt införas:

Nybyggares tillhörigheter, såsom: Kläder, hushållsredskap, redskap och verktyg för yrke, sällskaps- eller anställnings, skjutvapen, musikinstrument, symaskiner, skrivmaskiner, kreatur, bicyklar, vagnar och andra åkdon och åkerbrukarsaker, som nybyggaren begagnat i minst sex månader före sin afflyttning till Canada; häri dock ej inbegripna några maskiner eller artiklar importerade för bruk i någon industriell anläggning eller afsedda att säljas; dessutom böcker, tafel, bordskärl eller möbler, personliga tillhörigheter och möbler, hvilka tillfritt kunna införas, såvida de ej medföras af nybyggaren vid hans första ankomst, och så ej utan erlågnande af tullskatts eller af annat sätt afyttras för än efter tolf månaders aktuellt bruk inom Canada; lefvande kreatur, skola, enligt tullkontrollens bestämmelser, vid införsel till Manitoba eller Nord-

vestra Territorierna vara tillfritt till dess guvernören i konselj anordnande beslut.

Nybyggare ankommande från Förenta Staterna hafva rätt att tillfritt införa kreatur i följande mängder: Ett nötkreatur eller häst för hvar tionde acres jord, som inköpts eller på annat sätt förvärfvats enligt frhemmanlagen, ända till 160 acres, samt ett får för hvarje sålunda förvärfvad acre. Tull, som betalas för ett öfverstående antal djur, återbetalas för ett antal motsvarande ytterligare 160 acres, när dessa upptagas.

Nybyggaren är pliktig flyta en blankett (som på begäran tillhandshållas honom af tulltjänstemannen) innehållande beskrifning, uppgift om värde o. s. v. på den egendom och artiklar, han önskar få tillfritt införas. Han är också skyldig afsläpa följande ed:

Jag..... bestrykar härigenom högtidligen, att alla de saker och artiklar, som häroftan nämnts, äro, så långt jag känner och tror, berättigade till under nu gällande tulltariff tillfritt införas såsom nybyggarettillhörigheter och att de ej varit mig tillhöriga och af mig ej varit brukade under sex månader närmast före min afflyttning till Canada; att ingen af dessa saker eller artiklar har importerats eller för salu, dustriell anläggning eller för salu, samt att jag ämnar bli stadigvarande settillare i Dominion of Canada.

Deedlagd inför mig den..... 190..... Följande ed måste afläggas af blifvande nybyggare som handelsvara eller kreatur till Manitoba eller Nordvestra Territorierna:

Jag..... betygar härmed högtidligen att jag nu är stadd på flyttning till Manitoba (eller Nordvestra Territorierna) i afsigt att der bosätta mig och att de kreatur, som äro uppräknade och beskrifna i biföljande lista, äro afsedda för mitt eget bruk å det hemman, hvilket jag står i begrepp att bebygga (eller odla) och ej rö till salu eller afsedda för affärsändamål eller att nyttjas, af någon som helst annan person eller personor.

Karantän för nybyggares boskap. Nybyggares boskap införes, då den åtföljes af sundhetsintyg, utan hinder; utan sådant intyg måste den inspekteras. Kreatur, som visa symptom af tuberculos, må af inspektörerna underkastas undersökning, innan de tillåtas införas. Boskap, som befinnas behäftad med tuberculos, skall återföras till Förenta Staterna eller dödas, utan att ersättning erhålles. Får, afsedda för afvels- eller gödningsändamål, må införas, förutsatt att de inspekteras vid införselorten och måste åtföljas af ett intyg, undertecknad af en regeringens inspektör, att fårsakabb ej existerar inom det distrikt, der lären under sex månader närmast före införselögen utfodrats. Om sjukdom hos dem upptäckes, skola de återändas eller slaktas. Svin kreatur må införas, när de utgöra en del af nybyggares tillhörigheter och åtföljas af intyg att svinpest eller svinכולera ej existerat i det distrikt, hvarest de komma, under sex månader närmast före deras inflyttning; när de åtföljas af sådant intyg, skola de underkastas inspektion på införselorten, och, om de befinnas vara sjuka, slaktas utan att ersättning erhålles.

Frakttaxor. A.—En vagnslast nybyggaresaker, må, enligt tillagen utgöras af nedan nämnda, för verkliga nybyggares bruk afsedda föremål: Kreatur ända till men ej öfverstående tio (10) stycken inalles, nemligen hästar, mulånor, nötkreatur, kalffar, får, svin; hushållsredskap och personliga tillhörigheter (nyttjade); vagnar och andra fordon för personligt bruk (nyttjade); landbruksmaskiner, redskap och verktyg (alla nyttjade); bräder och takspån, hvilka ej få öfverstå 2,50 fot inalles eller motsvarande mängd eller i stället för sådana och ej femte dem må ett flyttbart hus fraktas; ut sådesspannmal; en mindre quantitet träd eller buskar; ett mindre antal fjäderfå eller husdjur; tillräckligt med foder för kreaturen under resan.

B.—Med mindre än en vagnslast menas endast hushållsaker (nyttjade); vagnar och andra fordon för personligt bruk (nyttjade); besagnade landbruksmaskiner, redskap och verktyg. Mindre än en vagnslast må ste förres med tydlig adress.

C.—Handelsvaror, såsom specier, födoämnen, jern- och stålvaror etc., redskap, maskiner, åkdon etc., anses, om de äro nya, ej såsom nybyggaresaker, och om de fraktas, debiteras för dem enligt jernvägsbolagets gällande taxa.

D.—Skulle det medgifna antalet kreatur öfverskridas, fraktas det öfverstående antalet enligt vanlig taxa, utöfver och utom den ofvannämnda taxan för en vagnslast nybyggaresaker, men totalafgiften för en sådan vagnslast öfverstiger ej den vanliga afgiften för en vagnslast af endast kreatur. (Dessa frakttaxor tillhandshållas af stationsagenten på begäran.)

E.—Fripassagerare.—En person må afgiftsfritt medfölja för att vårda kreatur, utfodra och vattna dem på resan, om de utgöra en del af en vagnslast. Stationsagenten furnerar de för kreaturtransport vanliga blanketterna.

F.—Tulltaxor.—Nybyggare hafva ej under några omständigheter rättighet att lasta några som helst saker på tåget till en gods- eller kreaturvagn. Sådant sätt att lasta är farligt och absolut förbjudet.

G.—Vagnslaster stanna ej vid någon plats före destinationsorten för affästning. Hela vagnslasten måste utan afbrott fraktas till den ursprungliga bestämmelseorten.

H.—Vagnslasttaxa.—De afgifter, som finnas upptagna i den med "Carloads" betecknade kolumnen, gälla för hvilkensomhelst frakt upptagande en vagn och vägnade 24,000 pounds (12 ton) eller derunder. Om vagnslasterna väga mer än 24,000 pounds, betalas för öfvervignen i proportion. (T. ex.: \$205 "per vagn" är lika med 85½ cents per hundra pounds, enligt hvilken taxa öfvervignen kommer att debiteras.)

För vidare upplysningar, Litteratur, Kartor, etc., på svenska, tillskrif

## Superintendent of Immigration, Ottawa, Can.,

eller

J. O. Smith,  
COMMISSIONER OF IMMIGRATION,  
Winnipeg, Man.

C. O. Swanson,  
Regeringens Skandinaviska Agent,  
315  
JACKSON STR., St. Paul, Minn.