

PER
B-226

S

2517/24

LE BULLETIN DE LA FERME

ORGANE DES CULTIVATEURS DE PROGRÈS



FONDÉ EN 1913

PARAIT TOUS LES JEUDIS

Bibliothèque St-Sulpice
340 rue St-Denis
24-14-B-24

ADMINISTRATION: 111, COTE DE LA MONTAGNE,
(Edifice Morin), QUÉBEC

ABONNEMENT: CANADA, EXCEPTÉ CITÉ DE QUÉBEC 75c
CITÉ DE QUÉBEC ET PAYS ÉTRANGERS \$1.50

VOLUME XII, No 30

QUEBEC

LE 24 JUILLET 1924

FICELLE D'ENGERBAGE

Nous avons plusieurs chars de ficelle d'engerbage en route de la manufacture à nos entrepôts. Dès la semaine prochaine, nous commencerons à faire l'expédition à tous ceux qui en feront la demande.

Notre ficelle d'engerbage est fabriquée par la plus importante manufacture, non seulement du Canada, mais de tout l'Empire Britannique, jouissant d'une réputation mondiale. Ceci constitue la garantie la plus absolue de longueur et de qualité. L'augmentation constante de nos ventes d'année en année en est une preuve convaincante.

Nos prix sont nets, sans aucune taxe.

Frêt payé sur toutes commandes de 200 lbs et plus. Paiement après livraison.

Nous vous mettons en garde contre ceux qui vous livrent de la ficelle de 600 ou 550 pieds en vous mettant sous l'impression que vous avez de la 650 pieds. C'est un truc pour essayer de rencontrer les prix de la COOPERATIVE.

Cultivateurs, souvenez-vous bien:—

1.—Qu'il est à votre avantage de commander votre ficelle d'engerbage à votre COOPERATIVE dès maintenant, afin d'éviter les augmentations de prix toujours possibles. Expédition à la date indiquée

2.—Que la qualité de notre ficelle est garantie sous tous rapports.

3.—Que la ficelle vous aurait été vendue beaucoup plus cher si nous ne vendions pas cette marchandise.

Groupez-vous autour de votre COOPERATIVE afin qu'elle continue de vous protéger.

DEMANDEZ NOTRE LISTE DE PRIX.

COOPERATIVE FEDEREE DE QUEBEC - 114 RUE ST-PAUL EST,
MONTREAL

24

24

24

PANIER AUX LETTRES

Deux insectes: l'un s'attaque aux farines, aux moulées; l'autre aux matières grasses, lard, beurre, etc.

Réponse à P. A. C., P. B.— Nous avons vos deux spécimens d'insectes.

Le coléoptère brun sombre, mesurant environ 3/4 de pouce de longueur est le ténébrion meunier (Tenebrio molitor) dont la larve jaunâtre vit et se développe dans diverses sortes de farines. Conserver les farines en récipient fermés pour éviter que l'adulte y dépose ses œufs et que les vers les endommagent. Dans les cas d'infection grave, fumiger au bisulfure de carbone, c.-à-d. faire brûler dans la pièce du bisulfure de carbone.

Le petit coléoptère noir, aux épaves tachées de gris et mesurant environ 1/2 pouce de long est le Dermeste du lard (Dermestes lardarius) qui pond ses œufs dans les matières grasses. Sa larve s'y développe. La prévention est la meilleure méthode. Conserver les viandes, jambons, beurres, fromages, saindoux, etc. en récipients clos. Si un garde-manger est envahi le nettoyer au complet. On prend les adultes au piège sous une tranche de jambon disposée à plat sur une tablette. Ils viennent se blottir sous ce piège, où on les cueille le matin. Du 15 juin au 20 juillet les adultes voltigent dans les maisons. Il n'y a pas de danger si les aliments sont conservés tel qu'indiqué plus haut.

G. M.

Herbe à la puce.—Réponse à "Ecolier en vacances".— La plante que vous décrivez est évidemment l'herbe à la puce, en anglais "poison ivy". L'empoisonnement qu'elle produit cause des blessures suppurantes qui ont le caractère d'une brûlure et que l'on traite généralement à l'eau de goulard, que le pharmacien vous fournira. Un professeur américain dans son livre: **Rhus Dermatitis**, enseigne un nouveau remède: la parafine qui paraît être le meilleur sédatif contre ces douleurs. Le même auteur déclare aussi avoir trouvé dans le chlorure de fer non pas un remède mais un préventif contre l'empoisonnement que produit, soit par contact direct, soit par quelq'agent atmosphérique, l'herbe à la puce. Le préventif consiste à se frictionner avec une solution de chlorure de fer, soit 5% de chlorure et 50% d'alcool et d'eau. Les parties du corps ainsi frictionnées deviennent immunisées contre la sève vénéneuse de l'herbe à la puce.

Cette sève n'exerce ses effets que lorsque la plante a été meurtrie et que la sève elle-même est mise en contact avec un corps animal soit directement, soit par un agent atmosphérique. Conclusion: avant d'aller sur la plage ou sous bois frictionnez-vous avec la solution ci-haut mentionnée et vous éviterez l'empoisonnement. Apportez aussi avec vous un

bout de chandelle de parafine afin d'apaiser la douleur si jamais vous êtes victime de l'empoisonnement. La parafine ne fait pas de miracles, ne guérit pas en un jour les éruptions de la peau dues à l'herbe à la puce, mais enfin elle soulage les douleurs et hâte la guérison.

Encore une fois comme préventif avant d'aller aux champs, frictionnez les parties exposées du corps avec la solution de chlorure de fer ci-haut indiquée.

Vieux temps, Vieilles choses

Debout, haut et ferme

L'anecdote suivante n'est pas d'origine très ancienne, mais le sang racial qui dicta la fière réponse que nous allons entendre est assez vieux pour que nous puissions raconter l'anecdote elle-même sous la rubrique principale qui porte en sous-titre: "Recueillons les miettes de notre histoire avant qu'elle ne se perde."

Le fait est raconté par Le Petit Patriote, organe des Sociétés St-Jean-Baptiste de Québec.

Un jour, dans l'une de ces régions de l'Ouest où l'enfant sent autour de lui la montée formidable des éléments non-français, où il peut être tenté parfois de désespérer de l'avenir, l'archevêque de Saint-Boniface, Mgr Langevin, entre dans une école, interpelle un gamin.

—De quelle nationalité es-tu, mon enfant?

—Canadien-français, répond le garçonnet, timide, en se levant.

—Non. Pas comme ça! reprend l'archevêque, de cette voix qui fit courir sur tant d'auditoires le frisson de la grande éloquence. Droit, la main au front, la voix haute, dis maintenant: Canadien-français! Mon enfant, quand on appartient à la première race du monde, on doit en être fier!

Et, se tournant vers la classe tout entière:

—De quelle nationalité êtes-vous, mes enfants?

D'un bond la classe fut debout, la taille cambrée, la main au front, et une clameur pleine de joyeuse fierté répondit au grand patriote:

—Canadiens-français, Monseigneur!

Les villégiatures du Maine

Qui n'a pas rêvé à une vacance au bord de la mer et qui, ayant une fois goûté au plaisir d'une telle vacance, n'a pas soupé y retourner? Le piquant de l'air salin, les brises rafraichissantes, le clapotement de la vague, la plage sablonneuse, le plaisir du bain à l'eau salée, le canotage et la pêche ont une fascination irrésistible au villégiatureur. Parmi les nombreuses et magnifiques plages d'Amérique il n'y en a pas de plus populaires que celles des Cotes du Maine. Demandez un livret descriptif traitant de Portland By the Sea, Casco Bay, Old Orchard Beach, Kennebunk et York Beach à n'importe lequel des Agents du Chemin de Fer National.

SOMMAIRE des principaux sujets traités dans ce numéro.

- Panier aux lettres; Vieux temps, Vieilles choses;
- Page de la Coopérative Fédérée de Québec;
- Date des arrosages au verger;
- La récolte dans l'Ouest au 15 juillet;
- Grains de sagesse, miettes de bon sens; Mgr Alfred Langlois;
- "Elle et lui," drame moderne à la mode, par Jean de la Glèbe;
- Revue de la huitaine, par Pierre Foulle-Partout;
- Les avantages d'un cours agricole à Oka;
- Le coin des jeunes, par Adrien Desautels;
- L'élevage du lapin;
- Sélection et nids-trappes, par le Fr. Wilfrid, O. C. R.; Concours de ponte;
- Chez nous: Centre l'ennui, par Cousine Avelte;
- La loi pour tous, par Letarte & Lavoie;
- Revue des marchés;
- Gravures: Mgr Alfred Langlois; Les missionnaires agricoles; Les cours abrégés d'aviculture à Princeville;

BANQUE PROVINCIALE DU CANADA

Incorporée par acte du Parlement en juillet 1900

Capital autorisé.....\$5.000.000
Capital versé et réserve.....\$4.500.000

L'agriculteur progressif trouve son profit à se tenir constamment en contact avec une institution financière solide.

Cette Banque donne une attention toute spéciale aux affaires qui lui sont confiées par les cultivateurs; elle compte maintenant 314 bureaux (Succursales et Sous-Agences) dans les Provinces de Québec, Ontario, Nouveau-Brunswick et Ile du Prince-Edouard.

En vertu de règlements particuliers à cette banque, les argents confiés à son département d'Épargne sont contrôlés par un Comité de Censeurs.

Votre compte de Banque est votre meilleur ami

Un Géant et il Croît Encore

Tout comme les géants de nos forêts canadiennes, La Cie Great West Assurance-Vie possède un record de croissance robuste. Elle s'est accrue d'une manière stable depuis 31 ans. Le montant de ses polices en vigueur a atteint \$351,402,105, avec \$56,235,142 des meilleurs actifs au Canada.

LES PROFITS REDUISSENT LES VINGT PAIEMENTS A QUATORZE

VALEUR ACTUELLE DE LA POLICE 52323

Montant \$5000 — Prime \$169.00
Profits crédités, 1915..... \$136.00
Profits crédités, 1920..... 242.35
Profits crédités, 1924..... 377.95
Total en 1924—au bout de 14 ans. \$756.30
Requis pour payer les primes futures.. 717.40
SURPLUS COMPTANT A L'ASSURE \$38.90

Quoiqu'il n'y ait plus de primes à payer, la police n'en continue pas moins de participer aux profits.

Great-West Life ASSURANCE OF LIFE COMPANY

ADMINISTRATION ET PUBLICATION
Abonnement payant
Canada—Excepté cit de Québec.....
Cité de Québec et pays étrangers.....
Tarif des annonces 10c. Annonces classées 1c. minimum .50 souv.

Volume XII

Page de la Coopérative

A T

Au Cong Agr

Séanc

M. le chanoine... œuvres spirituelles... missionnaires a été fon... prêtre doit encourag... tres de l'Agriculture

M. le Dr Louis... heureux que vous ay... doute que l'assistan... cours qui seront don... vail que vous faites... longtemps vous po... profiter de votre sa... généreusement, au

M. F.-N. Savoi... aimer le travail et la... patriotique, la plu... le service de Dieu?... teur des conseils et

L'influence bie... agricole, Messieurs, conservé cet attaché... caractérisaient nos a... C'est pourquoi il n... sans l'appui de vot

Rév. A.-D. Mich... sique et moral d'un... traditions ancestrale... ment favorable pour... meilleur en lui conse... tudes d'économie, le

On parle beauco... pas la plus belle, la

M. l'abbé J.-R... nier congrès: "Les p... nous disait, l'an dern... sont:

1. Les mauvais
2. L'instruction
3. Bas prix de p
4. Prix élevés d
5. Le tarif amé
6. Manque de
7. Loi des faillit
8. Dette fédéral
9. Dépenses trop
10. Tarifs trop

LE BULLETIN DE LA FERME

REVUE TECHNIQUE HEBDOMADAIRE

Consacrée au Service des Cultivateurs de Progrès

ADMINISTRATION & RÉDACTION

111 CÔTE DE LA MONTAGNE 111

QUÉBEC

ADMINISTRATION ET PUBLICITÉ
Abonnement payable d'avance.
Canada—Excepté cité de Québec... 75c.
Cité de Québec et pays étrangers... 1.50
Tarif des annonces 10c. la ligne
Annonces classées le. du mot minimum .50 sous.

Pour abonnement et annonces écrire au "Bulletin de la Ferme", 111 Côte de la Montagne, (Édifice Morin) Québec
Caser postal 129—Télép. 4297

RÉDACTION ET COLLABORATION
Cette revue est consacrée aux intérêts de la ferme et du foyer rural.
Elle est rédigée par un comité de techniciens et de praticiens agricoles, assistés de collaborateurs occasionnels et de correspondants de diverses institutions agricoles. Toute collaboration est sujette au contrôle du directeur.
La correspondance concernant la rédaction doit s'adresser au Directeur du "Bulletin de la Ferme", Casier postal 129, Haute-Ville, Québec.

Volume XII

QUÉBEC, LE 24 JUILLET 1924

Numéro 30

Page de la Coopérative Fédérée de Québec

A TRAVERS LES NOTES DE DISCOURS

Au Congrès des Missionnaires Agricoles à Rimouski

Séance publique du 9 juillet

M. le chanoine Elzéar Roy, président: "L'Eglise s'occupe des œuvres spirituelles et des œuvres économiques. L'association des missionnaires a été fondée pour faire aimer la terre et l'agriculture. Le prêtre doit encourager le cultivateur et le colon. Soyons tous des apôtres de l'Agriculture."

M. le Dr Louis Moreau, M. P. P., maire de Rimouski: "Je suis heureux que vous ayez choisi Rimouski pour tenir votre congrès. Nul doute que l'assistance nombreuse de ce soir suivra avec intérêt les discours qui seront donnés ici. Le cultivateur apprécie hautement le travail que vous faites, Messieurs les Missionnaires. J'espère qu'avant longtemps vous pourrez encore revenir dans Rimouski, nous faire profiter de votre savoir et être témoin des efforts que vous faites si généreusement, au profit de la classe agricole."

M. F.-N. Savoie, secrétaire du Ministère de l'Agriculture: "Faire aimer le travail et la terre, n'est-ce pas là, Messieurs, la mission la plus patriotique, la plus digne et la plus importante pour un pays, après le service de Dieu? Le missionnaire n'hésite pas à donner au cultivateur des conseils et des renseignements puisés aux meilleures sources."

L'influence bienfaisante que vous pouvez exercer sur la classe agricole, Messieurs, est incalculable. Le cultivateur, Dieu merci, a conservé cet attachement à l'Eglise, cette confiance dans le prêtre qui caractérisaient nos ancêtres, les premiers habitants civilisés de ce pays. C'est pourquoi il nous est difficile d'accomplir des œuvres durables sans l'appui de votre support."

Rév. A.-D. Michaud: "La vie des champs assure le bien-être physique et moral d'une population. On y est moins exposé à perdre les traditions ancestrales et la famille y trouve aussi un milieu éminemment favorable pour son développement. L'agriculture rend l'homme meilleur en lui conservant des mœurs simples, un cœur droit, des habitudes d'économie, le goût du travail, l'amour de la justice."

On parle beaucoup de coopératives; la famille agricole n'est-elle pas la plus belle, la première coopérative?"

M. l'abbé J.-R.-Irénee Tudel secrétaire: Du rapport du dernier congrès: "Les principales causes de la désertion des campagnes, nous disait, l'an dernier, l'honorable Ministre de l'Agriculture, à Oka, sont:

1. Les mauvaises récoltes de 1921 et 1922;
2. L'instruction agricole mal comprise;
3. Bas prix de produits des cultivateurs;
4. Prix élevés de tout ce qu'ils achètent;
5. Le tarif américain, qui nous empêche d'expédier aux Etats-Unis une partie de nos produits;
6. Manque de crédit;
7. Loi des faillites;
8. Dette fédérale;
9. Dépenses trop fortes faites par certaines municipalités, pour la voirie;
10. Tarifs trop élevés des chemins de fer.

Les principaux remèdes sont:

1. L'instruction agricole;
2. Le crédit agricole;
3. La coopération;
4. La colonisation;

"M. Gridale," continue M. l'abbé Trudel, nous dit "qu'après chaque guerre, il y a toujours une crise et que c'est l'agriculture qui en souffre le plus. Notre seul marché actuel est l'Angleterre et encore, nous avons à subir la compétition de la Nouvelle-Zélande et de l'Australie."

"Nous constatons qu'un bon nombre de cultivateurs laissent la campagne pour la ville et souvent les villes américaines. Le plus important n'est pas d'essayer la persuasion afin de retenir ceux qui veulent partir, mais bien de leur donner le moyen de régler leurs affaires ici, de mieux vivre, de mieux équilibrer leurs conditions de production."

M. J.-Bte Cloutier, inspecteur des Coopératives: "L'idée que se fait le cultivateur d'une coopérative agricole, c'est d'obtenir à meilleur compte les marchandises qu'il achète, de vendre plus avantageusement les produits qu'il met sur le marché. L'idée qu'il se fait d'une caisse populaire est de se procurer l'argent plus facilement et à un taux plus bas. Le praticien, en coopération, dit: je dois prélever mes frais d'administration et aussi mettre de côté quelques profits pour les imprévus. Le théoricien, de son côté, reconnaît la bien-fondée des prétentions du coopérateur et du praticien en coopération, mais fixe la limite où doivent s'arrêter, et les charges destinées à couvrir les frais d'administration et les charges destinées à constituer les profits. Il fait économiser sur les premières par la réunion de toutes les activités locales en un même organisme et par la réunion des divers organismes en un groupement central. Il prévient les abus du profit en fixant un salaire et rien qu'un salaire au capital et en répartissant le surplus proportionnellement aux opérations faites par chaque coopérateur."

Nous répondons exactement au désir en même temps qu'aux besoins des cultivateurs, dès que nous faisons accorder ensemble la pratique et la théorie coopératives."

Il s'est fait un beau travail dans ce sens depuis quelques années, et dans le domaine des coopératives et dans le domaine des caisses populaires. Les missionnaires en ont leur large part de mérite."

L'œuvre est trop belle et trop nécessaire, pour que chacun ne se dise: "Continuons."

M. Emmanuel D'Anjou, M. P.: L'agriculture est à la base de la société. Toutes les classes de la société doivent s'intéresser à l'Agriculture. La désertion des campagnes est une question angoissante. Ceux qui s'en vont aux Etats-Unis, d'ordinaire ne reviennent pas.

M'est d'avis que les argents que nous appliquons pour laisser entrer ici des étrangers, seraient mieux employés si on les utilisait pour aider ceux d'entre nos cultivateurs qui sont dans le besoin.

Messieurs, il faut à tout prix garder nos gens, garder nos cultivateurs dans leur profession. A la ville ils n'ont rien à gagner et tout à perdre.

L'excellent travail que vous faites pour la classe agricole, MM. les Missionnaires, est certes de nature à leur donner du courage.

Quand les conditions de nos marchés agricoles seront redevenues normales, ceux d'entre les cultivateurs qui auront tenu—et ce sera le plus grand nombre—pourront alors se féliciter d'avoir été persévérants."

**Gare aux filous,
si vous allez au
cirque.**

1924	JUILLET	SOLEIL	
		Lev.	Cou.
S 26	Ste ANNE, patronne de la province.	4 19	7 26
D 27	VII apr. PENT. Sol de Ste Anne.	4 20	6 25
L 28	SS. Nazaire, Celse et Victor, mart.	4 22	7 23
M 29	Ste Marthe, vge.	4 23	7 22
M 30	De l'octave de Ste Anne.	4 24	7 20
J 31	S. Ignace de Loyola, conf.	4 25	7 19

**Si vous allez au cirque
ne portez sur vous
que juste le numé-
raire indispensable.**

Dates des différents arrosages

Plusieurs insectes et certaines maladies s'attaquent aux pommiers et détruisent chaque année une énorme quantité de fruits. Le seul moyen de protéger les vergers contre ces ennemis consiste à arroser les arbres au moins quatre fois aux différentes époques de développement de la végétation, tel qu'indiqué ci-dessous. Les deux premiers arrosages ont dû être faits en mai et en juin.

JUILLET—3ème ARROSAGE



Quand? Immédiatement après la chute des fleurs.

Comment? Bouillie soufrée (liquide): 1 gal. dans 40 gals d'eau. Ajoutez $\frac{3}{4}$ lb. d'arséniat de chaux ou $1\frac{1}{2}$ lb. d'arséniat de plomb.

Pourquoi? Pour détruire: Arpen-teuses, Charançons, Pyrale, Ver du fruit vert, Chenilles à houppes, Kermès coquille et prévenir Pour-riture noire et Tavelure.

AOÛT—4ème ARROSAGE



Quand? Deux ou trois semaines après la chute des fleurs.

Comment? Bouillie soufrée (liquide): 1 gal. dans 40 gals d'eau. Ajoutez $\frac{3}{4}$ lb. d'arséniat de chaux ou $1\frac{1}{2}$ lb. d'arséniat de plomb.

Pourquoi? Pour détruire Charançons, Vers du fruit vert et prévenir la Tavelure.

Si on emploie la Bouillie bordelaise au lieu de la Bouillie soufrée, on s'en tiendra à la formule suivante: 3 lbs de sulfate de cuivre, 6 lbs de chaux, 40 gallons d'eau. Même dose de poison que ci-haut.

TRAITEMENTS SPECIAUX

Plusieurs autres insectes sont susceptibles d'endommager les pommiers mais leur extermination exige d'autres traitements que ceux plus haut mentionnés.

Les plus importants sont:

Mouches des pommes.—Arroser vers le 15 juillet, ou aussitôt après l'apparition des mouches, et 2 semaines plus tard avec 2 lbs

d'Arséniat de plomb dans 40 gal-lons d'eau.

Pucerons.—Ajouter 1 demiard de Sulfate de Nicotine par 40 gal-lons de Bouillie.

Chenilles d'été.—Echenillage des petits arbres. Pour grands arbres, même remède que pour la Mouche des pommes.

Chenilles à toile d'Automne.—Couper et brûler les toiles dès leur apparition.

CONSEILS GENERAUX

N'arrosez jamais les pommiers en fleurs.

Appliquez les solutions en fines gouttelettes.

Les solutions doivent toujours être parfaitement mélangées.

Le liquide employé doit atteindre toutes les parties de l'arbre.

Mieux vaut arroser avant qu'après la pluie, si on est certain que la solution aura le temps de sécher.

Ne pas arroser le midi par un soleil brûlant.

De nombreux essais ont prouvé que les produits ici recommandés sont les meilleurs pour les conditions de la province. Les producteurs feront bien de suivre ce calendrier à la lettre.

Le Ministère de l'Agriculture donne un octroi de 25% sur tout achat de pulvérisateur (pompe d'arrosage). Ecrire au Chef du Service d'Horticulture pour conditions.

Consultez le bulletin No 69 pour détails sur insectes et maladies.

Pour plus amples renseignements, veuillez vous adresser aux auteurs ou aux endroits suivants: Bureau de l'Entomologie, Québec; Laboratoire d'Entomologie, Hemmingford; Collège Macdonald, à Sainte-Anne-de-Bellevue.

INSECTES



Pique-bouton



Charançon



Pyrale



Puceron

MALADIES



Tavelure



Pourriture amère



Tavelure



Pourriture noire

La récolte dans l'Ouest au 15 juillet

Le 15 juillet les dépêches transmettaient les rapports suivants concernant l'apparence des récoltes dans les provinces de l'Ouest. Mais il paraît qu'il ne faut prendre qu'avec un grain de sel ce que disent ces dépêches. On soupçonne, paraît-il, un coup de bourse de la part de certains spéculateurs, intéressés à faire hausser le prix des grains. Voici, tout de même, les rapports, en attendant les réponses plus précises que nous avons sollicitées sur le sujet.

Manitoba.—La saison est de deux à trois semaines en retard. Le blé a pris bonne racine, et a généralement bonne couleur. Là où il y a eu suffisamment de pluie, la végétation avance rapidement. Dans plusieurs districts la pluie est à désirer.

Saskatchewan.—La température de juin a été trop fraîche pour la végétation, et en conséquence les cultures sont en retard. Dans les nord-ouest de la province, on a signalé des gelées dans les nuits du 20, du 21 et du 22, mais il a été constaté peu de dommages. Dans les districts du sud, il y a eu de la pluie en abondance et les cultures sont en bonne condition. Dans les districts du centre et du nord, la sécheresse a persisté jusqu'à la fin du mois et il existe un grand besoin de pluie. Le ver gris a fait des ravages en plusieurs endroits de la province.

Alberta.—L'ensemble des cultures est considéré comme satisfaisant, mais le froid et la sécheresse sont causes de retard, et les pâturages sont dénudés. Dans plusieurs districts, la pluie est grandement désirée. En quelques endroits les gelées de juin ont endommagé les semences tardives, surtout les pommes de terre et le jardinage.

Colombie Anglaise.—Les averses de la mi-juin ont fait un grand bien. Les derniers jours du mois ont été exceptionnellement chauds, et le besoin de pluie se fait grandement sentir.

Grains de

La session.—Le après une session long

Conseil aux fum
leur donner est de ne p
tant pis; mais qu'ils se
faite de bruyère d'It
\$1.00 chez R. P. Forc
précédent, ou semain

Fromage et lait d
tative à la consommation
remise à plus tard, fau
et d'aperçus très vrais
faite, savoir: "Un ve
demiard d'huîtres, de
volume moyen."

Nouveaux comm
M. J.-B. Letellier, de
de Pie IX; M. le doc
Vallée, M. F.-Canac
ciant, et M. le docteur
que," commandeurs
Dr Dorion est le deu
neurs pontificaux dep
colonel Henri Gagnon
de Saint-Grégoire-le-

Dangers du cirque
les cirques parcourent
à nos lecteurs la plus
tout en chemin de fer
forte raison s'ils visit
font métier de suivre
pocket où voleur à la
à Sainte-Anne et au
année avec la visite
doivent user de plus
Mettons nos valeurs

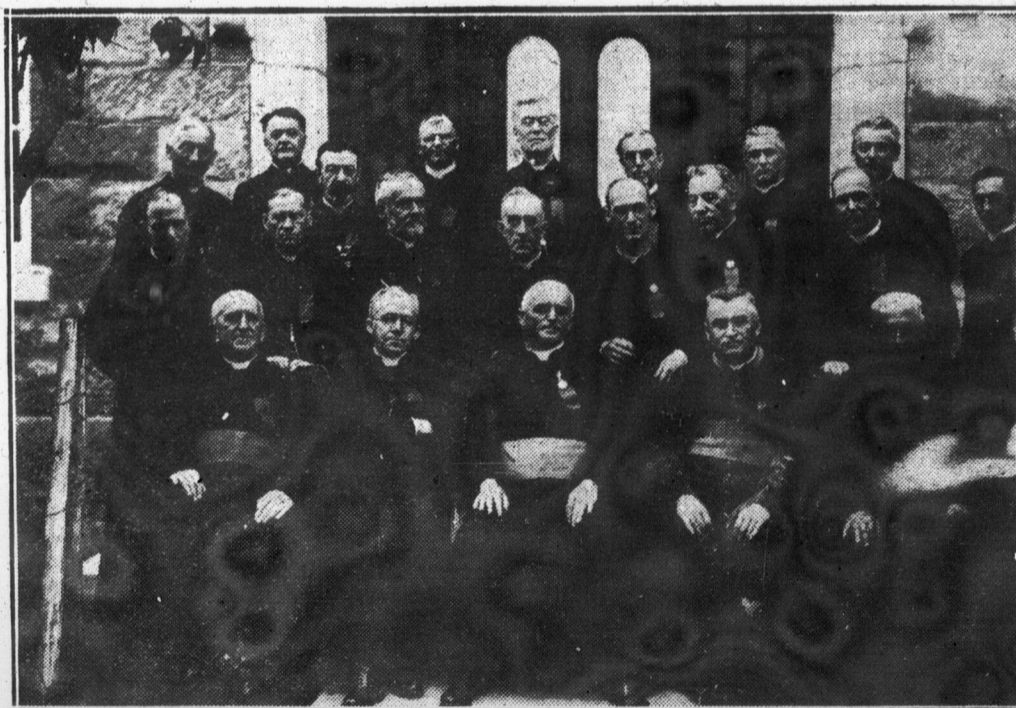
Dit L'Action Ca

"Au cours de la
le 17), à Thetford-
ministre de la provin
texte de ce message

"Il a un an, pre
comme ce soir à East
vince, un message à
autour de cette vail
guerre semblaient la
fruits d'une victoire
veilleuses réssoutses.
bas, la province de
déclaté pour lors rec
agement qui venait
de notre peuple

"Me serait-il pe
la France, encore au
paroles auront toute

"Votre gouvern
ches, désire rompre
qui vous animent, ni
de que vous seuls. L
ée continent sont el
l'exemple le plus fra
deux siècles, nous so
nous avons pieusem
langue et vos lois. N
où votre dernier sol
aujourd'hui un Can
chantons vos chans
nous sommes toujo
et vos martyrs nous
avec Rome les relati
rieux secret de la su
confond nos voisins.
les liens auxquels le
race française. Qu'
plaisir que nous fais
verse les autels que
chez nous."



Les Missionnaires Agricoles à l'Ecole Ménagère de Saint-Pascal et à Rimouski, lors de leur convention, les 8, 9 et 10 juillet. 1re rangée, en bas, de gauche à droite: M. le chanoine A. Beudet, Mgr Allard, P. A.; M. le chanoine Elz. Roy, président; M. le chanoine Houle, M. l'abb McGrath.; 2me rangée: MM. les abbés C. Mongeau, A. Tremblay, T. Caron, C.-O. Godbout, (Ici un nom illisible), S. Poirier, A. Bélanger; 3me rangée: MM. les abbés Marcoux, A. Girard, E. Poisson, E. Maurais, A. Langlais, A. Bazinet, E. Trudel, H. Martel, N. Savoie.

Grains de sagesse, Miettes de bon sens

La session.—Le parlement fédéral a été prorogé samedi, le 19, après une session longue de près de cinq mois.

Conseil aux fumeurs.—Le meilleur conseil que nous puissions leur donner est de ne pas fumer du tout. S'ils ne veulent pas le suivre, tant pis; mais qu'ils se servent au moins de la pipe "Verona de Luxe", faite de bruyère d'Italie, vieille de cinq ans. On se la procure pour \$1.00 chez R. P. Forest, case postale 1046, Montréal. Voir numéro précédent, ou semaine prochaine, annonce, très explicite.

Fromage et lait de beurre.—Une lettre d'un citoyen en vue, relative à la consommation du fromage et du lait dans les campagnes, est remise à plus tard, faute d'espace. Cette lettre, toute pleine de bon sens et d'aperçus très vrais se termine par une citation que nous avons déjà faite, savoir: "Un verre de lait de beurre est aussi nourrissant qu'un demiard d'huîtres, deux onces de pain ou une pomme de terre de volume moyen."

Nouveaux commandeurs des Ordres du Saint-Siège.—Ce sont M. J.-B. Letellier, de Saint-Just; négociant, commandeur de l'Ordre de Pie IX; M. le docteur P.-Calixte Dagneau, M. le docteur Arthur Vallée, M. F.-Canac Marquis, industriel, M. L.-P. Turgeon, négociant, et M. le docteur Jules Dorion, directeur de "l'Action Catholique," commandeurs de l'Ordre de Saint-Grégoire-le-Grand. M. le Dr Dorion est le deuxième journaliste québécois à recevoir des honneurs pontificaux depuis quelques mois. Le premier, le lieutenant-colonel Henri Gagnon, directeur du "Soleil", commandeur de l'Ordre de Saint-Grégoire-le-Grand.

Dangers du cirque.—Nous avons atteint l'époque de la saison où les cirques parcourent le pays. Nous ne saurions trop recommander à nos lecteurs la plus méticuleuse prudence lorsqu'ils voyagent, surtout en chemin de fer, dans une région où campe un cirque, et à plus forte raison s'ils visitent le cirque lui-même. Les plus adroits filous font métier de suivre les cirques et d'y exercer leur industrie de pick-pocket ou voleur à la tire, et même de simple tire-laine. Les pèlerinages à Sainte-Anne et autres nombreuses excursions correspondant cette année avec la visite dans la région d'un grand cirque, les voyageurs doivent user de plus de circonspection que jamais. Donc, en garde. Mettons nos valeurs en sûreté.

Dit L'Action Catholique :

"Au cours de la démonstration libérale qui eut lieu jeudi soir, le 17), à Thetford-Mines, l'honorable L.-A. Taschereau, premier ministre de la province, a envoyé un message à la France. Voici le texte de ce message important:"

"Il a un an, presque à pareille date, alors que nous étions réunis comme ce soir à East-Angus, j'adressais au nom de notre vieille province, un message à la France. Il paraissait y avoir des défaillances autour de cette vaillante nation. Ses alliés des jours sombres de la guerre semblaient la laisser seule pour remplir la tâche d'assurer les fruits d'une victoire qui lui avait coûté tant de deuils, et tant de merveilles ressoutses. "Tenez bon", disons nous, à nos cousins de la bas, la province de Québec est de tout cœur avec vous." On s'est là-déclaté pour lors reconnaissant de ces mots de sympathie et d'encouragement qui venaient à leur heure et qui rendaient bien le sentiment de notre peuple

"Me serait-il permis aujourd'hui d'adresser un autre message à la France, encore au nom de la province française de Québec. Ces paroles auront toute la sincérité de l'émotion qui me les dicte.

"Votre gouvernement, d'après ce que nous rapportent les dépêches, désire rompre avec le Vatican. Je ne veux scruter ni les motifs qui vous animent, ni les raisons qui vous font agir ainsi. Cela ne regarde que vous seuls. Mais les quatre millions de Français qui habitent ce continent sont chagrins et bouleversés. Le Canada français est l'exemple le plus frappant de la vitalité de la France. Depuis près de deux siècles, nous sommes séparés de vous. Voyez cependant comme nous avons pieusement gardé votre souvenir, vos traditions, votre langue et vos lois. Nous vous sommes attachés tout autant qu'au jour où votre dernier soldat nous a laissés. Mais, croyez-m'en s'il existe aujourd'hui un Canada français, si nous parlons votre langue, si nous chantons vos chansons, si nous pratiquons votre droit, c'est parce que nous sommes toujours restés fidèles au culte que vos missionnaires et vos martyrs nous ont enseigné, c'est parce que nous avons conservé avec Rome les relations que vous voulez rompre. Là réside le mystérieux secret de la survivance française qui vous étonne parfois et qui confond nos voisins. De grâce, que les Français de là-bas ne brisent pas les liens auxquels les Français d'ici attribuent leur salut en tant que race française. Qu'ils ne donnent pas à nos adversaires le dangereux plaisir que nous faisons fausse route, et que la vieille mère patrie renverse les autels que nous opposons à l'envahisseur de l'idéal français chez nous."



Sa Grandeur Mgr Alfred Langlois, le nouvel auxiliaire de S. E. le cardinal Bégin.

Sainte-Claire à l'honneur.—La paroisse de Sainte-Claire, au comté de Dorchester, est aujourd'hui à l'honneur, et nous la prions d'accepter nos sincères félicitations. C'est elle, en effet, qui fournit au diocèse de Québec un nouvel évêque, dans la personne de Mgr Alfred Langlois. Le père du nouveau titulaire, M. Napoléon Langlois, habite encore la maison paternelle à Sainte-Claire. Il est âgé de 72 ans. Madame Langlois est décédée il y a une dizaine d'années. Le nouvel évêque a aussi deux frères et deux sœurs: MM. Alphonse et Fortunat Langlois, Mme Edouard Bissonnette et la Révêde Sœur Sainte-Claire de la Croix, religieuse au couvent de Saint-Roch.

Par une délicatesse toute épiscopale, c'est Mgr Brunault, évêque de Nicolet, qui a annoncé lui-même au père du nouvel évêque, l'élevation de ce dernier à l'épiscopat. (On sait que Mgr Brunault a fait cette année la visite de quarante-quatre paroisses dans les comtés de Beauce, Lévis et Dorchester.)

Le nouvel auxiliaire de S. Em. le cardinal Bégin est né à Sainte-Claire-de-Dorchester, le 5 septembre 1876, de sieur Napoléon Langlois, cultivateur, et de dame Philomène Plante. Après de brillantes études classiques au Séminaire de Sainte-Thérèse (Terrebonne), il entra au Grand Séminaire de Québec pour ses études théologiques (1898-1902). Ordonné prêtre le 25 mai 1902 par S. G. Mgr Bégin, M. l'abbé Langlois fut nommé professeur de philosophie au Collège de Lévis, poste qu'il occupa une année. Au cours de cette année, 1902-1903, l'abbé Langlois enseigna avec S. G. Mgr Hallé. En 1903, l'abbé Langlois revenait au Séminaire de Québec où il enseigna la théologie jusqu'en 1906 alors qu'il partit pour l'Europe. Il étudia la philosophie à l'Université Grégorienne, à Rome (1906-1907), puis il alla passer une année au Séminaire Léon XIII, à Louvain, où il étudia l'Écriture Sainte et l'Histoire de l'Église. Revenu à Québec en 1908, M. l'abbé Langlois occupa jusqu'en 1917 la chaire de théologie.

En 1917, S. Em. le cardinal Bégin chargeait M. l'abbé Langlois d'organiser la nouvelle paroisse du Sacré-Cœur-de-Jésus, à Québec. Quatre années plus tard, en 1921, M. l'abbé Langlois quittait ses chers paroissiens pour retourner à l'enseignement de la théologie. Il était en même temps nommé directeur du grand séminaire de Québec, poste qu'il occupe encore.

Parmi les titres du nouvel évêque, mentionnons celui de Docteur en Théologie de l'Université Laval (1902) et celui de Docteur en Philosophie de Saint-Thomas, titre obtenue à Rome en 1907. En 1914, pendant une des nombreuses vacances qu'il passait à prêcher des retraites pastorales, soit au clergé, soit aux fidèles, M. l'abbé Langlois recevait du Souverain Pontife la Médaille "Pro Ecclesia et Pontifice."

Nous prions respectueusement Sa Grandeur Mgr Langlois de vouloir bien agréer nos sentiments de filiale affection, de profond respect et dévouement, aussi nos vœux de longue et fructueuse carrière.

arque
vous
imé-
ble.

au 15 juillet
pêches trans-
ports suivants
nce des récol-
es de l'Ouest.
ne faut pren-
de sel ce que
On soupçon-
de bourse de
spécualteurs,
ausser le prix
t de même, les
ant les répon-
e nous avons

est de deux à
Le blé a pris
ralement bonne
suffisamment de
nce rapidement.
la pluie est à

mpérature de juin
la végétation, et
es sont en retard.
a province, on a
les nuits du 20,
été constaté peu
districts du sud,
abondance et les
ondition. Dans
du nord, la séche-
a fin du mois et
le pluie. Le ver
plusieurs endroits

des cultures est
ant, mais le froid
ses de retard, et
dés. Dans plu-
est grandement
droits les gelées
les semilles tar-
es de terre et le

Les averses de la
l bien. Les der-
té exceptionnelle-
de pluie se fait

, lors de leur
A. Beaudet,
McGrath.;
(Ici un nom
Langlais, A.

24

24

24

A LA VEILLEE
Glose hebdomadaire

"ELLE ET LUI"

Drame moderne à la mode

La petite pièce suivante, très courte à lire, mais qui aura une répercussion terrible chez les peuples qui en fournissent les acteurs, et, aussi, et surtout, dans l'éternité, est désormais très populaire aux Etats-Unis. Elle fait même partie des mœurs et de la vie nationale de nos voisins.

Et pour peu que le sénat canadien continue à accorder—en violation du droit divin—le divorce, avec une facilité et une désinvolture telles qu'en moins d'une heure il déclare légale la rupture d'une certaine de liens indissolubles devant Dieu, le Canada ne tardera pas non plus à devenir, pour les nombreuses races qui y ont dernièrement cherché refuge, un pays où l'odieux divorce sera à la mode et d'obtention facile.

Mais voici le drame, déjà élaboré par un confrère et auquel j'ajoute le cinquième acte, et un mot de conclusion:

"ELLE ET LUI"

- 1er acte: Leurs yeux se rencontrent;
- 2e acte: Leurs lèvres se rencontrent;
- 3e acte: Leurs âmes se rencontrent;
- 4e acte: Leurs avocats se rencontrent;
- 5e acte: Le sénat canadien prononce:

Conséquences: Satan, qui a généralement organisé lui-même et de longue main la tragédie, empêche de grosses recettes sous forme de démoralisation immédiate et de germes d'anarchie sous le ciel de notre beau Canada.

Jean de la Glèbe.

**LE SEUL MOYEN
UTILISEZ-LE**



Pour acheter—vendre—échanger—trouver un emploi sur la ferme ou dans une fabrique—trouver la main-d'œuvre nécessaire pour la récolte—ce sont les **Petites Annonces Classées** du BULLETIN DE LA FERME. C'est un moyen qui a donné ses preuves.

Ecrivez votre annonce sur la formule au bas de cette page et profitez de notre offre avantageuse de

9 INSERTIONS POUR 6
6 — OU — 6
POUR LE PRIX DE 4

LE BULLETIN DE LA FERME
R. P. 129 QUEBEC

**Achetez et vendez
par le moyen des
petites annonces**



DIVERS

ARGENT A PRETER sur hypothèque, en ville, à la campagne. S'adresser Ed. Boisseau Picher, notaire, édifice bloc Morin, 111 Côte de la Montagne, tél: 116. j.n.o.x05

A VENDRE.—Casseaux et paniers pour fraises, framboises, bluets, raisins, etc. Mesures pour le grain et le vinaigre ainsi que pompes en bois. Demandez nos prix. Louis Côté Ent'g, 83 rue Sault-au-Matelot, Québec. Tél 1066—7528-W 4-18 at. P06

A VENDRE A BONNES CONDITIONS.—1. Une roue à vent Gould Shapley & Muir, dernier modèle, 8 pds avec monture de 40 pds, avec une pompe. 2. Une pompe électrique de 100 gallons à l'heure sur courant de 32 volts. 3. Un moulin à couper les os pour volailles, à neuf couteaux demandant une action de 4 à 5 chevaux vapeur. —Le tout en parfait ordre. S'adresser à **Edmond Valin**, St-Augustin, Comté Portneuf, Qué. 10-24 jt6P98

FAUCHEUSE DEERING simple à vendre à de bonnes conditions. S'adresser à **A. Bardou**, 4 rue Couillard, Québec. 24 jt. P 05

ON DEMANDE A ACHETER du bois de pulpe, pelé à la sève, expédition immédiate, au plus haut prix du marché. Mentionnez le point d'expédition et quantité. S'adresser à **Ferdinand Boulanger**, 92, rue Saint-Pierre, Québec. 17—31 jt X95

CULTIVATEURS.—Protégez vos bestiaux au pâturage. Retirez de vos vaches le meilleur rendement possible. Augmentez la ponte de vos poules. Ceci au moyen de l'**Insect-icide Armour** qui tue instantanément toute mouche et insecte. Provincial Agencies Company, 11, rue Sault-au-Matelot, Québec. Tél. 3967. 17-31 jt x 66

CULTIVATEUR DEMANDE.—Cultivateur demandé, aimant la culture, désireux de s'établir pour cultiver une belle terre, bien outillée, sur laquelle se trouve la beurrerie, près de l'église, à salaire, à loyer ou en société. S'adresser à **S. Martineau**, Montcerf, Qué. 24 jt. P. 06.

REPRESENTANT ACTIF. honnête et respectable demandé dans chaque paroisse pour la vente de nos paratonnerres en cuivre. Très gros profits. Security Lighting Rod Co. Reg'd., 33 1/2 rue St-Joseph, Québec. 24-7a X05

SURPLUS DE L'ARMEE.—Nous garantissons que nos marchandises ne viennent pas en contravention à la loi et peuvent être portées par qui que ce soit. Bottines culottes, chemises, jambières, etc., écrivez pour catalogue. Magasin de Surplus Militaire, 294 ouest, Notre-Dame, Montréal. 76 28a 185

VENDEUR DEMANDE DANS CHAQUE COMTE.—Nous avons besoin d'hommes travailleurs, sobres, honnêtes avec instruction ordinaire, qui veulent apprendre à devenir vendeurs pour vendre nos lignes de brosses, balais, etc. Revenus nets \$30. à \$40. par semaine. Position permanente d'avancement. Voiture ou auto nécessaires. Ecrivez immédiatement. **Cie Brosse Fuller Ltée**, 229 rue St-Joseph, Québec. 10-24 jt x98

JEUNE MALE BERKSHIRE de 4 à 5 mois demandé.—Inutile d'offrir un sujet médiocre. C'est pour l'Institut Agricole d'Oka. Adresser à **Frère Emile**, La Trappe. 4 at X 05

LAINE DEMANDEE.—Employez la laine que vous produisez aux prix coûtant de la manufacture. Épargnez les profits des intermédiaires et des détaillants. Vous épargnez de 50 à 75% en faisant fabriquer par Bancroft Woollen Mills, couvertes, machines imperméables, étoffes, flanelles, serges, tissus à pardessus, coton à couvre-pieds. Échantillons et liste de prix envoyés sur demande. Fret payé en un sens seulement, sur envoi de 100 lbs et plus. **D. Fuller & Son**, Boîte 29, Bancroft, Ont. 214-45-P00,1.

VOULEZ-VOUS RIRE?—Envoyez 10 cts pour l'Oracle du Mariage, catalogue français de farces, attraits, monologues, chansons, ilbrairie. Edif. Hartman 1802-B, Saint-Denis, Montréal. J.N.O. X 1p

\$5.00 PAR JOUR.—Hommes, Femmes, Filles durant moments de loisir à domicile, expérience pas nécessaire. Ecrivez à **The New Building Agency**, Dept. 8, Hull, P. Q. 17-24 jt P05

Une Pipe de Bruyère "**VERONA DE LUXE**" pour seulement \$1.00. Ces fameuses pipes, fraîches et durables, faites de Bruyère italienne vieux de 100 ans sont offertes à présent à \$1.00 par la maille (assurance et affranchissement payés). Envoyez \$1.00 aujourd'hui. Obtenez la meilleure pipe que jamais vous avez achetée. Mentionnez si désirez pipe droite légère ou pesante. **R.-P. Forest**, Case postale 1046, Montréal. D. A. 31 jt X 57.



ATTENTION.—60 belles terres à vendre dans une des belles parties des Cantons de l'Est, dans le comté de Missisquoi, Qué. Demandez les circulaires et elles vous seront adressées tout de suite par maille. Pour autres informations, adressez-vous à **M. Larose**, agent d'immeubles, Frelighsburg, Qué. 21a-18a-P 27

A VENDRE.—Maison privée, deux étages, aussi magasin (sans stock), deux hangars, écurie, garage et grand emplacement situé au coin du pont de la rivière du Loup. Très bon poste pour magasin général, clientèle faite. Pris très avantageux. Vente cause de mortalité. Ecrivez à **Mme Chas Carter**, St-Côme Linière, P. Q. 4-18 at-57

AVIS AUX INTERESSES.—J'ai 50 acheteurs à placer au printemps, cultivateurs, fromagers, marchands, journaliers qui désirent vendre ou échanger votre propriété ou votre commerce; vous trouverez toujours des acheteurs, en vous adressant immédiatement par lettre ou par téléphone à **J.-Edgar Tremblay**, courtier, Jonquières, bureau rue Saint-Dominique, téléphone Centre ou Dubuc, appel 188. 17-31 jt. P87

BELLE ET GRANDE TERRE A VENDRE.—Offre exceptionnelle pour un colon. Située à 1 mille de l'église et à 10 milles de Roberval, 100 acres; 40% en culture, reste bien boisé. Maison, grange et autres bâtiments en bon ordre. Prix et conditions avantageux. Ecrivez à **P.-L. Lortie**, Ltée, 406 rue St-Paul, Québec. X05—10624jt

TERRE de 115 arpents dont 20 en bois. Bon centre avantageux, vendra avec rouler, conditions faciles. S'adresser à **J.-B. Pelletier**, Berthier, comté de Montmagny, P. Q. 24 jt. P 05

BEURRERIE A VENDRE, située dans un beau centre du bas de Québec; reçoit actuellement 10,000 lbs de lait par jour; pasteurisateur Alpha, 2 séparateurs Alpha, etc. Bonnes conditions. Vente: cause de mauvaise santé. Pour plus de renseignements, s'adresser à "**Bulletin de la Ferme**"—Case 129, Québec. 14-28-at P76,

SERINS, SERINS
Nous venons de recevoir directement d'Allemagne un lot de serins Rollers tous en plein chant \$15.00 chaque. Satisfaction garantie.
MAGASIN AVICOLE
83 rue Grant Québec

"Le Bulletin de la Ferme"
EST LE
**PORTE-PAROLE
OFFICIEL**
De la **Coopérative
Fédérée de Québec.**
Prix de l'abonnement pour les membres: 50c par année.
ABONNEZ-VOUS SANS TARDER

Le Bulletin de la Ferme

Commande pour annonce classifiée.

Veuillez publier.....fois.

N.B. Tarif: 25 mots ou moins, 50cts.

Le nombre imprimé dans chaque espace vous indique le prix d'une insertion si l'annonce comprend plus de 25 mots.

Ecrivez lisiblement un seul mot dans chaque espace.

					50
51	52	53	54	55	
56	57	58	59	70	
61	62	63	64	65	
66	67	68	69	70	
71	72	73	74	75	

Nom..... Adresse..... Comté.....

HOM

Le Veau d'Or.
gers de la I
La mentali
si cher?—I

Le veau d'Or.—Il temps, un prince d tique, le prince E prendre pour fem canadienne, nièce d grand industriel d bablement l'homme du Canada. La cor contenait, dit-on, lions.

Son frère, le prin son côté, épousé u ricaine, Mlle Elea Green, de New-Yor

Tous deux, avant mariage, ont dû re droits éventuels au t mark.

Ils considèrent s par le temps qui ce millions valent mi trônes branlants. I de guerre, plusieurs Vieux Monde se so les familles royales pays pour échapper famille impériale de tionnons pour mémo

noff de Russie, l d'Autriche, les Hoh lemagne, naguère santes familles du Romanoff ont vu czar de Russie, sa quinzaines de leurs sacrés et leurs p

fisquées par les Sovi bourg sont en exil pauvreté. L'Emp magne a préféré le fuité à l'étranger séjour dans sa pa

une vingtaine de fi tes de petites princ gringolé de leur tré Grèce et le Sulta déposés, ont aussi à l'étranger.

Et personne ne bien de temps dure qui restent. Le ro serviteur de Musso la chemise noire.

gne obéit aux ord dictateur, le génér

Même en Anglet la royauté popula tutions stables, on vernement travail manque pas de gen sans trop d'excitai ment d'une républi mence à trouver d'apparat ça coute

Les couronnes s assez pittoresques, perdu leur valeur de jadis. Ce qui d'hui c'est la riches prosterné devant comme autrefois le le désert. L'anti de l'autorité a fait greux esprit d'ind vidualiste, et le vic pe premier de toute pour bien peu dans nouvelles, quand ignoré tout à fait.

HOMMES ET CHOSES

Revue de la huitaine

Le Veau d'Or.—Le despotisme et la liberté.—Les dangers de la France.—Ce que valent les trônes.—La mentalité anglaise.—Pourquoi tout coûte-t-il si cher?—Le problème de la tempérance.

Le veau d'Or.—Il y a quelque temps, un prince danois, authentique, le prince Erik, est venu prendre pour femme une jolie canadienne, nièce de M. Booth, le grand industriel d'Ottawa, probablement l'homme le plus riche du Canada. La corbeille de noces contenait, dit-on, quelques millions.

Son frère, le prince Vigo, a, de son côté, épousé une riche Américaine, Mlle Eleanor Margaret Green, de New-York.

Tous deux, avant de contracter mariage, ont dû renoncer à leurs droits éventuels au trône de Danemark.

Ils considèrent sans doute que par le temps qui court de solides millions valent mieux que des trônes branlants. Depuis la grande guerre, plusieurs des trônes du Vieux Monde se sont écroulés et les familles royales ont fui leur pays pour échapper au sort de la famille impériale de Russie. Mentionnons pour mémoire, les Romanoff de Russie, les Habsbourg d'Autriche, les Hohensollern d'Allemagne, naguère les plus puissantes familles du monde. Les Romanoff ont vu leur chef, le czar de Russie, sa famille et une quinzaine de leurs proches, massacrés et leurs propriétés confisquées par les Soviets. Les Habsbourg sont en exil et réduits à la pauvreté. L'Empereur d'Allemagne a préféré le ridicule d'une fuite à l'étranger au danger du séjour dans sa patrie. Avec lui une vingtaine de familles régnantes de petites principautés ont dégringolé de leur trône. Le roi de Grèce et le Sultan de Turquie, déposés, ont aussi cherché refuge à l'étranger.

Et personne ne peut dire combien de temps dureront les trônes qui restent. Le roi d'Italie est le serviteur de Mussolini, l'homme à la chemise noire. Le roi d'Espagne obéit aux ordres d'un autre dictateur, le général De Riviera. Même en Angleterre, le pays de la royauté populaire et des institutions stables, on a déjà un gouvernement travailliste, et il ne manque pas de gens qui verraient sans trop d'excitation l'établissement d'une république. On commence à trouver qu'une royauté d'apparat ça coûte assez cher.

Les couronnes sont des objets assez pittoresques, mais elles ont perdu leur valeur et leur prestige de jadis. Ce qui compte aujourd'hui c'est la richesse: le monde est prosterné devant le Veau d'Or, comme autrefois les Israélites dans le désert. L'antique conception de l'autorité a fait place à un dangereux esprit d'indépendance individualiste, et le vieux Dieu, principe premier de toute autorité, entre pour bien peu dans les conceptions nouvelles, quand il n'est pas ignoré tout à fait. Le monde re-

tourne au paganisme, à la barbarie. Seule la croix du Christ reste debout et pourra nous sauver de l'anarchie universelle.

Mussolini despote.—Le dictateur de l'Italie croit en la manière forte. A son sens le peuple doit être mené avec une main de fer. Il n'a peut-être pas tout-à-fait tort; mais l'expérience des siècles a prouvé que le troupeau humain ne se laisse pas ainsi longtemps mener. Bien des despotes ont péri par le poison ou le poignard.

Mussolini n'aime pas la contradiction, et pour l'étouffer dans son germe, il a décidé de mettre en vigueur une loi qu'il a fait passer il y a un an et en vertu de laquelle pourra être supprimé tout journal coupable de nuire au crédit national ou d'alarmer l'opinion publique. On voit d'ici quel usage peut être fait d'une loi aussi élastique.

Mussolini a de bonnes intentions. Il est convaincu de bien faire. Il a déjà sauvé l'Italie de l'anarchie, et il croit que le seul moyen de la tenir dans le bon chemin c'est de museler les démagogues.

Dans un autre ordre d'idée, il donne chaque jour de nouvelles preuves de son respect pour la religion. A l'occasion d'un anniversaire religieux, il a fait graver un certain nombre de pièces de monnaie portant l'effigie de Notre-Seigneur Jésus-Christ, sauveur du monde.

Ce geste fait contraste avec celui des personnes qui, à l'inauguration de la Croix du Sacrifice, érigée à Québec en mémoire de ceux des nôtres qui ont perdu la vie à la grande guerre, ont fait descendre l'étendard Carillon-Sacré-Cœur.

Le fair play britannique.—M. le chanoine Huard nous apprend, dans le "Naturaliste Canadien" que la Société Royale du Canada, supposée être composée des plus capables parmi les hommes de science du pays, ne contient dans ses trois sections scientifiques de 40 membres chacune, que deux Canadiens-français: M. Faribault et lui-même. L'Université Laval n'est représentée dans aucune de ces trois sections. Plusieurs candidats Canadiens-français ont bien été présentés, entre autres M. l'abbé Simard, M. N. E. Dionne, mais tous ont été invariablement refusés. A l'heure actuelle, sur la section de Mathématiques, de Physique et de Chimie, il n'y a pas un seul Canadien-français. Quel inconscient a donc inventé le fair-play britannique! Ça n'existe pas chez la plupart des importés Anglo-saxons du Canada.

Les Chinois.—Une réponse à une interpellation à la Chambre des Communes nous apprend qu'il y

a au Canada plus de 40,000 Chinois. Pour un Chinois qui entre au pays, dix Canadiens au moins en sortent. Il n'y a probablement de la faute immédiate de personne. Mais c'est tout de même un état de choses bien déplorable.

Si...—M. Baldwin, ancien Premier d'Angleterre, ne croit pas que M. MacDonald puisse garder longtemps le pouvoir, parce qu'il n'accomplit aucune des promesses faites au peuple par le parti socialiste pour capter les votes aux dernières élections. Le problème du chômage, par exemple, est aussi aigu en Angleterre, aujourd'hui, qu'avant l'arrivée de M. MacDonald au pouvoir, et celui-ci n'a encore rien fait pour le résoudre.

"Si je reviens au pouvoir, déclare M. Baldwin, je ferai une minutieuse enquête sur les prix de vente de tous les articles de consommation, pour démasquer les profiteurs et les jeter en prison. C'est une honte, par ce temps de chômage, de voir des articles de première nécessité se vendre trois ou quatre fois le prix coûtant. Il y a là une anomalie criminelle. Je ne serai satisfait que lorsque tout se vendra à un profit raisonnable."

"Bully for you", Mr. Baldwin! Dommage que vous n'avez pas pensé à cela quand vous étiez au pouvoir.

A propos, si vous avez du temps de reste, continuez donc votre petite enquête dans votre colonie du Canada pour nous apprendre pourquoi le cultivateur retire si peu de produits qui se vendent si cher à la ville.

Danger.—La politique intérieure de M. Herriot commence à se dessiner. Il veut tenter un grand effort pour plier l'Alsace et la Lorraine sous les lois anti-religieuses de la France, en dépit des promesses solennellement faites de respecter leurs coutumes et leurs institutions.

C'est la poussée révolutionnaire qui s'accroît, sous l'empire de causes multiples, dont les unes procèdent de la nocivité des institutions, et les autres de la perversité des hommes. La France est présentement le jouet de mauvais bergers qui la conduisent à la ruine morale et religieuse, à un renouveau de persécution religieuse, à l'abandon des revendications nationales, peut-être même à une nouvelle invasion dans un avenir plus proche qu'on ne le croit.

Prions le "Christ qui aime les Français" de ramener, par des voies miséricordieuses, de meilleurs jours pour la France, des jours plus consolants, plus radieux, plus prospères.

La France compte encore d'innombrables âmes qui aiment Dieu et le servent fidèlement. Leurs prières et leurs sacrifices toucheront le cœur de Dieu, qui, espérons-le, tôt ou tard guérira et sauvera encore une fois la France.

Les impérialisants.—Des représentants de la presse canadienne hebdomadaire ont visité Londres. On leur a donné un grand dîner et des chefs politiques anglais en ont profité pour faire miroiter à leurs yeux le bonheur qu'a le Canada

de faire partie de l'Empire. L'ineffable Lloyd George a renchéri sur eux tous. "Le Canada, s'est-il écrié, peut contenir une population de six cent millions, mais nous devons prendre en considération les limites et les dangers de l'Empire, comme aussi ce qu'il est capable de réaliser. Sa véritable mission est de consolider et de réconcilier toutes les dissemblances en un seul grand système, mettant de côté les préjugés et les préférences."

T'as qu'à voir! Messieurs les Anglais ne pourraient-ils pas commencer les premiers et mettre de côté les préjugés qu'ils entretiennent contre les catholiques et les Canadiens-français?

Un rude problème.—Une après l'autre les provinces canadiennes, et même les pays étrangers, adoptent la loi Taschereau du régime des liqueurs.

La colonie de Terre-Neuve, qui avait instauré le régime absurde de la prohibition totale, va plus loin et veut retourner au commerce libre des liqueurs.

C'est un rude problème tout de même que celui des liqueurs. On s'accorde bien à trouver dégradant le vice de l'intempérance, mais bien peu consentent à se priver de toute liqueur.

Le mieux est probablement une loi qui s'efforce de substituer aux liqueurs fortes, toujours plus ou moins délétères, le bon jus de la treille qu'affectionnait nos ancêtres, à commencer par notre défunt père Noé.

Pierre Fouille-Partout.

Chemin de Fer National du Canada

Service entre Québec et Montréal

Le service de trains du Chemin de Fer National entre Québec et Montréal est des plus commodes. Les trains quittent Québec (Gare du Palais) à 5.15 A. M. dimanche excepté, et 12.01 P. M. tous les jours via Richmond, 1.20 P. M. et 11.45 P. M. tous les jours via Drummondville arrivant à Montréal (Gare Bonaventure) à 11.59 A. M., 6.20 P. M., 6.05 P. M. et 6.25 A. M. respectivement. Au retour, les trains quittent Montréal à 9.25 A. M. dim. exc. via Richmond, 5.00 P. M. et 11.30 P. M. tous les jours via Drummondville arrivant à Québec à 2.45 P. M., 9.45 P. M. et 6.45 A. M., respectivement. Wagons salon, wagons café-salon, wagon-salon-panorama aux trains de jour, wagons-lits modernes à salons et à compartiments aux trains de nuit. Pour tous autres renseignements, réserves de places, etc., prière de s'adresser au Bureau de la Ville, 10, Sainte-Anne, Tél. 529, à la Gare du Palais, Tél. 2125, ou à n'importe lequel des Agents du Chemin de Fer National du Canada.

LE
SEL A BEURRE
EXTRA SPECIAL
WINDSOR
EST LE MEILLEUR
POUR LE BEURRE
ESSAYEZ-LE

de 4 à 5 mois de
et médiocre. C'est
Adresser à Frère
4 at X 05

ployez la laine que
de la manufacture.
sédaires et des dé-
50 à 75% en faisant
n Mills, couvertes,
les, fanelles, serges,
ivre-pieds. Echan-
sur demande. Fret
envoi de 100 lbs et
9, Bayersville, Ont.
214-45-P00,1.

—Envoyez 10 cts
catalogue français
ues, chansons, li-
2-B, Saint-Denis,
N.O. X 1p

es, Femmes, Filles
icile, expérience pas
w Building Agency,
17-24 Jt. P05

ONA DE LUXE"
meuses p pes, fra-
ches et durables,
faites de Bruyère
italien vieux de 100
ans sont offertes à
présent à \$1.00 par
chissement payé).
obtenez la meilleure
netée. Mentionnez
ou pesante R-P.
ntréat.



Beurreries.

arres à vendre dans
ons de l'Est, dans le
Demandez les circ-
scées tout de suite
ations, adressez-vous
s, Freilighsburg, Qué.
1a-18e-P 27

é, deux étages, aussi
ngars, écurie, garage
u coin du pont de la
te pour magasin gé-
avantageux. Vente
Mme Chas Carter,
4-18 at-57

—J'ai 50 acheteurs à
urs, fromagers, mar-
vendre ou échanger
erce; vous trouverez
adressant immédia-
léphone à J.-Edgar
s, bureau rue Saint-
ou Dubuc, appel 183.
17-31 Jt. P87

RE A VENDRE.—
olon. Située à 1 mille
Roberval, 100 acres;
nisé. Maison, grange
re. Prix et conditions
Lortie, Ltée, 405 rue
X05-10624jt

ant 20 en bbis. Bon
ce roulant, conditions
ctier, Berthier, comté
24 Jt. P 05

DRE, située dans
le Québec; reçoit
de lait par jour;
sparateurs Alpha.
Vente: cause de
plus de renseigne-
etin de la Ferme"
14-28-at P76,

ERINS

voir directement
rins Rollers tous
ctier. Satisfac-

COLE
Québec

la Ferme"

ROLE
IEL

erative
Québec.

ment pour les
nés.

ANS TARDER

24

24

24



Les avantages d'un Cours d'Agriculture à Oka

Opinion d'un visiteur anglais

Les commentaires qui suivent, extraits d'un tout récent article publié dans une revue agricole anglaise, par Monsieur E. L. Chicanot, l'assistant-éditeur du département de la Colonisation du Canadien Pacifique, montrent à quel point nos institutions canadiennes-françaises impressionnent favorablement nos voisins d'une autre langue, mais sans parti pris de religion ou de race.

"Des milliers de touristes étrangers qui visitent chaque année la province de Québec, il en est certainement peu qui ne demandent à voir Oka. Ils ignorent peut-être tout des centres plus peuplés et plus industriels de notre province, mais le nom de ce petit village perdu au cœur même de la campagne québécoise leur est depuis longtemps familier, grâce à la renommée de son monastère où se fabrique le fameux fromage d'Oka, et à son Ecole d'Agriculture où, chaque année, une centaine de jeunes gens viennent s'instruire des choses agricoles.

"Après avoir traversé le ravissant lac des Deux-Montagnes situé à deux pas de la voie du Canadien Pacifique qui relie Montréal à Ottawa, on aborde au pittoresque village d'Oka peuplé de Canadiens-Français et d'Iroquois, isolé dans sa beauté sauvage demeurée presque primitive, bien qu'à quelques milles à peine de la métropole bruyante du Canada, et faisant face à cette large nappe d'eau qui lui donne son nom. Encore un court trajet de trois milles, et soudain apparaît aux yeux du visiteur l'Abbaye d'Oka, généralement connue sous le nom de Trappe d'Oka, avec son splendide monastère, son Ecole moderne et spacieuse, sa magnifique grange et les divers départements de la ferme, dans leur encadrement de verdoyantes belles cultures, de vergers et d'érablières déjà séculaires.

"La modestie monastique et le désir de solitude n'auraient pu souhaïter meilleur site, et on serait tout naturellement porté à croire d'abord qu'ici du moins, dans le calme reposant de la campagne, les affaires du monde seront tenues à distance et la règle monastique observée sans de grandes distractions. Et voici que parce que là comme ailleurs, ils continuent à faire œuvre meilleure que les autres hommes, le monde dans son insistance vient frapper à la porte des moines. En dépit de son isolement silencieux, leur abbaye peuplée de 125 membres religieux et frères, en est venue par suite à tenir une place importante dans la vie économique du Canada et à laisser une empreinte personnelle et durable sur ce qui est, et sera probablement toujours la première industrie du Dominion, l'Agriculture.

"Dans toutes les questions agricoles, les autorités du Québec ont les yeux fixés sur La Trappe d'Oka, pour y trouver direction et soutien. La province lui envoie chaque année ses fils pour y apprendre l'agriculture et le Canada français compte beaucoup sur elle pour former et maintenir dans sa jeunesse des campagnes, le juste sentiment de la dignité et de la noblesse de la profession agricole.

"Son développement a été extrêmement rapide et heureux, quand on songe que c'est en 1881 seulement qu'une colonie de Cisterciens français fondaient à Oka, dans la seigneurie des Deux-Montagnes, un établissement bien modeste, habité alors par cinq membres. Actuellement, et depuis plusieurs années déjà, la sauvagerie primitive de la forêt a disparu. Avec une persévérance et un zèle dont étaient seuls capables des religieux guidés par un unique idéal, ils abattirent les arbres, retournèrent le sol en friche et remplacèrent les bois et les taillis par des vergers et des jardins.

"L'emploi et l'efficacité de leurs méthodes nouvelles de culture furent remarquées des cultivateurs voisins et attirèrent l'attention des autorités de Québec. Les demandes des personnes désireuses de se mettre à leur école devinrent bientôt si nombreuses, que les moines, encouragés par un octroi bien modique du gouvernement, résolurent d'ouvrir une école d'agriculture. C'était en 1893. Le succès fut si marqué, que en 1908, à la demande du gouvernement lui-même et d'autres sociétés influentes de la province, l'Ecole était affiliée à l'Université de Montréal, avec pouvoir d'accorder le degré universitaire de Bachelier en sciences agricoles.

LE PROGRAMME

"Le programme des études comprend deux cours: 1o un cours scientifique de 4 ans, lequel comporte toutes les branches agricoles enseignées dans les institutions semblables du Canada et des Etats-Unis avec faculté pour les élèves d'obtenir leur diplôme de Bachelier en sciences agricoles à la fin de ces 4 années d'étude.

2o Un cours moyen d'agriculture de deux ans destiné aux jeunes gens qui ne veulent pas suivre le cours scientifique, faute du temps ou des ressources nécessaires, mais désirent cependant se mettre au courant des méthodes modernes de culture. Ces jeunes gens popularisent ensuite autour d'eux dans nos paroisses, les bonnes méthodes apprises à l'Institut Agricole d'Oka. Il est très désiré que les jeunes gens qui se présentent pour suivre ce cours soient âgés d'au moins 15 ou 16 ans et aient fait de bonnes études primaires.

"On peut affirmer que l'Ecole d'Oka a été une source de bienfaits pour la Province. Elle a formé depuis sa fondation, en 1893, des jeunes gens qui sont sortis de ses murs avec un zèle enthousiaste et averti des besoins de leur pays et fourni au gouvernement de Québec des officiers dévoués et intéressés au développement de l'agriculture dans notre province. Sur les 66 agronomes officiels que compte actuellement le ministère provincial d'agriculture, 44 sont des diplômés d'Oka.

"L'éducation des élèves est à la fois théorique et pratique et ce qui frappe le plus l'observateur perspicace, c'est le sentiment de contentement et de fierté pour leur profession qui se remarque sur les figures de tous ces jeunes gens.

"La ferme du monastère, dont les divers services servent de lieu de démonstration aux élèves, est tenue le mieux possible à cette fin. Elle comprend environ 2000 acres de terre cultivée et forêts, dont 600 en céréales, 65 en vergers, 60 en blé d'Inde fourrager destiné à remplir chaque année les deux grands silos en béton, d'une capacité de 250 tonnes chacun. Toutes les cultures reconnues praticables et utiles pour la province de Québec se trouvent à Oka et grâce au zèle intéressé de chaque moine, tout y est porté au plus haut degré de perfection dans chaque branche.

"Le département de la basse-cour comprend, outre une bâtisse centrale destinée à l'administration, une nouvelle éleveuse artificielle de 100 pieds de long par 16 de large, divisée en sept compartiments distincts pouvant contenir 500 poulets chacun et à la façade complètement vitrée ainsi que l'illustre la gravure ci-contre.

"Attenant à cette éleveuse se trouve la salle d'incubation mesurant 50 pieds de long par 13 de large et sept de haut et dans laquelle fonctionne un incubateur géant d'une capacité totale de 21,000 œufs.

"Les autres départements de la ferme ne sont pas moins remarquables par leur organisation et leur succès. Les jardins contiennent une variété considérable de légumes dont une grande partie est mise en conserves chaque automne par les élèves eux-mêmes, sous la direction de religieux expérimentés, et les élèves acquièrent là une expérience dont plusieurs n'ont eu depuis qu'à se féliciter à leur sortie de l'Ecole. Ce département a créé depuis quelques années, une nouvelle variété de melon désigné sous le nom de "MELON D'OKA" remarquable par sa vigueur, la belle teinte crème de son fruit et la couleur rouge saumon de sa chair. Son poids moyen est de sept livres, et il atteint parfois douze livres et plus. Les connaisseurs font les plus grands éloges de sa saveur délicieuse.

"Mais de tous les départements de l'Institut Agricole celui de l'élevage des animaux est peut-être celui où les progrès se sont montrés les plus sensibles depuis quelques années. Pour quelqu'un qui n'a pas revu La Trappe d'Oka depuis 1914, la visite de ce département de la ferme lui réserve des surprises; une vaste grange, avec plancher en béton armé et sans une seule colonne à l'intérieur.

"A côté de cette grange se trouvent les deux nouvelles ailes, également à l'épreuve du feu, qui forment les étables abondamment aérées et éclairées, pouvant loger chacune 36 vaches, avec toutes les exigences de l'hygiène moderne, ainsi qu'en témoigne la récente épreuve de la tuberculination sur le troupeau. Dans ce troupeau laitier, comprenant 112 têtes, aucun animal n'a montré la moindre réaction de tuberculose, fait si rare qu'il a surpris les deux inspecteurs d'Ottawa eux-mêmes venus pour faire cette épreuve.

Et la qualité du troupeau est elle-même remarquable. Voici les moyennes de la production de la dernière année:

Race	Lbs de lait	Lbs de gras	Lbs de beurre
Vaches Ayrshires:	10,189	400	500
Vaches Canadiennes:	8,508	402	502
Vaches Holsteins:	14,041	469	586

Pour l'année 1923, le record de la production beurrière dans les vaches canadiennes, va à l'Institut Agricole d'Oka, avec la vache "Pivoine" avec un record de 9,349 lbs de lait, 481 lbs de gras et 512 lbs de beurre, à l'âge de 4 ans.

Enseignement gratuit pour tous les élèves

"Grâce à une bourse du gouvernement provincial de Québec, accordée à tous les élèves de la province, l'enseignement est gratuit à l'Institut Agricole d'Oka. Les élèves n'ont à payer pour leur pension qu'une somme très minime en comparaison des autres maisons d'éducation, environ \$75.00 payable en deux versements, en septembre et en janvier suivant. Cette somme leur donne droit en plus de la pension aux soins du médecin de l'Ecole pour les maladies ordinaires, à l'usage des livres de la bibliothèque et aux instruments de jeux, et couvre toutes leurs dépenses, sauf les fournitures classiques, et les frais et le blanchissage, lequel peut se faire par les dames du voisinage à un prix modéré.

LE C
Le rendez

Conditio

L'ai

Le mal des mo
vous parlais, com
Il provient de ce
rare vers les haut
démonstrais dans
serie. L'homme
vivant a besoin
S'il en manque il
taine gêne. Il f
mourir si cette p
longe. Nous vi
masse d'air très
est pesant, vous

Maintenant, v
surprendre? S
poids d'air, que
mosphérique, dis
supporte tout h
raisonnable? 35
près. Et pourta
chons à terre que
très petite compa
deur. Et nous n
terrassés. Loin
cice nous pouvon
très agiles. Quel
libre! De quelle
phénomènes se
humain, la mach
fectionnée de
même y penser,
35,000 livres.
Grâce à un autr
en dehors de nous
de l'intérieur, et
des de notre cor
subissant cette pr
et extérieure, se t
libre comme de

L'ELEVAGE

(Su

Nourriture.—R
que de nourrir
petit éleveur les
et économiquement
herbes des champs
des parcs, on le
légumes, fruits et
branches d'arbre
autres débris plu
cieux. Il est don
leurs repas en
l'herbe des prairie
lée), mil, trèfle, lu
blé-d'Inde, etc.,
et les grains. L
l'alimentation éta
important facteu
ment et d'embon
Les rations do
lées suivant l'âg
nombre de sujet
servies le matin e
léger repas d'al
(plantes aroma
avantageusement
le midi. Le repa
sera celui du soir.
consommées fern
sent et peuvent
maladies dangere
mieux les enlever

LE COIN DES JEUNES

Le rendez-vous des élèves-fermiers et jardiniers

LA PLANTE

Conditions essentielles à sa croissance

L'air en général—(Suite)

Le mal des montagnes dont je vous parlais, comment l'expliquer? Il provient de ce que l'air est plus rare vers les hauteurs. Je vous le démontrerais dans une dernière causerie. L'homme comme tout être vivant a besoin d'air pour vivre. S'il en manque il ressent une certaine gêne. Il finira même par mourir si cette privation se prolonge. Nous vivons dans une masse d'air très lourde. L'air est pesant, vous disais-je.

Maintenant, voici de quoi vous surprendre? Savez-vous quel poids d'air, quelle pression atmosphérique, disons-nous mieux, supporte tout homme de taille raisonnable? 3500 livres à peu près. Et pourtant nous ne touchons à terre que par une surface très petite comparée à notre grandeur. Et nous ne sommes point terrassés. Loin de là, par l'exercice nous pouvons même devenir très agiles. Quel miracle d'équilibre! De quelle suite savante de phénomènes se compose le corps humain, la machine la plus perfectionnée de l'univers. Sans même y penser, nous supportons 35,000 livres. Comment cela? Grâce à un autre prodige: l'air en dehors de nous se mêle à celui de l'intérieur, et même aux liquides de notre corps. Nos tissus, subissant cette pression intérieure et extérieure, se trouvent en équilibre comme deux plateaux de

balance contenant chacun les mêmes poids se tiennent au même niveau.

Vous savez donc ce qu'est la pression atmosphérique. Voyons son importance dans la vie des êtres vivants.

Soit que nous respirions, mangions ou buvions, c'est la respiration qui déclenche ces opérations. Celle-ci n'est autre chose qu'un mouvement des côtes créant un vide dans les poumons, et ce vide, la pression de l'air extérieur s'empresse de le combler. Cet air, par ses propriétés, sa pureté, devient la force motrice de toutes les diverses opérations de la machine humaine.

La nature n'aime pas le vide, dit-on. Et c'est justement cette messagère diligente: la pression atmosphérique, qui s'empresse de le combler et de vivifier partout la nature.

Cette messagère, en effet, fait surgir les sources à fleurs de terre, monter l'eau dans les puits, la sève dans la végétation, et cause en s'équilibrant ces chaudes brises printanières qui, aidées du soleil, chassent la neige en aspirant l'eau de la fonte de celle-ci, assèchent ventillent le sol et le préparent ainsi à servir de terre nourricière à toute cette somptueuse et utile végétation qui fera le charme de l'été, et le bonheur du laboureur.

Adrien Desautels.

L'ELEVAGE DU LAPIN

(Suite)

Nourriture.—Rien de plus facile que de nourrir les lapins. Le petit éleveur les nourrit aisément et économiquement. A part les herbes des champs, des pelouses et des parcs, on leur donne divers légumes, fruits à pépins, grains, branches d'arbres, sarclures et autres débris plus ou moins précieux. Il est donc facile de varier leurs repas en faisant alterner l'herbe des prairies (jamais mouillée), mil, trèfle, luzerne, feuilles de blé-d'Inde, etc., avec les légumes et les grains. La variété dans l'alimentation étant d'ailleurs un important facteur de développement et d'embonpoint.

Les rations doivent être allouées suivant l'âge, la taille et le nombre de sujets. Elles seront servies le matin et le soir, mais un léger repas d'aliments préférés (plantes aromatiques) pourra avantageusement leur être donné le midi. Le repas le plus copieux sera celui du soir. Les rations non consommées fermentent, se salissent et peuvent provoquer des maladies dangereuses. Il vaudra mieux les enlever.

Les herbes mouillées sont interdites. Celles fraîchement coupées ne devront pas demeurer exposées aux ardeurs du soleil ou encore moins être mises en tas, car il se produirait une fermentation qui altérerait la qualité de ces fourrages, en les rendant nuisibles à la santé des lapins.

Les aliments aqueux, tels que salades, feuilles de choux et pelures de pommes de terre, présentent le même danger si on les distribue fréquemment et trop libéralement. La nourriture herbacée n'est pas suffisante pour maintenir le lapin en bon état. Il faut la compléter avec les grains ou racines.

En même temps qu'elles excitent l'appétit des lapins, tout en améliorant le goût de leur chair, certaines plantes telles que l'anis, la sariette, le persil, leur servent de véritables toniques et de fortifiants. Elles seront servies de préférence au repas du midi, tel que nous le disons précédemment. Parmi les herbes des champs, le pissenlit, la chicorée et l'herbe à dindes (mille-feuilles) et les trèfles sont particulièrement appréciés.

Le blé d'Inde et le tournesol ou soleil de Russie sont deux plantes précieuses pour l'éleveur de lapins. Les tiges, les feuilles et les grains

sont très appréciés des lapins.

De temps en temps, on jettera en outre quelques pincées de sel fin ou quelques gouttes de saumure faible sur leurs fourrages secs, ou encore on saupoudrera du son de blé sur les rations de légumes verts ou cuits.

Le lapin semble éprouver une certaine satisfaction dirait-on à le voir salir et piétiner le reste de ses reaps. Il importe donc de ne pas le servir trop copieusement à la fois et de toujours placer les fourrages dans un râtelier et les grains dans une augette.

Un lapin de taille moyenne consomme à peu près le tiers de son poids de nourriture verte par jour. Il faut toutefois éviter de lui donner une nourriture trop aqueuse. Plusieurs maladies seront évitées grâce à cette précaution à laquelle on attache pas toujours assez d'importance.

Les mâles reproducteurs recevront des fourrages verts et secs et une petite poignée d'avoine entière tous les jours.

Les lapines portières recevront beaucoup de son, de pommes de terre cuites avec des racines ou autres légumes.

Les nourrices seront abondamment pourvues de fourrages, de grains, de pois trempés et de croûtons de pain. Leur eau sera additionnée d'un peu de sel ou de lait de temps en temps.

Si les rations sont convenablement balancées et variées, l'éleveur tant soit peu habile réalisera aisément un profit moyen variant d'un tiers à la moitié du prix de vente.

La transition du régime vert au régime sec et réciproquement ne devra jamais avoir lieu brusquement. Ce changement devra se faire progressivement en mélangeant le sec au vert ou le vert au sec.

Lorsque les lapins ne reçoivent que des fourrages secs, des branches ou feuilles sèches, pendant un laps de temps un peu prolongé, on recommande de mettre un peu d'eau à leur disposition. Il en faut également pour les lapines qui sont sur le point de donner des petits, lesquelles sont à la fois plus abondamment nourries.

(A suivre)

Inflammation d'intestins.—M. Robert Eisenreich, d'Aurora, Ill., écrit: "J'ai toujours souffert d'un estomac faible et dernièrement d'une inflammation d'intestins aigue. La médecine n'y pouvait rien. Depuis que j'ai pris du Novoro du Dr Pierre je peux manger n'importe quoi sans aucune souffrance." Ce merveilleux remède pour l'estomac n'est pas un article de pharmacie, il est procuré directement par le Dr Peter Fahrney & Sons Co., 2501 Washington Blvd., Chicago, Ill.

Livré exempt de douane au Canada.



Vers l'Ouest par Bateau et Chemin de Fer

Confort durant tout le voyage

LA traversée des Grands Lacs offre une agréable diversion au cours d'un voyage dans l'Ouest par voie du Pacifique Canadien. Les beaux navires de cette compagnie, l'"Assiniboia" et le "Keewatin", quittent Port-McNicoll deux fois par semaine, tandis que le "Manitoba" part d'Owen-Sound, une fois tous les sept jours seulement. Tous trois naviguent sur la baie Georgienne, le lac Huron, la rivière Ste-Marie et le lac Supérieur, jusqu'à Port-Arthur et Fort-William.

Une Magnifique Croisière de Deux Jours-Navires luxueux Paysages pittoresques

A part la satisfaction personnelle de voyager sur le train le plus rapide du Canada—le "Trans-Canada Limited"—les voyageurs trans continentaux ont le privilège de passer par les Grands Lacs.

Demandez aux agents du Pacifique Canadien de vous fournir de plus amples renseignements au sujet de ce service

Voyagez par le
PACIFIQUE CANADIEN

24

24

24

Actualités Avicoles.

Sélection et nids-trappes

Bribes de la conférence du Révérend frère Wilfrid aux cours abrégés de Princeville, 14 au 18 juillet

Pour être bref, je vous dirai quelques mots sur le choix des reproducteurs mâles et femelles et le moyen d'obtenir une bonne lignée de pondeuses.

Le moyen le plus certain est sans contredit l'usage du nid-à-trappe. On m'objectera sans doute qu'il ne va pas sans être ennuyeux et dispendieux en ce qu'il exige beaucoup de main-d'œuvre. Mais ces dépenses, ces ennuis sont largement compensés par la confiance dont jouit un éleveur ayant adopté le système du nid-à-trappe.

Posons d'abord comme principe que, pour marcher sur une base solide, l'éleveur, surtout celui qui fait l'élevage sur une moyenne ou haute échelle commerciale, ne doit pas se contenter de conjectures et de probabilités, se fiant sur l'apparence extérieure des sujets, mais doivent suivre une ligne plus sûre. Et cette ligne consiste à connaître définitivement la réelle valeur de ses sujets d'après celle de leur descendance. C'est ce

qu'on nomme "l'épreuve des sujets". Or, en partant de là, comment trouver avec assurance et exactitude à quel degré une poule possède l'aptitude à la ponte et l'habileté de transmettre ses qualités de ponte à ses descendants, si ce n'est par le nid-à-trappe? Ici, le nid-à-trappe est d'une valeur incontestable. C'est l'unique moyen d'obtenir des **pedigrees** de valeur, des records justes, et, par là, l'enregistrement. Les premiers assurent l'authenticité légalisée des ascendants, les seconds résumant les capacités et les performances. Il me parait bon en passant de dire un mot du **pedigree**. Souvenons-nous que l'on doit se servir du pedigree comme du "moyen" et non comme du **but**, et qu'il peut arriver qu'un oiseau ayant un beau pedigree ne soit pas extraordinaire, et **vice-versa**, bien que la loi zootechnique veut que les semblables engendrent les semblables. Apportons quelques exemples de cette exception. M. E. G. Fleming, d'Oatwa, pos-

sède un chien Fox Terrier "Distinct Valant" N. 26525, dont il n'a jamais été mention qu'il ait été primé aux expositions; la seule réclame que son propriétaire en fait est que ce chien est aujourd'hui le père de plusieurs champions, gagnant même au Madison Square de New-York. M. le prof. Graham, de Guelph, raconte avoir élevé deux coqs issus d'une même excellente pondeuse, dont l'un a transmis à sa progéniture la haute capacité de ponte de sa mère, tandis que son frère ne fut d'aucune valeur sous ce rapport. Seulement c'est une exception qui peut se contrôler dans une bonne mesure et qui deviendra de plus en plus rare dans nos troupeaux de demain, si on a eu soin de "travaillé" tant soi peu leur ascendance et de sélectionné ses sujets de pedigree eux-mêmes; c'est à-dire si l'on a fait un choix parmi les meilleurs d'entre eux, vu que tous ne produisent pas infailliblement à leur tour des descendants impeccables. A ce sujet, veuillez me permettre de vous citer Mme. la marquise de Noailles, de France: "Pour perfectionner un troupeau à l'aide de nos oiseaux de pedigree ou d'origine, ne perdez jamais de vue, dit-elle, ces trois principes fondamentaux; qui vous faciliteront la réussite, sans pour cela vous l'assurer:

1. Tout animal avec certificat d'origine n'est pas infailliblement

remarquable.

2. Le "papier d'origine" sans "la qualité" n'est qu'un vain titre; il ne consacre qu'une silhouette, laquelle peut se pas se léguer si, dans les ancêtres s'est trouvé un type différent ou défectueux. Par conséquent ne prenez, ne conservez et n'inscrivez pas uniquement les beaux animaux, mais prenez, conservez et inscrivez les plus beaux parmi les meilleurs.

(Suite à la page 551)

"L'International Limitée"

Depuis un quart de siècle l'International Limitée parcourt quotidiennement son double chemin d'acier entre Montréal, la métropole canadienne, et Chicago, la grande cité américaine. Ce train de luxe est la perfection de confort et de la sûreté en voyage. Voys d'nez à bord tout aussi bien qu'à votre hôtel favori et prenez votre repos de la nuit dans une couchette plus confortable que la plupart des lits. Sans bruit et sans ostentation en prévient vos moindres désirs et l'on y satisfait. Le matériel roulant de ce train vous offre un choix varié d'accommodation: vous pouvez réserver un fauteuil dans le wagon-salon-panorama, bibliothèque ou un lit dans les wagons-lits modernes. La locomotive géante attelée à ce train de luxe est du modèle 6000 si justement fameux. "L'International Limitée" part de Montréal à 10.00 A. M. tous les jours et arrive à Chicago à 8.00 A. M. le lendemain. La route suivie est via Toronto, Hamilton, London, Windsor et Détroit. De Québec, le raccordement se fait à Montréal par "Le Mont-Royal" partant de la Gare du Palais à 11.45 P. M. tous les jours. Pour tous autres renseignements, réserves de lits ou de fauteuils, prière de s'adresser à n'importe lequel des agents du chemin de fer National.

(Suite de la page)

3. Le "papier d'origine" n'est qu'un seul moyen d'arriver à la perfection, à dire, car si on n'est pas infailliblement, à tous les coups, à obtenir des bêtes remarquables, la seule façon d'atteindre la perfection rationnelle, c'est de sélectionner les consanguinités trop étroites, les tatonnements, les erreurs de hasard, de profiter de ces erreurs, de créer des lignées de bêtes qui amélioreront nos races fixes et quelque jour seront des bêtes déjà."

Un autre avantage des **pedigrees** et de l'enregistrement des animaux est de donner des renseignements qualifiés. Vous pouvez établir pour vos animaux un pedigree venant concerner l'élevage des coqs. On se méfie de ce qui est sévère qu'on ne l'a pas. Ce sera certes à nous de créer. Plus nos sujets enregistrés ont été rigoureusement contrôlés, ils auront de valeur. Ils obtiendront de hauts prix. Employé du ministère dans une récente enquête, lui qu'il avait reçu une commande de 2000.

L'Enregistrement

Pendant longtemps les malhonnêtes ont importé des volailles dont les parents étaient beaucoup trop chers. C'est justement pour cette pratique de cette pratique d'importer des oiseaux de qualité inconnus que la reproduction que nous avons aujourd'hui des coqs est si chère.

Les concours se...

Les tableaux ci-dessous indiquent la production hebdomadaire de volailles que le nombre totalisé de la production. Remarques.—Les abréviations:—C. C. W. A.—Wyandottes argentées. Sous la direction de M. E. G. Fleming. 22^{me} année. Rapport F.

Parquet	Propriétaire et
1	Institut Agricole d'Ok
2	J. G. Liard, St-Alexis, N.B.
3	W. A. Carr, Ste-Agathe, N.B.
4	Elie Jodoin, Varennes, N.B.
5	Raoul Pettigrew, Isle-à-Cadieux, N.B.
6	J. A. Proulx, Montmagny, N.B.
7	Station Expérimentale, N.B.
8	Acad. St. Ls de France, N.B.
9	Auguste Beaulieu, Grand-Pré, N.B.
10	J.-S. Blais, East-Broughton, N.B.
11	Georges Bouchard, M. J., N.B.
12	Antoine DeRoy, Princeville, N.B.
13	Alexandre Fournier, M. J., N.B.
14	Jos.-C. Hébert, N.P., N.B.
15	Chs.-E. Paquet, Pont-Rouge, N.B.
16	Station Expérimentale, N.B.
17	Production: 40.9%

Poulette	No 41 appart
"	" 42
"	" 23
"	" 20

Gérant du Concours

N. B.—Adresses toutes les semaines de la Pocaté



Cours abrégés d'aviculture à Princeville—14 au 18 juillet.—Groupe de professeurs et d'auditeurs photographiés en face du pavillon avicole, "chef lieu" de la basse-cour de la Coopérative Fédérée de Québec à Princeville, comté d'Arthabaska. Cliché de J.-O. Dubuc, photographe, Victoriaville.

(Suite de la page 550)

3. Le "papier d'Origine" est le seul moyen d'arriver à bien produire, car si on n'obtient pas infailliblement, à tout coup, des bêtes remarquables, c'est encore la seule façon d'affectuer une sélection rationnelle, d'éviter les consanguinités trop accentuées, les tâtonnements, les croisements de hasard, de profiter de l'expérience des autres, et d'arriver à créer des lignées de valeur, ce qui améliorera nos races, quelque fixes et quelque bonnes qu'elles soient déjà."

Un autre avantage découlant des pedigrees et des records, est l'enregistrement des sujets hautement qualifiés. Voici les règlements établis pour les années à venir concernant l'enregistrement des coqs. On se montrera plus sévère qu'on ne l'a fait jusqu'ici. Ce sera certes à notre avantage. Plus nos sujets enregistrés auront été rigoureusement contrôlés, plus ils auront de valeur et plus ils obtiendront de hauts prix. Un employé du ministère me disait dans une récente entrevue avec lui qu'il avait reçu d'outre-mer une commande de 200 coqs enregistrés.

L'Enregistrement

Pendant longtemps les éleveurs malhonnêtes ont imposé au public des "volailles" dont les mérites étaient beaucoup trop vantés, et c'est justement pour mettre fin à cette pratique de vendre des oiseaux de qualité inférieure pour la reproduction que l'on demande aujourd'hui des cochets enregistrés.

Aujourd'hui les éleveurs honnêtes peuvent entrer leurs poulettes dans les concours de ponte (qui sont maintenant au nombre de 12 au Canada) et les cochets issus de poulettes qui passent l'épreuve du concours peuvent être enregistrés dans le Livre de généalogie canadien.

Depuis deux ans on enregistre les poules qui passent avec succès les épreuves des concours de ponte canadiens. Lorsque les poulettes issues de ces poules satisfèrent aux épreuves des concours de ponte de l'année prochaine, et qu'elles auront été accouplées à des mâles approuvés, les cochets qui en proviendront seront éligibles pour l'enregistrement, pourvu que leur conformation ne laisse rien à désirer.

Les conditions d'enregistrement sont les suivantes: il faut que la poule soit exempte des défauts inscrits au Standard, et qu'elle ponde au cours de l'année 200 œufs ou plus, pesant en moyenne deux onces chacun. On voit par là que toute femelle peut être enregistrée du moment qu'elle remplit les conditions voulues. Mais l'enregistrement est beaucoup plus difficile lorsqu'il s'agit des mâles, car c'est là une question de généalogie. En effet, pour qu'un cochet puisse être enregistré il faut que sa mère et sa grand-mère aient été toutes deux enregistrées; il faut aussi que son père et son grand-père aient été tous deux approuvés. Après 1927, le père et le grand-père devront aussi avoir été enregistrés. En outre, chaque cochet doit passer un examen rigoureux au point de vue de la vigueur, du type et des exigences au "Standard". Il ne

suffit donc pas que le cochet enregistré descende d'une bonne mère, il faut aussi qu'il ait dans ses veines le sang combiné de deux générations de mères enregistrées et de bons pères (plus tard enregistrés également).

Garantie.—L'enregistrement des cochets donne au public la garantie que ces cochets ont une généalogie certifiée d'au moins deux générations de poules qui ont pondu 200 œufs ou plus, et qu'ils sont eux-mêmes représentatifs de la race qu'ils représentent sans aucun des défauts inscrits au Standard. Ajoutons que ces cochets sont produits et élevés au Canada même, dans les conditions de notre climat, et l'on admettra sans peine que l'on ne saurait s'en procurer de meilleurs pour obtenir une famille de bonnes pondeuses.

Nids-à-trappe.—Le système de sélection par nid-à-trappe, donc, donne des résultats excellents, à la condition toutefois de pratiquer en même temps une sélection basée sur la santé et la vigueur des reproducteurs. C'est ce que rappelait aux cours abrégés de l'an dernier M. J. D. Lang, aviculteur de la Ferme expérimentale de Lennoxville. "Un sujet mâle qui est "malin", dit-il, est règle générale, le meilleur reproducteur, et c'est un bon signe qu'il attaque les visiteurs. La perte de vigueur ajoutait-il, veut dire la maladie et ensuite une mort prématurée". En effet, il arrive qu'une poule de santé délicate peut très bien pondre une grande quantité d'œufs; si on la choisissait comme reproductrice par suite de sa bonne ponte, elle transmettrait son com-

mencement de dégénérescence à ses descendants: c'est là un danger à éviter. Il faut que la sélection s'effectue tout aussi bien au point de vue de la ponte qu'au point de vue de la santé, de la vigueur, de la rusticité de l'animal.

Maintenant que l'on a acquis d'une façon positive la supériorité du nid-à-trappe, parce que seul il permet de contrôler la ponte exactement, de connaître la valeur individuelle des sujets et la valeur réelle d'une lignée, d'établir de hauts records, d'obtenir des pedigrees et par là l'enregistrement des sujets, avec un peu de notions des lois d'hérédité dans la transmission des caractères de fécondité, le problème de la sélection est pour ainsi dire résolu.

(A suivre)

Chemin de Fer National du Canada

Service entre Québec et Sherbrooke.

Le service de trains du Chemin de Fer National entre Québec et Sherbrooke est le suivant: Départ de Québec (Gare du Palais) à 5.15 a.m. dim. exc. 12.01 p.m. tous les jours et 7.15 p.m. dim. exc., arrivée à Sherbrooke à 12.20 p.m., 4.38 p.m. et 12.25 a.m. respectivement. Au retour, départ de Sherbrooke à 3.35 a.m., tous les jours, 7.55 a.m. et 3.30 p.m. dim. exc., arrivée à Québec (Gare du Palais) à 8.45 a.m., 2.45 p.m. et 10.45 p.m. respectivement. Pour tous autres renseignements prière de s'adresser au Bureau de la Ville, 10 rue Ste-Anne, Québec, tel. 529, à la Gare du Palais, tél. 2125 ou à n'importe lequel des Agents du Chemin de Fer National du Canada.

Lisez le Bulletin de la Ferme

CONCOURS DE PONTE, A L'EST ET A L'OUEST DE QUEBEC

Les concours se sont ouverts le 1er novembre 1923 et se continueront pendant 52 semaines. Chaque parquet contient 10 oiseaux, numérotés de 1 à 10. Les tableaux ci-dessous donnent dans les colonnes 1 à 10, un état de la production de chaque oiseau pour la semaine. Dans la colonne "H" se trouve le total de la production hebdomadaire de chaque parquet et dans la colonne "T", le nombre total d'œufs à jour dans chaque parquet. Lorsque le nombre total d'œufs est plus élevé que le nombre totalisé d'œufs pondus par chaque poule dans la semaine, cela indique que les œufs pondus sur les planchers ont été inclus dans le relevé total du parquet. Remarques.—Les parquets des Stations Expérimentales sont inscrits en vue de l'enregistrement, mais ils n'ont pas droit aux prix offerts. Abréviations:—C.H.—Chanteclercs; L.B.—Livournes blanches; P.R.B.—Plymouth Rock Barrées; R. I. R.—Rhode Island rouges; W.B.—Wyandottes blanches; W.A.—Wyandottes argentées; Z.—Parquet en tete; F.—Fièvre d'incubation; M.—Muant. Sous la direction de la Station Expérimentale à Ste-Anne-de-la-Pocatière. 2ème année. Rapport Hebdomadaire. Semaine No 37. Finissant le 16 juillet 1924

Parquet	Propriétaire et adresse	Race	1	2	3	4	5	6	7	8	9	10	H.	T.
1	Institut Agricole d'Oka, La Trappe.	Ch.	3	4	5	6	6	1	6	31	844			
2	J. G. Liard, St-Alexis, Qué.	L.B.	6	5	7	5	5	4	5	5	6	x53	x1342	
4	W. A. Carr, Ste-Agathe, Qué.	P.R.B.	4	5	5	2	5	3	3	5	6	36	1325	
5	Elie Jodoin, Varennes, Qué.	P.R.B.	5	6	5	3	3	3	3	22	865			
6	Raoul Pettigrew, Isle Verte, Qué.	P.R.B.	7	2	F	6	3	6	1	25	677			
7	J. A. Proulx, Montmagny, Qué.	P.R.B.	6	F	5	6	5	6	4	6	58	818		
8	Station Expérimentale, La Ferme.	P.R.B.	3	5	6	4	5	2	6	31	995			
9	Station Expérimentale, Ste-Anne.	P.R.B.	6	6	1	6	6	4	29	1015				
10	Acad. St. Ls de France, St. Jacques.	R.I.R.	6	6	6	3	7	1	4	33	966			
11	Auguste Beaulieu, Grand Remou.	R.I.R.	4	6	4	4	6	3	23	943				
12	J.-S. Blais, East Broughton, Qué.	R.I.R.	6	3	2	2	5	4	3	25	808			
13	Georges Bouchard, M.P., Ste-Anne.	R.I.R.	1	4	4	4	1	4	6	5	25	901		
14	Antoine DeRoy, Princeville.	R.I.R.	6	5	5	4	4	5	24	1011				
15	Alexandre Fournier, Montmagny.	R.I.R.	5	5	4	5	5	3	27	935				
16	Jos.-C. Hébert, N.P., Montmagny.	R.I.R.	5	4	6	6	5	5	31	1287				
17	Chs.-E. Paquet, Pont-Rouge, Qué.	R.I.R.	5	5	3	5	5	5	28	1189				
18	Station Expérimentale, Ste-Anne.	R.I.R.	4	4	4	4	3	7	895					
Production: 40.9%													487	16816

Poulette No 41 appartenant à M. W. A. Carr, Ste Agathe, a pondu à date 185 œufs
 " " 42 " M. W. A. Carr, " " " 185 "
 " " 23 " J. G. Liard, St. Alexis, " " " 170 "
 " " 20 " Inst. Agr. d'Oka " " " 175 "

Gérant du Concours: Jean-L. Roy. Régisseur, J.-A. Ste-Marie.

N. B.—Adresses toute correspondance au Régisseur, Station Expérimentale, Ste-Anne-de-la-Pocatière, Qué.

Sous la direction de la Station Expérimentale de Lennoxville. 2ème année. Rapport Hebdomadaire. Semaine No 37. Finissant le 16 juillet 1924

Parquet	Propriétaire et adresse	Race	1	2	3	4	5	6	7	8	9	10	H.	T.
1	Laurel P. Farm, Rougemont.	L.B.	7	7	6	6	6	5	5	5	7	5	x59	x1454
2	Jos. Williams, Sawyerville.	L.B.	7	5	5	6	5	6	1	5	6	4	50	1238
3	H. S. Beane, Beebe, Que.	L.B.	6	5	6	4	6	5	3	M	5	4	44	1213
4	Elmhurst P. Farm, Rougemont, Qué.	L.B.	2	6	6	B	4	5	5	6	6	5	46	1002
5	Dr. John Watson, Howick.	L.B.	5	6	6	5	5	4	B	6	5	3	45	1095
6	E. G. White, Lennoxville, R.R. No 1.	W.B.	0	6	1	5	B	4	5	0	5	26	1103	
7	H. S. Beane, Beebe, Qué.	W.B.	4	6	1	5	0	4	B	5	5	0	30	1229
8	Bond Little, North Hatley.	W.B.	6	5	5	5	4	3	6	5	5	49	1300	
9	Fred Bell, Ayer's Cliff.	W.B.	4	3	0	5	0	4	3	5	5	4	33	1072
10	Miss R. G. Knight, Beebe, Qué.	W.B.	6	3	0	6	6	5	5	0	B	3	36	1181
11	Chas Ruiter & Sons, Cowansville.	W.A.	6	2	5	1	5	4	4	1	0	33	880	
12	Exp. Farms, Ste-Anne-de-la-Pocat.	R.I.R.	W	i	t	h	r	a	w	n				
13	Fred Bell, Ayer's Cliff.	R.I.R.	4	6	6	4	1	6	5	5	4	4	45	1103
14	Laurel P. Farm, Rougemont.	P.R.B.	5	B	5	5	B	6	7	5	B	33	944	
15	Exp. Station, Lennoxville.	P.R.B.	3	7	2	5	4	6	0	5	5	6	44	1232
16	Exp. Station, Lennoxville.	P.R.B.	2	6	B	4	3	2	7	2	6	6	38	1368
17	A. P. Hillhouse, Foster.	P.R.B.	7	5	6	1	4	4	5	0	5	37	1083	
18	Dr. Stockwell, Stanstead.	P.R.B.	4	0	2	4	5	0	3	0	3	25	546	
19	Wm. C. Strong, West Brome.	P.R.B.	2	5	B	2	6	6	2	7	0	30	854	
20	H. R. Drew, North Hatley.	P.R.B.	3	7	5	5	6	7	1	5	6	0	46	1122
													750	21428

Poulette No. 82 a pondu à date 175 œufs.
 " " 13 " " 174 "
 " " 11 " " 171 "
 " " 17 " " 170 "

Gérant du Concours: J. D. Lang. Surintendant: J. A. McClary.

N. B.—Prière d'adresser toute correspondance au surintendant de la Station Expérimentale, Lennoxville, Qué.

Chez-nous

Section féminine

Le Foyer, L'Ecole

CONTRE L'ENNUI

On ne devrait plus entendre de notre temps les petites plaintes contre les événements, l'expression du mécontentement habituel contre une vie choisie de son plein gré ou à laquelle les circonstances nous ont rivées et qui a du bon lorsqu'on sait considérer celles qui méritaient davantage et auxquelles le malheur s'attache, parce qu'il leur donne l'occasion de montrer leur courage et leur grandeur d'âme.

Si nous songeons aux souffrances des pays ravagés par la guerre; aux morts, aux prisonniers, aux mutilés, aux femmes des régions envahies, ignorantes du sort de leurs parents, de leurs amis, aurions-nous le courage de décorer du nom d'épreuves nos petits ennuis quotidiens.

Que de modestes jouissances nous dédaignons qui ne sont plus à la portée de ceux qui ont subi de glorieuses blessures, mais qui sont condamnés à ne plus voir l'azur du ciel, ni même les traits chéris de ceux qu'ils ont aimés et dont ils emportent l'image dans leur nuit éternelle.

Notre pays est rempli de beautés et quels sont ceux qui songent à se dédommager de leur existence monotone à contempler la fleur des champs au parfum suave, les bois dont les feuillages varient du vert le plus tendre jusqu'aux tons d'or et de pourpre quand l'automne les touche de son pinceau magique; et le soleil qui vient caresser le ruisseau, change son eau transparente en une cascade de diamants et de perles et empourpre le ciel quand il descend le soir dans une splendide apothéose.

La vie aux champs offre des tableaux d'une incomparable beauté: les faneuses qui se hâtent dans l'éclatante lumière de juillet, les blés jaunissants qui se courbent sous la brise, les batteurs dans les granges qui font jaillir le froment de la paille blonde et, sous le ciel gris de novembre, le laboureur qui trace un sillon noir dans la terre déchirée et prépare le pain de demain pour l'humanité.

Le clair de lune sur un paysage paisible, dans une solitude, le silence sur l'eau, coupé par un bruit de rames, une voix fraîche de jeune fille, une lointaine cataracte ne reposent-ils pas à la fois vos yeux et votre esprit?

Le fleuve qui roule des flots furieux à l'approche de la tempête, avec ses barques désarmées qui fuient vers le port ou qui dansent sur la vague; l'orage qui éclate, qui broie les arbres géants, la foudre qui gronde et qui éclate n'offrent-ils pas l'image d'une puissance dont les manifestations sont grandioses?

Après l'œuvre de Dieu, celle des hommes mérite aussi notre attention et nos louanges. Que de monuments dont la solidité et la grandeur nous font rêver au génie de ceux qui les conçurent, que de tableaux, que de sculptures que nous connaissons au moins par l'image et qui nous font comprendre ce qui soutenait les artistes, au-dessus d'une vie parfois plus mesquine que la nôtre. Ceux-là n'ont pas connu le désenchantement précoce si commun de nos jours et qui stérilise trop d'existences qui pourraient être belles et fécondes.

Le livre suffirait d'ailleurs, à combler nos loisirs si nous apprenions à le considérer comme un véritable ami. Sans nous occuper du roman qui ne devrait être qu'une distraction passagère, que d'horizons ouvre une lecture sérieuse, que de bonnes pensées restées inactives pendant des années sur ce feuillet qui n'est pas assez lu, vont se développer dans notre âme, imprimer à nos journées une impulsion nouvelle. Que de choses trouvées dans ces lignes, sont passées inaperçues pour des esprits moins réfléchis, que d'échos éveillés, par l'émotion qui agitait l'écrivain devant certains paysages, ou les vestiges des premiers âges du christianisme ou des civilisations disparues.

Quand l'on est fatigué du monde extérieur, on peut examiner ses semblables, car la vie quand on la regarde en spectateur est une fort amusante comédie; elle ne devient un drame que lorsque l'on est rendu à y jouer un rôle.

Mais avant de juger ces gens qui s'agitent sur une scène plus ou moins brillante, il faut vous mettre en garde contre la malveillance et les préjugés.

Ces protestations d'amitiés, ces compliments échangés entre gens de même monde vous semblent bien ridicules; ne les croyez-vous pas un peu sincères lorsqu'on vous les adresse?

BOULANGEZ VOTRE PROPRE PAIN

LES GALETTES DE LEVAIN ROYAL

LA QUALITÉ PLUS ÉLEVÉE POUR AU-DELÀ DE 50 ANS.



LE PAIN DOMESTIQUE EST LE MEILLEUR DE TOUT

Ces ambitions demeurées, ces luttes sournoises et déloyales ne vous semblent-elles pas plus légitimes quand il s'agit de vos intérêts?

Ces cancans et ces racontars, si peu véridiques, si légèrement jetés aux quatre vents; ces réputations entamées d'un geste, ces cœurs meurtris d'un mot, ces bonheurs détruits par une calomnie ou une médisance, ne vous laissent-ils pas indifférents pourvu que votre repos et votre joie soient intacts.

N'examinez pas aussi froidement du bout de votre lorgnette ceux qui souffrent et qui s'agitent près de vous. Sans doute ils ont bien des travers dont vous pouvez vous amuser; ils s'essouffent à courir des chimères grotesques, mais jusqu'à ces vétilles devraient nous inspirer le plus souvent une profonde compassion.

S'ils n'ont pas le regard assez profond pour distinguer les obstacles, s'ils prennent ce qui brille pour de l'or et les hommages qu'on rend à leur fortune et à leur position pour de l'argent sonnante, remerciez Dieu d'y voir plus clair, de n'avoir pas de courtisans pour vous brouiller la vue et une humble médiocrité qui ne vous laisse d'illusions en aucun sens.

Appréciez les vraies affections et croyez qu'elles sont une part de votre félicité. Ne cherchez pas aux gens et aux choses la petite bête noire qui les gâte mais l'imperceptible graine de bonheur qu'une recherche impartiale et consciencieuse vous permettra de recueillir.

Cousine Avette.

La cuisine canadienne

Grenouilles à la maître d'hôtel.—Ayez six douzaines de cuisses de grenouilles dépourvues de peau, mettez-les tremper une heure à l'eau froide; lavez et mettez-les dans une casserole, couvrez-les d'eau, joignez un bouquet garni, deux pincées de sel, faites partir à ébullition et laissez mijoter une dizaine de minutes; retirez, égouttez et faites-les sauter avec un œuf de beurre, saupoudrez de sel et poivre, ajoutez le persil haché et versez sur un plat chaud.

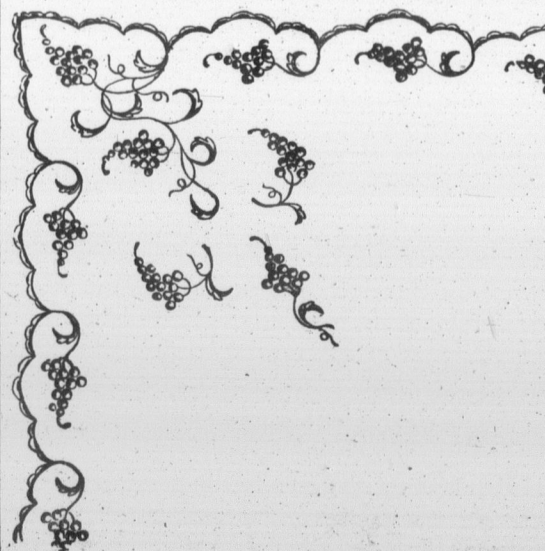
Alose rôtie.—Lorsqu'on a une belle alose bien grasse et d'un grand volume, on la met à la broche. On la vide d'abord par les ouïes; on l'écaille; on la fait mariner avec un peu d'huile, de sel blanc, de persil en branches, quelques ciboules et du thym. Il faut l'inciser sur le dos, en biais et peu profondément; après qu'elle a séjourné une heure dans son assaisonne-

ment, on la met à la broche, on l'arrose avec soin, et on la sert sur une serviette garnie de persil vert.

Brochet à la Clermont.—Après avoir habillé un gros brochet, distribuez-le en tranches et faites-les mariner avec huile, jus de citron, oignons émincés et persil; une demi-heure avant de servir, sortez les tranches de la marinade, roulez-les dans de la mie de pain blanche et fine, rangez-les à mesure sur gril chauffé et beurré; faites-les cuire à feu modéré en les retournant et les arrosant aussi avec beurre fondu; aussitôt cuites, dressez-les sur un plat et reformez le poisson, dont la tête aura été cuite à part; entourez-le de laitances de carpe, et servez avec une sauce maître d'hôtel à part.

Coquilles de homard.—Prenez vos restes de homard, préparez-les dans des coquilles; recouvrez-les d'une sauce blanche saupoudrez de parmesan et faites dorer au four.

La broderie est un agréable passe-temps



No 6022. Nappes Les Raisins à travailler broderie pleine et à jour, ou œillets chinois. Patron au carbone 25c. Perforé, 55c. Tout estampé sur jolie toile, 2v. x 64 pes, \$5.75. Sur pure toile égère 2v. x 2v½, \$7.75. Sur pure toile forte 2 x 2½v. \$9.25.

Coton à broder nécessaire à la roderie, 2 doz. à 45c M.F.A.

Grande feuille de papier carbone, bleu ou blanc, 15c.

Petite feuille de papier carbone, bleu, blanc, rouge ou noir. 8c. la feuille, 2 pour 15c.

Demandez notre catalogue de broderie, envoyé franco dans tout le Canada, sur réception de 35c.

Le Bulletin de la Ferme,

Case 129, Québec.

LIBÉREZ-VOUS DE LA DYSPÉPSIE

En prenant le traitement sous la forme de "Fruit-a-tives"

Le traitement aux "Fruit-a-tives" consiste dans les jus de pommes, d'oranges, de pruneaux combinés avec du sucre, vous soulagera de la dyspepsie.

Mme Thomas Evans, Ont., dit: "J'ai souffert pendant de dyspepsie, ainsi que d'une maladie du foie et des reins. Il me fut impossible de me nourrir jusqu'à ce que je prisse "Fruit-a-tives". Grâce à son action, je suis maintenant en parfaite santé normale".

"Fruit-a-tives" est envoyé à tous les marchands à 25c. par boîte, envoyé frais de poste par Fruit-a-tives Limited, C.

Les conseils de la

Si vous trouvez que le sucre est vite acheté-le en plus grande quantité faites le sécher avant de l'utiliser.

Raccordez à la machine à coudre en mettant du papier dans le trou et en le fondant à la sonnerie rouge au feu.

Au lieu de rouler les crêpes dans la chapelure, le gruau de blé d'indes et le beurre, le besoin de mettre de l'œuf ba-

Mettez la crème sure dans un flocon de verre et secouez-la avec du beurre. Vous serez surpris que vous pouvez faire des crêpes que vous pouvez aussi utiliser pour faire du fromage.

Si vous apportez avec vous à repasser, il vous sera facile de passer la planche en vous servant de chiffonnier que vous pouvez étendre sur lequel vous fixerez la couverture à l'aide de quelques boutons.

Mettez un papier comme celui de votre cuisine ou de votre bain; recouvrez d'une mèche de vernis. Voyez à ce que bien secs avant d'y appliquer le papier ainsi traité durera longtemps que l'autre.

Une femme a fait durer son lit en l'arrangeant de la façon suivante: mélangée de la cendre et de la chaux, elle a fait une pâte égale et en a fait une pâte remplie toutes les fissures puis à l'aide de feuille de papier elle a refait l'intérieur de son lit fourreau.

Les couturières et les tailleuses travaillent beaucoup assises sur un tablier circulaire fait de papier et fermé du côté gauche entièrement la robe.

Un compte-gouttes est utile pour mesurer les essences dans les gâteaux. On n'a pas à se préoccuper de dépasser la mesure.

Les carottes au gingembre sont une friture très appréciée. Gravez-les en longues bandes, coupez-les et à chaque livre de sucre ½ tasse de zeste de racine de gingembre et 1 tasse de citron rapé et 1 tasse de casseroles. Faites mijoter le sirop soit épais. Mettez le sirop sur le gingembre et couvrez de paraffine.

Voici une recette pour soulager les hémorroïdes. Coupez des oignons et faites bouillir, avec

LIBÉREZ-VOUS DE LA DYSPEPSIE

En prenant le traitement aux fruits sous la forme de "Fruit-a-tives"

Le traitement aux fruits, qui consiste dans les jus intensifiés de pommes, d'oranges, de figues et de pruneaux combinés avec des toniques, vous soulagera toujours de la dyspepsie.

Mme Thomas Evans, de Everett, Ont., dit: "J'ai souffert des années durant de dyspepsie, ainsi que d'une maladie du foie et des reins dont il me fut impossible de me débarrasser jusqu'à ce que je prisse "Fruit-a-tives". Grâce à son action merveilleuse, je jouis de nouveau de ma santé normale".

"Fruit-a-tives" est en vente chez tous les marchands à 25c. et 50c. ou envoyé frais de poste payés par Fruit-a-tives Limited, Ottawa, Ont.

Les conseils de la ménagère

Si vous trouvez que le savon passe trop vite achetez-le en plus grande quantité et faites le sécher avant de vous en servir.

Raccordez à la maison vos ferblanteries en mettant du papier de métal sur le trou et en le fondant à l'aide d'un tisonnier rouge au feu.

Au lieu de rouler les croquettes ou les huitres dans la chapelure, roulez-les dans le gruau de blé deinde et vous n'aurez pas besoin de mettre d'œuf battu.

Mettez la crème sure de côté dans un flocon de verre et secouez-le pour faire du beurre. Vous serez surpris de voir ce que vous pouvez faire avec ces restes que vous pouvez aussi utiliser avec le lait pour faire du fromage.

Si vous apportez avec vous un petit fers à repasser, il vous sera facile de vous passer de planche en vous servant d'un tiroir de chiffonnier que vous tournerez à l'envers et sur lequel vous fixerez un morceau de couverture à l'aide de quatre punaises à dessin.

Mettez un papier commun sur les murs de votre cuisine ou de votre chambre de bain; recouvrez d'une mince couche de vernis. Voyez à ce que les murs soient bien secs avant d'y appliquer le vernis. Le papier ainsi traité dure beaucoup plus longtemps que l'autre.

Une femme a fait durer un vieux poêle en l'arrangeant de la façon suivante: elle a mêlé de la cendre et du sel à parties égales et en a fait une pâte dont elle a rempli toutes les fissures du vieux poêle, puis à l'aide de feuille d'amiant elle a retapé l'intérieur de son poêle excepté le fourneau.

Les couturières et les personnes qui travaillent beaucoup assises bénéficieraient d'un tablier circulaire fait en deux sections et fermé du côté gauche et qui couvre entièrement la robe.

Un compte-gouttes est très utile pour mesurer les essences dans les crèmes et les gâteaux. On n'a pas à craindre ainsi de dépasser la mesure.

Les carottes au gingembre font une confiture très appréciée. Grattez-les et coupez en longues bandes. Faites-les cuire, pesez-les et à chaque livre ajoutez une livre de sucre ½ tasse d'eau et une once de racine de gingembre et ½ c. à thé de zeste de citron rapé et mettez dans une casserole. Faites mijoter jusqu'à ce que le sirop soit épais. Mettez dans des verres et couvrez de paraffine.

Voici une recette pour une imitation de souge aux huitres. Coupez en petits morceaux et faites bouillir, un oignon, deux

La mode d'été

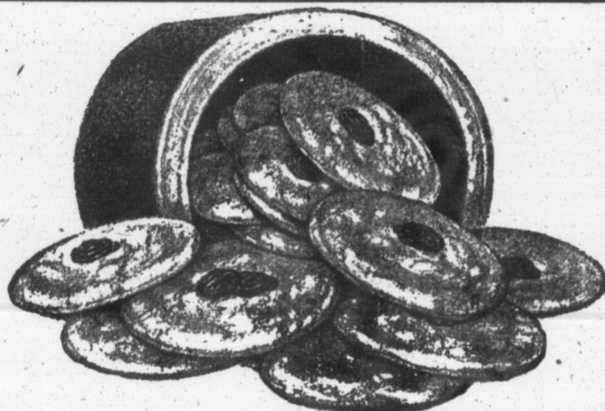


La première de ces toilettes est essentiellement féminine avec ses volants de dentelles et le bouffant de ses manches. De petits bouquets de fleurs parsèment l'étoffe de la seconde si élégante dans sa simplicité et les grandes rayures romaines de la troisième en font une création unique; mais toutes les trois sont des modèles popu-

3751—14 à 16 ans—36 à 44, 45c.

3745—14 à 16 ans—36 à 42, 45c.

3743—14 à 16 ans—36 à 44, 45c.



CROQUETS, croquebouches, croquignoles, feillantines, craqueurs, Gênoises ou Madeleines — tenez la jarre bien remplie pour les petits gourmands! La fraîcheur durable et l'arôme tant souhaité vous sont garantis à cause de la façon certaine avec laquelle les pièces faites de farine FIVE ROSES retiennent leur fraîcheur originale. Exigez la marque authentique.

En Sacs de 7, 14, 24, 49 et 98 livres.

FARINE FIVE ROSES

pour PAIN, GATEAUX
POUDINGS, PATISSERIES

à ce résultat, mentionnés ici, peuvent être essayés en attendant le médecin. N'hésitez pas à introduire le doigt dans la gorge du malade et ensuite donnez-lui un verre ou deux d'eau chaude. Répétez plusieurs fois.

Donnez un grand verre d'eau chaude avec une cuillerée à thé de moutarde broyée. Si ça ne réussit pas, remettez votre doigt dans la gorge et laissez-le tant que le malade n'aura pas vomé. Mélangez une cuillerée à thé de sel dans un verre d'eau chaude et faites-le boire au malade.

EMETIQUES ET STIMULANTS

Dans la plupart des cas d'empoisonnement le plus important est de vider l'estomac. Les moyens les plus faciles d'arriver

WILSON'S



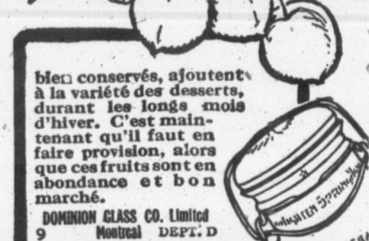
Tue toutes les mouches, les germes aussi. 10c le paquet chez les Pharmaciens Epiciers et Marchands généraux.

Donnez du ou du sirop, d'ipeca tout les cinq minutes.—Une cuillerée à thé à un enfant et une cuillerée à soupe à un adulte.

Il est quelque fois difficile de faire vomir un patient qui a pris de l'opium, car la sensibilité de l'estomac est disparue. Dans tous les cas d'empoisonnement ne cessez jamais vos efforts jusqu'au vomissement. Servez-vous de toutes les méthodes employées et conseillés ici.

Les stimulants peuvent être donnés, particulièrement pour les poisons narcotiques. Si le patient peut avaler il devrait les prendre par la bouche, autrement, par le rectum ou par inhalation. Les stimulants dont on se sert sont ceux des cas ordinaires. Le café chaud est de la plus grande valeur pour les poisons narcotiques et peut être donné par la bouche ou le rectum. Quand ils sont donnés par le rectum ils doivent être donnés en quantité plus considérables et être dilués dans l'eau ou du lait. De l'inhalation ammoniacale devrait être donnée en quantité considérable dans un mouchoir ou dans la paume de la main. La bouteille ne devrait jamais être portée sous le nez. Quand les stimulants sont donnés par inhalation, on doit bien faire attention, car ils sont généralement irritants.

Les ABRICOTS



Bien conservés, ajoutent à la variété des desserts, durant les longs mois d'hiver. C'est maintenant qu'il faut en faire provision, alors que ces fruits sont en abondance et bon marché.

DOMINION GLASS CO. Limited
Montreal DEPT. D

Employez les Bocaux
Perfect Seal
Crown
Improved Gem

Livre de Recette envoyé gratuitement sur demande

ENVOYEZ CE COUPON
Dominion Glass Co. Limited
Montréal
Veuillez m'envoyer votre livre
gratuit sur la mise en conserves, des
fruits, légumes, etc.
Nom.....
Adresse.....

ACHETEZ

Les deux grands succès de la saison:

Valse de l'Oiseleur

Chant et piano..... 40

Valse de la Fille Quaker

Chant et piano..... 50

RAOUL VENNAT

642 St-Denis, :-: Montréal.

Demandez notre catalogue.

24

24

24

LA LOI POUR TOUS

Consultations légales, par Letarte & Rioux, avocats du Barreau de Québec.

Avis important.—Nos correspondants que cette page intéresse sont instamment priés de tenir compte des règles suivantes établies par le journal. 1o Seuls les abonnés peuvent bénéficier de ce service de consultations; c'est pourquoi toute demande de renseignements doit être signée, afin que nous puissions constater si le correspondant est abonné; 2o Les questions doivent être adressées directement au Bulletin; 3o Nos avocats consultants ne sont tenus de répondre qu'aux questions ordinaires, usuelles, concernant les lois qui gouvernent les choses de la vie rurale. Les cas extraordinaires, ou qui nécessiteraient une longue étude, sont choses à traiter entre le correspondant et les avocats; 4o Si le correspondant désire une réponse immédiate, par lettre, nos avocats consultants peuvent exiger des honoraires.

INSTITUTRICE CONGÉDIÉE.—(Réponse à M. B.).—Q. Lorsque les commissaires d'école remercient une institutrice de ses services, sont-ils obligés de donner des raisons de leur conduite à l'intéressée; et, dans l'affirmative, de quelle manière l'institutrice doit-elle agir pour obtenir des explications?

R. La question pourrait être plus précise, car deux cas de renvoi d'une institutrice peuvent exister, le premier mentionné à l'article 2718 du Code scolaire parle du cas où les commissaires et les syndics d'école décident de ne pas engager une institutrice pour l'année suivante. Dans ce cas particulier, la loi dit expressément que les commissaires d'école ne sont pas obligés de donner des raisons qui motivent leur décision. Voici, en effet, ce que dit l'article 2718 du Code scolaire.

Art. 2718 C. S.—"Les commissaires et les syndics d'école, après avoir décidé, par résolution adoptée à une session régulière de ne pas engager un instituteur pour l'année suivante, doivent, avant le premier mai qui précède l'expiration de l'engagement de cet instituteur, lui signifier, par écrit, leur intention à cet effet; dans cet avis ils ne sont pas tenus de donner des raisons qui motivent leur décision.

Le second cas où une institutrice est congédiée est celui où les commissaires et les syndics d'école décident de résilier l'engagement des institutrices et des institutrices pour cause d'incapacité, de négligence à remplir leurs devoirs, d'insubordination, d'inconduite ou d'immoralité, après mûre délibération, à une session convoquée à cet effet."

Lorsque les formalités légales ci-dessus ne sont pas remplies et que l'institutrice se déclare prête à remplir ses obligations, elle peut réclamer son salaire entier pour l'année courante, nous ne doutons pas que dans ce cas particulier, l'institutrice a droit d'exiger qu'on lui donne les raisons de son envoi, afin de pouvoir se défendre et prouver que ce dont on l'accuse est faux ou mal fondé.

RAPPORT ENTRE VOISINS.—(Réponse à E. P.).—Q. L'un de mes voisins m'a avertie ce printemps de garder mes poules dans un enclos parce qu'elles passaient dans son champ et y causaient des dommages. Je ne me suis pas rendue à cette demande, vu que je considérais que mes poules ne causaient aucun dommage et que je les surveillais et allais les chercher au besoin.

Dans le cours de l'été, pendant mon absence, mes poules sont passées chez ce voisin et ce dernier s'est emparé de celles-ci et refuse de me les remettre.

Ce voisin a-t-il le droit d'agir de la sorte, vu que je suis prête à payer des dommages, s'il en existe?

R. Le Code municipal autorise une personne qui trouve des animaux vacants sur sa propriété à les conduire à la fourrière ou enclos public, et s'il n'en existe pas, à les garder chez lui et à les retenir jusqu'à ce que le propriétaire paye les dommages qu'ils sont causés.

Conséquemment, nous croyons que votre voisin avait le droit d'enfermer vos poules, mais qu'il n'a pas celui de les retenir du moment que vous vous déclarez prête à payer et que vous offrez en argent les dommages que ces poules ont pu causer à votre voisin.

A PROPOS DE BARRIÈRES.—(Réponse à J. A. G.).—Q. Un cultivateur a élevé ses barrières qui permettaient de communiquer avec le chemin du roi.

Le voisin qui conduisait des vaches sur le chemin public, jusque chez lui, s'obstinait à fermer les barrières du cultivateur en question chaque fois qu'il passait, et ceci devenait un embarras pour le propriétaire.

Ce voisin a-t-il le droit d'exiger que ce propriétaire pose des barrières au chemin public?

R. S'il s'agissait de clôtures séparant deux terres voisines, la question ne serait pas à poser, car les voisins peuvent s'obliger mutuellement à construire entre eux des clôtures suffisantes pour garder leurs animaux. Mais dans le présent cas, il s'agit de la clôture du chemin public, et nous ne croyons pas qu'un même principe puisse s'appliquer; tant pis pour le propriétaire riverain du chemin public qui refuse de clore ou de poser des barrières, car alors les animaux qui rentrent sur leur terrain et y causent des dommages ne peuvent lier la responsabilité de leur maître.

CONTRAT D'ENGAGEMENT.—(Réponse à U. H.).—Q. Je me suis engagé pour travailler dans une beurrerie et cela pour dix mois à raison d'un certain salaire; l'engagement a été passé par écrit et signé de ma main. Or, je voudrais savoir si en donnant un avis, je puis rompre mon engagement, cas j'aurais des raisons personnelles pour le faire?

R. Un contrat ne peut être cassé sans payer des dommages s'il en existe. En effet, ou bien une des parties est en faute alors l'autre partie peut demander l'annulation du contrat et des dommages ou bien une personne n'a pas à se plaindre d'une autre personne avec qui elle a contracté et alors, elle ne peut briser son engagement sans s'exposer à son tour à des réclamations en dommages. Donc, nous considérons que notre correspondant ne peut briser son contrat quelles que soient les raisons personnelles qu'il possède en donnant tout simplement un avis, à moins que cet avis ne soit donné au moins un mois avant de quitter l'emploi qu'il a accepté.

RECOURS EN DOMMAGES.—(Réponse à G. L.).—Q. L'hiver dernier, je suis allé travailler avec mes chevaux pour une compagnie qui faisait le charroyage du sable nécessaire à la construction d'une digue. Cette même compagnie engageait ses forgerons et nous ne pouvions en atteindre d'autres vu la distance à parcourir. Or, il est arrivé qu'un de mes chevaux, ferré par le forgeron de la compagnie, se mit à boiter au point de ne pouvoir faire aucun travail; en examinant l'animal, j'ai constaté que les clous retenaient le fer avaient été entrés dans la chair; j'ai aussitôt averti le forgeron et le gérant de la compagnie de ce qui se passait, et ils n'ont fait aucun cas. A la suite de cet accident, le cheval est mort. Y a-t-il responsabilité, et qui doit la supporter?

R. Nous croyons que notre correspondant a un recours en dommages contre la compagnie qui avait engagé ses forgerons; car, un patron est responsable des actes de ses employés au cours ou à l'occasion de son travail. Il ne faudrait pas cependant oublier que notre correspondant devra faire une preuve nette et claire que son cheval est mort à la suite de l'accident dont il se plaint, ou, en d'autres termes, que la mort du cheval est due directement à la négligence du forgeron qui a ferré l'animal.

PART DE CLOTURER.—(Réponse à G. B.).—Q. Un propriétaire est-il capable d'obliger les intéressés à faire leur part de clôture sur une route à laquelle leurs terrains viennent aboutir?

Un voisin peut-il refuser de clore un broche au lieu de clore en pieux?

R. A la première question, nous répondons qu'une personne a le droit d'obliger son voisin de faire une clôture mitoyenne à frais communs. Mais la loi ne dit pas autre chose et nous ne pouvons aller plus loin que l'obligation qu'elle impose.

Quant à la seconde question, nous croyons que la règle que nous devons considé-

rer comme loi c'est l'usage qui existe dans l'endroit même où les clôtures doivent être construites. Pour préciser davantage, donnons un exemple. Nous supposons que dans une certaine municipalité il est d'usage général de construire des clôtures en broche, nous croyons qu'un propriétaire peut obliger son voisin à construire leur clôture mitoyenne en fer métallique.

"En effet, l'article 505 du Code civil dit ceci: "Tout propriétaire peut obliger son voisin à faire pour moitié ou à frais communs, entre leurs héritages respectifs, une clôture ou autre espèce de séparation suffisante, suivant l'usage, les règlements et la situation des lieux.

CONDITIONS D'ENGAGEMENT.—(Réponse à Jacques Rude).—Q. J'ai engagé un fabricant de fromage qui m'a garanti fabriquer du fromage de première qualité. Or, depuis deux mois qu'il travaille pour moi, ses produits ont toujours été classés troisième qualité.

Ne pourrais-je pas faire payer au fabricant les pertes qu'il m'occasionne?

R. Nous supposons qu'il doit exister un contrat écrit de cet engagement, et que dans le dit écrit, il soit mentionné que le fabricant s'engage à manufacturer des produits de première qualité; dans ce cas, nous croyons qu'un recours en dommages serait possible, à moins que le propriétaire n'aime mieux demander l'annulation du contrat et les dommages, s'il y en a.

Lorsque le contrat par écrit ne mentionne pas une condition, celle de fabriquer du fromage de la première qualité dans le présent cas, cette condition doit être prouvée par témoin.

TAXES DES COLPORTEURS.—(Réponse à P. R.).—Q. Quelle est, en ses grandes lignes, la loi autorisant la municipalité à imposer une taxe de \$100.00 sur les colporteurs?

R. Cette loi a été votée à la dernière session et elle est rapportée au chapitre 87, 14 George V, Statuts de Québec; elle est en force depuis le 15 mars, 1924, après avoir été décrétée par le conseil municipal de la municipalité locale qui n'est pas déjà autorisé par une loi spéciale, à imposer par simple résolution, sous forme de licence, une taxe payable par tout colporteur pour exercer son commerce dans cette municipalité.

Le paragraphe quatre de la dite loi et le paragraphe cinq de l'acte comme suit: "Le montant de cette licence ne peut être moindre que cinq dollars ni dépasser cent dollars, et peut varier selon que le colporteur porte ses ballots d'effets et marchandises ou se sert d'un véhicule.

"Cette licence expire le dernier jour d'avril, suivant la date de son émission."

Ajoutons qu'un colporteur qui néglige de payer la taxe imposable en vertu de cette loi et qui refuse d'exhiber la licence au maire ou autre membre du conseil ou à tout constable, peut être condamné à une amende d'exécant pas deux cents dollars, et, à défaut de paiement à un emprisonnement n'excédant pas trois mois. Les officiers municipaux à qui le colporteur refuse d'exhiber la licence ou de payer la licence suivant la présente loi, peuvent faire arrêter le colporteur, saisir ses marchandises ainsi que le véhicule qui les transporte, mais cette saisie doit être confirmée par le tribunal avant d'être vendue à l'enchère publique.

Nous croyons utile aux lecteurs de donner en entier le paragraphe 8 de la loi qui nomme les personnes pouvant vendre leurs marchandises sans être obligés de prendre une licence de colporteur:

"8. Les personnes suivantes ne sont pas tenues de prendre une licence de colporteur en vertu de la présente loi:

1. Celles qui sont employées par une société de tempérance ou une société de bienfaisance ou religieuse de cette province, pour colporter et vendre des brochures (tracts) de tempérance ou d'autres publications morales et religieuses, sous la direction de cette société;

2. Celles qui vendent et colportent: "Des actes de la Législature; "Des livres de prières ou des catéchismes;

"Des proclamations, gazettes, almanachs ou autres documents imprimés et publiés par autorité;

"Du poisson, des fruits, du combustible du bois de chauffage, du charbon, des huiles de charbon et des victuailles, excepté le thé et le café;

Vous ne vous passerez jamais de café quand vous aurez goûté au

BON CAFÉ

PRESIDENT

il surpasse tout ce que vous pourriez imaginer en fait de bon goût.

EN VENTE PARTOUT

QUEBEC PRESERVING Co.
QUÉBEC, Que.

"Des objets, effets et marchandises autres que les drogues, médecines ou remèdes brevetés, quand ces objets sont colportés et vendus par un fabricant ou un ouvrier, lequel est un sujet britannique résidant en cette province, ou par ses enfants, apprentis, agents ou domestiques;

"3. Les chaudronniers, tonneliers, vitriers, raccordeurs de harnais ou autres personnes faisant métier de réparer les chaudières, cuves, ustensiles et meubles de ménage, pour aller par les chemins exercer leur industrie;

"4. Les revendeurs ou les personnes ayant des étaux ou bancs sur les marchés d'une municipalité locale, pour vendre, en se conformant aux règlements de police de la municipalité locale, du poisson, des fruits, des victuailles, des effets ou marchandises dans ces étaux ou sur ces bancs."

(Suite à la page 555)

Voyage Transcontinental

Dans un pays immense comme le nôtre le confort des voyageurs doit être pris en considération lorsqu'il s'agit d'un voyage transcontinental. La distance de Montréal à Vancouver par le Chemin de Fer National est de 2,397.5 milles—un voyage d'un peu plus de quatre jours constamment sur le train. Dans les conditions de transport moderne ce voyage a bord du "Continental Limité" peut être envisagé avec plaisir. Rien n'a été oublié pour rendre la vie confortable à bord du train: les wagons-lits modernes sont aménagés de grandes cabines qui vous assurent des nuits pleines de repos. Les wagons-panorama sont abondamment pourvus de revues populaires et de livres choisis, les wagons-réfectoire fournissent un service à nul autre pareil. Le "Continental Limité" part de Montréal à 10.15 p.m. tous les jours, en route pour Ottawa, North Bay, Cochrane, Winnipeg, Saskatoon, Edmonton et Vancouver. De Québec le raccourcement se fait soit à Montréal par "Le Montréal" partant de la Gare du Palais à 1.20 p.m. ou à Cochrane par "Le Transcontinental" quittant la Gare du Palais, à 6.15 p.m. les lundis, mercredis et vendredis. A Winnipeg le raccourcement se fait pour tous les centres importants de l'Ouest du Canada. Pour plus amples renseignements, prière de s'adresser au Bureau de la Ville, 10 rue Ste-Anne, Québec, tél. 529 ou à n'importe lequel des Agents du Chemin de Fer National du Canada.

BREVETS

Liste des inventions requises par les manufacturiers, et toute autre information fournie gratuitement sur demande.

THE RAMSAY CO. Dépt. B. F.
275 rue Bank, Ottawa, Ont.

BREVETS D'INVENTION

En tout pays. Demandez le GUIDE DE L'INVENTEUR qui sera envoyé gratuit.

MARION & MARION

364 rue Université, - Montréal
72 1/2 rue St-Pierre, - Québec
et Washington, D. C.

LA LOI POUR

Suite de la page

DROIT DE SAISIE.—(R. Q. Notre correspondant mande s'il existe un aménagement qui empêche de saisir un compte moindre dans l'affirmative, cette loi est-elle à un compte antérieur de la dite loi?

R. Un créancier peut prouver contre son débiteur pour la somme qui lui est due et les biens meubles de ce débiteur vendre pour être payé de sa dette qu'il s'agit des immeubles minimum, c'est-à-dire que le montant soit supérieur \$40.00. Mais le meilleur créancier, pour protéger l'actif du débiteur n'a pas à saisir mais qu'il possède est de faire enregistrer les dits immeubles.

AMENDEMENT AU LAUATION.—(Réponse à M. B.).—Q. Un conseil municipal, à la session de juin, a amendé le rôle d'évaluation de 15% l'évaluation dont le front est pourvu d'un velé. Cependant, l'évaluation considérable est comparée à celle qui sont desservis par deux permanents.

Cette disposition du conseil municipal est-elle légale?

R. Les tribunaux ont jugé que dans ces cas, de ne pas évaluer le rôle de la municipalité interne de la municipalité, plus la Cour supérieure, de Cleve et La Corporation Richmond, a décidé qu'un conseil municipal pouvait demander l'annulation d'un rôle d'évaluation en vertu de l'article 4376 des Statuts de Québec, pour la raison que sa décision est illégale au vu de la loi. Un autre jugement en cause de Ledoux vs Corporation Edwidge-de-Clifton, 30 C. B. 242, a décidé que le rôle d'évaluation n'est pas un acte de la municipalité et que les Cours de justice n'ont pas le droit d'intervenir en pareil cas. L'injustice est tellement évidente à l'oppression.

Nous sommes donc d'avis que le rôle d'évaluation n'est pas un acte de la municipalité et que les Cours de justice n'ont pas le droit d'intervenir en pareil cas. L'injustice est tellement évidente à l'oppression.

A PROPOS DE CLOTURER.—(Réponse à M. A. G.).—Q. Un cultivateur a élevé ses barrières qui permettaient de communiquer avec le chemin du roi. Le voisin qui conduisait des vaches sur le chemin public, jusque chez lui, s'obstinait à fermer les barrières du cultivateur en question chaque fois qu'il passait, et ceci devenait un embarras pour le propriétaire.

R. Il n'est pas douteux que le propriétaire a le droit de clore son terrain, mais qu'il habite ou non sa propriété et d'entretenir sa clôture en parfait état. Son droit est garanti par l'article 505 du Code civil ainsi que par l'article 1034 du Code de procédure municipale qui y réfère.

Nous conseillons donc au correspondant de mettre son avis par lettre, si possible, ou d'avoir à réparer et à entretenir sa clôture dans un délai raisonnable, si le propriétaire refuse de se conformer à la loi, nous conseillons au correspondant de demander au juge d'ordonner que le propriétaire aggrave qui peut rendre son terrain inhabitable en forçant ce voisin à réparer.

PRESCRIPTION DE LA LOI.—(Réponse à A. M.).—Q. Un cultivateur a élevé ses barrières qui permettaient de communiquer avec le chemin du roi. Le voisin qui conduisait des vaches sur le chemin public, jusque chez lui, s'obstinait à fermer les barrières du cultivateur en question chaque fois qu'il passait, et ceci devenait un embarras pour le propriétaire.

LA LOI POUR TOUS

Suite de la page 554

DROIT DE SAISIE.—(Réponse à A. R.).—Q. Notre correspondant nous demande s'il existe un amendement de la loi qui l'empêche de saisir un de ses débiteurs pour un compte moindre que \$50.00, et dans l'affirmative, cette loi s'applique-t-elle à un compte antérieur à la passation de la dite loi?

R. Un créancier peut prendre jugement contre son débiteur pour n'importe quelle somme qui lui est due et faire saisir les biens meubles de ce débiteur et les faire vendre pour être payé de sa créance. Lorsqu'il s'agit de immeubles, la loi fixe un minimum, c'est-à-dire que jusqu'ici, il fallait, pour faire vendre des immeubles, que le montant soit supérieur à la somme de \$40.00. Mais le meilleur moyen pour le créancier, pour protéger sa réclamation, lorsque le débiteur n'a pas de meubles à saisir mais qu'il possède des immeubles, est de faire enregistrer un jugement sur les dits immeubles.

AMENDEMENT AU RÔLE D'ÉVALUATION.—(Réponse à P. H.).—Q. Un conseil municipal, à la session du mois de juin, a amendé le rôle d'évaluation en augmentant de 15% l'évaluation des terrains dont le front est pourvu d'un chemin "gravé". Cependant, l'évaluation était déjà considérable et, comparaison des rangs qui sont desservis par deux bonnes routes permanentes.

Cette disposition du conseil est-elle légale?

R. Les tribunaux ont décidé, dans la plupart de ces cas, de ne pas intervenir lorsqu'il s'agit des décisions concernant la régie interne de la municipalité. Bien plus, la Cour supérieure, dans une cause de Cleve vs La Corporation de la ville de Richmond, a décidé qu'un contribuable ne pouvait demander l'annulation ou la révision d'un rôle d'évaluation en se basant sur l'article 4376 des Statuts refondus de Québec, pour la raison que sa propriété est surélevée sur le rôle. L'évaluation excessive n'est pas une illégalité au sens de cet article. Un autre jugement rendu dans une cause de Ledoux vs Corporation de Sainte-Edwidge-de-Clifton, 30 C. S. 29, a décidé: "Que les conseils municipaux en revisant le rôle d'évaluation ont pleine et entière discrétion et les Cours de justice n'ont pas le droit d'intervenir excepté dans les cas où l'injustice est tellement évidente qu'elle touche à l'oppression".

Nous sommes donc d'opinion qu'il ne reste à notre correspondant que de se servir de l'article 662 du Code municipal qui lui permet de demander l'amendement du rôle d'évaluation en présentant un **demande écrite** au bureau de la Corporation locale le ou avant le jour fixé pour l'examen du rôle par le conseil, ou en articulant verbalement sa plainte devant le conseil, lors de cet examen.

A PROPOS DE CLOTURE.—(Réponse à M. A. G.).—Q. Un cultivateur a pour voisin un homme qui n'habite pas sa propriété mais qui la loue chaque année lorsqu'il peut trouver un locataire. Ce printemps, la terre n'est pas louée et la clôture de ligne qui lui appartient est en très mauvais ordre. Notre correspondant nous demande s'il peut exiger de ce propriétaire qu'il rétablisse sa clôture en bon état.

R. Il n'est pas douteux que notre correspondant a le droit de forcer son voisin, qu'il habite ou non sa propriété, de maintenir et d'entretenir sa clôture de ligne en parfait état. Son droit repose sur l'article 505 du Code civil ainsi que sur le Code municipal qui y réfère.

Nous conseillons donc à notre correspondant de mettre son voisin en demeure, par lettre, si possible, ou devant témoins, d'avoir à réparer et à entretenir sa clôture, et cela dans un délai raisonnable et si le propriétaire refuse de se conformer à cet avis, nous conseillons à notre correspondant de mettre la chose devant l'inspecteur agraire qui peut rendre une ordonnance forçant ce voisin à réparer sa clôture.

PRESCRIPTION DE TAXES.—(Réponse à A. M.).—Q. Un conseil municipal peut-il exiger le paiement des taxes imposées à certains contribuables pour des travaux faits en 1919 et en 1920. Le conseil municipal d'alors constatant que le procès verbal n'était pas légal, proposa une entente à certains contribuables intéressés après les avoir exemptés des taxes en question, ce même conseil offrit de plus

aux intéressés de leur remettre l'argent qu'ils avaient payé, mais ces derniers refusèrent les offres du conseil, et prirent action contre celui-ci. Le procès se termina par un jugement par défaut en faveur du conseil.

En 1922, la Corporation changea son règlement et fit une nouvelle répartition. Le conseil peut-il aujourd'hui réclamer des taxes qui devraient être prescrites en s'appuyant sur le fait que la répartition a été faite en 1922?

R. Le premier point qui se trouve légalement établi est que les intéressés étaient au moment de la taxation, responsables, vis-à-vis de la municipalité. En effet, le jugement rendu par défaut, quoique nous en ignorions le texte, donne gain de cause à la corporation. Il ne reste donc plus que la question de prescription. Or, suivant l'article 690 du Code municipal, les arrérages de taxes municipales se prescrivent par trois ans. Donc, il n'y a que les taxes imposées avant le mois de juillet 1921 qui puissent être prescrites en vertu du dit article, conséquemment la répartition faite en 1922 ne peut être atteinte par la prescription.

Art. 690, C. M.—"Les arrérages de taxes municipales se prescrivent par trois ans. Cette disposition est sujette à l'application des articles."

ENTRETIEN DE FOSSES.—(Réponse à G. R.).—Q. J'ai un fossé de ligne et le voisin qui est obligé ne veut pas m'aider à l'entretenir. Je voudrais faire verbaliser ce fossé; pourriez-vous me dire quel moyen prendre pour cela?

R. Nous ne voyons pas comment votre municipalité pourrait être obligée à la verbalisation de ce fossé de ligne, étant donné que ces obligations ne leur appartiennent que dans des cas absolument particuliers. Or, dans le présent cas, la municipalité, par l'inspecteur agraire, peut régler cette question de fossé et obliger votre voisin sur plainte de votre part à contribuer à l'entretien de votre fossé de ligne.

Nous conseillons donc à notre correspondant de s'adresser à l'inspecteur agraire qui a toute autorité en vertu de l'article 199 du Code municipal.

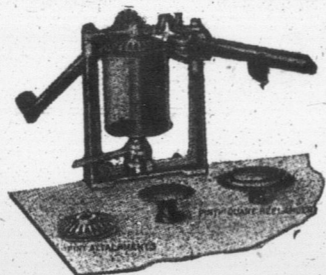
Art. 199 C. M.—"L'inspecteur agraire, sur requête écrite ou verbale de l'un des voisins qui se plaint de l'insuffisance ou du mauvais état du fossé de ligne commun ou mitoyen, ou de la partie du fossé de ligne à la charge de l'autre voisin, doit ordonner, s'il en est besoin, à la personne en défaut, de creuser, nettoyer et réparer tel fossé ou partie de fossé, ou de contribuer à ces travaux, dans un délai déterminé. Ce

CRISES

Demander le livre gratuit donnant des renseignements complets au sujet de la préparation Trench universellement réputée contre l'épilepsie et les convulsions. Simple traitement domestique. Plus de trente ans de succès. Témoignages de toutes les parties du monde, plus de 1,000 en un an. Écrivez immédiatement à

TRENCH'S REMEDIES LIMITED
37 St. James Chambers, 79 Adelaide St., E.
Découper cette annonce. Toronto, Ontario.

CULTIVATEURS



CONSERVES

Cultivateurs qui avez l'intention de mettre vos produits en conserve, procurez-vous une sertisseuse "BURPEE".

C'est la plus pratique et la moins coûteuse.

Écrivez-moi pour demander mes prix et placer votre commande.

Hâtes-vous, car la saison des fruits est commencée et celle des légumes est prochaine.

J.-ALBERT AUCLAIR

Agent distributeur,
B. P. Monument, Giffard, Québec

déjà ne doit pas excéder le temps strictement nécessaire pour faire les travaux.

"Dans le cas où les travaux ne sont pas exécutés dans ce délai, l'inspecteur peut autoriser le plaignant à faire lui-même l'ouvrage, dont le coût est recouvré par action ordinaire."

(Réponse à A. B.).—Q. Je possède un terrain où les enfants de la municipalité passent pour se rendre à l'école. Parmi eux, il y en a quelques-uns qui se conduisent d'une façon insultante à mon égard. J'ai averti ces derniers de passer ailleurs, mais ils ne s'occupent dans de ma défense. Ai-je un recours en dommages contre les parents de ces enfants?

R. Il est clair que chaque propriétaire peut interdire à quiconque le passage sur sa propriété et surtout lorsque les personnes qui jouissent de cette permission en abusent.

Nous conseillons donc à notre correspondant d'avertir les parents de ces en-

fants de sa défense, et nous espérons que le tout s'arrangera à l'amiable, car, à moins qu'il ne s'agisse de dommages considérables pour vous, nous ne croyons pas qu'il vous soit avantageux d'aller devant une cour de justice pour des raisons semblables quoique vous en ayez le droit absolu.

LE "BULLETIN DE LA FERME"

Rédaction et Administration
111, Côte de la Montagne, (Édifice Morin)
Revue publiée par un comité de techniciens.
Imprimée par "Le Soleil", Ltée.
Téléphone 4297 - - Case Postale 129

Rés. Tél. 1385w Bureau Tél. 1022w
CHARLES M. LE TARTE
Avocat - Advocate
— DE —
LE TARTE & RIOUX
52, rue St-Joseph, - Québec.
COLLECTION & REGLEMENT

LE MOTEUR BRANTFORD

MODELE "K" A L'HUILE — 2-4 et 7 chevaux vapeur

Est reconnu sur toutes les fermes au pays—comme fort, durable et économique.

Vous assure plus de pouvoir, moins de dépense et un service absolument sûr en tout temps.

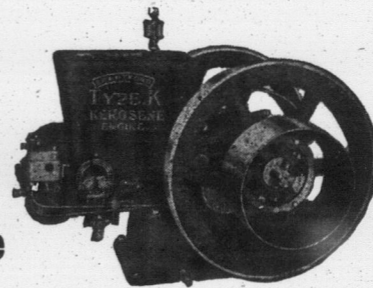
Prix et conditions pour convenir à tout acheteur.

Aussi le moteur "IDEAL" BRANTFORD, à Gazoline 2 à 50 C.V.

DEMANDEZ CATALOGUE A

ADEM GIRARD Limitée

78 RUE ST-PAUL - QUEBEC



Pourquoi Êtes-vous Souffrant?

Les impuretés dans le système sont la cause de la plupart des maux communs.

Ces impuretés ne peuvent être expulsées que lorsque les organes sont en bonne condition. Le

NOVORO

Du DR. PIERRE

à la réputation d'agir sur ces organes, les aidant à rejeter les matières empoisonnées, et inutiles.

La Première Bouteille Prouvera Son Mérite. C'est un vieux remède herbeux ne contenant que ce qui fera du bien au système.

Ne le demandez pas aux droguistes, il n'est fourni que par des agents spéciaux. Pour plus de renseignements, adressez-vous à

DR. PETER FAHRNEY & SONS CO.
2501 Washington Blvd. CHICAGO, ILL.
(Déjà libre de tous droits au Canada.)

EXPEDIEZ SANS CRAINTE

Les nombreuses années d'excellent service que nous avons à notre crédit sont un gage que vous pouvez, sans crainte aucune, nous expédier régulièrement

TOUTE VOTRE PRODUCTION DE CRÈME

Nous faisons les retours promptement.
Nous payons les meilleurs prix.
Essayez une expédition. Vous continuerez invariablement.

LA LAITERIE DE QUEBEC

75 AVENUE DU SACRE-COEUR

- QUEBEC -

24

24

24

LE MARCHE | PRIX PAYES | THE MARKET

SEMAINE FINISSANT LE 19 JUILLET 1924

BEURRE.

BEURRE	BUTTER	FROMAGE	CHEESE
Pasteurisé Spéc. — 33 1/2c la lb.		Blanc	
Pasteurisé No 1. — 33 1/2c " "	Spéc.		15 5/8
No 1. — 32 1/2c " "	No 1.		15 3/8
No 2. — 31 3/8c " "	No 2.		14 3/8
Beurre de Ferme	Dairy Butter	Coloré	
No 1. — 26c la lb.	Spéc.		15 5/8
No 2. — 25c " "	No 1.		15 3/8
No 3. — 23c " "	No 2.		14 3/8

PRODUITS DIVERS

Œufs,	Eggs	Les barils ne sont pas remis à l'expéditeur. En canistres et barils (retournables) 5 gal- lons et plus:	Barrels are not return- ed to shippers. In cans and barrels (returnable) of 5 gallons or more.
Frais spéciaux. — 0.37c douz.			
Frais extras. — 0.32c "			
Frais premiers. — 0.25 1/2c "			
Frais seconds. — 0.21c "			
Fèves,	Beans:		
Blanches } No 1 (Triées à la main. 4 1/4 la lb (Hand Picked			
White } No 2. — 3 3/4 la lb			
Sucre d'érable,	Maple Sugar	Lavée, No 1. — 35c la lb.	
	Pains Gros	Lavée, No 2. — 30c "	
	1 lb. Pains	Non lavée, No 1. — 25c "	
No 1. — 15c 13c la lb		Non lavée, No 2. — 23c "	
No 2. — 14c 11c "		Non lavée, No 3. — 18c "	
No 3. — 9c "			
Sirup d'érable,	Maple Syrup		
En canistres de 1/2 ou 1 gallon impérial	In cans of 1/2 or 1 gallon (imperial)	Peaux	Hides
No 1. — \$1.85 gall.		Moins de 47 lbs. — 8c la lb.	
No 2. — 1.65 "		Peaux de bœufs, plus de 47 lbs. — 6c "	
No 3. — 1.40 "		Peaux de taureaux pesantes. — 5c "	
En barils (non retourna- bles) de 5 gal. ou plus:	In barrels of 5 gallons or more:	Peaux de veaux de lait. — 15c "	
No 1. — \$1.60 gall.		Peaux d'agneaux. — 30c "	
No 2. — 1.40 "		Peaux de moutons avec laine \$1.25 à \$2.00	
No 3. — 1.15 "		Peaux de chevaux. — \$2.00 à \$3.00	
		(suivant la grandeur)	

RAPPELEZ-VOUS

Que la Coopérative fournit à tous ceux qui lui en font la demande, tous renseignements sur la manière de charger et d'expédier, DANS LE BON TEMPS, des chars complets et assortis d'animaux vivants.

ANIMAUX VIVANTS

Bouvillons,	Steers	Moutons,	Sheep
Extra choix—Selected 7c la lb		No 1. — 5 1/2c la lb	
Choix—Choices. 6 1/2c "		No 2. — 4 1/2c "	
No 1. — 4c 5 1/2c "		No 3. — 4c "	
No 2. — 3 1/2c 4 1/2c "			
No 3. — 3c 4 1/2c "			
No 4. — 2c 3c "			
No 5. — 1 1/2c 3 1/2c "			
Taurailles No 1. — 2 1/2c			
Vaches Taures Taureaux			
Extra choix. — 5c 4 1/2c			
Choix. — 4 1/2c 6c 4c			
No 1. — 4c 5c 3 1/2c			
No 2. — 3 1/2c 4 1/2c 2 1/2c			
No 3. — 3c 4 1/2c 2 1/2c			
No 4. — 2c 3c 2 1/2c			
No 5. — 1 1/2c 2 1/2c			
Taurailles No 1. — 2 1/2c			
Veaux De lait Soignés D'Herbe			
Choix. — 7 1/2c 5 1/2c			
No 1. — 6 1/2c 5 1/2c 3 3/4c			
No 2. — 5 1/2c 4 1/2c 3 1/4c			
No 3. — 4 1/2c 3 1/2c 3c			
No 4. — 3 1/2c 3c			
Agneaux du Printemps Spring lambs			
Choix. — 12 1/2c la lb.			
No 1. — 11 1/2c "			
No 2. — 10 1/2c "			
No 3. — 9 1/2c "			

ANIMAUX ABATTUS

Veaux,	Dressed Calves	Agneaux,	Lambs
	Engraisés au lait. Milk fed		
Choix. — 10 1/2c la lb		Choix. — la lb	
No 1. — 9c "		No 1. — "	
No 2. — 8 1/2c "		No 2. — "	
No 3. — 7 1/2c "		No 3. — "	
Porc frais,	Fresh Pork	Moutons,	Sheep
No 1, 99 à 140 lbs. — 11c 1/2 la lb		No 1. — 11c la lb	
No 2, 140 à 175 lbs. — 11c "		No 2. — 10c "	
No 3, 175 à 225 lbs. — 10 1/2c "		No 3. — 9c "	

Les exp. d'animaux abattus doivent être faites à 114, rue ST-PAUL-EST, Mtl

Poulets	Poules	Canards	Vieux coqs
Choix. — 36c. No 1. — 26c. — 32c la lb			13c la lb
No 1. — 31c. No 2. — 23c. — 30c "			13c "
No 2. — 26c. No 3. — 20c. — 28c "			Pigeons vivants (couple) — 40c

Doivent peser au moins 1 1/2 lbs.

VOLAILLES

IMPORTANTE BAISSSE DANS LES PRIX DES PNEUS ET TUBES

Dimensions	Cord Oversize	Cord. Cominal	Fabric	Réguliers	Pesants
30 x 3 1/2	\$ 13.20	\$ 11.00	\$ 11.00	\$ 1.65	\$ 2.15
32 x 3 1/2	18.30		15.40	2.00	2.35
31 x 4	20.80	17.75	16.50	2.55	3.05
32 x 4	21.85	18.60	18.50	2.70	3.25
33 x 4	22.90	19.50	19.50	2.75	3.35
34 x 4	24.00	20.35	20.35	2.90	3.45
32 x 4 1/2	28.20		23.75		4.05
33 x 4 1/2	29.45				4.30
34 x 4 1/2	30.50				4.50
35 x 4 1/2	31.80				4.65
36 x 4 1/2	32.95				4.70
33 x 5	35.20				5.05
34 x 5					5.25
35 x 5	37.75				5.35
37 x 5	40.10				5.50
36 x 6					10.00



REVU

BEUR

Le marché du beurre maintenu au même niveau d'une avance de prix. Le demande de quel s'est continuée et les ar facilement trouver preu prix. Le marché américain la baisse. Le surplus de arrivages de ces derni cause que les prix ont à 1 1/2c la livre, sur le m rant de la semaine. Le marché anglais re prix sont encore trop él ché et il ne semble pas actuellement. Les arrivages ont été mes que la semaine pré demande actuelle sur n à moins d'augmentati dans les arrivages, nous marché devrait se mai d'ici quelques jours.

FROMA

Le marché du fromag la semaine dernière, et d'environ 3-8c la livre. Il n'y a aucune amélie le marché anglais, leq ment approvisionné po On est d'opinion qu devraient se faire senti créer une plus forte der ché.

ŒUFS

Le marché des œufs au cours de la semaine avons été en mesure d' pour les œufs qui nous c nous en faisons profiter Nous insistons de noi tance qu'il y a pour n nous faire parvenir leur ché au fur et à mesure q Les prix, en effet, p Spéciaux laissent assez les prix payés pour les Seconds. Nous comptons touj ché assez stable et asse les semaines à venir. Organisons-nous san tions régulièrement nos rative.

FEVES ET

Le marché des fèves meuré à peu près stati de la dernière semaine. La demande dont no ce marché est plutôt p de qualité. Les cultivateurs q duits à nous vendre sou re parvenir un échantill faisons des cotations ap de les inviter à nous les

SUCRE ET SIRO

Le marché du sucre e est toujours très bas. L clement nous défaire nous avons en mains, Aussi, préférons-nous a tions meilleures dans r bien que dans l'intérêt

MIEL

Le marché du miel n de changement notable Nous avons pu dispos des quelques quantités avions comme surplus c dernier. Il nous reste e petites quantités à éc vendent assez facilem - Nous ne nous attende ses considérables dans cependant, nous espé une demande constante sommateurs. Le marché américain tranquille. Les prix pour la nouv pas encore fixés d'une nous tiendrons nos lect

REVUE DES MARCHES

Du 12 au 19 juillet inclusivement
Donnée par La Coopérative Fédérée de Québec, (Dep't des consignations)

BEURRE

Le marché du beurre s'est partiellement maintenu au même niveau, si ce n'est d'une avance de prix d'environ 1/4 la livre.

Le marché américain est tranquille et à la baisse. Le surplus de stocks et les forts arrivages de ces derniers jours sont la cause que les prix ont fléchi d'environ 1c à 1 1/2c la livre, sur le marché, dans le courant de la semaine.

Le marché anglais reste le même. Nos prix sont encore trop élevés pour ce marché et il ne semble pas favorable d'opérer actuellement.

Les arrivages ont été à peu près les mêmes que la semaine précédente. Avec la demande actuelle sur notre marché local, à moins d'augmentations considérables dans les arrivages, nous prévoyons que le marché devrait se maintenir stable pour d'ici quelques jours.

FROMAGE

Le marché du fromage a été plus faible, la semaine dernière, et les prix ont fléchi d'environ 3-8c la livre.

Il n'y a aucune amélioration à noter sur le marché anglais, lequel semble amplement approvisionné pour le moment.

On est d'opinion que d'autres baisses devraient se faire sentir afin de pouvoir créer une plus forte demande sur ce marché.

ŒUFS

Le marché des œufs a été ferme encore au cours de la semaine dernière. Nous avons été en mesure d'obtenir 1c de plus pour les œufs qui nous ont été expédiés et nous en faisons profiter les cultivateurs.

Nous insistons de nouveau sur l'importance qu'il y a pour nos expéditeurs de nous faire parvenir leurs œufs sur le marché au fur et à mesure qu'ils sont produits.

Les prix, en effet, pour les œufs Frais Spéciaux laissent assez loin derrière eux les prix payés pour les œufs Premiers et Seconds.

Nous comptons toujours sur un marché assez stable et assez avantageux pour les semaines à venir.

Organisons-nous sans retard et expédions régulièrement nos œufs à la Coopérative.

FEVES ET POIS

Le marché des fèves et des pois est demeuré à peu près stationnaires, au cours de la dernière semaine.

La demande dont nous bénéficions dans ce marché est plutôt pour la marchandise de qualité.

Les cultivateurs qui ont de ces produits à nous vendre sont invités à nous faire parvenir un échantillon et nous leur en faisons des cotations approximatives avant de les inviter à nous les expédier.

SUCRE ET SIROP D'ERABLE

Le marché du sucre et du sirop d'érable est toujours très bas. Nous pouvons difficilement nous défaire des quantités que nous avons en mains, aux prix actuels. Aussi, préférons-nous attendre des conditions meilleures dans notre intérêt aussi bien que dans l'intérêt des producteurs.

MIEL

Le marché du miel n'a pas encore subi de changement notable, cette année.

Nous avons pu disposer assez facilement des quelques quantités de miel que nous avions comme surplus de la récolte de l'an dernier. Il nous reste encore cependant de petites quantités à écouler lesquelles se vendent assez facilement aux prix actuels.

Nous ne nous attendons pas à des hausses considérables dans le marché du miel, cependant, nous espérons toujours dans une demande constante de la part des consommateurs.

Le marché américain du miel est assez tranquille.

Les prix pour la nouvelle récolte ne sont pas encore fixés d'une manière définitive; nous tiendrons nos lecteurs au courant.

BŒUFS SUR PIEDS

Les bœufs sur pieds de belle qualité ont obtenu assez facilement les mêmes prix que ceux de la semaine dernière.

Les bœufs sur pieds de qualité moyenne ont été cependant plus difficiles à vendre. Les arrivages ont augmenté d'environ 280 têtes sur les arrivages de la semaine dernière.

Les ventes, en général, ont été modérément actives sur le marché. Nous avons observé une forte proportion de bouvillons de qualité pauvre et aussi des taures de type laitiers lesquels sont peu demandés.

Le plus haut prix obtenu sur le marché au cours de la semaine dernière a été de \$7.25, payé pour des chars complets de bouvillons de choix pesant, en moyenne, 1265 livres et provenant du Nord-Ouest. D'autres ventes de bouvillons provenant de Winnipeg, pesant entre 985 et 1025 livres ont été faites aux prix de \$6.60 à \$6.75 et quelques-uns d'entre eux à \$7.00 du cent livres.

Les bouvillons de qualité moyenne ont obtenu de \$5.75 à \$6.75 du cent livres. Ceux de qualité commune et de faible pesantier ont été vendus de \$4.00 à \$4.50 du cent livres.

Les taures de qualité moyenne ont obtenu \$5.70 du cent livres alors que celles de qualité commune étaient payées de \$4.50 à \$5.50.

Un certain nombre de taures plus communes ont été vendues \$3.00 du cent livres. Les taures communes, pesées en même temps que les bouvillons de qualité moyenne ont obtenu de \$4.25 du cent livres.

Les vaches de belle qualité se vendaient de \$5.25 en descendant jusqu'à \$4.75.

On offrait sur le marché de fortes quantités de vaches de qualité commune et les prix payés ont varié de \$3.00 à \$4.25.

Les taureaux ont été difficiles à vendre et le prix de \$2.75 a été généralement obtenu pour les taureaux destinés à faire le boulogne. Quelques taureaux de belle qualité, pour la boucherie, ont été vendus à \$4.50 du cent livres.

VEAUX VIVANTS

La demande pour les veaux vivants a été un peu meilleure. Les bons veaux se sont vendus de \$6.00 à \$7.00 du cent livres. Les veaux de lait de qualité moyenne ont obtenu de \$5.50 à \$5.75. Les veaux d'herbe ont été vendus de \$3.00 à \$4.50, suivant la qualité et le fini.

AGNEAUX ET MOUTONS

Les agneaux de bonne qualité ont été vendus, lundi, entre \$11.00 et \$12.75. Le prix de \$12.75 a été payé cependant pour un char complet d'agneaux achetés dans le but de réexpédition.

Les compagnies d'abattoirs recherchent les chars d'agneaux complets et les payèrent de \$11.40 à \$11.50 pour les qualités mélangées. Lorsque ces chars contenaient un certain nombre d'agneaux de qualité moins bonne, ils baissaient le prix de \$10.00 à \$10.50.

Les lots d'agneaux vivants classés par quantités peu considérables, ont obtenu jusqu'à \$13.00 du cent livres.

Les lots d'agneaux de pauvre qualité, non classés, ont obtenu de \$7.25 à \$8.00 du cent livres.

Le prix des moutons a été généralement de \$3.00 à \$5.00 du cent livres, suivant les qualités.

PORCS

Le marché des porcs a été assez actif au cours de la semaine dernière. Les prix ont varié entre \$8.75 et \$9.00 pour des porcs de qualité mélangée. Ces achats étaient faits en partie par des bouchers locaux.

Les porcs classés "select", à bacon, ont été payés un peu mieux et les prix de \$9.25 à \$9.35 ont été obtenus.

Les porcs de qualité plutôt pauvre contenant un certain nombre de porcs trop pesants, se sont vendus entre \$8.25 et \$8.40.

Les truies pesantes étaient payées de \$4.75 à \$5.00 du cent livres. Celles plus légères, de \$5.25 à \$5.60 du cent livres.

LE TABAC A FUMER OLD CHUM

EST SOUS QUATRE ENVELOPPES CACHETÉES



pour vous donner toute la richesse et l'agréable douceur de ce—

"Tabac de Qualité"

Manufacturé par
IMPERIAL TOBACCO CO. OF CANADA LIMITED

VEAUX ABATTUS

Le marché des veaux abattus est demeuré à peu près sans changement. Les arrivages n'ont pas été considérables et nous avons bénéficié généralement d'une assez bonne demande.

Nous prévoyons un marché stationnaire pour les huit jours à venir.

PORCS ABATTUS

Les arrivages de porcs abattus n'ont pas été très importants, au cours de la dernière semaine. Nous n'avons pas eu à enregistrer de changements dans les prix.

Nous prévoyons un marché à peu près semblable pour les huit jours à venir.

VOAILLES VIVANTES

Les arrivages de volailles ont été un peu moins considérables, au cours de la semaine dernière. La demande est cependant très bonne. Les prix n'ont pas varié pour les poules. Par contre, nous avons enregistré une légère diminution pour les poulets du

printemps; la cause principale de cette dernière diminution est que les arrivages de poulets contiennent une trop forte proportion de sujets dont la qualité laisse à désirer.

Chemin de Fer

National du Canada

Service entre Montréal, Québec et La Malbaie

Du 9 juin au 27 septembre le Chemin de Fer National fera circuler un train direct entre Montréal et La Malbaie. Ce train partira de Montréal (Gare Bonaventure) à 9.25 a.m. tous les jours dim. exc. arrivera à Québec à 2.45 p.m., en repartira à 3.30 p.m. et arrivera à La Malbaie à 7.30 p.m. Au retour le train quittera La Malbaie à 8.30 a.m. tous les jours dim. exc. arrivera à Québec à 12.30 p.m. repartira à 1.20 p.m. et rentrera à Montréal à 6.05 p.m. Outre ce service un train quittera Québec (Gare du Carré Parent) à 8.00 a.m. (au lieu de 8.15 a.m.) le samedi seulement et arrivera à La Malbaie à midi. Il repartira de La Malbaie à 5.45 p.m. le dimanche seulement et arrivera à Québec à 10.00 p.m. au lieu de 9.45 p.m.) Le voyage entre Montréal et La Malbaie et vice versa sera direct et s'effectuera sans aucun changement à Québec. Ces trains seront munis d'un matériel roulant des plus modernes: wagon buffet-salon et wagon salon-panorama, wagons de première et de seconde. La course entre Québec et Montréal s'effectuera via le Pont de Québec. Pour tous autres renseignements, réserve de fauteuils etc., prière de s'adresser au Bureau de la Ville, 10 rue Ste-Anne, tél. 529, à la Gare du Palais, tél. 2125, à la Gare du Carré Parent, tél. 3427 ou à n'importe lequel des Agents du Chemin de Fer National du Canada.

QUELQUES PIASTRES DE PLUS

— par semaine sans nuire à vos occupations journalières ce n'est pas à dédaigner.

Pourquoi ne pas demander de suite des enseignements sur notre proposition avantageuse. Ecrivez mentionnant âge et occupation.

VENDEUR LE BULLETIN DE LA FERME QUEBEC B. P. 129

Le marché de la Coopérative Fédérée de Québec

114, rue St-Paul Est, Montréal Dépt. des Achats

Les prix ci-dessous sont ceux en force aujourd'hui. Il sont sujets à acceptation et à changement sans avis. Paiement: traite attachée ou mieux, argent accompagnant la commande.

FARINES

A pain	le sac	A engrais	le 100 lbs
"Crème de l'Ouest".....	\$ 3.55	"Idéale".....	2.05
"Castle".....	3.50	Commune.....	2.25
"Winnipeg".....	3.20	"Pilote".....	2.25
A pâtisserie		Gruau	
"Crescent".....	3.20	Avoine (sac de 90 lbs).....	3.15

ENGRAIS ALIMENTAIRES

Simple	la tonne	Composés	le sac
Son.....	\$28.00	Moulée spéciale:	\$2.00
Gru Rouge.....	30.00	Pour les veaux (50 lbs)	
Gru Blanc, (middlings).....	36.00	Moulées Monarch:	
Criblures de blé.....	23.60	Pour engraisser.....	2.85
		De luzerne très fine.....	2.25
Tourteaux de lin	le sac	Pour développer les poulets.....	3.05
Blé-d'Inde rond.....	\$46.00	Pour développer les volailles.....	3.35
Blé-d'Inde moulu.....	2.50	Pour activer la ponte.....	3.45
Blé-d'Inde cassé.....	2.95	Grains Monarch:	
Moulée d'avoine pure.....	2.05	Pour poulets, (Chick-feed).....	3.25
Moulée d'orge pure.....	2.25	Pour volailles.....	2.75
Avoine roulée Al.....	2.05	Melasse pour animaux, le gal.....	0.28
Moulée de luzerne très fine.....	2.25		

A ajouter \$0.15 par sac pour quantités moindres qu'un char. Ces prix sont pour chars complets ou mélangés de 500 sacs ou plus. Fret payable de Montréal.

GRAINS ALIMENTAIRES

Orge	Exp. imm.	Blé-d'Inde:	le minot
A engrais.....	93	No 3 Jaune.....	1.25
Avoine	Exp. imm.	Ces prix pour le blé-d'Inde sont payables en fonds américains.	
No 2 C. W.....	59c	Exp. de Mlt.	
No 3 C. W.....	57c	Les prix ci-dessus pour grains sont pour chars complets en grenier.	
1 alimentation.....	55c	F. A. B. Montréal.	
Expédition de Mtl par fret local pour orge et avoine.			

PROVISIONS POUR LA MAISON

Beurre	Boîte de:	Prix	* Poids (Par poches de 120 lbs)	la lb.
Pasteurisé, pains 1 lb...	50 lbs...	.36c	No 1 garantis bien cuisants.....	\$.05½c
Pasteurisé, solide.....	56 "	.35½c	Par quantité de 5 poches et plus.....	.05½c
No 1 (choix) pains 1 lb.	50 "	.35c	Par quantité de 10 poches ou plus.....	.05c
No 1 (choix) solide.....	56 "	.34½c	* Saindeux pur	
Fromage			Seaux de 20 lbs.....	\$.16c la lb
Fromage blanc et coloré en meules d'environ 25 lbs, 4 par bte.	18c la lb.		Tinettes de 60 lbs.....	15½c "
Œufs,	la douz.		Boîtes de 56 lbs.....	15c "
Frais Premiers.....	.30c		Boîtes de 50 lbs en pains de 1 lb.	17½c "
Caisses de 30 douz., (caisses comprises).			Crates de 60 lbs en chaudières de 3 lbs.....	18c "
* Miel			Crates de 60 lbs en chaudières de 5 lbs.....	17½c "
Calasses	Bianc Ambré Brun	* Graisse composée	Chaudières de 20 lbs.....	\$.14c "
24 chaudières 2½ lbs.	.15c		Crates de 60 lbs en chaudières de 3 lbs.....	15½c "
12 chaudières 5 lbs.....	.14c		Crates de 60 lbs en chaudières de 5 lbs.....	15c "
6 chaudières 10 lbs.....	.13½c		* Viande fumée	
Chaudières 30 lbs.....	.13c		Jambon (Fesse) 10 à 15 lbs.....	\$.24c la lb
Chaudières 60 lbs.....	.10½c		" " 15 à 20 lbs.....	.23c "
* Sucre et sirop d'érable pur			" (Rolls) 3 à 6 lbs.....	.20c "
En pains d'une lb.....	\$.17c la lb.		Bacon (Planc).....	.20c "
En pains de 2 à 5 lbs.....	.15c "		Jambon cuit (carré).....	.36c "
Sirop d'érable en canistre d'un gallon, No 1.....	\$2.10		* Lard salé	
Sirop d'érable en canistre d'un gallon, No 2.....	\$1.90		(Le Barils de 200 lbs)	
* Fèves (Par poches de 120 lbs)			Gras de dos 30 à 40 morceaux.....	\$33.00
Blanches No 1.....	\$.05½c la lb		" " 40 à 50.....	32.00
Par quantités de 5 poches ou plus.....	.05½c "		Gras d'épaule 25 à 35 morceaux.....	29.00
Par quantités de 10 poches et plus.....	.05½c "		(Barils de 100 lbs)	
			Gras de dos 40 à 60 morceaux.....	17.75

A VENDRE

INSECTICIDES	
Arséniate de chaux (Poudre):	
1 lb. boîtes carton.....	28c la livre.
5 " barils.....	26c "
25 " ".....	24c "
50 & 100 lbs. barils.....	23c "
Le prix des écailles d'huitre est de \$1.35 le sac.	
Bouillie Bordelaise "Empoisonnée":	
1 lb. boîtes carton.....	30c la livre.
5 & 10 lbs. barils.....	28c "
25 lbs ".....	26c "
50 " ".....	25c "
100 " ".....	24c "
Vert-de-Paris :	
1 lb. boîte carton.....	45c la livre.
25 lbs. barils.....	43c "
50 " ".....	41c "
250 " ".....	40c "
Vitriol bleu.....	08½c "

Fret payé sur commande de 25 lbs. et plus.

Peintures Préparées "Fédérées":
Peinture pour maison, intérieur et extérieur:

Couleur ordin. (Baril env. 50 gal).....	\$3.20
" (Demi baril, env. 30).....	3.20
Bidons	
5 gal.	1 ½ gal.
1 gal.	¼ gal.

Couleur ordinaire: \$3.40 3.45 3.60 3.75

No 36; vert à ja-lousie..... 3.90 4.00 4.15 4.30

No 37; vermillon..... 4.30 4.40 4.55 4.70

Blanc intérieur et extérieur..... 3.75 3.75 4.00 4.15

Demandez cartes de couleur ainsi que liste de prix complète pour peinture à plancher, à granges, voitures et instruments aratoires, teinture à bardeaux et teintures au vernis et huile de lin.

Blanc de plomb pur, étiquette du Gouvernement (en chaudières de 25 lbs): \$15.50 le 100 lbs.

Fret payé sur toute commande de \$25.00 et plus.

"Papier à couverture"
Marque "Fédéré"
(deux côtés caoutchoutés)

1 pli.....	\$1.65 le rouleau.
2 ".....	\$2.00 "
3 ".....	\$2.40 "

Marque "CC"
(deux côtés caoutchoutés)

1 pli.....	\$1.15 "
2 ".....	\$1.40 "
3 ".....	\$1.75 "

Marque "Mika"
(un côté caoutchouté, 1 côté surf-minérale)

1 pli.....	\$1.30 le rouleau.
2 ".....	\$1.60 "
3 ".....	\$1.90 "

F. A. B. Montréal.
Classification.

* Sel	Prix
Sel en pierre, sac de 100 lbs.....	\$ 1.10
Gros sel, le sac de 140 lbs.....	\$ 1.20
* Tabac, en mains,	paquets de 25 lbs,
Grand Rouge, Grand Havane et Connecticut, 1 lb.....	\$.24c
Comstock, 1 lb.....	.25c
Rose Quesnel, 1 lb.....	.38c
Quesnel, ½ lb.....	.49c

*** Bluets en conserves.**

Sans sucre:
Boîte No 2: \$1.95 la douzaine de boîtes, (Caisses de 2 douzaines).

F.A.B. Montréal.

Avec sucre:
Boîte No 2: \$2.20 la douzaine de boîtes, (Caisses de 2 douzaines).

F.A.B. Québec.

*** Thé Naturel "Le Réveil":**

Caisses de 5 et 10 lbs..... \$.55c la lb.
Ecailles d'huitres..... 1.30 le sac
F.A.B. Montréal.

*** Huile à mouche :**
Bidon de 1 gal..... 1.20 le gal.
" 5 gal..... 1.10 "

Vaporisateurs pour formaline et huile à mouche..... 55c et .70c

*** Gazoline (drum) Fédéré 1ère**

qualité..... 30½c gal.

*** Pétrole (drum) Fédéré 1ère**

qualité..... 23c "

*** HUILES:**

Huile à moteur 1ère qualité pour automobile, légère, médium et pesante..... 70c "

Huile à tracteur, extra pesante..... 80c "

Huile à transmission Scio..... 65c "

Huile à cylindre à vapeur..... 85c "

" " "..... 60c "

" " "..... 50c "

Huile à engin à gazoline..... 48c "

" " "..... 42c "

" " "..... 36c "

Huile à machine..... 50c "

" " "..... 44c "

" " "..... 38c "

Huile à Séparateur à vapeur..... 60c "

" " "..... 63c "

" " bras..... 40c "

Huile à harnais..... 60c "

Les prix ci-dessus pour les huiles de toutes sortes sont pour quantités d'un baril d'environ 45 gallons. Ajoutez 03c par gallon pour quantité ½ baril et 25c par gallon pour bidon de 5 gallons.

*** GRAISSES :**

Graisse à essieux:

Cae 48 boîtes 1 lb \$6.40 la caisse

" 24 " 3 " 8.80 "

" 12 " 5 " 7.40 "

boîtes 10 lbs..... 1.45 la chaud.

" 25 lbs..... 3.00 "

Graisse à godet "Cup Grease":

Cae 36 Chaudières 1 lb \$6.00 la caisse

" 12 " 5 " 8.20 "

" 6 " 10 " 7.70 "

Chaudière 25 lbs..... 3.35 la cha

REVUE

FARINES

Le marché de la farine ferme. Nous changeons maintenant de \$0.30 par cent livre à motivé cette hausse es considérable survenue da blé.

Nous ne savons quelle du marché de la farine d' Pour l'heure, ce marché

SON ET GR

Le marché du son et du en avance. Nous avons d de \$1.00 la tonne. Les p l'avenir annoncent un m

Nous faisons des condit rieures à la tenue du mar teurs qui voudraient s'a son et de gru sont invité

GRAINS

Le marché des grains toute la semaine.

L'avoine a gagné dans qu'à .06c par minot. L'on d'une façon considérable lève, dans certains cas, jus

Le blé-d'Inde a aussi acc tation très notable laque 10c le minot.

Le marché des grains assez incertain. Les ra avons eu concernant la r n'étant pas favorables, c' sionné la hausse actuel ble pas encore terminée.

MOULEE

Le marché des mouli vement de l'augmentat grains. Les différentes m enregistré des avances pl sidérables.

Nous nous sommes effo rative, de faire tout ju tations suffisantes pour c frais d'administration qui ce département des mouli

CRIBLURES I

Les criblures de blé moulu tre fermes. Cependant, e encore une certaine qua de blé et que nous avons p une autre quantité impor rivée de la dernière hausse mesure de vendre notre c prix de \$23.60 la tonne.

Ce prix est excessivem nous comptons bien que s'empresseront de nous breuses commandes.

Vu l'augmentation con prix des grains et l'au moins importante des m de blé devient un engr économique.

Il est donc opportun teurs d'acheter sans retar de blé. La Coopérative F fier ses membres de l' a eu, en s'assurant en ten provision de ce produit.

ENGRAIS CHIM

Comme nous l'annon dernière, la Coopérative gaison de phosphate Tho Ce phosphate Thomas immédiatement pour exp et pour épandage sur la tonne.

Le phosphate Thomas, nous vendons à la Coopé riche phosphate Thomas ment offert sur le march Nous vendons le Ph Belge parce que nous p meilleur marché et auss avons été à même d'obt neur que nous désirions.

Le phosphate Thomas, tient 16% d'acide phosph ble et soluble. Les cultiv qu'il y a pour eux une éco à acheter de préférence le mas à 16% plutôt que l

REVUE DES MARCHES

Du 12 au 19 juillet inclusivement

Donnée par Coopérative Fédérée de Québec, Section des Achats

FARINE

Le marché de la farine a continué d'être ferme. Nous changeons nos prix en les élevant de \$0.30 par cent livres. La raison qui a motivé cette hausse est la hausse très considérable survenue dans le marché du blé.

Nous ne savons quelle sera la tendance du marché de la farine d'ici quelque temps. Pour l'heure, ce marché est ferme.

SON ET GRU

Le marché du son et du gru a encore été en avance. Nous avons dû monter nos prix de \$1.00 la tonne. Les pronostiques pour l'avenir annoncent un marché ferme.

Nous faisons des conditions encore inférieures à la tenue du marché et les cultivateurs qui voudraient s'approvisionner de son et de gru sont invités à nous écrire.

GRAINS

Le marché des grains a été en hausse toute la semaine.

L'avoine a gagné dans certains cas jusqu'à .06c par minot. L'orge a aussi monté d'une façon considérable. La hausse s'élève, dans certains cas, jusqu'à .08c.

Le blé d'Inde a aussi accusé une augmentation très notable laquelle est d'environ 10c le minot.

Le marché des grains pour l'avenir est assez incertain. Les rapports que nous avons eu concernant la récolte des grains n'étant pas favorables, c'est ce qui a occasionné la hausse actuelle laquelle semble pas encore terminée.

MOULÉES

Le marché des moulées s'est ressenti vivement de l'augmentation des prix des grains. Les différentes moulées, ont toutes enregistré des avances plus ou moins considérables.

Nous nous sommes efforcés, à la Coopérative, de faire tout juste les augmentations suffisantes pour couvrir les faibles frais d'administration que nous avons dans ce département des moulées.

Aux prix actuels il y a encore de bons achats à faire surtout si le marché continue de se maintenir ferme.

CRIBLURES DE BLE

Les criblures de blé moulues continuent d'être fermes. Cependant, comme nous avons encore une certaine quantité de criblure de blé et que nous avons pu nous en retenir une autre quantité importante avant l'arrivée de la dernière hausse, nous sommes en mesure de vendre notre criblure de blé au prix de \$23.60 la tonne.

Ce prix est excessivement bas et aussi nous comptons bien que les cultivateurs s'empresseront de nous confier de nombreuses commandes.

Vu l'augmentation considérable dans les prix des grains et l'augmentation non moins importante des moulées, la criblure de blé devient un engrais extrêmement économique.

Il est donc opportun pour les cultivateurs d'acheter sans retard de la criblure de blé. La Coopérative Fédérée fait bénéficier ses membres de l'avantage qu'elle a eu, en s'assurant en temps, une certaine provision de ce produit.

ENGRAIS CHIMIQUES

Comme nous l'annonçons la semaine dernière, la Coopérative a acheté une cargaison de phosphate Thomas, de Belgique. Ce phosphate Thomas peut être acheté immédiatement pour expédition prompt et pour épandage sur la prairie ou à l'automne.

Le phosphate Thomas, de Belgique que nous vendons à la Coopérative est le plus riche phosphate Thomas qui soit actuellement offert sur le marché.

Nous vendons le Phosphate Thomas Belge parce que nous pouvons l'obtenir à meilleur marché et aussi parce que nous avons été à même d'obtenir la haute teneur que nous désirons.

Le phosphate Thomas, de Belgique contient 16% d'acide phosphorique assimilable et soluble. Les cultivateurs réaliseront qu'il y a pour eux une économie importante à acheter de préférence le Phosphate Thomas à 16% plutôt que le 14% ou le 12%

offert par certains vendeurs.

La plus grande économie est toujours réalisée, en achetant de l'engrais chimique à haut dosage.

La Coopérative vend aussi tous les autres engrais chimiques que l'on peut avoir besoin.

Pour toutes autres informations, écrire à la Coopérative Fédérée de Québec, succursale de Sainte-Rosalie, comté de Bagot.

CHARBON

Nos prévisions pour le charbon ont encore été bonnes, cette année. Les prix pour cette marchandise ont subi une hausse minime, mais régulière, de telle sorte que, l'on ne peut plus, à l'heure actuelle, obtenir les mêmes conditions qu'au début de la saison.

Grâce à des arrangements particuliers la Coopérative est cependant en mesure de faire quelques cotations spéciales à ceux qui en feront la demande par écrit. Nous invitons les acheteurs de charbon à communiquer avec nous, sans délai.

BROCHE A CLOTURE

Les mêmes conditions ont prévalu dans le marché de la broche à clôture. Les demandes sont assez actives; les livraisons nombreuses.

Cette année, la Coopérative a fait des ventes particulièrement intéressantes de broche à clôture. Les cultivateurs se sont organisés, en beaucoup d'endroits, pour faire venir leur broche à clôture. Nous les en félicitons et les encourageons à continuer dans cette voie.

D'un autre côté, la Coopérative s'efforce de vendre aux meilleurs prix possibles pour le plus grand bénéfice de la classe agricole.

TOLE A COUVRIR

Nous vendons, de ce temps-ci une forte quantité de tôle à couvrir. L'été est un temps favorable pour les réparations de toutes sortes et surtout pour les couvertures.

Les pluies que nous pouvons nous attendre d'avoir à l'automne laissent sans inquiétudes les cultivateurs prudents qui ont su employer une bonne tôle pour couvrir leurs bâtiments.

À la qualité égale, nous sommes en mesure de rencontrer la concurrence du marché. Le volume des affaires que nous faisons et le faible pourcentage de commission que notre organisation nous permet de prendre nous placent dans des conditions avantageuses auprès des cultivateurs.

Nous fournissons, sur demande, des estimés nécessaires pour tous travaux en tôle. Nous vendons, en outre, la tôle à couverture, les tôles pour intérieur, à dessins variés.

Demandez nos vignettes et échantillons.

PAPIER A COUVRIR

Le papier à couvrir se pose en temps de grande chaleur. Il serait donc à propos que les cultivateurs qui n'ont pas encore fait venir leur papier à couvrir, le fassent venir immédiatement de la Coopérative.

La Coopérative vend toutes les sortes de papier à couvrir, à lambris, etc. Elle tient aussi à la disposition des fabricants, un papier à lambris spécial, pour chambres de buisseries et fromageries. Ce papier spécial ne dégage pas d'odeur.

Commandons immédiatement notre papier à couvrir de la Coopérative. Ecrivons pour avoir des estimés, rendus à notre station.

PEINTURES

Pour l'achat de nos peintures, consultez les prix de la Coopérative.

Nous sommes en état de vendre des peintures préparées pour des achats coopératifs. Il suffit pour l'acheteur d'y penser quelque temps à l'avance et de faire tenir sa commande à la Coopérative.

Pour des quantités de quelque importance et surtout pour des achats coopératifs, il est sûr que nos acheteurs font des économies très appréciables sur l'achat de leurs peintures, lorsque ces achats sont faits par l'entremise de leur organisation coopérative.

POUR RAFRAICHIR APRES LE DECHARGEMENT DE LA CHARRETTEE DE FOIN LA BONNE

"FRONTENAC" CONSTITUE LE BREUVAGE IDEAL



Frontenac Export Ale

Est-il besoin plus déprimant sur la ferme que l'engorgement du foin.

Même si vous possédez l'outillage le plus moderne vous devez quand même tasser le foin dans la grange.

Quelle chaleur excessive, n'est-ce pas, dans les "tasse-ries" ou le fenil par ces journées chaudes de juillet.

Quand vous êtes tout en nage et affaibli après avoir déchargé la charrette de foin, rafraîchissez-vous et renforcez-vous avec un bon verre de bonne

PNEUS ET TUBES

Le marché des pneus et tubes est actif, mais les prix demeurent à peu près les mêmes. Déjà, beaucoup de cultivateurs ont pris l'habitude de commander leurs pneus et tubes de la Coopérative. Outre qu'ils sont bien servis, ils ont des avantages notables, par suite d'importantes réductions dans les prix.

Il est compris que nous vendons des pneus et tubes d'excellente qualité et garantie donner satisfaction.

HUILES ET GAZOLINES

Pour les moteurs et aussi pour les autos la Coopérative vend des huiles et gazolines de bonne qualité. Il est de bonne pratique pour les cultivateurs de posséder leur pro-

pre baril d'huile et de gazoline. Outre qu'ils sont assurés d'avoir toujours cette marchandise à leur disposition, ils ont l'avantage de ne pas être exposés à se faire vendre des huiles ou de la gazoline de qualité inférieure.

Les inconvénients de l'emploi d'huile ou de gazolines de cette dernière catégorie sont suffisamment connus pour que nous n'insistions pas.

Nos clients sont bien invités à correspondre avec la Coopérative toutes les fois qu'ils ont quelques achats d'huile et gazoline, à faire.

La Coopérative s'efforce de donner satisfaction à tous et selon la formule véritablement coopérative, elle ne donne pas satisfaction seulement pour faire des affaires mais elle fait des affaires pour donner satisfaction.

Nous achetons la Crème et les Oeufs à l'année

NOUS PAYONS DE HAUTS PRIX

ECRIVEZ-NOUS

J. Joubert LIMITEE

975, rue St-André

MONTREAL

CULTIVATEURS!

Une amélioration s'impose dans le commerce de notre foin. Commençons à remédier au mal dès la prochaine fenaison.

Mettons le foin en veillottes!

L'étendue consacrée à la production des herbages (prairies et pâturages) représente approximativement les deux tiers de la superficie d'une de nos fermes en culture. Le rendement que l'on en obtient, tant en foin desséché qu'en herbe, fournit, pendant 365 jours de l'année la base dans l'alimentation des principaux animaux de la ferme dont le nombre, on peut le dire, sans hésitation, est strictement réglementé par la plus ou moins grande capacité productrice des engazonnements. C'est donc dire que la production fourragère d'une ferme constitue l'assiette de tout le système d'exploitation agricole.

Les producteurs de foin du Québec, trouvent avantageux d'exporter, chaque année, aux États-Unis, le surplus de leur récolte qu'ils vendent à un prix généralement rémunérateur. Au cours des douze mois derniers, il fut expédié dans la république voisine 206,331 tonnes de foin des divers centres douaniers de la province. Cette possibilité d'écoulement à l'étranger de notre excédant de récolte constitue un appoint précieux pour nos producteurs qui, sans cela, verraient nos marchés locaux s'encombrer rapidement.

ON SE PLAINT

Si l'on en juge par les rapports reçus sur le foin du Québec expédié aux États-Unis, il y a lieu de croire que, sauf une amélioration immédiate dans la qualité du foin exporté, nous perdrons bientôt le marché américain. Voici les quelques points sur lesquels nous croyons urgent d'attirer l'attention du producteur:—

1.— On remarque que notre foin est composé souvent d'espèces sans valeur, tels les "francs-foins", les foins plats etc. Le mil et le trèfle, purs ou en mélanges, sont les espèces que le marché réclame. Pour avoir du foin de bonne composition, il faut maintenir nos prairies jeunes, faire des semis abondants de graine et bien assainir le sol.

2.— On se plaint qu'à la suite d'une fenaison défectueuse, notre foin est de mauvaise couleur, devient cassant et poussiéreux. Pour remédier à ce mal, il faudrait d'abord couper le foin en temps, (pour le mil, immédiatement après la chute des fleurs; pour le trèfle, en pleine floraison). Mettons le foin en veillottes pour le soustraire aux mauvais effets de la rosée et de la pluie. Mettons le foin en veillottes, même s'il faut se débarrasser de la chargeuse mécanique.

3.— On nous dit que le foin du Québec est fréquemment porté à chauffer et à pourrir au cours du transport et de l'entreposage. Ceci provient que nous pressons à bonne heure à l'automne, alors que le foin n'est pas

encore mort. Evitons de presser le foin par des jours de pluie ou de neige. Le pressage au cours des mois de janvier et février est très dangereux. Mieux vaudrait faire ce travail au cours des mois de novembre et décembre ou bien en mars et avril. Expédier le plus tôt possible après le pressage, sinon voir à ce que le foin soit entreposé dans un endroit sec.

4.— Les ballots sont trop gros, trop lourds et pressés trop durs. Le poids que l'on préfère est celui de 135 livres pour chaque ballot. En mettant ceux-ci trop lourds, on perd de \$2.00 à \$4.00 par tonne sur le marché. Chaque ballot doit être lié par trois fils de fer et offrir une apparence irréprochable.

5.— Le foin de commerce est souvent expédié par un temps humide, ce qui est la cause principale de l'échauffement au cours du transport. La propreté des wagons n'est pas assez surveillée. Le foin est mal classifié. Lorsque le bon est avec le mauvais, c'est le mauvais qui établit le prix du lot. La Classification du foin devrait commencer au moment de la récolte.



Cultivateurs, surveillez vous-mêmes le pressage de votre foin. Ne le vendez jamais "à tout prendre" mais suivant sa qualité et son poids.

La bonne fenaison s'impose non seulement pour le foin que l'on destine au commerce, mais également pour celui qui doit servir à alimenter le troupeau. Les animaux du Québec ont les mêmes exigences que ceux des États-Unis. On estime que près de dix pour cent du foin expédié aux États-Unis a dû être sacrifié à vil prix sur les marchés à cause de sa mauvaise qualité.

SERVICE DE LA GRANDE CULTURE

DEPARTEMENT DE L'AGRICULTURE

QUÉBEC, Qué.

PER
B-226

S



ADMINISTRATION

VOLUME X

Un

COOP