

EUSES

r prix ?

seront là.

PONDEUSES

Méthodes d'aliments de ponte de D. Lang, de Len-

Conférence illustrée en Angleterre, Espagne", par M. Ottawa.

MEDI, 31 juillet août
COURS ET COURS
TION DE LA
ILLE

Interprétation du Geo. Robertson. (MacDonald),

Rhode Island. Chantecler. tson, Leghora et

mdid
jets par les élèves

on pratique des

RE A L'INSTITUT
LA TRAPPE

rendre le train à
al, C.P.R., des-
traverse le Lac
ur se rendre à
bitures du village
le.

teront aux Cours
er à l'Institut:
\$1.50 par jour.

nt admises aux
t prendre leurs

du Mile-End
(heure solaire);
(village): 10.30

ial, l'autobus ne
Agricole qu'après
Prix: \$1.25. Tél.

PER
B-226

S

24/9/25 160
LE BULLETIN DE LA FERME

ORGANE DES
CULTIVATEURS
DE PROGRÈS



FONDÉ
EN
1913

Bibliothèque
340 rue St-Denis
452-14-6-25
St-Sulpice

PARAIT TOUS LES JEUDIS

ORGANE OFFICIEL DE LA COOPERATIVE FEDEREE DE QUEBEC

ADMINISTRATION: 111 COTE DE LA MONTAGNE,
(Edifice Morin)
QUÉBEC

ABONNEMENT: CANADA EXCEPTÉ CITÉ DE QUÉBEC
CITÉ DE QUÉBEC ET PAYS ÉTRANGERS
POUR LES SOCIÉTAIRES DE LA COOPÉRATIVE FÉDÉRÉE DE QUÉBEC

\$1.00
\$1.50
.75

VOLUME XIII, No 30

QUÉBEC

LE 23 JUILLET 1925

FABRICANTS

PRENEZ DONC PART

--- A LA ---

COURSE à la PERFECTION

Déjà un grand nombre de nos expéditeurs de beurre et de fromage ont gagné des prix toutes les semaines.

Faites comme eux! Ils ont contribué à l'amélioration des produits laitiers de notre Province et provoqué une plus forte demande sur nos marchés et jusqu'à l'étranger; ils ont ainsi obtenu de meilleurs prix.

Empressez-vous de suivre leur exemple. Ne retardez pas plus longtemps à vous joindre aux concurrents. Et voici les avantages que vous en retirerez:

Nous accorderons, aux fabricants, des prix pour chacune de leurs expéditions de beurre et de fromage durant la présente saison, pourvu que la classification atteigne 92.5 points et plus selon l'échelle suivante:

BEURRE PASTEURISÉ ou NON PASTEURISÉ

94 points et plus donneront droit à une prime de .06 la boîte

92.5 à 94 points donneront droit à une prime de .04 la boîte

FROMAGE BLANC ou COLORE

94 points et plus donneront droit à une prime de .08 la boîte

92.5 à 94 points donneront droit à une prime de .05 la boîte

UN EXEMPLE

Une fabrique expédie à la Coopérative Fédérée 40 boîtes de fromage que les inspecteurs du gouvernement fédéral classifient à 94 points; le fabricant a droit à une prime de 8 sous par boîte soit \$3.20. S'il persévère ainsi pendant cinq mois, il aura amassé des primes pour une valeur de plus de \$60.00, et son ambition sera récompensée non seulement par cette prime, mais aussi du fait qu'il aura contribué à obtenir la bonne renommée mondiale pour les produits laitiers de sa Province.

METTEZ-VOUS A L'OEUVRE DÈS MAINTENANT ET ENVOYEZ-NOUS VOTRE PROCHAINE EXPÉDITION !

Notre examinateur-expert vous enverra un rapport éducationnel complet, qui vous tiendra au courant de la qualité de votre fromage ou de votre beurre, afin de vous permettre de bénéficier de nos primes chaque semaine.

COOPÉRATIVE FÉDÉRÉE DE QUÉBEC, 114, RUE ST-PAUL-EST, MONTRÉAL.

23

23

23

PANIER AUX LETTRES

Comment fournir une reine à la ruche et comment l'y introduire.—En réponse à cette question que nous pose un abonné du Lac St-Jean, nous ne saurons mieux faire que de lui mettre sous les yeux ce que disait tout récemment sur le sujet l'apiculteur en chef des Fermes Expérimentales du Canada.

"Il y a trois moyens de fournir une reine à une ruche d'abeilles. On peut donner une cellule royale, une reine vierge ou encore une reine pondreuse. Ce dernier moyen est le meilleur. Lorsqu'on emploie une cellule royale ou une reine vierge, il y a une interruption de plusieurs jours dans la production du couvain et il est toujours à craindre que la jeune reine ne se perde au cours du vol nuptial et alors tout est à recommencer. Lorsqu'on fournit une reine pondreuse, il n'y a pas d'arrêt dans la production du couvain et si les nouvelles reines ont été élevées sur la ferme même, on peut choisir les meilleures pour les introduire aux colonies bien peuplées.

"Mais quel que soit le système que l'on adopte, soit la cellule royale, la reine vierge ou la reine pondreuse, il faut tout d'abord enlever la reine de la ruche à laquelle on se propose de fournir une nouvelle reine, et il faut s'assurer également que cette ruche ne contient pas de cellule royale active, sinon les abeilles tueraient la nouvelle reine. C'est un bon système que de laisser la colonie sans reine pendant environ douze heures pour que les abeilles se rendent bien compte qu'elles ont perdu leur reine avant que la nouvelle soit introduite. C'est pendant une récolte de miel que les nouvelles reines sont acceptées le plus facilement. S'il ne rentre pas de nectar dans la ruche, il faut donner aux abeilles un sirop clair, pendant quelques jours, à l'époque de l'introduction.

"Il existe bien des moyens différents d'introduire la nouvelle reine, mais le système de cage est le plus sûr, toutefois, là encore il y a plusieurs façons d'introduire. Les éleveurs chez lesquels on achète des reines envoient celles-ci par la poste, dans des cages que l'on peut aussi employer pour l'introduction. Généralement chaque reine est accompagnée d'instructions sur le mode d'introduction, et ces instructions donnent d'assez bons résultats, mais il faut les suivre à la lettre. Une autre bonne cage est la cage à pâte sucrée Miller. On met la reine dans cette cage, qu'elle ait été expédiée par la poste ou élevée au rucher, avec une demi-douzaine de jeunes abeilles de la ruche même où l'on doit l'introduire. On suspend alors la cage entre les barres supérieures des cadres, ou on la pousse, dans l'entrée et les abeilles font sortir la reine par le trou de pâte sucrée. La meilleure cage est la cage poussée, à pâte sucrée. La reine est tenue ainsi sur le rayon au-dessous de la cage et elle a déjà commencé à pondre lorsque les abeilles la mettent en liberté.

COMMENT OBTENIR DES OIGNONNETS PAR LA GRAINE

Réponse à un abonné de Cranbourne.—

N'importe quelle graine d'une bonne variété d'oignon peut faire pour cela. La graine du Rouge de Wethersfield est très convenable.

Voyons d'abord quel est le meilleur oignonnet. Il sera facile ensuite de comprendre les procédés de culture à employer.

Un bon oignonnet est un petit oignon d'1/2 à 3/4 de pouce de diamètre et plein de vigueur de sorte que ce ne sera point une graine épuisée ou une graine semée dans un sol peu fertile ou peu convenable, mais plutôt une graine forte et semée en terre propice à l'oignon, mais dont on réduit la grosseur par la culture.

Par conséquent, d'après cette définition on n'obtiendra pas un oignonnet vraiment robuste si on sème 30 livres à l'acre sur un sol pauvre, tel que la chose se pratique communément. Mais cultivons l'oignonnet comme suit si nous voulons trouver dans cette culture les avantages cherchés: un mois d'avance sur l'oignon semé, une pousse forte qui résistera bien à la gelée et aux insectes.

Au temps des autres semis, semez sur un sol riche et préparé tel que vous le faites pour l'oignon, 80 à 100 livres à l'acre ou 200 graines par pied de sillon. Distancez les rangs de 12 pouces. Il faut semer cette grande quantité de graines pour que l'épaisseur des semis empêche l'oignon de trop grossir, c'est-à-dire ne dépasse pas 1/2 à 3/4 de pouce tel qu'énoncé au commencement de cette réponse. Récoltez quand les collets commencent à perdre leur sève et que les fanes sont encore vertes et dressées.

Q. J'ai une jument de 12 ans qui a une démangeaison aux pattes de derrière; Je ne m'aperçois de rien lorsqu'elle est dehors, mais à l'écurie elle ne fait que se frotter les pattes. Quel traitement employer?

Rép. Cet état est dû à la malpropreté à la boue, à l'application de corps irritants et quelquefois à la présence de poux. Comme traitement il suffit de supprimer la cause et d'appliquer une ou deux fois par jour des lotions d'eau bouillie tiède, contenant un peu de créoline. Un onguent, composé de 1 partie de soufre pour 4 parties de saindoux, appliqué matin et soir peut aussi donner de bons résultats.

TAILLE DES MELONS ET DES TOMATES.—Madame H. F. trouvera ce qu'elle demande à ce sujet en consultant notre numéro du 4 juin.

Paille de seigle.—Les bourreliers achètent cette paille. Adressez-vous à Lamontagne Limitée, rue Notre-Dame, Montréal. Ces grands fabricants de harnais vous diront comment préparer cette paille.

Cèdre et silo.—Tout dépend du cèdre que vous employez. A l'état vert il communique une légère odeur. On emploie généralement des douves de deux pouces. Pour détails complets vaudrait mieux vous adresser au Service de la Grande Culture, Département de l'Agriculture, Québec.

L'Asthme et la Fièvre des Foies

Comment vaincre les plus fortes attaques.— Une méthode aussi étonnante qu'énergique dans ses effets.

ESSAYEZ-LA GRATIS

Si vous souffrez de ces terribles attaques d'asthme ou fièvre des foies, si vous vous sentez étouffer chaque fois que vous respirez, tout comme si c'était la votre dernière soupir, ne tardez plus. Ecrivez tout de suite à la Frontier Asthma Co. pour qu'elle vous assure gratuitement l'essai d'une remarquable méthode de guérison. Peu importe où vous résidez et que vous ayez foi ou non en aucun remède, écrivez-nous et bénéficiez de l'essai gratuit que nous offrons. Si vous souffrez depuis longtemps, et si vous avez tout essayé pour vous guérir, même des plus terribles attaques de l'asthme, si vous en êtes rendu au découragement, si vous avez perdu toute espérance, c'est alors le temps plus que jamais de nous écrire et d'obtenir un essai gratuit de notre méthode.

C'est là le seul moyen qui vous reste de consulter ce que le progrès moderne peut faire pour vous, en dépit de toutes vos déconvenues, à la recherche de la guérison de l'asthme. Demandez cet essai gratuit. Demandez-le aujourd'hui. Nous publions cet avis afin que toute victime de l'asthme puisse bénéficier de cette dernière méthode découverte et puisse essayer du traitement gratuit aujourd'hui, reconnu par des milliers de personnes comme le plus grand bienfait qu'elles aient rencontré au cours de leur vie.

COUPON D'ESSAI GRATIS
Frontier Asthma Co., Chambre 967C
Rue Niagara & Hudson, :-: Buffalo, N. Y.
Adressez méthode essai gratuit à:

LA BANQUE PROVINCIALE DU CANADA

Incorporée par Acte du Parlement en juillet 1900

Capital autorisé..... \$ 5,000,000.00
Capital payé et Réserve..... \$ 4,500,000.00
Actif total (au 30 nov. 1924)..... \$40,646,000.00

La seule banque au Canada dont les argents confiés à son département d'Épargne sont contrôlés par un Comité de Censeurs, ces messieurs examinant mensuellement les placements faits en rapport avec tels dépôts. Conformément aux règlements approuvés par ses actionnaires lors de sa fondation, cette banque ne prête pas d'argent à ses directeurs.

Président du Conseil d'Administration
L'HONORABLE SIF. HORMISDAS LAPORTE
Vice-Président et Directeur-Général
M. TANCREDE BIENVENU
Président du Bureau des Commissaires-Censeurs
L'HONORABLE N. PERODEAU
Lieutenant-Gouverneur de la Province de Québec

350 Succursales et Sous-Agences dans les Provinces de Québec, d'Ontario du Nouveau-Brunswick et de l'Île-du-Prince-Édouard.



Dans les Années Avancées
Vous pouvez rester vigoureux et en bonne santé en faisant usage du

NOVORO

Du DR. PIERRE

Il donne de la force à vos organes
Il a un effet salutaire sur vos reins et votre foie
Il garde votre estomac en ordre
Il fortifie et construit votre système

Un Essai Vous Convaincra. Il est préparé d'herbes pures et saines, et ne contient pas de drogues nuisibles et conduisant à l'usage continu de drogues. Ce n'est pas une médecine de droguiste. Elle est suppléée par des agents spéciaux. Écrivez à

DR. PETER FAHRNEY & SONS CO.
2501 Washington Blvd. CHICAGO, ILL.
(Déposé libre de tous droits au Canada)



TOUJOURS PRETES A FAIRE FEU

A la sauté du jour, entre chien et loup quand descendent les ténèbres; c'est alors que vous apprécierez la Batterie Sèche Columbia. Vous avez à peine donné le commandement à la roue que votre moteur à gasoline est en activité, votre tracteur également.—Avec les Batteries Columbia plus de retards et plus de difficultés d'allumage, plus de tâtonnements au départ. Le cachet particulier de cette batterie est la force qui lui vaut une si longue vie et qui est due à sa structure spéciale interne.



Son armature d'acier et imperméable défie tous les chocs et tous les temps. Pour sonneries ou autres services qui n'exigent que peu d'énergie, employez l'allumeur Columbia Ever Ready Dry Cell.

Tous les marchands, les quincailliers et autres, garages et les débits d'accessoires électriques vendent et recommandent les Batteries Columbia.

CANADIAN NATIONAL CARBON CO LTD.
TORONTO

Succursales: Montréal & Winnipeg.
Manufactures: Toronto, St-Boniface, Man., Montréal.

Batteries Sèches
Columbia
elles durent plus longtemps

ADMINISTRATEUR
Abonnement
Canada—E
de Québec
Cité de Québec
étrangers.
Pour les B
la Coopér
rés—Qu
Tarif des
Annonces
sous par in
par mot ad
de 25 mots.
Pour abo
ces écrire
Ferme" L
la Montagn
Québec, C
Tél. 2-4297.

Volume
Page de la C
Le ma
M. J. Arthur
agents

Au cour
Conseil Exéc
DE QUÉBEC
cipaux marc
tels que fro
M. Pâq
duits étaien
marché de l
fromage. Il
à beurre arr
tation a été
mas, à Lond
en avons inf
tout récemm

Le gran
encore notre
classer dans
nous ne pou
qu se vend
mêmes class
de Québec es

"Pour f
adopter une
fromage can
à ce but.—L
du gouverne
pourquoi ne

Nos soc
le gouverne
commercial
tout spécial
marchés an
pourra béné
fromage tou
de bonne at
certainemen

M. Pâq
lie, de la Be
nos différent
suivants:—

M. Laz
vente du fro
barbe. Cett
et en Italie
plus grand

La CO
Société Ano
Hambourg,
Comme
voyage en
de la COOP
et de ses so
chers de la
ment de noi
coulement
pour le trav
de la classe
La CO
ches de son
teur de pro
en recevra t
tageuses qu
ours pour li

INCIALE

5,000,000.00
4,500,000.00
40,646,000.00

és à son département
ces messieurs exami-
rec tels dépôts.
ctionnaires lors de sa
directeurs.

LAPORTE

nsours
U
Québec
s de Québec, d'Ontario
Edouard.

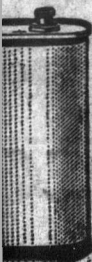
Avancées
reux et en bonne

ORO

et votre foie

ystème
ré d'herbes pures et
conduisant à l'usage
de droguiste. Elle

ONS CO.
CHICAGO, ILL.



FAIRE FEU

oup quand descendent
vous apprécierez la
vez à peine donné le
moteur à gasoline est
t—Avec les Batteries
difficultés d'allumage,

terie est la force qui
st due à sa structure

ous les chocs et tous

nt que peu d'énergie,
Cell.

garages et les debits
ndent les Batteries

N CO LTD.

ches

bia

longtemps

ADMINISTRATION ET PUBLICITE
Abonnement payable d'avance.

Canada—Excepté cité
de Québec..... 1.00
Cité de Québec et pays
étrangers..... 1.50
Pour les Sociétaires de
la Coopérative Fédé-
rée de Québec..... 75c.

Tarif des annonces 10c. la ligne
Annonces classifiées 25 mots, 50
sous par insertion, plus un sous
par mot additionnel au-dessus
de 25 mots, minimum, 50 sous

Pour abonnement et annon-
ces écrire au "Bulletin de la
Ferme" Limitée, 111 Côte de
la Montagne, (Édifice Morin),
Québec. Case postale 129—
Tél. 2-4297.

LE BULLETIN DE LA FERME

REVUE TECHNIQUE HEBDOMADAIRE

Consacrée au Service des Cultivateurs de Progrès

ADMINISTRATION & RÉDACTION

111 CÔTE de la MONTAGNE 111
QUÉBEC

ORGANE OFFICIEL DE LA COOPÉRATIVE FÉDÉRÉE DE QUÉBEC
QUÉBEC, LE 23 JUILLET 1925

RÉDACTION ET
COLLABORATION

Cette revue est consacrée aux
intérêts de la ferme et du foyer
rural.

Elle est rédigée par un com-
ité de techniciens et de prati-
ciens agricoles, assistés de colla-
borateurs occasionnels et de
correspondants de diverses ins-
titutions agricoles. Toute col-
laboration est sujette au con-
trôle du directeur.

La correspondance concer-
nant la rédaction doit s'adres-
ser au Directeur du "Bulletin
de la Ferme", Case postale 129
Haute-Ville, Québec.

Volume XIII

Numéro 30

Page de la Coopérative Fédérée de Québec.

Le marché Européen nous est ouvert

M. J.-Arthur Pâquet, au cours de son voyage en Europe, choisit les agents commerciaux qui représenteront la COOPÉRATIVE FÉDÉRÉE DE QUÉBEC.

Au cours du mois d'avril, M. J.-Arthur Pâquet, président du Conseil Exécutif et gérant général de la COOPÉRATIVE FÉDÉRÉE DE QUÉBEC, se rendait en Europe pour se renseigner sur les principaux marchés et sur les moyens d'y écouler nos produits agricoles tels que fromage, beurre, miel, saumon en conserves, bluets, etc.

M. Pâquet a constaté, avec une vive satisfaction, que nos produits étaient déjà avantageusement connus, principalement sur le marché de Londres, où nous expédions la presque totalité de notre fromage. Il s'est rendu compte également que nos boîtes à fromage et à beurre arrivent en très bon état sur le marché anglais. Cette constatation a été corroborée par le président de la maison Lovell & Christmas, à Londres, qui vend notre fromage en Angleterre, comme nous en avons informé nos sociétaires par la voix du Bulletin de la Ferme, tout récemment.

Le grand point, a déclaré M. Pâquet, c'est le préjugé qui frappe encore notre fromage à Londres, et qui détermine les importateurs à le classer dans les catégories inférieures. C'est la raison pour laquelle nous ne pouvons obtenir un prix aussi élevé que le fromage d'Ontario, qui se vend également sur le marché anglais, et qui est examiné par les mêmes classificateurs à Montréal. La grande partie du bon fromage de Québec est encore vendue en Angleterre comme fromage d'Ontario.

"Pour faire disparaître ce préjugé", dit M. Pâquet, "il faudrait adopter une marque uniforme nationale, pour l'expédition de tout le fromage canadien et faire une campagne de publicité pour en arriver à ce but.—Le fromage de Québec, classé comme No 1 par les officiers du gouvernement fédéral, vaut celui d'Ontario classé No 1; alors, pourquoi ne pas en obtenir le même prix?"

Nos sociétaires apprendront, sans doute, avec un vif intérêt, que le gouvernement de Québec a nommé, comme son représentant commercial à Londres, E. Chs.-A. Harrison. Ce dernier s'occupera tout spécialement du placement de nos produits agricoles sur les marchés anglais et la COOPÉRATIVE FÉDÉRÉE DE QUÉBEC pourra bénéficier de son travail pour le commerce du beurre et du fromage tout particulièrement. Cette initiative du gouvernement est de bonne augure et la classe agricole de cette Province en retirera certainement de grands avantages.

NOS AGENTS COMMERCIAUX

M. Pâquet, qui a visité aussi les marchés de la France, de l'Italie, de la Belgique et de l'Allemagne, a constaté la nécessité d'y placer nos différents produits et a nommé à cet effet les agents commerciaux suivants:—

France, Colonies et Italie.

M. Lazare Lebovici, 3, Place de l'Opéra, Paris, s'occupera de la vente du fromage, beurre, miel, conserves de saumon, bluets et rhubarbe. Cette maison fait déjà un commerce très important en France et en Italie et nul doute qu'elle pourra répandre nos produits à notre plus grand avantage.

Belgique et Allemagne.

La COOPÉRATIVE FÉDÉRÉE aura comme représentant la Société Anonyme Burlaw, 62, rue de la Loi, Bruxelles (Belgique) et à Hambourg, Allemagne.

Comme il est facile de le constater, M. Pâquet a profité de son voyage en Europe pour faire de l'excellente besogne dans l'intérêt de la COOPÉRATIVE FÉDÉRÉE, de ses membres, de ses expéditeurs et de ses sociétaires. Il a réalisé, à souhait, l'un des vœux les plus chers de la COOPÉRATIVE FÉDÉRÉE, celui d'ouvrir constamment de nouveaux débouchés chez nous comme à l'étranger pour l'écoulement des produits agricoles. M. Pâquet mérite d'être félicité pour le travail couronné d'un heureux succès qu'il a donné en faveur de la classe agricole de notre Province.

La COOPÉRATIVE FÉDÉRÉE profitera largement des démarches de son gérant général en Europe, et en définitive c'est le cultivateur de progrès, membre de nos coopératives locales et affiliées, qui en recevra tous les fruits, grâce aux relations nombreuses et très avantageuses que la COOPÉRATIVE FÉDÉRÉE sait se créer tous les jours pour la vente rapide et rémunératrice de ses produits.

LE RAPPORT EDUCATIONNEL

Les fabricants de beurre et de fromage en profitent

A ces débuts, en 1910, la Coopérative a établi un système de classification du beurre et du fromage pour les fabriques qui lui expédiaient leurs produits; en même temps, elle émettait un certificat qui indiquait la classe respective de chaque envoi, et elle accompagnait ce certificat de remarques à tous les intéressés, fabricants et patrons pour leur faire connaître les défauts constatés, leurs causes et, autant qu'il était possible, le remède approprié. Par ce moyen, il était facile de reconnaître qui était responsable de la mauvaise qualité du produit: les fabricants par leur négligence ou les patrons par le mauvais lait fourni.

Depuis l'année 1923, la classification est faite par le Gouvernement Fédéral et le certificat émis est plutôt commercial; alors la Coopérative Fédérée a obtenu du Ministère de l'Agriculture de Québec de continuer l'envoi de conseils et de remarques appropriés, sous forme de rapport éducationnel. Ce rapport est adressé au fabricant parce que c'est bien lui qui doit le premier connaître les défauts constatés dans les produits et donner les conseils utiles pour aider à les corriger. Mais cela ne veut pas dire qu'il faut cacher aux patrons les remarques qui peuvent les mettre au courant de la négligence ou de la mauvaise volonté des fabricants. Quelques-uns des fabricants semblent croire que la chose les regarde personnellement, uniquement et exclusivement puisqu'ils ont écrit à la Coopérative Fédérée de ne pas envoyer ce rapport à d'autre qu'à eux-mêmes, prétendant que les patrons ne devraient pas connaître les défauts trouvés dans leurs produits. Au contraire les patrons doivent connaître le contenu de ce rapport et ils ont le droit de demander aux fabricants de leur en donner connaissance, soit en le remettant aux bureaux du directeur ou bien en l'affichant sur le portique de réception, là où tous peuvent en prendre note.

Advenant le cas où des fabricants refuseraient de laisser voir ce rapport aux patrons, nous en adresserons copie à tous les présidents ou secrétaires de chaque fabrique qui nous en feront la demande. Comme les inspecteurs de division ont besoin de connaître les fabriques qui ont le plus besoin de leurs services, copies des rapports de leur division leur sont envoyées aussitôt que les lots de beurre ou de fromage sont examinés. Les patrons peuvent donc se renseigner aussi auprès d'eux, quand ils ont l'occasion de les rencontrer.

C'est le gouvernement fédéral.

D'après les lettres que nous recevons il semble exister encore l'impression que la Coopérative Fédérée y serait encore pour quelques chose dans la classification. Que l'on sache donc que la classification est, depuis 1923, absolument contrôlée et faite par les fonctionnaires du Gouvernement fédéral. Lorsque les remarques contenues dans notre rapport correspondent aux défauts indiqués sur le certificat cela ne veut pas dire qu'il y a eu entente entre les classificateurs officiels et nous, pour en décider ainsi; le travail des classificateurs et l'examen que nous faisons, sont toujours faits séparément.

Quand nous constatons ou que nous croyons qu'il y a eu erreur de leur part, nous leur demandons de bien vouloir examiner de nouveau ces lots en question et nous pouvons leur donner crédit de s'être toujours rendu de bonne grâce

à ces demandes et d'y avoir donné justice. Il arrive très souvent que nos remarques ne correspondent pas à la décision du classificateur et c'est surtout sur ce point que je vais insister.

On peut être porté à croire qu'il y a contradiction entre le classificateur et celui qui est chargé de faire ces remarques, par exemple, quand nous attirons l'attention du fabricant sur la saveur, que nous constatons n'être pas très nette et que le certificat désigne ce lot comme étant du No. 1. Mais voici l'explication: Le certificat ne peut pas contenir ces mots "saveur pas très nette" et être un certificat de No. 1. Un fabricant s'est plaint que nos remarques étaient de l'imagination parce que le certificat du lot correspondant à notre rapport le désignait No. 1; mais le lot suivant—était classé No. 2; les deux lots pouvaient aussi bien être No. 2, comme ils pouvaient aussi être No. 1, c'est-à-dire que c'était un produit "sur les deux lignes", entre les deux classes, No. 1 et No. 2.

Alors même que nos remarques peuvent souvent paraître sévères, elles doivent néanmoins être prises en considération, et l'on doit tout de suite chercher où peut se trouver la cause que la qualité laisse à désirer, même si le produit a été classé No. 1. Je dis simplement No. 1, parce que comme tout le monde l'a constaté, les spéciaux ont été si rares que cela me semble une anomalie que de spécifier une classe que la masse des fabricants paraît incapable d'atteindre. Comme nous sommes obligés de faire nos remarques sur les produits tels qu'ils nous arrivent il se peut qu'elles ne soient pas toujours trouvées absolument justes, d'autant plus qu'il nous est difficile dans bien des cas, de déterminer la cause de certains défauts quand nous examinons les produits sans connaître les conditions de fabrication.

Prenons par exemple un lot de beurre qui a souffert de la chaleur dans une chambre pas assez froide, ou durant le transport; la texture de ce beurre paraîtra faible. Comme le beurre à texture faible est généralement dû à un manque de refroidissement de la matière grasse avant le barattage ou pour le malaxage, il s'en suivra que l'on pourra conseiller de baratter la crème plus froide et de malaxer le beurre plus ferme, quand ces deux points auront pu être faits en bonne condition.

Il ne faut pas oublier non plus que ce rapport ne doit pas primer sur les instructions des inspecteurs qui sont désignés pour donner des conseils avec plus de précision. Mais, comme ces inspecteurs ne peuvent pas être tous partout en même temps, il arrive que leur visite peut être espacée de quelques semaines. C'est entre ces visites que le rapport rendra de grands services, si on veut s'en servir comme guide. Autrement, si l'on se contente seulement de faire accepter son produit dans le No. 1, sans travailler à faire mieux, pour le porter dans une classe supérieure, le niveau de la qualité baissera infailliblement.

GEORGE CAYER,

Classificateur-surveillant.

Cet article fait partie d'une série publiée dans le Bulletin de l'été dernier.

Avis important

Tous nos expéditeurs d'œufs sont priés de nous faire tenir, en même temps que leur envoi de caisse d'œufs, une feuille d'expédition, spécifiant bien l'endroit précis d'où les caisses sont envoyées, la quantité des caisses et aussi l'adresse postale de l'expéditeur.

Nous fournirons les feuilles d'expédition à ceux qui nous en feront la demande. Il est très important pour tout le monde de se conformer à cet avis, en particulier pour ceux qui n'ont pas de gare de chemin de fer et qui envoient leurs œufs de la paroisse voisine.

23

23

23

Notre bien-aimé cardinal.

Dans sa chapelle ardente on lit :

"Il a été chéri de Dieu et bien-aimé de son peuple".
"Il a fait l'harmonie entre les patrons et les ouvriers".

1925

JUILLET

	SOLIRE	LUNE
	Lev. Cou.	Lev. Cou.
V 34 Ste Christine, vierge et martyre.	4 28 7 38	7 48 9 34
S 25 S. Jacques le Majeur, apôtre.	4 29 7 32	8 50 9 59
D 26 VIII Pent. Ste Anne mère de la B.	4 30 7 30	9 51 10 24
L 27 S. Pantaléon, martyr. (V. M.)	4 31 7 29	10 55 10 50
M 28 SS. Nazaire et Celse, martyrs.	4 32 7 28	8 01 11 17
M 29 Ste Marthe, vierge.	4 33 7 27	1 10 11 49
J 30 SS. Abdon et Sennen, martyrs.	4 34 7 26	2 20 mat.
V 31 S. Ignace de Loyola, confesseur	4 35 7 25	3 33 0 29

"Sa douceur lui gagna tous les cœurs".

"Il a compris les besoins des pauvres".

"Il nous prêche encore la paix et l'union".

"La loi de Dieu était dans son cœur".

LE CANADA EN DEUIL

Grains de sagesse, Miettes de bon sens

S. E.; le primat de l'Eglise canadienne, notre vénéré et bien-aimé Cardinal Bégin, est décédé samedi, le 18, à 11.30 P. M. Funérailles à la basilique samedi le 25, à 10 h.

"IL A COMBATTU LE BON COMBAT"

Ce sont ces paroles de Saint-Paul qui nous viennent à l'esprit en pensant à la perte que vient de faire l'Eglise et la race canadienne-française par la mort de Son Eminence le Cardinal Louis-Nazaire Bégin.

Au moment où nous écrivons, les cloches de toutes les églises de la ville de Québec sonnent à toute volée, annonçant à la population le trépas de l'éminent prélat qu'elle aimait comme un père et vénérât comme un saint.

Fils d'une de ces bonnes familles canadiennes-françaises, plus riche de vertus que de trésors terrestres, le cardinal Bégin vivra surtout dans la mémoire du peuple par sa bonté native, sa douceur inaltérable et son immense amour des humbles et des petits, des travailleurs de la glèbe comme ceux de l'atelier ou de la pensée.

Comme son Maître et son Modèle, le Divin Sauveur, il avait pitié des déshérités, des besogneux, de tous ceux qui peinent pour gagner leur pain et celui de leur famille. Homme de science, il comprenait aussi que notre race a besoin de chefs instruits, distingués et chrétiens, et c'est pourquoi l'instruction fut toujours l'un de ses premiers soucis. Il n'a jamais fait miroiter devant les masses les appas de la fortune, les moyens de gagner des écus. Mais par l'exemple de ses vertus, il a ouvert aux esprits des horizons plus élevés, des ambitions plus nobles, en leur montrant le beau dans la culture de l'intelligence et le bien dans la pratique des devoirs d'état.

Au Séminaire de Québec et à l'Université Laval, le cardinal Bégin a donné le meilleur de son âme d'éducateur et d'apôtre. Nombreux sont ceux de la génération actuelle, parmi nos dirigeants dans les différentes sphères de la société, à qui il a prodigué sans compter les trésors de son esprit et de son cœur, dont il a formé le jugement et fait des hommes capables de penser et de servir.

Les prières de tout un peuple, encens spirituel agréable à Dieu, accompagnent à sa dernière demeure la dépouille mortelle de celui qui fut le cardinal Bégin.

Il a combattu le bon combat et il est allé cueillir la palme que Dieu réserve à ceux qui durant leur vie terrestre l'ont bien et fidèlement servi.



Feu S. E. le Cardinal Bégin

Le message du Gouverneur.

Le message suivant de Son Excellence l'honorable M. Péroudeau, lieutenant-gouverneur de la province de Québec, résume bien dans les douloureuses circonstances actuelles, les sentiments de la nation.

"Le deuil dans lequel vient d'être plongé l'Eglise de Québec par la disparition de son chef aimé, s'étend non seulement sur diocèse de Québec, mais sur toute la province et sur tout le Canada.

"Tout notre pays — je puis bien le dire — pleure la mort du Cardinal Bégin. Ses qualités si remarquables de bonté, de tact, de mesure, en firent un homme admiré par tous ceux qui eurent le privilège d'entrer en contact avec lui, particulièrement les représentants de l'autorité civile, de quelque croyance qu'ils fussent.

"Si son Eminence le cardinal Bégin fut l'un des plus illustres fils de l'Eglise canadienne, dont il était le primat, c'est qu'en lui

Vif argent, arbres et glace. — Lorsque le mercure, alias vif argent, grimpe, dans son échelle de verre, jusqu'au-delà de 90°, il est deux choses que l'on apprécie tout particulièrement: 1o les arbres autour de l'habitation et leur rafraichissant ombrage; 2o la glacière, qui permet de conserver les produits périssables, — partant de faire des économies — qui permet aussi de préparer des crèmes à la glace et autres douceurs.

Avez-vous des chèques de \$5. ? — Si oui vous pouvez nous en envoyer, mais nous préférons de beaucoup que vous payiez votre abonnement au moyen de mandat ou de bon postal. Tout de même, si vous émettez des chèques pour une somme de \$5. ou moins, rappelez-vous qu'il n'est plus besoin maintenant d'y apposer des timbres d'accise. Nous sommes enfin débarrassés de cette servitude.

s'incarnaient les belles qualités du Prince de l'Eglise, dépositaire d'une autorité à la fois suave et forte, les meilleures caractéristiques du patriote éclairé et essentiellement canadien. Je suis heureux de le dire, au nom de l'autorité civile, avec laquelle il collabora toujours pour le bien de tous, si puissamment et avec tant de bienveillance.

"Fils du peuple, prêtre humble et très cultivé, professeur éminent, évêque dans une région toute neuve, celle du Saguenay, plus tard auxiliaire, à Québec, du cardinal Taschereau puis son digne successeur sur le trône des Laval, des Briand et des Plessis, son Eminence le cardinal Bégin sera l'une de nos plus grandes gloires.

"Une invincible fierté se mêle à ma douleur et à mes regrets et je suis sûr d'être fidèle interprète des sentiments de tous, en déposant, au nom de la province et en mon nom, l'hommage le plus respectueux sur la tombe de l'auguste Prince de l'Eglise."

(Signé) N. PÉRODEAU, Lieutenant-gouverneur. Québec, 19 juillet, 1925.

SA CARRIERE.

Né le 10 janvier 1840. — soit il y a 85 ans et six mois. — Premier gagnant du prix du Prince de Galles au Séminaire. — Etudiant au Collège Romain. — Ordonné prêtre le 10 juin 1865. — Professeur de théologie et directeur du Séminaire de Québec de 1868 à 1884. — Principal de l'Ecole normale de 1884 à 1888. — L'illustre défunt était le 17ième évêque de Québec et le 7e archevêque. — Evêque de Chicoutimi en 1888. — Coadjuteur du Cardinal Taschereau en 1891. — Archevêque de Cyrène en 1891. — Elevé au siège de Québec en 1898. — Cardinal en 1914.

2,000 moissonneurs étrangers pour l'Ouest. — On s'attend à ce que 2,000 moissonneurs arrivent à Québec, d'ici au 15 août prochain. Ces gens ont été embauchés en Hongrie, en Tchécoslovaquie et en Allemagne, et viennent travailler à la récolte, dans l'Ouest.

Pour empêcher que les moissonneurs deviennent une charge publique, une fois que la saison des récoltes sera terminée, un contrat aurait été passé, avec les fermiers de l'Ouest, en vertu duquel ceux-ci seraient tenus de garder les moissonneurs sur leur terre, pendant l'hiver, à raison de \$25.00 par mois.

"Du beurre et autres choses "itou". — Notre campagne en vue d'obtenir à table d'hôte une plus forte consommation de produits du pays, commence évidemment à porter des fruits. Si vous en doutez, cultivateurs, qui dînez parfois en ville, allez voir au New Headquarters, ou Rendez-vous des hommes d'affaires, 86 rue St-Pierre. Pour un prix minime on y sert un goûter ou un diner complet, composé de ces excellentes victuailles canadiennes, apprêtées à la canadienne — cela depuis les saumons et autres poissons frais de notre Gaspésie jusqu'aux bons blquets et aux pois toujours cuisants du Lac St-Jean, et aux excellents melons de Lotbinière. Vous ne trouverez pas là les menus exotiques dénoncés par M. l'abbé Beaudoin et qui appauvrissent le peuple et tout particulièrement l'agriculteur. Encourageons les nôtres qui font un effort en faveur de l'industrie canadienne; et dans l'occasion allons dîner au No 86 rue St-Pierre, tout au moins, allons-y déguster une bonne soupe aux pois du Lac St-Jean; prix, avec pain et beurre, 15 sous. Et c'est servi proprement, par un expert.

Le prix des patates, du charbon, les mines d'or et la bourse. — Nos lecteurs feraient bien de lire, relire et méditer ce que dit aujourd'hui sur ces sujets notre collaborateur Pierre Foulle-Partout. C'est assez fouillé ce qu'il raconte, et ça concorde exactement avec ce que l'on peut lire, ces semaines-ci, dans notre feuilleton et dans les nouvelles que rapportent périodiquement les journaux et la chronique locale de presque tous nos villages. Une fois de plus, nous mettons nos lecteurs en garde contre les vendeurs d'actions dans des entreprises encore inconnues du public, et qui ne sont pas recommandées par les autorités officielles. Ainsi, lorsque l'on nous propose des actions d'une compagnie minière dont nous ne connaissons ni la valeur ni la solvabilité, pourquoi, avant d'acheter, ne pas aller aux renseignements au Ministère des Mines, ou encore s'adresser à une banque ou à une maison d'affaires responsable? Lorsqu'il s'agit d'entreprises agricoles pourquoi ne pas s'adresser au Ministère de l'Agriculture? Que de milliers de dollars perdus, encore tout dernièrement, pour n'avoir pas eu recours à ces précautions, pourtant élémentaires et faciles.

Et combien de fois LE BULLETIN DE LA FERME n'a-t-il pas recommandé ces précautions.

Geste de

A propos

M. Alf. Gui Blainville, récemment priétés, détruit un incendie, e M. Guillem auparavant, e complète des Malheureusen gae et comm sur les propri les a réduites. La "Securité" des qu'inform tement écrit à lation comman tuellement et j priétés sans a l'épreuve, subi vateur est un priétés n'étan Nous croyo geste d'une i qui, à chaque- fournie, se mo la classe agric

De la

Guiseppi

Ce n'est pa payer le luxu dirige ce mus mondiale Gui tivement le n Grâce ceped de l'expositio tous les visiti ront entendre Createur et t tester la diffé et la reprodu différence est la nuit. Celui qui a cultivateur a tendre en pla et il ne regret lin. Mais au co tout le mond jours sans au lue, la même et le même m seppa Createur Pour détail de l'expositio s'adresser à V. He, Ottawa

SEL
EXT
WII
EST
POU
ES



En tout pays, L'INVENTE
MARIC
364 rue U
72 1/2 rue St-I
et V

tous les coeurs".
ins des pauvres".
re la paix et l'union".
tait dans son coeur".

de bon sens

issonneurs étrangers pour
s'attend à ce que 2,000 mois-
ivent à Québec, d'ici au 15
a. Ces gens ont été embau-
grie, en Tchecos-Slovaquie et
e, et viennent travailler à la
l'Ouest.
écher que les moissonneurs
me charge publique, une fois
n des récoltes sera terminée,
urait été passé, avec les fer-
nest, en vertu duquel ceux-ci
e de garder les moissonneurs
e, pendant l'hiver, à raison de
nois.

re et autres choses "fou". —
agne en vue d'obtenir à table
lus forte consommation de pro-
ys, commence évidem... à
uits. Si vous en doutez, cul-
ui d'nez parfois en ville, allez
w Headquarters, ou Rendez-
ommes d'affaires, 86 rue St-
ur un prix minime on y sert
u un diner complet, composé
lentes victuailles canadiennes,
la canadienne — cela depuis les
autres poissons frais de notre
squ'aux bons blquets et aux
rs cuisants du Lac St-Jean; et
ents melons de Lotbinière.
ouvrez pas là les menus exoti-
cés par M. l'abbé Beaudoin
uyrissent le peuple et tout par-
nt l'agriculteur. Encoura-
ôtres qui font un effort en fa-
industrie canadienne, et dans
allons diner au No 86 rue St-
au moins, allons y déguster une
pe aux pois du Lac St-Je n:
pain et beurre, 15 sous. Et
proprement, par un expert.

des patates, du charbon, les
e et la bourse. — Nos lecteurs
en de lire, relire et méditer ce
aujourd'hui sur ces sujets notre
ur Pierre Fueille-Partout. C'est
ce qu'il raconte, et ça concorde
t avec ce que l'on peut lire, ces
à, dans notre feuilleton et dans
les que rapportent périodique-
journaux et la chronique locale
tous nos villages. Une fois de
meurons nos lecteurs en garde
vendeurs d'actions dans des en-
s encore inconnues du public, et
nt pas recommandées par les
officielles. Ainsi, lorsque l'on
ose des actions d'une compagnie
ont nous ne connaissons ni la
la solvabilité, pourquoi, avant
ne pas aller aux renseignements
ère des Mines, ou encore s'adres-
banque ou à une maison d'affai-
issable? Lorsqu'il s'agit d'entre-
tiennes pourquoi ne pas s'adresser
tère de l'Agriculture? Que de
dollars perdus, encore tout dé-
t, pour n'avoir pas eu recours à
utions, pourtant élémentaires et

ien de fois LE BULLETIN DE
ME n'a-t-il pas recommandé ces
ns.

Ceste digne de mention

A propos de paratonnerre

M. Alf. Guillemette, de Ste-Thérèse-de-Blainville, a été cruellement éprouvé récemment par la perte de toutes ses propriétés, détruites de fond en comble par un incendie, causé par la foudre.

M. Guillemette avait, quelques jours auparavant, commandé une installation complète des paratonnerres "Security". Malheureusement la foudre, sans crier gare et comme un voleur, s'est abattue sur les propriétés de M. Guillemette et les a réduites en cendres.

La "Security Lightning Rod, de Québec, dès qu'informée de ce malheur, a immédiatement écrit à M. Guillemette que l'installation commandée lui serait donnée gratuitement et posée sur ses nouvelles propriétés sans aucune charge, attendu que l'épreuve, subie par cet infatigable cultivateur est une perte complète, ses propriétés n'étant pas assurées.

Nous croyons bon de signaler ce beau geste d'une institution de "chez-nous" qui, à chaque fois que l'occasion lui en est fournie, se montre empressée de secourir la classe agricole.

De la belle musique

Guisepe Creatore à Ottawa

Ce n'est pas tout le monde qui peut se payer le luxe d'entendre la fanfare que dirige ce musicien dont la réputation est mondiale Guisepe Creatore, et qu'effectivement le monde se dispute.

Grâce cependant à une heureuse initiative de l'exposition Canada Central à Ottawa, tous les visiteurs à cette exposition pourront entendre tous les jours, la fanfare de Creatore et tout le monde pourra constater la différence entre l'audition directe et la reproduction par gramophone. La différence est un peu celle du jour et de la nuit.

Celui qui écrit ces lignes en faveur du cultivateur a déjà payé \$1.50 pour entendre en plain air la musique de Creatore et il ne regrette pas l'argent versé à cette fin.

Mais au cours de l'exposition d'Ottawa tout le monde pourra en entendre tous les jours sans aucune charge. — Gratuité absolue, la même musique, la même fanfare et le même magicien de l'harmonie. Guisepe Creatore.

Pour détails, programme et liste de prix de l'exposition, on peut dès maintenant s'adresser à M. J. K. Paisley, Hotel de Ville, Ottawa.

**LE
SEL A BEURRE
EXTRA SPECIAL
WINDSOR
EST LE MEILLEUR
POUR LE BEURRE
ESSAYEZ-LE**

**BREVETS
D'INVENTION**

En tout pays. Demandez le GUIDE DE L'INVENTEUR qui sera envoyé gratuitement.

MARION & MARION

364 rue Université, - - Montréal
72½ rue St-Pierre, - - - Québec
et Washington, D. C.

**A la veillée -- Glose hebdomadaire
et feuilleton d'actualité par C. L'Habitant**

PIERRE CORNICHON

ou **Marie-toi à ta porte
Avec gens de ta sorte**

IIIe partie. — Roublards et Johards, ou La crédulité publique

III. Papiers confidentiels

Sur un autre feuilleton ou slip, comme l'appelait Pierre, s'étalait une liste de comestibles d'origine canadienne, destinés à sustenter et à sauver de la famine, durant la prochaine guerre, les pays asiatiques surnommés, cela tout en enrichissant les cultivateurs, les villageois et même les citadins du Canada, et particulièrement ceux du Québec.

Ci un "fac simile" de ce feuilleton intitulé Classe A.

CLASSE A. — VIANDES ET POISSONS

- (1) Choix. — Quadrupèdes: "siffleux", rats, souris et mulots.
- (2) Extra choix. — Gibier à plumes: hiboux, corneilles, étourneaux et moineaux.
- (3) Spécial. — Aquatiques et amphibiens: couleuvres, crapauds, têtards (queue de pelon), etc., etc.
- (4) Crème d'extra choix. — Sauterelles, coquerelles, chenilles à poil.

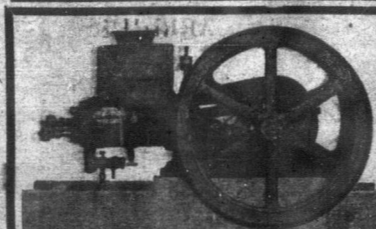
A lire aussi, comme pièce d'habilité, le feuilleton B.

**INSTRUCTIONS SPECIALES POUR
COMBATTRE LES AGRONOMES
ET LE MINISTERE DE L'AGRICULTURE.
(Strictement confidentiel.)**

Si les agronomes du ministère de l'Agriculture viennent vous dire, par exemple, que le crapaud, contenant un certain venin, est impropre à la consommation, qu'il est, de plus, l'une des bestioles les plus utiles à l'agriculture et tout spécialement à l'horticulture, à preuve que les jardiniers de Belgique, pour protéger et faire fructifier leurs cultures vont jusqu'à importer des crapauds de l'Angleterre, ayez des arguments prêts. Ne laissez rien passer, répondez à toutes les objections. Exercez votre jugement et mettez à profit votre imagination.

CRAPAUDS ET CONSCRIPTION

Exemple. — Au sujet des crapauds vous pouvez répondre: "Qu'en exportant cet utile amphibien le Canada imite la Grande Bretagne qui envoie les siens aux jardiniers belges, etc, en passant, vous pourrez insinuer que ce n'est pas plus mal d'envoyer nos crapauds aux Indes pour



**POUR LE BATTAGE
DE LA RECOLTE**

Assurez-vous les services du fameux engin **NAPOLEON** de l'aveu de milliers de cultivateurs de toute la province. **LE PLUS SUR ET LE PLUS ECONOMIQUE.**

Je puis livrer toutes les grandeurs promptement. **DEMANDEZ MON CATALOGUE.**

J.-T. FECTEAU
Ste-Marie, Côté Beauport.
Distributeur exclusif pour la province de Québec.

empêcher des êtres humains de mourir de faim que de forcer nos fils, notre chair et notre sang, à s'en aller mourir dans ces mêmes Indes, ou en Chine ou au Japon, ou y verser leur sang.

Tapez sur la conscription et sur les gouvernements, quels qu'ils soient. Ça prend toujours.

A propos de venin des crapauds, répondez que nous sommes les seuls dépositaires d'un procédé qui extirpe ce venin et d'un autre procédé qui le neutralise et l'annihile.

LE MINISTERE DE L'AGRICULTURE

Les gens vont vous demander comment il se fait qu'une institution comme la nôtre, qui transige journallement avec les cultivateurs, n'est pas recommandée par le ministre de l'agriculture, qui officiellement ignore notre existence, mais qui a donné ordre aux agronomes de surveiller nos agissements et de nous surprendre en défaut si possible.

Préparez-vous à répondre à cette objection, la plus formidable et la plus dangereuse de toutes...

Répondez sur un ton plutôt ironique ou narquois:

"Ah oui! le ministre d'agriculture!... A quoi bon se faire recommander par lui. La compagnie que nous représentons a l'habitude de voir à ses affaires elle-même, et elle est assez puissante pour se passer de l'appui des politiciens, dont elle ne veut pas devenir l'obligée, ni l'instrument, ni l'esclave.

"Nous savons parfaitement que le ministre de l'Agriculture a une dent contre nous. C'est tout naturel qu'il nous en veuille! La compagnie ne l'a jamais consulté, ce monsieur! Alors tout ce que fait la compagnie n'est bon à rien. Ah! si on avait simplement consulté Monsieur lors de l'organisation, si on lui avait demandé sa bénédiction en commençant, tout irait bien. Il n'y aurait pas eu meilleur organisation au monde, et Monsieur nous recommanderait partout dans l'espoir de faire des membres de la compagnie des amis politiques. Mais, Dieu merci, Le Comptoir des Bretteurs et La Calamité publique peuvent se passer des bénédictions et des recommandations des politiciens." (A suivre)

**EXCELLENTE OCCASION
D'améliorer votre position**

Il y a possibilité pour vous de très bien vivre où que vous demeuriez. Tout votre temps ou moments libres seulement. Pas besoin de capitaux. Nous vous enseignons comment devenir un représentant de la "National", pour vendre nos lignes de complètes pour hommes ou femmes, de la manufacture au consommateur par l'entremise de représentants locaux. Les systèmes de vente "National" "Magasin à votre porte" — n'est autre qu'un attrayant magasin de vêtements, compris dans une propre et petite boîte à échantillons. Les vendeurs d'expérience, trouvent que notre proposition offre des possibilités sans limites. Nos lignes pour l'automne bientôt prêtes sont plus considérables et plus jolies que jamais. Assurez-vous un territoire exclusif en écrivant immédiatement et nous disant quel district vous désirez avoir. Les villes ou les campagnes constituent des territoires également bons. Etre représentant de la "National" est considéré comme une marque de distinction. Ecrivez au "Gérant des Ventes", National Mail Order House Limited, Dept. 30, Boite 307, Montréal.

Tout le mal qu'on ne peut éviter est allégé par la patience!

Ecimons de bonne heure

L'écimage du tabac fait de bonne heure permet à la plante de consacrer toute son énergie à la croissance des feuilles. Comme les feuilles basses sur la plante mûrissent toujours les premières, l'écimage fait de bonne heure aide toutes les feuilles à mûrir d'une façon plus uniforme, et dans un délai plus rapproché l'une de l'autre. Lorsque l'écimage se fait tard, les feuilles basses mûrissent, pourrissent et se gâtent avant que les feuilles du sommet de la tige aient mûri suffisamment pour être coupées. En écimant de bonne heure on provoque une maturation plus uniforme et plus précoce de toute la plante.

Le planteur devrait s'attacher à avoir aussi peu que possible de feuilles de tête mal séchées dans sa récolte. En écimant bas on réduit le nombre de ces feuilles de tête de qualité inférieure, les tabacs mûrissent plus tôt et séchent d'une façon plus uniforme dans le séchoir.

On ne devrait jamais laisser sur une plante plus de feuilles qu'elle ne peut en faire mûrir avant la coupe. Les plantes plus petites, moins vigoureuses et plus tardives, doivent toujours être écimées une feuille ou deux plus bas que les plantes plus précoces, vigoureuses. Quelques planteurs parcourent leurs plantations à plusieurs reprises, n'écimant à chaque fois que ces plantes qui on atteint une certaine taille. Ce n'est pas là une bonne pratique car cela ne fait qu'accroître le manque d'uniformité qui existe déjà. Si la plantation est tant soit peu uniforme, écimez complètement; ne laissez pas de plantes non-écimées. S'il y a beaucoup de petites plantes, on pourra les écimer une semaine plus tard. Jamais on ne devrait les laisser non écimées plus longtemps, et toutes les plantes d'une taille raisonnable devraient être prises au premier écimage. C. M. Slagg.

**POUR MACHINE A
SERTISSER**

Voyez ou écrivez à

La Fonderie St-Anselme Ltée

St-Anselme Sta. Qué.

ou

30-32 rue Dalhousie Québec

Circulaires illustrées et prix sur demande
Conditions de paiement faciles si désirées.

LA PIASTRE DU CANADA

Notre dollar canadien fait actuellement prime sur le marché américain et nos voisins affectent de n'y rien comprendre. Tout de même, ils sont obligés de s'incliner devant sa valeur et de se laisser rançonner.

Vrai, les années se suivent et ne se ressemblent pas. C'est, tout de même, une belle revanche pour notre amour-propre. Cette suprématie du dollar canadien a assurément une signification. Et pourtant, l'événement a passé inaperçu. Les grands journaux américains l'ont regardé comme un simple fait divers. Pourtant, l'on a coutume de dire que le critérium, pour juger de la prospérité d'un pays, c'est la valeur de sa monnaie. C'est là une doctrine qui a toujours prévalu. Le pays le plus prospère est celui dont la monnaie donne le ton.

Donc, l'on peut conclure à l'heure qu'il est que la fermeté de notre dollar doit vouloir dire quelque chose en faveur de la prospérité canadienne.

Il n'y a pas à sortir de là, si l'on veut être logique.

(Le Voyageur de Commerce).

Le plus mauvais arrangement vaut mieux que le meilleur procès.

HOMMES ET CHOSES

Revue de la huitaine

Une diversion.—Entreprise manquée, ou deux galants pris dans un manchon.—Où va l'argent du peuple. Patates, charbon, mines d'or et bourse.

Un gros manchon.—J'ai entendu raconter l'autre jour une histoire que je me suis proposé de narrer ici pour faire rigoler un petit brin les lecteurs du "Bulletin de la Ferme", à qui l'on sert tant de colonnes de chicanes depuis quelque temps. Aussi bien, les gros événements se font plutôt rares. Il est bien vrai qu'en Chine on continue à faire les gros yeux aux étrangers et à se chamailler, mais ça dure depuis si longtemps que ça n'est plus du nouveau; il est bien vrai aussi qu'au Maroc les rebelles continuent à donner du mal aux Français et aux Espagnols, mais ceux-ci se sont mis d'accord pour rendre à ceux-là la vie la plus dure possible, et la fin est aisée à prévoir: les Rifains seront vaincus. La victoire se range toujours du côté des plus gros effectifs et des plus gros canons. Quant au beau pays que nous avons le privilège d'habiter, il pousse une moisson prometteuse et ses habitants paraissent relativement heureux, si nous en exceptons toutefois les mineurs du Cap Breton, qu'une compagnie au cœur aussi sec que son capital est mouillé persiste à vouloir faire crever de faim. Le nouveau premier ministre de la Nouvelle-Ecosse a promis de ne pas dormir tranquille tant que ce malheureux conflit ne sera pas réglé.

Me voilà bien loin de mon histoire. Mais le lecteur indulgent pardonne toujours aisément au chroniqueur qui prend du galon ou... des libertés. Précisément, c'est de libertés prises par deux gaillards entreprenants que je veux vous entretenir. C'est épatant comme les choses et les idées nous viennent drôlement à l'esprit en écrivant. L'histoire n'est pas nouvelle, mais cela ne lui enlève rien de son sel.

C'était en hiver, dans ce qu'on est convenu d'appeler le bon vieux temps, alors qu'on voyageait en diligence entre Québec et Montréal.

Une jeune campagnarde, très engageante, s'est installée sous les robes de buffies, entre deux messieurs de la ville, fort galants. Elle avait sur ses genoux, comme c'était la mode dans ce temps-là, un gros, un très gros manchon. Le voyage n'avait pas duré bien longtemps qu'un incident assez curieux se produisit: une main indiscrète se dirigeant à tâtons sous l'épaisseur de la fourrure dans la direction du manchon. C'était celle du voisin de droite. La propriétaire du manchon, une fine mouche, se rend immédiatement compte de la situation; elle retire furtivement ses mains du manchon et laisse la place libre à l'intrus.

Sur quoi placer, et comment

Les valeurs que nous plaçons émanent presque toutes de sociétés industrielles ou de corps publics de la province de Québec.

Dans leurs catégories respectives, elles combinent le maximum de sécurité avec la maximum de rendement.

Elles sont émises en titres de \$100; de \$50; et de \$1,000; pour vous permettre de réduire vos risques au minimum en divisant votre placement.

Mettre de l'argent dans ces valeurs c'est aider au développement économique du Canada français, qui profitera à chacun de nous.

Versailles Vidraire Boulais, (limitée). Montréal, rue S.-Jacques, immeuble Versailles.

Ce que c'est que l'instinct ou l'intuition; le voisin de gauche pense au même instant qu'une petite incursion du côté du manchon aiderait à rompre la monotonie du voyage et serait peut-être un excellent moyen de lier conversation. Et les deux mains rivales se fauillent petit à petit, pousse par pousse, comme des couleuvres, dans l'étréot défilé doublé de soie où règne une douce chaleur.

La jeune personne assiste impassible à cette bizarre mimique. Sans paraître regarder, elle voit parfaitement les coillardes langoureuses dirigées sur elle des deux côtés à la fois. Soudain, d'un geste brusque elle ramène au grand jour ses deux mains libres.

Tableau! Les deux rivaux s'aperçoivent que ce sont leurs propres mains qu'ils pressent avec tant d'ardeur dans les profondeurs du manchon... On dit qu'ils ne se sont pas regardés du voyage, et que la jeune fille d'alors en rigole encore quand, faisant la causette le soir avec son vieux, elle raconte les incidents amusants du bon vieux temps.

Des mystères.—Le prix des patates a subitement haussé à Québec la semaine dernière. Au moment où j'écris elles se détaillent \$1.35 le minot. C'est le prix que je les ai payées, samedi, chez mon épicière; et on dit qu'en bas, il y en a des milliers de minots qui ne peuvent trouver preneur à trente sous la poche. Évidemment il y a quelque chose qui va mal dans le système de distribution. L'homme des champs ne retire pas assez des produits que l'ouvrier des villes paie beaucoup trop cher. Quelqu'un s'enrichit aux dépens de ces deux classes intéressantes.

On parle d'une hausse prochaine du prix du charbon, et il y en a dix millions de tonnes d'accumulé aux États-Unis. On suscite des grèves, on ferme les mines, on tente de créer une panique pour disposer de ce surplus à un prix rémunérateur: le système est très simple, comme vous voyez. Les magnats du charbon se disent: "Le peuple ne peut se passer de combustible: pour se chauffer et pour produire il lui faut du charbon; or nous avons le charbon, tout le charbon, et on ne peut s'en procurer ailleurs. Paye donc, misérable peuple!..."

Ce n'est pas plus difficile que cela, mais ne trouvez-vous pas le procédé très canaille?

Les journaux sont remplis d'annonces de parts de mines d'or dans l'Abitibi. Ce sont, pour la plupart, des attrape-nigauds, un autre moyen des gros capitalistes d'attirer et d'engouffrer dans leurs puits de mine—si mine il y a—l'argent des badauds. L'exploitation d'une mine nouvelle offre toujours de grands risques, que ne veulent courir les gros boss qu'avec l'argent des autres, et si par hasard une mine devient payante on lave les petits détenteurs d'actions au moyen d'une baisse savamment organisée, et le tour est joué. "Mais, direz-vous, c'est de la canaillerie, c'est du vol!" Oui, c'est du vol, c'est tout cela, mais c'est du vol bien organisé que personne semble ne pouvoir empêcher. Si vous avez de l'argent, placez-le en bonnes débentures provinciales, municipales ou scolaires. On vous fera moins de promesses, mais vous retirerez plus de revenus et vous ne courrez point le

risque de voir engloutir d'un seul coup toutes vos économies.

Il y a encore la bourse, où des centaines de nos gens ont vidé leurs portefeuilles. Nous pourrions donner bien des noms de gens à l'aise qui ont perdu tout leur avoir dans un coup de bourse, et dont les enfants sont aujourd'hui obligés de gagner leur vie dans les plus humbles positions. Nous n'en parlons cependant que comme mémoire et comme mise en garde, car à la campagne bien peu connaissent le chemin de l'antré de ce Minotaure qui dévore ses enfants et qu'on appelle la Bourse. Il s'y fait des fortunes en un jour, dit-on. Oui, c'est vrai, mais ce sont les gros qui gagnent, et qui dévorent les petits. C'est l'expérience de tous les jours. Ne jouez donc point à la bourse. Portez plutôt à l'épargne vos gros sous, si vous voulez qu'ils vous rapportent quelque chose et mettent vos vieux jours à l'abri de la misère.

Pierre Foulle-Partout.

Des rhumatismes pendant 47 ans. M. L. P. Nelson, de Humboldt, Sask., écrit: "Je sais une chose certaine, c'est que le Novoro du Dr Pierre est bon pour les rhumatismes. J'en ai souffert pendant 47 ans mais j'en suis complètement guéri maintenant et me sens comme un être différent." Si vous souffrez de rhumatismes, essayez de ce célèbre remède végétal. Il est fourni directement par le Dr Peter Fahrney & Sons Co., Chicago, Illinois.

CRISES

arrêtées de façon permanente par le remède Trench contre Epilepsie et Crises. Simple traitement à domicile. Plus de 35 années de succès. Des milliers de témoignages de toutes les parties du monde. Faites venir la brochure gratuite donnant détails complets. Écrivez tout de suite à TRENCH'S REMEDIES LIMITED 37 St James' Chambers 79 rue Adelaide est Toronto, Canada. (Découpez ceci).

Agents Vendeurs Sérieux Demandés Immédiatement

Pour districts où nous ne sommes pas représentés, pour la vente d'arbres fruitiers et d'ornements, etc.

Territoire et marchandises exclusifs, 600 acres d'arbres fruitiers et d'ornementation. Établi depuis 40 ans.

Écrivez au gérant

Pelham Nursery, Co.

TORONTO, ONT.

Catalogue adressé sur demande.



En homme d'affaire, dites:

Retirez-vous de votre police d'assurance sur la vie le maximum possible de protection et de profits? Il vaut la peine de comparer tout plan d'assurance avec celui de la

Great-West Life

Rés. Tel. 1385w Bureau Tel 1022w.

CHARLES M. LE TARTE

Avocat—Advocate

—OR—

LE TARTE & RIOUX

52, rue St-Joseph, Québec.

COLLECTION & REGLEMENT



Le ministère des Travaux publics recevra jusqu'à midi (heure avancée), le jeudi 23 juillet 1925, des soumissions pour la reconstruction du quai de Saint-Antoine-de-Tilly, comté de Lotbinière, P. Q., lesquelles soumissions devront être cachetées adressées au soumissionnaire et porter sur leur enveloppe, en sus de l'adresse, les mots: "Soumission pour la reconstruction du quai, Saint-Antoine-de-Tilly, P. Q."

On peut consulter les plans et les formules de contrat, et se procurer des devis et des formules de soumission au ministère des Travaux publics, à Ottawa, aux bureaux des ingénieurs de district, édifice du bureau de poste, Trois-Rivières, P. Q., édifice du bureau de poste, Québec, P. Q., Station Postale "H", Montréal, P. Q., ainsi qu'au bureau de poste de Saint-Antoine, comté de Lotbinière, P. Q.

On ne tiendra compte que des soumissions faites sur les formules fournies par le ministère conformément aux conditions mentionnées dans lesdites formules.

Un chèque égal à 10 p. 100 du montant de la soumission, fait à l'ordre du ministre des Travaux publics et accepté par une banque à charte, devra accompagner chaque soumission. On acceptera aussi comme garantie des bons du Dominion du Canada et des bons de la compagnie du chemin de fer National-Canadien, ou des bons et un chèque, si c'est nécessaire, pour compléter le montant.

REMARQUE.—On peut se procurer au ministère des Travaux publics des tracés bleus (blue prints) en fournissant un chèque de banque accepté, pour la somme de \$10.00, payable à l'ordre du ministre des Travaux publics. Ce chèque sera remis si le soumissionnaire offre une soumission régulière.

Par ordre, S. E. O'BRIEN Secrétaire. Ministère des Travaux publics Ottawa, le 8 juillet 1925. 8205

Notre garantie ?

Ce sont les milliers de cultivateurs entièrement satisfaits qui nous expédient régulièrement leur crème depuis que nous sommes en affaire depuis des années.

UN ESSAI VOUS CONVAINCRA

Expédiez dès demain votre crème à la laiterie par excellence et toujours la meilleure depuis vieille date.

Laiterie de Québec

75, Ave du SACRE-CŒUR, QUÉBEC.

Pour Plac vos INTEL

Trop d'éc de la classe sur des valeurs grand rural qu'il accompli

AYEZ RECOU BENS!

Si vous voule de sur toute v en obligations, possédez déjà, nous consulter lettre "LE BU nous nous ferons immédiatement vous nous dév vous possédant vous auriez l'ir

COMPTEZ TRE MELL L'EGARD DE Y COMPTON CLIENTS RE

CREDIT 88 Rue St

SCIE PI

Nos moi en acier s parce qu'il longtemp marché qu Si votre écrivez-no

La Manuf LEVI

LE "BULL

Récl 111, Côte de Revue publiée Impriéres Téléphons 2-42

CONC

Les coi Les tal de la produ est plus él total du pa Abri blanches; Sou

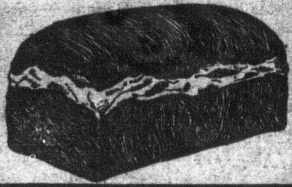
Parque

1 Institut A
2 Basse-Co
3 W.-A. Cr
4 E. Delcot
5 H. Henry
6 J.-D. Lac
7 Laurentic
8 W. A. Ca
9 W. A. Ca
10 J.-E. Cou
11 E. K. Lal
12 K.-A. Pro
13 Station F
14 Station F
15 Station F
16 J. W. Bu
17 Adéland
18 Antoine l
19 Jos.-C. H
20 Chs. E.

BOULANGEZ VOTRE PROPRE PAIN AVEC

LES GALETTES DE LEVAIN ROYAL

La Qualité plus élevée pour au-delà de 50 ans



SES DROITS!

—Madame! vous fôtes rude, avec ce vieillard, ce vieil âge!

—Les belles mères sont intolérables.

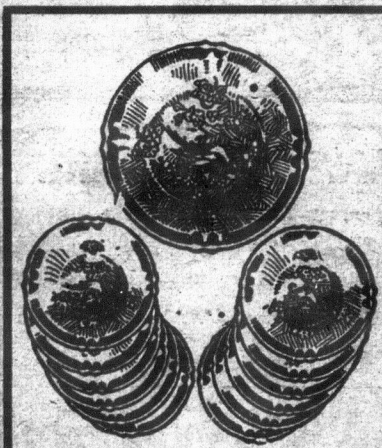
—Et les belles-filles? Les brées? Les gendres quelquefois

Prenez garde! Aujourd'hui vous voit: agréable, ricuse, accueillante à toutes les misères autres que celle-là; charmante, points inépuisables de consolation.

"Qui vous signa promesse de longévité de ces qualités exquises de votre caractère? Qui vous donne l'assurance que l'an prochain, le mois qui s'amène demain! ne vous surprendra pas morose, découragé, taciturne et déprimante, prise de cette fièvre de curiosité si déplaisante, à votre sens...

Aujourd'hui est une affirmation de vos perfections: soit, demain peut-être une négation absolue de tous nos charmes, des goûts actuels laissant place à d'autres si contraire à votre mode habituel de vie que vous en serez, vous même aux abois.

Vous êtes présentement, une idéaliste, à la recherche du beau, de la noblesse de pensées, de délicatesse d'expression, de raffinements de toutes sortes; vous mangerez



GRATIS

Magnifique service en Porcelaine

RICHEMENT DÉCORÉE

13 MORCEAUX

(valeur \$4.50)

Donné GRATIS avec le Thé et le Café

MIKADO

Vert, Noir ou Japon

Demandez-le à votre fournisseur.

GLOBE TEA CO.

309 rue Notre-Dame ouest.

Phone Main 5036. Montréal

Chez-nous

Section féminine

Le Foyer, L'Ecole

CONSEILS AUX MERES

Tout le monde est d'accord pour reconnaître que la prospérité vient du travail et de l'économie, mais l'on commet bien souvent l'erreur de vouloir épargner seulement de l'argent comme s'il était la seule chose précieuse, tandis que ses forces, sa gaieté, sa vie représente une valeur bien plus grande.

Je ne vais pas vous prêcher l'égoïsme, car bien entendu, ce sont les mères qui se livrent le plus à ce gaspillage, mais s'il y avait de bonnes personnes qui prenaient à cœur cette mission, combien elle serait méritoire.

Un petit repos, un voyage de quelques jours, une nuit de sommeil, comme ce serait quelquefois peu à donner, et dans certains cas, cela détournerait une maladie grave et sauverait une existence.

Il n'y a pas beaucoup de femmes, surtout à la campagne où la bonté est proverbiale, qui devant une nécessité grave, une maladie infectieuse ne délaisseraient pas leur propre besoin pour venir au secours d'une parente ou d'une amie, mais des mois quelquefois ne suffiraient pas à la guérir ou à la remettre sur pieds; tandis qu'en quelques heures l'on peut parfois reposer une petite maman fatiguée, qui n'a pas les moyens d'avoir de domestiques ou qui n'en trouve pas à son gré, pour lui permettre d'envisager son travail péniblement de calmer ses nerfs, au lieu de laisser dégénérer cet épuisement en tuberculose, en anémie pernicieuse, en neurasthénie.

Songez à celles qui nous entourent qui s'occupent si peu d'elles-mêmes, qu'elles s'éteignent lentement. Pour les remplacer, et très mal, cela prendrait deux ou trois personnes très habiles et cela coûterait beaucoup d'argent.

Pratiquons la meilleure économie, épargnons les forces du prochain!

Cousine Avette.

peut-être—oh horreur! dites-vous—avec est toujours retourné contre soi même. vos doigts, sur le coin de la table sans Soyons donc bons? traitons bien les nappes, quand—ce dernier dîner—vous parents, soyons leur secourables si nous n'eûtes pas à votre gré, des cinq couverts, voulons qu'un passage semblable, s'ins-

Défiance de soi! Mansuétude pour le crive aux derniers feuillets du registre de prochain: surtout, le prochain à cheveux notre vie: indulgence ou sévérité; la balle blancs acheminée vers la seconde enfance. fera bond. Si ce n'est la bonté ou l'amour

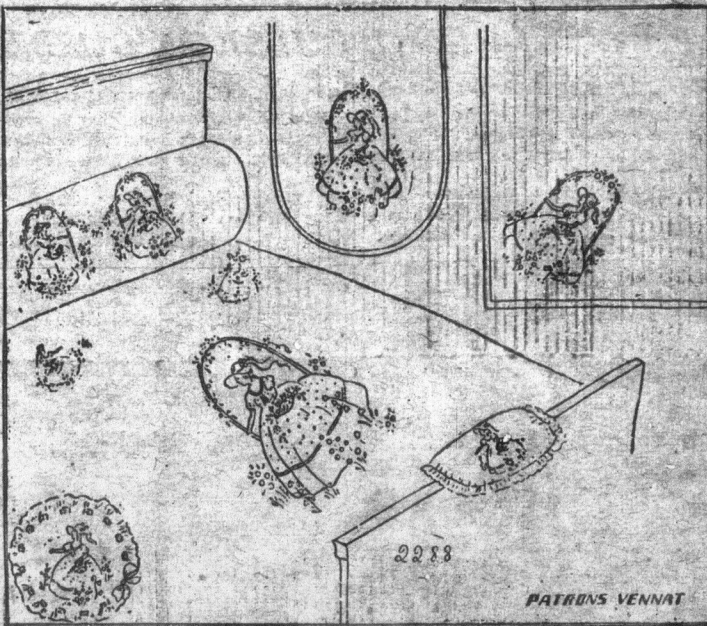
La bonté: qu'elle beauté de diamant à filial qui soit le motif de vos attentions, monter au diadème de la conduite! quelle que ce soit l'intérêt: il les commande éga-

jolie enluminure de programme en marge lément. de cette vérité emmuable: Venus enfants Générosité ou égoïsme, le vieil âge a ses

—nous retournerons enfants)— Et cette droits de notre part, et sera puni de retour celui ou celle qui l'aura oublié ou pis

Le mal—délibérément fait au prochain méconnu. M. P.

La broderie est un agréable passe-temps



Pour la chambre: Marquise No 2258, franco de port. Etampé sur coton jaune bonne qualité, le dessus de lit 2 verges 1/2, \$1.25. Le rouleau ou toilette d'oreiller, \$1.25. Dessus 18 pcs x 50 pcs, 50c. Le coussin de lit, 40c., le coussin d'épingle, 35c. Rideau assorti, prix suivant dimensions. Patrons perforés: Marquise 1ère grandeur, 50c., 2ème et 3ème ensemble, 40c. Patrons au carbone: Marquise 1ère grandeur, 25c., 2ème et 3ème ensemble, 25c. Grande feuille de papier carbone, bleu ou blanc, 15c. Demandez notre catalogue de broderie, envoyé franco dans tout le Canada, sur réception de 35c.

LE BULLETIN DE LA FERME, Case 129, Québec.

WILSON'S



Tue toutes les mouches, les germes aussi. 10c le paquet chez les Pharmaciens Epiciers et Marchands généraux.

IL FAUT PARLER

Il faut parler, a écrit quelqu'un, soit la conversation chasse l'ennui. Ne faut-il pas également acquérir la science, l'art de se taire.

Le silence n'est-il pas d'or en ce qu'il permet la claire vue de l'état d'âme en plus de l'audition de la voix, jamais éteinte, mais si douce! si faible qu'on la croirait prise de timidité et qu'on ne l'entend guère dans le tohu-bohu des conversations bryantes; si frêle, la voix de la conscience aux aguets des commissions d'erreurs morales: actions ou omissions.

Il faut parler! Mais avec pondération et discernement, sans jeter à tort et à travers de mots, de phrases, d'idées, d'opinions qu'un peu de réflexion acculera à d'amers regrets d'émission.

Parlons! Il y a nécessité d'alimentation de la conversation familiale... sachons aussi plier au silence, la verve qui aurait désir d'éparpillement au vent de la malveillance ou de la curiosité, tout ce qui comble le creux de sa cassette de réserve des souvenirs en sa mémoire: menus potins de salons, de cercles, de boudoirs, parmi lesquels se glissent si facilement, telles de subtiles vipères prêtes aux piqures mornelles—le mot d'atteinte à la réputation du prochain, à la dignité de l'Eglise, l'insulte involontaire ou méchamment méditée, à la Bonté divine, auteur de la Création.

Parlons! c'est de toute évidence: nécessité d'obligation! Mais sachons aussi nous taire: l'obligation n'est ni moins nécessaire ni moins évidemment imposée par la raison.

Donnons à la conversation notre temps, notre cœur, de l'intelligence à la recherche de mots d'esprit: très bien!

Gardons aussi les silences de rigueur au complément de perfection de la phrase de notre vie: point d'harmonies musicales sans les pensées et les soupirs: point de recueillement sans le silence! Point de perfection ni de contentement de soi—hors quelques minutes quotidiennes données au recueillement. M. P.



Rien ne vous empêche de faire de ces délicieuses conserves de prunes, dont votre mère avait le secret. Il faut cependant le faire maintenant, le marché est abondant et elles coûtent peu. DOMINION GLASS CO. LIMITED MONTREAL DEPT. O

Employez les Bocaux Perfect Seal Crown Improved Gem

Envoyez ce coupon Dominion Glass Co. Limited Montréal Veuillez m'envoyer votre livre gratis sur la mise en conserves, des fruits, légumes, etc. Nom Adresse

LI Le ren

Sans doute bordelaise em patates. Inté de cette bouill nécessaire tou ou vu prépar Il faut pou Paris, de l'ars 2 seaux en b La formul vante:

40 gallons 1 1/2 lb d'ar 4 lbs de ve 4 à 6 lbs d Vous faire dans l'eau ch ce poison con pureté, il est un petit sac l'eau pour qu De la sorte pure. Comm employez un déduire des formule, l'ea de le poison Cette cha autre seau, fois à mesu Pour obteni aide, versez tions en m l'appliquer s

Le tableau est TACHE Liquide mûre de g Gr Couleurs à l résines, Bo Couleurs, vég de fruits, d d'extra ro Encres, Roull encres de no Sing et Chauz, lessi Acides, vinaig gros, etc. Bron ce bois cuir, fru Goudron, ca ses noircies, Brûtures s La m Chateaub pendant les canon de la rues de Paris

MILSON'S
Y PADS

les mouches, les
aussi. 10c le pa-
ez les Pharmaciens
et Marchands gé-

SAUT PARLER

arler, a écrit quelqu'un, soit,
ation chasse l'ennui. Ne
égalemeut acquérir la science,
taire.
e n'est-il pas d'or en ce qu'il
laire vue de l'état d'âme en
dition de la voix, jamais étein-
coice! si faible qu'on la croirait
idité et qu'on ne l'entend guère
obu des conversations bryuan-
la voix de la conscience aux
ommissions d'erreurs morales:
missions.
rier! Mais avec pondération
ment, sans jeter à tort et à
mots, de phrases, d'idées, d'opi-
a peu de réflexion acculera à
grêts d'émission.

Il y a nécessité d'alimentation
versation familiale. sachons
au silence, la verve qui aurait
pillement au vent de la malveil-
la curiosité, tout ce qui comble
sa cassette de réserve des sou-
sa mémoire: menus potins de
sercles, de boudoirs, parmi les
issent si facilement, telles de
ères prêtes aux piqûres mor-
ot d'atteinte à la réputation du
la dignité de l'Eglise, l'insulte
ou méchamment méditée, à
vine, auteur de la Création.
c'est de toute évidence: néces-
sation! Mais sachons aussi nous
zation n'est ni moins nécessaire
videmment imposée par la rai-

à la conversation notre temps,
de l'intelligence à la recherche
spirit; très bien!

aussi les silences de rigueur au
t de perfection de la phrase de
point d'harmonies musicales
usées et les soupirs: point de re-
sans le silence! Point de per-
de contentement de soi—hors
intutes quotidiennes données au
nt.
M. P.



Prunes
vous empêche de
e ces délicieuses
es de prunes. Dont
nère avait le secret.
pendant le faire
renant, le marché est
tant et elles coûtent

Perfect Seal Crown Improved Gem
CETTE ENVOYÉ GRATUITEMENT SUR DEMANDE
VOYEZ CE COUPON
Union Glass Co. Limited
Montréal
uillez m'envoyer votre livre
is sur la mise en conserves, des
s légumes, etc.

LE COIN DES JEUNES

Le rendez-vous des élèves-fermiers et jardiniers

BOUILLIE BORDELAISE

Sans doute votre père fait de la bouillie bordelaise empoisonnée pour protéger ses patates. Intéressez-vous à la préparation de cette bouillie. Très facile à faire, il est nécessaire tout de même de l'avoir préparée ou vu préparer pour bien la réussir.

Il faut pour cela de l'eau, du vert de Paris, de l'arséniate de plomb, de la chaux, 2 seaux en bois, et un baril.

La formule d'application est la suivante:
40 gallons d'eau
1 1/2 lb d'arséniate de plomb
4 lbs de vert de Paris
4 à 6 lbs de chaux

Vous faites dissoudre le vert de Paris dans l'eau chaude de préférence. Comme ce poison contient parfois beaucoup d'impuretés, il est préférable de le mettre dans un petit sac que l'on suspend au-dessus de l'eau pour qu'il y touche juste par le fond. De la sorte nous aurons une dissolution pure. Comme le vitriol rouge le métal, employez un seau en bois. Vous devez déduire des 40 gallons d'eau de toute la formule, l'eau qu'il vous faut pour dissoudre le poison et éteindre la chaux.

Cette chaux s'éteint à part dans un autre seau. Vous ajoutez peu d'eau à la fois à mesure que votre chaux fleurit. Pour obtenir un bon mélange, avec un aide, versez dans un baril, ces deux solutions en même temps juste avant de l'appliquer sur le terrain.

Si vous n'arrosez vos patates tout de suite, brassiez bien la bouillie avant et pendant l'arrosage pour que le vert de Paris qui se dépose au fond soit bien mêlé à toute l'eau du mélange. Sans cela la partie supérieure du contenu ne sera pas assez empoisonnée, et la partie inférieure sera trop, d'où arrosage inutile pour commencer, et trop fort pour finir.

Une bouillie bien faite aura la teinte du bleu de Prusse. Voulez-vous savoir si elle est bonne? Jetez-y quelques gouttes de ferrocyanure de potassium. Si elle devient rougeâtre, d'une teinte vineuse, il y a trop de sulfate de cuivre, ajoutez alors de la chaux tant que le ferrocyanure de potassium ne colorera plus cette bouillie.

Comme il peut y avoir des grumeaux dans la chaux, filtrez-la avant de l'employer à travers deux sacs de toile que vous fixez sur le rebord du baril.

Telle quelle, cette bouillie prévient les maladies des patates, et active la végétation par la chaux contenue. Pour détruire la bête à patates si connue, ajoutez 1 1/2 lb d'arséniate de plomb en poudre pour 40 gallons d'eau.

Pour votre jardin, le quart de cette préparation suffit, puisque la préparation totale s'emploie pour un arpent.

Arrosez dès que vos fanes, ont 5 pouces de haut, et ensuite tous les quinze jours si possible.

Adrien Desautels.

POUR ENLEVER LES TACHES

Ce tableau est simple et précieux pour la ménagère, il lui suffit d'y jeter un coup d'œil pour être immédiatement en mesure de détacher une tache.

TACHES DE	Sur les étoffes de couleur		Sur les étoffes de soie
	Sur les étoffes blanches	en coton	
Liquide muqueux du sucre, de gélatine.	Simple lavage à l'eau tiède.		
Graisse.	Laver au savon ou à la potasse.	Laver à l'eau de savon tiède.	Eau de savon ou ammoniacale, argile, craie.
Couleurs à l'huile, vernis, résines, cires.	Essence de térébenthine, alcool, eau de Cologne, puis lessivage et savonnage.		Benzine, éther, en petite quantité.
Bougie.	Esprit de vin concentré.		
Couleurs végétales taches de fruits, de vin rouge, d'écure rouge.	Vapeur de soufre et eau de chlore chaude.	Laver à l'eau de savon tiède ou à l'ammoniacale.	Comme les étoffes de couleur, mais avec précautions.
Encres, alizarine.	Acide tartrique d'autant plus concentré que la tache est plus vieille.	S'il la couleur le permet, acide tartrique dilué.	Comme les étoffes de couleur, mais avec précautions.
Rouille et sucres de noix de galle.	Acide oxalique chaud, acide chlorhydrique dilué, puis rognures d'étain.	S'il la couleur est bon teint, essayer avec l'acide chlorhydrique.	Si la couleur est naturelle, on peut employer l'acide chlorhydrique.
Sang et albumine.	Simple lavage à l'eau tiède.		
Chaux, lessive et alcali.	Simple lavage.	Acide citrique très dilué, versé goutte à goutte sur la tache.	
Acides, vinaigres, fruits aigres, etc.	Lavage à l'eau de chlore chaude.	Suivant la délicatesse de l'étoffe et de sa couleur, verser goutte à goutte de l'ammoniacale diluée, le long du petit doigt, sur la tache.	
Bronce noir, couleurs de cuir, fruits, etc.	Eau de Chlore chaude, esprit de vin concentré.	Suivant la délicatesse de l'étoffe et de sa couleur laver la tache seule à l'eau de chlore chaude diluée, et rincer ensuite.	
Goudron, cambouis, graisses noircies, etc.	Tour à tour, savon, essence de térébenthine et eau.	Frotter le linge avec du tard, puis savonner. Attendre quelque temps et laver alors tour à tour à l'eau et à l'essence de térébenthine.	
Brûlures superficielles.	Frotter avec un chiffon de laine imbibé d'eau de chlore.	Si c'est possible, recolorer ou laisser. Pas de remède.	

Là minute pour Dieu

Chateaubriand allait mourir: c'était pendant les journées de juin 1848. Le canon de la guerre civile tonnait dans les rues de Paris. Une clameur sauvage mon-

ta jusqu'à la couche et aux oreilles de l'illustré moribond. Il prend alors son crucifix, le regarde et dit: "Jésus-Christ seul sauvera la société moderne! Voilà mon Dieu! Voilà mon Roi!"

Ce furent ces dernières paroles.

Vieux temps, Vieilles choses

Notre histoire en juillet (Suite)

Le 7 juillet.—1907.—Décès de Mgr Maxime Decelles, évêque de St-Hyacinthe.

Le 8 juillet

1534.—Jacques-Cartier entre dans la Baie des Chaleurs.

1852.—Un incendie détruit 1200 maisons à Montréal.

1872.—Le premier parlement du Canada est dissout.

1896.—Le cabinet Tupper démissionne.

1920.—L'hon. A. Taschereau est assermenté comme premier ministre.

Le 9 juillet

1615.—De Mont-Royal (Montréal) Champlain remonte la rivière des Outaouais (l'Ottawa) pour se rendre à la Baie Georgienne.

Le 11 juillet

1658.—Le vicomte d'Argenson est nommé gouverneur de Québec.

1666.—Consécration de la cathédrale de Québec, par Mgr de Laval.

1879.—Le marquis de Lorne, et la princesse Louise, arrivent à Québec.

1896.—Sir Wilfrid Laurier est assermenté comme premier ministre du Canada.

Le 12 juillet

1759.—Wolfe attaque Québec.

1816.—Sir John Sherbrooke est nommé gouverneur du Canada.

1849.—La fête des Orangistes donne lieu à des émeutes dans plusieurs villes du Canada, particulièrement à St-Jean, N. B. (12 pertes de vie); à Slabtown, Ont., (85 pertes de vie); à Kingston et à Montréal.

Le 13 juillet

1632.—Québec est rendu à la France.

1844.—Mgr Joseph Signay est sacré évêque de Québec.

1861.—Décès, à Montréal, de M. John Molson, propriétaire d'une grande brasserie et l'un des pionniers de la navigation sur le St-Laurent.

1896.—MM. Monat, Cartwright, Scott, Davies, Borden, Fitzpatrick et Tarte sont assermentés comme membres du cabinet Laurier, que l'on a appelé le cabinet de premiers ministres.

4 Bargains en Musique

- 1.—6 morceaux de piano, faciles et assez faciles.
 - 2.—3 morceaux de piano et 3 morceaux de chant populaires américains.
 - 3.—3 morceaux de piano et un recueil de 20 morceaux populaires de piano.
 - 4.—6 morceaux populaires américains, chant et piano.
- Chaque des bargains port payé..... \$1.00
Rive de l'Est chant et piano port payé..... \$1.25
Venez au bal..... \$1.50

RAOUL VENNAT

642 St-Denis, - - - Montréal



Ça y va! Ça grimpe!

La demande journalière pour les Kelloggs
Les gracieux flocons de maïs dont la merveilleuse saveur n'a pas d'égal.

Il faut aujourd'hui un million de paquets par jour pour satisfaire à la demande créée par cette saveur incomparable. Cela signifie que chaque jour les consommateurs de Kellogg Corn Flakes engloutissent la récolte de 485 acres de maïs et 2,000,000 de pintes de lait plus des tonnes et des tonnes de fruits.

Les flocons de maïs Kellogg Corn Flakes sont toujours prêts pour la table. C'est le déjeuner le plus facile à préparer au monde: ni poêle, ni chaudron à laver après ce déjeuner. En vente chez tous les épiciers, et servi dans tous les hôtels et restaurants.

Kellogg's
Corn Flakes

Toujours frais comme au sortir du fourneau. Les Produits Kellogg sont enveloppés à l'intérieur de la boîte par un papier ciré imperméable conservant toutes leur saveur primitive.



Pourquoi les Kelloggs sont toujours en tête!

C'est la saveur—merveilleuse, indescriptible qui fait que les Kelloggs sont au premier rang des céréales prêtes à manger.

Achetez et vendez par le moyen des petites annonces

DIVERS

VOULEZ-VOUS RIRE.—Demandes Oracle du mariage, 10 cents, avec catalogue français; farces monologues, chansons, livres rares, curieux, magie. Edg. Hartman, 4836 Saint-Denis, Montréal, l.a.o.

AVOCAT.—Camille Tessier, avocat, 21 Place d'Armes, Chambre 801, Montréal. Téléphone Maine 2797. B 2jt—4 fs

AGENTS DEMANDES, actifs, honnêtes et responsables, un cultivateur ou un agent d'une compagnie de machines aratoires pour nous représenter dans leurs comtés, pour la vente de nos paratonnerres en cuivre "SECURITY" avec notre garantie de \$200.00 par paratonnerre. Contrats très avantageux pour un bon représentant. S'adresser à "SECURITY" Lightning Rod Co. Reg'd., 100, 3e Avenue, Québec. 16 jt 4-2 fs X 87

AILES DE FORD.—(Jeu de 4), \$11.75; Batteries, \$9.95; Pneus Corde (new first), \$5.95; Spédo-mètres, \$15.50; Pare-chocs (pour tous chars), \$5.50; Nettoyeur automatique pour pare-brise, nettoie tout automatiquement, \$10.00; Nettoyeur automatique pour pare-brise, \$2.95; Porte-bagage \$1.39; lumières d'arrêt, \$1.35; Harry B. Kennedy, Toronto, Ont. 16 jt 4-2 fs—P. 27

APICULTURE.—Sur réception d'un bon postal de deux piastres, j'enverrai un Fumigateur, un couteau à décaperculer, et trois chasse-abeilles, simple sortie, par colis postal, poste payée. Jacques Verreil négociant en fournitures pour les abeilles, Charlesbourg, Qué. 9 et 23 jt—B.

FAITES 3 LIVRES DE BON BEURRE AVEC UNE, sans produits chimiques. Nous vous indiquons le procédé sur réception de cinquante sous. Commercial Agency Reg'd., Casier 582, Québec. 9jt 4-2 fs P.05.

JEUNES GENS.—JEUNES FILLES.—Faites de \$60.00 à \$200.00 par mois en travaillant pour nous. Travail agréable et payant, permanent ou temps libre. Peu importe la distance où vous demeurez. Ville ou campagne. Pour renseignements, envoyez timbre 3 cts à casier postal, 31 Beauceville-ouest, Qué. 16 jt 2-1 fs—P. 05

MESDAMES.—Poils et duvets superflus sont enlevés pour toujours par Gypsa, produit importé de Paris. Employé par toutes les actrices. Ecrivez pour notice gratuite avec attestation. French Beauty Products, Dept. B, boîte postale Times Square, 184 New-York, U.S.A. 9jt 4-2 fs P.06.

TABAC CANADIEN EN FEUILLES et haché à vendre par balles de 10 à 50 lbs. Demandez ma liste de prix. J.-A. Pilon, St-Roch-l'Achigan, Cté L'Assomption, P. Q. 16 jt 4-2 fs—X 05

TOITURE EN ROULEAU \$1.00 le rouleau.—Surface en ardoise \$2.00 le rouleau. C. A. Ransom, 527 Concord Avenue, Cambridge Mass. Dépt. M. 2jt. 12-6 fs X05.

TRAPPEURS, TRAPPEURS.—Méthodes et machines pour prendre les renards au piège sont absolument garanties. Prix modéré. S'adresser à M. Ferdinand Couture, South-Durham, Co. Drummond, P. Q. 9jt 4-2 fs. P.05.

AMATEURS DE RADIOS

RECHARGEZ VOS PILES SECHES redeviendront aussi bonnes que neuves pour quelques sous. Sur réception de 50 sous en bon ou mandat de poste nous vous indiquerons le moyen. Commercial Agency Reg'd., Bte Postale 582, Québec. 25 jt 4-2 fs P. 06



Fermes, Fromageries, Beurrieries

JONES, GRANT, LUNHAM LIMITED, Montreal Exportateurs de Beurre, Fromage, Œufs. Meilleurs prix et prompts retours pour toutes consignations. Nous sollicitons vos envoies et garantissons satisfactions. 16 jt. 4 fs B.

DEUX FABRIQUES DE BEURRE ET FROMAGE à vendre, en bonne opération, une située dans le village de Kingsley-Falls, l'autre à 3 milles du village de Warwick, installation moderne, résidence privée, prises pour cause de dettes. Vendra le tout très bon marché. S'adresser à André Gingras, Warwick, Co. Arthabaska, P. Q. 9jt—2-B

FROMAGERIE A VENDRE.—Située à Bulstrode Station, outillée en neuf, bien bâtie. Conditions avantageuses, aubaine pour prompt acheteur. S'adresser à André Gingras, Warwick, Co. Arthabaska, P. Q. 9jt—2-B

MAGNIFIQUE TERRE DE 150 ACREIS très bien engraisée, pas de roches, batiasses neuves avec améliorations modernes, pourvue de toutes les commodités, située à 5 arpents de l'Église, 10 arpents de la station, près du séminaire du Sacré-Cœur, un très bon stock d'animaux, etc. A vendre cause de santé. Une visite vous convaincra, très belle occasion pour acheteur sérieux. S'adresser à Aurèle Lessard, St-Victor de Tring, Co. Beauce. 9jt 3fs B.

MOULIN A LOUER à la Malbaie, moulin à grain et à scie combiné, 60 à 100 forces hydrauliques. Le preneur doit donner des références et garanties. Résidence tout près du moulin. S'adresser à E.-J. Duggan, La Malbaie, Cté Charlevoix, P. Q. 16 jt. 2-1 fs. P. 26

A VENDRE.—306 acres belle terre, récolte, beaucoup de foin. 1000 cordes bois de pulpe; près chemin de fer. S'adresser à Jos. Lambert, fils Louis, St-Joseph, Cté Beauce, Qué. B-4 fs—23 juil.

TERRE A VENDRE A WARWICK.—Située au milieu d'un très beau village, sur la route nationale, comprenant environ cent acres de terre tout en culture. De bonnes sources qui ne tarissent jamais, pour pâturages, terre très plane et fertile, pas de roches, maison moderne, très confortable, service d'aqueduc, etc. Toutes les autres batiasses en bon état. Condition facile à un acheteur sérieux. Doit vendre pour cause de santé. H. Beaumier, Warwick, Cté Arthabaska. 2 jt 4fs B.

MAGNIFIQUE TERRE A VENDRE.—Terre de feu Arthur Dussault, située deuxième rang, Deschambault; la plus belle terre du comté, avec rouling; toutes les batiasses sont neuves; écurie moderne. S'adresser à Arthur Dussault, Bureau Julien, Cté Portneuf, P. Qué. 23 juil—3 fs—P-06

COCHONS A VENDRE. Illustration of a pig. Text: COCHONS A VENDRE. COCHETS.—Cochets de 3/4 mois provenant d'excellentes ponduses à vendre à \$1.50; races P.R.B. et Livournes blanches, mêmes lignées que mes poules de "concours de ponte" aussi Wyandottes Blanches de mes troupeaux de concours, pas de poulettes à vendre. Wm Carr, St-Agathe des Monts, Québec. P05—9 juil. 2-1 fs.

POUSSINS D'UN JOUR des races Plymouth Rock Barré \$20.00 le cent, Rhode Island Rouge \$20.00 le cent, Wyandottes Blanc \$20.00 le cent, Leghorn Blanc \$18.00 le cent, Minorques Noir \$25.00 le cent. Aussi poulettes de 8-10-12 semaines. Prix sur demande. Emile Robillard Lavaltrie, Co Bernier, P. Q. 18jn. 4-2-P06.

ANIMAUX A VENDRE. Illustration of a cow. Text: ANIMAUX A VENDRE.—Mâles et femelles de choix Berkshire et Yorkshire, nés le 3 avril, pesant 115 livres. Prix modérés. Emile Nichol, St-Thomas d'Aquin, Cté St-Hyacinthe, P. Q. 16 jt 2-1 fs—P. 05.

A VENDRE.—Une portée de cochons Grand Yorkshire née le 6 avril venant d'une famille de 16 petits, tous beaux types, prix très modérés, chez Louis Asselin, St-Charles, Cté Bellechasse. 2jt.—2-1 fs P 05

A VENDRE.—Il me reste 3 mâles Yorkshire du mois de mars, pesant de 65 à 70 lbs que je vendrai pour \$11.00 et d'autres nés durant avril pour \$10.00. John Towles, Bécancour, Co. Nicolet. 18jn. 4-2 fs. P. 05.

A VENDRE.—Fille pouliche pur sang de 3 ans, provenant de Son-eto Food et de Mabel Worth ayant un bon nez et dans les courses. Pour autres informations, s'adresser à Joseph Morin, Boite 13, St-Georges, Co. Beauce, P. Q. 11 n 4-2—P-05

ABEILLES ET REINES ITALIENNES SELECTIONNEES.—Nos Reines sont vigoureuses, prolifiques et résistantes à la maladie. Nos abeilles sont d'excellentes butineuses et douces. Satisfaction garantie. Non-éprouvées, \$1.15, \$12.00; Non-éprouvées de choix, \$1.35, \$14.00; D'un an choisies, \$1.00, \$10.00; Nuclei de 3 cadres, \$6.00, \$65.00; Paquets, 1 lb, \$3.00, 2 lbs, \$5.00. J.-E. Benoit, Ste-Scholastique, P. Q. 9 jt—2-1 fs—P. 57

REINES ITALIENNES PURES 35-37 ABEILLES A LA LIVRE.—Après 19 ans de sélection dans les reines d'abeilles nous sommes parvenus à produire des reines de grand choix, belles, prolifiques et grosses récolteuses de miel. Cette année la mère de nos jeunes reines a été importée du célèbre apiculteur Bertoni, de Milan, Italie, elle nous coûte \$200.00 a un superbe record; les faux bourdons qui font des reines sont de grande sélection. Prix des reines: 1 à 10, \$1.25; 10 à 25, \$1.15-23 et plus, \$1.00.

ABEILLES A LA LBS.—Paquets de une livre avec reine, \$3.75—le paquet, deux livres avec reines, \$5.00 le paquet, trois livres avec reines, \$6-50. Le tout garanti en bonne condition, rendu à destination. Faites vos chèques payables au pair, à Y. Saultry, Farnham, Qué. 9-23 j. 6-13a—001

COELLES A VENDRE 2 chiennes, de pure race, âgées de 1 et de 2 ans, vendra bien bon marché. Paul U. Lachapelle, St-Paul-l'Érmitte, P. Q. 16 jt 2-1 fs P 05

HOLSTEINS

Taureau de près de 36 lbs, fils de Avondale Pontec Echo, le meilleur des taureaux, fils de May Eno Sylvia (vacne détendant le record mondial). A engendré plusieurs taureaux de l'année, aussi quelques veaux. Les mères de ces sujets, proviennent de Echo Segis Fayne, aussi de Echo King Segis Meilleure lignée. Prix corrects. Sunny Side Stock Farm, Stanstead, P. Qué. X001—j.n.o.

Préparez-vous à suivre les cours abrégés d'avicultures à Oka.

VOS IMPRIMÉS POUR VOTRE COMMODITÉ nous mettons à la disposition de la clientèle de la campagne et du district, notre service d'impressions. Nous sommes outillés pour exécuter tous travaux d'impressions, entre autres: FORMULES, EN-TÊTES DE LETTRES, CIRCULAIRES, LETTRES DE FAIRE-PART, FACTURES, etc., etc. Nos prix sont modiques. Demandez cotations. Prompte livraison. LE "SOLEIL" Ltée (Département de l'imprimerie)

LA LOI POUR TOUS Consultation légales, par Letarte & Rioux, avocats du Barreau de Québec

Avis important.—Nos correspondants que cette page intéresse sont instamment priés de tenir compte des règles suivantes établies par le journal. 1o Seuls les abonnés peuvent bénéficier de ce service de consultations; c'est pourquoi toute demande de renseignements doit être signée, afin que nous puissions constater si le correspondant est abonné; 2o Les questions doivent être adressées directement au Bulletin; 3o Nos avocats consultants ne sont tenus de répondre qu'aux questions ordinaires, usuelles, concernant les lois qui gouvernent les choses de la vie rurale. Les cas extraordinaires, ou qui nécessitent une longue étude, sont choisis à traiter entre le correspondant et les avocats; 4o Si le correspondant désire une réponse immédiate, par lettre, nos avocats consultants peuvent exiger des honoraires.

PROPRIETAIRE RIVERAIN.—(Réponse à A. R.)—Q. Mon terrain finit à un lac. Entre ce lac et le chemin public il existe un certain espace de terrain d'où je puis tirer de l'eau. Ce rivage est-il ma propriété et puis-je empêcher les gens d'y mettre des chaloupes? Il y avait un arbre à ma propriété à cet endroit et à force d'y amasser des embarcations, cet arbre s'est mis à déperir et sera bientôt sec. Quels sont mes droits?

R. Il n'est pas douteux que notre correspondant est propriétaire du terrain entre le chemin et le lac, si ses titres de propriété le bornent au lac; à moins qu'il n'ait donné cette bande de terrain à la municipalité pour un chemin public, ou qu'il n'est été approprié pour les mêmes fins.

C'est dans à notre correspondant à consulter ses titres et il pourra alors, s'il est borné au lac et dans les conditions voulues, interdire aux particuliers le rivage du dit lac en face de sa propriété.

R. Avant dix ans d'enseignement institué qui donne sa démission n'a plus aucun droit ni à la pension ni au remboursement des sommes qu'elle a payées au fonds de pension. Notre opinion est basée sur l'article 2995 du code d'apologie où il est dit: "Après dix ans et moins de vingt ans de services, le fonctionnaire de l'enseignement primaire, qui est obligé de se retirer de l'enseignement pour une des causes sus-mentionnées, (accident grave, santé altérée), peut se faire rembourser les sommes qu'il a versées au fonds de pension, sans intérêt."

Mais l'article 3022 C. S., s'applique tout particulièrement au cas qui nous est soumis, et est absolument clair, comme notre correspondante pourra le juger à sa lecture, voici ce que dit cet article: "Tout fonctionnaire de l'enseignement primaire, démissionnaire ou dont le diplôme ou la commission a été révoquée pour une des causes prévues par la loi, perd ses droits à la pension" ainsi que ses versements ou retenus; mais si son diplôme lui est rendu "et s'il reprend son emploi, son premier service lui est compté."

CLOTURE DE LIGNE.—(Réponse à J. T.)—R. La clôture de ligne entre ma terre et celle de mon voisin est en mauvais état parce que la partie que doit faire mon voisin est faite de souches et de baguettes que les animaux franchissent aisément. Je m'en suis plaint à l'inspecteur agraire qui a notifié mon voisin de faire sa clôture, mais sans résultat, le greffier du conseil a également avisé le même personnage mais il n'en a pas tenu compte. Quels moyens prendre pour obliger ce voisin à se conformer à la loi?

ESSEYAZ MURINE POUR LES YEUX IRRITÉS PAR LE Soleil, le Vent, la Poussière et la Cendre Ayez constamment les yeux propres et en santé, en employant MURINE. Les animaux souffrent des yeux comme l'être humain, or employez MURINE aussi pour les Chevaux, Vaches, Porcs, Chiens et autres Animaux. Recommandé et vendu par les pharmaciens et les opticiens. Ecrivez pour avoir notre brochure sur les soins à donner aux yeux. MURINE EYE REMEDY Co. 9 East Ohio St. Chicago, U.S.A.

FONDS DE PENSION DES INSTITUTRICES.—(Réponse à J. L.)—Q. Une institutrice ayant fait la classe pendant quatre ans a-t-elle le droit de retirer de l'argent qu'elle a donné pour le fonds de pension au bout de ce temps, attendu qu'elle discontinuait d'enseigner?

R. Il nous paraît que notre correspondant a agi d'une façon très raisonnable en demandant le concours de l'inspecteur agraire, puisque celui-ci a jugé que le sujet, et qu'il peut même permettre à notre correspondant de faire la clôture du voisin aux frais de ce dernier.

Voici ce que dit l'article 202 du Code municipal qui autorise l'inspecteur municipal à agir, et l'article 203 du même code qui permet à l'inspecteur, si le voisin ne veut pas se conformer à l'avis dans les délais fixés, de faire l'ouvrage ou de le faire faire par le plaignant aux frais du contribuable en défaut. Nous soulignons ci-dessous les parties des articles qui sont essentielles.

ARTICLE 202 C. M.—"L'inspecteur agraire, de l'arrondissement, à la requête écrite ou verbale de tout propriétaire ou occupant, qui demande la construction, la réparation ou des travaux d'entretien d'une clôture de ligne entre son terrain et celui de son voisin, en vertu de l'article 505 du Code civil, doit se rendre sur la ligne de tels terrains "ou, après avoir entendu les parties intéressées, notifiées à cet effet, par avis spécial de trois jours et examiné les travaux à faire, il ordonne à toute partie en défaut, qu'elle soit ou non plaignante, de construire ou réparer sa clôture de ligne, de manière qu'elle soit bonne et solide, dans le délai qu'il détermine. Ce délai doit être le plus court possible."

"La sentence doit être par écrit. L'original est déposé dans les archives de la corporation, et toute partie intéressée peut en avoir une copie certifiée par l'inspecteur."

ARTICLE 203 C. M.—"Dans le cas où les travaux ne sont pas exécutés dans ce délai, l'inspecteur agraire peut autoriser le plaignant lui-même ou toute autre personne, à faire faire l'ouvrage, dont le coût est assimilé aux taxes municipales et recouvré par action ordinaire."

CHANGEMENT DE PART DE ROUTE.—(Réponse à M. L.)—Q. La municipalité où je réside m'oblige à changer ma part de route. Ce que j'ai clôturé à mes frais pour une autre part de route qui n'est pas clôturée du tout. Est-ce que j'ai droit d'enlever la clôture que j'ai construite, ou si la municipalité peut la garder sans indemnité?

R. Nul n'a le droit de s'enrichir aux dépens d'autrui, pas plus la corporation qu'un simple particulier. Dans le cas où un individu doit laisser une part de route qu'il a enclosé lui-même pour une qui n'est pas clôturée, il a certainement le droit, si la municipalité refuse de lui payer sa clôture, d'enlever celle-ci, puisqu'elle demeure sa propriété.

VENTE DE TERRE.—(Réponse à P. D.)—Q. J'ai vendu un certain lot de terre que j'ai décrit comme ayant une profondeur de dix arpents plus ou moins et environ un arpent et demi de largeur. Après la vente j'ai mesuré le terrain et j'ai trouvé que la profondeur était de quinze arpents et demi au lieu de dix. Ai-je le droit de réclamer le surplus de dix arpents?

R. Tout dépend de l'intention des parties dans l'interprétation d'un contrat. Lorsque le vendeur a pour but de vendre tel lot de cadastre en particulier, la description qu'il en donne quand à la contenance du lot n'a pas une grande importance. Il est vrai que, dans le présent cas, le lot se trouve plus profond d'un tiers environ, mais encore une fois, les mots: PLUS OU MOINS, doivent être pris dans leur sens le plus large et nous portent à croire, dans les circonstances, que notre correspondant ne peut pas réclamer le surplus qu'il a constaté lors de son mesurement.



Le Bilan Moral de la Province de Québec

*En combattant l'alcoolisme par une loi de tempérance
la province voit diminuer sa criminalité*

C'EST comme mesure de tempérance, comme solution à un problème social de première importance que la Commission des Liqueurs a été établie et c'est à ce point de vue qu'il faut se placer pour l'apprécier.

Il y a quatre ans, dans les 15 plus grandes villes de la province, les tribunaux correctionnels ont enregistré 9,691 arrestations pour ivresse. En 1923, trois ans seulement après la mise en opération de la Loi des Liqueurs, le nombre est tombé à 6,462.

"Le système de vente des liqueurs et du vin par une commission du gouvernement de Québec, la réglementation de la vente de la bière dans les endroits publics et celle de la vente de la bière et du vin dans les hôtels dénote un peuple intelligent qui a résolu pour le mieux une question d'intérêt public", disait un journal de New York le 31 janvier 1924. "La tempérance dans les lois a amené la tempérance dans les moeurs. Québec est une province sobre, on peut facilement le constater."

Les statistiques judiciaires indiquent dans la province de Québec une diminution étonnante dans l'abus des boissons enivrantes depuis 1921.

Dans les provinces comme dans tous les pays où la prohibition est en vigueur, les autorités sont loin de faire d'aussi encourageantes constatations que celles qui nous sont révélées chez nous depuis quatre ans.

"Notre intempérance législative," disait encore le journal de New York cité plus haut, "provoque la violence, la corruption, le crime organisé, les meurtres, le péril pour la santé des nationaux et de nouveaux dangers pour la jeunesse et l'âge mûr."

Les statistiques encore incomplètes de la 4^e année d'existence de la Commission des Liqueurs de Québec démontreront de nouveaux progrès vers la tempérance.

Une surveillance toujours plus active, une mise en opération dirigée avec un soin extrême et la poursuite sans pitié des violateurs de la loi produiront chaque année de bienfaisants résultats et augmenteront encore la renommée enviable de sobriété et de modération que la Loi des Liqueurs a assurée à notre province.

Aucune province du Dominion ne peut comparer ses progrès vers la tempérance avec ceux de la province de Québec.

Tableau indiquant le nombres des arrestations pour ivresse dans 15 des principales villes de la province de Québec en 1921 (année de la création de la Loi des Liqueurs) et en 1923.

Les statistiques complètes de 1924 pour la ville de Montréal représentent 1218 arrestations seulement contre un total de 6363 en 1921.

Villes	1921	1923
Montréal.....	6,363	3,761
Québec.....	875	833
Verdun.....	56	28
Hull.....	1,144	876
Sherbrooke.....	374	383
Trois-Rivières.....	375	213
Westmount.....	26	28
Lachine.....	84	34
Outremont.....	21	26
St-Hyacinthe.....	72	61
Shawinigan.....	131	103
Valleyfield.....	28	15
Rivière du Loup....	39	32
Grand'Mère.....	94	31
Longueuil.....	9	8
Total.....	9,691	6,462

ODITÉ

entèle de la cam-
pressions. Nous
ravaux d'impres-PRES DE
FAIRE-PART,
URES, etc., etc.

mandez cotations.

Ltée

TOUS

is du Barreau de Québec

le intéresse sont instamment
journal. Io Seuls les abon-
est pourquoi toute demande
sions constater si le corres-
sées directement au Bulle-
dre qu'aux questions ordi-
choses de la vie rurale. Les
sûde, sont choses à traiter
tant désire une réponse im-
des honoraires.

rait que notre correspondant a agi
raisonnable en demandant le con-
sieur agraire, puisque celui-ci a ju-
sist, et qu'il peut même permettre à
tant de faire la clôture du voisin aux
er.

dit l'article 202 du Code municipal
specteur municipal à agir, et l'arti-
e code qui permet à l'inspecteur, si
na se conformer à l'avis dans les
aire l'ouvrage ou de la faire faire par
suis du contribuable en défaut.
e et-dessous les parties des articles
elles.

02 C. M.—L'inspecteur agraire
ment, à la requête écrite ou ver-
prière ou occupant, qui demande
la réparation ou des travaux d'en-
clôture de ligne entre son terrain et
voisin, en vertu de l'article 508 du
se rendre sur la ligne de tels terrains
entendu les parties intéressées, no-
t, par avis spécial de trois jours et
vans à faire, il ordonne à toute par-
qu'elle soit ou non plaignante, de
réparer sa clôture de ligne, de ma-
t bonne et solide, dans le délai qu'il
e délai doit être le plus court pos-
sible.

doit être par écrit. L'original est
es archives de la corporation, et
étreécrite peut en avoir une copie
inspecteur.

3 C. M.—Dans le cas où les tra-
as exécutés sans ce délai, l'inspec-
t autoriser le plaignant lui-même
personne, à faire faire l'ouvrage,
et assimilé aux taxes municipales
action ordinaire.

NT DE PART DE ROUTE.—(Ré-
-Q. En municipalité où je réside
ger ma part de route, que j'ai clô-
s pour une autre part de route
clôturée du tout. Est-ce que j'ai
la clôture que j'ai construite ou si
je ne la garder sans indemnité?
droit de s'enrichir aux dépens d'au-
corporation qu'un simple particu-
as ou un individu doit laisser une
il a enclosé lui-même pour une qui
se, il a certainement le droit, si lo
se de lui payer sa clôture, d'enlever
elle demeure sa propriété.

VERRE.—(Réponse à P. D.)—Q.
certain lot de terre que j'ai décrit
de profondeur de dix arpents plus
iron un arpent et demi de largeur.
ai mesuré le terrain et j'ai trouvé
il était de quinze arpents et demi.
Al-je le droit de réclamer le sur-
plus?

nd de l'intention des parties dan
l'un contrat. Lorsque le vendeur a
dire tel lot de cadastre en particu-
on qu'il en donne quand à la conte-
a pas une grande importance. Il
e présent cas, le lot se trouve plus
s environ, mais encore une fois, les
MOINS" doivent être pris dans
large et nous portent à croire, dans
que notre correspondant ne peut
surplus qu'il a constaté lors de son

ENSION DES INSTITUTRICES.
L.)—Q. Une institutrice ayant fait
at quatre ans a-t-elle le droit de
qu'elle a donné pour le fonds de
de ce temps, attendu qu'elle dis-
gner?

ite à la page 514)

23

23

23

LE MARCHÉ | PRIX PAYES | THE MARKET

SEMAINE FINISSANT LE 18 JUILLET 1925

WEEK ENDING JULY 18th 1925

PRODUITS DIVERS

Table listing various products including BEURRE (Special pasteurized, No 1, No 2), FROMAGE (Blanc, Coloré), Oeufs (Montréal, Québec), Fèves, and Sucre d'érable.

ANIMAUX VIVANTS

Table listing live animals: Bovillons (Extra choix, Choix, No 1-4), Steers (No 1-3), Moutons (No 1-3), Sheep (No 1-3), Vaches Taures (No 1-5), and Agneaux (No 1-2).

LA LOI POUR TOUS

(Suite de la page 512) BILLET PROMISSOIRE ET ENDOSSEUR.—(Réponse à J. G.)—Q. Une personne m'a donné un billet promissaire à six mois; ce billet était endossé, je l'ai déposé à la Banque en collection avec instruction de le protester à échéance pour défaut de paiement. Voilà quinze mois que le billet est échu et qu'il a été protesté suivant mes instructions. Quels sont mes droits envers le prometteur et l'endosseur et quels moyens prends pour me faire payer le dit billet? Dois-je prendre des procédures contre l'endosseur et contre le prometteur à la fois ou s'il faut diviser mon recours?

R. Le Code civil, à l'article 505 déclare: "Tout propriétaire peut obliger son voisin à faire pour moitié et à frais communs, entre leurs héritages respectifs, une clôture ou autre espèce de séparation suffisante, suivant l'usage, les règlements, et la situation des lieux." L'article 202 du Code municipal qui parle également de la clôture de ligne et du droit de l'inspecteur agraire d'en ordonner la construction sur la demande des intéressés dans les délais qu'il détermine, ne mentionne pas non plus un temps fixé pour construire cette clôture.

VOLAILLES VIVANTES

Table listing live poultry: Poules (No 1, No 2, No 3), Vieux coqs, Lapins vivants, Pigeons vivants (couple), and POULETS DU PRINTEMPS (Choix, No 1, No 2, No 3).

Toutes les expéditions de volailles doivent être faites à Montréal, 114 rue St-Paul-Est, et non pas à Québec.

ANIMAUX ABATTUS

Table listing slaughtered animals: Veaux (Engraissés au lait, Milk feed), Moutons (No 1, No 2, No 3), and Sheep (No 1, No 2, No 3).

Les exp.d'animaux abattus doivent être faites à 114, rue ST-PAUL-EST, Montréal.

FICELLE D'ENGERBAGE "FÉDÉRÉE"

GARANTIE QUANT À SA FORCE, SA LONGUEUR ET SA PESANTEUR. Pure manille, 650 pieds, à 16 1/2 c. la livre. Fret payé sur commande de 200 livres et plus. Adressez toute commande à Coopérative Fédérée de Québec, Ste-Rosalie Jonction.

INSECTICIDES

Ne compromettez pas vos récoltes en employant des insecticides de qualité douteuse. Prenez ces produits que vous offre la Coopérative Fédérée fondée pour vous protéger. Demandez nos prix pour Vert de Paris, Arséniate de plomb, Bouillie Bordelaise ordinaire, Bouillie Bordelaise empoisonnée, Bouillie souffrée liquide ou en poudre, Arséniate de chaux, Vitriol bleu. Vaporisateurs en verre d'une chopine 75c. chacun.

TOLE GALVANISÉE Unie ou ondulée

Voulez-vous une toiture durable qui résistera à toutes les intempéries? Employez notre tôle galvanisée anglaise, importée directement par nous. Le double galvanisage et le fini parfait en font, sans contredit, la meilleure tôle sur le marché. Donnez-nous les dimensions à couvrir et nous vous adresserons gratuitement un estimé. Réduction de .15 du carré pour la tôle ondulée. Profitez-en.

La Coopérative Fédérée de Québec, 114, rue St-Paul-Est, Montréal.

Le marché a depuis quelque temps subi une hausse à la demande. Le marché est stationnaire. Les acheteurs pour besoins immédiats que la semaine absorbés assez. Un marché pour d'ici qu'une forte hausse le marché au cette semaine. La demande glois a été de et une avance été enregistrée précédente. Les arrivages diminution précédente. Avec la d'niers prix de d'ici quelque. La semaine changements r estés les men pour les œufs. On signale la semaine p diminue grad. Rien d'imp des fèves et. Les fèves b tiennent à un les qualités font rares. Les pois b sans aucun e peu de dema. SUCRE Les prix so et sucre d' maine derni été très fort les demandes Les Améri à acheter p réuser à fa nous faut leu. Il semble sur le march d'assez bons sommateur nouvelles q américain. Le march maine écoulé 1263 têtes d et 1380 têtes e t passé 22 à l'exportati. En moye b mme quali nombre que signale une les bouvillon porcs, à l'e fait un gain. Quelques obt-nu le pr moyenne; le ne ont fait m n3, de \$5. On a pay b n n3 taur vaches de b fait jusqu'à pour les me.

LA COOPÉRATIVE FÉDÉRÉE DE QUÉBEC

FOURNIT LES COMMENTAIRES SUIVANTS SUR LES MARCHÉS

SECTION DES CONSIGNATIONS.

— SEMAINE DU 11 AU 18 JUILLET 1925 —

BEURRE

Le marché au beurre a été très ferme depuis quelques jours. Les prix ont subi une hausse assez considérable due à la demande du marché anglais.

Le marché américain s'est maintenu stationnaire. Il n'y a que très peu de demandes de la part des entrepreneurs. Les acheteurs locaux n'achètent que pour besoins immédiats.

Les arrivages ont été un peu moindres que la semaine précédente et ont été absorbés assez facilement aux derniers prix.

Un marché stationnaire est à prévoir pour d'ici quelques jours.

FROMAGE

Une forte activité s'est fait sentir sur le marché au fromage dans le cours de cette semaine.

La demande répétée du marché anglais a été de nature à raffermir les prix et une avance d'environ 1c la livre a été enregistrée sur les prix de la semaine précédente.

Les arrivages accusent une légère diminution comparée avec la semaine précédente.

Avec la demande actuelle, les derniers prix devraient se maintenir pour d'ici quelques jours.

ŒUFS (Montréal)

La semaine s'est écoulée sans amener de changements notables. Les prix sont restés les mêmes et la demande s'accroît pour les œufs de première qualité.

On signale une légère augmentation pour la semaine prochaine, car la production diminue graduellement.

FEVES ET POIS

Rien d'important à noter sur le marché des fèves et des pois.

Les fèves blanches canadiennes se maintiennent à un prix assez élevé surtout pour les qualités triées à la main car elles se font rares.

Les pois bien cuisants se font rares mais sans aucun changement de prix. Il y a peu de demandes.

SUCRE ET SIROP D'ÉRABLE

Les prix sont les mêmes pour le sirop et le sucre d'érable que ceux obtenus la semaine dernière. Les arrivages n'ont pas été très forts dans le cours de la semaine et les demandes diminuent.

Les Américains ne semblent pas disposer à acheter présentement. Pour pouvoir réussir à faire quelques transactions il nous faut leur coter des prix bas.

PATATES

Il semble rester peu de vieilles patates sur le marché, le peu qu'il y a se vend à l'assez bons prix. La demande du consommateur est surtout pour les patates nouvelles qui nous arrivent du marché américain.

LES BESTIAUX

Le marché de Montréal a reçu, la semaine écoulée, 1710 têtes de bêtes à cornes, 1363 têtes de veaux, 2550 têtes de porcs et 1380 têtes d'agneaux et de moutons. Il est passé 2204 têtes de bestiaux destinées à l'exportation.

En moyenne, les arrivages étaient de bonne qualité, mais en bien plus petit nombre que la semaine dernière. On signale une baisse générale des prix pour les bouvillons, les vaches, les taures et les porcs, à l'exception des agneaux qui ont fait un gain de trois sous la livre.

Quelques lots de bons bouvillons ont obtenu le prix de \$7. pour une pesanture moyenne; les bouvillons de qualité moyenne ont fait de \$6.50 à \$7.00 et les communs, de \$5.50 à \$6.25.

On a payé de \$5.75 à \$6.50 pour de bonnes taures et de \$6. à \$6.25 pour des vaches de bonne qualité. Les vaches ont fait jusqu'à \$5. en descendant jusqu'à \$2. pour les metteurs en conserve.

Les taureaux ont réalisé \$5.50 pour les meilleurs et de \$3.50 à \$4.50 pour les autres.

VEAUX VIVANTS

Arrivages: 1963 têtes.

De forts lots de veaux moyens ont trouvé preneurs à \$7.00 et \$7.50, tandis que ceux de meilleure qualité atteignent \$8. Les veaux ordinaires ont obtenu de \$3.75 à \$5.50.

AGNEAUX ET MOUTONS

Arrivages: 1380 têtes.

Les agneaux du printemps sont venus très nombreux, et comme la demande était forte, les prix se sont élevés jusqu'à \$15.50 le cent livres.

Les moutons ont réalisé de \$5.00 à \$5.50 selon leur qualité.

PORCS VIVANTS

Arrivages: 2550 têtes.

Des porcs de bonne qualité ont réalisé \$13.75 à \$14.25. Les choisis ont atteint \$14.50, tandis que les truies se sont vendues entre \$10. et \$10.50.

VEAUX ABATTUS

Le marché accuse une légère diminution des arrivages et des prix tendant vers la hausse.

Nous conseillons aux expéditeurs de laisser refroidir les veaux avant de les expédier, car plusieurs animaux nous sont arrivés en mauvaise condition.

Nous prévoyons un marché ferme, légèrement à la hausse, la semaine prochaine.

PORCS ABATTUS

Les arrivages ont augmenté et sont nombreux, les prix ont subi une légère baisse. Il n'y a pas d'amélioration à noter dans ce marché.

VOILAIRES VIVANTES

Malgré une demande excellente des poules et des poulets du printemps, le marché a subi une baisse, à cause des arrivages nombreux de qualité moyenne.

Le marché restera à ce point tant que les sujets ne seront pas de meilleure qualité.

Nous avons reçu plusieurs expéditions de poulets du printemps qui se vendent très bien à des prix avantageux. Les poules grasses sont très recherchées.

PEAUX

Le marché s'est amélioré depuis quelques jours et nous prévoyons plus de fermeté dans les prix.

HUILES, GAZOLINE

Les cultivateurs ont besoin de gazoline et de pétrole pour leurs machines agricoles; il leur faut également des huiles appropriées pour la préservation du mécanisme, telles les huiles à cylindre à vapeur, à séparateur à vapeur, à engin à gazoline, à moteur, de l'huile à tracteur, de l'huile à transmission, de l'huile à harnais, également de la graisse à essieux et de la graisse à godet.

PEINTURES

Il en est des peintures, comme des huiles. Il y en a une espèce qui convient tout particulièrement au travail à être exécuté. Or le cultivateur doit choisir la peinture qui lui est destinée aux murs intérieurs de la maison, ou à l'extérieur, ou aux granges et dépendances ou aux instruments aratoires.

Devant l'embaras du choix, il est bon de prendre les avis et les recommandations d'une maison connue qui puisse fournir des produits de première qualité.

GROS SEL

Il faut se procurer du gros sel dès maintenant où de fortes quantités nous arrivent d'outre-mer. Ceux qui désirent s'en procurer trouveraient leur profit à placer maintenant leurs commandes; il y a avantage d'agir ainsi parce que les prix sont actuellement très bas et grâce au groupement des commandes, les cultivateurs peuvent bénéficier de frais de transport et de manutentions moins élevés.

15¢ LE PAQUET

— aussi en boîtes métalliques
HERMETIQUEMENT FERMÉES
d'une ½ lb.



Le Tabac de Qualité OLD CHUM

On demande quelle différence il y a entre les statues et les grands. La réponse est simple; plus on approche les statues, plus elles paraissent grandes; plus on approche des grands, plus ils paraissent petits.

Toto récite la fable du Loup et l'Agneau. Il commence d'une voix rassurée, mais arrivé à Vous ne m'épargnez guère. Vous, vos berges et vos chiens

il s'arrête. —Comment? lui dit sa mère, ce n'est pas fini; continue Toto. —Oh non, maman, la fin vois tu, c'est trop triste. Entre parvenus: —Figurez-vous que ce matin, je me suis réveillé tout bête. —Et comment vous étiez-vous couché? —Comme à l'ordinaire.

AUX CULTIVATEURS DU DISTRICT DE QUÉBEC EXPÉDIEZ VOTRE CRÈME

— A QUÉBEC —

et sauvez sur les frais de transport.
CALCULEZ quel montant vous économiserez pendant une année, nous sommes certains que vous expédiez votre crème à

CIE LAITERIE LAVAL Enrg.
237 4ième Avenue, - Limoilou, QUÉBEC

Capital \$500,000.00

Références: Banque Canadienne Nationale
et Banque de Montréal.

KET

1925

Sheep
6c la lb
5c "
4c "

Live hogs
choix } 170 à 200 lbs. 14 1/2
ps }
moy } 170 à 200 lbs. 13 1/2
ps }
120 à 170 lbs. 13c 1/2
220 à 270 lbs. 12c 1/2
plus de } 270 lb. 12c 1/2
over }
moins de } 120 lbs.
less than } 12 1/2c
moins de } 350 lbs.
under } 9 1/2c
plus de } 350 lbs.
more than } 9c.

animaux vivants à Coopérative de Québec, Montréal et St-Charles, Montréal.

il, à l'article 505 déclare: "Tout obligé son voisin à faire pour communs, entre leurs héritages ou autre espèce de appartenant l'usage, les règlements, et eux.

tionné dans cet article sur lequel réclamer la clôture de ligne, quel qu'il soit, à la personne à qui on demande de confirmer à cette obligation de

Code municipal qui parle également de ligne et du droit de l'imposant la construction sur la route dans les délais qu'il détermine pas non plus un temps fixé pour la clôture.

inspecteur agraire, dans ce cas, de bon sens et la justice quel doit recorder pour se conformer à l'obligation entre voisins.

l'article 505 précité, nous y ration de clôture est soumis aux règlements de la situation des lieux, répondant devra s'informer s'il règlements municipaux accordant et contribuables pour se conformer aux voisins; il devra aussi tenir du lieu où il demeure, et non pourra se tromper dans son app. &

les voisins ne puissent s'en dire, faculté de soumettre le cas à la justice agraire de l'arrondissement autorité voulue pour trancher la

"DÉRÉE"

SA LON-

UR

plus.

Québec

ou ondulée

sistera à toutes les
nisée anglaise, im-

font, sans contre-

t nous vous adres-

ndulée. Profitez-en.

Montréal.

23

23

23

Le marché de la Coopérative Fédérée de Québec

114, rue St-Paul Est. Montréal

Dépt des Achats.

Les prix ci-dessous sont ceux en vigueur aujourd'hui. Ils sont sujets à changement sans avis.

Mode de paiement: traite, ou mieux, argent comptant avec la commande.

FARINES

A pain	le sac	A engrais	le 100 lbs
"Crème de l'Ouest" 1ère patente	\$4.50	"Idéale"	\$2.05
"Castle" 2ème patente	4.25	Farine commune pilot	3.00
"Winnipeg" (forte à boulanger)	4.05		
A pâtisserie		Gruau	
"Silver Moon"	3.30	D'Avoine (sac de 90 lbs)	3.75

ENGRAIS ALIMENTAIRES

Simple	la tonne	Composés	le sac
Son	\$28.00	Moulée spéciale:	
Gru Rouge	30.00	Pour les veaux (50 lbs)	\$2.25
Gru Blanc, (middlings)	36.00		
Criblures de blé moulées:			
En poches neuves	\$30.00	Moulées Monarch:	
En poches usagées	29.00	Pour engraisser	\$3.25
Criblures de blé non-moulées	25.00	De luzerne très-fine	2.25
Tourteaux de lin	2.45	Pour développer les poulets	3.75
Blé d'Inde rond	2.20	Pour activer la ponte	2.90
Blé d'Inde moulu	2.35		
Blé d'Inde cassé	2.35	Grains Monarch:	
Moulée d'avoine pure	2.25	Pour poulets, (Chick fee)	\$3.75
Moulée d'orge pure	2.75	Pour volailles	2.90
Avoine roulée Alimentation	2.25	Pour développer les poulets	3.25
Blé engrais	2.40		

Ces prix s'appliquent à des commandes par wagons complets de 500 sacs ou plus. Pour quantité moindre, ajoutez .15c par sac. Fret payable de Montréal.

GRAINS ALIMENTAIRES

Avoine	Exp	imm.	Blé d'Inde jaune	le minot
No 2 C. W.	68c		Blé d'Inde argentin	\$1.16
No 3 C. W.	64c		Blé d'Inde américain No 2	1.16
No 1 d'alimentation	60c		Exp. de Montréal par fret local	
No 2	58c	1/2	Orge rond d'alimentation	\$.94
			Orge No 4	1.00
			F. A. B. Montréal.	
Blé à engrais No 1	\$1.41		Les prix des grains sont pour chars	
Blé à engrais No 2	1.31		complets en grenier.	

Les secrétaires de coopératives sont priés de communiquer avec nous, à nos frais, pour s'assurer que les prix que nous publions sont encore en vigueur avant de grouper leurs commandes.

PROVISIONS POUR LA MAISON

Beurre d'herbe	Boîte de:	Prix	BLUETS EN CONSERVES DES PERES TRAPPISTES.	
Pasteurisé, pains 1 lb.	50 lbs.	40c	SPECIAL	
Pasteurisé, solide	56 "	39 1/2c	Sans sucre: Boîte No 2, en caisse de 2 doz., la douzaine	
No 1 (choix) pains 1 lb.	50 "	39c	Avec sucre: Boîte No 2, en caisse de 2 doz., la douzaine	
No 1 (choix) solide	56 "	38 1/2c	Sans sucre: Boîte No 10, en caisse de 1/2 doz., la douzaine	
Fromage:			Avec sucre: Boîte No 10, en caisse de 1/2 doz., la douzaine	
Fromage blanc et coloré en meules d'environ 25 lbs	.23 la lb		\$9.25	
Oeufs,	la douz.		Rhubarbe	
Frais Extras		39c	Des RR. Pères Trappistes.	
Frais Premiers		36c	Boîte No 2, en caisse de 2 doz., la douzaine	
Frais Seconds		33c		
Caisnes de 30 doz., (caisses comprises)			Saindoux pur:	
*Miel			Seaux de 20 lbs	
Caisnes	Blanc	Ambré	Brun	18 1/2c
24 chaud., 2 1/2 lbs.			Tinettes de 60 lbs.	17 1/2c
12 chaudières 5 lbs.	14c	13c	12c	17 1/2c
6 chaudières 10 lbs.	13 1/2c	12 1/2c	11 1/2c	20c
Chaudières 30 lbs.	13c	12c	11c	20c
*Fèves (Par poches de 120 lbs)	la lb.		Caisse de 60 lbs, en chaudière de 3 lbs	20c
Blanches No 1		5 1/2c	Caisse de 60 lbs en chaudières de 5 lbs	20c
Par quantités de 5 poches ou plus		5c	Graisse composée	la lb.
Par quantités de 10 poches et plus		5c	Chaudières de 20 lbs	14 1/2c
*Pois (Par poches de 120 lbs)	la lb.		Tinettes de 60 livres	14c
No 1 garantis bien cuisants		5 1/2c	Caisnes de 60 lbs, en chaudières de 3 lbs	15c
Par quantité de 5 poches et plus		5c	Caisnes de 60 lbs, en chaudières de 5 lbs	15c
Par quantité de 10 poches ou plus		5c	Viande fumée	
Tabac, en mains.	Paquet de 25 lbs.		Jambons (fesse) 10 à 15 lbs.	31c
Grand Rouge, Grand Havane et Connecticut, 1 lb.		29c	Jambons (fesse) 15 à 20 lbs.	30c
Comstock, 1 lb.		30c	Jambon (Rolls) 3 à 6 lbs.	30c
Rose Quesnel, 1 lb.		37c	Bacon (Flanc)	32c
Quesnel, 1/2 lb.		49c	Jambon pressé, 7 à 8 livres	20c
*Sucre et Sirop d'érable pur	la lb.		Saucisse de Bologne (Bologna)	10c
En pins d'une lb.		18c	Lard salé	Baril
En pains de 2 à 5 lbs.		16c	Gras, 30 à 40 morceaux 200 livres	\$52.00
Sirop d'érable en canistre d'un gallon, choix.		\$2.00 le gallon	1/2 baril 100 livres.	27.50
			Lard salé (mess)	38.00
			" " demi-baril.	20.00
			Laine non lavée	35c
			Laine lavée	42c

Le tout F. A. B., nosentrepôts.

PEINTURES "FEDEREE"

Peinture de 1ère qualité pour tous les usages.

Couleurs ordinaires	No 36		No 37		Blanc Intérieur et extérieur
	Vert à jalousie	Vert à jalousie	vermillon	vermillon	
Baril, env. 50 g.	\$3.20				
1/2 baril env. 30 g.	3.20				
Bidon, 5 gall.	3.40	3.90	4.30	3.75	
Bidon, 1 gall.	3.45	4.00	4.40	3.85	
Bidon, 1/2 gall.	3.60	4.15	4.55	4.00	
Bidon, 1/4 gall.	3.75	4.30	4.70	4.15	

Peinture à voiture et instruments aratoires

Couleurs ordinaires	Vermillon	
	ordinaire	ordinaire
Bidon de 1/2 gallon	\$3.00	\$3.65
Bidon de 1/4 gallon	3.15	3.80

PEINTURE A GRANGE

Couleurs ordinaires	Gris		Vert		Noir	
	ordinaire	ordinaire	ordinaire	ordinaire	ordinaire	ordinaire
Baril (env. 50 gal.)	\$1.45	\$1.55	\$1.50	\$1.50	\$1.50	\$1.50
1/2 baril, env. 30 g.	1.50	1.60	1.55	1.55	1.55	1.55
Bidon, 5 gallons	1.60	1.70	1.65	1.65	1.65	1.65
Bidon, 1 gallon	1.70	1.80	1.75	1.75	1.75	1.75

Tous les prix ci-haut sont PAR GALLON

TEINTURE AU VERNIS

Bidon 1 pinte	la pinte	\$1.00
Bidon, 1 chopine	la chopine	.55
Bidon 1/2 chopine	la 1/2 chopine	.30

TEINTURE A BARDEAU

Couleurs ordinaires	Gris-Vert	
	ordinaire	ordinaire
1/2 baril (env. 30 gal.)	\$1.35	\$1.40
Bidon de 5 gallons	1.50	1.55
Bidon de 1 gallon	1.60	1.65

EMAIL BLANC (Première qualité)

Bidon, 1 gallon	6.75 le gallon
Bidon, 1/2 gallon	7.00 le gallon
Bidon, 1 gallon	7.60 le gallon
Bidon, 1 chopine	8.00 le gallon

VERNIS A PLANCHER "EVERLASTIC"

Bidon, 1 gallon	\$4.05 le gallon
Bidon, 1/2 gallon	4.50 le gallon
Bidon, 1 gallon	5.00 le gallon
Bidon, 1 chopine	5.60 le gallon

VERNIS "GOLD MEDAL"

Pour tous les usages

Bidon, 5 gallons	\$3.80 le gallon
Bidon, 1 gallon	3.90 le gallon
Bidon, 1/2 gallon	4.10 le gallon
Bidon, 1/4 gallon	4.40 le gallon
Bidon, 1 chopine	4.60 le gallon

Blanc de plomb pur, étiquette du gouvernement, le 100 lbs. \$13.50

En chaudières de 25 livres.

Fret payé pour toute commande au montant de \$25. ou plus de Peinture pour Maison, Peinture à Plancher, Teinture à Vernis, Peinture à Voiture et Instruments Aratoires, Peinture à Grange, Blanc de Plomb et Vernis.

GASOLINE, PETROLE, TOLES et DIVERS

*Gasoline Fédérée
1ère qualité..... 26 1/2c le gal.

*Pétrole Fédérée
1ère qualité..... 20c "

HUILES:

Huile à cylindre à vap. Fédérée	85 le gal.
Huile à cylindre à vap. Fédérée	60 le gal.
Huile à cylindre à vap. Fédérée	50 le gal.
Huile à séparateur à bras	40 le gal.
Huile à séparateur à vapeur	60 le gal.
Huile à séparateur à vapeur	65 le gal.
Huile à engin à gazoline	48 le gal.
Huile à engin à gazoline	42 le gal.
Huile à engin à gazoline	36 le gal.
Huile à tracteur	80 le gal.
Huile à moteur, 1ère qualité	
Légère, Médium, Pesante	70 le gal.
Huile à transmission	65 le gal.
Huile à harnais	60 le gal.
Huile à harnais bidon de 1 gal.	\$1.10

N. B.—Par demi-baril, ajouter 3 sous par gallon; pour quantité moindre, 25 sous par gallon.

GRAISSE A ESSIEUX

Caisse 48 x 1 lb.	\$6.40	la caisse
Caisse 34 x 3 lbs.	8.80	"
Caisse 6 x 5 lbs.	4.00	"
Caisse 12 x 5 lbs.	7.40	"
Chaudière 10 lbs.	1.45	la chaudière
Chaudière 15 lbs.	2.00	"
Chaudière 25 lbs.	3.00	"

Graisse à Godet No 3 (Cup Grease)

Caisse 36 x 1 lb.	5.90	la caisse
Caisse 6 x 5 lbs.	4.35	"
Caisse 12 x 5 lbs.	8.20	"
Caisse 6 x 10 lbs.	7.70	"
Chaudière 25 lbs.	3.35	la chaudière

F. A. B. Montréal.

IMITATION DE BRIQUE UNIE

Le lambris, imitation de brique unie, couvre une surface de 22" x 17". Trente-sept feuilles forment un carré. Les prix sont les suivants:

Lambris galvanisé, pesant 66 livres au carré. \$7.75 le carré.

Lambris peinturé, pesant 56 livres au carré. 5.85 le carré

F. A. B. Montréal.

IMITATION DE PIERRE BOSSELEE

Un lambris, imitation de pierre, mesure 23" par 17" et demande 37 feuilles au carré. Les prix sont les suivants:
Lambris galvanisé, pesant 66 livres au carré. \$7.75 le carré
Lambris peinturé, pesant 56 livres au carré. 5.85 le carré
F. A. B. Montréal.

"PAPIER A COUVERTURE"

Marque "Fédérée" (deux côtés caoutchoutés)

1 pli	\$2.00 le rouleau
2 plis	2.35 "
3 plis	2.75 "

Marque "CC" (deux côtés caoutchoutés)

1 pli	\$.35 le rouleau
2 plis	1.65 "
3 plis	2.05 "

Marque "Mika"

(un côté caoutchouté, 1 côté surf-minéral)

1 pli	\$1.60 le rouleau
2 plis	1.95 "
3 plis	2.35 "

F. A. B. nos entrepôts

*Sel

Sel	Prix
Sel en pierre, sac de 100 lbs.	\$1.15
Gros sel, le sac de 140 lbs.	1.30

SPECIAL

SEIGLE D'AUTOMNE

\$2.00 par sac de 48 livres

F. A. B. Ste Rosalie Jonction

Sacs en jute, 15 sous

LA

SECTION

Bl

Le blé a re... cours de la s... substantiels. après avoir e... monté à \$1.72 points.

La spéculat... se sont accu... Montréal, con... ture affectan... ont causé ce... la foire du blé... tions inatten... prix en les ra... La farine a... dernières sem... prononcés. I... ces considérat... en une seule j... influé sur ce r... Les prix de... Première p... Deuxième j... Forte à bo... ENGR...

Les prix d... même point e... faibles. Il se... té des produ... ressent de la... La cote est... Son..... Gru rouge... Gru blanc.

Les meuni... demande pou... terie, sur les... rieurs, est fai... mes quantités... encombré les... une baisse de... du son et des... F...

La situatio... la paille n'a... de foin en bal... les besoins et... y a deux sem... ques quantités... signale que t... ce rapport.

ENG... Les engrais... valeur nomin... ques. Dans... de gros comp... de nouvelles... prochain. D... pecteur de di... mences, à Qu... scories basiqu... mas) ont aug... considérables... sont actuelles... au comptant... de ce que la... énormément... de l'Allemag... tion, tout ce... n ble dans l'E...

LE MAR... D'après ce... rement, il ap... graine de tré... cre dans la p... apparences s... les districts.

No

LA COOPÉRATIVE FÉDÉRÉE DE QUÉBEC

FOURNIT LES COMMENTAIRES SUIVANTS SUR LE MARCHÉ

SECTION DES ACHATS.

— SEMAINE DU 11 AU 18 JUILLET 1925 —

BLÉ ET FARINE

Le blé a repris sa marche en avant, au cours de la semaine, réalisant des gains substantiels. En huit jours, le marché après avoir oscillé autour de \$1.60 est monté à \$1.72, gagnant plus de quatorze points.

La spéculation a été forte et les ventes se sont accumulées nombreuses et faciles. Les rapports défavorables de la température affectant les prochaines moissons ont causé cette activité du marché. A Montréal, comme à Winnipeg et à Chicago la foire du blé a donné lieu à des transactions inattendues qui ont raffermi les prix en les ramenant vers la hausse.

La farine a regagné le terrain perdu ces dernières semaines, et a accusé des sauts prononcés. Les prix ont connu des avances considérables, jusqu'à 7 sous le minot en une seule journée. Le marché du blé a influé sur ce mouvement de hausse.

Les prix de la farine sont maintenant:
Première patente..... \$9.10
Deuxième patente..... 8.60
Forte à boulanger..... 8.40

ENGRAIS ALIMENTAIRES

Les prix du marché restent encore au même point et les transactions sont plutôt faibles. Il se manifeste une certaine rareté des produits, de sorte que le marché ressent de la gêne dans ce compartiment. La cote est la même:

Son..... de \$28.25 à \$29.25
Gru rouge..... de \$30.25 à \$31.25
Gru blanc..... de \$36.25 à \$37.25

Les meuniers nous rapportent que la demande pour les sous-produits de minoterie, sur les marchés domestiques et extérieurs, est faible pour la saison. D'énormes quantités de sous-produits du blé ont encombré les marchés et il en est résulté une baisse de \$2.00 la tonne dans les prix du son et des grus blanc et rouge.

FOIN ET PAILLE

La situation du commerce du foin et de la paille n'a guère changé. La provision de foin en bale est bien suffisante pour tous les besoins et les prix sont les mêmes d'il y a deux semaines. Il s'est vendu quelques quantités de grain, et encore, on ne signale que très peu de transactions sous ce rapport.

ENGRAIS CHIMIQUES

Les engrais chimiques n'auront qu'une valeur nominale sur les marchés domestiques. Dans l'entre-temps, les marchands de gros complètent leur stock par l'achat de nouvelles marchandises pour l'automne prochain. D'après rapport reçu de l'inspecteur de district de la Division des Semences, à Québec, il appert que les prix des scories basiques moulues (Phosphate Thomas) ont augmenté dans des proportions considérables tout dernièrement. Elles sont actuellement cotées à \$19.00 la tonne au comptant. Il semble que cela provient de ce que la demande en Europe dépasse énormément l'offre par suite des achats de l'Allemagne qui rafle, pour l'exportation, tout ce qui est actuellement disponible dans l'Est de la France et en Belgique.

LE MARCHÉ DES SEMENCES

D'après certains rapports reçus dernièrement, il appert que la production de la graine de trèfle d'Alsike sera plutôt médiocre dans la partie ouest de l'Ontario. Les apparences sont généralement belles pour les districts du Nord et de l'Est de cette

même province. En général, les prévisions pour la récolte de graine de luzerne sont bonnes.

Les prévisions pour le trèfle rouge et le trèfle d'Alsike varient dans le Québec: quelques agriculteurs prévoient un très bon rendement, d'autres ne prévoient qu'un rendement passable. Cependant, on nous affirme que l'apparence générale des céréales est bonne dans toutes les parties de la Province.

Les prix tels que cotés par le commerce actuellement pour la semence classifiée n'ont qu'une valeur nominale sur les marchés domestiques. Le trèfle rouge est en hausse à Chicago. On note une différence de \$1.00 le minot sur les prix d'il y a deux semaines. Le trèfle d'Alsike a subi une hausse de \$2.00 le minot durant la même période. Le mil qui ne valait que \$3.25 le minot il y a quinze jours est coté actuellement au prix de \$3.70 au comptant et à \$4.00 le minot pour livraison en septembre. En général, les prix cotés à Toledo et à Chicago, sont plus élevés que ceux de l'an dernier pour la même époque.

CRIBLURES DE BLÉ

Même situation depuis plusieurs semaines, à cause des approvisionnements difficiles des criblures de première qualité. Les meuniers en disposent peu et les acheteurs hésitent à placer des commandes.

INSECTICIDES

Le moment approche où les moucheron s'attaqueront aux jeunes pousses; c'est le temps de se procurer de bons insecticides pour les chasser et sauver la plante, ce qui assurera au fermier prudent de bonnes récoltes.

On recommande beaucoup aux cultivateurs l'emploi du vert de Paris, de l'arséniate de plomb, de la bouillie bordelaise, de la bouillie bordelaise empoisonnée, de la bouillie soufrée liquide ou en poudre, de l'arséniate de chaux. Qu'ils s'adressent au Ministère de l'Agriculture, Bureau de l'entomologiste, pour connaître la manière de s'en servir et pour s'en procurer en abondance.

TOLE GALVANISÉE

Les cultivateurs peuvent choisir, pour les couvertures de maisons, granges, dépendances ainsi que pour les ouvrages divers de fantaisie, divers modèles de tôle galvanisée, unie ou ondulée. Ils feraient bien de n'acheter aucun modèle sans s'être assurés de la qualité de la marchandise.

Dans les fromageries et beurrieres, la tôle à lambris est recommandée pour les plafonds et murs; cette tôle est d'un fini moderne qui ne se déforme pas une fois posée et dont les joints ne se séparent jamais; elle se pose facilement par dessus le plâtre des murs ou des plafonds, sans qu'il soit nécessaire d'enlever le vieux plâtre et elle offre une protection toute spéciale contre l'incendie.

PAPIER A COUVERTURE

Pour les couvertures, rien de plus recommandable que des papiers caoutchoutés et à surface minérale, qui garantissent une toiture durable. Les cultivateurs feraient bien de s'en servir, s'ils ont l'intention de renouveler la toiture de leur maison, de leur grange et de leurs dépendances.

Les propriétaires de beurrieres et de fromageries peuvent se procurer des papiers à lambris très résistants, spécialement fabriqués dans ce but.



JUTRAS













Nous le pouvons

Si vous désirez installer dans votre grange une fourche à foin modèle, pourvu que vous commandiez tout de suite, nous sommes en lieu de vous servir immédiatement.

Pour service prompt et efficace et des marchandises de qualité, à prix et conditions pour vous convenir. Adressez vous invariablement à

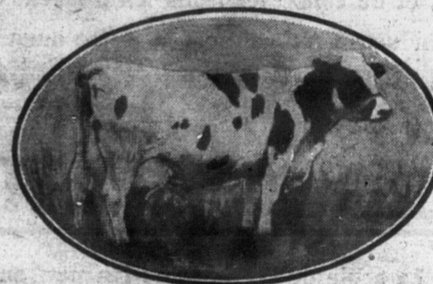
MANUFACTURÉS PAR

LA COMPAGNIE JUTRAS LIMITÉE

VICTORIAVILLE, QUÉ.

BROCHE A CLOTURE

La saison est propice pour se procurer dit; les broches tressées sont les plus de la broche à clôture de première qualité. recommandées pour les clôtures. Les cultivateurs feraient bien de choisir celle qui résiste à l'acidité et à l'humidité.



LA NOURRITURE CLUTEN D'EDWARDSBURG

garantie contenir
27% DE PROTEINE

La nourriture qui rapporte des revenus.

Les meilleurs éleveurs du Canada disent: "La nourriture Gluten (Gluted Feed) est l'aliment le plus économique et le plus grand producteur de lait connu, sans compter qu'il tient les vaches laitières en bonne condition.

La nourriture Gluten d'Edwardsburg devrait être servie aux vaches en pâturage presque dans la même proportion qu'aux vaches en stabulation, cette force que le pâturage piétiné et desséché, ne peut plus fournir les aliments nutritifs voulus.

En toute saison, pour obtenir les meilleurs résultats, les laitières ont un impérieux besoin de protéine, la nourriture Gluten d'Edwardsburg contient 27% de protéine.

Demandez cette nourriture à votre marchand, ou écrivez-nous et donnez-nous son nom. Nous vous renseignerons et vous enverrons gratuitement un échantillon, aussi les renseignements voulus pour servir la nourriture Gluten d'Edwardsburg.

The Canada Starch Co., Ltd
Montréal, Canada.

**Nous achetons la Crème et les Oeufs
à l'année**

NOUS PAYONS DE HAUTS PRIX

ECRIVEZ-NOUS

J. Joubert
LIMITÉE

975, rue St-André
MONTREAL

Québec

hats.
s avis.

REE"

usages.

BLANC (Première qualité)

on..... 6.75 le gallon
on..... 7.00 le gallon
on..... 7.60 le gallon
ine..... 8.00 le gallon

LANCHER "EVERLASTIC"

on..... \$4.05 le gallon
on..... 4.50 le gallon
on..... 5.00 le gallon
ine..... 5.60 le gallon

RNIS "GOLD MEDAL"

Pour tous les usages

ons..... \$3.90 le gallon
on..... 3.90 le gallon
on..... 4.10 le gallon
on..... 4.40 le gallon
ine..... 4.60 le gallon

mb pur, étiquette du
ent, le 100 lbs..... \$13.50
chaudière de 25 livres.

pour toute commande au
25. ou plus de Peinture pour
nture à Plancher, Teinture à
ure à Voiture et Instruments
nture à Grange, Blanc de
als.

et DIVERS

anisé, pesan-
es au carré... \$7.75 le carré.
nturé, pesan-
es au carré... 5.85 le carré
tréal.

DE PIERRE BOSSELEE
imitation de pierre, mesure
et demande 37 feuilles au
rix sont les suivants:
anisé, pesan-
es au carré... \$7.75 le carré
nturé, pesan-
es au carré... 5.85 le carré
tréal.

ER A COUVERTURE"

arque "Fédérée"
côtés caoutchoutés)
..... \$2.00 le rouleau.
..... 2.35
..... 2.75

Marque "CC"
côtés caoutchoutés)
..... \$ 35 le rouleau.
..... 1.65
..... 2.05

arque "Mika"
chouté, 1 côté surf-minéral)
..... \$1.60 le rouleau.
..... 1.95
..... 2.35

ntrepôts
Prix
sac de 100 lbs..... \$1.15
c de 140 lbs..... 1.30

SPECIAL

GLE D'AUTOMNE
e de 48 livres
A. B. Ste Rosalie Jonction
s en jute, 15 sous

23

23

23

UNIVERSITÉ DE MONTRÉAL

ÉCOLE DE MÉDECINE VÉTÉRINAIRE

**JEUNE HOMME ! RÉFLÉCHISSEZ !
DANS LE CHOIX DE VOTRE FUTURE PROFESSION !**

Etes-vous préparé pour étudier une profession?

Avez-vous décidé quelle profession?

Aimeriez-vous une profession dont les avantages sont illimités?

Aimeriez-vous à embrasser une profession peu encombrée et dont les possibilités sont immenses?

Si oui.—Considérez bien les avantages de la profession de Médecin Vétérinaire.

Inscrivez-vous à "l'École Vétérinaire" pour obtenir une bourse du Ministère de l'Agriculture.

A vous de réfléchir avant d'entreprendre à étudier une profession plutôt déjà encombrée.

La Province de Québec réclame ses fils instruits et vigoureux pour faire valoir la profession vétérinaire pour prendre soin et améliorer son cheptel national.

La Médecine Vétérinaire est une profession nécessaire, très intéressante, elle vous invite par les positions lucratives qu'elle offre, à devenir les gardiens de la santé publique en enrayant les grandes causes de communications des maladies, et de conserver sains les troupeaux.

L'industrie Animale est la pierre angulaire du développement de l'agriculture.

La Médecine Vétérinaire en est la grande Sauvegarde.

L'ÉCOLE VÉTÉRINAIRE DE MONTRÉAL

1. La seule de ce genre de langue française dans le Dominion.
2. L'Université de Montréal est une grande garantie pour les élèves.
3. Cette école est maintenue par des octrois du gouvernement provincial.
4. Les élèves n'ont que les vrais déboursés du cours, c'est-à-dire, l'usage et la fourniture de tout le matériel nécessaire (moins les livres) soit \$100.00 piastres par année.
5. La durée des cours est de quatre années de huit mois chacune, commençant vers le 15 septembre pour se terminer vers le 15 mai.
6. L'examen préliminaire aux études (Brevet) se passe sur toutes les matières du cours académique, mercredi, 9 septembre 1925, à neuf heures a.m. précises, dans l'une des salles de l'École.
7. Les porteurs de bachelier d'un collège classique sont admis sans examen.
8. Les bacheliers en agriculture sont admis également et gagnent une année de cours vétérinaire, c'est-à-dire qu'ils entrent de suite en deuxième année.
9. Les cours sont donnés en langue française, les candidats anglais y sont admis en passant leur examen préliminaire en langue anglaise.
10. Les DEGRÉS sont au nombre de deux:—le premier ou bachelier en Médecine Vétérinaire est acquis après deux années d'études. Le deuxième s'acquiert à la fin de la quatrième année, après avoir subi les examens écrit et oral sur toutes les matières du programme de l'école avec succès, c'est le Doctorat en Médecine Vétérinaire.
11. Il y a de belles et bonnes positions pour les Médecins Vétérinaires compétents dans le Dominion. Écrivez-nous, si vous ne pouvez venir vous-même, soit au soussigné, soit au secrétaire du collège des Médecins Vétérinaires de la Province de Québec, le Docteur A. Dauth, M. V., au No 381, rue Demontigny Est, Montréal.

Docteur F. T. DAUBIGNY, M. V.,

Directeur École Vétérinaire



PER
B-226

S

ADMINI

VO

F

do

ne

C