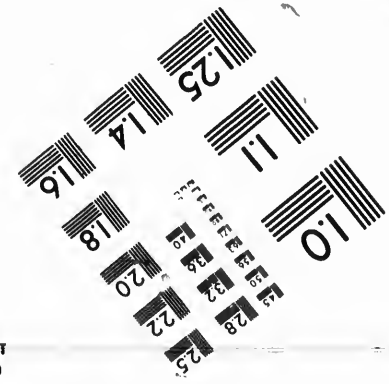
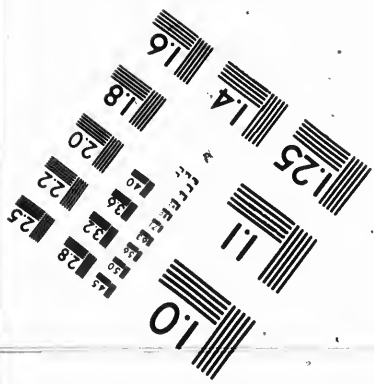
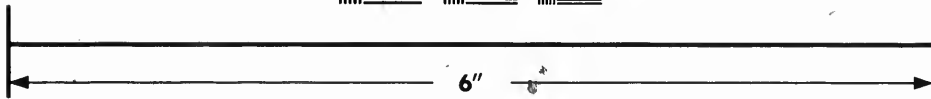
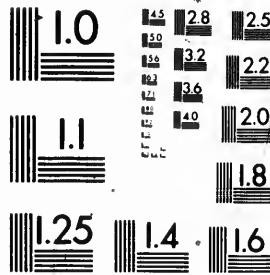


**IMAGE EVALUATION
TEST TARGET (MT-3)**



**Photographic
Sciences
Corporation**

23 WEST MAIN STREET
WEBSTER, N.Y. 14580
(716) 872-4503

**CIHM
Microfiche
Series
(Monographs)**

**ICMH
Collection de
microfiches
(monographies)**



Canadian Institute for Historical Microreproductions / Institut canadien de microreproductions historiques

© 1991

Technical and Bibliographic Notes / Notes techniques et bibliographiques

The Institute has attempted to obtain the best original copy available for filming. Features of this copy which may be bibliographically unique, which may alter any of the images in the reproduction, or which may significantly change the usual method of filming, are checked below.

L'Institut a microfilmé le meilleur exemplaire qu'il lui a été possible de se procurer. Les détails de cet exemplaire qui sont peut-être uniques du point de vue bibliographique, qui peuvent modifier une image reproduite, ou qui peuvent exiger une modification dans la méthode normale de filmage sont indiqués ci-dessous.

- Coloured covers/
Couverture de couleur
- Covers damaged/
Couverture endommagée
- Covers restored and/or laminated/
Couverture restaurée et/ou pelliculée
- Cover title missing/
Le titre de couverture manque
- Coloured maps/
Cartes géographiques en couleur
- Coloured ink (i.e. other than blue or black)/
Encre de couleur (i.e. autre que bleue ou noire)
- Coloured plates and/or illustrations/
Planches et/ou illustrations en couleur
- Bound with other material/
Relié avec d'autres documents
- Tight binding may cause shadows or distortion
along interior margin/
La reliure serrée peut causer de l'ombre ou de la
distorsion le long de la marge intérieure
- Blank leaves added during restoration may appear
within the text. Whenever possible, these have
been omitted from filming/
Il se peut que certaines pages blanches ajoutées
lors d'une restauration apparaissent dans le texte,
mais, lorsque cela était possible, ces pages n'ont
pas été filmées.

- Coloured pages/
Pages de couleur
- Pages damaged/
Pages endommagées
- Pages restored and/or laminated/
Pages restaurées et/ou pelliculées
- Pages discoloured, stained or foxed/
Pages décolorées, tachetées ou piquées
- Pages detached/
Pages détachées
- Showthrough/
Transparence
- Quality of print varies/
Qualité inégale de l'impression
- Continuous pagination/
Pagination continue
- Includes index(es)/
Comprend un (des) index

Title on header taken from: /
Le titre de l'en-tête provient:

- Title page of issue/
Page de titre de la livraison
- Caption of issue/
Titre de départ de la livraison
- Masthead/
Générique (périodiques) de la livraison

Additional comments: /
Commentaires supplémentaires:

Pages wholly or partially obscured by errata slips, tissues, etc., have been refilmed to ensure the best possible image.

This item is filmed at the reduction ratio checked below /
Ce document est filmé au taux de réduction indiqué ci-dessous.

10X	12X	14X	16X	18X	20X	22X	24X	26X	28X	30X	32X
							✓				

The copy filmed here has been reproduced thanks to the generosity of:

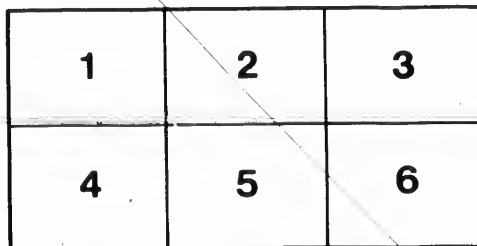
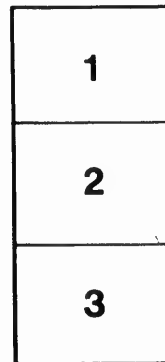
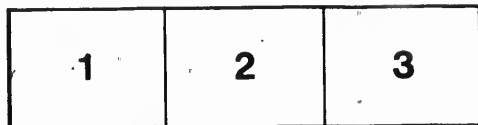
National Library of Canada

The images appearing here are the best quality possible considering the condition and legibility of the original copy and in keeping with the filming contract specifications.

Original copies in printed paper covers are filmed beginning with the front cover and ending on the last page with a printed or illustrated impression, or the back cover when appropriate. All other original copies are filmed beginning on the first page with a printed or illustrated impression, and ending on the last page with a printed or illustrated impression.

The last recorded frame on each microfiche shall contain the symbol \rightarrow (meaning "CONTINUED"), or the symbol ∇ (meaning "END"), whichever applies.

Maps, plates, charts, etc., may be filmed at different reduction ratios. Those too large to be entirely included in one exposure are filmed beginning in the upper left hand corner, left to right and top to bottom, as many frames as required. The following diagrams illustrate the method:



L'exemplaire filmé fut reproduit grâce à la générosité de:

Bibliothèque nationale du Canada

Les images suivantes ont été reproduites avec le plus grand soin, compte tenu de la condition et de la netteté de l'exemplaire filmé, et en conformité avec les conditions du contrat de filmage.

Les exemplaires originaux dont la couverture en papier est imprimée sont filmés en commençant par le premier plat et en terminant soit par la dernière page qui comporte une empreinte d'impression ou d'illustration, soit par le second plat, selon le cas. Tous les autres exemplaires originaux sont filmés en commençant par la première page qui comporte une empreinte d'impression ou d'illustration et en terminant par la dernière page qui comporte une telle empreinte.

Un des symboles suivants apparaîtra sur la dernière image de chaque microfiche, selon le cas: le symbole \rightarrow signifie "A SUIVRE", le symbole ∇ signifie "FIN".

Les cartes, planches, tableaux, etc., peuvent être filmés à des taux de réduction différents. Lorsque le document est trop grand pour être reproduit en un seul cliché, il est filmé à partir de l'angle supérieur gauche, de gauche à droite, et de haut en bas, en prenant le nombre d'images nécessaire. Les diagrammes suivants illustrent la méthode.

C

F

occ
to i

ma

ORAL LESSONS IN FRENCH

FO3

JUNIOR CLASSES.

TEACHERS' MANUAL.

Where the word "page" or the letter "p," followed by a dash, occurs in the following lessons, insert the following numbers, referring to illustrations in the Scholars' Text-book :—

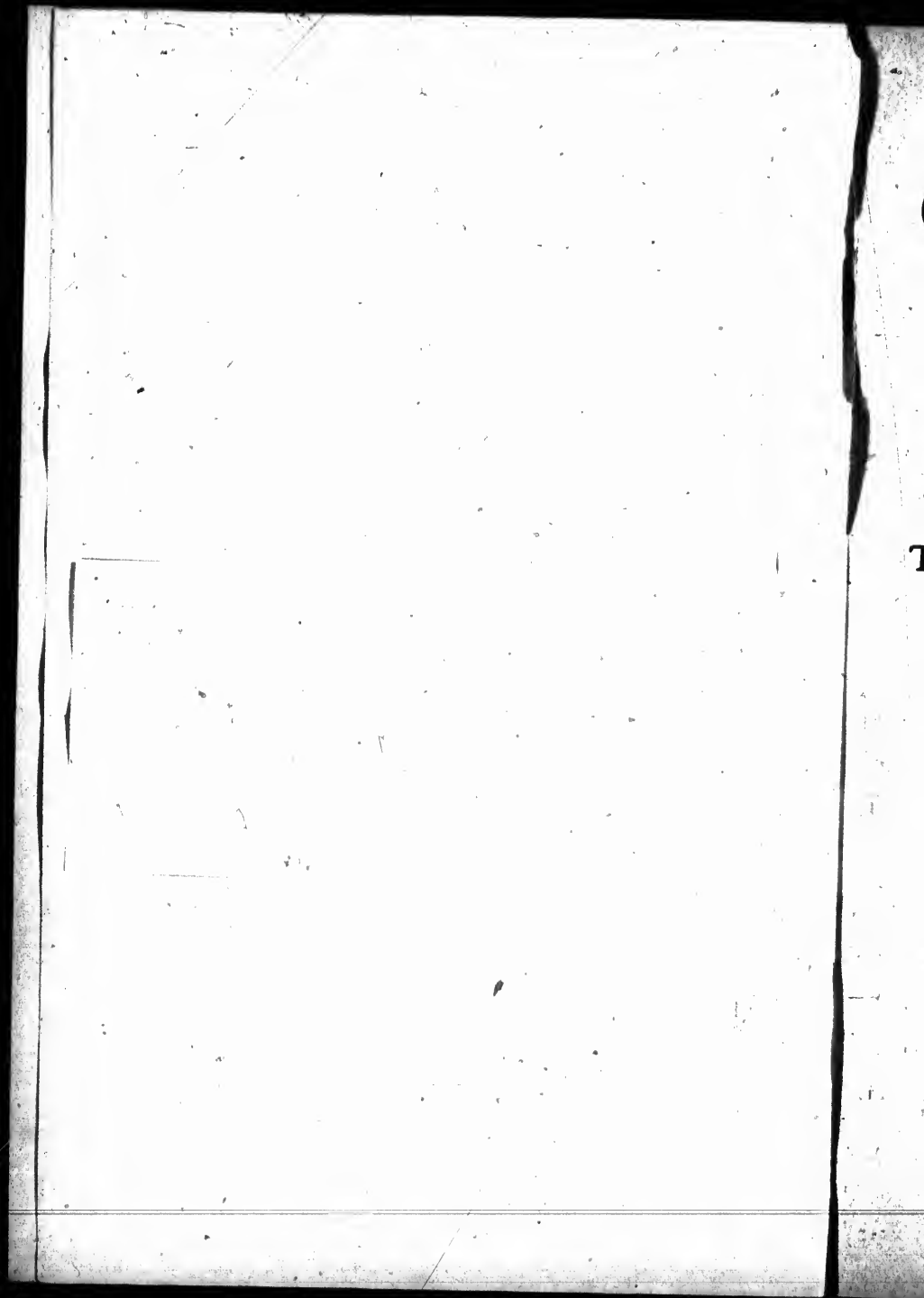
Lesson XXIV, insert 25.	Lesson XXIX, insert 27.
" XXVI, " 32.	" XXXIV, " 25.
" XXVII, " 32.	" XXXIX, " 18.
" XXVIII, " 18.	" XL, " 18.

In two or three cases, no number is given, the reference being made to illustrations which will appear in a second edition.

MONTREAL :

PRINTED BY W. H. EATON & SON, 694 CRAIG STREET.

1895.



7

ORAL LESSONS IN FRENCH

FOR

JUNIOR CLASSES.

TEACHERS' MANUAL.

PART III.

BY

H. H. CURTIS,

Director of French in the Protestant Public Schools, Montreal.

MONTREAL:

PRINTED BY W. H. EATON & SON, 694 CRAIG STREET.

1895.

PC2115

C7832

Entered according to Act of Parliament of Canada, in the year 1895, by
H. H. CURTIS, in the Office of the Minister of Agriculture.

th
by
in
or
ter
cla
by

ar
th

bl

th

th
re

PREFACE.

These lessons consist of (a) statements made by the teacher for the purpose of introducing new words, (b) questions to be answered by the pupils and (c) answers to the questions. New words are printed in capitals and their meaning must be explained by showing objects or pictures or by gestures or by defining the new word in known terms. The questions, as a rule, should be addressed to the whole class, to be answered, after a moment's delay, by one pupil indicated by the teacher. The few answers that are given are printed in italics.

It is not presumed that the lessons will be given precisely as they are written. They should be regarded rather as material provided for the purpose of assisting the teacher in the preparation of her lesson.

The accompanying outline drawings are intended as models for blackboard drawings.

The following simple directions are given for their use :

- (1) Copy the drawing carefully on paper with a lead pencil.
- (2) Draw it from memory on paper, more than once if necessary.
- (3) Draw it from memory on the blackboard, considerably enlarged.

Pictures may be substituted for the drawings at the discretion of the teacher.

The pupils should not be allowed to read or study the lessons of their text book until they have been thoroughly drilled in the corresponding oral lessons of this manual.



Non
 Une
 RA
 (Fig
 Non
 les
 Indi
 les h
 de l'
 les c

sur
 raci
 sur
 à te
 prin

coul
 en a
 Est-
 fleur
 pou
 les p

Req

sont
 est-c
 pom
 Voy
 mes
 pom
 est t
 des
 un
 poin

LESSON XXIV.

Est-ce une maison, ça? (Fig. 1) *Non etc.* Est-ce un animal? *Non etc.* Non, c'est un ARBRE. Y a-t-il des arbres dans la rue——? Une PARTIE de l'arbre est dans la TERRE. Voici la terre. Les RACINES sont dans la terre. Voici les racines. Voici une FEUILLE. (Fig. 2) Les feuilles de l'arbre sont elles dans la terre? *Non etc.* Non les feuilles de l'arbre sont dans L'AIR. Où sont les racines? les feuilles? Voici le TRONC de l'arbre et voilà les BRANCHES. Indiquez les racines de l'arbre? *Voici les racines de l'arbre.* Indiquez les branches, le tronc, les feuilles etc., de l'arbre. Où sont les branches de l'arbre, dans la terre? Quelles parties sont dans l'air? Nommez les différentes parties d'un arbre.

Qu'est-ce que ceci? *C'est une feuille.* Les feuilles POUSSENT sur les arbres, n'est-ce pas? Poussent-elles aux branches ou aux racines? Nommez les quatre saisons de l'année. Y a-t-il des feuilles sur les arbres en hiver. *Non etc.* Dans quelle saison TOMBENT-elles à terre? Dans quelle saison repoussent-elles? *Elles repoussent au printemps.*

De quelle couleur sont les feuilles au printemps? De quelle couleur sont-elles en été? En automne? *Elles sont rouges ou jaunes en automne.* Qu'est-ce qu'il y a dans le verre sur la petite table p.——, Est-ce une feuille? *Non etc.* Non, c'est une FLEUR. Y a-t-il des fleurs sur cet arbre? *Non etc.* Dans quelle saison est-ce que les fleurs poussent sur les arbres et sur les autres plantes? *Les fleurs etc.* Oui, les plantes FLEURISSENT au printemps et en été.

LESSON XXV.

Required: Picture of fruits.

Sont-ce des feuilles? *Non M. ce ne sont pas des feuilles.* Non ce sont des FRUITS. La pomme est-elle un fruit? Et L'ORANGE, est-elle un fruit? Voici une POIRE du RAISIN etc. Indiquez la pomme, la poire etc. *Voici etc.* Qu'est-ce qu'une pomme? une orange? Voyez-vous un arbre dans la gravure à la page——? Y a-t-il des pommes sur cet arbre? *Oui etc.* Oui, cet arbre est un POMMIER. Un pommier est un arbre qui PRODUIT des pommes. Un ORANGER est un arbre qui produit des oranges. Quel arbre produit des pommes? des oranges? des prunes? des cerises? etc. Qu'est-ce qu'un pommier? un oranger? etc. Les pommes sont-elles bonnes à manger? les poires? etc.



LESSON XXVI.

Required: Map of Montréal.

Voici Montréal. Montréal est une VILLE. TORONTO est une ville. LONGUEUIL est situé ici. Est-ce que Longueuil est une ville ou un VILLAGE? Qu'est-ce que Cagnawaga? Quelle est la plus grande ville du Canada.

Demeurez-vous dans une ville ou dans un village? Demeurez-vous à Montréal? Dans quelle rue demeurez-vous?

Voilà la MONTAGNE et voici le FLEUVE. C'est le St. Laurent. Voici une ÎLE. Quelle île est-ce? C'est l'île de Ste. Hélène. Indiquez la montagne, etc. Allez-vous sur la montagne QUELQUEFOIS (souvent)? Dans quelle saison allez-vous sur la montagne? Y a-t-il beaucoup d'arbres sur la montagne? Y a-t-il des pommiers sur la montagne? des orangers?

Voici une VOITURE (p. —, 19, 10.) Voyez-vous des voitures et des chevaux dans cette rue? Oui etc. Y a-t-il beaucoup de voitures dans les rues de la ville? Venez-vous à l'école en voiture ou à pied? Allez-vous à l'église en voiture?

Est-ce une voiture, ça? Non etc. Non c'est un BATEAU. Voyez-vous beaucoup de bateaux sur le fleuve? Allez-vous sur la montagne à pied ou en voiture? Allez-vous à l'île de Ste. Hélène à pied? en voiture? en bateau? Dans quelle saison allez-vous à l'île de Ste. Hélène? Elle est fréquentée (visitée) par beaucoup de monde (personnes), n'est-ce pas? Est-elle fréquentée en hiver par beaucoup de monde? Dans quelle saison est-elle fréquentée par beaucoup de monde? Est-ce que la montagne est fréquentée en été par beaucoup de monde?

LESSON XXVII.

Required: Picture of Birds.

Quels sont ces animaux, sont-ce des chevaux? Non etc. Sont-ce des vaches? Non etc. Non ce sont des OISEAUX. Combien de bras a l'oiseau? Il n'a etc. Non, mais il a deux AILES. Il vole dans l'air avec ses ailes. Marche-t-il aussi avec ses ailes? Non etc. Avec quoi marche-t-il? Il marche etc. Non, l'oiseau n'a pas de pieds. Il a des PATTES. Il marche avec les pattes. Avec quoi vole-t-il? Combien d'ailes a-t-il? Combien de pattes?

Est-ce que l'oiseau a des cheveux comme nous? Non etc. Non, il a des PLUMES. Voici une plume. Son corps est couvert de

plumes. Ses pattes sont-elles convertes de plumes ? Voici son bec. Est-ce que son bec est convert de plumes ? Que fait-il avec le bec ? *Il mange etc.* Que mange-t-il avec le bec, des pommes ? etc.

Avez-vous un petit oiseau dans une CAGE ? Parle-t-il français ? anglais ? H CHANTE, n'est-ce pas ? Que mange-t-il, des pommes ? Où demeurent les oiseaux GÉNÉRALEMENT, dans les maisons ou DEHORS ? Ils font leurs NIDS dans les arbres, n'est-ce pas ? Voici un nid d'oiseau (Fig. 3) et voici un œuf. (Fig. 4). Un œuf, (the f sounde,) des œufs, (the f not sounde.) Les œufs de la POULE sont bons à manger. La poule est un grand oiseau domestique. Voici une poule. (p.—,4.) Qu'est-ce que ceci ? C'est un œuf. Quel est le pluriel de ce mot ? Quel oiseau nous donne des œufs bons à manger ?

LESSON XXVIII.

Qu'est-ce que ceci ? *C'est une chaise.* Je M'ASSIEDS sur la chaise. Je ME LÈVE. Georges, levez la main. *Je etc.* Levez ce livre. *Je etc.* Levez-vous. *Je me lève etc.* Asseyez-vous. *Je etc.* (Write out and repeat this tense.) Qu'est-ce que je fais ? Est-ce que je m'assieds sur une chaise ou sur un banc ? Que fait ce garçon ? *Il se lève, etc.*

Voici le SOLEIL. (Fig. 5.) Le soleil est au CIEL. Voilà le ciel. Le ciel est bleu. Le soleil se lève à L'EST, il monte, il traverse le ciel, il descend, il SE COUCHE à L'OUEST. De quelle couleur est le ciel ? Où est le soleil ? Où se lève-t-il, à l'est ou à l'ouest ? Où se couche-t-il ? Qu'est-ce que ceci ? *C'est un livre.* Oui, voici le COMMENCEMENT du livre, la FIN du livre, le MILIEU du livre. Indiquez le commencement, la fin, le milieu du livre.

Quelle heure est-il, là (Fig. 6). Il est midi. MIDI est le milieu du jour, n'est-ce pas ? Le MATIN est le commencement du jour. Le soleil se lève le matin. Le soir est la FIN du jour. Le soleil se couche le soir. Allez-vous à l'école le matin ou le soir ? L'école commence le matin, n'est-ce pas ? Quand est-ce que le soleil se lève, le matin ou le soir ? Quand se couche-t-il ? Se couche-t-il à l'est ? etc.

Les garçons (les petites filles) se couchent le soir aussi, n'est-ce pas ? Ils se couchent dans leurs lits. Voici un lit (p.—,19.) Ils se lèvent le matin. A quelle heure vous levez-vous le matin ? A quelle heure vous couchez-vous le soir ? Et vous ? Vous levez-vous avant neuf heures ? etc.

ONTO est une
gueil est une
Quelle est la

Demeurez-

le St. Laurent.

Ste. Hélène.

QUELQUE

la montagne ?

pommiers sur

des voitures et

up de voitures

aire ou à pied ?

n BATEAU.

ez-vous sur la

Ste. Hélène à

vous à l'île de

up de monde

par beaucoup

par beaucoup

en été par

etc. Sont-ce

X. Combien

eux AILES.

oc ses ailes ?

l'oiseau n'a

les pattes

pattes ?

Non etc.

t convert de

les robes, etc? les assiettes, les tasses, etc? Qu'est ce qu'il y a dans l'armoire? Qu'est-ce que le numéro 10? 11? 12? 13?

Combien de tables y a-t-il dans la chambre? Une table à quatre pieds, n'est-ce pas? Peut-on voir les quatre pieds de la table à droite? Combien de ses pieds sont VISIBLES? (Peut-on voir)? Deux de ses pieds sont visibles. Combien de pieds a le poêle? la chaise? combien de ses pieds sont visibles?

Y a-t-il quelque chose sur la table à droite? Combien de différentes choses y a-t-il sur cette table? Qu'est-ce que c'est que le numéro 23? 24? 25? 26? 27? 28? 29? Le numéro 25 est une FOURCHETTE et le numéro 26 est un COUTEAU.

A quoi servent le couteau et la fourchette? *Ils servent à manger?* Qu'est-ce qu'il y a entre la porte et l'armoire? L'essuie-main tourne sur un ROULEAU, n'est-ce pas? Quelle heure est-il à la pendule à droite de la porte? Voyez-vous un BALAI au-dessous de la pendule. Le balai sert à BALAYER le plancher. Quel est le numéro du balai? de la pendule? etc. A quoi sert le balai? l'essuie-main? etc.

Mettez-vous du lait dans votre thé? Voici le SUCRIER (Fig. 10.) Le sucrier contient du SUCRE. Mettez-vous du sucre dans votre thé? Avec quoi mettez-vous du sucre dans votre thé? Je mets du sucre dans mon thé avec une CUILLÈRE, (p.—, 24.)

Qu'est-ce que ceci? *C'est le sucrier, un pot au lait, etc.* Indiquez le sucrier etc. Que contient le sucrier etc.

LESSON XXX.

Required: Picture of Vegetables.

Qu'est-ce que ceci? (Fig. 11) *C'est une pomme.* Est-ce une pomme, cela? *Non etc.* Non c'est une POMME DE TERRE (Fig. 12) La pomme pousse sur un arbre, n'est-ce pas? *Oui etc.* Et la pomme de terre, pousse-t-elle sur un arbre? *Non etc.* Où pousse-t-elle? La pomme de terre est-elle un fruit? *Non etc.* Non, la pomme de terre est un LÉGUME. Voici un autre légume. La CAROTTE (Fig. 13) est un légume. De quelle couleur est la carotte. Est-ce un fruit ou un légume? Pousse-t-elle sur un arbre ou dans la terre?

Est-ce que les arbres poussent? Dans quelle saison poussent-ils, en hiver ou en été? Et les petits garçons poussent-ils aussi?

t-on les habits,
ce qu'il y a dans
?
e table à quatre
s de la table à
Peut-on voir)?
bèle? la chai e?

? Combien de
ue c'est que le
éro 25 est une
vent à manger?
L'essuie-main
heure est-il à la
au-dessous de
er. Quel est le
sort le balai?

l'armoire, etc. Qui balaie le plancher de la cuisine? Avec quoi
balaie-t-elle le plancher? Qui fait cuire les légumes? Avec quoi
la vaisselle? Comment appelle-t-on la femme qui travaille dans la
cuisine? Que fait la cuisinière dans la cuisine? Qu'est-ce que la
cuisinière?

LESSON XLVII.

De quelle couleur est ce morceau de papier? Maintenant,
(soiling it,) le papier est SALE. C mouchoir est-il sale? *Non, etc.*
Non, il est PROPRE. Propre est le contraire de sale. Comment est
le-plancher? le plafond? etc. Quand les mouchoirs, les cols, etc.
sont sales, il faut les laver, n'est-ce pas? *Oui, M., il faut les laver.*
Ou appelle les mouchoirs, les cols, les manchettes, etc., le LINGE.
Quand le linge est sale, il faut le laver, n'est-ce pas? Voyez-vous
quelque chose sur le plancher entre les deux tables? *Oui, etc. Oui,*
c'est-une CUVÉ. La cuve est pour laver le linge, n'est-ce pas?
Quel est le numéro de la cuve? Voyez-vous quelque chose dans la
cuve? c'est une PLANCHE À LAVER. Quel est le numéro de la
planche à laver?

ER (Fig. 10.)
ro dans votre
Je mets du
24.)
etc. Indiquez

Est-ce une
RE (Fig. 12)
Et la pomme
pousse-t-elle?
a pomme de
CAROTTE
Est-ce un
a terre?
poussent-ils,
nt-ils aussi?

chaise, je suis LOIN de la chaise. Loin est le contraire de près. La
ville de Chicago est loin de Montréal, n'est-ce pas? Le soleil est-il
près de la terre ou loin de la terre? Nommez deux villes qui sont loin
de Montréal,—deux villages qui sont près de Montréal. Est-ce que je
suis (êtes-vous) près (loin) de la table? de la fenêtre? du pupitre? etc.
Voyez-vous une maison sur ce tableau? Est-elle dans une
ville? Non, etc. Non, elle est À LA CAMPAGNE. Demeurez-vous
à la ville ou à la campagne? Allez-vous à la campagne quelquefois en
été? Préférez-vous la ville ou la campagne en été? en hiver?

Voici un JARDIN. Les légumes poussent dans un jardin n'est-ce
pas? L'homme qui CULTIVE un jardin est un JARDINER. Ce
jardin est-il près de la maison ou loin de la maison? Avez-vous un
jardin près de votre maison? Est-il devant la maison ou derrière la
maison? Y a-t-il des fleurs dans votre jardin? des légumes?
Qu'est-ce qu'un jardinier?

Est-ce une autre maison, ça? *Non etc.* Non c'est une GRANGE
pour les chevaux et les vaches? Que mangent les chevaux? (le foin)
Le foin pousse-t-il dans les jardins. *Non etc.* Non il pousse dans le
CHAMP. Voici un champ. Où pousse les légumes? le foin? les fleurs?
Indiquez la maison, la grange, le jardin, le champ.

Pourquoi étend-elle le linge sur la corde à linge ? Qui étend le linge sur la corde à linge ? Où étend-elle le linge mouillé ?

Y a-t-il du linge sur la corde maintenant ? Ne voyez-vous pas quelque chose sur la corde ? *Oui, etc.* Ce sont des **PINCETTES**. Les pincettes servent à tenir le linge sur la corde. Les pincettes **PINCENT** la corde, n'est-ce pas ? Qu'est-ce que je pince ? Que voyez-vous sur la corde ? A quoi servent les pincettes ?

Quand le linge est sec, la blanchisseuse le met dans un panier, n'est-ce pas ? Voyez-vous un panier dans la cuisine ? Est-ce un panier à papier ou un **PANIER À LINGE** ? Oui, c'est un panier à linge ?

Il y a deux tables dans la cuisine, h'est-ce pas ? Voyez-vous un drap sur la table en avant ? Voyez-vous deux objets sur le drap ? *Oui, etc.* Ce sont des **FERS À REPASSER**. Les fers à repasser servent à **REPASSER** le linge. Combien de fers à repasser y a-t-il sur la table ? à quoi servent les fers à repasser ? la corde ? la cuve ?

Vous frottez, (éteignez), l'allumette. Qu'est-ce que ceci ? C'est la fumée. La fumée est-elle lourde ou légère ? Est-elle plus légère que l'atmosphère ? Est-ce qu'elle monte ou descend ? Pourquoi monte-t-elle ? Est-ce que le plomb monte ou descend ? Pourquoi descend-elle ?

Charles, touchez le mur, *Je etc.* Touchez la porte.—le plafond. Ah ! vous me **POUVEZ** pas toucher le plafond. Vous n'êtes pas **ASSEZ** grand. Est-ce que je peux toucher le plafond ? Pourquoi est-ce que je ne peux pas toucher le plafond ? Je peux, tu peux, il .peux .n. pouvons, v. pouvez, ils peuvent.

Pouvez-vous (est-ce que je peux) marcher ? écrire ? lire ?

LESSON XXXIII.

Qu'est-ce que ceci ? *C'est une boîte.* Y a-t-il **QUELQUE CHOSE** dans la boîte ? *Oui, M. il y a quelque chose dans la boîte.* Qu'est-ce qu'il y a dans la boîte ? Y a-t-il quelque chose sur la chaise ? *Non M. IL N' Y A RIEN* sur la chaise. Y a-t-il quelque chose sur la table ? dans le panier ? sur le plancher ? etc. (Give thorough drill in these forms.)

La po
à quel
l'hom
cheval
ce pas
planch
voiture
Combi
roues.
Une vo
à une
Combi
charret
charret
Y r
une ÉT
l'étable
Où est-
couleur
est un a

piar
du
FLU
Non
c'est
Je j
n'été
char
Com
ENS

cross
n'est
jouer
Les
JEU
cana
cana

ge? Qui étend
nouillé?
voyez-vous pas
PINCETTES.
Les pincettes
e pince? Que
s?
dans un panier,
ne? Est-ce un
est un panier à

Voyez-vous un
ts sur le drap?
fers à repasser
epasser y a-t-il
e? la cuve?

La poussière n'est pas utile. Elle ne sert à rien. La plume sert-elle à quelque chose? *Oui, etc.* A quoi sert-elle? Est-elle utile à l'homme? *Oui, etc.* La chaise, (la table, etc.) est-elle utile. Le cheval est-il utile à l'homme? Il sert à **TRAINER** les voitures, n'est-ce pas? *Study?* Je traîne, etc. Qu'est-ce que je traîne sur le plancher? (la chaise.) Que traînent les chevaux? Voyez-vous une voiture à côté de l'écurie? Voici une **ROUE**. (*Draw a wheel.*) Combien de roues a cette voiture? *Oui, c'est une voiture à quatre roues.* Voyez-vous une voiture à deux roues dans la cour? *Oui, etc.* Une voiture à deux roues s'appelle une **CHARRETTE**. Une voiture à une rue s'appelle une **BROUETTE**. (*Draw a wheel barrow.*) Combien de roues a une brouette? une charrette? Qu'est-ce qu'une charrette? une brouette? Y a-t-il une brouette dans la cour? une charrette?

Y a-t-il une vache dans la cour? La maison de la vache s'appelle une **ÉTABLE**. L'étable est le numéro 13, à droite? La porte de l'étable est fermée, n'est-ce pas? La vache est-elle dans l'étable? Où est-elle? La vache nous donne du lait, n'est-ce pas? De quelle couleur est le lait? Buvez-vous du lait à votre déjeuner? La vache est un animal utile, n'est-ce pas?

e que je rais
C'est la fumée.
l'atmosphère?
e? Est-ce que
e plafond. Ah!
es pas **ASSEZ**
moi est-ce que
ut, il peut n.

Voici un **PIANO** (p. —, 15.) Aimez-vous la **MUSIQUE**? Le piano est un **INSTRUMENT** de musique, n'est-ce pas? **JOUEZ**-vous du piano? (*gesture.*) Jenez-vous du **VIOLON**? (*gesture*) de la **FLUTE**? de la **HARPE**? Qu'est-ce que ceci? *C'est un piano.* Nommez un autre instrument de musique. Un autre. Qu'est-ce que c'est qu'un violon? une harpe? etc. De quel instrument jouez-vous? *Je joue du piano? etc. Je ne joue d'aucun instrument.* Ah, vous n'êtes pas **MUSICIEN** (ne.) Etes vous musicien (ne.)? Mais vous chantez, n'est-ce pas? Avez-vous des leçons de **CHANT** ici à l'école? Combien de fois pas semaine avez-vous la leçon de chant? Qui **ENSEIGNE** le chant? Melle —, etc.

Qu'est-ce que ceci? C'est une **CROSSE**, (Fig. 14) pour jouer à la crosse? Les garçons de Montréal jouent beaucoup au jeu de la crosse n'est-ce pas? Jouent-ils à la crosse en hiver? Dans quelle saison jouent-ils à la crosse? Jouent-ils à la **BALLE** (*showing a ball*) en hiver? Les Américains jouent beaucoup à la balle, n'est-ce pas? La balle est un **JEU** américain. Le cricket est un jeu anglais. La crosse est un jeu canadien. Jouez-vous au cricket? Nommez un jeu américain, canadien, anglais. Quel jeu préférez-vous.

QUE CHOSE
Qu'est-ce qu'il
ise? *Non M.*
sur la table?
drill in these

suivez Charles, George, suivez Henri. Combien de garçons marchent autour de la chambre? Lequel marche devant? Lequel suit Charles? Henri? Lequel marche PAR DERRIÈRE? Study verb je suis, etc.

LESSON XLVIX.

Voyez-vous trois animaux, à gauche, en avant? Sont-ce des chiens? *Non, etc.* Non, ce sont des BREBIS ou des MOUTONS. La brebis a-t-elle des cheveux? Non, la brebis nous donne de la LAINE. Sa peau est converte de laine. La laine sert à faire du drap, n'est-ce pas? Fait-on du COTON ou de la FLANELLE avec la laine? La peau de la vache est-elle converte de laine aussi? *Non, etc.* Non, la vache a des POILS. Le cheval a-t-il de la laine ou des poils? La chair de la brebis est-elle bonne à manger? *Oui, etc.* Oui, la chair de la brebis s'appelle du MOUTON. Le mouton est une espèce de viande. Mangez-vous quelquefois du mouton à votre dîner? Préférez-vous le bœuf ou le mouton? Le bœuf et le mouton sont deux espèces de viande, n'est-ce pas.

LESSON XXXVI.

Qu'est-ce que je fais? (breathing deeply,) Vous RESPIREZ. Est-ce que cette poupée respire? Mange-t-elle? Boit-elle (de l'eau etc?) Alors la poupée ne VIT pas. IL FAUT (il est nécessaire de) manger, boire et respirer pour VIVRE. Qu'est-ce que ceci? *C'est un POISSON.* Le poisson vit (existe) dans l'eau, n'est-ce pas? Est-ce que les oiseaux vivent dans l'eau? Vivent-ils dans la terre? Où vivent-ils? (dans l'air.) Où vivent les animaux? (sur la terre.) Est-ce que les poissons marchent dans l'eau? *Non etc.* Non, ils nagent (gesture) dans l'eau. Ont-ils des ailes comme les oiseaux? *Non etc.* Non, ils ont des nageoires. Savez-vous nager? Les poissons respirent-ils dans l'eau? *Non etc.* Non, ils viennent à la surface de l'eau pour respirer, n'est-ce pas? Faut-il (est-il nécessaire de) respirer pour vivre? Faut-il manger, (boire,) pour vivre? Un poisson peut-il vivre dans l'air? Un homme peut-il vivre dans l'eau? *Non etc.* Oui, il peut vivre QUELQUES (un petit nombre de) minutes dans l'eau. Alors il MEURT (expire.) Que faut-il faire pour vivre? *Il faut respirer, boire, et manger pour vivre.*

aise.) Henri,
bons marchent
Lequel suit
? Study verb

Sont-ce des
MOUTONS.
s donne de la
faire du drap,
LLE avec la
asi? *Non, etc.*
ou des poils?
etc. Oui, la
outon est une
votre dîner?
mouton sont

Quand les bien, n'est-ce pas? Chante-t-il le soir?
Quels sont ces oiseaux à gauche, le numéro 2, sont-ce des canards?
Non, etc. Non, ce sont des OIES. Les oies savent nager aussi,
n'est-ce pas. Sont-elles plus grandes que les canards ou plus petites?
Pondent-elles des œufs? Que fait-on avec les plumes de l'oie?
(des oreillers.) Alors les oies sont utiles, n'est-ce pas? Sont-elles
plus utiles que les poules? Quel est le numéro des poules? des oies?
des canards? Où sont les canards? les poules? les oies? Les-
quels de ces oiseaux savent nager? Lesquels sont les plus grands?
les plus petits? les plus utiles? beaux? Le coq est-il plus beau que
les poules?

Voyez-vous une femme dans la gravure. *Oui, etc.* Cette femme
s'appelle Susanne. Elle donne à manger à tous les animaux, et elle
fait boire tous les animaux de la basse-cour. Regardez le **PUITS**,
le numéro 8. Un puits est un trou dans la terre qui contient de l'eau.
Quand l'étang est sec, Susanne tire de l'eau du puits pour les animaux.
Qu'est-ce qu'un puits? L'étang est-il sec maintenant? En quelle
saison est-il sec? Qui tire de l'eau du puits, quand l'étang est sec?
Pourquoi tire-t-elle de l'eau du puits? *Elle tire de l'eau du puits pour*

us **RESPIREZ.**
bit-elle (de l'eau
nécessaire de)
ceci? *C'est un*
? Est-ce que les
Où vivent-ils?
Est-ce que les
gent (gestare)
c. Non, ils ont
pirent-ils dans
pour respirer,
vivre? Faut-il
il vivre dans
Oui, il peut
l'eau. Alors il
faut respirer,

Quo représente cette gravure? *Oui, c'est une CHAMBRE*
À COUCHER. Voyez-vous un lit dans la chambre à coucher?
Le lit est **NUMÉRO** dix-neuf, n'est-ce pas? Avez-vous un lit dans
votre chambre à coucher? A quelle heure vous couchez-vous? vous
levez-vous? Et vous? Ah! c'est **DE BONNE HEURE**, ça. Six
heures, (cinq heures) c'est de bonne heure. Neuf heures ou dix
heures, c'est **TARD.** Vous levez-vous de bonne heure, (5, 6, 7 heures)
ou tard (8, 9, 10 heures)? Vous couchez-vous de bonne heure ou
tard? Quand vous êtes au lit, vous fermez les yeux et vous
DORMEZ, n'est-ce pas? Study verb: je dors etc. Dormez-vous
quelquefois à l'école? dans la rue? Où dormez-vous généralement?
Je dors généralement dans ma chambre à coucher.

Combien de secondes y a-t-il dans une minute? de minutes dans
une heure? d'heures dans un jour? *Oui C'EST-A-DIRE* 12 heures de
jour et 12 heures de **NUIT.** La nuit, le soleil est couché. **IL FAIT**
NOIR. On ne voit pas. Le jour, le soleil est au ciel. **IL FAIT CLAIR.**
Depuis le matin jusqu'au soir, c'est le jour. Depuis le soir jusqu'au
matin, c'est la nuit. Fait-il noir le jour ou la nuit? Quand fait-il
clair? Où est le soleil la nuit? le jour? Dormons-nous le jour ou la
nuit? Fermons-nous les yeux quand nous dormons? Les petits

dehors. Où est Georges ? Où sommes-nous ? Que portez-vous aux pieds, quand vous allez dehors ? Voyez-vous une paire de souliers dans l'image (la gravure) ? Est-ce que je suis devant cette chaise ou derrière ? Où est-ce que je suis maintenant ? (devant, derrière, à côté de) Où sont les souliers ? Sont-ils sur le plancher ? *Oui etc.* Non, ils sont sur le TAPIS. Le plancher est couvert d'un tapis. Y a-t-il un tapis sur ce plancher ? sur le plancher de votre chambre à coucher ? De quelle couleur est-il ? Est-ce un soulier, ça ? (Fig. 15) *Non etc.* Non, c'est une BOTTE. Portez-vous (votre frère porte-t-il) des souliers ou des bottes en hiver ? Que portez-vous en été ? Combien de paires de souliers (de bottes) avez-vous ? En quoi sont-ils, (elles) ? Qui est-ce qui fait vos souliers, votre mère ? *Non etc.* Non, c'est le CORDONNIER. Un homme qui fait les hibits est un TAILLEUR. Un homme qui fait les chapeaux est un CHAPELIER. Qu'est-ce qu'un cordonnier ? un tailleur ? un chapelier ? Qui est-ce qui fait les souliers et les bottes ? les habits ? les chapeaux ? Est-ce un chapeau, ça ? *Oui etc.* (Fig. 16) *Non etc.* (Fig. 17). Non, c'est une CASQUETTE. (Fig. 18) C'est un bonnet de fourrure. Portez-vous un chapeau, une casquette ou un bonnet de fourrure en hiver ? en été ? Charles, mettez ce

Com
vous
Farr

des
Qu'e
des
d'ho
GA
votr
PO
dans
Pou
pas
port
Où

sur
de
tiro

portez-vous aux
aire de souliers
cette chaise ou
derrière, à côté
i etc. Non, il
is. Y a-t-il un
bre à coucher ?
g 15) *Non etc.*
-il) des souliers
mbien de paires
es)? Qui est-ce
t le CORDON-
rdonnier. Un
omme qui fait
rdonnier ? un
et les bottes ?
etc. (Fig. 16)
Fig. 18) C'est
une casquette
es, mettez ce

Combien de portes a-t-elle ? Sont-elles ouvertes ou fermées ? Savez-vous ce qu'il y a dans l'armoire ? *Je ne sais pas ce qu'il y a dans l'armoire.*

Qu'est-ce que ceci ? *C'est un habit, un gilet, un pantalon.* Ce sont des VETEMENTS. François garde ses vêtements dans son armoire. Qu'est-ce que ceci ? *C'est une robe, un tablier, un MANTEAU.* Ce sont des vêtements de femme. Un habit, un gilet etc. sont des vêtements d'homme. Avez-vous une armoire dans votre chambre à coucher ? GARDEZ-vous (avez-vous) vos livres (chapeaux, souliers, etc.) dans votre armoire ? Que gardez-vous dans votre armoire ? Voici de la POUSSIÈRE. Y a-t-il de la poussière dans une chambre à coucher ? dans une armoire ? Où est-ce que François garde ses vêtements. Pourquoi met-il ses vêtements dans une armoire ? *Parce qu'il n'y a pas de poussière dans une armoire.* Quel vêtement est suspendu à la porte ? Est-ce que François porte sa robe de chambre dans la rue ? Où porte-t-il sa robe de chambre ?

Voyez-vous une lampe dans la chambre (p—) *Oui etc.* Est-elle sur la table ? *Non etc.* Non, elle est sur la COMMODE. Combien de tiroirs (p—, 29) a la commode ? Qu'est-ce qu'il y a dans ces tiroirs ? *Je ne sais pas ce qu'il y a dans ces tiroirs.* Qu'est-ce que ceci ?

Y a-t-il quelqu'un dans la chambre à coucher (p—) ? *Non etc.* François est sorti, n'est-ce pas ? *Oui etc.* Oui, quand il sort de la chambre, il ferme la porte à clef. Fermez-vous la porte de votre chambre à coucher quand vous sortez ? Laissez-vous la porte ouverte ? Fermez-vous la porte à clef ? Combien de fenêtres y a-t-il dans votre chambre à coucher ? dans cette chambre à coucher ? *Sont-elles* ouvertes ou fermées ? Sont-elles fermées à clef ? *Non etc.* Peut-on fermer une fenêtre à clef ? *Non etc.* Y a-t-il des rideaux aux fenêtres ? Quels sont les numéros des fenêtres, des rideaux ?

Rogardez au pied du lit (p—). Il y a une **MALEE** au pied du lit. Le numéro 22 est une malle. Est-elle ouverte ou fermée ? Qu'est-ce qu'il y a **DEDANS** ? (dans la malle). *Je ne sais pas ce qu'il y a dedans.* Avez-vous une malle ? Avez-vous la clef de votre malle dans votre poche ? Est-elle fermée à clef ? Que gardez-vous dans votre malle ? etc.

Write "le bas". Quel est le pluriel de ce mot ? Les noms en a ne changent pas, n'est-ce pas ? Savez-vous les trois **RÈGLES** à la page 5 ? Quelle est la règle pour les noms en ai ? en a, x, z ? Quelle est la règle générale ?

l'es
à co
sur
vou

vête
vot
cha

FE
feu
bois

Y a
une

Av
en
Cha
hiv
Pa

—) ? *Non etc.*
d il sort de la
porte de votre
porte ouverte ?
t-il dans votre
r ? *Sont-elles*
etc. Peut-on
aux aux sgué-
?

E au pied du
ou fermé ?
ais pas ce qu'il
e votre mallo
lez-vous dans

es noms en a
LES à la page
? Quelle est

l'essuie-main ? de la cuvette ? Avez-vous un lavabo dans votre chambre à coucher ? une cuvette ? des essuie-mains ? Voyez-vous le numéro 8 sur le lavabo ? *Oui etc.* Le numéro 8 est du SAVON. Vous lavez-vous les mains avec du savon ? la figure ?

Quand François a fini de se laver, il S'HABILLE: il met ses vêtements. Study verb: Je m'habille etc. Vous habillez-vous dans votre chambre à coucher ? Est-ce que François s'habille dans sa chambre ?

Entre le lavabo et la commode il y a une CHEMINÉE et il y a du FEU dans la GRILLE de la cheminée. Voyez-vous la cheminée ? le feu dans la grille ? Le feu brûle bien, n'est-ce pas ? Est-ce un feu de bois ou un feu de CHARBON ? Voici un morceau de charbon. Y a-t-il quelque chose sur le MANTEAU de la cheminée ? Y a-t-il une grille dans cette chambre ? dans votre chambre à coucher ? Avons-nous du feu dans les maisons en été ? *Non etc.* Il fait chaud en été, n'est-ce pas ? Dans quelle saison fait-il froid ? chaud ? Chauffons-nous les maisons en hiver ? Il faut chauffer les maisons en hiver, n'est-ce pas ? Pourquoi faut-il chauffer les maisons en hiver ? *Parce qu'il fait froid en hiver.*

côté des souliers ? À quoi sert la brosse à souliers ? Elle sert à **BROSSER** les souliers, n'est-ce pas ?

Y a-t-il quelque chose sur la commode à côté de la lampe ? *Oui etc.* Oui, c'est une autre brosse, n'est-ce pas ? *Oui etc.* Oui, c'est une **BROSSE À CHEVEUX** et un **PEIGNE** pour **PEIGNER** les cheveux ? À quoi sert une brosse à cheveux ? un peigne ? Ne voyez-vous pas une autre brosse dans la chambre ? Regardez sur le manteau de la cheminée, dans un verre. C'est une **BROSSE À DENTS** pour se brosser les dents. À quoi sert une brosse à souliers ? une brosse à cheveux ? une brosse à dents ? Avez-vous une brosse à cheveux ? etc. Quand vous vous peignez les cheveux, vous regardez dans un **MIROIR**, n'est-ce pas ? Y a-t-il un miroir dans votre chambre ? Dans la chambre de François ?

Voyez-vous quelque chose suspendu au mur à gauche ? *Oui etc.* Est-ce un miroir ? *Non etc.* Non c'est une **PEINTURE**. Voyez-vous d'autres peintures dans la chambre ? Y a-t-il des peintures dans cette chambre ? Dans votre chambre à coucher ?

Cette chambre est **MEUBLÉE**. Le lit, la commode, les chaises etc. sont des **MEUBLES**. Nommez trois meubles dans la chambre. Quel meuble est au fond ? à droite ? etc.

... ? Elle sort à

... la lampe ? *Oui etc.*

... e. *Oui, c'est une*

... PEIGNER les

... gne ? *Ne voyez-*

... Regardez sur le

... une BROUSSE À

... brosse à souliers ?

... us une brosse à

... ix, vous regardez

... miroir dans votre

... auche ? *Oui etc.*

... RE. *Voyez-vous*

... intures dans cette

... le, les chaises etc.

... ans la chambre,

LESSON XLIV.

Qu'est-ce que ceci ? *C'est une feuille,—une feuille de papier,—une enveloppe. Qu'est-ce que je fais ? Vous écrivez une lettre. Vous pliez la lettre. Vous mettez la lettre dans l'enveloppe. Vous collez l'enveloppe. Vous adressez la lettre. Charles porte cette lettre à George. Moi, J'ENVOIE la lettre, Charles PORTE la lettre. Et George REÇOIT la lettre. Qui envoie, (porte, reçoit) la lettre ? Écrivez-vous, (recevez-vous) beaucoup de lettres ? Envoyez-vous vos lettres par la poste ou par un messenger ? Adressez-vous toujours vos lettres avant de les mettre à la poste ?*

Voici une autre chambre, n'est-ce pas ? Est-ce une chambre à coucher ? *Non, etc.* Non, c'est un SALON. Que fait-on dans une chambre à coucher ? *On dort etc.* Oui, et dans un salon on reçoit des VISITES, n'est-ce pas ? Qu'est-ce qu'il y a au milieu du salon ? *(Revisé leçon 34, if necessary.)*

Qu'est-ce qu'il y a entre les deux fenêtres, au fond ? Qu'est-ce qu'il y a devant le miroir sous un GLOBE de verre ? Quel est le numéro du globe de verre ? de la pendule ? du miroir ?

tables rondes ? de tables carrées ? Voyez-vous une petite fleur sur la table ronde ? Est-elle sur la grande table ronde, ou sur la petite table ronde ? Quelle table est à droite, (à gauche) du piano ? devant le piano ?

Voyez-vous quelque chose suspendu au plafond ? *Oui, etc.* Oui, c'est un lustre. Le salon est-il éclairé AU GAZ (avec le gaz). Vous voyez 5 globes et 5 BECS. Cette chambre (votre maison) est-elle éclairée au gaz ou par la LUMIÈRE ÉLECTRIQUE. Les rues de Montréal commandent sont-elles éclairées ? A quoi sert le gaz ? la lumière électrique ? Qu'est-ce qu'il y a au dessous du lustre ? du portrait ? Qu'est-ce qu'il y a au-dessus du canapé ? du piano ?

LESSON XLV.

Voici deux livres : CELUI qui est sur le pupitre est fermé, celui qui est sur la chaise est ouvert. Quel livre est-ce que je touche ? *Vous touchez celui qui est sur le pupitre.* Lequel est fermé ? ouvert ? Voici deux crayons : celui qui est sur le plancher est rouge, celui qui est sur le pupitre est noir. Quel crayon est rouge ? noir ? Voici

Y a-t-il
l'eau
Vous
du b
Qu'e
tuya
bouill
Quar
C'est
BOU
Paro
fait t

num
chau
Quel
num

petite fleur sur la
sur la petite table
piano ? devant le

fond ? *Oui, etc.*

AZ (avec le gaz).

chambre (votre

ÉLECTRIQUE.

? A quoi sert le

dessous du lustre ?

? du piano ?

est fermé, celui

ce que je touche ?

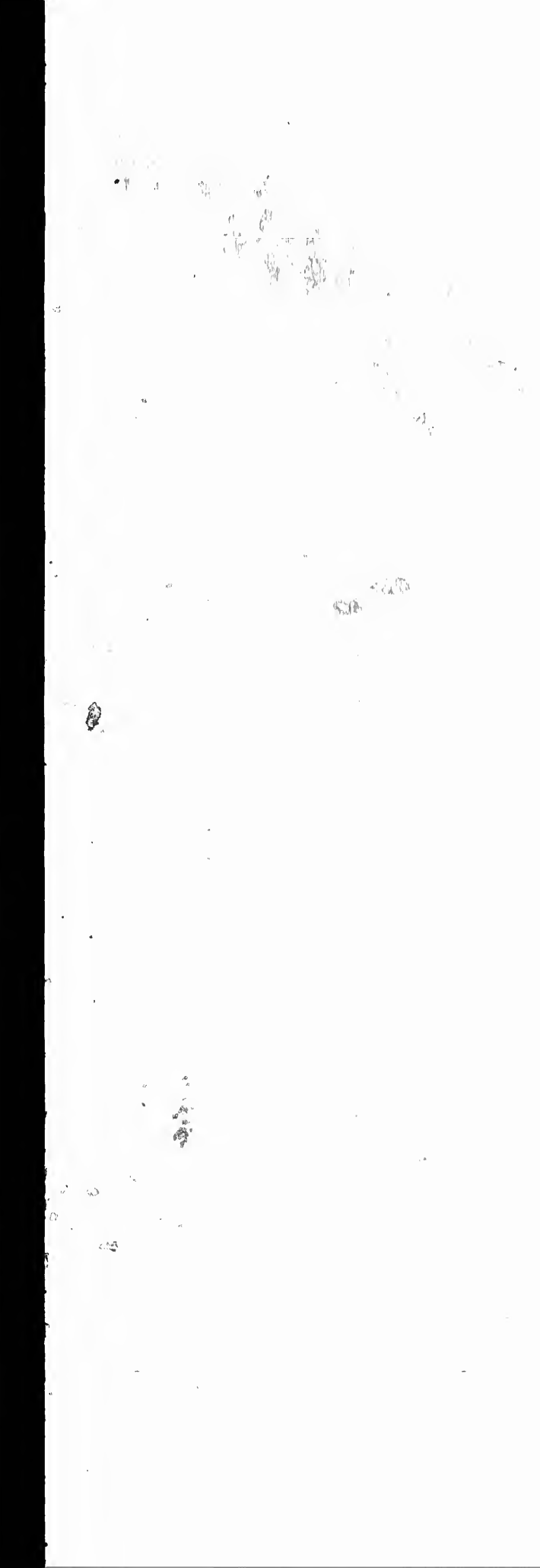
fermé ? ouvert ?

et rouge, celui qui

ge ? noir ? Voici

Y a-t-il du feu dans le fourneau ? *Oui, etc.* Oui, le feu fait bouillir l'eau, n'est-ce pas ? Est-ce un feu de bois ou un feu de charbon ? Vous voyez du bois sous le poêle, n'est-ce pas ? Quel est le numéro du bois ? du poêle ? de la bouilloire ? de la cafetière ? des tuyaux ? Qu'est-ce que c'est qui sort de la bouilloire ? du fourneau par les tuyaux ? Qu'est-ce qu'il y a dans la bouilloire ? L'eau bout dans la bouilloire, n'est-ce pas ? Est-ce que l'eau bout quand elle est froide ? Quand bout-elle ? Et se change-t-elle en vapeur, quand elle est froide ? Quand se change-t-elle en vapeur ? Qu'est-ce que c'est que le numéro 2 ? *C'est le fourneau.* Le numéro 1 ? 4 ? 5 ? 6 ? 9 ? Peut-on boire de l'eau BOUILLANTE ? Pourquoi ne peut-on pas boire de l'eau bouillante ? Parce qu'elle est trop chaude, n'est-ce pas ? Qu'est-ce que c'est qui fait bouillir l'eau ?

Voyez-vous une autre bouilloire dans l'armoire ? Quel est le numéro de l'autre bouilloire ? Quelle bouilloire contient de l'eau chaude, celle qui est sur le poêle ou celle qui est dans l'armoire ? Quelle bouilloire est le numéro 4 ? *Celle qui, etc.* Laquelle est le numéro 9 ?



LESSON XLVI.

ON APPELLE cela une porte, une chaise, un canif, etc. Comment appelle-t-on cela ? *On appelle cela un livre, une plume, etc.* Appelle-t-on ceci un cheval ? *Non, etc. Oui, etc.* Comment appelle-t-on un homme qui fait des habits ? *O n l'appelle un tailleur.* Comment appelle-t-on un homme qui fait des chapeaux ? des souliers ? Comment appelle-t-on les habits, les robes, les gilets, etc. *On les appelle les VÊTEMENTS.*

La porte de l'armoire est ouverte, n'est-ce pas. *Oui, etc.* Y a-t-il quelque chose dedans ? *Oui, etc.* On voit trois TABLETTES dans l'armoire, n'est-ce pas ? *Oui, etc.* Y a-t-il quelque chose sur chaque tablette ? *Oui, etc.* Voyez-vous, une tasse et une soucoupe sur la première tablette ? Il y a aussi un grand PLAT sur la première tablette, n'est-ce pas ? Sur la deuxième tablette, il y a deux BOLS, et sur la troisième tablette, il y a des ASSIETTES. Quel est le numéro de la tasse à thé ? des bols ? des assiettes ? de la grande cuillère, suspendue dans l'armoire à gauche ? de la bouilloire ? Qu'est-ce qu'il y a sur la première, (deuxième, troisième) tablette ? Quand vous prenez votre dîner, vous mangez dans une assiette, n'est-ce pas ? Buvez-vous votre café dans une tasse ou dans un verre ?

On appelle les assiettes, les tasses, les bols, etc., LA VAISSELLE. Il y a de la vaisselle dans l'armoire. Comment appelle-t-on les habits, les robes, etc ? les assiettes, les tasses, etc ? Qu'est-ce qu'il y a dans l'armoire ? Qu'est-ce que le numéro 10 ? 11 ? 12 ? 13 ?

Combien de tables y a-t-il dans la chambre ? Une table à quatre pieds, n'est-ce pas ? Peut-on voir les quatre pieds de la table à droite ? Combien de ses pieds sont VISIBLES ? (Peut-on voir) ? *Deux de ses pieds sont visibles.* Combien de pieds a le poêle ? la chaise ? combien de ses pieds sont visibles ?

Y a-t-il quelque chose sur la table à droite ? Combien de différentes choses y a-t-il sur cette table ? Qu'est-ce que c'est que le numéro 23 ? 24 ? 25 ? 26 ? 27 ? 28 ? 29 ? Le numéro 25 est une FOURCHETTE et le numéro 26 est un COUTEAU.

A quoi servent le couteau et la fourchette ? *Ils servent à manger ?*

Qu'est-ce qu'il y a entre la porte et l'armoire ? L'essuie-main tourne sur un ROULEAU, n'est-ce pas ? Quelle heure est-il à la pendule à droite de la porte ? Voyez-vous un BALAI au-dessous de la pendule. Le balai sert à BALAYER le plancher. Quel est le numéro du balai ? de la pendule ? etc. A quoi sert le balai ? l'essuie-main ? etc.

Qu'est-ce que ceci ? *C'est une pomme de terre.* Oui, c'est une pomme de terre **CUITE**. Elle est cuite par le feu, n'est-ce pas ? *Oui, etc.* Cette pomme de terre-ci est-elle cuite ? *Non, etc.* Non, elle est **CRUE**. Les pommes de terre crues (cuites) sont-elles bonnes à manger ? *Non, etc. Oui, etc.* On mange les pommes crues, n'est-ce pas ? Qu'est-ce que vous préférez, les pommes crues ou les pommes cuites ? Le feu cuit les pommes de terre, n'est-ce pas ? *Study verb :* je cuis, etc. Est-ce que le feu cuit les pommes, aussi ? Le feu cuit tous les légumes, n'est-ce pas ? *Oui, etc. Oui,* on met les pommes de terre sur le poêle pour les *faire cuire*. Pourquoi met-on les pommes de terre sur le poêle ?

Voyez-vous des hommes à la gravure, p— ? *Oui, etc.* Est-ce que ces hommes jouent à la crosse ? *Non, etc.* Non, ces hommes **TRAVAILLENT**. Les petits enfants jouent, les hommes travaillent. Les tailleurs travaillent, ils font des habits. Est-ce que les cordonniers travaillent ? Que font-ils ? Les petits garçons travaillent-ils quelque-fois ?

Y a-t-il quelqu'un dans la cuisine ? Non, **LA CUISINIÈRE** est sortie. La cuisinière est la femme qui travaille dans la cuisine. Elle balaie le plancher. Elle fait cuire les légumes pour le dîner. Elle lave la vaisselle après le dîner. Elle met la vaisselle dans l'armoire, etc. Qui balaie le plancher de la cuisine ? Avec quoi balaie-t-elle le plancher ? Qui fait cuire les légumes ? Qui lave la vaisselle ? Comment appelle-t-on la femme qui travaille dans la cuisine ? Que fait la cuisinière dans la cuisine ? Qu'est-ce que la cuisinière ?

LESSON XLVII.

De quelle couleur est ce morceau de papier ? Maintenant, (soiling it,) le papier est **SALE**. C mouchoir est-il sale ? *Non, etc.* Non, il est **PROPRE**. Propre est le contraire de sale. Comment est le plancher ? le plafond ? etc. Quand les mouchoirs, les cols, etc. sont sales, il faut les laver, n'est-ce pas ? *Oui, M., il faut les laver.* Ou appelle les mouchoirs, les cols, les manchettes, etc., le **LINGE**. Quand le linge est sale, il faut le laver, n'est-ce pas ? Voyez-vous quelque chose sur le plancher entre les deux tables ? *Oui, etc. Oui,* c'est une **CUVE**. La cuve est pour laver le linge, n'est-ce pas ? Quel est le numéro de la cuve ? Voyez-vous quelque chose dans la cuve ? c'est une **PLANCHE À LAVER**. Quel est le numéro de la planche à laver ?

La femme qui lave le linge sale est la **BLANCHISSEUSE**. La blanchisseuse lave le linge sale dans la cuve, n'est-ce pas? Lave-t-elle le linge sale avec de l'eau froide ou avec de l'eau chaude? Comment appelle-t-on la femme qui lave le linge sale? qui prépare le dîner? En quoi est la cuve? la planche à laver? Le **MANCHE** du balai? le poêle? la bouilloire? la table? etc. Qui lave le linge sale? Qui prépare le dîner? Qui lave la vaisselle?

Qu'est-ce que ceci? *C'est un mouchoir.* Est-il propre ou sale? *Il est propre.* Maintenant, (wetting it,) le mouchoir est **MOUILLÉ**. Ce mouchoir-ci est-il mouillé? *Non, etc.* Non, ce mouchoir-ci est **SEC**. **SEC** est le contraire de mouillé. Ce papier est-il mouillé ou sec? Comment est le plancher? ce mouchoir? etc. Maintenant **J'ÉTENDS** le mouchoir mouillé sur la chaise et je le mets près du poêle (or other heater) pour le faire **SÉCHER**. Le feu **SÉCHE** le linge mouillé, n'est-ce pas? Pourquoi est-ce que j'étends le mouchoir? Quel mouchoir est-ce que j'étends sur la chaise? Où est-ce que je mets le mouchoir sec? la chaise? Pourquoi est-ce que je mets le mouchoir mouillé près du poêle? Qu'est-ce que c'est qui sèche le mouchoir mouillé? Avez-vous un mouchoir dans votre poche? Est-il sec ou mouillé?

Voyez-vous une corde entre l'armoire et la fenêtre? C'est une *corde à linge*. Qu'est-ce que la blanchisseuse étend sur la corde à linge? Pourquoi étend-elle le linge sur la corde à linge? Qui étend le linge sur la corde à linge? Où étend-elle le linge mouillé?

Y a-t-il du linge sur la corde maintenant? Ne voyez-vous pas quelque chose sur la corde? *Oui, etc.* Ce sont des **PINCETTES**. Les pincettes servent à tenir le linge sur la corde. Les pincettes **PINCENT** la corde, n'est-ce pas? Qu'est-ce que je pince? Que voyez-vous sur la corde? A quoi servent les pincettes?

Quand le linge est sec, la blanchisseuse le met dans un panier, n'est-ce pas? Voyez-vous un panier dans la cuisine? Est-ce un panier à papier ou un **PANIER À LINGE**? Oui, c'est un panier à linge?

Il y a deux tables dans la cuisine, n'est-ce pas? Voyez-vous un drap sur la table en avant? Voyez-vous deux objets sur le drap? *Oui, etc.* Ce sont des **FERS À REPASSER**. Les fers à repasser servent à **REPASSER** le linge. Combien de fers à repasser y a-t-il sur la table? à quoi servent les fers à repasser? la corde? la cuve?

LESSON XLVIII.

Ce garçon S'APPELLE———. Je m'appelle———. Vous vous appelez———. Study the verb: Jem'appelle, etc. Comment s'appelle ce garçon? Comment vous appelez-vous? est-ce que je m'appelle?

Cette gravure représente-t-elle une autre chambre? *Non, etc.* Non elle représente une BASSE-COUR. Y a-t-il des animaux dans la basse-cour? Il y a une COUR devant, (derrière) l'école, mais ce n'est pas une basse-cour. Une basse-cour est une cour pour les animaux. Les enfants jouent dans la cour de l'école, n'est-ce pas? Y a-t-il une petite cour derrière la maison, chez vous? devant la maison, aussi? Qu'est-ce qu'une basse-cour? Que représente la gravure?

Voyez-vous un cheval dans la gravure? *Oui, etc.* Oui le cheval est dans une ÉCURIE. L'écurie est la maison du cheval. La porte de l'écurie est ouverte, n'est-ce pas? Mais le cheval ne sort pas— pourquoi ne sort-il pas de l'écurie? Avec quoi est-il attaché? Comment appelle-t-on la boîte dans laquelle un cheval mange? La mangeoire du cheval est-elle visible? Que mange le cheval? Que boit-il? Le foin pousse-t-il dans le jardin ou dans le champ?

Qu'est-ce que ceci? *C'est un crayon?* Oui, le crayon est un article UTILE: il sert à écrire. Le canif est utile: il sert à couper. La poussière n'est pas utile. Elle ne sert à rien. La plume sert-elle à quelque chose? *Oui, etc.* A quoi sert-elle? Est-elle utile à l'homme? *Oui, etc.* La chaise, (la table, etc.) est-elle utile. Le cheval est-il utile à l'homme? Il sert à TRAINER les voitures, n'est-ce pas? Study? Je traîne, etc. Qu'est-ce que je traîne sur le plancher? (la chaise.) Que traînent les chevaux? Voyez-vous une voiture à côté de l'écurie? Voici une ROUE. (Draw a wheel.) Combien de roues a cette voiture? Oui, c'est une voiture à quatre roues. Voyez-vous une voiture à deux roues dans la cour? *Oui, etc.* Une voiture à deux roues s'appelle une CHARRETTE. Une voiture à une roue s'appelle une BROUETTE. (Draw a wheel-barrow.) Combien de roues a une brouette? une charrette? Qu'est-ce qu'une charrette? une brouette? Y a-t-il une brouette dans la cour? une charrette?

Y a-t-il une vache dans la cour? La maison de la vache s'appelle une ÉTABLE. L'étable est le numéro 13, à droite? La porte de l'étable est fermée, n'est-ce pas? La vache est-elle dans l'étable? Où est-elle? La vache nous donne du lait, n'est-ce pas? De quelle couleur est le lait? Buvez-vous du lait à votre déjeuner? La vache est un animal utile, n'est-ce pas?

BLANCHISSEUSE.
cuve, n'est-ce pas?
avec de l'eau chaude?
sale? qui prépare le
r? Le MANCHE du
Qui lave le linge sale?

est-il propre ou sale?
choir est MOUILLÉ.
mouchoir-ci est SEC.
est-il mouillé ou sec?
maintenant J'ÉTENDS
de du poêle (or other
E le linge mouillé,
le mouchoir? Quel
est-ce que je mets le
je mets le mouchoir
i sèche le mouchoir
oche? Est-il sec ou

fenêtre? C'est une
end sur la corde à
a linge? Qui étend
ge mouillé?

Ne voyez-vous pas
des PINCETTES.
rde. Les pincettes
ne je pince? Que
ettes?

et dans un panier,
uisine? Est-ce un
i, c'est un panier à

s? Voyez-vous un-
objets sur le drap?
es fers à repasser
à repasser y a-t-il
corde? la cuve?

Qu'est-ce que ceci ? *C'est une main.* La partie **EXTÉRIEURE** de la main s'appelle la **PEAU**. Voici la peau de la main. En quoi sont vos souliers ? On fait du cuir avec la peau de la vache, n'est-ce pas ? Alors la vache nous donne du lait et du cuir, n'est-ce pas ? Comment s'appelle la partie extérieure d'un animal ? (la peau.) Qui fait-ou avec la peau de la vache ? La vache est-elle très utile à l'homme ? Quelles deux choses nous donne-t-elle.

Il y a quelque chose sous la peau, n'est-ce pas ? *Oui, etc.* Oui, sous la peau est la **CHAIR**, et sous la chair sont les **OS**. Les os sont blancs. La chair est rouge. Les os sont durs, n'est-ce pas ? De quelle couleur sont-ils ? De quelle couleur est la chair ? Est-elle dure ou molle ? La chair de la vache est bonne à manger, n'est-ce pas ? Mangeons-nous aussi la chair de la poule ? de l'oie ? du canard ? *Oui, etc.* Oui, la chair des animaux s'appelle de la **VIANDE**. Nous mangeons de la viande tous les jours, n'est-ce pas ? Mangez-vous des légumes à votre dîner ? Que mangez-vous avec les légumes ? Mangez-vous de la viande à votre déjeuner ? souper ? Combien de fois pas jour mangez-vous de la viande ? Alors la vache nous **FOURNIT** (donne) trois choses, n'est-ce pas ? Quelles sont ces trois choses ? Est-elle plus utile que le cheval ? *Oui, etc.* Est-elle le plus utile de tous les animaux ?

Charles, allez vers la porte. Je vous **SUIS**. Maintenant suivez-moi. Charles, marchez autour de la chambre, (or la chaise.) Henri, suivez Charles, George, suivez Henri. Combien de garçons marchent autour de la chambre ? Lequel marche devant ? Lequel suit Charles ? Henri ? Lequel marche **PAR DERRIÈRE** ? Study verb je suis, etc.

LESSON XLVIX.

Voyez-vous trois animaux, à gauche, en avant ? Sont-ce des chiens ? *Non, etc.* Non, ce sont des **BREBIS** ou des **MOUTONS**. La brebis a-t-elle des cheveux ? Non, la brebis nous donne de la **LAINE**. Sa peau est converte de laine. La laine sert à faire du drap, n'est-ce pas ? Fait-on du **COTON** ou de la **FLANELLE** avec la laine ? La peau de la vache est-elle converte de laine aussi ? *Non, etc.* Non, la vache a des **POILS**. Le cheval a-t-il de la laine ou des poils ? La chair de la brebis est-elle bonne à manger ? *Oui, etc.* Oui, la chair de la brebis s'appelle du **MOUTON**. Le mouton est une espèce de viande. Mangez-vous quelquefois du mouton à votre dîner ? Préférez-vous le bœuf ou le mouton ? Le bœuf et le mouton sont deux espèces de viande, n'est-ce pas.

partie EXTÉRIEURE

de la main. En quoi
de la vache, n'est-ce
du cuir, n'est-ce pas ?
animal ? (la peau.)
est-elle très utile à

pas ? *Oui, etc.* Oui,
des OS. Les os sont
, n'est-ce pas ? De
la chair ? Est-elle
manger, n'est-ce pas ?
du canard ? *Oui, etc.*

3. Nous mangeons
vous des légumes à
? Mangez-vous de
de fois pas jour
FOURNIT (donne)
is choses ? Est-elle
plus utile de tous les

Maintenant suivez-
la chaise.) Henri,
garçons marchent
nt ? Lequel suit
ÈRE ? Study verb

ant ? Sont-ce des
des MOUTONS.
nous donne de la
rt à faire du drap,
ANELLE avec la
e aussi ? *Non, etc.*
laine ou des poils ?

Oui, etc. Oui, la
mouton est une
on à votre dîner ?
le mouton sont

La peau de la brebis de quoi est-elle convertie ? La peau de la vache ? du cheval ? de la poule ? Fait-on du cuir avec la peau de la brebis ? de la vache ? du cheval ? de la poule ? Fait-on du drap avec la laine ? les poils de la vache ? les plumes de la poule ? Alors la brebis nous fournit trois choses, n'est-ce pas ? Quelles trois choses nous fournit-elle ? La brebis est-elle très utile à l'homme ? Est-elle plus utile que la vache ? que le cheval ? Quels sont ces animaux, à gauche, au fond ? *Ce sont des cochons.* Le cochon est-il propre ? Est-il beau ? Est-il utile à l'homme ? Fait-on du cuir avec sa peau ? Nous fournit-il de la laine pour faire du drap ? Mais, on mange la chair du cochon, n'est-ce pas ? La chair du cochon s'appelle du PORC, du LARD, ou du JAMBON. Le porc est une autre espèce de viande. Comment s'appelle la chair de la brebis ? du cochon ? Nommez trois espèces de viande.

Il y a de l'eau dans la basse-cour, n'est-ce pas ? Est-ce un fleuve ? *Non, etc.* Est-ce un LAC ? (Use a map.) *Non, etc.* Non, c'est un ÉTANG. Voyez-vous des oiseaux sur l'eau ? Sont-ce des poules ? *Non, etc.* Non ce sont des CANARDS. Les canards savent nager, n'est-ce pas ? Savez-vous nager ? Les poules savent-elles nager ? Y a-t-il des poules dans la basse-cour ? Combien de poules voyez-vous ? Oui, il y a trois poules et un COQ. Le coq chante très bien, n'est-ce pas ? Chante-t-il le matin ou le soir ? Quels sont ces oiseaux à gauche, le numéro 2, sont-ce des canards ? *Non, etc.* Non, ce sont des OIES. Les oies savent nager aussi, n'est-ce pas. Sont-elles plus grandes que les canards ou plus petites ? Pendent-elles des œufs ? Que fait-on avec les plumes de l'oie ? (des oreillers.) Alors les oies sont utiles, n'est-ce pas ? Sont-elles plus utiles que les poules ? Quel est le numéro des poules ? des oies ? des canards ? Où sont les canards ? les poules ? les oies ? Lesquels de ces oiseaux savent nager ? Lesquels sont les plus grands ? les plus petits ? les plus utiles ? beaux ? Le coq est-il plus beau que les poules ?

Voyez-vous une femme dans la gravure. *Oui, etc.* Cette femme s'appelle Susanne. Elle donne à manger à tous les animaux, et elle fait boire tous les animaux de la basse-cour. Regardez le PUIT, le numéro 8. Un puits est un trou dans la terre qui contient de l'eau. Quand l'étang est sec, Susanne tire de l'eau du puits pour les animaux. Qu'est-ce qu'un puits ? L'étang est-il sec maintenant ? En quelle saison est-il sec ? Qui tire de l'eau du puits, quand l'étang est sec ? Pourquoi tire-t-elle de l'eau du puits ? *Elle tire de l'eau du puits pour*

faire boire les animaux. Qui fait boire les animaux? Qui donne à manger aux animaux? A quels animaux donne-t-elle à manger en ce moment? (maintenant) Que mangent (boivent) les chevaux? vaches? brebis? etc. Les cochons mangent-ils du foin? Ils boivent du lait, n'est-ce pas?

Quel autre animal voyez-vous dans la basse-cour? Le chien est attaché à sa petite maison, n'est-ce pas? La maison du chien s'appelle un **CHENIL**. Comment s'appelle la maison du cheval? de la vache? du chien? Le chien est-il utile à son **MAITRE** (à l'homme)? *Oui, etc.* Il **GARDE** la maison, n'est-ce pas? Mange-t-il du foin? de la viande? des os?

Qu'est-ce que je fais? *Vous ouvrez la porte?* Charles sortez de la chambre. (Stopping him.) Je vous **EMPÊCHE** de sortir. Est-ce que Charles sort de la chambre? Pourquoi ne sort-il pas? *Parce que vous l'empêchez de sortir?* Qu'est-ce qui empêche les animaux de sortir de la basse-cour? C'est la **CLOTURE**, n'est-ce pas? Voyez-vous la clôture au fond de la cour? En quoi est la clôture? A quoi sert la clôture?

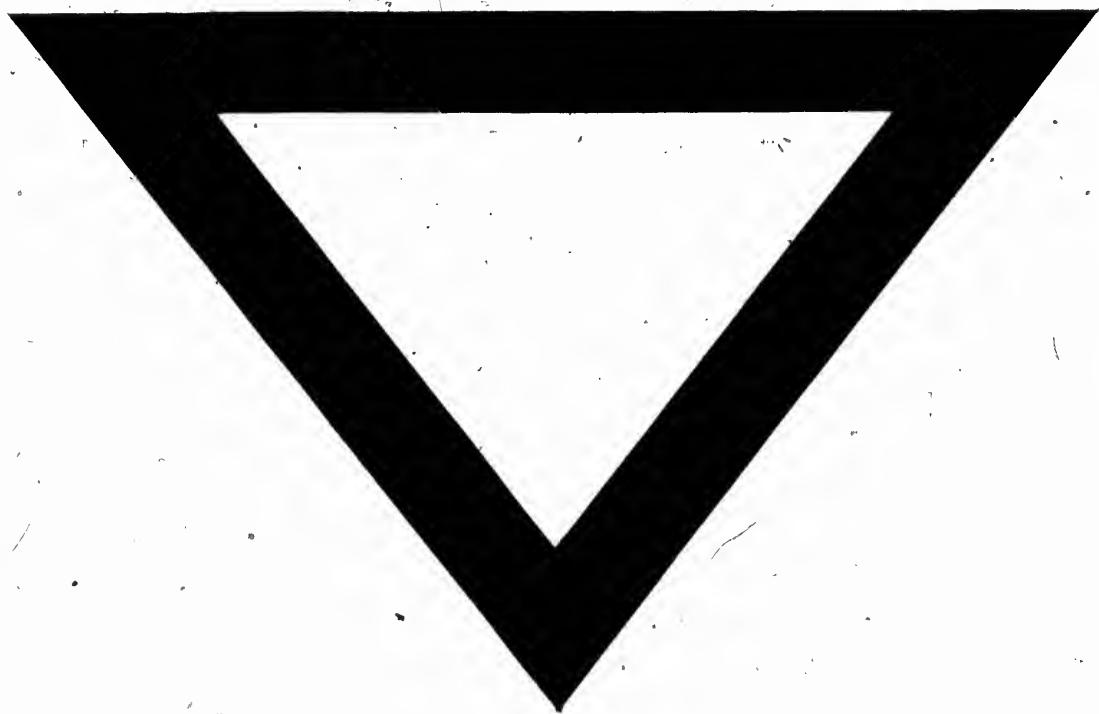
Combien d'arbres y a-t-il dans la basse-cour? Voyez-vous d'autres arbres dans la gravure? *Oui, etc.* Oui, les autres arbres sont **AU-DELÀ** de la clôture. Ils ne sont pas dans la basse-cour. Voyez-vous des champs au-delà de la clôture? *Non, etc.* Que voyez-vous au-delà de la clôture?

maux ? Qui donne à
t-elle à manger en ce
rent) les chevaux ?
t-ils du foin ? Ils

asse-cour ? Le chien est
on du chien s'appelle
cheval ? de la vache ?
l'homme ?) *Oui, etc.*
du foin ? de la viande ?

? Charles sortez de
TE de sortir. Est-ce
t-il pas ? *Parce que*
che les animaux de
est-ce pas ? Voyez-
oi est la clôture ?

Voyez-vous d'autres
autres arbres sont
asse-cour. Voyez.
c. Que voyez-vous





Small, illegible text or mark at the bottom left corner of the page.