

LE PRIX COURANT

REVUE HEBDOMADAIRE

Du Commerce, de la Finance, de l'Industrie, de la Propriété Foncière et des Assurances

BUREAUX : { 99 rue St-Jacques, Montréal.
122 rue d'Aiguillon, Québec.

ABONNEMENTS : { Montréal, un an, \$2.00
Canada, — " 1.50

VOL. VIII

MONTREAL, VENDREDI, 24 JUILLET 1891

No 21

N. F. BEDARD
17 rue William, Montréal
Marchand de fromage

A COMMISSION
et Négociant de toutes sortes de Fournitures
pour
Fromageries et Beurreries
AGENT DE
MacPherson & Schell
Alexandria, Ont.

pour la vente de leur fameux bois à boîte reconnu par le grand nombre des fromagers comme n'ayant pas son égal ici en Canada, ainsi que leur moulin à plier les boîtes lequel travaille à perfection.
On pourra voir ce moulin et un échantillon du bois à mon magasin.
Pour prix et plus amples détails veuillez correspondre à l'adresse ci-dessus.
Pour communication par téléphone, demandez le No. 2481.

SAINDOUX



EMPAQUETÉ EN
Seaux de 3, 5, 10 et 20 lbs.
et en tinettes de 50 lbs.

LE SAINDOUX
ANCHOR

est bien supérieur aux saindoux de Chicago.
Et se vend à meilleur marché.

M. LAING & SONS
Empaqueurs, Montréal.
DEMANDEZ LA LISTE DES PRIX
En Vente chez tous les Epiciers.
Bureau : Telephone No. 344
MAISON D'EMPAQUETAGE :
Telephone No. 6036.

Pour vendre vos Propriétés,
annoncez dans le PRIX COURANT.

DUCKETT, HODGE & Cie
EXPORTATEURS DE
BEURRE ET FROMAGE
et Marchands de
PROVISIONS EN GENERAL
104 rue des Soeurs Grises
Coin de la rue William MONTREAL

McArthur
Corneille & Co.

Fabricants et Importateurs de
Couleurs et de Vernis
VERRE A VITRE
Glaces ordinaires et de choix. — Polies.
Huiles de toute espèce.
Produits chimiques, Teintures, etc.
Propriétaires de la marque célèbre Crown
Diamond de BLANC DE PLOMB.
310 A 316 RUE ST-PAUL

J. A. VAILLANCOURT
MARCHAND-COMMISSIONNAIRE de PROVISIONS
333 rue des Commissaires

BEURRE, FROMAGE et ŒUFS placés aux
prix les plus avantageux.
Attention spéciale donnée aux consignations
de beurre et de fromage.
Avances libérales sur consignations.
TINETTES en belle épinette blanche 30, 50
et 70 lbs, fournitures pour fromageries.
Spécialité de tinettes pour beurreries. Aussi
meilleur sel anglais pour beurreries.
Sollicite la consignation de toutes sortes de
produits agricoles.

Revue des Marchés

Montréal, 23 juillet 1891.
GRAINS ET FARINES.
Marché de Gros

Voilà les marchés d'Europe lancés dans une nouvelle direction, les cours se raffermissent, les affaires ne sont pas encore actives, mais le ton est meilleur. Il n'y a pas là dedans beaucoup de hausse réelle, la principale différence étant dans le ton et les idées des vendeurs, car les acheteurs se tiennent sur la réserve. C'est la réaction habituelle, qui suit toujours un mouvement rapide de hausse ou de baisse. Le câble public et Beerbohm s'accordent à coter le blé plus ferme à Liverpool.

NORTH AMERICAN TOBACCO CO'Y.

Offre en vente au prix du gros les Tabacs suivants :

Le Roxe Navy, 3 et 4 à la lb. - à chiquer
" Pocket pieces, 12 à la lb. "
" Solace 12 à la lb. - - - "
24 carats, 7 à la lb. - - - à fumer
Baltic Navy, 3 à la lb. - - - "
Crown Solace, 12 à la lb. - - - "

Nous recommandons ces Tabacs comme étant ce qui peut se fabriquer de mieux au Canada.

S'adresser au No. 44, Rue St-Georges, Montréal.

L'Economiste Français du 4 juillet dit :
" Le gouvernement russe a-t-il interdit l'exportation du blé ? Si la nouvelle est vraie, la pénurie certaine de la récolte prend un caractère grave. La Russie exportait pendant ces dernières années environ 40 millions d'hectolitres (100,000,000 de minots). En les gardant pour sa propre consommation, elle causerait même en temps normal, une perturbation sensible sur le marché des céréales. Au moment où la plupart des pays importateurs sont affligés d'un énorme déficit, la mesure prise par la Russie acquerrait un caractère inquiétant heureusement en France, la température favorise la maturation et l'insuffisance de la récolte sera, sans doute, moindre qu'on ne le prévoyait jusqu'à présent.

L'ensemble des nouvelles parues sur la récolte sont plus favorables. Le temps chaud et beau de la huitième écoulée à été très propice aux blés qui se sont améliorés d'une manière satisfaisante. L'épiage des blés se poursuit activement et les cultivateurs ont bon espoir pour la floraison, qui, dans quelques départements, se fait fait déjà dans de bonnes conditions. La plainte la plus générale est sur les herbes, qui, favorisées par l'humidité des derniers mois, ont, dans beaucoup d'endroits, envahi les champs de blé."

Aux Etats-Unis, ce sont aussi les nouvelles de la Russie et de la France qui impressionnent les marchés ; et comme ces nouvelles pour les derniers jours, sont plutôt à la hausse, les cours de spéculation sont plus fermes à Chicago et à New-York.

Le blé d'hiver aux Etats-Unis commence à venir aux marchés, la moisson est commencée dans le Michigan et la température étant favorable, on peut compter sur une énorme récolte. Le blé de printemps est partout en excellente condition et comme il est probable que dans ces conditions, les cultivateurs ne seront pas disposés à garder leur blé bien longtemps, on s'attend à

LA CÉLÈBRE



est une marchandise honnête et pure ; c'est la marchandise avec laquelle on peut fonder un commerce et le maintenir prospère.

W. D. McLAREN

Solel Fabricant - MONTREAL.

J. P. BRAUDOIN. A. LORRAIN.

Beaudoin & Lorrain

MARCHANDS A COMMISSION

Produits en Général

259 rue des Commissaires
Vis-à-vis la Douane, MONTREAL.

Tinettes d'épinette blanche.
Correspondance sollicitée.
Téléphone Bell, 1688

Tel. Bell 129. Tel. Federal 181.

Chs. Langlois & Cie

Marchands-Commissionnaires de
PROVISIONS
Patates au char, Beurre, Œufs, Fromage, Lard, Saindoux.
191, RUE SAINT-PAUL
MONTREAL.
Entrepôts, 161 rue Sanguinet.

D. A. BEAULIEU

Peintre de maisons et d'enseignes

Spécialité de décoration d'églises, de chapelles, d'édifices publics, résidences privées. Fabricant de vitraux peints et en mosaïque.
1986 B, RUE STE-CATHERINE, Montreal
Téléphone Bell No. 3342.

Plans et estimés fournis pour toutes sortes de décorations.

Cie de Telephone Bell du Canada

C. F. SISE, Président,
GEO. W. MOSS, Vice-Prés.
C. P. SCLATER, Sec.-Trésorier.

Cette Compagnie vendra ses instruments à des prix variant de 10 à 25 piastres le set. Ces instruments sont protégés par les brevets que possède la compagnie, et les acquéreurs sont par conséquent à l'abri de contestations et pourront se servir des lignes principales aux prix des abonnés.

La compagnie prendra des arrangements pour relier les localités privées de communications téléphoniques, avec le bureau de télégraphie le plus proche, ou encore construira des lignes privées pour les individus ou les compagnies, pour relier leurs résidences à leurs places d'affaires. Elle est prête à manufacturer toutes sortes d'appareils électriques.

Pour détails complets s'adresser au bureau de la Compagnie à Montréal.

ORGUE EOLIEN

LA GRANDE

Merveille Musicale

L. E. N. PRATTE

1676

NOTRE DAME, MONTREAL

Seul importateur de

Pianos Hazelton, Fischer et Dominion, et des Orgues Eoliennes et Dominion.

Accords de Pianos faits avec soin

IMPRIMERIE DU COMMERCE

80 rue St-Laurent, Montréal.

Prompte attention donnée à toutes les commandes, prix modérés, exécution rapide, ouvrage de première classe et du meilleur goût. On donnera avec plaisir des estimés sur demande.

F. X. LESSARD,
Imprimeur et Relieur.

GIROUARD & DE LORIMIER

AVOCATS

30, rue St-Jacques, Montréal.

TELEPHONE No. 1937

Doherty & Doherty

AVOCATS

NO. 13, RUE DE L'HOPITAL
MONTREAL

A. DESJARDINS. F. E. PERRAULT.

Desjardins & Perrault

Importateurs en Gros et en Détail de

FRUITS

Etrangers et Domestiques

142-143, Marché Bonsecours

MONTREAL

Ci-devant occupé par O. & E. Hart.

Toute commande promptement exécuté.
Tel. Bell 1712. - Tel. Federal 175.

Hotel de la Province de Québec

ED. MORRISSEAU, Propriétaire

151 rue ST-PAUL et 5 rue CLAUDE
MONTREAL.

Table excellente, Vins et Liqueurs de choix.

Les voyageurs trouveront toujours le confort, à la semaine, au mois, à l'année.

Eau de Javelle

POUR LE

Lavage du Linge Blanc.

Dispense de tout autre ingrédient tel que lessiv, potasse, pearline, etc. Enlève toutes les taches. En vente chez tous les épiciers.

En gros chez

CORMOND & FONTAINE,

Coin des rues St-Hubert et St-Jean-Baptiste, Montréal.

un accroissement prochain et rapide des approvisionnement en vue. Déjà, la semaine dernière, on a rapporté une augmentation de 663,000 minots, ce qui a surpris la plupart des spéculateurs qui ne s'y attendaient pas sitôt. Mais en admettant même une récolte de 600,000,000 de minots on croit que le déficit en Europe est suffisant pour créer une demande qui absorbera tout le surplus possible des Etats-Unis. On calcule sur la diminution ou peut-être la suppression totale des exportations de la Russie, la sécheresse qui fait souffrir la récolte dans les Indes Anglaises et le déficit énorme en France. Et là-dessus est parti un mouvement de hausse qui a porté le blé livrable en juillet de 85c. à 90c. en deux ou trois jours.

Les marchés de disponible ressentent l'effet de l'arrivée des blés nouveaux et baissent peu à peu.

Voici les cours des principaux marchés :

	8 juillet.	22 juillet.
Chicago	\$0.87	\$0.89½
New-York (juillet).....	0.95½	0.98
St-Louis (disp.).....	0.88	0.87½
Duluth (disp.).....	0.98½	0.96½

Voici, d'après un journal de New-York, la position des récoltes, suivant les estimations officielles :

Pays.	Récolte. Minots.	Importation nécessaire.
Grande-Bretagne...	64,000,000	160,000,000
France.....	240,000,000	100,000,000
Italie.....		40,000,000
		300,000,000
Pays.	Récolte.	Exportation possible.
Etats-Unis.....	511,000,000	154,000,000
Indes.....	255,000,000	32,000,000
Russie.....		64,000,000
		250,000,000

Reste à calculer les exportations de l'hémisphère austral, Chili, République Argentine et Australie.

Au Manitoba, la moisson du blé d'hiver est commencée et la température étant tout ce qu'on peut désirer, la moisson progresse d'une manière très satisfaisante.

Une dépêche disait hier, que, en vue de l'immense quantité de blé que le Manitoba et le Nord-Ouest vont avoir à exporter, le Pacifique canadien fait construire 50 nouvelles locomotives et 1,500 chars. Nous espérons que la nouvelle est vraie et que le Pacifique ne se laissera pas encombrer par le fret, faute de matériel roulant, comme en 1887.

Dans le Haut-Canada, la moisson progresse d'une manière admirable et le rendement du blé d'hiver est excellent. La province voisine aura certainement un surplus considérable pour l'exportation. A Toronto, les blés sont cotés : blé de printemps No 2, 90c. ; do roux d'hiver, \$1.01 à \$1.02 ; do No 2 de Manitoba dur, \$1.07 ; do No 3, 95 à 96c.

A Montréal, les cours sont, comme toujours, nominaux, mais ils ont un ton plus ferme en sympathie avec les marchés de l'Ouest.

L'avoine est assez tranquille, mais comme personne n'offre de stock, les prix se maintiennent. Il n'y a guère que des ventes de détail en ville. A la campagne, il ne paraît pas qu'il y ait de stocks disponibles.

L'orge n'a pas d'activité et n'offre de mouvement qu'en petits lots, assez espacés, à des prix soutenus. Le stock de cet article est également bien contrôlé et paraît, d'ailleurs, assez restreint. Les apparences de la récolte dans la province sont assez belles, mais on dit que, dans Ontario, il en a été semé beaucoup moins que d'habitude

à cause du bill McKinley qui gêne l'exportation aux Etats-Unis.

La récolte de pois, dans notre province promet d'être la meilleure qu'on ait vue depuis longtemps. Mais comme cette récolte ne sera pas sur le marché avant septembre, au plus tôt, les cours, en attendant, restent fermes. La hausse en Angleterre a réveillé un peu la demande et nous avons connaissance de plusieurs ventes assez importantes autour de 91c. en magasin. La cherté du fret, cependant, gêne les affaires, car il n'y a guère moyen d'exporter avec les taux actuels.

Le maïs et le sarrasin sont stationnaires.

Les farines sont encore faibles et nous avons à baisser nos cotes pour les patentes. La demande persiste dans sa tranquillité et tous les efforts des meuniers ne réussissent pas à la ranimer. Peut-être que si la fermeté actuelle du blé se maintenait et les meuniers se mettaient à hausser leur prix, la boulangerie se mettrait à acheter.

Les farines d'avoine sont irrégulières, les cotes que nous donnons sont sujettes à variation, les prix n'étant pas solidement établis.

Nous cotons en gros :

Blé roux d'hiver, Canada No 2.....	\$0.00 à 0.00
Blé blanc d'hiver " ".....	0.00 à 0.00
Blé du printemps " ".....	0.00 à 0.00
Blé du Manitoba, No 1 dur.....	0.00 à 0.00
" " No 2 dur.....	1.10 à 1.12
" " No 3 dur.....	0.99 à 1.00
Blé du Nord No 2.....	1.01 à 1.03
Avoine.....	0.53 à 0.56
Blé d'inde, en douane.....	0.00 à 0.00
Blé d'inde droits payés.....	0.75 à 0.80
Pois, No 1.....	0.95 à 0.00
Pois No 2 (ordinaire).....	0.91 à 0.92
Orge, par minot.....	0.60 à 0.67
Sarrasin, par 50 lbs.....	0.72½ à 0.75
Seigle, par 56 lbs.....	0.83 à 0.84

FARINES

Patente d'hiver.....	\$5.00 à 5.40
Patente du printemps.....	5.25 à 5.60
Patente Américaine.....	6.25 à 0.00
Straight roller.....	5.00 à 5.10
Extra.....	4.65 à 4.75
Superfine.....	3.90 à 4.00
Forté de boulanger (cité).....	5.25 à 0.00
Forté du Manitoba.....	5.00 à 5.25

EN SACS D'ONTARIO

Medium.....	2.35 à 2.40
Superfine.....	1.75 à 1.90
Farine d'avoine standard, en barils.....	5.75 à 5.85
Farine d'avoine granulée, en barils.....	5.85 à 5.95
Avoine roulée, en barils.....	5.85 à 5.95

Marché de détail

¶ Dans les magasins de détail, sur l'avoine, est en bonne demande. On cote celle de Québec à \$1.35, celle d'Ontario à \$1.40 et celle du Manitoba à \$1.30

L'orge No 2 de la province vaut \$1.30 par 96 lbs ; l'orge No 1 d'Ontario vaut \$1.40.

Le blé d'inde jaune des Etats-Unis se vend 80c par minot, le blanc 90.

Le sarrasin se vend \$1.50 par 96 lbs.

La graine de lin par minot de 60 lbs., vaut \$1.50 à \$1.80.

Le blé pour les animaux vaut \$1.30 par 100 livres.

La farine de seigle vaut \$2.00 par 100 livres.

La farine d'avoine vaut \$3.00 à \$3.05 par 100 livres.

La farine de sarrasin vaut \$2.25 à \$2.30 par 100 livres.

BEURRE

Marché de Liverpool

La circulaire de MM. Wm Heapy et fils, 18, Mathew street, Temple court, Liverpool, en date du 9 juillet, dit :

Les arrivages de la semaine paraissent être complètement écoulés et, avec des avis très fermes du continent, les détenteurs ont pu hausser les prix de 5 à 6s. En beurre d'Irlande les crémeries fancy ont été en bonne demande. Les Limerick et les Tipperary de choix ont participé dans une certaine mesure à cette amélioration.

Nous cotons :

Danois, extra fin, kiels.....	104 à 108s
do do demi-kiels.....	106 à 108s
Hambourg.....	98 à 104s
Irlandais, extra fin, nouveau.....	92 à 94s
Limerick fin,.....	90 à 92s
Beurreries d'Amérique.....	00 à 00s
Beurre de ferme.....	00 à 00s

Marché de New-York

Le beurre s'est assez bien tenu pendant la semaine dernière, les meilleures crémeries faisant 18½c. et les meilleurs beurres de ferme, 18c. Les arrivages cependant sont considérables et comprennent une forte proportion de qualité au-dessus de la première classe. Les exportations ont fait beaucoup d'achats dans les prix de 15½ à 16 ; 6,700 tinettes environ ont été achetées à ces prix ; un tiers est destiné à l'Europe continentale et le reste à la Grande Bretagne.

Marché de Montréal

Le marché est devenu plus ferme, par suite de la diminution des arrivages et d'un peu plus de demande de la part des exportateurs et l'on cote les beurres de choix au détail, de 19½ à 20c. La diminution des arrivages ne provient pas, certes, d'une diminution de la fabrication, mais de l'augmentation des prétentions des beurriers qui demandent 20c. pour leur beurre pris chez eux. Il est naturellement, impossible aux exportateurs d'acheter à ce prix lorsque le marché de New-York est à 18½c. ce qui donnerait aux beurres américains 1½c. de meilleur marché en Angleterre. Et la demande de la consommation locale, approvisionnée principalement par les beurreries des environs qui livrent du beurre de la semaine, n'est pas en état d'absorber la fabrication des campagnes éloignées à ces prix. De sorte que, malgré la fermeté actuelle, nous prévoyons une baisse sur les beurreries qui arrivera lorsque les beurriers seront forcés par leurs patrons de réaliser. Et non seulement ils feront baisser le marché, par la quantité qu'ils offriront, mais leur beurre aura perdu de la fraîcheur et ne pourra que difficilement, et s'il a été soigné avec la plus grande attention, conserver le classement de beurre de choix.

Nous prions donc nos lecteurs de ne pas se faire d'illusions ; le prix actuel leur paraît peut-être bas, mais nous croyons qu'ils feraient beaucoup mieux de se débarrasser à ce prix de leur beurre de juin et de juillet, afin de pouvoir plus facilement, s'ils y tiennent absolument, conserver leur beurre d'août et septembre pour de meilleurs prix.

Les beurres de ferme sont négligés, seuls les beaux townships ont un peu d'activité dans les prix de 17½c. à 18c. pour les fancy. Les autres sortes ont toutes sortes de prix, suivant qualité.

FROMAGE

Marché de Liverpool

La circulaire de MM. Wm Heapy et fils, 18 Mathew street, Temple court, Liverpool, en date du 9 juillet, dit :

La demande a été plus active et avec des arrivages plus considérables, les détenteurs ont été plus facile, les cours sont en baisse de 1 à 2s. sur la semaine. Les fromages de septembre de choix maintiennent leurs prix, et sont maintenant épuisés. Les qualités moyennes

passent lentement dans la consommation. Le marché clôture soutenu, comme suit: Fromage d'automne extra fin, de 54 à 58 s. de nouveau de 43 à 44 s. 6 d. Fromages d'été vieux, de 22 à 24 s. meil. leurs qualités, de 35 à 40 s. Fromage mi-maigre, blanc ou coloré, de 30 à 38 s.

Marché de New-York

Quoiqu'il n'y ait eu aucune sensation en hausse dans le marché, la semaine dernière, les choses se sont ajustées de manière à ajouter 3/4 c. aux cours, ce qui a placé le meilleur stock à 8 1/2 c. avec un approvisionnement de cette sorte tout juste suffisant pour la demande. Les exportateurs comme les acheteurs pour la consommation se sont montrés bien disposés à acheter du fromage de choix au prix actuel, d'autant plus que les chaleurs du milieu de la semaine ont fait du dommage au fromage arrivé à ce moment là et a diminué, par conséquent la quantité disponible de fromage fancy ou de choix. Il est évident que le marché est un peu plus ferme, car, outre les sortes de choix qu'on a éoulées sans peine, on a pu rendre une bonne partie des fromages échauffés aux prix que les acheteurs ont voulu payer. Ces marchandises ne peuvent pas se garder et on est obligé des sacrifiées pour les vendre. Les arrivages ont été un peu plus considérables que d'habitude, mais cela n'a pas paru influencer le marché. Il est probable que si tout avait été de premier choix, on aurait pu vendre le tout sous réduction sur les prix.

CANTON, N.-Y. 18 juillet. — Ventes aujourd'hui, 2,000 fromages à 8 3/4 c. et 1,300 à 8 1/2 c.

OGDENSBURG, N.-Y. 18 juillet. — 2,600 fromages en vente; 600 à 8 1/2 c. 100 à 8 9/16 c. et 300 à 8 3/4 c. Le reste se vendra entre 8 1/2 et 8 9/16 c.

UTICA, N.-Y. 20 juillet. — Le marché est plus actif et le prix moyen en hausse de 1/4 c. sur la semaine dernière. Ventes: 4 lots à 7 3/4 c. 69 à 8 c. 14 à 8 1/2 c. 30 à 8 1/2 c. 17 à 8 3/4 c. 2 à 8 1/2 c. 5 à commission. En tout 13,665 boîtes, prix moyen 8 c.

Beurre de crémeries, 496 tinettes à 17 1/2 c. 10 à 17 c. 8 à 18 c.

LITTLE FALLS, N.-Y. 20 juillet. — Ventes de fromage, 2,845 boîtes à 7 3/4 c. 4,495 à 8 c. 287 à prix secret, 736 à commission.

Beurre: 23 tinettes à 17 1/2 c.

Marchés d'Ontario

LONDON, 18 juillet. — Vingt-quatre fromageries ont mis en vente 4,765 fromages, dont 1,825 de juin et le reste de juillet. Ventes: 55 à 8 1/2 c., 100 à 8 5/8 c., 580 à 8 13/16 c., 250 à 8 5/8 c., 1,010 à 8 3/4 c., 310 à 9 c., 180 à 9 1/16 c. Marché actif.

INGERSOLL, Ont., 21 juillet. — On a mis en vente aujourd'hui 4,000 fromages des dix premiers jours de juillet. Ventes: 184 à 8 13/16 c., 600 à 8 5/8 c. Pour le reste, on a offert de 8 3/4 à 8 15/16 c., mais les fromageries demandent 9 c.

BEFLEVILLE, Ont., 21 juillet. — Au marché, aujourd'hui, 33 fromageries ont mis en vente 2,300 fromages blancs et 895 colorés, total 3,195, des dix premiers jours de juillet. Ventes: blancs, 270 à 8 3/4 c., 45 à 8 9/16 et 1,100 à 8 5/8 c.; colorés, 175 à 8 11/16 c., 5 à 8 5/8 c.

WOODSTOCK, Ont., 22 juillet. — Seize fromageries ont mis en vente 2,530 fromages de juillet; on a offert 8 3/4 c., qui a été refusé. Pas de ventes.

CAMPBELL ORD, Ont., 22 juillet. — Neuf cent soixante fromages ont été mis en vente; 810 ont été vendus comme suit: 560 à 8 5/8 c., 130 à 8 11/16 c., 120 à 8 1/2 c.

Marché de Montréal

Le marché est certainement plus ferme cette semaine et peut être coté

en hausse de 3/4 c. sur la semaine dernière. Cette hausse provient surtout de la demande pour le steamship de Bristol qui est parti mercredi. On dit que plusieurs spéculateurs avaient vendu à découvert à Bristol à un prix équivalant à 8 3/4 c. ici, et il leur fallait profiter du dernier vapeur de juillet pour livrer, ce qui les a forcés à acheter tout ce qu'ils ont pu trouver. Le "Pe-veril" pour Bristol emporte le plus fort chargement de fromage de la saison, 45,000 meules.

Au quai, lundi, il y avait un peu plus de 2,000 fromages des comtés de Richelieu, Berthier et Yamaska; quoique la plupart fussent encore trop jeunes, il s'en est vendu 1,800 à 8 5/8 c., et le reste de 8 1/2 à 8 3/4 c. Le même jour, MM. Descoteaux et Lefebvre ont apporté 1,029 fromages des fromageries de Ste-Monique, Kingsey et Ely, qu'ils ont aussi vendu sur la base de 8 5/8 c. Après le départ des vapeurs, le marché, comme d'habitude, a été plus tranquille et le prix extrême est descendu à 8 1/2 c. pour le fromage blanc de la province. A St-Hyacinthe, on a pavé 8 9/16 c.

Les marchés d'Ontario sont beaucoup plus élevés et, d'après les prix payés le fromage coloré du Haut-Canada vaudrait au moins 9 c. ici. Mais pour les ventes puliques des marchés, comme pour celles qui se font sur le quai, sur échantillon, le vendeur garantit la quantité et le poids et l'acheteur trouve généralement moyen, en prenant livraison à Montréal, de mettre de côté un certain nombre de meules plus ou moins défectueuses sur lesquelles il réclame une réduction qui équivaut souvent à 1/4 c. de moins sur le total de la vente. Ceux qui consignent leur fromage n'ont pas de semblable réduction à subir, leur marchandise est toute examinée et achetée ferme.

ŒUFS.

Les œufs paraissent plus faibles; pas d'exportation en ce moment; les arrivages sont considérables et les commerçants sont obligés de soutenir les prix pour ne pas laisser tomber le marché. On cote depuis 12 1/2 jusqu'à 13 1/2 c. la douzaine; mais ce dernier prix est presque impossible à réaliser et 13 c. est le prix moyen.

POMMES DE TERRE

On peut dire que les vieilles patates sont hors du marché. Les cultivateurs approvisionnent nos marchés de patates nouvelles qui valent de \$1.50 à \$1.60 la poche.

A Boston, on cote:

Table with 2 columns: Product and Price. Includes Norfolk Hebrons, do Roses, Native, Canada Roses, N. E. et N. B. par baril.

FRUITS

Nous cotons en gros:

Table with 2 columns: Product and Price. Includes Pommes nouvelles, Oranges, Messine, Citrons, Bananes, Ananas.

Les framboises sont en pleine saison et se vendent aux épiciers de 70 à 75 c. le seau. Les framboises des Cantons de St-Jérôme, parce qu'elles sont mieux pagetées. On se plaint aussi que les gens de St-Jérôme mettent beaucoup de feuilles au fond des seaux.

FOIN PRESSÉ ET FOURRAGES

A Boston, on cote:

Table with 2 columns: Product and Price. Includes Choix, Beau à bon.

Table with 2 columns: Product and Price. Includes Beau de l'est, Pauvre à ordinaire.

Les arrivages ont beaucoup augmenté la semaine dernière et la demande a été plus lente ce qui a fait que les stocks se sont accumulés quelque peu. Le ton du marché n'est pas tout à fait aussi ferme. Quelque chers fancy se vendent un peu au-dessus des prix ci-dessus.

A Montréal le foin en bottes se vend bien; au marché de la rue du Collège on paie, tant pour le vieux foin que pour le nouveau de \$8.00 à \$10.00 les cents bottes, suivant qualité. La paille vaut de \$4.00 à \$6.00 les 100 bottes.

Le foin pressé est actif, l'exportation en prend de grandes quantités chaque semaine, tant pour la nourriture des animaux à bord que pour la vente en Angleterre et les prix sont en hausse.

Nous cotons en magasin:

Table with 2 columns: Product and Price. Includes Foin pressé No 1, do No 2, do No 3, Paille, Moulée, extra, la tonne, do No 1, do No 2, Gru blanc, do No 2, do No 3, Son, do au char, Bêl-d'inde jaune moulu, Farine de blé-d'inde 100 lbs., Blé-d'inde broyé, la tonne.

MARCHE AUX CHEVAUX.

Au Montréal Horse Exchange, Pointe St-Charles, le marché a été comme suit: restés de la semaine dernier, 16 chevaux, arrivés pendant la semaine 126; total 142. Expédié pendant la semaine 98; envoyé en ville 23; ventes 2, restant en vente 18. Comme d'habitude à cette saison, il y a peu de demande pour aucun genre de chevaux et le commerce est tranquille.

MARCHE AUX ANIMAUX

Aux abattoirs de l'Est, lundi, il y avait 500 bêtes à cornes, 550 moutons et agneaux, 250 chevaux et 50 porcs maigres. Les bouchers étaient peu nombreux et paraissaient peu désireux d'acheter. Quelques-uns des meilleurs animaux ont atteint le prix de 4 1/2 c., mais la majorité a été vendue de 3 3/4 à 4 1/4 c. Les animaux de qualité moyenne ont fait de 3 1/2 à 3 3/4 c., et les vaches maigres et vieilles de 2 à 3 c. la livre. Il n'y avait qu'un acheteur de moutons pour l'exportation et il n'a pas payé plus de 3 3/4 c., le ton du marché étant tout à fait faible. Des agneaux ont été achetés par les bouchers aux prix de \$2 à \$2.50 la pièce, et les moutons de \$3 à \$3.50. Les bons veaux étaient en demande aux prix de \$6 à \$12., mais les veaux de qualité ordinaire se sont vendus lentement à bas prix. Les cochons ont fait de \$5 à \$7 la pièce.

A. B. LAFRENIERE & CIE

Horlogers, Bijoutiers et Opticiens

Horloger de la maison Beauchamp pendant les derniers quinze ans

No 1686 rue Sainte - Catherine (2me porte de la rue St-Denis, Montréal.)

LEFEBVRE & FRERE

Manufacturiers de

CHAUSSURES EN GROS

No. 443 Jacques Cartier

MONTREAL.

Spécialité: Chaussures fines pour dames, fillettes et enfants.

J. L. DUHAMEL

Marchand-Tailleur

1680 rue Ste-Catherine

3e porte de la rue St-Denis, Montréal.

Assortiment complet de Tweeds Français, Anglais, Écossais, etc., etc. à très bas prix.

Burnett City Express Co

EX-REPRENEURS DE

Déménagements de meubles, pianos, bagages, etc.

Coffres-forts montés et descendus pour toutes les parties de la ville.

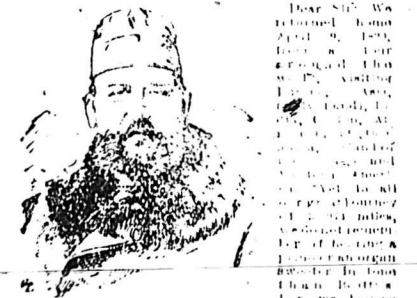
Voitures spacieuses pour Pic-Nics et Voyages de Plaisir.

PRIX TRÈS MODÉRÉS

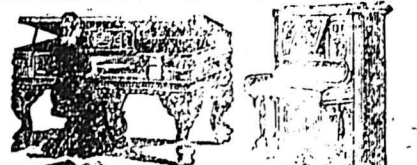
BUREAUX: No 14 Carre Victoria. Téléphone No 738

BEATTY'S TOUR OF THE WORLD. Celebrated Orator and Traveller, who has just returned from an extended tour of the world. Read his advertisement in this paper and read his book.

BEATTY



EX-MAYOR DANIEL F. BEATTY. From a Photograph taken by E. Beatty. He has written a book on his travels around the world. It is now published and is being sold at a very low price. Now to prove to you that this statement is absolutely true, we will send you a copy of the book for one cent. If you send us your name and address, we will send you a copy of the book. Satisfaction guaranteed. Each and every copy of the book is warranted to be a first-class work. If you want to know more about the book, send us your name and address. We will send you a copy of the book. Each and every copy of the book is warranted to be a first-class work. If you want to know more about the book, send us your name and address. We will send you a copy of the book.



ORGANS and PIANOS. Hon. Daniel F. Beatty, Mayor of New Jersey.

AVIS

WARREN SCALE MANUF'G CO.

FABRICANTS DES Balances et Bascules DE TOUS GENRES



Spécialité de réparations de grosses balances. Toutes nos balances sont garanties et approuvées par le gouvernement. Demandez à votre marchand de fer les Balances de la Warren Scale Co. Catalogues sur demande. Nos. 454-456, Rue St-Paul. Telephone B 136

HUDON, HÉBERT & CIE.

IMPORTATEURS DE

Vins, Liqueurs et Provisions

EN GROS

304 et 306 RUE ST-PAUL — 143 et 145 des Commissaires.

N. B.—Nous faisons une spécialité des VINS DE MESSE, et tenons constamment en mains, pour cet usage, les vins de Sicile, Tarragone et les Sauternes.

Les Sucres Granulés,
les Sucres Jaunes et
les Sirops de la
St. Lawrence Sugar Refining Co.
SONT PURS.

- PAS DE BLEU -

Aucune matière colorante n'est employée
dans la fabrication de

NOS SUCRES GRANULÉS.

CAUCHER & TELMOSSE

IMPORTATEURS DE

Vins, Liqueurs et Epicerie

242, 244 et 246 RUE ST-PAUL, vis-à-vis la rue St-Vincent.

Département spécial:—Farine, Provisions, Beurre, Graisse, Lard, etc.

Nous nous chargeons de la vente de BEURRE, ŒUFS et autres Produits que vous voudrez bien nous consigner.

87, 89, 91 et 93 rue des Commissaires, MONTREAL.

Médaille d'Or à l'Exposition de Québec.

Médaille à l'Exposition de Toronto.

Compagnie Centrale de la Charente

ALEXANDRE MATIGNON & CIE. COGNAC

Véritable Cognac, Fine Champagne, en fûts, bouteilles, flasks, carafes.

AGENTS:

A Québec: H. Beautey, rue de la Fabrique.

A Brantford: T. S. Hamilton & Cie.

A MONTREAL: JAMES ALLEN, 6 St-NICOLAS.

Prière de se méfier des contrefaçons.

EUGENE L'AFRICAIN

ARTISTE PEINTRE

Depuis nombre d'années chez MM. Notman & Son

Atelier: 1608 rue Notre-Dame.

Portraits à l'huile, Couleur à l'Eau, Pastel, Crayon, etc., aussi Copies d'après Photographies grandies et finies dans tous les genres.

Remède du Père Mathieu.

Remède du Dr Sey

Lotion Persienne

Amers Indigènes

Régénérateur Capillaire Audette.

PROPRIETAIRE,

S. LACHANCE



MM. Laviolette & Nelson

PHARMACIENS

1605 RUE NOTRE-DAME

Coin de la Rue St-Gabriel.

Agents de Remèdes Brevetés Français et importateurs de Drogues les plus pures; Parfumeries des meilleures maisons de Paris, de l'Angleterre et des Etats-Unis.

Un assortiment de Graines de Bouquet de Jardin doit être en magasin pour le milieu de mai être en magasin. Veuillez en prendre note. Veuillez en prendre note.

N. K. FAIRBANK & CIE.

Chicago, St. Louis, New York et Montréal

Saindoux Raffiné



(Composé)

No. 185 Rue Wellington, 185

Téléphone Bell No. 2943.

MONTREAL.



Une Nourriture! un breuvage! une médecine!

LE JOHNSTON FLUID BEEF

A une triple utilité. Il sert

De Thé de Bœuf

De Tonique Stimulant

De parfait substitut à la viande

Il contient tous les principes vitaux du bœuf à l'état naturel.

MOISE AUBIN.

J. A. THIBAUT.

AUBIN & THIBAUT MARCHANDS de PROVISIONS

Beurre, Fromage, Œufs et Thé

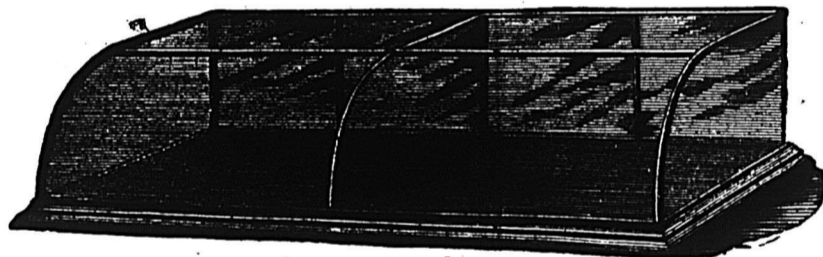
335 Rue des Commissaires,

MONTREAL.

Téléphone Fédéral 1486.

Téléphone Bell 970.

N. B.—Ayant ajouté à notre commerce la spécialité des Thés, nous aurons toujours en mains un assortiment complet de Thés du Japon (vert et noir). Nos prix défient toute compétition. Une visite est respectueusement sollicitée.



MONTREAL SHOW CASE CO.

Manufacturiers de vitrines en argent plaqué, noyer, ébène et mahogany, ainsi que des garnitures pour magasins de bijouteries, de pharmacies, de bars et de magasins. Nouveaux dessins. Demandez le catalogue des vitrines.

Téléphone No. 1444.

30 Rue du Collège, Montréal.

Cognac E. PUET, Médaille à toutes les Expositions
Hautement recommandé par les Médecins.

Bitter BIKINA, QUATRE MÉDAILLES D'OR
Tonique, digestif et supérieur à tous les Bitters connus.

Liqueurs Extra-Fines Gravet, Guillois & Cie.
—DE LA MAISON—
14 médailles d'or et diplomes d'honneur.

JULES GIROUX, Seul Agent Général } 10 & 12 RUE CLAUDE
ARTHUR LEFAIVRE, Représentant } MONTREAL.

THOS. F. G. FOISY

Seul Fabricant Canadien, au Canada, de

Pianos Droits, Carrés et à Queue.

Mes pianos sont strictement garantis pour cinq ans, avec toutes les sûretés possibles. Réparations importantes faites à la Factorie. Mes pianos sont aussi bons que n'importe quel piano américain, en toutes sortes de bois les plus rares.

Je vends mes pianos absolument bon marché comme manufacturier.

Agents demandés dans tout le Canada.

Toutes communications doivent être adressées à

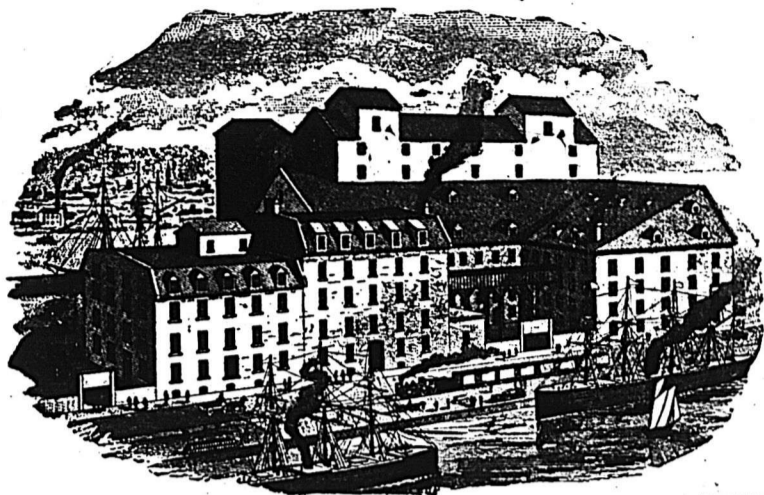
Toutes communications devront être adressées à

Bureau Principal: 429, 431, 433 et 435 Rue St. LAURENT.
Téléphone 1700. Bureau Principal: 429, 431, 433 et 435 Rue St. LAURENT.
Téléphone 1700. MONTREAL.

IRA GOULD & SONS

CITY MILLS — MONTREAL

Fabricants de Farine
De première qualité.



Farine Patentée et Farine Forte à Boulanger

faites du meilleur blé dur de Manitoba.

Farines choisies pour Familles et Farines patentées faites de blé d'hiver soigneusement choisi.—Qualité incomparable.

LA SEMAINE COMMERCIALE

ET FINANCIERE

Montréal, 23 juillet 1891.

FINANCES

Le marché monétaire est sans changement notable, et il n'y a guère de perspective de changement d'ici à quelque temps. Les fonds disponibles sont suffisants et la demande spéculative est plus calme que la semaine dernière, quoique la bourse soit ferme. Les prêts à demande sont cotés de 4 à 4½ p.c., et, dans la majorité des cas, c'est 4 p.c. qui est le taux stipulé.

Les escomptes commerciaux sont moins demandés, mais les avances sur connaissements sont en grande demande. Les taux pour ces transactions n'ont pas varié.

A Londres, les capitaux disponibles sont plus fermes; on cote, sur le marché libre 2½ p.c.; la banque d'Angleterre conserve le taux de 2½ p.c.

A New-York, les prêts à demande sont cotés à 2 p.c.

Le change sur Londres est tranquille et soutenu.

Les banques vendent leurs traites sur Londres à 60 jours de vue, de 9¼ à 9½, et leurs traites à demande de 9¼ à 9½.

Le change à vue sur New-York vaut 1¼ à ¼ de prime; les francs valaient hier à New-York à 5.21½ pour papier long et 5.18½ pour papier court.

L'emprunt de \$4,000,000 que vient de conclure M. Mercier, intrigue beaucoup de monde. On se demande quelle espèce de débetures M. Mercier a émises; il est probable qu'il a tout simplement donné une obligation à deux ans pour cette somme, laissant, en sûreté collatérale, un montant équivalent de débetures payables à 65 ans, dont la dernière législature a autorisé l'émission, avec l'entente qu'il aura le droit de les retirer d'ici à deux ans, en donnant un avis de trois mois et en remboursant la somme empruntée. Il n'est pas probable que nous ayons d'explications officielles détaillées sur ce sujet avant la prochaine session.

La bourse est plus tranquille cette semaine, quoique les cours restent toujours fermes. La banque de Montréal a fait aujourd'hui 222½; la banque du Commerce 129½ et 129½; la banque des Marchands 148, 149 et 149½.

La banque du Commerce a eu une vente cette semaine à 98½.

Les banques canadiennes sont cotées en clôture comme suit :

	Vend.	Ach.
B. du Peuple.....	100	99
B. Jacques-Cartier.....	100	99
B. Hochelaga.....	120	115
B. Nationale.....		
B. Ville-Marie.....	97	91

La liste des valeurs diverses n'a pas été très active; cependant il y a eu des transactions sur le Pacifique canadien à 82½ et 82½; sur le gaz à 206½ et 206½; sur la Royal Electric Co. à 119; sur la compagnie de téléphone Bell qui s'est vendue lundi 135, puis 138 et finalement 139; sur le télégraphe à 104, etc.

Le Richelieu est coté 59½ vendeurs et 59 acheteurs; les chars urbains 187 vendeurs et 185 acheteurs. La compagnie des Terres du Nord-Ouest a fait 78½.

Cette dernière compagnie et le Pacifique bénéficient en ce moment de la magnifique récolte que l'on est en train de moissonner au Nord-Ouest, et qui va augmenter la valeur de leurs terres et doubler le trafic à long parcours du Pacifique Canadien.

COMMERCE

Des nouvelles de plusieurs localités annoncent que, après tout, la récolte de foin ne sera pas si diminuée qu'on le craignait; dans la région à l'est de Québec, les pluies sont survenues à temps pour faire pousser le foin; plus à l'ouest, les pluies ont fait beaucoup de bien sans pouvoir effacer complètement les effets désastreux de la sécheresse. Nous aurons une récolte un peu au-dessous de la moyenne comme rendement; mais la production totale se trouve encore amoindrie par les grandes étendues de prairies qui ont été levées pour être consacrées à la culture des grains.

Les orges, avoines et pois, en général promettent une magnifique récolte. Ces promesses qui, chaque jour se rapprochent de plus en plus de la réalité, donnent de la confiance aux marchands de la campagne, mais ces derniers, ayant devant eux l'expérience des deux dernières années, conservent leur calme, n'achètent que peu à la fois et remettent à l'automne à faire leurs stocks.

Bois de construction.—Peu d'animation, comme de coutume, dans ce marché et prix absolument stationnaires, dans les clos de la ville. Aux scieries, la demande pour les Etats-Unis s'est relâchée et comme le marché anglais n'est pas actif, la tranquillité est à l'ordre du jour.

Bois de chauffage.—Les prix aux clos ne sont pas changés; aux chars, les arri-

vages sont rares et le bon bois sec se vend facilement.

Alcalis.—Les potasses sont soutenues. Nous cotons les potasses premières de \$4.25 à \$4.30 et les secondes \$3.50. Les perlasse valent \$6.25.

Charbons.—Le charbon dur se vend tranquillement; on a perdu l'habitude de ces hausses graduelles qui finissaient par mettre à l'automne le charbon à 75c. ou \$1.00 de plus qu'au mois de juillet; voilà deux ans que le prix est resté sans variation d'une année à l'autre et les consommateurs s'imaginent qu'il en sera encore de même cette année. Nous n'avons aucune raison de croire le contraire; cependant, nous ferons remarquer que, comme le charbon rendu au clos coûte plus cher au marchand à livrer à domicile, il est possible que le marchand se rattrape un peu sur le poids et cherche ainsi à gagner le 25c. par tonnes qu'il n'ose pas charger ostensiblement. Il vaudrait donc mieux, dans tous les cas, se faire livrer son charbon pendant la navigation.

Le charbon mou est un peu plus actif, aux prix antérieurs.

CUIRS ET PEAUX.—Le marché des cuirs est un peu plus actif mais les approvisionnements ont eu le temps de grossir pendant la stagnation et les prix sont encore en faveur des acheteurs.

Les peaux vertes sont un peu plus demandées par les tanneurs, ce qui permet aux commerçants de payer ¼c. par livre de plus, pour les belles peaux.

Prix payés aux bouchers :

No 1.....	\$5.00 à 5.50
No 2.....	4.00 à 4.50
No 3.....	3.00 à 3.50
Moutons.....	0.00 à 0.00
Veaux.....	0.00 à 0.07
Agneaux.....	0.30 à 0.35

DRAPS ET NOUVEAUTÉS.—On constate dans cette ligne une tranquillité à peu près complète; les ventes du détail à la ville sont à peu près nulles et, à la campagne, on a encore que des espérances pour payer les comptes des fournisseurs.

ÉPICERIES.—Toujours beaucoup d'activité dans les sucres, que les raffineries ne peuvent fournir à livrer.

La raffinerie Redpath est encore assez bien approvisionnée; mais la St-Lawrence est littéralement débordée et, quoiqu'elle travaille nuit et jour, elle ne peut suffire à la demande. On dit qu'elle en a profité pour hausser son prix de ¼c. ce qui ne ferait pas l'affaire des épiciers de gros qui sont obligés de vendre tous les sucres raffinés au même prix, de quelque raffinerie qu'il vienne. Les prix du gros n'ont pas varié.

Nous cotons :

Extra ground, en quarts.....	5½c
“ “ boîtes.....	5½c
Cut loaf, en quarts.....	5½c
“ “ en boîtes de 50 lbs.....	5½c
“ “ en demi-boîtes.....	5½c
“ “ de 5 lbs la boîte.....	00
Powdered, en quarts.....	5½c
“ “ boîtes.....	5½c
Extra granulé, en quarts.....	5 c
“ “ ½ quarts.....	5½c
Par lots de 15 quarts ¼ c de moins.	
Le sucre jaune vaut de 4 à 4½c, par gradation de ¼c.	

Termes, 30 jours, ou T p.c. après 10 jours.

Rien de changé dans la mélasse des Barbades. La demande est un peu plus lente à cause du bon marché des sucres; mais c'est un stock que l'on ne craint pas de conserver pour plus tard. Presque tout ce qui est arrivé de mélasse nouvelle a été mis en entrepot. Les sont: par char (15 tonnes au moins) 3½c. en tonnes, 40 et en quarts et barriques 43½c.

Le riz est toujours coupé, et presque personne ne le vend au prix de la liste.

Les raisins de Valence sont un peu mieux tenus; le stock de la récolte 1890, sur place à été presque tout concentré en deux ou trois mains et, quoique nous cotions encore 3¼c. il ne serait pas surprenant qu'une hausse sensible se fit dans quelques jours.

A la demande du commerce de gros nous reproduisons ici les nouveaux prix des liqueurs :

Whiskey Gooderham et Worts, 65 o.p.....	3.85 gal.
Whiskey Gooderham et Worts, 50 o.p.....	3.50 “
Rye Gooderham et Worts, 25 u.p.....	1.90 “
Whiskey Hiram Walker, 65 u.p.....	3.85 “
Whiskey Hiram Walker, 50 o.p.....	3.50 “
Rye “ 25 u.p.....	1.90 “
Whiskey J. P. Wiser & Co., 65 o.p.....	3.84 “
“ “ 50 o.p.....	3.49 “
Rye “ 25 u.p.....	1.89 “
Whiskey, J. E. Seagram, 50 o.p.....	3.49 “
Rye “ 25 u.p.....	1.89 “
Whiskey Corby.....	3.49 “
Rye “ 25 u.p.....	1.88 “

Ces prix sont pour un ou plusieurs quarts; pour toute qualité, en quantité moindre le prix est comme suit :

Whiskey.....	65 o.p. \$1.00 “
“ “ “ “ “ “	50 o.p. 3.60 “
Rye.....	25 u.p. 2.00 “

Conditions comptant à 30 jours sans escompte.

Brandy Hennessy* bouteilles.....	\$13.50 la c.
“ Martel “ “ “ “	12.25 “

Termes: 3 p.c. à 15 jours, 2½ p.c. à 30 jours; ou 4 mois sans escompte.

Gin de Cuyper en caisse :	
Coisse Verte, de 1 à 24 caisses.....	\$5.75
“ “ 25 49 “ “ “ “	5.70
“ “ 50 ou plus “ “ “ “	5.65
Caisse Rouge, de 1 à 24 caisses.....	11.00
“ “ 25 49 “ “ “ “	10.95
“ “ 50 ou plus “ “ “ “	10.90

Quantités dans une seule et même vente, non divisée, à une seule et même personne, termes: 2½ p.c. à 30 jours ou 3 p.c. à 15 jours.

Fers, ferronneries et métaux. Les prix des fers et des fontes sont encore faibles, et nous cotons le fer blanc ferme en baisse à \$8.00 par suite des nouveaux arrivages. Nous corrigeons aussi nos cotes des fontes; Les clous et le fer blanc restent stationnaires. La demande sans être animée, est cependant passable; malheureusement les collections laissent à désirer. Ce n'est pas nouveau, d'ailleurs.

Huiles, Peintures et Vernis. Les huiles de poisson, de même que les huiles végétales et le pétrole sont absolument sans changement avec un mouvement très léger en petits lots.

Produits chimiques. Nous baissons de 1c. le prix courant du vitriol. Les autres produits chimiques sont fermes.

Salaisons.—Il semble qu'il y ait un peu plus de fermeté dans le lard salé, car les paqueteurs demandent aujourd'hui \$16.50 pour le Canada Short et \$16.00 pour le Heavy Standard Boneless Pork. La graisse est stationnaire, mais on a fait un nouvel escompte pour les lots de 100 seaux.

Nous cotons :

Canada Short Cut Mess, le baril.....	\$16.50
“ “ le demi-bar.....	8.50
“ Cut Clear, le baril.....	15.50
“ “ le demi-bar.....	8.00
Saindoux Anchor.....	1.70
“ par 50 seaux.....	1.55
“ par 100 seaux.....	1.52½
“ Fairbank.....	1.60
“ par 50 seaux.....	1.55
“ par 100 seaux.....	1.52½
Graisse pure de panne, en seaux de 20 livres.....	9½c
Saindoux en canistres, 10 livre.....	8 c
“ “ 5 “ “ “ “	8½c
“ “ 3 “ “ “ “	8½c
Jambons Anchor, la livre.....	11 c
Lard fumé.....	9½ à 10 c

Pour vendre vos Propriétés, annoncez dans le PRIX COURANT.

Nos Prix Courants

Thés.

Table listing various tea products such as Japon Commun à bon, Nagasaki commun à bon, Congou, Oolong, Y. Hyson, Poudre à canon, Impérial, and Souchong with their respective prices.

Cafés verts.

Table listing coffee products including Mocha, Java Old Gov, Ceylan Plant, Maracaibo, and Chicorée.

Cafés rôtis : Prix de Chase & Sanborn.

Table listing roasted coffee products like Standard Java, Old Gov, Impérial, Arabian Mocha, and Maracaibo.

Epices :

Table listing various spices including Poivre blanc, Cannelle, Clous de girofle, Gingembre moulu, Muscade, Macis, Piment, Anis, and Moutarde.

Fruits secs :

Table listing dried fruits such as Raisins Valence, do Eleme, do Loose Muscatels, do London Layers, do Black Baskets, do Black Crown, do Fine Dehesa, do Sultana lb, do Corinthe, Prunes de Bordeaux, Amandes molles lb, Noisettes, Noix, do Grenoble, do Brésil, Peanuts, Pecan, and Pommes évap.

Spiritueux : (droits payés)

Table listing spirits and liquors including Brandy Hennessey, do Martel, do Jules Duret, do Pinet, Whisky Irlandais, do Ecossais, do Loch Katrine, Rum de la Jamaïque, and Gin de Kuyper.

Table listing wine products such as Esprit de vin 65 O. P., Malt, Vieux Rye, and Madère.

Vins :

Table listing various wines including Bordeaux ordinaire, Sicile, Sherry en caisse, Porto en caisse, Champagne Mumm sec, and Vins de France.

Vinaigre :

Table listing vinegars such as Vinaigre Bordeaux, M Lefebvre & Cie, and La Bruyère.

Spécialités de Bouret, Leblanc & Cie :

Table listing specialty products like Mont Royal Standard, Pure English Melt XXX, and Vinaigre de Bordeaux XXX.

Sel :

Table listing salt products including Sel de table and Sel gros.

Eau de javelle de Cormond & Fontaine :

Table listing Javel water products like La grosse and La douzaine.

Divers :

Table listing miscellaneous goods such as Allumettes Eddy, Balais, Brosses, Cartes à jouer, Epingles, Huiles d'olive, Lessis concentré, Mine Royal Dome, Savons, Câble, Ficelles, and Vernis à chaussures.

Pâtés et denrées alimentaires :

Table listing food products including Macaroni importé, Vermicelle, Macaroni Coulu, Sagou, Manioca, Tapioca, and Barley pot.

Table listing various food items like Lait concentré, Nestlé's food, Rolled oats, Dessicated wheat, and Chocolat Mérier.

Farine préparée :

Table listing prepared flour products such as Brodie & Havey XXX and Normandin.

Produits de la "Ireland National Food Co."

Table listing products from Ireland National Food Co. including Ireland XX Pearl barley, Dessicated wheat, and various flours.

CONSERVES

Table listing various canned goods like Homards, Sardines, Maquereau, Saumon, Huitres, Tomates, Pois, Haricots, Blé d'inde, and various meats.

Produits chimiques.

Table listing chemical products including Alum, Borax, Bleu (carré), Pearlina, Camphre, Couperose, Gomme arabique, Indigo, Soda, Soufre, Acide carbolique, Soda caustic, Sels d'Epsom, and various acids and salts.

Essences et extraits.

Table listing essences and extracts like Eau de Cologne, Eau de Cologne Hoyt's, and Eau de Floride Murray & Lemman.

Produits pharmaceutiques.

Table listing pharmaceutical products such as Huile de ricin, do do do, and various medicinal preparations.

Table listing oils and fats including Huile de foie de morue, Trésor de nourriture, Hop Bitters, and Pain Killer.

Spécialité de S. Lachance :

Table listing specialty products from S. Lachance like Remède du P. Mathieu, Lotion Persienne, Régénérateur Audette, and Amers Indigènes.

Prix pour les marchands et pharmaciens.

Table listing prices for merchants and pharmacists for products like Pilules magiques, Gouttes Royales, and Sirop Pectoral.

CUIRS

Table listing various types of leather goods and animal skins like Cuir à sem, Cuir Buffalo, Slaughter No 1, and various animal skins.

CHARBON DANS LES CLOS

Table listing charcoal products such as Stove, Nut, Egg, Furnace, Scotch Grate, and Lower Ports Steam.

HUILES

Table listing various oils including Huile de morue, Huile de loup-marin, Huile de paille, Huile de lard, and various vegetable oils.

LE SIROP DE TEREBENTHINE

DU

Dr Laviolette

guérit

Les Maladies des Voies Respiratoire et Urinaire.

Prix 25c et 50c le flacon.

LE PRIX COURANT

REVUE HEBDOMADAIRE

Du Commerce, de la Finance, de l'Industrie,
de la Propriété foncière et des Assurances.

BUREAU: No 99, rue St-Jacques, Montréal

ABONNEMENTS:

Montréal, un an.....\$2.00
Canada et Etats-Unis..... 1.50
France.....fr. 12.50

Publié par

La Société de Publication Commerciale

J. MONIER, Directeur.

F. E. FONTAINE, Gérant.

Téléphone Bell, 2602.

Téléphone Fédéral 708.

Les bureaux du PRIX COURANT sont maintenant au No 99, rue St-Jacques, Montréal, coin de la Place d'Armes.

MONTRÉAL, 24 JUILLET 1901

L'avenir du Canada

Il est évident que l'avenir de ce pays repose sur la multiplication des industries nationales.

Toute nouvelle industrie qui peut se maintenir et qui satisfait au besoin du peuple représente un bénéfice sous tous les rapports; elle emploie nos ouvriers, retient les profits ici, met en œuvre nos produits naturels ou des produits naturels achetés à bon marché à l'étranger; paie des salaires qui sont dépensés ici, et tend à nous rendre indépendants de l'étranger pour ce dont nous avons besoin.

La situation la plus enviable pour un peuple serait sans doute de pouvoir se suffire entièrement à lui-même, tout en demeurant à la hauteur du progrès universel. Le Canada a tout ce qu'il lui faut pour se rapprocher de plus en plus de ce *desideratum*. Mais qu'il n'oublie pas que le progrès agricole est la base la plus solide sur laquelle il doit s'appuyer pour y arriver; qu'il n'oublie pas de favoriser les industries nées directement d'elle et qui sont ses plus sûrs états, comme la fabrication du sucre de betterave par exemple.

L'Angleterre cotoie un abîme parce que les intérêts agricoles qui sont la force stable des nations y ont été sacrifiés aux intérêts purement industriels et commerciaux, dont les centres se déplacent constamment.

L'Irlande et les Indes végètent parce que, si elles ont pour elles la force agricole, elles manquent presque complètement d'industries. La France, au contraire, où les forces vives de la nation semblent bien équilibrées, est encore une des nations du monde les plus prospères, malgré les épreuves terribles qu'elle a eu à subir.

Nous parlions tout à l'heure de l'industrie sucrière de la betterave, dont l'établissement définitif sera un des plus sûrs appuis du progrès agricole. Cette industrie a subi de rudes épreuves depuis dix ans et plus d'un, parmi ceux qui ont sacrifié d'importants capitaux se sont retirés découragés. Cependant, l'épreuve de l'an dernier à Farnham paraît la faire entrer dans la période réellement pratique et si les gou-

vernements, à l'exception de ce qui se fait dans la république voisine, continuent à la protéger, elle constituera une des acquisitions les plus importantes, les plus précieuses que le Canada puisse jamais faire pour sa prospérité générale.

La fabrique de sucre de Farnham, l'an dernier, n'a guère travaillé que cinq mille tonnes de betterave. Elle pourrait en travailler trois ou quatre fois autant. Elle a payé \$20,000 à l'agriculture, \$7,000 en salaires, \$4,000 à \$5,000 en transports de chemin de fer, \$4,000 en charbon venant de la Nouvelle Ecosse. Voilà, certes, une somme d'argent assez ronde qui apporte son appoint à la richesse du pays et qui sans cela aurait été versé dans des caisses étrangères. Que serait-ce donc, quand nous aurons seulement en pleine activité une dizaine de fabriques?

Cette industrie mérite une sollicitude sérieuse et efficace de la part du gouvernement fédéral tout aussi bien que de celle des gouvernements provinciaux.

En 1890, la France a produit 750 millions de gallons de vin et 250 millions de gallons de cidre. En 1870 la production avait été de 1,500 millions de gallons de vin et 200 millions de gallons de cidre et en 1880, 650 millions de gallons de vin et 400 millions de gallons de cidre. Les vignes y occupent actuellement en chiffres ronds, cinq millions d'acres.

En fait de vin, l'année la plus abondante depuis vingt ans a été 1875 avec une production de un milliard 850 millions de gallons (1,850,000,000.)

Le lait contaminé

Les autorités médicales et sanitaires se sont beaucoup occupées depuis quelques années de la pureté du lait et de ses produits qui sont livrés à la consommation, et quelques uns des résultats remarquables de leurs investigations ont été rendus publics. Il a été, reconnu que le lait pouvait servir de véhicule de contagions très sérieuses, et que la condition malade de la vache pouvait affecter son lait et le rendre capable de répandre certaines contagions.

Dans une conférence donnée à l'Institut Royal de Londres, le Dr. Klein parle de la corrélation de la fièvre scarlatine avec l'alimentation du lait. D'après lui certains faits relevés sembleraient démontrer, non seulement, que le lait pourrait transmettre cette maladie, mais encore que le lait contaminé en pourrait être la source.

D'un autre côté, le savant français V. Gauthier a trouvé que le lait provenant d'une vache pneumonique pouvait transmettre cette maladie aux porcs et aux volailles à qui on le donne en aliment et devenu soit directement soit indirectement une menace sérieuse pour l'espèce humaine.

Dans nombre de circonstances ou a observé que des cas de maladie se produisaient chez des membres de

certaines familles, tandis que d'autres familles pourtant voisines en étaient exemptes. Après examen fait par les autorités sanitaires, on a trouvé que les familles atteintes s'alimentaient du lait de la même source. Poussant plus loin les investigations on a découvert que ce lait provenait de vaches malades ou bien que quelque membre de la famille du fournisseur était atteint de la maladie contagieuse.

Cependant, quelque autorité que l'on soit en droit d'attribuer à ces faits reconnus, le lait est si facilement sujet à être contaminé par des influences multiples, que l'on ne peut accepter les conclusions d'une manière trop absolue. Il est connu ou il devrait l'être de tous ceux qui touchent à l'industrie laitière qu'un air pur et la plus scrupuleuse propreté sont absolument nécessaires à la conservation du lait dans toute contamination du lait, quel qu'en soit la cause peut être funeste à ceux qui en font usage. Toutes causes qui peuvent amener cette contamination doivent soigneusement être écartées, et parmi ces causes, on peut noter en premier lieu l'air vicié, le voisinage de substances en décomposition, en fermentation.

On peut donc considérer comme bien prouvé que le lait peut devenir une source de danger sérieux pour la santé et même pour la vie, si, par la contamination, il renferme des germes ou microbes de maladies terribles. Cependant, il existe un moyen simple de détruire ces microbes qui ne résistent pas à une température de 185 degrés Fahrenheit.

Ainsi, en chauffant le lait à 180 degrés, on tue les microbes dangereux qu'il peut contenir sans affecter ses caractères essentiels.

Malheureusement, il n'en est pas de même pour les produits dérivés du lait, la crème, le beurre, le fromage qui ne peuvent subir la coction sans être plus ou moins gravement altérés.

Pique-nique des épiciers

Le prochain pique-nique des Epiciers, à Berthier ville, sera sans aucun doute un des mieux réussis qu'ils aient encore organisés, quoiqu'ils aient toujours obtenu un splendide succès chaque année. Le lieu du pique-nique est admirablement adopté à l'usage d'une foule de joyeux citoyens en quête d'amusement champêtres; allées ombreuses, vastes pelouses, sièges tables, plateforme pour la danse, pistes pour les courses, bateaux pour promenades sur l'eau, rafraîchissements servis au prix de la ville, voitures à très bon marché pour une course à la ville de Berthier, à un demi-mille de distance, rien ne manquera au confort ni à l'amusement des excursionnistes. Le programme des jeux et courses comporte vingt-six numéros, y compris un concours de valse pour les dames, un concours de jigge irlandaise, de danses écossaises etc., etc., un concours de mangeurs de biscuits, des courses d'un demi-mille, d'un quart de mille et de cent verges, dont la plupart sont

réservés à ceux qui tiennent d'une façon ou d'une autre au commerce d'épicerie et d'autres sont ouvertes à tous les amateurs, pas de coureurs de profession, courses d'hommes gras, et pour finir la journée, partie de crosse entre deux clubs de Montréal.

Le programme officiel donnant tous les détails sera distribué dans les premiers jours de la semaine prochaine.

Il est inutile d'ajouter que des prix de grande valeur seront distribués aux vainqueurs des courses et des autres concours.

L'Association nous charge de remercier en son nom les généreux souscripteurs dont les noms suivent dont la libéralité contribuera beaucoup au succès du pique-nique: Mentionnons spécialement le nom de la St-Lawrence Sugar Refining Company dont la souscription a été un chèque de \$200. Ont aussi souscrit soit de l'argent soit des objets d'art:

M. M. Brodie & Harvie; S. Marotte; Ewing & Herron; Doyle & Anderson; C. N. D. Osgood; Lightbound, Rolston & Cie; McBride, Harris, & Cie; Montreal Cigar Association; J. R. Clogg & Cie; Hart & Tuckwell; Hunt, Barnes & Cie; Tassé, Wood & Cie; J. J. Vipond & Cie; Bell, Simpson & Cie; Geo. Childs & Cie; Harry Gilchen; James Virtue & Cie; Havana Cigar Company; A. S. Ewing; L. A. Wilson & Cie; Henry Chapman & Cie; C. E. Colson; Wm Kearney; James Guest & Cie; Kinloch, Lindsay & Cie; Lyon Silverman; Jesse Joseph & Cie; Henry Jonas & Cie; J. J. Duffy; Jas. Barsalon & Cie; A. S. & W. H. Masterman; Hudon, Hébert & Cie; Fleischam & Cie; John Baxton; J. A. Vaillancourt; C. Peverly; Wm Farrel; Christie Brown & Cie; The Lang Manufacturing Company; Bowes & McWilliams; R. Miller; R. E. Hayd; M. Hickey; Thomas Kinsella; Caverhill, Rose, Hughes & Cie; Chase & Sanborn; Mme Thomas Howard; Hislop, Meldrum & Cie; Layman frères; H. Walsh; Laporte Martin & Cie; M. Lajng & Sons; Vipond McBride & Cie; Savage & Fils; Wm Strachan & Cie; The Canada Meat Packing Company; Ward, Carter & Cie; Wm Reid; N. Quintal & Fils; Charles Langlois; L. Chaput Fils & Cie; D. C. Brosseau; Edwardsbury Starch Company; H. A. Nelson & Fils; A. A. Corrigan; Greynald & Bran (de Berthier); Meagher Frères; Montréal Biscuit Co.; Montréal Brewing Company; J. H. R. Molson & Fils; Dawes Frères & Cie; W. Dows & Cie; Alex. Bremner; D. Robertson & Cie. C. Robillard & Cie; A. Cusson & Fils; Viau & Frère; Reinhardt & Fils; Charles Gard; J. Rattray & Cie, etc, etc.

Qu'on ne l'oublie pas

Le pique-nique a lieu mercredi le 5 août prochain. Deux trains spéciaux partiront de la gare Dalhousie à 7.45 hrs et 8 hrs a.m. Le prix du billet pour l'excursion est de \$1 pour les adultes et 50c. pour les enfants au-dessous de 12 ans.

Nous espérons que les épiciers de

la ville auront à cœur de fermer leur magasin ce jour-là et de se rendre au pique-nique avec toute leur famille, leurs commis, leurs parents et leurs amis.

LA JAMAÏQUE

Nous venons de recevoir, avec les compliments de l'honorable secrétaire-provincial, le rapport de M. Auguste Dupuis, commissaire de la province à l'exposition de la Jamaïque, sur le résultat de sa mission.

Avant de discuter ce rapport, qu'on nous permette d'exprimer l'avis qu'on aurait pu, sans nuire à l'ouvrage et sans diminuer son mérite, en faire disparaître les quelques incorrections de langage et même de grammaire que M. Dupuis, excellent agronome, peut se permettre sans que cela nuise à sa réputation, mais qui auraient dû être corrigés par les employés du département que cela concerne. Une brochure sortant, comme celle-ci, des ateliers de l'imprimerie de la Reine, devrait être autant que possible exempte de fautes même d'impression.

Hâtons-nous d'ajouter que ces imperfections ne détruisent pas le moins du monde l'intérêt que ce rapport possède pour tous ceux qui s'intéressent au commerce, à l'industrie et à l'agriculture dans la province.

Après avoir fait l'historique de sa nomination de son voyage aux Antilles, et de ses investigations, qui prouvent que notre commissaire a bien employé son temps et a rempli de la manière la plus consciencieuse la mission qui lui était confiée, M. Dupuis passe en revue les divers produits agricoles de la province qui ont été exposés, et nous donne les renseignements qu'il a pu se procurer sur le débouché possible aux Antilles pour ces produits.

Nous nous faisons un devoir de reproduire ici le texte de son rapport :

"Le beurre et le fromage canadien ont été vendus à l'encan, le beurre 32, 36 et 40c. la livre; le fromage se vendit de 18 à 20 c.

"Les marchands qui avaient acheté le beurre l'offraient le lendemain dans les journaux : "Beurre de choix! *Prize Canadian Butter! 50 cents per pound*". Le second choix se détaillait à 36 et 40c. la livre; en peu de temps le beurre fut vendu et les marchands nous demandaient si nous en attendions d'autre.

"M. Toezer, de la maison Pennock, Bailey & Co., me dit que ses pratiques demandaient du beurre du Canada et qu'ils en vendraient beaucoup, pourvu qu'il fût de la première qualité comme celui que nous avions exhibé.

"Cette maison reçoit beaucoup de beurre des Etats-Unis, en tinettes de bois de double épaisseur de celles que nous employons ordinairement ici et qui contiennent jusqu'à 150 livres chacune; ce beurre est bon pour la cuisine et leur revient de 20 à 22c. la livre; je crois

que c'est le beurre vendu à New-York sous le nom de "Western". Il se détaille à Kingston beaucoup d'oléomargarine au prix de 25c. la livre, il est consommé par la classe pauvre.

"Le beurre qui avait le plus de vogue avant l'arrivée du beurre du Canada, était celui du Danemark et de la Hollande, importé d'Angleterre et des Etats-Unis. Ce beurre est en boîtes de fer blanc d'une demi-livre à cinq livres, hermétiquement fermées. Je n'ai pas réussi à connaître son prix de revient, rendu à la Jamaïque, le prix du détail à Kingston est de 55c. la livre. J'en ai acheté quelques boîtes pour le gouvernement qui, j'en suis certain, l'exhibera et fera connaître à qui de droit la qualité et le mode de paquetage de ce beurre si en renom, afin d'engager les fabricants de la province à employer ce mode de préparation qui est le plus profitable pour l'exportation aux Antilles et à l'Amérique du Sud.

"J'ai appris que les petites boîtes en fer blanc ne coûtent qu'une piastre et demie à deux piastres et demie le cent, et que la machine pour les fabriquer coûte \$150.

"Un marchand de beurre de Kingston m'a dit que le beurre ainsi paqueté doit être de première qualité et qu'il ne devrait être mis en boîte que sous la surveillance d'un inspecteur du gouvernement connaissant parfaitement le beurre. Il ajouta qu'une compagnie de Cincinnati, Ohio, avait commencé à fournir à la Jamaïque du beurre en boîtes de fer blanc, que ce beurre était si peu uniforme et si mélangé de bon et de mauvais que cette compagnie a perdu complètement le marché de Kingston.

"Quelques citoyens d'Hayti, venus à la Jamaïque pour l'exposition et qui avaient du plaisir à visiter le département de la province de Québec où ils pouvaient rencontrer des personnes parlant comme eux le français, nous déclarèrent qu'Hayti était plus riche que la Jamaïque et que les produits de la province une fois connus là, seraient appréciés et grandement en demande, que la ligne de steamers projetée entre le Canada et la Jamaïque pourrait y arrêter et débarquer les effets, tel que le font quelques steamers de la ligne "Atlas".

"A Hayti, dirent-ils, c'est le beurre de France et du Danemark qui est préféré, l'air ne les détériore pas dans ces petites boîtes et les détaillants ne perdent pas sur le poids; tandis que le beurre en tinettes perd en poids et en qualité par l'effet de l'air et de l'extrême chaleur.

"J'ai beaucoup regretté alors de ne pas avoir réussi à faire préparer au Canada du beurre de conserve, avant mon départ pour la Jamaïque, car j'aurais pu en expédier à Hayti, à Honduras et à Trinidad.

"M. Fisher, venu de Honduras à la Jamaïque pour engager 300 hommes pour ses immenses plantations (et qui acheta des fourrures de M. Laliberté, de Québec), trouva le beurre de L'Assomption excellent, et dit que du pareil beurre se ven-

draient bien cher dans l'Honduras et dans toute l'Amérique Centrale, malheureusement je n'avais pas d'échantillon de beurre qui pût se conserver, à lui donner.

"Le 26 octobre dernier, je correspondis avec M. McCarthy à ce sujet, et sur ma demande de préparer du beurre tel que le beurre exporté de France en Algérie, pour expédier à la Jamaïque, je reçus de lui une lettre dont je citerai les passages les plus importants. Après avoir exprimé son regret de ne pas avoir de beurre à me donner, il ajoutait :

"Le Canada n'ayant pas encore fait, que je sache, de beurre préparé spécialement pour les colonies, il n'est peut-être pas inutile de vous dire combien cette préparation diffère de celle du beurre ordinaire. Il faut, en outre, que ce beurre soit contenu dans des pots de verre ou des boîtes de métal hermétiquement fermées, comme pour les conserves alimentaires. Du beurre expédié aux colonies, avec un emballage ordinaire, ne donnerait pas satisfaction.

"Non seulement un échantillon de beurre emballé dans une tinette ne remplirait pas le but, mais il ferait plus de mal que de bien et compromettrait le succès de nos exportations futures aux colonies. Il y a une grande industrie à créer ici, mais il faut, qu'on le sache bien, les beurres français et danois qui sont exportés aux colonies sont préparés au moyen de procédés inconnus ici, et en dehors desquels il n'y a pas de réussite possible."

"Nous ne devons pas négliger les avertissements de M. McCarthy, ils méritent d'être pris en sérieuse considération.

"Fromage.—Le mode de fabrication et de paquetage usité au Canada est aussi parfait que celui des autres pays qui exportent du fromage à la Jamaïque. La qualité du fromage canadien a été trouvée supérieure même.

"Le lait frais se vendait à Kingston 75c. le gallon, pendant l'exposition. Une compagnie anglaise, qui fabriquait du beurre sur le terrain de l'exposition, trouvait le lait très pauvre. Aussi les vaches n'ont pas comme au Canada des pâturages de mil et de trèfle, elles se nourrissent de *Guinea Grass* et d'herbes sèches, de feuilles d'arbres et de palmiers nains et, en conséquence, le lait concentré venant de la Suisse, par voie d'Angleterre et des Etats-Unis, est consommé, en grande quantité, à la Jamaïque, à Hayti et dans toutes les Antilles; c'est le lait dont on fait usage sur les lignes de steamers et à bord des voiliers dans toutes les parties du monde. Il se détaille à Kingston à 12½c. la livre, en boîtes de fer blanc de grandeurs différentes.

"Sans connaître exactement les profits que réalisent les cultivateurs de la Suisse et de la France, par l'industrie de la concentration du lait, il me semble que la province de Québec pourrait lutter avanta-

geusement avec ces pays où le lait frais a une plus grande valeur qu'ici.

"Les grains du Canada ne trouveront pas aux Antilles un marché considérable. L'avoine est peu en demande, elle se vendait \$2.25 les 100 lbs, à Kingston. La nourriture des mules employées sur les chemins de fer urbains et des chevaux de voiture consiste en *guinea grass* coupé en hache-paille, sur lequel on répand du blé d'Inde moulu. Le *guinea grass* est donné vert aux animaux, on le coupe et l'apporte au marché tous les jours. Soit dit en passant, les noirs ne se servent pas de faux; ils coupent le foin, à genoux, et se servent de couteaux longs d'environ deux pieds.

Cuba importe de grandes cargaisons d'avoine qui partent de Mobile, Ala, de Tampa et de la Nouvelle-Orléans.

L'orge n'est pas en demande. Les pois fendus, dont la demande est bien limitée, sont importés à Kingston, des Etats-Unis, les pois dont on se sert à la Jamaïque pour la soupe croissent sur des arbres de la taille de nos pruniers et donnent des pois toute l'année. On voit des cosses vertes et des cosses mûres sur le même arbre.

La masse de la population ne connaît pas le blé, l'orge, le sarrasin, le seigle, ni les pois.

"Les pommes de terre se détaillaient à 6c. la livre. On s'en nourrit par luxe. Elles se détériorent vite et germent promptement; les commerçants n'en achètent que de petites quantités à la fois parce qu'ils ne peuvent pas les conserver. Il est donc inutile de songer au marché des Antilles pour remplacer celui des Etats-Unis pour cette importante récolte de la province.

"Leyam (Igname) du pays, variété de l'Inde et du Japon, produisant des tubercules de 10, 20 jusqu'à 40 livres chacun, remplace la pomme de terre, produit toute l'année et est aussi nourrissant que le pain. Croissant dans les bois, les pauvres n'ont qu'à aller l'arracher, et cela ne leur coûte rien.

"La farine du Canada que l'honorable commissaire du Canada, M. Adam Brown, a réussi à faire apprécier à la Jamaïque par la réclame la plus habile, la plus persévérante, en distribuant tous les jours jusqu'à 1500 pains ou *buns* ou Scotch *Scenes* fabriqués avec la farine du Canada, mettra du temps, je crains, à remplacer la farine des Etats-Unis.

"Revenant à la question de la farine du Canada, un autre grave obstacle se présente à son introduction à la Jamaïque. Les principales boulangeries de Kingston sont entre les mains de sociétés dont le capital est américain; les gérants sont Américains et naturellement ils s'opposent à l'emploi de farine autre que celle des Etats-Unis.

"La morue sèche, exposée par MM. C. Robin & Cie, de Paspébiac, et par MM. LeBoutillier & Frère, de Paspébiac, et la morue desossée de MM. Stuart, Munn & Cie, de Montréal, ont été grandement appréciées par les visiteurs à l'exposition.

“MM. Robin & Cie et Stuart, Munn & Cie m'avaient chargé de vendre leurs produits, et j'ai obtenu facilement de M.M. Boetcher, marchands de East Street, Kingston, \$7 par 100 livres, et ces messieurs payèrent les droits qui sont de 3/6 stg par 112 livres.

(Suite au prochain numéro.)

LA SITUATION DES BANQUES

Depuis le 30 avril jusqu'au 30 juin, le capital versé des banques au Canada s'est augmenté de \$368,000 et le fonds de réserve \$870,000. Les banques qui ont ainsi augmenté leur fonds de réserve à la fin de l'exercice 1890 et 1891 sont :

Banque de Toronto.....	\$100,000
Banque du Commerce.....	100,000
Banque Dominion.....	50,000
Banque Ontario.....	30,000
Banque Standard.....	40,000
Banque Impériale.....	185,415
Traders' Bank.....	15,000
Banque de Hamilton.....	67,758
Banque des Marchands.....	175,000
Banque Union.....	25,000
Banque des Cantons de l'Est.....	50,000
Banque de la Nouvelle-Ecosse.....	22,430

On remarquera que presque toutes les banques d'Ontario ont pu ajouter à leur fonds de réserve, tandis que, des banques de Québec, trois y sont parvenues et une seule dans les autres provinces.

Ce tableau et les commentaires qu'il comporte donne une idée beaucoup plus exacte de l'état du commerce dans les différentes provinces, que les prétendues statistiques des agences commerciales qui ne sont que des “à peu près” et qui diffèrent quelquefois, entre elles, de 50 à 75 p.c.

Pendant le mois de juin, la circulation a augmenté de \$400,000; la vente du foin, des œufs et des produits laitiers a exigé la mise en circulation de ce montant additionnel; cependant le chiffre des “billets et chèques d'autres banques” qui représente les échanges journaliers des banques entre elles, est très enflé et, déduction faite de ce qui doit être présenté immédiatement au rachat, on arriverait peut être à découvrir que la circulation réellement entre les mains du public, n'est pas beaucoup plus considérable qu'à l'habitude.

Les dépôts à demande ont augmenté, ce qui indique un réveil momentané des affaires commerciales, car en même temps, les dépôts remboursables après avis, et portant intérêt ont diminué, ce qui indiquerait que des fonds déposés à intérêt ont été transférés aux comptes courants pour être disponibles à demande. Mais il faut attribuer la plus grande partie de l'augmentation des dépôts en compte courant au paiement des dividendes qui ont été déposés ainsi en attendant un autre paiement.

Nos comptes avec les banques anglaises ont augmenté à l'actif et au passif, donnant un mouvement commercial de \$600,000 environ plus élevé que le mois précédent.

Les espèces et les billets du gouvernement sont à un chiffre un peu inférieur; il y a diminution dans ces deux items de \$150,000 environ. Le total de l'actif promptement réalisable se trouve augmenté à peu près de \$1,000,000. Les autres chiffres de l'actif sont sensiblement les mêmes qu'à la fin de mai. Les escomptes au public et aux corporations commerciales sont stationnaires, mais il y a une augmentation de plus

de \$200,000 dans les chiffres des créances en souffrance.

Voici un tableau comparatif résumé de l'état officiel publié par le ministère des finances dans le dernier numéro de la “Gazette Officielle.”

PASSIF		
	Mai 1891.	Jun 1891.
Capital autorisé.....	\$ 75,258,665	\$75,258,665
Capital versé.....	60,480,392	60,742,365
Réserves.....	22,853,789	23,007,678
Circulation.....	30,917,214	31,379,886
Dépôts des gouvernements.....	6,258,789	6,709,294
Cautionnements.....	89,062	89,062
Dép. publics remb. à demande.....	56,522,473	59,383,409
Dép. publics remb. après avis.....	84,679,400	83,249,807
Dép. ou prêts d'autres banques garantis.....	234,000	249,000
Dép. ou prêts d'autres banques non garantis.....	2,051,923	2,240,453
Balances dues à d'autres banques au Canada.....	790,668	791,547
Balances dues à d'autres banques l'étranger.....	108,847	141,341
Balances dues à d'autres banques en Angleterre.....	3,280,822	3,841,322
Autres dettes.....	58,385	262,382
Totaux, passif.....	\$185,591,618	\$188,337,504

ACTIF		
	Mai 1891.	Jun 1891.
Espèces.....	\$ 6,767,167	\$ 6,673,974
Billets de Dominion.....	10,789,413	10,734,520
Billets et chèques d'autres banques.....	5,996,309	7,270,398
Créances sur banq. canadiennes.....	3,730,957	3,856,907
Créances sur banq. étrangères.....	16,100,153	15,799,185
Créances sur banq. anglaises.....	1,295,804	1,805,894
Actif promptement réalisable.....	44,679,803	45,630,878
Obligations fédérales.....	2,505,156	2,482,766
Valeurs publiques étrangères.....	6,603,916	6,605,086
Prêts aux gouvernements provincial et fédéral.....	2,476,567	2,672,987
Prêts sur titres, valeurs.....	16,064,807	16,309,409
Prêts à des corporations municipales.....	4,669,649	5,368,955
Prêts à d'autres corporations et compagnies.....	27,056,214	26,965,384
Prêts à d'autres banques, garantis.....	529,288	368,925
Prêts à d'autres banques, non garantis.....	331,541	408,267
Escomptes en cours.....	151,181,199	151,211,661
Effets échus et non garantis.....	1,261,679	1,443,568
Autres créances échues, non garantis.....	64,195	77,302
Effets et créances échus, garantis.....	1,282,657	1,320,263
Immeubles.....	983,608	1,003,218
Créances hypothécaires.....	786,962	814,029
Immeubles occupés par les bureaux des banques.....	4,269,408	4,303,262
Autres valeurs.....	2,454,554	2,509,151
Totaux, actif.....	\$267,201,211	\$269,491,153

Nous terminons par nos comparaisons ordinaires en faisant remarquer que le paiement des dividendes au commencement de juin, et l'affectation au fonds de réserve d'une certaine proportion des profits ont fait pencher la balance du côté des actionnaires, auxquels les banques se trouvent ainsi beaucoup plus endettées qu'auparavant.

PASSIF		
	30 juin.....	31 mai.....
Augmentation.....	\$ 2,745,886	
ACTIF		
	30 juin.....	31 mai.....
Augmentation.....	\$ 2,289,942	
Augment. du passif.....	\$ 2,745,886	
Augment. de l'actif.....	2,289,942	
Diminut. de l'actif net.....	\$ 55,944	

Mai 1891

Actif.....	\$ 267,201,211	
Moins.....	5,228,080	
Passif.....	\$ 185,591,618	
Moins.....	4,704,695	
Différence.....	\$ 81,086,208	
Capital et réserve.....	79,401,916	
Excédant.....	\$ 2,484,292	

Jun 1891

Actif.....	\$ 269,491,153	
Moins.....	5,572,870	
Passif.....	\$ 188,337,504	
Moins.....	5,279,505	
Différence.....	\$ 80,860,284	
Capital et réserve.....	79,817,778	
Excédant.....	\$ 1,042,5 6	

Explication

Nous avons annoncé dans notre dernier numéro, sans commentaires, que MM. A. Beaugard & Cie., de St-Jean-Baptiste de Rouville étaient en difficultés. Nous devons expliquer que les difficultés qui existent sont plutôt entre les associés qu'entre ces derniers et leurs créanciers. Quelques mots d'explication sont nécessaires pour faire comprendre la nature de ces difficultés.

La raison sociale A. Beaugard et Cie., faisant affaires depuis un certain nombre d'années, est composée de 155 associés, pris parmi les principaux cultivateurs à l'endroit qui, mécontents de la manière dont ils étaient servis par les deux marchands de la localité, se sont organisés en société coopérative sous la raison sociale donnée plus haut. Chaque associé ayant souscrit une certaine somme, un capital souscrit de près de \$6,000 fut ainsi formé, chaque souscripteur donnant son billet à demande pour le montant de sa souscription à M. Beaugard constitué le gérant de la société. Sur garantie de ces billets, M. Beaugard s'est procuré les fonds nécessaires aux affaires et a conduit le commerce du magasin à la satisfaction de tous jusqu'à ces derniers temps.

Deux élections générales étant venues, depuis quelques mois, agiter nos campagnes, la politique a aigri les associés les uns contre les autres et finalement, il y a environ un mois, ils nommèrent un comité de neuf personnes, qui décida que, ce qu'il y avait à faire, c'était de liquider, fondre le stock et payer les dettes, après quoi la société serait dissoute. Cette décision ne plut pas à tout le monde et quelques associés demandèrent la dissolution immédiate, menaçant de poursuivre si on n'y consentait pas. M. Beaugard et les autres, plutôt que de plaider, consentirent à la dissolution et firent venir un comptable de St-Hyacinthe qui fit l'inventaire. Cet inventaire établissait ainsi la situation :

Actif, stock, dettes de livres et immeubles.....	\$18,000
Passif.....	12,500
Surplus.....	\$5,500

Pendant l'établissement de l'inventaire les affaires ont été suspendues et quelques comptes dus à Montréal sont restés en arrière, mais M. Beaugard, de qui nous tenons ces détails, considère que le chiffre de l'actif est parfaitement réalisable et qu'il est certain d'un surplus net d'environ \$4,000. Ce résultat, après quelques années de commerce, et sans que les sociétaires aient déboursé un sou, indique une grande ha-

bilité commerciale chez M. Beaugard.

Une autre source de difficultés c'est que faute d'avoir enregistré la société comme étant en commandite, les associés se sont trouvés tous responsables solidairement jusqu'à concurrence de toute leur fortune, au lieu de n'être responsables que pour le montant de leur souscription.

Comme les 155 associés représentent entre eux quelque chose comme une valeur de \$300,000 et que le passif ne dépasse pas \$12,500, il est évident que les créanciers ont une excellente garantie.

Le résultat sera probablement que le stock, les livres etc., seront vendus et que les affaires seront continuées par un ou elle société comprenant moins de membres et sujette, par conséquent, à moins de divergences d'opinions politiques.

REMERCIEMENTS

ASSOCIATION DES COMMIS-MARCHANDS DU QUARTIER ST-JEAN-BAPTISTE

A M. J. Monier.

Monsieur,

A une assemblée de l'association des Commis-marchands du quartier St-Jean-Baptiste, il fut :

Proposé par J.-Bte Dumesnil, secondé par Louis Leduc, et avec plaisir : Que les membres de l'association ont lu l'article qui a paru dans le PRIX COURANT, du 10 juillet 1891, en faveur de la fermeture à bonne heure, lequel est dû à la plume et à l'habileté bien connue de M. J. Monier, rédacteur-proprétaire du dit journal; que des remerciements lui soient votés au nom de l'association et que copie de la présente résolution lui soit transmise.

Adopté à l'unanimité.

Veuillez me croire, Monsieur,

Notre très humble et

obéissant serviteur,

C. E. FOURNIER,

Sec. archiviste.

ASSOCIATION des ARCHITECTES

DE LA

Province de Québec

Séance du Conseil de l'Association tenue le 8 juin 1891.

Présents : M. M. J. W. Hopkins, président, au fauteuil, V. Roy, A. C. Hutchison, A. F. Dunlop, A. T. Taylor, M. Perrault, A. Raza, W. E. Doran, A. C. Clift, secrétaire.

Le comité chargé de rédiger un tarif d'honoraires fit son rapport qui après discussion, fut adopté provisoirement.

Des demandes d'admission furent reçues et adoptées, de la part de M. M. O. Mailloux, de Montréal, et Thos Raymond, de St-Roch de Québec.

Des demandes d'admission furent reçues des étudiants dont les noms suivent : A. Lefort, E. Hickok, A. Piché, S. Frappier, A. Contant, A. Kaich, A. St-Louis, R. Lemay, D. N. MacVicar, C. S. Martel, J. Z. Descarries.

Une demande d'admission de M. D. A. Sincennes a été reçue et adoptée, mais le secrétaire reçut instruction d'écrire que le reste de la cléricature devrait être passé dans le bureau d'un membre de l'Association.

Une demande d'admission a été reçue de M. J. A. Thibaudeau. Il fut décidé que le secrétaire lui demanderait de le faire signer par un membre de l'association et d'envoyer l'honoraire d'admission \$20.

Messrs Roy, Dunlop et le secrétaire

furent chargés de procurer des chambres aussitôt que possible pour l'usage de l'Association.

Et le conseil s'est ajourné.

Séance du conseil tenue le 15 juin. Présents : M.M. J. W. Hopkins, président, au fauteuil ; A. C. Hutchison, J. F. Peachy, A. T. Taylor, A. F. Dunlop, C. Clift, secrétaire.

Après lecture et approbation du procès-verbal de la séance précédente, le secrétaire fit rapport que le tarif d'honoraires adopté provisoirement à l'assemblée précédente, a été envoyé à Québec pour être soumis à M.M. Berlinguet et Peachy qui n'y ont suggéré aucun changement.

M. Taylor proposa, secondé par M. Hutchison, que le tarif soit définitivement adopté, que le secrétaire l'envoie immédiatement à Québec, conformément à l'acte d'incorporation et que Messrs Berlinguet, Peachy et Baillargé soient chargés de le soumettre à la sanction du lieutenant gouverneur, adopté.

Le comité chargé de trouver un local pour l'Association fait rapport qu'il a visité plusieurs locaux et que après mûre délibération, il a loué deux chambres de devant au second étage de la bâtisse de la Canada Life, à raison de \$200 par année.

Ce rapport fut approuvé et le secrétaire fut chargé de meubler ces chambres pour l'usage des membres et des étudiants.

Le secrétaire, demanda que l'on se procure les publications spéciales d'architecture, pour l'usage des étudiants, et il fut chargé d'écrire aux éditeurs des différents journaux.

Les demandes d'admission comme membres furent reçues et accordées : A. Lévesque, Place-d'Armes, Montréal, A. Vallée, A. Ducharme, Québec ; H. C. Nelson, R. P. Baines, Ed. Maxwell, Montréal ; demandes d'admission accordées comme membres étudiants : G. R. Grood, D. R. Talbot, J. G. Laurent, Montréal, E. Dussault, Québec.

On demande à acheter une propriété, dans les bas des rues St-Hubert, St-Denis, Berri ou Dubord.

Nous conseillons à ceux qui ont des argents à prêter de s'adresser à
C. E. L. DESAULNIERS,
Agent d'immeubles,
62 rue St-Jacques,
qui fait une spécialité de ce genre d'affaires.

Renseignements Commerciaux

DEMANDES DE SÉPARATIONS DE BIENS

Dame Aglaé Patenaude, épouse de François-Xavier Montchamp, autrefois de St-Constant, et maintenant de Montréal.

Dame Rosalie Brulotte, épouse d'Alexandre Brochu, commerçant, du village Lauzon.

DIVIDENDES

Dans l'affaire de S. Thibault, de Montréal, premier dividende payable à partir du 26 juillet.—Bilodeau et Renaud, curateurs

Dans l'affaire de Lindsay, Gilmour et Cie, premier dividende payable à partir du 6 août.—Kent et Turcotte, curateurs.

Dans l'affaire de John McIntyre, de Montréal, premier dividende payable à partir du 3 août.—A. F. Riddell, curateur.

Dans l'affaire de Désaulniers Frères et Cie, de Montréal, premier dividende payable à partir du 4 août.—D. Seath, curateur.

Dans l'affaire de Chas Caron, de l'Isle

Verte, premier et dernier dividende payable à partir du 3 août 1891.—H. A. Bédard, curateur.

Dans l'affaire de Joseph Bellavance, de St-Fabien de Rimouski, premier et dernier dividende payable à partir du 4 août.—H. A. Bédard, N.P.

CURATEURS

MM. Lamarche et Olivier ont été nommés curateurs à la faillite de Jos. C. Lapointe, de St-Jérôme.

M. N. Matte a été nommé curateur à la faillite de J. Otto Osler, de Québec.

FAILLITES

Québec.—M. Antoine Paquette, marchand, a fait cession de ses biens à la demande de M. W. McLemont et Fils.—Assemblée des créanciers le 28 juillet.

St-Moise de Rimouski—Dame D. A Blais, magasin général, a fait cession de ses biens.

Malbaie—Wm Francis Bower, magasin général, a fait cession de ses biens à la demande de Lackerty Brothers.

COMPTABLES

Téléphone 776.

J. M. MARCOTTE
Comptable et Auditeur
No. 58 RUE ST-JACQUES
MONTREAL.

Spécialité : Règlement d'affaires de faillites entre créanciers et débiteurs, sans frais judiciaires.

P. E. E. de LORIMIER

Comptable, Commissaire, Liquidateur et Administrateur de Successions.

17 Cote de la Place d'Armes
MONTREAL.

Téléphone Fédéral No. 941.

Téléphone Bell 2422.

Chambre 21. Bâtisse "Wilson."

A. Hurteau & Frere

Marchands de

BOIS DE SCIAGE

92, Rue Sanguinet

CLOS : Coin des rues Sanguinet

Dorchester

TELEPHONE No. 108.

BASSIN WELLINGTON

En face des bureaux du Grand Tronc

TELEPHONE No. 1401.



L. MONARQUE
SELLIER

Harnais de tout genre, sur commande, dans le plus bref délai.

Spécialités : Harnais anglais de première qualité.

No 16 rue de la Montagne
Près Notre-Dame, Mont

NOS PRIX COURANTS
BOIS DE SERVICE

Pin.				
pouce strip shipping cull,	6 à 16 pieds,	le M.	\$11 00 12 00
1 1/2 et 2 pces. do	do	do	12 00 00 00
pouce shipping cull sidings	do	do	15 00 00 00
1 1/2 et 2 pces. do	do	do	00 00 18 00
pouce qualité marchande	do	do	20 00 30 00
1 1/2 et 2 pces. do	do	do	25 00 35 00
pouces mill cull, strip, etc.	do	do	8 00 00 00
1 1/2 et 2 pces. do	do	do	10 00 00 00
pouces mill cull sidings	do	do	10 00 10 00
1 1/2 et 2 pces. do	do	do	11 00 12 00
8 pouces mill cull	do	do	8 00 10 00
do bois clair 1er qualité	do	do	6 00 00 00
Epinette.				
pouces mill cull	5 à 9 pouces	do	9 00 10 00
1 1/2 et 2 pces. do	do	do	10 00 11 00
3 pouces mill cull,	do	do	9 00 10 00
1 1/2 et de pces. qualité march.	do	do	12 00 13 50
Pruche.				
2 et 3 pouces			9 00 10 00
Colombages en pin, 2 x 3, 3 x 3 et 3 x 4 —aux chars			10 00 11 00
Lattes—1ère qualité			1 70 00 00
2e do		do	1 40 00 00
Bardeaux pin XXX	16 pouces	do	2 90 00 00
do XX	do	do	2 40 2 50
do X	do	do	1 50 00 00
do 1ère qualité	18 pouces	do	3 00 00 00
do 2e do	do	do	1 75 00 00
Bardeaux cèdre XXX	16 pouces	do	2 90 00 00
do XX	do	do	2 40 2 50
do X	do	do	1 50 00 00
Bardeaux pruche marchande	do	do	2 00 00 00
Charpente en pin.				
de 16 à 24 pieds—3 x 6 à 3 x 11		do	16 00 00 00
de 25 à 30 do do do		do	18 00 00 00
de 31 à 35 do do do		do	21 00 00 00
de 16 à 24 do — 3 x 12 à 3 x 14		do	18 00 00 00
de 25 à 30 do do do		do	20 00 00 00
de 31 à 35 do do do		do	23 00 00 00
Bois carré—pin.				
de 16 à 24 pieds—de 5 à 11 pouces carré		do	17 00 00 00
de 25 à 30 do do do		do	19 00 00 00
de 31 à 35 do do do		do	21 00 00 00
de 16 à 24 do — de 12 à 14 pouces carré		do	19 00 00 00
de 25 à 30 do do do		do	21 00 00 00
de 31 à 35 do do do		do	23 00 00 00
Charpente en pruche.				
de 17 à 30 pieds jusqu'à 12 pouces		do	15 00 00 00
Charpente en épinette		do	18 00 00 00
do en épinette rouge		do	25 00 30 00

BOIS DURS

Acajou de 1 à 3 pouces	le pied	22 à 24c
Cèdre rouge 1/2 pouce	do	10 à 12c
Noyer noir 1 à 4 pouces	do	10 à 14c
Noyer noir 6 x 6, 7 x 7, 8 x 8	do	12 à 13c
Cerisier 1 à 4 pouces	do	8 à 10c
Frêne 1 à 3 pouces	le M.	21 00 à 22 00
Merisier 1 à 4 pouces	do	20 00 à 25 00
do 5 x 8, 6 x 6, 7 x 7, 8 x 8	do	20 00 à 25 00
Erable 1 à 2 pouces	do	25 00 à 30 00
Orme 1 à 2 pouces	do	20 00 à 25 00
Noyer tendre 1 à 2 pouces	do	25 00 à 30 00
Cotonnier 1 à 4 pouces	do	40 00 à 45 00
Bois blanc 1 à 4 pouces	do	18 00 à 22 00
Chêne 1 à 2 pouces rouge	do	20 00 à 25 00
do do blanc	do	40 00 à 45 00
Plaquage (seneers) :			
Uni	par 100 pieds	90 à 1 00
Français,	la feuille	15 à 25c
Américain,	do	15 à 18c
Erable piqué,	le pied	00 à 5c
Noyer noir ondé,	do	00 à 5c
Acajou (mahogany)	do	8 à 10c

T. PRÉFONTAINE
MARCHAND DE
Bois de Sciage
CHARPENTE,
BARDEAUX, LATTES,
ETC., ETC.
Coin des rues Vinet et Canal
MONTREAL.

WILLIAM RIOPEL. ALPHONSE BOURDON
RIOPEL & BOURDON
(Successeurs de EUGENE MALO)
Marchands de Bois de Sciage
Coin des rues Vitre et des Allemands
En arrière du Drill Shed MONTREAL.

Dupré Frères
Marchands de
Bois de Sciage et de Charpente
834 RUE STE-CATHERINE
Près de la rue Fullum, Montréal.

Toujours en main :—Pin, Epinette, Pruche, Bois blanc, Bois embouté de toute épaisseur, Bardeaux sciés et fendus, Lattes, Moulures et Bois de Charpente.

Bois de Sciage
ET DE
Charpente
Téléphone
1055A
D. PARIZEAU
BUREAU
PRINCIPAL
Coin des Rues
Craig et St-Denis
En face du Carré Vigor

Banque Ville-Marie
 BUREAU PRINCIPAL, MONTREAL.
 Capital souscrit \$500,000

DIRECTEURS:
 W. WEIR, pres. W. STRACHAN, vice-prés.
 O. FAUCHER, JOHN T. WILSON, GODF. WEIR.
 UHALDE GARAND, caissier.

SUCCURSALES:
 Berteier, Hull, Lachute, Louiseville, Nicolet,
 St. Césaire, Ste. Thérèse.

Département de l'Épargne:
 Bureau Principal, Hochelaga et Pointe St.
 Charles, Montréal.

Agents à New-York:
 The National Bank of the Republic.
 Londres: Banque de Montréal.
 Paris: La Société Générale.

La Banque Jacques-Cartier
 Bureau principal, Montréal.

CAPITAL PAYE \$500,000
 RESERVE 150,000

DIRECTEURS:
 Alph. Desjardins, M.P., président.
 A. S. Hamelin, vice-président.
 Lucien Huot, Dumont Laviolette.
 A. L. de Martigny.

Bureau principal:
 A. de Martigny, directeur-gérant.
 D. W. Brunet, assistant-gérant.
 R. St Germain, inspecteur.

Agences:
 Beauharnois, H. Dorion, gérant
 Drummondville, J. E. Girouard, gérant
 Fraserville, J. F. Pelland, gérant
 Laurentides, Q. A. Boyer, gérant
 Plessisville, Chèvrefeuille et Lacerte, gérant
 St Sauveur, Québec, N. Dion, gérant
 St-Hyacinthe, A. Clément, gérant
 St Simon, D. Denis, gérant
 Valleyfield, L. de Martigny, gérant
 Victoriaville, A. Marchand, gérant
 Ste Cunégonde, Mont., G. N. Ducharme, gérant
 St Jean Baptiste, M. Bourret, gérant
 Rue Ontario, C. H. Guimont, gérant
 St Henri, Q. F. St Germain, gérant

Corresp. à Londres, Glyn, Mills, Currie & Co.
 do à Paris, Crédit Lyonnais.
 do à New York, Nat. Bank of Republic.

Banque d'Hochelaga

Capital versé \$710,100
 Réserve 100,000

F. X. St Charles, président.
 R. Bickerdiko, vice-président.
 C. Chaput, J. D. Rolland, J. A. Vaillancourt
 Directeurs.
 M. J. A. Prondergust, gérant.
 C. A. Giroux, assistant-gérant.
 A. W. Blouin, inspecteur.

Bureau Principal MONTREAL
 Succursales Gérants:
 Trois-Rivières H. N. Boire
 Joliette J. H. Ostigny
 Sorel A. A. Larocque
 Valleyfield S. Fortier

Abattoirs de l'Est
 Vankleek Hill, Ont. Wm. Fergusson

Département d'épargne, au bureau principal
 et aux succursales.

Correspondants:
 Londres, Ang., The Clydesdale Bank, limited.
 Paris, France, Le Crédit Lyonnais.
 New York, The National Park Bank.
 Boston, The Maverick National Bank.
 Collections dans tout le Canada aux taux les
 plus bas.
 Emet des crédits commerciaux et des lettres
 circulaires pour les voyageurs, payables dans
 toutes les parties du monde.

J. H. PILLET, B.A., B.C.L.
 B. C. MACLEAN, B.A., B.C.L.

PILLET & MACLEAN
 AVOCATS et PROCUREURS, etc.
 No 146, RUE SAINT-JACQUES
 Vis-à-vis le St. Lawrence Hall, Montréal.
 M. PILLET est gradué L.L.B. des Univer
 McGill et Manitoba.

Bilodeau & Renaud
 COMPTABLES, AUDITEURS ET
 COMMISSAIRES
 No 15, rue ST-JACQUES
 SPÉCIALITÉ:
 Règlement des Affaires de Faillites
 Téléphone 2003

Marbrerie Canadienne
 Granit et Marbre de différentes
 couleurs
 36 Rue Windsor, - - Montréal

A. R. CINTRAT
 MARBRIER SCULPTEUR
 Monuments, Pierres Tumulaires et Devants de
 Cheminées en tous genres, Carrelage en
 Marbre et Mosaïque, Tables pour
 Plombiers, Meubliers, etc
 Téléphone No. 2973.

Tel. Bell 7107 Tel. Fédéral 745.
A. C. ST. AMOUR
 Etabli en 1880
COUVREUR
 — ET —
 Réparateur en Gravois
 Bureau et résidence:
 No. 381 rue St-Laurent
 Coin rue Fortier, MONTREAL

D. N. GERMAIN et CIE
 MARCHANDS DE
 Ferronnerie, Quincallerie,
 Peinture, Huile et Vernis.
 VITRES DE TOUT GENRE.
 Spécialité: Matériaux de construction.
 NO. 1373, RUE ONTARIO
 TELEPHONE BELL 6589.

M. GOUETTE. N. P. MARTIN.
M. Gouette & Cie
 MANUFACTURE DE
 Portes, Chassis, Jalousies et
 Meubles
 Moulures, Tournage et Découpage
 Manufacture sur le Canal, arrière de
 W. Ogilvie, rue des Seigneurs.
 Bureau: 145 Rue St-Jacques
 MONTREAL.
 Tel. Bell 2061. Tel. Fédéral 717.


 PREPARED ROOFING

NAPOLEON DESPIN
COUVREUR
 en GRAVOIS et en FEUTRE DE LAINE
 à l'épreuve du feu et de l'eau.
 Garanti pour 10 ans.
 BUREAU:
 No. 422, JACQUES-CARTIER
 MONTREAL

Avis important aux Industriels

Nous avons en mains un Stock considéra-
 ble de Machineries de première et de seconde
 main, consistant en Engins à Vapeur et
 Chaudières d'Engin de différentes forces,
 Machineries pour la Menuiserie et Meubliers,
 comprenant plusieurs Planeurs, Shapers et
 Carvers, Percuteurs, etc. Tours à Bois, Tours
 à Fer de différentes grosseurs, Machines à
 Bardeaux, et Outils en général, le tout vendu
 à grande réduction au premier Mai prochain
 Venez voir immédiatement.

I. Fréchette & Cie.
 Nos 127 Rue Saint-Pierre
 TELEPHONE 2849 MONTREAL

Geo. Bradshaw & Cie
 Marchands de
 Bois de Sciage et de Charpente
 Bureaux, 41 rue du Bassin
 (Près de l'Eglise Ste Anne)
 Manufacture de Boîtes d'Emballage, Sciage
 et Planage.
 Bois durs et mous de toutes sortes, bruts,
 blanchis ou préparés, toujours en stock.

ROBIN & SADLER
 MANUFACTURIERS DE
COURROIES EN CUIR
 2518, 2520 et 2522 Rue Notre-Dame, MONTREAL.

"CANADIENNE et COOPERATIVE"

Pour faire le service des lignes du Grand Tronc et du Canada Atlantic, atteignant presque toutes les villes importantes d'Ontario et de Québec, des régions, des vergers et des produits agricoles d'Ontario, les pêcheries des grands lacs et des rivières, les côtes de l'Atlantique, avec des correspondances sûres et responsables pour les points en dehors de sa ligne d'opération.

MAI 1891


ONTARIO EXPRESS and TRANSPORTATION COMPANY LIMITED

Possède un personnel expérimenté, système et outillage moderne; service prompt et sûr à des prix modérés. Envois contre remboursement; collections argent, marchandises, paquets, provisions, imprimés, échantillons, objets précieux et valeurs, aux plus bas prix courants. Taux spéciaux pour consignations de march. de 500 lbs et plus. Cartes d'appel, listes de bur. et livres de reçus remis aux expéditeurs réguliers dans les cités et les grandes villes.

J. M. KIRK, Président.
 G. A. GROVER, Surintendant Général, 48 rue Yonge, TORONTO, Ont.
 S. CHADWICK, Gérant Général, 226 rue St. Jacques, MONTREAL, Que.

THE INGRES-COUTELLIER
 MONTREAL BRANCH
 207 ST. JAMES ST
 SCHOOL OF LANGUAGES

J. E. P. RACICOT
 Manufacturier de Remèdes Sauvages Patentés
 GROS ET DETAIL
 1434 RUE NOTRE-DAME, 1434
 MONTREAL.

On trouvera aussi les remèdes de M. Racicot dans les maisons suivantes:
 Gaucher & Telmosse, Montréal; Thos. Wilson & Cie, Montréal; Paul Tourigny, Victoriaville; J. A. Lavoie, Somerset; Xavier Legrand, Ste-Christine; George Champoux, (Laë Aylmer); A. Blondeau, Black Lake; Alfred Devillers, Thesford Mines; Joseph Jacques, Ste-Marie, Beauce; A. Jacques, St-Joseph, Beauce; J. H. Brodeur, Varennes; G. P. Tanguay, Weedon; M. Spooner & Cie, Pierreville; G. Beaudry, St-Dominique; David Simoneau, Ste-Sophie; Marc Palardy, Eastman; George Delande, Acton Vale; J. A. Charron, Richmond; L. A. Burgess, Danville; P. Hébert, Tingwick; Félix Baril, Warwick; L. J. Ferland, Joliette; O. Carignan, Trois-Rivières; Louis Labelle, St-Jérôme; Ant. Jûneau, Waterloo; J. A. Decelles, Farnham; F. J. E. Racicot, Sherbrooke; D. F. Racicot, Coaticooke; J. E. P. Racicot, Québec.

Des circulaires sont envoyées gratuitement sur demande.
 Un Agent voyageur passera prendre les commandes.

S. PROULX
 MENUISIER et
 CHARPENTIER
 33 Fortification
 Coin de la Côte St-Lambert
 MONTREAL


 R. J. Latimer, Montreal

Si vous avez besoin d'une voiture de famille quelconque, d'un phaéton, d'une charrette, d'un expès ou d'un tombereau de ferme, de la meilleure qualité et au plus bas prix, le meilleur endroit pour l'acheter est chez R. J. LATIMER, 66 rue du Collège, Montréal. LATIMER & LEGARE, 273 rue St. Paul, Québec, ou chez LATIMER & BEAN, Sherbrooke.
 Vous économiserez certainement de \$10 à \$25 sur chaque voiture en achetant chez nous. -91 mandez les catalogues.

TRUDEL & DEMERS
 Librairie et Papeterie
 OBJETS
 LE PIÉTÉ ET DE FANTAISIE
 No 1611 RUE NOTRE-DAME
 Objets de piété et de fantaisie


MUNN & CO
 SCIENTIFIC AMERICAN
 AGENCY for
PATENTS
 A pamphlet of information and abstract of the laws, showing How to Obtain Patents, Caveats, Trade Marks, Copyrights, sent free. Address MUNN & CO, 361 Broadway, New York.

ARCHITECTES
Daoust & Gendron
 ARCHITECTES
 No 99 RUE ST-JACQUES
 MONTREAL
 Téléphone No 2540.
 THÉO. DAoust A. GENDRON

A. PREFONTAINE
 ARCHITECTE
 Successeur de feu Victor Bourgeau
 12, PLACE D'ARMES
 MONTREAL

Perrault & Lesage
 Ingénieurs Civils, Architectes, Arbitres
 et Évaluateurs
 17, Cote de la Place d'Armes, Montréal
 Téléphone Bell No 1869 — Téléphone Fédéral 838
 Spécialité: Évaluation pour Expropriation.

J. B. RESTHER & FILS
 ARCHITECTES
 Chambres Nos 60 et 66,
 Bâtisse "IMPERIAL"
 107 RUE ST-JACQUES
 MONTREAL

V. LACOMBE
 Architecte et Mesureur
 897 Rue STE-CATHERINE
 MONTREAL

J. ÉMILE VANIER
 (Ancien élève de l'École Polytechnique)
 Ingénieur Civil et Arpenteur
 No 107 RUE ST-JACQUES
 En face du Carré de la Place d'Armes
 en charge de plans de ponts, aqueducs, égouts,
 de tracés de chemins de fer et routes d'arpen-
 tages publics et particuliers, de demandes de
 brevets d'invention etc.
 Téléphone No 1800

J. H. LECLAIR
 ARPENTEUR, INGENIEUR CIVIL ET
 ARCHITECTE
 en charge d'Arpentages publics et privés, Con-
 fection de Cadastres et Livres de Renvol, Che-
 mins de fer, Aqueducs, Égouts, Brevets d'In-
 vention et Marques de Commerce, etc.
 No 73, Rue St-Jacques
 MONTREAL

R. Montbriand
 ARCHITECTE et MESUREUR
 1583, Rue Ste-Catherine, 1583
 MONTREAL

G. MANN
 ARCHITECTE
 NEW-YORK LIFE BUILDING
 CHAMBRE 215
 Téléphone Bell 1820

Joseph Quevillon
 BOUCHER
 EN GROS ET EN DETAIL
 MANUFACTURIER DE
 Saïndoux, Jambons et Vlandes Fumées
 (Prix spéciaux pour le commerce)
 coin des rues

CHAMPLAIN ET MIGNONNE
 CHAMPLAIN ET MIGNONNE
 MONTREAL
 Téléphone Bell 6055
 Téléphone Fédéral, 1927.
 Téléphone Fédéral, 1927.

AGENTS D'IMMEUBLES
C. R. HARDY & Cie
 Agents Financiers
 Immeubles, Assurance et Finance
 ARGENT PRÊTÉ
 Chambre 49, Bâtisse "Imperial"
 Place d'Armes, Montréal
 Téléphone Bell 2569

LACHLAN MACKAY
 Agent d'Immeubles et de Finances,
 Comptable et Auditeur
 CHAMBRE No 58, BATISSE-TEMPLE
 No 185, RUE SAINT-JACQUES

Alf. ROBERGE
 AGENT D'IMMEUBLES
 41, rue Saint-Jacques
 Spécialité: Ventes de propriétés de gré à
 gré, et prêts d'argent sur hypothèques.

R. K. THOMAS
 Agent d'Immeubles,
 d'Assurances et de Placements,
 30 RUE ST-JEAN
 Bâtisse Waddell,
 Coin rue Notre-Dame, MONTREAL.
 Téléphone No. 699.
 Prenez l'ascenseur.

N. O. ROCHON
 Artiste Peintre Décorateur
 Spécialité pour Décoration. — Eglises, Rési-
 dences privées, etc.
 Peinture et imitation de tous genres.
 1339, Rue Notre-Dame
 MONTREAL

C. J. McCuaig, R. A. MAINWARING,
 Toronto, Montréal.
McCuaig & Mainwaring
 DE MONTREAL ET TORONTO
 Courtiers d'Immeubles et de Placements
 BUREAUX:
 147 rue St Jacques, | 18 rue Victoria,
 Montréal. | Toronto.
 Téléphone Bell 2433

DYSPEPSINE
 Le Grand Remède Américain
 pour la
'DYSPEPSIE'
 En vente partout, 50c la bouteille.

Seul Agent pour le Canada:
The Dawson Medicine Co,
 MONTREAL.
H. A. MILLER
 Peintres de Maisons, d'Enseignes
 et de Rideaux
 Tapissier et Décorateur, Boreur, Vitrier,
 Imitateur, Blanchisseur, etc., Vitrier,
 1996 RUE STE-CATHERINE, MONTREAL
 1396 RUE STE-CATHERINE, MONTREAL
 Résidence, 95 rue Jacques Cartier.

J. Cradock Simpson & Cie
 AGENTS D'IMMEUBLES ET DE FINANCES
 OFFRENT EN VENTE—Résidences de première classe; bonnes maisons
 propriétés commerciales et magnifiques lots à bâtir.
 OFFRENT A LOUER — Maisons meublées, maisons non meublées et Magasins
 FONT DES PRÊTS sur bonnes hypothèques à des taux d'intérêt très bas.
 ASSURENT les risques de tout genre dans les Compagnies de premier ordre.
 ADMINISTRENT LES PROPRIETES pour les propriétaires ou fidéi-com-
 missaires, au mieux de leurs intérêts.
 VENTE D'IMMEUBLES A L'ENCAE, tous les quinze jours, le MERCREDI.

Bâtisse de l'Assurance la Citoyenne
 81, RUE ST-JACQUES, MONTREAL

REVUE IMMOBILIERE

Montréal 23 juillet 1891.
 Les immeubles sont toujours tran-
 quilles dans l'est, et la tranquillité se
 répand sur les quartiers excentriques
 et les faubourgs. Le quartier St-An-
 toine et le quartier St-Laurent conser-
 vent seuls un peu d'activité. Ce sont
 surtout des lots à bâtir que l'on vend,
 les transactions en propriétés bâties
 diminuant partout en nombre et en
 importance. Pas de baisse appréciable
 dans les prix des terrains. En dehors
 des bureaux d'enregistrements il y a
 quelque demande pour les propriétés
 du quartier St-Antoine dont nous trou-
 verons les résultats d'ici à quinze jours
 on trois semaine, consignés dans les
 registres.

Les terrains vacants ont rapporté les
 prix suivants:

Ville:	LE PIED.
Rue Cadieux.....	\$0.21
" Ste-Famille.....	0.85
" Church.....	0.55
" Hutchison.....	0.80
" Woodstock.....	0.30
" Sherbrooke.....	2.00
" Ryde.....	0.32
Maisonnette:	
Rue Notre-Dame.....	0.18
Côte St-Louis:	
Rue Champlain.....	0.10
St-Henri:	
Rue St-Jacques.....	0.45

Voici les totaux des prix de vente
 par quartiers:

Quartier Ste-Marie.....	\$ 2,902 00
" St-Jacques.....	14,800 00
" St-Louis.....	15,594 58
" St-Laurent.....	33,279 21
" Est.....	10,000 00
" St-Antoine.....	27,048 40
" Ste-Anne.....	6,600 00
" St-Gabriel.....	547 47
" Hoabelaga.....	5,000 00
Maisonnette.....	950 00
Côte St-Louis.....	2,700 00
St-Henri.....	4,275 00

Total.....	\$ 123,694 66
Semaine précédente.....	199,980 89
Ventes antérieures.....	7,165,890 42
Depuis le 1er Janvier.....	\$7,489,565 97

Semaine correspondante 1890....	\$285,053 34
" " 1889.....	153,047 84
" " 1888.....	74,412 34

A la même date de 1890.....	\$6,009,978 48
" " 1889.....	4,964,985 08
" " 1888.....	4,447,329 79

Les prêts sur hypothèques ont une
 activité normale à des taux stationnai-
 res. Nous relevons deux prêts à 5 p. c.
 l'un de \$5,000 et l'autre de \$12,000; et
 un de \$3,000 à 5½ p.c. Les autres por-
 tent de 6 à 7 p.c.

Compagnies de Prêts.....	\$ 8,007
Assurances.....	16,300
Autres corporations.....	13,000
Successions.....	3,500
Particuliers.....	41,641
Totaux.....	\$ 82,448

Semaine précédente.....	\$ 117,116
Semaines antérieures.....	3,875,693
Semaines antérieures.....	117,116
Depuis le 1er Janvier.....	\$ 4,975,257
Depuis le 1er Janvier.....	\$ 4,975,257

VENTES ENREGISTREES

**Pendant la semaine terminée
 le 18 Juillet 1891.**

MONTREAL EST
 QUARTIER STE-MARIE
 Rue Notre-Dame, lot 1587, quartier
 Ste-Marie, terrain mesurant 83 pieds de
 front, avec maison en brique, Nos 806 à
 812, rue Notre-Dame, rétrocédé par
 Louis Avila Demers à Louis Dumais dit
 Demers et de Marie-Anne Fullum; prix
 \$2,501.

Rue Panet, lots 1101, 142 et 144, Nos
 Nos 1101, 143, quartier Ste-Marie, ter-
 rain mesurant 76x101, avec maison, No
 427 à 441, rue Panet, rétrocédé par Louis
 Avila Demers à Louis Dumais dit De-
 mers et Marie-Anne Fullum; prix 401.

QUARTIER ST-JACQUES
 Rue Rivard, lot 1202-05, et demie sud-
 est de 1202-06, quartier St-Jacques, ter-
 rain mesurant 30x72, avec maison en
 bois et brique, Nos 41 et 43, rue Rivard,
 vendu par Adolphe Edmond Clément à
 Sarah Burgess, épouse de F. Cow,
 prix \$1,650.

Rue St-André, lot 534, quartier St-
 Jacques, terrain mesurant 80x80, avec
 maison en bois et brique, Nos 12 et 10,
 rue St-André, vendu par A. Médée Ga-
 boury, M.D., à dame Fortunée Blan-
 chard; prix \$700.

Rue des Erables, lot 1207-30, quartier
 St-Jacques, terrain mesurant 24x94,
 avec maison en bois et brique, Nos 132A
 à 134A, rue des Erables, vendu par Geo.
 Bourgeois à Louis D. Gagnon; prix
 \$3,500.

Rue Amherst, lot 772, quartier St-
 Jacques, terrain mesurant 21x64, avec
 maison. Nos 191 et 191½, rue Ameerst,
 vendu par Joseph Marsan dit La-
 pierre, veuve N. Chevalier et Azarie
 Chevalier, à Damase Pelletier; prix
 \$2,650.

QUARTIER EST
 Rue Notre-Dame, lot 151, quartier
 Est, terrain mesurant 6,190 en superfi-
 cie, avec maison en pierre, Nos 1431 et
 1433, rue Notre-Dame, vendu par l'ho-
 norable Jos. A. Berthelot à l'Hôpital
 Notre-Dame; prix \$10,000.

QUARTIER ST-LOUIS
 Rue Dorchester, lot 305, quartier St-
 Louis, terrain mesurant 2,752 en superfi-
 cie, avec maison en pierre, Nos 523 et
 525, rue Dorchester, vendu par Chris-
 tiana Orr, veuve de William Brown
 Bowie, et Elizabeth Orr, épouse d'Ed-
 ward Breuster, à "The Montreal Ge-
 neral Hospital"; prix \$5,568.75.

Rue St-Dominique, lot 93, quartier
 St-Louis, terrain mesurant 8,000 en su-
 perficie, maison Nos 45 à 49, rue St-
 Dominique, vendu par A. B. Desro-
 chers et al. à Napoléon Léonard; prix
 \$10,000.

Rue Cadieux et Pine Avenue, partie
 du lot 949-3, quartier St-Louis, terrain
 mesurant 423 p. en superficie, vacant,
 mesurant 423 p. en superficie, vacant.

E. R. Gareau
AGENT D'IMMEUBLES ET PRETS D'ARGENT
 1586½ Rue NOTRE-DAME
 Vis-à-vis le Palais de Justice.
OFFRE EN VENTE propriétés de ville et de campagne.
A LOUER, magasins et maisons privées.
PRETS D'ARGENT sur première hypothèque à 5 o/o.
LOCATION de MAISONS, attention particulière donnée à cette branche.
 Téléphone Bell 2940,

A VENDRE

\$5,500—Rue ST HYPOLITE, maison neuve à trois étages avec comble français, couverture en tôle galvanisée, contenant neuf logements avec W. C., fondations en pierre, avec cour de sep pieds. Grandeur du terrain 78 x 52, bâtisse 78 x 24. Loyer \$624. Conditions de paiement \$2000 comptant, balance payable dans cinq ans à 6 p. c. avec faculté de faire des paiements de \$300 ou plus.
E. R. GAREAU,
 1586½ rue Notre-Dame.
 Vis-à-vis le Palais de Justice.

\$3,300—Rue ST DOMINIQUE, maison à quatre étages contenant deux logements avec B. et W. C., tuyaux à gaz, fondations en pierre de première classe. Grandeur de la bâtisse 30 x 32, terrain 30 x 75 avec ruelle. Loyer \$372. Conditions faciles.
E. R. GAREAU,
 1586½ rue Notre-Dame.
 Vis-à-vis le Palais de Justice.

\$1,500—Rue HYPOLITE, très bonne maison contenant quatre petits logements, fondations en pierre avec cave de cinq pieds. Grandeur du terrain 24 x 70 avec ruelle. Loyer \$18. Termes de paiements, \$300 comptant; balance \$100 par année à 6 p. c.
E. R. GAREAU,
 1586½ rue Notre-Dame.
 Vis-à-vis le Palais de Justice.

\$2,900—A VENDRE, 212 et 214 rue Erable, maison à trois étages avec comble français, contenant trois logements avec W. C., bonnes fondations en pierre. Grandeur de la maison 24 x 32 avec allonge de 8 x 3, terrain 21 x 94 avec ruelle. Termes de paiement, \$1400 comptant; balance à 6 p. c.
E. R. GAREAU,
 1586½ rue Notre-Dame.
 Vis-à-vis le Palais de Justice.

\$1,070—Quatre magnifiques lots situés rue St Denis. Grandeur 25 x 95 avec ruelle. Prix \$1070 chacun.
E. R. GAREAU,
 1586½ rue Notre-Dame.
 Vis-à-vis le Palais de Justice.

\$1,950—A vendre rue ROBIN, maison contenant quatre logements sur fondations en pierre. Loyer \$240 par année, \$1000 comptant, balance payable au gré de l'acheteur. Grandeur du terrain 10 x 80.
E. R. GAREAU,
 1586½ rue Notre-Dame.
 Vis-à-vis le Palais de Justice.

\$3,600—Rue LAMONTAGNE, maison à trois étages avec comble français contenant trois logements avec W. C., bonnes fondations en pierre, le tout en bon ordre. Loyer \$414. Grandeur de la bâtisse 25 x 35; terrain 25 x 75.—\$600 comptant, balance à 6 p. c.
E. R. GAREAU,
 1586½ Rue Notre-Dame.
 Vis-à-vis le Palais de Justice.

\$7,500—Rue CHERRIER, maison en pierre contenant quatre logements avec bains et W. C. Grandeur du terrain 23 x 120. Termes faciles.
E. R. GAREAU,
 1586½ rue Notre-Dame.
 Vis-à-vis le Palais de Justice.

\$9,000—Bloc de maisons situé dans la partie ouest. Loyer \$1,600. Fondations sur poteaux.
E. R. GAREAU
1586½ Rue Notre-Dame,
 Vis-à-vis le Palais de Justice.

L'ECONOMISTE FRANÇAIS
Sommaire de la livraison du 4 juillet 1891
 PARTIE ÉCONOMIQUE
 Un nouveau et plus gigantesque Panama: le projet gouvernemental d'assurances ouvrières, p. 1.
 Le mouvement économique et financier en Allemagne: une exposition à Berlin; une réforme des tarifs de chemins de fer, p. 4.
 La nécessité d'un remaniement dans la distribution des possessions européennes en Afrique; la Gambie anglaise et le Sénégal, p. 5.
 La révision du tarif douanier, p. 7.
 Les conséquences économiques et financières de la triple alliance pour l'Italie, p. 9.
 Lettre d'Angleterre: la situation financière et l'abaissement prochain du taux de l'escompte: le commerce de la tôle étamée entre l'Angleterre et les Etats-Unis; la refonte des monnaies d'or légères; une nouvelle organisation du capital de la National Bank of New-Zealand, p. 10.

Lettre du Japon: la situation politique; réduction du budget; situation du commerce extérieur; émigration japonaise; révision des traités, p. 12.
 Revue économique, p. 13.
 Nouvelles d'outre mer: la colonie anglaise du Cap de Bonne-Espérance, p. 14.

Tableaux comparatifs des importations et des exportations de marchandises pendant les cinq premiers mois des neuf dernières années, des importations et des exportations de métaux précieux, de la navigation et du rendement des droits de douane pendant les cinq premiers mois des années 1880, 1890 et 1891.

PARTIE COMMERCIALE
 Revue générale, p. 14.—Sucres, p. 16.
 —Prix courant des métaux sur la place de Paris, p. 17.—Cours des fontes, p. 17
 —Correspondances particulières: Lyon le Havre, Marseille, p. 17.

REVUE IMMOBILIÈRE
 Adjudications et ventes amiables de terrains et de constructions à Paris et dans le département de la Seine, p. 18.

PARTIE FINANCIÈRE
 Banque de France.—Banque d'Angleterre.—Tableau général des valeurs.—Marché des capitaux disponibles.—Marché anglais.—Rentes françaises.—Obligations municipales.—Obligations diverses.—Actions des chemins de fer.—Institutions de crédit.—Fonds étrangers.—Valeurs diverses.—Assurances.—Renseignements financiers: Recettes des omnibus de Paris, de la Compagnie française de Tramways et du Canal de Suez.—Changes.—Recettes hebdomadaires des chemins de fer, p. 19 à 27.

L'abonnement pour les pays faisant partie de l'Union postale est: un an, 44 fr.; six mois, 22 fr.
 S'adresser aux bureaux: Cité Bergère, 2, à Paris.

O. DEROME
 Tient constamment en mains des
VIANDES de toutes SORTES
 A des prix très réduits
 Tels que Bœuf, Veau, Mouton, Lard, Venaison, etc., frais et sale.
53 Marché Bonsecours
 Pour vendre vos Propriétés
 Annoncez-les dans
LE PRIX COURANT

CH. HOLLAND
 VENTE ET ACHAT
 DE
PROPRIETES
 SUR COMMISSION
 249, rue St-Jacques

ETABLIS EN 1856
J. CHRISTIN & CIE.
 FABRICANTS DE
BOISSONS GAZEUSES.
 Ginger Ale, Limonade,
 Cream Soda, Ginger Beer
 Spécialités:—Cidre-Champagne, Soda Water
 Vichy, en Syphon et en Cylindre.
MARCHANDS DE GLACE.
 149 RUE SANGUINET, Montréal.
 D. W. GAGNON, GERANT

ISIDORE FORTIN
 FABRICANT DE

BOTTES SAUVAGES
 DE TOUTES SORTES
 Souliers en Tweed, Carde royale et électrique
 Souliers Universels et Wigwams.
 Colliers de travail, modèle Américain, doublure en vache ou mouton.
 Colliers patentes, etc., etc.
 431, Rue Beaudry, Montréal
 Téléphone Bell 6108

J. & P. BRUNET
 Importateurs et Manufacturiers de
Monuments, Tombes, Charniers, Poteaux, Copings et toutes sortes d'Ouvrages de Cimetières
 Spécialité: Doubles Cercueils en Marbre.
 Ces nouveaux Cercueils sont préférables à tous autres connus sur ce continent.
 Réparations en tous genres à des prix très modérés.
 Résidence privée: J. BRUNET, Côtés des Neiges. Téléphone 4666.
 Résidence privée: Pla. BRUNET, Entrepreneur-Briquetier, 381 rue Berri. Bell Téléphone 6323.

"LA ROYALE"
D'ANGLETERRE
 BUREAU PRINCIPAL, AU CANADA - - - - - MONTREAL
 CAPITAL - - - - - \$ 10,000,000
 VERSEMENTS - - - - - \$29,000,000
 Montant placé au Canada pour la protection des porteurs de police, principalement au fonds du gouvernement, \$800,000. Responsabilité des actionnaires illimitée.
 LA ROYALE a le plus grand surplus d'actif au-dessus du passif de toutes les Compagnies d'Assurance contre l'Incendie du monde.
 WILLIAM TATLEY, Agent principal et Gérant résidant.
 E. HURTUBISE et A. ST-CYR, Agents principaux du Départ. français, Montréal.

REMERCIEMENTS A
"LA CANADIENNE"
 COMPAGNIE D'ASSURANCE SUR LA VIE
 Bureaux: 114 Rue St-Jacques, Montreal
 EN FACE DU BUREAU DE POSTE.
 M. J. L. MICHAUD, Secrétaire.
 Québec, 9 JUILLET 1891.
 Monsieur,
 Permettez-moi de vous exprimer toute notre satisfaction de la manière prompt, obligeante et équitable avec laquelle la réclamation en vertu de la police No. 789, assurant la vie de feu Jacques Robitaille, pour la somme de DEUX MILLE PIASTRES, a été réglée par votre compagnie. Le fait que la compagnie nous a beaucoup aidés à débrouiller cette affaire qui a été compliquée sans qu'il y eût aucunement de sa faute, parle grandement en faveur de son administration et celui de payer cette réclamation le jour même ou les preuves ont été complétées, démontre l'avantage de s'assurer à une compagnie locale.
 Bien à vous, (Signé) MAURICE MOISAN, PIERRE ROBITAILLE.
 \$2,000.00.
 Argent à prêter sur première hypothèque.
 Cette compagnie emploierait encore deux agents voyageurs et des agents locaux. Pour ces derniers, l'expérience n'est pas absolument nécessaire. S'adresser, personnellement ou par lettre au bureau principal, Montréal.

Alphonse LaBadie
 15, rue St-Lambert
 MONTREAL
 Agent d'Immeubles,
 Assurance,
 Prêts et Collections.
 Attention particulière donnée à l'administration de succession, la location de maisons et la collection des loyers.
 Téléphone Fédéral, 885. B. B. P. 1036.
 Avec MM. LaBadie & LaBadie, Notaires.

Grant & Landerman
 Bâtisse de la NEW-YORK LIFE
 Chambre No 206, 2e étage
 Agents Généraux
 IMMEUBLES, PLACEMENTS, ASSURANCE ET COLLECTION
 Négociation de Prêts, Administration de succession
 Spécialité d'Assurance
 Propriétés à vendre dans toutes les parties de la ville.—Maisons à louer.
 Téléphone 1820

LA
Compagnie d'Assurance Mutuelle
 Contre le feu de la Cité de Montréal,
No. 7 Côte St-Lambert
 Réduction de 50 p. c. sur les taux ordinaires.

LA CIE D'ASSURANCE
PHOENIX
 DE HARTFORD, Conn.
 Etablie en 1854
 Capital comptant.....\$2,000,000
 Actif..... 5,305,000
 Succursale au Canada. Bureau principal
No 114, Rue Saint-Jacques, Montreal
 GERALD A. HART, Gérant-Général
 On sollicite une part de votre assurance contre le feu pour cette compagnie riche et de confiance, qui a la réputation de régler les réclamations promptement et libéralement.
 CYRILL LEAUBIN, G. MAITLAND SMITH,
 Agents à Montréal.

Ça

vaut

la peine

d'en

prendre

note.

Bottes Granby

Claques Granby

Pardessus Granby

Imperméables Granby

La

première

valeur

du

marché.

Rien d'égal à ces Marchandises en qualité !

"L'IMPERIALE"

DE LONDRES

Compagnie d'Assurance contre le Feu

FONDÉE EN 1803

ACTIF : AU-DESSUS DE \$9,000,000.

Bureau principal pour le Canada et Bureau pour Montréal :

Dans le splendide Edifice de la Compagnie, sur la PLACE d'ARMES

EN FACE DE L'ÉGLISE NOTRE-DAME

E. D. LACY, Gérant-résident.

The Canada Sugar Refining Company

(LIMITED), MONTREAL

Offre en vente toutes sortes de Sucres raffinés et Sirops de la marque bien connue

— DE —

Redpath

CERTIFICATS DE FORCE ET DE PURETÉ

BUREAU DE L'ANALYSTE PUBLIC

MONTREAL, 9 sept. 1887.

A "The Canada Sugar Refining Co'y.",
Montréal.

MESSIEURS, — J'ai personnellement pris des échantillons d'un stock considérable de votre sucre granulé, marque "REDPATH", et les ai examinés avec soin au polariscopes. J'ai trouvé que ces échantillons atteignent d'aussi près la pureté absolue qu'on peut y atteindre par aucun procédé de raffinage.

L'épreuve au polariscopes, hier, a donné 99.90 p.c. de pur sucre de canne, ce que l'on peut considérer dans le commerce comme du SUCRE ABSOLUMENT PUR.

JOHN BAKER EDWARDS,

Ph. D., D.C.L., F.C.S.

Analyste public pour le District de Montréal,
et Professeur de Chimie.

LABORATOIRE DE CHIMIE

FACULTÉ DE MÉDECINE, UNIVERSITÉ MCGILL

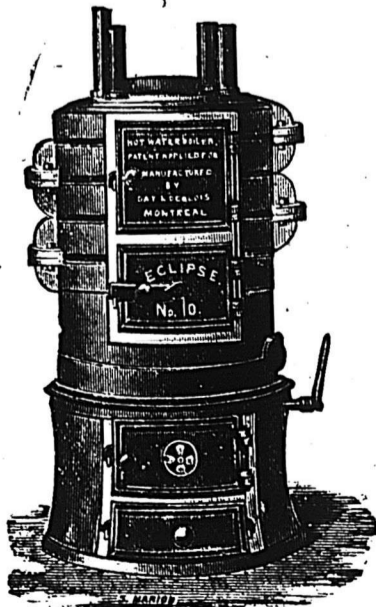
MONTREAL, 9 sept. 1887.

A "The Canada Sugar Refining Co'y.",
Montréal.

MESSIEURS, — J'ai pris et examiné un échantillon de votre sucre "EXTRA GRANULE", et je trouve qu'il contient 99.88 p.c. de sucre pur. C'est, de fait, le meilleur et le plus pur que l'on puisse manufacturer.

Votre dévoué,

G. P. GIRDWOOD.



Mechanic's Foundry!

Day & DeBlois

110 à 120 RUE ANNE

Manufacturiers des Célèbres Four-
naises à Eau Chaude

ECLIPSE et ETNA

pour le chauffage de maisons et
d'édifices publics.Nous manufacturons toute sorte d'ou-
vrage en Fonte, telles que Colonnes,
Balcons, Escaliers, etc.Nous défions toute compétition tant
pour la qualité de nos Fournaises
ainsi que des prix.BODIE & HARVIE
Marchands de Farines

Fabricants de la

Farine Préparée au Levain de
Brodie & Harvie.Farine d'avoine, Farine de Graham, Blé cassé,
Farine de seigle, Mais pilé, Furine de blé
d'inde, Son, Grains de fourrage

10 & 12 rue Bleury, Montréal.

Banque d'Hochelaga

DIVIDENDE No 30

AVIS est par le présent donné qu'un divi-
dende de (2) deux et demi pour cent, au
taux de six pour cent par année, a été déclaré
pour les cinq mois finissant le 31 mai prochain,
sur le capital payé de cette institution, et qu'il
sera payable au bureau de la banque, à Mont-
réal, et à ses succursales, le et après le 1er de
mai prochain. Le livre de transfert sera fermé
du 17 au 31 mai inclusivement.

Par ordre du bureau.

M. J. A. PRENDERGAST,
Gérant.