

Technical and Bibliographic Notes / Notes techniques et bibliographiques

The Institute has attempted to obtain the best original copy available for filming. Features of this copy which may be bibliographically unique, which may alter any of the images in the reproduction, or which may significantly change the usual method of filming, are checked below.

L'Institut a microfilmé le meilleur exemplaire qu'il lui a été possible de se procurer. Les détails de cet exemplaire qui sont peut-être uniques du point de vue bibliographique, qui peuvent modifier une image reproduite, ou qui peuvent exiger une modification dans la méthode normale de filmage sont indiqués ci-dessous.

Coloured covers/  
Couverture de couleur

Coloured pages/  
Pages de couleur

Covers damaged/  
Couverture endommagée

Pages damaged/  
Pages endommagées

Covers restored and/or laminated/  
Couverture restaurée et/ou pelliculée

Pages restored and/or laminated/  
Pages restaurées et/ou pelliculées

Cover title missing/  
Le titre de couverture manque

Pages discoloured, stained or foxed/  
Pages décolorées, tachetées ou piquées

Coloured maps/  
Cartes géographiques en couleur

Pages detached/  
Pages détachées

Coloured ink (i.e. other than blue or black)/  
Encre de couleur (i.e. autre que bleue ou noire)

Showthrough/  
Transparence

Coloured plates and/or illustrations/  
Planches et/ou illustrations en couleur

Quality of print varies/  
Qualité inégale de l'impression

Bound with other material/  
Relié avec d'autres documents

Continuous pagination/  
Pagination continue

Tight binding may cause shadows or distortion along interior margin/  
La reliure serrée peut causer de l'ombre ou de la distorsion le long de la marge intérieure

Includes index(es)/  
Comprend un (des) index

Title on header taken from:/  
Le titre de l'en-tête provient:

Blank leaves added during restoration may appear within the text. Whenever possible, these have been omitted from filming/  
Il se peut que certaines pages blanches ajoutées lors d'une restauration apparaissent dans le texte, mais, lorsque cela était possible, ces pages n'ont pas été filmées.

Title page of issue/  
Page de titre de la livraison

Caption of issue/  
Titre de départ de la livraison

Masthead/  
Générique (périodiques) de la livraison

Additional comments:/  
Commentaires supplémentaires:

This item is filmed at the reduction ratio checked below/  
Ce document est filmé au taux de réduction indiqué ci-dessous.

10X	14X	18X	22X	26X	30X
<input type="checkbox"/>	<input type="checkbox"/>	<input type="checkbox"/>	<input type="checkbox"/>	<input type="checkbox"/>	<input checked="" type="checkbox"/>
12X	16X	20X	24X	28X	32X

# SEMAINE COMMERCIAL

Bibliothèque du Parlement  
15 août 1896

ASSURANCE  
MARCHÉS · FINANCE · INDUSTRIE

ORGANE DES INTÉRÊTS COMMERCIAUX DE QUÉBEC.

VOL. V—3e année. No 2.

QUÉBEC, VENDREDI, 28 AOUT 1896

PRIX D'ABONNEMENT: \$2.00

ULRIC BARTHE, *Rédacteur-en-chef.*

L. E. THOMPSON, *Administrateur.*

## A. R. PRUNEAU

& Cie

IMPORTATEURS DE  
Charbons de toutes sortes

— ET —

Matériaux de Construction

Ciments Portland et Canadien  
Plâtre pour enduits et engrais  
Tuyaux en grès, écossais et canadiens  
Tuiles pour parquets et manteaux de cheminée  
Briques en tous genres  
Briques à feu  
Terre à feu, etc.

**HAUTE NOUVEAUTE :**

BRIQUE vitrifiée pour pavages  
OISEAUX en métal nouveau modèle pour briquetiers,  
ROCK WALL PLASTER.

Bureau, Cour et Quai: 80 Rue Dalhousie.

## JOHN FISHER, SON & CO.

MANUFACTURIERS &

IMPORTATEURS DE

SERGES, TWEEDS ET  
FOURNITURES POUR  
TAILLEURS. . . . .

442 & 444 Rue St-Jacques  
MONTREAL

Bureau de Québec :

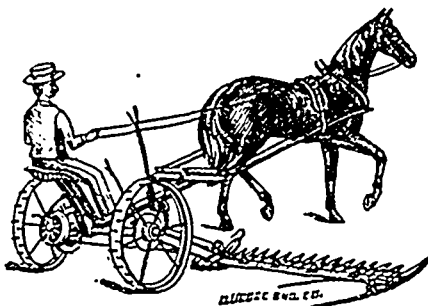
101 et 103 rue St-Pierre.

GEO. LAMOTHE, *Agent*

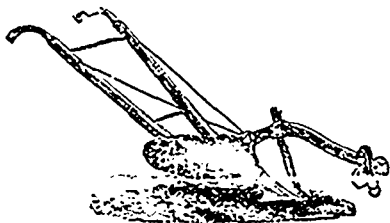
## JOHN FISHER & SONS

HUDDESFIELD, Ang  
GLASGOW, Écosse.

LONDRES, Ang.  
BELFAST, Irlande.

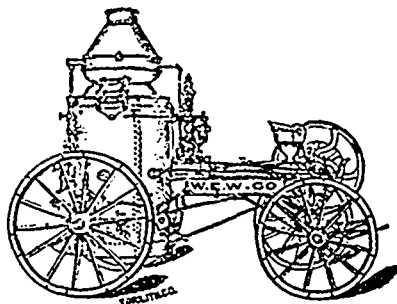


Faucheuses,  
Rateaux,  
Moissonneuses,  
Moissonneuses-Lieuses



CHARRUES EN ACIER

De la plus haute Qualité.



ENGINS & CHAUDIERES

Et toutes sortes de Machineries pour travailler les bois. Si vous voulez sauver du temps et de l'argent, adressez-vous ici avant d'aller ailleurs. Nos machines sont de la plus haute qualité et sont vendues avec garantie complètes.

W. A. ROSS, 78 rue St-Pau

Représentant

FROST & WOOD, Smiths Falls, Ont.  
WATEROUS ENGINE WORKS Co., Brant

TELEPHONE 327.

## BOSWELL & BRO

## ANCHOR ★ ★ BREWERY

Les plus fines BIERES :

ALE Bière blonde

PORTER Bière brune

et LAGER

Bureaux, Brasserie et Entrepot  
refrigéré :

96 & 110 Rue Saint-Vallier

## A. C. PICARD ★

Manufacturier de . . .

## BOITES en... Carton

Nouvelle installation :

518-520 Rue St-VALLIER

M. Picard vient de transférer son industrie de la rue Arago à la rue St-Vallier, dans un local plus vaste.

Il pourra conséquemment doubler sa production.

Spécialité : Boîtes pour bijoutiers  
Pharmaciens, etc.

# M<sup>c</sup>CALL, SHEHYN & CIE BARBADES

IMPORTATEURS DE MARCHANDISES  
ANGLAISES,  
FRANCAISES,  
ALLEMANDE et  
AMERICAINES

Constamment e. m. n. un assortiment  
considérable d'effets canadiens provenant  
des meilleures fabriques du pays, viz :

TWEEDS CANADIENS,  
COTONNADES de  
tous genres, Etc.

AUSSI—A chaque saison, un grand choix  
dans les articles suivants : Chapeaux de  
paille et de feutre pour Messieurs et pour  
Dames, Fleurs artistiques, Rubans, Dentel-  
les, Parasols et articles de fantaisie. Leur  
assortiment dans ces différents genres est  
très varié et très complet.

**52 RUE ST-PIERRE**  
QUEBEC



# BARBADES

....EN DECHARGEMENT

Btine. "PEERLESS"

**738 TONNES** { Mélasse de  
**48 TIERCES** { Barbades  
**37 QUARTS** {

**Qualité extra**  
**Récolte du printemps**  
**NAZ. TURGOTTE & CIE,**  
**QUEBEC.**

## MELASSE...

Nouveau récolte de la "Nouvelle-Orléans"  
Mélasse de Barbades.  
Raisins de la Californie.  
Thés de "Chino" et du "Japon."  
Spécialité: Tabac en feuilles.  
Vins et Liqueurs des mieux choisis.  
Un lot de vin de Bordeaux à \$2.25 la caisse.

**N. RIOUX & Cie.,**

162 & 164 RUE ST-PAUL, Quebec.

NOUVEAUX ARRIVAGES . . . . .

**MELASSE** de Barbades  
PREMIER CHOIX

NOUVELLE RECOLTE

Mélasse de NOUVELLE ORLÉANS  
STE-CROIX  
TRINIDAD

Sirap "Golden" en ½ quarts.

Les plus bas prix du marché

**LANGLOIS & PARADIS, - Québec.**

**THIBAUDEAU FRERES & CIE.**

Importateurs et marchands en gros de

MARCHANDISES SECHES

Anglaises, Etrangères et Canadiennes

Nos. 41 et 43 rue Dalhousie

**QUEBEC.**

Branches: Thibaudau, Bros & Co, Montréal  
Thibaudau, Bros & Co, Londres, E. C., Angl.

**Gauvreau, Belleau & Cie**

Importateurs et Marchands en Gros de

**Marchandises Sèches**

Anglaises, Américaines et Canadiennes

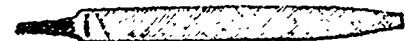
Coin des rues

**ST-PIERRE, ST-ANTOINE**

et **SAULT-AU-MATELOT**

**Quebec**

**LIMES ET RAPES "BEAVER"**  
(Marque garantie)



Fabriquées par la  
**"BEAVER FILE WORKS Co"**  
(Fabrique de limes "Castor")

LÉVIS, QUÉBEC

Demandez le catalogue de nos prix.

**VANDRY & MATTE.**

HYGIENIQUE  
PLOMBERIE VENTILATION  
FERBLANTIERE A EAU CHAUDE  
ETC. HAUFFAGE A AIR CHAUD  
ET A LA VAPEUR

ECLAIRAGE  
AUX GAZ  
ET A L'ÉLECTRICITÉ  
SONNERIES, ETC.

COIN DES RUES  
ST-JEAN ET D'YOUVILLE  
TELEPHONE 809

**QUÉBEC.**

## Pour le Printemps

AVIS AUX MARCHANDS

Vient . . .  
d'arriver

75 Caisses Chapeaux de feutre et paille, Plumes, Fleurs, Rubans, Satins, Velvetines, Dentelles de toutes sortes, Broderies, Point à voiles, Mousselines, etc.

Les départements dans les spécialités suivantes sont au complet:

Fourni à ces de maisons, Articles de toilette pour hommes, femmes et enfants, Articles de fumeurs, de pêche, Bijouteries, Tapisseries, Coutellerie, etc.

Assortiment complet de Pièces Pyrotechniques, Pétards, Lanternes, Pavillons, etc.  
Spécialités venant directement du Japon et de la Chine.

**JOS. AMYOT & FRERE** Importateurs de nouveautés Européennes, Américaines et Canadiennes  
45 Rue DALHOUSIE, Basse-Ville, Québec

## JOBIN & ROCHETTE

Manufacturiers de CHAUSSURES et marchands de CLAQUES  
MARQUE JACQUES-CARTIER

Fabrique: Coin des rues Colomb et Voltigeur, St. Roch

Succursale: Coin des rues ST-PIERRE et SOUS-LE-FORT

A la dernière Exposition Provinciale tenue à Québec, MM. Jobin & Rochette ont remporté médaille d'or offerte par l'honorable Jos. Shehyn, député de Québec-Est à la Législature.

# CHAPEAUX POUR LE PRINTEMPS 1897

‡ ‡ Agent de gros au Canada des célèbres fabricants suivants ‡ ‡

D'ANGLETERRE :

W. WILKINSON & Cie,

GORDON BENNETT & Cie,

HENRY CARTER,

JOHN WHITE & Cie,

QUALITÉ, GENRE et FINI insurpassables

## ◆ Z. PAQUET ◆

7 Place Victoria,  
MONTREAL.

165-171 Rue St-Joseph,  
QUEBEC.

— LA —

**"Semaine Commerciale"**

9 RUE ST-ANTOINE      Téléphone 744.

---

ABONNEMENT A

**"LA SEMAINE COMMERCIALE"**

Par année.....\$3.00  
Pour 6 mois..... 1.00

Pas d'abonnement pour moins de 6 mois.  
Les avis de refus d'abonnement,—il en sera de même des avis de changement d'adresse,—ne vaudront que s'ils sont adressés directement au bureau du journal, par écrit ou autrement.

TARIF DES ANNONCES

1ère insertion..... 10c. la ligne  
Insertions subséquentes..... 8c.

MESURE AGATE

---

Atelier Typographique de

**"LA SEMAINE COMMERCIALE"**

ATTENTION ET PROMPTITUDE

Caractères neufs et variés

Presses Modernes. . . .

Impressions en tous genres, Ouvrages de goût, Papeterie de commerce, Formules de loi, Factums, Affiches et Cartes en couleurs,

*Exécutés aux meilleures conditions*

---

**Spécialité:**

Papeterie imprimée pour Beurriers et Fromageries.

Attention particulière pour commandes par la poste, adressées BOITE 232.

Téléphone 744.

---

**AUX ABONNES**

Prêre de consulter le coupon d'adresse sur la première page du journal. La date inscrite en regard de votre nom indique jusqu'où votre abonnement est payé. Écrivez-nous, s.v.p., des frais de correspondance inutile, et renouvelez votre abonnement à l'échéance.

BARTH & THOMPSON.

QUÉBEC, VENDREDI, 28 Août 1896

Nous extrayons ce qui suit des débats aux Communes :

M. Langelier—1. Quel est le chiffre de la soumission la plus basse reçue pour un service de steamers rapides entre le Canada et l'Angleterre ?

2. De qui cette soumission a-t-elle été reçue ?

3. Le gouvernement se propose-t-il de donner un contrat à ceux qui ont envoyé cette soumission, et quand ?

Sir Richard Cartwright—MM. Allan et Huddard ont fait des propositions, mais aucune n'est conforme aux plans et devis, et c'est l'intention du gouvernement de s'enquérir de cette question avant de donner un contrat.

x

On constate cette année un grand perfectionnement dans la manière de fabriquer le beurre en cette province. Avant longtemps, nous aurons une école qui se comparera favorablement avec celles des meilleurs pays d'Europe.

M. C. P. Choquette, le chimiste qui a fait l'examen du beurre du concours du 25 juin dernier à Québec, publie son rapport dans le dernier numéro du *Journal d'Agriculture*. Il a constaté que les beurres soumis étaient relativement secs, dépourvus de résidus offensifs, caséine, sucres de lait, cendres, et supérieurs aux beurres européens de choix quant à la proportion d'acides volatils. La proportion de sel varie de un à trois ; c'est beaucoup trop, dit-il.

x

Nous mentionnions dernièrement les progrès remarquables du canal de Manchester.

Il se fait un sérieux effort pour diriger de ce côté le trafic de la pulpe de bois. Une récente communication de M. Marshall Stevens, gérant de la Compagnie du Canal, à la Compagnie du chemin de fer du Lac St-Jean démontre que

Manchester tend rapidement à devenir le grand marché de ce produit, et devra compter dans les calculs des expéditeurs canadiens.

Le tableau suivant indique le mouvement d'importation de pulpe dans les principaux ports d'Angleterre en 1895 :

	Tonneaux
Londres.....	112,572
Manchester.....	64,907
Granton.....	42,301
Liverpool.....	38,484
Cardiff.....	36,566
Hull.....	28,564
Grangemouth.....	18,310
Aberdeen.....	18,217
Leith.....	15,979

Pour les 7 premiers mois de 1896, Manchester figure déjà pour 51,934 tonneaux de pulpe : ce qui confirme cette ville au second rang, avec perspective d'atteindre le premier.

x

Bien qu'en France l'opinion éclairée, le commerce et l'industrie, soient libre-échangistes, l'agriculture, c'est-à-dire la masse, est protectionniste, et la France est gouvernée par des protectionnistes.

Ceux-ci ont depuis longtemps déjà à l'étude divers projets d'impôt sur les revenus, mais n'aboutissent à rien, peut-être parce qu'ils prévoient que l'impôt sur les revenus sera, comme en Angleterre un acheminement vers le libre échange.

On ne s'est pas, au reste, encore entendu sur aucun projet d'impôt personnel, et il surgit toujours des contre-propositions pour détourner l'attention.

Le dernier contre-projet, très curieux à étudier, est tout simplement le monopole de l'alcool : l'Etat aubergiste. Un partisan du système estime qu'il ferait entrer 800 millions de francs dans les caisses du Trésor sans augmenter les charges des contribuables. Les producteurs continueraient à travailler dans les mêmes condi-

tions de surveillance. Seulement, l'Etat leur achèterait leurs produits et n'achèterait jamais à l'étranger. Il paierait 38 à 40 francs l'hectolitre (\$7.60 à \$8 les 22 gallons—34 à 36c. le gallon), ce qui serait 25% de plus que les cours actuels.

L'Etat rectifierait parfaitement ces alcools, les aromatiserait avec des matières pures et en adjudgerait la vente aux marchands en gros, auxquels il les livrerait en bouteilles fiscales estampillées. Ceux-ci les livreraient aux cabaretiers, qui les vendraient à un prix tarifé, 10 centimes le petit verre ou 4 francs le litre, moyennant une remise de 20% qu'ils ne paieraient qu'après consommation.

—o)( )o)( )o—

#### EXPLICATION PERSONNELLE

Quelques journaux publient, dans leurs rumeur politique, que je serai probablement appelé à la rédaction-chef du *Soir* à Montréal.

C'est pour le moins prématuré. J'ai moi-même appris la nouvelle par les journaux. On conviendra que je n'ai rien à dire, et qu'il serait présomptueux de refuser une offre qui ne m'est pas faite.

Cependant, comme bon nombre d'amis de la *Semaine Commerciale* attachent plus d'importance que moi-même à cette rumeur de presse, je crois devoir dire que je n'ai nullement l'intention d'abandonner une entreprise que nous avons réussi, mon associé et moi, après deux années de travail ardu, au prix des plus grands sacrifices, à établir sur des bases solides.

ULRIC BARTHE.

—o)O)O—

#### LA QUESTION DU PONT

Le gouvernement fédéral a fait l'autre jour, à une interpellation de l'hon. F. Langelier au sujet du pont, une réponse qui a paru assez sèche : c'est qu'il n'avait pas l'intention de construire un pont entre Québec et Lévis, et qu'il n'avait devant lui aucune demande à cet effet.

Voici, au reste, le texte officiel :

"M. Langelier—Le gouvernement a-t-il l'intention de construire un pont en face de Québec ou dans le voisinage pour raccorder le chemin de fer Intercolonial avec le chemin de fer du Pacifique, ou d'aider à sa construction par une subvention ou autrement ?

M. Laurier—Ce n'est pas l'intention du gouvernement de construire ce pont, et il n'a pas de demande pour venir en aide à la construction."

Cette réponse ne doit pas nous décourager. Nous voulons croire que cette fin de non-recevoir ne s'applique qu'à la présente session, qui n'a été convoquée que pour voter les subsides en retard et doit être aussi courte que possible.

D'ailleurs, une affaire de cette impor-

tance ne se tranche pas sur une simple interpellation parlementaire. La dernière partie de la réponse ministérielle semble nous indiquer la marche à suivre.

Nous nous permettons d'offrir quelques conseils à ce sujet. Le gouvernement n'a rien devant lui, dit-il. C'est vrai ; voilà huit ans, croyons-nous, que les dernières démarches ont été faites par les citoyens de Québec. Il s'agit de remettre régulièrement la question devant le gouvernement. Il faut commencer par ressusciter la Compagnie qui existait alors et dont le bureau de direction comptait parmi ses membres un des ministres actuels. Si sa charte est caduque, il faudra créer une nouvelle compagnie.

La Compagnie du Pont de Québec a été créée en 1887 par statut fédéral 50-51 Victoria. A la session de 1891, un nouveau statut sanctionné le 31 juillet a été passé pour le remettre en vigueur à condition qu'elle commençât ses travaux dans les trois ans et les terminât dans les six ans de sa sanction.

Nous conseillons à la Compagnie de s'occuper sans retard de se remettre en règle, au moyen d'un statut passé à la présente session. Il n'y a pas de temps à perdre.

Toutes les études préliminaires du projet sont prêtes. Il ne restera qu'à faire ce que conseillait un concitoyen dans une entrevue que nous avons publiée le 29 novembre dernier, c'est-à-dire consulter les divers chemins de fer sur la somme probable de trafic que chacun pourrait fournir. Si le total était suffisant pour couvrir l'intérêt des débentures, on aurait par le fait même le meilleur argument pour obtenir du gouvernement une garantie d'intérêt, et les débentures, mises sur le marché, passeraient comme une lettre à la poste.

En 1885, M. Walter Shanley évaluait à \$800 par jour, soit 200 wagons à \$4 chacun, le revenu quotidien probable d'un pont à Québec, et à \$250,400 le revenu annuel. Or, le coût total d'un pont à voie simple au point le plus étroit du fleuve, avec tous ses abords, une grande gare centrale sur les Plaines, une gare aux marchandises à la Basse-Ville, les évitements, droits de passage, usines, équipement, administration, etc., n'irait pas à 5 millions de piastres. La compagnie aurait donc la perspective d'un revenu égal à 5% de son capital. Et notons que, dans ces calculs la structure du pont figure pour \$3,500,000, et qu'aujourd'hui il ne manque pas d'ingénieurs qui prétendent qu'au bas prix actuel de l'acier, le même ouvrage pourrait être exécuté pour moins de \$3,000,000.

Nous croyons que, devant une représentation régulière de ces faits, le gouver-

nement ne saurait refuser le concours qu'il est, au reste, de son devoir d'accorder aux entreprises publiques.

En d'autres termes, l'initiative doit partir de Québec, et non d'Ottawa.

—o)C( )o)C(o—

#### L'EXPOSITION DE TROIS RIVIÈRES

Ayant eu le plaisir de visiter l'enceinte de l'Exposition en préparation pour la semaine du 14 au 19 septembre à Trois-Rivières, nous pouvons en parler en connaissance de cause.

La première chose qui frappe le visiteur, c'est l'admirable topographie des lieux. Comme le dit plus loin le Professeur Robertson, l'endroit est unique. C'est un vaste plateau qui s'élève juste sur les confins de la ville, à proximité de la voie du Pacifique, et où l'on arrive aisément par une pente adoucie. Nous y reconnaissons l'ancien champ de courses qui eut ses jours de grande vogue du temps de feu M. DeNiverville ; les amateurs du turf y venaient alors de tous les points du pays. La Compagnie d'Exposition a acheté ce terrain et y a déjà fait des travaux considérables.

De ce promontoire, on a une vue superbe sur le fleuve, et au delà sur la vaste plaine du sud. Du dôme de l'élégant pavillon fédéral dont on termine la construction, le regard portera, dit-on, jusqu'aux Iles de Sorel, par de là la nappe du lac St-Pierre. Ce sera vraiment l'Exposition de la Vallée du St Laurent, car on la voit d'ici dans toute sa beauté.

La périphérie du champ d'exposition, indiqué à la ronde par une haute palissade en bois, embrasse une superficie de 60 arpents de pelouse et d'allées de sable fin, d'où émergent déjà des groupes importants et variés de bâtiments. La pièce principale jusqu'ici est le Pavillon fédéral, un octogone en bois peint qui coûtera \$5,000. Le gouvernement fédéral a retenu le premier étage pour les produits de la Ferme Expérimentale d'Ottawa. Les deux étages supérieurs seront consacrés à l'industrie domestique.

Non loin de là, on commence à ériger le Pavillon industriel, aux frais de la Compagnie. Ce sera pour la première année un bâtiment de 60 pieds carrés, auquel on ajoutera par la suite des ailes donnant chacune une extrême longueur de 175 pieds. Ce pavillon rivalisera d'élégance avec celui dont nous venons de parler.

Les autres constructions déjà terminées sont : le Pavillon des machines, le Pouliller, des écuries capables d'abriter 125 chevaux, douze remises pouvant contenir 150 vaches, une grange, la bergerie et la porcherie : tout cela disposé avec un alignement parfait, bien isolé, séparé par

des pistes circulaires, les unes pour la parade des chevaux exposés, les autres pour le bétail.

Dans une autre direction, s'élève l'enclos de la piste d'un demi-mille pour les courses de chevaux. Au besoin, on enlèvera les barrières et, en se servant de la vieille piste, on aura le mille complet. C'est une ingénieuse combinaison qui ne se voit pas ailleurs. On achève l'érection d'une grande estrade de 144 pieds de longueur qui pourra loger trois à quatre mille spectateurs. En face s'élève une haute tribune pour les juges, au-dessus d'une grande plateforme qui servira aux représentations de tours de force et d'adresse destinées à servir d'entractes entre les courses. La Compagnie a engagé plusieurs troupes pour cette partie des divertissements, qui ne laissera rien à désirer. Mentionnons encore quinze stalles pour les chevaux de course; on agrandira au besoin. Il y a \$1600 de bourses offertes jusqu'ici aux concurrents.

A l'intersection de l'avenue principale avec le grand boulevard qui traversera l'enceinte de part en part, on élèvera un restaurant. Sept grandes marquises militaires, avec une infinité de tentes de moindres dimensions, et les pavillons des concessionnaires particuliers, compléteront une superbe installation. Ce sera une petite Cité Blanche érigée par enchantement sur les plus belles pelouses qu'on puisse voir. Elle aura son aqueduc, l'Association ayant fait poser 3,500 pieds de tuyau de 4 pouces, qui fourniront toute l'eau nécessaire pour protéger l'Exposition contre la soif et au besoin contre l'incendie.

Il n'y a pas à douter du succès de l'entreprise. Trois-Rivières est le chef-lieu d'un grand district de cinq comtés, ayant une population de plus de 100,000 âmes.

Il règne une rare unanimité chez les Trifluviens sur le chapitre de l'Exposition; qui en attaque un les attaque tous. La politique est mise sous clef pour l'occasion. Le promoteur et président de la Compagnie, M. P. E. Parmeton, est un bon conservateur; son principal lieutenant, M. Edmond Dufresne, ainsi que le secrétaire M. J. A. Frigon, sont deux francs libéraux; tous trois marchent la main dans la main pour l'Exposition, et cet exemple est suivi par toute la population. On voit figurer côte à côte, sur la feuille-prospectus d'un très joli journal publié à l'occasion de l'Exposition, deux noms qui sont le feu et l'eau, Barthe et Ayotte.

Symptômes consolants, qui indiquent la marche accélérée de l'évolution que n'a cessé de prêcher ce journal: moins de politique, et plus d'affaires. La conséquence va être une véritable révélation; nos voisins de Trois-Rivières eux-mêmes seront surpris de cette soudaine manifes-

Une bonne marchandise a toujours son prix et se vend aisément

La célèbre Poudre à Pâte

# Cook's Delight

Est de cette classe de marchandises.

Elle donne la plus entière satisfaction, et aux marchands et aux consommateurs.

Les ingrédients qui y entrent sont de première classe.

En vente chez tous les Epiciers de Gros.

.....NO 4 RUE BUADE.....

VICTOR LAFRANCE, Relieur

**RELIURE** de Commerce,  
de Comptabilité,  
de Publications littéraires

Spécialité de Reliures Artistiques

Prix convenables. Satisfaction assurée.

**Blazy Poudre & Co.**  
GRAND PRIX  
PARIS 1889  
CACHET CRAMPOU B.S.G.D.G.  
chez tous les Parfumeurs

PLUMES METALLIQUES DE

**N. RANCOUR**  
Marchand de **GLACE**

145 et 147 RUE SCOTT

Glace livrée à domicile, dans tous les quartiers de la ville.

Téléphone 476.

**NEUVILLE BELLEAU**

— COMPTABLE —

S'occupe d'audition et de révision de livres, de collection de dettes, d'achats et ventes d'actions de banques et de

**VALEURS DE TOUTES SORTES**

**Traites** collectées au plus bas taux dans toutes les parties du Canada et des Etats-Unis.

Lettres de change sur New-York

93 Rue St-Pierre - - - QUEBEC.

**La Compagnie d'EXPOSITION**  
de MONTREAL

Montréal, 30 juillet 1896.

L'incendie qui s'est déclaré sur les terrains de l'Exposition n'empêchera en rien l'Exposition d'avoir lieu aux dates spécifiées, c'est-à-dire,

du 11 au 19 Septembre 1896.

Les entrées seront formées le 31 Aout. Veuillez les faire parvenir au plus tôt.

**S. C. STEVENSON,**

Gérant et Secrétaire.

**J. B. ROLLAND & FILS** Montréal  
Seuls agents pour le Canada.

**FLEUR, GRAIN,  
LARD, - - POISSON**

Huile, Beurre, Sel,  
Saindoux, Jambons,  
Barley, Gruau, Fèves,  
Son, Gru, Moulée, etc., etc.

par **GEO. TANGUAY,**  
Bureau: 48, rue St-Paul  
Magasin: 33 & 35, 34 & 36 St-André  
Quais: rue St-André & Dalhousie

**A VENDRE**

Une excellente PRESSE LITHOGRAPHIQUE appartenant à la succession de feu G. Amyot. Cette presse est en très bon état et fonctionne à perfection. S'adresser au Col. J. B. Amyot pour le prix et les conditions de vente. La presse peut être vue et examinée au No 63 rue d'Autouil

**Le ANCHOR WEAKNESS CURE** Spécifique contre la Dyspepsie

tation des forces latentes qui sommeillaient sous de pieux dehors.

Ajoutons que les Trifluviens en cette circonstance se révèlent excellents organisateurs, car nous avons rarement vu affaire plus rondement menée. M. Panneton et ses amis ont littéralement ensorcelé tout le district, et les campagnes ont magnifiquement répondu à l'appel. La Compagnie, ou Association Agricole du district de Trois-Rivières, a un capital autorisé de \$25,000, sur lequel \$6,000 ont été souscrits en un tour de main ; les sociétés agricoles ont généreusement cédé leurs subventions ; les gouvernements, sans distinction de partis, ont prêté main forte, et l'entreprise a dès maintenant les proportions d'une œuvre durable. Trois-Rivières aura désormais son Exposition permanente.

Trois-Rivières est le centre, le marché naturel du district qui porte son nom ; par eau, par chemin de fer, ses communications sont faciles et se ramifient au loin sur les deux rives du fleuve, depuis Sorel et les riches paroisses du Grand Nord jusqu'à la prospère région d'Arthabaska. L'Exposition va donner lieu à une curieuse expérience : pendant toute la semaine, les marchés de la ville seront libres, la traversée du fleuve elle-même sera gratuite pour tous. Pas un sou à payer. On aura là l'image en petit du libre-échange absolu. La population entière du district va pouvoir, sans frais, affluer en ville et apporter ses produits pour les exposer et les vendre.

Le district de Québec est proche voisin de celui de Trois-Rivières. Espérons qu'il subira la magnétique attraction de l'Exposition trifluviennne. M. J. B. Laliberté, de Québec, est allé ces jours-ci en voir les préparatifs, et l'impression a été si bonne qu'il a séance tenante promis d'exposer et choisi un emplacement dans le Pavillon Industriel. D'autres industriels québécois paraissent disposés à suivre son exemple. Nous espérons que l'entraînement va se propager et que Québec sera dignement représentée à la Grande Exposition de la Vallée du St-Laurent.

M. Parizeau, l'un des directeurs, et M. S. C. Stevenson, secrétaire-gérant de l'Exposition de Montréal, ont aussi visité dimanche dernier l'installation trifluviennne, et l'ont fort admirée. Il est fâcheux de voir que Montréal ait choisi la même semaine que Trois-Rivières pour son Exposition. La date devrait être changée, afin de permettre aux exposants de Montréal de pousser jusqu'à Trois-Rivières, et vice versa.

Un autre visiteur qui a fait un rapport hautement favorable, c'est le Professeur James Robertson. Voici ce qu'il en pense, d'après un entrefilet qu'il vient

de publier dans les journaux de Montréal :

Le professeur J. W. Robertson, Commissaire de l'Agriculture et de l'Industrie Laitière du Gouvernement fédéral, est passé à Montréal samedi dernier, en route pour Ottawa, venant des Provinces Maritimes.

Il fait rapport que les récoltes dans l'Île du Prince Edouard, la Nouvelle-Ecosse et le Nouveau-Brunswick sont très fortes.

La récolte est en pleine opération dans la Nouvelle Ecosse et le Nouveau-Brunswick, et elle commence dans l'Île du Prince-Edouard.

Suivant instruction de l'honorable ministre de l'Agriculture, le professeur Robertson est arrêté à Trois-Rivières, en passant, pour visiter les nouveaux terrains de l'Exposition et le Pavillon de l'Industrie Laitière qui vient d'être construit en cette ville pour recevoir les Exhibits de la Ferme Expérimentale et qui devra contenir un établissement où l'on travaillera les produits de l'Industrie Laitière et qui devra être en opération durant toute la semaine de l'Exposition du 14 au 19 septembre prochain.

M. Robertson rapporte que les terrains de l'Exposition à Trois-Rivières sont sans égaux comme site, sol et disposition des bâtisses. Ils dominent la ville et le majestueux St-Laurent, qui, à Trois-Rivières, est une vaste nappe d'eau intéressante et agréable à contempler par le trafic actif et par le passage des grands vapeurs transatlantiques devant la ville.

Les terrains sont sans en moins d'une demi-heure après la pluie ; le sol est des plus avantageux pour une Exposition et pour des courses telles que Trois-Rivières se propose d'en avoir.

Le Pavillon du Gouvernement qui devra abriter les Exhibits de la Ferme Expérimentale est une vaste construction de style élégant et décorée avec goût. Les exhibits de la ferme sont préparés sous la direction du Directeur Saunders et seront composés de toutes les variétés de grains, herbes, plantes, légumes et fruits des espèces les plus rares et aussi les plus avantageuses à notre agriculture.

La laiterie en opération sera une des attractions les plus importantes et les plus instructives de cette Exposition. Ce département sera sous la direction immédiate de J. U. Leclair, Surintendant de l'école laitière de St-Hyacinthe. Les échantillons de lait seront éprouvés gratuitement et les opérations de fabrication de beurre seront faites et expliquées chaque jour.

Des dispositions convenables ont été prises pour l'accommodation des visiteurs de ce département et autres.

Le Professeur Robertson dit que les écuries pour les chevaux, et les étables sont remarquablement propres, bien construites et localisées avec avantage pour les fins auxquelles on les destine ; ce sont les bâtisses les plus modernes du genre.

La bergerie et la porcherie sont des modèles dans leur genre. La nouvelle estrade des courses (Grand Stand) fait face à la partie principale des terrains et des bâtisses en même temps qu'elle domine une spacieuse plate-forme, où des artistes de renom donneront des repré-

sentations d'agilité et de souplesse et exécuteront des tours de force extraordinaires.

Les propriétaires de bétail trouveront à Trois-Rivières un nouveau contre où ils rencontreront à l'avenir des acheteurs des paroisses avoisinantes et des riches districts qui entourent cette ville.

La première grande Exposition de Trois-Rivières promet d'être digne sous tous rapports du but que l'on se propose, avec ses terrains incomparables pour ces fins, et devra satisfaire les directeurs-officiers de l'Association Agricole du District des Trois-Rivières, qui, par leur louable esprit d'entreprise et leur bonne administration, ont l'espoir d'en faire l'Exposition par excellence de la Province de Québec.

—:0:—

## LE CANAIGRE

Pour l'information des tanneurs et corroyeurs de Québec, nous traduisons ici les conclusions d'une étude très approfondie faite par le professeur Robert H. Forbes, chimiste de la Station d'expériences agricoles de l'Arizona, dont le siège est à Tucson.

Ce travail nous est communiqué par le directeur de la Station, M. Wm. Stowe Devol.

Voici les conclusions générales du Professeur Forbes :

1o La culture du canaigre s'adapte de préférence au climat doux, sec, du Sud-Ouest, avec ses hivers ensoleillés. Bien que cette plante supporte la gelée et croisse dans les régions pluvieuses, elle ne promet guère de bons résultats dans ces défavorables conditions.

2o Les racines et les feuilles du canaigre sont à un certain point affectées par les insectes, mais on ne sache pas que la plante soit sérieusement incommodée de cette source.

3o Les matières tanniques du canaigre sont répandues dans toute la plante ; on les trouve en plus grande quantité dans les parties centrales de la racine.

4o Ces matières tanniques se forment rapidement pendant la première année de croissance ; après la première année, et tant que la racine garde sa vitalité, l'enrichissement en matières tanniques ne s'accroît que d'un faible pourcentage.

5o En été, pendant la période dormante de la plante, les matières tanniques paraissent s'enrichir quelque peu dans les jeunes racines. L'éclosion des tiges n'affecte en rien la quantité de ces matières. Jusqu'ici, l'expérience ne démontre pas que l'arrosage diminue le pourcentage du tannin.

6o Exposées à l'air, à la chaleur, à la fermentation, les racines et ce qui en sort perdent rapidement leurs matières tanniques.

7o Les matières colorantes du canaigre,

**"MECHANICS SUPPLY Co"**

Tient toujours à son établissement, un assortiment des plus complet et des plus varié de tous les





**Articles de  
PLOMBERIE**

de haut ton manufacturés, à des prix défiant toute compétition.  
Demandez nos quotations ou  
**UNE VISITE EST SOLLICITÉE**

**MECHANICS SUPPLY Co.,**  
86 RUE ST-PIERRE **QUEBEC.**

La Compagnie Canadienne de .. **CAOUTCHOUC**

DE MONTREAL

**CAPITAL \$ 1,500,000**

Manufacturiers de... {  
Clagues, Pardessus,  
Bottes, Tuyaux,  
Courroies, Paquetages,  
Etc., Etc.

Nous attirons l'attention du commerce sur nos nouveautés en Clagues et Pardessus, formes nouvelles, qualité et fini garantis.

Bureau principal:  
**333 et 335 rue St-Paul**  
**MONTREAL.**  
Succursales à TORONTO et WINNIPEG.

**PARADIS & JOBIN**

COMPTABLES et LIQUIDATEURS

**S'occupent** D'audition et de révision de livres. Collection de dettes.

Serviront d'arbitres dans les causes de compromis entre débiteurs et créanciers.

Liquidation d'affaires de faillites.  
Agents pour la "NORTH AMERICA" compagnie d'assurance contre le feu.

Bureau:  
**44 Rue Dalhousie**  
Bâtisse de la Compagnie du Richelieu.  
Téléphone 187.

**J. B. BEDARD & Frères**

44 et 46 Rue St-Pierre  
**QUEBEC.**

Nous offrons au commerce un assortiment de balais des plus variés et de qualité supérieure, fabriqués par nous-mêmes. Nous garantissons nos balais pour être plus pesants, le prix étant le même, et plus soignés dans la main d'œuvre que les balais venant de l'étranger. Nous prions donc messieurs les marchands de voir nos échantillons avant d'acheter et, étant donné l'excellence de nos balais, d'encourager une industrie locale.

**Corticelli Silk Co**  
(LIMITED)

Le meilleur Article Au monde



N'en demandez Pas D'autre

Fil de soie pour machines  
" pour l'aiguille  
" pour boutonnières



Soutaches (braids) de soie  
Cordes de soie  
Doublures de soie

**Brainerd & Armstrong**

Bureau à Québec:  
**113 rue St-Pierre**

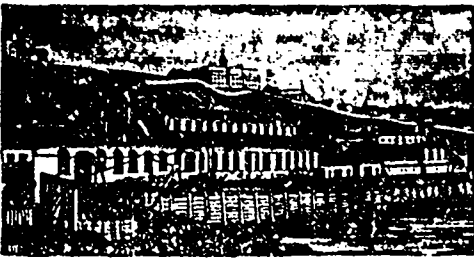
**J. C. Wright,**  
.....Agent.

Bureau principal:  
**St-Jean, P. Q.**



# BEURRERIES ET FROMAGERIES

0000



**N**OUS AVONS des Bouilloires perfectionnées de tous les types et genres: tel que locomobile, portative, semi-portative, à fourneau rond et à four carré, multibulaire, etc., etc.

Pour les fromageries, nous manufacturons une bouilloire toute spéciale qui est la plus simple, la plus économique et la meilleure dans le marché, la boîte à fumée se trouve à faire partie de la plaque qui forme le corps de la bouilloire, ce qui évite tout courant d'air qui pourrait y pénétrer par les fissures (tel que c'est le cas lorsque nous rapportons les boîtes à la fumée soit en tôle ou en fonte), et qui génait la "draft" ou le

tir du tuyau à la fumée. Elle est du meilleur acier estampé Dalzell et contient 28 tubes de 2 pouces sur toute la longueur, c'est-à-dire 4 pds. Elle a en plus 5 tirants sur toute la longueur de la chaudière, ce qui lui permet de soutenir une pression de 100 lbs, et tout cela y a besolu, et est pourvue d'un " mud port " sur le devant pour la nettoyer, ce qui est très important; elle est finie partout et est " testée " avant d'être livrée à 150 lbs de pression d'eau froide.

Nous manufacturons cette bouilloire en quatre grandeurs—3½ pds x 24—4" 0" x 24—3½ pds x 26—4" 0" x 26.

En fait d'engins, les propriétaires des nombreuses beurrieres de cette province peuvent certifier ce que notre maison peut faire. Nous venons justement de terminer un nouvel engin qui va révolutionner le marché, car dans la solidité et l'espérance, nous avons combiné la force.

Les dimensions de ces engins sont de 4 pieds de long par 15½ pouces de largeur sur les coussinets; ils sont activés par une valve à piston et se lubrifient automatiquement par un nouveau système qui assure un graissage sûr et continu et qui n'offre aucun danger en même temps que c'est une grande épargne sur le lubrifiant: la valve à piston assure une marche régulière à l'engin et de tous les systèmes est celle qui est la moins apte à se déranger. Etant automatique, elle ne peut varier et produit en conséquence une grande économie sur le brulage, ce qui est de nos jours une question assez sérieuse surtout pour une beurrierie.

L'engin est parfaitement balancé dans toutes ses parties et étant fait interchangeable, aucune partie en cas d'accident à la machine peut être fournie sous le plus court délai.

Le système de régulateur employé est le " Judson " qui est reconnu le meilleur et est de notre propre fabrication.

Les personnes suivantes ont en main de ces engins—A. A. Nicolle, de St-Simon—J. A. Camfrand, Sherbrooke—La Bourrière de St-Magloire—J. de L. Taché, Québec—A. Fraser, Fraser-Ville—Beurrierie de St-Pamphile.

Nous aurons à l'Exposition un échantillon de ces engins et nous invitons gracieusement toutes les personnes à venir les visiter.

## CARRIER LAINE & CIE

LEVIS P. Q.

# BOISSEAU & MARCOTTE

IMPORTATEURS

Nous avons un assortiment complet de Papeterie, Librairie, etc., etc.,  
Pour l'ouverture des classes.

No 13 Rue ST-ANTOINE, Basse-Ville

Ancien poste de JOHN ROSS & Co.

Aux Marchands et

Secrétaires de

Municipalités

A l'occasion de la prochaine réouverture des classes, nous invitons messieurs les marchands et secrétaires de municipalités à correspondre avec nous. Notre assortiment de livres classiques et fournitures d'écoles est au complet. Aussi papeterie, encres, fournitures de bureaux, matériels de dessin, cartes géographiques, articles religieux, livres de prières et une foule d'autres lignes aux plus bas prix du marché. Une visite est sollicitée.

**J. A. LANGLAIS & Fils**

—LIBRAIRES—

77 Rue St-Joseph - - - QUEBEC.  
10 Carré Notre-Dame, B.-V.

# LA CIE DE MATERIEL DE LAITERIE

Bureau, Beurrierie centrale et Glacière: Scott Junction, Québec.

Dépot à Québec: 15 RUE ST-ANTOINE, Basse-Ville

Agence générale des Ecrémeuses centrifuges

"ALEXANDRA"

Ecrémeuses { à turbines et à courroies pour les beurrieres,  
à bras pour les fermes, depuis 50 piastres

Matériel de Beurrieres et de Fromageries neuf ou de seconde main.

Circulaires envoyées sur demande.

Beurre ALEXANDRA en vente chez tous les épiciers de Québec.

# INDICATEUR DES HOTELS

Préparé spécialement pour la "Semaine Commerciale"

QUEBEC

CHATEAU FRONTENAC—H. Journot, gérant

HOTEL VICTORIA—Hauto-Ville, Québec

CLARENDON—Mme Kelleter, propriétaire

BLANCHARD—J. Cloutier propr.

MOUNTAIN HILL—E. Dion propr.

HOTEL QUEBEC—Dét'y & Cie, rue Desjardins

MONTREAL

ST-LAWRENCE HALL—H. Hugan propr.

HOTEL RIENDEAU—Jos. Riendeau propr.

ST-JEAN N. B.

DUFFERIN HOTEL—E. Lerol-Willis propr.

SHERBROOKE P. Q.

HOTEL CONTINENTAL—Camfrand & Dupont Près de la gare du Grand-Tronc.

## Baylis Manufact'g Co

16 à 30 Rue Nazareth

MONTREAL

## Vernis

"Japans"  
Wood Fillers  
Blanc de Plomb  
Peintures  
&c., &c.

La plus considérable et la plus vieille établie des Manufactures de VERNIS au Canada.

# HOTEL

## VICTORIA

Toujours au premier rang

POUR Voyageurs de Commerce et Touristes

Les meilleures Salles d'Echantillons du Canada

## C. E. TASCHEREAU

—NOTAIRE—

Argent à prêter sur hypothèque à la ville et à la campagne par grosses ou petites sommes.

Facilités spéciales pour les fabriques et les municipalités.

Débitures Négociées

No 119 rue St-Pierre

Téléphone 497.

QUEBEC.

## ABONNEZ-VOUS A LA SEMAINE COMMERCIALE

Le seul journal de commerce publié à Québec.

PRIX D'ABONNEMENT:

Un an.....\$ 2.00  
Six mois.....\$ 1.00

rouges ou jaunes, affectent la qualité du cuir. Les matières rouges sont les moins désirables et se forment surtout dans la croissance à l'état sauvage. Leur présence est en quantité bien moindre dans la plante cultivée.

8o Les propriétés densifiantes des racines et des tiges sont produites par la proportion de sucre contenu dans le canaigre. Exploité avec soin, cet élément est un facteur important dans la production des cuirs forts.

9o La bagasse du canaigre (résidu du pressage) devrait avoir une valeur égale au bois de mosquito comme combustible. Putréfiée, elle devrait aussi faire un bon fertilisant. Elle promet peu pour l'alimentation du bétail.

10 Le canaigre soutire énormément du sol, surtout en nitrogène. Son drainage total est environ le double de celui des racines de betteraves à sucre.

11o L'utilité du canaigre est démontrée. Par une préparation convenable, on peut lui faire produire une variété exceptionnelle de cuirs d'excellente qualité.

12o La culture du canaigre est encore à l'état d'expérimentation. D'après des évaluations raisonnées, un rendement annuel d'environ sept tonnes, ou biennal d'environ treize tonnes à l'acre, sera nécessaire pour égaliser les profits de la culture de la betterave sucrière. Les faits acquis jusqu'ici laissent croire qu'un tel rendement est tout à fait possible, mais jusqu'à présent ce résultat n'a pas été réalisé.

Nous pouvons ajouter à cet aperçu général un renseignement qui a son importance. C'est que la Station Agricole Expérimentale de l'Arizona vient de publier un pamphlet de 35 pages, intitulé *Canaigre*, illustré d'une demi-douzaine de photographies de plants et racines de canaigre. Cet ouvrage sera envoyé gratuitement à toute personne qui en fera la demande par écrit à M. Wm Stowe Devol, directeur de la Arizona Agricultural Experiment Station, Tucson, Ariz.

—o(o)SSS(o)—

DEFAUT D'UNIFORMITÉ

Le commerce et l'industrie se plaignent depuis bien longtemps du défaut d'uniformité dans l'évaluation et l'inspection de certaines marchandises.

C'est ainsi qu'on demande à grands cris, depuis plusieurs années, la nomination d'un conseil d'évaluateurs en douane, pour mettre fin à des divergences sans nombre qui faisaient que telle ou telle marchandise ne payait pas des droits égaux ici ou là, parce que l'évaluation était laissée au caprice d'un rond-de-cuir quelconque.

Un collaborateur a l'an dernier, dans

ces mêmes colonnes, énuméré de longues listes d'articles qui avaient donné lieu aux évaluations les plus contradictoires.

L'industrie du cuir, dont Québec est le centre, se plaint d'un abus analogue. Nous venons de prendre connaissance des griefs des tanneurs, corroyeurs et manufacturiers de chaussures, et nous devons dire qu'ils nous paraissent sérieusement fondés. Il est important d'établir des règles uniformes pour l'inspection et l'évaluation des peaux vertes par tout le Dominion, et ce but nous paraît devoir être atteint par la nomination d'un inspecteur général choisi parmi les experts en la matière.

Nous avons sous les yeux un mémoire qui expose clairement que l'inspection du cuir est loin d'être uniforme dans les différentes villes du Dominion; il y a une variation de 5% à 20% sur le poids et d'autant sur la qualité intrinsèque de la peau. Cet état de choses met le tanneur dans une position très désavantageuse, l'obligeant souvent à acheter une marchandise inférieure, n'ayant pas le poids ni la qualité du prix payé. Il préfère se soumettre plutôt que de chicaner, ce qui occasionnerait des délais préjudiciables à son commerce. La nomination d'un inspecteur général obvierrait à ces inconvénients, car celui-ci pourrait régler sans retard les difficultés surgissant entre l'inspecteur local, l'acheteur et le vendeur. Il y a présentement des inspecteurs en chef pour le gaz, la farine, les poids et mesures. Un service analogue ne serait pas moins indispensable pour le cuir. En outre, l'exportation du cuir prend de l'importance, et pour mettre nos commerçants en état de rencontrer leurs concurrents américains sur les marchés européens, il importe qu'ils puissent faire leurs achats sur un pied d'égalité. Il faut les mettre en position de produire leur marchandise au plus bas prix possible pour l'exportation; et comme l'ouverture de nouveaux débouchés au commerce d'exportation fait partie du programme du nouveau gouvernement, les requérants comptent obtenir aisément de lui la réforme en question. Ils réclament pour l'industrie un droit égal à celui de l'agriculture, qui reçoit à l'heure qu'il est une prime sur chaque livre de beurre exporté.

—o(o)Oo(o)—

LA MAGIE BLANCHE DES CHIFFRES

En déposant un cent le premier jour et vous engageant à déposer chaque jour le double de votre dépôt de la veille, quel sera le chiffre de votre dépôt du 30e jour? A première vue, le chiffre vous paraît insignifiant. Mais si vous faites le calcul, vous constatez avec stupéfaction que votre dépôt du 30e jour devra être de \$3,755,909.12; et que le total de vos dépôts aura dépassé 7 millions de dollars.

D'après le *Canadian Cigar & Tobacco Journal*, la production totale des cigares au Canada, du 30 juin 1895 au 30 juin 1896, a été de 106,016,000, contre 105,512,000 en 1894-95, indiquant une augmentation de 504,000 en consommation. Montréal est le grand centre cigarié; elle en a vendu 43,789,000, plus de 100 p. c. de plus que London qui vient ensuite avec 20,137,000 cigares. Toronto vient en 3e lieu, avec 5,125,000 seulement; puis St-Jean P. Q., qui a produit 4,567,000 cigares en onze mois, ayant été récemment adjointe à la division de Sherbrooke pour les fins du revenu. Québec a vendu 1,752,000 cigares, 64,000 de plus qu'en 1895. Windsor, Great Sound, Peterboro, Prescott, Trois-Rivières, Halifax, Winnipeg, Victoria et Vancouver figurent après Québec. La moindre production est celle de Belleville, 60,000 cigares.

\* \* \*

M. J. M. Fortier publie dans le *Canadian Cigar & Tobacco Journal* un fort plaidoyer en faveur d'une réforme radicale du régime fiscal pour ce qui concerne le tabac. Il demande que le droit d'accise soit remplacé par un droit de douane, et que le gouvernement sauve du coup les salaires des centaines d'employés d'accise répandus par tout le pays, dont plus d'un ne prélève pas de quoi payer son salaire; ce serait de plus une économie de \$40,000 par an sur les estampilles réglementaires qu'il faut pour chaque paquet de tabac, cigares ou cigarettes, et les manufacturiers économiseraient eux-mêmes le coût d'innombrables livres de comptabilité.

"On me dira, ajoute-t-il, que le fabricant ne paie aujourd'hui les droits qu'au fur et à mesure qu'il fabrique, ce qui lui permet de marcher avec un moindre capital. Je réponds que ce système interdit à l'importateur de vendre au manufacturier un article qui a payé les droits, privilège que possèdent les importateurs en tout autre genre de commerce, et prive aussi le cultivateur du privilège de vendre son tabac en concurrence avec l'étranger; en effet, si j'apporte dans ma fabrique (où j'emploie du tabac importé) cent livres de tabac canadien, j'ai à payer sur ce tabac canadien le même droit que sur le tabac importé: vingt-cinq cents par livre. C'est à peu près comme si, me servant de noyer noir, bois importé, dans la construction d'une maison, et voulant y mêler un peu de pin et d'épinette du pays, j'étais forcé par le gouvernement de payer sur le pin et l'épinette domestiques le même droit que sur le noyer noir importé. Voilà comment le tabac est traité dans ce Canada à nous. Du commencement à la fin, c'est une affaire de rond-de-cuir tout le

temps, comme le fera voir l'exemple suivant. Je bâtis en ce moment une nouvelle manufacture, et suis obligé d'avoir quatre entrées distinctes pour les différentes branches de mon industrie. Le gouvernement ne veut pas que j'aie une seule porte ; il m'en faut une pour la fabrique de cigares, une pour la fabrique de cigarettes, une pour la fabrique du tabac canadien pressé et coupé, et une pour la fabrique de cigares canadiens. Il faut de plus un personnel de trois employés de l'accise dans l'établissement. Il me faut aussi un commis pour tenir compagnie à ces messieurs, et pour faire les entrées dans quatre assortiments de livres dispendieux tenus exprès pour eux."

M. Fortier propose une échelle de droits gradués, de douane sur le tabac importé et d'accise sur le tabac canadien.

De leur côté, les fabricants de tabacs étrangers s'opposent énergiquement à tout tarif préférentiel en faveur du produit indigène. Avant de rien faire de tel, il faudrait commencer, disent-ils, par modifier radicalement les méthodes de culture et de préparation des tabacs canadiens ; et encore jamais peut-être ne réussirait-on à obtenir un produit recommandable, attendu que le climat canadien ne convient pas à cette culture, les saisons étant trop courtes pour mûrir le tabac à point.

Le goût *sui generis* qu'il possède provient tout simplement de ce défaut de maturité.

A l'heure qu'il est, les droits d'accise sont de 5c. la livre sur le tabac canadien coupé (la feuille ne paie rien), et de 25c. la livre sur le tabac importé.

Par quel miracle d'industrie les fabricants peuvent-ils payer 25c. par livre au gouvernement, leurs frais de fabrication et d'emballage et vendre ces tabacs 36 et 37c. la livre au commerce ? La raison est l'extrême bon marché du tabac brut importé. Pour espérer lutter contre cette concurrence, il faudrait que le cultivateur canadien pût produire son tabac à 3c. la livre, ce qui n'est guère à prévoir. Pour toutes ces raisons, les fabricants de tabac étranger ne croient pas à la réalisation des vues de M. Fortier.

Une société de colonisation a été établie sous le nom de "La Société de Colonisation Saint-Jean-Baptiste de Saint-Sauveur de Québec", par certificat en date du 6 août 1896, enregistré au bureau du registraire de la province le 10 août 1896.

Les officiers de la société sont : MM. George Paquet, président ; Odilon Falardeau, vice-président ; Dolphis Marsan, secrétaire ; Téléphore Poitras, trésorier ; Abel Rochotte, Solyme Turcotte, Elzéar Pouliot, Paul Pouliot, Jos. N. Thériot et Napoléon Thériot, tous membres du conseil d'administration.

Le siège des affaires de la dite société est à Saint-Sauveur.

## CHIFFRES INTÉRESSANTS

M. Charles Baillargé, ingénieur de la Cité, vient de publier un petit volume de statistiques du génie civil municipal, qui sont réellement palpitantes d'intérêt. C'est un travail qu'on aimera à tenir à portée de la main, car il sera souvent consulté. Les Québécois y trouveront un ordre de solides motifs de fierté civique.

Ainsi nous avons comme articles de foi, puisque l'arithmétique est infaillible, et que M. Baillargé est un de ses prophètes, une multitude de données sur l'étendue exacte de notre ville mesurée en tous sens, sur la longueur de nos rues, les distances d'un point à un autre en ville, etc.

L'extrême longueur de la vieille capitale, de l'extrémité des Docks Louise aux confins de St-Sauveur à l'ouest, est de 2,615 milles, et son extrême largeur, mesurée des limites du Cap Blanc à la Pointe aux Lièvres, est de 2.102 milles. Le périmètre de la ville est de 8.636 milles. Le rocher qui domine le fleuve mesure 4,500 pieds de largeur à sa base du Cap Blanc à la rue St-Ours. La superficie entière de la ville, y compris St-Sauveur, est de 64,354,352 pieds carrés, ou 2.306 milles carrés. La longueur totale de nos rues est de 60 $\frac{1}{2}$  milles linéaires, et leur largeur moyenne de 30 pieds ; la plus large, le Boulevard Langelier, a plus de 100 pieds, et les plus étroites n'ont que 14 à 15 pieds. Il y a 267,152 pieds linéaires en macadam, 20,275, de pavages en pierre ou en bois, et 33,650 pieds à paver ou refaire ; 573,999 pieds linéaires de trottoirs en bois, et 26,710 en pierre et ciment. Nous avons 15 abreuvoirs pour chevaux, 6 kiosques de cochers de place, un réseau de fils électriques qui mesure 1058 milles, 7 marchés publics, 8 postes de pompiers et autant de stations de police, 118 lampes à arc et 35 à l'incandescence pour l'éclairage des rues, 26,236,153 pieds superficiels de places publiques, rues ou terrains vagues, plus 12,600 pieds d'arrière-cours domestiques, soit une superficie vacante de 38,835,133 pieds superficiels. C'est presque la moitié de la superficie totale ; de là la salubrité de la ville. Dans les grandes villes en général, l'espace vacant représente moins du tiers de la superficie totale, et dans certaines portions de Londres, New-York etc., il y a à peine une cinquième d'espace vacant.

Ici, le statisticien évalue à 12 millions de pieds la superficie vacante appartenant surtout aux gouvernements impériaux, fédéraux et provinciaux et aux institutions religieuses, et s'arrête pour faire une réflexion : c'est que les gouvernements et les corps religieux ont tous les avantages de la vie civique : chemins améliorés, éclairage, police et protection contre l'incendie, aux dépens du reste de la popu-

lation, c'est-à-dire le tiers aux dépens des deux tiers.

La Cité elle-même possède 2,000,425 pieds superficiels de propriété évalués à \$2,148,325. En y ajoutant l'acquies \$2,500,000, et la capitalisation des sommes payées tous les ans par les compagnies de télégraphe, téléphone et tramway, M. Baillargé établit à \$4,742,678 la valeur totale de la propriété municipale.

—(o' o'o)—

## LA SITUATION

### EN EUROPE

Du *Marché Français* du 13 août :

"Le temps reste favorable à l'achèvement des travaux des champs. Dans le nord, la moisson des blés se termine dans des conditions favorables et les offres commencent à prendre de l'importance. Dans l'Oise, les blés sont complètement rentrés et les premiers battages donnent un bon rendement. La récolte est aussi à peu près terminée dans l'Aisne, le rendement est bon. Dans le Loiret, les cultivateurs paraissent très satisfaits. Dans l'est, les nouvelles sont moins bonnes.

Nos marchés de l'intérieur sont encore calmes comme affaires ; la meunerie travaille peu et ne s'approvisionne que pour ses besoins les plus pressants.

A la Bourse de commerce de Paris, la tendance a été calme au début pour les futures et pour le blé, en sympathie avec les marchés américains ; toutefois la clôture s'est faite légèrement plus soutenue.

Hier, à New-York, le blé a fléchi de 20 centimes par 100 kilos pour les disponibles, et de 10 à 20 centimes pour le livrable, par suite des avis plus favorables de l'intérieur.

Aujourd'hui à Londres, les blés sont faibles, les acheteurs très réservés.

A Vienne la lourdeur règne : baisse de 16 centimes sur le blé et de 13 sur le seigle.

Budapest est également lourd : le blé perd 18 et le seigle 15 centimes."

### AUX ÉTATS-UNIS

La lettre de M. Henry Clews constate encore amélioration à Wall Street. Cependant, la condition actuelle du marché monétaire inspire toujours des craintes. L'état des banques au 15 août indique un surplus de réserve de \$9,400,000 seulement sur le minimum légal. A même date en 1895, ce surplus était de \$41,200,000, et en 1894 de \$67,800,000. Cette chute est à un certain point due aux exportations d'or qui se sont faites depuis quelques mois. Pendant les sept mois finis le 31 juillet, l'exportation d'or a été de \$26,682,000, soit \$14,300,000 de plus qu'en 1895 pendant les mêmes mois.

### AU CANADA

A Toronto et à Montréal, la semaine a encore été tranquille. A Toronto, le volume des affaires depuis le commencement du mois est moindre que l'an dernier ; la perspective toutefois, sans être brillante, n'est pas entièrement défavorable. Les banques sont conservatrices sur le chapitre du crédit, mais se montrent tout de même disposées à réduire les taux

d'escompte. La perspective au Manitoba est moins bonne que l'an dernier pour les récoltes, et les marchands vendent moins dans cette direction.

A Montréal, peu de signes de reprise d'activité. En nouveautés, les voyageurs ont fini leur première tournée d'automne, et ont fait peu de chose; on mentionne toutefois quelques bonnes ventes à des visiteurs. Il y a probabilité de la reconstitution du "combine" des conserves, par suite des récentes grosses coupures de prix. Les rentrées de fonds sont toujours lentes. L'argent à demande est à 4½ et 5 p. c.

LE PRIX DES DENRÉES

Montréal, 25 août.

**FARINES.**—Il n'y a dans le marché des farines aucun changement important à signaler: le ton est ferme et la demande passable. Aux moulins du Haut-Canada, on cote les Straight Rollers de vieux blé de \$3.10 à \$3.15, et celles de blé nouveau, de \$2.95 à \$3.00; les patentes, de \$3.35 à \$3.40.

On cote ici, en lots de char:

Patentes d'hiver, le quart, \$3.60 à \$3.80.

Patente du printemps, \$3.75 à \$3.80.

Straight Rollers, \$3.40 à \$3.50.

Forte de Manitoba, \$3.25 à \$3.50.

Forte de Manitoba, meilleures marques, à \$3.50.

**GRAINS.**—Après une journée de grande activité, hier, le blé à Chicago a clôturé en baisse de ¼c, comme réaction de la hausse rapide de la veille. Les cours de clôture ont été: août, 57¼c; septembre 57¼c; octobre, 58¾c; décembre, 61¼c; mai, 65½c. Le maïs a baissé aussi de ¼c à ½c et l'avoine a été stationnaire.

Dans le Haut-Canada, les prix ont monté hier. On a vendu du blé blanc vieux à 65c et du roux à 64c; du roux nouveau à 61c et du blanc nouveau à 63c à la campagne. Le No 1 dur de Manitoba est coté de 70½ à 71c, frets de Toronto, et de 65½ à 66c sur le Midland. L'avoine est nominale et faible, et 18¼c la blanche et 17¼c la mélangée; les pois nouveaux valent de 42 à 43c.

A Montréal, à part quelques chars d'avoine vendus entre 25½ et 26c le minot, les affaires ont été à peu près nulles. Les pois sont fermes à 56c; le sarrasin nominal à 40c avec 39¼c offert; l'orge à moulée, à 33c pour le détail.

**PRODUITS DE LA FERME.**—Le beurre est dans la même situation; on demande pour crémeries de choix frais de 18½ à 19c à Montréal, mais la demande est moins active et les exportateurs essaient de se procurer ce dont ils ont besoin aux environs de 18½ à 18¾c. A la campagne, les beurrieres demandent 18¾c et ils l'obtiennent généralement des commerçants qui en ont besoin pour leur commerce local. Les beurres de juin et de juillet valent en gros, de 17 à 18c. suivant qualité. Les épiciers paient, à la tinette, de 18 à 19¼c. suivant mérite. Ils achètent du bon beurre frais des townships, à 16c, que l'on paie à la campagne de 15 à 15¼c.

Les œufs se maintiennent fermes à 10c. mirés.

Les 4,000 meules de fromages offertes en vente, hier, au quai, ont été vendues, comme nous le prévoyions, sur la base de 8c pour le beau fromage, sujet à inspection.

**J. A. PLAMONDON**

FARINE, GRAINS

ET PROVISIONS

... En Gros ...

Coin des rues

Dalhousie, St-Andre & Avenue Bell

Téléphone 1108.

QUEBEC.

A vendre: Choix considérable de farines et grus pour engrais.

**VERRET, STEWART & Co.**

Quebec et Montreal

REPRÉSENTANT L'UNION SAULNIÈRE D'ANGLETERRE (The Salt Union of England)

Reçu régulièrement par vaisseaux et livrable à flot, à bord des chars ou en magasin.

Gros Sel ordinaire

Sel Fin De qualité Supérieure

POUR le FROMAGE et le BEURRE

A vendre au plus BAS PRIX DU MARCHÉ QUAI DES INDES, QUEBEC.

Fondé en 1876 Téléphone 2224

**CHS. VEZINA**

- PLOMBIER -  
FERBLANTIER, GAZIER ET  
- FUMISTE -

Spécialité pour le posage d'Appareils de Chauffage A Air chaud, A la vapeur, A eau chaude  
Et particulièrement pour Eglises, Presbytères et Communautés

Appareils de Plomberie les plus modernes et hygiéniques  
Installation de Sonnettes Electriques et Mécaniques

Ateliers: 124 Rue du Roi  
117, 119 ET 121 RUE DU PONT, ST-ROCH, QUEBEC.

Au Commerce

Gardez le Tabac



**PAPINEAU**

MANUFACTURE PAR

Eagle

**Tobacco Works**  
**QUEBEC.**

A Utica, hier, on a fait les ventes suivantes : 3,700 fromages colorés à 8c ; 200 à 8½c, et 440 fromages blancs à 8c. On a vendu aussi 150 tinettes de crèmes entre 16c et 17c.

A Little Falls, on a vendu 60 grosses meules à 7½c : le reste du marché se composait de petites meules et de "jumelles."

La malle de l'Europe nous a apporté les nouvelles suivantes des marchés anglais, à la date du 15 août :

Bristol—Beurre.—Les prix ont haussé et la demande est active. Les offres de beurre canadien à expédier sont plus réservées et les prix raidissent. On cote en commun : Danois, 112 à 116s ; irlandais, 109 à 112s ; crémeries du Canada, 92 à 96s ; de des Etats-Unis, 86 à 90s.

Fromage—Une nouvelle hausse a été établie ; les cours c. a. f., ont avancé de 3 à 4s. Les offres du Canada à livrer sont très réservées. La chambre de commerce rapporte les arrivages des sept premiers mois de l'année comme suit : 1896, 1,037,304 quintaux ; 1895, 1,044,505 ; 1894, 1,094,742. La demande de disponible est bonne et le marché clôture ferme pour le canadien de choix contre 37s 6 et 39s 6d.

Glasgow—De fortes consignations de fromage écossais ont été mises sur le marché cette semaine et avec moins d'acheteurs, les prix sont faibles. Les prix du fromage d'Amérique ont haussé de 1s. On cote : canadien de choix, 36 à 32s ; des Etats-Unis, 36 à 37s. Il n'y a plus que quelques lots de fromage de la Nouvelle-Zélande, que l'on offre entre 35 et 39s.

Liverpool.—Fromage.—La demande de la consommation est meilleure et les prix augmentent d'une manière continue. Il est évident que les chaleurs extrêmes de l'été ont diminué la production ici et en Amérique, et l'on s'attend à de plus hauts prix. On cote : fromage coloré, extra fancy, 39 à 40s ; blanc, 37 à 38s. Beurre—Le marché de Copenhague a haussé de 4 kroners ; les crémeries d'Irlande sont aussi en hausse. On cote : Danois 1er choix, 112 à 115s ; irlandais, 1er choix, 112 à 114s.

ANIMAUX DE BOUCHERIE.—Les dernières ventes à Liverpool rapportées par le câble ont été faites à 11½ pour le bétail des Etats-Unis et à 10½ pour celui du Canada. Les moutons ont fait de 10 à 11c. C'est une légère baisse sur les ventes précédentes.

Les exportateurs paraissent avoir payé, la semaine dernière, à Toronto, des prix trop élevés pour l'état du marché anglais ; cependant, ils ont été encore de bons acheteurs ici hier et ont payé jusqu'à 4c pour des animaux de choix. Le fret est soutenu ; 45s pour Liverpool et Glasgow et 40s pour Londres.

Aux abattoirs de l'Est, hier, il y avait en vente 600 bœufs, 250 moutons, 250 agneaux, 250 veaux et 10 porcs gras. Les prix ont été fermes et les exportateurs ont payé un peu plus cher que la semaine dernière ; mais la boucherie a payé les mêmes prix. Les bœufs propres à l'exportation ont fait de 3½ à 4c ; pour la boucherie, on a payé de 1½ à 3½c suivant la qualité. Les moutons se sont bien vendus, entre 3 et 3½c ; les agneaux ont réalisé de \$1.50 à \$4.00, et les veaux de \$2 à \$8.00. On a payé les porcs gras de \$3.50 à \$3.60 par 100 livres.

Au marché de la Pointe St-Charles, 250 porcs gras ont été vendus de \$3.60 à \$4.10 les 100 livres.

## FEUILLETON

DE LA  
SEMAINE COMMERCIALE

### HISTOIRE DU LIBRE ECHANGE EN ANGLETERRE

Traduit de l'anglais de A. Mongredien

#### CHAPITRE IV

(Suite)

Le Parlement nouveau se réunit le 19 août. Le discours de la reine fut rédigé par le ministre moribond sur un ton qui trahissait des tendances beaucoup plus accentuées vers le libre échange qu'il n'en avait jamais manifestées, lorsqu'il avait le pouvoir de changer ses théories en pratique. Il contenait des passages comme celui-ci :

"Vous aurez à considérer si quelques-uns de ces droits (les droits d'entrée sur les articles étrangers) ne sont pas, par leur insignifiance, improductifs pour le revenu, tout en étant vexatoires pour le commerce. Vous pourrez ensuite examiner si le principe de la protection, sur lequel certains autres de ces droits sont fondés, n'est pas poussé à un degré nuisible à la fois au revenu de l'Etat et aux intérêts du peuple. Sa Majesté désire vous voir prendre en considération les lois qui régissent le commerce des céréales. Vous aurez à examiner si ces lois n'aggravent pas les fluctuations naturelles de l'offre... et n'ont pas pour effet de diminuer le confort et d'accroître les privations du grand corps de la communauté."

Un amendement à l'adresse fut proposé à la Chambre des lords par le comte de Ripon et adopté contre les ministres par une majorité de 72 voix. Un amendement semblable fut proposé à la Chambre des communes par M. Stuart Wortley, et, après un débat de quatre nuits, il fut soutenu par 360 voix contre 269, montrant ainsi que, dans la Chambre nouvellement constituée, la majorité contre les ministres était de 91, et que leur séjour au pouvoir touchait à sa fin.

Ce débat est resté mémorable, parce qu'il est le premier auquel prit part Richard Cobden, le nouveau député de Stockport. Cet homme—ils d'un yeoman ou propriétaire-cultivateur du Sussex—s'était fait fabricant d'indiennes avec un capital emprunté de 12 500 francs. Sans autres instruments que ses brochures et ses discours pour l'aider dans sa carrière politique, il s'est acquis un renom impérisable et a fait de son nom l'objet d'un affectueux respect non seulement parmi les Anglais, mais dans le monde entier, par sa défense admirable des principes du "libre échange, de la paix et de la bonne volonté entre les nations". Si grandes que fussent ses capacités, il s'en définit jusqu'à l'humilité ; mais telle était l'ardeur de ses convictions, qu'en présence d'un devoir à accomplir sa timidité nerveuse disparaissait. L'un des plus doux, des plus sympathiques d'entre les hommes, il lui répugnait d'employer des paroles dures ou amères, et cependant, quand la nécessité l'exigeait, il forçait sa nature, et ses dénonciations contre l'abus ou l'in-

justico s'élevaient vibrantes et indignées.

De l'éloquence, dans le sens de rhétorique, il n'en avait pas, mais il s'assimilait complètement les faits et les arguments relatifs à son sujet ; son langage était à la fois lucide et concis, sa logique prompte à découvrir et à démolir un sophisme ; il abondait en exemples, en anecdotes choisies à propos ; il allait droit au cœur de ceux qui l'écoutaient par ses coups droits et ses appels directs à leur esprit et à leurs sentiments ; il était souvent simple et familier, jamais ennuyeux, banal ou faible, parce qu'il serrait de très près son sujet et qu'ainsi chaque mot, chaque phrase allait au but. Quant aux ornements oratoires, aux grâces de l'élocution, il s'en inquiétait peu ; mais lorsqu'il se laissait emporter soit devant une opposition irritante, soit devant la sympathie de son auditoire, il jaillissait parfois de ses discours quelque inspiration brillante et soudaine, formulée en quelques mots étincelants, et qui n'excitait que plus d'enthousiasme par sa rareté et sa brièveté. Son débit, comme son langage, était simple et familier, en même temps que naturel et frappant. C'était celui d'un homme absolument sincère, qui sentait profondément ce qu'il exprimait et dont les paroles étaient l'exact reflet de ses pensées intimes. On le traita souvent d'enthousiaste et de visionnaire, mais ses adversaires les plus acharnés ne le taxèrent jamais de duplicité.

Dans ses relations personnelles, il était doux, sympathique et singulièrement modeste. Il exerçait inconsciemment sur tous ceux qui l'approchaient, parents, amis ou étrangers, cette influence magnétique indéfinissable que peu d'hommes possèdent et qu'aucun, s'il ne l'a déjà, ne peut acquérir, cette influence qui attire irrésistiblement l'attention et l'égard, parfois la déférence et la sympathie. Il recevait tout le monde, du plus haut au plus bas, avec la même courtoisie simple et franche, et son appui était acquis à quiconque avait souffert d'une injustice, d'où qu'elle vint.

Il était tout à fait Anglais dans ses goûts, ses habitudes et ses préférences ; mais, dans sa conviction, les intérêts de l'Angleterre étaient non seulement conformes, mais identiques à ceux de l'humanité en général. Il repoussait et détestait la doctrine qui veut que la prospérité d'un pays soit incompatible avec la prospérité des autres. Il était profondément convaincu—et il ne cessait de parler et d'agir d'après cette conviction—que le contraire même est la vérité, et qu'une nation est d'autant plus prospère que toutes les autres le sont avec elle. Comme le dit Sir Louis Mallet dans son excellente introduction aux *Œuvres politiques de Cobden*, "Cobden croyait que les véritables intérêts de l'individu, de la nation et de toutes les nations sont identiques." C'est à cette vue large et cosmopolite des relations de l'homme à l'homme indépendamment des limites artificielles tracées entre les nations, c'est aussi aux relations personnelles qu'il entretenait avec les hommes marquants de tous les pays pendant ses fréquents voyages sur le continent, que Cobden dut l'universalité de sa gloire.

Lorsque, dans la plénitude de ses facultés et au point culminant de sa carrière, il fut enlevé d'au milieu de nous, un son-

sation d'angoisse envahit le monde civilisé. Sa perte fut à peine moins déplorée, sa mémoire plus vantée à l'étranger que dans sa patrie. C'est à bon droit que M. Drouyn de Lhuys, ministre des affaires étrangères de France, dans sa dépêche officielle à cette occasion, l'appela "l'homme international". Son influence, pour être purement personnelle, puisqu'il n'occupait aucun emploi, n'en était que plus puissante et plus répandue. Il était infatigable à en user, et il n'en usa jamais que pour une cause qu'il estimait juste et sainte. La plume de Plutarque n'a pas retracé de plus noble caractère.

Le 30 août, la réponse de Sa Majesté à l'adresse amendée fut communiquée à la Chambre des communes. Le passage suivant en contenait l'essence : "Toujours désireuse d'écouter l'avis de mon Parlement, je prendrai des mesures immédiates pour la formation d'une administration nouvelle." Cette tâche fut naturellement assignée à sir Robert Peel, dont les collègues les plus en vue furent le duc de Wellington, lord Stanley et sir James Graham.

Il sembla vain à beaucoup de gens d'espérer d'un ministère ainsi constitué l'adoption d'une politique commerciale libérale. Cependant sir Robert Peel avait manifesté à différentes reprises son désir d'améliorer les détails des lois céréales existantes, et il s'était réservé pour lui-même une certaine indépendance d'action en ce qui concernait sa politique commerciale. Dans son discours sur l'adresse se rencontre le passage suivant :

"A ceux qui me demanderaient si je suis engagé à maintenir dans ses détails la loi (céréale) existante, ou qui diraient que les intérêts agricoles ne me donnent leur appui qu'à cette condition, je n'accepte pas leur appui... Si j'accepte mes fonctions, ce sera pour marcher en pleine lumière et dans les voies directes de la constitution. Si j'exerce le pouvoir, ce sera d'après la conception, imparfaite peut-être, erronée peut-être, mais en tout cas sincère, que je me suis faite du devoir public. Ce pouvoir, je ne le conserverai qu'autant que je pourrai le faire sans porter atteinte à mes convictions."

Nobles paroles, dont ses actes devaient être plus tard le meilleur commentaire.

D'un autre côté, un premier ministre lui-même n'est pas omnipotent, et il lui serait fort difficile d'obtenir d'obtenir des concessions désagréables à la majorité du cabinet. De plus, sir Robert Peel annonça qu'il n'entraîtrait pas dans ses intentions de proposer aucune mesure d'importance pendant la session présente, et, après quelques travaux de routine nécessaires, le Parlement fut prorogé le 8 octobre.

Cependant l'état du pays était déplorable. Une mauvaise récolte, la stagnation universelle des affaires, une crise financière s'étaient réunies pour répandre la détresse et la désolation la plus profonde dans toutes les classes du peuple. Mais c'était dans les districts manufacturiers que les souffrances étaient les plus effrayantes. Certains détails sont vraiment terrifiants et dénotent dans le dénûment, la disette et la misère une intensité, une universalité dont aucune période de détresse temporaire n'a approché en Angleterre depuis l'adoption du libre échange. A Leeds, on comptait 20 936 personnes dont le salaire moyen était en dessous

d'un shilling par semaine. A Nottingham, 10 580 personnes, presque un cinquième de la population, vivaient aux frais de l'assistance publique. Dans la plupart des principaux métiers de Birmingham, les ouvriers gagnaient la moitié et dans certains cas le tiers de leur salaire habituel, pendant que certains patrons étaient si près de la ruine qu'ils durent, un samedi soir, engager leurs marchandises pour payer leurs hommes. A Paisley, trente faillites eurent lieu en deux mois et un tiers des salariés tomba à la charge de la charité publique. A Manchester, 12 000 familles, après avoir mis en gage chaque meuble, chaque vêtement dont elles pouvaient disposer, furent soutenues à l'aide de souscriptions charitables volontaires. Un tiers de la population de Coventry était sans travail. "A Spitalfields, 8000 métiers étaient arrêtés et 24 000 personnes jetées à la charge des paroisses. Dans la métropole, 1000 compositeurs et 9000 tailleurs étaient entièrement sans ouvrage (1)." Mais c'est assez ! Il n'est nul besoin de multiplier les exemples pour établir le fait. Et, pendant que "la protection des industries indigènes" privait ainsi de travail et de salaires l'ouvrier indigène, elle élevait artificiellement pour lui le prix du pain dont il vivait : le droit sur le froment étranger était alors, avec l'échelle mobile, de 10 fr. 62 l'hectolitre !

Il n'est donc pas étonnant qu'un cri d'indignation se soit élevé contre les ministres qui prorogeaient le parlement et rejetait les mesures de soulagement à l'année suivante. Et cependant ce n'était pas une demande tout à fait déraisonnable de la part de sir Robert Peel et ses collègues, de demander du temps pour délibérer, comparer leurs vues et concerter leur plan d'opérations. Attaqué par lord John Russell à propos de ce délai, Peel répondit victorieusement.

"Si vous croyez, dit-il, que la détresse commerciale peut s'attribuer à l'action des lois céréales, si vous croyez que ces lois sont la cause directe des privations et des souffrances auxquelles sont exposées les classes ouvrières, à quel point n'avez-vous pas poussé l'oubli de vos devoirs, en laissant passer les cinq années qu'a duré votre pouvoir sans formuler une proposition pour remédier à ces abus !"

Le seul effet des changements ministériels sur les opérations du parti libre échangeur, représenté par la Ligue nationale contre les lois céréales, fut de stimuler leur activité. Pendant les six mois qui s'écoulèrent entre la formation du nouveau ministère et la session de 1842, le travail fut incessant. Les chefs de la Ligue haranguèrent des auditoires nombreux avec autant de rapidité que le permettaient les voyages. Les publications de la Ligue furent répandues par milliers et trouvèrent accès dans les plus petits hameaux du royaume.

Nous devons citer quelques exemples, parmi les plus remarquables, de l'action de la Ligue sur l'opinion publique. Une conférence de ministres de la religion, de tous titres, de toute provenance, fut organisée au Town Hall, à Manchester, pour le 17 août. 700 ministres s'y rendirent, et, pendant leur séjour d'une semaine, ils

(1) Dunckley, *La charte des nations*, p. 67.

jouirent de l'hospitalité des différents membres de la Ligue. La conférence dura quatre jours ; Richard Cobden, George Thompson et d'autres y prirent la parole. Ce meeting fournit des renseignements utiles sur l'état des affaires et de l'opinion dans les districts reculés du royaume et adopta plusieurs résolutions qui appuyèrent fortement sur le côté religieux de la question. Ces discussions eurent un effet puissant sur une fraction importante et influente de la communauté.

Le 17 novembre, 120 délégués, venus de différentes parties du royaume, se réunirent à Manchester. Le point principal du plan de conduite qu'ils arrêtèrent fut la rédaction en temps utile de pétitions nombreuses, comme le montre la résolution suivante :

"Les délégués sont d'avis que toutes les associations présentes se mettent immédiatement à rédiger des pétitions et qu'il est très désirable que toutes ces pétitions soient prêtes à être présentées avant la réunion du Parlement."

C'est à son attention pour de tels détails pratiques que la Ligue dut en grande partie son succès.

Le sexe fort n'avait pas d'ailleurs le monopole de ces réunions en faveur d'une importante question politique et sociale. Les dames du Lancashire prenaient part au travail et donnaient parfois des thés monstres, où l'on entendait quelque un des chefs du mouvement, et le plus souvent George Thompson, que son langage singulièrement passionné et ses accents vibrants mettaient en grande faveur auprès des auditoires féminins. C'est dans l'une de ces réunions que prit naissance l'idée d'un bazar pour venir en aide aux fonds de la Ligue ; un comité de dames fut nommé pour chercher les moyens de mettre ce dessein à exécution. Dans le but de donner à la démonstration un caractère national, on fit appel à tout le pays pour les objets à mettre en vente, et le pays répondit généreusement. Sous les auspices d'un comité de dames fort actif, dont Mrs Cobden fut nommée présidente, le bazar s'ouvrit au commencement de 1842, avec un succès marqué, dans le théâtre royal de Manchester. Il dura dix jours et donna un bénéfice net de 225,000 francs, addition importante aux fonds de la Ligue.

(La suite au prochain numéro)

## COURS ET STOCKS

### COURS STERLING

New-York, 27 août. 11.00 h.a.m.—A vue 4.54  
Soixante jours, 4.85½

### Bourse de Montréal

Montréal, 27 août. 1895

Canadian Pacific Railway, 57 à 56½  
Duluth Com., 4½ à 3½  
Duluth Preferred, 12 à 5½  
Commercial Cable Company, 133 à 131½  
Wabash, preferred, 14½ à 12  
Montreal Telegraph Company, 162 à 160  
Richellu & Ontario Nav. Co., 100 dem.  
Montreal Street Railway, 221 à 210  
Montreal Street Railway, nouv., 210 à 210  
Montreal Gas Company, 182 à 184  
Bell Telephone Company, 160 à 154  
Royal Electric Light Company, 115 à 105  
Toronto Street Railway, 65 à 64½  
Bank of Montreal, 220 à 219½  
Quebec Bank, 118 offert.  
Ontario Bank, 55 dem.  
Banque du Peuple, 1½ à 1½  
Molson's Bank, 175 dem.  
Bank of Toronto, ex-div., 233 offert  
Banque Jacques-Cartier, 105 demandé.  
Merchants Bank, 170 à 160  
Merchants Bank of Halifax, 161 à 157  
Banque Nationale, 75 à 66

Tarif Indépendant

- -

Capital \$250,000

Incorporée en 1886

# The St-Lawrence Fire Insurance Co

Siège principal : MONTREAL

**DIRECTEURS**

J. GUST. ILAVIOLETTE, Prés.  
E. MARCEAU, Vice-Prés.  
L. C. PAPINEAU, 2nd V.-P.

G. de G. LANGUEDOC, Sec.-Trés.  
C. A. HOGUES, Inspecteur.  
F. CAUTHIER, Gérant.

J. F. BELLEAU

NEUVILLE BELLEAU

## BELLEAU & BELLEAU

*Agents Généraux, Succursale de Québec,*

93, Rue Saint Pierre, B.V.

..... TELEPHONE 772.....

Vendez-vous des



# CIGARES?

... OUI ...

Achetez la marque **C. W. A.**

Chaque cigare a une petite bande imprimée C. W. A. C'est le meilleur cigare à 10c du Canada. Manufacturé par

## H. D. BARRY, Quebec

*Fabricant des célèbres Cigares*

**Gold Star, Washington Columbus,**

**Primeros, La Nueva, Gold Crown**

Et autres marques.

# Lecture pour les dames

## LA COIFFURE

Voici bien longtemps que nous ne nous sommes pas occupés de la coiffure. Aussi bien, il n'y a pas grand'chose de nouveau, sauf une certaine tendance à revenir aux arrangements très simples. Mais, comme ces tendances ne se manifestent que dans un milieu extra-élégant, bien décidé à faire le contraire de ce que fait la généralité des autres femmes, il n'est pas possible de signaler les dites tendances comme un fait accompli. Il est bien certain que l'hiver prochain nous apportera une nouveauté quelconque dans la coiffure. Déjà les touffes de côté tendent à diminuer, on commence à voir le bout de l'oreille et même l'oreille toute entière. Les frisures ne descendent plus aussi bas, le front se découvre tout à fait. C'est à cause des grandes chaleurs, dit-on. C'est possible et cependant il y a là un symptôme de changement que j'accepterai pour ma part avec le plus grand plaisir. A mon avis, chaque femme devrait se coiffer à l'air de sa figure, comme on disait autrefois. Celles qui ont de beaux cheveux mousseux n'ont pas besoin de les friser et celles qui possèdent de belles chevelures lisses et brillantes ont tout à gagner à les laisser naturelles. Restent donc les personnes dont les cheveux sont inégaux et maigres, trop fins et ne fournissant pas. Celles-là ont raison de les friser et la plus jolie coiffure pour elles consistera à friser tous les cheveux de devant en couronne. La masse derrière restera lisse. Pour se coiffer, elles passeront le peigne dans la chevelure entière, y compris les frisures et formeront un petit chignon très bas, en rejetant tous les cheveux en arrière, ce qu'on appelait, anciennement, à la chinoise, mais en ayant soin de ne pas serrer. Le chignon étant arrêté par quelques épingle d'écaille, on fait une sorte de pression avec les mains d'arrière en avant pour faire bouffer les cheveux autour du visage et on tire, selon les besoins, quelques mèches de-ci, de-là, afin que cet arrangement ne paraisse pas apprêté. Pour exécuter cette coiffure si simple, il est très important que les cheveux ne soient pas du tout serrés, nous le répétons. Le système de frisures préférable est de rouler les cheveux sur du papier fin, genre brouillard, le soir avant de se coucher. Le matin, après la toilette faite, on enlève les papiers, on peigne en arrière, ainsi que nous le disons plus haut, on fait le petit chignon et il semble que ces frisures soient tout à fait naturelles. Pour les cheveux épais et lourds et ne frisant pas, voici une façon d'ondulations très simple. En se levant, on mouille les cheveux avec de l'alcool parfumé, on les peigne en arrière et on place trois rubans de fil ou de coton à la grecque. Le premier ruban très en avant, près du front, le second et le troisième, environ à cinq ou sept centimètres (2 à 2½ pouces) de distance. Il est indispensable que les cheveux soient bien mouillés d'alcool, sur toute la partie de devant seulement, et il est important de poser les bandelettes en ramenant un peu les cheveux en avant, comme si on voulait les faire bouffer. Chaque ruban se noue derrière à la nuque.

L'alcool séchant très vite, vous aurez, en moins d'une demi-heure, trois ondulations lisses parfaitement naturelles. Il

suffira de passer le peigne dans les cheveux et vous vous coifferez comme vous désirez. Maintenant, si vous voulez seulement donner une légère élévation sur le devant sans employer de petit peigne, ce qui n'est pas joli, voici comment vous vous y prendrez. Vous renverrez la masse des cheveux en arrière, toujours à la chinoise, vous prendrez, tout à fait sur le devant de la tête, y compris les cheveux du front, une grosse mèche, allant à peu près au milieu du dessus, vous mouillerez bien cette mèche à la racine avec de l'alcool parfumé, avec le peigne vous la ramèneriez en avant, absolument comme si vous vouliez la rabattre en frange, puis vous la relèverez en arrière et vous la fixerez avec un petit peigne. Lorsqu'elle sera sèche, en moins de dix minutes, en été, vous enlèverez le peigne et elle aura pris un pli, faisant bouffer les cheveux en avant, ce qui est extrêmement gracieux. Vous n'aurez qu'à la mélanger aux autres cheveux et à attacher le tout en torsade derrière.

La plus jolie façon de se coiffer selon moi est de paraître retenir les cheveux de manière naturelle avec un simple peigne ou deux ou trois épingles d'écaille. Ajoutons que pour donner son prix à cette simplicité, il est indispensable que la chevelure soit très propre et bien entretenue.—*La Saison.*



## Ventes par le Shérif du District de Québec

### No 236. Coté vs Gagnon.

1o Le lot No 31 (tranta et un), du cadastre officiel pour la paroisse de St-Agapit, étant une terre située concession Davidson sud-circonstances et dépendances.

2o La partie du lot No 126 (cent vingt-six), du cadastre officiel pour la paroisse de Saint-Agapit, située rang des Pointes, étant un circuit de terre de forme triangulaire, ayant son sommet vers le sud-ouest et contenant trois cent dix-huit pieds de front au chemin public, plus ou moins, et trois cent quarante pieds de longueur, plus ou moins, du côté sud, sur une profondeur de cent quatre-vingt-quatorze pieds, plus ou moins, du côté nord-est; borné, le dit circuit de terre, comme suit: au sud à François-Xavier Gagnon, au nord au chemin public, à l'est à Lazare Savigny, et à l'ouest au point d'intersection du sommet du dit triangle et de la propriété appartenant au dit F. X. Gagnon—avec bâtisses dessus construites, circonstances et dépendances.

3o Partie du lot No 125 (cent vingt-cinq), du cadastre officiel pour la paroisse de Saint-Agapit, étant un lot de terre situé rang des Pointes, de trois arpents de front, plus ou moins, sur dix-huit arpents de profondeur, plus ou moins; contenant en superficie cinquante-quatre arpents, plus ou moins; borné en front au sud par le chemin de fer le Grand-Tronc, au nord au cordon des terres du premier rang, d'un côté à l'ouest par Gégroire Croteau, à l'est par Augustin Hallé—circonstances et dépendances.

Le lot No 521 (cinq cent vingt et un), du cadastre officiel de la paroisse de Saint-Antoine de Tilly, et maintenant annexé à la paroisse de St-Apollinaire, étant une terre située au troisième rang de la dite paroisse—circonstances et dépendances.

Pour être vendus, les lots en premier et second lieu décrits, en un seul et même lot, à la porte de l'église de la paroisse de Saint-Agapit, le CINQUIÈME jour de SEPTEMBRE prochain, à DIX heures du matin. Le lot en troisième lieu décrit, à la porte de l'église de la paroisse de Saint-Apollinaire, le HUITIÈME jour de SEPTEMBRE prochain à DIX heures du matin.

OHS. A. EBN. GAGNON,  
Shérif.

Bureau du Shérif,  
Québec, 24 Août 1896

# BIBLIOTHEQUE + PROFESSIONNELLE

A la disposition des Industriels desirant des livres spéciaux

Nous pouvons faire venir, sur commande, les meilleurs ouvrages traitant de géométrie, chimie, essai des matières industrielles, construction, géologie, allages métalliques produits commerciaux, arts, métiers et industries, économie domestique, beaux-arts, décoration, arts graphiques. Ecrire pour prix et conditions. Escomptes spéciaux sur commandes de 3 ouvrages ou plus.

Quelques échantillons de la Bibliothèque et des prix (franc de port et de douane)

**Mécanicien** (Guide de l'ouvrier), par J. A. Ortolan, en collaboration, 3 vol. et 6 planches.

Aperçu des divers traités: 1er vol. Arithmétique - Numération - Fractions - Système décimal - Racines carr. et cub. - Algèbre pratique - Solides - Mesure des surfaces des volumes - Principe des machines - Chute, poids, densité des corps - Foros - Composition des forces - Centre de gravité - Equilibre des machines simples - Frottements et glissements - Origine des forces produisant le mouvement dans les machines. Chaque volume séparément \$1.

2nd vol - MECANIQUE DE L'ATELIER: Transmissions et transformation du mouvement - Résistance des matériaux: Effort de traction, effort de compression, force de flexion, résistance de cisaillement, résistance à la torsion, épaisseur des murs, pans de bois, planchers et combles. - Machines motrices à air et hydrauliques - Machines à presser.

3e vol. - PRINCIPES ET PRATIQUE DE LA MACHINE A VAPEUR - Formation de la vapeur - Chaudière, de la chaleur, condensation, détail des chaudières. - Machines motrices à vapeur, à gaz. appréciation des divers systèmes de machines. Vocabulaire des éléments et des produits divers de la combustion, combustibles usuels.

**Météorologie agricole** (Manuel de), appliqué aux travaux des champs, à la physiologie végétale et à la prévision du temps, par Canu et Larché, 1 vol. avec 3 fig. et nombreux tabl. 50c

**Météorologie** appliquée à la prévision du temps, par E. Mascart, 1 vol. avec 16 cartes 50c

**Minéralogie appliquée** (Guide pratique de), histoire naturelle inorganique ou connaissance des combustibles minéraux, des pierres précieuses, des matériaux de construction, des argiles céramiques, des minéraux, etc.; par A. F. Nogués. 2 volumes avec 248 figures \$2

**Papier et du Carton** (Guide pratique de la fabrication du), par A. Prouteaux, nouv. édition, 1 volume avec 8 planches \$1

**Parfumeur** (Guide pratique du), dictionnaire raisonné des cosmétiques et parfums, contenant: la description des substances employées en parfumerie, les altérations ou falsifications qui peuvent les dénaturer, les formules de plus de 500 préparations cosmétiques, huiles parfumées, poudres dentifrices, extraits, essences, teintures, infusions, esprits aromatiques, vinaigres et savons de toilette, pastilles, crèmes, etc., par B. Lunel. 1 vol. \$1

**Perspective** (Théorie pratique de), étude à l'usage des artistes-peintres, des élèves des écoles des beaux-arts, des écoles industrielles, par V. Pellegrin. 1 vol. avec 42 fig. et 1 planche 50c

**Physique** (Introduction à l'étude de la), par Louis Du Temple, 1 vol. avec 143 fig. \$1

**Photographie** (Traité pratique de), éléments complets. Perfectionnements et méthodes nouvelles. Procédé au gélatino-bromure, par Geymet. 4e édition revue et augmentée. 1 vol. \$1

**Pianiste** (L'art du) par J. Romeu. 1 vol. \$1  
Extrait de la table des matières: - Déclaration de principes - Etude du solfège, obstacles aux progrès, Réforme de l'enseignement usuel, Choix d'un maître, Développement et perfectionnement de la main, Plans muets, Le Légrave, Etude de mémoire, Accompanement à vue et sur simple audition, Exécution transcendante, Lecture à vue, Improvisation, Préparations contre la fatigue, Gymnastique, etc.

Pour cartonnage tollé, ajouter 10c par volume.

## Charles E. Roy

MARCHAND ET IMPORTATEUR DE CUIRS  
413,415,417 RUE ST-VALLIER, ST-ROCH  
QUEBEC

**SPECIALITÉ.**—Cuir à semelle Spanish, Eagle Penclang, Bracebridge, Slaughter, Cuir Rougo, Cuir à Harnais, Veau Français S. J. Lyon, Bais & Fils, et M. M. et D., Kid Elastique.

— AU 51 —

Jobber en chaussures.  
Un assortiment d'Empignes importées et toutes espèces de Fournitures pour chaussures.

CORRESPONDANCE SOLICITEE



**Index classifié des annonces**

<b>Architectes</b>	
D. Ouallot	25
Jos. P. Ouallot	25
A. Jos. Pageau	25
Tanguay & Vallée	25
E. M. Talbot	25
<b>Assurances</b>	
La Canadienne (vie)	32
Quebec Fire Ass. Co	18
Tarif indépendant (The St-Lawrence Fire Insurance Co)	14
<b>Avocats</b>	
P. Cantin	25
L. N. Carrier	25
L. G. Domers	25
J. A. Dionno	25
<b>Banques</b>	
Banque Jacques-Cartier	18
Banque Nationale	18
People's Bank of Halifax	18
Banque de Québec	18
Soc. Prêts et Placements	18
<b>Billards</b>	
E. L. Ethier & Cie	27
<b>Bimbeloterie</b>	
Jos. Amyot & Frère	2
J. B. Bedard & Frère	7
Boisseau & Marcotte	8
<b>Bols travaillés</b>	
Simon Peters	32
<b>Caoutchouc</b>	
Cie Canadienne de Caoutchouc	7
<b>Charbons et Matériaux de construction</b>	
Ghyssens, de Villers & Co	24
A. R. PrunEAU & Cie	1
<b>Confiseurs</b>	
J. B. Allard & Fils	18
<b>Cuir et Chaussures</b>	
John & Rochette	2
Charles E. Roy	15
<b>Divers</b>	
La Brasserie de Beauport	32
Boswell Bro (bière)	1
Corticelli Silk Co Ltd	7
Coté, Roc & Cie tonneliers	18
Jos. Couturo	18
A. G. Picard (boîtes en carton)	1
N. Rancour (glaces)	5
Traverse de Québec & Lévis	28
<b>Epiceries, Denrées alimentaires et Vins</b>	
T. Blouin & Cie	25
Langlois & Paradis	2
Laporte, Martin & Cie	2
Leclerc & Letellier	32
N. Rioux & Cie	2
Naz. Turcotte & Cie	2
Verret, Stewart & Co (sel)	11
<b>Fabricants de Tabacs et Cigares</b>	
H. D. Barry	14
Eagle Tobacco Works	11
B. Houde & Cie	19
<b>Fers et Métaux</b>	
Beaver File Works (limes)	2
Cie Chino	25
Cie du Gaz de Québec (poêles)	24
J. E. Martineau	25
Mechanics Supply Co	7
Terreau & Racine	24
H. & J. Young	32
<b>Fourrures</b>	
Z. Paquet	3
<b>Grains et Provisions</b>	
Oct. Jacques	28
F. Kirouac & Fils	32
J. A. Plamondon	11
J. B. Renaud & Cie	26
Geo. Tanguay	5
<b>Hotels</b>	
Hôtel Victoria	8
Indicateur des hotels	8
<b>Librairie et Papeterie</b>	
J. A. Langlais & Fils	8
PrunEAU & Kirouac	25
J. B. Rolland & Fils	5
<b>Liquidateurs</b>	
D. Arcand	25
Neuvillo Belleau	5

Alfred Lomieux	25
Paradis & Jobin	7
<b>Machines, Voitures etc.</b>	
Carrier, Laine & Cie	8
Compagnie de Matériel de Laiterie	8
F. X. Drolet	18
Latimer & Legaré	24
W. A. Ross	1
<b>Musique</b>	
Hudon, Paradis & Cie	24
The Thos. F. G. Foley Piano Mfg Co	27
<b>Négociants en Tabac et Cigares</b>	
Drouin Frères & Cie	5
<b>Notaires</b>	
O. E. Tascheroau	8
<b>Nouveautés en gros</b>	
John Fisher Son & Co	1
Gauvreau, Belleau & Cie	2
McCall, Shehyn & Cie	2
A. Racine & Cie	28
Thibaudreau Frères & Cie	2
<b>Nouveautés en détail</b>	
Faguy, Lepuay & Frère	27
<b>Peinture et Décoration</b>	
B. Leonard	24
<b>Photogravure</b>	
C. Darveau	14
<b>Plomberie</b>	
Geo. Brasseur	82
O. Picard & Fils	27
Vandry & Matte	2
Chs. Vézina	11
Warden King & Son	28
<b>Reliure</b>	
Victor Lafrance	5
<b>Vernis</b>	
Baylis Mng Co	8
<b>Vinaigre</b>	
Eureka Vinegar Works	28

**DERNIERE HEURE**

**AUX ABONNÉS DE LA CAMPAGNE**

Nous distribuons avec le présent numéro un certain nombre de comptes d'abonnement. On nous obligerait en les soldant immédiatement. C'est une petite somme pour chacun, et en ne négligeant pas d'en faire remise, on nous sauvera des frais de nouvelle correspondance, en même temps qu'on évitera des retards dans l'envoi du journal, l'abonnement étant régulièrement payable d'avance.

**L'ADMINISTRATION.**

**LES FAILLITES DE LA SEMAINE**

D'après R. G. Dun & Co

Ont. Québec Aut. Nov. Total 1895

Août 20 17 7 3 27 43

Aux Etats-Unis, il y a eu 280 faillites contre 222 l'an dernier

A New-York, le change sterling a encore décliné, tombant à 4.84½, soit ¾ à 1c par louis sterling depuis une semaine, et 4½c. depuis le commencement du mois. Cette baisse de l'or a généralement l'effet d'activer l'importation de ce métal, et de grossir la réserve du Trésor. La Banque d'Angleterre a vendu hier £340,000 d'or en lingot, qu'on croit destiné à l'Amérique.

**Marchés de Montréal**

Montréal, 27 août 1896.

Noté à la Bourse hier, une hausse sensible sur les principaux stocks, Montreal Street, Toronto Street, Gaz et Cable.

L'argent à demande est à 4½ et 5 p. c., et l'escompte 6 à 7 p. c.

Le blé à Chicagó a encore baissé hier.

Ici, il s'est fait une vente de 8 à 10 mille minots d'avoine du Manitoba, à 25c pour exportation. Les prix des grains sont : Pois 55½ à 56 ; Avoine No 2 25½ à 26 ; Mais 39 à 40 ; Orge à moulué 32 à 32½ ; Seigle 40 à 41 ; Sarrasin 39 à 39½.

Il se fait d'assez bonnes affaires en farine du Manitoba ; les marques d'Ontario sont tranquilles et sans changement. On cote : Pat. hiver 3.60 à 3.80 ; Pat. print., 3.75 à 3.90 ; Str. Roller 3.40 à 3.50, en sac 1.60 à 1.65 ; Extra en sac 1.30 à 1.35 ; Forte Manitoba 3.25 à 3.50. Farines d'avoine : 2.50 à 3.00. Son \$11 à \$12 ; Gru \$11 à \$13 ; moulés \$15 à \$17.

Le foin en ballo est assez actif ; il s'est fait de bonnes ventes à \$12 et 12.50 pour vieux No 1, \$10 à \$10.50 pour No 2, et \$11 à \$11.50 pour No 1 nouveau.

On remarque des irrégularités dans les cours du fromage ; le marché n'est plus aussi animé qu'il le promettait. Les prix n'ont pas baissé, mais il est certain que les acheteurs ne sont pas aussi bien disposés que la semaine dernière. En général la cote nominale pour les meilleures marques est de 8½c. Le beurre est soutenu, et bien qu'il se soit vendu 12½, plusieurs fabricants ne veulent plus accepter moins de 19c. Aux halles de l'ouest, les prix obtenus hier ont été 8 1/16 à 8 5/16. Bonne demande pour œufs ; marché assez actif et ferme à 9½ et 10 pour mirés, et 7½ à 8c. pour non garantis.

Provisions : lard can., \$10 à \$11 ; jambon 7½ à 9½ ; saindoux can., 7 à 7½ ; bacon 8½ à 9½ ; saindoux comm., 5 à 5½.

**LA SEMAINE A QUEBEC**

Québec, 28 août 1896.

Depuis notre dernier bulletin, les affaires ne se sont guère améliorées. En général, l'été a été exceptionnellement calme dans le commerce de gros. Un fait consolant, c'est le petit nombre restreint des faillites dans notre district ; évidemment on a redoublé de prudence, et Québec est encore après tout la partie du pays où le commerce est le plus sûr et le plus solide.

Peu de changements dans les prix courants cette semaine. Notons le fromage, maintenant coté 7½ à 8c. ; aux derniers avis des grands marchés, ce produit paraît fléchir quelque peu sur les récentes hausses.

Les peaux et cuirs, les fruits, la ferronnerie restent stationnaires.

Les manufacturiers de chaussures nous disent que les affaires sont toujours très tranquilles ; quelques-uns constatent même une diminution de 25% sur le volume des opérations de l'an dernier à pareille époque. On espère toujours que le marché va finir par se vider, et que les besoins de la consommation deviendront assez urgents pour activer les ventes. Par contre, le marché aux cuirs se fortifie en Angleterre, et la demande s'en sent ; on signale déjà d'excellentes ventes à Québec pour l'exportation ; un tanneur de St-Roch aurait fait d'un seul coup une vente de \$30,000.

Les sucres qui avaient montré une tendance à la hausse il y a quelques jours sont encore stationnaires à 3¼ à 3½ pour les jaunes et 3½ à 3½ pour les blancs. Oranulés à 4¼ à 4½. Mélasse de Barbado à 30 à 31c. Le tabac en feuilles est plus actif et en hausse. La récolte du tabac sera considérablement au-dessous de la moyenne cet

automne. L'huile de charbon est haussée 14½c à 15c. Les légumes et fruits en conserves de nouvelle récolte sont paquetés en grande quantité et les prix seront plus bas que l'année dernière.

Les courses du Québec Turf Club excitent beaucoup d'intérêt; elles commencent cette après-midi, le mauvais temps d'hier les ayant empêchées.

Il y a en ce moment dans le port de Québec 11 voiliers et 6 steamers, chargeant du bois. Trois de ces steamers sont dans le bassin Louise. Les derniers avis d'Angleterre comportent que le marché au bois est toujours actif, et que le pin et l'épinette du Canada, celle-ci surtout, sont en bonne demande. Tout fait prévoir une saison exceptionnelle en 1897.

Le dernier envoi de beurre et de fromage s'est fait la semaine dernière à bord de l'*Etolia*; il consistait en 600 paquets de beurre et de 4000 à 5000 meules de fromage.

L'événement du moment, c'est l'ouverture des travaux de l'Electricité par les hommes de M. Beemer. Hier après-midi, une première escouade de manœuvres a commencé à lever la rue Dalhousie. M. Beemer s'est engagé envers le maire à pousser rapidement les travaux, de manière à terminer cet automne la section de la Basse-Ville à St-Sauveur. Nous avons raison de croire qu'il est en position de remplir cet engagement.

M. T. Bédard a vendu le stock de sa succursale de la Haute-Ville à M. A. N. Côté. Celui-ci fera la réouverture le 1er septembre. Il a acheté à d'excellentes conditions, et va se trouver en position d'offrir de grands avantages à la pratique. Il a adopté le système des ventes au comptant exclusivement. Nous lui souhaitons tout succès.

116 nouveaux colons venant du Canada et des États-Unis se sont inscrits pour la région du Lac St Jean en avril, mai et juin derniers, et 95 pour la Vallée de la Métapédic pendant le même intervalle.

**Bulletins de dernière heure**

Berthierville.—Mme L. A. Cadioux, m. g., act. vendu.

Montréal.—McDonald & Wallace, fabr. chauss., nouv. soc. remplaçant John McDonald & Co.

—Roméo Miron, chauss., stock vendu.

—G. A. Ward, chauss., dem. de cession.

—J. R. B. Smith & Co, modes en gros, diss.—J. R. B. Smith, T. A. Kerfoot et J. A. Barry continuent sous le même nom.

Québec.—Drolet & Cie, confiseurs, ent. en aff.

—M. Petitzlerc, épiciér, mag. fermé.

—P. R. Miller, farine et grains à commission, ouvre un bureau à Toronto où il se propose de résider; remplacé par J. B. D. Legaré.

Sherbrooke.—L. Nap. Turgeon, ass. des cr. le 31 août pour nommer curateur.

Trois faillites nouvelles dans le district depuis le dernier bulletin.



M. J. B. E. Letellier offre dans une autre colonne une occasion magnifique: la propriété de feu Ch. Letellier à la Rivière Ouelle, avec ses dépendances, et de grands moulins à farine, à scie et à carder. Le tout à bonnes conditions.

**COLONNE DE L'ENTREPRENEUR**

Vandry & Matto ont entrepris une nouvelle plomberie pour le couvent de Bellevue.

—L'Intercolonial se propose de construire une gare de \$40,000 à Moncton, N. B.

—La New Brunswick Cold Storage Co demande un emplacement et une exemption d'impôts à la municipalité de Woodstock, N. B., pour construire un entrepôt froid.

—Le gouvernement fédéral a prolongé les délais pour les soumissions du canal de Trent afin de prendre le temps d'étudier le projet.

—La maison Papillon & Côté, ferblantiers-plombiers, ont obtenu le contrat pour la couverture métallique de la maison de M. Gagnon, marchand à St-Léon de Standon (Dorchester). Les mêmes ont aussi obtenu le contrat pour la pose d'un appareil de chauffage à air chaud et à eau chaude chez M. Napoléon Dumas, de St-Côme de Kennebec (Beauce).

—La résidence que M. F. X. Drouin, avocat, se fait construire rue Ste Ursule, à l'ancien poste de police, est très avancée. On travaille en ce moment à la couverture. Cette maison, de même que celle que M. Alphonse Kirouac fait construire en face, seront deux nouveaux ornements pour cette rue aristocratique.

—L'entrepreneur François Dion vient de terminer l'intérieur de l'église de St Gilles, et a mis la dernière main aux autels. Le même a été chargé du parachèvement de l'intérieur de l'église d'Inverness, et a commencé les travaux.

—Les contrats pour la construction de l'église de St Charles de Limoilou ont été accordés comme suit, savoir: Jos. Gosselin, pour la maçonnerie et les travaux en bois; F. Voyer pour fournir la pierre de taille de Deschambault et la pierre de rang de la Rivière à Pierre; M. Langlois de Limoilou pour les couvertures en tôle galvanisée; et J. M. Tardivel pour le peinture et la vitrerie. Le montant total du contrat est de 25 mille et quelques cents piastres. Les travaux sont commencés mardi le 25 du courant.

—Les architectes Peachy et Dussault surveillent la restauration du portail de l'église St Roch. Les travaux se font à la journée.

—Le projet d'agrandissement de la filature Riverside à Montmorenci a été modifié. Au lieu de bâtir une annexe, la Compagnie a décidé d'ajouter trois étages par dessus les deux étages actuels. Les soumissions, au nombre de trois, sont sous considération.

—Permis de construction enregistrés à l'Hôtel-de-Ville:

21 août—Entrepr. L'heureux, propr. Brophy, rue Lachevrotière, rép. \$100. Délai 1 mois.

25 août—Entrepr. E. Falardeau, propr. Z. Paquet, rue de l'Eglise, rép. \$100. Délai 1er septembre.

31 août—Entrepr. P. Blouin, propr. A. Bérubé, rue Colombe, rép. couverture, ois et tôle. \$300. Délai 1 mois.

**PERSONNEL**

—Le Dr Langis, médecin à Petit Rocher N. B., est passé en cette ville ces jours-ci en route pour Ottawa, où il allait à la

Convention de la C. M. B. A. Le Dr Langis est le gendre de notre concitoyen M. Jules Bélanger, greffier de la Cour de Circuit.

—Le Dr G.W. Jolicœur est revenu des grandes courses d'Amherst, où ses chevaux et celui de M. J. L. Laroche ont fait bonne figure. Le docteur revient plus que jamais déterminé à prêcher l'amélioration de la race chevaline dans notre province, qui est en arrière des provinces du golfe sous ce rapport.

—Remarqué au Victoria:—Mme A. Moadville; J. Albert Sage, Brockville Ont; E. Brainerd Middlebury; Miss E. Allen, Miss M. Johnston, Hartford Con.; S. P. Massey, J. T. Massey, M. T. Craig, J. M. Mulealy, P. J. M. Laughlin, W. H. Laughlin, S. Armstrong, Miss P. N. Armstrong, M. John C. Graham, Miss J. Graham, M. Bertha Graham Philadelphia; M. et Mme E. J. Bender, Albany; A. Hearn, M. A. Coléman, O. Nicholson, A. Meek, M. J. Grant, Robert A. Miller, Montréal; R. Gorman, Ottawa; M. Ross, Miss Jessie Ross, Brooklyn; J. McCullough, J. Elliot et Madame, Toronto;

—Au Clarendon: E. Tougas, R. Anger, A. E. Blair, M. G. Campbell, H. Dougall, C. H. Mahon, Montréal; M. Plamondon, Arthabaskaville; J. G. Moquin, Lac Mégantic; C. A. Smith, Syracuse; C. Cormier, H. R. Masson, Boston.

—Au Blanchard: A. G. Hens, U. J. Daniel, C. Gelinas, Thos. Collins, C. Moore, J. McLean, J. Rattelle, M. F. McCrory, Montréal; J. Murray, Toronto; J. Paradis, Kamouraska; Henry de Montigny, Boucherville; J. Gervais, Joliette; G. Boucher, Boston; J. Fournier, J. P. Paradis, Montmagny; A. Huard, St Romuald; A. Dubé, Montréal; A. LaRoque, Québec; J. Labelle, J. Desmarais, Rivière du Loup.

—Au Mountain Hill: Ulric Collet, St Basile; A. Bédard, Montréal; S. Gamache, Cap St Ignace; F. Dion, St Gilles; R. Leblanc, Bonaventure; J. Macpherson, Roberval; J. E. Perrault, A. F. Lapointe, D. Harvey, Malbaie.

—: x : x : x :—

**MARCHÉ DE DETAIL DE QUÉBEC**

Québec, 25 août 1896.

Bœuf 1ère, qualité, par 100 lbs..	9.00	@
" 2e " " " " "	8.00	
" 3e " " " " "	6.00	0.00
" par livre.....	0.05	0.15
Veau, " " " " " "	0.08	0.12
Mo ton " " " " " "	0.07	0.10
Agneau.....	3.00	4.00
Porc frais par 100 lbs.....	4.50	4.75
" par livre.....	0.12	
Porc, salé, par baril.....	12.50	13.00
" par livre.....	0.10	0.11
Jambon, frais, par livre.....	0.00 1/2	0.07
" fumé, " " " " " "	0.09	0.10
Farine Hungarian..... par baril	4.00	4.75
" Extra.....	3.20	3.25
" Forte à boutanger " "	3.50	3.70
" Extra du print... " "	3.75	3.85
" Superfine..... " "	3.00	3.20
" Fine..... " "	2.90	3.00
" en poche, 93 lbs.....	1.60	1.70
" d'avoine..... par baril	3.00	3.50

**MOULINS A VENDRE**

A St-Pacôme, Co. Kamouraska

Le magnifique moulin à farine de six moulages en parfait ordre; aussi un moulin à scie et à carder, à la Rivière Ouelle, près de l'église; la résidence privée, avec ses dépendances, de feu Chs. Letellier.

Le tout en parfait ordre et vendu à bonnes conditions.

Pour informations, s'adresser à

J. B. E. LETELLIER

116 et 120 rue St-Paul Québec.

**People's Bank of Halifax**

Fondée en 1864

BUREAU DE DIRECTION

PATRICK O'MULLIN Président  
 JAMES FRASER Vice-président  
 Hon. M. H. RICHY—CHARLES ARCHIBALD  
 W. J. COLEMAN

Bureau principal: HALIFAX, N. E.  
 JOHN KNIGHT, caissier.

AGENCES :

Québec North End, Halifax N.E.  
 Lévis, P. Q. Lunenburg, N.-E.  
 Fraserville, P. Q. Canso, N.-E.  
 Lac Mégantic, P. Q. Edmundston, N.-B.  
 Cookshire, P. Q. Woodstock, N.-B.  
 Wolfville, N.-E. Shediac, N.-B.  
 Windsor, N.-E. North Sydney, C.-B.  
 Port Hood, C.-B.

CORRESPONDANTS :

Montréal—Bank of Toronto.  
 Terrebonne—Bank of Nova-Scotia  
 St-Jean, N.-B.—Bank of New-Brunswick.  
 New-York—Bank of New-York.  
 Boston—New England Nat. Bank.  
 Minneapolis—North Western Nat. Bank  
 Londres—Union Bank of London.  
 Paris—Crédit Lyonnais.

**LA BANQUE JACQUES-CARTIER**

1862—BUREAU PRINCIPAL: MONTREAL—1890  
 CAPITAL PAYÉ..... 500,000  
 FONDS DE RÉSERVE.....\$235,000  
 DIRECTEURS—L'hon. ALPH. DESJARDINS,  
 Président; A.S. HAMELIN, Vice-Président; A. L.  
 DE MARTIGNY, DUMONT LAVIOLETTE, G.  
 N. DURCHARME, TANCREDE BIENVENU,  
 Gérant; E. G. St-JEAN Inspecteur.

SUCCESSALES :

Montréal (St-Jean Bte.) Edmonton, Terr. N.O.  
 " (St-Heur) Victoriaville  
 " (St-Cunégonde) Valleyfield  
 " (Rue Ontario) Fraserville  
 Beauharnois, P. Q. Hu, P. Q.  
 Ste-Anne la Pérade St-Hyacinthe

QUEBEC, St-Sauveur, N. Dion, gérant; Rue St-  
 Jean, C. S. Powell, gérant.

DEPARTEMENT D'ÉPARGNES—Au Bureau Prin-  
 cipal et aux succursales.

AGENTS A L'ÉTRANGER

Londres, England—Crédit Lyonnais  
 —Comptoir National d'Es-  
 compte, Paris  
 Paris, France—Crédit Lyonnais  
 —Comptoir National d'Escompte,  
 Paris  
 New-York—The Bank of America  
 —The National Bk. of the Republic  
 Boston Mass.—The Merchants National Bank  
 —The National Bk. of the Common-  
 wealth  
 " " " of the Republic  
 Chicago, Ill.—Bank of Montreal  
 Lettres de Crédit pour voyageurs, etc., émises  
 payables dans toutes les parties du monde.  
 Collections faites dans toutes les parties du  
 Dominion.

**La Banque Nationale**

BUREAU CHEF QUÉBEC

Capital payé - - - \$1,200,000

DIRECTEURS :

R. AUDETTE, Ecr., Président.  
 A. B. DUPUIS, Ecr., Vice-Président.  
 L'HON. JUGE CHAU. V. CHATEAUVERT,  
 VEAU, Ecr., M. P. P.  
 N. RIOUX, Ecr. NAZ. FORTIER, Ecr.

J. B. LALIBERTE, Ecr.,

P. LAFRANCE, Gérant Bureau de Québec.

SUCCESSALES :

Québec faubourg St- St-François Nord-Est,  
 Jean, Beauce,  
 " St-Roch. Ste-Marie, Beauce  
 Montréal. Chicoutimi.  
 Sherbrooke. Roberval.  
 St-Hyacinthe. Ottawa, Ont.

AGENTS

Angleterre : The National Bk of Scotland Londres  
 France : Crédit Lyonnais, Paris.

Etats-Unis : The National Bank of the Republic  
 New-York. National Reserve Bank, Boston,  
 Mass.

Les collections reçoivent une attention spéciale  
 et les retours en sont faits avec la plus grande  
 promptitude.  
 On s'occupe respectueusement la correspondance

ETABLIE EN 1818

**QUEBEC FIRE ASSURANCE COMPANY**

Directeurs.—Edwin Jones, Président; Geo. R. Renfrow, Vice-Président; W.  
 R. Dean, Trésorier; Hon. Pierre Garneau, Hon. C. A. P. Pelletier, A. S. Hunt  
 Wm. Simons.

Succursales.—Montréal—J. H. Routh & Son; Ontario—Geo. J. Pyke, Toronto,  
 Manitoba—W. R. Allan, Winnipeg; Nouveau-Brunswick—T. A. Temple, St-Jean;  
 Nouvelle-Ecosse—J. T. Turning & Son, Halifax; Ile du Prince Edouard—E. R.  
 Brow, Charlottetown; Colombie Anglaise—W. S. Graveley, Vancouver.

Inspecteur—CHARLES LANGLOIS. Secrétaire—W. W. WELCH.

**La Banque de Québec**

INSTITUÉE 1818. INCORPORÉE 1821.

Capital autorisé - - - \$3,000,000  
 " payé - - - - - 2,500,000  
 Réserve (rest) - - - - - 500,000

BUREAU PRINCIPAL - - - - - QUEBEC.

CONSEIL D'ADMINISTRATION :

R. H. Smith, Esq., Président.  
 Wm. Withall, Esq., Vice-Président.  
 Geo. R. Renfrow, Esq. Sam'l J. Shaw, Esq.  
 G. LeMoine, Esq. John T. Ross, Esq.  
 W. A. Marsh, Esq.  
 Thos. McDougall, Gérant-général.

SUCCESSALES ET AGENCES AU CANADA :

Ottawa, Ont. Toronto, Ont. Pembroke, Ont.  
 Montréal Est, Thorold, Ont. Trois-Rivières.  
 rue Ste-Catherine. St-Roch de Québec.  
 Agents à New-York—Bk. of British North Am.  
 Agents à Londres—The Bank of Scotland.

**SOCIÉTÉ DE PRÊTS ET PLACE-  
 MENTS DE QUÉBEC**

75 Rue Saint-Pierre, Basse-Ville

Capital autorisé . . . . . \$ 250,000  
 Capital souscrit . . . . . 200,000  
 Capital versé . . . . . 200,000  
 Fonds de réserve . . . . . 42,500

Prêts d'argent par sommes de \$100 et plus,  
 sur propriété foncière, créances hypothé-  
 caires, actions de Banques et autres, débi-  
 tures de gouvernements et de corporations  
 municipales et scolaires.—Conditions faciles.

ED. LACROIX, ROBT. LAROCHE,  
 Président. Sec.-Trés.

**F. X. DROLET**

INGÉNIEUR-MÉCANICIEN

MACHINES en tous genres:

ENGINS à vapeur, PRESSES Hydrauliques,  
 POULIES fendues en fer et en bois,  
 GRÈEMENTS de Scleries, Moulins à farine,  
 Beurreries, etc., etc.

Spécialités: Pompes à vapeur pour tous usages  
 Réparation de centrifuges.

M. F. X. Drolet vient d'ajouter à ses ateliers

**Un Appareil à Nickeler**

des plus nouveaux.

Ouvrage exécuté avec promptitude et perfec-  
 tion. . . . .

Avis aux marchands et propriétaires de  
 bicycles, aux carrossiers, plombiers, fondeurs  
 de poêles, marchands de fer, serruriers, aux  
 familles, etc.

TELEPHONE 2240.

**J.B. ALLARD & FILS**

CONFISEURS

—ET—

Manufacturiers de Biscuits

— 147-149 —

RUE ST-JOSEPH, ST-ROCH,  
 QUEBEC.

**JOS. COUTURE**

— ENTREPRENEUR DE —

**Maçonnerie**

Et enduits de tous genres

(Briques, Pierre et Plâtre.)

Ayant exécuté une foule d'ouvrages impor-  
 tants en églises, couvents, établissements de  
 commerce, maisons privées, tant à Québec  
 qu'à Lévis et dans la campagne, à l'entière  
 satisfaction de mes clients, je crois avoir tous  
 ces titres au patronage public pour l'exécu-  
 tion de tous les travaux de ce genre.

Adresse :

JOS. COUTURE

ENTREPRENEUR-MAÇON

Rue St-François, LEVIS.

**COTE, ROE & Cie**

....TONNELIERS,....

Fabricants de BARILS et FUTAILLES  
 en tous genres

Spécialité: BARILS A BEURRE

87 Rue Sauff-au-Matelot

(A LA VIEILLE ENSEIGNE)

S'OCCUPENT AUSSI de l'examen du pois-  
 son et du vantage des  
 huiles.

Succession de feu l'hon. GUILLAUME  
 BRESSE en son vivant de Québec,  
 Manufacturier.

Les personnes endettées envers cette suc-  
 cession voudront payer immédiatement au  
 soussigné, procureur des 4-5 de cette suc-  
 cession.

OHS. GRENIER, Notaire,

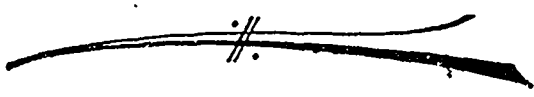
264, rue St-François,

St-Roch de Québec.

★  
\*  
Tabacs  
populaires:

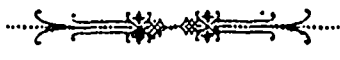


**HUDSON** à chiquer et à fumer  
**GOLDEN LEAF**  
Cut Plug

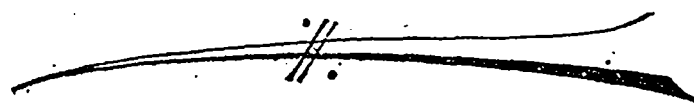


**B. HOUDE & Cie,**  
QUEBEC.

\*  
\*  
Célèbres Tabacs  
en poudre:



**ROSE No 1**  
**ROSE EXTRA**  
**ROSE et FÊVE**  
**NATUREL No 2**



# L'Assurance 'EQUITABLE'

Sur la Vie

## Sommaire du dernier rapport annuel :

Actif total disponible.....	\$201,009,388
Passif (réserve légale exigée par le gouvernement).....	\$160,385,376
Surplus en mains.....	\$40,624,012
Revenus pour l'année 1895.....	\$44,296,443
Assurances en force.....	\$912,509,553

## Nouvelle garantie aux assurés canadiens

L'EQUITABLE annonce au public que tous ses fonds et revenus au Canada seront à l'avenir gardés en dépôt à la " Merchants Bank of Canada," Montréal, pour la garantie des assurés canadiens.

**J. F. BELLEAU,**

Agent Général, Succursale de Quebec.

### MOUVEMENT MARITIME

#### Partis pour Québec

Parisian (s), Barrett, Moville, 21 aout.  
Osmanli (s), O'Neillgan, Fleetwood, 22 aout.  
Laurentian (s), —, Liverpool, 27 aout.

#### Partis pour Montréal

Angloman (s), Lewis, Liverpool, 31 aout.  
Aldides (s), Davies, Glasgow, 22 aout.  
Maggie, Blackler Barbades, 13 aout.  
Montezuma (s), Taylor, Londres, 22 aout.  
Barmattan (s), Johnston, Glasgow, 22 aout.  
Sarpis (s), Aitkin, Anvers, 31 aout.  
Européan (s), Birnie, Londres, 22 aout.  
Pelliana (s), Aitken, Manchester, 23 aout.

#### Partis pour le Canada

Palermo, Larsen, Liverpool, 22 aout.  
Australia, Frantzen, Greenock, 22 aout.

#### Arrivés dans le port de Québec

21 aout—SS Labrador, McAuley, Liverpool, 13 aout, via, Moville, Wm M. Macpherson, 375 passagers et car. gén.  
—Mégantic, Lugg, Londres, 7 aout, via Barry, H. Kennedy, lest.  
—Acadian, Deltale, Sydney, pour Montréal, charbon.  
—Turret Crown, Watson, Sydney, Geo. M. Webster & co, pour Montréal, charbon.  
Barque Prinds Leopold, Nilson, Greenock, 18 juillet, J. A. Schwartz, charbon.  
22 aout—SS Numidian, Macnicol, Liverpool, 13 aout, Allans, Rae & co, 221 passagers et car. gén.  
—Gerona, Stooke, Shields, 10 aout, Hy Fry & co, pour Montréal, car. gén.  
—Memphis, Williams, Bristol, 12 aout, Wm M Macpherson, pour Montréal, car. gén.  
—Turret Age, Danclsen, Sydney, Geo. M. Webster & co, pour Montréal, charbon.  
Barque Folkvang, Softenas, Belfast, 15 juillet, Price Bros & co, pour Batiscan, lest.  
23 aout—SS Otter, Bernier, Polute-aux-Esquimaux, etc, A Fraser & co, passagers et car. gén.  
—Forest Holme, Johnstone, Maryport, 9 aout, pour Montréal, car. gén.  
—Wandsworth, Gwatkin, Sydney, Carbray, Booth & co, pour Montréal, charbon.  
—Murcia, Dawson, Sydney, Geo. M. Webster & co, pour Montréal, charbon.

—Louisburg, Gould, Sydney, Geo. M. Webster & co, pour Montréal, charbon.  
Ship Drammen, Andersen, Greenock, 20 juillet.  
24 aout—SS Grecian, Numan, Glasgow, Allans, Rae & co, car. gén.  
—Dunmore Head, Burns, Ardrossan, 12 aout, H. Kennedy, pour Montréal, lest.  
—Pollno, Lachance, Sydney, Ross & co, pour Montréal, charbon.  
—Huelva, Towill, Sydney, pour Montréal, charbon.  
—Barrowmore, Waite, Liverpool, 12 aout, H H Sewell, pour Montréal, charbon.  
Barque Hebe, Anderson, Barrow, 16 juillet, W & J Sharp's, lest.  
—Bothnia, Olanson, Newcastle, 21 juillet, W & J Sharples, lest.  
Ship Brammen, Andersen, Greenock, J. A. Schwartz, charbon.  
Schr Maggle, H. Blouin, Rivière Pentecôte.  
Canal boat Mary, Lamontagne, Hoboken, charbon.  
—C M Biglow, Sibon, Hoboken, charbon.  
—H G Noei, Noei, Hoboken, charbon.  
—R T Blohm, Glode, Hoboken, charbon.  
25 aout—Amarynthia, McNeil, Glasgow, 15 aout, Ross & co, pour Montréal, car. gén.  
Canal boat Chas Arpin, St-Claire, Whitehall, Archer & co, charbon.  
26 aout—SS Rosarian, Dunlop, Londres 12 aout, Allans, Rae & co, car. gén.  
—Loango, Williams, Shields, 15 aout, Wm M Macpherson, pour Montréal, car. gén.  
—Carouna, Whelan, Sydney, Geo M Webster & co, pour Montréal, charbon.  
Barque Atlas, Anderson, Fleetwood 25 juin, Geo M Webster & co, sel.  
Ship Caldera, McQuarrie, Londres, 28 juillet, Price, Bros & co, pour Batiscan, lest.  
Barque Graudee, Cook, Sydney, CB, Geo M. Webster & co, charbon.

#### Inscrits pour chargement

21 aout—Arvilla, 998, Cardiff, The McArthur Bros Co (Ltd), Estacades Hall.  
23 aout—Glen Head, 995, Dublin, H. Kennedy, Indian Cove.

#### Acquittés

21 aout—Barque Arvilla, Gundersen, Cardiff, The McArthur Bros Co (Ltd).  
22 aout—Schr Marie Arthemise, Belanger, Molise.  
—Fabiola, Couette, Anticosti.

—Snow-Shoe, Blais, St-Pierre Miquelon, A Mallard.  
24 aout—SS Ottoman, James, Liverpool, Wm M. Macpherson.  
—Sardulian, Eastawa, Liverpool, Allans, Rae & co.  
—Glen Head, Kennedy, Dublin, H Kennedy.  
Schr New Dominion, Lemieux, Pabos, King Bros.  
26 aout—SS Kingtor, Symons, Londres, Dobell, Beckett & co.  
Barque Price Eugene, Melson, Liverpool, Dobell, Beckett & co.

### HEURES DE LA MAREE HAUTE

Aout	
Samedi, 26.....	9.57 a.m. 10.05 p.m.
Dimanche, 27.....	10.52 " 10.57 "
Lundi, 28.....	11.59 " "

### SEPTEMBRE

Mardi, 1.....	0.02 " 1.18 "
Mercredi, 2.....	1.12 " 2.28 "
Jeudi, 3.....	2.30 " 3.29 "
Vendredi, 4.....	3.28 " 4.19 "

Dernier quartier lundi, 31, à 5.55h. a.m.

### DERNIÈRES COTES DE LIVERPOOL

26 août 1896.	
Blé printemps.....	5 2½ à 5 4
" roux d'hiver.....	5 1½ à 5 3½
" No. 1 Cal.....	5 6 à 5 7
Mais.....	2 10½ à 0 0
Pois.....	4 6 à 0 0
Lard, nouveau.....	45 0 à 0 0
Saindoux.....	19 0 à 0 0
Bacon.....	23 0 à 26 6
Suif.....	16 9 à 0 0
Fromage coloré.....	40 6 à 0 0
" blanc.....	39 6 à 0 0

**Perspective des Recoltes**

—  
PETITE ENQUÊTE DE LA "SEMAINE COMMERCIALE"  
—

Pour l'information des Banques et du Commerce

Nos correspondants sont priés de chiffrer les récoltes en terre, d'après l'échelle suivante :

100 80 60 40 20  
très bon bon assez bon passable médiocre mauvais

GASPÉ

Grande Rivière, 20 août 1896.

Les foins se sont faits à partir du 1er août ; le foin est généralement beau 2 et 3 Il vaut actuellement \$8 à \$9 la tonne. Nous coupons le foin dans les conditions voulues de verdure dans nos régions.

Le temps s'est bien comporté jusqu'ici pour les foins ainsi que pour les grains. Temps chaud, quelques averses sans durée.

Principaux grains : avoine, orge, blé, pois, sarrasin, blé médiocre, avoine belle, orge bien belle, sarrasin beau.

Les patates paraissent devoir être abondantes. Les légumes en général bien beaux.

Les fraises, les framboises et les gadelles de différentes qualités ont été abondantes.

La récolte sera au-dessus de la moyenne pas d'industrie laitière ici.

Nous avons une autre récolte ici : la pêche à la morue. A venir au 5 d'août, l'apparence était décourageante. Depuis cette date, les barges nous rapportent des bancs de Miscou 45 "drafts" 30, 25, 20. Nous comptons une "draft" de morue 224 lbs, ce qui fait 2 quintaux.

La morue, le hareng et les autres poissons sont abondants.

F. X. BERTRAND, marchand.

KAMOURASKA

St-Philippe de Néri, 24 août 1896.

Le foin vaut \$8 le 100 bottes. Il a rapporté plus que la moyenne dans cette paroisse presque tous les cultivateurs ont du foin à vendre chez nous.

Température très favorable.

Blé 100  
Orge 80  
Avoine 100  
Seigle 100  
Pommes de terre 80

Nous avons une fromagerie qui produit 11 à 12 meules par jour.

Le tabac se cultive très peu, pour la consommation locale seulement.

Sans dégâts d'ici à la fin de la saison, nous aurons la plus belle récolte qui se soit encore vue.

F. X. ROY, marchand.

MATANE

St-Octave, 24 août 1896.

Le foin vaut \$7 le cent bottes. La récolte est assez bonne et rentrée en bon état.

Belle température, tout à fait favorable aux grains.

Blé, bon ; orge, bonne ; avoine, passable ; peu de seigle, la semence n'est pas forte ici ; pommes de terre très bonnes.

Production laitière : beurre 5,180 lbs.  
Le tabac ne se cultive pas ici.

L. M. LANGLAIS.

RIMOUSKI

St-Luce, 25 août 1896.

Prix du foin : \$6 à \$7.

Temps très favorable aux récoltes en général.

Blé 30, orge 30, avoine 80, seigle 60, Pommes de terre 80.

La production laitière en juillet a été de \$700 à \$800.

ELZ. COTÉ.

—:o:o:—  
**NOTES SPECIALES**

Nous avons quelques légères corrections à faire à la mention de la maison Walter Blue & Co, dans notre étude de la semaine dernière sur le commerce de Sherbrooke. La spécialité de l'établissement est la confection des vêtements pour hommes et enfants. Walter Blue & Co emploient 150 mains, et les machines sont actionnées par un moteur électrique.

On remarquera quelques changements dans l'annonce de la Canadienne, assurance sur la vie. Cette excellente compagnie est la seule purement provinciale et la première qui ait introduit l'assurance industrielle dans la province de Québec.

Notre colonne de livres professionnels contient aujourd'hui une nouvelle liste d'ouvrages de prix pour les industriels et gens de métier en général. Nous ferons venir ces ouvrages à demande, aux prix indiqués sur la liste.

Le Dr G. E. Martineau, propriétaire de l'établissement hydrothérapique de Québec, 155 rue Desfossés, a récemment publié un livre-prospectus intéressant à consulter, non seulement pour les malades, mais aussi pour les gens en santé. On y trouve d'instructives données sur l'origine et les progrès de l'hydrothérapie, et sur les principales maladies traitées par l'eau. Une collection de très jolies gravures, faites par notre concitoyen C. Darveau, agrémentent le livre. Nos remerciements à qui le droit pour l'envoi d'un exemplaire.

Achetez les tabacs B. Houde & Cie, les meilleurs sur le marché.

T. Blouin & Cie, épiciers en gros rue St-Paul, annoncent dans une autre colonne leur célèbre Savon Extra et leur Caustique cassé en boîtes brevetées. Avis au commerce.

—:o:o:—  
**FINANCES**

Les clearings des banques pour la semaine dernière sont :

	1896. 20 août	1896. 13 août	1895. 23 août
Montréal.....	\$9,609,610	\$9,780,713	\$10,739,890
Toronto.....	6,255,053	5,073,074	4,894,075
Halifax.....	1,124,424	1,431,869	1,388,974
Winnipeg ..	868,541	935,241	990,453
Hamilton....	513,985	625,525	550,858
St-John.....	655,869	623,205	.....
Total.....	\$19,058,388	\$19,135,389	\$18,554,249

**ACTES OFFICIELS**

Le nom de la " Sherbrooke Telephone Co " est changé en " People's Telephone Co."

\*\*\*

Le dernier numéro de la *Gazette Officielle* contient deux relevés financiers couvrant l'exercice juin 1895-96 du gouvernement provincial.

Le revenu total a été de \$6,644,076.51, et la dépense de \$6,365,906.71. Les principales sources de revenu sont : Subsidés fédéraux \$1,231,798.59 ; Terres publiques \$1,045,310.19 ; Licences \$619,570.90 ; intérêt sur le prix du Q. M. O. & O. \$333,057.98 ; administration de la Justice \$240,725.91 ; taxes sur les mutations de propriétés \$189,254.50 ; droits sur les successions \$163,365.33 ; taxes commerciales \$148,643.86. Les licences de manufactures et commerce ont rapporté \$79,728.52 ; les taxes professionnelles \$17,507.67.

La dette provinciale est de 31,211,282.68, avec \$9,994,000 d'amortissement, laissant une dette nette de \$21,217,282.68. Il y a de plus \$905,775.59 de dépôts aux mains du gouvernement, donnant un total net de \$22,213,058.21.

Le gouvernement français est saisi d'un gros projet : le creusement d'un canal du port de Marseille au Rhône par Arles, une affaire de 30,000,000 francs.

—:o:o:—  
**COLLÈGE DE LÉVIS**

La rentrée des élèves pensionnaires aura lieu le 4 septembre à 6 heures P. M.

Les classes seront ouvertes le lendemain.

I. S. LECOURS, ptre.

Lévis, 24 août 1896.



DES SOUMISSIONS cachetées, adressées au sousigné et portant la suscription " Soumission pour Appareil de Chauffage à eau chaude, Halifax," seront reçues à ce bureau jusqu'à jeudi, le 3 septembre, pour la construction d'un Appareil de Chauffage à eau chaude pour le bâtiment des Emigrants, Halifax, N.-E.

Les plans et devis pourront être vus au Ministère des Travaux Publics à Ottawa, ainsi qu'au bureau de C. E. W. Dodwell, éer., Ingénieur Résident, Halifax, le et après Mercredi le 19 courant, et les soumissionnaires pourront y obtenir des formules de soumissions ainsi que tous les autres renseignements voulus.

Les soumissions devront être faites sur les formules imprimées qui seront fournies, et être signées par les soumissionnaires eux-mêmes ; aucune autre ne sera prise en considération.

Chaque soumission devra être accompagnée d'un chèque accepté sur une banque incorporée, égal à cinq pour cent du chiffre de la soumission, et fait à l'ordre de l'honorable Ministre des Travaux Publics. Ce chèque sera confisqué si le soumissionnaire dont l'offre aura été acceptée refuse de signer le contrat, ou s'il ne l'exécute pas intégralement.

Si la soumission n'est pas acceptée, le chèque sera remis.  
Le Département ne s'engage à accepter ni la plus basse ni aucune des soumissions.

Par ordre,

E. F. E. ROY,

Secrétaire.

Ministère des Travaux Publics, }  
Ottawa, 10 août 1896.

Le Département refusera de payer tout journal qui publiera cette annonce sans en avoir préalablement reçu l'autorisation.

**BUREAUX D'ENREGISTREMENT**

Nat. de l'acte Par En faveur de Lieu de l'immeuble affecté ou résidence. Montant \$

**ARTHABASKA**

Vente	J. B. Sévigny	Louis Lemay	St-Hélène	400
Obligation	Damase Dumas	L. O. Popin	St-Norbert	500
Vente	Narcisse Bouffard	Juan Goulet	St-Hélène	230
Vente	Do Léda Leblanc	Théod. Blissonnotte	Tingwick	800
Ball à rente	De Léda Houle	Frs Ribeau	St-Victoire	\$6 rente
Vente	Hector Michel	Pierre Mishou	Arthabaskaville	1005
Obligation	Joseph Michel	Théop. Michel	St-Paul et St-Christophe	1300
"	Hono. Beauchêne	L. O. Popin	Arthabaskaville	400
Vente	Maj. Tardif	Do Mario Labrie	Stanford	4000
Obligation	Zéph. Bergeron	Ferd. Croteau	St-Christophe	300
Vente	Roméo Garneau	Hector Beauchêne	Arthabaskaville	500

**BEAUCHE**

Vente	Barney Haggan	Henry Atkinson	Jersey	200 c
"	Charles Fortin	Poullin et Frère	St-George	435 à/c 50
"	Joseph Bélanger	Hilaire Pomerleau	Gayhurst	750 à t
Donation	Sylvain Lambert	Louis Lambert	Shenley	
Vente	Eustache Paré	Aug. Doyon	Broughton	900 à/c 50
Vte à réméré	Nap. Mathieu	G. H. Lacourcière	St-Victor	100 c
Donation	Maurice Velleux	Léontine Labouli-lier	St-Marie	1200
Vente	Pierre Audet	Elzéar Bernard	Lambton	1200 à/c 250
"	Vo Théoline Clou-ier	George Broton	SS. Anges	600 à t
"	Gédéon Perrault	Alph. Ferland	"	650 à t
"	Joseph Gagnon	Maximo Gagnon	St-George	50 c
"	Vo Geo. Drouin	Prosper Poulin	St-Joseph	150 à t
Donation	Vo Aug. Nadeau	Joe. Vachon et ux	"	
Vente	Fort. Létourneau	Henry Atkinson	Jersey	50 c
"	Omer Poullin	"	"	58.28 c
Obligation	Charles Lecours	Cyril Vallan-court	St-Marie	50 6pc
"	Jos Meroler	Succ. feu G. G. E. Taschereau	Broughton	100 6pc
Société	Charles Poullin et Gosselin & Co, but: fabricants et manufacturiers de chausures, à St-Côme de Kennecott, Beauce.	Octave Gosselin.	Raison social Poullin, fabricant et manufacturiers de chausures, à St-Côme de Kennecott, Beauce.	
"	Apollinaire Drouin	François Guay, Paul Perron et al.	Raison sociale: La Société de fabrication de fromage du rang St-Thomas, paroisse St-Séverin, but: commerce de fromage.	

**BELLECHASSE**

Vte à réméré	Pierre Gautron	Nazaire Lemelin	Armagh	650 t. 6 an <sup>s</sup>
Obligation	Nazaire Lemelin	F. X. Gagnon	"	650
Vente	Eléonore Corri-veau	Hubert Roy	St-Raphaël	100
Donation	Frédéric Roy	Eléon. Corrivcau	St-Vallier	200
Obligation	Abraham Turgeon	Frédéric Roy	St-Gervais	435
Testament	Victoire Asselin-Clément	Régis Clément	St-Michel	
Donation	Cesarie Blais-Chabot	Aurèle Chabot	St-Vallier	rte viag.
Testament	Clara Béaucher	Albert Béaucher	Beauport	
Vente	Gilda Shink	"	"	30
Transport	Octave Boutin	George Roy	St-Raphaël	210.70

**CHARLEVOIX (Baie St-Paul)**

Testament	Major. Bouchard	Emilie Audet	exécutive-test. Eboulements	
Vente	Elzéar Tremblay	Ths Tremblay és-q	"	600 p
Testament	Caroline Lavoie	Chs Danielson	exécuteur-test. Baie St-Paul	
Obligation	Abel Girard	C. A. G. Pelletier	Eboulements	100 7pc
Vente	Thadée Tremblay	Célaire Tremblay	St-Urbain	100 p

**CHICOUTIMI**

Jugement	Onésime Harvey	Basile Villeneuve		129.43
Atta. Vente	Alfred Renaud	Pitre Rivierin	C. Simard	500 pay. à Frs Larouché
Titre clérical conatilié	Alexis Tremblay	Wm Tremblay	C. Tremblay	25 rta vis.
Donation	De Angèle Fortin	Geo. Gagnon et ux	R. Chicoutimi, réserve d'usufruit et autres ch.	
Tutelle	Les Harvey tut. aux enf. min. de fen	Jean Harvey, Adolphe Harvey	sub-tuteur	

**DORCHESTER**

Testament	Lazare Parent	Jos. Parent	St-Isidore	
Cession	Ans. Fournier et ux	Alf. Fournier	St-Hénédiine	gratis
Mainlevée	Do Luce Boutin	Naz. Morisset	"	
Vente	Pierre Lacasse	Onés. Mercier	St-Anselme	700 à/c 100
Vte à réméré	Alexis Vallée	Ans. Chabot	"	200 p
Octroi	La Couronne	Théod. Dutille	Ware	
Obligation	Théod. Dutille	Ans. Drouin	"	300 6pc
Donation	Pierre Nolet	Cyr. Nolet	St-Justine	
Obligation	Misaël Tanguay	Chs Audet	"	135.38 7pc
"	Hern. Tanguay	"	"	
"	Cyr. Nolet	"	"	150 7pc
"	Phil. Tanguay	"	"	1500 600
Vente	Jos. Paré	Rich. Lafamme	St-Edouard	181 à/c 38
Donation	Fréd. Hainse	Jos. Hainse	"	
Quittance	Jas. Hennessy	Pat. O'Brien	"	50
"	Ed Lavergne és-q	Frs Dumont	St-Isidore	650
"	Frs Dumont	Ed Dumont	"	800
Mainlevée	Pierre Bernier	"	"	

**Lévis**

Vente	Jean Gosselin	Louise Carrier	St-Henri	950 p
"	Romuald Vallière	Sérap. Dussault	St-Etienne	250
Obligation	Pierre Tanguay	Jos. Morency	St-Henri	573 5pc
Testament	Napoléon Pelchat	Son épouse	Lévis	
"	Frs Bilodeau	Marie Etéonoro Bilodeau.	Lévis	
Quittance	Honoré Morin	Louis Carrier	St-Henri	154.00
"	Succ. feu Vo La Fortier	Adolphe Fortier	St-Henri	

**LOTBINIÈRE**

Rétrocession	Arthur Martel	Pierre Laliberté	230 St-Croix	100
Testament	Ovide Tousignant	Eluispe et J. Ovide Arth. Tousignant	St-Jean	
Déclaration	Didier Demers	Régis-trateur	873 et 470 St-Jean	
Marriage	Siméon Bolsvert	Dlle Florida Des-rochers	St-Croix, communau	td de biens
Rétrocession	Téles. Tancred és-q	P. R. Martineau	288 St-Jean	1040
Vente	Alph. Gaumont	P. R. Martineau	"	200
Transport	Alph. Gaumont	L'hon. L. P. Polle-lier	"	200
Quittance	Casimir Chenard	Arcadius Beaudot	St-Philomène	250
"	Pierre Laliberté	Arthur Martel	St-Croix	800
"	Noé Charland	Casimir Chenard	St-Philomène	250.80
"	De Alphonse Ferrault	Zéphirin Perrault	St-Jean	75

**MONTMAGNY**

Obligation	Ovide Simoneau	Simon Bacquet	dit Lamontagne	37-35 St-Pierre	1250
Cession	Nap. Mercier	Ed Mercier	108 Berthier		200
Vente	God. Létourneau	Théop. Beaumont	123 Montmagny		150
Donation	La Bélanger	Horace Bélanger	614 St-Thomas		rte via.
Obligation	Elz. Audet	Do Eug. Hanel	23 T. Montmny		400
Vente	Adol. Blais	Xavier Bilodeau	232 Berthier		15
Testament	Do J. Bte Gallbois	J. Bte Gallbois			Argent

**PORTNEUF**

Quittance	Geo. Châteauevert	of ux	Ferdinand Gignac		675 bal.
Testament	Célestin Dussault	Son épouse	P. 44 Feureuils		
"	De Nap. Dubois	Son épouse	P. 241 St-Ubald		
Subrogation	Louisa A. Stewart	et al	John I. Dolre vs	Portneuf Paper Co.	
Vente	Vo Jean Rochette	et al	Louis Cantin	St-Jeanne	
"	Fort. Gauvreau	et al	Corp. Scolaire	Ecureuils	P. 7 Ecureuils
"	Hubt. Touzin	Ferd. Gignac	Bernard Groleau	P. 157 St-Alban	
Obligation	"	"	Vo P. C. de Lache-vrotière	495 Deschambault	
"	Honoré Bridre	"	A. O. Mayrand	398, 323 St-Bazile p. 772	
"	"	"	St-Raymond, 157 Cap Santé		
Transport	Bruno Raymond	Auroi Sauvageau	4 St-Alban		
"	Elie Morasse	Alfred Auger	contre Samuel Julien		
"	Hérit. Ferd. Che-valler	Ve Ferd. Chevallier	contre Samuel Ger-main		

**QUÉBEC**

**Obligations**

Elle Jobin	The Church Soc. of the Dioc. of Quebec,	partie 1297 qtr Jacques-Cartier	
Joseph Juneau	Soc. de Construction, 3832 qtr Montcalm		
De Jos. Maranda	Jules Cloutier, 931 St-Sauveur		
at vir	William Venner, 2438 et 2439 St-Sauveur		
Elz. Rousseau	et partie 635 qtr St-Roch		
Pierre Bédard	Pierre Jolin, 142-3, 198-1, 198-2, 198-3 et		
	198-4 Ancienne-Lorette		
Jean Bussière	Société de Prêts, 591 St-Sauveur		
V. Alf. Emond	Geo. Elie Amyot, 55 qtr St-Roch		
L'oeuvre du Patro-	De Ve Frs N. Gingras, 3470, 3463, 3464,		
nage de Québec	3465, 3466, 3467, 3468 et 3469 qtr. St-Jean		
Joseph Archer sr	John M. Harper, 150-7 paroisse N.-D. de		
	Québec		
De Omer Plamon-	Société de Prêts, 2727 qtr St-Louis		
don			

**Ventes, etc.**

Donation	Trésoré Campagna	De Etienne Campagna, 1433 St-Sauveur	
"	Hon. Jules E. La-Rue	Edmond Laliberté, 762 St-Ambrois	
Subrogation	De Vo L. P. Fa-lardeau	William Venner, d'un montant dd par	
"	De Aurèle Plamon-	Elzéar Rousseau	
"	don	Pierre Bédard, 142-3 Ancienne-Lorette	
Subrogation	Wilbrod J. Miller	Vital Alfred Emond, 55 qtr St-Roch	
"	Jos. Nap. Déry	De Vo Frs Narc. Gingras, pour un mont.	
"	"	dd par l'Œuvre du Patronage de Québec	
"	"	3470 qtr St-Jean	
"	"	Pierre Parent et al, 930 et 937 Charles-	
"	"	bourg	

**SHERBROOKE**

Vente	J. M. Fortier	W. R. Webster	Sherbrooke	8000
Rectification	M. Auclair	W. Whittier	Orford	
"	M. Whittier	J. T. Wing	"	
Vente	R. A. Buzzell	A. S. Thompson	"	110
Ann. de don.	M. Whittier	F. Coupland	"	
Hypothèque	T. Labrecque	H. M. Langlois	Sherbrooke	75
Quittance	De J. Dubois	Aug. Bilodeau	"	
"	S. J. Caron	Geo. Laforce	"	
"	"	"	"	
Vente	Geo. Laforce	A. Montminy	"	1150
Quittance	S. J. Caron	F. Barriault	"	
Hypothèque	A. Montminy	"	"	775

Affidavit	De H. Connor	H. Astbury	Ascot	2738
Quittance	H. Connor	H. Astbury	"	2739
Testament	Alfred Gadbols	E. Labadie	"	2743
Hypothèque	Guill. Labadie	E. Labadie	Lennoxville	2744
	Do Elion Daly		Sherbrooke	400

TROIS-RIVIÈRES

Quittance	Geo. Sonnevillo	Aug. Duval	P. 166 St-Florent	2747
Vente	Ouséline Hébert	Euch. Déziel	avec avis pour créer	2749
Jugement	Heuri J. Delsie	Fd Bellefleur	hyp. sur 1/2 indiv. 307 Yamachiche	2754
Quittance	Gonz. Lavergne	Ad. Bellefleur	101 et 105 P. Trois-Riv.	2762
Vente	Nazaire Mahou	Do Aldas Lapointe	218 Trois-Rivières	2765
Obligation	Le Gurmain	Benj. Hébert	114 "	2766
Vente	Le Chamberland	Désirée Lord	114 "	2768

Lettres patentes octroyées par le Gouvernement d'Ottawa en faveur de la Cie du Richelieu et Ontario.

LES VENTES PAR SHERIFS

FOUR LA SEMAINE DU 23 AU 4 SEPT.

Date et heure	Demandeur	Défendeur	Immeuble	Lieu de la vente
31 10 a m	L. A. Langlois	Th. Lavoie	C. Labarre	Bur. d'enr. L. St-Jean
29 10 a m	F. S. Tourigny	J. Ryan failli	Trois-Rivière	3-Rivières
31 10 a m	L. A. Robitaille	Do E M Hamilton	New Carlisle	New Carlisle

ACTIONS CIVILES à Québec

Cour Supérieure

No	Nature de l'action	Demandeur	Défendeur	\$	Rap.
1082	Ex contractu	John Breakey	E. C. Benson, Québec		
			E. W. Benson do		
			Dav. Rattray do	75,533 33	10sept
1084	Assumpsit	Hon. Jos. Shehyn	E. Dupuis, Ste-Julienne	207 12 21	"
1086	Sais. gag.	Eard. Matte	G. M. Pottolore, Qué.	135	28août
1018	Obligation	L. E. Couturo	E. Carrier à-q., S-Henri	813 25	12sept
1090	Assumpsit	M. Thibaudeau	Eug. Frenette, St-Basile	234 79	8 "
1092	Chèque	E. N. Henry et al	Chs. Paquet, Québec	100	31août
1096	Domages	Honoré Parent	Pierre Cloutier do	500	8sept
1088	Detto	Chinio Hard. Coltd.	Art. Label, inconnu	324 32 10	"
1100	Obligation	Da. A. Roy et vir	Jos. Noël, S-Laur. I.O.	1335 60 10	"
1104	Rentes ann. et frais	A. N. Martineau	T. J. Boulanger, Qué.	49 45	8 "
1106	In factum	Et. Paquet	E. C. Fry, Québec	100	8 "
1114	Résil. bail et expulsion	Alph. Charlebois	Wm. Knox do		
			Pat. ck Mullen do	761 64	10 "
1120		Edrd. Lacroix	T. J. Boulanger do	1449	9 "
1122	Obl. et transp.	F. E. Angers	John Caughlin, S-Cath.	105	17 "

N. B.—L'action 1054 C. S. Elz. Brousseau vs B. Leonard est contestée. L'action en dommages No 1002 C. S., L. E. Gauvreau vs J. A. Couturo \$2000, mentionnée à notre bulletin du 14 août, ne concerne en rien M. J. A. Couturo, quincaillier rue St-Joseph.

Cour de Circuit

2716	W. J. Fraser	Rich. Power, Montréal	91 75	15sept
2717	J. A. Letellier	G. Blond, S-Tite des C.	43 06	4 "
2724	Ovide Bouchard	Thor. Cullen, Québec	25	31août
2725	Sais. Gag.	Soc. Const. Perm. Q.	Mich. McKinnon do	62 42 24 "
2726	J. S. Butler	Thos. Ben do	22	26 "
2728	Oscar Lessard	Onés. Verreault, C. Rich.	21 24	2sept
2729	V. E. Paradis et al	Alex. Vision, Québec	45	31août
2731	Jas. Campbell	Robt. Walsh, N-D. Qué.	41 60	1sept
2734	Edm. Gingras	J. P. Sinard, Québec	53	28août
2736	Jos. Leclero	E. Plamondon, S-Raym.	32 50	2sept
2737	Théop. Ledroit	J. R. Levasseur et al, Ste-Félicité	57 25 19	"

Pierre Desbians	N. C. Lelièvre et al, Q.	25	28août
Chs. Vachon	Adj. Bélanger do		
	John Ritchie t-s do	52 01	10sept
	Jos. Gingras, Stadae. St.	33 60 25	"
Chs. Cauchy	Alf. Bilodeau, Québec		
J. E. Lachance	Geo. Madden et al t-s	29 40	28août
	Et H. Pelletier, Québec	22 99	1sept
Clarisse Brown et al	Exilda Boucher do		
Wm. R. Michaud	Guill. Leblanc t-s	56 78	5 "
	Cyr. Bérubé, Deschamb.	50	8 "
I. N. Bellesau et al	Léon Blanchet, Cap S-Ig.	68	10 "
J. A. Plamondon	Rod. Giroux, Québec		
J. E. Béland et al	J. A. Plamondon t-s	50 80	2 "
	Do. A. Bordelzau, Qué.	72 82	1 "
L. F. M. Pinault	Alf. Brousseau et al		
Léger Brousseau	Ludgor Moffet t-s	116 75	31août
	Philéas Gravel, O. Rich.	30 11	4sept
F. H. Andrews et al	Fra. Bouchard, Hodloyv.,		
Wm. Clint	The Can. Mut. L. & I. Co. et al t-s	51 75	8 "
J. C. Hamol et al	André Gosselin, S-Dav. A.R		
	Sœurs Charité Qué. t-s	84 32	3 "
I. N. Bellesau et al	Emmanuel Laroche, Q.	59 50	5 "
Honoré Lapin	Corp. St-Ambroise	20	1 "
Paul Breton	Jas. O'Regan, Québec	65	31août
Robert Foster	Wm. Foster, S-Malachie	33	15sept
Onés. Demoule	Oscar Chatigny, Riv. à P.	39 80	10 "
Alf. L. G. Dugal	J. Bte. St-Onge, Price	21 94	24 "
Emile Gauthier	Edrd. Bouchard, Qué.	25	1 "
Simon Lemay	Dalphis Legendre, Lotb.	50	8 "
La. Montminy	Alf. Dombroski, Qué.	75	2 "
Geo. Tanguay	Alf. Rochette do	20	5 "
Do. Arth. Blais à-q.	R. T. Spence et al, Roberv.	41 84	16 "
Damaso Beaudet	Géd. Yézina, S-Philom.	48 50	8 "
Mario E. Huguenin et vir	La. Savard, Qu.	36 25	2 "
La Banq. Nationale	A. Christensen, Tadoussac	92 06	21 "
Jos. Verret	Léger Brousseau, Qué.		
	Alf. Brousseau et al t-s	86 70	7 "
Do. M. Samson et vir	Alb. Seifert, Québec	95	3 "

Trois-Rivières

Cour Supérieure—Actions

Detto	Frs. Voisard	J. A. Brissotto, Louisev.	638 80
	J. Laféche <td>L. J. Cloutier, Weedon <td>132</td> </td>	L. J. Cloutier, Weedon <td>132</td>	132
	P. E. Panneton <td>R. Logie et al, Montr.</td> <td>1231 86</td>	R. Logie et al, Montr.	1231 86
	J. F. Thérien <td>A. Prince, St-Grégoire</td> <td>195</td>	A. Prince, St-Grégoire	195

Cour de Circuit—Actions

O. Desaulniers	O. Bourassa, Lac au Sable	20
	J. Bourassa do	20
A. Cadorette	F. Isabelle, 3 Riv.,	2 95
P. Béland	Jos. Béland do	25
	H. Chandonnet do	25
U. Carignan	Arthur Duval do	10 44
F. X. Giroux et al	Jos. Desbians do	5
P. L. Carignan et al	Eug. Ducharme, Béc.,	15
	Pierre Bédard, 3 Riv.,	24
Pierre Héroux	Max. Gélinais	65
W. Rivard	Corp. St-Tite	20
P. E. Panneton	Esdras Bourque et al, 3R.	40 03
M. Bornais	Ferd. Lord do	7

Chicoutimi

Cour Supérieure

109	Gauvreau, Belleau & Cie Polyc. Tremblay, S-Bruno	163 60	7sept
110	La. de Gonz. Bolley Jos. Gauthier, S-Alexis	318	31août
	Adj. Rivard		

Cour de Circuit

G. O. Tousignant	Jos. Perron B. A. Scott t-s	8 53	12sept
Ferd. Jean	Louis Bouchard	6 20	26août
Chs. Laforgo	Louis Boucher	5 48	do
O. E. Gauvreau et al	Hub. Tremblay	96 98	2sept
	Hypolite Tremblay	67 19	do
	Jos. Claveau	43 56	do
Jos. Dinovitzer	Diana Coulombe		
	Comm. éc. St-Géd. t-s	10 65-12	"
J. C. O'Donnell	Chs. Bouchard	75	30 "

GRANDE EXPOSITION CANADIENNE

DE LA VALLÉE DU ST-LAURENT

Les restaurants et droits de vente de cigares et rafraichissements sur les terrains de l'Exposition seront vendus au bureau de J. A. Frigon, secrétaire-trésorier, samedi le 29 du courant à 2 hrs. p. m.

—Le département des fleurs, à l'Exposition sera sous la direction de M. N. Marchand. Des installations spéciales seront préparées pour recevoir les fleurs en pots et en pleine terre. Les plus grands soins seront apportés pour que les fleurs ne subissent aucun accident. Pour tout autre renseignement s'adresser à N. Marchand, boulevard Turcotte, Trois-Rivières.

—La direction de l'Exposition donne les avantages suivants aux exposants :

les écuries, et étables pour les chevaux, bêtes à corne, moutons, cochons, volailles seront fournies gratuitement ainsi que l'eau, le foin et la paille. Les exposants n'auront qu'à acheter les grains qui seront vendus sur les terrains de l'exposition au plus bas prix du marché.

—Durant toute la durée de l'Exposition l'entrée des ponts sur le St Maurice sera gratis; la traversée sur le St-Laurent par les vapeurs *Glacial* et *Bourgeois* se fera aussi gratuitement et les marchés seront libre, la Corporation de la cité ayant gracieusement prêté son bienveillant concours au succès de l'Exposition.

—Les demandes d'entrée faite jusqu'ici sont nombreuses; et les meilleures nouvelles nous arrivent des paroisses environnantes, des villes voisines et de tous côtés. Tout fait présager un succès complet et dépassant de beaucoup les prévisions premières.

—Les ministres des Gouvernements Fédéral et Provincial ont été invités d'assister à l'ouverture officielle de l'Exposition, mardi le 15 septembre ainsi que les représentants aux Communes d'Ottawa et à la Législature locale de Québec.

Des invitations ont également été envoyés aux membres du clergé et aux principaux personnages de notre Province.

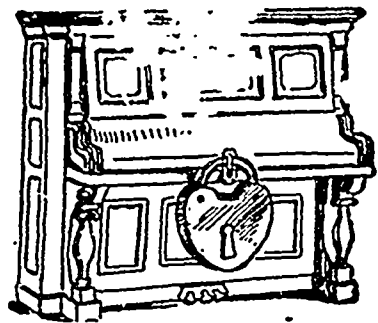
—Notre exposition devra donc s'ouvrir par une démonstration grandiose qui assurera le succès de l'entreprise.

—Les bourses accordées pour les courses s'élèvent au montant de \$1600. Les courses dureront quatre jours. Les meilleurs chevaux coureurs et trotteurs non seulement de la Province mais du pays seront ici ces jours-là.

C'est donc une magnifique occasion pour les amateurs de courses de venir en notre ville.



**Vous faut-il Un PIANO ?**



En voulez-vous **UN BON ?**  
Voulez-vous l'avoir  
**A BON MARCHÉ ?**

Ce **PIANO** est un des  
**Meilleurs Instruments**

Adressez-vous chez

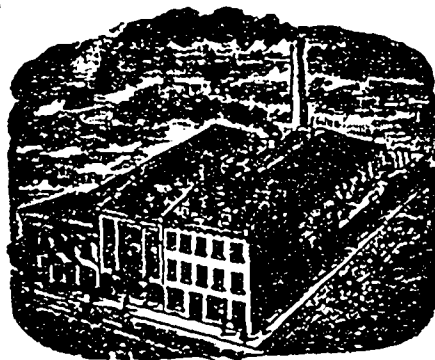
**HUDON, PARADIS & C<sup>IE</sup>**

Seuls agents pour la Province de Québec *New Williams* garantie de la célèbre Machine à Coudre... pour 10 ans

**Fonderie Terreau & Racine**

Succ<sup>rs</sup> de Dame Chs.  
Terreau

**Rue St-Paul  
222  
QUEBEC**



Toujours en stock le plus bel assortiment de **POÈLES DE CUISINE** depuis le **POÈLE SIMPLE, DOUBLE, A TROIS PONTS,** jusqu'aux **RANGES EN ACIER** de toutes dimensions, chauffant au charbon ou au bois à volonté, et rassurant la plus parfaite satisfaction au point de vue du chauffage et de la cuisson, **CAR CES POÈLES SONT VENDUS AVEC GARANTIE.**

Prix défiant toute rivalité.



Téléphone 458.

**PAPIER-TENTURE**

J'ai actuellement en vente l'assortiment le plus considérable et le plus beau qu'il y ait à Québec en

**TAPISSERIES**

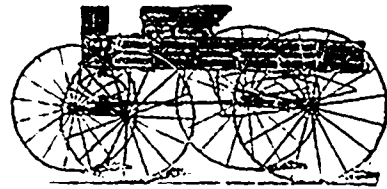
Prix réduits - Demandez échantillon  
Tout du nouveau Stock.

**B. LEONARD**

53 Rue St-Jean.

**BUGGIES, & BICYCLES**

...INSTRUMENTS AGRICOLES



Notre assortiment comprend un échantillon de chaque genre de voiture fabriqué

Une ligne complète de **Bicycles pour Dames et Messieurs,** prix variant de \$50 à \$100. Instruments Agricoles de tous genres.

Tout Buggy, Bicyclevou Instrument vendu par nous, est garanti pour une année.

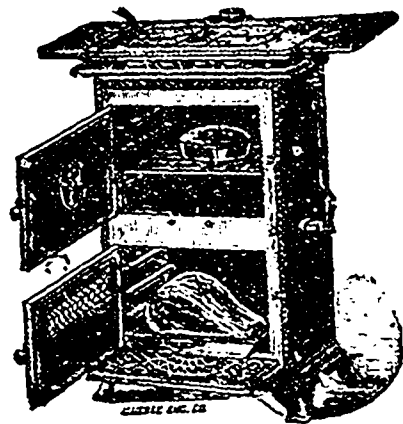
Catalogues envoyés gratuitement sur application. **Gros et Détail.**

**LATIMER & LEGARE**

273, RUE ST-PAUL, ou 24 ST-VALLIER  
**QUEBEC.**

Aussi: FRASERVILLE, P. Q.

La cuisine rendue facile—  
Economie de temps, de travail et d'argent par l'emploi du **Poêle à Gaz**—Pas de suie—Pas d'ordures—Pas de cendres—Pas de cuisine surchauffée.



Poêle CABINET \$16.00

La Cie du Gaz de Québec a en exposition et en vente, dans ses bureaux, un assortiment des plus recommandés Poêles à Gaz pour la cuisine. Conduites de service et compteurs fournis sans charge. Gaz fourni pour la cuisine par compteur spécial à raison de \$1.25 par 1000.

**Chysens, de Villers & Co.**

...IMPORTATION DE...

**MATERIAUX de CONSTRUCTION**

Fers, Aciers, Marbre, Pavés et Pavements  
Céramiques, Tuyaux pour D. ins, Ciment,  
Briques Réfractaires, Vitres,  
Glaces, Etc., Etc.

MARCHANDISES EN MAGASIN :

Plinthes en Ciment Fire Proof, la verge \$0 26  
Tuyaux en Grès Céramique pour Drains de 6 à 9 pes, la verge 0 44 à 0 72  
Pavés Céramiques, la verge carrée, depuis 1 15  
Pavements Céramiques, la verge carrée à 1 40  
Cheminées en marbre de \$16 à 60 00  
Ciment, Plâtre, Briques Réfractaires, Ciment Réfractaire, Tablettes en Marbre.

Bureau 204 St-Jacques - Montreal  
Magasin 8 Le Royer - - -

**LOUIS G. DEMERS**  
**AVOCAT**  
 51 RUE ST-PIERRE, Québec.

**J. A. DIONNE, LL. L.**  
 — AVOCAT —  
 56, RUE ST-PIERRE, QUEBEC

Bâtisse de la Banque Union TÉLÉPHONE 549

**L. N. CARRIER**  
**AVOCAT**  
 101 RUE ST-PIERRE  
 Basse-Ville, Québec

**P. CANTIN**  
**AVOCAT**

125 Rue St-Pierre  
 — o QUEBEC o —

**ALFRED LEMIEUX**

COMPTABLE ET LIQUIDATEUR

Successions en Faillites

BUREAU

People's Chambers

No. 125 Rue Saint-Pierre, Québec

**D. ARCAND**

COURTIER, COMPTABLE ET LIQUIDATEUR

occupe spécialement de règlements d'affaires de faillite.

Possède la plus grande expérience et les meilleures relations pour agir comme intermédiaire entre débiteurs et créanciers pour effectuer des compromis.

S'occupe aussi d'administration et de règlement de successions et de placements d'argent.

Prend en charge la tenue des livres de banques et de valeurs de toutes sortes.

**BUREAU : 74 RUE ST-PIERRE**  
**QUEBEC**

**A. JOS. PAGEAU**

Architecte, Dessinateur et

- - Evalueur - -

Pour commandes de plans d'églises, maisons privées et estimés, on pourra s'adresser au

**No. 61 Rue St-Jean.**

G. EMILE TANOLAT

A. VALLEE

**Tanguay & Vallée**

Architectes-Dessinateurs

NOUVEAUX BUREAUX : 203 RUE D'AIGUILLON, QUEBEC

Attention spéciale portée à la construction des résidences privées.

**DAVID OUELLET**

ARCHITECTE - DESSINATEUR - EVALUATEUR

Bureaux d'architecture, nouvelle installation

117 Rue St-Jean

Téléphono 314.

Ateliers d'exécution : 87 d'Aiguillon

Téléphono 963

**E. M. TALBOT**

ARCHITECTE - DESSINATEUR - EVALUATEUR

Bureaux d'architecture, nouvelle installation : 26 Rue St-Joseph

**JOS. P. OUELLET**

ARCHITECTE et EVALUATEUR

DIPLOMÉ : "A.A.P.Q."

26 Rue Saint-Jean, - Québec.

(En face de la Casse d'Economie N.-D.)

**COMPAGNIE CHINIC**

Basse-Ville - - - QUEBEC.

Blanc de Plomb

Qualités 1, 2 et "Genuine"

Couleurs à l'huile

Toutes nuances

Huile de Lin

Térébenthine

Articles d'Ingénieurs-Méc.

Garniture à Machine (Packing)

Caoutchouc et Lin, Etc., Etc., Etc.

Qualités Supérieures

Bon marché exceptionnel

**LIBRAIRIE MONTMORENCY-LAVAL**

**ATTENTION !! ATTENTION !! ATTENTION !!**

Outre notre grand assortiment d'articles de librairie ou articles d'Eglise, nous tenons aussi un très grand choix d'articles de fantaisie pour cadeaux, nous faisons aussi une

Spécialité de JEUX d'ADRESSE ou de SALON.

Nous offrons aujourd'hui plusieurs nouveautés telles que ;

Le "LAUGHING CAMERA" le SAVONNETTE SOAP SHEET,

Le "MAGIE BOX" le ANCHOR PUZZLE et le "DICE PUZZLE"

**PRUVEAU & KIROUAC** 46 Rue de la Fabrique.

**J. E. MARTINEAU** MARCHAND DE  
**QUINCAILLERIES**

**EN GROS ET EN DETAIL**

Enseigne de la Bouilloire

129 Rue St-Joseph, St-Roch - - QUEBEC

Comme nous n'avons pas de frais de voyageurs de commerce à payer, c'est autant dont nous pouvons faire bénéficier l'acheteur.

**Quelque chose de populaire . . . . .**

Qui se vend rapidement, qui fait faire de l'argent aux épiciers et qui est complètement éprouvé sous toutes ses faces, c'est

**LE SAVON EXTRA**

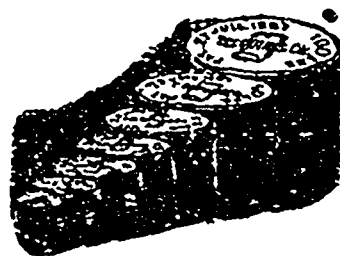
de **T. BLOUIN & Cie**

Boite patentée pour caustique

Il vous donnera le plus de satisfaction pour le lavage des flanelles fines, des peintures, vernis, etc.

Demandez-le à votre épicier.

Si vous vendez le Caustique cassé et mis dans les boîtes de 2, 5, 25, 50 et 100 livres, nous sommes les fabricants.



Ecrivez pour échantillons et prix.

Le **ANCHOR WEAKNESS CURE** rend fort et vigoureux l'homme faible et épuisé

**Bulletin des Faillites**

## QUÉBEC

- Champlain—Ernest Dubord, m. g., actif ann. en vente pour le 28.  
 Montpellier—L. Montpellier, m. g., actif ann. en vente pour le 2 septembre.  
 Montréal—D. Courville, chaus., comp.  
 —T. Crevier & Fils, fondeurs, off. comp.  
 —P. R. DeMeslé, pharm., ass. cr. le 29.  
 —H. Miron, voitures de louage, ac. vendu.  
 —S. E. Crevier & Cie, ferblantiers, actif ann. en vente pour le 28.  
 —Alcide Daoust, restaur., comp. et vente.  
 —R. Donaldson & Sons, ouvriers en fer, actif vendu.  
 —S. Lachance, pharm., cession.  
 —Roméo Miron, chaus., actif vendu.  
 —J. A. C. St-Amour & Cie, rest., cess. vol.  
 —H. Stanley, chapeaux, actif vendu.  
 —T. J. McCarthy, rest., dem. de cession.  
 —M. G. Edson & Co, mfr. essences, off. composition.  
 —Geo. Morris, modiste, cession.  
 —National Engraving Co, actif vendu.  
 —Holmes Electric Protection Co, actif ann. en vente pour le 31.  
 —R. Ready & Co, bois, cession.  
 —L. F. Robert & Cie, nouv., act. vendu  
 —Mlle C. Thériault, nouv., composition.  
 —Noël & Germain, plombiers, act. vendu à Noël, Germain & Mulvin.  
 Napierville—Mme T. Leblanc, m. g., act. vendu.  
 Portage du Fort—John Coyne, m. g., composition.  
 St. Remi—Thérien & Frère, m. g., actif vendu.  
 Sherbrooke—Nap. Turgeon, nouv., cess. judiciaire.  
 Trois-Rivières—John Ryan, pianos, im-muable ann. en vente pour le 29.  
 Valleyfield—A. Choquette, tailleur, cess.

**Cessions de biens dans les autres Provinces.**

## ONTARIO

- Arnprior—G. C. Poulton, nouveautés.  
 Brockville—McEwan & Co, meubles.  
 Belleville—J. R. Lynn, laitier.  
 Hangerford—John Stokes.  
 London—Wm. Howie, bois.  
 Mount Elgin—Mme E. Clark, tailleur.  
 Ottawa—J. R. Fraser, bijoutier.  
 Sarnia—John Scarth, meubles.  
 Toronto—Foster, Pender & Co, fournitures d'ameublement en gros, en diffic.  
 —T. Creighton, épiciier.

— : o o o : —

**Régistre du Commerce**

## QUÉBEC

- Bedford—Gilmour's Paint Works, vendu à H. A. Best.  
 Chicoutimi—Geo. Vézina, boulanger, annonce son commerce en vente.  
 Coaticook—C. J. Draper & Co, m. gén., ent. en affaires.  
 —J. A. Paulus, bijoutier, ent. en affaires.  
 Danville—Woodworth & Menut, peintres, nouv. soc.  
 Eaton Corners H. Cairns, m. g., entre en affaires.  
 Farnham—J. E. Trottier, thés, etc., ent. en affaires.  
 Fitch Bay—H. L. Carr, ierbl., déménagement bientôt à Stanstead.  
 Montréal—Ed. Dagenais, nouv., prépare inventaire.

- E. Sullivan, épici., ent. en affaires.  
 —Wright, Crawford & Co, agents de manufactures, dissous. H. W. Wright et John W. Wright continuent sous le nom de Wright & Co.  
 —Bonneau & Tessier, agents de successions, nouv. société.  
 —Nicholson & Stewart, entpr., dissous.  
 —Reid & Daly, contr. de chemins de fer, dissous.  
 —C. & N. Vallée, hôtel, acheté le restaurant de A. Daoust.  
 —Canadian Paving & Building Co Ltd., demande incorporation.  
 —Mandeville & Mandeville, maçons, nouv. société.  
 —Montminy & Poirier, provisions, nouv. société.  
 Québec—P. N. Langlois, quinc., stock zaisi par le propriétaire.  
 —Quick Cure Co Ltd., incorp. accordée.  
 Stanfold—Alf. Lapointe, mfr. clous, ent. en affaires.  
 Westmount—W. T. S. Burns & Co, commerçants, nouv. société.

## (OFFICIEL)

## DÉCLARATIONS DE SOCIÉTÉ

"La Royale Manufacture de Chaussures"—Belzémire Moffett, de Beauport, épouse séparée de biens de Charles Lagacé, faisant affaires sous le nom ci-dessus.

"O & J. Parent" charrons—Olivier Parent et Joseph Parent, tous deux de St-Roch de Québec, associés.

## DEMANDES DE CESSION

Joseph N. Jobin, marchand de St-Augustin comté de Portneuf, failli; et Drouin Frères & Cie, marchands de gros en épicerie, de Québec réqts. cession.

— o : + o —

**Ventes par le Shérif**

## ARTHBASKA

Dame Francis Campbell, contre Ferd. Fortier. Un morceau de terre situé dans le septième rang du canton d'Halifax Sud. Vente à St-Ferdinand, le 23 octobre, à 10 h. a. m. R. le 31.

## BEAUC

Ignace Turcot, contre Charles Fournior. Le lot No. 374, de la paroisse de Saint-Edouard de Frampton. Vente en la dite paroisse, le 29 septembre, à 11 h. a. m. R. le 20 novembre.

## CHICOUTIMI

Louis Alphonse Langlais, contre Théodule Lavoie. Les lots Nos. 11 et 12 du huitième rang du canton Labarre, comté du Lac St-Jean. Vente au bureau d'Enregistrement du comté Lac St-Jean, le 31 août, à 10 h. a. m. R. le 20 septembre.

## GASPÉ

Jean-Baptiste Eugène Letellier, contre James Day et Dame Maria Day. Les deux tiers est du lot No. 30. Le tiers ouest du même lot situé dans le premier rang du canton de Cox. Vente à New-Carlisle, le 24 octobre, à 10 h. a. m. R. le 29.

Sophia Louisa Stewart et vir et al., contre Matthew Stewart. Tous les droits

titres et intérêts appartenant aux susdits demandeurs. Vente au bureau d'enregistrement du comté de Bonaventure, le 8 septembre, à 10 h. a. m.

## MONTMAGNY

Delle Georgina Bernier, contre Florin Irénée Loblanc. La moitié indiviso du No. 307 de la paroisse de St-Thomas. Vente en la dite paroisse, le 28 septembre, à 10 h. a. m. R. le 18 octobre.

## ST-FRANÇOIS

Absalon J. Taylor, contre Dame Elizabeth McGarry. Morceau de terre situé dans le village de New-Rockland. Vente à Ste Bibiane de Richmond, le 28 août, à 10 h. a. m. R. le 30 septembre.

## TROIS-RIVIÈRES

Elisée Bellemare, contre Arthur Gauthier. Une terre et un emplacement situés dans la paroisse de St-Boniface de Shawinigan. Vente en la dite paroisse, le 27 octobre, à 10 h. a. m. R. le 4 nov.

F. S. Tourigny, Requéant cession, et John Ryan, failli; et Amedée Lamarche et Michel Benoit, curateur conjoint. Plusieurs lots de terre situés en la cité des Trois-Rivières. Vente en la dite cité, le 29 août, à 10 h. a. m. R. le 9 septembre.

Dame Julienne Bourque, contre O. Poirier. Un lot de terre situé en la de St-Wenceslas. Vente en la dite paroisse, le 6 octobre, à 10 h. a. m. R. le 15.

Henry Ezekiel M. Hart, contre Louis Alfred Saucier. Un terrain situé en la ville de Louiseville. Vente à St-Antoine de la Rivière-du-Loup, le 2 octobre, à 10 h. a. m. R. le 13.

Pierre Lessard, contre Louis Lambert. Deux terres situées en la paroisse de Ste-Ursule. Vente en la dite paroisse, le 1er octobre, à 10 h. a. m. R. le 13.

Napoléon Drouin et al., contre Cyprien Beaupré. Un emplacement situé dans la paroisse de Ste-Flore. Vente en la dite paroisse, le 30 septembre, à 10 h. a. m. R. le 12 octobre.

**GRAINS DE... SEMENCE**

Blé rouge et blanc du Manitoba  
 AVOINE: Banner, Mercilleuse, Welcome  
 semence, Manitoba & Ontario  
 Pois, Orge, Sarrasin, Lentilles, etc.  
 Graine mil canadienne et américaine.  
 TREFLE rouge, blanc, alsike, Vermont,  
 mammoth.

BLE-D'INDE a silos. PLATRE a terre.  
 Spécialité de Grains et Graines de choix pour les Cercles Agricoles.

**J. B. RENAUD & Cie**  
 126 à 140 Rue St-Paul, QUÉBEC

**Buste LAURIER**

MM. Leclerc & Roy sont les agents généraux pour la vente des bustes Laurier à Québec et dans le district. Buste en plâtre, ressemblance parfaite, 50c seulement; buste coloré, doré, imitation de terra cotta, d'aluminium, etc., 75c. Prix spéciaux pour le gros. S'adresser à

**LECLERC & ROY**

Fermiers de l'Electeur.

Grande **EXPOSITION** Canadienne

De la Vallée du St-Laurent

A TROIS-RIVIÈRES, P. Q.

Du 14 au 19 Septembre 1896

Ouverte à l'industrie de tout le pays,  
Agricole et Industrielle.

\$10,000 EN PRIX

Grandes courses au trot et au galop.

\$1600 EN BOURSES.

Amusements variés et choisis.

Ascensions en ballon avec parachute tous les jours.

Trapeze, Fil de fer, Dansours, Acrobates.

\$20,000 de constructions nouvelles.

Nouveau Grand Stand pour les courses pouvant contenir 5,000 personnes.

Le Gouvernement Fédéral enverra les exhibits complets de la forme expérimentale d'Ottawa.

**PRIX REDUITS.....**

Sur tous les chemins de fer et sur tous les bateaux.

Pour listes de prix et autres renseignements, s'adresser à

P. E. PANNETON,

J. A. FRIGON,

Président.

Secrétaire Trés.

**SOUMISSIONS**

— POUR LA —

Conversion de la dette Anglaise

CITÉ DE QUÉBEC.

**NOUVEL HOTEL-DE-VILLE**

Des soumissions seront reçues au bureau du soussigné jusqu'à

Lundi, le 14 Septembre prochain  
à 4 heures P. M.

pour la conversion de la partie de la dette de la Cité de Québec payable en Angleterre et dont le montant total est de £210,489 Stg.

Les soumissions devront comprendre :

1— La conversion de toute la dette Anglaise, sans amortissement, au moyen de nouvelles débetures portant 4 pour cent d'intérêt, et payable dans 40 ans.

2— La conversion de toute la dette Anglaise avec amortissement, soit par annuités, soit par tirages, au moyen de débetures portant 3½ pour cent d'intérêt, et dont les dernières devront être payées dans 65 ans.

3— La conversion partielle de la dette Anglaise £225,489, (laissant de côté £35,000 portant 4 p. c.) avec amortissement, soit par annuités, soit par tirage, au moyen de débetures portant 3½ pour cent d'intérêt et dont les dernières devront être payées dans 65 ans.

La Cité considérera en outre avec intérêt tout autre projet ou système de conversion qui pourrait lui être soumis.

Le soussigné s'empresse de fournir à tout soumissionnaire qui lui en fera la demande à son bureau, au nouvel Hôtel-de-Ville, un état détaillé de la dette à racheter, du taux d'intérêt des diverses débetures dont se compose cette dette, de la date de leur échéance, des conditions exigées par la Cité et des garanties qui devront être données, ainsi que tout autre information que l'on pourrait désirer.

C. J. L. LAFRANCE,  
Trésorier de la Cité.

Québec, 12 Août 1896.

**FAGUY, LEPINAY & FRÈRE**

262, Rue et Faubourg St-Jean

Grand détail en **Nouveautés de tous genres**

Toujours en stock, assortiment complet en

Etoffes à robes, Lainages et Cotonnades, Vailses, Fournitures de maisons, Tapis, Prolarts, Rideaux, Couchettes en fer et matelas, Etc.

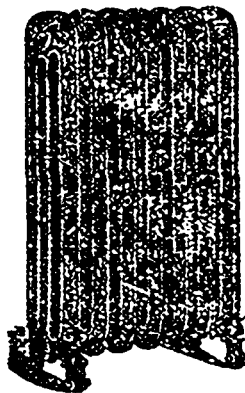
**POUR MESSIEURS :**

Grand stock de  
TWEEDS, SERGES ET  
DRAPS, et CHAPEAUX feutre printemps et été.

L'attention des familles est respectueusement sollicitée.

**O. Picard & FILS**

Plombiers, Gaziers, Ferblantiers, etc.



Poseurs d'APPAREILS DE CHAUFFAGE à air chaud, à eau chaude et à la vapeur.

Pose d'appareils électriques les plus perfectionnés et les plus modernes.

Installation de **Sonnettes Electriques.**

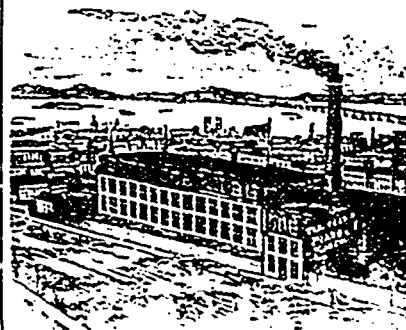
199 Rue St-Jean, Québec.

Téléphone 7227

**The THOS. F. G. FOISY PIANO MFG CO**

Fabricants de

**PIANOS DROITS, CARRÉS et à QUEUE**



Font le commerce de gros et de détail. Les communautés religieuses ont tout intérêt à s'adresser à cette maison.

Les pianos canadiens fabriqués par la maison, sont garantis pour sept ans.

Pianos faits à ordre pour convenir à l'ameublement des salons.

Les grandes réparations seulement sont faites par la maison Foisy, et exécutées dans le plus bref délai sur le même principe que les pianos neufs.

Agents demandés dans toutes les parties du pays

Nous avons toujours en magasin un assortiment

**D'ORGUES** des meilleures fabriques

Toute communication doit être adressée à **The THOS. F. G. FOISY PIANO MFG. CO., 214 rue Papineau MONTREAL.**

TELEPHONE 6057

**E. L. ETHIER & CO.**



Manufacture de

**BILLARDS**

ET D'ACCESSOIRES

AUSSI—Tables d'occasion à prix réduits et jeux de quilles et boules. Les réparations seront exécutées avec le plus grand soin.

La Compagnie vient de faire l'acquisition de la célèbre

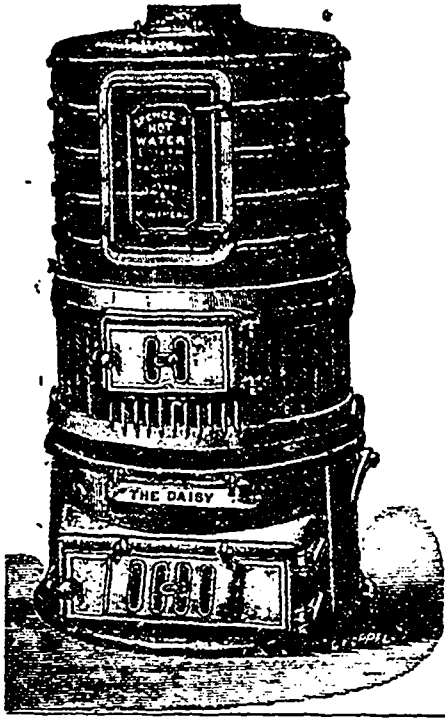
**BANDE COLUMBUS** patentée. Ce coussin est approuvé et reconnu; sa supériorité est indiscutable.

AVIS à ceux qui veulent renouveler leur billard. On achète des tables d'occasion.

**E. L. ETHIER & CIE 88 Rue St-Denis, Montréal**

# Chauffage à l'eau chaude

Appareil "DAISY" de Spence



Toujours reconnu le meilleur sur le marché. La contrefaçon d'un article prouve sa supériorité.

**Ne vous laissez pas tromper**

Le "DAISY" n'est pas à l'état d'essai; il a subi depuis six ans une épreuve complète. Il y en a des milliers en usage, et tous donnent satisfaction. Il n'existe pas une seule autre marque dont on puisse en dire autant.

**Insurpassable**

Sous le rapport de la construction, parfait sous le rapport de la circulation, c'est le seul appareil qu'on puisse réparer sans déranger la tubulation. Il opère parfaitement, quelle que soit sa position, distribue la chaleur à son propre niveau.

Gril tamiseur fourni à demande

**WARDEN KING & SON**  
MONTREAL

N. B.—En stock chez  
**C. A. PARENT,**  
Marchand de fer, St-Roch

Téléphone 558.

**OCT. JACQUES**

Marchand de... **PROVISIONS**  
**BLOC CHOUINARD**  
Quai Napoléon - - - Québec.

Fromage, Beurre, Oeufs, Sucre d'érable, Jambons et Bas Côtés fumés, Graisse et Saïndoux, Saucisson, Plumes de volailles et de gibiers, Tabac Canadien, Etc., Etc.  
**LARD CANADIEN** en quarts.



La célèbre marque de vinaigre EUREKA est la plus pure et celle qui est fabriquée avec le plus grand soin. Ce vinaigre est fait avec de l'eau de pluie claire, bouillie, puis parfaitement distillée à travers des lits de charbon de bois avant de passer au mélange. Dans la fabrication du célèbre vinaigre EUREKA, on n'emploie que des alcools purs du Canada et des vins canadiens. Ce vinaigre, s'il gèle, donne en fondant ensuite un article supérieurement aromatisé qui a retenu sa force. C'est une expérience à laquelle ne résistent pas les vinaigres ordinaires composés d'acides.

**ALF. ROBITAILLE** { Manufacturier de VINAIGRE ET MARINADES } Québec { Demandez échantillons et liste de prix. }

## Tapis & Prelart



**A. RACINE & CIE**

IMPORTATEURS ET —  
— JOBBERS

— EN —

MARCHANDISES - - -  
— — — — —  
SEGHES

Généralistes  
DE TOUTES SORTES.

340 et 342 RUE ST-PAUL

— ET —

— 179 et 181 —

DES COMMISSAIRES  
MONTREAL

Agence de Québec:  
256 1/2 Rue Saint-Olivier  
**J. E. ROCHETTE**

UN HOMME D'AFFAIRES devrait se tenir au courant des prix les plus bas. Sinon, ses concurrents achèteront leurs marchandises à des prix moindres, et il les verra s'enrichir, même en vendant à des prix plus bas. Il est nécessaire aussi qu'un marchand soit renseigné sur tout ce qui se passe dans sa branche de commerce dans son pays et ailleurs. Nous donnons ces différentes informations chaque semaine ou chaque mois au taux de \$1.00 à \$2.00 par année. Un détaillant de Québec qui s'est prévalu de l'information que nous lui avions donnée, a fait sur une seule transaction un profit de \$200. Echantillons franco sur demande.

The J. B. MacLean Co, journaux commerciaux, 140 St. James Street, Montréal. Canadian Grocer and General Storekeeper; Hardware and Metal Merchant; Dry Goods Retailer; Printer and Publisher; Bookeller and Stationer.

## LE "MARCHÉ FRANÇAIS"

Journal quotidien Commercial, Agricole et Maritime

6 Place du Louvre, Paris

Indépendamment de sa spécialité pour les grains et farines, qui en fait un journal unique dans cette partie, le *Marché français* renseigne sur les sucres, huiles, pétrole, vins, alcools, viandes, bestiaux, café, riz, laines, cotons, féculs, pommes de terre, fourrages, légumes secs et tous autres produits.

### TRAVERSE DE QUEBEC ET LEVIS

DEPARTS

DES BATEAUX PASSEURS (le dimanche excepté) le temps le permettant  
De Québec. De Lévis.

Pour le GRAND-TRONC

A.M.	A.M.	
6.45 Express du matin pour l'ouest.	8.00 Malles de l'ouest	
P.M.	P.M.	
4.00 Eclair Express pour l'ouest	1.30 Eclair Express de l'ouest	
10.00 Malles pr. l'ouest	10.45 Express de l'ouest	
Pour L'INTERCOLONIAL.		
A.M.	A.M.	
7.30 Accom. via Chaudière pour R. du L.	5.00 Mixte de Rivière du Loup.	
8.15 Malles pour Campbellton	P.M.	
P.M.	4.15 Malles de Halifax	
1.15 Malles pr. Halifax	10.00 Malles de Campbellton.	
5.15 Accommodation pour R. du L.	Pour le QUEBEC CENTRAL.	
P.M.	A.M.	A.M.
1.00 Mixte pr. St-Jos.	7.15 Expr. de nuit	P.M.
2.30 Express pr. Sherb.	10.45 Mixte de St-Jos.	
3.30 Express de nuit	1.15 Express de S. orb.	



	Prix en gros
Souchong, poussière.	0 08 0 0
Ceylan	0 18 0 20
<b>Cafés verts:</b>	
Mocha—Ajoutez 6c pour	
rôtissage et mouture.	0 20 0 31
Java	0 25 0 30
Maracalbo	0 22 0 24
Jamalquo	0 18 0 22
Rio	0 18 0 20
Plantation Ceylan	0 23 0 25
Chicorée	0 10 0 13
Cassé en nattes	0 10 0 13
Mais arom.	0 00 1 00
Clou Girofle	lb. 0 12 0 30
Gingembre Jamaïq	lb. 0 17 0 25
" d'Afrique	lb. 0 15 0 18
Cannelle	0 14 0 23
Raisin Imp. layers.	bte. 1 05 0 00
" Ext loose Mucal.	05 25 0 25
" Imp. Ldon Layer	3 00 2 10
" Imperial cabinet	2 20 2 35
" Cluster	2 40 4 00
" Fine Dehesa, bte.	3 25 3 90
" Valence	lb. 0 05 0 07
" Corinthe	lb. 0 04 0 04 1/2
" Sultana	lb. 0 06 0 07
Cornstarch No 1	6 1/2
" 2	5 1/2
<b>Sucres:</b>	
Brun	0 03 0 00
Jaunes	0 03 1/2 0 00
Blanc	0 03 1/4 0 00
<b>Boncauts et quarts.</b>	
Extra moulu	qts. 0 06 0 00
"	bte. 0 08 1/2 0 00
Cut loaf	qts. 0 06 0 00
"	bte. 0 08 0 00
"	1/2 bte. 0 08 1/2 0 00
Powdered	qts. 0 05 1/2 0 00
Granulé	qts. 0 04 1/2 0 04 1/2
<b>Sirops</b>	
Sirop Redpath tin	2 lbs. 0 10 0 00
"	5 lbs. 0 00 0 35
"	" quart gal. 0 21 0 50
<b>Mélanges</b>	
Barbade tonne nouv.	gal. 0 30 0 31
" tierce	0 31 0 32
" quart	0 32 0 32
<b>Produits de l'Union Sardinero du St-Laurent</b>	
(O. TALBOT, 53 rue St-Pierre)	
<b>Sardines à l'huile:</b>	
1/2 boîte par 25 caisses.	8 75
" 5 "	9 00
" 1 "	9 50
1/2 " 5 "	12 00
" 1 "	12 50
<b>Huile d'Olive:</b>	
1/2 bott. la doz.	3 00
" "	3 25
Gr. "	6 00
En cana, par 1/2 gall.	1 60
" 1 "	3 00
" 5 "	2 50
<b>Fruits</b>	
Pommes p. br (nouvelle)	1 50 2 00
Citrons Messine	0 00 4 75
Extra pruneaux Calif.	lb. 0 12 0 00
Dattes	0 00 0 00
Figue au sac	0 05 0 00
" en boîte	0 08 0 00
Bananes	1 25 1 75
Poires de Californie	2 00 0 00
Pêches	1 00 1 25
Prunes	1 75 0 00
<b>Fourrages</b>	
Les prix ci-dessous sont pour les peaux, 1ère qualité.	
Castor du printemps, per lb.	4 00 4 50
Castor autom et hiver, lb.	3 00 3 50
Ours noirs grds p. pièce.	5 00 25 00
" petites	3 00 15 00
Pécan	5 00 7 00
Renard argé.	p. pièce 4 50 65 00
" croisé	2 50 5 00
Renard roux	1 25 1 40
Loup Cervier	1 50 2 50
Marto clair	1 00 0 00
Vison Foncé	1 00 1 25
" clair	0 00 0 75
Loutre	9 00 14 00
Rat musqué hiver	0 00 0 14
" Aut. & print.	0 10 0 12
Chat Sauvage	0 50 1 00
Bépuante noir	0 75 1 25
" varié	0 15 0 25
<b>Grains et Farines</b>	
Avoine nouv 34 lbs ord.	0 27 0 30
Orgoird. par 49 lbs.	0 45 0 47
Orge à Dreche	0 50 0 60

	Prix en gros
Blé d'Inde	0 44 0 40
Sarrasin	0 00 0 05
<b>Farines.</b>	
Patente d'hiver	4 00 4 75
Patente Man	4 00 4 10
Sight. Roller	3 50 3 00
Extra	p. brl. 3 20 3 25
Superfine	p. brl. 3 00 3 15
Far. de boul gersp. brl.	3 50 3 75
Patent Hung. 95 lbs.	2 00 2 05
Far. fortes à levain	1 80 1 90
Patent d'Ontario	1 70 1 75
Straight Roller	1 05 1 10
Extra	1 50 1 55
Superfine	1 35 1 40
Fine	1 30 1 40
Son, par 100 lbs	0 60 0 65
Gru blanc	0 90 1 00
Moulée d'avoine	1 00 1 05
Avoine roulée	1 65 1 75
Barley	1 65 1 75
Farine de blé d'Inde	1 00 1 10
<b>Provisions</b>	
Bœuf salé mess 260 brl.	14 40 15 00
Lard Short cut brl 7 1/2	00 14 00
Sauces canadien, lb	0 09 0 09
" mélangé,seau	1 15 1 25
Jambons	lb. 0 08 0 09
" Anchor	0 08 1/2 0 10
" Bacon	0 07 0 09
Porc abattu	p. 100 lbs. 4 50 4 75
"	p. char. 0 00 0 00
Cottolene	seau 20 lbs 0 8 1/2 0 00
"	tin. 10 lbs 0 8 1/2 0 00
"	tin. 5 lbs 0 8 1/2 0 00
"	tin. 3 lbs 0 8 1/2 0 00
<b>Pommes de terre:</b>	
Par lot de char pr sac.	00 25 00 30
Par jobs	00 30 00 35
<b>Fèves:</b>	
Blanches triées, pr 60 lbs.	1 20 1 30
Yellow Eye	1 50 1 60
Prov. de Québec	1 50 1 50
<b>Fourrages:</b>	
Foin pressé nov No 1 ton.	14 35 14 50
" No 2	12 50 13 00
Paille pressée	tonne. 6 00 6 50
<b>Poissons</b>	
Hareng	1 brl. 3 50 5 00
" C. Breton.	4 75 5 00
Morue sèche	cwt. 4 00 4 50
" No 1 vrt au quart	4 50 4 50
" No 2 vrt	3 40 3 50
Saumon	16 00 16 50
<b>Huile</b>	
Huile de morue	gl. 0 26 0 27
Huile de marsoulin	0 30 0 31
" loup-marin raffiné	0 37 0 40
" blanche ord.	gl. 0 28 0 30
Huile de lard extra	gl. 0 80 0 90
" de lard No 1	gl. 0 65 0 70
" olive pr machine	gl. 1 90 1 00
" à lumière	gl. 0 00 1 00
" de psime	gl. 0 00 0 00
" de lin crue pure	gl. 0 53 0 55
" de lin bouilli	gl. 0 56 0 58
" de baleine	gl. 1 90 2 00
Pétrole F.O.B. Qué	0 00 0 15
Canadien	0 00 0 15
Austral	0 00 0 22 1/2
Térébenthine brl.	0 47 0 48
Huile pied bœuf le gal.	0 80
<b>Laine</b>	
Toison du Canada	p. lb. 0 18 0 20
Arrachée non asrtlep.	lb. 0 20 0 22
A extra supère	p. lb. 0 23 0 25
B supérieure	p. lb. 0 19 0 20
Noire	p. lb. 0 17 0 19
Cap de B E grasse	p. lb. 0 13 0 15
Australie peignée	p. lb. 0 24 0 31
<b>Charbons</b>	
Grate et Egg	Q 00 5 75
Store et Chestnut	0 00 6 00
Forge (New Castle) p. ch.	8 00
" américain p. ton.	7 50
Steam	4 00 4 50
Coke à fonderie	6 00 7 00
<b>Bois marchand</b>	
Acajou 1 à 3 p. le pds	0 22 0 30
Cerisier 1 à 4 pds. le pd	0 09 0 15
Merisier 1 à 4 pds. le ml.	20 30 00 00
Merisier 5 x 8, 0 x 7 x 7,	
8 x 8	le ml. 20 40 00 00

	Prix en gros
Erable 1 à 2 pcs.	15 00 25 00
Noyer tendre 1 à 3 p.	25 00 40 00
Tulepter de Virg.	
1 à 4 pcs.	40 00 45 00
Bois blanc 1 à 4 pcs.	18 00 23 00
Chêne blanc 1 à 2 p.	30 00 30 00
Fruche, 1 à 3 p.	0 00 10 00
Chêne rouge	30 00 40 00
<b>Matériaux de construction.</b>	
<b>Bois:</b>	
Frêne 1 à 4 pc. p. m.	22 00 30 00
Bois carré p. pd. cube.	0 15 0 35
" blanc 1/2 p. m	10 00 15 00
" 1 pc.	12 00 18 00
Noyer Noir, culls.	40 00 00 00
" 2 qual.	75 00 00 00
" 1 qual.	95 00 140 00
Cèdre rond	p. 0 05 0 10
" plat	0 05 0 08
" carré	0 11 0 12
Orme tendr, 1 qual. pm.	0 18 0 25
Orme dur, 1 qual. pm.	35 00 40 00
Shipping culls.	10 00 14 00
Epinette march.	8 00 11 00
" culls.	6 50 7 00
Charpente Pin	25 00 35 00
" Fruche	15 00 18 00
" Epluette	0 15 0 20
Lattes	1 25 1 50
Bardeaux Pin No 1	2 40 3 00
" No 2	1 70 2 25
" Cèdre No 1	3 90 3 00
Brdaux Cèdr No 2 pm	2 40 0 00
" No 3 pm	1 40 1 50
<b>Pin</b>	
Pine strips shipping	culls, 6 à 16 p. m.
1 1/2, 1 1/4 et 2 p.	13 00 14 00
1 1/2, 1 1/4 et 2 p.	13 00 16 00
Pine shipping cul. si-	
dings	16 00 18 00
1 1/2, 1 1/4 et 2 p.	0 00 18 00
p. qual. marc.	16 00 23 00
1 1/2, 1 1/4 et 2 p.	18 00 25 00
p. mil. cil. strp.	9 00 10 00
1 1/2, 1 1/4 et 2 p.	9 00 10 00
p. mil. cil. sid'g.	10 00 11 00
1 1/2, 1 1/4 et 2 p.	11 00 12 00
pcs. (R. cull)	8 00 10 00
<b>Tuyaux en grès:</b>	
10 : o d'escmpte.	
4 pouces, pr long. de 3 p.	0 45 0 00
5 "	0 60 0 00
9 "	0 90 0 00
12 "	1 26 0 00
15 "	3 10 0 00
18 "	3 70 0 00
<b>Coudes ronds.</b>	
4 pouces chacun	0 75 0 00
6 "	1 00 0 00
9 "	1 75 0 00
12 "	2 50 0 00
<b>Tuyaux réduction:</b>	
6 x 4 pouce chacun	1 50 0 00
9 x 6 "	1 90 0 00
12 x 9 "	2 75 0 00
<b>Connection simple, carrée ou fausse</b>	
<b>équerre:</b>	
4 x 4 pouces chacun	0 90 0 00
6 x 4 "	1 50 0 00
6 x 6 "	1 50 0 00
9 x 6 "	2 10 0 00
9 x 9 "	2 10 0 00
2 x 9 "	3 00 0 00
2 x 12 "	3 00 0 00
<b>Connection double, carrée ou fausse</b>	
<b>équerre:</b>	
4 x 4 pouces chacun	1 40 0 00
6 x 4 "	1 90 0 00
6 x 6 "	1 90 0 00
9 x 6 "	2 75 0 00
9 x 9 "	2 75 0 00
12 x 9 "	4 00 0 00
12 x 12 "	4 00 0 00
<b>Siphon.</b>	
6 "	simp. 1 40 2 00
9 "	simp. 1 90 2 75
12 "	simp. 2 75 3 30
12 "	doub. 4 00 6 00
<b>Tuyaux à cheminée:</b>	
9 pouces, pa. pied	0 25 0 00
12 "	0 40 0 00
Brique rouge	4 00 4 50
" choisis	0 00 6 50
Brique à feu	23 00 30 00
Ciment Portland	2 50 3 75
Plâtre à enduits	1 80 1 85
Terre à feu, au quart	2 00
<b>Métaux</b>	
Cuivre, Lingot	p. lb. 0 13 0 13
" en feuille	0 18 0 24

	Prix en gros
Etain, lingots	9 16 0 17
" barres	0 18 0 10
<b>Plomb:</b>	
Saumons	p. 100 lbs. 3 25 3 40
Tuyaux	p. lb. 0 04 1/2 0 05
Feuilles	4 25 4 50
De classe	0 05 1/2 0 05 1/2
<b>Zinc:</b>	
Lingots "Spelter"	0 04 1/2 0 04 1/2
Feuilles, No 8	0 05 0 05 1/2
<b>Acier</b>	
A ressort	p. 100 lbs. 3 75 3 00
A lisse	3 25 2 50
A bandage	2 60 0 00
A pinco	2 75 3 00
Fondue	11 00 0 00
Poule, ordin.	0 00 0 00
De mécanicn.	2 75 3 00
<b>Fer en gueuse: En magasin,</b>	
Siemens	p. tonne. 18 50 19 50
Coltness	21 00 00 00
Calder	20 00 00 00
Langlois	00 00 00 00
Summerlee	20 00 20 50
Gartsherric	20 00 20 50
Carabroc	19 00 00 00
Eglington	18 50 00 00
<b>Fer en barres:</b>	
Ordinaire	p. 100 lbs. 1 85 2 00
Affiné	2 25 2 50
De Suède	3 75 0 00
De Norvège	3 75 0 00
Lowmoor	5 25 5 50
<b>Tôle et Boiler plate.</b>	
Noir, Nos 10 à 16	b. 2 50 2 75
" Nos 17 à 20	3 25 2 50
" Nos 20 à 23	3 25 0 00
" No 23	0 00 0 00
Boiler pl. plus de 1/2 pc.	1 00 2 50
Galvanisée, No 24	0 04 0 00
" No 25	0 04 1/2 0 05 1/2
" No 23	0 04 1/2 0 06 1/2
<b>Etamée,</b>	
No 24, 72 x 30	0 06 1/2 0 07
No 26, 72 x 30	p. lb. 0 07 0 07
No 24, 84 x 36	0 06 1/2 0 07
No 21, 84 x 36	0 07 0 00
De Russie, Nos 8, 9 et	
10	0 00 0 00
Du Canada	p. boîte. 2 25 2 40
<b>Fer blanc:</b>	
Coke I C.	p. boîte. 2 90 3
Chrbn de bois IC	boîte. 3 25 3 75
Four chaque X-	
additionnel, ext.	0 00 0 75
<b>Feuillard:</b>	
A cercler	p. 100 lbs. 2 45 2 50
Double	2 45 2 50
<b>Quincaillerie</b>	
<b>Fers à cheval:</b>	
Ordinaires	p. 100 lbs. 3 75 4 00
<b>Fers à Repasser:</b>	
Par 100 lbs.	3 20 3 25
<b>Fiches:</b>	
Couppés, toutes dtmen-	
slons	p. 100 lbs. net 2 50 0 00
Pressés, de 1/2	4 75 0 00
" 5-16	4 50 0 00
" 3/8	4 25 0 00
" 7-16	3 00 0 00
" 1/2	3 00 0 00
<b>Escompte, 25 p. c. Galvanisés,</b>	
extra par 100 lbs. net \$2.50	
<b>Fil de fer:</b>	
Poil, de No 1 à No. 8, par	
100 lbs.	2 60 2 70
No 9	0 00 2 65
No 10	0 00 2 75
No 12	0 00 2 95
Passé au feu, de No 1 à	
No 8, par 100 lbs.	0 00 2 50
No 9	

PRIX COURANTS EN GROS.—JEUDI, 27 AOUT 1896.

**Prix en gros**

*Fil de Laiton :*  
A collants.....p.lb. 0 30 0 35  
*Fontes Mallables :*  
Par lb..... 09 10  
Enclumes ..... 0 09/10 10%

*Charnières :*  
et "Strap".....p. lb. 0 05 1/2  
"Strap" et Gond filetés,  
p. lb..... 0 04 0 04 1/2  
*Gous coupés à chaud :*  
De 0 à 6 pouc., p. 100 lbs. 0 00 2 75  
De 5 à " " " " 0 00 2 75  
De 4 1/2 à " " " " 0 00 2 80  
De 3 1/2 à " " " " 0 00 2 85  
De 3 pouc., " " " " 0 00 2 95  
De 2 1/2 à " " " " 0 00 3 00  
De 2 à " " " " 0 00 3 15  
De 1 1/2 à " " " " 0 00 3 35  
De 1 à " " " " 0 00 3 75  
De 1/2 à " " " " 0 00 4 25

*Gous coupés à froid :*  
De 1 1/2 à 1 1/2 p. p. 100 lbs. 0 00 3 25  
De 1 1/2 pouc., " " " " 0 00 3 05  
*Gous en acier, 10 cts on plus,*

*Clou à finir par 100 lbs :*  
pouce..... 5 05 0 00  
1 1/2 " " " " 4 55 0 00  
1 3/4 " " " " 4 15 0 00  
1 7/8 " " " " 4 15 0 00  
2 " " " " 4 15 0 00  
2 1/4 et 2 1/2 " " " " 3 90 0 00  
pouces..... 3 65 0 00  
*Gous à quarts par 100 lbs :*  
1/2 pouce..... 4 55 0 00  
3/4 pouce..... 4 30 0 00  
1/2 " " " " 4 10 0 00

*Clous à river, p. 100 lbs :*  
1 pouce..... 0 30 0 00  
1 1/4 pouce..... 4 90 0 00  
1 3/4 " " " " 4 20 0 00  
1 7/8 " " " " 3 25 0 00  
2 à 2 1/4 " " " " 3 05 0 00  
2 1/2 à 2 3/4 " " " " 3 70 0 00  
3 pouces et plus..... 3 65 0 00

*Clous à caisse a tabac :*  
1 1/4 pouce, par 100 lbs. 4 25 0 00  
1 3/4 " " " " 3 25 0 00  
1 7/8 " " " " 3 25 0 00  
1 " " " " 3 05 0 00  
2 1/4 " " " " 3 65 0 00  
2 3/4 " " " " 3 25 0 00  
3 " " " " 3 25 0 00  
3 1/4 à 4 1/4 " " " " 3 25 0 00

**Pas d'escompte**

*Clous à cheval pointés et finis*  
Escompte 45 o/o et 50 o/o  
5 lbs.....liste. 0 30 0 00  
6 lbs.....liste. 0 27 0 00  
7 lbs.....liste. 0 24 0 00  
8 lbs.....liste. 0 23 0 00  
9 et 10 lbs.....liste. 0 23 0 00

*Clous et broquettes à souliers, p. cent.*  
Escompte..... 45%

*Broquettes, pointes, etc.*  
En paquets, escompte... 45 60%  
A la livre, escompte.... 45%

*Clou de broche :*  
70 o/o 10 o/o Escompte sur la liste

*Boulons :* Nouvelle liste  
A voiture...escompt. 60%  
A têtes fraisées... 60%  
A charree..... 00 45%  
A poêle..... 00 47%

*Filières et Coussinets :*  
Liste..... escompte. 20 o/o

*Tarands-mercis :*  
(Taper Taps)...escompt. 35 o/o

*Limes Rapes et Tiers-points :*  
1ère qualité... escompte. 60% et 10%  
2me qualité.. " " " " 65% et 10%

*Mèches de Tarière :*  
Escompte..... 60 o/o  
Tarières..... 40 o/o 45 o/o

**Prix en gros**

*Vis, à bois :*  
Escompte..... 0 80 o/o  
Culere..... 0 00 75%

**Verres à Vitres**

United 00 à 25.. 50 pds 1 25 1 80  
" 20 à 40.. 50 pds 1 35 1 40  
" 41 à 50.. 100 pds 2 80 3 90  
" 51 à 60.. 100 pds 3 15 3 40  
United 01 à 70.. 100 pds 4 00 0 00  
" 71 à 80.. 100 pds 4 50 0 00  
" 81 à 85.. 100 pds 0 00 4 95  
" 86 à 90.. 100 pds 0 00 0 00

**Peaux et Suif**

*Prix payés aux bouchers :*  
Pau v'te No 1 p. 100 lbs. 0 00 5 00  
Peaux v'tes No 2 " " " " 0 00 4 00  
Peaux v'tes No 3 " " " " 0 00 3 00  
Bull, 100 lbs..... 0 00 3 00  
Peaux agneau..... 0 00 0 30  
Peaux mout. lond. " " " " 0 10 0 15  
Peaux veaux..... lb. 0 00 0 08  
Hamilton No 1, insp.... 5 00 0 00  
" No 2, " " " " 4 00 0 00  
Toronto No 1, " " " " 5 00 0 00  
" No 2, " " " " 4 00 0 00  
Montréal No 1, " " " " 5 00 0 00  
" No 2, " " " " 4 00 0 00  
" No 3, " " " " 3 00 0 00  
Ces prix sont ceux de l'ouest.  
Suif raff..... 100 lbs. 4 50 5 50  
Suif brut..... 2 00 3 00

**Produits de la ferme**

*Beurre :*  
Crémeries choix.....lb. 0 17 0 18  
Crémeries vieux.....lb. 0 00 0 00  
De l'ouest.....lb. 0 13 0 14  
Cantons de l'Est.....lb. 0 13 0 14  
Rouleaux.....lb. 0 00 0 00  
Kamouraska.....lb. 0 12 0 13

*Fromage :*  
Meilleur. Cté.....lb. 0 07 0 07 1/2

*Divers :*  
Œufs chaulés...caisse. 0 00 0 00  
" frais..... 0 10 0 11  
Sucre d'érable.....lb. 0 08 0 09  
Sirop.....cans. 0 60 0 00  
Sirop.....en bis lb. 0 00 0 00  
Miel nouv rayons.. lb. 0 10 1/2 0 00  
" coulé..... 0 06 0 07  
Frais..... 0 15 0 16

*Tabacs en feuilles :*  
Extra..... 0 12  
No 1 XXXX..... 0 11  
No 1 XXX..... 0 9  
XX..... 0 6

**Vins et Liqueurs**

*Liqueurs Cusenier*  
Crème de Menthe gla-  
cée verte..... 00 00 10 50  
Curaçao..... 00 00 10 50  
Prunelle..... 00 00 13 00  
Kummel..... 10 50 13 00  
Crème Cacao Chouva. 00 00 14 25  
Anisette..... 11 00 13 00  
Cherry Brandy..... 00 00 11 25  
Crèmes de Noyau, Moka,  
Genièvre, etc..... 00 00 10 50  
Absinthe supérieure... 00 00 10 50  
Vermouth..... 6 25 6 50  
Kirsch de commerce.. 00 00 09 50  
Kirch fin..... 00 00 10 50

*Sherries :*  
Divers..... 1 00 6 00  
Madères..... 2 50 5 00  
Pedro Domecq..... 2 00 6 00

*Ports :*  
Emille Molinéra..... 1 30 0 00  
Vin de messe Ormosa. 1 40 1 60  
" Taragone. 1 15 1 20

*Clarets et Sauternes :*  
Champion's St Julien.. 4 00 0 00

*Brandies :*  
Hennessy.....gl. 0 00 0 00  
" \* caisse.....12 75 00 00  
" V O.....16 50 00 00  
" Gallon..... 7 00 00 00  
Martel.....p.gal. 6 75 0 00  
" caisse.....12 50 0 00  
Sazerac.....fut.gal. 4 25 04 75  
" caisse..... 9 50 00 00  
Bisquit Dubouché p.gal. 4 15 4 50  
Quantin et Co.....p.gal. 4 15 4 35  
" caisse. 0 00 8 75  
E Puet.....gal. 0 00 4 15  
" " " " 0 00 9 00  
" " " " 0 00 15 25  
" S O " " " " 0 00 17 25  
E. Puet VSOP caisse 0 00 19 75  
" V V O P " " " " 0 00 23 25  
" 1840, " " " " 0 00 29 25

**Prix en gros**

Jockey Club cr. bleue cals 7 75  
" " blanche V O. " 9 00  
" " argent VS O. " 10 25  
" " or V S O P. " 13 25  
" " ext. WVSOP. " 17 25  
" " bleue gal 3 75

*Cognac Mallfaud*  
Caisse 12 bouteilles \*\*..... 7 75  
" " " " " " " " 8 75  
" " " " " " " " 10 75  
" " " " " " " " 13 75  
Caisse 24 flasks \*\*\*..... 9 75  
" " " " " " " " 10 75

Pinet Castillon...fût gl. 04 15 04 35  
" " " " " " " " 09 50 13 75  
Commandon et Cie  
Réserve 1828..... 23 35 0 00  
Cogn., P. Richard, V O. 8 75 0 00  
" " VS O. 10 25 0 00  
" " VSOP. 12 25 0 00

Gin de Kuyper cals rge. 11 25 0 00  
Gin de Kuyper crls vte. 5 85 0 00  
" en futs. 2 80 2 90  
C.A.A. Nollet Gin, cas rg 9 50 0 00  
" " cas v'te 4 75 0 00  
" " en futs. 2 75 2 80  
Ale Bass.....qts. 2 40 2 45  
" " pts. 1 60 0 00  
Porter, Guinness...qts. 2 40 3 50  
" " pts. 1 57 1 65

Rhum Hurard...cals. 00 00 10 75  
*Whiskeys Importés*  
Claymore Scotch par cals... 9 00  
" par gall... 4 40

Kelly Scotch calsse... 9 75  
Aberdeen " " " " 10 25  
Hay, Fairman et Co...  
(Scotch)..... 0 00 3 90  
Hay, Fairman et Co...  
caisse..... 7 25 0 00  
Sheriffs.....p. gal. 0 00 4 40  
Watson.....p. gal. 2 75 3 05  
" " " " " " " " 8 50 9 25

Cockburn.....caisse. 00 00 11 25  
Bush...caisse. 9 75 00 00

*Whiskeys de Dewar*  
Extra spécial...caisse 9 75 0 00  
Spécial liqueur.. " 13 75 0 00

*Cognacs J. Dupont & Cie*  
1 Etoile.....caisse. 19 00  
2 " " " " " " " " 10 25  
3 " " " " " " " " 11 25  
V O Spécial..... 12 25  
V S O P..... 14 25  
V V S O P..... 15 25  
Monopole..... 16 25  
Fine Champagne, 1860.. 22 25  
" " 1850..... 24 25  
" " 1830..... 28 25

*Clarets, Jules Clavelle*  
St Emillion..... 00  
Fiorac..... 5 50  
Medoc..... 5 75  
St Julien..... 6 75  
Chateau Palomney..... 7 00  
" Pontet-Canet..... 10 00  
" Haut-Brion..... 11 50  
" Leoville..... 12 50  
" Margaux..... 16 00  
" Sauternes..... 6 75  
" " 1 Etoile.... 5 50

**Prix en gro**

Château Sauternes 2 " " " " 6 50  
" " " " " " " " 3 " " " " 8 00  
Haut " " " " " " " " " " 11 50  
Château La Tour Blanche.....14 50  
" Yquem..... 23 00  
Vin de messe.....gal. 1 15 1 40  
*Champagne*  
Duc de Montebello... 28 00 33 80  
Gold Lack Sec..... 28 00 30 00  
Louis Roderer..... 37 00 29 00  
Arthur " " " " " " " " 23 00 25 00  
Pommery..... 29 00 31 00  
G H Mumm & Co..... 29 00 31 00  
" Dry Verzenay..... 00 00 00 00  
" Extra dry, vin 1884..... 29 00 31 00  
Morizet Sec..... 23 00 25 00  
Porrier, Fouet et Co... 29 00 31 00  
Delbec..... 29 00 31 00  
Flaprr Heidsieck..... 24 00 23 00  
Frémint..... 00 00 24 00

**Spécialités du Dr Ed. Morin & Cie**

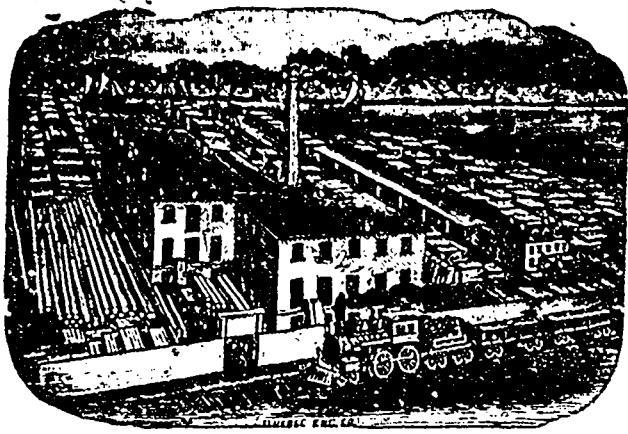
*Grosse Doz*  
Anti-Choléra..... \$31 00 \$2 00  
Anti-Coryza..... 16 00 1 50  
Borax..... 00 00 0 70  
Benzine..... 00 00 0 70  
Camomille..... 04 25 0 40  
Extrails asst..... 08 00 0 65  
Eau pour les yeux..... 00 00 1 25  
Glycerine..... 00 00 0 70  
Huile à moulins..... 6 00 0 65  
" à harnais..... 16 00 1 50  
" de Foie de Morue  
de Norvège, No 1 6 oz 00 00 1 75  
" " " " " " " " No 2 6 oz 00 00 1 50  
" Terreneuve, 6 oz 00 00 1 50  
" de castor, 1 oz 03 00 0 35  
" " " " " " " " 2 oz 04 75 0 40  
" " " " " " " " 4 oz 06 25 0 60  
" " " " " " " " 6 z. 09 00 0 90  
" d'olive..... 07 50 0 70  
" à cheveux No 1038 00 00 1 25  
" " " " " " " " No 350 00 00 1 00  
" " " " " " " " No 212 00 00 0 80  
" " " " " " " " No 405 00 00 0 80  
" " " " " " " " No 202 00 00 0 65  
Ong. pour hémorroïdes. 00 00 1 75  
Onguent Miraculeux.. 16 00 1 50  
Pâbles Anti-Bilieuses.. 16 00 1 50  
Pilules de Vièl..... 20 60 1 75  
Pastilles à vers..... 12 00 1 25  
Pastilles au chlorate de  
potasse..... 16 00 1 50  
Recuperator..... 16 00 1 50  
Sirop de Tolu, Senega  
et Gomme d'Épluette 16 00 1 50  
Sirop Calmant..... 16 00 1 50  
Sirop de Vièl..... 45 00 4 25  
Spécif. contre la dys-  
pepsie, 1/2 bouteilles. 45 00 4 25  
" " " " " " " " 84 00 8 00  
Vin à la Créosote de  
Hêtre..... 1/2 b. 45 00 4 25  
" " " " " " " " 84 00 8 00  
Vin, Bœuf et Fer..... 00 00 5 00  
Vin de Quintino..... 60 00 6 00  
Vin au Quinquina 1/2 b. 45 00 4 25  
" " " " " " " " 84 00 8 00  
Vin de Pepsine..... 45 00 8 25

**VINS de la célèbre maison E. GIRARDOT & Cie**  
SANDWICH, ONT.  
Suivant l'âge - Pris à Sandwich.

	En barriques gal. Imp.	En bout. par caisses
<b>VINS BLANCS</b>		
<i>Secs :</i>		
Sauternes (Concord) Vin de Messe.	75 à 1 50	3 00 à 5 00
Graves (Delavare) Vin de Messe.		4 00 à 8 00
Chablis (Catawba) Vin de Measc.	1 25 à 2 00	4 00 à 8 00
Château Yquem (Eivira)		5 00 à 10 00
Sherry	2 00 à 3 00	5 00 à 10 00
<i>Doux :</i>		
Tarragone (Concord Muscat) Vin de Messe.	1 00 à 1 75	3 50 à 8 00
Muscat (Catawba)	1 00 à 1 50	3 50 à 6 00
<i>Grands Mouscux :</i>		
Cadillac sec.		10 00 à 20 00
Girardot doux.		10 00 à 20 00
<b>VINS ROUGES</b>		
<i>Secs :</i>		
Claret (Concord)	50 à 1 50	3 00 à 5 00
Macon (Ires)	75 à 1 50	3 25 à 5 00
Medoc (Catawba)	1 00 à 1 50	3 5 à 5 60
<i>Doux :</i>		
Port (Clinton)	75 à 1 50	3 25 à 5 00

S'adresser à Québec à  
J. BAILLARGEON,  
68 1/2 rue St-Pierre, B. V.





Boite 205 **SIMON PETERS** Téléphone 2146  
**Entrepreneur**  
 Propriétaire de Moulins à Scie, Embouvetage et Préparation générale de tous les Bois.  
 Aussi Manufacture de Portes, Chaises, Tables, Ouvrages d'Escaliers, Tournois, Décoratifs, Boîtes d'emballage de toute description, et Moulures une spécialité.  
 Bois de construction — Bois préparés de toute sorte, Pin, Sapin, Fir, Frêne, Bois blanc, Merisier, Cèdre, Érable, Chêne, Noyer noir et tendre, etc., etc. Bois de Charpente.  
**INTÉRIEURS DE MAISON** fins en tous genres de bois. Tout ouvrage garanti et estimation pour toutes sortes d'ouvrages. Travail sur application.  
 Maison et Bureau Rues Grant et Prince-Edouard,  
**ALB. H. PETERS** St Roch, Québec  
 Gérant

**La Compagnie de Brasserie de Beauport Geo. Brousseau**

Remercie cordialement le public de son chaleureux accueil.  
 L'inauguration des BIÈRES DE BEAUPORT pendant le Carnaval a été une **OVATION**  
 Leur réputation est faite

**Pourquoi**  
 Notre Lager, notre Bière double et notre Porter sont **SI RECHERCHÉS**

Matières premières de choix  
 Eau incomparable (Certificat de l'Académie de Brasserie de Chicago).  
 Outillage du dernier moderne  
 Filtrage parfait.

Ordres reçus à la Brasserie de Beauport tél. 2362, ou au Dépôt rue St-Joseph, tél. 2369. **N. E. Rousseau** Gérant.

**SITUATIONS VACANTES**  
 Pour AGENTS et COLLECTEURS

S'adresser personnellement ou par lettre à  
**La Canadienne**  
 Compagnie d'Assurance sur la VIE  
 BUREAUX 30 et 31 Edifice "Imperial", 107 rue St-Jacques MONTREAL  
 ou à F. Boisvert et A. D. Demuy, assistants surintendants, 108 rue St-Joseph, Québec.

**AVIS Aux Marchands**

 Qui désireraient faire de l'économie dans leurs achats de ferronnerie. Ils sont invités à correspondre avec les soussignés  
**H. & J. YOUNG**  
 Marchands de fer EN GROS,  
 111 à 113 RUE DU PONT, QUEBEC.

Ferblantier, Plombier et Couvreur  
**79-83 rue St-Paul, B.-V.,**  
 QUEBEC. -- Téléphone 706.



**SPECIALITE: Estampes** faites sur cuivre.

Etabli en 1863.  
**LECLERC & LETELLIER**  
 Epiceries et Provisions  
 EN GROS  
 104 et 106 Rue St-Paul  
 QUEBEC.

**MAGARONI**  
 En boîtes de 5 et 10 livres  
 ★ 3½ C. ★  
 Chez F. KIROUAC & FILS