

Technical and Bibliographic Notes / Notes techniques et bibliographiques

The Institute has attempted to obtain the best original copy available for filming. Features of this copy which may be bibliographically unique, which may alter any of the images in the reproduction, or which may significantly change the usual method of filming, are checked below.

L'Institut a microfilmé le meilleur exemplaire qu'il lui a été possible de se procurer. Les détails de cet exemplaire qui sont peut-être uniques du point de vue bibliographique, qui peuvent modifier une image reproduite, ou qui peuvent exiger une modification dans la méthode normale de filmage sont indiqués ci-dessous.

Coloured covers/
Couverture de couleur

Coloured pages/
Pages de couleur

Covers damaged/
Couverture endommagée

Pages damaged/
Pages endommagées

Covers restored and/or laminated/
Couverture restaurée et/ou pelliculée

Pages restored and/or laminated/
Pages restaurées et/ou pelliculées

Cover title missing/
Le titre de couverture manque

Pages discoloured, stained or foxed/
Pages décolorées, tachetées ou piquées

Coloured maps/
Cartes géographiques en couleur

Pages detached/
Pages détachées

Coloured ink (i.e. other than blue or black)/
Encre de couleur (i.e. autre que bleue ou noire)

Showthrough/
Transparence

Coloured plates and/or illustrations/
Planches et/ou illustrations en couleur

Quality of print varies/
Qualité inégale de l'impression

Bound with other material/
Relié avec d'autres documents

Continuous pagination/
Pagination continue

Tight binding may cause shadows or distortion along interior margin/
La reliure serrée peut causer de l'ombre ou de la distorsion le long de la marge intérieure

Includes index(es)/
Comprend un (des) index

Title on header taken from: /
Le titre de l'en-tête provient:

Blank leaves added during restoration may appear within the text. Whenever possible, these have been omitted from filming/
Il se peut que certaines pages blanches ajoutées lors d'une restauration apparaissent dans le texte, mais, lorsque cela était possible, ces pages n'ont pas été filmées.

Title page of issue/
Page de titre de la livraison

Caption of issue/
Titre de départ de la livraison

Masthead/
Générique (périodiques) de la livraison

Additional comments: /
Commentaires supplémentaires:

This item is filmed at the reduction ratio checked below /
Ce document est filmé au taux de réduction indiqué ci-dessous.

10X	12X	14X	16X	18X	20X	22X	24X	26X	28X	30X	32X
<input type="checkbox"/>	<input type="checkbox"/>	<input type="checkbox"/>	<input type="checkbox"/>	<input type="checkbox"/>	<input type="checkbox"/>	<input type="checkbox"/>	<input type="checkbox"/>	<input type="checkbox"/>	<input type="checkbox"/>	<input checked="" type="checkbox"/>	<input type="checkbox"/>

LA SEMAINE COMMERCIALE

MARCHÉS FINANCE INDUSTRIE ASSURANCE.

ORGANE DES INTERETS COMMERCIAUX DE QUÉBEC.

VOL. I.—No. 5 QUÉBEC, VENDREDI, 14 SEPTEMBRE 1894 PRIX D'ABONNEMENT: \$2.00

ULRIC BARTHE, Rédacteur-en-chef.

L. E. THOMPSON, Administrateur.

ALLUMETTES
EDDY
—
Telegraph,
Telephone,
Tiger,
Parlor

ALLUMETTES —
QUI ONT DU RENOM
—
CE VIEIL ARTICLE
TOUJOURS SUR

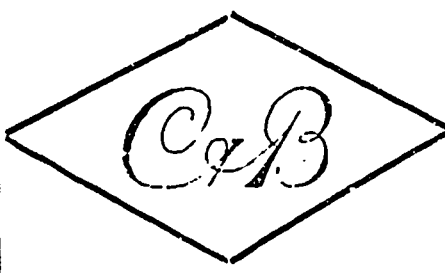
Fabrication et Consommation
Quotidienne
28,800,000

ENCREES
DE TOUTES SORTES POUR L'ECRITURE
Fabriquées par
G. TOIRAY-MAURIN



L'AZULINE—Encre bleu-noir. D'une très jolie nuance bleue intense en écrivant, tournant de suite au noir parfait.
LA SYRIENNE—Encre violette-noir, communicative, donnant des copies très nettes six mois après l'écriture.
LE XIXe SIÈCLE—Encre triple-noir, inaltérable. Spéciale pour la comptabilité et actes publics. Encre carminée, Encre à marquer le linge, Encres métalliques, Colles liquides, Cuir, Pains à cacheter. Tous ces produits sont de qualité supérieure et donnent la plus entière satisfaction.

En vente chez tous les libraires et les principaux marchands.
J.-B. RALLAND & FILS,
MONTREAL et QUÉBEC
Seuls agents au Canada.
J. Geo. Bussières, Architecte
et solliciteur pour brevets d'invention.
Desus pour reproduction sur journaux (7ix. COGRAVURE)
No. 60, COTE LA MONTAGNE.



CHAUSSURES
 NOUS VISIONS TOUJOURS A FAIRE ce QU'IL Y A DE MIEUX
A vous d'en profiter
CAMPBELL & BRODIE, Québec

LA MAISON
GERVAIS, HUDON & CIE
vient de déménager ses bureaux et magasins au
No 177 RUE ST-JOSEPH
ancien poste de M. J. A. Langlais et
voisin de M. Z. Paquet

Cette maison tiendra le plus grand assortiment de
PIANOS ET HARMONIUMS
comme par le passé, tel que: pianos HEINTZ-MAN, MASON & RITCHIE, HILL, etc.
Harmoniums BELL, DOHERTY, etc.
Musique en Feuilles
Une Spécialité
Les nouvelles machines à coudre
WILLIAMS et DAVIS
Tondeuses,
Laveuses.
Coffres de Sureté,
Etc., Etc.



Entrepot
DES
HUILES

Huile Astrale, Huile Water White, Huile de charbon, Huiles à machino et cuir, Benzine, Gazoline, AUX PLUS BAS PRIX.

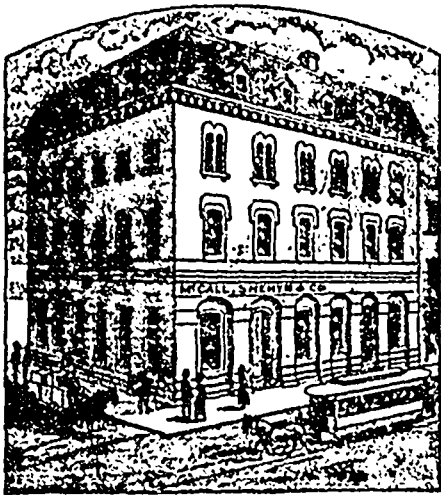
AUSI—LAMPES, LUSTRES, LANTERNES, APPAREILS DE LAMPE, VERRERIES, ARGENTERIES, POTERIES et GRANITE.

A. E. Vallerand
67, rue Dalhousie
QUEBEC.

Thés | Nouvelle Récolte
Recu directement du Japon par steamer **EMPRESS OF CHINA** et de Chine par le str **EMPRESS OF INDIA**, un assortiment considérable dans tous les prix et qualités. Aussi : par le Btu **RAPID** :

SUGRE DE GANNES des Iles des Barbades
Naz. Turcotte & Cie
54, 56 et 58 rue Dalhousie, Québec

M^CCALL, SHEHYN & C^IE



IMPORTATEURS DE MARCHANDISES
Anglaises,
Françaises,
Allemandes et
Américaines

Constantement en mains un assortiment
considérable d'effets canadiens provenant
des meilleures fabriques du pays, viz :

TWEEDS CANADIENS,
COTONNADES de
tous genres, Etc.

AUSSI—A chaque saison, un grand choix
dans les articles suivants : Chapeaux de
paille et de feutre pour Messieurs et pour
Dames. Fleurs artificielles, Rubans, Dentel-
les, Parasols et articles de fantaisie. Leur
assortiment dans ces différents genres est
très varié et très complet

52 RUE ST-PIERRE
QUEBEC

Laporte, Martin & Cie | EPICIERS

SEULS AGENTS POUR LES COGNACS

P. Richard Ch. Couturier F. Marion & Cie

EN FUTAILLES ET BOUTEILLES

Qualité garantie Prix avantageux Echantillons envoyés sur demande

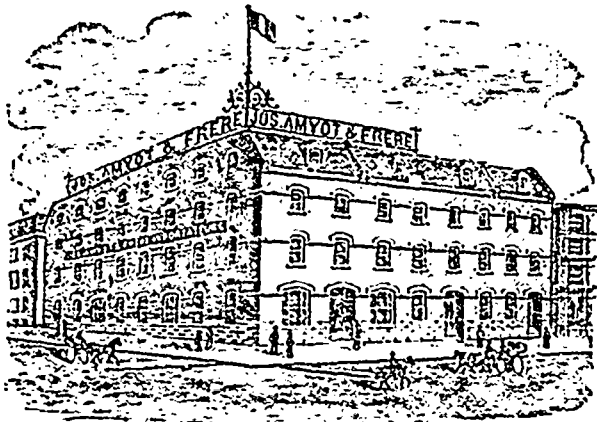
72-74-76-78, rue Saint-Pierre, Montreal

JOS. AMYOT & FRERE

Importateurs de Nouveautés Européennes, Américaines
et Canadiennes

Bimbloteries

En gros seulement



En gros seulement

Bimbloteries

Spécialité en Chapeaux, Rubans, Dentelles et Fleurs, et toutes les
dernières Nouveautés. Bijouteries, Jouets, Feux d'artifice
articles du Japon et de la Chine.

45 rue DALHOUSIE, Basse-Ville, Québec

Jobin & Rochette

Manufacturiers de CHAUSSURES et marchands de CLAQUES
MARQUE JACQUES-CARTIER

Fabrique: Coin des rues Colomb et Voltigeurs, St-Roch

Succursale: Coin des rues ST-PIERRE et SOUS-LE-FORT

Pour les Claques et Pardessus, MM. les marchands de la campagne, écrivez
pour avoir nos prix et conditions avant de placer vos commandes
Les commandes par lettre auront une attention toute spéciale.

GEORGE DEMERS COURTIER, Etc.

Achats et ventes d'actions de banques.
Echanges sur Londres, Paris, New-York, etc.
S'occupe de l'achat et de la vente de

BEURRE ET FROMAGE

T. DAVIDSON & CO.

Epiciers en gros et Marchands à
commission généraux

112 et 114, Rue Dalhousie, Québec

Succursale de John Ross & Co

Spécialité: Thé, Fruits de choix aux extrêmes
bas prix.

Charles VEILLEUX Marchand de bois

Toujours en mains —Chêne, Pin, Frêne, Ta-
marac, Orme, Etc., au pied cube —Aussi Bois
marchand sel sur commande.

QUEBEC-SUD

F. A. MERCIER

NOTAIRE

105, COTE LA MONTAGNE, QUEBEC

ARGENT A PRÊTER sur hypothèque à la ville
et à la campagne.

B. BEGIN & CIE

MANUFACTURIERS DE

B/LAIS ET BROSSES

Nos. 51-53, Rue Saint-Paul
BASSE-VILLE, QUÉBEC

T. D. Beattie

ENTREPOSEUR et Agent général
à commission

Rue Dalhousie, Québec

Conditions d'emmagasinement de 1ère classe
franco et en douane. Agent pour la "Johnston
Fluid Beef Co," et la "St. Lawrence Starch Co.
Limited"

CHAREST & JULIEN

FABRICANTS DE HARNAIS

Coin des rues du Pont et du Roi
ST-ROCH, QUEBEC

125 Harnais de fantaisie valant \$18 pour \$10.
Vos bons ouvriers selliers trouveront de
l'ouvrage en s'adressant à notre bureau.

CHAREST & JULIEN

A l'enseigne de la BRIDE D'OR

F. KIROUAC & FILS

MANUFACTURIERS DE

VERMICELLI ET MACARONI

Marchands en gros de Farines de toutes les
qualités, depuis les plus hautes Patent aux farines
les plus communes, en poches de toile ou
coton, et en quarts. Aussi: Lard coupé court et
désossé, Saïndoux en ceaux de la marque Fron-
tenac, Saïndoux pur ou composé, en chaudières
de 3, 5, 10 et 20 lbs, Sel fin en sacs de 3, 5 et 56
lbs. Gruau granulé, standard et fin, Avoine
roulée, Barley, Pois cuisants et bien nettoyés,
Son, Gru, Pain de lin, Moulée d'avoine, Moulée
de Blé d'Inde (corn feed), Blé d'Inde rond, Fèves
blanches, avoine d'Ontario et de Québec, etc.

Nous faisons une spécialité des Farines fortes
à l'usage des boulangers.

F. KIROUAC & FILS,
Coin des rues St-Pierre et St-André,
Basse-Ville, Québec.

Correspondance sollicitée.

LA
SEMAINE COMMERCIALE

90-92 COTE DE LA MONTAGNE

QUÉBEC, VENDREDI, 14 SEPTEMBRE 1894.

ABONNEMENT A

" LA SEMAINE COMMERCIALE "

Par année.....\$2.00
Pour 6 mois..... 1.00

Pas d'abonnement pour moins de 6 mois.
Les avis de discontinuation d'abonnement, —
il en sera de même des avis de changement d'a-
dresse, — ne vaudront que s'ils sont adressés di-
rectement au bureau du journal, par écrit ou
autrement.

ETUDE SUR LE PACIFIQUE
CANADIEN

Nous avons raconté, dans notre précé-
dente livraison, la prodigieuse histoire
des chemins de fer canadiens.

Aujourd'hui, nous allons concentrer
notre attention sur un point de cet im-
mense système, en choisissant celui qui
touche de plus près aux intérêts de la
ville de Québec. le Pacifique Canadien,
qui paraît avoir décidément tourné les
yeux de notre côté.

Nos lecteurs aimeront à trouver en
quelques pages l'historique de cet entre-
prise gigantesque.

Manitoba était devenue province du
Canada en 1870, et la Colombie Anglaise
suivait son exemple en 1871, mais à la
condition expresse d'être reliée à la Con-
fédération par une voie ferrée.

Il y eut bien des tâtonnements au
début. Il fallait construire le Pacifique
sans imposer de nouvelles taxes sur les
habitants du pays. Sur le tracé les opi-
nions étaient fort divisées ; d'aucuns
voulant que l'on profitât de tous les
grands cours d'eau sur le parcours,
d'autres que l'on construisit une voie fer-
rée sans solution de continuité jusqu'à la
Colombie. En 1873, le gouvernement
McDonald qui avait conçu le projet,
tomba du pouvoir ; le cabinet McKenzie
qui lui succéda modifia les plans origi-
naux et fit avancer l'entreprise de quel-
ques crans ; en 1878, le cabinet Macdonald
revint au pouvoir, et le tracé définitif du
chemin fut arrêté. En 1879, le gouver-
nement donnait à l'entreprise une impor-
tante section du chemin entre Kamloops
et Yale, dans la Colombie Anglaise. En
1880, il se fit autoriser de conclure un
contrat avec un syndicat pour la cons-
truction et le fonctionnement du chemin
de fer en dix ans, moyennant \$25,000,000
et 25,000,000 d'acres de terre dans un

rayon de 24 milles de chaque côté de la
voie, dans la rég. des prairies à l'ouest
de Winnipeg, autrement dit, en chiffres
ronds, la moitié des terres dans l'espace
susdit ; de plus, moyennant aussi le para-
chèvement par le gouvernement et la
remise au syndicat des deux sections
déjà commencées l'une entre Port Arthur
et Winnipeg, 128 milles, et l'autre depuis
Burrard Inlet sur la côte du Pacifique
jusqu'au lac Kamloops à l'est, 213 milles,
toutes deux devant coûter environ
\$30,000,000.

Les négociations furent faites à Londres
par sir John A. McDonald, su Charles
Tupper et l'honorable Joseph Pope, et
dans l'automne de 1880, le contrat était
signé par le syndicat d'un côté et sir
Charles Tupper de l'autre, au nom du
gouvernement canadien, en sa qualité de
ministre des chemins de fer et canaux.

C'est l'un des plus vastes contrats de
travaux publics qui aient jamais été
donnés.

La compagnie se mit à l'œuvre avec
énergie. En 1882, les ouvriers posaient
les rails à raison de trois milles par jour.
Au mois de juin, la voie était prête entre
Port Arthur et Winnipeg ; et à la fin de
la saison, les rails étaient posés sur 450
milles à l'ouest de cette ville. En 1883,
on construisit 200 milles de voie au nord
du lac Supérieur, et en novembre, on
atteignait le sommet des Rocheuses à 962
milles de Winnipeg.

A la fin de l'année, la compagnie avait
2,963 milles de voie ferrée sous son con-
trôle, mais ce déploiement d'énergie et
d'activité n'avaient pas été sans obérer
les ressources de la compagnie, d'autre
part, son crédit sur le marché avait baissé
par suite de l'hostilité d'exploitations
similaires rivales qui ne trouvaient alors
rien de mieux à faire que de déprécier la
valeur du stock de la compagnie, tactique
que l'on retrouve aujourd'hui encore dans
l'attitude et les agissements de la compa-
gnie Alan à l'égard au projet d'un ser-
vice de steamers rapides entre le Canada
et l'Europe.

Les choses en arrivèrent au point que le
stock de la Compagnie du Pacifique ne
trouva plus d'acheteurs sur le marché,
excepté à un sacre énorme.

Que faire? Il était impossible de reculer.
La Compagnie approcha le gouvernement
canadien avec des offres de garanties qui
furent estimées satisfaisantes, et le gou-
vernement se décida à venir à la rescousse
de l'entreprise pour le quart d'heure, plu-
tôt que d'en voir l'exécution indéfiniment
ajournée.

Les travaux se continuèrent ; dans le
cours de 1885, les sections si difficiles du
nord du lac Supérieur furent terminées,
et le 8 novembre de la même année, on

clouait le dernier rail de cette grande ar-
rière.

Le chemin de fer canadien du Pacifique,
parcourant à partir de Québec 3,000 milles
de territoire, était un fait accompli, six
ans avant l'expiration du délai fixé par
le contrat.

Ça n'avait pas été sans des difficultés
d'ordre matériel.

Au nord du lac Supérieur entre Callon-
der et Port Arthur, il avait fallu se fra-
yer un passage à travers des murailles de
granit gris ; on y avait dépensé cinq cents
tonnes de dynamite.

A l'ouest de Port Arthur, on s'était
trouvé aux prises avec des marécages
sans fond sur plusieurs milles, il est im-
possible de dire jusqu'à quel point on
avait dû mettre en réquisition les ressour-
ces du génie civil pour donner à la voie
ferrée une assiette solide et durable.

Quand il fallut traverser la chaîne des
Rocheuses, des Selkirk, des Palliser, pour
atteindre l'Océan Pacifique, on avait eu à
se créer un passage à travers un fouillis
indescrivible de rochers, de montagnes
enchevêtrées et entremêlé. Les gorges, de
précipices, d'abîmes insondables. La voie,
à travers cette partie du Canada, n'est
qu'une suite de ponts, tunnels et viaducs
avec des rampes variant depuis 75 pieds
jusqu'à 116 pieds au mille. Ce ne sont pas
les rampes les plus considérables qui
existent cependant ; les rampes de 120 et
130 pieds au mille ne sont pas rares sur
les chemins de fer américains ; il en existe
une de 300 pieds au mille sur le chemin
de fer américain du Nord du Pacifique.

Il serait impossible d'analyser les effets
vraiment merveilleux que le chemin de
fer canadien du Pacifique a eus sur le dé-
veloppement agricole et industriel du
Canada. Il a aidé à faire découvrir et
exploiter les plus riches mines de nickel
du monde entier, dans le district de Sud-
bury ; ces mines sont tellement impor-
tantes qu'elles vont amener toute une ré-
volution dans l'industrie du fer et de
l'acier. Il a fait trouver des gisements
considérables de cuivre, d'argent et de fer
hémite dans le district que commandent
deux villes importantes sur la Lacie du
Tonnerre, Fort William et Port Arthur ;
il a contribué à l'exploitation des essences
forestières et des gisements aurifères aux
environs de ce charmant lac qui a pour
nom le Lac des Bois. Que dire de son in-
fluence sur la région des prairies, région
qui rappelle les plaines fertiles de la
Russie méridionale. Il y a là 200,000,000
d'acres de terres à blé, en outre de vastes
pâturages, que l'on cède gratuitement au
colon de bonne foi par morceau de 160
acres à la fois, moyennant certaines con-
ditions d'exploitation.

Sur tout le parcours de la voie ferrée,
le pays naguère désert est aujourd'hui

HENRY A. BEDARD

COMPTABLE PUBLIC ET LIQUIDATEUR

S'occupe d'audition de comptes, inspection de livres et préparation de feuilles de balance.

Fait la perception de crédits, bons, douteux ou mauvais, à des conditions très faciles.

Possède la plus grande expérience et les meilleurs relations pour agir comme intermédiaire entre débiteur et créancier.

BUREAU :

125 Rue St-Pierre
QUEBEC.

Charles E. Roy

MARCHAND ET IMPORTATEUR DE CUIRS

412-115-417, Rue St-Valier, St-Roch
QUEBEC.

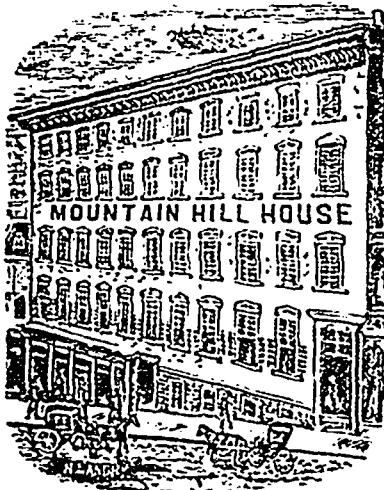
SPECIALITÉ:—Cuir à semelle Spanish, Eagle, Penetang, Bracebridge, Slaughter, Cuir Rouge Cuir à Harnais, Veau Français S. U. Lyon, Bals & Fils, et M. M. et D. Kid Elastic.

— AUSSI: —

Jobber en chaussures et Un assortiment d'Empeignes importées et toutes espèces de Fouritures pour chaussures

CORRESPONDANCE SOLICITEE

MOUNTAIN HILL HOUSE



94 à 98 Rue de la Montagne
QUEBEC.

E. DION & Cie - - - Prop.
JOS. CLOUTIER - - - Gérant

Cet hôtel est situé au centre du quartier d'affaires.

MM DION & CIE ayant fait des réparations considérables, en ont fait une maison de première classe, très confortable, à des prix très raisonnables.

D. RATRAY & SON

ENTREPOSEURS

Entrepôts : Rues Dalhousie, St-Paul et St André, Québec.

Entmagasinage "franco ou en douane" à taux modérés. Marchandises reçues sur connaissements. Assurance effectuée sur les marchandises hangarées, si on le désire. TELEPHONE 771

habité. Citons des endroits comme Matawan, Sudbury, North Bay, qui n'offraient il y a quelques années que quelques mûsures, Port Arthur au fond de la baie du Tonnerre, Fort William, ville historique et commerciale qui s'est singulièrement développée sur les bords et à l'embouchure de la Kaministiquin; Portage du Rut, à la tête du Lac des Bois; Winnipeg, simple fort il y a vingt ans, aujourd'hui capitale du Manitoba avec une population de plus de 30,000 âmes; Portage de la Prairie, à 65 milles à l'ouest de Winnipeg, dont, en 1882, les premières maisons étaient au moins à un quart de mille de la voie ferrée, et qui aujourd'hui depuis plus de six ans s'étend bien au delà de cette voie du côté du nord et doit avoir une population de huit à dix mille âmes; Brandon, qui n'existait pas en 1881, et est maintenant une des villes les plus importantes de la prairie sur les bords de l'Assiniboine, avec une population au moins égale à celle de Portage de la Prairie; Virden, Moosomin, Broadview, Indian Head, Qu'Appelle; Regina, née tout d'une pièce dans le mois de décembre 1882, avec une population de 800 âmes qui s'est accrue depuis jusqu'à cinq mille âmes; Moosejaw, Swift Current, Maple Creek et Dunmore; Medicine Hat, sur les bords de la Saskatchewan du sud; Gleichen, au beau milieu d'un pays de pâturages immenses; Calgary, qui occupe l'un des plus beaux sites de la prairie, au confluent des rivières du Coude et des Arcs, sous un climat aussi charmant que celui du sud de la France; Calgary n'était qu'un petit fort de palissades construit il y a un peu plus de douze ans par le juge McLeod et le capt. Brisebois de ce côté-ci du confluent des deux rivières; aujourd'hui c'est une ville très élégante, aux maisons pour la plupart construites de pierre, située à l'ouest du confluent, avec une population de six à huit mille âmes.

En 1880, cette vaste région produisait du blé à peine pour sa subsistance. En 1891, elle en produisait 30,000,000 de minots exclusivement pour l'exportation. La conséquence est qu'à chaque station du chemin de fer, on a construit des élévateurs à grain dont la capacité varie de 5,000 à plus d'un million de minots, et que l'on utilise infiniment mieux que celui qui a été construit à Québec il y a deux ans, et que l'on demandait à cor et à cri à la Compagnie du Pacifique. La production des céréales au Nord-ouest a pris un développement tel, que la Compagnie du Pacifique a à peine la moitié des chars qu'il faudrait pour le mouvement de cette production comparativement énorme et qui pourtant ne peut faire qu'augmenter.

La construction du Pacifique a amené

aussi la découverte de grands gisements de houille qui suffisent et pour la consommation domestique et pour l'exportation aux Etats-Unis. Les mines de charbon en exploitation en ce moment sont celles de lignite de la rivière Souris et de la rivière du Ventre (Belley) à Lethbridge, de charbon mou ou bitumeux à Edmonston et de charbon dur ou anthracite à Canmore dans les Rocheuses.

D'autre part, la colonisation du pays au moyen du "Pacifique" a fait découvrir toute une région pétrolifère sur la rivière Arthabaska à 150 milles de la voie ferrée à Edmonston; cette région couvre une étendue de 40,000 milles carrés que le gouvernement a mis sous réserve.

Du côté des Montagnes Rocheuses, on a trouvé une zone dont les caractères sont les mêmes, mais plus adoucis, que ceux du Parc National américain de la Yellowstone. Sa formation géologique est absolument identique; on y voit des sources d'eau chaude et sulphureuse, des bassins d'eaux minérales ayant différentes propriétés; on peut y admirer des paysages enchanteurs, plein de grâce et de charme ici, d'une imposante grandeur là. C'est au point qu'on y a fait un parc national où les touristes peuvent reprendre une vigueur nouvelle et jouir de mille et un agréments.

Dans l'intérieur des montagnes, on traverse un pays de mines d'or, d'argent, de cuivre, etc., etc.; on n'y entend parler que de placers, de prospectors, et de rais. Ce pays là a aussi pris un développement marqué par suite du passage du chemin de fer.

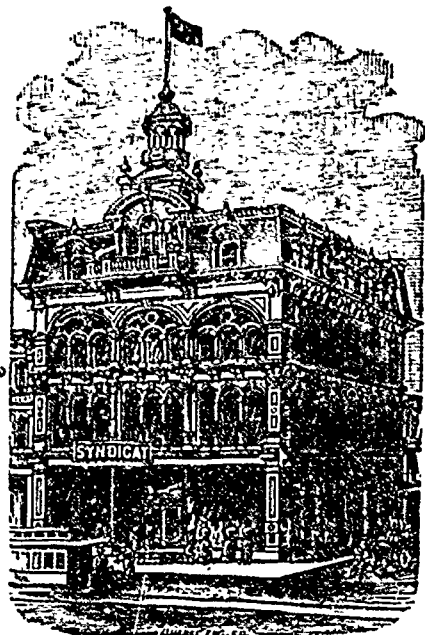
Les divers centres de la Colombie Anglaise, qui n'étaient plus isolés de l'intérieur du Canada ont marché avec une étonnante rapidité dans la voie du progrès. Aujourd'hui la Colombie fait un grand commerce de bois, et depuis 1885, la valeur de la production de ses saumonneries a doublé, et atteint maintenant £2,000,000 par an; elle est aussi en train de faire de riches affaires avec ses grandes pêcheries qui sont réputées être les riches du monde entier. Des villes comme Vancouver, New-Westminster, Victoria, des points comme Esquimalt, Nanaimo avec ses mines de charbon, Burrard Inlet, havre de 12 milles de long sur 4 milles de large, ont éprouvé dans une proportion notable l'influence bienfaisante du "Pacifique." En relations directes avec le Canada et l'Atlantique d'un côté et le Japon et la Chine de l'autre, la Colombie Anglaise est appelée à devenir l'un des pays les plus importants et les plus prospères de la côte du Pacifique.

Maintenant, il ne faut pas oublier que le chemin de fer Canadien du Pacifique à l'avantage d'offrir un raccourci de 450

(MAISON DE CONFIANCE) fondée en 1875
E. Roumilhac
 IMPORTATEUR
 17-19, rue St-Jean, Québec

VINS DE BORDEAUX
 ET DE BOURGOGNE,
 CONSERVES ALIMENTAIRES,
 DENRÉES COLONIALES.

Seul représentant à Québec des maisons
 Guillaume Malfaud, St-Même Cognac,
 Eaux-de-vie fines de Cognac,
 A. Bosc & Cie, Bordeaux,
 Huile d'olive doublement clarifiée.



TOUJOURS AU
Syndicat de Québec

— COIN DES RUES —
St-Joseph et de la Couronne
 (BLOC HUDON)

Bon marché sans précédent.
 Un seul prix pour tout le monde.
 Un stock toujours complet. Saison des Jobs.
 Toujours au Syndicat pour être bien servi.
 Au Syndicat pour acheter à moitié prix.
 Encore au Syndicat pour être certain d'un prix et certain d'un seul prix.

— VENEZ AU —

Syndicat de Québec

COIN DES RUES

SAINT-JOSEPH ET DE LA COURONNE, ST-ROCH

Desrosiers & Plamondon
 PEINTRES-DECORATEURS

Décoration de maisons, posage de papiers-tentures, enseignes, peintures à l'eau, etc.

Spécialité des boiseries en chêne, etc. Derniers goûts et plus bas prix.

No. 317, RUE SAINT-PAUL, QUEBEC

TELEPHONE 6057

E. L. ETHIER & CO.

Manufacture de

Billards
 ET D'ACCESSOIRES

— 000 —

AUSSI—Tables d'occasion à prix réduits et jeux de quilles et boules. Les réparations seront exécutées avec le plus grand soin.

La Compagnie vient de faire l'acquisition de la célèbre

BANDE COLUMBUS patentée. Ce coussin est approuvé et reconnu; sa supériorité est indiscutable.

AVIS à ceux qui veulent renouveler leur billard. On achète des tables d'occasion.

E. L. ETHIER & CIE,

88 rue St-Denis, Montréal

J. - B. ROBITAILLE

Manufacturier de Chaussures

59 RUE ST-JOSEPH, ST-ROCH

QUEBEC

Ouvrage fait à la main, seulement.

milles d'un océan à l'autre sur tout autre chemin de fer transcontinental. Déjà, non seulement il occupe le commerce canadien avec le Japon et la Chine, mais aussi plusieurs milliers de tonnes de marchandises exportées des États-Unis en Asie *via* Vancouver. Ce qui arrive pour le trafic, arrive aussi pour les voyageurs passant d'Europe en Asie.

Voici d'ailleurs un état comparatif des distances entre Liverpool et l'Orient par les routes canadiennes et les routes américaines :

	Vancouver	Yokohama	Shanghai	
	Milles	Milles	Jours	Heures
Par Québec, Montréal et le Pacifique	5,867	10,202	23 14	11,237 25 7
Par Halifax.	6,135	10,469	23 18	11,504 25 11
Par Boston.	6,187	10,521	23 5	11,556 25 21
Par N.-York.	6,217	10,551	23 9	11,586 26 1
San Francisco				

Par N.-York et le chemin de fer Union du Pacifique 6,427 10,807 24 11,032 26 16

Le calcul est basé sur une vitesse de 32 milles par terre et de 16 milles sur eau.

Il y a donc en gros un raccourci de 1,000 milles sur la route américaine.

Mais c'est surtout comparé à la route du canal de Suez que le "Pacifique" offre une économie marquée de temps et de distance. La preuve en est dans le fait que l'on a déjà transporté les malles de Chine de Yokohama à Londres en 20 jours, contre 43 jours *via* le canal de Suez.

Il n'est peut-être pas sans intérêt de connaître cette expérience par le détail.

Le steamer *Empress of Japan* traversa l'Océan Pacifique en dix jours moins 4 heures et 21 minutes, et les malles arrivèrent à Vancouver à midi le 29 août 1892.

Une heure plus tard, le train de la malle laissait Vancouver pour l'Est, et parcourait la distance entre Vancouver et Brockville, dans Ontario, 2,802 milles, en 76 heures et 55 minutes, c'est-à-dire à une vitesse moyenne de quelque 36 milles à l'heure, y compris les arrêts.

Le trajet de 821 milles depuis Vancouver jusqu'à Medicine Hat, qui comprend le passage de cinq chaînes de montagnes, fut accompli en 24 heures et 35 minutes.

La course à partir de Port Arthur, par le lac Supérieur et la vallée de l'Ottawa, environ 900 milles, se fit en 21 heures et 23 minutes.

La PEOPLE'S BANK de Halifax

Fondée en 1884

CAPITAL VERSÉ..... \$700,000

BUREAU DE DIRECTION

PATRICK O'MULLAN, Président
JAMES FRASER, Vice-président

Hon. M. H. RICHIE, CHARLES ARCHIBALD
W. J. COLEMAN

Bureau principal : Halifax, N. E.

JOHN KNIGHT, caissier.

AGENCES :

North End, Halifax, N.-E. Wolfville, N.-E.
Lunenburg, N.-E. Windsor, N.-E.
Canso, N.-E. Shediac, N.-E.
North Sydney, C.-B. Port Hood, C.-B.
Edmundston, N.-B. Woodstock, N.-B.
Lévis, P. Q. Fraserville, P. Q.

Succursale de Lévis,

JEAN TACHÉ, agent

Succursale de Fraserville,

J. E. GAUDET, agent.

CORRESPONDANTS :

Ontario—Ontario Bank.
Québec—Banque de Québec.
Terrebonne—Union Bank of New Foundland.
St-Jean, N.-B.—Bank of New Brunswick.
New York—Bank of New York.
Boston—New England Nat. Bank.
Minneapolis—North Western Nat. Bank.
Londres—Union Bank of London.
Paris—Crédit Lyonnais.

AUX

ACHETEURS DE FARINES

en lots ou churs

Demandez mes nouveaux prix, vous y trouverez votre profit.

D. E. Drolet

50 et 52, rue Dalhousie, QUEBEC

CAUVREAU, PELLETIER & C^{IE}

IMPORTATEURS DE

Marchandises Anglaises, Françaises et Américaines

— 000 —

RUE ST-PIERRE, Québec

PLAMONDON & CHASSE

MARCHANDS EN GROS

Viz: Biscuits, Grains de toute sorte, Farines de toutes qualités, en lots, à la satisfaction des clients, Blé, Trèfle, Farines par char, Lard, Saumon, Poissons, Mil, Foin pressé, etc.

Coin des rues St-André, Dalhousie et Bel's Lane, Québec

CANADA SUSPENDER Co.

Manufacture de

BRETELLES, ETC.,

31 et 33, rue Sault-au-Matlot, Québec

Demandez nos prix, ou demandez à nos agents voyageurs de vous faire visite.

Mentionnez la Semaine Commerciale

A. S. GARNEAU

A.B., LL.B.,

— AVOCAT —

PERCÉ, Gaspé

A Brockville, les malles furent traversées en bateau et mises à bord d'un train du New York Central qui les transporta à New York, distance de 360 milles, en 7 heures et 2 minutes, c'est à-dire avec leur vitesse moyenne de 51 milles à l'heure, y compris les arrêts.

A New York, les malles purent prendre le *City of New York*, steamer de la ligne Inman, qui quitta le port le 2 septembre et arriva à Queenstown le 8 septembre un peu après-midi.

C'est ainsi que les malles de Yokohama ont pu se trouver en vingt jours à Londres.

Souvent le train marcha avec une vitesse de 60 milles à l'heure à l'est, c'est à-dire de ce côté-ci des Montagnes Rocheuses.

Il eut été certainement possible d'arriver au même résultat en passant par Québec au lieu de New-York ; mais, malheureusement, Québec n'offre pas encore comme New-York un service de steamers rapides.

Le *Times* de Londres annonça pompeusement au monde entier le fait que le trajet de Yokohama à Londres était réduit de 43 à 21 jours par la voie canadienne. Mais il mit un frein à son enthousiasme et n'oublia pas les actionnaires de l'isthme de Suez. La nouvelle route, disait-il, n'est pas plus longue que celle du canal de Suez à Hon-Kong, et est beaucoup plus courte que celle du Cap de Bonne Espérance ; elle ne justifie pas encore l'octroi d'une subvention aux steamers du Pacifique Canadien, pour des raisons purement commerciales ; les marchandises qui ne sont pas pressées continueront de prendre la route de Suez.

Toutefois, ajoutait le grand organe londonien, il n'y a pas à se dissimuler que le fait est d'une importance énorme, et l'on ne peut facilement calculer l'influence qu'il peut avoir sur les destinées de l'empire britannique.

L'Aminauté voulant relever les équipages de l'escadre anglaise du Pacifique à Esquimaut, résolut de faire l'expérience de la voie du Pacifique pour cette fin. La chose a parfaitement marché, et la prochaine expérience aura pour objectif Hong-Kong d'un côté, Halifax de l'autre.

Le transfert de troupes entre ces deux points peut se faire, dans un cas pressé, en moins de trois semaines.

L'administration du chemin de fer canadien du Pacifique a remis aux actionnaires depuis 1889, un dividende annuel de 5%. A la fin de 1891, après le versement de ce dividende, il s'est trouvé un surplus de \$1,791,551.

Le parcours total du Pacifique : voie mère, embranchements et voies en construction, est aujourd'hui de 6,679 milles. Voici un état comparatif des affaires

de la compagnie entre 1887 et 1893, c'est à-dire une période de sept ans :

Voyageurs.....	\$ 3,453,818.10	\$ 5,650,201.90
Fret.....	6,924,150.17	12,673,075.28
Malles.....	211,949.05	496,131.10
Express.....	235,055.09	333,975.00
Churs palais et dortoirs.....	170,826.39	380,470.10
Télégraphe et divers.....	571,651.31	1,422,517.18

Totaux..... \$11,004,412.80 \$20,002,317.40

Dépenses..... 8,102,201.64 13,220,001.50

Recettes nettes..... \$ 2,902,211.16 \$ 6,782,315.90

La proportion pour cent des recettes brutes absorbées par les frais d'exploitation était de 69.81 en 1887, et de 63.07 en 1893.

La moyenne des frais d'exploitation des chemins de fer canadiens est de 70.06 pour cent.

L'un des secrets du succès de la Compagnie du chemin de fer canadien du Pacifique est le fait que, administration et exploitation du chemin, service télégraphique, service d'express, service de churs palais, dortoirs et réfectoires, administration d'élevateurs et d'entrepôts, lignes de steamers, hôtels, tout cela est sous un seul et même contrôle. La compagnie évite les inconvénients, les frais et les pertes résultant du système d'affermage des services. Elle est maîtresse chez elle, et si l'œil du maître est tenu à une vigilance plus constante, de l'autre côté l'économie et l'efficacité sont les résultats de cette surveillance directe.

Il y a en cela un principe d'économie administrative dont foule de syndicats et corporations peuvent s'inspirer avec avantage dans la régie de leurs exploitations respectives.

Le service télégraphique de la compagnie constitue aujourd'hui un vaste réseau qui traverse le Canada, se ramifie dans les Etats du nord de la république américaine jusque sur la côte du Pacifique, au delà de San Francisco. Il se relie par des câbles sous marins à l'Europe et aux Antilles. Bientôt, il s'étendra de Vancouver à l'Australie et la Nouvelle-Zélande.

Nous avons donc là une des exploitations les plus vastes et les plus complexes qui existent sous un même contrôle, et l'on peut s'imaginer ce qu'elle a dû demander et ce qu'elle demande d'énergie, d'activité et d'habileté à ceux qui comme sir William Van Horne, T. W. Shaughnessy et autres en ont la direction et la responsabilité.

N. LEVASSEUR.

L'ANNONCE

L'annonce est devenu un art aujourd'hui.

Les procédés sont multiformes.

Il n'y a pas longtemps, un chimiste de

Birmingham organisait un pique-nique. Au cours du goûter sur le vert et tendre gazon, il distribua des conserves préparées par lui avec des étiquettes pompeuses et circulaires *idem*.

Plus tard, après le goûter, on improvisa un concert au cours duquel la fille du chimiste chanta une romance dont la poésie racontait le merveilleux effet de certaines pilules, d'un vésicatoire et d'un tonique, tous inventions de son père, le pharmacien.

Voilà un annonceur dont l'ingénuité mérito assurément un encouragement plus qu'ordinaire.

Les Américains n'ont pas trouvé celle-là.

Mais, ces Anglais, quand ça s'y met ça n'est pas pour rire.

— : o o o : —

L'ETALAGE

Disposez vos marchandises de façon à attirer l'attention.

Changez l'étalage une fois par semaine. Il importe de forcer les gens à s'arrêter chaque fois devant vos vitrines.

Ils finiront par entrer chez vous.

N'installez qu'une seule variété de marchandises à la fois, en mariant les nuances ; mais que cette installation soit méthodique et complète.

La vue d'un seul article bien modeste peut occasionner une vente.

Tout est dans le fait d'attirer l'attention, de charmer l'œil, de provoquer la curiosité et le désir.

Une installation qui amène pareil résultat est le fait d'un homme habile, d'un expert de la nature humaine doublé d'un artiste.

UN CANADIEN AUX ETATS-UNIS

M. E. N. Tessier, de Boston, propriétaire de l'Hôtel Clarendon, est venu ces jours-ci à Québec. Des affaires l'appelaient dans le comté de Portneuf, où il possède des terres.

M. Tessier rapporte qu'à Boston comme à Québec, les affaires d'hôtel et de voyage ne se sont pas du tout senties de la crise, et que pour sa part il a fait un meilleur été qu'il en avait eu depuis nombre d'années.

Notre compatriote est un exemple de ce que peuvent l'intelligence et le travail dans un milieu où ces deux choses sont presque des cultes. Il est aujourd'hui propriétaire d'un des plus beaux hôtels de Boston, dans la partie la plus importante de Tremont street.

Nos lecteurs appartiennent à une classe qui voyage beaucoup, pour leurs affaires ou leur plaisir. Vers cette saison, beau

coup de marchands se donnent un petit congé qu'ils vont passer de l'autre côté de la frontière. Nous espérons que ceux des lecteurs de la *Semaine Commerciale* qui passeront par Boston ne manqueront pas de descendre au Clarendon, qui est l'un des hôtels fashionables de la grande ville.

LE COURS DES BLÉS

Vienne, 26 août 1894.

L'agriculture et le commerce des grains se souviendront longtemps de la campagne de 1893-94, car elle aura été marquée par une dépression des cours telle qu'on n'en avait jamais vue et qu'on ne croyait guère possible d'en voir de pareille. Cette faiblesse sans égale a pris naissance sur les marchés des États-Unis où en raison de la crise monétaire qui régnait déjà avant la convocation du Congrès des céréales à Vienne en 1893 et qui n'a fait que s'aggraver chaque jour, les prix ont fortement baissé, car les fermiers américains étaient obligés de réaliser leurs stocks à n'importe quel taux. La situation a encore empiré par la suite, lorsque la République-Argentine et la Russie sont entrées en scène avec leurs offres pressantes.

Dans cette lutte des pays producteurs pour l'approvisionnement de l'Europe, c'est certes l'Argentine qui offrait ses produits dans les conditions les plus avantageuses pour les pays importateurs ; les 7 millions et demi de quarts de blé, dont elle disposait en 1893, avaient beaucoup contribué à accentuer la faiblesse de la tendance de ce produit pendant la campagne précédente, et il fallait bien qu'elle vendit très bon marché pour pouvoir exporter 5 millions et demi de quarts.

En somme, depuis le dernier Congrès de Vienne, nous assistons à une baisse successive qui avait atteint son niveau le plus bas, il y a environ deux semaines au moment où les nouvelles de la mauvaise récolte du maïs en Amérique avaient produit une réaction ; la situation paraît depuis un peu meilleure. Mais, malgré cette légère reprise, nous avons à constater, à la veille de l'ouverture du vingt-deuxième Congrès, que les prix actuels sont de 15/ au-dessous de ceux qui se pratiquaient il y a un an.

Bien que la situation du marché international paraisse pour le moment des plus précaires, on ne prévoit actuellement aucun facteur permettant d'espérer un retour de temps meilleurs dans un bref délai. Dans toutes autres circonstances, la rareté du maïs suffirait à elle seule pour provoquer une hausse. Il semble même que le retard dans les travaux des récoltes en Allemagne, en Hollande et en Belgique, de même qu'au nord de la France, en raison des pluies qui y tombent depuis plusieurs semaines, et le fait que des quantités considérables de grains y restent encore sur les champs et se trouvent fortement endommagés, devraient d'autant plus faciliter une hausse.

Mais ces deux facteurs importants n'ont eu qu'une influence passagère sur la situation générale et n'ont pu amener

CHAMPAGNE D'UC DE MONTEBELLO



A. P. LAURENT & CIE, AGENTS
86 ET 88, RUE SAINT-PIERRE, QUEBEC

F. COURDEAU & FRÈRE

Tanneurs et Corroyeurs

MARCHANDS DE

Cuir, Findings et Peaux, Importateurs de cuirs français, anglais et américains. Exportateurs de cuirs domestiques. Manufacturiers de Chèvre Dongola, Chèvre à l'huile.

302, RUE ST-VALIER
QUEBEC

James Perry

Manufacturier

d'AMEUBLEMENTS de salon et de chambre à coucher, salles à dîner et de réception. Literie. REPARATIONS de meubles, Matelas refaits, Tapis cousus et posés, vieux tapis réparés.

FABRIQUE :

68 RUE ST-VALIER, QUEBEC

Jobin & Nadeau

MARCHANDS DE

BOIS DE CONSTRUCTION

— ENCOIGNURE DES —

Rues Colomb et Voltigeurs

St-Roch

Assortiment complet de tous les bois de charpente et de menuiserie du marché. Bois choisis. Conditions libérales.

NAP. MATTE

Comptable, auditeur et liquidateur

Bureau : Bâtisse de la Banque Nationale

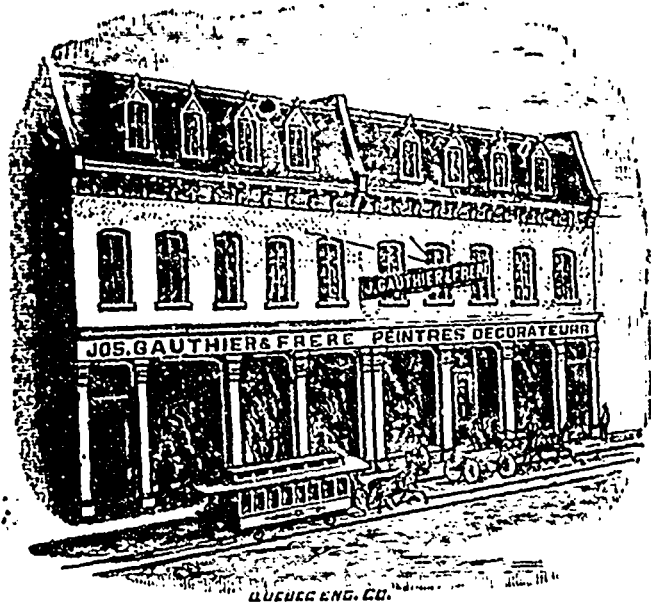
No. 75 Rue St-Pierre, Québec

Spécialité :

REGLEMENT DE FAILLITES

EXPOSITION PROVINCIALE

DE QUEBEC



Nous désirons signaler à l'attention des exposants qui désirent s'annoncer par voie

D'AFFICHES OU D'ENSEIGNES

que nous sommes en position de faire l'ouvrage à meilleur marché qu'aucun autre, pour deux raisons :

1o Parce que nous avons obtenu de la Compagnie le *PRIVILEGE EXCLUSIF DES AFFICHES ET ENSEIGNES* sur les bâtiments et les clôtures ;

2o Parce que nous aurons dans quelques jours dans l'enceinte de l'Exposition un *ATELIER DE DECORATION* pour pouvoir exécuter sur place, et à moins de frais, les travaux qui nous seront commandés.

JOS. GAUTHIER & FRERE,

290 Rue ST-JOSEPH,

ST-ROCH, QUEBEC.

BLOC RICHELIEU : NOS. 51, 53, 55 ET 57 RUE DALHOUSIE

et Nos 13 et 15 rue des Sœurs

JOS. HAMMEL & CIE

Importateurs en gros de

Marchandises Françaises,

Anglaises, Américaines

et allemandes

QUEBEC.

qu'une très petite avance qui n'a pu être longtemps maintenue, car les cours sur nombre de marchés dénotent à nouveau une tendance faible.

Il faut aussi dire que la consommation universelle a bien profité des leçons qui lui avaient été infligées pendant la campagne de 1891-1892; c'est ainsi qu'elle est maintenant très réservée et n'achète que le strict nécessaire pour couvrir les besoins du moment. Il est fort douteux que le Congrès de cette année puisse diminuer l'apathie des acheteurs, bien qu'on attende, avec un certain intérêt, les résultats des rapports sur les récoltes, surtout aux Etats-Unis et en Russie.

Quant à la récolte aux Etats-Unis, il y a une grande divergence entre les rapports officiels et ceux de source privée, et si le Congrès réussit à faire ressortir avec plus d'exactitude la situation réelle dans cette importante contrée productive, cela pourra produire une certaine influence sur la tendance. Mais l'expérience des années précédentes nous a déjà suffisamment édifiés pour qu'on ne puisse croire que les rapports officiels soient, cette année, moins pessimistes que pendant les campagnes précédentes.

En ce qui concerne la Russie, sa production prochaine continue toujours à être une énigme, faute de statistique officielle, mais, à en juger d'après les rares rapports publiés par le ministère des finances et d'après les nouvelles privées qui nous sont parvenues depuis plusieurs semaines, le prochain rendement en grains y sera, paraît-il, au-dessus de la moyenne. Quant on parle en Russie d'une récolte au-dessus de la moyenne, cela veut dire qu'il y aura des excédents très considérables pour l'exportation et ces excédents devront être d'autant plus importants pendant cette campagne que, malgré un très bon rendement en 1893, la Russie a expédié relativement peu en 1893-1894.

LA FOIRE AUX JAMBONS EN 1894

Voici d'après une statistique que va publier prochainement la direction de l'agriculture quelles ont été les transactions opérées pendant les quatre jours qu'a duré la foire aux jambons de cette année.

Le nombre des approvisionneurs qui, en 1893, était de 287, s'est élevé cette année à 300, soit une augmentation de 13.

Les apports de viandes salées et fumées dont le chiffre total était en 1893 de 131,325 kilogrammes ont atteint cette année 132,055 kils, soit une différence en plus de 730 kil. Enfin, le poids des grusses qui était en 1893 de 2,192 kil. s'est élevé au chiffre de 3,220 kilos, soit une augmentation de 1,028 kil.

Dans le chiffre de 132,055 kil., sont compris 4,700 kil. de saucissons de viande de cheval fournis par le département de la Seine. Le service d'inspection des viandes a saisi 297 kil. de marchandise comme impropre à la consommation. Ces saisies ont nécessité 60 opérations.

Vingt-deux départements envoient ordinairement leurs produits à la foire aux jambons les apports les plus considérables ont été fournis cette année par les départements ci-après :

TÉLÉPHONE 122.

P. O. Boite 624

REID, CRAIG & CIE,

Manufacturiers de Feutre à lambris goudronné et Feutre à tapis, Carton de pulpe, Papier à imprimer et à envelopper, Sacs de papier; Commerçants de vieux métal, Etoupe, Brai, Goudron, Rosine, etc.

Engins, Bouilloires, Machineries de seconde main, à bon marché
Moulins à Lorette et au Pont-Rouge, P. Q.

QUEBEC.

COMPAGNIE CHINIC

MARCHANDS-QUINCAILLERS

— ET —

Fabricants de clous et de moulages

QUEBEC

SPECIALITE DE MATERIEL ET

D'ARTICLES DE BEURRERIES ET FROMAGERIES

LE TOUT AU PRIX DE FABRIQUE

Agents pour le sel à beurre de Ashton et de Higgins,
Présure et couleur à beurre de haute marque

Bois à boîtes et tinettes

et généralement tous les articles quelo iques nécessaires à la fabrication des beurres et des fromages.

BOISVERT & ROBERGE

AGENTS MANUFACTURIERS

23, RUE SOUS-LE-FORT, BASSE-VILLE, QUEBEC

Représentant J. W. Kilgour & Co., manufacturiers de meubles, Beauharnois, P. Q.,

Arrangements spéciaux faits avec une grande fabrique de chaises du Canada.

Certains variétés de chaises et de meubles en vente à 10 pour cent meilleur marché qu'ailleurs.

Nous invitons les marchands de la ville et de la campagne à lire notre annonce et à s'en rappeler à l'occasion.

BOISVERT & ROBERGE.

EAU ST-LEON



Un autre témoignage important

St Léon Springs, P. Q., 15 août 1894.

J'ai retiré grand profit de l'usage de l'eau Saint-Léon pour maladie des rognons et rhumatisme. Je suis arrivé à St Léon incapable de marcher sans l'aide de béquilles, et encore avec difficulté. Après quatre semaines de séjour aux eaux pendant lesquelles je pris dix-huit bains et but de cette eau merveilleuse, je partis guéri, capable de marcher sans aide et un tout autre homme.

JOHN H. MORSE,
Haverhill, N. H.

Cornel University,
L. S. 95.

Dépôt de l'Eau Minérale Saint-Léon

Vis-à-vis le palais du cardinal

Rue Port-Dauphin

A. BLAIS, SEUL AGENT POUR QUEBEC

J. - B. RENAUD & CIE

EN RECEPTION

200 qts HARENG No 1.
100 qts MORUE SALÉE.

Aussi—MELASSE DES BARRADES.

126 a 140 RUE ST-PAUL
QUEBEC.**MARCHANDISES NOUVELLES**
Chez N. RIOUX & CIEEx navires *Dracona, Arlona, Wannon*

Vins de Malaga, vins de Sicile, vins d'Oporto et de Bordeaux. Cognacs Hennessy, Martel, J. Robin et autres en fûts et en carrees. Bière et Porter de Burke, Dublin, de Peterson & Helber. Moutarde de Colman, Bleu azur de Colman. Assortiment général des produits de la célèbre maison Cross & Blackwell, marinades et conserves Gélaline de Cox et autres articles de choix.

N. RIOUX & CIE, 162 ST-PAUL
QUEBEC**"L'ELECTEUR"**

Journal d'information politique et générale

(Quotidien et Hebdomadaire)

—o-x-o—

TIRAGE CERTIFIE :

11,975

Les hommes d'affaires, négociants, industriels, qui desirent se mettre en communication avec le public, ne sauraient mieux faire que de lui parler par l'organe de "L'ELECTEUR".

—o-o—

Département Typographique

Ouvrages typographiques de tous genres exécutés avec soin et promptitude:

LIVRES,
FACTUMS,
COMPTABILITE,
FORMULES EN TOUS GENRES
CIRCULAIRES DE COMMERCE,
PLACARDS
PROGRAMMES THEATRIQUES,
CARTES DE VISITE,
ETC., ETC., ETC.

LOUIS EUG. THOMPSON.

Déclaré devant moi à Québec
le 17 juillet 1891

E. G. MEREDITH, N.P.

Le département de la Menso vient en tête avec 41,950 kilog., ensuite viennent: Seine, 39,805 kilog.; Meurthe et-Moselle, 24,450; Alsace Lorraine, 13,050; Rhône, 3,880; Nièvre, 3,080; Doubs, 1,500; Vosges, 1,500. Les autres départements ont envoyé une moyenne de 418 kilog.

*Marché Français.***BONNES RÉCOLTES**

Les nouvelles de la récolte au Manitoba commencent à arriver. Les prix varient de 12c. à 15c. à Fort William ou un peu plus cher que le blé à Duluth.

Les fermiers en général pensent qu'il est temps de battre le blé, et de le vendre immédiatement, attendu que les expéditions seront très fortes pendant une dizaine de jours et qu'elles augmentent encore au 15 septembre. Les moissons, en somme, ne peuvent pas être meilleures, et la qualité du grain est supérieure aux récoltes de l'année dernière. La récolte de l'avoine est plus grande aussi que celle des années précédentes.

—:o-o-o:—

LE CANAL DE PANAMA

LES TRAVAUX VONT RECOMMENCER

Une dépêche de Paris dit: "L'émission des nouvelles actions de la Compagnie du canal du Panama est fixée au 18 septembre. Le capital à souscrire sera de 65 millions de francs; on prélèvera sur cette somme 5 millions qui seront payés aux Etats Unis de Colombie pour la prolongation de la concession.

Le liquidateur judiciaire a déjà obtenu une somme de 40 millions que les entrepreneurs et autres personnes intéressés dans les affaires de l'ancienne compagnie ont dû souscrire. La somme qui reste à souscrire n'est donc plus que de 20 millions de francs.

Londres, 8—Le *Daily News* commente en ces termes la perspective que l'on a de voir reprendre les travaux du canal de Panama: "Les biens et les concessions de la Compagnie telle qu'elle est constituée n'ont pas une valeur énorme; de plus, les capitalistes américains et français ne sont pas gens à les payer beaucoup trop cher par pur sentiment. Si 500,000,000 de francs suffisent pour compléter les travaux, il n'y a apparemment aucune raison pour que le succès commercial ne favorise pas quelque jour cette entreprise."**MARCHANDISES EN CONTRE-BANDE**

ON S'ATTEND SOUS PEU A DES DÉTAILS COMPLETS

Il est question à Montréal de la saisie d'une grande quantité de marchandises en douane. On évalue à près de \$20,000 le montant des droits à payer.

M. Wm. J. O'Hara, assistant-collecteur des douanes, à qui on demandait si l'histoire était vraie, a répondu: "Je suis peiné de ne pouvoir vous renseigner à ce sujet, mais dans des cas de ce genre il est impossible de donner aucune information sans embarrasser la marche de la justice. Il y a un bureau pour des recherches de cette nature, et très souvent je ne connais pas moi-même ce qui a été fait avant d'avoir reçu le rapport. En tout cas, je n'ai encore reçu aucun avis officiel du cas que vous mentionnez."

Malgré ce qu'en disent les officiers de douane, on croit que les détails sur cette affaire seront connus du public d'ici à quelques jours.

PLANTATION DES FRAISIERS

C'est à la fin d'août jusqu'au 15 septembre qu'il est avantageux de planter les fraisiers.

En agissant ainsi, le cultivateur pourra obtenir de beaux produits dès le printemps suivant. Les plantations de fraisiers faites en automne produisent dès l'été suivant, et c'est une année gagnée quant à la production des fraises.

Pour cette plantation, voici comment on opère:

Il faut donner aux pieds des fraisiers assez d'espace, car les racines du fraisier s'étendent loin; les distances laissées ne sont pas perdues, car le fraisier y gagne en vigueur. La première année de plantation, il ne faut pas ménager les engrais. C'est par les filets ou coulants qu'on multiplie le fraisier.

Après avoir bêché le terrain profondément, en y mêlant de l'engrais bien décomposé, dessinez vos planches de quatre pieds de largeur, sur la longueur voulue; passez ensuite le râteau et tracez y trois lignes. Plantez à dix pouces de distance sur la ligne et en quinconce, pressez la terre fortement autour de chaque plante, mais évitez d'enterrer le milieu de la plante. arrosez de suite, quelque temps qu'il fasse, et maintenez proprement le terrain.

Si vous avez de vieux plants de fraisiers, nettoyez-les de leurs coulants et desherbez tout autour; répandez ensuite une légère couche de terreau ou d'engrais bien consommé.

Couvrez et rebaissez les pieds de fraisiers, s'ils se trouvent hors de terre, afin d'empêcher l'effet des gelées, et en même temps pour les exciter à émettre de nouvelles racines.

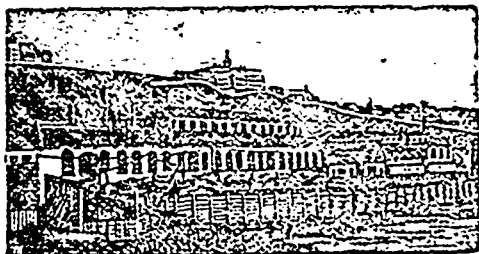
Pour les fraisiers que vous voulez conserver pendant l'hiver, remportez les dans des pots de six pouces, et exposez-les à l'air et au soleil, afin de les rétablir bien avant l'arrivée des fortes gelées.

Si le terrain n'était pas prêt à recevoir de nouvelles plantations, il serait prudent de repiquer les jeunes fraisiers, en pépinière, sur une vieille couche à une très petite distance les uns des autres, et ensuite, au printemps suivant, les transplanter en motte à leur place définitive.

NOUS AVONS REÇU
12 CAISSES D'ARTICLES
DE FANTAISIE

Consistant en **POUPÉES, JOUETS** de toutes sortes, Etc., Etc., pour les fêtes de Noël et du Jour de l'An.

BOISSEAU & BELAND
BEURRERIES ET FROMAGERIES



NOUS AVONS des Bouilloires perfectionnées de tous les types et genres, tel que locomobile, portable, à four carré, multibulaire, etc., etc.

Par les locomobiles nous avons obtenu une bouilloire toute spéciale qui est la plus simple, la plus économique et la meilleure dans le marché, la bouilloire à fumée se trouve à fait partie de la plaque qui forme le corps de la bouilloire, ce qui évite tout courant d'air qui pourrait y pénétrer par les fissures et qui était le cas lorsque nous rapportions les boîtes à la fumée soit en toile ou en fonte, et qui gênait la "draft" ou le

tir du tuyau à la fumée. Elle est du meilleur acier et a 4 poches sur toute la longueur, c'est-à-dire 4 pds. Elle a en plus 5 tirants sur toute la longueur de la chaudière, ce qui lui permet de soutenir une pression de 100 lbs, si toutefois il y a besoin, et est pourvue d'un "mud port" sur le devant pour la nettoyer, ce qui est très important; elle est toute partie et est "testée" avant d'être livrée à 150 lbs de pression d'eau froide.

Nous manufacturons cette bouilloire en quatre grandeurs—3½ pds x 21—1' 0" x 21—3½ pds x 26—1' 0" x 26.

En fait d'engins, les propriétaires des nombreuses beurrieres de cette province peuvent certifier ce que notre maison peut faire. Nous venons justement de terminer un nouveauengin qui va révolutionner le marché, car dans la solidité et l'espace, nous avons combiné la force.

Les dimensions de ces engins sont de 4 pieds de long par 15½ poches de largeur sur les côtés; ils sont activés par une valve à piston et se lubrifient automatiquement par un nouveau système qui assure un graissage sûr et continu et qui n'offre aucun danger en même temps que c'est une grande économie sur le lubrifiant. La valve à piston assure une marche régulière à l'engin et de tous les systèmes est celle qui est la moins apte à se déranger. Etant à automatique, elle ne peut varier et produit en conséquence une grande économie sur le brulage, ce qui est de nos jours une question assez sérieuse surtout pour une beurrierie.

L'engin est parfaitement balancé dans toutes ses parties et étant fait interchangeable, aucune partie en cas d'accident à la machine peut être fournie sous le plus court délai.

Le système de régulateur employé est le "Judson" qui est reconnu le meilleur et est de notre propre fabrication.

Les personnes suivantes ont en main de ces engins—A. A. Noodle, de St-Simon—J. A. Camirand, Sherbrooke—La Beurrierie de St-Magloire—J. de L. Taché, Québec—A. Fraser, Fraser ville—Beurrierie de St-Pamphile.

Nous aurons à l'Exposition un échantillon de ces engins et nous invitons gracieusement toutes les personnes à venir les visiter.

CARRIER, LAINE & CIE

LEVIS, P. Q.

I. P. DERY

Libraire-Importateur

LIBRAIRIE, RELIURE, PAPETERIE, ETC., ETC.,

EN GROS ET EN DETAIL.

40, RUE SAINT-PIERRE,

BASSE-VILLE, QUEBEC

ALFRED L. G. DUGAL

MANUFACTURIER DE PELLETERIES ET IMPORTATEUR DE CHAPEAUX

15, Rue Notre-Dame

CONSEILS DU BONHOMME RICHARD

MOYENS D'AVOIR TOUJOURS DE L'ARGENT DANS SA POCHE

Dans ce temps, où l'on se plaint généralement que l'argent est rare, ce sera faire acte de bonté que d'indiquer aux personnes qui sont à court d'argent le moyen de pouvoir mieux garnir leurs poches. Je veux leur enseigner le véritable secret de gagner de l'argent, la méthode infailible pour remplir les bourses vides, et la manière de les garder toujours pleines.

Deux simples règles, bien observées, en feront l'affaire.

Voici la première. *Que la probité et le travail soient vos compagnons assidus.*

Et la seconde. *Dépensez un sou de moins par jour que votre bénéfice net.*

Par là votre poche si plate commencera bientôt à s'enfler, et n'aura plus à crier jamais que son ventre est vide; vous ne serez pas maltraité par des créanciers, pressé par la misère, rongé par la faim, glacé par la nudité; le ciel brillera pour vous d'un éclat plus vif, et le plaisir fera battre votre cœur.

Hâtez-vous donc d'embrasser ces règles et d'être heureux. Écartez loin de votre esprit le souffle glacé du chagrin et vivez indépendant. Alors vous serez un homme, et vous ne cacherez point votre visage à l'approche du riche; vous n'éprouverez point de déplaisir de vous sentir petit lorsque les fils de la fortune marcheront à votre droite; car l'indépendance, avec peu ou beaucoup, est un sort heureux, et vous place de niveau avec les plus fiers de ceux que décorent les ordres et les rubans. Oh! soyez donc sages; que le travail marche avec vous dès le matin; qu'il vous accompagne jusqu'au moment où le soir vous amènera l'heure du sommeil. Que la probité soit comme l'âme de votre âme, et n'oubliez jamais de conserver un sou de reste, après toutes vos dépenses comptées et payées; alors vous aurez atteint le comble du bonheur, et l'indépendance sera votre cuirasse et votre bouclier, votre casque et votre couronne; alors vous marcherez tête levée—sans vous courber devant des habits de soie, parce qu'ils seront portés par un misérable qui aura des richesses,—sans accepter un affront, parce que la main qui vous l'offrira étincellera de diamants.

LE SIFFLET OU LES DÉPENSIS INUTILES

A mon avis, il serait très possible pour nous de tirer de ce bas monde beaucoup plus de bien, et d'y souffrir moins de mal, si nous voulions seulement prendre garde de ne donner pas trop pour nos sifflets. Car il me semble que la plupart des malheureux qu'on trouve dans le monde sont devenus tels par leur négligence de cette précaution.

Vous demandez ce que je veux dire? Vous aimez les histoires, et vous m'excuserez si je vous en donne une qui me regarde moi-même.

Quand j'étais un enfant de cinq ou six ans, mes amis, un jour de fête, remplirent ma petite poche de sous. J'allai tout de

suite à une boutique où l'on vendait des babioles : mais étant charmé du son d'un sifflet, que je rencontrai en chemin dans les mains d'un autre petit garçon, je lui offris et lui donnai volontiers pour cela tout mon argent. Revenu chez moi, sifflant par toute la maison, fort content de mon achat, mais fatiguant les oreilles de toute la famille ; mes frères, mes sœurs, mes cousines, apprenant que j'avais tant donné pour ce mauvais bruit, me dirent que c'était dix fois la valeur. Alors ils me firent penser au nombre de bonnes choses que j'aurais pu acheter avec le reste de ma monnaie, si j'avais été plus prudent : ils me ridiculisèrent tant de ma folie que j'en pleurai de dépit, et la réflexion me donna plus de chagrin que le sifflet de plaisir.

Cet accident fut cependant, dans la suite, de quelque utilité pour moi, l'impression restant sur mon âme ; de sorte que, lorsque j'étais tenté d'acheter quelque chose qui ne m'étrât pas nécessaire, je disais en moi-même : *ne donnons pas trop pour le sifflet*, et j'épargnais mon argent.

Devenant grand garçon, entrant dans le monde et observant les actions des hommes, je vis que je rencontrerais nombre de gens qui donnaient trop pour le sifflet. Quand j'ai vu quelqu'un qui, ambitieux de la faveur de la cour, consumait son temps en assiduités aux levers, son repos, sa liberté, sa vertu, et peut-être même ses vrais amis, pour obtenir quelque petite distinction, j'ai dit en moi-même : *Cet homme donne trop pour son sifflet*.

Quand j'en ai vu un autre, avide de se rendre populaire, et pour cela s'occupant toujours de contestations publiques, négligeant ses affaires particulières, et les ruinant par cette négligence : *Il paye trop*, ai-je dit, *pour son sifflet*.

Si j'ai connu un avare qui renonçait à toute manière de vivre commodément, à tout le plaisir de faire du bien aux autres, à toute l'estime de ses compatriotes et à tous les charmes de l'amitié, pour avoir un morceau de métal jaune : *Pauvre homme, disais-je, vous donnez trop pour votre sifflet*.

Quand j'ai rencontré un homme de plaisir, sacrifiant tout louable perfectionnement de son âme et toute amélioration de son état aux voluptés du sens purement corporel, et détruisant sa santé dans leur poursuite : *Homme trompé, ai-je dit, vous payez trop pour votre sifflet*.

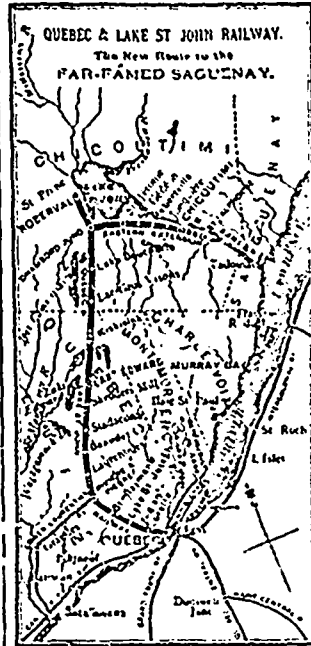
Si j'en ai vu un autre, entêté de beaux habillements, belles maisons, beaux meubles, beaux équipages, tous au-dessus de sa fortune, qu'il ne se procurait qu'en faisant des dettes et en allant finir sa carrière dans une prison : Hélas ! ai-je dit, *il a trop payé pour son sifflet*.

Enfin, j'ai conçu que la plus grande partie des malheurs de l'espèce humaine viennent des estimations fausses qu'on fait de la valeur des choses, de ce qu'on donne trop pour les sifflets.

Néanmoins, je sens que je dois avoir de la charité pour ces gens malheureux, quand je considère qu'avec toute la sagesse dont je me vante, il y a certaines choses, dans ce bas monde, si tentantes, que, si elles étaient mise à l'encheître, je pourrais être facilement porté à me ruiner par leur achat, et trouver que j'aurais encore une fois donné trop pour le sifflet.

BENJAMIN FRANKLIN.

CHEMIN DE FER DE QUEBEC ET LAC ST-JEAN



LA NOUVELLE ROUTE QUI CONDUIT AU CELEBRE SAGUENAY ET LA

SEULE VOIE FERRÉE qui mène droit aux délicieuses campagnes et aux magnifiques endroits de pêche qui se trouvent au nord de Québec, au lac Saint-Jean et à Chicoutimi à travers la chaîne des

ADIRONDACKS DU CANADA

Les trains se raccordent à Chicoutimi avec les bateaux à vapeur du Saguenay qui arrêtent à TADOUSSAC,

CACOUNA,

LA MALBAIE,

ET QUEBEC

C'est un voyage circulaire sans rival en Amérique, avec tout un système d'hôtels confortables et luxueux, qui s'accomplit dans la grande forêt, à travers les montagnes, sur le parcours de rivières et de lacs, descendant le majestueux Saguenay, de jour et revenant à Québec, en touchant à toutes les belles stations balnéaires du bas du fleuve Saint-Laurent.

L'Hôtel Roberval, au lac Saint-Jean, offre des appartements de première classe pour 300 touristes ; l'Hôtel de l'île à la Grande Décharge du lac Saint-Jean, l'endroit par excellence de la pêche à la mannaniche, est une succursale de l'hôtel.

S'adresser à tous les principaux vendeurs de billets de voyage dans toutes les principales villes.

On distribue gratuitement sur demande un magnifique guide illustré.

ALEX. HARDY, Agent général du fret et des voyageurs, à Québec.

J. G. SCOTT, Secrétaire et gérant

J. A. LANGLAIS & FILS

LIBRAIRES-EDITEURS

Importateurs de France, d'Angleterre, d'Espagne, d'Allemagne, de Belgique et d'Italie

Nous vendons à des prix réduits. Il suffit de nous faire une visite à l'un ou à l'autre de nos magasins pour être convaincu que nous vendons à meilleur marché que n'importe quelle autre maison.

Avis aux Dames

MADAME E. L. ETHIER, propriétaire de L'Académie de coupe de robes 82 rue St Denis, Montréal

annonce qu'elle ouvrira une succursale dans notre ville. Elle est à faire les préparatifs et son école sera ouverte pour le 10 septembre prochain. Elle prie celles qui désirent apprendre la coupe, de ne pas s'engager aux personnes qui ont des préconçus systèmes français.

Nous sommes en position de donner toutes les garanties voulues. Fondée depuis 1891, nous avons plusieurs milliers d'élèves qui sont prêts à certifier que notre mode de coupe est le meilleur. De plus, notre nouveau OUTIL SANS COUTELLER est une merveille du XIXe siècle. Le Professeur J. B. PYBRY, qui est l'inventeur, est à l'Académie de Madame Ethier depuis deux mois et doit retourner à Paris dans une quinzaine. Il a travaillé plus de 15 ans à perfectionner ce système, et aujourd'hui il a droit d'être fier, car son travail a été couronné d'un succès sans précédent.

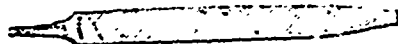
Bien respectueusement, Dame E. L. ETHIER.

ON DEMANDE DES AGENTS Les personnes qui ont des magasins ou un local convenable pour l'installation d'une école, nous obligeront en nous donnant la description et le loyer.

Dame L. E. ETHIER.

LIMES ET RAPES "BEAVER"

(Marque garantie)



Fabriqués par la

"BEAVER FILE WORKS Co."

(Fabrique de limes "Castor")

LÉVIS, QUÉBEC

Demandez le catalogue de nos prix.

HOTEL CLARENDON

STYLE EUROPÉEN

517 à 527 rue Tremont

BOSTON

E. N. Tessier - propriétaire

Les chars allant à l'Est et à l'Ouest passent à la porte.

GEO. TANGUAY

MARCHAND DE

Farines, Grain, Lard, Poisson, Huile, etc.

QUEBEC

Rues St-Paul, Bell et Leadenhall BASSE-VILLE.

TAILLEUR A LA MODE DE BOSTON

41, rue du Palais, Haute-ville QUEBEC

Assortiment complet de tweeds à pantalons. Pantalons confectionnés sur commande dans le style américain pour \$3.50 seulement. Redingotes, vestons, gilets et pantalons réparés, nettoyés, pressés et remis à neuf.

Main-d'œuvre de première classe.

JOHN SAUVIAT, Junior.

AVIS AUX GENS D'AFFAIRES

Nous sommes en mesure de pouvoir certifier que la

'SEMAINE COMMERCIALE'

DE QUEBEC

a aujourd'hui, dans le seul district de Québec, une

CIRCULATION PLUS GRANDE

que celle de toute autre revue du même genre publiée au Canada.

Nous invitons les annonceurs à prendre note de ce fait, attendu que la valeur d'une annonce dans un journal est en raison proportionnelle de sa circulation.

QUÉBEC, 14 SEPTEMBRE 1894

LA SEMAINE COMMERCIALE

LE MARCHÉ AU FROMAGE

Toronto, 10 sept.—Les récentes hausses sur le fromage à Liverpool ont beaucoup raffermi les prix sur les marchés excentriques d'Ontario. Le produit d'août se vend de 10 $\frac{1}{2}$ à 10 13 $\frac{1}{16}$.

LA SEMAINE A QUÉBEC

Québec, 14 sept. 1894.

Il y a une activité plus marquée dans les différentes branches de commerce.

L'événement de l'Exposition a attiré foule d'étrangers qui ont fait des emplettes, et des gens de la campagne qui ont profité de leur voyage à Québec pour faire la même chose et effectuer des remises complètes ou partielles.

D'autre part, la population flottante a provoqué un mouvement accentué dans la population résidante. En sorte que, somme toute, on n'a pas trop lieu de se plaindre de cette semaine.

L'exposition et le va-et-vien plus qu'ordinaire des touristes a provoqué une circulation plus active du numéraire, et quand l'argent remue, tout remue. L'état opposé est la décadence, la ruine et la mort. Voilà pourquoi, un centre quelconque comme Québec, par exemple, souffre tant du fait que beaucoup trop de gens gardent si obstinément leurs œufs dans le pied de bas et découragent l'entreprise.

Il n'y a pas à dire, Québec, cette année, a été mouvementé plus qu'il ne l'a été depuis dix ans ; il a organisé des fêtes publiques, et s'est fait de la réclame à justa et bonne enseigne. Si les femmes honnêtes ne doivent pas faire parler d'elles, en revanche, les villes se doivent de faire du bruit autour d'elles mêmes. C'est une façon légitime de battre la caisse pour battre monnaie. Il importe que l'on ne nous perde pas de vue dans cette course effrénée qui se fait ici et là, dans le pays, pour attirer de l'eau au moulin.

Après le carnaval, l'exposition ; après l'exposition, que ferons-nous dans le domaine d'une légitime exploitation. Allons-nous nous occuper d'organiser des mouvements en faveur des trois grands projets : le pont, le Parry Sound et le service de steamers rapides ?

En attendant que nous les voyons prendre une forme tangible, on nous promet du théâtre en permanence à Québec, et du meilleur, ce n'est pas sans besoin. Voilà encore une institution qui nous procurera la visite des étrangers, activera la circulation, fera gagner un peu de ce vil

et précieux métal à toutes sortes d'utilités et de métiers et regaillardira l'esprit général de la population. Ces réflexions ne relèvent pas strictement d'une revue commerciale hebdomadaire, mais ne lui sont pas étrangères non plus. en ce sens, qu'elles touchent à l'activité générale, et il n'est pas d'activité qui se produise sans dépense et d'énergie physique et de numéraire.

Le commerce de nouveautés est assez satisfait de la semaine, de même que celui des épiceries ; nous parlons du commerce de détail.

On nous annonce une hausse de prix dans les peaux vertes ; cette hausse serait de $\frac{1}{2}$ ct. à Québec et de 60 $\frac{1}{2}$ à Chicago.

):%: — :%:(

COURS ET STOCKS

COURS STERLING

New-York, 14 sept., 11 h. a. 1. — A vue, 4.87 $\frac{1}{2}$.
Soixante jours, 4.55 $\frac{1}{2}$.

Bourse de Montréal

Montréal, 13 sept. 1894.

Canadian Pacific Railway, 67 $\frac{1}{2}$ à 66 $\frac{1}{2}$
Duluth Com., 5 à 4 $\frac{1}{2}$.
Duluth Preferred, 16 à 12
Commercial Cable Company, 143 à 142 $\frac{1}{2}$.
Montreal Telegraph Company, 152 à 151 $\frac{1}{2}$.
Ventes, 106 actions à 151 $\frac{1}{2}$.
Richelieu & Ontario Nav. Co., 83 $\frac{1}{2}$ à 81 $\frac{1}{2}$.
Ventes, 25 à 82; 15 à 81 $\frac{1}{2}$.
Montreal Street Railway, 154 $\frac{1}{2}$ à 152 $\frac{1}{2}$.
Montreal Gas Company, 166 à 164.
Bell Telephone Company, 149 à 146.
Royal Electric Light Company, 121 à 117 $\frac{1}{2}$.
Bank of Montreal, 225 à 222 $\frac{1}{2}$.
Quebec Bank, 136 à 127.
Ontario Bank, 108 offert.
Banque du Peuple, 126 à 125.
Molson's Bank, 168 $\frac{1}{2}$ à 166 $\frac{1}{2}$.
Bank of Toronto, 25 $\frac{1}{2}$ à 24 $\frac{1}{2}$.
Banque Jacques-Cartier, 117 $\frac{1}{2}$ demandé.
Merchants Bank, 168 à 165.
Merchants Bank of Halifax, 155 à 148.
Banque Nationale, 85 offert.
Eastern Townships Bank, 140 demandé.
Union Bank, 163 demandé.
Bank of Commerce, 142 $\frac{1}{2}$ à 141.
Imperial Bank, 184 à 183 $\frac{1}{2}$.
North-West Land Company, 53 demandé.
Montreal Cotton Company, 135 à 125.
Canada Colored Cotton Company, 70 à 60.
Dominion Cotton Company, 120 à 109.

Bourse de New-York

New-York, 13 sept. 1894.

American Ex., 110.
Atchafon, 8.
C. B. & Q., 76.
Canada Pacific, 67 $\frac{1}{2}$.
Canada Southern, 52 $\frac{1}{2}$.
Delaware & Hudson, 135 $\frac{1}{2}$.
Delaware & Lackawanna, 169.
L. & N., 55 $\frac{1}{2}$.
Lake Shore, 136.
Michigan Central, 98.
Northern Pacific, 51 $\frac{1}{2}$.
Northern Pacific, preferred, 211 $\frac{1}{2}$.
North Western, 105 $\frac{1}{2}$.
New-York Central, 101 $\frac{1}{2}$.
Rock Island, 61 $\frac{1}{2}$.
St-Paul, 67 $\frac{1}{2}$.
St-Paul, preferred, 122 $\frac{1}{2}$.
St-P. M. & M., 101 $\frac{1}{2}$.
Union Pacific, 137 $\frac{1}{2}$.
Western Union Telegraph, 92.

MARCHÉ DE DÉTAIL DE QUÉBEC

Québec, 13 sept.

Bœuf, 1ère qual., p. 100 lbs.	\$9.00	
" 2e " "	8.00	
" 3e " "	6.00 à	7.00
" par livre.....	0.05	0.12
Veau, "	0.10	0.12
Mouton, "	0.08	0.10
Agneau du printemps....	3.00	4.00
Porc frais, par 100 lbs....	6.75	7.50
" par livre.....	0.12	
Porc, salé, par baril....	18.50	19.50
" par livre.....	0.12	0.12
Jambon, frais, par livre...	0.08	0.08 $\frac{1}{2}$
" fumé, "	0.10 $\frac{1}{2}$	0.13
Fleur, procédé cylindrique		
Hungarian, par baril.	3.25	3.75
Extra, "	2.95	3.15
Forte à boulanger "	3.60	3.75
Extra du printemps, "	2.75	2.90
Superfine, "	2.50	0.00
Fine, "	2.60	2.80
Farine en poche, 98 lbs....	1.60	1.70
Farine d'avoine, par baril.	4.70	4.90
Blé d'Inde, blanc, "	3.00	3.10
" jaune, "	3.00	3.10
Saumon, No 1, brl 200 lbs.	14.00	14.50
" par livre...	0.10	0.10
Morue verte, par baril....	4.00	4.00
" par livre....	0.04	0.00
" par quintal....	4.50	4.75
Huile de morue, par gallon.	0.34	0.35
Hareng Labrad., No 1, brl.	5.25	5.75
Volailles, par couple	0.70	1.00
Poulets du printemps, p. c.	0.60	1.00
Dindes, par couple.	2.00	4.00
Poules de prairie.....	1.25	
Bécassines	1.00	
Perdrix.....	0.75	1.00
Canards noirs.....	0.75	
Sarcelles.....	0.50	
Patates (early rose) minot.	0.35	0.40
Avoine, par minot, 34 lbs..	0.40	0.43
Beurre, salé, par livre....	0.18	0.22
" frais, "	0.20	0.22
" pains, "	0.25	0.30
Fromage, par livre.....	0.12	0.12 $\frac{1}{2}$
Œufs, par doz.....	0.14	0.18
Foin, par 100 bottes.....	6.00	6.50
Paille, "	4.00	5.00
Bois, par corde (2 $\frac{1}{2}$ pieds)...	3.50	4.50
" " (3 pieds)...	3.50	5.50

MOUVEMENT MARITIME

Partis pour Montréal

Mexico (s), Daly, Bristol, 4 sept
Sardiniann (s), Moore, Liverpool, 4 sept
Indrani (s), Webb, Glasgow, 5 sept
Mariposa (s), Cave, Liverpool, 7 sept.
Fremona (s), Tait, Shields, 6 sept.
Hibernian (s), Wallace, Swansea, 5 sept.
Lake Ontario (s), Campbell, Liverpool, 5 sept.
Stubbenhub (s), Theille, Auvers, 6 sept
Monte Videau (s), Fairfull, Londres, 8 sept.
Louis, Abrahamsen, Sydney, 11 sept
Sarmatian (s), Johnston, Glasgow, 8 sept.
Toronto (s), Davies, Bristol, 9 sept.

En route pour le Canada

Nether Holme (s), Markham, Liverpool, 4 sept.
Buteshire, Wiman, Newry, 4 sept.
Canning, Pearce, Newry, 4 sept.
Culdoon, Knowlton, Dundalk, 6 sept.

Arrivés de Québec

Bertha, Bolleran, Burnt Island, 2 sept
Loughirst (s), Anderson, Londres, 8 sept.
Mathilda, Rice, Barcelone, 5 sept.

Arrivés de Montréal

Escalona (s), Nevin, Dundee, 7 sept
Huron (s), Yule, Londres, 6 sept.
Bertie (s), Martin, Cardiff, 10 sept.
Baltimore (s), Simpson, Liverpool, 9 sept.
Escalona (s), Nevin, Dundee, 10 sept.
Huron (s), Yule, Leith, 10 sept.

Arrivés dans le port de Québec

5 sept—SS Pharos, Disting, Liverpool, 25 août, H Kennedy, lest.
Goélette Snow Queen, Brochu, Anticosti
—Hon. H Langevin, Robert, Gaspé, W & R Brodie.
6 sept—SS Polino, Lachance, Sydney, Ross & Cie, pour Montréal, charbon.
—Relief, Masson, Gaspé, etc., Ross & Cie, fret.
7 sept—SS Labrador, McAuley, Liverpool, 30 août, via Moville, Wm M Macpherson, 400 passagers et cargaison générale.
—Wandrabin, Kuhn, Hambourg, via Auvers, Wm Macpherson, 57 passagers et cargaison générale.
—Transit, Morthinsen, Sydney, Carbray, Routh & Cie, pour Montréal, charbon.
—Coban, Fraser, Sydney, Geo M Webster & Cie, pour Montréal, charbon.
—Mersario, Laicoek, Sydney, pour Montréal, charbon.
Barge de canal M St-Clair, Lafontaine, Hoboken, Bennett & Cie, charbon.
8 sept—SS Laurentian, McDougall, Liverpool, 30 août, Allan, Rae & Cie, 259 passagers et cargaison générale.
—Buenos Ayrean, Vipond, Glasgow, Allan, Rae & Cie, cargaison générale.
—Otter, Bernier, Pointe-aux-Esquimaux, etc., A. Fraser & Cie, passagers et fret.
Goélette Stadacona, Blais, Labrador, maître.
9 sept—SS Parkmore, Hawkett, Liverpool, 30 août, pour Montréal, cargaison générale.
—Loughrigg, Holme, Milican, Sydney, pour Montreal, charbon.
—Pocklington, —, Cow Bay, pour Montréal, charbon.
—Edmondsley, Muir, Sydney, pour Montréal, charbon.
—Tiber, Delisle, Cow Bay, pour Montréal, charbon.
10 sept—SS Lake Huron, Carey, Liverpool, 1er sept., H H Sewell, 96 passagers et cargaison générale.
—Wandsworth, Hoodkin, Sydney, Carbray, Routh & Cie, pour Montréal, charbon.
11 sept—SS Bona, Anderson, Sydney, pour Montréal, charbon.
—Cacouna, Whalen, Sydney, Geo M Webster & Cie, pour Montréal, charbon.
—Buckminster, Elmer, Sydney, Geo M Webster & Cie, pour Montréal, charbon.
Barque Abyssinian, Evonsen, Dublin, 31 juillet, à St-Thomas, lest.
—Gotha, Ruinfaf, Greenock, 23 juillet, à Métis, lest.
—Fram, Schanke, Fleetwood, W Macpherson, sel.

Goélette Georgiana, Talbot, Cap Nord, maître.
12 sept—SS Doris, McKenzie, Pictou, John Laird, pour Montréal, charbon.
—Gerona, Stooke, Newcastle, Hy Fry & Co, pour Montréal, cargaison général.

En chargement

5 sept—Pharos, 1419, Fleetwood, H Kennedy, Anse des Sauvages.
Rapid, 325, Rosario, Maguire & Cie, Russell.

Acquittés

5 sept—Brigantin Rapid, Gagnon, Rosario, Maguire & Cie.
Goélette Etna, Asselin, Chambly, Asselin
6 sept—SS Dunmore Head, Temple, Dublin, H Kennedy.
Barge de canal Thos Wallace, Smith, Burlington, John Breakey.
—F J Smith, Smith, Burlington, John Breakey.
7 sept—SS Ripon City, Wilson, Greenock, H Kennedy.
Goélette Hon H Langevin, Robert, Gaspé, W & R Brodie.
8 sept—Goélette Marie Vigilante, Degagné, St-Pierre Miquelon, maître.
SS Mongolian, Barrett, Liverpool, Allan, Rae & Cie.
10 sept—SS Hamilton Skrimshire, Bristol, Wm M Macpherson.
Goélette Zélie, Tremblay, Miramichi, maître.
11 sept—Goélette C J Brydges, Garrett, New Carlisle, Whitehead & Turner.
12 sept—SS Forest Holme, Johnstone, Greenock, H Kennedy.

ETAT COMPARATIF du nombre et du tonnage des vaisseaux océaniques arrivés dans notre port en 1893 et 1894 jusqu'à la date du 8 sept. :

Voiliers

1893—165 vaisseaux,	149,873 tonneaux
1894—141 “	117,656 “
Dim. 17 “	32,117 en moins

NOMBRE des steamers océaniques arrivés jusqu'à date et à la date correspondante l'an dernier :

Steamers océaniques

1893—300 steamers.	600,371 tonneaux.
1894—265 “	549,874 “
Dim. 35 “	50,497 en moins

ETAT COMPARATIF du nombre et du tonnage des vaisseaux des Provinces Maritimes jusqu'à date et à la date correspondante l'an dernier.

Provinces Maritimes

1893—382 steam et voil.,	199,531 tonn.
1894—445 “ “	234,227 “
Aug. 14 vaisseaux et	9,804 “

— x : x : = : x : x —

EXPORTATION ET IMPORTATION

IMPORTATIONS

6 sept—Par goélette Snow Queen, Brochu, Anticosti—40 tonnes de vieux fer à maître.

7 sept—Par ss Labrador, McAuley, Liverpool—4 ballots marchandises à G R Renfrow & Cie. 13 do à W C Scott. 4 do à J D Kippan. 4 do à J Amyot & Frère. 5 do à M Vinberg. 21 do à Z Paquet. 2 do à Bélanger & Garneau. 4 do à P Garneau, Fils & Cie. 1 do à W McLimont & Son. 1 do à A W Colley. 2 do à F Simard. 3 do à McCall, Shehyn & Cie. 60 paquets à Robitaille & Picher. 50 barils à Banque Nationale. 100 demi-boîtes raisins à Bank of British North America. 500 do à Canadian Bank of Commerce. 170 tonnes pour l'Ouest.

Par barge de canal M St-Clair, Lafontaine, Hoboken—136 tonnes de charbon à Bennett & Cie.

8 sept—Par ss Laurentian, McDougall, Liverpool—1 panier à J M Doughass & Cie. 8 paquets à Cie Chicnic. 11 do à Glover, Fry & Cie. 3 feuilles de plomb, 339 barres de fer, 10 paniers, 15 enclumes, 15 barils, 11 chaînes, 1 boîte. 10 ballots, 4 do cuivre à Cie Chicnic. 1 caisse à T Donohue. 1 paquet à C E Holliwell. 26 caisses à E Roumillac. 1 do à Bernard, Fils & Cie. 2 paquets à H H Sewell & Cie.

10 sept—Par barque Fram, Schauke, Fleetwood—801 tonnes de sel, 60 doz. de nattes à Verret, Stewart & Cie.

Par Express

6 sept—6 boîtes à M Hogan. 1 do à P Guilfoyle. 1 paquet à Thibaudeau, Frères & Cie. 1 do à J E Livernois. 1 do à R Mitchell. 2 boîtes à ordre. 1 paquet à W A Ross. 1 do à T J Mann. 1 do à Renaud & Cie. 1 do à Dominion Cotton Mfg Co. 1 caque à Lake St John Fruit Packing Co. 2 cuves à H Derome. 1 valise à M Bolduc. 1 paquet à l'Genestine.

7 sept—1 boîte à Frère Andrew. 1 do à P Plamondon. 1 do à P Guilfoyle. 1 do à J Montreuil. 1 do à O Coulombe. 1 do à F Simard. 1 do à C Simard. 1 paquet à A Clément. 1 do à Gervais & Hudon. 1 do à Cie Chicnic. 1 do à G Flanders. 4 do à M Gagnon. 1 do à J Winfield. 1 do J E Livernois. 1 do à J E Walsh. 1 do à A Bélanger. 1 do à Pruneau & Cie. 1 do à F Gourdeau.

8 sept—1 paquet à J Goldman. 2 do à G Seifert. 1 do à J Benyon. 1 do à A Carrier. 2 do à Club Union. 3 do à Thibaudeau & Cie. 2 do à H Nicoll. 1 cuve à J Lavallée. 3 barils à M Hogan. 1 ballot à A Généreux. 1 do à A Ahern. 1 baril à W Savard. 1 cuve à E Julien. 1 ballot à Cie Chicnic. 1 paquet à A Bourget. 1 do à C Montreuil.

10 sept—1 paquet à R R Manners. 1 cuve à J Lavallée. 1 boîte à P Plamondon. 1 paquet à W Brunet & Cie. 1 do à J Livernois. 1 do à W Drum.

11 sept—1 cuve à W Savard. 1 paquet à Rinfret & Cie. 1 do à J H Botterell. 1 do à W H Polley. 1 do à J P Stock. 1 do à E Bellereau. 1 do à E Vincent. 1 do à Robitaille & Cie. 1 do à Reid, Craig & Cie. 1 do à M Duval. 1 do à E Fréchette. 1 do à J E Livernois. 1 do à J A Lynch. 1 do à A Marceau. 5 do à M Hogan. 1 do à M Dion. 1 do à W Jacques. 1 do à Jobin & Cie.

12 sept—1 boîte à J Stock. 1 cuve à J Lavallée, 6 boîtes à M Hogan. 1 do à P Guilfoyle. 1 ballot à Lrtimer & Legaré. 1 paquet à W Andrews. 1 ballot à W A Marsh & Cie. 1 cuve à H De-

Sel ! Sel ! Sel !—ooo—
EN RECEPTION

Ex SS "Old"—10,400 sacs Sel de Liverpool.
Ex barque "Clito"—9,100 sacs Sel de Liverpool
En vente en rade, sur le quel, par chars, ou
dans mes bagars à des prix déstant toute compé-
tition.

A. Laroche

156-158, rue ST-PAUL, QUEBEC

Pianos par excellence

(DE LA MAISON NORDHEIMER, ETABLIE 1840)

PIANOSSteinway, Haines, Chickering,
Everett, Nordheimer

Aussi les célèbres orgues ESTREY & KIMBALL.
Toujours en main: PIANOS D'OCCASION, et
termes faciles.

Accords et réparations de première classe.

J. CLIFFORD & CIE

SEULS AGENTS

74, RUE ST-LOUIS, QUEBEC

THIBAudeau FRERES & C^{ie}

Importateurs et marchands en gros de

MARCHANDISES SECHES

Anglaises, Etrangères et Canadiennes

**NOS. 41 ET 43, RUE DALHOUSIE
QUEBEC**Branches: Thibaudeau, Bros & Co, Montréal.
Thibaudeau, Bros & Co, Londres, E. C., Angl.**Oct. T. Poitras**

Successeur de Drolet & Poitras

ETABLI EN 1855

Farine, Grains, Produits et Provisions en gros.
Farines Forte à boulanger, Patent, Roller,
Extra et Commune, de toutes qualités.
Lard, Saïndoux, Sel, Beurre, Fromage, Gruau,
Pois écailés, Sou, Grn.
Blé, Orge, Pois, Avoine, Fèves, Etc.
Correspondance sollicitée.

RUE DALHOUSIE, QUEBEC

LANGLOIS & PARADIS

IMPORTATEURS

QUEBEC

Eaux-de-Vie, Vins et Liqueurs des premières
maisons européennes.
Assortiment considérable de CAFÉS, THÉS,
EPICES, etc., etc., de qualités indiscutables.
Echantillons sur demande.
Prix déstant toute compétition.
CORRESPONDANCE SOLICITEE.

CHAPUT Freres

Maison fondée en 1886

**10--PLACE D'ARMES--10
MONTREAL**

Renseignements commerciaux et contentieux
Renseignements minutieusement contrôlés sur
toutes les maisons de commerce et d'industrie
Canada.

rome. 2 boîtes à W Brunot & Cie. 1
caisier à L G Dugal. 3 boîtes à G Sei-
fert. 1 paquet à Gervais & Hudon. 1
boîte à O Feictweig.

Par cheminde fer

6 sept—8 barils à A E Vallerand. 40
ballots à C Rochette. 1 do à C Richard-
son. 1 do à J D King & Cie. 1 do à
Montmorency E L Co. 2^{es} caisses à Ri-
vorside Mfg Co. 2 do à M Vineberg. 1
do à F Reed. 2 sacs à Adams Shoe Co.
15 barils à Rennud Co. 10 do à F T
Thomas. Divers à Winkles & Co, do
à L Baller. 1 caisse à Z Paquet. 1 do
à Can. Susp. Co. 77 dévidoirs, 3 caques
à H & J Young.

7 sept—1 machine à Riversine Mfg
Co. Divers à Mechanic Supply Co, do à
Cie Chinic. 3 barils à W P O'Brien. 2
caisses à M Armaly. 10 do à H Beautoy.
1 do à J E Livernois. 40 do à A Gre-
nier. 70 do à Langlois & Paradis. 8 à
Rév Père Tielden. 10 paniers à A Gre-
nier. 1 caisse à C Duquet.

8 sept—1 boîte, 1 paquet, 1 caisse au
gouverneur-général. 3 barils à A E Val-
lerand. 5 boîtes à W A Marsh & Cie.
1 panier à C Richardson. 47 boîtes à N
Lemieux & Cie. 31 do à W Doyle. 2
barils à J Lamothe & Cie. 5 do à Me-
chanic Supply Co. 7 boîtes à W H Pol-
ley. 6 do à J H Botterell, 1 caisse à
S Fisher & Son.

10 sept—29 boîtes à W Doyle. 1 caisse
à C E Roy. 20 do à Whitehead & Tur-
ner. 1 baril à Racine & Dion. 1 ballot
à J King. 10 caisses à A J Turcotte.
Divers à Ross & Cie, do à Cie Chinic, do
à C E Roy, do à J Hamel & Cie. do à Z
Paquet. 1 caisse à G Pelletier & Cie. 1
do à S J Shaw & Cie. 2 sacs à C Ro-
chette. Divers à J F McLaughlin. 1
ballot à E Allaire. 1 do à P Garneau,
Fils & Cie.

11 sept—1 coffre de sureté à J H E
Plamondon. 2 boîtes à T Duchaine. 1
do à J H Botterell. 6 rouleaux à H J
Fisk & Cie. 5 ballots à Cie Chinic. 1
paquet à Frost & Wood. 1 caisse, 8 bal-
lots à Thibaudeau, Frère & Cie. 3 do à
P Garneau, Fils & Cie. 4 boîtes à T L
Nadeau. 1 do à Noël & Cie. 1 caisse à
W McLimont & Son. 2 do à M Vine-
berg. 1 do à Béland & Cie. 1 do à P
Garneau. 1 do à E Paré. 1 baril à W
Hunt. 10 do à Rousseau & Cie. 20 sacs
à N Turcotte & Cie. 28 caisses à G
Childs & Co.

12 sept—1 ballot à A E Vallerand. 1
baril, 1 caisse, 2 paniers à Renaud & Cie.
12 ballots à E Paré. 1 caisse à P Gar-
neau & Cie. 1 boîte à Mechanic Supply
Co. 6 paquets à C Robitaille. 1 caisse
à J D King & Cie. 1 do à J Gallagher.
4 paquets à N Blouin. 6 rouleaux à H
J Fisk & Cie. 5 ballots à Cie Chinic.
1 machine à Frost & Wood. 8 ballots à
Thibaudeau & Cie. 3 do à P Garneau &
Cie. 310 sacs à J B Renaud & Cie. 1
ballot à The Edson Fitch Co. 1 ballot à
W A Marsh & Cie. 12 do à E Paré. 2
caisses à J H Larochelle.

EXPORTATIONS

1 sept—Par ss Obi, Blark, Liverpool—
17,777 morceaux et bouts d'épinette par
Fairey, Crockford & Cie. 77 do chêne, 57
do orme, 42 do pin, 64 do orme, 14 do
bouleau, 14 do orme, 76 do frêne par
Bradley & Cameron.

Par ss Parisian, Ritchie, Liverpool—
boîtes par E Fitch & Cie. 917 meules de
fromage par J B Renaud & Cie. 4 pa-
quets cuir par E Julien. 47 tinettes de
beurre par F G Bernier. 1952 madriers
par W & J Sharples. 7 paquets par Ca-
ndian Express Co. 3 do par Dominion
Express Co.

5 sept—Par brigantin Rapid, Gagnon,
Rosario—36,000 morceaux d'épinette par
Maguire & Cie.

8 sept—Par ss Mongolian, Barrett, La
verpool—425 boîtes par E Fitch & Cie
7 do cuir par F Gourdeau & Cie. 14
do beurre par E A Roy. 343 meules de
fromage par O Jacques. 3 caisses four-
rures par Z Paquet. 2180 madriers par
W & J Sharples. 27 boîtes œufs par A
Kirk & Cie. 16 paquets par Canadian
Express. 3 do par Dominion Express.

BULLETIN DES FAILLITES—
QUÉBEC

Baie St-Paul

Arsène Larouche, commerçant. Ces-
sion.

Knowlton

Ledoux, L. L., épicier, cession à J.
McD. Haines.

Lachute

A. J. Fraser, quincaillier. Cession.

Montréal

Aubin, Moïse, provisions, cession.

Aubin, Moïse, provisions, C. Langlois
nommé gardien provisoire.Dubrule, R. A., épicier, stock, vendu à
l'enchère le 14.Gaveau, A. W., accessoires de sellerie,
stock vendu à l'enchère le 17.Painchaud, J. E. & Co., confections,
stock vendu à l'enchère le 14.Joseph Roy, plombier. Stock vendu à
55 cts dans la piastre.A. Turcotte & Cie, tailleurs. Stock
vendu à 40 cts dans la piastre.

St-Cunégonde

Demers, A., chaussures, stock vendu à
l'enchère le 14.

St-Henri de Montréal

Labelle, A., nouveautés, stock vendu à
l'enchère le 14.Picard, L. A., nouveautés, stock vendu
à l'enchère le 19.

St-Clotilde de Horton

Camille Gélinas, magasin général. Ces-
sion.

St-Paulin

C. Gélinas, magasin général. Cession.

St-Polycarpe

Blondin, T., commerçant, cession.

ONTARIO

Arnprior

Menziés, A., pharmacien, assemblée des
créanciers le 11 novembre.

Hamilton

Davis, George, confiseur, cession à Geo.
Hunter.Strongman, J. H., confections, cession
à Joseph R. Cox.

London

Johnson, Richard H., tailleur, cession
à Alfred Robinson.

Stayner
McRae, C. J., magasin général, stock et compte vendus.

Toronto
Forbes, J. G., confectious, stock annoncé en vente par encan le 12.

Chelmsford
S Jacobs, marchandises sèches. Cession à Max Rothschild, Sudbury.

Inglewood
John Graham & Sons, moulin à planer. Moulin et matériel pour être vendu aux enchères le 21 courant.

London
G. Wyatt & Son, cordonniers. Cession à A. W. Robertson.

North Bay
Bunyan & Flannery, magasin général. Stock annoncé pour être vendu aux enchères le 18 courant.

Simcoe
N. Challen, voiturier. Stock annoncé pour être vendu aux enchères le 16 courant.

Formosa
Joseph F. Bruder, sellier. Cession à E. O. Swartz.

Galt
S. R. Wilkins, tabacôniste. Cession à W. J. Millican.

RECLAMATIONS

QUÉBEC

Cour Supérieure.

No. 2307. 7 sept.—George Siméon Théberge contre Dame Marie Julie Bilo-deau et Léonidas Laliberté, St-Alphonse Thetford, \$501.61. Rap. 26 sept.

No. 2309. —Edouard Vadeboncoeur contre Auzône Plamondon, St-Raymond, dette \$517.80. Rap. 24 sept.

No. 2312.—Charles Bergevin contre Ernest Pacaud, Québec, dommages \$400. Rap. 24 sept.

No. 2313.—Société de Construction Permanente de Québec contre Joseph Poitras, Québec, dette \$1,164.39. Rap. 18 sept.

No. 2315. 8 sept.—Léger Brousseau contre Adelaïde Audet et Pierre Miller, St-Félix de Valois, \$103.84. Rap. 4 oct.

No. 2317.—Trefflé Dumas contre Chs. Dumas, Québec, revendication, \$225.00. Rap. 29 sept.

No 2329 10 sept.—Trefflé Dumas contre Rosalie Dumas et Charles Dumas, Québec, saisie gagerie, \$240.00. Rap. 15 sept.

No 2327.—Marie Louise Malvina Pageau contre Edouard Jérôme Angers, Québec, dette, \$100.00. Rap. 24 sept.

No 2331.—Delle Sophie Belanger contre Dame Margaret Miles et J. Emile Caron, Québec, \$1077.86. Rap. 24 sept.

No 2333.—Louis Julien contre Isuie Frenette, Cap Santé, billet promissoire, \$108.00. Rap. 20 sept.

No 2345 11 sept.—Philomène Guay contre Odule Hallé, N. D. de la Victoire, sur prêt \$102.00. Rap. 29 sept.

No 2355.—Pierre Tousignant contre Alexis Barabé, St-Jean Deschailons, pension alimentaire, \$12.000 par mois. Rap. 29 sept.

Cour de Circuit

No 3097. 6 sept. Antoine Michaud et ux, contre Joseph Plante et al., Québec, \$25.00. Rap. 18 sept.

No 3099.—Jules Samson contre Nap. Labrecque, St Anselme, \$25.00. Rap. 25 sept.

No 3100. Cyrille Vermette contre Julien Lambert, St Jean Chrysostome, \$80. Rap. 17 sept.

No 3101.—Damase Brochu contre Eug Laliberté, Québec, \$28.00. Rap. 17 sept.

No 3103.—Dame Florentine Coté contre Gédéon Tancrède, Québec, \$25.00. Rap. 14 sept.

No 3104. Dame Florentine Coté contre Ferdinand Tancrède, Québec, \$44.93. Rap. 14 sept.

No 3107.—Isaac Simard contre Joseph L'Heureux, St-Ferréol, et La compagnie de chemin de fer Québec Montmorency et Charlevoix, tiers saisis, \$42.71. Rap. 18 sept.

No 3127.—Arthur Dion et al., contre Odilon Dolisle, Québec, \$22.82. Rap. 17 sept.

No 3136.—La banque Nationale contre Pierre Gauvreau, Québec, \$47.40. Rap. sept. 15

No 3137.—R. J. Latimer contre J. Chavanel, Québec, \$40.70. Rap. 15 sept.

No 3140.—John Cos et al., contre Bénoni Gauvin, Québec, \$20.15. Rap. 13 sept.

No 3149 7 sept.—F. X. Lemieux contre Joseph Poulin et Narcisse Perron, Sillery, tiers-saisis, \$22.91. Rap. 24 sept.

No 3150.—J. G. Hearn et al., contre Barthelemi Leclerc, Québec, \$28.00. Rap. 20 sept.

No 3151.—Onésime Gagnon contre E. Drouin Québec, \$55.00. Rap. 15 sept.

No 3154.—Onésime Beaubien et al., contre J. Bte. Piché, Québec, \$46.85. Rap. 14 sept.

No 3157.—François Bourget contre Jean Giguère, Château Richer, \$75.00. Rap. 20 sept.

3160 7 sept. — Jean Baptiste Sasseville contre Isidore Rousseau, et La Cie du Ch. de fer Que. et Lac St-Jean, tiers-saisie, Québec, \$36.34. Rap. 18 sept.

No. 3161.—Nicolas Mahoux contre Thomas A. Moreau, et La Cie du Ch. de fer Canadien du Pacifique, tiers-saisie, Québec, \$28.90. Rap. 6 oct.

No. 3163.—Oscard Lessard contre John Palmer et James Perry, tiers-saisi, Québec, \$27.60. Rap. 15 sept.

No. 3169. 8 sept.—Henry W. Stroud et al., contre Napoléon McCreadv, St-Romuald, \$23.00. Rap. 18 sept.

No. 3174.—Alfred Giguère contre Charles Boucher, Québec, \$31.11. Rap. 19 sept.

No. 3175.—William H. Taylor contre Louis Béland, St Giles, \$25.00. Rap. 20 sept.

No. 3176.—Dame Scholastique Foisy contre Honoré Bolduc, Windsor, \$51.40. Rap. 27 sept.

No. 3178.—Prudent Lizotte contre George Riverin, et La Compagnie de Navigation R. et O., tiers-saisie, Québec, \$39.85. Rap. 8 oct.

No. 3179.—Louis Hamel contre Frank Wilson, Montréal, \$89.29. Rap. 2 oct.

No 3182 10 sept.—Octave Laurin contre Jules Clusiau, Québec, \$50.75. Rap. 20 sept.

No 3184.—Théodule Parent contre Fabien Cloutier et La cité de Montréal, Montréal, tiers-saisie, \$120.02. Rap. 4 oct.

No 3185.—Dame Eugénie Germain contre Faucher de St-Maurice et Laurent Simoneau, Québec, tiers-saisie, \$85.30. Rap. 19 sept.

No 3186.—Philéas Bernier contre Alfred Alarie, Québec, \$31.62. Rap. 24 sept.

No 3188.—Jean Lacombe contre Arthur Lefebvre, Beauport, \$51.50. Rap. 17 sept.

No 2194 11 sept.—André E. Vallerand contre Dame Vve F. X. Pelchat, Québec, \$24.46. Rap. 19 sept.

No 3196.—Alphonse A. Berthummo contre Numa Roy et al., Québec, \$45.00. Rap. 20 sept.

No 3198.—Joseph A. Letellier contre Olivier Dumont, Malbaie, \$21.52. Rap. 26 sept.

No 3200.—Frank Bois contre George L. Bégin et William McFarlane, Québec, tiers-saisi, \$38.03. Rap. 29 sept.

No 3201.—Malvina Shink et vit., contre Entrope Grenier, Québec, \$10.00. Rap. 20 sept.

No 3202.—George Baron contre Hypolite Laconline, Hedleyville, \$25.00. Rap. 22 sept.

No 3203.—Louis Godin contre Baptiste Falardeau, St-Ambroise, \$80.00. Rap. 22 sept.

No 3204.—Patrick Early contre Jamec McLaughlin, Québec, \$32.00. Rap. 19 sept.

No 3206.—Thomas Davidson et al., contre Arthur Brousseau, Québec, \$91.67. Rap. 18 sept.

No 3207.—Bank of Nova Scotia contre A. Chamberland, Québec, \$72.50. Rap. 18 sept.

RIMOUSKI

Cour Supérieure

10 sept.—The Phoenix Insurance Co., contre J. H. Courchene, Rimouski, dette, \$167.38. Rap. 16 oct.

Cour de Circuit

5 ept.—L. F. Lepage contre Charles Gasse, St-Germain, charretier, dette, \$18.91. Rap. 17 sept.

6 sept.—Olivier Roy dit Desjardins contre Paul Dubé, St-Fabien, dette, \$23.88. Rap. 20 sept.

Olivier Roy dit Desjardins contre Léonard Pierrocini, St-Fabien, dette, \$18.16. Rap. 20 sept.

Olivier Roy dit Desjardins contre Jos. Pigeon, St Fabien, dette, \$29.44. Rap. 20 sept.

Olivier Roy dit Desjardins contre Michel Vaillancourt, St-Fabien, dette, \$25.32. Rap. 20 sept.

Olivier Roydit Desjardins contre Pierre Levesque, St-Fabien, dette, \$20.66. Rap. 20 sept.

Olivier Roy dit Desjardins contre Jos. Leblond, St-Fabien, dette, \$44.65. Rap. 20 sept.

Olivier Roy dit Desjardins contre Oct. Beauchêne, St Fabien, dette, \$64.31. Rap. 20 sept.

7 sept.—George Dumond contre F. T. Rouleau, Rimouski, dette, \$18.97. Rap. 20 sept.

BUREAUX D'ENREGISTREMENT

BEAUC

1 sept. — Vente — David Lapointe, cultivateur, St-Martin, à Pierre Guay \$100. à termes.

5 sept. — Bail — Abraham Poulin, cultivateur, de Metgermette, à Thos. Gagné \$6.00 à rente.

Vente — Florent Martineau, cultivateur de Metgermette, à Thos. Gagné. \$75. ac. \$25.

Thos. Gagné, cultivateur, de Metgermette, à Téles. Aubé \$220 à termes.

Frs. Poirier, cultivateur, Lewiston, à Ephrem Hallé, \$2200 à termes.

Jos. Poulin sr. cultivateur, St-François, à Jos. Poulin jr. \$150 aopt. \$21.

6 sept. — Nap. Poulin, cultivateur, St-Ephrem à Maj. Gosselin, \$1600 aopt. \$150.

7 sept. — Jos. Huard, cultivateur, Broughton, à Ones. Colet \$83 à termes.

Nap. Hallé, carriage-maker, St-Joseph, à Arthur Rousse \$550 à termes.

10 sept. — Jean Breton, fermier, Forsyth, à Hubert Talbot, \$150 à termes.

Dame Nap. Audet, Lambton, à Ones. Parent, \$300 à termes.

Ed. Doyon, marchand, Augusta, à E. Hughes, \$150 à termes.

Donation. — Geo. Beaudoin, cultivateur, Dorset à Naz. Demers *et al.*

Vente — Octave Pierre, cultivateur, St-Ephrem, à F. X. Gagnon, \$30 comptant.

11 sept. — Ephrem Nadeau, marchand, St-Frédéric, à Félix Drouin \$400 à termes.

5 sept. — Obligations — Anselme Gagnon charron, de St-Pierre, à Dame P. Morency \$500 à 6%.

7 sept. — Jean Poulin, cultivateur, St-François, à Dame J. Godbout, \$200 à 7%.

Omer Poulin, cultivateur, St-Joseph, à H. C. Taschereau \$300.

Jean Huard, cultivateur, St-Victor, à Ant. Baril, \$700 à 6%.

Honoré Poulin, cultivateur, St-Côme, à Dame Frs. Boivin, \$700 à 6%.

Chs. Drouin, cultivateur, St-Joseph, à Taschereau & Pacaud \$350 8%.

10 sept. — Cyr. Gagnon, cultivateur, S. C. de Jésus à Pierre Couture, \$200.

Réméré — Jos. Couture, cultivateur, Gayhurst, à Wm. Michaud, \$500 à 7%.

Jos. Gagnon, cultivateur, Gayhurst, à H. J. Beaudoin \$175 à 8%.

Obligation — Aug. Doyon, cultivateur, Forsyth, à Jean Renaud, \$200 à 7%.

Réméré — Chs. Rodrigue, cultivateur, Metgermette, à C. E. Lloyd \$200 à 7%.

10 sept. — Quittances — Chs. Godbout à J. O. St Laurent, ferblantier, \$200.

Frs. Audet, à Jos. Couture du lac Mégantic, cultivateur, \$200.

Ed. Croteau à Damase Talbot, Gayhurst, cultivateur, \$100.

Nap. Lacasse à David Dayon, journaliste, de Lewiston, \$400.

BONAVENTURE

3 sept. — Cession par Zoel Allard à Célestin Allard, \$25.00.

Felicité Dugas à Célestin Allard son fils St-Jean l'Évangéliste P. Q. — Donation.

5 sept. — Hugh Fraser d'un testament. Probate, de Restigouche, à son fils Hugh Fraser et à sa femme Amélie Newcomb ou Fraser.

6 sept. — Cession par James Stephens

Adams à son frère Hugh Adams de Restigouche pour la somme de \$1.00.

Vente Par Hugh Adams à Daniel Grégoire de Restigouche d'une somme de \$125.00.

7 sept. — Margaret Malouin veuve de feu John McKay, à son fils John McKay de Marie Elizabeth McKay et Anne McKay ses filles du même lieu.

LÉVIS

8 sept. — Ventes — B. de Villers, prop. de moulins, St-Nicolas, à Jos. et Louis Huot, \$150.

10 sept. — M. Carrier, journalier, Saint-Nicolas, à Eliz. Paquet, \$325 payé.

5 sept. — Obligations — Jos. Roberge, arrireur, St-Romuald, à Cyrille Vermette \$100 à 8%.

10 sept. — Vve Jos. Bourassa, St-Romuald, à Dame George Régis, \$600 à 6%.

5 sept. — Quittances — Oct. Filteau à Philias Roberge, cultivateur, St-Nicolas, \$700 d'obligations.

Eusèbe Pelletier à Dame Vve J. Le Vasseur, St-Romuald, \$57 de vente.

10 sept. — Dame Basile Bolduc à J. B. Allen, St-Lambert, \$175 de testament.

Pierre Guay à Vve Jos. Bourassa, St-Romuald, \$300 d'obligations.

11 sept. — R. H. Woud à A. H. Murphy, Lévis, quittance.

M. D. Legaré à Richard Lafrenais, cultivateur, St-Jean, \$1300 d'obligation.

LOTBINIÈRE

5 sept. — Vente par Dame Vve Denis Allen à Augustin Delage de St-Gilles pour \$150.

Vente par J. B. Filion à Jean Fillion de St-Sylvestre pour \$14.00.

Obligation par Ulbalde Lamothe de St-Antoine à Ed. Desrochers de St-Colomban de Sillery pour \$200.

Vente à réméré par les dits Ulbalde Lamothe à Ed. Desrochers pour \$1600.

Contrat mariage entre Phélias Boisvert St-Croix, et Alphonsine Lord de Lotbinière

Quittance par Joseph Gauvin de Québec à Isaac Coté de St-Antoine pour \$120.

Quittance par Le Crédit Foncier franco canadien à Dame A. T. Fleury de Lonsdale pour \$600.

6 sept. — Vente par Antoine Fecteau de St-Bernard à Téléphore Beaudoin des lots Nos, 131 de St-Narcisse et No. 1 St-Patrice pour \$600.

7 sept. — Vente par Phélias Aubin à Alphé et Ephrem Aubin de St-Antoine pour \$2100.

11 sept. — Acte de société entre Hermenegilde Tousignant et Téléphore Baudou de Ste-Philomène pour exploitation d'écorce et de billots.

Vente par Jean Belanger à Édouard Finley de Ste-Émélie pour \$50.

Quittance par F. X. Legendre de Lotbinière à Régis Augé de St-Édouard pour \$500.

Quittance par Jos Pépin dit Lachance de St-Édouard et l'honorable H. G. Joly de Lotbinière de Ste-Croix à Joseph Auger de Ste-Croix pour \$1500.

PORTNEUF

4 sept. — Philippe Plamondon à Hector Gauvin \$250, payé, aopt. \$50.

Siméon Fohmier à Alfred Fournier,

capital \$158 constitué à 6 p.c. Prix \$200 payé.

Geo. Martel à Elie Langevin. \$150.

5 sept. — Béland & Martineau à Théop. Béland \$600, payées, réserve réméré.

6 sept. — Charles Lawless à Jacques Jobin, \$225, payé aopt. \$25.

8 sept. — J.-Bto Boutette à Alfred Jacques \$425 payées.

4 sept. — Obligations. — Théodulo Bertrand à Wilbrood Paquet \$100.

5 sept. — Jules Maurice Croteau à Polycarpe Bernard \$400.

6 sept. — Louis Gignac à F. X. Godin \$250.

4 sept. — Procnration. — Geo. Frenette à George Rinfret.

6 sept. — Transport. — Edgar Tessier à F. X. St Germain, \$350.

6 sept. — Testament. — Dame Cyrille Bélisle, Deschambault.

4 sept. — Quittances. — Charles Plamondon à Hector Gauvin, \$200, balance etc.

6 sept. — Jos. David Marcoux à Frédéric Quiré dit Latuippe, \$300.

Bordereau de conventions — Ed. Matte & Théophile Béland — Béland & Martineau.

8 sept. — Euclide Langlois à Adjutor Langlois, \$250.

Héritiers Ferdinand Chevalier à Adjutor Langlois, \$200, balance.

Jugement — Élonard Matte & Isaac Frenette, \$109.10. plus frais \$25.63.

QUÉBEC

Ventes, etc.

5 sept. — David Goulet à Eloi Pante.

7 sept. — Alfred P. Giroux à Dame Alphonse Magnan.

8 sept. — Promesse de vente. — V. H. Larue à Joseph Montreuil. — Donation. — Alfred Arthur Thibaudeau à Delle Eva Dufresne

10 sept. — Cession — Alphonse Turcotte à Alfred Tanguay — Dame Léonce E. Taschereau à Commissaires d'Écoles de la Banlieue N. D. de Québec.

Obligations

5 sept. — William Davis à J. B. Bertrand.

8 sept. — C. J. L. Lafrance à The Canadian Mutual Loan et Investment Company.

Louis Marcoux à Ls. P. Marcoux Hypothèque en garantie. — George Poulin à Joseph Sansfaçon. — Antoine Lefebvre à D. H. François Fagny — Fabrique St-Roch de Québec à Charles Brochu.

10 sept. — Dame Georges Castoloir à Alfred Robitaille.

RIMOUSKI

5 sept. — Gabriel Gamache, Ste-Cécile mécanicien, à Joseph St Pierre.

6 sept. — Polycarpe Lepage, Ste-Mandine, à Dame Marcellin Pineau — donation.

8 sept. — Tancred Alton, St-Mathieu, à Louis Caron.

10 sept. — Ls. Chasseur, Ste-Luce, à Louis Chasseur, fils — donation.

2 sept. — Jos. Jean Évangéliste Bédard, Montréal, épicier, Marie Joséphine Pique ; Pointe-au-Père — droits douaire — mariage.

6 sept. — Didace Lavoie, Ste-Flavie, à J. F. Samson.

Ernest Poulin, Rimouski, député-pro-

tonotaire, et Claudia Santerre, droits douaire etc. — mariage.

10 sept. Louis Chasseur fils, Ste-Luce, cult., et Adelin St-Laurent, droits douaire, etc., — mariage.

11 sept. — Octavo Lavoie, fils Joseph, Ste-Flavie, à C. E. L. Dionne.

Société. Lachapelle & Lachance, Rimouski, constructeurs d'aqueducs, de F. X. Lachance & Joseph Lachapelle, de Montmagny.

SHERBROOKE

Vente par la Cie de Prêts et d'Hypothèques de Sherbrooke, à George G. McCurdy, d'une partie sud du No 15 dans le troisième rang du Township d'Ascot, environ 15 arpents, \$11.000 comptant.

Vente Peter Suanson à Charles Z. Draper, du lot 62 dans le village de Waterville. Prix \$1500 comptant \$400.00.

Vente par le shérif, à la Cie de Prêts de Sherbrooke, d'une partie du lot No 16 dans le 5^{em} rang de Compton trois (roods) et seize perches. \$15.00 comptant.

La Cie de Prêts Hypothèques, à R F du lot susdit mentionne \$1.000.00 Comptant.

Obligation de James Dunsonore à Thomas M. Cowan.

Contrat de mariage, entre Jules Gendron et Delle Louise Dancause.

Avis par Dame Louise Dancause, affectant certaines propriétés dans la ville de Sherbrooke.

Déclaration de transport par Henry Daniels *et al*, de la succession de feu Horace Daniels.

Autre déclaration que celle ci-dessus mentionnée, excepté qu'elle est faite par Henry Card *et al*, au lieu de Henry Daniels *et al*.

Vente par le shérif à James Tracey. Contrat de mariage entre J. A. A. Dupuis et Delle G. Bourque.

WOLFE

6 sept. — Transport, par Pierre Gagné, à A. S. Herrd de ses droits sur pt. lot No. 3, rang 1. Weedon, prix \$1 payé.

Vente par Calixte Lambert à Octave Geoffrey, d'un emplacement en le lot No. 19 rang 11, St-Camille, prix \$400.00 payé.

Vente par Louis St-Onge à Zoël Desmarais, du $\frac{1}{2}$ centre du lot No. 3, rang 3. Weedon, prix \$600, payable par versements.

7 sept. — Extrait mortuaire d'Olive Cormeau accompagné d'une déposition.

Rénumération par Dlle Exina Chatel aux conditions en sa faveur en un acte de donation par Hubert Chatel *et ux.* à Alex. Chatel.

8 sept. — Quittance par Fabien Dion à Liboire Pagé, pour \$118.

Quittance par F. C. Gingras à Fabien Dion *et al.*, pour \$132.

Donation par Ithiel C. Lasell *et ux.*, à Torrence D. Lasell, de pt. des lots Nos. 18 et 19 rang 1, Dudswell, rente viagère.

10 sept. — Vente par Joseph Mackay à L. P. A. Darche, de pt. lot No. 7, rang Est. Ham Sud, prix \$396.18, comptant \$150.23, et le reste par versements.

Vente par James Reed à Edmond Cloutier, du lot No. 27 rang A, Ham Nord, prix \$160 ; \$80 comptant et \$80 par terme.

Quittance par James Reed à Edmond Cloutier.

11 sept. — Testament de Justin Drouin à ses enfants.

Déclaration de décès en rapport au testament précédent.

Vente par P. N. Blanchet à Thomas Boucher, de pt. du lot No. 11 du 4^e rang de Weedon, prix \$100 ; \$25 comptant et \$75 payables par versements.

Vente par Alfred Bouchard à François Larivée, du lot No. 54 et pt. du lot 55, rang 1, S. O. de Garthby, prix \$175 payé.

Donation par J. B. Delisle à Félix D. Lisle, des lots Nos. 49, 50 et 51, rang 3, S. O. et pt. des lots 50 et 51, rang 2, S. O. de Stratford. Rente annuelle de \$127 aux donateurs et son épouse.

—):%:(—

REGISTRE DU COMMERCE

— —

QUÉBEC

Cotiacook

N. W. Thomas & Cie, farines et grains. Société dissoute. Baldwin & Son successeurs.

Québec

Gosselin, Jonas, boulanger, Flavien D. & Marie O. Gosselin, enregistrés.

St Michel & Fiset, commerçants, Pierre St-Michel & Antoine Fiset, enregistrés.

Montréal

Archambault, Fils & Cie., meubles etc., Emilien, Aimée & Ephrem Archambault, enregistrés.

Brodeur, W. D., épiciers, stock endommagé par le feu et l'eau, avarié.

Champion (Le) Canadien, Emile Jutras & Avila Gauvin, enregistrés.

Fulton & Richards, agents, société dissoute.

Lalonde (The) Mfg. Co., ressorts, Jos. Lalonde & Andrew Gibson, enregistrés.

Lindsay, Richardson & Co., couturiers en gros, société dissoute et liquidation.

Montreal Toilet Supply Co., société dissoute, nouvelle société composée de Frederick Faure, Alexandre Stewart & James D. Miller, même raison sociale.

New York Toilet Supply Co., société dissoute.

Banger & Co., meubles, stock vendu.

Ryan, Wm. & Co., hôtelier, Sarah Cunningham, épouse de Wm. Ryan, enregistré.

Terroux, Lacombe & Co., épiciers, Alf. A. Terroux & Alfred Lacombe, enregistrés.

Thibault & Co., bois, N. H. Thibault & Ernest Fellay, enregistrés.

J. L. Baré & Cie, vins, etc. Demande de cession.

Club Playing Card Co. Stock endommagé par le feu et l'eau, assuré.

Dupuy & Cie, grains Stock partiellement endommagé par l'eau, assuré.

A. L. Huttubise & Cie, foin et grains. Stock du magasin du carré Jacques-Cartier détruit par le feu, assuré.

A. J. Tremblay, tailleur. Stock annoncé.

Depatie & Pelletier, plâtriers. Société dissoute.

Dominion Quilting Co. Frank I. Gebhardt enregistré.

Enterprise Quilting Co. Mathias Koch et Emile Ilg enregistrés.

Excelsoir Printing Co. Actif annoncé pour être vendu par soumission.

H. Friedman, drapier. Stock annoncé pour être vendu aux enchères le 12 courant

U. Mallette, tabacconiste. Assemblée des créanciers le 12 courant.

White, Amos & Cie, restaurant. Mary C. O'Grady, épouse de Amos White, propriétaire enregistrée.

Trois-Rivières

J. A. Gagnon, moulin à scie et charbon. Moulin endommagé par une explosion.

Varenes

Biennu & Frère, moulin à scie. Offrent à composer à 30 cts dans la pinstre.

ONTARIO

Burlington

Ashbaugh, R. R., hôtelier, vendu.

Guelph

Garbraith & Co., bonneterie, roulant annoncé en vente par soumission.

Hamilton

Hamilton Stone Co., société dissoute, James Patton & John Price continuent sous la même raison sociale.

Cataract (The) Power Co of Hamilton, demande de charte.

Barrie

Dominion Compressed Fodder Co, demande de charte.

Burk's Falls

Magnetawan (Tanning Co, demande de charte.

Chatham

Dale & Oldershaw, ferblanterie et poêles, société dissoute.

Smith's Falls

Thomas Doyle, hôtelier. Retiré des affaires.

Toronto

C. M. Henderson & Co, encanteurs et marchands à commission. Ont admis R. H. Smith. Même raison sociale.

Wm. Melville, épiciers Stock saisi.

NOUVELLE ÉCOSSE

Halifax

J. F. Flemming, fruits et confiseries. Sarah Flemming, son épouse, faisant affaires sous son nom.

Hames & Davis, société dissoute.

Kentville

H. S. Dodge, marchandises sèches. Stock annoncé pour être vendu par soumission.

New Glasgow

E. Bide & Son, confiseurs. Affaires annoncées en vente.

Truro

Craig & Saulnier, chapelier. Incendiés, assurés.

NOUVEAU BRUNSWICK

Chatham

Loggie, W. S., magasin général, etc., suspendu.

Albert

A. H. McLean & Cie, magasin général. Chas A. McLean décédé.

Fredericton

James J. Fox, épiciers. Vendu à H C Jewett.

Grand Manan
Miller Bros, épiciers. Incendie, assuré.
COLOMBIE ANGLAISE

Nanaimo
Peters & Fox, hôteliers, Thos. Peters
parti, annoncé en vente.

Northfield
Janey & Crossan, magasin général,
stock annoncé en vente.

Victoria
Colbert & Warner, plombiers, dissolu-
tion, John Colbert, continue.
Muriset, Charles, hôtelier, fermé par le
propriétaire.

DÉCLARATIONS DE SOCIÉTÉS

"D. F. Sheehan & Co." agents.—Denis
François et Thomas Sheehan, tous
deux de Québec, associés.

"Genest & Bélanger," manufacturiers
de ciment—Pierre Marie Alphonse Genest
de Québec, ingénieur-géographe et George
Honoré Bélanger, de Beauport, maçon,
associés.

"Lapointe & Lapointe," commerçants
—Gabriel Lapointe, de Hedleyville, et
Célestin Lapointe, de Québec, associés.

"Tousignant & Badeau," entrepreneurs
d'écorce, etc.—Herménégilde Tousignant,
huissier, et Téléphore Badeau, cultiva-
teur, de la paroisse de Ste-Philomène de
Fortierville, associés.

DISSOLUTION DE SOCIÉTÉ

"Brochu & Gosselin," bouchers—Dé-
siré Gosselin et Laurent Brochu, tous
deux de St-Charles, associés.

VENTES PAR LE SHÉRIF

ARTHABASKA

Pierre Adolphe Vaillancourt contre
Cyrille Jacques *et al.*

Une terre à Ste-Hélène de Chester, 5e
rang, Nos 374 et 375 ; une terre, même
paroisse et rang, No 366.

Vente à Ste-Hélène de Chester, le 9
novembre. Bref rapportable le 17 nov.

Joseph Baril contre Eugène Talbot.

Une terre canton de Stanfold, No 4d.
Vente à St-Fasché de Stanfold le 15
septembre. Bref rapportable le 22 sept.

BEAUCE

Joseph Ephrem Lambert contre Jean-
Baptiste Nadeau.

Une terre à St-Joseph de Beauce, con-
cession l'Assomption, 4 arpents sur 30.
Nos 819 et 821 du cadastre de St-Joseph,
avec bâtisses ; un about de terre, 18 $\frac{1}{2}$
arpents, No 709 du même cadastre ; une
terre à St-Joseph, 4 arpents sur 30, No
808, avec bâtisses ; une autre terre à Sts
Angeles, rang St-Philippe, 4 arpents sur
24, Nos 1125 et 1126, cadastre de Saint-
Joseph.

Vente à St-Joseph le 6 nov. Bref rap-
portable le 14 nov.

CHICOUTIMI

Joseph Shehu contre Joseph Simard.
La moitié du No 9, 3e rang du canton
de Caron, 50 acres, avec bâtisses ; la moi-
té du No 10, canton de Caron, 50 acres,
avec bâtisses.

Vente à Hébertville le 2 nov. Bref
rapportable le 1er décembre.

MONTMAGNY

Joseph Elói Jalbert contre Elzéar
Blanchet.

Le lot 196, cadastre du Cap St-Ignace,
1ère concession ; lot 206, même paroisse,
2e concession ; lot 738, même paroisse, 3e
concession ; une terre de 2 arpents sur
10, même paroisse, No 930 ; 2 perches de
batture sur 18 arpents, vis-à-vis du No
116, même cadastre.

Vente au Cap St-Ignace le 12 novem-
bre. Bref rapportable le 22 novembre.

Dame Adéline Fournier contre Marie
Rebecca Larochelle

Le No 669, cadastre de St-Charles ;
les Nos 178 et 179, même cadastre, avec
bâtisses.

Vente à St-Charles Borromée le 24
sept. Bref rapportable le 4 oct.

QUÉBEC

La cité de Québec contre James T.
Lambert.

Le No 1961, cadastre du quartier St-
Pierre, situé rue St-Nicolas, avec bâtisses.

Vente à Québec le 15 sept. Bref rap-
portable le 24 sept.

Marie Louise Malvina Pageau contre
Edouard Jérémie Angers.

Le lot 413, cadastre du quartier Saint-
Roch, situé rue de la Couronne, avec bâ-
tisses.

Vente à Québec le 18 octobre. Bref
rapportable le 22 oct

Louis Edouard Couture contre Cathé-
rine Samson et Georges Dumont.

Le lot 192, cadastre de N.-D. de la
Victoire, Québec, située au 5e rang, avec
bâtisses.

Vente à N.-D. de la Victoire, Lévis, le
8 oct. Bref rapportable le 15 oct.

SAGUENAY

Joseph Amédée Mailloux contre John
C. Demeule.

L'usufruit des lots 110 et 111, cadastre
de St-Etienne de Malbaie, rang du Cap-à-
l'Aigle.

Vente à la Malbaie le 6 novembre.
Bref rapportable le 23 novembre.

Téléphore Fortin contre Charles Bou-
chard *et al.*

La moitié des lots 506 et 507, cadastre
des Eboulements, rang St-Pierre, avec
bâtisses ; la moitié du lot 519, même ca-
dastre, rang Sainte-Catherine ouest ; la
moitié des lots 505, 502, 496, 499, 493
et 489, même cadastre, rang St-Pierre ;
la moitié du lot 517, rang St-Pierre, avec
bâtisses ; le lot 518, même cadastre, rang
St-Catherine.

Vente à la Baie St-Paul le 13 novem-
bre. Bref rapportable le 22 novembre.

TROIS-RIVIÈRES

Alph Edmond Désilets contre Ovide
Héon et D. Genèse Héon.

Un lot de terre à Notre-Dame du Mont
Carmel, No 74 du cadastre de Champlain,
avec maison, grange et étable.

Vente à Notre-Dame du Mont-Carmel,
le 17 sept. Bref rapportable le 22 sept.

—x:÷:—

HEURES DE LA MARÉE HAUTE

SEPTEMBRE

Samedi, 15	6.44 p.m.	6.59 a. m.
Dimanche, 16	7.12 "	7.26 "
Lundi, 17	7.41 "	7.54 "
Mardi, 18	8.11 "	8.28 "
Mercredi, 19	8.44 "	9.00 "
Jeudi, 20	9.15 "	9.33 "
Vendredi, 21	9.50 "	10.20 "

Pour savoir l'heure de la marée haute
aux endroits suivants, il faut soustraire
les heures suivantes des heures correspon-
dantes à Québec.

Ile Madame	1 heure 12 minutes
Piliers	1 " 52 "
Traverse	2 " 22 "
Kamouraska	2 " 52 "
Pot à l'eau-de-vie	3 " 52 "
Ile Verte	4 " 07 "
Chicoutimi	3 " 30 "

La marée haute au cap à La Roche,
50 milles plus haut que Québec, se fait 3
heures plus tard.

Pleine lune, vendredi, 14 septembre, à
11 h 21 p.m.

Demandes de position

Nos colonnes sont la place pour
ce genre d'annonces.

Tout jeune homme à la recherche
d'un emploi, tout homme d'affaires
ayant besoin d'employés, sont cer-
tains d'atteindre, par la SEMAINE
COMMERCIALE, justement le
public qu'il leur faut.

Exposition Provinciale

Québec

SEPTEMBRE 10 AU 15

1894

Agricole et Industrielle

Amusements divers

Pour la liste des prix et toute informa-
tion, s'adresser à

R. CAMPBELL

Secrétaire.

BUREAU : Bâtisses du Parlement,
Québec.

AUX AMATEURS DE

CIGARES DE BON GOUT

FUMEZ LE

PRINCIPI

Cigare de la Havane fait
à la main

PRIX COURANTS EN GROS.—JEUDI, 13 SEPTEMBRE 1891.

Chausures	Prix en gros		
	Hommes.	Garçons.	Enfants.
Brogans.....	\$0 75 à 1 00	\$0 70 à 0 80	\$0 65 à 0 70
Cobourgs.....	0 90 1 10	0 80 0 95	0 70 0 75
Split Balmorals.....	0 85 1 10	0 80 1 05	0 70 0 75
Kip.....	1 15 1 40	0 90 1 15	0 80 0 95
Buff.....	1 20 1 90	1 00 1 40	0 90 0 00
Veau.....	1 95 3 85	0 00 0 00	0 00 0 00
Buff Congress.....	1 25 1 70	0 00 0 00	0 00 0 00
Veau.....	2 10 3 40	0 00 0 00	0 00 0 00
Split boots.....	1 00 2 15	1 25 1 60	0 00 0 00
Kip.....	1 50 2 90	1 00 1 90	1 25 1 50
Veau.....	2 75 3 90	0 00 0 00	0 00 0 00
Bottes en feutre. Ren.....	1 50 2 00	0 00 0 00	0 00 0 00
Wigwams.....	1 79 2 50	0 00 0 00	0 00 0 00
	0 75 0 90	0 00 0 00	0 00 0 00

A CHEVILLE	Femmes			Filles			Enfants.		
	\$0 60 à	0 70	\$0 55 à	0 65	\$0 40 à	0 50			
Split Batts.....	0 80	1 05	0 70	0 85	0 50	0 60			
Split Balmorals.....	1 00	1 10	0 70	0 85	0 65	0 70			
Kip.....	0 90	1 25	0 80	1 00	0 60	0 70			
Buff.....	1 00	1 25	0 90	1 00	0 50	0 60			
Pebble.....	0 90	1 15	0 90	1 00	0 00	0 65			

A COUTURE	Femmes			Filles			Enfants.		
	1 10	1 30	0 95	1 05	0 60	0 80			
Pebbles Boutonnées.....	1 10	1 30	0 95	1 05	0 60	0 80			
Buff lustré.....	1 10	1 20	0 95	1 05	0 70	0 80			
Pebble.....	1 10	1 50	0 80	1 00	0 65	0 80			
Lustré.....	1 25	1 50	0 80	1 10	0 70	0 85			
Chèvre.....	1 50	1 90	1 20	1 40	0 90	1 15			
Veau poli.....	1 30	1 60	1 10	1 30	0 85	1 00			
Chevreau français.....	1 80	3 50	1 90	2 50	1 40	1 70			
Chevreau canadien.....	1 40	1 75	1 20						

Articles d'assortiment general

	Prix en gros
Allumettes	
" Steamship" \$2 00	0 00
" Railroad" 2 00	0 00
" Dom'n case" 2 00	2 00
Anis.....	0 05 0 10
Barley Pot, qt.....	3 90 4 50
" Pearl, qt.....	0 00 6 50
Blanc Céreuse, 100 lbs.....	0 50 0 55
Briques à couteaux, doz.....	0 35 0 40
Bral. de lampes No 1.....	0 90 1 00
" No 2.....	0 80 0 00
" No 3.....	0 70 0 80
Bouchons comm, gros.....	0 20 0 25
Brosses 45, 60, 90, 1 25, 1 40	0 00 2 00
Bien Parisien.....	0 11 0 13
Cable coton 1/4 pce., lb.....	0 18 0 20
Cable Sisal.....	0 08 0 11
Cable Jute.....	50 08 0 09
Confitures Cross & Blackwell.....	2 40 2 50
Camomille lb.....	0 12 0 00
Clous ronds.....	0 10 0 12
Cannelle lb.....	0 12 0 12
Emplois Wte Laundry lb.....	0 00 0 04 1/2
" Lily white Gloss.....	0 07 0 00
Canada Corn Starch.....	0 00 0 06 1/2
Benson.....	0 07 0 00
Epoussettes, doz.....	0 60 2 25
Epingles bois, par 5 grs.....	0 60 0 65
Essences 55, 1.00, 1.50 doz.....	0 00 1 75
Essence café, \$2, 3.50 doz.....	0 00 6 75
Ext bois Campêche 1/2 lb.....	0 15 0 15 1/2
" 1/4 lb.....	0 13 0 13 1/2
" lb.....	0 12 0 12 1/2
Ext bois Campêche asst.....	0 14 0 14 1/2
Ficelles 3 fils, 30 pds.....	0 45 0 00
" 40.....	0 60 0 00
" 48.....	0 70 0 00
" 60.....	0 85 0 00
" 72.....	1 00 0 00
" 100.....	1 40 0 00
" 6 fils 40 pds.....	1 00 0 00
" 48.....	1 20 0 00
" 60.....	1 40 0 00
" 72.....	1 60 0 00
" 100.....	2 10 0 00
Gomme arabique.....lb.....	0 00 0 30
Gingembre.....	0 20 0 25
Grasse fine.....3 lbs.....	0 00 0 08 1/2
" 5 lbs.....	0 00 0 08 1/2
" 10 lbs.....	0 00 0 08
" à roues imp 3 doz.....	0 00 1 00
" Diamond.....doz.....	0 00 0 75
" Fraser.....doz.....	0 00 1 00
Graine de lin.....lb.....	0 03 1/2 0 00
" moulu.....lb.....	0 00 0 04
" canari.....lb.....	0 03 1/2 0 04
" chanvre.....lb.....	0 04 0 04 1/2
" Rapé.....lb.....	0 00 0 07
" canari paq.....lb.....	0 06 0 06 1/2
Huile castor en boites lb.....	0 07 1/2 0 08
" 1 oz.....btl.....	0 00 0 30
" 3 oz.....btl.....	0 00 0 45
" 3 oz.....btl.....	0 00 0 65
" 1/2 pts.....btl.....	0 00 0 90
" pts.....btl.....	0 00 1 75
" qts.....btl.....	0 40 3 00

Prix en gros

Houblon assortis.....	0 16 0 18
Huile Oliv Bartn & G qts.....	0 00 7 50
" pints.....	0 00 5 50
" Possel.....qts.....	0 00 2 75
" pint.....	0 00 3 50
Huile d'olive A. Bosc & Cie.....	0 00
" 24.....	9 50
" 48.....	10 00
Unto Consalad oil, gall.....	0 75 0 85
" Masive Madras.....	0 65 0 80
" Masive commune.....doz.....	0 35 0 37
" Lavouses.....	1 20 2 25
" Mine Royal Dome.....gros.....	1 60 1 65
" Poll Rising Sun grde.....doz.....	0 00 0 70
" petite.....doz.....	0 00 0 40
" petit Royal Paste gr.....	4 80 0 00
" grand.....	8 00 0 00
" Marinades Morton.....doz.....	0 00 2 40
" Cross & Blackwld.....doz.....	0 00 3 25
" Montarde Kens et.....lb.....	0 42 0 43
" 1/2 lb.....	0 38 0 39
" 1 lb.....	0 37 0 38
" tins.....4 lbs.....	0 75 0 80
" morte désossée.....lb.....	0 06 0 06 1/2
" Mèches à l'imp No 1, 2, 3, 4.....lb.....	15 20 1/2
" Muscades blanches.....lbs.....	0 65 0 70
" non blanches.....lbs.....	0 00 0 90
" Noix, pistaches rôties.....lb.....	0 08 0 09
" pecans.....lb.....	0 08 0 10
" châtaignes.....lb.....	0 09 0 10
" Noix, Brésil.....lb.....	0 00 0 10
" 1/2 molles.....lb.....	0 11 0 12
" molles.....lb.....	0 12 0 13
" Noix, Grenobles.....lb.....	0 11 0 12 1/2
" Pruneaux.....lb.....	0 00 0 07
" Chandelle Paraffine.....lb.....	0 12 0 13
" Pipes.....en boites.....	0 60 0 90
" Pois fends, qrt. de 196 lbs.....	3 75 0 00
" tins petit imprts.....	0 10 0 15
" tins fins.....	0 15 0 17
" tins extra fins.....	0 17 0 19
" Canada, doz.....	0 90 1 10
" Résine G.....par 100 lb.....	0 01 0 00
" Riz J.....	0 00 3 85
" Riz B.....sacs 250 lbs.....	0 00 3 60
" Riz B.....pr 5 sacs.....	0 00 3 55
" English style.....	0 00 3 40
" Pearl Sagon.....	9 04 1/2 0 05
" Riz Patna.....	0 01 0 65
" Sardines 1/2 canad. boîte.....	0 00 0 65
" 1/4 frs.....boîte.....	0 07 1/2 12 1/2
" 1/2 frs.....boîte.....	0 12 1/2 0 15
" smelts, tins.....	0 04 0 04 1/2
" Sagou.....lb.....	0 05 0 06
" Saux 2 cercles.....doz.....	1 60 1 70
" 2.....doz.....	1 80 1 90
" Sel fin, quart.....3 lbs.....	2 90 3 00
" 5 lbs.....	2 75 2 80
" 7 lbs.....	2 40 2 60
" Sel gros livré.....sac.....	0 00 0 55
" Svs bite 1.20 à 1.70.....2.20.....	0 30 3 50
" Sav de Marseille.....	0 08 0 10
" Soda à laver.....par 100 lbs.....	0 90 1 00
" à pâte.....par 112 lbs.....	2 40 2 50
" Souffrè poudre.....lb.....	0 03 0 04
" bâtons.....lb.....	0 05 0 04
" Tapioca perlé.....lb.....	0 06 0 00
" Tapioca Flaks.....lb.....	0 06 0 00

	Prix en gros
Tabac rose.....	0 32 0 34
Vinagres cruches, fran.....	1 90 2 00
" Canada.....	2 20 0 00
" Bordeaux.....gal.....	0 65 0 70
" Malt.....gal.....	0 50 0 55
" Vernis à vernis.....gal.....	0 00 1 80
" par doz.....	10 1 20
" à tuyaux.....gal.....	0 00 0 90
" par doz.....	0 50 0 90
Eaux de Javelle "Cor.....	7 50
" mond" grosse.....	7 50
" doz.....	0 70

Balais Begun		Par doz.
Balais No 1	eds manœuvre	\$3 25
" 2-1	"	2 90
" 3-1	"	2 75
" 4-1	"	2 65
" 5-1	"	2 50
" 6-3	"	1 90
" 8-3	"	1 75
" 9-3	"	1 55
" 10-2	"	1 35
" 11-2	" blanc	1 25
" 12-1	"	1 15
Enfant 1-2	" peint	1 20
" 3-1	"	1 00

Conserves

Homards.....	par doz.....	1 50 1 80
Maquereau.....	doz.....	0 00 1 00
Eperlan.....	par doz.....	0 00 0 55
Saumon.....	par doz.....	1 25 1 30
Clams, 1-lb tins par doz.....	1 40 1 50	
Huitres.....	" 1 35 1 50	
do 2.....	" 2 60 0 00	
Tomates.....	" 0 95 0 00	
Pêches, 2 lbs.....	2 00 2 25	
" 3.....	3 00 3 25	
Poires, 2 lbs tins, doz.....	1 75 1 90	
" 3.....	2 50 2 80	
Fraises.....	" 1 75 2 00	
Pommes, tins gal.....	3 00 0 00	
" 3 lbs.....	0 00 1 00	
Blé d'Inde, 2 doz.....	1 80 1 90	
Ananas.....	2 25 3 00	
Bluet, 2 lb.....	0 70 0 80	
Bluet, 3 lb.....	0 85 0 90	
Pois, Mar., 2 lb tins.....	0 90 0 95	
Beuf, 1 lb.....	1 45 0 00	
" 2 lbs.....	2 50 0 00	
" 4 lbs.....	17 50 0 00	
Langues de bœuf 1 lb.....	4 00 0 00	
" 2 lbs.....	7 25 0 00	
Beuf salé, 1 lb.....	1 50 1 55	
" 2 lb.....	2 55 2 55	
" 4 lb.....	5 25 5 25	
" 6 lb.....	8 50 9 00	
" 14 lb.....	18 00 0 00	
Pêches en saux.....	0 75 0 90	

Couteurs

Blanc de plh p. keg 25 lbs.....	1 15 1 30
" No 1 100.....	4 50 5 75
" No 2.....	4 25 4 50
" sec p 100lb.....	5 00 5 50
Litharge et minium.....	4 00 4 50
Rouge de Venise.....	1 50 1 75
Ocre jaune.....	1 25 2 00
Blanc Céreuse.....	0 40 0 50
Terre de pipe.....	0 00 0 00
Mastie.....	2 00 2 50
Vert de Paris.....	0 13 0 14

Cuirs

Cuir à sem. 1 B.A. p lb.....	0 18 à 0 19
Cuir à sem. 2 B.A. p lb.....	0 16 0 17
Cuir à sem. ordre 1 p lb.....	0 15 0 16
Cuir à sem. ordre 2 p lb.....	0 15 0 16
Slaughter.....	p lb..... 0 17 0 18
Harnais.....	p lb..... 0 18 0 24
Vache cirée mince p lb.....	0 23 0 24
Vache cirée forte p lb.....	0 18 0 21
Vache sur le grain p lb.....	0 22 0 24
Vache grain écoss. p lb.....	0 28 0 30
Taure française p lb.....	0 30 0 90
Taure anglaise p lb.....	0 60 0 70
Taure canadienne p lb.....	0 30 0 35
Veau canadien p lb.....	0 40 0 50
Veau français p lb.....	1 10 1 25
Vache fendue moy. p lb.....	0 10 0 15
Vache fendue forte p lb.....	0 10 0 11
Vache fendue pte p lb.....	0 10 0 13
Carton cuir can. p lb.....	0 00 0 10
Cuir verni grainé p. pd.....	0 00 0 16
Cuir verni uni p. pd.....	0 00 0 16
Buff cow p. pd.....	0 8 0 10
Pebble cow p. pd.....	0 8 0 9 1/2
Cuir grainé p. pd.....	0 10 0 12
Chevreau glacé.....	0 18 0 20
Mouton mince, par lb.....	0 30 0 40

	Prix en gros
Mouton épais.....	par lb..... 0 00 0 45
Brush kid.....	0 8 0 9
Russet pesant.....	6 40 0 50
" No 2.....	0 20 0 30
" à sellerie.....doz.....	8 00 9 00
Imil, veau fr.....	0 60 0 70
English Oak.....	0 00 0 00
Rough.....	0 14 0 17
Dongola Extra.....	0 28 0 50
" No 1.....	0 18 0 20
" ordinaire.....	0 10 0 16

Drogues et produits chimiques

Acide Tannique.....	0 72 0 75
Acide Carb. Cryst. Mid.....	0 35 0 40
Acide Oxal.....	0 12 0 15
Alcun du Cap.....	0 12 0 13
Alun.....lb.....	0 00 2 25
Selde soude.....100 lbs.....	1 00 1 25
" concentré.....	2 00 2 50
Soda ash.....	2 00 2 50
Bic. de soude.....	2 50 2 75

PRIX COURANTS EN GROS.-JEUDI, 13 SEPTEMBRE 1894.

Strops - Prix en gros qt. Strop Redpath 1/2 lbs. 0 10 0 00 " " " 3 lbs. 0 00 0 30 " " " quart gl. 0 21 0 50

Mélanges - Barbado tonne nouv. gl. 0 28 0 30 " tierce. 0 30 0 33 " quart. 0 00 0 33

Fruits - Orange, Florid bte 170. 0 00 5 50 " " " 150. 0 00 5 25 " " " Valnee 420. 0 00 0 00 " " " 714. 0 00 0 00 " " " Callfr. " Navl 2 75 3 00 " " " Paternie. 2 50 2 75

Citrons, Messine. 4 00 4 50 Noix de Coco, le 100. 4 50 5 00 Figs, layers. niles. 0 08 0 08 1/2 Raisin Malaga, quart. 5 50 6 00 Dattes nouv. lb. 0 05 0 00 Pommes sèches, lb. 0 07 0 00 " évaporées, lb. 0 11 0 00

Atocns, bri. 7 00 8 00 Pommes nouvelles. 2 25 2 75 Bananes régime. 1 15 1 25 Ananas. 0 05 0 15 1/2 Topinambours, bri. 0 00 0 00 Oignons bri. 1 75 2 00 Prunes blanches, panier. 0 91 1 00 Raisin mu. 1 15 2 00 Pruneaux cu. 1 21 1 50 Pêches eau, panier. 0 00 0 00 " Cal. 1 25 0 00 Raisin Tokai, bte. 2 51 0 00 " Concord. lbs. 0 03 0 00 " Rogers. lbs. 0 05 0 00 " Delaware, E.U. 0 15 0 00 Raisin Imp. layers bte. 1 65 0 00 " Ext. loc. Mucul. 1 65 2 25 " Imp. Lalon Layer 2 00 2 10 " Imperial cabinet 2 20 2 35 " Cluster. 2 40 4 00 " Fine Delaware. 3 25 3 50 " Valence. lb. 0 05 0 07 1/2 " Corinthe. lb. 0 03 0 04 1/2 " Sultana. lb. 0 04 0 06 1/2

Fourrages - Les prix ci-dessous sont pour les peaux, 1ère qualité.

Cstordu printemps, per lb. 4 00 4 50 Cstord'autom et hiver, lb. 3 00 3 50 Ours noirs grds p. pièce. 5 00 25 00 " petites. 3 00 15 00 Pécan. 5 00 7 00 Renard argé. p. pièce. 14 50 65 00 " croisé. 2 50 5 00 " 1 25 1 40 Renard roux. 1 50 2 50 Loup Cervier. 1 00 0 00 Martre claire. 1 00 1 25 Vison Foucé. 0 00 0 75 " clair. 0 00 14 00 Loutre. 0 00 0 14 Rat musqué hiv. 0 00 0 14 " Aut. & print. 0 10 0 12 Chat Sauvage. 0 50 1 00 Bêt puante noir. 0 75 1 25 " varié. 0 15 0 25

Grains et Farines - Avoine nouv 34 lbs. 0 38 0 40 " vieille. 0 40 0 41 Orge ord. par 48 lbs. 0 55 0 56 Orge à Drèche. 0 55 0 60 Blé d'Inde. 0 75 0 77 1/2 Sarrazin. 0 50

Farines - Patente d'hiver. 3 60 3 80 Patente Man. 3 70 3 85 Steht. Roller. 3 10 3 30 Extra. ord. p. bri. 2 90 3 05 Superfine. p. bri. 2 60 2 70 Far. de boulgersp. bri. 3 55 3 75 Fine. ord. p. bri. 0 00 2 50 Patent Hung. 98 lbs. 0 00 2 30 Far. fortes à levains. 1 75 1 85 Patent d'Ontario. 1 60 1 70 Straight Roller. 1 50 1 60 Extra. 1 40 1 50 Superfine. 1 30 1 40 Fine. 1 50 1 36 Son, par 100 lbs. 0 00 0 85 Gru blanc. 1 15 1 20 Moulée d'avoine. 0 00 1 40 Avoine roulée. 0 00 2 25 Barley. 0 00 1 85 Farine de blé d'Inde. 0 00 1 50

Huile - Huile de morue. gl. 0 35 0 40 " loup-marin raffiné. 0 37 0 40 " blanche ord. gl. 0 40 0 45 " de lard No 1. gl. 0 05 0 70 " de lard extra. gl. 0 05 0 75 " olive pr machine. gl. 1 00 1 10 " à lumière. gl. 0 00 1 00 " de palme. gl. 0 00 0 00 " de lin cru. gl. 0 67 0 58 " de lin bouillie. gl. 0 60 0 61 " de baleine. gl. 1 00 2 00 " de pétrole. p. chr. gl. 0 00 0 10 " " " p 10 brl. 0 10 0 00 " " " p 5 brl. 0 00 0 11 " " " p 1 brl. 0 00 0 11 Huiles américaines. 5 brls. 0 00 0 16 1/2 " " " 1 brl. 0 00 0 15 1/2 " " " 19 brls 0 00 0 17 1/2 Térébentine brl. 0 47 0 48

Laine - Tolson du Canada. p. lb. 0 17 0 19 Arrachée non aarlep. lb. 0 19 0 21 A extra supère. p. lb. 0 22 0 24 B supérieure. p. lb. 0 18 0 19 Noire. p. lb. 0 16 0 18 Cap de B E grasse. p. lb. 0 12 0 14 Australie peignée. p. lb. 0 23 0 30

Matériaux de construction - Bois - Frêne 1 à 1 pc. p. n. 22 00 25 00 Bois carré p. pd. cube 0 15 0 35 " blanc 1/2 p. m 10 00 15 00 " 1 pc. 12 00 18 00 Noyer Noir, enlis. 40 00 00 00 " 2 qual. 75 00 90 00 " 1 qual. 95 00 140 00 Cèdre rond. p. d 0 05 0 10 " plat. 0 05 0 06 " carré. 0 11 0 12 " crin tendr. 1 qual. pm. 12 00 25 00 Orme dur, 1 qual. 5 00 40 00 Pêche, 1 à 3 p. e. 6 00 10 00 Chêne rouge. 20 00 10 00 Shipping enlis. 10 00 11 00 Epinette marchée. 3 00 11 00 " enlis. 6 50 7 00 Charpente, l'in. 25 00 35 00 " Yucelle. 15 00 18 00 " Epinette. 15 00 25 00 Lattes. 1 25 1 50 Bardaux Pin No 1. 2 40 3 00 " No 2. 1 70 2 25 " Cèdre No 1. 2 90 3 00 Brdaux Cèdre No 2 pin 2 40 0 00 " No 3 pin 1 40 1 50 Acajou 1 à 3 p. le pds 0 22 0 30 Cerisier 1 à 4 pes. le pd 0 08 0 10 Merisier 1 à 4 pes. le ml. 20 00 00 00 Merier 5 x 8 6 x 6, 7 x 7, 8 x 8. le ml. 20 00 00 00 Erable 1 à 2 pes. 15 00 25 00 Noyer tendre 1 à 2 p. 25 00 40 00 Cottonier 1 à 4 pes. 40 00 45 00 Bois blanc 1 à 4 pes. 18 00 22 00 Chêne 1 à 2 p. roug. 25 00 30 00 " blanc. 40 00 50 00

Pin - Pc strips sh'el. 6 à 16 pm 11 00 12 00 1 1/2, 2 1/2 et 2 p. 12 00 0 00 p. ship. ell. sidg. 15 00 0 00 1 1/2, 1 1/2 et 2 p. 0 00 18 00 p. qual. marc. 16 00 22 00 1 1/2, 1 1/2 et 2 p. 18 00 25 00 p. mil. ell. strp. 8 00 9 00 1 1/2, 1 1/2 et 2 p. 8 00 9 00 p. mil. ell. sid'g. 10 00 11 00 1 1/2, 1 1/2 et 2 p. 11 00 12 00 3 pes. (U. cult.) 8 00 10 00 " éclair 1 q. 6 00 0 00

Tuyaux en grès - pouces, pr long. de 3 p. 0 45 0 00 " " " 0 60 0 00 " " " 0 90 0 00 12 " " " 1 26 0 00 15 " " " 2 10 0 00 18 " " " 2 70 0 00

Coudes ronds - 4pouces chacun. 0 75 5 00 6 " 1 00 5 00 9 " 1 75 0 00 12 " 2 50 0 00

Tuyaux réduction - 6 x pouce chacun. 1 40 60

Prix en gros - 9 x 6 " 1 90 0 00 12 x 9 " 2 75 0 00

Connection simple, carrée ou fausse équerre - 4 x 4 pouces chacun. 0 90 0 00 6 x 4 " 1 50 0 00 6 x 6 " 1 50 0 00 9 x 6 " 2 10 0 00 9 x 9 " 2 10 0 00 3 x 9 " 3 00 0 00 2 x 12 " 3 00 0 00

Connection double, carrée ou fausse équerre - 4 x 4 pouces chacun. 1 40 0 00 6 x 4 " 1 90 0 00 6 x 6 " 1 90 0 00 9 x 6 " 3 75 0 00 9 x 9 " 2 75 0 00 12 x 9 " 4 00 0 00 12 x 12 " 4 00 0 00

Siphon - simp. doubl. 4 pouces. 1 40 2 00 6 " 1 90 2 75 8 " 2 75 3 30 12 " 4 00 6 00

Tuyaux à cheminée - 9 pouces, par pied. 0 25 0 00 12 " 0 40 0 00 Briques, 1re qual. p. mill 7 00 0 00 " 2me 6 50 0 00 Chaux, may, p. 100 lb. 0 40 0 00 Ciment, Portland, p. brl. 2 50 2 75 Briques à feu par mill 29 00 30 00

Culvre - Cuivre, 1/2 logot. p. lb. 0 10 0 11 " en 1 alle. 0 15 0 22 Etain, logots. 0 19 0 21 " barres. 0 22 0 24

Plomb - Saumons. p. 100 lbs. 2 80 3 00 Tuyaux. p. lb. 0 04 0 05 Feuilles. 0 03 0 04 De classe. 0 05 0 06

Zinc - Lingot "Spelter". 0 04 0 04 1/2 Feuilles, No 8. 0 05 0 05 1/2

Acier - A ressort. p. 100 lbs. 2 75 3 00 A lisse. 2 50 2 75 A bandage. 2 60 0 00 A pince. 3 00 3 25 Fendu. 11 00 0 00 Poutre, ordln. 0 00 0 00 De mécanicn. 3 25 3 50

Fer en guaise : En magasin, Siemens. p. tonne. 18 50 19 50 Coltness. 21 00 00 00 Calder. 20 00 00 00 Langlois. 00 00 00 00 Summerlee. 20 00 20 50 Gartsherie. 20 00 20 50 Carnbroc. 19 00 00 00 Eglington. 18 50 00 00

Fer en barres - Ordinaire. p. 100 lbs. 1 30 2 15 Affiné. 2 25 2 50 De Suède. 3 75 0 00 De Norvège. 3 75 0 00 Lowmoor. 5 25 5 50

Tôle - Noire, Nos 10 à 16 lb. 2 50 2 75 " Nos 17 à 20 2 25 2 50 " Nos 20 à 23 2 25 0 00 " No 23. 0 00 0 00 Galvanisé, No 24. 0 04 0 00 " No 26. 0 04 0 05 1/2 " No 28. 0 04 0 06

Etamée, No 24, 72 x 30. 0 06 0 07 No 26, 72 x 30. p. lb. 0 07 0 07 No 24, 84 x 36. 0 06 0 07 No 21, 84 x 36. 0 07 0 00 De Russie, Nos 8, 9 et 10. 0 00 0 00 Du Canada. p. boîte. 2 20 2 35

Prix en gros - Ferblanc : Coke I.C. p. boîte. 3 20 3 40 Charbu de bois I.C. boîte. 3 50 4 00 Pour chaque X-nitlonnel, ext. " 00

Feuillard - A cercler. p. 100 lbs. 2 45 2 50 Double. 2 45 2 50

Fers et Quincaillerie

Fers à cheval : Ordinaires. p. 100 lbs. 3 75 4 00

Fers à Repasser : Par 100 lbs. 3 20 3 25

Fiches : Coupées, toutes dimen-sions. p. 100 lbs. 2 30 0 00 Pressées, do 1/2. 4 75 0 00 " 5/16. 4 50 0 00 " 3/8. 4 25 0 00 " 7/16. 3 00 0 00 " 1/2. 3 00 0 00

Escompte, 15 p. c. Galvanisées, extra par 100 lbs. net \$2.50

Fil de fer : Pôlle, No 1 à No 8, par 100 lbs. 2 60 2 70 No 9. 0 00 2 45 No 10. 0 00 2 75 No 12. 0 00 2 95 - Passé au feu, de No 1 à No 8, par 100 lbs. 2 65 2 70 No 9. 0 00 2 75 No 10. 0 00 2 90 No 11. 0 00 3 00 No 12. 0 00 3 10 No 13. 0 00 3 15 No 14. 0 00 3 35 Galvanisé, de No 0 à No. 7, par 100 lbs. 0 00 3 35 No 9. 0 00 3 50 No 10. 0 00 3 65

Escepte 10 oyo. A tuyau de poêle, No 18, par 100 lbs. 6 25 6 75 A cloture, barbelé, p. lb. 0 04 0 4 1/2

Prix en gros - Fil de Laiton : A collets. p. lb. 0 30 0 35

Fentes Malléables : Par lb. 0 09 10 Enclumes. 0 06 10 1/2

Charnières : T et "Strap". p. lb. 0 05 1/2 "Strap" et Gond filetés, p. lb. 0 04 0 04 1/2

Clous coupés à chaud : De 0 à 6 pouce, p. 100 lbs. 1 95 0 00 De 6 à " " 0 00 2 00 De 6 1/2 à " " 0 00 2 05 De 6 3/4 à 4 " " 0 00 2 10 De 3 pouce, " " 0 00 2 15 De 2 1/2 à 2 3/4 " " 0 00 2 20 De 2 à 2 1/2 " " 0 00 2 35 De 1 1/2 à 1 3/4 " " 0 00 2 55 De 1 1/4 à " " 0 00 2 95 De 1 à " " 0 60 0 00

Clous coupés à froid : De 1 1/2 à 1 1/2 pcs. p. 100 lbs. 0 00 2 45 De 1 1/4 pouce, " 0 00 2 85 Clous en acier, 10 cts en plus, pour clous jusqu'à 1 1/2 pouce et 20 cts plus de 1 1/2 pouce à 1 3/4 pouce.

Clou à fleur par 100 lbs : 1 pouce. 3 85 0 00 1 1/2 " 3 35 0 00 1 3/4 " 2 95 0 00 1 1/2 " et plus. 3 10 0 00 2 1/2 et 2 3/4 " 3 90 0 00 3 pouces. 2 75 0 00

Clous à quarts par 100 lbs : 3/8 pouce. 3 65 0 00 1 " 3 40 0 00 1 1/2 " 3 15 0 00

Clous à rivet, p. 100 lbs : 1 pouce. 4 40 0 00 1 1/2 pouce. 3 90 0 00 1 3/4 à 1 1/2 pouce. 3 00 0 00 2 à 2 1/2 " 2 05 0 00 2 1/2 à 2 3/4 " 2 90 0 00 3 pouces et plus. 2 75 0 00

SES SUCCÈS NE COMPTENT PLUS SES AVANTAGES NE SE SURPASSENT PAS

Il y a quelques jours, nous recevions une lettre de madame M. Méthot, de St-Roch des Aulnaies, nous racontant les bienfaits retirés de l'emploi du SIROP VÉGÉTAL DE VIEL. Mais, comme sa lettre ne nous donnait pas tout ce que nous voulions savoir concernant les détails de sa maladie, nous primes la liberté de lui écrire, et voici ce que nous répondit Mme Méthot :

Dr ED. MORIN & CIE, Québec,

Messieurs,
Je me fais un plaisir de vous détailler les maladies qui m'ont fait souffrir pendant si longtemps, et que je n'ai pu réussir à guérir qu'en faisant usage de votre remède, le SIROP VÉGÉTAL DE VIEL. Depuis environ deux ans, ma digestion se faisait bien mal, je ne pouvais manger que très peu de choses, et encore il fallait qu'elles fussent très légères. Jamais je ne pouvais prendre un repas de viande le soir, sans éprouver des maux de tête violents, des points dans l'estomac et des douleurs par tout le corps. C'était bel et bien la dyspepsie dont je souffrais, et elle ne faisait qu'augmenter de violence tous les jours.

A ma dyspepsie vint s'ajouter la constipation, maladie cruelle et ennuyeuse s'il en fut. Je ne pouvais presque pas dormir, les vents m'étouffaient et ce n'est qu'à force de marcher que j'éprouvais un peu de soulagement, ou si peu que ça ne valait pas la peine d'en tenir compte. Mon mari, ayant été à Québec, acheta une bouteille de SIROP VÉGÉTAL DE VIEL, espérant que ce remède pourrait me faire du bien. J'en fis usage et je ressentis de suite un mieux sensible. Ma bouteille n'était pas encore vide et j'étais revenue aussi bien qu'autrefois. Il y a plus de deux mois de cela, je n'ai fait depuis aucun usage de remède et continue à me bien porter. Je crois sincèrement que c'est à votre remède que je dois ma guérison radicale.

Croyez-moi, Messieurs,

Votre dévoué,

Mme M. METHOT, St-Roch des Aulnaies.

VENTE EN GROS chez

DR. ED. MORIN & CIE

PHARMACIENS EN GROS

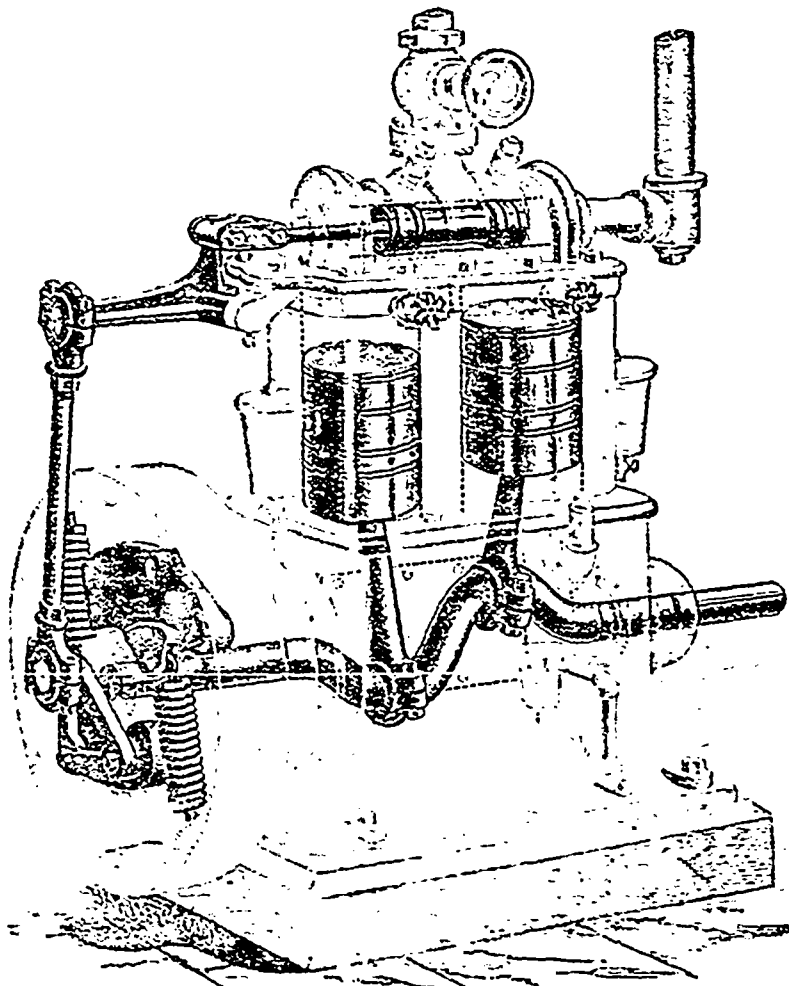
48, Rue St-Pierre, Québec

L'engin Westinghouse

Machine à vapeur parfaite, la plus économique et la moins dispendieuse

LES PLANEURS "M'GREGOR"

sont les meilleurs outils connus pour le prix



LA CENTRIFUGE IMPERIALE N'EST PAS BATTUE
TOUTES ESPECES DE MACHINES AMÉLIORÉES

VIDAL, FILS & CIE
97-99-101, RUE ST-PAUL
QUÉBEC.