

**PAGES
MANQUANTES**

LE PRIX COURANT

REVUE HEBDOMADAIRE

Commerce, Finance, Industrie, Propriété Foncière, Assurance

Publié par ALFRED et HENRI LIONAIS, éditeurs-proprétaires, au No 25 rue Saint-Gabriel, Montréal, Téléphone Bell Main 2547, Boîte de Poste 917. Abonnements: Montréal et Banlieue, \$2.00; Canada et États-Unis, \$1.50; France et Union Postale, 15 francs. L'abonnement est considéré comme renouvelé, à moins d'avis contraire au moins 15 jours avant l'expiration, et ne cessera que sur un avis par écrit, adressé au bureau même du journal. Il n'est pas donné suite à un ordre de discontinuer tant que les arrérages et l'année en cours ne sont pas payés.

Adresser toutes communications simplement comme suit: **LE PRIX COURANT, MONTREAL, Can.**

VOL. XXVII

VENDREDI, 2 MARS 1900

No 9

LA BANQUE JACQUES-CARTIER

Nous trouvons dans les journaux quotidiens une lettre de M. H. Laporte, de la maison Laporte, Martin & Cie, que ses concitoyens ont réélu échevin et que ses pairs viennent d'élever à la présidence du Comité des Finances.

M. H. Laporte n'est donc pas le premier venu et sa parole comme ses écrits ne sont pas sans portée, aussi ne pouvons-nous pas laisser passer sa lettre inaperçue aux yeux de nos lecteurs et sans commentaires au point de vue des faits.

Voici d'abord la lettre de M. H. Laporte :

M. le Rédacteur de

Vous m'obligerez beaucoup en m'ouvrant vos colonnes pour répondre à un nombre considérable de personnes intéressées dans la Banque Jacques Cartier, qui m'ont demandé de m'enquérir des affaires de cette institution et de les aviser, au meilleur de ma connaissance, sur la ligne de conduite à suivre dans le moment.

Après m'être enquis, auprès de la Direction, de la valeur de l'actif de la Banque, du montant de ses obligations et des détails du projet de réorganisation actuellement en marche, j'en suis venu aux conclusions suivantes :

Depuis la fin de juillet dernier, la Banque a payé environ les trois-quarts de son passif. La réalisation d'un montant aussi considérable a pu, néanmoins, s'effectuer sans causer, jusqu'à présent, aucune faillite; ce qui démontre que la Banque avait obtenu, pendant ces dernières années, une excellente clientèle.

Il est vrai que ce résultat heureux est dû, également, aux ventes avantageuses que la Direction a pu faire de ses successales, lesquelles ont permis de céder au pair le mobilier (*fixtures*) de ses nombreux bureaux et éviter de lourdes réclamations en dommages par la résiliation de baux à long termes.

Quant à la balance de l'actif, qui doit faire face aux obligations actuelles, elle doit, nécessairement, comporter comme dans toute autre institution de ce genre, des reliquats d'anciennes créances qui ne sont réalisables qu'avec du temps et une administration patiente et qui subirait une dépression ruineuse en cas de liquidation forcée.

Il faut donc, à tout prix, éviter cette liquidation dont les pertes retomberaient bien lourdement sur les actionnaires et même sur les déposants, et occasionneraient des faillites dont le contrecoup se ferait sentir cruellement dans le commerce.

Le meilleur moyen, pour atteindre ce but est, sans contredit, celui qui a été adopté par les Directeurs: car il a pour double effet de sauver les intéressés et de rétablir la Banque sur des bases solides.

Il est évident qu'aussitôt après sa réorganisation, la Banque pourra, au moyen de sa clientèle désirable, faire des opérations très lucratives. Cependant, je suis d'opinion que ce résultat ne peut être atteint qu'en inspirant au public la plus grande confiance, et comme cette confiance repose, avec raison, sur le capital versé par les intéressés, les Directeurs ont agi sagement en essayant de porter le capital actuel de la Banque de \$50,000 à un million.

Ce mouvement a été reçu favorablement par un grand nombre de nos concitoyens les plus marquants, qui ont déjà souscrit des sommes considérables pour aider cette entreprise.

J'ai aussi constaté avec plaisir que les banques les plus importantes de Montréal prêtent à la Banque Jacques Cartier un appui qui démontre clairement leur bon vouloir sympathique et leur désir de conserver au commerce une institution aussi nécessaire.

Le travail accompli, jusqu'à présent, par la Direction, est étonnant, surtout si l'on prend en considération les difficultés sans nombre dues à la position actuelle de la Banque et au mauvais état du marché financier.

Les livres de souscriptions que j'ai parcourus portent les noms d'une multitude de personnes, tant actionnaires que déposants.

J'ai remarqué, également, un nombre considérable de gens qui ont souscrit généreusement par pure sympathie et dans le but de prévenir les désastres d'une liquidation. Toutes ces souscriptions, néanmoins, sont conditionnelles au chiffre nécessaire pour la réorganisation de la Banque d'une façon permanente, et s'il est impossible à la Direction d'obtenir le montant nécessaire pour atteindre ce résultat, tout le travail accompli jusqu'à présent sera perdu inutilement.

Il est donc extrêmement important pour les actionnaires et les déposants d'aider de toutes leurs forces à assurer le succès de ce projet, et je n'hésite pas à dire qu'il vaut mieux pour les déposants souscrire dans le nouveau capital de la Banque pour la plus forte partie de leur dépôt que de s'exposer à une liquidation.

Quoique le travail soit fait en grande partie, il ne pourrait servir qu'en attendant qu'il sera complété; c'est donc aux actionnaires et aux déposants à porter secours aux Directeurs, afin de les aider à parfaire une entreprise si essentielle à leur intérêts.

Je demeure,

M. le rédacteur,

Votre bien dévoué,

H. LAPORTE.

M. Laporte s'est enquis de la valeur de l'actif; nous trouvons fâcheux qu'il n'ait pas cru devoir nous dire dans sa lettre quelle est cette valeur de l'actif. La direction est toujours restée muette envers le public à ce sujet et le public regrettera que M. Laporte ait, comme la direction, gardé le silence sur ce point capital de la situation de la banque.

Cependant, personne ne doit blâmer M. Laporte de s'être montré réservé sur cette question. Il ne peut, en effet, se renseigner ailleurs qu'auprès de la direction; c'est là, il nous le dit lui-même, qu'il a obtenu les indications d'où découle sa lettre. Or la direction est trop fortement prise dans l'état pour juger avec toute l'impartialité voulue de la valeur de l'actif de la banque. Si la direction avait fait auditer ses livres et inspecter ses comptes par des personnes indépendantes de la banque et expertes en ces matières, il est bien certain que M. Laporte eût été plus à l'aise pour nous dire la valeur de l'actif de la banque; nous aurions eu alors des chiffres sur lesquels le public aurait pu se baser.

Néanmoins, M. Laporte a assez de confiance dans la direction pour accepter ses dires sans les discuter et en tirer les conclusions qu'on a lu plus haut.

La confiance est une chose qui ne se discute pas; on l'a ou on ne l'a pas.

Cependant, nous avouons que dans la lettre de M. Laporte, il existe des sujets de crainte pour l'avenir de la banque.

On se souvient que la direction s'est engagée envers les déposants à les rembourser intégralement dans le délai d'un an à dater du jour de la réouverture de la banque. Il est avéré maintenant que la direction ne pourra pas remplir ses engagements et c'est pourquoi elle demande aux déposants de souscrire à une émission d'actions nouvelles au lieu de recevoir en argent une partie des dépôts.

M. Laporte dit qu'ainsi on sauvera les intéressés et on rétablira la banque sur des bases solides.

On avait déjà dit la même chose aux déposants en leur demandant d'accorder un délai d'un an à la banque pour le paiement des dépôts

et ce délai n'était pas à lui seul suffisant pour relever la banque, puisqu'il lui faut maintenant recourir à d'autres mesures que la direction ne prévoyait pas ou ne voulait pas faire connaître avant le temps de les mettre en œuvre.

Ces mesures sauveront-elles les intéressés et rétabliront-elles la banque sur des bases solides, pour employer les termes de la lettre ci-dessus ?

Pour répondre à cette question, il faudrait être fixé sur la valeur réelle de l'actif. On voit que nous tournons toujours autour du même pivot ; c'est qu'en effet tout dépend des pertes à essayer sur les sommes figurant à l'actif de la banque.

Si l'ancien capital de la banque est dévoré en tout ou en partie par ces pertes, il est impossible de dire que la banque sera mise sur des bases solides par les souscriptions au nouveau capital.

Les intéressés (c'est-à-dire les déposants) seront-ils sauvés du fait qu'ils auront en mains des actions d'une banque dont le capital n'est pas intact ? Leur situation, au contraire, n'en sera que plus mauvaise si la banque doit finalement en venir à une liquidation.

M. Laporte dit que la confiance envers une banque repose avec raison sur le capital versé, mais il omet d'ajouter le mot intact.

Le capital nominal de la banque Jacques Cartier est de \$500,000, mais ce capital a-t-il été réellement payé dans son intégralité ; n'est-il pas en partie représenté par des billets en souffrance ? C'est une question que nous avons déjà posée et à laquelle il n'a pas été répondu, ce qui nous fait supposer que le capital versé n'est pas effectivement de \$500,000.

Mais admettons qu'il est de cette somme et admettons en outre que la direction parvienne à faire sous-

crire \$500,000 de capital nouveau, voilà le million versé. Mais ce million sera-t-il encore le chiffre du capital quand on aura déduit les pertes à encourir sur les trois items de prêts et escomptes, créances en souffrance et autres créances qui forment ensemble un actif apparent mais non réel de \$1,382,038 au dernier rapport de la banque Jacques Cartier ?

Si les pertes à encourir écornent le million, que devient alors la confiance des intéressés qui repose sur le capital versé de la banque ? Elle diminue en raison de la diminution du capital et l'ère des courses et des difficultés renaît de plus belle.

Nous louons le zèle de M. Laporte pour ressusciter la banque Jacques-Cartier, mais combien plus nous l'aurions félicité de la peine qu'il se donne, s'il était parvenu à convaincre ses lecteurs que la banque Jacques-Cartier garde son capital intact.

Il manque des chiffres dans la lettre de M. Laporte et, dans les circonstances, c'est une grande lacune.

Les derniers recensements fixent à 6 millions $\frac{1}{2}$ la population de Londres, avec un accroissement annuel de 80,000 âmes. On y compte une naissance toutes les trois minutes et une mort toutes les cinq minutes.

Londres compte plus de juifs que la Palestine, plus d'Écossais qu'Edimbourg, plus de Gallois que Cardiff, plus d'Irlandais que Belfast, plus de catholiques qu'il ne s'en trouve dans Rome.

La longueur totale de ses rues est de 13,000 kilomètres environ.

31 0/0 de la population sont considérés comme dénués de moyens d'existence. Les registres de la police contiennent les noms de 220,000 criminels "habituels."

VIOLET FRERES

THUIR, (Pyrenees Orientales) France

SEULS PROPRIETAIRES DU

Byrrh

Vin Tonique et Apperitif

Le Byrrh est fabriqué avec des vins vieux exceptionnellement riches, mis en contact avec des substances amères dont les vertus apéritives sont connues.

Le Byrrh n'a pas de rival; il est exempt des principes corrosifs de l'alcool qui forme la base de la plupart des soi-disant apéritifs offerts au public.

Le Byrrh est recommandé par les plus hautes autorités médicales, comme un vin apéritif excellent et savoureux.

Le Byrrh devrait être pris sur son propre mérite.

Le Byrrh provoque l'appétit et communique de la force au système.

Le Byrrh est en caisses de 12 bouteilles d'un litre.

SEULS AGENTS POUR LE CANADA

Hudon, Hébert & Cie

MONTREAL

SPECIALISATION DU COMMERCE

Nous venons répondre, comme nous l'avons promis, à la lettre d'Un Abonné, publiée dans notre dernier numéro.

Notre correspondant nous demande quel serait le moyen le plus efficace pour forcer les manufacturiers et *jobbers* en chaussures et claques à ne vendre qu'à ceux qui font une spécialité de cette ligne dans toutes les municipalités incorporées en *Villes*.

Il n'existe aucun moyen de forcer un manufacturier ou un *jobber* à ne vendre qu'à certains marchands, et il ne saurait y en avoir. La liberté du commerce est nécessaire à son développement et n'entrave rien du moment que tous les commerçants sont traités par les lois sur un pied d'égalité et d'équité.

Nous déplorons, avec notre correspondant, qu'il y ait des marchandises de qualité inférieure vendues à vil prix et que ces marchandises nuisent à la vente d'autres articles, mais ces marchandises ont leur raison d'être puisqu'elles trouvent des acheteurs, sinon elles ne feraient que passer et disparaîtraient bien vite du marché.

Il n'y a pas seulement concurrence dans la vente du détailleur au consommateur ; il y a, peut-être à un plus haut degré, concurrence aussi entre producteurs. Il faut que la production s'écoule, c'est pourquoi le manufacturier vend partout où il peut et c'est pourquoi aussi il change continuellement ses modèles dont la variété n'est pas un des moindres soucis du marchand.

Mais cette variété n'est elle pas en quelque sorte une branche de salut pour le spécialiste, par ce temps d'éclosion de grands bazars. Le spécialiste qui a ses lignes de marchandises complètes attire la clientèle dans sa spécialité bien mieux

que ne le peut faire le grand magasin départemental et à plus forte raison le petit magasin à département des villes peu peuplées.

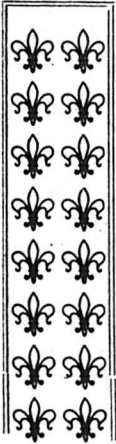
Nous avons déjà traité de la question de spécialisation dans LE PRIX COURANT, elle n'est pas praticable partout ni dans toutes les branches, mais puisqu'il est particulièrement question du commerce de chaussures dans la lettre de notre correspondant, nous nous y tiendrons aujourd'hui, quoiqu'en certains cas nos remarques peuvent s'appliquer à d'autres genres de commerce.

Autrefois, et sans remonter à bien des années en arrière, on ne trouvait guère de chaussures que chez le cordonnier. Il est vrai que le métier de cordonnier existait tandis qu'aujourd'hui il existe plus de marchands de chaussures que de cordonniers. On se faisait alors chausser sur mesure tandis que maintenant c'est la chaussure de confection sortant de la grande usine—qui fabrique des milliers de paires de bottines par semaine—qui nous étreint les pieds à tous.

La marchandise a remplacé le cordonnier qui, d'homme de métier, est devenu marchand. Pourquoi serait-il resté cordonnier du moment que pour chausser la clientèle il n'avait plus besoin de tirer l'aiguille ni d'aiguiser son tranchet ? Du jour où pour chausser il n'était plus besoin d'être cordonnier, tout le monde a pu vendre de la chaussure, car le commerce de chaussures, tel qu'on l'entend aujourd'hui, demande moins d'apprentissage et de connaissances que la plupart des autres genres de commerce.

C'est par suite de ces circonstances que notre correspondant déplore qu'on vende partout de la chaussures maintenant et que ceux qui ont fait une spécialité de ce commerce n'y trouvent plus à gagner ce qu'ils y gagnaient par le passé.

No us sommes les Agents



•••••••• POUR ••••••••••••••••

Philippe Richard — Cognac, France — Brandy
 Mitchell & Co. — Glasgow — Scotch Whisky
 Mitchell Brs. Co. — Belfast — Irish Whisky
 Vve Amyot — Saumur — Champagne
 Thos. J. Lipton — Londres — Thés
 Hector Faleon — Valence, France — Vin St. Lebon

No us contrôlons les marques suivantes :



THÉS JAPON, Marque "VICTORIA"
 " " " " PRINCESSE LOUISE"
 " CEYLAN, " " VICTORIA"
 " " " " PRINCESSE LOUISE"

No us invitons le Commerce à essayer les Marques
 ci-dessus — No us en garantissons la qualité
 et nos prix sont des plus faciles.

Laporte, Martin & Cie

EPICIERIS EN GROS

Montreal.

Tout en étant des partisans absolus de la liberté du commerce, nous ne pouvons nous empêcher de savoir que tout d'abord il faut que chacun vive et vive du genre de commerce qui lui convient. Nous ne demandons pas, comme notre correspondant, qu'on en revienne de force aux spécialités, nous nous bornerons à demander qu'on tempère la ruine des spécialistes par une mesure d'équité.

Tout commerçant est libre de faire le commerce comme il l'entend et et dans autant de branches qu'il veut embrasser, mais il doit—puisque nos taxes sont assises sur les revenus que le commerce local doit donner à la Ville pour les besoins de ses services divers, payer des taxes en raison des diverses branches de son commerce et pour lesquelles il remplace des marchands qui, sans lui existeraient et paieraient les dites taxes.

La municipalité y trouve les revenus auxquels elle a droit et le commerce de détail la protection indispensable à son existence et à son développement.

Voilà en quoi l'Association (à créer) des marchands de chaussures pourrait être utile à la corporation en particulier et au commerce de détail en général. Plus il se formera de ces associations, et plus elles s'uniront entre elles, plus leur action sera puissante pour obtenir des pouvoirs publics une mesure d'équité comme celle que nous réclamons en faveur du commerce de détail.

Ciment pour conduite d'eau

Ce ciment se compose d'une partie de goudron, une partie de suif et une partie de briques ou de tuiles pilées. On fait fondre le goudron, on y ajoute le suif, puis la brique pulvérisée et on mêle intimement. Ce ciment doit être employé à chaud.

LE REGIME DES BONUS

Mercredi, a eu lieu, au Board of Trade, une réunion des membres de l'Association du Beurre et du Fromage, à laquelle presque tous les membres assistaient. L'objet de l'assemblée était de protester contre l'octroi d'un bonus à une compagnie privée. La résolution suivante, adoptée par l'Association, mettra nos lecteurs au courant des faits :

“ L'attention de cette association ayant été attirée sur le fait que le gouvernement de Québec avait été prié d'accorder un bonus annuel de \$20,000 pendant vingt ans à MM. Campbell, Shearer et Cie de Londres, Ang., pour leur permettre d'établir un entrepôt d'emballage et de se livrer à l'achat du beurre et du fromage, à condition que la dite compagnie consente à payer pour les produits de l'industrie agricole, les mêmes prix que ceux payés sur le marché anglais, moins le coût de l'expédition, etc.

“ Cette association désire attirer l'attention du gouvernement sur le fait que, depuis plusieurs années, les prix du marché canadien pour les produits agricoles ont été la base de ceux du marché anglais : qu'aujourd'hui l'on paie, au Canada, des prix plus élevés pour le beurre et le fromage que ceux que l'on paie actuellement pour les mêmes produits, sur le marché anglais; que durant l'hiver courant, le beurre canadien a été réexpédié d'Angleterre au Canada parce que les prix y sont plus élevés qu'en Angleterre.

“ En conséquence, cette association considère que la proposition faite par MM. Campbell, Shearer et Cie de payer les produits de l'industrie agricole le même prix que l'on paie sur les marchés anglais voudrait dire que, bien souvent les cultivateurs retireront moins de bénéfices de la vente de leurs produits qu'ils n'en retirent sous le présent système.

“ De plus, cette association croit qu'elle ne peut protester trop énergiquement contre le projet du gouvernement d'accorder des bonus à des compagnies privées. L'association croit que l'octroi des bonus à des compagnies privées est toujours au détriment des intérêts publics et des intérêts des contribuables, et que, dans le cas actuel, surtout, un tel octroi serait au détriment des intérêts de la province de Québec.

Au Guet!...

6019
6019
bics

J'y suis toujours—pour ne jamais
manquer l'occasion de faire un
bon achat, et, comme de raison,
de vous en faire bénéficier.

CETTE SEMAINE, J'AI

100 boîtes, 80 lbs, **Thé Japonais**

Belle couleur, olive pâle, jolie feuille, excellente liqueur, à **14½c.**

Ne vous laissez pas prendre quand on vous dira :
"j'en offre un, certainement plus beau et meilleur"
— mais demandez **mon** échantillon et
comparez! — Ça vous paiera!

Arachides (Pea Nuts)

Marque COON — sacs de 90 lbs, à.....	6½c.
“ G “ “	7¼c.
“ SOLEIL “ “	8½c.

Viennent d'arriver, sont fraîches et rôties immédiatement
avant l'expédition.

TERMES: - 3 P. C. 30 JOURS, OU BILLET A 4 MOIS.

Je veux une part de votre commerce, et vous
trouverez votre avantage à me la donner!

E. D. MARCEAU

296, rue St-Paul, Montreal

“Qu’il soit résolu que copie de cette résolution soient envoyées au Conseil du Board of Trade, pour en obtenir l’appui au Cabinet de Québec, au Ministre de l’Agriculture et aux députés de Montréal à la législature.”

Dans sa résolution, l’Association des Marchands de Beurre et de Fromage s’en tient à des considérations d’un ordre accidentel, nous allons examiner ici la question sous un côté plus général.

D’abord l’octroi d’un bonus est mauvais en loi. Le commerce d’emballage et celui d’exportation du beurre et du fromage sont des choses actuellement existantes ; il ne s’agit donc pas de créer une industrie ou un commerce nouveaux nécessitant une aide ou un encouragement du gouvernement pour développer et faire prospérer une source nouvelle de richesses pour la province.

L’octroi d’un bonus à une compagnie privée qui se propose de faire un commerce déjà existant, devient une faveur ruineuse pour les commerçants déjà établis dans la même ligne et qui, par leurs seuls efforts, leur initiative personnelle et leurs propres capitaux ont édifié un commerce d’exportation qui fait en même temps et leur profit et la fortune de la Province.

Les intérêts de ces commerçants ne peuvent être sacrifiés d’un cœur léger par un Parlement qui doit protection égale à tous et dans toutes les entreprises.

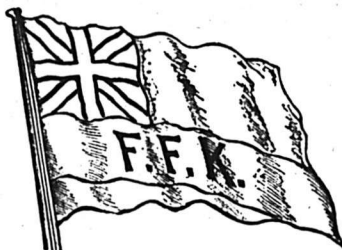
Pour démontrer combien l’octroi du bonus ci-dessus serait une marque de favoritisme, nous n’avons qu’à faire remarquer ceci : c’est que le gouvernement, en accordant un bonus de \$20,000 à MM. Campbell, Shearer & Cie, devrait accorder à toute personne ou compagnie qui s’engagerait à payer ici les prix du marché anglais pour les mêmes produits, un même bonus. Si, comme on le prétend, c’est dans le but de faire obtenir le plein prix du mar-

ché anglais aux producteurs, que le projet de bonus a pris naissance, il est évident que tous ceux qui voudront prendre le même engagement devront être traités sur le même pied ; autrement, il y a faveur au profit d’une entité et au détriment de tous les autres commerçants. Est-il besoin de dire que le gouvernement ne peut demander aux contribuables les centaines de mille dollars qu’il lui faudrait pour accorder en bonus semblables aux autres commerçants qui le demanderaient aux mêmes conditions.

Quant à la question des prix payés sur le marché anglais, nous voulons en dire un mot. Ces prix sont actuellement basés sur la consommation et la production, c’est-à-dire d’après la loi de l’offre et de la demande. Nous voulons bien que la spéculation ait une influence sur les cours des marchandises, mais cette influence n’est qu’accidentelle, passagère par conséquent, ce n’est donc pas elle qui règle les prix. Nous ne nous en occuperions pas si dans l’octroi d’un bonus nous ne voyions un danger de spéculation nouvelle plus pernicieuse pour nos producteurs que celle que nous connaissons.

En accordant un bonus à condition que les prix payés aux producteurs soient ceux du marché anglais, c’est implicitement reconnaître le marché anglais comme étant le seul régulateur des prix, c’est méconnaître absolument l’existence du marché producteur, le marché canadien, c’est dire que l’acheteur fait lui-même son prix sans égard au vendeur.

Il est évident que du jour où une maison d’achat obtiendra un bonus dans les conditions indiquées elle sera un élément de baisse sur le marché producteur. Cette maison tirant ses profits d’un bonus et non d’un commerce régulier—les conditions de son contrat bien remplies lui interdisent naturellement tout



\$70,000 DE MERCERIES

Stock de Banqueroute de
GLOVER & BRAIS,
acheté par
F. F. KELLY,—

A UN TRES BAS PRIX

SERA VENDU EN LOTS
AU COMMERCE,
A COMMENCER...

Lundi, le 12 Mars,

— AU —

No 196 rue McGill

bénéfice sur la marchandise — n'a aucun intérêt à voir s'élever les prix sur le marché de consommation, c'est-à-dire en Angleterre. Au contraire, elle peut, concurremment avec sa maison d'achat au Canada, avoir une ou des maisons de vente en Angleterre qui auront intérêt à tenir les prix bas pendant la saison de production ou d'achat.

Dans ces conditions, nous ne voyons pas ce que le producteur peut gagner à ce qu'on accorde un bonus de \$400,000 à une compagnie qui n'a rien à apporter en échange de ce qu'elle recevra sinon le trouble aux choses actuellement existantes.

Que la compagnie Campbell, Shearer et *alias* s'établisse au Canada, qu'elle y fasse des affaires et qu'elle y prospère, nous ne demandons pas mieux, mais qu'elle y parvienne par ses seules forces sans soutirer de la Province les \$400,000 qu'elle convoite, c'est surtout là ce que nous voulons.

Nous croyons qu'il existe encore au Parlement assez d'hommes pour savoir au besoin que ce n'est pas enrichir la société que de prendre \$400,000 dans la poche d'un homme pour le mettre dans celle d'un autre.

Petite chronique du Progrès : Le Comice agricole d'Herzele (Belgique) a établi une beurrerie coopérative à Borsbeke. Cet établissement, muni d'une glacière, d'une cave froide et d'un pasteurisateur, vend le beurre à domicile.

Cette laiterie éclaire les voies publiques et les habitations à l'électricité, fournie par le moteur de la fabrique; elle se propose plus tard de transmettre la force dans les petites fermes de la commune.

A un concours régional, ce comice a remporté le prix d'honneur pour les services qu'il a rendus à l'agriculture.

CONGRES INTERNATIONAL DU COMMERCE DES VINS, SPIRITUEUX ET LIQUEURS

Nous recevons du comité d'organisation du Congrès International du commerce des vins, spiritueux et liqueurs qui doit avoir lieu à Paris, durant l'Exposition, les deux documents suivants, soit une lettre et le programme accompagné du règlement du dit Congrès.

Nous croyons devoir attirer tout spécialement l'attention du commerce de vins, spiritueux et liqueurs sur l'importance des questions que se propose de traiter le Congrès et de l'intérêt qu'elles offrent pour tout commerçant. Les importateurs canadiens ne sauraient se désintéresser des travaux de cette nature et nous espérons qu'ils seront largement représentés au Congrès dont les documents suivants diront mieux que nous ne saurions le faire dans un article les avantages qu'en peut retirer le commerce international.

République Française

CONGRES INTERNATIONAL DU COMMERCE DES VINS, SPIRITUEUX ET LIQUEURS

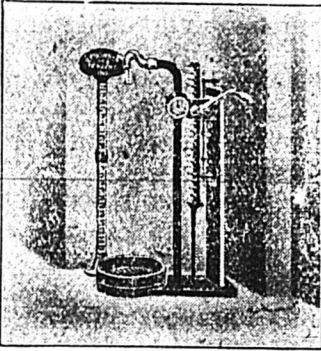
PARIS, le 29 janvier 1900.

Monsieur le Directeur,—

Nous avons l'honneur de vous faire part de l'organisation d'un Congrès international des vins, spiritueux et liqueurs, à l'occasion de l'Exposition universelle de 1900, et de vous adresser, sous ce pli, les documents officiels relatifs. Permettez-nous, en même temps, de faire appel à votre bienveillant concours en faveur de l'œuvre que nous avons entreprise et dont l'utilité vous apparaîtra certainement, notre but étant le rapprochement des négociants en vins, liqueurs et spiritueux de tous pays pour l'examen général des questions qui les intéressent tout particulièrement.

Votre estimable journal étant un organe autorisé des intérêts vinicoles, nous vous serions obligés de consacrer, da is

CELA PAIERA-T-IL?



POMPE A L'ETAGE DU MAGASIN.

**LAISSÉ-NOUS POSER
QUELQUES QUESTIONS.**

Toute transaction d'affaire est
calculée d'après un seul étalon:
"CELA PAIERA-T-IL?"

Au marchand qui examine
l'opportunité d'acheter un

RESERVOIR A HUILE BOWSER

3

MEASURE
SELF
MEASURING
OIL TANK

- CELA VAUT-IL 10 CENTS PAR JOUR, pour vous, de vendre votre huile sans perte ?
- CELA VAUT-IL 10 CENTS PAR JOUR, pour vous, de vendre de l'huile sans inconvénient et, en réalité, sans travail ?
- CELA VAUT-IL 10 CENTS PAR JOUR, pour vous, d'être en mesure de vendre de l'huile à l'étage du magasin et d'économiser peut-être ainsi un grand nombre de dollars que vous pourriez perdre autrement par "petits vols" ?
- CELA VAUT-IL 10 CENTS PAR JOUR, pour vous, de vendre de l'huile sans avoir à vous laver les mains après chaque vente et de n'avoir pas la saleté et l'odeur de l'huile dans votre magasin ?
- CELA VAUT-IL 10 CENTS PAR JOUR, pour n'avoir pas de mesures et des entonnoirs percés et sentant mauvais autour de vous ?
- CELA VAUT-IL 10 CENTS PAR JOUR pour avoir votre huile ingénieusement conservée dans votre sous-sol, à l'abri de fumeurs imprudents ou de gens assez mal intentionnés pour y mettre l'allumette ?

Nous pourrions poser une centaine de questions tout aussi à propos. Nous vous demandons de vous répondre à vous même à ces questions, honnêtement et sans préjugés. Si l'un ou l'autre des avantages ci-dessus vaut pour vous 10 cents par jour, ces avantages combinés ne valent-ils pas un grand nombre de fois ce montant ? Comprenez bien qu'un

RÉSERVOIR A HUILE BOWSER DANS LE SOUS-SOL

vous donnera tous ces avantages et d'autres encore, et que 10 cents par jour paieront la facture. Laissez-nous vous envoyer un catalogue.

S. F. BOWSER & CO.

FORT WAYNE,
Ind. E.U.A.

BUREAU DE MONTREAL:

622, AV. DE L'HOTEL DE VILLE, MONTREAL, P.Q.

vos colonnes, un article annonçant, avec l'ouverture du Congrès, les conditions d'admission. Nous espérons, d'ailleurs, que vous trouverez utile d'y prendre part soit personnellement, soit par vos délégués; nous nous mettons dès maintenant à votre entière disposition pour vous en ouvrir l'accès, à titre purement gracieux.

Veuillez agréer, M. le Directeur, l'expression de nos sentiments les plus distingués,

Le secrétaire-général, Le Président,
— TH. DUBOSC. G.HARTMANN.

M. le Directeur du journal }
Le Prix Courant. }

République Française

Congrès International du Commerce des Vins, Spiritueux et Liqueurs

SALLE DE LA SOCIÉTÉ DE GÉOGRAPHIE
184, Boulevard Saint-Germain
(Du 16 au 21 juillet 1900)

PROGRAMME

I.—*Statistique* : De la production, de la consommation, de l'importation et de l'exportation de toutes boissons dans les divers Etats.

II.—*Systèmes fiscaux*: (a) Des divers modes d'impositions à la production, à la circulation et à la consommation; (b) Des divers systèmes douaniers: taxe au volume, au poids, *taxe ad valorem*. Déclarations en douane, vérification en douane. Possibilité d'adoption d'un système unique international.

III.—*Transports* : Des conditions de transports: transports maritimes, transports fluviaux, transports par chemins de fer, responsabilité des transporteurs, assurances. Possibilité d'unifier ces conditions.

IV.—*Législation* : Des diverses règles législatives, dans tous pays, relatives au commerce des boissons, notamment celles touchant la protection des marques et du nom des localités, la reconnaissance du pays d'origine, la répression de la contrefaçon et des falsifications. Possibilité d'unifier ces diverses législations.

V.—*Hygiène* : Des effets, dans l'alimentation, du vin et des autres boissons. Comparaisons des effets produits par la consommation des boissons fermentées et celle des boissons spiritueuses.

RÈGLEMENT.

En conformité de l'arrêté ministériel du 11 juin 1898 un Congrès International du Commerce des Vins, Spiritueux et Liqueurs a été autorisé par la Commission supérieure des Congrès de l'Exposition de 1900, et le Comité d'organisation de ce Congrès, agissant en vertu de ses pouvoirs réguliers, a arrêté le présent règlement:

ART. 1.—Le Congrès tiendra ses séances du 16 au 21 juillet, dans le local de la Société de Géographie, 184, boulevard Saint-Germain.

ART. 2.—Pourront être membres du Congrès et y assister tous les commerçants en vins, spiritueux et liqueurs, qui en auront adressé la demande au Comité d'organisation avant l'ouverture de la session. Cette demande comportera l'acceptation du présent règlement.

ART. 3.—Les Chambres de commerce de France, les Chambres de commerce françaises à l'étranger et les Syndicats et corps intéressés pourront faire partie du Congrès et y envoyer des délégués. Les noms de ceux-ci devront être adressés au Comité d'organisation, également avant l'ouverture de la session.

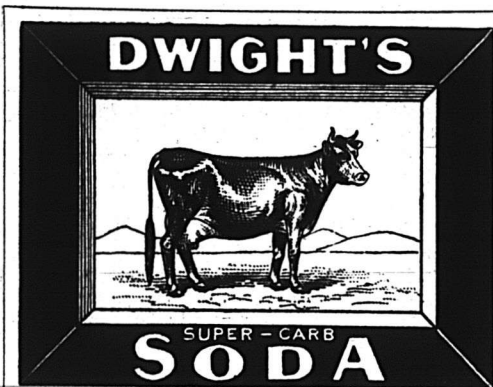
ART. 4.—La cotisation est fixée à vingt francs. Elle donnera droit: d'abord, au compte rendu sommaire des travaux du Congrès et, ensuite, au compte rendu *in extenso*.

ART. 5.—La cotisation versée, les membres adhérents et les délégués des chambres de commerce et des Syndicats intéressés recevront leur carte d'entrée au Congrès. Cette carte strictement personnelle, sera établie par le Comité d'organisation et revêue de l'estampille du Commissariat général de l'Exposition.

ART. 6.—La première séance du Congrès sera générale et ouverte par le Comité d'organisation du Bureau définitif. Ce Bureau comprendra un président, des vice-présidents, des secrétaires généraux et des secrétaires. Il aura les pouvoirs les plus étendus pour la direction des débats et la marche des travaux.

ART. 7.—Le Bureau du Congrès nommé, il sera procédé à la formation des Sections qui seront au nombre de cinq, correspondant aux cinq divisions du programme: Section de Statistique, Section des Systèmes fiscaux, Section des Transports, Section des Législations et Section de l'Hygiène.

ART. 8.—Les Sections nommeront leur Bureau, procéderont, sous sa direction



Pour la Santé

Qui sait comment se fabriquent les Sodas à Pâte que l'on vend en quarts? Sont-ils purs? Sont-ils salubres? Sont-ils propres? Non seulement il est impossible d'être certain de ces qualités, mais il est à peu près certain que la plupart

des sodas vendus sont impurs, malsains et malpropres. Le Soda à Pâte

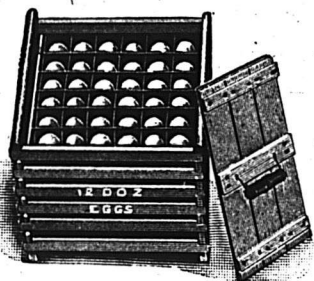
Dwight's Cow Brand Soda

est garanti absolument pur, sain et propre. Comparez-le avec celui que vous achetez en quarts.

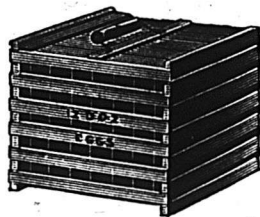
Il donne un bon profit, pourquoi pas le vendre?

Votre marchand de gros peut vous le fournir.

John Dwight & Cie., 34 rue Yonge, Toronto.



LA CAISSE PLIANTE HUMPTY-DUMPTY POUR LES OEUFS



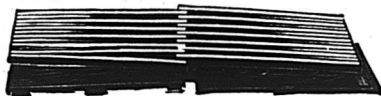
CONTIENT 12 DOZ. D'ŒUFS

Pas d'Œufs Cassés!

Pas de temps Perdu! Pas de discussion à propos de comptes!

Une caisse portative très utile pour usages généraux, lorsque les séparations sont enlevées. La meilleure caisse pour le transport des œufs au Canada, et la meilleure marché. Bon marché. Légère. Solide et serviable. Vous remboursez son prix d'achat en un mois par la suppression de la casse des œufs et des concessions sur le compte des œufs. Chaque fermier, épicier ou marchand de provisions en a besoin.

Fabriquée
seulement
par



W. L. Haldimand & Sons,
Agents de l'est,
MONTREAL

The DOWSWELL M'FG CO., Limited, - Hamilton, Ont.

à l'étude des questions ressortissant de leur groupe, et, dès leurs travaux terminés, remettront, par l'intermédiaire de leur bureau et approuvés par elles, les procès-verbaux de leurs séances. Le Bureau du Congrès s'en inspirera pour établir l'ordre du jour des séances générales qui suivront.

ART. 9. — Les membres du Congrès prenant part aux débats, soit en séance générale, soit en séance de section, ne pourront garder la parole plus de 15 minutes dans la même séance, à moins que l'Assemblée consultée n'en décide autrement. Le texte complet de leurs communications, ou bien le résumé sommaire, devra être soumis aux bureaux respectifs le jour même. Faute de ce, le texte rédigé par les secrétaires sera maintenu.

ART. 10. — En envoyant leur adhésion, les membres du Congrès devront dire à quelle section ils désirent plus particulièrement appartenir. Ils pourront, bien entendu, assister aux séances des autres sections.

Pour faciliter la marche des travaux, les adhérents qui comptent faire des communications au Congrès sur les questions portées au programme, sont priés d'en envoyer le résumé sommaire avant le 30 avril 1900.

ART. 11. — Des délégués des administrations françaises de la Douane et de la Régie, de même que des délégués d'administrations étrangères correspondantes, pourront participer aux travaux du Congrès. Une carte personnelle leur sera délivrée à cet effet.

ART. 12. — L'établissement du compte rendu *in extenso* des travaux du Congrès demeure confié au Comité d'organisation. Celui-ci pourra, en se mettant d'accord avec les intéressés, établir, au besoin, des résumés des communications faites.

Ciment algérien

Par la méthode suivante on obtient un ciment très consistant et très économique; on prend deux parties de cendres de bois, trois parties de chaux et une partie de sable; après avoir mélangé ces substances, on les passe au tamis, on humecte le tout avec de l'eau et un peu d'huile et l'on bat la masse à l'aide d'un maillet de bois, jusqu'à ce que le mélange ait acquis une grande consistance.

COMMERCE, INDUSTRIE ET FINANCE

Les actionnaires de la Compagnie mutuelle de Télégraphe du Canada auront leur assemblée générale annuelle au bureau de la compagnie, 50 rue Saint-François Xavier, le 29 mars courant à midi.

Une autre assemblée des actionnaires de la Compagnie mutuelle de Télégraphe, à responsabilité limitée, aura lieu le même jour à midi et demi, à la même adresse que ci-dessus.

.

The British America Pulp and Paper Co., demande au Parlement les pouvoirs nécessaires pour l'établissement d'une manufacture de pulpe et de papier et la création d'une ligne de chars électriques entre la Baie des Ha-Ha sur le Saguenay et La Tuque sur le Saint-Maurice.

.

MM. Armour & Co. sont sur le point de former une compagnie au capital d'environ \$20,000,000. La nouvelle compagnie englobera les différentes branches de la firme Armour & Co., à l'exclusion de l'important commerce de grains fait par la maison.

La compagnie contrôlera les divers établissements de salaisons, de conserves alimentaires ainsi que les fabriques de colle, de savons, de crins et la manufacture de boîtes pour conserves de l'ancienne maison Armour & Co.

.

Une assemblée générale spéciale des actionnaires de la compagnie de chemin de fer Terminal de Montréal, aura lieu le 17 mars courant, à midi, aux bureaux de la compagnie, 8 Côte de la Place d'Armes.



HEINZ

Le Chutney aux Tomates

est fabriqué avec de grosses tomates, bien mures, cuites aussitôt cueillies.

Vendu par

LES AGENTS AU CANADA :

Hudon, Hébert & Cie Montréal. H. P. Eckardt & Co., Toronto.

LE

Blé d'Inde préparé de Benson

Il n'y a pas de sophistication dans le Blé d'Inde Préparé de Benson—il n'y a aucune **nécessité** de le falsifier parce qu'il s'est vendu complètement sur son mérite comme un blé d'Inde préparé pur, pendant au-delà de quarante ans.

La délicatesse de son arôme est presque passée en proverbe.

On fait des comparaisons avec le Blé d'Inde Préparé de Benson comme base—vous entendez dire partout — “ Il est tout aussi bon que celui de Benson.” Vous savez ce que signifie “ juste aussi bon ” — une tentative de vendre un article inférieur à un prix inférieur. Le Blé d'Inde Préparé de Benson est le type — quarante années l'ont prouvé indiscutablement.

EDWARDSBURG STARCH CO., LIMITED

ETABLI EN 1858

CARDINAL, Ont., et MONTREAL, Qué.

Le but de cette assemblée est de ratifier et de confirmer un acte d'arrangement et vente de certaines obligations de la compagnie portant première hypothèque.

* **

La guerre du Transvaal attire de nouveau l'attention sur la fabrication du lait condensé. Cette industrie est très prospère en Allemagne et surtout en Suisse. En ce moment, l'Angleterre qui est une forte cliente de ces deux pays, augmente considérablement ses commandes pour sa lointaine expédition.

Le Canada pourrait facilement entrer dans le mouvement pour la production de lait condensé. Il y a place encore pour plusieurs manufactures.

* **

La dix-neuvième assemblée annuelle des actionnaires de la Compagnie du chemin de fer Canadien du Pacifique, pour l'élection des directeurs et la transaction des affaires générales, aura lieu le 4 avril prochain, à midi, au bureau principal de la compagnie.

Les livres de transferts des actions ordinaires ont été fermés à Londres à 3 h. p. m., mardi le 27 février, ceux de Montréal et New-York seront clos le 9 mars courant.

Les livres des actions-priorité ont été clos mardi dernier.

* **

Une matière alimentaire nouvelle : Un brevet allemand nous signale la préparation d'une matière alimentaire nouvelle bien spéciale réputée très riche et très salubre comme substance réparatrice. Le procédé de préparation consiste à extraire et à solubiliser les matières nutritives de nature protoplasmique contenues dans la levure de bière par addition

de gomme 1/10 à la levure. Ensuite on chauffe à 80° centigrades environ jusqu'à 95° pendant 15 à 20 heures pour achever l'extraction de la dite matière : on ajoute alors du blanc d'œuf produisant une clarification après refroidissement de la masse. On décolore ensuite par le noir animal à raison de 4 à 8 livres pour 200 livres d'extrait.

Cette matière filtrée est évaporée dans le vide. Elle fournit une substance réduite en poudre et très recommandable comme aliment réparateur, mélangé au lait.

* **

La Compagnie d'assurance sur les Glaces "La Métropolitaine" donne avis dans la *Gazette du Canada*, qu'elle a cessé de faire les opérations d'assurances jusqu'à présent faites par elle sous le nom de Compagnie d'assurance sur les glaces "La Métropolitaine," et qu'elle a assuré tous ses risques en cours dans la Compagnie d'assurance sur les glaces de New-York et qu'elle s'est adressée au ministre des Finances et Receveur Général pour le remboursement le 23 avril prochain (1900) de ses valeurs.

Les porteurs de polices au Canada qui s'opposent à ce remboursement sont requis de présenter leur opposition au bureau du Ministre des finances et Receveur général le ou avant le jour ci-dessus mentionné.

* **

La lactite ou ivoire artificiel : Nous trouvons dans le *Formulaire de l'Electricien*, de M. Hospitalier, un procédé intéressant pour l'emploi industriel du lait ; le voici :

On commence par coaguler le lait, comme si l'on voulait faire du fromage ; on presse ensuite le coagulum et l'on rejette le petit lait. On prend 5 kilogrammes de caillé qu'on mélange avec une solution de 1



Le dernier succès en
Avoines Roulées

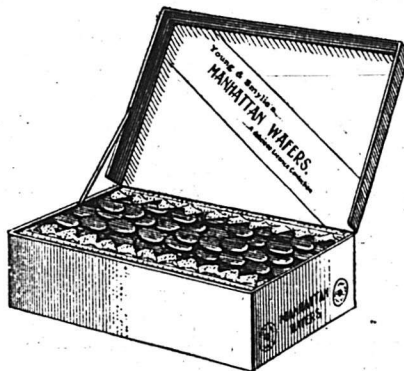
Cette nouvelle marque s'appelle

“Nor-West”

Elle a, grâce à sa pureté, à ses qualités économiques, à son goût agréable, a conquis le marché où elle a été introduite. Un client qui l'achète une fois continue à l'acheter. Si vous ne la tenez pas en stock, écrivez-nous. Elle devient rapidement un article de consommation courante.

McKay Milling Co., Ottawa.

Succursale de Montréal: 303, Board of Trade.



REGLISSE en bâtons cannelés Y. & S., paquets 80 à la boîte de bois; caisses de 20 boîtes, breveté 20 août 1899; une nouveauté unique et désirable en bâtons de réglisse. Réglisse en bâtons Y. & S. (ordinaire), boîte de 5 lbs. et en vrac, caisse de 25, 50 et 125 lbs. net. Pastilles de réglisse Acme, boîtes de 5 lbs. et paquets de 5 cts. Lozanges de réglisse Y. & S., boîtes de 5 lbs. et flacons de 5 lbs. Manhattan Wafers (Réglisse mou) emballés en boîtes de 2½ lbs., un délicieux bonbon en réglisse. Vendus par les Droguistes en gros du Canada. Catalogue sur demande adressée aux manufacturiers.

Etablis en 1845.

YOUNG & SMYLIE, Brooklyn, N.Y.

kilog. 5 de borax dans 3 litres d'eau. Ce mélange est mis dans un récipient convenable sur un feu doux, où on le laisse jusqu'à ce qu'il soit séparé en deux parties, l'une liquide comme l'eau, l'autre plutôt épaisse, ayant quelque analogie avec la gélatine fondue. On enlève la partie aqueuse et l'on ajoute au résidu 500 grammes d'un sel minéral dans 1 litre 5 d'eau. On pourra employer à cet effet presque tous les sels minéraux, par exemple, le sucre de plomb, la couperose, le vitriol bleu ou blanc. Cette addition a pour effet de produire une nouvelle séparation de la masse qui forme une partie solide molle. On enlève de nouveau la partie liquide par la presse ou mieux par filtration. C'est le moment d'incorporer la matière colorante, si l'on désire un produit coloré; dans le cas contraire, le produit final sera blanc. On soumet alors la masse à une pression très énergique, dans des moules de la forme désirée et l'on fait sécher à très haute température. Le produit ainsi obtenu, auquel on a donné le nom de *lactitis*, est très dur et résistant. On peut l'employer dans presque tous les cas où l'on emploie l'os, l'ivoire, l'ébonite ou le celluloid.

M. F. Sicotte, gérant du département français de la London and Lancashire Life Assurance Co'y est de retour à Montréal d'un voyage d'une semaine au cours duquel il a visité Berthierville et les paroisses avoisinantes. Il constate que les cultivateurs commencent à reconnaître l'utilité des assurances sur la vie.

A propos de brevets d'invention : Le gouvernement français vient de déposer un projet de loi tendant

à modifier ainsi qu'il suit l'article 32 de la loi du 5 juillet 1844, modifié par la loi du 31 mai 1856 :

Sera déchu de tous ses droits :

1o Le breveté qui n'aura pas acquitté son annuité avant le commencement de chacune des années de la durée de son brevet.

L'intéressé aura toutefois un délai de trois mois au plus pour effectuer valablement le paiement de son annuité, mais dans ce cas il devra verser, en outre une taxe supplémentaire de 30 francs, \$6.00.

Cette taxe supplémentaire pourra être acquittée en même temps que l'annuité ou séparément, mais toujours dans le délai de trois mois indiqué ci dessus.

2o Le breveté qui n'aura pas mis en exploitation sa découverte ou invention en France dans le délai de deux ans, à dater du jour de la signature du brevet, ou qui aura cessé de l'exploiter pendant deux années consécutives, à moins que, dans l'un ou l'autre cas, il ne justifie des causes de son inaction ;

3o Le breveté qui aura introduit en France des objets fabriqués en pays étranger et semblables à ceux garantis par son brevet.

Néanmoins, le ministre du Commerce et de l'Industrie pourra autoriser l'introduction :

1o Des modèles de machines ;

2o Des objets fabriqués à l'étranger, destinés à des expositions publiques ou à des essais faits avec l'assentiment du gouvernement.

Le stock de la maison Grover & Brais, a été vendu à l'encan, le lot No 1 à raison de 67c dans la piastre à M. Fred. Kelly. Le lot No 1 comprenait le stock du magasin de gros 196 rue McGill, avec le mobilier du magasin, etc., le tout se montant à au-delà de \$70,000 sui ivannvent taie.

TABAC A FUMER...
EMPIRE

— En Palettes de 5c., 10c. et 15c.

L'Empire est un excellent tabac à fumer, frais et doux, c'est
 le plus gros, le meilleur marché et le meilleur au Canada...

Grosses Palettes pour Peu d'Argent

Cette marque donne un bon profit et plaira à chacun.
 Demandez à votre marchand de gros un échantillon en boîte à

36c. LA LIVRE.

THE EMPIRE TOBACCO COMPANY, Limited, GRANBY, P. Q.

La "Joliette Tobacco Co.," Joliette, Que.

MANUFACTURIERS DES MARQUES POPULAIRES SUIVANTES :

Torquettes "Twist,"
Tabac à Chiquer et à Fumer "Club,"
Tabac à Chiquer "Atlas"

Ces marques faites avec les feuilles canadiennes de premier
 choix, sont reconnues par le commerce comme
 étant les meilleurs tabacs domes-
 tiques sur le marché.

Le lot No 2, stock et ameublement du magasin de détail, 263 rue Saint-Jacques et se montant à \$21,099.01 a été vendu à 47c dans la piastre.

Le lot No 3, billets à écheoir, etc., a été adjugé à M. G. Deserres à 58½c dans la piastre.

Les conditions de la vente étaient au comptant.

Un train-clair : " La Compagnie du chemin de fer du Nord à Paris, vient de mettre en service un train qui n'aura de longtemps son égal sur aucune ligne : c'est le train de Paris à Calais, qui part de la gare du Nord à 9 h. 30 du matin.

La locomotive nouveau modèle, de ce train-éclair fait 125 kilomètres à l'heure et accomplit en moins de trois heures, sans aucun arrêt, le trajet de Paris à Calais (295 kilomètres). C'est le record de la vitesse.

La Compagnie n'admet dans ce train que les voyageurs pour Londres.

Il y a en ce moment, à Anvers, 2,300 ouvriers diamantaires sans ouvrage, par suite de la guerre sud-africaine.

Le " Diamant-Bewerksbond " a organisé un comité de secours qui a décidé, tout d'abord, le paiement de leur loyer aux ouvriers nécessiteux, sur la caisse de réserve et la distribution gratuite de charbon.

Mais ces moyens sont précaires et la situation devient inquiétante.

On espère que le salut viendra du Brésil dont on pourrait exploiter les mines plus complètement, et, à ce propos, on compte sur M. Roulina, le grand fabricant parisien.

M. Mougeot, sous secrétaire d'Etat en France, a rêvé, dès son entrée au ministère, de mettre le téléphone

à la portée de tous. Il semble être bien près d'atteindre son but.

Les longues recherches auxquelles une commission d'études s'est livrée sont sur le point d'aboutir, grâce à une récente invention, actuellement à l'essai : un compteur téléphonique. L'invention est aussi simple que pratique.

A côté de chaque appareil, si le compteur est adopté, on installera un appareil annexe dont les fils seront reliés à ceux du téléphone.

Lorsque l'abonné aura obtenu la communication, au moment précis où il engagera la conversation avec la personne appelée, la voix deviendra inintelligible; l'abonné n'aura alors qu'à appuyer sur le bouton qui émerge du compteur et dès cet instant il causera librement pendant trois minutes.

Ce laps de temps écoulé, un bruit couvrant sa voix, " la friture," suivant le terme téléphonique adopté viendra interrompre la conversation qui ne pourra continuer que si la personne qui a demandé la communication presse une deuxième fois sur le bouton, et ainsi de suite de trois minutes en trois minutes.

Chaque mois, de même que cela se pratique pour vérifier à domicile la consommation du gaz, un contrôleur du service des téléphones viendra vous réclamer autant de quinze centimes qu'il y aura dans le mois de périodes de trois minutes employées en conversation téléphonique.

L'abonnement annuel au téléphone ne coûterait plus que 40 frs \$8, et le prix des appareils installés à domicile, 120 francs (\$24) environ pourrait être payé en trois annuités de 60, 40 et 20 francs (\$12.00, \$8.00 et \$4.00) à ajouter au prix de l'abonnement.

La consommation indiquée par le compteur serait enfin payable par mois, au tarif que nous avons indiqué plus haut.

THE ST. LAWRENCE SUGAR REFINING CO.

..... LIMITED

MONTREAL.

FABRICANTS DES QUALITÉS LES PLUS CHOISIES DE

Sucres Raffinés Comprenant nos Jaunes Efflorescents



(Bloomy Yellows)

Café Clair (Bright Coffee
Sugars)

Phenix (qualité suivant
le granulé)

Granulés "Extra Standard"

Les Meilleurs sur le Marché.

Les Cigares Populaires par Excellence!

KEYSTONE CHERROOTS

Composés de
50% Tabac Canadien,
50% Tabac Etranger.

de fabrication supérieure. Sont très agréables à fumer et se détaillent à

10c. LE PAQUET DE 5 Cigares.

Tous les Marchands de Tabacs, Epiciers, Marchands Généraux tireront un très bon bénéfice de la vente de ces excellents cigares.

J. M. Fortier, Montréal

On nous signale un nouveau mode de marché en matière de charbon : Le producteur et le consommateur traitent pour un an tout un marché. La quantité est fixée définitivement. Mais le prix d'un quart des quantités traitées est sujet à modification, tous les trois mois.

L'avantage du système est double.

En premier lieu, producteur et consommateur sont certains de la quantité pour tout un an. Mais, et c'est le second avantage, ils profitent l'un et l'autre de la hausse ou de la baisse qui peuvent survenir en en cours du marché.

* **

Les statistiques publiées par l'Agence du Lloyd sur les constructions navales, en 1869, constatent l'activité sans précédent des chantiers maritimes de l'Angleterre.

Les commandes exécutées en 1899, par les chantiers anglais, pour le compte de l'armement britannique et étranger sont les suivantes :

Pour la marine marchande.—726 navires jaugeant ensemble 1,416,791 tonneaux de jauge brute, qui se décomposent en 714 vapeurs, avec une jauge brute de 1,414,774 tonneaux, et 12 voiliers avec une jauge brute de 2,017 tonneaux.

Pour la marine de guerre.—35 vaisseaux déplaçant 168,590 tonneaux.

Le total se trouve ainsi de 761 navires avec 1,585,381 tonneaux.

Le nombre total des navires de commerce construits dans le monde entier aurait été, en 1899, d'environ 1,269 avec un tonnage de 2,121,738 dont 1,006 avec 1,945,719 tonneaux pour la navigation à vapeur et 263 avec 176,019 tonneaux pour la navigation à voiles.

Pendant l'année 1899, les pertes éprouvées par l'ensemble des nations maritimes du fait des divers sinistres de mer, auraient été d'environ 227,000 tonneaux (345,000

pour les vapeurs et 382,000 pour les voiliers). De ce fait, le tonnage des bâtiments à voiles du monde entier a subi, pendant 1899, une réduction d'environ 206,000 tonneaux ; mais, par contre, la navigation à vapeur s'est accrue de 1,001,000 tonneaux et l'augmentation du tonnage total, sans faire de déduction entre les voiliers et les vapeurs est encore, pour l'année dont il s'agit, pour l'ensemble des marines marchandes de 1,395,000 tonneaux.

La marine marchande britannique contribue à cette augmentation nette (déduction faite des pertes) du tonnage général des marines du monde entier dans une proportion qu'on peut évaluer à 22.5 p. c. soit 313,000 tonneaux et celle qui a trait seulement au tonnage des vapeurs dans une proportion d'environ 31 p. c., soit 498,000 tonneaux.

Cette part est encore plus prépondérante si l'on recherche le bénéfice du pavillon anglais sur l'ensemble des nouveaux bâtiments dont s'est accrue la navigation universelle, sans tenir compte des pertes. On constate, en effet, que l'Angleterre est propriétaire de 54 p. c. du tonnage représenté par les nouveaux navires en 1899.

* **

Malgré l'arrêt dans la production de l'Afrique du Sud pendant les derniers mois de l'année passée, il y a eu une augmentation considérable dans la production de l'or dans le monde. Aux Etats-Unis, par exemple, la production d'or en 1899 aurait atteint près de 14,500,000 de livres sterling, soit une augmentation de 1 million et demi. Pour le Canada, l'augmentation est évaluée à 870,000 l. st. ; pour l'Australie, à 3,250,000 l. st., et pour les Indes, environ 100,000 l. st. D'autre part, les quantités venant de l'Afrique du Sud ont été réduites à environ 1 million $\frac{1}{2}$. L'augmenta-

Il y a deux cotés

à chaque question, et je désirerais obtenir une chance de vous convaincre que le marchand qui vous offre une ligne de cigares qu'il prétendra devoir vous donner un plus gros profit qu'un assortiment de mes cigares, ne vous donnera pas ma version de l'affaire.

Chaque épicier désire augmenter son commerce de cigares plutôt que de réaliser un gros profit sur un client pour le perdre ensuite. Si vous vouliez m'envoyer un mot, je vous serais reconnaissant de la chance que vous m'offririez de vous présenter ma version sur la question des cigares. Voulez-vous faire cela ?

J. BRUCE PAYNE, *Mfr.*,
—Granby, Qué.

Un Noir a Ghaussures qui les Noircit

ET LES REND BRILLANTES

C'est l'article que chacun réclame—
C'est exactement ce que représente

LE CIRAGE PURE GOLD

Il est d'une qualité uniformément excellente.

**Pour Messieurs, une jolie pâte en boîte,
Pour Dames, un splendide liquide en bouteilles.
Pour Poeles également, en boîtes et en bonteilles.**

Bonnes Marchandises.

Bons Profits.

PURE GOLD M'F'G CO., - TORONTO.

tion générale, en comptant tous les grands centres producteurs ensemble, a donc été d'environ 4,220,000 livres sterling. Il y a eu d'autres augmentations provenant d'autres points, mais de moindre importance, arrivant cependant à former le total de 1 million de livres, ce qui élève la somme précédente à 5,220,000 pour l'augmentation totale de la production.

La production mondiale en 1898 aurait été de 57 millions $\frac{1}{2}$ et en 1899 de 62,700,000 livres sterling; cette augmentation d'ailleurs se produit tous les ans depuis longtemps, ainsi que le montre le tableau suivant :

Années 1890.....	£23,800,000
“ 1891.....	26,100,000
“ 1892.....	29,300,000
“ 1893.....	31,500,000
“ 1894.....	36,200,000
“ 1895.....	39,900,000
“ 1896.....	40,600,000
“ 1897.....	47,000,000
“ 1898.....	57,500,000
“ 1899.....	62,700,000

La production de l'or a donc plus que doublé en 6 ans, et augmenté de plus de 160 p. c. si l'on envisage la décade toute entière. Actuellement, la situation est un peu troublée par les événements du Transvaal, mais, à part cela, tout semble montrer que la production de l'or continuera à augmenter rapidement.

LE ZINC

Suite et fin.

C'est en partant de ces principes que la Vieille-Montagne a organisé les diverses institutions qui relèvent de l'économie sociale :

La rémunération raisonnée du travail; institutions pour favoriser l'épargne et la propriété; institu-

tions pour favoriser l'épargne et la propriété; institutions de secours et de prévoyance; amélioration de l'état intellectuel et moral de l'ouvrier.

La rémunération du personnel actif se compose de deux parties : l'une *fixe* qui est le *salaires* proprement dit; l'autre variable et éventuelle, qu'on appelle la *prime*. La première est destinée à payer en quelque sorte le temps consacré au service de la Société. La seconde rémunère l'effort individuel, le succès dû à une activité et à une intelligence exceptionnelles. La prime varie avec l'importance relative du travail, mais l'ouvrier en connaît toujours le taux, et chaque jour, suivant les résultats obtenus, il peut lui-même en calculer la quotité.

Elle dépend du bon rendement obtenu des minerais mis en fabrication, de l'économie des matières et en particulier du combustible, de la perfection et de la quantité des produits obtenus dans un temps donné, etc. En un mot, elle dépend essentiellement de la vigilance, de l'attention, de l'habileté de l'ouvrier, qui est ainsi excité à bien faire.

Le compte des primes est arrêté en même temps que celui des salaires fixes, mais la moitié seulement est payée à ce moment à l'ouvrier; l'autre moitié est portée au crédit du compte particulier qui lui est ouvert. Elle lui est soldée à la fin de chaque campagne annuelle si, pendant toute cette période, les conditions morales et matérielles de son engagement ont été remplies. En cas de décès, les primes retenues sont intégralement payées aux héritiers de l'ouvrier. La prime constitue donc pour la famille, une épargne toute faite, ou un secours tout prêt : elle est en même temps pour la Société une garantie qui sanctionne les devoirs de l'ouvrier vis-à-vis d'elle.

Pelles, Bêches, Fourches,
Grattes et Rateaux.

A des PRIX RAISONNABLES.

Vert de Paris

Demandez nos Prix, avant de
placer vos commandes pour le
Vert de Paris. :- :- :- :-

L. H. HEBERT,

297 et 299 rue St-Paul, - - MONTREAL.

SADLER & HAWORTH

MANUFACTURIERS DE

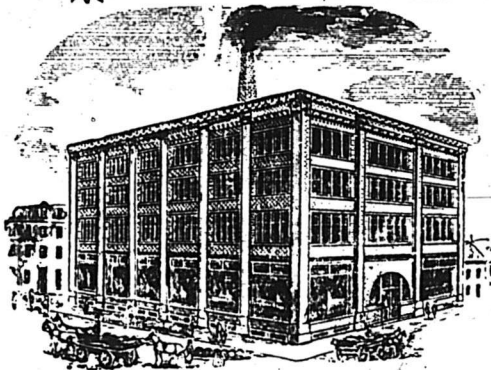
COURROIES EN CUIR

Tanné au Chêne

Nous vendons aussi

des Courroies en

CAOUTCHOUC ET EN COTON.



BUREAUX ET MANUFACTURE:

GOIN DES RUES DES SEIGNEURS ET WILLIAM,

MONTREAL.

L'épargne est la première étape vers la propriété. Dès que l'ouvrier possède un pécun, son ambition est de construire ou d'acheter une maison. La Vieille-Montagne n'a cessé de favoriser cette aspiration. Elle a morcelé des terrains pour les céder aux ouvriers à prix d'acquisition; elle a fait aux acquéreurs des avances remboursables à très longues échéances pour leur permettre de construire; elle leur a procuré les matériaux à prix d'inventaire, les faisant profiter ainsi du bénéfice de ses achats en gros. La Société a construit des maisons qu'elle a revendues à prix coûtant aux ouvriers, partie comptant, partie en nombreuses annuités. Malgré ces avantages, nombre d'ouvriers ne peuvent ou ne veulent pas devenir propriétaires. En ce cas, la Société leur loue des maisons faites pour eux. Le locataire ne peut loger des personnes étrangères, ni vendre des boissons alcooliques, ni tenir cabaret. Il doit entretenir propres les locaux habités.

On peut dire que la presque totalité des ouvriers de la Vieille-Montagne occupent, soit comme propriétaires, soit comme locataires, des habitations convenables, hygiéniques et à bon marché.

On a créé, en 1847, deux caisses différentes : la caisse de secours et la caisse de prévoyance.

La *caisse de secours* a pour objet de procurer les soins médicaux et les remèdes, en cas de maladies ou de blessures, aux ouvriers et aux membres de leur famille vivant de leur salaire, d'accorder aux ouvriers malades ou blessés des indemnités de chômage pendant toute la durée de la maladie ou l'interruption du travail régulier, de contribuer aux frais d'accouchement des femmes d'ouvriers, aux funérailles des ouvriers et des membres de la famille, de donner des secours temporaires aux veuves, enfants et ascendants

des ouvriers décédés. Cette caisse est alimentée par versements sur les salaires; elle est gérée par une commission permanente composée d'ouvriers et de représentants de la Société, qui a pris à sa charge les frais généraux d'administration.

La *caisse de prévoyance* attribue des pensions viagères, après quinze années de services ininterrompus, aux ouvriers devenus invalides par suite de maladie ou de vieillesse. Ces pensions sont fixées au cinquième du plus fort salaire reçu par l'ouvrier, plus un centime par jour pour chaque année de service après la quinzième. Cette caisse est alimentée exclusivement par les deniers de la Société et gérée par celle-ci.

La *caisse de retraites* est alimentée au moyen d'un prélèvement de cinq pour cent sur les appointements du personnel et d'un subside égal fourni, à titre gracieux, par la Vieille-Montagne.

Cette caisse assure à tous membres du personnel atteignant l'âge de soixante ans et comptant trente années de service une pension correspondant à la moitié du traitement. En outre, elle pensionne les employés victimes d'accident ou de maladie, avec réversibilité sur la tête des veuves, des enfants et des orphelins. Tous les employés y sont obligatoirement affiliés dès l'âge de vingt et un ans.

La Vieille-Montagne a fondé en 1893, à Cointe, un asile de vieillards destiné à recevoir les vieux ouvriers pensionnés de la Société. Il offre, dans ses aménagements intérieurs, tout le confort des institutions de ce genre les mieux conçues : salles de logement, réfectoire, salon de lecture et bibliothèque, salle de réunion avec large baie vitrée ayant vue sur la vallée de la Meuse, jardins spacieux, cuisines, lavoirs, bains, infirmeries, etc.

A cette institution a été annexé,

Bernier & Cie



Marchands de Farines

Grains,
Moulées,
Graines
de Semences,
Graines
Fourragères,
Etc.

Prix Spéciaux par quantité
de char ou pour char assorti.

BUREAU ET ENTREPOT :

Près la Gare du Grand Tronc,

St-Hyacinthe

CORRESPONDANCE SOLICITÉE.

TOUS LES HOTELS, EPICIERS ET RESTAURANTS de cette ville vendent les Eaux Minérales Caledonia. La demande augmente continuellement et leur vente a atteint des proportions phénoménales — le peuple sait apprécier "ce qui est bon". **Les Eaux Minérales Caledonia** — comme tous ceux qui en ont bu le savent — sont absolument sans pareilles. Elles sont reconnues comme étant pures et bonnes; et supérieures à toutes les eaux minérales.

Si vous avez besoin d'un tonique, buvez à table, ainsi que dans les grands diners et autres fêtes. Les Eaux Minérales Caledonia.

**M. TIMMONS
& SON,**

SEULS AGENTS ET
EMBOUTILLEURS

90-92, côte d'Abraham
QUEBEC



en juillet 1898, un orphelinat destiné à recueillir les enfants des anciens ouvriers de la Société.

La Vieille-Montagne a eu pour la moralité et l'intelligence de l'ouvrier les mêmes sollicitudes que pour sa condition matérielle. L'ennemi le plus redoutable de l'ouvrier est l'alcool. La Société importe de grandes quantités de vins légers d'Espagne et d'Italie. Les ouvriers peuvent se les procurer à un prix très minime, grâce à la libéralité des membres du conseil d'administration, qui payent de leurs deniers les droits d'entrée de ces vins en Belgique.

L'introduction, la vente et la consommation des liqueurs alcooliques sont interdites. *Tout ouvrier trouvé en état d'ivresse est renvoyé.*

Pour détourner l'ouvrier du cabaret et développer en lui l'esprit de corps, la Société a créé ou patronné dans presque tous les établissements des sociétés d'agrément : orphéons, harmonies, fanfares, sociétés de tir, etc. Elle a également créé des écoles.

Elle a facilité la fondation de bibliothèques, des écoles d'apprentissage, la création des églises, l'organisation des services religieux des différents cultes, œuvres diverses auxquelles elle consacre chaque année des sommes très importantes.

Ainsi, tout en sauvegardant la liberté individuelle de l'ouvrier, point essentiel de la question sociale, la Vieille-Montagne a su le plier à la discipline.

L'ouvrier s'intéresse à sa tâche ; il ne s'en acquitte plus dans l'unique but de gagner son pain quotidien : il y voit aussi une espérance pour l'avenir. Détourné des vices qui pourraient le conduire à l'oisiveté, à la misère, il puise dans une saine hygiène et dans les délassements qui suivent les heures de travail, la force morale nécessaire pour affronter les rigueurs de la vie.

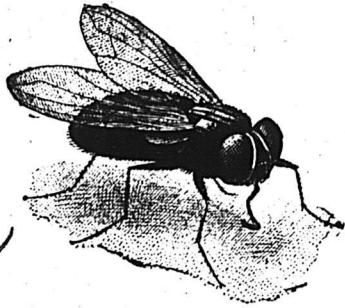
L'ASSURANCE EN CHINE

Voici, traduit du *Financial News*, un article très intéressant sur l'assurance en Chine.

Il existe aujourd'hui, écrit notre confrère, une Société chinoise d'assurance sur la vie qui assure les Chinois. C'est la *China Mutual* qui fut fondée il y a un peu plus d'un an, à Shanghai, par M. J. H. Wattie.

M. Wattie vint en Chine pour le *Sun Life of Canada* ; il démissionna et constitua une société pour son propre compte ; elle commença avec un capital de 500,000 taëls, divisé en 5,000 actions de 100 taëls chacune. Tout le capital fut souscrit d'abord par deux personnes, — 2,500 actions chacune dont 10 p. c. versé. Mais, depuis lors, il y environ vingt actionnaires.

La *China Mutual Life* commença à fonctionner le 17 mai 1898, et à la fin de son premier exercice ses dépenses, y compris appointements, commissions, frais d'impression, etc., n'avaient pas absorbé 75 p. c. des recettes de primes. A part 5 ou 6 polices mixtes de vingt ans, la Compagnie n'avait émis que des polices à primes payables pendant dix et quinze ans. Les Chinois n'aiment pas les polices à long terme et préfèrent des polices à primes payables pendant cinq ans, quand ils peuvent se payer ce luxe. Ils ne veulent à aucun prix de l'assurance-vie entière. L'argument de la mort est le plus mauvais dont un agent puisse se servir pour engager un Chinois à s'assurer. C'est insulter un Chinois que de lui parler de mort. Il considère une police d'assurance comme une garantie qu'il vivra jusqu'à un âge mûr et ce n'est pas en vue d'un autre avantage quelconque en espèces payables après sa mort, mais plutôt pour s'assurer de belles funérailles—son plus grand désir et le rêve de ses nuits qu'il s'assure sur la vie.



Papier-Glue: Tanglefoot

* CONTRE LES MOUCHES *
(Scellé)

EFFICACE HYGIÉNIQUE

Attrape les mouches et les germes qu'elles entraînent. Impénétrable. Dure longtemps.

Employé dans le monde entier

The O. & W. THUM CO., Grand Rapids.
M ch. E.U.A.
NEW YORK: 15 Jay St. SAN FRANCISCO: 121 California St.



Voiture d'Enfant Incliné.

1900

Un nouvel assortiment complet de véhicules et carrosses d'enfants, chaises, etc. en jonc. Demandez notre catalogue en spécifiant le genre que vous désirez.

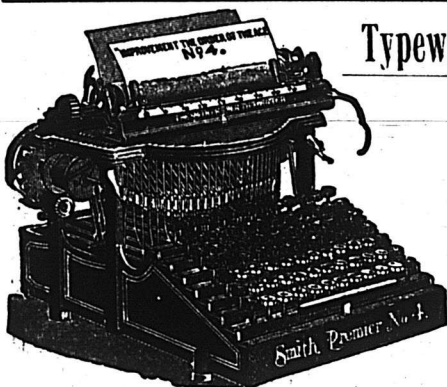
Genre A.—Voitures d'enfants, chaises roulantes pour bébés, voitures Stanley et Go-Carts.

Genre B.—Meubles en Jonc.

Genre D.—Vélocipèdes, Tricycles, Voitures d'Enfants, Voitures à deux roues et une seule place, Brouettes-jouets, Berceuses (Shoo-Fly); Voitures de Poupées, Chaises Roulantes pour Poupées, Voitures pour Bébé, Stanley et Go-Carts, Chaises pour Invalides, Voitures et Wagons de livraison.

Genre F.—Sleighs.

The Gendron Mfg. Co., Toronto.



Typewriter Smith Premier

Facile à manœuvrer et à soigner.

A la hauteur du progrès, sous tous les rapports.

WILLIAM M. HALL & CO.,
1675, RUE NOTRE-DAME, MONTREAL.
AGENTS POUR LA PROVINCE DE QUEBEC.

Un assortiment complet d'accessoires pour typewriters de toutes fabrications.
Typewriters loués, réparés, échangés.

TEL. BELL: MAIN 983

Actuellement les seules Compagnies à vie qui opèrent en Chine, autres que la *China Mutual Life*, et qui assurent les Chinois, sont la *New-York*, l'*Equitable*, le *Sun Life of Canada* et la *Manufacturers' Life of Canada*. Il existe en outre plusieurs Compagnies anglaises, mais celles-ci n'acceptent que les risques européens. La grande difficulté de prouver le décès est la cause du peu de développement qu'a pris l'assurance sur la vie en Chine. Il est presque impossible de garantir l'identité des Chinois tant ils se ressemblent.

D'autre part, quand un Chinois devient sérieusement malade et qu'il sent sa fin prochaine, il s'en va chercher un endroit — parfois un village de l'intérieur tout à fait inaccessible — pour mourir. Ou bien il y meurt réellement, ou bien il loue un autre homme pour annoncer qu'il est mort. (En Chine, vous pouvez louer un homme à bon compte, même pour donner sa vie pour la votre). Ainsi, il est impossible de certifier que l'assuré est bien réellement décédé. Un Européen trouve difficilement un autre Européen pour jouer ce rôle, car, s'il le pouvait même, la supercherie se dévoilerait à l'examen du cadavre.

Les Chinois, comme nous l'avons dit, se ressemblent tous d'une façon frappante. Si un Chinois est envoyé pour faire une enquête au sujet d'un décès, il s'en va tendre la main au corrupteur et revient prêt à jurer sur l'honneur, si c'est nécessaire, que vous êtes bien mort. En Chine, il y a un code de morale *plus humaine* que celui formulé par les dix commandements de Dieu. La *China Mutual Life* qui a une administration chinoise intéressée à sa prospérité, saura veiller à ce qu'il ne se produise pas de *sinistres frauduleux* et s'y entendra mieux que les compagnies étrangères.

REVUE COMMERCIALE ET FINANCIÈRE

FINANCES

Montréal, 1er mars 1900.

La nouvelle la plus importante au point de vue local est l'augmentation prochaine du capital de la Compagnie des Chars Urbains, qui doit émettre \$1,000,000 d'actions nouvelles pour porter le capital à \$6,000,000; car il ne fait aucun doute qu'à l'assemblée des actionnaires du 19 courant la décision des directeurs sera ratifiée à l'unanimité.

A l'annonce de cette prochaine émission, les actions ont gagné 9 points à la Bourse, et depuis hier un nouveau gain de 7 points est venu s'ajouter au premier.

La Bourse, malgré tout, a été peu active cette semaine, les parts de mines ont fourni le gros des transactions et, à part la Virtue, qui a encore monté, les autres valeurs minières sont à peine maintenues aux cotes de la semaine dernière.

Les chars de Toronto ont perdu 2½ points, les efforts des baissiers se sont portés sur cette valeur; et un bruit de bourse heureusement controuvé annonçait une grève des employés de cette compagnie.

Voici un tableau des dernières ventes opérées sur les valeurs suivantes:

	Ventes précédentes	Dernières ventes
War Eagle.....	\$1.32½	1.31
Centre Star.....	1.30
Virtue.....	76	85
Payne Mining.....	1.22	1.20
Montreal & London....	0.8	0.27
Republic.....	0.98	0.90
Twin City.....	64	64½
C P R.....	99	98½
Duluth (ord).....	16½	5½
“ (pref.).....	16½	15½
Chars de Toronto.....	113	109½
“ Montréal.....	294	308
“ Halifax.....	96	97½
Rich. et Ontario.....	112	108
Royal Electric.....	194	191
Coloured Cotton (bons)..	100	99
Dominion Cotton.....	104½	104½
Gaz de Montréal.....	192	189
Intercolonial Coal.....	38	38
Dominion Coal (pref.)...	117
“ “ (bons)....	111	111
Cable Commercial (bons)	103½	103½
“ (nouv)....	163
Bell Telephone.....	182½
Montreal Telegraph.....	170

Nos Harnais...

Pour Voitures de Promenade pendant cette période de fêtes, où l'on voyage beaucoup, sont de nature à intéresser le commerce. Nous en avons pour tous les goûts, à des prix variant suivant choix et qualités. Nous en disons autant de

Nos Valises...

Qui ont rapidement conquis la faveur du public-voyageur. Notre assortiment est si considérable qu'il nous est impossible d'en faire même une énumération.

VOTRE VISITE NOUS FERA PLAISIR.

HECTOR LAMONTAGNE & CIE

304 et 306, rue St-Paul, Montréal.

Etablis en 1856.

Adresse par cable "Hodgson," Liverpool.

HODGSON Brothers

27 & 29, rue Stanley,

LIVERPOOL, Angleterre

Marchands à Commission. Provisions Canadiennes. Provisions Générales.

Facilités spéciales pour l'écoulement directe du

BEURRE ET DU FROMAGE

aux consommateurs anglais aux plus hauts prix du marché.
Avances libérales faites sur consignations qui peuvent nous être envoyées directement ou par L'INTERMÉDIAIRE de

MM. Abram. Hodgson & Sons, Mercantile Exchange Bldg., New York, E. U. A.

OU BIEN ENCORE PAR L'INTERMÉDIAIRE DE

Hodgson Brothers, 65-69 rue William, Montréal,

Qui ont des succursales à Montréal, St-Hyacinthe, Lawrenceville et Cowansville.

Les dernières ventes d'actions des banques ont donné les prix qui suivent :

Banque de Montréal à.....	255½
“ du Commerce.....	147
“ d'Hoehelaga.....	135
“ des Marchands à..	162
“ Union.....	105

COMMERCE

Les affaires ont été assez tranquilles, cette semaine; peu d'acheteurs sont venus à la ville et les communications avec la campagne n'ont pas été partout faciles.

A l'heure où nous écrivons, une tempête de neige comme nous n'en avons pas encore vu cet hiver, paralyse tout mouvement; mais si le dégel n'arrive pas aussitôt après la chute de la neige, les chemins n'en seront que meilleurs.

Les affaires s'en ressentiront d'autant mieux que les com agnies de chemins de fer sont revenues à leur ancienne tarification qui permettait le chargement d'un wagon complet avec des marchandises différentes faisant l'objet d'un même commerce.

Ces vues plus larges de nos compagnies de chemins de fer et de meilleurs chemins ne peuvent que favoriser les affaires.

Cuir Peaux et Laines—Rien de particulier à dire aujourd'hui sous cette rubrique.

Il avait été question d'avancer les prix des cuirs français sur l'annonce d'une hausse au pays de production. Le dernier courrier a apporté la nouvelle que la hausse n'est pas générale et qu'il serait prématuré d'avancer les prix ici pour le moment.

Epiceries, vins et liqueurs.—Les raffineurs canadiens ont baissé leurs prix de 5c par 100 lb. sur toutes les sortes de sucre raffiné. Les granulés font \$4.45 les 100 lbs au quart et \$4 60 en demi-quarts.

Les fruits secs sont en bonne demande; ceux de Californie sont en hausse sur les marchés primaires; ici, il n'y a pas eu d'avance sur les prix jusqu'à présent; il serait peut-être bon de ne pas trop attendre pour compléter les stocks insuffisants.

Les épingles à linge subissent 20 p. c. d'avance à 60c au lieu de 50c la boîte de 5 grosses.

Les sacs de papier qui, le 15 janvier, avaient avancé de 40 p. c. sont menacés d'une nouvelle avance de 10 p. c.; peut-être l'avance sera-t-elle faite quand paraîtra le présent numéro.

Fers, Ferronneries et Métaux.— Il paraît que nous n'en avons pas encore fini avec la hausse sur les clous, c'est

du moins ce que croient certains marchands d'après ce qui a pu transpirer de la réunion des manufacturiers qui d'ailleurs doivent se revoir avant d'en arriver à une entente.

Pour le moment, pas de changement de prix dans les lignes de commerce de quincaillerie.

Huiles, peintures et vernis—Nouvelle hausse sur l'huile de loup marin raffinée que nous inscrivons à une avance de 2½ à 5c par gallon suivant qualité, soit de 47½ à 52½c.

L'huile paille fait 40c au lieu de 37½c comme prix de début, le prix extrême restant à 43½c le gallon.

Poissons—La demande est bonne, les stocks ont passablement diminué dans ces derniers temps; il est même impossible aujourd'hui de se procurer un demi-baril de truite des lacs. Les prix sont soutenus pour tous les autres genres de poisson.

Potasses—Marché tranquille avec peu d'arrivages, mais prix fermes. Nous cotons: potasses premières, de \$4.65 à \$4 70; secondes, de \$4.40 à \$4.45 et perlasse de \$5.00 à \$5.50.

Salaisons, saindoux, etc.— Les prix sont fermes, quoique sans changement pour les lards, jambons et saucisses.

La graisse Fairbanks, en seaux, est à une avance de 2½c par seau; nous cotons, suivant quantité, de \$1.42½ à \$1.45 le seau.

Revue des Marchés

Montréal, 1er mars 1900.

GRAINS ET FARINES

Les derniers avis reçus par le câble cotent comme suit les principaux marchés européens.

Londres: Blé à la cote, acheteurs et vendeurs ne s'entendent point, mais, pas de transactions, blé de passage également pas de transactions; mais, tranquille mais soutenu: chargement de blé de Californie, No 1, Standard sur fer, 29s 6d., chargements de blé de la Plata, février et mars, 29s 9d; lots de blé du Manitoba No 1 dur sur vapeur, avril et mai, 28s 6d; marchés locaux en Angleterre, tendance tranquille; mais américain mélange, 18s 4½d; avoine américaine au comptant, mai, 14s 3d ont été payés pour quelques lots. Le marché de Mark Lane est ferme tant qu'aux blés anglais et américains, ceci s'applique également aux farines.

Liverpool—Blé disponible soutenu mais ferme. Blé du printemps No 2, 5s

Téléphone Bell Main 2461.
Téléphone des Marchands 238.

...Boite Poste 62.

N. F. BEDARD

MARCHAND ET COMMISSIONNAIRE EN

BEURRE, FROMAGE, ŒUFS, Etc.

ET NEGOCIANT DE

Fournitures et Matériaux pour les Fromageries et Beurreries

BOIS DE BOITE A FROMAGE, PROVENANT DES MEILLEURS MOULINS D'ONTARIO.

Cotations spéciales pour quantités d'un char ou plus livrées dans toutes les parties de la province.

Ganistre **EMPIRE STATE**, SANS RIVALE
AU CANADA
PRIX MODÉRÉS ET CONDITIONS FACILES.

N. F. BEDARD, 32-34 rue Foundling, Montreal

HARENGS à la Sauce Tomate

Voici un article délicat qui va faire plaisir à vos clients les plus difficiles — les Harengs à la Sauce Tomate, préparés par Moir Wilson & Co., Aberdeen, Ecosse.

Les plus beaux poissons, ici sont achetés et triés avec soin pour leur haute qualité.

Nutritifs — riches — délicats. Directement de chez les empaqueteurs.

MOIR WILSON & CO.

ABERDEEN, Ecosse.

A. P. TIPPET & CO., Agents Généraux,

MONTREAL.

11d ; futurs, blé -ou tenu, mars, 5s 8½d ; mai, 5s 8½d ; juillet, 5s 7½d ; maïs, terne, mai, 3s 7½d ; juillet, 3s 5½d ; maïs, américain, disponible, nouveau, 3s 3½d ; vieux 3s 9d.

Paris—Blé, mars, 19.80 ; août, 20.80. Farine, mars, 25.60 ; août, 26.85.

Anvers—Blé disponible, tranquille. Blé roux No 2, 16½.

Nous lisons dans le *Marché Français* du 10 février 1900 :

“ Les inquiétudes des cultivateurs sur l’avenir de la récolte du blé, dans la région centrale et dans la région septentrionale, sont loin de s’atténuer ; elles s’accroissent au contraire. Les brusques variations survenues dans le régime de l’hiver ne sont pas faites pour les calmer. Après une période de pluies prolongées et presque continues, un refroidissement violent s’est manifesté avec des gelées de 5 à 6 degrés, plus fortes même dans quelques régions. Les blés fatigués, souvent déchaussés, ne peuvent que souffrir profondément de ces alternatives violentes. On peut donc craindre que le mois de mars révèle des déboires avec lesquels il faudrait alors sérieusement compter. La prudence reste, par conséquent, la note prédominante.

Les marchés à blé américains ont encore baissé cette semaine. Jeudi dernier, les marchés étaient fermés à l’occasion de l’anniversaire de la naissance de Washington ; tous les autres jours, sauf mardi, ils étaient à la baisse ; le seul mouvement de hausse (mardi dernier) n’a eu d’autres causes que les rachats opérés par le découvert. La baisse, due en partie aux ventes des longs, provient surtout de l’augmentation du visible dans le monde, d’une demande pauvre—à l’exportation avec des prix plus bas au dehors et une température favorable aux récoltes en terre.

On cotait hier, le blé disponible sur les différents marchés des Etats-Unis :

Chicago, No 2, rouge.....	68½
New-York, No 2, rouge.....	73½
Duluth, No 1 du Nord.....	63½
Détroit, No 2, rouge.....	70½

Les principaux marchés de spéculation ont fermé comme suit à la date d’hier :—

	Mai	Juillet
Chicago.....	65½	66½
New-York.....	71½	71½
Duluth.....	63½	66½
Détroit.....	71½	70½

On cotait hier en clôture sur le marché de Chicago :

Blé d’inde : 33½c, février ; 34½c, mai ; 35c, juillet et 35½c, septembre.

Avoine : 22c, février ; 23½c, mai, et 22½c, juillet.

Cette situation des marchés américains a son reflet à Montréal où le commerce de grains est languissant.

Les prix néanmoins restent fermes ; nous ne changeons rien à nos cotes de la semaine dernière.

Les farines de blé sont tranquilles avec un commerce purement local pour petits lots ; on ne s’attend pas à beaucoup plus de mouvement tant que les prix du blé n’auront pas plus de stabilité. L’acheteur est, en effet, sur le qui-vive et ne se décidera à traiter que quand il verra plus de fermeté ou qu’il jugera que les prix ont touché le fond.

Les farines d’avoine n’ont qu’une assez faible demande en lots de détail aux anciens prix.

Les issues de blé sont actives et les prix sont tenus très fermes ; pour les farines d’Ontario quelques agents demandent même un peu plus cher que nos cotes.

MARCHES CANADIENS

Nous lisons dans le *Commercial* de Winnipeg en date du 24 février :

Le marché local a été absolument calme et inanimé. Les stocks disponibles ne s’augmentent pas les fermiers ayant presque cessé leurs livraisons, on n’exerce aucune pression sur les détenteurs afin de les faire vendre, ce qui fait que les prix sur place sont plus élevés que dans les marchés étrangers.

Le prix du No 1 dur disponible à Fort William a clôturé la semaine dernière entre 66½ et 66½ ces prix se sont maintenus jusqu’à 22 courant quand la baisse sur les marchés étrangers a fait tomber les prix à 65c. A ce prix nous n’avons constaté ni acheteurs ni vendeurs. No 2 dur et No 1 Nord sont de 2½c en dessous du cours de No 1 dur et No 3 dur à 5½c en dessous des cours de No 1 dur en entrepôt Fort William.

● Toronto, 28 février. — Blé, peu de demandes et marché terne à 65c pour roux et blanc de l’ouest. Blé du printemps, soutenu à 66c, est ; blé pour volailles, soutenu, de 68 à 69c, sur fret réduit pour l’exportation. Manitoba, plus facile, à 80½c pour No 1 dur moulin en transit, Sarnia 68 à 69c à fl et, mai, Fort William et 78½c, North Bay. Farine, chars de Straight Rollers, en baril, \$2 85 à \$2 90, ouest. Orge, plutôt soutenue, No 2 vendu de 42 à 41c, ouest. Sarrasin, soutenu à 49c est, et 48c, ouest. Seigle, soutenu à 51c est, et 50c, ouest. M. is, ferme, de 35 à 35½c pour Canadien jaune, ouest.

ST-ARNAUD & CLEMENT, 4 rue Foundling MONTREAL

Achètent ferme ou reçoivent en consignation tous les produits de la ferme :
Beurre de Crémeries ou de Ferme, Volailles, Porcs, Œufs, Etc.
AU PLUS HAUT PRIX DU MARCHÉ.

PAS DE STOCK COMPLET SANS

La meilleure à acheter.
 La meilleure à vendre.
 La meilleure à employer.
 Les ingrédients sont tous absolument purs.

La véritable poudre à pâte "Cooks Friend," avec la
 marque sur chaque paquet, est en vente dans le gros.



ENTREPOTS

Boeuf, Mouton,
 Porc, Huitres,
 Volailles, Gibier,
 Legumes, Fruits.

Tel. Bell Main 3146



FRIGORIFIQUES

Conservation d'après les
 méthodes scientifiques les plus
 approuvées. ... Ventilation par-
 faite, air sec, température appro-
 priée à la nature des produits à
 conserver.

COIN DES RUES
 des Sœurs Grises
 et William

Poudre à Pâte "Globe"

Je, soussigné certifie avoir analysé
 la (Poudre à Pâte) Globe Baking Pow-
 der. Je la recommande comme étant
 très pure, économique et excellente
 sous tous rapports. Elle est d'une
 qualité supérieure.

N. FAFARD,
 Professeur de Chimie,
 Université Laval, Montréal.

Globe Spice Mills Co.,
 956 rue St-Denis, - Montréal.

TEL. MAIN 1961

Modes d'Hiver

Les dernières créations de la mode

pour Hommes.

Grand Choix d'Etouffes Nouvelles.
 Pas de vieux Stock. Prix Raisonnables.
 Coupe Garantie.

A. L. Brault

MARCHAND-TAILLEUR
 No 53, rue Bleury, Montréal.

Maïs Américain, 43½c pour No 3, vieux, et 41½ à 42c pour maïs No 3, vieux. Avoine, faible à 27 et 27½c, mélangé 26 et 26½c, ouest. Pois, soutenus à 63c est, et 62c, ouest.

GRAINS

Blé roux d'hiver, Can. No 2.	\$0 00 à 0 00
Blé blanc d'hiver " No 2.	0 00 à 0 00
Blé du Manitoba No 1 dur...	0 79 à 0 80
" No 2 dur...	0 00 à 0 00
Blé du Nord No 1.....	0 77 à 0 79
Avoine blanche No 2.....	0 00 à 0 31
Blé d'inde Américain.....	0 43 à 0 44½
Orge, 48 lbs.....	0 45 à 0 52
Pois, No 2 par 60 lbs.....	0 70 à 0 71
Sarrasin, par 48 lbs.....	0 53 à 0 54
Seigle, par 56 lbs.....	0 60 à 0 61

FARINES

Patente d'hiver.....	\$3 65 à 3 85
Patente du printemps.....	3 80 à 3 85
Straight rollers.....	3 25 à 3 30
Forté de boulanger (cité)...	3 50 à 3 60
Forté du Manitoba, seconde	3 00 à 3 10

FROMAGE**MARCHE ANGLAIS**

Nous n'avons pas reçu cette semaine notre courrier anglais; la guerre a complètement désorganisé le service des mailles entre la Grande-Bretagne et le Canada; le commerce ne s'en aperçoit malheureusement que trop.

Le prix du câble public de Liverpool est sans changement à 60s pour fromage blanc et 62s pour le coloré.

MARCHE DE MONTREAL

Il est vraiment difficile de donner un prix pour le fromage; on parle bien de 12½ à 12¾c pour le fromage blanc, mais cette cote est plutôt nominale en l'absence de transactions sur ces bases.

Le prix de vente au commerce de détail, c'est-à-dire à la boîte, est de 13 à 13½ la lb et même de 14s, nous dit-on.

La semaine dernière il a été exporté sur l'Angleterre 38415 boîtes soit un total de 329,105 boîtes depuis la clôture de la navigation, contre 327,909 boîtes, l'an dernier, pendant la même période.

BEURRE**MARCHE ANGLAIS**

Nous n'avons pas reçu nos renseignements habituels sur ce marché; pour le moment nous n'y attachons pas une grande importance puisque nous aurions plutôt à importer du beurre qu'à en exporter.

MARCHE DE MONTREAL

Le beurre de crèmerie se fait de plus en plus rare et les prix durcissent. Les villes de la campagne se voient obli-

gées de s'approvisionner à Montréal; ainsi, au lieu d'en recevoir de Trois-Rivières, Sorel, St-Hyacinthe, etc..... comme les autres années, notre commerce local est appelé à approvisionner ces divers centres de production. Les quelques rares détenteurs ne vendent plus en lots ronds et réservent pour le commerce de détail le peu de stock qu'ils possèdent encore.

Il est des marchands qui vendent encore 25c la lb. à la tinette; mais d'autres demandent 26c. et obtiennent facilement ce prix; à vrai dire, on pourrait obtenir d'avantage d'un acheteur à qui la marchandise fait totalement défaut.

Le beurre de novembre vaut 1. d) moins que le beurre frais.

Le beurre de ferme se consomme à la campagne car il n'en vient pas pour ainsi dire sur notre marché.

ŒUFS

Le marché de Montréal n'offre pas de changement appréciable depuis la semaine dernière. Les œufs frais pondus sont cotés de 18 à 20c la doz; les œufs mirés 16s; les œufs chaulés de 15 à 16c pour ceux de Montréal et de 14 à 15c pour ceux de l'ouest.

La continuation du froid donnerait plus de fermeté au marché.

LÉGUMES

Les pommes de terre se vendent au char 42c et au détail de 50 à 55c le sac de 90 lbs.

Les prix des haricots triés à la main restent élevés de \$1.55 à \$1.60 par minot en lot de char complet.

On cote: Salade, 50c la doz; salade de Boston, \$1.25 la douzaine de paquets; chou, de 75 à 90c le quart; carottes, \$1.50 le quart; navets, de 40c le sac; céleri canadien, de 25 à 60c la doz; céleri de Californie, \$6.00 la boîte; oignons d'Espagne, de 65 à 70c la boîte; oignons rouges et jaunes de \$1.75 à \$2.00 le quart; fèves vertes américaines, \$5.00 la boîte; tomates, 25c la livre; concombres, \$2.75 la doz.; cresson, 60c la doz. de paquets; radis, de 30 à 35c la doz. de paquets; chou-fleur de Californie, \$2.75 la boîte; et épinards, \$3.50 le quart.

FRUITS VERTS

Nous cotons cette semaine: Ananas, 30c pièce; bananes de \$2.50 à \$3.00 le régime, suivant choix; oranges de Jamaïque, de \$4.00 à \$5.00 le quart; oranges de Valence: boîtes de 425, de \$4.50 à \$4.75 et boîtes de 714 de \$5.50 à \$6.00; citrons de Messine, de \$2.00 à \$3.00 la caisse; raisins de Malaga en barils de

Conservees 1899

C'est le temps d'examiner votre Stock, nous offrons :

FRUITS

POMMES, gallon et 3 lbs,
 BLUETS, 2 lbs,
 CERISES BLANCHES, 2 lbs (Cherries),
 CERISES ROUGES, 2 lbs (Cherries),
 PRUNES VERTES, 2 et 3 lbs,
 PÊCHES, 2 et 3 lbs,
 POIRES, 2 et 3 lbs,
 PRUNES, 2 et 3 lbs,
 CITROUILLE, 3 lbs,
 ANANAS, 2 et 2½ lbs,
 FRAMBOISES, 2 lbs,
 FRAMBOISES NOIRES, 2 lbs,
 FRAISES, dans le sirop et confites, 2 lbs,

Little Chief, Aylmer, Bowlby, Belleville.
 Jubilee, Golden Diamond.
 Bowlby.
 Bowlby.
 Dunmore, Ice Castle, Little Chief.
 Bowlby, Simcoe, L.C.F.C.
 Bowlby, Bartlett, Little Chief.
 Bowlby, Ice Castle, Little Chief.
 West Lorne, Boulter, Little Chief, L.C.F.C.
 Phoenix (entiers), Boulter (en tranches).
 Bowlby, Little Chief, Simcoe.
 Confites de Simcoe.
 Bowlby, Lakeport, Log Cabin.

LEGUMES

ASPERGES, bouteilles et boîtes
 FÈVES, "Refugee", 2 lbs,
 FÈVES, "Golden Star", 2 lbs,
 FÈVES AU LARD, 1, 2 et 3 lbs,
 FÈVES LIMA, 2 lbs,
 BETTERAVES, confites, 3 lbs,
 BLÉ D'INDE, 2 lbs,

Célèbre marque Dandicolle & Gaudin.
 (Log Cabin, Belleville, Red Cross,
 Aylmer, Little Chief, Boulter.
 Avec ou sans sauce à la tomate, des meilleures
 marques.
 Log Cabin.
 Red Cross.
 St. John Valley, Simcoe, Log Cabin, Lakeport.

CHAMPIGNONS,

de choix, surchoix, extra choix,
 POIS, Canadiens, 2 lbs,
 POIS, Français, boîtes et bouteilles,
 TOMATES, 3 lbs,

POISSON

HARENG FUMÉ, à l'huile, boîtes ovales,
 sauce à la tomate,
 sauce aux crevettes,
 sauce aux anchois,
 sauce à la sardine,
 HARENG FRAIS,
 HOMARD, 1 lb,
 MAQUEREAUX, 1 et 2 lbs,
 HUITRES, ¼
 ÉPERLANS, ¼
 CREVETTES, 1 et 2 lbs,
 SARDINES FRANÇAISES, ¼, ½, ¾,
 SAUMON, 2 lbs, (boîtes hautes et plates), Clover Leaf, Horse Shoe, O-vee-kay-no, Lynx, Sunflower, Ocean, Cohoe.

Crosse & Blackwell, Morton, Marshall, Diamond Jubilee.
 Marshall & Morton.
 Différentes marques.
 North Bay.
 Barataria, Victory.
 Loggie
 Barataria.
 Philippe & Canaud, Albert, Mordaleb, Tréfavennes,
 Rodet, Dandicolle & Gaudin, Béziers, De Lory,
 P. de Lesneut, Clémenceau.

Clam chowder, Julienne, Consommé, French bouillon,
 Chicken gumbo, Green turtle, Mutton broth, Mock turtle,
 Tomato, Ox tail, Mulligatawny, Terrapin,
 Pois, Poulet, Printanière.

SOUPES

FRANCO-AMERICAN CO., ts et qrts,

L. Chaput, Fils & Cie, Epiciers en Gros et Marchands de Thés, Montreal.

Il ne coûte pas plus cher et c'est le meilleur pour la table,
le meilleur pour le beurre, le meilleur pour le fromage,

LE SEL WINDSOR

Tous les Epiciers de Gros le vendent.

VINAIGRES PURS

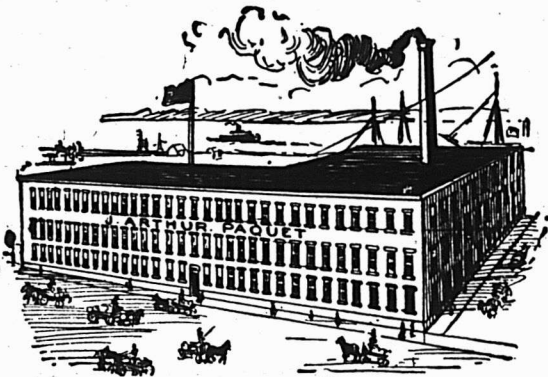
Nous recommandons tout spécialement aux Epiciers et Marchands Généraux notre marque **TIGRE**.

Prix défiant toute compétition.

LA CIE CANADIENNE DE VINAIGRE, 35A, RUE ST-ANTOINE, MONTREAL.

Manufacture sous la surveillance du Revenu de l'Intérieur.

Ecrivez pour liste de prix et échantillons.



LES MEILLEURES VALEURS AUX PLUS BAS PRIX.

Fourrures, Gants, Mitaines,
Souliers-mons, Raquettes, Calottes,
Chapeaux: Paille et Feutre.

J. ARTHUR PAQUET

Pointe-aux-Lièvres, QUEBEC.

SALLES D'ECHANTILLONS:

5, Carré Victoria, Montréal. 52, rue
Bay, Toronto.—Rue Main, Winnipeg.
338, rue Hasting, Vancouver.

The Canada Sugar Refining Co.

MONTREAL.

Limited

Manufacturiers de Sucres Raffinés
de la Célèbre Marque

REDPATH

De qualité et pureté les plus hautes, d'après les derniers procédés
et les machines nouvelles qui n'ont de supériorité nulle part.

SUCRES EN MORCEAUX.—Boîtes de 50 et 100 lbs.

GRANULÉ "CROWN."—Marque spéciale, la plus belle qu'on puisse produire.

EXTRA GRANULÉ.—Qualité très supérieure.

SUCRES "CRÈME."—Non séché.

SUCRES JAUNES.—De tous les grades.

SIROPS.—De toutes qualités, en barils et demi barils.

Seuls fabricants de Sirops fins en canistres de 2 lbs. et de 8 lbs.

\$7.50 à \$10.50; oranges de Californie: Navels 3.25 à \$3.50 et Seedlings de \$2.00 à \$2.50 la boîte.

En fruits canadiens, les prix sont: pommes de \$1.50 à \$4.00 le quart suivant espèce et qualité; atocas, de \$6.50 à \$9.00 le qrt; rhubarbe 75c la doz. de paquets.

PORCS ABATTUS

Le ton du marché est très ferme avec bonne demande pour petits lots, des apprivoisements légers, et une température favorable à la bonne conservation de la viande.

Les gros porcs se vendent de \$5.75 à \$6.25 les 100 lbs et les petits de \$6.50 à \$7.00 suivant grosseur et qualité.

FOIN PRESSE ET FOURRAGES

MM. Homer, Robinson & Co., nous écrivent de Boston le 21 fév. 1900:

« Les arrivages pour la semaine écoulée sont de 196 chars de foin et 12 chars de paille et 10 chars de ce foin pour l'exportation. La semaine correspondante, l'an dernier, 276 chars de foin et 26 chars de paille et 38 chars de ce foin pour l'exportation.

Jeu-di étant jour de fête, nous expédions notre circulaire aujourd'hui.

Notre marché au foin continue à être sans activité et les prix sont quelque peu dévalorisés. Le commerce est tranquille. Nous n'entrevoions pas d'amélioration dans la situation ici, jusqu'à ce qu'il se soit produit une réduction du surplus de stock sur le marché.

La paille de seigle est facile et tranquille.

Nous cotons:

	Grosse balles.	Petites balles.
Foin, choix	\$16.00 à \$17.00	\$16.00 à \$16.50
— No 1..	15.00 à 16.00	15.00 à 16.00
— No 2..	14.00 à 14.50	1.00 à 14.50
— No 3..	13.00 à 14.00	13.00 à 14.00
— mé-l-de		
trèfle.	13.00 à 14.00	13.00 à 14.00
trèfle.	13.00 à 14.00	
Paill de		
seigle long.	13.50 à 14.00	
seigle, mêlée	9.00 à 10.00	9.00 à 10.00
d'avoine	7.00 à 8.00	7.00 à 8.00

Le marché de Montréal est tranquille et à prix plus faciles. Pour quantités importantes on achèterait aisément à 50c au-dessous de nos cotes.

Foin pressé, No 1 à choix.	\$9 00 à \$10 00
do do No 2.....	8 00 à 9 00
do mé-l, de trèfle.....	6 50 à 7 50
Paille d'avoine.....	0 00 à 4 50

NOTES SPECIALES

M. Alex. Desmar-teau a été nommé curateur à la faillite Jos. Beaulieu, marchand de fruits et de légumes.

SIROP D'ANIS DE GAUVIN. — Nous croyons devoir aviser les marchands que vu l'augmentation des produits pharmaceutiques, le Sirop d'Anis de Gauvin sera augmenté à partir du mois d'avril. C'est donc le bon moment de s'approvisionner avant la hausse.

Le "Morning Dew," Virginia Flake Cut, en paquets de 10èmes et en boîtes de ½ livres, continue à être le favori des amateurs d'un tabac choisi, mûr et bien conditionné! MM. B. Houde & Cie de Québec ont peine à suffire à la demande, ce qui est un indice de la qualité exceptionnelle de cette marque.

L'AMÉRIQUE PITTORESQUE—Sous cette rubrique le *Ladies Home Journal* va publier, sur beau papier, une série de vues américaines pittoresques qui ont été recueillies par un voyageur doublé d'un observateur: paysages, cataractes, vont défiler sous les yeux des lectrices du *Ladies Home Journal* sous une forme nouvelle et intéressante.

Le nouveau modèle de machine à écrire Smith Premier No 6, emploie un papier de 18½ pouces de large. On peut sur cette machine, écrire des lignes d'une longueur de 16 pouces. Il va sans dire, que l'on peut faire tout aussi bien la correspondance ordinaire sur cette machine, pourvue de tous les perfectionnements modernes.

LE STOCK DE GLOVER & BRAIS

M. F. F. Kelly a fait, à bon compte, l'acquisition du stock de MM. Glover & Brais, 196 rue McGill, et comme son intention n'est pas de continuer les affaires, il a l'intention de le convertir en argent au plus vite. Comme ce sont des marchandises de vente courante, dans les articles pour hommes, et qu'elles peuvent se débiter à des prix populaires, nos marchands ont là une belle occasion d'acheter à bon compte et, ils en profiteront, nous n'en doutons pas, étant donnée surtout la situation actuelle à la hausse des marchés anglais et canadien qui accusent une avance de 25 p.c. sur toutes les marchandises sèches. La vente commencera le 12 mars.

LEDUC & DAOUST MARCHANDS DE GRAINS et de PRODUITS

Spécialité: Beurre, Fromage, Œufs et Patates.

EN GROS ET A COMMISSION
AVANCES LIBERALES FAITES SUR CONSIGNATIONS.
CORRESPONDANCE SOLICITEE.....

1217 ET 1219, RUE SAINT-JACQUES, MONTREAL

A. D. MCGILLIS

596, RUE ST-PAUL, MONTREAL.

ACHETE LE BEURRE, LE FROMAGE, LES ŒUFS ET LES PROVISIONS GENERALES.
ENTREPOT FRIGORIFIQUE SUPERIEUREMENT INSTALLE.

GRAINES DE TREFLE

Nos prix sont les plus bas.

Nos conditions les plus faciles.

Nous payons le fret jusqu'à la Station de Chemin de Fer du destinataire, dans n'importe quelle partie du Dominion.

DEMANDEZ NOS ECHANTILLONS ET NOS PRIX,

L. E. DASTOUS & CO. - - SHERBROOKE, QUE.

LAKE OF THE WOODS MILLING CO., Ltd.

Les moulins à farines les plus parfaits en Canada.

Capacité: 2,500 barils par jour.

Moulins à KEEWATIN et PORTAGE LA PRAIRIE, Manitoba.

Des élévateurs à toutes les localités importantes à blé dans le Nord-Ouest. Toutes sortes de farines de blé dur, en barils et en sacs. Les prix et les autres informations sont fournis sur demande.

Bureau: Edifice du Board of Trade, MONTREAL.



FORCE,
COULEUR,
Qualité Uniforme.

Adressez:

LEITCH BROS., MEUNIER
OAK LAKE, MANITOBA

— LA VENTE DES —

AVOINES ROULÉES "Maple Leaf" de THOMSON

à Montréal, dépasse la vente combinée de toutes les autres marques. Tous les épiciers de gros les vendent aux prix du marché.

JOHN WILKINS, Agent, MONTREAL.

prochain à l'entre-ôt de la maison Glover & Brais, 196 rue McGill.

Nous attirons l'attention des lecteurs du PRIX COURANT sur la maison Lawrence et Robitaille, propriétaire du clos de bois de sciage et de charpente, au coin des rues Craig et Saint-De is.

Les débuts de ces jeunes gens remontent à quelques années à peine, et déjà, ils ont fait leur marque sur le marché et ont su grouper une jolie clientèle.

Leur esprit d'entreprise leur a valu bien des occasions exceptionnelles dont ils se sont haies de profiter eux-mêmes et de faire bénéficier leurs clients dans une large mesure.

C'est ainsi qu'ils ont acheté, avant la hau-se des bois, le clos du canal, au coin des rues Williams et Richmond, qui est fort bien approvisionné et qui leur permet, à l'heure qu'il est, de vendre à des conditions que l'acheteur ne trouvera certainement pas ailleurs. Ecrivez ou téléphonez: Bell Main 1488 pour prix et autres informations.

Ventes de Fonds de Banqueroute par les Curateurs

Par Dupuis & Chevrier, le stock de nouveautés de Arthur Roy & Cie à 71½c dans la piastre à J. & A. Normandin et les dettes de livres à 35c dans la piastre à J. B. Leta g.

Par Bilodeau & Renaud, le stock de chaussures, les dettes et le roulant de Alfred McCughan, à 50½c dans la piastre, à Clément Lafleur & Décarie.

Par John McD. Hains, le stock de merceries en gros de Glover & Brais à 67c dans la piastre à F. F. Kelley; le stock de merceries en détail à 47c dans la piastre à N. B. Gould, de Port Hope et les dettes de livres à 58½c dans la piastre à G. Deserres.

Par Alex Desmarteau, le stock de chaussures de Léonidas Deschamps, à 61½c dans la piastre à John G. Watson.

—Le gouvernement américain paie actuellement \$100 millions par année aux salariés de l'Etat.

— En Italie des femmes sont employées comme aiguilleuses sur les chemises de fer. Etant moins sujettes que les hommes à la passion des liqueurs, elles peuvent mieux prévenir les accidents, dit-on.

Chronique de Québec

Mercredi, 23 février 1900

Dernier jour de février, premier jour du Carême: fin d'une saison d'animation et de réj uissances, commencement d'une quarantaine généralement morose et calme. Il y a dans ce rapprochement une image de l'Etat des affaires à Québec. Quant à la semaine qui se termine aujourd'hui, étant la dernière du Carnaval, elle a été, au point de vue du commerce, rendue plutôt mauvaise, d'abord par une tempête de neige, ensuite par un froid excessif, le plus rigoureux de l'hiver. Si l'on tient compte au-si que la plupart des gens étaient tout aux amusements de famille, l'on s'explique pourquoi les magasins, surtout dans les nouveautés, sont restés à peu près déserts. Les épiciers, charretiers, confiseurs, etc., ont été, naturellement beaucoup plus achalandés, et l'on paraît avoir enterré gaiement le Carnaval.

~

La Commission du Havre, qui vient de trouver acheteur pour la balance de ses obligations demande des soumissions pour la construction d'un nouveau hangar à fret. C'est l'intention des commissaires de pousser vigoureusement les travaux, car on prévoit une saison de navigation très active pour la saison prochaine.

A ce propos, il est curieux de remarquer comme les événements de la guerre préoccupent les esprits.

D'aucuns prétendent que le grand nombre des vaisseaux requis pour le service de la guerre aura pour effet de diminuer la flotte qui fréquentera le Saint-Laurent durant la prochaine saison. Ceux-là s'inquiètent même de savoir si nous pourrions exporter à l'étranger le bois, les grains, et les autres productions de notre territoire. D'autres, au contraire, sont d'opinion qu'il nous viendra des vaisseaux en grande quantité parce que la demande de nos produits sera plus considérable que jamais.

Pour notre part, nous croyons que si la guerre se prolonge jusqu'à l'été, ce sera un désastre pour le Canada comme pour le reste du monde, au triple point de vue de ses intérêts commerciaux, industriels et maritimes. Il ne faut pas être devin pour pronostiquer ce résultat. Il importe donc, dès maintenant, que nos hommes d'affaires envisagent la situation de manière à ne pas être désap-

C. H. LETOURNEUX, prés. C. LETOURNEUX, vice-prés. J. LETOURNEUX, sec.-trés.
LeTOURNEUX, FILS & CIE, Lim., MARCHANDS - FERRONNIERS
 Nos. 259, 261, 263 ET 265 RUE SAINT-PAUL MONTREAL

EDMOND BOUCHER

BOUCHER & ROFFEY

HARRY ROFFEY

...TAILLEURS...**Coin des rues St-Pierre et Notre-Dame,**

Téléphone Main 1548.

MONTREAL!**Costumes d'Hiver****Haute Nouveauté. Faites votre
choix, c'est le bon temps !**

Les étoffes nouvelles pour la saison main-
tenant prochaine viennent d'arriver chez

JOSEPH LAMOUREUX & CIE, Marchands-Tailleurs Fashionables,
1615 Rue Ste-Catherine, coin St-Hubert, Montréal.

Dominion Mf'g. Co.**- BISCUITS -**

Nous sollicitons vos commandes et vous
garantissons entière satisfaction.

574 Rue Amherst,

 **Ecrivez pour Liste de Prix.**

Montreal.**GRAINS DE SEMENCE**

Blé Manitoba, Blé Russie, Avoine Banner, Merveilleuse,
Manitoba, &c. Orge Sarrasin, Pois, Blé d'Inde à silos,
Lentilles, Graine de Mil canadienne et américaine, Graine
de Trèfle rouge, blanc, alsike, Mammoth, Vermont. Plâtre à terre, Engrais chimiques, (le plus
hautement recommandé). Assortiment des plus complets. Spécialité pour Cercles Agricoles.

J. B. RENAUD & CIE,

Négociants en gros. Farines, Provisions, Etc.

126 - 140, rue St-Paul, QUEBEC**FUMEZ LE CIGARE**

Champlain ...à... **Straight**
5c.

\$2.25 la boîte de 50.**Jos. Coté, 179, St-Joseph, Québec.**

pointés plus tard. Ce serait commettre une erreur grave, à notre avis, que de voir les choses sous un jour trop favorable et de mettre de côté les principes de la prudence. En un mot celui-là sera sage qui aura arrangé son affaire de telle façon qu'il pourra faire face à une situation générale même compromise sérieusement par des complications internationales intervenues entre l'Angleterre et d'autres puissances continentales.

Evidemment, tout cela est problématique, et des considérations de cet ordre n'ont peut-être pas leur place dans cette chronique, mais comme elles répondent aux préoccupations d'un bon nombre de citoyens bien pensants de notre Ville, nous avons cru, pour une fois, devoir en dire un mot.

EPICERIES

La semaine qui vient de finir a été bonne; chacun voulant fêter les *jours gras* gaiement, il a fallu faire les achats nécessaires en pareil occurrence.

Nous allons tomber cependant dans une période de calme d'ici à la semaine de Pâques. On va s'occuper, pendant ce temps, plus activement de la collection qui laisse à désirer. Les prix varient bien peu.

Sirops : Barbades pur, tonne, 42c à 43c; Extra, 43c; Porto Rico, 38 à 42c; Fajardos, 43c; Hamacao, 40 à 42c.

Sucres : Jaunes \$3.60 à \$4.15 Powdered, 6 à 6½; Granulé, \$4.40 à \$4.50 cent livres; Paris lump, 6½ à 6¾.

Beurre : Frais, 16 à 17c; Marchand, 15 à 16c; de beurrerie, 20 à 22c.

Conserves en boîtes : Saumon, \$1.00 à \$1.50; homard, \$2.75, \$3.00; tomates, \$1.00 à \$1.10; blé-d'inde, \$1.10; pois, 90c à \$1.00

Allumettes : Dominion, \$3.00 à \$3.25.

Raisins : Valence, 7 à 8c; Sultana, 11 à 15c; Californie, 6 à 8c; C. Cluster, \$2.20; Imp. Cabinet, \$2.00; Pruneaux de Californie, 8½ à 10c.

FARINES, GRAINS ET PROVISIONS

L'activité a été grande dans cette ligne d'affaires. Les marchands détailliers de la campagne et de la ville ont complété leur approvisionnement de poissons frais et salés pour le carême ce qui est cause de cette activité. Les poissons sont fermes et les stocks sont restreints.

Les autres articles de consommations sont restés stationnaires :

Poissons : Hareng Labrador No 1, \$5.75 à \$6.00; do No 2, \$5.00 à \$5.25. Morue, Large, \$5.00; do No 1, \$4.75 à \$5.00; do No 2, \$4.40 à \$4.60. Saumon No 1, \$16

à \$16.50; do No 2, \$14.50 à \$15. Anguille, 3½ à 4c la livre. Sardine au quart, \$4 à \$4.50.

Farines (en poches) : Fine \$1.40 à \$1.45; Superfine, \$1.50; Extra, \$1.60 à \$1.70; Patent, \$1.75 à \$1.85; S. Roller, \$1.75; Forte à levain, \$1.90 à \$2.00.

Grains : Avoine (par 34 lbs) - Ontario, 35 à 36c; De Province, 33 à 34c; O ge, 55c à 60; Son, 80c à 85c; Blé-d'Inde, 47c; Pois, 85 à 90c; Fèves, \$1.50 à \$1.60.

Sel : En magasin, 38c; fin, ½ de sac, 28 à 30c; gros sac, \$1.00 à \$1.10.

Lard : Short Cut, \$15.00; Clear \$16.00 à \$16.50; Saindoux pur, en seaux, \$1.70 à \$1.75; Composé, \$1.35 à \$1.40; en chaudière, \$1.35 à \$1.40.

Toujours des renseignements favorables nous viennent des centres manufacturiers de Québec. Il y a tendance manifeste à faire des entreprises nouvelles, et les entreprises actuelles ont également tendance à se développer et à s'agrandir. Il se rencontre encore des esprits mal disposés qui refusent de se rendre à l'évidence, et, pas plus tard qu'il y a une huitaine, nous rencontrions, en tramway un ancien riche marchand, aujourd'hui renier, qui soutenait sérieusement qu'il ne s'était réalisé aucun progrès à Québec depuis dix ans. Il n'est malheureusement pas le seul de son opinion, et il existe encore, parmi nous, bon nombre de gens qui ont des yeux pour ne rien voir.

Ça n'est peut-être pas de leur faute, mais c'est comme ça! Cela n'empêche pas les autres, les travailleurs et les entrepreneurs, de donner un élan nouveau aux affaires et d'entrevoir des destinées glorieuses pour l'avenir de Québec, comme ville industrielle et commerciale.

L. D.

A VIS DE FAILLITE

Dans l'affaire de

ED. BEAUVAIS & CIE,

Verdun, Faillis.

Les soussignés vendront à l'encan public, au No 69 rue Saint-Jacques, Montréal.

Mardi, le 6 Mars 1900 à 11 hrs a. m.

Un bateau à vapeur traversier, connu et enregistré sous le nom de N. pierville, et ayant fait la traversée l'été dernier, entre Montréal et La Tortue, avec son grément. Force motrice 13x11 8-38. Longueur 123 9-10 x 42 4-10 de largeur.

Ce bateau peut être vu à l'endroit connu sous le nom de Tate's Dry Dock, au pied du canal Lachine, Montréal.

Pour autres informations s'adresser à

LAMARCHE & BENOIT

— Curateurs-conjoints.

No. 1709 rue Notre-Dame, Montréal.

MARCOTTE FRERES, Encanteurs.

NAZAIRE TURCOTTE & CIE

- IMPORTATEURS -

Thés, Liqueurs et Epiceries

- - QUEBEC - -

Tant que vous n'aurez
pas goûté les célèbres

Echantillons
envoyés
gratis
sur
demande.



TABACS EN POUUDRE... FRECHETTE

vous ne saurez pas ce que c'est qu'un
tabac vraiment supérieur vendu
avec la garantie des fabricants.

Miller & Lockwell, - - Quebec

Le "WALLA GALLA" (Enre- gistré)

ou Thé de la Croix Rouge

Vendu en paquets, à 40c., 50c. et 60c. par livre.

Clubhouse (Enregistré)

Vendu en Canistres de 2 livres et en boîtes de
ferblanc de 50 et 100 livres. Ce sont les thés les
plus choisis qu'il y ait au Canada. Tous les
épiciers trouveront leur profit à les vendre. -:-

Empaquetés et mélangés par

The
Cowan, Ramsay Co. Ltd., Toronto.

La Grande Popularité des

GAGAO et de CHOCOLAT Gowan

Est due à sa pureté absolue
et à son excellence.

Ils devraient se trouver dans toutes les
maisons. Chaque épicier du Dominion de-
vrait les avoir en magasin.

DÉPOT DE GROS :

454, St-Paul - - Montréal.

Rien de plus beau que....

L'EMPOIS ... DE ... BOSTON

BUANDERIE

Il donne universellement satisfaction pour
l'empesage des chemises, des manchettes,
des faux cols et des blouses de dames.

Vendu partout à 10 cents le paquet.

10, RUE ST-JEAN, MONTREAL.

E. F. DALLEY CO., Limited, - Hamilton (Canada)



Le CHOCOLAT de FRY et le CACAO

ONT FAIT LEUR MARQUE

DANS LE MONDE ENTIER

275 MEDAILLES D'OR ET DIPLOMES

D. MASSON & CIE, Seuls Agents pour la Province de Quebec
et Agents Conjoints pour les Provinces de l'Ouest

Une nouvelle étoile a fait son apparition dans le commerce de
l'épicerie. Le THÉ DE CEYLAN

...Vert "Salada"

Un thé vert absolument pur. Pas de matières colorantes. Pas de fraude.
Salutaire, délicieux, préparé proprement et d'une force merveilleuse.

En paquets d'étain scellés, seulement **40c la livre.**

Demandez une petite boîte échantillon. Prix de vente en gros fournis sur demande.

"SALADA" TEA CO., MONTREAL.

MAISON FONDÉE
EN 1858

Cognac Sorin

Domaine du Mortier
COGNAC

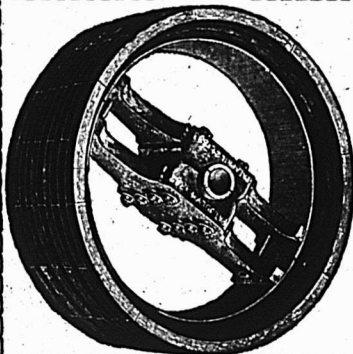
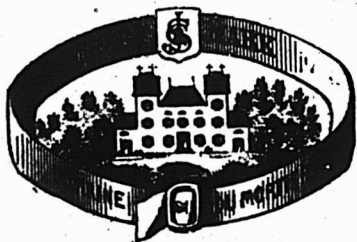
MEDAILLES AUX CONCOURS : 1868—1887—1889

Bouteilles : Carte Bleue, Carte Rouge, Carte d'Or. Flasks :
caisse de 24, avec verres. Flasks : cuisse de 48, avec
verres. Fûts, Quarts, Octaves, Demi-Octaves

J. SORIN & CIE, COGNAC.
Représenter par

A. Robitaille & Cie, 354-356, rue St-Paul, Montreal

Tels : Bell, Main 705; Marchand, 321.



POULIES "STANDARD" WOOD SPLIT" de DODGE

La Poulie Wood Split Standard
reconnue dans le monde entier.

QUEBEC: F. H. Andrews & Sons. SHERBROOKE: Jencks Machine Co. MONTREAL: Laurie Engine Co.
321, ST-JACQUES.

SOLE MANUFACTURIERS

DODGE MAN'G CO. OF TORONTO, Lim ted TORONTO, Ont.

E. Puet.....	0 00	3 65	au gallon.
J. Borianne depuis.....	0 00	3 75	
Rivière-Gardat.....	0 00	4 1	
Bisquit-Dubouché.....	4 30	4 9	
Benaud & Cie.....	4 10	4 8	
Boutelléan & Cie.....	3 80	4 6	
<i>Rhums</i>			à caiss.
St-Georges, 12 lit.....	12 50	16 00	
Chaufet cachet or 12 lit.....	14 50	14 50	
St-John, 24 1/2 pts imp.....	0 00	14 50	
St-Joseph, Jamaïque.....	0 00	12 75	
St-Félix, Martinique.....	0 00	11 50	
Talbot frères.....	0 00	10 75	
Jamaïque.....	4 25	6 15	au gallon.
<i>Whiskey Ecossais,</i>			qts
Mullimore, flasks.....	6 25	7 50	
Heather Dew.....	10 00	10 50	
"	7 00	0 00	
"	11 25	0 00	
Special Reserve.....	12 50	0 00	
Ex. Spe Liqueur, flacons.....	9 00	10 00	
Dewar's Special Liqueur.....	9 50	10 50	
Dewar Extra Special.....	12 25	16 00	
F. Fairman & Co.....	7 25	8 50	
Royal Eagle.....	9 25	9 50	
Sheriff's R. O. spec.....	10 00	18 00	
Macie's R. O. spec.....	0 00	10 25	
Glentworth.....	8 25	8 50	
Glentworth.....	9 00	0 25	
Cabinet 1 crown.....	0 00	8 75	
" 2 ".....	0 00	9 50	
" 3 ".....	0 00	10 75	
Harvey's R. O. S. spec. liq.....	0 00	12 50	
" Fitz-James & Co.....	0 00	9 75	
Alex. McAlpin old scotch.....	0 00	6 75	
Watson old scotch, qts.....	0 00	9 75	
Tlum & Cameron.....	0 00	9 75	
Bernard's Encore.....	0 00	7 75	
Bulloch, Laid & Co.....	0 00	0 00	
Special blend.....	9 25	9 50	
" extra special.....	10 75	11 00	
" L. Karine.....	0 00	3 75	
Usher's O. V. G.....	0 00	9 75	
" special reserve.....	0 00	12 00	
G. O. H.....	0 00	9 50	
Gaelic Old Springgr.....	0 00	10 00	
Green's O. V. H.....	0 00	10 00	
Stewart's Royal.....	0 00	0 00	au gallon.
Heather Dew.....	3 65	3 85	
Special Reserve.....	4 15	4 25	
Ex. Spe Liqueur.....	4 75	4 90	
Banagher Irish.....	4 05	4 30	

<i>Liquours et spiritueux.</i>			
Brandies (droits payés) à la caisse.....			
Sorin - Carte bl. v.....	\$ 8 50		
Carte rouge.....	9 50		
Carte d'or.....	11 00		
24 Flasks avec verre.....	9 00		
48 1/2 Flasks avec verre.....	10 00		
<i>FUTS.</i>			
Quarts.....	4 00		
Ocaves.....	4 25		
" Oct.....	4 25		
Hennessy pintes.....	13 00		
" * * pintes.....	14 25		
" * * pintes.....	14 75		
" * * pintes.....	16 25		
" V. O. pintes.....	17 25		
Martel * pintes.....	12 75		
" * chopines.....	14 00		
" V. S. O. P. pintes.....	17 00		
" V. S. O. P. pintes.....	18 50		
Par lot de 10 caisses assorties ou non, 1/10 jours.....			
F. O. B. Montréal, net 30 jours ou			
Boutelléan & Co., F. P.....	9 00		
" O. B. B.....	10 00		
" V. O. B.....	12 00		
" X. V. O. B.....	14 00		
" 1824.....	18 00		
Ph. Richard S. C.....	21 00		
" F. C.....	22 50		
" V. S. O. F.....	15 00		
" V. O.....	12 00		
" V. O.....	18 50		
Conturier.....	7 00		
flasks.....	8 00		
Maxton.....	6 00		
flasks.....	7 00		
Rivière-Gardat.....	10 00		
Optima.....	17 00		
Bisquit Dubouché.....	9 25		
Benaud & Cie.....	12 25		
E. Puet * * *.....	9 00		
" * * *.....	10 75		
" * * *.....	12 50		
" V. O. P.....	14 50		
" V. O. P.....	16 25		
" V. S. O. P.....	16 25		
" V. S. O. P.....	24 25		
E. Puet 1860.....	20 25		
" 1840.....	20 25		
" 1840.....	30 25		
J. Borianne * * *.....	6 75		au gallon.
Fine Champagne.....	5 75		5 90
Ph. Richard, V. O.....	3 50		4 10
Conturier.....	3 80		3 85
Maxton.....	3 40		3 60
Hennessy.....	0 00		6 75
Martel.....	0 00		6 75

Blé du Nord No 1.....	0 77	0 79
Avoine blanche No 2.....	0 70	0 81
Blé d'Inde Américain.....	0 43	0 44 1/2
Orge, 48 lbs.....	0 45	0 52
Pois No 2 ordinaire, 60 lbs.....	0 70	0 71
Sarrasin, 48 ".....	0 53	0 54
Seigle, 56 ".....	0 60	0 61
<i>FARINES.</i>		
Patente d'hiver.....	3 65	3 85
Superior du printemps.....	3 80	3 85
Straight roller.....	3 30	3 40
Force de boulanger, cifs.....	3 50	3 60
Force du Manitoba, secondes 3 00	3 10	
<i>FARINES D'AVOINE.</i>		
Avoine roulée, baril.....	3 45	3 55
" sac.....	1 70	1 72 1/2
<i>ISSUES DE BLÉ</i>		
Son d'Ontario, au char, ton 15 00	16 00	
" de Manitoba.....	0 00	16 00
Gru de Manitoba.....	18 00	17 00
" d'Ontario.....	18 00	17 00
Moulée.....	18 00	24 00

Huiles et graisses.

Huile de morue, T. N., gai, 0 35	4 0 40
" loup-marin, f. n.....	0 47 1/2
" palme.....	0 40
Huile de lard, extra gal. 0 75	0 42 1/2
" No 1.....	0 65
" d'olive p. mach.....	0 90
" à salade.....	0 75
" d'olive à lampion.....	1 20
" de persimaceti.....	1 30
" de marsouin.....	0 50
" de pétrole, par quart.....	0 18
Acmé Imperial.....	gal. 0 00
Huile Américaine par quart.....	0 19
Water White.....	0 21 1/2
Pratt's Astral.....	0 00
Huile d'olive Barton et Guentier	0 23
caisse qts 8 50	
" de fole de m. Nor. gal. 1 10	1 10
" de castor "E. I. B. 0 80	0 80
" franc. qrt. lb. 0 09	0 10
" cas. 0 10 1/2	0 11 1/2

<i>Fruits verts.</i>	
Ananas, pièce.....	0 00
Attocas.....	6 50
Bananes.....	2 50
Pommes.....	1 50
Raisins Malaga baril.....	7 00
" 1/2.....	10 50
Oranges Valence (420) case	4 50
" (714).....	6 00
" Novi (128).....	0 00
" Navel.....	3 25
" Seedlings baril.....	2 00
" Jamaïque, baril.....	4 00
Citrons Messina, caisse.....	2 00
" Malaga, bis (70 dz.)	0 00
Oignons rouges.....	0 00
" jaunes.....	0 00
" d'Égypte, 112 lbs	0 00
Oignons d'Espagne, boîte	0 65
Noix de cocob, par 100.....	3 25
<i>Grains et Farines.</i>	
<i>GRAINS.</i>	
Blé roux d'hiver Can. No 2.....	0 00
Blé blanc d'hiver Can. No 2.....	0 00
Blé du Manitoba No 1 cur.....	0 79
" No 2.....	0 00



A. BLONDIN

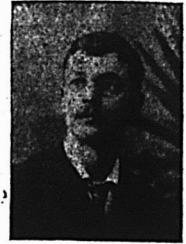
Appareils de Chauffage à Eau chaude, à Vapeur, Haute et Basse Pression.
Buanderies et Cuisines à Vapeur.
Devis et Prix fournis sur demande.
Ouvrage garanti. Prix raisonnables.

ECRIVEZ-NOUS.

A. BLONDIN & CIE.

PLOMBIERS

SAINT-HYACINTHE, P.Q.



O. DAoust

LES CHEVEUX GRIS....

reprennent la couleur noire de la jeunesse et acquièrent avec le

" Restaurateur de Robson "

une souplesse et un lustre absolument incomparables.

EN VENTE PARTOUT, 50c LA BOUTEILLE.

J. T. GAUDET, PROP., JOLIETTE, P. Q.

AUGMENTEZ VOTRE COMMERCE

GOLD FIELD

G. & A.

ROSY VIEW

TIP TOP

EN VENDANT LES CELEBRES CIGARE



MANUFACTURÉS PAR

MANILA ROSE

SWEET HEARTS

ALFIO

DOUBLE LUCK

SAUCIER & FRERE,

Essai Sollicité.

Pont Maskinongé, Qué

PARK, BLACKWELL & CO., Ltd.,

MARCHANDS DE PROVISIONS EN GROS,

Empaqueurs de Lard
et de Viandes de Bœuf.

Toronto, Ont.



Faites l'essai d'un baril échantillon de nos JAMBONS FUMES et DOUX ainsi que notre BACON pour le déjeuner. Ce qu'il y a de plus délicieux et appétissant

A. W. OSGOODE, représentant, 15 rue de l'Hôpital Montréal

LES HUITRES !

Pour les ouvrir, il faut un bon couteau.
Celui qui est reconnu le meilleur est le " BOSTON ",
vendu en gros et en détail, seulement par

L. J. A. SURVEYER, Quincaillier, 6, rue St-Laurent, Montréal.

H. Fairman & Co.	au gallon.	4 05	4 16
Sherriff's	quart ou plus.	4 85	4 85
Glenfallough	"	3 70	3 85
lenlivet (old).	"	4 30	6 30
Whiskey Irlandais.			
Old Irish.	A la caisse	6 10	8 00
"	"	11 25	0 00
Special.	"	9 00	0 00
"	"	0 00	11 75
Cruiskeen Lawn, stone.	"	12 50	0 00
Henry Thomson.	"	0 00	8 50
St-Kevin.	"	0 00	7 50
J. Jameson & Son	"	0 00	9 75
"	"	0 00	11 50
Geo. Roe & Co	"	9 75	10 50
Barnagher.	"	9 75	10 25
Thom & Cameron.	"	0 00	8 75
Burke's *** 1/2 imp.-qt.	"	0 00	8 00
"	"	0 00	8 00
flasks	"	0 00	11 75
Dunville.	"	0 00	8 25
Bushmills	"	0 00	9 75
Old Irish.	au gallon.	3 75	3 90
Gins.			
De Kuyper, ose violette.	"	2 55	5 55
DeKuyper, ces rouges, 1 & 4 c.	"	11 25	11 25
F. O. B. Montreal, 30 jours net; 1 oio	"	10 25	10 25
Key Brand.	"	5 00	10 25
Melchers pony.	"	0 00	2 50
"	"	0 00	2 50
"	"	0 00	5 50
Wyand Rockink	"	8 25	15 00
Bernard Old Tom.	"	0 00	10 00
Booth's	"	0 00	7 25
"	"	0 00	7 85
Booth's	"	0 00	7 60
Melrose Drover Old Tom.	"	0 00	7 00
Booth's London Dry.	"	0 00	7 25
Burnett	"	0 00	7 00
Melrose Drover Dry.	"	0 00	7 00
Coate Plymouth.	"	0 00	9 25
Gins en fûts.			
De Kuyper, barril, le gal.	"	0 00	3 00
"	"	0 00	3 05
"	"	0 00	3 10
"	"	0 00	3 20
Tous autres gins, 3c. de moins.	"	0 00	3 45
F. O. B. Montreal, 30 jours net ou 1 1/2 10 jours.	"	0 00	3 60
Booth's Old Tom, le gal.	"	0 00	3 50
"	"	0 00	3 60
"	"	0 00	3 90

Gin (La Cte).			
Caisse Rouges.	10 00	6 13	0 13 1/2
"	4 85	"	0 13 1/2
"	2 50	"	"
Gallon.	2 95	"	"
Nicholson's Old Tom Gin.	7 50	"	"
London Dry Gin.	7 50	"	"
Mélasses.			
Barbades tonne.	0 43	"	"
"	0 45	"	"
"	0 45 1/2	"	"
"	0 42	"	"
"	0 44 1/2	"	"
"	0 45 1/2	"	"
Porto Rico, choix, tonne.	0 43	"	"
"	0 45 1/2	"	"
"	0 40	"	"
Pâtes et denrées alimentaires.			
Macaroni importé.	lb	0 08	0 10
Vermicelle	"	0 08	0 10
Lait concentré.	ds	0 00	1 90
Pois fendus, qt. 196 lbs.	0 00	4 10	"
Tapoca, lb.	0 05 1/4	0 05 1/4	0 05 1/4
Poissons.			
Harengs Shore.	brl.	5 25	5 50
"	"	2 75	3 00
"	"	0 00	5 75
"	"	0 00	3 00
"	"	5 25	5 50
"	"	2 75	3 00
Morue sèche.	lb.	0 00	0 04 1/2
"	"	0 00	0 02 1/2
"	"	0 00	0 03 1/2
"	"	0 00	0 04 1/2
"	"	0 00	0 06
Traite des lacs.	brl.	0 00	0 00
Saumon C.A.	"	0 00	0 00
Saumon Labrador.	brl.	0 00	7 50
"	"	13 50	14 00
Produits de la ferme.			
(Prix payés par les épiciers.)			
Beurre.			
Townshays frais.	lb.	0 00	0 22
Kn roulezant.	"	0 00	0 22
Créméressept.	"	0 00	0 24
do	"	0 00	0 24
do	"	0 00	0 25
do	"	0 00	0 25

Fromage.			
De l'Ouest.	lb.	6 13	0 13 1/2
De Québec.	"	0 13	0 13 1/2
Chefs.			
Frais pondus, choix.	ds.	0 18	0 20
Miré	"	0 00	0 16
Chefs chapiés, Montréal.	"	0 16	0 16
"	Ontario.	0 14	0 15
Sirop et sucre d'érable.			
Sirop d'érable en qrs.	lb.	0 00	0 00
"	en canistes.	0 70	0 85
Sucro d'érable pains lb.	"	0 10	0 11
"	vieux.	0 00	0 00
Miel et citre.			
Miel rouge coulé.	lb.	0 07	0 08
"	blanc.	0 10	0 11
"	rouge en gâteaux.	0 08	0 10
"	blanc.	0 13	0 14
Cire vierge.	"	0 25	0 26
Riz			
Sac. 1/2 Sac. Pch. 1/2 Pch.	"	"	"
B. 1 @ 9 sacs 3 25 3 30 3 40	"	"	"
C.C. 10c de moins par sac que le riz B. 30	"	"	"
Patna Imp., sacs 22 1/2 lb. l.	0 4 1/2	0 4 1/2	0 05
Saisons, Saindoux, etc.			
Lard Can. Sh't Cut Mess qt.	15 lb	16 50	16 50
"	S. C. Clear.	15 00	15 50
"	S.C. de l'Ouest	17 25	17 75
Jambons.	lb.	00 10	00 12
Lard fumé.	"	00 00	00 12
Saindoux.			
Pur de panne en seaux.	1 50	1 75	0 08 1/2
Canistes de 10 lbs.	lb.	0 07 1/2	0 08 1/2
"	3 "	0 08 1/2	0 09 1/2
"	5 "	0 08 1/2	0 09 1/2
Composé, en seaux.	0 00	1 35	0 00
Canistes de 10 lbs.	lb.	0 00	0 07 1/2
"	3 "	0 00	0 07 1/2
"	5 "	0 00	0 07 1/2
Fairbanks, en seaux.	1 42 1/2	1 46	0 08 1/2
Cottolens, en seaux.	lb.	0 00	0 08 1/2
Sauces et Marinades.			
Marinades Morton.	dz.	2 10	2 30
"	Crosse & Blackwell	0 00	3 25
"	Suffolk, 20 oz.	0 00	2 10
"	16 oz.	0 00	1 80
Essence d'anchois.	"	0 00	3 20

SEMENCES GARANTIES

Nous faisons un commerce exclusif de semence ; notre stock contient tout ce qu'il y a meilleur en fait de **Semences pour le Jardin et la Ferme** et Semences de Fleurs Semences d'Herbages, de Trèfle, Blé d'Inde et Grains de Semences.

Catalogues Illustrés envoyés gratuitement sur demande Cotations et échantillons envoyés sur demande.

WILLIAM EWING & Co.,

MARCHANDS DE SEMENCES. 145, RUE McCILL, MONTREAL.

Il y a profit pour les marchands à vendre les produits bien annoncés.

**LES PILULES DE LONGUE-VIE
DU CHIMISTE BONARD**

ont une vente toujours croissante. ... \$4.00 la doz. 5% escompte à 30 jours. Se détaillent à 50c. la boîte. 6 boîtes pour \$2.50. Dans toutes les pharmacies et épiceries de gros ou directement à la Cie Médicale Franco-Canadienne, 202, rue Saint-Denis, Montréal

DUPUIS & CHEVRIER

COMPTABLES

1709, rue Notre-Dame, Montréal

BANQUE DE L'ASSURANCE ROYALE

SPÉCIALITÉS : Liquidation de Faillites, Prêts sur Obligations.

Téléphone-Bell Main 3967.

A VIS DE FAILLITE
In Re

J. N. BROSSARR & CIE,

1453 rue Ste Catherine, Montréal.

Vente à l'encan au No 69 rue St Jacques, Montréal.

Jeu di 8 Mars 1900 à 11 heures

Stock de nouveautés, manteaux, modes.

etc.....	\$16,249.24
Mobilier du magasin.....	1,348.95
Roulant.....	25.00

\$17,623.19

Dettes de livres, suivant liste..... 167.70

Le magasin sera ouvert les 6 et 7 mars.

KENT & TURCOTTE,
97 rue St-Jacques.

MARCOTTE FRERES. Encanteurs.

Laurence & Robitaille

MARCHANDS DE

Bois de Sciage et de Charpente

BUREAU ET CLOS

Coin des rues Craig et St-Denis

Bell Tel., Main 1488. MONTREAL
Tél. des Marchands, 804.

CLOS AU CANAL

Coin des Rues William et Richmond

Bell Tel., Main 3844

Les MOUTARDES PURES DE DUNN

donnent une satisfaction sans mélange.

La raison en est — qu'elles donnent du profit aux marchands et de la satisfaction aux consommateurs.

DUNN'S MUSTARD WORKS, HAMILTON, ONT.

Elles donnent satisfaction

...LES **Allumettes**

NEW DOMINION ET PHENIX

Se vendent bien, elles donnent un bon profit au détailleur.
et donnent satisfaction aux clients les plus exigeants.
LES AVEZ-VOUS EN STOCK ?

Fabriquées par **HARDY & DUBORD, Mastai, P.Q.**

Table listing various goods such as Champagne, Cognac, and other beverages with their respective prices and units.

Table listing various types of leather goods and harnesses, including 'Cuir à semelles' and 'Cuir à harnais'.

Table listing various types of cheese, including 'Fromage', 'Emmental', and 'Gruyère', with prices per pound.

Table listing various types of wine, including 'Vernis', 'Vins', and 'Non Mousseux'.

Table listing various types of oil and other liquid products, including 'Huile', 'Essence', and 'Alcool'.

Table listing various types of sugar and other food products, including 'Sucre', 'Café', and 'Thé'.

Table listing various types of tea, including 'Thés de Chine' and 'Thés verts'.

Table listing various types of coffee, including 'Café', 'Café moulu', and 'Café torréfié'.

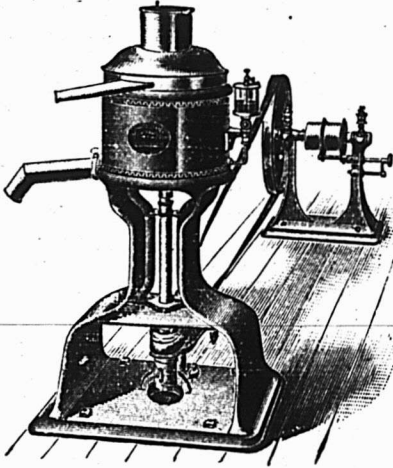
Table listing various types of rice and other food products, including 'Riz', 'Maïs', and 'Pois'.

Table listing various types of soap, including 'Savons', 'Savons à la main', and 'Savons à vaisselle'.

Table listing various types of oil and other liquid products, including 'Huile', 'Essence', and 'Alcool'.

Table listing various types of sugar and other food products, including 'Sucre', 'Café', and 'Thé'.

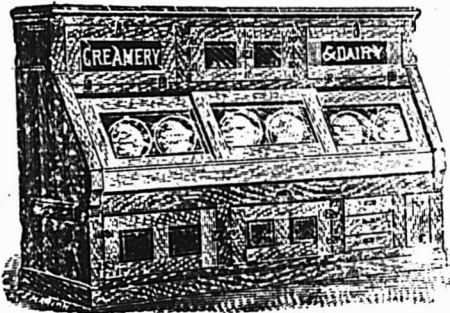
La Célèbre Ecrémeuse Centrifuge "United States."



Coupe du Roi et premier prix d'honneur en 1891, à l'Exposition de Gottenburg, en Suisse, la patrie par excellence des écrémeuses centrifuges. Premier prix à l'Exposition de Chicago, en 1892. La plus solide, la plus durable, la meilleure. Toutes les grandeurs et tous les prix depuis \$75.00 à \$625.00.

AGENT ALFRED TRUDEL, St-Prospier, Co. Champlain

GLACIÈRE BREVETÉE
"AUBIN"



LA GLACIÈRE FAVORITE DES
ÉPICIERIS

Cette glacière possède maintenant des améliorations qui la rendent indispensable aux épiciers, elle a remporté des premiers prix et des diplômes aux Expositions de Montréal, Ottawa et Toronto.

12 modèles différents.

Ecrivez pour catalogue et listes de prix.

C. P. FABIEN

Propriétaire

Nos 3167 à 3171 RUE NOTRE-DAME

MONTREAL.

LS. DESCHENES
ENCANTEUR DE COMMERCE

— ET —

Jobber en Chaussures
No 60 RUE ST-JEAN
QUEBEC

N. B.—Messieurs les marchands de la campagne épargneront de l'argent en venant me faire visite avant d'acheter ailleurs. J'ai constamment en mains toutes sortes de Jobs pour leur commerce

T. F. TRIHEY

..Immeubles..

Argent à prêter sur Propriétés de ville
et sur Fermes améliorées.

ASSURANCES—EVALUATIONS

Téléphone Main 3090

Chambre 33, Batisse "Imperial"

107 RUE ST-JACQUES.

Téléphone Bell Main 2681

Marc A. Brodeur & Cie

Marchands
Tailleurs...

1858 Rue Notre-Dame

A quelques portes à l'ouest
de la rue McGill,

MONTREAL.

La Farine Préparée

(SELF-RAISING FLOUR)

de Brodie & Harvie

est aujourd'hui la farine préférée des ménagères. Elle donne une excellente pâtisserie, légère, agréable et recherchée par les amateurs. Pour réussir la pâtisserie avec la farine préparée de Brodie & Harvie, il suffit de suivre les directions imprimées sur chaque paquet.

10 et 12 RUE BLEURY, MONTREAL

G. ELIE AMYOT

IMPORTATEURS D'ARTICLES DE

Modes et Hautes Fantaisies

EUROPÉENNES ET AMÉRICAINES

Téléphone 887 ♦ En gros seulement

59, rue Dalhousie, B. V., Québec



A. RACINE & CIE

IMPORTATEURS ET JOBBERS

— EN —

Marchandises Sèches

Générales

DE TOUTES SORTES.

340 et 342 Rue St-Paul

— ET —

179 et 181 rue des Commissaires

MONTREAL.

Almanach Agricole, Commercial et Historique

POUR 1900

Renseignements les plus complets sur l'Eglise du Canada, le Gouvernement, etc., etc.
5 Cts l'Exemplaire.

Almanach des Familles,

POUR 1900

Belles histoires, légendes, conseils pratiques.
En vente chez tous les libraires et principaux marchands. 5 Cts l'Exemplaire.
J. B. Rolland & Fils, Editeurs, rue St-Vincent, Montréal

Téléphone 13.

JOS. AMYOT

No 45 rue Dalhousie,

QUEBEC

Négociant en Marchandises

Européennes,

Américaines,

et....



Canadiennes.

J. W. HILL

Propriétaire d'Entrepôts

ENTREPOT REFRIGERATEUR PUBLIC
POUR EFFETS PERISSABLES EN
DOUANE OU LIBRES

Entrepot No 73

Magasin :

Bureau :

Coin des rues
William et Queen

No 48 rue William
MONTREAL

Marchands

Ne laissez pas vieillir vos comptes. Faites les collecter ou vendez-les à

JEAN C. BRAZIER,

97 rue St-Jacques.

Tel. Main 2784.

Ne jouez pas avec la Saleté

MAIS EMPLOYEZ

VITO

La Poudre de Savon de Castille

Elle nettoie tout

et n'abime rien.

SPÉCIALITÉS

Table listing various products such as Allumettes, Télégraph, and articles divers with their respective prices.

Table listing articles divers, Biscuits, and Chocolats et Cacaos with their respective prices.

Table listing Chocolats Frits and Chocolats Couvans with their respective prices.

Table listing Cacaos Frits, Cacaos Couvans, and Hygiène with their respective prices.

Cirages.

Table listing various types of tallow (Cirages) such as F. F. Dalley Co., English Army, and others.

Table listing Lazenby products, including Tablettes de Gâteaux and Conserves alimentaires.

Table listing various types of flour (Farines) such as Farines préparées, Orge mondée, and others.

Table listing various types of biscuits (Biscuits) and other products like Potted Meats.

Soupes.

Table listing various soups such as Mulligatawny, Chicken, and others.

Table listing various types of wine (Vins) such as Carabana, Pungyad Matyas, and others.

Table listing various types of beer (Bière) such as Carabana, Pungyad Matyas, and others.

Table listing various types of oil (Huiles) such as Huiles alimentaires and others.

LE PRIX COURANT

Liqueurs et spiritueux.

Table listing various types of wine (Vins) such as Byrrh Wine, Orange Bernard, and others.

Table listing various types of liqueurs such as Crème de Menthe verte, Curacao triple sec, and others.

Table listing various types of beer (Bière) such as Carabana, Pungyad Matyas, and others.

Table listing various types of oil (Huiles) such as Huiles alimentaires and others.

BREVETS

Si vous voulez faire breveter une invention, écrivez à FETHERSTONHAUCH & C^{ie}, Canada Life Bldg., Montréal.

Bureaux à Toronto, Ottawa et Washington, D. C.

FAUCHER & Fils

Importateurs et Marchands-Ferronniers

Bois et Garnitures de Voitures

Fournitures pour Carrossiers et Forgerons, telles que Fer en barres, Acier, Charbon de forge, Peintures, Vernis, etc.

Nos. 796 à 802, Rue Craig,

MONTREAL.

Téléphone Main 576

THE

TEL. BELL UP 971

Canada Electric Co.,

L. ROUSSEAU Gérant

2501, STE-CATHERINE, COIN DRESENT

Installations de lumière électrique et d'Horloges de contrôle électrique
Téléphones pour entrepôts,
Cloches Electriques, Etc., Etc.

SEULS AGENTS POUR LA

STANDARD ELECTRIC TIME CO

de Waterbury, Con

L. N. DENIS

Tapissier-Decorateur

Blanchissage,

Peinture a façon.

Stock considérable de Papiers Peints.
Ferronneries. Prix défiant toute concurrence.



Tel. Bell East 1774

Tel. Marchands 166

313 rue St-Laurent,

MONTREAL.

THE JAMES ROBERTSON CO., LIM

MARCHANDS DE METAUX,
FABRICANTS DE TUYAUX EN PLOMB,

Coudes en plomb comprimé, Plomb de chasse, Mastic, Blanc de plomb. Spécialité de l'enveloppe des Fils Electriques avec du plomb; aussi Scies rondes Scies à moulins, Godendards et autres scies.

Bureaux: 144 rue William,

Usines: coin rues William et Dalhousie. MONTREAL.



N. SIMONEAU

ENTREPRENEUR-ELECTRICIEN

2151, Notre-Dame, Montréal

Spécialité: Installations pour lumières électriques.

Tel. Bell Main 1275.

COURSE POUR LES TAPIS...

Tel est le mot qui exprime le mieux l'activité qui prévaut en ce moment dans les Tapis, Rideaux et Couvertures de plancher à chacun de nos Trois Grands Magasins de Tapis.

THOMAS LIGGET,

1884 rue Notre-Dame, Montréal.
2448 rue Ste-Catherine, Montréal.
175 à 179 rue Sparks, Ottawa.

FERRONNERIES, HUILE,
PEINTURES, CHARBON,
ETC., ETC.

E. Caranighle
COR NOTRE DAME & SEIGNEURS

Manufacturiers et Importateurs,
Montréal.

BREVETS D'INVENTION

(France-Etranger)

Marques de Fabrique, Procès en contrefaçon, etc.

CASALONGA Ingenieur - Conseil (depuis 1897)

PARIS
15 r. des Halles

Prop. Direct. (depuis 1878) du Journal (25 f. par an) LA

"CHRONIQUE INDUSTRIELLE"

Poudre à Pâte

Cook's Friend.

No 1, 4 doz. au 1/2 bte..	la doz.	\$2 40
" 2, 6 " " " "	"	0 80
" 3, 4 " " " "	"	0 45
" 10, 4 " " " "	"	2 10
" 12, 6 " " " "	"	0 70

Océan.

3 oz., case 4 doz.	la doz.	0 35
4 " " " "	"	0 45
8 " " " "	"	0 90
16 " " " "	"	1 50

F. F. Dally Co.

Silver Cream, 1 lb case 48 doz.	la doz.	0 75
English " 1 " " "	"	1 25
" 2 " " "	"	2 00
Kitchen Queen " 4 " " "	"	0 80
English Cream, en verres.	"	0 90
English Cream, en verres.	"	0 75
" " pots de 1/2 lb.	"	1 25
" " " 1 1/2 lb.	"	2 25

"Globe."

4 oz., case 4 doz.	la doz.	0 45
1/2 lb., " " " "	"	0 80
1 lb., " " " "	"	1 50
En verres case 2 doz.	"	0 65

Montagne Française "Globe."

Verres à eau 1/2 lb case 2 dz.	la doz.	0 50
" à bière.	"	1 10
En beurriers cristal.	"	1 15
En beurriers.	"	1 75

Confitures.

En verres à eau case 2 doz.	la doz.	0 90
" à pieds	"	0 95
" à bère	"	1 15
En seaux 7 à 30 lbs.	7c la lb.



"Cow Brand"

Boite 60 paquets de 1 lb.	3 00
" 120 " " "	"	3 00
" 30 1lb et 60 1/2 lb.	"	3 00
" 96 paquets 10 oz à 56.	"	3 00

Produits Pharmaceutiques.

<i>Spécialités Pharmacie Gaudet:</i>	Dox.	Gros.
Restaurateur de Robson.	4 00	40 00
Ellixir B-sin uni Peccoral.	1 75	16 00
Plumes Anti-Bilieuses
Dr Ney.	1 50 13 50
Pastilles Vermifuges



John Taylor & Co.
Eclipse (100 à la bte) la bte..... \$4 00
" lots de 5 btes..... 3 90

Tabacs Canadiens.

Spécialités de Joseph Côté, Québec
Tabac en feuilles.

Tabac naturel, 1er choix.	0 12
" " monottes enveloppées	0 15
Rouge.	0 14
Petit Havane.	0 20
Queenal, parfum d'Italie.	0 35

Tabacs coupés.

"St-Louis" à chigener et fumer.	0 40
Casino 110 lb btes 4 lbs.	0 32
Thé 116 " " 5 et 10 lb.	0 20
Petit Havane " " " " " "	0 35
Queenal " " " " " "	0 30
Coté's Choice Mixture 1/2 lb.	0 60
Vandome Virginia cut Plug.	1 15

Cigares.

St-Louis 1200.	33 00
Doctor Faust 1200.	28 00
Golden Flowers 1200.	23 00
Twin Sister 1200.	15 00
Beautés 1200.	18 00
My Best 1200.	25 00
Champion 1200.	38 00
El Sergeant 1200.	38 00
Capital 1200.	60 00

Tabacs.

Empire Tobacco Co.

Fumer:

Empire 9s 4 1/2, 3s.lb.	0 36
Sterling 8s.	0 51
Royal Oak 7s.	0 52
Something good 7s.	89 0
Louise 14s.	lb 54
Rosebud, Bars 5 1/2s.	0 44

Chiquer:

Currency, Bars 10 1/2.	0 39
Patriot Navy 12s.	0 41

Savon.

A.P. TIPPET & CO., AGENTS.

Maypole Soap, couleurs, per gra.	\$12 00
Maypole Soap, n° 1 et 2, par gra.	\$18 00
10 p. c., encompre sur lots de grosses.

Thés de Ceylan.

"SALADA" ORYLON

Etiquette Brune, 1s et 1/2s	0 20	Détail
Verte, 1s et 1/2s	0 22	0 30
Etiquette Blanche, 1s, 1/2s, 1/4s	0 30	0 40
Rouge, 1s et 1/2s	0 36	0 50
Or, 1/2s.	0 44	0 60

Conditions, 30 jours:

Vins.

M. Girardot & Cie., Sandwich, Ont.

Verres F. O. B. Windsor.	Gal.	Doux.
Claret de table (nouy vend.)	0 55	0 00
" " (2 ans).	0 65	0 00
" " (3 ans).	0 80	0 30
Macon (type Bourgogne).	0 00	4 00
Médoc (type Bordeaux).	0 00	4 00
Sauterne Concord (vin de messe).	0 80	0 00
Sauterne Catawba & Delaware (vin de messe).	1 25	0 00
Sauterne Concord vieux.	0 00	3 00
Grave Delaware.	0 00	4 00
Moselle (type Hock).	0 00	5 00
Chablis (meilleur Catawba).	0 00	5 00
Sherry (sec medium).	0 00	5 00
Port (Concord sucré).	0 80	0 00
" (supérieur).	1 00	0 00
Vieux Fort (meilleur qualité).	1 00	5 00
Fort Léger (type meudon).	0 00	5 00
Claret 1874 (type Port).	0 55	0 60
Sucre (mètre Port).	0 55	0 60
Qualité supérieure	0 00	0 80

Vins toniques.

Vin St-Michel.	1/2 qt calise	8 50
" " " " " "	pta. 2 dz	9 50
Vin Vidal.	dz.	12 50
Vin Didace.	0 60	1 2 1/2
St-Léon.	la case	0 80
" " " " " "	30 gal.	0 00 3 00
" " " " " "	octave.	0 00 3 20
" " " " " "	1/2 octave.	0 00 3 30

Vinaigres.

Cie Canadienne de Vinaigre.

Tiger, triple.	le gall.	0 31
Bordeaux, de table.	"	0 28
Extra à marinade.	"	0 23
Ordinaire * marinade.	"	0 23
Vin blanc, XXX.	"	0 25

PAIN POUR OISEAUX Est le "Cottam Seed," fabriqué d'après six brevets. Marchandise de confiance; rien ne peut l'approcher comme valeur et comme popularité. Chez tous les fournisseurs de gros.

C. H. WALTERS & CO.

BANQUIERS

3, Rue Saint-Sacrement, Montréal.

Achat et vente de Billets de Commerce.
Négociation de Bons et Débentures.

COMPTABLES.

RILODEAU & RENAUD,

Comptables, Auditeurs et Commissaires. Spécialité: Règlement des affaires de Faillites.

No 15 rue Jacques, Montréal.
Téléphone Main 2003.

GAGNON & CARON,

Curateurs, Experts Comptables.

Bâtisse des Chars Urbains,

Tel. Bell Main 815. B. P. 911 Montréal.

Arthur Gagnon, Gérant de la Succession
Hon. Jean Louis Beaudry.

L. A. Caron, Auditeur de la ville de Maisonneuve et de la Chambre de Commerce du district de Montréal.

AALEX. DESMARTEAU,

Successor de Charles Desmarteau,
Comptable, Auditeur, Liquidateur
de Faillites Commissaire pour Québec et Ontario.

1598 et 1608 rue Notre-Dame,
Montréal

Tél: Bell, Main 1257. Marchands 257.
Résidence, Bell East 1313.

A. W. BLOUIN

(Ancien Inspecteur Banque d'Hochelaga)

Auditeur et Expert Comptable

Liquidateur de faillites
et Administrateur de Successions

118 Rue Saint-Jacques. - Montréal.

Placements d'argent.
Débentures achetées ou vendues.

GEO. GONTHIER

Expert Comptable et Auditeur

Expert Représentant The Account,
Audit & Assurance Co'y, Limited.,
New York.

11 et 17, Côte de la Place d'Armes

Tel. Bell Main 1480.

Spécialité: Audition de livres et organisation de comptabilité d'après méthode appelée "Balance Sheet System of Accounts."

LOTS À BATIR - Localité Superbe, de Grand Avenir. S'adresser à A. & H. Lorrains, 25, r. St-Gabriel, Montréal.

LA PUBLICITÉ...

est la base des affaires, et ceux qui font des affaires sans recourir à la publicité, feraient probablement plus d'affaires s'ils avaient recours à ce puissant facteur.

UNE MEDECINE IDEALE

Pour la famille. Contre l'indigestion, l'état bilieux, le mal de tête, la constipation, le mauvais teint, la mauvaise haleine, et tous les dérangements de l'estomac, du foie et des intestins.

Les "RIPANS TABULES"

Agissent doucement et promptement. Une digestion parfaite résulte de leur emploi. Une seule soulage. En vente par tous les pharmaciens, ou envoyées par maille

Ripans Chemical Co., 10 Spruce St., N. Y.

La Viatorine

EMULSION SUPERIEURE D'HUILE DE FOIE DE MORUE.

GUÉRIT Toux, Bronchite, Asthme, Rhume, Scrofule, Pituite, Dyspepsie, Débilité Générale. 25c, 50c, \$1.00 la bouteille. En vente partout.

DÉPOT PRINCIPAL

Institution des Sourds - Muets, St-Louis du Mile End.

LES MARCHANDS...

Qui vendent le

SIROP D'ANIS DE GAUVIN

Donnent satisfaction à leurs clients et réalisent un honnête profit.

Tous les marchands de gros vendent le SIROP D'ANIS DE GAUVIN.

DÉPOT GENERAL

J. A. E. GAUVIN

186, rue Ste Catherine, Montreal.

On Guérit l'Intempérance.

Il est généralement admis aujourd'hui que la passion de boire est une maladie dont la cure est facile. La CURE DIXON a donné les résultats les plus satisfaisants dans les cas réputés incurables. Le traitement ne comporte aucune publicité ni injections hypodermiques. Envoi sur demande de la notice détaillée, sous enveloppe cachetée.

Dixon Cure Co.

J. B. LALIME, Gérant,

572 rue St-Denis, Montréal.

RENSEIGNEMENTS COMMERCIAUX

PROVINCE DE QUEBEC

CESSIONS

Montréal—Jappaw Joseph, négociant
 Labelle Auguste & Co, nouv.
 Phillips Seth, meubles.
St Jean des Chaillons—Ferland L. A.,
 mag. gén.

CONCORDATS

Montréal — Charbonneau B., nouv. à
 60c dans la piastre.
Québec—Durand Ed, fruits et poisson
 à 35c dans la piastre.
 Deîage & Gauvreau, nouv.

CURATEURS

Québec—Lefayvre & Taschereau à T.
 Béland, nouv.
 Paradis V. E. à Pelletier, Jolicœur &
 Co, nouv.
St Jovite — Bilodeau & Renaud à Le-
 blanc & Frère, moulin à scie.

DISSOLUTIONS DE SOCIÉTÉS

Montréal—Bartlett & Smith, courtiers.
 Cadieux Wilf. & Co, restaurant.
 Sylvestre & Vermetto, fruits.

EN DIFFICULTÉS

Montréal—Brossard G. N. & Co, nouv.
Québec—Au Grand Bazar, nouv. offre
 50c dans la piastre.
 Cantin J. A., nouv. offre 40c dans la \$.
 Emond Alf., épïc.
 Turcotte Geo. jr., épïc. offre 50c d. l. \$.

FONDS A VENDRE

Lac Mégantie—Bureau Jos, quincaillerie,
 6 mars.
Laprairie—Michaud A. E. & Co, mag.
 gén., 2 mars.
Montréal—Lusher B. B., marchand
 tailleur, 3 mars.
Québec—Robitaille J. J. A., épïc. 28 fév.

FONDS VENDUS

Acton—Gauvin L. H., tailleur.
Chicoutimi—Lacombe L. & Co, mag.
 gén. à A. Lepage de Bagotville.
 Blair Alex, mag. gén. à 76c dans la \$.
Montréal—Archambault Alf., chaus-
 sures.
 Coggins & Delaney, épïc.
 Leblanc A. F., merceries.
 McCaughan Alfred, chaussures.
 Roy Arthur & Co, nouv., etc. à 71½c
 dans la piastre.
St. Hyacinthe—Dupuis Melle M. T.,
 modes à 50c dans la piastre.

INCENDIES

Montréal—Boire Michel F., marchand
 tailleur.
 St Germain Adol., barbier.
 Silverston Wm & Co, hardes.

Trebanier Onésime, hôtel.
 O'Neil & Krausman, restaurant.
 Rosenthal & Co, bijoutiers.
 Grothé J. M. G., bijoutier.
St Narcisse—Jacob J. E., mag. g., ass.

NOUVEAUX ÉTABLISSEMENTS

Montréal — Blermerhassett & Jones,
 agents à com.
 Brunet A., chaussure.
 Ou-son Frk & Co, quincaillerie; Mde
 Frk Cusson.
 Gray R. W. & Co, courtiers de douane,
 etc; Robt W. Gray.
 Rourke Wm, épïc.; Dame Wm Rourke
 Viau & French, marchands tailleurs.
 Canada (The) Envelope Co.
 Circe N., march'd tailleur; Eva Circe.
 Duchêne A. M., imprimeur.
 Deslauriers J. B. & Co, épïc., etc; Mde
 J. B. Deslauriers.
Ste Cunégonde—Ward J. K. & Co, bois
 de sciage.
 Walker & Frère, épïc.; Mde Jos Elzéar
 Walker.
Trois-Rivières—St Pierre L. P. & Co,
 épïc.

PROVINCE D'ONTARIO

CESSATIONS DE COMMERCE

Delhi—Thomas H. E., épïc. parti pour
 Bridgeburg.
Exeter—Clarke J. P., mag. gén.
London—Johnson Chs D., chaussures.
 McDonald R., restaurant.
Mitchell—Begg John, forgeron; Pierce
 & Henry succèdent.
 Rafelman A., nouv. et épïc.
 Tittley John H., forgeron.
 White (The) Packing Co.
Petrolia—Stevens & Johnson, fer-
 blanterie, etc, parti pour Sarnia.
Seaforth—Johnston Bros, quincaillerie.
Stratford—Wray G. B. & Co, épïc., etc;
 Jones Bros succèdent.

CESSIONS

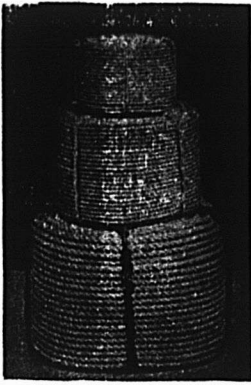
Copper Cliff—Purvis H. J., épïc.
Cornwall—Mossey Bros, épïc.
Guelph—Fordyce Bros, épïc.
Napanee Mills—Allison A. G., mag. g.
South Finch—Shaver John, mg. g. etc.
Toronto—Ritchie R. H., chaussures.
Trenton—Grover A. L. & Co, nouv. etc.
Woodstock—Watt J. J., chaussures.

DÉCÈS

Dressen—Stephens James, banquier.
London—Ward G. E. Son, épïc.; Geo
 E. Ward.
Wardville—Minuna Wm, tailleur.

DISSOLUTIONS DE SOCIÉTÉS

Toronto—Bentley & Co, produits en
 gros.



Consumers Cordage Co., Ltd.

283 Rue St-Patrick, Montréal, Qué.

Manufacturiers de

Fil à Liens et Cordages de toutes descriptions

Cable Manille, Cable Sisal, Cable en Jute, Cable de Russie, Ficelle goudronnée pour les lattes, Merlin goudronné, Cable de Russie goudronné, Paquetage, Cordes à linge, Lignes dormantes, Licous en corde, Cable à lier.

Corde à Poches et Ficelle à Paquets.

National Assurance Co. Ireland. ^{OF}

Incorporée par une charte royale et autorisée par Acte spécial du Parlement.

Bureau Chef au Canada, 1375 rue Notre-Dame, Montréal.

M. O. HINSHAW, Agent Principal.

AGENTS SPECIAUX, DEPARTEMENT FRANCAIS :

DEOLET & ALARIE, No. 20 rue St-Jacques. ISIDORE CREPEAU, No 34 Côte St-Lambert.

THE NATIONAL LIFE ASSURANCE CO. OF CANADA

INCORPORÉE PAR ACTE SPÉCIAL DU PARLEMENT DU CANADA
CAPITAL AUTORISÉ \$1,000,000

Bureau Principal: Temple Building, Toronto.

H. S. HOWLAND, Président. R. H. MATSON, Directeur-Gérant. F. SPARLING, Sec.-Trésorier

Les personnes qui ont l'intention de s'assurer devraient examiner les plans attrayants de la "National Life," avant de s'assurer ailleurs.

On demande des agents actifs et de confiance, dans tous les comtés de la Province de Québec: ils devront être des hommes d'une réputation inattaquable.

S'adresser au Bureau Principal, Temple Building, Toronto.

MUTUAL LIFE INSURANCE COMPANY DE NEW-YORK

Cette Compagnie est dans sa cinquante-neuvième année et n'a cessé de progresser à pas de géants et s'est toujours tenue au premier rang parmi toutes les compagnies d'assurance sur la vie.

Dans les cercles d'assurance elle est désignée comme la plus puissante compagnie du monde, son actif étant de plus de 301 millions de dollars.

Afin de suivre le progrès et d'agir dans l'intérêt de ses clients, elle a émis une nouvelle police garantissant des avantages spéciaux.

Dans le but d'étendre ses opérations, cette compagnie a organisé un département français sous la direction de John P. Daly aidé d'agents d'expérience et de confiance.

Ceux qui désirent s'occuper d'assurance sur la vie, directement ou indirectement, ne peuvent faire mieux que de prendre un engagement avec cette compagnie qui accorde des contrats très avantageux et des conditions libérales. Pour toutes informations s'adresser à

FAYETTE BROWN, Gérant,

BATISSE IMPERIALE.

Mutual Life Insurance Company, MONTREAL, P.Q.

EN DIFFICULTÉS

Brantford—Grant Wm & Sons, nouv.
Black (The) Carriage Co, mfr.
Grand Valley—Kerr & Co, mag. gén.
Sarnia—Gray D. & Co, chaussures.
Toronto—Malcolm & Co, mfr d'articles en plomb.
 Wehrle Frk & Co, mfr de brosses.

EN LIQUIDATION

London—Inwin & Calcott, mfrs d'articles en cuivre.

FONDS A VENDRE

Brighton—Chatterson A. J., fergeron.
Callander—Schaefer A., moulin à scie, etc.

Caledon East—Hamilton W., tailleur.
Deseronto—McRae W. D., merceries.
Duntroon—Gray & Co, mag. gén.
Lindsay—Kerr & Co, nouv.
Parhill—McAuliff John, chaussures.

FONDS VENDUS

Atwood—Lochhead Geo, mag. gén. à W. R. Erskine.
Deseronto—Callaghan John, hôtel à M. Murrigan.
Eagle—Clay Henry, hôtel à Wm Buckier.
London—Stevenson Margaret hôtel à Jerry McDonald.
Merlin—Moore C. A., épïc. et chaussures à Marshall & Archer.
Ottawa—Martel Geo, hôtel.
Sévigny N. J., forgeron.
Rodney—Taylor J. E., mag. gén. à E. A. Kast er.
Tamworth—Burch H. J. & Co, épïc. à J. E. Howson.
 Chapman F.W., épïc. à Everett Bros.

INCENDIES

London—Nolan J. F., tabac. ass.
 Shea Edw., liqueurs, ass.
Wanstead—Anderson & Smith, mg. g.

NOUVEAUX ETABLISSEMENTS

Chatham—Martin & Martin, fruits en gros.
Exeter—Pickard (The) R. Co, mag. gl. a ouvert une succursale à Hensall.
Ottawa—Roy & Sévigny, hôtel.
 Sévigny Edm., forgeron.
St Thomas—Waterbury W. B., banquier.
Seaforth—Willis Robt., chaussures a admis son fils Walter; raison sociale Robert Willis & Son.

NOUVEAU-BRUNSWICK

CESSATIONS DE COMMERCE

St Jean—Hart S. H., tabac,

EN DIFFICULTÉS

St Jean—Bostwick J. J., épïc. en gros.
 FONDS VENDUS
St Stephens—Chase, Barker & Co, quincaillerie en gros à W. A. Mills.

NOUVEAUX ETABLISSEMENTS

St-Jean—Hart Abraham S., mfr de cigares.
 Hatheway W. Frk, thé, épïc. en gros, a admis Wm L. Harding; raison sociale W. Frk Hatheway & Co.

NOUVELLE-ECOSSE

CESSIONS

Antigonish—McGillivray & McIntosh, nouv. et chaussures.

DISSOLUTIONS DE SOCIÉTÉS

Windsor—Demont & Shaw, tabac, etc; Alf Shaw continue.

MANITOBA ET TERRITOIRES DU NORD-OUEST

CESSATIONS DE COMMERCE

Morden—McCConnell B. J., mfr de lainage; B. H. Fraser succède.
Neepawa—Fisher & Stevenson, mag. gén.; The Neepawa Trading Co succède.

DISSOLUTIONS DE SOCIÉTÉS

Winnipeg—Velie & Richardson, hôtel; Fred Richardson continue.

FONDS A VENDRE

Winnipeg—Guilbault E., mfr. de fer-blanterie, etc, 5 mars.

FONDS VENDUS

Neepawa—Ballantine A. & Son, mg. gl.
Winnipeg—Tees & Co, meubles à The Winnipeg Train Co, Ltd.
 Desser James, hardes, etc, à S. H. Narovlansky.
Virden—Wilcox W. J., mag. gén. à Jos A. Merrick.

INCENDIES

Ninga—Vanderburg T., harnais.

NOUVEAUX ETABLISSEMENTS

Winnipeg—Brown Wm & Co.
 Johnston & Wallace.
 Keystone (The) Cigar Co.
 McLean J. J. H. & Co.
 Mills & Hicks.

COLOMBIE ANGLAISE

CESSATIONS DE COMMERCE

Kamloops—B. Richard Pete, "Cosmopolitan Hotel"; Geo Buse et F. C. Pink succèdent.

J. G. LAVIOLETTE, Pres. G. de G. LANGUEDOC, Sec.-Trés. F. GAUTHIER, Gérant.

ST. LAWRENCE Compagnie d'Assurance contre le FEU

BUREAU PRINCIPAL: 7, PLACE D'ARMES, MONTREAL

Certificat de dépôt: — QUÉBEC, 10 Décembre 1896. Je certifie par les présentes, que la COMPAGNIE D'ASSURANCE CONTRE LE FEU "ST. LAWRENCE," de Montréal, a déposé entre les mains du Gouvernement de la Province de Québec, la somme de VINGT-CINQ MILLE DOLLARS, tel que requis par l'Ordre en Conseil du 20 Juin 1896. (Signé) H. T. MACHIN, Asst. Trésorier de la Province de Québec

MARCOTTE & LECLERC, Agents Généraux, 28 Côte-de-la-Montagne, Québec.

A la HAUTEUR des Circonstances

On ne perd pas une occasion d'améliorer les polices de la **Union Mutual**. Elles sont

Absolument modernes sous le rapport des privilèges. Véritablement protectrices sous le rapport des résultats.

Assurance prolongée sans deductions. — Incontestabilité sans restrictions.

Les porteurs de Polices comme les agents toujours loyalement traités.

UNION MUTUAL LIFE CO., - PORTLAND, MAINE

Incorporée en 1848. Bon territoire disponible pour bons agents, adressez-vous à

FRED. E. RICHARDS, Président.

ARTHUR L. BATES, Vice-Président.

HENRI E. MORIN, Agent en chef pour le Canada, 151 Rue St-Jacques, Montréal, Canada

Pour les agences de la Division Ouest de la Province de Québec et Est de l'Ontario, adressez-vous à **WALTER I. JOSEPH, Gérant, 151 rue St-Jacques, Montréal.**

WESTERN ASSURANCE CO.

Compagnie d'Assurance contre le Feu et sur la Marine.

Incorporée en 1851.

CAPITAL SOUSCRIT

\$2,000,000

CAPITAL PAYÉ

1,000,000

ACTIF, au-delà de

2,400,000

REVENU ANNUEL, au delà de

2,280,000

BUREAU PRINCIPAL, TORONTO, Ont.

Hon. GEO. A. COX, président. J. J. KENNY, vice-prés. et directeur gérant. C. C. FOSTER, secrétaire

J. H. ROUTH & SON, gérants, succursale Montréal, 189 RUE ST-JACQUES.

AGENTS ET COLLECTEURS DEMANDÉS

... PAR

La Canadienne

S'adresser personnellement
ou par lettre à

P. GARON, Gérant.

Compagnie d'Assurance sur la Vie

BUREAU PRINCIPAL: 7, PLACE D'ARMES, MONTREAL.

Argent à prêter sur première hypothèque

LONDON & LANCASHIRE

LIFE INSURANCE COMPANY

Bureau Principal pour le Canada, Montréal

Rt. Hon. LORD STRATHCONA & MOUNT ROYAL, Président.

B. HAL. BROWN, Gérant Général pour le Canada.

J. L. KERR, Asst Gérant Général.

F. SICOTTE, Gérant Département Français.

Revelstoke—Sullivan John, épïc.
Victoria—Barret J., restaurant.

CESSIONS

Vancouver—Langdale & Kerr, épïc.
Powis Geo, tabac en gros.

EN DIFFICULTÉS

St Eleanor's—Cannon Frk L., mag. gl.

FONDS A VENDRE

Chemainus—Howe M., hôtel.
Vancouver—Monat C. H. & Co, merce-
ries.

FONDS VENDUS.

Revelstoke—Gallicand D., épïc.

INCENDIES

Dundas—Burdett W. A. & Co, mag. gl.

La Construction

Contrats donnés

Chez Alph. Content, architecte, Côte
de la Place d'Armes, No 17; une église
à Dorval.

Dufresne & Meunier, entrepreneurs
généraux.

Propriétaire La Fabrique de Dorval.

Chez L. R. Montbriand, architecte.
rue St André, No 230; une bâtisse, ave-
nue de l'Hotel de Ville, formant une
boutique.

Maçonnerie, Labelle & Payette.

Charpente et menuiserie, Wilf. Mercier

Couverture, do

Plombage, do

Brigue, Labelle & Payette.

Enduits, Wilfrid Mercier.

Peinture et vitrerie, do

Propriétaire, Goulet Frères.

— Les filles employées dans les manu-
factures d'allumettes en Angleterre ne
reçoivent que \$1.50 par semaine, et leur
santé s'use vite au contact du sulphur.

Cierges et Bougies

On fait fondre la cire ou la stéarine;
quand la masse est fondue on ajoute 7
pour cent d'acétate de plomb réduit en
plomb, on remue bien. Au bout de
quelques minutes on diminue un peu la
chaleur et on ajoute 1 pour cent d'huile
de térébentine.

L'acétate de plomb rend les cierges
durs et fait qu'ils ne coulent pas. Ce
produit s'obtient à très bon compte
chez tous les droguistes.

PROVINCE DE QUEBEC

Cour Supérieure.

ACTIONS

DEFENDEURS DEMANDEURS. MONTANTS

Gloucester

Jacobs Nathan...Montreal Investment and
Freehold Co 414

Gracefield

Reid Geo. et al.....P. L. Doyle 122

Montréal

Ass. St Jean-Baptiste.....J. B. Dubois
(dommages) 300

Beauchamp E.....T. F. G. Foisy 108

Belankow Harry.....Carl Rosenberg 175

Bousquet Dame R. D. et vir.....Dame L. O.
Lepohon 4e cl.

Boyle Pat.....Dame Marie H. Lamothe 187

Brazier K. H.....Dame G. Baker 594

Brouillette J. B.....Emery Lespérance 402

Can. Pac. Ry Co.....Jos. Faubert 125

Carter Galbraith & Co.....T. J. Donohue 950

Davragh Miggie.....D. W. Campbell 3e cl.

Ekers H. A.....The Pabst Brewing Co (dom.) 5080

Frankenburg Succ. Max.....s Frankenburg 48670

Garneau Didier.....A. Dagenais esqual 160

Galarneau Ovide.....Succ. J. B. Homier 2121

Gravel Alex. E.....Gro. Cloutier 500

Herbert John et al.....W. B. Lambe esqual 237

Métoche F. E.....J. P. Rottot 182

Murray W. O.....John E. Halsey 115

Montreal Street Ry Co...G. S. Brown et ux
esqual (dommages) 10000

Montreal Lith. Co et al.....Sabiston Lith.
and Pub. Co 5000

Nelson Chs et al.....A. M. Foster 900

Pelletier J. B. & Co.....Pilkington Bros 207

Ruthven W. W.....Ant. Hurlubise 500

Rowan P. J.....Ed. Shea 2e cl.

Roy Eusèbe.....Frs Martineau 267

Shallow F. D.....Louis Demers 560

Sylvestre C. A. et al.....H. St Mars & Cie 102

Thompson Wm.....John Eaman 115

Young John.....S. S. Stephens 225

Québec

Poulin P. E. et al.....Hon. F. E. Gilman 177

Sorel

Beauchemin A. E. & Cie.....The Telfer
Ruthven Co 424

Soulanges

Bourbonnais Emery esqual.....Dame V.
Leroux 361

St Clet

Bissonnette Geo.....St Pierre et Cie 278

Ste Cunégonde

Cabana Hyp.....Jos. Lalumière 1500

St Henri

Coté Jos.....Maria Levesque 200

St Rédempteur

McCabe John.....Ls Brazeau 273

Vaudreuil

Gauthier Pierre.....A. A. Charlebois 2e cl

The American Fire Insurance Co.

...DE NEW YORK...

—ETABLIE EN 1857

Bureau Principal pour le Canada, TORONTO.

JAS. BOOMER, Gérant.

DES DEMANDES D'AGENCES SONT SOLLICITEES DANS TOUT LE DOMINION.

N. B.—Les porteurs de polices de cette Compagnie ont la garantie additionnelle de la Manchester Fire Assurance Co., d'Angleterre.

FEU :: :: FONDÉE EN 1833 COMPAGNIE D'ASSURANCE MARINE BRITISH + AMERICA

Capital en Argent - \$750,000.00. Actif Total, au-delà de \$1,510,827.88
Pertes payées depuis sa fondation \$16,920,202.75

Bureau Chef à Toronto, Ont. Geo. A. C. Cox, Président; J. J. Kenny, Vice-Président; P. H. Sims Sec
EVANS & JOHNSON, Agent Résident, Batisse "Canada Life," MONTREAL

Fondée en
1710

SUN FIRE INSURANCE

LONDRES,
Angleterre.

La plus ancienne compagnie au monde, faisant exclusivement des opérations d'assurance contre le feu.
Le surplus, au-delà du capital et des obligations, excède \$7,000,000.

Succursale Canadienne à TORONTO, Ont, - - - H. M. BLACKBURN, Gérant.

☛ On a besoin d'agents dans tous les districts non représentés. ☚

Provident Savings Life Ass. Society of New York

La meilleure Compagnie pour les Assurés et les Agents.

Les agents habiles, et les personnes recherchant une position rémunératrice peuvent s'adresser au bureau principal ou à aucun des agents généraux de la Compagnie.

Bureau Principal pour Ontario : Temple Building, Toronto.
do do do Québec : Temple Building, Montréal.

THE FEDERAL LIFE ASSURANCE COMPANY

Bureau principal : HAMILTON, Ont.

CAPITAL ET ACTIF.....	\$1,475,283.41
SURPLUS AUX PORTEURS DE POLICES	717,884.21
PAYÉ AUX PORTEURS DE POLICES EN 1898	143,702.25

☛ Les Polices-Contrats les plus désirables. ☚

JAS. H. BEATTY,
Président.

DAVID DEXTER,
Directeur Gérant.

J. K. McCUTCHEON,
Surint. des Agences.

Cour Supérieure

JUGEMENTS RENDUS

DEFENDEURS. DEMANDEURS. MONTANTS

Contrecoeur		
Hurteau Clément.....	Dame-Rose Fauchille	3610
Joliette		
Robitaille Hector.....	La Reine	200
Maisonneuve		
Dudevoir Dame T.....	U. Pauzé & Fils	177
Dudevoir Dame T.....	Paul Galibert	8500
Montebello		
Gariépy Achille	Jos. C. Weir et al	102
Montreal		
Archambault Jean.....	V. Geoffron esqual	2617
Baxter James et al.....	Star Iron Co	103
Bercovitch Hymann.....	La Reine	400
Cannon Pat.....	Jos. Beaulieu	125
City Ice Co. ...	Rosalie Bertrand et al (dom.)	1500
Gharette A. et al.....	Bauque Jacques Cartier	173
Corbeil Dame Frs.....	A. C. Décarry esq	253
Cité de Montréal.....	D. Bonami	245
Cardinal Adel.....	Cité de Ste Cunégonde	119
Can. Pac. Ry Co.....	Arth. W. Capillon	400
Cité de Montréal.....	Phil. Vanier	75
do	Isid. Desormeau	1217
Duhamel Dame Hectarine..	Ed Hanson et al	493
Ducharme Candide et al...	Banque Jacques Cartier	204
Dagenais Pascal.....	Johu Dunk p et al esq	6870
Fee Geo.....	The Sherwin Wms Co	110
Guerin Mich et al.....	Banque d' Hochelaga	7472
Leverit Benj.....	H. Maillette	115
Lusher B. B. et al.....	Jos. Crankshaw	106
Lusher Benj.....	La Reine	200
Myette Jos.....	Didace Pepin	118
McGill Jos.....	John McKergow	103
McCann Frk et al.....	Roméo Lafontaine	159
Perrault Succ. Ls.....	G. Deserres	6576
Papineau L. J. A. et al.....	Banque d' Hochelaga	6615
Robert Jos.....	Jos. Hebert	205
Richelieu and Ontario Nav. Co...	La Gillier	200
Whelan Jas et al esqual...	Cité de Montréal	254
Williamson J. B.....	H. R. Bisailon	202
Wood John B.....	Dame Jane Robb	293
Young & Walker.....	do	160
Ottawa		
Benoit Alph.....	Cité de Montréal	1889
Ste Anne de Bellevue		
Verdon Arth.....	Geo. A. Vallée	103
Ste Agathe		
Ouellette Isaac.....	Jas. Price	105
Ste Cunégonde		
Méloche Jos.....	E. D. Aumont	150
Kaminsky Felix.....	La Reine	400
St Henri		
Paquin Eug.....	F. X. St Charles	268
Gougeon Hyp.....	Royal Inst. for Adv. of Learning	526
St Laurent		
Langevin J. B. dit Lacroix.....	J. Lebeau	360
St Louis Mile End		
Charbonneau Isaïe.....	Jennie E. Schnaider et vir	517
Dagenais Martial.....	Succ. Eliz. A. Ramsay	6670
Westmount		
ewart John.....	Robt. Mitchel	79

Cour de Circuit

JUGEMENTS RENDUS

DEFENDEURS. DEMANDEURS. MONTANTS.

Acton		
Coté Paul.....	D. Deslondes	11
Campbell Canton		
Archambault Dr J. R....	Lyman Sons & Co	93
Grand'Mère		
Bellemare A.....	Dame A. Ménard	9
Richardson Robt.....	G. Thivierge	10
Lévis		
Bourget P. A.....	H. O. Edy	4
Maisonneuve		
Bélair F.....	E. Mayer	55
Jameison H.....	H. Bellerose	11
Montréal		
Bourassa S.....	H. Emond	6
Bird Dame Bina.....	Azarie Brodeur	72
Brosseau E.....	V. Chicoine	6
Brown R.....	M. A. Brodeur	20
Buchanan T.....	A. Boyer	14
Brophy T. P.....	E. Brophy	72
Brais Isidore.....	Anastasie Verdon	64
Berger n J.....	A. Maisonneuve	5
Cooney P. J.....	M. A. Brodeur	8
Conway Dame John.....	F. X. St Charles	34
Charest A. J. N.....	J. A. Deneault	41
Conway J.....	B. Ethier	16
Denis A.....	Chs Gareau	57
Dionne P.....	L. Cardinal et al	55
Deschatelets E.....	A. Latour	17
Denommé A.....	A. Maisonneuve	5
Desjardins Jean A.....	Cité de Montréal	71
Fitzpatrick Ths.....	L. Rousseau	17
Ferguson W. B.....	Montreal Gas Co	17
Flanagan J.....	M. A. Brodeur	15
Fitzgerald J.....	Dame C. Downey	14
Foley F.....	Isaac Walton	8
Gagné E. A.....	S. H. Thompson	99
Ginther Chs.....	Hon. J. S. Archibald	96
Goulet Alf.....	Garand Terroux & Cie	64
Guilbault L.....	A. Forest	32
Gauthier A. W.....	C. A. Sharpe	5
Hayden G.....	J. C. Keenan	18
Hudson F.....	M. A. Brodeur	22
King J.....	L'ame H. Maxwell	16
Larin M. J.....	H. Dubuc	10
Laprade A.....	S. Tessier	11
Laurie A. J. et al.....	S. Craig	24
Laflamme J.....	Dame L. Bourque	10
Morton J.....	St Aubin et al	8
Mercier J. L. R.....	G. Bertrand	8
Morin L. J. M.....	J. C. Patenaude	60
Meagher Wm P.....	Mde Andrew Walker	51
Meunier A.....	Dame R. Leduc	10
Murney F.....	O. Brabant	12
Proulx M.....	B. Charles	5
Poulin Raoul.....	Eugénie Beaulieu	31
Prévost Frs.....	Dom Ice Co	6
Pomerville A.....	N. Mathieu	10
Plante E. P.....	Urgel Rivet	10
Phelan Martin.....	Cité de St Henri	91
do	do	19
do	do	74
do	do	22
Rozand T.....	J. Cooper	51
Robinson K. F.....	G. M. Saunders	52

Nous fabriquons des

Conserves de Viandes

qui ne sont positivement pas surpassés sous le rapport de la qualité et de l'apparence: tout ce que l'habileté, l'expérience et le capital peuvent réaliser est fait pour rendre nos produits parfaits.

CHAQUE BOITE GARANTIE.

Lorsque vous donnerez vos commandes, cela vous paiera de spécifier les

Marques de Clark.

BLEU CARRÉ PARISIEN



Le "Bleu Carré Parisien" est exempt d'indigo et ne tache pas le linge.

Il est plus fort et plus économique que n'importe quel autre bleu employé dans la buanderie

A obtenu une Mé-daille d'Or.

TELLIER, ROTHWELL & CIE.

Seuls fabricants. MONTREAL

Les Hommes d'Affaires

Ont très peu de temps à dépenser. Je me tiens à leur disposition à toute heure du jour ou du soir.

HARDOUIN LIONAIS,

D.C.D., L.C.D.,

CHIRURGIEN DENTISTE,

Gradué du "Philadelphia Dental College," licencié du Collège Dentaire de la P. de Q.

2359 RUE STE-CATHERINE

MONTREAL.

Tél. de Bureau: Up 2498. Résidence, E. 870.

SIMPSON, HALL, MILLER & CO.

Manufacturiers d'Articles Fins en Electro-plaqué et seuls propriétaires et manufacturiers des

Célebres Couteaux, Fourchettes et Culliers de WM. ROGERS.

Bureau Principal et Manufacture, Wallingford, Conn.

Succursale du Canada, 1794 rue Notre-Dame Montréal. A. J. WHIMBEY, gérant.

W. H. WEIR

F. H. WEIR

W. H. WEIR & SON COURTIERS

113 RUE ST-FRANCOIS-XAVIER, Montréal.

M. W. H. WEIR, membre du "Montreal Stock Exchange," achète et vend tous les stocks qui figurent sur la liste du Stock Exchange, au comptant ou à terme. Les dernières informations régulièrement classées. Correspondants spéciaux à New-York.

CHS. LACAILLE & CIE

Epiciers en Gros

IMPORTATEURS DE

Mélasses, Sirops, Fruits Sees,
Thés, Vins, Liqueurs, Sucres,
Etc., Etc.

Spécialité de Vins de Messe de Sicile et Tarragone.

329 rue St-Paul et 14 rue St-Dizier

MONTREAL

PAQUETAGE --POUR ENGS.
E-FFFFF

ENVELOPPES EN MAGNESIE
E-FFFFF

POUR TUYAUX.

HUILES ET GRAISSES

POUR MACHINES.

The William C. Wilson Co.,
LIMITED

24 Front St. E., Toronto, Ont.

Racette A. et al.....	L. A. Lavalée	18
Shawl H.....	C. A. Charpe	11
Trudel M.....	M. A. Brodeur	12
Webster E.....	M. A. Brodeur	13
Welsh A.....	M. Shall	4
Walker W.....	G. Vandelac	12
Wilson Jas.....	L. N. Phelps	7

Moose Park

Méthot Jovite.....	A. Bouvette	23
do.....	L. Nault	12

Outremont

Levesque Louis.....	L. J. R. Hubert	44
---------------------	-----------------	----

Ottawa

Culbert C. G.....	Hy H. Lyman	91
-------------------	-------------	----

Sorel

Paul Nap.....	E. Perusse	10
---------------	------------	----

St Beniface

Lemay Eph.....	C. J. E. Charbonneau	46
----------------	----------------------	----

Ste Cunégonde

Massicotte E. Z.....	J. Pelletier	11
----------------------	--------------	----

St François du Lac

Descoteau Léonide.....	J. Désilet	13
------------------------	------------	----

St Henri

Desposas C.....	S. Letourneau	91
-----------------	---------------	----

Caron Dieudonné.....	O. Valois	13
----------------------	-----------	----

Foley J. et al.....	Dame V. Legault	12
---------------------	-----------------	----

Dockum C. H. et al.....	Dame V. Legault	12
-------------------------	-----------------	----

St Hyacinthe

Choquette Jérémie.....	J. A. Bissonnet	17
------------------------	-----------------	----

Hébert Alf.....	E. Morin	75
-----------------	----------	----

Acques des Piles

Gélinas Edm.....	J. E. Julien	27
------------------	--------------	----

St Jean Baptiste

Beauregard Ad.....	Bk of B. N. A.	36
--------------------	----------------	----

St Laurent

Dufresne Ed.....	Eusèbe Charbonneau	5
------------------	--------------------	---

St Louis Mile End

Dagenais C.....	M. L. Croteau	35
-----------------	---------------	----

Beaulieu Em.....	J. B. St Aubin	25
------------------	----------------	----

St Pierre les Bequets

Desrosiers Lende.....	Y. de Moras	15
-----------------------	-------------	----

St Samuel

Auger Ed.....	J. Descoteaux	6
---------------	---------------	---

Boucher Oct.....	do	5
------------------	----	---

St Théophile du Lac

Bourque Esdras.....	J. Chevalier	40
---------------------	--------------	----

St Ursule

Lumbert Louis.....	W. L. Denoncourt	33
--------------------	------------------	----

Trois Rivières

Lemieux Arth.....	W. L. Denoncourt	7
-------------------	------------------	---

Sawyer Johu.....	N. Desaulniers	14
------------------	----------------	----

Victoriaville

Boulanger Denis.....	D. Descoteaux	35
----------------------	---------------	----

Ventes enregistrées à Montréal.

Pendant la semaine terminée le 24 février 1900

MONTRÉAL EST

QUARTIER EST

Rue St Paul, No 220. Lot 1/4 ind. 14, avec maison en pierre, terrain 22 15 d'un côté et 21.6 de l'autre x 78 76 d'un côté et irrég. de l'autre, supr 1663. Julie Olympe Lavalée épouse de Gabriel Urgel Valois au Crédit Foncier Franco-Canadien; \$5500 (cession) [50306].

QUARTIER ST-JACQUES.

Rue St Timothée, Nos 443 à 449. Lots 1168 et 1169, avec maison en brique, 1 terrain 26.3x74; 1 do 53.6x74. J. Cléophas Lamothé à Pierre Mailhot et Narcisse Gagnon; \$2525 [50294].

Rue St André, Nos 717 et 719. Lot 1207-170, avec maison en pierre et brique, terrain 24x94, supr 2256. Philomène Bertrand épouse de Ths Brillon dit Lavierre à Roch Bourbonnière; \$5500 [50299].

Rue St Denis, Nos 525 et 527. Lot 1200-27, avec maison en pierre et brique, terrain 24x100. Thomas Robertson Co Ltd à M. Philomène Jodoin veuve de Phil. Amédée alias Stanislas Amédée Durocher et épouse de Chs N. Valin; \$9000 [50311].

Rue St Timothée, No 252. Lot pt N.O. 794, avec maisons en pierre et brique, terrain supr 1800. Elmene Labelle épouse de Jacques Mathias Marcotte à Norbert Frappier; \$2280 [50323].

QUARTIER ST-LAURENT

Rue Arcade, No 30. Lot 18-26, avec maison en bois et brique, terrain 26x86, supr 2236. James Henry Smith à Samuel Larcomb; \$2100 [50324].

Rues Ste Catherine, Nos 1982 à 1986 et St Urbain, Nos 190 et 192. Lot 375, avec maison en brique, terrain 54 x 60 d'un côté et 58.6 de l'autre, supr 3200. Marie Comte épouse de Alf. Bernier à Amédée Meunier; \$13,700 [50332].

QUARTIER ST-LOUIS

Avenue Hotel de Ville, No 378. Lot 1/4 ind. 312, avec maison en brique, terrain 18.3x95, supr 1733. Lucie Scot veuve de Maxime Barbe à Ferdinand Coursolles; \$400 [50292].

Rue St Dominique, No 357. Lot 859-e, avec maison en brique, terrain 20x67.6, supr 1350. Rosy Goldberg épouse de Sam. Rosenthal à Hiram Lehrer; \$1950 [50310].

Rue Sangui et, No 609. Lot 903-204, avec maison en brique, terrain 20 x 72. François Jackson et al à Zéphirin Mayrand; \$1525 [50330].

Ciment pour la pose des carreaux et dalles

Prenez quatre parties de charbons de bois en poudre, une partie de chaux éteinte et mélangez ces substances à chaud avec dix parties de goudron. Ce ciment s'emploie à chaud.

J. CRADOCK SIMPSON & CO.

Propriétés Immobilières, Assurances, Prêts Hypothécaires

Administration de successions, Collection de loyers, Evaluations,
Achat et Vente de propriétés immobilières à commission.

181 RUE SAINT-JACQUES, - - MONTREAL.

H L. PUTNAM
Immeubles.

Hypothèques. Evaluations.

BATISSE TEMPLE

— Bell Tel. Main 3390

E. R. GAREAU

AGENT D'IMMEUBLES

1511, RUE NOTRE-DAME, MONTREAL

Près de la rue Bonsecours.

TELEPHONE BELL MAIN 2154

MARCOTTE FRERES

Encanteurs et Agents d'Immeubles

Avances faites sur Consignations.

Emprunts négociés sur Hypothèques.

No 69 Rue St-Jacques, Montréal.

BICYCLES ET MACHINES A ECRIRE

J'ai un grand nombre de bicycles que j'ai repris en échange, qui sont en bon état, et que j'offre à des prix variant de huit à quinze dollars chacun. Bicycles nouveaux, de 20 dollars en montant.

MACHINES A ECRIRE.

Machines en tous genres vendues, louées ou réparées. J'appelle l'attention sur le nouveau modèle: **REMINGTON-SHOLES** qui est pourvu du nouveau charriot à billes anti-friction. rouleau à balancement, écriture visible et charriot longueur extra. mobile à volonté.

Les machines commandées avant le 1er novembre, seront pourvues d'un tabulateur sans augmentation de prix. Agence de "Manhattan," \$100; "Jewett," \$120; "Franklin," \$85; "Empire," \$55; "Blickensderfer," \$35.

Pour n'importe quel genre de machine à écrire, n'employez que les rubans et papiers Carbone Multi-Copy, marque "Star." Ils vous donneront les meilleurs résultats.—Bureaux et fournitures de bureau.

Tél. Main 2400.

JAMES FERRES, 21 Rue Bleury, MONTREAL.

QUARTIER STE-MARIE

Rue Dumont, Nos 1 et 3. Lots 1223-44 pt 1223-46, pt 1223-46 avec maison en pierre et brique, terrain 28x84. François Pauzé à Joseph Courtemanche; \$5000 [50319].

MONTREAL OUEST**QUARTIER STE-ANNE**

Rue Bourgeois, Nos 144 à 150. Lot pt O. 65, avec 2-maisons en pierre et brique, terrain 40x96. Le, Shérif de Montréal à James O. McArthur; \$205 [133399].

QUARTIER ST ANTOINE

Rue Guy, No 456. Lot 1683, avec maison en brique, terrain 28x121 d'un côté et 117 de l'autre (mesure française). Geo A. Slater à Richard Forsyth Smith; \$5900 [133384].

Rue Guy, No 454. Lot 1682, avec maison en brique, terrain 28 x 125 d'un côté et 121 de l'autre. Dame Jessie Smith Oxley épouse de Sidney Arth. Ernest Pitt à Richard Forsyth Smith; \$5250 [133385].

Avenue McGill College, No 74. Lot 1411-11, avec maison en pierre, terrain 28x100.6. Dame Alice Harriet Mattice épouse de Hon. Chs. P. Davidson à Melle Helen S. Gairdner et al; \$6250 [133401].

Rue Dorchester, No 1050. Lot 1594, avec maison en pierre et brique, terrain 42.9x197.6. Edw. Goff Penny à Henry J. Hague; \$11,300 [133405].

HOCHELAGA ET JACQUES-CARTIER**QUARTIER HOCHELAGA**

Rue Marlborough, No 120. Lot 111, avec maison en brique, terrain 50 x 100. Mathew Shields Baxter à Daniel Supple; \$1000 [83274].

QUARTIER ST DENIS

Rue Boyer. Droits dans les lots 328-350 et 351, terrain 25x100 chacun vacants. Abel Prévost à Joseph Sénécal et Honoré Sénécal; \$88 [83277].

Rue St Hubert. Lot 7-646, terrain 25 x 107.10 d'un côté et 107.9 de l'autre, supr 2694 vacant. The St Denis Land Co à Emery Durand; \$149-88 [83300].

Rue St André, No 1301. Lot 325-103, avec maison en brique (neuve) terrain 22x94 supr 2068. Edouard et Joseph Latreille à Joseph Eloi Beaudry; \$2500 [83305].

Rue St Hubert. Lot 7-804, terrain 25 x 109 supr 2725 vacant. The St Denis Land Co à Adolphe Lemarbre; \$122.63 [83363].

Rue Dufferin, Nos 247 et 249. Lot 329-88, avec maison en bois, terrain 25x80. Charles W. Myer à Moïse Claude; \$570 [83319].

● Rue Huntley. Lot 8-610, terrain 50 x 100 vacant. The St Denis Land Co à Rev Jacques A. N. Mori; \$525 [83327].

QUARTIER ST GABRIEL

Rue Favard, Nos 89 à 75. Lots pt 3167-103, 104 et 105, avec maison en brique, terrain 68.6 x 70 supr 4795. Charles C. Corneille à James E. Hayden; \$2000 [83279].

Rue Rozel, No 105. Lot 3399-46, avec maison en brique, terrain 25 x 80.6 d'un côté et 81.8 de l'autre supr 2027. Harriet Jane Porter épouse de Alb. J. Kneeland à James H. Redfern; \$310 [83332].

Rue St Charles, Nos 249. Lot pt S.-O. 2570, avec maison en brique, terrain 26.6 x 85 supr 2253. Victor St André à François-Xavier alias Francis Béland; \$1600 [83361].

QUARTIER ST JEAN-BAPTISTE

Rue St André. Lot 11-89, terrain 23 x 98.6 d'un côté et 98.9 de l'autre, supr 2268 vacant. La succession J. A. Massue à Anselme Bertrand; \$500 [83278].

Rue Durham, No 55. Lot 1-173, avec maison en bois, terrain 25 x 103, supr 2575. Ovide Galarneau à Odilon Bélanger; \$1325 [83282].

Rue Brébœuf, Nos 113 et 115. Lots 7-37 et 38, avec maison en bois, terrain 50 x 80. Ovide Lahaise à Ovide Galarneau; \$1700 [83303].

Rue Chambord, Nos 162 à 168. Lots 6-153 et 154, avec maison en pierre et brique, terrain 48 x 70. Edouard et Joseph Latreille à Jos. Eloi Beaudry; \$5000 [83306].

Rue Chambord, Nos 77 à 81. Lots 6-53 et 54, avec maison en pierre et brique (neuve), terrain 48 x 70. Edouard et Joseph Latreille à Jos. Eloi Beaudry; \$5000 [83307].

Rue St André, No 1173. Lot 11-48, avec maison en brique (neuve), terrain 22 x 94. Joseph Ferron à Alexandre Bertrand; \$20.50 [83340].

Rue Dufferin, Nos 65 et 67. Lots 7-145 et 8ème pt N. O. 7-146 et $\frac{1}{2}$ pt S. E. 7-146, avec maison en brique, terrain 50 x 80. F. X. Bouthillier, à Joseph Louis Mongeau; \$2000 [83341].

Rue Durham. Lots 1-174, 175 et 176, terrain 25 x 103, supr 2575, chacun vacants. Alphonse Hogue à Julia Ann Cadwell; \$2925 [83349].

Rues Cadieux No 855; Hôtel de Ville Nos 791 et 793 et Sanguinet No 1144. Lots $\frac{1}{2}$ N. E. 79-6, pt N. O. 39; 15-796; Saint Louis du Mile-End; lot 12-21-9 et autres immeubles, avec maisons en bois et brique, 1 terrain 18.6 x 66.6; 1 do 23.3 x 64; 1 do 20 x 72; 1 do 50 x 110.6. Stanislas Denis à Rodrigue Gauthier; \$2500 et autres et valables considérations [83373].

ST LOUIS—MILE END

Rue Clark. Lot $\frac{1}{2}$ N. 11-1124, terrain

The Investment Company

(LIMITED)

MONTREAL, P. Q.

OFFICIERS. — Hon. A. W. Ogilvie, Président
C. H. Catelli, Ecr., Vice-Président; W. L. Hogg,
Ecr., Gérant.

DIRECTEURS.—Hon. A. W. Ogilvie, Sénateur du
Canada; Hon. Richard Turner, Québec; C. H. Ca-
telli, Esq., Manufacturier; W. Barclay Stephens,
Ecr., Gérant de la Western Loan and Trust Com-
pany; W. Dale Harris, Ecr., Prés dent de la Montreal
Island Belt Line Railway S. Beaudin, Ecr., Avo-
cat; W. L. Hogg, Ecr.

AUDITEUR.—P. S. Ross & Sons.

NOTAIRE PUBLIC.—Hugh Brodie.

AVOCATS.—MM. Beaudin, Cardinal, Loranger et
St. Germain.

BANQUIERS.—Imperial Bank of Canada.

THE MOLSONS BANK

Incorporée par acte du
Parlement en 1855

BUREAU PRINCIPAL - - - MONTREAL.
Capital versé.....\$2,000,000.00
Réserve.....\$1,625,000.00
Réserve pour rabais sur escomptes
courants.....\$80,000.00
Compte de Profits et Pertes.....15,909.47 1,720,909.4

BUREAU DE DIRECTION.

WM. MOLSON MACPHERSON, Président S. H. EWING,
Vice-Président W. M. Ramsay, Samuel Finley, Henry
Archibald, J. P. Cleghorn, H. Markland Molson.

F. WOLFFERTAN THOMAS, Gérant Général.

A. D. DURNFORD, Inspecteur en Chef et Surintendant des
Succursales.

W. H. DRAPER, Inspecteur. H. LOCKWOOD, } Asst.-Insp
W. W. L. CHIPMAN, }

SUCCURSALES: Alvinston, O., Aylmer, O., Brockville, O.,
Calgary, Alb., Chesterville, O., Clinton, O., Exeter, O., Fra-
serville, Q., Hamilton, O., Hensall, O., Kingsville, O., Knowl-
ton, Q., London, O., Meaford, O., Montreal, Q., rue Ste-
Catherine, Morrisburg, O., Norwich, O., Ottawa, O., Owen
Sound, O., Port Arthur, O., Quebec, Q., Revelstoke Sta., B. C.,
Ridgetown, O., Simcoe, O., Smith's Falls, O., Sorel, Q., St.
Thomas, O., Toronto, O., Toronto Junc., O., Trenton, O.,
Valleyfield, Q., Vancouver, B. C., Victoria, B. C., Victoria,
Qué., Waterloo, O., Winnipeg, Man., Woodstock, O.
AGENCES à Londres, Paris, Berlin et dans toutes les
principales villes du monde.

Emission de Lettres de Crédit pour le commerce et lettres
oculaires pour voyageurs.

Attention sérieuse apportée aux Collections.

THE WESTERN LOAN & TRUST CO.

(LIMITÉE)

CONSTITUÉE PAR ACTE SPECIAL DE LA LEGISLATURE

Bureaux: Edifice de la Compagnie,

No 9 rue Saint-Sacrement, - - - Montréal, P. Q.

DIRECTEURS.

Hon. A. W. Ogilvie; MM. W. H. Comstock; W.
Barclay Stephens; R. Préfontaine, M. P.; R. W.
Knight; John Hoodless; J. N. Greenshields, C. R.;

W. L. Hogg. OFFICIERS.
HON. A. W. OGILVIE, Prés. R. Préfontaine, M. P.,
Vice-Président; — W. BARCLAY STEPHENS,
Gérant; J. W. MICHAUD, Asst-Gérant.

Procureurs:—MM. Greenshields & Greenshields.
Banquiers: The Imperial Bank of Canada.

Cette Compagnie exerce les fonctions de Syndic
Administrateur, Exécuteur, Fidéli-Commissaire
Receveur, Curateur aux Aliénés, Gardien, Liqui-
dateur, Etc., et aussi d'agent pour ces fonctions.

Débiteures émises pour trois ou cinq ans. Ces
débiteures et l'intérêt peuvent être perçues en
aucune partie du Canada, sans frais.

Pour autres détails s'adresser au Gérant.

R. WILSON SMITH

COURTIER EN

DEBENTURES



Débiteures Municipales, des Gou-
vernements et des Chemins de Fer
achetées et vendues. - - - - -
Débiteures de premier ordre pour
placements de fonds en fidéli-dé-
pôts, toujours en mains. - - - - -
Batisse Standard Life

151 rue St-Jacques, Montréal

FOURRURES



Importateur, Exportateur
et Manufacturier en gros
de FOURRURES en
tous genres pour hommes,
femmes et enfants. Les
plus hauts prix du marché
seront payés pour toutes
sortes de fourrures non-
apprêtées.

N. B.—Le plus haut prix
payé pour cire d'abeilles et
ginseng.

HIRAM JOHNSON

494 RUE ST-PAUL, MONTREAL.

A VENDRE

et

ECHANGER

Propriétés
payant

10%

Conditions faciles. Bonne localité.

Maisons à Louer.

Argent à Prêter.

Art. C. Bourassa & Cie

26 Rue Saint-Jacques.

25 x 84 vacant. The Montreal Investment and Freehold Co. à Joseph Ainey; \$210 [83275].

Rue Clark. Lot 11-491. avec maison en pierre et brique, terrain 50 x 88. Adélar J. Martin à Délia Menard, épouse de Marcelin Paquette; \$4500 [83291].

Rue Beaudry. Lot 13-39. avec maison en bois, terrain 23 x 80. Bénoni Faubert à Pierre Provost; \$700 [83295].

Rue Clark. Lot 1/2 N. 11-1120. terrain 25 x 84 vacant. The Montreal Investment and Freehold Co. à Placide Pleau et Médéric Chamberland; \$210 [83310].

Rue Clark. Lot 1/2 N. 11-336. terrain 25 x 84 vacant. The Montreal Investment and Freehold Co. à Olivier Paquette; \$315 [83324].

Rue Susanne. Droit de réméré dans le lot 10-1792, avec maison en brique, terrain 30 x 92.6. Pierre Couture à Stephen Hurteau; \$2000 [23334].

Rue Hutchison. Lot 12-21-9, terrain 50 x 110.6, supr 5525 vacant. The Montreal Investment and Freehold Co. à Stanislas Denis; \$600 [83372].

WESTMOUNT.

Rue Arlington. Lots 1/2 N. O. 230-15a, 230b-15a, avec maison en pierre et brique, terrain 25 x 107, supr 2675; 1 do 25 x 15. Charles C. Corneille, à Mary Ann Moore Vve de James Starke; \$7500 [83284].

Rue Lewis. Lot 1434-33, avec maison en pierre et brique, terrain supr. 2203. Le Shérif de Montréal à James Elliott; \$25 [83316].

Rue Victoria. Lot 215-80, avec maison en bois et brique, terrain 50 x 125. John Hearn Stone à Henry Baillie; \$3500 [83350].

Avenue Grosvenor. Lot 1/2 S. E. 219-22, terrain 25 x 111 vacant. The Westmount Land Co. à Geo. E. Blackwell; \$825 [83367].

Ave Elm, No 458. Lot 374-1-48, avec maison en pierre et brique, terrain 25 x 105. Francis Wm Newman à Elizabeth Morrison épouse de Wm Thomas Ware; \$9975 [83376].

ST-HENRI.

Rue St Augustin. Lot 2130, avec maison en br. que, terrain 45 x 80. Odile St Jean épouse de Célestin Bourelle à Théodule Geoffroy; \$1800 [83365].

MAISONNEUVE

Rue Ontario. Lots 14-261d, 265 à 269, 4 terrains 25 x 100; 2 do 20 x 100, chacun vacants. Huber Desjardins à The W. Foster Co. Ltd; \$3,380 [83311].

Avenue Letourneux. Lots 8-335 et 236, terrain 25 x 100, chacun vacants. Anastasie Poissant épouse de Adol. Duperrault à Joseph Mathieu; \$1000 [83343].

VERDUN

Rue Wellington Lot 3402-17, terrain 27 x 100 d'un côté et 97 de l'autre, supr 2659 vacant. Charles Cushing à Ludger Brosseau; \$531.80 [83292].

Rue Mullarky. Lots 3402-43 et 44, terrain 25 x 100, chacun vacants. Charles Cushing à Alphonse Méloche; \$600 [83298].

Rue Beresford. Lot pt S. O. 3310 et 3311, terrain 60 x 77 d'un côté et 77.10 1/2 de l'autre; 1 do 60 x 77.10 1/2 d'un côté et 78.9 de l'autre, chacun vacants Charles Cushing à John Quinlan; \$2200 [83299].

Rue Wellington. Lots 3272 et 3273, terrain 60 x 120, chacun vacant. Délia Menard épouse de Marcellin Paquette à Adélar Martin; \$6000 [83337].

SAULT AUX RECOLLETS

Lots 229-879, 880 et 881. Henri Bois-menu à Georgian Fournier épouse de Olivier Racine; \$900 [83270].

Lots 291-140-3, 4, 5, 291-104 et 141. Horm. Meunier dit Lagacé et al à Stn. Denis; \$200 [83371].

LACHINE

Rue Rockfield. Lots 916-193, 196 et 230, 2 terrains 48 x 100; 1 do 48 x 101 chacun, vacants. James Armstrong & J. J. Cook à Joseph Robert; \$525 [83384].

LONGUE-POINTE

Lots 333-12 et 13, pt 333-14. Réal Angers à Urgèle Roussin; \$800 [83276].

POINTE CLAIRE

Lot pt 64. Ferdinand Lanthier à Mélina David épouse de Wm Rickner; \$10000 [83354].

Lot 99-13. Arsène Charlebois à Ludger Vinet dit Larente; \$300 [83379].

Voici les totaux des prix de ventes par quartiers :

Est.....	\$ 5,500 00
St Jacques.....	19,305 00
St Laurent.....	15,800 00
St Louis.....	3,875 00
Ste Marie.....	5,000 00
Ste Anne.....	205 00
St Antoine.....	27,800 00
Hochelaga.....	1,000 00
St-Denis.....	3,955 51
St Gabriel.....	6,700 00
St Jean-Baptiste.....	23,000 00
St Louis-Mile End....	8,535 00
Westmount.....	21,825 00
St Henri.....	1,800 00
Maisonneuve.....	4,360 00
Verdun.....	9,331 80

\$157,992 31

Les lots à bâtir ont rapporté les prix suivants :

McARTHUR, CORNEILLE & CIE

— Importateurs et fabricants de —

Peintures, Huiles, Vernis, Vitres ordinaires et de fantaisie, Produits Chimiques et Matières colorantes de tous genres.

Spécialité de Colles-fortes et d'Huiles à Machinerie.

DEMANDEZ NOS PRIX.

310, 312, 314, 316, RUE ST-PAUL
MONTREAL.

ARCHITECTES ETC.

V. L. ACOMBE, 897 rue Ste-Catherine.

GAMELIN & HUOT, No 58 rue St-Jacques,

J. EMILE VANIER, Ingénieur Civil et Architecte.
Ancien élève de l'Ecole Polytechnique. Constructions Civiles et Religieuses, Aqueducs, Egouts, Pavages. — 20 années de pratique.
107 rue St-Jacques, Montréal.

L. Z. GAUTHIER, Architecte et Evalueur.
Ci-devant de la société Roy & Gauthier.
Bâtisse Banque d'Epargnes, Chambre 7, Elévateur, 3me étage,
Tel. Bell Main 2237. 180 rue St-Jacques.

L. R. MONTBRIAND, Architecte et Mesureur,
No 230 rue St-André,
Montréal.

BOIS

Tel. Bell 8141 Tel. Marchands 1381

T. PREFONTAINE & CIE

LIMITÉ

Bois de Sciage et de Charpente

GROS ET DETAIL

Bureau : coin des rues NAPOLEON ET TRACY
STE-CUNEGONDE

Clos à bois, le long du Canal Lachine, des deux côtés. Téléphone Bell 8141, Montréal.

Spécialité : Bois préparés de toutes façons, assortis par longueurs et largeurs en grande quantité.

MENUISERIE

I. CHARBONNEAU & CIE, Manufacturiers.
Spécialité : Balcon, galerie en tournage, lucarne et menuiserie de fantaisie de tout genre. Nos 1890 à 1896 rue St-Laurent, Mile-End.

EUG. PAQUIN, Entrepreneur Charpentier-Menuisier. Réparages de toute sorte à des prix défiant toute compétition. 1126B rue St-Antoine, St-Henri.

PEINTRES

L. Z. MATHIEU,
Peinture et Décoration à bon marché,
No 245 rue Richelieu,
Ste-Cunégonde.

O. M. L AVOIE,
Peintre-Décorateur,
Peintre d'Enseignes
et de Maisons. — Tapissier et Blanchisseur,
No 482 rue St-Hubert,
Montréal.
Telephone East 1412.

THEO. DAVID, PEINTRE et DECORATEUR

(ENSEIGNES ET MAISONS). Enseignes artistiques sur Bois, Toile Cirée, Coton, Ecrans. Dorure sur Verre. Lettres en bois, — ma spécialité.

500 a RUE ORAIG,
(A 3 portes de la rue St-Laurent.)

PLATRE ET MARBRE

HORMISDAS CONTANT, Entrepreneur Plâtrier, 290 rue Beaudry. Phone Bell E. 1177.

PLOMBIERS ETC.

E. DOUVILLE,
137B rue St-Urbain, Montréal.

L. GIRARD & CIE, Plombiers, Couvresse, Ferblantiers. Spécialité : Corniche en tôle galvanisée. 350 rue St-Laurent. Tel. Marchands 116.

BELL TEL. EAST 1517.

TOUT OUVRAGE GARANTI

J. G. DUQUETTE

Autrefois de la
Montreal Roofing Co.

Couverture et Pavage

- - GENERAL - -

Bureau et Atelier, 949 de Montigny, Montreal.

Spécialités pour les couvertures en Gravois et en Ciment. Planchers en Asphalte, Planchers en Volcanite, Caves mises à l'épreuve des rats et de l'humidité.

Réparations de toutes sortes faites avec promptitude.

Neige enlevée des toits par des hommes expérimentés.

\$2,500 à prêter, 6 p.c.

Première Hypothèque, propriété de ville.

EMILE JOSEPH, L. L. B., Avocat

NEW YORK LIFE BLDG., MONTREAL

Chambre 701.

Tel. Bell Main 1797

Rue St. Hubert, quartier St Denis, 4½c et 5½c le pied.
 Rue Huntley, quartier St Denis, 10½c le pied.
 Rue St André, quartier St Jean-Baptiste, 22c le pied.
 Rue Durham, quartier St Jean-Baptiste, 37 6/7c le pied.
 Rue Clark, St Louis-Mile End, 10 et 15c le pied.
 Rue Hutchison do 10 6/7c le pied.
 Ave. Grosvenor, Westmount, 29 5/7c le pied.
 Rue Ontario, Maisonneuve, 24c le pd.
 Ave. Letourneux, Maisonneuve, 20c le pied.

PRÊTS ET OBLIGATIONS HYPOTHECAIRES

Pendant la semaine terminée le 24 février 1900, le montant total des prêts et obligations hypothécaires a été de \$172,388, divisés comme suit, suivant catégories de prêteurs :

Particuliers	\$ 62,863
Successions.....	1,500
Cies de prêts.....	13,875
Assurances	77,050
Autres corporations ...	17,100
	\$172,388

Les prêts et obligations hypothécaires ont été consentis aux taux de :

4½% pour \$5,000 et £15,000 sterling.
 5 % pour \$300; \$675; \$1,500; \$3,000; \$4,000; 2 sommes de \$5,000 et \$15,000.
 5½% pour \$3,000 et \$5,500.

Les autres prêts et obligations portent 6 pour cent d'intérêt à l'exception de : 500 à 6½; \$125; \$318; \$400 et \$725 à 7 p. c. d'intérêt.

Ventes par le Shérif.

Du 6 au 13 mars 1900

DISTRICT DE MONTREAL

Thos McCabe et al vs Thos et John Milnora.
 Ste Marthe—Les lots 432, 505 et 506, avec bâtisses.
 Vente le 8 mars, à 11 h. a. m., à la porte de l'église paroissiale.
 Gaspard Leroux vs Azarie Malo.
 Ste Julie—Le lot 185.
 Vente le 8 mars, à 11h. a. m., à la porte de l'église paroissiale.
In re Jos. Jacob failli.

St Henri—Les parties des lots 1149, 1150, 1148, situés rue Agnès, ainsi que les lots 1094 et 1095, situés rue Bourget, avec bâtisses.

Vente le 8 mars., à 10 h. a. m., au bureau du shérif à Montréal.

Moïse Leroux vs La Succession J. Ant. Lanthier.

St Polycarpe—Le lot 613, avec bâtisses.
 Vente le 10 mars, à 11 h. a. m., à la porte de l'église paroissiale.

In re Jas R. Fair failli.

Westmount—Le lot 374-24, situé rue Montrose.

Vente le 8 mars, à 2 h. p. m., au bureau du shérif.

In re Ferdinand Bouchard.

St Laurent—Le lot 409-328, avec bâtisses.

Vente le 8 mars, à 11h. a. m., au bureau du shérif à Montréal.

In re Ths D. Buzzei failli.

Montréal—Le lot 1636-9 du quartier St Antoine, situé rue St Antoine, avec bâtisses.

Vente le 9 mars, à 2 h. p. m., au bureau du shérif.

J. U. Emard vs Ephrem Lefebvre.

De Lorimier et Montréal—1o Les lots 1-19 et 20, situés rue Rachel à De Lorimier, avec bâtisses.

2o Les lots 429 et 430 du quartier St Jean-Baptiste, situés avenue Papineau, avec bâtisses, ainsi que le lot 780 du quartier Ste Marie, situé rue Panet, avec bâtisses.

Vente le 9 mars, à 10 h. a. m., au bureau du shérif.

DISTRICT DE CHICOUTIMI

Emile Bouchard vs Jean alias Johnny Bouchard.

St Alphonse—Le lot 528, avec bâtisses.
 Vente le 12 mars, à 11h. a. m., à la porte de l'église paroissiale.

DISTRICT DE MONTMAGNY

W. Carboneau vs Arthur Morin.

St Cajétan d'Armagh—La partie du lot 659, avec moulin à fari e, etc.
 Vente le 6 mars, à 10 h. a. m., à la porte de l'église paroissiale.

Elz. Duval vs Jacob Duval.

St Aubert—Les lots 13, 441 et 449, avec bâtisses.
 Vente le 12 mars, à 10 h. a. m., à la porte de l'église paroissiale.

DISTRICT D'OTTAWA

J. R. Fleming vs Dame A. E. Brigham.

Hull—Le lot 161.
 Vente le 6 mars, à 10h. a. m., au bureau du shérif.

DISTRICT DE QUÉBEC

Dame Vve J. S. Murphy vs J. B. A. Guimont.

St Joachim—La partie du lot 387, avec moulin à scie, etc.

Vente le 9 mars, à 11 h. a. m., à la porte de l'église paroissiale.

DISTRICT DE ST FRANÇOIS

La Banque Nationale vs The Whitton Granite Quarry Co.

Ste Cécile de Whitton—Les lots 33, 34, pt 35, 36, du 4e rang et 34 du 3e rang, avec bâtisses.

Vente le 6 mars, à 1 h. p. m., à la porte de l'église paroissiale.

DISTRICT DE ST-HYACINTHE

Toussaint Beauregard vs Xavier Riendeau

St Jude—Le lot 217, avec bâtisses.

Vente le 12 mars, à 1 h. p. m., à la porte de l'église paroissiale.

DISTRICT DE TERREBONNE

J. C. L. de Martigny et al vs Théop. Gauthier.

Ste Adèle—Les lots 19b, 20 et 21, avec bâtisses.

Vente le 7 mars, à midi, à la porte de l'église catholique.

La portée et le prix des canons modernes

On sait que depuis quelques années la portée des canons s'est accrue d'une façon prodigieuse et que ces engins lancent aujourd'hui leurs projectiles à des distances qui auraient fait sourire d'incrédulité les artilleurs d'il y a seulement cinquante ans. Mais aussi, en se perfectionnant, ces canons ont fini par coûter des sommes énormes et comme leur durée est très limitée et chacun des coups qu'ils tirent fort dispendieux, c'est de ce chef-là seulement des centaines de mille francs que coûte le moindre engagement d'artillerie.

Notre excellent confrère, *la Nature*, vient de réunir sur cette intéressante question les curieux chiffres suivants que nous lui empruntons :

“ L'importance de la portée des canons dans les combats d'artillerie est aujourd'hui bien démontrée, la guerre du Transvaal en est une nouvelle preuve; l'avantage doit rester généralement au camp qui possède la plus longue portée de tir.

“ Les premiers canons rayés du calibre de 16 centimètres ne pouvaient aller au delà de 6,600 mètres. En 1870, grâce au fretage, au forçement et à la poudre à gros grains, on réussit à at-

teindre 8,500 mètres. En 1875, par l'emploi de l'acier, on parvint à près de 12,000, et on alla même à 15,000 mètres par l'augmentation des calibres. À partir de cette époque, par l'emploi de nouvelles poudres et par l'allongement des pièces, la portée ne cessa de grandir.

“ En 1888, à l'occasion du jubilé de la reine Victoria, les artilleurs anglais tirèrent, à Shoeburyness, un coup de canon célèbre sous le nom de *Jubilee Round*, c'est-à-dire *Volée du Jubilé*, qui atteignit une portée de 10,955 mètres. Les Allemands imitèrent les Anglais et obtinrent dans les mêmes conditions 19,988 mètres.

“ L'artillerie française n'est pas en retard sur ses voisines. Elle possède actuellement un canon de 54 centimètres qui, tirant avec une vitesse initiale de 900 mètres par seconde, peut envoyer son projectile à une distance de 22 kilomètres. Un canon plus allongé, qui n'est pas encore en service, pourra envoyer, paraît-il, son obus à 24,000 mètres, avec une vitesse de 1,200 mètres. Lorsque cette même vitesse aura été réalisée avec le calibre de 34, la portée atteindra 30 kilogramme, juste la distance de Calais à Douvres.

“ La confection d'un canon et le prix des coups s'élèvent à des sommes énormes. Une revue militaire allemande vient de publier à ce sujet des documents et des chiffres intéressants.

“ Il existe, de l'autre côté du Rhin, des canons de 110 tonnes, ce sont les plus puissants que l'usine Krupp ait construits, dont chaque coup revient exactement à 8,500 francs. Le projectile coûte 3,250 francs; quant au prix de la charge de poudre (485 kilogrammes), il n'est pas inférieur à 950 francs.

“ Mais ce n'est pas tout, car il faut faire entrer en ligne de compte la valeur de l'arme, qui ne peut tirer plus de 93 fois sans se détériorer complètement. Or un canon de 110 tonnes coûte 412,000 francs à établir, par suite, à chaque coup, sa valeur diminue de 4,300 francs.

“ La marine allemande est dotée depuis peu d'un canon de 77 tonnes, dont le prix s'élève à 250,000 francs et qui ne peut guère tirer plus de 124 coups utiles. Chaque coup représente la somme de 4,600 francs.

“ Les canons de 45 tonnes supportent au moins 150 décharges sans se détériorer. Aux ateliers d'Essen, on les établit pour 184,000 francs. Le prix de revient d'un coup ne dépasse pas 3,500 francs. Enfin, pour les armes moins puissantes, les prix tombent à 850,417, et même 522 francs par projectile tiré.”

C'est vrai pour rien!