

PER  
B-226

S

13/11/25 160

# LE BULLETIN DE LA FERME

ORGANE DES CULTIVATEURS DE PROGRÈS



FOUR EN 1913

Bibliothèque St-Subite  
452 - 340 rue St-Denis

PARAIT TOUS LES JEUDIS

ORGANE OFFICIEL DE LA COOPERATIVE FEDEREE DE QUEBEC

ADMINISTRATION: 111 COTE DE LA MONTAGNE,  
(Édifice Morin)  
QUÉBEC

CANADA EXCEPTÉ CITÉ DE QUÉBEC \$1.00  
ABONNEMENT: CITÉ DE QUÉBEC ET PAYS ÉTRANGERS \$1.50  
POUR LES SOCIÉTAIRES DE LA COOPÉRATIVE FÉDÉRÉE DE QUÉBEC .75

VOLUME XIII, No 45

QUEBEC

LE 12 NOVEMBRE 1925

## ENGRAIS CHIMIQUES

### ENGRAIS CHIMIQUES

**C'EST LE BON MOMENT D'EN ACHETER:**

Ne retardez pas à l'hiver, vous perdrez l'occasion d'obtenir de bons prix.

**NOUS AVONS LES MEILLEURS ENGRAIS DU MARCHÉ:**

Supersphosphate.....16% d'As. Ph.  
Muriate de potasse.....48% de potasse.  
Sulfate de potasse.....48% de potasse.  
Nitrate de soude.....15% d'azote.  
Sulfate d'ammoniaque.....25% d'azote.

**COMMANDEZ MAINTENANT:**

Nous pourrons faire la livraison, à VOTRE CHOIX du 1er décembre au 1er mai.

Adressez-vous à notre succursale de Ste-Rosalie, Jct.

**Coopérative Fédérée de Québec**  
STE-ROSALIE JONCTION P. Q.

## VOLAILLES

### VOLAILLES ABATTUES

Envoyez-nous vos meilleurs sujets de basse-cour

POULES, POULETS, DINDES,  
OIES, CANARDS.

Nous avons un marché très favorable pour disposer RAPIDEMENT de vos volailles A DE TRÈS BONNS PRIX.

Profitez de l'aubaine et expédiez sans tarder.

Adressez vos envois à notre succursale de MONTREAL,

**Coopérative Fédérée de Québec**  
114, ST-PAUL-EST Montréal.

12

12

12



**PANIER AUX LETTRES**

Réponse à D. L.—Question.—Comptez-vous au nombre des abonnements qui vous seront envoyés, les collections d'anciens abonnés comme donnant droit aux poussins gratuits?

Réponse.—Evidemment non, nous référons notre bienveillant correspondant à notre annonce à ce sujet à la page 715 de ce numéro, où il est bien stipulé que seuls les noms de nouveaux lecteurs seront comptés comme donnant droit aux poussins promis. Il n'est pas nécessaire que les abonnements soient tous envoyés à la fois. Toutefois ceux qui enverraient des listes comprenant le nombre d'abonnements requis à la fois nous éviteraient un travail de compilation assez considérable. Ce qui importe, c'est que les listes d'abonnements nous parviennent avant le 15 décembre prochain.

Réponse à J. B.—Evidemment vous devez lire dans notre annonce de la semaine dernière que celui qui recrute 8 abonnements au Bulletin de la Ferme recevra 18 poussins d'un jour, tandis que celui qui en enverra dix recevra 25 poussins.

Nos lecteurs ont dû comprendre qu'il s'agissait simplement d'une erreur typographique, dans l'imposition des lignes.

**L'industrie du lin a un brillant avenir**

L'industrie du lin paraît appelée à un brillant avenir. Dans le rapport de 1924, que vient de publier le ministère fédéral de l'Agriculture, à Ottawa, M. R.-J. Hutchinson, chef du service des fibres des fermes expérimentales, dit que l'année a été la plus encourageante que les producteurs de lin canadiens aient connue depuis 1920. Les conditions de culture et de rouissage dans l'Ouest de l'Ontario, où se produit actuellement la presque totalité du lin à filasse canadien, ont été très favorables, et l'on a obtenu un rendement exceptionnellement élevé de filasse et de graine. Quelques étendues commerciales ont produit jusqu'à 339 livres de filasse et 16 boisseaux de graine à l'acre. Non seulement ces rendements sont plus élevés que d'habitude, mais la demande est aussi plus forte qu'autrefois. Un producteur de l'Ouest d'Ontario a reçu une offre de 30 cents la livre pour un lot de filasse. La majeure partie de la graine a été vendue aux fabriques d'huile de graine de lin, à des prix variant de \$2.40 à \$2.65 le boisseau.

M. Hutchinson dit encore que la graine était apte à servir de semence, et comme il y a des preuves que la demande sera bonne, on compte que le reste de la graine qui est encore dans les greniers des producteurs et qui représente un total d'environ 6,000 boisseaux, se vendra de \$3. à \$4. le boisseau.

**Fabriquez vous-même votre SIROP CONTRE la TOUX**

Faites bouillir une tasse de sucre et la moitié d'une tasse d'eau jusqu'à consistance de mélasse. Faites refroidir; ajoutez une cuillerée à table de Liniment Sauvage par quatre cuillerées à table de sirop. Une cuillerée à thé de ce mélange trois ou quatre fois par jour vous procurera un soulagement rapide. Gardez le reste de la bouteille pour parer aux maux de gorge, maux de dents, foulures, maux de tête, endolorissements des muscles, etc. Grosse bouteille économique, \$1.00. Petite bouteille, 35c.

Si vous ne pouvez l'obtenir chez votre fournisseur, il vous en sera expédié franco.

LA CIE DES REMÈDES CANADIENS, Enrg. 35 rue Sault-au-Matelot, Québec.

**LINIMENT SAUVAGE**  
N'a pas d'égal

**A LA VEILLEE**

Glose hebdomadaire.

(Cordonnerie domestique, suite)

Ligneul.—Fil de chanvre enduit de poix dont les bouts sont munis de pointes.

La couture au ligneul se pratique à plat, en poussant l'alène horizontalement et à mi-cuir dans les bords des pièces à joindre, de manière que dans chaque piqûre les deux pointes du ligneul se rencontrent et se croisent et laissent voir au-dessus de l'assemblage deux lignes de points égaux qui se correspondent.

Lime.—Dont se sert le cordonnier pour polir les semelles et les talons en goudrier.

Marteau.—Léger, à tête ronde et plate, sert au ressemelage à la cheville.

Mettre sur la forme.—Introduire une forme dans une chaussure pour la retaper ou l'agrandir.

Mi-cuir.—A mi-épaisseur du cuir.

Monter une paire de bottes.—En tailler les pièces, les ajuster et les fixer sur la forme avec des pointes de clous.

Passer une peau.—La soumettre au tannin, la faire tanner.

Peau passée.—Peau tannée.

Pétassé.—Crevassé.

Pièce.—Morceau de cuir rouge qu'on coud à la babiche, soit au talon, soit à l'avant-pied, pour réparer la semelle des bottes sauvages et des souliers troués par l'usage.

Piquenard.—Courte alène à long manche qu'on enfonce au marteau dans la semelle de goudrier pour le ressemelage à la cheville.

Plisser.—Contracter en le faisant boire, le cuir d'un morceau plus long qu'un autre, auquel on le joint.

Poinçon.—Synonyme de piquenard.

Pointes.—Soies de porcs dont sont munis les bouts du ligneul.

Pointe du pied.—La partie de la chaussure qui enveloppe la pointe du pied.

Pomme du pied.—(Paume du pied) La partie de la plante du pied au-dessus des articulations.

Raccommoder au ligneul.—à la babiche—à la cheville. Réparer une chaussure selon qu'on se sert de ligneul, de babiche ou de chevilles pour poser une pièce.

Raculer (ses talons) Pris dans le sens d'éculer, rabattre en marchant, le cuir de la chaussure sur le talon.

Ravauder.—Reprendre en parlant des bas, des chaussettes.

Rapiécer.—Raccommoder en mettant des pièces.

Rape.—On désigne ainsi parfois le coupe-chevilles et la lime.

**L'ÉPARGNE DU CULTIVATEUR**

Le cultivateur doit placer ses épargnes dans sa ferme d'abord.

S'il lui en reste, il les placera en OBLIGATIONS, première hypothèque des industries qui font vivre l'agriculture, en commençant par celles de sa province, ou en titres d'emprunt émis par le gouvernement, les municipalités, les fabriques ou les écoles de cette même province.

Pour toutes indications et suggestions utiles, s'adresser à la maison qui a le plus fait pour l'émancipation économique du Canada français.

Versailles-Vidricaires-Boulais, (limitée), Montréal, rue St-Jacques. Immeuble Versailles.

Rés: Tel: 1385v. Bureau Tel 1022w.

**CHARLES M. LE TARTE**

Avocat — Advocate

— DE —

**LE TARTE & RIOUX**

52, rue St-Joseph. Québec.

COLLECTION & REGLEMENT

**LA BANQUE PROVINCIALE DU CANADA**

Incorporée par Acte du Parlement en juillet 1900

Capital autorisé..... \$ 5,000,000.00  
Capital payé et Réserve..... \$ 4,500,000.00  
Actif total (au 30 nov. 1924)..... \$40,646,000.00

La seule banque au Canada dont les argents confiés à son département d'Épargne sont contrôlés par un Comité de Censeurs, ces messieurs examinant mensuellement les placements faits en rapport avec tels dépôts. Conformément aux règlements approuvés par ses actionnaires lors de sa fondation, cette banque ne prête pas d'argent à ses directeurs.

Président du Conseil d'Administration  
**L'HONORABLE SIR HORMEDAS LAPORTE**

Vice-Président et Directeur-Général  
**M. TANCREDE BIENVENU**

Président du Bureau des Commissaires-Censeurs  
**L'HONORABLE N. PERODEAU**

Lieutenant-Gouverneur de la Province de Québec

350 Succursales et Sous-Agences dans les Provinces de Québec, d'Ontario du Nouveau-Brunswick et de l'Île-du-Prince-Édouard.

**BREVETS D'INVENTION**

En tout pays, Demandez le GUIDE DE L'INVENTEUR qui sera envoyé gratuitement.

**MARION & MARION**

364, rue Université, - Montréal  
72½ rue St-Pierre. - Québec  
et Washington, D. C.

**LIVRE GRATUIT BREVETS ADRESSEZ-VOUS AVIS GRATUITS**

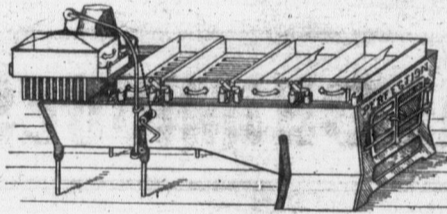
J'obtiens patentes du Gouvernement pour vos idées. Venez à moi avec vos cas de brevets avec confiance. Envoyez-moi un croquis ou modèle simple de votre invention.

**Z. H. POLACHEK**

Avocat enregistré de Brevets—Ingénieur  
70 WALL ST., NEW YORK

Lisez le Bulletin de la Ferme

**MEDAILLE D'OR et GRAND PRIX aux expositions provinciales de Québec**



13 GRANDEURS 2 x 7 jusqu'à 4 x 16.  
Fait de produit d'excellente qualité, et en très peu de temps

**FOURNAISE DE COMMODITÉ**

Cette fournaise peut servir aussi bien à l'érablière, dans la maison ou à l'étable. Nous la construisons dans trois grandeurs. Le prix en est très modique, nous avons une grandeur pour vous convenir.

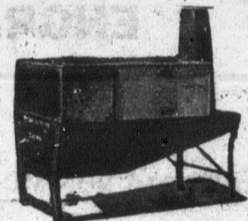
Circulaire et prix sur demande.

Je paierai moi-même le fret sur toutes les commandes données d'ici à 3 mois.

**H. E. CANTIN, Belair, Cté Portneuf, P. Q.**

Les centaines de fabricants qui emploient l'Évaporateur "CANTIN" le réclament comme très pratique, économique en combustible tout en permettant une évaporation très prompte.

La fournaise est très petite, tout de même elle chauffe une étendue beaucoup plus considérable à la fois.—L'accommodation du palan avec manivelle permet une manutention facile et agréable des bassins.



**JUTRAS**

L'épandeur que tout cultivateur devrait posséder.

Parce que bien fait, fort et léger. N'harasse pas les chevaux. Charge bien balancée, travaille aussi bien sur le terrain planche que dans les montées.

Fabriqués par les pionniers de l'industrie des épandeurs d'engrais, dans la province de Québec.

MANUFACTURÉS PAR  
**LA COMPAGNIE JUTRAS LIMITÉE**  
VICTORIAVILLE, QUÉ.

ADMINISTRATEUR  
Abonnement  
Canada—  
Québec,  
Cité de  
Étranger  
Pour les  
la Co  
rte de Q  
Tarif des  
Annonces  
sous par  
par mot  
de 25 mots  
Four al  
ces écrits  
Ferme",  
la Mont  
Québec,  
Tél. 2-429

Volume  
Page de la  
**LES**  
En gar

Le ma  
fluctuation  
que rien ne  
la récolte  
Nature  
à des rume  
à faire sub  
En fac  
cultivateur  
leur sont fa  
constances,

Nous  
normal ava  
tienne et s'  
vée de mill  
Notre  
Vu les  
dernier, en  
aidé du N  
manière to  
Conséquen  
des deman  
facilement  
sommés en  
f.a.b. lieu d  
uniforme.

Nous  
des affiure  
Au déb  
pour la pat  
gés vis-à-v  
ment. Est  
Nous n'en  
qui ont rem  
n'ont jama  
Nous  
à la dispos  
et qui veul

**L'Exp**  
Une be

La salle  
qui s'est pro  
exceptionnel  
leurs produits  
Le succès  
travaux trait  
viciiales et fé  
doit l'organise  
que son minis  
ce de Québec.  
Monsieur  
ture solennel  
les et ses enc  
"Ce que  
je félicite tou  
La pomme a s  
tient le docteur  
vrai. La pom  
envier. Chez  
autres pomme  
ne récolte pas  
en quantité é  
sur toutes les  
Il y a par tou



## VINGIALE

1900  
\$ 5,000,000.00  
\$ 4,500,000.00  
\$ 40,646,000.00

affée à son département  
ra, ces messieurs exami-  
avec tels dépôts.  
actionnaires lors de sa  
s directeurs.

LAPORTE

es de Québec, d'Ontario  
-Edouard.

BREVETS AVIS  
PRESSEZ-VOUS GRATUITS

ites du Gouvernement pour vos  
moi avec vos cas de brevets avec  
oyez-moi un croquis ou modèle  
invention.

## POLACHEK

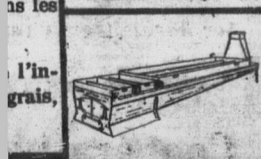
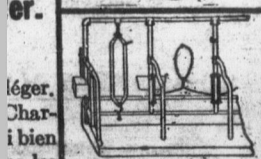
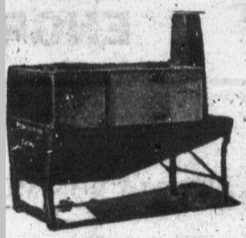
strée de Brevets—Ingénieur  
ALL ST., NEW YORK

## Bulletin de la Ferme

## Provinciales de Québec

Les centaines de fabricants  
qui emploient l'évaporateur  
"CANTIN" le réclament comme  
très pratique, économique  
en combustible tout en per-  
mettant une évaporation très  
prompte.

La fournise est très petite,  
tout de même elle chauffe une  
étendue beaucoup plus considé-  
rable à la fois.—L'accommodation  
du palan avec manivelle per-  
met une manutention facile et  
agréable des bassins.



AR  
RAS LIMITÉE

ADMINISTRATION ET PUBLICITE  
Abonnement payable d'avance

Canada—Excepté cité de  
Québec..... 1.00  
Cité de Québec et pays  
étrangers..... 1.50  
Pour les Sociétaires de  
la Coopérative Fédé-  
rée de Québec..... 75c.

Tarif des annonces 12c. la ligne  
Annonces classifiées 25 mots, 50  
sous par insertion, plus un sou  
par mot additionnel au-dessus  
de 25 mots, minimum 50 sous.

Pour abonnement et annon-  
ces écrire au "Bulletin de la  
Ferme", Limitée, 111 Côte de  
la Montagne, (Edifice Morin),  
Québec, Case postale 129—  
Tél. 2-4297.

## LE BULLETIN DE LA FERME

REVUE TECHNIQUE HEBDOMADAIRE

Consacrée au Service des Cultivateurs de Progrès



ORGANE OFFICIEL DE LA COOPÉRATIVE FÉDÉRÉE DE QUÉBEC

QUÉBEC, LE 12 NOVEMBRE 1925

## REDACTION ET COLLABORATION

Cette revue est consacrée aux  
intérêts de la ferme et du foyer  
rural.

Elle est rédigée par un comi-  
té de techniciens et de prati-  
ciens agricoles, assistés de col-  
laborateurs occasionnels et de  
correspondants de diverses ins-  
titutions agricoles. Toute col-  
laboration est sujette au con-  
trôle du directeur.

La correspondance concer-  
nant la rédaction doit s'adres-  
ser au Directeur du "Bulletin  
de la Ferme", Case postale 129  
Haute-Ville, Québec.

Volume XIII

Numéro 45

Page de la Coopérative Fédérée de Québec.

## LES POMMES DE TERRE

En garde contre une spéculation dangereuse

Le marché des pommes de terre subit, depuis quelque temps, des fluctuations de prix qui le rendent anormal. C'est une crise passagère que rien ne nous paraît expliquer, car l'offre paraît bonne et en somme la récolte quoique moindre n'est pas mauvaise.

Naturellement a spéculation est entrée de a partie, et, grâce à des rumeurs savamment dosées et lancées à point, e e a contribué à faire subitement monter es prix.

En face de cette situation, nous conseillons la prudence. Les cultivateurs doivent peser deux fois les propositions alléchantes qui leur sont faites; se décider trop vite ne serait pas sage dans les circonstances, trop attendre pourrait aussi devenir dangereux.

Nous avons raison de croire que le marché reviendra à son état normal avant longtemps; il se peut que la hausse des prix se maintienne et s'accroisse, il se peut qu'une baisse se produise, avec l'arrivée de milliers de wagons sur le marché.

Notre position restera la même quoiqu'il advienne et la voici: Vu les pertes considérables qu'ont subies les cultivateurs l'an dernier, en ne vendant pas leurs patates, la Coopérative Fédérée, aidée du Ministère de l'Agriculture provincial, s'est occupée d'une manière toute particulière à trouver des marchés pour ce produit. Conséquence de ce travail accompli par la Coopérative, nous avons des demandes très fortes pour les marchés étrangers et nous pourrions facilement placer une centaine de wagons de pommes de terre. Nous sommes en état de payer \$1.50 à \$1.70 le minot, suivant la qualité, f.a.b. lieu de chargement. Il faut que les patates soient d'une qualité uniforme.

Nous maintiendrons cette offre aussi longtemps que les deman- des afflueront chez nous.

Au début de l'automne, nous avons offert le prix de \$1.05 le minot pour la patate de bonne qualité. Bien des cultivateurs s'étaient enga- gés vis-à-vis de nous à ce prix, mais bien peu ont tenu leur engage- ment. Est-ce par crainte? Est-ce par spéculation ou autre motif? Nous n'en savons rien; mais ce que nous savons bien, c'est que ceux qui ont rempli leur promesse et nous ont expédié leurs marchandises, n'ont jamais eu à se plaindre du service que nous leur avons rendu.

Nous voici dans une circonstance difficile, nous sommes encore à la disposition de ceux qui veulent se tirer d'affaire sans embarras et qui veulent réussir.

## L'Exposition de pommes de Montréal

Une belle initiative de la Société de Pomologie de la province de Québec

La salle Windsor de Montréal a connu un fort relent de pommes de nos vergers, qui s'est prolongé pendant trois jours, les 4, 5 et 6 novembre, et lui a attiré un nombre exceptionnel de visiteurs. C'est qu'elle recevait les pomologues de la Province avec leurs produits savoureux, pour la première exposition de pommes tenue en la métropole.

Le succès en a été complet, du point de vue de l'exposition, du point de vue des travaux traités, du point de vue du patronage, autant du public que des autorités provinciales et fédérales. L'honorable M. Caron, ministre de l'agriculture, à qui la Société doit l'organisation même de l'exposition, a promis d'élever de \$1000. à \$1500. l'octroi que son ministère accorde à la Société de Pomologie et de Culture fruitière de la provin- ce de Québec.

Monsieur Caron s'est rendu en personne, à l'exposition, dont il a présidé l'ou- verture solennelle; il a pris part aux délibérations du congrès, multipliant ses bonnes paroles et ses encouragements. Il convient de retenir les déclarations suivantes:

"Ce que l'on voit à l'exposition, a dit M. Caron, ce sont des fruits de Québec et je félicite tous ceux qui ont contribué au grand succès de cette exposition pomico- le. La pomme a subi une évolution due au travail des pomiculteurs. Une pomme par jour tient le docteur à distance, dit un proverbe des pomiculteurs et c'est un proverbe bien vrai. La pomme, dans son évolution, a atteint un état de perfection qui n'est plus à envier. Chez nous, rien ne vaut la Fameuse, ou la McIntosh ou la St-Laurent; les autres pommes étrangères ne valent pas la pomme canadienne et malheureusement on ne récolte pas assez de ce fruit dans la province de Québec alors qu'on pourrait en récolter en quantité énorme si l'on s'en donnait la peine. La pomme canadienne devrait être sur toutes les tables canadiennes au lieu de ces fruits exotiques qui ne la valent pas. Il y a par toute la Province des régions parfaitement aptes à la production et la culture

de la pomme et qui rendent la pomme supérieure, mais malheureusement ces régions n grand nombre servent au pâturage des bestiaux et rapportent beaucoup moins.

En 1921, il y avait dans le Canada 11,775,326 pommiers couvrant 196,600 acres. La production, en 1925, a été de 12,200,000 boisseaux d'une valeur approximative de \$7,000,000. Dans Québec, il y avait 556,899 pommiers en 1921, et le recensement indi- que une production de 3 minots par arbre, soit une moyenne de 1,671,000 minots.

Il y a plus de trois cents variétés de pommes dans la Province et cela est inutile. Popularisons les qualités supérieures de la pomme que nous cultivons telles que la Fameuse, la McIntosh et la Wealthy comme la Saint-Laurent, de même que nous de- vons populariser la culture des autres fruits propres à notre climat.

Je ne saurais trop vous encourager au travail. Nous vous avons aidé dans la mesure du possible. Nous avons eu 22 instructeurs qui ont donné, en parcourant tou- te la Province, 12,481 conférences, visites et démonstrations. Nous avons eu 24 vergers de démonstration dont les bénéfices nets, en 1924, ont été de \$275.00 par acre. Nous avons accordé des subventions à trente-cinq sociétés d'Horticulture et associations, au taux de \$400.00 par société, dont les membres étaient de 2,762 au total de qui n'est naturellement pas assez. Nous avons donné de l'aide pour les classificateurs de pom- mes, des pompes d'arrosage, le tout à ce sujet équivalant à un montant de \$2,000.00, en 1924. Nous avons subventionné les fabriques de conserves pour un montant de \$5,926. à 12 fabriques. Nous avons publié des brochures en grande quantité et nous avons fait la propagation des arbres fruitiers grâce à l'immense pépinière de 180,000 arbres que nous avons obtenus à Deschambault, avec une distribution gratuite d'arbres pour les fils de cultivateurs participant à des concours d'élèves fermiers. Nous avons, au lieu de planter des arbres qui plus tard donneraient trop d'ombrage, planté des arbres fruitiers le long des routes."

M. le ministre a regretté le manque de coopération des producteurs pour la vente des pommes sur le marché, et a proposé, comme remède, que tous les producteurs de pommes fassent partie de la Société de Pomologie de la Province.

Le ministère fédéral de l'agriculture était représenté par M. J.-H. Grisdale, sous- ministre et M. le docteur A.-T. Charron, sous-ministre adjoint, qui tous deux ont uni leurs éloges à ceux que le ministre Caron avait adressés aux pomologues et à leurs exhi- bits.

L'exposition doit son succès à M. Georges Maheux, entomologiste de la Province et président de la Société de Pomologie il a présidé en personne à la préparation de l'exposition, dont les exhibits venaient de toutes les régions de la province, même du comté de Bonaventure et du Lac Saint-Jean.

## LES TRAVAUX DU CONGRÈS

Le congrès de la Société a donné lieu à des rapports intéressants donnés par des personnes compétentes. Mentionnons entr'autres: Le Rév. Frère Honoré, professeur de pomologie à l'Institut agricole d'Oka sur l'entretien des vergers; M. F.-S. Browne, assis- tant-surintendant de la ferme expérimentale de Lennoxville, les expériences faites à cette institution sur la culture de la pomme; M. F.-C. Sears, professeur au Collège d'agricul- ture du Massachusetts, de l'organisation du verger sur une base d'affaires; M. J.-A. Sainte-Marie, surintendant de la ferme expérimentale de Sainte-Anne-de-la-Pocatière; la culture des fruits dans l'Est de la province de Québec et les marchés coopératifs, M. A. Dumais, inspecteur d'horticulture de Lennoxville; la culture de la pomme dans les cantons de l'Est; le professeur T.-G. Bunting, du Collège Macdonald, sur la culture des vieux pommiers; le Rév. Frère F. Léopold, directeur de l'Institut agricole d'Oka; la plantation d'un verger et choix des variétés.

La culture actuelle de la pomme et l'avenir de cette industrie dans la province de Québec, a été traitée par M. J.-H. Lavoie, horticulteur en chef de la province de Qué- bec. Le Dr A.-T. Charron, sous-ministre adjoint de l'agriculture du Dominion, a donné un travail sur la pomme, sa composition et sa valeur nutritive; le professeur T. Macoun, horticulteur du Dominion, a parlé de l'exposition de Boston, et M. G.-E. McIntosh a traité de la classification des fruits sur les marchés.

## LES PRIX ADJUGES

La composition du jury de l'exposition était la suivante:

Pour les pommes sur assiette, le Père Léopold, d'Oka, et M. W.-T. Macoun; pour les pommes en boîte, le professeur Sears, d'Amherst, Mass., et M. A.-G. Turney, horti- culteur en chef du Nouveau-Brunswick; pour les pommes en barils, MM. F.-L. Burrows et M.-B. Davis, d'Ottawa.

Voici la liste des premiers prix qui ont été accordés aux exposants:

Pour les lots de 50 caisses: Fameuses: 1, C.-E. Petch, Hemmingford; McIntosh: 1, R. Jack and Son, Châteauguay; Wealthy, 1, J.-F. Desmarais.

Lots de dix caisses: Fameuses: 1, J.-R. Marshall, Abbotsford; McIntosh: 1, L.-H. Boucher; Golden Russet: 1, A.-W. Buzzell, Abbotsford; Wealthy: 1, R. Jack and Son; autres variétés: 1, L.-H. Boucher.

Lots d'une caisse: Fameuses: 1, A. Chaplin, Rougemont; McIntosh: 1, M. H. Honey; Wealthy: 1, P. Worthington, Senneville; Alexandre: 1, M. E. Honey; Duchesses: 1, O. Lafèche; Golden Russet: 1, A.-W. Buzzell; Saint-Laurent: 1, L.-A. Gnädinger, Valleyfield; Variétés récentes: 1, Peter Reid; Autres variétés: 1, L.-H. Boucher.

Lots de dix barils: Fameuses: 1, J. Waddell, Hemmingford.

Lot d'un baril: Fameuses: 1, C.-P. Byers; McIntosh: 1, J.-J. Gibb; Wealthy: 1, E.-E. Wells; Alexandre: 1, M.-E. Honey, Golden Russet: 1, A.-A. Johnston;

Cônes de Fameuses: 1, J.-J. Gibb; McIntosh: 1, G. Noisoux; Wealthy: 1, E.-E. Wells; Golden Russet: 1, O. Lafèche. Autres variétés: 1, O. Lafèche;

Assiettes de cinq exhibits: Fameuses: 1, J. Waddell; McIntosh: 1, D. Budge, Franklin; Wealthy: 1, O. Lafèche; Alexandre: 1, C. Fisk; Bethel: 1, A.-A. Johnston;

Blve Pearman: 1, L.-H. Boucher; Duchesses: 1, O. Lafèche, Dudley; Ferme expé- rimentale de Ste-Anne-de-la-Pocatière; Golden Russet: 1, D. Budge; Lobo: 1, Peter Reid; Melba: John Macdonald, Cornwall; Milwaukee: 1, O. Lafèche, Peewaukee; 1, M.-E. Honey; Salomé: 1, L.-H. Boucher, Scarlet Pippin: R. Jack and Son; Saint-La- rent: 1, L.-A. Gnädinger; Tolman: 1, E.-E. Wells; Wolfe River: 1, J. Macdonald; O. V. Fall: 1, M.-E. Honey; A.-O.-V. Winter: 1, L.-H. Boucher.

Dix assiettes de cinq pommes: Fameuses: 1, C.-E. Fisk; McIntosh: 1, R. Jack and Son; Wealthy: 1, E.-E. Wells;

Dix assiettes de cinq pommes: Fameuses: 1, W.-R. Honey; McIntosh: 1, G. MacKay; Golden Russet: 1, O. Lafèche; Wealthy: 1, J. Macdonald. Autres variétés: 1, Peter Reid.

12

12

12



Procurez vous de la semence de patates certifiée, si vous voulez vous assurer le maximum en quantité et qualité.

1925 NOVEMBRE		SOLEIL		LUNE	
		Lev.	Cou.	Lev.	Cou.
S.	14 S. Josphat, évêque et martyr.	6 51	4 26	4 22	3 54
D.	15 XXIV Pentecôte.	6 53	4 25	5 32	4 23
L.	16 S. Edmond, archevêque.	6 54	4 24	6 44	4 58
M.	17 S. Grégoire Thaumaturge, év. et c.	6 56	4 23	7 57	5 41
M.	18 Dédicade de Bas.SS. Pierre-Paul	6 57	4 21	9 08	6 36
J.	19 Ste Elisabeth de Hongrie, veuve.	6 58	4 20	10 14	7 24
V.	20 S. Félix de Valois, confesseur.	7 00	4 19	11 13	8 29

Voulez-vous des poulettes de race pure? Vous pouvez vous en procurer sans qu'il vous en coûte un sou. Voyez notre annonce dans cette page.

## Convention de la société d'industrie laitière de la province de Québec à St-Casimir

La quarante-quatrième convention annuelle de la Société d'Industrie Laitière de la province de Québec aura lieu à St-Casimir, comté de Portneuf, les mercredi et jeudi, 18 et 19 novembre courant. Les travaux et conférences qui y seront présentés, sont de la plus haute importance pour tous ceux qui s'intéressent à l'industrie laitière. Les sujets traités le seront par les hommes les plus compétents et qui font autorité en industrie laitière, tant au fédéral qu'au provincial.

Voici les noms des conférenciers: Dr A.-T. Charron, sous-ministre adjoint de l'Agriculture, Ottawa; Elie Bourbeau, inspecteur général des beurrieres et fromageries; L.-P. Roy, chef du Service de la Grande Culture; Damase Belzile, assistant-surintendant des champs de démonstration; E.-U. Allard, inspecteur de lait de la ville de Québec; l'abbé J.-R.-I. Trudel, L.-P. Lacoursière, Omer Tessier, lt-col. G.-E. Marquis, Raoul Dumaine, Pierre Labbé, Frank Monaghan, J.-B. Trudel et J.-Charles Magnan, agronome du district.

L'honorable monsieur Caron, ministre de l'Agriculture, a bien voulu consentir à réhausser de sa présence la réunion du mercredi soir, à laquelle assisteront aussi MM. S. Delisle et Art. Desaulniers, députés au fédéral et MM. E. Hamel et B. Bordeleau, députés au provincial. Toutes les séances seront sous le distingué patronage de monsieur le curé McCrea, de St-Casimir.

Une séance spéciale aura lieu pour les dames et les demoiselles, le jeudi soir, donnée par mademoiselle Eveline LeBlanc, conférencière en enseignement ménager, du Service de l'Industrie Laitière d'Ottawa.

Cette convention promet d'être des plus instructives, comme ses devancières d'ailleurs, et nous ne saurions trop encourager tous les cultivateurs, ceux de la région surtout, de ne pas manquer d'assister à toutes les séances, qui seront, en somme, des cours gratuits donnés spécialement pour eux.

Son Honneur le Maire Tardif a bien voulu assurer la Société et les visiteurs de la plus cordiale hospitalité dans son village.

Pour tous renseignements concernant la convention on est prié de s'adresser au secrétaire.

ALEXANDRE DION,  
Ministère de l'Agriculture, Québec.

### PROGRAMME

PREMIER JOUR:—MERCREDI, 18 novembre

8 hrs—Messe à l'église paroissiale

Séance du matin: 9 heures

Ouverture de la convention par l'hon. sénateur Gustave Boyer, président  
Appel des délégués

M. CHS LAGANIERE, directeur, "allocution".  
M. PIERRE LABBE, classificateur officiel: "La classification du beurre".  
M. FRANK MONAGHAN, classificateur officiel: "La classification du fromage".

Discussion

M. RAOUL DUMAINE, directeur du service de propagande de la Coopérative Fédérée de Québec. "La Coopérative Fédérée de Québec".

Discussion

M. J.-B. TRUDEL, surintendant du Contrôle Laitier de la province de Québec: "Le contrôle laitier".

Discussion

Séance de l'après-midi: 2 heures

M. ELIE BOURBEAU, inspecteur général des beurrieres et fromageries: "L'industrie laitière de la province de Québec".

Discussion

Lt-col. G.-E. MARQUIS, chef du Bureau des Statistiques: "Statistiques".

Discussion

M. L.-P. ROY, chef du service de la Grande Culture: "Méthodes de culture propres à assurer une meilleure production laitière".

Discussion

SEANCE DU SOIR: 8 HEURES

ORCHESTRE

Adresse de bienvenue par Son Honneur le Maire du village de St-Casimir, Monsieur le notaire TARDIF.

Réponse et discours officiel du président.

Seront invités à adresser la parole:

Monsieur le curé McCrea.

ORCHESTRE

L'honorable JOS.-ED. CARON, ministre de l'Agriculture.

Monsieur S. DELISLE, M.P.

Monsieur ARTHUR DESAULNIERS, M. P.

Monsieur le notaire HAMEL, M.P.P.

Monsieur le Docteur BORDELEAU, M.P.P.

Monsieur Charles Magnan, Agronome.

ORCHESTRE

"O Canada", "Dieu sauve le Roi", chanté par le public avec accompagnement de l'orchestre

DEUXIEME JOUR: JEUDI, 19 novembre

Séance du matin: 9 heures

Elections des officiers et des directeurs de la Société pour 1925.

M. L.-P. LACOURSIERE, professeur à l'Ecole de Laiterie de la province de Québec et sous-inspecteur général des beurrieres et des fromageries: "Améliorations à faire dans les fabriques du district".

Discussion

M. l'abbé J.-R.-I. TRUDEL, organisateur des Caisses populaires, "Les Caisses Populaires".

Discussion  
M. OMER TESSIER, professeur à l'Ecole de Laiterie de la province de Québec, et sous-inspecteur général des beurrieres et des fromageries. "La glace chez le cultivateur".

Discussion

M. DAMASE BELZILE, assistant-surintendant des Fermes de démonstration: "Comptabilité agricole".

Discussion

Séance de l'après-midi: 2 heures

M. A.-T. CHARRON, D.S.A., sous-ministre adjoint de l'Agriculture, d'Ottawa: "Une goutte de lait".

Discussion

M. F.-U. ALLARD, inspecteur de lait de la ville de Québec: "Production hygiénique du lait".

Discussion

M. CHS MAGNAN, agronome officiel: "Allocution".

Discussion

Séance du soir: 8 heures

Mlle EVELINE LEBLANC, conférencière en enseignement ménager, du Service de l'Industrie Laitière, d'Ottawa: "Le lait".


Les dames et les demoiselles sont particulièrement invitées à cette séance qui sera des plus intéressantes et faite spécialement pour elles. Il y aura vues animées pour illustrer le sujet traité.

LES AMIS DE L'AGRICULTURE ET DE L'INDUSTRIE LAITIERE SONT PRIES D'ASSISTER A TOUTES LES SEANCES

Heures des trains du C. P. R.

De Québec: 9.00 a.m.—4.00 p. m. (pour Grondines, à 4 milles 1/2 de St-Casimir)  
C. N. R. (Gare carré Parent.) 10.20 a.m.—5.15 p.m. (6.15 p.m. gare du Palais.) (pour St-Casimir—1 mille du village.)

De Montréal: (Gare Viger) C.P.R. 9.45 a.m. (5.00 p.m. arrêtera à Grondines.)  
C. N. R. (Gare Ste-Catherine-Est.) 9.00 a.m. pour St-Casimir.



L'Aviculture est l'une des industries les plus payantes de la ferme.

Les poules de race pure ne coûtent pas plus cher d'entretien que d'autres et rapportent plus.

## DEBUTEZ EN AVICULTURE

SANS QU'IL VOUS EN COÛTE

### UN SEUL CENTIN

ou encore introduisez du sang nouveau dans votre troupeau

D'ici au 15 décembre nous donnerons GRATUITEMENT à tous les lecteurs du "BULLETIN DE LA FERME" qui recruteront

5 nouveaux abonnés..... 10 poussins d'un jour  
8 nouveaux abonnés..... 18 poussins d'un jour  
10 nouveaux abonnés..... 25 poussins d'un jour

Races: P.R.B. ou R.I.R. (à votre choix)

Ces poussins sont garantis être de race pure et provenir de bonnes lignées de pondeuses par

### L'UNION EXPERIMENTALE DES AGRICULTEURS

Chemin St-Foy Québec

Si vous tenez compte de la valeur que représenteront ces poussins à l'automne prochain, vous admettez qu'il serait très difficile d'offrir plus belle récompense aux personnes qui veulent assurer le succès de leur revue agricole en lui recrutant de nouveaux lecteurs.

L'offre prend fin le 15 décembre 1925

Qu'on se mette à l'œuvre sans retard.

Adresses les abonnements avec paiement à

## LE BULLETIN DE LA FERME LIMITEE

Case 129 Québec

Prix d'abonnement: \$1.00 par année. Pour les sociétaires de la Coopérative Fédérée de Québec 75 centins par année.

### Homme Chronique

LA GUERRE  
acquise sur  
pâmer d'adm  
méditer à t  
suivent.

Un homme q  
prendre sa bou  
sonne, on le co  
ignominieusem  
sur la hideuse  
massacre un  
champs, ses m  
acclame le con  
voise pour le  
couvert de sang  
le chantent en  
lui font fête. A  
le plus pillé, le  
titres ronflants,  
doivent perpét  
âges. On dit a  
honoreras ce h  
plus de cadavr  
tandis que le c  
pourrait, décap  
l'image de celui  
mes se dresse,  
placés publicit  
des cathédrales  
marbre.

Ainsi juge u  
civilisé. Et si de  
la paix univers  
humain est enc

### LES CONTRA

deux sortes: les  
Habituellem  
sur nos propres  
de celles d'autr  
Vous contrarié  
d'autrui sont co  
—Si, par mégar  
sur le chapeau  
drôle! Mais s  
votre, quelle al  
C'est absolu  
arriver. La bo  
siste à nous ap  
d'autrui et à r  
Faites-en l'e  
spécifique des  
croît, son app  
sympathie de v

### IL N'AIMA

Un amiral ang  
années, faisait  
curieuses obsè  
et la justice hu  
expérience de l  
ayant observé  
contraires au  
l'exhorte en ca  
ne jamais faire  
à l'arbitrage. A  
par tous les av  
quels j'ai eu a  
tiens à donner  
héritières".

Cet animal, r  
rait rédigé un  
Dieu merci, ils  
intègres dont  
dien-français.

Pour s'amuse  
église de camp  
dimanche, par  
que nouvel ar  
naient la tête  
qu'il débitait p  
chaleur et de

Il s'avisu du  
arrivé, après é  
— Afin que  
tourner la tête



poulettes de  
pouvez vous en  
vous en coûte  
notre annonce

## St-Casimir

de la province de Québec,  
eries. "La glace chez le

ermes de démonstration:

ures  
e l'Agriculture, d'Ottawa:

de Québec: "Production

ment ménager, du Service

nt invitées à cette séance  
our elles. Il y aura vues

TRIE LAITIÈRE SONT  
LES SEANCES

à milles 1/2 de St-Casimir  
6.15 p.m. gare du Palais.)

m. arrêtera à Grondines.)  
Casimir.

Les poules de race  
pure ne coûtent pas  
plus cher d'entretien  
que d'autres et rappor-  
tent plus.

## CULTURE

COUTE

NTIN

nouveau dans

GRATUITEMENT à  
LA FERME"

assins d'un jour  
assins d'un jour  
assins d'un jour

choix)

provenir de bonnes lignées

## AGRICULTEURS

Québec

ine à l'automne prochain, vous  
s aux personnes qui veulent  
ur lecteurs.

925

## FERME LIMITEE

Québec

les secrétaires  
Québec

## Hommes et choses

Chronique et Hebdomadaire

**LA GUERRE.**—A ceux que la gloire  
acquise sur les champs de bataille fait  
pâmer d'admiration, nous conseillons de  
méditer à tête reposée les lignes qui  
suivent.

Un homme qui en tire un autre pour lui  
prendre sa bourse, on l'arrête, on l'emprisonne,  
on le condamne à mort, et il meurt  
ignominieusement, maudit par la foule,  
sur la hideuse plateforme. Un peuple en  
massacre un autre pour lui voler ses  
champs, ses maisons, ses richesses, on  
acclame le conquérant, les villes se pa-  
voise pour le recevoir quand il rentre  
couvert de sang et de décapités, les poètes  
le chantent en vers enivrés, les musiques  
lui font fête. A ceux-là qui ont le plus tué,  
le plus pillé, le plus brûlé, on décerne des  
titres ronflants, des honneurs glorieux qui  
doivent perpétuer leur nom à travers les  
âges. On dit au présent, à l'avenir: "Tu  
honoreras ce héros, car à lui seul il a fait  
plus de cadavres que mille assassins". Et  
tandis que le corps de l'obscur meurtrier  
pourrit, décapité, aux sépultures infâmes,  
l'image de celui qui a tué trente mille hom-  
mes se dresse, vénérée, au milieu des  
places publiques, ou bien repose à l'abri  
des cathédrales sous des tombeaux de  
marbre.

Ainsi juge un monde qui se prétend  
civilisé. Et si des hommes tentent d'établir  
la paix universelle, on s'en moque! L'être  
humain est encore bien près de la bête.

**LES CONTRARIÉTÉS.**—Il y en a de  
deux sortes: les nôtres et celles d'autrui.

Habituellement, nous nous apitoyons  
sur nos propres contrariétés et nous rions  
de celles d'autrui.

Vos contrariétés sont tragiques. Celles  
d'autrui sont comiques. N'est-il pas vrai?  
—Si, par mégarde, vous vous essayez  
sur le chapeau du voisin, comme c'est  
drôle! Mais si le voisin s'assoit sur le  
vôtre, quelle abomination!

C'est absolument l'inverse qui devrait  
arriver. La bonne ligne de conduite con-  
siste à nous apitoyer sur les contrariétés  
d'autrui et à rire des nôtres.

Faites-en l'essai. Voilà le traitement  
spécifique des contrariétés, et par sur-  
croît, son application vous assurera la  
sympathie de votre entourage et le succès.

**IL N'AIMAIT PAS LES AVOCATS.**—

Un amiral anglais, mort il y a quelques  
années, faisait dans son testament de  
curieuses observations sur les avocats  
et la justice humaine: "Ayant fait la fatale  
expérience de l'iniquité de certaines lois,  
ayant observé des sentences judiciaires  
contraires au bon sens et à la justice,  
j'exhorte en cas de litiges légataires à  
ne jamais faire appel à la loi, mais plutôt  
à l'arbitrage. Ayant été filouté moi-même  
par tous les avocats sans exception, aux-  
quels j'ai eu affaire pendant ma vie, je  
tiens à donner ce solennel avis à mes  
héritiers".

Cet animal, s'il eut vécu à Québec, au-  
rait rédigé un tout autre testament, car,  
Dieu merci, ils sont nombreux les avocats  
intègres dont s'honore le barreau cana-  
dien-français.

**Pour s'amuser un brin.**—Le curé d'une  
église de campagne était fort ennuyé le  
dimanche, parce que les hommes à cha-  
que nouvel arrivant ou arrivante tour-  
naient la tête sans s'occuper du sermon,  
qu'il débitait pourtant avec beaucoup de  
chaleur et de conviction.

Il s'avisait du plan suivant. Le dimanche  
arrivé, après être monté en chaire, il dit:

— Afin que personne n'ait besoin de  
tourner la tête, je dirai les noms des per-

sonnes qui entreront dans l'église pendant  
le sermon.

Et il commença à prêcher:

— Mes très chers frères, en ce temps-là—  
le fermier Jacob et sa femme— Jésus dit à  
ses apôtres— Mlle Legrand— je vous le  
dis en vérité— Mme Brun et son bébé—  
celui qui mangera de ceci mangera—M. et  
Mme Lacroix, avec un nouveau chapeau.

Il s'aperçut de sa faute et allait se re-  
prendre, mais il était trop tard, toutes les  
femmes avaient tourné la tête pour voir  
et critiquer le nouveau chapeau.

C'est encore un peu beaucoup comme  
cela par chez-nous aujourd'hui.

Pierre Fougère-Partout.

Lisez le Bulletin de la Ferme

... Pourquoi le Ford est  
l'auto de qualité universelle



## ADAPTATION

Le fait qu'il s'adapte à tous  
usages constitue l'une des  
qualités prédominantes du  
Ford.

On l'emploie partout pour  
tous genres de transport,  
toujours avec succès. Son  
adaptation à toute besogne  
est devenue proverbiale.

Le mot adaptation renfer-  
me tout ce que l'on peut  
dire des qualités fondamen-  
tales du Ford.

Consultez votre vendeur

Ford

AUTOMOBILES

CAMIONS

TRACTEURS

12

12

12



### Travaillez - vous pour rien?

Une production de lait ordinaire avec des prix moyens suffisent juste à défrayer le coût de l'alimentation des vaches. C'est le surplus de production et les hauts prix qui paient.

Tendre les vaches lorsqu'elles sont dans l'étable rend le soin plus facile. Cela hâtit la vermisse augmentant le rendement en lait et le pourcentage de gras et réduit les bactéries. Le lait est plus propre, conserve sa saveur douce plus longtemps, pas de mauvaise odeur, meilleur prix. Des milliers de cultivateurs peuvent prouver tout ceci.

**La tondeuse Stewart No 1**

Fait le travail promptement. Dure des années.

Forte, sur roulements à billes, fonctionne aisément, conserve sa coupe.

Satisfaction ou argent remboursé, \$16.50 chez votre marchand ou envoyez \$2.00 à la manufacture et payez la balance sur livraison.

**FLEXIBLE SHAFT CO. LTD.**  
355 Carlaw Ave. Toronto 3  
Catalogue illustré envoyé sur demande.



## MALADES DESESPERES

### REPRENEZ COURAGE!

La merveilleuse Méthode entièrement végétale qu'un prêtre a découverte, vous GUERIRA SUREMENT.

#### Les 20 cures de l'abbé Hamon

le Diabète, l'Albumine, les Bronches, (Toux, Bronchites, Asthmes, etc.) les Rhumatismes, les Maux d'Estomac, (Crampes, aigreurs, mauvaises digestions, lourdeurs, etc.), les Maladies des Nerfs, du Cœur, (Palpitations, etc.) des Reins, du Foie, des Vessies urinaires, de l'Uterus, du Sang, les Ulcères varicelleux, les Ulcères de l'Estomac, la Constipation, etc. etc.

C'est la grande médication que le Créateur a mise à notre portée, ne cherchons pas ailleurs. Dieu a placé dans la nature tout ce qu'il faut pour nous nourrir, nous vêtir, nous GUERIR.

Monseigneur KNEIP.  
Ecrivez Laboratoires Botaniques, et Marins, 430 RUE ST-PIERRE, Montréal. Il vous sera envoyé GRATIS et FRANCO par retour, la Méthode convaincante, explicative et complète.

### DEPARTEMENT DES CHEMINS DE FER ET CANAUX, CANADA

#### CANAL MARITIME WELLAND

##### Avis aux entrepreneurs

DES soumissions cachetées, adressées au soussigné et marquées "Soumission pour portes d'écluse à ongles, Canal Maritime Welland" seront reçues à ce bureau jusqu'à 12 heures (midi) le mardi 24 novembre 1925.

Plans, spécifications et blanc de contrat à passer pourront être vus à cette date ou après, au bureau de l'ingénieur en chef du Département des Chemins de fer et Canaux, Ottawa, et au bureau de l'ingénieur en charge, Canal Maritime Welland, St. Catherine, Ont.

On pourra se procurer des plans et spécifications sur paiement de la somme de \$1,000, aux soumissionnaires de bonne foi ce montant sera remboursé sur retour, en bon ordre, de ces documents.

Un chèque de banque accepté sur une banque à charte du Canada pour une somme de pas moins de dix pour cent (10%) de la soumission de l'entrepreneur et fait payable à l'ordre du Ministre des Chemins de fer et Canaux, ou des obligations de la Puissance du Canada pour le même montant ou des obligations de la Puissance du Canada et des chèques acceptés, s'il en est requis pour parfaire le montant, devra accompagner chaque soumission, laquelle somme sera confisquée si le soumissionnaire refuse de passer contrat pour le travail aux taux spécifiés dans l'offre soumise.

Le chèque ou les obligations ou le chèque et les obligations ainsi envoyés seront retournés aux entrepreneurs respectifs dont les soumissions n'auront pas été acceptées.

Le chèque ou les obligations ou le chèque et les obligations de l'heureux soumissionnaire seront retenus comme sécurité au partie de sécurité pour la pleine exécution du contrat à être passé.

La plus basse, ni aucune des soumissions ne sera nécessairement acceptée.

Par ordre, Le secrétaire:  
8386 J.-W. PUGSLEY,  
Département des Chemins de Fer et Canaux.  
Ottawa, 16 octobre 1925.

## AU COIN DU FEU

### Histoire du relèvement d'une ferme par le bon élevage

Sansouci fut certainement ponctuel ce soir-là, car il surprit son ami en train de soigner ses animaux.

—Tiens, fit Longuevue, es-tu venu souper avec moi ce soir.

—Pas directement, fit Sansouci, mais je suis venu assister au souper de ton stable. C'est du foin de trèfle que tu viens de lui donner à celle-là?

—Oui, monsieur! et je vais t'expliquer tout de suite comment je fais sa ration.

—Voici les règles que je suis pour une vache en lactation :

1o. Une vache doit recevoir par 100 lbs de poids, 2 lbs de fourrages secs par jour OU LEUR EQUIVALENT.

Donc, si les fourrages contiennent en bonne proportion les matières azotées, les éléments producteurs d'énergie et les autres, cette quantité de fourrages constituerait à elle seule une ration équilibrée. Mais les fourrages ne suffisent pas à eux seuls. Alors il faut en remplacer une quantité par d'autres aliments. Voici quelques règles à ce sujet: Trois livres d'ensilage valent une livre de fourrages secs. Quatre livres de racines, chou de Siam, betterave, valent aussi une livre de fourrages secs.

Au sujet des fourrages, il faut s'entendre. Le foin de trèfle, comme base de ration, est un aliment indispensable, l'élément qui fait la ration la plus économique et qui donne les meilleurs résultats. En un mot, c'est un fourrage équilibré. Il est malheureux que nous ne cultivions pas plus de fourrages verts; mélange d'avoine, de pois et de vesces (ou lentille) car il a les mêmes avantages. Il ne coûte pas cher et constitue un aliment qui pousse à la production du lait.

—C'est donc là, dit Sansouci, la base d'une ration.

—Ce n'est pas si compliqué après tout.

Tout en distribuant des concentrés aux vaches en lactation, le père Longuevue continuait à parler.

—Au sujet des concentrés, disait-il, il faut être prudent et ne pas regarder seulement la quantité de lait produite, mais aussi le coût, le prix de revient.

La plupart du temps, ou bien les cultivateurs n'en donnent pas du tout, ou bien en donnent trop. Voici une bonne règle à suivre dans l'emploi des concentrés pour la production économique du lait.

2o. Ne jamais dépasser ou rarement, 1 lb. de concentrés par 3 à 5 lbs de lait produit. Cela varie un peu avec le gras du lait.

—Oui, oui, dit Sansouci, en prenant une poignée du mélange que son ami servait aux animaux. Les concentrés, c'est comme les fourrages, ça doit varier en composition. Si j'avais à choisir, je leur donnerais du son.

—Le son est très bon, dit Longuevue, c'est un aliment très riche en matière azotée et la matière azotée se vend cher dans le commerce. D'autre part, les animaux n'en ont besoin que d'une certaine quantité, le reste sert à produire de l'énergie. Or, les aliments producteurs d'énergie coûtent toujours moins cher. Alors...

—Alors, dit Sansouci, on fait un mélange. J'y suis cette fois.

—Tu y es, mon vieux; et voici un mélange très recommandé, celui que je fais moi-même: 100 lbs. de blé d'Inde; 100 lbs. d'orge, 100 lbs. d'avoine; 100 lbs. de son, 75 lbs. de tourteau de lin; 50 lbs. de tourteau de coton. Ne t'épouare pas, dit Longuevue en voyant son ami ouvrir de grands yeux; je n'entreprendrai pas de



## Ne Payez PAS PLUS

Une bouteille de Gombault vaut, au point de vue des résultats curatifs, dix bouteilles de liniments ordinaires.

Le prix du Baume Gombault est de \$2.00 et en tenant compte de son efficacité durable vous devriez toujours en avoir une bouteille. Vous l'auriez alors sous la main en cas de besoin.

Le Baume Gombault est fait de merveilleuses huiles pénétrantes qui décongestionnent, et détruisent la cause du mal.

Appliquez simplement suivant le mode d'emploi et vous aurez des résultats certains dans tous les cas de contusions, coupures, entorses, brûlures, mal de dos, maux de gorge, rhumes, toutes les affections rhumatismales—tous les cas où il est besoin d'une application externe.

Chez votre pharmacien, à \$2.00 la bouteille, ou directement de nous sur réception du prix.

The Lawrence-Williams Company, seuls propriétaires et distributeurs pour le Canada et les Etats-Unis, Toronto, Canada, Cleveland, Ohio. 17

## BAUME GOMBAULT

Le Liniment Importé CURATIF et ANTISEPTIQUE

### DEMANDEZ

## LE CALENDRIER DE ST-JOSEPH LE PLUS BEAU ET LE PLUS COMPLET DES CALENDRIERS RELIGIEUX PUBLIES EN AMERIQUE

Le calendrier de St-Joseph pour l'année 1926 vient de paraître. Il est superbe! L'image, en quatre couleurs, représente la Sainte Famille à Bethléem. C'est un pur chef-d'œuvre. Le calendrier mesure en tout 17 x 31 pouces. Les chiffres sont très gros. Les pages fourmillent de renseignements précieux et de pieuses pensées. C'est certainement de tous les calendriers religieux publiés en Amérique, le plus beau et le plus complet. Hâtez-vous de vous le procurer avant que l'édition soit épuisée. Prix: 50 sous, poste payée. En vente au COUVENT ST-JOSEPH, 70, Chemin Ste-Foy, Québec et dans les principales librairies.

l'expliquer pourquoi. Tu n'as qu'à faire ce mélange et à en servir comme je fais là; 1 lb par 4 à 5 lbs de lait produit et le résultat est excellent à tous les points de vue. Je t'expliquerai plus tard comment remplacer chacun de ces aliments dans le mélange selon que les prix varient dans le commerce.

En attendant, allons souper à notre tour et nous continuerons après.

Gérard Ducasse.

—Je me marie mardi, et voilà dix jours que je cherche deux témoins sans les trouver.

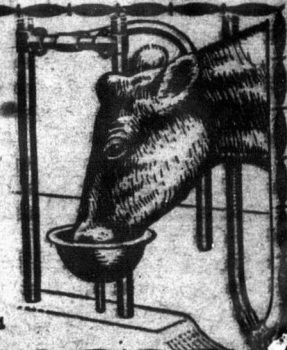
—Qu'est-ce que vous voulez—on ne trouve jamais d'amis dans le malheur.

### Se payent d'eux-mêmes

Vous ne dépensez pas d'argent. Vous faites le meilleur placement de votre vie. Aucune autre dépense pour outillage de ferme ne vous rapportera plus de profits. LE BOL A L'EAU AUTOMATIQUE LOUDEN, possède plusieurs particularités brevetées qui le placent dans une catégorie à lui seul. Ecrivez-nous pour connaître nos prix réduits fort intéressants

LOUDEN MACHINERY CO. OF CANADA, Limited

55 Crimes St., Guelph, Ontario



## Essayez cette Recette!

Puis écrivez pour obtenir gratuitement la dernière édition de notre Livre de Recettes. Vous y verrez que le CROWN BRAND en plus d'être un délicieux sirop de table, peut être employé avec succès dans la cuisine pour la préparation de mets appétissants

**CROQUETTES AU MAÏS**  
1 chopine farine de Maïs 1 cuillerée à soupe de Poivre 1 cuillerée à café Sel  
1/2 tasse de Farine 1 cuillerée à soupe de pâte 1 chopine Lait de bonne qualité  
1/2 tasse de Maïs 1/2 tasse de Maïs  
1/2 cuillerée à dessert Sirop Crown Brand

Tamisez les ingrédients secs. Ajoutez le Sirop Crown Brand et les œufs battus au lait de beurre et mêlez rapidement aux ingrédients secs. Ajoutez la Mazola en dernier lieu. Faites cuire dans des plats à croquettes préalablement huilés de Mazola

**EDWARDSBURG**

# CROWN BRAND

## SIROP DE MAÏS

Un Ami de la Famille

The CANADA STARCH CO. LIMITED-MONTREAL

### LE BULLETIN Conseil Pour vous

L'alimentation la ponte en h qui pondent e qui intéresse qui gardent sément en h le plus cher. Voici brièvement essentielles à bonne ponte e

1. Avoir des d'une espèce
2. Donner différents éléments du régime
3. Distribuer coutrager les p cice et à dépla
4. Donner l lières et bien

Voici comment faire de bonnes pontes:

1 partie de et 1/2 partie de comme grain. précaution qu avant de le mé sinon les poult tité relativement à cause de la grosseur du g le matin et l qui a environ pour que les p vailler pour l les obliger à quoi il serait production d' dans une tré peuvent puis un mélange de parties égales de blé d'Ir 12 ou 15 pou On donne aus d'huîtres, dar midi il est bon sous forme choux, avoine Cette verdure la place de h pendant qu'el l'été. Les l très appréciés excellentes et on en a. N'ou ner aux poult nous pouvons de lait on fer quantité d'œs cuite.

La régular Les poulettes guères sont tes, et ne do Celui qui en juste à quell être donnés à distribuer, à donner est r

### GRATUIT SOUFFR

Envoi gratuit d'employer sa

Nous avons ce nous voulons Qu'il s'agisse d importe peu, q chronique, vous méthode. Qu'in que soient votr souffrez de l'ast promptement.

Nous tenons personnes dont inhalateurs, de les vapeurs. Fu ploys sans suc

Nous voulons quelle personne but de mettre sissements, et l

Cette offre que vous néglig demande. Essi le traitement d gent. Mettez si Faites-le aujour payer les frais

COU FRONTIER Niagara & Envoyez essa





point de vue des rôles ordinaires.

ant compte de son efficacité à l'usage dans les cas où les pénétrantes qui décongèlent les surfaces avec des résultats remarquables, mais de plus, dans tous les cas où il est besoin d'un désinfectant.

riétaires et distributeurs à Cleveland, Ohio. 17

**BAULT**  
ANTISEPTIQUE

DEMANDEZ  
LE CALENDRIER DE ST-JOSEPH  
LE PLUS BEAU ET LE PLUS  
COMPLÉT DES CALENDRIERS  
PUBLIÉS EN AMÉRIQUE

Le calendrier de St-Joseph pour l'année 1926 est paru. Il est superbe et en quatre couleurs, représente une famille à Bethléem. C'est un pur chef-d'œuvre. Le calendrier mesure 10 1/2 x 31 pouces. Les chiffres sont en relief. Les pages fourmillent de renseignements précieux et de pieuses pensées. C'est, de tous les calendriers publiés en Amérique, le plus complet. Hâtez-vous de le procurer avant que l'édition soit épuisée. Prix: 50 sous, poste payée. En vente chez M. COUVENT ST-JOSEPH, 70, rue St-Foy, Québec et dans les librairies.



**Recette!**



**WYN**  
**ND**  
**MAIS**

1111

ED-MONTREAL

**Conseils pratiques**  
**Pour vous, cultivateurs**

**L'alimentation des poulettes en vue de la ponte en hiver.**—Avoir des poulettes qui pondent en hiver, voilà un problème qui intéresse au plus haut point tous ceux qui gardent des volailles, car c'est précisément en hiver que les œufs se vendent le plus cher.

Voici brièvement réunies les choses essentielles à observer pour obtenir une bonne ponte en hiver:

1. Avoir des poulettes bien développées d'une espèce bonne pondreuse.
2. Donner une ration contenant les différents éléments nécessaires pour l'entretien du corps et la production des œufs.
3. Distribuer la ration de façon à encourager les poules à prendre de l'exercice et à déployer de l'activité.
4. Donner les repas à des heures régulières et bien régler l'alimentation.

Voici comment à la station expérimentale de Lennoxville on nourrit les poules:

1 partie de blé, 1 partie de blé d'Inde et 1/2 partie d'avoine, le tout employé comme grain à litière. C'est une bonne précaution que de fendre le blé d'Inde avant de le mélanger avec le blé et l'avoine, sinon les poulettes mangeraient une quantité relativement plus forte de blé d'Inde à cause de la différence qu'il y a dans la grosseur du grain. On éparille ce grain le matin et l'après-midi dans une litière qui a environ de 6 à 8 pouces d'épaisseur, pour que les poules soient obligées de travailler pour le trouver. On fait cela pour les obliger à prendre de l'exercice, sans quoi il serait impossible d'obtenir une production d'œufs satisfaisante. On tient dans une trémie ouverte, où les poules peuvent puiser comme elles le veulent, un mélange de moulée sèche, composée de parties égales de son, gru blanc, moulée de blé d'Inde et moulée d'avoine, avec 12 ou 15 pour cent de farine de bœuf. On donne aussi du gravier et des coquilles d'œufs, dans des trémies ouvertes. A midi il est bon de donner un peu de verdure sous forme de betteraves fourragères, choux, avoine germée ou foin de trèfle. Cette verdure est nécessaire; elle prend la place des herbes que les poules mangent pendant qu'elles courent au large pendant l'été. Les betteraves fourragères sont très appréciées; les feuilles de trèfle sont excellentes et on fera bien d'en donner si on en a. N'oublions pas non plus de donner aux poulettes du lait sûr à boire, si nous pouvons nous en procurer. A défaut de lait on fera bien de donner une petite quantité d'œufs verts broyés ou de viande cuite.

La régularité des repas est essentielle. Les poulettes nourries à des heures irrégulières sont toujours agitées, mécontentes, et ne donnent pas de bons résultats. Celui qui en est chargé devrait savoir au juste à quelles heures les repas doivent être donnés et la quantité de nourriture à distribuer, car la quantité de nourriture à donner est réglée par le besoin des oiseaux.

**GRATUIT AUX PERSONNES SOUFFRANT DE L'ASTHME**

Essai gratuit d'une méthode que tous peuvent employer sans inconfort ou perte de temps.

Nous avons une méthode pour contrôler l'asthme et nous voulons que vous l'essayiez à nos dépens. Qu'il s'agisse d'un vieux cas ou tout récent cela importe peu, que ce soit un cas occasionnel ou chronique, vous devriez faire l'essai gratuit de notre méthode. Qu'importe le climat où vous vivez, quels que soient votre âge et votre occupation, si vous souffrez de l'asthme, notre méthode vous soulagera promptement.

Nous tenons particulièrement à l'envoyer aux personnes dont les cas sont désagréables, ou les inhalateurs, douches, les préparations à l'opium, les vapeurs, fumées bruyantes, etc. ont été employés sans succès.

Nous voulons démontrer à nos frais à n'importe quelle personne, que notre méthode est faite dans le but de mettre fin à toute respiration difficile, sifflements, et à tous ces terribles symptômes.

Cette offre gratuite est trop importante pour que vous négligiez une seule journée d'en faire la demande. Essayez dès aujourd'hui et commencez le traitement tout de suite. N'envoyez pas d'argent. Mettez simplement le coupon ci-joint à la poste. Faites-le aujourd'hui, vous n'avez même pas à payer les frais de poste.

**COUPON D'ESSAIS GRATUIT**

FRONTIER ASTHMA CO. chambre 579-D  
Niagara & Hudson Sts. Buffalo, N. Y.  
Envoyez essai gratuit de votre traitement à:

.....  
.....  
.....

**La culture de la rhubarbe en hiver.**—La rhubarbe vient très bien dans les caves chaudes pendant l'hiver, et celle que l'on obtient de cette façon est encore beaucoup plus tendre et beaucoup plus délicate que les premières tiges de rhubarbe cueillies dans le jardin au printemps.

On choisira les plantes, fortes, vigoureuses, de préférence celles qui ont une couleur rouge foncé. En les arrachant, on laissera autant d'argile que possible attachée au pied et on enlèvera les racines grossières qui font saillie. On exposera alors la touffe jusqu'à ce qu'elle soit gelée bien dur, puis on la mettra dans un hangar jusqu'à ce qu'on soit prêt à la planter en cave. En rentrant ainsi les touffes de rhubarbe environ tous les deux mois, la famille ordinaire en aura une quantité suffisante pour faire de délicieuses tartes à la rhubarbe pendant tout l'hiver.

Lorsqu'on rentre la rhubarbe, on met les plants dans des caisses profondes ou sur une poussière fine de scories de charbon humectée, et on remplit les espaces autour de la touffe jusqu'au niveau du collet avec la même poussière de scories ou de la terre ordinaire. On recouvre la boîte pour tenir les plants dans l'obscurité, à moins que la cave ne soit obscure. Pour obtenir les meilleurs résultats il faut que la température de la cave soit d'environ 60°.

Lorsque les tiges ont environ 18 pouces de hauteur, on les arrache; en les arrachant, on enlève toutes les tiges grosses et petites, car les petites tiges, s'il en reste, peuvent se mettre à pourrir. On fait trois ou quatre cueillettes sur chaque pied, puis on enlève le pied et on le remplace par un autre que l'on va chercher dans le

hangar. Il faut tenir la poussière de scories bien humectée pendant toute la période de forçage.

Les pieds de rhubarbe qui ont été forcés pendant l'hiver peuvent être replantés dans le jardin, mais ce n'est qu'au bout de deux ou trois saisons que l'on peut les employer à nouveau pour le forçage.

**La fumigation au moyen du tabac.**—Il y a d'autres moyens d'employer le tabac qu'en le brûlant dans la pipe ou sous forme de cigares ou de cigarettes. L'entomologiste du Dominion, M. Arthur Gibson, et son aide, M. W. A. Ross, disent dans leur bulletin sur "Les insectes qui nuisent aux plantes de serre" que certains insectes, comme les poux et les pucerons, peuvent être détruits au moyen de fumigations de tabac. Il y a différentes préparations de nicotine que l'on peut acheter, mais il faut, pour s'en servir, s'en tenir strictement aux instructions, car il y a certaines plantes, comme la violette, qui peuvent souffrir de ces fumigations. On ne saurait donner de recommandation générale sur le nombre de fois que les serres doivent être fumigées de cette façon; c'est là une question que le producteur devra régler par lui-même, suivant l'étendue et la persistance de l'invasion. Dans certaines serres, disent MM. Gibson et Ross, il peut être nécessaire de fumiger deux ou trois fois pendant l'hiver; ailleurs, il peut être nécessaire de donner deux ou trois fumigations par semaine.

Lisez le Bulletin de la Ferme

**SCIE PRATIQUE ET BON MARCHÉ**

Nos moçants de scies en fer et en acier sont des plus populaires, parce qu'ils s'ajustent bien, durent longtemps, ce qui les rend meilleur marché que toute autre.

Si votre marchand n'en garde pas écrivez-nous directement.

**La Manufacture de Scies de Lévis**  
LEVIS, QUEBEC.

Un esprit fort à un prêtre:  
"Monsieur le curé, vous savez sans doute la nouvelle? Quelle nouvelle? Eh bien! je suis heureux de vous l'apprendre: le diable est mort. Vraiment! eh bien! comme j'ai eu toujours pitié des orphelins, je vous prie d'accepter ces deux sous".



**POUR LA PROTECTION ET LE CONFORT DE LA VUE**

LA Lampe Coleman est ce qu'il y a de mieux. La blancheur, la pureté et l'abondance de ses rayons lumineux reconforte les yeux vieillies et sauvegarde les jeunes yeux. Elle répand plus de clarté que n'en répandent 20 lampes à l'huile ordinaires et ne dépense pas deux sous par soirée de 3 à 4 heures pour s'alimenter. Elle s'allume à l'allumette tout aussi facilement que la lampe à l'huile et elle ne peut faire explosion même si renversée accidentellement. Elle est toute faite.

en cuivre épais recouvert d'un lourd nickelage et son apparence vraiment artistique en fait un ornement pour votre demeure. Les bons marchands vendent la Lampe Coleman et le prix est \$11.50 partout en Canada. Voyez votre marchand il vous montrera une lampe allumée et vous expliquera son fonctionnement sûr simple propre et économique. Brochure intéressante envoyée gratuitement sur demande.

**THE COLEMAN LAMP COMPANY LIMITED**  
rue Queen Est & Avenue Davies. Toronto, (21) Canada

**Coleman Quick-Lite**  
REG. U.S. PAT. OFF.

"The Sunshine of the Night"

- POURQUOI VOUS LA PRÉFÉREREZ**
- 1 Plus de lumière que n'en produisent 20 lampes à l'huile.
  - 2 Pas de mèches à égaliser, pas de cheminée à laver, aucune odeur et ne demande à être remplie qu'une fois par semaine.
  - 3 Lumière blanche la plus semblable à la lumière solaire—pas de fumée ni suite même dans les courants d'air.
  - 4 Coûte moins cher à employer qu'une seule lampe à l'huile et en vaut vingt!
  - 5 En usage dans plus de 2,500,000 demeures. Satisfaction assurée par les marchands qui la vendent et par le fabricant.

12

12

12



**FEUILLETON**  
*Pour lire à la veillée*

**La grand'chambre**

A droite, en entrant, c'est la grand'chambre

Les fenêtres closes, la porte fermée, y gardent un parfum de choses anciennes. Les croisées tendues de papier vert n'y laissent pénétrer qu'un jour discret, fondu dans une ombre douce. Sur le plancher peint, des catalogues courent d'un bout à l'autre en deux lés parallèles. Au centre de la pièce, une table de vieux acajou, meuble précieux resté dans la famille, porte des livres de messe aux reliures plein cuir, des prix reçus à la petite école, des photographies sur zinc dans leurs boîtes à charnières, un album, des souvenirs.... Tout autour de la chambre, sont rangés des chaises, un fauteuil, un sofa, rembourrés sous crin noir. Dans un coin se dresse une haute horloge, au cadran jauni, et qui ne marche point, peut-être parce qu'on ne la monte jamais, depuis le jour où l'horloger ambulancier a découvert que dans son mouvement il y avait une roue de trop. Aux murs, un crucifix, des portraits de famille, et cette inscription brodée sur canevas: "Dieu nous garde".

Telle est la grand'chambre.

Elle s'ouvre rarement, et l'on y entre avec respect, comme en un sanctuaire.

On n'y entre que dans les grandes circonstances, pour recevoir une visite, pour fêter la naissance d'un fils, pour prier près d'un mort.

Pour que s'ouvre la grand'chambre, il ne suffit pas qu'on ait de la visite. Avoir de la visite, c'est plutôt recevoir des parents, des amis: ce sont là gens de la famille, presque de la maison. Ils connaissent les êtres: les voilà qui détalent et mettent leur cheval dedans; ils entrent, ils s'installent, ils sont quasiment chez soi. On n'ouvre pas pour eux la grand'chambre.

Recevoir une visite est autre chose. C'est une dame de la ville qu'on a connue; c'est un prêtre, ami de la famille; c'est un personnage.... Il doit venir, tout est prêt pour lui faire accueil, et la porte qui ne s'ouvre pas pour les autres s'ouvrira pour lui.

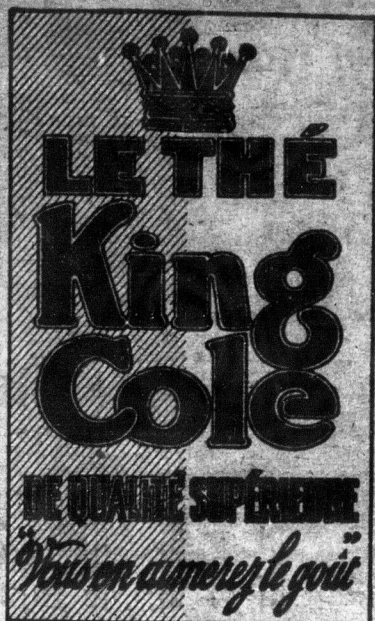
Mais la grande visite, la plus belle de toutes et pour laquelle les gens de la

**L'ACIDE DANS L'ESTOMAC**  
**CAUSE L'INDIGESTION**

**Fait naître gaz, aigreur et douleur**  
**Comment le traiter**

Les autorités médicales prétendent que près des neuf dixièmes des cas de maux d'estomac, indigestion, aigreur, brûlement, gaz, gonflement, nausée, etc., sont dus à un excès d'acide chlorhydrique dans l'estomac et non, comme il y en a qui le croient, à un manque de sucs digestifs. La délicate paroi de l'estomac est irritée, la digestion retardée et le bol alimentaire s'écrit, causant ces désagréables symptômes que connaissent si bien toutes les victimes de maux d'estomac.

Dans ces cas, il n'est pas besoin de digestifs artificiels qui peuvent alors faire réellement tort. Essayez de mettre de côté tous les adjuvants de la digestion et au lieu de cela procurez-vous chez le pharmacien quelques onces de Magnésie Bismurée (Bismurated Magnesia) et prenez-en une cuillerée à thé dans le quart d'un verre d'eau immédiatement après avoir mangé, ce qui adoucit l'estomac, prévient la formation de l'excès d'acide et il n'y a plus ni aigreur, gaz ou malaise. La Magnésie Bismurée—Bismurated Magnesia—(sous forme de big ou de comprimés jamais sous forme de big (de ou de lait)—est inoffensive pour l'estomac; elle ne coûte pas cher à prendre et c'est la forme de magnésie la plus excellente pour les traitements de l'estomac. Des milliers de personnes en prennent aussi jouissent-elles de leurs repas sans redouter l'indigestion.



maison s'endimanchent, c'est la visite de monsieur le Curé.

Les enfants, aux aguets depuis le matin, ont vu poindre au tournant de la route, l'équipage. C'est le marguillier en charge qui mène son curé: cheval fringant, carriole légère, harnais tout neuf avec des pompons à la bride et de l'argent sur la sellette. Ils vont de maison en maison, arrêtant chez chacun, comme il a été annoncé du haut de la chaire. Dans les concessions, les habitations ne sont pas proche à proche: de l'une à l'autre, ils vont d'une belle allure. La neige crisse, les grelots sonnent. Au grand soleil d'hiver qui réjouit la campagne toute blanche, monsieur le Curé, bien au chaud sous les robes malgré le froid qui pince, va visiter ses paroissiens. Le voilà qui sort de chez le voisin. Allons! marguillier, fais claquer ton fouet, tourne sans ralentir dans la montée de chez nous et bellement vient arrêter devant le perron de pierres. Tout est prêt: la grand'chambre est ouverte.

—Entrez, monsieur le Curé, et bénissez-nous.

Dès l'abord, tous s'agenouillent; et, sur les fronts inclinés, le Curé dit les paroles qui protègent.

Puis, on entre dans la grand'chambre.... C'est là que le pasteur fait le compte de son troupeau, s'informe des besoins de chacun, reçoit les confidences, calme les inquiétudes, donne des conseils, compatit, encourage et console; là aussi qu'il parle des anciens, qu'il rappelle des souvenirs, qu'il reconforte les espérances....

Avant de partir, le marguillier ne manque pas de rappeler que, selon la coutume, un berlot suit la voiture du Curé.... L'avertissement n'était pas nécessaire: on sait que la quête de l'Enfant-Jésus se fait en même temps que la visite de la paroisse, et l'on a préparé ce qu'il faut.

—Monsieur le marguillier, prenez cette citrouille, et cette tresse d'oignons, et, si vous avez de l'arce à les mettre, ces deux lièvres.

Et la grand'chambre se referme.

La grand'chambre s'ouvre pour les baptêmes aussi.

Un fils est né! C'est le premier, ou le dixième, ou le dix-huitième.... Plus il y en a, plus on est heureux. On mettra une rallonge à la table; et, l'année suivante, c'est infaillible, la terre rapportera davantage.

Un fils est né! Tout de suite, c'est un branle-bas: on va chercher la marraine, on va chercher le parrain, on enveloppe le nouveau-né; et le baptême prend le chemin du village. Des têtes paraissent

aux fenêtres: —C'est Benjamin qui fait baptiser encore une fois! Il aura bientôt toute une paroisse dans sa maison!

Un fils est né! Et voilà que l'eau sainte a coulé sur son front. Sonnez les cloches! C'est un chrétien qui de l'église revient à la maison. Sonnez fort et sonnez dru! Car le parrain fut généreux. Joyeuses, mêlez dans l'air vos notes accordées! Annoncez partout la nouvelle: un Chrétien est né!

Et vous les gens du baptême, le parrain, la marraine, les parents, les amis, et les parents des amis, et les amis des parents, et les voisins, et les passants, entrez voir la mère et l'enfant! La table est mise, et la grand'chambre est ouverte.

Claire et joyeuse, la grand'chambre s'ouvre pour fêter les nouveaux-nés.

Sombre et sévère, elle s'ouvre, hélas! pour pleurer les morts.

Que d'anciens reposèrent là de leur dernier repos! Pleins de vie nouvelle, ils y étaient entrés, pour la première fois, au jour de leur baptême; silencieux et rigides, ils y revinrent, pour la dernière, au soir de leur mort. Et c'est de la grand'chambre que, tous, ils partirent pour le cimetière. Ils ne sont plus du temps, mais leurs portraits pendent aux murs.

Quand leur fils, le laboureur d'aujourd'hui, aura lui aussi lié toutes ses gerbes et rentré tous ses foins, il fera, comme les

ancêtres, ses arrangements avec la terre, avec le ciel; et, comme eux, il achèvera de mourir. Alors, on le couchera, dans ses habits du dimanche, sous le Christ entre deux cierges, dans la grand'chambre. Des parents, des amis viendront le visiter et prieront pour son âme. Le soir, les voisins s'assembleront pour réciter auprès du mort la grande prière du soir. Durant trois jours et trois nuits, on le veillera....

Puis, ce sera la levée du corps, le départ dans le lugubre chariot.

Et la grand'chambre se refermera, pleine de souvenirs.

(Suite au prochain numéro)

**Eruption de la peau.**—"Ma fille a souffert pendant sept ans d'une éruption de la peau sur tout le corps a écrit M. Auguste Grieger de Lake Geneva, Wis." les traitements des docteurs furent inutiles. Après avoir pris six bouteilles de Novoro du Dr Pierre elle était débarrassée de son mal". Ce remède végétal bien digne de confiance débarrasse le système des matières inutiles et empoisonnées et aide à former un sang pur, rouge et riche. C'est un tonique du système qui n'est pas vendu dans les pharmacies mais fourni par des agents spéciaux. Ecrire au Dr. Peter Fahrney & Sons. Co., Chicago, Ill.

Livré exempt de douane au Canada.

**McCormick-Deering**  
**Moteurs** 1½, 3, 6, et 10 c. v.

**Pouvoir pour moudre, égrener et en cent autres travaux**

Le moteur McCormick-Deering est construit en vue d'accomplir tout travail avec succès sous n'importe quelles conditions. Tous les modèles ont des cylindres amovibles, coussinets principaux remplaçables, manivelle enfermée, magnéto à haute tension et mélangeur de combustible simple et efficace. Le refroidissement s'accomplit parfaitement bien. Les parties fonctionnantes sont protégées contre la poussière et le sable.

Toutes les parties usées peuvent être remplacées à peu de frais. En un mot le moteur McCormick-Deering est le moteur idéal pour l'agriculteur qui souhaite un moteur efficace et de longue durée.

La variété des capacités de chevaux-vapeur offre un bon choix du moteur qui convient pour moudre, égrener, pour actionner la laveuse le centrifuge, la baratte, le plan de lumières, et aussi pour pomper l'eau.

Vous verrez que les possibilités d'adaptation des moteurs McCormick-Deering sont presque illimitées. L'agent local de McCormick-Deering sera heureux de vous donner une démonstration.

**LES MOULANGES VESSOT**

Les moulanges Vessot sont construites en neuf grandeurs —(meules de 6½ à 15") par un groupe d'experts français sur les bords d'une petite rivière près de Joliette, P. Q. Ces ouvriers construisent des moulanges de haute qualité depuis des années. Ils ont consacré toute leur vie à construire ces machines d'une façon excessivement parfaite. La peine qu'ils se donnent ainsi que le choix attentif des matériaux employés font que les moulanges Vessot jouissent de la réputation d'être les meilleurs moulanges qu'offre le marché.

**INTERNATIONAL HARVESTER COMPANY**  
of Canada, Ltd.  
HAMILTON CANADA

Succursales de l'Est: Hamilton, London, Ottawa, Ont.; Montreal, Québec, Que. St. John, N.B.

**MOTEURS ET MOULANGES**  
**McCORMICK-DEERING**

LE BUL...  
LE C...  
Le re...  
fe...  
Expo...  
La sem...  
Windsor,  
pommes...  
de la Soci...  
Il faut no...  
exposition...  
réal. En...  
tre notre...  
villes, pl...  
Plus nous...  
tions, plu...  
l'ambition...  
fruits, et l...  
Pourqu...  
pas plus...  
Un pr...  
"Une pon...  
de la ma...  
pratiques...  
font une...  
moins un...  
résolution...  
rant cette...  
santé d'a...  
puisque l...  
riser la...  
servir de...  
tissus, os...  
consomm...  
des pom...  
menterion...  
disons sa...  
pas att...  
inutileme...  
pomme a...  
ple, nous...  
savouer...  
La de...  
conseille...  
dire. Si...  
captiver...  
fameuses...  
à tout au...  
nos belle...  
s'install...  
ranges...  
bien loir...  
vous qu...  
fruit à t...  
où nous...  
gers, cep...  
mes, qu...  
Et sa...  
tout sin...  
de produ...  
déjà l'ha...  
Médit...  
les deux...  
La dern...  
procure...  
patriotes...  
cours...  
préférer...  
se pren...  
continue...  
de ces v...  
et Papir...  
leur et...  
les res...  
pour no...

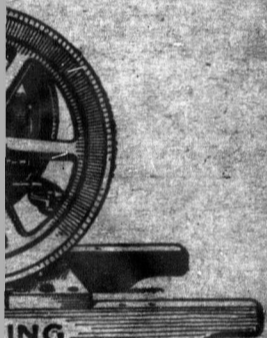


arrangements avec la terre, et, comme eux, il achèvera. Alors, on le souche, dans du dimanche, sous le Christ cierge, dans la grand'chambre, des amis viendront le réconforter pour son âme. Le soir, s'assembleront pour réciter la grande prière du soir, six jours et trois nuits, on le

sera la levée du corps, le dé-lugubre chariot. grand'chambre se refermera, au prochain numéro)

de la peau.—"Ma fille a souffert sept ans d'une éruption de la tige le corps a écrit M. Auguste Lake Geneva, Wisc." les traites docteurs furent inutiles. Après six bouteilles de Novoro du Dr était débarrassée de son mal". végétal bien digne de confiance le système des matières inutiles nées et aide à former un sang et riche. C'est un tonique du n'est pas vendu dans les phar-mas fournis par des agents spé-ciaux au Dr. Peter Fahrney & Chicago, Ill. exempt de douane au Canada.

3, 6, et 10 c. v.



re, égrener travaux

en vue d'accomplir tout tra-ditions. Tous les modèles aux remplaçables, manivelle combustible simple et efficace. Les parties fonctionnantes

**MOULANGES VESSOT**

oulanges Vessot sont construi-tes par un groupe d'experts agur les bords d'une petite près de Joliette, P. Q. Ces s construisent des moulanges le qualité depuis des années. t consacré toute leur vie à dire ces machines d'une façon vement parfaite. Le peins e donnent ainsi que le choix des matériaux employés e les moulanges Vessot jouis-ent la réputation d'être les mei-lleures moulanges qu'offre le marché.

R COMPANY

CANADA

Montreal, Québec, Que. St. John, N.B.

**MOULANGES DEERING**

**LE COIN DES JEUNES**

Le rendez-vous des élèves-fermiers et jardiniers

**Exposition de pommes à Montréal**

La semaine dernière a eu lieu, à l'hôtel Windsor, à Montréal, une exposition de pommes en même temps que la réunion de la Société Pomologique de la province. Il faut nous réjouir, petits amis, que cette exposition ait lieu en plein cœur de Montréal. En effet, plus nous ferons connaître notre savoureuse pomme dans les villes, plus nous pourrions en vendre. Plus nous prendrons part à ces expositions, plus nous aurons du goût et de l'ambition à améliorer la qualité de nos fruits, et leur préparation pour le marché.

Pourquoi, d'ailleurs, ne mangeons-nous pas plus de pommes?

Un proverbe américain nous dit: "Une pomme par jour éloigne le médecin de la maison". Aussi, les Américains, pratiques malgré leurs extravagances, se font une règle de manger un fruit au moins une fois par jour. Voilà donc la résolution que vous avez dû prendre durant cette semaine de la pomme. Votre santé d'abord n'en sera que meilleure, puisque la pomme a pour effet de favoriser la digestion, et par suite de faire servir davantage à se transformer en tissus, os et chairs les autres aliments consommés. Ensuite, si nous mangions des pommes à tous les jours, nous augmenteriez la demande du marché, car disons sans exagération que la pomme n'a pas attiré notre gourmande mère Eve inutilement. Elle a mangé la première pomme avec Adam. Suivant leur exemple, nous ne pouvons nous retenir d'en savourer une deuxième, et plus.

La deuxième résolution que je vous conseille, découle de ce que je viens de dire. Si, vraiment, nous nous laissons captiver par la saveur de nos pommes fameuses, pourquoi ne pas la préférer à tout autre fruit des pays chauds quand nos belles pommes rouges et luisantes s'installent dans les boutiques près d'oranges jaunâtres et bananes mûries bien loin de leur pays. J'admets avec vous que si nous voulons manger un fruit à tous les jours, il vient un temps où nous devons acheter ces fruits étrangers, cependant dans la saison des pommes, qu'y a-t-il de meilleur à déguster?

Et savez-vous que notre insouciance tout simplement cause cette affluence de produits étrangers dont nous prenons déjà l'habitude de ne pas nous passer.

Méditez ceci, cette semaine, ainsi que les deux résolutions que je vous suggère. La dernière, sans vous en douter, vous procure une de ces petites manières d'être patriotes sans faire de tapage, ni de discours. En effet, que cette décision de préférer notre pomme aux fruits étrangers, se prenne dans toute la province, et nous continuerons, suivant nos forces, l'œuvre de ces vrais canadiens comme Lafontaine et Papineau, basée sur cet idéal qui fut leur et devrait être nôtre: Développons les ressources de notre beau Canada pour nous, d'abord, Canadiens.

Adrien Desautels.

**CRISES**

arrêtées de façon permanente par le remède Trench contre l'épilepsie et Crises. Simple traitement à domicile. Plus de 35 années de succès. Des milliers de témoignages de toutes les parties du monde. Faire venir la brochure gratuite donnant détails complets.

Écrivez tout de suite à TRENCH'S REMEDIES LIMITED

27 St James Chambers 79 rue Adelaide Est. Toronto Canada. (recevez ceci).

**Perspective encourageante**

Nous lisons dans "L'Information": "Tout ceux qui jugent les conditions d'une manière impartiale et indépendante, sont, en effet, unanimes à affirmer que nous assistons en ce moment à une reprise encourageante des affaires. Les fonds disponibles pour toutes fins légitimes sont abondants et à des taux d'intérêts raisonnables, la plupart des industries du pays fonctionnent assez activement, le commerce du gros comme celui du détail marchent d'une manière satisfaisante, les touristes nous ont apporté des millions pendant cette saison d'été, les récoltes ont été généralement belles, le trafic de nos chemins de fer tend à augmenter, celui de notre port est plus animé que jamais, nos exportations s'accroissent de mois en mois et il n'y a pratiquement pas de sans-travail à l'heure actuelle.

"En somme, quoi qu'on en dise, la situation de notre pays peut soutenir la comparaison avec celle des Etats-Unis qui, malgré la haute barrière tarifaire qu'ils ont établie et en dépit de tout l'or et de toutes les richesses qu'ils ont accumulées pendant la guerre, ont passé ces dernières années par la même dépression industrielle, la même crise de chômage que celles qui ont sévi ici ainsi que dans la plupart des pays du monde."

**Le "Bulletin de la Ferme"**

Rédaction et Administration 111, Côte de la Montagne, (Edifice Morin) Revue publiée par le "Bulletin de la Ferme" Ltée. Imprimée par "Le Soleil Ltée." Téléphone, 2-4297. Case Postale 129

**Sur quoi placer, et comment**

Les valeurs que nous plaçons émanent presque toutes de sociétés industrielles ou de corps publics de la province de Québec.

Dans leurs catégories respectives, elles combinent le maximum de sécurité avec le maximum de rendement.

Elles sont émises en titres de \$100; de \$500; et de \$1,000; pour vous permettre de réduire vos risques au minimum en divisant votre placement.

Mettre de l'argent dans ces valeurs c'est aider au développement économique du Canada français, qui profitera à chacun de nous.

Versailles Vidricaires Boulais, (limitée), Montréal, rue St-Jacques, Immeuble Versailles.

**CHRYSLER QUATRE**

**Performance et Beauté qui Frappent les Connaisseurs**

La popularité continentale de ce nouveau quatre de qualité est due à l'enthousiasme des hommes et des femmes qui confessent qu'ils n'ont encore jamais vu son égal comme confort, beauté, facilité de conduite et performance.

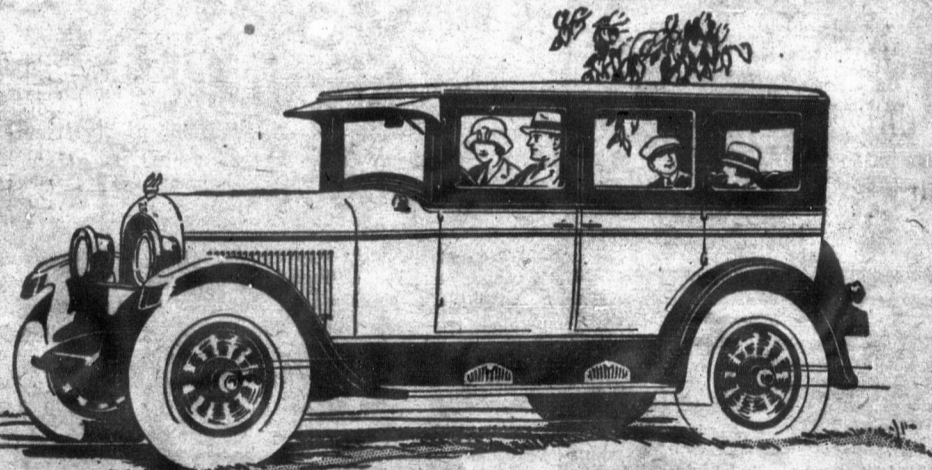
Ces caractéristiques si uniques au Chrysler, sont le résultat de l'application, pour la première fois, du génie scientifique éprouvé, de son fameux compagnon le Chrysler Six, à un quatre cylindres. Unies à cela, se trouve une habileté de fabrication et une exactitude que l'on rencontre seulement sur les produits Chrysler.

Les femmes qui aiment les choses délicates sont captivées par le coloris et la beauté des lignes du Chrysler Quatre, aussi par sa conduite et son confort sur la marche si reposants, résultat des ressorts à suspension de Chrysler et conduite sur pivot et aussi ses pneus ballons.

Elles apprécient particulièrement l'efficacité des freins hydrauliques Chrysler sur les quatre roues, fournis avec ce Quatre, moyennant léger coût additionnel, pour la première fois sur un char de ce prix.

Faites l'essai vous-même de ces avantages distinctifs du Chrysler. Votre vendeur le plus rapproché sera heureux que vous lui fournissiez l'occasion d'une démonstration.

CHRYSLER CORPORATION OF CANADA, LIMITED WINDSOR, ONTARIO Walter P. Chrysler, Président



**P.-L. LORTIE LTÉE**

405 RUE ST-PAUL.

QUÉBEC.

DISTRIBUTEURS, QUÉBEC A GASPÉ.

DISTRICT DE LA BEAUCE

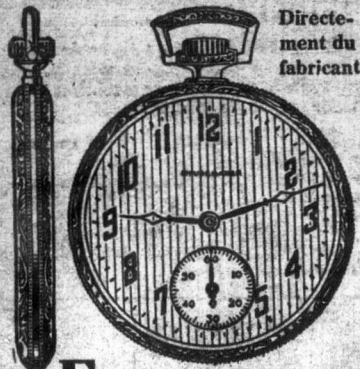
12

12

12



### 21 Pierres-Extra mince **STUDEBAKER** La Montre Assurée.



Directement du fabricant

### EXPEDIEE POUR

# \$1.00

**COMPTANT**

Seulement \$1.00. La balance en paiements mensuels faciles. Vous aurez cette fameuse montre Studebaker assurée pour la vie; un choix de 60 jolis boîtiers artistiques; huit ajustements, comprenant: chaud, froid, isochronisme et 5 positions — directement du manufacturier au plus bas prix jamais marqué pour qualité égale.

### Chaîne de montre GRATUITE

Pour un temps limité nous offrons une magnifique Chaîne de Montre GRATUITE. Ecrivez tandis que l'offre est en vigueur.

### Mallez le coupon pour livre GRATUIT

Ecrivez immédiatement pour avoir une copie de ce livre. Voyez les plus nouveaux et jolis boîtiers artistiques et cadrans Studebaker. Lisez comment vous pouvez obtenir une montre garantie Studebaker à 21 pierres directement du fabricant — épargnez beaucoup d'argent — et payez-la par versements mensuels faciles. Bénéficiez de l'offre d'une magnifique chaîne gratuite tandis qu'elle est en vigueur.

**STUDEBAKER WATCH CO.**

of Canada Limited,

Dept. P187, Windsor, Ont.

Studebaker Watch Co. of Canada Limited  
Dept. P187 Windsor Ont.

Veillez m'adresser votre livre gratuit de nouveaux modèles de montres et des renseignements sur votre offre à \$1.00 comptant.

Nom.....

Adresse.....

Cité..... Prov.....

### Agents Vendeurs Sérieux

### Demandés Immédiatement

Pour districts ou nous ne sommes pas représentés pour la vente d'arbres fruitiers et d'ornementation, etc.:

Territoire et marchandises exclusifs. 600 acres d'arbres fruitiers et d'ornementation. Etablie depuis 40 ans.

Ecrivez au gérant

### Pelham Nursery, Co.

TORONTO : : : : : ONT.  
Catalogue adressé sur demande.

## LE SEL A BEURRE EXTRA SPECIAL WINDSOR

EST LE MEILLEUR  
POUR LE BEURRE  
ESSAYEZ-LE

### L'AGRICULTURE A L'ÉCOLE OU LE MEMENTO AGRICOLE DE L'INSTITUTRICE

### LA BOTANIQUE

La Botanique a pour objet l'étude des végétaux. C'est une science qui est à la base de l'agriculture parce que, quel que soit le genre d'exploitation que l'on suive sur une ferme, il faut toujours récolter des plantes, soit pour les vendre en nature, soit pour les faire consommer aux animaux.

On peut étudier les plantes au point de vue de leur forme, de leurs fonctions ou de la place qu'elles occupent dans le règne végétal. C'est pourquoi il faut considérer dans la botanique les quatre points suivants, qui ne sont que différents aspects de son étude.

1. **L'Histologie.**—L'histologie est l'étude des tissus des plantes vues au microscope sous un grossissement variant entre 50 à 1,000 diamètres. Au moyen de cet instrument, on peut se rendre compte de la constitution intime des plantes, et, de fait ce n'est que depuis l'emploi de cet instrument qu'on a pu faire de réels progrès dans l'étude de cette matière. Au microscope, on trouve que les plantes sont formées de très petits éléments ayant la forme de sacs sphériques ou allongés qu'on appelle cellules. Les cellules en se transformant donnent naissance aux tissus de consistance et d'apparence très diverses.

2. **L'Organographie.** C'est l'étude des organes et des membres des plantes tels qu'on les voit à l'œil nu. Ces organes, qui sont la racine, la tige, les feuilles, les fleurs et les fruits peuvent avoir des formes très différentes selon les espèces, mais tous ont la même fonction. C'est la partie de la botanique qui est la plus importante pour celui qui désire faire de la classification, parce que les caractères qui permettent de classer les plantes en ordre, en familles et en espèces sont surtout tirés de la comparaison de leurs organes.

3. **La Physiologie.**—La physiologie est l'étude des fonctions vitales chez les plantes. Pour les êtres vivants, les fonctions vitales sont la nutrition et par suite la croissance dans le jeune âge, la respiration, la circulation et la reproduction.

### IL INVENTE UNE NOUVELLE LAMPE

Plus blanche et coûte moins cher  
que le gaz et l'électricité

Des brevets viennent d'être accordés par le Gouvernement à un ingénieur en éclairage du nom de Johnson pour une nouvelle lampe brûlant du pétrole ordinaire. Cette lampe produit une vapeur de l'huile faisant une flamme bleue qui se transforme comme un manteau, ce qui produit une lumière forte, douce et très blanche. Ne consommant que 6% d'huile avec 94% d'air, elle est excessivement économique. Elle est simple à employer; brûle sans odeur et sans faire de bruit et n'offre aucun danger.

N. D. Johnson, 246 rue Craig Ouest, Montréal désire des représentants locaux et offre un plan de vente absolument avantageux. Il offre même une lampe à titre gracieux à celui qui le premier en fera usage dans chaque localité et l'aidera à introduire cette nouvelle lumière.

### Vous devriez essayer

# LE THÉ "SALADA"

Il n'y a pas de thé plus délicieux et donnant plus de satisfaction. Pur jusqu'à la dernière goutte. Noir, Vert ou Mélangé.

H613F

En agriculture, la plus importante des fonctions végétales est la nutrition parce qu'elle contrôle toutes les autres. C'est surtout pour la servir que nous nous occupons de la préparation du sol et de sa fertilisation, tant par les engrais naturels que par les engrais chimiques.

4. **La classification.**—Enfin, on peut savoir très bien quelle est la constitution des plantes, quelle est la fonction de leurs divers organes et ne pas connaître ni le nom, ni les propriétés des plantes qui nous entourent. On classe les plantes soit au point de vue économique, c'est-à-dire en cultivées, nuisibles, médicinales ou dangereuses, soit en ordres, familles, genres et espèces, d'après la comparaison des organes. Au point de vue agricole, la première classification des plantes est plus pratique, mais pour celui qui aime l'histoire naturelle et qui veut apprendre à connaître les espèces de sa région, leurs exigences et leurs moeurs, il doit s'astreindre à comparer soigneusement les plantes entre elles et adopter une classification scientifique.

En dehors de toute considération strictement agricole, cette dernière partie de la botanique est une des branches les plus intéressantes de l'histoire naturelle. Pour l'assimiler avec profit, il faut, non seulement connaître l'organographie, mais s'astreindre à un travail de comparaison établi d'avance par les botanistes. Il est nécessaire pour cela de posséder une "Flore" ou catalogue des plantes qui croissent dans une région ou un pays. Il est malheureux que dans la Province de Québec, nous n'ayons pas à l'heure actuelle de bons manuels pour étudier nos plantes et les classer. Les flores de Provencher et de Moyen ne sont plus dans les librairies depuis longtemps et nous devons avoir recours à des manuels anglais, qui sont très bien faits et suffisamment complets, mais que de sa région, leurs exigences et leurs moeurs, il doit s'astreindre à comparer pas.

André Lesage.

### Voici un plancher construit pour le confort



Il n'y a rien comme les carpettes en Linoleum Dominion pour donner un réel confort. Elles sont si brillantes et gaies — si propres, d'apparence si riches si attrayantes. Elles donnent un air de gaieté à toute la maison.

### Les carpettes en Linoleum Dominion

Essayez-les chez vous. Leurs beautés vous émerveilleront de même que leurs avantages pratiques. Pas de brosse ou de balayage — quelques légers coups de vadrouille plutôt. Les carpettes en Linoleum Dominion sont exactement ce qu'il convient pour le vovoir, la salle à manger, la chambre à coucher, la salle d'entrée ou la cuisine. Elles sont aussi de prix modiques et durent longtemps.

### Le Linoleum Dominion à la vergée

Le Linoleum Dominion possède les mêmes avantages pratiques que les carpettes en Linoleum Dominion, et est fait dans un assortiment de nombreux jolis dessins, et dans les longueurs suffisantes pour couvrir une pièce ordinaire d'un mur à l'autre sans joint ni couture. De prix étonnamment modiques.

Dans tous les magasins à rayons et d'ameublement

Tournez toujours le coin d'un Linoleum et vérifiez l'emera fait de fort canaux. C'est votre garantie de longue durée et de satisfaction.



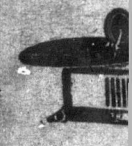
Serv  
LA  
A  
MA



Aimez l

Ils sont foyers, et jusqu'au sou leurs jours ils y tiennent grand de tou Nous allé chez une be impressionnif intéress... cardiaque e au désir de mande sur cettes dom

Si ce petit premiers pa empêchera même résult Elle en e branlant sa j'en essaiera Mais l brement de cet essai et n'était c as s Pauvre i cependant, dévouement oublient les berceaux, eu ils oublient leur tricota frappé leur conscience ( près de leur Et que d quelle multi avec le plu l'ombre d'ur tion à ce qu naturel à sor



ALLEN NOU



et un anneau é vite camé et d de part 12 cent Seville Laco ( N. - - - - )



des plus récei Argent rembo fation. Prix : la \$2.00, \$3.00 Georges Gra

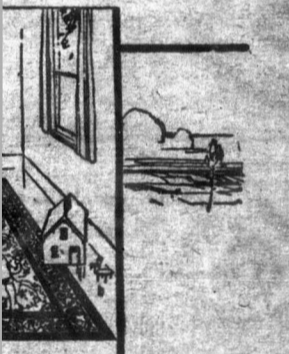


# DA

eux et donnant  
u'à la dernière  
é.  
H613F

ent les plantes entre elles et  
classification scientifique.  
s de toute considération stric-  
ricole, cette dernière partie  
nique est une des branches  
téressantes de l'histoire na-  
our l'assimiler avec profit, il  
seulement connaître l'organo-  
s s'astreindre à un travail  
aison établi d'avance par les  
Il est nécessaire pour cela  
une "Flore" ou catalogue des  
i croissent dans une région  
Il est malheureux que dans  
e de Québec, nous n'ayions  
re actuelle de bons manuels  
r nos plantes et les classer.  
de Provencher et de Moyen  
us dans les librairies depuis  
et nous devons avoir recours  
iels anglais, qui sont très bien  
fisamment complets, mais que  
le personnes ne comprennent  
**André Lesage.**

## mer cons- confort



Linoleum Dominion  
si brillantes et gaies—  
vantes. Elles donnent

## um Dominion

veil-  
Pas  
oups  
eum  
ur le  
r, la  
prix  
Tournez toujours le  
coin d'un Linoleum et  
vérifiez l'envers fait de  
fort canons. C'est votre  
garantie de longue durée  
et de satisfaction.



## Servez-vous de LA POUDRE A PATE MAGIQUE



dans toutes  
vos  
cuissons—  
Votre succès  
est assuré.

Fabriquée en Canada  
Ne contient pas  
d'alun

LA CIE. E.W. GILLET LTEE.  
TORONTO  
MONTREAL QUEBEC

## Aimez bien vos vieillards

Ils sont une bénédiction en votre foyer, et surtout ne vous oubliez pas jusqu'au souhai de pire mal: la fin de leurs jours ici-bas! ce serait trop cruel; ils y tiennent tant à ce bien — le plus grand de tous.

Nous allâmes l'autre jour — en visite chez une bonne vieille dont le langage impressionna vivement en provoquant un vif intérêt... — Paralytique, bronchite et cardiaque elle ne cédait cependant pas au désir de guérison — formulant de- mande sur demande — de remèdes, rec- ettes domestiques, drogues patentées.

Si ce petit enfant fut amené à faire ses premiers pas par ces bains salins — qui empêchera le remède de m'apporter le même résultat?...

Elle en essaierait!... affirmait-elle en branlant sa chère tête aux reflets neigeux, j'en essierai!

Mais la bru eût tôt fait le dénom- brement des inconviens attachés à cet essai et branla, elle aussi, la tête: — Ce n'était pas si sûr que cela!...

Pauvre mère! Les enfants l'aiment cependant, mais oublient la somme de dévouement dépensée en leur faveur; ils oublient les veillées passées auprès de leurs berceaux, eux affectés d'une santé débile, ils oublient que le cliquetis des aiguilles, leur tricotaat bas et camisoles auraient frappé leurs oreilles, s'ils avaient eu conscience de la nature de ce bruit se- près de leur couche.

Et que d'autres! que d'autres labours! quelle multiplicité de sacrifices accomplis avec le plus grand amour sans jamais l'ombre d'une pensée de désir de soustra- tion à ce qui semblait un bonheur — tout naturel à son cœur débordant de tendresse.

**GRATIS** Ce pho- nographie ou 100 autres belles pri- mes. Demandez 50 pa- quets de graines, quand vendue retournes \$3.00. Catalogue de 500 Bargain gratis.

ALLEN NOUVEAUTES, ST-ZACHARIE, QUE.

**OCCASION SPECIALE**  
No 21  
Tout pour 12c.—Un pa- quet de retailles de soie en pointes ou carrés; un paquet de soie à broder; un sachet bien parfumé. Un dé argent, et un anneau de naissance; aussi épinglette à cravate canin et deux épingles à collet. Le tout franc de port 12 cent; 3 lots pour 30 cts. Adressez à Seville Lace Co. Dept. P. Box 217, Orance, N.Y.

**COUPONS D'ETOFFE**  
Nous vous offrons un bel as- sortiment très varié de coupons de longueur convenable pour certains vêtements tels que cos- tumes, matinées, jupons, et robes pour dames et jeunes filles; chemises d'hommes; aussi d'au- tres coupons et pièces de tissu de plus récentes teintes et de la dernière mode. Argent remboursé si vous n'avez pas satisfait. Prix \$1.00 franco. Gros lots bonne valeur \$2.00, \$3.00 et \$5.00 franco. Georges Grant Agent Mtr. New Glasgow, Qué.

## Chez-nous Section féminine Le Foyer, L'Ecole

### LE CULTE DES MORTS

A la campagne le cimetière est souvent placé auprès de l'é- glise, de sorte que l'on peut, en sortant des offices, y faire une pe- tite visite à ses défunts.

Dans certaines localités, l'on se fait un point d'honneur d'en- tretenir avec soin ce lieu de repos, et le terrain qui se trans- met de père en fils, comme la terre et la maison paternelles.

On y voit moins de monuments somptueux que dans les grandes nécropoles des villes, mais les roses, les églantines, les pivoines y fleurissent tout l'été.

Ceux-là consolent des cimetières abandonnés que l'on tra- verse, à regret, où l'herbe efface les allées, où les feuilles tombées font un tapis d'oubli sur les inscriptions des pierres tombales, et où la neige circule en liberté poussée par le vent du nord.

N'oublions pas ceux qui nous ont précédés dans le chemin de la vie; ou craignons que lorsque nous occuperons le lot de famille qui forme une portion de notre héritage l'on nous oublie à notre tour.

Cousine Avette.

### Les conseils de la ménagère

#### BOUILLON DE LÉGUMES

Ingédients:—

2 moyennes pommes de terre,  
2 onces de pois et de haricots,  
4 onces de navets,  
12 onces de carottes,  
6 pintes d'eau, sel.

Mode de préparation.—Peler les légu- mes et les couper en tranches. Mettre l'eau froide dans la casserole, y ajouter es pois et les haricots. Après ¼ d'heure d'ébullition, ajouter les autres légumes, laisser bouillir durant 4 heures.

#### CONSOMMÉ ORDINAIRE

Ingédients:—

2½ pintes de bouillon simple,  
½ livre de maigre de bœuf,  
1 moyenne carotte,  
½ poireau,  
1 blanc d'œuf,  
Assaisonnement au besoin.

Mode de préparation.—Hacher la vian- de parfaitement dégraissée, la mettre dans une casserole avec les légumes coupés en petits morceaux, y mélanger le blanc d'œuf battu, ajouter le bouillon tiède et laisser mijoter pendant 1½ heure à 2 heures.

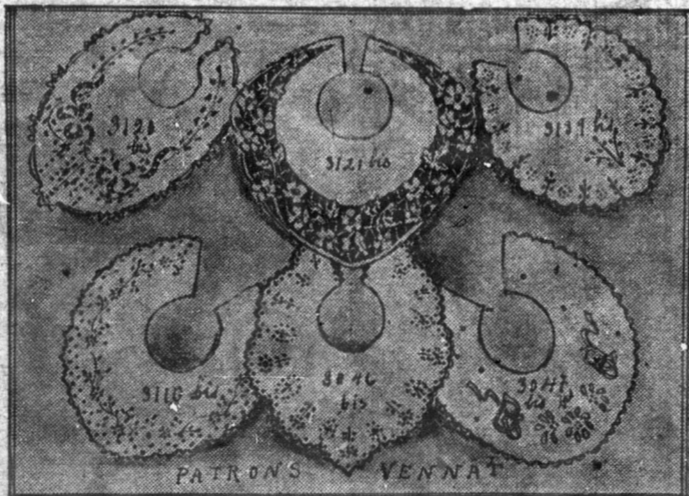
#### CONSOMMÉ RICHE.

Ingédients:—

2½ pintes de bouillon de bœuf ou de poulet.  
1½ livre maigre de boeuf dégraissé,  
¼ lb de carcasse de pattes et de cou de poule,

BERTHE LAY.

### La broderie est un agréable passe-temps



Jolis modèles de bavettes pour satisfaire tous les goûts. Patrons au carbone chacun 18c. Per- forés 25c.; étampage 25c. Tout étampé sur coton fini toile 30c.; sur jolie toile 40c.; sur toile soyeuse 50c.

Grande feuille de papier carbone bleu ou blanc 15cts.  
2 ou 3 écheveaux de coton M.F.A. à 45c. la doz. et 4c. l'écheveau.  
Demandez notre catalogue de broderie envoyé franco dans tout le Canada sur réception de 35c.

LE BULLETIN DE LA FERME CASE 129 QUEBEC.



## Pour la proprete hygiénique

Pour rendre chaudrons et casseroles d'une propreté hy- giénique, il n'y a rien comme

# Old Dutch

Ne laisse aucune trace de savon, ni de caustique ni d'alcali. Ses douces particu- les floconneuses nettoient mieux et avec moins d'ef- forts. Epargne du temps, de l'argent et du travail. Les fabricants d'objets en aluminium Wear-Ever et Duro recommandent le net- toyeur Old Dutch pour le nettoyage de leurs ustensi- les.

Fabrication Canadienne

1 moyenne carotte,  
¼ poireau,  
1 blanc d'œuf,  
Assaisonnement au besoin.  
Mode de préparation.—Semblable au précédent.

Les Pilules  
**Galéguines**  
pour le buste.

Les pilules Galéguines amélio- rent la santé et développent le buste; succès garanti. Trois fla- cons pour \$5.00; six pour \$10.00.

Les Pilules Idéales "Double-Force" donnent une belle poitrine développée et ferme. Le Traitement complet pour \$7.00

**COMPAGNIE GALÉGINE**  
57 MANSFIELD, MONTREAL

## MUSICIENS

Que vous Chantiez ou Que vous Jouiez de n'importe quel instrument adressez- vous sans crainte chez

**RAOUL VENNAT**  
3770 St-Denis, Montréal.  
(Catalogue envoyé sur demande)





**Pratts TONIQUE POUR LES VACHES**  
**AUGMENTE LA PRODUCTION DU LAIT.**  
 Ecrivez pour avoir GRATUITEMENT la carte d'alimentation Pratt pour les vaches.  
 PRATT FOOD CO., of CANADA, Limited, TORONTO

**Pincée de conseils**

Par LUCIEN CREVIER, secrétaire, Association Avicole Provinciale

Si les poules ne grattent pas, elles ne pondent pas beaucoup.

La pondeuse boit beaucoup; il est absolument essentiel qu'elle ne manque pas de breuvage.

La pâtée tient les poules en bonne condition et les empêche de devenir trop grasses.

La pâtée ne doit pas contenir trop de fibre ni être trop concentrée pour la production des œufs.

L'usage des pâtées dans l'alimentation des pondeuses est une des questions les plus importantes en aviculture.

La pâtée coûte meilleur marché en protéine végétale que les grains ronds. Elle doit être de un tiers jusqu'à plus de la moitié de la ration entière.

Il est important que cette pâtée soit agréable au goût, convenable, digestible, facile à se procurer et d'un prix pas trop élevé.



**PURINA**

**NOURRITURE "CHOW"**  
 Pourquoi nourrir avec des rations non balancées, quand les nourritures "Chow" Purina préparées scientifiquement assurent de gros profits?  
**UNE NOURRITURE POUR CHAQUE CAS.** "Chow" pour vaches signifie plus de lait. "Chow" pour veaux plus gros profits. "Chow" pour porcs de plus gros cochons, meilleur lard. "Patena" pour bouvillons. "O'Molene" pour chevaux. "Chowder" à pousser "Chow" pour poules.

**THE CHISHOLM MILLING CO LTD.**  
 Toronto 2 Ontario

Ecrivez pour avoir littérature gratuite

Pour toutes les époques critiques de la vie chez la poule, comme la convalescence, la mue, etc., la pâtée est indispensable.

La pâtée doit être donnée sèche ou humectée, selon le but. Cette dernière reconstruit les tissus du corps et forme le blanc de l'œuf.

L'alimentation des pondeuses doit se composer des nourritures suivantes: grains ronds, grains moulus ou pâtées, nourriture verte, animale et minérale.

Quelques aviculteurs donnent de la pâtée à leurs poules tous les jours de l'année; un plus grand nombre n'en donnent qu'en hiver; d'autres n'en donnent pas du tout.

Une bonne pondeuse doit recevoir, pendant l'hiver, 6 pintes de grains ronds contre 4 pintes de grains moulus et ce, afin de lui permettre de conserver sa pesanteur.

Chaque automne, au temps où les poulets et autres volatiles sont soumis à l'engraissement, un grand nombre sont enlevés par des rodeurs de nuit qui sont toujours difficiles à pincer. C'est pourquoi il faut se tenir sur ses gardes.

Les grains ronds doivent être donnés mêlés; les grains qui font le meilleur mélange sont: le blé, l'avoine, le sarrasin, l'orge et le blé-d'Inde jaune. Ce dernier est préférable au blé-d'Inde blanc et, afin d'augmenter l'exercice pour les poules, vaut mieux le donner concassé.

Afin que les poules puissent prendre de l'exercice, on doit servir le grain dans la litière. Il ne faut pas cependant donner la ration trop forte car s'il y a continuellement du grain dans la litière, les poules ne feront aucun effort pour se le procurer, et perdront bientôt leur appétit, mangeront moins et arrêteront de pondre.

Le premier but de l'usage de la pâtée est d'augmenter la production d'œufs, parce que on augmente la quantité de nourriture consommée; elle fournit les éléments nutritifs nécessaires pour une production élevée; elle balance la ration et la pondeuse peut digérer plus de nourriture parce que la pâtée se digère mieux que les grains ronds.

La semaine prochaine, nos conseils porteront sur la nécessité des nourritures vertes, animale et minérale, pour les pondeuses en hiver.

Il neige à gros flocons, Bébé n'a jamais vu de neige.

—Maman, maman, viens voir, il tombe du sucre en poudre; fais vite des crêpes pour manger avec.

**Actualités avicoles.**

**Concours de ponte 1924-25 à Lennoxville**

Nous recevions trop tard pour le soumettre à nos lecteurs, le rapport définitif de la dernière semaine du concours de ponte 1924-25, tenu à la station expérimentale fédérale de Lennoxville sous la surveillance de MM. J. D. Lang et J. A. McClary, respectivement, gérant et surintendant de ce concours.

Le résultat final est fort intéressant, et nous y remarquons surtout une égalité de points entre les groupes de M. P. Laurel de Rougemont et de Melle E. G. White de Lennoxville, ces groupes arrivent tous deux en quatrième position avec un total de 1955 œufs, pondus au cours de l'année.

1. Groupe de Plymouth Rock Barrée, propriété de la station expérimentale de Lennoxville. Ce groupe prend part au concours en vue de l'enregistrement seulement, mais ne concourt pas pour les prix.
2. W. A. Carr Ste-Agathe, Leghorn Blanches—total 1993 œufs.
3. H. R. Drew, Nth Hatley, P. R. B.—total 1991 œufs.
4. Egaux: Laurel, P. Farm, Rougemont, Leghorn Blanches et Mlle E. G. White de Lennoxville.—1955 œufs.
5. Laurel P. Farm Rougemont, P.R.B.—total 1940 œufs.
6. R. E. Wilkins, Adamsville, Leghorn Blanches—total 1906 œufs.
7. Wm C. Strang, West Brome, P.R.B.—1901 œufs.
8. J. B. Pierce, Beebe, Leghorn Blanches—1850 œufs.
9. H. S. Beane, Beebe, Que, Leghorn Blanches—1845 œufs.
10. Bond Little, North Hatley, Que., Wyandottes Blanches—1814.
11. C. D. Calder, Cowansville, Leghorn Blanches—1720.
12. Dr J. L. Todd, Senneville, Leghorn Blanches—1687.
13. H. S. Beane, Beebe, Que., Wyandottes Blanches—1675.
14. R. A. Robertson Brigham, Qué, Wyandottes Blanches—1627.
15. A. A. Margrett, Birchton Que., Leghorn Blanches—1642.
16. Elmhurst P. Farm, Montreal West, Leghorn Blanches—1548.
17. E. G. White, Lennoxville, Qué., Wyandottes Blanches—1468.
18. Fred Bell, Ayer's Cliff, Qué., Wyandottes Blanches—1278.
19. C. Rinter & Sons, Cowansville, S. W.—935.

**"Les martyrs de la compagnie de Jésus au Canada"**

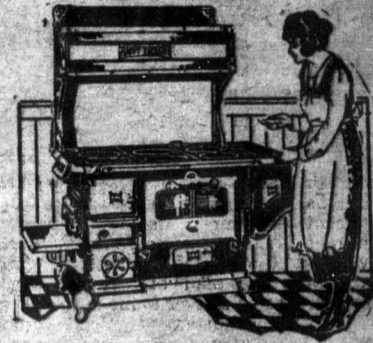
C'est le titre d'un fort volume de 333 pages, dû à la plume du R. P. Rouvier, c'est dire que la forme littéraire est digne de l'épopée glorieuse écrite dans notre histoire par les Brébeufs, les Jogues, les Lalemant et autres martyrs jésuites qui

ont répandu leurs sang pour la foi et la civilisation chrétiennes.

Le R. P. Rouvier a puisé longuement dans les "Relations des Jésuites", rédigées sur les lieux, au fur et à mesure que se déroulaient les événements. Le livre du Père Rouvier est donc, non seulement une œuvre littéraire, mais un monument imposant, l'architecte a ajouté des gravures bien choisies et dont plusieurs sont inédites.

C'est un livre qui édifiera et instruira en même temps. Nous ne saurions trop en recommander la lecture.

On cherche des romans capables d'intéresser et d'émouvoir, tout en élevant les cœurs, eh bien en voilà un.



**Meilleure Cuisson et Moins de Combustible**

300,000 ménagères canadiennes vantent le poêle "Happy Thought" pour sa facilité exceptionnelle de chauffage, de cuisson et de rôtissage. Le foyer est proportionné à la grandeur du fourneau et le carneau scientifiquement construit fait rayonner une chaleur continue et uniforme dans toutes les parties du fourneau et de la surface de cuisson.

Des caractéristiques avantageuses que vous apprécierez encore sont: les grils "Duplex" devant pour griller et rôtir, grand réservoir et fourneau ventilé.

Les Fournaies à air chaud et à eau chaude combinés, avec ou sans tuyau "Happy Thought" répondent aux besoins de tous les genres des maisons.



Happy Thought Foundry Co. Limited  
 Brantford, Canada.  
 Veuillez me donner de plus amples renseignements sur les poêles de cuisine "Happy Thought" et le nom du plus proche marchand.  
 Nom \_\_\_\_\_  
 Adresse \_\_\_\_\_

Lisez le Bulletin de la Ferme



Groupe d'aviculteurs du district de Québec, réunis à la Station expérimentale du Cap Rouge, Qué., lors de la journée avicole du 14 octobre dernier.

**Grain**

Après la garde le poêle il invoque le tin de la F.

Etant il est ration

Mais l'appui des

dernier Pa

Tandis lier la maj

Si les un gouvern

M. M. C'est du pays, l'

quer les C

En co quinzaine

Un "Loc des manufac

tement des s jusqu'à \$75.0

voiraient plus argument ass

est plus td' Dans le

vue que l'ou famille. Tou

qui l'a dit. Nous fai

justice. "Que le

qu'il leur pla de leur libre

savoir que le nète. Si con

vrier accepté sont imposée

la justice pr Plus réc

patrons qui étaient plus

plus abonda Dans l'

faisons des v ter la ferme

à souffrir.

Il y a à p est connu, e

Unis, six ce à des distan

férences. Nous disc

effet, théorie ne connaisse

réussi déjà ont été enr

départ, apr On éval

nombre d'a que. On p

dence aura Par le ra

et les prédi monde ent

Le radio rester, et

une aussi g sion du sav

MO

Il se trou seite su Co. of Ca que vous moulange

Etudier nombreux tés. Fait (résultat assortime dont vous N'accé vous obti vez pour S.

M



## Grains de sagesse, Miettes de bon sens

**Après les élections.**— Comme il était facile de le prévoir, M. King garde le pouvoir. Dans une déclaration, publié par tous les journaux, il invoque les raisons mêmes que nous faisons valoir dans "Le Bulletin de la Ferme" il y a huit jours.

Etant donné qu'aucun des groupes élus n'a la majorité absolue il est rationnel que celui qui a le pouvoir le garde.

Mais il y a plus: M. King peut raisonnablement compter sur l'appui des progressistes, qui ne lui a d'ailleurs pas manqué durant le dernier Parlement.

Tandis que M. Meighen ne peut entretenir aucun espoir de rallier la majorité des députés à sa politique du haut tarif.

Si les progressistes sont raisonnables, M. King peut nous donner un gouvernement stable.

M. Meighen ne pourrait nous donner que de nouvelles élections. C'est ainsi que le gouverneur-général, gardien de la constitution du pays, l'a compris et c'est pourquoi il permet à M. King de convoquer les Chambres.

En conséquence, le Parlement fédéral se réunira dans la première quinzaine de janvier.

**Un "Lock-out" en perspective.**— Nous tenons de source autorisée que les patrons des manufactures de chaussures de Québec proposeront le quinze novembre un rajustement des salaires. Ils donnent pour raisons que certains de leurs employés gagnent jusqu'à \$75.00 par semaine tandis que d'autres gagnent à peine pour vivre. Ils trouveraient plus équitable une plus grande uniformité dans les salaires payés. C'est un argument assez plausible, mais nous ne serions pas surpris d'apprendre que le but visé est plus tôt d'en arriver à une réduction globale des salaires.

Dans le rajustement qu'on se propose, on ne devrait cependant point perdre de vue que l'ouvrier a droit à un salaire suffisant pour faire vivre convenablement sa famille. Toute autre proposition ne serait pas chrétienne, c'est Sa Sainteté Léon XIII qui l'a dit.

Nous faisons des vœux pour qu'on en arrive à l'amiable à une entente basée sur la justice.

"Que le patron et l'ouvrier, dit Léon XIII, fassent donc tant et de telle convention qu'il leur plaira; qu'ils tombent d'accord notamment sur le chiffre du salaire. Au-dessus de leur libre volonté, il est une loi de justice naturelle plus élevée et plus ancienne, à savoir que le salaire ne doit pas être insuffisant à faire subsister l'ouvrier sobre et honnête. Si contraint par la nécessité, ou poussé par la crainte d'un mal plus grand, l'ouvrier accepte des conditions dures, que d'ailleurs il ne peut refuser, parce qu'elles lui sont imposées par celui qui fait l'offre du travail, il subit une violence contre laquelle la justice proteste."

Plus récent.— Au moment d'aller sous presse, on nous apprend que quatre ou cinq patrons qui avaient donné leur adhésion à cette proposition quand les chaussures étaient plutôt rares, ne chantent plus sur le même ton aujourd'hui que l'ouvrage est plus abondant.

Dans l'intérêt de l'industrie de la chaussure l'une des principales à Québec nous faisons des vœux pour que les patrons épuisent les moyens de conciliation avant d'adopter la fermeture du: LOCK OUT dont plusieurs d'entre eux seraient les premiers à souffrir.



Il y a à peine quatre ans que le Radio est connu, et déjà, au Canada et aux Etats-Unis, six cents postes lancent dans l'air, à des distances infinies, musique et conférences.

Nous disons à des distances infinies, en effet, théoriquement les ondes hertziennes ne connaissent point de limites. On a même réussi déjà à transmettre des ondes qui ont été enregistrées près de leur point de départ, après avoir fait le tour de la terre.

On évalue à six millions environ le nombre d'appareils récepteurs en Amérique. On prévoit le jour où chaque résidence aura son radio.

Par le radio, les orateurs, les savants et les prédicants auront pour auditoire le monde entier.

Le radio est donc avec nous pour y rester, et aucune invention n'aura eu une aussi grande influence pour la diffusion du savoir humain.

Il est donc d'une importance primordiale. C'est pourquoi nous y consacrons ici même, chaque semaine, une chronique.

### OXYMEL (à l'Eucalyptus)

Ce nom ne vous dit peut-être pas grand chose; mais si vous employez jamais une bouteille du remède qui le porte, "jamais vous ne l'oublierez". Le bien qu'il vous aura fait vous portera à le bénir pendant le reste de vos jours.

Il n'a pas la prétention de guérir de tous tous les maux, mais il en prévient plusieurs. Employé en temps, il vous évitera la bronchite, peut-être même la tuberculose, et dans tous les cas, soulagera vos maux de gorge, votre toux et toute affection du larynx.

Doux à prendre, il ne contient aucune drogue nuisible et est recommandé par des autorités médicales. Toutes les bonnes pharmacies le vendent. Prix .50, par malle, .60. P. LaRose, fabricant, 126, rue Garnier, Québec.

adu leurs sang pour la foi et la civi-  
chrétiennes.

P. Rouvier a puisé longuement  
"Relations des Jésuites", rédigées  
eux, au fur et à mesure que se  
nt les événements. Le livre du  
vivre est donc, non seulement une  
littéraire, mais un monument im-  
l'architecte a ajouté des gravures  
istes et dont plusieurs sont iné-

in livre qui édifiera et instruira en  
emps. Nous ne saurions trop en  
nder la lecture.

erehe des romans capables d'in-  
st d'émouvoir, tout en élevant les  
h bien en voilà un.



## Heure Cuisson et is de Combustible

0 ménagères canadiennes  
nt le poêle "Happy Thought"  
sa facilité exceptionnelle de  
age, de cuisson et de rôtis-

Le foyer est proportionné à  
ndeur du fourneau et le car-  
cientifiquement construit fait  
ner une chaleur continue et  
me dans toutes les parties du  
au et de la surface de cuisson.

caractéristiques avantageuses  
ous apprécierez encore sont:  
rils. "Duplex," devant pour  
et rôti, grand réservoir et  
eau ventilé.

ournaises à air chaud et à eau  
de combinés, avec ou sans  
"Happy Thought" répondent  
besoins de tous les genres de  
ns.

GENÈVE & BRANTFORD-CANADA-INC.

### HAPPY THOUGHT

FOURNAISONS  
LES FOURS-FOURNAISES

Thought Foundry Co. Limited  
Brantford, Canada.

me donner de plus amples renseigne-  
sur les poêles de cuisine "Happy  
" et le nom du plus proche marchand.

## le Bulletin de la Ferme



lors de la journée

## Le Radio transporte la voix réelle des Etoiles du Grand Opera

(Dépêche spéciale au Globe)

New-York, 20 septembre.—Vingt-cinq des  
meilleurs artistes des plus grands operas, et autres  
grands musiciens viennent de signer des contrats  
pour chanter au radio au cours de l'automne et de  
l'hiver, alors qu'ils prendront part à une série de  
concerts du dimanche soir qui seront irradiés par  
l'American Telephone and Telegraph Coy, du  
poste W E A F.

Entendez-vous ces magnifiques pro-  
grammes aussi distinctement que si ces  
artistes chanteurs se trouvaient dans votre  
salon? Vous pouvez du moins obtenir ce  
qu'il y a de mieux de votre appareil de  
radio en le munissant de nouvelles puis-  
santes batteries à radio Eveready.



Vous ne pourriez pas entendre ses artistes dans  
un concert pour ce que vous coûte une batterie  
"B" Vous pouvez quand même en jouir en captant  
ces postes tous les dimanches, dans la soirée. Il est  
évident que l'achat de nouvelles batteries à radio  
Eveready constitue un placement de haute valeur  
sous les circonstances.

Tous les marchands de radios vendent les bat-  
teries à radio Eveready.

CANADIAN NATIONAL CARBON CO,  
Limited

Montreal Toronto Winnipeg

Entrepôts: Toronto St. Boniface, Man. Montrea

## Batteries à Radio

# EVEREADY

elles durent plus longtemps



## "Il est Différent"

voilà ce que l'on dit du

# NOVORO

Du DR. PIERRE

C'est un remède herbeux de mérite reconnu. Il a été en usage  
constant pendant cent ans, et a apporté le rayon de soleil de la santé  
à des milliers de familles.

**ESSAYEZ LE UNE SEULE FOIS**, quand votre digestion ne va pas,  
— quand votre estomac fonctionne irrégulièrement, — quand votre  
sommeil est agité, — quand vous avez des douleurs dans le corps, —  
quand vous vous sentez fatigué, etc.

Il ne peut être trouvé chez les droguistes. Il est fourni par des agents  
spéciaux, ou directement du laboratoire de

**DR. PETER FAHRNEY & SONS CO.**

2501 Washington Blvd. Chicago, Illinois

(Déféré libre de tous droits au Canada.)

## MOUTURE PARFAITE

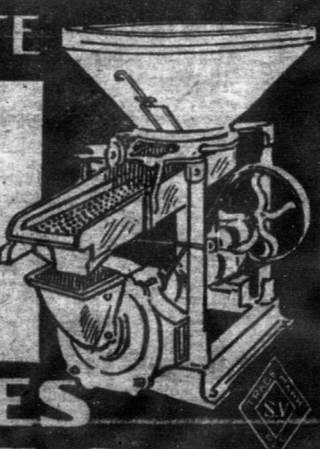
Il se trouve près de chez vous une ou plusieurs des  
notre succursales de la International Harvester  
Co. of Canada, Ltd. Arrêtez-vous y la prochaine fois  
que vous passerez près d'une d'elles et examinez la  
mouture la plus imitée de l'univers entier!

### LES MOULANGES VESSOT

Etudiez leur construction solide; examinez bien les  
nombreux perfectionnements limités bien que brevete-  
tés. Faites-vous montrer les célèbres meules Vessot  
(résultat d'un procédé secret). Choisissez dans un  
assortiment de neuf modèles différents la mouture  
dont vous avez besoin.

N'acceptez pas de contrefaçons. Une carte postale  
vous obtiendra une très intéressante brochure. Ecri-  
vez pour l'avoir. Adresse:

S. VESSOT & Co., Joliette, Qué.



# MOULANGES VESSOT



## AVEZ-VOUS UN CHEVAL QUI MAIGRIT?

Vite, ayez recours au remède souverain

# VIVAT

LE CELEBRE  
SPECIFIQUE  
POUR LES  
MALADIES  
DU CHEVAL

Poudre des plus énergiques enrichissant Tonx,  
Souffle, Rhume, Gourme, Asthme. Aussi très  
efficace comme diurétique dans les cas de  
Coliques et contre les vers.

Préparé par des médecins vétérinaires.

Il a obtenu des résultats surprenants dans  
plusieurs cas tout à fait critiques.  
Non seulement il arrête les progrès de la ma-  
ladie, mais il fortifie et donne de l'endurance  
aux chevaux.

6 Jours de 50c  
Traitement

Dr. Ed. MORIN & Co., Limités  
QUEBEC, Qué.



12

12

12







Abattus de Québec.

140 lbs.....	\$0.16 la lb.
175 lbs.....	\$0.15 "
225 lbs.....	\$0.14 "

Poules

.....	\$0.18
.....	15
.....	13
.....	13

Coursale de Québec.

TS

Sheep

6c la lb.	.....
5 1/2c "	.....
4 3/4c "	.....

Hive hogs

170 à 200 lbs.	12 1/2c
170 à 200 lbs.	12c

Hogs

120 à 170 lbs.	11 1/2c
220 à 270 lbs.	11c

plus de

270 lbs.	10 1/2c
----------	---------

moins de

120 lbs	11c
---------	-----

moins de

350 lbs.	.....
under	10c

plus de

350 lbs.	9c
more than	.....

animaux vivants à Coop.

Coop. de Québec, Montréal

Pte St-Charles, Montréal

Dependance à boîte postale 326, Montréal.

d'Ontario

lement,

ils.

Baldwins, Starks, Golden

Greenings, Baxter, etc

Ben Davis ni Ganos.

.....	\$4.00 le baril
.....	3.75 " "
.....	3.50 " "
.....	2.50 " "

ario.

tiques et No 3.

commande immédiatement

tie

RES

ix".....	\$1.75 "
e".....	1.65 "

ement sous la surveil-

cial.

LA COOPÉRATIVE FÉDÉRÉE DE QUÉBEC

Fournit les commentaires suivants sur les marchés

SECTION DES CONSIGNATIONS. — SEMAINE DU 1er AU 7 NOVEMBRE 1925 —

BEURRE

Le marché au beurre s'est maintenant stationnaire au début de la semaine, mais a été plus actif dans ces derniers jours. Une hausse d'environ 3-8 de cts la livre a été enregistrée dans les prix. Il n'y a rien à rapporter sur le marché anglais. Le marché américain est stable. La demande locale a été plus active et les stocks en entrepôts ne sont pas aussi considérables que l'an dernier et les arrivages actuels trouvent facilement preneurs. Un marché ferme est à prévoir d'ici quelque temps.

FROMAGE

Le marché au fromage a pris une nouvelle tournure depuis quelques jours. Les divers marchés d'Ontario et de Québec ont été très irréguliers. Des baisses de prix variant de une cent à 1 3/4 la livre ont été enregistrées. L'absence complète de demandes de la part du marché anglais est la cause de cette baisse subite dans les prix du marché. Les hauts prix que nous avons depuis quelque temps seraient la cause de l'absence de la demande du marché anglais. Il est assez difficile dans les conditions actuelles de prévoir ce que seront les prix d'ici quelque temps. Tout dépendra des opérations du marché anglais.

ŒUFS (Québec)

Les consignations d'œufs de la campagne diminuent considérablement. Comme la demande est bonne, les prix continuent à monter. Nous n'avons rien de particulier à noter sur le marché de cette semaine, si ce n'est que les prix des bonnes qualités d'œufs frais continueront à monter à cause de la rareté de ces œufs sur le marché. Le marché des œufs d'entrepôt fut assez tranquille au cours de la semaine, les offres sont plus nombreuses que les demandes et les prix se maintiennent fermes.

ŒUFS (Montréal)

Les arrivages continuent à diminuer, de sorte que les prix pour les œufs strictement frais sont fortement à la hausse. On enregistre une nouvelle augmentation de 2 à 3 sous la douzaine. Le marché reste très actif et nous anticipons de nouvelles hausses pour les œufs frais. Nous avons besoin d'œufs de première qualité, vu que nous ne pouvons pas suffire à la demande. Quant aux œufs d'entrepôt, aucun changement de prix à noter; cependant le marché est actif. Les exportations restent pratiquement au même niveau que l'an dernier à pareille époque; il y a fort peu de ventes nouvelles pour les pays étrangers, car l'on remplit à l'heure actuelle les commandes déjà placées au cours de l'été.

FEVES ET POIS

Le marché des fèves est beaucoup plus fort. Des courtiers d'Ontario demandent 10 sous de plus le minot pour des fèves triées à la main. Le marché s'annonce très ferme.

SUCRE ET SIROP D'ÉRABLE

Les demandes pour le sucre et le sirop se font plutôt lentes et le peu de ventes qui se font sont à des prix bas, surtout pour le sucre. Il y a eu quelques expéditions de sucre pour le marché anglais.

PATATES

La patate a subi une nouvelle hausse de prix, car elle devient rare et les demandes sont très fortes, surtout de Cuba et des États-Unis.

Nous prévoyons un marché actif encore à la hausse.

LES BESTIAUX

Le marché de Montréal a reçu, la semaine dernière, 1735 têtes de bêtes à cornes, 2288 têtes de veaux, 2167 têtes de porcs, 7004 têtes de moutons et d'agneaux. De plus il est passé pour l'exportation, 4131 têtes de bestiaux.

Colorez votre beurre

La "Couleur Dandelion pour beurre" lui donne cette nuance que l'on remarque dans le beurre de juin, et qui rapporte toujours les gros prix.



Avant de battre ajoutez à chaque gallon de crème une cuillerée à thé de "Couleur Dandelion pour beurre", et vous verrez sortir de votre baratte un produit si bien coloré que vous le prendrez toujours pour du beurre de juin. La Couleur

"Dandelion" pour le beurre est un composé absolument végétal inoffensif, et conforme aux dispositions de la loi des produits alimentaires. Elle est en usage depuis cinquante ans dans les grandes beurrieres. Elle ne colore pas le lait de beurre et ne communique aucun goût. Les grandes bouteilles ne coûtent que trente-cinq cents à la pharmacie. Si vous nous écrivez nous vous enverrons une bouteille échantillon. La Compagnie Wells & Richardson, Montréal, P. Q.

Les meilleurs bouillons ont été plutôt rares et la qualité des autres grades laissait à désirer.

Les bœufs de boucherie de qualité intermédiaire se vendirent de \$6.75 à \$7.40 tandis que les communs donnèrent \$4.00. Les taures de bonne qualité ont obtenu jusqu'à \$6.00. Les charges mélangées de bovins de boucherie, composées de bœufs légers, bœufs d'assez bonne qualité et de vaches furent pesés ensemble et se vendirent à \$4.25 et \$4.50 et quelques taures communes vendues séparément à \$3.75. Les bonnes vaches rapportèrent de \$4.50 à \$5.25 et les communes de \$3.00 à \$4.25. Les bœufs pour saucisse se vendirent de \$3.00 à \$3.50, selon la pesanture et quelques bons bœufs rapportèrent \$5.00. Les autres pour les viandes en conserves ont fait de \$1.75 à \$2.50.

VEAUX

Arrivages: 2288 têtes. Il est arrivé beaucoup moins de veaux de bonne qualité et les prix ont varié de \$9.50 à \$10.50 et jusqu'à \$11. pour les choisis. Les veaux engraisés à l'herbe et ceux nourris à la chaudière et pesants se vendirent de \$4.25 à \$5.50 pour les veaux engraisés à l'herbe et de \$6.00 à \$8.00 pour ceux nourris à la chaudière.

PORCS VIVANTS

Arrivages: 2167 têtes. Les prix des porcs étaient moins élevés. Les porcs de choix se vendirent \$12.25, et par charges mélangées de \$11.75 à \$12.00. Mardi les prix baissèrent de 25 centimes et le prix courant fut de \$12.75 pour les porcs de choix et \$12.25. Ce prix fut celui du reste de la semaine. Les truies donnèrent de \$10.00 à \$10.25.

AGNEAUX ET MOUTONS

Arrivages: 7604 têtes. Les agneaux ont fait la vedette du marché; il en est arrivé un plus petit nombre et les prix ont varié de \$11.75 à \$12.00. Les brebis et les beliers se vendirent \$11.50, les charges mélangées d'agneaux, y compris des non-châtrés, donnèrent \$12.00 et les agneaux communs \$11.00. Les prix obtenus pour les agneaux communs sont dus, en grande partie, à la demande pour des mi-gras. Les moutons se vendirent de \$4.50 à \$6.25.

PORCS ABATTUS

La demande est bonne et les prix sont à la hausse.

VEAUX ABATTUS

Le marché continue à s'améliorer. Les demandes sont abondantes et l'offre est satisfaisante, ce qui amène beaucoup de fermeté dans les prix.

15¢ LE PAQUET

aussi en boîtes métalliques HERMÉTIQUEMENT FERMÉES d'une 1/2 lb.



Le Tabac de Qualité OLD CHUM

VOLAILLES ABATTUES

C'est le moment de profiter d'un marché très favorable pour les volailles abattues. Nous conseillons aux cultivateurs d'en profiter, car il est facile de disposer des oiseaux de basse-cour rapidement et à de bons prix. Quant à la volaille vivante, il est préférable d'envoyer des sujets gras et pesants.

Section des achats

(Suite de la page 731)

POMMES

Cette année la récolte des pommes a pratiquement manqué partout, excepté en Ontario où elle est très abondante; aussi les meilleures variétés viennent-elles de ce côté. Les vergers de la Nouvelle-Écosse n'ont pas produit de bons fruits comme l'an dernier.

TOLE GALVANISÉE

Il existe, à la portée de toutes les bourses, des modèles de tôle galvanisée, unie ou ondulée, pour les couvertures de maisons, granges, dépendances ainsi que pour les ouvrages divers de fantaisie à l'intérieur. Les cultivateurs feraient bien de n'acheter aucun modèle sans être assurés de la qualité de la marchandise.

Dans les fromageries et beurrieres, la tôle à lambris est recommandée pour les plafonds et murs; cette tôle est d'un fini moderne qui ne se déforme pas une fois posée et dont les joints ne se séparent jamais; elle se pose facilement par dessus le plâtre des murs ou des plafonds, sans qu'il soit nécessaire d'enlever le vieux plâtre et elle offre une protection toute spéciale contre l'incendie.

BROCHE A CLOTURE

Les cultivateurs feraient bien de profiter de la saison propice pour se procurer de la broche à clôture de première qualité. Les cultivateurs feraient bien de choisir

celle qui résiste à l'acidité et à l'humidité; les broches tressées sont les plus recommandées pour les clôtures.

PAPIER A COUVERTURE

On recommande de plus en plus, pour les couvertures de maisons, de granges ou de dépendances, des papiers caoutchoutés et à surface minérale, qui garantissent une toiture durable. Les cultivateurs feraient bien de s'en servir, s'ils ont l'intention de renouveler la toiture de leur maison, de leur grange et de leurs dépendances.



VOUS NE VOUS REPROCHEREZ JAMAIS

d'avoir fait connaissance avec notre organisation considérable, moderne et honnête. Notre politique est de payer le plus haut prix du marché et de faire les retours régulièrement.

Commencez dès aujourd'hui à expédier vos produits à nous le reprocher. LAITERIE DE QUÉBEC 75 Ave. S.-Coeur, - QUÉBEC







## LA COOPÉRATIVE FÉDÉRÉE DE QUÉBEC

FOURNIT LES COMMENTAIRES SUIVANTS SUR LE MARCHÉ

SECTION DES ACHATS.

— SEMAINE DU 1er AU 7 NOVEMBRE 1925 —

### BLE ET FARINE

La baisse s'est accentuée sur le marché, avec les rapports venus de l'Australie et de l'Argentine qui annoncent les travaux de la moisson. En Argentine, les récoltes ont commencé sous les meilleures auspices et dans des conditions très favorables. Les pluies ont retardé quelque peu les moissonneurs en Australie.

A Winnipeg, les propriétaires d'élevateurs à grain ont provoqué une diminution des prix, en absorbant très rapidement toutes les demandes. L'option de novembre est descendue à \$1.34 1/2, celle de décembre est allée à \$1.28 1/2 et celle de mai à \$1.31 1/4.

Les commerçants de Montréal ont fait peu de chose, cette semaine, en exportations; le marché est plutôt tranquille. On attend cependant de fortes commandes de l'Angleterre d'ici peu de temps.

La farine n'a subi aucune fluctuation de prix. Les transactions ont été nombreuses sur le marché local, mais fort peu pour l'exportation. Les prix se maintiennent comme suit:

Première patente.....	\$8.00
Deuxième patente.....	7.50
Forêt à boulanger.....	7.30

### ENGRAIS ALIMENTAIRES

La demande pour les sous-produits de minoterie est moyenne sur nos marchés domestiques ainsi que sur les marchés d'exportation. Les prix, surtout en étant les mêmes que ceux publiés il y a deux semaines, marquent une baisse d'environ trois dollars la tonne sur ceux de l'an dernier pour la date correspondante. La demande pour les criblures renettoyées standard s'améliore rapidement. Les criblures renettoyées standard moulues et de la récolte de cette année semblent être, aux prix actuels, un aliment bon marché.

Toronto.—La demande pour les sous-produits de minoterie est toujours ferme et les prix, soutenus. On cote encore, par wagon complet ou mélangé, sur la voie, sacs compris et livraison en Ontario, le son à \$27 la tonne; le petit son à \$29 la tonne et les recoupes à \$35 la tonne.

La situation du marché du foin n'a pas varié. Les ventes des wagons de bon foin de mil No 2 se sont faites aux prix variant entre \$16 et \$16.50 la tonne; les catégories inférieures de foin de mil et de foin de trèfle, entre \$14 et \$14.50 la tonne. La paille vaut encore de \$9 à \$9.50 la tonne.

Montréal.—A Montréal, le marché des sous-produits de minoterie est stable. Le son, en wagon complet ou mélangé, sur la voie et livraison dans le Québec, se vend à \$27 la tonne; le petit son à \$29 la tonne et les recoupes à \$35 la tonne.

Dans cette même ville, le marché du foin est ferme et les prix au wagon sont soutenus. Le foin de mil No 2 se vend à \$14 la tonne; le foin de trèfle mêlé, sur la voie, à Montréal, est coté à \$12 la tonne.

### ENGRAIS CHIMIQUES

Le marché des engrais chimiques ne présente pas beaucoup d'activité. Les prix restent stationnaires. Bien qu'aucune liste de prix officielle ne soit encore établie pour les engrais à être livrés au printemps prochain, certaines maisons de commerce nous rapportent prendre des commandes pour de la farine d'os et des décrets d'abattoir aux prix actuels.

On nous rapporte de Baltimore que le marché du superphosphate est encore très actif à cet endroit. On cote le superphosphate, garanti 16 p. 100, à \$10.16 la tonne, livrable en octobre, novembre ou décembre.

### CRIBLURES DE BLE

Faute d'engrais alimentaires en quantité suffisante, les fermiers se procurent des criblures de blé pour nourrir leurs bœufs. Il est reconnu que les criblures de bonne qualité sont insurpassables pour l'alimentation des animaux.

Les prix se maintiennent encore à un niveau raisonnable, tant que les réserves dureront.

### MARCHES BURAUX

Québec.—Le battage des grains dans la province de Québec n'est pas encore terminé. On signale des déconvenues provenant de la mauvaise rentrée. Dans certaines localités on procède maintenant au pressage du foin et de la paille. Les labours d'automne se font difficilement. Les deux dernières semaines ont été marquées par

des pluies abondantes, par de la neige qui a causé des dommages très importants.

L'arrivée si à bonne heure de la neige a, en plusieurs endroits, entravé la moisson et la rentrée des gerbes, notamment dans la vallée du Saint-Laurent et dans les cantons de l'Est. La neige et les pluies ont également été très nuisibles à l'arrachage des pommes de terre.

Provinces maritimes.—On nous rapporte que les battages sont en bonne voie. On nous rapporte aussi que le foin et l'avoine sont en très grande demande

dans les chantiers forestiers. Quelques expéditions de foin, de pommes de terre et de navets ont été faites en Angleterre.

Ontario.—Les travaux s'intensifient un peu partout dans l'Ontario. Les agriculteurs de la partie Sud-Ouest de la Province procèdent activement à la moisson et au décorticage du maïs. Toutefois, ces mêmes producteurs nous rapportent que le rendement est inférieur à celui de l'an

Dans les comtés du centre de la on rapporte une activité moyenne sur les

marchés des grânes fourragères, du foin, des céréales et des racines. Dans les districts de la partie Est et Nord de l'Ontario, la demande pour les sous-produits de minoterie et autres aliments à bétail est excellente.

Les agriculteurs laitiers semblent profiter des bas prix pour compléter leur approvisionnement pour l'hiver prochain. Le mouvement du foin et des grains dans les centres miniers et les chantiers du Nord de l'Ontario et du Québec est bon.

(Suite à la page 729)

## Québec

achats  
avis.

### EE

les usages.  
LANC (Première qualité)  
on ..... \$6.75 le gallon  
lon ..... 7.00 le gallon  
lon ..... 7.60 le gallon  
pine ..... 8.00 le gallon

### PLANCHER "Everlastic"

on ..... \$4.05 le gallon  
lon ..... 4.50 le gallon  
lon ..... 5.00 le gallon  
pine ..... 5.60 le gallon

### S "GOLD MEDAL"

ir tous les usages  
ons ..... \$3.80 le gallon  
on ..... 3.90 le gallon  
lon ..... 4.10 le gallon  
lon ..... 4.40 le gallon  
pine ..... 4.60 le gallon

lomb pur, étiquette  
nent, le 100 lbs... \$13.50  
udières de 25 livres.

pour toute commande au  
\$25. ou plus de Peinture  
n, Peinture à Plancher,  
Vernis, Peinture à Voiture  
nt: Aratoires, Peinture à  
ac de Plomb et Vernis.

### ET DIVERS

aniés, pesan-  
res au carré... \$7.75 le carré.  
aturé, pesan-  
res au carré... 5.85 le carré.  
tréal.

DE PIERRE BOSSELEE  
imitation de pierre, mesure  
et demande 37 feuilles au  
rix sont les suivants:  
aniés, pesan-  
res au carré... \$7.75 le carré.  
aturé, pesan-  
res au carré... 5.85 le carré.  
tréal.

ER A COUVERTURE"  
larque "Fédérée"  
côtés caoutchoutés)  
..... \$2.00 le rouleau.  
..... 2.35 "  
..... 2.75 "

Marque "CC"  
côtés caoutchoutés)  
..... \$1.45 le rouleau.  
..... 1.85 "  
..... 2.20 "

Marque "Mika"  
tchouté, 1 côté surf. minérale  
..... \$1.60 le rouleau.  
..... 1.95 "  
..... 2.35 "

os entrepôts.  
Prix  
sac de 100 lbs. .... \$1.15  
de 140 lbs. .... 1.30  
nos prix pour wagon complet.

lité, mise en rouleau de 50 lbs.  
..... \$3.40 le cent livres.  
..... 3.50 "  
..... 3.60 "  
Montréal.

au wagon complet de 24,000

**Important**

Au moment de faire vos achats d'automne et à la veille des fêtes, rappelez-vous qu'il est de votre intérêt, comme ce celui de tous vos concitoyens, de dépenser cet argent-là où il peut faire le plus de bien.

Prenez pour ligne de conduite ces paroles de notre premier ministre, l'honorable M. Taschereau :

"Le jour où nous apprécierons tous l'importance qu'il y a de conserver chez nous et pour nous notre argent, d'en faire bénéficier notre commerce et nos industries, ce jour-là la puissance économique de la province de Québec aura doublé."

En agissant de la sorte, vous contribuerez au développement de notre province et vous assurerez l'avenir de vos enfants.

Aidons à faire notre Province plus grande et plus prospère.  
**DEPENSONS NOTRE ARGENT CHEZ NOUS**  
Publié dans le Meilleur Intérêt de la Province de Québec

12

12

12



ENVOYEZ NOUS VOS  
**VOLAILLES, GIBIERS, OEUFS**  
**BEURRE ET PLUMES**  
 Nous achetons en tout temps  
 Demandez nos prix - nous les garantissons  
 une semaine à l'avance  
**P. POULIN & COMPAGNIE - LIMITEE**  
 Plateau Etahle depuis au-delà de 60 ans  
 36-39 Marché Bonsecours - Montréal

**OEUFS ET**  
**VOLAILLES**  
**A VENDRE**

**ATTENTION SPECIALE AUX CULTIVATEURS.**—25 prix en argent. Deux cents piastres en or pour exabites de volailles abattues. Ecrivez pour avoir des détails. GUNN, LANGLOIS & Cie Limitée, Montréal. 46 x 05

**DES POUSSINS GRATUITS.**—Recrutez 8 nouveaux lecteurs au "Bulletin de la Ferme" d'ici le 15 décembre, et vous recevrez gratuitement, au premier avril, 18 poussins d'un jour, P.R.B. ou R.I.R. à votre choix fournis par l'Union Expérimentale des Agriculteurs de Québec. Une occasion exceptionnelle pour bien débuter en aviculture. En protégez-vous?

**A VENDRE.**—Cochets R.I.R. C. S. sujet pour ponte voir le résultat concours Ste-Anne, prix \$2.00 et plus. Autres cochetts venant de poules enrégistrées \$8.00-10.00 et plus. Chs. E. Paquet, Ferme Avicole, Pont-Rouge, comté Portneuf, P. Q. 8 Oct.-6fs-P05.

**A VENDRE.**—Cochets du 3 mai, P. R. B., lignée de Carr, R. I. R. Jersey Black Giants, \$2.00. Oies Toulouse \$5. Incubateur Buckeye 210 œufs, Ruche Lefebvre, Arrache-souches Kirstin. S'adresser à J. N. Richard Blue Sea Lake, Cte Wright, P. Q. 45 B

**A VENDRE.**—Jeunes dindes bronzées au nombre de 41.—Vendra le couple ou séparément à bonnes conditions. S'adresser à Félix Duboisq, St-Gilles, Comté Lotbinière, P.Q. B-47.

**A VENDRE.**—Cochets Rhode Island rouge provenant de très bonne poudeuse sélectionnée et pure race au prix de \$2.00 Oies africaines et dindons bronzés, jeunes et vieux au prix de \$5.00 pièce. —Aussi très beau plant de framboisier à \$7.50 le cent pieds. Honoré Arcand, Grondines Est, comté Portneuf, P. Q. 46-48P56

**A VENDRE.**—Cultivateurs qui désirez acheter pour votre argent 20 beaux cochetts Plymouth barrés provenant d'un troupeau sélectionné chaque année, \$2.00 chaque. Belles femelles Yorkshire de l'année et d'un an et demi. Prix raisonnable. Thomas Trépanier, St-Ludger, Cte Frontenac, P. Q. B-48

**COCHETS.**—Rhode Island rouge et Plymouth Rock barrés à \$3.00 chacun, sujets d'exposition de grande qualité \$5.00. Quelques poulettes à \$2.00 chacune, poulettes d'exposition \$5.00. Jeunes dindons bronzés à \$5.00. Oies Toulouse \$5.00. Satisfaction garantie ou argent remis. J. E. Fontaine, St-Guilhaume, Cte Yamaska. P. 65-45, 47

**COCHETS! COCHETS! COCHETS!**—Plymouth Rock barrés. Wyandotte blancs. Rhode Island rouges, éclos en avril et provenant de mes meilleures poudeuses. Prix: \$2.00, livrable en septembre. \$2.50 en octobre. Emile Robillard, Lavaltrie, Comté Berthier. 10 sept 17 fs X 75

**COCHETS RHODE ISLAND.**—Crête simple \$2.50. 50 poulettes Rhode Island Rouge C. S. \$2.00 provenant de poules sélectionnées au nid trappe ayant pondus 150 à 200 œufs. S'adresser à Ovide Cormier Station Avicole, Saint-Sulpice, comté de l'Assomption, P. Q. 45-46 P 05

**JEUNES DINDONS BRONZES.**—Reproducteurs de qualité supérieure. J'ai une vingtaine de sujets à \$6.00 chacun. Commandez à bonne heure pour profiter du choix. Louis Goulet, Saint-Gervais, Bellechasse. B 47-49 P 5.

**RHODEISLANDS** cochetts de choix avec ou sans pedigree, nés en mars, avril, mai. \$2.50 et plus. **Basco-Cour du Séminaire du Sacré-Coeur St-Victor de Tring P. Q.** 10 Sept. 4 fs P05

**SUPERBES COCHETS RHODE-ISLAND ROUGE C. S.**—Sélectionnés, fils de fortes poudeuses, éclosés mars et avril. Généalogie avec chaque sujet: \$3.00 à \$5.00. Satisfaction garantie ou je reprendrai. Aussi poules et poulettes. J. E. Benoit, Sainte-Scholastique, Qué. 44-46 X 06

**WYANDOTTES BLANCHES.**—Quelques superbes cochetts et un coq d'un an, sujets primés aux dernières expositions. Demandez nos prix. Placide Bernatchez, St. Thomas, Montmagny, P. Q. B46

**DEMANDES.**—Volailles vivantes et abattues de toutes sortes. Beurre de ferme, œufs frais, etc.. Demandez notre liste de prix gratuite.  
**GUNN, LANGLOIS & CO., Limited.**  
 Montréal, - - - Qué.

**POUSSINS! POUSSINS! GRATUITS.**—Tous les lecteurs qui nous feront tenir d'ici le 15 décembre prochain le paiement de cinq nouveaux abonnements au "Bulletin de la Ferme" recevront gratuitement, le premier avril prochain, 10 poussins d'un jour, races P.R.B. ou R.I.R. au choix. Fournis et garantis par l'Union Expérimentale des agriculteurs de Québec.

**Achetez et vendez par le moyen des petites annonces**

**DIVERS**

**VOULEZ-VOUS RIRE.**—Demandes Orsels du mariage, 10 cents, avec catalogue français; farces monologues, chansons, livres rares, curieux, magis. Edg. Hartman, 4836 Saint-Denis, Montréal, i.n.o.

**A ECHANGER.**—Un gramophone Columbia, cabinet neuf, de \$75.00 pour 40 poulettes, Leghorn préférées, bien développées, nées en avril. R. Robillard, Ste-Justice Sta. cte. Vaudreuil P. Q. 45P05

**AGENTS.**—Nous offrons une position permanente avec retour hebdomadaire dans la vente de nos marchandises, comprenant variétés exclusives d'arbres rustiques, arrachés à la commande du client, racines en entier. Equipement atterravit fourni gratuitement. Conseils personnels. Une bonne chance pour gagner de l'argent. S'adresser à Luke Frères Limitée, Montréal.

**AGENTS DEMANDES.**—200% de profits à vendre nos nouveaux livres d'aiguilles se vendant à première vue. Aussi aiguilles patentes appées siguilles d'aveugles. Echantillons avec proposition avantageuse sur réception de 25c, en timbres ou en argent. Adressez CHICAGO TRADING CO., No 20, St. James Street, Montreal, Canada. 8 Oct.-8-12fs-286.

**AMATEURS DE RADIO.**—Rechargez vos piles riches de Radio. Devenez aussi bonnes que des neuves, nous vous indiquerons le procédé sur réception de cinquante sous en bon mandat poste Commercial Agency, Reg'd, casier Postal 582 Québec. j. n. o. Po.54-446

**ARBRES A VENDRE.**—Assortiment considérable d'arbres d'ornement de toutes essences rustiques à la province. Pour prix, adressez-vous à Odilon Bédard, 25 Richard, Joliette, P. Q. 46-48P65

**ATTENTION!** Je désirerais me mettre en communication avec toute personne qui aurait quelques articles à faire fabriquer en bois ou en fer. S'adresser à J. L. Payer, Warwick, P. Q. 42-45 B

**BON FOIN A VENDRE.**—Mil et trèfle mélangés faits en bon ordre. Livrés au char pour \$10. la tonne. J.-E. Madore, Casselman, Ont. B-47

**CHASSEURS.**—Je suis acheteur de visons vivants et je paie les plus hauts prix. Pour autres renseignements écrivez à J.-A. Portelance, Lachenvotière, cte. Portneuf, P. Q. 46-47 P06.

**CHASSEURS.**—Je prends de 45 à 60 renards par 4 à 5 semaines. Je puis enseigner à tout lecteur de ce journal comment le faire. Ecrivez pour avoir renseignements. W.-A. Hadley, Stanstead, Qué. 6-at-20-6-P06

**CHASSEURS.**—Envoyez par malle \$1.25 pour recevoir la recette de préparer le parfum pour attirer les renards à vos pièges de loin. O. Sauvè, chasseur, Boite 3 Hemmingford, cte. Huntingdon, P. Q. B 44-45 05 P

**DAMES DEMANDES.**—pour couture facile et légère chez elles, travail de loisir ou permanent, bon salaire, travail envoyé à n'importe quel endroit frais payés. Timbres pour détails. National Manufacturing Co., Montréal, P. Q. 47-49 P 75

**DIVERSES CHOSES A VENDRE.**—Une presse à foin de la Compagnie Internationale, toute neuve, centrifuge fermant six livres à l'heure. Aussi plusieurs articles de ménage. S'adresser à J.-E. Sylvestre, Ste-Elizabeth Cte Joliette. B-46

**ENGRAIS CHIMIQUES.**—Superphosphate. Engrais complets. Muriate Potasse, Nitrate de Soude. Agents demandés. Arthur Lavigneur 446 Amherst Montréal. Fabricant d'engrais chimiques. B-45

**HUILE DU PAYS.**—Le plus puissant tue-douleurs du rhumatisme, névralgie, lumbago, sciaticque et toute autre douleur externe. 2 grandeurs: 25 et 50 cents. Laboratoire Ranka-Kedgewick N.B., J. N. O. .05

**JOBBER DEMANDE.**—J'aurais besoin d'un bon jobber responsable pour faire couper 50 000 billets sur mes limites à bois, à Baie St-Nicholas, Côte Nord, vis-à-vis Matane P. Q. Proposé ion très avantageuse. S'adresser à Mme Vve L. Bouchard, Hamilton Cove Saguenay, P. Q. 45 B

**MESDAMES.**—Poils et duvets superflus sont enlevés pour toujours par Gypsa, produit importé de Paris. Employé par toutes les actrices. Ecrivez pour notice gratuite avec attestation. French Beauty Products. Dept. R. boîte postale Times Square 184 New-York, U. S. A. 8 oct-6fs-P06

**MIEL DE CHARLESBOURG.**—Un entremets délicieux pour les gourmets. Récolté de 1925: 6,000 livres. Prix: 5 lbs pour \$1.00. Emballage et transport en plus. Jacques Verret, Charlesbourg, Québec. X 05

**NOUS ACHETONS, POUR ARGENT COMP. TANT, DE LA GOMME DE SAPIN.**—Envoyez-nous un échantillon et dites combien vous pourriez en fournir, ainsi que le prix. Agent demandé dans chaque comté. H. W. Wells, 41 Place d'Youville, Montréal. 46X05

**TABAC.**—Ceux qui désirent du tabac de la récolte 1925: Quésnel, Obourg, Petit Canadien, Havane. S'adresser à Achille Chartrand, cultivateur, Terrebonne, P. Q. B-47

**TABAC CANADIEN EN FEUILLES** et cigares au plus bas prix possible. Demandez ma liste de prix. Echantillon envoyé sur réception de 10 sous. J.-A. Pilon, St-Roch l'Achigan, cte. l'Assomption, P. Q.

**VETEMENTS.**—Bottines, jambières, culottes chemises, imperméables, couvertures de lit, selles, etc., provenant du surplus de l'armée. Catalogue, sur demande, J.-L. Vanasse, Limitée, 294 ouest, Ste-Foye, Montréal. 27-at-12-6fs-P05

**VENDEURS.**—Engagez-vous dans un commerce profitable à commission, appartenant à vous-même. Chaque propriétaire est un client ou le deviendra. 900 Variétés d'arbres rustiques Etiquettes Rouges. Retour chaque semaine. Equipement complet: conseils donnés gratuitement. S'adresser à la Cie Populaire Dominion Montréal.

**PIECE DE RECHANGE.**—Toujours prêts à vous fournir toutes les pièces de réparations (pièces neuves ou usagées) au plus bas prix et convenant à toutes marques d'automobiles. Automobile Limitée 232 Sanguinet, Montréal.—P. Q. J. N. O.

**25 POUSSINS D'UN JOUR GRATUITS.**—Aux lecteurs qui recruteront d'ici le 15 décembre 1925, 10 abonnements nouveaux au "Bulletin de la Ferme", l'Union Expérimentale, de Québec, Chemin Ste-Foye expédiera franco, 25 poussins R.I.R. ou P.R.B. gratuitement.—Une offre exceptionnelle. Profitez-en.



**A VENDRE.**—Magnifique terre de 165 arpents, située sur la route nationale Drummond, ville-Sherbrooke, à 8 arpents de l'église, avec sucrerie de 1,000 érabes, avec bouilloir "Champion", la moitié en culture, terre forte, et l'autre en bois. Cause de vente: succession. Conditions faciles. S'adresser à Dame Vve Aimé Benoit, N.-D. du Bon Conseil, cte. Drummond B-45.

**A VENDRE.**—Fabrique de beurre et fromage, capacité 8,000 lbs de lait, enregistrement No. 2119, améliorations modernes centrifuge et pasteurisateur neufs, situés à 3 milles du village de Saint-Cyrille et aussi une maison. Vente cause de main d'œuvre. Conditions, s'adresser à Mr. Napoléon Cabana, St-Cyrille de Windover, cte. Drummond P-48.

**BONNE MAISON EN BOIS ET BRIQUE** rue Boyer près Bélanger, 3 étages, 4 logements. Revenu \$1116. Prix \$9,000. S'adresser à 1383A St-André, Montréal P. Q. B-45

**BON MAGASIN GENERAL A VENDRE:** dans un très bon endroit du Bloc de la Rivière de la Paix, seulement français Canadien, un demi arpent de la station de chemin de fer, à un arpent de l'église. S'adresser au bureau du Bulletin de la Ferme. B 46

**WOTEL DE CAMPAGNE.**—Sur la route Nationale, à vendre bon maréchal, 16 chambres meublées. S'adresser à Marié Hébert, St-Germain de Grantham, P. Qué. B-48.

**RUCHERS.**—3 gros ruchers modernes à vendre séparément. 2 fermes apicoles avec stock et roulant. Bien bâties. Avantages extraordinaire et bas prix prompt acquiescer pour du comptant ou à terme. Pour détail, écrire de suite à Aimé Lafrenière, Apiculleur, St-Bruno, Cte Chambly. B 45

**ST-LOUIS DU HA! HA! cte. Témiscouata, P. Q.** Terre à vendre à un demi mille de l'église quatre arpents de large sur trente de long, avec un circuit six arpents où sont situées les bâtisses, très bonne maison, grange, garage, porcherie et autres, avec toutes les commodités à de bonne conditions. S'adresser à Thimothée Guérette, St-Louis du Ha! Ha!, Témiscouata, P. Q. B 46

**TERRE A VENDRE.**—Une très bonne terre à un mille de l'église, trois arpents de large à vendre à bonnes conditions avec ou sans roulant. S'adresser à Herm. Nadeau, Saint-Charles comté Bellechasse, P. Q. B 45

**TERRE A VENDRE.**—Terre de 56 acres avec bonne maison deux étages, écurie, bonne remise pour voitures. Dans le village à deux acres de l'école, de l'église du moulin à scie et de la buanderie. Bonne place pour un magasin et tenir hôtel. Conditions faciles. S'adresser à Théo. Beaulieu St-Paul de la Croix, Cte Témiscouata. B-45



**ANIMAUX A VENDRE.**—Agneaux et agnelles Leicester aussi bon Durham d'un an et veaux de l'année, ces sujets sont tous de première qualité et sans tuberculose. S'adresser à Jean Lemieux, St-Bernard, Cte Dorchester, P. Q. 15 oct.—P 05 44-46

**A VENDRE.**—deux colonies d'abeilles, 12 ca, dres, pesanteur garantie, inspectées pas de m ladie A vendre à prix modéré. S'adresser à Mme A. Mongeon, Fassetto, P. Q. B-45

**A VENDRE** veaux Ayrshire du printemps, mâles et femelles. Machine à tricoter neuve. Voiture de famille, deux sièges peu usagés. Adresses à Hector Marsolais St-Jacques de Montcalm, P. Q. B-45

**A VENDRE** agneaux Oxford classifiés (trois étoiles) agnelles de choix. Prix raisonnables. S'adresser à Delphis Roy, West Broughton, Comté Mégantic, P. Q. 45-P05

**A VENDRE.**—Verrait Yorkshire né en avril et septembre. Moutons Leicester des deux sexes, de tous âges. Veaux Ayrshire des deux sexes, généalogie au livre d'or du cte du père et de la mère. Pour information, s'adresser à Antonio Bergeron, Fleasville, cte Mégantic, P. Q. 8 oct.-6fs-P76.

**A VENDRE.**—Quatre taures Ayrshire dont deux de 1½ et deux de 2 ans donnant veau au printemps. Troupeau accredité, et mérea qualifiées. S'adresser à G. E. Fournier, B. P. 243, Montmagny, P. Q. 47-48 Po 5

**A VENDRE.**—Une paire de juments noires pour la ferme et carrosse. Taureaux et femelles Ayrshire enrégistrés de tout âge. Généalogie au Livre d'Or, troupeau accredité. S'adresser à J.-Chs. Armstrong, St-Gabriel de Brandon, cte. Berthier, P. Q. 45 po5

**A VENDRE.**—Veaux mâles de race Ayrshire pur sang, ayant de gros records pour la production du lait des deux côtés, le prix \$35.00 chacun avec leurs papiers, troupeau d'élite accredité. Wilkins Frères, Farnham, Qué. 45-46 x06

**A VENDRE.**—Taureau Ayrshire de deux ans ayant obtenu le premier prix à l'exposition de comté, aussi trois veaux mâles de huit mois, plusieurs génisses d'un an et de l'année dont quelques-unes provenant d'un taureau d'enregistrement supérieur. Tous descendent d'un troupeau accredité et contrôlé. Satisfaction garantie et prix raisonnables. S'adresser à Joseph Castonguay Village des Arnaies, comté Joliet, P. Q. B-47

**LE BETAIL ENGRAISSE PLUS VITE.**—Les vaches donnent également plus de lait quand décornées. Rapporte de 15 à 20% de plus par quintal que les animaux avec torses. Recommandé par le gouvernement fédéral. Employez le DECORNEUR KEYSTONE. En vente chez votre marchand de ferronnerie, ou écrivez directement à Keystone Dehorne Co., 219½ Robert S., Toronto.

**"A VENDRE"**  
 Agneaux Shropshire enrégistrés, Veaux Ayrshire provenant de vaches qualifiées pour le Livre d'Or. Renseignements fournis sur demande.  
 S'adresser aux RR. PP. TRAPPISTES,  
 La Trappe, Qué.

**LA LOI POUR TOUS**

**COURS D'EAU SUR LES FONDS INFÉRIEURS.**—(Réponse à A. G. F. P.)—Q. J'ai un terrain situé sur le premier rang et qui est plus élevé que la terre de mon voisin située sur le deuxième rang; il n'y a pas de cours d'eau, mais un fossé qui coule le printemps et dans la cru des eaux seulement; Cette eau descend sur une longueur d'environ un demi mille sur la terre de mon voisin et ensuite traverse d'autres terres pour se rendre à la rivière. Est-ce que je suis obligé de construire cette eau jusqu'à la rivière, dans l'affirmative, quels sont les travaux que j'ai à faire? Il a été construit un petit pont sur ce cours d'eau; suis-je obligé de faire et d'entretenir ce pont, ou si c'est le propriétaire du chemin qui en a la charge? Il n'existe aucun acte d'accord ni procès-verbal s'appliquant à ce fossé d'égout?

R. Le code civil à l'article 501 déclare que: "Les fonds inférieurs sont assujettis envers ceux qui sont plus élevés à recevoir les eaux qui en découlent naturellement, sans que la main de l'homme y ait contribué."  
 "Le propriétaire inférieur ne peut pas élever de digue qui empêche cet écoulement, et le propriétaire supérieur ne peut rien faire qui aggrave la servitude du fonds inférieur."  
 Ceci revient à dire que si notre correspondant a construit un fossé d'égout, mais que celui-ci n'a augmenté pas la servitude des terres situées sur un niveau plus bas, il n'est pas obligé de faire des travaux sur des terrains inférieurs.

Il a même été décidé dans une cause de Majeau vs La Corporation du Comté de Joliette que: "Les travaux d'assainissement pratiqués par le propriétaire supérieur sur son fond, ne lui font encourir aucune responsabilité à l'égard du propriétaire inférieur, pourvu que ces travaux ne modifient pas en définitive le cours naturel de l'eau et n'aient pas pour effet de transmettre au fonds inférieur plus d'eau que le naturel ne lui en destinait". Cependant, si notre correspondant était propriétaire de terrain bas et marécageux, il pourrait profiter des privilèges que lui donne l'article 512 du Code municipal, sur lequel article nous attirons son attention.

**ARTICLE 512 C.M.**—"Les propriétaires ou occupants de terrains bas et marécageux peuvent construire des cours d'eau sur les terrains voisins, ou se servir de ceux qui y sont déjà faits, les creuser s'ils ne sont pas assez profonds, les réparer et les entretenir, en autant qu'il est besoin pour égoutter ces terrains bas et marécageux."  
 "Les travaux à faire sur ces cours d'eau peuvent être réglés par règlements, procès-verbaux ou autres d'accord".

En ce qui concerne la construction du pont qui traverse le fossé dont notre correspondant nous parle ici, nous sommes d'opinion que si ce pont ne sert que pour le fossé en question, et à peu d'importance, il devrait être obligé de l'entretenir, à moins que ce fossé et ce pont ne soient d'utilité publique et dans ce cas, il devrait tomber soit aux frais de la municipalité soit aux frais du propriétaire du chemin.

**COLLECTION DE DETTES.**—(Réponse à L. B.)—Q. J'ai vendu du foin pour une certaine somme, à crédit, mais on m'a informé ensuite que mon greffier payait mal. Trois semaines plus tard je lui ai écrit, et ne recevant pas de réponse, je lui ai téléphoné chez son beau-père, et à ce moment, il m'a promis de me payer dans quelques jours.  
 Je lui ai envoyé jusqu'à une lettre recommandée, sans avoir plus de succès; comment pourrais-je collecter cette somme, et ai-je le droit de lui réclamer l'enregistrement de la lettre?

R. Lorsqu'un débiteur refuse de payer après demande de paiement faite par le créancier, il ne reste plus qu'à charger un avocat de prendre action contre le débiteur, pour obtenir paiement.  
 Quant à la demande de paiement par lettre recommandée nous ne croyons pas que le créancier puisse en réclamer le coût dans son action.  
 Tout au plus, le créancier pourrait-il réclamer les intérêts de la somme, si cette dette est échue depuis longtemps, et qu'il ait été convenu à cette époque du paiement des intérêts.

Notre correspondant fera donc bien de confier sa collection à un homme de loi, si il ne peut arriver par d'autres moyens à se faire payer, si son débiteur possède réellement des biens pour garantir sa dette.

Consult

**AVIS IMPRÉS DE TENIR**  
 nés peuvent de renseignements pondant est un; 3e Nos nares, usuel cas extraordi entre le corre médiata, par

**FABRICANT**  
 me)—Q. Nous a v/3 gargon de ac'nement pi qui demeure d autre comté; a père, c'est-à-d, à ch'ne mois, à la maison où ce que ce g'rgo comme fils de y compte de son i

R. La questi tielle ici, pour d de voter dans le des élections n Il nous para est chez son pèr tant un certai chez le père qu y laisse les effe

La loi est ass la loi fédérale c municipales. En admittan question ait to l'article 244 du il n'y a pas de deuce ordinaire

Nous insisto habituelle est, droit d'exercer pendant quelq

Lorsqu'il s' devons dire q c'est-à-dire tru comté que celu lieu où il doit v deuce deux mo

4e émis, pu ordonnant l'él (comme le cas t leur doit voter le 4 de juillet p

Nous tenon Code municipa de propriétaire.

**ARTICLE 2**  
 "fils de proprié creux" les droi tes, savoir: "1. Être an

"2. Travaillicelle, exploit "terre est un "à tous le droi

"3. Être an "fils de propri Tels électi "qu'aux électi

**VENTE D'U**  
 —Q. J'ai ach par la ligne d acheté il y av tout construit cet emplacement. Mon v terrain en ve constitution d vendu à la cha

Une tierce i pendances et années et ell quatrième pe me faire payer

Q. La que manque quelc comprendre. que l'emplacé des par une b bonne foi, p prescription a ne peut être i est bien et d son et dépen tion. Bien pl la terre est en pendances, pa n'était plus p

Au rate, l ment, et les b leur après qu cette vente se cet emplacement clare que: "L TRUI EST N

Nous prion n'est pas néce dé pendant au



LA LOI POUR TOUS

Consultation légale, par Letarte & Rioux, avocats du Barreau de Québec

Avis important.—Nos correspondants que cette page intéresse sont instamment priés de tenir compte des règles suivantes établies par le journal: 1o Seuls les abonnés peuvent bénéficier de ce service de consultations; c'est pourquoi toute demande de renseignements doit être signée, afin que nous puissions constater si le correspondant est abonné; 2o Les questions doivent être adressées directement au Bulletin; 3o Nos avocats consultants ne sont tenus de répondre qu'aux questions ordinaires, usuelles, concernant les lois qui gouvernent les choses de la vie rurale. Les cas extraordinaires, ou qui nécessiteraient une longue étude, sont choses à traiter entre le correspondant et les avocats; 4o Si le correspondant désire une réponse immédiate, par lettre, nos avocats consultants peuvent exiger des honoraires.

FABRICANT DE BEURRE.—(Réponse au même).—Q. Nous avons un fabricant de beurre qui a 1/2 garçon de 22 ans; ce jeune homme travaille au relèvement pour un autre fabricant de beurre qui demeure dans la paroisse voisine et dans un autre comté; mais ce garçon travaille pour son père, c'est-à-dire qu'il lui fait parvenir son salaire à chaque mois. A l'automne le fils vient demeurer à la maison où il a, semble-t-il, sa résidence. Est-ce que ce garçon peut entrer sur la liste électorale comme fils de propriétaire vu qu'il travaille pour le compte de son père?

R. La question de la résidence du fils est essentielle ici, pour donner au fils du propriétaire le droit de voter dans la même municipalité, lorsqu'il s'agit des élections municipales. Il nous paraît que la résidence habituelle du fils est chez son père, bien qu'il travaille au dehors pendant une certaine saison de l'année, puisque c'est chez le père qu'il retourne habituellement et qu'il y laisse les effets et le linge qui lui appartiennent. La loi est assez large sur le sens du mot résidence; la loi fédérale comme celle qui précède les élections municipales.

En admettant le cas que le fils du propriétaire en question ait toutes les autres qualités requises par l'article 244 du code municipal pour être apte à voter il n'y a pas de doute, nous semble-t-il, que sa résidence ordinaire est chez ses parents.

Nous insistons sur le fait que le lieu de la résidence habituelle est l'endroit même où l'électeur a le droit d'exercer son vote, même s'il en est absent pendant quelques mois de l'année.

Lorsqu'il s'agit des élections fédérales, nous devons dire que quand une personne déménage, c'est-à-dire transfère sa résidence dans un autre comté que celui où il demeurait précédemment, le lieu où il doit voter est celui où il possédait sa résidence deux mois avant la date où le bref d'élection a été émis, par exemple, supposons que le bref ordonnant l'élection a été émis le 5 septembre (comme le cas pour cette année), l'endroit où l'électeur doit voter est celui où il a possédé sa résidence le 4 de juillet précédent.

Nous tenons en outre à citer l'article 244 du Code municipal concernant le droit de vote de fils de propriétaire.

ARTICLE 244 C. M.—"Est aussi électeur tout fils de propriétaire remplissant, au moment d'exercer tels droits et privilèges, les conditions suivantes, savoir: 1. Être majeur et sujet de Sa Majesté; 2. Travailler depuis un an sur la terre paternelle, exploitée par le père ou la mère, si cette terre est d'une valeur suffisante pour leur donner à tous le droit de voter en vertu de l'article 243; 3. Être inscrit sur le rôle d'évaluation comme fils de propriétaire.

Tels électeurs ne peuvent cependant voter qu'aux élections de maire et de conseillers.

VENTE D'IMMEUBLES.—(Réponse à M. G.)—Q. J'ai acheté une terre qui est bornée à l'est par la ligne de M. "X". Sur le terrain que j'ai acheté il y avait une maison et ses dépendances et un emplacement qui n'a pas été réservé et cet emplacement ni les bâtiments sur le terrain de ce terrain en vertu d'un testament comprenant une constitution de rente faite par ses parents. Il m'a vendu à la charge de la même constitution de rente.

Une tierce personne occupe cette maison et dépendances et un emplacement depuis plusieurs années et elle prétend avoir vendu le tout à une quatrième personne. Quel moyen prendre pour me faire payer le loyer ou le prix de cet emplacement?

R. La question est assez compliquée, car il nous manque quelques détails importants pour la bien comprendre. La maison et dépendances et ainsi que l'emplacement en question ont-ils été possédés par une tierce personne avec d'autres et de bonne foi, pendant un délai de dix ans alors la prescription a pris effet, et cette tierce personne ne peut être troublée dans sa possession, car elle est bien et définitivement propriétaire de la maison et dépendances et de l'emplacement en question. Bien plus, le vendeur ne pourrait élever avec la terre cet emplacement et cette maison et dépendances, parce qu'en vertu de la prescription, il n'était plus propriétaire de cet endroit.

Au reste, le vendeur eût-il cédé cet emplacement, et les bâtiments dessus construits à son acheteur, cette vente sera nulle quant à cette maison et à cet emplacement, en vertu du Code civil qui déclare que: "LA VENTE DE LA CHOSE D'AUTRUI EST NULLE".

Nous prions notre correspondant de noter qu'il n'est pas nécessaire que le même individu ait possédé pendant au-delà de dix ans avec titre et bonne

foi pour que la prescription ait pris effet. Les personnes qui se sont emparées, au moment de l'acquisition, de la terre, et qui ont pu ajouter le laps de temps pendant lequel elles ont possédé à celui pendant lequel leurs auteurs ont possédé afin d'atteindre le nombre d'années qui fixe la prescription.

D'autre part, en supposant que la prescription n'ait pas couru dans le présent cas et que le vendeur n'ait pas fait de réserve quant à sa maison et à son emplacement, il faut encore considérer la question à deux points de vue lorsque le prix de vente apparaît comme étant le prix de la terre et des maisons, l'intention des parties est évidente que le vendeur voulait céder le tout à l'acheteur et celui-ci a le droit de revendiquer les maisons avec la terre, d'autant plus que la construction faite sur un lot de terre forme partie intégrante de la propriété, c'est-à-dire un tout et que le fonds l'emporte sur les accessoires.

TAXES SPECIALES.—(Réponse à E. M.)—Q. Le premier rang d'une paroisse s'est engagé à fournir le bois nécessaire pour construire les ponts municipaux sur le chemin national. Comment le conseil d'administration peut-il faire payer ce bois? doit-il se baser sur le rôle d'évaluation ou sur le front des terres?

R. C'est l'article 523 du Code municipal qui donne à une Corporation le droit, sur requête de la majorité des contribuables de procéder par taxes spéciales contre les contribuables intéressés à certains travaux. Voici ce que dit l'article susdit.

ARTICLE 523 C.M.—"Une corporation locale peut aussi ordonner, sur requête de la majorité des contribuables intéressés dans certains travaux, quels travaux sur les chemins, ponts ou cours d'eau municipaux, locaux ou de comté, à la charge de ces contribuables ou même à la charge de la corporation, et situés dans les limites de la municipalité locale, seront faits par la corporation, aux frais des contribuables y désignés et quels travaux seront faits par, à la charge et aux frais de la corporation? Une taxe spéciale est alors imposée pour l'exécution des travaux, sur les biens fonds des contribuables y désignés et intéressés ou, à la discrétion du conseil, sur ceux des contribuables y désignés et intéressés, ou à la discrétion du conseil, sur ceux des contribuables qui ont signé la requête.

Les autres travaux à la charge et aux frais de la corporation sont payés au moyen de deniers prélevés, par vote de taxation directe sur les biens fonds imposables autres que ceux déjà chargés de la taxe spéciale ci-dessus mentionnée.

"Tout règlement fait en vertu du présent article ne peut entrer en vigueur que le premier jour du mois de janvier après sa promulgation.

Nous tenons à attirer l'attention de notre correspondant sur le fait que lorsqu'une corporation ordonne que tout pont ou cours d'eau seront à la charge des contribuables, la contribution est basée sur la valeur de ces biens telle que portée au rôle d'évaluation ou, si elle est basée sur le rôle d'évaluation en vigueur, spécialement en ce qui concerne les chemins et les ponts, mais en ce qui concerne les cours d'eau les contributions restent basées sur l'étendue en superficie du terrain égoûté.

Nous sommes donc portés à croire, dans le présent cas, que pour l'application de la taxe spéciale sur le premier rang de la paroisse en cause, la contribution doit être basée sur le rôle d'évaluation en force, plutôt que sur l'étendue du front de chaque terrain.

CONTRAT DE MARIAGE ET INTERPRÉTATION.—(Réponse à J. V.)—Q. Un contrat de mariage a été passé entre deux futurs époux qui contractèrent plus tard le mariage religieux. Il est stipulé au dit contrat que les futurs époux seront mariés en communauté de biens et qu'ils se font mutuelle donation de leurs biens au survivant. Cependant, cette donation au survivant est soumise à une condition: l'époux survivant devra garder sur la ferme un de ses fils qu'il a le droit de choisir et en faire son donataire universel par testament. L'obligation existe aussi pour le donataire de payer certaines sommes à ses frères et sœurs, auxquelles sommes ils ont droit en vertu du premier mariage de leur père. Or, des deux fils l'un est mort et l'autre est allé vivre aux Etats-Unis, après avoir renoncé à tous les droits qu'il pourrait avoir sur la terre de son père.

La femme comprend en outre deux filles qui sont mariées et qui ont également renoncé à tous les droits qu'elles pourraient avoir sur la succession maternelle.

Advenant le cas où la femme survivrait à son mari, serait-elle obligée de vivre avec les enfants; et au cas d'un nouveau mariage devra-t-elle rendre compte aux enfants de son mari et de quelle manière le partage se ferait-il entre ces derniers?

R. En vertu des clauses générales du contrat de mariage, dont nous en avons énuméré quelques-unes l'époux survivante, dans notre opinion, ne peut être dérogée de la clause qui l'oblige à garder un des fils de son mari sur le bien paternel, à moins que celui-ci, pour certaines raisons, refuse de le faire. Auquel cas, la femme ne peut être tenue à une chose impossible: elle jouit alors de la terre et des biens meubles et immeubles comme propriétaire, mais seulement elle reste toujours avec l'obligation de choisir son légataire universel parmi les enfants de son mari, puisque le testament est ainsi fait.

Advenant le cas d'un second mariage, comme le testament le prévoit, l'époux survivante est obligée de rendre compte aux enfants de son mari, que ceux-ci soient ou non mariés et indépendants, qu'ils aient ou non renoncé à leurs droits sur la succession de la mère, ceci ne les prive pas de leurs droits sur la succession paternelle, et la mère reste tout de même obligée de leur rendre compte, en contractant un second mariage.

Dans le cas d'un second mariage, comme la part de chacun n'est pas spécifiée, nous croyons que les biens délaissés par la femme devront être divisés en parts égales entre les enfants survivants, et chacun des petits enfants héritant par représentation, comme le prévoit le code civil.

D'autre part, nous tenons à attirer l'attention de notre correspondant sur le fait que l'épouse, par

VOS IMPRIMÉS

POUR VOTRE COMMODITÉ

nous mettons à la disposition de la clientèle de la campagne et du district, notre service d'impression. Nous sommes outillés pour exécuter tous travaux d'impressions, entre autres :

FORMULES, LETTRES DE FAIRE-PART, EN-TÊTES DE LETTRES, FACTURES, Etc., Etc. CIRCULAIRES, DEMANDES DE COTATIONS, PROMPTE LIVRAISON.

LE "SOLEIL" Ltée

(Département de l'imprimerie)

la mort de son mari, ne peut être tenue de rendre compte aux enfants, advenant un second mariage, que de la moitié des biens de la communauté. En effet, sous le régime de la communauté de biens, la mort d'un des époux dissout la communauté; l'époux survivant prend alors la moitié des biens de la communauté, après déduction des dettes contractées par la communauté, et l'autre moitié appartient aux enfants.

Les époux ne peuvent en effet donner ce qui leur appartient, et dans la donation réciproque qui est faite au contrat de mariage en question, c'est ce que les époux ont entendu faire en signifiant une donation au dernier vivant les biens.

GAZOLINE ET EXEMPTION DE TAXES.—(Réponse à A. L.)—Q. Comme cultivateur je suis exempt de la taxe sur la gasoil; à qui dois-je m'adresser pour réclamer le montant de la taxe?

R. Les cultivateurs sont exemptés de la taxe sur la gasoil, mais seulement en ce qui concerne l'usage qu'ils en font pour une autre fin que celle pour faire fonctionner un véhicule automobile. En effet, voici ce que dit le deuxième paragraphe de la loi contenue au chapitre 25 GEORGE V:

"Les mots 'véhicule automobile' ont la même signification que dans la loi concernant les véhicules automobiles; ces mots ne comprennent ni par la gasoil, ni par le pétrole, pourvu qu'une déclaration, industrielle, forestière ou de pêche et qui ne sert pas au transport sur les chemins publics."

Quant à ce qui concerne le cultivateur, nous tenons à citer le paragraphe 14 du chapitre 25 ci-dessus désigné.

Voici ce que dit le paragraphe 14: "La présente loi ne s'applique pas à un cultivateur, pêcheur, industriel ou autre personne, qui achète de la gasoil pour une autre fin que celle de faire fonctionner un véhicule automobile, pourvu qu'une déclaration, industrielle, forestière ou de pêche et qui ne sert pas au transport sur les chemins publics."

"Tout cultivateur, pêcheur, industriel ou autre personne, qui achète de la gasoil pour une autre fin que celle de faire fonctionner un véhicule automobile et avoir fait une déclaration requise à cet effet, utilise la gasoil ainsi achetée pour le fonctionnement d'un véhicule automobile sans payer pour cette gasoil le droit imposé par la présente loi, commet une infraction à la présente loi et est, sur conviction, passible des pénalités édictées à l'article 7 de la présente loi."

Quant à savoir le mode de se faire rembourser les droits payés au gouvernement sur la gasoil, voici comment est disposé le paragraphe 11 de la même loi: "Le ministre peut, afin de faciliter la perception et la remise des droits imposés par la présente loi, ou afin d'empêcher le double paiement de ces droits pour la même gasoil, ou afin de faire les déductions nécessaires aux cas d'évaporation ou de perte accidentelle de la gasoil, conclure les arrangements qu'il juge à propos avec un vendeur, et ces arrangements sont sujets à l'application de la présente loi."

Nous conseillons à notre correspondant, s'il veut avoir des renseignements supplémentaires, par exemple quant à la formule ou à la déclaration qu'il doit faire lors de son achat, de s'adresser au département du revenu de la Province qui pourra probablement lui donner tous les renseignements que nous avons omis ici, et dont la loi ne parle pas spécifiquement.

QUESTION DE LOYER.—(Réponse à G. G.)—Q. Je suis à loyer et je paye \$5.00 par mois. Ai-je le droit de quitter mon logement le 1er ou le 15 du mois de décembre prochain sans donner avis au propriétaire et sans m'exposer à payer mon loyer jusqu'à la fin de l'année? Quel recours le propriétaire peut-il avoir contre moi?

R. Notre correspondant ne nous dit pas s'il existe un bail écrit et le propriétaire. S'il existe un bail écrit, il est évident que le propriétaire peut exiger, si son locataire quitte les lieux loués, trois mois de dédommagement.

D'un autre côté, s'il n'existe pas de bail écrit, mais qu'il a existé une entente verbale entre les parties que le locataire prenait la maison pour un an, le locataire est encore obligé de payer au propriétaire, s'il quitte le logement, une indemnité de trois mois, représentant le loyer de trois mois.

Enfin, si le bail a été verbal, mais que la durée du bail n'est pas fixée, voici les règles que donne le code civil pour pouvoir fixer la durée de la location. En effet, l'article 1642 C.C. déclare: "Le bail d'une maison ou de partie d'une maison, lorsque la durée n'en est pas fixée, est conclue fait à l'année, finissant au premier jour de mai, de chaque année, lorsque le loyer est de tant par an;

"Pour un mois, lorsque le loyer est de tant par mois; "Pour un jour, lorsque le loyer est de tant par jour; "Si rien ne constate un montant de loyer pour un terme fixe, la durée du bail est réglée par l'usage du lieu.

L'interprétation de l'article 1642, en ce qui regarde la location de notre correspondant revient donc à dire ceci: s'il n'y a pas un temps fixé pour le bail dont il est question ici, et en admettant que le loyer soit de \$5.00 par mois, notre correspondant, à l'expiration de chaque mois, a le droit de quitter le logement sans s'exposer à payer des dommages pour les mois à venir.

Nous croyons devoir compléter cette réponse en citant l'article 1657 du Code civil, qui peut aussi avoir son application en l'espèce.

Cet article 1657 déclare: "Lorsque le terme du bail est incertain, verbal, ou présumé, tel que réglé en l'article 1608, aucune des parties n'y peut mettre fin sans en signifier congé à l'autre avec un délai de trois mois ou plus; si le loyer est payable à des termes plus rapprochés que trois mois, le délai du congé est réglé suivant l'article 1642.

"Le tout néanmoins sujet aux dispositions de ce dernier article et des articles 1608 et 1653.

Pour conclure, nous conseillons à notre correspondant, si le bail n'a pas été fait pour une année, c'est-à-dire sans terme fixe, de donner à son propriétaire un avis d'un mois à l'avance de la date où il quittera le logement.

Par exemple, si notre correspondant quittait son logement le 1er de décembre, il devra, avant le 1er de novembre, donner avis au propriétaire de son intention de quitter les lieux. De même si le locataire veut changer de logement le 15 décembre, il devra donc en donner avis au propriétaire le 15 novembre prochain.

ANNULATION D'UN REGLEMENT.—(Réponse à J. T. R.)—Q. Quatre conseillers ont voté en faveur d'un règlement et deux autres conseillers ont voté contre. On consulte aujourd'hui que deux des conseillers qui ont favorisé le règlement avaient un intérêt personnel dans la question. Comment faut-il s'y prendre pour faire casser ou annuler ce règlement sans aller à la Cour?

R. Il est clair que le règlement adopté après un vote où quelques conseillers municipaux avaient un intérêt personnel est illégal, puisque les membres du conseil intéressés dans une question n'ont pas le droit de voter sur cette question; ceci est nettement décrété par l'article 124 du Code municipal qui se lit comme suit: "Nul membre du conseil ne peut voter sur une question dans laquelle il a un intérêt personnel distinct de l'intérêt général des citoyens de la paroisse. Le cas, il, lors du vote, au cas d'objection, décide si tel membre a ou non un intérêt personnel; et tel membre n'a pas droit de voter sur la question de savoir s'il est intéressé.

Au cas où un membre du conseil intéressé donne son vote sans objection, ce vote ne vicie pas les procédures antérieures où une question n'ont pas le droit de voter sur cette question; ceci est nettement décrété par l'article 124 du Code municipal qui se lit comme suit: "Nul membre du conseil ne peut voter sur une question dans laquelle il a un intérêt personnel distinct de l'intérêt général des citoyens de la paroisse. Le cas, il, lors du vote, au cas d'objection, décide si tel membre a ou non un intérêt personnel; et tel membre n'a pas droit de voter sur la question de savoir s'il est intéressé.

Nous attirons l'attention de notre correspondant sur le fait que dans l'article précité il est dit que les procédures du conseil ne sont pas annulées par le fait du vote de membres intéressés, mais que ces derniers peuvent être mis à l'amende. Il y a de la jurisprudence antérieure où un tel règlement a été cassé par la Cour, pour la raison que le règlement était considéré comme illégal, nous croyons qu'il est inutile de le citer ici, vu que la loi le dit en toute lettre. Cependant, nous croyons que si le contribuable qui veut faire casser un tel règlement par une Cour de Justice doit établir que ce règlement a été adopté d'une façon irrégulière, c'est-à-dire que le règlement ainsi adopté cause un préjudice aux contribuables qu'il attaque.

Nous comprenons, d'autre part que les conseillers municipaux qui ont ainsi outrepassé leurs pouvoirs et leurs droits s'imposent mieux que le règlement tel qu'il est, et qu'ils s'exposent à payer l'amende. Il est plus facile au conseil municipal d'annuler un règlement par un autre règlement, et nous croyons que dans le présent cas, le règlement pourra être soumis de nouveau au conseil, mais bien entendu après que le règlement aura été annulé comme dit précédemment.

Juste qu'il nous ne croyons pas que par une simple motion ou avis de motion le règlement en question puisse être remis à étude, puisque, comme le dit l'article 124 C.M., les procédures du conseil ne sont pas vicieuses, c'est-à-dire ne sont pas nulles. Le seul moyen de s'en tirer, consisterait, pour le conseil, qui en a le droit, en vertu de ses pouvoirs généraux, d'annuler le règlement adopté et d'en passer un autre qui soit conforme.

RE.—Quatre taures Ayrshire dont 5 et deux de 2 ans donnant veau au troupeau accrédité, et mérea qualifié à G. E. Fournier, B. P. 243, Montréal, 47-48 Po 5

RE.—Une paire de jumena noires pour arrose. Taureaux et femelles Ayrshire de tout âge. Généalogie au Livre d'Or, accrédité. S'adresser à J.-Chs. Armbricourt de Brandon, cte. Berthier, 45 po5

RE.—Vaux mâles de race Ayrshire pur de gros records pour la production du côté, le prix \$25.00 chacun avec leurs parents dûment accrédités. Wilkinsham, Qué. 45-46 so6

RE.—Taureau Ayrshire de deux ans u premier prix à l'exposition de si trois vaux mâles de huit mois, issus d'un an et de l'année dont quel- qu'un d'un taureau d'extrême valeur. Tous descendant d'un troupeau contrôlé. Satisfaction garantie et prix S'adresser à Joseph Castonguay cliniques, comté d'Estet, F. Q. B-47

AIL ENGRAISSE PLUS VITE, les donnent également plus de décernés. Rapporté de 15 à us par quintal que les animaux s. Recommandé par le gouver- néral. Employez le DECOR- YSTONE. En vente chez votre le ferronnerie, ou écrivez direc- Keystone Dehomer Co., 219 1/2 Toronto.

A VENDRE

Shropshire enregistrés. Vaux venant de vaches québécoises pour Or. Renseignements fournis sur

aux RR. PP. TRAPPISTES, La Trappe, Qué.

DI POUR TOUS

EAU SUR LES FONDS INFE- Réponse à A. G. F. P.)—Q. J'ai un sur le premier rang et qui est plus terre de mon voisin située sur le ig; il n'y a pas de cours d'eau, mais coule le printemps et dans la era des nt; Cette eau descend sur une lon- un demi mille sur la terre de mon ite frange d'autres terres pour se ère. Est-ce que je suis obligé de can- jusqu'à la rivière; dans l'affirma- les travaux que j'ai à faire?

strait un petit pont sur ce cours d'eau; de faire et d'entretenir ce pont, ou rictaire du chemin qui en a la charge? un acte d'accord ni procès-verbal ce fossé d'égout?

ivil à l'article 501 déclare que: "Les rs sont assujettis envers ceux qui sont cevoir les eaux qui en découlent nas que la main de l'homme y ait con- traire inférieur ne peut pas élever de èche et écoulement, et le propriétaire rien faire qui aggrave la servitude ur."

l à dire que si notre correspondant a osé d'égout, mais que celui-ci n'a aug- servitude des terres situées sur un n- il n'est pas obligé de faire des travaux s inférieures.

é décidé dans une cause de Majesté va n du Comté de Joliette que: "Les sissements pratiqués par le proprié- r sur son fond, ne lui font encourir ite à l'égard du propriétaire infé- que ces travaux ne modifient pas en urs naturel de l'eau et n'ont pas pour mètre au fonds inférieur plus d'eau ne lui en destinant." Cependant, si ndant était propriétaire de terrain eux, il pourrait profiter des privilè- es de l'article 512 du Code municipal, le nous attirons son attention.

212 C.M.—"Les propriétaires ou terrains bas et marécageux peuvent s cours d'au sur les terrains voisins, e ceux qui y sont déjà faits, les creuser pas s'asset profonds, les réparer et r, en autant qu'il est besoin pour crains bas et marécageux.

s à faire sur ces cours d'au peuvent ar règlements; procès-verbaux ou rd".

oncerne la construction du pont qui sés dont notre correspondant nous sommes d'opinion que si ce pont ne osé en question, et a peu d'import- it être obligé de l'entretenir, à moins e point ne soient d'utilité publique il devrait tomber soit aux frais de la ot aux frais du propriétaire du che-

ON DEBETTES.—(Réponse à L. B.) n du foia pour une certaine somme, on m'a informé ensuite que mon mal plus tard je lui ai écrit, et ne rece- psonse, je lui ai téléphoné et au mo- e moment, il m'a promis de me telques jours.

voyé jusqu'à une lettre recomman- plus de succès; comment pourrais- je s'adresser à lui? Il m'a promis de me telques jours.

n débiteur refuse de payer après sissement faite par le créancier, il ne charger un avocat de prendre action eur, pour obtenir paiement. demande de paiement par lettre re- nous ne croyons pas que le créancier met le botté dans sa fonction. le créancier pourrait-il réclamer la omme, si cette dette est échue depuis u'il ait été convenu à cette époque du ntérêts.

pondant fera donc bien de confier sa homme de loi, s'il ne peut arriver yens à se faire payer, si son débi- ellement des biens pour garantir sa

ESSEYEZ MURINE POUR LES YEUX IRRITÉS PAR LE Soleil, le Vent, la Poussière et la Cendre. Ayez constamment les yeux propres et en santé, en employant MURINE. Les animaux souffrent de yeux comme l'être humain et il ploye MURINE aussi pour les Chevaux, Vaches, Porcs, Chiens, et autres Animaux. Recommandé et vendu par les pharmaciens et les opticiens. Ecrivez pour avoir notre brochure sur les soins à donner aux yeux. MURINE EYE REMEDY Co. 9 East Ohio St. Chicago, U. S. A.



# LA CHAUX ET LA PRODUCTIVITE DES TERRES

Le cultivateur devrait aujourd'hui connaître l'importance de la chaux en agriculture. Des expériences sans nombre et des recherches, sur les effets de ce précieux amendement des sols, prouvent à l'évidence que l'apport de calcaire sur les terres acides stimule les récoltes et corrige la texture du sol.

## LES SOLS ACIDES SONT D'UNE EXPLOITATION RUINEUSE, CAR, PAS DE CHAUX, PAS DE TRÈFLE; PAS DE TRÈFLE, PAS DE BONNE CULTURE.

### Les terres qui ont besoin de chaux

La majeure partie des terres du Québec manquent de chaux. Cette particularité nous est souvent révélée, dans la croissance des récoltes, par les expériences de culture et surtout par l'analyse chimique des sols.

Les terres fortement argileuses de même que les terres humifères (terres noires) sont celles qui sont le plus souvent acides. On reconnaît que ces terres manquent de chaux



Petit broyeur de pierre à chaux en opération sur une terre.

lorsqu'on a de la difficulté à y faire prendre le trèfle et que certaines plantes, telles que les prèles, (queues de renard) l'oseille, la "surette", les fraisiers sauvages, "l'argentine", etc., s'introduisent rapidement dans les cultures.

Certaines terres légères manquent de chaux. Les plantes qui, le plus souvent, révèlent leur acidité, sont les fougères et la petite oseille.

### Récoltes qui réclament surtout de la chaux

Les cultures qui bénéficient davantage de la chaux dans le sol sont: les trèfles, la luzerne et toutes les légumineuses en général, le blé, les arbres fruitiers, les asperges, etc.

### Quelle chaux employer

On peut appliquer la chaux sous forme de **chaux vive**, de **chaux hydratée** ou de **pierre à chaux moulue**.

Deux tonnes de pierre à chaux finement moulue valent une tonne de chaux vive et il faut environ 1½ tonne de chaux hydratée pour produire le même effet qu'une tonne de chaux vive.

Pour plus amples détails sur l'emploi de la chaux pour les terres, consultez le bulletin No "76": "**Chaux et calcaire pulvérisé**", qu'on peut se procurer gratuitement au **MINISTÈRE DE L'AGRICULTURE DE QUÉBEC**.

Afin de faciliter aux cultivateurs l'achat de chaux et d'éviter les frais de transport inutiles, nous donnerons ici le nom de quelques maisons où l'on peut se la procurer. Il est préférable d'acheter la chaux au char.

Nom de la maison	Genre de chaux
Deschambault Quarry Corp. 52 St-Paul, Qué.	Pierre à chaux finement moulue.
Dominion Lime Co., Sherbrooke, P. Q.	Pierre à chaux moulue et chaux vive et hydratée.
Standard Lime Co., Joliette, P. Q.	Chaux vivre et chaux hydratée et finement moulue.
J. DeRaiche, Port-Daniel-Est, Bonaventure.	Pierre à chaux moulue.
Wright & Co., Inc. Hull, P. Q.	Chaux vive et pierre à chaux moulue.
Société coopérative de St-Valentin, cté St-Jean, P. Q.	Pierre à chaux moulue.

Il est entendu qu'il existe une foule d'autres maisons qui offrent de la chaux en vente, mais nous avons donné plus haut les adresses de quelques-unes, afin que l'on puisse communiquer avec elles pour obtenir leur prix et faire ensuite, avec vos fournisseurs locaux, des comparaisons qui permettront d'acheter à meilleur compte.

Les cultivateurs résidant dans des districts où se trouvent de bonnes carrières de pierre à chaux et qui désireraient s'intéresser à l'organisation d'un syndicat ou d'une coopérative de broyage de pierre calcaire, pour l'amendement de leurs terres, pourront s'adresser au:

**SERVICE DE LA GRANDE CULTURE**  
Ministère de l'Agriculture, Québec



PER  
B-226  
S

ADMINISTR  
VOL  
V  
Profit  
PC  
Chois  
N  
Adr  
Coc