

# PREMIER COURANT



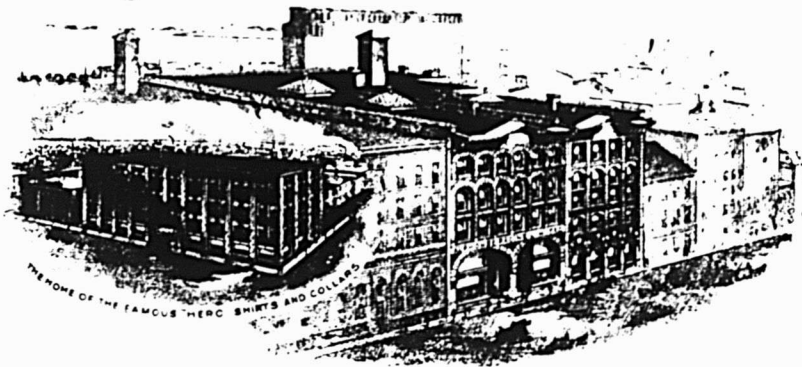
Fondé en 1887

MONTREAL, vendredi 30 mars 1917

Vol. XXX—No 13

L'Assortiment le plus considérable au Canada

## Alphonse Racine Limitée



MAGASINS ET BUREAUX, 60-82 RUE ST-PAUL OUEST

Fabricants et Négociants en Nouveautés

MANUFACTURIERS DES  
SALOPETTES MARQUE "MAPLE LEAF"

MONTREAL

Salles  
d'Echantillons

Manufactures

OTTAWA

STE-CROIX

QUEBEC

ST-DENIS

SHERBROOKE

ST-HYACINTHE

TROIS-RIVIERES

RUE BEAUBIEN

SYNDEY, C.B.

MONTREAL

Une commande au voyageur, par lettre, au magasin, sera d'un  
avantage mutuel.

# RIEN DE MEILLEUR

*pour aiguïser l'appétit et donner  
au piquant à tous les mets que*

## La Sauce Worcestershire

### "Perfection" de Jonas

*D'une pureté absolue et ne contenant  
que ce qu'il y a de mieux en fait  
d'épices elle est excellente pour assai-  
sonner la viande, le poisson, la soupe,  
la salade, etc.*

**Toutes les personnes qui en ont goûté**

**en redemandent**

Ceux qui, dans le commerce de l'épicerie ont le plus d'expérience, savent qu'en achetant

## LES PRODUITS JONAS

ils font un excellent placement. Ils vous diront qu'en achetant

**LES ESSENCES CULINAIRES DE JONAS  
LA MOUTARDE FRANCAISE DE JONAS  
LE VERNIS MILITAIRE DE JONAS**

le marchand prouve qu'il sait acheter, car les produits de la marque "Jonas" se vendent plus rapidement et en plus grande quantité que tout autre produit similaire.

Les seuls articles profitables dans le commerce sont ceux dont la vente n'immobilise pas le capital. Les marchandises qui restent sur les tablettes ou dans quelque coin du magasin représentent un capital mort qui se détruit de lui-même au lieu de se reproduire.

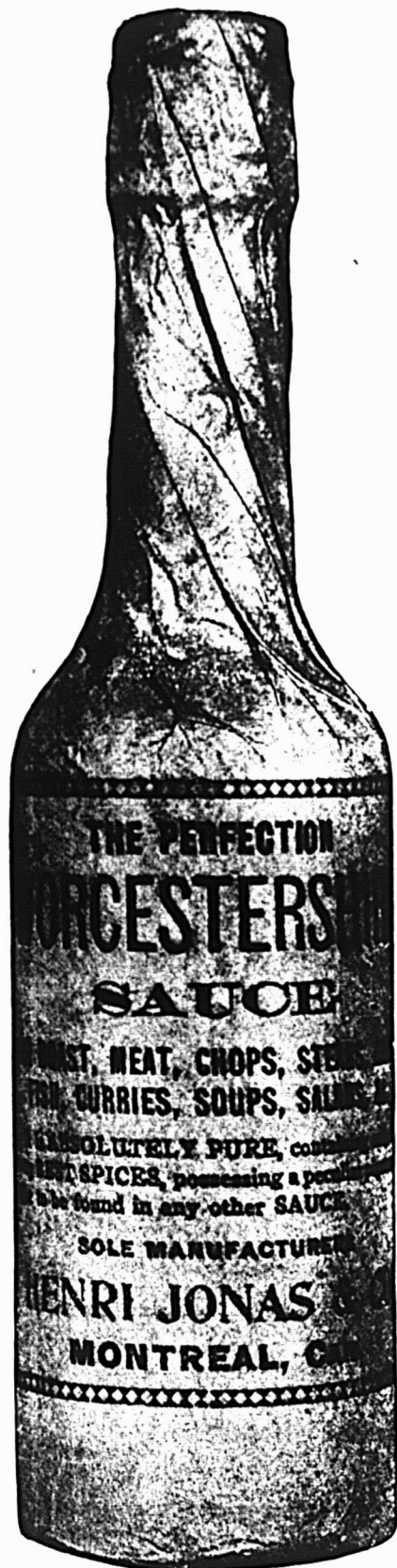
Avec les "Produits Jonas" la Vente et les Profits sont toujours assurés. Acheter les Produits Jonas, c'est donc bien acheter.

## HENRI JONAS & CIE

MAISON FONDÉE EN 1870

173 à 177 rue Saint-Paul Ouest,

Montréal



# Encore plus de Fèves Cuites au Four

Plus l'approvisionnement de légumes d'hiver s'épuisera et le prix de ce qui restera augmentera, plus la vente des fèves cuites au four deviendra considérable, si elle est poussée convenablement.

Exposer les Fèves cuites au four Simcoe dans votre vitrine de comptoir, sur votre comptoir et dans votre vitrine de magasin est une bonne mesure commerciale.

Cela attirera dans votre caisse enregistreuse un grand nombre de pièces de dix et de vingt-cinq cents hésitantes.

Les Fèves cuites au four Simcoe sont ce que l'on peut faire de meilleur en fait de fèves cuites au four. Comme elles sont faites au Canada elles doivent répondre aux règlements stricts du Gouvernement Canadien.



**DOMINION CANNERS  
LIMITED**

**HAMILTON (CANADA)**

# Le Soda à Pâte "COW BRAND"

*est toujours fiable, pur, uniforme*

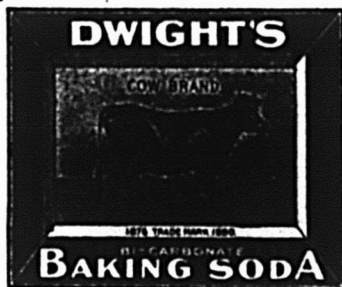
En raison de sa qualité fiable bien connue, de sa pureté absolue et de sa force le Soda Cow Brand est le grand favori de toutes les ménagères partout. Il se vend constamment et vous rapporte un bon profit

*Achetez-en de votre marchand en gros.*

## CHURCH & DWIGHT

(LIMITED)

Manufacturers - - MONTREAL.



# LA LAMPE WONDER

(LA LAMPE PUISSANTE)

est la lampe la plus nouvelle et la plus ingénieuse qui ait jamais été lancée sur le marché. Elle produit une lumière blanche, claire, brillante d'une force de 500 bougies pour moins de 1-3 de cent par heure.



Prenez cette lampe dès maintenant et ayez votre magasin éclairé aussi bien que dans les meilleures places de la ville. Elle peut être installée par n'importe qui.

Un enfant peut la manier. Absolument sûre et sans odeur. S'allume avec une allumette, très aisément. Pleinement garantie.

Marchands demandés partout comme agents locaux.

Écrivez-nous directement pour une installation d'éclairage indépendant et à prix coûtant.

## MacLaren Light Company

MERRICKVILLE (ONTARIO)

### PRIX COURANTS

Dans la liste qui suit, sont comprises uniquement les marques spéciales de marchandises dont les maisons, indiquées en caractères noirs, ont l'agence ou la représentation directe au Canada ou que ces maisons manufacturent elles-mêmes. Les prix indiqués le sont d'après les derniers renseignements fournis par les agents, représentants ou manufacturiers eux-mêmes.

#### WALTER BAKER & CO., LTD.

Chocolat Premium, pains de ¼ liv. et de ½ liv., boîte de 12 liv., par liv. . . . . 0.87

Breakfast Cocoa, boîtes de 1.5, ¼, ½, 1 et 5 liv. . . . . 0.41

Chocolat sucré, Caracas, ¼ et ½ de liv. boîtes de 6 liv. 0.81

Caracas Tablets Cartons de 5c, 40 cartons par boîte, la bte. 1.25

Caracas Tablets, cartons 5c, 20 cartons par boîte, la bte. 0.65

Caracas Assortis, 33 paq. par boîte, la boîte . . . . . 1.00

Chocolat sucré "Diamond", pain de 1-6 de liv., boîtes de 6 liv. la liv. . . . . 0.24

Chocolat sucré Cinquième, pains de 1.5 de liv., boîtes de 6 liv., la livre . . . . . 0.23

Cacao Falcon (pour soda chaud et froid) boîtes de 1, 4 et 10 liv., la livre. . . . . 0.36

Les prix ci-dessus sont F.O.F., Montréal.

#### BRODIE & HARVIE, LIMITED

Farines préparées de Brodie La doz. "XXX" (Étiquette rouge) pqts.

3 lbs. . . . . 2.20

Paquets de 6 livres . . . . . 4.30

Superb, paquets de 3 livres . . . . . 2.00

Paquets de 6 livres . . . . . 3.90

Crescent, paquets de 3 livres. . . . . 2.10

Paquets de 6 livres . . . . . 4.10

Buckwheat, pqts. de 1½ liv. . . . . 1.00

— — — 3 liv. . . . . 2.20

— — — 6 liv. . . . . 4.30

Griddle Cake, paquets de 3 lbs. 2.20

Paquets de 6 livres . . . . . 4.30

Pancake, paquets de 1½ livre. 1.00

Les caisses content 12 paquets de 6 livres ou de 2 douzaines de 3 livres, à 20c chaque.

La pleine valeur est remboursée pour Caisnes retournées complètes et en bon état seulement.

#### L. CHAPUT, FILS & CIE, LTEE,

Montréal.

#### "PRIMUS"

#### Thé Noir Ceylan et Indien

Étiquette Rouge, paquets de 1 lb. c-s 30 lbs., la livre . . . . . 0.41

— — — ½ lb. . . . . 0.41

c-s 30 liv., la livre . . . . . 0.41

— — — ¼ lb. . . . . 0.42

c-s 29¼ liv., la livre . . . . . 0.42

Étiquette Argent pq. de 1 liv. c-s 30 livres, la livre . . . . . 0.48

— — — ¼ liv. c-s 30 livres, la livre . . . . . 0.48

— — — ½ liv. c-s 29¼ livres, la livre . . . . . 0.49

#### "PRIMUS"

#### Thé Vert Naturel, non coloré.

Étiquette Rouge, paquets de 1 lb., c-s 30 livres, la livre . . . . . 0.41

— — — ½ liv., c-s 30 livres, la livre . . . . . 0.41

— — — ¼ liv., c-s 29¼ livres, la livre . . . . . 0.42

Étiquette Argent, pq. de 1 liv., c-s 30 livres, la livre . . . . . 0.48

— — — ½ liv., c-s 30 livres, la livre . . . . . 0.48

— — — ¼ liv., c-s 29¼ livres, la livre . . . . . 0.49

#### THE CANADA SAUCE AND VINEGAR CO.

Téléph. Adélaïde 3748.

519 rue King Ouest, Toronto.

#### LISTE DE PRIX No 12

#### SAUCE H.-G. (Qualité Supérieure)

10c la bouteille. . . . \$0.95 la douz.

Dimension hôtel, 15c la bout. . . . . 1.45 — —

En caisses de 4 douzaines.

#### SAUCE E.-P. (Epicurian)

20c la bouteille (carrée) \$1.80 la doz.

En caisses de 4 douzaines.



REGISTERED TRADE-MARK



# GOLD DUST

## SE VEND CONSTAMMENT



*Inutile d'argumenter pour vendre Gold Dust*

Il disparaît rapidement de vos tablettes parce que les ménagères en ont fait usage pendant des années. Elles savent exactement ce qu'il leur enlève de travail en fait de lavage de planchers et de vaisselle et d'innombrables tâches qui étaient des corvées avant l'apparition de Gold Dust.

*Avec un bon approvisionnement de Gold Dust vous ne désappointerez aucun de vos meilleurs clients. Comment est votre approvisionnement ?*



THE N. K. FAIRBANK COMPANY

LIMITED

MONTREAL

*"Laissez les JUMEAUX GOLD DUST faire votre ouvrage."*



**VINAIGRE TA-BELL (Table)**

Préparé spécialement pour la table.  
10c. la bouteille, . . . \$0.95 la douz.

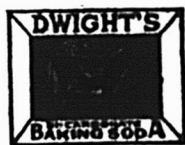
En caises de 4 douzaines.

Conditions: comptant, sans escompte.

Fret payé pour cinq caisses ou plus jusqu'à toute station de chemin de fer entre Windsor et Montréal et au sud de North Bay. Pour tout autre endroit on allouera 25c. par 100 livres pour le fret.

**CHURCH & DWIGHT**

Cow Brand Baking Soda.



En boîtes seulement.

Empaqueté comme suit:

Caisses de 96 paquets de 5c. \$3.20

Caisse de 60 paquets de	1 liv.	3.20
— 120 —	½ liv.	3.40
— 30 —	1 liv.	
et 60 paq. mélangés,	½ liv...	3.30

**W. CLARK, LIMITED**

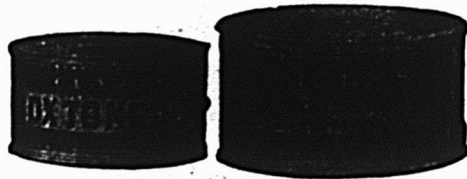
Montréal.

**Conserves**

La douz.

Corned Beef Compressé	... ½s.	2.75
— — —	.... 1s.	3.50
— — —	.... 2s.	9.00
— — —	.... 6s.	34.75

Corned Beef Compressé	.. 14s.	68.00
Roast —	..... ½s.	2.75
— —	..... 1s.	3.50
— —	..... 2s.	9.00
— —	..... 6s.	34.75
Boeuf bouilli	.. 1s.	3.50
— —	..... 2s.	9.00



Boeuf bouilli	..... 6s.	34.75
Veau en gelée	..... ½s.	2.00
Veau en gelée	..... 1s.	3.00

Fèves au lard, Sauce Chili, éti. quettes rouge et dorée, caisse de 66 liv., 4 douz. à la caisse. la douzaine . . . . . 0.90  
do, 43 liv., 4 douz., la douz. 1.15  
do, grosses boîtes, 42 liv., 2 douzaines . . . . . la douz. 1.85  
do, boîtes plates, 51 liv., 2 douzaines . . . . . la douz. 2.45  
— à la Végétarienne, avec sauce tomates, boîtes de 42 liv. 1.80  
— au lard, grandeur 1½

Sauce Chili, la douzaine	.....	1.75
— Tomates, la douzaine	.....	1.75
Sans sauce la douzaine	.....	1.45
Pieds de cochons sans os	.. 1s.	2.75
— — —	.... 2s.	5.50
Boeuf fumé en tranches, boîtes de ferblanc	.. ½s.	2.00
— — —	.... 1s.	3.00
de ferblanc	.. 1s.	3.00
— — —	.... pots	
en verre	..... ½s.	1.50

Boeuf fumé en tranches, pots en verre	..... ½s.	2.25
— — —	.... 1s.	3.25
Langue, jambon et pâté de veau	..... ½s.	1.50
Jambon et pâté de veau	..... ½s.	1.45
Viandes en pots épiées, boîtes en fer-blanc, boeuf, jambon, langue, veau, gibier	..... ½s.	0.50
— — —	.... ½s.	1.00
— — — de verre, poulet, jambon, langue	..... ½s.	



Langues	..... ½s.	
— — —	.... 1s.	
— de boeuf, boîtes en fer-blanc	..... ½s.	3.50
— — —	.... 1s.	6.25
— — —	.... 1½s.	9.50
— — —	.... 2s.	13.00
— en pots de verre	.. 1s.	

— de boeuf pots de verre  
 size 1 1/2  
 — — — — — 2s.  
 Viande hachée en "tins" cachetées hermétiquement . . . 1s. 2.00  
 — — — — — 2s. 3.25  
 — — — — — 3s. 4.55  
 — — — — — 4s. 6.25  
 Viande hachée en "tins" cachetées hermétiquement . . . 5s. 8.00  
 Viande hachée.  
 En seaux, 25 livres . . . . . 0.13  
 En cuves, 50 livres . . . . . 0.13  
 Sous verre . . . . . 2.30

**KETCHUP AUX TOMATES**

Bouteilles,  
 — 56 " 16 — . . . . . 3.00

**BEURRE DE PEANUT**

Beurre de Peanut, 16 "—1/4—2 0.95  
 — — — — — 24 "—1/2—2 1.40  
 — — — — — 17 "—1—1 1.85

Boîtes carrées  
 Seaux, 24 livres . . . . . 0.24  
 do, 10 — . . . . . 0.25  
 — 5 — . . . . . 0.27

Clark's Fluid Beef Cordial, bouteilles de 20 onces, 1 doz. par caisse . . . . . doz. 10.00

Fèves au lard, sauce tomate, étiquette bleue, caisse de 66 liv., 4 douz. à la caisse, la douzaine . . . . . 0.90  
 do, 43 liv., 4 douz., la douz. . . . . 1.15

Clark Fluid Beef Cordial, bouteille de 10 onces, 2 douz. par caisse, la douz. . . . . 5.00

do, 42 liv., 2 douz., la douz. . . . . 1.85  
 do, boîtes plates, 51 liv., 2 douz. . . . . la douz. 2.45  
 do, grosses boîtes, 68 liv., 2

douz. . . . . la douz. 3.00  
 do, grosses boîtes, 96 liv., 1 douz. . . . . la douz. 10.00  
 do, grosse boîtes, 82 liv., 1/2 douz. . . . . la douz. 14.50

**FÈVES AU LARD**

Etiquette rose, caisse de 66 liv.  
 4 douz. à la caisse, la douz. 0.80  
 do, 43 liv., 4 douz. à la caisse la douz. . . . . 0.95  
 do, 42 liv., 2 douz. à la caisse, la douz. . . . . 1.60  
 do, boîtes plates, 51 liv., 2 douz. la douz. . . . . 2.00  
 do, grosses boîtes, 68 liv., 2 douz. . . . . la douz. 2.40  
 do, grosses boîtes, 96 liv., 1 douz. . . . . la douz. 8.00  
 do, grosses boîtes, 82 liv., 1/2 douz. . . . . la douz. 12.00  
 Veau en gelée . . . . . 2s. 4.50  
 Hachis de Corned Beef . . . 1/2s. 1.50  
 — — — — — 1s. 2.50  
 — — — — — 2s. 4.50  
 Beefsteak et oignons . . . 1/2s. 2.75  
 — — — — — 1s. 3.50  
 — — — — — 2s. 9.00  
 Saucisse de Cambridge . . . 1s. 3.00  
 — — — — — 2s. 5.50  
 Pieds de cochons sans os . 1/2s. 1.75

Prix sujets à changements sans avis.  
 Commandes prises par les agents sujettes à acceptation. (Produits du Canada).

**BORDEN MIL CO., LIMITED  
 MONTREAL**

Liste des prix pour l'est de Fort William, (cette dernière ville comprise), dans les provinces d'Ontario, de Québec et Maritimes.

se), dans les provinces d'Ontario, de Québec et Maritimes.

**LAIT CONDENSE**



La caisse  
 Marque Eagle, 48 boîtes . . . . . 8.00  
 — Reindeer, 48 boîtes . . . . . 7.70  
 — Silver, Cow, 48 boîtes . . . . . 7.15  
 — "Gold Seal et "Purity" 48 boîtes . . . . . 9.00  
 Marque Mayflower, 48 boîtes . . . . . 7.00  
 — "Challenge", "Clover", 48 boîtes . . . . . 6.50



Lait Evaporé  
 Marques St-Charles, Jersey, Peerless, "Hotel", 24 boîtes . . . . . 5.40  
 "Tall", 48 boîtes . . . . . 5.50  
 "Family", 48 boîtes . . . . . 4.90  
 "Small", 40 boîtes . . . . . 2.40

**CAFE CONDENSE**

Marque Reindeer, "Grande", 24 boîtes . . . . . 5.50  
 — — — — — "Petite", 48 boîtes . . . . . 5.80  
 — Regal . . . . . 24 boîtes 5.20  
 Cacao Marque Reindeer — 24 grandes boîtes . . . . . 5.50  
 — Marque Reindeer, petites boîtes . . . . . 5.80  
 Conditions: net, 30 jours.

Lots de 5 boîtes et plus, fret payé jusqu'à 50 cents par cent. Le surplus sera marqué sur la facture.

**E. W. GILLETT COMPANY LIMITED**

Toronto, Ont.

AVIS.—1. Les prix cotés dans cette liste sont pour marchandises aux points de distribution de gros dans Ontario et Québec, excepté là où des listes spéciales de prix élevés sont en vigueur, et ils sont sujets à varier sans avis.

Levain en Tablettes "Royal"  
 Caisse 36 paquets à 5c. . . . la caisse \$1.25

**Poudre à Pâte "Magic"**

Ne contient pas d'alun La doz.  
 6 doz. de 5c \$0.50  
 4 doz. de 4 oz. 0.75  
 4 doz. de 6 oz. 1.00  
 4 doz. de 8 oz. 1.30  
 4 doz. de 12 oz. 1.80  
 2 doz. de 12 oz. 1.85  
 4 doz. de 1 lb. 2.25  
 2 doz. de 1 lb. 2.30  
 1 doz. de 2 1/2 lbs. 5.30  
 1/2 doz. de 5 lbs. 9.60  
 2 doz. de 6 oz. } à la  
 1 doz. de 12 oz. } cse  
 1 doz. de 16 oz } \$6.00

Vendue en canistre seulement.

Remise spéciale de 5% accordée sur les commandes de 5 caisses et plus de la Poudre à Pâte "Magic".

**LESSIVE PARFUMÉE DE GILLETT**



La cse  
 4 doz. à la caisse . . . . . 4.30  
 3 caisses . . . . . 4.20  
 5 caisses ou plus 4.15

**Soda "Magic"**

la Cse  
 No. 1 caisse 60 pnts de 1 lb. . . . . 3.15  
 5 caisses . . . . . 3.10  
 No. 5, caisse de 100 pnts. de 10 oz. 3.50  
 5 caisses . . . . . 3.40  
 Bicarbonate de Soude supérieur de "Gillett" Caque de 100 lbs. par caque . . . . . 3.25  
 Barils de 400 lbs. par baril . . . . . 8.55

**Crème de Tartre "Gillett"**

1/4 lb. pnts. papier La Doz.  
 (4 doz. à la caisse) 1.95  
 1/2 lb. pnts papier (4 doz. à la caisse) 3.75  
 1/2 lb. Caisnes avec couver-t vissé (4 doz. à la caisse) 4.60  
 Par Caisse

2 doz. pnts 1/2 lb. (Assortis) \$15.05  
 4 doz. pnts 1/4 b.  
 5 lb. canistres carrées (1/2 douz.) La lb. dans la caisse . . . . . 66 1/2 c  
 10 lbs. caisses en bois . . . . . 61 1/2 c  
 25 lbs. seaux en bois . . . . . 61 1/2 c  
 100 lbs. en barillets (1 baril ou plus) 57c

**THE CANADA STARCH CO., LTD.  
 Manufacturier des Marques  
 Edwardsburg.**

Empois de buanderie. La liv.  
 Canada Laundry Starch (caisse de 40 liv.) . . . . . 0.07  
 — White Gloss (caisse de 40 liv.), paquets de 1 liv. . . . . 0.07 1/2  
 Empois No. 1, Blanc ou Bleu, (caisses de 48 liv.), boîtes en carton de 3 liv. . . . . 0.08  
 Kegs no 1 d'Empois Blanc no 1 (caisse de 100 liv.) . . . . . 0.07 1/2  
 Barils d'Empois Blanc no 1, (200 liv.) . . . . . 0.07 1/2  
 Edwardsburg Silver Gloss, paquets chromo de 1 liv., (30 liv.) . . . . . 0.08 1/2  
 Empois Silver Gloss (48 liv.) en bidons de 6 liv. . . . . 0.10  
 — — — — — (36 liv.) . . . . . 0.10  
 boîtes à coulisses de 6 livres 0.10  
 Kegs Silver Gloss, gros cris-taux (100 liv.) . . . . . 0.08  
 Benson's Enamel (eau froide) (40 liv.) la caisse . . . . . 3.00  
 Farine de pommes de terre raffine Casco (caisse de 20 lb. en paquets de 1 liv.) . . . . . 0.15  
 Celluloid . . . . .  
 Caisse contenant 45 boîtes en carton, par caisse . . . . . 3.75  
 Empois de cuisine.  
 W. T. Benson's & Co's. Celebrated Prepared Corn (40 liv.) . . . . . 0.08 1/2  
 Canada Pure Corn Starch (40 liv.) . . . . . 0.07 1/2  
 (Boîte de 20 liv., 1/2 c en plus).  
 Sirop de Blé-d'Inde. Marque Crown. Par caisse  
 Jarres parfaitement cachetées, 3 liv., 1 loz., en caisse . . . . . 3.25

## Vente constante, bénéfiques constants

Quand votre cliente fait un repas de Shredded Wheat elle économise de l'argent et obtient une grande quantité de matière nutritive. C'est une qualité qui vaut la peine d'être prise en considération en ces temps de vie chère.

# Shredded Wheat



est un succédané parfait des oeufs ou de la viande comme valeur alimentaire, car il contient toute la riche matière nutritive du blé entier sous une forme de facile digestion. La vente établie sur une base solide est, naturellement, une vente permanente.

Ce Biscuit est empaqueté dans des boîtes de sapin inodores qui peuvent être facilement vendues 10 ou 15 cents, ce qui ajoute encore aux bénéfices de l'épicier.

"Fait au Canada"

**The Canadian Shredded Wheat Co., Limited**

Niagara Falls - Ontario

Bureau de Toronto: 49 rue Wellington Est

## LE MANITOBA, LA SASKATCHEWAN

### ET L'ALBERTA

sont des provinces qui offrent un important marché. Les affaires n'ont jamais été sur une base aussi solide qu'actuellement, dans l'Ouest, et il ne pourrait y avoir de moment plus opportun pour cimenter davantage les relations que l'on peut avoir avec les Commerçants de cette partie du pays. Les principaux EPICIERES SPECIALISTES, GERANTS DE RAYONS D'EPICERIE et EPICIERES EN GROS de l'Ouest lisent le WINNIPEG & WESTERN GROCER. Ce journal est exclusivement consacré au Commerce d'Épicerie et est l'unique publication indépendante de son genre dans le Grand Ouest. Numéro échantillon, tarifs et détails complets envoyés sur demande.

**WINNIPEG & WESTERN GROCER,**

320, Immeuble McIntyre,

WINNIPEG

Boîtes de 2 liv., 2 doz., en caisse . . . . . 3.45  
 Botes de 5 liv., 1 doz. en caisse 3.85  
 — 10 liv., ½ doz. en caisse . . . . . 3.75  
 — de 20 liv., ¼ doz., en caisse . . . . . 3.70  
 (Les boîtes de 5, 10 et 20 livres ont une anse en fil de fer.)  
 Barils, environ 700 livres . . . . . 0.04½  
 Demi-Baril, environ 350 livres. 0.05  
 Quart de baril, environ 175 liv. 0.05½  
 Seaux en bois de 2 gals., 25 liv.  
 chaque, . . . . . 1.75  
 — — — 3 gals., 38½ liv.  
 chaque . . . . . 2.50  
 — — — 5 gals., 65 liv.  
 chaque . . . . . 3.85  
 Sirop de Blé-d'Inde. Marque Lily White.

Par caisse

Boîtes de 2 liv., 2 doz. par caisse 3.95  
 — 5 liv., 1 doz., par caisse 4.35  
 — 10 liv., ½ doz., par caisse 4.25  
 — 20 liv., ¼ doz., par caisse 4.20  
 (Les boîtes de 5, 10 et 20 livres ont une anse en fil de fer).  
 Frete payé pour 5 caisses de sirop ou 250 livres, pour 10 boîtes d'empois ou 10 boîtes assorties de sirop et d'empois jusqu'à toute station de chemin de fer dans les provinces de Québec et d'On.

tario à l'est ou au sud du Sault Sainte-Marie, Sudbury, North Bay et Mattawa et jusqu'à tous les ports des lacs pendant la saison de navigation.

Conditions, net 30 jours. Pas d'es. compte pour paiement d'avance.

**WM. H. DUNN**

Montréal.

Edwards Soups.  
 (Potages Granulés, Préparés en Irlande), Variétés: Brun — Aux Tomates — Blanc (u assorti).

Paquets, 5s. Boîtes 3 doz. chaque (assorties) par doz. . . . . 0.45

Canistres, 15s. Boîtes 3 doz., grandeur, 4 oz., par doz. . . . . 1.45

Canistres, 35s. Boîtes 3 doz., grandeur, 8 oz., par doz. . . . . 2.85

**HENRI JONAS & CIE**

Montréal.

Pâtes Alimentaires "Bertrand"

La lb.

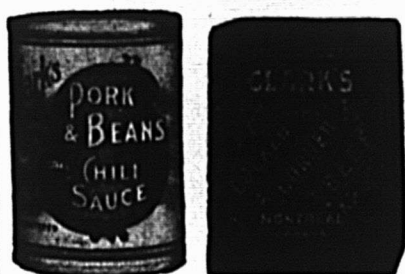
Macaroni "Bertrand" . . . . . manquant  
 Vermicelle — . . . . . —  
 Spaghetti — . . . . . —  
 Alphabets — . . . . . —  
 Nouilles — . . . . . —  
 Coquilles — . . . . . —  
 Petites Pâtes— . . . . . —

Extraits Culinaires "Jonas" La doz.

1 oz. Plates Triple Concentré	0.88
2 oz. — — —	1.67
3 oz. Carrées — —	2.00
4 oz. — — —	3.50
4 oz. — — —	6.50
16 oz. — — —	12.67
2 oz. Rondes Quintessences	2.09
2½ oz. — — —	2.84
5 oz. — — —	4.00
8 oz. — — —	7.00
8 oz. Carrées Quintessences	7.00
4 oz. Carrées Quintessences, bouchons émeri	4.00
8 oz. Carrées Quintessences, bouchons émeri	7.92
2 oz. Anchor Concentré	1.05
4 oz. — — —	1.83
8 oz. — — —	3.17
16 oz. — — —	6.34
2 oz. Golden Star "Double Force"	0.84
4 oz. — — —	1.50
8 oz. — — —	2.84
16 oz. — — —	5.00
2 oz. Plates Soluble . . . . .	0.84
4 oz. — — — . . . . .	1.50
8 oz. — — — . . . . .	2.84
16 oz. — — — . . . . .	5.00
1 oz. London . . . . .	0.55
2 oz. — . . . . .	0.84
Extraits à la livre de \$1.10 à 4.00	
— au gallon de \$7.00 à 25.00	
Mêmes prix pour les extraits de tous fruits.	

## Viandes, etc., en conserve de Clark

Donnez vos commandes du printemps à votre fournisseur **MAINTENANT**



## FEVES AU LARD

- |                 |                        |
|-----------------|------------------------|
| Boeuf Salé      | Boeuf à la Mode        |
| Roast Beef      | Saucisses de Cambridge |
| English Brawn   | Langue de Boeuf        |
| Pieds de Cochon | Boeuf Fumé en Tranches |
| Pâté de Veau    | Pâtés                  |
| Pâté de Boeuf   | Viandes en Pot         |
| Viande Hachée   | Viandes Epicées        |

Biŕteck aux Oignons

Spaghetti Sauce Tomato au Fromage, etc.

Les meilleures marchandises rapportent le plus.

**W. Clark, Limited,**  
MONTREAL

UN BON VENDEUR

## La Farine Préparée de Brodie

Voyez le Coupon des Episeurs dans chaque Carton.

**Brodie & Harvie, Limited,**  
Tél. Main 436. MONTREAL

### Vernis à chaussures La doux.

Marque Froment, 1 doz. à la caisse 0.75  
Marque Jonas, 1 doz., à la caisse 0.75  
Vernis militaire à l'épreuve de l'eau 2.00

### Moutarde Française "Jonas" La gr.

Pony	2 doz. à la caisse	10.00
Small	2 — —	9.00
Medium	2 — —	12.00
Large	2 — —	manquant
Tumblers	2 — —	10.80
Muggs	2 — —	manquant
Nugget	2 — —	"
Athenian	2 — —	"
Gold Band Tu	2 — —	18.80
No. 64 Jars	1 — —	19.80
No. 65 —	1 — —	22.80
No. 66 —	1 — —	25.80
No. 67 —	1 — —	manquant
No. 68 —	1 — —	"
No. 69 —	1 — —	"
Molasses Jugs	1 — —	00.00
Jarres, ¼ gal.	1 — —	00.00
Jarres, ½ gal.	1 — —	00.00

### Poudre Limonade "Messina" Jonas

Petites boîtes, 3 douz. par caisse, à \$12.00 la grosse.  
Grandes boîtes, 3 douzaines par caisse, à \$28.00 la grosse.

### Sauce Worcestershire

"Perfection", ½ pt. à \$12.00 la grosse, 3 douzaines par caisse

### AGENCES



### AGENCES

LAPORTE, MAR-

TIN LIMITEE

### Eau de Vichy

Admirable crown . 50 Btles. 8.00 c-s  
Veptune . . . . . 50 " 8.50 "

### Limonade de Vichy

La Savoureuse . . . . 50 Btles 11.00 c/s

**La Réputation et le Maintien des Préparations de Cacao et de Chocolat de Walter Baker & Co.**

ont été établis par des années d'affaires loyales, de fabrication honnête, une ligne de conduite inébranlable quant au maintien de la haute qualité des marchandises et par une publicité large et persistante.

Ceci signifie, pour l'épicier, une demande constante et croissante de la part des clients satisfaits, et, à la longue, de beaucoup le commerce le plus profitable.

Toutes nos marchandises sont vendues en Canada et fabriquées en Canada.

Registered Trade Mark.  
**Walter Baker & Co. Limited**  
Maison Fondée en 1780  
Montreal, P.Q.      Dorchester, Mass.

**W. H. ESCOTT CO., LIMITED**  
COURTIERS EN EPICERIES EN GROS  
AGENTS de MANUFACTURES ET MARCHANDS A COMMISSION  
FONDEE EN 1907

Représentants de  
ACADIA SUGAR REFINING CO.,  
WAGSTAFFE LIMITED,  
THOS. J. LIPTON,  
VAN CAMP PRODUCTS CO. ET AUTRES.

WINNIPEG — REGINA — SASKATOON — CALGARY — EDMONTON

Etes-vous représentés convenablement et d'une façon satisfaisante dans L'OUEST DU CANADA? Dans la négative veuillez nous envoyer un mot. Permettez-nous de vous causer de cette affaire.

Bureau Principal:  
181-183 avenue Bannatyne,  
WINNIPEG.

# SIROP DE GOUDRON ET D'HUILE DE FOIE DE MORUE DE Mathieu CASSE LA TOUX



Gros flacons, — En vente partout.

CIE. J. L. MATHIEU, Prop., SHERBROOKE P. Q.  
Fabricant aussi les Poudres Nervines de Mathieu, le meilleur remède contre les maux de tête, la Névralgie et les Rhumes Fiévreux.



# LES TRIBUNAUX

## JUGEMENTS EN COUR SUPERIEURE. — PROVINCE DE QUEBEC

E. Cavanagh Co., Ltd v. Alex Mackay, Montréal, \$455.  
 Jos. Monette v. Marie-Louise Legault et Mme Camille Bastien, Saint-Dorothée, \$1,045.  
 Montreal Shirt & Overall Co., Ltd. v. J.-W. Evans, Montréal, \$276.  
 Banque Hochelaga v. C.P.R., Montréal, \$1,955.  
 A. Trépanier v. Jacob Shugar, Montréal, \$2,593.  
 Ames Holden McCready Ltd v. Lyon Hoffmann, Montréal, \$2,375.  
 A. Costen et al v. Cie U. Pauzé & Fils Inc., Montréal, 2e classe.  
 Ety Weinstein v. Berman Dye Works, Ltd, Montréal, \$27.  
 Elliott & Co v. Barbara B. Alexander, Mme Wm. McCuaig, Joséphine Sauvageau, Mme Ed. Sénécal et Sénécal Reg., Montréal, \$1,133.  
 J.-R. Ménard v. Démas Tallefer et Ferd. Tallefer, Montréal, \$121.  
 Annie Weingart v. Jos. Jacobson, Montréal, 2e classe.  
 Jos. Jacobson v. Annie Weingart, 2e classe.  
 A.-L.-J. duCastel v. Ls. Lucien Charbonneau, Montréal, \$1,247.  
 M. L. H. & P. Co. v. P. D'Ambrozio, et S. Lucente, Montréal, \$137.  
 Pasquale D'Ambrozio S. Lucente v. Xavier Charbonneau, Montréal, \$137.  
 A. Antonacci v. T.-A. Vipond, Absent, \$75.  
 Piere Guidazio v. Oscar Giguère, Montréal, \$90.  
 Pierre Guidazio v. Oscar Giguère, Montréal, \$180.  
 Martin Co., Ltd v. Alfred Giroux, Lachine, \$195.  
 Edmund Eaves v. Ovide Brassard, Montréal, \$214.  
 Biron & Poirier v. W.W. Grant, Montréal, \$108.  
 Banque d'Hochelaga v. F. Charbonneau, Lucien Morin et Morin & Frères, Montréal, \$492.  
 Aimé Boucher v. Edouard Letendre, Montréal, \$300.  
 Walsh & Walsh v. Demetrius Memetrellu, Montréal, \$170.  
 Trust & Loan Co. of Can. v. Wm. La-douceur et Alfred Plante, Montréal, \$7,800.  
 Mme Albert Jarry v. Félix Vanasse et Isidore Trudeau, Montréal, \$3,640.  
 Lewlor Leblanc v. Sam. Russell, Montréal, \$107.  
 M. T. Co. v. Hénault & Hefferman, Montréal, \$108.  
 H. Boisbriand v. Raoul Vachon, Montréal, \$425.  
 A. Costen et al v. Cie M. Pauzé & Fils, Montréal, \$80.  
 Arthur Cloutier v. Alex. Lalonde, Montréal, \$110.  
 Cyprien Dorris v. Mme P. Desjardins, Montréal, \$100.  
 Delvina Banville v. J.-F.-H. Lauzon, Montréal, 2e classe.  
 Léopold Gauvreau et al v. Succession Jos. Godbout, Jr., Montréal, \$2,549.  
 L.-N. Ricard v. Céline Saint-Onge, Mme Frank Decoste et Alphonse Paquette, Montréal, \$2,000.  
 K. Citryn v. H. Taffert, Montréal,

\$263.

A. Lafontaine, N.P. v. Victoria Gougeon et Mme Aller Jutras, Montréal, \$90.  
 La Presse v. J.-E. Vaillancourt, Montréal, \$191.  
 F. Séguin v. W. Ziff, Montréal, \$87.  
 Wood Bros. v. Alex. Mackay, Montréal, \$183.  
 A. Gravel et al v. Alphonse Roy, Montréal, \$438.

## ACTIONS EN COUR SUPERIEURE. — PROVINCE DE QUEBEC

Ulric Maisonneuve v. Hugh Chevrier, Saint-Vincent-de-Paul, \$200.  
 Hon. L.-J. Perron v. W. Barrette, Verdun, \$131.  
 Wille Plante v. La ville de Beloeil, Beloeil, \$500.  
 Sam. Legault v. Adrien Parent, Saint-Clet, \$160.  
 Simon Théoret v. Alphonsine Perras, Sherrington, Mme Honorius Beaudin, Gilbert-Henri Beaudin, Jos.-Emile Beaudin et Beaudin Frères, Montréal, \$5,175.  
 Peter McLean v. Jos. Lascelle, Pointe-Fortune, \$107.  
 Sartori & Secchi v. Americus-Eug. Symmes, Montréal, \$3,544.  
 J.-G. Wilson v. Wm.-J. Lewis, Montréal, \$137.  
 Rod. Bédard v. R. Brosseau, J.-E. Vaillancourt, Alfred Hétu et François Paré, Montréal, \$205.  
 Elliott & Co. v. A.-H. Cléments, Montréal, \$200.  
 J.-A. McMillen v. Alfred Lévesque, Montréal, \$204.  
 Alfred Soubie v. Cléophas Saint-Aubin, Montréal, \$4,206.  
 Alfred Brazé v. John Malone, Montréal, \$145.  
 Perron & Co. v. Montreal Real Estate Exchange, Montréal, \$152.  
 Mathilde Desormeaux v. Isidore Hamelin, 2e classe.  
 Geo. Simoneau v. Anna Bourdeau, Montréal, 2e classe.  
 Crédit Foncier v. Alex. McArthur Co., Ltd, Montréal, \$2,377.  
 Crédit Foncier v. Ovilla Lafrance, Montréal, \$1,464.  
 Jos. Mercure v. Ed. Munsey, Montréal, \$146.  
 R. Deschambault v. Oldfield Apartments Co., Ltd., Clovis Dagenais, Montréal, et Alex. McKay, Westmount, \$500.  
 E. Ranger v. John W. Smith, Montréal-Nord, \$108.  
 Anthime Vallin v. Jos. Garceau, Trois-Rivières, \$554.  
 Williams Mfg. Co. v. Henry-W. Torney, New York, \$1,429.  
 L.-G. Craig v. Succession Stephen-Henry Martel, Jr, Montréal, \$5,125.  
 W. de M. & H.-M. Marler v. Succession Stephen-Henry Martel, Jr, Montréal, \$116.  
 Ferd. Witzling v. Gust.-B. Lafleur, Montréal, \$485.  
 Chéri Bernard v. F.-X. Turgeon, Montréal, \$119.  
 Cie de Brique Saint-Laurent v. Adé-lard Duranceau, Montréal, \$243.  
 Ls.-B. Daniels v. Ein & Rosenthal, Montréal, \$300.  
 Beaudoin, Ltd v. Veuve Chas. Wilson, Montréal, \$476.  
 Ernest Blanchard v. Ville de Montréal, Montréal, \$985.  
 Adé-lard Paré v. C.-A. Piché, Montréal, \$285.  
 J.-A. Brien v. Alfred Hétu et O. Sauriol, Montréal, \$113.  
 A. Beaudreault v. Damase Daoust, Montréal, \$4,044.  
 H. Garceau v. Thomas Touzin, Montréal, \$175.  
 Ritz Carlton Hotel Co., of Mtl. Ltd. v. Jas.-W. Spence, Montréal, \$355.  
 Westmoreland Ltd v. Aimé Bissonnette, Montréal, \$302.  
 Frank Lévasseur Co., Ltd. v. J.-R. Gouelt, Shawinigan Falls, \$300.  
 Star Realty v. J.-E. Roy, Victorien Roy, Henri Gagnon, Damase Vaillancourt, Edgar Tremblay, Montréal, Aug. Gagnon, Ls. Pigeon et Union Investment Co., Viauville, \$31,220.  
 J.-H. Roberts v. Can. Forestry Products Ltd, Montréal, \$113.  
 Geo.-J. Maher v. Can. Forestry Products, Ltd, Montréal \$156.  
 Hervé Gauthier v. Succession Mme J.-W. Mount, Montréal, \$1,075.  
 Mme Edouard Joubert v. Jos. Rochon, Montréal, \$150.  
 Eugène Dufour v. American Express Co., Montréal, \$141.  
 Téles. Auger v. Frank Colizza, Montréal, \$141.  
 Cie de Ferronnerie Letang v. Jos. Vignet et P.-E. Bourassa, Montréal, \$500.  
 Léo Roy v. Rob. Mitchell Co., Ltd, Montréal, 2e classe.  
 Prima Corbell v. Thos.-N. Proulx, Montréal, \$122.  
 Crown Cork & Seal Co. v. Victor Mon-gau, Montréal, \$1,420.  
 Lorette Brosseau v. Oct.-Alf.-Vallda Emond et Mme Anna Boisvert, Montréal, \$2,066.  
 Crédit Foncier v. John Rudner et Abraham Rudner, Montréal, \$6,839.  
 Crédit Foncier v. Abraham Rudner, Montréal, \$13,117.  
 Crédit Foncier v. Adéline Dubois et Mme Clovis Lapierre, Montréal, \$3,250.  
 Elzéar Ouellette v. Albert Ouellette, Saint-Laurent, \$150.  
 F.-X. Saint-Charles Co., Ltd. v. J.-Os-car Béllisle, Nicolet, \$137.  
 Succession James Jack v. Barthélemy Lefebvre, Montréal, \$15,408.  
 Mme J.-N. Scott v. Ville de Montréal, Montréal, \$2,465.  
 Andréa Chambittis v. Herman Singer, Montréal, \$750.  
 Arthur Landry v. Nagub Tabah, Faken Tabah, Kapyé-L. Tabah et Tabah Cousins, Montréal, \$2,500.  
 Cécilia-Marguerite Duffy v. Henry-Wm. Cocfield, Montréal, 2e classe.  
 François-de-Sales-A. Bastien v. Alex. Carl, Montréal, \$4,160.  
 Evans Co., Ltd v. Dickinson & Sons Sales Co., Ltd, Montréal, \$251.  
 Succession John Moore v. John Renaud, Montréal, \$176.  
 Morrissette Ltd v. L. Desautels, Montréal, \$124.  
 C. Gallibert & Son Co. v. C.P.R., Montréal, \$127.  
 Thompson Shoe Co., Ltd v. M. Goldblatt et P. Goldblatt, Montréal, \$275.  
 Massey Harris Co., Ltd v. G.-A. Déca-ry, Montréal, \$251.  
 Rosemont Realty Ltd v. A. Leclair, Montréal, \$503.

Eau Minérale Naturelle

Ginger Ale et Soda Importées

Ginger Ale Trayder's—  
 c/s 6 doz., chop. 1.30 doz. (liège  
 ou couronne) .....  
 — 6 doz., ¼ btl. . . . . doz. 1.12½  
 Club Soda Trayder's—  
 — doz., Splits, ¼ btl. — doz. 1.05  
 — 6 doz., chop. . . . . doz. 1.15

Extrait de Malt.

Miller de Milwaukee, ca 2 doz. 4.25 c-s  
 — — Brl. 8 doz. 16.20 Brl.

Lager Beer

Millar's High Life, Baril 10  
 doz. . . . . 15.00 Brl.

Porter Anglais de Guinness doz.

Johnson & Co. c-s 4 doz. Btl. 3.20  
 — — 8 doz. ¼ Btl. 2.00

Bière Anglaise de Bass .. doz.

Johnson & Co. c/s 4 doz. Btl. 3.45  
 — — c-s 4 doz. ¼ Btl. 2.15  
 — — c-s 10 doz., ¼ Btl. 1.45

Thé du Japon

Marque Victoria, c/s 90 lbs.... 25 lb.

Thés Noirs

Marque Victoria, tins de 30 & 50 lbs. 37  
 Marque Princess, tins de 30 & 50 lbs. 34



Fait en Canada

Caisse assortie, contenant 4 doz. 3.60  
 Citron — 2 — 1.80  
 Orange — 2 — 1.80  
 Framboise — 2 — 1.80  
 Fraise — 2 — 1.80  
 Chocolat — 2 — 1.80  
 Pêche — 2 — 1.80  
 Cerise — 2 — 1.80  
 Vanille — 2 — 1.80

Poids, caisse de 4 doz., 15 liv., caisse  
 de 2 doz., 8 liv.  
 Tarif de fret, 2e classe.



Fait en Canada

Caisse assortie, contenant 2 doz. 2.50  
 Chocolat, — — 2.50  
 Vanille, — — 2.50  
 Fraise — — 2.50  
 Citron — — 2.50  
 Sans essence — — 2.50

Poids par caisse, 11 liv. Tarif de fret,  
 2e classe.

THE C. H. CATELLI CO., LIMITED

201 rue Bellechasse, Montréal

Téléph. St. Louis 8761

Macaroni au lait de

Catelli

Le meilleur produit de la fabrique

Macaroni . . . . .  
 Vermicelle . . . . .  
 Spaghetti . . . . .  
 "Ready Cut" . . . . .  
 Alphabets . . . . .  
 Etoiles . . . . .  
 Animaux . . . . .  
 Noodles . . . . .

Par caisse  
 contenant  
 chacune 30  
 paquets  
 \$2.30

La marque ci-dessus est mise en  
 paquets seulement et est l'objet d'u-  
 ne publicité dans les journaux quoti-  
 diens, les magazines et par les affi-  
 ches.

MARQUE SPINELLI

Macaroni, Vermicelle, Spaghetti  
 30 paquets à la caisse . . . . . 2.10  
 en boîtes non empaquetées, 30  
 livres par caisse . . . . . 2.10  
 En boîtes, non empaquetées, 10  
 livres par caisse . . . . . 0.75  
 En boîtes non empaquetées, 5  
 livres par caisse . . . . . 0.40

MARQUE HIRONDELLE

Macaroni . . . . .  
 Vermicelle . . . . .  
 Spaghetti . . . . .  
 "Ready Cut" . . . . .  
 Alphabets . . . . .  
 Etoiles . . . . .  
 Animaux . . . . .  
 Noodles . . . . .

Par caisse  
 contenant  
 chacune 30  
 paquets  
 \$2.30

Non empaquetés

Le même assortiment que ci-dessus  
 en boîtes de 30 livres (sans empaque-  
 tage) \$2.30 la caisse.

Conditions: Net à 30 jours, 5% d'es-  
 compte aux commerçants pour lots de  
 25 caisses.

Transport payé pour tous les points  
 du Canada.

Poids minimum pour un envoi: 300  
 livres net.

IMPERIAL TOBACCO COMPANY

OF CANADA, Limited

CIGARETTES Le 1,000

Bouquet, 7s, boîte 350, par bte.. 6.22  
 Calabash . . . . . 11.50  
 Columbia, petits cigares..... 12.50  
 Dardanelles "Turques" bouts  
 unis . . . . . 13.00  
 Dardanelles "Turques", bouts  
 en liège ou en argent..... 13.00  
 Derby's, bte de 660, par bte \$4.30 7.15  
 Fatima 20s . . . . . 10.75  
 Guinea Gold . . . . . 8.50  
 Gloria 7s. . . . . 6.22  
 Gold Crest 20s . . . . . 6.50  
 Hasan "Turques", bouts en liège 8.30  
 Mecca "Egyptiennes", bouts unis 8.30  
 Mogul "Egyptiennes", bouts unis  
 ou en liège . . . . . 12.75  
 Murad "Turques", bouts unis . 12.75



New Light, Petits cigares .... 3.80  
 Old Chum, bouts unis . . . . . 3.50  
 Old Gold, 6s. bte de 600, la bte  
 \$4.10 6.83  
 Pall Mall, format ordinaire..... 19.50  
 Pall Mall, format royal ..... 26.00  
 Players Navy Cut ..... 8.70



Richmond Straight Cut, bte de  
 10 . . . . . 11.50  
 Richmond Straight Cut, bte de  
 20 . . . . . 11.00  
 Sweet Caporal . . . . . 8.80  
 Sweet Sixteen 7s, bte de 700, la  
 boîte . . . . . \$4.35 6.22  
 Sub Rosa, petits cigares ..... 8.80  
 Cigarettes importées.  
 Capstan, douce et medium . . 15.50  
 Capstan, bte de 10 avec porte-  
 cigarettes . . . . . 15.50  
 Soussa, importées du Caire,  
 Egypte extra fine, No 25.... 21.50  
 Soussa, extra fine, No. 30..... 24.50  
 Soussa, Khedivial . . . . . 22.50  
 Three Castles, bte de fer-blanc,  
 50s, bte de carton 10s. . . . . 19.00  
 Three Castles, bte de fantaisie . 19.50  
 Tabacs à Cigarettes.  
 B. C., No. 1, 14s..... 1.18  
 Sweet Caporal, 15s . . . . . 1.25

Tabacs coupés.



Old Chum, 12s . . . . . 0.99  
 Meerschaum, 12s . . . . . 0.99  
 Athlete Mixture, bte en fer-  
 blanc, ¼ et ½ lb. . . . . 1.50  
 Old Gold, 12s . . . . . 1.12  
 Seal of North Carolina, 12s..... 1.04  
 Duke's Mixture, "Cut Plug", 1/12 1.04  
 Duke's Mixture "Granule" sac 1/12 1.04  
 Old Virginia, pqts ¼ et 1 lb.... 0.80

## IL SE PEUT QUE VOS CLIENTS DEMANDENT DES ALLUMETTES SANS SPECIFIER CELLES D'EDDY

Non pas par indifférence, mais parce qu'ils s'attendent, naturellement, à ce que vous n'ayez que ces dernières — LES ALLUMETTES D'EDDY — en magasin. Si vous êtes bien avisés vous verrez à ce qu'ils ne soient pas déçus.

LES ALLUMETTES D'EDDY SONT EN GRANDE FAVEUR DEPUIS 1851 ET CETTE FAVEUR AUGMENTE TOUJOURS

## LA QUALITE COMPTE

Les Sucres

DIAMOND

St. Lawrence

Sont uniformément de la plus haute qualité ; ils ne maintiennent pas seulement les affaires mais en attirent de nouvelles.

Old Virginia, pqts 1/16 .....	0.70	Boîte de fer-blanc, ½ lb.....	0.53	Horse Shoe . . . . .	0.95
Bull Durham, sac 1-11 et 1-16..	1.80	Gold Block—		Rose No 1 de Landry.....	0.38
Snap, pqts ¼ et 1-16 .....	0.67	Sacs 1/14, boîtes 5 lbs.....	0.58	Rose No 1 de Houde	0.40
Calabash Mixture, bte ½ et 1 lb	1.45	Sacs 1/9, boîtes de 5 lbs.....	0.58	Tabacs à chiquer en palettes.	
Calabash Mixture, bte ¼ lb....	1.50	Boîtes en métal ¼ lb. ....	0.75	Moose, 12s, ½ cads., 12 lbs.,	
Calabash Mixture, importé, bte		Brown Shag pour fumer et chiquer—		cads. 18 lbs. ....	0.46
½ . . . . .	1.60	Pqts 1/12 lb., boîtes de 5 lbs.	0.48	Snowshoe bars, 6s, ½ butts, 12	
Pride of Virginia, importé, bte		Pqts ½ lb. ....	0.46	lbs. . . . .	0.56
1/10 . . . . .	1.60	Pqts 1 lb. . . . .	0.46	Stag bars, 6s, ½ butts, 12	
Capstan Navy Cut, importé, bte		Signam Cut Plug—		btes 6 lbs. ....	0.48
½ moyen et fort . . . . .	1.60	Sacs 1/14 lb., boîtes de 5 lbs..	0.56	Black Watch, 7½s, ½ butts, 9½	
Old English Curve Cut, importé		Pqts 1/12 lb., boîtes de 5 lbs..	0.48	lbs, btes 4 lbs. . . . .	0.60
boîte 1/10 . . . . .	1.70	Pqts ½ lb. . . . .	0.46	Bobs, 6s, ½ cads., 12 lbs., ¼	
Tuxedo, importé, boîte 1/10 . . .	1.70	Pqts 1 lb. . . . .	0.46	cads., 6 lbs. ....	0.46
Lucky Strike, importé, boîte,		Carillon (pour fumer et chiquer)—		Bobs, 12s, ½ butts, 12 lbs, btes	
1/10 . . . . .	1.70	Pqts 1/11 lb., boîtes de 5 lbs..	0.44	6 lbs. . . . .	0.46
Rose Leaf, importé, à chiquer		Como—		Currency, 6s, ½ butts, 9 lbs....	0.46
pqts 1 oz. ....	1.40	Pqts 1 lb. avec pipe à l'inté-		Currency Navy, 12s, ½ cads., 12	
Tabacs à chiquer importés.		rieur . . . . .	0.48	lbs, ¼ cads., 6 lbs.....	0.46
Piper Heidsieck . . . . .	1.46	Lion Brand (Coupé gros pour		Pay Roll thick bars, 8½ butts,	
Casino—		chiquer)—		21 lbs., btes 6 lbs.....	0.68
Pqts ¼ lb., boîtes 5 lbs.....	0.33	Sacs en papier 1/12, boîtes 5		Empire Navy bars, 8s, btes	
Pqts 1/10 lb., boîtes 5 lbs.....	0.40	lbs . . . . .	0.46	6 lbs. . . . .	0.64
Pqts ½ lb. ....	0.30			Walnut bars, 8s, btes 6 lbs....	0.64
Pqts 1 lb. ....	0.23				
Horse Shoe Solace—				EMPIRE BRANCH	
Pqts 1/12 lb., boîtes 5 lbs. ....	0.48			Tabacs à fumer en palettes.	
Pqts ½ lb. ....	0.48			Pedro bars, 5 5-7, btes 7 lbs....	0.67
Pqts 1 lb. ....	0.48			Rosebud bars, 7½, butts 21½	
Pqts 1 lb. avec pipe à l'inté-				lbs., btes 6 lbs.....	0.57
rieur . . . . .	0.53			Ivy, 8s, butts 18 lbs., ½ butts 9	
				lbs. . . . .	0.64



# YEAST ROYAL CAKES

*Epiciers : Les pains de Levure Royal, comme tous les autres produits de cette Compagnie, et à cause de leur qualité supérieure, sont depuis longtemps reconnus comme les meilleurs du Canada. Ils donnent depuis si longtemps une satisfaction parfaite que toute tentative d'expérimentation over des marques inconnues peut entraîner et entraînera la perte de clients précieux*

## ROYAL YEAST CAKES



BLUE LABEL

Fait un Pain Parfait.

E.W. GILLETT COMPANY LIMITED  
TORONTO, ONT.  
WINNIPEG MONTREAL



BLUE LABEL



## Sardines à l'huile MARQUE BRUNSWICK

Les sardines de qualité domestique les meilleures que l'on puisse désirer vendre.

La qualité supérieure de nos marchandises nous a procuré un grand commerce qui, grâce à l'emploi de méthodes d'affaires consciencieuses, augmente constamment. Quand vous tenez les Marques de Connors Bros. vous vendez des marchandises qui créent la clientèle.

On ne se sert pour la fabrication des conserves des aliments marins de la Marque Brunswick que des poissons les plus fins et les mieux choisis qui sont pêchés dans la célèbre baie Passamaquoddy. Notre établissement est exploité dans les conditions les plus idéales et nos articles arrivent dans un état parfait au consommateur.

Si vous n'êtes pas encore un marchand de la Marque Brunswick donnez une commande d'essai, parmi les articles suivants :

¼ SARDINES A L'HUILE ——— ¼ SARDINES A LA MOUTARDE ———  
FINNAN HADDIES (Boîtes ovales et rondes) ——— KIPPERED HERRING  
——— HARENGS SAUCE TOMATE ——— CLAMS

CONNORS BROS. Limited, Black's Harbor (N.B.)

# LE PRIX COURANT

REVUE HEBDOMADAIRE

Commerce, Finance, Industrie, Assurance, Etc.

EDITEURS

Compagnie de Publication des marchands détaillants  
du Canada, Limitée,

Téléphone Est 1184 et Est 1185

MONTREAL

Bureau de Montréal: 80 rue Saint-Denis.

ABONNEMENT { Montréal et Banlieue . . \$2.50 } PAR AN  
{ Canada et Etats-Unis . . 2.00 }  
{ Union Postale, fra. . . . 20.00 }

Circulation fusionnée

LE PRIX COURANT  
Le Journal des Marchands détail-  
lants  
Liqueurs et Tabacs  
Tissus et Nouveautés

Il n'est pas accepté d'abonnement pour moins d'une année.  
A moins d'avis contraire par écrit, adressé directement à  
nos bureaux, quinze jours au moins avant la date d'expiration  
l'abonnement est continué de plein droit.

Toute année commencée est due en entier.  
L'abonnement ne cesse pas tant que les arrérages ne sont  
pas payés.

Tout chèque pour paiement d'abonnement doit être fait  
payable au pair à Montréal.

Chèques, mandats, bons de poste doivent être faits paya-  
bles à l'ordre du Prix Courant.

Prière d'adresser les lettres, etc., simplement comme suit:  
"LE PRIX COURANT", Montréal.

Fondé en 1887

LE PRIX COURANT, vendredi 30 mars 1917

Vol. XXX—No 13

## Le Conflit Commercial-- La Lutte est Engagée.

Pendant les vingt dernières années, la tendance dans le commerce a été pour les manufacturiers de faire usage d'une marque de commerce pour placer leurs produits sur le marché. Dans quelques lignes d'affaires, telles que le commerce d'épicerie, le commerce de pharmacie, les articles de marque représentent plus de soixante pour cent de ceux vendus.

Les maisons vendant par correspondance ont profité de la situation en employant ces articles de marque qui sont bien connus du public pour être cotés à un certain prix et en les vendant à des taux réduits dans le but de créer une certaine influence parmi les consommateurs et les laisser sous l'impression que leur système de faire des affaires est plus économique que le canal régulier de distribution qui est du manufacturier au marchand de gros, du marchand de gros au détaillant et du détaillant au consommateur.

Les maisons vendant par correspondance ont dépensé des millions de dollars au Canada pour annoncer dans toute la presse, dans les catalogues et en employant tous autres moyens de persuader les gens de la grande efficacité de leur système. D'un autre côté, les marchands-détaillants du Canada n'ont rien dépensé pour placer devant le même public le revers de la médaille. La conséquence en est que des assertions ont été faites par les maisons vendant par catalogue, qui n'ont pas été démenties par quelqu'un et qui, en conséquence, ont été acceptées dans une certaine mesure comme étant vraies.

Tant que la lutte ne s'éleva qu'entre les deux intérêts privés les maisons faisant affaires par correspondance d'une part, et les marchands-détaillants en général, d'autre part, il n'y eut guère de raison pour plainte sérieuse. Tout ce qui peut en être dit, c'est que les deux côtés avaient accepté la vérité comme base de la concurrence. Avec cet objet en vue, l'association des Marchands-Détaillants du Canada, Incorporée, obtint la passation d'un amendement au Code criminel déclarant coupable d'offense quiconque an-

nonçait faussement un produit ou un article de première nécessité. Le Code criminel fut amendé de manière à punir ceux qui feraient de fausses descriptions de marchandises. La loi des Aliments Purs fut aussi passée pour prévenir la falsification ou la fausse dénomination de tout article. Tout ceci fut adopté et voté dans l'intérêt du public. Le résultat est que ces mesures commencent à agir sur les affaires des grosses maisons vendant par correspondance.

Par suite des conditions créées par la guerre, les nécessités de la vie ont sérieusement augmenté de prix. Les consommateurs souffrent donc de telles conditions et le gouvernement actuel d'Ottawa s'efforce de faire usage de cette situation pour fins politiques.

Le ministre du travail a commencé une enquête concernant le coût élevé de la vie et semble avoir l'idée fixe que toute entente commerciale est un mal qu'il faut extirper. Les manufacturiers, les marchands de gros et les détaillants ont reçu des questionnaires auxquels il leur est enjoint de répondre. Ceux qui opèrent leur commerce en faisant usage d'une marque de commerce et qui mettent en pratique le maintien des prix auxquels ils désirent que leurs articles soient vendus aux consommateurs ont reçu avis que cette pratique devait être discontinuée. D'autres manufacturiers qui vendent leurs marchandises au commerce de gros et qui leur allouent une certaine rémunération fixe pour les services rendus ont appris eux aussi, que de tels arrangements ne leur seraient plus permis.

Le gouvernement prétend avoir le droit de donner de telles instructions en vertu d'un ordre en conseil passé le 10 novembre 1916.

M. Knowles, M.P., pour Moosejaw, Sask., a introduit une loi No 21, rendant illégale pour tous manufacturiers, marchands de gros ou détaillants l'action de stipuler ou d'accepter que leurs marchandises soient vendues à un certain prix. Il y a là une manœuvre politique, cela ne fait pas de doute. La grande majo-

LA QUALITE  
est la seule raison  
de l'immense succès  
du

TABAC  
**STAG**  
A CHIQUER

Profitez de sa  
POPULARITE  
pour augmenter  
vos ventes

rité des consommateurs souffrant de l'augmentation dans la plupart des articles de première nécessité de la vie se trouvent ainsi trompés par une loi qui, loin de les protéger, ne fait que servir certains intérêts privés.

La loi de M. Knowles semble être établie pour permettre au gouvernement de dire que la loi telle qu'elle se présente aujourd'hui ne lui donne pas pouvoir de prendre l'action qui s'impose.

Les grosses maisons vendant par catalogues n'ont pas été longues à apprécier les dites mesures et elles leur ont apporté leur plus véhément appui. Il est évident que tout ce qui peut arriver qui contribue à désorganiser le canal régulier de distribution de la marchandise est une arme de plus entre les mains de ces grosses maisons.

Il est également évident que les grandes maisons faisant affaires par correspondance et celles engagées dans le canal régulier de distribution de la marchandise travaillent en vertu de deux principes différents qui se trouvent en contradiction. Les grosses maisons vendant par poste désirent monopoliser et centraliser la distribution de la marchandise. Elles n'augmentent pas la consommation, elles ne font que créer du désordre dans la distribution de la marchandise. D'un autre côté, le canal de distribution travaille en vertu des principes de dissémination. Prenant en considération la population du Canada et la superficie de notre pays, les adeptes du système de distribution par le canal régulier estiment que les manufacturiers doivent envoyer leurs marchandises aux points centraux par lots de wagons complets, que là, elles doivent être reçues par les marchands en gros qui font le réassortiment des différentes lignes de marchandises et les expédient de nouveau par quantités moindres aux détaillants de tout le pays, chaque détaillant gardant en stock les marchandises nécessitées par la population vivant dans la localité permettant ainsi au consommateur de satisfaire à ses besoins sur-le-champ par quantités désirées et au plus bas prix possible.

Le consommateur de Montréal ne veut pas être obligé de s'adresser à Québec pour obtenir un sac de sel de cinq centins ou une boîte de fèves; ce qu'il veut c'est traverser sa rue et obtenir ces articles de suite à un prix raisonnable.

La lutte engagée actuellement met donc en regard ces deux principes. Lequel des deux l'emportera et quel en sera le résultat?

Si la centralisation du commerce l'emporte, il s'en suivra que les marchands dans chaque ville et village seront ruinés, qu'aucun d'eux ne sera capable de faire marcher un commerce profitable. Le développement des municipalités sera arrêté; le progrès dans ces villes sera une chose du passé; l'activité s'y trouvera grandement diminuée et cela à l'avantage d'une ou deux grandes cités où seront situés ces magasins monstres.

Les fermiers n'auront pas le même service et attendront vainement les articles qui ne sont pas acceptables pour transport par le Département des Postes.

Si l'autre principe triomphe, le résultat sera exactement le contraire de celui que nous venons de voir. Ce principe de distribution par le canal régulier est celui même de la fondation de l'établissement et du développement des municipalités. Beaucoup de manufacturiers n'ont pas porté assez d'attention à cette situation, et ils ont dans le passé, encouragé la centralisation de la distribution en accordant aux grosses maisons à départements multiples des prix plus réduits qu'au

commerce de détail régulier. Ils ont pensé que ne pas avoir de politique commerciale était la meilleure politique. Ils sont bien obligés à présent de changer d'avis et de déterminer clairement leur manière de voir et d'agir.

Quant aux marchands-détaillants, il ne faut pas qu'ils craignent et déclinent la lutte, ils triompheront s'ils savent s'unir et se défendre.

---

## L'ORIENTATION DE NOTRE POLITIQUE COMMERCIALE

---

M. Edouard Montpetit, professeur d'économie politique à l'université Laval, qui était l'hôte d'honneur du club de Réforme, samedi dernier, a parlé devant un auditoire nombreux et distingué de "l'orientation de notre politique commerciale", et il a prouvé une fois de plus que les sujets, même les plus arides, quand ils sont traités avec compétence, peuvent intéresser les auditeurs au plus haut point.

Son exposé historique, très documenté, remonta plus loin que 1846 lors du pacte colonial, et nous étudions en passant les différents systèmes que sont le libre échange, la protection, l'annexion et la réciprocité. Il est resté beaucoup de ces idées pendant tout le 19<sup>ième</sup> siècle, et on les retrouve dans les programmes des partis politiques. A la confédération, les barrières douanières dressées entre les quatre provinces fédérales tombaient, et le pouvoir fédéral eut le contrôle du commerce extérieur.

Le conférencier parla du tarif protecteur de 1879 puis de l'évolution de notre politique commerciale, qui, après 1896, se dirigeait par étapes, à la conquête des marchés extérieurs, politique de préférence congue et exécutée par un Canadien-français, sir Wilfrid Laurier. M. Montpetit parla du tarif intermédiaire de 1907, qui facilitait nos relations avec les pays avec qui nous voulions faire du commerce, et qui frappait en même temps les pays envers lesquels nous croyions nécessaire d'user de représailles, dans l'espèce l'Allemagne, qui, depuis 1897, nous faisait grise-mine et nous retirait son tarif conventionnel.

C'est alors que nous vinrent les traités avec la France, la Belgique, la Hollande et l'Italie et des arrangements partiels avec les Etats-Unis et les Antilles. Parlant de notre politique commerciale pour l'avenir, le conférencier, tout en admettant que le problème est d'une solution ardue, dit qu'à l'exemple de l'Allemagne, qui dès maintenant se prépare à envahir les marchés mondiaux, après la guerre, nous devons nous aussi nous préparer, surtout à combattre les méthodes allemandes. Il est facile de déclarer qu'on n'achètera pas de l'Allemagne, mais il n'est pas aisé de découvrir la source par laquelle nous viendront les produits allemands, après la guerre.

M. Montpetit nous met en garde contre toutes les discussions stériles, et il dit qu'une politique de protection modérée est absolument nécessaire à tous les nouveaux pays. La plus grande partie de notre commerce se fait avec les Etats-Unis et la Grande-Bretagne, mais, après la guerre nous devons tâcher, à chaque fois que la chose sera possible, d'obtenir des traités de commerce avec les autres pays. Il faudra alors avoir des sous-secrétaires dans les différents ministères et départements, car les chefs auront trop de besogne.

M. Montpetit se déclare en faveur de l'établissement d'une commission du tarif afin d'éloigner les questions tarifaires de la politique. Il favorise également la nomination d'agents consulaires partout et il recommande d'améliorer encore notre système d'éducation, surtout au point de vue technique.

### NOUVELLES DE LA PROVINCE

Le magasin général, Labranche & Cie, Thetford Mines a été dissout.

J.-B. Walsh, de Ormstown, Québec, était récemment en voyage d'affaires à Montréal.

C.-A. Fuller, d'Est Farnham, était de passage récemment à Montréal.

D.-A. Macfarlane, Huntingdon, Qué., vint à Montréal pour affaires, la semaine passée.

L. Hamel, de Nicolet, a eu récemment plusieurs rendez-vous d'affaires à Montréal.

M. F. Godard, bien connu dans le commerce des grains à Montréal, était à Montréal pour affaires ces jours-ci.

La maison d'épicerie en gros G.-J. Zegele & Co., Montréal, a été dissoute. Une nouvelle maison du même genre a été formée.

M. Merril, des bureaux de la Ogilvie, s'est absenté pendant une semaine.

M. Nap. Benoit, de Saint-Césaire, était ces derniers temps, en voyage d'affaires à Montréal.

Harper-R. Gray, gérant de Gunn Langlois Ltd, Montréal, était à Toronto, il ya quelques jours, pour affaires.

Cecil-T. Gordon, de J.-Alexandre Gordon & Co, Montréal, est encore en Grande-Bretagne, mais ne tardera plus à s'embarquer pour le Canada.

A.-E. Cox avec F. Keegan, et John Barrie, de la Cowan Cocoa & Chocolate Co., ont passé à Québec pour visiter les détaillants.

Des dommages estimés à \$200,000 ont été provoqués par le feu qui s'est déclaré au rez-de-chaussée de la Ingersoll Packing Co, rue Saint-Paul-Ouest, le 20 mars courant.

J.-A. Vaillancourt, Ltd, marchands de produits alimentaires, subirent également d'importants dommages du fait de cet incendie.

Charles Chaput, président de L. Chaput, Fils & Cie, marchands de gros, Montréal, a quitté la ville pour aller passer quelques semaines de repos à Atlantic City.

H.-E. Quesnel, voyageur pour L. Chaput, fils & Co, Montréal, qui fut gravement malade, il y a quelques semaines revient rapidement à la santé et ses nombreux amis seront heureux de le voir bientôt reprendre ses occupations.

### L'ENQUETE DU MINISTRE DU TRAVAIL

A la suite de l'ordre en conseil passé à Ottawa le 10 novembre dernier en vue de forcer injustement le manufacturier à changer sa politique de distribution consistant à mettre un prix fixe sur ses articles pour n'en pas voir la valeur diminuer induement, le ministre du travail nomma M. J.-L. O'Connor comme commissaire enquêteur avec mission de prendre une juste information sur le coût élevé de la vie.

Or, cet officier gouvernemental a commencé son travail mais avec une mentalité toute spéciale qui ne manque pas de le faire sortir de ses attributions et de lui faire dépasser les bornes de ses pouvoirs.

M. J.-L. O'Connor ne se contente pas d'enquêter sur le coût élevé de la vie, de puiser de l'information à toutes les sources, de s'entourer de tous les enseignements et de tous les sons de cloches, il va beaucoup plus loin que cela et se permet ni plus ni moins que de donner des instructions et des ordres, enjoignant aux manufacturiers de changer leur politique d'affaires. Il interprète la loi lui-même, alors que son devoir ne consiste qu'à se procurer l'information et en faire rapport au cabinet.

Loin de nous la pensée d'insinuer que le commerce de détail veuille se dérober à toute enquête; les marchands-détaillants font un commerce honnête et loyal et n'ont, en conséquence, rien à cacher, les manufacturiers sont dans le même cas, mais ni les uns ni les autres ne veulent s'astreindre à supporter les allures d'un monsieur qui agit comme un dictateur, et sous couleur d'enquêter essaye d'imposer une volonté et de faire la loi parmi les marchands et industriels canadiens.

Marchands et manufacturiers n'acceptent pas le parti-pris de M. J.-L. O'Connor et s'ils sont prêts à tenir tête à ses ordres injustifiables, ils n'hésiteront pas à se soumettre aux décisions des tribunaux.

Les conditions du commerce changent: d'ici quelques années, les gens n'auront pas la même mentalité qu'à l'heure actuelle. S'il veut maintenir sa réputation de progressivité l'industriel ou le marchand ne doit pas croire que ses succès passés sont garants de ses succès à l'avenir—il doit marcher de front avec les idées des gens et la publicité est le seul moyen qu'il a à sa disposition pour se bien rendre compte si ses idées, ses méthodes concourent avec les besoins et les désirs du public.



# Tanglefoot

**Le destructeur de mouches non vénéneux**

**Sans danger, Hygiénique, Sûr**

**Attrape 50,000,000,000 de mouches  
chaque année**

## LA CIE DU PONT ACHETE LES FABRIQUES DE HARRISON FRERES

Récemment les actionnaires de "Harrison Brothers & Co.", Inc., de Philadelphie, ont accepté une offre qui leur avait été faite par la "Du Pont Powder Company", de Wilmington (Delaware), et la première, une compagnie de fabrication de peinture, est devenue l'une des filiales de la compagnie Du Pont.

Cette vente signifie l'union de deux des compagnies manufacturières les plus vieilles et les mieux connues du pays. La compagnie Harrison date de 1793 et celle de Du Pont de 1802. Cette cession n'apportera pas de changement radical dans l'exploitation de la fabrique de peinture qui sera continuée par les nouveaux propriétaires et, pratiquement, par la même organisation.

Cependant on s'attend au développement de la fabrication de la peinture, des couleurs, des vernis, des mordants et des produits chimiques, car la compagnie Du Pont apportera des ressources et de l'expérience qui devront produire ce résultat.

La fabrication de la peinture et du vernis n'est pas une nouvelle industrie pour cette compagnie qui, déjà, a sur le marché de l'émail, des laques, etc. et fabrique de grandes quantités de matériaux employés dans la fabrication des peintures et des teintures. Le benzol, l'huile de bois, l'oxyde hydraté d'anyle, le napthe, l'éthyle et un grand nombre d'autres articles produits par la compagnie Du Pont sont sur le marché depuis longtemps.

Les fabriques Harrison, à Gray's Ferry Road, sur la rivière Schuylkill, couvre 40 arpents et compte 80 bâtiments, dont une fabrique de blanc de plomb qui produit 10,000 tonnes par an.

Depuis la guerre, cette compagnie a formé la Mantua Chemical Company dont les usines sont à Paulsboro (New Jersey) sur un terrain de 250 arpents traversé par le ruisseau Mantua qui se jette dans le Delaware. Elle a aussi un établissement à Camden (New Jersey) et une mine de pyrite en Virginie.

La compagnie Du Pont a payé \$5,700,000 comptant et a pris à sa charge toutes les obligations de la compagnie.

L'exploitation sera dirigée par une nouvelle corporation de Pennsylvanie, la "Harrisons, Ins.", pour laquelle une charte a été demandée par MM. Lamont du Pont, le Dr Charles-L. Reese et Charles-A. Meade de la compagnie Du Pont; A.-R. Glancy et W. Richter, secrétaire de la compagnie Harrison.

## L'INDUSTRIE DU FER ET DE L'ACIER

**On devrait s'appliquer à mieux utiliser le minerai canadien.**

Bien qu'il y ait dans tout le Canada des dépôts de minerais de fer, la grande industrie métallurgique actuelle s'est développée surtout grâce à l'importation de minerais étrangers, principalement de l'île Bell, Terre-Neuve, et des chaînes ferrifères, situées au sud et à l'Ouest du lac Supérieur, Etats-Unis. Chaëne de ces sources fournit environ la moitié de la présente importation. Néanmoins, plusieurs riches dépôts de minerai de fer canadien ont contribué à fournir de grandes quantités dans le passé. On a fréquemment trouvé des minerais de qualité inférieure qui, à l'avenir, pourront devenir de précieuses sources pour ce métal.

Quant aux réserves de minerai de fer connues au Canada, un calcul approximatif des dépôts de minerai de fer, qui ont été plus ou moins exploités, porte le total connu à environ 200,000,000 de tonnes. Cependant, la plupart de ces minerais sont des magnétites et sidérites de qualité inférieure, qu'il faudra réduire ou désulfurer avant de les mettre en vente.

La production moyenne de minerai n'a pas atteint 400,000 tonnes par année, et une grande partie a été expédiée aux Etats-Unis, car les fondeurs canadiens n'en voulaient pas. Les hauts-fourneaux canadiens ont une capacité de fusion d'environ 1,500,000 tonnes par année; par contre, la production actuelle n'a fourni plus de 1,000,000 de tonnes qu'en une année. En 1913, le Canada a consommé plus de 3,000,000 de tonnes de fer et d'acier en articles de toutes sortes.

Le Canada importe non seulement 75 pour cent de son fer et de son acier, mais le minerai de fer dont on fabrique l'acier au pays provient aussi de sources étrangères.

Pour utiliser les minerais canadiens, dont les réserves connues contiennent environ 200,000,000 de tonnes, il est évident qu'il faut prendre des mesures pour encourager leur fusion au Canada.

## EN GARDE !

La législation tendant à empêcher marchands, marchands de gros et manufacturiers de se réunir pour discuter de leurs intérêts communs et instituer des prix de vente au détail fixes, est une mesure qui, si elle est appliquée rigoureusement, ruinera le commerce de détail pour le plus grand profit des grosses maisons à départements multiples qui tendent à accaparer le commerce national pour le placer entre quelques mains seulement et ensuite pressurer le public auquel il ne serait même plus donné le recours de la concurrence.

Le danger est très menaçant, il ne faut pas se le dissimuler; les détaillants légitimes des différents centres et des petites municipalités sont dans l'alternative ou de devenir la proie des grosses entreprises avides ou de lutter énergiquement contre leur emprise sans cesse grandissante.

Or le commerce de détail ne luttera avantageusement contre ces germes de destruction que s'il sait offrir à ses ennemis une front solide et volontaire. Le détaillant qui marché isolé ne saurait sans de grosses difficultés tenir tête à l'assaut préparé contre le petit marchand par les gigantesques entreprises soutenues par le gouvernement. Il faut donc qu'en cette heure éminemment critique, tous les marchands-détaillants s'unissent en joignant les rangs de l'Association des Marchands-Détaillants pour opposer aux ennemis de leur corporation le mur inébranlable de leurs volontés réunies.

## UNE NOUVELLE FEVE

Il est une qualité de fèves blanches importées, qui ont actuellement une vogue extraordinaire dans le marché du Canada, c'est un produit de l'Amérique du sud, que l'on appelle fèves "Chile Caballeros." Sous le rapport de la cuisson, c'est tout ce que l'on peut désirer et le goût exquis et mielleux surpasse même nos meilleures fèves canadiennes. Après sa cuisson, cette fève présente une augmentation considérable en volume, donnant une nourriture abondante, ce qui est d'un grand avantage sur les autres céréales de ce genre.



## LES MANUFACTURES DU CANADA

En 1916 un recensement postal des manufactures du Canada fut pris par le Bureau des Recensements et Statistiques, du Ministère du Commerce, et la compilation préliminaire des résultats fut terminée en décembre. Les recherches sont pour l'année civile 1915, ou l'année commerciale la plus rapprochée. Les opérations de construction et les métiers, de même que les établissements opérés comme fabriques furent inclus, et on a obtenu un record de toutes les firmes que l'on savait être en opération, irrespectif du nombre des employés ou de la valeur des produits. Ces chiffres sont préliminaires seulement, mais on peut les accepter comme exacts, sans plus de un pour cent de différence, car le seul changement que l'on connaît est l'inclusion de quelques rapports qui ne sont pas encore complètement révisés.

Les rapports du Recensement de 1911, l'enquête précédente la plus récente, furent compilés seulement pour les établissements employant cinq personnes ou plus. Il est donc impossible, pour le présent, de donner des comparaisons directes avec les chiffres de 1911, mais on les réserve pour le rapport final qui sera publié plus tard. On peut dire, cependant, que tous les groupes d'industriels donnent des augmentations considérables; les exceptions les plus notables sont les établissements pour la fabrication des matériaux de construction, tels que scieries, moulins à planer, manufactures de briques, etc., et conserves de fruits et de légumes.

Le relevé suivant compare les rapports avec ceux du Recensement Postal de 1906, qui comme celui de 1916, comprenait tous les établissements:—

On verra que le "nombre des établissements" a augmenté de 15,796 à 21,291 durant la décade. Sous ce rapport on peut remarquer que le terme "établissement" peut comprendre plus d'une manufacture, pourvu que l'opération soit faite par la même personne ou compagnie.

Le "capital" (y compris la valeur du terrain, des bâtiments, de l'outillage, des matériaux et des stocks en mains, et le capital d'opération, appartenant ou emprunté) a augmenté de \$846,585,023 à \$1,984,991,427, ou de 134.47 pour cent.

Le montant total des "gages" a de même augmenté de \$134,375,925 à \$227,508,800, ou de 69.31 pour cent, et les salaires de \$30,724,086 à \$60,143,604, une augmentation de 95.75 pour cent.

La valeur des "produits" en 1915 était de \$1,392,516,593, soit une augmentation de \$647,164,350, ou 93.85 pour cent sur 1905.

En ce qui concerne le "nombre des employés", donné comme étant de 511,859 au recensement de 1916, on doit faire remarquer que ce chiffre est pour la date du 15 décembre 1915, quand le nombre est petit dans certaines classes d'établissements, tandis que le chiffre pour 1905, soit 392,530, est une moyenne de toute l'année. Dans la publication finale des résultats on donnera le nombre des employés pour chaque mois de 1915, de même qu'une moyenne pour l'année et on indiquera les périodes d'activité maximum et minimum pour chaque classe d'industrie.

Items.	1905	1915	Augmentation	
			Montant	Pour cent
Etablissements . . . . . nombre	15,796	21,291	5,495	34.84
Capital . . . . . \$	846,585,023	1,984,991,427	1,138,406,404	134.47
Salaires . . . . . \$	30,724,086	60,143,604	29,419,618	95.75
Gages . . . . . \$	134,375,925	227,508,800	93,132,875	69.31
Valeur des produits . . . . . \$	718,352,603	1,392,516,953	674,164,350	93.85

### LES FRAIS ELEVES DE LIVRAISON

Le résultat d'une enquête préliminaire par le Bureau du Recensement des Etats-Unis a montré que les frais de livraison ou de camionnage, chargés aux consommateurs, atteignent, en moyenne, 8 pour cent du coût total dans quatre classes importantes d'articles nécessaires: charbon et bois, lait, glace et marchandises des magasins à rayons. Toutefois, ce chiffre varie grandement selon les divers articles de consommation. Les frais de livraison des articles des magasins à rayons, tels que révélés par les enquêtes faites jusqu'à date, n'atteignent même pas 2 pour cent du prix de vente; ceux de la livraison du lait et de ses produits sont de 12 pour cent; ceux du charbon et du bois 19 pour cent, de la glace 45 pour cent.

Les frais de livraison de certaines denrées sont tellement élevés que le prix payé au producteur n'est que la moitié, le quart ou moins de celui payé par le consommateur. On croit, en se basant sur le résultat de l'enquête, que les frais de camionnage dans les villes

suffiraient à eux seuls à justifier la conduite de ceux qui attireront l'attention du public sur les énormes sommes d'argent que les citoyens doivent verser pour maintenir les frais exorbitants et extravagants des divers systèmes de livraison dont se servent aujourd'hui les marchands-détaillants.

### LES BONNES ROUTES

Le quatrième congrès canadien international des bonnes routes tiendra ses sessions à Ottawa, Horticultural Building, Lansdowne Park, les 10, 11, 12, 13 et 14 avril prochain.

Un programme intéressant et éducatif de discours et de lectures a été préparé et des brochures traitant de sujets courants relatifs au mouvement des bonnes routes seront présentés pour discussion.

Un étalage très complet de matériaux pour routes et de machinerie pour construction de routes, d'accessoires et d'équipement, de modèles de routes du gouvernement, etc., sera en exposition.

# Documents et Informations

## COMMERCE DE GUERRE.

Afin de savoir à quel point le Canada industriel fut atteint par la guerre en 1915, on a demandé à chaque fabricant de séparer, dans son rapport, tels produits de son établissement qui seraient, dans son opinion, employés pour les fins de la guerre, que ces produits soient fournis directement ou non, de ceux entrant dans le commerce général. On verra d'après le relevé suivant que la valeur totale des produits fabriqués pour les fins de la guerre, actuellement, complétés et livrés en 1915 était de \$130,466,307, un total que l'on s'attend voir augmenter de plusieurs millions dans le rapport final.

### Commerce de la guerre dans les manufactures, 1915.

Groupes d'industries	Valeur des produits pour la guerre
	\$
1. Produits alimentaires . . . . .	5,789,354
2. Textiles . . . . .	23,319,659
3. Produits du fer et de l'acier . . . . .	34,094,867
4. Bois et ses produits . . . . .	3,471,792
5. Cuir et ses produits finis . . . . .	13,159,261
6. Papier et imprimerie . . . . .	63,853
7. Liqueurs et breuvages . . . . .	19,358
8. Produits chimiques et leurs composés	8,519,735
9. Terre, verre et pierre manufacturés	82,168
10. Métaux et leurs produits autres que le fer et l'acier . . . . .	9837,013
11. Tabacs et ses produits . . . . .	127,686
12. Voitures pour transport par terre . . . . .	16,955,562
13. Vaisseaux pour transport par eau . . . . .	2,471,489
14. Industries diverses . . . . .	12,554,510
Total . . . . .	130466,307

## UTILISATION DES REBUTS DE POISSON

L'utilisation de l'énorme quantité des matières de rebut, que rejettent presque toutes les branches des pêcheries, est une des principales difficultés qui embarrassent la conduite efficace de l'industrie de la pêche canadienne. Les études faites à ce sujet sur la côte du Pacifique montrent que l'on perd annuellement 70,000 tonnes de ces matières dans les pêches de l'Alaska, et de 15,500 à 20,000 tonnes dans la Colombie-Britannique. La proportion du gaspillage de pareilles matières dans l'industrie des conserves de homards est extrêmement élevée. M. R. H. Williams, de Halifax, déclare que l'on n'utilise que 6,500,000 livres des 32,000,000 de livres de homards nécessaires, en moyenne, au pacquage de 160,000 caisses d'une saison de pêche au Canada; 25,500,000 livres sont donc totalement perdues. En d'autres mots, on n'utilise actuellement que 20 pour cent des matières brutes de cette industrie qui rapporte cependant au pays environ \$4,000,000 par année.

De ce qui précède on peut facilement voir que peu

d'améliorations industrielles rendirent plus de service à cette pêche que le perfectionnement des méthodes pratiques pour convertir en usage économique ce qui est actuellement rejeté. Les expérimentations que fait maintenant M. J. B. Fielding, pour la Commission de la Conservation, aideront beaucoup à la solution de ce problème.

## L'IMPORTANCE DES FORCES HYDRAULIQUES

### Leur application à l'industrie s'étend de plus en plus

La rapidité de l'expansion de l'énergie hydraulico-électrique montre clairement que, très prochainement, le progrès industriel du Canada fera appel à nos ressources hydrauliques et dépendra grandement de leur utilisation. On n'apprécie pas toujours à sa valeur réelle la supériorité de l'électricité, appliquée au chauffage, sur les autres systèmes. Si l'on excepte le prix de revient, qui peut être plus élevé, le chauffage électrique est supérieur à tout autre combustible connu. On convertit directement l'énergie électrique en calorique à cent pour cent d'électricité. Son usage n'a aucun des inconvénients des autres combustibles, ne vicie nullement l'atmosphère; c'est un chauffage propre, sûr et sanitaire. Il produit une chaleur plus intense que tout autre système dans un espace donné. On chauffe directement la pièce que l'on veut; on mesure à volonté et la température et la quantité: avantages que ne possèdent pas les autres modes de chauffage.

Le four électrique est maintenant employé en plusieurs et divers procédés industriels. Son application a rendu possible la fabrication de plusieurs substances dont le commerce eût été autrement privé, si les méthodes de combustion étaient les seuls moyens de production. Les substances bien connues, telles que carborundum, aluminium et carbure de calcium, ne peuvent être fabriquées qu'au four électrique. Comme les dépôts de nitrates naturels s'épuisent rapidement, l'azote, élément nécessaire à la fertilisation du sol, sera retiré de l'air au moyen du four électrique.

Le four électrique sert encore à beaucoup d'autres procédés spéciaux; de ce nombre sont: les alliages de fer, la fusion et l'affinage de l'acier et plusieurs industries électrochimiques.

L'usage de la chaleur électrique, bien que moins apparent que celui des procédés spéciaux qui réclament de grandes quantités d'énergie électrique, joue un rôle important dans la fabrication d'autres produits, dont on pourrait énumérer 35 à 40, parmi lesquels sont: le soudage électrique, les fourneaux à fusion, les appareils de soudure, le trempage à l'huile, la recuite du verre, et divers genres d'outils se chauffant automatiquement.

## LA RECOLTE DU COTON

La récolte américaine de coton, en 1916, a été de 11,442,838 balles, comparativement à 11,191,820 balles en 1915, et à 16,134,930 balles en 1914. Ces chiffres sont officiels et communiqués par le bureau des recensements.

# LES TRIBUNAUX

## JUGEMENTS EN COUR SUPE- RIEURE. — PROVINCE DE QUEBEC

Mme J.-B. McNab v. Morris Chait & Bennie Fisher, Montréal, 1re classe.  
Léonce Miville et al v. Morris Chait & Bennie Fisher, Montréal, 1re classe.  
Oscar Tremblay v. John-B. Pohanson, Montréal, \$515.  
W. Lebrun v. Ville de Montréal, Montréal, \$175.  
Odilon Marceau v. Alfred S. Saint-Saint-Pierre, Montréal, \$135.  
Cie J.-A. Guilmette Ltd. v. Melville Jacques, Oscar Viger, Almé Bergevin, J.-Eloi Lalonde, Almé Grenier, B. Mongeau, Albert Dumas, Omer DeSerres, Arthur Ecrément, J.-A. Labonté, Alex. Saint-Pierre, J.-A. Lecours, A. Prud'homme, Alfred Charron, Albert Lecavaller, Pat.-H. Bluteau, Thos. Dussault, Armand Demers, Thomas McCutcheson, Jean-Ls. Audet, Rémi Lefebvre, Otawa, P.-A. Lefebvre, Absent, Raoul Barozzi, Absent, V.-O. Reed, Montréal, J.-E. Carreau, Absent et M. Daoust, Absent, \$2,652.  
Peter Marien v. Montreal Loco. Works, Ltd, Montréal, \$800.  
Mme Flavien Nadeau v. Succession Jos. Godbout, Jh, Montréal, \$2,399.  
Mme Narcisse Ethier v. Henri Eug. Bourdon, Montréal, \$900.

Nap. Deslauriers v. O. Véronneau, Montréal, \$118.  
Windsor Inv. Co., Ltd. v. Emery Fay et Morice Lovy, Montréal, \$200.  
M.-M. Sperber v. M.T.Co., Montréal, \$45.  
Hyman Feinberg & Son v. Gust. Orban, Montréal, \$950.  
McLennan Lumber Co., Ltd v. Richards, Organ & Richards, J.-A.T. Richards et H.-C. Organ, Montréal, \$525.  
Lena Lipsey v. Sam. Arnovitz, Montréal, 1re classe.  
Ls. Peletier v. Can. Lumber Sales Co., Ltd, Montréal, \$44.  
T.-C. Hayne v. Alphonse Allard et Jas.-B. Jarvis, Montréal, \$147.  
Economic Realty Ltd v. Nikola Stasillk, Montréal, \$337.  
A. Lambert Inc. v. Maurice Côté, Saint-Eusèbe, \$100.  
Banque d'Hochelaga v. J.-H. Duguay, Terrebonne, \$2,002.  
Jas. Hughes v. Mme S. Silverman, Mme A.-E. Silverman et Arthur-B. Silverman, Montréal, \$980.  
Azéline Gaudreau v. Léo Forest, Montréal, 2e classe.  
Alfred DeSève v. Henry Mills, Montréal, \$2,250.  
Nap. Lamarre v. F. Roy, South Durham, \$117.

Geo. Saint-Germain v. Nap. Lavole, Montréal, \$500.  
Clovis Montbleau v. Fortunat Tassé, Montréal, \$162.  
Montreal Investment & Realty Co., Ltd, v. Ovide Auger, Montréal, \$304.  
Ethel Frost v. Geo. Ball et J.-A. Ogilvy, Montréal, \$536.  
A. Roy v. Achille Bergevin, Montréal, \$450.  
J.-M. Desjardins v. Abraham Mendelsohn, Montréal et Jos.-Alex. Besner, Westmount, \$3,500.  
Nap. Martel v. Lucien Caron, Montréal, \$247.  
J. & W. Duncan, Ltd v. Alphonse La. pointe, Montréal et V.-E. Brien, Maisonneuve, \$130.  
J. & W. Duncan Ltd v. Raoul Cousineau, Montréal et V.-E. Brien, Maisonneuve, \$225.  
Wm.-Francis Lighthall v. Samuel-W. Mason, Montréal, \$190.  
Mme A.-D. MacTier v. A. Fardull, Montréal, \$450.  
Maxime Perrin v. O. Robert, Montréal, \$202.  
E.-F. Gariépy v. Narcisse Pageau, Montréal, \$170.  
Economic Realty Ltd v. John Wypruk, Montréal, \$135.  
Atwater & Co. v. Syndics d'écoles, Verdun, Verdun, \$284.

Maison fondée en 1870.  
**AUGUSTE COUILLARD**  
IMPORTATEUR DE  
Ferrerrie et Quincaillerie, Verres  
à Vitres, Peintures, etc.  
Spécialité: Poêles de toutes sortes  
Nos. 222 à 229 rue S.-Paul  
Voies 12 et 14 S.-Amable, MONTREAL

La maison n'a pas de commis-voyageurs et fait bénéficier ses clients de cette économie. Attention toute spéciale aux commandes par la maille. Messieurs les marchands de la campagne seront toujours servis au plus bas prix du marché.

**L.-A. CARON**, Téléphone Bell  
MAIN 3570  
Comptable licencié  
Institut des Comptables et Auditeurs de la Province de Québec,  
48, Notre-Dame O., Montréal.

**PAIN POUR OISEAU** est le "Cottam Bird Seed" fabriqué d'après six brevets. Marcher lise de confiance; rien ne peut l'approcher comme valeur et comme popularité. Chez tous les fournisseurs en gros.

**JOSEPH FORTIER**  
Fabricant-Papetier

Atelier de réjure, reliure, typographie, relief et gaufrage, fabrication de livres de comptabilité. Fermes et fournitures de bureau  
210 OUEST rue NOTRE-DAME  
(Angle de la rue S.-Pierre). MONTREAL

### New Victoria Hotel

H. FONTAINE, Propriétaire  
QUEBEC  
L'Hôtel des Commis-Voyageurs  
Plan Américain. Taux, à partir de \$250

### GARAND, TERROUX & CIE

Banquiers et Courtiers  
48 Ouest rue Notre-Dame, Montréal

### L.-R. MONTBRIAND

Architecte et-Mesureur,  
280 rue S.-André, Montréal.

### ERNEST ST-AMOUR

Curateur et Liquidateur de Faillites  
Commissaire pour Québec  
Edifice Banque de Québec  
No. 11 Place d'Armes, MONTREAL  
Telephone Main 3285  
Chambres 713-714

GEO. GONTHIER H.-E. MIDGLEY  
Licencié Inst. Comptable Comptable-Incorporé  
**GONTHIER & MIDGLEY**  
Comptables et Auditeurs  
108 RUE S.-FRANCOIS-XAVIER, MONTREAL  
Téléphone MAIN 3701-510  
A l'essai, graphique.

### GAGNON & L'HEUREUX

COMPTABLES LICENCIÉS  
(CHARTERED ACCOUNTANTS)  
Chambres 315, 316, 317, Edifice  
Banque de Québec  
11 Place d'Armes, MONTREAL  
Téléphone Bell Main 4912  
P.-A. GAGNON, C.A.  
J.-ARTHUR L'HEUREUX, C.A.

Ne placez pas votre commande en

### "Papeteries"

avant d'avoir consulté notre  
nouvel échantillonnage.

Les boîtes Lakme, Tolle du Pays, Perfection, Chien d'Or, Rolland Parchemin, Boîtes de fantaisie, forment la plus avantageuse collection pour un marchand qui désire donner entière satisfaction à sa clientèle et réaliser en même temps le plus gros bénéfices.

**La Cie J.-B. Rolland & Fils**  
53 rue Saint-Sulpice, Montréal

Le marchand-détaillant devrait consulter fréquemment les adresses des hommes d'affaires et professionnels qui mettent leur science et leurs talents à sa disposition et y faire appel dès que sa situation devient difficile. Un bon conseil est souvent d'une grande utilité dans le commerce.

# Le Marché de l'Alimentation

## LE MARCHÉ DU GRAIN DE MONTREAL—

Le cours des prix pour le blé a été cette semaine très irrégulier et le marché de Winnipeg fermait jeudi de  $\frac{1}{8}$ c au-dessous à  $\frac{3}{8}$ c au-dessus sur les cours de la veille, alors que le marché de Chicago fermait de  $\frac{3}{8}$ c en hausse à une baisse de  $\frac{1}{8}$ c à  $1\frac{3}{4}$ c. Il n'y eut guère de nouveaux développements importants dans le marché local, les affaires étant généralement très calmes dans toutes les lignes du fait que les acheteurs semblent être fort bien approvisionnés pour le présent, ce qui fait que la demande est très limitée, mais comme les offres ne sont guère considérables, le ton du marché était ferme et les prix ne montraient que peu de changement avec les cotations suivantes:

Avoine No 2, Ouest Canadien, 76c; Avoine No 3 Ouest Canadien, 75c; extra No 1 feed, 75c; No 1 feed, 74c; No 2 feed, 72c le boisseau ex-magasin.

Le blé pour bétail du Manitoba se vend de \$1.25 à \$1.30 et le maïs américain de \$1.40 à \$1.42; le sarrasin est coté \$1.32 le boisseau.

## LE MARCHÉ LOCAL DE LA FARINE

Il n'y a pas de changement sérieux dans les conditions du marché local de la farine, mais le ton du marché demeure très ferme avec de bonnes affaires faites en qualités de blé du printemps pour le compte local et de la campagne.

Nous cotons les prix suivants:  
Premières patentes . . . . \$10.10  
Secondes Patentes . . . . \$ 9.60  
Fortes à boulanger . . . . \$ 9.40  
le baril en sacs.

Des câbles ont été reçus des importateurs d'Angleterre pour offres d'envois dans toutes les positions, mais par suite de la rareté du fret océanique, les meuniers ne sont pas capables de traiter avec le vieux continent. Les derniers engagements faits des ports d'hiver canadiens l'ont été à \$1.00 les 100 livres et les taux demandés des ports américains étaient de \$1.50 à \$1.80 les 100 livres. Les affaires en farine de blé d'hiver

pour le compte domestique se continuent encore à des petits lots et les ventes se font en patentes à 90 pour cent de \$8.50 à \$8.80 le baril en bois, et de \$4.10 à \$4.25 le sac.

## ISSUS DE BLE ET D'AVOINE ROULEE

Les affaires dans toutes les lignes d'issus de blé continuent à être actives et le ton du marché demeure donc très ferme. Il a été fait rapport qu'une maison a vendu 80 wagons de grue pendant les deux semaines passées de \$40 à \$41 la tonne, mais la plupart des affaires se font en wagons mélangés et le son se vend de \$36 à \$38; le grue, de \$39 à \$40; les "middlings" de \$41 à \$42; la moulée pure de \$48 à \$50 et la moulée mélangée, à \$45 la tonne, sacs compris. La demande de la farine pour alimentation est bonne et des ventes ont été faites à \$2.90 le sac.

Le ton du marché pour avoine roulée était ferme avec une bonne demande pour petits lots et ventes de qualités régulières, de \$3.50 à \$3.60 le sac de 90 livres.

## LE FOIN PRESSE

Un sentiment très ferme prévaut dans le marché du foin pressé avec une bonne demande pour les approvisionnements pour le compte domestique. Les ventes se font en lots de chars, foin pressé no 2, de \$13.50 à \$14.00; foin pressé no 3, de \$12 à \$12.50 et foin mélangé de \$11.00 à \$11.50 la tonne ex-voie.

## LE MARCHÉ A PROVISION

Un sentiment très ferme continue à prévaloir dans le marché des pores et les prix se maintiennent gaillardement.

Les approvisionnements qui nous arrivent sont très petits, mais il y en a cependant suffisamment pour rencontrer toutes les demandes immédiates et les ventes de lots de choix se font de \$16.40 à \$16.50 les 100 livres pesées hors chars. Les affaires en porc apprêté ont été plutôt calmes du fait que les acheteurs ont un approvisionnement suffisant en mains et que la consommation a

été cette semaine plus réduite que de coutume. Le ton du marché est cependant resté ferme avec des ventes d'animaux fraîchement tués des abattoirs de \$22 à \$22.50 les 100 livres.

Un commerce actif continue à s'effectuer dans toutes les lignes de viandes séchées et fumées et les perspectives sont que les ventes pour le commerce de l'Est seront aussi considérables sinon plus importantes que les années précédentes, bien que les prix soient plus élevés.

Le marché dans son ensemble est très actif, avec un ton très ferme et des ventes de jambons de 8 livres de 27c à 28c la livre; de jambons de 12 à 14 livres, de 26c à 27c; de jambons de poids moyens et lourds de 25c à 26c; tandis que le bacon pour petit-déjeuner se vend 28c, le bacon de choix Windsor, 31c et le bacon Windsor dé-sossé, 33c la livre.

## LE SAINDOUX

Il n'y a pas de changement très important dans les conditions du marché du saindoux, sinon une légère baisse sur la semaine passée, la demande est bonne et les affaires actives avec les cotations suivantes:

Saindoux pur, en seaux de 20 livres, en bois, la livre . . . . .	.024	0.241½
Saindoux pur, en seaux de 20 livres, en ferblanc, la livre . . . . .	.023½	
Saindoux composé en seaux de 20 livres en bois, la livre . . . . .	.023	
Saindoux composé en seaux de 20 livres, en ferblanc, la livre . . . . .	.022½	

## LES PRODUITS DE LA CAMPAGNE

### Les oeufs

Il n'y a pas grands changements dans le marché des oeufs qui se maintient ferme en sympathie avec le marché américain et du fait que les réceptions d'oeufs canadiens n'ont pas été aussi considérables qu'on s'y attendait. La demande continue à être bonne pour petits lots destinés à rencontrer les besoins immédiats et des

affaires actives sont faites en oeufs fraîchement pondus à 38c la douzaine.

**Le Miel**

Le ton du marché pour le miel demeure ferme avec une bonne demande; les approvisionnements sont amplement suffisants pour répondre aux besoins immédiats et les ventes se font aux prix suivants:

Miel blanc, en gâteau . . . . .	0.143/4	0.15
Miel brun en gâteau. . . . .	0.113/4	0.12
Blanc extrait . . . . .	0.12	0.121/2
Brun extrait . . . . .	0.101/2	0.11
Miel de sarrasin . . . . .	0.09	0.10

**Produits d'érable**

La demande pour le sirop d'érable, pour consommation domestique continue à être bonne et les prix demeurent fermes. Le sucre d'érable est rare et se vend par petits lots de 16c. à 19c la livre.

Nous cotons les prix comme suit:

Pur sirop d'érable, en boîte de 8 livres. . . . .	0.95	0.971/2
Pur sirop d'érable en boîte de 10 livres . . . . .	1.071/2	1.10
Pur sirop d'érable, en boîte de 13 livres . . . . .	1.251/2	1.30
Sirop. choix extra, en boîtes de 13 livres . . . . .	1.40	1.50
Sucre pur d'érable, en boîte, la livre . . . . .	0.16	0.19

**LES FEVES**

Les fèves sont en augmentation sur les prix de la semaine passée. Les fèves canadiennes sont rares et les offres de toutes des qualités sont relativement réduites.

Nous cotons les prix comme suit:

Fèves canadiennes triées à la main en lots de chars . . . . .	7.50	7.75
Fèves, 3 liv., triées . . . . .	7.00	7.25
Fèves, 5 liv., triées . . . . .	6.50	6.75
Fèves, 6 à 7 livres, triées . . . . .	6.00	6.25

**LES POMMES DE TERRE**

Encore qu'il n'y ait pas de gros changements dans les conditions du marché des pommes de terre, il y a moins de fermeté dans les prix par suite des offres nombreuses et des cotations plus bas-

ses sont à prévoir prochainement. Les affaires sont calmes avec des ventes de pommes de terre des Montagnes Vertes de \$3.00 à \$3.10; de pommes de terre blanches de Québec à \$2.90 et de pommes de terre rouges de Québec de \$2.50 à \$2.75 le sac de 80 livres ex-magasin.

**LE COMMERCE DES PRODUITS LAITIERS**

Le marché du beurre est plutôt calme par suite du fait que la plupart des gros acheteurs ont satisfait à leurs besoins pour l'instant et, en conséquence, la demande est principalement pour petits lots, le sentiment demeurant ferme du fait des faibles approvisionnements.

Nous cotons les prix comme suit:

Beurré de crèmerie supérieur d'automne . . . . .	0.00	0.43
Beurre de crèmerie fin d'automne. . . . .	0.42	0.421/2
Beurre de crèmerie d'hiver . . . . .	0.41	0.411/2
Beurre de crèmerie inférieur. . . . .	0.40	0.401/2
Beurre de ferme supérieur . . . . .	0.371/2	0.38
Beurre de ferme fin. . . . .	0.36	0.361/2

Il y a eu quelque demande pour le fromage sur place pour le compte de l'exportation et des ventes de plusieurs petits lots se sont faites à 24c la livre.

**LES FRUITS ET LEGUMES**

Le marché des fruits et légumes est très actif: il y a quelques fluctuations dans les prix dont on pourra se rendre compte d'après les cotations:

**Oranges de Californie**

Oranges de Californie, marque "Sunkist", 96, 126, 150, 176 . . . . .	4.35
Oranges de Californie, marque "Sunkist", 200, 216, 250 . . . . .	4.00
Oranges de Californie, toutes autres marques, 96 et 126 . . . . .	4.00
Oranges de Californie, toutes autres marques, 150, 176, 200, 216 et 250 . . . . .	3.50

**Oranges mexicaines**

196 et 150 . . . . .	2.50
176, 200, 216 et 250 . . . . .	2.75

**Grape-Nut**

Extra fin de choix, 54 et 64 . . . . .	4.50
--	------

**Citrons**

Taille 300 de Californie, la boîte . . . . .	4.50
--	------

Taille 300 de Messine, la boîte . . . . .	4.00
---	------

**Poires**

Beurre de Californie, la boîte . . . . .	5.00
--	------

**Raisins américains**

Fancy . . . . .	9.00
-----------------	------

**Bananes**

Port Limon Jumbos. . . . .	2.50 à 3.50
----------------------------	-------------

**Pommes**

Ben Davis No 1 le baril . . . . .	5.50
-----------------------------------	------

**Ananas**

Taille 24 . . . . .	6.00
---------------------	------

**Oignons**

Espagnols, en grosses caisses environ 150 liv., la caisse. . . . .	12.00
Oignons rouges, sac 75 livres, le sac . . . . .	7.50

**Dattes**

Paquets de 1 livre . . . . .	0.11
------------------------------	------

**LE MARCHE AU POISSON**

Il n'y a pas de changements importants à signaler, cette semaine, dans les prix du poisson. Bien que la consommation de celui-ci ait augmenté dans de fortes proportions, à cause du Carême, la hausse ne s'est pas fait sentir.

Le haddock frais et les filets de morue sont assez rares pour le moment, parce que le mauvais temps a nui à la pêche, mais on en attend de bons approvisionnements d'un jour à l'autre.

Voici les dernières cotations:

**Poissons Frais**

Haddock frais, la livre . . . . .	0.08
Filets de morue, la livre. . . . .	0.10

**Poissons gelés**

Gros haddock, la livre . . . . .	0.071/2
Morue marchande, la livre. . . . .	0.061/2
Filets de morue . . . . .	0.08
Brochet, la livre . . . . .	0.091/2
Doré, la livre . . . . .	0.13
Poisson blanc, la livre . . . . .	0.13
Saumon rouge argenté . . . . .	0.15
Saumon du printemps la livre . . . . .	0.17
Saumon de Gaspé . . . . .	0.22
Eperlan, No 1, la livre . . . . .	0.14
Maquereau, la livre . . . . .	0.12
Butterfish, la livre . . . . .	0.15
Flétan moyen . . . . .	0.18
Gros Flétan . . . . .	0.16
Hareng de mer, au baril, la livre. . . . .	0.06 r

Les huitres sans écailles "Standard" sont cotées de \$5, à \$8.25 et les huitres sans écailles, choisies, de \$5.70 à \$9.50 le bidon.

# La Banque Molsons

FONDEE EN 1855

Capital Versé . . . . . \$4,000,000  
Fonds de Réserve . . . . . 4,800,000

SIEGE SOCIAL - MONTREAL.

Succursales dans 98 des principales villes du Canada. Agents et correspondants dans les principales villes des Etats-Unis et dans tous les pays du monde.

Edward C. Pratt, gérant général.

# LA BANQUE NATIONALE

FONDEE EN 1860

Capital autorisé . . . . . \$5,000,000  
Capital versé . . . . . 2,000,000  
Réserves . . . . . 1,954,843

Notre service de billets circulaires pour les voyageurs "Travellers Cheques" a donné satisfaction à tous nos clients; nous invitons le public à se prévaloir des avantages que nous offrons.

Notre bureau de Paris,

14 RUE AUBER,

est très propice aux voyageurs canadiens qui visitent l'Europe.

Nous effectuons les virements de fonds, les remboursements, les encaissements, les crédits commerciaux en Europe, aux Etats-Unis et au Canada aux plus bas taux.

# Nova Scotia Steel & Coal Co., LIMITED

MANUFACTURIERS

ACIER en BARRES MARCHAND, MACHINERIE à ROUES, TRANSMISSIONS en ACIER COMPRIME POLI, TOLES D'ACIER jusqu'à 48 pcs de large, RAILS en "T" de 12, 16, 28 et 40 lbs à la verge, ECLISSES, ESSIEUX DE CHARS DE CHEMINS DE FER.

**GROSSES PIECES DE FORGE, UNE SPECIALITE**

Mines de Fer, Wabana, Terrebonne.—Mines Haut Fourneaux, Fours à Réverbère à Sydney Mines, N.-E.—Laminaires, Forges et Ateliers de Finissage à New Glasgow. (N.-E.)

Bureau principal: New Glasgow (N.-E.)

**SAVOIR FAIRE SES ACHATS EST UN  
GROS AGENT DE SUCCES  
DANS LE COMMERCE.**

En consultant les annonces qui figurent dans le "PRIX COURANT" vous obtenez les adresses des meilleurs magasins où vous approvisionner au mieux de vos intérêts.

# BANQUE PROVINCIALE DU CANADA

DIVIDENDE TRIMESTRIEL No 53

AVIS est par les présentes donné qu'un dividende de **UN ET TROIS QUARTS POUR CENT (1¾%)**, étant au taux de **SEPT POUR CENT (7%)** l'an, sur le Capital payé de cette Institution, a été déclaré pour le trimestre finissant le 31 mars 1917, et sera payable au Bureau Principal de la Banque, à Montréal, et à ses succursales, le ou après le deuxième jour d'avril 1917, aux actionnaires enregistrés dans les livres le 22 mars prochain.

Par ordre du Bureau de Direction,

**TANCREDE BIENVENU,**

Vice-président et Gérant général.

Montréal, le 23 février 1917.

13-2

# BANQUE D'HOCHELAGA

Fondée en 1874.

Capital versé . . . . . \$ 4,000,000  
Fonds de Réserve . . . . . 3,700,000  
Total de l'actif . . . . . 39,000,000

**DIRECTEURS :**

Messieurs J.-A. Vaillancourt, président;  
l'hon. F.-L. Béique, vice-président;  
A. Turcotte, E.-H. Lemay, l'hon. J.-M. Wilson, A.-A. Larocque et A.-W. Bonner.

Beaudry Leman, gérant général.  
Yvon Lamarre, inspecteur.

**SIEGE SOCIAL: MONTREAL (112 rue St-Jacques)**

Bureau Principal: 95 rue St-Jacques  
F.-G. Leduc, gérant; P.-A. Lavallée, gérant adjoint.

164 Succursales et Agences au Canada  
32 Bureaux de Quartiers.

Tout dépôt D'UN DOLLAR ou plus ouvre un compte à la Banque sur lequel est payé deux fois par année un intérêt au taux de 3% l'an.

La Banque émet des LETTRES DE CREDIT CIRCULAIRES et MANDATS pour les voyageurs, ouvre des CREDITS COMMERCIAUX, achète des traites sur les pays étrangers, vend des chèques et fait des PAIEMENTS TELEGRAPHIQUES sur les principales villes du monde; prend un soin spécial des encaissements qui lui sont confiés, et fait remise promptement au plus bas taux de change.

# FINANCES

## LA NOTE AMERICAINE

(Deuxième année).

Montréal, le 28 mars 1917.

Les baissiers, pour une fois, ont manqué leur coup : faisons sur le tableau, une croix, car ils avaient de beaux atouts en mains. La clientèle ne se laisse pas émouvoir, la perspective de guerre ne lui fait pas lâcher prise. Seuls les professionnels liquident et les pires meneurs n'entraînent personne. Telles sont du moins les indications que constituent la stabilité relative des cours et l'inactivité du marché.

Les disponibilités des banques américaines atteignent ensemble seize milliards, le 5 mars, soit cinq milliards de plus que les dix grandes banques d'Etat que l'on compte en Europe. Et c'est cette formidable force que les Américains vont mettre au service des Alliés. C'est là un fait contre lequel viennent se briser les rumeurs qu'inventent ceux qui n'escomptent jamais que le pire.

Les recettes des aciéries dépassent tout ce qui s'est vu. C'est ainsi qu'en mars la United States Steel a encaissé en moyenne \$1,500,000 par jour, contre \$1,000,000, l'an dernier. Les recettes du Bethléem, en mars, ressortent à \$6,000,000 par jour, alors que celles du American Locomotive s'établissent sur le pied de \$70, par action au bout de l'an. Ces chiffres, pris au hasard, laissent prévoir des relèvements de dividende et des répartitions de gratifications au cours de l'année.

La révolution russe permet de craindre un ralentissement des opérations de ce côté, c'est-à-dire la prolongation de la guerre. Quant à la décision que va prendre le congrès, le moins qu'on puisse dire c'est qu'elle se traduira par un accroissement d'activité industrielle. Au point de vue de la Bourse, ce ne sont pas là des facteurs de baisse. Or, en présence des rumeurs qui circulent, c'est ce qu'il fallait démontrer.

Nous persistons à croire que le marché est à la hausse, réserve faite des réactions à prévoir dans les circonstances que nous subissons.

BRYANT, DUNN & CO.

## DES RECETTES PHENOMENALES

**L'augmentation des revenus du Steel of Canada durant le dernier exercice financier a été de \$1,790,939 ou de 55 P.C. — Préparatifs pour l'après-guerre.**

Les recettes de la Steel Company of Canada, en 1916, après défalcation des frais d'entretien, de réfection et de l'impôt de guerre sur les bénéfices industriels pour deux années, se chiffrent par \$5,021,391, en augmentation de \$1,790,939, ou 55 pour cent, par rapport à 1915. Si l'on rapproche les données correspondantes de 1914, l'augmentation atteint le chiffre imposant de \$4,481,580, soit une plus-value d'au-delà de 800 pour cent.

Après avoir affecté 50 pour cent de plus qu'en 1915 aux dépréciations et environ 100 pour cent de plus au fonds d'amortissement, avoir pourvu au service des intérêts et du dividende annuel de 7 pour cent sur les parts de préférence, l'acquis de l'exercice, par rapport aux actions ordinaires, se présente à \$3,273,752, en progression de \$1,517,541, ou 86 pour cent, sur les chiffres correspondants de l'exercice antérieur, représen-

tant \$28.50 pour chacune des \$11,500,000 d'actions ordinaires, contre \$15.30 en 1915, alors que l'excédent s'établissait au quadruple de celui du meilleur exercice antérieur de la compagnie.

Déduction faite des dividendes de priorité supplémentaires dont six ont été payés durant l'année et du dividende de 4 p.c. sur les parts ordinaires, il y a un surplus de \$2,586,382, soit 12½ p.c. du stock ordinaire.

Voici les chiffres comparatifs du compte des profits et pertes :

	1916.	1915.	1914.
Profits. . . . .	\$5,021,391	\$3,230,452	\$ 539,811
Dépréc. . . . .	601,624	400,000	.....
Bal. . . . .	\$4,419,767	\$2,830,452	\$ 539,811
Fonds d'amortissement. . . . .	165,454	88,500	.....
Recettes nettes . . . . .	\$4,254,312	\$2,741,952	\$ 539,811
Coupon . . . . .	525,819	531,000	625,613
Bal. . . . .	\$3,728,493	\$2,210,952	a\$ 85,802
Div. priv. . . . .	b682,111	454,741	227,370
Bal. . . . .	\$3,046,382	\$1,756,211	a\$ 313,172
Div. ord. . . . .	460,000	.....	.....
Bal. . . . .	\$2,586,382	\$1,756,211	a\$ 313,172
Réserve . . . . .	953,526	.....	.....
Surp. . . . .	\$1,632,856	\$1,756,211	a\$ 313,172
Solde pré. . . . .	3,014,641	1,258,430	1,571,603
Total P. et P. . . . .	\$4,647,496	\$3,014,641	1\$,258,430

a—Y compris \$227,370 représentant les dividendes arriérés depuis 1915.

b—Déficit.

Le bilan reflète l'excellente position financière de la compagnie. L'encaisse à la fin de l'année était de \$1,553,658 et il y avait pour une valeur de \$1,336,009 en obligations de l'emprunt de guerre et d'autres valeurs de première classe. C'est là un item tout nouveau. Le total de ces deux items est de \$2,889,658. Dans le dernier bilan, l'encaisse n'était que de \$182,691. Malgré la hausse des prix de l'acier, l'inventaire ne porte qu'une augmentation de \$100,000 comparativement aux prix de l'année dernière. Cette matière première avait été achetée aux prix de l'avant-guerre.

L'actif courant total est de \$12,385,192, dont plus de la moitié est en numéraire, obligations et créances à recevoir. C'est là une augmentation de \$2,600,000. Le passif courant ne s'est augmenté que de \$600,000 en y incluant les taxes de guerre de 1915 et 1916. Le surplus de l'actif courant sur le passif courant est monté à \$9,488,773, comparativement à \$7,470,699 en 1915, et \$5,104,143 en 1914.

## NOUVEAU MEMBRE DE LA BOURSE

M. Charles Black a été élu membre de la Bourse de Montréal, mercredi. M. Black est le fils de M. W.-A. Black, vice-président et gérant-général de Ogilvie Flour Mills, Limited.

## Les Prévoyants du Canada

### Assurance fonds de pension

Capital autorisé . . . . \$500,000  
Actif du fonds de pension,  
le 30 décembre 1916 \$1,006,931.34

### ACHETEZ DES PARTS DES PREVOYANTS DU CANADA

Parce que c'est un placement sans pareil;

Parce que c'est avec la plus petite prime, la plus grosse rente;

Parce que c'est la seule Compagnie à "Fonds Social" faisant une spécialité de fonds de pension.

TOTAL de l'actif du fonds de pension seulement . . . \$1,006,931.34

ANTONI LESAGE, gérant général.

#### BUREAU PRINCIPAL:

Edifice "DOMINION" 126 rue  
S.-Pierre, Québec.

#### BUREAU A MONTREAL

Chambre 22, Edifice "La PATRIE";  
X. LESAGE, gérant.

## A Propos de la "Canada Life"

Les agents de la "Canada Life" ont fait en 1915 pour \$1,000,000 de plus d'affaires en Canada que l'année précédente.

La "Canada Life" a payé aux porteurs de polices, en 1915, \$7,822,201, soit plus de \$2,000,000 de plus que les paiements pour les mêmes fins de n'importe quelle année précédente et les dividendes des porteurs de polices ont absorbé la majeure partie de cette somme.

Le revenu de la "Canada Life", en 1915, a été de \$9,333,632.19, soit le plus élevé dans les annales de la compagnie.

L'excédent gagné s'est élevé à \$1,480,866.

Le total des dividendes payés aux porteurs de polices, en 1915, a été de plus de \$2,800,000.

HERBERT C. COX

Président et gérant général.

## IMPRENABLE

ACTIF . . . . .	\$74,326,423
Augmentation pour 1915 . . . . .	10,138,767
ASSURANCES EN VIGUEUR . . . . .	257,404,160
Augmentation pour 1915 . . . . .	39,104,32
SURPLUS NET NON DISTRIBUE . . . . .	7,545,59
Augmentation pour 1905 . . . . .	1,041,797

COMPAGNIE D'ASSURANCE  
**SUN LIFE OF CANADA**  
SIÈGE SOCIAL-MONTREAL

## WESTERN ASSURANCE CO.

Fondée en 1851

ACTIF, au-delà de - \$2,000,000  
Bureau Principal: TORONTO (Ont.)

W. R. BROCK, Président

W. B. MEIKLE

Vice-Président et gérant général

C. C. FOSTER, Secrétaire

Succursale de Montréal:

61, RUE SAINT PIERRE

ROBT. BICKERDIKE, gérant

## L'Assurance Mont-Royal

Compagnie indépendante (Incendie)

BUREAUX: EDIFICE LEWIS  
17 rue S. Jean, Montréal

Hon. H. B. Painville, Président  
R. Clément, Jr., gérant général

## ESINHART & EVANS

Courtiers d'Assurance

— BUREAU —

EDIFICE LAKE OF THE WOODS  
39 rue S.-Sacrament  
Téléphone Main 553 MONTREAL

## La Compagnie d'Assurance Mutuelle du Commerce

Contre l'Incendie

Actif . . . . . \$900,000.00  
DEPOT AU GOUVERNEMENT. . . \$69,660.00

Bureau principal:—  
179 rue Girouard, S.-Hyacinthe.

## ASSURANCES

Cautiionnements  
Judiciaires  
Garantie de Contrats  
Fidélité des Employés

Vie, Accidents, Maladies  
Vol, Bris de Glaces  
Attelages  
Responsabilité  
de Patrons et Publique  
Pharmaciens, Automobiles

## LA PREVOYANCE

160 rue S.-Jacques, Montréal  
TEL. MAIN 1626

J C GAGNE, gérant général

## Benoît & De Grosbois

Comptables

Auditeurs et Liquidateurs

CHAMBRE 42

No 20, rue St-Jacques, MONTREAL

Téléphone Main 2617

## LA BANQUE D'EPARGNE DE LA CITE ET DU DISTRICT DE MONTREAL

Avis est par le présent donné qu'un dividende de deux dollars par action sur le capital de cette institution a été déclaré et sera payable à son bureau principal, à Montréal, le et après lundi, le 2 avril prochain, aux actionnaires enregistrés le 15 mars prochain à 3 heures p.m.

Par ordre du conseil de direction.

A.-P. LESPERANCE,  
Gérant.

Montréal, le 24 février 1917.



## Bureau Principal

angle de la rue Dorchester ouest  
et l'avenue Union, MONTREAL

DIRECTEURS:

J.-Gardner Thompson, Président et directeur gérant; Lewis Laing, Vice-Président et Secrétaire; M. Chevallier; A.-A. G. Dent, John Emo, Sir Alexandre Lacoste, Wm. Molson Macpherson, J. C. Rimmer, Sir Frederic Williams-Taylor, L.L.D., J. D. Simpson, Sous-Secrét.



# ASSURANCES

## LE SERVICE DE PROTECTION CONTRE LES INCENDIES DANS LES VILLAGES DE LA PROVINCE DU QUEBEC

Nous continuons à donner ci-dessous les moyens de protection contre l'incendie dont disposent les villages de la province du Québec.

### ROUVILLE

**Richelieu:** — 22 bornes-fontaines; pression au pouce carré, 40; longueur des boyaux à incendie, 1,000.

**Saint-Césaire:** — 2 pompes à bras; 15 bornes-fontaines; pression au pouce carré, 60; longueur des boyaux à incendie, 1,500; 8 sources d'approvisionnement d'eau; coût de l'installation, \$1,200; 1 incendie rapporté en 1915; total des pertes matérielles, \$1,200; indemnité reçue des assurances, \$701.

### SAGUENAY

**Tadousac:** — 4 pompiers volontaires; 7 bornes-fontaines; pression au pouce carré, 85; longueur des boyaux à incendie, 700; coût de l'installation, \$1,500; 1 incendie rapporté en 1915; 1 maison brûlée; total des pertes matérielles \$300; indemnité reçue des assurances, \$300.

### SHEFFORD

**Granby:** — 2 extincteurs chimiques; 1 voiture à échelles; 18 pompiers volontaires; 80 bornes-fontaines; pression au pouce carré, 100; longueur des boyaux à

incendie, 1,600; 1 source d'approvisionnement d'eau; coût de l'installation, \$100,000.

**Sainte-Prudentienne:** — 1 pompe à bras; 3 pompiers salariés; 3 pompiers volontaires; 4 bornes-fontaines; longueur des boyaux à incendie, 1,500; 2 sources d'approvisionnement d'eau; coût de l'installation, \$339. La Cie R. Tool and Mill Co., Ltd. est propriétaire pour une partie de ce service de protection contre les incendies.

### SHERBROOKE

**Compton:** — 1 pompe à bras; 6 sources d'approvisionnement d'eau; 1 incendie rapporté en 1915; pertes matérielles, \$300; pas d'indemnité reçue des assurances.

**Lennoxville:** — 1 pompe à vapeur; 4 extincteurs chimiques; 1 voiture à échelles; 25 pompiers volontaires; 25 bornes-fontaines; pression au pouce carré, 75; longueur des boyaux à incendie, 1,000; coût de l'installation, \$1,600; 1 incendie rapporté en 1915.

**Waterville:** — 4 extincteurs chimiques; 1 voiture à échelles; 11 bornes-fontaines; longueur des boyaux à incendie, 550; 1 source d'approvisionnement d'eau; 1 incendie rapporté en 1915; total des pertes matérielles, \$3,100; indemnité reçue des assurances, \$3,100.

### STANSTEAD

**Ayer's Cliff:** — 12 bornes-fontaines; pression au pouce carré, 50; longueur des boyaux à incendie, 500; 2 sources d'approvision-

nement d'eau; coût de l'installation, \$252.

### SAINT-HYACINTHE

**La Providence:** — 19 bornes-fontaines; pression au pouce carré, 65; longueur des boyaux à incendie, 1,400; coût de l'installation, \$3,000.

### SAINT-MAURICE

**Yamachiche:** — 1 pompe à gazoline; 2 pompes à bras; 6 pompiers salariés; longueur des boyaux à incendie, 1,450; 13 sources d'approvisionnement d'eau; coût de l'installation, \$425.

### TERREBONNE

**Sainte-Thérèse:** — 1 pompe à vapeur; 1 pompe à gazoline; 6 pompiers volontaires; longueur des boyaux à incendie, 1,500; 6 sources d'approvisionnement d'eau; coût de l'installation, \$2,000; 3 incendies rapportés en 1915; 3 maisons d'habitation incendiées, 1 bâtisse agricole et 1 autre maison; total des pertes matérielles, \$4,000; indemnité reçue des assurances, \$475.

### VAUDREUIL

**Dorion:** — 1 extincteur chimique; 2 pompiers volontaires; pression au pouce carré, 47; 1 incendie rapporté en 1915; total des pertes matérielles, \$2,500; indemnité reçue des assurances, \$1,500.

**Vaudreuil:** — 1 pompe à bras; 10 bornes-fontaines; longueur des boyaux à incendie, 700; 1 source d'approvisionnement d'eau; coût de l'installation, \$1,000.

# BRITISH COLONIAL

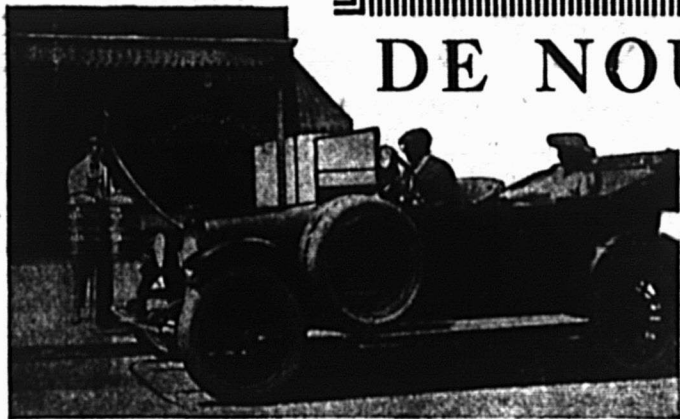
FIRE INSURANCE COMPANY

EDIFICE ROYAL, 2 PLACE D'ARMES, MONTREAL

CAPITAL AUTORISE, \$2,000,000

CAPITAL SOUSCRIT, \$1,000,000

Agents demandés pour les districts non représentés



## DE NOUVEAUX AMIS

dont vous pouvez faire des clients permanents "plutôt que simplement satisfaits", c'est l'un des résultats que l'on obtient dans le monde entier grâce à

### l'Équipement "Red Sentry" (Sentinelle Rouge) de Bowser pour l'Emmagasinage de la Gazoline.

Partout où il est installé il fait penser à un nouvel approvisionnement de gazoline pure et filtrée, et vos clients savent qu'il donne toujours la bonne mesure.

On inspectera votre vitrine tandis que vous vendrez la gazoline.

Venez, vous aussi, prendre votre part des avantages qu'il procure partout en supprimant les pertes dues à l'évaporation, à la mesure trop grande, aux barils percés, etc., et en amenant à vos portes des gens que vous n'aviez jamais vus et qui reviendront dès qu'ils connaîtront le service que rend possible le Système Bowser. Et—chose de grande importance — ils en parleront à leurs amis. Il devra en résulter pour vous une augmentation d'affaires.

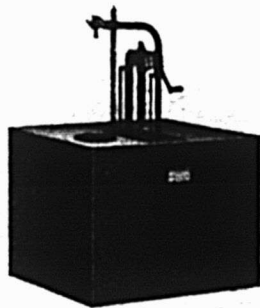
Bureaux de Vente  
dans tous les Centres

**S. F. Bowser & Co., Inc.**

66-68 ave. Frazer

TORONTO (ONTARIO)

Représentants  
Partout



Pour le Pétrole.

## Quatre raisons pour lesquelles vous devriez vendre le Ciment Canada

- 1.—Les ventes de Ciment Canada s'opèrent rapidement. Les cultivateurs ont appris à s'en servir, ainsi que les gens des villes. Vous n'avez pas à le garder longtemps, car la demande est active.
- 2.—Le Ciment donne de bons bénéfices. Il est facilement emmagasiné et il n'y a pas de pertes.
- 3.—Les acheteurs de Ciment sont également des clients pour vos autres marchandises. Vous ne pouvez vous permettre de laisser ce commerce à votre concurrent.
- 4.—Nous sommes toujours prêts à vous donner des informations et des instructions complètes sur l'emploi du ciment. Notre département de publication et de Service est à votre disposition.

Si nous n'avons pas de représentant dans votre localité, nous serons heureux de nous mettre en communication avec vous.

*Ne manquez pas de vous adresser  
au Bureau de la Publicité de la*

**CANADA CEMENT COMPANY, Limited**  
86 Immeuble du Herald, MONTREAL

# Ferronnerie, Plomberie, Peinture

## Marché de Montréal

### LA SITUATION DU MARCHÉ AU CANADA ET AUX ÉTATS-UNIS

Avec le Renouveau le commerce de quincaillerie et de peinture devient plus actif. Malheureusement les marchands en gros éprouvent encore beaucoup de difficulté à se procurer les articles dont ils ont besoin, à cause de la désorganisation du service de transport.

On espère que la situation, sous ce rapport, s'améliorera à la réouverture de la navigation qui ne saurait tarder maintenant.

Les commandes de la campagne se font de plus en plus nombreuses. La demande est bonne pour les tondeuses de gazon, les rouleaux à pelouse, les tuyaux d'arrosage, etc., ainsi que pour les ustensiles nécessaires à l'exploitation des érablières.

Pour presque tous les articles de ferronnerie et de quincaillerie les prix se maintiennent fermes et la tendance à la hausse s'accroît toujours. Cependant on pense qu'en général les prix ont atteint leur maximum.

Selon des renseignements qui nous viennent de Pittsburgh (Pen.) les acheteurs d'acier sont devenus hésitants parce que les commandes données maintenant ne pourront être remplies avant quatre ou cinq mois et que les prix seront probablement alors ou sans changement ou plus bas quand ils auront besoin de ce matériel.

La même hésitation se manifeste chez les commerçants de ferronnerie et de quincaillerie, pour les mêmes raisons.

Bref, les commerçants croient qu'il faut, pour le moment, de la prudence dans les achats et qu'il est bon de ne se munir qu'en petites quantités des articles d'un placement facile. Les rumeurs de paix qui se succèdent leur font, d'ailleurs, espérer une baisse des prix.

Il n'y a aucun doute, cependant, qu'en cas de guerre entre les États-Unis et l'Allemagne, la hausse subite de l'acier et du fer serait considérable.

### LA CHERTE DU SORGHO ET DES BALAIS

L'augmentation du prix des balais menace de devenir phénoménale si l'on ne trouve pas le moyen d'employer dans leur fabrication autre chose que du sorgho ("broom corn"). Le prix de celui-ci est, en effet, aujourd'hui de \$340 la tonne à Chicago, soit pour les fabricants canadiens — frais de transport et droits de douane compris — \$375 la tonne.

Il y a environ trois mois la tonne de sorgho se vendait \$200 et ce prix paraissait énorme alors. Son prix a presque doublé depuis cette époque et il est environ six fois plus élevé qu'il y a un an.

Le prix minimum des balais, pour le moment, est de \$7 la douzaine contre \$4 en temps normal. L'augmentation, depuis un mois a été d'à peu près 50 cents la douzaine. Aujourd'hui les fabricants disent que s'ils se basaient sur le dernier prix du sorgho ils ne pourraient vendre les balais à moins de \$8.50 à \$9 la douzaine. La ménagère devrait, dans ce cas,

déboursier environ un dollar pour acheter un balai.

Une charge de wagon de sorgho vaut maintenant une petite fortune. On la payait jadis dans les \$500, contre \$2,500 à \$3,000 aujourd'hui.

Déjà cette situation a causé la fermeture de 159 fabriques de balais aux États-Unis et, au Canada, on constate une forte baisse dans la demande.

Ajoutons que la plupart des matériaux employés dans la fabrication des balais ont subi une hausse importante: la ficelle est rare, le fil de fer devient de plus en plus cher depuis deux ans et le prix des manches à balais a augmenté de 50 pour cent.

Les fabricants qui, habituellement, avaient un stock de 1,000 à 1,500 douzaines de balais n'en ont plus qu'une cinquantaine de douzaines.

Les raisons de l'augmentation du prix du sorgho sont que nos voisins n'ont obtenu, l'année dernière, qu'un tiers de la récolte ordinaire et que la nouvelle récolte ne sera pas sur le marché avant le mois d'octobre prochain.

Et les commerçants de sorgho des États-Unis prédisent que le prix de ce produit s'élèvera jusqu'à \$400 la tonne.

### LE MASTIC PLUS CHER

Les fabricants ont annoncé cette semaine une nouvelle augmentation des prix du mastic, la seconde depuis environ un mois.

Comme la première fois cette augmentation est attribuée à la rareté du blanc d'Espagne et de

l'huile de lin dont le prix est élevé. En outre, les récipients dans lesquels on place le mastic sont chers.

La nouvelle liste des prix est comme suit :

Mastic en vrac de 800 livres environ, à la tonne, les 100 livres . . . . .	\$3.15
do., moins d'une tonne . . . . .	3.35
Boucaux de 100 livres, à la tonne . . . . .	3.60
do., moins d'une tonne . . . . .	3.80
En boîtes de 25 livres, les 100 livres, à la tonne . . . . .	3.70
do., moins d'une tonne . . . . .	3.90

### HAUSSE DES PRIX DES PEINTURES PRÉPARÉES

Comme on s'y attendait depuis quelques jours le prix des peintures préparées a été augmenté par les fabricants.

La hausse est de 25 cents par gallon.

Le retard dans les arrivages des matières premières à Montréal, la rareté du blanc de zinc, du blanc de plomb, de l'huile de lin et, jusqu'à un certain point, de la térébenthine, qui ont réduit la production, sont les raisons de cette augmentation.

Le blanc de plomb pur se vend aujourd'hui \$15.10 les 100 livres et celui de deuxième qualité, \$11.50.

A la tonne on paye 50 cents de moins par 100 livres.

Il est probable que les nouveaux prix des peintures préparées se maintiendront à peu près toute l'année courante, même si la guerre prend fin. Ils diminueront sans doute quand la paix aura été signée, mais les fabricants devront attendre, pour pouvoir vendre leurs produits à meilleur marché, l'augmentation des matières premières qui leur sont indispensables.

### La térébenthine

Bien que rien n'indique une tendance à l'augmentation du prix de la térébenthine à Savannah le ton du marché de Montréal reste ferme à cause des difficultés du transport par voie ferrée. Les arrivages sont si incertains et tardent à tel point que les détenteurs de ce produit hésitent à le vendre autrement que par petites quantités.

Les cotations de la térébenthine varient actuellement, selon les commerçants, de 77 cents à 87 cents le gallon impérial, par baril.

A Toronto il y a eu, la semaine dernière, une baisse de 2 à 6 cents par gallon et l'on cotait la térébenthine de 69 à 76 cents le gallon par baril et de 68 à 77 cents par 2 à 4 barils.

### LA FICELLE A ENGERBER

Les fabricants de ficelle à engerber qui ont supprimé leur liste

## DANS LA PROVINCE

### TEMISCOUATA

Réméré, Ths. Moreau à J.-L. Gagné, Packington.  
 Vente, Mme J. Tremblay à Od. Gagné, Estcourt.  
 — Is. Bouchard à Jean Emond, Estcourt.  
 — Oct. Lévesque à Am. Morin, Estcourt.  
 — A. Champagne à Mme J.-G. Samson, Estcourt.  
 Donation Ov. Lucas à L.P. Lucas, Notre-Dame-du-Lac.  
 Vente, Elysée Desjardins à Jos. Beaulieu, Cacouna.  
 — J. Beaugard à Saint-Maurice Lumber, Estcourt.  
 — Frs. Caron à Saint-Maurice Lumber, Botsford.  
 Rétrac., Am. Morin à Aur. Dubé, Estcourt.  
 Vente, Aur. Dubé à Saint-Maurice Lumber, Estcourt.  
 — J.-A. Beaulieu à Alp. Goulet, Fraserville.  
 Rétroc. D.-A. Bérubé à P. Ouellet, Fraserville.  
 Vente, P. Ouellet à A. Thivierge, Fraserville.  
 Hypothèque, Honoré Gagnon à Mark Fisher Sons, Fraserville.  
 Obligation, E. Baillargeon à Hon. L.-P. Pelletier.  
 Vente, Mme A. Gagnon à W. Kirouac, Cacouna.  
 Obligation, Am. Thibault à Mme N. Caouette, Fraserville.

### ARTHABASKA

Donation, Pierre Boisvert et ux à Aldéric Boisvert, 660 et 661 Warwick.  
 Vente, Romuald Paradis à Victoriaville Hide & Skin Ltd no 172, 173 et 174 et partie des nos 175, 176 et 139 Sainte-Victoire.  
 Donation, Cyrille Guilbert à Arthur Guilbert, partie 237, Horton.  
 Mariage, Joseph Devarenens à Mlle Amanda Désilets.  
 Vente, Donat Bergeron à Rodolphe Lupien, ½E de ½E. 141 Bulstrode.  
 Donation, Hormidas Leblanc à Léopold Leblanc, 612 Tingwick.  
 — Honoré Saint-Cyr à Nap. Saint-Cyr, 1118 et 1119.  
 Vente, Florian Bossé à Hormidas Deshaies, 882 Tingwick.  
 — Georges Petit à Cléophas Roy 496 (à dist.), Warwick  
 Déclaration de décès de Léonidas Hamel laissant pour héritiers Mme Marie-Ida Gélinas, le tiers indivis et Mlle Bernadette

Hamel, les 2 tiers indivis de ½ no 999 et no 100 Warwick.  
 Vente, Albert Lacerte à Narcisse Réné, 1005 Warwick.  
 — Alfred Pothier à Amédée Fournier, 258, Warwick.  
 — Mme Joséphine Deshaies à Stanislas Lvertu, p. 76, Warwick.  
 — J.-N. Kirouac à Emile L'Heureux, 2 parties 56 et 57, Warwick.  
 — Gédéon Landry à Nap. Rivard, no 639.  
 — Alf. Baker à Alfred Pothier, nos 86 et 87, Tingwick.  
 Donation, Zoël Boutin à Evariste Boutin, no 240, Warwick.  
 Vente, Félix Baril à Théod. Levasseur, p. 46 Warwick.  
 — André Gingras à Mme Marie Laroche, p. 144, Warwick.  
 Déclaration de décès de Mme Léonore Cyr, par Alfred Pothier.  
 Testament, Joseph Giguère à Mme Délima Bergeron. Déclaration de décès mentionnant ½ indivise des nos 548 et 551, Warwick.  
 Testament, Ferdinand Boutin à Mlle Alexina Boutin et Eugène Boutin et déclaration de décès mentionnant le no 334, Warwick.  
 Testament, Mme Emeline Blanche à Edgar Desrochers. Déclaration de décès mentionnant 186 Warwick.  
 Vente, Eugène Lavertu à Eugène Lavertu, 401, Warwick.  
 Condition, Stanislas Lavertu à Eugène Lavertu, 414, 399, 400 et 401, Warwick.  
 Vente, Zoël Desruisseaux à Alphonse Cantin, 146 Tingwick, vec droit de passage sur nos 242, 243 et 147.  
 — Mme Eliza Roy à Louis Fréchette, 2 parties 212 Tingwick.  
 Donation, Mme Olivine Baril à Wilfrid Noël, p. 456, 456a Warwick.  
 Vente de coupe de bois, Edouard Ayotte à Albert Vachon, sur no 1, 1er rang, augmentation de Bulstrode.  
 Mariage, Joseph Croteau à Rosanna Verville.  
 Vente, Willie Gagné à Alfred Blanchet, 46 Sainte-Victoire.  
 Cession, Paul Tourigny à Corporation de Victoriaville, p. 459, Sainte-Victoire.  
 Cession, Walter Hamel à la même d'une autre p. 459, Sainte-Victoire.

## DANS LA PROVINCE

BUREAUX D'ENREGISTREMENT

LEVIS

- Vente, Pierre Cantin à Chs. Hobrugh, Saint-Jean.  
 — Albert Michaud et al à Elias Lavoie, Notre-Dame Victoire.  
 — Ernest Samson à Ls. Carrier, Lauzon.  
 — J. B. Croteau à Joseph Demers, Saint-Nicolas.  
 — Mme Edgard Lemieux à N. Protomastro, Bienville.  
 — L.-J. Fortin à Joseph Gosselin, Lévis.  
 — Emile Fortin à Gédéan Mariage, Lévis.  
 — Veuve Alex. Larochelle à Narcisse Béland, Saint-Henri.  
 — Gédéon Beaudoin à Achille Beaudoin, Lévis.  
 — Mme D. Fillon à Irénée Parent, Lévis.  
 Promesse de Vente, Camille Vaillancourt à Léon Larochelle, Saint-Jean.  
 Donation, Joseph Houde à Ernest Déry, Lévis.  
 — Ls. Demers à Joseph Demers, Saint-Nicolas.  
 Bail à R. H. Saint-Pierre Fontaine à Wilfrid Fréchette, Saint-Jean.  
 Donation, Louis Dubois à Alfred Dubois, Saint-Jean.  
 Rétrocession, Phyllas Roberge à Anatole Bouffard, Saint-Etienne.  
 Donation, Mme Arthur Poiré à Mme Joseph Labecque, Lauzon.  
 Subrogation, Gauvreau et Beaudry à Succession L.-A. Paquet, Lévis.  
 Cautionnement, Arthur Demers à Municipalité Saint-Nicolas Sud.  
 Jugement, A. Dalziel v. Ludger Dubé, Saint-Etienne.  
 — Mlle Emma Beaulieu v. héritiers H. Beaulieu, Lévis.  
 Obligation, Mme C.-J. Lévesque à L. Lachance, Saint-Romuald.  
 — Mme F.-X. Langlais à Frs. Bouchard, et al, Saint-David.  
 — Achille Beaudoin à Succession L.-A. Paquet, Lévis.  
 — Jean Côté à Gilbert Dumont, Saint-Henri.  
 — Elias Lavoie à Ferdinand Lavoie, Notre-Dame Victoire.  
 — Lucien Hallé à Isaac Laliberté, Lévis.  
 — J.-B. Turgeon à Alexandre Blais, Lévis.  
 — Louis Laflamme à P.-A. Boutin, Lévis.  
 — Thomas Hart à Veuve Philippe Bélanger, Bienville.  
 — Pierer Després à Révérend H. Bernier, Lévis.  
 — Egide Malouin à Veuve Franvis Higgins, Saint-Jean.  
 — Aphonse Beaulieu à Eugène Dion, Notre-Dame Victoire.  
 — Veuve Félix Charrier à Joseph Gosselin, Lévis.  
 — Narcisse Turgeon à R. Roy et Ls. Dutil, Lévis.  
 — Veuve Alex. Léveillée à Joseph Gosselin, Notre-Dame Victoire.  
 Testament, Mme Charles Bussières, Saint-Henri.  
 — Pierer Dumont, Saint-Henri.  
 — Etienne Paradis, Saint-Jean.  
 — Frs. Dumont, Saint-Henri.  
 Déclaration, Philippe Guay, par décès de son épouse, Saint-Jean.  
 Mariage, Achille Roy à Mlle Alma Samson, Lauzon.  
 Testament, F.-X. Dion, Lauzon.  
 Main levée, Hospice Saint-Joseph Délivrance à Octave Guénette, Notre-Dame Victoire.  
 — Ls.-Ed. Couture à Octave Guénette, Notre-Dame Victoire.  
 Quittance, Mme Armand Gagnon à Wilfrid Duclos, Bienville.  
 — Veuve Jacques Bernier à Mme Arthur Poiré, Bienville.  
 — Georges Kell à Thomas Morrill, Lauzon.  
 — Georges Demers à Léon Larochelle, Lévis.  
 — Téléphore Charland à Mme Edgard Lemieux, Bienville.  
 — Edmond Dumont à Jean Côté, Saint-Henri.  
 — La Banque de Montréal à Mme F.-X. Langlais, Saint-David.  
 — La Caisse Populaire Québec-Est à F.-X. Langlais, Saint-David.  
 — Le Collège de Lévis à Ernest Déry, Bienville.  
 — Mlle Dulcina Lemieux à Achilas Sanschagrin, Lauzon.  
 — Révd. D. Pelletier à Joseph Lapointe, Lauzon.
- L'ISLET
- Donation, Herm. Bélanger à Claire Gagné, Saint-Eugène.  
 Testament, Wilbrod Bélanger à Claire Gagné, Saint-Eugène.  
 Déclaration décès, Wilbrod Bélanger à Claire Gagné, Saint-Eugène.  
 Vente, Jos. Pelletier à Mme F. Turgeon, Sainte-Perpétue.  
 Réméré, Mme F. Turgeon à F. Chouinard, Sainte-Perpétue.  
 Vente, Eugène Caron à Césaire Fortin, L'Islet.  
 Jugement, Jos. Gaumond à Odilon Charrois, Saint-Pamphile.  
 Vente, Turville Realty à Georges Marchand, Sainte-Perpétue.  
 Testament, Michel Gagnon à A.-M. Fortin, L'Islet.  
 Déclaration décès, Michel Gagnon à A.-M. Fortin, L'Islet.  
 Vente, Abraham Caron à Jos.-Oct. Morin, Saint-Aubert.  
 Testament, J.-Bte Pellerin à Adélard Pellerin, Saint-Damase.

(A suivre page 35).

## TOITURE

NEPONSET

## Paroid

Dans la création de la demande pour Paroid nous ne vous laissons pas tout l'ouvrage à faire. L'article étant si bien connu comme le meilleur matériel pour toiture qui soit sur le marché, nous nous sommes contentés de faire une campagne de publicité plus grande que jamais en disant à vos clients de

## Rechercher le Rouleau portant l'Etiquette Paroid

Pour en récolter le bénéfice tout ce que vous avez à faire est de mettre le rouleau en évidence, devant votre magasin et de suivre nos conseils au sujet de la publicité fréquente.

Mettez-vous de l'avant toute la série Neponset!

Nous fabriquons une série complète de matériaux pour toiture, tous portant cette marque de commerce et pleinement garantis:

Neponset Paroid  
 Bardeaux Jumeaux Neponset (rouges et verts)  
 Neponset Paroid, surface ardoise (verte et rouge)  
 Planche Murale Neponset  
 Papier à construction noir imperméable Neponset  
 Feutre asphalte Neponset  
 Peinture à toiture Neponset (rouge et noir)  
 Ciment Neponset

BIRD & SON  
 DEP. T.

HAMILTON (ONTARIO)

Les plus importants manufacturiers de Matériaux pour Toiture, Planches Murales et Feutres pour Toiture du Canada.

Entrepôts: Vancouver, Calgary, Edmonton, Winnipeg, Saint-Jean (N.B.).

Manufactures à Hamilton (Ont.) et à Pont-Rouge (P.Q.)



de prix ne l'ont pas encore rétablie.

### HAUSSE DES CHEVILLES DE FER

Le prix de base des chevilles de fer pressées (pressed spikes) a été augmenté de 60 cents par cent livres, ce qui le porte aujourd'hui à \$5.20.

#### L'huile de Lin.

Il n'y a pas d'amélioration à signaler au sujet de l'huile de lin, attendu que les fabricants éprouvent toujours les mêmes difficultés à se procurer la matière première. C'est dire que le transport de la graine de lin de l'ouest canadien s'opère encore avec une extrême lenteur.

Il y a quelques jours des fabricants vendaient l'huile crue aux marchands en gros à raison de \$1.31 le gallon. Sur la même base l'huile bouillie vaudrait \$1.35. Au baril les marchands ne pourraient vendre l'huile de lin crue à

moins de \$1.41 le gallon et l'huile bouillie à moins de \$1.42½.

Si on la compare avec ce qu'elle était il y a un an la situation, cependant, n'a pas beaucoup empiré.

L'an dernier, à pareille époque, la graine de lin se vendait \$2.26 le boisseau et, aujourd'hui, elle se vend \$2.63¼ au comptant, à Winnipeg. La différence dans le prix de l'huile entre le 15 janvier 1916 et la mi-mars 1917 n'est que de 31 cents par gallon. Avant la guerre elle se vendait de 69 à 70 cents seulement.

Depuis la mi-janvier de l'année dernière, époque où son prix était de \$1.09 elle a baissé constamment jusqu'à juin 1916, date à laquelle elle était cotée à 77 cents le gallon.

En septembre de la même année elle était montée à 85 cents et, depuis lors, le mouvement de hausse n'a pas cessé.

ici les cotations qui ont été en vigueur à différentes dates depuis le commencement de la guerre:

1er août 1914 . . . . .	\$0.69
31 juillet 1915 . . . . .	0.67
15 novembre 1915 . . . . .	0.79
15 janvier 1916 . . . . .	1.09
15 mars 1916 . . . . .	0.97
15 juin 1916 . . . . .	0.77
15 septembre 1916 . . . . .	0.85
10 novembre 1916 . . . . .	1.10
20 mars 1917 . . . . .	1.40

On rapporte que la récolte de la graine de lin de la République Argentine et des Etats-Unis a été déficitaire. Dans l'Argentine la sécheresse et les sauterelles ont réduit de beaucoup la quantité de graine exportable.

Quant à la récolte du Canada elle a été également inférieure.

Bref, on évalue la diminution de la récolte dans l'Amérique du Nord, à 10,000,000 de boisseaux.

Le prix de l'huile ne semble donc pas près de baisser.

## LES OUTILS DE BUCHERON DE PINK

Les outils Etalons dans toutes les provinces du Dominion, en Nouvelle-Zélande, Australie, etc.

Nous manufacturons toutes sortes d'outils de bûcheron—Légers et de Bonne Durée.

TELEPH. LONGUE DISTANCE, No. 87

*Demandez notre catalogue et notre liste de prix.*

Vendus dans tout le Dominion par tous les Marchands de ferronnerie en gros et en détail.

The  
**THOS. PINK Co., Limited**

Manufacturiers d'OUTILS de BUCHERON

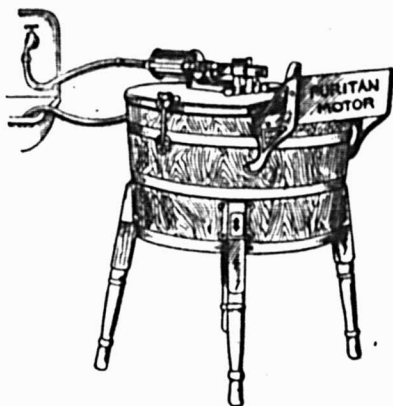
PEMBROOKE (ONTARIO)



FABRIQUES AU CANADA

## Vendez à vos clients la Laveuse "Puritan Motor" de MAXWELL

Une parfaite et complète laveuse automatique qui marche par le pouvoir d'eau de la pression naturelle obtenue du robinet. Ne requiert aucun soin et fait le travail en une fraction du temps requis par toute autre méthode. Simple et facile à manoeuvrer. Pas de parties délicates, se cassant ou se dérangeant.

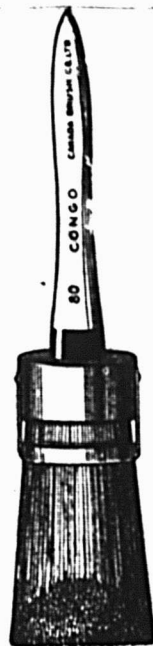


### LA "PURITAN" DE MAXWELL

Le moteur est du type à mouvement alternatif ou de va-et-vient—le meilleur et le plus satisfaisant de tous les modèles de moteur à pouvoir d'eau. Les valves sont faites pour résister à l'action du gravier ou du sable. Ecrivez aujourd'hui pour demander un Catalogue.

MAXWELLS LIMITED, ST. MARY'S (Ont.)

## Le seul pinceau à compression droite....Manufacturé au Canada.



Tout pinceau fabriqué d'après cette patente est garanti sous tous les rapports.

Nous les recommandons comme pinceaux parfaits pour travaux de première classe.

### Canada Brush Co., Limited

—AGENTS—

H. R. St. Michel & Co., 19 rue St-Gabriel, Montréal  
Bureau Principal et Usines, Saint-Jean (N.B.)

## VENTES PAR HUISSIER

NOTA.—Dans la liste ci-dessous les noms qui viennent en premier lieu sont ceux des demandeurs, les suivants ceux des défendeurs; le jour, l'heure et le lieu de la vente sont mentionnés ensuite et le nom de l'huissier arrive en dernier lieu.

Garmaise Inc., F. Sarazin, 2 avril, 4 p. m., 27 Dominion, Steinman.  
Germaise Inc., T. Pocok, 2 avril, 10 a. m., 1047 Saint-Jacques, Steinman.  
J. Berkson, O. Dufresne, 2 avril, 11 a. m., 89 Jeanne d'Arc, Steinman.  
Garmaise Inc., O. Querrier, 2 avril, 3 p. m., 182 Lacasse, Steinman.  
Garmaise Inc., Ph. Lapierre, 2 avril, 1 p. m., 94 Wm David, Steinman.  
P.-E. Bousquet, D.-N. Nicholson, 31 mars, 10 a. m., 786 Saint-Urbain, Breux.  
Lazarus Katz, Moris Colle, 31 mars, 10 a. m., 748 Clarke, Robitaille.  
C.-C. Laurent, H.-H. Roberts, 31 mars, 11 a. m., 677 11e avenue, Gravel.  
Cabana & Frères, Ltd, Uldéric Bélair, 31 mars, 10 a. m., 114 Rachel-E., Gravel.  
D. Martin, Mme N. Leblanc, 2 avril, 10 a. m., 16 Cazels, Brossard.  
J. Kerhulu, J. Lacerte, 3 avril, 10 a. m., 1833 Châteaubriand, Coutu.  
Patenaude & Co., A. Martel, 31 mars, 11 a. m., 87 Hadley, Bouchard.  
J. Dubuc, Mme S.-S. Saint-Germain, 31 mars, 11 a. m., 87 Hadley, Bouchard.  
M.-M. Sperber, Béatrice Balger, 31 mars, 10 a. m., 977 Cadieux, Gravel.  
Librairie L.-J.-A. Derome Ltd, Efsta-

thios Strathopoulos, 31 mars, 2 p. m., 348 Saint-Denis, Normandin.

Jean-Baptiste Brouillet, C.-Gaspard Hébert, 2 avril, 10 a. m., 709 Saint-Denis, Laverdure.

Alex. Mongeau, E.R. Paxton, 2 avril, 10 a. m., 229 Victoria, Dockstader.

Jos. Salls, O. Lamoureux, 2 avril, 1 p. m., 978 Saint-Denis, Desroches.

Jos. Salls, Jean Lewis, 2 avril, 1 p. m., 263 Amherst, Desroches.

Samuel Gordan, A. Silverberg, 2 avril, 10 a. m., 359 Coloniale, Vinet.

Garmaise Inc., Isaïe Blouin, 3 avril, 2 p. m., 419 Saint-Dominique, Steinman.

Benny Schneiberg, Sam. Jacobs, 3 avril, 10 a. m., 645 Saint-Paul, O. Steinman.

J. Berkson, E. O'Brien, 2 avril, 11 a. m., 85 Mance, Steinman.

J. Cooper, May. Wilson, 3 avril, 3 p. m., 604 Université, Steinman.

Alph. Racine Ltd, E. Selinger, Joseph Myerson, 2 avril, 10 a. m., 4 Saint-Cuthbert, Pauzé.

S. Croysdill, J.-P. Lanthier, 2 avril, 10 a. m., 1114 Laurier O., Lafontaine.

W.-H. Spencer Co., P. Perreault, 2 avril, 10 a. m., 238 Mont-Royal, Lafontaine.

Arthur Sicard, L. VanOiken, 2 avril, 10 a. m., 364 Sainte-Catherine, Malsonneuve, Dorion.

Israël Rubenstein, Rosa Monsour, O. Monsour Co., 2 avril, 10 a. m., 35 Craig O., Beupré.

G. Sauro, A. Bois, 2 avril, 10 a. m., 481 Marquette, Osier.

J.-H. Hand, Geo. Vipond-Cousins, 2 avril, 10 a. m., 509 Clarke, Decelles.

Samuel Gordon, A. Silverberg, 2 avril, 10 a. m., 359 Coloniale, Vinet.

A. Vigeant, Mme L. Bélair, 3 avril, 10 a. m., 1415 Sainte-Catherine Est, Morin.

H.-G. Lapierre, J.-L. Ledoux, 4 avril, 11 a. m., Bureau du Shérif, Beupré.

H.-G. Lapierre, L.-S. Baril, 4 avril, 10 a. m., Bureau du Shérif, Beupré.

Normandin Optical Co., Ltd, Sam. Wagner, 4 avril, 10 a. m., 1775 Jeanne Mance, Coutu.

A. Laforte, Luna Plamondon, 4 avril, 10 a. m., 9 Montée du Zouave, Bissonnette.

Brandram Henderson Ltd, F.-J. Jago, Ltd, 4 avril, 10 a. m., Coin Guy et Sherbrooke, Durocher.

Maurice Tétrault, Blanche Wilsam, 4 avril, 10 a. m., 696 Frontenac, Osier.

Alfred Tracy, L.-P. Parizeau, 4 avril, 10 a. m., 5276 Sherbrooke, Robillard.

House of Learo, J.-A. Boucher, 4 avril, 10 a. m., 733 Delorimier, Normandin.

Mtl. Pub. Service Corp., Thomas Nadon, 4 avril, 11 a. m., 44 Montée Saint-Laurent, Normandin.

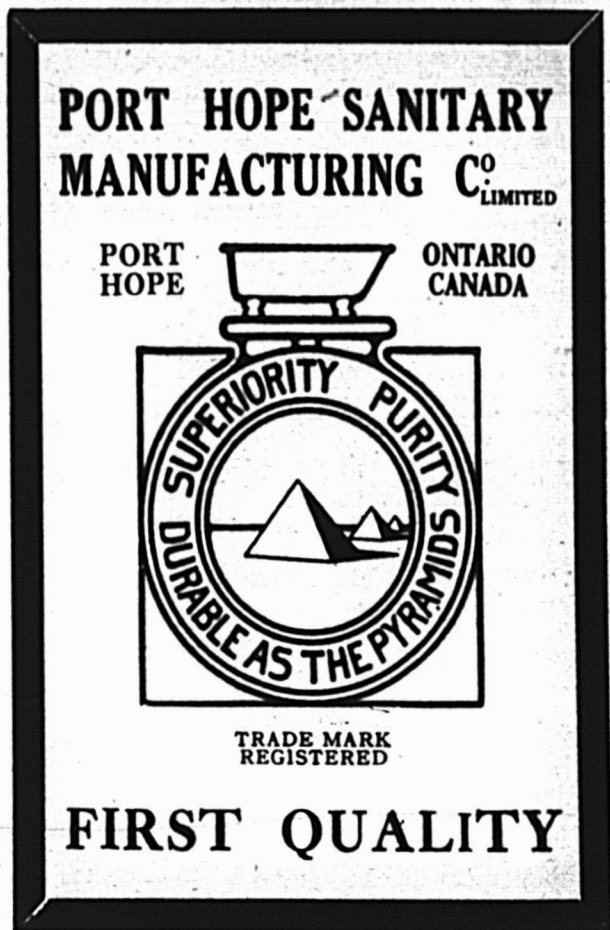
Moses Michael, Mme Poitras-David, 5 avril, 10 a. m., 511 Rivard, Beupré.

Mme J.-F. Appleton, B. Reynolds, 30 mars, 10 a. m., 242 Sherbrooke O., chambre 12, Desmarais.

Téles. Anger, J. Girard, 30 mars, 10 a. m., 173 Coursol, Desmarais.

Mme Ls. Favreau, Caroline Langlois et Mme Colbert Goulet, 2 avril, 10 a. m., 219 Berré, Normandin.

# Notre Marque de Commerce est votre Garantie



Les articles portant des étiquettes avec la Marque de Commerce ci-contre sont de la meilleure qualité; leur fonte et leur émail sont purs et ils sont en tous points conformes aux mesures exactes de la tuyauterie.

Voyez à ce que ces étiquettes avec cette Marque de Commerce représentant

**SUPERIORITY — PURITY — DURABLE  
AS THE PYRAMIDS**

soient sur chaque article émaillé que vous achetez. En ce faisant vous serez sûr de vous procurer ce qu'il y a de meilleur.

Bureau et Salle d'Echantillons de Montréal

234 COTE DU BEAVER HALL

Téléphone Uptown 5834.

## Le Blanc de Plomb B.B. Authentique de Brandram

Vous pouvez vous y fier pour obtenir la part du lion des grosses commandes. On s'en sert si facilement, il dure si longtemps, il est si blanc et si à l'épreuve de la craquelure et de l'écaillage qu'aucun autre blanc de plomb ne peut lui être comparé.

Que votre magasin soit connu comme le quartier général du Blanc de Plomb B.B. Authentique de Brandram et vous vendrez la majeure partie des articles dont, en fait de peinture, on aura besoin dans votre localité.

**BRANDRAM-HENDERSON** LIMITED

Montreal

Halifax

St. John

Toronto

Winnipeg



# LA CONSTRUCTION

Maison, \$1,500, 1422 rue Notre-Dame Ouest, Montréal. Prop., M. N. Bourgie, 1420 rue Notre-Dame Ouest; entr., M. J. Brosseau, 225 avenue Adlington.

Eglise, Lanorale (Berthier), incendiée, sera reconstruite incessamment. Curé, Rév. M. G.-A. Picotte.

Entrepôt, \$1,700, rue Saint-Alexandre, Montréal. Prop., M. A.-C. Matthews, 626 avenue Sydenham; entr., M. A.-A. Maurice, 2229 rue Saint-Urbain.

Trois magasins, \$3,600, 88 rue Dorchester Ouest, Montréal. Prop., M. Rob. Allan, 86 rue Dorchester Ouest; entr., M. James Young, 540 avenue Maplewood.

Deux maisons, \$20,000, Montréal. Prop. et entr., M. D. Farrell, rues Marlow et Côté; arch., M. W.-S. Wright, 204 rue Saint-Jacques.

Les travaux commenceront vers le 1er avril.

Fabrique de chaussures, \$18,000, Terrebonne (P.Q.). Prop., conseil municipal; secrétaire-trésorier, M. Amédée Jasmin; arch., Dupont, Roy et Beaudoin, 225 rue Saint-Jacques, Montréal.

Ecole, Notre-Dame du Sacré-Coeur (Rimouski). Prop., Commission scolaire; secrétaire, M. J.-E. Bélanger.

Le secrétaire recevra des soumissions jusqu'au 10 avril à 2 heures p. m. Il a en mains les plans et devis.

Garage, \$3,500, Chicoutimi. Prop., la

Cie d'Usinage et Garage de Chicoutimi, rue Racine.

Des soumissions seront demandées le 15 avril.

Hôpital Militaire, Montréal. Prop., "Military Hospital Commission" Unite A." rue Drummond.

On négocie l'achat de 80 arpents pour y ériger l'hôpital et des huttes pour 500 à 600 lits.

Ecole, \$8,000, Sainte-Perpétue de l'Islet (P.Q.). Prop., Commission scolaire; secrétaire-trésorier, M. G. Saint-Pierre.

Ecole, \$6,000, Saint-Mathias (Rouville), Prop., Commission scolaire; secrétaire-trésorier, M. Jos. Demers.

Ecole, \$8,000, Sainte-Madeleine (Saint-Hyacinthe). Prop., Commission scolaire; secrétaire-trésorier, M. J.-D. Rainville.

Des soumissions seront demandées.

Ecole, \$4,000, Stratford (Wolfe). Prop., Commission scolaire; secrétaire-trésorier, M. Euclide Champoux, Lac Aylmer.

Ecole, \$5,000, Coleraine (Mégantic). Prop., Commission scolaire; secrétaire-trésorier, M. Fred. Roberge.

Des soumissions seront demandées prochainement.

Ecole, Outremont, avenue Lajoie. Prop., Commission scolaire protestante; arch., M. J.-S. Archibald, 314 rue Dorchester Ouest, Montréal.

Maison, \$10,000, Cowansville (P.Q.). Prop., M. Jno.-T. McLean; arch., M.

J.-S. Archibald.

Le propriétaire reçoit des soumissions.

Deux cottages, \$14,000, avenue Northcliffe, Montréal. Prop. et entr., M. A. Cloutier, 812 rue Dorchester.

Les travaux commenceront en avril. Laiterie, \$6,000, 241 rue Saint-Olivier, Québec. Prop., M. Félix Rochette, 235 rue Richelleu; entr., M. Emile Côté, 258,360 rue Richelleu.

Maison, \$4,800, boulevard Saint-Laurent, entre Notre-Dame et Pascal. Prop., M. Dagenais, Parc Connaught; entr., M. A. Choquette, 170 rue Bourbonnière.

Usine, \$400,000, Montréal. Prop., "International Shipbuilding Corp.", 323 Immeuble Transportation. L'architecte n'est pas encore choisi, le terrain a été acheté et les travaux commenceront prochainement.

Fabrique et maison, \$11,500, rue Saint-Charles, Québec. Prop., M. J.-Gédéon Houde, 22 rue Sainte-Claire.

Presbytère, Notre-Dame-des-Ange (Portneuf). Prop., Congrégation paroissiale; curé, M. l'abbé J.-P. Chailfour; arch., M. J.-S. Bergeron, 103 rue Saint-Jean, Québec.

Les travaux, à la journée, commenceront en mai. Le curé achètera tous les matériaux.

Ecole projetée, \$50,000, Verdun (Montréal). Prop., Commission scolaire du village Saint-Pierre; secrétaire-trésorier, M. Geo.-A. Wards.

## La grande fabrique de scies, en acier, de Henry Disston & Sons — la plus vaste du monde.



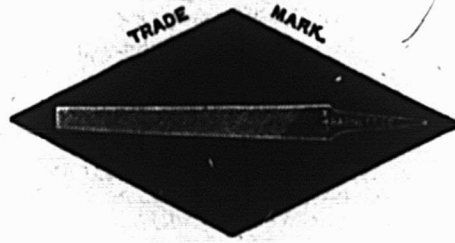
Cette imposante fabrique, plus grande que n'importe quelles deux autres réunies, ne comprend qu'environ le quart de l'établissement entier de Disston.

**HENRY DISSTON & SONS, Limited. 2-20 Avenue Fraser, Toronto.**

# FABRIQUE DE LIMES BLACK DIAMOND

FONDEE EN 1863

Douze Médailles de  
Récompense aux  
Expositions  
INTERNATIONALES



INCORPOREE EN 1895

Grand Prix Spécial  
MEDAILLE D'OR  
Atlanta, 1895.

Catalogue envoyé gratuitement sur demande à toute personne intéressée dans le commerce de limes.

G. & H BARNETT COMPANY, - - - Philadelphie (Pe.)

Propriété exploitée par la Nicholson File Co.

## Tôles Galvanisées



### "Queen's Head"

Le type du genre connu depuis un  
demi-siècle.  
Jamais égalées comme qualité.

A. C. LESLIE & CO., LIMITED  
- MONTREAL -

## Feutre et Papier

N'IMPORTE QUELLE QUANTITE

Toitures Goudronnées (Roofing) prêtes à poser, 2 et 3.  
Papiers de Construction. Feutre à Doubler et à Ta-  
pisser. Produits de Goudron. Papier à Tapisser et à  
Imprimer. Papier d'Emballage Brun et Manille.

Fabricants du Feutre Goudronné

"BLACK DIAMOND"

ALEX. McARTHUR & CO., Limited

82 RUE MCGILL MONTREAL.

Manufacture de Feutre pour Toiture; Rues du Ha-  
vre et Logan. Moulin à Papier, Joliette, Qué.



Avec le nouveau brûleur.

### BRULEUR "WHITE FLAME"

(Breveté).

Il fait produire aux lampes ou lanternes au pétrole une  
puissante lumière blanche égale à celle de trois de ces  
lampes ou lanternes munies de brûleurs ordinaires.

Ce brûleur supprime la fatigue des yeux; il est propre,  
sans danger, économique, digne de confiance et hygiéni-  
que.

Pour vos commandes échantil-  
lons, écrivez à la

Dickinson & Sim  
Sales Co., Ltd.

23 rue Bleury, MONTREAL



Avec l'ancien brûleur.

## L'EXPORTATEUR FRANÇAIS

L'Exportateurs Français, une revue qui, comme son nom l'indique s'applique à développer les relations extérieures de la France, offre chaque semaine une série d'articles et d'information qui ne peuvent manquer d'intérêt pour nos industriels et commerçants canadiens et nous sommes heureux d'en signaler l'existence à nos amis et lecteurs. Dans le dernier numéro, nous avons lu avec profit les matières suivantes:

La réexportation et le monopole des cafés, par Maurice Ajam. — L'exportation et l'impôt. — L'exportation vers Salonique. — La culture mécanique, base de d'exportation. — La réexportation des huiles d'olive. — La question des alcools au Comité républicain du commerce et de l'industrie. — Nos correspondances des principales villes de France.

La comptabilité et les nouveaux impôts, par Brisset-Bonnetain. — Un produit tannant africain, par Charles Paulin.

Courrier de Naples: les communications maritimes entre Naples et la France. — La réforme du service consulaire en Angleterre. — Quelques articles d'un débouché immédiat.

Prohibitions de sortie édictées par le Portugal.

Prohibitions de sortie édictées par l'Angleterre (additions et modifications). — Nos correspondances des principaux pays du monde entier.

Pages espagnoles: Les ressources économiques de nos colonies; Le Haut-Sénégal-Niger.

Demandes d'articles: Offres et demandes de représentations. — Acheteurs sur place. — Service de la librairie. — Avis commerciaux.

## DANS LA PROVINCE

(Suite de la page 29)

Déclaration décès, J.-Bte Pelerin à Adélarde Pelelrin, Saint-Damase.

## PORTNEUF

Mariage et Obligation, Narcisse Moisan à Alice Pagé, Saint-Raymond.

Vente, Ls. Déry à Jos. Robitaille, Saint-Casimir.

Testament, Jac. Lortie à Jac. Lortie.

Avis de décès, Jac. Lortie, Saint-Raymond.

Protêt, Hector Piché à Jos. et F.-X. Piché, Saint-Basile.

Quittance, Samuel Grondines à Phi. Sauvageau.

Testament, Mme Céline Arcand.

Avis de décès, Mlle Arcand, Montréal.

Vente, Narcisse Cloutier à Anthyme Cloutier, Alton.

Adjudication, Conseil Comté Portneuf à Divers, Saint-Basile et Sainte-Jeanne.

Retrait, Conseil Comté Portneuf à Jean Paradis, Sainte-Jeanne.

Vente, Conseil Comté Portneuf à Michael C. Shanahan, Saint-Basile.

— Conseil Comté Portneuf à Wm. J. Smith, Saint-Raymond.

Testament, Mme Ignace Bilodeau à son époux.

Avis de décès, Ignace Bilodeau, Sainte-Catherine.

Testament, Mme Alfred Rochon à Robert Plante et al.

Avis de décès, Robert Plante, Gosford.

Mariage, Nap. Trotter à Albertine Genest.

Vente, H. Grandbois à Jos. Perron, Saint-Casimir.

Quittance, Phi. Laquerre à Jos. Perron.

— J.-B. Dumas à Ad. Perron.

— Mme A. Marte à Old. Garlèpy.

— Veuve H. Naud à Ad. Perron.

Obligation, Théode Gosselin à Jimmy Gosselin, Saint-Alban.

Vente, D. Bédard à Casimir Naud, Saint-Alban.

Obligation, Ad. Perron à Sara Perron, Saint-Alban.

Vente, Chs. Boudreault à J.-A. Germain, et T. Delisle, Saint-Ubalde.

Quittance, Chs. Boudreault à T. Delisle, Saint-Ubalde.

— Chs. Boudreault à J.-A. Germain, Saint-Ubalde.

Tutelle, Mineurs Eloi Benoit.

Obligation, Jos. Desmarais à Veuve Alfred Allsoph, Grondines.

Vente, Héritiers Cy. Benoit à R. Benoit, Deschambeault.

Obligation, R. Benoit à Arm. Marcotte, Deschambeault.

Transport, P. Descareaux à J.-E. Papillon.

Vente, J.-E. Papillon et al à Théo. Rochette, Portneuf.

Radiation, Rod. Benoit.

Quittance, B. Marcotte à Jos. Desmarais.

— Ls. Petit à F. Mayrand.

— S. Papillon à J.-E. Papillon.

— N.-T. Ptre et al à J.-L. Dessureault.

— Onés. Rivard à Geo.-O. Sauvageau.

— P. Côté à B. Arcand.

— W. Vallée à Ls. Gingras.

— R. Benoit à N. Audet.

— R. Benoit à Succession Cy. Benoit.

— N.-T. Paré à Succession Cy. Benoit.

— Rév. J.-E. Hamelin à Succession Cy. Benoit.

— Uld. Benoit à Succession Cy. Benoit.

— Alph. Delisle et ux à Succession Cy. Benoit.

Vente, Ol. Thibaudeau à Odilon Leclerc, Portneuf.

## ROBERVAL

Donation, Edmond Girard à Pitre Girard, Roberval.

Vente, Arthur Fortin à La Cie Fortin Limitée, Roberval.

Vente à Réméré, Edouard Allard à Edouard Marcoux, Saint-Prime.

Testament, Téléphore Julien à Emille Maltais, Roberval.

Vente, Honorat Lemay et al esqté à Philippe Bouchard, Normandin.

Quittance, Charles Parent à Pierre Giroux, Saint-Prime.

— Laura Gauthier-Lapierre à Alphonse Brassard, Roberval.

— Jos.-Emile Blais à Adjutor Morency, Saint-Prime.

Transport, Johnny Bouchard à Jos. Paardis fils sur Edmond Guérin.

Quittance, Célanire Dufour-Nicolas à Succession Pitre-Bergeron.

Vente, Luc Bolly à Joseph Bolly, Péribonka.

Vente, Thomas du Tremblay à Pierre et Polycarpe Moneau, Roberval.

Quittance, Clara Lizotte à Amable Lavoie, Saint-Prime.

Vente à Réméré, Arthur Gagnon à Arthur Girard, canton Parent.

Transport, Laurent Asselin à Pierre Mailhet sur Ulric Couverture.

Quittance, Pierre-T. Lavoie à Ludger Poisson.

Obligation, Arthur Gagnon à Alphonse Breton, Saint-Félicien.

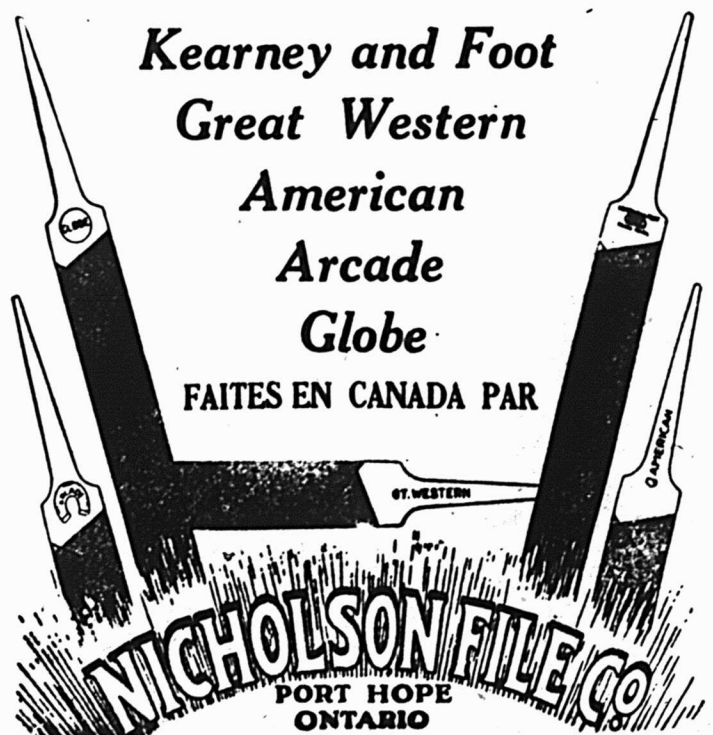
Vente, Arthur Fortin à Ilas Gagnon, Roberval.

En votre qualité d'homme pratique vous auriez intérêt à voir comment les limes "Famous Five" sont fabriquées.

Vous seriez satisfait de la qualité de notre acier; les opérations du façonnage, de la recuite, du repassage, de la taille, du durcissement et du sablage vous convaincraient de l'efficacité du produit fini.

Et vous auriez confiance en notre méthode de mettre chaque lime à l'épreuve avant qu'elle sorte de la fabrique.

Spécifiez-les quand vous donnerez vos commandes à votre fournisseur. Ce sont :





## TOILES

Bien qu'il soit presque impossible de se procurer des marchandises en Toile de n'importe quelle catégorie nous avons encore un stock bien assorti des articles suivants :

Toiles à nappes et à serviettes,

Toiles pour essuie-mains en "Crash", "Huck" et toiles de Turquie blanches et de couleur.

Assortiment complet d'essuie-mains de Turquie blancs et de couleur; aussi "Huck", Nappes à thé, "Dowlas", etc., bordés et ourlés.

Notre assortiment de mouchoirs unis et de fantaisie est très complet.

Nous offrons toutes ces marchandises à des prix corrects.

## SOIERIE

Nous avons un vaste et complet assortiment de Soies noires et de couleur, y compris Taffetas, Paillettes, Messalines, Crêpe de Chine, Faille, Gros Grains, aussi Shantungs Jacquard et tissus Khaki Kool de dessins sportifs.

*Demandez des échantillons*

# GREENSHIELDS LIMITED

17, Square Victoria

Montréal.

*"Tout ce qui existe en fait de Nouveautés"*

# Tissus et Nouveautés

Section du "Prix Courant"

Vol. XVIII.

MONTREAL, MARS 1917.

No 3

## LES PRINCIPAUX STYLES A LA MODE

### L'allure simple

L'allure simple est en grande faveur, c'est pourquoi de nombreuses préférences iront au ravissant tailleur en gabardine gris acier, dont la jaquette est découpée en forme de boléro et qui manifeste l'effet de basque rapportée et froncée au dos. Le col et les poignets sont en satin blanc. La jupe est montée à fronces et est garnie dans le bas de trois rangs de grosses piqures.

On appréciera également beaucoup le joli tailleur de serge fine avec jupe montante en corselet se portant sur une grande guimpe en mousseline. La jupe est avec panneau de plis bien repassés devant et au dos et le col en satin blanc. Comme garnitures, de grosses piqures. La jaquette de forme très nouvelle est ornée d'une poche plate découpée à même et la couture part de cette poche.

### Les plis repassés.

Nous avons noté de multiples manifestations de plis pressés notamment dans les tailleurs en tissu anglais rayé. On en est dans ce genre, à la jupe droit fil avec groupes de plis repassés partant de la ceinture; la jaquette est garnie de plis repassés donnant l'ampleur à la basque. Les revers sont en peau de soie noire. Les plis doivent être bien repassés.

Dans cette catégorie de vêtements l'attention s'est portée vivement au tailleur en lainage quadrillé, bordé d'une ganse recouverte du même tissu en biais. La jupe droite est plissée devant et au dos de la jaquette à corps ajusté jusqu'à la taille, d'où part une basque plissée au dos et légèrement en forme aux côtés. Col et revers tailleur. Poches à rabats maintenues fermées par des olives de passementerie.

### Le genre Directoire

Le genre Directoire fait son apparition dans un joli tailleur en gabardine de soie avec pli piqué sur les épaules se terminant dans le dos en forme de boléro et la jupe unie s'ouvrant devant. On pourra aussi porter avec ce vêtement une robe largement ouverte sur une guimpe de mousseline.

### La ligne sobre

Pour les costumes sobres le lainage anglais couvre très bien. La jupe, style trotteur est garnie d'un pli religieux repassé et très plat. La jaquette est simple avec pièces plates devant et au dos et une partie mar-

tingale retenant un pli plat donne de l'ampleur à la basque.

Un tailleur qui reflète aussi la ligne sobre est fait en drap fin, la jaquette avec dos droit et godet sur les côtés. Le col et le revers sont de forme tailleur et il y a des pattes formant poches. La jupe est en droit fil avec couture piquée de chaque côté.

### Pour l'après-midi

Pour le port de l'après-midi, nous recommandons le tailleur en serge violine, avec jupe montée à plis; dans le bas, large revers piqué; la jaquette, le col et les revers tailleur. Large pli au milieu du dos et basque partant des côtés formant également des plis. Double patte sur les côtés simulant une ceinture qui rentre dans le dos par une boutonnrière.

### Les trotteurs

Comme costume "trotteur" nous avons remarqué un ravissant tailleur en gabardine; jupe avec plis plats sur les côtés; jaquette avec ouverture boutonnée dans le dos; col piqué; devant droit avec couture partant de l'épaule; la jaquette demi-longue à devant biaisé et garnie d'une façon originale par des poches boutonnées s'ouvrant sous la couture du petit côté.

Egalement très pratique le tailleur en drap fin avec jaquette à revers tailleur garnie de velours; dos à pièce plate formant taille courte boutonnée sur deux gros plis ronds donnant de l'ampleur à la basque; jupe à petits lés ouverte devant, avec boléro de même tissu lacé, s'ouvrant sur une blouse de fine lingerie.

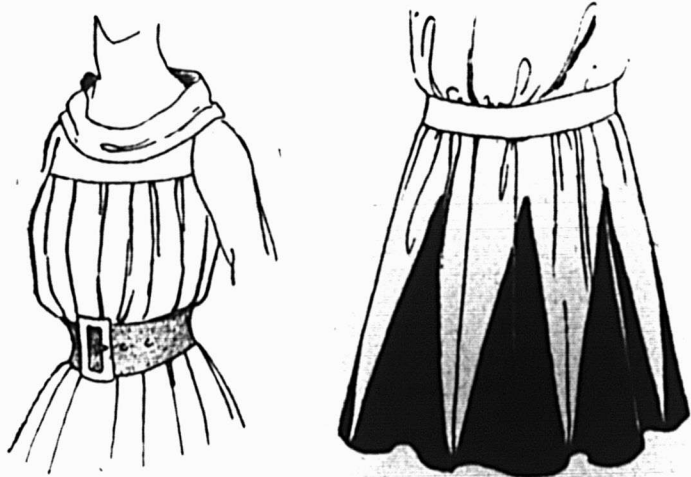
### Sport et voyage, le tricot

Le costume sportif très pratique, est en tissu anglais; jupe avec couture devant et dans le dos; jaquette, col et revers tailleur; poches apparentes; ceinture partant des côtés; forme boule.

Le tricot sied également fort bien au costume de sport.

Un de ces costumes a le dos formant une jolie pointe; sur le devant poches posées en biais; boutons de jade; jupe simple avec grand revers piqué.

Remarqué particulièrement un costume de sport en



1.—Manifestation de la ceinture large qui donne une taille courbe. Sur cette robe de serge bleue la ceinture est de Suède.

2.—Empiècements en pointes en satin noir sur blouse russe.

tricot garni d'un tricot à grosse côtes de teinte claire; col montant; petite ceinture plate nouée sur le devant; jupe simple à godets.

#### Les jaquettes ouvertes

La mode des jaquettes ouvertes se manifeste dans différents tailleurs dont l'un en serge avec dos droit piqué de chaque côté; basque rapportée sur les côtés devant vague également; col en velours; jupe avec tablier formant godets tout autour.

De même genre est le tailleur de drap souple avec grands revers en peau de soie; à la taille, rangée de piqûres formant ceinture; basque rapportée; jupe corselet taillée légèrement en forme et s'accompagnant d'une légère guimpe de lingerie ou de tulle.

#### Les jaquettes-manteaux

Les jaquettes-manteaux se font en beau drap souple avec dos uni; groupe de plis couchés sur les côtés; broderie de soutache. Ce vêtement peut se porter avec une robe tailleur dont le haut sera agrémenté de mouseline et de broderie.

Une autre jaquette-manteau est en gabardine et se boutonne au milieu du devant; large ceinture piquée et découpée partant des côtés; au-dessous, dessin de piqûres; col droit et montant. Peut se porter également sur une robe tailleur.

#### Manteaux demi-saison

Comme manteaux de demi-saison, il y a un grand assortiment. Nous en avons remarqué un particulièrement joli en gros damiers formant un large pli sur le devant; manches raglan; dos uni; ceinture et parements en daim; col montant dégageant le devant du cou.

Un gracieux manteau de demi-saison est en tricotine; plis partant de l'épaule; col en tissu plus clair, garni d'une broderie de soutache; boutons de tissu; devant fermé ou ouvert.

Très seyant le grand manteau en drap fin avec petite pèlerine tombant sur les manches; dos formant un large panneau; col en velours; ceinture en pareil.

### LA MODE DES VETEMENTS TOUT FAITS

#### Pas de changement dans la silhouette

Une anxiété peu ordinaire se manifestait dans le monde de la mode par suite du changement de silhouette indiqué par les formes "tonneau" lancées à Paris. Au fond, cela n'était qu'un motif de spéculation par lequel les maisons de Paris comptaient utiliser cette idée radicale juste au moment où les marchands-détailants américains et les manufacturiers avaient largement adopté les effets de la ligne droite.

Les étalages de New York ont fourni une réponse satisfaisante à cette question de la silhouette. Il est vrai que quelques modèles sont extravagants dans leurs contours, mais dans l'ensemble, les deux silhouettes sont employées presque de la même façon que dans les premiers modèles du printemps.

#### Les effets de ligne droite

La silhouette en ligne droite est très diversifiée, l'influence des différentes époques ou des costumes des divers pays se faisant sentir fortement.

Ainsi, dans quelques modèles de ligne droite la jupe turque, la large ceinture et la jaquette boléro donnent un effet oriental, tandis que dans d'autres, les lignes classiques sont fournies par de longues draperies grecques et les manches flottantes.


L'influence militaire dans les vêtements de lignes droites est également rencontrée dans quelques-unes des blouses russes qui sont très sévères dans leur coupe.

Il y a ensuite des blouses ayant des lignes longues du caractère Mandarin, avec manches kimono, riches broderies orientales et ceintures ou noeuds japonais.


#### Les jupes de longueur extrême

Les jupes de longueur extrême sont ordinairement plus longues devant et derrière que sur les côtés. Cependant, les jupes de longueur inégale n'ont jamais été trouvées pratiques par les manufacturiers ou les détaillants, par suite de la difficulté qu'il y a à les transformer.

Cette tendance à la jupe plus longue fait prévoir un retour prochain aux jupes franchement plus étroites.



# DES FAITS



Nous pouvons remplir plus de fonctions par notre moderne système transporteur à fil et avec plus de promptitude et de précision qu'avec aucune autre machine de ce genre. Cela signifie que nous pouvons atteindre plus de points dans un magasin et ce, d'une façon meilleure et plus satisfaisante que jamais obtenue précédemment. Rappelez-vous notre essai de dix jours. Vous êtes invité à nous mettre à l'épreuve.

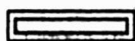
**Ecrivez-nous pour notre nouveau Catalogue G**

**GIPE-HAZARD STORE SERVICE CO., LTD.**  
97 Rue Ontario, Toronto (Canada)

# GARNEAU LIMITÉE

*Nouveautés en Gros*

## QUEBEC

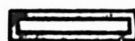


*Seuls Agents pour les Serges*

### “RENOMMÉE”

*et les Etoffes à Robes*

### “SPHINX”



*Salles d'Echantillons :*

MONTREAL, OTTAWA, TROIS-RIVIERES, HALIFAX

## LA SOIE EST EN FAVEUR ET AUGMENTE DE PRIX

L'augmentation du prix de la soie brute est mise en évidence par les chiffres de l'importation américaine en 1916, comparés à ceux de 1915.

Ils montrent qu'en 1916 les quantités de soies brutes importées s'élevèrent à 32½ millions de livres, contre près de 31 millions de livres en 1915, et que la valeur de ces importations était en 1916 de 144¾ millions de dollars en chiffres ronds, contre un peu plus de 91½ millions de dollars en 1915.

Ainsi donc, alors que l'augmentation de quantité n'était même pas d'1½ million de livres, l'augmentation de la valeur dépassait 53 millions de dollars.

### Forte production française

Que les manufacturiers français de soieries aient maintenu pendant l'année 1916 une très grande activité dans leur industrie, la chose est évidemment prouvée par les importations de tissus de soie de France aux Etats-Unis qui atteignirent une valeur de plus de 5½ millions de dollars en 1916, contre moins de 4¼ millions de dollars en 1915. Ici, encore, cependant, il convient de faire la part de la hausse des prix.

Les importations de tissus de soie du Japon aux Etats-Unis montraient encore une plus grande augmentation, les chiffres pour 1916 étant proches de 6½ millions de dollars, contre un peu plus de 4 millions de dollars en 1915.

Les importations totale américaines de tissus de soie en 1916 s'élevaient à \$14,439,368, contre \$10,018,658 en 1915.

### Les tussores en demande

Des faibles importations de tussores, on peut déduire que la vogue des vêtements de sports en soie qui comporte surtout l'emploi du tussore ne fut prévue que par peu de manufacturiers. Et cependant on peut prédire que la demande sera très active pendant tout l'été pour les tussores du fait que la faveur continue pour styles de sports en général.

Une indication significative de ceci est l'adoption de taffetas en combinaisons de couleurs vives et frappantes pour la manufacture de jupons.

Les manufacturiers de ces sortes de vêtements qui avaient commandé des rayures en couleurs étincelantes ont doublé leurs commandes initiales.

### Les soieries pour sports prédominent

Les récents étalages de soieries de nouveautés à New York dans les principaux magasins tendent à prouver et à renforcer le sentiment de faveur pour les styles de sports. Parmi ceux-ci, on remarque des soies imprimées dans lesquelles le point caractéristique est le dessin de grosse rose d'un style chinois en bleu clair, rouge et jaune combiné avec du vert, de l'orange et du violet. A côté de ces dessins imprimés, on voit des soieries similaires en nuances unies pour s'harmoniser avec lesdis dessins.

## St George



**UNSHRINKABLE**  
UNDERWEAR FOR MEN

## St. George "Woolnap"

Le Sous-Vêtement qui répond à toutes les exigences du client le plus difficile. La surface intérieure du tissu est "duvettée" par notre procédé spécial, de sorte que chaque vêtement a la douceur de la soie — et la chaleur et la durée de la laine pure. L'étiquette "St-George" est recherchée par les hommes qui désirent un sous-vêtement d'un confort suprême.

**The SCHOFIELD WOOLLEN COMPANY, Limited**

OSHAWA (ONTARIO)

En annonçant leurs marchandises  
dans

## LE PRIX COURANT

les manufacturiers et les commerçants en gros peuvent être sûrs de faire une

### PUBLICITE PROFITABLE,

car notre journal est lu régulièrement par la plupart des marchands canadiens-français.



Vendez Votre  
Papier de Rebut  
Les  
Presses à faire  
les ballots .:

tout en acier, à l'épreuve du feu

"CLIMAX"

changent ce rebut en bénéfiques.

Demandez le catalogue  
**CLIMAX BALER CO.**  
HAMILTON (ONT.)





## Des Articles Profitables en fait de Bas

L'achat des Bas Sunshine est profitable pour le marchand-détaillant, attendu que, grâce à eux, il peut plaire à ses clients.

Les Bas Sunshine représentent une grande valeur pour la clientèle. Les Bas Sunshine donnent une satisfaction spéciale à cause de leurs qualités de longue durée, leurs couleurs bon teint et l'apparence attrayante des modèles.

Les marchands avisés gardent toujours un bon assortiment de ces bas qui font réaliser des bénéfices.

Nous décrivons ci-contre deux marques des Bas Sunshine: les "Little Daisy" et "Little Darling".

### Little Darling et Little Daisy

Le "Little Darling" a le talon et le bout en sole. Toutes les dimensions pour enfants jusqu'à sept ans. Le "Little Daisy" a le talon et le bout renforcés. Pour les enfants jusqu'à douze ans. Couleurs: Rose, bleu ciel, cardinal, tan et crème.

*Donnez votre commande à votre marchand en gros*

**The Chipman-Holton Knitting Co.**  
*Limited*

Les plus grands manufacturiers de bas du Canada  
HAMILTON (ONTARIO)

*Manufactures à Hamilton et Welland (Ontario)*

Seuls agents pour la vente:

E. H. WALSH & CO., TORONTO

Succursales:

MONTREAL ET WINNIPEG

Chaque paire de  
par cette

bas est protégée  
Marque de Commerce



**5 CARACTERISTIQUES  
EXCLUSIVES DU  
SOUS - VETEMENT  
"IMPERIAL"**

**COMBINAISONS ET COSTUMES EN DEUX  
MORCEAUX**



Coutures des épaules repliées, Collerette confortablement ajustée, Pont d'un ajustage commode, Fourche fermée, Manchettes et bas des jambes en tricot perfectionné.

**Ces Caractéristiques  
Spéciales**

du Sous-vêtement "Imperial" aident à maintenir votre rayon des sous-vêtements en grande activité. Elles sont une addition à la qualité supérieure et à l'ajustement confortable du sous-vêtement "Imperial". Remplacez les marques dont la vente est languissante par cette marque de

vente rapide dont la qualité est extra et les caractéristiques sont exclusives.

**KINGSTON HOSIERY COMPANY**  
KINGSTON (ONTARIO)

**Les tussahs sont en évidence**

Comme nous l'avons dit précédemment, le maintien de l'intérêt porté aux tussahs ne fait pas de doute, spécialement ceux imprimés en figures et rayures de couleurs vives.

**Les crêpes et les soies imprimées**

De suite après les tussahs, on remarque dans la faveur publique les crêpes, comprenant les crêpes de Chine, les crêpes chiffons, les crêpes lavables et les météores.

Comme de coutume au printemps, les foulards sont largement en vedette, tout aussi bien que les autres soies imprimées. Les imprimeurs déclarent que les stocks de foulards non finis sont très bas.

Les achats pour l'automne se font sur une grande échelle, les marchands de gros tenant la tête de ce mouvement suivis par les gros marchands de détail.

**BONNE DEMANDE POUR LES COTONS A ROBES**

**Les tissus de poids moyen, lourd et léger sont excellents si imprimés en styles de sports. — Les voiles rayés sont en Renaissance.**

La distribution des tissus de coton pour robes, tant dans le gros que dans le détail continue à représenter un large volume. En dépit du fait que la saison de printemps 1917 est relativement avancée en ce qui concerne les affaires des marchands de gros, les confectionneurs de robes qui s'attendent à une nouvelle année favorable au coton se sont arrangés pour avoir de nouveaux rouleaux gravés pour l'impression de marchandises classées comme styles de sports.

**OUATE  
EN PAQUETS**

Garantie exempte de fils et autres matières étrangères inertes.

**OUATE DE COTON :**

**"NORTH STAR"**

**"CRESCENT"**

**"PEARL"**

La qualité, pour cette saison, est encore meilleure que jamais. C'est la meilleure pour le prix. Fabriquée avec du bon coton pur—pas de déchets. Demandez la Ouate en paquets "North Star", "Crescent", et "Pearl."

Pour éviter du retard du côté des manufactures, les gros confectionneurs de robes achètent le tissu de coton 3 verges — c'est-à-dire donnant trois verges à la livre pour une largeur de 36 pouces — et après l'avoir fait blanchir, le font teindre et imprimer en styles de sport.

La demande est tellement forte pour ces marchandises de coton en styles de sport que poids lourds ou légers sont pris indifféremment.

**Les effets carreaux et à raies**

L'expansion dans la production des tissus d'extérieur adaptés aux costumes et aux jupes se rencontre dans les nouvelles offres de draps épais teints en couleurs vives et qui sont à présent adoptés par tout le monde pour le port du dehors. Les larges carreaux et en couleurs vives pour fonds blancs sont une nouveauté.

Cependant, les rayures continuent à être en faveur, étant représentées dans toutes les largeurs, depuis la rayure étroite jusqu'à celle de 4 pouces avec un espace de largeur correspondante. La tendance est tellement marquée pour les étoffes lourdes en coton que les manufacturiers de vêtements de dames trouvent à vendre des satinés qui ont été destinés aux ventes de la saison précédente, après les avoir, bien entendu, imprimées en couleurs voyantes pour les rendre conformes aux styles de sport qui prédominent.

Plusieurs usines de cotonnades qui précédemment fabriquaient des gungamps pour robes sur une vaste échelle ont réservé plusieurs de leurs métiers à tisser à la production de lourds "skirtings" pour lesquels ils ont trouvé une vente facile tant de la part des acheteurs domestiques que de ceux étrangers.

**P. P. MARTIN & CIE (LIMITEE)**

# Fournitures de Maison

Le printemps est arrivé. Nous sommes à l'époque où la ménagère songe à renouveler les fournitures de sa demeure pour embellir son intérieur et lui donner une fraîcheur qui concorde avec le Renouveau.

C'est donc le moment, pour les commerçants, de faire sans retard leur approvisionnement, afin de pouvoir satisfaire aux demandes de leur clientèle.

*Nous avons un assortiment considérable de*

# Fournitures de Maison

pour convenir à tous les goûts et à toutes les bourses :

**Prélarts**--Immense variété de dessins et de couleurs.

**Tapis**--Un choix infini de patrons dans toutes les qualités.

**Carpettes**-- Nous en avons de toutes les dimensions, de tous les modèles et de tous les prix, de quoi satisfaire les personnes les plus difficiles.

**Rideaux**-- De beaux rideaux rehaussent considérablement l'apparence de toutes les pièces d'un appartement. Toutes les femmes le savent et tiennent à en orner leurs fenêtres. Ayez-en un bon approvisionnement; les rideaux sont une marchandise qui va être très en demande. Nous en avons de tous les genres.

S'il vous est impossible de venir à notre magasin, si vous ne recevez pas la visite d'un de nos représentants, hâtez-vous de nous écrire.

**Vos commandes seront remplies consciencieusement et avec célérité.**

**P. P. Martin & Cie (limitée)**

Fabricants et Marchands de Nouveautés

FONDEE EN 1843

50 Rue St-Paul Ouest, - - MONTREAL

Télép. Main 6730

Salles d'échantillons :

QUEBEC, 7 Rue Charest  
SHERBROOKE, Hotel Grand Central

TROIS-RIVIERES, 82 Rue Royale  
OTTAWA, 166 Rue Sparke

# LE MANUEL DU TAILLEUR

## COMMENT GRADUER DES TAILLES AVEC UN SEUL PATRON

### La partie du dos

Placez la même partie du dos de 43 sur une feuille de papier rigide; marquez la ligne de la poitrine; la couture du centre et le bas; augmentez la partie du dos de 8 à H,  $\frac{1}{8}$  pouce pour chaque pouce; dans ce cas, l'augmentation est de 43 à 48, ce qui donne cinq tailles; la distance de H à 8 est donc de  $\frac{5}{8}$  pouce.

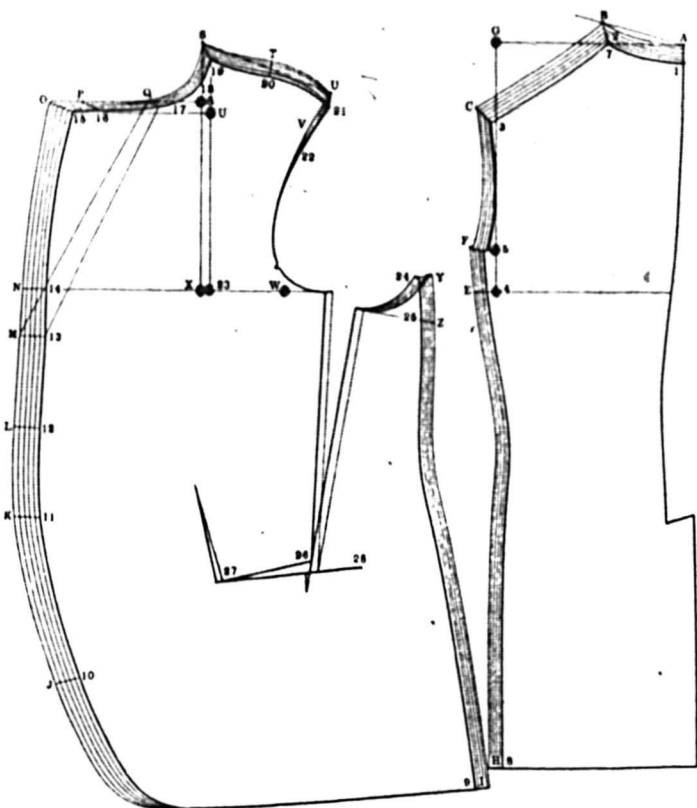
Augmentez de 4 à E la même chose; placez la partie du dos aux points H-E et marquez la couture du côté; augmentez de 1 à A, 1-6 de pouce pour chaque pouce; placez l'équerre à la ligne de poitrine comme à 4 et élevez une ligne jusqu'à G.

Placez l'équerre à cette ligne jusqu'à ce que l'angle régulier touche à A et tirez une ligne comme de A à G; placez la règle parallèle aux points 1-7 et élevez-la jusqu'à ce qu'elle touche à A-B et tirez une ligne de A par B.

Faites correspondre la distance de A à B avec le point 1-7, dans ce cas, la distance est  $\frac{1}{8}$  de poitrine plus  $\frac{7}{8}$  pouce; placez la règle parallèle aux points 7-3 et remontez la ligne jusqu'à B-C; formez le haut du dos et l'épaule.

Après joignez les points 7 avec B, 3 avec C; 4 avec E, et 8 avec H; de E à F, il y a 1-12 de 48 de poitrine;

(A suivre page 46).



# VETEMENTS

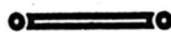
POUR

## Hommes -- Garçons -- Enfants

POUR

## le PRINTEMPS et l'ETE 1917

Nous manufacturons, dans la province du Québec, les modèles les plus pratiques, les plus solides, les plus élégants qui se fassent en fait de vêtements pour hommes, garçons, enfants, et nous vous les offrons à des prix populaires qui vous permettront de concurrencer n'importe quelle maison se spécialisant dans l'habillement pour hommes et garçons.



La Manufacture de Hardes de Victoriaville  
VICTORIAVILLE (P.Q.)



NOTRE COSTUME FORME SAC AJUSTE, 3 BOUTONS, AVEC POCHES RAPPORTEES

FAITS en CANADA



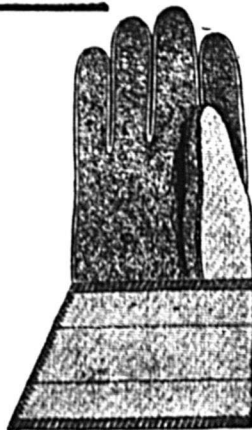
Les Faux-Cols  
ARROW ajustables  
(Brevetés)

sont coupés de façon à s'adapter parfaitement au cou et aux épaules.

CLUETT, PEABODY & CO., INC. FABRICANTS  
MONTREAL

Voici l'époque  
des gants

Les hommes et les femmes ont besoin de gants pour travailler à la fournaise, pour aller en voiture, pour les travaux durs du dehors, pour la chaleur et, souvent, il leur faut des gants peu dispendieux. S'ils les connaissent ils veulent les



Gants de coton

**TAPATCO**  
REGISTERED TRADE MARK  
BRAND

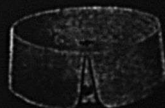
qui sont fabriqués dans une grande variété de modèles: gantelet avec poignets tricotés ou à bande, de pesanteur élevée, moyenne ou légère; aussi avec bouts en cuir et intérieur en cuir, gants et mitaines jersey de couleur tan, oxford ou ardoise.

Approvisionnez-vous-en; vous vendrez chaque paire que vous aurez et probablement, devrez vous vous réapprovisionner plusieurs fois.

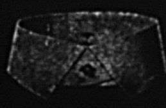
Donnez vos commandes à votre fournisseur.

**The American Pad & Textile Co.**

CHATHAM (ONTARIO)



PURETAN



ECLIPSE



STANDARD



MILITARY



AMERICA



ATALANTA

AVIS AU COMMERCE  
DE GROS ET DE DETAIL

M. le Marchand,  
Avez-vous jamais comparé les Faux-Cols "ARLINGTON" avec toutes les autres sortes que vous pouvez avoir en magasin, au point de vue:

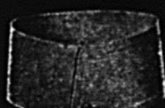
- 1—Du poids des matériaux.
- 2—De la résistance des boutonnières.
- 3—De la symétrie du faux-col.
- 4—De l'espace pour l'ajustement de la cravate.
- 5—L'aspect général.
- 6—La satisfaction que vous procurez à vos clients?

Nous avons la Marque CHALLENGE à \$2.00 la douzaine.  
" RUBBER à \$1.90 "  
" PYRALIN à \$1.75 "

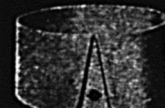
Tous faits de matériaux plus lourds de 33 1/3% que toutes les spécialités qu'on vous offre. Examinez et voyez qui vous donne la plus haute valeur pour votre client, avant d'acheter un autre article que les "FAUX-COLS ARLINGTON"

**THE ARLINGTON COMPANY OF CANADA LIMITED**  
58 AVENUE FRASER - - - TORONTO (Ont.)

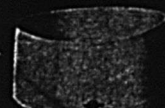
Représentant dans l'Ouest, R. J. Quigley, Winnipeg (Man.)  
Représentant dans l'Ontario, J. A. Chantler & Co. (Toronto.)  
Représentant dans l'Est, Duncan Bell, Montréal (Qué)



AURORA



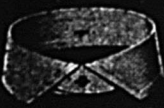
COLUMBIA



PILGRIM



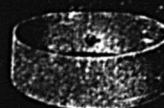
MAYFLOWER



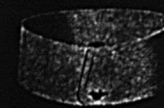
GALATEA



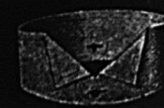
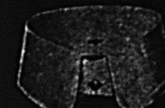
WINSOME



ROMAN



SAPPHO



MONTANA

## Table Alphabétique des Annonces

American Pad . . . . . 45	Cie d'Assurance Mu- tuelle du Commerce 24	Gagnon & L'Heureux . 19	Maxwells Limited . . . . 31
Arlington . . . . . 45	Clark Wm. . . . . 8	Garneau . . . . . 39	Montbriand, L.-R. . . . 19
Assurance Mont-Royal 24	Climax Baler . . . . . 40	Garrand, Terroux & Cie . . . . . 19	Nicholson File . . . . . 35
Baker & Co. (Walker) 8	Cluett, Peabody . . . . . 45	Gillett Co. (Ltd) E. W. 12	Nova Scotia Steel Co. . 22
Banque d'Epargne . . . 24	Connors Bros. . . . . 12	Gipe-Hazard . . . . . 38	Pink . . . . . 30
— d'Hochelega . . . 22	Cotam Bird Seed . . . . 19	Gonthier & Midgley . . 19	Port Hope Sanitary . . 33
— Nationale . . . . . 22	Couillard Auguste . . . . 19	Greenshields . . . . . 36	Prévoyants du Cana- da (les) . . . . . 24
— Molson . . . . . 22	Dickinson & Sim Sales Co. . . . . 34	Imperial Tobacco . . . . 13	Racine . . . . . Couverture
— Provinciale . . . . . 22	Disston Saw . . . . . 33	Jonas & Cie H . . . . .	Rolland & Fils J.-B. . . 19
Barnett . . . . . 34	Dom. Canners (Ltd) . . . 3	Couverture intérieure 2	St-Amour Ernest . . . . 19
Benoit & De Grosbois . 24	Dominion Textile . . . .	Kingston Hosiery . . . . 42	St. Lawrence Sugar Co. 11
Bird & Son . . . . . 29	.. . . . Couverture	La Prévoyance . . . . . 24	Schofield . . . . . 40
Bowser . . . . . 26	Dominion Wadding . . . 42	Leslie & Co. A. C. . . . 34	Sun Life of Canada . . 24
Bowser . . . . . 26	Eddy E. B. & Co. . . . . 11	Liverpool-Manitoba . . . 24	Tanglefoot . . . . . 15
Brandram-Henderson . 32	Escott . . . . . 8	Manufacture de Harges de Victoriaville . . . . 44	United Shoe Machine- ry Co. (Ltd) . . . . .
British Colonial Fire Ass. . . . . 25	Esinhart & Evans . . . 24	Martin P.-P. . . . . 43	.. . . . Couverture
Brodie & Harvie . . . . 8	Fairbanks . . . . . 5	Mathieu (Cie J.-L.) . . . 8	Western Ass. Co. . . . . 24
Canada Brush . . . . . 31	Fontaine Henri . . . . . 19	McArthur A. . . . . 34	Winnipeg Grocer . . . . 7
Canada Cement . . . . . 26	Fortier Joseph . . . . . 19	McLaren Light . . . . . 4	
Canada Life Assuran- ce Co . . . . . 24			
Canadian Shredded Wheat . . . . . 7			
Caron, L.-A. . . . . 19			
Chipman-Holton . . . . 41			
Church & Dwight . . . . 4			

(Suite de la page 44).

joignez le point 5 avec F; ensuite placez vos diviseurs sur la division J; divisez tous ces points en cinq parties égales, c'est-à-dire 43 à 48; marquez-les et numérotez-les.

Cela finit le patron pour la partie du dos.

### Le devant

Marquez la partie de devant sur une feuille de papier rigide, en déterminant la ligne de poitrine, après placez l'équerre à la ligne de poitrine comme à 23 avec l'angle droit de l'équerre touchant à 19 et tirez une ligne comme de 23 à 19.

Revenez de 23 à W, 1-6 de 43 de poitrine; ensuite avancez de W à X, 1-6 de 48 de poitrine et élevez une perpendiculaire de X; montez de 19 à S, la même distance comme 1 est de A, soit 5-6 pouce; placez la règle parallèle au point 19-21 et montez-la comme à S-U. De S à U, il y a  $\frac{3}{8}$  de pouce de moins que de B à C sur la partie du dos; placez l'équerre à la ligne 23-19 avec l'angle droit touchant comme à 16 qui est le cran du revers et tirez une perpendiculaire; mesurez la distance de 19 à U par huitièmes; dans ce cas, la distance de 19 à U est  $\frac{1}{8}$  de poitrine plus  $\frac{1}{4}$  pouce.

Ensuite, descendez de S à S un huitième de 48 de poitrine plus  $\frac{1}{4}$  pouce et tirez une perpendiculaire de S; faites correspondre la distance de Q à P avec la ligne brisée de 43; faites correspondre la distance de P à O avec la distance de 16 à 15.

Formez l'épaule, la gorge et l'emmanchure.

Ajoutez de 13 à M  $\frac{1}{4}$  pouce pour chaque pouce d'augmentation; ajoutez de 12 à L et de 11 à K la même chose; placez le patron aux points M-L-K-J pour former le

bord du devant; ajoutez de 25 à Z,  $\frac{1}{8}$  de pouce pour chaque pouce d'augmentation; ajoutez la même chose de 9 à 1.

Placez le côté du devant aux points Z-1 et formez la couture du côté; faites correspondre la distance de Z à Y avec la partie du dos comme de E à F.

Ensuite réunissez les points Y avec 24, U avec 21, T avec 20, S avec 19, P avec 16, O avec 15, M avec 13, 4 avec 12, K avec 11 et J avec 10. Divisez tous ces points en cinq parties égales. Marquez-les et numérotez-les.

### UNE SILHOUETTE NOUVELLE

Pour ce qui est de la silhouette "tonneau", il est évident qu'elle a l'appui de tous les grands couturiers de Paris. Cependant, quelques-unes de ces nouvelles créations sont trop extrêmes pour être adoptées par la masse.

Dans la majorité des robes, des costumes et des manteaux du type "tonneau" la nouvelle ligne du corps est produite par des draperies très douces sur le côté. L'ampleur est plus grande à un point légèrement au-dessus des genoux, et il y a une légère forme conique aux hanches.

La forme "tonneau" est également produite par de grandes poches et par des arrangements de plis sur les côtés. L'augmentation de la longueur est une caractéristique des jupes de la plupart des grandes manufactures. Dans quelques exemples, la longueur est très prononcée.

# MACHINERIE DE CORDONNERIE

Pour tous Travaux depuis la mise  
en Forme jusqu'au Finissage

TRADE



MARK

Systèmes Goodyear  
pour Cousu-Trépointe et  
Cousu - Chausson

Machines "Consolidated"  
à monter d'après la  
Méthode Manuelle

Presses  
à découper les Tiges  
Modèles C.

Machines Rapides  
"Standard"  
A visser les semelles

Machines Davey à  
cheviller bois  
avec bigorne

Machines à Enfoncer les clous protège-talon --- Machines  
à Estamper, à Charger, à Poser, à Fraiser, à Gouger, à Verrer  
et à Finir les Talons --- Machines à clouer "Loose Nailer" et  
Machines à Bonbouter --- Machines à Cimenter, à Poncer et  
à Parer --- Machines à Entoiler les Premières, "Série Gem" ---  
Machines à Poser les Oeillets --- Oeillets, Cambrillons,  
Brosses, etc. : : : : :

## United Shoe Machinery Co. of Canada, Limited

MONTREAL (P.Q.).

122 rue Adélaïde Ouest,  
TORONTO.

28 rue Demers, Québec (P.Q.)  
Kitchener (Ont.), 179 rue King Ouest.

Avenue Bennett et rue Royce,  
MAISONNEUVE.

# Coutil "Rockfast"

*Fait en Canada*

*Pour les actifs ouvriers canadiens et les vifs garçonnets canadiens*

Le coutil "Rockfast" est fait spécialement pour confectionner des chemises de travail pour hommes et des costumes de fatigue pour petits garçons. Il possède le tissu égal et la durabilité du "Steelclad" Galatea, mais avec l'épaisseur extra et la force nécessaires pour l'usage des hommes.

Fait en couleurs bon teint et en patrons blancs et noirs nets et attrayants.

Dans nos coutils "Rockfast", "Steelclad" Galatea et "Romper Cloth" il y a un assortiment complet de tissus convenables pour chaque membre de la famille.

## DOMINION TEXTILE CO.

LIMITED

MONTREAL TORONTO WINNIPEG

Manufacturiers de 200 qualités de Tissus imprimés en 30 000 Patrons et 1,000 qualités de Gris, Blancs, Toiles pour Draps, Cambrésines, etc.

