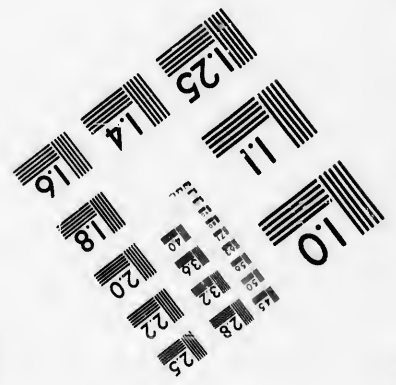
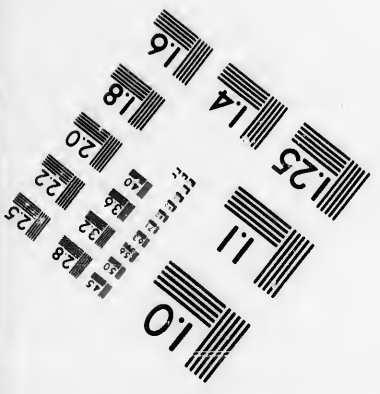
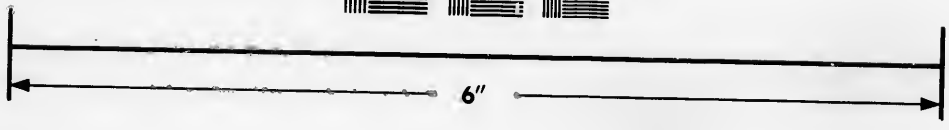
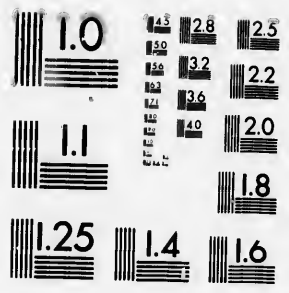


**IMAGE EVALUATION  
TEST TARGET (MT-3)**



**Photographic  
Sciences  
Corporation**

23 WEST MAIN STREET  
WEBSTER, N.Y. 14580  
(716) 872-4503

**CIHM/ICMH  
Microfiche  
Series.**

**CIHM/ICMH  
Collection de  
microfiches.**



Canadian Institute for Historical Microreproductions / Institut canadien de microreproductions historiques

**© 1986**

Technical and Bibliographic Notes/Notes techniques et bibliographiques

The Institute has attempted to obtain the best original copy available for filming. Features of this copy which may be bibliographically unique, which may alter any of the images in the reproduction, or which may significantly change the usual method of filming, are checked below.

L'Institut a microfilmé le meilleur exemplaire qu'il lui a été possible de se procurer. Les détails de cet exemplaire qui sont peut-être uniques du point de vue bibliographique, qui peuvent modifier une image reproduite, ou qui peuvent exiger une modification dans la méthode normale de filmage sont indiqués ci-dessous.

- |  |  |
|--|--|
| <input checked="" type="checkbox"/> Coloured covers/<br>Couverture de couleur  | <input type="checkbox"/> Coloured pages/<br>Pages de couleur   |
| <input type="checkbox"/> Covers damaged/<br>Couverture endommagée  | <input type="checkbox"/> Pages damaged/<br>Pages endommagées   |
| <input type="checkbox"/> Covers restored and/or laminated/<br>Couverture restaurée et/ou pelliculée  | <input type="checkbox"/> Pages restored and/or laminated/<br>Pages restaurées et/ou pelliculées  |
| <input type="checkbox"/> Cover title missing/<br>Le titre de couverture manque   | <input checked="" type="checkbox"/> Pages discoloured, stained or foxed/<br>Pages décolorées, tachetées ou piquées   |
| <input type="checkbox"/> Coloured maps/<br>Cartes géographiques en couleur   | <input type="checkbox"/> Pages detached/<br>Pages détachées  |
| <input checked="" type="checkbox"/> Coloured ink (i.e. other than blue or black)/<br>Encre de couleur (i.e. autre que bleue ou noire)  | <input checked="" type="checkbox"/> Showthrough/<br>Transparence   |
| <input type="checkbox"/> Coloured plates and/or illustrations/<br>Planches et/ou illustrations en couleur  | <input type="checkbox"/> Quality of print varies/<br>Qualité inégale de l'impression   |
| <input type="checkbox"/> Bound with other material/<br>Relié avec d'autres documents   | <input type="checkbox"/> Includes supplementary material/<br>Comprend du matériel supplémentaire   |
| <input type="checkbox"/> Tight binding may cause shadows or distortion<br>along interior margin/<br>La reliure serrée peut causer de l'ombre ou de la<br>distorsion le long de la marge intérieure   | <input type="checkbox"/> Only edition available/<br>Seule édition disponible   |
| <input type="checkbox"/> Blank leaves added during restoration may<br>appear within the text. Whenever possible, these<br>have been omitted from filming/<br>Il se peut que certaines pages blanches ajoutées<br>lors d'une restauration apparaissent dans le texte,<br>mais, lorsque cela était possible, ces pages n'ont<br>pas été filmées. | <input type="checkbox"/> Pages wholly or partially obscured by errata<br>slips, tissues, etc., have been refilmed to<br>ensure the best possible image/<br>Les pages totalement ou partiellement<br>obscurcies par un feuillet d'errata, une pelure,<br>etc., ont été filmées à nouveau de façon à<br>obtenir la meilleure image possible. |
| <input checked="" type="checkbox"/> Additional comments:<br>Commentaires supplémentaires:    Pagination irrégulière : [2], [1]- XIII, [3], 19 - 83, [1] p.   |  |

This item is filmed at the reduction ratio checked below/  
Ce document est filmé au taux de réduction indiqué ci-dessous.

10X	14X	18X	22X	26X	30X
<input type="checkbox"/>	<input type="checkbox"/>	<input type="checkbox"/>	<input checked="" type="checkbox"/>	<input type="checkbox"/>	<input type="checkbox"/>
12X	16X	20X	24X	28X	32X

The copy filmed here has been reproduced thanks to the generosity of:

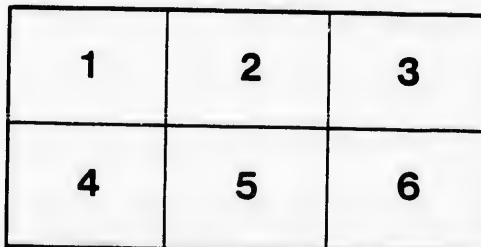
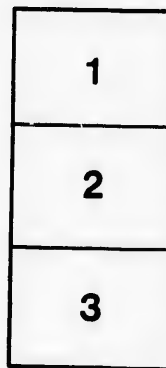
Seminary of Quebec  
Library

The images appearing here are the best quality possible considering the condition and legibility of the original copy and in keeping with the filming contract specifications.

Original copies in printed paper covers are filmed beginning with the front cover and ending on the last page with a printed or illustrated impression, or the back cover when appropriate. All other original copies are filmed beginning on the first page with a printed or illustrated impression, and ending on the last page with a printed or illustrated impression.

The last recorded frame on each microfiche shall contain the symbol  $\rightarrow$  (meaning "CONTINUED"), or the symbol  $\nabla$  (meaning "END"), whichever applies.

Maps, plates, charts, etc., may be filmed at different reduction ratios. Those too large to be entirely included in one exposure are filmed beginning in the upper left hand corner, left to right and top to bottom, as many frames as required. The following diagrams illustrate the method:



L'exemplaire filmé fut reproduit grâce à la générosité de:

Séminaire de Québec  
Bibliothèque

Les images suivantes ont été reproduites avec le plus grand soin, compte tenu de la condition et de la netteté de l'exemplaire filmé, et en conformité avec les conditions du contrat de filmage.

Les exemplaires originaux dont la couverture en papier est imprimée sont filmés en commençant par le premier plat et en terminant soit par la dernière page qui comporte une empreinte d'impression ou d'illustration, soit par le second plat, selon le cas. Tous les autres exemplaires originaux sont filmés en commençant par la première page qui comporte une empreinte d'impression ou d'illustration et en terminant par la dernière page qui comporte une telle empreinte.

Un des symboles suivants apparaîtra sur la dernière image de chaque microfiche, selon le cas: le symbole  $\rightarrow$  signifie "A SUIVRE", le symbole  $\nabla$  signifie "FIN".

Les cartes, planches, tableaux, etc., peuvent être filmés à des taux de réduction différents. Lorsque le document est trop grand pour être reproduit en un seul cliché, il est filmé à partir de l'angle supérieur gauche, de gauche à droite, et de haut en bas, en prenant le nombre d'images nécessaire. Les diagrammes suivants illustrent la méthode.

212

Expositions No 3



# EXPOSITION PROVINCIALE



LISTE  
DES  
PRIX

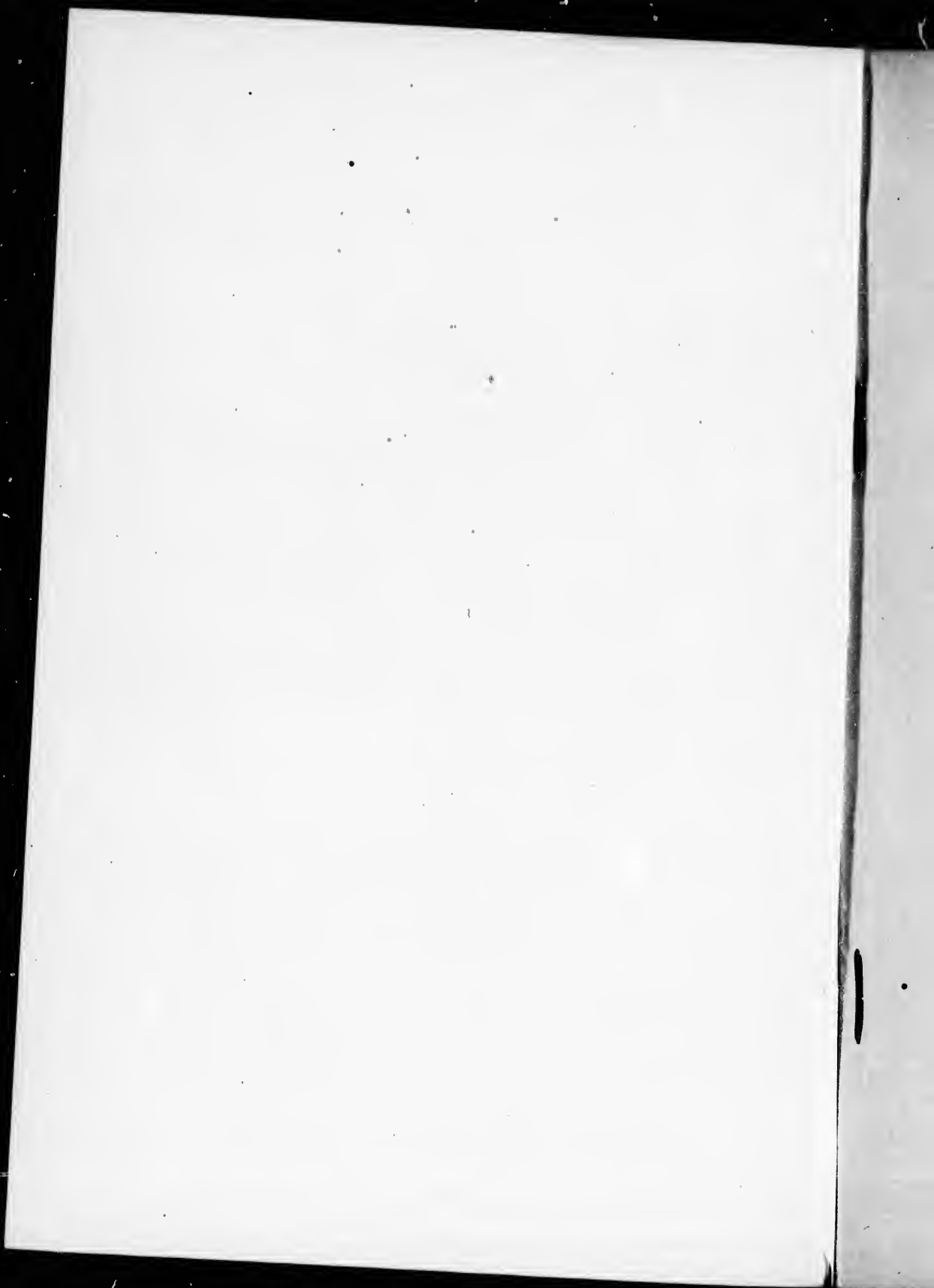
Le Séminaire de Québec  
Université  
pour l'UNIVERSITÉ



## MONTREAL

### SEPTEMBRE 11-19

### 1896



ETABLIE EN 1830.

# N. & A. C. LARIVIERE,

Constructeurs de

Voitures, Sleighs  
et Chars Urbains,

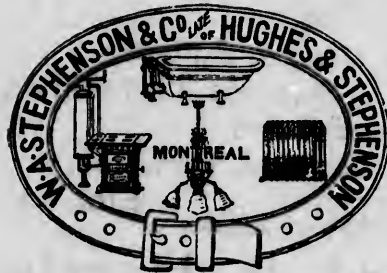
Bureau et Magasin,

. . . . 74 Rue St. Antoine,

→→→ MONTREAL.

Il nous a été accordé, aux différentes expositions, 5 MEDAILLES EN OR, 5 EN ARGENT, et 2 EN BRONZE aussi au-delà de 100 PREMIERS PRIX et diplomes, pour la supériorité de notre ouvrage.

Nous avons toujours un stock varié de marchandises nouvelles et de seconde main.



W. A. Stephenson & Co.

Plombiers, Ajusteurs de Gaz,  
Appareils de Chauffage,  
Poêles à Gaz, Gazeliers et Ma-  
tériel pour Gaz.

56 Carre Victoria, coin de la rue Craig

Téléphone 375.  
Nuit, Dimanche et Fêtes, Téléphone 5107.

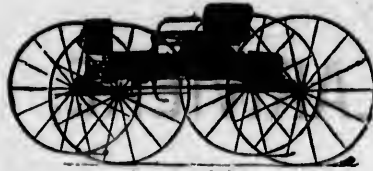
# G. & J. Esplin,

MANUFACTURIERS DE BOÎTES

et MARCHANDS DE BOIS . . . . .

Ordres pour boîtes à beurre  
seront exécutés promptement.

Bureau : 126 Rue Duke, MONTREAL.

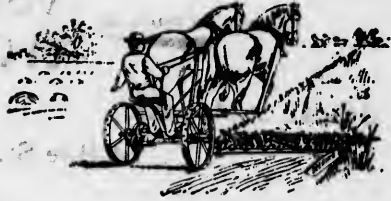


**VOITURES** de toutes sortes,  
**Charettes, Fourgons**  
 ET TOUT CE QUI ROULE

**Machines Agricoles**

des meilleurs patrons et Manufactures, et toutes les machines qui sont en usage sur une ferme.

R. J. LATIMER, 592 Rue St. Paul,  
 MONTREAL.



**LE VENTILATEUR . . .**

**Eolien**

(Breveté 26 Mai 1894)

L'appareil le plus efficace pour la ventilation  
 . . . . parfaite des . . . .

Edifices Publics,  
 Manufactures, Eglises,  
 Maisons d'Education,  
 Residences, Ecuries,  
 Bureaux, Banques,  
 Etc., Etc.

**Lessard & Harris,**

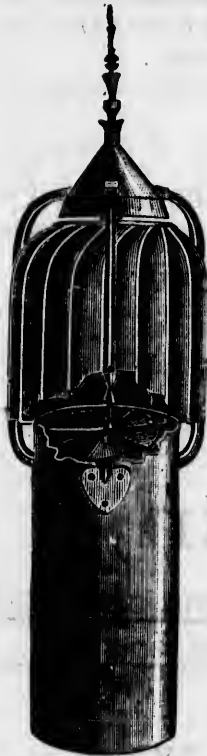
PROPRIETAIRES et MANUFACTURIERS

Entrepreneurs Plombiers, Couvreur  
 et Poseurs d'Appareils de Chauffage.

421 $\frac{1}{2}$  RUE CRAIG, - MONTREAL.

Quelques endroits où notre Ventilateur est en usage:

- Banque du Peuple, 4 de 24 p.
- Soeurs de la Providence, 18 de 24 p.
- Soeurs de Cong. N. D., 10 assortis.
- Salle d'Exercice Militaire, Montreal 5 de 48 p.
- Universite Laval, 7 assortis.





Compagnie d'Exposition de Montreal.

—❖❖❖ LISTE DES PRIX ❖❖❖—

RÈGLES et RÉGLEMENTS

.....

L'Exposition  
... de Montreal

et CARNAVAL

CINQUIÈME EXPOSITION  
PROVINCIALE.

des FERMERS

SEPTEMBRE 11-19

DE L'EST

1896



HON. L. TOURVILLE,

*Président.*

S. C. STEVENSON,

*Gérant et Secrétaire.*

# Compagnie d'Exposition de Montreal.

---

## PATRON :

Son Excellence le Comte D'ABERDEEN,  
Gouverneur General Du Canada.

---

## OFFICIBRS POUR 1896.

President.—HON. LOUIS TOURVILLE.

Premier Vice-President.—PETER LYALL.

Second Vice-President.—HECTOR PREVOST.

Tresorier-Honoraire.—W. EWING.

Gerant et Secretaire.—S. C. STEVENSON

## BUREAU DES DIRECTEURS.

HON. L. TOURVILLE.

WM. EWING.

R. AUZIAS-TURENNE.

GEO. W. SADLER.

THOS. A. TRENHOLME.

PETER LYALL.

HECTOR PREVOST.

S. J. DORAN.

S. H. C. MINER.

## REPRESENTANT LE GOUVERNEMENT PROVINCIAL.

HON. P. E. LEBLANC.

D. PARIZEAU, M.P.P.



## MEMBRES EX-OFFICIO.

L'Hon. Commissaire de l'Agriculture et de la Colonisation de la  
Province de Québec

Président du Conseil de l'Agriculture de la Province de Québec.

Président du Conseil des Arts et Manufactures de la Province de  
Québec.

# EXPOSITION PROVINCIALE 1896.

---

## Presidents des Comites.

---

BATISSES ET TERRAINS	- - -	P. LYALL.
HIPPIQUE	. . .	S. J. DORAN.
BÊTES A CORNES	- - -	T. A. TRENHOLME.
ESPÈCE OVINE	- - -	D. PARIZEAU.
ESPÈCE PORCINE ET VOLAILLES	- - -	H. PREVOST.
AGRICULTURE, HORTICULTURE	- - -	W. EWING.
LAITERIE	- - -	R. AUZIAS-TURENNE.
MACHINERIES ET INST. d'AGRICULTURE	- - -	G. W. SADLER.
INDUSTRIES	- - -	L. I. BOIVIN.
RECEPTION	- - -	HON. P. E. LEBLANC.

---

Les noms des divers Comités se trouvent en tête des différent  
Départements dans la Liste des Prix.

# La Compagnie d'Exposition de Montreal



CINQUIEME EXPOSITION PROVINCIALE

.....1896.....

Ouverte le 11 Sept. et fermee le 19 Sept.



## INTRODUCTION

Les Directeurs de la Compagnie d'Exposition de Montréal ont décidé de tenir leur cinquième Exposition Provinciale à Montréal, du vendredi le 11 au samedi le 19 septembre prochain.

L'Exposition de 1895 a donné satisfaction générale et les Directeurs, avec confiance, demandent le support du public dans leurs efforts afin de maintenir une exposition annuelle à Montréal.;

Le grand nombre d'étrangers et de personnes de la campagne qui visitent l'exposition offre un grand encouragement aux principaux marchands de faire un étalage somptueux de leurs produits.

Même si aucun avantage pécuniaire n'est gagné, les Directeurs désirent que pour le crédit de la ville et de la Province nos industries importantes soient représentées.;

Les Directeurs espèrent avec confiance que tous verront la nécessité d'aider cette entreprise importante et assisteront en faisant de l'Exposition de Montréal une institution permanente et progressive.

Les Directeurs seront heureux de recevoir des contributions spéciales dans le but d'encourager l'Exposition, et aussi toutes suggestions tendant à son amélioration.

## Dispositions Generales.

L'Exposition sera ouverte au public, vendredi, 11 septembre, à 8 heures a. m., et elle demeurera ouverte tous les jours excepté dimanche le 13. Ouverture  
Publique.

La clôture de l'Exposition aura lieu samedi, 19 septembre, à midi.

Les exposants et leurs assistants auront accès au terrain et aux bâtisses depuis lundi, 31 aout, jusqu'à jeudi, 10 septembre, depuis 7 a. m. jusqu'à 6 p. m., pour faire les préparatifs nécessaires et installer leurs étalages à l'endroit qui leur aura été indiqué. Exposants.

Les exposants auront toutes les facilités possibles et seront traités avec la plus grande courtoisie, mais la Compagnie n'assumera aucune responsabilité pour transport, dommages, accidents ou pertes d'une nature quelconque. Responsa-  
bilité.

Aucun objet sera enlevé avant la clôture de l'Exposition sans une permission spéciale.

Les Surintendants donneront toutes les informations requises dans leurs Départements respectifs. Surinten-  
dants.

### Prix Speciaux.

Les prix spéciaux seront mentionnés dans les départements auxquels ils appartiennent.



## Regles et Reglements Generaux

Les exposants et visiteurs sont priés de lire soigneusement les règles et règlements suivants concernant l'Exposition, lesquels, dans tous les cas, seront rigoureusement mis en vigueur.

☞ Quand vous aurez fini de cette brochure, veuillez avoir l'obligeance de la faire circuler parmi vos voisins.

### Admission sur le terrain.

L'admission se fera au moyen de tourniquets-compteurs, et toute personne devra se pourvoir d'un billet avant de s'y présenter. Admission.

Pour les adultes le prix d'admission sera de 25 centins ; Prix. enfants au dessous de 12 ans, 15 centins chaque, ou 25 centins pour deux chaque fois qu'on entrera sur le terrain.

☞ On pourra se procurer des cartes d'admission près des portes d'entrée de l'Exposition. Billets.

Les personnes employées à la surveillance nécessaire recevront des cartes spéciales en en faisant la demande aux Surintendants, sur le terrain. Chaque carte portera le nom de la personne en faveur de laquelle elle est émise, et sera confisquée si elle est présentée par une autre personne. Billets  
d'employes.

**Billets d'entrée.**

Les étiquettes attachés aux animaux admis au concours donneront droit d'entrée aux personnes qui les accompagnent sur le terrain de l'Exposition. Telles personnes devront se pourvoir ensuite d'une carte convenable.

Nul billet d'employé ne sera donné à un exposant dont les droits d'entrée s'élèveront à moins de \$1.00; mais cet exposant aura droit à l'achat d'un *billet d'exposant* pour \$1.

**Billet d'Admission des Exposants.**

**Exposants.** Un *billet d'exposant*, absolument personnel, l'admettant deux fois par jours, peut être acheté au bureau du secrétaire, par tout exposant, au prix de \$1.00 pour toute la durée de l'Exposition.

**Entrées.**

Les exposants rendront grandement service en faisant leurs entrées à l'époque la plus rapprochée possible.

**Formules d'entrées.**

Toutes les entrées devront être faites sur des formules imprimées qu'on peut obtenir gratis du secrétaire où on pourra également se procurer la liste des prix. Ces formules doivent être remplies et signées par l'exposant, puis envoyées le ou avant lundi le 31 août. Toutes les entrées qui seraient acceptées après cette date devront payer le double du prix régulier et ne paraîtront pas dans le catalogue.

**Catalogue.**

Comme il est désirable que ce catalogue soit au complet, les Exposants devraient voir que c'est dans leur intérêt de condescendre au règlement ci-haut mentionné et envoyer les entrées au temps spécifié.

**Date.**

On attire l'attention spéciale des exposants sur l'absolue nécessité qu'il y a pour eux de faire leurs entrées à la date sus-mentionnée, afin de donner le temps nécessaire pour examiner les bulletins d'entrée, assigner les espaces, expédier les cartes d'entrée, faire la correspondance et pour corriger les erreurs et les omissions.

**Honoraires.**

Le prix d'entrée doit toujours être envoyé en même temps que l'entrée elle-même. Aucune entrée ne sera reçue sans cela. Ces remises d'argent peuvent être faites par mandats de poste ou lettre enregistrée. Prière de ne pas envoyer de timbres-poste.

Les honoraires d'entrée doivent être payés pour chaque section au concours de laquelle un animal est inscrit.

Aucune entrée ne sera acceptée après l'ouverture de l'Exposition.

**Adresses.**

En faisant ses entrées, l'exposant doit avoir grand soin de donner au long son adresse, et dans le cas de résidence en ville, le nom de la rue et le numéro de son bureau.

**Bornes.**

Afin d'éviter toute perte inutile de travail et de temps, les exposants sont priés de n'entrer seulement que les objets qu'ils ont vraiment l'intention d'exposer.

## VII

Sans une permission spéciale des Directeurs, aucune personne ne pourra entrer pour concours plus d'un spécimen dans aucune section d'une classe. Cette règle ne s'appliquera pas aux animaux, mais à toutes les espèces de grains, produits végétaux, etc., etc., dans lesquels chaque article additionnel serait nécessairement d'une *ressemblance* précise avec les premiers. Nombre d'Entrées.

Dans la *classe des animaux* toutes les entrées devront être faites au nom de la personne qui en est le propriétaire de *bonne foi*. Toute personne exhibant un animal dont elle n'est pas propriétaire de *bonne foi* perdra tout prix qu'elle aurait remporté. Animaux.

Dans toutes les autres classes, les entrées devront être faites aux noms des producteurs eux-mêmes ou par des agents dûment autorisés par eux. Nom de l'entrée.

Au tant que possible, tout article doit être entré sous le nom sous lequel il est désigné dans la liste; mais si quelque article diffère essentiellement de ceux mentionnés dans la liste, il pourra alors être entré dans la classe dont il se rapproche le plus sous le nom *d'extra*. Extras.

Pour toute entrée d'animal ou d'article, l'exposant recevra une carte spécifiant la classe, la section, le numéro d'entrée et le nom de l'exposant; *cette carte devra demeurer attachée à tel animal ou article pendant toute la durée de l'Exposition*. Cartes.

Dans tous les cas, le droit de rejeter entièrement ou d'accepter sous condition, une entrée ou une demar le est réservé au comité, et sous aucune considération on ne recevra des articles nuisibles, tant par leur odeur que par leur apparence, ou qui serait d'une nature dangereuse, par la possibilité de leur combustion ou de leur explosion; et si, par hasard ou autrement, on les faisait admettre, ils pourront être enlevés par ordre du bureau d'administration. Reserve.

## Prix d'Entree.

### DÉPARTEMENT D'AGRICULTURE.

Les prix exigés pour concourir sont comme suit ;—

Chevaux,	prix d'entrée	\$1.00	par tête,	par section,	écurie comprise.
Bêtes-à cornes,	"	50c.	"	"	étal compris.
Moutons,	"	25c.	"	"	"
Porcs,	"	25c.	"	"	"
Volailles,	"	25c.	"	"	"
Produits de laiterie	"	25c.	par section.		

Produits d'agriculture, 50c. pour dix entrées ou moins, \$1.00 pour plus de dix entrées. Histoire naturelle, 25c. chaque entrée.

### DÉPARTEMENT DE L'INDUSTRIE.

Poêles, \$1.00 chaque entrée.  
Voitures, 25c. chaque.  
Pianos et Orgues, 25c. pour chaque instrument.

## VIII

Département des Dames et Industrie Domestique, 25c. pour trois entrées et moins, 50c pour plus de trois entrées.

Produits de l'industrie et toutes les autres classes autres que celles ci-haut mentionnées, l'entrée sera de \$1.00.

Les honoraires devront toujours accompagner l'envoi de l'entrée.

### Demandes pour Espace.

Les demandes pour espace requis dans tous les départements doivent être faites conformément avec les règlements.

Les personnes qui voudraient faire une exposition spéciale devront en faire la demande aussitôt que possible.

#### Conditions.

Le comité se réserve le droit de vendre les espaces qu'il jugera profitables. Si dans un espace quelconque vendu ou assigné, l'étalage n'y est pas fait d'une manière convenable, cet espace pourra être confisqué.

#### Vente d'objets.

Les exposants désireux d'avoir le privilège de vendre devront, à cet effet, conclure des arrangements spéciaux avec le gérant.

#### Plans.

On peut voir au bureau du gérant le plan du terrain et celui du plancher où se trouvent situés les espaces pour exposition.

Le fait de laisser une enseigne ou étalage ne donnera pas à l'exposant le droit de retenir cet espace pour une prochaine occasion.

#### Espace.

On attire une attention spéciale sur l'importance de faire ses entrées en temps opportun, sans quoi aucune promesse d'espace ne peut être faite; et même si les entrées étaient acceptées, on exigerait des honoraires doubles de ceux fixés par le règlement.

### Devoirs et Privileges des Exposants.

Tous les articles, à l'exception des animaux et des volailles, *devront être en place, jeudi, le 10 septembre, à 8 heures p.m.* Tous les animaux devront être rendus sur le terrain lundi, le 14 septembre, à 10 heures a.m.

Toutes les boîtes et matériaux d'emballage devront être enlevés avant l'ouverture.

#### Livraison.

En arrivant, avec leurs objets, les exposants devront s'adresser au surintendant du département, qui les renseignera sur l'endroit où ils doivent faire leur installation.

#### Frais.

Des dispositions ont été prises avec les compagnies du Grand Tronc et du Pacifique Canadien, en vertu desquels les colis pour l'exposition seront livrés sur le terrain et *ramenés gratuitement* à la station d'où ils ont été expédiés, à la condition qu'ils n'aient pas changé de propriétaires et que tous les frais encourus aient été payés d'avance à Montréal.

Les exposants doivent pourvoir à la livraison des objets sur le terrain.

#### Transmission des Articles.

Les articles qui ne seraient pas accompagnés par leurs propriétaires peuvent être remis aux soins du gérant. Tous les frais sur ces colis devront avoir été payés d'avance.



## IX

En tous temps, les exposants devront se charger de la surveillance personnelle des objets qu'ils exhibent, et à la clôture de l'Exposition, ils devront en prendre la garde exclusive. **Surveillance des objets.**

Tous les exhibits devront rester découverts pendant la durée de l'Exposition.

Les objets exposés ne pourront pas être enlevés avant la clôture de l'Exposition sans une permission spéciale. Toutes les facilités seront accordées pour la vente des articles, mais pendant la durée de l'Exposition, aucun d'eux ne pourra être enlevé sans arrangements spéciaux avec le comité. **Enlèvements des objets.**

Les enseignes, étalages et constructions de toute sortes, érigés par les exposants, devront être enlevés le ou avant le 1er Octobre, 1896, sinon, ils deviendront la propriété de la Compagnie d'Exposition.

### Les Juges et Jugements.

Les juges seront nommés par les Directeurs. **Nomination.**  
Toute personne *intéressée* ne pourra remplir les fonctions de juge. **Dequalification.**

Les juges sont priés de se présenter au bureau général sur le terrain, lundi, 14 septembre, à 2.30 p.m. **Presence.**

Les juges ne doivent pas accorder d'autres prix que ceux mentionnés dans la liste des prix, mais ils peuvent aussi faire mention de certains articles dignes d'attention qui n'auraient pas reçu de prix par une recommandation spéciale dans le livre de juges. Mais ne donnent aucun droit à ceux qui en sont les porteurs d'exiger aucun paiement. **Prix additionnels.**

Lorsque dans une section il n'y a pas de concurrence ou que les animaux ou articles exposés sont d'une qualité inférieure, les juges *n'accorderont de prix que s'il le juge à propos*. Ils useront de leur discrétion pour accorder *le premier, le deuxième, le troisième ou un prix quelconque*. **Jugements.**

Chaque adjudication de prix doit être écrite d'une manière claire et lisible sur le blanc vis-à-vis le numéro d'entrée. **Adjudication.**

Les juges voudront bien signer leurs rapports et les remettre aux surintendants le plus tôt possible. Ces rapports devront être concis et complets, et contenir toutes remarques ou informations que pourraient leur suggérer les circonstances ou leur expérience. **Rapports.**

Il est à désirer que les juges dans chaque classe se rendent *ensembles* et non pas séparément, pour remettre leur rapport, afin de pouvoir rectifier plus promptement les erreurs ou les doutes. **Contestations.**

Toute personne qui essaiera d'intervenir auprès des juges pendant l'exécution de leurs devoirs, ou qui, plus tard, sur le terrain de l'Exposition, tiendra un langage injurieux pour un juge au sujet de sa décision, ou pour tout autre employé officiel, perdra son droit au prix qu'elle aurait pu mériter, et sera privé de concourir pendant un an. Les juges sont spécialement priés de signaler immédiatement toute infraction à cette règle. **Protection.**

## X

**Fraudes.** Dans le cas de la découverte d'une fraude, les Directeurs auront le droit de retenir le paiement des prix accordés.

### Protets.

Les protets doivent être faits *par écrit*, doivent mentionner la classe et la section auxquelles il est fait allusion, et la plainte doit être exposée clairement et brièvement avec preuves à l'appui.

**Decision.** L'enveloppe renfermant un protêt doit indiquer le numéro de la classe et de la section qui en font le sujet. Les Directeurs auront seuls le droit de décider de sa valeur, et leur décision sera finale et sans appel.

**Temps.** Les protets doivent être déposés dans les vingt-quatre heures qui suivront leur cause, temps après lequel nul protêt ne sera accepté.

**Depots.** Aucun protêt ne sera reçu s'il n'est accompagné d'un dépôt de \$5.00, qui sera confisqué si le protêt n'est pas maintenu.

### Divers.

**Attention aux règlements.** Les exposants doivent se familiariser avec les règlements et les exigences de la liste des prix, et être certains que leurs entrées sont vraiment faites dans leurs classes et sections respectives.

**Maintien de l'ordre.** Les Directeurs se réservent le droit d'ordonner et de réglementer toutes les matières se rattachant au maintien de l'ordre et aux divertissements de l'Exposition.

**Controle.** Chaque département sera sous le contrôle d'un comité spécial présidé par un des Directeurs.

**Enseignes.** On ne permettra pas les enseignes qui pourraient intercepter la vue et la lumière. Toute enseigne sera sous le contrôle du gérant.

**Obstructions.** Les étalages qui seraient la cause d'obstruction devront après qu'ordre en aura été donné, être refaits convenablement.

**Annonces.** Il ne sera pas permis de distribuer à profusion des circulaires ou autres annonces qui seraient cause d'une véritable nuisance. Les visiteurs sont bien plus portés à emporter avec eux de jolies cartes ou des pancartes enluminées avec goût.

**Cartes des Prix.** Les cartes des prix attachées aux articles ne doivent pas être enlevées tant que durera l'Exposition. Toute infraction à cette règle entraînera la confiscation du prix accordé.

**Provisions.** Les fournisseurs de rafraichissements, du fourrage et autres provisions, devront avoir fini leurs services tous les jours avant 8.30 a. m. Après cette heure tous devront payer, pour entrer, la somme de 50 centins pour chaque voiture.

**Locations.** Tous les moyens possibles seront pris pour maintenir dans leurs droits les locataires de baraques ou d'emplacements, mais ils perdront tous leurs droits et privilèges s'ils y commettent quelqu'abus.

## XI

Les colporteurs et vendeurs d'articles qui ne sont pas Colporteurs, inscrits comme exposants devront se munir d'un permis du gérant, lequel permis devra être exhibé chaque fois que demande en sera faite.

Les officiers maintiendront ces règlements en vigueur et empêcheront tout espèce de jeux de hasard, et représentations de saltimbanque; régleront et empêcheront aussi le colportage et la vente de fruits, d'effets, de denrées, ou de marchandises sur le terrain. **Jeux de hasard.**

*Toutes les questions qui ne seraient pas comprises ou prévues dans ces règlements devront être référées au gérant général.*

### Police et Protection contre le feu.

Toutes les précautions seront prises contre le feu, et avec Feu. les mesures prises, il est à espérer qu'on évitera les moindres causes d'accidents; mais les exposants qui voudront s'assurer contre le feu devront y voir personnellement.

Un corps suffisant de police fera la garde jour et nuit Police. pendant toute la durée de l'exposition; cependant l'on s'attend à ce que les exposants exercent une surveillance continuelle sur leurs articles. Les petits objets et les articles de valeur devraient être mis en sûreté sous clef.

*La compagnie n'assume aucune responsabilité pour Responsabilité. dommages ou pertes par incendies, vol ou autre accident.*

Il est entendu que les personnes qui exposent ne le font qu'après avoir pris connaissance et s'être soumis aux règlements et dispositions ci-dessus.

### Chemins de Fer, Bateaux a Vapeur, Douane.

Des dispositions favorables ont été prises avec toutes les Taux. principales compagnies de navigation et de chemins de fer, pour le transport des visiteurs et des objets, à des taux très réduits.

Des arrangements ont également été faits avec le Département des Douanes pour l'admission en franchise des articles venant de pays étrangers pour l'Exposition, en donnant les garanties ordinaires exigées par le bureau de Douane.

### Express, Telegraphe, Telephone et Bureau de Poste.

Les compagnies de téléphone et d'express ouvriront des bureaux sur le terrain, et le téléphone y sera à la disposition du public. Il y aura aussi un bureau de poste pour la réception et l'expédition de la correspondance.

## XII

### ANIMAUX.

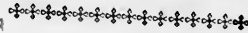
Tous les animaux devront être rendus sur le terrain, lundi, le 14 septembre, avant 10 heures a.m.

**Logements.** On trouvera de bonnes étables et des étaux convenables pour les animaux auxquels on fournira l'eau et la paille gratuitement; on fournira également la nourriture pour les volailles.

**Nourriture.** On vendra sur le terrain, aux prix du marché, tout le foin et le fourrage nécessaire aux animaux. Toute plainte de surcharge sera écoutée et rectifiée de suite. Les exposants qui apportent leur fourrage devront voir à ce qu'il soit bien emballé.

Les animaux qui ne seraient pas prêts à être montrés en temps et lieu seront mis hors de concours.

**Parades.** Les juges, pendant tout le temps de l'Exposition, pourront toujours exiger la présentation d'un animal, soit pour la parade, soit dans tout autre but. Tout exposant qui refuserait de se conformer à ce règlement perdra son droit au concours et aux prix qu'il aura pu gagner.



### Ouvrages de Dames et d'Enfants.

Tous les articles dans cette classe devront être le produit du travail de l'exposant. Le coût des entrées sera de:  
Adultes: Trois entrées ou moins, 25c, plus que trois entrées, 50c  
Enfants: Cinq " " 25c, " cinq " 50c

### Paiement des Prix.

**Temps limite.**

Toute personne obtenant une prime devra en réclamer l'acquiescement au secrétaire le ou avant le 30 novembre 1896, autrement elle sera considérée y avoir renoncé.

### Informations.

**Informations** Toute communication ou information relative à l'Exposition devra être adressée au secrétaire-gérant, S. C. Stevenson, Montréal. Pendant l'Exposition on pourra s'adresser aux différents surintendants pour toute information requise. Tout officier auquel on s'adressera pour donner l'information demandée ou référer le demandeur à un employé spécial qui lui donnera satisfaction. On reconnaîtra les officiers aux insignes qu'ils porteront.

**Liste des prix.**

Si vos voisins expriment le désir de se procurer un exemplaire de la liste des prix, veuillez de suite envoyer leur adresse sur une carte postale, et leur désir sera promptement satisfait.

### La Presse.

**La Presse.**

Un local sera préparé pour la réception des membres de la presse, et toutes les informations nécessaires leur seront promptement données.

## Comment se rendre au Terrain, etc.

endus sur le terrain,  
m.

étaux convenables  
eau et la paille gra-  
ourriture pour les

du marché, tout le  
x. Toute plainte  
suite. Les expo-  
voir à ce qu'il soit

à être montrés en

Exposition, pour-  
animal, soit pour  
exposant qui re-  
perdra son droit au

### Enfants.

nt être le produit  
es sera de :  
trois entrées, 50c  
cinq " 50c

vrera en reclamer  
0 novembre 1896,  
ncé.

relative à l'Expo-  
nt, S. C. Steven-  
urra s'adresser  
mation requise.  
er l'information  
oyé spécial qui  
es officiers aux

procurer un ex-  
e envoyer leur  
a promptement

es membres de  
es leur seront

Le terrain est très joliment situé sur l'avenue Mont-Royal, dans la partie nord-ouest de la cité, d'où on commande une superbe vue du Mont-Royal, et de toute la magnifique campagne environnante. Les visiteurs qui voudraient monter sur la montagne peuvent le faire au moyen de l'ascenseur du parc.

**Emplace-  
ment.**

L'Exposition est facile d'accès ; elle se relie à la ville par une charmante promenade. On peut aussi s'y rendre en quelques minutes par les tramways électriques.

**Promenade  
agréable.**

Les visiteurs peuvent être certains de trouver sur le terrain de l'Exposition toutes les commodités et le confort nécessaires.

On trouvera sur le terrain des grands restaurants et des salles de lunch servis par des restaurateurs expérimentés, qui sont sous la surveillance des Directeurs.

**Rafraichis-  
sements.**

Des cabinets de toilette et un dépôt pour le bagage, les petits sacs, patelots, etc., dont la garde sera confiée à des personnes de confiance, seront convenablement installés pour la commodité des visiteurs.

**Commodités**

Les hôtels de la cité, amplement suffisants pour la circonstance, n'élèveront pas leurs prix réguliers ; et les autorités civiques, conjointement avec les officiers de la Compagnie, travailleront à garantir la sûreté aux étrangers et à rendre leur séjour ici agréable.

## Laiterie en Operation.

Un des traits les plus saillants de l'Exposition sera une *laiterie en opération*, dans laquelle on verra l'outillage le plus nouveau et le plus amélioré, avec explication et démonstration de ses divers usages.

**Laiterie en  
opération.**

## Exposition Horticole.

Des arrangements ont été faits avec la Société d'Horticulture de Montréal et l'Association des Jardiniers Fruitières de la Province de Québec, dans le but de faire un grand et magnifique étalage de fleurs et de fruits, qui, sans aucun doute, sera un des spectacles les plus attrayants de l'Exposition.

**Fruits et  
Fleurs.**

## Vaisseaux de Guerre.

Une réponse favorable a été reçue du Ministre de la Marine, disant qu'il est bien probable que les Vaisseaux de la Marine Royale seront dans le port durant l'Exposition ; l'admission en sera gratuite.

# Dessin de Diplome.

---



Un Prix Spécial d'une **MEDAILLE EN OR** sera  
donné pour le meilleur dessin de Diplôme pour une  
Exposition . . . . .

Ce prix est présenté par

La "Canada Engraving & Litho. Co."

No. 5 A 11 RUE BLEURY, MONTREAL.

• • • •

Cette Médaille est offerte afin de stimuler et encourager les per-  
sonnes qui s'appliquent à cet Art Industriel.  
Les dessins doivent être envoyés à S. C. STEVENSON, Secrétaire,  
pas plus tard que le 17 août.

CONCOURS GRATIS.

---

LISEZ . . . . .

## "LE MONDE"

---

---



**LE GRAND JOURNAL LIBERAL-  
CONSERVATEUR DE MONTREAL.**

LE JOURNAL LE MIEUX RENSEIGNÉ SUR LA POLITIQUE DU JOUR.

---

ANNONCEZ DANS "LE MONDE."

"LE MONDE" est lu par toutes les classes, Journal d'Annonce de Première Classe.  
et par la supériorité de ses admirateurs est un

---

BUREAU et IMPRIMERIE, - - - No. 75 RUE ST. JACQUES.

ome.

E EN OR sera  
diplôme pour une

Litho. Co."  
E MONTREAL.

t encourager les per-  
ENSON, Secrétaire,

DE"

AL LIBERAL-  
E MONTREAL.

QUE DU JOUR.

DE."

e de Premiere Classe.

UE ST. JACQUES.

Le Journal populaire—

Le Journal qui est lu—

Le plus répandu—

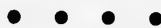
Le plus vrai—



# "LA PRESSE"

CIRCULATION PLUS DE

**53,000** PAR JOUR

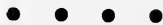


Les annonces PAYENT les annonceurs dans

.. "LA PRESSE." ..

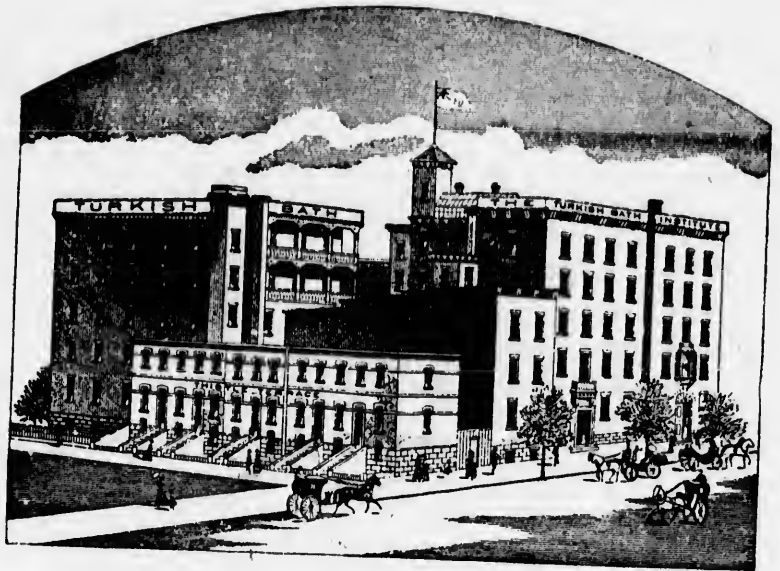
Avez-vous quelque chose a vendre ?

Taux d'annonces sur demande.



**"LA PRESSE," MONTREAL.**





**VISITEZ-VOUS MONTREAL ?**

SI OUI, VENEZ VOUS RETIRER A . . . .

**L'Hotel du  
Bain Turc,**

RUE STE-MONIQUE,

. . . . Près de l'Hotel Windsor . . . .

**LE PLUS BEL HOTEL DE TEMPERANCE  
DU CANADA.**



Localité centrale, retirée, confortable, superbe, 175 chambres. **Prix \$1.75 à \$2.50 par jour.** Tanx spéciaux à la semaine ou au mois. Notre **IMMENSE BAIGNOIRE EN MARBRE** et autres Bains de l'établissement sont à la disposition de nos hôtes, **GRATIS.** Ascenseurs, Cloches Electriques et toutes les commodités modernes. La maison favorite des Dames, Messieurs du Clergé, Médecins, Touristes ainsi que la meilleure classe du public voyageur. Notre **Bain Turc** est le plus grand et le plus complet sur le continent.

**Succession J. R. ALEXANDER,**

. . . . Propriétaires.

**F. E. MCKYES,**

Gérant.



# LISTE DES PRIX

OUVERTE A L'UNIVERS.

## DEPARTEMENT DES ANIMAUX



### CHEVAUX

COMITÉ.

S. J. DORAN, *Président.*

MESSRS. G. DES ETANGS,

COLIN MCARTHUR.

A. L. WILLIAMS.

JAS. A. COCHRANE.

NAP. LACHAPELLE.

DR. WARDIE, V. S.

*Médecins-Vétérinaires,*

{ C. MCEACHRAN, V.S.  
E. C. THURSTON, V.S.  
T. E. LECLAIRE, V.S.

*Surintendant,*

GEORGE BUCHANAN.

Prix d'Entree, \$1.00 par tete par section.

Stalles fournies Gratuitement.

Reception des Entrees jusqu'a Lundi 31 Aout, 1896.

Tous les chevaux doivent être rendus sur le terrain lundi, le 14 septembre, à 10 heures a.m.

Pour tous les chevaux, l'âge datera du 1er janvier.

Tous les animaux devront être entrés au nom de leur propriétaire de bonne foi, en cas de doute, les juges pourront exiger une déclaration sous serment établissant la propriété de l'exposant.

A l'ouverture de l'Exposition le comité distribuera les règlements spéciaux régissant la montre des chevaux dans les enclos, et tous les exposants seront tenus de se conformer à ces règlements.

Les honoraires d'entrée doivent être payés pour chaque et toute section au concours de laquelle un animal est inscrit.

Aucune entrée ne sera acceptée après l'ouverture de l'Exposition.



AL ?

-MONIQUE,

Hotel Windsor . . .

EL DE TEMPERANCE  
CANADA.

ombres. Prix \$1.75 a  
s. Notre IMMENSE  
tablissement sont à la  
es Electriques et toutes  
Dames, Messieurs du  
du public voyageur.  
r le continent.

McKYES,

Gérant.

En faisant les entrées, on devra mentionner le nom et l'adresse, tout au long, du propriétaire, le nom de l'animal (s'il en porte un), et son âge.

Dans la classe des pur sang, des chevaux de race. Clydes, Percherons, et chevaux Normands, Hackneys, et chevaux anglais "Shires," "Suffolk Punch," et Canadiens, la généalogie complète dûment visée (*pedigree*) devra être produite sur le terrain, et l'on devra faire mention sur la formule d'entrée du numéro d'enregistrement dans le *Stud Book*. Nul animal ne sera admis à concourir comme pur sang sans avoir un certificat de généalogie en règle. Les juges exigeront la production du certificat de généalogie, sur le terrain, s'ils le jugent nécessaire.

Nul cheval ne sera admis à concourir dans plus d'une classe ou section, excepté pour la médaille accordée au meilleur cheval ou jument de tout âge dans sa classe, ou paire de chevaux appareillés.

Les stalles ne seront pas distribuées avant l'arrivée des chevaux sur le terrain.

Chaque stalle sera abondamment pourvue de litière à l'ouverture de l'Exposition. Si l'exposant en veut d'avantage, il devra se pourvoir à ses frais.

Les stalles devront être nettoyées avant 7 heures du matin, afin de permettre l'enlèvement du détrit us avant l'arrivée des visiteurs. Les stalles doivent être ouvertes de 9 a.m. à 6 p.m.

Les juges commenceront leurs examens dans toutes les classes, le 16 septembre.

Dans chaque section où il n'y a qu'un seul exposant, un prix seulement devra être accordé.

Aucun prix ne sera accordé à un cheval qui n'est pas sain, à l'exception de la classe 4 et des étalons et des juments poulinières, exempts de fragilité héréditaire. En cas de doute le médecin vétérinaire devra être demandé.

Les chevaux devront être montrés de la manière permise ou requise par les juges.

Tous les chevaux qui concourront pour un prix devront être amenés pour l'inspection des juges, ou pour les parades, toutes les fois que l'ordre en sera donné par le Surintendant.

Lorsque dans une section il n'y a pas de concurrence, et que les animaux exposés sont d'une qualité inférieure, les juges n'accorderont de prix que s'ils le jugent à propos. Ils useront de leur discrétion pour accorder un prix quelconque.

Tout exposant ou son employé, qui ne se conformera pas à ces règles ou aux règlements de la Compagnie, encourra la confiscation des prix qu'il aura mérités.

Les exposants, s'ils en sont requis, devront produire un certificat d'une pesée publique, donnant le poids du cheval exposé.

Les exposants qui le désireraient, pourront amener leurs chevaux tous les soirs, en déposant \$5 entre les mains du Surintendant, comme garantie que l'animal sera présent le lendemain. Ce dépôt sera confisqué au profit de la Compagnie si le cheval n'est pas ramené à l'Exposition et si le permis n'est pas renouvelé à 10 heures le matin suivant.

Tous les animaux pourront laisser le terrain vendredi le 18 septembre, après 4 heures de l'après midi.

## UNE GRANDE PARADE D'ANIMAUX

SERA TENUE TOUTS LES JOURS A 1.30 P.M.

Voir aussi aux règlements généraux au commencement de la liste des prix page V.

SERONT EXAMINÉS LUNDI, LE 14 SEPTEMBRE.

SEC.

**Classe 1.—Pur-Sang Anglais.**

	1er	2e.	3e.
1. Etalon de 4 ans et plus, propre à améliorer la race chevaline au Canada.....	\$25	\$18	\$10
2. Etalon de 3 ans.....	10	7	5
3. Etalon de 2 ans.....	8	6	4
4. Etalon (poulin) de 1 an.....	7	5	3
5. Etalon de tout âge.....	Médaille.		
6. Cheval hongre ou jument de 4 ans et plus.....	10	7	5
7. Pouliche de trois ans.....	8	6	4
8. Pouliche de 2 ans.....	7	5	3
9. Pouliche ou poulin hongre de 1 an.....	6	4	2
10. Jument poulinière avec son poulin.....	25	18	10
11. Poulin de 1896.....	7	5	3
12. Meilleure jument de tout âge.....	Médaille.		

**Classe 2.—Chevaux Routiers.**

En entrant dans cette classe où la hauteur est spécifiée, les exposants devront être particuliers à ce que leurs chevaux soient entrés dans la bonne section.

SEC.

	1er.	2e.	3e.
1. Etalon de 4 ans et plus, pas moins de 15½ mains de hauteur.....	\$18	\$10	\$7
2. Etalon de trois ans.....	10	7	5
3. Etalon de 2 ans.....	8	6	4
4. Etalon de 1 an.....	7	5	3
5. Etalon de tout âge.....	Médaille.		
6. Cheval hongre de 3 ans.....	10	7	5
7. Poulin hongre de 2 ans.....	8	6	4
8. Pouliche de 2 ans.....	7	5	3
9. Pouliche de 3 ans.....	7	5	3
10. Pouliche ou poulin hongre de 1 an.....	6	4	2
11. Jument poulinière avec son poulin.....	18	10	7
12. Poulin de 1896.....	7	5	3
13. Paire de chevaux appareillés (hongres ou juments) sous harnais, 15½ mains et plus.....	20	12	8
14. Un cheval (hongre ou jument) sous harnais, 15½ mains et plus.....	12	8	6
15. Meilleure jument ou hongre de tout âge.....	Médaille.		
16. Prix spécial d'une MEDAILLE EN OR, par Mr Robert Wiseman, Hotel Mile End, pour le meilleur cheval ou jument routier, plus que 15½ mains de hauteur.			

**Classe 3.—Chevaux de Carrosses.**

SEC.

	1e.	2e.	3e.
1. Etalon de 4 ans et plus, 16½ mains et au-dessus.....	\$20	\$12	\$8
2. Etalon de 3 ans.....	15	10	7
3. Etalon de 2 ans.....	12	8	6
4. Etalon de 1 an.....	10	7	5
5. Etalon de tout âge.....	Médaille.		
6. Paire de chevaux de carrosses appareillés ou non appareillés, (hongres ou juments), 15½ mains et au-dessus.....	20	12	8
7. Paire de chevaux légers de louage appareillés ou non appareillés, (hongres ou juments) Hackney ou chevaux sauteurs au dessous de 15½ mains...	20	12	8

le nom et l'adresse, tout en porte un), et son âge. race. Clydes, Percheaux anglais "Shires," complète dûment visée on devra faire mention ent dans le *Stud Book*. pur sang sans avoir un eront la production du ent nécessaire.

us d'une classe ou secour cheval ou jument appareillés.

ivée des chevaux sur titière à l'ouverture, il devra se pourvoir

res du matin, afin de se des visiteurs. Les

as toutes les classes,

osant, un prix seule-

est pas sain, à l'ex-poulinières, exempts ein vétérinaire devra

re permise ou requise

devront être amenés es les fois que l'ordre

urrence, et que les juges n'accorderont leur discrétion pour

mera pas à ces règles onfiscation des prix

roduire un certificat posé.

ener leurs chevaux urintendant, comme e dépôt sera confisramené à l'Exposile matin suivant.

ndredi le 18 septem-

EAUX

.M.

acement de la liste

## Sec

8. Cheval hongre de 3 ans.....	1er	2e.	3e.
9. Pouliche de 3 ans.....	15	10	7
10. Poulain hongre de 2 ans.....	12	8	6
11. Pouliche de 2 ans.....	10	7	5
12. Pouliche ou poulain hongre de 1 an.....	10	7	5
13. Poulain de 1896.....	8	6	4
14. Un cheval de carrosse (hongre ou jument), sous harnais, de pas moins de 15½ mains.....	7	5	3
15. Un cheval de carrosse, (hongre ou jument) sous harnais de 15 à 15½ mains.....	15	10	7
16. Meilleure jument de tout âge.....	15	10	7
	Médaille.		

**Classe 4.—Chevaux de Chasse et de Selle.**

SEC.	1er.	2e.	3e.
1. Cheval de selle, (hongre ou jument).....	\$20	\$12	\$8
2. Cheval de chasse (portant 210 livres), poids lourds	20	12	8
3. Cheval de chasse (portant 154 livres), poids légers	20	12	8
4. Cheval de selle pour dames, monté par une dame..	20	12	8
5. Meilleur cheval de selle, de chasse ou pour dames	Médaille.		

**Classe 5.—Chevaux de Trait (au dessous de 1350 lbs.)**

SEC.	1er.	2e.	3e.
1. Cheval hongre ou jument de 4 ans et au-dessus.....	\$20	\$12	\$8
2. Poulain hongre ou pouliche de 3 ans.....	12	8	6
3. Poulain hongre ou pouliche de 2 ans.....	10	7	5
4. Poulain hongre ou pouliche de 1 an.....	10	7	5
5. Jument poulinière avec son poulain de même race	18	10	7
6. Meilleur attelage de chevaux (hongres ou juments) sous harnais.....	18	10	7
7. Meilleure jument ou hongre de tout âge.....	Médaille.		

**Classe 6.—Chevaux de Gros Trait (pesant 1350 lbs. au-dessus)**  
En dehors des chevaux de race pure.

SEC.	1er	2e.	3e.
1. Etalon de gros trait de 4 ans et au-dessus.....	\$20	\$12	\$8
2. Etalon de 3 ans.....	12	8	6
3. Etalon de 2 ans.....	8	6	4
4. Etalon de gros trait de tout âge.....	Médaille.		
5. Pouliche de 3 ans.....	8	6	4
6. Pouliche de 2 ans.....	7	5	3
7. Paire de chevaux hongres ou juments.....	18	10	7
8. Jument poulinière avec son poulain de même race	18	10	7
9. Meilleure jument ou cheval hongre sous harnais...	10	7	5

**Classe 7.—Demi-Sang Normand (Carrossiers Français.)**

Enregistrés dans le *Stud Book* de France ou le *French Coach Stud Book of America.*

SEC.	1er	2e.	3e.
1. Etalon de 4 ans et au-dessus.....	\$20	\$12	\$8
2. Etalon de 3 ans.....	18	10	7
3. Etalon de 2 ans.....	12	8	6
4. Etalon de 1 an.....	10	7	5
5. Pouliche de 3 ans.....	18	10	7
6. Pouliche de 2 ans.....	12	8	6
7. Pouliche ou poulain hongre de 1 an.....	10	7	5
8. Jument poulinière avec son poulain de même race	20	12	8
9. Poulain de 1896.....	8	6	4
10. Meilleure jument de tout âge.....	Médaille.		

	1er	2e.	3e.
.....	15	10	7
.....	12	8	6
.....	10	7	5
.....	10	7	5
.....	8	6	4
.....	7	5	3
sous	15	10	7
sous	15	10	7
.....	15	10	7
.....	Médaille.		
e Selle.	1er.	2e.	3e.
.....	\$20	\$12	\$8
ards	20	12	8
gers	20	12	8
me..	20	12	8
mes	Médaille.		
de 1350 lbs.)	1er.	2e.	3e.
.....	\$20	\$12	\$8
.....	12	8	6
.....	10	7	5
.....	10	7	5
ce	18	10	7
(ts)	18	10	7
.....	18	10	7
.....	Médaille.		
lbs. au-dessus)	1er.	2e.	3e.
.....	\$20	\$12	\$8
.....	12	8	6
.....	8	6	4
.....	Médaille.		
.....	8	6	4
.....	7	5	3
.....	18	10	7
.....	18	10	7
.....	10	7	5
.....	Médaille.		
s Français.)	1er.	2e.	3e.
.....	\$20	\$12	\$8
.....	18	10	7
.....	12	8	6
.....	10	7	5
.....	18	10	7
.....	12	8	6
.....	10	7	5
.....	20	12	8
.....	8	6	4
.....	Médaille.		
rench Coach Stud	1er.	2e.	3e.
.....	\$20	\$12	\$8
.....	18	10	7
.....	12	8	6
.....	10	7	5
.....	18	10	7
.....	12	8	6
.....	10	7	5
.....	20	12	8
.....	8	6	4
.....	Médaille.		

**Classe 8.—CLYDES—(Importes ou Eleves en Canada).**

SEC.	1er.	2e.	3e.	4e.
1. Etalon de 4 ans et au-dessus .....	\$20	\$18	\$10	\$7
2. Etalon de 3 ans .....	18	10	7	5
3. Etalon de 2 ans .....	12	8	6	4
4. Etalon de 1 an.....	10	7	5	3
5. Etalon de tout âge .....	Médaille.			
6. Pouliche de trois ans.....	12	8	6	4
7. Pouliche de 2 ans .....	10	7	5	3
8. Pouliche ou poulain hongre de 1 an .....	8	6	4	2
9. Jument poulinière avec son poulain de même race .....	18	10	7	5
10. Poulain de 1896 .....	8	6	4	2
11. Paire de Clydes (hongres ou juments) .....	20	18	10	7
12. Meilleure jument de tout âge .....	Médaille.			
13. Meilleur étalon Clyde, de tout âge, élevé en Canada, et enrégistré dans le <i>Clydesdale Stud Book of Canada</i> .....	20	12	8	
14. Jument avec ses deux poulains, étant de bonne foi la propriété de l'exposant .....	Médaille.			

**Classe 9.—PERCHERONS—(Importes ou Eleves en Canada).**

SEC.	1er.	2e.	3e.	4e.
1. Etalon de 4 ans et au-dessus .....	\$20	\$18	\$10	\$7
2. Etalon de 3 ans .....	18	10	7	5
3. Etalon de 2 ans .....	12	8	6	4
4. Etalon de 1 an.....	10	7	5	3
5. Etalon de tout âge .....	Médaille.			
6. Pouliche de 3 ans.....	12	8	6	4
7. Pouliche de 2 ans.....	10	7	5	3
8. Pouliche ou poulain hongre de 1 an .....	8	6	4	2
9. Jument poulinière avec son poulain de même race .....	18	10	7	5
10. Poulain de 1896.....	8	6	4	2
11. Paire de chevaux Percheron (hongres ou juments) .....	20	18	10	7
12. Meilleure jument de tout âge .....	Médaille.			
13. Meilleur étalon Percheron de tout âge, élevé en Canada, et enrégistré dans le <i>Stud Book Percheron du Canada</i> .....	MEDAILLE EN OR.			
14. Jument avec deux poulains, le tout devant être de bonne foi la propriété de l'exposant .....	Médaille.			

**Classe 10.—CHEVAUX CANADIENS.**

*Doivent être inscrits dans le Stud Book Canadien.*

Cette classe comprend cette race rustique de chevaux, autrefois connus sous le nom de "Chevaux Canadiens," dont les principaux traits sont une tête arabe, une longue crinière, bonne action des genoux, quartiers arrondis, et généralement d'une construction robuste, et descendant des premières importations de la Bretagne et de la Normandie.

SEC.	1er.	2e.	3e.
1. Etalon de 4 ans et au-dessus .....	\$20	\$15	\$10
2. Etalon de 3 ans .....	18	10	7
3. Etalon de 2 ans .....	12	8	6
4. Etalon de 1 an .....	10	7	5
5. Pouliche de 3 ans.....	18	10	7
6. Pouliche de 2 ans .....	12	8	6
7. Pouliche ou poulain hongre de 1 an.....	10	7	5
8. Jument poulinière avec son poulain de même race..	20	12	8
9. Poulain de 1896 .....	8	6	4
10. Meilleure jument de tout âge .....	Médaille.		

### Classe 11.—CHEVAUX ANGLAIS SHIRES.

SEC.	1er.	2e.	3e.
1. Etalon de 4 ans et au-dessus.....	\$20	\$12	\$8
2. Etalon de 3 ans .....	18	10	7
3. Etalon de 2 ans .....	12	8	6
4. Etalon de 1 an.....	10	7	5
5. Etalon de tout âge .....	Médaille.		
6. Pouliche de 3 ans.....	18	10	7
7. Pouliche de 2 ans.....	12	8	6
8. Pouliche ou Poulain hongre de 1 an .....	10	7	5
9. Jument poulinière avec son poulain de même race..	20	12	8
10. Poulain de 1896 .....	8	6	4
11. Paire de chevaux anglais Shires (hongres ou juments).....	20	12	8
12. Meilleure jument de tout âge .....	Médaille.		

### Classe 12.—SUFFOLK PUNCH.

SEC.	1er.	2e.	3e.
1. Etalon de 3 ans et au-dessus .....	\$20	\$12	\$8
2. Etalon de 2 ans .....	18	10	7
3. Etalon de 1 an.....	10	7	5
4. Etalon de tout âge.....	Médaille.		
5. Jument de 5 ans et au-dessus .....	20	12	8
6. Pouliche de 2 ans.....	12	8	6
7. Pouliche ou poulain hongre de 1 an .....	10	7	5
8. Jument poulinière avec son poulain .....	20	12	8
9. Poulain de 1896 .....	8	6	4
10. Attelage appareillé (hongres ou juments) sous harnais .....	20	12	8
11. Meilleure jument de tout âge .....	Médaille.		

### Classe 13.—Chevaux Types de Race Spéciale—Trotteurs.

SEC.	1er.	2e.	3e.
1. Etalon de 4 ans et au-dessus.....	\$20	\$12	\$8
2. Etalon de 3 ans .....	12	8	6
3. Etalon de 2 ans .....	10	7	5
4. Jument ou cheval hongre de 4 ans et au-dessus .....	12	8	6
5. Pouliche de 3 ans.....	10	7	5
6. Pouliche de 2 ans.....	8	6	4
7. Pouliche ou poulain de 1 an.....	7	5	3
8. Jument poulinière avec son poulain .....	20	12	8
9. Poulain de 1896 .....	7	5	3
10. Meilleure jument de tout âge .....	Médaille.		

### Classe 14.—Hackneys.

SEC.	1er.	2e.	3e.
1. Etalon de 4 ans et plus .....	\$20	\$12	\$8
2. Etalon de 3 ans .....	18	10	7
3. Etalon de 2 ans .....	12	8	6
4. Etalon de 1 an .....	10	7	5
5. Etalon de tout âge .....	Médaille.		
6. Cheval hongre de 3 ans.....	12	8	6
7. Pouliche de 3 ans.....	12	8	6
8. Poulain hongre de 2 ans.....	10	7	5
9. Pouliche de 2 ans.....	10	7	5
10. Pouliche ou poulain hongre de 1 an .....	8	6	4
11. Jument poulinière avec son poulain .....	20	12	8
12. Poulain de 1896 .....	8	6	4
13. Meilleure jument de tout âge .....	Médaille.		

**HIRES.**

	1er.	2e.	3e.
.....	\$20	\$12	\$8
.....	18	10	7
.....	12	8	6
.....	10	7	5
.....	Médaille.		
.....	18	10	7
.....	12	8	6
.....	10	7	5
ce..	20	12	8
.....	8	6	4
ju- .....	20	12	8
.....	Médaille.		

	1er.	2e.	3e.
.....	\$20	\$12	\$8
.....	18	10	7
.....	10	7	5
.....	Médaille.		
.....	20	12	8
.....	12	8	6
.....	10	7	5
.....	20	12	8
.....	8	6	4
.....	20	12	8
.....	Médaille.		

**Trotteurs.**

	1er.	2e.	3e.
.....	\$20	\$12	\$8
.....	12	8	6
.....	10	7	5
.....	12	8	6
.....	10	7	5
.....	8	6	4
.....	7	5	3
.....	20	12	8
.....	7	5	3
.....	Médaille.		

	1er.	2e.	3e.
.....	\$20	\$12	\$8
.....	18	10	7
.....	12	8	6
.....	10	7	5
.....	Médaille.		
.....	12	8	6
.....	12	8	6
.....	10	7	5
.....	10	7	5
.....	8	6	4
.....	20	12	8
.....	8	6	4
.....	Médaille.		

**Prix Special de DEUX MEDAILLES EN ARGENT** présenté par  
 "Hackney Horse Society, London, England.

**SEC.**

14. A. (1.) Pour le meilleur Hackney ou Jument Pony, Pouliche ou son poulain enregistré dans le Stud Book Hackney Ang'ais ou inscrit pour le volume subséquent.

15. B. (1.) Pour le meilleur Etalon Hackney, Pouliche ou son Poulain enregistré dans le Stud Book Hackney Anglais ou inscrit pour le volume subséquent.

**Classe 15.—Chevaux de Dog Cart et Cobs.**

	1er.	2e.	3e.
1. Cheval de Dog Cart, dressé, belle action, (hongre jument), 4 ans et au-dessus, pas moins de 15½ mains, sous harnais.....	\$18	\$10	\$7
2. Cheval Cob, sous harnais (hongre ou jument) 4 ans de pas moins de 14 mains, et n'excédant pas 15 mains, charpente solide, bien dressé et d'une action élégante.....	18	10	7
3. Paire de Cobs, 4 ans et au-dessus, pas moins de 14 mains, et n'excédant pas 15 mains, charpente solide, bien dressé, et d'une action élégante.....	18	10	7
4. Prix Special.—Une magnifique COUPE EN ARGENT.—Pour la meilleure paire de Cobs, d'une action élégante, 14½ à 15½ mains. présentée par T. D. Buzzell & Co., marchands de chevaux de haute classe, Montréal.			

**Class 16.—PONEYS.**

	1er.	2e.	3e.
1. Etalon Shetland, 3 ans et au-dessus.....	\$5	\$3	
2. Jument Shetland, poulinière ou avec son poulain..	5	3	
3. Etalon Welch, 3 ans et au-dessus.....	5	3	
4. Jument Welch, poulinière ou avec son poulain .....	5	3	
5. Etalon Exmoor, 3 ans et au-dessus.....	5	3	
6. Jument Exmoor, poulinière ou avec son poulain...	5	3	
7. Etalon, jument ou hongre, 12 mains et au-dessous, sous harnais.....	5	3	
8. Paire jument ou hongre, 12 mains et au-dessous, sous harnais.....	5	3	
9. Etalon, jument ou hongre, 12 à 14 mains sous harnais .....	5	3	
10. Paire jument ou hongre, 12 à 14 mains, sous harnais	5	3	
11. Meilleur cavalier au-dessous de 15 ans, sur un poney pas plus de 14 mains de hauteur.....	7	5	2

**Classe 17.—Chevaux attelés en Fleche (Tandem).**

	1er	2e.	3e.
1. Meilleurs chevaux en flèche et meilleur équipage, appartenant à l'exposant, bien dressés et dextérité dans le maniement.....	\$20	\$12	\$8
2. Prix Special.—MEDAILLE EN OR, offerte par M. E. J. Dunham, Hotel Balmoral, pour le meilleur équipage de promenade.			

(Pour conditions des Prix Speciaux, voir page 26.)



**Classe 18. EQUITATION, HAUTE ECOLE.**  
**MEDAILLE D'ARGENT.**—Présentée par la CANADIAN PRODUCE  
 COMPANY, de Montréal, pour le meilleur sauteur.

REGLES ET CONDITIONS SERONT ANNONCES PLUS TARD.

## PRIX SPECIAUX.—Departement des Chevaux.

### Classe 2. Section 16.

1. **MEDAILLE EN OR.** Présentée par M. ROBERT WISEMAN,  
 Hotel, Mile End, pour le meilleur cheval ou jument routier au-dessus  
 de 15½ mains de hauteur.

### Classe 9. Section 13.

2. **MEDAILLE EN OR.** Présentée par la CANADIAN PRODUCE CO.  
 de Montréal, pour le meilleur étalon Percheron de tout âge élevé en  
 Canada et enregistré dans le *Stud Book Percheron du Canada*.

### Classe 14. Sections 15 et 16.

3. **DEUX MEDAILLES EN ARGENT.** Présentée par HACKNEY  
 HORSE SOCIETY, London, Eng.

1. A. 1. Pour le meilleur Hackney ou Jument Pony, Pouliche  
 ou son Poulain enregistré dans le *Stud Book Hackney Anglais*  
 ou inscrit pour le volume subséquent.

2. B. 1. Pour le meilleur Etalon Hackney, Pouliche ou son Pou-  
 lain enregistré dans le *Stud Book Hackney Anglais* ou inscrit  
 pour le volume subséquent.

### Classe 15. Section 4.

4. **Prfx Special.** Une magnifique **COUPE EN ARGENT.** Pour  
 la meilleure paire de Cobs, d'une action élégante, 14½ à 15½ mains. Pré-  
 sentée par T. D. BUZZELL & C<sup>IE</sup>, marchands de chevaux de haute  
 classe, Montréal.

### Classe 17. Section 2.

4. **MEDAILLE EN OR.** Présentée par M. E. J. DUNHAM, Hotel  
 Balmoral, pour le meilleur équipage de promenade.

*CONDITIONS.*—Pour le meilleur équipage simple de promenade, Side-Bar Buggy, 100 pour  
 cent à compter ; style et action du cheval, 50 pour cent ; vitesse, 30 pour cent ; équipements, 20 pour  
 cent. Les chevaux ayant la queue coupée ne pourront pas concourir.

### Classe 18. Section 18.

5. **MEDAILLE EN ARGENT.** Présentée par la CANADIAN PRODUCE  
 COMPANY, de Montréal, pour le meilleur sauteur dans le concours, équi-  
 tation, haute école.



## ESPECE BOVINE.



COMITE.—T. A. Trenholme, Ecr., Président; MM. L. Massue, Hon. John McIntosh, Hon. S. A. Fisher, M.P., Jérémie Décary, T. Drysdale, P. E. Ste-Marie, James Johnston.

SURINTENDANT.—Mr. George Muir.

Prix d'entrée, 50c par tête, par Section, et 50c pour chaque troupeau. Stalles fournies gratuitement.

Reception des entrees jusqu'a LUNDI, le 31 AOUT.

Toutes les bêtes-à-cornes devront être rendues sur le terrain lundi, le 14 Septembre 1896, à 10 heures a.m.

Chaque stalle sera abondamment pourvue de litière à l'ouverture de l'exposition. Si l'exposant en veut davantage il devra se pourvoir à ses frais.

Les juges commenceront leurs fonctions lundi, 14 Septembre, à 3 heures p.m.

L'âge des animaux est calculé du 1er août de chaque année.

En faisant l'entrée, il faudra donner le nom du propriétaire et son adresse tout au long, l'âge de l'animal et une généalogie (*pedigree*) complète devront accompagner la demande d'entrée.

Les honoraires d'entrées doivent être payés pour chaque et toute section au concours de laquelle un animal est inscrit.

Aucune entrée ne sera acceptée après l'ouverture de l'Exposition.

Les vaches devront être pleines ou donnant du lait au temps de l'Exposition.

Dans la classe des Durhams, les animaux devront être enregistrés dans le *Dominion Short Horn Herd Book*, et dans la classe des Ayrshires ils devront être enregistrés dans le *Canadian ou Dominion Ayrshire Herd Records*. Dans les autres classes de pur sang, l'exposant, s'il en est requis, devra au temps de l'Exposition, produire un *pedigree*, et les animaux devront être enregistrés dans un *Herd Book*.

Les vaches exhibées comme laitières devront être traitées à sec pas plus tôt que 7 heures du soir le jour qui précédera l'examen du jury. Le surintendant veillera à la mise en force de cette condition.

Nul animal ne pourra concourir dans plus d'une classe ou section, excepté pour le meilleur mâle ou femelle ou pour concours de troupeau. Tous les animaux seront exhibés, et les exposants devront se tenir prêts à les y conduire quand ils seront appelés par le Surintendant.

Il ne sera pas accordé plus d'un prix dans une section dans laquelle il n'y aura qu'un seul exposant.

LECOLE.  
CANADIAN PRODUCE

PLUS TARD.

Chevaux.

ROBERT WISEMAN,  
routier au-dessus

DIAN PRODUCE CO.  
tout âge élevé en  
Canada.

tée par HACKNEY

nt Pony, Pouliche  
k Hackney Anglais

uliche ou son Pou-  
Anglais ou inscrit

ARGENT. Pour  
15½ mains. Pré-  
chevaux de haute

DUNHAM, Hotel

Bar Buggy, 100 pour  
équipements, 20 pour

DIAN PRODUCE  
concours, équi-

Lorsque dans une section il n'y a pas de concurrence, ou que les animaux ou articles exposés sont d'une qualité inférieure, les juges n'accorderont de prix que s'ils le jugent à propos. Ils useront de leur discrétion pour accorder un prix quelconque.

Les directeurs, quand ils le jugeront convenable, auront le droit d'augmenter le nombre des primes dans une section dans laquelle il y aura un nombre extra de concurrents d'aucune race.

Tous les animaux pourront laisser le terrain Vendredi, le 18 Septembre après 4 heures de l'après-midi.

## UNE GRANDE PARADE D'ANIMAUX

AURA LIEU TOUS LES JOURS À 1.30 P.M.

Voir les règlements généraux au commencement de la liste des prix, page XII.

### Classe 19.—DURHAMS ou COURTES CORNES.

SEC.

	1er.	2e.	3e.
1. Mâle de 3 ans et au-dessus .....	\$25	\$15	\$10
2. Mâle de 2 ans et au-dessous de 3 ans .....	20	12	8
3. Mâle de 1 an.....	12	8	6
4. Veau au-dessous de 1 an.....	8	6	4
5. Femelle de 3 ans et au-dessus .....	18	10	7
6. Génisse de 2 ans et au-dessous de 3.....	12	8	6
7. Génisse de 1 an et au-dessous de 2.....	8	6	4
8. Génisse au-dessous de 1 an.....	7	5	3

### Classe 20.—Troupeau de l'Exposant.

Le tout étant la propriété de l'exposant.

Troupeau composé d'un mâle et de quatre femelles.....	\$25	\$18	\$12
---	------	------	------

### Classe 21.—Jeune Troupeau de l'Éleveur.

Le tout, excepté le taureau, élevé et la propriété de l'exposant.

Troupeau composé d'un taureau au-dessous de 2 ans, 2 génisses d'un an et au-dessous de 2, et deux génisses au-dessous d'un an.....	\$20	\$15	\$10
--	------	------	------

### Classe 22.—Sweepstakes.

Pas moins de 2 entrées dans cette classe.

1. Mâle de tout âge .....	Médaille.
2. Femelle de tout âge .....	Médaille.

### Classe 23.—HEREFORDS.

SEC.

	1er.	2e.	3e.
1. Mâle de 3 ans et au-dessus.....	\$25	\$15	\$10
2. Mâle de 2 ans.....	20	12	8
3. Mâle de 1 an.....	12	8	6
4. Veau au-dessous de 1 an.....	8	6	4
5. Femelle de 3 ans et au-dessus.....	18	10	7
6. Génisse de 2 ans et au-dessous de 3.....	12	8	6
7. Génisse de 1 an et au-dessous de 2 .....	8	6	4
8. Génisse au-dessous de 1 an .....	7	5	3

**Classe 24.—Troupeau de l'Exposant.**

Le tout étant la propriété de l'exposant.

Troupeau composé d'un mâle et de quatre femelles..... \$25 \$18 \$12

**Classe 25.—Jeune Troupeau de l'Eleveur.**

Le tout, excepté le taureau, élevé et la propriété de l'exposant.

Troupeau composé d'un taureau au-dessous de 2 ans, 2 génisses d'un an et au-dessous de 2, et deux génisses au-dessous d'un an..... \$20 \$15 \$10

**Classe 26.—Sweepstakes.**

Pas moins que deux entrées dans cette classe.

1. Mâle de tout âge..... Médaille.  
2. Femelle " " ..... Médaille.

**Classe 27.—POLLED ANGUS, ou ABERDEENS.**

SEC.		1er.	2e.	3e.
1. Mâle de 3 ans et au-dessus.....		\$25	\$15	\$10
2. Mâle de 2 ans .....		20	12	8
3. Mâle de 1 an.....		12	8	6
4. Veau au-dessous de 1 an.....		8	6	4
5. Femelle de 3 ans .....		18	10	7
6. Génisse de 2 ans et au-dessous de 3 .....		12	8	6
7. Génisse de 1 an et au-dessous de 2.....		8	6	4
8. Génisse au-dessous de 1 an .....		7	5	3

**Classe 28.—Troupeau de l'Exposant.**

Le tout étant la propriété de l'exposant.

Troupeau composé d'un mâle et de quatre femelles..... \$25 \$18 \$10

**Classe 29.—Jeune Troupeau de l'Eleveur.**

Le tout, excepté le taureau, élevé et la propriété de l'exposant.

Troupeau composé d'un taureau au-dessous de 2 ans, 2 génisses d'un an et au-dessous de deux, et 2 génisses au-dessous d'un an..... \$20 \$15 \$10

**Classe 30.—Sweepstakes.**

Pas moins que deux entrées dans cette classe.

1. Mâle de tout âge..... Médaille.  
2. Femelle de tout âge ..... Médaille.

**Classe 31.—CALLOWAYS.**

SEC.		1er.	2e.	3e.
1. Mâle de 2 ans et au-dessus.....		\$20	\$12	\$8
2. Mâle de 1 an.....		12	8	6
3. Veau au-dessous de 1 an.....		8	6	4
4. Femelle de 3 ans .....		18	10	7
5. Génisse de 2 ans et au-dessous de 3.....		12	8	6
6. Génisse de 1 an et au-dessous de 2 .....		8	6	4
7. Génisse au-dessous de 1 an .....		7	5	3

concurrence, ou que les  
6 inférieure, les juges  
as. Ils useront de leur  
nable, auront le droit  
ion dans laquelle il y  
ce.  
n Vendredi, le 18 Sep-

**NIMAUX**

0 P.M.

nt de la liste des prix,

**CORNES.**

	1er.	2e.	3e.
.....	\$25	\$15	\$10
.....	20	12	8
.....	12	8	6
.....	8	6	4
.....	18	10	7
.....	12	8	6
.....	8	6	4
.....	7	5	3

nt.  
ant.  
... \$25 \$18 \$12  
eur.

de l'exposant.  
\$20 \$15 \$10

e.  
Médaille.  
Médaille.

	1er.	2e.	3e.
.....	\$25	\$15	\$10
.....	20	12	8
.....	12	8	6
.....	8	6	4
.....	18	10	7
.....	12	8	6
.....	8	6	4
.....	7	5	3

**Classe 32.—Troupeau de l'Exposant.**

Le tout étant la propriété de l'exposant.

Troupeau composé d'un mâle et de quatre femelles..... \$25 18 12

**Classe 33—Jeune Troupeau de l'Eleveur.**

Le tout, excepté le taureau, élevé et la propriété de l'exposant.

Troupeau composé d'un taureau au-dessous de 2 ans,  
2 génisses d'un an et au-dessous de 2, et 2 gé-  
nisses au-dessous d'un an..... \$20 \$15 \$10

**Classe 34.—Sweepstakes.**

Pas moins que deux entrées dans cette classe.

1. Mâle de tout âge ..... Médaille.  
2. Femelle de tout âge..... Médaille.

**Classe 35.—AYRSHIRES.**

SEC.	1er.	2e.	3e.	4e.	5e.	6e.
1. Mâle de 3 ans et au-dessus .....	\$25	\$20	\$15	\$10	\$7	\$5
2. Mâle de 2 ans.....	20	15	10	7	5	3
3. Mâle de 1 an .....	12	8	6	4	2	1
4. Veau au-dessous de 1 an.....	8	6	4	2	1	
5. Veau au-dessous de 6 mois.....	4	3	2	1		
6. Femelle de 4 ans et au-dessus.....	15	10	6			
7. Femelle de 3 ans et au-dessous.....	18	12	8	6	4	
8. Génisse de 2 ans et au-dessous de 3.	12	8	6	4	2	
9. Génisse de 1 an et au-dessous de 2.	8	6	4	2	1	
10. Génisse au-dessous de 1 an et au- dessus de 6 mois.....	7	5	3	2	1	
11. Génisse au-dessous de 6 mois.....	4	3	2	1		

**Classe 36.—Troupeau de l'Exposant.**

Le tout étant la propriété de l'exposant.

Troupeau composé d'un mâle et de quatre femelles..... \$25 \$18 \$12

**Classe 37.—Jeune Troupeau de l'Eleveur.**

Le tout, excepté le taureau, élevé et la propriété de l'exposant.

Troupeau composé d'un taureau au-dessous de 2 ans,  
2 génisses d'un an et au-dessous de 2, et 2 gé-  
nisses au-dessous d'un an..... \$20 \$15 \$10

**Classe 38.—Sweepstakes.**

Pas moins que deux entrées dans cette classe.

1. Mâle de tout âge ..... Médaille.  
2. Femelle de tout âge..... Médaille.

**Classe 39.—JERSEYS ou ALDERNEYS.**

SEC.	1er.	2e.	3e.
1. Mâle de 3 ans et au-dessus .....	\$25	\$15	\$10
2. Mâle de 2 ans.....	20	12	8
3. Mâle de 1 an.....	12	8	6
4. Veau au-dessous de 1 an.....	8	6	4
5. Femelle de 3 ans et au-dessus.....	18	10	7
6. Génisse de 2 ans et au-dessous de 3.	12	8	6
7. Génisse de 1 an et au-dessous de 2.	8	6	4
8. Génisse au-dessous de 1 an.....	7	5	3

Exposant.  
 Exposant.  
 Es..... \$25 18 12

Eleveur.  
 Propriété de l'exposant.  
 ans,  
 2 gé-  
 ..... \$20 \$15 \$10

3e. 4e. 5e. 6e.  
 \$15 \$10 \$7 \$5  
 10 7 5  
 6 4 2  
 4 2 1  
 2 1  
 6 6 4  
 8 6 4  
 6 4 2  
 4 2 1  
 3 2 1  
 2 1

3e. 4e. 5e. 6e.  
 \$25 \$18 \$12  
 \$20 \$15 \$10

Médaille.  
 Médaille.

1er. 2e. 3e.  
 \$25 \$15 \$10  
 20 12 8  
 12 8 6  
 8 6 4  
 18 10 7  
 12 8 6  
 8 6 4  
 7 5 3

**Classe 40.—Troupeau de l'Exposant.**

Le tout étant la propriété de l'Exposant.

Troupeau composé d'un mâle et de quatre femelles.....\$25 \$18 \$12

**Classe 41.—Jeune Troupeau de l'Eleveur.**

Le tout excepté le taureau, élevé et la propriété de l'exposant.

Troupeau composé d'un taureau au-dessous de 2 ans, 2  
 génisses d'un an et au-dessous de 2, et 2 génisses  
 au-dessous d'un an ..... \$20 \$15 \$10

**Classe 42.—Sweepstakes.**

Pas moins que deux entrées dans cette classe.

1. Mâle de tout âge..... Médaille.  
 2. Femelle de tout âge..... Médaille.

**Classe 43.—Guernseys.**

SEC.  
 1. Mâle de 3 ans et au-dessus..... 1er. 2e. 3e.  
 \$25 \$15 \$10  
 2. Mâle de 2 ans ..... 20 12 8  
 3. Mâle de 1 an..... 12 8 6  
 4. Veau au-dessous de 1 an..... 8 6 4  
 5. Femelle de 3 ans ..... 18 10 7  
 6. Génisse de 2 ans et au-dessous de 3..... 12 8 6  
 7. Génisse de 1 an et au dessous de 2..... 8 6 4  
 8. Génisse au-dessous de 1 an ..... 7 5 3

**Classe 44.—Troupeau de l'Exposant.**

Le tout étant la propriété de l'exposant.

Troupeau composé d'un mâle et de quatre femelles.... \$25 \$18 \$12

**Classe 45.—Jeune Troupeau de l'Eleveur.**

Le tout excepté le taureau, élevé et la propriété de l'exposant.

Troupeau composé d'un taureau au-dessous de 2 ans, 2  
 génisses d'un an et au-dessous de 2, et 2 génisses  
 au-dessous d'un an..... \$20 \$15 \$10

**Classe 46.—Sweepstakes.**

Pas moins que deux entrées dans cette classe.

1. Mâle de tout âge..... Médaille.  
 2. Femelle de tout âge..... Médaille.

**Classe 47.—Holsteins.**

SEC.  
 1. Mâle de 3 ans et au-dessus ..... 1er. 2e. 3e. 4e.  
 \$25 \$15 \$10  
 2. Mâle de 2 ans..... 20 12 8  
 3. Mâle de 1 an..... 12 8 6  
 4. Veau au-dessous de 1 an..... 8 6 4  
 5. Femelle de 3 ans et au-dessus..... 18 10 7 5  
 6. Génisse de 2 ans et au-dessous de 3 ..... 12 8 6  
 7. Génisse de 1 an et au dessous de 2..... 8 6 4  
 8. Génisse au-dessous de 1 an ..... 7 5 3

SEC.

**Prix Speciaux pour Holsteins.**

9. L'Association Canadienne Holstein Friesian donnera \$15.00 pour la meilleure vache *Holstein Friesian* qui est enregistré dans le *C. H. F. Herd Book* et qui n'a pas reçu le premier prix, et \$10.00 pour la vache *Holstein Friesian* qui viendra ensuite, enregistré dans le *C. H. F. Herd Book*.

**Class 48.—Troupeau de l'Exposant**

Le tout étant la propriété de l'Exposant.

Troupeau composé d'un mâle et de quatre femelles... \$25 \$18 \$12

**Class 49.—Jeune Troupeau de l'Eleveur.**

Le tout, excepté le taureau élevé et la propriété de l'Exposant.

Troupeau composé d'un taureau au-dessus de 2 ans, deux génisses de 1 an et au-dessous de 2, et deux génisses au-dessous de 1 an..... \$20 \$15 \$10

**Class 50.—Sweepstakes.**

Pas moins de 2 entrées dans cette classe.

- 1. Mâle de tout âge..... Médaille.
- 2. Femelle de tout âge..... Médaille.

**Class 51.—RACE CANADIENNE.**

Pour concourir dans cette classe, les animaux devront être inscrits dans le *Herd Book*, ouvert par le Gouvernement Provincial, et tenu par le Prof. J. A. Couture, de Québec, à qui devront être adressées les demandes d'inscription dans ce livre.

SEC.

1. Mâle de 3 ans et au-dessus.....	1er	2e.	3e.	4e.
2. Mâle de 2 ans.....	\$20	\$12	\$8	\$6
3. Mâle de 1 an.....	15	10	7	5
4. Veau de 6 mois et au-dessous de 1 an.....	12	8	6	4
5. Femelle de 3 ans.....	8	6	4	2
6. Génisse de 2 ans et au-dessous de 3.....	15	10	7	5
7. Génisse de 1 an et au-dessous de 2.....	12	8	6	4
8. Génisse de 6 mois et au dessous de 1 an.....	10	7	5	3
9. Génisse au-dessous de 6 mois.....	8	6	4	2
	4	3	2	1

**Class 52.—Troupeau de l'Exposant.**

Le tout étant la propriété de l'Exposant.

Troupeau composé d'un mâle et de quatre femelles.... <sup>Medaille en or.</sup> \$18 \$12

Premier prix.—MEDAILLE EN OR présentée par L. Villeneuve & Cie., Marchands de bois, Mile End.

**Class 53.—Jeune Troupeau de l'Eleveur.**

Le tout, excepté le taureau, élevé et la propriété de l'Exposant.

Troupeau composé d'un taureau au-dessous de 2 ans, 2 génisses de 1 an et au-dessous de 2, et 2 génisses au-dessous de 1 an..... \$20 <sup>Medaille d'argent</sup>

Deuxième prix.—MEDAILLE EN ARGENT présentée par M. V. Vallieres, Hotel Mont Royal, Mile End.

**Classe 54.—Sweepstakes.**

Pas moins que deux entrées dans cette classe.

- 1. Mâle de tout âge..... Médaille.
- 2. Femelle de tout âge..... Médaille.

**Classe 55.—Races Croisees pour Laiterie.**

SEC.	1er.	2e.	3e.	4e.
1. Femelle de 4 ans et au-dessus .....	\$20	\$15	\$10	\$7
2. Femelle de 3 ans.....	15	10	7	5
3. Génisse de 2 ans .....	8	6	4	2
4. Génisse de 1 an.....	6	4	3	2
5. Génisse au-dessous d'un an.....	5	3	2	1
6. Quatre femelles âgées de plus de 1 an, propriété de l'exposant.....	15	10	7	5
7. Femelle de tout âge.....	Médaille.			

**Classe 56.—Races croisees, pour la boucherie.**

SEC.	1er.	2e.	3e.
1. Femelle de 4 ans et au-dessus.....	\$15	\$10	\$7
2. Femelle de 3 ans.....	12	8	6
3. Génisse de 2 ans.....	7	5	3
4. Génisse de 1 an.....	5	3	2
5. Génisse au-dessous d'un an.....	4	2	1
6. Femelle de tout âge.....	Médaille.		
7. Meilleur cinq animaux de boucherie pour l'exportation.....	Médaille en or.		

Présenté par Mr. W. Chouinard, Marchand de ferronnerie, Mile End.

**EPREUVE DU LAIT.**

Un PRIX SPÉCIAL de \$50 (cinquante piastres) sera donné par la Compagnie d'Exposition de Montreal et la Canadian Holstein Friesian Association (étant \$25 chaque) étant pour la vache qui produit le plus,—produits du lait à être considéré seulement—à l'Exposition de 1896.

CONDITIONS.—Rations fournis aux vaches qui concourront ne seront pas considérées. Les vaches resteront dans les stalles ouvertes et à la vue du public. Concours ouvert à toutes les vaches de race pure. Professeur J. C. Chapais, Assistant Commissaire de Laiterie du Dominion, sera le Directeur.

**Prix Speciaux dans le Departement de la Race Bovine.**

**Classe 47. Section 9.**

1. VINGT-CINQ PIASTRES. Présenté par l'ASSOCIATION HOLSTEIN DU CANADA, pour la meilleure vache enregistrée dans le Herd Book H. F. A. du Canada.

1er.—\$15. 2e.—\$10.

n donnera \$15.00 pour  
st enregistré dans le  
remier prix, et \$10.00  
ra ensuite, enregistré

ant  
osant.  
es... \$25 \$18 \$12  
veur.  
é de l'Exposant.  
ns,  
ux  
... \$20 \$15 \$10

asse.  
... Médaille.  
... Médaille.

evront être inscrits  
vvincial, et tenu par  
adressées les de-

1er.	2e.	3e.	4e.
\$20	\$12	\$8	\$6
15	10	7	5
12	8	6	4
8	6	4	2
15	10	7	5
12	8	6	4
10	7	5	3
8	6	4	2
4	3	2	1

Medaille  
en or. \$18 \$12  
L. Villeneuve

l'Exposant.

\$20 Médaille d'argent  
tée par M. V.



**Classe 52.**

2. **MEDAILLE EN OR.** Présentée par L. VILLENEUVE & CIE.,  
Marchands de bois, Mile End. Premier prix pour troupeau de l'expo-  
sant d'animaux, race canadienne.

**Classe 53.**

3. **MEDAILLE EN ARGENT.** Présentée par Mr. V. VALLIÈRES,  
Hotel Mont Royal, Mile End. Deuxième prix pour jeune troupeau  
d'animaux de la race canadienne.

**Classe 56. Section 8.**

4. **MEDAILLE EN OR.** Présentée par Mr. W. CHOUINARD, Mar-  
chand de ferronnerie, Mile End, pour les meilleurs cinq animaux de  
boucherie pour l'exportation.

Blackstone  
 et  
 Little Buck  
 CIGARES A 5 CENTINS.  
 Aberdeen ..  
 . . . 10 CENTINS.



## ESPECE OVINE.



COMITÉ.—D. Parizeau, M.P.P., (Président); MM. B. Beauchamp, M.P.P., Thos. Irving, F. Delage, Frs. Robert, J. Featherston, M.P.

Les entrées seront positivement fermées, **LUNDI, le 31 AOÛT.**

*Prix d'entrée, 25c par tête, par Section. Etaux gratis.*

Tous les animaux devront être sur le terrain lundi le 14 Septembre, à 10 heures a.m.

Chaque stalle sera amplement fournie de litière à l'ouverture de l'exposition. Si l'exposant en désire davantage, il devra s'en pourvoir à ses frais.

En faisant l'entrée il faudra donner le nom du propriétaire et son adresse tout au long, ainsi que l'âge de l'animal.

Le prix d'entrée doit être payé sur tous les animaux occupant des étaux.

Les honoraires d'entrée doivent être payés pour chaque section au concours de laquelle un animal est inscrit.

Aucune entrée ne sera acceptée après l'ouverture de l'Exposition.

Les juges commenceront l'examen **Lundi, le 14 Septembre, pour toutes les classes.**

Les femelles de 2 ans et au-dessus devront avoir agnelé cette année.

Si l'en est fait la demande, les exposants devront déclarer sous serment l'âge de leurs animaux.

Le numéro catalogué devra être placé sur l'animal et sur l'étau en arrivant sur le terrain.

Lorsque dans une section il n'y a pas de concurrence, ou que les animaux ou articles exposés sont d'une qualité inférieure, les juges n'accorderont de prix que s'ils le jugent à propos. Ils useront de leur discrétion pour accorder un prix quelconque.

Tous les animaux pourront laisser le terrain **Vendredi, le 14 Septembre, après 4 heures de l'après-midi.**

SEC.

### Classe 57.—Cotswolds.

	1er	2e	3e
1. Mâle de 2 ans et au-dessus.....	\$10	\$8	\$4
2. Mâle de 1 an.....	10	8	4
3. Mâle de l'année.....	8	6	3
4. Deux femelles de 2 ans et au-dessus.....	10	8	4
5. Deux femelles de 1 an.....	10	8	4
6. Deux femelles de l'année.....	8	6	3
7. Troupeau de Cotswolds, 1 mâle, 2 femelles âgées et 2 femelles de l'année.....	10	7	5
8. Troupeau de Cotswolds, 1 mâle et 2 femelles (élevés et étant la propriété d'un exposant de la Province de Québec).....	10	7	4

**Classe 58.—Leicesters.**

SEC.	1er.	2e.	3e.
1. Mâle de 2 ans et au-dessus.....	\$10	\$8	\$4
2. Mâle de 1 an.....	10	8	4
3. Mâle de l'année.....	8	6	3
4. Deux femelles de 2 ans et au-dessus.....	10	8	4
5. Deux femelles de 1 an.....	10	8	4
6. Deux femelles de l'année.....	8	6	3
7. Troupeau de Leicesters, 1 mâle et 2 femelles âgées et deux femelles de l'année.....	10	7	5
8. Troupeau de Leicesters, 1 mâle, 2 femelles (élevés et étant la propriété d'un exposant de la Province de Québec).....	10	7	4

**Classe 59.—Lincolns.**

SEC.	1er.	2e.	3e.
1. Mâle de 2 ans et au-dessus.....	\$10	\$8	\$4
2. Mâle de 1 an.....	10	8	4
3. Mâle de l'année.....	8	6	3
4. Deux femelles de 2 ans et au-dessus.....	10	8	4
5. Deux femelles de 1 an.....	10	8	4
6. Deux femelles de l'année.....	8	6	3
7. Troupeau de Lincolns, 1 mâle, 2 femelles âgées et 2 femelles de l'année.....	10	7	5
8. Troupeau de Lincolns, 1 mâle et 2 femelles (élevés et étant la propriété d'un exposant de la Province de Québec).....	10	7	4

**Classe 60.—Shropshires.**

SEC.	1er.	2e.	3e.
1. Mâle de 2 ans et au-dessus.....	\$10	\$8	\$4
2. Mâle de 1 an.....	10	8	4
3. Mâle de l'année.....	8	6	3
4. Deux femelles de 2 ans et au-dessus.....	10	8	4
5. Deux femelles de 1 an.....	10	8	4
6. Deux femelles de l'année.....	8	6	3
7. Troupeau de Shropshires, 1 mâle, 2 femelles âgées et 2 femelles de l'année.....	10	7	5
8. Troupeau de Shropshires, 1 mâle et 2 femelles (élevés et étant la propriété d'un exposant de la Province de Québec).....	10	7	4

**Classe 61.—Oxfords.**

SEC.	1er.	2e.	3e.
1. Mâle de 2 ans et au-dessus.....	\$7	\$5	\$3
2. Mâle de 1 an.....	7	5	3
3. Mâle de l'année.....	6	4	2
4. Deux femelles de 2 ans et au-dessus.....	7	5	3
5. Deux femelles de 1 an.....	7	5	3
6. Deux femelles de l'année.....	6	4	2
7. Troupeau de Oxfords, 1 mâle, 2 femelles âgées et 2 femelles de l'année.....	8	6	4

**PRIX SPÉCIAUX POUR LES "OXFORDS DOWNS."**

8. Meilleur troupeau composé de 4 agneaux, de n'importe quel sexe.....	\$15	\$10	
9. Mâle de l'année.....	15	10	
10. Meilleure paire de femelles de l'année.....	15	10	

Ces prix sont donnés par l'American Oxford Down Sheep Record Association. Tous les animaux entrant en compétition pour ces prix devront être élevés et la propriété d'un exposant de la Province de Québec, et enregistrés dans l'American Oxford Down Record, et devront porter à l'oreille l'étiquette de l'A. O. D. R. A. et le certificat d'enregistrement sous le sceau de l'Association, au temps de l'Exposition.

**Classe 62.—Hampshire Downs.**

SEC.	1er.	2e.	3e.
1. Mâle de 2 ans et au-dessus .....	\$7	\$5	\$3
2. Mâle de 1 an.....	7	5	3
3. Mâle de l'année .....	6	4	2
4. Deux femelles de 2 ans et au-dessus.....	7	5	3
5. Deux femelles de 1 an .....	7	5	3
6. Deux femelles de l'année .....	6	4	2
7. Troupeau de Hampshire Downs, 1 mâle et 2 femelles âgées et 2 femelles de l'année.....	8	6	4

**Classe 63.—Southdowns.**

SEC.	1er.	2e.	3e.
1. Mâle de 2 ans et au-dessus .....	\$10	\$8	\$4
2. Mâle de 1 an.....	10	8	4
3. Mâle de l'année .....	8	6	3
4. Deux femelles de 2 ans et au-dessus.....	10	8	4
5. Deux femelles de 1 an .....	10	8	4
6. Deux femelles de l'année .....	8	6	3
7. Troupeau de Southdowns, 1 mâle, 2 femelles âgées et 2 femelles de l'année .....	10	7	5
8. Troupeau de Southdowns, 1 mâle et deux femelles (élevés et la propriété d'un exposant de la Province de Québec) .....	10	7	4

**Classe 64.—Merinos.**

SEC.	1er.	2e.
1. Mâle de 2 ans et au-dessus .....	\$7	\$5
2. Mâle de 1 an.....	7	5
3. Mâle de l'année .....	6	4
4. Deux femelles de 2 ans et au-dessus.....	7	5
5. Deux femelles de 1 an .....	7	5
6. Deux femelles de l'année .....	6	4
7. Troupeau de Mérinos, 1 mâle, 2 femelles âgées et 2 femelles de l'année .....	8	6

**Classe 65.—Dorsets, Moutons-a-Cornes.**

SEC.	1er	2e.
1. Mâle de 2 ans et au-dessus .....	\$7	\$5
2. Mâle de 1 an.....	7	5
3. Mâle de l'année .....	6	4
4. Deux femelles de 2 ans et au-dessus.....	7	5
5. Deux femelles de 1 an .....	7	5
6. Deux femelles de l'année .....	6	4
7. Troupeau de Dorsets, 1 mâle, 2 femelles âgées et 2 femelles de l'année .....	8	6

**PRIX SPECIAL.**

Un volume sur "Les Maladies de Moutons," présenté par la Cooper Sheep Dip Co'y," Galveston, Texas, à chaque exposant à qui un prix sera accordé dans ce Département.

1er. 2e. 3e.  
 \$10 \$8 \$4  
 10 8 4  
 8 6 3  
 10 8 4  
 10 8 4  
 8 6 3  
 10 7 5  
 10 7 4  
 1er. 2e. 3e.  
 \$10 \$8 \$4  
 10 8 4  
 8 6 3  
 10 8 4  
 10 8 4  
 8 6 3  
 10 7 5  
 10 7 4  
 1er. 2e. 3e.  
 \$7 \$5 \$3  
 7 5 3  
 6 4 2  
 7 5 3  
 7 5 3  
 6 4 2  
 8 6 4  
 \$15 \$10  
 15 10  
 15 10  
 Sheep Record  
 pour ces prix  
 vince de Québec,  
 devront porter à  
 l'enregistrement  
 D B 99117

## ESPECE PORCINE.



COMITÉ.—H. Prevost, Ecr. (Président); MM. B. Beauchamp, M.P.P., A. L. Hurtubise, Peter Laing, Matthias Moody, J. Ironsides, Geoffrey Beaudet.

**Les entrees seront positivement fermées LUNDI, LE 31 AOUT.**  
*Prix d'Entrée 25c par tête par Section.—Etaux gratis.*

Les honoraires d'entrée doivent être payés pour chaque section au concours de laquelle un animal est inscrit.

Aucune entrée ne sera acceptée après l'ouverture de l'Exposition.

Aucun animal ne sera admis à concourir dans une section autre que celle assignée à son âge.

Chaque stalle sera abondamment pourvue de litière à l'ouverture de l'exposition. Si l'exposant en veut davantage, il devra se pourvoir à ses frais.

En faisant l'entrée, il faut donner le nom et l'adresse au long du propriétaire, avec l'âge précis des animaux.

Sur demande, les exposants devront faire une déclaration solennelle que leurs animaux sont de l'âge mentionné par eux. Le jury devra voir à ce que les animaux soient entrés dans leurs sections respectives.

**Les juges commenceront l'inspection, lundi 14 Septembre, pour toutes les classes.**

Tous les sujets de races Berkshire, Suffolk et Yorkshire améliorées devront être enrégistrés dans le *Canadian Swine Herd Book*.

Lorsque dans une section il n'y a pas de concurrence, ou que les animaux ou articles exposés sont d'une qualité inférieure, les juges n'accorderont le prix que s'ils le jugent à propos. Ils useront de leur discrétion pour accorder un prix quelconque.

Les animaux pourront laisser le terrain vendredi le 14 septembre, après 4 heures p.m.

La décision des juges sera finale.

SEC.	Classe 66.—Berkshires.		
	1er.	2e.	3e.
1. Mâle de 2 ans et au-dessus.....	\$12	\$8	\$5
2. Mâle de 1 an et au-dessous de 2 ans.....	12	8	5
3. Mâle de 6 mois et au-dessous de 12 mois.....	10	7	4
4. Mâle au-dessous de 6 mois.....	8	5	3
5. Femelle de 2 ans et au-dessus.....	12	8	5
6. Femelle de 1 an et au-dessous de 2 ans.....	10	7	4
7. Femelle de 6 mois et au-dessous de 12 mois.....	10	7	4
8. Femelle au-dessous de 6 mois.....	8	5	3
9. Meilleur mâle Berkshire et 2 femelles de tout âge..	14	8	
10. Meilleure femelle et 3 animaux de sa progéniture (élevés et étant la propriété d'un exposant de la Province de Québec).....	10	7	

**SEC. Classe 67.—Suffolks.**

	1er.	2e.	3e.
1. Mâle de 2 ans et au-dessus.....	\$8	\$6	\$3
2. Mâle de 1 an et au-dessous de 2 ans.....	8	6	3
3. Mâle de 6 mois et au-dessous de 12 mois.....	7	5	2
4. Mâle au-dessous de 6 mois.....	5	3	1
5. Femelle de 2 ans et au-dessus.....	8	6	3
6. Femelle de 1 an et au-dessous de 2 ans.....	7	5	2
7. Femelle de 6 mois et au-dessous de 12 mois.....	7	5	2
8. Femelle au-dessous de 6 mois.....	5	3	1
9. Meilleur mâle Suffolk amélioré et 2 femelles de tout âge.....	10	7	

**SEC. Classe 68.—Tamworths.**

	1er.	2e.	3e.
1. Mâle de 1 an et au-dessus.....	\$8	\$6	\$3
2. Mâle de 6 mois et au-dessous de 1 an.....	8	6	3
3. Mâle au-dessous de 6 mois.....	5	3	1
4. Femelle de 1 an et au-dessus.....	7	5	2
5. Femelle de 6 mois et au-dessous de 1 an.....	5	3	1
6. Femelle au-dessous de 6 mois.....	5	3	1
7. Meilleur mâle Tamworth amélioré et 2 femelles de tout âge.....	8	6	

**SEC. Classe 69.—Poland China.**

	1er.	2e.	3e.
1. Mâle de 2 ans et au-dessus.....	\$8	\$6	\$3
2. Mâle de 1 an et au-dessous de 2.....	8	6	3
3. Mâle de 6 mois et au-dessous de 12 mois.....	7	5	2
4. Mâle au-dessous de 6 mois.....	5	3	1
5. Femelle de 2 ans et au-dessus.....	8	6	3
6. Femelle de 1 an et au-dessous de 2 ans.....	7	5	2
7. Femelle de 6 mois et au-dessous de 12 mois.....	7	5	2
8. Femelle au-dessous de 6 mois.....	5	3	1
9. Meilleur mâle Poland China amélioré et 2 femelles de tout âge.....	10	7	

**SEC. Classe 70—Chester Whites.**

	1er.	2e.	3e.
1. Mâle de 2 ans et au-dessus.....	\$12	\$8	\$5
2. Mâle de 1 an et au-dessous de 2 ans.....	12	8	5
3. Mâle de 6 mois et au-dessous de 12 mois.....	10	7	4
4. Mâle au-dessous de 6 mois.....	8	5	3
5. Femelle de 2 ans et au-dessus.....	12	8	5
6. Femelle de 1 an et au-dessous de 2 ans.....	10	7	4
7. Femelle de 6 mois et au-dessous de 12 mois.....	10	7	4
8. Femelle au-dessous de 6 mois.....	8	5	3
9. Meilleur mâle Chester White amélioré et 2 femelles de tout âge.....	14	8	
10. Meilleure femelle et 3 animaux de sa progéniture (élevé et étant la propriété d'un exposant de la Province de Québec).....	10	7	

**SEC. Classe 71.—Yorkshires, Victoria, Essex et autres Grandes Races.**

	1er.	2e.	3e.
1. Mâle de 2 ans et au-dessus.....	\$8	\$6	\$3
2. Mâle de 1 an et au-dessous de 2 ans.....	8	6	3
3. Mâle de 6 mois et au-dessous de 12 mois.....	7	5	2
4. Mâle au-dessous de 6 mois.....	5	3	1
5. Femelle de 2 ans et au-dessus.....	8	6	3
6. Femelle de 1 an et au-dessous de 2 ans.....	7	5	2
7. Femelle de 6 mois et au-dessous de 12 mois.....	7	5	2
8. Femelle au-dessous de 6 mois.....	5	3	1
9. Meilleur mâle amélioré et 2 femelles de tout âge ...	10	7	

NE.

eauchamp, M.P.P.,  
ronsidés, Geoffrey

I, LE 31 AOUT.  
x gratis.

chaque section au

de l'Exposition.  
section autre que

à l'ouverture de  
se pourvoir à

resse au long du

ration solennelle  
le jury devra voir  
respectives.

Septembre, pour

shire améliorées  
Book.

ence, ou que les  
rieure, les juges  
useront de leur

le 14 septembre,

1er.	2e.	3e.
\$12	\$8	\$5
12	8	5
10	7	4
8	5	3
12	8	5
10	7	4
10	7	4
8	5	3
14	8	
10	7	

**Classe 72.—Duroc Jerseys.**

SEC.	1er.	2e.	3e.
1. Mâle de 2 ans et au-dessus.....	\$7	\$5	\$3
2. Mâle de 1 an et au-dessous de 2 ans.....	6	4	2
3. Mâle au-dessous de 12 mois.....	5	3	1
4. Femelle de 2 ans et au-dessus.....	7	5	3
5. Femelle de 1 an et au-dessous de 2 ans.....	6	4	2
6. Femelle au-dessous de 12 mois.....	5	3	1
7. Meilleur mâle Duroc Jersey amélioré et deux femelles de tout âge.....	8	6	

**Classe 73.—Yorkshires améliorées.**

SEC.	1er.	2e.	3e.
1. Mâle de 2 ans et au-dessus.....	\$12	\$8	\$5
2. Mâle de 1 an et au-dessous de 2 ans.....	12	8	5
3. Mâle de 6 mois et au-dessous de 12 mois.....	10	7	4
4. Mâle au-dessous de 6 mois.....	8	5	3
5. Femelle de 2 ans et au-dessus.....	12	8	5
6. Femelle de 1 an et au-dessous de 2 ans.....	10	7	4
7. Femelle de 6 mois et au-dessous de 12 mois.....	10	7	4
8. Femelle au-dessous de 6 mois.....	8	5	3
9. Meilleur mâle Yorkshire amélioré et 2 femelles de tout âge.....	14	8	
10. Meilleure femelle et 3 animaux de sa progéniture (élevés et étant la propriété d'un exposant de la Province de Québec).....	10	7	

**Prix Special.—Vingt Piastres.**

Présenté par Laing Packing and Provision Co., Montréal, \$20 pour le meilleur troupeau de cochons d'aucune sorte, dix ou plus, convenable pour le commerce de Jambon et exportation, pesant, vivant, 140 à 190 livres. Les cochons devront être en bonne condition, mais pas trop gras. Honoraires d'entrée, \$1.00.



## —••••• VOLAILLES. •••••—



COMITÉ:—H. Prévost, Ecr. (Président), MM. D. Parizeau, M. P. P. J. Barsalou, F. Rolland, J. R. Lumsden, Thomas Hall, J. H. Cayford, D. Seutens.

**Entrées positivement fermées le 31 Aout.**

(Prix d'entrée, 25 centins par section.)

En faisant l'entrée, il faut déclarer le numéro de la classe dans laquelle l'oiseau doit être entré, comme volaille ou comme poulet.

Les honoraires d'entrée doivent être payés pour chaque section au concours de laquelle un animal est inscrit.

Aucune entrée ne sera acceptée après l'ouverture de l'exposition.

Tout oiseau, excepté les Games et les Bantams, devra être exposé dans sa condition naturelle.

Sur chaque poulailler, cage ou spécimen on attachera la pancarte de la compagnie, sur laquelle seront indiqués le nombre et la variété de l'espèce; mais tant que le jury n'aura pas fait son rapport, il ne sera pas permis d'y afficher d'autre carte.

Excepté pour la classe de fantaisie, la Compagnie d'Exposition de Montréal fournira les cages ainsi que la nourriture et la surveillance.

L'Exposition des volailles commencera lundi, 14 septembre, et toutes les volailles qui devront concourir devront être en place sur le terrain avant 10 heures a. m. lundi le 14 Septembre.

Aucun oiseau sera admis dans la bâtisse, excepté ceux entrés pour l'Exposition.

Dans les sections pour toute autre variété, les oiseaux doivent être de pur sang.

### Primes régulières d'Exposition.

Volailles, Poulets, Dindes, Oies, Canards et Fantaisies.

	1er.	2e.	3e.
Pour le meilleur coq.....	\$2	\$1	50c.
Pour la meilleure poule.....	2	1	50
Pour le meilleur poulet.....	2	1	50
Pour la meilleure poulette.....	2	1	50
Pour la meilleure cage d'élevage.....	3	2	1

1er.	2e.	3e.
\$7	\$5	\$3
6	4	2
5	3	1
7	5	3
6	4	2
5	3	1
8	6	

1er.	2e.	3e.
\$12	\$8	\$5
12	8	5
10	7	4
8	5	3
12	8	5
10	7	4
10	7	4
8	5	3
14	8	
10	7	

l, \$20 pour le  
ou plus, con-  
on, pesanteur,  
tre en bonne  
\$,1.00.



## Pigeons.

Pour le meilleur mâle.....	\$1	50c.	25c.
Pour la meilleure femelle.....	1	50c.	25c.

## Classe 74.—Volailles.

- SEC.
1. Brahmas, foncés, coq.....
  2. Brahmas, foncées, poule.....
  3. Brahmas, couleur pâle, coq.....
  4. Brahmas, couleur pâle, poule..
  5. Cochinchinois, chamois, coq....
  6. Cochinchinois, chamois, poule.
  7. Cochinchinois, perdrix, coq....
  8. Cochinchinois, perdrix, poule..
  9. Cochinchinois, blanc, coq....
  10. Cochinchinois, blanc, poule....
  11. Cochinchinois, noir, coq.....
  12. Cochinchinois, noir, poule.....
  13. Langshans, coq.....
  14. Langshans, poule.....
  15. Dorkings, foncés, coq.....
  16. Dorkings, foncés, poule.....
  17. Dorkings, gris argent, coq.....
  18. Dorkings, gris argent, poule...
  19. Dorkings, blanc, coq.....
  20. Dorkings, blanc, poule.....
  21. Houdans, coq.....
  22. Houdans, poule.....
  23. Laffèches, coq.....
  24. Laffèches, poule.....
  25. Crève-Cœurs, coq.....
  26. Crève-Cœurs, poule.....
  27. Wyandottes, noirs, coq.....
  28. Wyandottes, noirs, poule.....
  29. Wyandottes, blancs, coq.....
  30. Wyandottes, blancs, poule.....
  31. Wyandottes, à raies dorées, coq
  32. Wyandottes, à raies dorées, poules.....
  33. Wyandottes, à raies d'argent, coq.....
  34. Wyandottes, à raies d'argent, poule.....
  35. Plymouth Rocks, coq.....
  36. Plymouth Rocks, poule.....
  37. Plymouth Rocks, blanc, coq....
  38. Plymouth Rocks, blanc, poule.
  39. Dominique, coq.....
  40. Dominique, poule.....
  41. Games, rouge-noirs, coq.....
  42. Games, rouge-noirs, poule.....
  43. Games, rouge-bruns, coq.....
  44. Games, rouge-bruns, poule.....
  45. Games, duckwing, coq.....
  46. Games, duckwing, poule.....
  47. Games, pile, coq.....
  48. Games, pile, poule.....
  49. Games, de toute autre variété, coq.....
  50. Games, de toute autre variété poule.....
  51. Hamburgs, noirs, coq.....
  52. Hamburgs, noirs, poule.....
  53. Hamburgs, à raies dorées, coq.
  54. Hamburgs, à raies dorées, poule
  55. Hamburgs, à raies d'argent, coq.....
  56. Hamburgs, à raies d'argent, poule.....
  57. Hamburgs, émaillés d'or, coq..
  58. Hamburgs, émaillés d'or, poule
  59. Hamburgs, émaillés d'argent, coq.....
  60. Hamburgs, émaillés d'argent, poule.....
  61. Red Caps, coq.....
  62. Red Caps, poule.....
  63. Javas, noirs, coq.....
  64. Javas, noirs, poule.....
  65. Javas de toute variété, coq.....
  66. Javas, de toute variété, poule
  67. Leghorns, blancs, coq.....
  68. Leghorns, blancs, poule.....
  69. Leghorns, bruns, coq.....
  70. Leghorns, bruns, poule.....
  71. Leghorns, bruns, à crêtes roses, coq.....
  72. Leghorns, bruns, à crêtes roses, poule.....
  73. Leghorns, blancs, à crêtes roses, coq.....
  74. Leghorns, blancs, à crêtes roses, poule.....
  75. Leghorns noirs, coq.....
  76. Leghorns, noirs, poule.....
  77. Espagnols, coq.....
  78. Espagnols, poule.....
  79. Andalouisiens, coq.....
  80. Andalouisiens, poule.....
  81. Minorques, noirs, coq.....
  82. Minorques, noirs, poule.....
  83. Minorques, blancs, coq.....
  84. Minorques, blancs, poule.....
  85. Polonais, noirs, à crêtes blanches, coq.....
  86. Polonais noirs, à crêtes blanches, poule.....
  87. Polonais, blancs, coq.....
  88. Polonais, blancs, poule.....
  89. Polonais, argentés, coq.....
  90. Polonais, argentés, poule.....
  91. Polonais, dorés, coq.....
  92. Polonais, dorés, poule.....

\$1 50c. 25c.  
1 50c. 25c.

autre variété

coq.....

poule.....

s dorées, coq.

s dorées, poule

ies d'argent,

ies d'argent,

és d'or, coq.

és d'or, poule

és d'argent,

és d'argent,

.....

.....

.....

.....

.....

.....

.....

.....

.....

.....

.....

.....

.....

.....

.....

.....

.....

.....

.....

.....

.....

.....

.....

.....

.....

.....

.....

.....

.....

.....

.....

93. Polonais, à raies chamois, coq
94. Polonais, à raies chamois, poule.....
95. Polonais, sans crêtes, de toute couleur, excepté blancs, coq
96. Polonais, sans crêtes, de toute couleur, exceptés blancs, poule.....
97. Volailles, de toute autre variété, coq.....
98. Volailles, de toute autre variété, poule.....
99. Game Bantams, rouge-noirs, coq.....
100. Game Bantams, rouge-noirs, poule.....
101. Game Bantams, rouge-brun, coq.....
102. Game Bantams, rouge-bruns, poule.....
103. Game Bantams, duckwing, coq
104. Game Bantams, duckwing, poule.....
105. Game Bantams, pile, coq.....
106. Game, Bantams, pile poule.....
107. Bantams, noirs à crêtes roses, coq.....
108. Bantams, noirs, à crêtes roses, poule.....
109. Bantams, blancs à crêtes roses, coq.....
110. Bantams, blancs à crêtes roses, poule.....
111. Bantams, Sebright, dorés, coq
112. Bantams, Sebright, dorés, poule.....
113. Bantams, Sebright, argentés, coq.....
114. Bantams, Sebright, argentés, poule.....
115. Bantams, Japonais, coq.....
116. Bantams, Japonais, poule.....
117. Bantams, Pékin, coq.....
118. Bantams, Pékin, poule.....
119. Bantams, Polonais, coq.....
120. Bantams, Polonais, poule.....
121. Bantams, toute autre variété, coq.....
122. Bantams, toute autre variété, poule.....

#### Classe 75.—Poulets et Poulettes.

1. Brahmas, foncés, poulet.....
2. Brahmas, foncés, poulette ..
3. Brahmas, couleur pâle, poulet
4. Brahmas, couleur pâle, poulette.....
5. Cochinchinois, chamois, poulet

6. Cochinchinois, chamois, poulette.....
7. Cochinchinois, perdrix, poulet
8. Cochinchinois, perdrix, poulette.....
9. Cochinchinois, blancs, poulet
10. Cochinchinois, blancs, poulette
11. Cochinchinois, noirs, poulet....
12. Cochinchinois, noirs, poulette
13. Langshans, poulet.....
14. Langshans, poulette.....
15. Dorkings, foncés, poulet.....
16. Dorkings, foncés, poulette....
17. Dorkings, gris argent, poulet.
18. Dorkings, gris argent, poulette
19. Dorkings, blancs, poulet.....
20. Dorkings, blancs, poulette....
21. Houdans, poulet.....
22. Houdans, poulette.....
23. Lafèche, poulet.....
24. Lafèche, poulette.....
25. Crève-Cœur, poulet.....
26. Crève-Cœur, poulette.....
27. Wyandottes, noirs, poulet.....
28. Wyandottes, noirs, poulette...
29. Wyandottes, blancs, poulet...
30. Wyandottes, blancs, poulette
31. Wyandottes, argentés, poulet
32. Wyandottes, argentés, poulette.....
33. Wyandottes, dorés, poulet....
34. Wyandottes, dorés, poulette..
35. Plymouth Rocks, poulet.....
36. Plymouth Rocks, poulette.....
37. Plymouth Rocks, blancs, poulet.....
38. Plymouth Rocks, blancs, poulette.....
39. Dominiques, poulet.....
40. Dominiques, poulette.....
41. Games, rouge-noirs, poulet....
42. Games, rouge-noirs, poulette..
43. Games, rouge-bruns, poulet...
44. Games, rouge-bruns, poulette
45. Games, duckwing, poulet.....
46. Games, duckwing, poulette....
47. Games, pile, poulet.....
48. Games, pile, poulette.....
49. Games, de toute autre variété, poulet.....
50. Games, de toute autre variété, poulette.....
51. Hamburgs, noirs, poulet.....
52. Hamburgs, noirs, poulette....
53. Hamburgs, à raies dorées, poulet.....
54. Hamburgs, à raies dorées, poulette.....

55. Hamburgs, à raies argentées, poulet .....
56. Hamburgs, à raies argentées, poulette .....
57. Hamburgs, émaillés d'or, poulet .....
58. Hamburgs, émaillés d'or, poulette .....
59. Hamburgs, émaillés d'argent, poulet .....
60. Hamburgs, émaillés d'argent, poulette .....
61. Red Caps, poulet .....
62. Red Caps, poulette .....
63. Javas, noirs, poulet .....
64. Javas, noirs, poulette .....
65. Javas, de toute autre variété, poulet .....
66. Javas, de toute autre variété, poulette .....
67. Leghorns, blancs, poulet .....
68. Leghorns, blancs, poulette .....
69. Leghorns, bruns, poulet .....
70. Leghorns, bruns, poulette .....
71. Leghorns, bruns à crêtes roses, poulet .....
72. Leghorns, bruns à crêtes roses, poulette .....
73. Leghorns, blancs à crêtes roses, poulet .....
74. Leghorns, blancs à crêtes roses, poulette .....
75. Leghorns, noirs, poulet .....
76. Leghorns, noirs, poulette .....
77. Espagnols, poulet .....
78. Espagnols, poulette .....
79. Andalouisiens, poulet .....
80. Andalouisiens, poulette .....
81. Minorques, noirs, poulet .....
82. Minorques, noirs, poulette .....
83. Minorques, blancs, poulet .....
84. Minorques, blancs, poulette .....
85. Polonais, noirs à crêtes blanches, poulet .....
86. Polonais, noirs à crêtes blanches, poulette .....
87. Polonais, blancs, poulet .....
88. Polonais, blancs, poulette .....
89. Polonais, argentés, poulet .....
90. Polonais, argentés, poulette .....
91. Polonais, dorés, poulet .....
92. Polonais, dorés, poulette .....
93. Polonais, à raies chamois, poulet .....
94. Polonais, à raies chomois, poulette .....
95. Polonais, sans crêtes, de toute couleur, excepté blancs, poulet .....
96. Polonais, sans crêtes, de toute couleur, excepté blancs, poulette .....
97. Volailles, de toute autre variété, poulet .....
98. Volailles, de toute autre variété, poulette .....
99. Game Bantams, rouge-noirs, poulet .....
100. Game Bantams, rouge-noirs, poulette .....
101. Game Bantams, rouge-bruns, poulet .....
102. Game Bantams, rouge-bruns, poulette .....
103. Game Bantams, duckwing, poulet .....
104. Game Bantams, duckwing, poulette .....
105. Game Bantams, pile, poulet .....
106. Game Bantams, pile, poulette .....
107. Game Bantams, noirs à crêtes roses, poulet .....
108. Game Bantams, noirs à crêtes roses, poulette .....
109. Game Bantams, blancs à crêtes roses, poulet .....
110. Game Bantams, blancs à crêtes roses, poulette .....
111. Game Bantams, Sebright, dorés, poulet .....
112. Game Bantams, Sebright, dorés, poulette .....
113. Game Bantams, Sebright, argentés, poulet .....
114. Game Bantams, Sebright, argentés, poulette .....
115. Game Bantams, Japonais, poulet .....
116. Game Bantams, Japonais, poulette .....
117. Game Bantams, Pékin, poulet .....
118. Game Bantams, Pékin, poulette .....
119. Game Bantams, Polonais, poulet .....
120. Game Bantams, Polonais, poulette .....
121. Game Bantams, de toute autre variété, poulet .....
122. Game Bantams, de toute autre variété, poulette .....

**Classe 76.—Dindes, Oies et Canards.**

1. Dindes, bronzés, mâle .....
2. Dindes, bronzés, femelle .....
3. Dindes, Hollande, blancs, mâle .....

4. Dindes, Hollande, blancs, femelle.....
5. Dindes, de toute autre variété, mâle.....
6. Dindes, de toute autre variété, femelle.....
7. Oies, Bremen, ou Embden, mâle.....
8. Oies, Bremen, ou Embden, femelle.....
9. Oies, Toulouse, mâle.....
10. Oies, Toulouse, femelle.....
11. Oies, Chinois, blancs ou bruns, mâle.....
12. Oies, Chinois, blancs ou bruns, femelles.....
13. Oies, de toute autre variété, mâle.....
14. Oies, de toute autre variété, femelle.....
15. Canards, Rouen, mâle.....
16. Canards, Rouen, femelle.....
17. Canards, Aylesbury, mâle.....
18. Canards, Aylesbury, femelle.....
19. Canards, Pékin, mâle.....
20. Canards, Pékin, femelle.....
21. Canards, Cayuga, mâle.....
22. Canards, Cayuga, femelle.....
23. Canards, de toute autre variété, mâle.....
24. Canards, de toute autre variété, femelle.....

Des Médailles seront données aux deux meilleurs couples de Dindes, ainsi que pour les Oies et les Canards.

#### Classe 77.—Dindes, Oies et Canards de 1896.

1. Dindes bronzés, mâle.....
2. Dindes, bronzé, femelle.....
3. Dindes, Hollande, blancs, mâle.....
4. Dindes, Hollande, blancs, femelle.....
5. Dindes, de toute autre variété, mâle.....
6. Dindes, de toute autre variété, femelle.....
7. Oies, Bremen ou Embden, mâle.....
8. Oies, Bremen ou Embden, femelle.....
9. Oies, Toulouse, mâle.....
10. Oies, Toulouse, femelle.....
11. Oies, Chinois, blancs ou bruns, mâle.....
12. Oies, Chinois, blancs ou bruns, femelle.....

13. Oies, de toute autre variété, mâle.....
14. Oies, de toute autre variété, femelle.....
15. Canards, Rouen, mâle.....
16. Canards, Rouen, femelle.....
17. Canards, Aylesbury, mâle.....
18. Canards, Aylesbury, femelle.....
19. Canards, Pékin, mâle.....
20. Canards, Pékin, femelle.....
21. Canards, Cayuga, mâle.....
22. Canards, Cayuga, femelle.....
23. Canards, de toute autre variété, mâle.....
24. Canards, de toute autre variété, femelle.....

#### Classe 78.—Fantaisies.

1. Couple de Pintardes.....
2. Couple de Faisans Anglais.....
3. Couple de Faisans dorés.....
4. Couple de Faisans argentés.....
5. Couple de Faisans Albino.....
6. Couple de Faisans dorés.....
7. Couple de Faisans Himalayens.....
8. Couple de Faisans Lady Amherst.....
9. Couple de Faisans Reeves.....
10. Couple de Canards mandarins.....
11. Couple de Canards Carolina.....
12. Couple de Cailles, nature vulgaire.....
13. Couple de Cailles, de Californie.....
14. Couple de Perdrix.....
15. Couple de Poules de prairie.....
16. Paon blanc.....
17. Paon vulgaire.....
18. Cygne blanc.....
19. Cygne noir.....
20. Couple de Furets.....
21. Couple de Cochon d'Indes.....
22. Couple de Rats blancs.....
23. Couple de Souris blanches.....
24. Couple de Marmottes ou Chiens de prairie.....
25. Couple d'Ecureuils noirs.....
26. Couple d'Ecureuils blancs.....
27. Couple d'Ecureuils gris.....
28. Couple d'Ecureuils rouge.....
29. Couple d'Ecureuils volants.....
30. Couple d'Ecureuils-renards.....
31. Lapins, oreillard, mâle.....
32. Lapins, oreillard, femelle.....
33. Lapins, de toute autre variété, mâle.....
34. Lapins, de toute autre variété, femelle.....

**Classe 79.—Pigeons.**

*Prix d'entrée, 15 cts. chaque section.*

Toutes les cages pour pigeons seront fournies par la Compagnie; les exposants devront avoir une marque particulière sur leurs pigeons afin de pouvoir facilement les identifier.

1. Pouters, pied bleu, mâle.....
2. Pouters, pied bleu, femelle.....
3. Pouters, pied noir, mâle.....
4. Pouters, pied noir, femelle.....
5. Pouters, pied rouge ou jaune, mâle.....
6. Pouters, pied rouge ou jaune, femelle.....
7. Pouters, blanc, mâle.....
8. Pouters, blanc, femelle.....
9. Messagers anglais, noirs, mâle
10. Messagers anglais, noirs, femelle.....
11. Messagers anglais, bruns foncés, mâle.....
12. Messagers anglais, bruns foncés, femelle.....
13. Messagers anglais, toute autre variété, mâle.....
14. Messagers anglais, toute autre variété, femelle.....
15. Dragons, bleus, blancs, rouges ou jaunes, mâle.....
16. Dragons, bleus, blancs, rouges ou jaunes, femelle.....
17. Dragons, toute autre couleur, mâle.....
18. Dragons, toute autre couleur, femelle.....
19. Barbes, noirs, mâle.....
20. Barbes, noirs, femelle.....
21. Barbes, brun foncés, mâle.....
22. Barbes, brun foncés, femelle.....
23. Barbes, toute autre couleur, mâle.....
24. Barbes, toute autre couleur, femelle.....
25. Tumblers, à courte face, amande, mâle.....
26. Tumblers, à courte face, amande, femelle.....
27. Tumblers, toute autre couleur fixe, mâle.....
28. Tumblers, toute autre couleur fixe, femelle.....
29. Tumblers, toute autre variété, couleur fixe, mâle.....
30. Tumblers, toute autre variété, couleur fixe, femelle.....
31. Fantails, bleus ou argentés, mâle.....
32. Fantails, bleus ou argentés, femelle.....
33. Fantails, blancs, mâle.....
34. Fantails, blancs, femelle.....
35. Fantails, toute autre couleur fixe, mâle.....
36. Fantails, toute autre couleur fixe, femelle.....
37. Jacobins, rouges ou jaunes, mâle.....
38. Jacobins, rouges ou jaunes, femelle.....
39. Jacobins, toute autre couleur, mâle.....
40. Jacobins, toute autre couleur, femelle.....
41. Antwerps, à courte face, argentés, bruns foncés ou bleus, mâle.....
42. Antwerps, à courte face, argentés, bruns foncés ou bleus, femelle.....
43. Antwerps, à courte face, toute autre couleur, mâle.....
44. Antwerps, à courte face, toute autre couleur, femelle.....
45. Antwerps, argentés ou bruns foncés, mâle.....
46. Antwerps, argentés ou bruns foncés, femelle.....
47. Antwerps, bleus ou noirs, bizzarrés, mâle.....
48. Antwerps, bleus ou noirs, bizzarrés, femelle.....
49. Trumpeters, Russes, mâle.....
50. Trumpeters, Russes, femelle.....
51. Turbits, rouges ou jaunes, mâle.....
52. Turbits, rouges ou jaunes, femelle.....
53. Turbits, toute autre couleur, mâle.....
54. Turbits, toute autre couleur, femelle.....
55. Blondinettes, mâle.....
56. Blondinettes, femelle.....
57. Satinettes, mâle.....
58. Satinettes, femelle.....
59. Archanges, mâle.....
60. Archanges, femelle.....
61. Hironnelles, rouges ou jaunes, mâle.....
62. Hironnelles, rouges ou jaunes, femelle.....
63. Hironnelles, toute autre couleur, mâle.....

- 64. Hirondelles, toute autre couleur, femelle.....
- 65. Nuns, de toute autre couleur, mâle.....
- 66. Nuns, de toute autre couleur, femelle.....
- 67. Hiboux, Anglais, bleus, argentés, noirs ou jaunes, mâle.....
- 68. Hiboux, Anglais, bleus, argentés, noirs ou jaunes, femelle.....
- 69. Hiboux, Anglais, de toute autre couleur, mâle.....
- 70. Hiboux, Anglais, de toute autre couleur, femelle.....
- 71. Hiboux Africains, de toute couleur, mâle.....
- 72. Hiboux Africains, de toute couleur, femelle.....
- 73. Toute autre variété non indiquée sur cette liste, mâle..
- 74. Toute autre variété non indiquée sur cette liste, femelle..

**Classe 80.—Cages d'Elevage.**

*Prix d'entrée: \$1.00 chaque section.*

- 1. Brahmas, meilleure cage renfermant 1 mâle et 3 femelles.
- 2. Cochinchinois, meilleure cage renfermant 1 mâle et 3 femelles.....
- 3. Langshans, meilleure cage renfermant 1 mâle et 3 femelles.

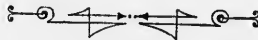
- 4. Dorkings, meilleure cage renfermant 1 mâle et 3 femelles.
- 5. Plymouth Rocks, meilleure cage renfermant 1 mâle et 3 femelles.....
- 6. Games, meilleure cage renfermant 1 mâle et 3 femelles....
- 7. Hamburgs, meilleure cage renfermant 1 mâle et 3 femelles.
- 8. Leghorns, meilleure cage renfermant 1 mâle et 3 femelles.
- 9. Houdans, meilleure cage renfermant 1 mâle et 3 femelles.
- 10. Espagnols, meilleure cage renfermant 1 mâle et 3 femelles.
- 11. Polonais, meilleure cage renfermant 1 mâle et 3 femelles.
- 12. Andalouisiens, meilleure cage renfermant 1 mâle et 3 femelles.....
- 13. Minorques, meilleure cage renfermant 1 mâle et 3 femelles.
- 14. Wyandottes, meilleure cage renfermant 1 mâle et 3 femelles.....
- 15. Javas, meilleure cage renfermant 1 mâle et 3 femelles.....
- 16. Toute autre variété, meilleure cage renfermant 1 mâle et 3 femelles.....
- 17. Games et autres Bantams, meilleure cage renfermant 1 mâle et 3 femelles.....

**Classe 81.—Instruments de Basse-Cour.**

*(Prix d'entrée: Incubateurs, \$2.00; Mères artificielles, \$1.00 chaque.)*

SEC.	1er.	2e.	3e.
1. Meilleur incubateur en pleine opération.....	\$12	\$8	\$5
2. Meilleure mère artificielle en pleine opération.....	5	3	2

**Prix Special.**—Cinq sacs de SABLE pour VOLAILLES, un sac à chacun des cinq exposants qui obtiendront le plus grand nombre de prix dans le Département de Volailles, présenté par Silica Sand and Gravel Co., de Montréal.





**THOS.  
SONNE,**

.. Manufacturier de ..

**Tentes, Auvents, Voiles et  
Drapeaux de toutes Nations.**



Couvertures de Voitures,  
Couvertes de Chevaux,  
Abat-Jour,  
Toutes Sortes de Tentes  
à Louer,  
Toiles Gondronnées et  
Cirées,  
Cordes pour Hausser ar-  
rangées sur le plus  
court avis.  
Appareils de Sauvetage à  
des prix bas.

193 Rue des Commissaires,

Coin de la Rue St. Sulpice.

**MONTREAL.**

Téléphone 1161.

---

**AUX VISITEURS DE L'EXPOSITION.**

---

Ne manquez pas de voir notre Magnifique  
... Exhibit de ...

**∴ TAPISSERIES** AVEC  
BORDURE

qui sera placé dans le PALAIS DE CRYSTAL,  
l'aile situé à l'ouest.

---

MARCHANDISES MANUFACTUREES PAR . . . .

**COLIN McARTHUR & Co.**

1030 RUE NOTRE DAME,

**... MONTREAL.**



## Produits de la Laiterie et Outillage.

COMITÉ:—R. Auzlas-Turenne, Président; MM. J. A. Vaillancourt, Milton McDonald, M. P. P., J. Beaubien, D. A. McPherson, Prof. Leclaire, A. W. Grant.

**Entrées fermées le 31 août 1896.**

*Prix d'entrée, 25c. par section.*

Aucune entrée ne sera acceptée après l'ouverture de l'Exposition. On exigera de chaque exposant, recevant une prime, une déclaration par écrit affirmant que le fromage exhibé est bien le produit de la fromagerie mentionnée. Cette règle s'applique également au beurre de crèmerie.

Tout exposant qui fera de fausses représentations quant aux dates ou autres sujets sera privé des prix qu'il aura pu remporter.

Toute fabrique ou manufacturier peut concourir dans les différentes sections, mais elle ne pourra pas concourir dans la même section sous différents noms.

Tout le fromage et le beurre exposés doivent être salés avec le meilleur sel de beurrerie et de manière à assurer la salure uniforme de ces produits de laiterie; la quantité de sel recommandée pour le beurre est d'une once par chaque livre.

Une échelle de points sera établie, pour l'examen du fromage comme suit:—Odeur 35; qualité 25; texture 15; couleur 15; fini 10. Total 100.

Le beurre sera aussi jugé avec une échelle de points comme suit:—Odeur 40; grain 30; couleur 15; sel 15; fini 10. Total 100.

Aucune marque sera permise sur les tinettes ou pots dans lesquelles le beurre est exposé, autre que le billet d'entrée.

Le beurre est conservé dans de grands réfrigérateurs en verre, construits spécialement dans ce but et amplement pourvus de glace.

Le fromage et le beurre exposés à l'Exposition de Montréal peut toujours être vendu à de bons prix sur le terrain. Pas une livre peut être retournée à la maison.

Dans ce département, les exposants qui n'auraient pas l'intention d'accompagner les objets qu'ils exhibent, peuvent les adresser au "Surintendant de la Laiterie, Terrain d'Exposition, Montréal," qui se chargera de les recevoir avec soin et précaution.

On pourra donner les instructions au surintendant pour la disposition des exhibits, et celles-ci seront bien suivies.

### Classe 82—Fromage, Beurre, Outillage, etc.

SEC.	1er.	2e.	3e.	4e.	5e.
1. Deux meilleurs fromages de fabrique (colorés), pesant au moins 40 lbs. chaque, et faits pendant aucun jour entre le 10 et le 20 août 1896.....	\$30	\$20	\$15	\$10	\$5
2. Deux meilleurs fromages de fabrique (blanc), pesant au moins 40 lbs. chaque, et faits pendant aucun jour entre le 10 et le 20 août 1896.....	25	15	10	7	
3. Les meilleurs 6 fromages de crème.....	8	6	4		
4. Meilleure fromage Stilton 3 de 1895 et 3 de 1896.....	8	6	4		

SEC	1er.	2e.	3e.	4e.
5. Meilleure collection d'au moins 3 différentes sortes de fromage, fait au Canada, autres que ceux mentionnés plus haut.....	10	8	5	2
6. Beurre, les 2 meilleures tinettes ou pots, pesant au moins 50 lbs. chaque, et fait dans une Beurrerie ou Laiterie quelconque.....	25	20	15	10
7. Beurre, les 2 meilleures tinettes ou pots, pesant au moins 40 lbs. chaque, et fait dans une Laiterie quelconque d'une ferme.....	20	15	10	
8. Beurre, meilleur panier de beurre en moules, fait dans une beurrerie de ferme.	12	10	8	5
9. Beurre, meilleur panier de beurre en moules, fait dans une Crèmerie.....	12	10	8	5
10. Tinettes, pots, moules, etc., meilleur assortiment pour exportation.....				Diplôme,
11. Boîtes à fromage, les 3 meilleures, pour le besoin d'exportation.....				Diplôme.
12. Baratte.....				Médaille.
13. Bat-Beurre.....				Diplôme.
14. Outillage pour la fabrication du fromage, meilleur assortiment.....				Diplôme.
15. Outillage pour la fabrication du beurre, le meilleur assortiment.....				Diplôme.
16. Meilleur étalage de machines à séparer la crème et la lait, plan et système quelconques.....				Médaille.

## CA VOUS INTÉRESSERA



Ainsi que nos autres nombreux amis d'examiner  
notre exhibition de Machines Agricoles à

Nos instruments sont reconnus pour être les premiers, et sous de certains rapports ils sont de beaucoup supérieurs.

### L'EXPOSITION DE MONTREAL.

Nos  
Machines  
Fonction-  
nent  
Aisément  
et font de la  
Bonne  
Ouvrage.



Construites  
Pour  
Bien  
Durer  
et  
Donner  
Satisfaction

La Faucheuse Toronto passant un arbre. La Faux en marche.

**La Cie Massey-Harris, Limitée.** Carre du Marché à Foin,  
MONTREAL, P.Q.  
 CATALOGUE GRATIS. PHONE 824.

## PRODUITS AGRICOLES.

**COMITÉ** :—Mr. W. Ewing, Président; MM. A. Vincent, Wm. Tait, Conrad Vallée, A. Orsali, David Scott, Patrick Power, G. Irving, F. Delage.

**Entrées fermées lundi, 31 août 1896.**

(Prix d'entrée, 10 entrées et moins, 50c.; au-dessus de 10 entrées, \$1.00.)

Aucune entrée ne sera acceptée après l'ouverture de l'Exposition. Tout grain, graine et autre produit agricole dans la classe 83 devra être le produit de la récolte de 1896.

En faisant leurs entrées, les exposants devront mentionner les noms des différentes variétés de blé, d'autres grains ou graines.

Les récoltes-racines devront être certifiées comme ayant été cultivées en plein champ par l'exposant.

Tous les échantillons devront être rendus dans le bâtiment, jeudi, 10 septembre 1896, à 6 heures p.m., et devront demeurer étalés jusqu'à samedi le 19, à midi, heure après laquelle les exposants pourront commencer à enlever leurs objets. Les racines pour l'Exposition devront être coupées et nettoyées par l'exposant avant d'être placées.

### Classe 83.—Grains des Champ, etc.

SEC.	1er.	2e.	3e.
1. Blé d'hiver, aucune variété, 2 minots.....	\$6	\$4	\$2
2. Blé de printemps, Fife, 2 minots.....	6	4	2
3. Blé de printemps, blanc de Russie, 2 minots.....	6	4	2
4. Blé de printemps, à barbes, aucune variété, 2 minots	6	4	2
5. Orge (à 2 rangs), 2 minots.....	6	4	2
6. Orge (à 4 ou 6 rangs), 2 minots .....	6	4	2
7. Seigle, de printemps, 2 minots.....	6	4	2
8. Avoine, blanche, aucune variété, 2 minots.....	4	2	1
9. Avoine, américaine Banner, 2 minots.....	8 6 5	4 3	2
10. Avoine, noire, 2 minots.....	6 5	4	2
11. Lentilles, 2 minots.....	5	4	2
12. Sarrazin, noir, 2 minots.....	4	3	2
13. Pois, blancs, petits des champs, 2 minots.....	4	3	2
14. Pois, bleus, petits, 2 minots.....	4	3	2
15. Pois, Marrowfat (blancs), 2 minots.....	4	3	2
16. Pois, Marrowfat, (œil noir), 2 minots.....	4	3	2
17. Fèves, blanches, petites des champs, 1 minot.....	4	3	2
18. Fèves, blanches, grosses des champs, 1 minot.....	5	3	2
19. Fèves, à cheval, 1 minot.....	5	3	2
20. Blé d'Inde, blanc, en épis, 1 tresse.....	5	3	2
21. Blé d'Inde, jaune, en épis, 1 tresse.....	4	2	1
	4	2	1

### Classe 84.—Grains des Champs.

SEC.	1er.	2e.	3e.
1. Graine de Mil, 2 minots.....	\$6	\$4	\$2
2. Graine de lin, 2 minots.....	4	3	2

### Classe 85.—Recoltes-Racines.

SEC.	1er.	2e.	3e.
1. Patates, Early Freeman, 1 panier d'un minot.....	\$3	\$2	\$1
2. " Early Gem, " " " " .....	3	2	1
3. " Early Puritan, " " " " .....	3	2	1
4. " Beauté de Hébron, " " " " .....	5 4 3	2	1
5. " Early Rose, " " " " .....	5 4 3	2	1
6. " Maggie Murphy, " " " " .....	5 4 3	2	1
7. " Rural New-Yorker, No.2 " " " " .....	3	2	1
8. " Lee's Favorite, " " " " .....	3	2	1
9. " Garnet Chili, " " " " .....	4 3	2	1

SEC.		1er.	2e.	3e.
10.	Patates, toute autre variété, un panier d'un minot.	3	2	1
11.	Navets de Suède, collet pourpre, 6 racines.....	4 3	2	1
12.	“ collets verts, 6 racines.....	3	2	1
13.	“ collection de 4 variétés (4 de chaque variété nommée).....	5 4	3	1
14.	Navets globe blanc, 6 racines.....	3	2	1
15.	“ jaunes d'Aberdeen, collets verts.....	3	2	1
16.	Carottes, longues, rouges, 12 racines.....	3	2	2
17.	“ demi-longues, rouges, 12 racines.....	4 3	2	1
18.	“ Belges, blanches, 12 racines.....	3	2	1
19.	“ Intermédiaires ou des Vosges.....	3	2	1
20.	Mangel, Wurzel, long, rouge, 6 racines.....	4 3	2	1
21.	“ globe, rouge, 6 racines.....	3	2	1
22.	“ globe, jaune, 6 racines.....	3	2	1
23.	“ long, jaune, 6 racines.....	3	2	1
24.	“ Intermédiaire, jaune, 6 racines.....	3	2	1
25.	“ Golden Tankard, 6 racines.....	3	2	1
26.	“ collection de 4 variétés, correctement nommés (4 racines de chaque sorte).....	5 4	3	2
27.	Kohl-Rabi, 6 racines.....	3	2	1
28.	Betteraves à sucre, blanches, collets rouges ou verts, 6 racines.....	3	2	1
29.	Deux citrouilles pour animaux.....	3	2	1
30.	Citrouilles jaunes, communes de champs (3).....	3	2	1
31.	Meilleur blé d'Inde pour ensilage, 6 tiges.....	4	3	2
32.	Meilleure collection nommée de Blé d'Inde pour ensilage, cinq variétés, correctement nommées, 5 tiges chaque.....	6 5	4	3
33.	Meilleure gerbe de blé.....	3	2	1
34.	Meilleure gerbe d'orge.....	3	2	1
35.	Meilleure gerbe d'avoine... (La base des gerbes ne devra pas avoir moins de 15 pouces de diamètre.)	3	2	1
36.	Meilleure gerbe d'avoine noire.	3	2	1
37.	Oignons rouges, 1 panier d'un minot.....	4 3	2	1
38.	Oignons jaunes, 1 panier d'un minot.....	4 3	2	1
39.	Tomates, 1 panier d'un minot.....	4 3	2	1

#### Classe 86.—Tabac.

1.	Meilleur tabac, en feuille, Connecticut, 25 livres ...	\$5	\$3	\$2
2.	Meilleur tabac, en rôle, de pas moins de 10 livres ...	4	3	2
3.	Prix Special. Pour la meilleure collection de TABAC CANADIEN en feuille, emballé en boîtes ou balles, pas moins de 100 livres.....	30	15	10

Présenté par Mr. J. M. Fortier, Manufacturier de Cigars, Montreal, pour l'encouragement de la culture du tabac en Canada.

## Miel et Fourniture de Rucher.

Les entrées seront fermées le 31 Août.

Prix d'Entrée, 25c pour chaque Section.

Aucune entrée ne sera acceptée après l'ouverture de l'Exposition.

Tout miel exposé doit être le produit du rucher de l'exposant. La quantité du miel spécifié dans les différentes sections représente le total auquel il sera accordé un prix.

Les exposants qui vendront du miel pendant l'Exposition (privilege pour lequel ils devront payer un faible honoraire) ne pourront pas en

enlever de leur étalage régulier, mais il leur sera permis d'en avoir une réserve d'où ils pourront tirer le miel vendu.

Les exposants devront avoir complété leurs étalages avant l'ouverture de l'Exposition.

Toute infraction à ces règles sera passible de la confiscation d'aucun prix accordé.

**Classe 87.—Ouverte à tous les Apiculteurs (Agents exclus).**

SEC.	1er.	2e.	3e.
1. Meilleur étalage dans les bocaux transparents, 100 livres de miel extrait et granulé .....	\$6	\$4	\$2
2. Meilleur étalage de miel extrait, 250 livres, dont au moins 100 livres en bocaux transparents, qualité prise en considération .....	6	4	
3. Meilleur étalage de miel en rayon, 250 livres en sections, qualité prise en considération .....	6	4	2
4. Meilleur étalage de miel en rayon, 20 livres en sections, qualité prise en considération, c'est-à-dire les sections les plus pures et les mieux remplies..	5	3	1
5. Meilleur étalage de miel de tilleul extrait, 50 livres, en bocaux transparents, qualité prise en considération .....	5	3	1
6. Meilleur étalage de miel de trèfle extrait, 50 livres, en bocaux transparents, qualité prise en considération .....	5	3	1
7. Meilleures 10 livres de cire d'abeille (les fabricants de fondation exclus).....	4	2	1
8. Meilleure fondation pour cellules d'incubation .....	Diplôme.		
9. Meilleure fondation pour sections.....	Diplôme.		
10. Meilleur outillage d'apiculteur.....	Médaille.		
11. Assortiment et élégance des bocaux pour la vente en détail du miel .....	Médaille.		
12. Boîte pour compartiment supérieur, et moyen de manipulation; le miel tel que déposé par les abeilles devant être exhibé dans les boîtes .....	4	2	1
13. L'invention la plus pratique en apiculture .....	5	3	2
14. La plus grande variété et les plus nombreux usages qu'on peut faire du miel, démontrés par des échantillons particuliers dans lesquels le miel entre comme composant, par exemple, un ou deux échantillons de conserves de fruits, gâteaux, pâtisseries, aliments, vinaigre, etc .....	6	4	2
15. Cage la plus utile pour l'élevage des reines.....	Médaille.		

**Departement d'Histoire Naturelle.**

**Classe 88.—Minéraux Economiques et Minéraux du Canada.**

*Prix d'entrée, 25 centins chaque section.*

Les Sociétés, les Musées, les Collèges, etc., etc., pourront exposer, mais hors concours.

Pas moins du quart des spécimens de chaque entrée dans cette classe ne devront pas avoir été exhibés ici auparavant.

Les juges n'accorderont aucun prix, à moins que les objets n'atteignent le point d'excellence.

Les exposants devront mentionner le nom de la place où les spécimens auront été trouvés.

SEC.		
1.	Sel de laiterie .....	Diplôme.
2.	Sel de table.....	Diplôme.
3.	Ocres et autres peintures minérales, meilleure collection de .....	Diplôme.
4.	Gypse, brut et calciné, meilleure collection de .....	Diplôme.
5.	Marbres et pierres lithographiques non apprêtés, meilleure collection .....	Diplôme.
6.	Phosphate de chaux et ses produits, pas moins de 50 livres chaque, convenablement étalés .....	Médaille.
7.	Argile et sable pour la poterie, le moulage ou pour la fabrication du verre, collection de.....	Médaille.
8.	Ciment pour construction, meilleur assortiment.....	Médaille.
9.	Amiante et ses produits.....	Médaille.
10.	Mica, en masse ou en larges feuilles .....	Diplôme.
11.	Minéral de fer, 6 variétés, ne pesant pas moins de 3 livres chacune .....	Médaille.
12.	Minéral de cuivre, gros échantillons, ne pesant pas moins de 3 livres chaque.....	Médaille.
13.	Minéral d'or et d'argent.....	Médaille.
14.	Minéral de plomb, gros échantillons, ne pesant pas moins de 5 livres chaque.....	Médaille.
15.	Plombagine et ses produits.....	Diplôme.
16.	Meilleure collection d'échantillons de minerais et de spécimens de géologie, correctement spécifiés et décrits.....	Médaille.
17.	Meilleure collection archéologique.....	Médaille.
18.	Entrées extra.....	Médaille.

**Classe 89.—Oiseaux, Insects, Poissons, Plantes, etc.**

*Prix d'entrée 25 centins chaque section.*

Pas moins du quart des spécimens de chaque entrée dans cette classe ne devront pas avoir été exhibés ici auparavant.

Les Sociétés, les Musées, les Collèges, etc., peuvent exposer, mais hors concours.

Chaque spécimen devra être la propriété personnelle de l'exposant (excepté pour la 3e section, dans laquelle il doit être le produit du travail manuel de l'exposant). Les membres de la Société d'Histoire Naturelle de Montréal prendront soin des collections expédiées de lieux éloignés, et en feront un étalage convenable pour le concours.

SEC.		1er.	2e.
1.	Collection d'oiseaux indigènes, étiquetés avec leurs noms vulgaires et scientifiques.....	Médaille.	\$4
2.	Collection d'oiseaux de tous pays, empaillés, étiquetés avec leurs noms vulgaires et scientifiques.	Médaille.	3
3.	Taxidermie, meilleure collection spéciale d'animaux empaillés, comprenant pas moins de 35 types d'oiseaux et 20 mammifères du Canada, correctement étiquetés avec leurs noms vulgaires et scientifiques.....	Médaille.	4
4.	Collection de canaris vivants, correctement nommés, élevés par l'exposant.....	Médaille.	2
5.	Collection d'insectes étrangers, classifiés et disposés séparément, étiquetés avec leurs noms scientifiques et celui de la localité d'où ils proviennent .....	Médaille.	4
6.	Collection d'œufs d'oiseaux indigènes ou exotiques	4	2



	1er.	2e.
7. Collection de coquillages indigènes ou exotiques, de terre, d'eau douce ou de mer, étiquetés avec noms scientifiques.....	4	2
8. Collection de poissons, de reptiles ou d'amphibies indigènes ou exotiques, leurs peaux empaillées ou préservées, étiquetés avec leurs noms vulgaires et scientifiques.....	4	2
9. Collection de mammifères indigènes ou exotiques empaillés, étiquetés avec leur noms vulgaires et scientifiques, pas moins de 15 espèces de chaque	Médaille.	3
10. Collection ostéologique.....	Médaille.	3
11. Herbages, comprenant les cyprès, collection d'herbages indigènes, convenablement montés, étiquetés avec leurs noms vulgaires et scientifiques, devront être exhibées dans des cartons.....	Diplôme.	3
12. Fougères, et Lycopodes indigène, meilleure collection correctement étiquetées avec leurs noms vulgaires et scientifiques, et convenablement montées.....	Médaille.	3
13. Mousses indigènes, hépatiques, lichens, algues et champignons, meilleure collection, montée correctement, étiquetés avec leurs noms vulgaires et scientifiques. Cette collection devra être exposée dans des cartons.....	Médaille.	3
14. Fossiles—meilleure collection de fossiles canadiens, classifiées.....	Médaille.	3
15. Spécimens d'Histoire Naturelle—meilleure collection, comprenant tous les département de la liste de prix ou autres, scientifiquement classifiées.....	Médaille.	3
16. Bois indigènes, meilleure collection.....	Médaille.	2
17. Oiseaux indigènes vivants, meilleure collection avec leurs noms vulgaires et scientifiques, pas moins de 12 variétés pour obtenir un prix.....	Médaille.	3
18. Entrées extra.....		

## DEPARTEMENT INDUSTRIEL.

Machineries, Instruments d'Agriculture et Manufactures diverses.

### Avis Special au sujet des primes.

Par les réponses aux nombreuses demandes adressées aux industriels du pays, il appert que c'est le désir général qu'il ne soit pas accordé de primes pour les articles exposés dans ce département, excepté pour la classe 92.

#### MACHINERIES.

COMITÉ.—G. W. Sadler, Ecr. (Président), Messieurs H. R. Ives, G. Esplin, E. O. Champagne, W. Perry, R. Gardner.

Les entrees seront fermées lundi, le 31 Aout.

Prix d'entrée \$1.00 chaque entrée.

Dans ce département on ne paie pas les honoraires d'espace.



Toute machine en mouvement, excepté celle qui serait portative, devra être exhibé dans le département des machines.

Pour cette fin on fournira tout l'espace et le pouvoir moteur nécessaire. L'engin principal distribuant la force motrice fonctionnera depuis l'ouverture jusqu'à la clôture de l'Exposition. Les exposants doivent fournir des poulies folles, et vu l'impossibilité de déranger ou de désarticuler les arbres-de-couche, les poulies dont on se servira devront être faites en deux moitiés, soigneusement tournés, et équilibrés, et porter le nom du propriétaire visiblement marqué sur le bord. L'exposant devra aussi fournir ses contre-arbres, ses supports et ses courroies de transmission.

Poulies.

Arbre de  
Couche.

Pouvoir.

Procédé de  
Fabrication.

Surintendant.

Ici on a installé deux arbres de couche dont le diamètre, mesure précise, est de 3 pouces. Aucune poulie de plus de trois pieds de diamètre ne peut s'adapter au principal arbre-de-couche. Les exposants qui exigeraient une plus grande vitesse devront se pourvoir des contre-arbres.

Les engins et bouilloires sont pourvus de toutes les dernières améliorations, et serviront de moyen d'instruction à ceux qui s'intéressent aux machineries.

Autant que praticable, les exposants sont instamment priés de démontrer leurs procédés actuels de fabrication, de manière à permettre au public d'étudier les divers changements qui s'opèrent dans le cours de la production d'un article, et ceci attire beaucoup plus l'attention que le simple étalage d'objets complets. Les procédés de fabrication dans toute leur simplicité, sont toujours un sujet attrayant et intéressant.

Le bâtiment des machines sera sous la surveillance spéciale d'un surintendant, dont les ordres devront être strictement exécutés.

#### CLASSE 90.—MACHINERIES.

Machines pour travailler le Bois et le Fer, Machines de Moulins, Pompes, Matériel de Chemins de Fer et de Tramways, Telegraphes, Telephones et Appareils Electriques, etc., etc.



## INSTRUMENTS D'AGRICULTURE.

COMITÉ:—G. W. Sadler, Ecr., (Président) MM. W. Ewing, J. H. Stanton, R. J. Latimer, H. Moody, L. Bessette.

Les entrées seront fermées Lundi, 31 Aout.

Prix d'entrée, \$1.00 chaque entrée. Aucun honoraire sera chargé pour l'espace.

Force  
motrice.

Le département des instruments d'agriculture donne ample accommodation. Les bâtisses sont spécialement réservées pour les machines en mouvement, et les exposants pourront fournir leur force motrice.

Les exposants qui désireraient exposer en plein air pourront obtenir tout l'espace désirable.

#### CLASSE 91.—INSTRUMENTS D'AGRICULTURE.

Semoirs à grains et à graines, faucheuses et moissonneuses, machines pour separer le grain, broyeur de grains, tarares (cribles) et moulages, concasseurs, hacheron, charrues, cultivateurs, herbes, planteurs, engins portatifs et de trait, et tout autre instrument et machines en usage en agriculture.

## MANUFACTURES DIVERSES.

COMITÉ:—L. I. Boivin, Ecr., (Président); MM. H. Prévost, S. H. C. Miner, J. D. Rolland, Colin McArthur, R. Beullac.

Entrées positivement fermées le 31 Aout.

(Prix, \$1.00 chaque entrée.)

Si on désire un espace spécial, le droit est réservé de taxer le même. On recommande d'inclure dans les entrées un assortiment complet de chaque article exposé, et que l'étalage qui en sera fait soit artistique et attrayant.

**Classe 92.**—Appareils de Sauvetage d'Incendie, de Plongeur, pour la Conservation de la Vie, Yachts, Chaloupes et Materiel.

**Classe 93.**—Coffres de Sureté, Balances, etc.

**Classe 94.**—Ferronnerie, Outils, Coutellerie, etc.

**Classe 95.**—Barrières et Clotures, etc.

**Classe 96.**—Eclairage et Ouvrages en Fil Metallique, Etc.

**Classe 97.**—Orfèvrerie, Joaillerie, Bijouterie, etc.

**Classe 98.**—Ouvrages d'Habileté en Mécanique.

Dans chaque section de cette classe il sera accordé une médaille suivant le mérite et la valeur de l'article.

Sec.

1. Echantillon d'ouvrage de mécaniciens.

2. " " d'apprentis.

3. " " d'amateurs.

**Classe 99.**—Ustensiles de Menage, Réfrigérateurs, etc.

**Classe 100.**—Tentes, Drapeaux, etc.

**Classe 101.**—Cuir, Chaussures, Outils de Cordonniers, etc.

**Classe 102.**—Harnais et Materiel de Sellerie, etc.

**Classe 103.**—Boyaux de Pompes à Incendies, Articles en Caoutchouc.

**Classe 104.**—Malles, Valises, etc.

**Classe 105.**—Meubles et Tapissierie.

**Classe 106.**—Verrerie et Faïence, etc.

**Classe 107.**—Reliure, Imprimerie, Papeterie, etc.

**Classe 108.**—Papiers peints, (Paper Hangings), Abat-Jour, Stores, etc.

**Classe 109.**—Épiceries, Comestibles, Vins, Liqueurs, etc.

**Classe 110.**—Constructions et Matériaux à Batir.

**Classe 111.**—Machines à Tricoter et à Coudre.

**Classe 112.**—Instruments de Musique.

## TISSUS DE FABRIQUES.

**Classe 113.**—Articles de Laine.

**Classe 114.**—Ouvrages en Laine Tricotée.

**Classe 115.**—Ouvrages en Coton.

**Classe 116.**—Tapis, Nattes, etc.

**Classe 117.**—Vêtements et Tissus.

**Classe 118.**—Tissus en Lin ou en Chanvre.

**Classe 119.**—Fourrures, Chapeaux, etc.

**Classe 120.**—Produits Chimiques, etc.

**Classe 121.**—Instruments et Appareils de Physique, de Chirurgie.

## DEPARTEMENT DES POELES.

[*Prix d'entrée, \$1.00 chaque section.*]

**Classe 122.—Poeles et Fournaux, Grilles, Fournaises, Poeles a  
Petrole, etc.**

**Classe 123.—Fontes et Ustensiles en Fer.**

## DEPARTEMENT DES VOITURES.

S. H. C. Miner, Ecr., [Président].

[*Prix d'entrée, 25c chaque voiture.*]

**Classe 124.—Carrosses, Sleighs, Wagons, Materiel de Caros-  
serie, etc.**

Landaus, Victoria, Phaetons, Wagons, Voitures, Sleighs, et toutes  
sortes de Matériel pour Voitures, etc., etc.

**Classe 125.—Bicycles, Tricycles, etc.**

**Classe 126.**

### PRIX SPECIAL—Collection de Placards.

1er PRIX, \$15.00, 2me PRIX, \$10.00.

Afin de donner une opportunité au public en général d'observer  
le développement artistique et le progrès qui se fait dans la pro-  
duction et le dessin des " Placards " d'annonce, il a été décidé  
d'avoir une classe spéciale et d'offrir des prix au montant de  
\$25.00 pour . . . .

### La Meilleure Collection de Placards

Aucun honoraire pour l'espace ou l'entrée.  
Les entrées devront être faites le ou avant lundi le 31 août.  
Pas moins de 3 exposants devront concourir pour ce prix.  
Les exhibits seront placés dans la Bâtisse Principale.

Pour toute information s'adresser à

S. C. STEVENSON, *Gérant et Secrétaire.*

## OUVRAGES DES FEMMES.

### DEPARTEMENT DES FEMMES ET DES ENFANTS.

(1 ou 3 entrées, 25c ; plus de 3 entrées, 50c.)

Les Directeurs désirent que ce Département soit un des plus intéressants.

Des vitrines ont aussi été pourvues, afin que les articles les plus délicats soient exposés sans aucun danger.

Toutes les entrées dans ce Département devront être faites sur le Terrain, et les exposants devront aussi apporter avec eux les articles qu'ils désirent exposer, afin qu'ils soient classifiés correctement.

A cette fin, le Surintendant sera dans le Département des Dames (bâtisse du Palais de Cristal) à partir de midi mercredi le 9 septembre et les jours suivants.

Les exposants qui ne désirent pas venir eux-mêmes peuvent envoyer leurs entrées par la malle et leurs articles par l'Express ou *Paquets-Poste*, en les adressant au *Surintendant Département des Dames, Palais de Cristal, Terrain de l'Exposition, Montréal*, et peuvent être certains qu'ils seront exhibés de la manière la plus avantageuse. Ces articles seront emballés et retournés à leurs propriétaires en dedans de trois jours après la clôture de l'Exposition.

Par ce moyen il est à espérer qu'il n'y aura pas d'erreurs, et que les objets seront étalés de la manière la plus attrayante.

Tout ouvrage qui sera entré après l'ouverture de l'Exposition pourra être exposé, mais ne pourra concourir pour un prix.

Dans toute circonstance, les juges auront le droit de retenir un prix, lorsque l'objet exposé n'aura pas le degré de mérite suffisant, même s'il n'y a pas concurrence.

Tous les articles concourant dans ce Département doit être l'ouvrage de l'exposant, strictement l'ouvrage de femmes ou enfants, et entrés comme tel. Comme des tentatives sont fréquemment faites pour obtenir des prix sur de vieux articles, qui ont été exposés aux Expositions précédentes, les exposants sont particulièrement requis de prendre note que les articles qui ont été primés aux expositions déjà tenues à Montréal, ne peuvent être entrés pour compétition.

S'il en est fait la demande par les Directeurs, les exposants devront déclarer sous serment que l'ouvrage exposé est bien leur propriété et qu'aucun prix n'a été accordé aux expositions tenues à Montréal les années passées.

La Compagnie prendra toutes les précautions nécessaires pour la sûreté des articles expédiés à l'Exposition, mais les propriétaires devront prendre le risque de les exposer ; et la Compagnie prêtera toute son assistance pour la recouverte des articles qui auront été endommagés, perdus ou volés, mais n'encourera aucune responsabilité.

Enlèvement des objets :—On pourra enlever les ouvrages à midi, samedi le 19 septembre.

Le catalogue a été remodelé, et on a aussi fait une nouvelle classification des objets comme suit :

**Classe 127.—Peinture Chinoise et Art Decoratif (ouvert aux amateurs seulement).**

**Classe 128.—Professionnels et ceux qui vendent l'Ouvrage.**

**Classe 129.—Ouvrage à l'Aiguille, Broderie, Dentelle, etc.**

**Classe 130.—Pour Dames âgées de 60 ans et plus.**

**Classe 131.—Département des Menageres et Industries Domestiques.**

**Classe 132.—Département des Enfants.**

**Classe 127. — Peinture Chinoise et Art Decoratif (ouvert aux amateurs seulement.)**

SEC.		
1. Meilleure collection dans cette classe, tout l'ouvrage étant le produit du travail des propres mains de l'exposant (au moins 5 articles) .....		
2. Five o'clock tea set.....	\$10	\$5
3. Service de vaisselle pour crème à la glace.....	3	2
4. Service de vaisselle pour poisson .....	3	2
5. Service à café [après diner] .....	3	2
6. Plat d'asperges.....	3	2
7. Service de vaisselle pour volailles .....	3	2
8. Bol peint rose .....	5	2
9. Plat pour bcns-bons.....	3	2
10. Plateau pour fromage.....	3	2
11. Plateaux à gâteaux.....	3	2
12. Tasse et soucoupe.....	2	1
13. Decoration Royal Worcester.....	3	2
14. " " Derby .....	3	2
15. Decoration Doulton.....	3	2
16. Peinture sur miroir .....	3	2
17. Peinture sur écran.....	3	2
18. Peinture sur table.....	3	2
19. Porte-parapluie.....	3	2
20. Peinture sur éventail.....	3	2
21. Plaque ou panneau.....	3	2
22. Peinture sur satin .....	3	2
23. " " étamine .....	3	2
24. " " tapisserie.....	3	2
25. " " verre .....	3	2
26. " " bois.....	3	2
27. Portefeuille.....	3	1
28. Coussin de sofa .....	3	2
29. Portières.....	3	2
Peintures à l'Huile, Tableau [original.]		
30. Paysage.....	3	2
31. Figures.....	3	2
32. Fleurs et Fruits.....	3	2
33. Couleur à l'eau, originale, paysage ou marine.....	3	2
34. Dessin à l'encre de Chine.....	3	2
35. Dessin au crayon, noir et blanc.....	3	2
36. Pastels, n'importe quel sujet.....	3	2
37. Dessin d'après nature.....	3	2
38. Dessin au crayon.....	3	2
39. Meilleure collection d'original à l'huile.....	3	2
40. Entrées extra.....	3	2

**Classe 128. — Pour Professeurs et les Personnes qui Vendent leurs Ouvrages, Magasin de Dames inclus, etc.**

Le terme "Professeur" distingué du nom "Amateur" s'applique aux professeurs d'ouvrage de Dames et celles qui font l'ouvrage pour vente, et celles qui sont habituées à vendre leurs ouvrages.

Prix d'entrée pour collections d'ouvrage de magasin ..... \$5 00  
 " " " les autres sections..... 1 00

Les exposants payant un droit d'entrée de \$5.00 auront le privilège de prendre des ordres et vendre leurs marchandises.

SEC.		
1. Meilleure collection d'ouv. de femmes, domestique.....	1er Prix.	2e Prix.
2. Meilleure collection de peinture sur soie.....	Medail.	Diplôme
3. Meilleure collection de peinture sur satin.....	"	"
4. Meilleure collection de peinture chinoise .....	"	"





## SEC.

41. Jeu de nattes de table .....		
42. Bavette d'enfant.....	\$2	\$1
43. Ornement de table [table centre].....	1	.50
44. Coussin pour enfant .....	3	2
45. Couvert de plat à pudding .....	2	1
46. Abat-jour pour lampe .....	1	.50
47. Fleurs en papier .....	2	1
48. Abat-jour pour lampe [en soie ou dentelle] .....	2	1
49. Collection d'herbes sèches.....	3	2
50. Fougères pressées .....	2	1
51. Juncs séchés .....	2	1
52. Nouveautés de toutes sortes, pas nommées, si elles sont de mérite suffisant .....	2	1
53. Meilleure étalage d'ouvrage Kindergarten .....	3	2
54. Ouvrage d'art, fait sur une machine à coudre.....	3	2
55. Ouvrage-Burnt Poker.....	3	2
56. Lacets Honiton .....	2	1
57. Filet .....	3	2
58. Chemise faite à la maison .....	2	1
59. Tablier garni .....	1	50
60. Meilleure invention pour la maison, pas nommée, si elle est de mérite suffisant.....	1	50
61. Entrées extra .....	3	2

**Classe 130.—Classe pour Dames âgées de 60 ans et plus.**

1. Bas tricotés.....	2	1
2. Mitaines tricotées .....	2	1
3. Chaussons " .....	2	1
4. Lacets " .....	2	1
5. Couvre-pieds en soie .....	2	1
6. " " estampé .....	2	1
7. " " et laine [tricoté ou au crochet].....	2	1
8. Ouvrage uni à l'aiguille.....	2	1
9. Rapiéçage.....	2	1
10. Ravaudage .....	2	1
11. Coussin .....	2	1
12. Sac tricoté .....	2	1
13. Articles de fantaisie, de toutes sortes .....	2	1
14. Panier garni .....	2	1
15. Meilleure collection, 6 articles.....	2	1
16. Entrées extra .....	2	1

## INDUSTRIE DOMESTIQUE.

**Classe 131.—Département des Ménagères.**

**PRÉSERVES, FRUITS, MARINADES, ETC.**

1. Etalage de confitures .....		
2. Marinades .....	\$2	\$1
3. Marinades sucrées .....	2	1
4. Sauce aux Tomates .....	2	1
5. Sauce " Chili " .....	2	1
6. Sucre d'érable .....	2	1
7. Sirop d'érable.....	2	1
8. Marmalade .....	2	1
9. Gâteau " Jelly " de fantaisie.....	2	1
10. Vin de ménage.....	2	1
11. Vinaigre de ménage .....	2	1
12. Sucrieries de ménage.....	2	1



SEC.

13. Pain de ménage .....	\$2	1
14. Biscuits faits au levain.....	2	1
15. Biscuits faits au levain artificiels.....	2	1
16. Savon du pays.....	2	1
17. Savon de toilette.....	2	1

Vêtements, Couvre-pieds etc.

18. Deux paires de bas de laine.....	\$2	\$1
19. " " de chaussettes de laine.....	2	1
20. " " de gants " " .....	2	1
21. " " de mitaines.....	2	1
22. Deux livres de laine à tricoter.....	2	1
23. Deux couvertes de laine.....	3	2
24. 12 verges de drap de laine.....	3	2
25. Pièce d'étoffe du pays.....	3	2
26. " de flanelle en laine.....	3	2
27. " de tapis en laine.....	2	1
28. Tapis de cheminée en laine .....	2	1
29. Pièce de catalonne .....	2	1
30. Paillason en " .....	2	1
31. Couvre-pieds en laine .....	2	1
32. Pièce de carreaüté pour habit, 6 verges.....	2	1
33. Courtepointe .....	2	1
34. Pièce de toile ouvrée, 12 verges .....	2	1
35. " " 12 verges .....	2	1
36. Fil de lin, 1/2 lb .....	2	1
37. Couverte à cheval (2) .....	2	1
38. Ceinture Fléchée .....	2	1
39. Meilleur manchon et chapeau, imitation de mouton de Perse .....	2	1
40. Couvre-pieds en pièce, soie.....	2	1
41. " " " coton .....	2	1
42. Coussin .....	2	1
43. Chale ou Cape en laine .....	2	1
44. Couverte de voiture.....	2	1
45. Lacet tricoté.....	2	1
46. Lacet au crochet .....	2	1
47. Tidy pour chaise et sofa.....	2	1
48. Dessus d'oreillers .....	2	1
49. Tablier .....	2	1
50. Echantillons de teinture domestique .....	2	1
51. Deux tapis de table en laine.....	2	1
52. Deux sets de sous-vêtements d'hommes.....	2	1
53. Souliers en laine.....	2	1
54. Meilleure collection de vêtements de femme et d'enfant ...	3	2
55. Entrées extra.....		

DEPARTEMENT DES ENFANTS.

Classe 132.

Tous ces ouvrages doivent être faits par des enfants au-dessous de 15 ans.  
(5 entrées et moins, 25c. ; plus que 5 entrées, 50c.)

SEC.

1. Meilleur étalage d'ouvrage à aiguille.....	\$3	\$2
2. " " " mécanique .....	3	2
3. Ourlage (Hem-stitching) .....	1	.50
4. Tablier le plus élégant.....	1	.50
5. Ravantage .....	1	.50
6. Broderie en soie.....	1	.50

SEC.	
7. Piques en plumes.....	1 .50
8. Bande brodée pour chapeau.....	1 .50
9. Ouvrage d'effilage en fil.....	1 .50
10. Tatting.....	1 .50
11. Dessins de cartes géographiques.....	1 .50
12. Imprimerie.....	1 .50
13. Dessin au crayon.....	1 .50
14. Fleurs peintes à l'huile sur aucun matériel.....	1 .50
15. Paysages.....	1 .50
16. Photographie d'amateur.....	2 1
17. Cartes de Noël, colorées à l'huile ou à l'eau.....	1 .50
18. Peinture (à l'huile.....	2 1
19. Collection de timbre-poste.....	2 1
20. Collection d'insectes.....	2 1
21. Collection de coquillages.....	2 1
22. Spécimen d'ouvrage "Kindergarten" par enfants au-dessous de 7 ans.....	2 1
23. Poupée et son trousseau.....	2 1
24. Ouvrage au crochet de toute sorte.....	2 1
25. Pelotte à épingles.....	1 .50
26. Lit de poupée, garni.....	1 .50
27. Collerette, (shoulder cape).....	1 .50
28. Tam o'shanter.....	1 .50
29. Ornement de table (table centre).....	1 .50
30. Nappe pour cabaret.....	1 .50
31. " à débiter.....	1 .50
32. Pochette pour bas.....	1 .50
33. Portefeuille ou brouillard.....	1 .50
34. Boîte à mouchoirs.....	1 .50
35. " à barbe.....	1 .50
36. Porte-époussette.....	1 .50
37. " journaux.....	1 .50
38. Afghan de voiture d'enfants.....	1 .50
39. Souliers de chambre.....	1 .50
40. Porte-souliers.....	1 .50
41. Souliers brodés.....	1 .50
42. Pochette pour jaquette.....	1 .50
43. Fourreau de parapluie.....	1 .50
44. Porte-époussetoir.....	1 .50
45. Appui-tête.....	1 .50
46. Draperie ou moquette.....	1 .50
47. Coussin de salon.....	1 .50
48. Couverture de table.....	1 .50
49. Collection d'articles nécessaires (six pièces).....	2 1
50. Boutonnière dans trois matériaux.....	2 1
51. Vêtement le mieux réparé.....	1 .50
52. Album.....	1 .50
53. Robe d'enfant.....	1 .50
54. Bas tricotés.....	1 .50
55. Collection de feuilles d'automne.....	1 .50
56. Six mouchoirs brodés.....	1 .50
57. Mitaines tricotées.....	1 .50
58. Fleurs de papier.....	1 .50
59. Gants les mieux réparés.....	1 .50
60. Tablier de cuisine.....	1 .50
61. Meilleur ouvrage en laine.....	1 .50
62. Entrées extra.....	2 1
	2 1



# Liste des Expositions importantes tenues aux Etats-Unis, 1896.

ASSOCIATION.	PLACE D'EXPOSITION.	DATES.	SECRETAIRES.	ADRESSE.
Ohio Tri-County Fair Association.....	Westerville, Ohio.....	18 au 21 Août.....	G. W. Meeker.....	Westerville, Ohio
Hornellsville Farmers' Club.....	Hornellsville, N. Y.....	24 au 28 ".....	C. K. Mason.....	Hornellsville, N. Y.
Rock Port Fair.....	Rock Port, Mo.....	25 au 28 ".....	J. W. Young.....	Rock Port, Mo.
Nebraska State Fair.....	Omaha, Neb.....	27 Août au 5 Sep.....	Robt. W. Furnas.....	Brownville, Neb
Tippecanoe County Fair.....	La Fayette, Ind.....	31 " au 4 ".....	W. M. Blackstock.....	La Fayette, Ind.
Ohio State Fair.....	Columbus, Ohio.....	31 " au 4 ".....	W. W. Miller.....	Columbus, Ohio.
New York State Agricultural Society.....	Syracuse, N. Y.....	31 " au 5 ".....	Jas. B. Docharly.....	Albany, N. Y.
Cambridge Fair.....	Cambridge, N. Y.....	1er au 4 Septembre.....	J. S. Pratt, Jr.....	Cambridge, N. Y.
Rhode Island State Fair.....	Providence, R. I.....	7 au 11 ".....	W. W. Dexter.....	Providence, R. I.
Monroe County Agricultural Society.....	Stroudsburg, Pa.....	8 au 12 ".....	T. C. Brown.....	Stroudsburg, Pa.
Huntington County Agricultural Society.....	Huntington, Ind.....	8 au 12 ".....	Adam L. Beck.....	Huntington, Ind.
Southern Minnesota Fair.....	Rochester, Minn.....	8 au 12 ".....	Jas. A. Bear.....	Rochester, Minn.
N. M. C. A. & I. Association.....	Trenton, Mo.....	15 au 18 ".....	G. W. Smith.....	Trenton, Mo.
Plymouth Fair.....	Plymouth, Mich.....	15 au 18 ".....	F. D. Holloway.....	Plymouth, Mich.
Berks County Agricultural Society.....	Reading, Pa.....	15 au 18 ".....	Cyrus T. Fox.....	Reading, Pa.
Branch County Agricultural Society.....	Coldwater, Mich.....	21 au 25 ".....	W. E. Wright.....	Coldwater, Mich.
Wisconsin State Fair.....	Milwaukee, Wis.....	21 au 26 ".....	T. J. Fleming.....	Milwaukee, Wis.
Burlington County Agricultural Society.....	Mount Holly, N. J.....	22 au 25 ".....	Henry C. Risdon.....	Mount Holly, N. J.
Dowagiac Union Fair.....	Dowagiac, Mich.....	22 au 25 ".....	Samuel Johnson.....	Dowagiac, Mich.
Great Inter-State Fair.....	Trenton, N. J.....	28 Sep. au 2 Oct.....	Jas. G. Muirheid.....	Trenton, N. J.
Hillsdale Fair.....	Hillsdale Mich.....	28 " au 2 ".....	W. R. Branch.....	Hillsdale, Mich.
Illinois State Fair.....	Springfield, Ill.....	28 " au 3 ".....	W. C. Garrard.....	Springfield, Ill.
Summit County Fair.....	Akron, Ohio.....	29 " au 2 ".....	Albert Hale.....	Akron, Ohio.
Hadley District Agricultural Society.....	Hadley, Mich.....	30 " au 2 ".....	F. A. Smith.....	Hadley, Mich.
Frederick Fair.....	Frederick, Md.....	13 au 16 Octobre.....	Harry O. Keefer.....	Frederick, Md.
Virginia State Agricultural and Mechanical Society.....	Richmond, Va.....	13 au 16 ".....	Wm. G. Owens.....	Richmond, Va.
South-Eastern Dis. Agricultural Society.....	Cape Girardeau, Mo.....	13 au 17 ".....	E. H. Engelmann.....	Cape Girardeau, Mo.
Texas State Fair.....	Dallas, Texas.....	12 Oct. au 15 Nov.....	C. A. Cour.....	Dallas, Texas.

de  
l'ex  
sign  
tion  
  
être  
pos  
  
écha  
soig  
  
tout  
  
num  
exp  
  
posa  
nièr  
exp  
mise  
  
7  
four  
foi d  
obte  
arriv  
Port  
temb  
acco

# SOCIÉTÉ D'HORTICULTURE DE MONTREAL

— ET —

## Association des Jardiniers Fruitiers de la Province de Québec.

OUVERT A L'UNIVERS.

### LOIS ET RÉGLEMENTS.

1. Tous les échantillons du concours doivent provenir de la culture de l'exposant ou de son patron. La preuve du contraire fait perdre à l'exposant tous les droits aux prix. Chaque exposant sera requis de signer une déclaration à cet effet, sur son blanc d'entrée, cette déclaration n'a pas de valeur quant aux "ouvrages d'art."
2. Les plantes, les fleurs, les fruits et les végétaux doivent tous être munis d'étiquettes portant leurs noms respectifs. Autant que possible les noms botaniques devront y être ajoutés.
3. En accordant des primes pour les plantes en pots, la beauté des échantillons, de la floraison et le résultat d'une culture supérieurement soignée devront être mentionnés.
4. Ici le mot "Dissemblable" signifie les différentes espèces de toute plante.
5. Toute différence, en plus ou en moins, avec les quantités ou les numéros spécifiés dans le tableau supprime le droit au concours d'un exposant.
6. Des cartes correspondant aux entrées seront fournies aux exposants, qui seuls sont tenus responsables du placement de ces dernières. Ils sont priés de s'assurer si ces cartes désignent bien les articles exposés. La Société ne peut être tenue responsable des erreurs commises par la désobéissance à ce règlement ou à tout autre.
7. Les entrées doivent être faites par écrit sur les blancs qui seront fournis par le Secrétaire, et doivent contenir la déclaration de bonne foi demandée par la première section, signées par l'exposant, et pour obtenir l'espace requis dans chaque section; toutes les entrées doivent arriver au Secrétaire, au soin de W. W. Ogilvie, Ecr., coin des rues Port et des Enfants Trouvés (ou P. O. Boite 778) le ou avant le 5 septembre 1896. Après cette date les demandes d'entrées ne seront plus accordées.

C. A. Cour..... Dallas, Texas.  
 E. H. Engelmann..... Cape Girardeau, Mo.  
 Wm. G. Owens..... Richmond, Va.  
 C. A. Cour..... Dallas, Texas.  
 12 Oct. au 15 Nov.  
 13 au 16  
 13 au 17  
 Cape Girardeau, Mo.  
 Dallas, Texas  
 Agricultural Society  
 Texas State Fair  
 Richmond, Va.  
 Cape Girardeau, Mo.  
 Dallas, Texas  
 Agricultural Society  
 Texas State Fair  
 Richmond, Va.  
 Cape Girardeau, Mo.  
 Dallas, Texas  
 Agricultural Society  
 Texas State Fair

8. On ne demande rien aux membres de la Société d'Horticulture de **Montreal** pour les entrées. Les autres paieront pour faire des entrées comme suit : plus de 10 entrées, \$1.00, 10 entrées et moins 50c. Il faut dans chaque cas que l'argent accompagne les entrées.
9. Tous les articles devant concourir pour les primes devront être rendus dans la bâtisse à midi le jour de l'ouverture de l'Exposition. On donnera une heure pour étiqueter et placer les articles. Au bout de ce temps, tout le monde doit être prêt à quitter la bâtisse, afin que les juges puissent accorder les prix. Les exposants sont priés de seconder les efforts de la Société à renforcer ce règlement.
10. Les juges auront le pouvoir de ne pas decerner de prix si, a leur point de vue, les articles ne le meritent pas. Ils sont particulièrement priés de se rappeler ce règlement.
11. Les juges peuvent recommander des prix extra pour tout fruit rare ou nouveau, pour toute fleur ou autre objet d'intérêt particulier pour lesquels des prix spéciaux n'auraient pas été offerts.
12. Les juges ne pourront pas concourir dans la classe où ils devront accorder des prix.
13. Sur la recommandation des juges ou d'un comité nommé par la Société, les Directeurs peuvent accorder un diplôme pour excellence exceptionnelle s'il y a lieu.
14. En ce qui regarde les prix, la décision des juges devra être considérée finale, et l'on ne prêtera aucune attention aux protestations, à moins que les prix n'aient pas été accordés suivant les lois de la Société. Chaque protêt devra être accompagné d'un dépôt de \$5, lequel sera confisqué, à moins que le protêt soit reconnu, et devra être fait dans les 24 heures après la distribution des prix.
15. Il ne sera permis à aucune personne autre que le juge de toucher ou de manipuler les fruits; les fleurs ou tout autre article exposé, et l'exposant trouvé coupable de transgression envers ce règlement (en touchant aux articles ou aux cartes de sections) sera privé des prix qui pourraient lui avoir été accordés.
16. La Société peut nommer des comités chargés d'aider les exposants à classer les plantes et les fruits au sujet desquels ils pourraient avoir quelque doute; mais elle n'assume aucune responsabilité à ce sujet.
17. La Société ne sera pas responsable des dommages causés aux plantes pendant et après l'Exposition, mais en prendra tout le soin ordinaire.
18. Il ne sera pas permis de concourir pour plus d'un prix dans la même section, et un second prix ne sera jamais accordé à un article qui en a déjà remporté un, excepté les prix spéciaux pour le nombre total de points réunis.
19. La Société ne paiera pas les déboursés des plantes, fruits, etc., envoyés au concours, pour aucune considération.
20. Tous les articles exposés resteront dans la bâtisse jusqu'à la clôture de l'Exposition; ils seront remis aux exposants, à moins d'avis contraires. Le bureau de Régie peut permettre d'enlever des plantes



qui pourraient souffrir si on les y laissait pendant toute l'Exposition, mais toutes ces plantes doivent être remplacées à la satisfaction du dit bureau.

21. Toute personne résidant dans l'Île de Montréal peut devenir membre de la Société sur paiement d'une contribution annuelle de deux dollars. Toute personne résidant dans la Province de Québec en dehors de l'Île de Montréal peut aussi devenir Membre de la Société en payant un dollar, pour lequel elle recevra un *billet d'admission à l'Exposition pour son usage personnel*. Elle recevra aussi une copie de tous les rapports publiés par la Société, et elle aura la permission de se servir de n'importe quel livre de renseignements de la bibliothèque de la Société.

22. On peut obtenir des listes de prix et toute autre information en s'adressant aux soussignés : et toute personne qui s'intéresse à l'Horticulture est invitée à envoyer des articles à l'Exposition.

THOS. WILLIAMSON,

*Secrétaire-Trésorier de la*

*Société d'Horticulture de Montréal,*

Boîte de Poste, 778.

S. C. STEVENSON,

*Gérant et Secrétaire de la*

*Compagnie d'Exposition de Montréal*



## CLASS A. (OPEN.)

## PLANTS.

ARTICLES TO BE EXHIBITED.	1st Prize.	2nd Prize.	3rd Prize.	4th Prize.
1. Collection of Decorative and Flowering Plants. 100 sq. feet.....	\$35 00	\$30 00	\$25 00	\$20 00
2. do do 50 sq. feet.....	20 00	18 00	15 00	12 00
3. Adiantums, distinct varieties.....	5 00	4 00	3 00	
4. Anthurium, in bloom.....	3 00	2 00	1 00	
5. Am. Aloes, best 2.....	6 00	5 00	4 00	
6. " " best specimen.....	3 00	2 00	1 00	
7. 6 Begonias, foliage, distinct varieties.	4 00	3 00	2 00	
8. 12 Begonias, tuberous, not less than 6 distinct varieties, in bloom.....	5 00	4 00	3 00	
9. 6 Begonias, tuberous, distinct varieties, in bloom.....	3 00	2 00	1 00	
10. 6 Caladiums, distinct varieties.....	5 00	4 00	3 00	
11. 3 " " ".....	3 00	2 00	1 00	
12. 6 Crotons, distinct varieties.....	5 00	4 00	3 00	
13. 3 " " ".....	3 00	2 00	1 00	
14. 1 Cycas, specimen.....	4 00	3 00	2 00	
15. 4 Dracaenas, distinct varieties.....	3 00	2 00	1 00	
16. 1 " single specimen.....	3 00	2 00	1 00	
17. 6 Ferns, distinct species, tree ferns excluded.....	5 00	4 00	3 00	
18. 3 " " ".....	4 00	3 00	2 00	
19. 1 " specimen.....	4 00	3 00	2 00	
20. 1 " tree, best specimen.....	4 00	3 00	2 00	
21. 6 Fuchsias, distinct varieties, in bloom	4 00	3 00	2 00	
22. 3 " " ".....	3 00	2 00	1 00	
23. 1 " single plant.....	2 00	1 50	1 00	
24. Geraniums, Zonal, single, 6 distinct varieties, in bloom.....	4 00	3 00	2 00	
25. Geraniums, double, 6 distinct varieties, in bloom.....	4 00	3 00	2 00	
26. Geraniums, 6 varieties, 3 Tricolor and 3 Bronze.....	3 00	2 00	1 00	
27. Gloxinias, 12 in bloom, dist. varieties.	5 00	4 00	3 00	
28. " 6 " ".....	3 00	2 00	1 00	
29. 2 Ficus, Elastica.....	3 00	2 00	1 00	
30. 2 " " variegata.....	3 00	2 00	1 00	
31. Hanging Basket of Plants.....	2 00	1 50	1 00	
32. " " Ferns.....	2 00	1 50	1 00	

No Entries will be received later than 5th September, 1896.

(See Rule 7.)





Doors of Exhibition Building close at Noon, sharp. Exhibits to be staged and Exhibitors ready to leave the building at 1 p.m. [See Rule 9.]

## CLASS C. (OPEN.) FRUITS.

A Committee may be appointed by the Society to assist in naming Fruits about which Exhibitors may be doubtful, but the Society does not assume any responsibility in the matter. Exhibitors are especially cautioned against exhibiting more than one plate of the same variety in any collection, and each must be named. All apples only locally known should, as far as possible, have a statement of their probable origin written on the card with the name. Crab Apples will not be admitted in collection of Apples.

ARTICLES TO BE EXHIBITED .	1st Prize.	2nd Prize.	3rd Prize.	4th Prize.	4th Prize.
91. Apples, best collection of, not to exceed 25 varieties, must be exhibited by grower; 5 specimens of each variety.....	\$20 00	\$16 00	\$12 00	\$8 00	\$4 00
92. Apples, collection of Newer Russians 8 varieties.....	5 00	3 00	2 00		
93. Apples, 1 variety New Seedling, 5 specimens.....	3 00	2 00	1 00		
94. Apples, 12 varieties, 3 Summer, 3 Fall, 3 Early Winter, 3 Late Winter, 5 of each named ..	10 00	8 00	6 00	4 00	2 00
95. Apples, 6 varieties, 5 of each, named for commercial purposes.....	5 00	4 00	3 00	2 00	
96. Apples, Fameuse .....5 specimens	4 00	3 00	2 00	1 00	
97. " St. Lawrence..... "	4 00	3 00	2 00	1 00	
98. " Duchess..... "	4 00	3 00	2 00	1 00	
99. " Wealthy ..... "	4 00	3 00	2 00	1 00	
100. " Alexander..... "	2 00	1 50	1 00		
101. " Bethel ..... "	2 00	1 50	1 00		
102. " Bourassa ..... "	2 00	1 50	1 00		
103. " Blue Pearmain..... "	2 00	1 50	1 00		
104. " Canada Baldwin..... "	2 00	1 50	1 00		
105. " Golden Russet... "	2 00	1 50	1 00		
106. " Peach, Montreal..... "	2 00	1 50	1 00		
107. " Pewaukee..... "	2 00	1 50	1 00		
108. " Pomme Grise ... "	2 00	1 50	1 00		
109. " Roxbury Russet..... "	2 00	1 50	1 00		
110. " Strawb'y. Mont. .... "	2 00	1 50	1 00		
111. " Winter St. Lawrence, as described in M. H. S. Report ..... "	2 00	1 50	1 00		
112. " Yellow Trans.... "	2 00	1 50	1 00		
113. " Jonathan ..... "	2 00	1 50	1 00		
114. " Any other var... "	2 00	1 50	1 00		
115. Crab Apples, 5 var., 10 of each, named.....	1 50	1 00			
116. Crab Apples. 1 var., 10 specimens....	1 50	1 00			

No entries will be received later than 5th September, 1896.

(See Rule 7.)



Doors of Exhibition Building close at Noon, sharp. Exhibits to be staged and Exhibitors ready to leave the building at 1 p.m. [See Rule 9.]

### GRAPES GROWN UNDER GLASS.

Must be correctly named and fully ripened.

~~The~~ The varieties known as the White Nice and Assyrians are excluded from all competition.

ARTICLES TO BE EXHIBITED.	1st Prize.	2nd Prize.	3rd Prize.	4th Prize.
136. Grapes, 6 varieties, 1 bunch of each	\$10 00	\$7 00	\$5 00	\$3 00
137. " 4 " " " " " " " " " " " "	6 00	4 00	3 00	
138. " 2 " " White .....	3 00	2 00	0 00	
139. " 2 bunches Black Hamburg...	3 00	2 00	1 00	
140. " Best bunch any variety .....	3 00	2 00	1 00	

### NECTARINES AND OTHER FRUITS.

141. Blackberries, best plate .....	\$2 50	\$1 50	\$1 00	
142. Nectarines, 3 varieties, 5 of each....	2 00	1 00		
143. Peaches, 6 varieties, 3 of each .....	5 00	3 00	2 00	
144. " best plate of .....	3 00	2 00	1 00	
145. Melon, Water .....	2 00	1 50	1 00	
146. " Musk .....	5 00	4 00	3 00	
147. " best new variety, Musk .....	4th 2 00	5th 1 00		
	3 00	2 00	1 00	

### CLASS D. (OPEN.)

#### VEGETABLES,

148. Artichokes, Jerusalem, best plate ...	\$1 00	75		
149. Beets, Turnip, Blood, 6, for table....	2 00	1 50	1 00	
150. " Long, " " " " " " " " " " " "	2 00	1 50	1 00	
151. Beans, Lima, best plate.....	2 00	1 50	1 00	
152. " Kidney, yellow podded, best plate .....	2 00	1 50	1 00	
153. " Kidney, green podded, best plate .....	2 00	1 50	1 00	
154. Borecole, (Kale), 2 stalks.....	1 50	1 00		
155. Brussels Sprouts 2 " " " " " " " " " " " "	1 50	1 00		
156. Cabbage, Winter, 2 heads .....	1 50	1 00		
157. " Red, 2 " " " " " " " " " " " "	1 50	1 00		
158. " Savoy, 2 " " " " " " " " " " " "	1 50	1 00		
159. Carrots, half long, bunch of six .....	2 00	1 50	1 00	
160. Cauliflower, 3 heads .....	4 00	3 00	2 00	1 00
161. " best head .....	2 00	1 50	1 00	50

No entries will be received later than 5th September, 1896.

(See Rule 7.)

Doors of Exhibition Building close at Noon, sharp. Exhibits to be staged and Exhibitors ready to leave the building at 1 p.m. [See Rule 9.]

ARTICLES TO BE EXHIBITED.	1st Prize.	2nd Prize.	3rd Prize.	4th Prize.
<b>VEGETABLES—Continued.</b>				
	\$ c.	\$ c.	\$ c.	\$ c.
162. Cucumber, best 2. ....	1 00	50		
163. Celery, white, 6 heads.....	3 00	2 00	1 50	1 00
164. " red, 6 " .....	3 00	2 00	1 50	1 00
165. " yellow, 6 " .....	3 00	2 00	1 50	1 00
166. Corn, sweet, 6 ears, 1 var., fit for table use, named.....	3 00	2 00	1 00	
167. Corn, sweet, collection, 6 var., 3 of each, named.....	3 00	2 00	1 00	
168. Egg Plants, 3, purple.....	1 50	1 00		
169. " 3, white .....	1 50	1 00		
170. Leeks, bunch of 6 .....	2 00	1 50	1 00	
171. Mushrooms, box of growing .....	2 00	1 50	1 00	
172. Onions, 6 varieties, 5 of each.....	3 00	2 00	1 00	
173. " red, 1 var., 20 specimens	5 00	3 00	2 00	1 00
174. " yellow, 1 " 20 "	5 00	3 00	2 00	1 00
175. " white, 1 " 20 "	5 00	3 00	2 00	1 00
176. Parsnips, 6, for table .....	2 00	1 50	1 00	
177. Peas, 1 plate, named .....	2 50	2 00	1 50	1 00
178. Peppers, collection, 6 var., 6 of each.	3 00	2 00	1 00	
179. Potatoes, collection, 6 of each, 6 var.	5 00	4 00	3 00	2 00
180. " 3 varieties, 6 of each.....	2 00	1 50	1 00	
181. Pot Herbs, collection, 1 bunch of each.	3 00	2 00	1 00	
182. Radishes, bunch of 6, Winter.....	2 00	1 50	1 00	
183. " Summer, bunch of 12.....	2 00	1 50	1 00	
184. " Horse, 6 stalks.....	2 00	1 50	1 00	
185. Lettuce, 6 head Cabbage .....	2 00	1 50	1 00	
186. " 6 head Cos.....	2 00	1 50	1 00	
187. Parsley, growing in pot.....	1 50	1 00		
188. Salsify, 12 roots.....	2 00	1 50	1 00	
189. Tomatoes, 3 var., 6 specimens of each	3 00	2 00	1 00	
190. " red, 5 specimens, 1 var.....	1 50	1 00		
191. " yellow, 5 specimens 1 var.	1 50	1 00		
192. Turnips, white, 6 for table.....	2 00	1 50	1 00	
193. " yellow, 6 " .....	2 00	1 50	1 00	
194. Squash, Vegetable Marrow, 2 specms.	1 50	1 00		
195. " Hubbard, 2 specimens.....	1 50	1 00		
196. " Best Table, any other varieties, 2 specimens.....	1 50	1 00		
197. Vegetables, best collection, named, displayed on a space of not less than 36 feet area .....	10 00	8 00	6 00	4 00

No entries will be received later than 6th September, 1895.

(See Rule 7.)



Doors of Exhibition Building close at Noon, sharp. Exhibits to be staged and Exhibitors ready to leave the building at 1 p.m. [See Rule 9.]

## CLASS E.

### OPEN TO AMATEURS ONLY.

#### PLANTS.

##### Rules for Flowers and Plants.

Competitors for the following Prizes must be actual growers, as well as owners, of the flowers shown in competition, and must not be growers of flowers for selling purposes. In the event of any dispute as to the interpretation of the rule, the matter is to be referred to the Board of Directors, whose decision shall be final.

ARTICLES TO BE EXHIBITED.	1st Prize.	2nd Prize.	3rd Prize.	4th Prize.
198. 6 Plants, distinct varieties, in bloom	\$ 4 00	\$ 3 00	\$ 2 00	
199. 3 " " " " " " " "	3 00	2 00	1 00	
200. 1 Plant, specimen.....	2 00	1 50	1 00	
201. One Pot Mignonette .....	2 00	1 50	1 00	
202. " Musk .....	2 00	1 50	1 00	
203. " Abutilon.....	2 00	1 50	1 00	
204. " Hydrangea .....	2 00	1 50	1 00	
205. " Balsam .....	2 00	1 50	1 00	
206. " Aster .....	2 00	1 50	1 00	
207. " Begonia Rex .....	2 00	1 50	1 00	
208. " Heliotrope .....	2 00	1 50	1 00	
209. " Petunia, Double.....	2 00	1 50	1 00	
210. " Petunia, Single .....	2 00	1 50	1 00	
211. " Verbena .....	2 00	1 50	1 00	
212. " Oleander .....	2 00	1 50	1 00	
213. " French Canna.....	2 00	1 50	1 00	
214. " Stock .....	2 00	1 50	1 00	
215. " Mimulus.....	2 00	1 50	1 00	
216. Two Pots Fuschias .....	2 00	1 50	1 00	
217. " Geraniums .....	2 00	1 50	1 00	
218. " Tuberos Begonias.....	2 00	1 50	1 00	
219. 6 Plants, distinct varieties, foliage..	4 00	3 00	2 00	
220. 3 " " " " " " " "	3 00	2 00	1 00	
221. 1 " " specimen " .....	2 00	1 50	1 00	
222. One Pot Coleus.....	2 00	1 50	1 00	
223. " Fern .....	2 00	1 50	1 00	
224. " Ivy .....	2 00	1 50	1 00	
225. " Palm .....	2 00	1 50	1 00	
226. " Rubber Plant .....	2 00	1 50	1 00	
227. 1 Win dow Box with growing plants {	6 00	5 00	4 00	3 00
	5th \$2	6th \$1		

No entries will be received later than 5th September, 1895.

(See Rule 7.)

Doors of Exhibition Building close at Noon, sharp. Exhibits to be staged and Exhibitors ready to leave the building at 1 p.m. [See Rule 9.]

### CUT BLOOM, BOUQUETS, &c.

Competitors for the following prizes, inclusive of the bouquet, basket and vase or epergne must be *bona fide* growers of the flowers, otherwise the exhibits will be disqualified. Trays and Vials will be provided by the Society, in which Cut Bloom must be exhibited. Prize winners will be obliged as far as possible to renew their flowers every second day. All Cut Bloom to be exhibited with long stems as far as possible.

ARTICLES TO BE EXHIBITED.	1st Prize.	2nd Prize.	3rd Prize.	4th Prize.
228. Annuals, collection, 18 varieties.....	\$4 00	\$3 00	\$2 00	\$1 00
229. Asters, collection of 24 blooms.....	2 00	1 50	1 00	
230. Bouquet, or bunch of flowers.....	3 00	2 00	1 00	
231. Cut Flowers, basket of not more than 12 in. diameter .....	3 00	2 00	1 00	
232. Cut Flowers, vase or epergne .....	3 00	2 00	1 00	
233. Dahlias, double, 6 blooms, dissimilar	2 00	1 50	1 00	
234. " single, 12 " " .....	2 00	1 50	1 00	
235. Gladioli, 6 spikes.....	3 00	2 00	1 00	
236. Pansies, 18 blooms, dissimilar .....	2 50	2 00	1 00	
237. " 12 " " .....	2 00	1 50	1 00	
238. Dianthus, " " .....	2 00	1 50	1 00	
239. Stocks, 6 spikes.....	2 00	1 50	1 00	
240. Verbenas, 18 spikes .....	2 00	1 50	1 00	
241. Hanging Basket .....	2 00	1 50	1 00	
242. Petunias, double, 6 blooms dissimilar	2 00	1 50	1 00	
243. " single, 12 " " .....	2 00	1 50	1 00	
244. Phlox Drummondii, 12 var., 3 spikes each .....	2 00	1 50	1 00	
245. Sweet Peas, vase, 25 spikes, with fol.	2 00	1 50	1 00	
246. Zinnias, 12 blooms, dissimilar.....	2 00	1 50	1 00	
247. 1 Vase Poppies.....	2 00	1 50	1 00	

No entries will be received later than 5th September, 1896.

(See Rule 7.)

Doors of Exhibition Building close at Noon sharp. Exhibits to be staged and Exhibitors ready to leave the building at 1 p.m. [See Rule 9.]

### FRUITS AND VEGETABLES.

#### Rules for Fruit and Vegetables

Competitors for the following prizes must be small growers, exclusively for their own household use, and be engaged in other occupation for their living. Farmers who have regular orchards, persons engaged in fruit growing for commercial purposes, market gardeners, etc., are excluded from competing. In the event of any dispute as to the interpretation of this rule, the matter is to be referred to the Board of Directors, whose decision on all points shall be final.

ARTICLES TO BE EXHIBITED.	1st Prize.	2nd Prize.	3rd Prize.
	\$ c.	\$ c.	\$ c.
248. Apples, 3 varieties, dessert, 5 of each.....	3 00	2 00	1 00
249. " best plate, 1 variety, 5 specimens.....	2 00	1 50	1 00
250. Grapes, 5 varieties, out-door, 1 bunch of each	3 00	2 00	1 00
251. " best bunch of any kind.....	2 00	1 50	1 00
252. Melon, Musk, green or red fleshed .....	3 00	2 00	1 00
253. Pears, plate of 5 specimens .....	3 00	2 00	1 00
254. Plums, plate of 6 specimens, 1 variety .....	3 00	2 00	1 00
255. Blackberries, best plate.....	2 50	1 50	1 00
256. Corn, sweet, 6 ears, 1 variety .....	1 50	1 00	
257. Potatoes, plate of 6 specimens, 1 variety .....	1 50	1 00	
258. Tomatoes, plate of 6 specimens named, 1 var.	1 50	1 90	
259. Onions, 3 varieties, 5 of each.....	2 00	1 50	1 00
260. Carrots, best bunch of 6.....	1 50	1 00	
261. Beets, best 6.....	1 50	1 00	
262. Celery, best 3 heads.....	1 50	1 00	
263. Parsnips, best 6 heads.....	1 50	1 00	
264. Lettuce Cabbage, best 3.....	1 50	1 00	
265. " Cos, best 3.....	1 50	1 00	
266. Beans, best plate .....	1 50	1 00	
267. Salsify, 6 roots .....	1 50	1 00	
268. Cauliflower, best specimen .....	2 00	1 50	1 00
269. Peas, green, 25 pods.....	1 50	1 00	

No entries will be received later than 5th September, 1896.

(See Rule 7.)

## L'EVAPORATEUR "CHAMPION"

Pour le Sirop d'Erable, le Sorghum, le Cidre et les Gelées de Fruits. Possède un bassin placé sur le feu, doublant la capacité de bouillir : des petits bassins de sirop changeables (lits avec des siphons), aérés à manier pour le nettoyage et le remiser ; et aussi un régulateur automatique par fait. Les améliorations du Champion sont aussi grandes sur un bassin à bouillir, que ce dernier a sur l'ancienne Méthode avec un chaudière accroché à une perche de clôture.



Catalogue gratis.

THE G. H. GRIMM MFG. CO.,  
MONTREAL, Quebec.

Aussi Manufacturiers de

## L'Evaporateur de Fruit Champion

Pour toutes sortes de Fruits  
et Legumes.

84 Rue Wellington, - MONTREAL.

- THE -

G. H. Grimm Mfg. Co.

1831 **The Cultivator** 1896

... AND ...

# Country Gentleman

LE MEILLEUR JOURNAL  
AGRICOLE HEBDOMADAIRE

CONTENANT LES MEILLEURS RENSEIGNEMENTS SUR ...

L'entretien et les Récoltes de la Ferme,

L'Horticulture, la Culture des Arbres Fruitiers,

L'Elevage des Animaux et la Laiterie.

CE journal contient aussi des articles des plus intéressants pour la campagne, tels que sur la Basse-Cour, l'Entomologie, l'Apiculture et la Viniculture—Réponses sur questions Vétérinaires—Questions concernant la Ferme et leurs réponses—Lecture—Economie Domestique, et un compte rendu des nouvelles de la semaine. Ses rapports sur l'état du marché sont des plus complets, et il apporte une attention toute spéciale sur la perspective des récoltes, ainsi que sur cette question importante pour le cultivateur—QUAND ACHETER ET QUAND VENDRE. Ce journal est abondamment illustré, et contient plus de lecture que jamais. L'abonnement est de \$2.50 par année, mais nous offrons une RÉDUCTION SPÉCIALE.

SAVOIR :

POUR DEUX ABONNEMENTS	sous une même enveloppe.....	\$ 4.00
do SIX	do do do .....	10.00
do DIX	do do do .....	15.00

Sur demande nous enverrons franco une copie du journal.

ADRESSE :

LUTHER TUCKER & SON. EDITEURS.

.... ALBANY, N. Y.

## PRIX SPECIAUX.

### DEPARTEMENT DES CHEVAUX.

#### Classe 2. Section 16.

1. MEDAILLE EN OR. Présentée par M. ROBERT WISEMAN, Hotel, Mile End, pour le meilleur cheval ou jument routier, au-dessus de 15½ mains de hauteur.

#### Classe 9. Section 13.

2. MEDAILLE EN OR. Présentée par la CANADIAN PRODUCE CO. de Montréal, pour le meilleur étalon Percheron de tout âge élevé en Canada et enregistré dans le *Stud Book Percheron du Canada*.

#### Classe 14. Sections 15 et 16.

3. DEUX MEDAILLES EN ARGENT. Présentée par HACKNEY HORSE SOCIETY, London, Eng.

1. A. 1. Pour le meilleur Hackney ou Jument Pony, Pouliche ou son Poulain enregistré dans le *Stud Book Hackney Anglais* ou inscrit pour le volume subséquent.
2. B. 1. Pour le meilleur Etalon Hackney, Pouliche ou son Poulain enregistré dans le *Stud Book Hackney Anglais* ou inscrit pour le volume subséquent.

#### Classe 15. Section 4.

4. Prix Special. Une magnifique COUPE EN ARGENT, pour la meilleure paire de Cobs, d'une action élégante, 14½ à 15½ mains de hauteur. Présentée par T. D. BUZZELL & CIE, marchands de chevaux de haute classe, Montréal.

#### Classe 17. Section 2.

4. MEDAILLE EN OR. Présentée par M. E. J. DUNHAM, Hotel Balmoral, pour le meilleur équipage de promenade.

*CONDITIONS.—Pour le meilleur équipage simple de promenade, Side-Bar Buggy, 100 pour cent à compter; style et action du cheval, 50 pour cent; vitesse, 30 pour cent; équipements, 20 pour cent. Les chevaux ayant la queue coupée ne pourront pas concourir.*

#### Classe 18.

5. MEDAILLE EN ARGENT. Présentée par la CANADIAN PRODUCE COMPANY, de Montréal, pour le meilleur sauteur dans le concours, équitation, haute école.

## ESPECE BOVINE.

#### Classe 47. Section 9.

1. VINGT-CINQ PIASTRES. Présenté par l'ASSOCIATION HOLSTEIN FRIESIAN DU CANADA, pour la meilleure vache enregistrée dans le *Herd Book H. F. A. du Canada*.

1er.—\$15. 2e.—\$10.

**Classe 52.**

2. **MEDAILLE EN OR.** Présentée par L. VILLENEUVE & CIE., Marchands de bois, Mile End. Premier prix pour le troupeau de l'exposant. Race Canadienne.

**Classe 53.**

3. **MEDAILLE EN ARGENT.** Présentée par Mr. V. VALLIÈRES, Hotel Mont Royal, Mile End. Deuxième prix pour le jeune troupeau de l'éleveur. Race Canadienne.

**Classe 56. Section 8.**

4. **MEDAILLE EN OR.** Présentée par Mr. W. CHOUINARD, Marchand de ferronnerie, Mile End, pour les meilleurs cinq animaux de boucherie pour l'exportation.

**ESPECE OVINE.****PRIX SPÉCIAUX POUR LES "OXFORDS DOWNS."**

8. Meilleur troupeau composé de 4 agneaux de n'importe quel sexe.....	\$15	\$10
9. Mâle de l'année.....	15	10
10. Meilleure paire de femelles de l'année.....	15	10

*Ces prix sont donnés par l'American Oxford Down Sheep Record Association. Tous les animaux entrant en compétition pour ces prix devront être élevés et la propriété d'un exposant de la Province de Québec, et enregistrés dans l'American Oxford Down Record, et devront porter à l'oreille l'étiquette de l'A. O. D. R. A. et le certificat d'enregistrement sous le sceau de l'Association, au temps de l'Exposition.*

Un volume sur "Les Maladies de Moutons," présenté par la Cooper Sheep Dip Co'y, Galveston, Texas, à chaque exposant à qui un prix sera accordé dans ce Département.

**ESPECE PORCINE.**

Présenté par Laing Packing and Provision Co., Montréal, \$20 pour le meilleur troupeau de cochons d'aucune sorte, dix ou plus, convenable pour le commerce de Jambon et exportation, pesant, vivant, 140 à 190 livres. Les cochons devront être en bonne condition, mais pas trop gras. Honoraires d'entrée, \$1.00.

**VOLAILLES.**

**Prix Special.**—Cinq sacs de SABLE pour VOLAILLES, un sac à chacun des cinq exposants qui obtiendront le plus grand nombre de prix dans le Département de Volailles, présenté par Silica Sand and Gravel Co., de Montréal.

**TABAC.**

**Prix Special.**—TABAC CANADIEN. Meilleure collection, en feuilles, emballés en boîtes, pas moins de 100 livres.....

Présenté par Mr. J. M. Fortier, Manufacturier de Cigares, Montreal, pour l'encouragement de la culture du tabac en Canada. \$30 \$15 \$30

## DÉPARTEMENT DES ANIMAUX.

**Prix Special.** Une magnifique COUPE EN ARGENT présentée par Messieurs Bruneau, Currie & Cie, de Montréal, Marchands de Produits, pour l'exposant qui remportera le plus grand nombre de prix dans le Département des Animaux, volailles exclus. Ce concours sera décidé par points pris dans toutes les classes, sweepstakes inclus, dans lesquelles un prix est accordé.

## Departement de l'Agriculture.

### MEMOIRES A ETRE PRIMES.

SEC.

1. Sur les méthodes à adopter pour amélioration des prairies.
2. Sur les meilleurs moyens à suivre pour amélioration des pâturages et surtout des pâturages permanents.
3. Sur les meilleurs procédés à employer pour la destruction des mauvaises herbes.
4. Sur les cultures dérobées, les engrais verts et les meilleurs moyens de former l'humus.

Ces mémoires devront être écrites par des cultivateurs qui prendront part à l'Exposition de Montréal et y exhiberont des produits. Un prix de \$10.00 sera accordé par la Compagnie d'Exposition de Montréal dans chaque section.

La Fournaise à Eau  
Chaude "BUFFALO."

LA FOURNAISE A EAU CHAUDE . . .



# "BUFFALO".....

Après un essai fructueux de cinq années,  
devance toutes les autres pour l'Efficacité,  
l'Economie du Combustible et la Perfection  
de Construction.

Veuillez, s'il vous plaît, examiner les Échantillons et lire les Certificats

Médaille accordée à  
l'Exposition de  
Chicago.

## H. R. Ives & Cie,

**FONDEURS et  
Manufacturiers de Cou-  
chettes en Fer et en  
Cuivre, Entourage en  
Fer, Etc.**

. . . RUE QUEEN . . .

. . . MONTREAL.



# LISTE DE PRIX.

## INDEX.

	PAGE.
Appareils de Chauffage.....	58
Chevaux.....	19
Collection de Placards.....	58
Dispositions Générales.....	5
Département des Voitures.....	58
Département des Dames et des Enfants.....	59
Département des Manufactures et de l'Industrie.....	55
Département d'Histoire Naturelle.....	53
Département Horticole.....	67
Espèce Bovine.....	27
Espèce Ovine.....	35
Espèce Porcine.....	38
Industrie Domestique.....	62
Introduction.....	4
Instruments d'Agriculture.....	56
Liste des Officiers.....	2
Manufactures Diverses.....	57
Mémoires.....	83
Miel et Fourniture du Rucher.....	52
Machines à Vapeur, Machineries.....	55
Produits Agricoles.....	51
Produits de la Laiterie et Outillage.....	49
Prix Spéciaux.....	81
Règles et Règlements.....	5
Tissus de Fabrique.....	57
Volailles.....	41

LISTE DES EXPOSITIONS.

EE.  
58  
19  
58  
5  
58  
59  
55  
53  
67  
27  
35  
38  
32  
4  
56  
2  
7  
3  
2  
5  
1  
9  
1  
5  
7  
1

**COMPAGNIE  
D'EXPOSITION  
DE MONTREAL**



**1896**

