

PER  
B-226

S

6/10727 160

6

**LE BULLETIN DE LA FERME**

ORGANE DES CULTIVATEURS DE PROGRÈS



NDÉ  
N  
113

Bibliothèque St-Sulpice  
340 rue St-Denis  
604-14-6-23

PARAIT TOUS LES JEUDIS

Organe officiel de la Coopérative Fédérée de Québec et de la Société des Jardiniers-Maraichers de la province de Québec

Administration et Rédaction :  
111 Côte de la Montagne,  
Québec.

ABONNEMENT :

Canada, excepté Cité de Québec:	\$1.06
Cité de Québec et pays étrangers:	\$1.50
Pour les Sociétaires de la Coopérative Fédérée de Québec et de la Société des Jardiniers-Maraichers:	.75

VOLUME XV, No 40

QUÉBEC

LE 6 OCTOBRE 1927

## Volailles vivantes

Profitez de la forte demande qui se fait actuellement sentir pour les volailles vivantes.

Les Fêtes Juives sont l'occasion de grands festins pendant lesquels poules et poulets sont fort en honneur.

Expédiez-nous les sujets que vous ne voulez pas hiverner. Nous vous paierons les plus hauts prix du marché.

Nous vous fournirons les caisses d'expédition.

## BROCHE A FOIN

C'est le temps d'envoyer vos commandes pour profiter de nos bas prix.

Broche de toute première qualité  
(No 13—No 14—No 15. En rouleaux de 50 lbs.)

Demandez nos prix à votre station pour char complet ou pour quantités moindres.

Nous sommes en mesure de vous fournir des prix qui vous feront économiser sur vos achats.

# ANIMAUX VIVANTS

Vendre en coopération, c'est vendre avec profit. C'est le moyen par excellence pour diminuer vos frais de vente et de transport.

C'est par la coopération que les cultivateurs écoulent leurs produits avec le plus d'avantages.

**La Coopérative Fédérée est votre meilleur agent de vente. Consignez-lui vos animaux vivants. Elle vous obtiendra les plus hauts prix du marché.**

Utilisez son service de renseignements sur les conditions du marché: **IL EST A VOTRE ENTIÈRE DISPOSITION.**

**Coopérative Fédérée de Québec, 114 St-Paul Est, Montréal.**  
(Casier Postal 326)

6

6



n département  
seurs exami-  
pôts.

res, lors de sa

ident  
ROLLAND

own, secrétaire de  
reurs de Québec, Met-  
ulture, Parlement,

animaux ou n'im-  
ne perdez pas  
un acheteur. Met-  
dans le "Bulletin  
nfiable.

nitié

r cul-  
s voi-  
ix.

es de

d'un

-d'un

s êtes

ocure

nitiés

1 des

fre le

us



ic

5P

IPES CALGARY  
INA VANCOUVER

ADMINISTRATION ET PUBLICITÉ

Abonnement payable d'avance.

Canada—Excepté été de Québec... \$1.00  
Cité de Québec et pays étrangers... \$1.50  
Pour les Sociétaires de la Coopéra-  
tive Fédérée de Québec et de la  
Société des Jardiniers-Marachers... 75c

Tarif des annonces 15c. la ligne. Annonces  
classifiées 25 mots, 50 sous par insertion,  
plus un sou par mot additionnel au-dessus  
de 25 mots, minimum, 50 sous.

Pour abonnement et annonces écrire au  
"Bulletin de la Ferme", Limitée, 111 Côte  
de la Montagne, (Édifice Morin) Québec.  
Case postale 129.—Tél. 2-4297.

# LE BULLETIN DE LA FERME

REVUE TECHNIQUE HEBDOMADAIRE

Consacrée au Service des Cultivateurs de Progrès



ORGANE OFFICIEL DE LA COOPÉRATIVE FÉDÉRÉE DE QUÉBEC  
et de la Société des Jardiniers-Marachers de la Province de Québec

RÉDACTION ET COLLABORATION

Cette revue est consacrée aux intérêts de  
la ferme et du foyer rural.

Elle est rédigée par un comité de techni-  
ciens et de praticiens agricoles, assisté  
de collaborateurs occasionnels et de corres-  
pondants de diverses institutions agricoles.  
Toute collaboration est soumise au contrôle  
du directeur.

La correspondance concernant la réda-  
ction doit s'adresser au Directeur du "Bul-  
letin de la Ferme", Case postale 129,  
Québec.

Volume XV—Henri Gagnon, Président

LE 6 OCTOBRE 1927

Frs. Fleury, Gérant—Numéro 40

Québec, 6 octobre 1927.

## Une oeuvre à créer

A la campagne... un soir d'octobre...  
Le "vieux" est assis au coin de lâtre... Il a laissé éteindre  
sa bouffarde... Il regarde à la dérobée son fils... et paraît tout  
soucieux.

Pourquoi?  
Son fils est bon, honnête, religieux. Mais il va partir pour  
les "chantiers", et comment lui reviendra-t-il?  
C'est là son cauchemar, au pauvre vieux. Il en a tant vu  
qui sont revenus ivrognes, querelleurs, débauchés.

Sans doute, il a confiance en son fils. Elevé comme il l'a  
été, se dit-il, il saura résister... Mais il y a les compagnons,  
l'ambiance du milieu dans lequel il va vivre, il y a surtout... le  
retour à la ville.

Ah! la ville maudite... qui dévore tant de braves fils du  
terroir.

Le moment du départ est arrivé. Le fils se tient gauchement,  
timide et gêné, près de son sac de voyage, dans lequel sa bonne  
mère a entassé tout ce que lui a suggéré sa sollicitude mater-  
nelle.

Le père prend la parole: "N'oublie pas le Bon Dieu, mon  
garçon; pense à nous autres. Méfie-toi des compagnons, prends  
bien garde de te gâter là-bas... surtout à la ville... n'y arrête  
que le moins longtemps possible... et puis ne prends pas de  
boisson..."

"Soyez tranquille, mon père," répond le robuste gars. Il  
est sincère... tiendra-t-il parole?

Cette scène, elle se répète souvent à cette époque-ci de  
l'année dans l'une ou l'autre de nos bonnes fermes canadiennes-  
françaises.

C'est l'esprit familial, le souci de l'honneur, l'amour des  
traditions qu'exprime le paysan qui voit partir pour les chan-  
tiers son fils... Il est bon, ce fils, ne connaît rien ou presque du  
monde extérieur et de ses tentations... Comment lui revien-  
dra-t-il?

"Nous savons, nous de la ville, écrivait ces jours derniers  
M. Jules Dorion dans l'Action Catholique, ce que sont le départ  
et l'arrivée des gens de chantiers. Les tentations et les dangers qui  
les guettent dans nos régions où ils ne passent que quelques  
heures, sont déjà une épreuve à laquelle trop d'entre eux suc-  
combent. Celles qui les attendent au fond des bois, pour être  
d'autre sorte, ne sont pas moins redoutables. Il y a l'isolement,  
l'éloignement de l'église et des secours religieux, la promiscuité  
malsaine, l'hygiène douteuse, la paie souvent insuffisante, par-  
fois incertaine; mais que dire de l'évolution dans la mentalité du  
déraciné qui habite de long mois de l'année loin des siens; et  
dans celle de la famille où la femme et les tout jeunes enfants  
s'épuisent pour suppléer l'absent dans des tâches souvent au-  
dessus de leurs forces!"

De son côté, M. Eugène l'Heureux, dans le Progrès, publie  
toute une série d'articles pour appeler l'attention sur "les chan-  
tiers".

Mais les chantiers existent, ils sont même nécessaires.  
Et nos jeunes gens continuent d'aller aux chantiers... Ils  
continuent d'être exposés à leur retour, avec de l'argent dans  
leur poche—loin de tout ce qui peut retenir sur la pente glissante—  
aux dangereuses tentations qu'offre toute ville à une jeunesse  
ardente... Et à la gare, le tentateur attend, guette sa proie...  
Et le pauvre gars retournera à son village, portant peut-être  
dans ses veines le souvenir cuisant de son passage à la ville.

Voilà ce qu'il faudrait empêcher.

Nous avons l'Œuvre de Protection des Jeunes Filles, l'Œu-  
vre de Protection des Marins... Pourquoi n'aurions-nous pas

## EN GARDE!

Plusieurs personnes de la haute, à Ottawa, même un ministre, dit-on, se  
sont fait pincer par un promoteur—  
nous devrions plutôt dire un voleur—  
qui vendait des obligations et actions  
sur marge, et qui a levé le pied après  
avoir empoché un assez fort montant.

Si des gens versés en affaires ont pu  
ainsi se laisser prendre aux paroles  
mielleuses de ce filou, combien plus faci-  
le à exploiter la masse des cultivateurs  
toujours trop confiants.

Cela nous justifie de répéter sans  
cesse: Prenez garde! Prenez bien vos  
précautions avant de risquer votre  
argent.

Chat échaudé craint l'eau froide,  
dit-on, mais à l'endroit touché le poil  
ne repousse jamais. De même, une fois  
l'argent parti, il est bien difficile de le  
rattraper.

De ce temps-ci, il y a une foule d'ac-  
tions de mines sur le marché. Quel-  
ques-unes valent quelque chose, la  
plupart ne vaudront jamais rien.

Mettre son argent dans une mine  
qui n'en est encore qu'à la période  
d'exploration, s'est s'exposer à des  
risques, que seuls devraient courir les  
spéculateurs de profession ou les gens  
pouvant perdre de l'argent sans en être  
trop affectés.

Il est vrai que des fortunes ont été  
faites dans de telles spéculations, mais  
il est également vrai que des milliers  
y ont perdu tout leur avoir.

Percer un trou quelque part dans la  
terre, faire croire aux gens qu'on a  
frappé une veine, indice certain d'une  
mine très riche à une plus grande pro-  
fondeur, c'est l'appât que jette aux naifs  
des prometteurs peu scrupuleux. Donc,  
tenez-vous bien sur vos gardes!

Voici un exemple typique de l'habi-  
tude de certains vendeurs à attraper  
même les gens les mieux avertis.

M. Origen Smith est professeur  
renommé d'Economie politique dans  
une grande université des États-Unis.  
Il devait partir donner des conférences  
en Europe sur la science de bien placer  
son argent pour en retirer le maximum  
de profits. Un quidam s'amène et lui  
prouve que l'Interstate Mortgage est  
une entreprise qui paiera au moins dix  
pour cent de dividende. Le savant pro-  
fesseur coupe dans le panneau, n'y  
voit que du feu et achète pour  
\$700 d'actions: Quelques jours après  
l'Interstate Mortgage liquidait. Ses  
actions valaient tout juste le papier sur  
lequel elles étaient imprimées.

La nouvelle s'étant répandue dans le  
public, le professeur renonça à son  
voyage et ne prononça jamais le dis-  
cours qu'il avait préparé.

Faire profession d'enseigner aux au-  
tres comment placer leurs capitaux, et  
tomber victime d'un filou, cela doit  
être passablement vexant. Dans tous  
les cas, cela doit nous apprendre à être  
fort circonspect, plus prudent que  
jamais.

De ces loups ravisseurs de l'argent  
d'autrui sont constamment aux aguets  
et leur flair extraordinaire leur fait  
chaque jour trouver de nouvelles vic-  
times.

Nous avons conscience de remplir un  
devoir envers nos lecteurs en les mettant  
une fois de plus en garde contre ces  
requins de la finance.

Donc, si vous tenez à placer votre  
argent dans les mines, placez-le dans  
celles dont la valeur est bien établie, et  
non pas dans celles qui ne peuvent  
vous offrir que de belles espérances.

personne" ou bien encore "Lais-  
sez passer". Nous préférons  
croire que le fournisseur est le  
seul coupable; il aura passé aux  
membres bénévoles de cette socié-  
té des boutons qui lui étaient  
restés pour compte. Une autre  
fois, on exigera des boutons por-  
tant une inscription française,  
et l'on fera bien.

l'Œuvre de Protection de nos Gars des Chantiers, au soutien de  
laquelle les grandes compagnies seraient appelées à contribuer?  
Un Oblat s'est autrefois dévoué à cette oeuvre apostolique.  
On raconte encore les prouesses qu'il accomplit pour protéger,  
sauver "ses gars". Il est mort à la tâche.

Ce que M. l'abbé Chapleau fait à Québec pour les filles de la  
campagne qui viennent à la ville s'engager comme servantes,  
pourquoi un autre apôtre ne le ferait-il pas pour les gars qui re-  
viennent des chantiers?

Organe de la classe agricole, le Bulletin de la Ferme a par-  
ticulièrement à cœur la sauvegarde de nos fils de cultivateurs.  
Nous livrons notre humble pétition à la méditation de l'au-  
torité compétente.

6

6

6

Recettes et conseils utiles	1927	OCTOBRE	SOLEIL Lev. Cou.	LUNE Lev. Cou.	Recettes et conseils utiles
<b>Choux En Sauce Blanche Avec Fromage</b> Hachez finement du chou et mettez-en une couche dans un plat beurré. Couvrez avec de la sauce au fromage. Répétez jusqu'à ce que le plat soit rempli. Emettez du pain beurré et servez chaud. La sauce au fromage peut être ajoutée au chou et servie sans être mis au four ou sans y ajouter les miettes de pain.	8 S	Ste Brigitte, veuve.	5 55 5 12		<b>Salade aux Pommes de Terre et Fromage</b> Mélangez du fromage finement haché avec des pommes de terre froides coupées en cubes. Assaisonnez avec du sel et du poivre et humectez avec de la mayonnaise. Mettez-en quelques cuillerées sur des feuilles de laitue et servez froid. Du céleri haché, des oignons finement hachés, ou du piment en petits morceaux peuvent être ajoutés et donnent un goût nouveau à la salade.
	9 D	XVIII apr. Pentecôte et 11 d'Octobre.	5 55 5 10		
	10 L	S. François de Borgia, conf.	5 57 5 8 4 15		
	11 M		5 58 5 6		
	12 M	De la féerie.	6 0 5 4		
	13 J	S. Edouard, roi et conf.	6 2 5 3		
	14 V	S. Callixte I, pape et mart.	6 4 5 1		

Page de la Coopérative Fédérée de Québec.

## Pour bien faire ses expéditions

Lorsqu'on reçoit des expéditions de produits agricoles venant d'un peu partout, on est exposé à voir des choses très désagréables par les inconvénients qu'elles peuvent occasionner à l'expéditeur autant qu'au consignataire.

La Coopérative Fédérée de Québec reçoit chaque jour un nombre considérable d'expéditions par fret, par express ou par automobile. Certaines difficultés lui sont occasionnées et qui, pour la plupart, pourraient être facilement évitées si chacun des expéditeurs voulait user d'un peu plus de précaution, en envoyant ses produits.

Nous nous permettons donc d'attirer l'attention de nos lecteurs sur quelques points de cette nature.

### Votre nom—Votre adresse

On reçoit des plaintes de la part de certaines personnes qui expédient des œufs, de la volaille, des animaux vivants ou abattus, et qui n'ont reçu aucun paiement en retour.

Tout naturellement, on blâme la Coopérative.

Mettez-vous à sa place. Supposons, pour un instant, que quelqu'un vous envoie une caisse quelconque sans qu'elle mentionne son nom ou son adresse. Que feriez-vous ?

Ce cas, qui se présente très souvent, cause des retards très considérables. La Coopérative doit alors écrire à l'agent de la station d'où est partie la caisse; mais il arrive que ce dernier est parfois incapable de fournir des indications suffisantes. On doit alors attendre qu'une plainte soit faite pour qu'enfin l'on sache d'où pouvait bien venir la caisse orpheline de nom et d'adresse.

Et ceux qui se trouvent dans le cas d'avoir à envoyer des plaintes de cette nature, n'y vont pas toujours en douceur lorsqu'ils font leurs réclamations pour un paiement ainsi retardé. Ils oublient facilement qu'en définitive la chose ne serait pas arrivée si ce n'eût été de leur manque de précaution.

Afin d'éviter ces désagréments, nous demandons donc à chacun de nos lecteurs de ne pas oublier, lorsqu'ils font une expédition, de mettre son nom et son adresse postale sur une étiquette, laquelle doit toujours accompagner un envoi de quelque nature qu'il soit. C'est encore le moyen le plus simple de s'assurer du paiement que nous attendons pour nos produits.

Un autre cas fréquent est celui qu'offre une étiquette portant un nom et une adresse illisibles. C'est à peu près aussi agréable que l'absence complète de nom et d'adresse, et les conséquences qui en résultent, sont les mêmes.

### Cages à volailles

La Coopérative Fédérée fournit gratuitement à chacun de ses expéditeurs de volailles vivantes les cages d'expédition dont ils peuvent avoir besoin. Il leur suffit d'en faire la demande pour qu'immédiatement on leur envoie le nombre de cages voulu.

Mais comme la quantité de ces cages est nécessairement limitée et que la Coopérative reçoit un très grand nombre d'expéditions de volailles vivantes, nous prions les expéditeurs de ne pas garder inutilement des cages dont ils n'auraient pas besoin. Des demandes arrivent continuellement et si chacun les gardait chez lui, la Coopérative ne suffirait pas à remplacer les cages ainsi enlevées à son service.

Nous demandons donc à chacun de bien vouloir les retourner dans les huit jours qui suivent leur réception et de ne les demander que lorsqu'on est prêt à faire ses expéditions.

En ce faisant, on contribuera à faciliter la tâche que la Coopérative Fédérée s'est imposée pour simplifier l'expédition des volailles vivantes sur nos marchés les plus payants.

## Conserves alimentaires

L'industrie de la mise en conserve a subi depuis quelques années un essor auquel la Coopérative Fédérée de Québec n'a pas été étrangère.

Les petites fabriques de mise en conserve trouvaient de grandes difficultés à écouler leurs produits; elles ne pouvaient produire que par quantités plutôt faibles et il leur était, de ce fait, à peu près impossible de faire connaître leurs produits et de les vendre avec profit, étant donnée la concurrence qui leur était faite par des compagnies plus puissantes.

A la suite d'une étude des conditions qui étaient faites à ces fabricants, la Coopérative Fédérée décida de mettre sa puissante organisation à leur disposition à la condition que l'on prenne les moyens qui assureraient une production uniforme d'un produit de haute qualité.

La Coopérative organisa donc, avec le concours du Ministère Provincial de l'Agriculture, un système d'inspection qui contrôle la mise en conserve de chacune des fabriques dont la Coopérative fait la vente des produits. Chacune de ces fabriques est sous la direction d'un officier spécial qui voit à ce que toutes les précautions soient prises pour mettre sur le marché un produit de choix absolument irréprochable sous le rapport de la qualité, de l'apparence et de la conservation.

Un grand nombre de petits fabricants, voyant les grands avantages que pouvait offrir cette organisation, s'empressèrent de profiter de la chose; leur nombre augmente chaque année.

Ce travail de coopération donne les résultats les plus encourageants. Les marques "Fédérée" et "Rose-Marie", sous lesquelles la Coopérative Fédérée vend les produits de ces fabriques syndiquées sont maintenant connues très avantageusement sur le marché de Montréal et elles commencent à être demandées sur les marchés étrangers où la Coopérative entretient une campagne dont le but est de faire connaître ces produits.

Ce travail que la Coopérative poursuit auprès des fabricants de mise en conserve fait d'une pierre deux coups. En encourageant la vente de ces produits et en leur trouvant de nouveaux débouchés, elle développe les avantages que les cultivateurs ont de se faire des jardins et d'en cultiver des légumes dont la vente aux fabriques de conserve contribuera à grossir les revenus de leur ferme.

Nous encourageons les fabricants à se renseigner sur cette organisation plutôt nouvelle. En plus d'un marché facile d'accès, ils se dispensent des dépenses qu'entraîne toujours l'annonce dont on ne peut se passer si l'on veut faire connaître ses produits par les consommateurs.

En réunissant l'ensemble de leurs produits par l'intermédiaire de la Coopérative Fédérée, ils bénéficient de l'avantage de pouvoir accepter des contrats pour de fortes quantités, chose qui serait impossible aux fabricants individuels; ils ont à leur service une organisation complètement outillée pour manipuler les produits qu'ils peuvent fabriquer et ils tirent avantage des nombreuses relations commerciales que la Coopérative entretient avec tous les marchés du monde.

**Le cultivateur qui n'aime pas** Nous ne nierons point que les faire quelque chose allant à conditions atmosphériques jouent l'encontre de la sainte routine, un grand rôle dans la diffusion des accueille tous les revers qui maladies et dans bien des contre-arrive dans la culture par cette coups qui arrivent aux cultures. parole de résignation: "C'est le Il est clair aussi que le cultivateur temps." ne peut rien changer au temps.

**Que peut-on bien faire contre** Mais c'est insulter Dieu que "le temps"? Ainsi le brave hom- croire et dire que tout ce qui nous ma a une raison de fermer les yeux arrive de mal vient de Lui. Dieu devant les misérables rendements est un bon père et ne peut vou- de ses champs, de ne jamais acheter loir de mal à ses enfants. Il a dit: de bonnes semences ou de bons "Aide-toi et le Ciel t'aidera". plants, de ne pas fumer rationnel- Le cultivateur qui croupit dans lement, de ne pas combattre les la sainte routine et ne veut rien insectes et les maladies. "C'est le apprendre subit les conséquences temps et seul le Bon Dieu com- de sa bêtise. Ce n'est pas la faute mande au temps." du Bon Dieu.

Pour sentir la douceur de ce...  
Même déjà se rendre aux flammes  
Contemple-le, selon la règle qu'  
En sa grâce pompeuse et sa gran  
Octobre autour de toi, dans ce  
A son feuillage vert mêlé ses feu

Au bon et heureux...  
apprenons que M. Gustav  
régisseur de la Station  
fédérale de Cap-Rouge p  
nement pour un long voy  
Unis, pour goûter quelque  
longues années de gran  
s'est imposé pour rendre le  
vernement fédéral du C  
intéressante qu'elle Pest a  
convient que nous nous fas  
te de nos lecteurs pour  
Langelier aussi qu'à son é  
qui l'accompagne, un bon  
heureux voyage.

On parle volaille à Ca...  
intéressante journée avic  
Cap-Rouge hier, sur la ferm  
fédérale. Une couple  
teurs ont répondu à la gr  
tion que M. G. Langelie  
avait adressé aux aviculte  
du district et des comtés  
M. le docteur A.-T. Ch  
ministre adjoint de l'Agri  
était au nombre des pers  
qui avaient été invités à  
avicole.

Nos lecteurs auront Pa...  
le compte rendu de cette r  
tre prochaine édition.

**Son Excellence**...  
Cassulo, délégué ap  
Canada et à Terreneu  
par le peuple de C  
tout l'honneur dû au  
du Pape parmi nous

Aux évêques ven...  
saluer s'étaient joint  
tres fédéraux, le lie  
verneur, le premi  
grand nombre d'aut  
ges religieux et civils,  
enthousiaste. La  
pavoisée comme aux  
de fête et les cloch  
nos églises sonnaient  
A l'Université L  
différentes instituti  
gnement que Son  
visites. Elle a été  
le même respectueu  
me.

La réception de Sai...  
été particulièrement  
Les Révérends Père  
su faire passer dans  
population de cette  
zèle qui les anime  
qui intéresse l'Eglis  
Au prestige que  
haute mission dont  
Mgr Cassulo joint  
imposant. Il se dé  
sa personne une ir  
majesté, de mansu  
bonité jointes à une d  
Son Excellence a cor  
cœurs.

**Bulletin de la**...  
site de l'occasion pou  
piets de Son Excell  
sion d'une soumissio  
circulaires de ses ch  
et d'un dévouemen  
à la sainte cause de l  
lique dans le monde  
faisons plus que  
d'être Romain de ce

Nous appelons to...  
rement l'attention  
famille sur l'article d  
ne Leblanc que nous  
le présent numéro. I  
jet d'importance vita  
tion des enfants qui  
Si l'on veut que

## Grains de sagesse, Miettes de bon sens

OCTOBRE

Pour sentir la douceur de ce mois où l'automne Mêle déjà sa cendre aux flammes de l'été, Contemple, selon la règle qui l'ordonne, En sa grâce pompeuse et sa grave beauté, Octobre autour de toi, dans ce noble décor, A son feuillage vert mêle ses feuilles d'or.

Henri de Regnier.

**Au bon et heureux voyage.**—Nous apprenons que M. Gustave Langelier, le régisseur de la Station Expérimentale fédérale de Cap-Rouge partira prochainement pour un long voyage aux États-Unis, pour goûter quelque repos, après les longues années de grand labeur qu'il s'est imposé pour rendre la ferme du Gouvernement fédéral de Cap-Rouge aussi intéressante qu'elle l'est aujourd'hui. Il convient que nous nous fassions l'interprète de nos lecteurs pour souhaiter à M. Langelier aussi qu'à son épouse distinguée qui l'accompagne, un bon, excellent et heureux voyage.

**On parle volaille à Cap-Rouge.**—Une intéressante journée avicole a eu lieu à Cap-Rouge hier, sur la ferme expérimentale fédérale. Une couple de cents aviculteurs ont répondu à la gracieuse invitation que M. G. Langelier, le régisseur, avait adressé aux aviculteurs-cultivateurs du district et des comtés environnants. M. le docteur A.-T. Charron, sous-ministre adjoint de l'Agriculture à Ottawa était au nombre des personnages officiels qui avaient été invités à cette journée avicole.

Nos lecteurs auront l'avantage de lire le compte rendu de cette réunion dans notre prochaine édition.

**Son Excellence Mgr Andrea Cassulo,** délégué apostolique au Canada et à Terre-Neuve, a été reçu par le peuple de Québec avec tout l'honneur dû au représentant du Pape parmi nous.

Aux évêques venus pour le saluer s'étaient joints des ministres fédéraux, le lieutenant-gouverneur, le premier ministre, grand nombre d'autres personnages religieux et civils et une foule enthousiaste. La ville était pavoisée comme aux grands jours de fête et les cloches de toutes nos églises sonnaient à toute volée.

A l'Université Laval et aux différentes institutions d'enseignement que Son Excellence a visitées, Elle a été reçue avec le même respectueux enthousiasme.

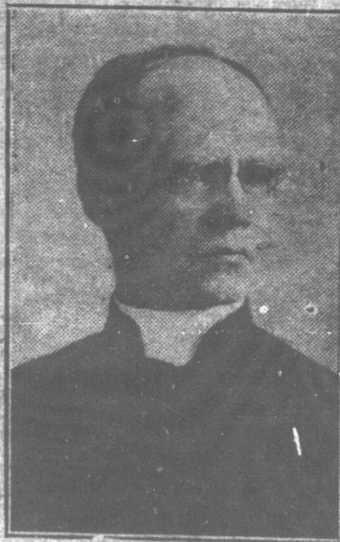
La réception de Saint-Sauveur a été particulièrement chaleureuse. Les Révérends Pères Oblats ont su faire passer dans la catholique population de cette paroisse le zèle qui les anime pour tout ce qui intéresse l'Eglise.

Au prestige que lui donne la haute mission dont il est investi Mgr Cassulo joint un physique imposant. Il se dégage de toute sa personne une impression de majesté, de mansuétude et de bonté jointes à une douce fermeté. Son Excellence a conquis tous les cœurs.

Le Bulletin de la Ferme profite de l'occasion pour mettre aux pieds de Son Excellence l'expression d'une soumission entière aux directives de ses chefs spirituels et d'un dévouement inaltérable à la sainte cause de l'Eglise catholique dans le monde. Nous nous faisons plus que jamais gloire d'être Romain de cœur et d'âme.

Nous appelons tout particulièrement l'attention des mères de famille sur l'article de Mlle Evelyne Leblanc que nous publions dans le présent numéro. Il traite un sujet d'importance vitale: l'alimentation des enfants qui vont à l'école.

Si l'on veut que la prochaine



Sa Grandeur Mgr Omer Plante, auxiliaire de Québec, qui a été sacré évêque, à la Basilique de Québec, par Sa Grandeur Mgr L'Archevêque de Québec, mardi le 27 septembre.

Plusieurs évêques et autres personnages religieux et civils rehaussaient de leur présence l'éclat de l'imposante cérémonie.

Dieu qui veille sur l'Eglise mère de Québec vient donc de lui donner comme chefs deux prélats éminents par leurs talents et leurs vertus, deux évêques qui continueront dignement la glorieuse lignée de ceux qui les ont précédés sur le Siège épiscopal du premier diocèse catholique de l'Amérique du Nord.

Empruntant les paroles des livres saints, nous formulons de tout cœur pour tous deux le vœu: "Ad multos et faustissimos annos".

génération soit physiquement forte, donnons à l'enfant ce qu'il lui faut pour développer des muscles et des os solides.

**Mens sana in corpore sano,** disaient les Grecs, qui sous ce rapport étaient plus avancés que nous le sommes aujourd'hui.

Nous avons déjà nous-même touché à cette question, en demandant aux commissions scolaires de mettre dans chaque classe une certaine quantité de lait à la disposition des jeunes élèves.

On recule sans doute encore longtemps devant semblable dépense. Economie à rebours.

Bien des mères, sous ce rapport, pêche plutôt par pure ignorance. Elles voudraient bien nourrir bien leurs enfants, mais elles ne savent comment. Mlle Leblanc leur enseigne la préparation de luchs nourrissants, capables de réparer les forces dépensées au jeu et à l'étude et d'assurer en même temps le développement normal de leurs enfants.

L'article de Mlle Leblanc est une leçon de choses que toutes les mères devraient apprendre.

On sait l'importance de la chaux dans la culture. Des terres ingrates ont été rendues productives grâce à un chaulage intelligent. Il est donc de grande importance que le cultivateur soit bien au fait des qualités de la chaux et de ses modes d'emploi sur la terre.

L'Association Nationale de Chaux, 927, 14e Rue, N. W. Washington, D. C., met à la disposition du public, gratuitement, toute une série de brochures pour enseigner comment utiliser la

(Suite à la page 748)

## POUR LES GENS PRESSES

—A Buenos Aires, le balcon d'un cinéma s'effondre et 70 personnes sont blessées.

—Un avion militaire a atteint une vitesse de 201 milles à l'heure aux Etats-Unis.

—25 tramways ont été détruits dans l'incendie d'une remise à Ottawa.

—Margaret Kennedy, 9 ans, a été tuée par un auto à Vaudeuil.

—Un poêle qui fait explosion cause quatre pertes de vies en Saskatchewan.

—Un fusil en éclatant a causé la mort de Félix Filteau, 18 ans, fils de M. Joseph Filteau, de St-Nicolas.

—M. Louis Labrecque, de St-Joachim, a été écrasé à mort par la chute d'un arbre.

—Mgr Camille Roy représentera l'Université Laval aux fêtes du centenaire de l'Université de Toronto.

—La bonne ville de Québec compte aujourd'hui 131,071 habitants. C'est 6,730 de plus qu'en 1925.

—L'honorable M. Taschereau assistera la semaine prochaine aux fêtes du centenaire de l'Université de Toronto.

—Le nouvel hôpital du Saint-Sacrement à Québec sera sous la direction des Sœurs Grises.

—Le Canada a reçu pendant les cinq premiers mois de 1927, 99,964 immigrants, contre 78,477 l'année dernière.

—A Berkeley, Cal., un garçonnet de treize ans a tué son beau père parce qu'il malmenait sa mère.

—M. Zacherie Fortin, de St-Joseph-d'Alma, s'est noyé dans le lac en face de cette localité au cours d'une excursion de pêche.

—Du 15 au 18 octobre, on entendra Kemal Pacha, le dictateur de la Turquie, au radio. S'il parle turque ce sera très intéressant!

—Le Séminaire de St-Hyacinthe a été détruit partiellement samedi par un incendie. C'est une perte considérable et une dure épreuve pour ce diocèse.

—C'est à l'Ange-Gardien que Sa Grandeur Mgr Plante a fait sa première visite de paroisse en qualité d'auxiliaire de Québec.

—La prime sur les ours est abolie. Cette prime, établie parce que les ours étaient devenus trop nombreux dans certains comtés, a coûté au gouvernement \$25,000.

—Le Grand Concours de Labour à Leeds Village, aura lieu mercredi le 12 octobre. A cette occasion un banquet sera donné à la salle de l'école anglaise.

—A l'exposition Royale d'Hiver à Toronto, il y aura un concours ouvert à tous les apiculteurs de pays. Notre Province se doit d'y être bien représentée.

—Un avocat de Montréal, Henri Prieur, convaincu d'avoir obtenu de l'argent sous de faux prétextes, a été condamné à 18 mois de prison. "Bien d'autrui tu ne prendras", même si tu es avocat.

—Albert Lemaire, de St-Donat, a trouvé la mort dans des circonstances assez extraordinaires. Il s'était endormi dans son auto et il a été asphyxié par le gaz s'échappant du moteur.

—Au moment où nous écrivons, la paroisse de Ste-Apolline, comté de Montmagny, célèbre ses noces d'argent. Sa Grandeur Mgr Rouleau préside les cérémonies organisées à cette occasion.

—Cabana, l'homme fort, a été tué dans un accident d'auto à Cornwall. Ses deux compagnons, M. Oscar Bouchard, de Montréal, et M. Albert Marsilais, de Cornwall, ont aussi été tués.

—Un club d'aviation a été fondé à Québec. Les Québécois pourront prochainement voler dans les airs sur leurs propres machines. Qui donc disait que les Québécois n'étaient pas gens entreprenants?

—Lichtenstein, la plus petite principauté du monde, a été pratiquement rayée de la carte géographique à la suite d'une inondation causée par la rupture d'un barrage. Dans la ville de Shaen, toute la

brigade de pompiers a péri en tentant d'enrayer le débordement des eaux.

—Nous sommes forcés de remettre au prochain numéro le compte rendu du Congrès des Cercles de Fermiers de la Province, qui se tient au moment où nous écrivons à l'Hôtel du Gouvernement, sous la présidence de l'honorable M. Caron.

—On prête à l'honorable M. Motherwell, ministre fédéral de l'Agriculture, l'intention de tenir, à l'Exposition d'Hiver de Toronto, un grand jubilé agricole, auquel toutes les provinces seraient invitées à prendre part.

—S. G. Mgr Rhéaume, évêque d'Haleybury, a mis à la disposition du département de la colonisation dans l'Abitibi, M. l'abbé Charles Minette, un patriote qui fera un excellent apôtre de la colonisation dans cette région du nord-ouest de la province.

—Notre situation agricole est superbe. Les récoltes sont excellentes partout. Nous devons nous en réjouir pour nos cultivateurs d'abord et aussi pour le commerce en général qui s'en ressentira nécessairement par un regain d'activité. L'agriculture est la principale ressource de notre province. Quand la récolte est assurée, c'est la prospérité relative pour tous. Remercions-en la divine Providence.

(Suite à la page 758)

## Notre feuilleton

Nous commencerons prochainement la publication d'un nouveau feuilleton, inédit au Canada,

LA TERRE ENJOLEUSE  
par M. Aymé

Nous avons lu ce livre de la première à la dernière page et nous en avons été ravi. Jamais peut-être les sentiments qui font la gloire du campagnard n'ont été exaltés avec plus de vérité et de réalité.

L'amour de la terre et des traditions, le culte de la religion, qui constituent le grand patrimoine moral de nos terriens, y sont décrits avec un art consommé.

Nous conseillons fortement à nos lecteurs de suivre assidûment ce feuilleton. Ils y trouveront des idées saines et la source de délicieuses émotions.

## LA TERRE ENJOLEUSE

parlera à leur âme de paysans un langage qu'ils connaissent bien.

Nous annonçons ce feuilleton un peu à l'avance, afin de donner à ceux qui ne reçoivent pas encore le Bulletin de la Ferme, la chance de le suivre et de le conserver en entier, en s'abonnant dès maintenant. Faites part à vos amis de cette aubaine.

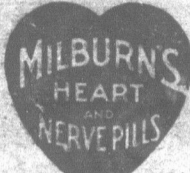
Notre premier feuilleton, La Campagne canadienne, a été tellement goûté, que plusieurs de nos grands confrères l'ont reproduit et ont même eu la satisfaction de le terminer avant nous, pouvant en servir quotidiennement une tranche, tandis que notre qualité d'hebdomadaire nous empêchait d'en publier plus de trois ou quatre colonnes par semaine. On nous a ainsi fait, sans le vouloir assurément, le compliment d'avoir su choisir un roman qui méritait la plus grande publicité.

Nous pouvons leur assurer que La Terre enjoleuse ne le cède en rien à la Campagne canadienne, ceci soit dit sans les inviter à user du même délicat stratagème.



L'haleine si courte qu'elle peut à peine faire son ménage

Mme Nelson Moore, Milford, Ont., écrit: "J'étais prise du cœur et des nerfs et j'avais l'haleine si courte que j'avais peine à faire mon ménage, et j'étais si nerveuse que le moindre son que j'entendais me faisait sursauter. "Une amie me recommanda si fortement les Pilules Milburn pour le Cœur et les Nerfs.



que j'en eus une boîte, et elles me firent tant de bien que j'en eus une seconde boîte, et maintenant je me sens comme une tout autre femme. Les Pilules pour le Cœur et les Nerfs se vendent 50c. la boîte chez tous les pharmaciens ou marchands, ou elles sont envoyées directement sur réception du prix par La Cie T. Milburn (limitée), Toronto, Ont.

Les femmes décharnées gagnent du poids

Nouveaux LEVAIN et FER donnent poids et force

Le premier traitement donne des résultats-ou pas d'argent

Si vous êtes décharnées comme un rail de chemin de fer, avec une poitrine plate; si vous avez les jambes comme des mannes à balai et si vous avez perdu toute énergie, vous avez besoin du Levain ferrugineux, qui seul peut vous donner le poids et la force que vous manquez. Des milliers d'hommes et de femmes faibles, épuisés, ont regagné poids et vigueur grâce au Levain ferrugineux. LE LEVAIN TRANSFORME VOTRE NOURTURE EN CHAIR ET FORCE. Le Levain ferrugineux, c'est deux toniques en un seul - le levain qui donne du poids et le fer qui donne de la force. Le levain est le même que celui employé pour fabriquer le malt et qui donne au malt ses effets bienfaisants. Au levain est incorporé du fer provenant de légumineuses - épinards, laitue, céréales. Sous cette forme, le fer est facilement assimilé par le corps humain, donnant un sang rouge et riche, reconstituant muscles et nerfs.



Le Levain est le plus efficace quand il est ainsi ferrugineux - car le fer est indispensable pour permettre au levain de donner toute sa valeur reconstituante. Grâce à cette formule, le LEVAIN FERRUGINEUX vous donne des résultats en moitié de temps que si vous preniez le fer et le levain séparément.

Demandez à votre pharmacien le Levain ferrugineux et commencez dès aujourd'hui à gagner du poids et une nouvelle vigueur. Non seulement vous vous sentirez mieux mais vous paraîtrez mieux, parce que le Levain ferrugineux élimine les vieux poisons et donne à vos joues la couleur et à vos yeux l'éclat de la santé. En tablettes agréables à prendre - 60 par bouteille. N'offre aucun danger pour personne. Ne dérange point l'estomac, ne cause ni gaz, ni gonflement.

DES RÉSULTATS DÈS LE PREMIER TRAITEMENT - OU ARGENT REMIS

Allez maintenant chez le pharmacien et demandez-ou une bouteille. Si vous n'êtes pas absolument satisfait des bénéfices que vous en aurez retiré en poids et en santé, le prix de la bouteille vous sera promptement remis. S'il ne vous est pas facile de vous rendre chez le pharmacien, envoyez \$1.25 à la CANADIAN BROMIZED YEAST Co., Ltd., Fort Erie, Ont., Desk, 144 R.

HOMMES ET CHOSES

Chronique Hebdomadaire

L'inconvenance des modes féminines d'aujourd'hui. — Qui en est responsable? — L'opinion d'une correspondante

Les commentaires de "Violette des Champs" appelle des commentaires que nous ferons dans une prochaine chronique.

Monsieur Pierre Fouille-Partout, Bulletin de la Ferme, Québec, Monsieur,

Vous avez bien dit cette semaine que faire une chronique c'est facile, mais que l'écrire l'est beaucoup moins. Sans cela, il y a longtemps que j'aurais entrepris une petite lutte épistolaire avec vous, sur un sujet d'éternelle actualité.

L'on dit que ce qui se conçoit bien s'énonce facilement; pas toujours; tout de même, je compte sur votre habitude d'écrire pour bien suivre ma pensée.

Je suis toujours révoltée de voir couler tant d'encre pour décrier la femme.

Mais!... Arrêtez! arrêtez ici votre imagination, Monsieur Pierre! Vous vous dites, sans doute: "Tiens, voici une féministe endurcie qui ne veut pas en démordre."

Pas du tout, Monsieur. Je suis une brave femme de cultivateur, qui n'a jamais porté la culotte ni fumé la cigarette; je ne joue ni au golf ni au tennis, ni ne porte de toilette exagérée, etc. Rien que de bien simple dans ma vie, sans doute parce que mes goûts sont ainsi. Rien de plus agréable pour moi que de tenir ma maison à l'ordre et de faire la cuisine. Si nous étions encore au temps des fées, je souhaiterais les quelques mille piastres qui rendraient notre ferme ce que je voudrais qu'elle soit déjà. C'est si long à organiser quand on commence pauvre. Et alors je pourrais profiter de ma jeunesse qui s'enfuit pour aller à la Crèche ou dans quelque orphelinat chercher un assouvissement à mon amour des enfants que Dieu m'a jusqu'ici refusés, à mon grand regret. Et j'ai un mari modeste.

Donc, je ne suis pas une féministe dans le sens qu'on donne généralement à ce mot, et je déplore comme vous le déclassement de la femme.

Mais où je diffère d'opinion, Monsieur Pierre, c'est sur la cause de ce déclassement. A mon avis, la femme moderne est ce qu'elle est, parce que l'homme la veut ainsi.

Dites-moi: pourquoi sommes-nous si souvent obligées, nous les femmes mariées, de mettre les jeunes filles de bureau en garde contre les dangers qu'elles courent?

Et pourquoi la jeune fille de la campagne est-elle si exposée dans certaines maisons de la ville?

Pourquoi tant de femmes peuvent-elles si difficilement garder des servantes?

De qui viennent les tentations? Que veut l'homme? Que cherche-t-il?

Si l'autorité a été donnée à l'homme au foyer, pourquoi, en dehors de ses heures de travail, n'y reste-t-il pas au foyer pour l'exercer son autorité?

Comment voulez-vous qu'une femme porte des vêtements simples et modestes, quand son mari n'a d'yeux que pour les inconvenants?

Et pourquoi la femme s'userait-elle à garder le foyer pour plaire à son mari quand celui-ci passe ses moments libres chez les femmes frivoles?

Pourquo tant de maris font-ils des reproches ibêtes à leur femme chaque

fois qu'il faut apprêter le berceau pour un futur bébé?

Pourquoi tant d'hommes obligent-ils leur femme à s'isoler dans un coin quand bébé pleure la nuit?

Pourquoi la femme, à qui on prêche tant la soumission, se voit-elle si souvent obligée de diriger seule la maison et l'éducation des enfants? Vous le savez: c'est parce que le mari oublie qu'il n'est plus garçon et continue de fréquenter les clubs et les sports.

Monsieur Pierre, la jeune fille la plus vertueuse ne se marie pas seulement pour avoir des enfants. Elle veut aussi un mari, elle y tient: elle veut sentir en tout temps sa faiblesse appuyée par une force protectrice. Et quand cet appui lui manque, comment blâmer ses défaillances? Si elle cède à la mode et à ses artifices, c'est souvent pour conserver, retenir le mari trop peu sage et toujours prêt à délaïsser sa femme après quelques mois de mariage.

Que j'en ai vu de ces douces et bonnes femmes, excellentes ménagères, sages, économes, s'exténuant à veiller sur les berceaux, à coudre elles-mêmes les vêtements d'une nombreuse famille afin d'économiser quelques sous, tandis que monsieur se la coulait douce avec ses amis, allant même parfois jusqu'à se vanter bêtement de ses infidélités.

N'est-il pas naturel à la femme de rechercher le bonheur? Alors, quand elle voit tant de dévouement inapprécié, elle fait fi d'une pudeur qui n'est plus recherchée.

Où, Monsieur Pierre, essayez, si vous le pouvez, de rendre les hommes moins égoïstes, de leur faire mieux remplir le rôle qu'ils déshonorent, et vous verrez la femme trop heureuse de plaire tout en étant modeste et réservée. Encore une fois, si la pudeur s'en va, c'est que l'homme ne veut plus de barrière à ses désirs malsains.

Evidemment, je n'inclus pas ici tous les hommes. Bien d'autres comme vous savent respecter les honnêtes femmes. Mais je veux, ou du moins j'ai voulu vous prouver que la femme que vous déplorez vaut l'homme qu'elle poursuit. Vous préchez la supériorité de l'homme, eh bien, qu'il fasse d'abord cas de sa dignité et elle sera respectée.

C'est le bon moment de dire: chacun son tour.

Notre bien respectueusement dévouée,

Violette des Champs.

Abonnez-vous à

"La Sainte-Croisade"

L'ORGANE DE LA PIEUSE UNION ST-JOSEPH

"La Sainte-Croisade" publie des récits captivants et des traits merveilleux se rapportant soit à la bonne mort, soit au Saint Patriarche. "La Sainte-Croisade" est magnifiquement illustrée.

Abonnez-vous à cette belle revue en vous servant du coupon ci-dessous.

M. le Directeur de la "Sainte-Croisade", 96 Chemin Ste-Foy, Québec. Veuillez trouver ci-inclus 50c. pour un an d'abonnement à votre revue "La Sainte-Croisade".

Form with fields for Nom, Adresse, Mallet ceci, etc.



Mal de Dents

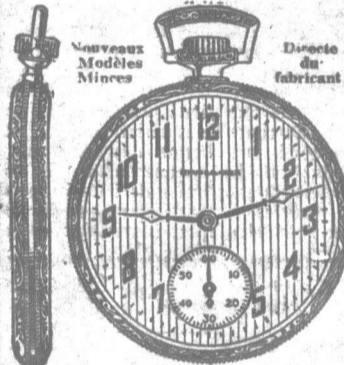
On le traite d'abord au Liniment Minard. Lotionnez-en le visage, et s'il y a une cavité dans la dent, remplacez-la d'ouate imbibée de Minard. Soulagement rapide et sûr.

Liniment Blanc Supérieur



N'aimeriez-vous pas posséder une bonne montre?

Remarques: Plus de 100.000 personnes ont répondu à nos annonces et sont maintenant de fers possesseurs de Montres Studebaker.



21 Pierres STUDEBAKER

La montre assurée. EXPÉDIEE POUR SEULEMENT

\$1.00 en acompte

Une offre surprenante pour \$1.00 en acompte seulement vous pouvez avoir directe de la manufacture une magnifique montre Studebaker à 21 pierres. La balance payable en versements mensuels faciles. Vous pouvez choisir de 75 nouveaux modèles de boîtiers artistiques. Les plus récents dessins à effets d'or jaune, vert et blanc. Buis ajustés avec compensant chaud, froid, isochronisme et 5 positions. Assurée pour toute la vie. Vendues directe aux plus bas prix jamais connus pour des montres de qualité. Montres-bracelets pour hommes et pour dames aussi. Envoyez le coupon pour avoir détails et LIVRE GRATUIT des nouveaux modèles de montres.

CHAÎNE DE MONTRE GRATUITE. Pour un temps limité seulement nous offrons une magnifique chaîne de montre gratuite. Écrivez pour avoir livre de modèles gratuit tandis que cette offre est en vigueur.

STUDEBAKER WATCH COMPANY of Canada Ltd.

Sous la direction des membres de la famille Studebaker connue depuis trois-quarts d'un siècle comme manufacturière de produits de qualité.

Dept. W 552 Windsor, Ont.

Studebaker Watch Co. of Canada Ltd.

Dept. W 552 Windsor, Ont. Veuillez m'envoyer votre livre gratuit de nouveaux modèles de montres et des renseignements sur votre offre \$1. et acompte

Nom

Adresse

Cité

Prov.

Les petites annonces du "Bulletin de la Ferme" sont lues chaque semaine par 25.000 cultivateurs.

SERVEZ-VOUS-EN.

6

6

6





HIRES

Orgueil de la province... Ayreshire de Québec... fois le trophée à l'industrielle de l'industrie... race qui produit la... de fromage et qui se... santé de son lait. Les... de bonne lignée rap... prix... sements écrites au... crétaire... S, Huntingdon Qué.



ited... Les pionniers en cet... variétés sous tous rap... RECORD" à Ottawa... cher que des renards

ous tenons nos orati... ce qui est un gage... d'expérience. Toutes... sont très prolifiques... désirées... 54 Blvd. St-Ge-

ON"

médicinale... le foie et les... ance le déve... la santé des... de Coliques.

A FERME

TE... que sans rival...



LLERIE... TIVE

ment de la dis... blangés comme... le, 15% d'orge.

nant en grande... illation du blé... tête de la liste... sa."

ation... 100 livres.

ny Limited... illerie:... ville, P. Q.

s médecins vont à... rs à cheval et les... mpre est bien gou... noise.)

SCIEZ avec une scie SIMONDS. Garde plus longtemps son tranchant. Coupe plus facilement. Scie plus vite. SIMONDS CANADIAN SAW CO. LTD. MONTREAL. MANICOWEN, ST-JEAN, S.S., TORONTO.

MARQUES DE COMMERCE. En tout pays, demandez le livre DE L'ENVEI... MARION & MARION. 364, rue Université, Montréal. 7245, rue St-Pierre, Québec et Washington, D. C.

MALADES DESEPERES. REPRENEZ COURAGE!... La merveilleuse méthode entièrement végétale qu'un prêtre a découverte, vous sauvera. Les vingt traitements de l'abbé RAMON, comprenant: Diabète, Albuminurie, Prostate, Rhumatisme, Anémie, Ver Solitaire, Nerfs, Épilepsie, Coqueluche, Maladies des Femmes, Vers intestinaux, Diarrhée, Obésité, Paralysie, Artériosclérose, Hémorroïdes, Estomac, Varices, Hémorroïdes, Hémorragies, Bronchite, Asthme, Tuberculose, Cœur, Reins, Foie, Constipation, Ulcères de l'estomac, Ulcères Varioleux, Eczéma, etc., etc., et toutes maladies chroniques réputées incurables. AUCUN REGIME RIEN QUE DES PLANTES. Brochure explicative en français, anglais ou allemand, envoyée gratis et franco, sur demande. Adresses: Laboratoires Botaniques & Marins, 430, rue Ste-Hélène, MONTREAL, QUE. Agents demandés dans chaque comté du pays.

Ce qu'on pense des agronomes

La Maison Dupuis Frères, de Montréal, a son organe particulier, le Duprex, qui compte exactement une année d'existence. C'est une revue mensuelle pimpante, bien vivante, toujours intéressante. Dans son dernier numéro, nous trouvons, sous la signature de M. Charles Renaud, une notice biographique de notre excellent ami, M. Jean-Charles Magnan. En quelques traits d'une plume alerte qui trouve facilement le mot juste; M. Renaud nous peint sur le vif l'intéressante personnalité du sympathique agronome du comté de Portneuf. Nous lui laissons la parole.

JEAN-CHARLES MAGNAN L'UN DE NOS BONS AMIS. Un profil allègrement découpé, l'œil vif, le nez effilé, la bouche solide, la poignée de main franche et accueillante, la démarche nerveuse, fière sans ostentation. A le voir, à l'entendre, on le croirait tout de nerf bâti. C'est un appareil chargé à haute tension, fragile, dangereux, mais bien contrôlé et bien utilisé. Il dépasse sensiblement le cap de la trentaine, on lui donnerait vingt-sept ans. Il est le doyen des agronomes de la province et une autorité dans le monde agricole. Il a la parole vive, abondante, le geste saccadé. La pensée large et droite chevauche une phrase nette, limpide, souvent pressée, hachée. Au bon moment il a la période à panache et le coup de fouet. Il connaît son auditoire, l'intéresse, le prend, le stimule, le subjuge, le retient. Dans son comté de Portneuf où il se dépense depuis quinze ans, on recherche

INSPECTION DES ETALONS POUR 1928. Itinéraire que suivront les inspecteurs du ministère de l'Agriculture de Québec, du 10 au 21 octobre 1927. Oct. 10 - Bécancour, 10 - Gentilly, 10 - St-Florent, 10 - St-Jean, Deschambault, 10 - LeBlondville, 10 - Ste-Croix, 10 - Ste-Anne, 11 - Ste-Sylvie, 11 - Ste-Anne, 11 - Ste-Julie, 11 - Inverness, 11 - Black-Lake, 11 - Ste-Florent, 11 - St-Ferdinand, 12 - Les Érables, 12 - Princeville, 12 - Victoriaville, 12 - Ham Nord, 12 - Warwick, 12 - Weston, 13 - Dorville, 13 - Valcourt, 13 - Richmond, 14 - South Durham, 14 - L'Ascenseur, 14 - Drummondville, 14 - St-Gillesville, 15 - St-Léonard, 15 - St-Célestin, 17 - St-Grégoire, 17 - La Basie, 17 - Pierreville, 17 - Yamaska-Est, 18 - St-Aimé, 18 - Ste-Victoire, 18 - Sorel, 18 - St-Ours, 18 - St-Denis, 18 - St-Charles, 18 - St-Hyacinthe, 19 - St-Fin, 19 - St-François, 20 - St-Dominique, 20 - St-Liboire, 20 - Upton, 20 - Acton-Vale, 20 - Cranby, 20 - Waterloo, 21 - Knowlton, 21 - Cowansville, 21 - Farnham, 21 - St-Césaire, 21 - Marieville, Hôtel Dumont, Hôtel Dumont, Chez J. W. Beauchamp, Hôtel Beaudet, Chez M. F. Béraier, Chez M. W. Fraser, Hôtel de la Station, Chez M. A. Power, Chez M. G. Ladimans, Chez M. J. S. Dumas, Hôtel Delaney, Hôtel Commercial, Hôtel Comptoir, Chez E. Fortier, Terrain de l'Exposition, Hôtel, Chez M. F. X. L'abbé, Chez M. N. Goulet, Hôtel, Hôtel, Hôtel Ingal, Chez M. La Simonnette, Hôtel de la Station, Chez M. A. Côté, Hôtel Bria, Hôtel Bison, Hôtel Poirier, Hôtel Léliveau, Chez M. A. Forest, Hôtel, Hôtel, Hôtel, Chez M. Ernest Roy, Chez Dr A. Gaston, Hôtel Macseur, Chez M. A. Delandre, Hôtel, Hôtel Windsor, Hôtel Cranby, Hôtel Canada, Hôtel Lakeview, Hôtel, Chez Fontenac, Chez Olivier Giroux, Hôtel

Les Excursions agricoles qui ont eu lieu cet été en Abitibi ont été une révélation pour un grand nombre. Une légende disparaît: non seulement la culture maraîchère est possible mais elle est même fructueuse en Abitibi. Les excursionnistes ont pu voir chez M. Cyr, à St-Mathieu, paroisse détachée d'Amos, l'un des plus beaux jardins de la Province. Fils de cultivateurs qui ne pouvez trouver place dans vos paroisses dont toutes les terres sont prises, il n'y a pas de plus bel endroit au monde pour vous établir.

POUPÉE MAMAN

GRATIS! Cette jolie poupée MAMAN donnée absolument GRATIS, aux jeunes filles qui voudront pour nous, seulement 16 bouteilles de parfum. Facile à vendre en quelques minutes, parmi vos parents et amis. N'EMVOYEZ PAS D'ARGENT, écrivez simplement votre nom et adresse, nous vous ferons le parfum à nos frais. Vous recevrez aussi un catalogue de magnifiques primes gratuites. PREMIUM MAIL ORDER. Dept. 55. BUREAU BEDARD QUEBEC.

SURDITE

L'ouïe parfaite est maintenant rendue dans tous cas de surdité ou déficience de l'ouïe amenée par le catarrhe, relâchement, enfoncement, épaisissement des tambours, bourdonnements et sifflements, perforation, destruction complète ou partielle des tambours, écoulement des oreilles, etc. TAMBOURS D'OREILLE COMMON-SENSE WILSON. "Ces petits appareils téléphoniques sans fil pour les oreilles" ne demandent pas de remèdes, mais remplacent effectivement ce qui manque ou ce qui fait défaut dans les tambours de l'oreille. Ce sont de simples appareils qui s'adaptent facilement à l'oreille, tout en étant invisibles. Doux sûrs et confortables. Ecrivez aujourd'hui pour demander notre brochette GRATUITE de 168 pages sur la SURDITE qui vous donne simples détails et témoignages.

WILSON EAR DRUM Co., Incorporated. 699, TODD BLDG., LOUISVILLE, KY.

Hudson's Bay Company. Incorporée le 2 mai 1670. LA PLUS ANCIENNE MAISON FAISANT LE COMMERCE DE FOURRURES VERTES. A cause de notre situation exceptionnelle dans le Commerce de Fourrure du monde entier, nous sommes continuellement en position de payer les plus hauts prix du marché. Si les prix ne sont pas satisfaisants nous retournerons les peaux à nos propres dépens. Adresses les expéditions à Hudson's Bay Company, 100 rue McGill, MONTREAL.

DES SEMENCES AU MARCHE. Dirigez votre entreprise agricole comme Henry Ford dirige son industrie. S'il surgit quelque chose pour vous retarder ou déranger vos projets, "n'attendez pas" dit Ford, "utilisez le téléphone" Il a démontré qu'il épargne de l'argent. Vous le pouvez aussi. Faites du téléphone votre vendeur. BELL TELEPHONE COMPANY.

Le ministre des Travaux publics recevra jusqu'à midi, le vendredi 14 octobre 1927, des soumissions pour la construction d'une jetée et d'un quai, à Sorel, comté de Richelieu, P.Q., lesquelles soumissions devront être achetées, adressées au sousigné, et portées sur leur enveloppe, en sus de l'adresse, les mots: "Soumission pour jetée et quai, Sorel, P.Q." On peut consulter les plans et les formules de contrat, se procurer le devis et la formule de soumission au ministère des Travaux publics, à Ottawa, aux bureaux des ingénieurs de district, station postale "H", Montréal, P.Q., et édifice du bureau de poste, Québec, P.Q., ainsi qu'au bureau de poste, Sorel, P.Q. On ne tiendra compte que des soumissions faites sur la formule fournie par le ministère, conformément aux conditions mentionnées dans ladite formule. Un chèque égal à 10 p. 100 du montant de la soumission, fait à l'ordre du ministre des Travaux publics et accepté par une banque à charte, devra accompagner chaque soumission. On acceptera aussi comme garantie des bons du Dominion du Canada ou des bons de la compagnie du chemin de fer Canadien-National, ou des bons et un chèque, si c'est nécessaire, pour compléter le montant. Remarque.—On peut se procurer au ministère des Travaux publics des tracés bleus (blue prints) en fournissant un chèque de banque accepté, pour la somme de \$25.00, payable à l'ordre du ministre des Travaux publics. Ce chèque sera remis si la soumissionnaire offre une soumission régulière. Par ordre. S. E. O'BRIEN, Secrétaire. Ministère des Travaux publics, Ottawa, le 10 septembre 1927. 9240

Le Chez-nous du Maraîcher

RAPPORTS TELEGRAPHIQUES OFFICIELS SUR LES MARCHÉS

LE 29 SEPT. 1927.

MONTRÉAL.

Table listing market prices for various agricultural products in Montreal, including apples, onions, and vegetables.

ARRIVAGES DE WAGONS DU 24 AU 28 INCLUSIVEMENT: N.-E., 3 de pommes. N.-B., 63 de pommes de terre, 2 de pommes. Québec, 38 de pommes de terre.

IMPORTÉS: 13 de pêches, 21 de raisins, 5 de pommes, 3 de prunes, 2 de fruits mélangés, 7 de bananes, 9 d'oranges, 7 de poires, 2 de melons d'eau, 1 de patates sucrées.

Table listing market prices for various agricultural products in Quebec, including apples, onions, and vegetables.

ARRIVAGES DE WAGONS DU 26 AU 28 INCLUSIVEMENT: N.-B., 4 de pommes de terre. N.-E., 4 de pommes. Québec, 1 de pommes. Ont., 1 de pommes, 3 d'oignons, 1 de pêches, 1 de fruits mélangés.

La plantation des bulbes en automne

On s'intéresse beaucoup depuis quelques années à la culture de fleurs printanières précoces comme les tulipes, les narcisses, les scilles et les crocus.

En général, pour que les bulbes donnent de bons résultats, le bon ameublement du sol, dans les planches ou dans les bordures, s'impose avant la plantation.

Comme la grosseur des différentes espèces de bulbes varie beaucoup, il est nécessaire de les planter à différentes profondeurs.

recouvrir le bulbe d'environ deux fois sa profondeur de terre. Un bulbe mesurant un pouce de la base à l'apex sera donc recouvert de deux pouces de terre.

Vers l'époque où le sol gèle en hiver on applique une légère couche de fumier phalieux sur les plates-bandes et qu'on laisse sur le sol tout l'hiver jusqu'à ce que les plantes commencent à faire leur apparition à travers ce paillis au printemps.

Il y a beaucoup d'espèces de bulbes qui s'accommodent de la plantation dans l'herbe le long des avenues ou des allées. Ce sont les faux-narcissus, les jonquilles, les perce-neige et les crocus.

Gordon-C. Warren. Station expérimentale fédérale, Charlottetown, I.P.E.



CHEMIN DE FER NATIONAL DU CANADA. Poste CNRA Moncton, N. B. (322.4 mètres). Concert de vendredi, le 7 octobre, à 8.30 p. m. (Heure de l'Atlantique).

CHEMIN DE FER NATIONAL DU CANADA. Poste CNRO Ottawa, Ont. (434.5 mètres). Concert de lundi 10 octobre, à 7.15 p. m. Demi-heure des enfants par tante Bessie.

LE THÉ "SALADA"

est sans égal—essayez-le.

Orchestre de concert du Château-Laurier. Dîcours. Quatuor d'instruments à corde du Château-Laurier et autres artistes.

CHEMIN DE FER NATIONAL DU CANADA. Poste CNRA Moncton, N. B. (322.4 mètres).

Concert de mardi, 11 octobre, à 8.30 p. m. (Heure de l'Atlantique).

Quatuor d'instruments à corde. Programme musical, musique en chambre. Temps et bulletin météorologique, heure 11.00 p. m. Orchestre de concert.

CHEMIN DE FER NATIONAL DU CANADA. Postes CNRO Ottawa, Ont. (434.5 mètres). CNRM Montréal, (411.0 mètres). CNBQ Québec, Qué. (340.7 mètres).

Concert de jeudi 13 octobre 1927 à 7.15 p. m. Demi-heure des enfants par l'Oncle Dick.

Rapports du marché sur la vente des produits agricoles. Quatuor de voix d'homme Orpheus. Orchestre de concert du Château-Laurier. Régal du carillon de la tour du Parlement. à Ottawa. Orchestre symphonique de CNRO.

Danger des Gaz dans l'Estomac

Pour triompher du malaise dû à la fermentation du bol alimentaire et à l'indigestion acide on recommande l'usage quotidien de la magnésie.

Les gaz et les vents dans l'estomac, accompagnés de cette sensation de lourdeur et de trop-plein après avoir mangé, indiquent presque toujours de façon certaine, la présence d'un excès d'acide chlorhydrique dans l'estomac, ce qui cause la soi-disant "indigestion acide".

C'est la pire des folies de négliger une si grave condition ou de la traiter à l'aide des adjuvants ordinaires de la digestion, aides qui n'ont aucun effet pour neutraliser les acides de l'estomac.

UN PARCOURS QUI RETROUVE SON NOM DES ANCIENS TEMPS

Tous ceux qui s'intéressent à l'histoire du Canada sous le régime français apprendront avec plaisir que le Chemin de fer national du Canada vient de restituer au parcours "Old Lake Road" sis à 6 milles à l'Ouest de la Rivière-du-Loup, sur la ligne principale Montréal-Halifax du C. N. R., son ancien nom français de "Chemin du Lac".

Le "Chemin du Lac", occupe une place importante dans l'histoire des débuts de la Nouvelle-France. Dès 1632, des missionnaires l'empruntèrent pour se rendre de Québec en Acadie et aller évangéliser les Indiens Micmacs et Malécites.

Le parcours se faisait de Québec à Notre-Dame-du-Portage, (un endroit qui existe encore et qui est devenu une station balnéaire) en cariot; de là à Chemin du Lac où l'on prenait la Rivière Bleue pour se rendre au grand-lac Témiscouata qui se déverse dans le fleuve Saint-Jean.

principaux postes français en Acadie, dont Port Royal.

Ce "Chemin du Lac" était suivi même en hiver et plusieurs fois, Français et Acadiens le parcouraient en raquettes afin d'éviter les patrouilles anglaises qui se trouvaient le long du Saint-Laurent.

VENTE A L'ENCHÈRE à une heure de l'après-midi, LE 19 OCTOBRE

Afin de réduire le très fort cheptel que nous avons dans le moment, nous vendrons aux enchères publiques, mercredi, le 19 octobre, à GRENVILLE, Qué.

- 10 Etalons Percheron enregistrés, de 2 à 6 ans. 10 Juments Percheronnes, enregistrées, issues de l'étalon grand champion "Dr. K." 1 Jument Hackney enregistrée. 2 Etalons Clydesdale enregistrés. 2 Etalons Belges enregistrés. 3 Bons chevaux de travail. 3 chevaux de voiture de choix. 30 Holstein enregistrés et complètement accredités. 20 Brebis Shortshire enregistrés. 10 Bœufs Shropshire enregistrés. 8 Truies Yorkshire enregistrées. Plusieurs portées de jeunes cochons Yorkshire d'Age à l'ère servés. 1 machine à traire "New Perfection".

J. E. ARNOLD & FILS, Grenville, P. Qué.



Pureté Absolue Donc

santé, bonheur et confort parfait dans toutes les chambres de la maison. LA FOURNAISE L'ISLET Economique, hygiénique et durable.

Aborbe tout l'air froid, le réchauffe, le purifie et le répand ensuite en une douce chaleur suffisamment humide dans toutes les chambres de la maison.

INSTALLER LA VOTRE CETTE ÉTÉ. La Fonderie de l'Islet, Limitée, L'Islet, Sis., Qué.

Au moment du choix définitif, rappelez-vous cette marque de qualité. Lisez le Bulletin de la Ferme

Advertisement for Dr. Chase's Kidney Pills, featuring an illustration of the product box and text describing its benefits for kidney health.

LE CO Le rendez-vo

"On récolte ce qu'on sème" mes jeunes amis, ce voir, aux expositions l'exposition, apportez-y produits, et venez app il faut y en avoir Car l'exposition n'est u qu'on s'y instruit. Et âge faites la soudre marre de toute la par l'exposition. Quand m la plus grosse femme d sortes d'excentricités d que vous restera-t-il g cerveau pour l'avenir? Distrayez-vous à l'e mais n'oubliez jamais en revenant sans avoir leçon agricole. Il y a de voir des utilités dan perdre sont temps que A votre modeste exp vous ne perdez pas l'enseignement agricole tout. Il n'y a là que d de l'économie domestie me. Ecoutez bien ce q diront et notez-le pou pratique au besoin.

L'Ag OU LE MEM

Pas

Pour qu'une terre so qu'elle soit bien en l'engraisser convenab posséder sur la ferme d maux; pour garder beau il faut avoir de bonnes et ces dernières ne s'ob un sol fertile. Lorsqu' décide de moderniser son système de culture dans un cercle constit rents besoins d'une fert et dont les parties fo aux autres. Comment sortir? en d'autres te

IL INVENTE NOUVELL

Lumière dite plus blanch cher que le gaz ou l

Ottawa, Ont. Des d'être accordés par le Go ricain à un ingénieur en de Johnson, pour une no lant l'huile de charbon lampe produit une vape sant une flamme bleu manchon au point de lui cheur éclatante, ce qui mière puissante, douce Ne consommant que 6% d'air, elle est excessive On dit qu'elle est simple le brûle sans odeur et s et n'offre aucun danger.

N.-D. Johnson, 405 ronto, désire aussi des caux et offre uex vende tion de vente très unie se. Il offre même une l cieux à celui qui le pren dans chaque localité et duire cette nouvelle lum

## LE COIN DES JEUNES

Le rendez-vous des élèves-fermiers et jardiniers

### Les Expositions

"On récolte ce qu'on a semé", voilà, mes jeunes amis, ce que nous allons voir, aux expositions scolaires. Allez à l'exposition, apportez-y vos plus beaux produits, et venez apprendre pourquoi il faut y en avoir de plus beaux. Car l'exposition n'est utile qu'en autant qu'on s'y instruit. Et dès votre jeune âge faites la sourde oreille au tintamarre de toute la partie bouffonne de l'exposition. Quand même vous verrez la plus grosse femme du monde, toutes sortes d'excentricités de mauvais goût, que vous restera-t-il gravé dans votre cerveau pour l'avenir?

Distrayez-vous à l'exposition locale, mais n'oubliez jamais qu'il ne faut pas en revenir sans avoir appris quelque leçon agricole. Il y a tant de chances de voir des futilités dans la vie que c'est perdre son temps que de courir après.

À votre modeste exposition scolaire, vous ne perdez pas votre temps, car l'enseignement agricole y domine partout. Il n'y a là que de l'agriculture et de l'économie domestique au programme. Écoutez bien ce que les juges vous diront et notez-le pour le mettre en pratique au besoin.

De plus voyez comme votre curé, vos parents, vos co-paroissiens, votre institutrice et votre agronome s'intéressent à vos succès. Écoutez leurs remarques et dites que si tous ces gens se déplacent pour venir voir vos produits, c'est qu'ils y attachent une certaine importance. Ils voient en vous les continuateurs de la tradition rurale. Et dans ce travail apparemment insignifiant de cultiver d'abord, choisir et préparer ensuite l'exhibé requis, vous commencez par là à exercer votre jugement qui vous guidera plus tard dans votre vie d'agriculteur alors que seront bien à vous ces vaches qui étaient jadis les vœux engraisés au Cercle de Jeunes éleveurs, alors que votre frère aura à tailler pour vous une pièce de terre dans son domaine. Apprenez donc bien cette leçon de l'exposition scolaire.

Elle vous exerce peu à peu le jugement. Vous posez là le premier d'une série d'actes qui feront de vous le terrien sagace, droit et judicieux qui continuera la tradition de nos ancêtres ruraux.

Adrien Desautels.

## L'Agriculture à l'École

OU LE MEMENTO AGRICOLE DE L'INSTITUTRICE

### Pas quoi commencer ?

Pour qu'une terre soit fertile, il faut qu'elle soit bien engraisée; pour l'engraisser convenablement, il faut posséder sur la ferme de nombreux animaux; pour garder beaucoup d'animaux, il faut avoir de bonnes et fortes récoltes et ces dernières ne s'obtiennent que sur un sol fertile. Lorsqu'un cultivateur se décide de moderniser et d'améliorer son système de culture, il se voit pris dans un cercle constitué par les différents besoins d'une ferme non améliorée et dont les parties font suite les unes aux autres. Comment faire pour en sortir? en d'autres termes, par quoi

commencer? Avec de l'argent à sa disposition, le cultivateur en question ne serait peut-être pas en peine, mais avec des ressources moyennes ou faibles, il y a là un problème parfois difficile à résoudre. Sur bien des fermes le problème a été résolu d'une façon convenable en commençant par la culture du trèfle.

Parmi les plantes cultivées, les unes époussent le sol, d'autres l'améliorent. Au lieu de prendre tous leurs éléments dans le sol, ces plantes améliorantes ont la propriété de prendre la plus grande partie de l'azote dont elles ont besoin dans l'air au lieu de le puiser dans le sol. Elles en rendent au sol une quantité plus grande qu'elles en ont retiré et c'est de là que vient l'amélioration. Ces plantes améliorantes ne sont malheureusement pas bien nombreuses et parmi celles que nous cultivons dans la province de Québec, il n'y a guère que le trèfle et la luzerne qui ont cette propriété. Les autres plantes de cette même famille comme les pois, les fèves et les vesces, tout en étant de leur nature améliorantes à cause des mêmes propriétés que les premières, ne laissent pas assez de matière organique dans le sol pour qu'il vaille la peine de s'en occuper en parlant des plantes améliorantes et somme toute, il ne reste plus que le trèfle, la luzerne n'étant pas assez répandue comme culture fourragère. Le trèfle permet donc de se procurer gratuitement un élément qui coûte fort cher sur le marché. Il peut rendre de grands services dans les endroits où pour une raison ou pour une autre il est impossible de garder beaucoup d'animaux.

Mais le trèfle ne prend pas toujours dans le sol. Il y a des terres où on l'a essayé vainement. Voyons de quoi cela peut bien dépendre. Il y a trois raisons

## RAINBOW 18 couleurs à l'eau froide

32 " à l'eau chaude

MADAME : — Voici le temps où vous voudrez rafraîchir ou encore changer la nuance de certains vêtements. Ceci est très important et par conséquent vous devez employer les meilleures teintures qui soient. Seules les TEINTURES RAINBOW peuvent vous donner entière satisfaction. N'acceptez pas de substitut.

EXIGEZ-LES  
W. F. McDougall Co. Reg'd  
142 St-Pierre - QUEBEC

## TEINTURES

qui peuvent empêcher le trèfle de s'établir: ce sont la gelée, le manque de chaux et l'absence de bactéries dans le sol. Il est impossible de contrôler la gelée et nous n'en dirons pas plus long. Le trèfle est une plante exigeante en chaux, si le sol est pauvre en cet élément, il sera parfois nécessaire d'en faire une application sous forme de chaux vive ou sous forme de carbonate de chaux. Si l'on veut que les exigences du trèfle soient satisfaites. La chose est d'autant plus nécessaire parfois que les terres de la Province de Québec sont assez pauvres en chaux et profitent admirablement bien d'une application. Il y a ensuite l'absence de bactéries ou microbes dans le sol. Nous parlons ici de microbes particuliers qui ont la propriété de fixer dans la plante l'azote de l'air, travail qui se fait dans les nodosités des racines. Or dans un terrain qui voit du trèfle pour la première fois, ces bactéries peuvent manquer et il ne serait pas mauvais de faire alors des inoculations analogues à celles que l'on fait pour l'établissement de la luzerne. C'est une opération qui n'est pas encore entrée dans la pratique mais qui aurait sa raison d'être à plus d'un endroit.

André Lesage.

La femme n'est point la compagne de l'homme; elle doit être son idole toujours, dans toutes les phases de sa vie, et sous

## LANTERNE GRATIS

Cette véritable machine de vos années avec équipement complet, fonctionne à l'huile ou à l'électricité, démontée gratis avec tous les accessoires, y compris films de vues comiques, tableaux fixes etc., etc.



Passer agréablement vos soirées avec cette merveilleuse machine. Venez seulement 16 RACINES MERVEIL-LEUSES pour nous, et vous recevrez cette magnifique machine en récompense. N'ENVOYEZ PAS D'ARGENT, écrivez nous, nous vous enverrons les marchandises à nos frais ainsi que notre catalogue de cadeaux.

Adresse PREMIUM MAIL ORDER  
Légit. 10 251 rue St-Joseph, Québec

Vous vous devez d'essayer le

## Café PRESIDENT

Il n'y a pas de café plus délicieux. Demandez-le à votre fournisseur.

Coupon de valeur dans chaque paquet.

les plus séduisantes images: trésor de candeur dans l'âge de l'amour, providence dans l'âge de la maternité.—Mme de Girardin.



## GRATIT BEAUTÉ pour personnes maigres, nerveuses, épuisées.

### LE REFORMATEUR MYRIAM DUBREUIL

Pour les personnes maigres, nerveuses, épuisées, dont il développe et raffermi les chairs rapidement. Approuvé par les MÉDECINS. Seul produit sérieux GARANTI absolument inoffensif. TONIQUE pour la SANTÉ, enrichit le sang des personnes épuisées. LE REFORMATEUR est pour RENFORCER les femmes et filles. ENGRAISSE LES PERSONNES MAIGRES EN 25 JOURS. Envoyez 5 cents en timbres et nous vous enverrons gratis une brochure illustrée de 32 pages avec échantillon du réformateur. CONSULTATIONS GRATIS: Jeudi et samedi, de 2 hrs à 5 hrs p.m. Mme MYRIAM Dubreuil, 3902 Parc Lafontaine, Dépt. 140, boîte postale 2363, MONTREAL, Qué.

71—anAG

Il n'y a rien comme Old Dutch  
Parce qu'il vous garantit une

Propreté  
Hygiénique

FAIT AU CANADA

Chasse la saleté  
Protège la demeure



A"  
F24  
ez-le.

naçais en Acadie, dont  
ac" était suivi même  
fois, Français et Acadi-  
ent en raquettes afin  
illes anglaises qui se  
u Saint-Laurent.

L'ENCHÈRE

de l'après-midi.

OCTOBRE

fort cheptel que nous avons  
rendrons aux enchères pu-  
octobre, à GRENVILLE.

registrés, de 2 à 6 ans.  
es, enregistrées, issues de  
on "Dr. K."  
registrés.  
nregistrés.  
stres.  
ail.  
choix.  
et complètement accrédi-

registrés.  
registrés.  
jeunes cochons Yorkshire  
w Perfection".  
ntionnés sera offert en com-  
erme.

ns pas à des prix fabuleux.  
nt, en conséquence, profi-  
se procurer de bons ani-  
on, à leur propre prix.  
ou à six mois sur billets à  
s. On pourra obtenir plus  
dépassant \$500. Au cas de  
l'abri.

OLD & FILS,

F. Qué.



Absolue

et parfait dans toutes les  
AISE L'ISLET  
giénique et durable  
le réchauffe, le purifie et le  
louce chaleur suffisamment  
chambres de la maison.

OTRE CETTE ÉTÉ

L'Islet, Limitée,

Sta., Qué.

Bons agents de  
mandé ou nous  
ne sommes pas  
représentés.

tin de la Ferme

6

6

6



# “Wear-Ever”

Ustensiles de Cuisine en Aluminium

Tout un monde de signification existe dans le nom “Wear-Ever.” Il y a des maisons où vous trouverez des ustensiles en aluminium de cette fameuse marque qui sont passés de la mère à la fille—bons encore pour plusieurs années d’usage.

Aluminum Company of Canada, Limited

WEAR-EVER



TRADE MARK  
Made in Canada

Plus de Cent Millions  
d’Ustensiles “Wear-Ever”  
sont en Usage.

## SUGGESTION DE LA MODE

fournie par Mary Brooks Picken,

Editeur de la Chronique de Couture des Publications Excella

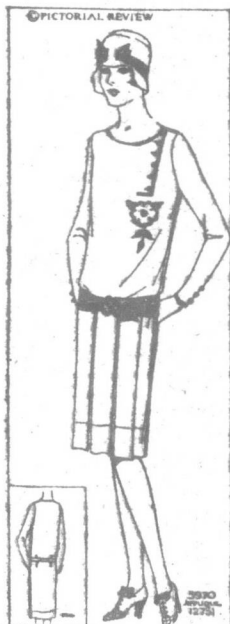
Patron Pictorial Review



POUR LA GRANDE FILLETTE

Voici un modèle composé qui siéra à merveille à la jeune demoiselle. La ligne terminée en pointe qui joint le corsage à la jupe est des plus jolies. Le dos est droit et peut se faire en matériel tout uni. Le collet et les pagodes doivent être pareils à la jupe. La grandeur moyenne requiert 2 1-8 verges d’un tissu uni et 1 1-8 verge de matériel imprimé.

Patron imprimé Pictorial Review No 3989. Grandeurs 8 à 15 ans. 40 centins. Monogramme 544 de trois lettres au choix, de 3 pouces de hauteur, 60 centins.



POUR LE JOUR OU LES SPORTS

Une robe très jolie est celle-ci pour le jour où le sport. Aussi très pratique car elle peut se faire en jersey, flanelle ou crêpe pesant. Le devant de la jupe est fait en quatre plis pour assurer la liberté des mouvements. Le cou est coupé sur le côté. Les bordures et la ceinture sont en crêpe satin et l’appliqué est fait en même matériel que la robe et celui de la garniture combinés. Grandeur moyenne requiert 2 3-8 verges de 54 pouces et 1/2 verge de crêpe satin pour la garniture.

Patron imprimé Pictorial Review No 3970. Grandeurs 14 à 18 ans et 34 à 42 de buste, 45 centins. Appliqué No 12751, bleu ou jaune 35 centins.



DESSINÉE PAR PARIS

Le velours noir est à la tête des tissus élégants de la saison et compose cette charmante toilette à long corsage terminé en pointe sur les godets circulaires qui forment la jupe. Le cou sans collet est fini rond et les longues manches d’une pièce sont garnies de boutons. La grandeur moyenne requiert 3 1-8 verges de velours de 39 pouces de hauteur.

Patron imprimé Pictorial Review No 4027. Grandeurs 14 à 18 ans et 34 à 38 buste, 45 centins.



EFFET COMPOSÉ

Celle qui serait à la recherche d’un modèle composé, si en vogue cette saison-ci, ne pourrait mieux choisir que le genre ci-dessus, dont la jaquette semble être séparée. Ce modèle a un long et gracieux collet et une boucic correspondant à la jupe qui a des plis sur les côtés. La grandeur moyenne requiert 2 1/2 verges de 36 pouces d’un tissu léger et 1 7-8 de tissu foncé.

Patron imprimé Pictorial Review No 3957. Grandeurs 35 à 45 de buste 45c. Patron du motif, (en bleu seulement), No 12755, 60 centins.

### COUPON

Le Bulletin de la Ferme.  
Département des Patrons, Boîte Postale 129, Québec.

Veillez trouver ci-inclus..... pour le patron No.....  
Grandeur ou âge..... que vous voudrez bien adresser à  
Nom..... Adresse.....

### UN REMÈDE EFFICACE POUR LES MALADIES DES FEMMES

DIX JOURS DE TRAITEMENT GRATUIT

“Orange Lily” est un remède efficace pour toutes les maladies des femmes. Il s’applique localement et est absorbé dans les tissus douloureux. La matière morte détachée de la région congestionnée est expulsée, donnant un soulagement immédiat, mental et physique; les vaisseaux sanguins et les nerfs sont tonifiés et renforcés; la circulation redevient normale. Comme ce traitement est basé sur des principes strictement scientifiques et agit sur la localité actuelle de la maladie, il ne peut qu’être bon dans toutes les formes des maladies féminines, y compris la menstruation retardée et douloureuse, leucorrhée, descente de matrice, etc. Prix \$2.00 la boîte, suffisante pour un traitement de 30 jours.

Un traitement d’essai gratuit de 10 jours vaut 75c. sera envoyé gratuitement à toute femme souffrante qui m’enverra son adresse. Envoyez 3 timbres et votre adresse à Mme Lydia W. Ladd, Dept. 57, Windsor, Ontario.

VENDU PARTOUT PAR LES PRINCIPAUX PHARMACIENS

**GOITRE** Une dame qui essa-ya tout en vain et découvrit enfin un remède sur et simple. envoi tous détails GRATUITEMENT. Allica Masz, Box 12 AT-Windsor, Ont.

**GRATIS CETTE MONTRE**  
Demandez notre nouveau catalogue de 50 nouveautés utiles et de nos graines de jardins.  
**ALLEN NOUVEAUTÉS,**  
St-Zacharie, Qué.

**Chapelure économique.**—Faire sécher au four des restes de pain; des croûtes sur tout. Laisser prendre un peu couleur; écraser au pilon ou avec une bouteille, passer dans une passoire à trous moyens. Ranger cette chapelure dans une boîte en fer-blanc bien fermée.

**Pour Madame.**—Contre la peau rugueuse des bras leur donnant une coloration violacée, il faut employer tous les jours un gant de crin imbibé d’eau de Cologne et frotter vigoureusement.

On passe une légère couche de crème, puis un nuage de talc que l’on régularise avec la main. La peau s’unifie et se blanchit de manière certaine.

**LA POU A PA MAGIC**  
se vend de beau- que toutes les marques r  
FABRIQUÉE EN NE CONTIENT PA  
LA CIE. E.W.GILLET TORONTO MONTREAL QU

### Les fantaisies d BIJOUX MOI

Les bijoux complètent ils ne constituent plus un détail que, suivant notre surajoutons au costume partie intégrante et enta-gations de la parure. L’assujettir notre ceinture blouser le corsage, des b toutes sortes qui font d’avec la toilette que les choisies pour s’harmonie agréable à la tonalité fait ces boucles carrées formant doubles, que l’autre par un crochet, rappelant l’agrafage de forme.

En quoi les aimons-ries nouveau style? En en galathe, en pierres même en cristal gravé. boucles, joignons aussi qui, dans le même esprit styles et leurs coloris à pour constituer une par Les colliers, eux, ne t

### POUR VOUS M GOLD NU

Les suppositoires et Marc Aurèle sont le trai le plus scientifique et le mais offert aux fem Prompt soulagement o éprouvement, descente d organes internes, du ma extrême et tout autre t femme, dans votre propi du Dr Marc Aurèle sur femme vous sera envo réception de trois Home Treatment Re Agents généraux pour le bec: Dame MELAN LOUISE GENEST, Lotbinière, Qué.

Nous offrons un lot n pons d’offres assorties Ces coupons sont de l bles pour travaux géne tures, aussi jupes, cou diverses de tous styles dernière mode. Argent sion si non satisfait, valeur à \$1., \$2., \$3. et \$  
**LE MAGASIN DE**  
J.N.O.

er  
EAR-EVER  
MINUM  
ADE MARK  
de in Canada

s de Cent Millions  
ensiles "Wear-Rox"  
sont en Usage.



COMPOSÉ

it à la recherche d'un  
si en vogue cette saison  
choisir que le genre  
aquette semble être népa-  
m long et gracieux collet  
espondant à la jupe qui a  
és. La grandeur moyen-  
erges de 36 pouces d'un  
t de tissu foncé.  
é Pictorial Review No  
35 à 45 de buste 45c.  
(en bleu seulement).  
ins.

ec.

irez bien adresser à

DES FEMMES

IT  
femmes. Il s'applique loca-  
tueuse de la région conge-  
pulsée, donnant un soula-  
fiat, mental et physique;  
anguina et les nerfs sont  
sforçés; la circulation rede-  
e. Comme ce traitement est  
principes strictement scien-  
t sur la localité actuelle de la  
pent qu'être bon dans toutes  
maladies féminines, y com-  
rusion retardée et douleu-  
rable, descente de matrice,  
O la boîte, suffisante pour un  
30 jours.  
ent d'essai gratuit de 10  
75c. sera envoyé gratuite-  
femme souffrante qui m'en-  
tente. Envoyez 3 timbres et  
à Mme Lydia W. Ladd,  
ndeur, Ontario.

RMACIENS

**MAGIC BAKING POWDER**  
CONTAINS NO ALUMINUM

**LA POUDRE A PATE MAGIQUE**  
se vend de beaucoup plus que toutes les autres marques réunies.

FABRIQUÉE EN CANADA  
NE CONTIENT PAS D'ALUMINUM  
LA CIE. E.W.GILLET LTEE.  
TORONTO  
MONTREAL QUEBEC.

### Les fantaisies de la mode BIJOUX MODERNES

Les bijoux complètent notre toilette; ils ne constituent plus un ornement spécial que, suivant notre bon plaisir, nous surajoutons au costume, mais ils en font partie intégrante et entrent dans les obligations de la parure. Nous avons, pour assujettir notre ceinture, la fixer, faire blouser le corsage, des boucles fantaisie de toutes sortes qui font d'autant plus corps avec la toilette que leurs couleurs sont choisies pour s'harmoniser d'une manière agréable à la tonalité du costume. On fait ces boucles carrées, rondes, ovales, formant doubles, que l'on réunit l'une à l'autre par un crochet, cette fermeture rappelant l'agrafage des ceintures d'uniforme.

En quoi les aimons-nous, ces orfèvres nouveaux style? En métal, en émail, en galathea, en pierres de couleurs, voire même en cristal gravé. Au caprice des boucles, joignons aussi celui des boutons qui, dans le même esprit, ont assorti leurs styles et leurs coloris à ceux de la boucle pour constituer une parure artistique.

Les colliers, eux, ne sont pas indispen-

### POUR VOUS MESDAMES GOLD NUGGETS

Les suppositoires et supports du Dr Marc Aurèle sont le traitement à la maison le plus scientifique et le plus heureux jamais offert aux femmes souffrantes. Prompt soulagement de l'inflammation, épouement, descente ou déplacement des organes internes, du mal de dos, nervosité extrême et tout autre trouble propre à la femme, dans votre propre maison. Le livre du Dr Marc Aurèle sur les maux de la femme vous sera envoyé gratuitement sur réception de trois timbres postaux. Home Treatment Remedy Company. Agents généraux pour la Province de Québec: Dame MELANIE et MARIE-LOUISE GENEST, St-Antoine, Cité Lotbinière, Qué.

**COUPONS D'ETOFFE**

Nous offrons un lot merveilleux de coupons d'étoffes assorties comme lot d'essai. Ces coupons sont de longueurs convenables pour travaux généraux tels que costumes, aussi jupes, coupons de longueurs diverses de tous styles et couleurs à la dernière mode. Argent remis sans discussion si non satisfait. Paquets de grosse valeur à \$1., \$2., \$3. et \$5. franco.

LE MAGASIN DES COUPONS.  
i.n.o. New-Glasgow, Qué.

## Chez-nous

Section féminine Le foyer, L'école

### La Ligue Catholique féminine

(Approuvée par sa Grandeur Mgr Rouleau)

Je viens vous expliquer, ma cousine, suivant votre désir, ce qu'est la Ligue Catholique féminine qui a été approuvée, le 15 août dernier, par sa Grandeur Monseigneur l'Archevêque de Québec. C'est une association de femmes canadiennes-françaises qui ont voulu faire leurs, les paroles de sa Sainteté Pie XI, et devenir des apôtres dans le vêtement, et travailler au triomphe de la modestie chrétienne dans le monde. Son but est de combattre les modes anti-chrétiennes, en s'abstenant, non seulement de toilettes franchement immorales, mais extravagantes et de mauvais goût.

Les ligueuses doivent d'abord s'engager à prier, ce mouvement étant franchement catholique et basé sur des vœux surnaturelles. En récitant l'invocation "Vierge très pure" elles gagnent une indulgence de 100 jours, accordée par Mgr Rouleau.

Elles doivent condamner par leurs paroles et par leurs actes, le port des vêtements inconvenants. Pour l'église, elles se vêtissent d'habits entièrement fermés, opaques et couvrant entièrement les bras suivant les prescriptions du Synode.

Nulle part, elles n'usent de vêtements décolletés, de robes sans manches ou découvrant le coude, de jupes dont la longueur ne serait à mi-jambes au moins, de tissus transparents ou trop minces; autant qu'elles le peuvent elles conservent ces mêmes engagements pour leurs robes de soirée.

Elles protestent à l'occasion, et particulièrement chez les marchands de modes et les couturières, contre l'immodestie des vêtements. D'ailleurs ce mouvement n'est aucunement dirigé contre le commerce ou les modistes, chacun sait que l'on ne voit dans les magasins que ce que les gens croient pouvoir vendre et que le jour ou la clientèle exigera des vêtements convenables, les marchands verront à les lui procurer.

Elles veillent sur elles-mêmes et sur ceux qui dépendent d'elles, et spécialement sur les petites filles, afin que leur tenue soit modeste, et que leur jupe couvre les genoux.

Elles s'opposent à la diffusion des modes indécentes ou excentriques et elles prennent part au bon travail que veut faire la Ligue Catholique féminine.

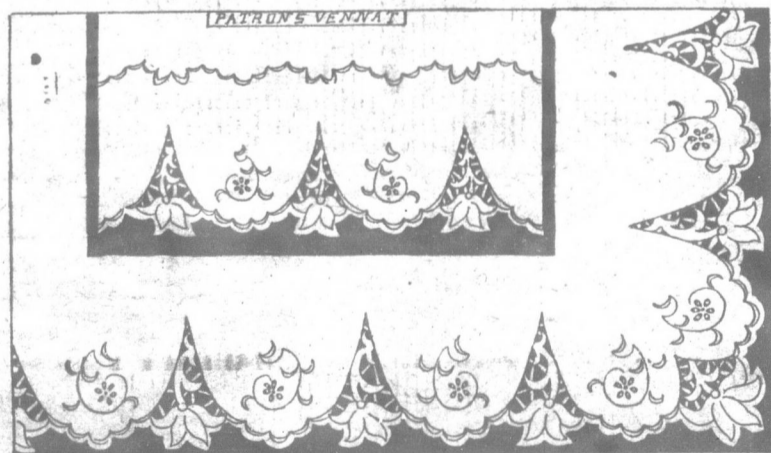
La ligue qui compte déjà plus de 1,300 membres a été établie d'abord dans la paroisse Notre-Dame du Chemin et a fait du travail, le printemps dernier, auprès des finissantes des couvents, espérant établir ainsi une mentalité meilleure parmi la jeunesse.

Depuis le mois de septembre, plusieurs paroisses du diocèse ont commencé le mouvement qui promet de s'étendre très rapidement. Ce que la Ligue désire surtout c'est fonder dans nos villes et dans nos villages, des noyaux de chrétiennes convaincues qui mettent leur conduite en accord avec leurs croyances. Elle est appelée et désirée par tous ceux qui ont à cœur la dignité de la femme canadienne-française et son véritable progrès.

Si parmi les cousines qui me lisent et qui sont des femmes sérieuses et d'action, quelques-unes veulent s'occuper de faire de la propagande, elles n'ont qu'à écrire au siège de l'œuvre: 105 rue Sainte-Anne, Québec, pour demander des billets d'adhésion.

Cousine Avette.

### La broderie est un agréable passe-temps



No 9209 Drap. Patron à tracer 25c, perforé 50c, au fer chaud 3 verges pour 40c. Papier carbone bleu 5c, 15c et 25c; blanc 5c et 15c; rouge 5c. Tout estampé sur coton fin toile faux drap 12 1/4 verges \$2.25. Drap complet 2 1/2 x 3 vgs \$5.50. Coton M. F. A. 69c.

No 9209 bis Oreiller assorti Patron à tracer 15c, au fer chaud la paire 20c, perforé 30c. Tout estampé sur coton fin toile circulaire la paire suivant la qualité \$1.50 ou \$1.75. Coton M.F.A. 24c. Catalogue général de broderie 35c, Catalogue de musique gratis.

REVUE MENSUELLE de Broderie et Musique 25c l'abonnement par an.

(BULLETIN DE LA FERME, Case 129, Québec.)

**Savon Baby's Own**  
Le meilleur Pour bébé et Pour Vous

sables à la toilette, mais ils s'entendent à la compléter si joliment et avec tant d'à-propos! On a trouvé, pour la présentation des dits bijoux, une idée délicieuse: elle consiste à harmoniser les perles du collier aux nuances de la robe. Si la toilette est multicolore, les perles du collier reproduisent les principales nuances du costume. On prend pour cela des perles revêtues d'une série de toutes petites perles brillantes, dont les facettes se trouvent ainsi très nombreuses. Une autre nouveauté, en faveur actuellement, est le collier torsade en or métal, collier souple qui a une certaine élasticité et s'enroule à notre cou avec des allures serpentes.

Pour les chapeaux, nous recherchons aujourd'hui, au lieu de la cocarde plate en gros grain, une agrafe, une broche, un monogramme en pierreries, en marcassite, en petites perles encadrant une plaque en cristal gravé de fins dessins; ce bijou bien travaillé ne manque pas de valeur.

D'ailleurs, pour ces bijoux imitation, nous ne nous contentons guère d'un à peu près; il y a des joailliers qui travaillent admirablement l'imitation, taillent les pierres, les sertissent et en composent des motifs artistiques. Entre le bijou clinquant de jadis et le bijou actuel, il y a tout un monde; d'ailleurs, il ne s'agit plus, pour la composition de ce bijou, de l'emploi de pierres et la teinte de verroteries vertes, rouges, etc., mais de fines marcassites bien travaillées, d'onyx, de cornaline, de lapis-lazuli, de coraux, jade, pierre dure, etc. Ces bijoux fantaisies ont une valeur artistique et atteignent souvent un certain prix.

(à suivre)

**GOITRE** Une dame qui essa-  
ya tout en vain et  
découvrit enfin un  
Remède sur et simple envoi tous dé-  
tails GRATUITEMENT. Alice May,  
Box 12 AT-Windsor, Ont.

### TOUT POUR DIX CENTS

Pour faire une nouvelle  
clientèle nous enverrons un  
paquet d'élegants coupons  
soie et satin pour travaux  
de fantaisie, 2 verges de  
belle dentelle, 1 dé alumi-  
nium, 1 paquet soie à bro-  
derie, bagues sertie de pier-  
res et épingles-fleur. Tous  
envoyés franco. Seulement  
10c-3 lots 25c.

Argent remis si cela ne vous plaît pas.  
Adresse: SEVILLE LACE CO., Box 217 ORANGE,  
New-Jersey.

**VIOLON**  
SELF INSTRUCTION BOOK  
GRATIS

Magnifique violon de large dimension au son  
clair avec clefs, touche, porte-cordes, archet, jeu de  
cordes et boîte de résine, livre d'instruction gratis.  
En vendant 30 jolies gravures artistiques à 10c cha-  
cune. Ecrivez pour en avoir dès aujourd'hui.  
Hulme Mfg Co., 5066 Rue Mill, Concord Jct.,  
Mass U. S. A.

**ABONNEZ-VOUS**  
au Journal Mensuel de  
BRODERIE et  
MUSIQUE

**VENNAT**  
370, St-Denis, Montréal.  
25c PAR AN

6

6

6

## L'ACTUALITE AUX CHAMPS

### La récolte des choux de siam

**EPOQUE DE L'ARRACHAGE.** — Les choux de Siam croissent jusqu'à une époque assez avancée de l'automne, c'est pourquoi il ne faut pas les arracher trop tôt. Cette récolte se fait généralement vers la mi-octobre ou dans la dernière partie de ce mois. On profite des derniers beaux jours de la saison pour emmagasiner les racines dans de bonnes conditions.

Si l'on veut obtenir le maximum de rendement, il faut se garder de couper les feuilles avant la fin de la végétation, c'est-à-dire tant que la température est encore belle et qu'il n'y a pas de trop fortes gelées. Certains cultivateurs ont l'habitude de commencer à enlever les feuilles vers la fin de septembre, sous prétexte de les mieux utiliser et croyant que la racine va continuer de croître. Cette méthode est mauvaise et erronée. Les plantes ont eu besoin de leurs feuilles jusqu'à cette date, pourquoi n'en auraient-elles pas plus besoin à la fin de la végétation? Il faut bien se rappeler que les feuilles ne sont pas un luxe sur la plante, mais un organe nécessaire à son développement. D'ailleurs les feuilles seront aussi utiles en octobre qu'elles le sont en septembre et la récolte pourra être beaucoup plus lourde. On peut aussi prolonger l'arrachage pendant une dizaine de jours pour avoir toujours des feuilles fraîches à donner au bétail.

**MÉTHODE D'ARRACHAGE.** — Plusieurs méthodes sont employées pour arracher le chou de Siam. Elles sont toutes bonnes du moment qu'elles sont rapides, qu'elles n'occasionnent pas de meurtrissures aux racines et permettent de laisser sécher ces dernières sur le champ.

Plusieurs arrachent les choux de Siam à la main. On saisit la plante par le collet et on la tire sur le côté. Quand on a fini l'étendue désirée, on prend un couteau un peu lourd et on coupe les feuilles au collet en réunissant au fur et à mesure les produits de quatre rangs. D'autres commencent par couper les feuilles avec une grappe bien aiguisée, ils les enlèvent puis font l'arrachage à la herse à dents droites. Cette méthode paraît donner de bons résultats. La herse doit être chargée pour bien travailler. Généralement un homme se tient debout dessus pour donner le poids voulu.

Qu'on prenne l'une ou l'autre méthode on fera bien de ne pas entrer les racines immédiatement. Un peu de dessiccation aidera la conservation et permettra d'enlever facilement la terre qui adhère aux radicelles.

**CONSERVATION.** — Les Choux de Siam devraient être conservés dans un endroit frais et bien ventilé. Si l'on n'a pas d'endroit spécial on tâchera de les placer pour les donner commodément au bétail en hiver. On peut les conserver assez longtemps dans l'étable si l'on choisit un endroit frais et que l'aération est suffisante.

Si l'on a pas de place convenable dans l'étable, on peut conserver les racines dans une tasserie ayant une porte de communication directe avec l'étable. Une bonne épaisseur de foin ou de paille sur trois côtés devraient préserver convenablement les racines du froid. Il va sans dire que le dessus et le dessous du tas devront être également bien bouchés.

On pourrait encore placer les Choux de Siam au-dessus de l'étable en le cou-

vrant abondamment de paille, de foin et encore de sciures de bois.

Quand on conserve les Choux de Siam en gros tas dans un endroit assez chaud pour qu'ils ne gèlent pas, on devrait placer ici et là dans le carré des cheminées à claire-voie pour permettre l'aération, autrement ils seraient exposés à chauffer.

Dans un caveau il ne faudrait pas mettre une trop grande épaisseur et voir à ce que la ventilation de la bâtisse se fasse convenablement.

**UTILISATION DES CHOUX DE SIAM.** — Les Choux de Siam peuvent être donnés à tous les animaux de la ferme mais c'est surtout au bétail laitier qu'ils sont destinés. Il faut toujours les servir après la traite pour ne pas communiquer de mauvais goût au lait. Il vaut

mieux en donner une quantité modérée de 20 à 30-lbs par jour et prolonger la durée de cet aliment. Les racines peuvent être données rondes ou hachées. Si l'on n'a pas de hache-légumes on fera bien d'habituer les animaux à les manger rondes en les leur servant dans des boîtes solides pour qu'ils puissent les ronger facilement.

Les Choux de Siam tiennent leur valeur alimentaire non seulement de leur composition chimique, mais aussi de leur succulence; il est évident que si l'on veut obtenir tous les bons effets de cette succulence, il faut que l'alimentation renferme les différents principes nutritifs en proportion convenable, notamment la protéine. Ce serait une erreur que de vouloir compléter par des Choux de Siam une alimentation insuffisante sous ce rapport; tandis qu'avec une ration bien équilibrée les Choux de Siam—comme tout autre aliment d'ailleurs—pourront avoir une valeur beaucoup plus grande et donneront de bien meilleurs résultats. Voilà pourquoi dans la ration des



**Souffleur "CLEMENT"**  
Vendu garanti pour donner pleine et entière satisfaction.  
Pour renseignements, prix et conditions, s'adresser à l'inventeur:

**Irénée Clément.**  
St-Justin  
C. Maskinongé

vaches laitières principalement on devrait se préoccuper d'introduire non seulement des Choux de Siam mais des aliments riches en protéine tels que le foin de trèfle ou un peu de tourteau de lin.

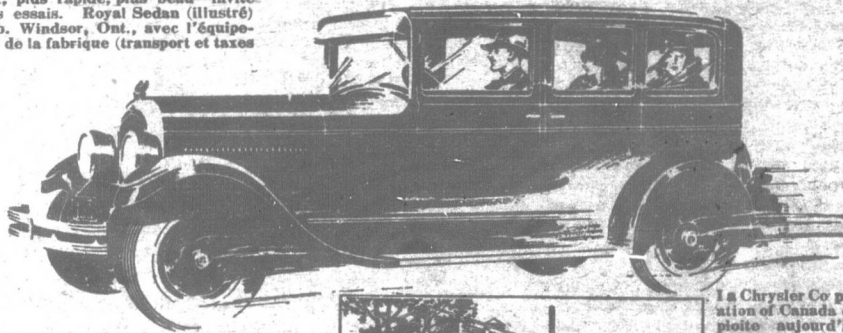
Ce n'est que par un usage judicieux et convenable des Choux de Siam que l'on obtiendra de cet aliment les bons effets nutritifs que l'on est en droit d'en attendre.

**Joseph Ferland,**

*Ing. Agricole.*

## Les Chrysler fabriquées au Canada donnent beaucoup plus pour le même argent

L'illustré nouveau Chrysler "72"—plus long, plus spacieux, plus rapide, plus beau—invite les plus rudes essais. Royal Sedan (illustré) \$2050, f. a. b. Windsor, Ont., avec l'équipement régulier de la fabrique (transport et taxes en plus).



**Avec chaque Chrysler vous avez les avantages uniques d'une qualité unique**

Le public acheteur, toujours anxieux d'accorder son suffrage au plus parfait, a acclamé emphatiquement les quatre grandes lignes de Chrysler — le Nouveau "52", le Nouveau Grand "62", l'Illustré Nouveau "72" et l'Impérial "80".

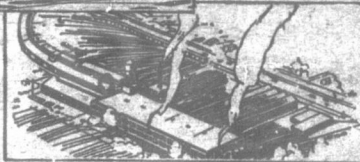
Dans chacun de ces quatre grands chars sur le marché, les Canadiens ont trouvé que la Qualité Unique des Chrysler donne des résultats en performance, beauté, confort, durabilité, que nul autre du même prix — ou à peu près du même prix — n'approche.

Maîtrise des problèmes scientifiques de construction, habitude de toujours aller un peu plus vite que les autres, habileté de coordonner des détails qui surpassent l'imagination du constructeur ordinaire et de les combiner dans un char de toute beauté sans en augmenter le prix—voilà quelques-uns des effets de la Qualité Unique dans chaque Chrysler.

Les quatre grands chars Chrysler sont par eux-mêmes la preuve évidente des nouveaux standards et des nouvelles qualités de performance, beauté et confort qui leur ont valu—tant au Canada que dans le reste du monde—un suffrage immédiat, éclatant.



La Chrysler Corporation of Canada exploite aujourd'hui deux fabriques à Windsor, Ontario: (1) la manufacture ci-dessous pour la carrosserie et (2) l'usine d'assemblage à gauche.



Voyez ces nouveaux Chrysler—faites une promenade dans l'un d'eux et vous comprendrez vite pourquoi tant de milliers d'acheteurs tournent les yeux vers les Chrysler pour valeur suprême dans chaque classe au même prix. Rappelez-vous ceci: les chars Chrysler sont faits par des ouvriers canadiens aux deux usines Chrysler à Windsor, Ont.

**CHRYSLER CORPORATION OF CANADA, LIMITED, WINDSOR, ONTARIO**  
WALTER P. CHRYSLER, Président du bureau.

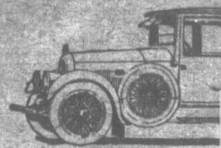
<b>Chrysler "52"</b> Six styles différents \$925 à \$1095 52 milles et plus à l'heure	<b>Chrysler "62"</b> Six styles différents \$1375 à \$1695 62 milles et plus—facilement	<b>Chrysler "72"</b> Sept styles différents \$1930 à \$2270 72 milles et plus	<b>Chrysler Impérial "80"</b> Onze styles différents \$3245 à \$5270 80 milles et plus—98 c. e.
--	--	--	--

Tous ces prix f. a. b. Windsor, Ontario, y compris équipement régulier de la manufacture (transport et taxes en plus).

# CHRYSLER



LE CHRYSLER DE FABRICATION CANADIENNE POUR LES CANADIENS



SUR LA

CONSEILS PR

Gardez la droite au s ou à un tournant quan de voir les véhicules ve rection opposée.

N'arrêtez pas au beau pour faire des réparati plutôt à l'extrême droit min.

N'essayez pas de déh bile filant dans la mé point de menacer les dans une direction opp

Ces conseils bien ob bien des accidents.

**M. CHRYSLER**

M. Walter-P. Chry Bureau de direction d Chrysler, est en route d assister à la grande national d'Automobiles lement à Paris, au Gra à celle qui se tiendra à 22 octobre.

M. Chrysler portera deux endroits. Avant d riquer M. Chrysler visi généraux de la Corpo Anvers et aussi les us Chrysler à Berlin.

Avant son départ, M mentant le commerce général et celui de la C er en particulier, s'est ex

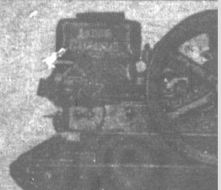
"Au commencement avions raison de croire serait une année de pi et que nous ferions un nobiles comparable à cellentes années. Mai approchons de la fin d vons dire que nos prévi lisées. L'année a été b prospère et il y a tout cette prospérité continu

"On a dit que notre pi ce à donner des signes peut être vrai, mais no dant que 1928 sera un année, avec de l'emploi bons salaires et l'argent

"La Corporation Chr de 1927. Les affaires o Avec quatre nouveaux Chrysler "52", le nou l'illustré nouveau "72 Chrysler "80", nos dis vendeurs sont en bonn le record des ventes est de l'appréciation du pul

"La Corporation Chr d'hui des automobiles d du monde. Nous en double de l'an dernier. pons une augmentation département.

La Corporation Chr ligne complète de char de Londres et Paris.



**UN ENGI**  
**puissai**  
**BON MA**

Fort, compact, durabl simple

**L'ENGIN GAL**  
est celui

N'achetez pas sans cc CIRCULAIRE G

**Eug. GALA**  
Pont Rouge,

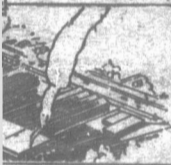


principalement on de- per d'introduire non oux de Siam mais des i protéine tels que le un peu de tourteau ar un usage judicieux s Choux de Siam que cet aliment les bons ue l'on est en droit Joseph Ferland, Ing. Agricole.

Canada e argent



La Chrysler Corporation of Canada exploite aujourd'hui deux fabriques à Windsor, Ontario: (1) la manufacture ci-dessous pour la carrosserie et (2) l'usine d'assemblage à gauche.



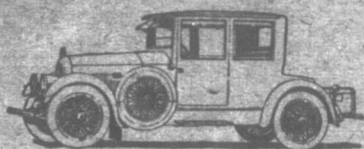
aux Chrysler— enade dans l'an comprendre vite milliers d'ache- es yeux vers les eur suprême dans même prix. Rap- es chars Chrysler is ouvriers cana- sines Chrysler à

TARIO

\$5270



DIENS



**SUR LA ROUTE**

**CONSEILS PRATIQUES**

Gardez la droite au sommet d'une côte ou à un tournant quand il est impossible de voir les véhicules venant dans une direction opposée.

N'arrêtez pas au beau milieu de la route pour faire des réparations. Rangez-vous plutôt à l'extrême droite ou hors du chemin.

N'essayez pas de dépasser un automobile filant dans la même direction, au point de menacer les véhicules venant dans une direction opposée.

Ces conseils bien observés éviteraient bien des accidents.

**M. CHRYSLER EN EUROPE**

M. Walter P. Chrysler, président du Bureau de direction de la Corporation Chrysler, est en route pour l'Europe afin d'assister à la grande Exposition Internationale d'Automobiles qui a lieu actuellement à Paris, au Grand Palais, et aussi à celle qui se tiendra à Londres du 14 au 22 octobre.

M. Chrysler portera la parole à ces deux endroits. Avant de revenir en Amérique M. Chrysler visitera les quartiers généraux de la Corporation Chrysler à Anvers et aussi les usines d'assemblage Chrysler à Berlin.

Avant son départ, M. Chrysler commentant le commerce d'automobiles en général et celui de la Corporation Chrysler en particulier, s'est exprimé comme suit.

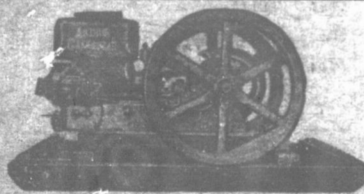
"Au commencement de 1927, nous avions raison de croire que cette année serait une année de prospérité continue et que nous ferions un commerce d'automobiles comparable à celui des plus excellentes années. Maintenant que nous approchons de la fin de l'année, nous pouvons dire que nos prévisions se sont réalisées. L'année a été bonne. Le pays est prospère et il y a tout lieu de croire que cette prospérité continuera.

"On a dit que notre prospérité commençait à donner des signes de fatigue. Cela peut être vrai, mais nous croyons cependant que 1928 sera une autre excellente année, avec de l'emploi en abondance, de bons salaires et l'argent bien distribué.

"La Corporation Chrysler est satisfaite de 1927. Les affaires ont été excellentes. Avec quatre nouveaux chars—le nouveau Chrysler "52", le nouveau grand "62", l'illustré nouveau "72" et l'Impérial Chrysler "80", nos distributeurs et nos vendeurs sont en bonne posture. Aussi le record des ventes est-il une indication de l'appréciation du public.

"La Corporation Chrysler vend aujourd'hui des automobiles dans tous les pays du monde. Nous en avons exporté le double de l'an dernier. Et nous anticipons une augmentation continue dans ce département.

"La Corporation Chrysler exhibe une ligne complète de chars aux expositions de Londres et Paris.



**UN ENGIN puissant et BON MARCHÉ**

Fort, compact, durable, économique et simple.

**L'ENGIN GALARNEAU**

est celui que vous préférez.

N'achetez pas sans connaître nos prix. CIRCULAIRE GRATUITE

**Eug. GALARNEAU,** Pont Rouge, Qué.

**CULTURE du TABAC**

**La maturation des semailles**

Fin septembre, la maturation commence. Vers ce temps, les capsules prennent une couleur rousse ou brumâtre, qui petit à petit ira vers le noir. A partir de ce moment, au fur et à mesure qu'ils arrivent à maturité, on les récolte.

Remarquons ici que ce sont les capsules les plus développées et le plus tôt mûries qui donnent les meilleures graines. Nous insistons aussi sur la nécessité de récolter par un temps sec. Si on rentre par un temps humide, les sommets moisissent et les graines risquent fort de perdre toute valeur.

D'aucuns ont un autre procédé de récolte. Ils coupent les porte-graines à ras du sol et les transportent en leur entier dans une place sèche et bien aérée ou sous un hangar, où la maturation des graines peut s'achever petit à petit. Le mieux est de pendre les plants au plafond ou au mur, les têtes en bas.

Il arrive que, juste au moment le plus propice à la moisson, les porte-graines ont beaucoup à souffrir de l'inclémence de la température: froid précoce, pluies continues. Les graines ne peuvent pas mûrir ou ne mûrissent qu'imparfaitement. Mais il existe un moyen de prévenir cet inconvénient avec plus ou moins de chances de réussite et de parfait e en une certaine mesure la maturité. A cet effet, on enlève les porte-graines de terre en y laissant adhérer une motte et on les transporte dans une pièce bien éclairée et plus ou moins chaude. Si on n'a pas une telle place à sa disposition, il y a encore beaucoup de chances d'obtenir des semailles mûres en transplantant les porte-graines assez tôt, au jardin ou sur une parcelle bien abritée et exposée au soleil.

Les feuilles des porte-graines donnent un tabac doux.

Ces graines, comme d'ailleurs toutes les autres graines, se conservent le mieux dans leurs capsules. Ce n'est que quelques jours avant l'emploi qu'on enlève avec les doigts la semence des sommets les plus développés. Les capsules moins développées doivent être rejetées, attendu qu'elles ne renferment que des graines de qualité inférieure.

Les graines arrivées à maturité se distinguent facilement des autres: elles sont de couleur rousâtre et ont un grand pouvoir de germination, tandis que les autres ont une teinte verdâtre et ne germent qu'imparfaitement, ou même pas du tout. Les graines, étant de nature oléagineuse, conservent pendant trois ans, même plus, leurs facultés germinatives.

**Officiers de l'Association des Laboureurs de Québec**

Patrons—S. E. Phon, N. Péroudeau, lieutenant-gouverneur de la Province de Québec, M. F. Couture, St-Augustin, Lauréat Médaille d'Or du Mérite Agricole.

Présidents-honoraires—L'hon. J.-E. Caron, ministre de l'Agriculture; M. J.-A. McClary, Lennoxville, Sherbrooke; M. Eugène Godbout, St-Eloi, Témiscouata; M. J.-E. Charbonneau, M.P.P., St-Cyprien, Napierville.

Vice-présidents-honoraires—M. J.-Antonio Grenier, sous-ministre de l'Agriculture; M. l'abbé H. Bois, Ste-Anne-de-la-Pocatière.

Président—M. Alexandre Saurette, M. P.P., Farnham, Missisquoi.

1er vice-Président—M. Albert Sirois, B.S.A., Ecole d'Agriculture, Ste-Anne-de-la-Pocatière.

2e Vice-Président—M. R. Summerby, B. S. A., Collège MacDonald.

3e Vice-Président—M. P.-H. Vézina, B.S.A., Institut Agricole d'Oka, La Trappe.

Directeurs 1ère division—M. J. Deslauriers, St-Laurent, Jacques-Cartier; M. R.-R. Ness, Howick, Châteauguay.

Directeurs 2e division—M. J.-A. McClary, Lennoxville, Sherbrooke; M. J.-E. Montreuil, Farnham, Missisquoi.

Directeurs 3e division—M. J.-F. Des-coteaux, M.P., Ste-Monique, Joliette; M. Zénon Bérubé, St-Donat, Rimouski.

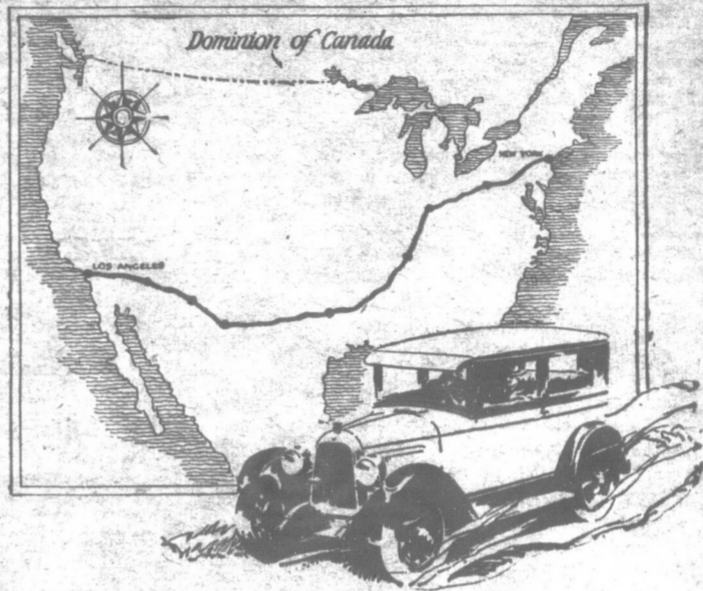
Directeurs 4e division—M. Arsène Denis, Joliette; M. W.-L. Chauvin, Angers, Labelle.

Directeurs 5e division—M. Ph. Dufour, La Malbaie, Charlevoix; M. Frank Byrne, Charlesbourg, Québec.

Vérificateur—M. Oscar Lessard, Sec. au Conseil d'Agriculture, Parlement, Québec.

Secrétaire—M. Léo Brown, Ministère de l'Agriculture, Parlement, Québec.

**PREUVE de l'Economic du Whippet**



**3559 milles—faisant en moyenne 51.9 milles au gallon**

C'est là le sensationnel record d'économie qu'a pu établir un Whippet de modèle régulier, voyageant entre Los Angeles et New-York. Ce nouveau record d'économie transcontinental se passe de commentaires.

Ce n'est pas seulement le fait qu'il est l'auto le plus économique d'Amérique qui fait la popularité du Whippet. Il faut aussi faire entrer en ligne de compte plusieurs autres points de supériorité d'une indiscutable importance, comme par exemple: les freins sur les 4 roues, une spaciosité plus grande, une plus grande vitesse, une accélération plus vive, le centre de gravité plus bas et une plus belle apparence. Tout cela à des prix plus que modérés.

Plus de 120,000 automobilistes reconnaissent la supériorité du Whippet, qu'ils ont pu mettre à l'épreuve en conduisant cette voiture sur une distance totale de 400,000,000 de milles. Venez voir cette voiture, qui, malgré qu'elle compte une année d'existence, est cependant "une année en avant des autres."

Consultez le dépositaire Willys-Overland le plus rapproché relativement aux NOUVEAUX PRIX REDUITS des Whippet

Quatre Cylindres—\$795. à \$960.; des Whippet Six

Cylindres—\$955. à \$1150. F.A.B. à l'Usine.

Taxe des ventes en plus. Pas de taxe d'accise.

Willys-Overland Sales Co., Limited,

Toronto, Ontario. Succursales

à Toronto, Montréal,

Winnipeg.

**Whippet**

6

6

6







LE MARCHÉ

Prix Payés

THE MARKET

SEMAINE FINISSANT LE 24 SEPTEMBRE 1927

WEEK ENDING SEPTEMBER 24th 1927

PRODUITS DIVERS

Coopérative Fédérée de Québec

114 RUE ST-PAUL-EST, MONTREAL

Prix de remise pour la semaine finissant le 24 Sept. 1927.

Table with columns for BEURRE (Spécial pasteurisé, No 1, No 2) and FROMAGE (Blanc, Coloré, Spécial, No 1, No 2).

Table for Eggs (Frais spéciaux, Frais extras, Frais premiers, Frais seconds) and Poulets (No 1, No 2, No 3).

Table for Fèves (Blanches, White) and Beans (No 1, No 2).

Table for SIROP D'ERABLE (Bidon d'un gallon, Bidons de 80 onces, Bidons de 37 onces).

Ces deux derniers bidons sont hermétiquement fermés et conservent indéfiniment au sirop sa saveur et son bon goût.

Table for VOLAILLES VIVANTES (Poules, No 1, No 2).

Peintures "Fédérée"

Protégez vos bâtiments contre les intempéries en vous servant des fameuses peintures "Fédérée".

IL Y EN A UNE POUR CHAQUE USAGE.

L'argent dépensé pour une bonne peinture est un placement avantageux. Vous prolongez la durée de vos bâtiments et vous vous évitez une foule de dépenses qui sont causées par le manque d'entretien.

Demandez nos cartes de couleurs, ainsi que nos listes de prix pour peintures préparées, blanc de plomb pur, Vernis, Huile de lin, Térébenthine.

Epargnez de 40% à 50% en nous confiant vos commandes.

Oeufs! Oeufs!

Remarquez l'augmentation continuelle des prix que nous payons pour les oeufs.

Les cultivateurs qui nous conignent leurs oeufs, sont assurés de trouver un marché avantageux car nous avons une clientèle stable, qui augmente continuellement, grâce à la satisfaction que lui donnent nos oeufs bien classés et bien présentés.

Expédiez à la Coopérative Fédérée et bénéficiez des plus hauts prix du marché.

MARCHÉ DE LA COOPÉRATIVE FÉDÉRÉE DE QUÉBEC - A QUÉBEC -

Table for Eggs (Spéciaux, Extras, Premiers, Seconds) and POULES ABATTUES (No 1, No 2, No 3, Vieux coqs).

ANIMAUX VIVANTS

Table for Bouvillons, Steers, Moutons, Sheep, Vaches, Taures, Taureaux, Veaux de lait, Veaux de champs, Agneaux, Lams, Chevreaux, ORIGINAL.

ANIMAUX ABATTUS

Table for Porc frais, Fresh Pork, Veaux, Dressed Calves, Engraisés au lait, Milk feed.

Phosphate Thomas Belge

Notre Succursale de Ste-Rosalie Jct. est en mesure de remplir vos commandes à des prix exceptionnellement bas.

\$14.50 la tonne, F.A.B., Québec, payable par traite à vue attachée au connaissance.

L'analyse que nous avons fait faire de ce phosphate donne les résultats suivants:

Acide phosphorique total: \$17.28 - Acide phosphorique assimilable: \$16.36. Finesse de mouture: 80%.

Coopérative Fédérée de Québec, 114 St-Paul Est, Montréal.

LA C...

SECTION DES CONS...

BEURRE

Une forte activité s'est exercée sur notre marché au beurre depuis quelques jours. L'augmentation de la demande pour fins locales ou pour exportation hors de Montréal, a été la cause de cette dernière fermeté et une hausse enregistrée dans les prix.

Le marché anglais a été affecté avec peu de changements. Le marché américain a été favorable avec une hausse de 1/2 cent la livre.

Avec la demande actuelle et la hausse des arrivages prévues, le marché stable est à prévoir pour quelques jours.

FROMAGE

Au début de la semaine le marché s'est maintenu stable. Une baisse a été enregistrée dans le prix du fromage américain. Cette dernière fluctuation a été attribuée à la demande plus calme du marché anglais et au ralentissement des acheteurs locaux. L'amélioration dans la demande est à prévoir pour quelques jours.

OEufs (Montréal)

Le marché aux oeufs offre les mêmes caractéristiques: rareté, forte hausse. Nous constatons une nouvelle augmentation de prix sur la semaine dernière. Le prix des oeufs a augmenté de plus pour les spécimens de première qualité pendant que les autres restent au même point.

Bien que nous soyons favorables à la température assez fraîche, nous craignons une assez forte proportion de qualité inférieure. Quoiqu'il en soit, nous ne pouvons pas les affecter. Il semble que les expéditeurs ne prennent pas assez de précautions pour protéger leurs oeufs contre les facteurs de perte de la valeur, et les réserves de prix qui sont élevées.

Pas de changements dans le marché des oeufs d'entrepôt. On continue de mettre pour de bon sur le marché les oeufs de première qualité. Les consommateurs recherchent les oeufs frais. Toutefois nous ne pouvons pas attendre à voir ces oeufs à leurs prix, car les quantités disponibles sont limitées et la réserve de prix est élevée.

FÈVES

Le marché aux fèves n'a subi que de légers changements au cours de la semaine dernière. Les conditions de marché sont les mêmes pour les fèves.

Quoique les quantités disponibles sont limitées, les prix restent fermes. On attend pas à avoir de changements pour quelque temps.

POIS

Les pois se vendent 25 cent la livre pour des quantités minimes. Cette baisse est due à l'abondance de la récolte. Cette baisse est due à l'abondance de la récolte. Cette baisse est due à l'abondance de la récolte.

ANIMAUX VIVANTS

Il y avait en vente sur le marché de Montréal au cours de la semaine dernière 1626 bêtes à cornes, 20 porcs, 11531 moutons et agneaux.

Il y avait un nombre respectable de bétail mais la qualité n'était pas satisfaisante. Elle était inférieure à celle de la semaine précédente.

BÊTES À CORNES

Quelques bouvillons de première qualité furent vendus à \$7.00 et \$7.50. Quatre ou cinq étaient payés...

## LA COOPÉRATIVE FÉDÉRÉE DE QUÉBEC

FOURNIT LES COMMENTAIRES SUIVANTS SUR LES MARCHÉS

SECTION DES CONSIGNATIONS. — SEMAINE DU 24 SEPT. AU 1er OCTOBRE 1927

### BEURRE

Une forte activité s'est continuée sur notre marché au beurre depuis quelques jours. L'augmentation de la demande, soit pour fins locales ou pour expéditions en dehors de Montréal, a été la cause de cette dernière fermeté et une hausse a été enregistrée dans les prix.

Le marché anglais a été stationnaire avec peu de changements dans les prix. Le marché américain a été ferme avec une hausse d'environ 1/2 cent la livre.

Avec la demande actuelle et la diminution des arrivages prévue sous peu, un marché stable est à prévoir pour d'ici quelques jours.

### FROMAGE

Au début de la semaine le marché au fromage s'est maintenu stationnaire, mais a faibli au cours des derniers jours. Une baisse a été enregistrée dans les prix. Cette dernière fluctuation dans les prix est attribuée à la demande — plutôt limitée du marché anglais et au ralentissement des opérations des acheteurs locaux. A moins d'amélioration dans la demande un marché tranquille est à prévoir pour d'ici quelques jours.

### ŒUFS (Montréal)

Le marché aux œufs offre toujours les mêmes caractéristiques: rareté, demande forte, prix à la hausse. Nous enregistrons une nouvelle augmentation dans les prix sur la semaine dernière. On paie un sou de plus pour les spéciaux, les extras et les premiers pendant que les seconds restent au même point.

Bien que nous soyons favorisés d'une température assez fraîche, nous recevons encore une assez forte proportion d'œufs de qualité inférieure. Quoique la chaleur ne puisse pas les affecter beaucoup, il semble que les expéditeurs ne se montrent pas assez particuliers pour protéger leurs œufs contre les facteurs qui leur font perdre de la valeur, et le résultat est qu'ils reçoivent des prix qui sont inférieurs.

Pas de changements dans les prix des œufs d'entrepôt. On commence à en mettre pour de bon sur le marché, mais les consommateurs recherchent surtout les œufs frais. Toutefois nous devons nous attendre à voir ces œufs augmenter dans leurs prix, car les quantités que l'on a en réserve sont de beaucoup moins grandes que l'an dernier, à pareille date.

### FÈVES

Le marché aux fèves n'a pas subi de changements au cours de la semaine et les conditions que nous notions la semaine dernière sont les mêmes pour cette semaine.

Quoique les quantités dont les courtiers disposent pour le moment soient plutôt limitées, les prix restent fermes et l'on ne s'attend pas à avoir de changements d'ici quelque temps.

### POIS

Les pois se vendent 25 sous de moins par minot pour des quantités de chars complets. Cette baisse est due au fait que plusieurs chars nous sont arrivés sur le marché au cours de la semaine dernière. A mesure que les expéditions se feront plus nombreuses sur notre marché nous pouvons nous attendre que nous aurons à enregistrer une diminution dans les prix.

Lors des premières expéditions de pois de la nouvelle récolte on se plaignait de la qualité de ces pois, mais il semble qu'il y a eu amélioration sous ce rapport et les consommateurs semblent assez satisfaits de la qualité depuis quelque temps. Les vieux pois se font de plus en plus rares.

### ANIMAUX VIVANTS

Il y avait en vente sur les deux marchés de Montréal au cours de la semaine dernière 1626 bêtes à cornes, 3033 veaux, 6144 porcs, 11531 moutons et agneaux.

Il y avait un nombre assez considérable de bétail mais la qualité des sujets que l'on offrait laissait plutôt à désirer et elle était inférieure à celle que l'on constatait pour la semaine précédente.

### BÊTES À CORNES

Quelques bouvillons de bonne qualité furent vendus à \$7.00 et \$7.75 pendant que quatre ou cinq étaient payés \$8. Les prix

étaient sensiblement les mêmes que ceux de la semaine précédente.

Les bonnes vaches se payaient aux alentours de \$5.75, le plus haut prix étant de \$6. Quelques génisses de choix furent achetées à \$7.25. Il y avait une très grande différence dans la qualité des vaches communes et les prix s'échelonnaient de \$2. pour les maigres jusqu'à \$5. pour celles qui pouvaient être classées parmi les animaux d'étal. La plupart des génisses étaient d'un poids plutôt léger et de qualité médiocre; elles se vendaient de \$5.50 à \$6.50. Les génisses de choix se sont vendus jusqu'à \$7.50.

Les bœufs se vendaient en grande partie d'après leur poids: ceux qui pesaient moins que 800 livres se vendaient \$3.50 pendant que ceux qui allaient de 900 à 1100 livres obtenaient jusqu'à \$3.75 et les plus lourds \$4. Par et par là un bœuf de belle qualité obtenait \$5.

### VEAUX

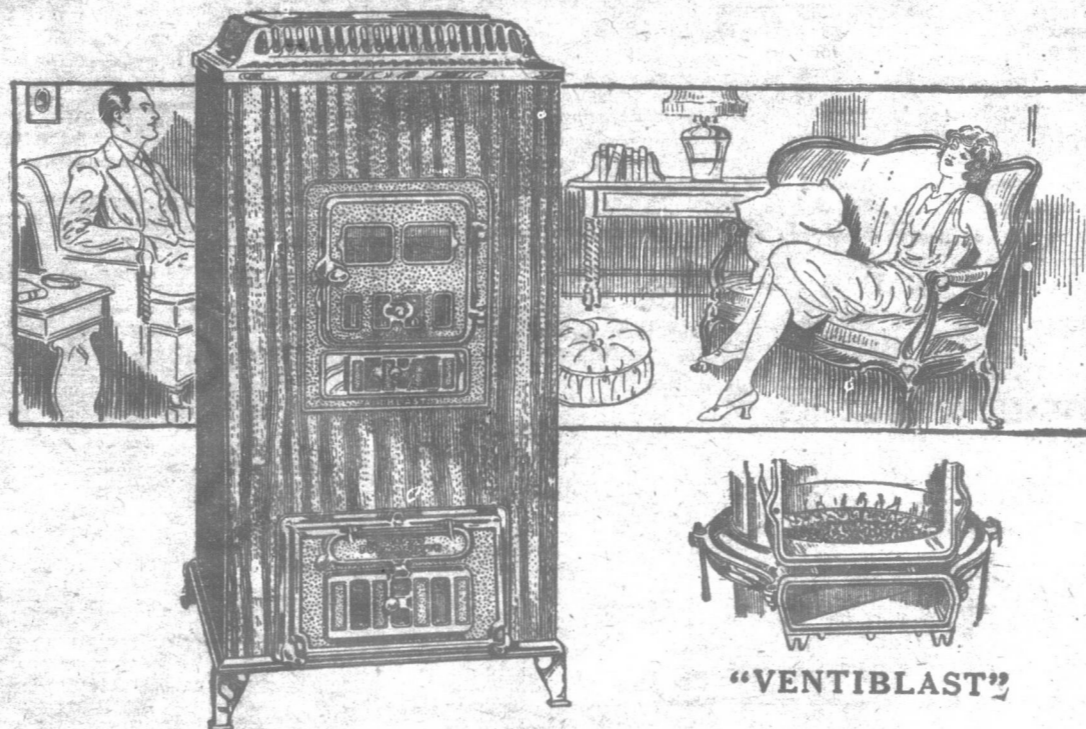
Les veaux étaient très rares et les quelques bons que l'on pouvait trouver se vendaient de \$11.50 à \$12.50. Les veaux de lait ordinaire, ainsi que quelques-uns nourris à la chaudière et d'un bon poids se payaient \$10.00; la moyenne pour ces

derniers se maintint entre \$6.50 et \$9.50. Les veaux élevés au pâturage venant de la Province de Québec se vendaient de \$5. à \$6., la moyenne étant de \$5.50.

### MOUTONS ET AGNEAUX

Les prix payés pour les agneaux étaient plus faibles que ceux de la semaine précédente. \$10.50 était le prix général pour les femelles et les agneaux châtrés. Les agneaux de qualité ordinaire furent vendus à \$10.00 et on déduisait \$2.00 pour les agneaux non-châtrés. On payait de \$9. à

(Suite à la page 763)



## Le Grand Confort à la Maison!

et une économie de combustible de 30 à 40%

IMAGINEZ, dans votre living-room, la Furnacette McClary—faisant circuler une tiède chaleur dans toutes les pièces de la maison! Songez à la satisfaction qu'elle vous procurerait pendant les longs mois d'un hiver rigoureux—et au plaisir de bénéficier de cette chaleur humide et saine tout en dépensant de 30 à 45% de moins!

La Furnacette McClary est une jolie fournaise qui a l'air d'un meuble. Revêtue d'émail-porcelaine, elle est fabriquée d'après un principe entièrement nouveau qui assure un maximum de chaleur et un minimum de combustible. Son fonctionnement est semblable à celui d'une fournaise à air chaud. Elle aspire l'air froid au niveau du parquet, le chauffe, et le fait circuler dans toute la maison.

### On y brûle toutes sortes de combustibles

Ce remarquable système de chauffage à la maison n'a pas à être installé dans un soubassement. On le met en place comme un poêle de cuisine. Le Ventiblast (caractéristique exclusive de la Maison McClary) permet d'y brûler du charbon mou, de l'anthracite, du coke ou du bois. Il fait la besogne d'une fournaise, tout en coûtant beaucoup moins cher et en exigeant moins de soins. Facile à nettoyer, il supprime la poussière, économise le combustible, et fait circuler la chaleur dans toutes les parties de la chambre.

Envoyez-nous le coupon ci-contre et vous recevrez des renseignements détaillés et des copies d'attestations de clients satisfaits.

### Envoyez-Nous ce Coupon

"THE McCLARY MFG. CO.",  
London, Canada.

Sans obligation de ma part, veuillez m'envoyer des renseignements sur la Furnacette.

Nom.....

Adresse.....

# Furnacette McClary's

KET

1927

DE QUÉBEC

BATTUES

22c la lb.  
20c "  
16c "  
15c "

de Québec.

12 1/2c la lb.  
11 1/2c "  
10 1/2c "

grainés au lait.

15c la lb.  
13c "  
11c "  
9c "

de Québec.

Sheep

5 1/2c la lb.  
4 1/2c "  
3 1/2c "

Live hogs

170 à 200 lbs 10 1/2c  
100 par tête.

170 à 200 lbs 10 1/2c  
20 à 170 lbs... 10 1/2c  
moins 1.50 par tête

0 à 270 lbs... 10 1/2c  
moins \$2.00 par tête

270 lbs... 9 1/2c  
moins de 121 lbs

nder } 9c  
ns de }  
der } 350 lbs. 8c  
s de }

er } 350 lbs. 7 1/2c

animaux vivants à Coopé-  
e Québec, Montréal,  
St-Charles, Montréal,  
ce à case postale 326,

Dressed Calves

Milk feed.

18c la lb.  
16c "  
14c "  
12c "

Belge

mesure de remplir  
ent bas.

te à vue attachée

phate donne les

honique assimila-

Montréal.



# LA COOPÉRATIVE FÉDÉRÉE DE QUÉBEC

FOURNIT LES COMMENTAIRES SUIVANTS SUR LES MARCHÉS

SECTION DES ACHATS.

— SEMAINE DU 24 SEPT. AU 1er OCTOBRE 1927

## GRAINS

Le marché aux grains offre pour l'ensemble de la semaine des indications de baisse. Cependant vers la fin de la semaine une certaine fermeté a paru sur les marchés de Winnipeg et l'on payait quelque peu plus pour certaines catégories de blé.

L'avoine a subi une hausse qui varie selon la qualité du grain. On enregistre une hausse de un et deux sous le minot.

Le blé d'inde est resté pratiquement stationnaire et les prix de la fin de semaine sont les mêmes que ceux que nous donnions la semaine dernière, quoique au cours de la semaine il y a eu quelques petites variations de peu d'importance.

La demande en général n'a pas été très forte soit de la part des acheteurs étrangers, soit de celle des acheteurs locaux. C'est là que repose en bonne partie la cause de ce que le marché des grains soit plutôt lent et qu'il manque d'activité depuis quelques semaines.

## FARINES

Il n'y a pas de changements à noter sur le marché des farines. Les prix que l'on demande sont les mêmes que ceux de la semaine dernière, soit: \$7.90 pour la première patente, \$7.30 pour la deuxième patente et \$7.00 pour la farine forte à boulangier. Ces prix sont pour chars complets, F.A.B., Montréal. La farine est mise en

## PLUS DE LAIT

## À COÛT MOINDRE



## AVEC LA DRÈCHE

Supérieure au son — Coûtant moins

**LES GRAINS SÉCHÉS de BRASSERIES.** (la drèche) s'emploient dans la plupart des mélanges de nourritures donnés aux vaches laitières dont on analyse le rendement.

Les grains séchés de la brasserie DAWES ont une excellente réputation aux États-Unis, en Allemagne, en Hollande et autres pays sous le rapport de leur faible teneur d'humidité et leur grande supériorité établie. La consommation en augmente grandement chaque année au Canada.

Renseignez-vous chez votre marchand de grain ou écrivez-nous directement pour prix et renseignements.

**BRASSERIE DAWES**  
80, rue St-Maurice, Montréal.

## sacs de jute.

Les transactions ont été assez nombreuses au cours de la semaine dernière et il s'est fait un bon nombre d'expéditions à la campagne. Étant données les conditions qui règnent actuellement et sur le marché aux grains nous pouvons nous attendre à ce que les prix actuels restent pendant quelque temps encore en vigueur. L'on ne prévoit pas de changements pour au moins quelques jours. Mais on ne peut jamais beaucoup prévoir ce que peut nous réserver les surprises de la spéculation.

## SON ET GRU

Le marché pour les engrais alimentaires a subi une assez forte baisse au cours de la dernière semaine. Les prix que l'on demande actuellement sont de deux dollars de moins que ceux de la semaine précédente. On paie les prix suivants: son, \$30.00; gru rouge, \$34.00 et le gru blanc, \$41.00 la tonne, par char complet, F.A.B., Montréal.

La cause de cette baisse est attribuable au fait que les meuniers disposent de plus grandes quantités de ces produits. Les stocks sont moins limités et la demande qui depuis quelque temps était quelque peu affaiblie par les prix autant que par l'attente de la nouvelle récolte de blé, n'est pas suffisante pour que l'on puisse maintenir les prix élevés que l'on demandait pour ces produits.

Plusieurs expéditions ont été faites au cours de la semaine dans divers districts de la Province. On s'attend que cette baisse dans les prix occasionne une augmentation dans le volume des affaires sur le marché des engrais alimentaires.

## CHARBON

Depuis la dernière hausse dans les prix du charbon les prix semblent vouloir se tenir au point où ils en sont arrivés. Il se fait un fort volume d'affaires et les expéditions sont fortes. Plusieurs chars ont été envoyés dans les campagnes au cours de la semaine dernière.

C'est le temps de l'approvisionnement et ceux qui n'ont pu encore se procurer les quantités dont ils auront besoin pour l'hiver se hâtent d'acheter avant que nous n'ayons d'autres hausses à enregistrer.

## TÔLE

Les cultivateurs s'intéressent à la réparation de leurs bâtiments avant que la saison froide ne soit tout à fait arrivée. Nous constatons une augmentation dans le nombre des expéditions de tôle que l'on fait à la campagne.

Les commerçants ont fait de nombreuses ventes au cours des derniers jours et il y a lieu de croire qu'il y aura une grande activité sur le marché de la tôle pendant l'automne.

## BROCHE A CLOTURE

C'est le temps de faire les clôtures. Le commerce s'en ressent. Afin d'encourager les cultivateurs à acheter de la broche plutôt que de se servir de perches en bois, les commerçants ont fait certaines réductions dans leurs prix. On peut se procurer de la broche à clôture à des prix très abordables. Nous conseillons aux cultivateurs, avant de faire leurs achats, de se rendre compte des prix qui sont demandés par différentes maisons. Ils y trouveront avantage, car dans certains cas ils pourront économiser d'une manière très sensible sur leurs achats.

## PEINTURE

Nous n'avons pas de changements à mentionner dans les prix que l'on demande actuellement pour les peintures et nous ne sommes pas en mesure d'en prévoir pour l'avenir. Il y a toutefois ici et là des réductions dont on ferait bien de profiter.

Il se fait un fort volume d'affaires depuis quelques semaines en fait de peintures. L'on se rend compte que c'est un des moments de l'année où, à la campagne, on fait le plus de réparations. Les cultivateurs achètent beaucoup de peinture.

## ENGRAIS CHIMIQUE

Depuis quelque temps il y a une grande activité sur le marché des engrais chimiques. Plusieurs importations ont été faites récemment et les ventes ont augmenté dans de fortes proportions.

## Nous achetons la Crème et les Oeufs à l'année

NOUS PAYONS DE HAUTS PRIX

ÉCRIVEZ-NOUS

**J. Joubert**  
LIMITEE

4141 rue St-André

MONTREAL

Les cultivateurs qui doivent acheter au cours de l'automne feraient bien de se mettre au courant non seulement des prix que l'on demande, mais aussi de la qualité des engrais qu'on leur offre. Certains engrais peuvent paraître chers à ceux qui ne sont pas au courant de la valeur d'un engrais, pendant qu'en réalité ils seraient beaucoup plus économiques que certains autres pour lesquels on paraît demander moins. Les points que l'on doit considérer lorsque l'on achète un engrais chimique sont les suivants: analyse des éléments solubles, proportion des éléments nécessaires, convenance de tel engrais pour telle récolte, et enfin le prix demandé et le coût de transport.

## Section des consignations

(Suite à la page 761)

\$9.50 comme base uniforme pour tous, agneaux non-châtés compris. Les moins bons agneaux se sont vendus sans que l'on tienne compte de la classification.

Les moutons se vendaient de \$5. à \$6. pour les meilleurs et l'on donnait de \$3. à \$4.50 pour les plus maigres, et les plus âgés.

## PORCS

La plupart des sujets qui furent mis en vente au cours de la journée de lundi furent vendus d'après contrat. Certains étaient vendus sur une base de classification et d'autres l'ont été sans que l'on en tienne compte. Étant donné le nombre considérable des arrivages les prix ont subi une baisse de 25 sous et, une fois les contrats remplis, les porcs qui restaient se vendaient à \$10.50 pour les pesants; on donnait une prime de \$1.00 pour les choix, pendant que l'on déduisait \$1.50 sur les porcs d'étal et \$2.00 sur les très lourds. Les porcs légers obtenaient pour la plupart \$9.35 et les truies de \$7.50 à \$8.50, la moyenne générale se tenant plutôt entre \$8.00 et \$8.25.

## PORCS ABATTUS

Nous devons enregistrer une baisse de un demi sou la livre sur les porcs abattus. La chose est due en grande partie au fait que la qualité des sujets que l'on envoie sur le marché n'est pas, tout ce qu'elle devrait être. Cependant le nombre des arrivages quelque peu plus considérable a également influé sur cette diminution, mais nous pouvons dire que le grand fac-

teur qui occasionne ces changements de prix est la qualité. Donc, encore une fois, nous demandons aux expéditeurs de veiller à la préparation des sujets qu'ils veulent mettre en vente sur nos marchés.

## VEAUX ABATTUS

Les prix payés au cours de la semaine dernière sont restés les mêmes et l'on ne prévoit pas de changements pour d'ici quelque temps.

La demande continue à se faire sentir forte et les arrivages sont plutôt limités. Le marché peut absorber de plus fortes quantités sans que les prix ne changent. Toutefois la demande se fait surtout sentir pour les animaux de bonne qualité et nous devons admettre que ceux-ci constituent plutôt l'exception parmi les sujets qui nous sont envoyés.

## VOLAILLES VIVANTES

Le marché aux volailles vivantes a été cette semaine sujet à des changements plutôt extraordinaires, ainsi qu'on le verra par les prix payés. Tous les sujets autres que ceux de choix ont subi une baisse. Les expéditeurs de volailles semblent s'être donné le mot pour envoyer des volailles insuffisamment préparées, pendant que celles de qualité de choix étaient très rares. Il s'en est donc suivie une baisse assez facilement explicable. La demande toutefois a été forte, mais comme elle se faisait sentir pour des sujets de première qualité, on préférait bien souvent ne pas acheter du tout ce de faire l'acquisition d'un article qui n'était pas comme on le désirait.

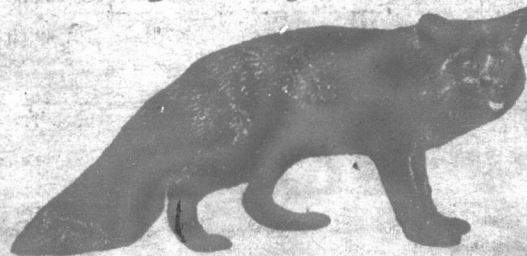
A-t-on remarqué combien le fourrage joue un rôle important dans la vie de l'homme? On dit d'un malheureux qu'il est sur la paille, et des gens riches qu'ils ont du foin dans leurs bottes.

Pour soulager le rhume ou la coqueluche du bébé, faites-lui prendre de l'Orxime à l'Eucalyptus. Si votre pharmacien ou épicière ne l'a pas, demandez-le aux pharmacies Livernois et Brunet, Québec, ou à P. Larose, 126 rue Garnier, Québec. Prix .50 par malle 60cts.

## RODRIGUE OSTIGUY

PLESSISVILLE, QUE.

Renards Argentés Enregistrés. Seulement \$400.00 le couple.



Renards argentés enregistrés et accrés à 90 points \$550.00 le couple.

Lapins Chinchillas \$25, \$40, et \$70.00 le couple. Prix spéciaux pour plusieurs couples de renards ou de chinchillas.

Paiements faciles et délégués. Superbe chien policier Abacien, \$50.00.



### LA LOI POUR TOUS

Consultations légales, par Letarte & Rioux, avocats du barreau de Québec

**AVIS IMPORTANT.**—Nos correspondants que cette page intéresse sont instamment priés de tenir compte des règles suivantes établies par le journal: 1o Seuls les abonnés peuvent bénéficier de ce service de consultation; c'est pourquoi toute demande de renseignements doit être signée, afin que nous puissions constater si le correspondant est abonné; 2o Les questions doivent être adressées directement au Bulletin; 3o Nos avocats consultants ne sont tenus de répondre qu'aux questions ordinaires, usuelles, concernant les lois qui gouvernent les choses de la vie rurale. Les cas extraordinaires, ou qui nécessiteraient une longue étude, sont choses à traiter entre le correspondant et les avocats; 4o Si le correspondant désire une réponse immédiate, par lettre, nos avocats consultants peuvent exiger des honoraires.

**ENGAGEMENT D'INSTITUTRICE.**—(Réponse à L. B.)—Q. Une institutrice qui a enseigné pendant l'année scolaire et qui n'a pas démissionné pour l'année suivante est-elle dispensée de signer un nouveau contrat d'engagement, lorsque ses services sont acceptés par les commissaires?

R. D'après l'article 2719 de la loi de l'instruction publique, lorsque l'institutrice n'a pas donné d'avis aux commissaires qu'elle ne s'engage pas pour l'année suivante, et que les commissaires ne lui ont pas donné son avis de congé, dans les délais légaux, est réengagée pour l'année scolaire suivante, aux mêmes prix et conditions que l'année précédente. Le contrat d'engagement n'est donc pas nécessaire; cependant, nous ne croyons pas que l'institutrice en question puisse refuser de signer un contrat lui offrant les mêmes avantages que le précédent.

**FOIN LE LONG DE LA VOIE PUBLIQUE.**—(Réponse à E. G.)—Q. Un contribuable d'une municipalité a-t-il le droit de faire couper le foin dans une route municipale et de le vendre en gros? La corporation a-t-elle le droit de vendre ce foin et d'en exiger le paiement?

R. Les chemins publics ne sont pas la propriété du conseil municipal, et dans notre opinion, le conseil n'en a que la surveillance, et il peut, de ce fait, empêcher toutes personnes de l'endommager et exiger de tous contribuables intéressés qu'ils exécutent les travaux imposés par les procès-verbaux ou les règlements. Il nous semble donc curieux que le conseil municipal ait exigé paiement pour le foin coupé le long de cette route.

**DOMMAGES.**—(Réponse à P. L.)—Q. Un individu qui reçoit une lettre qui ne lui est pas destinée peut-il réclamer des dommages à cet égard?

R. Il nous paraît évident que la personne qui reçoit ainsi une lettre qui ne le concerne pas ne peut poursuivre en dommages la personne qui a expédié la lettre. Il est clair que l'erreur ne peut être, dans ce cas, interprétée contre le signataire de la lettre qui n'a jamais eu l'intention d'attaquer celui qui l'a reçue.

**A PROPOS D'ACCIDENT D'AUTOMOBILE.**—(Réponse à C. L.)—Q. J'ai frappé une voiture avec mon automobile et l'ai endommagée. J'ai voulu prendre arrangement, avec le propriétaire, après l'accident, mais il a refusé. Ai-je droit de réclamer des dommages longtemps après l'accident?

R. Le droit de réclamer des dommages réels à une personne se prescrit seulement par deux ans; par conséquent, notre correspondant ne peut poursuivre dans ce délai; mais il pourra se défendre avec succès, et éviter les frais de l'action, s'il est en mesure de prouver qu'il a offert de régler le montant des dommages qu'il a causés, et qu'il se déclare prêt à les payer suivant l'évaluation, lorsque demandé lui en sera fait.

**RESPONSABILITE DU PERE.**—(Réponse à P. A. D.)—Q. Un père a permis à son fils mineur de quitter le toit paternel et d'aller gagner sa vie au dehors. Est-il également responsable des dettes du fils ou des dommages qu'il peut causer?

R. En vertu du code civil le père est responsable des dommages que son fils mineur cause, lorsque celui-ci est sous sa surveillance; mais plusieurs jugements établissent qu'il peut échapper à sa responsabilité, s'il est placé dans une situation telle qu'il est incapable d'empêcher son fils de commettre le délit. Quant aux dettes que le mineur peut contracter, le père peut en être tenu responsable lorsque ces dettes sont nécessaires à sa subsistance.

**COUR DES COMMISSAIRES.**—(Réponse à J. L.)—Q. Un agent d'assurance possède un billet de l'un de ses assurés et il a obtenu jugement sur ce billet à l'échéance devant la cour des commissaires du comté. Ai-il ce droit?

R. Du moment que la dette a été contractée dans la localité pour laquelle la Cour est établie, ou dans une localité voisine où il n'y a pas de commissaires, mais dans un rayon n'excédant pas trente milles, le créancier peut obtenir un jugement de la Cour des commissaires; mais dans ce cas, le montant de la demande ne doit pas dépasser trente dollars.

**A PROPOS D'ASSURANCES.**—(Réponse au même.)—Q. Un jeune homme de seize ans qui a pris une assurance, il y a environ six mois et n'a pas payé comptant le montant de sa prime, a réglé la dite prime par un billet signé du nom de son père. La police est-elle en force, et advenant la mort de l'assuré, l'assurance payera-t-elle le montant mentionné sur la police?

R. Nous croyons que du moment que l'agent a accepté le billet promissaire de l'assuré, celui-ci a raison de croire que sa police d'assurance est en force; advenant sa mort, il devrait être payé du montant de la police.

## VOS IMPRIMÉS

### POUR VOTRE COMMODITÉ

nous mettons à la disposition de la clientèle de la campagne et du district, notre service d'impression. Nous sommes outillés pour exécuter tous travaux d'impressions, entre autres:

- FORMULES, LETTRES DE FAIRE-PART, EN-TÊTES DE LETTRES, FACTURES, Etc., Etc. CIRCULAIRES, Demandes cotations. Nos prix sont modiques. Prompte livraison.

## LE "SOLEIL" Ltée

(Département de l'imprimerie)

**OBSTRUCTION.**—(Réponse à D. D.)—Q. Un contribuable dont la terre est voisine d'une route y a placé de la pierre pendant quelque temps sur le bord du fossé, où elle s'éboulait de temps à autre; le printemps l'eau s'amasse en quantité dans ce fossé, et par le fait de cette obstruction, elle cause des dommages à la propriété qui est voisine de ce cours d'eau. Ai-je le droit d'obliger cet individu à faire disparaître ces ennuis?

R. Toute personne qui provoque une obstruction dans un cours d'eau peut être condamné à payer, outre les dommages qu'elle occasionne, une amende n'excédant pas \$1.00 par jour, pendant que l'obstruction continue à exister. Tout intéressé peut donner un avis verbal ou écrit pour faire disparaître l'obstruction. Nous conseillons cependant à notre correspondant de se plaindre au conseil municipal de cet état de choses.

**DROIT DES RIVERAINS.**—(Réponse à C. G.)—Q. Une rivière borne mon terrain, et j'aimerais à savoir si j'ai le droit d'y exercer le droit de pêche.

R. De deux choses l'une, ou bien la rivière est navigable et flottable, ou bien elle ne l'est pas. Lorsque la rivière est non navigable et flottable, le riverain est réputé en avoir la propriété jusqu'au milieu, et même en avoir la propriété entière, s'il est propriétaire des deux côtés. Dans ce cas il n'y a pas de doute quant au droit de pêche. Ce droit doit cependant s'exercer conformément aux lois de pêche de la Province de Québec. Lorsque la rivière est navigable et flottable, elle est considérée comme appartenant à l'Etat, et à moins de concession privilégiée faite par le gouvernement, les riverains nous paraissent avoir droit de pêche en se conformant aux lois de la province.

**DROITS SUR LES SUCCESSIONS.**—(Réponse à J. P. V.)—Q. Je suis le seul héritier de mon frère qui est célibataire, et il a fait un testament par lequel il me donne tout ce qu'il possède à sa mort. Suis-je obligé de payer une taxe au gouvernement, dans ce cas, quel est le montant exigé pour payer la taxe, et quel est le taux de cette taxe?

R. Lorsqu'un individu hérite de son frère ou de sa sœur, ou encore de son oncle ou de sa tante, il doit payer au gouvernement provincial des droits qui s'élevaient à la somme de 5 1/2 %, lorsque la succession est pour moins de cinquante mille dollars. Au-dessus de cette somme, les droits sont plus élevés.

**LOUAGE D'UN TERRAIN.**—(Réponse à G. D.)—Q. Je possède une propriété dans le village et

j'ai un bail avec le propriétaire du terrain auquel je paye un loyer annuel. Il est convenu sur ce bail que je pourrai racheter le fonds du terrain pour un prix déterminé. Le propriétaire du dit terrain peut-il m'empêcher d'enlever ma maison de cet endroit?

R. Nous croyons que le propriétaire de la maison qui ne possède pas le terrain a le droit d'enlever sa maison du terrain où elle est située, du moment que ce déplacement n'est pas contraire aux dispositions du bail. Cependant, nous croyons que dans ce cas, le locataire doit remettre le terrain dans le même état qu'il était avant la construction.

**A PROPOS DE COURS D'EAU.**—(Réponse à C. B.)—Q. Un propriétaire qui possède un terrain inférieur au mien veut me faire creuser un cours d'eau pour conduire les eaux de ma terre. Lorsqu'un cours d'eau n'est pas verbalisé, et qu'il n'existe aucun acte d'accord à ce sujet, suis-je obligé de me plier aux exigences de mon voisin alors que mes eaux s'écoulent naturellement?

R. Le propriétaire d'un terrain inférieur non seulement peut, mais doit, recevoir les eaux qui s'écoulent naturellement des terrains supérieurs. Il ne peut donc forcer le propriétaire du terrain supérieur à conduire ces eaux autrement que s'il existe un fossé entre les terres voisines.

**ENTRETIEN DE CHEMINS MUNICIPAUX.**—(Réponse à J. F.)—Q. Depuis plusieurs années, mes chemins sont aux frais de la municipalité, et comme notre rang est désigné des autres, nos chemins sont très négligés, au point que dans le cours du mois de janvier dernier, j'ai dû ouvrir un mille et quart de chemin pour pouvoir circuler. Je n'ai pas prévenu la municipalité de mon intention. Comme conséquence, j'ai présenté au conseil municipal un compte demandant une indemnité pour mon travail, mais, le conseil, après avoir d'abord refusé de me donner mon ouvrage, m'offre maintenant la moitié de la somme que je réclame. Ai-je le droit de réclamer des dommages?

R. L'article 453 du code municipal oblige les corporations locales à faire tenir en bon ordre, tous les chemins publics, parce qu'ils sont supposés en avoir la surveillance, et ils sont présumés responsables en vertu de la loi. Conséquemment, et en vertu du susdit article, si la corporation n'accomplit pas ce devoir, elle peut être soumise à une amende n'excédant pas \$20.00 pour chaque infraction, et est en outre responsable de tous les dommages qui résultent du défaut d'exécution de ces procès-verbaux, règlements ou dispositions de la loi.

## Les Vues

Fatiguent parfois la vue. Servez-vous de Murine pour la soulager

Souvent au sortir du cinéma vous vous sentez les yeux fatigués et endoloris. Dans ce cas-là, appliquez vous simplement quelques gouttes de Murine. Presque instantanément vous sentirez vos yeux forts et reposés, prêts à tout. Ne contient ni belladone ni autres ingrédients dommageables.



Non diluée-Non mélangée-Riche en vitamines et sels minéraux. Elle conserve toute la saveur de la célèbre canne à sucre des Barbades.



A VENDRE EN MESURE SEULEMENT CHEZ LES BONS ÉPICIERS

# La Véritable MÉLASSE Extra Fancy des Barbades Pure Hygiénique Délicieuse

# SUGGESTIONS IMPORTANTES

## Aux exportateurs de lait et de crème aux États-Unis

Le plus sûr moyen de satisfaire l'important marché américain pour le lait et les produits laitiers de notre province, serait de nous conformer strictement aux vingt préceptes suivants émis tout récemment par la division de l'industrie laitière du ministère de l'Agriculture à Washington.

### POUR PRODUIRE UN LAIT PROPRE ET SAIN

- (1) Faire examiner le troupeau laitier au moins deux fois par année, par un bon médecin-vétérinaire. Eloigner sans retard tout animal suspect. Ne pas admettre dans l'étable des animaux de provenance douteuse, avant de s'être assuré au préalable qu'ils sont exempts de tuberculose.
- (2) Ne jamais brusquer, rudoyer ou maltraiter les animaux. Ne pas les exposer à prendre froid.
- (3) Ne pas négliger la toilette de la vache qui devrait être faite journellement. Les poils dans la région du pis devront être coupés ras.
- (4) Eviter de nourrir les vaches avec des aliments à saveur prononcée, tels que choux, navets, etc., à moins que l'alimentation se fasse immédiatement après la traite. Tout changement de régime alimentaire devra se faire graduellement.
- (5) Fournir de l'eau fraîche et propre en abondance et que l'abreuvoir soit d'un accès facile.

#### LE LAIT EST UNE NOURRITURE IDÉALE A CONDITION QU'IL SOIT RIGOREUSEMENT PROPRE

"Le lait propre, a dit un éminent spécialiste, est un lait qui provient de vaches saines, un lait qui ne contient ni saleté, ni matière étrangères et seulement qu'un petit nombre de bactéries, dont aucune ne produit de maladies." Il faut qu'il soit non seulement propre à la vue, mais également propre bactériologiquement parlant.

- (6) Le bétail laitier devrait être gardé à l'étable de préférence sans collier et loin du voisinage immédiat d'autres animaux de la ferme.
- (7) L'étable devra être claire, spacieuse et bien aérée, mais les animaux ne devront pas être exposés aux courants d'air.
- (8) Le plancher devrait être uni et sans crevasses, les murs blanchis à la chaux, deux fois par an.
- (9) Ne pas tolérer le séjour de fumier dans l'étable. Transporter le fumier au moins à 40 pieds de l'étable tous les jours.
- (10) Avoir une petite chambre à lait, claire, nette et propre, à l'abri de la poussière et des émanations du fumier.
- (11) Faire usage de chaudières et ustensiles de laiterie en métal, les jointures unies, exempts de rouille et ne s'en servir que pour l'usage exclusif du lait.
- (12) Rincer et stériliser, au moyen d'eau chaude et de vapeur, ces ustensiles.
- (13) Eviter de servir une alimentation qui soulève de la poussière avant la traite.
- (14) Le fermier devra toujours se savonner les mains avant la traite et porter une blouse propre.
- (15) Nettoyer au moyen d'un chiffon humide le pis de la vache.
- (16) Faire régulièrement la traite à la même heure.
- (17) Rejeter tout lait douteux ou souillé par accident.
- (18) Ne pas transvaser, ni manipuler le lait dans l'étable même.
- (19) Ne jamais mélanger du lait chaud avec un lait qui a été refroidi.
- (20) Toute personne atteinte d'une maladie contagieuse ne devrait pas avoir affaire aux vaches, ni à la laiterie.

### INSPECTION DU TROUPEAU ET DE L'ÉTABLE

Il serait opportun de porter à l'attention de nos cultivateurs expéditeurs de lait et de crème aux États-Unis, que l'inspection de leurs troupeaux et de leurs étables, conformément aux règlements établis par le gouvernement de Washington, sera bientôt entreprise et qu'il est à prévoir que l'examen en question va être fait d'une façon stricte et sévère. A nous donc de faire diligence pour améliorer l'état sanitaire du bétail et de l'étable, travail qui de toute manière tournera quand même au profit de ceux qui l'entreprendront chez eux.

Ministère de l'Agriculture de la Province de Québec.

PER  
B-226

S



ORGANE  
CULTIVATEUR  
DE PRO

Organe officiel

Administration et  
111 Côte de la  
Québec

VOLUME XV, No 4

EN

Anin

Vendre en co  
moyen par excell  
transport.

C'est par la C  
produits avec le pl

La Coopérativ  
Consignez-lui vos  
plus hauts prix du

Utilisez son serv  
marché: IL EST

Coopér

