

Technical and Bibliographic Notes / Notes techniques et bibliographiques

The Institute has attempted to obtain the best original copy available for filming. Features of this copy which may be bibliographically unique, which may alter any of the images in the reproduction, or which may significantly change the usual method of filming, are checked below.

L'Institut a microfilmé le meilleur exemplaire qu'il lui a été possible de se procurer. Les détails de cet exemplaire qui sont peut-être uniques du point de vue bibliographique, qui peuvent modifier une image reproduite, ou qui peuvent exiger une modification dans la méthode normale de filmage sont indiqués ci-dessous.

Coloured covers/  
Couverture de couleur

Coloured pages/  
Pages de couleur

Covers damaged/  
Couverture endommagée

Pages damaged/  
Pages endommagées

Covers restored and/or laminated/  
Couverture restaurée et/ou pelliculée

Pages restored and/or laminated/  
Pages restaurées et/ou pelliculées

Cover title missing/  
Le titre de couverture manque

Pages discoloured, stained or foxed/  
Pages décolorées, tachetées ou piquées

Coloured maps/  
Cartes géographiques en couleur

Pages detached/  
Pages détachées

Coloured ink (i.e. other than blue or black)/  
Encre de couleur (i.e. autre que bleue ou noire)

Showthrough/  
Transparence

Coloured plates and/or illustrations/  
Planches et/ou illustrations en couleur

Quality of print varies/  
Qualité inégale de l'impression

Bound with other material/  
Relié avec d'autres documents

Continuous pagination/  
Pagination continue

Tight binding may cause shadows or distortion along interior margin/  
La reliure serrée peut causer de l'ombre ou de la distorsion le long de la marge intérieure

Includes index(es)/  
Comprend un (des) index

Title on header taken from:/  
Le titre de l'en-tête provient:

Blank leaves added during restoration may appear within the text. Whenever possible, these have been omitted from filming/  
Il se peut que certaines pages blanches ajoutées lors d'une restauration apparaissent dans le texte, mais, lorsque cela était possible, ces pages n'ont pas été filmées.

Title page of issue/  
Page de titre de la livraison

Caption of issue/  
Titre de départ de la livraison

Masthead/  
Générique (périodiques) de la livraison

Additional comments:/  
Commentaires supplémentaires:

This item is filmed at the reduction ratio checked below/  
Ce document est filmé au taux de réduction indiqué ci-dessous.

10X	14X	18X	22X	26X	30X
<input type="checkbox"/>	<input type="checkbox"/>	<input type="checkbox"/>	<input type="checkbox"/>	<input type="checkbox"/>	<input checked="" type="checkbox"/>
12X	16X	20X	24X	28X	32X

# SEMAINE COMMERCIALE

Bibliothèque du Parlement

ASSURANCE

MARCHÉS: FINANCE

INDUSTRIE

ORGANE DES INTÉRÊTS COMMERCIAUX DE QUÉBEC.

OL. V—3e année. No 9. QUÉBEC, VENDREDI, 16 OCTOBRE 1896 PRIX D'ABONNEMENT: \$2.00

ULRIC BARTHE, *Rédacteur-en-chef.*

L. E. THOMPSON, *Administrateur.*

## A. R. PRUNEAU

& Cie

IMPORTATEURS DE  
Charbons de toutes sortes

— ET —

Matériaux de Construction

Ciments Portland et Canadien  
Plâtre pour enduits et engrais  
 tuyaux en grès, écossais et canadiens  
 Tuiles pour parquets et manteaux de cheminées  
 Briques en tous genres  
 Briques à feu  
 Terre à feu, etc.

HAUTE NOUVEAUTE :

BRIQUE vitrifiée pour pavages  
 OISEAUX en métal nouveau modèle pour  
 briquetiers,  
 ROCK WALL PLASTER.

Bureau, Cour et Quai: 90 Rue Dalhousie.

## JOHN FISHER, SON & CO.

MANUFACTURIERS &  
IMPORTATEURS DE  
SERGES, TWEEDS ET  
FOURNITURES POUR  
TAILLEURS. . . . .

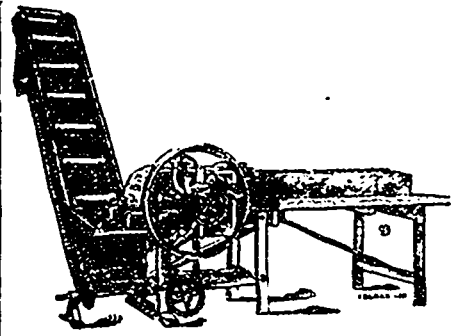
442 & 444 Rue St-Jacques  
MONTREAL

Bureau de Québec:  
101 et 108 rue St-Pierre.

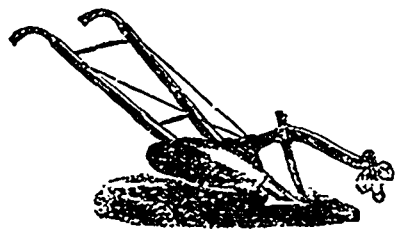
GEO. LAMOTHE, *Agent*

## JOHN FISHER & SONS

Huddersfield, Angl. LONDRES, Ang.  
GLASGOW, Ecosse BELFAST, Irlande.

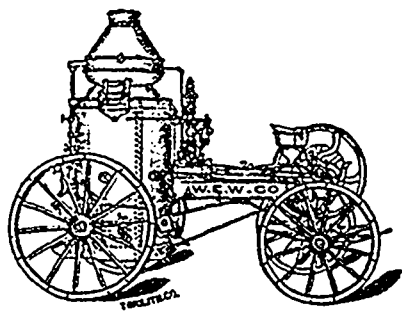


Haches-Paille "Ross"  
Moulin à battre  
Coupe Légumes  
Pelles à cheval, etc.



## CHARRUES EN ACIER

De la plus haute Qualité.



## ENGINS & CHAUDIERES

Et toutes sortes de Machineries pour tra-  
vailler les bois. Si vous voulez savoir du  
temps et de l'argent, adressez-vous tel avant  
d'aller ailleurs. Nos machines sont de la plus  
haute qualité et sont vendues avec garanties  
complètes.

W. A. ROSS, 78 rue St-Paul

Représentant  
FROST & WOOD, Smiths Falls, Ont.  
WATEROUS ENGINE WORKS Co., Brant

TELEPHONE 327.

## BOSWELL & RO

## ANCHOR ★ ★ BREWERY

Les plus fines BIERES :

ALE Bière blonde  
PORTER Bière brune  
et LAGER

Bureaux, Brasserie et Entrepot  
refrigéré :

96 à 110 Rue Saint-Vallier

## A. G. PICARD ★

Manufacturier de....

## BOITES en... Carton

Nouvelle installation :  
518-520 Rue St-VALLIER

M. Picard vient de transférer son industrie de  
la rue Arago à la rue St-Vallier, dans un local  
plus vaste.

Il pourra conséquemment doubler sa production.

Spécialité: Boîtes pour bijoutiers  
Pharmaciens, etc.

# M<sup>C</sup>CALL, SHEHYN & CIE

IMPORTATEURS DE MARCHANDISES  
ANGLAISES,  
FRANÇAISES,  
ALLEMANDES et  
AMÉRICAINES

Constamment en main un assortiment  
considérable d'effets canadiens provenant  
des meilleures fabriques du pays, viz :

TWEEDS CANADIENS,  
COTONNADES de  
tous genres, Etc.

AUSSI—A chaque saison, un grand choix  
dans les articles suivants : Chapeaux de  
paille et de feutre pour Messieurs et pour  
Dames, Fleurs artistiques, Rubans, Dentel-  
les, Parasols et articles de fantaisie. Leur  
assortiment dans ces différents genres est  
très varié et très complet.

**52 RUE ST-PIERRE**  
QUEBEC



## Sirop FAJARDOS

Reçu par Btin. "Boston Marine"

Une cargaison de

### Sirop Fajardos

de couleur jaune et qualité extra

**NAZ. TURCOTTE & CIE,**  
QUEBEC.

## Epicerie

ET.....

## Vins

IMPORTATION RECENTE

Morue verte en quarts Nos. 1 et 2.  
Hulle de morue A.

### N. RIOUX & Cie.,

Négociants en gros de produits indigènes et de l'étranger  
162 & 164 RUE ST-PAUL, Québec.

NOUVEAUX ARRIVAGES . . . . .

## MELASSE de Barbades

PREMIER CHOIX  
NOUVELLE RECOLTE

Melasse de  
NOUVELLE ORLÉANS  
ST-CROIX  
TRINIDAD

Sirop "Golden" en ½ quart.  
Les plus bas prix du marché

**L'ANGLAIS & PARADIS, - Québec.**

## THIBAudeau FRERES & CIE.

Importateurs et marchands en gros de

MARCHANDISES SECHES

Anglaises, Etrangères et Canadiennes

Nos. 41 et 43 rue Dalhousie

QUEBEC.

Branches: Thibaudeau, Bros & Co, Montréal  
Thibaudeau, Bros & Co, Londres, E. C., Angl.

## Gauvreau, Belleau & Cie

Importateurs et Marchands en Gros de

MARCHANDISES SECHES

Anglaises, Américaines et Canadiennes

Coin des rues

ST-PIERRE, ST-ANTOINE

et SAULT-AU-MATELOT

Quebec

## LIMES ET RAPES "BEAVER"

(Marque garantie)



Fabriqués par la  
"BEAVER FILE WORKS Co

(Fabrique de limes "Castor")

LÉVIS, QUÉBEC

Demandez le catalogue de nos prix.

**VANDRY & MATTE.**

PLUMBERIE HYGIENIQUE  
VENTILATION  
FERBLANTIER A EAU CHAUDE  
ETC.  
CHAUFFAGE A AIR CHAUD  
ET A LA VAPEUR

ECLAIRAGE  
AUX GAZ  
L'ÉLECTRICITÉ  
SONNERIES, ETC.

COIN DES RUES  
ST-JEAN ET D'YOUVILLE  
TELEPHONE 809

QUEBEC.

## Jos. Amyot & Frere

Importation directe de  
**NOUVEAUTÉS**  
Européennes,  
Américaines et  
Canadiennes.

45 Rue Dalhousie et  
20 Rue Union, Basse-Ville **Quebec.**

### Assortiment complet en

Chapeaux feutre, Plumes, Fleurs, Rubans, Satins, Velvetines, Den-  
telles de toutes sortes, Broderies, Point à voiles, Mousselines, etc.

Fournitures d'aneublement, Articles de toilette pour hommes, fem-  
mes et enfants, Articles de fumeurs, de pêche, Bijouteries, Tapissieries,  
Coutellerie, Etc.

Assortiment complet de Pièces Pyrotechniques, Pétards, Lanternes, Pavillons, etc.  
Spécialités venant directement du Japon et de la Chine.

### Nouveautés pour les Fêtes :

Boites Fantaisie, Jouets, Offres spéciales et grandes nouveautés.

Dans quelques jours nos voyageurs vous visiteront avec nos échantillons de  
**CHAPEAUX** pour le printemps de 1897.

## JOBIN & ROCHETTE

Manufacturiers de CHAUSSURES et marchands de CLAQUES  
MARQUE JACQUES-CARTIER

Fabrique : Coin des rues Colomb et Voltigeur, St. Roch

Succursale : Coin des rues ST-PIERRE et SOUS-LE-FORT

A la dernière Exposition Provinciale tenue à Québec, MM. Jobin & Rochette ont remporté  
la médaille d'or offerte par l'honorable Jos. Shehyn, député de Québec-Est à la Législature.

# CHAPEAUX POUR LE PRINTEMPS 1897

† † Agent de gros au Canada des célèbres fabricants suivants † †

D'ANGLETERRE :

**W. WILKINSON & Cie,**  
**HENRY CARTER,**

**GORDON BENNETT & Cie,**  
**JOHN WHITE & Cie,**

QUALITÉ, GENRE et FINI insurpassables

## ◆ Z. PAQUET ◆

7 Place Victoria,  
MONTREAL.

165-171 Rue St-Joseph,  
QUEBEC.

QUÉBEC, VENDREDI, 16 Octobre 1896

— LA —  
**"Semaine Commerciale"**  
9 RUE ST-ANTOINE Téléphone 744.

ABONNEMENT A  
**"LA SEMAINE COMMERCIALE"**  
Par année.....\$3.00  
Pour 6 mois..... 1.00

Pas d'abonnement pour moins de 6 mois.  
Les avis de refus d'abonnement, — il en sera de même des avis de changement d'adresse, — ne vaudront que s'ils sont adressés directement au bureau du journal, par écrit ou autrement.  
Tout abonnement est considéré comme renouvelé faute d'avis contraire 15 jours avant l'expiration

TARIF DES ANNONCES  
1ère insertion..... 10c. la ligne  
Insertions subséquentes..... 8c.  
MESURE AGATE

Atelier Typographique de  
**"LA SEMAINE COMMERCIALE"**

ATTENTION ET PROMPTITUDE  
Caractères neufs et variés  
Presses Modernes. . .

Impressions en tous genres, Ouvrages de goût, Papeterie de commerce, Formules de loi, Factums, Affiches et Cartes en couleurs,  
*Exécutés aux meilleures conditions*

Spécialité:  
Papeterie imprimée pour Bûchereries et Fromageries.

Attention particulière pour commandes par la poste, adressées BOITE 233.  
Téléphone 744.

### AUX ABONNES

Prière de consulter le coupon d'adresse sur la première page du journal. La date inscrite en regard de votre nom indique jusqu'où votre abonnement est payé. Évitez-nous, s.v.p., des frais de correspondance inutile, et renouvelez votre abonnement à l'échéance.

BARTHE & THOMPSON.

Nous lisons dans les journaux quotidiens une petite dépêche qui nous donne à penser :

"OTTAWA, 10.—Il appert aux registres des évaluateurs que la population de la capitale est de 51,540. Ottawa occupe donc la quatrième place dans l'ordre numérique des villes du Canada."

En 1891, la population d'Ottawa était de 44,154. Elle a donc augmenté de 7,386 en cinq ans, ce qui est plus que la proportion de la précédente décade. Cette progression remarquable date justement de l'ouverture du tramway électrique, inauguré le 1er juillet 1891.

Il est temps que Québec ait son Électrique ; autrement, Québec serait vite descendu au quatrième rang numérique des villes canadiennes.

x

Le Grand-Tronc et le Pacifique n'ont plus que deux trains par jour entre Montréal et Lévis. Voici, par curiosité, les arrangements en vigueur depuis le 5 de ce mois :

	Départs	Arrivées	Vitesse
Grand Tronc,	De Montr. 8.00a.m.	2.10p.m.	6h.10
	" 11.00p.m.	7.40a.m.	8h.40
De Lévis	12.40 "	6.50p.m.	6h.10
	7.30 "	7.00a.m.	11h.50
Pacifiq.	De Montr. 8.10a.m.	3.00p.m.	6h.55
	" 10.30p.m.	6.30 "	8h.00
De Québ.	1.10 "	8.05 "	6h.55
	10.30	6.30a.m.	8h.30

Ainsi, l'été vient à peine de finir que les deux plus grands chemins de fer du pays luttent de lenteur, au rebour du bon sens, à l'intention des gens de Québec. Voilà ce que c'est que d'avoir de simples terminus d'embranchements. Avec un pont, Québec et Lévis seraient des stations de grande ligne, cela vaudrait mieux. Il suffit d'étudier un peu les indicateurs pour s'en convaincre.

Que penser, par exemple, du Grand-Tronc qui nous donne un train de nuit

qui prend près de 12 heures pour se rendre à Montréal ? Ce train de nuit est greffé sur un train de Portland qui passe à Richmond à 3 h. 35 du matin. Le voyageur de Québec est obligé d'attendre près de 4 heures au cœur de la nuit à Richmond. Comme c'est commode !

La vitesse moyenne du Grand-Tronc et du Pacifique est d'un peu plus de 20 milles à l'heure.

Appelle-t-on cela de la concurrence ? Il en serait autrement si Québec était sur un chemin passant, au lieu d'être un simple embranchement. En toute saison, l'hiver comme l'été, les trains lutteraient de vitesse.

—:o:o:—

### CHAPITRE DE PETITES RÉFORMES

Les difformités à redresser ne font pas précisément défaut. On n'a qu'à se retourner pour en découvrir une nouvelle à chaque instant. Nous allons en signaler quelques-unes au fil de la plume.

A-t-on remarqué, par exemple, que les trains d'automne et d'hiver du Pacifique et du Grand-Tronc sont arrangés au désavantage des Québécois ? Autant le service de Montréal à Québec est commode, autant l'inverse l'est peu. On peut partir le soir de Montréal, arriver ici le matin, et coucher chez soi, après avoir eu sept heures à soi pour faire ses affaires. Les départs de Montréal au contraire semblent avoir été arrangés pour faire enlever les Québécois. Il y a un train le soir, et un le matin, de Montréal à Québec. Par le train de nuit, le marchand de Québec arrive à Montréal à peu près à temps pour voir partir le premier train de retour. Il faut attendre au soir avant de pouvoir revenir, et si l'on est incapable de supporter la fatigue de deux nuits consécutives de chemin de fer, il faut coucher à l'hôtel ; on ne peut être de retour

quo le surlendemain après-midi. Voilà près de deux journées perdues pour une affaire qui aurait pu se régler en deux heures peut-être. En partant de Québec par le train de 1 h. 10 minutes, on ne peut convenablement revenir chez soi que le surlendemain matin, si l'on veut se trouver à Montréal pendant les heures d'affaires.

Cet arrangement manque d'équilibre, il est tout à fait injuste pour nos marchands et hommes d'affaires, dont le temps est tout aussi précieux que celui des Montréalais. Nous signalons ce fâcheux contre temps aux directeurs du Pacifique et du Grand-Tronc.

\* \* \*

Autre anomalie : par une loi fédérale, les échéances de billets promissaires tombant le dimanche ou les jours de fêtes légales sont remises au lendemain juridique, mais c'est la veille des dimanches ou des jours de fêtes légales qu'il faut faire les renouvellements de polices d'assurance vie ou feu.

Pourquoi cette distinction au détriment des assurés ? Nous comprenons que, comme il y a 52 dimanches et une dizaine de fêtes légales de semaine dans l'année, un délai d'une journée peut avoir son importance pour les compagnies d'assurance. Mais il nous semble qu'il serait facile de les indemniser en stipulant, par exemple, qu'au cas d'incendie pendant cette journée de répit, elles pourraient réclamer le paiement de la prime d'une année, tout comme si la police avait été renouvelée le jour de l'échéance, plus une prime spéciale de 5 ou 10 p. c. à titre de dédommagement.

Les agents eux-mêmes, tenus de rester à leurs bureaux toute la journée la veille des fêtes tandis que tous les autres bureaux de banque et de commerce sont fermés, y gagneraient.

\* \* \*

Est-il un endroit sous le soleil où les communications sont plus pénibles que cette jolie ville de Lévis que nous appellerons, si on nous le permet, le Brooklyn de Québec ? Plus c'est pittoresque, plus c'est essoufflant. L'arrivée est au ras de l'eau, la ville est sur les hauteurs. Pour atteindre ces sommets, il faut escalader un escalier éreintant, ou faire un très long détour en voiture, à prix d'argent.

Où est donc la mécanique moderne ? S'il est un endroit où un ascenseur doit faire fortune, c'est bien celui-là. Nous donnons l'idée *gratis* aux capitalistes en quête de bonnes affaires, et s'il s'en trouve qui veulent bien nous voir à ce sujet, nous les mettrons sur la piste d'une autre entreprise du même genre, qui devrait

rapporter des bénéfices énormes. Nous pesons nos paroles.

\* \* \*

Bientôt, la circulation de voitures électriques va changer la face de Québec, et nous pourrions dire *en ville* sans que le mot paraisse trop ironique. Il restera encore cependant beaucoup à faire : mais il ne faut pas tout demander à la fois. Une simple mention n'est tout de même pas interdite. Nous voulons parler de l'entretien des trottoirs et de l'enlèvement des ordures à frais communs. Nous soumettons humblement—comme on dit au Palais—que l'enlèvement de la neige, laissé à la charge des particuliers, coûte plus cher à chacun d'eux que s'il était opéré par la municipalité au moyen d'une répartition, sans compter qu'il serait beaucoup mieux fait. Ce système, encore inconnu ici, est appliqué avec succès dans des centres bien moins considérables que Québec, Sherbrooke par exemple. En deux mots, l'ainée des villes canadiennes est en arrière des autres sous ce rapport.

Quant à l'enlèvement des ordures, nous avons entendu émettre l'opinion que, pour commencer, une voiture par quartier pourrait faire le tour des rues deux fois la semaine et recueillir toutes les ordures déposées aux portes dans des boîtes *ad hoc*. De cette façon, non seulement les arrièrécours, mais les rues seraient propres comme un sou, ce qui est plus qu'on ne peut dire jusqu'ici. Ce serait une telle nouveauté qu'on viendrait de loin pour en être témoin oculaire, et que notre clientèle de touristes serait notablement augmentée.

Pourquoi aussi tous les ouvrages de voirie ne se font-ils pas la nuit, comme dans les autres grands centres ? Le travail de nuit coûte plus cher, dira-t-on ? Cette fois, on ferait mentir cette théorie ; car l'ouvrage de nuit, n'étant pas gêné par la circulation, se ferait deux fois plus vite.

\* \* \*

Nous dédions ces quelques sujets de réflexion à nos concitoyens. Nous croyons qu'ils sont pour le moins aussi importants pour eux que de savoir si M. Tarte a donné de l'argent à M. Nantel ou à M. Taillon sur les \$5000 de Whelan, ou si le rédacteur du *Hamilton Spectator* déjeune d'un curé, dîne d'un évêque et soupe d'un Canadien-Français.

Il y a encore bien d'autres choses biscornues dans notre organisation publique. Nous prenons les banquiers à témoin que nous n'avons pas dit un mot du futur "Clearing-House" de Québec. Le flegme de ces messieurs nous a désarmé : nous avons abandonné la partie.

## DISTRIBUTION DU PATRONAGE PUBLIC

Voici une question politique qui est, par un côté, de notre compétence, en ce qu'elle touche au commerce et à l'industrie.

Sans intrusion dans le domaine politique, il est une réflexion que nous ne pouvons nous empêcher de faire tout haut. C'est que la doctrine : aux vainqueurs les dépouilles, contre laquelle l'un et l'autre parti se récrient ici à qui mieux mieux chaque fois qu'elle se tourne contre eux, n'en existe pas moins en réalité, et qu'au fond elle est parfaitement juste. Vouloir la nier, c'est jouer sur les mots et avec les faits. Le patronage est, dans tous les pays constitutionnels, un des éléments essentiels du gouvernement, et il est clair qu'un parti porté au pouvoir par la majorité des votes doit posséder en lui-même tous les éléments de compétence requis pour assurer la bonne administration des affaires. Il est aussi de l'essence de toute démocratie bien organisée que tous les citoyens soient appelés, dans la mesure de leurs capacités, à participer aux charges et aux fonctions publiques. Cela fait partie intégrante de l'éducation politique d'un peuple.

Il est tout juste, au reste, que les partisans d'une cause perdue cèdent loyalement leur place aux vainqueurs. Ils dérogeraient aux plus élémentaires notions de dignité en se cramponnant à des faveurs qu'ils tenaient d'un régime qui n'est plus. Ils devaient savoir ce qu'ils faisaient en prenant fait et cause pour le parti de leur prédilection ; ils risquaient sciemment leur position. En pareil cas, il est considéré plus noble de démissionner volontairement, que d'attendre un brutal congé.

On a beau dire que c'est avilir la politique que de l'assimiler ainsi à une vulgaire lutte pour les avantages matériels de la possession du pouvoir. Cette prudence n'est que d'apparat ; elle n'existe pas réellement. Qu'on en finisse donc une fois pour toutes avec ces déclamations hypocrites. N'est-il pas juste que ceux qui ont lutté pour des principes, payés de leur personne et de leur bourse pour faire triompher ces principes, en soient récompensés suivant leur mérite ? Et les vaincus ne donnent-ils pas un bel exemple de la vieille courtoisie en tendant la main à leurs adversaires et en disant : Nous sommes battus ; à votre tour maintenant ! Il nous semble que la doctrine : Aux vainqueurs les dépouilles, envisagée de cette façon, n'a rien de si brutal après tout.

Nous supposons naturellement en tout ceci égalité parfaite de compétence. Si, pour arriver à un ami, l'administration

avait à passer par dessus la tête du plus capable, elle fournit un acte condamnable. En matières de patronage, la première condition doit être la compétence. Sans viser qui que ce soit, nous regrettons de dire qu'elle est trop souvent mise de côté. Les particuliers apportent une extrême circonspection dans le choix de leurs ouvriers ; ils n'iront pas prendre un maçon pour exécuter un ouvrage de menuiserie : à chacun son métier. Ce devrait être la règle invariable dans tous les cas pour toute administration publique. Tout récemment, on nous a cité de bizarres confusions de métiers qui auraient pu être aisément évitées. Ce sont de regrettables erreurs.

**N. DION** Jr.

**BANQUIER**

Ancien Gérant de la Banque Jacques-Cartier à St-Sauveur

**COMPTABLE - ET - LIQUIDATEUR**

S'occupe tout spécialement de

**Collection**

ainsi que de

Règlement d'affaires de faillites.

Agent circulateur de la Banque de Québec.

Bureau: 254 Rue St-Joseph, St-Roch

BLOC PATOINE

**VENTE A L'ENCAN**

Par LS. DESCHENES

Dans l'affaire de

**HERMENEGILDE GAGNON,**

Marchand, St-Félicité,

Insolvable.

Avis est par le présent donné que

**Vendredi, le 23 octobre 1896,**

A 11 hrs. A. M.

On procédera à la vente à l'enchère de l'actif de cette succession exposé comme suit:

A—Fonds de commerce général	\$1,455.00
Ameublement dit magasin	38.55
B—Stock de planches et bois carré	\$1,513.55
C—Roulant (cheval, voitures, etc).	152.55
D—Un piano	184.00
E—Crédits suivant liste	200.00
	2,760.00
	\$1,790.10

F—Un lopin de terre contenant environ 8 acres en superficie, étant le lot No 26 du cadastre de la paroisse de Ste-Félicité, avec maison, magasin, hangar et autres bâtisses dessus construites, circonstances et dépendances.

G—Un lopin de terre contenant environ 20 acres en superficie, étant le lot No 62 du cadastre de la paroisse de Ste-Félicité avec moulin à scie, buurrerie avec matériel, grange et autres bâtisses dessus construites, circonstances et dépendances.

H—Tous les droits du dit Insolvable dans une buurrerie avec matériel, située à Matane.

La vente se fera pour chaque item séparément

L'Inventaire et la liste des crédits sont visibles à notre bureau.

Le stock et autres items mentionnés pourront être examinés à Ste-Félicité mardi et mercredi les 20 et 21 courant.

Conditions de paiement: Comptant. La vente aura lieu à notre bureau No 41 rue Dalhousie, bâtisse de la Cie Richellou.

**PARADIS & JOBIN,**

Curateurs-conjointes.

Bureau:

41 rue Dalhousie,

Bâtisse de la Cie Richellou.

Québec, 7 octobre 1896.

Une bonne marchandise a toujours son prix et se vend aisément

La célèbre **Poudre à Pâte**

**Cook's Delight**

Est de cette classe de marchandises.

Elle donne la plus entière satisfaction, et aux marchands et aux consommateurs.

Les ingrédients qui y entrent sont de première classe.

En vente chez tous les **Epiciers de Gros.**

..... NO 4 RUE BUADE .....

**VICTOR LAFRANCE, Relieur**

**RELIURE**

de Commerce,  
de Comptabilité,  
de Publications littéraires

Spécialité de Reliures Artistiques

Prix convenables. Satisfaction assurée.

La

**Somerset, P. Q.**

**FONDERIE DE PLESSISVILLE**

Conditions

Liberales

Catalogue et

Listes

d'escompte

envoyés

sur

demande.

**Manufacturiers de ...**

Machines et Chaudières à vapeur, Turbines, Appareils de sclage mécanique, Machines à raboter et à embouvetter, Toutes espèces de machines pour moulins à scie et à farine, Machines, Outils et Fournitures à l'usage des Forgerons, Carrossiers et Menuisiers.

Trains, Ressorts, Soufflets, Roues, Cerceaux et Bois de Voitures.

Instruments et Ustensiles de Buurrerie et de Fromagerie.

Pompes, Eviers, Poêles, Chaudrons, et articles de quincaillerie en général.

**F. T. SAVOIE, Gérant.**

**NEUVILLE BELLEAU**

— **COMPTABLE** —

S'occupe d'audition et de révision de livres, de collection de dettes, d'achats et ventes d'actions de banques et de

**VALEURS DE TOUTES SORTES**

**Traites**

collectées au plus bas taux dans toutes les parties du Canada et des Etats-Unis.

Lettres de change sur New-York

vendues et achetées.

93 Rue St-Pierre - - - QUEBEC.

**POISSONS**

Harengs Labrador, Harengs Cap Breton, Anticosti, etc. Morue verte et sèche, Saumon, Truite, Sardine, Flétan.

**HUILE** de morue, de loup-marin.

Exportateurs de

**Beurre et Fromage**

**J. B. RENAUD & Cie**

126 & 140 Rue St-Paul, QUEBEC

## LA COMMISSION DU HAVRE

A l'occasion du changement de personnel qui vient de s'opérer à la Commission du Havre, nous croyons intéresser le lecteur en récapitulant aussi succinctement que possible l'histoire et les attributions de ce corps.

Comme il n'existe pas de refonte des nombreux statuts qui concernent la Commission du Havre de Québec, nous avons dû parcourir, pour nous renseigner sur le sujet, une liasse assez volumineuse de documents dus à l'obligeance du secrétaire M. Woods.

Les pouvoirs de la Commission sont très étendus et variés ; ils comprennent même le pouvoir judiciaire en ce qui concerne le pilotage, outre l'administration et le contrôle du port et du havre de Québec. Pour l'intelligence du sujet, il est bon de dire que par port et havre on entend deux choses tout à fait distinctes. Le port de Québec, d'après le statut, comprend la section du fleuve St-Laurent qui s'étend du Bassin de Portneuf inclusivement jusqu'au golfe St-Laurent dans les limites de cette province, et dans cette étendue tous les estuaires, baies et anses où la marée est sensible. Quant au havre de Québec, il est limité par une ligne imaginaire partant de la rive ouest de l'embouchure de la rivière du Cap Rouge à la rive ouest de la rivière Chaudière, et en bas par une ligne tracée du côté est de l'embouchure du Montmorency au côté est de Indian Cove, y compris les eaux sujettes à marée des trois rivières précédentes et des rivières St-Charles, Etchemin et Beauport.

Il existait autrefois une institution appelée Trinity House of Quebec, qui délivrait les certificats de compétence aux pilotes et qui avait juridiction pour instruire les procès de pilotage. La Trinité avait en outre sous son contrôle la sécurité de la navigation du fleuve depuis Portneuf jusqu'au golfe, le dragage et le déblaiement du fond de la rivière, l'administration et l'amélioration du havre de Québec, tout ce qui concernait le mouillage, l'accostage, la manœuvre, le sauvetage et la réparation des vaisseaux, les phares, feux de bord, le bouillage des résines, térébenthines et autres gommés sur les rives. En un mot, elle avait les attributions du Ministère de la Marine et des Pêcheries, qui n'existaient pas alors. Il fut formé par la suite une Commission ou Corporation du Havre qui peu à peu prit juridiction concurrente avec la Trinité et finit par la supplanter entièrement. La Corporation des Pilotes pour le Havre de Québec et le bas du fleuve fut constituée par statut de 1860, mais ce n'est qu'en 1873 que les attribu-

tions et les devoirs des pilotes furent nettement définis par statut.

La première Commission du Havre est mentionnée dans un statut de 1868 ; elle avait pour mission particulière les dépenses nécessitées pour l'amélioration du havre et la perception des revenus, droits de tonnage et de quaiage. En 1868, la Commission était, par statut, autorisée à élire son président et à emprunter \$800,000. Un statut de 1869 traite de la vente des lots à eau profonde possédés en fidéicommiss par les Commissaires et stipule que le produit sera dévolu en garantie pour les porteurs de déventures. En 1873, vient l'élection de quatre commissaires adjoints, par les chambres de Commerce de Québec et de Lévis et par les négociants payant les droits de havre, le nombre de votes de ceux-ci étant réglé sur le montant de droits payés par eux durant l'année précédant l'élection, dans la proportion suivante : à partir de \$100 de droits, un vote ; à partir de \$500, deux votes, et un vote par \$500 en plus. Le même statut conférait à la Commission le pouvoir d'acquérir et d'exproprier, et l'autorisait à emprunter \$1,200,000 à 5%, rachetable en 40 ans, dont partie pour racheter les vieilles déventures et la balance devant être avancée par le gouvernement pour l'amélioration du havre, le tout remboursable au gouvernement à même les revenus du havre, au moyen de droits additionnels au besoin. La Commission recevait aussi confirmation de sa juridiction sur le bassin de carénage et était autorisée à construire un bassin de carénage.

C'est du 1er janvier 1876 à vrai dire que date la Commission dans sa forme actuelle. Elle englobait la Trinité corps et biens, sauf la caisse des Pilotes qui était cédée à la Corporation des Pilotes. Le personnel de la Commission du Havre était limité à neuf membres, dont cinq à la nomination du gouverneur, et les quatre autres nommés, deux par les chambres de commerce de Québec et de Lévis, et deux par le commerce maritime. Le président de la Corporation des Pilotes devenait aussi membre *ex-officio* de la Commission, mais seulement pour les matières de pilotage. Les émoluments du président de la Commission étaient fixés à \$2,000 par an. Depuis 1878, ils sont réduits à \$1000 et les autres commissaires touchent depuis quelques années un honoraire de \$5 par assistance aux assemblées régulières.

Le statut 38 V. ch. 56 autorisait un emprunt de \$500,000 à 5% pour construire le bassin de radoub.

Les lois régissant le pilotage ont été refondues en 1886 (49 Vict. ch. 80).

Le tarif dont la Commission du Havre tire ses revenus n'est pas très élevé. Les droits de quaiage varient de \$1 par jour

pour un vaisseau de 150 tonneaux, à \$26 pour ceux de 5100 ; ou, pour 20 jours, une échelle de \$15 pour le plus petit cabotour à \$237 pour les steamers de 5100. et proportionnellement en montant. Les droits de quaiage sont de 10 c par tonneau de 2240 lbs sur les grosses marchandises, 10 c le 1000 pieds sur les bois, 6 c. par corde de bois, 8 c. sur l'écorce de pruche, 1/2 c. sur chaque dormant de chemin de fer et sur chaque botte de lattes et de bois de fuseau. Le pesage des marchandises paie aussi des droits modiques.

D'après le dernier rapport de la Commission (1894-95), voici les revenus de la Commission comparés à ceux de l'année précédente :

	1894	1895	Différence
Droits de tonnage	\$12,601.62	11,195.78	1,406.24—
" d'importat.	3,227.24	2,653.07	574.17—
" d'exportat.	4,006.52	3,986.95	19.57—
" de havre	2,636.49	2,383.57	252.92—
Recette foncière	41,110.94	43,972.30	2,861.36+
Intérêts	579.25	508.20	71.05—
Lots de grève	1,481.71	1,606.55	124.84+
Divers	5.75	6.25	1.50+
	\$65,659.02	66,312.27	3,662.25

Dans l'actif de la Commission, le quai de barrage est évalué à \$225,515, celui de la Pointe à Carcy à \$288,422 ; la Commission possède aussi les quais des Indes, du Grand-Tronc, les quais Wellington, Atkinson, Reynar. Les améliorations de la rivière St-Charles sont évaluées à \$3,115,756, le dragage à la Pointe à Carcy a coûté \$65,195. Le bassin de radoub a coûté \$921,130.86 ; le gouvernement l'a pris sous son contrôle en 1890. Le total de l'actif est de \$4,120,405, y compris \$146,683 de créances arriérées, entre autres une réclamation contre le département de l'Intérieur pour loyer du terrain occupé par le Dépôt d'Immigrants.

Le passif comprend \$3,616,802 de déventures du Havre et \$43,580 dues au Receveur général.

## A VENDRE

La propriété située No 53, rue d'Auteuil, appartenant à la succession de feu Geo. Amyot, portant le No 2682 du cadastre officiel pour le quartier St-Louis, de 28 pieds de front sur 111 de profondeur, avec maison, étable et hangar, le tout en très bon ordre. Possession le 1er mai prochain. Visible tous les jours.

Pour plus amples informations, s'adresser au sousigné au bureau du Shérif, ou au No 161 Grande Allée

J. B. AMYOT,  
Tuteur.

# MACARONI

En boîtes de 5 et 10 livres

★ 3½ C. ★

Chez F. KIROUAC & FILS

**"MECHANICS SUPPLY Co"**

**TUYAUX** de fer et en plomb.  
en fonte pour aqueducs.



**Fourniture d'aqueducs.**

**Fourniture de plomberie.**

Cros et Détail.  
Demandez notre carto "C" illustrée  
Les ordres par la maille recevront notre prompto attention.

**MECHANICS SUPPLY Co.,**  
96 RUE ST-PIERRE

**QUEBEC.**

La Compagnie  
Canadienne de .. **CAOUTCHOUC**  
**DE MONTREAL**  
CAPITAL \$1,500,000

Manufacturiers  
..... de...  
Claques,  
Pardessus,  
Bottes,  
Tuyaux,  
Courroies,  
Paquetages,  
Etc., Etc.

Nous attirons l'attention du commerce sur nos nouveautés en Claques et Pardessus, formes nouvelles, qualité et fini garantis.

Bureau principal:  
**333 et 335 rue St-Paul**  
**MONTREAL.**

Succursales à TORONTO et WINNIPEG.

**PARADIS & JOBIN**

COMPTABLES et  
LIQUIDATEURS

**S'occupent** D'audition et de  
revision de livres.  
Collection de dettes.

Serviront d'arbitres dans les causes de compromis entr. débiteurs et créanciers.

Liquidation d'affaires de faillites.  
Agents pour la "NORTH AMERICA"  
compagnie d'assurance contre le feu.

Bureau :  
**44 Rue Dalhousie**

Bâtisse de la Compagnie du Richelieu.  
Téléphone 187.

**J. B. BEDARD**  
& Frères

44 et 46 Rue St-Pierre

QUEBEC.

Nous offrons au commerce un assortiment de balais des plus variés et de qualité supérieure, fabriqués par nous-mêmes

Nous garantissons nos balais pour être plus pesants, le prix étant le même, et plus soignés dans la main d'œuvre que les balais venant de l'étranger.

Nous prions donc messieurs les marchands de voir nos échantillons avant d'acheter et, étant donné l'excellence de nos balais, d'encourager une industrie locale.

**Corticelli Silk Co Ltd.**

**MONTREAL**  
270 Rue St-Jacques

**WINNIPEG**  
280 Portage Avenue

**TORONTO**  
28 Wellington St. W.

**ST-JEAN**  
P. Q.

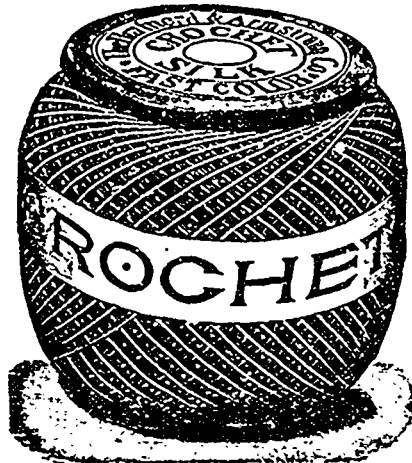
Fabricants des  
Soies lavantes  
**BRAINERD & ARMSTRONG,**  
Articles en toile,  
Dessus de Coussins,  
Tapis de table, etc.

Toute commande est promptement exécutée.

Nous n'opérons que sur les produits de nos manufactures.

Cinq grands moulins en pleine opération.

**VICTORIA KNITTING SILK** 14 Médailles d'or



A SES

**FILS DE SOIE**

Pour aiguille,  
Pour boutonnières,  
Pour Machine à Coudre

De plus :

Médaille de bronze  
à Chicago.

**J. C. WRIGHT, Agent,**

113 Rue St-Pierre, Québec.



# BEURRERIES ET FROMAGERIES

0000



**N**OUS AVONS des Bouilloires perfectionnées de tous les types et genres-tel que locomobile, portable, semi-portative, à fourneau rond et à four carré, multibulbair, etc., etc.

Pour les fromageries, nous manufacturons une bouilloire toute spéciale qui est la plus simple, la plus économique et la meilleure dans le marché, la boîte à fumée se trouve à faire partie de la plaque qui forme le corps de la bouilloire, ce qui évite tout courant d'air qui pourrait y pénétrer par les fissures (tel que c'était le cas lorsque nous rapportons les boîtes à la fumée soit en tôle ou en fonte), et qui gêne la "draft" ou le tir du tuyau à la fumée. Elle est du meilleur acier étampé Dairrell et contient 23 tubes de 2 1/2 pouces sur toute la longueur, c'est-à-dire 4 pds. Elle a en plus 5 tirants sur toute la longueur de la chaudière, ce qui lui permet de soutenir une pression de 100 lbs, si toutefois il y a besoin, et est pourvue d'un " mud port " sur le devant pour la nettoyer, ce qui est très important, elle est finie partout et est " testée " avant d'être livrée à 130 lbs de pression d'eau froide.

Nous manufacturons cette bouilloire en quatre grandeurs - 3 1/2 pds x 24 - 4' 0" x 24 - 3 1/2 pds x 20 - 4' 0" x 20.

En fait d'engins, les propriétaires des nombreuses beurrieres de cette province peuvent certifier ce que notre maison peut faire. Nous venons justement de terminer un nouvel engin qui va révolutionner le marché, car dans la solidité et l'espace, nous avons combiné la force.

Les dimensions de ces engins sont de 4 pieds de long par 16 1/2 pouces de largeur sur les coussinets; ils sont activés par une valve à piston et se lubrifient automatiquement par un nouveau système qui assure un graissage sûr et continu et qui n'offre aucun danger et même temps que c'est une grande épargne sur le lubrifiant; la valve à piston assure un marche régulier à l'engin et de tous les systèmes est celle qui est la moins apte à se déranger. Etant automatique, elle ne peut varier et produit en conséquence une grande économie sur le brulage, ce qui est de nos jours une question assez sérieuse surtout pour une beurrierie.

L'engin est parfaitement balancé dans toutes ses parties et étant fait interchangeable, aucun problème en cas d'accident à la machine peut être fourni sous le plus court délai.

Le système de régulateur employé est le " Judson " qui est reconnu le meilleur et est de notre propre fabrication.

Les personnes suivantes ont en main de ces engins - A. A. Nicollo, de St-Simon - J. A. Camrand, Sherbrooke - La Beurrierie de St-Magloire - J. de L. Taché, Québec - A. Fraser, Fraserville - Beurrierie de St-Pamphile.

Nous aurons à l'Exposition un échantillon de ces engins et nous invitons gracieusement toutes les personnes à venir les visiter.

## CARRIER LAINE & CIE LEVIS P. Q.

# BOISSEAU & MARGOTTE

### IMPORTATEURS

Nous avons un assortiment complet de Papeterie, Librairie, etc., etc.,  
**Pour l'ouverture des classes.**

**No 13 Rue ST-ANTOINE, Basse-Ville**

Ancien poste de JOHN ROSS & Co.

Aux Marchands et

Secrétaires de

Municipalités

A l'occasion de la prochaine réouverture des classes, nous invitons messieurs les marchands et secrétaires de municipalités à correspondre avec nous. Notre assortiment de livres classiques et fournitures d'écoles est au complet. Aussi papeterie, encres, fournitures de bureaux, matériels de dessin, cartes géographiques, articles religieux, livres de prières et une foule d'autres livres aux plus bas prix du marché. Une visite est sollicitée.

**J. A. LANGLAIS & Fils**

— LIBRAIRES —

77 Rue St-Joseph - - - - - QUEBEC.  
10 Carré Notre-Dame, B.-V.

# LA CIE DE MATERIEL DE LAITERIE

Bureau, Beurrierie centrale et Glacière: **Scott Junction, Québec.**

Dépot à Québec: **15 RUE ST-ANTOINE, Basse-Ville**

Agence générale des Ecrèmeuses centrifuges

## "ALEXANDRA"

**Ecrèmeuses** { à turbines et à courroies pour les beurrieres,  
à bras pour les fermes, depuis 50 piastres

Materiel de Beurrieres et de Fromageries neuf ou de seconde main.

Circulaires envoyées sur demande.

Beurre **ALEXANDRA** en vente chez tous les épicier de Québec.

# INDICATEUR DES HOTELS

Préparé expressément pour la "Semaine Commerciale"

## QUEBEC

CHATEAU FRONTENAC—H. Journé, gérant  
HOTEL VICTORIA— Haute-Ville, Québec  
CLARENDON— Mme Pelletier, propriétaire  
BLANCHARD— — — J. Cloutier propr.  
MOUNTAIN HILL— — — E. Dion propr.  
HOTEL QUEBEC—Déry & Co, rue Desjardins

## MONTREAL

ST-LAWRENCE HALL— —H. Hogan propr.  
HOTEL RIENDEAU— Jos. Riendeau propr.

## ST-JEAN N. B.

DUFFERIN HOTEL—E. Lerol-Willis propr.

## SHERBROOKE P. Q.

HOTEL CONTINENTAL—Camrand & Dupont. Près de la gare du Grand-Trono.

## LEVIS

HOTEL DU PEUPLE— — T. Bornier propr.

## GASPE BASSIN

HOTEL MORIN — — — I. Morin propr.

**Baylis Manufact'g Co**  
**16 à 30 Rue Nazareth**  
**MONTREAL**

## Vernis

"Japans"  
Wood Fillers  
Blanc de Plomb  
Peintures  
&c., &c.

La plus considérable et la plus vieille établie des Manufactures de **VERNIS** au Canada.

## Pension pour l'hiver

A PRIX TRÈS REDUITS

## A l'Hotel VICTORIA

Inscription des chambres:

De 10 heures A.M. à 5 heures P.M.

## C. E. TASCHEREAU

— NOTAIRE —

Argent à prêter sur hypothèque à la ville et à la campagne par grosses ou petites sommes.

Facilités spéciales pour les fabriques et les municipalités.

## Débitures Négociées

No 119 rue St-Pierre

Téléphone 497.

QUEBEC.

## ABONNEZ-VOUS A LA SEMAINE COMMERCIALE

Le seul journal de commerce publié à Québec.

PRIX D'ABONNEMENT:

Un an.....\$ 2.00  
Six mois.....\$ 1.00

**BOSTON**

L'un des propriétaires de ce journal, M. L. E. Thompson, est de retour d'un voyage d'affaires de quelques jours à Boston.

Comme tous ceux qui ont l'avantage de visiter de temps à autre les Etats-Unis, notre gérant est revenu émerveillé de ce qu'il a vu. Ces voyages sont de salutaires leçons de choses, et si la majorité de nos gens pouvait les faire, combien d'idées préconçues et de niais préjugés seraient dissipés du coup ! On a beau dire que les observations qu'on peut faire en quelques jours de voyage n'ont rien que de très superficiel ; nous admettons cela, mais il n'en est pas moins indéniable que nos voisins du sud sont d'un siècle en avant de nous et que le niveau des conditions d'existence chez eux dépasse le nôtre. Tout étant relatif, la crise dont ils souffrent dans le moment est encore un état de choses qui serait considéré tolérable ici ; en effet, malgré la dépression des affaires, la circulation et l'activité sont encore formidables là-bas, et c'est ce mouvement qui nous fait défaut, particulièrement dans cette partie du pays. Il est évident qu'avec les petits profits du moment il faut beaucoup de circulation pour attacher les deux bouts. Plus souvent un marchand peut tourner son stock, plus il peut vendre bon marché. Nous sommes de la nouvelle génération qui bouille d'impatience, qui a soif de cette activité bienfaisante et essentielle aux affaires, telle que notre associé vient de la voir.

M. Thompson a fait le voyage par le Québec Central et le Boston & Maine. L'un des principaux fonctionnaires de ce chemin de fer lui a appris qu'il arrive et part de Union Station à Boston une moyenne de 496 trains par jour dans toutes les directions. Cette gare immense contient 24 voies de départ, plus de 100 milles de voie ferrée dans les cours, et reçoit plus de 100,000 voyageurs par jour. Elle est presque totalement la propriété du Boston & Maine. L'ordre qui y règne tient de l'enchantement.

Notre associé a parcouru Boston en tout sens. La fiévreuse activité des rues de cette grande ville, la merveilleuse aisance avec laquelle circulent des files interminables d'omnibus électriques lui ont donné à sourire quand il songeait que quelques personnes craignent que l'Électrique ne gâte les rues de Québec ; de même que ce qu'on appelle ici le luxe lui a paru bien pauvre auprès des somptuosités de Boston, qui aspire à imiter New-York en s'annexant les villes voisines à plusieurs milles à la ronde : c'est ce qu'on appellera *Greater Boston*. Ce qui est cher à

Boston, ce sont les loyers : l'espace habitable a atteint des prix fous. Un ancien Québécois, M. C. E. A. Langlois, qui y tient un dépôt d'eaux minérales, paie \$1200 par année pour un compartiment de 12 pieds sur 8. Mais d'une part, le travail a plus de prix et les salaires sont relativement élevés, puis la nourriture est à bas prix : on paie le bœuf 10 à 15c. la lb., le jambon 7 à 10c, le beurre 20 à 25c, et ainsi de suite.

M. Thompson a eu occasion de visiter des imprimeries, des fonderies de caractères, des ateliers de presses. Nous ne parlons pas du *Boston Globe*, avec son tirage de 185,000 par jour et son formidable service de distribution en ville. Un établissement plus humble, qu'il a visité, rendrait des points à plus d'une de nos grandes imprimeries : c'est celui des Frères de la Charité (maison de l'Ange Gardien), un ordre religieux catholique qui recueille les orphelins et leur donne l'éducation pratique. Les Frères possèdent un immeuble qui contourne trois rues et contient école, église, imprimerie, reliure, boulangerie, buanderie etc. Tous les ateliers sont actionnés par l'électricité ; la boulangerie est munie de pétrins mécaniques, d'énormes chaudières fournissent la chaleur à tout l'établissement. L'imprimerie est munie d'une douzaine de presses à cylindre, sans cesse en mouvement. Les Frères publient une revue très populaire tirée à 7000 exemplaires, le *Orphan's Bouquet*. Leur instruction dans les métiers n'excite aucune jalousie, parce qu'il y a place au soleil pour tout le monde ; leurs meilleures pratiques au contraire sont des maisons protestantes qui ont les Frères en haute estime ; dans les bureaux du Boston & Maine, on a dit beaucoup de bien de leur œuvre à notre associé.

Celui-ci a eu occasion de voir les environs de Boston, avec leurs villages de châteaux princiers groupés sur les hauteurs ; il est allé aux sources de l'aqueduc qui alimente Boston et a vu là des travaux hydrauliques et des filtres qui troubleraient le sommeil du chef Dorval.

A son retour de l'aqueduc, il a eu le plaisir de rencontrer un parent, M. William Thompson, ci-devant de Burlington, aujourd'hui manufacturier de chaussures à Brookline, qui l'a reçu chez lui avec une extrême courtoisie. M. Thompson a aussi visité Lowell, célèbre par ses huit grandes filatures de coton qui bordent la rivière Merrimac.

Nous ne pouvons clore cette courte chronique de voyage sans faire l'éloge du "Boston & Maine", cette puissante corporation dont le réseau couvre toute la Nouvelle-Angleterre et s'étend dans notre province. On ne trouve nulle part meilleur

service que sur ses trains, personnel plus obligeant que le sien, et particulièrement plus affables fonctionnaires que l'agent-général des passagers M. Flanders, et l'assistant M. Merrill. Le Boston & Maine est représenté au Canada par M. Armand Lalonde, de Montréal. Nous espérons avoir l'occasion de publier d'intéressantes statistiques sur ce grand chemin de fer.

Nous conseillons à ceux qui font le voyage des Etats-Unis de prendre la route du Québec-Central et Boston & Maine. C'est aujourd'hui la plus rapide, et elle traverse un pays magnifique.

Un mot aussi de la "Dickinson Type Foundry" que nous recommandons à nos confrères. Ils trouveront chez le propriétaire M. Dickinson, le gérant M. Phinney et l'agent M. Wilson Fishé, les plus aimables hommes d'affaires.

Une autre maison importante au point de vue de l'imprimerie, c'est Chas. P. Holden, marchand de presses et autres machines neuves et réparées, 167 Oliver St. On peut s'adresser à lui en toute confiance, de même qu'à son représentant M. A. T. Anderson, machiniste expérimenté.

— : o : o : —

**A TRAVERS QUEBEC**

**PARC PARENT**

C'est un enchantement. Il y a trois mois à peine, la péninsule achetée des Sœurs de l'Hôpital Général par la Cité offrait le spectacle d'un grossier défrichage. Aujourd'hui, on ne s'y reconnaît plus. Les talus de la rive sont plantés de saules, amis de l'eau et prolifiques. Ça et là des pilotis enfoncés dans l'eau retiennent le sol. Quatre plateformes ornées de kiosques rustiques indiquent autant d'embarcadères ; on a accès au ras de l'eau par des degrés en bois. Le kiosque de la musique élève déjà ses formes élégantes à peu près au centre du Parc. Sur la rive Nord de la péninsule en face du Village Stadacona et du pont Bickell, une grande terrasse de 100 pieds de front donne à pic sur l'eau. Le jardin d'hiver vient à peine d'être donné à l'entreprise ; il dresse déjà son toit de verre assis sur une solide maçonnerie de pierre. L'intérieur offre une immense galerie de 124 pieds de longueur, et a déjà commencé à recevoir les fleurs. Près de là, on a commencé les fondations du grand Café, un édifice mi-rustique dont les architectes Tanguay & Vallée font les plans ; il mesurera 50 pieds sur 40 et aura trois étages avec haute tour d'où l'œil embrassera toute la ville et la vallée St-Charles. Les larges vérandas du Café donneront sur la Terrasse, et nous prophétisons juste en disant que toute la ville y viendra par l'Électrique dans les chaudes journées d'été.

**LE ANCHOR WEAKNESS CURE** guérit tous les cas de faiblesse

HOTELS

« Semaine

Journal, gérant  
Ville, Québec  
propriétaire  
loutier propr.  
Dion propr.  
Desjardins

Hogan propr.  
ndeau propr.

Vills propr.  
rand & Du-  
d-Trono.

rnlor propr.

lorin propr.

g Co  
areth

us considé  
le et la  
vieille  
des Ma-  
actures  
RNIS au  
nada.

er

ORIA

S P.M.

EAU

te à la  
sses ou  
iques et

ées

re

B E C.

A

ALE

pu-

\$ 2.00  
\$ 1.00

Le jardinier Siné a déjà fait des merveilles sur cette lande fruste et désolée. Il a semé en pelouse splendide une grande partie de la presqu'île, et est en train de faire la Rocaille, qui sera l'une des curiosités de l'endroit : une grotte de roche et de mousse, où l'eau de l'aqueduc jaillira en source et s'écoulera par un ravin artificiel sur lequel on jettera des ponts rustiques. Les conduites de l'aqueduc sont déjà en place. M. Siné a multiplié ça et là les bouquets de jeunes arbres. Près du jardin d'hiver, il a réservé l'emplacement d'un grand parterre tracé à la Louis XV. Le sol, tout d'alluvion, est d'une richesse extraordinaire.

Une grande route carrossable de 32 pieds de largeur, pavée en tuf, contournera circulairement le Parc. Le tracé de l'Électrique sera en dehors de la route des voitures. On sait déjà que le premier pont, celui du côté de St-Sauveur, est donné à l'entreprise. L'autre ne tardera pas à l'être. On peut être sûr d'une chose : c'est que tout cela sera exécuté dans des conditions de bon marché extraordinaire.

On admire l'heureuse conception de ce grand ouvrage à mesure qu'il se développe. C'est une idée de génie. Voilà un véritable parc, non pas un simple petit jardin de carrefour qu'on décore du nom de parc par un étrange abus de mots. Le lieu semble avoir été tracé à cette fin par la nature. On ne pouvait mieux utiliser les bizarres méandres de St Charles. La forme circulaire du terrain, entièrement entouré d'eau sauf une langue de terre d'environ 100 pieds où il serait facile de percer un isthme, se prête merveilleusement au pittoresque essentiel à un parc public. La tour de la péninsule mesure un mille ; il y a déjà quarante acres de superficie disponibles, et quand on aura relevé au niveau les pentes extérieures, la superficie se trouvera portée à une soixantaine d'arpents.

L'Électrique supprimera les distances, et l'on peut déjà entrevoir, tant sur la nouvelle rue qui reliera St-Sauveur au pont du Parc que sur la langue de terre qui relie le Parc à la terre ferme, l'emplacement d'une cinquantaine d'élégants cottages que les gens à l'aise aimeront à venir habiter. Les rives de la rivière St Charles sont fraîches, et toutes les causes de contamination qui peuvent subsister dans le voisinage devront disparaître. Quelques dragages autour du Parc assureront la sécurité des constructions et des plantations contre les glaces, et en éclusant la rivière lorsque le pont Bickell sera reconstruit, on pourra tenir un niveau constant d'eau tout autour du Parc. Ce sera le paradis du canotage.

M. le maire Parent nous dit que, si la chose est possible, le Parc sera inauguré le 24 juin prochain, à l'occasion de la fête natio-

nale. L'idée est tout simplement grandiose. Une messe en plein air et une assemblée patriotique en ces lieux, non loin du monument de Jacques-Cartier, feraient assurément la plus jolie fête publique qu'on ait vue de longtemps.

### BRASSERIE DE BEAUPORT

Nous avons eu le plaisir de visiter mardi ce remarquable établissement en compagnie du Président M. Frs Parent, d'un des directeurs M. le notaire Boily, de M. Blais, du Département des Travaux Publics à Ottawa, et du Dr G. W. Jolicœur.

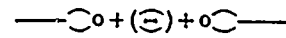
La Compagnie de la Brasserie de Beauport a fait de grandes choses depuis notre dernière visite. La Brasserie a été agrandie, augmentée de deux grandes chaudières de 100 chevaux chacune, logées dans une vaste annexe et d'une haute cheminée, ainsi que d'une aile considérable bâtie au bord de la rivière pour agrandir les caves de fermentation. Mais le clou est sans contredit l'appareil de réfrigération artificielle, système De la Vergue, par lequel la Compagnie vient de se dispenser du coûteux et encombrant emmagasinage de la glace.

L'appareil vient d'être parachevé par la De la Vergue Refrigerating Machine Co, de New-York. M. Hurleman, un spécialiste de cette maison, est venu compléter l'installation, et l'appareil fonctionne merveilleusement. C'est une machine d'une capacité de 25 tonnes, la même, plus en petit, que celle de 50 tonnes qu'on a vue à la fameuse glissoire du World's Fair. Il a coûté \$16,000, et complète l'installation de la Brasserie de Beauport, dont le coût total est maintenant, croyons-nous, dans les \$120,000. Si l'on songe qu'il y a à peine un an l'emplacement était vide et improductif, on ne peut s'empêcher d'admirer l'esprit d'entreprise de MM. Parent et Bédard et de leurs associés.

Les appareils De la Vergue sont des merveilles de mécanique. Leur opération est triple : compression, condensation et expansion. L'ammoniac contenu dans des réservoirs à 300 lbs de pression au pouce carré est à première vue presque aussi dangereux que l'acétylène condensé à l'état liquide ; il n'offre cependant nul danger parce que les appareils sont construits *ad hoc*. L'ammoniac, et l'huile lubrifiante nécessaire pour empêcher l'extrême échauffement qui se produit, marchent ensemble dans l'opération. Deux pistons verticaux — dont le jeu, soit dit en passant, est velouté comme un mouvement de montre — compriment l'ammoniac dans les cylindres : première opération. Conduit à l'étage supérieur, le gaz est aspergé d'eau froide

qui le condense et le liquéfie : 2<sup>e</sup> opération. Il se ramifie ensuite dans les caves de fermentation où, par une succession d'échappements graduels, se produit l'expansion. 3<sup>e</sup> opération qui dégage un froid intense. Les tubes se couvrent de givre, qui se détache par menues paillettes comme de la neige, la première neige de la saison, dit plaisamment notre voisin. La tubulation est entourée d'une multitude de grands anneaux ou disques qui augmentent la surface réfrigérante. L'appareil est à action continue, c'est-à-dire que les mêmes éléments servent pour plusieurs années.

Comme c'est le premier mécanisme du genre qui se voit à Québec, il méritait cette mention dans nos colonnes et ne manquera pas de piquer la curiosité publique.



### EN VILLE

Une des jolies vitrines de la ville est sans contredit celle des dames aux magasins T. Béland rue St-Jean. Disposée triangulairement à l'encoignure des deux rues, elle offre un ravissant coup d'œil, le soir surtout sous les feux de la lumière électrique. On y étale cette semaine du rose et du blanc en lingerie fine.

\* \*

Un manufacturier de chaussures nous dit que le chocolat, le vieil or et le sang de bœuf seront les nuances à la mode pour les cuirs de couleur de la prochaine saison. Le "ox-blood" paraît avoir la préférence aux États-Unis. On a adopté un curieux étalon pour désigner les différentes dimensions des pointes de souliers : ce sont le "25 cents toe," le "50 cents" et le "dollar toe", ces pièces de monnaie servant de mesure dans les trois cas. Le "dollar" correspond à la forme connue jusqu'ici sous le nom de "common sense".

\* \*

La maison B. Leonard, peintres-décorateurs, est très occupée à l'heure qu'il est, plusieurs riches citoyens de la Haute-Ville lui ayant commandé des décorations de lux pour leurs résidences.

\* \*

Sur la rue St-André et la rue Dalhousie, la situation est assez animée. Aux portes des entrepôts de grains et provisions, chez Renaud, Tanguay, Kirouac, Drolet, Plamondon, Laroche, Carrier, etc., stationnent d'énormes fourgons de chemin de fer, en déchargement. On peut dire que la Basse Ville est aujourd'hui admirablement organisée pour le commerce ; plus d'un de ses entrepôts sont ainsi situés sur les jetées avancées du havre que les produits y sont transbordés directement sur toutes les faces, les chars viennent à la porte, les goélettes accostent d'un côté, et les voitures de charge ont leur entrée propre. Aussi, cette partie de la ville est-elle intéressante à voir dans le moment. Les grandes épiceries du bord de l'eau, N. Rioux & Cie, Leclerc & Letellier, J. B. E. Letellier, N. Turcotte & Cie, T. Blouin & Cie, etc., chargent les goélettes du bas du fleuve. Le chemin de fer dépose chez A. Toussaint & Cie d'énormes consignations de raisins frais ; les

grands entrepôts généraux D. Rattray & Son reçoivent et distribuent sans cesse des charges de produits divers. Sur la Jetée Louise, l'entrepôt du Cold Storage est aussi très actif, le compartiment au beurre est plein. Nous ne parlons pas des montages de charbon qui s'accumulent un peu partout, ni des assourdissants fourgons qui y puisent sans interruption et vont porter en ville les provisions d'hiver. Ce n'est pourtant là que le commencement du tipage, car le véritable carnaval du commerce à Québec part du 15 octobre à la fin de novembre, à la clôture de la navigation. On y est lorsqu'en passant sur la rue St-André, on commence à entendre les piailllements étourdissants de légions d'oies, de dindes et d'autres aquatiques nourris au poisson, qu'apportent les bateaux de l'Île aux Coudres; ces volatiles sont enfermés dans de grandes cages en bois et déposés sur les quais, où ils font un vacarme infernal. Les pêcheurs de l'Île d'Orléans apporteront aussi leur anguille; et comme cette pêche a été merveilleuse cette année, on peut s'attendre à une avalanche. Quelques-uns en ont jusqu'à 300 barils de 200 lbs, ce qui à \$4 le cent représente une petite fortune.

Le Conseil de Ville offre une prime à celui qui découvrira un moyen de distribuer le charbon en ville sans bruit. La vue des rails qui sillonnent de plus en plus les rues est suggestive. si on utilisait la voie du futur électrique à cette fin? La municipalité doit posséder dans chaque quartier des terrains vacants qu'elle pourrait mettre à la disposition des marchands de charbon pour y faire leurs dépôts. Le transport du charbon en fourgons électriques ne leur coûterait-il pas moins cher que le système actuel? Il ne resterait plus que la distribution à domicile, mais l'inconvénient dont on se plaint se trouverait décentralisé et amoindri.

La rumeur du déplacement du poste de pompiers de l'Hôtel de Ville, à cause des émanations des écuries, n'avait pas de fondement sérieux. La tour aux boyaux, qui est constamment chauffée, offre la meilleure ventilation possible.

La vente des lots à bâtir en arrière du nouvel Hôtel de Ville, annoncée pour mardi, n'a pas eu lieu, les Frères des Ecoles Chrétiennes ayant fait signifier à la Cité, par le notaire Delage, un protêt motivé sur ce que l'acte de vente par le gouvernement à la ville stipule que la nouvelle rue devra avoir la largeur réglementaire de toutes les rues nouvelles, soit 60 pieds. D'autre part, les Frères ont eux-mêmes acquis leur propriété sous la même condition d'élargir la rue Ste-Anne à 60 pieds. Espérons qu'on en viendra à un compromis.

## Avis aux Marchands de Légumes

4 à 5,000 CHOUX ROUGES à vendre et 6 à 7,000 POIREAUX.

S'adresser de suite à

**MOSBEUX & GAGNÉ**

St-Almé, Co Richelieu, Canada.

## BIBLIOTHEQUE + PROFESSIONNELLE

A la disposition des Industriels desirant des livres spéciaux

Nous pouvons faire venir, sur commande, les meilleurs ouvrages traitant de géométrie, chimie, essai des matières industrielles, construction, géologie, alliages métalliques, produits commerciaux, arts, métiers et industries, économie domestique, beaux-arts, décoration, arts graphiques.

Ecrire pour prix et conditions. Escomptes spéciaux sur commandes de 3 ouvrages ou plus.

Quelques échantillons de la Bibliothèque et des prix (franco de port et de douane)

**Météorologie agricole** (Manuel de), appliquée aux travaux des champs, à la physiologie végétale et à la prévision du temps, par Canu et Larbalétrier, 1 vol. avec 3 fig. et nombreux tabl. 50c

**Météorologie appliquée** à la prévision du temps, par E. Mascart, 1 vol. avec 16 cartes 50c

**Minéralogie appliquée** (Guide pratique de), histoire naturelle inorganique ou connaissance des combustibles minéraux, des pierres précieuses, des matériaux de construction, des argiles céramiques, des minéraux, etc., par A. F. Nogués. 2 volumes avec 248 figures \$2

**Papier et du Carton** (Guide pratique de la fabrication du), par A. Prouteaux, nouv. édition, 1 volume avec 8 planches \$1

**Parfumeur** (Guide pratique du), dictionnaire raisonné des cosmétiques et parfums, contenant: la description des substances employées en parfumerie, les altérations ou falsifications qui peuvent les dénaturer, les formules de plus de 500 préparations cosmétiques, huiles parfumées, poudres dentifrices, extraits, essences, teintures, infusions, esprits aromatiques, vinaigres et savons de toilette, pastilles, crèmes, etc., par B. Lunel. 1 vol. \$1

**Perspective** (Théorie pratique de la). Etude à l'usage des artistes-peintres, des élèves des écoles des beaux-arts, des écoles industrielles, par V. Pellegrin. 1 vol. avec 42 fig. et 1 planche 50c

**Physique** (Introduction à l'étude de la), par Louis Du Temple, 1 vol. avec 140 fig. \$1

**Photographie** (Traité pratique de). Elements complets. Perfectionnements et méthodes nouvelles. Procédé au gélano-bromure, par Geymet. 4e édition revue et augmentée. 1 vol. \$1

**Pianiste** (l'art du) par J. Romeu. 1 vol. \$1  
Extrait de la table des matières:—Déclaration de principes. Etude du solfège. Obstacles aux progrès. Réforme de l'enseignement usuel. Choix d'un maître. Développement et perfectionnement de la main. Pianissimo mueta. Le Légitime. Etude de mémoire. Accompanement à vue et sur simple audition. Exécution transcendante. Lecture à vue. Improvisation. Prévention contre la fatigue. Gymnastique, etc.

Pour cartonnage toilé, ajouter 10c par volume.

### LIVRES D'ACTUALITÉ

**L'incandescono** par le gaz et le pétrole; l'acétylène et ses applications, par T. Dommer, professeur à l'École de Physique et de Chimie industrielles de la ville de Paris—In-16 de 320 pages grav. \$1

Un trou, e dans ce petit traité tous les renseignements désirables sur les nouveaux éclairages: éclairages incandescents, Siemens, Blandscot, éclairage avec bec à terres rares et enfin principalement éclairage à l'acétylène. On verra dans ce livre combien sont déjà nombreux les appareils à l'acétylène, comment on fabrique le carbure de calcium et quels en sont aujourd'hui les prix de revient. Le livre de M. Dommer est plein d'actualité.

**Manuel de la vinification** par V. Martinand chimiste-œnologue. Ouvrage couronné par la Société des Agriculteurs de France, 1 vol. In-8° écu, 300 pages et 45 fig. br. \$1.50

Vinification des vins rouges, vinification des vins blancs, vinifications spéciales, vinification dans les pays chauds, principaux matériaux du vin, nomenclature des vins français et étrangers, utilisation des marcs et des lies, distillation, maladies du vin, analyse du moût et du vin.

### NOUVELLE MÉTHODE DE DENTISTERIE

**L'aluminium dans l'art dentaire**, par le Dr Edmond Casgrain; éditeurs Bartho & Thompson, La Semaine Commerciale, 1896.—Prix de l'exemplaire, cartonné, impression élégante, en anglais et en français \$1.

Pas un dentiste ne devrait se passer de cette méthode, qui est toute une révolution et même toute une révolution pour l'art dentaire.

## VERRET, STEWART & Co.

Quebec et Montreal

REPRÉSENTANT L'UNION SAULNIÈRE D'ANGLETERRE (The Salt Union of England)

Reçu régulièrement par vaissaux et livrés à flot, à bord des chars ou en magasin.

## Gros Sel ordinaire Sel Fin De qualité Supérieure

POUR le FROMAGE et le BEURRE  
A vendre au plus BAS PRIX DU MARCHÉ  
QUAI DES INDES, QUEBEC.

## J.A. PLAMONDON

FARINE, GRAINS ET PROVISIONS

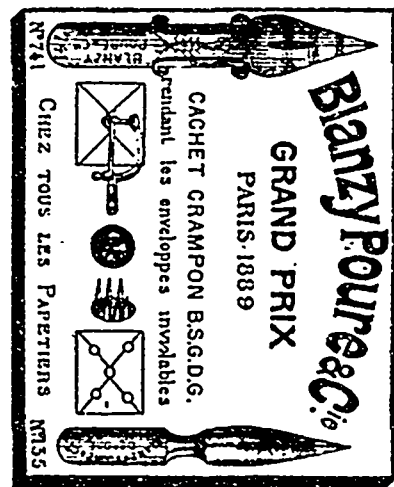
... En Gros ...

Coin des rues

Dalhousie, St-Andre & Avenue Bell

Téléphone 1108. QUEBEC.

A vendre: Choix considérable de farines et grus pour engrais.



J. B. ROLLAND & FILS Montréal  
Seuls agents pour le Canada.

## Turbines d'occasion

La Fonderie de Plessisville offre à GRANDE REDUCTION, les turbines suivantes:

Deux turbines "Volcan" de 35 pouces, n'ayant servi que quelques mois, valant du neuf.  
Une turbine "Volcan", 13½ pouces, en parfait ordre.

Une turbine "Lefel" 35 pouces, de seconde main, réparée en parfait ordre.

Une turbine "Lefel", à prendre telle qu'elle est, à très bon marché.

S'adresser à

F. T. SAVOIE, Gérant, Plessisville, P. Q.

**A VENDRE**

Une excellente PRESSE LITHOGRAPHIQUE appartenant à la succession de feu G. Amyot. Cette presse est en très bon état et fonctionne à perfection. S'adresser au Col. J. B. Amyot pour le prix et les conditions de vente.  
La presse peut être vue et examinée au No 63 rue d'Autouli

**On Demande** Une somme suffisante pour faire breveter dans tous les pays manufacturiers une invention d'un usage universel. L'article peut être fabriqué à Québec ou ses environs pour la vente dans tout le Canada. Les brevets étrangers seront vendus avec grand profit.

On est prié de s'adresser par lettre à

**ALPHA**

bureau de la Semaine Commerciale, Québec.

Fondé en 1876

Téléphone 2224

# CHS. VEZINA

- PLOMBIER -  
FERBLANTIER, GAZIER ET  
- FUMISTE -

Spécialité pour le posage d'Appareils de Chauffage A Air chaud, A la vapeur, A eau chaude

Et particulièrement pour Eglises, Presbytères et Communautés

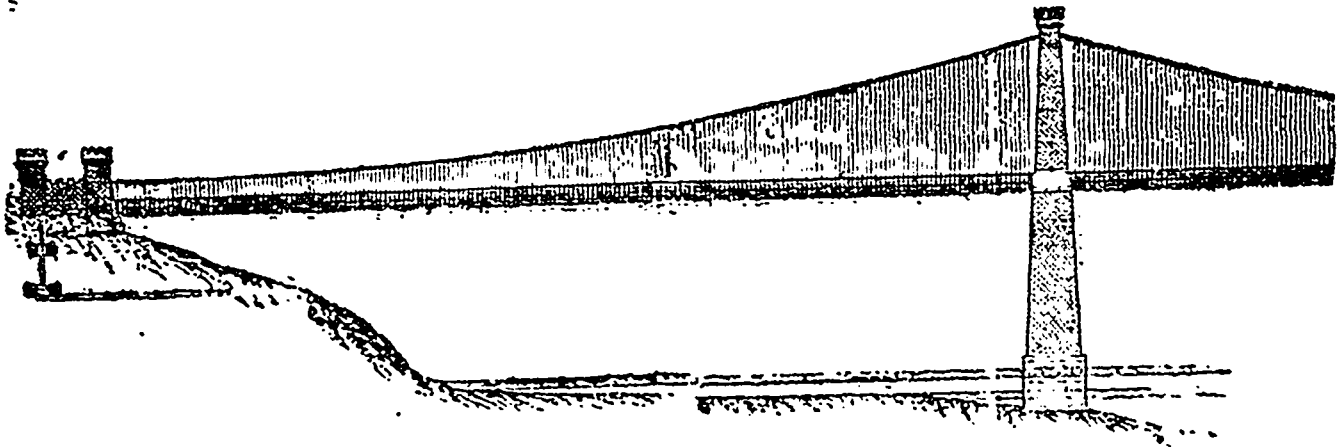
Appareils de Plomberie les plus modernes et hygiéniques

Installation de Sonnettes Electriques  
et Mécaniques

Ateliers : 124 Rue du Roi

117, 119 ET 121 RUE DU PONT, ST-ROCH, QUEBEC.

## Projet de pont suspendu, tracé en 1852 par l'ingénieur Serrell pour la cité de Québec.



*Esquisse partielle démontrant l'ancrage et l'un des piliers.*

### Les projets du Pont pour Québec

On ne lira pas sans intérêt les extraits suivants du rapport fait en 1882 par l'ingénieur E. W. Serrell, l'auteur du pont Victoria alors considéré comme la huitième merveille du siècle. Ce rapport avait été fait à la demande du Conseil de Ville de Québec ; feu sir N. F. Belleau était alors maire. Le Conseil était alors disposé à voter un million pour assurer l'exécution du projet.

Nous donnons en même temps quelques croquis figurant les principales sections du pont projeté. On trouvera les measurements dans ce qui suit :

#### EXTRAITS DU RAPPORT SUR UN PONT SUSPENDU PROJETÉ POUR LA TRAVERSÉE DU FLEUVE ST-LAURENT A QUEBEC

— PAR —  
EDWARD WILLIAM SERRELL  
INGÉNIEUR CIVIL

Daté à New-York, Mars 1852.

Au Conseil de Ville de Québec.

(Page 8.) Ainsi, vu les avantages nombreux et considérables du site No. 1, près de la rivière Chaudière, et vu que l'intérêt général et public serait aussi bien servi par un pont, construit au site supérieur que construit à l'autre endroit, je crois que

je consulte l'intérêt de la Cité, en vous recommandant de la manière la plus positive de construire le pont à l'endroit désigné par le No. 1.

Le plan proposé est ordinairement connu sous le nom de pont suspendu en fils de fer.

Il consiste en deux tours massives en maçonnerie, construites dans le fleuve, dans douze pieds d'eau, en prenant la moyenne des basses marées.

Ces tours, depuis leurs bases, auront une hauteur totale d'environ 330 pieds, elles auront à leur base 50 pieds sur 137, et diminueront régulièrement en s'élevant.

A leurs centres, elles seront à 1610 pieds l'une de l'autre. On remarquera que le pont ne se trouve pas à angle droit avec la rivière ; cela est dû à la situation des plus basses eaux près des rivages. Les tours néanmoins sont sur la ligne du courant.

L'arche centrale aura 1610 pieds et chacune des deux autres aura 805 pieds, donnant, pour la voie en dedans des culées, une longueur totale de 3222 pieds.

Les deux rives sont de la même formation que le lit du fleuve ; c'est un dur composé d'ardoise et de pierre à chaux.

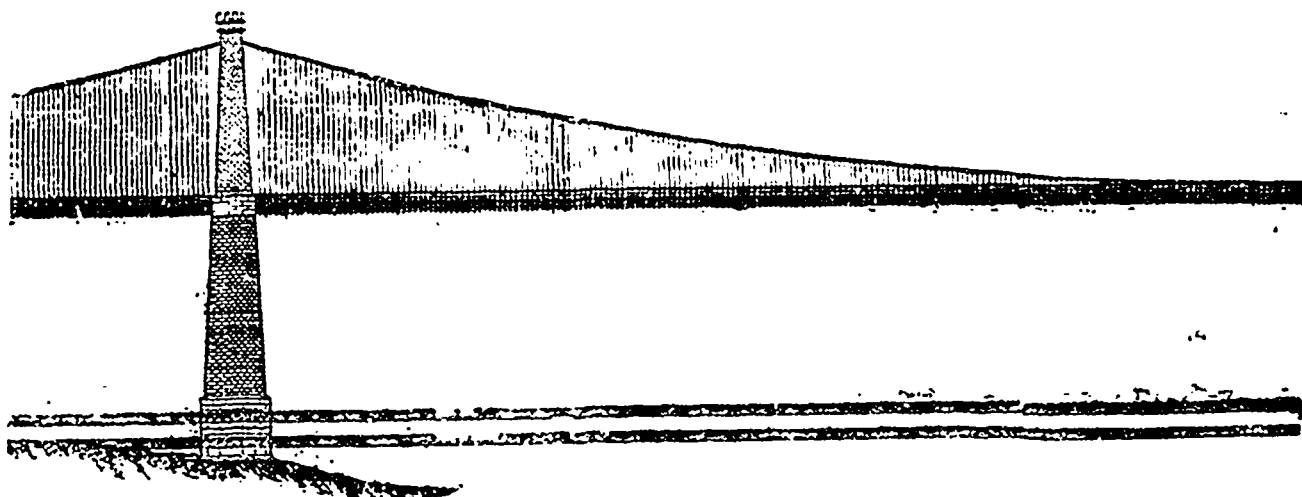
(Page 23.—Effets de la glace.)

On s'enquerra naturellement des efforts des masses énormes de glace qui s'accablent dans le fleuve et qui viendront se précipiter avec grande force sur les ouvrages dépendant du pont.

(Page 32.) L'atmosphère de Québec aussi est particulièrement bien convenable à des constructions en fer.

#### EVALUATIONS ETC.

En faisant l'évaluation du coût probable, je n'ai pas perdu de vue la demande qui m'a faite Son Honneur le Maire de



Croquis démontrant la moitié de l'arche centrale.

Québec, de considérer le coût de chaque chose et pour cela j'ai développé, plus qu'ordinaire en semblable cas, les détails de cet ouvrage, et voilà aussi pourquoi je puis vous assurer que les prix mentionnés ici seront suffisants pour construire cet ouvrage en la manière proposée.

Je suis aussi autorisé à dire que plusieurs des contracteurs les plus dignes de confiance sont prêts à contracter pour la construction de la partie d'ouvrage qui se trouve hors de l'eau et au prix que je vais mentionner.

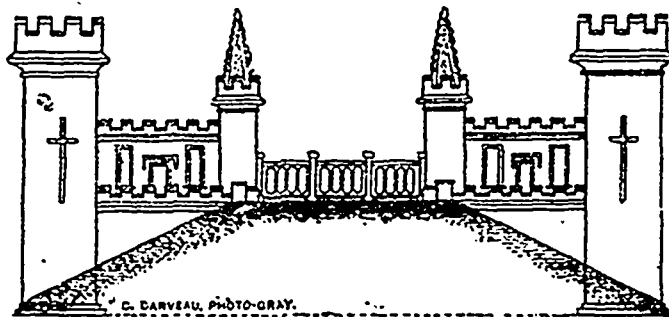
J'ai obtenu d'eux des renseignements très exacts sur les prix des matériaux, de la main d'œuvre, etc., et les moyens de se procurer des matériaux et des ouvriers et vous pouvez me croire vous fier aux résultats.

L'ouvrage sous l'eau, c'est-à-dire, les caissons (*coffer-dams*) et les fondations des tours, en y comprenant les brise-glaces est ordinairement l'objet d'un contrat spécial.

L'évaluation, je crois, comprend amplement toute dépense nécessaire pour cette portion de l'entreprise.

Les plans que je propose, ont pour but une construction capable de porter sûrement un convoi de chars avec son extrême charge et se mouvant avec une grande vitesse, deux chemins publics, de dix pieds et demi de largeur chacun, couverts de peuple d'une extrémité à l'autre; c'est là la plus lourde charge que le pont puisse être destiné à porter accidentellement.

Si l'on jugeait à propos de faire des économies d'une dépense moins considérable pour l'ouvrage projeté, on pourrait cons-



Vue d'une des entrées du pont.

traire un pont de moindres dimensions, destiné à des charges moins pesantes.

On pourrait peut-être trouver préférable, au point de vue financier, de ne pas mettre une ligne de rails sur le pont qu'on ferait alors plus léger et moins dispendieux.

Cependant, comme toutes ces questions sont sujettes à bien des conditions, je n'en ai considéré aucune particulièrement, d'autant plus que je suis d'avis que le pont que je suggère est le plus convenable aux besoins de la Cité, et qu'il ne paraît pas y avoir de grandes difficultés sous le rapport financier.

On se souviendra néanmoins que tout changement dans le tarif provincial, affectant le prix des matériaux, augmentera ou diminuera le prix de l'ouvrage.

SOMMAIRE DE L'ÉVALUATION DU COUT PROBABLE

Tout le bois y compris les aisseliers sur le tablier du pont.....	\$ 46,774 12
Tiges de suspension en fer pur.....	16,720 00
Appaux des cables, et cables transversaux avec les attaches aux cables principaux..	4,000 00
Petits objets en fonte.....	2,400 00
Petits objets en fer forgé, chevilles de fer, écroux, etc.....	23,280 00
Fil de fer recuit et de la meilleure qualité....	120,000 00

Fi de fer des cables (force moyenne) 1500 livres par toron.....	752,490 00
Maçonnerie des deux tours et fondations, y compris le ciment hydraulique et les caissons ( <i>pumping coffer dams</i> ).....	780,538 00
Grand ouvrage en fonte, y compris les selles, plaques des ancrés, et leur ajustement...	21,020 00
Grands articles de forge, consistant en barres pour les ancrés, barres des selles et attaches.....	185,200 00
Maçonnerie des revêtements, y compris les bureaux, etc., les fondations devant recevoir du ciment.....	23,368 00
Mécanisme, ouvrage des ingénieurs.....	60,000 00
Construction et pavage des caissons et des brise-glaces.....	181,652 50
Construction des cables et leur pavage.....	25,200 00
Ouvrage de charpente pour le chemin.....	18,100 00
Pavage du tablier et des parapets.....	9,700 00
Cordes de retenue et mécanisme à ce sujet...	8,000 00
Débouchés pour l'eau, tiges et chambre des ancrés.....	17,600 00
Ajoutez 10 par cent pour les contingents, et 23½ par 100 pour négocier les obligations ( <i>bonds</i> ), pour l'intérêt durant la construction et pour les profits des contracteurs..	\$ 765,317 51
Montant total pour compléter le pont.....	\$3,061,270 03

**Le Anchor Weakness Cure** guérit les femmes malades et les rend fortes



Tarif Indépendant

Capital \$250,000

Incorporée en 1886

# The St-Lawrence Fire Insurance Co

Siège principal : MONTREAL

**DIRECTEURS**

J. CUST. LAVIOLETTE, Prés.  
E. MARCEAU, Vice-Prés.  
L. G. PAPINEAU, 2nd V.-P.

C. de G. LANGUEDOC, Sec.-Trés.  
C. A. HOGUES, Inspecteur.  
F. CAUTHIER, Gérant.

J. F. BELLEAU

NEUVILLE BELLEAU

## BELLEAU & BELLEAU

Agents Généraux, Succursale de Québec,

93, Rue Saint Pierre, B.V.

.....TELEPHONE 772.....

### LA BANQUE NATIONALE

Lundi, le 2 novembre prochain, et après, cette banque paiera à ses actionnaires un dividende de DEUX et DEMI pour cent sur son capital pour le semestre finissant le 31 octobre prochain. Le livre de transport d'actions sera clos depuis le 16 jusqu'au 31 octobre prochain inclusivement.

Par ordre du Bureau de direction.

Québec, 22 sept. 1896. P. LAFRANCE, Gérant.



### Contrat de la Malle

**DES SOUMISSIONS** adressées au Maître Général des Postes seront reçues à Ottawa jusqu'à midi le 13 novembre prochain pour le transport des malles de Sa Majesté, sous les conditions d'un Contrat pour un terme de quatre années, six fois par semaine, aller et revenir entre Campbellton N. B., et Nouvelle P. Q., Maria et Nouvelle, Maria et St-Charles de Caplan, Paspébiac et St-Charles de Caplan, à commencer le 7 décembre prochain.

Le transport se fera de la manière la plus convenable. Ce service constituera quatre contrats différents.

Des avis imprimés contenant des renseignements plus détaillés au sujet des conditions du Contrat projeté seront en vue aux Bureaux de Poste entre Campbellton N.B. et Paspébiac P. Q., et au bureau de l'Inspecteur des Postes où l'on pourra, aussi, se procurer les formules de soumission.

A. BOLDUC, Insp. des Postes.

Bureau de l'Insp. des Postes, Québec, 8 octobre 1896.

### TRAVERSE DE QUEBEC ET LEVIS

DÉPARTS

DES BATEAUX PASSEURS (le dimanche excepté) le temps le permettant DE QUÉBEC. DE LEVIS. Pour le GRAND-TRONC

P.M.	A.M.
12.15 Eclair Express pour l'ouest	9.00 Malles de l'ouest
7.00 Malles pr. l'ouest	2.15 Eclair Express de l'ouest

Pour L'INTERCOLONIAL.

A.M.	A.M.
7.45 Accom. via Chaudière pour R. du L	5.00 Mixte de Rivière du Loup.
8.45 Malles pour Campbellton	P.M.
P. M.	12.15 Malles de Campbellton.
2.00 Malles pr. Halifax	12.30 Malles de Halifax
4.30 Accommodation pour R. du L.	

Pour le QUEBEC CENTRAL.

P.M.	A.M.
1.00 Mixte pr. St-Jos.	A.M. 7.15 Expr. de nuit
2.30 Express pr. Sherb.	10.45 Mixte de St-Jos.
8.30 Express de nuit	P.M.
	1.15 Express de Sherb.

### LA MUTUAL AID SOCIETY

Incorporée

D'après les lois générales des sociétés de bienfaisance de la Province de Québec.

Donne

Des secours pendant la maladie et accident ou à la mort paiement partiel ou total des certificats après un temps limité de 3, 4, 10, 15 et 20 ans, suivant la classe.

HAMEL, GERMAIN & VERRET

Organisateurs généraux, 133-Rue St-Joseph, Québec.

Maison de confiance - - - En gros et détail. FONDÉE EN 1875.

### E. ROUMILHAC

IMPORTATEUR DE

Vins et Liqueurs, Conserves Alimentaires, Denrées Coloniales 57-59 Rue St-Jean, Haute-Ville, QUÉBEC

SPÉCIALITÉ :

VINS DE BORDEAUX \$2 la doz. et de BOURGOGNE \$3.50. à l'usage des familles.

### Charles E. Roy

MARCHAND ET IMPORTATEUR DE CUIRS

413,415,417 RUE ST.VALLIER, ST.ROCH QUEBEC

SPÉCIALITÉ:—Cuir à semelle Spanish, Eagle Penctang, Bracebridge, Slaughter, Cuir Rouge, Cuir à Harnais, Veau Français S. U. Lyon, Bals & Fils, et M. M. et D., Kid Elastique.

— AUSSI —

Jobber en chaussures.

Un assortiment d'Empeignes importées et toutes espèces de Fournitures pour chaussures.

CORRESPONDANCE SOLLICITEE

### Compagnie du GRAND-NORD

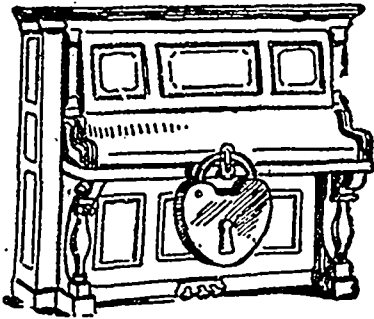
Une assemblée générale, annuelle et spéciale des actionnaires de la Compagnie du chemin de fer GRAND NORD, pour l'élection des officiers et autres affaires, sera tenue aux bureaux de la Compagnie, 160 rue St-André, Québec, JEUDI, le 29 OCTOBRE prochain, à 3 heures p. m.

Québec, 22 sept. 1896.

J. G. SCOTT, Secrétaire.

Musique! Instruments de Musique!

PIANOS ET ORGUES



Choix magnifique de musique en feuille. Romances les plus exquises et les plus nouvelles, morceaux tirés des opéras les plus en vogue. Voyez notre nouveau catalogue qui en renferme un répertoire immense.

Instruments de musique de tous genres, Instruments à cordes, Violons, Violons, Guitares.

Notre département de PIANOS et ORGUES a toujours été l'un des plus considérables et des plus complets de la ville et nous nous maintenons à 1<sup>er</sup> premier rang.

Si vous avez besoin d'un PIANO ou d'une ORGUE, venez visiter nos salles, nous avons ce qu'il vous faut et nous vendons aux conditions les plus faciles.

En s'adressant à nous, vous avez aussi la garantie de ne pas être trompés, car nous tenons plus que jamais maintenant la bonne renommée que nous a acquise le commerce de Québec.

Réparations de tous genres.

HUDON, PARADIS & C<sup>IE</sup>

Seuls agents pour la Puissance de la célèbre Machine à Coudre..... **New Williams** garantie pour 10 ans



PAPIER-TENTURE

J'ai actuellement en vente l'assortiment le plus considérable et le plus beau qu'il y ait à Québec en

TAPISSERIES

Prix réduits - Demandez échantillon  
Tout du nouveau Stock.

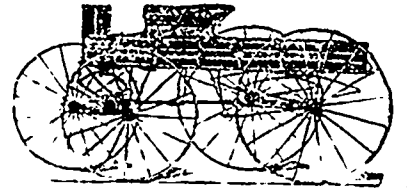
B. LEONARD

Téléphone 458.

58 Rue St-Jean.

BUGGIES, BICYCLES & 

...INSTRUMENTS ARAIRES



Notre assortiment comprend un échantillon de chaque genre de voiture fabriquée.

Une ligne complète de Bicycles pour Dames et Messieurs, prix variant de \$30 à \$100 Instruments AraiRES de tous genres.

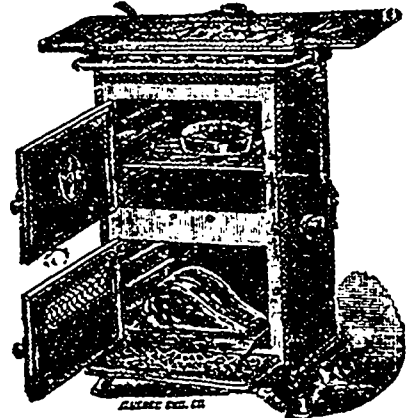
Tout Buggy, Bicycle ou Instrument vendu par nous, est garanti pour une année.

Catalogues envoyés gratuitement sur application. Gros et Détail.

LATIMER & LEGARE  
273, RUE ST-PAUL, ou 24 ST-VALLIER  
QUEBEC.

Aussi: FRASERVILLE, P. Q.

La cuisine rendue facile— Economie de temps, de travail et d'argent par l'emploi du Poêle à Gaz.— Pas de suie — Pas d'ordures— Pas de cendres— Pas de cuisine surchauffée.



Poêle CABINET \$16.00

La Cie du Gaz de Québec a en exposition et en vente, dans ses bureaux, un assortiment des plus recommandés Poêles à Gaz pour la cuisine. Conduites de service et compteurs fournis sans charge. Gaz fourni pour la cuisine par compteur spécial à raison de \$1.25 par 1000.

ELZ. PICARD  
JOS. SHINK

TELEPHONE 2239

ALP. LABERGE,  
L. H. RIOUX

A LA QUEBECOISE

155, RUE ST-JOSEPH, ST-ROCH, QUEBEC

(EN FACE DU PRESBYTERE)

Importateurs de Marchandises Sèches

A constamment en mains un assortiment de Tweeds, Serges, Etoffes à Robe, Tapis, Prêlarts, Garnitures de maison, Etc., Etc., Etc.

TAILLEURS ET MODISTES EMPLOYES A LA MAISON

Un seul prix

Un seul prix

Ghysens, de Villers & Co.

...IMPORTATION DE...

MATERIAUX de CONSTRUCTION

Fers, Aciers, Marbre, Pavés et Pavements  
Céramiques, Tuyaux pour Drains, Ciment,  
Briques Réfractaires, Vitres,  
Glaces, Etc., Etc.

MARCHANDISES EN MAGASIN:

Plinthes en Ciment Fire Proof, la verge	\$0 26
Tuyaux en Grès Cérame pour Drains de 6 à 9 pouces, la verge	0 44 à 0 72
Pavés Céramiques, la verge carrée, depuis	1 15
Pavements Céramiques, la verge carrée à	1 40
Chemins en marbre de	\$16 à 60 00
Ciment, Plâtre, Briques Réfractaires, Ciment Réfractaire, Tablettes en Marbre.	

Bureau 204 St-Jacques - Montreal  
Magasin 6 Le Royer - - -



## DERNIERE HEURE

## LES FAILLITES DE LA SEMAINE

D'après R. G. Dun &amp; Co

Ont. Québec Aut. Prov. Total 1895

Oct. 7 30 12 4 46 52

Aux Etats-Unis, il y a eu 296 faillites contre 268 l'an dernier

A New-York, l'or fait 15/16 à  $\frac{3}{8}$  p. c. de prime.

## Marchés de Montréal

Montréal, 15 oct. 1896.

On signale une hausse sur térébenthine et huiles de lin, de loup-marin et de ricin. Le ciment est ferme. Le cordage est plus aisé.

Dans les peaux, hausse de 1 c. sur bœuf et de 5 c. sur agneau. Les pommes s'améliorent un peu à Liverpool.

A Chicago, le blé est coté : 68 $\frac{3}{4}$  octobre, 69 $\frac{3}{4}$  décembre, 70 $\frac{1}{2}$  janvier, 73 $\frac{3}{8}$  mai. Le marché de Londres est ferme, et la demande pour exportation est bonne. Le blé vaut 10c. de plus que l'an dernier à pareille date à Chicago.

Les grains et farines sont très actifs ici, et fermes. On cote : pois 53 à 52 $\frac{1}{2}$ , avoine 26 $\frac{1}{2}$  à 27, orge à drèche 43 à 43 $\frac{1}{2}$ , orge à moulin 31 à 32 $\frac{1}{2}$ , seigle 41 $\frac{1}{2}$  à 42, sarrasin 38 à 38 $\frac{1}{2}$ . Farines: hiver \$4.25, Pat. print. \$4.30 à \$4.55, Str. Roller \$3.90 à \$4.00, en sac \$1.90 à \$1.95, Extra en sac \$1.65 à \$1.75, Forte Man. \$4.00 à \$4.25. Foin No 1 \$9.50 à \$10.00, No 2 \$8.25 à \$8.50.

Fromage tranquille, coté : Ontario 10 $\frac{1}{2}$ , Québec 10 $\frac{1}{2}$  à 10 $\frac{3}{8}$ . Les exportateurs de beurre offrent 19c., mais les détenteurs demandent plus. Œufs: mirés 13 à 13 $\frac{1}{2}$ , non garantis 8 à 10c. Volailles : dindes 8 à 9c, poulets 6 à 6 $\frac{1}{2}$ c, oies 6c. Patates au même prix : 75c à \$1 par baril, 40 à 45c en poche, 35c au char.

Provisions tranquilles ici, plus faibles à Chicago, bacon plus fort à Liverpool. On cote ici : lard can., \$10 à \$10.50, jambon 9 à 10c, saindoux can. 6 $\frac{1}{2}$  à 6 $\frac{1}{2}$ c, bacon 7 $\frac{1}{2}$  à 8 $\frac{1}{2}$ c, saindoux commun 5 à 5 $\frac{1}{2}$ c.

## LA SEMAINE A QUEBEC

Québec, 16 octobre.

Tous les négociants que nous avons interrogés en général s'accordent à se dire passablement satisfaits de leurs ventes. Il y a beaucoup d'activité à la Basse-Ville, et le mouvement devra encore s'accroître d'ici au 25 novembre. Les remises sont toujours assez difficiles, par exemple, et les renouvellements sont toujours à la mode.

Le transfert des droits de la Québec District Railway Co. à la Compagnie de l'Electrique s'est fait samedi dernier comme nous l'avions annoncé. La nouvelle compagnie a, séance tenante, élu le bureau de direction suivant : MM. William Shaw, Andrew Thomson, John Breakey, E. E. Webb, juge Chauveau, H. Kennedy et E. W. Methot. Depuis, le bureau de direction siège presque en permanence. Il a élu M. Andrew Thomson président et M. E. W. Methot vice-président.

Le gérant n'est pas encore choisi. Le bureau se prépare à pousser rondement les travaux. Les premiers envois de rails sont attendus de jour en jour.

L'Association Pharmaceutique de la Province de Québec a tenu ses examens à

Québec cette semaine. Sur 29 aspirants mineurs et majeurs, onze ont été admis, sept mineurs, et quatre à la pratique. L'examen mineur donne le titre de commis certifié, ayant droit de préparer les prescriptions. Deux jeunes Québécois ont été admis: M. Routhier, clerc à la pharmacie Rinfret, est reçu pharmacien, et M. P. Boisseau, clerc chez A. Lemieux, est reçu commis certifié.

Une bonne nouvelle pour les beurrieres. Le gouvernement fédéral se propose d'offrir une prime de \$100, payable \$50 la première année, la balance en deux ans, à toute beurrierie qui se munira de glacière.

Le rapport des experts Machin et Labrecque, adjoints au Trésorier Lafrance pour étudier les divers projets de conversion de dette municipale, a été approuvé hier soir au comité des Finances.

Soumissions demandées à l'Hôtel-de-Ville pour 60 casques de cramer et 60 pantalons pour la police.

La Commission du Havre a siégé lundi et a modifié les arrangements pris par ses prédécesseurs pour le terre-plein du quai de la Pointe à Carcy. MM. Madden & Ellis recevaient 20c par verge cube ou tombereau de terre. Les nouveaux commissaires ont décidé de supprimer cet intermédiaire et de payer directement les 20c aux charretiers. Ils se sont aussi occupés de certaines réparations d'urgence à faire subir au même quai qui menace ruine à l'endroit où s'élève l'un des entrepôts. Une considération les fait hésiter : aura-t-on le temps de faire ces travaux avant la formation des glaces ?

Le Conseil de la Chambre de Commerce a reçu copie du contrat Allan et de la correspondance relative aux steamers rapides. Il l'étudiera à une prochaine séance, lorsque le président M. Dobell sera présent.

## Revision des prix courants

Peu de changements cette semaine dans les prix courants. La ferronnerie, les fruits, la pharmacie, les charbons et matériaux de construction restent inchangés.

Dans l'épicerie en gros, la semaine a été assez active avec peu de changement dans les cotes. Le sucre est toujours faible à 3 à 3 $\frac{1}{4}$  pour les jaunes et 4 à 4 $\frac{1}{4}$  pour les granulés. Il y a actuellement un déchargement une cargaison de sirop "Fajardos". Ce sirop est de belle couleur jaune et de qualité supérieure à 34 à 35c. Le sirop de Barbades 29 à 30c. Antigua 24 à 25c. L'huile de charbon 15c.

Le fromage semble fléchir quelque peu ; il a perdu  $\frac{1}{2}$ c. avant hier. Le beurre est solide à 18 $\frac{1}{2}$ c. On constate qu'à Québec le mouvement est sensiblement plus fort que les années passées ; l'établissement d'un entrepôt frigorifique est pour quelque chose dans cette amélioration. Le Vancouver est parti mercredi soir avec une très forte cargaison de beurre, viandes en conserve, grains et bois.

On nous dit que la hausse sur les peaux n'a pas encore sensiblement réagi sur le cuir, pour ce qui concerne notre marché. Les fabricants de chaussures hésitent à acheter aux prix de hausse, croyant qu'ils ne seront que temporaires. Cette hausse s'est malheureusement produite après que les échantillons eussent été faits et les prix établis, et c'est toujours un ennui, parfois même une impos-

sibilité, que de canceler les listes de prix après envoi. Un vieux manufacturier nous dit que les apparences indiquent une saison fertile en ventes comme nos manufacturiers de chaussures n'en ont pas vu depuis longtemps.

Les cotonnades menacent la hausse. Il y a, dit-on, un déficit de 3,000,000 balles dans la récolte du coton aux Etats-Unis, et les filatures américaines, ayant peu travaillé, prétendent qu'il leur reste peu de stock accumulé. Si McKinley est élu, on peut s'attendre à une hausse de 15 p. c. Les filatures canadiennes ont déjà élevé leurs prix sur bon nombre d'articles.

Le combat des flanellettes entre la Co.ored Cotton Co et M. Parks de St Jean N. B. fait du bruit dans les cercles commerciaux. On blâme généralement la Compagnie d'avoir coupé les prix pour nuire à M. Parks, ce qui a eu pour effet de mettre le désarroi dans le commerce.

## Bulletins de dernière heure

Hamilton, Ont.—J. McPherson & Co, fabr. chauss., vente annoncée.

Ile Verte.—Ch. J. Bertrand, dem. de cess. Passif : direct \$204,873.06, indirect 30,150.95. Actif \$289,045.89.

Kamouraska.—J. B. Blais & Cie, Paradis & Jobin nommés curateurs.

Pointe à Pic.—V. Warren, act. ann. en v. pour le 23.

Québec.—Ed. Caouette & Frère, cochers et bouchners, cession. Geo. Darveau nommé gard. prov.

—Falardeau & Croteau, épiciers. Actif vendu par Paradis & Jobin. Stock \$678.32 à 83c à Philéas Parent, Beauport ; Roulant \$110 à 84c au même ; crédits \$241.02 à 42 $\frac{1}{2}$ c à G. A. Dion ; loyer au 1er mai 1897 \$185 à Jos. Picard ; Licence au 1er mai 1897 \$60.50 à Philéas Parent.

—O. M. O'Donnell, m. g., demande de cess.

St-Jean de Dieu.—Elz. Rioux, m. g., cess. vol. à Paradis & Jobin.

St-Léonard.—J. E. Beliveau, m. g., cession.

Victoriaville.—Tourigny & Beaudet m. g. et moulins. Paul Tourigny et Joseph Beaudet associés.

Quatre faillites cette semaine dans le districts.

## DERNIERES COTES DE LIVERPOOL

14 oct. 1896.

Blé printemps.....	6 2	à	6 3
" roux d'hiver..	0 0	à	0 0
" No. 1 Cal.....	6 5	à	6 6 $\frac{1}{2}$
Mais.....	3 3 $\frac{1}{4}$	à	0 0
Pois.....	4 9	à	0 0
Lard, nouveau.....	47 6	à	0 0
Saindoux.....	24 0	à	0 0
Bacon.....	24 0	à	29 6
Suif.....	21 3	à	0 0
Fromage coloré.....	50 0	à	0 0
" blanc.....	49 0	à	0 0

## PERSONNEL

M. J. B. A. Falardeau, marchand à Sorel, et Mme Falardeau, étaient en cette ville cette semaine, en visite chez leurs parents le Dr Falardeau et le Dr Beauré.

—M. R. W. Williams, pharmacien à Trois-Rivières, est venu à Québec cette semaine pour les examens de l'Association Pharmaceutique.

—Un très joli mariage a eu lieu mercredi à la chapelle St-Louis : celui de M. C. Lacroix, fils de M. S. C. Lacroix, acheteur européen de la maison Z. Pâquet, avec Mlle Catherine Neolan. L'heureux couple est parti de suite en voyage de noces.

—Lundi matin, à la chapelle St-Louis de la Basilique, M. le Dr G. E. R. Fortier, fils de M. le Dr J. Elz. Fortier, a épousé Mlle Alexina Boucher de la Bruère, fille de l'hon. Pierre Boucher de la Bruère, surintendant de l'Instruction Publique. Le R. P. Rondot, dominicain, a donné la bénédiction nuptiale.

—A l'église St-Jean-Baptiste, lundi matin, M. Omer Rochette, fils de notre estimé concitoyen, M. Gaspard Rochette, a épousé Mlle Plamondon, fille de M. Eliu Plamondon, du faubourg St-Jean. La bénédiction nuptiale a été donnée par M. le curé B. Demers.

—Le Dr C. E. Lemieux a eu une violente attaque de paralysie mercredi soir, et l'on craint un instant pour ses jours.

—M. Alfred Rochette, de Rochette & Dion, manufacturiers de chaussures, est très gravement malade depuis plusieurs jours.

NOTES SPÉCIALES

La maison N. Turcotte & Cie signale une importation de sirop d'ajardos. Voir aux annonces.

Les voyageurs sont priés de noter les changements annoncés plus loin à l'indicateur de l'Intercolonial.

Une bonne occasion est offerte par G. R. Grenier & Cie. Voir leur annonce d'encan pour le 21 courant.

La vieille maison Whitehead & Turner, rue Dalhousie, annonce dans nos colonnes cette semaine une consignation considérable de nouveaux fruits : raisins de Corinthe Patras en barils, Vostiza en caisse, raisins Sultana, Valence, Layers, Figues.

Comme nous le disions au dernier numéro, M. N. Dion a ouvert lundi son bureau de courtage et de change dans le bloc Patoine, 254 rue St-Joseph. On pourra communiquer avec lui par téléphone en sonnant le numéro 2031.

L'ascenseur de l'Hôtel de Ville est en opération depuis hier, il gravit les cinq étages en 20 secondes et redescend en 12. Les constructeurs Kerr & Morgan ont déjà des demandes québécoises. Nous renvoyons le lecteur à leur carte, insérée ailleurs.

M. Cyrille Duquet, le grand bijoutier de la rue St-Jean, annonce en page 32 une grande vente à 30 p. c. de réduction. C'est une excellente occasion pour se procurer des objets de luxe à des prix sans précédent : bijoux, diamants, argenteries, articles d'optique, de mathématique et de physique. Il y en a pour toutes les bourses et de tous les prix. Nous conseillons fortement à nos lecteurs de s'empresser de faire visite à M. Duquet.

La Fonderie de Plessisville a déjà lancé sur le marché une foule d'inventions usuelles qui ont remporté de grands succès. Nous en mentionnerons une aujourd'hui. C'est un appui-bras pour téléphone (*telephone arm support*). Il est très fatigant de prendre des notes au téléphone en soutenant de l'autre main le récepteur collé sur l'oreille. Avec l'appui-bras, on est aussi solide que sur une table. L'article devrait se trouver dans tous les bureaux. Nous en avons un échantillon au bureau du journal, où on pourra le voir.

M. A. P. Laurent, représentant de la maison John Martin Sons & Co, de Montréal, invite le public à une expérience très intéressante sur l'Esplanade pour demain après-midi à 3 heures. On fera l'épreuve d'un seau à incendie à compartiment chimique. Cette expérience intéressera particulièrement les architectes, agents d'assurance, échevins, manufacturiers, propriétaires de maisons d'éducation et d'édifices publics.

Une loi sur la protection des édifices contre le feu a été passée à la dernière session de la Législature. L'article que présente M. Laurent est donc d'actualité.

MOUVEMENT MARITIME

Partis pour Québec

Ormiston (s), —, London, 10 oct.  
Pomeranian (s), —, Glasgow, 3 oct.  
Concordia (s), —, Glasgow, 12 oct.

Partis pour Montréal

Glenochil (s), —, Dantzic, 9 oct.  
Montezuma (s), —, Barry, 9 oct.  
State of Georgia (s), —, Aberdeen, 9 oct.  
Scotsman (s), —, Liverpool, 9 oct.  
Parkmore (s), Read, Liverpool, 12 oct.  
Philadelphia (s), McCallum, Liverpool, 12 oct.  
Sarnia (s), Aitken, Cuxhaven, 9 oct.  
Glenochil (s), —, Shields, 13 oct.

Partis pour le Canada

Actoon, —, Liverpool, 13 oct.

Arrivés dans le port de Québec

9 oct.—SS Canada, McAuley, Liverpool, 1er oct, Wm Macpherson, 247 passagers et car. gén.  
—Loango, Williams, Bristol, 26 sept, pour Montréal, car. gén.  
—Acadian, Dellslo, Sydney, pour Montréal, charbon.  
—Huella, Towill, Sydney, Geo M Webster & co, pour Montréal, charbon.  
—Dunmore Head, Burns, Dublin, H Kennedy, lest.  
Schr Fabiola, Couette, Mont des Points, maître, vieux fer.  
10 oct.—SS Laurentia, McDougall, Liverpool, 1er oct, via Morille, Allans, Rac & co, 108 passagers et car. gén.  
—Durham City, Patterson, Hamburg, 13 sept, via Anvers, Wm M Macpherson, pour Montréal, car. gén.  
—Rydal Holme, Brown, Maryport, H Kennedy, pour Trois-Rivières, lest.  
—Turret Bell, Boyd, Sydney, Geo M Webster & co, pour Montréal, charbon.  
Barque Norway, Rotter, West Hartlepool, Price, Bros & co—Charge à St-Thomas.  
Schr P Fortin, Boudreau, Pointe aux Esquimaux, maître.  
Canal boat Chas Arpin, St Clair, Whitehall, Archer, & co, charbon.  
11 oct.—SS Canadian, Moar, London, 26 sept, Allans, Rac & co, car. gén.  
—Scandinavian, McAdam, Glasgow, Allans, Rac & co, car. gén.  
Barque Palermo, Larsen, Liverpool, 27 août, lest, à St-Thomas.  
13 oct.—SS Terrier, Berg, Sydney, charbon.  
—Savoy, Belanger, Anticosti, maltre.  
—Glenlivet, Chase, Sydney, Carbray, Routh & co, charbon.  
—Warwick, Kemp, Glasgow, 30 sept, Ross & co, pour Montréal, car. gén.  
—Avions, Renwick, Deula, Hy Fry & co, pour Montréal, fruit.

Barque Palermo, Larsen, Liverpool, l'rice, Bros & co, lest, à St-Thomas.  
Bright Boston, Marine, Porter, Barbaous, via Porto Rico, mélasses.  
Schr W W White, Bouchard, Rigolet, Nfld, maltre, peaux etc.  
9 oct.—Canal boat Québec, Shovah, Cornwall, NY, Carbray, Routh & co, charbon.  
—J McArthur Jr, Shovah, Cornwall, NY, Carbray, Routh & co, charbon.  
—J R Wanderweker, Johnson, Cornwall, NY, Carbray, Routh & co, charbon.  
—B M Bullis, Bullis, Cornwall, NY, Carbray, Routh & co, charbon.  
—J W Dunham, Mosso, Cornwall, NY, Carbray, Routh & co, charbon.  
—Trois-Rivières, Bullie, Cornwall, NY, Carbray, Routh & co, charbon.  
12 oct.—SS Otter, Bernic, Pointe aux Esquimaux, etc, A Fraser & co, passagers et car. gén.  
—Turret Crown, Watson, Sydney, Geo M Webster & co, pour Montréal, charbon.  
—Terrier, Berg, Sydney, CB, Geo M Webster & co, charbon.  
Brighton Boston Marrée, Le Marchand, Porto Rico, N. Turcotte & co, mélasses.  
Tug Eureka, —, Philadelphia, Connolly & co, lumière.

Inscrits pour chargement

9 oct.—Dunmore Head, 1,459, Cork, H Kennedy, Indian Cove.  
10 oct.—Norway, 647, Bowling, Price, Bros & co, St-Thomas.  
12 oct.—Palermo, 732, L'americk, Price, Bros & co, à St-Thomas.

Acquittés

9 oct.—Schr St Anne, Joncas, Bras d'Or Bay, maltre.  
10 oct.—Schr Nera, Taylor, Charlottetown, maltre.  
10 oct.—SS Bengore Head, Brennan, Belfast, H Kennedy.  
11 oct.—SS Parisian, Barrett, Liverpool, Allans, Rac & co.  
12 oct.—Barque Amelie, LeBesque, Nantes, Price, Bros & co, à St-Thomas.  
13 oct.—SS Megantic, Lugg, London, H Kennedy.  
—Dunmore Head, Buens, Cork, H Kennedy.  
—Terrier, Berg, Sydney, Geo M Webster & co.  
—Glenlivet, Chase, North Sydney, Carbray, Routh & co.

HEURES DE LA MAREE HAUTE OCTOBRE

Samedi, 17.....	2.47 a.m.	3.33 p.m.
Dimanche, 18.....	3.39 "	4.16 "
Lundi, 19.....	4.27 "	4.55 "
Mardi, 20.....	5.11 "	5.31 "
Mercredi, 21.....	5.52 "	6.05 "
Jeudi, 22.....	6.31 "	6.38 "
Vendredi, 23.....	7.09 "	7.12 "

Pleine lune mercredi 21, à 11.17 a.m.

JEFFERY, MONTREUIL & CIE

Négociants en Poissons et Huiles de poisson  
60 Rue Dalhousie, Québec.

Font une spécialité et tiennent un stock choisi de POISSONS FRAIS ET FUMES  
HUITRES en saison.  
Téléphone 292.

KERR & MORGAN MONTREAL

Ascenseurs et monte-charges électriques et autres.  
Pour devis, prix et autres informations, S'adresser à A. P. LAURENT, 18 rue St-James, Québec. B.-V.

# La Banque Nationale

BUREAU CHEF QUÉBEC

Capital payé \$1,200,000

**DIRECTEURS :**

R. AUDETTE, Ecr., Président.  
 A. B. DUPUIS, Ecr., Vice-Président.  
 L'HON. JUBIN CHAUVEAU, V. CHATEAUVERT, Ecr., M. P. P.  
 N. RIOUX, Ecr. NAZ. FORTIER, Ecr.  
 J. B. LALIBERTE, Ecr..  
 P. LAFRANCE, Gérant Bureau de Québec.

**SUCCURSALES :**

Québec faubourg St-Jean.	St-François Nord-Est, Beauce.
" St-Roch.	Ste-Marie, Beauce
Montréal.	Chicoutimi.
Shorbrooke.	Roberval.
St-Hyacinthe	Ottawa, Ont.

**AGENTS**

Angleterre : The National Bk of Scotland Londres  
 France : Crédit Lyonnais, Paris.

États-Unis : The National Bank of the Republic New-York. National Revere Bank, Boston, Mass.

Les collections reçoivent une attention spéciale et les retours en sont faits avec la plus grande promptitude.  
 On sollicite respectueusement la correspondance

# La Banque de Québec

INSTITUÉE 1818. INCORPORÉE 1821.

Capital autorisé - - - \$3,000,000  
 " payé - - - - - 2,500,000  
 Réserve (rest) - - - - - 500,000

BUREAU PRINCIPAL - - - - - QUÉBEC.

**CONSEIL D'ADMINISTRATION :**

R. H. Smith, Esq., Président.  
 Wm. Withall, Esq., Vice-Président.  
 Geo. R. Renfrew, Esq. Sam'l J. Shaw, Esq.  
 G. LeMoine, Esq. John T. Ross, Esq.  
 W. A. Marsh, Esq.  
 Thos. McDougall, Gérant-général.

**SUCCURSALES ET AGENCES AU CANADA :**

Ottawa, Ont. Toronto, Ont. Pembroke, Ont.  
 Montréal Est, Thorold, Ont. Trois-Rivières.  
 rue Ste-Catherine. St-Roch de Québec.  
 Agents à New-York—Bk. of British North Am.  
 Agents à Londres—The Bank of Scotland.

# LA BANQUE JACQUES-CARTIER

1862-BUREAU PRINCIPAL: MONTREAL-1896  
 CAPITAL PAYÉ..... 500,000  
 FONDS DE RÉSERVE.....\$235,000

DIRECTEURS—L'hon. ALPH. DESJARDINS, Président; A. S. JAMELIN, Vice-Président; A. L. DE MARTIGNY, DUMONT LAVIOLETTE, G. N. DUCHARME, TANCREDE BIENVENU, Gérant; E. G. St-JEAN Inspecteur.

**SUCCURSALES :**

Montréal (St-Jean Bte.)	Edmonton, Terr. N.O.
" (St-Henri)	Victoriaville
" (St-Cunégonde)	Valleyfield
" (Rue Ontario)	Fraserville
Beauharnois, P. Q.	Hull, P. Q.
Ste-Anne la Pérade	St-Hyacinthe
QUÉBEC, St-Sauveur, N. Dion, gérant; Rue St-Jean, C. S. Powell, gérant.	

DEPARTEMENT D'ÉPARGNES—Au Bureau Principal et aux succursales.

**AGENTS À L'ÉTRANGER**

London, England—Crédit Lyonnais  
 " " —Comptoir National d'Es-compte, Paris

Paris, France—Crédit Lyonnais  
 " " —Comptoir National d'Escompte, Paris

New-York—The Bank of America  
 " —The National Bk. of the Republic  
 Boston Mass.—The Merchants National Bank  
 " —The National Bk. of the Commonwealth

Chicago, Ill.—Bank of Montreal

Lettres de Crédit pour voyageurs, etc., émises payables dans toutes les parties du monde.  
 Collections faites dans toutes les parties du Dominion.

ETABLIE EN 1818

# QUEBEC FIRE ASSURANCE COMPANY

Directeurs.—Edwin Jones, Président; Geo. R. Renfrew, Vice-Président; W. R. Dean, Trésorier; Hon. Pierre Garneau, Hon. C. A. P. Pelletier, A. S. Hunt Wm. Simons.

Succursales.—Montréal—J. H. Routh & Son; Ontario—Geo. J. Pyke, Toronto, Manitoba—W. R. Allan, Winnipeg; Nouveau-Brunswick—T. A. Temple, St-Jean; Nouvelle-Ecosse—J. T. Turning & Son, Halifax; Ile du Prince Edouard—E. R. Brow, Charlottetown; Colombie Anglaise—W. S. Graveley, Vancouver.

Inspecteur—CHARLES LANGLOIS. Secrétaire—W. W. WELCH.

# SOCIÉTÉ DE PRETS ET PLACEMENTS DE QUÉBEC

75 Rue Saint-Pierre, Baso-Ville

Capital autorisé . . . . . \$ 250,000  
 Capital souscrit . . . . . 200,000  
 Capital versé . . . . . 200,000  
 Fonds de réserve . . . . . 42,500

Prêts d'argent par sommes de \$100 et plus, sur propriété foncière, créances hypothécaires, actions de Banques et autres, débiteurs de gouvernements et de corporations municipales et scolaires.—Conditions faciles.

ED. LACROIX, ROBT. HAROCHÉ,  
 Président. Sec.-Trés.

# F. X. DROLET

INGÉNIEUR-MÉCANICIEN

**MACHINES en tous genres :**

ENGINS à vapeur, PRESSES Hydrauliques, POULIES fendues en fer et en bois, GRÈEMENTS de Soleries, Moullins à farine, Beurreries, etc., etc.

Spécialités: Pompes à vapeur pour tous usages  
 Réparation de centrifuges.

M. F. X. Drolet vient d'ajouter à ses ateliers

# Un Appareil à Nickeler

des plus nouveaux.

Ouvrage exécuté avec promptitude et perfection.

Avis aux marchands et propriétaires de bicycles, aux carrossiers, plombiers, fondeurs de poêles, marchands de fer, serruriers, aux familles, etc.

Espace réservé par la

# Montmorency Electric Power Co.

TELEPHONE 2240.

# J.B. ALLARD & FILS

CONFISEURS

—ET—

Manufacturiers de Biscuits

— 147-149 —

RUE ST-JOSEPH, ST-ROCH, QUÉBEC.

# Huîtres

Malpeques, Caraquettes et St-Simon  
 Par

**H. DEROME**

Importateur

Marché Finlay, Québec.

M. Derome reçoit chaque jour, directement des bancs de pêche, un choix d'huîtres Malpeques, Caraquettes et autres.  
 Les commandes sont servies promptement.

# COTE, ROE & Cie

...TONNELIERS,...

Fabricants de BARILS et FUTAILLES en tous genres

Spécialité: BARILS A BEURRE

87 Rue Saull-au-Matelot

(A LA VIEILLE ENSEIGNE)

S'OCCUPENT AUSSI de l'examen du poisson et du vaillage des huîtres.

# Buste LAURIER

MM. Leclerc & Roy sont les agents généraux pour la vente des bustes Laurier à Québec et dans le district. Buste en plâtre, ressemblance parfaite, 50c seulement; buste coloré, doré, imitation de terra cotta, d'aluminium, etc., 75c. Prix spéciaux pour le gros. S'adresser à

**LECLERC & ROY**

Fermiers de l'Électeur

★  
Tabacs  
populaires:

†  
**HUDSON GOLDEN LEAF**  
à chiquer et à fumer  
Cut Plug

**B. HOUDE & Cie,**  
QUEBEC.

★  
Célèbres Tabacs  
en poudre:

†  
**ROSE No 1**  
**ROSE EXTRA**  
**ROSE et FÊVE**  
**NATUREL No 2**

## COLONNE DE L'ENTREPRENEUR

Un des avantages du chauffage par circulation, c'est l'égalité de température obtenue dans toutes les parties de l'habitation. Dans notre climat, c'est bien supérieur à la chaleur centrifuge. Tous les jours, nous entendons dire à des pères de famille que, depuis qu'ils ont adopté le chauffage à l'eau chaude, ils ne dépensent plus un sou pour combattre le rhume et la bronchite. Avant cela, disent-ils, nous étions tous les jours à la pharmacie, et à tout instant il fallait le médecin à la maison. Le premier bonjour des enfants au sortir du lit est de courir à la fenêtre; avec le chauffage centrifuge, il faut les priver de cette distraction pourtant bien nécessaire, mais avec les radiateurs il n'y a rien à craindre.

—Vandry & Matte ont entrepris : plomberie et chauffage à eau chaude chez Mme Baillairgé rue Ferland; chauffage à eau chaude chez M. Jos. Lemieux, de N. Lemieux & Fils, rue Hébert; plomberie et chauffage à eau chaude chez M. Plamondon rue Ste-Anne.

—On achèvera la semaine prochaine de couvrir l'église de l'Immaculée Conception, rue Rachel à Montréal. On commencera ensuite à monter le clocher et la flèche, dont la hauteur sera 224 pieds au-dessous du sol. M. Tanguay, de Tanguay & Vallée, les architectes, est allé à Montréal pour visiter les travaux. L'intérieur de cette église est, nous l'avons déjà dit, sans colonnes; la pose des arches en fer qui soutiennent cette nef de 80 pieds de largeur a été un succès.

—M. Edouard Matte, entrepreneur menuisier, vient de terminer avec succès des travaux assez considérables d'assainissement et de restauration dans les caves de la maison Robitaille & Picher rue St-Jean.

—La nouvelle gare du Québec Montmorency et Charlevoix est très avancée. M. Albert H. Peters, de la maison S. Peters qui a entrepris cette reconstruction, s'attend à ce qu'elle soit prête dans deux ou trois semaines. La façade extérieure est finie; le parement en brique est peinturé en jaune buff, une très jolie teinte. On ne reconnaît plus l'antique bâtiment qui a servi à cette reconstruction. Sur les quatre faces, la toiture est ornée de tympans d'un joli effet. Les étages supérieurs sont ornés de fenêtres en saillie. Quand les peintres auront passé par là et que la plate-forme sera posée, l'édifice aura décidément bonne mine. L'innovation sera surtout commode pour les voyageurs, car l'Électrique passera à la porte.

—Le coroner Belleau fait remettre à neuf sa maison et dépendances sur le chemin Ste-Foye. L'architecte Jos. P. Ouellet a préparé les plans et dirige les travaux, qui sont confiés aux entrepreneurs U. L'Heureux, pour la menuiserie et le peinture; Emile Côté, pour la maçonnerie et les enduits, et P. Dobbin pour la plomberie. L'on conservera au tant que possible le caractère d'antiquité de cette relique de famille.

—Le rapport du comité adjuvant la construction du premier pont du Parc à Carrier, Lainé & Cie et à A. Lortie sera soumis au Conseil-de-Ville ce soir. A propos, une erreur s'est glissée dans la mention du prix d'un des soumission-

naires, Ignace Bilodeau, pour la maçonnerie: celui-ci demandait \$8,254 et non \$7,254, tel que rapporté.

—Les soumissions pour la construction de l'église de St-Alphonse de Thetford ont été ouvertes dimanche dernier: la soumission de M. Jos. St-Hilaire a été reconnue pour être la plus avantageuse. Aussitôt que l'emplacement de l'église sera choisi, l'entrepreneur commencera les travaux.

—Pernis de construction enregistrés à l'Hôtel-de-Ville:

12 oct.—Entrepr. Damaso Vézina, propr. V. W. LaRue, réparations rue Ste Anne \$120.

—Entrepr. E. Falardeau, propr. Mme Haynes, rue St Patrick, rép. \$160.

13 oct.—Entrepr. V. Morin, propr. Armand Robitaille, 175 rue Richelieu, 3 étages 23 x 29, brique, toit plat, \$500. Délai 2 mois.

—Propr. J. B. Sirois 132 rue Fleurie, 2 étages 21 x 30 \$600.

14 oct.—Entrepr. S. Paquet, propr. Ed. Morency, rue Colomb, men. rép.

—Propr. S. Faucher, 84 rue Sauvageau, réparations \$600. Délai 14 avril 1897.

### FAUSSE ÉCONOMIE

Le propriétaire qui lésine toujours quand il s'agit de restaurer ou de construire en neuf entend bien mal ses propres intérêts. L'ouvrage bien fait vaut son prix; il n'est pas sans cesse à recommencer. Chercher des biais pour éluder une obligation, c'est tout simplement remettre cette obligation à plus tard; mais elle s'accumulera à intérêt composé, et l'on s'apercevra tôt ou tard de la vérité du dicton anglais: *A stitch in time saves nine.*

Souvent même la temporisation et le marchandage manquent le but; les demi-mesures finissent presque toujours par coûter plus cher que si l'on avait dépensé tout de suite l'argent nécessaire pour faire un bon ouvrage. Cette manie de remettre à plus tard ou de lésiner est la plaie des entrepreneurs, qui s'en plaignent à bon droit.

### LA TOUR DE CHICAGO

Le *Chicago Journal of Commerce* annonce qu'une compagnie a été récemment organisée au capital de \$1,000,000 pour élever une tour de 1,150 pieds, soit 202 pieds de plus que la tour Eiffel, dans la partie Ouest de Chicago. La base consistera de quatre pieds de 50 pieds carrés chacun, réunis dans une arche de 200 pieds de hauteur et de largeur. Au sommet de cette arche sera une plateforme de 250 pieds carrés capable de recevoir 20,000 personnes. Il y aura 6 autres plateformes, plus petites les unes que les autres, ayant une capacité totale de 20,000 personnes. Le sommet de la tour sera pourvu de puissants foyers de projection et d'un télescope. Seize ascenseurs conduiront à la première plateforme, huit à la deuxième, six à la troisième, et de là quatre chariots conduiront les ascensionnistes à la plateforme de 1000 pieds. Il y aura théâtre, restaurant, bazars sur les plateformes. Le revenu anticipé est de plus de \$300,000 par année, et les frais d'administration \$50,000. Le promoteur est D. R. Proctor, et l'architecte Francis Lapointe, ci-devant de Montréal.

## Vente par Encan

Par G. R. GRENIER & Cie

Les soussignés ont reçu instruction de vendre par encan

**MERCREDI, le 21 courant,**

au grand magasin No 86, Côte de la Montagne, porte voisine de l'Électeur, UNE CONSIGNATION de 40 caisses de MARCHANDISES ÉMALLÉES, consistant en Théières, Cafetières, Bouilloires, Chaudrons, Casseroles, Assiettes, etc., etc.

Pour être vendu à tant la caisse assortie à tant le morceau.

Pour détail de chaque caisse, voir le catalogue expédié par la maille sur demande.

Pas de frais occasionnés pour l'emballage des caisses; elles le sont et peuvent être expédiées à destination le jour de l'encan. Le tout visible mardi, le 20 courant de 9 h. a. m. à 5 h. p. m. La vente mercredi, le 21 à 10 heures.

G. R. GRENIER & Cie,  
Encantours,  
106 rue du Pont.

## PRODUCTION DU BLÉ DANS LE MONDE ENTIER

Le *Marché Français*, dans sa revue générale des récoltes, apprécie en ces termes la production du blé au Canada:

Canada.—D'après les renseignements puisés à bonne source, la récolte canadienne sera déficitaire cette année; quant à la qualité, elle n'est pas des meilleures, la gelée ayant fait des dommages considérables. Bien que les statistiques officielles n'aient pas encore paru, l'on peut déjà établir comme suit, en hectolitres, le futur rendement, et nos chiffres bien que provisoires s'éloigneront fort peu, croyons-nous, de la vérité.

	1896	1895
Manitoba.....	6,500,000	11,000,000
Ontario.....	6,370,000	6,177,500
Territoire.....	1,130,000	1,375,000
Total.....	14,000,000	18,552,500

Il est donc fort probable que les exportations canadiennes se borneront cette campagne-ci à très peu de chose, car c'est à peine si, une fois les quantités nécessaires aux emblavures et à la consommation étant prélevées, nous trouvons un surplus disponible de 2 millions d'hectolitres, en supposant toutefois que les stocks de l'ancienne récolte ne soient pas entièrement épuisés.

(Ces calculs sont faits en hectolitres; pour avoir l'équivalent en minots en chiffres ronds, multipliez par 3.)

Voici la récapitulation générale d'après le *Marché Français*:

	PAYS IMPORTATEURS	
	Production probable	Déficit probable
	hectolitres	hectolitres
France.....	125,049,000	4,000,000
Royaume-Uni..	21,050,000	67,000,000
Allemagne....	34,000,000	14,000,000
Belgique.....	7,250,000	10,000,000
Hollande.....	1,750,000	5,500,000
Autriche.....	12,000,000	17,500,000
Italie.....	48,750,000	2,000,000
Espagne.....	30,500,000	5,000,000
Portugal.....	1,450,000	3,000,000
Suisse.....	1,450,000	4,000,000
Suède et Norwège.....	1,000,000	2,500,000
Danemark....	1,400,000	1,000,000
Grèce.....	2,000,000	2,000,000
Australie.....	8,375,000	1,500,000
Divers.....	"	9,000,000
Totaux.....	296,524,000	149,000,000

PAYS EXPORTATEURS

	Production probable	Surplus exportable
	hectolitres	hectolitres
Etats-Unis.....	155,243,000	32,000,000
Russie.....	120,055,000	40,000,000
Indes.....	58,000,000	"
Hongrie.....	51,000,000	15,000,000
Roumanie.....	25,088,000	18,000,000
Serbie.....	3,500,000	1,000,000
Bulgarie, Rou-		
mélie.....	20,000,000	6,000,000
Canada.....	14,000,000	2,000,000
Turquie d'Eu-		
rope.....	16,000,000	4,000,000
Asie Mineure,		
Perse, Syrie..	23,000,000	4,000,000
Algérie, Tunisie	7,000,000	2,000,000
Egypte.....	5,500,000	1,000,000
Répub. Argen-		
tine.....	21,800,000	12,000,000
Chili, Uruguay.	8,500,000	2,600,000
<b>Totaux.....</b>	<b>533,686,000</b>	<b>139,600,000</b>

La récolte du blé dans le monde s'élèverait donc 530,21,000 hectolitres, sur lesquels les pays exportateurs peuvent distraire 139,600,000 hectolitres pour combler le déficit des pays importateurs, estimé à 149,000,000 d'hectolitres, soit un déficit général de 9,400,000 hectolitres environ, déficit qui pourra se trouver comblé par les surplus disponibles de la future récolte des Indes, de la République Argentine et surtout de l'Australie où, comme nous l'avons dit, les emblavures ont été plus importantes cette année.

LA SITUATION

EN EUROPE

Du *Marché Français* du 1er octobre 1896 :

" Nous continuons à jouir d'un beau temps on ne peut plus favorable aux vendanges, qui se poursuivent un peu partout ; les arrachages de betteraves et de pommes de terre s'effectuent aussi dans de meilleures conditions, de même que les labours et semailles d'automne.

La culture, occupée aux champs, fréquente peu nos marchés de l'intérieur ; les affaires sont en général très calmes et les prix ne présentent pas de variation sensible.

A la Bourse de commerce de Paris, les farines douze marques ont gagné aujourd'hui 10 à 20 centimes par sac et le blé de 20 à 35 centimes par 100 kilos.

Hier, à New-York, les cours du blé ont regagné près de 35 centimes par 100 kilos, avec affaires actives et détenteurs réservés.

Aujourd'hui à Londres, les blés sont fermes, les détenteurs se montrent réservés.

Vienne accuse une tendance ferme avec une hausse de 33 centimes sur le blé et de 18 sur le seigle.

A Budapest, c'est le calme qui règne, sans changement dans les cours."

AU CANADA

Dun's Review dit qu'à Montréal le 4 octobre s'est passé assez bien. Quelques maisons sont un peu désappointées, mais on général les choses se sont passées aussi

# FAGUY, LEPINAY & FRERE

262, Rue et Faubourg St-Jean  
Grand détail en Nouveautés de tous genres

Toujours en stock, assortiment complet en

Etoffes a robes, Lainages et Cotonnades, Vaïses, Fournitures de maisons, Tapis, Prelarts, Rideaux, Couchettes en fer et matelas, Etc.

L'attention des familles est respectueusement sollicitée.

POUR MESSIEURS :

Grand stock de  
TWEEDS, SERGES ET  
DRAPS, et CHAPEAUX feutre printemps et été.

bien qu'on s'y attendait. Plusieurs mois rapportent que 60 à 65 p. c. de leur papier de pratique a été honoré à échéance. Les affaires en général sont plus actives, mais le volume est modéré. Dans la ferromerie, la demande est un peu meilleure. L'huile de lin et la térébenthine sont encore cotées plus fermes, et la vitre a monté d'un point. Le sucre va mal, ayant encore baissé, mais sur plus d'un autre article d'épicerie on constate un regain de fermeté dans les prix, particulièrement sur les fruits secs de Californie et de Méditerranée. En nouveautés, les sheetings blanchis ont été ajoutés à la liste des hausses sur cotons indigènes. La chaussure et le cuir à semelle et la chair sont tenus plus fermes, ce qui est dû à une meilleure demande en Angleterre, mais sans tendance générale à la hausse, malgré l'excitation actuelle du marché aux peaux. On mentionne d'excellentes expéditions de beurre en Angleterre à prix fermes ; le fromage a meilleure valeur, et le cable signale une hausse sur les meules fraîches. Le marché monétaire est sans changement, l'argent à demande étant disponible à 4 1/2 pour cent.

A Toronto, le gros est passable. Le refroidissement de la température favorise l'écoulement de la marchandise pesante, et la perspective générale est satisfaisante. La hausse des farines et du blé se maintient, bien que paralysant un peu les affaires. Un mauvais indice, c'est le grand nombre de faillites dans cette province. Les profits sont tombés au plus bas, et les recouvrements ne sont pas ce qu'on attendait. On compte sur l'effet de l'abondante récolte et de meilleurs prix pour les produits.

C'est avec un vif regret que nous avons appris la mort de M. Timolais Beaulieu, ancien maire de Lévis, gérant de la Société Maritime et Industrielle. M. Beaulieu était le type du brave homme et avait, durant sa trop courte carrière, déployé un rare esprit d'entreprise. La mort l'a enlevé à sa famille et à ses nombreux amis à l'âge de 56 ans et 6 mois.

Ce matin, ont lieu les funérailles de l'épouse de M. Israël Montrouil, de la maison Jeffery, Montrouil & Cie, décédée le 14 à l'âge de 41 ans et 6 mois. M. Montrouil a la sympathie générale dans le deuil oruel qui vient de le frapper.

Les seules statistiques existantes sur l'industrie de la pulpe de bois au Canada sont celles-ci :

	Recensement de	
	1881	1891
Capitaux engagés.	\$92,000	\$2,900,907
Salaires payés....	15,720	292,099
Production.....	63,000	1,056,810

Le recensement de 1871 ne mentionnait pas cette industrie.

## VENTE A L'ENCAN

Par G. R. GRENIER & Cie

Dans l'affaire de

VICTOR WARREN

Marchand de Pointe à Plie,  
Comté de Charlevoix,  
FAILLI.

AVIS est par la présente donné que

Vendredi, 23 octobre 1896

A 11 heures A. M.,

sera vendu par encan public au bureau des sous-ignés, No 48 rue St-Pierre, Québec, l'actif de cette succession comme suit :

A—Fonds de commerce (général) et ameublement du magasin \$1220 89  
B—Dettes actives d'après liste 101 19  
La vente se fera pour chaque l'om séparément à tant dans la piastre.

L'inventaire et la liste des crédits sont visibles à notre bureau.  
Le stock pourra être examiné au magasin du dit failli en s'adressant à M. Elz Warren.  
Conditions de paiement: Comptant.

LEFAIVRE & TASCHEREAU

Curateurs-conjoints.

G. R. GRENIER & CIE,  
Encanteurs.

# Fruits Nouveaux

: : 1280 Colis en magasin : :

CORINTHE de Patras en barils  
de Vostiza en caisses

RAISINS Sultana  
Valence

LAYERS de Valence 4 couronnes  
FIGUES de choix en btes. de 14 oz.

" " " 17 oz.  
" 7 couronnes " 28 oz.

## WHITEHEAD & TURNER,

Epiciers en gros  
Rue Dalhousie, Québec.

**BUREAUX D'ENREGISTREMENT**

Nat. de l'acte	Par	En faveur de	Lieu de l'immeuble affecté ou résidence.	Montant \$
<b>ARTHABASKA</b>				
Obligation	De M. L. S. Richer-Laféche	De L. H. Thomas	Princeville	250
"	Prudent Fradotte	A. L. Fauchand et al	St-Norbert	100
Testament	De Délima Gagnon	Laurent Pepin	Stanford	
Vente	Damasé Bélanger	Narciso Dubé	Tingwick	300
Donation	Narciso Dubé	J. Fontaine et ux	"	pen. allim. out.
Vente	J. Fontaine et ux	Zéph. Bélanger	"	200
Titre	Shérif d'Arthabaska	De M. L. S. Richer-Laféche	Princeville	215
<b>BEAUGE</b>				
Donation	Chs Rodrigue	Ve Jos Rodrigue	St-François	
"	Ve Jos. Rodrigue	Louis " et ux	"	
Vente	Mun. Co Beauce	Dlle Mary M. Poirer	St-Benoit	6.64 c
"	Théodore Poulin	William Quirion	Marlow	750 c
Transport	Cyrille Paré	Gédéon Paré	St-François	250 et mobilier dû par Jos. Paré
Vente	Arthur Parent	Arthur Gagné	Metgermette	150 c
Vte à réméré	Arthur Gagné	P. M. A. Genest	"	150 c
Vente	Thomas Gagné	Pierre Drolet	"	671 c
"	Jos. Blason	Jos. Piquet	Jersey	55 c
"	Alfred Lessard	Théop. Beaudoin	Broughton	30 c
Transport	Eug. Huard et ux	Théop. Beaudoin	"	375 due par Louis Shink
Ball à rente f.	Chs Drouin	Arthur Poulin	St-Joseph	4.50 rte ann.
Vente	Joseph Morin	Edmond Hébert	St-Marie	120 a t
"	Olivier Roy	Jos. Gilbert et al	St-George	500 c
Vte à réméré	Adolphe Vallée	Philippe Bolduc	St-Victor	155 c
"	Lachance & Gagnon	Three Rivers Iron Works Co	St-Marie	4000 fournitureaux fonte (aqueduc)
Obligation	Auguste Gaudet	Dlle Geo. Angers	Gayhurst	200 7pc
"	Richard Girard	P. M. A. Genest	Ditchfield	200 7pc
Hypothèque	Gédéon Paré	Cyrille Paré	St-François	400
Obligation	Pierre Drolet	Ve Michael Cahill	Metgermette	500 6pc
"	Frs Jacob	Ve Honoré Jacob	St-Joseph	150
"	Geo. Tourmelle	Dlle M. J. J. Anna Fortier	St-Frédéric	800 6pc
"	Nap Pomerleau	Geo. Marcoux	St-Ephrem	250 6pc
"	Odule Mercier	Louis Ferland	Shenley	200 6pc
Cautionnement	Eugène Goulet	"	St-Ephrem	200 6pc
Obligation	Firmin Bourget	Philippe Bolduc	St-Victor	51 6pc
Jugement	John S. Budden	Geo. D. Thompson	Linière et Marlow	614.50 6pc sur 557.13
Obligation	Olivier Quirion	Jean Poulin	Jersey	122 8pc
Diss. société	Ls Beaudoin & Jos. La Beaudoin,	" Beaudoin & Cie,	St-Frédéric	
"	Jean Houle & Boramé Lallamme,	" Houle & Lallamme,"	St-Victor	
<b>BELLECHASSE</b>				
Obligation	Pierre Fradot	E. M. McKenzle	St-Lazaro	600
"	Didace Bélanger	Marie Toussaint	St-Gervais	100
"	Frs Lecours	Jacq. Montminy	"	150
Vente	Euloge Lavardière	Regis Menard	St-Valler	83.33
Subrogation	M. A. Dion	Alfred Gautron	St-Michel	47.33
Vente	Arthur Evanturel	Florence Ménard	"	300
Testament	Anatollo Pepin	Joseph Marcoux	Mallieux	10
<b>CHICOUTIMI</b>				
Vente	Jas. J. A. Creighton	John H. Osborn	Taché	688 p
Avis suiv. cad.				
Obligation	Sém. Chicoutimi	Can. Life Ass. Co.	Chicoutimi	25000
Trans. et. ess. priorité hyp.	Corp. Archép. C. R. de Quebec	Corp. Episcop. C. R. de Chicoutimi	3000 à la Canada Life Assurance Co	
Cess. pr. hyp.	Dlle Emilie Hudon	Can. Life Ass. Co		
Transport	J. E. A. Dubuc	Jean Bte Petit	Ses droits sur transport qui lui a consenti Aug. Blackburn	
Quit. subrog.	Ve John Gusy	L. Alain		376.69
Testament	André Potvin	Adj. Potvin lég. unt.	Lég. patric. : Jos. Potvin \$150, Nérés Potvin 100, Odina Potvin 200, l'abbé Edmond Potvin 200	
Avis	"	"	"	
Jugement	Alexis Tremblay	Elzéar Jean	"	45
Avis	"	"	"	
<b>DORCHESTER</b>				
Testament	De Marie Maure	Et. Paradis	St-Marguerite	
Donation	De Clém. Tracy	Jos. Fortier	St-Hénéline	
Mariage	Octave Carrier	Océline Gagné	St-Anselme	
Vente	Jean Turgeon	Ed Morneau	"	1900 d 1 mois
Testament	Olivier Vermet	Jos. Vermet et al	St-Isidore	
Obligation	Geo. Fortier	Adéline Genest	"	100 6pc
Transport	John P. Hinds	Val. Gosselin	St-Odilon	325
Caution	Thos Hinds	"	"	
Vente	Frs Parent	Geo. Maheu	"	125 p
<b>LÉVIS</b>				
Vente	De Wm Baler	Jean Cantin	St-Jean	1100 p 500
"	L. Taschereau	J. B. Simoncau	St-Etienne	650 p
"	Etienne Langlois	Ed. Bégin	St-Jean	300.81 p 50
"	S. J. Shaw	Philéas Bégin	Lévis	200
"	Frs Carrier	J. B. Carrier	St-Joseph	1000
"	De William Gosselin et al.	Jean Couture	N.-D. de la Victoire	250 p 100
"	Maj. Lepage	W. Moïse Huppé	Lévis	384 p 184
Donation	Chs Lord	Napoléon Lord	St-Romuald	
"	J. B. Carrier sur	J. B. Carrier jr	St-Joseph	

Testament	De Zéphir Duval	Son époux	St-Nicolas	
"	De Jos. Lapointe	Son époux	Lauzon	
Tutelle	Ve La Gobell	Ses enfants	St-Lambert	
Obligation	André Duchesneau	Michel J unot	Lévis	60
<b>LOTBINIÈRE</b>				
Vente	Le Shérif Québec	Célestin Bouchor	St-Apollinaire	651
"	Eloasp. Bergeron	Adél rd Sévigny	"	600
Déclaration	De Ve Jos. Houle	Régistrateur	88 et 87 Ste-Croix	
Obligation	Alfred Martel	Dlle D. Charest	Ste-Croix	100
Testament	De Clara Grenier	Damasu Abel	St-Philomène	
"	De Marie Parmélla	Alphonse Auger	"	
Déclar. décès	Finley	Damasu Abel	586, 570, 558, 593 et 594	Ste-Philomène
Vte à réméré	Lubin Mailhot	Magloire Mailhot	Ste-Philomène	150
Donation	Cyrille Garneau	Frs X. Garneau	P. 353, 350, 353 St-Ant. et p. 311 St-Apollinaire	
Vente	Eleusippo Martel	Evarelle Chirétien	St-Edouard	2200
Quittance	De Ve Marie Gingras	Honoré Bergeron	St-Agapit	505
Quittance sub.	P. C. Lorasieur	Joseph Hamel	St-Philomène	400
Quittance	J. Bte Fortier	Joseph Hamel	"	400
"	De Ve Ed Pieher	L. Archambault	St-Jean	900
"	De Clar. Legendre	Philippe Bélanger	St-Edouard	250
"	De Antoinette Pieher	Lubin Mailhot	Ste-Philomène	50
"	De Ve O'Sull. v.a.	"	St-Antoine	169
"	De Ve N. Gingras	Cléophas Baron	St-Agapit	150
<b>MÉGANTIO</b>				
Vente	Shérif	A. D. Ross	St-Patrice	5
Donation	Louis Caron	Véldéa Caron	Somersat Sud	
Vente	James Powell	Richard Forbis	St-Ferdinand	1430
"	F. X. Boisselle	Laz. Boulanger	Nolson	466
"	Ovide Fugère	Edouard Gagné	Thetford	100
"	T. Beaudoin	Maxime Lessard	"	185
"	Jules Dufour	Louis Pinder	Som. Sud	
Obligation	Chs B. Langlois	J. A. Savoie	Plessisville	
Vente	Onés. Bertrand	W. J. Johnson	Ireland	525
"	Dollma Maure	Laurent Maure	St-Ferdinand	575
Jugement	Cyrille Marcoux	Nap. Beaudoin	"	1850
"	E. Connolly	A. Carrier et al	Thetford	94.24
<b>MONTMAGNY</b>				
Vente	Jos. Bélanger	Achille Bernier	St-Thomas	800
Obligation	Maxime Godreau	Phidime Cloutier	Cap St-Ignace	300
Résiliation	Phidime Langlois	Elzéar Langlois	Montmagny,	accor 1
Transport	De Nap. Collin	Octave Beaubien	St-Pierre	150
Vente	Pierre Couture	Gédéon Bonneau	St-François	20
Obligation	Phidime Fortin	Philéas Bernier	Cap St-Ignace	210
Garantie	Dlle Juliana Blais	Octave Beaubien	St-Pierre	150
Obligation	Théophile Mercier	Cléophas Gagné	Cap St-Ignace	350
"	Vincent Beaumont	Albert Bender	St-Pierre	800
Mariage	Nap. Blouin	Dlle Emma Talbot	Bertuer	
Obligation	Cléophas Talbot	Nap. Blouin	"	
Testament	Ferd. Godreau	Jos et Albert Godreau	Montmagny, universel	
"	"	"	"	
Avis de décès	"	De Em. Godreau	"	
"	"	Aux mêmes	"	
Vente	Louis Côté	P. A. Choquette	St-Thomas	300
"	Arth. Létourneau	Nap. Coulobme	St-Pierre	500
Quittance	Eugène Morin	Ant. Létourneau	"	75
"	Nazaire Belleau	Jos. Bélanger	St-Thomas	400
<b>PORTNEUF</b>				
Vente	Réuni et Nap. Leduc	Mun. Scolaire St-Casimir	P. 116 St-Casimir	
"	P. J. Plamondon	Elisée Pagé	P. 361 St-Raymond	
Jugement	Jean Taché	Geo. Crébassa	P. 693 Ste-Catherine	
Avis d'hyp.	"	"	"	
Testament	De Adj. Gravel	Son époux	"	
Avis de décès	"	"	"	
Testament	De Dazille Morin	Son époux	P. 422 Deschambault	
Avis de décès	"	"	"	
Obligation	Bruno Raymond	Elusippo Dussault	P. 4 St-Alban	
"	Ferd. Gauthier	B. L. Chabot	412 St-Bazile	
"	Barth. Mercotte	Hilaire Massicotte	393	
"	F. X. Charette	J. B. Dumas	369 St-Casimir	
"	Ve Frs l'Equin	Jos. Laz. Gignac	"	
Testa Co dicile	"	"	"	
Avis de décès	Jos. L. dit Lépine	Elzéar Douville	750 bal.	
Quittance	Philias Allard	M. A. Grandbois	27 St-Casimir,	
"	"	"	7 St-Ubald	
"	Chs Adolp. Audet	M. A. Grandbois	P. 366 et 367 St-Casimir	
<b>QUÉBEC</b>				
<i>Ventes, etc.</i>				
Cautionnement	Théophile Béland	Jos. S. Dallsie,	3755-83 qtr St-Jean	
"	De Ls Damasé	Vézina et al	M.M. Trudelle & Dion, 3208 qtr St-Jean	
"	Succ. N. Siméon	Hardy	Odilon Bussière, 728 St-Sauveur	
Donation	Octave Gendreau	Joseph Gendreau,	d'un mont. dû par De Ve Elzéar Gendreau	
Procès-verbal	Société de Prêts	Napoléon Dugal,	623 A partie de 712 et droit de passage sur 623 quartier St-Roch	
signif. d'acc. de délé. pat.	T. McCord & Co	Francis Tracy Thomas,	1893 et 1894 qtr Jacques-Cartier, avec droit de mitoyenneté sur 1892 du dit quartier	
Cession	"	"	"	
Donation	Victorien Marcoux	François Marcoux,	358 et 361 Beauport	
"	Frs Marcoux	Jules Isidore Marcoux,	358-361 Beauport	
"	Charles Verret	François Auger père,	terre à bois à St-Ambroise	
"	"	Frédéric Pageau,	338 St-Ambroise	
"	De J. Bte Lépine	Napoléon Cantin,	1354 qtr Jacques-Cartier	

Donation	Samuel Floury et ux	Félix Floury, 744 et partie 743 Beauport et partie 837 et 828 Charlesbourg
Cession	Geo. Paquet et al	Elzéar Parent, droit de réméré sur partie 528 Beauport
Transport	J. Bte Pelletier	L'hon. C. A. E. Pelletier, d'un montant de par La Philippe Pelletier et al, 24, 31, 32 et 33, subdivis. 2344 St-Sauveur
	Ludger Bédard et-qté	La Cité de Québec, partie 2256, 2259 et 2260 St-Sauveur.
<b>Obligations</b>		
	Louis Chevrette	Société de Prêts, 431 St-Sauveur
	Jos. S. Dufalo	De Vo Ls Laurout Paradis, 3755 83 qtr St-Jean
	De Wm McKibbin	Eugénie alias Virginie Brillard, 3017 qtr St-Pierre
	Odilon Bussière	De Vo F. X. Beaudoin, 728 St-Sauveur
	Joseph Ferland	Société de Prêts, partie 257 qtr St-Roch
	Cie Théâtre Patin.	
	l'Eclaircur de Q.	Magloire Soucy, 574 qtr St-Roch
Hypothèque	Narcisse Dion jr	Jean Elle Marilneau, 948 et 2102-245 St-Sauveur
	Thomas Brown	Société de Prêts, 7 et 8 subdiv. 4870, nos. 6, 7, 8 et 9 subdiv. 4377 et lots 7, 8, 9, 10 et 11 subdiv. de 4378 qtr Montcalm
	Eloi Picard	Sylvestre Pelletier, 834 qtr St-Roch
	Moïse Lortie et ux	Thomas Parent, 507 A et 507 C et partie 519 Beauport
	Joseph Robert	La Philippe Marcoux, 503 et 503 A Beauport

**RIMOUSKI**

Vente	De Jean Damase	Levasseur	Alfred Bégin	Sto-Flavio
"	"	Zéph. Charette	Ernée Langlois	"
"	"	Xav. Longchamp	Chs Longchamp	St-Valérien
Cession	Etr. Gendreau	Arthur Brilland	St-Fabien	"
Priorité	J. Bte Lavole	Soc. C. P. Québec	"	"
Subrogation	Jos. Roy et al	Nap. Brochu	Flouriau	"
Donation	Ant. St-Pierre	Art. St-Pierre	St-Valérien	"
Obligation	Louis L'enghan	Soc. C. P. Québec	"	"
"	Nap. Brochu	Thos Lobel	Flouriau	"
"	Ferd. Côté	L. Dionne	Rimouski	"

**SHERBROOKE**

Ct. mariage	Bernard Bergeron	De Alvina Hardy	Ascot	
"	P. J. Wolfe	Dlle Elizabeth McMahon	Sherbrooke	
Transport	G. E. Baker	H. Lovell	Compton	250
Ct. mariage	John Robertson	Catherine M. Stevenson	"	
Hypothèque	De F. Carré	W. Gaboury	Ascot	115
Quittance	S. Loan & Mge Co	D. McManamy	Sherbrooke	
Vente	Hodvo & Walley	E. J. Rêches	Orford	200
"	Frs Doonan	De W. J. Hunt	"	800
"	F. Paré	E. Long	Sherbrooke	700
"	H. Ross	A. Hamel	Orford	200
"	C. H. Fletcher	B. Murray	Sherbrooke	725
Quittance	O. Desruisseaux	D. Lacroix	"	
Vente	B. A. Land Co	A. F. Fraser	"	750
Hypothèque	A. F. Fraser	H. B. Spear	"	2100
Jugement	F. Codère et al	R. J. Sorel	Ascot	56
Quittance	De G. L. Boucher et al	Jean Boucher	Sherbrooke	
"	Moïse Audet	R. Unsworth	"	
Hypothèque	R. Unsworth	F. J. Alger	"	300
Quittance	C. H. Fletcher	W. B. Murray	"	

**TÉMISCOUATA**

Vente	Paul Veilleux	Jos. L'Arrivée	Bégon	350
"	Ths P. Pelletier	Ed. Gagnon	"	300
"	De J. C. Dansereau	J. H. Gignac	Fraserville	340
Obligation	Eug. Raymond	H. L'Italien	St-Antoine	400
Marriage	Nap. Siros	Dlle El. Gulchard	Cacouna	
Convention	De J. B. Pouliot	Sam. Pelletier	St-Arsène	
Ratification	Jos. Dumont	T. P. Pelletier	"	
Echange	Alph. Malenfant	Cyrilas Malenfant	St-Arsène	
Testament	Jos. Rioux	De Adeline Beauheu	Bégon	
Quittance	Magl. Deschênes	Malcom Grant	"	
"	T. P. Pelletier	Onésime Gagnon	"	

**TROIS-RIVIÈRES**

Vente	Thos Paquin	J. Millette	485 St-Barnabé	
Obligation	Paul Pelletier	Pierre Lacerte	Partie 129 St-Sévère	
Donation	Vo Olivier Gouin	Phi. et Avila Gouin	"	
Quittance	Henry E. Hart	Frs Chevallier	"	
Acte d'accord	J. P. Héroux	Prosper Lamy	192 St-Bunifacio	
"	Ths Paquin	Arthur Paquin	241 et 398 St-Étienne et partie 485 St-Barnabé	
Vente	Ve Jos. Lomay	Ve H. Bellemarro	303 Yamachiche	
Donation	Ve Ls Lamy	Hercule Lamy	29 St-Sévère	
Quittance	Toussaint Bédard	La Limoge	"	
Rétroc-ession	Ve Naz. Gagnon	Cie Rich. & Ont. P. 730-743	Trois-Riv.	
Nouvelle soc.	Ant. Gravel & Arthur Gagnon,	sous le nom de Gravel & Cie, commerce d'instruments râteaux à Louiseville.		

**ACTIONS CIVILES à Québec**

*Cour Supérieure*

No	Nature de l'action	Demandeur	Défendeur	\$	Rep.
1468	Billet	O. E. Gauvreau	J. B. St-Onge, Métis	115	30 oct.
1482	Confessoire	Guill. Roy	J. O. H. de Chatillon, B.		21 "
1486	Assumpsit	J. B. Saesoville	Moses Ohr, Chaudière	115 15	20 "
1488	Domages	Pierre Gignac	Jos. Paradis, Héridine	400	31 "

1494	Ex contractu Naz. Simard et en résil.do bail	J. A. Madore, Montr., Edm. Guérin do Romulus Laurendeau do Ubald Flourde do	1800	10 nov
1498	Obligation	F. X. Lemioux	Jean Nappert père, St-Sylvestre	1120 31 oct.
1474		J. E. Martineau	Laurent Moisan père, Q., Laurent Moisan fils do	128 16 "
1504	Arrêt simp.	Eutrope Grenier	Edm. Joncas, Borthior	137 49 23 "
1480	Red.do a. et Da.	Hermine Drolot	Télesphore Drolot, Québec	1200 26 "
1506	Revendic.	Jos. Godin	Sam. Gormain, Portnf	185 26 "
1508	Dette	J. St-George Dillon et al	A. A. Cantin, Québec	246 71 17 "
1512		G. Protoau et al	J. B. Fargues do	143 68 10 "
1484		J. B. Lasnier	O. McG. O'Donnell, S-Gilos	26 "
1516	Sais. gag.	Mario L.E. Rousseau et vir	Elizabeth Duhault, Qu., J. L. Duhamel, Montr., J. G. de Varennes, Lor., J. B. Daigle, Jouné L., Philib. Morin, S. P. Riv. du Sud	233 04 21 "
1518	Detto	Z. Paquet	Wilhelmine Vallière do	352 52 23 "
1522	Obligation	Pierre Jobin	C. F. Lotellier, Qué., Louis Beaulieu,	350 24 "
1526	"	Cather. Morisotto do	Jeune Loretta	309 27 "
1528	"	Emma W. Picard	Hon. Alex. Chauveau, Q., Sir Oliv. Mowat, Ottawa	25 nov
1530	Bill.prom.	J. B. E. Letellier	L. Beaudot, S-Jean Desc.	425 28 oct.
1520	Detto pers.	F. X. al Francis Bédard	Chs. Pageau, S-Ambr. L.	193 71 31 "
1532	Prohibition	Odilon Dechéne	J. M. Rousseau, Qué.,	151 64 22 "
1534	Bill. prom.	A. J. M. Isola		
1536	Detto	Soc. Prêts et Placem. Peter Kearley		
1538				

*Cour de Circuit*

3347		Frs. Nolet	Wm. Bougie, Québec	60	16 oct.
3349		La. Labbreque	L. Rotté, Ste-Jeanne N.,	60	22 "
3350		Théop. Ledroit	J. B. St-Onge, Métis	59 68	9 nov
3354		Chinio Hard. Coy.	A. Sturton, Chicoutimi	50 21	2 "
3355		Philéas Patry	Nara. Turgoon, Québec		
			L. A. Bergevin t-s do	27 15	17 oct.
3356		Wm. J. Fraser	Légar Brouseau do	76 14	14 "
3358		J. E. Martineau	Alf. Rochette do	78 85	15 "
3360		P. C. E. Clément	Wm. Blouin do	44 74	16 "
3365		Edrd. Sarason	Jos. Sanschagrin, Lévis	29 15	20 "
3367		Elz. Brousseau	Thos. Hethrington t-s	21 35	18 "
3368		Théodule Parent	De. Délina Côté, Qué., C. E. Routhier do	28 53	17 "
3373		J. B. Gauthier	Patr. Ryan, Compton	60	23 "
3375		L. C. Marquis	Victor Parent, Québec	24	15 "
3379		Oot. Dionne et al	Paul Lachance do	28 84	16 "
3381		M. Joseph et al	United Asbestos Co., Black Lake	53 29	30 "
3382	Revendic.	Singer Manuf. Co.	J. B. Allaire, Québec	55	27 "
3383		Claude Côté	Isale Giguère, Lévis	40	19 "
3384		L. T. Poitras	Jos. Morency, Québec	72	16 "
3385		L. P. Gagnon	Eust. Boivin do	30 05	19 "
3386		J. E. Bedard et al	Eric Dorion do	41 87	19 "
3391		A. E. Vallerand	J. B. Richard do	35	21 "
3392		De. Rosalie Boucher	De. Vict. Trahan, Charlesb., Onés. Renaud t-s	83 41	23 "
3393		Gust. Troteau et al	Abr. Thérion, Québec	45 86	19 "
3395		Dlle Georg. Normand	Onés. Goulet do	50	21 "
3396		"	Et. Légaré do	50	21 "
3398		J. E. A. Roy	Pierre Clément do	46 60	20 "
3402		Geo. Demers	Wm. Blouin et al t-s	24 47	19 "
3403		L. A. Trudelle et al	A. A. Cantin do	28 95	23 "
3404	Revendic.	Benj. Demers et al	Nap. Samson, Village B.	28 95	23 "
3405		J. A. Cantin	S. G. Baker, St-Agapit	75	20 "
3406		Patrick Cooto	De. H. Rivet et vir, Qué.	31 80	20 "
3407		Elz. Létourneau	Jas. Lambkin do	50	19 "
3409		Jas. Perry	J. B. Gosselin do	58 58	23 "
3410		Sam. Ronder	Jules Paradis do	48	22 "
3411		Jas. Perry	J. B. Jarvis do	35 09	20 "
3413		Jos. Poitras	De. Eug. Taschereau do	63 50	22 "
3415		J. A. Chobot	Alph. Vachon do	23 14	21 "
3416	Sais. gag.	H. Dombroski	J. A. Chobot do	54 72	21 "
3420	"	Eliso Julien	Jos. Dion et al do	35	23 "
3422	"	P. C. Walsh et al	E. A. Juneau do	29	21 "
3426		J. U. Gervais	Bruno Duval do	36	21 "
3434		J. A. Roy	La. Mercier do	56 99	21 "
3435		"	J. A. Roy do	40	22 "
3436		"	Elz. Sylvain do	50	22 "
3437		The Singer Mfg Co	D. Cadrin, St-Vallier	35 56	24 "
3438		"	Gust. Boomer, Québec	38	24 "
3440		L. J. Roberge	Honry Ievers do	38	24 "
3441		Margaret Fraw	H. Bégin, St-Dav. A.R.	65 13	27 "
3442		L. A. Trudelle et al	W. A. C. Baldwin, Qué., J. A. Martel, Victoriav., Frank Dudley t-s	20 24 "	
3443		"	J. H. Martel do	78 15	29 "
3444		"	Frank Dudley t-s	26 60	29 "
3445		"	F. X. Boutin do	32 25	29 "
3447		De. A. Brousseau et al	J. E. Auger t-s	25 75	29 "
3449		Léa A. Drolot et vir	Alb. Boutin do	22 18	22 "
			J. E. Auger t-s	25 75	29 "
			De. A. Brousseau et al, Q., Barth. Leclerc et al, Q.,	22 68	23 "

**Rimouski**

*Cour Supérieure*

2304	Detto	Fonderie de Plessisv. Chs. Lavesque, S-Luce	202 20	21 oct.
------	-------	---	--------	---------

*Cour de Circuit*

4871	Arr. simp.	J. B. E. Danjou	Emile Labbé, Ste-Luce	24 37	17 "
4872	Detto	Century Soap Co	Marie Landry, Mont Joli	17 60	19 "
4873	"	Michel Martin	Alph. Vaillancourt, S-Bl.	10 87	19 "





**LOUIS G. DEMERS**

AVOCAT

51 RUE ST-PIERRE, Québec.

**J. A. DIONNE, LL. L.**

— AVOCAT —

56, RUE ST-PIERRE, QUEBEC

Bâtisse de la Banque Union TÉLÉPHONE 849

**L. N. CARRIER**

AVOCAT

101 RUE ST-PIERRE

Basse-Ville, Québec

**P. CANTIN**

AVOCAT

125 Rue St-Pierre

— o QUÉBEC o —

**ALFRED LEMIEUX**

COMPTABLE ET LIQUIDATEUR

Successions en Faillites

BUREAU

People's Chambers

No. 125 Rue Saint-Pierre, Québec

**D. ARCAND**

COURTIER, COMPTABLE ET LIQUIDATEUR

occupe spécialement de règlements d'affaires de faillite.

Possède la plus grande expérience et les meilleures relations pour agir comme intermédiaire entre débiteurs et créanciers pour effectuer des compromis.

S'occupe aussi d'administration et de règlement de successions et de placements d'argent. Pourroit aux achats et ventes d'actions de banques et de valeurs de toutes sortes.

**BUREAU:** 74 RUE ST-PIERRE  
QUEBEC

**A. JOS. PAGEAU**

Architecte, Dessinateur et

- - Évaluateur - -

Pour commandes de plans d'églises, maisons privées et estimés, on pourra s'adresser au

**No. 61 Rue St-Jean.**

G. EMILE TANGUAY A. VALLÉE

**Tanguay & Vallée**

Architectes-Dessinateurs

NOUVEAUX BUREAUX: 203 RUE D'AIGUILLON, QUEBEC

Attention spéciale portée à la construction des résidences privées.

**DAVID OUELLET**

ARCHITECTE - DESSINATEUR - EVALUATEUR

Bureaux d'architecture, nouvelle installation

117 Rue St-Jean

Téléphone 314.

Ateliers d'exécution: 87 d'Aiguillon

Téléphone 953

**E. M. TALBOT**

ARCHITECTE - DESSINATEUR - EVALUATEUR

Bureaux d'architecture, nouvelle installation. 26 Rue St-Joseph

**JOS. P. OUELLET**

ARCHITECTE et EVALUATEUR

DIPLOMÉ: "A.A.P.Q."

26 Rue Saint-Jean, - Québec.

(En face de la Casse d'Économie N.-D.)

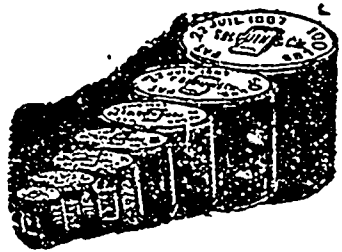
**Quelque chose de populaire . . . . .**

Qui se vend rapidement, qui fait faire de l'argent aux épiciers et qui est complètement éprouvé sous toutes ses faces, c'est

**LE SAVON EXTRA**

de **T. BLOUIN & Cie**

Boîte patentée pour caustique



Il vous donnera le plus de satisfaction pour le lavage des flanelles fines, des peintures, vernis, etc.

*Demandez-le à votre épicier.*

Si vous vendez le Caustique cassé et mis dans les boîtes de 2, 5, 25, 50 et 100 livres, nous sommes les fabricants.

**Ecrivez pour échantillons et prix.**

**Plumes Fontaine**

**Plumes Fontaine**

Nous invitons le public à venir voir notre assortiment de plumes fontaine ainsi que le STYLO ou crayon fontaine.

Afin de satisfaire tout acheteur, nous avons les plumes de différentes manufactures et nous garantissons ces plumes pour donner pleine et entière satisfaction.

Les prix varient depuis \$1.50 à \$4.00.

Nous avons aussi une encre spéciale pour ces plumes.

**PRUNEAU & KIROUAC**

46 Rue de la Fabrique

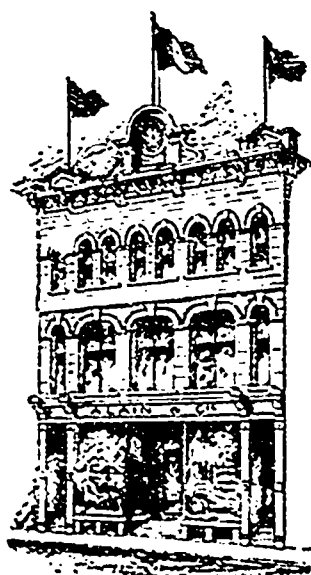
**J. E. MARTINEAU** MARCHAND DE QUINCAILLERIES

**EN GROS ET EN DETAIL**

Enseigne de la Bouilloire

129 Rue St-Joseph, St-Roch - - QUÉBEC

Comme nous n'avons pas de frais de voyageurs de commerce à payer, c'est autant dont nous pouvons faire bénéficier l'acheteur.



**ALAIN & Cie**

MARCHANDS DE...

**Meubles, Cadres, Horloges, etc.**

Bloc de l'Union St-Joseph, 263-265 RUE ST-JOSEPH

Entrepôt Rue N.-D. des Anges, St-Roch.

**SPECIALITÉ: Bureaux, Secrétaires et Ameublements de bureaux.**

**Le ANCHOR WEAKNESS CURE** rend fort et vigoureux l'homme faible et épuisé

## Bulletin des Faillites

### QUÉBEC

- Buckingham—Joachim Blais jr., hôtel, cession.
- Kamouraska—J. P. Blais & Cie. m. g., Paradis & Jobin curateurs.
- Longueuil—H. Giroux, hôtel, stk. vendu.
- Montréal—Canada Machinery Agency, ass. cr. le 15.
- O. Chicoine, chauss., comp. à 25c. dans la §.
- Z. Coutu, charretier, Chs. Desjardins nom. curateur.
- A. A. Deschamps, quinc., comp. à 40c. dans la §.
- Thos. Donnelly, charretier, C. A. McDonald nom. curateur.
- Thos. Kearns, épïc., cess. volontaire.
- N. Laporte & Fils, mfr poêles, comp. à 50c. dans la §.
- Lavallée & Frère, bijoutiers, ac. vendu à l'encan le 10.
- Real Pagé, boulanger, ac. en vente par encan le 16.
- P. Dansereau, mfr. voitures, dem. de cession.
- Grothe & Frère, entrepr., ass. cr. le 15.
- Succ. Moses Parker, stock ann. en vente par soumissions.
- St-Lawrence Machinery Supply Co., ass. cr. le 20.
- P. R. Demesle, pharmac., stock vendu.
- Occidental Hotel & Wine Co., dem de cession contestée.
- Chs. Rickner & Cie, fruits, act. vendu.
- Chs. A. Workman, tailleur, ass. cr. 15.
- Succ. L. J. Héard quinc., demande de cession contestée.
- Thos. Karns, épïc., cession.
- Québec—V. & B. Sporting Goods, Geo. Lefavre nom. curateur.
- Ste-Anne de Bellevue—J. E. Deslauriers, m. g., stock vendu à 50c dans la §.
- St-Basile—Eug. Frenette, m. g., cession.
- St-Cyrille de Wendover—Roy & Robinson, m. p., actif veudu.
- Ste-Félicité—H. Gagnon, m. g., ac. ann. en v. pour le 23.
- Ste Gertrude—Jos. Bourque & Cie, m. g., composition réglée.
- St-Hyacinthe—E. Bissonnette & Cie, chauss., actif rendu le 13.
- St-Justin de Newton—Ferd. Besner, baurrier, ass. cr. le 17.
- Sherbrooke—Montigny & Frère, chauss., ass. cr. le 20.
- Precourt & Gauthier, hôtel, dem. de ces.
- Sweetsburg—L. Jones & Son, m. g., ent. en affaires.
- N. E. Vincent, m. g., aband. les aff.

### Cessions de biens dans les autres Provinces.

#### ONTARIO

- Acton—R & J. Holmes.
- Alexandria—Mlle E. C. Allen, nouv.
- Berlin—J. A. Walter, épïcier.
- Bentick Tp.—John Walter.
- Bracebridge—J. M. Dickie, entrepr.
- Chinguacousy Tp.—E. G. Watson
- Galt—Angus Cameron, mécanicien.
- J. R. Clunts, quincailher.
- Hamilton—John McPherson & Co., chaus-sures.
- Port Arthur—W. H. Arnold & Co, vins.
- Rosseau—Dame C. C. Raymond, hôtel.
- Soymour—John Keith.
- Smiths Falls—John Miller.
- Toronto—John Muldrew & Co, linages en gros, embarras financiers.

Trafalgar Tp.—J. H. Laird.  
Tweed—G. W. Dator, m.g.  
Warkworth—J. F. Spaulsbury, pharm.  
Wallaceburg—C. S. Graves, nouv.

### NOUVELLE-ECOSSE

Stellarten—Bell & Co, nouv.  
Windsor—Mlle A. E. Robinson, nouv.

—:o:o:—

## Régistre du Commerce

### QUÉBEC

- Coleraine—Carrier & Cie, mines, nouv. société.
- Ely & Roxton—Derome & Frère, fromage et écorce, nouv. société.
- Knowlton—M. Ray, fromage, agrandi son industrie.
- L'Original—F. X. E. Gauthier, m. g., ent. en affaires.
- L'Islet—J. A. Couture, chauss., ent. en affaires.
- Louiseville—Aut. Gravel & Cie, instr. agricoles, nouv. société.
- Maisonneuve—Lemay & Frère, boulangers, ent. en affaires.
- Montréal—Butler & Burgess, confiseurs, vendu à J. M. Aird.
- J. A. Duchesne & Cie, taill., dissous.
- M. Leger & Cie, rest., vendu.
- Henri Martineau, rest., ent. en aff.
- S. J. Symond, tailleur, ent. en affaires.
- Couture & Frère, piâtriers, Pierre et Jos. Couture enregistrés comme seuls propriétaires.
- Boucher & Huberdeau, maçons, dissous. F. Boucher retiré et affaires continuées par un autre associé sous le même nom.
- E. Chappel, confis., ent. en affaires.
- S. Désy, épïc., Hormisdas Viau seul propriétaire.
- J. O. Labelle & Cie, chauss., J. O. et Marie L. Labelle propriétaires
- Parent & Cie, hôtel, Zoé Ducloux épouse de A. Parent, seule propriétaire.
- Scottish (The) Canadian Loan & Invest. Co., Alex. Bell propr.
- City of London Parfumery Co., ent. en affaires.
- Rosairo Leclerc, bijout., vente par huissier annoncée.
- E. Lefebvre, quinc., vente par huissier annoncée.
- Lindsay, Mackinon & Cie, thés, nouv. société.
- Union Dressed Meat Co, bouchers, W. H. Larue seul propriétaire.
- Québec—M. Garneau, nouv., incendié. Jos. Hamel, épïc., dom. par le feu.
- J. Murray, cocher, décédé.
- St-Ferdinand d'Halifax—Thibault & Cloutier, ferblant, nouv. société
- Stanford—Lapointe & Proulx, mfrs clous, nouv. société.
- West Wickam—A. A. Blanchet & Cie, harnais, Mme A. Blanchet seule pr.

### (OFFICIEL)

#### DÉCLARATIONS DE SOCIÉTÉ

"Elie Turgeon" tanneurs corroyeurs etc.—Zotique Turgeon et Odilon Turgeon tous deux de Québec, faisant affaires sous le nom ci-dessus.

#### DEMANDES DE CESSION

Edouard Caouette et Isidore Caouette tous deux de Québec et y faisant affaires

en société comme charroliers sous les nom et raison de Edouard Caouette & Frère, faillis, et Elz. Pouliot, de Québec, marchand épïcier, requérant cession.

—:x:x:x:—

### UNE OCCASION SANS PRÉCEDENT

Voici bientôt l'époque des fêtes. Quei les plus princiers étrences un mari peut-il offrir à sa femme qu'un grand miroir de trumeau ou de corniche pour décorer son salon ou sa salle à manger ? Voici une occasion de se procurer cet article de luxe à des prix inouis.

MM. Jos. Gauthier & Frère viennent justement de mettre la main sur un lot considérable de glaces de miroirs de ¼ de pouce d'épaisseur, et de toutes grandeurs jusqu'à 8 pieds de hauteur et 7 pieds de largeur qu'ils peuvent offrir à 30 p. c. au-dessous des plus bas prix demandés jusqu'ici.

Ils ont aussi des cadres sculptés, pour miroirs, des plus élégants patrons ainsi que les moulures en tout genre pour faire les encadrements.

Ne manquez pas cette occasion qui ne se représentera peut-être plus.

MM. Jos. Gauthier & Frère ont aussi le choix le plus considérable de tapisseries qu'il y ait à Québec.

Une visite est respectueusement sollicitée.

—:o:o:o:—

### FINANCES

Les clearings des banques pour la semaine dernière sont :

	1896. 8 oct.	1896. 1 oct.	1895. 10 oct.
Montréal.....	\$11,133,445	\$2,018,473	\$11,923,006
Toronto.....	6,006,689	6,236,272	6,687,751
Halifax.....	1,279,837	1,121,246	1,318,325
Winnipeg ...	1,353,623	1,082,327	1,723,624
Hamilton....	766,738	504,577	803,319
St-Jean.....	718,642	482,592	.....
Total.....	\$21,863,974	\$19,105,747	\$22,460,435

A quand le "Clearing" de Québec ?

\*.\*

La Société de Construction Permanente de Québec vient de déclarer un dividende semi-annuel de 3% payable à partir du 2 novembre inclusivement.

—:o:o:(o):o:—

### ACTES OFFICIELS

Les électeurs municipaux de Charlebourg seront appelés à voter le 19 et le 20 de ce mois sur un règlement autorisant leur maire et leur secrétaire-trésorier MM. Barnabé Parent et Pierre Villeneuve, à emprunter \$700 remboursables en quatre ans pour ériger un édifice public pour les réunions du conseil et autres assemblées publiques. C'est du progrès.

\*.\*

La Cour d'Echiquier siègera en cette ville, au Palais de Justice, à partir du 30 novembre, pour entendre les causes locales.

\*.\*

M. A. Robertson, avocat, donne avis qu'il demandera à la législature l'érection municipale du village de Petit Métis.

\*.\*

La Grande Anso (Gaspé) est érigée en municipalité scolaire séparée

**SOCIÉTÉ DE CONSTRUCTION  
PERMANENTE DE QUÉBEC**

23 Rue St-Jean

Argen à prêter  
Propriétés à vendre



Lundi le 2 novembre prochain et après, la Société paiera aux actionnaires du fonds permanent un dividende semi-annuel de 3 1/2 %.

Le livre des transferts d'actions sera fermé du 20 au 31 octobre courant inclusivement.

Par ordre,

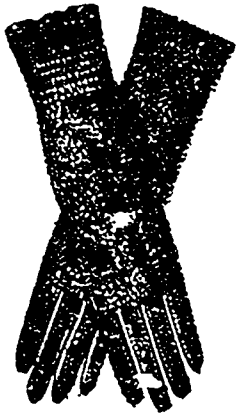
**G. Gourdeau,**

Québec, 15 oct. 1896.

Secrétaire.

**CHS. BELLERIVE**

MANUFACTURIER DE



...GANTS

ET

MITHINES

— 68 & 72 —

Rue St-Joseph

St-Roch, Qué.

Téléphone 606.

Chemin de fer

**INTERCOLONIAL**

A partir du 12 octobre 1896, inclusivement, les trains de ce chemin de fer circuleront quotidiennement (dimanche excepté) comme suit:

DEPARTS DE LÉVIS

	Hrs.
Accommodation, sur Rivière du Loup et Campbellton	7.50
Express direct sur St-Jean, Halifax et Sydney	14.30
Accommodation sur Riv. du Loup	17.00

ARRIVÉES A LÉVIS

Accommodation de Riv. du Loup	5.40
Accommodation de Campbellton et Riv. du Loup	11.00
Express de Riv. du Loup (quotidien)	12.20
Express direct de St-Jean, Halifax et Sydney (lundi excepté)	12.20

Les trains du chemin de fer Intercolonial sont chauffés par la vapeur de la locomotive et ceux qui circulent entre Halifax et Montréal via Lévis sont éclairés à l'électricité.

Tous les trains sont réglés sur l'heure Eastern Standard.

On peut obtenir les billets de passage de même que toute information concernant la route et les taux de fret et de passagers en s'adressant à

D. R. McDONALD  
Agence pour la cité de Québec  
49 rue Dalhousie.

Bureau du chemin de fer,  
Moncton, N. B., 8 oct. 1896.

**EN VENTE**

A Montmagny

La propriété de feu Docteur J. Marmotte, Maison très confortable avec dépendances, jardin potager et verger sur le bord de la rivière. S'adresser au Notaire Gauthier à Montmagny, ou à Alp. Marmotte, chez M. Renfrow.

**COMPAGNIE CHINIC**

Basse-Ville

QUEBEC.

Blanc de Plomb

Qualités 1, 2 et "Genuine"

Couleurs à l'huile

Toutes nuances

Huile de Lin

Térébenthine

Articles d'Ingénieurs-Méc.

Garniture à Machine (Packing)

Caoutchouc et Lin, Etc., Etc., Etc.

Qualités Supérieures

Bon marché exceptionnel

**O. Picard & FILS**

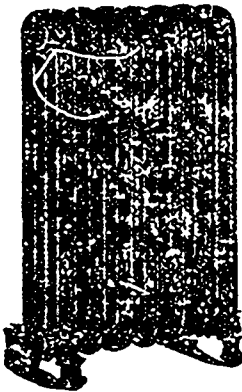
Plombiers, Gaziers, Ferblantiers, etc.

Poseurs d'APPAREILS DE CHAUFFAGE à air chaud, à eau chaude et à la vapeur.

Pose d'appareils électriques les plus perfectionnés et les plus modernes.

Installation de **Sonnettes Electriques.**

199 Rue St-Jean, Québec.

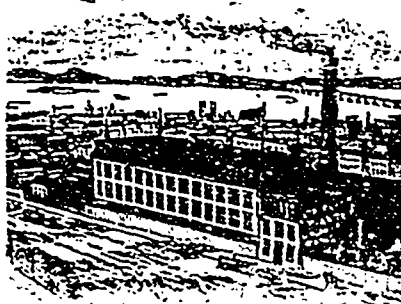


Téléphone 7227

**The THOS. F. G. FOISY PIANO MFG CO**

Fabricants de

PIANOS DROITS, CARRÉS et à QUEUE



Font le commerce de gros et de détail. Les communautés religieuses ont tout intérêt à s'adresser à cette maison.

Les pianos canadiens fabriqués par la maison, sont garantis pour sept ans.

Pianos faits à ordre pour convenir à l'aménagement des salons.

Les grandes réparations seulement sont faites par la maison Foisy, et exécutées dans le plus bref délai sur le même principe que les pianos neufs.

Agents demandés dans toutes les parties du pays

Nous avons toujours en magasin un assortiment

D'ORGUES des meilleures fabrications

Toute communication doit être adressée à The THOS. F. G. FOISY PIANO MFG. CO., 4 rue Papineau MONTREAL.

TELEPHONE 6057

**E. LETHIER & CO.**

Manufacture de

**BILLARDS**

ET D'ACCESSOIRES

— x : ÷ : x —

AUSSI—Tables d'occasion à prix réduits et jeux de quilles et boules. Les réparations seront exécutées avec le plus grand soin.

La Compagnie vient de faire l'acquisition de la célèbre BANDE COLUMBUS patenée. Ce coussin est approuvé et reconnu, sa supériorité est indiscutable.

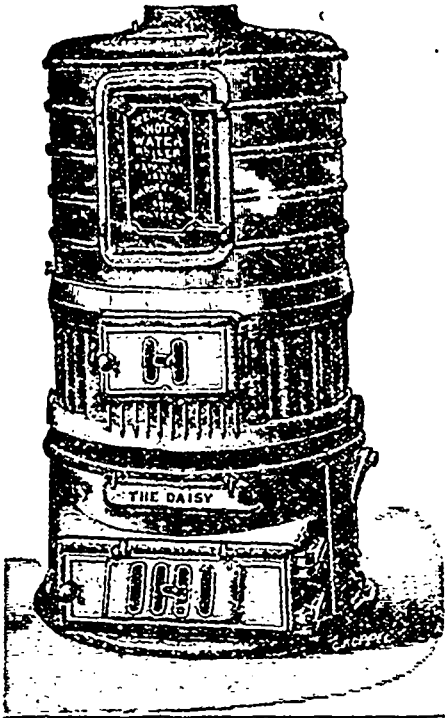
AVIS à ceux qui veulent renouveler leur billard. On achète des tables d'occasion.

E. L. ETHIER & CIE 88 Rue St-Denis, Montréal



# Chauffage à l'eau chaude

Appareil "DAISY" de Spence



Toujours reconnu le meilleur sur le marché  
La contrefaçon d'un article prouve sa supériorité.

**Ne vous laissez pas tromper**

Le "DAISY" n'est pas à l'état d'essai; il a subi depuis six ans une épreuve complète. Il y en a des milliers en usage, et tous donnent satisfaction. Il n'existe pas une seule autre marque dont on puisse en dire autant.

**Insurpassable** 

Sous le rapport de la construction, parfait sous le rapport de la circulation, c'est le seul appareil qu'on puisse réparer sans dérange la tubulation. Il opère parfaitement, quelle que soit sa position, distribue la chaleur à son propre niveau.

Gril tamiseur fourni à demande

**WARDEN KING & SON**  
MONTREAL

N. B.—En stock chez  
**C. A. PARENT,**  
Marchand de fer, St-Roch.

## Tapis & Prelarts



**A. RACINE & CIE**

IMPORTATEURS ET  
JOBBERS

— EN —

MARCHANDISES —  
— SECHES

Généralistes  
DE TOUTES SORTES.

140 et 142 RUE ST-PAUL

— ET —

— 149 et 181 —

DES COMMISSAIRES  
MONTREAL.

Agence de Québec:

256 1/2 Rue Saint-Olivier

**J. E. ROCHETTE**

UN HOMME D'AFFAIRES devrait se tenir au courant des prix les plus bas. Sinon, ses concurrents achèteront leurs marchandises à des prix moindres, et il les verra s'enrichir, même en vendant à des prix plus bas. Il est nécessaire aussi qu'un marchand soit renseigné sur tout ce qui se passe dans sa branche de commerce dans son pays et ailleurs. Nous donnons ces différentes informations chaque semaine ou chaque mois au taux de \$1.00 à \$2.00 par année. Un détaillant de Québec qui s'est prévalu de l'information que nous lui avions donnée, a fait sur une seule transaction un profit de \$100. Echantillons franco sur demande.

The J. B. MacLean Co, journaux commerciaux, 146 St. James Street, Montréal. Canadian Grocer and General Storekeeper; Hardware and Metal Merchant; Dry Goods Review; Printer and Publisher; Bookseller and Stationer.



Les Manufacturiers, Marchands, Industriels, etc., pourront faire exécuter, à l'Imprimerie Darveau, les vignettes dont ils auront besoin pour leur genre d'affaires, soit d'après dessin, photographie ou reproduction, à des conditions faciles. Catalogues illustrés, etc.

Aussi, impressions de toutes sortes exécutées promptement.

Téléphone 581.

PRIX COURANTS EN GROS. JEUDI 15 OCTOBRE 1896

Table of shoe prices (Chaussures) for men, boys, and children. Columns include categories like Brogans, Cobourgs, Split Balmorals, Kip, Buff, Veau, Buff Congress, Veau, Split boots, Kip, Veau, Bottes en feutre, and Wigwams.

Table of shoe prices (A CHEVILLE) for women, girls, and children. Categories include Split Batts, Split Balmorals, Kip, Buff, Pebble, and Buff Bals.

Table of shoe prices (A COUTURE) for women, girls, and children. Categories include Pebbles Boutonnées, Buff lustré, Pebble, Lustré, Chèvre, Veau poli, Chevreau français, and Chevreau canadien.

Articles d'assortiment general

Large table listing various general assortment items such as Allumettes, Anis, Barley Pot, Blanc Céruse, Bouillons comm., Caisse de 12 litres, Unio Ctonsad oil, Indigo Madras, Lessive commune, Lavuses, Mine Royal Domo, Poli Rising Sun, Marinades Morton, Moutarde Kans, Morue désossée, Muscades blanches, Noix, Pruniaux, Chandelle Paraffine, Pipes, Pois froids, Résine G, Riz, Riz B, Soda à laver, Graine de lin, and various oils.

Table of prices (Prix en gros) for various goods. Columns include categories like Huile castor, Huile castor 4oz, Huile oliv Bartn & G, Huile d'olive A. Bosc & Cie, Caisse de 12 litres, Unio Ctonsad oil, Indigo Madras, Lessive commune, Lavuses, Mine Royal Domo, Poli Rising Sun, Marinades Morton, Moutarde Kans, Morue désossée, Muscades blanches, Noix, Pruniaux, Chandelle Paraffine, Pipes, Pois froids, Résine G, Riz, Riz B, Soda à laver, Graine de lin, and various oils.

Table of prices (Prix en gros) for various goods. Columns include categories like Huile castor en boites, Huile castor 4oz, Huile oliv Bartn & G, Huile d'olive A. Bosc & Cie, Caisse de 12 litres, Unio Ctonsad oil, Indigo Madras, Lessive commune, Lavuses, Mine Royal Domo, Poli Rising Sun, Marinades Morton, Moutarde Kans, Morue désossée, Muscades blanches, Noix, Pruniaux, Chandelle Paraffine, Pipes, Pois froids, Résine G, Riz, Riz B, Soda à laver, Graine de lin, and various oils.

Prix en gros

Table of prices (Prix en gros) for various goods. Columns include categories like Huile castor en boites, Huile castor 4oz, Huile oliv Bartn & G, Huile d'olive A. Bosc & Cie, Caisse de 12 litres, Unio Ctonsad oil, Indigo Madras, Lessive commune, Lavuses, Mine Royal Domo, Poli Rising Sun, Marinades Morton, Moutarde Kans, Morue désossée, Muscades blanches, Noix, Pruniaux, Chandelle Paraffine, Pipes, Pois froids, Résine G, Riz, Riz B, Soda à laver, Graine de lin, and various oils.

Table of prices (Prix en gros) for various goods. Columns include categories like Vinaigre cruches, Vinaigre, Vernis à vernis, and Conserves.

Table of prices (Prix en gros) for various goods. Columns include categories like Homards, Maquerons, Eperlan, Saumon, Clams, Huîtres, Tomates, Pêches, Poires, Fraises, Pommes, Blé d'Inde, Ananas, Blueets, Bœuf canadien, Bœuf, Langues de bœuf, Bœuf salé, and Pêches en saux.

Colorés

Table of prices (Colorés) for various goods. Columns include categories like Blanc de plb, Litharge et minimum, Rouge de Venise, Or jaune, Bleu Cerise, Terre de pipe, and Vert Paris.

Cuirs

Table of prices (Cuirs) for various goods. Columns include categories like Cuir à sem., Slaughter, Haruais, Vache crue mince, Vache crue forte, Vache sur le grain, Vache grand excos, Taure française, Taure anglaise, Veau canadien, Veau caribon, Veau français, Vache femelle moy, Vache femelle fort, Vache femelle ple, Cuir vert grand, Cuir vert moy, Buff cow, Pebble cow, Cuir grainé, Chevreau glacé, Mouton mince, Mouton épais, Brush kid, Russel pesant, Imit, veau fr, English Oak, Rough le No, Dongola extra, Acide Tartrique, Acide Carb. Cryst. Md, Acide Oxal, Acide sulfur. Carbony, Acide nitrique, Acide hydrochlor, and Acide acétique glacé.

Drogues et produits chim. que

Table of prices (Drogues et produits chim. que) for various goods. Columns include categories like Alcool du Cap, Antipyrine, Antimoine noir, Ammon. carb, Benzine, Bisulfate subm, Borax crist, Borax poudre, Bicarb. potasse, Bicarb. soude, Camphre Howard, Camphre allem., Cime de tartre angl, Couperose, Chlorate de potasse, Citr. chaux pag, Cire blanche, Cire jaune, Créosote de Hêtr, Citr. de fer, Citr. Strych, Glycerine 1250, Gomme arabique com, Huile de castor au Can, Huile d'olive, Huile foie de m. Norv., de citron extra, de menthe H, a moulin, de Bergm, Iodoforme, Liqueur am. fort, Morphine acet, Menthol, Potass. bromid, bichrom, Quinine Howard, Rhubarbe cuves, Rest-aurot de la santé, Soufre cambré, Sulfate de fer, Sulfate de zinc, Vitriol, Vanille jaune, and various other chemical products.

Epiceries

Table of prices (Epiceries) for various goods. Columns include categories like Japon noir, Yng Hlyson, Gun Pderc, Impérial, Twankay, Oolong, Congo commun, and various other food items.

Le Anchor Weakness Cure médecine de familles par excellence (Voir Cotations)

PRIX COURANTS EN GROS. - JEUDI, 15 OCTOBRE 1890

Table listing various goods such as Bouchong, Ceylan, Cafés verts, Sucres, Sirops, Mielasses, Fruits, Fourrages, and Grains et Farines with their respective prices in gros.

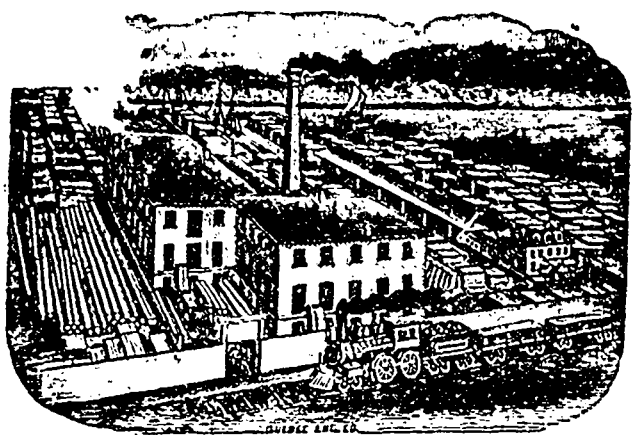
Table listing goods such as Blé d'Inde, Haricots, Provisions, Poissons, Huile, Lait, Charbons, and Bois marchand with their respective prices in gros.

Table listing goods such as Erable, Noyer, Tulleprier, Matériaux de construction, Pin, Tuyaux en grès, Coudees rondes, Tuyaux réduction, Connection simple, Connection double, Tuyaux de cheminée, and Métaux with their respective prices in gros.

Table listing goods such as Etain, Plomb, Zinc, Actes, Fer en gueuse, Fer on barres, Tôle et Boiler plate, Ferblanc, Feuillard, Quincailleterie, Fers à cheval, Fers à Repasser, Fiches, Fil de fer, and Acloture with their respective prices in gros.







Boite 205 **SIMON PETERS** Téléphone 2148

**Entrepreneur**

Propriétaire de Moulins à Scie, Embouvetage et Préparation générale de tous les Bois.

AUSSE—Manufacture de Plâtres, Châsses, Jalousies, Ouvrages en Escaliers, Tour à bois, Disséquage, Boîtes, Emballage de toute description, et Moulures une spécialité.

Propriétaire de moulins—Bois préparé de toute sorte, Pin, Epave, Frêne, Bois blanc, Menuiserie, Carisier, Frêne, Chêne, Érable, Noyer noir et tendre, etc., etc. Bois de Charpente.

INTÉRIEURS DE MAISON fins en toute sorte de bois. Tout ouvrage garanti et estimé pour toutes sortes d'ouvrages tournés sur application.

Usine et Bureau Rues Grant et Prince-Edouard,  
**ALB. H. PETERS**  
Gérant St-Roch, Québec

La Compagnie de **Brasserie de Beauport**

Remercie cordialement le public de son chaleureux accueil.

L'inauguration des BIÈRES DE **OVATION**

★ ★ Leur réputation est faite

**Pourquoi**

Notre Lager, notre Bière double et notre Porter sont SI RECHERCHÉS

Matières premières de choix  
Eau incomparable (Certificat de l'Académie de Brasserie de Chicago).  
Outillage du dernier moderne  
Filtrage parfait.

Ordres reçus à la Brasserie de Beauport tél. 2362, ou au l'épôt rue St Joseph, tél. 2369. **N. E. Rousseau**  
Gérant.

**SITUATIONS VACANTES**

Pour AGENTS et COLLECTEURS

S'adresser personnellement ou par lettre à

**La Canadienne**

Compagnie d'Assurance sur la VIE

BUREAUX 30 et 31 Edifice "Imperial", MONTREAL  
107 rue St-Jacques  
ou à F. Boisvert et A. D. Demuy, assistants-surintendants, 108 rue St-Joseph, Québec.

Poêle **L'ETOILE** ★

Grande Réduction Sur notre Célèbre Poêle **L'ETOILE**

Breveté 10 mars 94 Médaille à l'Exposition Provinciale de 1894.



**GEO. BROUSSEAU**

MANUFACTURIER  
79-83 Rue St-Paul, - Québec.  
Autres spécialités:  
Balances et Estampes faites sur cuivre

Etabli en 1863.

**LECLERC & LETELLIER**

Epiceries et Provisions

EN GROS

104 et 106 Rue St-Paul  
**QUEBEC.**

Grande vente de

**Bijouteries**

Chez **Cyrille Duquet**,  
3 Rue St-Jean, Haute-Ville,  
A 30 pour cent de REDUCTION.

M. Duquet sollicite spécialement la visite des fiancés, et de ceux qui désirent faire des cadeaux de noces, de fêtes, etc., et il garantit une économie de pas moins de 30 pour cent. Son établissement est reconnu pour posséder les bijoux et autres marchandises de première classe telles que montres en or et en argent depuis \$2.00 à \$150, chaînes, bracelets, broches, boucles d'oreilles depuis \$1 à \$1000, théières, vases et autres petits objets en argent sterling massif, argenteries, quadruple-plaqué, statues en bronze, lampes et tables en bronze doré avec onyx, lunettes marines et d'opéra, lunettes et pince-nez en or et en nickel avec verres de première qualité et pour toutes les vues, et autres objets d'optique.

AUSSI—Un grand assortiment d'yeux artificiels. Escompte spécial sur son magnifique assortiment de bagues en diamants de la plus belle eau, comme : anneaux de fiançailles (bagues d'engagement), joncs de mariage de première qualité.

Réparation et confection de bijoux sur commande, ainsi que montres, horloges, et toutes espèces d'instruments de mathématique et de physique.

**LE ANCHOR WEAKNESS CURE** guérit toutes les maladies nerveuses