



**PANIER AUX LETTRES**

Pourriez-vous m'enseigner un remède pour une vache qui donne du sang dans un trayon?

Rép. Tracez fréquemment votre vache. Evitez l'emploi du tube trayeur. Appliquez des compresses astringentes, de la vaseline antiseptique ou de la pommade belladonnée sur la glande.

J'ai une jument de neuf ans qui a eu la gourme il y a trois ans. Depuis ce temps là cette bête mange d'un appétit vorace sans que sa nourriture semble lui faire de profit. Pourriez-vous m'enseigner quelque chose qui lui ferait du bien?

Rép. Purgez votre animal. Faites dissoudre 1 1/2 livre de sulfate de soude dans 3 ou 4 gallons d'eau et mettez à la disposition de l'animal le matin avant de lui avoir donné à boire. Dès qu'il aura bu le purgatif, laissez de l'eau à sa disposition. Une journée avant la purgation préparez l'animal en lui donnant du son. Pendant les trois jours suivants donnez du son au lieu du grain.

Au bout de huit à dix jours, donnez une autre purgation, et faites suivre d'un tonique.

Dr G.-A. Ouellet, M. V.  
St-Casimir, Comté de Portneuf.

**Etat des récoltes dans la province de Québec**

Québec, 4 octobre 1926.—D'après les rapports reçus des agronomes officiels du Bureau des Statistiques, voici quelle est, à date, l'apparence des récoltes dans les différentes régions agricoles de la province.

**Bas de la Province.**—Les pluies fréquentes et les froids du mois de septembre ont retardé la maturation des céréales. Les moissons, jusqu'à présent, sont peu avancées et ont été faites dans de mauvaises conditions. Dans certaines localités, cependant, la récolte des céréales s'annonce aussi bonne et même supérieure à celle de l'an dernier si elle mûrit. Le rendement des pommes de terre sera excellent. Les pâturages sont généralement bons.

**District de Québec.**—A part quelques rares localités, les moissons ne sont pas terminées et ont été faites, jusqu'à date, dans des conditions peu favorables. L'orge, le blé et principalement l'avoine ont subi des dommages de 10 à 15%. Le rendement des céréales sera approximativement de 85% de celui de l'an dernier. La récolte des fruits a été généralement bonne. La récolte du tabac varie entre bonne et excellente dans toutes les localités où il est cultivé. Les pommes de terre donneront un rendement de 125 à 200 minots à l'arpent. Les pâturages sont médiocres.

**Inspection des étalons pour l'année 1927**

Itinéraire que suivront les inspecteurs du ministère de l'Agriculture de Québec, du 18 au 23 octobre 1926.

Date	Localité	Station	De	À	Heure
Oct. 18	Chambly-Bassin,	Station			1.00 à 1.30 p.m.
" 18	St-Basile,	Chez M. A. Ménard,			2.00 à 2.30 p.m.
" 18	Belœil,	Hôtel-Station,			3.00 à 3.30 p.m.
" 19	Verchères,	" St-Cerny,			8.30 à 9.00 a.m.
" 19	Boucherville,	Chez M. F. Malo,			9.30 à 10.00 a.m.
" 19	Laprairie,	Hôtel Chouinard,			11.00 à 11.30 a.m.
" 19	St-Constant,	Chez M. N. Miron,			1.00 à 1.30 p.m.
" 19	St-Rémi,	Hôtel Central,			2.30 à 3.00 p.m.
" 20	St-Philippe,	" Lefebvre,			9.00 à 9.30 a.m.
" 20	St-Jacques-le-Mineur,	"			10.00 à 10.30 a.m.
" 20	Napierville,	" King-Edward,			11.00 à 11.30 a.m.
" 20	Lacolle,	" Nolin,			1.00 à 1.30 p.m.
" 20	Grande-Ligne,	Chez M. E. S. Roy,			2.00 à 2.30 p.m.
" 20	St-Jean,	Place du Marché,			3.00 à 3.30 p.m.
" 21	St-Alexandre,	Hôtel,			9.00 à 9.30 a.m.
" 21	Bedford,	" Bedford,			10.30 à 11.00 a.m.
" 21	Pike River,	Chez A. Lafrance,			1.00 à 1.30 p.m.
" 21	Henryville,	Hôtel,			2.30 à 3.00 p.m.
" 22	St-Polycarpe,	Station,			9.30 à 10.00 a.m.
" 22	Vaudreuil,	Hôtel Canada,			11.00 à 11.30 a.m.
" 22	St-Clet,	"			1.00 à 1.30 p.m.
" 22	Rigaud,	"			2.30 à 3.00 p.m.
" 23	Ste-Geneviève,	"			9.00 à 9.30 a.m.
" 23	Cartierville,	Hôtel Klondyke,			10.00 à 10.30 a.m.

L'inspection annuelle est obligatoire pour tous les étalons destinés à la monte. Veuillez avertir les propriétaires dans votre localité. Le permis obtenu pour 1926 doit être remis aux inspecteurs lors de l'inspection.

Votre tout dévoué, Le secrétaire,  
**OSCAR LESSARD.**  
Comité de surveillance des étalons.

**District de Montréal.**—Les moissons ne sont pas encore terminées et ont été faites en de mauvaises conditions. Le blé, l'orge et surtout l'avoine ont subi des dommages de 10 à 15%. La récolte des céréales sera d'à peu près 85% de celle de l'an dernier; celle des fruits a été bonne, principalement celle des pommes. Le tabac donnera aussi une bonne récolte. Le rendement des pommes de terre sera de 125 à 175 minots à l'arpent. Les pâturages sont généralement assez bons.

**Cantons de l'Est.**—Les moissons ne sont pas tout à fait terminées et se font dans des conditions moyennes. Les céréales ont subi des dommages ne dépassant pas 10% et donneront un rendement à peu près égal à celui de l'an dernier. Les fruits, principalement les pommes, ont donné une bonne récolte. Les pommes de terre semblent devoir être abondantes. L'état des pâturages est assez bon.

**Nord de la Province.**—Sauf dans quelques localités, les moissons ne sont pas terminées et se sont faites en de mauvaises conditions. Les céréales, principalement l'avoine, ont subi des dommages de 10 à 30% et le rendement général en sera de 15 à 20% inférieur à celui de l'an dernier. Les pommes de terre laissent présager une récolte inférieure à celle de l'an dernier. Les pâturages sont assez bons.

**Sur quoi placer, et comment**

Les valeurs que nous plaçons émanent presque toutes de sociétés industrielles ou de corps publics de la province de Québec.

Dans leurs catégories respectives, elles combinent le maximum de sécurité avec le maximum de rendement.

Elles sont émises en titres, de \$100.; de \$500.; et de \$1,000.; pour vous permettre de réduire vos risques au minimum en divisant votre placement.

Mettre de l'argent dans ces valeurs c'est aider au développement économique du Canada français, qui profitera à chacun de nous.

Versailles-Vidricaires-Boulais, (limitée) Montréal, rue St-Jacques, Immeuble Versailles.

**Une surprise**

Une excitation intense s'est emparée d'une foule qui était témoin d'une course de cinq milles entre un Ford, un Chevrolet et un Whippet lors d'une exposition tenue ces jours derniers, à London, Ontario.

Les spectateurs, principalement les propriétaires de Ford, furent enthousiasmés de la performance donnée par le concurrent représentant la marque Ford.

Ce dernier mena continuellement avec une avance. Pendant quatre milles, la rivalité fut grande entre le Whippet et le Ford, tandis que le Chevrolet était aisément dépassé. Finalement le Ford éclipsa tous les autres concurrents et finit la course 600 verges en avant du Whippet. Il avait parcouru ses cinq milles en 7.27 minutes.

**BANQUE PROVINCIALE DU CANADA**

Incorporé par Acte du Parlement en juillet 1900.

Capital autorisé \$ 5,000,000.00  
Capital payé et Réserve \$ 5,500,000.00  
Actif total (au 30 Nov. 1925) \$ 45,219,000.00

La seule banque au Canada dont les argents confiés à son département d'Espagne sont contrôlés par un Comité de Censeurs, ces messieurs examinent mensuellement les placements faits en rapport avec tels dépôts.  
Conformément aux règlements approuvés par ses actionnaires lors de sa fondation, cette banque ne prête pas d'argent à ses directeurs.

Président du Conseil d'Administration  
**L'HONORABLE SIR HORMISDAS LAPORTE**

Vice-président et Directeur-Général  
**M. TANCREDE BIENVENU.**

Président du Bureau des Commissaires-Censeurs.  
**L'HONORABLE N. PERDEAU.**

Lieutenant-Gouverneur de la Province de Québec.

131 Succursales dans des Provinces de Québec, d'Ontario, du Nouveau-Brunswick et, de l'Île du Prince-Édouard.

**O. PRUDHOMMAUX Enr.**

No. 37, De La Couronne

EDIFICE GUILLEMETTE

Phosphate Thomas, Français.—Superphosphate et autres engrais chimiques.

**DEMANDEZ NOS PRIX.**

**EDWARDSBURG**

**CROWN BRAND**

**SIROP DE MAÏS**



IL fait les délices des adultes comme des enfants.  
Quel dessert plus délicieux pour compléter un bon repas! Il est nourrissant et d'une digestion facile. En vente partout

The CANADA STARCH CO. LIMITED - MONTREAL

**JUTRAS**

MALLEZ NOUS CE **COUPON**

AUJOURD'HUI Et nous vous adresserons notre dernier catalogue **GRATUITEMENT** Prix sur demande.

MANUFACTURÉS PAR **LA COMPAGNIE JUTRAS LIMITÉE** VICTORIAVILLE QUE



ADMINISTRATOR  
Abonnement payé  
Canada—Énergie  
Québec  
Cité de Québec  
Énergie  
Pour les Sociétés  
Coopératives de  
Québec et de la  
des Jardins-M  
Tarif des annonces  
Annonces classées  
sans par insertion  
par mot addition  
de 25 mots, minimum  
Pour abonnements  
en faire au "Le  
Fermier", 41, rue  
de la Montagne, 41  
Québec, C. B.  
TÉL. 3-4297.

Volume XIV

Page de la Coopérative

Une au  
Des bie

Nous avons dit Gaspésie, autrefois Coopérative Fédérée des parages; mais il y a les petits Thomas modérés produits de tous genres.

Sans doute le produit le mieux apprécié, sur le court, les progrès de la Coopérative augurent bien pour l'avenir. Il est connu sur les lieux où il a été introduit. Au lieu de quarante ans, la Coopérative si tôt qu'il est de leur intérêt.

Il est donc à montrer les multiples. Nous donnerons plus belles phrases.

En 1922, peu de temps aux pêcheries de la région, les compagnies, soit en saison. La morue payée par les compagnies, soit en morue brisée ou brisée de ces compagnies.

La morue verte l'arrête centrale et la pour \$2.75, et les autres plus que la pesée réelle.

Ce qu'on appelle séché (un peu moins).

Ainsi donc, le \$5.25 le quintal de livres.

En 1923, lors de purent s'occuper de

En 1924, les n'était bien décidée à leur poisson, s'empare du quintal, bien que le L'annonce seule de produit cette hausse obtenir. Dès cette livres de morue séché la qualité.

En 1925, la pêche et des pluies continuent le chargement de la morue. L'annonce redoublèrent que le marché restait quintal, mais seule concurrence. Ailleurs encore on constate l

Dans leur ardeur les marchands acceptent l'an dernier elle fut l

NCIALE

1900.

\$ 5.000,000.00  
\$ 5.500,000.00  
\$ 4.5.219,000.00

département d'Espagne sont  
annuellement les placements  
lors de sa fondation, cette

encours.

Québec.

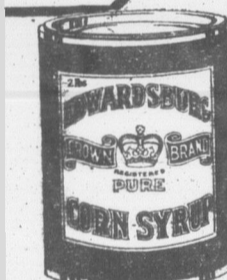
Bureau-Branswick et de l'He

JX Enr.

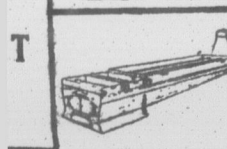
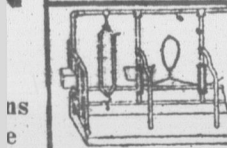
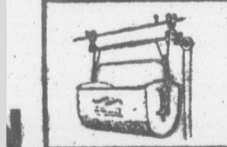
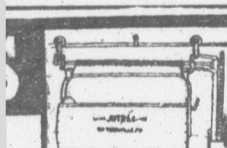
le

autres engrais chimiques.

RIX.

G  
N  
D  
AIS

MONTREAL



RAS LIMITÉE

ADMINISTRATION DE PUBLICITE  
Abonnement payable d'avance.

Canada—Espace cédé de  
Québec..... 1.00  
Cité de Québec et pays  
environnants..... 1.50

Pour les Sociétaires de la  
Coopérative Fédérée de  
Québec et de la Société  
des Jardiniers-Maraîchers 75c.

Tarif des annonces 12c. la ligne  
Annonces classifiées 25 mots, 30  
sous par insertion, plus un sou  
par mot additionnel au-dessus  
de 25 mots, minimum, 50 sous.

Pour abonnement et men-  
sures écrire au "Bulletin de la  
Ferme", Admise, 431 Côte de  
la Montagne, (Édifice Merin),  
Québec. (Case postale 129-  
121. 3-4297.

# LE BULLETIN DE LA FERME

REVUE TECHNIQUE HEBDOMADAIRE

Consacrée au Service des Cultivateurs de Progrès



ORGANE OFFICIEL DE LA COOPÉRATIVE FÉDÉRÉE DE QUÉBEC  
et de la Société des Jardiniers-Maraîchers de la Province de Québec

Volume XIV

LE 14 OCTOBRE 1926

Numéro 41

Page de la Coopérative Fédérée de Québec.

Au retour de la pêche

## Une autre preuve tangible

### Des bienfaits de la coopération

Nous avons dit les bénéfices importants que les pêcheurs de la Gaspésie, autrefois exploités sans vergogne, ont déjà retirés de la Coopérative Fédérée, bien qu'elle ne soit établie que depuis peu dans ces parages; mais il est bon d'y revenir pour faire toucher du doigt aux petits Thomas modernes, les avantages de la vente en coopération des produits de tous genres, tant de la ferme que des pêcheries.

Sans doute le principe de la coopération est aujourd'hui plus connu, mieux apprécié, surtout dans la région de Québec. Le chemin parcouru, les progrès réalisés sont considérables; le chiffre d'affaires de la Coopérative augmente par millions chaque année et ses produits sont connus sur les plus grands marchés du monde; chaque jour aussi lui apporte de nouvelles adhésions, mais il reste encore beaucoup à faire. Au lieu de quarante mille sociétaires, c'est cent mille que compterait la Coopérative si tous les cultivateurs de la Province comprenaient qu'il est de leur intérêt immédiat d'en faire partie.

Il est donc utile de ne laisser passer aucune occasion d'en démontrer les multiples bienfaits. Nous ne ferons point de vaine réclamation. Nous donnerons des chiffres et des faits, plus éloquents que les plus belles phrases.

En 1922, peu de temps avant que la Coopérative ne s'intéressât aux pêcheries de la côte de Gaspé, les pêcheurs vendaient leur morue aux compagnies, soit séchée, soit verte et tranchée, toute prête pour la salaison. La morue séchée devait être classifiée No. 1 et No. 2 et était payée par les compagnies au taux de \$5.00 et \$5.25 le quintal. La morue brisée ou brulée par le sel était mise de côté dans les entrepôts de ces compagnies, sans aucun retour aux pêcheurs.

La morue verte ou fraîche, tranchée et prête à recevoir le sel, l'arête centrale et la tête enlevées, était payée à la "draft", 238 livres pour \$2.75, et les acheteurs prenaient généralement 10 à 15 livres de plus que la pesée réglementaire de 238 livres.

Ce qu'on appelle la "draft", c'est environ un quintal de poisson séché (un peu moins, en été.)

Ainsi donc, le pêcheur recevait pour la morue séchée de \$5. à \$5.25 le quintal de 112 livres, et pour la morue fraîche \$2.75 pour 238 livres.

En 1923, lors de leur formation, les coopératives de pêcheurs ne purent s'occuper de ce produit, la saison étant trop avancée.

En 1924, les marchands constatant que la Coopérative Fédérée était bien décidée à aider les pêcheurs à obtenir un meilleur prix pour leur poisson, s'empressèrent d'offrir une et deux piastres de plus le quintal, bien que le marché fût le même que les années précédentes. L'annonce seule de l'entrée de la Coopérative sur le marché avait produit cette hausse que le droit et la justice étaient impuissants à obtenir. Dès cette année-là, 1924, la Coopérative recevait 294,972 livres de morue séchée et payait aux pêcheurs de \$9. à \$10.25 suivant la qualité.

En 1925, la pêche fut assez bonne, mais une mauvaise température et des pluies continuelles nuisent à la préparation du poisson, au séchage de la morue. Les efforts des marchands pour éliminer la Coopérative redoublèrent. Ils augmentèrent de nouveau leur prix, et bien que le marché restât toujours le même, ils payèrent jusqu'à \$8.35 le quintal, mais seulement aux endroits où la Coopérative leur faisait concurrence. Ailleurs ils payaient de \$6.50 à \$7.00 seulement. Ici encore on constate les effets bienfaisants de la Coopérative.

Dans leur ardeur à combattre par tous les moyens la Coopérative, les marchands acceptèrent même la morue sans classification, bien que l'an dernier elle fut loin d'être de première qualité. Cela leur joua plus



Après une bonne journée de pêche, la barque est remplie. On voit ici M. Israel Packwood, classificateur expert du gouvernement provincial, examinant la qualité de la morue à son arrivée; il est accompagné de M. J.-Art. Paquet, président du conseil exécutif de la Coopérative Fédérée de Québec; M. l'abbé J.-C. Edmond Plourde, M. l'abbé G. Cassivi et quelques pêcheurs.

d'un vilain tour: des consignations entières furent refusées et ils encoururent de ce chef des pertes considérables. Une compagnie, par exemple, avait en entrepôt une très grande quantité de morue qu'elle n'avait pu vendre, une autre s'est vu retourner des Etats-Unis des chars entiers et elle dut payer les frais de retour.

En 1925, la Coopérative reçut près d'un million de livres de morue et paya encore de \$9.35 à \$10.50 le quintal ou près du double de ce que les pêcheurs recevaient des marchands deux années auparavant.

Cette année, le commencement de la saison a été assez mauvais. Quand il y avait de la morue sur les bancs, il n'y avait pas de boîte, et quand il y avait de la boîte, il n'y avait pas de morue. Cependant, depuis quelques semaines, la situation s'est de beaucoup améliorée et la pêche est aujourd'hui très abondante.

Quant aux prix on ne peut encore prévoir ce qu'ils seront, car la morue est à la baisse. Celle de Terre-Neuve, et de Lunenburg est même offerte sur le marché à \$5. et \$5.50 le quintal. Dans tous les cas, on peut être bien certain d'une chose, c'est que la Coopérative obtiendra et paiera les plus hauts prix du marché.

Les représentants de la Coopérative, MM. Masson, Packwood et Kavanagh sont sur les lieux et surveillent avec soin la préparation, le séchage et la classification.

MM. Packwood et Kavanagh sont des experts en classification qui ont fait des études approfondies de la meilleure manière de préparer le poisson pour les différents marchés mondiaux et ils rendent de grands services aux pêcheurs en leur enseignant les méthodes les plus modernes de tranchage, de salaison et de séchage du poisson. Ils sont une aide précieuse à M. l'abbé G. Cassivi, remplaçant de M. J.-C. Emond, le missionnaire dévoué et le protecteur éclairé des pêcheurs de la Gaspésie.

(Suite à la page 716)

14

14

14

Un grand nombre de lecteurs du Bulletin de la Ferme renouvellent leur abonnement sans aucune sollicitation. C'est un bel exemple à suivre.

1926	OCTOBRE	SOLEIL		LUNE	
		Lev.	Cou.	Lev.	Cou.
V	15 Ste Thérèse, vierge.	6 00	5 11	2 23	11 42
S	16 S. Gérard Majella, confesseur.	6 11	5 09	3 05	mat.
D	17 XXI Pentecôte.	6 12	5 07	3 41	0 57
L	18 S. Luc, évangéliste.	6 13	5 06	4 13	2 15
M	19 S. Pierre d'Alcantara, confesseur.	6 15	5 04	4 41	3 35
M	20 S. Jean de Cantil, confesseur.	6 16	5 02	5 09	4 54
J	21 Ste Ursule, vierge et martyre.	6 17	5 00	5 28	6 13

Le congrès des notaires de la province de Québec doit avoir lieu à Trois-Rivières samedi et dimanche, les 16 et 17 octobre.

## Grains de sagesse, Miettes de bon sens

D'après des statistiques publiées récemment, la récolte des pommes dans la province de Québec sera le double de celle de l'an dernier, soit 142,000 barils en 1926, contre 80,000 en 1925. Ce rendement magnifique ajoutera à la prospérité de notre population. On doit s'en réjouir.

**Nouveau succès des éleveurs canadiens.**—Qu'avons-nous à envier aux éleveurs américains?

A l'exposition nationale de l'industrie laitière (National Dairy Show) qui vient d'être tenue, à Détroit, le bétail Holstein canadien a été à l'honneur dans les quatre premières classes.

**La grande exposition de pommes,** à Montréal, du 2 au 6 novembre, sous les auspices de la société de Pomologie et de culture fruitière de la province de Québec, promet un succès supérieur à celui de l'an dernier. Elle aura lieu, cette année, dans le nouvel immeuble de la maison Eaton, rue Sainte-Catherine-Ouest.

En outre des exhibits de pommes, qui ne manquent jamais d'intérêt, l'exposition comprendra des étalages d'insecticides, de fongicides, de machines d'arrosage ou de pulvérisation qui constitueront pour les producteurs de fruits et le consommateur de pommes une leçon de choses de haute importance.

Comme d'habitude, les visiteurs seront admis gratuitement.

**Une minute employée à la lecture des annonces** qui paraissent sur le Bulletin de la Ferme peut vous rapporter sur vos achats autant de bénéfices qu'une journée de travail. Il ne se passe pas de semaine sans que nous en ayons la preuve.

Les maisons qui veulent bien se donner la peine de parler affaires avec nos lecteurs sont toujours disposées à faire même des sacrifices pour augmenter leur clientèle canadienne. A vous d'en profiter.

Quand vous écrivez à nos lecteurs, mentionnez le Bulletin de la Ferme et vous nous aiderez à faire connaître sa valeur comme médium de publicité.

**Nous vous signalons** la chronique de notre collaborateur Pierre Fougère-Partout. Il fait le portrait d'un personnage que vous connaissez bien et que vous reconnaîtrez à la lecture: votre curé.

**Un président bien choisi.**—C'est celui que la section Sainte-Anne de la Pocatière des ingénieurs agricoles canadiens a élu dernièrement.

M. J.-A. Sainte-Marie, régisseur de la station expérimentale de Sainte-Anne, était tout désigné pour succéder à M. R.-P. Charbonneau, comme président d'un

## Rendez la basse-cour payante

Occasion exceptionnellement avantageuse offerte aux lecteurs du "Bulletin de la Ferme" de fonder une basse-cour sur des bases solides, ou d'améliorer celle qu'ils exploitent en ce moment. Un peu de coopération largement rétribuée.

Il est admis, par les autorités les plus compétentes en aviculture, au pays, que la sélection des sujets joue un rôle de première importance dans la basse-cour que l'on veut exploiter sur une base profitable.

Rien ne sert de peupler un poulailler de sujets non qualifiés en vue d'une forte ponte, puisque vous devez donner à de mauvais oiseaux de basse-cour une nourriture toute aussi forte en volume, et toute aussi dispendieuse qu'il vous en coûterait pour élever des poussins provenant de sujets sélectionnés en vue de la ponte. C'est d'ailleurs le mode adopté par les meilleures fermes avicoles, et elles deviennent de plus en plus nombreuses dans notre province.

Le "Bulletin de la Ferme" croit être agréable à ses nombreux lecteurs en leur offrant, encore cette année, une occasion exceptionnelle de se procurer GRATUITEMENT des poussins d'un jour, de race pure et provenant d'excellentes lignées de poudeuses.

L'an dernier nous avons offert le même avantage à nos abonnés avec le résultat que plus d'une centaine de cultivateurs en ont profité pour jeter les bases d'une exploitation avicole sérieuse, et il nous est particulièrement agréable de pouvoir dire que ces lecteurs ne nous ont pas ménagé leur appréciation de cette initiative très pratique du "Bulletin de la Ferme". Et ce sont ces nombreux témoignages d'appréciation qui nous ont encouragés à entreprendre, cette année encore, une campagne de propagande identique.

Nul doute qu'avec un tirage qui a presque doublé depuis l'automne dernier, le nombre des cultivateurs qui profiteront de notre offre de POUSSINS D'UN JOUR GRATUITS doublera également, d'autant plus que, cette année, tous ceux qui ont pris part à notre campagne de l'an dernier sont en mesure d'attester que nous avons respecté en tout point l'offre que nous avons faite à nos abonnés, tant sous le rapport de la quantité de poussins promise que sous le rapport de la qualité des sujets expédiés.

Un de ces zélés nous écrivait sur réception de ses poussins, la lettre que voici:

Le Bulletin de la Ferme, Ltée,  
Québec, P. Q.

Messieurs,

Nous avons reçu les dix beaux poussins que vous nous avez fait expédier par l'Union Expérimentale, vendredi dernier. Nous les avons reçus en bonne vigueur et nous tenons beaucoup à les réchapper; nous en avons soin du mieux que nous pouvons.

Nous vous adressons un cordial merci.

Vos tout dévoués,

(Signé): M. et Mme Omer Vézina.

Nous faisons cette offre à tous nos lecteurs sans exception, aussi bien à nos amis des provinces d'Ontario, du Nouveau-Brunswick et d'ailleurs qu'aux milliers d'abonnés que nous comptons dans la province de Québec.

Les poussins seront de races Plymouth Rock Barrée et Rhode Island Rouge et seront livrés franco en retour de l'envoi de quelques nouveaux abonnés au "Bulletin de la Ferme". De plus, cette année, nous ferons compter les renouvellements d'abonnement, c'est-à-dire que le paiement de deux renouvellements d'abonnement sera compté comme un NOUVEL ABONNEMENT. (Voir notre annonce pour renseignements plus précis). Notre but est de permettre aux cultivateurs qui ont pris part à notre campagne de propagande l'an dernier de profiter de notre offre encore cette année.

(Suite à la page) 716

groupe aussi important ingénieurs agricoles. Bien que nous n'ayons pas l'avantage de connaître personnellement la valeur et les mérites de ceux qui auraient pu être nommés à la place de M. Sainte-Marie, nous croyons que les membres de cette section de la profession agronomique ont fait un choix très judicieux.

Le nouveau président est armé de qualités et de connaissances précieuses. Sous sa direction, la coopération devra être forte, encourageante et productive entre ceux qui s'occupent d'agriculture, et l'on peut s'attendre aux résultats les plus heureux pour la classe agricole.

L'âge, la profession et la religion des Nouveaux Ministres du Gouvernement Fédéral. — M.

MacKenzie King, 52 ans, Ecos-

sais, économiste, presbytérien; J.-A. Robb, 67 ans, Ecosais, meunier, presbytérien; Ernest Lapointe, 48 ans, Canadiens-français, avocat, catholique; C.-A. Dunning, 41 ans, Anglais, fermier, presbytérien; J.-E.-C. Elliott, 54 ans, Ecosais, avocat, baptiste; J.-P.-A. Cardin, 45 ans, Canadien-français, avocat, catholique; Charles Stewart, 58 ans, Ecosais, fermier, anglican; Robert Forke, 66 ans, Ecosais, fermier, église unie; James Malcolm, 46 ans, Ecosais, industriel, presbytérien; Peter Heenan, 52 ans, Irlandais, mécanicien, catholique; Dr J.-H. King, 54 ans, Ecosais, médecin, baptiste; Raoul Dandurand, Canadien-français, catholique; Fernand Rinfret, 43 ans; Canadien-français, journaliste, catholique; Lucien Cannon, 39 ans, Canadien-français, avocat, catholique; W.-R. Motherwell, 66 ans, Anglo-Irlandais, fermier, presbytérien; W.-D. Euler, 51 ans, Allemand-canadien, publiciste, luthérien; P. J. Véniot, 63 ans, Acadien, agent d'assurance, catholique; P.-J. Sinclair, qui entrera bientôt dans le cabinet, est âgé de 47 ans, Ecosais, fermier, presbytérien.

On n'a pas ces renseignements au sujet du colonel J.-L. Ralston, qui sera ministre de la défense.

**Semaine du miel et du sirop d'érable.**—Au commencement du mois, M. Cyrille Vaillancourt a publié l'avis suivant dans "L'Abeille", organe officiel des Apiculteurs de la province: "Chaque année on organise à Montréal ce qu'on appelle la semaine "Made in Canada". Nous avons cru que nous pourrions, durant cette semaine, faire notre campagne pour le miel et le sirop d'érable. A partir du 9 octobre jusqu'au 16, nous donnerons chez Dupuis & Frère, à Montréal, des démonstrations sur l'emploi du miel et du sirop d'érable à la cuisine. La semaine suivante ce sera au tour de Québec.

"Il est bien entendu que nous ne pouvons pas couvrir toutes les épiceries qui se trouvent dans la ville de Montréal ou de Québec, et si parmi nos amis il se trouve des apiculteurs entrepreneurs qui désirent faire la réclame chez quelques épiciers pour leur propre bénéfice, qu'ils ne se gênent pas. Plus le miel sera annoncé plus il s'en consommera.

"Nous invitons tous nos amis à venir nous rencontrer chez Dupuis & Frère, à Montréal, du 9 au 16 octobre; ou encore du 22 au 29, à la Cie Paquet Ltée, Québec".

Nous sommes donc au milieu de la semaine du miel et du sirop d'érable par le district de Montréal. Et c'est chez Dupuis & Frère que l'on peut assister à des démonstrations fort intéressantes et pratiques sur les diverses manières d'utiliser ces produits.

La région de Québec aura son tour du 22 au 29 octobre.

HOMI  
CH

Le c

Je viens de lire, sur ROISSIAL, un petit tra chambault, l'initiateur, trompe, des retraites fer se de Québec.

Ceux qui me lisent n qu'on leur apprenne ce l'esprit paroissial; ils en de père en fils; ils vivent siale comme ils vivent l tout naturellement, san ser. Il ne leur viendrait qu'il en puisse être autr tres milieux.

Dans nos paroisses connaît et on s'aime. O le lien invisible d'une fraternelle. Qu'un malh re ou Baptiste, tout le n fligé et chacun est prêt sacrifices nécessaires po time d'une infortune c'est une grange qui bri apporte quelques pièces ganise une corvée et en la grange est reconstr charité chrétienne vécu en va tout autrement: y règne en maître. C'es eun pour soi d'un féroce

Pourtant le citadin es et se croit aussi bon ca campagnard; sa piété bruyante, plus démonstr sont aussi comme les e nisées en paroisses. Qu cause de cette différen que nous venons de sign doute parce que la lut plus âpre dans les villes, parce que les paroisses trop grandes et que le pas le quart de son moi pagne, au contraire, l ses paroissiens comme ses enfants. Il prend, pa comme à leurs joies, il le cause avec eux, s'intéres les touche. Aussi on l'es me, et dans les difficil qu'on a recours comme à un chef éclairé en qu entière confiance. Le e gne est donc non seul pour tous, mais il est e tous. Une solidarité prêtre et les fidèles, le pa peau. C'est l'union be des volontés dans de cotions et les mêmes effort organismes et les différen paroissiaux ont un m de des choses pour le bien ce

Dans toute société b faut une tête. Il en fa famille, c'est le père; il e dans la paroisse, et c'est ei reçoit ses pouvoirs de les reçoit du Pape, leque Jésus-Christ. On ne saur ter autorité mieux étab

A la campagne, on curé, on le respecte et qu'on trouve en lui la zèle, la science et la boi ance et la modération.

La soumission du b son curé est franche, res le. Ce n'est pas la sour cenaire, encore moins ve; c'est la soumission tuel.

Le bon paroissien ass et quand il en est emp

## HOMMES ET CHOSES

Chronique Hebdomadaire

### Le curé et la paroisse

Je viens de lire, sur L'ESPRIT PAROISSIAL, un petit tract du R. P. Archambault, l'initiateur, si je ne me trompe, des retraites fermées au diocèse de Québec.

Ceux qui me lisent n'ont pas besoin qu'on leur apprenne ce que c'est que l'esprit paroissial; ils en sont imprégnés de père en fils; ils vivent la vie paroissiale comme ils vivent la vie de famille, tout naturellement, sans même y penser. Il ne leur viendrait jamais à l'idée qu'il en puisse être autrement dans d'autres milieux.

Dans nos paroisses rurales, on se connaît et on s'aime. On y est uni par le lien invisible d'une solidarité toute fraternelle. Qu'un malheur frappe Pierre ou Baptiste, tout le monde en est affligé et chacun est prêt à s'imposer les sacrifices nécessaires pour aider la victime d'une infortune imprévue. Si c'est une grange qui brûle, vite chacun apporte quelques pièces de bois, on organise une corvée et en quelques jours la grange est reconstruite. C'est la charité chrétienne vécue. A la ville, il en va tout autrement: l'égoïsme païen y règne en maître. C'est la loi du chacun pour soi d'un féroce individualisme.

Pourtant le citadin est de même race et se croit aussi bon catholique que le campagnard; sa piété est même plus bruyante, plus démonstrative. Les villes sont aussi comme les campagnes organisées en paroisses. Quelle est donc la cause de cette différence de mentalité que nous venons de signaler? C'est sans doute parce que la lutte pour la vie est plus âpre dans les villes, mais c'est aussi parce que les paroisses des villes sont trop grandes et que le curé n'y connaît pas le quart de son monde. A la campagne, au contraire, le curé connaît ses paroissiens comme un père connaît ses enfants. Il prend part à leurs peines comme à leurs joies, il les visite souvent, cause avec eux, s'intéresse à tout ce qui les touche. Aussi on l'estime et on l'aime, et dans les difficultés c'est à lui qu'on a recours comme à un ami sûr, à un chef éclairé en qui on repose une entière confiance. Le curé à la campagne est donc non seulement un père pour tous, mais il est encore le chef de tous. Une solidarité étroite unit le prêtre et les fidèles, le pasteur et le troupeau. C'est l'union bénie des âmes et des volontés dans de communes aspirations et les mêmes efforts. Les multiples organismes et les différents groupements paroissiaux ont un même but: l'union de tous pour le bien commun.

Dans toute société bien organisée il faut une tête. Il en faut une dans la famille, c'est le père; il en faut une aussi dans la paroisse, et c'est le curé. Celui-ci reçoit ses pouvoirs de l'évêque, lequel les reçoit du Pape, lequel les a reçus de Jésus-Christ. On ne saurait donc souhaiter autorité mieux établie.

A la campagne, on est soumis au curé, on le respecte et on l'aime parce qu'on trouve en lui la prudence et le zèle, la science et la bonté, la clairvoyance et la modération.

La soumission du bon paroissien à son curé est franche, respectueuse, filiale. Ce n'est pas la soumission du mercenaire, encore moins celle de l'esclave; c'est la soumission d'un fils spirituel.

Le bon paroissien assiste aux offices, et quand il en est empêché, c'est pour

lui une privation, un réel chagrin. Il aime entendre le dimanche au prône les recommandations et les remontrances de son curé. Il les écoute religieusement et ne critique jamais. Il aime aussi entendre au lutrin les chantes de sa paroisse psalmodier ou chanter. Leur voix n'est peut-être pas bien savante; l'orgue n'a pas non plus les puissantes sonorités des grandes orgues des cathédrales, mais ses échos bien connus font remuer en son cœur et dans son âme

tout un monde de pieuses pensées.

A la campagne, le curé n'est si aimé, si vénéré, que parce qu'il se fait tout à tous et se dévoue avec le même zèle aux pauvres comme aux riches. Aussi est-il partout à sa place, dans les salons des plus fortunés, comme dans la chaumière du plus humble paysan; on l'aime pour lui-même, et on le vénère parce qu'on sait qu'il représente sur terre le Bon Dieu, le Père commun de tous les fidèles.

Il n'en va malheureusement pas toujours ainsi à la ville, où le curé, parce que moins bien connu, est plus souvent critiqué, mal jugé même.

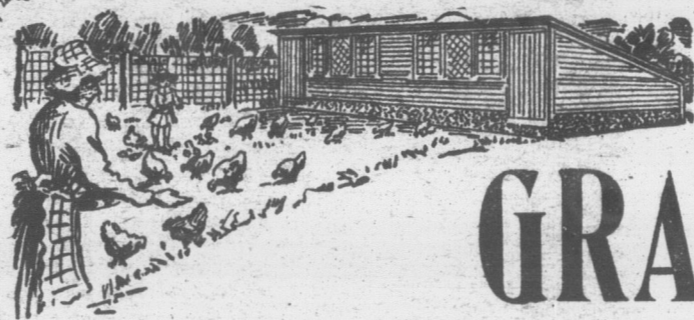
Le bon curé s'intéresse à tout, aux graves problèmes sociaux comme aux petits intérêts de Pierre ou de Paul. Rien ne lui échappe de ce qui se passe dans sa paroisse. Il a son mot à dire, pres-

que toujours décisif, dans toutes les questions touchant ses ouailles. Dans la hiérarchie des services rendus, tant au point de vue spirituel qu'à celui des intérêts purement matériels, le curé occupe donc la première place, dans la paroisse et dans la nation.

Et il est bon qu'il en soit ainsi, que le clocher demeure le point de ralliement et le curé le guide. Des forces dispersées sont des forces impuissantes. Nous en avons de tristes exemples en France et au Mexique, où des minorités unies tiennent les rênes du pouvoir et persécutent nos frères.

Aussi longtemps nous resterons groupés autour de nos curés, aussi longtemps nous resterons soumis à leur enseignement et suivrons docilement leurs conseils, aussi longtemps nous

(Suite à la page 725)



# GRATIS!

## POUSSINS DE RACE PURE

et provenant d'excellentes lignées de pondeuses. Races: RHODE ISLAND ROUGE et PLYMOUTH ROCK BARRES. EXPÉDIÉS FRANCO—A PARTIR DU PREMIER AVRIL 1927.

### UNE OCCASION EXCEPTIONNELLE DE BIEN DEBUTER EN AVICULTURE OU D'AMELIORER VOTRE TROUPEAU.

D'ici au 31 décembre 1926, "LE BULLETIN DE LA FERME" offre à tous ces lecteurs une occasion exceptionnelle de jeter les bases d'une exploitation avicole payante, ou à ceux qui s'intéressent déjà à cette branche de l'agriculture, l'avantage exceptionnel d'améliorer leur troupeau.

Nous ne vous demandons qu'un peu de collaboration au succès de votre revue agricole—"Le Bulletin de la Ferme", en lui recrutant de nouveaux abonnés parmi vos connaissances, vos amis, votre famille. Collaboration que nous entendons rétribuer largement par cette offre de POUSSINS D'UN JOUR provenant de quelques-unes de nos meilleures fermes avicoles, entre autres: L'UNION EXPERIMENTALE DES AGRICULTEURS, Chemin Ste-Foye, Québec.

Les conditions de notre offre sont faciles, très libérales. Lisez:

#### ATTENTION

Personne mieux que vous, qui recevez et lisez "Le Bulletin de la Ferme" êtes en mesure de faire apprécier à vos amis les nombreux avantages qu'offre aux cultivateurs la lecture du Bulletin de la Ferme. Prêtez-nous donc votre concours—nous croyons généreusement récompenser votre travail par cette offre éminemment pratique.

Pour 5 nouveaux abonnés  
10 POUSSINS  
Pour 8 nouveaux abonnés  
18 POUSSINS  
Pour 10 nouveaux abonnés  
25 POUSSINS

GARANTIS DE RACE PURE  
LIVRES FRANCO.

#### NE RETARDEZ PAS

Inscrivez-vous sans retard comme zélateur nous vous ferons tenir les listes de souscription d'abonnements, enveloppes etc. Les premiers arrivés seront les premiers servis.

Adressez-nous le coupon ci-bas dès aujourd'hui afin de pouvoir faire votre travail immédiatement avant qu'un autre vous avance.

### DECOUPEZ ET METTEZ A LA POSTE

LE BULLETIN DE LA FERME, limitée.  
Case 129, Québec.

Je désire travailler immédiatement à votre campagne de propagande et gagner les poussins que vous promettez. Veuillez m'adresser sans retard les listes pour enrégistrement de nouveaux abonnés que je vous recruterai.

Nom .....  
Bureau de poste .....  
Comté ..... Prov. ....



14

14

14

## Rendez la basse-cour payante

(Suite de la page 714)

Nos lecteurs trouveront dans une autre page de ce numéro l'annonce que nous publions donnant les conditions de notre offre de poussins gratuits. Ces conditions sont des plus faciles, elles sont même très libérales. Avec un peu de travail, tout cultivateur connaissant bien les avantages qu'offre la lecture du "Bulletin de la Ferme" aux agriculteurs qui désirent progresser, réussira bien facilement à abonner quelques-uns de ses concitoyens à cette revue hebdomadaire exclusivement dédiée aux intérêts des travailleurs du sol et de nos populations rurales.

Nous demandons seulement un peu de coopération à nos lecteurs, coopération que nous croyons récompenser libéralement, sachant par ailleurs que nous pouvons sûrement compter sur le bienveillant concours de tous nos abonnés sans exception, pour faire un succès de cette campagne qui a pour but de développer le goût de l'industrie avicole parmi la classe agricole, campagne dont le succès contribuera à détruire un préjugé existant chez une certaine classe d'agriculteurs, préjugé qui veut que l'aviculture ne soit pas une branche payante de l'agriculture.

Cette campagne a, en outre, pour but d'accroître le tirage de notre revue, d'en faire un journal imposant par le nombre de ses abonnés et d'augmenter ainsi l'influence légitime dont il jouit et dont nos lecteurs et annonceurs sont les premiers à bénéficier.

Donc lisez bien notre annonce, voyez combien faciles sont les conditions à remplir pour bénéficier de ces poussins gratuits, et demandez sans retard les listes d'inscriptions pour nouveaux abonnés, ces listes vous seront adressées gratuitement sur demande. Des numéros spécimens du journal seront également envoyés à tous ceux qui en demanderont.

Nous comprenons qu'une propagande bien faite exige quelques démarches, un peu de travail, mais n'oubliez pas qu'en retour la récompense est belle. Considérée simplement au point de vue de la valeur intrinsèque des poussins que nous donnerons, notre offre est d'une valeur très appréciable, mais quand vous mettez en ligne de compte ce que vous vaudront ces poussins d'un jour à la fin de la saison prochaine, ce qu'ils pourront vous rapporter par la ponte, la reproduction, même pour le marché, cela vous fera apprécier davantage le côté pratique de la campagne de propagande que nous lançons présentement et qui se terminera le 31 décembre 1926. Nous comptons sur vous, ami lecteur, pour nous aider à en faire un franc succès.

Inscrivez-vous sans retard comme zéléateur. Nous vous ferons immédiatement tenir les blancs de souscriptions d'abonnements.

LA DIRECTION.

## Une autre preuve tangible

(Suite de la page de la Coopérative)

Plus que jamais la Coopérative est donc en mesure de rendre de signalés services aux pêcheurs. Elle les a délivrés d'un esclavage économique qui les tenait dans une misère imméritée et elle est bien résolue de continuer à les protéger. Le règne des puissantes compagnies qui faisaient autrefois le beau et le mauvais temps sur la Côte est terminé. Elles peuvent bien envoyer des circulaires couchées dans un mauvais français, comme celle que nous avons sous les yeux, et promettent plus de beurre que de pain, mais les pêcheurs savent à quoi s'en tenir sur leur compte, comme ils savent ce qu'ils doivent à la Coopérative Fédérée, et ils continueront à lui confier leurs produits, convaincus qu'elle est assez puissante et a des relations d'affaires assez étendues pour lui permettre de profiter des meilleures conditions possibles du marché.

Ce que la Coopérative a fait pour les pêcheurs de la Gaspésie, ce qu'elle fait pour les producteurs de beurre et de fromage, elle le fera demain pour les jardiniers-maraîchers, et elle pourra le faire dans bien d'autres domaines quand tous les producteurs auront compris que son seul but, sa raison d'être, c'est la suppression des intermédiaires, et qu'il n'y a pas de système plus économique et mieux capable de leur assurer de justes prix pour leurs produits.

## Au bureau-chef de la Coopérative Fédérée

L'emprunt que nous avons ouvert aux cultivateurs dernièrement a suscité un grand intérêt parmi nos sociétaires; un bon nombre d'autres cultivateurs ont également trouvé notre proposition exceptionnellement avantageuse.

Déjà, nous avons reçu plusieurs prêts dont la plupart sont à longue échéance, et chaque courrier nous apporte une quantité considérable de lettres demandant des renseignements complémentaires au sujet de l'emprunt.

Comme le montant de l'emprunt, pour cette année, a été limité à cinquante mille piastres (\$50,000.00), ceux qui ont l'intention de profiter d'un placement aussi avantageux feront bien de communiquer avec nous le plus tôt possible.

## L'information de l'éleveur

L'amélioration de toute les races s'opère par la bonne alimentation et le choix des reproducteurs. Voici le temps où chaque année de bons taureaux sont vendus pour la boucherie lorsqu'ils devraient être retenus comme reproducteurs. Avant de vendre votre vieux taureau, examinez soigneusement sa progéniture; si elle est très bonne, maintenez-le à la tête de votre troupeau. Au cas où il vous serait impossible, afin d'éviter la consanguinité, de le maintenir plus longtemps, offrez-le à un autre éleveur, pour son bien et celui de la race que vous exploitez.

Les nuits froides et humides sont néfastes aux vaches laitières; il vaut mieux les mettre coucher dedans. Cela suppose une toilette à la tondeuse aux endroits les plus exposés à se souiller; les fesses, le pis et le ventre.

Dans l'alimentation de la vache laitière, comme de tous les autres animaux d'ailleurs, il faut ménager les transitions, c'est-à-dire qu'il ne faut pas passer subitement d'une ration à une autre complètement différente, du jour au lendemain. Ce principe est souvent ignoré par certains éleveurs lorsqu'arrive le temps de passer de la ration d'été à la ration d'hiver.

Les éleveurs qui ont eu la prévoyance d'ensemencer le printemps dernier une certaine étendue de choux de siam et qui ont fait une grande quantité de foin de trèfle sont en position de bien alimenter leur troupeau au cours de l'hiver, et cela d'une manière économique.

Les truies que l'on destine à mettre bas en janvier ou février doivent recevoir une attention toute spéciale. Si un excès de graisse est redoutable au moment de la saillie, une bonne condition de chair favorise une portée nombreuse.



Horaires des émissions du poste KAC, La Presse, Montréal 410 mètres

- |            |  |
|------------|--|
| 14 octobre |  |
| 4.         | p.m. Température, bourse.                                    |
| 4.45       | p.m. Windsor Hôtel.  |
| 8.30       | p.m. Canadien National.                                      |
| 15 octobre |  |
| 1.45       | p.m. Trio du Windsor.  |
| 4.         | p.m. Température, bourse.                                    |
| 16 octobre |  |
| 7.         | p.m. Causerie.   |
| 7.15       | p.m. Trio du Windsor.  |
| 8.30       | p.m. Concert du studio.                                      |
| 10.30      | p.m. Orchestre de danse.                                     |
| 18 octobre |  |
| 1.45       | p.m. Trio du Windsor.  |
| 4.         | p.m. Température, bourse.                                    |
| 19 octobre |  |
| 4.         | p.m. Température, bourse.                                    |
| 7.         | p.m. Causerie.   |
| 7.15       | p.m. Orchestre du Windsor.                                   |
| 8.30       | p.m. Concert du studio.                                      |
| 10.30      | p.m. Orchestre de danse du Windsor.                          |
| 11.30      | p.m. Causerie par Houdini, (en Anglais) le célèbre magicien. |
| 20 octobre |  |
| 1.45       | p.m. Orchestre du Windsor.                                   |
| 4.         | p.m. Température, bourse.                                    |
| 21 octobre |  |
| 4.         | p.m. Température, bourse.                                    |
| 4.45       | p.m. Orchestre de danse du Windsor.                          |
| 7.         | p.m. Programme offert par la Cie General Eléctrique.         |
| 8.30       | p.m. Canadien National.                                      |
| 22 octobre |  |
| 1.45       | p.m. Orchestre du Windsor.                                   |
| 4.         | p.m. Température, bourse.                                    |
| 23 octobre |  |
| 7.         | p.m. Causerie.   |
| 7.15       | p.m. Orchestre du Windsor.                                   |
| 8.30       | p.m. Concert du studio.                                      |
| 10.30      | p.m. Orchestre de danse du Windsor.                          |

## Changer les habitudes du public

Il fut un temps où le printemps était la seule saison pendant laquelle on faisait du peinturage.

Lorsqu'au printemps les apparences faisaient prévoir qu'une couche de peinture n'était pas nécessaire, on attendait au printemps suivant.

Découvrait-on à l'automne une fissure ou une partie endommagée, on attendait quand même jusqu'au printemps, tellement enracinée était cette habitude de peindre après l'hiver.

Une campagne fut entreprise par les manufacturiers pour que le peinturage ne fut pas négligé en quelque saison que le besoin s'en fit sentir.

À l'automne, le bois est particulièrement apte à recevoir la peinture, ayant été séché tout l'été par la chaleur du soleil, et il en a besoin pour résister aux intempéries de l'hiver.

Au Canada, on peut généralement compter sur un long et bel automne, donnant amplement de temps pour se préparer à l'hiver qui s'en vient. En vue de la demande croissante de peintures durant cette période, il est préférable de commencer immédiatement le peinturage qui protège en même temps qu'il embellit.

Sauvez la surface et vous sauvez tout.

**BREVETEZ VOS IDEES**

Envoyez-moi un croquis ou modèle simple de votre invention. Avis confidentiels. Littérature illustrée.

Z. H. POLACHEK  
70 WALTON ST.  
NEW YORK

## INVENTIONS

En tout pays, demandez le GUIDE DE L'INVENTEUR qui sera envoyé gratuitement

**MARION & MARION**

364, rue Université, - Montréal  
72½ rue St-Pierre, - Québec  
et Washington, D. C.

## Parlez ne marchez pas

Ne gachez pas une journée de travail par des voyages inutiles et coûteux.

Pourquoi faire un long voyage à la ville si vos fournisseurs savent ce que vous voulez.

Ne pouvez-vous pas téléphoner vos commandes par longue distance et épargner du temps et de l'argent

D'autres le font. Essayez.

L'économie commence par soi-même. "Faites du Téléphone votre vendeur" et votre acheteur. Les appels entre postes coûtent moins que les appels de personne à personne.

Chaque Téléphone Bell est un

Poste à Langue Distance

## Le rend

## Alimentati duct

C'est une tâche difficile. B. Rothwell, éleveur de faire un animal de né en septembre. Les dans des quartiers humides aux courants d'air per leurs membres. Joignez une forte alimentation dante, et on court à un Celui qui élève des po vrait bien se pénétrer "N'essayez pas de for d'automne ne peut pas même temps que son fi temps. On peut le fir pendant les quatre pre vrai, mais il convien pour le tas de fumier qu

RATIONS.—Donnez t chaudes. Ayez une au grande pour tous les po jamais que la suralim bien même elle ne dure jours, cause toujours rieux. Donnez un peu luzerne ou de trèfle dar tout temps. Donnez chaque groupe, quelque ou fendues. Les gazo très utiles; joints aux ce bon de bois, ils fourn dents minéraux.

ALIMENTATION AVAN A l'âge de cinq semain donner aux porcs d'au supplémentaire que vo de recoupes (gru blanc) ment moulu, dont la p ont été enlevées au tar cette moulée sèche, de une petite mangeoire réservé pour eux. Vous aurez moins e moulée est donnée sèc Donnez tous les jour écréme frais, séparéme

ALIMENTATION A PAI JUSQU'À L'AGE DE QU porc qui tout en tétan une ration à part, com de le décrire, est en l ration de sevrage. Don par petites quantités à ou quatre repas par jo que la moulée soit tré sous forme de buyée lait. Le mélange suivant f ration: recoupes (gru l avoine 200, gru rouge



## BAS EN LAIN DAME

Un bas bien à la m soyeuse mais dura cé au talon; à l'extré hausse élargie. Po 9, 9½ et 10 en dral Prix, la paire, liv Prix, 6 paires, li Notre catalogue illustré laine, garantie, envoyé demande. Revire départ Coopérative Canadien teurs de Laine, Lennoxville, Qué. T. Regina, Sask.

### Le rendez-vous des Eleveurs

#### Alimentation des porcs pour la production du lard en hiver

C'est une tâche difficile, écrit M. G. B. Rothwell, éleveur du Dominion, que de faire un animal de choix, d'un porc né en septembre. Les animaux tenus dans des quartiers humides et exposés aux courants d'air perdent l'usage de leurs membres. Joignez à ces conditions une forte alimentation riche et abondante, et on court à un désastre certain. Celui qui élève des porcs en hiver devrait bien se pénétrer de cet axiome: "N'essayez pas de forcer". Un porc d'automne ne peut pas être fini dans le même temps que son frère, né au printemps. On peut le finir en le forçant pendant les quatre premiers mois, c'est vrai, mais il conviendra mieux alors pour le tas de fumier que pour le marché.

**RATIONS.**—Donnez toutes les buvées chaudes. Ayez une suge suffisamment grande pour tous les porcs, et n'oubliez jamais que la suralimentation, quand bien même elle ne durerait que quelques jours, cause toujours des troubles sérieux. Donnez un peu de bon foin de luzerne ou de trèfle dans un râtelier, en tout temps. Donnez tous les jours, à chaque groupe, quelques racines hachées ou fendues. Les gazons de terre sont très utiles; joints aux cendres et au charbon de bois, ils fournissent les ingrédients minéraux.

**ALIMENTATION AVANT LE SEVRAGE.**—A l'âge de cinq semaines, commencez à donner aux porcs d'automne la ration supplémentaire que voici: parties égales de recoupes (gru blanc) et d'avoine finement moulue, dont la plupart des balles ont été enlevées au tamis. Donnez-leur cette moulée sèche, de préférence dans une petite mangeoire, dans un coin réservé pour eux.

Vous aurez moins de diarrhée si la moulée est donnée sèche à cette époque. Donnez tous les jours un peu de lait écrémé frais, séparément.

**ALIMENTATION A PARTIR DE SEVRAGE JUSQU'À L'ÂGE DE QUATRE MOIS.**—Le porc qui tout en tétant sa mère, reçoit un ration à part, comme nous venons de le décrire, est en bon état pour la ration de sevrage. Donnez la nourriture par petites quantités à la fois, en trois ou quatre repas par jour; il vaut mieux que la moulée soit trempée et donnée sous forme de bûée chaude, avec du lait.

Le mélange suivant fait une excellente ration: recoupes (gru blanc) 300 livres, avoine 200, gru rouge (petit son) 100,

orge ou blé d'Inde, 100, son, 50. Lorsqu'on ne peut pas se procurer de gru blanc, le mélange suivant conviendra: avoine 300 livres, gru rouge 200, son 50, orge ou blé d'Inde 100.

**ENTRE QUATRE ET CINQ MOIS.**—Gru rouge (petit son) 200 livres, avoine 200, orge ou blé d'Inde 150, son 50. Le son est très nécessaire dans la ration du porc nourri en hiver, il rend le mélange plus léger et c'est un bon laxatif. Pendant cette période on peut souvent faire un bon emploi des pommes de terre bouillies.

**A PARTIR DE CINQ MOIS JUSQU'À LA FIN.**—Le porc qui est actif et vigoureux peut résister à une période d'alimentation plus forte. Gru rouge (petit son) 100 livres, avoine 200, orge 200 (ou orge 100, blé d'Inde 100).

1. Si vous avez du lait écrémé ou du lait de beurre, donnez-en jusqu'à l'âge de quatre ou cinq mois, avec toutes les rations qui précèdent. Après quatre ou cinq mois, donnez moitié eau et moitié lait.

2. On recommande d'ajouter 3 livres de tourteau de lin ou de déchets d'abattoir (tankage) ou les deux, par cent livres de mélange de grain.

3. Si vous n'avez pas de lait (le lait est presque essentiel pour les porcs nourris en hiver jusqu'à l'âge de trois ou quatre mois) augmentez la proportion de déchets d'abattoir jusqu'à 6 ou 7 pour cent et donnez 3 pour cent de tourteau de lin.

4. Une bonne précaution est d'ajouter une ou deux livres de poudre d'os comestible par cent livres de moulée.

5. La farine de luzerne (luzerne moulue) peut prendre la place du son, et elle aidera à tenir les porcs actifs et de bonne santé. Dans tous les cas donnez toujours du foin de trèfle ou de luzerne en hiver.

#### Des bonnes laitières

##### Contrôle de la production (record of performance) pendant le mois de septembre

Le secrétaire de l'Association des Eleveurs d'Ayrshire a reçu au cours du mois de septembre 25 rapports qualifiant des vaches et taures Ayrshire pour le "Record of performances"; 17 de ces sujets étaient dans la classe de 305 jours et les 8 autres dans celles de 365 jours.

Pour la période de 365 jours, Peggy of Stoneybrook, appartenant à M. William A. McDonald, Pictou, N. E., fut la seule à être qualifiée dans la classe des vaches de quatre ans. Elle donna 11,095 livres de lait et 433 livres de gras.

Dans la classe des trois ans, Honeysuckle Blossom—83927—appartenant à Geo. H. Raison, Harlem, Ont., donna 8637 livres de lait et 377 livres de gras.

Dans la classe des deux ans, Princess Eva—97387—appartenant à Edmour Chagnon, Coaticook, Qué., tient la tête avec 11,397 livres de lait et 416 livres de gras. Beaver Meadow Spot 2nd.—83614—appartenant à C. Tully, Atholstan, Qué., vient en seconde place avec 8644 livres de lait et 374 livres de gras. Fancy—88024 appartenant à Geo. H. Raison, Harlem, Ont., donna 8336 livres de lait et 369 livres de gras. Craiginbrac Loty—85380—appartenant à Angus Armour, Dorchester, Ont., donna 8797 livres de lait et 357 livres de gras. Marquise—94266—appartenant à Napoléon Paul, St-Germain de Grantham, Qué., donna 857 livres de lait et 344 livres de gras. Russell Beauty 2nd.—92124—appartenant à Chesley Pillar, Russell, Ont., donna 8131 livres de lait et 317 livres de gras.

Sur le rôle d'honneur pour la période de 305 jours 7 se qualifièrent dans la classe des adultes; une dans la catégorie de 4 ans; 2 dans celle de trois ans et 7 dans celle de deux ans.

Gardrum Violet 2nd.—67784—propriété de Hugh McLeod, Scotsburn, N. E. s'est classée à la tête des adultes en donnant 11,115 livres de lait et 534 livres de gras. Snow of Alfalfa Bank—56645—appartenant à M. Collyer Bros, Wallandport, Ont., donna 11084 livres de lait et 472 livres de gras. Spring-Burn Lovely Juniper—67168—appartenant à Wilkins Bros., Farnham, Qué., donna 11990 livres de lait et 436 livres de gras. Forest View Sylvia—70257—propriété de M. Edmour Chagnon, Coaticook, Qué., donna 9988 livres de lait et 425 livres de gras. Kate of Alfalfa Bank 2nd.—70987—propriété de M. Collyer Bros., Wallandport, Ont., donna 9906 livres de lait et 422 livres de gras. Airmount Beauty—68494—appartenant à M. Ray A Sales Elmer, Ont., donna 9120 livres de lait et 416 livres de gras. Allancroft Myra.—71215—appartenant au Séminaire de St-Sulpice, Oka, Qué., donna 8711 livres de lait et 339 livres de gras.

Dans la classe des vaches de 4 ans, Carnation Belle—79064—propriété de M. Georges-H. Raison, Harlem, Ont., donna 8698 livres de lait et 353 livres de gras. Dans la classe des 3 ans Tring Grange Victoria Cross.—81849—de M. F. G. Howes, Harold, Ont., arriva première avec 7714 livres de lait et 309 livres de gras. Sylvancrest Rosita—89959—du département de l'agriculture d'Edmonton, Alta. donna 7209 livres de lait et 277 livres de gras.

Dans la classe de deux ans, Annandale Buttercup—86343—de M. R.-A. Sales, Elmer, Ont., arriva première avec 6898 livres de lait et 312 livres de gras. Belle's Sunflower—88188—de M. G. H. Raison, Harlem, Ont., donna 7463 livres de lait et 308 livres de gras. Kathy Supreme 87031—de J. C. Dunwaters, Fintry, B. C., donna 6417 livres de lait et 290 livres de gras. Gourds 20th.—86656—de M. H. Letourneau, St-Pierre, Qué., donna 5794 livres de lait 231 livres de gras. Emmeline—84392—de M. Maurice Sireme, Bécancour, Qué., donna 5582 livres de lait et 227 livres de gras. Blanchette—84391—de M. Maurice Sireme, Bécancour, Qué., donna 5686 livres de lait et 224 livres de gras. Lucille—84389—de M. Maurice Sireme, Bécancour, Qué., donna 5595 livres de lait et 216 livres de gras.

Canadian Ayrshire Breeders' Association  
W. F. STEPHEN,  
Secrétaire-trésorier.

#### SI LES GAZ FONT PLAINDRE VOTRE PAUVRE ESTOMAC

Si vos repas sont suivis d'aigreur et de ballonnements douloureux.

##### FAITES LE SIMPLE ESSAI SUIVANT

Peu importent les diètes, les régimes aux aliments spéciaux où la douzaine ou plus de médicaments que vous avez essayés sans succès, si vous voulez réellement avoir du réconfort à l'estomac—du soulagement rapide, certain et durable aux malaises ordinaires après avoir mangé—faites tout bonnement dès aujourd'hui le simple essai suivant qui ne MANQUE JAMAIS SON COUP!

Moyennant quelques sous seulement, procurez-vous chez n'importe quel bon pharmacien, un peu de Magnésie Bisurattée pure—puis, immédiatement après votre prochain repas, prenez deux cuillerées à tête de la poudre ou quatre des tablettes que vous ferez suivre d'un verre d'eau chaude ou pas glacée.

C'est là un essai simple, agréable et peu coûteux, sur lequel on peut compter de façon absolue pour prouver sa valeur en moins de cinq minutes et, dans la plupart des cas, le soulagement se fait sentir presque à l'instant même.

La Magnésie Bisurattée est une forme agréable, inoffensive, non laxative de la magnésie à l'ancienne mode, laquelle, quand on en prend après les repas, nettoie, adoucit et neutralise les dangereux acides de l'estomac qui causent 95 p. c. des troubles d'estomac. Assurez-vous de bien avoir de la Magnésie BISURATTÉE dès aujourd'hui chez votre pharmacien!

#### Le "Bulletin de la Ferme"

Rédaction et Administration  
111, Côte de la Montagne, (Edifice Morin)  
Revue publiée par le "Bulletin de la Ferme" Ltée.  
Imprimée par "Le Soleil Ltée."  
Téléphone, 2-4297. • • • Case Postale 129



## GRATIS

Magnifique service en porcelaine. 14 morceaux. (Valeur \$4.50.) Donné gratis avec

Le THE et CAFE

## MIKADO

VERT, NOIR ou JAPON  
EN VENTE PARTOUT—DEMANDEZ-LE A VOTRE FOURNISSEUR  
GLOBE TEA CO.

309 Notre-Dame Ouest, Montréal  
Tél. Main 5036.

### CANADIEN NATIONAL

#### SOUSSIONS POUR TRAVERSES EN BOIS MOU

Des soumissions cachetées adressées au soussigné et portant à l'endos "soumission pour traverses en bois mou" seront reçues au bureau de l'Agent Général pour les traverses et le bois de construction chambre 802, immeuble Canadian National Express, rue McGill, Montréal, jusqu'à midi, mardi, 19 octobre 1926, pour traverses chemin de fer en sapin, sapin canadien, pin Jack, pin Princess, mélèze et cèdre, coupé entre le 1er octobre 1926, et le 1er mai 1927, et livré entre le 1er janvier 1927 et le 30 septembre 1927. F.A.B. aux wagons, chemin de Fer Canadien National, conformément aux spécifications S. 3 W. 1. 2. Des formules de soumission peuvent être obtenues au bureau de l'agent des traverses à Moncton, Toronto et Winnipeg, ou à l'agent Général pour les traverses et le bois de construction à Montréal.

Les soumissions ne seront pas considérées à moins d'être faites sur les formules fournies à cette fin par la compagnie du Chemin de Fer.

La plus basse ni aucune des soumissions ne sera nécessairement acceptée.

G. P. McLaren,

Agent général pour les traverses et le bois de construction Montréal, Qué.

### CANADIEN NATIONAL

#### SOUSSIONS POUR TRAVERSES EN BOIS DUR

Des soumissions cachetées adressées au soussigné et portant à l'endos "Soumissions pour traverses en bois dur" seront reçues au Bureau de l'Agent Général pour les traverses et le bois de construction, chambre 802, immeuble Canadien National Express, rue McGill, Montréal jusqu'à midi, mardi, 19 octobre 1926, pour traverses de chemin de fer en merisier, érable dur, chêne, châtaignier et merisier jaune coupés entre le 1er octobre 1926 et le 1er mai 1927, et livrés entre le 1er janvier 1927 et le 1er août 1927. F. A. B. aux wagons, chemin de fer Canadien National, conformément aux spécifications S 3 W. 1, 2, révisés le 15 juillet 1926, pour traverses en bois dur No. 2 sciées carrées.

Des formules de soumissions peuvent être obtenues au bureau de l'Agent pour les Traverses à Moncton et à Toronto, ou de l'Agent Général pour les traverses et le bois de construction, à Montréal.

Les soumissions ne seront pas considérées à moins d'être faites sur les formules fournies à cette fin par la compagnie du chemin de fer.

La plus basse ni aucune des soumissions ne sera nécessairement acceptée.

G. P. McLaren,

Agent général pour les traverses et le bois de construction, Montréal, Qué.

printemps les apparences voir qu'une couche de peinture nécessaire, on attendait suivant.  
En l'automne une fissure endommagée, on attendait jusqu'au printemps, telle- lée était cette habitude de l'hiver.  
agne fut entreprise par les rs pour que le peinturage ne gé en quelque saison que le t sentir.  
le, le bois est particulièrement la peinture, ayant été séché la chaleur du soleil, et il en r résister aux intempéries de  
on peut généralement comp- ig et bel automne, donnant le temps pour se préparer à n vient. En vue de la demande peintures durant cette pé- préférable de commencer nt le peinturage qui protège mps qu'il embellit.  
surface et vous sauvez tout.

**REVETEZ VOS IDEES**  
z-moi un croquis ou mo- mple de votre invention. Avis confidentiels. Littérature illustrée.  
**POLACHEK** 400 WEST 110TH ST. NEW YORK

**VENTIONS**  
s, demandez le GUIDE DE EUR. qui sera envoyé gratuit  
**ON & MARION**  
e Université. - Montréal - Québec - Washington, D. C.

## Parlez marchez pas

chez pas une journée de ar des voyages inutiles IX.

oi faire un long voyage si vos fournisseurs savent us voulez.

vez-vous pas téléphoner andes par longue distan- rgnier du temps et de l'ar-

es le font. Essayez.

omie commence par soi- du Téléphone votre ven- vites coûtent moins que les e personne à personne.

Poste à Longue Distance  
**TELEPHONE**  
OF CANADA

**L'ACTUALITE aux CHAMPS**

**Comptabilité agricole**

Dans l'industrie moderne, on trouve plusieurs moyens à la disposition des producteurs pour augmenter leurs revenus. Tous ces moyens ont leur importance, mais celle-ci est plus ou moins appréciable selon la portée de chacun d'eux. La comptabilité est la clef qui nous ouvre les secrets du vaste domaine des cachettes où, comme en un labyrinthe, il nous faut s'aventurer pour découvrir le nouveau par lequel il nous sera possible de voir à améliorer nos moyens de travail. La comptabilité, c'est le baromètre sur lequel nous pouvons nous appuyer pour déterminer ce qui nous attend, ce que nous devons faire et comment nous devons le faire. Sans elle, pas de possibilité de voir sûrement les résultats que nous obtenons et encore moins ceux qui nous attendent. Ces résultats et ces possibilités, pour qu'ils aient quelque valeur, on devra pouvoir les mettre sous forme, leur donner une portée concrète, presque tangible. La forme sera un système de comptabilité; la portée, des résultats en argent que l'on aura établi au moyen de notre tenue de livres et, aussi, les leçons qui découleront de cette tenue de chiffres, lesquels auront leur langage très intéressant.

La comptabilité n'est donc, en somme, qu'un moyen à notre disposition, moyen par lequel nous devons nous rendre compte de ce qui se passe chez nous afin d'en venir à faire mieux, si le besoin s'en fait sentir. C'est dire que nous devons considérer la chose, moins comme une occupation secondaire, que comme un moyen sûr qui permettra à chacun d'améliorer sa situation. Un professionnel qui laisserait de côté l'étude et négligerait de se perfectionner dans la connaissance des nouveaux problèmes qui se rencontrent dans la pratique de sa profession s'exposerait à devenir un incompetent. Le cas du cultivateur a ses ressemblances avec celui d'un professionnel. Et c'est toujours un devoir pour lui, s'il veut prospérer, de se tenir au courant de ses affaires et des moyens qui sont à sa disposition pour améliorer sa condition, son sort et ses chances de succès.

Ainsi connaître la portée de chacun des facteurs qui influent sur les profits à retirer de chaque département de sa ferme, n'est-ce pas avoir à sa disposi-

**Une lumière blanche  
Avec les lampes à  
l'huile à présent**

Les épreuves du Gouvernement prouvent que cette nouvelle lumière bat l'électricité. Invention sensationnelle.

Une nouvelle lampe, brûlant le pétrole ordinaire vient d'être inventée; elle produit une lumière douce et blanche dite supérieure à l'électricité et au gaz. Les épreuves faites par le Gouvernement et les meilleures universités démontrent que cette lumière est plus forte que celle de dix lampes à pétrole ordinaires. Elle brûle sans odeur, sans fumée et sans bruit, est simple et économique. Pas besoin de pompage, et elle est approuvée par les compagnies d'assurance.

L'inventeur N. B. Johnson résidant au No 246 de la rue Craig Ouest, à Montréal, offre d'expédier une de ces nouvelles lampes sur essai de 10 jours il en donnera même une au premier qui en utilisera une dans chaque localité et qui lui aidera à introduire cette lampe dans la localité. Ecrivez-lui aujourd'hui pour avoir tous les renseignements. Demandez-lui également de vous expliquer sa proposition d'agence.

tion un moyen sans pareil pour orienter son exploitation dans une direction plus sûre? Et ce moyen, la tenue d'un bon système de comptabilité n'y contribuerait-il pas d'une manière très effective?

Est-ce que telle chose me paie? N'est-ce pas là une question que nombre de cultivateurs se demandent sans toujours pouvoir y apporter la réponse qui satisfait leur curiosité? Comme la réponse serait facile si l'on tenait quelques chiffres bien classés. On aurait des clartés de tout ce qui se fait chez nous et en peu de temps. On saurait que tel système d'alimentation est trop dispendieux, que tel autre, s'il paraît coûter moins cher, laisse cependant moins de profits et entraîne sous d'autres rapports des pertes qui auraient pu être évitées, si on n'avait pas fait telle ou telle chose.

Ces enseignements prendraient de l'importance à mesure que nous suivrions mieux et avec plus de soin ce que l'on fait, tout en consignait dans nos livres les chiffres qui nous permettraient de tirer des conclusions sur lesquelles nous nous baserons pour fixer la direction que nous donnerons à notre exploitation.

L'alimentation est un problème qui reçoit une étude de laquelle on peut tirer son profit.

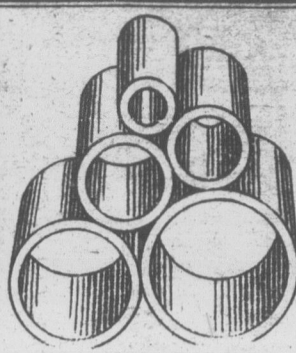
L'achat des moulées pour compléter l'alimentation de notre troupeau laitier est-il à conseiller dans notre cas spécial? Notre comptabilité du département de la vacherie nous le fera voir au bout de l'année. Notre comptabilité aussi nous sera une occasion de constater que l'on ne doit pas uniquement se baser sur le haut prix du cent livres de moulée pour en déterminer la valeur. Une moulée de pain de lin à \$2.30 la poche, d'après notre tenue de livre, nous apparaîtra comme moins coûteuse qu'une autre où il entre du son ou du gru à \$1.75 le 100 lbs.

C'est grâce à la comptabilité, si l'on en est venu à établir définitivement que l'élevage des porcs, sans pâturages et sans cultures spéciales pour eux, est une entreprise qui, dans la généralité des cas, ne laisse pas de profits. La production du porc, ces années-ci, est des plus payantes, et pourtant combien n'y trouve pas de profits aussi élevés que ceux auxquels ils s'attendaient? Ce désappointement ne peut-il pas, jusqu'à un certain point, être attribuable aux faits qu'ils n'avaient pas de base sur laquelle se poser pour orienter les améliorations qu'ils voulaient apporter à leur exploitation. Ils s'appuyaient sur ce que révélait la comptabilité de quelques voisins et appliquaient chez eux des améliorations logiques dans le cas de celui chez qui la comptabilité montrait un besoin de changement sans que cela puisse prouver absolument que la même amélioration apportera des résultats identiques dans un autre cas. Le cas de l'un n'est pas toujours celui de l'autre.

Le meilleur moyen de pouvoir être au courant de son affaire est d'avoir une tenue de livres qui nous donne un aperçu sur notre exploitation dans son ensemble et dans chaque département.

Les résultats que l'on peut améliorer à la vacherie et à la porcherie, par les renseignements tirés de la comptabilité, ne sont pas limités à ces départements. Chaque section de la ferme est susceptible de nous donner des indications précieuses: poulailler, bergerie, verger, jardin, culture des champs, etc.

Pour savoir ce que nous faisons, où nous allons, pour savoir ce que nous avons à faire, comment nous devons le faire, il n'y a pas de meilleur moyen que de tenir un bon système de comptabilité, tel que "La Comptabilité du Cultiva-



**TUYAUX de DRAINAGE  
EN TERRE CUITE**

**"CITADELLE"**

3 - 4 - 6 - 8 et 9 pouces

DEMANDEZ NOS PRIX

Manufacturés par

**BRIQUE CITADELLE, Ltée**

421 rue St-Paul - QUEBEC

teur" que le Ministère de l'Agriculture de la Province de Québec met à la disposition de tous, et que l'on peut se procurer, moyennant la modique somme de quinze sous, en s'adressant au Service des Publications, Ministère de l'Agriculture, Québec.

J.-Damase Belzile,  
Ingénieur agricole.

Lisez le Bulletin de la Ferme

**CHATS SAUVAGES**

Né tuez pas les chats sauvages que vous prenez au piège. Je les achète vivants au prix double de la peau. Communiquez avec

J.-E. LAFOREST,  
76 rue St-Joseph, Québec

**99.9% de Sel véritable  
Sel spécialement purifié  
WINDSOR**

Apporte de nouveaux perfectionnements à la fabrication du beurre

Exempt de toute amertume et autres impuretés qui affectent la douce saveur du sel pur.

Cette remarquable pureté est uniformément maintenue. Le Sel Purifié Windsor est vendu avec une plus forte garantie de pureté que n'importe quel autre sel de commerce.

**The CANADIAN SALT CO.,  
Limited  
WINDSOR ONTARIO**

**CREME DEMANDEE**

pour la Crèmerie

**EATON, à Montréal**

NOUS avons récemment installé une Crèmerie conjointement avec notre Magasin de Montréal et nous désirons acheter de la crème pour faire du beurre. Nous payons les frais d'expédition par Express de la station la plus rapprochée de chez vous et nous faisons une prompte remise pour chaque cawoi de crème. Pour autres renseignements veuillez vous adresser à notre Crèmerie.

THE T. EATON CO LIMITED  
OF MONTREAL



**"Il est Différent"**

voilà ce que l'on dit du

**NOVORO**

Du DR. PIERRE

C'est un remède herbeux de mérite reconnu. Il a été en usage constant pendant cent ans, et a apporté le rayon de soleil de la santé à des milliers de familles.

ESSAYEZ LE UNE SEULE FOIS, quand votre digestion ne va pas, — quand votre estomac fonctionne irrégulièrement, — quand votre sommeil est agité, — quand vous avez des douleurs dans le corps, — quand vous vous sentez fatigué, etc.

Il ne peut être trouvé chez les droguistes. Il est fourni par des agents spéciaux, ou directement du laboratoire de

**DR. PETER FAHRNEY & SONS CO.**  
2501 Washington Blvd. Chicago, Illinois

(Déposé libre de tous droits au Canada.)

On voit ici plusieurs milliers de livres de morue qui séchent au soleil sur des vigneaux.

**ARG**  
Argent à prêt  
pague, aux partici-  
pations. Organisa-  
**ED**

Nos hôpitaux.  
hôpitaux du Cana  
1925, donne à la  
bec quarante-huit



**de DRAINAGE**  
 ERRE CUITE  
**MADELLE"**  
 8 et 9 pouces  
 IDEZ NOS PRIX  
 ufacturés par  
**MADELLE, Liée**  
 Paul - QUEBEC

**TS SAUVAGES**  
 pas les chats sauvages que  
 nez au piège. Je les achète  
 au prix double de la peau.  
 uniquez avec  
**E. LAFOREST,**  
 St-Joseph, Québec

**table purifié**  
**R**  
 fabrication du beurre  
 etés qui affectent la  
 maintenue. Le Sel  
 e garantie de pureté

**ALT CO.,**

**ANDEE**

erie  
ontréal

Crèmerie conjoin-  
 ontréal et nous dé-  
 eurre. Nous payons  
 tion la plus rappo-  
 rompte remise pour  
 eignements veuillez

LIMITED

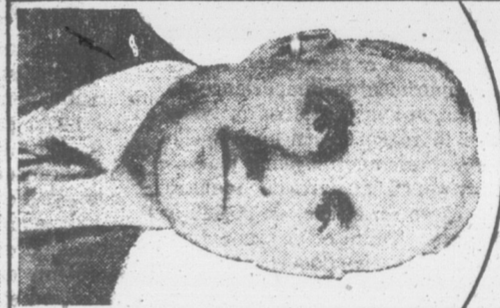
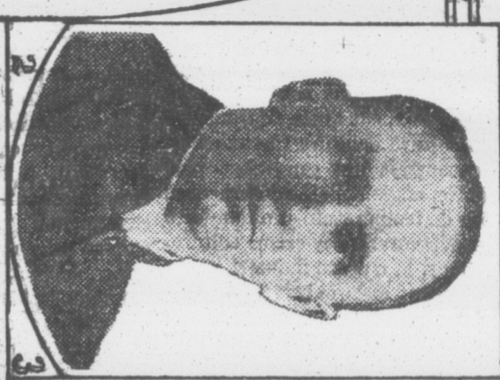
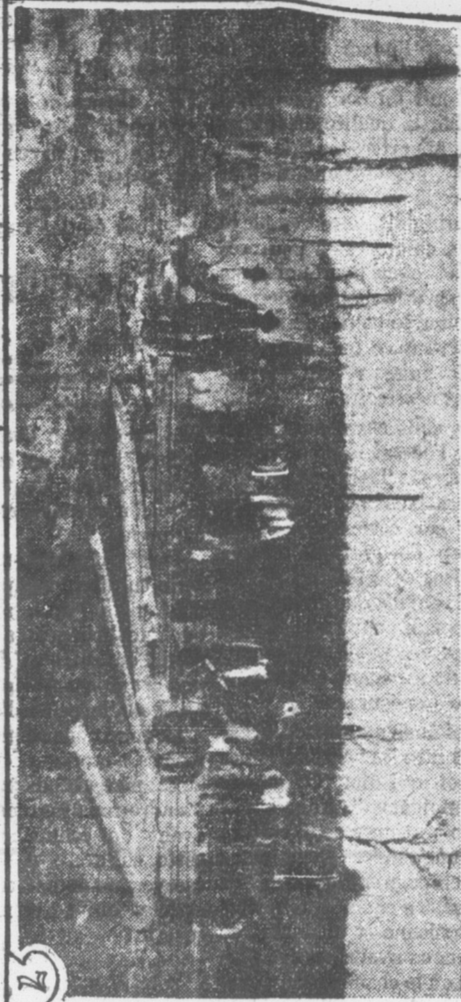
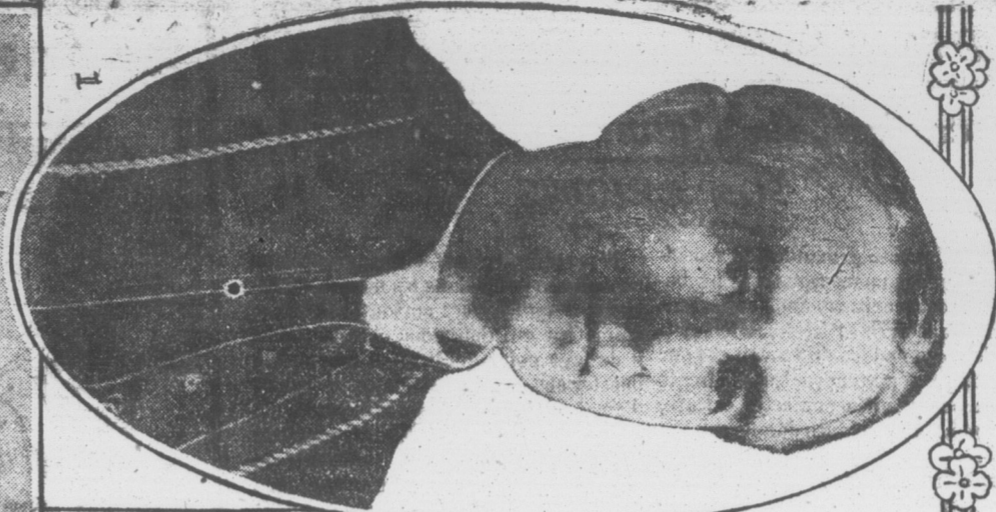
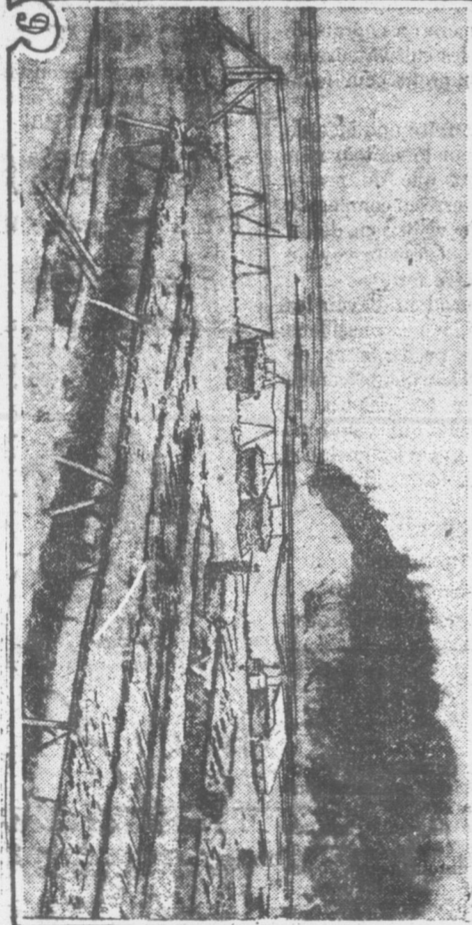
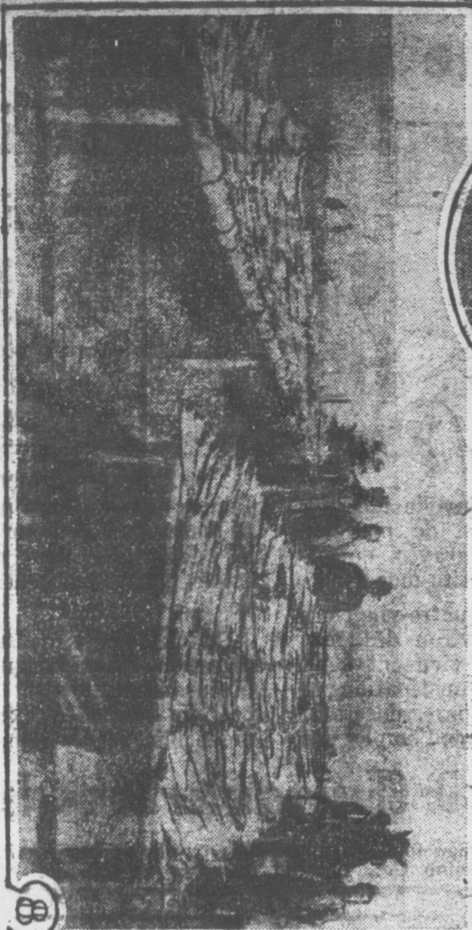
érent"  
dit du

**DRO**  
RRE

nnu. Il a été en usage  
yon de soleil de la santé

re digestion ne va pas,  
remement, — quand votre  
uleurs dans le corps, —

fourni par des agents  
 atoire de  
**SONS CO.**  
 Chicago, Illinois  
 anada.)



LE SECHAGE DE LA MORUE

On voit ici plusieurs milliers de livres de morue qui sechent au soleil sur des vigneaux.  
 1. Mgr Ross, 2. L'abbé Plourde, 3. M. J.-A. Piquet, 4. M. A. Labbé, 5. G.-A. Masson, 6. Geo. Tangway.

**ARGENT à PRETER**  
 Argent à prêter et à placer sur hypothèques et autres garanties en ville et à la campagne, aux particuliers, aux fabriques et aux municipalités. Administration de successions. Organisation de compagnies à fonds social.  
**ED. BOISSEAU-PICHER**  
 Notaire  
 PRETS ET PLACEMENTS  
 80 rue St-Pierre - QUEBEC - Tél.: 2-3200, 2-3203

**UN PRÊTRE, L'ABBÉ HAMON** (Cura de Vaumois, France), possède le moyen radical de guérir: **DIABÈTE, ALBUMINE, CŒUR, REINS, FOIE, ESTOMAC, RHUMATISME, BRONCHES** et toutes les maladies chroniques réputées incurables.  
 AUCUN RÉGIME - - - - - RIEN QUE DES PLANTES  
 Brochure explicative et très intéressante, français ou anglais, —  
 gratis et franco sur demande. Adressez —  
**LABORATOIRES BOTANQUES ET MARINS**  
 430, rue St-Pierre - - - - - Montréal...

**Nos hôpitaux.**—La liste des en tout environ quatre mille lits; dans Ontario, il y avait, l'an passé, 1925, donne à la province de Québec tout près de dix mille lits répartis dans cent soixante-dix-huit hôpitaux. Quand on met en regard de ces chiffres ceux de la population des deux provinces, on commence à s'expliquer la congestion de nos hôpitaux.  
 Lisez le Bulletin de la Ferme

14

14

14

**LE CHEZ-NOUS du MARAICHER**

**La culture du champignon de couche  
SON ORIGINE**

Les nombreuses demandes de renseignements que nous recevons continuellement, sur cette culture, nous autorisent à publier quelques articles sur le sujet. Pour donner une idée du travail et pour mieux faire comprendre les différents travaux occasionnés par cette culture, nous donnerons quelques détails sur son origine.

C'est dans la banlieue parisienne que cette culture a pris naissance. Le champignon était cultivé dans les serres et même en plein air, mais un horticulteur du nom de Chambry, ayant remarqué que la lumière n'avait pas d'influence sur ces végétaux, eut l'idée de transporter cette culture dans les Catacombes, où il rencontrait des conditions plus convenables, n'ayant point de brusques variations de température et d'humidité toujours défavorables à cette culture.

De ce jour, la culture industrielle du champignon fut créée et prit une extension considérable; aujourd'hui, elle est répandue partout et les environs de Paris, la partie nord-ouest surtout, comptent environ 300 anciennes carrières affectées à cette culture. Le centre de la France en a presque autant et l'on aura une idée de l'importance de ces cultures, si l'on considère qu'avant la guerre la région parisienne, à elle seule, fournissait une moyenne journalière d'environ 50,000 livres de produits, et les carrières du centre, de 30,000 à 35,000 livres. Toute cette production est envoyée à Paris, Londres, Genève et autres grandes villes européennes et lorsque les primeurs de légumes arrivent sur le marché et que le champignon diminue de prix, il est alors mis en conserve par des fabriques installées sur les lieux de production. Chaque matin le champignon est cueilli et quelques heures plus tard, il est mis en boîtes, ce qui donne un produit de tout premier choix.

**Les Tablettes Vita-Gland sont garanties pour faire pondre les poules en moins de trois jours.**

Les poules ont des glandes tout comme les être humains et elles requièrent aussi des vitamines, parce qu'elles stimulent directement les organes impliqués dans la production des œufs. Les nouvelles tablettes Vita-Gland éra-sées dans l'eau que vous donnez aux poules, feront des bonnes pondeuses des poules paresseuses durant l'hiver. Le changement s'opérera en dedans de trois jours. La science démontre comment on peut contrôler la production des œufs en utilisant les vitamines et les extraits de glandes qui agissent directement sur l'ovaire, l'organe produisant l'œuf chez la poule. Les expériences faites aux stations expérimentales du Gouvernement, rapportent que les poules nourries avec les vitamines appropriées etc., pondent 300 œufs contre les 60 que pondent la moyenne des poules.

**ESSAYEZ CETTE OFFRE LIBERALE**  
Des œufs, des œufs, des œufs, et des poussins en santé, un troupeau vigoureux et profitable pas d'embarras ni soucie, pas de maladies, ni alimentation dépendieuses nécessaires. Introduisez simplement les tablettes Vita-Gland dans l'eau des poules. Si simple et doubler les profits. Production d'été au prix d'hiver. Les laboratoires qui fabriquent les Vita-Gland sont si confiants que vous serez surpris des résultats et ils vous offrent de vous en envoyer une boîte pour votre usage. Voici comment. N'envoyez pas d'argent. Donnez votre nom. Ils vous enverront deux grosses boîtes valant chacune \$1.25 un généreux approvisionnement. Quand elles arriveront vous paierez au postillon seulement \$1.25 plus quelques centimes pour les frais de poste. Quand votre voisin aura constaté l'augmentation prodigieuse d'œufs que vous obtiendrez vendez-en une boîte et ainsi vous aurez eu la vôtre pour rien. Nous garantissons satisfaction ou le remboursement de votre argent sans discussion. Ecrivez aujourd'hui et obtenez des douzaines d'œufs extra par ce moyen simple et sûr.

**Vita-Gland Laboratories**  
1081 Edifice Bohan, Toronto, Ont.

Nous comprenons facilement que nous ne sommes point dans les mêmes conditions et qu'ici c'est surtout la culture d'amateur qui doit nous occuper; mais il ne faut point oublier, —il faut même insister sur ce point, —que cette culture d'amateur doit être basée sur la méthode de culture industrielle. Elle s'y rapporte absolument quant aux questions de principes, elle ne peut varier que dans les détails d'application qui dépendent des locaux dont dispose l'amateur.

Quelle que soit l'importance de la culture, nous ne saurions trop le répéter, si l'on veut obtenir un bon résultat, il faut savoir choisir la qualité du fumier à employer et apporter tout le soin nécessaire à sa préparation; il faut ensuite connaître la valeur du blanc de champignon qui doit être employé comme semence, ce qui est à peu près impossible ici, et c'est pourquoi nous donnerons plus tard la manière de préparer et de récolter ce blanc, de le conserver de manière à ce que l'amateur champignonnière puisse récolter la semence qui lui est nécessaire.

Ces amateurs sont assez nombreux; nous avons eu l'occasion d'en visiter un certain nombre. Très peu ont pu réussir même passablement; ceci s'explique facilement car cette culture demande beaucoup de pratique et une grande expérience, et celui qui n'a ni l'une ni l'autre et qui n'a que des notions vagues et imprécises pour se guider ne peut obtenir que des résultats insignifiants et qui sont rarement en proportion des dépenses encourues.

C'est pourquoi nous mettons les amateurs en garde contre les belles réclames et le vieux dicton qui dit: "Ça pousse comme des champignons". Nous avons eu l'avantage de pratiquer cette culture pendant assez longtemps. Nous avons pu visiter, en compagnie des meilleures autorités, les vastes champignonnières de la région parisienne et du centre de la France et si nous avons vu des parties de carrières où le champignon poussait en quantité prodigieuse, nous avons vu aussi d'autres parties où, malgré tous les soins d'ouvriers experts, il n'en poussait pas du tout ou très peu.

Il ne faut point oublier non plus qu'il est plus facile de faire cette culture en grand, que de cultiver très peu. Le fumier de cheval, qui est le seul qui doit être employé, subit une meilleure fermentation lorsqu'il y en a plusieurs wagons ensemble que lorsqu'il y a seulement quelques voyages. Il faut aussi compter avec le local et si l'industrie du champignon s'est développée rapidement dans la région du nord-ouest de Paris et du centre de la France, cela tient surtout qu'en ces endroits, il existe de vieilles carrières de plâtre et de pierre de taille qui sont exploitées depuis des centaines d'années; ces vieilles carrières, qui sont de vrais labyrinthes, à plusieurs étages superposés, ont des galeries qui ont souvent un mille et plus de profondeur. Quelques-unes de ces carrières peuvent contenir jusqu'à 4000 à 5000 wagons de fumier; il existe dans ces souterrains une température et une humidité idéales pour cette culture, que l'on ne rencontre jamais dans un petit local.

Dans ces endroits, cette industrie a l'avantage de faire produire le dessous et le dessus du sol; le fumier qui a servi

**Bonne santé pour toute la famille**



Mme Mary Fourgere, Larry's River, N.-E., écrit :  
"Je souffrais de constipation depuis des années. Finalement une amie me suggéra d'essayer les Pilules du Dr Chase pour les Reins et le Foie. J'en ai pris et je puis dire qu'elles m'ont procuré plus de soulagement que toute la médecine que j'ai jamais prise depuis ces dix dernières années."

La plus nouvelle idée en médecine, c'est de prévenir les maladies graves en soignant les "petits maux".

Puisque quatre-vingt-dix pour cent environ des maladies graves viennent à la suite de la constipation et de l'action paresseuse du foie et des reins, l'emploi des

Pilules du Dr Chase pour les Reins et le Foie pour réveiller l'action de ces organes est le plus efficace des préventifs.

Maux de tête, de dos, indigestion, constipation, etc., disparaissent bientôt quand on prend de cette excellente médecine régulatrice.

**Pilules du Dr Chase pour les Reins et le Foie**

35c la boîte, chez tous les marchands ou de la Dr. A.-W. Chase Medicine Co., Limited, Toronto 2, Canada.

à la production de la récolte est sorti dehors et il forme encore un engrais de première classe dont les cultivateurs de la région savent tirer profit pour leurs cultures.

Il est difficile de se faire une idée de cette culture, mais pour le visiteur rien n'est plus intéressant que de passer quelques heures sous terre en compagnie d'un bon guide et de visiter en détail une champignonnière. C'est un voyage qui vaut la peine d'être fait.

Comme nous sommes loin d'avoir les mêmes avantages ici, nous conseillons aux amateurs d'être prudents et de prendre tous les renseignements voulus avant de commencer les risques de cette culture. A ceux qui voudront essayer, nous espérons que les quelques articles qui suivront leur aideront à réussir.

**G. Billault,**  
Secrétaire correspondant de la Société des Jardiniers-Maratchers.

**SURDITE**



L'ouïe parfaite est maintenant rendue dans tous cas de surdité ou défec-tuosité de l'ouïe amenée par le catarrhe, relâchement, enfoncement, épais-sissement des tambours bourdonnements et sifflements, perforation, destruction complète ou partielle des tambours, écoulement des oreilles, etc.

**TAMBOURS D'OREILLE COMMON-SENSE WILSON**

"Ces petits appareils téléphoniques sans fil pour les oreilles" ne demandent pas de remèdes, mais remplacent effectivement ce qui manque ou ce qui fait défaut dans les tambours de l'oreille. Ce sont de simples appareils qui s'adaptent facilement à l'oreille, tout en étant invisibles. Doux sûrs et confortables.

Ecrivez aujourd'hui pour demander notre brochure GRATUITE de 168 pages sur la SURDITE qui vous donne amples détails et témoignages.

**WILSON EAR DRUM Co., Incorporated**  
139, LODD BLDG., LOUISVILLE, KY.

**ABONNEZ-VOUS**

au Journal Mensuel de **BRODERIE et MUSIQUE**

**VENNAT**

3770, St-Denis, Montréal.

**25c PAR AN**



*Produit de Chez Nous et de Qualité, la Poudre à Pâte Puritas a été placée au premier rang par l'analyste en chef du pays. C'est la seule du genre fabriquée dans la Province de Québec Essayez-la.*

**DEMANDEZ NOTRE LIVRE DE CUISINE A PURITAS LIMITEE**  
175 RUE ST. DOMINIQUE, QUEBEC

**Le chez-nous La défense**

**La pyra**

Je dois porter à l'attention de nos lecteurs du "Bulletin" qu'un insecte nou-veau vient d'être découvert. En effet, des inspi-rectes ont été décou-verts le fait que la rausta nubialis) ment dans le co- (autour de Ormst- de) et de Hull- Hull et Eardley). plusieurs autres seront découverts colte du maïs.

Il importe au- nous sachions des- exactement le te- ravageur car les- doivent être pris- 1927 et, préféra- l'automne et de l'

Nous avons b- tous dans cette en- qui vous visitent- peuvent vous four- importants sur ce- la présence de la- suivants: haut de- et pendant, tiges- moule ou déch- dus le long de la- feuilles. Si l'on- ces symptômes, c- creusant des gal- une chenille bla- tête noire et poi- noirs sur le corps- Pyrale du Maïs.

**RAPPORT**

- Commerce
- pêches, faible.
- Pommes de ter
- Carottes, sac d
- Betteraves, sa
- Navets, sac de
- Panais, sac de
- Choux, la douz
- Céleri, la douz
- Concombres, l
- Choux-fleurs, l
- Melons Montr
- Tomates, caiss
- Tomates, caiss
- Pommes Wea
- " Wea
- " Wea
- " Dom
- " Alex
- " Alex
- " d'Ont
- " d'Ont
- " d'Ont
- " d'Ont
- " d'Ont
- Prunes, 11 pin
- Prunes, 6 pint
- Raisins, 6 pint
- Poires, 11 pint
- Poires, import
- Poires importé
- Poires importé
- Raisins, cageo
- Raisins, cageo
- Oignons, espa
- Laitue, Iceber

Nombre d  
De la Nouvelle  
Du Nouveau-  
De Québec, 1  
D'Ontario, 1 d  
2 de pêches.  
De la Colombi  
Importés.  
berges, 1 de p

**Pour famille**

Mme Mary Fourgere, Larry's River, N.-E. écrit :  
 "Je souffrais de constipation depuis des années. Finalement une amie me suggéra d'essayer les Pilules du Dr Chase pour les Reins et le Foie. J'en ai pris et je puis dire qu'elles m'ont procuré plus de soulagement que toute la médecine que j'allo jamais prise depuis ces dix dernières années."

Dr Chase pour les Reins et le Foie pour réveiller ces organes et efficace des pré-

de tête, de dos, inconstipation, etc., ent bientôt quand de cette excellente régulatrice.

**Reins et le Foie**

la Dr. A.-W. Chase, Canada.

**FAITEZ-VOUS**

Journal Mensuel de BRODERIE et MUSIQUE

**ENNAT**

St-Denis, Montréal.

5c PAR AN



...it de Chez Nous  
 Qualité la Poudre  
 e Puritas a été  
 ée au premier  
 par l'analyste  
 ef du pays.  
 la seule du gen-  
 briguée dans la  
 ince de Québec  
 Essayez-la.

**FAITEZ NOTRE**

DE CUISINE  
 PURITAS LIMITÉE  
 RUE ST-DOMINIQUE,  
 QUEBEC

**Le chez-nous du maraîcher  
 La défense des cultures**

**La pyrale du maïs**

Je dois porter à la connaissance des lecteurs du "Bulletin de la Ferme" qu'un insecte nouveau et très dommageable vient d'envahir la province. En effet, des inspections en cours révèlent le fait que la Pyrale du maïs (*Pyrausta nubilalis*) se rencontre actuellement dans le comté de Châteauguay (autour de Ormstown, Athelstan, Dundee) et de Hull (cantons Templeton, Hull et Eardley). Il est fort probable que plusieurs autres centres d'infestation seront découverts d'ici la fin de la récolte du maïs.

Il importe au plus haut point que nous sachions dès cet automne quel est exactement le territoire affecté par le ravageur, car les mesures de répression doivent être prises avant le 1er juin 1927 et, préférablement, au cours de l'automne et de l'hiver.

Nous avons besoin du concours de tous dans cette enquête. Les cultivateurs qui vous visitent ou que vous rencontrez peuvent vous fournir des renseignements importants sur ce point. On reconnaît la présence de la Pyrale aux symptômes suivants: haut de la tige ou fleur, rompu et pendant, tiges percées de trous, vermoulue ou déchetés grisâtres suspendus le long de la tige ou accrochés aux feuilles. Si l'on fend une tige portant ces symptômes, on trouve à l'intérieur, creusant des galeries dans la moëlle, une chenille blanchâtre ou grisâtre à tête noire et portant des petits points noirs sur le corps. C'est la larve de la Pyrale du Maïs.



Cet insecte cause actuellement des dommages énormes dans l'Ontario et les Etats-Unis à New-York, Ohio, Michigan, Indiana. Je compte que vous voudrez bien coopérer avec nous en nous fournissant les noms et adresses des cultivateurs sur les fermes desquels cet insecte a été observé. Une formule à cet effet accompagne cette lettre.

Ce faisant, vous nous aiderez à diminuer, sinon à arrêter complètement, le fléau; du reste, nous y reviendrons la semaine prochaine.

Votre tout dévoué,  
 GEORGES MAHEUX,  
 Entomologiste provincial.

**PANIER AUX LETTRES**

**Banville.—Couches chaudes.**—Comme la réponse demande beaucoup d'explications, nous publierons un article en temps et lieu, sur le sujet.

**Lepage.—Groseilles.**—Plusieurs causes peuvent faire tomber les groseilles après la floraison. Il peut y avoir soit un terrain trop sec, soit que la plante manque de nourriture, un manque de taille et un excès de végétation qui font que les fruits manquent d'air et de lumière, ou le mildiou du groseillier qui se traite à la bouillie bordelaise et non au vert de paris.

**Pour votre autre réponse.**—Les semis de pommiers vous donneront des sauvages; la greffe a pour but d'affranchir l'arbre et par ce moyen vous donner la pomme que vous désirez avoir.

**Jos. Caron.—Cassis.**—Ce qui est mentionné pour les groseilles peut s'appliquer au cassis, et en plus, il faut au cassis une bonne terre, saine et profonde, avec une bonne exposition. Exposées au nord et aux vents froids, les fleurs coulent et il n'y a presque pas de fruits.

**Mme Grazela.—Gadelles.**—Il est difficile de vous répondre sans avoir plus de détails. Peut-être avez-vous divisé des vieux pieds de gadelles pour les transplanter. Ce procédé qui est souvent employé dans les campagnes ne vaut rien et ne vous donnera jamais satisfaction. Le groseillier et le gadellier se reproduisent par boutures marcottes ou divisions des pieds, mais moyennant que le pied mère soit jeune, vigoureux et fertile.

G. BILLAULT. Lisez le Bulletin de la Ferme



**Toujours brillant et rend le travail facile**

Le Linoléum Dominion coûte très peu. Il est fait dans des dessins artistiques, chaque patron est un bijou pour le vivre, la salle à manger, la chambre à coucher, la salle d'entrée ou la cuisine. Embellissez votre demeure pour les tristes jours de l'automne et de l'hiver qu'il vous faut passer à la maison, en recouvrant vos planchers de Linoléum Dominion. Uni, anti-absorbant et confortable, vous ne pouvez vous figurer rien de plus convenable.

**LE LINOLEUM DOMINION**

vous est offert dans des largeurs jusqu'à 12 pieds et il se pose rapidement et facilement. Il y a de l'endurance dans chaque pied carré de sa surface et ceci est prouvé par les années de service satisfaisant qu'il vous donnera.

**LES CARPETTES EN LINOLEUM DOMINION**

vous sont offertes dans une variété de dessins jolis et attrayants. Elles ne requièrent aucun clouage ou collage. Elles ne se déchirent pas ni ne se roulent sur les bords. Prix populaires.

Remarquables par leur durée et faites pour convenir à toutes les pièces.

DANS TOUS LES MAGASINS GENERAUX ET D'AMEUBLEMENTS

**RAPPORT TELEGRAPHIQUE OFFICIEL SUR LE MARCHÉ DE MONTREAL**

RAPPORT 14 OCTOBRE 1926

Commerce tranquille. Marché de pommes de terre plus ferme. Marché de pêches, faible.

Pommes de terre du Nouveau-Brunswick, blanches, "A", qt.	\$1.50 à \$1.65
Pommes de terre, de Québec, blanches "A", qt.	1.35 à 1.50
Carottes, sac de 75 livres.	1.00
Betteraves, sac de 75 livres.	.75
Navets, sac de 75 livres.	1.00
Panais, sac de 60 livres.	2.00 à 2.25
Choux, la douzaine.	.35 à .40
Céleri, la douzaine.	.50 à 1.50
Concombres, la douzaine.	.15 à .25
Choux-fleurs, la douzaine.	1.50 à 2.50
Melons Montréal, le panier (environ 100 livres)	8.00 à 14.00
Tomates, caisse de 35 livres, roses.	1.35
Tomates, caisse de 35 livres, rouges.	.25 à 1.00
Pommes Wealthy, baril, No 1.	5.00 à 5.50
" Wealthy, baril No 2.	4.00 à 4.50
" Wealthy, caisse, belles.	2.50
" Domestique, demi-papier.	.75
" Alexander & Wolfe, baril, No 1.	4.50 à 5.00
" Alexander & Wolfe, baril, No 2.	3.50 à 4.00
" d'Ontario, Wealthy, baril, No 1.	5.00 à 5.50
" d'Ontario, Wealthy, baril No 2.	4.00 à 4.50
" d'Ontario, Wealthy, caisse, belles.	2.00 à 2.25
" d'Ontario, McIntosh, caisse, très belles.	3.00
" d'Ontario, McIntosh, caisse, belles.	2.50 à 2.75
Prunes, 11 pintes, leno.	.20 à .25
Prunes, 6 pintes.	.18 à .20
Raisins, 6 pintes.	.40 à .45
Poires, 11 pintes.	.50 à .65
Poires, importées, Bartlette, caisse.	3.00 à 3.25
Poires importées Howell, caisse.	4.00 à 4.50
Poires importées, Comice, caisse.	4.00
Raisins, cageot de 4 paniers, Tokay.	2.00 à 2.25
Raisins, cageot de 4 paniers, Cornichon.	1.75 à 2.00
Oignons, espagnols, caisses, belles.	3.00 à 3.50
Laitue, Iceberg, cageot.	5.00 à 5.50

Nombre de wagons arrivés du 4 au 6 octobre:

De la Nouvelle-Ecosse, 2 de pommes.  
 Du Nouveau-Brunswick, 2 de pommes de terre.  
 De Québec, 1 de pommes de terre.  
 D'Ontario, 1 de fruits mélangés, 2 de fruits et de légumes mélangés, 1 de pommes, 2 de pêches.  
 De la Colombie-Britannique, 4 de pommes.

Importés.—1 de poires, 3 de raisins, 2 d'oranges, 1 de citrons, 1 de canneberges, 1 de patates.

J. H. L.

14

14

14



NAISSANCE

A FERME NEUVE le 2 octobre, l'épouse de Monsieur G. Sanche a donné naissance à un fils baptisé sous le nom Joseph Louis Rosario, parrain et marraine Monsieur et Madame Louis Piché. B-41

Pour le foyer

"La Bonne Fermière" d'octobre vient de paraître, dans sa toilette aux teintes de froment mûr. Elle offre à ses lectrices une abondance de pages instructives, attrayantes et soignées. En voici le sommaire: "Les monuments témoins", par M. Alphonse Desilets; "La Pharmacie de famille" par Mlle Hélène Durand; "Suggestions automnales" de Corinne Méthot; "L'autorité au foyer familial" par Mme Emmanuel Rousseau; "Les Cercles de Fermières" par M. l'abbé Omer Valois; "Les sorciers de l'île d'Orléans", par J.-Edmond Roy; "Connaissez-vous?" demande Louis Hébert; "Les Fermières au Monument Marston" par Yolande; "Expositions locales" par Joseph Morin; un poème de Louis Mercier, intitulé: "Notre-Dame des Petits" et de jolis vers d'Albert Samain sur la "cuisine". La revue de ce mois contient aussi de bons articles pour la ménagère, des échos des activités des cercles de fermières, et de ménagères, des notes bibliographiques et des rapports sur les expositions de cet automne. Le prix de l'abonnement est de 50 sous par année. C'est la seule revue du genre au pays, et la seule dont le prix soit accessible à toutes les bourses. Envoyez votre abonnement à "LA BONNE FERMIERE", Casier Postal 19, Faubourg St-Jean, Québec.

LE COIN DES JEUNES

Le rendez-vous des élèves-fermiers et jardiniers

Pour les petites filles

La semaine dernière, nous parlions de la récolte des légumes. Comme nous disions quelques mots sur l'état de maturité des légumes pour la mise en conserve, nous croyons qu'il vous serait fort utile, ainsi qu'à vos parents de connaître le meilleur temps de cueillir les produits que vous désirez *canner*.

Tout d'abord il ne faut point mettre en conserves des légumes ou fruits de variétés différentes, des légumes ou fruits hâtifs avec ceux qui ne le sont pas. Référez à l'article de la semaine dernière où il est question de mettre en conserves des produits uniformes, c'est pour la même raison expliquée là.

LES FRUITS. Les fruits doux tels que fraises, bluets, framboises, cerises, prunes, etc., doivent être cueillis avant complète maturité. Pourquoi? Parce qu'en mûrissant, ceux-ci dégagent un peu d'acidité, ce qui nuit au goût de la conserve.

Comme les fruits doux s'altèrent très vite après les avoir cueillis, il est important de les mettre en conserve aussitôt cueillis. Par conséquent, ne cueillez que les fruits que vous pouvez *canner* dans le même jour. La même remarque s'applique pour les légumes tendres: tomates, etc.

Les pêches doivent être encore fermes. Les poires seront tout-à-fait mûres. Les prunes se conservent mal si elles sont trop mûres. Tous les petits fruits; fraises, gadelles, cerises, etc., doivent être bien mûrs mais encore fermes.

LEGUMES. Plantes-racines: Les carottes, betteraves, etc., ont bon goût et belle apparence lorsqu'elles sont de moyenne grosseur.

Ce sera donc aussi alors le temps de les mettre en conserves. Même les petites carottes et betteraves font un joli et bon produit. Ainsi lorsque vous éclaircissez ces légumes, et que vous en avez trop pour la consommation, pourquoi ne pas en faire quelques conserves?

LEGUMES VERTS. Les salades, choux, cressons se mettent bien en conserve aussi. Mais avant, examinez-les bien feuilles par feuilles pour les bien nettoyer et enlever tout insecte ou larve qui se cacheraient surtout près du cœur.

BLE D'INDE. Ne le *cannez* jamais tout de suite après la cueillette, car il fermente. Le blé d'Inde passe par plusieurs stages lorsqu'il mûrit, notamment le grain devient laiteux, crémeux, pâteux et farineux. C'est dans son état crémeux qu'il fait une bonne conserve.

TOMATES: Les cueillir quand elles sont encore fermes, bien mûres, et bien colorées. Comme ce triage occasionnerait de la perte lors des dernières récoltes que l'on veut sauver de la gelée, alors ramassez la récolte à net, quitte ensuite à examiner chaque produit et enlever toute partie verte, blessure, attache du pédoncule, et saletés. Autrement vous feriez une conserve de seconde classe et de piètre apparence.

FEVES ET POIS EN CANNES: Les ramasser jeunes et encore tendres. Pour les fèves, cueillez-les avant la formation du grain, tandis que celui-ci doit être formé et encore tendre pour les pois.

Adrien Desautels.

Thé dont la saveur est une révélation.

C'est la pureté et l'arome du

THÉ

"SALADA"

qui lui ont valu son immense popularité.

Etiquette brune, 75c. - Mélange Orange Pekoe, 85c.

Succès dans l'enseignement

Mlle Lydia Péthel, institutrice d'Ormstown, vient d'obtenir, pour la cinquième fois, une prime de vingt piastres du gouvernement provincial pour succès dans l'enseignement.

Le fait mérite d'être signalé. Nos institutrices remplissent un rôle d'une importance primordiale. On leur confie la lourde tâche de nourrir l'intelligence des enfants. Elles sont de précieuses collaboratrices des parents dans la culture de la génération qui pousse.

Sans doute, c'est au foyer que se fait le premier travail, et les parents comprennent bien la nécessité d'aider les institutrices; mais l'enfant devient généralement l'homme ou la femme que l'école a préparé.

On ne s'arrête peut-être pas assez souvent à penser que les plus grands savants, les hommes les plus éminents, les autorités les plus compétentes en matières religieuses, agricoles ou autres, ont commencé par épeler "ba, bé, bi, bo, bu, comme les tout-petits, sur les premiers bancs de la classe, à l'école du rang; et que ceux qui viennent d'ouvrir l'abécédaire pour la première fois sont appelés à remplir plus tard un rôle dont la valeur peut être déterminée par l'enseignement qu'ils recevront pendant leurs premières années d'école.

Les bonnes institutrices ont droit à tous les encouragements dans l'accomplissement de l'œuvre admirable et ingrate qu'elles poursuivent.

"La silhouette de la maîtresse d'école, écrit M. Georges Bouchard, dans son livre "Vieilles Choses—Vieilles Gens", est surtout évocatrice de cet être au dévouement sans borne, à la patience inlassable, à la sérénité douce et conquérante, à la sévérité empreinte de justice et de clémence, qui a pris nos âmes au sortir du foyer pour leur imprimer le sceau des vertus civiques et religieuses."

M. Bouchard pense aux institutrices d'autrefois; nous voudrions adresser ces compliments à celles d'aujourd'hui, et dire avec lui: "Honneur à ces institutrices qui ont discipliné nos caractères fougues, qui ont aiguillé, dans la bonne voie, nos facultés intellectuelles et morales en éveil; honneur à celles qui, par leur dévouement et leur travail incessant, ont su maintenir dans nos campagnes ces foyers d'éducation où tant de vocations supérieures ont germé. Honneur à celles qui, renonçant aux charmes de la vie conjugale (charmes qui ne sont peut-être pas indiscutables), se sont fait une carrière de l'enseignement et qui ont vu les enfants de deux générations se succéder à leur école. L'expérience les a encore bonifiées et leur a permis d'agir plus efficacement pour l'orientation des jeunes vers les sphères supérieures de l'activité intellectuelle, civile ou religieuse."

R. M.

COUPONS D'ETOFFE

Nous offrons un lot merveilleux de coupons d'étoffes assorties comme lot d'essai. Ces coupons sont de longueurs convenables pour travaux généraux tels que costumes pour dames et demoiselles, blouses, jupes, aussi coupons de longueurs diverses de tous styles et couleurs à la dernière mode. Argent remis sans discussion si non satisfait. Paquets de grosse valeur à \$1., \$2., \$3. et \$5 franco.

LE MAGASIN DES COUPONS.

New-Glasgow, Qué.

Bandage



Herniaire

Si vous désirez guérir votre Hernie n'attendez pas qu'il soit trop tard pour la soigner.

Notre bandage herniaire la retiendra parfaitement.

Demandez nos questionnaires sur la Hernie.

Adressez-vous à nous pour ceinture abdominale.

Nous avons la ceinture Maternité "PATRICIA" recommandée par la faculté médicale.

Ecrivez-nous en expliquant votre cas.

Une dame de grande expérience est à votre disposition.

C. MARTIN

36 et 38, rue CRAIG Est, dépt A. MONTREAL.



SOULAGEMENT

IMMEDIAT POSITIF

Saviez-vous que la Poudre

ALCALINOL

est reconnue comme la meilleure sur le marché pour tous les cas de

MAUVAISE DIGESTION

BRULEMENTS D'ESTOMAC

DYSPESIE

CONSTIPATION

Pourquoi ne pas en faire l'essai? ELLE NE VOUS FERA JAMAIS DEFAUT.

60 cts la boîte.

A. B. DUPUIS, LIMITEE, distributeurs

190, rue St-Paul, Québec.

Dans toutes les pharmacies et les principaux marchands.

Ce qui peut être le plus funeste au la dépensant dans d'humbles questions monde, c'est un être intelligent qui n'a oï elle devient nuisible, parce qu'elle se pas trouvé l'emploi de son intelligence. pique laborieusement d'y supplanter Car, le plus souvent, il se rattrape en le sens commun (A. Guinon).

Servez LA PO A P MAG



LA CIE. E.W. TOU MONTREAL

La conserva

Il y a une place mais la boîte à gl pas l'endroit qu'il le miel.

Le miel, de mères tres solutions suc centrées, se garde que l'on prenne les

Le BEL

précie GR à toute

Il contient 3 conseils sur de la volaille e façon de les faire rôtir (il e et la méthode manière de les également au rôtissoire cou abondamment ment rédigé. exemplaire GE qu'à écrire à plus rapproché

THE SHEET M OF CA MONTREAL EDMONTON W

RÔTIS Cou S

révélation.

ome du

DA"

popularité.

Orange Pekos, 85c.

signement

stown, vient d'obtenir, piastres du gouvernement

titutrices remplissent un confie la lourde tâche de at de précieuses collabo- ération qui pousse.

premier travail, et les pa- es institutrices; mais l'en- me que l'école a préparé. ent à penser que les plus rts, les autorités les plus s ou autres, ont commen- ut-petits, sur les premiers eux qui viennent d'ouvrir és à remplir plus tard un ar l'enseignement qu'ils école.

les encouragements dans ingrate qu'elles poursui-

écrit M. Georges Bou- s Gens", est surtout évo- , à la patience inlassable, trité empreinte de justice du foyer pour leur impris."

autrefois; nous voudrions rd'hui, et dire avec lui: pliné nos caractères fou- nos facultés intellectuelles par leur dévouement et nos campagnes ces foyers s ont germé. Honneur à e conjugale (charmes qui sont fait une carrière de deux générations se suc- bonifiées et leur a permis e jeunes vers les sphères ou religieuse."

E. M.

AGEMENT

IMEDIAT  
SITIF

is que la Poudre  
ALINOL

omme la meilleure sur le us les cas de

ISE DIGESTION  
ENTS D'ESTOMAC

YSPEPSIE

NSTIPATION

es en faire l'essai? ELLE RA JAMAIS DEFAUT.

0 cts la boîte

LIMITEE, distributeurs ue St-Paul, Québec. pharmacies et les principaux marchands.

ant dans d'humbles questions vient nuisible, parce qu'elle se orieusement d'y supplanter mmun (A. Guinon).

## Servez-vous de LA POUDRE A PATE MAGIQUE



dans toutes vos cuissons. Votre succès est assuré.

Fabriquée en Canada Ne contient pas d'alun

LA CIE. E.W. GILLETT LTEE. TORONTO MONTREAL QUEBEC

### La conservation du miel

Il y a une place pour chaque chose, mais la boîte à glace n'est assurément pas l'endroit qu'il faut pour conserver le miel.

Le miel, de même que toutes les autres solutions sucrées, hautement concentrées, se garde longtemps, pourvu que l'on prenne les précautions voulues,



Ce précieux livret GRATIS à toute ménagère

Il contient 32 pages d'excellents conseils sur le choix des viandes, de la volaille et du poisson, sur la façon de les préparer et de les faire rôtir (il en indique le temps et la méthode), ainsi que sur la manière de les dépecer. Il décrit également au long la nouvelle rôtissoire couverte SMP, il est abondamment illustré et très joliment rédigé. Pour en avoir un exemplaire GRATIS, vous n'avez qu'à écrire à notre succursale la plus rapprochée.

THE SHEET METAL PRODUCTS CO. OF CANADA, LTD. MONTREAL TORONTO WINNIPEG EDMONTON VANCOUVER CALGARY

RÔTISSOIRES Couvertes SMP

## Chez-nous

Section féminine Le foyer, L'Ecole

### Cérémonies de mariage

Les Tyres ont passé des lois prohibant les cérémonies de mariage trop coûteuses ou extravagantes et défendant de donner aux nouveaux époux des cadeaux trop dispendieux. Il est dommage que cette coutume ne nous r'teignent pas, car le luxe des mariages est une cause d'envie, de surmenage et de ruine.

Il faut admettre que tout ce déploiement est un vice féminin et que par goût les hommes ne tiennent pas à s'exhiber en public comme des agneaux parés qu'on mène au sacrifice. C'est une concession, et quelquefois la dernière qu'il font à de capricieuses fiancées, tandis que celles-ci regardent comme indispensable de se couvrir de satin blanc, de dentelle précieuse, de fleurs d'orangers, avant d'abdiquer leur volonté.

Elles oublient qu'elles font dépenser à leur père, en inutilités, un argent qu'elles pourraient elles-mêmes conserver sur un livret de caisse d'épargnes et qu'elles mettent pour des mois leur famille en ébullition tandis qu'elles se fatiguent à en être malades, dans les magasins, à appareiller toutes sortes de teintes impossibles.

Pour que la fête soit complète, il faudra encore que les amies de la mariée se dépouillent, pour alimenter les diverses averses (showers) qui se donnent en son honneur, afin qu'elle ait les plus beaux mouchoirs, les bas de soie les plus fins, les toiles et les broderies les plus variées. Dons qu'elle aura à rendre plus tard et souvent dans des circonstances très désavantageuses lorsque ce sera le temps de payer le dentiste, ou d'emmener les enfants à la campagne.

Si l'on ne montrait plus les trousseaux cela diminuerait les rivalités et si les filles riches continuaient à s'acheter bien des vêtements dont l'utilité est discutable, celles qui sont pauvres ne s'encombreraient pas de sous-vêtements de crêpe de chine et de soie qui se blanchissent si difficilement.

Ce n'est pas qu'on doive lésiner sur les cadeaux que l'on fait à ses amis, mais les obligations mondaines en forçant à donner enlève la moitié du plaisir. Se marier est un moment solennel dans une vie et qui ne demande pas que l'on soit le point de mire de centaines d'indifférents. La présence d'amis véritables est autrement plus précieuse.

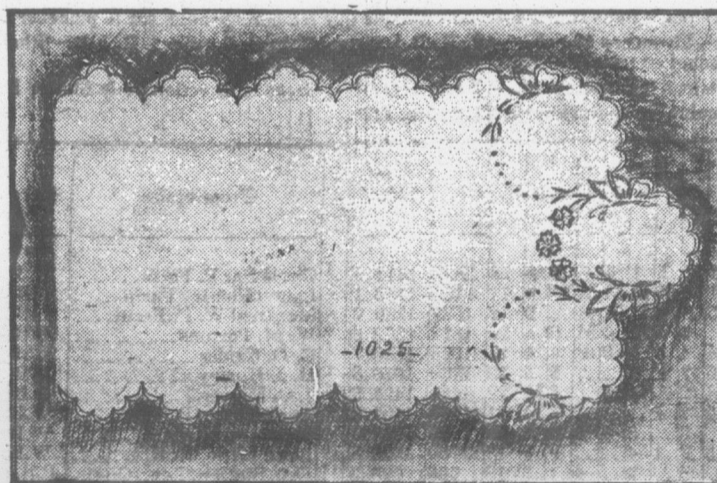
Cousine AVETTE.

car il est peu sujet à la moisissure ou aux fermentations. Il absorbe l'humidité cependant, et lorsqu'il est exposé à une atmosphère humide, il peut se diluer à un tel point que la fermentation se produit. Il est donc essentiel de le conserver dans un endroit chaud, sec et bien aéré. Pour le miel extrait, la température n'est pas un point aussi important. Lorsqu'on conserve de grosses quantités de miel extrait, il est souvent nécessaire de le mettre dans la cave à cause de son poids énorme; il n'y a pas d'inconvénient à ce que cette cave soit fraîche, mais il ne faut pas qu'elle

soit humide. Les pots de miel extrait doivent toujours être bouchés hermétiquement pour exclure l'humidité ainsi que les abeilles, si elles s'introduisaient dans la chambre. Le miel bien mûri se conserve pendant des années s'il est déposé dans un endroit où il n'absorbe pas d'humidité.

Quant au miel en gâteaux, il demande à être conservé dans un endroit bien aéré, si la quantité est tant soit peu considérable. On choisit souvent une chambre située sur le côté ensoleillé de la maison ou placée dans le grenier près du toit. On n'ouvre les fenêtres que

### La broderie est un agréable passe-temps



Dessus de bureau 1025. Patron carbone 25c perforé 50c. Papier carbone bleu ou blanc 5c ou 15c suivant la grandeur.

Tout estampé sur coton fini toile 18x54 pes \$1.10, sur pure toile \$1.60. Coton M. F. A. nécessaire à la broderie 6 écheveaux à 4c. Coton à bourrer 10c l'écheveau. Coton à 6 bins 35c le gros écheveau.

Demandez notre catalogue de 1000 patrons à 35c. Catalogue de musique gratis. Revue mensuelle de broderie et musique contenant des patrons au fer chaud texte anglais et français à 25c l'abonnement par an.

LE BULLETIN DE LA FERME, Case 129, Québec

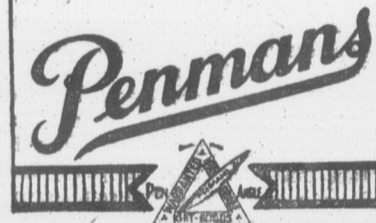


Les Caleçons PENMANS Doublés de Molleton Sont Hygiéniques

PROTEGEZ votre santé cet hiver, au moyen des Caleçons Penmans Doublés de Molleton—vous les trouverez extrêmement chauds et confortables même par les plus grands froids. Les Caleçons Penmans Doublés de Molleton sont une garantie de Santé. Ils vous plairont, car ils sont amples, durables, pratiques. Nombreuses nuances et pointures—pour femmes et enfants. On les trouve dans toutes les bonnes maisons.

103

PENMANS LIMITED PARIS, ONTARIO



lorsqu'il fait sec, car la ventilation n'est utile que si l'air qui entre contient moins d'humidité que celui qui se trouve déjà dans la chambre. Il faut éviter avant tout les écarts de température, qui causent une condensation d'humidité dans les opercules des cellules, humidité qui est, à son tour, absorbée par le miel.

Pour savoir au juste si l'endroit choisi est bon pour la conservation du miel, essayez-le avec du sel—si le sel reste sec, on peut y conserver le miel en toute sûreté.

Le miel tenu à une basse température se granule plus rapidement qu'à une température plus chaude. Ce miel granulé ne plait pas à beaucoup de gens, et on peut le ramener à l'état liquide en mettant dans de l'eau chaude les pots qui le contiennent. La température de cette eau doit être d'environ 150 degrés F.

Si l'humidité a provoqué une légère fermentation du miel, on peut encore remettre celui-ci en bon état en le faisant fondre au bain-marie, et les ferments en sortiront avec l'écume.

A.-H.-W. Birch, Apiculteur, Ferme expérimentale centrale, Ottawa.



GRATIS Ce phonographe ou 100 autres belles pri- mes. Demandes 50 pa- quets de graines, quand venue retournes \$3.00. Catalogue de 500 bargains gratis.

ALLEN NOUVEAUTES, ST-ZACHARIE, QUEBEC

14

14

14

Classification et défauts des volailles abattues

Comme c'est généralement au cours du mois d'octobre que l'on commence à mettre sur le marché les volailles abattues, j'ai pensé qu'il serait fort à propos de rappeler quelques renseignements importants relativement à la préparation et la classification de ces volailles.

"Le Bulletin de la Ferme" ayant publié dernièrement un article intéressant sur la préparation, ne nous avançons pas sur un terrain nouveau avant d'avoir noté quelques-uns des principaux défauts que l'on constate en examinant les volailles à leur arrivée sur le marché.

Ce qui arrive alors peut se résumer en peu de mots. La volaille est classée dans une catégorie inférieure et va parfois jusqu'à perdre plus de vingt-cinq pour cent de sa valeur.

Le poids des aliments peut augmenter celui de la volaille d'un quart de livre, mais il fait généralement perdre quinze à vingt cents par livre.

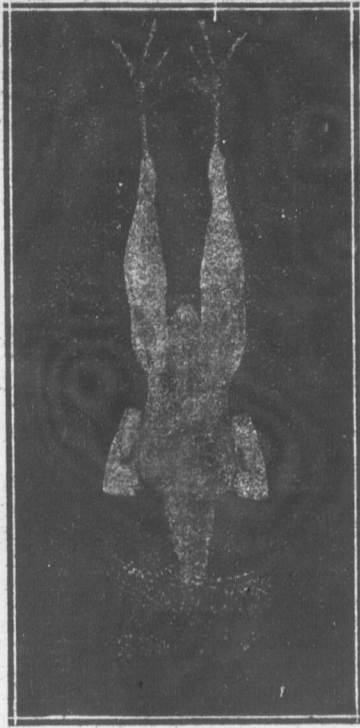
Ceux qui oublient de faire jeûner leurs volailles avant de les abattre s'exposent donc à subir une perte considérable sur le produit de la vente.

Mais ce n'est pas le seul défaut que l'on peut remarquer au cours d'une semaine en examinant les volailles abattues mises en vente un peu partout. Il y a des sujets non complètement déplumés ayant de la plume aux ailes ou ailleurs ou des chicots; d'autres ont été ébouillantés pour faciliter le déplumage; d'autres ont les pattes coupées, la peau déchirée, etc.

Ce sont autant d'imperfections qui suffisent à faire classer les volailles dans une catégorie inférieure à celle d'égale qualité ayant été bien préparées.

Quels sont donc les poulets qui peuvent être classés "Extra choix", "Choix", "No 1", etc?

M. Rocheleau, de la Coopérative Fédérée, répond à cette question d'une façon très claire par les notes suivantes:



Poulet bien préparé pour le marché. L'abondance et la netteté de la chair sont remarquables. Comme on le voit ici, il est d'usage de laisser la plume du cou jusqu'à environ un pouce à partir de la tête de la volaille.

On classe "Extra choix" un poulet de six livres et plus, engraisé au lait. "Choix" poulet pesant de cinq à six livres, engraisé au lait.

Numéro 1.—Poulet de cinq livres et plus, préparé à l'engrais ordinaire.

Il est bien entendu que pour être classé dans l'une de ces trois catégories, un poulet doit avoir été abattu dans des conditions irréprochables, c'est-à-dire

Advertisement for Chickadee bird feed, highlighting its vitamin content and benefits for egg production.

Advertisement for Coryza medicine, featuring an image of a rooster and the brand name 'Pratts'.

après un jeûne d'environ 24 heures, être complètement déplumé et débarrassé de tout ses chicots.

Forcez maintenant vos poules!



SUSPENDEZ UNE lanterne "Coleman Quick-Lite" dans votre poulailler quelques heures, cet hiver, le soir et le matin. Cela fait pondre vos poules comme au printemps.

Coleman Quick-Lite

Fabrique et brûle son propre gaz de la gasoline ordinaire. Donne une lumière de 300 chandelles, plus brillante que 20 lampes à l'huile.

The Coleman Lamp Company, Ltd. 3118 Coleman Building Toronto, Canada

CONCOURS DE PONTE A L'EST ET A L'OUEST DU QUEBEC

Les concours se sont ouverts le 1er novembre 1925 et se continueront pendant 52 semaines. Chaque parquet contient 10 oiseaux numérotés de 1 à 10.

Table with columns for Parquet, Propriétaire, Race, and production data for the Eastern Quebec competition.

Table with columns for Parquet, Propriétaire, Race, and production data for the Western Quebec competition.

Hommes e Chronique He

(Suite de la) serons forts parce résisterons victorieux des ennemis du dehors merveilleuse organisation réside l'avenir de notre pays.

Nous ne saurions n cle qu'en citant un POS CANADIENS Roy, qui infiniment pouvons le faire a canadienne-française.

Ceux-à appartienn la constituant, qui pui mentent à la même s relations essentielles, té de vie qui fournit, e de de la fraternité. C tout pour que des fidè d'une même source la v tretien d'un même espr eparoisse, et se groupe clocher? Et celui qui turelle à ces âmes et l jour, n'est-ce pas le tout naturellement e sons ces âmes appelle: lui, le prêtre qui, à n naissent à la vie hum et les engendre à la vie lui encore qui dévelo vie qu'il leur a donné qui la répare aussi so affaiblir et briser.

Et parce qu'à tout maison commune oi rencontrer, se connaît le temple, c'est l'égli foyer de la grande C'est à ce foyer que de là qu'elle déborde père réunit ses en truit, et il les conseil pour les luttes inévit A ce foyer chacun ses tristesses; et l'on souvenirs, les larmes pied du même autel pensées et leurs affi Dieu les mêmes priè sur elles-mêmes et mêmes bénédictions. ces réunions du foye leurs, il relève les blessures, il bénit tou rations. Il ouvre à t ternelle, et il se réjouit que ses enfants sont malheur les a frappé vive sollicitude l'at tous ceux que la Pr et qu'il appelle ses e

Embelli ave Teintures

Plongez seule fraîcheur, fa pour t



Achetez les Teint pas d'autres et rien quelle sorte de colorer, laine ou soie sus mêlés.

Hommes et Choses Chronique Hebdomadaire

(Suite de la page 715)

serons forts parce qu'unis et nous résisterons victorieusement aux assauts des ennemis du dehors.

L'union de tous sous la houlette de nos pasteurs, voilà ce qui a assuré notre survivance dans le passé, et voilà ce que fera de nous dans l'avenir un peuple fort et respecté.

Nous ne saurions mieux clore cet article qu'en citant un passage des PROPOS CANADIENS de Mgr Camille Roy, qui infiniment mieux que nous ne pouvons le faire a chanté la paroisse canadienne-française.

Ceux-là appartiennent à une famille et la constituent, qui puisent leur vie et l'alimentation à la même source. Ce sont ces relations essentielles, et cette communauté de vie qui fournit, en réalité, le lien solide de la fraternité.

Et parce qu'à toute famille il faut une maison commune où tous puissent se rencontrer, se connaître et s'aimer, c'est le temple, c'est l'église qui est le naturel foyer de la grande famille paroissiale. C'est à ce foyer que jaillit la vie, et c'est de là qu'elle déborde et se répand.

Embellissez-le avec les Teintures "DIAMOND" Plongez seulement pour rafraîchir, faites bouillir pour teindre.



Chaque paquet de 15 sous contient des directions si simples que n'importe quelle femme peut obtenir les nuances les plus délicates ou les couleurs riches et permanentes en lingerie, soies, rubans, jupes, gilets, costumes, manteaux, bas, chandails, draperies, couvertures, rideaux, — n'importe quoi!

La famille paroissiale existe donc vraiment, et sa vie est bonne, agréable et pleine de douces émotions selon que la veut bien faire ceux qui la vivent. Dans notre province de Québec, s'il arrive parfois que des paroisses ne sont pas assez pénétrées de la charité qui rapproche et confond tous les intérêts, et s'il arrive que l'esprit normand combat très activement l'esprit familial, il faut bien reconnaître pourtant que l'esprit paroissial a presque toujours conservé beaucoup des vertus de la vie de famille.

Victoire!—Le jugement de la Commission du Commerce sur l'entente conclue entre les manufacturiers et les marchands de drogues en gros pour fixer les prix vient d'être rendu public.

Cette entente est déclarée illégale; en d'autres termes: un vol organisé au détriment des consommateurs, en l'espèce des personnes malades.

Cette combine est connue sous le nom de "Proprietary Articles Trade Association" et contrôle la vente de pas moins de 600 remèdes brevetés et articles de toilette.

M. F. A. McGregor, le commissaire chargé de faire observer la loi du commerce au pays, déclare que cette combine vient en contrevention avec la loi des monopoles.

L'Association prétendait fixer le prix de vente au détail de 600 remèdes, préparations et articles de toilette. Son but était d'empêcher les grossistes pharmaciens, qui vendaient au rabais, de couper ainsi les prix, autrement dit elle entendait faire payer les remèdes le plus cher possible.

C'était l'exploitation de la masse organisée sur une vaste échelle, une entrave à la liberté du commerce, la mort de la concurrence.

Si l'on permettait à cette organisation d'exister, rien n'empêcherait les boulangers, les laitiers et autres de se liguer pour fixer les prix du pain, du lait et d'autres articles indispensables.

L'association des manufacturiers de drogues est condamnée. Cela ne veut pas dire qu'elle cessera d'exister. Il y a des monstres qui ont la vie dure; quand on leur coupe la tête, il en repousse dix autres.

On nous permettra bien d'ajouter que c'est avec plaisir que nous voyons confirmer par une aussi haute autorité l'opinion que nous émettions dans notre chronique du 2 septembre.

Pierre Fouille-Partout.

Actualités avicoles.

Un beau succès

M. Jean Lachapelle, de St-Paul l'Érmité, éleveur de Livournes blanches, a remporté un succès remarquable aux expositions de Sherbrooke, Québec et St-Scholastique. Il a obtenu 10 premiers prix, 7 deuxièmes et trois troisièmes.

Lisez le Bulletin de la Ferme

Classification et défauts des volailles abattues

(Suite de la page 724)

Numéro 3.—Poulet de 3 livres et plus, maigre, mal déplumé ou la peau déchirée.

Numéro 4.—Poulet de n'importe quel poids, très maigre, commençant à verdigriser, échaudé ou vidé.

Rebut.—Poulet vert. Le bulletin No 74 du service provincial de l'aviculture fournit de très utiles renseignements sur l'engraissement et la préparation des volailles pour le marché. On peut l'obtenir gratuitement en s'adressant à M. J.-E. Bélanger, chef de service des publications du ministère de l'Agriculture.

Dans un prochain numéro du "Bulletin de la Ferme", nous tâcherons d'indiquer la meilleure manière d'emballer les volailles.

R. M.

(Suite de la page 732)

VOLAILLES A VENDRE

50 POULETTES LEGHORN Blanches provenant de mes poules du concours de ponte. Record 140 à 218 œufs, aussi coquets. Pour prix s'adresser à Jean D. Lachapelle, St-Paul l'Érmité, P. Q. 41-42 P 05

A VENDRE 15 poulettes Plymouth Rock barrées et 15 poulettes R. I. R. c. s. de race pure, éclos avant le 15 mai à \$2.00 l'unité, 50 coquets dans les mêmes races à \$3.00 et \$5.00 l'unité. Jeune mâle Toulouse à \$5.00. Satisfaction garantie ou argent remis. J. E. Fontaine, St-Guilhaume d'Upton, P. Q. 44-46 P 56

A VENDRE coquets et poulettes d'avril et mai provenant de poules enregistrées ayant pondu 201 à 256 et d'autres sélectionnées nid trappe ayant pondu 175 à 225. Nombre de poulettes limité 50. Chas. E. Paquet, Ferme Avicole, Pont Rouge, P. Q. 44-46 x60

BONNE AUBAINE POUR AVICULTEUR. A vendre 35 poulettes, 15 poules d'un an, quelques coquets R. I. R. c. s. Un broyeur d'os, une éleveuse à air chaud, un incubateur à eau chaude, capacité 250 œufs. Divers autres accessoires pour volailles. Cause de vente: départ. Dr. J. E. Laccursière, St-Fabien, Cité Rimouki, P. Q. x001

COCHETS et Poulettes Leghorn, Cochets Rhode Island et Canards Pékin, \$1.50 l'unité. Canards Rouen, \$2.50 chacun. Livraison en octobre. Frères du Sacré-Cœur, Arthabaska, Québec. 42-43 P 05

COCHETS.—Beaux coquets Rhode Island Rouge C. S. provenant de poules enregistrées, nés en avril, bien développés, poids six livres et demi à huit livres. Aussi autres coquets. Satisfaction garantie ou argent remis, prix raisonnable. Antoine DeRoy, Princeville, Cité Arthabaska, P. Q. 42-44 x 05

DEMANDE.—Volailles vivantes (vieilles poules, poulets de grill (broiler) (Eufs frais, beurre de laiterie. Vous pouvez expédier en toute sûreté à notre maison Gann, Langlois & Cie., Limitée, Montréal, Qué. J.N.O. X 05

RECORDS OFFICIELS ET SUJETS D'EXPOSITION.—Rhode Island Rouges C. S. Cochets provenant de poules ayant pondus 200 œufs et plus \$5.00. Cochets de poules de 150 œufs et plus \$3.00. Cochets d'une lignée d'exposition, \$5.00. HATEZ-VOUS LE NOMBRE EST LIMITE. J.-H. Tremblay, Ste-Anne de la Pocatière, Qué. 49-41 P. 57

RUCHER MODERNE, 112 colonies en ruches neuves, 30 cadres extracteur à 32 cadres et autres. Gros stock hausses et tous les accessoires. Pas malade. Bon marché et conditions faciles. Aimé Lacroix, St-Basile, Cité Chambly, P. Q. 41x05

A VENDRE.—Sujets d'élite sélectionnés pour la ponte des races Plymouth Rock barrées, Rhode Island rouge, Wyandotte blancs coquets et poulettes. Aussi articles d'aviculture mentionnez vos besoins. Ferme Avicole de Lavalltrie. Lavalltrie, Cité Berthier, P. Q. x05 J. N. O.

FERMES, BEURRERIES, FROMAGERIES

A VENDRE.—A l'ancienne Lorette, terre de 125 arpents, bonne maison, 35 pds. x 30; un bâtiment de 105 pds par 25. Shed pour engrais, 2 hangars neufs, 50 arpents pour culture et 25 en bois de chauffage, jolie cabane à sucre 21 par 16 pds, en parfait ordre; établiers de 1,500 araires; aussi 150 cordes de bois de pulpe; à 12 milles de Québec, et 10 minutes du dépôt du Pacifique, Bélair. S'adresser à Pierre Bédar d'Ancienne-Lorette, Bélair, Route Rurale No 1 Champlain, Cité Québec. B-42

TERRE A VENDRE à la Durantaye, comté Bellechasse, trois arpents et demi de largeur sur 40 de profondeur avec sucrerie et bonne bâtisse, près de l'église, de l'école et de la station. Cause de vente: décès. S'adresser à Joseph Asselin, Beaumont, Cité Bellechasse, P. Q. B-41

DENTISTES DOCTEURS HOULE & LAFOREST

Spécialité: Extraction des dents et nerfs dentaires absolument sans douleur. 76, Rue St-Joseph, Québec.

A VENDRE.—Belle ferme, 250 arpents en culture, planche, sans roches; 30 bêtes à cornes, 4 chevaux, 14 cochons, 11 moutons, volailles; très bonne récolte, bien bâtie, eau dans les bâtisses. A de très bonnes conditions pour prompt acheteur. Israël Michaud, Kamouraska, cité Kam., Québec. P 8039-41

FERME A VENDRE de 15 acres de large par 32 de long située à 4 1/2 milles du village de Valcourt dont 100 acres fait, à la charrue, 250 en pâturage et la balance en bois y compris une petite sucrerie, 10 vaches à lait, 3 chevaux, tous les instruments aratoires ainsi que la récolte. Vendra à bon marché à un prompt acheteur. Jos. Blais, Valcourt, P. Q. 43-45 x58

TERRE A VENDRE magnifique terre de 150 arpents, dont 40 arpents en bois avec sucrerie, balance en terre forte. Très bonne récolte, beau troupeau Holstein, vendra avec ou sans roulant sur la route nationale à un mille du village, près de la station. S'adresser à Hyacinthe Perusse, St-Jean Deschallons, Cité Lotbinière, P. Q. B-42

TERRE A VENDRE Notre-Dame-d'elles-Angeles Cte Portneuf, de 450 acres de terre dont 20 en culture et le reste en bois, ayant plusieurs mille billots et beaucoup de bois de corde, maison neuve grange et étable. Prix \$1,000.00 pour le tout. S'adresser à Alfred Piché, Cap Santé, Cité Portneuf, P. Q. B-41

TERRE A VENDRE 120 acres, sucreries de 800 érabes, bien bâtie, eau partout belle place à 1 1/2 de l'église, gros roulant 16 bêtes Ayrshire enrégistrées, à vendre avec ou sans roulant. S'adresser Eusèbe Roy, St-Gervais, Cité Bellechasse, P. Q. 41-44 P 26

CHANCE EXCEPTIONNELLE.—Bonne terre 432 acres, bon assortiment de machines agricoles modernes, 3 milles de l'église. A donner à ferme à une personne compétente. Pour plus amples informations, écrivez à D. Thos. McLaren, Port au Persil, Cité Charlevoix, P. Q. B-42

A VENDRE belle terre de 120 arpents à 1 1/2 mille du village et 15 arpents de la fromagerie. Bonnes conditions. S'adresser à Fernando Poirier, Ste-Perpétue, Cité Nicolet, P. Q. 41 P 05

EXPOSITION ROYALE D'HIVER

AU Colisée Royal à Toronto 12 au 20 NOVEMBRE Entrées ferment le 23 Oct. AU CANADA RURAL

A l'Exposition "Royal" il y a quelque chose à voir, quelque chose à apprendre, et quelque chose qui convient à tous. Ce n'est pas simplement un lieu de promenade.

Pour renseignements et liste de prix, écrivez à

A. P. Westervelt GERANT 146 rue King Ouest, Toronto, Can. E. M. CARROLL D. O. BULL Président Vice-président. Taux d'excursion sur tous les chemins de fer

\$10,000 EN CADEAUX GRATIS HOMMES, FEMMES, FILLES & GARÇONS.

Dans le but d'annoncer notre RACINE MERVEILLEUSE la Compagnie a décidée de donner absolument GRATIS la somme de \$10,000 piastres en cadeaux de toutes sortes. NOTRE CATALOGUE DE PRIMES GRATIS Comprend: Mōst' pour homme, Machine de Vues Animées, jolie Poupée Princesse, Collier de perles, assortiment d'Aluminium de toutes sortes, Plumes Fontaines, 14 Karats en or pour dame ou monsieur, Kodak Eastman et quantité d'autres primes. Ecrivez-Nous, nous vous enverrons notre Catalogue ainsi que toutes les informations vous expliquant la seule condition facile à remplir pour obtenir un cadeau. PREMIUM MAIL ORDER REG'D. Dept. H. 251 RUE ST-JOSEPH QUEBEC.

ZA

PROMPTEMENT... Pour le CORYZA de Pratts... Est classé No 2 tout poulet plus, préparé à l'engrais... ite à la page 725

s poules!

UNE lanterne "Coleman" dans votre poulailler quel qu'il soit, le soir et le matin, soulage promptement et agréablement et du coryza...

Quick-Lite

lanterne Quick-Lite est ce qu'il faut pour travailler aux bâtiments, dans les réservoirs, caves, pour les animaux, etc. Elle est faite de cuivre nickelé, dure, indestructible et résiste à tout. Ne peut exploser. C'est la plus commode lampe de poche.

SEC

de 1 à 10. H" se trouve le total de la production de vos œufs est plus élevé total du parquet, N. B.—Wyandottes blanches.

Table with 4 columns: H, T, Total Points, and a list of egg production records.

14

14

14

**UN PEU DE TOUT**

Par Jean Sélon

Pour être heureux, considérez le sort de ceux qui sont plus malheureux que vous.

On crut longtemps que pour flotter, un bateau devait être en bois. De nos jours, les plus grands bâtiments sont construits en fer; ils flottent aussi bien et sont plus forts que les anciens. Comment expliquer que flotte un bateau en fer? C'est le poids de l'eau qu'il déplace est plus grand que celui du bateau et de sa cargaison. Le bateau est contrebalancé et chargé de marchandises jusqu'à sa ligne de flottaison, — cette ligne peinte au milieu du vaisseau, laquelle, pour sa sûreté, ne doit pas être dépassée.

Le PREMIER CHEMIN DE FER DU CANADA fut inauguré voici déjà 90 ans. Le premier convoi du Champlain and St. Lawrence Railroad transporta le comte Gosford de Laprairie, à Saint-Jean, le 21 juillet 1836. La première locomotive canadienne, baptisée "Dorchester", fut construite par Robert Stephenson & Co., à leurs usines de Newcastle-on-Tyne, pendant les années 1835-36. Son poids était de 12,544 livres, sa hauteur atteignait à peine 5 pieds 8 pouces et sa longueur, tender compris, ne dépassait pas 15 pieds.

Quelle serait la silhouette de la locomotive 4100 des chemins de fer nationaux, construite en 1926? Qu'on juge des progrès accomplis! Cette locomotive a une hauteur de 14 pieds 8 pouces, une longueur de 96 pieds et un poids de 50,000 livres.

En janvier, on fait la moisson en Australie, Chili, Nouvelle-Zélande, République Argentine.

En février: Inde Orientale.

En mars: Egypte supérieure, Cordon.

En avril: Syrie, Perse, Asie Mineure, Cuba.

En mai: Algérie, Asie, Chine, Japon, Floride, Tunisie, Maroc.

En juin: Italie, Grèce, Portugal, Espagne, Etats-Unis du Sud.

En juillet: Autriche, Russie moyenne, Etats-Unis septentrionaux.

En août: France, Europe septentrionale, Canada.

En septembre: Colombie, Baie d'Hudson.

En octobre: Suède, Norvège, Russie sept.

En novembre: Pérou et Afrique du Sud.

En décembre: Birmanie.

**Rhumes et influenza.** "Depuis plusieurs années je souffrais régulièrement de mauvais rhumes et d'attaques d'influenza," écrit Mme. F. E. Sims de Milwaukee, Wis. "L'automne dernier je suivis un sérieux traitement avec le Novoro du Dr. Pierre et mon organisme resta en si bonne condition tout l'hiver que je ne me ressentis plus de mon mal habituel." Des milliers de familles connaissent l'effet salutaire obtenu par ce remède sur toutes les sortes de rhumes. Ce n'est pas un médicament de droguiste. Des agents spéciaux procurent cette préparation directement du laboratoire du Dr. Peter Fahmey & Sons Co.

Livré exempt de douane au Canada.

THÉ - CAFÉ - ÉPICES

Qualité supérieure

V. CHARTRAND & CIE

15 Place Jacques-Cartier

Commandes par maille MONTRÉAL

**Pour les gens pressés**

A La Reine, la première couche de neige est tombée, cette année, le 25 septembre.

L'exposition de Sainte-Victoire, qui a eu lieu les 21 et 22 septembre, a été bien réussie.

M. Philippe Anger, notaire, qui était registrateur conjoint au bureau de l'enregistrement de Beauceville, vient d'être nommé registrateur. Il remplace M. Fautoux qui a démissionné.

Le village de Cansapcal a été témoin le 23 septembre dernier, d'une grande fête agricole à l'occasion de l'exposition de la Société d'Agriculture (Section Est) du comté de Matapédia.

Le nombre indice des prix compilé par le bureau fédéral de la statistique suivant l'importance commerciale de 236 articles a baissé de 1.4 point en septembre, étant de 152.5 au lieu de 153.9 en août.

Une imposante cérémonie a eu lieu à la Baie-Saint-Paul, à l'occasion de la bénédiction de deux ponts en acier, qu'a construits le gouvernement provincial sur la rivière des Mares et sur la rivière Saint Ignace de la Remi.

L'exposition du Cercle des Fermières de Deschambault a eu lieu ces jours derniers. Un grand nombre de personnes, tant de la paroisse que des paroisses voisines, ont admiré le travail des Fermières. M. Jean-Charles Magnan, agronome, et Mme Magnan, de St-Casimir, ont assisté à la soirée de clôture.

L'art de mettre dans des boîtes hermétiques les denrées alimentaires — une méthode de conservation de certains produits sans supprimer leurs qualités naturelles — a été découvert aux environs de l'année 1840.

L'Union Américaine des Onithologistes, la Société la plus importante du genre en Amérique, a tenu son congrès annuel à Ottawa du 11 au 14 octobre. Elle s'est rendue à l'invitation du gouvernement fédéral et de l'Ottawa Field-Naturalists' Club, c'était la première fois que la conférence se tenait en dehors de États-Unis.

C'est samedi, le 16 octobre, qu'aura lieu, à Montréal, la parade des chevaux de travail.

Une seule compagnie a déjà promis que cent de ses chevaux prendront part à la parade. Le départ aura lieu à deux heures de l'après-midi, à l'intersection des rues Atwater et Ste-Catherine.

**L'ÉPARGNE DU CULTIVATEUR**

Le cultivateur doit placer ses épargnes dans sa ferme d'abord.

S'il lui en reste, il les placera en OBLIGATIONS, première hypothèque, des industries qui font vivre l'agriculture, en commençant par celles de sa province, ou en titres d'emprunts, émis par le gouvernement, les municipalités, les fabriques, les écoles de cette même province.

Pour toutes indications et suggestions utiles, s'adresser à la maison qui a le plus fait pour l'émancipation économique du Canada français:

Versailles - Vidricaires - Boulais, (limitée), Montréal, rue St-Jacques, Immeuble Versailles.

**UN NEZ PARFAIT**

Est chose facile à obtenir



Notre modèle Tread No 25 refait tous les nez disgracieux rapidement, confortablement et sans douleur, à la maison. C'est le seul dispositif breveté s'ajustant, sûr et garanti, pour rendre le nez parfait. Plus de 87,000 personnes satisfaites. Recommandé depuis des années par les médecins, 16 ans d'expérience dans la fabrication des redresseurs de nez.

Modèle 25 Jr. pour enfants

Demandez nos attestations et la brochure gratuite qui vous dit comment obtenir un nez parfait.

M. TRILETY, SPECIALISTE

Dept. 2708

Binghamton, N. Y.

Que vous préférerez un thé noir ou un thé vert, choisissez le

**THE "BARODA"**

et vous serez satisfait. Il n'a pas son égal.

Coupon de valeur dans chaque paquet.



**LA VIE EST SI BELLE, LE BONHEUR EST SI BEAU QUAND ON EST EN SANTE**

Pourquoi donc, ami lecteur, laisseriez-vous gruger ce trésor par de petites maladies sournoises qui vous conduiront bientôt au malheur et à la mort?

La vie est si courte, pourquoi la vivriez-vous dans la douleur et le malheur?

Méditez bien ce qui est dit ci-haut. Les petits maux continus sont l'avant-coureur de maladies graves. Des milliers de personnes sont déjà mortes partout et à la fleur de l'âge pour ne pas avoir compris cette grande vérité. Pensez-y bien!

Mes remèdes vous conserveront ou redonneront votre santé le mieux possible que ça fasse un mois ou des années que vous soyez malade.

Ne vous comptez pas incurable du tout avant d'avoir essayé mes remèdes quelques mois, ne passez pas le plus beau temps de votre vie à souffrir; chaque jour passé dans la douleur est un jour de bonheur perdu, un jour inutile qui abrège votre vie.

Dès aujourd'hui — tout de suite — découpez cette

annonce et venez acheter vos remèdes de moi aux heures ci-bas mentionnées ou écrivez-moi. Dites ce que vous avez et votre âge, que vous avez les maladies que vous voudrez, ceci pour les deux sexes et à tout âge, et j'enverrai un petit livret qui vous expliquera ce que je puis faire pour vous. Ceci est gratis et partout en Canada et aux Etats-Unis.

Mes remèdes sont éprouvés par 15 ans de vente et d'amélioration. Soyez déjà plus heureux par la lecture de cette annonce qui vous fait entrevoir le Bonheur.

**Témoignages récents de personnes heureuses de faire usage de mes remèdes**

Cas 22160. M. Alb. A., de Utica, U.S.

Ce monsieur souffrait d'ulcères d'estomac, de mauvaise digestion, douleurs décourageantes un peu partout. Depuis 10 ans — soit 10 ans de malheur, 10 ans de bonheur perdu qui ne reviendra plus parce qu'il n'a pas fait usage de mes remèdes aux premiers stades de sa maladie. Il m'écrivit ceci et dit: vos remèdes sont très bons malgré mon état avancé de maladie, je prends du mieux chaque mois. Je fais mon possible par reconnaissance et pour rendre service de vous avoir des clients dans ma région.

Cas No 21805

Ce monsieur avait du mal aux poumons et à tout le système nerveux; la neurasthénie s'était emparée de lui, tout lui semblait sombre et morose. Que de jours inutiles il a passés lui aussi; il écrit ceci: Monsieur, je vous dois le bonheur et la vie, ma santé est beaucoup mieux, votre portrait envoyé est un grand souvenir pour moi car c'est le souvenir de celui qui m'a donné de nouveau le bonheur et la joie de vivre. Encore une fois merci. Donc inutile d'en dire plus long, soit que vous êtes convaincu ou inconvertisseable.

Heures de vente de mes remèdes: les mardi, jeudi et samedi de 9 h. a. m. à 4 h. p. m. En plus du samedi, ouvert jusqu'à 9 h. p. m.

**ADRESSE POSTALE**

**F.-X. LACROIX** Herboriste autorisé en loi 438 ST-JOSEPH QUEBEC

Prenez bien note, de mentionner ce journal en écrivant.



**NEZ PARFAIT**

Chose facile à obtenir

Notre modèle Tindas No 25 refait tous les nez disgracieux rapidement, permanentement, confortablement et sans douleur, à la maison. C'est le seul dispositif breveté s'ajustant, sûr et garanti, pour rendre le nez parfait. Plus de 87,000 personnes satisfaites. Recommandé depuis des années par les médecins, 16 ans d'expérience dans la fabrication des redresseurs

Modèle 25 jr. pour enfants

nos attentations et la brochure qui vous dit comment obtenir le nez parfait.

**RILEY, SPECIALISTE**  
Binghamton, N. Y.

Si vous préférez un thé noir ou un thé vert, choisissez le **THE ARODA** vous serez satisfait. Il n'a rien de commun avec les autres thé de valeur dans chaque paquet.

**BEAU EN SANTE**

Si vous ne pouvez plus gruger ce trésor, conduirez vous bientôt à la douleur

malaises continus sont le signe que les personnes sont déjà atteintes de cette grande

Remède de moi aux hommes et à tout le système nerveux de lui, tout lui semblera inutile il a passé lui-même le bonheur et la vie, le portrait envoyé est un portrait de celui qui m'a permis de vivre. Encore une fois que vous êtes convaincu

Après 15 ans de vente et de succès par la lecture de ce livre le Bonheur.

**mes remèdes**

Après 15 ans de vente et de succès par la lecture de ce livre le Bonheur.

4 h. p. m. En plus

Publié en loi **SEPH QUEBEC**

**"VIGUEUR"**



Un breuvage vivifiant, hautement apprécié pour ses qualités fortifiantes.

**DOW CROWN STOUT** restaure les forces épuisées et redonne de la vitalité.

Faites en l'essai aujourd'hui.

*Dow*

**CROWN STOUT**

Produit de la fameuse brasserie Dow

14

14

14

# LE MARCHÉ

Prix Payés

# THE MARKET

SEMAINE FINISSANT LE 9 OCTOBRE 1926  
PRODUITS DIVERS

Prix de remises pour la semaine finissant le 25 septembre 1926.

BEURRE		FROMAGE	
Spécial pasteurisé.....	31½c	Blanc	Coloré
No 1 pasteurisé.....	31½c	Spécial..	Spécial..
No 1.....	30½c	No 1... 16¾c	No 1... 16¾c
No 2.....	29½c	No 2... 15¾c	No 2... 15¾c

Œufs, (Montréal)		Eggs En barils (non retourna- bles de 5 gal. ou plus)		In barre's of 5 gallons or more	
Frais spéciaux.....	56c doz.	Choix.....		\$1.70 gall.	
Frais extras.....	50c "	No 1.....		1.55 "	
Frais premiers.....	43c "	No 2.....		1.40 "	
Frais seconds.....	34c "	No 3.....		1.25 "	

Fèves.		Beans	
Blanches } No 1 } Triées à la main		Sirop d'érable	Maple Syrup
White } No 2 } Hand picked.	4½c la lb.	En canistre et barils (retournables), 5 gallons et plus	In case and barrels (returnable) of 5 gallons or more
	3½c "	Choix.....	\$1.60 gall.
		No 1.....	1.45 "
		No 2.....	1.30 "
		No 3.....	1.15 "

Sucre d'érable		Maple Sugar	
Choix.....	18c	Gros pains 1 lb.	17c la lb.
No 1.....	17c	Fins pains 1 lb.	16c "
No 2.....	16c		15c "
No 3.....	15c		14c "

Sirop d'érable		Maple Syrup	
En canistre de 1 gallon impérial		In case of 1 gallon (imperia)	
Choix.....	\$1.80 gall.		
No 1.....	1.65 "		
No 2.....	1.50 "		
No 3.....	1.35 "		

**VOLAILLES VIVANTES**

Poules		Crows	
No 1.....	24c la lb.		
No 2.....	20c "		
No 3.....	18c "		
Vieux coqs.....	16c "		
Lapins vivants.....	10c et 12c "		
Pigeons vivants (couple).....	30c "		

Poulets du printemps		Springs Chickens	
Choix.....	28c la lb.		
No 1.....	24c "		
No 2.....	21c "		
No 3.....	19c "		

**AVIS IMPORTANT**  
Les prix de remise pour les animaux, vivants et abattus, ainsi que pour les volailles, sont basés sur les expéditions qui n'arrivent pas plus tard que le jeudi soir.

## CHEVREUILS

Ne manquez pas de voir les prix élevés que nous obtenons à ceux qui nous expédient du chevreuil.

Si vous faites la comparaison avec ceux des maisons de commerce, nous sommes certains que vous trouverez avantageux d'expédier à la Coopérative Fédérée tous les chevreuils que vous abattrez.

## OEUFS FRAIS

Nous obtenons des prix très élevés pour les œufs frais. Expédiez-nous les vôtres régulièrement.

Nos remises vous donneront entière satisfaction.

Nous fournissons les caisses vides.

## GROS SEL

La navigation fermera dans quelques semaines. Comme d'habitude, le prix du gros sel "Liverpool" augmentera probablement.

Epargnez de l'argent en commandant immédiatement la quantité dont vous aurez besoin.

WEEK ENDING OCTOBER 9th 1926

**MARCHÉ DE LA COOPÉRATIVE FÉDÉRÉE DE QUÉBEC - A QUÉBEC -**

Œufs, (Québec)		Eggs		Lards frais abattus de Québec.	
Spéciaux.....	56c doz.	No 1, 90 à 140 lbs.....	\$0.15 la lb.		
Extras.....	50c "	No 2, 140 à 175 lbs.....	\$0.14 "		
Premiers.....	43c "	No 3, 175 à 225 lbs.....	\$0.13 "		
Seconds.....	34c "				

**VOLAILLES ABATTUES**

Poulets du printemps		Chevreuils	
Choix.....	\$0.30	No 1.....	\$0.11
No 1.....	.27	No 2.....	.10
No 2.....	.24	No 3.....	.09
No 3.....	.20		

Poules		Veaux abattus engraisés au lait.	
No 1.....	\$0.20	Choix.....	\$0.15
No 2.....	.18	No 1.....	.13
No 3.....	.16	No 2.....	.12
Vieux coqs.....	.15	No 3.....	.10

Nous ne recevons pas de volailles vivantes à notre succursale de Québec.

**ANIMAUX VIVANTS**

Bovillons		Steers Moutons		Sheep.	
Extra choix—Selected.....	7c la lb.	No 1.....	6c la lb		
Choix—Choices.....	6½c "	No 2.....	5c "		
No 1.....	5½c "	No 3.....	4c "		
No 2.....	5c "				
No 3.....	4c "				
No 4.....	3½c "				

**Porcs vivants**      **Live hogs**

Porcs à bacon (choix)			
Select Bacon Hogs	170 à 200 lbs	12½c	
Porc épais.....			
Thick-Smooth Hogs	170 à 200 lbs	12c	
Porc à étal.....			
Shop Hogs.....	120 à 170 lbs.	11½c	
Porcs lourds.....			
Heavies.....	220 à 270 lbs.	11c	
Extra lourds plus de			
Ext. heavies over	270 lbs.	10½c	
Porcs légers.....	moins de 120 lbs		
Lights; Feeders	less than	11c	
Truies No 1.....	moins de 350 lbs		
Sows No. 1	under	9c	
Truies No 2.....	plus de 350 lbs		
Sows No. 2.	more that	8½c	

**AGNEAUX—LAMBS**

Non Châtrés		Châtrés	
Choix.....	10c		11c
No 1.....	9c		10c
No 2.....	8½c		9c
No 3.....	8c		8c

Adressez vos animaux vivants à Coopérative Fédérée de Québec, Montréal, Stock Yard, Pte St-Charles, Montréal, et la correspondance à case postale 326, Montréal.

**ANIMAUX ABATTUS**

Porc frais		Fresh Pork		Veaux		Dressed Calves	
No 1, 90 à 140 lbs.....	15½c la lb.						
No 2, 140 à 175 lbs.....	14½c "						
No 3, 175 à 225 lbs.....	13½c "						

Les expéditions d'animaux abattus doivent être faites à 114, rue St-Paul-Est, Montréal.

Chevreuils		Milk feed.	
Choix.....	17c la lb.		
No 1.....	15c "		
No 2.....	14c "		
No 3.....	13c "		

## VOLAILLES

Cultivateurs, expédiez vos volailles à la Coopérative Fédérée, c'est le meilleur chemin qu'elles puissent prendre pour obtenir les plus hauts prix du marché.

Nous commençons à recevoir les volailles abattues.

# LA C

SECTION DES C

**BEURRI**  
Aucune amélioration marché au beurre. La teneur très limitée et les pour besoin immédiat. a été enregistrée dans les Le marché anglais baisse. Le marché américain tenu ferme, cependant dans les prix. Avec le surplus de stock d'augmentation dans la ché faible est à prévoir temps.

**FROMA**  
Le marché au fromage faible. Une autre baisse dans les prix. Aucune amélioration marché anglais, qui est dans le moment. Dernière baisse de prix à créer une demande du et l'on rapporte quelques Un marché stationnaire pour d'ici quelques jours

**ŒUFS (Qu**  
Comme il est arrivé d'œufs frais sur le marché que l'année dernière ceci a eu pour effet d'écarter les prix. Dans certains frais se sont vendus à cette semaine que la Les nombreux clients nous ont favorisés de et ceci nous a permis prix de remise. Nous ché ferme, avec tend

**ŒUFS (Mo**  
Le marché des œufs a de la semaine. Les arrivés près les mêmes que précédente et les prix se peu près au même niveau semaine.

**SUCRE ET SIRO**  
Le marché du sucre n'est pas dans un état n'a présenté aucun incours de la semaine. Les tenus au niveau des demandes ont été On attribue la diminution à l'arrivée du Les arrivages de sucre ont été pratiquement

**FEVES ET**  
Le marché aux pois une petite diminution vages un peu plus nom de Montréal. La qualité faisante. Les prix de char complet seront de 10 cents dans quel Il n'y a rien d'impos marché des fèves. I assez régulièrement les danubiennes.



**A VEN**

Renards noirs argentés rioux, descendant d'a robustes et prolifiques célèbres races Holt-Re

Prix mo

**Holt, Ren**

Limit

35 rue Buad

**KET**

9th 1926

RÉE DE QUÉBEC

abattus de Québec.

1 lb. .... \$0.15 la lb.  
5 lbs. .... \$0.14  
5 lbs. .... \$0.13

hevreuils  
..... \$0.11  
..... 10  
..... 09

engraissés au lait.

..... \$0.15  
..... 13  
..... 12  
..... 10

recursale de Québec.

Sheep.

6c la lb  
5c  
4c

Live hogs

choix) 170 à 200 lbs 12½c

170 à 200 lbs 12c

120 à 170 lbs. .... 11½

220 à 270 lbs. .... 11c

plus de 270 lbs. .... 10½c

moins de 120 lbs

less than ..... 11c

moins de 350 lbs

under ..... 9c

plus de 350 lbs

more than ..... 8½c

animaux vivants à Coopé-

de Québec, Montréal,

St-Charles, Montréal,

dance à case postale 326,

Dressed Calves

Milk feed.

17c la lb.

15c "

14c "

13c "

**S**

Coopérative Fédé-

sent prendre pour

es abattues.

**LA COOPÉRATIVE FÉDÉRÉE DE QUÉBEC**

FOURNIT LES COMMENTAIRES SUIVANTS SUR LES MARCHÉS

SECTION DES CONSIGNATIONS.

— SEMAINE DU 2 AU 9 OCTOBRE 1926

**BEURRE**

Aucune amélioration à noter sur le marché au beurre. La demande se continue très limitée et les achats ne sont que pour besoin immédiat. Une autre baisse a été enregistrée dans les prix.

Le marché anglais est faible et à la baisse. Le marché américain s'est maintenu ferme, cependant sans changement dans les prix.

Avec le surplus de stock actuel, à moins d'augmentation dans la demande, un marché faible est à prévoir pour d'ici quelques temps.

**FROMAGE**

Le marché au fromage s'est continué faible. Une autre baisse a été enregistrée dans les prix.

Aucune amélioration à noter sur le marché anglais, qui est plutôt tranquille dans le moment. Cependant, cette dernière baisse de prix a été de nature à créer une demande du marché américain et l'on rapporte quelques commandes de de la part de ce marché au dernier prix.

Un marché stationnaire est à prévoir pour d'ici quelques jours.

**ŒUFS (Québec)**

Comme il est arrivé beaucoup plus d'œufs frais sur le marché cette année que l'année dernière à pareille date, ceci a eu pour effet d'empêcher la hausse des prix. Dans certains cas les œufs frais se sont vendus même meilleur marché cette semaine que la semaine dernière. Les nombreux clients que nous avons nous ont favorisés de leurs commandes, et ceci nous a permis d'augmenter nos prix de remise. Nous prévoyons un marché ferme, avec tendance à la hausse.

**ŒUFS (Montréal)**

Le marché des œufs a été ferme au cours de la semaine. Les arrivages ont été à peu près les mêmes que pendant la semaine précédente et les prix se sont maintenus à peu près au même niveau pendant toute la semaine.

**SUCRE ET SIROP D'ÉRABLE**

Le marché du sucre et du sirop d'érable n'est pas dans un état léthargique mais il n'a présenté aucun intérêt particulier au cours de la semaine. Les prix se sont maintenus au niveau des semaines précédentes. Les demandes ont été plutôt faibles. On attribue la diminution de la consommation à l'arrivée du miel sur le marché. Les arrivages de sucre et de sirop d'érable ont été pratiquement nuls.

**FEVES ET POIS**

Le marché aux pois subira probablement une petite diminution de prix due aux arrivages un peu plus nombreux sur le marché de Montréal. La qualité nous paraît satisfaisante. Les prix de \$2.50 le minot par char complet seront peut-être diminués de 10 cents dans quelques jours.

Il n'y a rien d'important à noter sur le marché des fèves. Le marché absorbe assez régulièrement les arrivages de fèves danubiennes.

**PATATES**

Le marché des patates a été très actif dans le courant de la semaine.

Montréal a reçu un nombre considérable de chars de patates de Québec et du Nouveau-Brunswick, mais à la fin de la semaine il ne restait pratiquement rien sur le marché. Les prix sont très fermes, on s'attend même à une hausse prochaine. Les patates locales ne sont pas très recherchées par les commerçants parce que ces derniers prétendent qu'elles ne se conservent pas bien.

Au cours de la semaine le prix des patates de Québec a varié autour de \$1.15 par 90 livres; celles du Nouveau Brunswick, \$1.35 par 90 livres, f.a.t. Montréal. Le prix des patates locales s'est promené entre \$1.00 et \$1.20 par 80 livres.

**BETAIL VIVANT**

Il y avait sur les deux marchés de Montréal cette semaine 1,782 bêtes à cornes, 2,321 veaux, 3,493 porcs et 9,054 moutons et agneaux, en plus des 1,206 bêtes à cornes qui sont passées pour l'exportation.

Le marché des bêtes à cornes fut à peu près sur le même niveau que celui de la semaine passée. Il y avait des taureaux de meilleure qualité et les poids étaient plus uniformes. Des chars entiers de bons taureaux furent vendus à \$6.50. Le prix des bœufs de qualité médium fut de \$5.50 à \$6.00. Les taureaux communs et légers furent vendus par lots à \$5.50; et le plus bas prix pour les taureaux fut de \$4.00. Le prix général pour les vaches fut de \$5.00. Il y avait en abondance des vaches de qualité commune et médium et elles rapportèrent entre \$3.00 et \$4.00. Les bœufs se vendirent à des prix variant entre \$1.50 et \$2.75.

**VEAUX**

Le marché de veaux fut ferme. Les bons veaux étaient rares et tout ce qui était de qualité désirable fut vendu entre \$10.50 et \$11.50, et les veaux choisis rapportèrent \$12.00. Les veaux lourds, engraisés au grain ont été difficile à vendre à des prix variant entre \$5.50 et \$8.00. Les veaux d'herbe ont rapporté \$3.50 à \$4.25. Le prix se maintenant généralement autour de \$3.75 et \$4.00.

**MOUTONS ET AGNEAUX**

Le gros des ventes de bons agneaux s'est fait lundi à \$11.15. Des lots d'agneaux communs ont rapporté \$10.50 à \$11.00. Au cours de la semaine, il s'est fait des ventes à \$11.50. Jeudi, un char d'agneaux de toute première qualité s'est vendu sur une base de \$11.75. Tous les agneaux non châtrés ont été pesés séparément et vendus \$1.00 de moins par quintal. Le prix des moutons a varié entre \$3.00 et \$6.00.

**PORCS VIVANTS**

Le marché s'est ouvert lundi par des ventes de porc moyennement gras à \$12.00 mais il s'est vite raffermi vers le midi, et pendant tout le reste de la semaine, les lots de porc de bonne qualité se sont vendus sur une base de \$12.25. Les porcs à bacon ont obtenu \$12.75 et les porcs maigres se sont vendus \$11.00 à \$11.75. Les truies ont rapporté de \$8.50 à \$9.50; cependant le prix a monté jusqu'à \$10.00 pour quelques truies légères.

**PORCS ABATTUS**

Le marché des porcs abattus s'est maintenu très ferme pendant toute la semaine. Les arrivages n'ont pas été très forts et la demande a été très bonne. On s'attend que le marché se maintiendra au même niveau.

**VEAUX ABATTUS**

Les veaux de lait se font de plus en plus rares, le marché est très ferme et les prix ont une tendance à la hausse.

**VOLAILLES VIVANTES**

Le volume des arrivages de volailles vivantes a été très considérable pour la semaine et dépasse de beaucoup celui de la semaine précédente. Malheureusement une trop grande abondance de sujets trop maigres et de qualités inférieure a forcé les prix à la baisse, bien que la demande fut bonne.

**Les CHAUSSURES de CAOUTCHOUC MINER**  
**Tiennent les Pieds Secs**



**TRAPPER**

**S**I vous achetez une paire de Chaussures de Caoutchouc Miner, soit tout caoutchouc, soit à tige de cuir avec semelle-caoutchouc, leur durée exceptionnelle vous surprendra agréablement. Le plaisir d'avoir les pieds chauds, secs et confortables pendant de longs mois vous convaincra qu'il n'existe nulle part de chaussure plus durable et plus solide.

Confort, résistance à l'usure, bien-être complet—telles sont les qualités qui caractérisent la Chaussure de Caoutchouc Miner.

Exigez la Marque Miner  
**THE MINER RUBBER CO.**

Limited

33-F

**ANTLER**

**VOLAILLES ABATTUES**

Nous avons reçu un petit de volailles abattues de bonne qualité dont nous avons disposé à des prix très élevés.

**Remise à neuf des tapis.**— On connaît la façon de nettoyer un tapis avec des feuilles de thé. Voici un autre procédé très pratique en hiver. Après avoir bien battu le tapis, on l'étend parfaitement à plat sur le sol, puis on le frotte fortement

dans toute son étendue avec de la neige comprimée en boules. La neige agit à la manière d'une brosse humide, peignant et nettoyant chaque fil, le débarrassant de la poussière adhérente et lui rendant tout l'éclat de sa couleur. Un nettoyage à la neige, effectué consciencieusement, équivaut à une véritable remise à neuf de tapis. Ajoutons que ce procédé a encore pour lui l'avantage de ne rien détériorer; on peut donc sans risques l'employer sur les tapis de la plus grande valeur.

**AVEZ-VOUS UN CHEVAL QUI MAIGRIT?**  
Vite, ayez recours au remède souverain

**VIVAT**

LE CELEBRE SPECIFIQUE POUR LES MALADIES DU CHEVAL

Poudre des plus énergiques sucrésant Teux, Souffle, Rhume, Gorge, Asthme. Aussi très efficace comme diététique dans les cas de Coliques et contre les vers.

Prescrit par des médecins vétérinaires.

Il a obtenu des résultats surprenants dans plusieurs cas tout à fait critiques. Non seulement il arrête les progrès de la maladie, mais il fortifie et donne de l'endurance aux chevaux.

6 Jours de 50c  
Traitement

Dr. Ed. MORIN & Cie, Limitée  
QUÉBEC, Qué.

**A VENDRE**

Renards noirs argentés de qualité supérieure, descendant d'animaux à fourrures robustes et prolifiques, et provenant des célèbres races Holt-Renfrew.

Prix modérés

**Holt, Renfrew & Co.**  
Limited

35 rue-Buade :: Québec

14  
14  
14

# Le marché de la Coopérative Fédérée de Québec

114 rue St-Paul Est Montréal, Case postale 326.

Dépt. des achats

Les prix ci-dessous sont ceux en vigueur aujourd'hui. Ils sont sujets à changement sans avis.  
Mode de paiement : traite, ou mieux, argent comptant avec la commande.

FARINES			
A pain	le sac	A engrais	le 100lbs
Crème de l'Ouest, 1ère patente	\$4.00	Farine commune Pilote	\$2.80
"Castle" 2ème patente	3.75	Ideale	
"Winnipeg" (forte à boulanger)	3.60		
A pâtisserie		Gruau	
"Silver Moon"	\$3.50	D'Avoine (sac de 90 lbs.)	\$3.40
ENGRAIS ALIMENTAIRES			
Simple	la tonne	Composés	le sac
Son	\$29.00	Moulée spéciale:	
Gru Rouge	31.00	Pour les veaux (50 lbs.)	\$2.25
Gru Blanc, (middlings)	38.00		
<b>Criblures de blé moulues:</b>			
En poches neuves	\$31.50	Moulées Monarch:	
En poches usagées	30.50	Pour les podlets	3.00
Criblures de blé non-moulues	26.50	Pour engraisser	2.40
Tourteaux de lin	2.60	De luzerne très fine	2.25
Blé d'Inde rond	1.85	Pour activer la ponte	2.70
Blé d'Inde moulu	2.10		
Blé d'Inde cassé	2.10	Grains Monarch:	
Moulée d'avoine pure	2.35	Pour poulets, (Chick feed)	3.00
Moulée d'orge pure	2.15	Pour volailles	.55
Avoine d'alimentation No 1	2.15	Pour développer les poulets	2.80
Blé, engrais No 1	2.50		

Ces prix s'appliquent à des commandes par wagons complets de 500 sacs ou plus. Pour quantité moindre, ajoutez 15c par sac. Fret payable de Montréal.

GRAINS ALIMENTAIRES			
Avoine	Exp. imm.	Blé d'Inde jaune américain	Expédition immédiate
	Le minot		Le minot
No 2 C. W.	67c	No 2	89c
No 3 C. W.	64 1/2c	No 3 Séché	88c
No 1 d'alimentation	63 1/2c	F. A. B. Montréal, avec fret local	
No 2	62c	Orge No 3 C. W.	76c 1/2
Blé à engrais No 1	\$1.35	Orge de l'Ouest No 4	74c
Blé à engrais No 2	\$1.25	Orge d'alimentation	73c
Blé d'Inde Argentin	.89		

Les prix des grains sont pour chars complets en grenier.  
Les secrétaires de coopératives sont priés de communiquer avec nous à nos frais, pour s'assurer que les prix que nous publions sont encore en vigueur avant de grouper leurs commandes.

PEINTURE "FEDEREE"			
Peinture de 1ère qualité pour tous les usages			
Peinture pour maison, intérieur et extérieur, aussi peinture à plancher		EMAIL BLANC (Première qualité)	
		Bidon, 1 gallon	le gallon \$6.50
		Bidon, 1/2 gallon	" 3.40
		Bidon, 1/4 gallon	" 1.79
		Bidon, 1 chopine	" .95
		Bidon, 1/2 chopine	" .60
<b>SPÉCIAUX</b>		VERNIS A PLANCHER "Everlastic"	
Baril, en v. 50g.	\$3.20	Bidon, 1 gallon	le gallon \$4.05
1/2 bar, en v. 30g.	3.20	Bidon, 1/2 gallon	" 4.50
Bidon, 5 gall.	3.40	Bidon, 1/4 gallon	" 5.00
Bidon, 1 gall.	3.45	Bidon, 1 chopine	" 5.60
Bidon, 1/2 gall.	3.60		
Bidon, 1/4 gall.	3.75		
Peinture à voitures et instruments aratoires		VERNIS "GOLD MEDAL"	
		Pour tous les usages	
		Bidon, 5 gallons	le gallon \$3.80
		Bidon, 1 gallon	" 3.90
		Bidon, 1/2 gallon	" 4.10
		Bidon, 1/4 gallon	" 4.40
		Bidon, 1 chopine	" 4.60
Peinture rouge à grange de première qualité.		Blanc de plomb pur, étiquette du gouvernement, le 100 lbs. \$13.50	
Bidon de 5 gallons \$1.15 le gallon.		En chaudières de 25 livres	
Blanc de plomb pur, étiquette du gouvernement. \$12.00 le 100 livres		Fret payé pour toute commande au montant de \$25. ou plus de Peinture pour Maison, Peinture à Plancher, Teinture à vernis, Peinture à Voiture et Instruments aratoires, Peinture à Grange, Blanc de Plomb et Vernis.	
TEINTURE AU VERNIS		Blanc de Plomb pris à nos entrepôts de Montréal, \$0.50 de moins le 100 livres.	
Bidon, 1 pinte	la pinte \$1.00	Prix sur demande pour huile de lin crue ou bouillie, térébenthine, shellac, couleurs en poudre ou à l'huile, mastic, etc.	
Bidon, 1 chopine	la chopine .55	Demandez nos cartes de couleurs Pour éviter les erreurs, toujours mentionner la couleur et le numéro.	
Bidon, 1/2 chopine	la 1/2 chop. .30		
TEINTURE A BARDEAUX			
	Couleurs Gris-vert ordinaires		
1/2 bar, (env. 30g.)	\$1.35		
Bidon de 5 galloz.	1.50		
Bidon de 1 gallon.	1.60		

PROVISIONS POUR LA MAISON			
PEURRE		CONSERVES ALIMENTAIRES.	
Pasteurisé, pains 1 lb.	50 lbs 35c	Nouvelle production	
Pasteurisé, solide	56 " 34 1/2c	Fèves jaunes en gousses, de qualité	
No 1 (choix), pains 1 lb.	50 " 34c	Choix "Fédérée" boîtes 2..... \$1.80	
No 1 (choix), solide	56 " 33 1/2c	la douzaine. Caisse de 2 douzaines.	
FROMAGE :		Fèves jaunes en gousses; qualité régulière	
Fromage paraffiné et coloré en meules d'environ 25 lbs.	20c	"Rose Marie" boîtes No 2. \$1.65, la douz.	
Fromage fort, blanc, en meules de 25 lbs.	26c	Caisse de 2 douzaines.	
Fromage paraffiné coloré en meules de 5 lbs.	21c	SIROP D'ERABLE PUR :	
Fromage d'Okla, en meules de 5 lbs.	31c	Canistre d'un gallon..... \$2.20	
OEUFs :	la doz.	SUCRE D'ERABLE PUR :	
Extra (entrepôts)	43c	Pain d'une livre..... 20c	
Premiers	40c	Pain de 2 à 3 livres..... 19c	
Seconds	35c	SIROP D'ERABLE PUR EN CONSERVE	
Caisnes de 30 douz. (caisses comprises)		Botte de 80 onces, la boîte..... \$1.10	
* Miel Caisnes Blanc Ambré Brun		Botte de 37 onces, la boîte..... .60	
24 chaud., 2 1/2 lbs..... 15 1/2c		(Les caisses contiennent 12 boîtes)	
12 chaud., 5 lbs..... 15c	11c	Ces boîtes sont fermées hermétiquement et conservent au sirop toute sa saveur.	
6 chaud., 10 lbs..... 14 1/2c	10 1/2c	SAINDOUP PUR :	
Chaudières 30 lbs..... 14c	11 1/2c	Seaux de 20 lbs..... 18c	
Chaudière de 60 lbs..... 10c	9c	Tinettes de 60 lbs..... 17c	
Les chaudières de 2 1/2, 5 et 10 livres se vendent par caisses de 60 livres, c'est-à-dire 24, 12 et 6 chaudières.		Boîtes de 56 lbs..... 17 1/2c	
* Fèves (Par poches de 120 lbs)	la lb.	Boîtes de 50 lbs, en pains de 1 lb..... 19c	
Blanches No 1	5 1/2c	Caisse de 60 lbs, en chaud. de 3 lbs 16c	
Par quantité de 5 poches ou plus.....	5 1/4c	Caisse de 60 lbs, en chaud. de 5 lbs..... 18 1/2c	
Par quantité de 10 poches et plus.....	5c	GRAISSE COMPOSÉE	
* Pois (Par poches de 120 lbs)	la lb.	Chaudières de 20 lbs..... 15c	
No 1 garantis bien cuisants.....	5 1/2c	Tinettes de 60 livres..... 15 1/2c	
Par quantité de 5 poches ou plus.....	5 1/4c	Caisnes de 60 lbs, en chaud. de 3 lbs 16c	
Par quantité de 10 poches ou plus.....	5c	Caisnes de 60 lbs en chaud. de 5 lbs 16 1/2c	
Tabacs, en mains,	Paquet de 25 lbs	LARD SALE :	
Grand Rouge, Grand Havane et Connecticut, 1 lb.	32c	Gras, 30 à 40 morceaux, 200 livres..... \$40.00	
Comstock, 1 lb.	33c	1/2 baril, 100 livres..... 21.25	
Bleu fort, 1 lb.	33c	Gras de dos 40 à 50 morceaux 200lbs. 39.00	
Rose Queneel, 1 lb.	40c	Gras d'épaule 25 à 35 morceaux 200livres..... 37.00	
Queneel, 1/2 lb.	47c	Viandes Fumées	
LAINE		Jambons (fesses) 10 à 15 livres: 36c	
Laine lavée	40c la livre	" (fesses) 15 à 20 livres: 35c	
Laine non lavée	22c	" (rolls) 3 à 6 livres: 32c	
		Bacon (flanes) 8 à 12 livres: 38c	

DIVERS			
GAZOLINE FÉDÉRÉE		"PAPIER A COUVERTURE"	
1ère qualité	le gal. 26c	Marque "Fédérée"	
* PETROLE FÉDÉRÉE:	le gal.	(deux côtés caoutchoutés)	
1ère qualité	23 1/2c	1 pli	le rouleau \$2.00
HUILES:		2 plis	" 2.35
Huile à cylindre à vap. Fédérée	le gal. 85c	3 plis	" 2.75
Huile à cylindre à vap. Fédérée	" 60c	MARQUE "CC"	
Huile à cylindre à vap. Fédérée	" 50c	(deux côtés caoutchoutés)	
Huile à séparateur à bras	" 40c	1 pli	le rouleau \$1.40
Huile à séparateur à vapeur	" 60c	2 plis	" 1.70
Huile à séparateur à vapeur	" 65c	3 plis	" 2.10
Huile à engin à gazoline	" 48c	PAPIERS secs à lambris. (Pour intérieur)	
Huile à engin à gazoline	" 42c	Pesanteur: 16 livres, 32" de large	
Huile à engin à gazoline	" 36c	400" carrés, le rouleau..... \$0.60	
Huile à tracteur	" 80c	CHARBON:	
Huile à moteur, 1ère qualité Légère, Médium, Pesante	" 70c	Anthracite américain de première qualité par wagons complets seulement.	
Huile à transmission	" 65c	Egg..... \$9.40 la tonne de 2,240 livres	
Huile à harnais	" 60c	Stove..... 10.15 la tonne de 2,240 livres	
Huile à harnais, bidon de 1 gal.	\$1.10	Chestnut..... 9.65 la tonne de 2,240 livres	
N. B.—Par demi-baril, ajouter 3 sous par gallon; pour quantité moindre, 25 sous par gallon.		Frais de transport à la charge de l'acheteur. Demandez renseignements	
F. A. B. Montréal.		Papiers goudronnés à lambris.	
ALIMENTS POUR VOLAILLES		Pesanteur: 25 livres, 32" de large	
Farine de viande, 60% Prot.	le sac 4.55	ge 440" carrés, le rouleau..... \$0.90	
" " 55% "	4.30	F. A. B. Nos entrepôts.	
Farine de viande et d'os 50% "	4.05	* SEL: Prix:	
Os broyés	3.10	Selen pierre, sac de 100 lbs..... \$1.25	
Farine d'os broyés	3.10	Gros sel, sac de 140 lbs..... 1.30	
Ecaillés d'huîtres	1.30	Demandez nos prix pour wagon complet	
Charbon de bois (sacs de 50 lbs)	1.50	F. A. B. Nos entrepôts.	

**LA C**

S CTION DES ACH

GRAINS

Les pronostics d'une baisse dans l'Ouest du Canada ont rendu incertain le marché. Tantôt les prix ont subi des fluctuations pour être suivies d'une prompt réaction. Les demandes d'exportation semaine a provoqué un léger des prix du blé. L'avoine a été considérablement zaine de jours, a perdu Les prix de l'orge sont plus fait les.

**FARINES**

La baisse du blé ainsi que l'exportation ont provoqué une baisse de prix des farines. La demande locale soit assez bonne vendent aujourd'hui le plet, aux prix suivants: 1ère le baril; 2ème patente, \$7.40 à boulanger \$7.40 le baril.

**SON, GR**

Il n'y a aucun changement dans les engrais alimentaires, rouge et gr blanc. Les mêmes avec une demande production suffit à peine le besoin du marché local du jour sont: \$29.00 la tonne \$31.00 pour le gr rouge et gr blanc.

**TÔLE**

Une quantité considérable vendue au cours de la semaine de toutes les parties de Québec. Le chiffre de de beaucoup celui de la pondante de l'an dernier que les cultivateurs ent que jamais leurs bêtes fait un grand nombre nouvelles dans nos camp cultivateurs, sociétés et syndics agricoles commandes d'avance voient une hausse possible anglaise à la suite de chaîne de la navigation, Ceux qui prévoient av font bien de placer leur plus tôt possible afin de désirée à un prix avanta

**BROCHE A**

Le pressage du foin est active. Ceux qui n'ont mené n'oublieront pas besoin de la broche au marché de la broche à les commandes sont no vent considérables, parties de la Province groupent leurs commandes par quantité de chars on

Il est bon de noter que de subir une baisse de livres, par suite de la les fournisseurs. Mais que les prix remonteront Les cultivateurs qui immédiatement sont très

**HUILES ET GAZ**

Le battage du grain grande dépense de gazole.

Pour le bon fonctionnement il est très important produits de bonne qualité de l'huile à moteur, à mission, à machine, à mais; ces huiles se vendent gallons, demi-barils, bidon, de la graisse à du pétrole et puis de la 45 gallons.

Pour vos besoins de des plus d'hésitation et de gazoline; il n'est manquer, surtout à c

**BROCHE A C**

Les ventes de broche avaient ralenti quelque des récoltes, reprennent l'on prévoit que cette a dra aussi longtemps q permettra de faire de la

# LA COOPÉRATIVE FÉDÉRÉE DE QUÉBEC

FOURNIT LES COMMENTAIRES SUIVANTS SUR LES MARCHÉS  
SECTION DES ACHATS. — SEMAINE DU 2 AU 9 OCTOBRE 1926

## GRAINS

Les pronostics d'une température variable dans l'Ouest du Canada ont contribué à rendre incertain le marché du blé. Tantôt les prix ont subi de légères augmentations pour être suivis de près par une prompt réaction. Le ralentissement des demandes d'exportation à la fin de la semaine a provoqué un léger fléchissement des prix du blé. L'avoine, qui avait augmenté considérablement depuis une dizaine de jours, a perdu quelques points. Les prix de l'orge sont également un peu plus faibles.

## FARINES

La baisse du blé ainsi que l'inactivité de l'exportation ont provoqué une légère baisse de prix des farines, quoique la demande locale soit assez bonne. Les meuniers vendent aujourd'hui, par wagon complet, aux prix suivants: 1ère patente, \$8.10 le baril; 2ème patente, \$7.60; farine forte à boulanger \$7.40 le baril.

## SON, GRU

Il n'y a aucun changement à noter pour les engrais alimentaires, tels que son, gru rouge et gru blanc. Les prix restant les mêmes avec une demande assez active, la production suffit à peine pour répondre au besoin du marché local. Les cotations du jour sont: \$29.00 la tonne pour le son, \$31.00 pour le gru rouge et \$39.00 pour le gru blanc.

## TÔLE

Une quantité considérable de tôle a été vendue au cours de la semaine à des cultivateurs de toutes les parties de la province de Québec. Le chiffre des ventes a dépassé de beaucoup celui de la semaine correspondante de l'an dernier. On comprend que les cultivateurs entretiennent mieux que jamais leurs bâtiments ou qu'il se fait un grand nombre de constructions nouvelles dans nos campagnes. Plusieurs cultivateurs, sociétés coopératives, cercles et syndicats agricoles placent leurs commandes d'avance parce qu'ils prévoient une hausse possible des prix de la tôle anglaise à la suite de la fermeture prochaine de la navigation, sinon avant. Ceux qui prévoient avoir besoin de tôle font bien de placer leurs commandes le plus tôt possible afin de s'assurer la qualité désirée à un prix avantageux.

## BROCHE A FOIN

Le pressage du foin est dans la période active. Ceux qui n'ont pas encore commencé n'oublieront pas qu'ils auront besoin de la broche avant longtemps. Le marché de la broche à foin s'en ressent; les commandes sont nombreuses et souvent considérables, car dans plusieurs parties de la Province les cultivateurs groupent leurs commandes pour acheter par quantité de chars complets.

Il est bon de noter que les prix viennent de subir une baisse de 10 sous par cent livres, par suite de la concurrence entre les fournisseurs. Mais il est à prévoir que les prix remonteront prochainement. Les cultivateurs qui s'approvisionnent immédiatement sont très sages.

## HUILES ET GAZOLINE

Le battage du grain occasionne une grande dépense de gazoline, huile et pétrole.

Pour le bon fonctionnement des machines il est très important d'employer des produits de bonne qualité. Procurez-vous de l'huile à moteur, à tracteur, à transmission, à machine, à séparateur, à harnais; ces huiles se vendent en baril de 45 gallons, demi-barils, bidons de 5 et un gallon; de la graisse à essieux, à godet; du pétrole et puis de la gazoline en baril de 45 gallons.

Pour vos besoins de la ferme commandez sans plus d'hésitation un baril d'huile et de gazoline; il n'est pas prudent d'en manquer, surtout à cette saison-ci.

## BROCHE A CLOTURE

Les ventes de broche à clôture, qui avaient ralenti quelque peu dans la période des récoltes, reprennent leur activité et l'on prévoit que cette activité se maintiendra aussi longtemps que la température permettra de faire de la clôture.

## PEINTURES

Le coût de la matière première ayant augmenté récemment, les manufacturiers se sont entendus pour hausser les prix. Seules les maisons et organisations prévoyantes ont pris les mesures nécessaires pour protéger leurs clients et continuer de vendre aux mêmes prix qu'au paravant.

Il est bon de faire remarquer que pour le moment, la hausse n'affecte que le blanc de plomb.

Les peintures préparées n'ont subi aucun changement.

Comme il se vend plusieurs sortes de peintures qui ne sont pas toutes d'égale valeur, les cultivateurs font bien de prendre l'avis et les recommandations d'une maison connue qui puisse fournir des produits de première qualité, afin de ne pas s'exposer à être obligés de refaire la même dépense et le même travail au bout de quelque temps.

## PAPIER A COUVERTURE

Les ventes de papier à couverture sont de plus en plus actives et on est porté à croire qu'un bon nombre de cultivateurs veulent couvrir des bâtiments pour remiser la nouvelle récolte. Les acheteurs recherchent surtout les meilleures qualités de papier, c'est très sage de leur part. Quelques sous ou quelques dollars de plus dépensés aujourd'hui peuvent en économiser des centaines plus tard. Avec un bon toit, le bâtiment et tout ce qu'il contient sont bien protégés. Il est très important de voir à ce que les joints soient hermétiques et que les raccordements soient bons. Le meilleur moyen de bien conserver un bâtiment c'est de commencer par le bien couvrir. La valeur d'une propriété mal entretenue ne tarde pas à baisser.

## Contre la prise en masse du sel de table.

—Le sel de table peut présenter deux inconvénients fort désagréables l'un et l'autre: tantôt il se léquie, tantôt il se prend et forme de véritables conglomerats. Pour éviter cette prise en masse, on recommande d'y incorporer de la glycérine, dans la proportion de 1 p. 100 en poids.

## OXYMEL (à l'Eucalyptus)

Ce nom ne vous dit peut-être pas grand chose; mais si vous employez jamais une bouteille de remède qui le porte "jamais vous ne l'oublierez". Le bien qu'il vous aura fait vous portera à le bénir pendant le reste de vos jours.

Il n'a pas la prétention de guérir de tous les maux, mais il en prévient plusieurs. Employé en temps, il vous évitera la bronchite, peut-être même la tuberculose, et dans tous les cas soulagera vos maux de gorge, votre toux et toute affection du larynx.

Deux à prendre, il ne contient aucune drogue nuisible et est recommandé par des autorités médicales. Toutes les bonnes pharmacies le vendent. Prix .50, par maille .60. P. LaRose, fabricant, 126, rue Garnier, Québec.

Nous achetons la Crème et les Oeufs à l'année

NOUS PAYONS DE HAUTS PRIX

ECRIVEZ-NOUS

**J. Joubert**  
LIMITEE

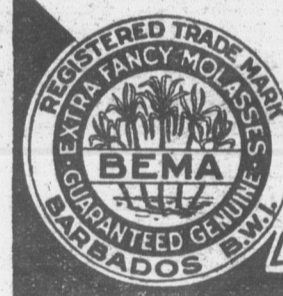
957, rue St-André  
MONTREAL

La Véritable...  
**MELASSE**  
Extra Fancy  
des **BARBADES**



Ce serait détruire la délicate saveur de cette melasse et nuire à sa valeur comme élément de bonne santé, que de la mettre en récipients hermétiquement clos. C'est pourquoi vous ne pouvez l'acheter qu'à la mesure, alors qu'elle est tirée à votre gré, des barils mêmes dans lesquels elle a été transportée.

Cette marque de commerce qui est imprimée sur chaque baril est votre garantie et la garantie de votre épicer qui le contenu est bien la melasse la plus renommée du monde entier.



Les Bons Epiciers la Vendent

## CULTIVATEURS !

Voici l'amendement que vos terres requièrent pour donner des récoltes abondantes:



Extrait d'analyse

Carbonate de calcium	98.41%
Insoluble dans l'acide (sable, argile, etc.)	.66
Oxyde de fer et alumine	.80
Carbonate de Magnésium	.13
	100.00

\$5. la tonne (en 80 livres sacs compris)

## CALCO

Est le merveilleux produit qui a jusqu'à triplé les récoltes de ceux qui l'ont employé.

Il agit comme AMENDEMENT en changeant d'une manière favorable la texture physique du sol.

Il agit comme ENGRAIS en solubilisant une quantité considérable d'éléments, les rendant ainsi assimilables par les plantes.

Il agit comme REMÈDE en entravant la poussée des mauvaises herbes; il corrige aussi l'acidité des sols et les rend, par conséquent, aptes à une végétation abondante.

Voyez les résultats obtenus à l'aide du "CALCO" sur les champs de démonstration du Ministère de l'Agriculture, et vous serez vite convaincus.

Notre représentant se fera un plaisir d'aller vous voir, sur demande, pour vous donner plus amples renseignements.

**DESCHAMBAULT QUARRY CORPORATION**

52, rue S.-Paul - Québec

## Québec

chats  
avis.

us usages

ANC (Première qualité)  
le gallon \$6.50  
" " " 3.40  
" " " 1.79  
" " " .95  
" " " .60

LANCHER "Everlastic"  
le gallon \$4.05  
" " " 4.50  
" " " 5.00  
" " " 5.60

"GOLD MEDAL"

tous les usages  
le gallon \$3.80  
" " " 3.90  
" " " 4.10  
" " " 4.40  
" " " 4.60

mb pur, étiquette  
ment, le 100lbs. \$13.50  
dières de 25 livres

our toute commande au  
25, ou plus de Peinture  
Peinture à Plancher  
arnis, Peinture à Voiture  
s aratoires, Peinture à  
e de Plomb et Vernis.

mb pris à nos entrepôts de  
50 de moins le 100 livres.

mande pour huile de lin  
ouillie, térébenthine,  
couleurs en poudre  
huile, mastic, etc.

os cartes de couleurs  
s erreurs, toujours men  
couleur et le numéro.

A COUVERTURE"

que "Fédérée"  
ôtés caoutchoutés)  
le rouleau \$2.00  
" " " 2.35  
" " " 2.75

RQUE "CC"

ôtés caoutchoutés)  
le rouleau \$1.40  
" " " 1.70  
" " " 2.10

à lambris. (Pour intérieur)

6 livres, 32" de large  
le rouleau \$0.60

éricain de première qualité  
omplets seulement.

0 la tonne de 2,240 livres  
5 la tonne de 2,240 livres  
5 la tonne de 2,240 livres  
port à la charge de l'ache.  
andez renseignements  
nnés à lambris.

5 livres, 32" de lar.  
rrés, le rouleau \$0.90  
entrepôts.

Prix:

c de 100lbs. \$1.25  
140lbs. 1.30  
prix pour wagon complet

Achevez et vendez par le moyen des petites annonces

EN TOUT TEMPS

CREME LAITERIE DE QUEBEC 75, Avenue du Sacré-Coeur, Québec.

HOMMES DEMANDÉS

AGENTS—Nous offrons une position permanente avec retour hebdomadaire dans la vente de nos marchandises...

BUCHERONS.—On demande des bûcherons pour bûcher du bois de pulpe à Stoneham, \$2.50 la corde.

GAGNEZ DE L'ARGENT DANS VOTRE VILLAGE.—Nous avons un système nouveau qui assure des revenus tout un an sans aucune peine.

JEUNE HOMME DEMANDE pour ouvrage général de la ferme et aussi prêt à vendre.

JEUNES GENS AMBITIEUX Vous pouvez vous créer un bel avenir. Le métier de barbier vous sera enseigné dans quelques semaines.

ON DEMANDE enfant de maison, une fille ophélène de 15 à 17 ans, ayant intelligence et santé parfaite.

VENDEURS—Engagez-vous dans un commerce profitable à commission, appartenant à vous-même.

DEMANDES.—500 cultivateurs ou fils de cultivateurs non satisfaits. Cessez d'être locataires, vendez les fameux produits de santé Rawleigh directement aux consommateurs.

DIVERS

ASSOCIATIONS, CLUBS, CERCLES, ETC.—Pour vos programmes, cartes, menus, Rubans souvenirs, etc.

ATTENTION FARCEURS: Dix surprises amusantes avec nouveau catalogue de plus de 300 tours de magie.

A VENDRE.—Spécifique pour faire la chasse aux renards et autres gibiers. Prix franco \$2.50 ou 3 pour \$5.00.

AH! AH! voulez-vous rire, vous amuser et faire rire tout le monde?

CREDIT FONCIER FRANÇO-CANADIEN fondé en 1881, 461, 2-1139, Québec, 96 rue Saint-Pierre.

ARGENT A PRÊTER SUR HYPOTHEQUE et autres garanties à la ville, ou à la campagne.

BEURRIER, FROMAGER demande emploi pour saison 1927 dans fabrique combleuse ou l'une ou l'autre.

COURROIES.—De seconde main. Courroies en bonne condition aux prix minimes suivants.

DAMES DEMANDÉS pour couture facile et légère chez elle, travail de loisir ou permanent.

DES CENAIRES de cultivateurs, de laitiers et autres possesseurs de l'argent.

CULTIVATEUR.—Deuxièmes Fairbank Morse model Z presque pas usagés.

CULTIVATEUR, un engin 8 forces Fairbank pouille friction camion en bon ordre \$250.

HOMMES INTERESSES désirant se faire une position très avantageuse sans déboursés.

MADAME, DESIREZ-VOUS savoir comment avoir un beau bœuf, beau teint et engraisser, sans remède, 25 cents.

MUSIQUE.—Violon \$3.50, \$4.50, \$5.50 et \$6.50 accordéons, 2 clefs \$3.75, 2 clefs \$4.50, 3 clefs \$5.50.

A VENDRE SIR SIMON, magnifique taureau Ayshire éprouvé et accrédité, excellent reproducteur laitier.

SYSTEME ELECTRIQUE "GENCO" 32 volts, en parfait ordre, produit la lumière électrique et peut actionner pompes, centrifuge, etc.

TABAC NATUREL en feuille, récolté au pays. Tabac coupé mélange doux exécuté sur commande.

TABAC CANADIEN.—en feuille ou bûché aux plus bas prix.

TABAC CANADIEN, naturel en feuilles, bon marché, à des prix défiant d'autres compétitions Ernest Harmon, agit à cœur et détaillier.

TRAPPEURS-CHASSEURS.—Payons toujours les plus hauts prix pour fourrages brutes, expédiés par malle assurée ou express.

VOULEZ-VOUS RIRET?—Demandez Oracle du mariage, 15 cents, avec catalogue français, farces, monologues, chansons, livres rares, curieux, magiques.

ARGENT A PRÊTER SUR HYPOTHEQUE et autres garanties à la ville, ou à la campagne.

POUR RENSEIGNER LES PRODUCTEURS Prix du à marché Montréal DERNIERE HEURE

Table with 2 columns: Product Name and Price. Rows include Beurre, Fromage, Lait, Œufs, Sirop d'érable, and Patates.

DESIREZ-VOUS EMPRUNTER

Sur hypothèques, billets personnels, ville, campagne. Conditions faciles, confidentiel.

VÉRITABLE teinture Allemande

VERITABLE TEINTURE ALLEMANDE.—AMPELLINA.—Une seule vraie bonne teinture pour tous les tissus.

TOMBER D'UN MAL

Des centaines d'épileptiques ont retrouvé la santé grâce au fameux EPILEPTE.—Traitement scientifique et rationnel, facile à suivre à la maison et peu dispendieux.

ARTICLES ET ACCESSOIRES POUR BOUCHERS

JOS. GALARNEAU, marchand de bœufs, vaches, chevaux, moutons, crin et laine. Cotations sur demande.

ANIMAUX A VENDRE

AYRSHIRE A VENDRE.—Trois bons veaux Ayrshires nés en mars; 2 mâles et une femelle, premier prix à l'exposition, prix très avantageux.

ANIMAUX A VENDRE.—Moutons Leicester, 2 portées de Chester, \$12 le couple à 5 semaines.

A VENDRE.—Moutons Oxford Down, un bélier d'un an, deux agneaux tous classés trois étoiles.

A VENDRE un verrat Tamworth d'un an bien beau type primé aux dernières grandes expositions de 1925.

A VENDRE Ayrshires très beaux veaux du printemps des deux sexes, accrédités, mères testant 4% de gras; quelques têtes et vaches à vendre.

AGNEAUX A VENDRE.—Agneaux de race Leicester et un mouton d'un an aussi de même race ayant remporté les premiers prix aux expositions.

CHASSEUR.—Les renards suivront vos traces de raquettes avec la drague TRUPLINE. Ecrivez pour renseignements.

ENVOYER NOUS VOS VOLAILLES, GIBIERS, OEUFS BEURRE ET PLUMES. NOUS ACHETONS EN TOUT TEMPS.

A VENDRE.—Étalon Percheron noir qui aura 3 ans au printemps, der prix à l'exposition de Trois-Rivières et Québec.

A VENDRE.—Vaux mâles canadiens par sang de l'Amérique, beaux sujets ayant obtenu les premiers prix à l'exposition.

A VENDRE yaches Holstein ainsi que veaux des deux sexes nés du mois de mai.

A VENDRE Oxford Down béliers de l'année classés EX, un bélier d'un an enregistré livré 15 novembre.

A VENDRE Agneau Oxford, mâle Yorkshire de deux ans. S'adresser à Damase Piché, St-Jovite, Côte de la Rivière, P. Q.

A VENDRE à agneaux de race Leicester et un mouton d'un an aussi de même race ayant remporté les premiers prix aux expositions.

BETAIL CANADIEN DE TOUT AGE A VENDRE, s'adresser à Eugène Rivin, Roberval, P. Q.

CHASSEUR.—Les renards suivront vos traces de raquettes avec la drague TRUPLINE.

CHASSEUR.—Je prends de 45 à 60 renards par 4 à 5 semaines depuis un an à tout fait de ce journal comment le faire.

CHIENS COLLIES à vendre, 4 chiens et 2 chiennes très bons de garde et pour les animaux. Vendre à moitié prix.

A VENDRE moutons Cheviots de tous âges et sexes, mâles et femelles Berkshire et Tamworth.

LA I Consultations légales

AVIS IMPORTANT—Nous avons le plaisir de vous annoncer que nous avons le plaisir de vous annoncer que nous avons le plaisir de vous annoncer...

CONSEILLER ET TRAVAIL—(Réponse à G. R.)—On a le droit de travailler l'un ou l'autre sans enfants ou sans chèvres, mais dans laquelle il occupe un...

INTERPRETATION DES VENDES.—(Réponse à J. A.)—On a le droit de vendre par contrat passé devant notaire, mais la vente est faite transcrit et hypothèque.

TAXE DU FABRICANT.—Q) Un individu qui scie du bois pour des cultivateurs a-t-il le droit en plus de ses services?

DRUIT DE SE FAIRE JU.—(Réponse à J. A.)—On a le droit de se faire ju, mais il faut être propriétaire de la terre.

PROPOS D'UN CONTRAT DE MARIAGE.—(Réponse à E. C.)—On a le droit de proposer un mariage, mais il faut être propriétaire de la terre.

CHASSEUR.—Les renards suivront vos traces de raquettes avec la drague TRUPLINE.

CHASSEUR.—Je prends de 45 à 60 renards par 4 à 5 semaines depuis un an à tout fait de ce journal comment le faire.

CHIENS COLLIES à vendre, 4 chiens et 2 chiennes très bons de garde et pour les animaux.

A VENDRE moutons Cheviots de tous âges et sexes, mâles et femelles Berkshire et Tamworth.

CHASSEUR.—Les renards suivront vos traces de raquettes avec la drague TRUPLINE.

CHASSEUR.—Je prends de 45 à 60 renards par 4 à 5 semaines depuis un an à tout fait de ce journal comment le faire.

CHIENS COLLIES à vendre, 4 chiens et 2 chiennes très bons de garde et pour les animaux.

A VENDRE moutons Cheviots de tous âges et sexes, mâles et femelles Berkshire et Tamworth.

CHASSEUR.—Les renards suivront vos traces de raquettes avec la drague TRUPLINE.

CHASSEUR.—Je prends de 45 à 60 renards par 4 à 5 semaines depuis un an à tout fait de ce journal comment le faire.

CHIENS COLLIES à vendre, 4 chiens et 2 chiennes très bons de garde et pour les animaux.

**DUCTEURS**  
ntréal  
E

30% la livre.  
28% la livre.  
29% la livre.  
28% la livre.

15% la livre.  
16% la livre.  
16% la livre.

00 à \$12.00 la tonne  
80 à \$11.00 la tonne

... 54c la douzaine  
... 48c la douzaine  
... 42c la douzaine  
... 36c la douzaine

L.65 à \$1.80 le gallon  
L.55 à \$1.65 le gallon  
L.40 à \$1.50 le gallon  
L.25 à \$1.35 le gallon

le 175% la livre  
150% à 15% la livre  
le 144% la livre  
le 123% la livre

\$1.05 par 90 lbs  
\$1.00 " 90 lbs  
\$1.20 " 90 lbs

**DYEZ NOUS VOS**  
**ES, GIBIERS, OEUFS**  
**RE ET PLUMES**

**NETONS EN TOUT TEMPS**  
prix-nous les garantissons  
tous les jours à l'avance

**COMPAGNIE LIMITEE**  
100 ans de succès  
100 ans de succès

Etalon Percheron noir qui aura 3  
ans prix à l'exposition de Trois  
c. 1er prix pour le meilleur étalon  
Canada. Aussi 3 beaux agneaux  
un sujet, bon marché. F. X.  
Victorville, P. Q.

43-25-105

Veaux mâles canadiens pur sang  
sujets ayant obtenu les premiers  
prix. Prix modérés, pour plus d'in-  
formations, bon marché. F. X.  
Victorville, P. Q.

B-41

chea Holstein ainsi que veaux de  
mois de mai. Ces animaux sont  
que je vendrais à de très bonnes  
une terre à bois située dans la  
Marie Salomon de la contenance  
nt sur trente. Pour plus amples  
adresser à Victoria C. Innes,  
C6 Joliette, P. Q.

B-44

ford Down bœliers de l'année dis-  
d'un an enregistré livrés à la  
nomable. Causé Lacroix, St-  
chasse, P. Q.

B-43

veau Oxford, mâle Yorkshire de  
ner à Damase Piché, St-Janvier,  
P. Q.

B-41

agneaux de race Leicester et un  
uni de même race ayant remporté  
aux expositions. S'adresser à  
St-Isidore, B. F. Coutoube,  
P. Q.

B-42

**BIEN DE TOUT AGE A VEN-**  
**Eugène Bévin, Roberval, P. Q.**

B-43

Les renards suivront vos traces  
la drogue TROUPLINE. Remède  
conserve cette annonce.

W. A. Hedley, St-Joseph,  
P. Q.

44-50-105

ES à vendre, 4 chiens et 2 chiens  
aride et pour les animaux. Venez  
il la chance? d'ici au 1er novembre  
Spaniel très bon pour la chasse  
St-Paul l'Ermitte, P. Q.

P-57

emelles et mâles Yorkshire enrê-  
le service. Echangeant pour  
aler. Agneaux Leicester. Ar-  
gheon, P. Q.

49-43-105

Autons Cheviots de tous âges et  
melles Berkshire et Tamworth  
canadiens. Tous sujets pri-  
expositions. Hectance Charpen-  
Ragot, P. Q.

42-43 P. 65

**LA LOI POUR TOUS**  
Consultations légales, par Letarte & Roux, avocats du Barreau de Québec.

**AVIS IMPORTANT**—Nos correspondants, que cette page intéresse sont instamment priés de tenir compte des règles suivantes établies par le journal. **1o** Seuls les abonnés peuvent bénéficier de ce service de consultations; **2o** c'est pourquoi toute demande de renseignements doit être signée, afin que nous puissions constater si le correspondant est abonné; **3o** Les questions doivent être adressées directement au Bulletin; **4o** Nos avocats consultants ne sont tenus de répondre qu'aux questions ordinaires, usuelles, concernant les lois qui gouvernent les choses de la vie rurale. Les cas extraordinaires, ou qui nécessiteraient une longue étude, sont choses à traiter entre le correspondant et les avocats; **5o** Si le correspondant désire une réponse immédiate, par lettre, nos avocats consultants peuvent exiger des honoraires.

**CONSEILLER ET TRAVAUX MUNICIPAUX** (Réponse à G. R.)—Q. Un conseiller municipal a-t-il le droit de travailler lui-même et de faire travailler ses enfants ou ses chevaux pour la municipalité dans laquelle il occupe une charge?  
R. Ce qui est interdit à un conseiller municipal c'est d'avoir des contrats avec sa municipalité, directement ou indirectement. D'après la jurisprudence, le conseiller municipal qui loue ses services à une corporation moyennant un salaire fixé suivant une échelle de prix, ne tombe pas sous le coup de l'article 227, paragraphe 2, et ne peut être déclaré d'écue de sa charge. D'après la Cour d'Appel et la Cour Supérieure, il serait plutôt sujet à une simple incapacité temporaire, d'agir comme conseiller.

**INTERPRETATION DES CONTRATS DE VENUE.** (Réponse à J. A. C.)—Q. J'ai acheté, par contrat passé devant notaire, une ferme que j'ai payée moitié comptant et moitié par terme annuel. La vente est faite franche et quitte de toute charge et hypothèque. Or, depuis cet achat, j'ai appris qu'il y a un procès verbal dans les archives du conseil municipal, lequel est enregistré au bureau d'enregistrement, obligeant le propriétaire de mon terrain, à conduire en commun et par un fossé l'eau à travers les terres voisines, sur une longueur d'environ quinze arpents. Est-ce que je puis exiger de mon vendeur une réduction sur le prix de vente?  
R. Nous croyons que votre correspondant ne peut se prévaloir de l'acte de vente et en interpréter les clauses de manière à se libérer des charges imposées par le conseil municipal, ou par quelque autre loi intéressant le public. Nous avons toujours compris que cette clause "franche et quitte de toute charge et hypothèque" visait spécialement les dettes, garanties ou non par hypothèques, et non pas les obligations auxquelles tout propriétaire peut être appelé à se soumettre en vertu du code municipal.

**TAXE DU FABRICANT.** (Réponse à H. C.)—Q. Un individu qui se dé de construction pour des cultivateurs a-t-il le droit de charger une taxe en plus de ses services?  
R. Il existe en effet une taxe fédérale que le fabricant a, croyons-nous, le droit de charger au consommateur.

**DRIT DE SE FAIRE JUSTICE.** (Réponse à J. A. M.)—Q. Un individu possède un terrain où illicite de ses arbres fruitiers, des légumes; à businesse reprise, des veaux se sont introduits chez lui, et l'ont volé. Ce propriétaire a-t-il le droit de tuer sur les veaux, avec des cartouches chargées de sel ou lieu de plomb, pour les effrayer?  
R. Nous ne croyons pas que le propriétaire ait le droit de se servir d'une arme, à moins qu'il ne soit lui-même menacé dans sa vie, ou qu'il ne soit sur le point de recevoir des blessures corporelles de la part de son agresseur. Le code criminel dit cependant, aux articles 56 et 57 que celui qui est en possession paisible d'une chose mobilière quelconque a le droit de résister avec le secours d'une ou de plusieurs personnes à l'enlèvement de cette chose, et qu'il peut même faire usage de la force nécessaire pour défendre sa propriété, mais il ne peut infliger nécessairement aucune blessure, à moins qu'elle ne soit nécessaire pour se protéger lui-même.

**PROPOS D'UN CONTRAT DE MARIAGE.** (Réponse à E. C.)—Q. Deux époux sont mariés avec un contrat de mariage, décrétant la séparation de biens. Entre autres clauses, le contrat accorde à la femme, sous forme de donation, une somme de \$1000.00, à prendre sur les biens les plus clairs du futur marié, et ce, avant tout autre créancier. Or, il est à remarquer que le contrat a été fait dans la Province de Québec, et que les biens du marié sont situés dans la Province d'Ontario. Ce contrat est-il valide, dans la Province voisine?  
R. Nous croyons que le contrat de mariage passé avec toutes les formalités requises dans la Province de Québec, aurait son effet légal dans la Province d'Ontario, comme tout autre contrat d'ailleurs consenti par des personnes capables de contracter. Il existe dans ce contrat une clause qui nous paraît un peu extraordinaire: c'est celle où le mari donne à sa femme une somme de \$1,000.00, payable avant

tous ses créanciers. Il est évident que cette clause ne vaut que comme donation, mais qu'elle n'a aucun privilège avant les créanciers du mari, surtout les créanciers qui existaient au moment de la donation. Si le mari voulait garantir la nation faite à sa femme, il aurait dû constituer une hypothèque, ce qu'il ne paraît pas avoir fait, dans le dit contrat.

**ANIMAUX ERRANTS.** (Réponse à M. V.)—Q. J'ai enfermé chez moi des animaux que j'ai trouvés errants dans mon jardin, et qui me causaient des dommages considérables. Le propriétaire est venu s'en emparer, refusant de me payer les dommages qui m'étaient dus. Quels sont mes droits?  
R. Nous croyons que votre correspondant a le droit de réclamer du propriétaire de l'animal les dommages que ce dernier lui a causés et même de le faire mettre à l'amende, suivant l'article 219 du Code municipal. Il est évident que votre correspondant n'a pas le droit d'être indemnié de ses dommages, si ces derniers proviennent du défaut ou du mauvais état de ses clôtures de ligne.

**HYPOTHEQUE ET PRESCRIPTION.** (Réponse à A. B.)—Q. J'ai vendu ma terre à un individu qui m'a donné un certain montant en acompte sur le prix de vente, mais qui a refusé de me payer toute la somme, prétendant que j'avais une hypothèque qui n'avait pas été acquittée. Or, cette hypothèque est prescrite, c'est-à-dire qu'il y a plus de trente-deux ans qu'elle a été consentie, et elle n'a pas été renouvelée dans l'intervalle. J'ai confié l'affaire à un avocat qui me demande de déposer le prix de la terre à la cour et que la somme me sera remise avec la balance du prix de vente. Ai-je le droit d'exiger la balance du prix de vente, et d'obtenir le remboursement de la somme que j'aurais déposée?  
R. Nous croyons que le seul moyen de régler l'affaire est de prendre une action en radiation d'hypothèque et d'obtenir un jugement de la Cour qui équivaudra à une quitte des héritiers.

**TAXES SCOLAIRES.** (Réponse à X. T.)—Q. Notre corporation scolaire nous (taxés) jusqu'ici à 1.20 par \$100.00, mais les contribuables la payaient avec beaucoup de sacrifices. La corporation veut d'élever cette taxe à \$1.00 par \$100.00 et nous trouvons le taux exorbitant, y a-t-il quelque moyen de prendre pour faire diminuer cette taxe?  
R. Nous croyons qu'il est assez difficile de contester le taux de la taxe, si les commissaires et syndics sont en mesure d'établir que ce taux est nécessaire pour rencontrer les obligations de la municipalité. Lorsque cette taxe se compose d'une taxe générale ou spéciale, on peut en appeler de l'imposition de cette taxe à la Cour de Circuit. Il nous paraîtrait plus juste, dans la circonstance que pour alléger le fardeau de la taxe, de contracter un emprunt payable dans trente ou quarante ans. Nous croyons que ce moyen permettrait de réduire à une taxe tout en payant les dettes j'entes et en permettant aux contribuables de rencontrer cette obligation sans en trop souffrir.

**TESTAMENT.** (Réponse à A. G.)—Q. Par la mort de mon père, mon frère est devenu héritier de tous les biens, mais il devait garder ses frères et sœurs et les entretenir jusqu'à l'âge de quinze ans. Après cet âge, il devait leur donner un salaire proportionné à la valeur de leurs services. Quelle somme puis-je exiger pour mes services, depuis l'âge de quinze ans jusqu'à vingt-huit? Récemment mon frère a fait faire une quittance par le notaire, laquelle quittance il a fait enregistrer en dehors de notre connaissance sans le consentement des héritiers. Cette quittance est-elle légale?  
R. Evaluer la valeur des services que notre correspondant a rendus à son frère est assez difficile pour nous, car nous ne connaissons pas quel travail notre correspondant a exécuté et quel salaire se paye généralement pour un tel travail dans l'endroit où il réside. Il ne faut pas oublier cependant que notre correspondant aurait dû réclamer son salaire à chaque année, afin d'éviter que la prescription ne lui enlève ses droits. Quant à la quittance dont parle notre correspondant, il est difficile pour nous de dire si elle a été passée légalement ou non, sans en avoir pris connaissance. Il est vrai que, d'une façon générale, une personne ne peut donner quittance sans le savoir et qu'elle est supposée signer son acte qui libère un individu de ses obligations vis-à-vis de l'intéressé.

**A PROPOS D'EVALUATION.** (Réponse à G. E.)—Q. Au mois de juin dernier, au moment de la confection du rôle d'évaluation, j'ai demandé au secrétaire de la municipalité de venir examiner un lot de terre et que je payerais comptant, mais il a refusé de se rendre à mes demandes. Quelque temps plus tard, j'ai constaté qu'il avait évalué ce lot à sa pleine valeur. J'ai porté plainte verbalment devant le conseil, lors de la révision du rôle; mais je n'ai reçu aucune réponse satisfaisante. Que dois-je faire?  
R. Les évaluateurs ne font que se conformer à la loi. Lorsqu'ils évaluent une propriété à sa valeur réelle, et aucun contribuable ne peut se plaindre de ce que la loi est appliquée rigoureusement. Cependant, s'il y a injustice par le fait qu'un contribuable est évalué à sa valeur réelle, alors que les autres biens-fonds, pour une partie quelconque sont estimés à la moitié ou aux deux-tiers de leur valeur réelle, nous croyons que le contribuable ne peut attaquer le rôle d'évaluation en ce qui le concerne, mais qu'il peut attaquer le rôle d'évaluation en "blot". En effet, toutes les propriétés dans une corporation doivent être évaluées à leur valeur réelle, sans distinction et sans parti pris.

**FOSSÉS DE LIGNE.** (Réponse à J. E. P.)—Q. Sur le front de ma propriété, la corporation municipale a construit deux ponceaux au niveau du sol qui nuisent à l'écoulement des eaux dans le fossé, car ce fossé se sévère, avant cette construction par le fossé du chemin public. Comme conséquence, ma récolte a subi des dommages incalculables et il m'est fort difficile de continuer à cultiver ce terrain dans ces conditions. Puis-je forcer la corporation municipale à placer ses ponceaux autrement, de manière à ne pas me nuire?  
R. Il est assez difficile, croyons-nous, de tenir la corporation municipale responsable des dommages que la construction de ses ponceaux peut en-

**CONSEIL MUNICIPAL ET EVALUATION.** (Réponse à A. T.)—Q. Le conseil municipal, en évaluant un individu l'a taxé pour soixante-dix acres de terrain en culture, alors qu'il n'en avait que soixante-trois et tiers. J'ai porté plainte verbalement, à la session du conseil, lors de l'examen du rôle; mais le conseil n'a pas voulu reconnaître cette erreur, et ils ont prétendu que s'il faisait la réduction, ils devraient me taxer à \$75.00 de l'acre au lieu de \$50.00, qui est la base de toutes les bonnes terres en culture dans notre municipalité?  
R. S'il y a injustice grave le contribuable a le droit de contester le rôle d'évaluation comme n'étant pas basé sur la valeur réelle des biens imposables et il devra se servir de l'intermédiaire d'un avocat pour ce faire.

**MAUVAIS ENTRETIEN DES ROUTES.** (Réponse à A. D.)—Q. En passant dans une route en très mauvais état j'ai causé des dommages de ma voiture qui était intacte avant l'accident. Le propriétaire de cette partie de route est très négligent et le conseil l'a déjà avisé à plusieurs reprises d'arranger ce chemin de façon à le tenir en bon état. A qui dois-je adresser ma réclamation, au propriétaire en défaut ou au conseil municipal?  
R. La corporation municipale est obligée de faire tenir en bon ordre tous les chemins qui sont sous sa direction. Conséquemment elle est responsable

**VOS IMPRIMES**

**POUR VOTRE COMMODITÉ**

nous mettons à la disposition de la clientèle de la campagne et du district, notre service d'impression. Nous sommes outillés pour exécuter tous travaux d'impressions, entre autres:

**FORMULES, LETTRES DE FAIRE-PART**  
**EN-TÊTES DE LETTRES, CIRCULAIRES, FACTURES, Etc., Etc.**

Nos prix sont modiques. Demandez cotations Prompte livraison.

**LE SOLEIL, Ltée**  
(Département de l'imprimerie)

des dommages résultant du mauvais état des routes, et à son tour elle peut recourir contre les contribuables en défaut. Notre correspondant devra donc adresser sa réclamation au conseil municipal. Il importe que les réclamants soient en mesure de prouver que l'objet est endommagé par l'accident et en bon état antérieurement. Nous ne croyons pas nous tromper en disant que la jurisprudence n'est pas favorable à ces réclamations pour dommages aux routes au Nouveau-Brunswick, et je n'ai pas été payé du prix de vente. Comment dois-je m'y prendre pour collecter ce compte, et dois-je prendre l'action au Nouveau-Brunswick?

**OU DOIT-ON PRENDRE L'ACTION.** (Réponse à J. E. L.)—Q. J'ai vendu du sucre d'érable à un client qui demeure au Nouveau-Brunswick, et je n'ai pas été payé du prix de vente. Comment dois-je m'y prendre pour collecter ce compte, et dois-je prendre l'action au Nouveau-Brunswick?  
R. L'action doit être prise soit devant le Tribunal du domicile du débiteur ou, plus généralement devant le Tribunal du lieu où la cause d'action a pris naissance, ou enfin devant le Tribunal du lieu où le contrat a été fait. Dans le cas où la vente aurait été faite dans la Province de Québec, notre correspondant a le droit de prendre cette action dans le district où il réside. En admettant la vente faite au Nouveau-Brunswick, notre correspondant devra envoyer son compte en collection à un avocat résidant au Nouveau-Brunswick, dans l'endroit le plus rapproché de celui où demeure son débiteur.

**ENTRETIEN DE CHEMIN D'HIVER.** (Réponse à S. B. L.)—Q. Une route est entretenue l'hiver par contrat et depuis plusieurs années, l'entrepreneur abat les clôtures et peut-être relève au printemps. Ce même entrepreneur prétend qu'il n'est pas obligé de faire ce travail, et que c'est la municipalité qui doit s'en charger. Quelle est la loi à ce sujet?  
R. A moins qu'il n'y ait une clause spéciale dans le contrat d'adjudication, l'entrepreneur d'un chemin d'hiver n'est pas tenu d'abattre les clôtures et de les relever au printemps. En effet, l'article 444 du Code municipal nous fait voir que ce sont les propriétaires ou occupants du terrain situé le long du chemin de front ou de la route qui sont tenus à ce travail, sur l'ordre de l'inspecteur municipal. Ce dernier juge la chose nécessaire, pour le meilleur entretien de la voie publique.

**ROLE D'EVALUATION.** (Réponse à A. G.)—Q. Il existe dans notre municipalité un club possédé par une dizaine de membres. Est-ce que tous les propriétaires de ce club ont le droit d'être entré au rôle d'évaluation et de voter aux élections municipales?  
R. Il a été décidé dans une cause de Perrault & al vs Beaudry que la qualification d'électeur comme propriétaire de partie de terrain ne peut exister, s'il n'y a au rôle une estimation séparée, distincte et suffisante quant à la partie possédée.

**LISEZ LE BULLETIN DE LA FERME**

**ESSEYEZ**

**MURINE**

**POUR LES YEUX**

**IRRITEES PAR LE**  
**Soleil, le Vent, la Poussière et la Cendre**

Ayez constamment les yeux propres et en santé, en employant MURINE. Les animaux souffrent des yeux comme l'être humain, or en employant MURINE aussi pour les Chevaux, Vaches, Porcs, Chiens, et autres Animaux.

Recommandé et vendu par les pharmaciens et les opticiens. Ecrivez pour avoir notre brochure sur les soins à donner aux yeux.

**MURINE EYE REMEDY Co**  
9 East Ohio St. Chicago, U. S. A.

PER  
B-226  
S

**SIXIEME CONCOURS PROVINCIAL DE LABOUR**  
**SUBVENTIONNÉ PAR LE**  
**MINISTERE DE L'AGRICULTURE PROVINCIAL**  
**ET ORGANISÉ PAR**  
**"L'ASSOCIATION DES LABOUREURS DE QUEBEC"**

A ST-CONSTANT, LAPRAIRIE, les 19, 20 et 21  
octobre 1926. Sur la ferme de M. Narcisse Miron, située  
à environ 5 milles de Laprairie et 11 milles du pont  
Victoria.

En plus des \$2,000.00 offerts en prix dans les classes régulières, une  
cinquantaine de prix spéciaux, représentant une valeur de plusieurs centaines  
de dollars, seront aussi accordés aux laboureurs les plus méritants.

**PREMIER JOUR—19 OCTOBRE**

Installation des machines agricoles des diverses compagnies et division des lopins de  
terre devant être assignés aux concurrents.

**DEUXIEME JOUR—20 OCTOBRE**

Première classe ouverte aux cultivateur âgés de 20 à 40 ans, labourant avec charrues  
simples, à coupe carrée (10 prix).

Deuxième classe ouverte aux garçons au-dessous de 20 ans, labourant avec charrues  
simples, à coupe carrée (6 prix).

Troisième classe ouverte aux garçons au-dessous de 17 ans, labourant avec charrues  
simples, à coupe carrée (6 prix).

Quatrième classe ouverte aux garçons au-dessous de 25 ans, labourant avec charrues  
écossaises, à coupes ou imitations (5 prix).

Cinquième classe ouverte aux cultivateurs labourant avec tracteurs (7 prix).

**TROISIEME JOUR—21 OCTOBRE**

Sixième classe ouverte aux cultivateurs âgés de 40 ans et plus, labourant avec charrues  
simples, à coupe carrée (10 prix).

Septième classe ouverte à tous avec charrues écossaises, à coupes ou imitations (8 prix).

Huitième classe ouverte à tous avec charrues à 2 versoirs, avec 2 ou 3 chevaux (10 prix).

Neuvième classe ouverte aux cultivateurs âgés de moins de 20 ans, labourant avec  
tracteurs (6 prix).

**INSCRIPTION:**—Toute inscription à ce concours devra être faite sur le talon faisant  
partie du programme, qui devra être adressé, après avoir été convenablement rempli et accom-  
pagné du droit d'entrée (\$1.00 par classe) au secrétaire, avant le 15 octobre.

Ne manquez pas de prendre part à ce grand concours, qui constituera l'un des événe-  
ments agricoles les plus importants de l'année. Inscrivons-vous le plus tôt possible.

Le programme détaillé sera adressé gratuitement sur demande à M. Léo Brown,  
B. S. A., secrétaire de "L'Association des Laboureurs de Québec", Parlement, Québec.



**Ministère de l'Agriculture**  
**Province de Québec.**



Organe Of  
ADMINISTRATION: 111  
(Edifice Mori  
RÉDACTION: 114. rue

VOLUME X

Ga

VOLAI

Notre c  
rabies de v  
et nous retor

Coop