

Technical and Bibliographic Notes / Notes techniques et bibliographiques

The Institute has attempted to obtain the best original copy available for filming. Features of this copy which may be bibliographically unique, which may alter any of the images in the reproduction, or which may significantly change the usual method of filming, are checked below.

L'Institut a microfilmé le meilleur exemplaire qu'il lui a été possible de se procurer. Les détails de cet exemplaire qui sont peut-être uniques du point de vue bibliographique, qui peuvent modifier une image reproduite, ou qui peuvent exiger une modification dans la méthode normale de filmage sont indiqués ci-dessous.

Coloured covers/  
Couverture de couleur

Coloured pages/  
Pages de couleur

Covers damaged/  
Couverture endommagée

Pages damaged/  
Pages endommagées

Covers restored and/or laminated/  
Couverture restaurée et/ou pelliculée

Pages restored and/or laminated/  
Pages restaurées et/ou pelliculées

Cover title missing/  
Le titre de couverture manque

Pages discoloured, stained or foxed/  
Pages décolorées, tachetées ou piquées

Coloured maps/  
Cartes géographiques en couleur

Pages detached/  
Pages détachées

Coloured ink (i.e. other than blue or black)/  
Encre de couleur (i.e. autre que bleue ou noire)

Showthrough/  
Transparence

Coloured plates and/or illustrations/  
Planches et/ou illustrations en couleur

Quality of print varies/  
Qualité inégale de l'impression

Bound with other material/  
Relié avec d'autres documents

Continuous pagination/  
Pagination continue

Tight binding may cause shadows or distortion along interior margin/  
La reliure serrée peut causer de l'ombre ou de la distorsion le long de la marge intérieure

Includes index(es)/  
Comprend un (des) index

Title on header taken from:/  
Le titre de l'en-tête provient:

Blank leaves added during restoration may appear within the text. Whenever possible, these have been omitted from filming/  
Il se peut que certaines pages blanches ajoutées lors d'une restauration apparaissent dans le texte, mais, lorsque cela était possible, ces pages n'ont pas été filmées.

Title page of issue/  
Page de titre de la livraison

Caption of issue/  
Titre de départ de la livraison

Masthead/  
Générique (périodiques) de la livraison

Additional comments:/  
Commentaires supplémentaires:

This item is filmed at the reduction ratio checked below/  
Ce document est filmé au taux de réduction indiqué ci-dessous.

10X	14X	18X	22X	26X	30X
<input type="checkbox"/>	<input type="checkbox"/>	<input type="checkbox"/>	<input type="checkbox"/>	<input type="checkbox"/>	<input checked="" type="checkbox"/>
12X	16X	20X	24X	28X	32X

# LA SEMAINE COMMERCIALE

Sallo de Lecture  
Parlement 29 juin 4

MARCHÉS FINANCE INDUSTRIE ASSURANCE

ORGANE DES INTERETS COMMERCIAUX DE QUÉBEC.

VOL. I.—No. 21

QUÉBEC, VENDREDI, 4 JANVIER 1895

PRIX D'ABONNEMENT: \$2.00

ULRIC BARTHE, *Rédacteur-en-chef.*

L. E. THOMPSON, *Administrateur.*

— DANS —

## 9 cas sur 10

ON DEMANDE  
LES  
**Allumettes**  
**E. B. EDDY**

*C'est l'expérience qui dicte ce choix*

Si vous n'en avez pas encore eu,  
ESSAYEZ LES  
**ALLUMETTES**  
**E. B. Eddy**

PLUS de TÊTES CHAUVES ni de CHEVEUX GRIS.

## CAPILINE

PROPRETÉ, BEAUTÉ & EFFICACITÉ SONT LES QUALITÉS DE CE RESTAURATEUR DE CHEVEUX.

50¢

AUX  
**ACHETEURS DE FARINES**  
*en lots ou chars*

Demandez mes nouveaux prix, vous y trouverez votre profit.

**D. E. Drolet**  
50 et 52, rue Dalhousie, QUÉBEC.

**REMARQUEZ BIEN !**

Nous offrons **CLAQUES** pour femme, *Unies*, **28½ CENTS** Net 30 jours

Sandale et Croquet à . . . . .  
Toutes autres lignes en proportion.

**CAMPBELL & BRODIE**  
**QUÉBEC.**

**LA MAISON**  
**GERVAIS, HUDON & CIE**

vient de déménager ses bureaux et magasins au  
**No 177 RUE ST-JOSEPH**  
ancien poste de M. J. A. Langlais et voisin de M. Z. Paquet

Cette maison tiendra le plus grand assortiment de  
**PIANOS ET HARMONIUMS**  
comme par le passé, tel que: pianos HEINTZ-MAN, MASON & RUSCH, BELL, etc.  
Harmoniums BELL, DOHERTY, etc.

*Musique en Feuilles*  
*Une Spécialité*

Les nouvelles machines à coudre  
**WILLIAMS et DAVIS**  
Tondeuses, Laveuses,  
Coffres de Sureté,  
Etc., Etc.



**Entrepot**  
DES  
**HUILES**

Huile Astrale, Huile Water White, Huile de charbon, Huiles à machino et cur, Benzine, Gazoline, **AUX PLUS BAS PRIX.**

AUSI—LAMPES, LUSTRES, LANTERNES, APPAREILS DE LAMPE, VERRERIES, ARGENTERIES, POTERIES et GRANITE.

**A. E. Vallrand**  
67, rue Dalhousie  
QUÉBEC.

**Assortiment complet**  
— DE —

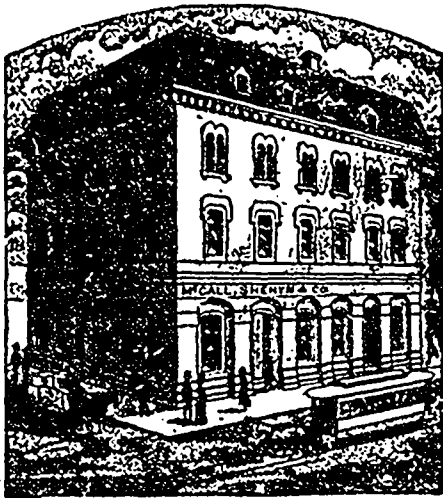
Liqueurs et Epicerics de fantaisie pour le commerce des fêtes, viz :

Liqueurs fines, Vins de champagne, Vins de Bordeaux, Vins d'Esp. gnc, Vins d'Italie. Chocolat de fantaisie Fry, Ménécl. Confitseries, Bonbons, Ecoques de fruits, Raisins Malaga, Sultans, Valence, Corinthe.

**Naz. Turcotte & Cie**  
64, 66 et 68 rue Dalhousie, Québec

# MCCALL, SHEHYN & CIE

# F. Kirouac & Fils



IMPORTATEURS DE MARCHANDISES  
Anglaises,  
Françaises,  
Allemandes et  
Américaines

Constantement en mains un assortiment  
considérable d'effets canadiens provenant  
des meilleures fabriques du pays, viz :

TWEEDS CANADIENS,  
COTONNADES de  
tous genres, Etc.

AUSSI—A chaque saison, un grand choix  
dans les articles suivants : Chapeaux de  
paille et de feutre pour Messieurs et pour  
Dames. Flors or Bichelles, Rubans, Dentel  
les, Parasols et articles de fantaisie. Leur  
assortiment dans ces différents genres est  
très varié et très complet.

12 RUE ST-PIERRE  
QUEBEC

**FARINES,  
POISSONS  
et HUILES**  
**QUEBEC.**

**GEORGE DEMERS  
COURTIER, Etc.**

Achats et ventes d'actions de banques.  
Echanges sur Londres, Paris, New-York, etc.  
S'occupe de l'achat et de la vente de

**BEURRE ET FROMAGE**

**Jobin & Nadeau**

MARCHANDS DE  
**BOIS DE CONSTRUCTION**  
— ENCOIGNURE DES —

Rues Colomb et Voltigeurs  
ST-ROCH

Assortiment complet de tous les bois de char-  
pente et de menuiserie du marché. Bois choisis  
Conditions libérales.

**Charles VEILLEUX**  
Marchand de bois

Toujours en mains : —Chêne, Pin, Frêne, Ta-  
marac, Orme, Etc., au pied cube. Aussi Bois  
marchand scié sur commande.

QUEBEC-SUD

## POUR NOEL ET JOUR DE L'AN

Nous offrons : Cognacs P. RICHARD, CHS. COUTURIER, F. MARION & CIE.  
En bouteilles, ¼ bouteilles, ½ bouteilles, etc.

CLARETS, SAUTERNES, SHERRIES, PORT, en futailles et bouteilles et ¼ bouteilles.

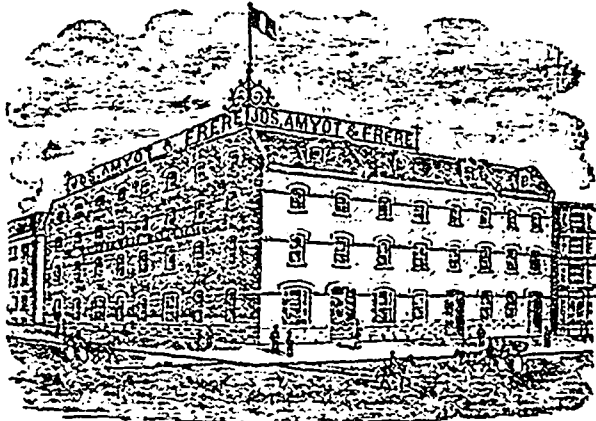
Sirops de Fruits de toutes sortes Carafes fantaisie modèles nouveaux

Ecrivez pour prix

**Laporte, Martin & Cie** | EPICIERS  
en gros  
72-74-76-78, rue St-Pierre, Montreal

## JOS. AMYOT & FRERE

Importateurs de Nouveautés Européennes, Américaines  
et Canadiennes



Bibliothèques  
En gros seulement

Bibliothèques  
En gros seulement

Spécialités en Chapeaux, Rubans, Dentelles et Fleurs, et toutes les  
dernières Nouveautés : Bijouteries, Jouets, Feux d'artifice  
articles du Japon et de la Chine.

45 rue DALHOUSIE, Bassé-Ville, Québec

## Jobin & Rochette

Manufacturiers de CHAUSSURES et marchands de CLAQUES

MARQUE JACQUES-CARTIER

Fabrique: Coin des rues Colomb et Voltigeurs, St-Roch

Succursale : Coin des rues ST-PIERRE et SOUS-LE-FORT

A la dernière Exposition Provinciale tenue à Québec, MM. Jobin & Rochette ont remporté  
une médaille d'or offerte par l'honorable Jos. Shehyn, député de Québec-Est à la Législature.

## DUSSAULT & BARRY

QUEBEC

AUX AMATEURS de BONS  
CIGARES

DEMANDEZ toujours nos marques, quand  
vous aurez besoin de bons cigares, et pour  
le prix que vous voudrez payer nous défions  
toute concurrence pour la qualité et le fini de  
nos marchandises.

LA NUEVA, PRIMEROS et GOLD CROWN  
se détaillent à 10 cts.

GOLD STAR, WAS-COLUMBUS et LA DELI-  
CIA se détaillent à 5 cts.

Ces premières marques sont manufacturées  
par nous seulement et font les délices des con-  
naisseurs.

Manufacture : 197 rue Richelieu

BUREAU : 350 RUE ST JEAN, avec B. Houde  
& Cie, fabricants de tabac, Québec.

## T. D. Beattie

ENTREPOSEUR et Agent général  
à commission

Rue Dalhousie, Québec

Conditions d'emmagasinage de 1ère classe  
franco et en douane. Agent pour la "Johnston  
Fluid Boef Co," et la "St. Lawrence Starch Co.  
Limited."

## F. A. MERCIER

NOTAIRE

105, COTE LAMONTAGNE, QUEBEC

ARGENT A PRÊTER sur hypothèque à la ville  
et à la campagne.

LA  
SEMAINE COMMERCIALE

90-92 COTE DE LA MONTAGNE

QUÉBEC, VENDREDI, 4 JANVIER 1895

ABONNEMENT A

" LA SEMAINE COMMERCIALE "

Par année.....\$2.00  
Pour 6 mois..... 1.00  
Pas d'abonnement pour moins de 6 mois.  
Les avis de discontinuation d'abonnement, —  
il en sera de même des avis de changement d'a-  
dresse, — ne vaudront que s'ils sont adressés di-  
rectement au bureau du journal, par écrit ou  
autrement.

MILLE pour CENT

Voilà, sans forfanterlo, ce qu'offre la SEMAINE COMMERCIALE à ses abonnés.  
Songez qu'un seul des renseignements conte-  
nus dans les dix dernières pages de ce numéro,  
peut vous sauver des centaines de piastres, et  
nous donnons toutes les semaines des mil-  
liers de ces items, tout cela pour \$2.00 par année.  
Prière à chacun de nos abonnés de faire signer  
le bulletin que voici par un de ses confrères dans  
le commerce ou les professions, et de nous l'en  
voyer.

Je, soussigné, m'engage payer sur demande  
aux éditeurs la somme de..... piastre,  
pour.....mois d'abonnement à la SEMAINE  
COMMERCIALE.

Nom.....

Résidence.....

L'EXPORTATION DU FROMAGE  
ET DU BEURRE

Nous constatons un fait depuis quel-  
que temps : plus nous allons, plus les gens  
d'affaires semblent convaincus à Québec  
qu'il faut de toute nécessité organiser et  
inaugurer le commerce d'exportation des  
produits de laiterie, des œufs, des volailles,  
de la viande de boucherie. Depuis dix-  
huit mois surtout, l'opinion s'agite nota-  
blement autour de cette question, et au-  
jourd'hui on se rend parfaitement compte  
qu'il nous faut en arriver à l'action  
prompte et énergique au sujet notamment  
de l'exportation du fromage et du beurre.

Notre seul marché aujourd'hui pour  
ces deux articles de première nécessité  
est l'Angleterre où nos produits ont à  
soutenir la concurrence du Danemark,  
des Etats-Unis et de l'Australie.

Cependant, malgré la concurrence, le  
Canada exportait l'an dernier en Angle-  
terre pour treize millions de dollars de  
fromage, c'est-à-dire un peu plus de l'im-  
portation totale de ce pays qui a atteint  
une valeur de vingt cinq millions de dol-  
lars.

Le Canada gardera-t-il indéfiniment  
cette proportion dans l'importation totale  
annuelle du Royaume-Uni? Il est tout-  
à-fait logique d'en douter. On s'imagine  
bien que les Etats-Unis, après la déveine  
qu'ils ont essayée en 1893 à l'exposition  
de Chicago, vont faire des efforts

pour se faire une réputation au moins  
aussi bonne que celle du Canada au cha-  
pitre du fromage. On peut être sûr qu'ils  
sont déjà à l'œuvre. Et comme ils sont  
en mesuro de produire du fromage en bien  
plus grande quantité que le Canada, on  
voit d'ici l'effet que cette production  
aura sur le fromage d'exportation du  
Canada.

En prévision de l'éventualité d'une  
baisse dans l'exportation du fromage en  
Angleterre, il est bon d'aviser des man-  
tenant au parti le plus sage à prendre.

Il importe de trouver pour le produit  
canadien d'autres débouchés.

Il importe aussi que ceux qui exercent  
l'industrie laitière donnent plus d'atten-  
tion qu'ils n'en ont donné jusqu'ici à la  
fabrication du beurre pour l'exportation.  
On a vraiment trop négligé jusqu'ici cette  
branche de l'industrie laitière dans notre  
pays. Sur une valeur totale de plus de  
soixante millions de piastres de beurre  
que l'Angleterre importe chaque année  
le Canada figure à peine pour un pour-  
cent de cette valeur. Notre pays peut  
assurément faire mieux que cela.

La quantité de beurre qui se fabrique  
aujourd'hui au pays dépasse les besoins  
de la consommation domestique. Il faut  
augmenter cette production et se mettre  
à la recherche de nouveaux marchés. Il  
ne faut pas oublier non plus qu'à l'ar-  
ticle du beurre, nous avons de rudes con-  
currents dans la personne des Danois. Il  
s'agit donc pour nous, si nous voulons  
tenir tête à cette concurrence, de fabri-  
quer le meilleur beurre possible et de  
l'expédier dans des conditions parfaites  
de fraîcheur sur le marché anglais; c'est  
assez dire qu'il faut en soigner l'empaque-  
tage. Si le bon beurre canadien peut  
arriver sur les marchés étrangers aussi  
frais et vermeil que le beurre Danois, il  
prendra d'emblée place à côté de celui-ci  
et se vendra aussi facilement.

En cultivant de plus près la fabrica-  
tion du beurre pour l'exportation, nous  
pourrons facilement nous créer une autre  
source de revenus et de profits. Nous  
doublons, nous triplons la quantité de  
lait écramé de petit lait et nous l'utilisons  
pour engraisser les porcs. Or, il est de-  
montré que les porcs engraisés de cette  
façon produisent une plus grande quan-  
tité de viande et que cette viande est  
d'une délicatesse incomparable. L'Angie-  
terre importe chaque année pour une va-  
leur de soixante millions de porc fumé  
sous forme de jambons, plats-côtés, etc.  
Le Canada ne pourrât-il donc pas essa-  
yer de devenir le fournisseur à cette  
enseigne non seulement de l'Angleterre,  
mais aussi d'autres pays? Et comme le  
porc canadien est d'excellente race, n'y  
a-t-il pas raison d'espérer qu'on le recher-

cherait à l'étranger de préférence à beau-  
coup d'autres.

Mais pour faire ce commerce d'expor-  
tation, il faut certaines conditions de  
transport, et nous n'avons encore rien de  
la sorte; il nous faut tout organiser de  
ce côté-là, et nous ne voyons pas pourquoi  
à Québec un syndicat d'hommes d'affaires  
ne se mettrait pas à la tête de l'entreprise.

Nous n'avons pas de service régulier de  
steamers pourvus de compartiments frigi-  
gorifiques pour la conservation des den-  
rées à l'état frais, mais certains steamers  
qui voyagent aujourd'hui entre le Canada  
et l'Angleterre pourraient être préparés  
pour le transport de ces denrées.

Voilà ce que la Chambre de Commerce  
de Québec, à l'appui d'une démarche de  
la société d'industrie laitière de la pro-  
vince, vient de suggérer au gouvernement  
fédéral, en le priant de vouloir bien con-  
tribuer aux frais que peut nécessiter l'ins-  
tallation de compartiments frigorifiques à  
bord de steamers. Elle a demandé aussi  
que ces steamers soient aménagés de façon  
à pouvoir recevoir la totalité du beurre  
frais qui peut être fabriqué au Canada  
chaque semaine.

Ceux qui seraient disposés à tenter ce  
nouveau commerce d'exportation seront  
sans doute bien aises d'apprendre que le  
gouvernement fédéral, comprenant l'im-  
portance du mouvement pour le commerce  
canadien, est extrêmement bien disposé à  
faire sa part dans l'affaire.

La Chambre de Commerce a aussi de-  
mandé au gouvernement de la province  
de Québec de vouloir bien accorder une  
prime d'encouragement à tout beurrier  
qui s'engagera par contrat régulier à  
fournir chaque semaine, pendant toute la  
durée de la saison, pour livraison immé-  
diate sur le marché anglais, d'une quan-  
tité déterminée de beurre absolument  
frais, dont la préparation et l'empaque-  
tage se feront suivant certaines règles.

Nous savons que l'honorable ministre  
de l'agriculture à Québec est prêt à faire  
tous les efforts possibles pour se rendre  
aux recommandations pratiques qui lui  
sont faites, et à assurer à la mission de  
M. Gigault, son assistant, au ministre, il  
y a quelques mois au Danemark, les résul-  
tats les plus avantageux pour l'industrie  
laitière dans la province.

Il n'est pas d'endroit dans le pays qui  
se prête plus merveilleusement au com-  
merce des denrées fraîches que le port de  
Québec soit du côté de Lévis, soit du côté  
de l'ancienne capitale, et nous ne voyons  
pas pourquoi ici on ne réussirait pas, sinon  
mieux dans le commerce d'exportation du  
beurre et des œufs frais, de la viande de  
boucherie, et du lard fumé en Angleterre,  
que l'Australie qui est encore plus éloi-  
gnée de l'Angleterre que le Canada ne  
l'est du Brésil.

**PEUT ON ASSURER LES STOCKS DE FAILLITE?**

Une question très sérieuse se présente dans les cas de faillite : celle de l'assurance du stock.

Le failli, dès qu'il tombe en difficultés, se trouve dans l'impossibilité de relever ses assurances, et les assureurs sont unanimes à refuser les risques de ce genre. Il n'y a à Québec qu'une seule compagnie d'assurance, la *Guardian* croyons-nous, qui consent à assurer dans ces conditions, et encore limite-t-elle invariablement le risque à un maximum de \$5,000, quand même le stock vaudrait dix fois ce montant.

A notre avis, les compagnies d'assurance devraient mettre de l'eau dans leur vin quand un curateur se présente avec un risque de ce genre. Leur défiance des curateurs ne nous paraît pas raisonnée ; en quel honneur les marchandises qu'elles assureraient volontiers entre les mains du marchand avant la faillite constituent-elles un pire risque lorsqu'elles sont passées aux mains des créanciers qui ont tout intérêt à conserver cette garantie?

Si l'on veut bien se donner la peine de réfléchir un instant, on conviendra, puisque soupçon il y a, que la sûreté n'est pas meilleure entre les mains d'un marchand en mauvaises affaires qu'en celles d'un curateur intéressé à faire durer la liquidation aussi longtemps que possible.

La compagnie d'assurance qui voudra bien modifier ses règlements, de manière à mettre fin à cette anomalie regrettable, n'aura qu'à nous le faire savoir. Nous en informerons nos lecteurs avec plaisir.

—:~::~~::~:—

**LA SITUATION A TERRENEUVE**

Les choses sont toujours au même état dans l'île de Terre-Neuve, les autorités ne s'entendant pas sur la position de législation du papier des banques. On dit qu'une partie du ministère est hostile à l'intervention gouvernementale en la matière, et préférerait une émission de bons du Trésor.

On prête à la banque de Montréal l'intention de fournir à la Banque Union les moyens de se reconstituer ; quant à la Commercial, elle serait ruinée de fond en comble.

La *People's Bank* de Halifax avait projeté d'ouvrir une succursale dans l'île, mais on dit qu'un parti de négociants intéressés dans la Banque Union lui a créé tant d'obstacles qu'elle y a renoncé.

P.S.—Une dépêche plus récente apporte de meilleures nouvelles ; la Banque Union se ferait fort de payer 100 cents dans la piastre, et la Commercial serait

en bien meilleures conditions qu'on ne l'avait d'abord annoncé. Cette double nouvelle a, pour effet de rassurer l'opinion.

— x : x : x —

**LA QUESTION MONÉTAIRE**

La question monétaire continue à préoccuper les économistes, tant des nations à étalon d'or que des pays à double étalon. Voici, aujourd'hui, d'intéressants documents recueillis en Angleterre sur la même question.

C'est d'abord la réponse suivante adressée par M. Houldsworth, membre du Parlement, au directeur d'un journal qui avait ouvert ses colonnes aux discussions monétaires :

1o Vous demandez : La proposition de revenir à l'ancien rapport de 15½ à 1, ou ce le de fixer un rapport plus élevé que celui existant actuellement, n'inciterait-elles pas les spéculateurs à adresser aux propriétaires des mines d'argent des offres tendant à acheter toute leur production au-dessus de la valeur du marché?

En d'autres termes, ces propositions n'inciteront-elles pas les propriétaires à opposer la puissance de production de leurs mines à la puissance d'achat des Gouvernements qui auraient adhéré au rapport?

Je répondrai à cela que les bimétallistes ne demandent nullement aux Gouvernements "d'acheter" de l'argent, et que leurs propositions ne peuvent inciter à une pareille mesure. Actuellement, les Gouvernements n'achètent pas l'or extrait des mines ; ils se bornent à le convertir en monnaie quand ils sont invités à le faire.

Tout ce que l'on demande, c'est que les gouvernements fassent dorénavant pour l'argent ce qu'ils font pour l'or ; en conséquence, il n'existe pour aucun des deux métaux une incitation à opposer la puissance d'achat des gouvernements.

2o Vous pensez que l'Angleterre, étant un pays largement crédeur, éprouverait un préjudice si elle acceptait le paiement des intérêts de ses prêts dans un métal d'une valeur universellement admise comme inférieure à celle de l'or ; mais cette présumption est basée sur l'idée que dans le système bimétallique la valeur universellement admise de l'argent par rapport à l'or serait inférieure au rapport légal admis par l'Hôtel des Monnaies. Cela ne pourrait être.

L'espace me manque pour développer cette conclusion, mais ceux de vos lecteurs qui désireraient être éclairés n'auront qu'à lire l'œuvre du professeur Shield Nicholson "la Monnaie et les problèmes monétaires," ou les nombreux écrits du professeur Foxwell, ou encore le rapport de la Commission royale pour l'or ou l'argent, ou encore les conclusions des commissaires royaux rappelées dans le travail lu par M. Lemau Courtney à la conférence bimétallique de l'an dernier.

Ces divers écrits démontrent que, avec un système bimétallique suffisamment étendu, comprenant les principales nations commerciales du monde, il serait impossible, aussi longtemps que les deux

métaux serviraient de monnaie et que les Hôtels des Monnaies des dites nations resteraient ouverts à la trappe ; suivant le rapport adopté, il serait impossible, dis-je, que la valeur de l'argent vis-à-vis de l'or tombât au-dessous de la valeur qui leur est fixée par l'Hôtel des Monnaies.

De son côté, M. Bolitho, également membre du Parlement anglais, président de l'Institut des banquiers de Londres, s'est exprimé dans les termes suivants dans son discours d'ouverture des séances d'hiver 1894-95, relativement au terrain gagné par les idées bimétallistes :

Sans vouloir discuter en aucune manière, de cette tribune, la brûlante question du bimétallisme, on me permettra de demander aux monométallistes si le moment n'est pas venu d'examiner avec soin les arguments et les assertions des bimétallistes. Les assemblées nombreuses qui se sont réunies à Londres, l'hiver dernier, pour entendre les conférences du professeur Foxwell sur les questions monétaires, ont démontré combien l'attention du public augmente et il faut avouer que les rares monométallistes, qui se sont produits en cette occurrence, en formulant des critiques ou en posant des questions, ont à peine effleuré le sujet.

D'autre part, le silence persistant des monométallistes jouissant d'une certaine autorité laisse croire à nombre de gens que les arguments n'existent que d'un seul côté, c'est-à-dire chez ceux dont l'unique désir est de procéder à une enquête loyale.

Il est hors de doute qu'un grand nombre de personnes, parmi les mieux placées à Londres (cédant, sans doute, à un sentiment de désespoir), se sont converties au bimétallisme ; comme c'est là une constatation qui n'est guère pour ceux d'entre nous qui restent les adhérents du monométallisme, il conviendrait de prendre des mesures en vue de remédier à cet état de choses.

Enfin, comme complément à ce qui précède, il peut être curieux d'enregistrer les résultats négatifs d'un concours qu'avait ouvert la Ligue bi-métallique anglaise, qui avait offert un prix pour le meilleur travail sur les avantages comparatifs qui ont résulté et résulteront encore du maintien en Angleterre de l'unique étalon-or, à l'exclusion d'un accord international fixant un rapport de parité entre les deux étalons de valeur existant et dans lequel les concurrents devaient indiquer spécialement les effets pour l'industrie, le commerce, les finances et les bénéfices sociaux découlant d'un pareil système pour le Royaume-Uni, les colonies et l'Inde.

Or, le Right honorable Lord Farrer, qui avait accepté de juger les travaux, vient de publier une déclaration suivant laquelle, parmi les 15 études qui lui ont été soumises, il en a trouvé quelques-unes de grand mérite, traitant admirablement certaines parties de ce sujet si compliqué, mais aucune qui lui ait paru mériter la récompense offerte.

— : 0 0 0 : —

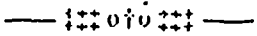
**NOUVEAUX DROITS SUR LE BOIS**

Le gouvernement provincial vient d'ordonner des réductions importantes sur les droits qu'il prélevait sur les bois de chantiers et qui étaient trop élevés.

Voici les résolutions qui viennent d'être adoptées par la Législation :

Que les droits à percevoir sur les différentes espèces de bois passant par les améliorations sur les rivières et cours d'eau seront dans les proportions relatives ci-dessous :

Pin rouge, pin blanc, épinette blanche et pruche, en pièces équarrées ou fléchousses, les mille pieds cubes. . . . .	15
Chêne, orme ou autre bois durs, en pièces équarrées, méplates ou fléchousses, les mille pieds cubes. . . . .	22 1/2
Billots à sciage de dix-sept pieds ou moins de longueur, les mille pieds, mesure des planches. . . . .	01
Pin rouge, pin blanc, épinette blanche, épinette blanche et pruche, en grumes ou en méplats, de plus de dix-sept pieds et de moins de trente pieds de longueur, les mille pieds, mesure des planches. . . . .	01 1/4
Pin rouge, pin blanc, épinette blanche et pruche, en grumes ou en méplats, de trente pieds ou plus de longueur, les mille pieds, mesure des planches. . . . .	01 1/4
Sciages, les mille pieds, mesure des planches. . . . .	03
Douves, les mille pieds, mesure des planches. . . . .	15
Bois en corde, paquets de bardeaux et autres bois, la corde de cent vingt-huit pieds cubes. . . . .	02
Espars, la pièce. . . . .	03
Mâts, la pièce. . . . .	05
Traverses de chemins de fer, autres que de cèdre, de huit ou seize pieds de long, la longueur de huit pieds. . . . .	1/24
Cèdre, en grumes ou en méplats, de huit pieds ou moins de longueur, la pièce. . . . .	1/32
Cèdre, en grumes ou en méplats, de plus de huit pieds et de moins de dix-sept pieds de longueur, la pièce. . . . .	1/16
Cèdre, en grumes ou en méplats, de plus de dix-sept pieds et de moins de vingt-cinq pieds de longueur, la pièce. . . . .	3/32
Cèdre, en grumes ou en méplats, de vingt-cinq pieds et de moins de trente-cinq pieds de longueur, la pièce. . . . .	1/8
Cèdre, en grumes ou en méplats, de trente-cinq pieds, ou plus, de longueur, la pièce. . . . .	1/4



**EXCELLENTS CONSEILS.**

On se demande pourquoi cette énorme différence de prix que nous notons toutes les semaines entre le beurre et le fromage canadiens et le produit danois ou irlandais sur le marché de Liverpool.

M. Gigault, le sous-commissaire de l'Agriculture, donne à ce sujet des explications et de bons conseils dans son rapport de voyage au Danemark publié dans le dernier volume de la Société d'Indus-

trie Laitière. Nous lui empruntons quelques passages :

Tous les négociants anglais avec lesquels nous avons causé de la question si importante pour nous de notre exportation de beurre sur leur marché nous ont donné en substance les réponses suivantes :

1<sup>o</sup>. Améliorez vos procédés de fabrication de manière à produire un beurre plus recommandable par sa qualité et son uniformité ; 2<sup>o</sup>. Les steamers chargés de transport de votre beurre devraient être pourvus de réfrigérants qui le tiennent à l'abri des variations atmosphériques, pour qu'il soit livré au consommateur dans le même état qu'au sortir de la fabrique ; 3<sup>o</sup>. Expédiez votre beurre régulièrement chaque semaine, afin qu'il arrive frais au consommateur et qu'il n'ait pas contracté ce goût de "vieux" qui le déprécie et en empêche la vente à des prix rémunérateurs ; 4<sup>o</sup>. Envoyez un beurre moins salé que vous ne l'avez fait jusqu'à présent."

Ces négociants reconnaissent que nous avons envoyé parfois des beurres d'excellente qualité et sont d'opinion que nous pouvons donner un grand développement au commerce de cet article, si nous mettons leurs conseils en pratique.

Le bas prix de la margarine, dont l'usage se généralise dans les classes pauvres en Angleterre, rendra toujours impossible la vente, à un prix convenable, du beurre de qualité inférieure. Aussi certains pays, au courant de ces conditions du marché, additionnent leur beurre de margarine afin de compenser la différence de prix entre les beurres de premier choix et les beurres inférieurs. Quant à nous, nos produits sont à l'abri de tout blâme de ce chef, et nous avons droit de compter sur l'honnêteté de nos fabricants pour qu'ils ne s'exposent jamais au reproche de falsification. Les négociants d'Angleterre nous assurent qu' aussitôt que nos beurres répondront aux exigences du consommateur anglais, nous pourrons en écouler une grande quantité sur le marché de leur pays.

A Paris même on se plaint beaucoup de la quantité de beurre français dans lequel on introduit de la margarine, fraude qui paraît devenir de plus en plus générale.

La France voit diminuer ses exportations en Angleterre. En 1889, elles étaient de £3,073,473 et, en 1893, elles descendaient à £2,679,120, soit une diminution de £394,353, ou \$2,000,000 en chiffres ronds. Cette diminution doit être attribuée à ce que le beurre français est inférieur au beurre danois, dont la production et l'exportation continuent d'augmenter.

Ce fait démontre une fois de plus l'importance de faire un article de premier choix et fait voir à quelles pertes considérables entraîne le manque d'attention ou d'habileté de la part des producteurs. Si les Danois vendent leur beurre facilement et à un prix élevé, ils le doivent non-seulement à leurs bons procédés de fabrication, mais encore au soin qu'ils apportent à ne jamais expédier sur le marché un article soupçonné de contenir des matières étrangères, et à son exportation à l'état frais.

\* \* \*

En 1881, le fromage de notre province se vendait 1 1/2 à 2 centins par livre de moins que celui d'Ontario. Aujourd'hui cette différence est réduite à 1 ou 1/2 centin par livre. C'est encore trop et nous n'avons qu'à le vouloir pour produire un fromage aussi recherché que celui de la province-sœur.

Pour cela il faut généraliser la formation des syndicats de fromageries. Les fabricants qui se figurent n'avoir pas besoin de s'incorporer dans ces associations y ont au contraire tout autant intérêt que les fabricants moins habiles, car ils souffrent tout autant que ces derniers de l'infériorité de nos fromages.

Si notre fromage exporte chaque année 50,000,000 de livres de fromage et qu'elle perde 1/2 centin par livre, parce qu'il n'est pas d'une qualité uniforme, la perte annuelle est de \$250,000.

Cette infériorité, qui résulte en grande partie du manque d'uniformité de ce produit, nous fait subir des dommages assez considérables ; mais, ce qui est plus sérieux, elle nous expose à perdre le marché anglais. Les provinces maritimes et d'autres pays augmentent leur production de fromage ; et s'ils réussissent à offrir aux consommateurs un produit supérieur au nôtre, ils ruineront notre commerce de fromage avec l'Angleterre, de la même manière que celui du beurre l'a été.

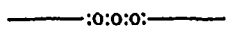
Quelques négociants se plaignent de ce que notre fromage est trop humide et pas assez dur lorsqu'il est expédié, qu'il perd une partie de son poids pendant la traversée et qu'il arrive en mauvais état sur le marché anglais. Ils ajoutent que nous ne prenons pas suffisamment soin de la toilette générale de chaque meule ; l'enveloppe en coton est souvent appliquée sans précaution et forme des plis irréguliers qui déparent les contours et l'apparence générale.

Le poids de chaque meule de fromage ne devrait pas excéder soixante-et-douze livres. Les détaillants ne veulent pas de grosses meules qui atteignent parfois le poids de 80 livres et dont la vente est beaucoup plus difficile. Tous les négociants admettent que nous pouvons sans crainte augmenter la production de notre fromage Cheddar.

Comme nous l'avons indiqué ci-dessus, on se plaint en Angleterre de ce que la maturation de notre fromage, et surtout de celui d'automne, laisse à désirer. Ce défaut provient d'installations défectueuses, incapables de protéger le fromage contre les abaissements de la température. Ces constructions, qui ne sont ni assez épaisses ni assez solides, ne permettent pas au fabricant de livrer un fromage qui a mûri d'une manière parfaite.

Il est à espérer que les patrons et les cultivateurs veilleront à ce que l'on maintienne au milieu d'eux des fabriques qui soient une garantie de la possibilité de faire du bon fromage en toute saison.

On ne devrait jamais livrer de fromage avant qu'il ne soit en bonne voie de maturation.



Pris à temps, le Baume Rhumat évite toutes les complications qui suivent ou accompagnent les désordres causés par le froid dans les poumons, les bronches et la gorge. Prix, 25 cts la bouteille, dans toutes les pharmacies. En gros chez W. Brunet & Cie.



## La PEOPLE'S BANK de Halifax

Fondée en 1864

CAPITAL VERSÉ.....\$700,000

BUREAU DE DIRECTION:

PATRICK O'MULLIN . . . . .Président  
JAMES FRASER . . . . .Vice-président  
Hon. M. H. RICHEY CHARLES ARCHIBALD  
W. J. COLEMAN

Bureau principal: Halifax, N. E.

JOHN KNIGHT, caissier.

AGENCES:

North End, Halifax, N. E.	Wolfville, N. E.
Lunenburg, N. E.	Wind-or, N. E.
Charlottetown, N. B.	Shediac, N. B.
North Sydney, C. B.	Port Hood, C. B.
Edmonton, N. B.	Woodstock, N. B.
Lévis, P. Q.	Fraserville, P. Q.

Lac Megantic, P. Q.

Succursale de Lévis,

JEAN TACHÉ, agent

Succursale de Fraserville,

J. E. GAUDET, agent.

SUCCURSALE DE LAC MEGANTIC

W. H. Gossup, agent.

CORRESPONDANTS:

Ontario—Ontario Bank.  
Québec—Banque de Québec.  
Terre-Neuve—Union Bank of Newfoundland.  
St-Jean, N. B.—Bank of New-Brunswick.  
New-York—Bank of New-York.  
Boston—New England Nat. Bank.  
Minneapolis—North Western Nat. Bank.  
Londres—Union Bank of London.  
Paris—Crédit Lyonnais.

## LA BANQUE DU PEUPLE

Bureau principal: Montréal

ÉTABLIE EN 1834

CAPITAL PAYÉ . . . . .\$1,200,000  
FONDS DE RÉSERVE . . . . .600,000

Bureaux de direction:

Jacques Grenier, écr. . . . .Président  
George Brush, écr., Vice-Président  
M. Branchaud, écr.; Wm. Francis, écr. Chs  
Lacelle, écr.; Alph. Leclaire, écr.; A. Provost, écr.  
J. S. ROUSQUET . . . . .Caissier  
Wm. RICHER . . . . .Asst-Caissier  
M. ARTHUR GAGNON . . . . .Inspecteur

Succursales:

Québec, basse-ville: P. B. DUMOULIN, gérant.  
Québec, St-Roch: NAP. LAVOIE, gérant.  
Trois-Rivières: P. E. PANNETON, gérant.  
St-Jean, Qué.: H. ST-MARKS, gérant.  
St-Rémé, Qué.: C. BEDARD, gérant.  
St-Jérôme, Qué.: J. A. THEBERGE, gérant.  
Montréal, rue Ste-Catherine Est: A. FOURNIER, gérant.  
Montréal, rue Notre-Dame Ouest: J. A. BLEAU, gérant.  
St-Hyacinthe: J. LAFRAMBOISE, gérant.

Agents en Canada:

Ontario: Molson's Bank et ses succursales.  
Nouveau-Brunswick: Banque de Montréal.  
Nouvelle-Ecosse: Bank of Nova Scotia.  
Ile du Prince-Édouard: Merchant's Bk of Halifax

Agents aux États-Unis:

New-York: The National Bank of the Republic.  
New-York: Hanover National Bank.  
Boston: National Reserve Bank.

Correspondants en Europe:

Angleterre: The Alliance Bank Ltd, Londres.  
France: Le Crédit Lyonnais, Paris.

La Banque du Peuple émet des lettres circulaires payables dans toutes les parties du monde.  
Pour faciliter les petites épargnes, la Banque reçoit des dépôts de tous montants depuis 25cts, à 4 p. c. comme pour les gros dépôts.

## POUDRE A PATE STANDARD

GARANTIE COMME ÉTANT

La plus Economique

La moins chère

La plus Pure

Recommandée à tous ceux qui aiment la santé.  
Demandez-en un échantillon à votre épicer.  
En vente chez tous les épiciers

Standard Baking Powder Co.

SEUL FABRICANTS,

Trois-Rivières, P. Q.

MM. les Marchands pourront s'adresser à M. W. H. BAILEY, agent, 371 rue de la Reine, Québec

## QUESTIONS D'ÉCONOMIE POLITIQUE

Nous empruntons aujourd'hui quelques pages à un autre des pères de l'école moderne d'économie politique, Bentham, qui a été surnommé l'apôtre du laisser-faire.

Voici quelques-unes des notions préliminaires que nous trouvons dans son *Manuel d'économie politique*:

Sous le nom général de *richesse*, on comprend tout objet qui, pouvant être desiré par les hommes, est susceptible d'entrer dans le cercle de leur possession, et qui est naturellement propre à leur usage, ou peut le devenir.

La *richesse d'une communauté* est le total des portions de la matière de la richesse appartenant aux divers individus dont cette communauté est composée.

L'usage de la *richesse* se rapporte à quatre objets: 1o *subsistance*; 2o *jouissance*; 3o *aisance* ou *délices*; 4o *accroissement*.

Comme la matière de la richesse ne peut être employée à aucun de ses usages sans consommation, le fonds existant à une époque donnée trait toujours en diminuant, si on ne travaillait continuellement à l'augmenter.

Un homme qui s'emploie d'une manière quelconque à l'accroissement de la richesse doit avoir: 1o des matériaux sur lesquels il travaille; 2o des instruments pour travailler; 3o une place pour son travail; 4o le nécessaire pour sa subsistance. Tous ces objets sont compris sous la dénomination de *capital*:

La *richesse générale* s'augmente:

- 1o Par l'augmentation du nombre d'hommes en tant que travailleurs;
- 2o Par l'augmentation de la masse des capitaux;
- 3o Par l'emploi le plus avantageux des capitaux;
- 4o Par l'augmentation de l'efficacité du travail;
- 5o Par l'avantage du commerce.

Dans toutes les sociétés d'une peu avancées, il s'est formé une classe d'hommes qui achètent du travail pour le vendre au consommateur.

Tout l'ensemble des opérations de fabrication et de vente peut être rendu par le terme général d'*industrie* et de *commerce*.

Les actes spontanés des individus dans la carrière de l'industrie et du commerce dépendent de trois conditions: l'*inclination*, la *connaissance* et le *pouvoir*.

L'*inclination* peut augmenter la richesse par le travail et l'épargne peut être en défaut dans quelques individus, mais elle prédomine dans l'espèce humaine et ne demande d'autre encouragement que la liberté légale pour les fruits de l'industrie. La *connaissance* est un résultat de l'inclination qui dispose naturellement les hommes à étudier, chacun dans sa partie, les moyens de conserver et d'augmenter leur richesse. Le *pouvoir*, celui qui consiste en capital pécuniaire, est en proportion de ce capital, et ne peut aller au delà.

Par respect à l'*inclination*, le gouvernement n'a rien à faire, pas plus que pour augmenter le désir de boire et de manger.

Par rapport à la *connaissance*, il peut contribuer à la répandre, non seulement par les moyens généraux d'instruction, mais encore par des informations positives sur tels ou tels faits, telles ou telles branches de commerce et d'industries, telles ou telles découvertes récentes. Les publications périodiques instruisent tous les intéressés à la fois.

Par rapport au *pouvoir*, on voit qu'il consiste en capital pécuniaire, le gouvernement ne peut pas le créer; tout ce qu'il donnerait à un individu serait ôté à un autre; mais il y a un autre branche de pouvoir consistant en liberté d'agir; et celui-ci, le gouvernement peut le donner sans frais; il suffit d'abroger les lois gênantes, d'écartier des obstacles, en un mot de *laisser faire*.

Il n'y a point de travail industriel de quelque importance sans capital, et il s'ensuit que la quantité de travail applicable à un objet, quel qu'il soit, est limitée par la quantité du capital qu'on peut y employer.

Si j'ai un capital de dix mille livres sterling, et qu'on me propose deux commerces qui me rapportent 20 p. 100, il est clair que je puis faire l'un ou l'autre avec ce profit, aussi longtemps que je me borne à un seul, mais qu'en faisant l'un, il n'est pas en mon pouvoir de faire l'autre, et que si je le partage entre les deux je ne ferai pas plus de 20 p. 100 et je risquo de faire moins, et même de changer le gain en perte. Or, si cette proposition est vraie pour un individu, elle est vraie pour tous les individus de toute nation. L'industrie est donc limitée par le capital.

Cette proposition porte avec elle un caractère de clarté, et pour ainsi dire d'évidence qui semble dispenser de toute preuve; cependant il n'est rien de si commun que de raisonner en matière de commerce et d'industrie, comme si le contraire de cette proposition était vrai comme si les entreprises n'avaient rien à démêler avec les capitaux; ceci s'applique aux gouvernements plutôt qu'aux individus. On ne cesse de recommander de nouveaux établissements, de nouvelles entreprises; on dirait que l'on peut s'étendre sans limites. On recommande d'encourager telle ou telle branche de commerce, non comme plus lucrative que telle autre, mais parce qu'on ne saurait trop en avoir. En un mot, c'est le commerce en général qu'il faut favoriser,—comme si tout commerce ne portait pas sa propre récompense, comme si un commerce improductif valait la peine d'être encouragé, comme si un commerce profitable avait besoin de l'être,—comme si enfin, dans ces opérations capricieuses, on faisait autre chose que transférer les capitaux d'une branche de commerce dans une autre branche.

Les *individus sont les meilleurs juges de l'emploi le plus avantageux des capitaux*.—La quantité de capital, étant donné l'accroissement de la richesse dans une certaine période, sera en proportion du bon emploi de ce capital.

La direction du capital dépend de deux choses: 1o le choix de l'entreprise; 2o le choix des moyens pour la conduire.

La chance du meilleur choix à ces deux égards sera en proportion du degré d'intérêt qu'aura l'entrepreneur à le bien faire et en proportion des moyens qu'il aura sous d'acquiescer les connaissances relatives à son entreprise.

Mais l'instruction elle-même dépend en grande partie du degré d'intérêt à s'instruire; celui qui a le plus grand intérêt est celui qui recherche avec le plus d'attention et d'application tous les moyens de réussir.

L'intérêt qu'un homme prend dans les affaires des autres n'est jamais aussi grand que l'intérêt de chacun dans ses propres affaires.

Considérez tout ce qu'il faut pour le meilleur choix de l'entreprise ou des moyens d'y procéder, vous verrez constamment que l'homme d'Etat, si disposé à s'immiscer dans les détails de l'industrie et du commerce, n'est supérieur en rien aux individus qu'il veut gouverner et

leur est nécessairement inférieur à plusieurs égards.

Un premier défaut n'a pas en autant d'occasions pour acquérir des connaissances relatives au fermage qu'un fermier; à la distillerie qu'un distillateur; à la construction des vaisseaux qu'un constructeur de marine; à la vente des produits que ceux qui s'en sont occupés toute leur vie.

Il n'est pas probable qu'il ait donné son attention à ces objets aussi longtemps, ni avec le même degré d'énergie, que ceux qui auront un motif si pressant de les approfondir. Il est donc probable qu'en fait de connaissances relatives à ces professions, il est inférieur à ceux qui les cultivent.

Les hommes d'Etat, avec moins d'occasions de s'instruire, moins d'attention à la chose, moins de connaissances pratiques, ne sont donc pas en état de former un meilleur jugement que les intéressés eux-mêmes, ni pour le choix de l'entreprise, ni pour les moyens d'y procéder.

Que si, par hasard, un administrateur se trouvait informé de quelque circonstance qui démontrât l'avantage supérieur de quelque branche d'industrie ou de tel procédé, ce ne serait pas une raison justificative d'employer l'autorité pour les faire adopter. La publicité seule produirait cet effet; plus l'avantage est réel, plus l'exercice du pouvoir serait superflu.

Pour justifier l'intervention réglementaire du gouvernement dans les affaires du commerce, il faut soutenir l'une ou l'autre de ces deux thèses, — que l'argent du public entend mieux les intérêts des individus que les individus eux-mêmes — et que la quantité de capital en chaque nation étroitement, ou que les nouvelles branches d'industrie n'exigeant aucun capital, toute la richesse produite par un commerce nouvellement favorisé est autant de gain clair et net par delà ce qui aurait eu lieu, si on n'eût pas accordé des faveurs à ce commerce.

Ces deux thèses étant contraires à la vérité, il s'en suit que l'intervention des gouvernements est tout erronée; qu'elle opère plutôt comme obstacle que comme moyen.

Elle est nuisible d'une autre manière. En imposant des gênes à l'action des individus, elle leur fait éprouver un sentiment de vexation; autant de liberté perdue, autant d'atteinte au bonheur...

0:0:0

L'INFLUENCE DE LA MONNAIE SUR LES VALEURS

L'histoire grecque rapporte que vers l'an 400 avant Jésus-Christ, l'or et l'argent étaient devenus tellement abondants que le prix de toutes choses, à Athènes, avait quintuplé.

Jules César force l'Étiarium. Il en répand autour de lui les trésors et produit immédiatement une hausse énorme sur toutes les marchandises, Alexandre vide les immenses trésors de Cyrus et détermine les mêmes phénomènes de hausse sur tous les prix.

Citerons-nous, en sens inverse, d'autres exemples dont l'histoire fourmille?

À la suite de la chute de l'empire romain, l'or et l'argent allèrent en se raréfiant en Europe jusqu'au quinzième siècle. Or, les prix s'en ressentirent par une baisse tellement accentuée et continue,

que l'histoire rapporte qu'Édouard III, le puissant roi d'Angleterre, vainqueur à Crécy et à Poitiers, organisateur des postes, fondateur de l'ordre de la Jarretière, ayant à marier sa fille au milieu du quatorzième siècle, lui donna à titre de rente une somme équivalente à \$540 de notre monnaie.

Un siècle auparavant, Saint Louis, dans une circonstance analogue, avait donné en dot un capital de six mille livres représentant, poids pour poids, \$22,800.

Arrive ensuite la découverte de l'Amérique au quinzième siècle; le stock monétaire de l'Europe double.

Les prix des marchandises les plus communes, comme les plus rares, augmentent rapidement.

Un chaperon qui, en 1501, était payé quatre sous, en valait quinze en 1598.

La livre de chandelles avait valu un sou en 1502, elle en valait plus de cinq en 1589 et sept à la fin du siècle.

Voici pour cette période, qui s'étend de 1559 à 1589, c'est-à-dire durant trente ans, quelles ont été les moyennes décennales du prix du blé:

De 1560 à 1569, l'hectolitre de blé a été payé 28 gr. 43 d'argent; de 1570 à 1579, l'hectol. de blé a été payé 73 gr. 55, de 1580 à 1589, l'hectolitre de blé a été payé 79 gr. 78.

Les métaux continuent cependant à affluer et l'hectolitre de blé se paie à Paris:

De 1620 à 1629, en moyenne 124 gr. 36 d'argent.

Peut-on douter un seul instant, devant cette abondance de preuves, de l'influence décisive qu'ont exercée de tous temps l'augmentation ou la diminution des quantités de métaux sur les prix de toutes choses?

0:0:0

RENSEIGNEMENTS POUR LES CULTIVATEURS

Qui sait si la fève canadienne n'aurait pas un marché avantageux au moment où le traité franco-canadien va prendre effet.

Nous recevons en effet la communication suivante de Dijon, France:

MONSIEUR,

La culture de la fève est de plus en plus délaissée en Bourgogne, soit que le sol ait cessé de lui être favorable, soit que le producteur ne la trouve plus suffisamment rémunératrice.

C'est donc à l'Étranger qu'il me faut m'approvisionner, notamment en Égypte où lesèves possèdent des principes plus nutritifs que celles de toutes les autres provenances.

Mais le transport pour Dijon en est onéreux et grève trop le prix de revient de mes farines.

J'ai, en conséquence, décidé la construction d'une minoterie modèle à Alfortville, près Paris; c'est chose faite aujourd'hui.

Elle est éditée sur les bords de la Seine, et aliée par un embranchement particulier à la gare de Maisons-Alfort.

Mon outillage, entièrement nouveau et perfectionné, me permet de vous livrer des farines de fèves que je garantis pures, et supérieures dans toute l'acceptation du mot.

Je n'ai pas besoin de vous rappeler que, cette année, les blés manquant de siccité et de qualité, la farine en résultant est difficilement panifiable. Mais additionnée de farines de fèves dans les proportions de 2 à 3%, elle acquiert la facilité de travail au pétrin, le gluten qui lui fait défaut, et donne un goût exquis à la meule du pain.

C'est donc avec une entière confiance que je viens solliciter la faveur de vos ordres, et soyez assuré que je me ferai un plaisir de vous établir mes farines à prix modérés.

Je ferai mes envois, à votre gré, de la gare de Dijon ou de Maisons-Alfort, et, sans indications de votre part, je choisirai celle la plus avantageuse, pour vous, au point de vue du transport.

Veillez agréer, Monsieur, l'assurance de mes sentiments dévoués.

PIL. BREUIL.

— . 000 . —

LE CRAYON DE PLOMB

Il n'y a pas de crayons de plomb, du moins depuis plus de cinquante ans.

Il fut un temps où l'on utilisait un filet de plomb taillé à même un morceau de ce métal pour confectionner un crayon qui ne laissait qu'une marque bien pâle sur le papier. C'est alors que l'habitude de mouiller le plomb avant d'écrire fut inaugurée. Ces crayons provenaient en droite ligne des carrières de Cumberland en Angleterre.

Depuis, la nature de la matière qui entre dans la confection du crayon a bien changé; et il est parfaitement inutile d'humecter la pointe du crayon en la passant entre les deux lèvres.

Au lieu du plomb, on se sert de plombagine, graphite, carbonate de fer, ou plutôt sorte de carbone contenant du fer.

On les confectionne de différents degrés de consistance. Des lettres B, HB, BB, indiquent le degré de densité de la plombagine; B représente le crayon le plus dur et BB le plus mou; HB est l'intermédiaire, ni trop dur, ni trop mou.

Ces variétés s'obtiennent en prenant le carbonate natif, en le réduisant en poudre fine, en le mêlant parfaitement à une argile aussi bien fine, en proportions déterminées suivant l'usage auquel le crayon est destiné. Lorsque le mélange est parfait, on le met et le presse dans des moules de différentes formes et diamètres, on laisse sécher, puis on lui donne l'étui de bois que l'on connaît.

— : 0 : —

**J. T. Abel**

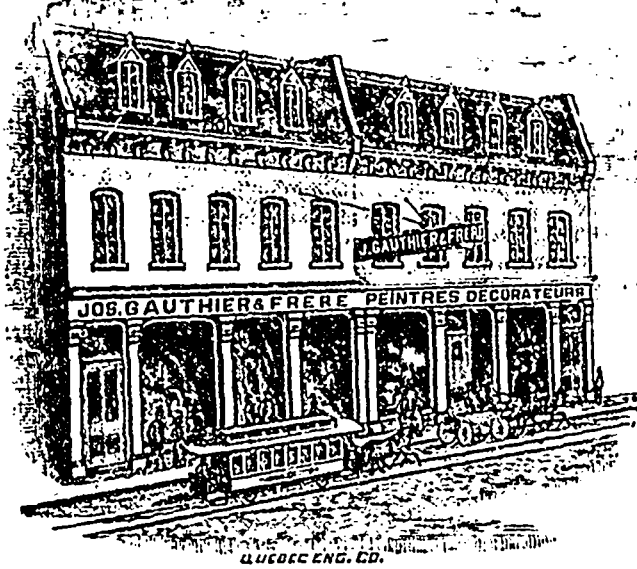
MARCHAND

Dépôt, Vins et Liqueurs

Spécialités: Beurre, Fromage, Thé et Café.

23 ST-VINCENT, MONTREAL

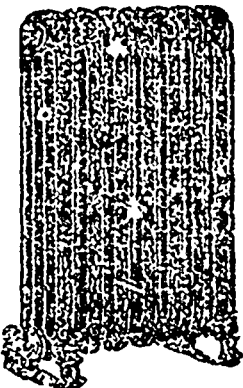




**JOS. GAUTHIER & FRERE**  
**Peintres-Decorateurs**  
 290, RUE ST-JOSEPH, ST-ROCH, QUEBEC

Marchands de PAPIERS-TENTURES (tapisseries), PEINTURES, HUILES, VERNIS, Etc., Etc.  
 Grand assortiment de VERRES COLORIES de toutes nuances et dessins pour églises et residences privées.

O. PICARD. A. PICARD.  
**O. PICARD & FILS**  
**PLOMBIERS, CAZIERS, FERBLANTIERS, ETC.**  
 Poseurs d'Appareils de chauffage



Air chaud, à eau chaude et à la vapeur

Pose d'Appareils Electriques les plus perfectionnés et les plus modernes.

INSTALLATION DE SONNETTES ELECTRIQUES

— 199 —  
**RUE SAINT-JEAN**  
 QUEBEC.

(MAISON DE CONFIANCE) fondée en 1875  
**E. Roumilhac**  
 IMPORTATEUR  
 17-19, rue St-Jean, Québec

VINS DE BORDEAUX ET DE BOURGOGNE, CONSERVES ALIMENTAIRES, DENRÉS COLONIAUX.

Seul représentant à Québec des maisons Guillaume Mallaud, St-Même Cognac, Eaux-de-vie fines de Cognac, A. Bosc & Cie, Bordeaux, Huile d'olive doublement clarifiée.

**I. P. DERY**  
 Libraire-Importateur  
**LIBRAIRIE, RELIURE, PAPETERIE, ETC., ETC.,**  
 EN GROS ET EN DETAIL  
 40, RUE SAINT-PIERRE,  
 BASSE-VILLE, QUEBEC

**B. LEONARD**  
 Papiers de tentures français et américains  
 Peinture en bâtiments et Lettrage d'enseignes  
 Peintures, Huiles, Glaces  
 Matériaux pour artistes  
 Stores et Gardes-soleils pour fenêtres  
 Rouleaux à ressort pour fenêtres  
 53, RUE ST-JEAN  
 HAUTE-VILLE, QUÉBEC

**NOUS AVONS REÇU**  
**12 CAISSES D'ARTICLES DE FANTAISIE**  
 Consistant en **POUPÉES, JOUETS** de toutes sortes, Etc., Etc., pour les fêtes de Noël et du Jour de l'An.

**Venant d'être reçu**  
**300 MONTRES** à remontoir, avec remise à l'heure au pendant, et cadrans en-vrai émail, aiguilles de secondes, etc., avec oites en nickel; enfin une montre très élégante et très bonne, qui indiquera le temps juste, garantie, **POUR \$2.00**  
 Aucun raisonnement quelconque de se passer de montres à un tel prix.  
 M. Duquet sollicite la visite de tous ceux qui désirent acheter quelque chose dans sa ligne avant d'aller ailleurs, afin de juger de la différence des prix, et de la quantité et qualité des objets, et il se propose de réduire son immense assortiment en le vendant à des prix qui défient toute concurrence.  
 Grand choix de nouveautés pour cadeaux de nocces et de fêtes.  
**CYR. DUQUET,**  
 3 rue St-Jean, Haute-Ville, Québec

**BOISSEAU & MARCOTTE** Successeurs **BOISSEAU & BELAND**  
**THIBAudeau FRERES & Co** **D. RATTRAY & SON**  
 Importateurs et marchands en gros de **ENTREPOSEURS**  
**MARCHANDISES SECHES**  
 Anglaises, Etrangères et Canadiennes  
**NOS. 41 ET 43, RUE DALHOUSIE**  
**QUÉBEC**  
 Branches: Thibaudeau, Bros & Co, Montréal. Thibaudeau, Bros & Co, Londres, E. C., Angl.  
 Entrepôts: Rues Dalhousie, St-Paul et St André, Québec.  
 Emballage "franco ou en douane" à taux modérés. Marchandises reçues sur connaissements. Assurance effectuée sur les marchandises laugarées, si on le désire. TELEPHONE 771

Colonne de l'entrepreneur

Notons encore quelques ouvrages en perspective pour le cours de l'année 1895. Cette liste nous est fournie par M. D. Onellot, architecte.

St-Alexis de Métapédia. — Allongement de l'église et travaux intérieurs de l'église et de la sacristie. Valeur approximative \$7,000.

St-François de Madawaska. — Parachèvement de l'intérieur de l'église. Valeur approximative \$5,000.

St-François Connors, Madawaska (nouvelle paroisse). Une nouvelle église en bois 100 x 45. Valeur approximative \$6,500.

Notre-Dame de Lourdes (Mégantic). Une nouvelle église en bois 110 x 54. Valeur approximative \$5,600.

Ouvrage commencé et non fini : St-Antoine (Témiscouata) — Parachèvement d'église, à être terminée en 1896. Valeur \$5,000.

M. M. Tanguay & Vallés, architectes de cette ville, demandent des soumissions pour le clocher de l'église de St-Tite des Caps. Les soumissions seront reçues jusqu'au 6 janvier.

Les travaux du nouvel Hôtel-de-Ville emploient déjà au moins une centaine d'hommes. Une quarantaine sont employés aux excavations. On a commencé à charroyer les premiers matériaux, pierre de St-Alban et lambourdes de bois prises à Stoneham. Une vingtaine de tailleurs de pierre sont déjà sur le terrain, et le voiturage des matériaux emploie bon nombre d'hommes et de voitures. Les travaux de menuiserie sont aussi commencés dans les ateliers de l'entrepreneur M. J. B. Gingras, au faubourg St-Jean.

Des soumissions sont demandées par M. Ogilvie, le grand manufacturier de farine, pour la construction de six élévateurs à grain dans l'Ouest. Ces soumissions seront reçues jusqu'au 15 janvier.

On recorra au département des Travaux Publics à Ottawa jusqu'à jeudi, le 10 janvier 1895, des soumissions cachetées, pour la construction de la pile du pivot central et des culées d'un Pont tournant sur la chenal de Burlington, pres de la cité de Hamilton, Ontario, suivant les plans et devis exhibés au bureau de la Douane de Hamilton, au bureau de l'ingénieur résident, 36 rue Toronto, à Toronto et au département des Travaux Publics à Ottawa.

Chaque soumission devra être accompagnée d'un chèque de banque accepté égal à la somme de deux mille piastres (\$2,000), payable à l'ordre du Ministre des Travaux Publics.

On offrira en vente à l'encan public au Russell, Ottawa, mardi, le 12e jour de mars prochain, 1895, à 3 heures P. M., le bois de charpente, Pin, Sapin et Epinette, d'au-delà de neuf pouces de diamètre à la souche maintenant debout dans la réserve indienne de Témiscamingue, qui comprend une superficie de soixante milles carrés et

est située à la tête du lac Témiscamingue, dans le comté de Pontiac et dans la province de Québec.

On accordera à l'acquéreur dix années depuis la date de vente pour enlever le bois de charpente et une licence sujette aux règlements du département concernant le bois de charpente.

Le bonus sera payable argent comptant sans compter les red-vances ordinaires de la Couronne, imputables aux tarifs du département, savoir : Pin, \$1.00 le pied mesure anglaise, Sapin, \$0.80 le pied, mesure anglaise, Epinette, \$2.00 le pied mesure anglaise.

La vente sera sujette à un prix fixe, et le département se réserve le droit d'autoriser les indiens à couper et enlever d'autres bois de charpente.

Travaux en voie d'exécution sous la direction de M. E. M. Talbot, architecte.

Maisons de brique et pierre de taille, encoignure des rues du Pont et Fleurie, propriétaire, Germain Lepine, valeur \$6000. Entrepreneur : M. M. J. B. Jinchoreau, Québec, maçonnerie ; Alexis Barbeau, Québec, couverture ; Chs Vézina, plomberie et appareil de chauffage ; Jos. Gauthier & Frère, Québec, pointurage et vitrage.

Améliorations à la résidence de M. A. Ruhlman, coin des rues Desfossés et Grant Valeur \$2,200. Entrepreneur : M. M. Jos. Hudon, Québec, charpente et menuiserie ; P. Boulanger, Québec, maçonnerie ; Nap. Barbeau, Québec, couverture ; Chs Vézina, plomberie et appareil de chauffage ; Jos. Gauthier & Frère, Québec, pointurage et vitrage.

Résidence de brique et pierre de taille du Dr Elz. Laberge, encoignure des rues du Pont et Richelieu. Valeur \$5,500. Entrepreneur, M. M. Arth. Laberge, Québec, maçonnerie, charpente, menuiserie etc., Narcisse Laberge, Québec, plomberie.

Chapelle du collège de Lévis. Valeur, \$35,000. Entrepreneurs : M. M. Samson & Couture, Lévis, maçonnerie ; D. Roy & Frère, Lévis, charpente et menuiserie ; C. Labrecque, Québec, couverture de tôle ; Anselme Lainé, Lévis, pointurage et vitrage.

Résidence de J. C. Lislois, Montmagny. Valeur \$3000. Entrepreneur : M. P. Boulanger, Québec, maçonnerie. Le reste fait à la journée.

Résidence de M. P. F. Renault, Saint-François, Beauce. Valeur, \$5000. Entrepreneur : M. Jean Turcot, de Ste-Marie, pour la maçonnerie, charpente et menuiserie, couverture et peinture. Soumissions demandées prochainement pour plâtrerie et appareil de chauffage.

Collège de Lévis. Appareil de chauffage à l'eau chaude. Valeur \$6000 M. M. O. Picard & Fils, Québec, entrepreneurs.

Magasin et résidence de M. Godfroid Giguère, Scott, Beauce. Valeur \$5600. Entrepreneur : M. Théodule Bilodeau, de Ste-Marie, Beauce.

Magasin et résidence de M. Chs Gas-tonguay, Lévis. Valeur \$5000. Entrepreneur : M. M. Jean Turgeon, Lévis, maçonnerie ; Geo. Martin, Lévis, charpente et menuiserie ; Anselme Lainé, Lévis, pointurage et vitrage ; L'Heureux & Dallaire, Québec, couverture ; Chs Vézina, Québec, plomberie et appareil de chauffage.

Réparations à la résidence de M. Jacques Belleau, sr., rue Henderson, Québec,

MOUNTAIN HILL HOUSE



94 à 98 Rue de la Montagne  
QUEBEC.

E. DION & Cie - - - Prop.  
JOS. CLOUTIER - - - Gérant

Cet hôtel est situé au centre du quartier d'affaires.

M. M. DION & CIE ayant fait des réparations considérables, en ont fait une maison de première classe, très confortable, à des prix très raisonnables.

L. G. CHABOT

RELIEUR et REGLEUR

34 Cote Lamontagne, Québec

CET ETABLISSEMENT, quoique récemment fondé, est déjà l'un des plus encouragés, grâce à des prix modérés et à la satisfaction donnée au public en faisant de l'ouvrage de première classe.

Toute commande sera exécutée promptement à des prix défiant toute concurrence

UNE VISITE est sollicitée afin de s'assurer des prix.

POUR CADEAUX

CHEZ

L. Morency & Frere

Vous trouverez les plus hautes nouveautés en fait de Moulures pour cadres en blanc, chêne, or, argent, ivoire, bronze, acier, gravures, eaux fortes, nouveaux pastels ; Ecrans, Porte-mu-que, Tables de fantaisie, Mirrors de toutes sortes, etc. Ouvrages en bambou, une spécialité. Aussi un grand choix de petits cadres pour portraits, en argent, ivoirine, etc., Vases et Porcelaines peints à la main, Pôles pour rideaux en cuivre, chêne, ivoire, etc.

Le tout à très grand marché. Une visite est sollicitée au

No 113 rue St-Joseph, St-Roch, et 4 rue St-Jean, Haute-Ville

Charles E. Roy

MARCHAND ET IMPORTATEUR DE CUIRS

413-415-417, Rue St-Valier, St-Roch  
QUEBEC.

SPECIALITÉ:—Cuir à se-nelle Spanish, Eagle, Penetang, Bracebridge, Slaughter, Cuir Rouge Cuir à Harnais, Veau Français S. U. Lyon, Bais & Fils, et M. M. et D., Kid Elastique;

— AUSSI —

Soldier en chaussures. Un assortiment d'Empelgues importées et toutes espèces de Fournilures pour chaussures

CORRESPONDANCE SOLLICITEE

Valeur \$900. Entrepreneur : M. Achille Dugal, Québec.

Magasin et résidence de M. J. N. Dupuis, St-Henri de Lévis. Coût \$1500. Entrepreneur : Olivier Michaud, Lévis.

Améliorations à l'église St-Alexandre de Kamouraska. Valeur \$7500. Entrepreneurs : MM. Laurent Moisan & Fils, Québec, menuiserie et peinture : Michel Rigali, Québec, ornements de plâtre : Vandry & Matte, Québec, appareil de chauffage.

Travaux sous la direction de M. D. Ouellet, architecte :

Stanstead.—Annexe au monastère des Ursulines de Stanstead. Construction en pierre et brique de 80'0" x 40'0", 3 étages, toit mansarde, et grandes réparations à l'ancienne bâtisse. Entrepreneurs, M. J. Belgrade, de Coaticook, pour la maçonnerie, \$8,500.00. J. Jasmin, de Coaticook, pour les travaux en bois, \$8,000.00. Commencés en mai 1894. La réception des travaux aura lieu en janvier prochain.

Ste-Anne de Stukely.—Nouvelle église et sacristie en pierre. Eglise 130 x 84, sacristie, 50 x 38. Couvertures en ardoise. Appareil de chauffage à air chaud. Entrepreneurs maçons MM. Provost & Sénécal, de Ste-Angèle, comté de Jacques-Cartier, \$7,800.00 ; entrepreneurs menuisiers, MM. P. Boileau & Frère, de l'Île Bizard, comté Jacques-Cartier, \$7,500.00. Commencés en mai 1893. La réception des travaux aura lieu en janvier prochain.

St-Flavien de Lotbinière.—Parachèvement de l'intérieur de l'église, M. Joseph St-Hilaire, de St-Romuald. Valeur \$11,000. Commencés au printemps 1894, seront terminés en mars 1895.

Beaumont, Lévis.—Construction d'une nouvelle chapelle et renouvellement de tout l'intérieur de l'église, \$7,000 M. Jos Gosselin entrepreneur à Lévis. Commencés en juin 1894, seront terminés en février 1895.

St-André de Kamouraska.—Construction de sacristie, travaux de réparations extérieurs et intérieurs d'église. Commencés en mai 1894, terminés en janvier 1895. M. J. Gosselin, de Lévis, entrepreneur, \$8,000.

New-Port, (Baie des Chaleurs) comté de Bonaventure.—Nouvelle église 120 x 50 et sacristie 45 x 34, en bois. Commencés en mai 1894, fini en 1895, à la journée. Valeur, \$10,000.

Grande-Rivière, comté de Gaspé.—Nouvelle église 136 x 58, sacristie 45 x 34, en bois. Commencés en 1894, fini en 1895. M. Alp. Matte de Rimouski, entreprise \$11,000.

Percé, comté de Gaspé.—Un nouveau presbytère 40 x 38, rez-de-chaussée deux étages, en bois. Valeur \$3,500. Commencé en 1894, fini en mai 1895, à la journée.

Paspébiac, comté de Bonaventure.—Nouvelle église de 140 x 58, sacristie 40 x 38, en bois ; commencés en 1893, rendu logeable en 1895. M. Ménard, de Québec, entrepreneur, \$8,000. Plans et devis préparés pour l'intérieur ; les soumissions seront demandées bientôt. Valeur, à peu près \$7,000.

St-Godfroi, (Bonaventure).—Intérieur d'église, commencé en 1894, terminé en février 1895. M. Audet, de Trois-Pistoles, entrepreneur, \$4,000.

Ste-Anno de Ristigouche.—Grande sacristie en bois lambrissée en brique, pour servir de chapelle en attendant la construction de l'église plus tard, 70 x 30. M. J. Gosselin, de Lévis, entreprise pour \$6,500.00.

St Germain du lac Etchemin, Comté de Dorchester.—Nouvelle église en bois 112 x 54 ; sacristie en bois, 40 x 36. Valeur pour terminer complètement, intérieur compris, \$17,000. M. Jos. St-Hilaire, de St-Romuald, entrepreneur.

Salmon River, N. E.—Intérieur d'église pour être commencé en 1894, terminé en juin 1895. Valeur, \$6,600.

M. W. D. Baillairgé, assistant inspecteur des travaux municipaux, annonce que des soumissions pour 9000 verges cubes de concassie de Beauport et 3000 de Cap Rouge, seront reçues à son bureau jusqu'au 9 janvier à 4 heures. Les entrepreneurs devront employer seulement des hommes tenant feu et lieu et payant taxes dans la ville.

### L'IDÉE COOPÉRATIVE A L'EXPOSITION

Entre autres questions posées et adoptées au dernier Congrès de la coopération tenu à Lyon dernièrement, nous relevons celle concernant le projet d'un Palais de l'économie sociale à l'exposition de 1900 qui a fait l'objet de la résolution suivante :

“ Le Congrès : Considérant qu'il importe d'affirmer, en toute occasion et particulièrement dans les grandes solennités internationales, que l'intelligence et le travail de l'homme sont les premiers facteurs de la production : que, trop souvent, dans nos Expositions industrielles, les documents relatifs à l'organisation du travail ont été oubliés ou laissés dans l'ombre ; qu'il convient, dès lors, pour réparer cette injustice de donner une place d'honneur à l'entrée même de l'Exposition de 1900, à un palais somptueux qui sera consacré aux institutions ouvrières, à la coopération, à la mutualité, aux œuvres diverses de progrès social et où tout sera disposé pour faire comprendre aux visiteurs que le travail, sous toutes ses formes, est le principal auteur des merveilles qu'ils vont admirer :

“ Appuie énergiquement le vœu émis dans ce sens par la Chambre consultative des Associations ouvrières de production, et invite le Comité central à se joindre à cette Chambre pour demander aux pouvoirs publics l'adoption de son projet.”

Il a été décidé en outre que ce palais serait l'œuvre des Sociétés coopératives de production, et qu'il renfermerait un restaurant coopératif.

D'autre part, l'Emancipation de Nîmes résume ainsi son opinion sur les travaux du Congrès :

“ Le Congrès de Lyon dénote que l'idée coopérative fait toujours des progrès ; il serait téméraire de prétendre que ces progrès sont rapides ; non, ils sont lents et difficiles, ce n'est pas douteux ; mais les coopérateurs qui se rallient tous les jours à notre idée sont des gens tenaces, intelligents, que n'effrayent pas les difficultés du début. Les travaux du Congrès ont été suivis avec méthode, les rapports, soigneusement étudiés ; il y a incontestablement

progrès dans la science coopérative. Les deux faits principaux ont été l'introduction dans nos Congrès des coopératives de production et la déclaration de guerre officielle en quelque sorte faite par le commerce à la coopération. L'alliance avec les Sociétés rurales a été consolidée et définitivement aujourd'hui, peut quitter le domaine de la théorie pour entrer dans celui de la pratique. Au total : session satisfaisante et qui portera des fruits.”

Avec l'Emancipation de Nîmes, nous jugeons que la coopération est appelée à de grandes destinées, mais hâtons nous d'ajouter : à la condition de ne pas outrepasser sa mission en détruisant le bon qui existe pour le remplacer par un mieux à créer.

## “ L'ELECTEUR ”

Journal d'information politique et générale

(Quotidien et Hebdomadaire)

—o—o—o—

TIRAGE CERTIFIÉ :

11,975

Les hommes d'affaires, négociants, industriels, qui desiront se mettre en communication avec le public, ne sauraient mieux faire que de lui parler par l'organe de “ L'ELECTEUR ”

—o—o—o—

### Département Typographique

Ouvrages typographiques de tous genres exécutés avec soin et promptitude :

LIVRES, FACTUMS, COMPTABILITÉ, FORMULES EN TOUS GENRES, CIRCULAIRES DE COMMERCE, PLACARDS, PROGRAMMES DE THEATRE, CARTES DE VISITE, ETC., ETC. E.T.C.

CANADA  
PROVINCE DE QUÉBEC  
District de Québec

Je, Louis Eugène Thompson, gérant de l'entreprise de “ L'ELECTEUR ” déclare : Que la circulation régulière de “ L'ELECTEUR ” est aujourd'hui de onze mille neuf cent soixante et quinze copies il y a. Et je fais cette déclaration, la croyant consciencieusement vraie et en vertu de l'acte 37, Victoria concernant la suppression des serments extra judiciaires.

LOUIS EUG. THOMPSON.

Déclaré devant moi à Québec  
le 17 juillet 1894

E. G. MEREDITH

LE

## “ Marché Français ”

Journal quotidien Commercial, Agricole et Maritime

6, place du Louvre, Paris

Indépendamment de sa spécialité pour les grains et farines, qui en fait un journal unique dans cette partie, le *Marché Français* renseigne sur les sucres, huiles, pétroles, vins, alcools, viandes, bestiaux, café, riz, laines, cotons, féculs, pommes de terre, fourrages, légumes secs et tous autres produits.

Sept numéros par semaine  
On s'abonne aussi à 1, 2 ou 3 numéros au choix.

RETAILLES ET COUPONS

Il s'est vendu en une semaine récemment à Montréal 7,000 parts du chemin de fer urbain.

En novembre dernier, les reprises de fonds ont excédé de \$30,000 les dépôts à la Caisse d'Epargnes du Département des Postes.

La nouvelle paroisse de Notre-Dame du Rosaire, dans le district d'Arthabaska, progresse beaucoup. En seize mois, la population a doublé; il y avait l'an dernier 45 familles; il y en a aujourd'hui 90. Dans ce laps de temps, il s'est bâti douze maisons nouvelles. Le village possède une scierie, un moulin à bardau, deux magasins, deux boutiques de forgerons, un boulanger.

On constate maintenant une notable diminution dans les mariages et les naissances-aux Etats-Unis.

C'est M. Robert Porter, ancien directeur du recensement, qui a signalé ce fait à la Société de Statistique de Londres. En 1880, on relevait 26,7% de la population au-dessous de 10 ans; en 1890, 24,3%. En 1850, on comptait 5,55 personnes par famille; en 1890, 4,93. M. Porter est cependant dans l'erreur s'il croit, dit le *Monde Economique*, que le ralentissement de l'immigration est dû aux restrictions des nouvelles lois américaines. Les immigrants savent bien tourner ces lois, passant par le Canada; c'est là, très heureusement, la conséquence ordinaire des lois anti-libérales de cette nature. Le fait, c'est que les immigrants ne viennent pas en Amérique, et qu'au contraire une partie de ceux qui sont venus retournent en Europe lorsqu'il n'y a pas de travail en Amérique.

—D'après un rapport au *Board of Trade* d'Angleterre, de grandes difficultés sont rencontrées pour l'application de la participation des ouvriers aux bénéfices en Angleterre. L'honorable rapporteur signale ainsi ces difficultés: oppositions des *Trades-Unions* et apathie des entrepreneurs. Les syndicats ouvriers objectent que les ouvriers ne peuvent contrôler le montant du profit et qu'ils sont, d'autre part, poussés par ce système à un travail trop dur. Probablement ils comprennent aussi que cette organisation tend à créer une situation où l'on pourrait se passer de leur activité. Les patrons estiment qu'une participation de ce genre n'est pas assez considérable pour exercer une grande influence sur les ouvriers. Il est possible qu'il en soit ainsi dans certaines industries, dit un journal français, mais, en général, surtout dans la plupart des industries commerciales, l'expérience démontre que la participation aux bénéfices rend de réels services.

Nous sommes de cet avis.

M. Cleveland a adressé au gouvernement espagnol une énergique protestation contre sa décision d'empêcher l'entrée des farines nord-américaines à Cuba et Porto-Rico. Il menacé d'établir à son tour et par voie de représailles des mesu-

res de prohibition contre les sucres des Antilles-espagnoles.

On télégraphie en outre de New York qu'on est persuadé à Washington que les représentations énergiques faites au gouvernement espagnol auront pour résultat de décider l'Espagne à retirer les droits imposés sur les farines américaines importées à Cuba.

On pense que l'attitude énergique du gouvernement des Etats-Unis ne sera pas sans influencer également l'Allemagne et pourra amener une modification des restrictions apportées actuellement à l'importation des marchandises américaines en Allemagne.

La Banque des Cantons de l'Est ouvrira sa succursale de Magog dans le cours de ce mois. M. E. P. Olivier en sera le gérant.

Pendant l'année qui s'est terminée le 31 juillet dernier, la compagnie Puhlmann a fait une recette brute de \$9,595,066, soit une diminution de \$1,794,829 et un profit net de \$2,320,417. La compagnie possède 2,588 wagons. Elle a transporté 5,282,323 voyageurs et le nombre de milles parcourus par ses wagons est de 197,409,503. Elle a employé 10,858 personnes et payé \$4,968,548 de salaires. L'année précédente, ses employés étaient au nombre de 11,635, et ils ont reçu \$7,751,674.

Le *Draper's Record* de Londres constate avec regret que, pour les trois premiers quartiers de 1894, les exportations anglaises au Canada sont tombées de 14,500 l'an dernier à £8,078 pour les laines brutes, de £433,453 à £339,633 pour les cotonnades, de £576,284 à £131,282 sur la bonneterie, de £315,925 à £225,787 sur les étoffes de laine, de £117,660 à 91,259 sur les toiles, et de 31,965 à £27,831 sur les soies.

**D. ARCAND**

Courtier, Comptable et Liquidateur

S'occupe spécialement de règlements d'affaires de faillite.

Possède la plus grande expérience et les meilleures relations pour agir comme intermédiaire entre débiteurs et créanciers pour effectuer des compromis.

S'occupe aussi d'administration et de règlement de successions et de placements d'argent.

Pourroit aux achats et ventes d'actions de banques et de valeurs de toutes sortes.

**BUREAU: 74 RUE ST-PIERRE**  
QUEBEC.

**MARCHANDISES NOUVELLES**  
Chez N. RIOUX & CIE

Ex navires *Dracona, Atrona, Wanmon*

Vins de Malaga, vins de Sicile, vins d'Oporto et de Bordeaux. Cognacs Hennessy, Martel, J. Robin et autres en fûts et en carasses. Bière et Porter de Burke, Dublin, de Peterson & Hebbert. Montardo de Colman, Bleu azur de Colman. Assortiment général des produits de la célèbre maison Cross & Blackwell, marinades et conserves. Gélatine de Cox et autres articles de choix.

**N. RIOUX & CIE, 162 ST-PAUL**  
QUEBEC

**PELLETIER, PARADIS & JOBIN**

Comptables et liquidateurs

S'occupent d'audition de comptes et de revision de livres.

Perception de dettes.

Evaluation dans les cas de pertes par incendie ou autrement.

Serviront d'arbitres dans les causes de compromis entre Débiteurs et Créanciers.

BUREAU :  
RUE DALHOUSIE,  
Bâtisse de la Cie Richelieu  
Téléphone 1227 Boîte postale 585



*Grand Assortiment de FOURBURES*  
CONSISTANT EN :  
Casques, Capotes, Pélorines, Gants, anquet et Souliers mous, etc.  
**A. L. G. DUGAL, 15 rue N.-Dame, Québec**

**Hector Lamontagne & Cie**  
MONTREAL

Marchands de Cuir, fabricants de Harnais, d'Empelignes et de Bottes Sauvages, tiennent un entrepôt à Québec et sont représentés ici par M. J. M. DORE.

Nous conseillons fortement à Messieurs les marchands de la campagne de visiter cette salle d'échantillons. Ils trouveront là ce qu'il y a de mieux en ce qui concerne le commerce de cuir et la fabrication de harnais et de bottes sauvages.

Tous seront convaincus de l'immense avantage qu'il y a de faire ses achats dans les maisons de commerce en gros à cause du choix varié des marchandises et de la différence des prix avec le détail.

Cette maison possède l'assortiment le plus considérable et le plus complet de la Puissance du Canada. D'ailleurs, elle est bien connue et sa renommée s'étend d'un bout à l'autre du Dominion.

Une visite est sollicitée au

**No 147 rue St-Paul, Québec**

Vis à vis l. bureaux J. B. Renaud & Cie

**J. Geo. Bussières, Architecte**  
et sollicite pour brevets d'invention.  
Dessins pour reproduction sur journaux (ZINCOGRAPHIE)

No. 60, COTE LA MONTAGNE.

QUÉBEC, 4 JANVIER 1895

## LA SEMAINE COMMERCIALE

## LES FAILLITES DE LA SEMAINE

	Ont.	Qué.	Aut prov.	Total	1893
27 déc .. 23	9	8	41	31	
20 " .. 16	14	6	36	37	
13 " .. 22	12	6	40	40	
6 " .. 20	15	5	40	40	
29 nov .. 16	14	6	36	48	
22 " .. 16	8	7	31	35	

Aux Etats-Unis, le nombre des faillites a été de 350 contre 511 l'an dernier pour la dernière semaine de décembre.

*Etats-Unis.*—C'est l'impression générale dans les cercles commerciaux que l'année 1895 va être prospère, bien que l'opinion soit partagée sur la question de savoir si cette amélioration se fera sentir dès les premiers mois de l'année.

Le commerce des blés n'a pas répondu à l'attente. Les prix sont irréguliers; d'une part moindre consommation de la part des meuneries, et par suite accumulation du stock de blé—maintenant évalué dans les 90 millions de minots—contribuent à abaisser les prix, tandis que d'autres influences, comme le raffermissement du maïs et la rareté du blé de Manitoba, ont en partie contrebalancé cette tendance. L'accumulation a continué à se faire à Chicago, où elle est aujourd'hui estimée à 30 millions de minots.

*Canada.*—A Toronto, le volume du commerce a notablement diminué dans la dernière semaine de décembre. En somme, l'année n'a pas été bonne. Les prix dominants ont été extrêmement bas, et les paiements au-dessous de la moyenne. Les rapports commerciaux dénotent une tendance marquée à acheter peu; on n'accumule pas les stocks. Le marché monétaire est toujours inactif. En dépit de la baisse du taux d'intérêt sur dépôts, le volume des dépôts a augmenté dans les banques incorporées. Le faible mouvement des produits est démontré par une diminution de près d'un million et demi dans la circulation des banques en novembre. Les escomptes ont aussi diminué. Les taux sur bons effets de commerce sont 6 à 6½ p. c. Il est bon de noter ici qu'à New-York l'argent est plus actif et plus ferme de 1½ à 2 p. c., et qu'à Londres le taux d'escompte est plus fort à 1 p. c. C'est la première fois depuis de longues années que le taux de la banque d'Angleterre a été aussi bas que 2 p. c. à Noël.

On note une meilleure tendance pour le blé. Les espèces printanières sont particulièrement fortes et en hausse par suite de récoltes comparativement faibles, et l'on s'attend que cela va avoir un bon effet sur les espèces blanches. On espère une meilleure demande d'Angleterre au commencement du nouvel an.

Dans le district de Montréal, les affaires sont généralement tranquilles. Les dernières neiges ont cependant fait des chemins, les communications vont se trouver facilitées. Les fins d'année sont d'ordinaire la saison des réparations dans les manufactures, qui ferment alors, jusqu'aux Rois, c'est une sorte de congé pour

le monde des manufactures. Le détail des fêtes a été moins fort que les années précédentes. Les seuls changements notables dans les valeurs sont la hausse sur la farine et la baisse constante du sucre, le granulé ayant atteint la cotation inouïe de 3½ p. c. à la raffinerie. Les peaux se sont raffermies depuis quelque temps; le marché s'est notablement vidé, il y a même eu quelque difficulté à remplir les commandes en peaux légères. A la campagne, l'argent est rare, mais il abonde dans les banques, où les prêts à demande sont aisés à 4 p. c. avec bonnes sûretés.

## LA SEMAINE A QUÉBEC

Québec, 4 janv. 1895.

C'est toujours la pire époque de l'année pour les affaires. Le jour de l'An et les distractions qui l'entourent n'ont rien de précisément mercantile. Aussi, dans le gros surtout, est-ce une période d'accalmie presque complète. Les faillites elles-mêmes font relâche. On n'en a enregistré qu'une nouvelle à Québec, et encore très peu importante.

*Epicerie.*—Tout ce qu'il y a à noter, c'est une nouvelle chute de ¼ de cent sur les sucres granulés.

Il y a aussi une légère baisse sur les raisins de Valence, maintenant cotés: Off stalk 3½ à 4½, fine off stalk, 5 à 5½. Dans le détail, la semaine dernière a été bonne, autant, nous dirions en général que, l'an dernier. Une maison de gros nous assure que pour sa part elle a fait un peu mieux.

On mande de Halifax:

"Le prix des sucres granulés sucre raffiné canadien, qui se vendait \$4.13 les 100 livres en lots de 25 barils, est tombé à \$3.75 avec la possibilité qu'il pourra encore descendre à \$3.50 au commencement de l'année.

Cette baisse s'est produite par suite de la compétition que fait le sucre de betterave granulé allemand qui est importé au Canada à \$3.57.

Il est bon de dire que ce sucre est souvent très inférieur, étant fait de mélasses et autres résidus."

*Grains et farines.*—Marché ferme, sans changements, la récente hausse sur les farines fortes se maintient. Les affaires sont tranquilles, presque nulles, mais il en est toujours ainsi à cette époque.

*Cuir et chaussures.*—Aux Etats-Unis, quelques espèces de cuirs sont plus actives, d'autres moins, et l'on fait remarquer que les manufacturiers ne croient pas à une hausse prochaine sur les cuirs. Le cuir à semelle Hemlock est actif, les ventes dépassent les recettes.

A Québec, le nouvel an amène la saison active; le cuir est sauvé pour plusieurs mois. La plupart des fabricants se déclarent satisfaits de leur année; le volume d'affaires a peut-être été moins fort, mais il y a eu moins de pertes, les acheteurs étant généralement plus prudents, les commandes plus fréquentes et par petits lots. On nous fait remarquer que c'est dans l'ouest que le commerce est le plus mauvais; on n'a qu'à se louer des Provinces Maritimes, et dans la Province de Québec même, le résultat est satisfaisant. Le lendemain du Jour de l'An a été absolument inactif; les manufactures ont ouvert ce matin là, mais ont du fermer faute d'ouvriers.

*Drogues et produits chimiques.*—Il y a peu de changements dans les prix depuis quelques jours et le commerce est assez tranquille. Le Baume du Canada est plus ferme qu'en décembre. Le Roignon de Castor a atteint un haut prix aux dernières ventes faites à Londres. Les Gommés sont toutes assez chères et il y en a peu en stock. L'opium a baissé à la fin de décembre, mais les prix sont encore assez élevés. Le prix du Carbonate d'Ammoniaque se maintient bon. Les courtiers offrent le Borax à bas prix par quantité. La Glycérine est en bonne demande et les prix sont plus fermes depuis une quinzaine. Pas de changement pour la Quinine. La Cocaine avancera cette semaine. Le camphre s'achète à bon marché.

*Dernière heure.*—Nous avons une légère correction à faire à notre dernier bulletin. Re succession Boisseau & Béland, l'extension de temps mentionnée la semaine dernière a été obtenue. Mais nous tenons à constater que M. J. E. Béland, qui a cessé de faire partie de cette raison sociale, nous informe qu'il n'a eu rien à faire avec cet arrangement, du reste parfaitement honorable.

## VENTE A L'ENCAN

Par A. G. Maxham &amp; Cie

Dans l'affaire de

DAVID KERR

Peintre décorateur et marchand,

Insolvable

18 rue St Jean, Québec.

Avis est par le présent donné que

JEU., 10 JANVIER 1895 à 11 h. a. m.

sera vendu par enchère publique au bureau des sous-signes No 48 rue St-Pierre, Québec, les items suivants de l'actif de cette succession:

A.—Stock d'après inventaire	\$4823.87
Aménagement du magasin	53 64
	\$4877.51
B.—Dettes actives en comptes courant d'après liste.....	54.62
	\$4932.13

La vente se fera pour chaque item séparément "en bloq." à tant dans la plastre.

L'inventaire et la liste des crédits peuvent être examinés à notre bureau.

Le stock peut être examiné au magasin de l'insolvable en s'adressant aux soussignés.

Condition de paiement "Comptant."

LEFAIVRE &amp; TASCHEREAU,

Custodiers.

A. G. MAXHAM &amp; CIE,

Encanteurs.

Québec, 4 janvier 1895.

TELEPHONE BELL: 100

## PICAULT &amp; CONTANT

Pharmaciens et Chimistes

GROS ET DÉTAIL.

1475 Rue Notre-Dame

Coin de la rue Bonsecours

MONTREAL

G. EMILE TANGUAY

A. VALLÉE

Tanguay &amp; Vallée

Architectes Dessinateurs

BUREAUX: 38 RUE ST-EUSTACHE, QUÉBEC.



COURS ET STOCKS

COURS STERLING

New-York, 2 jan., 11 h. a. m.—A vue, 4.89 1/2, soixante jours, 4.88 1/2.

Bourse de Montréal

Montréal, 2 Jan. 1894.

Canadian Pacific Railway, 59 3/4 à 59 1/2  
Ventes, 50 actions à 59 1/2  
Duluth Com., 4 à 3 1/2  
Duluth Preferred, 11 à 9  
Commercial Cable Company, 141 1/2 à 140  
Montreal Telegraph Company, 157 à 154  
Richelieu & Ontario Nav. Co., 87 à 84  
Montreal Street Railway, 167 1/2 à 167  
Ventes, 200 à 167 1/2; 575 à 169 1/2  
Montreal Gas Company, 192 1/2 à 192 1/2  
Ventes, 25 à 192 1/2  
Bell Telephone Company, 155 à 151  
Royal Electric Light Company, 140 demandé  
Bank of Montreal, 223 à 218  
Quebec Bank, 126 1/2 offert.  
Ontario Bank, 87 demandé  
Banque du Peuple, 114 à 112  
Ventes, 25 à 112  
Molson's Bank, 165 offert  
Bank of Toronto, 220 demandé  
Banque Jacques-Cartier, 117 1/2 demandé.  
Merchants Bank, 161 1/2 à 16 1/2  
Merchants Bank of Halifax, 107 à 152  
Banque Nationale, 100 à 55 1/2  
Eastern Townships Bank, 140 demandé.  
Union Bank, 100 offert  
Bank of Commerce, 139 à 137 1/2  
Imperial Bank, 283 à 182  
North-West Land Company, 60 demandé  
Montreal Cotton Company, 125 à 119 1/2  
Canada Colored Cotton Company, 65 à 55  
Dominion Cotton Company, 99 à 96

Bourse de New-York

New-York, 2 Janv. 1894.

Atchafson, 4 1/2  
C. B. & Q., 70 1/2  
Canada Pacific, 60 1/2  
Canada Southern, 49  
Delaware & Hudson, 126 1/2  
Delaware & Lackawana, 160 1/2  
L. & N., 53 1/2  
Lake Shore, 133 1/2  
Michigan Central, 98  
Northern Pac., 4  
Northern Pacific, preferred, 17 1/2  
North-Western, 96  
New-York Central, 98  
Rock Island, 61 1/2  
St. Paul, 55 1/2  
St. Paul, preferred, 118  
St. P. M. & M., 110  
Union Pacific, 112 1/2  
Western Union Telegraph, 86 1/2

MARCHÉ DE DÉTAIL. DE QUÉBEC

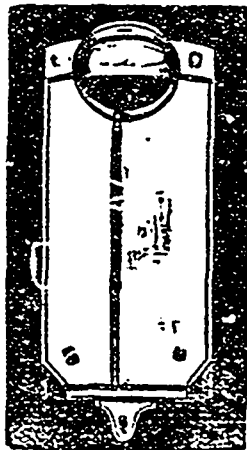
Québec, 4 janv.

Bœuf, 1ère qual., p. 100 lbs \$9.00  
" 2e " " 8.00  
" 3e " " 6.00 à 7.00  
" par livre.....0.05 0.12  
Veau, " .....0.10 0.12  
Mouton, " .....0.08 0.10  
Agneau du printemps.....2.50 3.00  
Porc frais, par 100 lbs.....6.00 6.50  
" par livre.....0.12  
Porc, salé, par baril.....17.00 17.50  
" par livre.....0.10 0.11  
Jambon, frais, par livre...0.07 1/2 0.08 1/2  
" fumé, " .....0.10 1/2 0.13  
Fleur, procédé cylindrique  
Hungarian, par baril.3.50 4.00  
Extra, " " 3.15 3.25  
Forte à boulauger " 3.60 3.85  
Extra du printemps, " 2.90 3.00  
Superfine, " 2.70 2.80  
Fine, " 2.50 2.60  
Farine en poch 98 lbs....1.09 1.75  
Farine d'avoine, par baril...0 4.90  
Blé d'Inde, blanc, " 3.00 3.10  
" jaune, " 3.00 3.10  
Saumon, No 1, brl 200 lbs.14.50 15.00  
" par livre...0.10 0.10

Morue verte, par baril....4.56 4.75  
" par livre....0.01 0.00  
" par quintal...4.50 4.75  
Huile de morue, par gallon.0.34 0.35  
Hareng Labrad., No 1, brl.5.25 5.75  
Volailles, par couple ... 0.70 1.00  
Poulets du printemps, p. c.0.60 1.00  
Dindes, par couple.2.00 3.00  
Bécassines .....1.00  
Perdrix.....0.50 0.50  
Canards noirs.....1.00  
Patates (early rose) minot 0.35 0.50  
Avoine, par minot, 34 lbs. 0.38 0.40  
Beurre, salé, par livre....0.18 0.22  
" frais, " .....0.20 0.22  
" pains, " .....0.25 0.30  
Fromage, par livre.....0.12 0.12 1/2  
Œufs, par doz.....0.18 0.25  
Foin, par 100 bottes.....6.00 6.50  
Paille, " .....4.00 5.00  
Bois, par corde (2 1/2 pieds). 3.50 4.50  
" " (3 pieds)...3.50 5.50

MANUFACTURE DE  
CHEMISES BLANCHES

DE TOUTES SORTES ET  
DEFROQUES D'OUVRIERS  
(Overalls)



CHEMISES  
depuis \$3.40 la doz. jusqu'à \$12.00

PRIN ET QUALITÉ  
défini toute compétition.

Envoyez vos commandes au fabricant :

GEO. GUAY.  
ETCHEMIN.

S. N. PARENT, M.P.P. CHARLES DEGUISE

Parent & DeGuise  
AVOCATS

No 98 rue St-Pierre, Québec

A vendre

Un magnifique POUVOIR D'EAU sur la rive  
Trais-Pistoles, avec une bonne chute et  
une bâtisse servant actuellement de Moulin à  
seche, mais ayant été bâtie pour un moulin à  
pulpe. Prix très bas.

Pour plus de détails, s'adresser à

L. P. RENAUD,

Trais-Pistoles, P. Q.

P.S.—Le pouvoir est de 60 pieds de tête d'eau.

J. - B. RENAUD & CIE

EN RECEPTION

200 qts HARENG No 1.

100 qts MORUE SALÉE.

Aussi—MELASSE DES BARBADES.

126 a 140 RUE ST-PAUL  
QUÉBEC.

Si vous Toussez

PRENEZ LE

BAUME  
RHUMAL

En vente partout

25 Cts la Bouteille

F. COURDEAU & FRERE.

Tanneurs et Corroyeurs

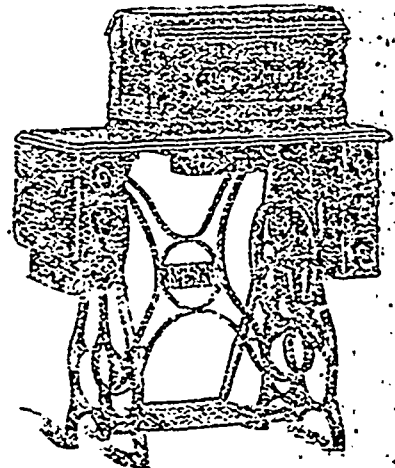
MARCHANDS DE

Cuirs, Findings et Peaux, importateurs de  
cuirs français, anglais et américains  
Exportateurs de cuirs domestiques.  
Manufacturiers de Chèvre Dongola, Chèvres  
Phuille.

302, RUE ST-VALIER  
QUÉBEC

Foisy Frères

269 rue St-Joseph  
ST-ROCH, QUÉBEC.



Seuls propriétaires du

Piano "OFFENBACH"

pour la Puissance et la Propriété  
taires de la

Machine à coudre B. Y. BOND

pour la propreté de la

En mains



GEO. M. WEBSTER & CO.



## BULLETIN DES FAILLITES

## QUÉBEC

## Montréal

C. J. McIntyre, marchand de nouveautés, a fait cession de biens à la demande de A. A. McDougall. Passif, \$30,000. Principaux créanciers : Cook, Son & Cie, \$2,069 ; James Hearth & Cie, \$1,196 ; Juhey, Johnson, Hadykinson et Pearson, \$1,157 ; Montreal Cotton Co, \$1,066 ; Wm Rummy & Cie, \$1,059 ; Kalka Rotherstein, \$1,920 ; Wm McLaren, Sons et Cie, \$1,013 ; H. C. McIntyre, \$956 ; Andrew Charles, \$915 ; Birkin Bros, \$852 ; Robert Watson & Sons, \$715 ; E. M. Whyte et Cie, \$662 ; Midland Lace Co, \$600 ; Luke Turner & Cie, \$538 ; Currie, Rowing & Cie, \$617. Assemblée des créanciers le 8 courant.

Théo. Bélanger, thé, cession à Kent & Turcotte.

T. Bousquet, épicier, cession à C. C. Desmarreau.

Wm Johnston, quin, J. McD. Haines nommé curateur.

E. D. Baron, tailleur, cession. Assemblée des créanciers le 7 courant.

J. Bousquet, épicier, actif annoncé en vente.

P. Etienne, tailleur, contestant demande de cession.

B. Lussier, grains, actif annoncé en vente le 8 courant.

Télesphore Provost, quin. composition.

J. A. C. St-Amour, charbon, assemblée des créanciers le 3 courant.

Chas. Thacray, entrep. actif ann. en vente le 9 courant.

## Rigaud

B. Denis, mag. gén., composition.

## Québec

D. Kerr, peintre, Lafaire et Tasche-reau nommés curateurs.

Allaire & Boulanger, tailleurs, actif annoncé en vente le 9 courant.

E. Lorin, corsets, O. W. Bedard nommé curateur.

## Ancienne Lorette

Aurel Plamondon, boulanger, cession.

## Bryson

C. Turpain, mag. gén., actif annoncé en vente le 11 janvier.

## Bc

Dame N. Ouellet, mag. gen. V. Paradis nommé curateur.

## Chicoutimi

Jean Fortin, mag. gen. actif annoncé en vente le 8 courant.

## Sto Flavie

P. E. Beaulieu, mag. gen. O. Jobin nommé curateur.

## St-Aenri

J. B. Tremblay, commerçant, demande de cession.

## Sillery &amp; Ancienne Lorette

A. H. Falardeau, mag. gen. N. Matte nommé curateur.

## ONTARIO

## Burford Tp

W. R. & S. E. Allen, cession à G. E. Miles.

## Bleinheim Tp

James Shannon, cession à J. Brady.

## Southwood

Neil Anderson, cession à D. Brown.

## Canning

Canning Woolen Mills Co., embarras financier.

## Enniskillen

G. L. Stevens, mag. gén., cession à J. Lyle.

## Fort William

G. et A. Haquoil, épicier, etc., cession à C. W. Jarvis.

## Hamilton

H. J. Gilbert, cordonnier, cession à W. A. Campbell.

## Muhmur

Edward Walker, cession à J. Hamilton.

## Orangeville

Crozier & Fleming, mag. gén., cession à H. Barber & Co.

## Ottawa

Ormond Higman, plombier, cession à A. Mutchmor.

## Owen Sound

J. H. Notter, épicier, cession à H. Barber & Co.

## Ste-Catherine

W. Gordis & Co., épicier, cession à W. Thompson.

## Thompson.

R. Foster, louage, stock ann. en vente le 3 courant.

## Stratford

J. J. Dunsmore, ferblantier, etc., stock annoncé en vente le 5 janvier.

Plausifter Co., limitée, assemblée des créanciers.

## Toronto

Robt. Bond, louage, cession à E. R. C. Clarkson.

W. P. Howland & Co., grain, etc., liquidation.

John Osborne & Co., agent de manuf., cession à H. A. Crotty.

Tetzzei & Smith, tailleurs, M. Tetzzei offre 50c. dans la piastre pour l'actif.

H. B. Clark, courroie, ass. des créanciers le 30 courant.

J. Brokelbank, quin., cession à R. Jenkins.

P. P. Gassion, ferblantier, cession J. A. Tovell.

## Walkerton

Robt. Sillers, meublier, cession à F. H. Zingg.

## Cornwall

Dame D. Rose & Co, quin. cession à G. T. Copeland.

## COLOMBIE ANGLAISE

## Vancouver

R. Olmstead, cession.

Purdy & Williams, entrepreneurs, sont en difficultés financières.

## — : o : + : o : —

## REGISTRE DU COMMERCE

## QUÉBEC

## Montréal

Crescent Chemical Works, manuf. de crème de tarte, H. P. Hymans seul prop.

Fouriesos Bros & Co, confis., dissol. S. Fouriesos & Co, confis., nouv. soc.

Metropolitan Publishing Co, vendu à W. I. Walloch.

G. D. Parent, grains, etc., décédé.

St-Louis & Mercier, nouv., commencent les affaires.

Vallée & Frère, bouchers, Jos. P. Vallée seul prop.

Cyclorama Co., vente annoncé par huissier.

W. J. Dickson & Co., peintre, dom-mage par le feu.

Doull & Gibson, nouv. W. H. Gibson de cette société, retiré. Les affaires conti-nues sous la même raison sociale.

Hubbard & Groilt, agent, dissol.

M. Lacasse, nouv. entrée dans les af-faires.

Solomon Solomon, habillement, vente de la succ. de la rue St-Antoine.

Gaspé Fishing Co., vendu à C. A. Moirin, continue les affaires sous la même raison sociale.

L. Gnaedinger & Son, dissolution. J. Bourdeau retiré, F. G. et J. T. Gnaedinger associés, sous le même nom et raison sociale.

Arth. Laniel, épicier, ann. en vente par huissier.

Lewis Bros & Co, quin. J. G. Lewis, associé.

Thomas McRae, tailleur, décédé.

Miller & McRae, épicier, dissolution.

Robert Miller, offre ses affaires en vente.

North American Transportation Co. Ltd., demande d'incorporation.

Novelty Rubber Stamp & Printing Co. Geo B. Holt, retiré.

Union Corset Co. R. Lacey Dillon, propriétaire.

Geo. Weldon, offre ses affaires en vente.

## North Derby

Scott & Kilborn, mag. gen. dissolution.

## Québec

F. Gourdeau & Frère, tanneurs, dom-mage par la tempête.

T. Griffin, hôtellerie, dom. par le feu.

## St-George &amp; Beauce

Beaulieu Agnès Morency, bois, Agnès Morency enregistrée comme seule pro-priétaire.

## Drummondville

Lemire & Frère, mag. gén., stock vendu.

## Grondines

Carding Trottier, moulin brulé, pas d'assurance.

## New Glasgow

F. P. Carey, mag. gén., commencent les affaires.

L. J. A. Lambert, mag. gén., vendu.

## St-Henri

St-Jean et Ste-Marie, glace, dissolution.

Sindon & Jalbert, plâtriers, dissolu-tion.

## Ancienne Lorette

Plamondon & Cie, boulangers, Lydia Hardy propriétaire.

## Brompton Falls

Globe Cigar Co, dem. à Lévis.

## Coteau du Lac

Mendelssohn Moses, mag. gen. incen-die.

## Forsyth

Fréchette & Frère, mag. gen. nouv. soc.

## Huntingdon

C. S. Burrows, épicier, incendie.

## Lachine

U. St-Maurice & Co. produit, nouv. soc.

Levis  
Globe Cigar Co. entrée dans les affaires.  
St-Victor et St-Seyrin Beauce  
Coteau & Frère, mag. gen. nouv. soc.  
Sherbrooke  
Canadian Whitney Hoyt Electrical Instrument Co, dom. par le feu.  
W.T. Mountain, carrossier, dom. par le feu.

DECLARATIONS DE SOCIÉTÉ

"Lortie & Frère." cordonniers et marchands de chaussures.—Jean Lortie et Flavien Lortie, tous deux de Québec, as sociés.

"Plamondon & Cie." boulangers.—Dame Lydia Hardy de l'Ancienne Lorette épouse séparée de biens d'Aurèle Plamondon du même lieu faisant affaires sous le nom ci-dessus.

Aurèle Plamondon de la paroisse de l'Ancienne Lorette, boulanger, débiteur; et Olivier Gignac, de St-Colomb et Jos. Honoré Gignac, de Québec, manufacturiers de bois, on société à Québec sous les noms et raisons de "O. Gignac & Fils."

DISSOLUTIONS DE SOCIÉTÉ

"Poisseau & Beland,"—Norah Smith épouse d'Alfred Etienne Boisseau et Jos. Emile Beland, de la cité de Québec, marchands associés.

0:0:0:0

BUREAUX D'ENREGISTREMENT

ARTHABASKA

Titre par le Shérif à L. P. Marcoux, Tingwick.

Titre par le Shérif à Louis Lavergne, Horton.

Vente par Isaac Giroux et ux., à Chs. Champagna, Arthabaskaville.

Donation par Jos. Trépanier et al., à Pierre Trépanier, Stanfold.

Pierre Trépanier à Alfred Trépanier Stanfold.

Obligation par Achille Soucy à A. E. Bruneau, Maddington.

J. F. Esnouf à Ad. Daveluy, Bulstrode.

Jos. Parre Régis à Joseph Gaudet, Horton.

BEAUCE

24 déc.—Vente par Louis Grégoire à François Hughes, Broughton \$205 ac. \$100.

Théophile Beaudoin à Dame Veuve Léon Vachon, Broughton \$425 c.

Jean Poulin à Louis Gendreau, Jersey \$10 c.

Sévère Poulin à Louis Gendreau, Jersey \$10 c.

Edouard Busque à Joseph Dulac, St-George \$25 c.

27 déc.—Louis Doyon à Chs. Drouin, St-Joseph \$2,000 à termes.

Joseph Vachon à Thomas Vachon, St-Joseph \$950 à termes.

28 déc.—Vente par le Shérif de Beauce à Narcisse Drouin, St-Joseph \$1,425 c.

Honoré Fontaine à Louis Bégin et al., Forsyth \$50 c.

29 déc.—Bail par Jos. Morin à Chs. Herménég. Nadeau, Ste-Marie \$9 rente annuelle.

Donation par Firmin Hébert sur. à Firmin Hébert jur., St-Elzéar, gratuite.



Le plus grand assortiment de  
Confiseries de détail du  
Dominion

W. McWILLIAM

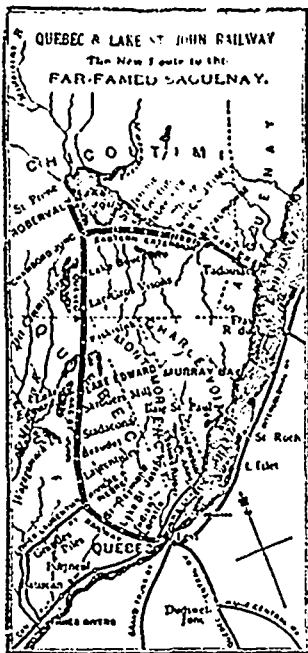
CONFISEUR

136-138 RUE ST-JEAN

TELEPHONE 237.

CHEMIN DE FER DE

Québec et Lac St-Jean



LA NOUVELLE ROUTE QUI CONDUIT AU CELEBRE SAGUENAY

et la seule VOIE FERREE qui mène droit aux délicieuses campagnes et aux magnifiques endroits de pêche situés au nord de Québec, au lac Saint-Jean et à Chicoutimi à travers la chaîne des ADIRONDACKS DU CANADA.

Les trains raccordent à Chicoutimi avec les bateaux à vapeur du Saguenay qui arrêtent à TADOUSAC, CACOUNA, la MALBAIE et QUÉBEC.

C'est un voyage circulaire sans rival en Amérique, avec tout un système d'hôtels confortables et luxueux, qui s'accomplit dans la grande forêt, à travers les montagnes, sur le parcours de rivières et de lacs, descendant le majestueux Saguenay, de jour et revenant à Québec, en touchant à toutes les belles stations balnéaires du bas du fleuve Saint-Laurent.

L'Hôtel Roberval, au lac Saint-Jean, offre des appartements de première classe pour 500 touristes.

S'adresser à tous les principaux vendeurs de billets de voyage dans toutes les principales villes.

On distribue gratuitement sur demande un magnifique guide illustré.

Aux colons—Terres à blé

Bon climat, bon bois, excellente eau.

Le gouvernement provincial offre en vente au delà de 2,000,000 d'acres des plus belles terres à blé qui se puissent trouver dans la province de Québec, à VINGT CENTINS L'ACRE, à une distance seulement de 10 heures de Québec (190 milles) par voie ferrée, dans le territoire du LAC ST-JEAN.

Le chemin de fer transporte les nouveaux colons et leurs familles et une quantité limitée de leurs effets de ménage gratis.

ALEX. HARDY,  
Agent général du fret et des voyageurs, à Québec.

J. G. SCOTT,  
Secrétaire et gérant.

BEURRERIES ET FROMAGERIES



NOUS AVONS des Bouilloires perfectionnées de tous les types et genres, tel que locomobile, portative, semi-portative, à fourneau rond et à four-carré, multibulaire, etc., etc.

Pour les fromageries, nous manufacturons une bouilloire toute spéciale qui est la plus simple, la plus économique et la meilleure dans le marché. La boîte à fumée se trouve à faire partie de la plaque qui forme le corps de la bouilloire, ce qui évite tout courant d'air qui pourrait y pénétrer par les fissures (tel que c'était le cas lorsque nous rapportions les boîtes à la main soit en tôle ou en fonte), et qui se fait "draft" ou le tir du tuyau à la fumée. Elle est du meilleur acier estampé Dalzell et contient 28 tubes de 2 pouces sur toute la longueur, c'est-à-dire 4 pds. Elle a en plus 5 tirants sur toute la longueur de la caudière, ce qui lui permet de soutenir une pression de 100 lbs, si toutefois il y a des trous et est pourvue d'un " mud port " sur le devant pour la nettoyer, ce qui est très bon, et d'un " mud port " et est " testée " avant d'être livrée à 150 lbs de pression d'eau froide.

Nous manufacturons cette bouilloire en quatre grandeurs—3 1/2 pds x 21" x 21"—2 1/2 pds x 26" x 26" x 26".

En fait d'engins, les propriétaires des nombreuses beurrieres de cette province peuvent certifier ce que notre maison peut faire. Nous venons justement de terminer un nouvel engin qui va révolutionner le marché, car dans la solidité et l'espace, nous avons combiné la force.

Les dimensions de ces engins sont de 4 pieds de long par 15 1/4 pouces de largeur sur les consignes; ils sont activés par une valve à piston et se lubrifient automatiquement, par un nouveau système qui assure un graissage sûr et continu et qui n'offre aucun danger en même temps que c'est une grande épargne sur le lubrifiant; la valve à piston assure une marche régulière à l'engin et de tous les systèmes est celle qui est la moins apte à se déranger. Etant automatique, elle ne peut varier et produit en conséquence une grande économie sur le brûlage, ce qui est depuis jours une question assez sérieuse surtout pour une beurrierie.

L'engin est parfaitement balancé dans toutes ses parties et étant fait interchangeable, aucune partie en cas d'accident à la machine peut être fournie sous le plus court délai.

Le système de régulateur employé est le " Judson " qui est reconnu le meilleur et est de notre propre fabrication.

Les personnes suivantes ont en main de ces engins—A. A. Nicolle, de St-Simon—J. A. Camirand, Sherbrooke—La Beurrierie de St-Magloire—J. de L. Taché, Québec—A. Fraser, Fraser-ville—Beurrierie de St-Pamphile.

Nous aurons à l'Exposition un échantillon de ces engins et nous invitons gracieusement toutes les personnes à venir les visiter.

CARRIER, LAINE & CIE

LEVIS, P.Q.

Vente par Dame Vve Frs. Gosselin à Jean Bernard, St-Victor \$1,800.

Société : Gervais Lachance & Aimé Lachance—Raison sociale "Gervais Lachance & Fils." But : Commerce de fromage à St-Evariste et ailleurs.

Evariste Poulin, Chs. Drouin et Cyrille Maheux—Raison sociale "Poulin & Cie" But : Fabrication de fromage à St-Joseph.

Aurèle Nadeau & Henry Béland, M. D.—Raison sociale "Docteurs Nadeau & Béland"—But : Exercice de profession à St-Joseph et pharmacie.

Dissolution de société : "Vital Roy & Cie", St-Joseph.

24 déc.—Obligation par Chs. Poulin à Dame Dr. Siméon Bolduc, St-François \$500 à 6 p. c.

François Jalbert à la succ. hon. Ulric J. Tessier, Ste-Marie \$2,000 à 6 p. c.

Chs. Herm Nadeau à Joseph Avard, Ste-Marie \$200 à 6 p. c.

Edouard Lachance à Philomène Fournier, Metgermette \$200 à 6 p. c.

François Jalbert à Dame Vve Astell W. Drayner, Ste-Marie \$1,500 à 6 p. c.

Honoré Fontaine à Dame Vve Léandre Brochu, Ste-Marie \$200 à 6 p. c.

27 déc.—Alexandre Nadeau à Philippe Grondin, St-Victor \$100 à 7 p. c.

29 déc.—Phélias Plante à Olivier Labbé & q., St-Frédéric \$600 à 6 p. c.

Evariste Poulin à Honoré Côté, St-Joseph \$500 à 6 p. c.

#### LÉVIS

28 déc.—Naz Gingras, rentier, Saint-Nicolas, à F. X. Hebert \$100

29 déc.—Noël Gury, marchand de bois à Phil. DuJos, charpentier, et Frs. Poiré, menuisier, Bienville—Accord.

26 déc.—Obligations—Michel Lepage, ingénieur, Lauzon, à La Soc. de Constr. Perm., Lévis, \$150.

29 déc.—Arthemise Côté, cult., Saint-Romuald, à L. J. Demers, ès-q., \$1150 à 6 p. c.

26 déc.—Quittance—La Soc. Constr. Perm. Lévis, à A. R. Roy, photo. Lévis, \$100 d'obligation.

Dame Chs. Morin à Naz. Plante, cult., St-Nicolas, \$950 d'obligation.

Geo. Paradis à Michel Lepage, ingénieur, Lauzon, \$125.35 et subrog à La Soc. Constr. Perm. Lévis.

29 déc.—Ls. Ed. Couture à A. R. Roy, photo. Lévis, \$685 d'obligation.

Narc. Cantin à Anthime Côté, cult., St-Romuald, \$802.50 d'obligation.

Cyr. Roy à Anthime Côté, cult., Saint-Romuald, \$421 d'obligation.

Dame Nap. Robitaille à Vve Jos. Larochelle, St-Jean, \$:2.50 de legs de testament de feu son mari.

Arth. Larochelle à Vve Jos. Larochelle St-Jean, \$12.50 de legs de testament de feu son mari.

Adalbert Larochelle à Vve Jos. Larochelle, St-Jean, \$12.50 de legs de testament de feu son mari.

André Larochelle à Vve Jos. Larochelle, St-Jean, \$12.50 de legs de testament de feu son mari

Dame Céline Larochelle à Vve Joseph Larochelle, St-Jean, \$12.50 de legs de testament de feu son mari

#### LOTBINIÈRE

26 déc.—Vente par Honoré Laliberté à Edmond Hamel, St-Edouard \$90.

Quittance par Omer Lemay à Joseph Brisson, Ste-Croix \$522.50.

27 déc.—Vente par Bernard Laroche à F. X. Leduc, Ste-Croix \$120.

Obligation par Antoine Coulombo à Calixte Boucher, St-Edouard \$350.

Quittance par F. X. Thivierge à Ant. Coulombe, St-Edouard \$150.

William Chrétien à Antoine Coulombe, St-Edouard \$200.

29 déc.—Donation par Chs. Brousseau et ux. à Ed. Lettre, St-Sylvestre du lot No 281 de St-Sylvestre.

Vente par Urbain Hamel à Ovide Jacques, St-Edouard \$75.

Etienne Rouillard à Octave Boulange., Ste-Agathe \$1100.

Octave Boulanger à Etienne Rouillard, Ste-Agathe \$1100.

Alphonse Gagné à Rig. et Herm. Hallé, Ste-Agathe \$100.

Etienne Rouillard à Henri Bédard, Ste-Agathe \$800.

Quittance par Etienne Rouillard à Oct. Boulanger, Ste-Agathe \$100

#### MÉGANTIC

Vente par Ferdinand Bisson à D. M. Poirier, Coleraine \$500 p.

D. M. Poirier à Léon Lambert Coleraine \$250.

Testament par Olivier Grégoire à Ls. et Pierre Grégoire, St-Ferdinand.

Obligation par Napoléon Grenier à Jos. Perrault, St-Ferdinand \$150.

Vente par Joseph Labrie à Alfred Gagné, Ireland \$325, \$270 p.

François Langlois à Zéphirin Béland, Nelson \$250

Testament par Cyrille Gagné à Mathilda Côté, Somerset Nord.

Jugement par A. Bellemare à Louis Paradis et fils, Ireland \$12.

Vente par N. Lemieux ès-q. à Thos. Ouellet, Leeds \$600.

Joseph J. Wilkins à John Wilkin Leeds \$1 p.

Thomas Nollette à Joseph Nollette, St-Ferdinand \$1050.

Herménégilde Blouin à Alfred Guay, Nelson \$550, 100 p.

Mortgage Alfred Guay à Edouard Hallée, Nelson \$200.

Jugement par A. Bellemare à L. J. Fréchette, Ireland \$66.72.

Obligation par Jean Dussault à F. R. Normand, Somerset Nord \$1000.

Jacques Roy à Z. Béland, Somerset Nord \$100.

Vente par John Stewart à Thomas McKee, Ireland \$200.

Jugement par Céline Poisson à J. A. Savoie, Somerset Sud \$132.82.

Arthur H. Murphy à R. Préfontaine, Coleraine \$1263.26.

Obligation par Joseph Pilote à L. E. Thibaudeau, Somerset Sud \$228.53.

Jugement par Céline Poisson à L. E. Thibaudeau, Somerset Sud \$24.89.

Vente par Richard St-Pierre à Jules Poisson, Somerset Sud \$100 p.

Thom's Grégoire à J.-Bte Lambert dit Champagne, Thetford \$500, \$100 p.

Michel Gagné à Alfred Corriveau, Thetford \$200.

James Beattie et al. à Firmin Herbert, Leeds \$1300.

Samuel Fitzpatrick à William Fitzpatrick, Ireland \$375 p.

Hypothèque par William Fitzpatrick à John Fraser, Ireland \$166.

Quit. sub. par la Banquo Jacques-Cartier à F. H. Préfontaine, Nelson \$73.53.

Vente par F. H. Préfontaine à Gédéon Blodeau, Nelson \$350, \$50 p.

Obligation par Ludger Beaudoin à Ls. Lessard, Leeds \$300.

Octave Bergeron à François Lrapeau, Inverness \$550.

Alp. P. Polletier à Denis Guévin, Somerset Sud \$350.

Benjamin Racroft à John Rayercroft, Leeds \$500.

Vente par Onésime Bouthillet à David Bouchard, Thetford \$500, \$8 p.

Mary Camden à Cyprien Morisset, Thetford \$203.

#### QUÉBEC

##### Ventes, etc.

24 déc.—Dame John Johnson à Dame Vve Octave Aubin

Dame Vve Pierre Paradis et al à Barnabé Girard.

Cession—Télesphore Lacasse à Delle Céline Laroche

Concession—Hôtel-Dieu de Québec à Georges Perrin.

Olivier Plamondon à Ed. Robitaille.

Accord—Dominique Laurent dit Lortie à Cyrille D. Laurent dit Lortie.

26 déc.—Cession—François Paquet à Dame Firmin Bedard et al.

27 déc.—A. A. Cantin ès-q. à Gaspard Rochette.

28 déc.—Concession—Hôtel-Dieu de Québec à François Lachance.

29 déc.—Shéif de Québec à Delle Julie Chaumette.

Donation par Dame Vve Jean Daigle à Pierre Daigle.

##### Obligations

24 déc.—George Perrin à la Société de Prêts.

27 déc.—Samuel Bedard à Emile Moffet.

Octave Cameron à Edouard Vadébonœur.

Hypothèque—James F. Golden à The Quebec Bank.

28 déc.—Dame Jos. Théophile Légaré à J. B. Roy dit Audy.

Phélias Bélanger à Emile Moffette, J. B. Sansfaçon à Pierre Bedard.

29 déc.—F. X. Pageau à Jean Durand. Ed. Martin à Soc. de Prêts.

Delle Marie Emilie Chartré et al., à Louis Robitaille.

31 déc.—J. A. Dionne à L. J. C. Fiset. Geo. Edmond Paré à Church Society of the diocese of Québec.

Edmond Parent à Eug. Delisle.

#### RIMOUSKI

21 déc.—Auguste Chasseur, Ste-Luce, cultiv. à Louis Chasseur.

24 déc.—Théophile Dubé, St-Fabien, cultiv., à P. E. Danjou.

Théophile Patry, Duquesne, cultiv., à P. E. Danjou.

Jean-Bte St-Pierre, Duquesne, cultiv., à P. E. Danjou.

26 déc.—Mineurs Ernest Ouellet, St-Fabien, à Fabien Ouellet et Zéphirin Dastous.

Fabien Ouellet et Arthur Roy, St-Fabien à Ernest Ouellet.

Dame Arsène Côté et al., St-Fabien, à Zéphirin Dastous.

Ernest Ouellet et Zéphirin Dastous, St-Fabien, partage.

Jean-Bte. Berger, St-Fabien, à Israel Hamon

22 déc.—Hypothèques—J. Emile Bélanger, N.-D. Sacré-Cœur, et Amanda Pineau, droits, douaire, etc., mariage.

24 déc.—Joseph Fontaine, St-Simon à Dame Vve Magloire Danjou.

Octave Berger, St-Fabien à Dame Vve Magloire Danjou.

Zépherin Charest, Ste-Flavie à C. E. L. Dionne, en une somme due par L. H. Morissette, Mont-Joli subrogation.

Germain Côté, Rimouski, télégraphiste à C. E. L. Dionne.

Pierre Bélanger, Ste-Cécile à P. E. Danjou.

26 déc.—Zépherin Dastous, St-Fabien, à Fabien Coulombe.

Quittances par Damase Lévesque à Emile Côté, St-Simon, d'une vente.

Lazare Turcotte à Joseph Arseneau, St-Fabien, d'une hypothèque.

**SHERBROOKE**

Associés "Forest & Picotte" J. E. Forest et J. M. Picotte, Sherbrooke.

Vente par Millier & Griffith, curateurs à E. Sylvestre, Sherbrooke \$800.

Hypothèque par Joseph Fiset à John McIntosh, Sherbrooke \$700.

Transport par la suc. feu J. McIntosh à Dame Robert Allan, \$1,950.

Transport par Wm. H. Smith à J. Muldoon, tuteur \$325.

Hypothèque par A. Marchesseault et al. à La Banque Nationale, Orford \$800.

Transport du testament de feu J. McIntosh à Dame Wm. Drysdale \$1600.

Quittance par Dame John Lee à Abram Lee, Ascot.

Vente par Abram Lee à James Marlin, Ascot \$1,400.

Vente par la British American Land Co. à G. E. Gilbert, Sherbrooke \$650.

Hypothèque par G. E. Gilbert à la Sherbrooke Loan & Mortgage Co., Sherbrooke \$1,500.

Vente par C. J. Edgar à A. D. Farwell, Ascot \$50.

**TROIS-RIVIÈRES**

Vente par Onésime Roy à Edmond Gélinas, St-Barnabé, \$250.

Testament par Ls. Gélinas à Vve Ls. Gélinas, Yamachiche.

Obligation par Dame Edmond Héroux à Arth. Héroux, Yamachiche, \$132.

Edmond Isabel à Philippe Villeneuve, Yamachiche, \$350.

Testament par Jos. Hebert à Clarisse Plouffe, Trois-Rivières.

Vente par Hilairo Lupien à Gédéon Lupien, St-Boniface, \$1000.

Thomas Caron à Alf. Caron, St-Boniface, \$100.

Mariage entre Albert Gauthier et Marie Louise Lampron, St-Barnabé.

Testament par Vve F. X. Fortin.

Quittance par L. Tourville & Cie à Jos. Arel, \$114.

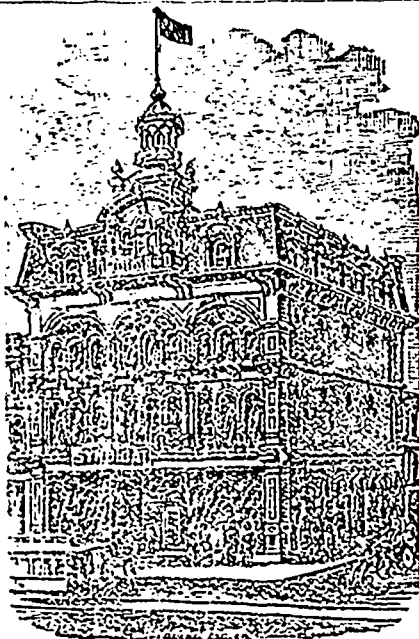
Manufacture Parisienne : 481 et 483 rue Notre-Dame, Montréal.

**J. RAMETTE**

MANUFACTURIER DE

Savons de toilette fins, Savons à base d'huile de coco pour bébés.

Spécialité : Savon castille français et savon glycérine transparent.



**20 CAISSES DE JOUETS**  
POUR ETRENNES DE NOEL ET DU JOUR DE L'AN

Véritable Bazar au  
**Syndicat de Quebec**

Venez voir, le plus grand choix de jouets japonais, chinois, allemands, objets de fantaisie de toutes sortes et de la plus haute nouveauté, offerts à des prix sans précédents.

— Nous offrons de plus :

Jouets de Saxe faïenciers, valant \$5.00 en gros pour \$3.00.

Jouets de Saxe faïenciers, valant \$12.00 en gros pour \$8.00.

Jouets de Chine et porcelaine valant 60c. pour 40c.

Jouets de Porcelaine en chaussette.

Jouets de Bois de tous les pays et de toutes sortes.

— AFIN

Nous continuerons à faire cadeau à toute personne qui achètera pour le montant de dix piastres, son portrait fait au crayon.

Hâtez-vous de profiter de ces chances. Venez voir nos prix.

**Syndicat de Quebec**

COIN DES RUES

**SAINT-JOSEPH ET DE LA COURONNE, ST-ROCH**

**DROUIN, FRERES & CIE**

**Epiciers en gros**

MANUFACTURIERS DE

**VINAIGRE, EPICES, POUDRE A PATE, ETC., ETC.**

Seuls propriétaires et manufacturiers de la célèbre Poudre à Pâte "COOK'S DELIGHT," des Teintures en paquet "ECLIPSE DYES" et "ENCORE DYES."

**Specialite :**

*Tabac Canadien en Feuilles et Manufacturé*

TELEPHONE 6057



**E. LETHIER & CO.**

Manufacture de

**Billards**

**ET D'ACCESSOIRES**

— 000 —

AUSSI—Tables d'occasion à prix réduits et jeux de quilles et boules. Les réparations seront exécutées avec le plus grand soin.

La Compagnie vient de faire l'acquisition de la célèbre BANDE COLUMBUS patentée. Ce coussin est approuvé et reconnu, sa supériorité est indiscutable.

AVIS à ceux qui veulent renouveler leur billard. On achète des tables d'occasion.

**E. L. ETHIER & CIE,**

88 rue St-Denis, Montréal

TELEPHONE 122.

P. O. Boite 624

**REID, CRAIG & CIE,**

Manufacturiers de Feutre à lambris goudronné et Feutre à tapis, Carton de pulpe, Papier à imprimer et à envelopper, Sacs de papier ; Commerçants de vieux métal, Etoupe, Brai, Goudron, Rosine, etc.

Engins, Bouilloires, Machineries de seconde main, à bon marché  
*Moulins à Lorette et au Pont-Rouge, P.Q.*

**QUEBEC.**

**ENCREES**

DE TOUTES SORTES POUR L'ECRIURE

Fabriquées par

**G. TOIRAY-MAURIN**



**L'AZULINE**—Encre bleue-noire. Une très jolie nuance bleue intense en écrivant, tournant de suite au noir parfait.

**LA SYRIENNE**—Encre de lettre riche, communicative, donnant des copies très nettes six mois après l'écriture.

**LE XIXE SIECLE**—Encre triple noire, inaltérable. Spéciale pour la comptabilité et actes publics.

Encre carminée, Encre à marque (Inks), Encre métalliques, Ombres, Houtils, Cuir, Pains à cacheter.

Tous ces produits sont de qualité supérieure et donnent la plus entière satisfaction.

En vente chez tous les libraires et les principaux marchands.

**J.-B. ROLLAND & FILS,**  
MONTREAL et QUEBEC

Seuls agents au Canada.

**Baylis Manufact'g Co.**

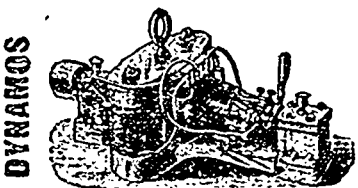
**16 A 30 RUE NAZARETH**  
MONTREAL

**Vernis**

"Japans"  
Wood Fillers  
Blanc de Plomb  
Peintures  
&c., &c.

La plus considérable et la plus vieille établie des Manufactures de **VERNIS** au Canada

**J. F. GUAY**



**DYNAMOS** **MOTEURS**  
ÉCLAIRAGE ÉLECTRIQUE

Transport de la force—TÉLÉPHONES

524, rue Saint - Valier

**L'Hotel Riendeau**

est un hôtel de première classe, situé au centre de la ville, tenu d'après les modes américains et européens. Peut loger à l'aise 200 hôtés. Le touriste n'a qu'à monter au pavillon sur le toit pour jouir des vues incomparables de la ville et du fleuve St-Laurent.

Les prix sont des plus raisonnables comme on peut en juger \$2.00 à \$3.00 par jour, suivant la chambre qu'on occupe.

Une visite est respectueusement sollicitée.

JOS. RIENDEAU.

**58-60 JACQ.-CARTIER SQ.**  
MONTREAL.

**CHAPUT FRERES**

Maison fondée en 1888

**10--PLAGE D'ARMES--10**  
MONTREAL.

Renseignements commerciaux et contentieux  
Renseignements minutieusement contrôlés sur  
toutes les maisons de commerce et d'industrie  
Canada.

**ACTIONS CIVILES A QUÉBEC**

Cour Supérieure.

No 906 26 déc.—Ignace Aubert vs. Et. Gilbert, Québec, pour honoraires, \$237.14. R. 14 janvier.

No 908.—Mayer Vineberg vs. Capel Bernfeld; Chs. Winter, revendication, et Simon Margulies, Abraham Kaufman et Wolf Gilbert, Québec, mis en cause, \$450. R. 9 janv.

No 914.—Dello Mario Obélie Flore Paquet vs. Geo Paquet, Québec, pension alimentaire, \$2.00 par semaine. R. 15 janv.

No 916.—Maximilien Audet vs. Jos. Hamel et Thomas Hamel, E. U. obligation, \$860. R. 15 janv.

No 918.—Thomas Lizotte vs. The Hartford Fire Insurance Co. of Hartford Connecticut, Toronto. Police d'ass., \$2,000. R. 26 fév.

No 920.—J. B. Turgeon vs. Dame Lina Picard, Québec, dommages, \$200. R. 7 janv.

No 928. 27 déc.—Napoléon George Kirouac et al vs. Joseph Edouard Bédard et Rosario Bédard, Québec, assumpsit, \$241.07. R. 5 janv.

No 931 Antoine Gagnon et al vs. John S. Murphy, Québec, billet et cpte, \$248.54. R. 5 janv.

No 940.—Arthur Légaré vs. Etienne Gilbert, Québec, dommages, \$200. R. 10 janv.

No 942.—Hem. Charles Austin et al, es qté, vs. François Jobin, Beauport, hypothécaire, \$125. R. 16 janv.

No 922. 28 déc.—Walter Blue vs. Pierre Martel, St-Jérôme, Lac St-Jean, dette, \$120.10. R. 22 janv.

No 954—La Banque du Peuple vs. Ls. Baptiste Gervais, Vital Edmond Pantaléon Hudon et Charles Eucide Paradis, Québec, dette, \$200 et intérêt. R. 5 janv.

No 956—Thomas Allison vs. S J O'Neil, Québec, billet prom., \$205.36. R. 5 janv.

No 960.—Apollinaire Morency vs Benjamin Trudel, Québec, domm., \$500. R. 21 janv.

No 994—Charles Cauchon vs. Joseph Côté, Napoléon Côté et Edouard Côté, Château-Richer, domm., \$150. R. 15 janv.

No 974 29 déc.—Jacques Edouard Plamondon vs. Joseph Spénuard, Beauport dom. \$199.99. R. 11 janv.

No 976.—La Banque du Peuple vs. Hubert Paradis, St-Romuald b. p. \$360.44. R. 8 janv.

No 978.—Stanislas Picard vs. Anselme Lagacé, Alphonse Couette, Village Bienville, Antoine Gagnon, Québec, Thomas Gagnon, Rivière Pentecôte b. p. \$150. R. 4 janv.

No 986 31 déc.—Mayer Vineberg vs. Jos. Lazarovitz, Québec, capias, \$77.67. R. 19 janv.

No 988.—Louis Deslauriers et vir., vs. Elmire Robitaille, Québec, b. p., \$192.50. R. 7 janv.

No 996.—La Banque du Peuple vs. W. H. Childs et A. H. Falardeau, Québec, dette, \$261.06. R. 10 janvier.

No 998 2 janv.—Corp. de St-Raymond vs. Prosper Téles. Martel, St-Raymond, pénale, \$240. R. 14 janv.

No 1002.—Mayer Vineberg vs. Joseph Lazaroody et Ls. Trudel mis en cause, Québec, revendication, \$250. R. 15 jan.

*Cour de Circuit*

No 43 26 déc.—Jos Goulet et al, vs. Philomène Grenier, Sto-Germaine, \$20.19. R. 14 janv.

No 46.—Rev. Pères Oblats J. M. vs. Nap. Bedard, Québec, \$73.80. R. 4 janv.

No 47.—J. B. Rousseau vs. T. Roy, Broughton, \$27.62. R. 14 janv.

No 52 27 déc.—Désiré E. Drolet vs. Jean L'Heureux fils, Ancienne Lorette, \$77.31. R. 5 janv.

No 53.—Ferdinand Chalifour vs. Eug Trudel, Québec, \$59. R. 3 janv.

No 57.—Jos. A. Legaré vs. Tho Scottish Union & National Ins. Co., Québec, \$22.08. R. 4 janv.

No 59.—Jean Grégoire vs. The Scottish Union and National Ins. Co. Québec, \$22.50. R. 4 janv.

No 61.—The Singer Mfg. Co., vs. Hubert Latulippe, Sillery, revendication, \$50. R. 19 janv.

No 62.—The Singer Mfg. Co., vs. Thomas Vaillancourt, Somerset, revend. \$55. R. 19 janv.

No 63.—The Singer Mfg. Co. vs. P Rhéaume, Lac St-Charles, s. o. R. 12 janv.

No 64.—The Singer Mfg. Co. vs. Pierre Jobin, Charlesbourg, \$37. R. 12 janv.

No 65.—The Singer Mfg. Co. vs. Louis Bilodeau, St-Ferréol, \$45. R. 12 janv.

No 66 27 déc.—The Singer Mfg. Co. vs. Jos. Lachance, St-Ferréol, \$36. R. 12 janv.

No 67.—The Singer Mfg. Co. vs. Michel Fecteau, Ange Gardien, \$32. R. 12 janv.

No 68 28 déc.—La Banque du Peuple vs. D. E. Fournier et al., Québec, \$35. R. 5 janv.

No 69.—Zéphirin Giasson vs. Fran. s Nadeau et Thomas Migner et al, t. s., Québec, \$41.70. R. 7 janv.

No 71.—Wm. Doyle vs. Alf. Letourneau, Ste-Foye, \$36. R. 5 janv.

No 73.—Élz. Savard vs. J. Alf. Bernier, Québec, \$25. R. 5 janv.

No 74.—Chs. R. Paquin vs. Jos. Fecteau et Hon. Chs. A. E. Gagnon t. s., Québec, \$24.87. R. 12 janv.

No 75.—Dame Obeline Blais et vir., vs. Olivier Giroux et Jos. S. Langlois et al., t. s., Québec, \$42.65. R. 11 janv.

No 77.—Jules Paquet vs. Téléphore Côté, St-Agapit, \$56.37. R. 14 janv.

No 78.—John Wilson et al., vs. Eus. Picard, Québec, \$31.48. R. 4 janv.

No 79.—Chs. A. Langlois et al., vs. Emile Demers et Odilon Beauchemin t. s. Montréal, \$115.65. R. 18 janv.

No 80.—J. B. Talbot vs. I. N. Belleau et al., Lévis, \$54.45. R. 15 janv.

No 81.—Jos. Dynes vs. Jos. W. Richard et al., s. g., Québec, \$81. R. 4 janv.

No 84 29 déc.—Cyrille A. Ruel vs. Bruno Duval, Village Lauzon, \$20. R. 8 janv.

No 87.—La Banque du Peuple vs. Ls. B. Gervais et al., Québec, \$67.06. R. 7 janv.

No 88.—La Banque du Peuple vs. Pierre Dery, Québec, \$64.04. R. 7 janv.

No 92 31 déc.—Sophie Falardeau vs. Pierre Legaré, St-Ambroise, \$25. R. 15 janv.

No 93.—Sophie Falardeau vs. Jean Paquet, St-Ambroise, \$25. R. 15 janv.

No 94.—Mayer Vineberg vs. Capel Bernfeld et al., Québec, revendication, \$80. R. 10 janv.

VENTES PAR LE SHÉRIF

QUÉBEC

La Cité de Québec contre Joseph Leclerc. Le lot No 970, cadastre de Saint-Sauveur, étant un emplacement situé au coin des rues Bagot et Victoria, avec bâtisses. Vente à Québec le 2 mars. Bref rapp. le 5 mars.

Joseph Beaumont contre Isaïe Frenette. Les lots Nos 325 et 331, cadastre du Cap-Santé, Portneuf, situés rang St-François-Est; le lot 252, même cadastre, situé rang St-Joseph. Vente au Cap-Santé le 2 fév. Bref rapp. le 11 fév.

Alphonse Paquin contre John Brooke Young. Le lot 248, cadastre de Notre-Dame de Portneuf, situé au nord de la rivière Portneuf, avec maison dessus construits, circonstances et dépendances. A la charge lo d'une rente annuelle de quarante huit piastres, payable aux représentants de Ls. Hardy, aux termes de l'acte le créant; 20 à la charge d'un bail enregistré consenti par le défendeur à Harrison Brooks Young. Vente à Notre-Dame de Portneuf le 5 janvier. Bref rapp. le 15 janvier.

Raymond Bilodeau contre Gédéon Lafleur. Le lot No 553, cadastre du quartier Notre-Dame, Lévis, situé coin des rues Côte du Passage et Wolfe, avec bâtisses. Vente à Notre-Dame de la Victoire, Lévis, le 2 fév. Bref rapp. le 6 fév.

RIMOUSKI

Eugène Fortin contre Sévérin Caron. Un emplacement au 1er rang de St-Simon, 10 perches en superficie, No 177 du cadastre, avec bâtisses. Vente à St-Simon le 8 mars. Bref rapp. 15 mars.

Paschal Emile Beaulieu contre François Nolot. Une terre au 3e rang de Ste Flavie, 1 1/2 arpent sur 30, No 527, avec bâtisses. Vente à Ste-Flavie le 11 janv. Bref rapp. le 17 janv.

SAGUENAY

Joseph Aimé Gravelle contre Thadée Girard. Les Nos 7 et 8, rang ouest du canton Bergeronnes. Vente à Ste-Croix de Tadousac le 5 mars. Bref rapp. le 2 avril.

TROIS-RIVIÈRES

Elzéar Simon Ayotte contre Joseph Lacerte. Deux terres au 2e rang de St-Nicolas, Nos 388 et 389 du cadastre. Vente à St-Nicolas le 8 mars. Bref rapp. le 12 mars.

Moïse Chandonnet contre Onésime Chandonnet. Deux lots de terre au 2e rang de St-Pierre les Becquets, No 233 et partie du No 253 du cadastre. Vente à St-Pierre les Becquets le 6 mars. Bref rapp. le 12 mars.

Patrick Doyle et Robert T. Anderson contre Antoine Théophile Lafrenière. Un emplacement à Louiseville, côté sud de la rue St-Laurent, 40 pieds sur 120, No 625, avec bâtisses. Vente à St-Antoine de la Rivière-du-Loup le 5 mars. Bref rapp. 12 mars.

Edouard Calvin Goodhue contre Séverin Paille. Une terre, 2e rang de Sainte-Etienne-des-Grès No 319, cadastre du même lieu, avec bâtisses dessus cons-



NOUVELLE CREATION  
Pharmacie DE LA Croix Rouge  
42, RUE LA FABRIQUE, 42

OUVERTURE: Samedi, 22 décembre.  
DROGUERIE, spécialités pharmaceutiques.  
PARFUMERIE, articles de Paris, Etc.

truites, circonstances et dépendances. Vente à Saint-Etienne-des-Grès le 5 janvier. Bref rapp. le 21 janvier.

LANGLOIS & PARADIS

IMPORTATEURS  
QUÉBEC

Eaux-de-Vie, Vins et Liqueurs des premières maisons européennes.  
Assortiment considérable de CAFÉS, THÉS EPICES, etc., etc., de qualités indiscutables.  
Echantillons sur demande.  
Prix défiant toute compétition.  
CORRESPONDANCE SOLICITÉE.

Oct. T. Poitras

Successeur de Drolet & Poitras  
ETABLI EN 1885

Farine, Grains, Produits et Provisions en gros.  
Farines Forte à boulanger, Patent, Roller, Extra et Commune, de toutes qualités.  
Lard, Saïndoux, Sel, Beurre, Fromage, Gibier, Pôis écailés, son, Gru.  
Blé, Orge, Pois, Avoine, Fèves, Etc.  
Correspondance sollicitée.

RUE DALHOUSIE, QUÉBEC

VENTE A L'ENCAN

Par G. R. Grenier & Cie

Dans l'affaire de

JEAN FORTIN,

Marchand, Chicoutimi,  
Insolvable.

Je donne avis par les présentes que

MARDI, 8 JANVIER 1895, à 11 h. a.m.

on procédera à la vente à l'enchère de

l'actif de cette succession (comme suit):—

A.—Fonds de Commerce (général). \$1011.57

Ameublement du magasin..... 4.55

\$1016.12

B.—Crédits suivant liste..... 576.58

C.—Un emplacement situé à Chicoutimi,

mesurant quarante-quatre (44) pieds de

largeur sur cent-six pieds de profondeur

(106), mesure anglaise, formant partie du

lot du village numéro trente-deux, situé

au sud de la seconde rue de front, dans la

partie sud-est du dit village de Chicou-

timi, lequel se trouve borné au nord à la

dite seconde rue de front, au sud et à l'est

à Arthur Guay et à l'ouest à P. V. Aubin,

avec les bâtisses dessus construites, cir-

constances et dépendances.

La vente se fera pour chaque item sépa-

rément.

L'Inventaire et la liste des crédits sont

visibles à mon bureau.

Le stock pourra être examiné au maga-

sin de l'Insolvable, à Chicoutimi, samedi le 5

janvier 1895.

Conditions de paiement: comptant.

La vente aura lieu à mon bureau, rue

Dalhousie, bâtisse de la Cie du Richelieu.

O. JOBIN,  
Curateur.

G. R. GRENIER & CIE,

Encanteurs.

Bureau de Pelletier, Paradis & Jobin,

Rue Dalhousie, Bâtisse de la

Cie Richelieu

Québec, 26 décembre 1894.

POSTE DE COMMERCE  
A VENDRE

MM Brunet, Laurent & Cie, abandonnant les affaires au 1er février prochain, offrent maintenant en vente leur magnifique propriété.  
Les messieurs seraient disposés à louer leur magasin à un syndicat ou toute personne qui achèterait leur fonds de commerce.  
Pour plus d'informations, s'adresser aux propriétaires ou au notaire BOILY.

BRUNET, LAURENT & CIE

Veilleux & Langlais

SUCCESSIONS DE FEU A. DASSYLVA

MARCHANDS DE CHAUSSURES

Claques, Pardessus, Bas, Ventes, Etc.

En gros et en détail

Nous conseillons fortement à MM. les Marchands de la campagne de visiter notre magasin; ils trouveront là ce qu'il y a de mieux en ce qui concerne le commerce de la chaussure. Tous seront convaincus de l'immense avantage qu'il y a de faire ses achats dans notre établissement de commerce en gros et en détail, à cause du choix varié des marchandises et de la différence des prix avec le détail. Cette maison possède l'assortiment le plus complet.  
Une visite est sollicitée au No.

189-189 1/2 rue St-Joseph, St-Roch

TELEPHONE 702

QUÉBEC.

FRADETTE & RIVERIN

TELEPHONE 1112

Epiciers et Marchands de Vins

Fruits et Conserves Alimentaires

THÉS UNE SPÉCIALITÉ

Premier choix de Champagne, Chartreuse, Curacao et Vermont.

171 Rue St-Jean Québec

BOUCHARD & PLAMONDON

17-18 MARCIE FINLAY

Ces messieurs ont pour spécialité la vente du TABAC C. NADIEN, ils jouissent de la réputation de tenir en magasin les

Meilleurs Tabacs

Aux plus bas prix

GRAND JOB—75,000 livres de Tabac Canada n° 7 et 1 livre

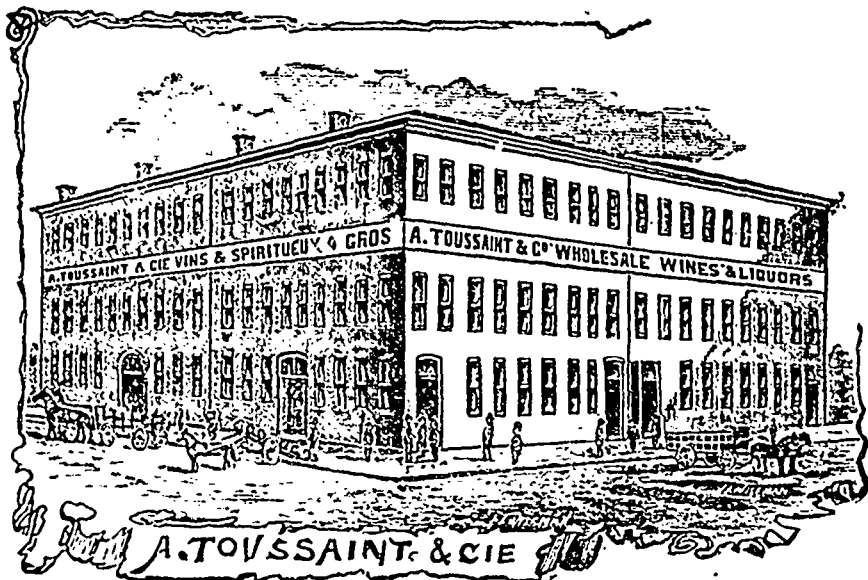
Nous devons tout particulièrement appeler l'attention sur une spécialité:

TABAC EN TORQUETTES

fabriqué spécialement pour cette maison et portant la marque "Bouchard & Plamondon."

AUSSI—Fruits et Provisions, Plume de volaille à 10 cts la livre, première qualité.  
Une visite est sollicitée.





# A. Toussaint & Cie

Importateurs de

## VINS ET SPIRITUEUX

UNE SPECIALITE

Fabrication de Vins Canadiens

M. Toussaint traverse en Europe deux fois par année pour se pouvoir sur les lieux mêmes de production.

40-42 Rue St-Paul

ET

111-113 Rue Dalhousie

BASSE-VILLE, Q. ÉBEC

# COMPAGNIE CHINIC

MARCHANDS-QUINCAILLERS

— ET —

Fabricants de clous et de moulages

QUEBEC

SPECIALITE DE MATERIEL ET

D'ARTICLES DE BEURRERIES ET FROMAGERIES

LE TOUT AU PRIX DE FABRIQUE

Agents pour le sel à beurre de Ashton et de Higgins,

Pré-are et couleur à beurre de haute marque

Bois à boîtes et tinettes

et généralement tous les articles quelconques nécessaires à la fabrication des beurres et des fromages.

DRINK ST. LEON

— FOR —

DYSPEPSIA

— OR —

RHEUMATISM



POUR LA DYSPESIE

— OU —

MAUVAISE DIGESTION

Buvez l'eau St-Léon

après chaque repas

et avant déjeuner

pour la constipation.

A. Blais, agent pour Quebec

No. 3. PORT DAUPHIN.

J. A. LANGLAIS & FILS

LIBRAIRES-EDITEURS

Importateurs de France, d'Angleterre, d'Espagne, d'Allemagne, de Belgique et d'Italie

Nous vendons à des prix réduits. Il suffit de nous faire une visite à l'un ou à l'autre de nos magasins pour être convaincu que nous vendons à meilleur marché que n'importe quelle autre maison.

Desrosiers & Plamondon

PEINTRES-DECORATEURS

Décoration de maisons, posage de papiers-tentures, enseignes, peintures à l'eau, etc.

Spécialité des boiseries en chêne, etc. Derniers goûts et plus bas prix.

No. 317, RUE SAINT-PAUL, QUEBEC

# HOTEL CLARENDON

STYLE EUROPEEN

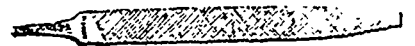
517 à 527 rue Tremont  
BOSTON

E. N. Tessier - - propriétaire

Les chars allant à l'Est et à l'Ouest  
passent à la porte.

# LIMES ET RAPES "BEAVER"

(Marque garantie)



Fabriqués par la

"BEAVER FILE WORKS Co.

(Fabrique de limes "Castor")

LÉVIS, QUÉBEC

Demandez le catalogue de nos prix.

# James Perry

Manufacturier

D'AMEUBLEMENTS de salon et de chambre à coucher, salles à dîner et de réception. Literie. REPARATIONS de meubles, Matelas refaits, Tapis cousus et posés, vieux tapis réparés.

FABRIQUE :

68 RUE ST-VALIER, QUEBEC

# PLAMONDON & CHASSE

MARCHANDS EN GROS

Viz: Biscuits, Grains de toute sorte, Farines de toutes qualités, en lots, à la satisfaction des clients. Blé, Trèfle, Farines par char, Lard, Sauc-doux, Poissons, Mil, Foin pressé, etc.

Coin des rues St-André, Dalhousie et Bell s Lane, Québec

# NAP. MATTE

Comptable, auditeur et liquidateur

Bureau : Bâtisse de la Banque Nationale

No. 75 Rue St-Pierre, Quebec

Spécialité

REGLEMENT DE FAILLITES

PRIX COURANTS EN GROS.—JEUDI 3 JANVIER 1895

Table with columns: Chaussures, Prix en gros, Hommes, Garçons, Enfants. Rows include Brogans, Cobourgs, Split Balmorals, Kip, Buff, Veau, Bull Congress, Veau, Split boots, Kip, Veau, Bottes en feutre, Wigwams.

Table with columns: A CHEVILLE, Prix en gros, Femmes, Filles, Enfants. Rows include Split Batts, Split Balmorals, Kip, Buff, Pebble, Buff Bals, clous en cuivre.

Table with columns: A COUTURE, Prix en gros. Rows include Pebbles Boutonnées, Buff lustré, Pebble, Lustré, Chèvre, Veau poil, Chevreau français, Chevreau canadien.

Table with columns: Articles d'assortiment general, Prix en gros. Rows include Allumettes, Anis, Barley Pot, Blanc Céruse, Briques à couteaux, Brul. de lampes, Bouchons comm., Brosse, Bleu Parisien, Cable coton, Cable Sisal, Cable Jute, Confitures, Camomille, Clous ronds, Cannelle, Empoisonné, Canada Corn Starch, Benson, Epoussettes, Epingles, Essences, Ext bois Campêche, Ext bois Campêche asst, Ficelles, Graine de lin, Gomme arabique, Gingembre, Graisse tins, Houblon assortis.

Table with columns: Prix en gros. Rows include Huile oliv Bartn & G, Huile d'olive A. Bosc & Cie, Caisse de 12 litres, Unio Cton salad oil, Indigo Madras, Lessive commune, Laveuses, Mine Royal Dome, Poll Rising Sun, ptit Royal Paste, grand, Marinades Morton, Cross & Blackw, Moutarde Kens et C, Morue désossée, Mèches à Impr, Muscades blanchies, Noix, pistaches rôties, pecans, châtaignes, Noix, Brésil, molles, Grenobles, Pruneaux, Chandelle Parafine, Pipes, Pois fends, tins petits imprtés, tins tins, tins extra fins, Canada, douz., Résine G., Riz J., Riz B., English style, Pearl Sagou, Riz Patna, Sardines, Sagou, Seaux 2 cercles, Sel fin, quart, Sel gros livré, Svs bite 1.20, Sav de Marseille, Soda à laver, Souffre poudre, Tapiooca perlé, Tapiooca Flako, Tabac rose.

Table with columns: Prix en gros. Rows include Vinalgnes cruches, Vernis à barials, Eau de Javelle, Balais Regina, Balais No 1-4, Poires, Fraises, Pommes, Blé d'Inde, Ananas, Blueets, Pois canad., Beef, Langues de bœuf, Beef salé, Pêches en saux, Conserveurs, Blanc de plb, Litharge et minium, Rouge de Venise, Ocre jaune, Blanc Céruse, Terre de pipe, Mastie, Vert de Paris, Cuirs, Cuir à sem., Veau canadien, Veau français, Vache fendue, Carton cuir can., Cuir verni grainé, Cuir verni uni, Buff cow, Pubble cow, Cuir grainé, Chevreau glacé, Mouton mince, Mouton épais, Brush kid, Russel pesant, à sallaric.

Table with columns: Prix en gros. Rows include Fruit, veau fr, English Oak, Rough, Dongola extra, No 1, arduatre, Drogues et produits chimiques, Acide Tartrique, Acide Carb. Cryst. Md, Acide Oxal, Acide sulfur, Carbony, Acide nitrique, Acide hydrochlor, Acide acétique glacé, Aloès du Cap, Antipyrine, oz., Antimoine noir, Ammon. carb., Benzine, Bismuth subm., Bismuth subm. fr., Borax crist., Borax poudre, Blearb. potasse, Blearb. soude, Camphre Howard 1 oz, Camphre allem., Crème de tartre angl., Couperose, Chlorate de potasse, Chlor. chaux paq, Cire blanche, Cire jaune, Créosote de Hêtre, Citr. de fer et quin., Citr. strychn., Glycerine, Gomme arabique com., Huile de castor au Can, Huile d'olive (es.), Huile foie de m. Norv., de menthe H., de moulin, de Bergm., Iodoforme, Liqueur amm. fort., Morphine acet., Menthol, Opium, Potass. bromid., Alchym., Iodid, Quinine Howard, Rhubarbe, Strychnine, Soufre en l., Sel epsom, Salpêtre, Sené, Vitriol, Vaseline jama, Houblon asst., Indigo, Insecticide, Os de poisson, Epicerics, This: 1/2 ble et caddy, Jay on nou. com., bon moy. à fin, fin à choisi., Yng Hyson, com bon, fin à t. fin, Gun Pder. à moyen, bon à fin., très fin., Impérial, may. à bon, fin à très fin., Twankay, com. à bon, Oolong, Congo commun, bon commun, bon à très fin., Souchong, commun., bon., fin à choisi., poussière., Ceylan.

Cafés verts: Mocha-Ajouté 6c pour rôtiage et mouture. 0 20 0 31

Sucres: Jaunes raffinés. 0 03 1/2 0 03 1/2

Straps: Strip Redpath tin 2 lbs. 0 10 0 00

Mélanges: Barbade tonne nouv. gl. 0 29 0 30

Fruits

Oranges Bermudes, brl. 0 00 6 00

Fourrages

Les prix ci-dessous sont pour les peaux, 1<sup>re</sup> qualité.

Grains et Farines

Avoine nouv 34 lbs. 0 33 0 40

Farines: Patente d'hiver. 3 30 3 75

Huile: Huile de morue. gl. 0 32 0 35

Laine: Toison du Canada. p. lb. 0 17 0 19

Bois marchand: Acajou i à 3 p. le pds 0 23 0 30

Matériaux de construction

Bois: Frêne 1 à 4 pc. p. m. 22 00 25 00

Pin: Pine strips shipping culs, 6 à 16 p.m. 11 00 12 00

Tuyaux en grès: 4 pouces, pr long. de 3 p. 0 45 0 00

Tuyaux réduction: 6 x 4 ponce chacun. 1 40 0 00

Connection simple, carrée ou fausse équerre: 4 x 4 pouces chacun. 0 00 0 00

Connection double, carrée ou fausse équerre: 4 x 4 pouces chacun. 1 40 0 00

Siphon: 4 pouces. simp. doubl. 1 40 2 00

Tuyaux à cheminée: 9 pouces, par pied. 0 25 0 00

Métaux

Cuivre, Lingot. p. lb. 0 10 0 11

Zinc: Lingots "Spelter". 0 04 1/2 0 04 1/2

Acier: Aressort. p. 100 lbs. 2 75 3 00

Fer en gueuse: En magasin, Siemens. p. tonne. 18 50 19 50

Fer en barres: ordinaire. p. 100 lbs. 1 90 2 10

Tôle: Noire, Nos 10 à 16 b. 2 50 2 75

Etamée, No 24, 72 x 30. 0 00 1/2 0 07

Quincaille: Fers à cheval: Ordinaires. p. 100 lbs. 3 75 4 00

Fils de fer: Poli, de No 1 à No. 8, par 100 lbs. 2 60 2 70

Galvanisé, de No 0 à No. 7, par 100 lbs. 0 00 3 35

Fentes, Vallées: Par lb. 0 09 10

Clous coupés à chaud: De 0 à 6 ponce, p. 100 lbs. 1 80 0 00

Clous coupés à froid: De 1 1/2 à 1 3/4 pes. p. 100 lbs. 0 00 2 40

Clous à rizer, p. 100 lbs: 1 1/2 ponce. 4 40 0 00

Clous à quarts par 100 lbs: 1/2 ponce. 3 65 0 00

Clous à rizer, p. 100 lbs: 1 1/2 ponce. 4 40 0 00



## Lettre de Montreal



Dr ED. MORIN & CIE,  
Québec.

MESSEURS,

Depuis plusieurs années j'ai souvent mal à la gorge et suis attaqué d'une bronchite chronique. J'ai fait usage de plusieurs remèdes pour ces deux maladies, et je considère que votre

### VIN A LA CRÉOSOTE DE HÊTRE

est celui qui m'a soulagé le plus promptement chaque fois que je l'ai employé.

Votre dévoué,

N. H. GEARY,

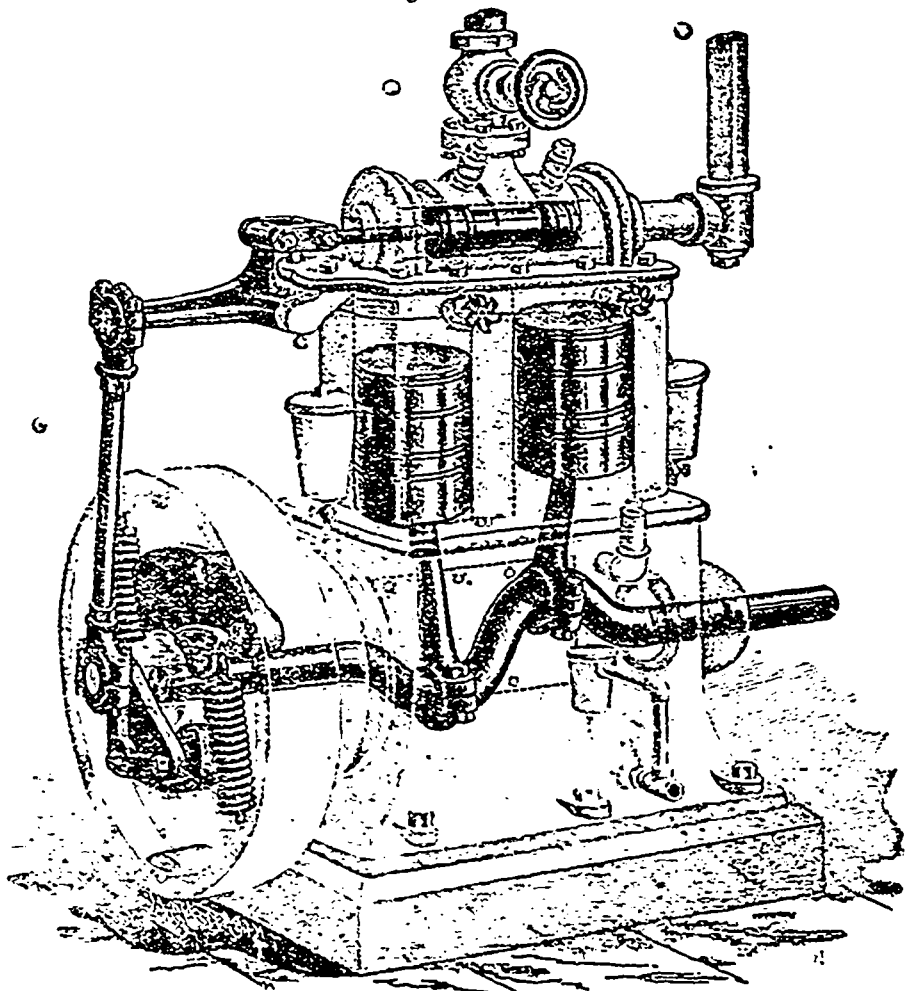
Agent de Ewing, Herron & Co.

Diplômé à l'Exposition de Québec, 1894

# L'engin Westinghouse

*Machine à vapeur parfaite, la plus économique et la moins dispendieuse*

*Gréments de Scies rondes, Moulanges d'acier Vessot*



LES PLANEURS "MCGREGOR"

sont les meilleurs outils connus pour le prix.

LA CENTRIFUGE IMPERIALE N'EST PAS BATTUE  
TOUTES ESPÈCES DE MACHINES AMÉLIORÉES

**VIDAL, FILS & CIE**  
97-99-101. RUE ST-PAUL, QUEBEC