

LE PRIX COURANT

REVUE HEBDOMADAIRE

Du Commerce, de la Finance, de l'Industrie, de la Propriété Foncière et des Assurances

VOL. III

MONTRÉAL, VENDREDI, 16 NOVEMBRE 1888

No. 11



AVIS
Aux Fromagers et Beurriers.

N. F. BEDARD

MAROHAND A COMMISSION
DE
PRODUITS DE FERME ET PROVISIONS
ET

Fournitures de Fromagerie
17 RUE WILLIAM
MONTREAL

Fournitures de toutes sortes pour Fromageries, telles que :
Coton Annato, Extrait de Présure, Sel, etc.
Moules et Presses au complet, Bois et Machine à faire les boîtes et tous autres matériaux à l'usage des Fromageries, le tout à des prix qui défient toute compétition.
Solicitez la consignation de toutes sortes de Produits Agricoles.
Spécialement le Fromage, lesquels seront placés aux prix les plus avantageux.
15 nov. 1888. In.



TELEPHONE No. 710.
HISLOP, MELDRUM & CO.

NÉGOCIANTS EN GROS DE
Beurre, Œufs, Fromage et de Produits Agricoles en général

235, 237 & 239 RUE DES COMMISSAIRES

Vis-à-vis la Douane, MONTREAL.
Marchandises livrées dans toutes les parties de la ville.
Prompte réponse aux demandes reçues par la maille.
21 avril 1888—2a

D. A. McPherson

MARCHAND DE PROVISIONS
Coin des rues King et William
MONTREAL

Avances libérales sur consignations de Beurre et de Fromage à vendre sur les marchés de Montréal, Londres, Liverpool, Glasgow et Bristol.
Agent pour le Canada du célèbres Extrait de Présure du Dr Blumenthal (Rennet Extract et Rennetine).
Assortiment complet de Fournitures pour Fromageries et Beurriers.
Spécialité de Grains grossiers. Demandez les cotes en lots de chars ou en chargements, livrés dans toutes les localités.
8 juin 1888—6m.

DUCKETT, HODGE & CIE

MARCHANDS DE
BEURRE et FROMAGE

ET
PROVISIONS en GENERAL
104 rue des Sœurs Grises
Coin de la rue William MONTREAL

Nous sollicitons la correspondance et les consignations.
16 août 1888.

LE PRIX COURANT

REVUE HEBDOMADAIRE
du Commerce, de la Finance, de l'Industrie, de la Propriété foncière et des Assurances.

Bureau: No. 32, rue Saint-Gabriel, Montréal

ABONNEMENTS:
Montréal, un an..... \$2.00
Canada et Etats-Unis..... 1.50
France..... fr. 12.50

Publié par
La Société de publication commerciale,
J. MONIER, Gérant.

MONTREAL, 16 NOVEMBRE 1888

SOMMAIRE

REVUE DES MARCHÉS, Grains et farines:
Porc, saindoux, etc; Beurre, page 1—
Fromage, page 2.—Œufs, miel et cire,
Pommes de terre, légumes et fruits,
Foin, paille, moulée etc. pages 2 et 3.
MARCHÉ DE BOSTON, page 3.
MARCHÉ DE QUÉBEC, page 5.
LA SEMAINE FINANCIÈRE, page 7.
LA SEMAINE COMMERCIALE, Renseignements Commerciaux, page 8.
BULLETIN COMMERCIAL, Nouvelles sociétés, etc., page 9.

ARTICLES: — Les Commis-voyageurs;
Cheesine; L'élargissement de la rue
St Laurent; Nos Industries; His-
toire d'une maison de Commerce;
Un palais de glace; Le fromage à
Gibraltar; Le Poivre.
REVUE IMMOBILIÈRE: Ventes enregistrées
pendant la semaine, page 14; Ventes
par encan; Ventes privées, page 15.
PERMIS DE CONSTRUIRE, page 19.

PRIX COURANTS.—Epiceries, produits chi-
miques, poissons, laines, fourrures,
cuirs, charbons, huiles, page 4 —Bois
de service, bois durs, page 17.—Mé-
taux, fontes, ferronnerie et quincai-
lerie; clous —ôlé, ferblanc, tuyaux
d'égoût, ciments, briques, plâtre,
peintures, verres à vitres, page 18.

REVUE DES MARCHÉS

GRAINS ET FARINES
Marchés de gros

Les marchés de spéculation, dans l'Ouest, ont été faibles, mais sans baisse marquée, et chaque fois que les cours descendaient de quelques points, le désir de pincer quelques vendeurs à découvert, faisait remonter le marché le lendemain. Les hauts prix ont fait affluer à Chicago les blés disponibles, et l'on sera bientôt en mesure de décider la question que nous posons dans notre dernière revue; y aura-t-il aux Etats-Unis un excédant de blé à exporter? La réponse affirmative indiquera que les cours devront baisser au point où l'exportation devienne praticable, car il ne paraît pas probable que les marchés d'Europe montent à nos cours. Si la réponse est négative ou douteuse, les prix pourront se maintenir, et laisser le champ libre à un autre corner par le premier Hutchinson venu.
Sur place, il ne se fait à peu près rien en blé; la clôture de la navigation approche et d'ailleurs nos prix sont beau-

coup trop élevés pour l'exportation. Les meuniers n'achètent que très peu, espérant une baisse. L'offre est plus libérale, mais en l'absence de transactions les prix sont nominaux.

Au Manitoba, le No. 1 dur se paie aux chars, de \$1.00 à \$1.10.

Les farines sont tranquilles, sauf quelques lots pour les provinces maritimes et le bas du fleuve, il ne se fait que très peu de choses. L'exportation en Angleterre peut être considérée comme close, vu qu'il n'y a plus de place disponible dans les vapeurs qui doivent partir avant la clôture de la navigation. Les prix sont les mêmes pour les patentes, mais les farines fortes, qui avaient jusqu'ici maintenu leurs prix, sont en baisse de 25c par quart.

La farine d'avoine est également en baisse.

L'avoine est ferme. Il n'y en a pas beaucoup sur le marché, car les chemins sont encore en trop mauvais état pour qu'on puisse la transporter. Il s'est fait des ventes, la semaine dernière à 38c. à flot, mais il serait difficile d'acheter aujourd'hui à moins de 38c. En gare, par char, on cote de 37 à 38c. le tout par 32 livres.

Les existences d'orge sur notre place se réduisent à peu près à 3000 minots, et il est probable qu'il n'en viendra pas d'autre avant la clôture de la navigation. Mais la demande pour cette céréale a beaucoup diminué, les brasseurs semblent s'être retirés du marché, soit qu'ils aient fait leur provision, ce qui n'est pas probable, soit qu'ils espèrent acheter meilleur marché cet hiver. Cependant, comme la récolte aux Etats-Unis a été maigre, et que le prix à New-York a déjà une tendance à la hausse, il est probable que ces Messieurs seront forcés de nous revenir cet hiver et de payer les prix que nous exigerons.

Les pois ont faibli un peu, vu qu'on ne peut plus en exporter; on nous dit qu'un chargement a été offert à 76c. en magasin; on peut coter aujourd'hui de 76 à 77c. en magasin et de 77 à 78c à flot.

Il n'y a pas de seigle sur le marché. Le maïs a fourni la plus forte partie du peu de mouvement d'exportation de notre port; il est à peu près le seul grain qui laisse une marge de bénéfice à l'exportateur. On le cote à flot, en douane, de 52 à 53c. le minot.

Le marché pour les frets est fini ou à peu près. Il n'y a qu'à la veille du départ d'un vapeur, qu'on peut encore quelquefois se procurer de l'espace, s'il en reste par suite du retard de marchandises destinées à ce vapeur; et alors le fret se traite de gré à gré, sans qu'on en puisse établir le cours.

Nous cotons en gros:
Blé roux d'hiver, Canada No. 2. 0.00 à 0.00
" blanc d'hiver, " " 0.00 " 0.00
" du printemps, " " 1.15 " 1.18
" du Manitoba, No. 1 dur..... 1.33 " 1.35
" " " 2 dur..... 1.33 " 1.35
" du Nord, No. 1 (vieux)..... 0.00 " 0.00

" " " (nouveau). 1.32 " 1.33
Avoine nouvelle..... 37 " 38
Blé d'inde, en douane..... 52 " 53
Pois, No. 1..... 00 " 80
" " 2, (ordinaire)..... 76 " 78
Orge, par minot..... 70 " 75
Sarrasin, par 50 lbs..... 70 " 75
Seigle, par 56 lbs..... 00 " 00

FARINES
Patente d'hiver..... \$6 25 à 6 75
do du printemps..... 6 25 à 6 50
do Américaine..... 7 25 à 7 75
Straight roller..... 5 85 à 6 00
Extra..... 5 45 à 5 75
Superfine..... 4 50 à 5 00
Forte de boulanger..... 6 25 à 6 00
do Américaine..... 6 25 à 6 00

EN SAOS D'ONTARIO
Medium..... 2 85 à 3 00
Superfine..... 2 35 à 2 40
Forte de boulanger de la ville (en sac de 140 lbs) par 196 lbs 6 25 à 6 00
Farine d'avoine standard, en barils 4 85 à 5 00
Farine d'avoine granulée, en barils 5 10 à 5 25

Marché de détail

L'avoine est très rare sur le marché de la place Jacques-Cartier, se vend de 95c à \$1.00 la poche; au poids on la vend en magasin \$1.05 par 80 lbs.
Le sarrasin nouveau vaut à peu près \$1.50 les 100 livres.
Des pois No. 2 se vendent 90c; les pois cuisants valent \$1.00.
L'orge de la province, par 100 livres, vaut \$1.20c. l'orge No. 1 vaut \$1.50 et le seigle, par 56 lbs, 65c.
Le blé d'inde blanc se vend 70c. et le jaune 70c.
La graine de lin par minot de 60 lbs. vaut \$1-20.
Le blé d'inde moulu vaut \$1.35 par 100 livres et \$27 la tonne.
La farine de seigle vaut \$2.60 par 100 livres.
La farine d'avoine vaut \$2.60 par 100 livres.

BEURRE.

Marché de Liverpool.
La circulaire de MM. Wm Heapy & sons, 25 Matthew street, Liverpool, en date du 1 novembre, dit:

"Il y a toujours une bonne demande pour les beurrieres d'Amérique de choix et on les paie les prix extrêmes; les qualités moyennes et inférieures sont négligées et en baisse. Le beurre d'Irlande est un peu plus facile; celui du Danemark reste soutenu sans variation. Nous cotons: Danois extra fin, 126 à 130s. Do qualité marchande 106 à 116s; Irlandais extra fin, 106 à 110s. Do qualité marchande, 90 à 100s. Beurrieres d'Amérique, beurre frais de choix, 95 à 100s. do qualité marchande 80 à 90s. do beurre fort, 65 à 70s.

Marché de New-York.

(De notre correspondant spécial.)
Les élections et l'agitation qu'elles ont produit, ont complètement dérangé le marché pendant la première moitié de la semaine. Depuis jeudi, la demande a été modérée et les arrivages n'étant pas excessifs, les détenteurs comptent sur une reprise sérieuse, d'autant plus que la plupart des détailliers se sont abste-

nus d'acheter depuis si longtemps, qu'ils doivent être à court de stock. Les prix sont soutenus pour toutes les bonnes qualités. Les beurres de juin sont lourds.

Marché de Montréal.

Sur notre marché le beurre de beurrier est tranquille, il n'en reste d'ailleurs que fort peu à la campagne, du moins en ce qui concerne la fabrication de septembre et d'octobre, mais ce qui en reste trouve difficilement à se placer; les commerçants sont bien approvisionnés, et ne veulent pas payer les prix de fantaisie qu'on aurait pu en obtenir il y a trois semaines. Nous croyons que 24c serait actuellement en maximum. Au détail, on vend ces beurres de 25 à 26c.

Les beurres de townships sont bien tenus; ceux de premier choix se placent facilement à 22c. et nous avons connaissance de ventes à 23c par tinette. Le prix payé à la campagne pour ces beurres varie de 20 à 22c suivant qualité. Le beurre de ferme ordinaire, bonne qualité, est en assez bonne demande et peut se vendre à la tinette de 19 à 20c. Les autres qualités sont un peu négligées et restent nominalemeent aux mêmes prix.

L'exportation reste toujours indifférente, et il n'y a d'expéditions qu'en beurres de l'Ouest pour le bas du fleuve, les provinces Maritimes et Terre-Neuve; expéditions auxquelles la clôture de la navigation va bientôt mettre fin.

Nous cotons:

Beurreries, sept. et oct.	23½ à 24
(détail) 25 à 26	
" août.....	20 à 22
" (détail) 22 à 23	
" juillet.....	18 à 19
Beurre de ferme, township.....	20 à 23
" Morrisburg.....	
" Brockville.....	18 à 19
" de la province.....	18 à 19
" de l'Ouest.....	16 à 17½

FROMAGE

Marché de Liverpool.

La circulaire de MM. Wm Heapy & Sons, 25 Mathew street, Liverpool, en date du 1er novembre dit:

"La demande a été soutenue pour la consommation; les cours sont à peu près stationnaires, et la clôture est ferme. Les qualités moyennes entrent lentement dans la consommation aux prix cotés: Voici les cours: Blanc extra fin, de 49,6 à 52s. do coloré, de 51 à 53s. On nous dit que quelques fromages de septembre de fromageries connues ont été vendues 54s. Fromage de juillet, en bonne condition de 42 à 44s. Do d'août, blanc, 48 à 50s. Fromages mi-maigre, sans changements de 24 à 30s. Cote de New-York 53s. 6d. c. i. f.

Marché de New-York

(De notre correspondant spécial).

Le fromage a eu un marché très lent encore cette semaine, si lent, que les élections n'ont presque pas eu d'effet sur le mouvement depuis quinze jours. Des deux côtés on se tient sur la réserve. Les exportateurs n'ont pas de commandes qui leur permette d'offrir plus de 10½c; le commerce local est resté tranquille et les vendeurs n'ont pas voulu céder un pouce de leur terrain.

Vers la fin de la semaine, cependant quelques exportateurs se sont montrés plus disposés à prendre des lots de premier choix, et l'on espère que c'est le commencement d'une période plus active.

Marché de Montréal.

Il se fait très peu d'affaires sur notre marché, en fait de fromage. On est assez perplexé au sujet de la situation à Li-

verpool, et ont commencé à douter de l'impartialité des cotes du câble public. En effet, tandis que le câble baissait encore de 6d. l'autre jour, les dépêches privées signalaient à Liverpool une bonne demande et un marché soutenu. On accuse ouvertement le fournisseur des cours du câble public de se laisser influencer par les baissiers, et de coter les cours en baisse afin d'aider des vendeurs à découvert à se tirer d'affaires.

Une comparaison entre les cours donnés par le câble et ceux cotés, à la même date, par nos correspondants, MM Wm Heapy & Sons, pendant le mois d'octobre donne le résultat suivant:

	Cable	Wm Heapy & Sons
5 octobre.....	46s.	49s.
12 "	49s.	52s.
19 "	50s.	52s.
26 "	50s.	53s.
1er novembre.	51s.	53s.

Il est vrai que les cours du câble doivent être considérés comme prix moyens tandis que ceux de Wm. Heapy & Sons sont les prix extrêmes, mais l'écart est trop considérable pour qu'il n'y ait pas quelque anguille sous roches.

Dans tous les cas, il n'y a que très peu de mouvement sur notre place, il reste encore quelques lots de fromage à la campagne dans des localités où le mauvais état des chemins en a empêchés le transport à la ville, mais ces lots, pour cette raison, ne sont pas encore disponibles.

Entre commerçants les ventes sont à peu près nulles, les exportateurs ont du stock d'août et de septembre pour remplir leurs commandes et ils expédient ce stock; ne s'adressent aux commerçants que pour de petits lots spéciaux qu'ils paient le plein prix.

En dehors de cela, il n'y a ni acheteurs ni vendeurs, dans le Haut Canada la situation est la même; il y a encore paraît-il, une assez forte quantité de fromage à l'Ouest de Toronto, mais la contrée entre Toronto et Montréal paraît épuisée.

Nous cotons:

Septembre et fin de saison.....	10 à 10½
Août.....	9 à 9½
Juillet.....	8½ à 9
Mi-maigre frais.....	8½ à 8½

Voici les rapports télégraphiques des marchés tenus depuis notre dernier numéro:

Ogdensburg, N.-Y. 10 nov.—Le temps était tellement mauvais que notre marché en a été paralysé, 10½c ont été offerts, mais les détenteurs demandaient 10½c, aucune vente.

A Canton, la pluie a fait ajourner le marché.

London, Ont. 10 nov.—21 fabriques ont offert 9,725 boîtes de septembre et balance de la saison, mais aucune vente n'a eu lieu. Il y avait beaucoup d'acheteurs et de vendeurs sur place, mais le marché a été calme.

Utica, N. Y. 12 novembre.—Le marché n'a pas varié depuis la semaine dernière; les prix sont sans changement, et peu d'acheteurs étaient sur place. La saison de fabrication touche à sa fin, et nombre de fabriques ont déjà fermé leurs portes. D'ici à huit jours on aura disposé de tout le stock d'octobre. Les ventes d'aujourd'hui ont été comme suit; 7 lots, 1,500 boîtes à 9½c; 3 lots, 300 boîtes à 9½c; 39 lots, 2,877 boîtes à 9½c; 13 lots, 1,196 boîtes à 9½c; 17 lots, 1,448 boîtes à 10c; 4 lots, 218 boîtes à 10½c; 16 lots, 1,282 boîtes en commission; total 8,820 boîtes, prix principal 9½c. L'an dernier on avait vendu 9,489 boîtes à 10½c.

Little Falls, N. Y. 12 novembre.—Le ton du marché était un peu meilleur,

quoiqu'en dehors de trois bons lots de fromage extra de septembre qui se sont vendus à 10½c, les prix n'ont pas changé. La préférence a été donnée aux fromages colorés et aucune vente de blanc n'a été faite au-dessus de 9½c. Les ventes ont été comme suit: 2 lots à 9½c; 39 lots à 9½c; 29 lots à 10c; 3 lots à 10½c; 1 lot en commission et 9 lots à termes privés. Total 6,523 boîtes. La vente de fromage des fermes s'est élevée à 745 boîtes, dont les prix ont varié de 9½ à 10½c; la majorité a été vendue à 10½c. 63 tinettes de beurre ont été vendues de 21 à 23c; ce dernier prix a été payé pour la plus grande partie des tinettes.

Buffalo, N. Y. 12 novembre. Il a été offert 5,700 boîtes. Tous les lots offerts étaient de la fabrication de septembre, à l'exception de ceux de la combinaison

de Cloverfield qui a vendu ses fromages de Septembre depuis le dernier marché. Les ventes se sont ouvertes avec beaucoup d'activité pour la fabrication de septembre, pour laquelle on a offert 10½c. Aucune vente n'a été faite à ce prix, les vendeurs demandant 11c, 1000 boîtes de Marshfield ont cependant été vendues à 10½c. La balance des offres a été retirée par les vendeurs, et une bonne partie a été expédiée sur les marchés de l'Est.

Woodstock, Ont. 14 nov.—Un grand nombre d'acheteurs étaient sur le marché, mais aucune vente n'a été faite.

PORC, SAINDOUX, ETC.

La quantité considérable de grains variés, et le bon marché du blé d'inde dans l'Ouest, font sentir leur influence sur les cours des salaisons, et, malgré que les livraisons aux points de paquetage de l'Indiana, de l'Ohio et de l'Illinois soient beaucoup moindres que l'année dernière à pareille époque, on prévoit que, lorsqu'il faudra faire l'engrais à l'étable, et que, par conséquent, le coût de l'engrais sera plus élevé, les livraisons prendront une importance beaucoup plus considérable. Aussi, les prix des lards salés ont-ils commencé à diminuer à Chicago, et ici, et cette baisse nous semble devoir se maintenir. Nous cotons aujourd'hui le Heavy mess de Chicago, \$18.50, et le Clear Pork de Morgan, \$20.00, avec une réduction de \$0.50 à \$1.00 pour lots d'un char ou plus.

Le saindoux continue à baisser, par échelons de 5c. Nous cotons aujourd'hui les marques Armour et Fairbanks \$2.15c.

Les porcs en carcasses sont faibles, quoique les arrivages soient encore peu nombreux; nous cotons de \$7.00 à \$7.50 par lots et \$7.75 pour moindres quantités d'animaux de choix.

Le suif est soutenu.

Nous cotons:

Lard canadien short, cu', p. baril 100 00 à 200 00	
Morgan's clear pork, p. baril. 19 50 à 20 00	
Lard mess de l'Ouest nouveau le baril.....	18 00 à 18 50
Lard mess vieux, le baril.....	00 00 à 00 00
Jambon, la lb.....	0 18 à 0 14
Jambon sous toile, la lb.....	0 12 à 0 00
Saindoux de l'Ouest, en seaux, 2 15 à 2 15	
Saindoux canadien, en seaux..	0 10½ à 0 11
Lard fumé, en lb.....	0 12 à 0 13
Epaules.....	0 09 à 0 10
Suif raffiné la lb.....	0 06½ à 0 06½

ŒUFS

On reçoit en ce moment des expéditions d'œufs conservés à la chaux, dont le prix varie actuellement entre 19 et 20c suivant quantités. Pour œufs frais garantis, on obtient de 22 à 23c. la douzaine.

MIEL ET CIRE

Le miel est encore rare, et la demande ayant pris un peu plus d'activité cette semaine, nous cotons en hausse, de 13 à 14c. pour le miel coulé, pur, et de 14 à 15c pour le miel en rayons en boîtes.

La cire est stationnaire aux prix de 25 à 26c.

HUITRES.

Les arrivages par goélettes sont à peu près terminés pour la saison et les prix se raffermiront. Nous cotons les malpeques de \$2,50 à \$4.00 suivant qualité et les caraquettes de \$2.00 à \$2.50.

POMMES DE TERRE

Les cultivateurs de nos environs continuent à inonder le marché de leurs pommes de terre, ce qui empêche la hausse de se produire, d'autant plus que le commerce ne se soucie pas de faire de provisions; les arrivages aux chars sont assez nombreux, mais tout se vend en petits lots. On cote, en gare, les early roses de choix et les Chili de 65 à 68c, sac en plus.

Au détail nous cotons:

Early Roses.....	0 55 à 0 70
Chili et blanches.....	0 70 à 0 75

LEGUMES

Nous cotons aujourd'hui:

Choux.....	"	0 20	0 30
Choux rouges.....	"	0 50	0 80
Choux de Savoie.....	"	0 30	0 40
Choux de Bruxelles.....		0 60	0 90
Oignons rouges au sac.....		0 50	0 75
" au panier.....		0 30	0 35
" blancs.....		0 30	0 35
" au quart.....		1 00	1 50
Oignons blancs d'Espagne b..		0 85	1 00
Navets de Québec, au panier..		0 25	0 35
" " au sac.....		0 40	0 50
Carottes, au panier.....		0 30	0 35
do au sac.....		0 50	0 60
do au quart.....		1 00	1 15
Céleri, la douz.....		0 20	0 35
Betterave, panier.....		0 25	0 30
" le sac.....		0 50	0 60
Squash, la douz.....		0 35	0 60
Citronelle, la douz.....		0 30	0 60
Piment rouge.....		0 05	0 15
" vert.....		0 10	0 15
Ail, la tresse.....		0 10	0 20
Radis noir, la douz.....		0 10	0 15
do le panier.....		0 30	0 40
Panais le quart.....		1 50	1 75
" au panier.....		0 40	0 50
" le sac.....		0 80	1 00
Persil, la douz.....		0 00	0 10
" le panier.....		0 20	0 25
Herbages assortis, panier.....		0 50	0 60
Patates sucrées, le quart.....		3 25	3 50
Salsifis douz.....		0 50	0 75
Poireaux-douz.....		0 50	0 60
Topinambours, panier.....		0 40	0 60

POMMES

Les expéditions de la semaine dernière, des ports du Canada et des Etats-Unis ont été:

A Liverpool.....	48,000 barils
A Glasgow.....	22,000 barils
A Londres.....	10,000 barils
Autres ports.....	1,500 barils

Total..... 81,500 barils

Exp. antérieures..... 454,131 barils

Jusqu'à ce jour..... 535,631 barils

Les dernières ventes à Liverpool ont été faites aux prix suivants, signalés par dépêche.

Boldwins spies.....	12s 6d à 13s 6d
Kings.....	13s à 6s
Newton Pippins.....	12s à 25s
Greenings.....	12s 6d à 13s 6d

La demande était active pour toutes les variétés, sauf les Newton Pippins. Le marché local est amplement approvisionné et les prix sont encore faibles.

Nous cotons:

Fameuses No. 1 le baril.....	1 75 à 2 25
" No. 2.....	1 25 " 1 75

Alexandre	2.50	3.00
Pommes d'automne	1.30	1.50
" communes	0.90	1.15
" d'hiver	1.75	2.50

FRUITS

Nous cotons aujourd'hui :

Poires à confitures, le quart...	4.00	5.00
Beurrées d'Anjou.....	9.00	0.00
Oranges Jamaïque, le quart...	6.00	6.50
do repaquetées.....	6.50	7.00
do caisse.....	5.50	6.00
Citrons, la boîte.....	2.25	3.00
" la caisse.....	4.00	5.50
Raisin Concord.....	0.03	0.04
do Rogers..... do	0.06	0.07
do Brighton.....	0.00	0.07
do Cotawba.....	0.07	0.08
do vert Malaga, au quart.	4.50	5.25
Coings le panier.....	0.90	0.00
Attacas, le quart.....	7.00	7.75

FOIN ET PAILLE

Les arrivages de foin en bottes sont toujours restreints, et se vendent facilement à de hauts prix qui varient entre \$9.50 et \$12.50 suivant qualité, le foin extra faisant même \$13.00. La paille se vend encore de \$5. à \$7. les 100 bottes.

En foin pressé la demande pour l'Ouest continue et les prix sont fermes. Les moulées, gru et son sont soutenus.

Foin pressé nouv. No 1, la tonne \$15 00

Nous cotons :

" " No 2, "	14 00
" " No 3, "	00 00
Paille " " "	\$ 7 00 à 7 50
Moulée No 1, la tonne	00 00 à 27 00
" No 2, "	00 00 " 25 00
" No 3, "	00 00 " 23 00
Gru " "	20 00 " 24 00
Son " "	17 50 " 18 00
do au char " "	16 50 " 17 00

MARCHÉ AUX CHEVAUX

La semaine a été assez tranquille et il ne s'est fait que peu d'affaires. Néanmoins, les affaires ont une belle apparence et nul doute que le beau temps ramène une reprise active des affaires.

Les chevaux disponibles commencent à devenir rares aux Etats-Unis, et un certain nombre d'acheteurs sont déjà arrivés à Montréal en quête de beaux animaux.

Il a été vendu aux écuries du Pacifique et chevaux pour \$995. M. Vumball a reçu 9 chevaux et il en a en ce moment 26 à vendre. Il a reçu par le S. S. Alcides 11 chevaux et 5 poneys et par le S. S. Lake Winnipeg, une jument, le tout a été réexpédié dans l'Ouest. M. James McGuire est arrivé d'une tournée de deux semaines dans la campagne, et a ramené un très beau lot de chevaux. Il dit que les chevaux sont nombreux en campagne, mais que les animaux de choix sont tenus à un prix très élevé.

MARCHÉ AUX BESTIAUX

Les derniers câbles reçus de l'Angleterre ayant été meilleurs que par le passé, le marché a pris beaucoup de fermeté. La demande sur place a été bonne mais les offres ont été faibles. Le volume des transactions a cependant été plus considérable que pendant les deux semaines précédentes. Néanmoins, la prochaine clôture de la navigation, et le fait que tous les espaces disponibles sont presque tous pris, et que les animaux devant les occuper ont été achetés d'avance, ont contribué à maintenir les cours. Il n'y a aucun changement à signaler dans les frêts qui sont fermes à la dernière hausse. Nous cotons 75sh, pour les bêtes à cornes et 90sh. pour les moutons par la ligne Beauce, et 60sh. par les autres lignes, y compris l'assurance et de 50 à 55sh. sans assurance. Une dépêche privée de Liverpool dit: Le marché est fer-

me par suite de la faiblesse des arrivages, avec espérance de hausse. Les lots mélangés des Etats sont cotés 6½d. ceux du Canada 6d. et les moutons 7½d.

A la pointe Saint-Charles, il n'a été offert que 300 bêtes à cornes sur le marché. La demande a été bonne, et les lots ont changé de mains à de bons prix. En animaux d'exportation, l'offre était faible et la demande tranquille, et il en sera probablement ainsi jusqu'à la fin de la saison. Un ou deux petits lots ont été vendus de 4½ à 4¾c, poids vivant. Les bouchers étaient peu nombreux mais ont bien acheté; les prix ont été: Bons animaux 3¾c. moyens 3c; communs 2¾c. et inférieurs 2c. poids vivant.

En moutons il s'est fait peu d'affaires, les offres étant faibles, et la demande est

bonne cependant et de beaucoup au-dessus de ce qui est amené sur le marché, les prix ont été fermes de 3¼ à 3¾c. la lb. poids vivant.

En agneaux on a pris tout ce qui a été offert de \$2.50 à \$3.50 la pièce, suivant qualité.

Peu de porcs sur pied avaient été amenés, ils se sont vendus de 5½ à 6c la lb. poids vivant.

Les veaux étaient rares et chers de \$4 à \$8.00 chaque suivant la taille et qualité.

Au marché des abattoirs de l'Est a été amené 316 bêtes à cornes, 250 moutons et agneaux et 4 veaux. Le ton du marché était ferme et les prix ont été assez avantageux, quoique les bouchers aient peu acheté, étant en ce moment très bien approvisionnés.

Les prix payés ont été comme suit :

Bêtes à cornes de choix.....	4 à 4½c.
" " bonnes.....	3½ à 4
" " communes.....	2½ à 3
" " inférieures.....	2 à 2½
Moutons.....	3½ à 3¾
Agneaux.....	4½ à 5
Veaux, la pièce de.....	\$4.00 à \$10.00

MARCHE DE BOSTON

(De notre correspondant spécial.)

Boston, 14 novembre 1888.

Avoinnes.—Réceptions de la semaine 114,922 minots; stock dans les élévateurs 396,643 minots. Le ton du marché est très lourd pour les avoines sur place, le stock étant considérable, et les marchands très bien approvisionnés. Les vendeurs tenaient les blanches No 2 à 35½c. mais il ne s'est fait aucune vente, et il est douteux que l'on puisse même obtenir 35c. en dehors des lots de choix. Les prix ont constamment faibli pendant la semaine, tant pour les lots sur place que pour ceux à livrer. Les réceptions ont été faibles pendant la semaine, mais les stocks dans les élévateurs sont forts, et les acheteurs ne montrent aucune disposition d'acheter au-delà des besoins du moment.

Nous cotons

Blanche extra sans barbe.....	37 à 38
Blanche No 1.....	37 à 38½
" No 2.....	34½ à 35½
" No 3.....	32 à 33
Mélée No 1.....	00 à 00
" No 2.....	30 à 31

Seigle.—Réceptions pendant la semaine 450 minots; stock dans les élévateurs 64,785 minots. Le seigle de la dernière récolte est tranquille à environ 70c. pour les meilleurs lots de New-York.

Malt.—Réceptions pendant la semaine 24,735 minots, stock dans les élévateurs 1,762 minots. Le marché est toujours calme avec prix sans changement.

Pois.—La demande est modérée avec prix ferme, aux cours suivants:

Nous cotons :

Canadiens, choix.....le minot	0.90 à 1.00
" communs " " "	0.70 à 0.80
Pois verts du Nord... " " "	1.00 à 1.20
" " de l'Ouest " " "	1.40 à 1.65

Haricots.—Le marché pour les *pea* et les *médiums* sont en baisse par suite des forts arrivages de l'Etat de New-York. Les meilleures qualités de *small pea*, de cet état sont cotées de \$2.10 à \$2.15; les *médiums* sont rares de \$1.90 à \$1.95. Les *médiums* importés sont tranquilles de \$1.60 à \$1.75.

Foin et paille.—Réceptions pour la semaine, 175 chars de foin et 30 chars de paille, contre 292 chars de foin et 19 chars de paille pendant la semaine précédente.

Les réceptions pendant la semaine écoulée, ont été plus faibles que pendant les deux semaines précédentes; les affaires ont cependant été calmes, et les prix peu soutenus, en dehors des lots tout à fait extra qui se sont vendus un peu au-dessus des prix ci-dessous.

Nous cotons :

Foin No. 1 choix.....	\$18.00 à 18.50
bon.....	16.00 à 17.00
bon ordinaire.....	14.00 à 16.00
mil et trèfle mêlés.....	13.00 à 14.00
Paille de seigle.....	18.00 à 18.50
d'avoine.....	10.00 à 10.50

Beurre.—Peu d'affaires cette semaine, et le marché est nominalelement sans changement. Les qualités extra, fabrication de l'automne, des crémeries de l'Ouest, sont fermement tenues à 26c, et à 27c, pour les marques spéciales. Les mêmes qualités du Nord font 27c, avec une fraction au-dessus, pour quelques lots de choix. Les qualités inférieures sont tranquilles. Les beaux lots de juin sont fermes à 20c, pour ceux de l'Ouest, et 22c, pour ceux du Nord.

Nous cotons :

Beurreries de l'ouest, extra.....	00 à 26
lère extra.....	23 à 25
lère.....	20 à 22
Beurreries du Nord extra.....	00 à 27
N.-Y. et Vermont.....	22 à 23
Beurreries de l'Est, extra.....	25 à 26
extra lère.....	23 à 25
lère.....	20 à 22
Beurre de ferme extra.....	24 à 00
Extra lère.....	00 à 23
lère.....	20 à 22
2de.....	18 à 20

Fromage.—Il s'est fait peu d'affaires, et la condition générale du marché est sans changement depuis la semaine dernière. La meilleure d'automne qualité du Nord serait difficile à placer en grande quantité, au-delà de 10½ à 11c; mais on, rapporte des ventes de petits lots à 11½c. Les lots d'été sont tranquilles de 9½ à 10½c.

Œufs.—Les œufs garantis frais, sont rares et en hausse. Les extra de l'Est sont rares de 26 à 27c, et ceux du Michigan sont en demande à 25c. Les œufs Canadiens sont fermes à 25c. Les œufs des glaciers sont tranquilles de 21 à 22c et les œufs conservés à la chaux ne se vendent que difficilement à 19c.

Nous cotons :

N.-E. et N.-B. lère.....	24 à 25
Ile du P.-E. lère.....	24 à 25
Canadien lère.....	22 à 23

Pommes de terre.—Les réceptions pendant la semaine ont été de 106,100 minots contre 99,500 pendant la semaine précédente. Les stocks s'accroissent et les affaires sont lentes, spécialement pour les *Burbanks*. Toutes les ventes sont en baisse à l'exception des Hébrons de choix.

Z. LIMOGES

Marchand de Provisions

135 rue des Commissaires

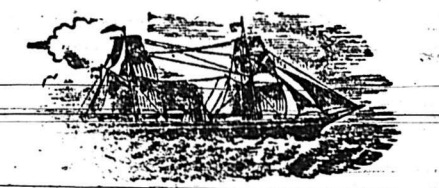
Entre les rues St-Gabriel et St-Jean-Baptis

MONTREAL

Beurre, Fromage et Œufs placés aux prix les plus avantageux.

Sollicite la consignment de toutes sortes de Produits Agricoles.

1er juil 1888—la



Ligne Beaver

La ligne de Steamers de la

CANADA SHIPPING CO'Y

ENTRE

MONTREAL ET LIVERPOOL

Comprend les vapeurs en fer de première classe, construits sur la Clyde, à machines puissantes dont les noms suivent:

Lake Ontario, Capt. H. Campbell, 5300 ton.
 Lake Superior, Capt. Wm. Stewart, 5000 ton.
 Lake Huron, Capt. M. L. Trammor, 4100 ton.
 Lake Winnipeg, Capt. P. D. Murray, 3300 ton.
 Lake Nepigon, Capt. F. Carey, 2300 ton.

Ces vapeurs correspondent à Montréal par trains directs avec tous les points du Canada, du Manitoba, des territoires du Nord-Ouest et des Etats-Unis, pour lesquels on délivre des billets d'entier parcours.

Ces vapeurs sont construits en compartiments étanches et d'une force de résistance spéciale pour le service de l'Atlantique-Nord. Les plus parfaits aménagements ont été faits pour assurer le confort et l'aïse des passagers. Les cabines des passagers de première classe sont grandes et bien aérées. L'entrepont est pourvu de hamacs en toile du dernier modèle, est bien ventilé, et chauffé à la vapeur. Chaque vapeur a son médecin à bord, il y a aussi des femmes de chambre pour le service des dames et des enfants.

PRIX DU PASSAGE.

SALON—\$40, \$50 et \$60. Aller et retour \$80, \$90 et \$110, suivant le vapeur et l'aménagement. Les prix de \$40 et de \$50 ne valent que par le vapeur "Nepigon."

INTERMEDIAIRE—\$30. Aller et retour, \$60.

ENTREPOINT—\$20. Aller et retour, \$40.

Pour fret et renseignements, s'adresser: à Belfast, à A. A. Watt, Custom House Square; à Queenstown, à N. G. Seymour & Co; à Liverpool, à R. W. Roberts, 21 Water Street; à Québec, à H. H. Sewell, 125 rue St-Pierre

H. E. MURRAY,
 Gérant Général,
 Carré de la Douane, Montréal
 25 mai 1888—la

LA CIE DE TELEPHONE BELL

DU CANADA

ANDREW ROBERTSON, W. F. SISE
 Président. Vice-président.
 P. SLATER, Secrétaire-Trésorier.

Bureau principal à Montréal.

Cette compagnie vendra ses instruments à des prix variant de \$10 et au-dessus. Ces instruments sont protégés par les brevets que possèdent la compagnie, et les acquéreurs sont par conséquent à l'abri de contestations, et pourront se servir des lignes principales aux prix des abonnés.

La compagnie prendra des arrangements pour relier les localités privées de communications télégraphiques, avec le bureau de télégraphe le plus proche, ou encore construira des lignes privées pour les individus ou les compagnies, pour relier leurs résidences à leurs places d'affaires. Elle est prête à manufacturer toutes sortes d'appareils électriques.

Pour détails complets s'adresser au bureau de la compagnie à Montréal.

Gazette des Campagnes

Journal du cultivateur et du colon, fondé en 1861, publié à Sainte-Anne de la Pocatière, comté de Kamouraska, P.-Q. par FIRMEN H. PROULX.

Paraît tous les jeudis, abonnez-vous, un an \$1

Les fabricants d'instruments d'agriculture et les marchands trouveront très avantageux d'annoncer dans ce journal spécialement consacré aux intérêts des cultivateurs.

NOS PRIX COURANTS

Table listing various goods and their prices under the heading 'NOS PRIX COURANTS'. Includes sub-sections like 'Epiceries', 'Cafés verts', 'Cafés rôtis', 'Epices', 'Fruits secs', 'Spiritueux', and 'Whisky'.

Table listing various goods and their prices, including 'Bourbon-vieux', 'Vins', 'Vinaigre', 'Sel', 'Divers', 'Savons', 'Vernis', and 'Pâtes et denrées alimentaires'.

Table listing various goods and their prices under the heading 'CONSERVES'. Includes sub-sections like 'Homards', 'Sardines', 'Maquereau', 'Pieds de cochon', 'Langue', 'Soupe', 'Fraises', 'Ananas', 'Prunes', 'Marmelade', 'Gélées', 'Confitures', 'Produits chimiques', 'Essences et extraits', 'Produits pharmaceutiques', and 'POISSONS'.

Table listing various goods and their prices under the heading 'Large Draft'. Includes sub-sections like 'LAINES', 'FOURRURES', 'PEAUX', 'CUIRS', and 'CHARBON DANS LES CLOS'.

LETTRE DE QUEBEC.

(De notre correspondant spécial)

Québec, 14 novembre 1888.

Une réunion importante de notre chambre de Commerce de Québec a eu lieu mercredi dernier, et la manière pratique dont ont été traitées un certain nombre de questions affectant au plus haut degré la prospérité du port, prouve que notre Chambre de Commerce a pleinement conscience du rôle important qu'elle devrait jouer dans tout ce qui concerne les besoins commerciaux de Québec.

D'importantes résolutions ont été adoptées à propos du futur point sur Saint-Laurent à Québec. L'une d'elles exprime la surprise qu'a éprouvée la Chambre de Commerce, en constatant que le conseil de Ville a négligé de voter une subvention pour les études préliminaires nécessitées par une telle entreprise, et le regret qu'on cherche à faire prévaloir l'idée de remplacer le pont par un traversier de chemin de fer.

A la demande de M. Berlinguet, les avantages et la possibilité d'un système de navigation d'hiver du St Laurent, seront considérés à la prochaine réunion de la chambre de commerce, en décembre. Il est juste de faire remarquer que notre Chambre de commerce résume rapidement sans importance et ses succès passés. Elle compte maintenant près de 170 membres. C'est-à-dire plus qu'elle n'en a jamais comptés avant, cette augmentation est due au grand nombre des marchands canadiens-français qui se sont fait recevoir depuis peu.

Navigation.—La comparaison du mouvement de la navigation dans notre port en 1888, avec celui de 1887, accuse une diminution de 63 bâtiments, savoir : 20 steamers et 43 voiliers. Comme il n'y a aucun bâtiment cherchant du fret, il n'y a aucun engagement à signaler. La seule augmentation dans le mouvement du port a porté sur le cabotage qui cette année a été bon.

Les frêtes de rivière ne se sont pas améliorés comme on s'y attendait, malgré l'avancement de la saison.

Québec à Montréal : 8c. par sac et 90c. \$1.00 et \$1.10 par tonne. Bois scié, 90c. par 1000 pieds mesure de planche.

Québec à Burlington, \$1.40 par 1000 pieds.

Québec à Whitehall et Plattsburg : \$1.60 par 1000 pieds.

Québec à Troy et New-York : \$2.75 par 1000 pieds.

Québec à Trois-Rivière : 7c. par sac et 75c. par tonne.

Québec à Sorel, 7½c par sac et 80c. par tonne.

De Montréal à Québec : 8c. par baril de farine 4c. par sac de farine et 10c. par baril de porc. Marchandises lourdes à 6c. par 100 lbs.

Québec au ports du Golfe 404 par baril et de \$4 à \$5 par tonne.

Charbon.—Les prix sont fermes et aucune nouvelle transaction n'est rapportée, il n'arrivera plus rien cette année. Les importations en 1888 sont un peu au-dessus de 100,000 tonnes, contre 80,000 tonnes en 1887.

Sel.—Les importations de sel ont été de 120,000 sacs cette année contre 138,000 sacs en 1887. Les prix sont sans changement et varient de 43 à 45c. par sac.

Bois.—Il a été vendu d'autres radeaux de pin blanc de l'Ottawa, à livrer au printemps prochain de 35 à 38c, prix considéré comme très élevé. Les prix élevés actuels augmenteront sans aucun doute, dans une grande proportion la coupe de l'hiver prochain. Les arrivages

de bois de toute nature pour la vente locale, ou pour l'exportation, ont été très faibles cette année. Il n'a été mesuré et vérifié que 1,968,547 pieds de pin maney, cette année, contre 2,020,094 en 1887 et 3,077,331 en 1886. En pin blanc les réceptions ont été 1,661,884 en 1888 ; 1,168,143 en 1887, et 3,032,738 en 1886. Le pin rouge seul accuse une augmentation ; le bouleau et l'érable qui accusent une augmentation pour 1887, sont pourtant en diminution sur 1886.

Renseignements commerciaux.—La tannerie de M. Geo. Roy de Québec, située à Sommerset, a été détruite par le feu il y a quelques jours ; la bâtisse étant en bois, et les pertes sont considérables.

D'après des informations reçues de Fraserville, la nouvelle fabrique de chaussures qu'on y a établie est en pleine opération au-delà de 100 ouvriers y sont déjà employés.

Les nouvelles sociétés enregistrées cette semaine sont :

J. E. Picard & Cie, épiciers à St-Sauveur, les associés sont Joseph E. Picard et S. Picard.

P. Morency & Cie, quincailliers etc. les associés sont P. Morency et Honoré Allaire.

Messrs Peter Patterson Hall et Herbert Molesworth Price, donnent avis que les affaires du commerce de bois et les scieries qu'ils exploitaient à Québec et à Montmorency sous la raison sociale de Hall, bro & Co, seront faites le et après le 1 décembre prochain sous le nom de Hall & Price.

La propriété des héritiers Richardson située sur la côte de la Montagne, et la rue Notre-Dame, et occupée par M. F. M. Déchêne, marchand de nouveautés, a été achetée par ce commerçant qui l'occupait depuis 21 ans.

Difficultés commerciales.—M. Georges Manger, marchand général à Pabas, a offert à ses créanciers une composition de 25c. dans la piastre, on dit que l'actif est faible, le passif est d'environ \$2,000.

Laurent Chandonnet de St Pierre des Becquets a fait cession de ses biens pour le bénéfice de ses créanciers. Passif \$2,500, actif nominale égal au passif. La cession a été faite à M. Bédard.

Produits de la ferme.—La majorité des beurriers et des fromageries de la partie Est de la Province de Québec, ont fermé leurs portes pour la saison, par suite de l'état épouvantable des chemins, qu'empêche les fermiers de porter leur lait aux fabriques. L'augmentation du nombre de ces fabriques pendant ces dernières années, et l'amélioration qui en est résultée dans la qualité du beurre et du fromage produits en a augmenté la demande tout en améliorant les prix de tous les produits de la ferme dans cette province. La production de septembre, fromageries de Montmagny et de Berthier, a été vendue à 9½c. pesée et livrée à la fabrique, pour l'exportation en Angleterre.

Les pommes de terre ne sont pas aussi cher qu'on l'avait prédit et se vendent facilement de 35 à 40c le minot aux bateaux qui les apportent des ports d'embas. Il est vrai qu'un grand nombre de fermier des basses terres ont presque entièrement perdu leur récolte, mais dans les terrains élevés et secs, la récolte, a été considérable ; de grande quantités de pommes de terre nous arrivent également de l'Ontario. L'avoine et le foin promettent d'être très-cher, quelque détaillants demandent déjà de \$9 à \$10 par 100 bottes de foin, et de 50 à 55c pour les avoines. Les choux et les navets sont abondants ici, les pommes se vendent de

20 à 45c. la douzaine, et les seconds 30c. par minot. Une bonne quantité d'avoines et de blé dans ce district, ont été abimés par les gelées de l'automne ainsi que la plus grande partie du blé du district du lac Saint Jean. En conséquence, les marchands rapportent que les envois de farines dans ce dernier district sont plus considérables que par le passé.

Provisions.—Les prix sont sans changement, à l'exception d'une légère hausse sur quelques espèces de poissons, qui sont plus rares que d'ordinaire et dont on n'attend plus aucun arrivage cette saison.

Les marchands sont très occupés en ce moment, mais avec la clôture de la navigation, cette activité aura presque entièrement disparue.

Nous cotons :

FARINES.

Patente.....le baril 6 50 à 7 50	
Supérieure Extra..... " 8 25 " 8 50	
Extra supérieure..... " 6 10 " 6 25	
Porte à boulanger..... " 6 40 " 6 70	
Extra du printemps..... " 5 70 " 5 75	
Supérieure..... " 5 25 " 5 50	
Fine..... " 4 60 " 5 00	
Farine en sac de 100 livres..... 2 25 " 3 25	
Gruau d'avoine le baril..... 5 75 " 6 00	
Gruau de blé d'Inde blanc le baril. 8 50 " 8 90	
Gruau de blé d'Inde jaune le baril. 8 30 " 8 40	

HUILES.

Huile de Loup marin Pale..... 0 40 " 0 42½	
" " " " " " 0 87 " 0 88	
Huile de morue le gallon..... 0 88 " 0 40	
" de marsouin, Pale..... 0 45 " 0 50	
" " " " " " 0 40 " 0 45	

POISSON

Saumon No. 1.....le baril.16 00 "16 50	
" No. 2..... " 14 00 "14 50	
" No. 3..... " 12 50 "13 00	
Anguille..... par livre. 0 08 " 0 08½	
Hareng No. 1 du Labrador le baril 6 00 " 6 25	
" No. 2 " " 5 00 " 5 25	
" No. 1 d'Anticosti " 4 75 " 5 00	
" No. 1 Cap Breton " 6 00 " 6 25	
Morue No. 1 Grande " 5 25 " 5 50	
" No. 2 " 5 00 " 5 25	
" No. 3 " 4 50 " 4 75	
Flétant No. 1 " 0 00 " 0 00	
Truite No. 1 " 10 50 "11 00	
" No. 2 " 9 00 " 9 50	
Morue sèche le quintal..... 5 00 " 5 50	

DIVERS.

Pommes de terre le minot..... 0 35 " 0 40	
Avoine par 34 livres..... 0 48 " 0 50	
Beurre salé la livre..... 0 15 " 0 20	
Beurre frais la livre..... 0 17 " 0 25	
Porc frais par 100 livres..... 8 00 " 8 50	
Jambon fumé..... 0 13 " 0 14	
Saindoux, seaux 20 lbs..... 2 55 " 2 60	
Lard short cut canadien, en quart.21 00 "21 50	
Lard mess américain..... 20 00 "20 50	
Sel en magasin..... 0 43 " 0 45	
Foin par 100 bottes..... 7 00 " 9 00	
Paille par 100 bottes..... 8 00 " 5 00	

MARCHÉ AU CUIR.

Spanish sole, cuir à semelle No. 1, la livre..... 0 22 " 0 23	
Spanish sole, cuir à semelle No. 2, la livre..... 0 19 " 0 21	
Cuir à semelle du pays No. 1..... 0 24 " 0 26	
Cuir à harnais..... 0 25 " 0 32	
Vache cirée..... 0 27 " 0 35	
Buff et vache grainée, le pied..... 0 11 " 0 13	
Vache vernie..... 0 14 " 0 16	
Vache glacée (enamelled)..... 0 15 " 0 17	
Peaux de veaux épaisés la livre..... 0 45 " 0 50	
Peaux de veaux minces la livre..... 0 40 " 0 50	
Vache fendue large..... 0 26 " 0 30	
Vache fendue petite..... 0 24 " 0 28	
Vache patente..... 0 14 " 0 16½	
Kid français..... 18 00 "20 00	

PEAUX.

Jeunes bœufs. Vieux	
Peaux vertes inspectées	
No. 1 par 100 lbs..... 6 50 7 00	
Peaux vertes inspectées	
No. 2 par 100 lbs..... 5 30 6 00	

KENT & TURCOTTE

Comptables, Auditeurs et Commissaires

No 7, PLACE D'ARMES

(Au-dessus de la banque J.-Cartier)

SPÉCIALITÉ :

Règlement des Affaires de Faillite

Loterie Nationale

CLASSE D.

Tirages, le troisième mercredi de chaque mois.

Le 15^{me} tirage mensuel aura lieu le **Mercredi, 21 Nov 1888**

A DEUX HEURES P. M.

VALEUR DES LOTS

\$50,000.00

\$1.00 LE BILLET

Nomenclature des lots

1 Immeuble.....de \$5,000 \$5,000	
1 Immeuble.....de 2,000 2,000	
1 Immeuble.....de 1,000 1,000	
4 Immeubles.....de 500 2,000	
10 Ameublements.....de 300 3,000	
30 Ameublements.....de 200 6,000	
60 Ameublements.....de 100 6,000	
200 Montres d'or.....de 50 10,000	
1,000 Montres d'argent.....de 10 10,000	
1,000 Services de toilette.....de 5 5,000	
2,307 lots valant.....\$50,000	

Le secrétaire,

S. E. LEFEBVRE,

Bureaux : 19, rue St-Jacques

MONTREAL, CANADA.

N. B.—L'administration de la Loterie attire l'attention de ses clients sur les importants changements opérés dans la nomenclature des lots et les informe en même temps qu'elle discontinue la Deuxième Série (Billets de 25 cts.)

POISSON !

2,500 Quarts

Hareng du Labrador, Morue verte, Morue sèche, Saumon, Truite, Anguille. Aussi — Huile de Loup-Marin, Huile de Morue, Farines et Grains, Provisions, au plus bas prix et qualités supérieures chez

J. B. RENAUD & Cie

72 à 82 RUE ST-PAUL

QUEBEC.

HARDY et VIOLETTI

Marchands et Importateurs de

MUSIQUE ET D'INSTRUMENTS

Seuls agents au Canada de la célèbre maison

C. MAHILLON, de Londres et Bruxelles.

Fournisseur des armées et des conservatoires.

Publications musicales pour Piano, Orchestre de Symphonie, Harmonie et Fanfare.

Méthodes, Solos pour différents instruments etc., etc.

1615 RUE NOTRE-DAME 1615

(2e porte à l'Est de la rue St-Gabriel.)

MONTREAL.

M. Violletti se chargera des réparations de tous genres. Catalogues adressés sur demande



Avis relatifs aux Passeports

Les personnes qui ont besoin de passeports du Gouvernement Canadien doivent s'adresser à ce département et accompagner leur demande de la somme de quatre piastres, honoraires fixés par le gouverneur en Conseil.

O. POWELL,

Sous-Secrétaire d'Etat.

Ottawa, 2 mai 1888.—6m.

Manufactures Françaises.

Francis Giroux

Patronné par la Chambre de Commerce de Paris

No. 56 Rue St-François-Xavier

MONTREAL

Seul Agent au Canada pour les maisons suivantes :

<i>Epiceries, Produits alimentaires.</i> RISCH & CHEMINANT, Paris, Conserve s alimentaires, Pois verts, Cham pignons, etc.	<i>Confiserie, Fruits glacés, etc.</i> PARCELIER & FOULON, Clermont- Ferrand, Confitures, Fruits glacés et confits.
DUBOSC, Moutardes et Marinades.	<i>Drogues, Parfumerie, Fantaisie.</i> COUDRAY, Paris, Savons, Parfums et Eaux de Toilette, etc.
RIVOIRE & CARRET, Lyons, Pâtes ali- mentaires, Vermicelle, Macaroni.	MAUREY DESCHAMPS, Brosses, Pei- gnes.
LOMBART, Chocolat.	<i>Ornements d'église, Articles religieux.</i> MAZOVER, BALME & CIE., Chapelets, Médailles et Articles religieux.
RAYNAUD, Huile d'Olive, Abricots secs	<i>Encre.</i> ANTOINE & FILS, Encres.
BAYLE FRERES, Confitures en pots.	<i>Lunetterie, Instruments scientifiques.</i> SOCIÉTÉ DES LUNETIERS, Lunettes, Instruments d'optique et de math ématique, etc.
<i>Vins et Liqueurs.</i> SILLIMAN, Bordeaux, Vins rouges et blancs.	
HAUTBERT, Vins de Bourgogne.	
GALLIFET, Liqueurs fines, Charentaise.	
ORBRION & PLASSE, Absinthe Suisse	

THIBAudeau, BELIVEAU & ARCHAMBEAULT
IMPORTATEURS DE

MARCHANDISES

Françaises, Anglaises et Américaines.

ASSORTIMENT VARIÉ | PRIX RÉDUITS

No. 241 RUE SAINT-PAUL

Et 1 RUE ST-VINCENT, MONTREAL.

9 mars 1888.—1a

GAUCHER & TELMOSSÉ

IMPORTATEURS DE

VINS, LIQUEURS, EPICERIES

242, 244 & 246 RUE ST-PAUL

VIS-A-VIS LA RUE ST-VINCENT

Département Spécial:—Farines, Provisions, Beurre, Graisse, Lard, etc., etc.

Nous nous chargeons de la vente de BEURRE, ŒUFS, et autres Produits que
vous voudrez bien nous consigner.

87-86-91-93 rue des Commissaires, MONTREAL

4 mai 1888.

MICHEL LEFEBVRE & CIE

NEGOCIANTS-INDUSTRIES

Alcools, Vinaigres, Produits Chimiques, etc.

USINES.

80 & 82 Chemin Papineau

BUREAUX ET ENTREPOTS.

21, 23 & 25 rue Gosford - Motre al

IMPERIAL

Insurance Company of LONDON

BUREUX A LOUER dans la nouvelle bâtisse Place-
d'Armes, près de la Banque de Montréal. Ces bureaux con-
viendront parfaitement pour banques, compagnies d'assu-
rances, marchands, courtiers, avocats, notaires, etc. Ils seront
aménagés et divisés à la demande des locataires.

Occupation 1er Mai 1889.

S'adresser à

W. H. RINTOUL, Secrétaire Résidant

NO. 6 RUE DE L'HOPITAL, MONTREAL.



18 mai 1888.

Wm. King et Cie

FABRICANTS DE

Meubles de toutes sortes

ET IMPORTATEURS DE

LITS en FER et en CUIVRE

Demandez nos prix soit en gros ou en
détail et nommez le "PRIX COURANT." Le
meilleur choix à Montréal.

Salles & Entrepôts: 652 rue Craig



PIANOS! PIANOS!

LAURENT, LAFORCE et BOURDEAU

Maison fondée en 1860

Au-delà de 12,000 pianos vendus dans les commu-
nauté religieuses et au public en général.
Les célèbres pianosHARDMAN, NEW-YORK; MARSHALL &
WENDELL, D'ALBANY.AUSSE un grand choix très varié de pianos et orgues réparés entièrement à neuf.
Depuis l'existence de la maison beaucoup de pianos ont été loués. Ces pianos ont été
remis absolument à neuf et seront vendus dans des conditions exceptionnelles de bon
marché. Garantie absolue.LAURENT, LAFORCE & BOURDEAU,
Téléphone 1297. 1637 RUE NOTRE-DAME.

F. ARPIN & CIE.,

(Successeurs de John Skelly & Co.)

Importateurs d'Épiceries, Vins et Liqueurs
EN GROS

19 Place Jacques-Cartier, MONTREAL

MM. F. ARPIN & CIE. offrent au commerce une balance de stock de Marchandises
Sèches, Peilereries, Gants, Mitaines, Chaussures, etc., etc., à 80c dans la \$ comptant ou 70c
à 3 ou 6 mois avec billets, à 1 ur ancien magasin, à Marleville. Le stock peut être vu en
s'adressant à H. E. Poulin, écr., de Marleville. Aussi 2 magasins et logements à louer ou à
vendre. S'adresser à H. E. Poulin, Marleville. 16 novembre 1888—1aHudon, Hébert & Cie 1801 } Maison la { 1801
plus ancienne du Canada.

(Ci-devant J. HUDON & CIE)

Importateurs de

Vins, Liqueurs et Provisions

EN GROS

04 et 306, rue St-Paul

143 et 145, rue des Commissaires

N.B.—Nous faisons une spécialité des VINS
de MESSE, et tenons constamment en mains
pour cet usage, les vins de Sicile, Tarragonne
et le Sauternes.

Doherty & Doherty

AVOCATS

No. 13, RUE DE L'HOPITAL
MONTREAL

J. L. Cassidy & Cie

Importateurs de

Faïence, Verrerie, Poterie, Porcelaine,
Argenterie, Coutellerie, Lampes à
Candelabres, Gazeliers, etc., etc.Assortiment spécial pour hôtels, chemins
de fer, bateaux, etc., en grosNos 339 et 341, RUE SAINT-PAUL
MONTREAL

J. CARTIER, Jr

Comptable, Auditeur, Commissaire,
Liquidateur de Faillites.

BUREAUX: No. 44 RUE ST-VINCENT

18 mai 1888.

La Banque du Peuple

FONDÉE EN 1835.
CAPITAL 1,200,000
RESERVE 800,000

JACQUES GRENIER, écrivain, président.
J. S. BOUSQUET, écrivain, caissier.
SUCCURSALES:
Québec, basse-ville, E. G. Barrow, gérant.
St-Roch, P. B. Dumoulin, gérant.
Trois-Rivières, P. E. Panneton, gérant.
Saint-Jean, Ph. Beaudoin, gérant.
Saint-Jérôme, J. A. Théberge, gérant.
Saint-Rémi, C. Bédard, gérant.

CORRESPONDANTS:
Londres, Ang., MM. Glyn, Mills, Currie & Co.
The Alliance Bank (Limited).
New-York, The National B'k of the Republic

LA BANQUE JACQUES-CARTIER

Bureau principal, Montréal.

CAPITAL PAYÉ \$500,000
RESERVE 140,000

DIRECTEURS:
Alph. Desjardins, M.P., président.
A. S. Hamelin, vice-président.
John L. Cassidy, Lucien Huot.
A. L. de Martigny.

Bureau principal:
A. de Martigny, Directeur Gérant.
D. W. Brunet, Assistant-Gérant.
R. St. Germain, Inspecteur.

Agences:
Beauharnois, H. Dorion, gérant.
Drummondville, J. E. Girouard, gérant.
Fraserville, J. F. Pellant, gérant.
Plessisville, Chevreuil et Lacerte, gérant.

St-Sauveur, Québec, N. Dion, gérant.
St-Hyacinthe, A. Clément, gérant.
St-Simon, D. Denis, gérant.
Valleyfield, L. de Martigny, gérant.
Victoriaville, A. Marchand, gérant.
Ste-Cunégonde, Montréal, G. N. Ducharme, gér.
St-Jean-Baptiste, C. G. Lacasse, gérant.
Rue Ontario, " C. H. A. Guilmond, gér.
Corresp. à Londres, Glyn, Mills, Currie & Co.
à Paris, Crédit Lyonnais.
à New-York, Nat. Bk. of Republic.

Banque Ville-Marie

BUREAU PRINCIPAL, MONTREAL.
Capital souscrit \$500,000

DIRECTEURS:
W. WEIR, prés., J. G. DAYIE, vice-prés.
W. STRACHAN, GODF. WEIR et U. GARAND.
UBALDE GARAND, caissier.

SUCCURSALES:
Berthier, Hull, Lachute, Louiseville, Nicolet, St. Césaire, St. Jérôme.

Département de l'Épargne:
Bureau Principal, Hochelaga et Pointe St. Charles, Montréal.

Agents à New-York:
The National Bank of the Republic.

Banque d'Hochelaga.

CAPITAL VERSÉ \$710,100
RESERVE 100,000

F.-X. St-Charles, président.
M. J. A. Prendergast, caissier.

BUREAU PRINCIPAL: MONTREAL.
Succursales:
Trois-Rivières, H. N. Boire
Joliette, J. H. Ostigny
Sorel, A. A. Larocque
Valleyfield, S. Fortier
Abattoirs de l'Est, Wm. Ferguson
Vankleek Hill, Ont.

Correspondants:
Londres, Angleterre, The Clydesdale Bank (limited).
Paris, France, Le Crédit Lyonnais.
New-York, The National Park Bank.
Boston, The Maverick National Bank.
Collections dans tout le Canada aux taux les plus bas.

La Banque Nationale.

BUREAU PRINCIPAL: QUEBEC
Capital payé \$1,200,000

Hon. Isidore Thibaut, président.
Frs. Kirouac, écrivain, vice-président.

DIRECTEURS:
Théop. LeDroit, écrivain. M. W. Baby.
Aug. Gaboury, écrivain. E. W. Méthot, écrivain.
Ant. Paineaud, écrivain. L. Bilodeau, écrivain.
P. Lafrance, caissier. N. Matte, inspecteur.
Succursale de Montréal: A. Brunet, gérant.
Succursale d'Ottawa: C. H. Carrier, gérant.
Succursale de Sherbrooke: P. J. Basin, gérant.
Agents en Angleterre: The National Bank of Scotland, Londres.
A Paris, France: MM. Grunbaum Fr. & Cie.
Aux États-Unis, New-York: The National Bank of the Republic, N. Y.; The National Revere Bank, Boston.
A Terrebonne: The Commercial Bank of Newfoundland.
Au Canada:
P. Ontario: The Bank of Toronto.
The Bank of N. B.
P. Mar. The Merch. Bk. of Halifax, Bank of Montreal.
Manitoba: Union Bk. of Lower Can

LA SEMAINE FINANCIERE

Le marché des capitaux est resté, cette huitaine, dans la même situation que nous avons exposée précédemment, il y a surabondance dans les grandes banques anglaises qui ont d'énormes dépôts du gouvernement fédéral, mais nos banques canadiennes trouvent encore assez facilement à placer leurs fonds disponibles, quoique la demande de nouveaux escomptes soit restreinte par la stagnation des affaires. Nous cotons les prêts sur titres de 3 1/2 à 4 o/o et l'escompte au commerce de 6 à 8 o/o suivant date et signatures.

A Londres, les capitaux sur le marché libre, sont cotés à 3 1/2 p.c. et le taux de la banque d'Angleterre, encore à 5 p.c.
A New-York, les prêts sur titres font de 2 à 2 1/2 p.c.

LA BANQUE DE MONTRÉAL

L'évènement le plus intéressant de la semaine, a été la publication du bilan des opérations de la banque de Montréal, pendant le dernier semestre. Voici ce bilan:

Solde au crédit du compte Profits et Pertes 30 avril 1888.....	\$ 690,241,52
Bénéfices nets, tous frais déduits.....	710,815,18
	\$ 1,401,056,70

Reservé pour construction \$50,000.....	
Dividende 5 o/o 600,000.....	650,000,00

Solde porté au compte Profits et Pertes.....	\$ 751,056,70
--	---------------

La somme de bénéfices nets déclarés par ce bilan représente tout près de 6 p.c. sur le capital, et, comme généralement le second semestre de l'année est plus lucratif que le premier, les actionnaires à première vue, se sont dit qu'ils pouvaient espérer à la fin de l'année un bonus de 2 p.c. en sus du dividende. mais cette réserve de \$50,000 pour des constructions qui ne sont pas encore faites, a paru louche à quelques-uns. D'habitude, la section direction de la banque faisait exécuter les travaux dont elle avait besoin, et les payait sur les bénéfices de l'exercice en cours, le montant figurant dans les frais généraux et étant déduit de la somme publiée comme représentant les bénéfices nets. Pourquoi avait-on agi autrement dans le cas actuel ? Serait-ce pour permettre de grossir de \$50,000 le chiffre des bénéfices nets, et donner ainsi raison à certains paris qui se sont faits à la bourse ? Quelques spéculateurs l'ont cru et dans la journée de vendredi, sous cette impression, les cours de la banque ont baissé un moment de 4 p. c.

Nous n'avons aucune raison de croire que la spéculation ait eu la moindre influence sur les directeurs de la banque de Montréal, nous sommes persuadés qu'ils ont eu d'excellents motifs pour faire paraître cette somme de \$50,000 dans leur bilan, lesquels motifs seront en temps et lieu expliqués aux intéressés.

Le Change

Les opérations de change sont limitées aux besoins des importateurs, et comme il n'y a très peu d'exportation, les cours sont soutenus.

Voici les derniers cours:

Banquiers Particuliers	
Sterling 60 j.	9 à 1 1/16
" à vue	9 1/16 à 1/4
" câblegrammes	10 1/4 à 10 1/2
New-York, pair à 1/32 pr.	1/4 à 1/8 pr
Francs—Papier long 5.22 1/2	
do Papier court 5.18 1/2	

La bourse

A part l'excitation causée par la publication de bilan de la banque de Montréal, dont nous parlons plus haut, la bourse a été calme. Les cours, faibles d'abord, ont fini par reprendre la hausse et la clôture, mercredi, a eu un ton assez ferme.

Vendredi la banque de Montréal ouvrait, ex-dividende, à 224, tombait à 220, remontait à 223 1/2 et clôturait à 222. Mercredi elle remontait à 224. La banque Hochelaga a fait 92.

La banque Jacques-Cartier est ferme et se cote 95 vendeurs et 91 acheteurs.

La banque Ontario se maintient ferme, elle s'est vendue, ex-dividende à 128.

La banque des Marchands fait 138 1/2, action régulière et 135 ex-dividende.

Les Compagnies de coton ont eu quelques ventes à des prix pauvrement tenus.

Le Richelieu a été tranquille, mais il maintient son cours.

Le Gaz et les Chars Urbains sont négligés et faibles.

Le Télégraphe est en baisse de 1 1/2 p.c. sur la semaine dernière.

Les cours d'ouverture et de fermeture de la huitaine sont comme suit:

	Jeu	Jeu
Banques	14 nov.	8 nov.
Montréal.....	224 1/2	228 1/2
Ontario.....	128 1/2	130
Peuple.....	103	103
Molson.....	165	165
Jacques-Cartier	95	95
Marchands.....	138 1/2	139
Commerce.....	118 1/2	121 1/2
Divers		
Télégraphe.....	92 1/2	94 1/2
Richelieu.....	54 1/2	54 1/2
Gaz.....	207	209 1/2
Chars urbains..	195	195
Pacifique.....	54	55 1/2

Les compagnies de coton ont été cotées comme suit:

	Vend.	Achet.
Canada.....	24	20
Dundas.....	45	30
Montréal x-d.....	75	68
Stormont.....	60	...
Hochelaga.....	120	110
Marchands.....	75	...
† Ex-dividende		

LA BANQUE VILLE-MARIE

AVIS

Est par les présentes donné qu'un dividende de TROIS ET DEMI POUR CENT (3 1/2 o/o) a été déclaré sur le capital payé de cette institution pour le semestre courant, et que ce dividende sera payable au Bureau principal de la Banque, à Montréal, SAMEDI, le PREMIER DÉCEMBRE prochain.

Les livres de transfert seront fermés du 21 au 30 novembre prochain, ces deux jours inclusivement.

Par ordre du Bureau,
U. GARAND, caissier.
23 octobre 1888.

La BANQUE JACQUES-CARTIER

Avis est par le présent donné qu'un dividende de trois et demi (3 1/2) pour cent sur le capital payé de cette institution a été déclaré pour le semestre courant et sera payable au Bureau de la Banque de Montréal le et après samedi le premier décembre prochain.

Les livres de transfert seront fermés du 19 au 30 novembre inclusivement.

A. DEMARTIGNY,
Direct. Gt.
Montréal, 24 oct., 1888.



On recevra, à ce bureau, jusqu'à VENDREDI, le 23 NOVEMBRE prochain, inclusivement, des soumissions cachetées, adressées au sous-signé, et portant la suscription "Soumission pour Travaux de New-Carlisle," pour la construction d'un prolongement au qual de New-Carlisle, comté de Bonaventure, Québec, d'après les plans et devis, que l'on pourra voir sur demande, chez Thos. I. Caldwell, maître de poste, à New-Carlisle, et au Ministère des Travaux Publics, Ottawa, où l'on pourra se procurer des formules de soumissions.

Les soumissionnaires sont avertis que les soumissions ne seront prises en considération que si elles sont faites sur les formules imprimées fournies et portant leurs véritables signatures.

Chaque soumission devra être accompagnée d'un chèque de banque accepté, égal à cinq pour cent du montant qui y est inscrit, et payable à l'ordre de l'honorable ministre des Travaux Publics. Ce chèque sera conquis si le soumissionnaire refuse de signer le contrat après notification, ou s'il ne l'exécute pas intégralement; si sera remis, si la soumission n'est pas acceptée.

Le Ministère ne s'engage pas à accepter la plus basse ni aucune des soumissions.
Par ordre,
A. GOBEILL, Secrétaire.

Ministère des Travaux Publics, Ottawa, 27 octobre 1888.
9 nov. 1888.

Pierre Hemond & Fils

Manufacturiers de Chaussures
No. 220 rue St-Paul

Constamment en mains un assortiment complet de Chaussures de tous genres, pour hommes, femmes, filles et enfants, à des prix extrêmement réduits. Aussi—Seuls propriétaires de la célèbre bottine JUBINÉ si avantageusement connue du public par son élégance et sa durabilité.

HEMOND'S FRENCH DRESSING est le plus populaire dans toute la Puissance. Une visite à nos ateliers est respectueusement sollicitée avant de placer vos commandes ailleurs.
10 mai 1888—1a

Christmas & New Year's

VISITING CARDS
Cartes de Noël et du Jour de l'An. Cartes pour réceptions et soirées, menus, etc. Gravure et Impressions dans les derniers goûts.

Chez BISHOP
165 et 167, RUE ST-JACQUES

DONAT BRODEUR

AVOCAT
Bureau: 44 RUE ST-VINCENT
MONTREAL.

vrier 1 1888

Pharmacie du Jubilé

1373 Rue Ste-Catherine
SUCCURSALE:
Coin des Rues Fullum et Ste-Catherine

ROD. CARRIERE

PROPRIÉTAIRE.
Prescriptions préparées avec les médecines les plus fraîches. Articles de toilette, Parfums excellents, Eaux minérales, etc.
Les lecteurs du TRAIT D'UNION doivent de préférence fréquenter cette Pharmacie où ils seront servis avec satisfaction.
Ouvert le Dimanche de 8 à 10 heures a.m. et 12 à 8 heures p.m.

HUDON, HEBERT & Cie

offrent au commerce les Fruits suivants de la célèbre marque "Delius Bros." Malaga.

Table with 2 columns: Item name and price. Includes Raisins (Layers, Loose Muscatels, London Layers, Black Basket, Black Crown, Fine Dehesa) and Figs (Paillons, Bottes, Pruneaux Violettes).

LA SEMAINE COMMERCIALE

15 novembre 1888.

La semaine a été encore plus terne que celle qui l'avait précédée. Les chemins de campagne sont dans un état déplorable, le trafic est complètement arrêté...

d'automne des nouveautés, draperies, vêtements confectionnés est à peu près manquée; l'automne n'a été ni assez beau, ni assez froid pour les acheteurs...

Alcalis Potasse.—En alcalis la position est toujours la même, marché tranquille avec réceptions faibles. Nous cotons les potasses premières de \$4.40 à \$4.50...

Cuir et peaux.—La demande en cuirs n'a pas été meilleure cette semaine; les fabriques de chaussures n'ayant que très peu d'ordres à remplir...

En peaux vertes le marché est toujours ferme. Nous cotons:

Table with 3 columns: Item, Achat à la boucherie, Vente aux tanneurs. Lists various types of wool (No. 1, No. 2, No. 3, Moutons tondus, Agneaux, Moutons laine, Veaux).

Nouveautés.—Nous avons passé en revue plus haut la position du commerce des nouveautés. Nous ajouterons que les paiements laissent beaucoup à désirer et que les collections ont été très difficiles.

Laines.—A l'étranger le marché aux laines a été très impressionné par les élections présidentielles aux Etats-Unis, et il est loin de s'être calmé.

Sur place il se fait peu de chose, les fabriques étant fort peu occupées et quelques-unes ayant même fermé leurs portes pour la saison.

Tabac.—Le marché de Havane est très excité et les ventes se sont faites à des prix en hausse sur ceux de la saison dernière.

Epicerie.—Les affaires cette semaine ont été plus actives; les quelques jours de beau temps que nous avons eus ont fait sortir de chez eux un bon nombre d'acheteurs...

Comme nous l'avons prédit la semaine dernière et la précédente, les sucres ont commencé à hausser;

nous constatons cette semaine une hausse de 1/16 sur les sucres blancs que nous cotons:

Table with 2 columns: Item and price. Lists various types of cotton (Extra ground, Lump, Powdered, Redpath granulé) and sugar prices.

Par lots de 15 quarts, il faut déduire 1/2 sur ces prix.

Ces prix sont nets à 60 jours ou 1 1/2 p. c. d'escompte à 15 jours.

Nous cotons les sucres jaunes de 5 1/2 à 6 1/2 c. avec 1/2 de gradation par qualité.

En sirops, la situation n'a pas changé.

Nous cotons le D à 3 1/2 c. la lbs ou 45 1/2 c. le gallon impérial; l'extra supérieur 4c. en quarts et 4 1/2 en 1/2 quarts.

Les melasses sont fermes et sans changement pour le moment, mais la clôture de la navigation pourrait bien voir une nouvelle hausse.

Les fruits secs sont fermes, surtout les Malaga dont deux ou trois maisons seulement sont bien pourvues; les Sultanas sont assez bien tenus...

Il y a sur le marché des amandes écalées à 27 1/2 c. la livre et des pruneaux de Bordeaux, qui se vendent en barils à 5 1/2 c. et la boîte, 6 1/2 c.

Le riz est encore dans la même situation; nous le cotons:

Table with 2 columns: Item and price. Lists different grades of rice (Riz B, etc.).

Le taux par 100 livres

Les conserves alimentaires, blé d'inde, tomates, etc., ont été en grande demande par suite du bon marché; le poisson en boîtes a participé à ce mouvement...

Le homard en boîte est très rare il y a eu une vente hier à \$5.90 la caisse pour un lot assez fort.

Les vins et les brandys sont encore rares; le martel et le Hennessy manquent dans plusieurs magasins de gros; les vins de Barton et Guequier etc ainsi que les eaux-de-vies que nous venons de mentionner ont été mis à bord du Henry IV...

On dit qu'il a dû repartir hier, mais comme il doit prendre du charbon à Sydney, il n'est pas probable qu'il puisse entrer dans le fleuve. Dans ce cas, il déchargerait à Halifax ses marchandises qui viendraient à Montréal par l'Intercolonial.

RENSEIGNEMENTS COMMERCIAUX

CURATEURS

M. W. Alix Caldwell a été nommé curateur à la faillite de L-S. Aubut, épicier de Montréal.

M. C. Desmarteau, de Montréal, a été

nommé curateur à la faillite de Napoléon Proulx et de Lefavre et Laberge.

MM. Bilodeau et Renaud ont été nom-

més curateurs à la faillite de Narcisse Racine.

M. A. B. Stewart a été nommé curateur à la faillite de Timothy Kenn.

M. J. McD. Hains a été nommé curateur à la faillite de Lane et Hill.

MM. Kent et Turcotte ont été nommés curateurs à la faillite de Vital Bergeron.

DIVIDENDES

On annonce la préparation de bordaux de dividendes dans les faillites suivantes, sujets à objection jusqu'aux dates mentionnées pour le paiement.

Avila Birs, de St-Hilaire, M. E. Bernier, curateur, le 27 novembre.

Olivier Champigny, commerçant de St-Hyacinthe, J. Morin curateur, le 26 Novembre.

C. J. Jetté, Montréal, C. Desmarteau, curateur, le 23 novembre.

J. L. Lamplouh, de Montréal J. C. Vatt, curateur; le 20 Novembre.

FAILLITES

Valleyfield.—J. McIver et Co magasin général.

Roberval.—U. J. A. Donahue magasin général.

Montréal.—D. Brousseau, épicier, Mme D. Laurin (Rachel Legault) marchandises sèches, passif \$18,000.

Miller et Higgins, écurie de louage. Montréal Soap and Oil manufacturing Company.

Melle J. Thérien, mercerie, passif \$4,120.

DIFFICULTÉS

Louiseville.—M. Chas. Trépanier magasin général, a été arrêté sous capias.

Montréal.—Walter Gibbs, marchandises de fantaisie, est en fuite.

M. H. S. Remington, de la maison Remington & Steel, marchands de provision, est en fuite avec \$5,000 des fonds de la société,

CONCORDATS

M. Auguste S. Langevin, de Montréal, a obtenu une composition à 50c. dans la piastre, à 4, 8 12 et 16 mois, avec endorsement de M. Onésime Martineau.

M. Gaspard Robillard de St Elphège a composé à 50c. dans la piastre à 6 mois, avec garantie de M. Victor Gladu, N. P.

VENTES DE STOCK

Bedford.—Le stock de Raoul Dufresne, à Bedford, sera vendu à l'encan la semaine prochaine.

Lacolle.—Le stock de H. A. Canfield, magasin général, a été vendu par encan à 65c. dans la piastre.

Montréal.—Le stock de Lefavre et Laberge, épicerie, sera vendu sur soumissions le 23 novembre.

Le stock de Louis Meunier, hôtelier, sera vendu sur soumissions le 17 courant.

Roxton Falls.—Le stock de Napoléon Proulx sera vendu à l'encan la semaine prochaine.

INCENDIES

Somersel.—George Roy, tanneur.

Province de Québec, District de Montréal, Cour Supérieure No. 2-15.

DAME MALVINA DESLAURIERS, de Montréal, épouse de SILVIO DEMERS, Journalier, du même lieu, dûment autorisée à ester en justice. Demanderesse. Le dit SILVIO DEMERS, Défendeur. La demanderesse à le huit novembre courant, institué une action en séparation de biens contre le Défendeur. ERNEST DESROSIERS, Avocat de la Demanderesse. Montréal, 12 Novembre 1888, 5 ins.

BULLETINS COMMERCIAL.

La Compagnie manufacturière E. B. Eddy, de Hull, fabrique avec la sciure de bois des vaisseaux et ustensiles capables d'aller au feu.

Il sort par an 50,000 tonnes de suie des cheminées de Londres. Cette suie, employée comme engrais, est évaluée à \$204,000.

Un voyageur arrivant d'Allemagne: "Je dois donner deux notes au café que j'y ai bu: une bonne note parce qu'il ne contenait pas de chicorée; une mauvaise parce qu'il ne contenait pas de café."

Le Canadian Grocer annonce que Messrs Bryant Gibson & Cie, de Toronto, ont été nommés seuls agents pour le Canada de la maison Joseph Nègre, de Grasse, France, fruits glacés et huile d'olive.

Oui, j'annonce dans les journaux, disait un grand fabricant de savon, et y annonce beaucoup, voici pourquoi; j'estime que ceux qui peuvent lire les journaux sont les seuls qui apprécient la valeur du savon.

Un amateur de statistiques a calculé, qu'en moyenne un journaliste donne 4,000,000 coups de plume par an faisant une longueur totale de 300 milles, et qu'un copiste rapide trace une longueur de 16 1/2 pieds par minute ou 990 à l'heure.

La meilleure poudre à pâte à la crème de tartre est composée de crème de tartre, une demi-livre et de bicarbonate de soude, quatre onces, mélangés avec une livre de belle farine ou d'empois. Toute autre addition est inutile et préjudiciable aux intérêts du consommateur.

MM. F. Arpin & Cie, par suite de leur déménagement, ont à liquider leur fonds de magasin à Marieville: c'est une excellente occasion pour quelque commençant qui prendrait avec le stock une clientèle toute faite dans cette localité de progrès et d'avenir. Les conditions offertes sont très libérales.

La Compagnie Française des Phosphates du Canada a donné instruction à MM. Paré & Frères de vendre aux enchères les terrains à phosphate qu'elle possède dans les townships de Portland-Est, Portland-Ouest et Templeton; comprenant en tout environ 5,000 acres.

Depuis le 15 septembre dernier M. S. H. Jones, commerçant de Sabrevois, a expédié aux États Unis 10,000 oies, 1,000 canards et 4,000 dindes. M. Jones a encore à remplir une commande de 10,000 dindes s'il peut les trouver dans cette partie du pays.

Composition pour purifier l'air dans les chambres des malades:
 Essence de romarin 1 once
 " Lavande 2 dragmes
 " Thym 2 dragmes
 Acide mitrique 3 onces
 Mettez dans un flacon et secouez avant de vous en servir. Laturez de cette composition une éponge que vous mettez dans un endroit convenable pour l'évaporation.
 Ass. Méd. de Berlin.

La fameuse vache Durham 10e Duchesse d'Airdrie, née le 7 juin 1868 et achetée en décembre 1874 par le célèbre éleveur canadien, M. Cochrane, avait produit à la vente, en 1887, soit pour elle-même pour ses enfants et les enfants de ses enfants, 1,579,250 francs ou \$315,850.

Les magasins de mercerie, modes etc, ainsi que les magasins de drap et nouveautés de Montréal se sont entendus pour ne pas vendre indistinctement à toute cliente qui se dira modiste ou tailleur en robes. Ils vendront à toutes les modistes qui ont un magasin. Cette mesure est prise afin d'empêcher les modistes ainsi que les employés des magasins de détail d'acheter des marchandises pour leurs amis aux prix du gros.

Un journal de Londres affirme qu'un commerce considérable de bois de sciage pourrait s'établir entre le Canada et la Russie méridionale. Certain marchand de Batoum aurait, dit-on, demandé des prix à une des principales maisons d'Ottawa pour plusieurs millions de pieds par année. Il est assez étonnant qu'un débouché puisse se produire pour nos bois en Russie, où il y a d'immenses forêts de pin; mais si la nouvelle est vraie, elle fera plaisir à nos commerçants.

Messrs F. Arpin & Cie, marchands bien connus de Marieville, ont abandonné le commerce de détail pour prendre, à Montréal, la suite des affaires de la maison John Skelly & Cie, No. 19 Place Jacques Cartier. Le succès obtenu par MM. Arpin & Cie à Marieville nous permet de leur prédire un bon accueil parmi le commerce de détail de Montréal qui ne manquera pas de les encourager.

Au mois de juillet dernier, on a formé à Richmond une nouvelle compagnie pour exploiter les carrières d'ardoise de la localité, sous le nom de "St Francis State Company". Cette compagnie exploite une magnifique carrière à trois mille de la ville de Richmond qui fournit une ardoise de première qualité pour couverture de maisons. Les commandes peuvent être adressées à la compagnie ou à M. E. Bédard, gérant.

Le conseil de ville de St Jean, P. Q. offre à la maison Heney & Lacroix, de Montréal, un bonus de \$25,000 si cette maison veut établir dans la ville de St Jean une fabrique de narnais, couvertures de cheval etc., devant employer au moins 120 personnes dont les salaires seront d'au moins \$40,000 par année. La maison Heney & Lacroix, si elle accepte, devra avoir ses ateliers prêts à fonctionner le 1er mai prochain et fournir des garanties suffisantes.

Nous avons le plaisir d'annoncer que M. O. Crépeau, N. P., vient d'ouvrir un bureau au No. 1689 rue Notre-Dame, où il s'occupera de tous genres d'affaires concernant sa profession, tels qu'administrations de successions, règlements de faillites et de procédures judiciaires.
 M. Crépeau est un jeune homme

de mérite et ses solides études unies à ses qualités d'affaires, vont lui assurer une large part du patronage public.

M. P. A. Beaudoin, N. P., a aussi ouvert au No. 85 rue St-Jacques, où il s'occupera de sa profession.

Nous ne saurions trop recommander au public ce monsieur qui, en outre des études requises par sa profession, a fait un cours commercial des plus remarquables au collège de Poughkeepsie, E.-U. Aussi, on nous informe que M. Beaudoin doit faire une spécialité des affaires commerciales, telles que règlements de faillites et de successions, etc.
 M. Beaudoin est un homme sérieux et affable et qui saura se faire une position enviable au milieu de nous.

Au moment où le froid va forcer tout le monde à fermer toutes les usines par lesquelles l'air extérieur pourrait s'introduire dans les maisons, il est de la plus grande importance pour la santé de faire visiter avec soin les tuyaux de renvoi, conduits des cabinets d'aisance, etc, afin de s'assurer que les gaz des égouts n'auront pas d'accès dans les appartements habités. Il est donc indispensable pour cela de s'adresser à des personnes compétentes, joignant à la pratique de leur métier la science raisonnée de l'hygiène. Nous ne saurions recommander aucun établissement mieux qualifié sur ce point que celui de MM. State et Bannan, No. 103 rue Bleury.

En même temps, on pourra leur faire remettre en ordre les appareils de chauffage, etc.

Le Drogiste.—Pourquoi n'essayez-vous pas le vrai remède (True Cure) pour votre rhumatisme?

Le Fermier.—Parce que je n'y crois pas du tout. Je ne suis pas superstitieux.

Le Drogiste.—Je suppose que vous préférez encourager les médecines patentées des charlatans?

Le Fermier.—Oh non. Je porte justement un marron d'Inde dans ma poche et il fait merveille.

NOUVELLES SOCIETES

"Guilbault & Berthiaume," forgerons et voituriers, Montréal.

Louis Guilbault, forgeron, et Octave Berthiaume, voituriers. Depuis le 27 octobre 1888.

"Laverdure & Rinfret," bouchers, Montréal. Narcisse Laverdure et Antoine Rinfret, tous deux bouchers de Montréal. Depuis le 8 novembre 1888.

"Roch Beauvais & Frère," manufacturiers, Laprairie. Roch Beauvais et Arthur Beauvais, de Laprairie. Depuis le 1er novembre 1888.

"Chêneval & Beaudoin" entrepreneurs menuisiers, Montréal, Louis Chêneval et Joseph Beaudoin, menuisiers de Montréal. Depuis le 8 octobre dernier. (Aucun des deux associés ne pourra engager la société sans le consentement de l'autre par écrit).

DISSOLUTIONS DE SOCIETES

La société "A. Gasnier & Cie, charcutiers, Montréal, composée de Pierre Trudel et Armand Gasnier, a été dissoute le 27 septembre 1888.

SOCIETES EN COMMANDITE

"B. J. Coghlin & Co." marchands, Montréal. Bernard James Coghlin, gérant, et André Brisset fils, commanditaire au montant de \$10,000. Depuis le 1er mai 1887 et jusqu'au 1er mai 1890.

RAISONS SOCIALES

"Graham & Company," café, Montréal. Robert Brown, cafetier, Montréal. Depuis le 31 octobre 1898.

"Alfred Trevithick & Company" fabricant de coutellerie, Montréal. Alfred Twait Trevithick, coutelier, Montréal. Depuis le 2 novembre 1888.

"Boxer Bros & Co," Straffordshire Hall, marchand importateur, Montréal. Frédéric Wm Boxer, Montréal. Depuis le 30 octobre 1888.

"James Guest & Co," vins et spiritueux, de Montréal, William Kearney, Montréal. Depuis le 6 novembre 1888.

"The Canadian Literary Association," librairie, Montréal. James McLeod, Montréal. Depuis le 15 octobre 1888.

"M. Hay & Co," tabacs et cigares, Montréal. François Xavier Duteau de Grandpré, commis-voyageur de Montréal. Depuis le 4 novembre 1888.

"D. Lyons & Co," fruits, etc., Montréal. Daniel Lyons, seul. Depuis le 1er novembre 1888.

"D. Smith & Son" fleuristes, Montréal, Robert Smith seul. Depuis le 13 novembre 1888.

DISCONTINUATION DE RAISON SOCIALE

Dame Georgiana Laflamme, épouse de Louis Prévot, barbier de Montréal, a cessé depuis le 11 août 1888 de faire commerce sous le nom de "Louis Prévot."

Arthur Ellsworth Gannage a cessé depuis le 13 octobre 1888 de faire commerce sous la raison sociale "The Canadian Literary Association."

Dame Fédora Charpentier, épouse de Tresslé Dudevior, de Maison-neuve, a cessé de faire commerce d'épicerie, depuis le 30 octobre 1888 sous la raison sociale "T. Dudevior & Cie."

"Mary Alice Amelia Elliott, de Montréal, a cessé de faire commerce (écuries de louage) depuis le 9 novembre 1888, sous la raison sociale "St Jean & Cie."

LE DEPOT PRINCIPAL

Pour la vente en gros des spécialités suivantes:
 Remède du Père Mathieu
 Remède du Dr Sey
 Amers Indigènes
 Lotion Persienne, etc.,
 SE TROUVE CHEZ

S. LACHANCE

Pharmacien et Chimiste
 1538 & 1540 rue Ste-Catherine
 SUCCURSALE:
 263 rue N.-Dame, Hochlaga
 juillet 1888—1a

LE PRIX COURANT

MONTREAL, 16 NOVEMBRE 1888

LES COMMIS VOYAGEURS.

L'Association des commis voyageurs s'est réunie, samedi dernier, pour procéder à la nomination de ses officiers. Deux seuls candidats ont été élus par acclamation, ce sont: Comme vice-président, M. Gustave Piché, de la maison Piché, Tisdale & Painchaud, marchands de fers et feronneries à Montréal, et comme trésorier, M. R. B. Hutchison, de la maison Mills & Hutchison.

Nous félicitons sincèrement M. G. Piché de son élection, le PRIX COURANT avait déjà soutenu sa candidature l'an dernier, et avait exposé tous les droits que le nouveau président avait au poste auquel il vient d'être nommé.

L'Association des commis voyageurs en nommant un Canadien-français à la vice-présidence a montré qu'elle reconnaissait leur influence commerciale; quoiqu'en minorité dans l'association, nos compatriotes y trouvent une place importante, par les positions qu'ils occupent soit comme patrons, soit comme voyageurs. L'Association des commis voyageurs en choisissant M. G. Piché comme vice-président a voulu rendre hommage à l'un de ses membres les plus dévoués et qui s'est imposé des sacrifices de toute nature pour faire disparaître dans la province de Québec la taxe si gênante et si ruineuse imposée dans le passé sur les commis voyageurs.

La nomination de M. G. Piché a été bien reçue par tout le monde commercial, dont la réputation d'habileté et d'intégrité du nouveau président est des mieux établies.

Le vote sur les élections contestées aura lieu le 15 décembre prochain. Les candidats sont:

Pour la présidence, MM. Fred. Birks et Thomas Harris.

Pour le bureau de direction: MM. J. Taylor, W. Percival, G. L. Cairns, L. A. Wilson, J. A. Cantlie, F. S. Côté, J. Davidson, Ed. Dumaresq, G. A. McLaren, S. S. Boxer, A. C. Beach, R. J. Stokes, J. Ligget, H. Miles, J. C. Sullivan, A. Elliot, C. Meskins, G. Desormeau et S. Wood.

Le banquet annuel de l'Association aura lieu au Windsor, le 20 décembre prochain.

CHEESINE

Le fromage qui, jusqu'à ce jour n'avait pas été falsifié d'une manière sérieuse, vient lui aussi de rencontrer sa margarine, c'est-à-dire un produit ayant une apparence analogue à la sienne, mais, ne contenant aucun des éléments servant à fabriquer le fromage, ce produit falsifié est décoré du nom de CHEESINE.

C'est en Angleterre qu'il a fait son apparition, et son existence a été découverte de la façon suivante;

A la Cour de Banqueroute de Manchester, comparissait au commencement de ce mois un nommé Joseph John Stone, faisant le commerce des provisions sous le nom

de Stone frères. Au cour de son interrogatoire, le failli déclara qu'il avait à différentes reprises acheté des lots de *cheesine*, croyant que c'était du fromage, article qui devenait sec et invendable aussitôt que coupé, et dit qu'il avait acheté de forts lots de *cheesine*, au moins à trois reprises différentes. Lorsqu'on lui demanda pourquoi il avait acheté trois fois de ce produit, sachant qu'il devenait sec et invendable M. Stone répondit que la *cheesine* était fraîche et parfaite lorsqu'on l'achetait, et qu'elle ne donnait de perte que lorsqu'elle devenait dure.

Après ces explications le failli fut interrogé plus au long.

Q.—Où avez-vous acheté ces provisions, ces jambons et ce lard.

R.—À Liverpool.

Q.—Donnez nous le nom du vendeur?

R.—Eh bien, Hargreaves & Hayes de Liverpool, et autres maisons; je ne puis me les rappeler toutes.

Q.—De qui avez-vous acheté cette *cheesme*, comme vous l'appellez?

R.—De R. B. Green, Liverpool; J. Prestwidge & Co, Hanging ditch Manchester. La *cheesme* ajouta le failli, nous arrive d'Amérique; elle ressemble au fromage, il y a également dans le marché de la *lardine*, ou fromage de graisse.

Le Magistrat.—L'analyste publie-t-il l'examinée?

R.—Non.

Q.—Comment reconnaissez-vous que c'est de la *cheesine*?

R.—Nous le savons aussitôt que nous y mettons le couteau. Lorsque nous la plaçons sur le comptoir et que nous la coupons elle devient dure et invendable.

Q.—Saviez-vous que c'était de la *cheesine*, lorsque vous l'avez achetée?

R.—Non.

Q.—Alors qui porte la perte?

R.—Le public, je suppose. (Rires.)

Q.—La vendez-vous comme étant du fromage?

R.—Oui, c'est-à-dire que je la mets sur le comptoir, et que le mot *cheesine* n'est jamais prononcé.

Q.—C'est-à-dire que vous offrez au public comme étant du fromage, un article que vous savez être de la *cheesine*?

R.—Je ne dis pas cela, mais nous mettons l'article sur le comptoir et nous le marquons à bon marché, et si les acheteurs ne reconnaissent pas ce que c'est, nous le vendons.

Q.—Quel prix vendez-vous cet article?

Q.—De 4d. à 6d. la livre.

Q.—Que vous coûte-il la livre?

R.—De 2d. à 3d.

Le Magistrat.—Vous avez dit que vous l'aviez acheté comme étant du fromage, vous saviez que ce ne pouvait être du fromage à ce prix.

R.—Vous pouvez acheter du très bon fromage à un prix très bas, lorsque les marchands en ont de trop en stock. Vous pouvez en acheter aussi bas que 25sh. par 112 lbs.

Le failli déclara de plus, que depuis la mise en force de l'Acte concernant la vente de la margarine, il avait été incapable de vendre de la margarine avec bénéfice, alors qu'avant la margarine, était l'article qui lui donnait le plus de profit.

Le Magistrat.—Je pense que nous devons chercher à connaître quelque chose de plus à propos de cette

cheesme; c'est un cas très grave. Cette affaire est la plus extraordinaire qu'on ait rencontrée depuis longtemps, et je suis disposé à envoyer un échantillon de cette *cheesme* à l'analyste public.

La cause a été remise au 2f. novembre.

Le Prix-Courant, suivra cette affaire avec soin; toute fraude apportée dans la fabrication et la vente du fromage, est une atteinte portée aux intérêts les plus sérieux du Canada, et de sa population agricole. Heureusement que le Gouvernement de la Grande Bretagne, sévit avec vigueur contre la falsification, et il faut espérer qu'il mettra promptement fin à la fraude qu'un hasard vient de faire découvrir, et qui peut être existait depuis longtemps.

L'ÉLARGISSEMENT DE LA RUE ST-LAURENT

Puisque la question de l'élargissement de la rue St-Laurent est décidée en principe, et que la ville doit commencer sous peu les expropriations entre la rue Craig et la rue Lagauchetière, nous croyons qu'il n'y a plus qu'à accepter de bonne grâce ce qu'on ne peut empêcher et à entreprendre le meilleur parti possible.

Nous allons exposer un projet qui, à notre avis, enlèverait à cette mesure une grande partie de ce qu'elle peut avoir de défectueux et d'injuste.

Un des principaux griefs des adversaires de l'élargissement de la rue St-Laurent, c'est, que la largeur à exproprier rogne tellement les terrains, que ce qui en restera, sera presque impossible à utiliser. Notre projet fait disparaître ce grief. Et voici ce projet en quelques mots.

Il s'agit de réunir en un syndicat, ou en compagnie à fonds social, tous les propriétaires de terrains, composant chaque bloc.

Commençons par le bloc situé entre la rue Craig, la rue Vitré, la rue St-Laurent et la rue St-Charles Borromée. La plupart des terrains, vont de la rue St-Laurent à la rue St-Charles Borromée; en tout, ils forment une trentaine de propriétés distinctes. Eh bien, que ces trente propriétaires se forment en compagnie à fonds social, que la mise de chacun au fonds social soit sa propriété, en échange de laquelle il recevra un certain nombre d'actions payées, représentant la valeur de sa propriété, d'après l'évaluation par trois experts.

Nous nous trouvons alors avoir une compagnie possédant un capital social considérable, représenté par tous les terrains situés entre les quatre rues que nous venons de mentionner. Appuyée sur ce capital, la compagnie pourra émettre des obligations hypothécaires pour le montant qu'elle voudra, et se procurer, à frais communs, les fonds nécessaires pour reconstruire.

Et, au lieu de laisser à chaque propriétaire le droit de bâtir à sa

guise ou suivant ses propres moyens; la compagnie construirait elle-même, pour ses actionnaires, une double rangée de magasins faisant front sur les quatre rues.

La profondeur des terrains est d'environ 180; si la ville exproprie 40 pieds sur la rue St-Laurent, il en restera 140; nous croyons

qu'on pourrait en profiter pour élargir aussi la rue St-Charles Borromée, et laisser, disons 20 pieds de ce côté. Il resterait, pour construire, un espace de 120 pieds sur lequel on pourrait construire deux rangées de magasins, l'une sur la rue St-Laurent, l'autre sur la rue St-Charles Borromée, de 45 pieds de profondeur chacune, avec un passage couvert en vitres, de 30 pieds, entre les deux.

Vous figurez-vous l'effet de ces magasins splendides, au centre de la ville, d'un style uniforme ou varié suivant qu'on le désirera, mais de proportions égales, séparés par une promenade couverte, à l'abri des intempéries des saisons, qui se prêterait si facilement à toutes les plus pittoresques décorations.

Supposons maintenant, que chaque façade donnant sur les rues, soit garnie d'arcades dans le genre de la rue de Rivoli, à Paris; que celles donnant sur le passage, soient ornementées de galeries, ou aux différents étages, de passerelles etc, le tout éclairé à la lumière électrique; est-ce que nous ne verrions pas tout le Montréal féminin, venir faire ses emplettes dans ce petit coin de Paradis, au centre de la ville, à portée de toutes les lignes de Chars Urbains?

Il est évident que, si ce projet était exécuté, dans les grandes lignes que nous venons d'exposer, les magasins des deux rangées se loueraient à des prix très élevés, qui permettraient aux actionnaires de la compagnie de toucher d'énormes dividendes, chacun suivant son intérêt actuel dans la propriété, et sans qu'aucun d'eux ait à dé penser un sou de son capital pour y arriver.

Entrer dans les détails nous entraînerait trop loin; nous n'en mentionnerons que quelques uns en passant. Le chauffage des deux blocs pourrait se faire au moyen d'un appareil unique, la vapeur, avant de servir de chauffage, pourrait être utilisée comme moteur pour l'éclairage électrique, les ascenseurs etc, et la compagnie, puisqu'elle devrait nécessairement avoir un bureau d'administration, se chargerait elle-même de fournir la lumière, les ascenseurs, le pouvoir moteur, la surveillance des magasins la nuit, etc etc.

Nous croyons que les lignes qui précèdent suffisent pour donner une idée assez complète de notre projet, et nous prions instamment les intéressés de le prendre en sérieuse considération; car il favorisera énormément leurs intérêts, et augmentera leur fortune sans qu'ils aient à déboursier autre chose que les premiers frais d'organisation, et en même temps, il ajoutera aux beautés de la ville de Montréal, un monument qui n'aura pas son pareil dans toute l'Amérique.

NOS INDUSTRIES.

FABRICATION INDUSTRIELLE DU SAVON.

Ainsi que nous l'avons vu précédemment, le savon est une combinaison parfaitement définie d'un corps gras qui joue le rôle d'acide d'un alcali, potasse ou soude, et d'une certaine quantité d'eau de cristallisation; le savon, est donc un sel, tout comme le sulfate de fer, de cuivre, l'alun et aucun de ses élé-

ments ne peut s'y trouver en excès ou en défaut sans que le savon subisse une profonde altération. S'il y a excès de graisse, le savon est gras et d'un mauvais service; s'il y a excès d'alcali, le savon est trop fort et il attaque la peau et les tissus. Enfin, toute l'eau qui pourrait exister en plus que la proportion déterminée, est étrangère au savon et doit disparaître par la dessiccation qui n'affecte en rien l'eau combinée.

Dans la fabrication ordinaire, on emploie toujours un excès assez considérable d'alcali, mais la graisse n'en prend que la quantité voulue, et le reste se retrouve au fond de la chaudière sous forme de lessive usée, laquelle rentre dans une opération suivante. Cependant, comme une partie de la lessive caustique non combinée reste intercalée dans le savon, ce qui le rendrait fort, on sépare cette lessive libre de la masse en jetant du sel de cuisine sur le savon. Ce sel n'a ici qu'un rôle mécanique par influence, et il passe tout entier dans la lessive usée.

Dans ce que nous venons de dire, nous entendons le savon pur, que l'on emploie le suif, le saindoux, seuls, ou additionnés d'une certaine proportion d'huile ou beurre de palme ou de coco. Mais le savon pur revient à un prix relativement élevé, et pour satisfaire aux exigences du public, le fabricant est bien obligé d'introduire dans le savon commun des substances qui en abaissent le prix. De là des falsifications qui, faites avec des matières convenables, ne peuvent avoir aucun inconvénient pour la santé publique. D'ailleurs, nous sommes loin de désapprouver absolument cette opinion sur la matière émise par un journal scientifique très répandu: "Quand on achète du savon, on a comme valeur, le savon qui a pu être produit par la graisse employée. Mais généralement dans l'usage domestique, on livre tant de savon pour faire tel ouvrage courant, et il dure le même temps, qu'il coûte 8, 12 ou 16 centins la livre. Ainsi donc, il est avantageux en économie domestique, d'avoir du savon à bas prix, puisqu'on n'en use pas plus ou guère plus."

La fabrication du savon ordinaire se fait en grand dans des chaudières coniques en tôle rivée, chauffées par la vapeur et ayant une capacité de 5 à 6000 gallons pour un travail de 20,000 livres de savon. Les éléments essentiels que l'on emploie, sont d'abord les graisses, la lessive de soude caustique, marquant 20 à 25° Baumé, 2000 gallons; on peut y ajouter la résine, qui, par sa combinaison avec les alcalis, forme un savon

comme les huiles et graisses par combinaison. Les éléments secondaires, qui ne sont en réalité que des matières à falsification, sont les cristaux de soude ou soda à laver et le blanc d'Espagne. On emploie aussi quelquefois la farine, l'empois, le glucose. Pour rendre nos renseignements plus faciles à saisir, nous allons suivre pas à pas le travail tel que nous l'avons pratiqué dans une fabrique importante du pays, pour un produit de 22,500 livres ou 375 boîtes de 60 livres.

Matières saponifiables :
Suif lbs..... 5,050

Huile de palme lbs.....	950
Résine lbs.....	5,000
Soude caustique lbs.....	11,000
Blanc d'Espagne lbs.....	2,000
Cristaux de soude lbs.....	2,000
Savon pur:	4,000
Matières saponifiables.....	11,000
Soude.....	1,300
Eau.....	6,200
Falsification.....	18,500
	4,000
	22,500

Les graisses, lessive, résine étant dans la chaudière avec les déchets et rognures venant d'une opération précédente, on fait bouillir pendant une couple de jours, on ajoute le sel pour séparer la lessive, deux sacs pour une chaudière, et on laisse reposer et refroidir deux jours. Au bout de ce temps, à l'aide d'une pompe, on amène la pâte de savon dans un malaxeur cylindrique, en y ajoutant un tiers en volume d'une bouillie faite avec le blanc d'Espagne délayé à chaud dans la dissolution de cristaux de soude; puis le mélange est envoyé dans des formes en madriers emboutetés ayant six pieds de long, quatre de haut et un de large. L'ensemble de la forme est maintenu par des assemblages de barres de fer et d'écrous. Au bout de 4 ou 5 jours, le savon est pris en une masse assez solide, pour subir le découpage qui se fait avec du fil métallique, et à peu près de la même manière que les marchands de beurre débitent leurs pains, d'abord en tranches de la hauteur d'une brique et comprenant toute la surface horizontale de la forme; ces tranches que l'on enlève presqu'à la main, sont débitées en briques qui vont au séchoir. Ces briques sont ensuite elles-mêmes divisées en morceaux. L'étampe, s'il y a lieu, se donne dans une presse à levier. Ces briques sont ensuite elles-mêmes divisées en morceaux et la mise en caisse a lieu ensuite.

En dehors du travail par une longue ébullition, il existe aussi des méthodes de préparation du savon à froid, et qui permettent de le faire en un temps assez court; mais ici, il est impossible de pratiquer la séparation. Il faut absolument calculer les proportions exactes de graisse et de lessive, et déterminer juste le degré de force de celle-ci, car il n'y a pas moyen d'enlever l'excès. Le beurre de coco se prête assez bien à cette fabrication dont les proportions exactes sont:

Beurre de Coco.....	160
Lessive caustique 36° Baumé...	80

Le beurre de coco est mis à fondre dans la chaudière, puis on verse doucement et avec les plus grandes précautions, la lessive en brassant continuellement, et en ayant soin de ne pas élever la température au-delà de 120 à 125 degrés Fahrenheit. Le savon fini en deux heures environ, on le laisse reposer jusqu'à ce qu'il forme une pâte un peu ferme, on ajoute alors une livre d'essence de mirbane, on met en forme pour, ensuite découper, passer à la presse à étamper et en-

caisser. Ce savon au Coco bien fait, a une odeur assez agréable et il est d'un usage assez bon pour la toilette. Il mousse bien. Il est blanc mais on peut le marbrer. Pour cela, on prend un peu de pâte que l'on mélange bien avec du bleu d'outremer, on répand cette pâte sur le savon mis en forme, puis à l'aide du mouveron, on remue partout la masse de haut en bas et de bas en haut pour répandre la pâte colorée en filets capricieux. Le mouveron est formé d'une planchette de 8 pouces sur 3 ajustée à un manche de 6 pieds.

Dans un autre article, nous terminerons ce sujet, en donnant quelques renseignements sur la fabrication du savon de Marseilles et des savons de toilette.

HISTOIRE D'UNE MAISON DE COMMERCE

En passant sur la rue St Paul, entre la rue St Sulpice et la place de la douane, on voit la vitrine de la maison Lyman, Sons & Co, un coffre en fer portant en quelques mots l'histoire de cette maison, probablement la plus ancienne du commerce de Montréal. Ce sont les différentes raisons sociales de la maison depuis sa fondation.

Wodsworth et Lyman.....	1800
Hedge et Lyman.....	1816
William Lyman & Co.....	1836
Lyman Savage & Co.....	1855
Lyman Clare & Co.....	1860
Lyman Sons & Co.....	1879

Ainsi la maison à 88 ans d'existence, pendant lesquelles elle a progressé en même temps que la ville de Montréal, aussi est-elle aujourd'hui à la tête du commerce et de l'industrie dans les produits chimiques, et pharmaceutiques, huiles végétales et animales, etc.

UN PALAIS DE GLACE

Nous avons eu l'avantage de voir dans les bureaux de MM. Daoust et Gendron, architectes, le plan du palais de glace que ces Messieurs ont présenté au concours. Ce plan, tout à fait original, indique chez ces Messieurs, une grande fécondité d'imagination, avec une science parfaite des effets d'architecture. Jusqu'ici nous avons eu des palais ou plutôt des châteaux de glace composés de pièces architecturales complètement hétérogènes; des bastions d'un côté, un mur crénelé d'un autre, une énorme tour ronde dans un coin, et dans l'autre une mince tour carrée. Rien n'indiquait l'existence d'une idée architecturale exécutée avec symétrie pas d'unité dans la conception; pas de consonnance dans les tons, pas homogénéité dans l'ensemble.

M. M. Daoust et Gendron ont pris pour motif un massif central crénelé, soutenant une tour octogonale haute de 140 pieds; autour du massif central, qui est quadrangulaire, règne une galerie, à mi-hauteur, en vue de tout l'espace libre autour de l'édifice. Un préau entoure le monument et est clos par un mur crénelé de 12 pieds de haut portant à chaque coin une tour ronde à toit en poivrière.

L'idée maîtresse de la disposition intérieure est celle-ci. Le palais de glace, défendu par un club de raquetteurs, devra être attaqué

et pris d'assaut, par d'autres clubs, le tout à la lumière des torches, des feux de bengale, etc. Les défenseurs se tiendront sur la galerie, d'où ils pourront être vus par la foule, avec leurs costumes si pittoresques; un corps de musique sera perché sur la terrasse couronnant le massif central.

Les assaillants, ayant forcé la poterne extérieure pénétreront dans le préau, et se rendront aux tours des coins qui contiendront un escalier intérieur, conduisant à une terrasse à la hauteur du mur d'enceinte. De la terrasse de chaque tour, un autre escalier découvert, massif, les mènera à la galerie occupée par les défenseurs qui, eux, se retireront en bon ordre par les escaliers conduisant aux tours du côté opposé.

La foule assistera par conséquent à tout le défilé et, de partout, pourra jouir des pittoresques effets de lumière produits par cette glacieuse fantasmagorie.

Les portes extérieures seront assez larges pour permettre l'entrée des voitures qui, par le préau, pourront faire le tour de l'édifice; et sous le massif central des patinoirs seront ménagés.

Nous croyons que si ce plan était exécuté, le palais de glace et sa prise d'assaut seraient sans contre-dit le clou du carnaval de 1889.

LE FROMAGE A GIBRALTAR

Nous trouvons dans un journal français les renseignements suivants sur la consommation du fromage à Gibraltar. Nos exportateurs pourraient peut-être y trouver un nouveau débouché pour le produit de nos fromageries, quoique la difficulté des communications puisse être un obstacle assez sérieux.

— Au temps passé, presque toute l'importation du fromage venait directement des Pays-Bas, mais elle a beaucoup diminué, pour deux raisons: la première est, que l'Espagne s'approvisionne depuis quelques années presque toujours directement aux Pays-Bas, et la seconde que, depuis quelques temps, les fromages hollandais importés ici sont inférieurs en qualité, ne répondant plus par leur goût à ceux importés auparavant. La raison de ce changement, qui est bien mauvais pour l'industrie fromagère néerlandaise, est que les acheteurs d'ici et du voisinage, ayant toujours demandé un fromage à bas prix, les fabricants ont acquiescé à leur demande, en fournissant une qualité inférieure qu'ils fabriquent exclusivement pour Gibraltar. Le résultat est que les acheteurs en détail, voyant la différence entre le fromage hollandais et l'américain, préfèrent ce dernier et l'importation néerlandaise, si les fabricants dans les Pays-Bas ne se décident pas à ne plus céder aux exigences des acheteurs de Gibraltar, peu à peu disparaîtra, faisant place à l'importation américaine qui augmente de jour en jour; cette espèce est généralement reçue par voie de Liverpool. Les principaux consommateurs de cet article sont les classes moins aisées du peuple; la plus appréciée des espèces américaines, est une espèce pareille au chenter. Par voie de Marseille et de Londres, ou importé aussi de très petites parties de Gruyère et de roquefort; et par

celle de Gènes, le parmesan, le gorgonzola, et autres fromages italiens. Aussi, vers la Noël, on importe d'Angleterre de petites parties du vrai cheddar et du fromage Stilton. L'importation, pendant l'année 1886, a été de 8,500 kilogrammes environ.

—L'Exportation Française.

LE POIVRE

Le poivre commun est un arbuste grimpant qui s'attache par des griffes aux arbres voisins ; il porte des feuilles coriaces, pâles, roulées en dessous par leurs bords ; ses fleurs, hermaphrodites, sont disposées en chatons pendants ; ses fruits sont des baies globuleuses rouges à la maturité elles sont réunies en grappes serrées, au nombre de 20 à 30 par grappe.

Cette plante est originaire de l'Inde et particulièrement du Malabar ; elle est maintenant cultivée dans toutes les contrées chaudes de l'Asie, aux îles Maurice, à la Réunion, dans l'Amérique équatoriale ; les climats les plus chauds sont ceux qui lui conviennent le mieux.

La culture du poivrier est facile et d'un grand rapport, elle prend tous les jours de l'extension, il y a 25 ans on récoltait déjà par an 50 millions de livres de ses fruits.

Les baies du Poivrier séchées sont connues sous le nom de Poivre ; on les recueille 4 mois après la floraison, en choisissant toujours celles qui sont mûres ; car cueillies vertes elles tombent en poussière en se desséchant.

On distingue dans le commerce deux sortes de poivre, le poivre noir et le poivre blanc, ces deux sortes proviennent de la même plante ; elles diffèrent seulement par la préparation, l'une est décortiquée l'autre ne l'est pas.

On prépare le poivre noir, en l'exposant sur des nattes pendant 8 jours au soleil ; pour obtenir le poivre blanc, avant de faire sécher le fruit, on le fait macérer dans de l'eau marine, jusqu'à ce que l'écorce s'ouvre et se détache.

Le poivre a été employé pa.tout depuis les temps les plus reculés comme assaisonnement ; son prix a toujours été élevé, d'où l'expression cher comme poivre. Dans le moyen âge le poivre était accepté comme argent comptant quand on payait en poivre on disait qu'on "payait en espèces," et comme payer de la sorte équivalait à payer en argent, la locution est restée dans la langue ; payer en espèces signifie maintenant "payer en argent."

Mélangé avec modération dans les aliments, le poivre est un condiment agréable qui excite et favorise les fonctions digestives et qui convient surtout aux personnes molles, grasses et lymphatiques ; pris à doses modérées il est salubre et bienfaisant.—(Revue de l'Alimentation).

R. CAHOVET.

PÉTI TE CORRESPONDANCE:

(Nous répondrons avec plaisir à toutes les demandes de renseignements que nous adresseront nos abonnés.)

M. J. O. Berthier.—Nous croyons que, pour placer vos patates sur notre marché, vous pouvez vous adresser sans crainte à MM. J. O.

Vaillancourt, No. 331 rue des Commissaires, Hislop Meldrum & Cie, 239 rue des Commissaires ou N. F. Bédard, 17 rue William.

M. L. T. Co. Bagot.—La maison Hudon Hébert & Cie, pourra vous fournir au plus bas prix du marché l'article que vous demandez.

M. R. D. Fraserville.—Nous ne croyons pas que le fromage, puisse monter d'ici au printemps, à un prix suffisant pour compenser la perte en poids, intérêts, frais de magasinage etc., et qu'il vaut toujours mieux vendre cet article dès qu'il est prêt à mettre sur le marché.

M. F. L. Montréal.—Le moment actuel n'est peut être pas le plus favorable pour mettre en vente des propriétés à Montréal ; nous vous conseillerions d'attendre un mois ou deux. Le meilleur temps est généralement en décembre, janvier et février.



Aux annonceurs dans la 'Gazette'

Les personnes qui enverront des annonces pour être insérées dans la Gazette du Canada, voudront bien observer les règles suivantes :

1o. Adresse :—La Gazette du Canada, Ottawa, Canada.

2o. Indiquez le nombre d'insertions requises.

3o. Remettez invariablement les prix de telles annonces avec celui d'un numéro de la Gazette, comme il est expliqué plus bas, autrement elles ne seront pas insérées. Les prix sont ; 10 cts par ligne pour la première insertion, et 5 cts pour les insertions subséquentes, chaque chiffre comptant pour un mot. Aucune annonce n'est publiée pour moins qu'une piastre.

Les abonnés remarqueront aussi que l'abonnement de \$4.00 par année est invariablement payable d'avance et que la Gazette sera retranchée à l'expiration du terme payé ainsi d'avance. On charge 10c. par numéro et lorsqu'on en a besoin de plus d'un il faudra payer également le même prix pour chacun de ses numéros.

BROWN CHAMBERLIN, Imprimeur de la Reine et contrôleur de la Papeterie.

Département des Impressions et de la Papeterie publique. Ottawa, 2 mai 1888.—6m.



STATUTS du CANADA

ET

PUBLICATIONS OFFICIELLES,

Les Statuts et quelques unes des publications du Gouvernement du Canada sont en en vente à ce bureau ainsi que certains actes séparés. Une liste de prix sera envoyée sur demande.

Les Statuts Révisés sont maintenant prêts Prix des deux volumes \$5.00.

B. CHAMBERLIN, Imprimeur de la Reine et contrôleur de la Papeterie

Département des impressions et de la Papeterie publique. Ottawa, 2 mai 1888—6m

Pour impressions commerciales, s'adresser à A. T. LÉPINE & CIE, 13 rue Ste Thérèse.

VIGER & BEAUCHEMIN

VOITURIERS

Toutes espèces d'ouvrages de Voitures, soit dans le bois ou dans le fer, exécutés promptement, solidement et à des prix modérés. Voitures à ordre, etc., etc. Nous sollicitons le patronage de nos maîtres de commerce.

112 Rue Montcalm, Montréal.

FABRIQUE BLANZY POURE & CIE.

Plumes Métalliques et Porte-Plumes, Porte-Mines, etc.



Premières récompenses.

A toutes les expositions françaises et étrangères.

Pour faciliter le marchand en détail, nous offrons en vente un grand assortiment de Plumes, composé de 12 boîtes de 6 douzaines de chacune des Plumes les plus en usage dont voici les numéros.

60	Soleil..... fine	80 B	Plume à l'X..... fine
38 T	Ecolière..... " "	81 B	Commerciale..... " "
29 B	Grande Lance..... " "	237	Petite Palme..... " "
632	Flament..... " "	603	Petite Boulonnaise..... moyenne
160	Harts..... " "	863 B	Commerciale..... " "
232	Ronde..... moyenne	742	Boulonnaise grise..... " "

En vente chez tous les libraires.

J. B. ROLLAND & FILS, Seuls Agents au Canada

Déménagement

En remerciant nos patrons de leurs faveurs passées, nous les prions de prendre note que nous sommes maintenant installés dans la bâtisse occupée précédemment par Messrs Brissette et Comtois, et tout récemment par H. Guthman, rusite White, (débouchant sur la rue Vitré) entre les rues St-Urbain et St-Charles Borromée.

Espérant qu'ils voudront bien continuer à nous favoriser de leurs commandes, nous demeurons, etc.

ROBERGE ET SHEPHERD, Machinistes

21 sept 1888.—jno.

Le Mal de Rognons et Retention d'Urine.

Soulagés en moins d'une heure et guéris en quelques jours par les remèdes de J. B. LEDUC & Coie, le célèbre inventeur et fabricant de remèdes sauvages demeurant au No. 3779 rue Notre-Dame Ouest à St-Henri de Montréal.

M. Leduc a beaucoup amélioré la science médicale en faisant les découvertes des remèdes pour la guérison infallible des maladies qui suivent : La Coqueluche, Diphthérie, Grippe, Fièvre Scarlatine noire, Enrouement, Bronchite, l'Asthme, la Consomption, maladie du Fôie, Dyspepsie, Les inflammations de Poumons et du Fôie et autres maladies internes. Les maladies de Rognon, retention d'Urine, inflammation de Vessie, L'hydroplisie, les maladies nerveuses avec maux de tête et engourdissement des membres et Paralysie, La Néuralgie, l'Épilepsie.

Ces remèdes ne sont nullement injurieux et grand nombre de preuves de guérison des maladies mentionnées peuvent être fournies dans cette ville. 5 oct. 1888.—1 a.

Société Vinicole

298 rue Dorchester

MONTREAL.

Importation et production de

VINS ET EAUX-DE-VIE.

Vins blancs et rouges, Claret, Sauternes, Porto, Sherry, depuis \$1 le gallon au quart. Claret ou Sherry \$3 la douzaine de bouteilles assorties. Un gallon échantillon pour \$1. livré à domicile en ville.

Demandez nos prix

GROS et DETAIL

Envoyez vos ordres par la malle.

28 juin 1888.

DEME NAGEMENT.

MORIN & CIE

ET

L. E. MORIN JR. & CIE

Ont transporté leur place d'affaires aux Nos

28 & 30 RUE ST-DIZIER

(Bâtisse des Sœurs de l'Hôtel-Dieu)

mal 1888.

Téléphone No. 25.

A. Labossière & Guimet

PEINTRES-DECORATEURS

Exécutent avec promptitude toutes les commandes en

PEINTURE ET DECORATION de maisons, d'enseignes, imitations, posage de tapisserie, vitres, etc.

1076 rue St-Laurent, Montreal

7 septembre 1888—1a

CHAS. CLAVETTE

FABRICANT DE

Corniches et Tole Galvanisee

Couvreur, Plombier, Poseur d'Appareils à Vapeur, Gaz, etc.

329 et 329 1/2 rue St-Laurent

MONTREAL.

La Société ci-devant existant sous le nom de Clavette & Gignère ayant été dissoute le 16 octobre 1888, M. Chas. Clavette est seul autorisé à recevoir le paiement des comptes dus à la dite Société 2 novembre 1888.

Portraits peints et leçons

M. RENÉ QUENTIN, artiste peintre, élève de Gérôme, prévient les personnes désireuses de lui faire faire leur portrait qu'il se tient à leur disposition. Leçons privées.

S'adresser au

No. 76 rue des Allemands.

19 Octobre 1888, 1a.

Chas. Desmarteau

COMPTABLE

AUDITEUR ET COMMISSAIRE

1608, RUE NOTRE-DAME

MONTREAL.

Spécialité: Règlement des affaires de faillite

Pour vendre vos Propriétés

—Annoncez-les dans

LE PRIX COURANT

DIRECTEURS CANADIENS :

- W. H. HUTTON, Esq., PRES.
[Jas. Hutton & Co.]
MONTREAL.
- D. GIROUARD, C.R., M.P.
MONTREAL.
- R. C. JAMIESON, Esq.,
[R. C. Jamieson & Co.]
MONTREAL.
- J. O'BRIEN, Esq.,
[Jas. O'Brien & Co.]
MONTREAL.
- LARRATT W. SMITH, D.C.L.,
[Prés Building & Loan Ass.]
TORONTO.
- S. NORDHEIMER, Esq.,
[Prés, Banque Fédérale]
TORONTO.
- GEO. R. R. COCKBURN, M.P.,
[Prés, Toronto Loan
& Invest. Co.]
TORONTO.

PROCUREURS

- SMITH, RAE & GREER,
TORONTO.
- GIROUARD, DELORIMIER
& DELORIMIER,
TORONTO.



ADMINISTRATION :

- D. MARSHALL LANG,
Gérant-Général,
LONDRES.
- STEWART BROWNE,
Gérant pour le Canada.
- C. D. BARTON,
Assistant-Gérant pour le
Canada.
- J. T. VINCENT,
Secrétaire Résident,
TORONTO.
- W. G. BROWN, Inspecteur,
PROVINCE D'ONTARIO.
- H. H. SAMMONS,
Assistant-Inspecteur,
PROVINCE D'ONTARIO.
- C. GELINAS, Inspecteur,
PROVINCE DE QUEBEC.
- A. D. G. VAN WART,
Inspecteur,
PROVINCES MARITIMES.
- A. HOLLOWAY, Inspecteur,
NORD-OUEST ET CÔTES DU
PACIFIQUE.

Bureau principal pour le
Canada :

1812, Rue Notre-Dame,
MONTREAL.

TOUTE ESPECE
 — DE —
PROPRIETE
 ASSUREE
 — AUX —
PLUS BAS
 Taux courants

AGENTS
 — DE CETTE —
COMPAGNIE
 — DANS CHAQUE —
 Ville et Village
 — DU —
CANADA.

CAPITAL, \$1,500,000 — Fonds de Reserve, \$225,000

Revenu annuel, \$1,000,000

Revenu Canadien, \$300,000

Total des pertes payées - - - - - \$3,000,000

Total des pertes payées au Canada - - - - - \$770,000

Cette compagnie dépose entre les mains du gouvernement canadien \$100 de garantie approuvée pour chaque \$100 de risques tel que calculé par le gouvernement.

Cette compagnie a maintenant de placé au Canada \$230,000, et continue à y placer ses profits annuellement, ne retirant ainsi rien au pays et étant, virtuellement, une compagnie canadienne.

Cette compagnie emploie cinq inspecteurs pour la surveillance des affaires et le règlement des pertes, ce qui lui permet de régler et de payer les pertes en dedans d'une semaine ou de quinze jours après le feu, SE DESISTANT AINSI DE LA CLAUSE ORDINAIRE DE SOIXANTE JOURS. Les conséquences de cette promptitude sont manifestées par le fait que les pertes non réglées à la fin des années 1884, 1885 et 1886, étaient comme suit: 1884, \$5,435; 1885, \$2,543; 1886, \$3,170; et dans aucun de ces cas il n'y a eu procès.

Cette compagnie a payé, dans la branche canadienne \$770,000 en pertes, ce qui est déjà une garantie suffisante.

Cette compagnie est par le chiffre de ses affaires la troisième des compagnies anglaises au Canada

Cette compagnie a réalisé \$100,000 dans ses affaires canadiennes après le paiement des \$770,000 mentionnés ci-haut.

Les Propriétaires désirant des contrats clairs (que tous peuvent comprendre), des taux raisonnables, des règlements prompts, justes et corrects, dans le cas de pertes, devraient s'assurer dans la "Glasgow & London Fire Insurance Co." Les taux ou autres informations peuvent être obtenus en s'adressant personnellement ou par lettre au Bureau Central (Head Office), ou à aucun des agents de la Compagnie.

Polices émises en français. Le Département français, qui est aussi complet que le Département anglais, se trouve sous la direction de M. Gélinas, Inspecteur pour la Province de Québec.

NOTAIRES

HETU & HETU

NOTAIRES

30, RUE SAINT-JACQUES.
Téléphone No 1014.

Ls. N. DUMOUCHEL

NOTAIRE

Commissaire de la Cour Supérieure, etc.
No. 44 ST VINCENT, MONTREAL.

O. CREPEAU L L, B.

NOTAIRE

No. 1689 RUE NOTRE-DAME.
Administration de Successions, Régle-
ments de Faillites et de Procédures Judi-
ciaires.
9 novembre 1888, 1a.

P. A. BEAUDOIN, L L, B.

(Master of Accounts.)

NOTAIRE PUBLIC.

Règlements de faillites et de succes-
sions. Prêts d'argent sur hypothèques,
affaires commerciales une spécialité.
85 RUE SAINT-JACQUES 85
2 Nov. 1888, 1a.

ENCANTEURS

Thomas J. Potter

ENCANTEUR

*Vente d'Immeubles, de Mobi-
liers, Marchandises, Stocks
de Faillite, Etc.*

No. 1811 RUE NOTRE-DAME
MONTREAL

30 mars 1888—1a

R. K. THOMAS

Agent d'Immeubles et de Placements

80 RUE ST-JEAN.

Batisse Waddell Coin de la rue Notre-Dame

TELEPHONE No. 609. MONTREAL

*Se charge du louage des maisons
de la collection des loyers.*
24 février 1888—1a

WILLIAM H. ARNTON

*Encans d'Immeubles et Ventes aux
Enchères pour le commerce d'Epice-
ries, Marchandises Sèches, Fonds de
commerce en bloc, Ventes pour le
compte des Assureurs de toutes sortes
de marchandises, etc.*

Bureaux et Salles de Ventes
1747 Rue Notre-Dame

Evaluations d'Immeubles faites de la façon
la plus consciencieuse, donnant un rapport
exact de la valeur marchande, sans aucune
exagération.
On se charge aussi de ventes privées et de la
négociation d'emprunts sur hypothèque ou
autre garantie.
24 février 1888—1a

Marcotte et Ecrement

Encanteurs é Agents de Prêts et
d'Immeubles.

95 St-Jacques, Montréal

M. Marcotte & Ecrement, sont les seuls
encanteurs reconnus par le commerce à
Montréal, pour transiger les affaires de ban-
queroute, etc. dans les meilleurs termes.
22 nov. 1887—1a

Pour vendre vos Propriétés

Annoncez-les dans

LE PRIX COURANT.

REVUE IMMOBILIERE

Parmi les ventes enregistrées la semai-
ne dernière, nous signalerons celle de la
propriété de J. Bte Beaudry, au coin des
rues St Denis et Sherbrooke. Cette pro-
priété, qui contient environ 92,300 pieds
en superficie, a été vendue, avec les bâ-
tisses, \$50,000, soit un peu plus de 54c.

le pied, si l'on considère la profondeur
du terrain, ce prix n'est pas bon marché,
car en supposant qu'on évalue à \$1. le
pied les deux fronts rue Sherbrooke et
St Denis sur une profondeur de 120
pieds, on arrive à une valeur de \$40,000
environ, et le reste du terrain, qui se
trouve à côter \$10,000, est à peu près
inutilisable parce qu'il n'a pas de débou-
ché.

Il faut aussi signaler la vente d'un ter-
rain sur la rue St Jacques à peu près
dans la même localité que celui qu'ache-
tait l'autre jour M. Bishop; M. Green-
shields a payé ce terrain environ \$4.00 le
pied,

Voici les prix des ventes les plus inté-
ressantes des lots à bâtir.

Ville

Rue Ontario (Est).....	15c. le pied
" Parthenais.....	25c. le pied
" Lagachetière (Centre).....	60c. le pied
" Berri (Nord).....	15c. le pied
" St Denis et Sherbrooke.....	54c. le pied
" St Urbain (Nord).....	33c. le pied
" St Jacques (Bonar).....	\$4.00 le pied

St Jean-Baptiste

Rue Rivard.....	\$350 le lot
" Mentana.....	350 "
" Berri.....	220 "

Hochelaga

Rue du Havre.....	\$350 le lot
" Frontenac.....	400 "
" Moreau.....	495 "

Voici maintenant les totaux des prix
de vente par quartiers.

Quartier Ste Marie.....	\$8,379.79
" St Jacques.....	18,986.50
" St Louis.....	58,800.00
" St Laurent.....	5,900.00
" St Antoine.....	21,200.00
" St Anne.....	12,500.00
" Centre.....	
" St Jean Baptiste.....	8,248.00
" Hochelaga.....	1,595.00
" St Gabriel.....	4,550.00

Maison neuve.....	
Cote Visitation.....	691.72
Côte St-Louis.....	3,860.00
St Henri.....	
St Cunégonde.....	
Côte St-Paul.....	1,500.00
Côte St-Antoine.....	1,150.00
Notre-Dame de Grâces.....	
Total.....	\$144,861.01

Semaine précédente.....	119,123.70
Ventes antérieures.....	6,209,952.73
Depuis le 1er janvier.....	\$6,473,947.44

Les prêts hypothécaires sont assez
nombreux. On commence à rencontrer
assez souvent des "garanties hypothé-
caires" données à des maisons de gros
pour sûreté de comptes en souffrance.
Les taux sont plus fermes en général;
il n'y a qu'un seul prêt (\$11,000) à 5½ p.
c.; les autres portent 6 p. c. et plus.

Voici les totaux par catégories de prê-
teurs:

Cies de prêt.....	\$ 22,703
Cies d'assurances.....	\$ 6,200
Autres corporations.....	
Successions.....	11,800
Particuliers.....	25,882
Total.....	\$ 66,585
Semaine précédente.....	85,549

Semaines antérieures..... 3,478,413
Depuis le 1er janvier..... \$3,630,547

VENTES ENREGISTREES

Pendant la semaine terminée le
10 novembre 1888.

MONTREAL-EST

Quartier Ste-Marie.

Rue Panet.—Lot 1101-140, quartier Ste
Marie, terrain 40 x 90, maison en bois et
brique Nos 451 à 453 rue Panet; vendu à
Alfred N. Roy, prix \$1,250.

Rue Burnell.—Lot 503-22, quartier Ste
Marie, terrain 23.6 x 102.6, bâtisse en
construction; vendu à John Sheahan,
prix \$602.19.

Rue Ontario.—Lots 1359-124, 125 et 126,
quartier Ste Marie, terrains vacants 40 x
80' chacun; vendus à Joseph Lafrance,
prix \$900.

Rue Champlain.—La ½ N. O. du lot 855,
quartier Ste Marie, terrain 20 x 103,
maison en bois et brique No. 195 rue
Champlain; vendu à Césaire Désormeau,
prix \$1,990.

Rue Notre-Dame.—Lots 1598-3 et 4,
quartier Ste Marie, terrain 54.6 x 52, clos
de bois 609 rue Notre-Dame coin de la
rue Frontenac; vendus à J. M. Wilson,
prix \$3,447.60.

Rue Parthenais.—Lot 1495-47, quartier
Ste Marie, terrain 20 x 60.6 vacant;
vendu à James Bailey, prix \$250.

Quartier St Jacques.

Rue St Hubert.—Lot 1203-119, quartier
St Jacques, terrain 25.8 x 109, maison en
brique 404 rue St-Hubert; vendu à Gnil-
laume Brazeau, prix \$5,300.

Rue Lagachetière.—Lot 228-9 A. quar-
tier St Jacques, terrain 26 x 92, vacant,
vendu à Frs St Germain, prix \$1,436.50.

Rue Craig.—Lot 186 quartier St Jac-
ques, terrain 61.6 x 101 maisons en bois
et brique Nos 41 et 43 rue Craig et 18 à
22 rue shaw, vendu à Alfred Dalbec,
prix \$6,500.

Rue Cherrier.—Lot 1207-212, quartier
St Jacques, terrain 25 x 100, cottage à
façade en pierre, No. 33 rue Cherrier,
vendu à G. W. Crossen, prix \$3,450.

Rue Berri.—Lot 1203-1, quartier St
Jacques, terrain 27 x 80 vacant, vendu à
Philorum Simard, prix \$300.

Quartier St-Louis

Rue St Dominique.—Lot 1040 quartier
St Louis, terrain 22 x 72 vacant, vendu
à Philomène Brunet, prix \$300.

Rue St Denis.—Partie du lot 746 quar-
tier St Louis, terrain 271.6 x 340, coin
des rues St Denis et Sherbrooke, maison
398 Sherbrooke et écuries rue St Denis,
vendu à Prudent Beaudry, prix \$50,000.

Rue des Allemands.—Lot 320 quartier
St Louis, terrain 34 x 120, maison en
bois et brique, No. 154 rue des Alle-
mands, vendu à John Skelly, prix \$8,000.

Quartier St. Laurent

Rue St Urbain.—Lot 11-19, quartier St-
Laurent, terrain 25 x 100, vacant; vendu
à Wm Wood, prix \$900.

Rue St Laurent.—Lot 329, quartier St-
Laurent, terrain 43.6 x 786, maison
No. 312 rue St Laurent, vendu à Michael
Guérin, prix \$5,000.

Quartier St-Antoine.

Rue Aylmer.—Partie sud du lot 1179,
quartier St Antoine, terrain 24 de front
12 en arrière x 77, maison en brique
No. 11 rue Aylmer, vendue à Daniel
Kerens, prix \$2,400.

Rue Fort.—Lots 1627-F-1.2.3, et 4, quartier St-
Antoine, terrain 45.10 x 82, deux cotta-
ges à façade en pierre, Nos. 59 et 61 rue

Fort; vendus à Henry Try junior, prix
\$10,800.

Rue St Jacques.—Lot 891, quartier St-
Antoine, (moins la partie expropriée)
terrain 36 de front, 33 en arrière par 57;
vendu à James N. Greenshields, prix
\$8,000.

Quartier Ste. Anne.

Rue Notre-Dame.—Lot 1262, quartier
St Anne, maisons Nos. 2170 à 2180 rue
Notre-Dame, vendu à B. E. McGale,
prix \$12,500.

HOCHELAGA

Quartier St-Jean-Baptiste.

Rue Rachel.—Lots 1-223 et 224, quartier
St Jean-Baptiste, terrains 25 x 117 cha-
cun, maison en bois et brique en cons-
truction, vendus à la Compagnie de
Jésus, prix \$2,975.

Rue Marie-Anne.—Lots 1-388 à 390,
quartier St Jean-Baptiste, terrains 26 x
100 chacun, maison en construction,
vendus à Joseph Jeannotte dit Lacha-
pelle, prix \$1,000.

Rue St Jean-Baptiste.—La ½ 50 des lots
12-164 à 167, quartier St Jean-Baptiste,
terrains 20 x 20 chacun, vacants; ven-
due à Robert McKimmie, prix \$350.

Rue St-Jean-Baptiste.—Même propriété
vendue à John James Smith, prix \$350.

Rue Rivard.—Lot 15-153, quartier St-
Jean-Baptiste, terrain 20 x 72 vacant,
vendu à Zotique Valiquet, à la charge
des hypothèques.

Rue St-Dominique.—Lot 216 quartier
St-Jean-Baptiste, terrain 21.8 x 64 mai-
son en bois No. 977 rue St Dominique,
vendu à J. B. Groulx et à Mme D. La-
fontaine, prix \$1,100.

Rue Rivard.—Lots 15-232 et 233 quar-
tier St-Jean-Baptiste, terrains 20 x 72
chacun vacant, vendus à Gustave Bous-
quet, prix \$700.

Rue Mentana.—Lot 10-11 quartier St
Jean-Baptiste, terrain 24 x 94 vacant,
vendu à Elzéar Turcotte, prix \$347.

Rue Berri.—Lot 15-128 quartier St-Jean-
Baptiste, terrain 20 x 72 maison en bois
et brique, Nos 758 et 760 rue Berri, vendu
à Olivier Reeves, prix \$1,550.

Rue Berri.—Lots 12-206 et 207, quartier
St-Jean-Baptiste, terrains 20 x 44 cha-
cun, vacants, vendus à Phélonise et Oli-
ve Royal, prix \$220.

Quartier Hochelaga

Rue du Havre.—Lot 166-232, quartier
Hochelaga, terrain 32 x 72 vacant;
vendu à Rodrigue Bourassa, prix \$350.

Rue du Havre.—Même propriété; ven-
due "The Montreal Loan & Mortgage
Co" prix \$350.

Rue Frontenac.—Lot 166-201, quartier
Hochelaga, terrain 22 x 80 vacant; vendu
à Hyacinthe Primeau, prix \$400.

Rue Moreau.—Lot 80-33, quartier Ho-
chelaga, terrain vacant 48 x 100, rue
Moreau; vendu à Elzéar Goulet, prix
\$495.

Quartier St. Gabriel.

Rue du Grand-Tronc.—Lot 3068 et 3069,
quartier St Gabriel, terrain 100 x 109
d'un côté et 89 de l'autre, maison No. 285
rue du Grand-Tronc; vendus à "The
Montreal Loan & Mortgage Co", prix
\$2,000.

Rue Charron.—Lots 3209-3210 et 3211,
paroisse de Montréal, terrain 106 en front,
50 en arrière x 81.8 maisons Nos 11 et 13
rue Charron; vendus à Patrick O'Brien,
prix \$2,550.

Côte Visitation.

Chemin Papineau.—Lot 152-3, Côte
Visitation; vendu à Jos H. Bernard
prix \$691.72.

Côte St Louis.

Rue des Carrières.—Lots 198-45 et 46.

Côte St Louis, terrains vendus à Léonidas Villeneuve, prix \$905.
Rue des Carrières.—Même propriété, vendue à Jean-Marie Leclaire, prix \$905.
Rue des Carrières.—Lots 162-222 et partie de 162, 220 et 221, Côte St Louis; vendus à N. G. Reid, prix \$500.

Rue St Denis.—Lot 162-218, Côte St Louis, terrain 22 x 95, cottage en bois et brique; vendu à Wm G. Reid, prix \$1000.

Rue Robin.—La 1/2 S. E. du lot 169, Côte St Louis, terrain 28 x 66; vendu à David Fournier, prix \$450.

St Henri

Rues Delinelle et St Joseph.—Lots 1707-68 et 73, paroisse de Montréal, St Henri, terrains 40 x 57 et 20 x 120 respectivement; vendus à Henriette Lévy, prix \$1,500 (à réméré).

Côte St Antoine.

Lot 236-11, paroisse de Montréal, Côte, St Antoine; vendu à Edward G. Murray, prix \$1,150.

VENTES PAR LE SHERIF

PELLETIER ET LAVOIE

Rue Frontenac.—Lot 166-601, quartier Hochelaga, terrain 24 x 81 maison en bois et brique, No 126 rue Frontenac et dépendances. Evaluation de la corporation \$1000.
Vente au bureau du Shérif le 28 novembre à 10 heures a. m.

VENTE A L'ENCAN

FAILLITE DE TÉLESPHORE BROSSARD.

Les droits et prétentions de failli dans le lot No. 711 du cadastre, village de Saint-Jean Chrysostôme avec maison, écurie et remise.

Vente par MM. Bilodeau & Renaud, curateurs, à la porte de l'église de Saint-Jean Chrysostôme, le 29 novembre 1888 à 10 heures a. m.

PAR A. MARCOTTE & CIE.

Rue Mignonne.—Lots 499-1 et -2, quartier Ste Marie, maison en brique, contenant 6 logements.

Lot immeuble sera vendu à la charge des hypothèques.

Vente au bureau de MM. Kent & Turcotte, No. 7 Place d'Armes, Montréal, le 4 janvier 1889.

Dans la faillite de J. Riopel.

1o Rue Sanguinet.—3 lots vacants dans le quartier St Jean-Baptiste, rue Sanguinet, terrain 60 x 72, boutique de charpentier en arrière, Nos du cadastre 15-938, 939 et 940.

2o Nos 704 et 706 rue Sanguinet.—Quartier St Jean-Baptiste, maison en bois et brique, solage en pierre, couverture en gravois, terrain 25 x 112.

3o Rue Sanguinet.—Lot vacant joignant la maison, 20 x 72.

Les lots 1 et 2 seront vendus ensemble et l'acquéreur devra se charger de payer une hypothèque de \$1,800, intérêt à 6 o/o.

Vente au bureau des Curateurs MM. Kent et Turcotte, No. 7 Place d'Armes à Montréal, le 27 novembre prochain à midi.

PROPRIETES A VENDRE

A VENTE PRIVÉE

PAR MARCOTTE ET CREMENT

289 et 291 rue Drolet, \$3,100.
No 461 1/2 à 467 rue St-Laurent et 378 à 381 rue St-Dominique \$16,000.
No 122 rue Dufferin \$1,000.
No 182, 184, 186, Dufresne, \$2,900.
Villa en pierre de course avec 5 arpents de terre à la Longue-Pointe \$3,700.
No. 532 rue St-Hypolite avec lot adjacent, \$725.

528 rue Mignonne, \$1700.00.

304, 306, 308 et 310 rue Workman, \$5,500.

10, 12, 14, 16 et 18 rue Rolland, et 18 rue Taillefer, \$6,000.

Lot vacant coin de l'Avenue Pine et de la rue St-Denis.

606 rue George-Hypolite, \$2,000.
467 et 469 rue Cadieux, \$1,450.

Hotel Frigon, Saulx aux Récollets, \$9,000

R. K. THOMAS.

Lots à bâtir rue Crescent, 75c le pied.

do rue Bishop, 75 à 80c.

do coin rue Dorchester, \$1.50.

do rue Drummond, \$1.00.

do rue de la Montagne, \$1.00.

do rue St-Mathieu, 94 pieds de profondeur, 80c.

Lots à bâtir, propriété Torrance, 65 à 70c

do rue des Seigneurs, Cherry

Hill, 65,000 pieds.

Lots à bâtir rue Dorchester 151,000 pieds.

Saint-Anne, Lots sur la rivière.

Rue Mackay, Résidence \$16,000.

Rue Bishop, Maison Double \$15,000.

Rue St-Mathieu, Cottages \$6,600.

Rue St-Mathieu, Cottages \$7,000.

Rue Craig, Coin, 3 maisons \$10,000.

St-Lambert, Cottage double.

Rue St-Laurent.—4 maisons en brique solide, joignant l'église presbytérienne; terrain 80 x 192 jusqu'à la rue St-Charles Borromée, jardin, vigne, pommiers, arbres et arbrisseaux à fruits de toutes sortes, fleurs, etc.

Rue Crescent.—Lots à bâtir, 75c le pied.
Rue Bishop.—Lots à bâtir, 75 et 80c le pied.

Rue Drummond.—Lot à bâtir \$1.00 le pied.

Rue des Seigneurs.—"Cherry Hill," 65,000 pieds à vendre.

Propriété Torrance.—Lots à vendre, 70c et \$1.25 le pied.

Propriété Coursol.—Lots à bâtir demander au bureau de R. K. Thomas un plan de ces lots. Termes très faciles.

Rue Milton.—Lots à vendre de 22 x 107, vis-à-vis l'avenue Forne, terrain solide pour fondations, pas besoin de pilotis.

Rue St-Mathieu. 75, Cottage en pierre de première classe; améliorations modernes, une des maisons les mieux aménagées de la ville. Bâtie par M. Dan., Wilson pour Mme. Small; prix modeste pour un prompt acheteur.

Rue Laguchetière.—3 maisons en pierre Nos. 804, 806 et 808 rue Laguchetière, coin de la rue Ste-Geneviève, à vendre ensemble ou séparément.

Rue Sherbrooke.—Lots à vendre à l'ouest de la rue Bleury, 25.6 x 103. A bon marché pour du comptant.

Rue St-Dominique.—Blok de logements en brique rue St-Dominique près de la rue St-Jean-Baptiste; rapporte 10 o/o net.

Rue Sherbrooke.—Vis-à-vis le Queen's Hall, 2 lots à bâtir.

Rue Ste Catherine.—Lots de 40 x 108, à 90 c. le pied et maison neuve ajoignant. S'adresser à R. K. THOMAS 30 rue St-Jean. M. Thomas se fera un plaisir de montrer lui-même ou d'envoyer quelqu'un faire visiter ces propriétés.

PAR E. R. GAREAU:

Rue Berri.—Bloc en brique solide à 4 étages; 6 logements, bains et W. C. terrain 50' x 109, ruelle. Conditions faciles.

Rue St-Constant.—Maison en brique, fondations en pierre, 3 logements, comble français, terrain 124 pieds de profondeur

Avenue Laval.—Cottages en pierre bien finis.

Rue Ontario.—Bloc en brique, fondations en pierre, magasin et 5 logements en très bon ordre.

PROPRIETES FONCIERES

Grande demande de bonnes propriétés rapportant des revenus considérables

Nous invitons les personnes qui ont des Immeubles à vendre de vouloir bien s'adresser à nos bureaux.

Il est parfaitement connu que nous vendons plus de propriétés que n'importe toutes autres agences.

NOS VENTES SONT A L'ENCAN OU DE GRÉ A GRÉ.
CONDITIONS LIBÉRALES.

PARENT FRERES, 64, rue Saint-Jacques.

Rue St-Hubert.—Maison en pierre de taille à 4 étages, 2 logements, bains et W. C. loyer \$41 par mois.

Côte St-Paul.—Maison avec bas côté, 6 chambres, terrain 9000 pieds \$900 conditions faciles.

Lots à vendre.—Rue Cherrier, St-Urbain, Ste-Catherine, Ste-Famille, Avenue Laval, St-Denis et ville de Maisonneuve.

Rue St-André.—Jolie maison en brique solide, 9 chambres, bains et W. C. terrain 150 pieds de profondeur jusqu'à la rue St-Christophe.

Rue Dorchester.—Bloc en pierre de taille, 11 logements, améliorations modernes; revenu \$3-500 par année.

PAR F. MCMANN.

Cottage rue St-Catherine Ouest en bon ordre et très confortable.

PAR JAMES STEWART & CIE.

6 lots à bâtir rue Crescent, au-dessus de la rue Ste-Catherine, mesurant chacun 24.9 x 100.

Lots à bâtir rue St-Hubert et rue Sherbrooke, près de la rue St-Denis.

PAR J. S. THOMSON & CIE.

Nos. 445 à 447 rue St-Urbain près de la rue Sherbrooke, terrain 88.6 sur la rue St-Urbain et 53.6 sur la rue St-Charles-Borromée, 3 maisons en brique, etc.

PAR O. W. STANTON.

Avenue Edge-Hill, coin de la rue Dorchester, maisons en pierre, à trois étages, appareil de chauffage, etc, écuries et remise.

PAR WM. H. ARNTON.

8 Logements bien situés 13 à 19 rue Eléonore, bonnes écuries neuves, belle cour. "Willow Bank".—Pointe Claire, résidence de feu Wm. McKinnon Ecr. C'est sans aucun doute un des plus beaux sites disponibles sur le lac ou la rivière, à 30 minutes seulement de la ville, par chemin de fer, et à un peu plus d'une heure par la route.

—32 arpents à la Côte St-Antoine. Pour le compte des héritiers St Germain. Cette propriété située au point culminant de la Côte est le lieu le plus enchanteur de toute l'île de Montréal; panorama splendide.

Pointe St-Charles 29, 31, 33, 35 rue Forfar. Maisons doubles en brique 2 étages, aussi une maison en brique à 2 1/2 étages.

Succesion feu E. J. Major. Emplacement de grande valeur avec résidence solide en brique et dépendances, superficie 72612 pieds. No. 403 rue Guy, entre la rue Dorchester et la rue Ste Catherine.

244 rue Université. Maison à façade en pierre de taille en pierre brute, 2 étages avec toit mansard. Sous sol.

19 Avenue Lincoln près de la rue Guy. Deux étages, toit mansard et soubassement pierre de taille et pierre brute.

S'adresser à Wm. H. Arnton No. 174 rue Notre-Dame.

Magnifiques lots à bâtir, Avenue Laval, vis-à-vis le parc St. Louis. S'adresser à Jos-Comte, 98a rue St. George.

PAR JOHN MORRIS.

\$2000. Cottage brique solide, double

couverture. bains & W. C. etc, rue Drole près de la rue Roy, en parfait état et bien loué.

\$9750. Trois maisons à deux logements chacune. Loyer \$1200, nouvellement bâties et très bien divisées.

\$2400. Rue Montcalm, près de la rue Sherbrooke 5 logements loués à de vieux locataires loyer \$288.

18125 pieds de terrain, rue Berri (coté Ouest) au-dessus de la rue Sherbrooke 5 grand lots 35 x 125 chacun, ruelle de 20 pieds en arrière, Seront vendus en bloc.

\$2500. Maisons en brique solide en arrière de la rue Campeau; louée \$240 peut produire \$275.

Rue Sanguinet, au-dessous du carré St-Louis, 2 beaux lots à bâtir de 25 x 84 chacun.

Rue Cherrier, magnifique propriété en pierre et brique, avec maison à deux logements, bois et brique, en arrière, prix \$7,000.

Rue St-Denis, 2 beaux lots à bâtir, près de la rue Roy 25 x 95 chacun, à bas prix pour un acheteur immédiat.

\$3600. Deux belles maisons à deux logements loyer \$432, pour termes et conditions s'adresser à

JOHN MORRIS.

Agents d'Immeubles & de Placements.

126 rue St-Jacques.

PAR DUFF & FRASER.

No. 220 rue Panet, petite maison grand terrain, ce qu'il faut pour un charretier.

Rue Notre-Dame, No. 261, Maisonneuve, près de la raffinerie de sucre, maison en bois et brique à 1 1/2 étage, 40 x 260 prix \$3,000.

PAR J. C. SIMPSON.

Cottage en brique très confortable site des plus agréable prix \$3500 partie Ouest.

MONTREAL LOAN & MORTGAGE COMPANY.
Quartier St-Jacques.

Rue St-Christophe.—No. 180 et 182, maison en brique à 2 logements, lot 24 x 50, \$3,000.

Rue St-Christophe.—Nos. 208, 212, 214, 216, 218, 220 et 222; cottages en bois et brique, lots 23.8 x 50 chacun, ruelle en arrière, \$1,750 chacun.

Rue Jacques-Cartier.—Nos. 28, 30, 32 et 34, 8 logements en pierre et brique, lot 45 x 78, \$3,750.

Rue des Érables.—Nos. 143 et 145, maison en bois et brique, 2 logements, \$1,200.

Rue St-André.—No. 25, maison en brique, fondations en pierre, écuries, terrain 25 x 100, \$2,200.

M. AZARIE BRODEUR

Le tailleur si bien connu de l'établissement de Messieurs Dupuis Frères, rappelle à ses nombreux amis qu'il continue à travailler pour la clientèle privée, en même temps que pour celle du magasin.

S'adresser au
No. 1571 RUE STE-CATHERINE
Magasin de MM. Dupuis Frères
Juillet 1888.

La Canadienne
Cie d'Assurance sur la Vie



CAPITAL SOCIAL \$2,000,000
Dépôt au gouvernement 25,000

BUREAU:
13, CÔTE ST-LAMBERT, MONTRÉAL.

La première et la seule compagnie nationale, dont les polices sont assurées à nos lois et à des tarifs réduits des vieilles compagnies, comprenant aussi des nouveaux systèmes et un particulièrement pour la classe ouvrière.

Bourgouin & Cadieux
CONSTRUCTEURS DE BATIMENTS

Estimés, évaluations de propriétés, et arbitrage d'incendies.

BUREAUX ET ATELIERS:
286, Saint-Charles Borromée
22 nov 1887—1a

BRAIS & TERROUX

Courtiers et Agents de Change
117 rue St-François-Xavier
MONTRÉAL
25 mars 1888.

LUCIEN BENOIT

SPÉCIALITÉ DE
Sculpture, Peinture et Dorure
Autels, Chaires, Chemins de Croix, et tout objet servant surtout au décor d'églises seront exécutés avec promptitude comme par le passé.

Est revenu à son ancien atelier
198 et 200 rue Jacques-Cartier.
MONTRÉAL
Résidence: No. 55 Carré Papineau.

CHARTRAND & BISSON
Couvreurs en Gravois

BUREAU:
147 St-Chs-Borromée
MONTRÉAL.

Tout ouvrage garanti.
Réparations exécutées avec soin et promptitude.
1 déc. 87—1a

B. BOURDON
BOUCHER

ÉTAL Nos. 3 et 4 MARCHE ST-LAURENT
Entrée par la rue St-Laurent.
7 septembre 1888—1a

G. BERLINGUET

Entrepreneur Sculpteur
288 Rue Craig, MONTRÉAL

So charge de toutes espèces de travaux en Sculpture, Décora pour Eglises, Autels, Chaires, Edifices, etc. Spécialité de Potaux d'Escalliers. Modèles pour le Plâtre et la Fonte exécutés à court délai.
28 mars 1888.

JOSEPH COTÉ
CONSTRUCTEUR
Entrepren la construction et les réparations de maisons, de tous genres et à des prix modérés.
DIX-NEUF ANS D'EXPERIENCE.
Nos 138 et 140 RUE CHAMPLAIN
MONTRÉAL.
9 novembre 1888, 1a.

Félix Ménard & Cie.,

Entrepreneurs, Sculpteurs et Modelurs
No. 27, rue Vitre,
MONTRÉAL.

Spécialités de Travaux d'Église comme Autels, Chaires, etc. Modèles pour la Fonte et le Plâtre, etc.

J. D. BAKER
No. 6 rue Hermine
MONTRÉAL

Dessinateur, Modéleur et Manufacturier d'Ornements en Plâtre pour Plafonds, Murailles, etc., etc.
Estimations fournies. PRIX MODÉRÉS.
2 mars 1888.

JEAN LETOURNEUX

(Fils de O. H. LeTourneau)
IMPORTATIONS GÉNÉRALES.
Coutellerie et Clouterie, Fer en Barres, Ferronneries et Quincailleries. Fines en tous genres, Etrilles Françaises modèles spéciaux de M. Vor de Pruines, maître de forges; Peinture, Pétrole, Mastic, etc.
287 e 19 RUE ST-PAUL, MONTRÉAL

BUREAU:
No. 8 Rue ST-GABRIEL
9 mars 1888—1a
O. H. LETOURNEUX. C. LETOURNEUX
J. LETOURNEUX.

LeTourneau Fils & Cie
Marchands Ferronniers

ENSEIGNÉ DE L'ENCLUME
261, 263 & 265 RUE ST-PAUL
MONTRÉAL.

J. A. WALKER & Cie

Ferronneries pour Constructions
EN GROS ET DETAIL.
Fournitures pour Meubliers,
Outils, etc.
234 ST-JACOUS ET
543 CRAIG,
MONTRÉAL

GLACIÈRES

En Gros et en Detail
De toutes les grandeurs et de tous les styles.
PRIX: \$7 EN MONTANT.
George W. Reed
MANUFACTURIER ET MARCHAND
788-785 RE CRAIG
22 juin 1888—1a.

PIERRE DEMERS

MARCHAND DE
Ferronneries, Fer en Barre et Charbon, Peinture, Huile, Vernis, Pinces, Vitres, Mastic, etc., ainsi que toutes sortes de Bois et Garniture de Voiture.

Enseigne de la Grande Hache
2191 rue Notre-Dame
MONTRÉAL.
18 mars 1888—1a

FAUCHER & FILS

IMPORTATEURS DE
Fournitures pour Carrossiers et Forgerons, telles que Fer en Barres, Acier, Peinture, Vernis, etc.
796 a 802 RUE CRAIG
Téléphone No. 576. MONTRÉAL.
2 mars 1888.
-B. MANTHA. -O. LAURENCE.

J.-B. MANTHA & CIE.

Moulins à blanchir et emboueter
Fabrique de Portes et Chassis, Moulures, Plinthes, etc.
10, 12, 14 & 16 RUE ST-CHS-BORROMÉE
MONTRÉAL

PLANTE & DUBUC

Entrepreneurs-Maçons
ELIE PLANTE. ARTHUR DUBUC.
SPECIALITE

D'Édifices Publics, Eglises, Usines, etc.
312 rue des Allemands

F. N. VEZINA
VERCHERES

Manufacturier de Portes, Chassis, Jalousies, Plinthes, Moulures, Tournages, etc.
MEUBLES DE TOUTES SORTES
Bois Préparé et Irut.

Moulins à Blanchir et Emboueter
Spécialité pour les Constructions.
(ETABLÉ EN 1869)

Miller Bros. et Mitchell

FABRICANTS
d'appareils Ascenseurs
DE TOUTES SORTES.

LES MEILLEURS
Ascenseurs de Sureté

A la main, à vapeur ou par pouvoir hydraulique.
Pour Hôtels, Entrepôts, Magasins, Manufactures, etc.
ELEVATEURS pour résidences privées.
ELEVATEURS A PLATEAUX faits d'après les méthodes les plus sûres et les plus améliorées.
ENGINS A ELEVER pour les mines, les carrières, etc., simples de forme et endurcis, absolument durables.

GRUES à la main ou à la vapeur, d'après les derniers modèles, pour les carrières et pour les constructeurs.
Demandez prix et descriptions à

MILLER BRO. & MITCHELL
MONTRÉAL, CANADA.
18 mai 1888—1a

SCIERIE DE MONTREAL

197 rue St-Patrice, Ecluses St-Gabriel.
JOHN OSTELL
FONDEE EN 1861

Marchand de Bois de Sciage et Fabricant de
Portes, Chassis, Corniches, Plinthes, Moulures, Meubles, Madriers, Planches, Colombages, etc.
Un grand assortiment de Bois Durs, Hêtre, Frêne, Cerisier, Orme, etc.
1er avril 1888—1a

The Henderson Lumber Co

(LIMITED)
Scieries à Vapeur et Fabrique de Boites d'Emballage.
MOULINS:
Roxton Falls, P.Q. et Montréal.
CLOS 130 RUE ST-CONSTANT
Clos Principal, Moulins et Bureaux:
344 rue William, Montréal

Bois de Sciage
ET DE
Charpente
Téléphone BUREAU
1033A PRINCIPAL
Coin des Rues
Craig et St-Denis
En face du Carré Viger

Dupre Freres

MARCHANDS DE
Bois de Sciage et de Charpente,
834 RUE STE-CATHERINE

Près de la rue Fullum - Montréal

Toujours en main:—Pin, Epinette, Pruche Bois blanc, Bois embouveté de toute épaisseur, Bardeaux sclés et fendus, Lattes, Moulures et Bois de Charpente.
27 avril 1888—1a

THIBODEAU & BOURDON

No. 1203 RUE STE-CATHERINE
Coin de la rue Papineau, MONTRÉAL
Ont constamment en mains une quantité considérable de

Bois de Sciage Sec

Qu'ils vendent à bas prix. Vente par char et par pile avec légère avance.
4 mai 1888. Téléphone No. 1711.

Marbrerie Canadienne

Autels et Fonts-baptismaux.
Granit, Marbre et Pierre de toutes sortes.
Monuments Funéraires en tous genres.
Riches Devants de Cheminées
En Marbre de Couleur Importés d'Europe.
Carrelage en Marbre et Mosaïque, etc.

CINTRAT & McNEIL

MARBRIERS-SCULPTEURS
205, rue de la Montagne, coin de la rue Osborne, Montréal.
N. B.—Prière aux intéressés de passer à notre magasin avant d'aller ailleurs.

NOS CELEBRES FEUILLES d'acier étamées en Plomb pour COUVERTURES que nous avons introduites et placées il y a sept ans sur la couverture de la Sacristie de Rigaud, ont été reconnues comme le matériel à couvrir le plus économique et le meilleur au monde. La première année que nous avons introduit ces plaques les ventes ont été de 50 boîtes; les ventes de l'année dernière ont été de 7,500 boîtes. Pour les prix et renseignements, s'adresser à
C. C. SNOWDON & CIE.,
500 r St-Paul, Montréal.
8 juin 1888—3m

NOS PRIX COURANTS

BOIS DE SERVICE

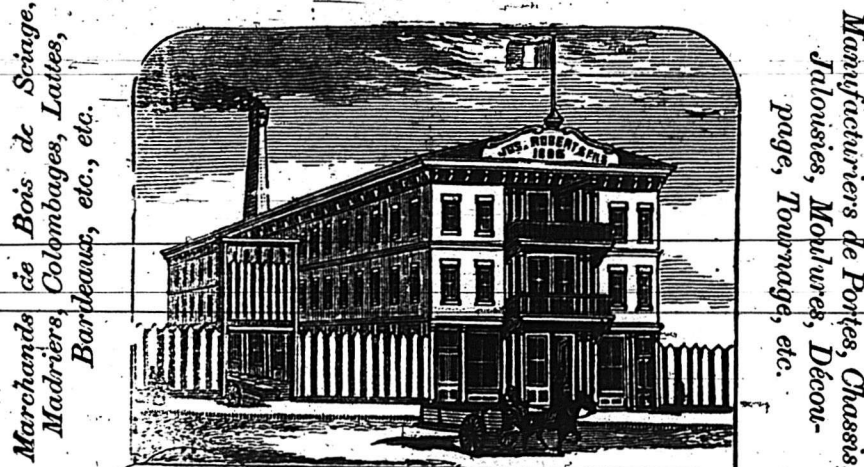
Pin.					
1 pouce strip shipping cull,	6 à 16 pieds,	le M.	\$11 00	12 00
1, 1 1/2 et 2 pces.	"	"	12 00	00 00
1 pouce shipping cull sidings	"	"	15 00	00 00
1, 1 1/2 et 2 pces.	"	"	00 00	18 00
1 pouce qualité marchande	"	"	20 00	30 00
1, 1 1/2 et 2 pces.	"	"	25 00	35 00
1 pouce mill cull, strip, etc.	"	"	8 00	00 00
1, 1 1/2 et 2 pces.	"	"	10 00	00 00
3 pouce mill cull sidings	"	"	10 00	00 00
1, 1 1/2 et 2 pces.	"	"	11 00	00 00
1 pouce mill cull	"	"	8 00	10 00
Epinette.					
1 pouce cull	5 à 9 pouces	"	9 00	10 00
1, 1 1/2 et 2 pces.	"	"	10 00	11 00
3 pouce mill cull,	"	"	9 00	10 00
1, 1 1/2 et 2 pces. qualité march.	"	"	12 50	13 50
Pruche.					
2 et 3 pouces	"	"	9 00	10 00
Colombages en pin, 2 x 3, 3 x 3 et 3 x 4—aux chars	"	"	10 00	00 00
Lattes—1ère qualité	"	"	2 00	00 00
" 2e	"	"	1 70	00 00
Bardeaux pin XXX	16 pouces	"	2 90	00 00
" XX	"	"	2 40	00 00
" X	"	"	1 50	00 00
" 1ère qualité	18 pouces	"	3 00	00 00
" 2e	"	"	1 75	00 00
Bardeaux cèdre XXX	16 pouces	"	2 90	00 00
" XX	"	"	2 40	00 00
" X	"	"	1 50	00 00
Bardeaux pruche marchande	"	"	2 20	00 00
Charpente en pin					
de 16 à 24 pieds—3 x 6 à 3 x 11	"	"	16 00	00 00
de 25 à 30 " " "	"	"	18 00	00 00
de 31 à 35 " " "	"	"	21 00	00 00
de 16 à 24 " —3 x 12 à 3 x 14	"	"	18 00	00 00
de 25 à 30 " " "	"	"	20 00	00 00
de 31 à 35 " " "	"	"	22 00	00 00
Bois carré—pin					
de 16 à 24 pieds—de 5 à 11 pouces carré	"	"	17 00	00 00
de 25 à 30 " " "	"	"	19 00	00 00
de 31 à 25 " " "	"	"	21 00	00 00
de 16 à 24 " —de 12 à 14 pouces carré	"	"	19 00	00 00
de 25 à 30 " " "	"	"	21 00	00 00
de 31 à 35 " " "	"	"	23 00	00 00
Charpente en pruche					
de 17 à 30 pieds jusqu'à 12 pouces	"	"	15 00	00 00
Charpente en épinette	"	"	18 00	00 00
" en épinette rouge	"	"	25 00	30 00

BOIS DURS

Acajou de 1 à 3 pouces	le pied	20 à 23
Cèdre rouge 1 pouce	"	3 1/2 à 90
Noyer noir 1 à 4 pouces	"	5 à 10c
Noyer noir 6 x 6, 7 x 7, 8 x 8	"	12 à 13c
Cerisier 1 à 4 pouces	"	7 1/2 à 9c
Frêne 1 à 3 pouces	le M.	18 00 à 20 00
Merisier 1 à 4 pouces	"	18 00 à 20 00
Merisier 5 x 8, 6 x 6, 7 x 7, 8 x 8	"	20 00 à 00 00
Erable 1 à 2 pouces	"	25 00 à 28 00
Orme 1 à 3 pouces	"	20 00 à 22 00
Noyer tendre 1 à 2 pouces	"	25 00 à 28 00
Cotonnier 1 à 4 pouces	"	35 00 à 38 00
Bois blanc 1 à 4 pouces	"	15 00 à 22 00
Chêne 1 à 2 pouces	"	18 00 à 25 00
Plaquage (veneers) :			
Uni,	par 100 pieds	80c
Français,	la feuille.	10 à 20c
Américain,	"	15 à 20c
Erable piqué,	le pied	00 à 3c
Noyer noir ondé,	"	05 à 5c
Acajou (mahogany)	"	00 à 03c

JOS. ROBERT. J. C. ROBERT. AUG. ROBERT
Clos: No. 077 Notre-Dame, Est.

Jos. ROBERT & FILS



Manufacture: 93 à 99 Chemin Papineau.
TELEPHONE No. 879 B. MONTREAL

James Shearer Shearer & Brown

MANUFACTURIER DE **PORTES, CHASSIS, JALOUSIES, MOULURES**
MANUFACTURIERS DE **BOIS DE CHARPENTE**

ET MARCHAND DE TOUTES SORTES DE Bois de Service, brute et blanchi et passé à la chaudière, Lattes, Bardeaux, Clapboards, etc.

172 Rue Shearer 119 Rue Shearer
MONTREAL. MONTREAL
30 mars 1888—1a 30 mars 1888—1a

BOURGOUIN & THIBAUT MARCHANDS DE BOIS

COURS AU BASSIN DU CANAL.
Bureau: Coin des rues St-Jacques et Lusignan
MONTREAL.

Scieries à Vapeur à Wendover, Ont.
TELEPHONE 1124.

STATE & BANNAN

Plombiers et Hygienistes pratiques, Poseurs d'Appareils à Gaz et à Vapeur
103 RUE BLEURY, MONTREAL.

Appareils de Chauffage Fournaies à air chaud Appareils hygiéniques
Vapeur et eau chaude. Doublures pour Poêles Egouts en fonte, etc.

Tuyaux d'Egouts en Grès, Appareils de Ventilation.
Couvertures en Ardoise, Métal ou Gravois.

ALEX. DUPUY & CIE.

MARCHANDS DE **BOIS DE SCIAGE**
Blanchi et embouveté
En gros et en détail.

1336, Ontario et coin Craig et St-Ignace
MONTREAL.

JOSEPH PAQUETTE

MANUFACTURIER DE **Portes, Chassis, Jalousies, Architraves**
Mouleurs de tous genres, et toute espèce de travaux à la pièce

Bureau: 286, rue Craig
Fabrique: 12 à 22, RUE PERTHUIS
MONTREAL.

T. Prefontaine

MARCHAND DE **Bois de sciage**

ET MANUFACTURIER DE **Portes, Chassis, Mouleurs, ETC., ETC.**

Coin des rues Vinet et Canal,
MONTREAL.

A. ROUSSEAU Ingénieur et A. G. MATHER Propriétaires
La Compagnie de Ponts en fer
BUREAUX ET ATELIERS
RUE ONTARIO, HOCHELAGA

RICHARD READY

Marchand de Bois de Service
BOIS DURS ET MOUS
BUREAU ET CLOS:

154 rue St. Constant
TELEPHONE No. 1553 MONTREAL
24 février 1888—1a

A. HURTEAU & FRERE

MARCHANDS DE **BOIS DE SCIAGE**
92, rue Sanguinet
MONTREAL

CLOS: Coin des rues Sanguinet
Dorchester
TELEPHONE No 106.

BASSIN WELLINGTON
En face des bureaux du Grand Tronc.
Téléphone No 1404.

Bois de Service

Le soussigné dont l'établissement est situé
Coin des rues Vitre et des Allemands
EN ARRIERE DU DRILL SHED

a constamment en mains des Bois Francs et toutes sortes tels que:

Acajou, Noyer Noir, Cèdre Rouge, Frêne, Merisier, Bois Blanc, Cotonnier, Erable, Cerisier, Orme, Chêne, etc., de toutes les épaisseurs.

EUGENE MALO

Coin des rues Vitre et des Allemands
MONTREAL

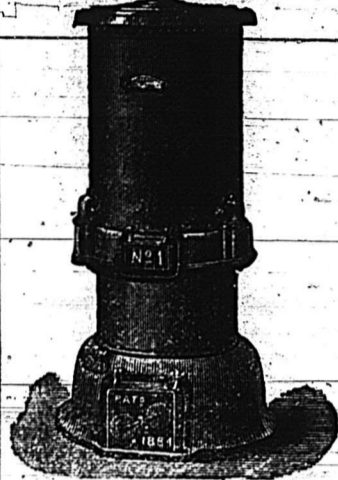
NOS PRIX CORANTS

Table listing various metal prices under 'MÉTAUX', 'FERRONNERIE ET QUINCAILLERIE', and 'CLOUS, ETC.' with columns for item names and prices.

Table listing various metal and material prices under 'TÔLE', 'FERBLANC', and 'TUYAUX' with columns for item names and prices.

CHAUFFEZ VOTRE MAISON A L'EAU CHAUDE

AVEC LE CALORIFERE "MANNY"



Cet appareil est le plus élégant, le plus commode, le plus durable et le plus économique. La Bouilloire est faite d'ACIER LAMINÉ; ductile, malléable, élastique, et ne se brise jamais par contraction ou expansion.

L'Association Hydro-Calorique No. 1608 RUE NOTRE-DAME, MONTREAL

E.D. COLLERET



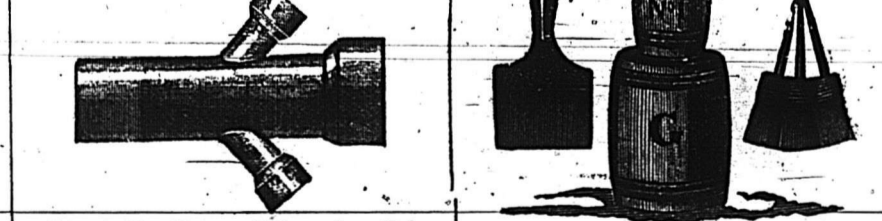
3,000 quarts Ciment Portland en mains; tout genre d'Outillage et Matériaux pour Constructeurs les Tuyaux d'Egouts sont de fabriq. écossaise.

No. 102 RUE MCGILL, DEPOTS DE TUYAUX ET CIMENTS: No. 393 rue Craig, coin de la rue Sanguinet MONTREAL.

W.&F.P. CURRIE & CO., A. F. BELLEAU & CIE

100 Grey Nun Street MONTREAL, Importers of Drain Pipes-Scotch, Portland Cement, CHIMNEY TOPS, ROMAN CEMENT, VENT LININGS, CANADA CEMENT, FLUE COVERS, WATER LIME, FIRE BRICKS, FIRE CLAY, PLASTER OF PARIS, BORAX, Whiting, China Clay.

TUYAUX D'EGOUTS



Terre à Feu, Briques Réfractaires, Brique à Feu, Ciment de Portland, Ciment Romain, Ciment du Canada, Tuyaux de Cheminées, Tête de Cheminées, Plâtre de Paris, Blanc de Céruse, Huile de Charbon, etc.

A. BREMNER Co. de la Rue Lagachetière No. 50 rue Bleury Téléphone 356. MONTREAL

J. T. LETOURNEUX IMPORTATEUR DE Peinture, Huile, Vernis, Mastic, Verres à Vitres, Pinceaux, Etope, Coaltar, Teinture, Médecines patentées, etc., etc. 259 RUE SAINT-PAUL, MONTREAL

MATERIAUX DE CONSTRUCTION

Bois de service.—Décidément la saison d'automne commence mal pour le commerce de bois; les ventes aux clos sont peu nombreuses et presque exclusivement en détail; à peine quelques ventes d'un char ou d'une pile de temps à autre. Les prix sont moins bien tenus, sans que nous puissions signaler de baisse.

Briques etc.—La brique de Montréal reste chère aux prix cotés; la brique du bord de l'eau ne se vend guère moins de 6.00 et il n'y en a presque pas de disponible.

La brique à feu est ferme et en hausse. Il serait impossible d'en acheter une grosse quantité au dessous de \$25; nous la cotons de \$25 à \$28 par lots de 1000 à 5000.

Le ciment est également en hausse de 10 à 15c. le quart, sauf le ciment de Québec qui est stationnaire.

Fers ferronneries etc.—Les fers en barre sont fermes, ainsi que la tôle et le fer-blanc, mais aucun de ces articles n'a encore donné signe qu'il allait suivre la hausse qui a lieu en Angleterre.

Les métaux sont fermes, avec une tendance à la hausse sur le cuivre.

La demande est lente pour la campagne, à cause de la difficulté des transports et les collections ne sont pas meilleures.

Huiles, etc.—L'huile de lin est ferme; la térébenthine ne se vend pas en gros au-dessus de 70c. Les peintures et les verres à vitres sont sans changement.

PERMIS DE CONSTRUIRE

236.—Quartier St Gabriel, rue Charron, 1 maison, 1 logement 2 étages 24.6 x 54, murs en brique, couverture en ciment Sparham. Propriétaire Wm Law; rue Charron; maçon A. Charrette; charpentier Albert Leet, Briquetteur J. Paquet. Coût probable \$2,000.

237.—Quartier St Jacques, rue St Hubert, Co. 416; maison à 2 étages, 25 x 34, 3 logements, murs en pierre et brique, couverture en comble français. Propriétaire J. Jobin, 340 rue Jacques-Cartier. Coût probable \$4,000.

238.—Quartier Ste Marie, No. 46 rue des Voltigeurs. Une maison à 2 cotés, 4 logements, 2 étages, 43 x 36; murs en bois et brique, couverture plate en ciment. Propriétaire Mathias Larose, 36 rue St Vincent; architecte O. Mailhot, maçon, Bélanger, 255 rue Plessis. Coût probable \$1,500.

239.—Quartier St Antoine, rue Crescent. Une maison, un logement, 3 étages, 20.4 x 43, murs en pierre et brique, couverture plate en composition. Coût probable \$7,000. Propriétaire P. Alex Peterson, 216 rue Drummond, architecte E. Mann, maçon Louis Vermette; charpentiers Grothé frères; briquetteurs Jos. Brunet et fils.

Spécialités bien connues et en bonne demande

Castor-Fluid de Gray

Une huile délicate pour les cheveux.

SAPONACEOUS DENTIFRICE DE GRAY

Poudre dentaire antiseptique.

DENTAL PEARLINE DE GRAY

Dentifrice liquide, très rafraichissant.

Chloralyne de GRAY

Pour le mal aux dents.

Les pharmaciens et droguistes pourront approvisionner dans toutes les maisons de gros de Montréal.

Seul fabricant.

HENRY R. GRAY

Chimiste,

141 St. Laurent, Montréal.

Chassis, Portes, Jalousies, Moulures, Escaliers, etc.

WM. RUTHERFORD & FILS

MANUFACTURIERS, ENTREPRENEURS & MARCHANDS DE BOIS

Ouvrage de Menuiserie et Fabrique de Boites d'Emballage, etc.

Moulins à Scier et à Blanchir :

85 a 95 AVENUE ATWATER, MONTREAL.

Les COUVERTURES en FEUTRE

(TROIS EPAISSEURS)

POSÉS PAR

TOWLE & MICHAUD

Et peinturés avec leur célèbre Peinture à l'épreuve du feu et de l'eau, sont garantis pour dix ans.

Ce mode de Couvertures augmente tous les jours, il est considéré comme le plus économique, le plus durable et spécialement adapté à notre climat.



Tous ceux qui ont fait poser de ces Toits ou qui se sont servis de la célèbre Peinture "VICTORIA" pour les Toits les recommandent hautement.

Les soussignés ne se servent que du célèbre Feutre (3 épaisseurs) de T. NEW, de New-York, et qui après avoir été saturé et préparé par eux en font le matériel à couverture le plus avantageux comme le plus économique.

TOWLE & MICHAUD

Couvreurs et Fabricants de la Peinture à Couverture "Victoria" à l'épreuve de l'eau et du feu.

Les Toits plats ou inclinés que nous couvrons en Feutre de laine et peinturons avec notre Peinture Victoria, sont garantis pour dix ans.

Notre Peinture Victoria est supérieure à toute autre pour les couvertures en fer-blanc, en tôle et en bardeaux. Elle ne s'écaille pas, rends les toits imperméables, n'est pas affectée par le froid ou la chaleur et est la plus économique.

BUREAU: No. 767 RUE CRAIG

TELEPHONE 1018

Fabrique: 220 Avenue Delorimier

juin 1888.

MONTREAL.

Ed. Painchaud

Peintre-Décorateur

(Ancien élève de M. NAPOLEON BOURASSA)

Se chargera de toutes sortes de travaux en peintures à des prix modérés.

ATELIERS :

3136 Rue Notre-Dame, Ste-Cunégonde 25 mai 1888-1a

PAUZE et LAMOUCHE

PEINTRES-DECORATEURS

Peintres de Maisons, d'Enseignes, Imitateurs, Tapisseries, Blanchisseurs, Vitriers, etc.

1784 rue Ste-Catherine MONTREAL

Une attention spéciale sera donnée à tous les ouvrages ci-haut mentionnés 20 avril 1888-1a

O. M. LAVOIE

Peintre-Décorateur

Peintre de Maisons, d'Enseignes, de Rideaux, de Chassis, Imitations de Faux Bois en tout genre, Tapisier, Vitrier, etc.

1631 rue Notre-Dame

Téléphone 1238.

MONTREAL

9 mars 1888.

L. N. DENIS

PEINTRE ET DECORATEUR

319, rue St-Laurent.

Assortiment complet de

Peintures, Tapisseries, Ferronneries, etc., etc.

ARCHITECTES

TELEPHONE 696 | ELEVATEUR

Boîte bureau de poste 1414.

PERRAULT & MESNARD

ARCHITECTES

11 et 17, Côte de la PLACE DARMES

M. PERRAULT. | A. MESNARD

Téléphone privé, 4241

J. B. RESTHER et FILS

ARCHITECTES

61, RUE ST-JACQUES,

MONTREAL.

22 nov 1887-1a

J. EMILE VANIER

(Ancien élève de l'Ecole Polytechnique)

Ingénieur Civil et Arpenteur

61, rue St. Jacques

Se charge de plans de ponts, aqueducs, égouts, de tracés de chemins de fer et routes d'arpentages publics et particuliers, de mandes de brevets d'invention, etc.

TELEPHONE No. 1800.

Daoust & Gendron

Architectes

No 15, RUE SAINT-JACQUES

MONTREAL.

1 déc. 87-1a

Jos. A. Mathieu

ARCHITECTE

Mesureur et Evalueur

150 RUE WOLFE

Estimés et plans fournis sur demande.

JOS. A. MERCIER

ARCHITECTE

Spécialité pour Mesurage et Evaluation

1778, RUE STE-CATHERINE.

J. H. BERNARD

ARCHITECTE

GLENORA BUILDING

No. 1886 Rue NOTRE-DAME,

MONTREAL.

Elevateur : 3e plancher, chambres 4 et 6.

18 août 1888-1a

LECLAIR & THOMAS

Arpenteurs, Ingénieurs Civils

et Architectes

Se chargent d'Arpentages publics et privés, Confection de Cadastres et Livres de Renvol, Chemins de Fer, Aqueducs, Egouts, Brevets d'Invention et Marques de Commerce, etc.

62 Rue St-Jacques

MONTREAL.

J. H. LE LAIR, A. THOMAS, Arp. Prop. Ing. Civil gr. de l'Ecole Polytech 9 novembre 1888-1a

ENTREPRENEURS

Peltier & Bernard

ENTREPRENEURS ET

BRIQUETIERS

Bureau: 136a, Rue des Allemands

Heures de bureau: de 11 h. à midi.

de 1 h. à 2 h. p.m.

Samedi de 11 h. à 4 p.m.

Briqueterie à Upton, P. Q.

PIERRE DIDIER

ENTREPRENEUR

CHARPENTIER ET MENUISIER

No. 96 rue Cherrier, Montréal

22 nov 1887-1a

ETABLIE EN 1856. Successeurs de feu J. C. McLAREN

THE J. C. McLAREN BELTING CO

SEUL FABRICANT DE

Courroies en Cuir au Tan de Chêne DANS LA PUISSANCE.

On sollicite les commandes du Commerce. L'escompte réduit les prix au niveau des Courroies tannées à l'écorce de pruche. Demandez les prix avant de placer vos commandes.

Nos. 292 & 294 rue St-Jacques, MONTREAL
mai 1888.

LA CROMPTON CORSET CO.



Les Corsets en Coraline sont aujourd'hui les plus populaires dans tout le Canada depuis Sydney, O. B., dans chaque province jusqu'à l'extrémité de la Colombie Britannique. Ces Corsets ont la réputation d'être beaucoup supérieurs à tous les autres.

Nous croyons devoir attirer tout spécialement l'attention sur le Corset nommé YARIS qui est surtout convenable pour la saison d'été, un gousset en étoffe Jersey est inséré de chaque côté du Corset, ce qui le rend léger, facile à ajuster et en même temps le renforce. Chaque Corset est garanti et peut être rapporté au marchand.

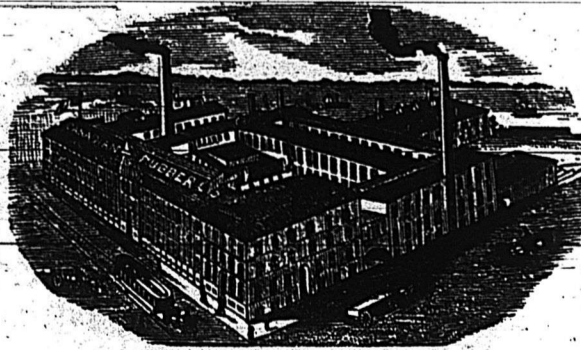
Le Corset en Coraline le LILY est un splendide Corset, il est modelé par la vapeur et très confortable. En passant, nous pouvons faire remarquer que le mécanisme pour faire le Corset LILY revient des milliers de piastres. Les dames sont particulièrement priées de voir que le nom de la Compagnie se trouve sur chaque Corset en Coraline, vu que nous sommes les seuls manufacturiers de ces Corsets. Coraline est non pas un nom de fantaisie, c'est le nom technique du matériel employé pour raidir les Corsets.

Au-delà de cent marchands de Montréal vendent nos Corsets en Coraline, ceci seul démontre leur popularité.

LA COMPAGNIE DE CORSETS CROMPTON
TORONTO, ONTARIO.

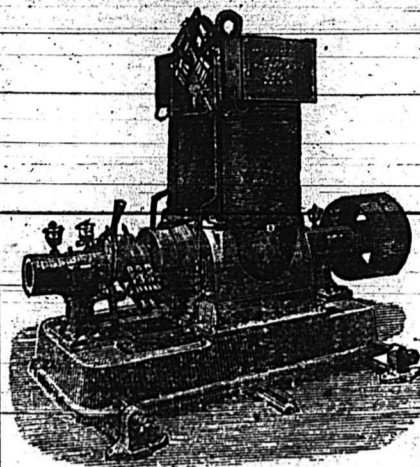
XTON & CIE., Agents en Gros,
20 RUE STE-HELENE, MONTREAL.

La Cie. Canadienne de Caoutchouc DE MONTREAL



MANUFACTURE DE
Craques et Bottes en
Caoutchouc, Bottines en
Futre et Drap, Courroies,
Boyaux et Paquetages,
Boyaux pour pompe à in-
cendie, Drap en Caout-
chouc pour voitures, etc.

Bureaux et Entrepôts: 323 et 325 RUE ST. PAUL,
Ateliers: 974 à 1000 RUE NOTRE-DAME, Carré Papineau } MONTREAL
Succursale: 45 RUE YONGE, TORONTO.



LUMIERE ELECTRIQUE, INCANDESCENTE EDISON.

Pour l'éclairage des Maisons, des Manufactures ou des Rues, par des appareils isolés ou des stations centrales.
N. B.—L'usage de toute autre forme de lampe Incandescente est un empiètement sur les patentes d'Edison et ces empiètements seront traités en conséquence.

M. D. BARR, & Co.

Agents pour le Canada,

726 RUE CRAIG, MONTREAL.

18 novembre 1888, 1a.

LUMIERE ELECTRIQUE.

La Cie. Royale d'Electricité

Seule propriétaire du Système Thomson-Houston pour le Canada

FABRICANT DE GENERATEURS ET DE LAMPES

Entrepreneur et constructeur de matériel à lumière incandescente et à arc, en Canada, aussi de matériel de lumière incandescente par circuit d'arc. Le seul système parfait à régulateur automatique, qui existe au monde. Devis, estimés et prix fournis sur demande.

BUREAU, USINE ET STATION :

54, 56, 58 et 60 RUE WELLINGTON, MONTREAL.

Hon. J. R. Thibaudeau, Prés.

Chas. W. Hagar, Gérant.

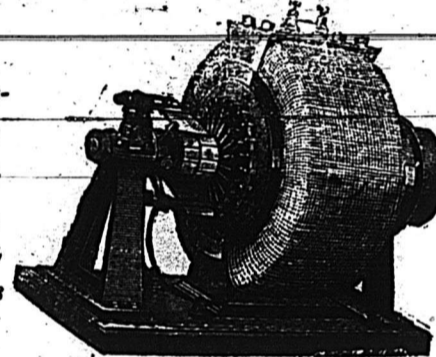
9 Novembre 1888, 1a.

ECLAIRAGE ELECTRIQUE !

SYSTEME CRAIG !

CRAIG & FILS

Constructeurs d Appareils Electriques pour l'Eclairage des villes, villages, édifices publics et particuliers, usines, etc., par le système à arc ou incandescence. Appareils pour l'électro-plastie.



BUREAUX ET ATELIERS :

Coin de la Rue Albert et de l'Avenue Atwater

14 sept. 1888—1a

Ste-Cunégonde.

Médaille d'Or à l'Exposition de Québec.

Médaille à l'Exposition de Toronto.

Compagnie Centrale de la Charente

ALEXANDRE MATIGNON & CIE. COGNAC

Véritable Cognac, Fine Champagne, en fûts, bouteilles, flasks, carafes.

AGENTS :

A Québec: H. Beautey, rue de la Fabrique.

A Brantford: T. S. Hamilton & Cie.

Prière de se méfier des contrefaçons.

On demande pour Montréal un Agent actif et responsable. S'adresser aux bureaux du PRIX COURANT.

28 avril 1888.

Voici le véritable J. E. P. RACICOT

Inventeur, Propriétaire et Manufacturier de Remèdes Sauvages Patentés

1434 RUE NOTRE-DAME, MONTREAL

A l'Enseigne du Sauvage.



C'est là où l'on se rend en foule pour se procurer ses célèbres Remèdes Sauvages, dont il est le seul inventeur sachant qu'en les usant bien ils guérissent radicalement: Dyspepsie, Maladie de Foie, Mal de rognons, Constipation, Jaunisse, Névralgie, Rhumatisme, Boutons, Plaies de toutes sortes, Rime, Ecouelle, Erysipèle, Hydrophobie, Asthme, Bronchites, Paralysie, Catarrhe, Faiblesse, (Mal de Matrice.) (Beau mal.) Maladies nerveuses, Inflammations quelconques, Chancres, Tumeurs, Panaris, Migraine, Diarrhée, Choléra, (Maladies Vénéériennes,) en un mot toutes les maladies dont est frappée l'humanité souffrante. Vous trouverez toujours tous ces mêmes remèdes au numéro 25 Rue St Joseph St Roch, Québec et à Sherbrooke au No. 9 Rue Font.