

143/24
PER
B-226

S
LE **BULLETIN DE LA FERME**

ORGANE DES CULTIVATEURS DE PROGRÈS



FONDÉ EN 1913

Bibliothèque St-Sulpice
340 rue St-Denis
21-11-6-2

PARAIT TOUS LES JEUDIS

ADMINISTRATION: 111 COTE DE LA MONTAGNE,
(Edifice Morin), QUÉBEC

ABONNEMENT: CANADA, EXCEPTÉ CITÉ DE QUÉBEC 75c
CITÉ DE QUÉBEC ET PAYS ÉTRANGERS \$1.50

VOLUME XII, No 11

QUEBEC

LE 13 MARS 1924

SUCRE ET SIROP D'ÉRABLE



Bientôt, nos érables couleront de cette excellente sève qui, transformée en sucre, sirop etc., fait les délices des consommateurs. Producteurs, c'est à vous de capter au moment voulu et de la manière la plus profitable, cette source de richesse pour vous, richesse quasi-gratuite et si étonnamment féconde parfois.

Rappelez-vous que votre sucre et votre sirop d'érable vendus par l'entremise de la Coopérative vous sont payés suivant leur exacte valeur, grâce à la classification. Visez à la qualité si vous voulez obtenir les meilleurs prix.

Le sirop doit être fait à densité voulue, être de couleur appétissante et de la plus grande pureté.

Faire les pains de sucre à une, deux et trois livres. Ce sont les pains de deux livres qui se vendent le mieux. Les pains de cinq, six, et huit livres ne sont pas pratiques et font perdre de l'argent aux cultivateurs qui pour une raison ou pour une autre, ne veulent pas y renoncer. Le sucre est jugé par sa couleur et par son grain. Le fabricant de sucre devra donc surveiller la cuisson et la propreté de toutes ses opérations de récolte de l'eau, évaporation, filtration du sirop, etc. etc.

Enfin, vendez votre sucre et votre sirop d'érable "dans le temps du sucre" et non à l'automne ou l'hiver suivant, alors que ces produits ont perdu de leur arôme, de leur qualité, et que la demande est ordinairement nulle ou à peu près.

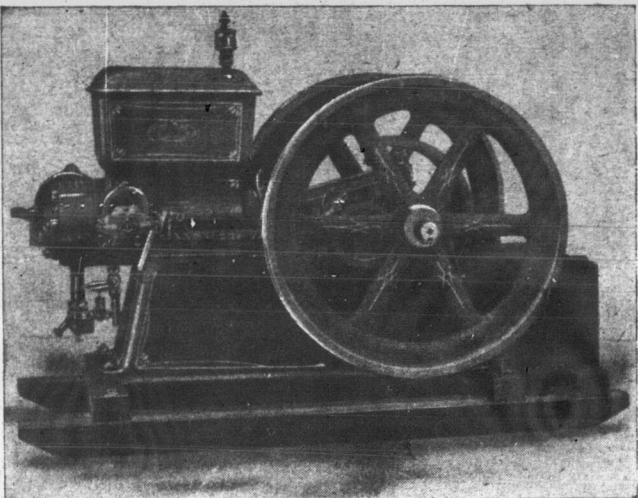
EXPÉDIEZ A

COOPERATIVE FEDEREE DE QUEBEC, 114, rue St-Paul-Est, Montréal.

13

13

13



Moteur "UNIVERSEL" trois fois CHAMPION

Le fait que "l'Universe" a décroché la MEDAILLE D'OR trois années consécutives à l'Exposition Provinciale de Québec soit: 1921-22-23 prouve que ce moteur de ferme renferme réellement

Toutes les qualités que souhaite l'agriculteur pratique et économe

N'achetez pas votre **moteur de ferme** sans être parfaitement renseigné sur la valeur de "L'UNIVERSEL". Notre catalogue est à votre disposition. Ecrivez-nous aujourd'hui.

La Fonderie de Victoriaville Limitée
VICTORIAVILLE, Qué.

TAPATCO COLLAR PADS

(Bourrure de collier TAPATCO)

IL EST très facile d'augmenter le confort de vos chevaux de travail. La bourrure de collier TAPATCO—souple, absorbante fait comme un coussin au collier et évite à l'animal les écorchures, les irritations et les contusions. On peut facilement se procurer—et à peu de frais—les bourrures Tapatco dans pratiquement toutes les villes et villages.

TAPATCO
REGISTERED IN CANADA
**HORSE
COLLAR PADS**

Attache brevetée



Pat. in U.S.
Dec. 1, 1914
Pat. in Can.
April 6, 1915

Un crampon et une nouvelle rondelle en feutre assujettissent l'attache à la bourrure. EN USAGE EXCLUSIVEMENT SUR LA TAPATCO

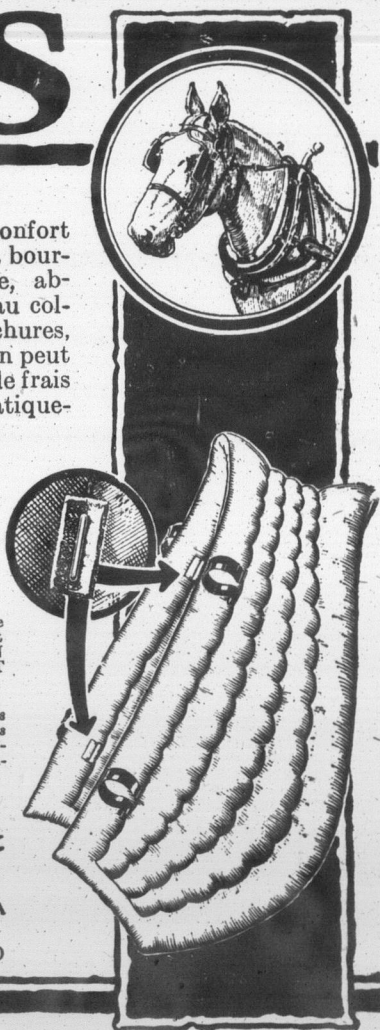
Exigez cette attache. Nous fabriquons aussi tous genres de bourrures de selles d'équitation et de bandes d'arrière doublées de burlap et rembourrées.

EN VENTE PARTOUT

The American Pad & Textile Company

CHATHAM, ONTARIO, CANADA

Fabricants de bourrures depuis 42 ans (6)



Lisez le Bulletin de la Ferme

SOMMAIRE des principaux sujets traités dans ce numéro.

Page de la Coopérative fédérée de Québec;
Exposition de tabac à l'Assomption. A propos de crédit Agricole.
Grains de sagesse, miettes de bon sens;
Revue mondiale de la huitaine, par P. Fouille-Partout;
"Notre pays est bilingue. Pourquoi pas le sou et les timbres bilingues";
Jean de la Glèbe;
Vieux temps, vieilles choses: la famille Taschereau;
Les aliments de la ferme: A.-G.-Georges Gilbert;
Le coin des jeunes: Un conte pour les petites filles;
L'Agriculture à l'école: Adrien Desautels;
Comment avoir des œufs en hiver: J.-A. Fortin, B.S.A.;
Concours de ponte: Lettre d'un aviculteur franco-américain;
La culture de la beauté, etc; (pages féminines);
La chaux, préventif de la tuberculose: le Prof. J.-E. Thériault;
Table de gestation pour les vaches;
Réglements re classement et marquage des œufs;
La loi pour tous. Revue des marchés, etc., etc.

BANQUE PROVINCIALE

DU CANADA

Fondée en 1900.....Siège Social, Montréal

Capital autorisé.....\$5.000.000

Capital versé.....\$3.000.000

Fonds de réserve et profits accumulés.....\$1.525.000

L'agriculteur progressif trouve son profit à se tenir constamment en contact avec une institution financière solide.

Cette Banque donne une attention toute spéciale aux affaires qui lui sont confiées par les cultivateurs; elle compte maintenant 312 bureaux (Succursales et Sous-Agences) dans les Provinces de Québec, Ontario, Nouveau-Brunswick et Ile du Prince-Edouard.

En vertu de règlements particuliers à cette banque, les argents confiés à son département d'Épargne sont contrôlés par un Comité de Censeurs.

Votre compte de Banque est votre meilleur ami



\$5.00

la tonne

(en 80 lbs.)

sacs compris

CULTIVATEURS

Le Ministère de l'Agriculture recommande fortement le chaulage des terres de la Province; déjà plusieurs agriculteurs ont obtenu des résultats surprenants et à bon marché.

Pourquoi n'en faites-vous pas l'expérience?

Demandez à votre agronome quels seraient les avantages d'une bonne application de pierre à chaux moulue, sur votre terre, ce printemps.

Ecrivez-nous ensuite pour plus amples détails.

Deschambault Quarry Corporation

52, RUE ST-PAUL - QUEBEC

ADMINISTRATION ET PUBLICATION
Abonnement payable en avance.
Canada—Excepté cité de Québec.....
Cité de Québec et pays étrangers.....

Tarif des annonces 10c. l'annonce classifiée 1c. minimum .50 sous.

Pour abonnement et autres écrire au "Bulletin de la Ferme", 111 Côte de la Sagoue, (Édifice Morin) Casier postal 129—Télép.

Volume XII

Page de la Coopérative

Résultat de la cation

Nous sommes heureux de vous annoncer que les prix de concours de fabrication de beurre et de fromage ont été vendus par l'entremise de la Coopérative.

On constatera par le tableau ci-dessous que le prix a été distribué entre 20 concurrents.

Ces prix ont été distribués pour toute la saison de fabrication officielle.

Nous donnons ci-dessous les trois concours: fromages

Concours

Prix	Concours
1e \$100.00	Auguste
2e 95.00	Willie Tr
3e 90.00	Stanislas
4e 85.00	Edgar N
5e 80.00	Hervé G
6e 75.00	Geo. Du
7e 70.00	Philippe
8e 65.00	Geo. S
9e 60.00	Wilbrod
10e 55.00	Napoléon
11e 50.00	Euclide F
	et autres
	25 prix c
	50 "
	50 "

Concours

1e \$100.00	Albert Pa
2e 80.00	Alp. Pell
3e 60.00	Jos. Poiri
4e 50.00	Alfred B
5e 40.00	Gauvin C
6e 40.00	Théo. Jo
7e 40.00	Edmond
8e 40.00	Auguste
9e 40.00	Geo. Pell
10e 40.00	Ed. Lebl
	et autres
	4 prix c
	15 "
	20 "

Concours de

1e \$100.00	Ovide Hé
2e 80.00	Chs Forti
3e 60.00	J.-B. Mic
4e 50.00	Azarie D
5e 40.00	P. Beauli
6e 40.00	Jos.-O. C
7e 40.00	Alcide Pa
8e 40.00	J.-A. Alb
9e 40.00	J.-A. Phil
10e 40.00	Adélar
	et autres
	4 prix d
	15 "
	20 "

ombre total de fabri
A remarquer que

LE BULLETIN DE LA FERME

REVUE TECHNIQUE HEBDOMADAIRE
Consacrée au Service des Cultivateurs de Progrès



ADMINISTRATION ET PUBLICITÉ
Abonnement payable d'avance.
Canada—Excepté cité de Québec... 75c.
Cité de Québec et pays étrangers... 1.50
Tarif des annonces 10c. la ligne. Annonces classifiées 1c. du mot minimum .50 sous.
Pour abonnement et annonces écrire au "Bulletin de la Ferme", 111 Côte de la Montagne, (Edifice Morin) Québec. Casier postal 129—Télép. 4297

RÉDACTION ET COLLABORATION
Cette revue est consacrée aux intérêts de la ferme et du foyer rural.
Elle est rédigée par un comité de techniciens et de praticiens agricoles, assistés de collaborateurs occasionnels et de correspondants de diverses institutions agricoles. Toute collaboration est sujette au contrôle du directeur.
La correspondance concernant la rédaction doit s'adresser au Directeur du "Bulletin de la Ferme", Casier postal 129, Haute-Ville, Québec.

Volume XII

QUÉBEC, LE 13 MARS 1924

Numéro 11

Page de la Coopérative Fédérée de Québec

Résultat des concours de fabrication de beurre et fromage

Nous sommes heureux de publier aujourd'hui, les résultats des concours de fabrication, ouverts pour la saison 1923, à tous les fabricants de beurre et de fromage de la Province, dont les produits sont vendus par l'entremise de la Coopérative Fédérée de Québec.

On constatera par la liste ci-dessous que la somme de \$6,955.00 a été distribuée entre 234 gagnants, en prix de \$15.00 à \$100.00.

Ces prix ont été donnés par ordre de mérite, entre les fabricants, pour toute la saison de fabrication, d'après les rapports de la classification officielle.

Nous donnons ci-dessous les noms des dix premiers gagnants dans les trois concours: fromage, beurre pasteurisé et beurre non pasteurisé.

Concours de fromage 1923

Prix	Noms	Localités
1e \$100.00	Auguste Jobidon,	Proulxville, Champlain.
2e 95.00	Willie Tremblay,	St-Alexis, Chicoutimi.
3e 90.00	Stanislas Gagnon,	Lac St-Jean, Lac St-Jean.
4e 85.00	Edgar Néron,	St-Anne, Chicoutimi.
5e 80.00	Hervé Gagné,	Hébertville, Lac St-Jean.
6e 75.00	Geo. Duchesne,	St-Anne, Chicoutimi.
7e 70.00	Philippe Grégoire,	St-Sophie, Mégantic.
8e 65.00	Geo. Sasseville,	Gérardville, Chicoutimi.
9e 60.00	Wilbrod Gastonguay,	St-Félicien, Lac St-Jean.
10e 55.00	Napoléon Labbé,	Albanel, Lac St-Jean.
11e 50.00	Euclide Harvey,	St-Jérôme, Lac St-Jean.

et autres prix suivants:

25 prix de \$40.00	\$1,000.00
50 " 30.00	1,500.00
50 " 15.00	750.00
Total...	\$4,075.00

Concours de beurre pasteurisé 1923

1e \$100.00	Albert Paradis,	Riv. Bois Clair,	Lotbinière.
2e 80.00	Alp. Pelletier,	St-Georges-E.,	Beauce.
3e 60.00	Jos. Poirier,	St-Honoré,	Beauce.
4e 50.00	Alfred Baril,	Gentilly, RR. 3,	Nicolet.
5e 40.00	Gauvin Grégoire,	St-Léon,	Dorchester.
6e 40.00	Théo. Jodoin,	St-Théo. D'Acton,	Bagot.
7e 40.00	Edmond Gagnon,	Amqui,	Matane.
8e 40.00	Auguste Chandonnet,	St-Sophie,	Nicolet.
9e 40.00	Geo. Pelletier,	St-Anne,	Kamouraska.
10e 40.00	Ed. Leblond,	St-Damien,	Bellechasse.

et autres prix suivants:

4 prix de \$40.00	\$160.00
15 " 30.00	450.00
20 " 15.00	300.00
Total	\$1,440.00

Concours de beurre non pasteurisé 1923

1e \$100.00	Ovide Hébert,	St-Philomène,	Lotbinière.
2e 80.00	Chs Fortin,	St-Vict. de Tring,	Beauce.
3e 60.00	J.-B. Michaud,	St-Roch des Auln.	L'Islet.
4e 50.00	Azarie Dupuis,	St-Alexis,	Maskinongé.
5e 40.00	P. Beaulieu,	St-Philémon,	Bellechasse.
6e 40.00	Jos.-O. Caron,	St-Georges,	Beauce.
7e 40.00	Alcide Paré,	Causapscal,	Matane.
8e 40.00	J.-A. Albert,	St-Eloi,	Témiscouata.
9e 40.00	J.-A. Philibert,	L'Epiphanie,	L'Assomption.
10e 40.00	Adélarde Bernard,	St-Ephrem,	Beauce.

et autres prix suivants:

4 prix de \$40.00	\$160.00
15 " 30.00	450.00
20 " 15.00	300.00

Montant total des argents distribués \$6,955.00
Nombre total de fabricants ayant touché des prix de \$15. à \$100: 234
A remarquer que les 234 fabricants qui ont ainsi gagné les prix ci-

dessus ont obtenu un pointage moyen de classification de pas moins de 92 points sur cent.

C'est un bien beau résultat. Le modeste encouragement que l'on a voulu donner aux fabricants, au moyen des prix ci-dessus les dédommagera quelque peu pour les efforts accomplis. Nous espérons aussi que cet exemple nous ralliera encore nombre de patrons et de fabricants qui, pour des raisons diverses, ont discontinué ou refusé jusqu'ici, d'expédier leur production de beurre et de fromage à la Coopérative.

Pourquoi tous les fabricants de la Province ne profiteraient-ils pas désormais des nombreux avantages que la Coopérative leur offre si généreusement?

Gracieuseté

Les deux photographies que nous avons publiées en page couverture du "Bulletin de la Ferme" de la semaine dernière (6 Mars), représentant des boîtes à fromages arrivées en mauvais état sur les quais de Liverpool, puis réparées, n'ont pas été prises, comme on peut le penser, simplement en vue de la démonstration que nous voulions faire, dans notre annonce pour une boîte améliorée.

Ces photographies représentent un état normal de la situation, telle qu'elle a existé depuis des années. La meilleure preuve que nous puissions en donner, est que ces clichés ne sont pas la propriété de la Coopérative, mais nous ont été gracieusement fournis par M. Emilien Daoust, Commissaire du port de Montréal qui, lui aussi, a constaté que le fromage de cette Province arrivait en mauvais état en Angleterre et avait voulu en rapporter un exact souvenir par la prise des deux photos sus-mentionnées.

Espérons que la nouvelle boîte imaginée par la Coopérative Fédérée et vendue par elle, trouvera l'accueil bienveillant qu'elle mérite dans les circonstances présentes.

Veaux abattus

Certains cultivateurs préfèrent abattre en naissant les veaux qu'ils ne destinent pas à l'élevage, sous prétexte que, à l'âge de un an ou deux ans, le prix qu'ils en obtiennent pour la viande ne les dédommagent pas suffisamment. A ce compte, beaucoup ont raison. Mais comme ils changeraient vite de pratique, s'ils savaient s'en tenir au moyen terme, à savoir: ne pas jeter ces veaux au fumier ni les garder trop longtemps, mais en faire des veaux de lait bien préparés, que le marché paie toujours des prix très élevés.

Cultivateurs, ne perdez pas cette chance de gains. Faites quelque chose des veaux qui vous viennent chaque année. Préparez-les tels que le marché les veut et vous en serez récompensés.

Les veaux de lait abattus rapportent présentement trois fois plus que les veaux d'herbe ou certain bétail de bouc herie. Faisons donc des veaux de lait. Et si par hasard il arrive un moment où nous ne pouvons les bien nourrir économiquement, expédions-les aussitôt à la Coopérative Fédérée, même s'ils sont encore jeunes; cela ne vaut-il pas mieux que de les perdre complètement ou d'en faire une marchandise de seconde qualité.

Broche et engrais alimentaires

Voilà des marchandises que les cultivateurs doivent se procurer sans délai, afin de profiter des bons chemins d'hiver, pour les transporter. Dans certains endroits, il est même déjà un peu tard. En tous cas, pour ce qui concerne les engrais alimentaires, la Coopérative, à partir de cette semaine, remet en vigueur les prix de l'automne dernier, à savoir:

Son.....	\$27.00 la tonne
Gru rouge.....	30.00 "
Gru blanc.....	36.00 "
Criblures de blé.....	26.75 "

Les listes de prix pour notre broche à clôture et accessoires ont été envoyées aux principales organisations agricoles, etc.

Tous les cultivateurs qui, cependant, seraient intéressés à connaître nos prix, n'ont qu'à nous écrire et nous les leur ferons parvenir par le retour du courrier.

Nos prix sont les plus avantageux du marché. Commandez le plus tôt possible votre broche à clôture. Achetez vos engrais alimentaires immédiatement.

Les méchants se donnent la main pour faire le mal. Les bons ne devraient-ils pas se la donner pour faire le bien. (Silvio Pellico.)

1924		MARS	SOLEIL
			LEV. COC.
S	15	QUATRE-TEMPS. De la férie.	5 58 5 52
D	16	II du CAREME, 1 cl.	5 56 5 54
L	17	S. Patrice év. et conf.	5 54 5 55
M	18	S. Cyrille de Jérusalem.	5 52 5 56
M	19	S. JOSEPH, époux de la T. S. V.	5 50 5 57
J	20	De la férie.	5 48 5 59
V	21	S. Benoît, abbé.	5 46 6 0

Abonnez ou faites abonner vos amis au BULLETIN DE LA FERME, et vous ferez du bien.

Fumons le bon tabac de chez-nous

L'Association des planteurs de tabac du comté de L'Assomption

Exposition de tabac, à St-Henri de Mascouche le 26 février 1924

Juges: MM. Jos Marion, Manufacturier de tabac de St. Jacques l'Achigan, Willie Munn, Manufacturier de tabac de St. Jacques l'Achigan; J.-E. Mentreuil, régisseur, Station Exp. des tabacs, Farnham.

CLASSE No 1
TABAC COMSTOCK

Prix

1.—J. Lafortune, St-Roch l'Achigan,	\$6.00
2.—Em. Lamarche, St-Lindes Laurentides,	5.00
3.—Dam. Lafortune, L'Assomption,	4.00
4.—Edmond Allard, St-Roch l'Achigan,	3.00

CLASSE No 2
TABAC CONNECTICUT POUR LA PIPE

Prix

1.—Dam. Lafortune, L'Assomption,	\$6.00
2.—Alm. Desroches, St-Lin des Laurentides,	5.00
3.—Josaphat Roch, St-Henri de Mascouche,	4.00
4.—J. Lafortune, St-Roch l'Achigan,	3.00

CLASSE No 3
TABAC ROUGE, HAVANA, ETC.

Prix

1.—Prime Allard, St-Roch l'Achigan,	\$4.00
2.—Ubaldo Hogue, St-Lin des Laurentides,	3.00
3.—Ern. Bourgeois, St-Henri de Mascouche,	2.00
4.—Adh. Bélanger, St-Lin des Laurentides,	1.00

CLASSE No 4
TABAC QUEBEC

Prix

1.—Prime Allard, St-Roch l'Achigan,	\$5.00
2.—Jos. Guilbault, St-Henri de Mascouche,	4.00
3.—Jos. Renaud, St-Roch l'Achigan,	3.00
4.—Dam. Lafortune, L'Assomption,	2.00
5.—Edmond Allard, St-Roch l'Achigan,	1.00

CLASSE No 5
TABAC ROSE QUEBEC

Prix

1.—Nicolas Cantin, Lachenaie,	\$5.00
2.—Achille Venne, Lachenaie,	4.00
3.—A. Charbonneau, Lachenaie,	3.00

CLASSE No 6
TABAC COMSTOCK (enveloppes à cigares)

Prix

1.—Alp. Lamarche, St-Lin des Laurentides,	\$5.00
2.—J. Lafortune, St-Roch l'Achigan,	4.00
3.—Em. Lamarche, St-Lin des Laurentides,	3.00
4.—Albert Poitras, L'Epiphanie,	2.00

CLASSE No 7
TABAC FILASSE A CIGARES

Prix

1.—Em. Lamarche, St-Lin des Laurentides,	\$5.00
2.—Jos. Bélanger, St-Lin des Laurentides,	4.00
3.—Alp. Lamarche, St-Lindes Laurentides,	3.00

CLASSE No 8
TABAC BLUE PRIOR, WHITE BERLEY, ETC.

Prix

1.—Jos. Guilbault, S. Henri de Mascouche,	\$6.00
2.—Dam. Lafortune, L'Assomption,	5.00
3.—Henri Magnan, St-Roch l'Achigan,	4.00

CLASSE No 9
TABAC CONNECTICUT

Prix

1.—Médéric Ricard, St-Gérard Magella,	\$6.00
2.—Dam. Lafortune, St-Gérard Magella,	5.00
3.—Mas. Lafortune, St-Gérard Magella,	4.00
4.—Siméon Labrèche, St-Roch l'Achigan,	3.00
5.—Josaphat Roch, St-Henri de Mascouche,	2.00
6.—Alm. Desroches, St-Lin des Laurentides,	1.00

CLASSE No 10
TABAC BIG HAVANA, HAVANA SEED LEAF, GRAND ROUGE

Prix

1.—Sim. Labrèche, St-Roch l'Achigan,	\$5.00
2.—Zénon Guilbault, St-Roch l'Achigan,	4.00
3.—Alb. Beauchamp, L'Epiphanie,	3.00
4.—Dam. Lafortune, L'Assomption,	2.00
5.—Joseph Bélanger, St-Lindes Laurentides,	1.00

Notre crédit agricole

De 15 à 20 millions de dollars exportés de chez-nous à l'étranger

Sous le titre: "Le placement mobilier et l'agriculture"—M. Olivar Asselin, dans "La Rente", organe de l'épargne et du placement, explique comme suit le tarissement des sources du crédit dont souffre actuellement l'agriculture.

Devant le malheur national que constitue chez nous le tarissement des sources de crédit agricole, des braves gens trouvent comme de d'imputer ce phénomène aux progrès du placement mobilier dans les campagnes. On ferait bien toutefois d'observer:

1. Que l'affaiblissement du crédit agricole est attribuable beaucoup moins au placement mobilier qu'à l'extension du droit de faillite à l'agriculteur;
2. Que les capitaux engagés dans l'industrie par les campagnes trouvent une large compensation dans les sommes prêtées aux municipalités, aux commissions scolaires et aux fabriques des campagnes par les épargnants des villes;
3. Que, de toute façon, ces capitaux sont bien peu de chose en comparaison de ceux que la province de Québec exporte à l'étranger.

Ce dernier chapitre mérite quelques précisions: Les deux tranches de l'emprunt canadien de la ville de Paris placées dans la province de Québec forment un total de 4 millions. Nous avons nous-mêmes participé dans une modeste mesure à cette opération parce que l'emprunt devait servir à des achats de produits canadiens, mais à tout autre point de vue cette exportation de capitaux était injustifiable.

L'emprunt de Soissons fera passer en France plusieurs millions. Les obligations de Lyon, de Marseille, de Bordeaux, placées dans la province de Québec se totalisent certainement à 2 ou 3 millions. Pour les valeurs françaises libellées en francs (telles qu'obligations du Crédit National, de la ville de Paris, etc.), mettons au moins 2 millions.

Enfin, c'est par millions qu'une maison de Québec et une maison de Montréal ont razzé l'épargne canadienne-française pour l'envoyer aux Allemands, aux Autrichiens, aux Russes, aux Roumains, après en avoir, bien entendu, détourné une respectable proportion vers leur caisse.

C'est donc quelque chose comme 15 à 20 millions de dollars que nos compatriotes ont envoyés se promener à l'étranger. Une partie de cet argent rapportera un intérêt raisonnable si la France ne fait pas faillite sous la pression des puissances "amies" qui voudraient se refaire en lui volant ses colonies. Le reste ne rapportera jamais rien. Si l'on songe que ces 15 à 20 millions sont sortis surtout de la campagne, on ne s'étonnera pas que l'agriculture n'ait pas toujours assez d'argent pour ses besoins.

Quant aux emprunts industriels et commerciaux placés par nous, ils ont servi invariablement à consolider ou à agrandir des établissements existants, dont la prospérité est nécessaire au relèvement de l'agriculture.

CLASSE No 11
TABACS BELGIQUE HAUBOURG

Prix

1.—J. Lafortune, L'Assomption,	\$5.00
2.—Joseph Bélanger, St-Lin des Laurentides,	4.00
3.—Jos. Guilbault, St-Henri de Mascouche,	3.00
4.—Roger Raynaud, St-Gérard Magella,	2.00
5.—Médéric Ricard, St-Gérard Magella,	1.00

CLASSE No 13
TABAC COMSTOCK (Concours récolte 5000 lbs et plus)

Prix

1.—Em. Lamarche, St-Lin des Laurentides,	\$4.00
2.—Alp. Lamarche, St-Lin des Laurentides,	3.00
3.—J. Lafortune, St-Roch l'Achigan,	2.00

RECAPITULATION:

Paroisses:	Prix
St-Lin des Laurentides...	\$59.00
St-Roch l'Achigan...	47.00
L'Assomption...	27.00
St-Henri de Mascouche...	21.00
St-Gérard Magella...	18.00
Lachenaie...	12.00
L'Epiphanie...	5.00
Total	\$189.00

Concurrents:

Damase Lafortune, L'Assomption.....	\$ 19.00
Emery Lamarche, St-Lin des Laurentides.....	20.00
Josaphat Lafortune, St-Roch l'Achigan.....	15.00
Joseph Bélanger, St-Lin des Laurentides.....	13.00
Joseph Guilbault, St-Henri de Mascouche.....	13.00
Alphonse Lamarche, St-Lindes Laurentides.....	11.00
Prime Allard, St-Roch l'Achigan.....	9.00
Siméon Labrèche, St-Roch l'Achigan.....	8.00
Ubaldo Hogue, St-Lin des Laurentides.....	8.00
Médéric Ricard, St-Gérard Magella.....	7.00
Josaphat Roch, St-Henri de Mascouche.....	6.00
Alm. Desroches, St-Lin des Laurentides.....	6.00
Damase Lafortune, St-Gérard Magella.....	5.00
Nicolas Cantin, Lachenaie.....	5.00
Josaphat Roch, L'Assomption.....	5.00
Henri Magnan, St-Roch l'Achigan.....	4.00
Mastai Lafortune, St-Gérard Magella.....	4.00
Achille Venne, Lachenaie.....	4.00
Zénon Guilbault, St-Roch l'Achigan.....	4.00
Edmond Allard, St-Roch l'Achigan.....	4.00
Alphonse Charbonneau Lachenaie.....	3.00
Albert Beauchamp L'Epiphanie.....	3.00
Edouard Landry, L'Assomption.....	3.00
Joseph Renaud, St-Roch l'Achigan.....	3.00
Albert Poitras L'Epiphanie.....	2.00
Ernest Bourgoin, St-Henri de Mascouche.....	2.00
Roger Raynaud, St-Gérard Magella.....	2.00
Adhémair Bélanger, St-Lin des Laurentides.....	1.00
Total	\$189.00

PRIX SPECIAUX

\$5. en or, offert par Monsieur E. Patry, Gérant de la Banque Provinciale de St-Lin des Laurentides, pour le concurrent qui obtiendra le plus grand nombre de prix dans les classes de tabac Comstock. Ce prix n'est pas encore décerné, vu que deux exposants dans ces classes sont EX-ÆQUO, et cette question sera laissée à la décision du bureau de direction de l'Association.

Un deuxième prix spécial, un sac de farine, don de Monsieur John Monahan, marchand de St. Lin des Laurentides, offert au concurrent qui obtiendra le plus grand nombre de prix dans les petites variétés, fut gagné par Monsieur Prime Allard, de St-Roch l'Achigan.

Un troisième prix de \$5. offert par le Ministère de l'Agriculture de la province de Québec, et présenté par Monsieur J.-A. Leclerc S. Insp. du district Agronomique de Montréal, pour l'exhibé le mieux préparé, fut gagné par monsieur Médéric Ricard, de St-Gérard Magella.

Un quatrième prix, \$2.50 en or, offert par R. D. Cartier, Sous-Agronome du comté de l'Assomption, pour le plus bel exhibé dans la classe 11 des tabacs Belgique Haubourg, fut gagné par Monsieur Joseph Lafortune de l'Assomption.

Un cinquième prix, une boîte de cigares, offert par Monsieur A. Morin manufacturier de tabac, de St-Lin des Laurentides, pour le concurrent qui obtiendra le plus grand nombre de prix dans les classes de tabac Comstock. Ce prix n'est pas encore décerné étant dans le même cas du premier prix spécial offert en conséquence laissé à la décision du bureau de direction de l'Association.

Un sixième prix de \$2.50, offert par Monsieur A. Binet, agent pour la maison grainetière "La Semence Supérieure" pour le meilleur exhibé dans la classe des tabacs Rose Quessel, fut gagné par M. Nicolas Cantin, de Lachenaie.

Un septième prix, une couvée d'œufs de race pure quelconque, à la réquisition du gagnant, offert par Monsieur L.-P. Morin, de Ste-Thérèse, instructeur Avicole du district, pour le concurrent obtenant le plus grand nombre de prix dans les classes de grandes variétés, fut gagné par Monsieur Damase Lafortune, de l'Assomption.

R.-D. CARTIER,
Sec.-Trésorier.

Grains de

Valeur nutritive d'un tableau comparatif qu'on trouve de ce journal.

Colporteurs.—La taxe de \$5. à \$100., se mettant aux municip...

Un catalogue in... marchands de graine... Les jardiniers et tous... procurer et à le par...

Il y a désormais... technique remplace... mais il en sort trop so... principal consiste en t... nement à demander d...

La poule Chant... qui fait actuellement... que: "Il y a eu derri... Palais (à Paris); les... retenir l'attention".
Dont acte.

Poulets par la po... lets d'un jour pourro... le trajet n'exige pas... que le ministre des I... dans la Colombie Br... mars au 31 mai.

"Les Sucres".—plus tôt que d'habit... avec succès le 10, c'a... du sucre n'a été auss... lait le 8 mars, et un... Cantons de l'Est.
Quoiqu'il en soit... bois les raquettes sor...

Affaires municip... ciale, qui sera bienti... Municipales de faire... par un inspecteur c... trésorier sont bien t... est suffisant et valab... la loi et, enfin, si le... observées.

Grand ménage... ménage du printemps... longtemps à l'avance... où sont décrits les p... vente la puissante n... 527, rue Centre, Mo... réellement très bas... cette maison. Il v...

Ça sent la fin.—Aussi, lorsque, dima... artisans provinciaux... dont ils tissent ens... bout de leur fusée c... tenant-Gouverneur... la première session... Nous résumeron... de cette session qu...

Dit "Le Devoi... "Il n'y a pas... d'autant plus que... s'engager et qui les... "Le ministre d... des grandes routes... "Cela est très... aussi au point de v...

Grains de sagesse, Miettes de bon sens

Valeur nutritive du fromage.—On peut s'en rendre compte par le tableau comparatif que l'on trouvera à la dernière page de la couverture de ce journal.

Colporteurs.—La Législature est en train d'adopter une loi permettant aux municipalités d'imposer aux marchands colporteurs une taxe de \$5. à \$100., selon qu'elles le jugeront à propos.

Un catalogue intéressant.—C'est celui de Dupuy & Ferguson, marchands de graines, etc., 38-42, Place Jacques-Cartier, Montréal. Les jardiniers et tous les agriculteurs trouveront leur profit à se le procurer et à le parcourir.

Il y a désormais bien peu d'apprentis au Canada. L'École technique remplace l'apprentissage pour toutes sortes de métiers, mais il en sort trop souvent des artisans peu habiles et dont le bagage principal consiste en théories et en un culot tel qu'ils n'hésitent aucunement à demander des salaires de maîtres ouvriers. Farmer's Advocate.

La poule Chantecler à Paris.—M. l'abbé Edouard Beaudoin, qui fait actuellement des études spéciales à Paris, écrit incidemment que: "Il y a eu dernièrement grande exposition avicole au Grand Palais (à Paris); les Chanteclers d'Oka y figuraient et semblaient retenir l'attention".

Dont acte.

Poulets par la poste.—Du 1er avril au 15 juin prochains les poulets d'un jour pourront être envoyés par colis-poste à condition que le trajet n'exige pas plus de trente-six heures. C'est une expérience que le ministre des Postes veut faire du 1er avril au 15 juin, excepté dans la Colombie Britannique où la période d'expédition sera du 15 mars au 31 mai.

"Les Sucres".—De vieux praticiens annoncent qu'ils se feront plus tôt que d'habitude. Dans la Beauce quelques-uns ont entaillé avec succès le 10, c'-a.-d. lundi dernier. Il y a vingt ans que la saison du sucre n'a été aussi hâtive. Ainsi en 1904, dans Portneuf on entaillait le 8 mars, et un peu plus tôt dans les régions de Montréal et des Cantons de l'Est.

Quoiqu'il en soit, les corneilles ont fait leur apparition, et dans les bois les raquettes sont déjà nombreuses.

Affaires municipales.—Inspection des livres.—Une loi provinciale, qui sera bientôt sanctionnée, permettra au ministre des Affaires Municipales de faire vérifier ("auditer") les livres des municipalités par un inspecteur officiel qui s'assurera si les livres du secrétaire-trésorier sont bien tenus, si le cautionnement fourni par ce dernier est suffisant et valable, si les deniers publics sont administrés suivant la loi et, enfin, si les lois relatives aux revenus et aux dépenses sont observées.

Grand ménage.—Avant de commencer à la maison le grand ménage du printemps, les ménagères feraient bien de consulter, même longtemps à l'avance, les pages en couleurs de notre numéro du 6 mars, où sont décrits les prélarats, linoleums, etc., qu'offre actuellement en vente la puissante maison canadienne-française, J.-A. Lamy Limitée, 527, rue Centre, Montréal. Il y en a pour tous les goûts et à des prix réellement très bas. Demandez aussi le **Grand Album illustré** de cette maison. Il vous sera envoyé gratuitement sur demande.

Ça sent la fin.—C'est la session provinciale actuelle qui fleurit ça. Aussi, lorsque, dimanche, nos fidèles lecteurs parcourront ces lignes les artisans provinciaux qui demêlent—et parfois emmêlent—les échevaux dont ils tissent ensuite nos lois, seront très probablement rendus au bout de leur fusée de la présente saison. C'est dire que le 14e Lieutenant-Gouverneur de la Province, l'hon. M. N. Pérodeau, aura clos la première session de la seizième législature de la province de Québec. Nous résumerons, en temps et lieu, pour nos lecteurs, la législation de cette session qui intéresse la vie agricole et rurale.

Dit "Le Devoir".—"M. Perron mérite des compliments. "Il n'y a pas de raison pour que nous ne lui en fassions pas, d'autant plus que nous voulons le pousser sur la voie où il vient de s'engager et qui les lui mérite.

"Le ministre de la voirie a décidé de planter des arbres le long des grandes routes.

"Cela est très bien au point de vue esthétique et cela est bien aussi au point de vue économique.

"La route ombrée est agréable. Le touriste s'y sent attiré, mais, de plus, la surface ombrée, qui conserve une humidité tutélaire, s'effrite moins vite sous le poids des camions. Les graviers, grâce à cette humidité, ont plus de liant, ils adhèrent mieux au sol.....

"Nonseulement M. Perron veut des arbres le long de ses routes, de celles, s'entend, dont il a la charge, mais il veut encore que les municipalités suivent pareille initiative. C'est très bien."

Contre le gaspillage du pain.—En France, les ministres de l'Intérieur et de l'Agriculture viennent d'adresser aux préfets une circulaire qui prescrit un certain nombre de mesures pour éviter le gaspillage du blé, de la farine et du pain.

On y rappelle, notamment, aux préfets la nécessité de faire respecter la loi du 15 juillet 1922 qui défend la mise en vente, la vente ou l'emploi du blé pour l'alimentation des animaux, les décrets et arrêtés sur l'extraction de la farine entière et sur l'incorporation des succédanés.

Enfin le gouvernement invite les préfets, en vertu de leurs pouvoirs généraux de police et d'accord avec les maîtres, à prendre un certain nombre de mesures notamment à l'égard des établissements publics, hôtels, restaurants, etc., pour que le pain y soit servi de manière à éviter toute perte et tout gaspillage.

N'y a-t-il pas là pour nous, qui nous plaignons aussi de la dureté des temps, un très sérieux sujet de méditation?

Panneaux-réclames.—"M. Perron, dit "Le Devoir", s'est engagé sur la bonne voie et nous voulons l'y pousser. Puisqu'il songe à embellir les routes, pourquoi ne pas s'occuper tout de suite de la question des panneaux-réclames? Ce sont des dardes qui déshonorent la face de nos paysages. Les Américains commencent à les proscrire chez eux. Imitons-les donc pour une fois en ce qu'ils ont de bon. Et pourquoi même ne les devancerions-nous pas?

"On n'a pas le droit d'enlaidir de la sorte la nature, qui est à tout le monde. Il est vrai que les arbres de M. Perron cèleront en partie des laideurs, au plus fort de l'été, quand le feuillage sera fourni; mais il reste l'automne et le printemps!

"Il est d'autant plus pressant d'agir que le mal est à l'heure actuelle assez facile à déraciner. La manie n'est pas encore répandue partout. N'attendons pas qu'elle ait pris de l'ampleur et que de tous les coins de la province s'élèvent des protestations, quand nous nous déciderons, comme il faudra bien le faire un jour ou l'autre, à imiter les Américains.

Colis postaux envoyés du Canada aux E.-U.—C'est l'habitude des familles canadiennes d'expédier par-ci, par-là des colis postaux à leurs parents et amis d'outre-frontière; ainsi on enverra bientôt à ces derniers des primeurs de notre délicieux sucre d'érable, ou de notre incomparable sucrerie nationale,—qu'on l'appelle **tire** ou **toque**, peu importe.

C'est pourquoi nous croyons devoir avertir nos lecteurs qu'à partir du **1er avril prochain**, et en vertu d'un nouveau règlement, les Etats-Unis exigeront qu'une déclaration de douane accompagne tout colis de marchandise expédié comme colis postal aux Etats-Unis, et qu'en outre, une facture ou une déclaration de valeur commerciale soit incluse dans les livres expédiés au tarif des imprimés, de même que dans les colis de marchandises scellés, expédiés au tarif des lettres.

On est donc prié de prendre note de cet avis, si l'on ne veut pas voir sa **tire** passer par d'autres lèvres que celles de son cousin, ou de sa cousine des Etats. Noter aussi la particularité concernant les livres et autres imprimés.

Volailles vivantes et fêtes juives.—D'hui le 20 mars c'est le temps, partout où il existe des colonies de Juifs, de leur offrir en vente, vivants, des coqs, des poules et des dindes. La fête juïdaique dite du **Purim** a lieu le 20 mars, et le rite demande les volailles ci-haut énumérées.

Du 19 au 26 avril, nouvelles fêtes juives au cours desquelles les descendants d'Abraham consommeront, en plus, des canards et des oies, aussi lapins, agneaux et veaux de lait. Pour ce dernier ravitaillement les Juifs achètent ces animaux vifs ou abattus. Mais pour les fêtes du 20 mars, il faut vendre sur pied.

Commencement d'avril nous fournirons à nos lecteurs plus de détails concernant le marché hébraïque de la fin du mois. Pour le moment ils sont priés de ne pas manquer celui des 17, 18 et 19 mars, en prévision de la fête **Purim**, du 20.

Ajoutons que le "Bulletin" a déjà publié une liste complète des fêtes juives, au cours desquelles la volaille et parfois les jeunes quadrupèdes, agneaux, veaux, lapins, etc., trouvent toujours un marché avantageux.

Mais, hélas! les clameurs des arènes de la boxe, les rumeurs et potins de cours d'assises, les cancons au sujet du Fox-trot, ou danse des dindons, (Turkey trot) et autres futilités encore plus malodorantes ou malsaines, ont vite fait oublier les choses d'ordre pratique que publient les journaux pratiques et sérieux.

abon-
ULLE-
ME, et

ION:

Prix
... \$59.00
... 47.00
... 27.00
... 21.00
... 18.00
... 12.00
... 5.00
\$189.00

on... \$ 19.00
Laurentides... 20.00
Achigan... 15.00
Laurentides... 13.00
Mascouche... 13.00
Laurentides... 11.00
an... 9.00
obigan... 8.00
ntides... 8.00
gella... 7.00
scouche... 6.00
rentides... 6.00
Magella... 5.00
... 5.00
... 5.00
... 4.00
... 4.00
... 4.00
... 4.00
... 4.00
... 3.00
... 3.00
... 3.00
... 3.00
... 2.00
... 2.00
... 2.00
... 1.00
\$189.00

AUX

Monsieur E. Patry,
provinciale de St-
e concurrent
and nombre de
abac Comstock.
lécerné, vu que
lasses sont ex-
era laissée à la
ction de l'Asso-

cial, un sac de
ohn Monaham,
es Laurentides,
tiendrait le plus
s les petites va-
sieur Prime Al-

5. offert par le
de la province
Monsieur J.-A.
t Agronomique
t le mieux pré-
sieur Médéric
la.

50 en or, offert
Agronome du
our le plus bel
les tabacs Bel-
par Monsieur
mption.

boîte de cigares,
rin manufactu-
es Laurentides,
tiendrait le plus
s les classes de
n'est pas en-
même cas du
en conséquem-
a bureau de di-

50, offert par
pour la maison
périeure" pour
asse des tabacs
ar M. Nicolas

uvé d'œufs de
réquisition du
r L.-P. Morin,
Avicole du dis-
tenant le plus
les classes de
par Monsieur
omption.

ARTIER,

Sec.-Trésorier.

13

13

13

HOMMES ET CHOSES

Revue de la huitaine

La part de Dieu.—L'invasion du Canada.—Point de déchets d'humanité.—La guerre n'est pas finie.—Patriotisme à rebours.—France et Belgique.

Dieu d'abord. — La haute chambre irlandaise vient d'approuver à l'unanimité les formules de prières qui doivent être récitées au commencement des séances. Ces prières ont été imposées par un laïque, mais elles ont été révisées par les autorités ecclésiastiques. Dans la prière, ce n'est pas tant les mots qui comptent, que l'acte d'hommage qu'ils comportent envers le Souverain Maître, Créateur de la vie, source de toute intelligence et de la sagesse dont ont tant besoin les hommes chargés de conduire les nations. Des protestants se sont fait les fermes soutiens du projet qui a été adopté. Catholiques et protestants ont, dans cette haute Assemblée, manifesté la volonté de "servir Dieu comme il le demande". Le principe "Dieu, premier servi" devrait être adopté par tous les corps délibérants. Au Sénat, au Parlement fédéral, à la Chambre d'Assemblée, au conseil de ville de Québec, toutes les séances commencent par la prière, pour demander à Dieu le secours de ses lumières. Cet exemple salubre sera, espérons-le, suivi par tous les conseils principaux de la province.

Que sera-t-il?—L'univers entier est dans l'attente des rapports de la commission chargée d'évaluer la capacité de paiement de l'Allemagne. Nous ne savons ce que sera ce rapport, mais il est à prévoir qu'il ne satisfera ni la France ni l'Allemagne. Celle-ci trouvera toujours qu'on a exigé trop, et celle-là, qu'on ne lui accorde pas assez.

Il est certain qu'il y a des propositions que la France ne saurait accepter, comme, par exemple, celle d'un moratorium complet, qui la laisserait dans le marasme financier, et mettrait l'Allemagne en mesure de renforcer encore son formidable équipement économique.

La France ne saurait non plus se départir des gages qu'elle détient, sans qu'il y ait eu au moins commencement de réparations.

Le rapport, en somme, ne servira qu'à amorcer la discussion à une nouvelle réunion de représentants des nations intéressées.

En attendant, la France passe par une crise monétaire que toutes ses ressources seront à peine suffisante pour surmonter. C'est la guerre économique après la guerre sanglante des champs de bataille; nouvelle guerre supportée par les mêmes victimes et imposée par les mêmes agresseurs. S'il ne veut être vaincu dans cette nouvelle lutte, le peuple français devra de nouveau

faire appel à ces vertus d'endurance, de patience et d'abnégation, qui ont étonné le monde pendant la grande guerre.

Soyons prudents.—Nous disions dans une récente chronique ce que nous pensions de l'immigration intensive que l'on nous annonce pour la prochaine saison de navigation.

"Le Soleil" donne au sujet des immigrants des chiffres qui devraient porter nos gouvernants à réfléchir avant de se lancer dans pareille aventure, ou au moins à agir avec tout le discernement voulu.

Après avoir cité des statistiques qui démontrent qu'en Ontario aussi bien que dans le Québec, les prisons et les asiles renferment une trop grande proportion d'immigrants,—à Verdun, par exemple, sur 5,901 maladies, 2,745 sont d'origine étrangère "Le Soleil" conclut: "Ces statistiques n'ont rien de consolant. Elles paraissent justifier, dans une large mesure, les critiques de ceux qui répètent que la politique d'immigration, telle que pratiquée, jusque dans ces dernières années, a eu surtout pour effet d'encombrer nos prisons, nos asiles et nos hôpitaux au grand détriment du trésor national.

Enfants sans nom.—Mais il y a plus. Il paraît que des pourparlers sont engagés pour déverser dans nos familles canadiennes une cinquantaine de mille enfants la plupart illégitimes ou sans parents, ou bien dont l'hérédité est pour le moins douteuse.

On donne pour prétexte que les hospices en grande Bretagne sont encombrés. C'est un peu fort! On ne prétendra toujours pas que c'est notre faute, et qu'il nous incombe d'absorber ces déchets. La charité ne va pas jusqu'à obliger de porter le fardeau légitime et mérité du voisin.

Nous répèterons ce que nous disions en parlant de l'immigration juive: "**Soyons prudents dans notre charité; soyons prévoyants dans notre tolérance.**"

Ils vont bien.—La démoralisation s'accroît chaque jour chez nos voisins les américains. Des membres du cabinet ont été forcés de démissionner pour avoir reçu de gros pots-de-vin pour une concession de pétrole tenue en réserve pour les besoins futurs de la marine.

Des officiers de la Grande Armée des Vétérans sont accusés d'avoir tripoté avec les fonds de l'association.

Et du whisky pour une valeur d'un million de piastres est mys-

térieusement disparu d'entrepôts sous la garde des autorités fédérales.

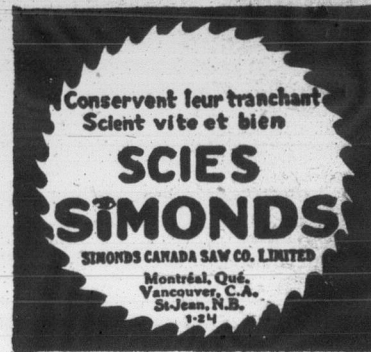
En vérité, nos voisins sont des gens de progrès!

Une invasion.—A la veille des fêtes, le marché canadien était encombré de poupées et de jouets allemands. Aujourd'hui, c'est la chaussure boche qui vient faire concurrence à la chaussure canadienne. Nous savons qu'une seule maison de Toronto en a achetée soixante mille paires et une maison de gros de Québec une forte quantité. Et durant ce temps-là, nos manufactures chôment et nos ouvriers se promènent.

Le commerce ne connaît point de sympathies. Il troque où il trouve profit. Si une chaussure allemande mieux finie que la nôtre revient meilleur marché malgré les droits d'entrée, c'est un argument péremptoire. Foin du patriotisme qui ne paye point.

On s'étonnera, après cela, que la masse devienne de plus en plus sceptique.

L'Eglise en France.—On sait l'iniquité dont le clergé de France fut victime par la loi infâme qui le priva de ses biens et chassa les communautés religieuses. Le peuple français a compris que cette mesure était non seulement injuste, mais encore anti-patriotique, en entravant le recrutement des missionnaires, les meilleurs propagateurs de l'influence française en pays étrangers. Et depuis la guerre, des pourparlers ont eu lieu entre le gouverne-



ment français et le Vatican. On en est arrivé à une entente, qui n'est pas encore pleine justice, mais un acheminement vers une plus grande liberté pour l'Eglise de France. Dans une lettre adressée à l'épiscopat français, Sa S. Pie XI annonce que la formation d'associations diocésaines pour

(Suite à la page 165)

Bile et maladie de foie.—"J'ai terriblement souffert de la bile et d'une maladie de foie, autant que d'indigestion et constipation", écrit Mme A. Fiebeetschauer, Jr., de Wheeling, W. Va. "En Février dernier, j'étais presque morte. Les docteurs proposèrent une opération. Je commençai à prendre le Novoro du Dr Pierre Depuis je n'ai plus eu de docteur. Je me sens très bien maintenant. Quelquefois si je sens un malaise après avoir mangé des sucreries ou de la pâtisserie, je prends une dose de Novoro et bientôt je vais très bien." Ce vieux remède végétal empêche l'acidité de l'estomac, soulage de la constipation et aide les organes d'élimination à remplir leurs fonctions normales, il aide à triompher des actions lentes et irrégulières du foie et des reins. Il n'est pas vendu par les pharmaciens mais fourni directement par le Dr Peter Fahrney & Sons Co., 2501, Washington blvd, Chicago, Ill.

Plus de Patates —Plus Gros Profits

L'Arsenic est l'élément qui tue et l'Arseniate "Pyroca", à base d'arsenic constitue le meilleur marché des poisons qui soit connu. Il signifie la mort au fléau des insectes à un prix extrêmement bas; donc plus de patates et de plus gros profits. Employez-le cette année. Facile à employer et s'applique sans perte.

Deloro produit un dixième de la production mondiale d'arsenic et peut garantir livraison immédiate en tout temps.

Demandez littérature Gratuite

DELORO CHEMICAL CO., LIMITED
DELORO, ONT.

Geo. E. Sanders—Gérant Général
Poudres insecticides Bleues et Vertes Sanders, Arseniate de Plomb, Vert de Paris, Soufre mouillable et autres insecticides et fongicides
"Fabriqué à la Mine même"

DISTRIBUTEUR
Wm. J. Michaud Co. Limited, Montréal.

SURD



L'ouïe tenant r... cas de s... tuosité c... par le c... ment, é... païssem... bourdonnements et siffle... tion, destruction complète... tambours, écoulement de

TAMBOURS D'OREILLE
SENSE WIL

"Ces petits appareils té... fit pour les oreilles" ne dé... remèdes, mais remplacent... qui manque ou ce qui fait... tambours de l'oreille. Ce... appareils qui s'adaptent... l'oreille, tout en étant in... sûrs et confortables.

Ecrivez aujourd'hui... notre brochure GRA... pages sur la SURDITE... amples détails et témoig...

WILSON EAR DRUM

984 Inter-Southern Build

POUR S... SEULEME

Un agrès de beurrerie... usagé mais en bonn... Ecrivez immédiatement

V. DIONNE

St-Georges, Cté... QUE.

Estampes en c... Tous gen... prix réduit... ESTAMPES SP... —de— Beurreries et F... LUCIEN A... FABRICA... 162 1/2 rue d'Aiguil

LA BANQ... MOLS

Incorporée en

Capital et Fon... serve \$9,00

Plus de 125 Succu... da, avec un personne... sont à votre disposit... services que vous pe... d'une Banque, vous... avec courtoisie et pr

SURDITE



L'ouïe parfaite est maintenant rendue dans tous cas de surdité ou déficience de l'ouïe amenée par le catarrhe, relâchement, enfoncement, épaississement des tambours bourdonnements et sifflements, perforation, destruction complète ou partielle des tambours, écoulement des oreilles, etc.

TAMBOURS D'OREILLE COMMONSENSE WILSON

"Ces petits appareils téléphoniques sans fil pour les oreilles" ne demandent pas de remèdes, mais remplacent effectivement ce qui manque ou ce qui fait défaut dans les tambours de l'oreille. Ce sont de simples appareils qui s'adaptent facilement à l'oreille, tout en étant invisibles. Doux sûrs et confortables.

Ecrivez aujourd'hui pour demander notre brochure GRATUITE de 168 pages sur la SURDITE qui vous donne amples détails et témoignages.

WILSON EAR DRUM Co., Incorporated

984 Inter-Southern Build. Louisville, K

POUR \$1000. SEULEMENT

Un agrès de beurrerie COMPLET usagé mais en bonne condition.

Ecrivez immédiatement à

V. DIONNE & FILS

St-Georges, Cté. Beauce QUE.

Estampes en caoutchouc Tous genres prix réduit pour ESTAMPES SPECIALES

—de—

Beurreries et Fromageries

LUCIEN AUBE
FABRICANT

162 1/2 rue d'Aiguillon, Québec

LA BANQUE MOLSON

Incorporée en 1855

Capital et Fonds de Réserve \$9,000,000.

Plus de 125 Succursales au Canada, avec un personnel expérimenté, sont à votre disposition. Tous les services que vous pouvez attendre d'une Banque, vous seront rendus avec courtoisie et promptitude.

A LA VEILLEE

Glose hebdomadaire

Patriotisme en action

"Notre pays est bilingue...
"Pourquoi pas le sou et le timbre bilingues".

Je reçois d'un prélat, curé d'une paroisse épiscopale, une lettre dont l'enveloppe, au coin gauche, vis-à-vis le timbre, porte, imprimés en lettres bien voyantes, les mots: **Noire pays est bilingue. Pourquoi pas le sou et les timbres bilingues?**...

Je me fais un devoir de signaler cette originale et efficace initiative à l'attention de tous nos compatriotes qui ont à cœur le maintien de notre langue et le respect de ses droits, comme de tous nos droits.

Si, dans un mouvement d'ensemble, toutes les maisons d'affaires canadiennes-françaises, en d'autres termes, si tous les Canadiens-français qui usent journellement de la poste—et ils sont nombreux—voulait bien imiter, ne fut-ce que pour quelques mois, ce courageux exemple, le mouvement déterminerait bientôt une poussée telle que les autorités, jusqu'ici indifférentes, c'est le moins que l'on puisse dire, aux plaintes et réclamations isolées, finiraient nécessairement par céder sous la pression de l'opinion publique ainsi quotidiennement et universellement exprimée, et nous donneraient enfin—comme la chose se pratique dans tous pays où deux langues ont droit de cité—des pièces de monnaie et des timbres bilingues.

On a dernièrement résolu d'élever un monument à la mémoire d'un grand Canadien-français, l'un des plus illustres fils de notre race, Mgr Lafleche, deuxième évêque de Trois-Rivières, qui durant sa longue et fructueuse carrière fut toujours un champion et défenseur irréductible de la langue française et de ses droits, par tout le Canada, à l'école comme dans la vie publique. Cet attachement, ce dévouement du grand évêque à la langue de ses pères portent des fruits encore après sa mort, puisque l'initiative que nous signalons et citons en exemple, le **motto**, qui est comme un cri de ralliement autour de la langue française, est parti de sa ville épiscopale.

Puisse-t-il se répandre par tout le Canada français et contribuer à y fortifier dans toutes les provinces la situation de la langue française et lui faire donner sur nos pièces de monnaies—comme sur tous les documents publics, la place à laquelle elle a droit.

Jean de la Glèbe.

Lisez le Bulletin de la Ferme

Hommes et choses

(Suite de la page 164)

le contrôle de la propriété ecclésiastique sera permise comme expérience. Les associations seront formées d'après la nouvelle loi proposée par le gouvernement français en conformité avec les lois de l'Eglise. Ces diocèses ont le mérite de rendre à la hiérarchie ecclésiastique sa pleine autorité sous la conduite des diocèses et des paroisses, sur l'administration des biens de l'Eglise et sur le gouvernement des âmes. Elles ne sont pas obligatoires, mais le Saint-Père exprime le désir de les voir essayer, il supplie même les évêques de le faire, pour sauvegarder l'unité et la concorde dans l'Eglise de France. En donnant à Dieu et à l'Eglise la place à laquelle ils ont droit, la France prend le meilleur moyen de s'assurer la paix et la prospérité. Le Saint-Esprit nous l'enseigne: "Cherchez avant tout le royaume de Dieu, et le reste sera donné par surcroît".

Le Parlement canadien.—Nos députés sont en session à Ottawa. Les discours du trône annonce équilibre du budget, réduction d'impôts et la plus stricte économie dans la dépense des deniers publics. On commencerait par un véritable chambardement dans le service civil; renvois et réductions de salaires.

Un journal conseillait à nos députés de commencer par réduire leur indemnité. L'exemple partant de si haut, les subalternes se soumettraient de meilleur gré à ces réductions forcées.

Le traité de Versailles, etc.

L'un des ministres du cabinet Macdonald, M. Henderson, proclame que le traité de Versailles ne vaut rien, que c'est un instrument qui ne peut servir à rien et qu'on ferait mieux de le remplacer par quelque chose de plus britannique.

M. Macdonald n'a pas beaucoup goûté cette tarasconnade et a rappelé à M. Henderson qu'il n'était pas encore premier ministre et qu'en attendant il n'avait pas le droit de parler au nom du cabinet anglais.

Mais il est bien évident, cependant, que tant qu'il y aura dans le cabinet anglais des exaltés genre Henderson l'entente cordiale battra de l'aile.

France et Belgique

La grosse sensation du moment, c'est la démission du cabinet belge, défait sur la question de la convention économique franco-belge.

On accuse le gouvernement d'avoir trop favorisé la France dans cet arrangement.

M. Poincaré prétend que c'est tout le contraire qui est vrai, et il a probablement raison.

Les tireurs de ficelles internationaux sont à l'œuvre et font effort pour indisposer contre la France le

peuple belge qui lui a été jusqu'ici si fidèle.

Bien que sollicité par le roi Albert de reconstituer une nouvelle administration afin d'éviter une élection générale qui dans les circonstances aurait une répercussion internationale, M. Thennio, le chef du cabinet, a déclaré qu'il n'y consentirait pour aucune considération. Il ne paraît pas y avoir d'autres solutions pratiques qu'une dissolution du Parlement et de nouvelles élections.

Nous sommes trop loin de théâtre du conflit pour faire une prédiction bien motivée, mais nous serions bien surpris si le peuple belge, si sympathique à la France, ne renvoyait pas M. Thennio au pouvoir avec une majorité assez forte pour lui permettre de museler ceux qui voudraient créer la zizanie entre la Belgique et la France.

Pierre Fouille-Partout.

POUR OBTENIR PRODUITS LAITIERS
BOEUF DE BONNE QUALITE, EMPLOYEZ
LA
**MARQUE
MAPLE LEAF**
MELASSE D'ALIMENTATION
EXPEDIEE EN BARILS ET EN CHARS-RESERVOIRS
VENDUE EXCLUSIVEMENT PAR
CANADIAN INDUSTRIAL ALCOHOL Co LIMITED
DEMANDEZ-NOUS PAR ECRIIT NOS PRIX BOITE POSTALE 210 MONTREAL

SEL WINDSOR

LE PLUS PUR
ET LE MEILLEUR

POUR LE FROMAGE
" " BEURRE
" " LA TABLE
" " CUISINE
ET POUR TOUT

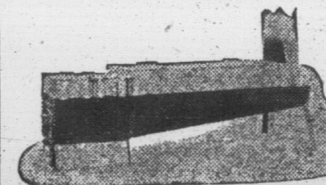
CALCULEZ TOUJOURS LE COUT DE REVIENT

Quel prix vaudront le sucre et le sirop d'érable cette année?
D'une manière positive personne ne peut répondre à cette question dans le moment.

Il est clair cependant que le fabricant dont le coût de production sera le plus bas, réalisera les

PLUS GROS PROFITS

quels que soient les prix du marché. L'évaporateur JUTRAS produit un



LE JUTRAS AMELIORE

produit MEILLEUR au coût de revient MINIMUM.

Ecrivez aujourd'hui pour avoir circulaire illustrée et liste de prix pour Evaporateur et tous les accessoires utiles aux fabricants de sucre et sirop d'érable.

LA CIE JUTRAS Ltée

Victoriaville, Qué.

**Vieux temps,
Vieilles choses**

**A propos des 57 ans du
premier ministre
Une vieille famille**

Le 5 courant, à la Chambre provinciale, le doyen des députés, M. Arthur Plante, de Beauharnois, un oppositionniste, a exprimé au nom de ses collègues les vœux de la députation au premier ministre qui entrera ce jour-là dans sa 57e année. M. Ernest Tétreau, député de Dorion, un autre oppositionniste, fit également l'éloge du premier ministre, puis le ministre de l'Agriculture, M. Caron, parla au nom de la députation ministérielle.

Le premier orateur, M. Plante, a fait allusion à la famille aussi vieille que distinguée dont descend le chef actuel du gouvernement de Québec. Nos lecteurs aimeront sans doute à lire les brèves notes biographiques suivantes concernant la famille Taschereau.

—Le premier Taschereau qui s'établit au Canada arriva à Québec le 28 août 1726 et occupa le premier rang parmi les meilleures et les plus utiles familles du pays.

Notre premier ministre descend de Thomas-Jacques Taschereau, sieur de Lapailly, fils de Christophe Taschereau, conseiller du Roi, directeur de la monnaie et trésorier de la ville de Tours. Il naquit à Québec le 25 septembre 1749. Il avait épousé Marie-Claire Fleury de la Gorgendière, petite-fille de Louis Jolliet, le découvreur du Mississipi. Ce Thomas-Jacques Taschereau est l'ancêtre de tous les Taschereau canadiens. Il eut une assez nombreuse famille mais un seul fit souche, Gabriel-Elzéar, successivement juge des plaidoyers communs, membre de la Chambre de l'Assemblée, grand-voyer du district de Québec, conseiller législatif et surintendant des maisons de poste provinciale.

L'un de ses fils, l'honorable Jean-Thomas Taschereau, fut le père de feu Son Eminence le Cardinal Taschereau et du juge Jean-Thomas Taschereau, jr, père de notre premier ministre.

Nous renvoyons le lecteur avide de renseignements plus complets sur cette famille remarquable à l'histoire qu'en a publiée l'infatigable chercheur lévisien, M. Pierre-George Roy.

RUCHER A VENDRE.—25 colonies d'abeilles en ruches modernes de 8, 10 et 12 cadres, ainsi que tout le matériel. Ces colonies possèdent toutes de jeunes reines 1923 sont très prolifiques. A vendre au complet ou par lot. Cause de départ. S'adresser à Uric Lavalée, R.R. No 1 St-Hyacinthe, Qué. 3a—Ptp.

Ayrshire et Yorkshire.—Deux belles taures Ayrshire enregistrées, 2 ans; taureau de choix, 8 mois. Prix raisonnables. Porcelets Grand Yorkshire améliorés, nés en janvier et février, dont 12 d'une portée de 18; d'autres à naître en mars et avril, de vieilles mères et d'un énorme père, fils de "Dalmany Marengo" Imp, qui tous ont remporté les premiers prix à St-Hyacinthe 1923. Prix: \$12, à \$15, à huit semaines. Bons cochets Plymouth Rock Barré sélectionnés, \$3.00.

La Ferme Bellevue, Elphège Lagacé, St-Hyacinthe, P. Q. R. No. 1—Tel. Ste-Rosalie. 14-28fev.—13et24m. MG10 et 24avr. Pqpp.

**Achetez et vendez
par le moyen des
petites annonces**



ANIMAUX A VENDRE

ANIMAUX CANADIENS ENREGISTRÉS.—Un boeuf un an, veaux du printemps mâles et femelles. Œufs pour incubation Rhode Island Rouges, \$1.50 la couvée de 15. S'adresser à Andrienne Perreault, St-Casimir, C. 16 Portneuf, Qué. 13—27m, 10-24a, MG 8-22m. Ptpz.

A VENDRE.—Porcelets Berkshire enregistrés, nés le 24 janvier 1924, de très beaux vieux parents, aussi œufs d'incubation Rhode Island à crête simple. S'adresser à David Préseault Lefavre, Ont. 20/3 P tp

A VENDRE.—Bétail Holstein Canadien enregistré, tout âge et sexe, éprouvés à la tuberculine, de Lonne sélection. Cochons Chester, Moutons Leicester. Prix modéré pour prompt livraison. S'adresser à C.-E. Nolseux, St. Jean Baptiste Co. Rouville Qué. 3-17/4 P tp

A VENDRE. deux étalons percheron, enregistrés, avec permis de monte No. 1, à vendre. Un noir et un gris; champions à toutes les grandes expositions de la province: bons reproducteurs. Pour prix et renseignements, s'adresser à Wilfrid H. Martinette, 42 rue Saunders, Québec. J.N.O. X yr.

A VENDRE.—Un taureau Holstein, d'un an. Des veaux Ayrshires et Canadiens, mâles et femelles. Des vaches Ayrshires et Canadiennes. Informations fournies sur demande. S'adresser aux RR. PP. Trappistes, La Trappe, P. Q. J. n. o. x75.

A VENDRE.—Taureaux canadiens de 10 à 20 mois, autres qui vont naître au printemps, provenant de vaches accréditées inscrites au Livre d'Or. Cochons Yorkshire qui vont naître en mars. S'adresser à Wellie Fleurant, Grand-Saint-Esprit, Nicolet, Qué. 13-3 Ptt

A VENDRE.—Taureau Holstein, 2 ans, un an et 10 mois, veaux du printemps; porcelets Yorkshire qui naîtront les premiers jours de mars. S'adresser à Ed. Caron, Saint-Grégoire, comté de Nicolet, Qué. 27-3-P tp

A VENDRE.—Un troupeau Ayrshire accrédité y compris 7 mâles et 17 femelles de différents âges; 6 vaches inscrites au Livre d'Or. Deux portées de Cochons Yorkshire qui naîtront en avril. Brebis Leicester de tous âges. Le tout à prix modérés. Pour informations s'adresser à Antonio Bergeron, B. P. Savoie Plessisville, Qué. 3-17a—Pw.

BETAIL AYRSHIRE enregistré de troupeaux accrédités. Taureau de un an, veaux qui naîtront en mars et avril, des deux sexes. 6 vaches Yorkshire améliorées, nés le 20 février. S'adresser à Athanase Bergeron, Sainte-Sophie, comté de Mégantic, Qué. 13-3 P uw

COCHONS CHESTER.—Beaux jeunes sujets nés en février et mars, mâles et femelles à \$7. S'adresser à Albert Paiement, Ste-Augustin, Deux-Montagnes, P. Q. 20m—Ptp.

COCHONS YORKSHIRE.—Nés le premier mars, mâles et femelles enregistrés provenant de race améliorée. S'adresser à Calus Lacroix, St-Michel, Boyer, C. 6, Bellemchasse P. Q. 13m—Ptp.

DEUX MAGNIFIQUES ETALONS.—L'un de huit ans possédant une excellente renommée; l'autre de quatre ans descendant du Champion du Canada et ayant rapporté le premier prix depuis 1920 à l'exposition au Comté de Verchères. Tous deux possédant le permis de 1924. S'adresser à Jos. Bertrand, Verchères, Qué. C 13/3 Xuw

HOLSTEIN A VENDRE.—Taureaux enregistrés, tuberculinsés 2 et 4 ans. S'adresser à Ferme Villa-Maria, Montréal, Qué. 13-3-Rtp

PORCELETS GRAND YORKSHIRES AMÉLIORÉS.—Jeunes sujets nés le 28 février provenant de vieux sujets, autres portées qui naîtront en mars. S'adresser à Antonio Benoit, St-Théodore d'Acton, Bagot, Qué. 13m—Ptp.

PORCELETS YORKSHIRE.—Très beaux sujets, mâles et femelles nés le 8 décembre, 1923 de bien beaux vieux cochons enregistrés. S'adresser à Dos. Corrivéau, Pike River, P. Q. 27m—Ptp

PORCELETS YORKSHIRE.—Jeunes porcelets Yorkshire améliorés, nés le 31 janvier provenant de vieux cochons. Excellents sujets. S'adresser à Jos. Dubé, Saint-Théodore d'Acton, P. Q. 6-3-P tp

PORCELETS YORKSHIRE enregistrés de premier choix, nés le 16 février, descendant de sujets ayant rapporté les premiers prix à l'exposition. Prix \$13, à \$15, à huit semaines. Aussi autres qui naîtront à la fin d'avril. S'adresser à Hector Gareau, Saint-Jacques, comté de Montcalm, Qué. 27-10-4 P tp

YORKSHIRE.—Jeunes sujets, types à bacon à vendre. Aussi Chester White, sujets de première classe tous enregistrés. Prix: Mâles, \$12; Femelles, \$10. S'adresser à Omer Pomerleau, Beauceville-Ouest, C. 6, Beauce, Qué. 27-10-4 P tp



OEUFS ET VOLAILLES A VENDRE

A VENDRE. Coqs Chanteclerc et Plymouth Rock Barré. Pour incubation, œufs Chanteclerc \$3 et \$5, la couvée. Œufs Plymouth Rock Barré: \$3, \$5, et \$10, la couvée. Cochets premier prix Exposition Québec, 1924. **J. E. COULOMBE, Ste-Angèle de Laval, C. 6, Nicolet, Qué. 27-3 X95**

BEAU COQ WYANDOTTE BLANC.—De un an ce printemps provenant de poules inscrites au livre de production "A" du département fédéral. Pour prix, s'adresser à Lauréat Boulanger, Montmagny, Qué. 20-3 P tp

DEBARRASSEZ VOS VOLAILLES DE LA VERMINE, POUX ET MITES.—Une récente découverte scientifique rend facile l'extermination de la vermine. Cessez de gratter, de saupoudrer, d'arroser. Abandonnez toutes ces méthodes ennuyeuses et si peu efficaces. Mettez tout simplement dans l'eau à boire des volailles une comprimé minéral qui obtiendra le but, gardera les volailles en santé et exemptes de vermins. Garantit ne communiquer aucune odeur aux œufs ou à la chair. Notre garantie comporte que l'argent est retourné. Des milliers d'agriculteurs emploient nos comprimés. Envoyez \$1.00 pour boîte échantillon à F. S. DAVIES, Dépt M. 30, Leopold Street, Toronto, Ont. 27-3-P-qq

INCUBATEUR A PÉTROLE.—A vendre. Incubateur à pétrole, capacité 100 œufs; éleveuse pour 100 poulet. Les deux pour \$40.00. S'adresser à M. Boileau, 104, côtes des Neiges, Montréal, Tél. Uptown 817. 13-3-P tp

OEUFS POUR INCUBATION.—Chanteclerc, \$3.00 la couvée de 15. S'adresser à Alf. J. Perreault, St-Casimir, C. 6, Portneuf, Qué. 3-17a—Ptp.

OEUFS POUR INCUBATION.—Provenant de poules sélectionnées au nid trappa. Rhode Island Rouge, crête simple, Chanteclerc, Dindes bronzées, Canards Pékin, Beaux, jeunes dindons, dindes, canards à vendre pour la reproduction. S'adresser aux Frères du Sacré-Cœur, Arthabaska, Qué. 3-14/4 P tp



Fermes, Fromageries, Beureries.

AUX EMIGRANTS CANADIENS.—N'allez pas aux Etats-Unis, mais venez chez nous à Viscount, Sask. terres excellentes. Récoltes chaque année. Centre canadien-français, belle église, prêtre résident. Ecole catholique séparée. Cinq éleveurs, banque, médecin, pharmacie, magasins, hôtel, village sur le C. P. R., près des grands centres. S'adresser à P. Nicolet, curé, Viscount, Sask. 27-3-Pui

FABRIQUE COMBINEE A VENDRE.—Étant rendu sur la ferme de mon père je suis obligé de vendre ma fabrique pour cultiver la terre. Chance exceptionnelle pour un prompt acheteur. S'adresser à Alphonse Lebrun, Maskinongé, P. Q. 3a—Ptp

TERRE A VENDRE.—Terre magnifique en deux morceaux formant une superficie de 125 acres située dans les Cantons de l'Est. S'adresser à P. H. Cadrin, St-Anselme, C. 6, Dorchester, Qué. 24-4 X tp

TERRE A VENDRE.—Bonne terre à vendre avec bâtisse, roulant et animaux, aussi ménage. Pour plus de détails, s'adresser immédiatement à Mathias Roy, Pied-du-Lac comté de Témiscouata, P. Q. 6-20-3 Ptp

TERRE A LOUER.—Appartenant succession Duchesnay, située à la Petite-Rivière-chemin du Nord, un mille de la ville. Superficie: 100 arpents, maison, bâtiments. S'adresser à S.-Jules LaRue, notaire, 71, rue Saint-Pierre, Québec. 13-3 X ti

TERRE A VENDRE.—Une terre située à Senneterre, Abitibi, 125 acres, dépendances et machines agricoles, au bord de la rivière Belle, à 2 milles des chars, vendra à sacrifice pour du comptant. S'adresser à casier 255, Joliette, Qué. 13-3 P yw

DIVERS

A VENDRE.—La Société Coopérative Agricole de l'Islet offre en vente de l'avoine Banner, très bien nettoyée au crible Clipper No 147. Cette avoine de semence a subi avec succès l'inspection du gouvernement et provient de souche enregistrée. A de bonnes conditions. Prière de s'adresser au gérant de la dite Société, L. A. Ménard, L'Islet, C. 6, L'Islet. 13-3Xtp.

CAMIONS AUTOMOBILES USAGES.—Bons camions de différentes marques, capacité: de une à 5 tonnes; avec pneus soufflés ou solides. Mécanisme en bon ordre et fraîchement peinturés. Prix raisonnables, termes faciles. Département des Camions usagés, White Motor Company Ltd 3 Avenue Park, Montréal, Qué. 27-3—Pipi

ETUDIANT EN APICULTURE.—On demande pour la prochaine saison un étudiant en apiculture. Bonne occasion pour un jeune homme d'apprendre l'apiculture dans un rucher moderne. S'adresser à Dr. A.-O. Camiré, St-François du Lac, C. 6, Yamaska, Qué. 20-3—Ptp.

GAGNEZ BEAUCOUP D'ARGENT.—Agents, gagnez beaucoup d'argent en vendant les Herbes Indigènes de Bliss, remède pour Constipation, Indigestion, Bile, Rhumatisme. Cet excellent remède ancien connu à été fabriqué depuis 1888. Ecrivez aujourd'hui pour renseignements à La Cie Médicale O. Bliss, Dépt N., 124, rue Sainc-Paul-Est, Montréal. C 13-27-3 Xut

GRAINES DE JARDIN. Tomate Pierrette.—La tomate la plus hâtive de toutes les variétés essayées depuis plusieurs années; si vous voulez avoir des tomates de bonne heure pour la maison ou pour le marché, quand les prix sont élevés, ne manquez pas d'essayer cette variété. Prix: 25cts le paquet.

Collection de graines de légumes.—Bette Eclipse, Carotte Chantenay, Chou Marché de Copenhague, Concombre Epine Blanche, Laitue Grand-Rapids, Oignon Rouge Wethersfield, Persil frisé Champion, Poireau Caranten, Radis Rond Rouge, Tomate Earliana. 10 paquets de graines fraîches pour 50 cts, poste payé.

Collection de Graines de Fleurs.—Balsamine double, Centaurée, Clarkia, Mignonnette Nigelle, Œillets d'Inde, Pavots, Pois de Senteur, Reine Marguerite, Thlaspi blanc. 10 paquets des plus belles fleurs pour 50 cts, poste payé.

Offre spéciale.—Pour \$1.00, j'envoierai par la maille, poste payé, deux collections à votre choix, et un paquet de Tomate Pierrette. M. SAVAARD, Cap-Rouge, P. Q. 27-3 X q ip

MELONS CANTALOUPS.—Hâtivité, rusticité, qualité et volume de la production. C'est là le succès de leur production. Le Golden Champlain réunit toutes ces qualités, il en fait le melon idéal pour le marché et pour la production domestique. Le plus hâtif au monde. Nos clients le valent beaucoup plus que nous-mêmes. Voyez les résultats de 1923, par tout les Etats-Unis et par tout le Canada. Ecrivez en mentionnant ce journal, à H. J. Walrath & Sons, R. F. D., No 1, Conneaut, Ohio, U. S. A. 13-3 P ot

MÈRES DE FAMILLE.—Toutes les mères de famille devraient avoir notre catalogue, Printemps et Été, d'articles de ménage. Économisez des piastres. Gratuit sur demande. Martin Company, Station E7, Toronto, Ont. 13/3 P tp

PLANTEZ, PLANTEZ.—Pommiers, Cerisiers, pruniers, Framboisiers, Fraisiers, Arbres d'avenue, Arbustes, Rosiers, Pivoines. Prix spécial sur demande. 25 jeunes pommiers greffés sur racines rustiques, les meilleures variétés; transport payé sur réception de \$2.50. E. T. Nurseries Enregistré, Louis Gervais, Pépiniériste, Sherbrooke, Qué. 3-4 P65.

POSITION DEMANDEE.—Bon fabricant grande expérience dans la fabrication du beurre et du fromage, diplômé, demande position dans une bonne fabrique pour la saison. S'adresser à Fromager, "Le Bulletin de la Ferme", B. P. 129, Québec. 13/3 F tp

POSITION DEMANDEE.—Un jeune homme de deuxième année désire s'engager dans une fromagerie-beurrerie et apprendre l'épreuve du lait (test). Pour tous renseignements s'adresser à C.-E. Daoust, St-Barthélemy, Berthier, Qué. 13-3—Xtp.

POUR DEVENIR MAGICIEN.—Demandez notre catalogue général en français contenant: articles de magie, farces, attrapes, surprises, secrets d'amour, l'usions, livres rares et curieux, etc. Prix: 10 centims. J.-Albert Hamon, 259 Marie-Anne, Montréal. 13-3 P yp

REPRESENTANT DEMANDE.—Nous avons besoin d'un représentant dans chaque paroisse pour s'occuper de la vente de nos paratonnerres en cuivre. Grosse commission à l'homme actif, ambitieux et responsable qui désire se faire de gros revenus. SECURITY LIGHTING ROD REG., 74-A Wellington Sud, Sherbrooke, P. Q. 13-3—Py o

VOULEZ-VOUS RIRE.—Envoyez 10 cts pour l'Oracle du Mariage, catalogue français de farces, attrapes, monologues, chansons, li-braire. Edif. Hartman 1302-B Saint-Denis, Montréal. 3-4 x 05.

Lisez le Bulletin de la Ferme

**Les al
Noti**

Tous les aliments en plus ou moins cinq éléments constitutifs importants que tout consommateur avisé les connait. La valeur d'un aliment est en rapport étroit avec la quantité de principes digestibles qu'il contient. Lorsque l'on consomme un aliment malsain, le problème de l'alimentation se pose. On donne d'habitude peu d'attention aux principes nutritifs pris isolément. Nous allons essayer de faire quelques notions sur ce sujet, et nous espérons que nos lecteurs, en achetant et en consommant les aliments de la façon sage.

Protéine ou matière grasse.—C'est le plus important des éléments nutritifs. Sa fonction est de former les tissus du sang. Un aliment qui ne contient pas de protéine ne peut être assimilé. Par les tables de composition nous apprenons qu'un gramme de blé contient 15.4 lbs de protéine brute; 100 grammes de luzerne avant la coupe contiennent 15.4 lbs de protéine brute; 100 grammes d'Inde n'en renferment que 10.1 lbs par 100 grammes.

Matière grasse.—Parmi les principes nutritifs la plus essentielle est la matière grasse. Elle est mal utilisée cette matière grasse dans la production de la viande (de bœuf gras laitier) comme source d'énergie. L'avoine contient beaucoup de matière grasse que les vaches mangent. Quelques grammes de lin, son huile qu'on peut l'employer dans le broyage suivi de la cuisson.

Hydrates de Carbone.—Le fait que ces corps sont riches en Carbone d'oxygène et que ces éléments sont dans des proportions que dans les matières hydrocarbonées, les substances animales et végétales forment la partie de la matière nutritive. Ils produisent de la chaleur et peuvent former de la graisse pour poids ils valent plus que leur poids. Les fours à chaux contiennent beaucoup de carbone soluble.

Cellulose.—C'est le moins important des éléments nutritifs. Par sa composition il est

Les aliments de la ferme

Notions sur leur composition

Tous les aliments contiennent en plus ou moins grande quantité cinq éléments constitutifs. Il est important que tout cultivateur avisé les connaisse, puisque la valeur d'un aliment est évidemment en rapport étroit avec la quantité de principes nutritifs digestibles qu'il contient.

Lorsque l'on considère le problème de l'alimentation des animaux on donne d'ordinaire peu d'attention aux principes nutritifs pris isolément. Nous ne ferons qu'ébaucher le sujet, mais ces quelques notions, nous l'espérons, permettront aux cultivateurs d'acheter et d'utiliser leurs aliments de la façon la plus avantageuse.

Protéine ou matières azotées.—C'est le plus important et le plus utile de tous les principes nutritifs. Sa fonction principale est de former les tissus, les muscles le sang. Un animal qui recevrait les matières azotées en quantité insuffisante ne peut se développer ni profiter, ni produire du lait.

Par les tables d'alimentation nous apprenons que 100 lbs de son de blé contiennent 16 lbs de protéine brute; 100 lbs de foin de luzerne avant la floraison en contiennent 15.4 lbs et que le blé d'Inde n'en renferme seulement que 10.1 lbs par 100 lbs. Pour illustrer mieux nous dirons que le blanc d'œuf (albumine) la caséine du lait et le gluten sont des protéines vraiment typiques.

Matière grasse.—(Fat).—Parmi les principes non azotés ce sont les gras qui ont la valeur nutritive la plus élevée. L'animal utilise cette matière pour la production de la graisse (production de bœuf gras production laitière) comme source de chaleur et d'énergie. Le maïs et l'avoine contiennent plus de matières grasses que les autres céréales. Quelques graines comme la graine de lin, sont si riches en huile qu'on peut l'extraire par le broyage suivi de la compression.

Hydrates de Carbone.—(Carbon hydrate).—Leur nom vient du fait que ces corps sont composés de Carbone d'Hydrogène et d'Oxygène et que ces deux derniers corps sont dans les mêmes proportions que dans l'eau. Les matières hydrocarbonées comprennent l'amidon, les sucres et les substances analogues qui en général forment la plus grande partie de la matière sèche d'un aliment. Ils produisent de la chaleur et peuvent aussi aider la formation du gras mais pour produire l'énergie que la matière grasse. Les fourrages étant fibreux c'est-à-dire riches en cellulose contiennent moins d'hydrates de carbone solubles que les concentrés.

Cellulose.—("Fiber").—C'est le moins important des principes nutritifs. Par sa fonction et sa composition il ressemble aux

hydrates de carbone, mais étant moins digestible que ces derniers, il est moins utile. La cellulose se présente sous forme de fibres qui, quand déshydratées ont à peu près la même consistance que le bois; or on conçoit qu'un excès d'une telle matière surtout si elle est à l'état ligneux, abaisse la digestibilité des autres principes nutritifs et peut ainsi réduire la valeur d'un aliment qui serait excellent sous d'autres rapports.

Au reste, une certaine quantité de cellulose est nécessaire pour donner du volume aux aliments, pour en stimuler le passage à travers l'estomac et les intestins. Les fourrages grossiers sont tout désignés pour fournir cette substance.

Matière minérale.—Elle est représentée par la cendre qui reste d'un aliment après qu'il est complètement brûlé. Elle se compose de chaux, de magnésie, de soude, d'acide phosphorique et d'autres acides. Contrairement aux principes mentionnés ci-haut, qui peuvent tirer leur origine de l'air, la matière

minérale est enlevé entièrement au sol par la plante. Elle favorise la formation du squelette, le développement général des jeunes animaux, aide à former les os (principalement le phosphate de chaux) prévient le mal de pattes (ostéomalacie), enfin c'est une matière essentielle, sans laquelle on ne peut espérer arriver au succès sur une ferme où l'on fait l'élevage d'animaux quelque peu développés. A titre d'exemple citons l'avoine, qui contient à peu près 3.5% de cendres, le foin de trèfle rouge 7.1% tandis que les fourrages verts ont un % relativement beaucoup plus faible à cause de leur forte teneur en eau.

Le cultivateur achète des moulées ou des résidus de criblage pour compléter la ration qu'il pourrait servir à ses animaux à l'aide des fourrages et des grains qu'il cultive sur sa ferme, en d'autres mots pour enrichir sa ration en protéine et en matière grasse dans le but de l'équilibrer mieux. Ces moulées auront donc d'autant plus de valeur pour lui, qu'elles contiendront plus de protéine et de matière grasse et aussi moins de cellulose.

La nature des grains et des fourrages produits sur la ferme

et la production visée, doivent donc servir de base pour guider l'acheteur dans le choix de ces concentrés. Plus les aliments qu'il produit sont riches en protéine-moins il a besoin d'acheter de moulées riches en cet élément. Il en résulte donc une grosse économie car c'est la protéine qui se vend le plus cher de tous les principes nutritifs et toujours c'est cette substance qui fait monter le prix dans les concentrés.

Cette dernière considération devrait inciter les cultivateurs à ne pas cultiver les plantes au hasard, mais bien plutôt à les choisir, en tenant compte du milieu, afin d'obtenir des aliments nutritifs riches en protéine et répondant bien à ses divers besoins.

En terminant rappelons que le prix n'est pas toujours une indication de la valeur, et aujourd'hui plus que jamais, on doit se baser pour acheter un aliment, sur sa composition et plus spécialement sur le pourcentage des éléments essentiels à la vie animale.

A. Georges Gilbert, B.S.A.

Tous les extraits d'analyses sont tirés de "Feeds and Feeding" par Henry & Morriison, 1922.

Meilleur marché à la longue

Il est bien facile d'acheter une clôture à bon marché qui ne résistera qu'une partie du temps de la durée de la Frost.

Seulement, vous payez autant pour cette clôture à bon marché que vous payeriez pour la Frost.

Ensuite il faudra payer plus cher pour l'ériger et il faudra la renouveler plus tôt.

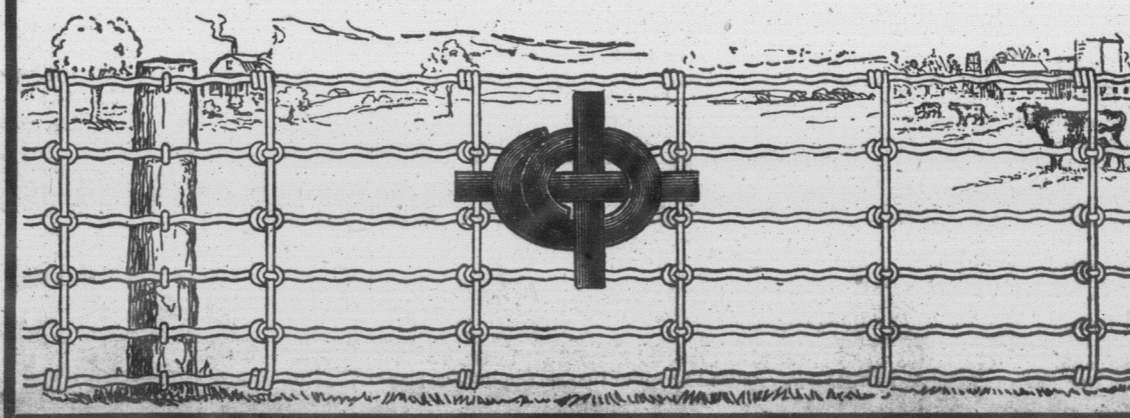
La clôture à joint en anneau Frost dure plus longtemps que toute autre parce que chaque pouce du fil de fer est fait dans notre fabrique et c'est du fil No. 9½ fortement galvanisé afin d'empêcher la rouille; le fil horizontal est ondulé et résiste aux efforts qui feraient fléchir d'une façon permanente une clôture en fil de fer ordinaire; en outre, ce fil est tiré, recuit et durci spécialement pour la clôture.

Le joint en anneau tient ferme; la clôture se déroule facilement et se place droit et également sur les poteaux, garantissant un minimum de temps et de dépense pour son érection. Puisque la clôture à joint en anneau Frost coûte moins cher à ériger et à entretenir—et pas plus cher à acheter—pourquoi ne pas profiter des avantages qu'elle donne toujours. Vendue en rouleaux de 20, 30 et 40 perches, de poids lourd et moyen.

Procurez-vous les prix du marchand Frost le plus près, ou écrivez-nous.

La Clôture À JOINT EN ANNEAU Frost

Frost Steel and Wire Co., Limited, Hamilton, Canada



RS

sté Coopérative
vente de l'avoine
u crible Clipper
semence a subi
u gouvernement
trée. A de bon-
'adresser au ré-
Ménard, L'Islet,
13-3Xip.

ES USAGES.—
marques, capa-
pneus soufflés ou
ordre et fraîche-
ables, termes faci-
usagés, White
ue Park, Mont-
27-3—Piyi

TURE.—On de-
on un étudiant en
pour un jeune
ture dans un ru-
Dr. A.-O. Camiré,
amaska, Qué.
20-3—Pip.

D'ARGENT.—
argent en vendant
liss, remède pour
sile, Rhumatisme.
nu a été fabriqué
urd'hui pour ren-
ale O. Bliss, Dépt
Montréal.
C 13-27-3 Xut

Tomate Pierret-
de toutes les va-
urs années; si vous
bonne heure pour
né, quand les prix
as d'essayer cette
et.

légumes.—Bette
Chou Marché de
pine Blanche, Lal-
Rouge Wethers-
Poireau Carantem,
Earliana. 10 pa-
pour 50 cts, poste

le Fleurs.—Balsa-
arkla, Mignonnette
vois. Poids de Sen-
lasi blanc. 10 pa-
pour 50 cts, poste

.00, j'enverrai par
collections à votre
te Pierrette.
M. SAVARD,
ap-Rouge, P. Q.

S.—Hâtivité, rus-
e la production.—
ur production.—
nit toutes ces qua-
ai pour le marché
actique. Le plus
is le vantent beau-
Voyez les résul-
Etats-Unis et par
en mentionnant ce
& Sons, R. F. D.,
S. A. 13-3 P ot

Toutes les mères
notre catalogue,
s de ménage. Eco-
tuit sur demande.
E7, Toronto, Ont.
13-3 P tp

Pommiers, Cer-
s, Fraisiers, Arbres
rs, Pivoines. Prix
jeunes pommiers
es, les meilleures
sur réception de
Enregistré. Louis
Brooke, Qué.

E.—Bon fabricant
brication du beurre
demande position
pour la saison.
Le Bulletin de la
occ. 1313 F tp

E.—Un jeune hom-
lésirerait s'engager
rie et apprendre
our tous renseigne-
Baoust, St-Barthé-
13-3—Xip.

ICIEN.—Deman-
l en français conte-
rces, attrapes, sur-
usions, livres rares
contins. J.-Albert
Montréal.
13-3 P yP

MANDE.—Nous
tant dans chaque
de la vente de nos
Gross commission
et responsable qui
enus. SECURITY
74-A Wellington
13-3—Pyo

—Envoyez 10 cts
catalogue français
gues, chansons, li-
302-B Saint-Denis,
3-4 x 05.

de la Ferme

13

13

13

LE COIN DES JEUNES

Le rendez-vous des élèves-fermiers et jardiniers

Un conte pour les petites filles

LA GASPILLEUSE

Ecoutez, petites filles la triste aventure de Berthe et vous verrez pourquoi son fiancé l'a abandonnée.

Cette jeune fille si jolie et si légère à la fois et qui, de plus, était paresseuse et négligente, pensait pouvoir plaire sans acquérir les vertus solides que recherchent les prétendants sérieux. Tout ce que sa mère pouvait exiger d'elle, c'était de filer; mais elle s'acquittait si mal de sa besogne qu'elle jetait par terre des poignées entières de lin plutôt que de les démêler. Sa servante, au contraire, active et soucieuse, reprenait le lin gaspillé et à la longue elle réussit à s'en faire faire une belle robe.

Un jour, arrive un jeune homme qui demande notre belle insouciante en mariage. On était déjà à la veille des noces lorsque la bonne de Berthe étrenna la robe qu'elle s'était fait confectionner avec le lin rejeté par sa maîtresse. En la voyant, la fiancée se mit à chanter:

"Oh que la fille est belle
"Avec les restes de mon fuseau!"

"Pourquoi cette chanson", demanda le jeune homme. "C'est que je vois ma servante qui s'est fait faire une robe avec le lin que j'ai jeté", répondit Berthe. Que pensez-vous qu'il arriva, fillettes? C'est facile à deviner; le fiancé qui était un garçon sérieux, épousa la courageuse servante en dépit des larmes et des protestations de sa belle amoureuse. Et il a eu raison d'agir ainsi; car, n'oubliez pas, petites filles, que la beauté du visage passe, et que si vous n'avez pas cultivé ces vertus de travail, d'économie et de prévoyance, qui assurent le bonheur du foyer, votre fiancé vous quittera et vous pleurerez d'avoir été sotte comme cette pauvre Berthe.

Adrien Desautels.

À la semaine prochaine.—Contrairement à ce que nous avons annoncé, le résultat du concours mensuel au lieu d'être publié cette semaine, ne le sera que la semaine prochaine. Ce retard est occasionné par le nombre très considérable de manuscrits qui nous arrivent encore tous les jours. Plusieurs des concurrents semblent n'avoir remarqué que leurs épreuves devaient nous parvenir pour le 1er mars, au plus tard. Aussi, sont-ils cause que nous devons retarder d'une semaine la publication du résultat. Nous croyons qu'il suffira d'attirer leur attention à ce sujet pour qu'à l'avenir il n'y ait plus de retardataires.

J.-H. Lavoie.

Publication d'une plaquette d'art

Le département de la navigation du Pacifique Canadien vient de publier dans le but d'annoncer l'un de ses services transatlantiques, une plaquette d'une conception artistique telle, que nous n'hésitons pas à en signaler l'apparition en joignant nos félicitations à l'adresse de ceux qui ont édité ce magnifique ouvrage. "Les Empresses de l'Atlantique", tel est le titre de cette plaquette, qui comme son nom l'indique a trait aux grands paquebots de luxe que le Pacifique Canadien maintient sur la route du Saint-Laurent durant la saison d'été, faisant la navette entre le port de Québec et ceux de Cherbourg, Southampton et Hambourg en Europe. C'est plutôt un album de gravures qu'un travail descriptif, car il ne renferme que quatre pages de texte sur vingt-quatre, le reste offrant de superbes reproductions en couleurs d'aquarelles par Norman Wilkinson, le grand peintre de marines anglais, ainsi que plusieurs dessins à la plume du même artiste.

Parmi ces illustrations dont quelques-unes nous font voir l'Empress of Scotland et l'Empress of France, dans le Saint-Laurent, en pleine mer, devant Québec, Southampton ou Hambourg, il s'en trouve qui évoquent le souvenir des hardis explorateurs français à qui l'on doit la découverte de cette belle route du Saint-Laurent, devenue aujourd'hui une artère d'une si grande importance pour le trafic maritime. Une "caravelle" devant Québec au dix-septième siècle" ainsi qu'une "nef

cinglant à toutes voiles à la découverte du Nouveau-Monde", sont deux œuvres qui par leur coloris et la perfection de leur exécution, sortent vraiment de la catégorie des choses que l'on est habitué à trouver dans les fascicules de publicité. Il en est de même d'un "Empress of France" remontant le fleuve au clair de la lune" et d'un "coucher de soleil sur le Saint-Laurent", deux tableaux brossés de main de maître et par quelqu'un qui a su saisir la beauté de ces spectacles grandioses sur notre majestueux fleuve.

Cet ouvrage sera certainement vivement apprécié par tous ceux qui auront la bonne fortune d'en posséder un exemplaire, parce qu'il renferme une rare collection de marines descriptives de l'activité maritime canadienne et qu'il constitue vraiment une belle démonstration artistique. Une compagnie qui pousse ses affaires au moyen d'une publicité aussi intelligente, ne saurait être trop félicitée.

La maison Versailles-Vidricaire-Boulais (limitée), engage son propre crédit sur les valeurs qu'elle vous offre en vente. Elle ne garantit pas que les entreprises industrielles ou commerciales qu'elle aide à financer ne feront jamais faillite, mais elle prend ses précautions pour que les porteurs d'obligations ou d'actions privilégiées, selon le cas, soient remboursés intégralement quoi qu'il advienne.

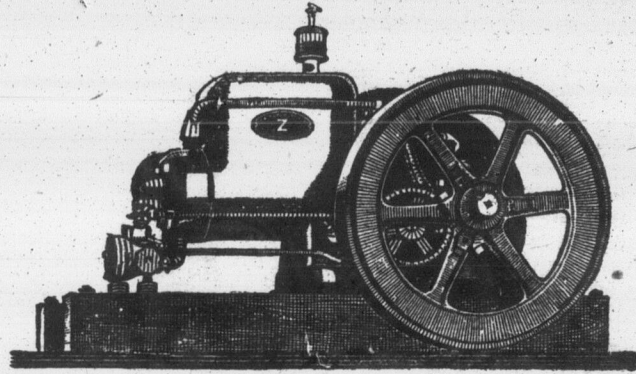
Le cultivateur progressiste qui place toutes ses économies en valeurs sûres portant de 5½ à 7% d'intérêt n'a pas à craindre les mauvaises années. La maison Versailles-Vidricaire-Boulais (limitée) ne place pas d'autres valeurs.

Il faut faire son devoir, tout son devoir là où Dieu nous a placés. Lorsque la réalisation d'un projet ou d'une espérance ne se produit pas, il faut avoir la force de ne pas se dépitier et de savoir attendre. (Général Humbert.)

L'entêtement est la volonté restée brute.

GOITRE

enlevé sans couteau ni douleur. Goitre réducteur l'excroissance immédiatement. 17 années de succès. Ecrivez pour OFFRE GRATUITE. Goitre Co. 519w 63rd Street Chicago.



Profits plus considérables et moins de travail.

Actionnez votre machinerie
de ferme avec l'engin
FAIRBANKS-MORSE
MODELE "Z"

Magneto haute tension—Gouverneur étrangleur—Mise en marche facile—Arbre de couche et coussinets solides. Pamphlet GRATIS contenant prix et explications intéressantes sur les engins à pétrole. Mailez ce coupon à notre succursale la plus rapprochée.

193

The Canadian
FAIRBANKS-MORSE

Company Limited

St. John Québec Montreal Ottawa Toronto Windsor
Winnipeg Regina Calgary Vancouver Victoria

Sans aucune obligation, envoyez-moi par malle votre pamphlet et vos prix sur les engins à pétrole.

Nom

Adresse

Je suis intéressé dans un engin de C. V. P.

POUR ETRE SUR D'UN BON SERVICE

Il vous faut dès aujourd'hui commencer à envoyer votre
Crème à Québec, à notre laiterie
La laiterie de Québec paie les meilleurs prix du marché.
La Laiterie de Québec fait les remises promptement....
La Laiterie de Québec vous garantit Satisfaction.
Voulez-vous d'autres renseignements?
Ecrivez-nous dès ce soir.

LA LAITERIE DE QUEBEC

75 Avenue du Sacré-Coeur

QUEBEC

L'Agr

Memor

L'ét

Dans le "Bulletin de la Lavoie, directeur de l'Agriculture fait mention de jeunes. En notant la subvention annuelle pour les collections botaniques servir à la création d'une école à l'école".

Nous attachons beaucoup d'importance à ce que l'exemple sera suivi par les autres soit que vous les incitez à leur direction, de visiter les lieux de la nature.

L'étude de la nature est si intéressante. Je veux aujourd'hui attirer l'attention au juste en quoi elle est si intéressante. Unis, très versés dans la matière, intéresser davantage les enfants en leur montrant la première notion de la nature car n'est-ce pas dans la nature qu'il vous est loisible de voir les yeux d'enfants curieux et combien notre vie est enrichie par nous savions toujours que la nature. A partir de maintenant nous nous étonne, la mode est non moins que la grande qui trouvent encore de nouvelles joieuses après avoir

Il ne faut pas se laisser aller et avec des bambins, l'entomologie, etc., les notions et des analyses pour ouvrir les yeux de ces enfants qu'elles sont: soit un livre, alors une courte lecture près de l'école, de l'école, de l'enfant à balbutier

Sortons cette fois-ci un petit livre de 7 à 8 ans que les livres ont un grand mérite comme il faut mâcher

Le petit bonhomme qui aime la nature mais au bout d'une semaine l'intérêt c'est la nature coupant cette longue nature, par une coupe trouvée, nous permet de prendre une bonne réaction, l'enfant à l'utile repos, et il s'intéressera aussi le bois, commencé à connaître les impressions se burin

Rectification.—Le concours entomologique était Melle Cécile Lavoie. L'avons publié. Nous sommes bien involontaire, nous ne méritons pas le mérite de Melle Br

L'Agriculture à l'École

— OU LE —

Memento agricole de l'Institutrice**L'étude de la nature**

Dans le "Bulletin de la Ferme" du 14 février dernier, M. J.-H. Lavoie, directeur des jardins scolaires, vous disait ce que le Ministère de l'Agriculture fait pour l'instruction et l'éducation agricole des jeunes. En notant l'aide matériel du Ministère, il indiquait une subvention annuelle de \$200.00 "destinée à primer les concours de collections botaniques, entomologiques, minéralogiques, etc., devant servir à la création d'un musée d'enseignement d'histoire naturelle à l'école".

Nous attachons une grande importance à ces concours; car votre exemple sera suivi par vos élèves; soit qu'ils le fassent d'eux-mêmes; soit que vous les incitez à le faire, et la compilation de ces collections leur permettra, si leur ambition marche de concert avec votre habile direction, de visiter les recoins les plus merveilleux du grand musée de la nature.

L'étude de la nature est à la base de tout enseignement rural. Je veux aujourd'hui appuyer sur l'importance de cette étude, et dire au juste en quoi elle consiste. Imitant les vieux pays et les Etats-Unis, très versés dans l'histoire naturelle, nous commençons à nous y intéresser davantage. Il faut en susciter le goût chez les jeunes avec les premières notions de religion, calcul, grammaire et géographie, car n'est-ce pas dans l'entourage de votre petite école de campagne qu'il vous est loisible de voir la nature sans artifice, avec vos grands yeux d'enfants curieux et sensibles à toutes les émotions. Oh! combien notre vie serait plus riche, plus saine et plus sereine si nous savions toujours profiter des douces et salutaires leçons de la nature. A partir des phénomènes surprenants de la formation de nos sols, la prévoyance de la fourmi "peu prêteuse", l'activité de l'abeille nous étonne, la modestie du grillon et de la violette nous charment non moins que la gaieté et la diligence de nos beaux petits oiseaux, qui trouvent encore le temps de remplir les bois de leurs sérénades joyeuses après avoir gavé leur nichée.

Il ne faut pas s'y méprendre, cependant. Etudier la nature, et avec des bambins surtout, ce n'est pas faire de la botanique, de l'entomologie, etc., avec de gros livres, des grands mots, des définitions et des analyses compliquées. C'est tout simplement faire ouvrir les yeux de ceux qu'on dirige, et leur faire voir les choses telles qu'elles sont: soit une fleur, un insecte, ou une plante. Et donnons alors une courte leçon de choses sur des objets vivants, et trouvés près de l'école, de préférence, tout comme la mère apprend à son enfant à balbutier et à observer tout ce qu'il voit dans la maison.

Sortons cette étude du programme ordinaire de la classe. Le bambin de 7 à 8 ans est naturellement porté à se dégouter et à trouver que les livres ont une mine revêche! Aussi les institutrices savent comme il faut mâcher la leçon et l'agrémenter de comparaisons faciles.

Le petit bonhomme est fier de passer dans le village avec ses livres, mais au bout d'une heure passée tranquille à son pupitre, tout ce qui l'intéresse c'est la pendule qui va sonner la fin de la classe. En coupant cette longue heure par quelques mots sur les choses de la nature, par une course au champ ou l'examen de la première fleur trouvée, nous permettons à notre petit écolier de détendre ses muscles, de prendre une bouffée d'air et de se reposer les méninges. Et comme réaction, l'enfant à la longue aimera sa maîtresse qui lui fournit cet utile repos, et il s'intéressera davantage à la classe. Peu à peu il aimera aussi le bois, la campagne, le village où il vit, parce qu'il aura commencé à connaître cette nature qui l'entoure, à l'âge où les impressions se burinent si fort dans l'imagination.

Adrien Desautels.

Rectification.—Le titulaire qui s'est classé neuvième lors du concours entomologique, dont nous avons donné récemment le résultat, était Melle Cécile Brasseur et non pas Brousseau, comme nous l'avons publié. Nous nous empressons donc de rectifier cette erreur bien involontaire, mais qui ne rendait cependant pas justice au mérite de Melle Brasseur.

J.-H. Lavoie.

PHOSPHATE THOMAS

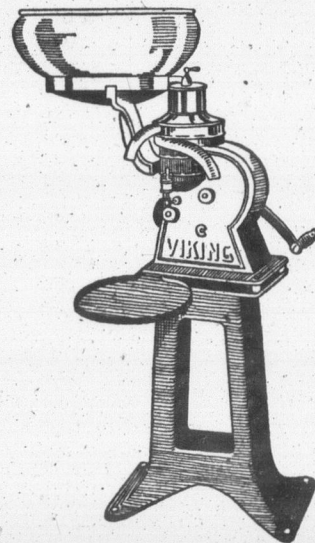
14% d'Acide Phosphorique Total

PRIX DE GROS POUR CHAR DE 25 TONNES**\$21** la tonne de 2000 livres, en sacs de 200 livres. Livré Fret Payé jusqu'à votre station. Ecrivez à, Casier postal 96, Québec, P. Q. ou à**CROSS FERTILIZER Co. Ltd. Sydney, N. E.****VIKING****Paielements Mensuels:**

Modèle "A"—Capacité 200 lbs.; comptant avec commande	\$ 7.00
8 paiements mensuels de	4.00
(Avec pied—10 paiements mensuels de \$4.00)	
Modèle "B"—Capacité 350-400 lbs.; comptant avec commande	9.00
11 paiements mensuels de	5.00
Modèle "C"—Capacité 550-600 lbs.; comptant avec commande	15.00
12 paiements mensuels de	7.00
Modèle "D"—Capacité 900-1000 lbs.; comptant avec commande	18.00
12 paiements mensuels de	9.00

Les modèles B. C. D. se vendent avec pieds.

Les prix pour notre ajustement à l'électricité et à courroie seront donnés sur demande.



Voyez notre agent local ou écrivez immédiatement pour catalogues et détails à la

SWEDISH SEPARATOR COMPANY LIMITED

36A NOTRE-DAME OUEST, MONTREAL, QUEBEC.

SEUL (Il n'y a pas à s'y tromper)

Le Bulletin de la Ferme publie les prix de la Coopérative Fédérée de Québec, section des achats et section des ventes.

13

13

13

Lettres d'agronomes.

Comment avoir des oeufs en hiver

La ligne de conduite à suivre

Les rapports du marché disent: les oeufs sont chers, en novembre, décembre, janvier et février; est-on en état de bénéficier des hauts prix? Pendant ces quatre mois de l'année, les oeufs frais obtiennent toujours les plus hauts prix sur les marchés des grandes villes, parce que c'est l'époque critique pour les poules d'un an.

La ponte d'hiver est un peu contre nature; les oiseaux, en général, ne pondent pas en hiver, mais au printemps? Pourquoi? Parce que l'hiver ne convient pas pour l'élevage naturel des oiseaux. La loi naturelle, c'est que les oiseaux pondent seulement pour reproduire leur espèce; ils ne songent nullement à pondre pour nourrir l'homme. Ainsi quand une poule suit son instinct naturel, elle remplit un nid, et pour cela, elle pond un oeuf par jour pendant 15 jours. Elle pond un oeuf tous les jours, parce que quand elle a rencontré le mâle, les germes qui rendent l'oeuf fertile conservent leur vitalité pendant 15 jours exactement. Or, si la poule pondait un oeuf à tous les deux jours, il lui faudrait 30 jours pour remplir le nid, alors les germes seraient affaiblis dans la moitié des oeufs. Pourquoi une poule pond-elle seulement 15 oeufs? C'est tout simplement parce qu'elle ne peut abriter confortablement plus que 15 petits poussins; c'est la nature qui veut cela, c'est la loi. Si on lui enlève ses oeufs, cela peut induire la poule à continuer de pondre. On pourrait exiger d'une poule un oeuf par jour pendant 360 jours, mais la nature demande qu'on lui accorde une mue par année.

Quand une poule couve, la nature ne veut pas qu'elle pondre parce qu'elle doit donner les soins aux poussins; elle ne doit pas pondre pendant la mue. Pour obtenir un troupeau de fortes pondeuses d'hiver il faut pratiquer une sélection spéciale chez les poulettes qui possèdent l'aptitude de pondre pendant les mois de novembre, décembre, janvier et février "puis les marquer spécialement" afin de les conserver la 2ème année pour la reproduction du troupeau; c'est le premier principe de la sélection des poules.

L'application pratique de ce principe de sélection d'après les règles de la science constitue le point de départ dans l'élevage de la volaille en vue de la production des oeufs en hiver. Ce principe fera l'objet d'une causerie spéciale pour les lecteurs du bulletin. Ne tuez pas la poule aux oeufs d'or!

Pour rendre votre industrie avicole profitable il faut faire en sorte d'assurer une forte production d'oeufs en hiver. Le résultat final de mes investigations

personnelles en vue de connaître les facteurs qui ont le plus d'influence sur la production des oeufs me conduisent aux conclusions suivantes: Attention à ces quatre facteurs importants:

1er — sélection spéciale des pondeuses d'hiver;

2ème — alimentation rationnelle d'hiver;

3ème — avoir un poulailler "propre", sain, permettant d'obtenir le plus possible de lumière du soleil à l'intérieur;

4ème — changer de litière aussi souvent que possible, une fois par semaine, si les circonstances le permettent.

Nous devons compte sur les poulettes pour obtenir une forte production d'oeufs en novembre, décembre, janvier et février. Pour que les résultats soient assurés il faut que les poulettes soient nées avant le 1er mai 1924 si vous voulez avoir des oeufs au 1er novembre 1924 c'est le premier facteur du succès.

Maintenant ce n'est pas tout: il faut que les poulettes soient bien conditionnées et de bonne lignée.

1erement — provenir d'une bonne pondeuse et d'un mâle provenant d'une bonne pondeuse.

2èmement — il faut qu'elle soit âgée de 6 mois de grosseur normale et du type de la race à laquelle elle appartient.

3èmement — il lui faut, pour donner beaucoup d'oeufs, une constitution très forte et une réserve généreuse de graisse; en un mot il faut qu'elle soit en excellente condition.

Les sujets miteux, pouilleux, galeux, ça ne vaut rien; tuez ça s. v. p. Donc, si la poulette est en bonne condition, en bonne santé et bien développée, il en résultera une forte production d'oeufs. Il faut conditionner la poulette quand elle est âgée d'environ 20 semaines, juste au moment où la crête commence à se développer, vers l'âge de 5 mois.

Il s'agit maintenant de changer la nourriture de façon à développer la poulette spécialement pour la production des oeufs. Il faut des aliments riches en **carbohydrates**, et pauvres en **protéine** pour le 6ème mois. Ajoutez 100 livres de farine de blé d'Inde à la pâtée de croissance, puis donnez du grain mélangé trois fois par jour, juste ce qu'elles peuvent manger pendant une demi-heure, soit environ 14 lbs par 100 poulettes en un jour. De plus, il faut ajouter à la pâtée de croissance, 200 lbs de blé d'Inde concassé, et 100 lbs de blé. En nourrissant les poulettes de cette

façon pendant le sixième mois, on assure l'accumulation de graisse suffisante pour assurer une forte production d'oeuf.

Veillez noter que pendant le sixième mois, la ration est riche en **carbohydate**, mais pauvre en **protéine**. Pourquoi? — Pour retarder le développement des organes spéciaux de la ponte, afin de permettre à la poulette d'accumuler de la graisse et le poids requis. Les poulaillers d'hiver doivent être bien désinfectés, et le plancher recouvert de 5 à 6 pouces de **paille fraîche**.

Les poulettes, lorsqu'elles sont transportées aux quartiers d'hiver, sont prêtes à recevoir la ration spéciale pour la ponte. Cette nouvelle ration doit être riche en protéine, puis en éléments destinés à former les oeufs. (Quand on purge les poulettes, il faut choisir une journée exceptionnellement ensoleillée, afin d'éloigner les accidents en de telles circonstances.)

Voici une ligne de conduite recommandée pour assurer une ponte régulière.

ALIMENTATION

1. 200 lbs de son — 100 lbs de blé moulu — 75 lbs de viande hachée — 100 lbs de grain moulu (avoine ou orge) — 25 lbs d'os broyés — 5 lbs de gros sel.

Ce mélange est placé à la disposition des poulettes dans des trémies spéciales;

2. Les grains mélangés sont de: 200 lbs d'avoine, d'orge, etc., 100 lbs de blé d'Inde concassé — 50 lbs de blé. Ce mélange doit être donné trois fois par jour si possible, à 7 a. m., 2 p. m., 9 p. m., à la lumière artificielle (quand il y a une installation pour cela), ce qui est indispensable au succès.

7 hrs a. m. — 3 lbs par 100 poules.

2 hrs p. m. — 4 lbs par 100 poules.

9 hrs p. m. — 7 lbs par 100 poules — repas du soir.

Ces grains sont jetés dans la litière.

Le but est de maintenir la production à 50 ou 60%, et la régulariser par l'addition de nourriture sous forme de grain moulu. Si la production est de 60%, nous calculons la quantité de grain moulu consommé, afin de la réduire automatiquement quand le pourcentage diminue.

Le lait écrémé, le lait de beurre, ou le lait caillé est donné à 10 hrs a. m. Les poules peuvent avoir du lait devant elles environ 1 heure par jour. Si on donne du lait caillé, les oiseaux peuvent en avoir 1/2 livre par 100 lbs de leur pesanteur.

Au repas du midi, on donne des choux, des légumes hachés, du trèfle ou de la luzerne, autant que les oiseaux en mangent dans une couple d'heures. Garder du gravier, charbon de bois, écailles d'huîtres, de l'eau fraîche en abondance devant les poules tout le temps.

Pour assurer les oeufs d'hiver, il est important que les poules

soient gardées dans les meilleures conditions possible. La lumière du soleil en abondance, bonne ventilation, sèchement tout le temps, sans courants d'air. La paille douce, fraîche, aide à conditionner la ventilation, éloigne l'humidité dans le poulailler. La litière sèche, fraîche est le secret du succès; il n'y a rien comme la litière humide pour influencer la ponte, la diminuer aussi rapidement, il faut donc la changer souvent, souvent, disons chaque semaine, c'est l'idéal. **Avis aux intéressés.**

Ne permettez jamais au grand vent de frapper directement à l'intérieur du poulailler, sur les oiseaux. Surveillez cela attentivement, lors de la construction et de la localisation du poulailler.

Gardez la litière propre, fraîche, sèche tout l'hiver, si vous désirez maintenir une haute production d'oeufs. Ne laissez jamais de litière sale dans le poulailler, parce que c'est une **source de maladies**. Les rhumatismes, les rhumes, la diphtérie, enfin, toutes les maladies peuvent être causées par la litière sale, humide — **gardez-la propre!** C'est la règle. La paille de blé, c'est mon idéal.

Bref — c'est une alimentation soignée et une habitation propre, qui remplissent le panier d'oeufs frais en hiver. Ce n'est pas parfait ce que je vous recommande, mais, je vous l'offre, chers lecteurs, très généreusement.

J.-A. Fortin, B.S.A.

Agronome de Champlain (Sud.)

Immunisée. — "J'espère que vous n'avez pas peur des microbes" dit le caissier comme il présentait des billets un peu usagés à la petite institutrice qui venait échanger son chèque mensuel. "Soyez sans crainte" reprit-elle, "un microbe mourrait vite sur mon salaire".

Les années qu'une femme retranche de son âge ne sont pas perdues, elle les ajoute à l'âge des autres femmes.

VOLAILLES DE CHOIX

Volailles Ply. Rock Barrées, crête simple, coquets à vendre à des prix raisonnables.

RECORD DE PONTE

Du Fédéral	Obtenue	Certificat
Poules No 9105	201 oeufs
9106	201 "
9107	229 "
9108	210 "
9149	219 "
9121	242 "
9124	221 "
9127	199 "
9128	195 "
9131	202 "
9133	218 "
9141	198 "
9142	206 "

Egalement à vendre: Miel Pur. Oies Toulouse de choix.

Aussi: — Poussins d'un jour — Oeufs de Ply. Rock Barré et de Rhode Island Rouges. Les oeufs, prix: \$8. à \$10. le cent. Poussins: \$30. le cent.

Attention spéciale accordée aux commandes par la poste.

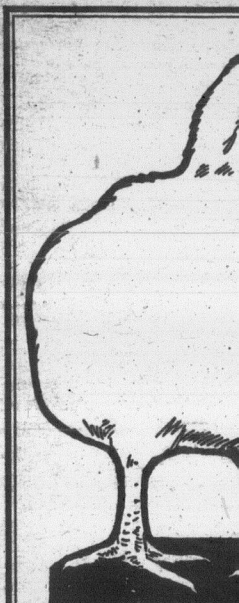
Station Avicole Ste-Germaine

Emile K. Laffamme

REGISSEUR

Ste-Germaine, Station, Cté Dorch.

Actualités Avic



Bien que les poules ne peuvent les sauver, le lait de Beurra les prévient.

Le Lait de Beurra à croquer les poussins; par sa qualité anti-poussins héritée, sauve 100% des poussins.

Le Lait de Beurra non traité immédiatement dissoutes dans l'eau évite l'affection fatale, guérit les Fratts sauvés à tous les marchés. Demandez le.

PRAT

Les concours se sont terminés. Les tableaux ci-dessous indiquent la production hebdomadaire et le nombre totalisé d'oeufs.

Remarques: — Les abréviations: — C. W.A. — Wyandottes argentées.

Sous la direction de

2ème année. Rapport F

Propriétaire et

1	Institut Agricole d'Orléans
2	J. G. Liard, St-Alexis
4	W. A. Carr, Ste-Agathe
5	Elie Jodoin, Varennes
6	Raoul Pettigrew, Isle
7	J. A. Proulx, Montmagny
8	Station Expérimentale
9	Station Expérimentale
10	Acad. St. Ls de France
11	Auguste Beaulieu, Gr
12	J.-S. Blais, EastBrou
13	Georges Bouchard, M
14	Antoine DeRoy, Prir
15	Alexandre Fournier, I
16	Jos.-C. Hébert, N.P.
17	Chs-E. Paquet, Pont
18	Station Expérimentale

La poulette No 42 app

" " 49 "

" " 106 Aca

" " 91 Stati


Production: 44.6%

Gérant du Concou

N. B. — Adressez toute

de-la-Pocai

Actualités Avicoles



Pratts

LAIT DE BEURRE

NOURRITURE

POUR POUSSINS

AMENE A POINT

TOUT CE QUE VOUS

FAITES COUVER

Bien que les poussins ne tiennent à la vie que par de faibles liens, vous pouvez les sauver tous par un soin vigilant et une alimentation appropriée.

Le Lait de Beurre à Poussins PRATTS est une nourriture saine; fait vivre et croître les poussins; aide à la formation des os, des muscles et des plumes et par sa qualité antiseptique empêche plusieurs des maladies fatales dont les poussins héritent. L'expérience justifie notre prétention que si vous pouvez sauver 100% des poussins qui éclosent, nourrissez-les avec

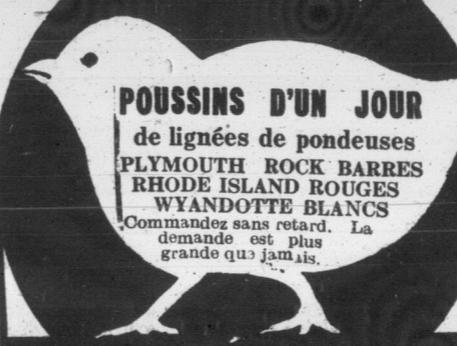
Le Lait de Beurre Nourriture à Poussins Pratts

Les poussins sont sujets à la diarrhée blanche, maladie qui leur est fatale, si non traitée immédiatement avec les Pastilles Pratts pour la Diarrhée Blanche, dissoutes dans l'eau à boire des poulets. Les Poux de tête constituent une autre affliction fatale, guérie avec l'Onguent à Poux de Tête Pratts. Les remède Pratts sauvent à chaque saison des centaines de milliers de poussins. Vendus par tous les marchands.

Demandez le "Traité d'Aviculture Pratts" aujourd'hui—GRATUIT.

PRATT FOOD CO., OF CANADA, LIMITED
315 Carlaw Ave., Toronto, Ont.

A VENDRE



POUSSINS D'UN JOUR
de lignées de pondeuses
PLYMOUTH ROCK BARRES
RHODE ISLAND ROUGES
WYANDOTTE BLANCS

Commandez sans retard. La demande est plus grande qu'il y a jamais.

UNION EXPERIMENTALE
CHEMIN STE-FOY - QUÉBEC.

Appréciation d'un aviculteur franco-américain

Chicopee, Mass., 4 mars 1924.

Vous trouverez ci-inclus le montant de \$1.50 pour un an d'abonnement au remarquable Bulletin de la Ferme, l'organe des cultivateurs, dont je lis avec tant d'intérêt chaque semaine les pages agricoles.

Ayant plusieurs années d'expérience en aviculture et possédant un troupeau de volailles de races pures, aussi un merveilleux troupeau de lapins enregistrés, je me ferai un plaisir de vous transmettre quelques notes sur mes travaux et méthodes d'élevage, si cela vous agrée.

Veuillez me croire, etc.,

Jos. Lataille,

Chicopee, Mass., E.-U. A.

UNE GRANDE OFFRE AUX HERNIEUX

5.000 personnes qui souffrent de la hernie recevront Plapao à l'essai et livre de M. Stuart sur la hernie absolument gratis

La merveille du jour—que des milliers de victimes emploient à l'heure actuelle. Les PLAPAO-PADS ADHESIFS de STUART ont obtenu la médaille d'or à Rome et le grand prix à Paris. Prenez la résolution de mettre de côté votre vieux bandage à torture. Cessez de vous miner la santé avec ces bandes d'acier et de caoutchouc. Les PLAPAO-PADS sont doux comme du velours, faciles à poser et coûtent bon marché. Ni courroies, boucles ou ressorts attachés. Faites demander dès aujourd'hui PLAPAO-D'ESSAI GRATUIT. Nous croyons au vieil adage: "Ne craignez jamais de mettre vos articles à l'essai"; donc n'envoyez pas d'argent—simplement vos nom et adresse à: PLAPAO LABORATORIES, 2677 Stuart Bldg., St-Louis, Mo. E. U.

CONCOURS DE PONTE, A L'EST ET A L'OUEST DE QUEBEC

Les concours se sont ouverts le 1er novembre 1923 et se continueront pendant 52 semaines. Chaque parquet contient 10 oiseaux, numérotés de 1 à 10.

Les tableaux ci-dessous donnent dans les colonnes 1 à 10, un état de la production de chaque oiseau pour la semaine. Dans la colonne "H" se trouve le total de la production hebdomadaire de chaque parquet et dans la colonne "T", le nombre total d'œufs à jour dans chaque parquet. Lorsque le nombre total d'œufs est plus élevé que le nombre totalisé d'œufs pondus par chaque poule dans la semaine, cela indique que les œufs pondus sur les planchers ont été inclus dans le relevé total du parquet.

Remarques.—Les parquets des Stations Expérimentales sont inscrits en vue de l'enregistrement, mais ils n'ont pas droit aux prix offerts.

Abréviations:—C.H.—Chanteclercs; L.B.—Livournes blanches; P.R.B.—Plymouth Rock Barrées; R. I. R.—Rhode Island rouges; W.B.—Wyandottes blanches; W.A.—Wyandottes argentées; Z.—Parquet en tete; F.—Fièvre d'incubation; M.—Muant.

Sous la direction de la Station Expérimentale à Ste-Anne-de-la-Pocatière
2ème année. Rapport Hebdomadaire. Semaine No 18. Finissant le 5 mars 1924

Sous la direction de la Station Expérimentale de Lennoxville.
2ème année. Rapport Hebdomadaire. Semaine No 18. Finissant le 5 mars 1924

Parquet	Propriétaire et adresse	Race	1	2	3	4	5	6	7	8	9	10	H.	T.
1	Institut Agricole d'Oka, La Trappe.	Ch.	0	4	0	0	5	3	0	4	0	5	21	280
2	J. G. Liard, St-Alexis, Qué.	L.B.	5	4	4	5	5	6	6	0	6	5	X 46	377
4	W. A. Carr, Ste-Agathe, Qué.	P.R.B.	5	6	2	5	5	5	1	0	6	2	37	X603
5	Elie Jodoin, Varennes, Qué.	P.R.B.	2	6	0	2	4	2	3	3	3	0	25	388
6	Raoul Pettigrew, Isle Verte, Qué.	P.R.B.	5	0	0	3	3	0	3	4	4	6	28	157
7	J. A. Proulx, Montmagny, Qué.	P.R.B.	4	2	4	0	0	2	2	0	3	4	21	247
8	Station Expérimentale, La Ferme.	P.R.B.	3	1	3	3	4	2	5	0	4	5	30	407
9	Station Expérimentale, Ste-Anne.	P.R.B.	3	3	0	0	5	3	4	0	4	0	22	453
10	Acad. St. Ls de France, St. Jacques.	R.I.R.	5	5	2	3	0	6	2	4	2	4	33	452
11	Auguste Beaulieu, Grand Remou.	R.I.R.	0	6	1	6	1	4	2	0	0	5	25	350
12	J.-S. Blais, EastBroughton, Qué.	R.I.R.	1	5	4	5	0	5	0	0	5	5	30	328
13	Georges Bouchard, M.P., Ste-Anne.	R.I.R.	5	4	0	0	3	5	4	3	4	6	34	304
14	Antoine DeRoy, Princeville.	R.I.R.	4	4	5	0	4	4	2	5	0	5	33	356
15	Alexandre Fournier, Montmagny.	R.I.R.	5	3	5	1	4	2	0	4	3	0	27	296
16	Jos.-C. Hébert, N.P., Montmagny.	R.I.R.	5	3	3	4	5	4	5	4	6	6	45	570
17	Chs.-E. Paquet, Pont-Rouge, Qué.	R.I.R.	5	2	5	7	0	5	4	6	3	7	44	412
18	Station Expérimentale, Ste-Anne.	R.I.R.	0	0	5	1	4	3	4	5	5	3	30	438
													531	6418

La poulette No 42 appartenant à M. Carr, Ste. Agathe, a pondu à date 85 œufs

" " 49 " " à M. Carr, " " " " 84 "

" " 106 Académie St-Ls. de France " " " " 83 "

" " 91 Station Exp., Ste-Anne " " " " 81 "

Production: 44.6%.

Gérant du Concours: Jean-L. Roy. Régisseur, J.-A. Ste-Marie.

La poule No 82 de Bond Little, North Hathley, R.I.R., a pondu à date 94 œufs.

" " 61 de E. G. White, Lennoxville, a pondu à date 82 "

" " 64 " " " " 82 "

" " 18 de Laurel P. Farm, Rougemont, Qué., a pondu à date 82 "

" " 67 de G. E. White, Lennoxville, " " " " 81 "

Production 50.28%.

Gérant du Concours: J. D. Lang. Surintendant: J. A. McClary.

N. B.—Adressez toute correspondance au Régisseur, Station Expérimentale, Ste-Anne-de-la-Pocatière, Qué.

N. B.—Prière d'adresser toute correspondance au surintendant de la Station Expérimentale, Lennoxville, Qué.

Pour vente de volailles vivantes aux Juifs, cette semaine, voir "Grains de Sagesse".

les meilleures
La lumière
lance, bonne
ent tout le
ts d'air. La
, aide à con-
tion, éloigne
oulailler. La
est le secret
ien comme la
influencer la
aussi rapide-
changer sou-
ons chaque
l. Avis aux

ais au grand
rectement à
iller, sur les
cela atten-
construction
du poulailler.
propre, fra-
iver, si vous
e haute pro-
e laissez ja-
dans le pou-
st une source
humatismes,
térie, enfin,
peuvent être
re sale, hu-
opre! C'est
de blé, c'est

alimentation
ation propre,
anier d'œufs
n'est pas par-
recommande,
e, chers lec-
sement.

tin, B.S.A.
nplain (Sud.)

que vous n'avez
dit le caissier
billets un peu
atrice qui venait
nsuel.

reprit-elle, "un
ur mon salaire".

me retranche de
es, elle les ajoute
s.

ES DE X -

Barrées, créte
dre à des prix

PONTE

ue Certificat	201 œufs
.....	201 "
.....	229 "
.....	210 "
.....	219 "
.....	242 "
.....	221 "
.....	199 "
.....	195 "
.....	202 "
.....	218 "
.....	198 "
.....	206 "

re: Miel Pur.

un jour—Oeufs
de Rhode Island
rix: \$8. à \$10.
le cent.

accordée aux
te.

Ste-Germaine

Mamme

EUR

on, Cte Dorch.

13

13

13

LES TRAÎTRISES DU PRINTEMPS

Le faux éclat du soleil s'accompagne de rhumes, de maux de reins et de rhumatisme

Il se peut que le printemps soit l'époque du soleil rutilant, des boutons et des fleurs; mais c'est aussi l'époque des pluies battantes, des vents qui glacent, des courants d'air et des brouillards. Le printemps est une époque dangereuse et chacun devrait protéger sa santé en prenant "Fruit-a-tives" pendant la période qui marque la fin de l'hiver et l'approche de la température chaude.

Ces merveilleux comprimés, faits de jus de fruits concentrés et intensifiés, purifient et enrichissent le sang, régularisent l'action des reins, des intestins et de la peau et en reconstituant le système entier, vous protègent contre les changements soudains de la température.

25c. et 50c. la boîte chez tous les marchands ou de Fruit-a-tives Limited, Ottawa.

REFLEXIONS

La nuit vient d'étendre son sombre manteau et cette nature si animée il y a quelques heures, voit peu-à-peu s'éteindre en elle le souffle de l'agitation pour s'endormir dans le silence nocturne. La lune est levée et darde de ses rayons les objets qui se trouvent à sa portée; moi-même j'en suis l'objet et cette grosse figure blafarde semble se plaire à envoyer vers moi ses rayons obliques. Il faut croire que cela ne me tracasse aucunement puisque je reste accoudée à ma fenêtre ouverte et la tête dans les mains pour mieux supposer le poids énorme des pensées qui hantent mon cerveau à l'heure présente et c'est dans cette attitude que je réfléchis... Mais sur quoi?... Hélas! les sujets en sont variés! La première pensée qui soit venue me hanter ce sont les heures délicieuses d'autrefois. C'était tout naturel, puisque du haut de ma fenêtre j'apercevais les petits sentiers tortueux que nous prenions à dessein "Lui" et moi afin d'allonger notre promenade, toujours trop courte, selon nous. Je regarde aussi nos stations sur le bord de la mer, tout près des flots et en pensant à toutes ces choses, je ne puis m'empêcher de laisser échapper de ma poitrine un long soupir. Hélas! mon Dieu pourquoi ces heureux moments ne durent-ils pas toujours?... Mais ils se sont envolés comme l'Aquilon transporte les premières neiges d'automne, et de tout cela je n'en ai qu'un souvenir bien profond sans doute, mais lointain tout de même. La vie est trop courte pour gâcher le temps qui pourrait m'apporter du bonheur, si je me livrais au travail. Mais avant de déserrer ma chambrette pour prendre ma place au foyer où tout en fredonnant une chanson-romance, j'exécuterai un joli patron de dentelle, j'ai une douce pensée pour toutes mes cousines du "Bulletin" et je demande si quelques-unes d'entre vous n'aurait pas éprouvé les mêmes sensations que moi, le soir au clair de la lune et vous, cousine Avette, l'heure "des rêves" serait-elle passée pour vous? C'est une supposition, vous comprenez, peut-être réelle, j'en sais rien.

Mais je ne veux pas rester plus longtemps en méditation sur des sujets qui n'ont d'autres résultats qu'à jeter parfois le trouble dans l'âme si présentement, on ne jouit pas du même bonheur qu'autrefois, car je veux, en tous temps, être heureuse. Et pour l'être en voulez-vous le secret? Contentons-nous toujours de ce que nous avons sans s'inquiéter, outre mesure de ce que l'avenir nous réserve, et de pourquoi nous ne goûtons plus les mêmes joies qu'autrefois, moments qui ne reviennent que par la pensée en ces heures de solitude dans le domaine de la clarté de la lune.

"Amour sans retour".

Chez-nous

Section féminine Le Foyer, L'Ecole

Le culte de la beauté

C'est un poète anglais, Ruskin, qui prêchait le culte de la beauté. A son point de vue nous devrions chercher toujours à nous entourer de belles choses. Vous mesdemoiselles qui habitez la campagne et qui êtes sensées avoir plus de loisirs que vos mamans, pourriez devenir dans votre entourage des apôtres de la beauté en vous intéressant au jardin, aux arbres décoratifs, aux plantes d'appartements.

Les maisons les plus ordinaires seraient belles si elles recevaient de temps à autre une couche de peinture, si elles étaient entourées de verdure, de plantes grimpantes, d'arbustes couverts d'une floraison blanche jaune ou rose.

La plupart ont des arbres qui eux aussi ont besoin de soins. Si l'on n'a pas les connaissances voulues on n'a qu'à consulter. Les érables, les ormes, les peupliers, les bouleaux, sont très précieux pour qu'on, les laisse s'épuiser par une blessure béante ou par une maladie qui s'attaque à leurs feuilles ou à leurs racines. On peut toujours par l'entremise de sa revue agricole avoir une consultation, à savoir au moins à qui s'adresser.

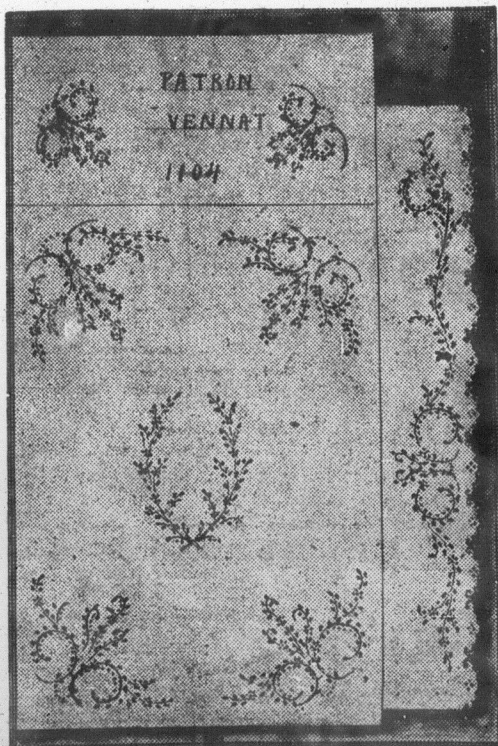
En ce qui regarde les fleurs et les plantes d'ornement, il faut choisir celles qui sont vivaces, pour n'avoir pas à toujours recommencer. Il faudrait mettre aussi de la variété pour qu'elles ne fleurissent pas toutes au même moment et que le parterre soit beau d'un bout de l'été à l'autre.

Il faut d'abord, et c'est le bon temps de donner les commandes de graines et de boutures, d'examiner la propriété et de voir les avantages et les inconvénients qu'elle offre. Il faut tout utiliser: une souche d'arbre peut devenir la base d'une corbeille rustique, la margelle d'un vieux puits se recouvrir d'une arche de verdure. Des arbrisseaux pourraient s'élever non pas uniquement de chaque côté du perron, mais être disséminés également dans la cour, où l'on ne devrait pas voir d'amas de bois, de ferraille, de déchets. Un treillis de bois ou de métal donnerait un appui à une vigne, à du houblon, sans que l'ombre qu'ils produisent enlève trop de lumière et soit une menace pour le bois du balcon ou de la véranda.

Si la maison est éloignée de la route, une belle allée d'arbres donne dès l'arrivée l'impression qu'elle est à l'écart du bruit et de la poussière et si l'on aperçoit de plus des plates-bandes de fleurs, l'on se croit privilégié de franchir ce seuil.

En toutes saisons, il devrait y avoir à l'intérieur, des plantes vertes. En été, rien n'est plus beau qu'une gerbe de fleurs des champs qui s'épanouit sur la table et qui suffit à donner un air de fête au menu le plus frugal, pourvu que la nappe soit d'une blancheur immaculée et les simples mets appétissants.

Cousine Avette.



La broderie est un agréable passe-temps

No 1104.—Couvre-lit, très facile et vite fait. Patron au carbone couronne et un grand coin, 20c. Perforés, 40c. Petit coin, et côté, carbone, 20c; perforés, 40c. Feston, carbone, 15c; perforé, 25c. Etampage sur le tissu de la cliente, \$1.30, ou \$2.30 avec feston.

Tout estampé sur jolie toile 2 vps 3/4 sur 64 pcs, \$6.75 Sur pure toile légère, 2 vps 3/4 sur 90 pcs, \$9.75. Sur pure toile pesante, mêmes dimensions, \$12.50.

Coton à broder nécessaire pour l'exécution de la broderie, 2 doz. à 45c.

Grande feuille de papier carbone, bleu ou blanc, 15c

Petite feuille de carbone bleu, blanc, rouge ou noir, 8c la feuille, 2 pour 15c.

Demandez notre catalogue de broderie, en vente au prix de 35c franco dans tout le Canada.

Agents demandés partout
Le Bulletin de la Ferme.
Case 129, Québec.

"LA MORT!"

O hommes, mortels ignorants du malheur qui vous inquiète de vos sentiments, n'avez-vous jamais criant que le temps vous emporte? N'avez-vous jamais frissonné au son lugubre et morne de l'airain sacré annonçant le départ d'un parent bien-aimé, d'un ami d'enfance, d'un compagnon d'exil? Votre être n'a-t-il pas maintes fois frémi à l'approche de cette faucheuse qui, à grands pas, court dans le champ de l'humanité, moissonnant dans l'ombre les épis mûrs, et, trop souvent hélas! les épis encore verts?

La mort!!!... Ici bas où tout n'est que soupir, la vie s'écoule dans les tourbillons, les fêtes, la joie, et l'on s'efforce d'oublier la fin, le trépas, l'écueil.

Mais, sous le regard farouche de la mort, le mal est la sombre égalité du cercueil; tous les hommes vont ensemble se confondre dans cet océan où le roi, perdant ses titres superbes, est au même rang que le pauvre.

L'homme, spectre vivant, vit d'orgueil et rêve d'éternité, il souffre dans le triomphe; il marche, pour ne pas dire il court vers l'abîme fatal où, passant trop près, il y tombe enfin... Il contemple l'inconnu, l'invisible, essayant de rendre la parole à ce problème muet... Alors, l'ombre semble trembler sous ses pas. Il écoute... et, sans savoir comment, perdu dans les nuits insondables, il sourit dans la brume de ses jours, il râle, il se tord, il étouffe: il frémit à l'aspect imprévu de ce gouffre béant.

Et, comme un aigle enragé que la faim domine, la mort rôde autour du lit, va de tous côtés, afin de mieux ravir sa proie.

Enfin, après mille détours, elle saisit sa pâture et la porte à l'ombre, au silence, à l'obscurité, au mystère...

O deuil! L'homme est tombé dans l'immensité de l'ombre. Le silence de la mort erre autour de lui et son âme plonge dans le gouffre bleu de l'Eternité!

La mort!!!...

"Denise".

St-Aimé, 4 février 1924.



GRATIS—Cette bague ou 200 autres prix mes. Demandez 50 paquets de graines à 6cts. Quand vendues, retournez \$3.00. Catalogue gratis. Adressé.

ALLEN NOUVEAUTES, ST-ZACHARIE, QUEBEC.

COUPONS



Nous offrons un assortiment merveilleux de coupons de longueur convenable à la confection de vêtements utiles—tels que costumes pour dames et jeunes filles, corsages, jupes et robes; ainsi pour chemises d'hommes, également retailles de toutes grandeurs de toutes les sortes et de dernière nouveauté.

Argent remboursé promptement si pas satisfait. Prix l'assortiment \$1.00 frais de poste payés.

GEO. GRATTEN

Agent de manufacture

n.o.

New-Glasgow, Que.

Professeurs et Amateurs de Musique

La place pour acheter: Musique Classique, Moderne, Populaire et Religieuse, et Toute la Musique Française. C'est chez

RAOUL VENNAT

642 St-Denis, Montréal

Catalogue envoyé sur demande

LE "BULLETIN DE LA FERME"

Rédaction et Administration
111, Côte de la Montagne, (Edifice Morin)
Revue publiée par un comité de techniciens.
Imprimée par "Le Soleil", Ltée.
Téléphone 4297 - - Case Postale 129

Souha

Voilà que
Découvrir
Et voilà que
La grappe

Si le ciel
Les cheveux
Et si je p
Après avo

Que j'aill
Sans regr
Gardant r
Et compt

Et si je n
Avec les r
Et qui,
Voudraie

Oh! que
Parler du
Où l'on r
Paresseux,

Et puis...
Et gardon
Indiscret
Les souha

Alors, qu
Je pourr
Tous mes
Léger, et

INSTAN

Voyez non loin de
principale qu'on appell
chemin du roi, cette
construite depuis déjà
ans. Ce chiffre, sans
votre esprit d'une ma
fenêtres rares et étroit
laissant par maintes fis
dans son grenier. Ri
Grace aux soins assidu
et au bon goût de ses
demeure dans sa coupe
encore fraîche, blanche
toilette. Ses nombreu
tures rivalisent avec
modernes pour donner
flots de lumières avec l
soleil vivifiant.

Donc notre vieille ma
à votre passage et vou
Avec moi vous parcour
partements; salon de
amis, grande salle de ré
tent le soir les bonnes

WRIG

Après chaq

C'est une frian
dise agréable qui
procure aussi un
bénéfice durable.

Bonne pour les
dents, l'haleine et
la digestion.

Donne un meil
leur goût à votre
prochain cigare.



RT!"

morants du mal-
le vos sentiments,
nt que le temps
vous jamais fris-
morne de l'airain
part d'un parent
fiance, d'un com-
être n'a-t-il pas
approché de cette
pas, court dans
moissonnant dans
et, trop souvent
erts?

que soupir, la vie
llons, les fêtes, la
oublier la fin, le

rouche de la mort,
té du cercueil; tous
ble se confondre
perdant ses titres
ng que le pauvre-
ant, vit d'orgueil
fîre dans le triom-
pas dire il court
passant trop près,
temple l'inconnu,
rendre la parole
Alors, l'ombre
pas. Il écoute...
t, perdu dans les
rit dans la brume
tord, il étouffe: il
vu de ce gouffre

nragé que la faim
tour du lit, va de
ix ravir sa proie.
ours, elle saisit sa
ibre, au silence, à

ombé dans l'im-
e silence de la
st son âme plonge
l'Éternité!

"Denise".

Cette bague ou
—200 autres prix
mandés 50 paque-
es à 6cts. Quand
retournez \$3.00.
e gratis. Adressé.

ST-ZACHARIE,

ONS

offrons un assorti-
nervilleux de cou-
longueur conven-
confection de vé-
utiles—tels que
pour dames et
lilles, corages, jupes
; aussi pour chemi-
nombres, également
de toutes grandeurs
s les sortes et de der-
veauté.
ement si pas satis-
1.00 frais de poste

TEN

ufacture

w-Glasgow, Que.

irs
teurs
usique

eter:
que, Moderne,
euse; et Toute
se. C'est chez

ENNAT
Montréal

é sur demande

LA FERME"

ministration
e, (Édifice Morin)
ité de techniciens.
Soleil". Ltée.
Case Postale 129

Souhaits à nos vingt ans

Voilà que j'ai vingt ans. Je m'en vais, sur la route,
Découvrir sous les fleurs les ronces du chemin,
Et voilà que je vais pressurer, goutte à goutte,
La grappe de bonheur que j'avais dans la main.

Si le ciel me permet d'échanger sur ma tête
Les cheveux blancs que j'ai contre des cheveux blancs,
Et si je puis m'asseoir, un jour, la moisson faite,
Après avoir glané le meilleur de mes ans...

Que j'aïlle jusque-là, calme, exempt de faiblesse,
Sans regretter hier et sans craindre demain,
Gardant mes souvenirs pour charmer ma vieillesse
Et comptant en bienfaits les arbres du chemin.

Et si je n'ai qu'un pain, au moins que je partage
Avec les malheureux qui n'en ont pas du tout,
Et qui, désertés au commun héritage,
Voudraient fuir la misère et la trouvent partout.

Oh ! que beaucoup d'amis viennent à mes veillées
Parler du bon vieux temps où l'on fut étourdi,
Où l'on rêvait vallons, plaines ensoleillées,
Paresseux, et vivant dans l'espoir du jeudi.

Et puis... oh ! non, mais non, laissons dormir mes rêves
Et gardons-nous surtout de les jeter au vent,
Indiscret qui s'en va disperser par les grèves
Les souhaits de ceux-là qu'il a surpris rêvant...

Alors, quand il faudra faire le grand voyage,
Je pourrai m'en aller, ayant fait mon devoir,
Tous mes comptes réglés, n'emportant qu'un gage
Léger, et m'endormant comme on s'endort le soir !

EUGÈNE LE MOUREL

INSTANTANE

Voyez non loin du chemin, sur la rue
principale qu'on appelle à la campagne le
chemin du roi, cette antique demeure
construite depuis déjà quelque soixante
ans. Ce chiffre, sans doute, évoque à
votre esprit d'une mesure ébranlée, aux
fenêtres rares et étroites, au toit moussu
laissant par maintes fissure entrer la pluie
dans son grenier. Rien de tout cela
Grace aux soins assidus, à l'esprit d'ordre
et au bon goût de ses propriétaires, notre
demeure dans sa coupe ancienne, apparaît
encore fraîche, blanche sous sa récente
toilette. Ses nombreuses et larges ouver-
tures rivalisent avec les constructions
modernes pour donner à son intérieur des
flots de lumières avec les gais rayons d'un
soleil vivifiant.

Donc notre vieille maison blanche sourit
à votre passage et vous invite d'y entrer.
Avec moi vous parcourrez ses vastes ap-
partements: salon de réception pour les
amis, grande salle de résidence où se gôt-
tent le soir les bonnes veillées en famille,

cuisine et chambres à coucher, particuliè-
rement la mienne située à l'est, où se joue
le matin le soleil à travers mes rideaux clairs.

Avez-vous remarqué, dans la salle, notre
ancien poêle à deux ponts?—relique pré-
cieuse qui nous réchauffe encore gaiement
au retour de la messe de minuit quand
ronfle dans ses flancs la traditionnelle bû-
che d'érable. Et non loin, ce fauteuil de
mon vieux père qui dort là chaque soir
son "somme" favori? Pour moi, je le
vénère tout particulièrement, et je songe
qu'il sera triste de voir vide au coin du
foyer ce fauteuil du bon vieillard.

Que de choses encore à signaler chez-
nous! Non pas des richesses et des ameub-
lements dernier cri des grands salons de
ville, mais notre modeste intérieur est
peuplé de souvenir des quatre générations
qu'il a abritées; dans son enceinte sacrée
(l'expression n'est pas trop forte pour une
canadienne) on ressent tout naturellement
cette impression qui faisait dire au poète
ému:

"Objets inanimés, avez-vous donc une
âme?"

Qui s'attache à notre âme et la force
d'aimer?"

Oui, foyer familial, entre les quatre murs,
il flotte l'âme des chers aïeux qui furent
les premiers habitants; il flotte l'âme de
nombreux parents dispersés maintenant
sur le sol canadien, et plus encore—sou-
venir qui m'empoigne le cœur comme dans
un étai—il flotte l'âme de combien
d'êtres aimés,—cerceuil blanc et noirs
sortis lourds de regrets et d'espérances,—
que le divin Roi a conviés à Sa demeure
éternelle.

Passons outre, vous êtes fatigués de ce
pèlerinage à travers les trois étages d'une
construction de quarante-deux pieds de
longueur sur trente de largeur. Avant
de continuer votre route jetez un regard
sur le jardin en fleurs et sur le petit
bocage à l'ouest, où peuplier, saules et
lilas vous rafraîchiront de leur ombre
bienfaisante par les chauds jours d'été.

St-Fabien, 1924. Chrysanthème.

Quand on veut en savoir trop long.—
Dans un grand restaurant, un client
demande un garçon:

—Y a-t-il du poulet?
—Oui, monsieur, il y a du poulet.
—Est-il d'aujourd'hui?
—Oui, monsieur.
—Est-il tendre?
—Oui, monsieur.
—Est-il bon?
—Oui, monsieur.
—Donnez-moi une cuisse.

Alors, le garçon avec un air grave:
—Et quelle cuisse monsieur désire-t-il?
La droite ou la gauche?

Parce qu'il est le meilleur

LE THÉ "SALADA"

a la vente la plus considérable de toutes les
marques de thé empaquetées en Amérique du
Nord—Essayez-le.

SURSUM CORDA La semaine nationale

Sur son lit de dentelle, il repose le bébé
dernier venu...

Sa bouche est restée entr'ouverte comme
pour demander des baisers...encore...
et toujours!!!

Le souvenir s'efface des jours vécus.
Pas une feuille qui bouge aux branches
des lilas qui requiert l'ultime exhalaison
de son souffle: elles semblent figées de
consternation de ce trépas prématuré...

Sur la branche—ou trois nids accro-
chent leur fragilité—pas de chansons—
pas de pépiement!... Un dernier né
essaie une mélodie de sa composition,
mais la mère tout près se penche et dans
l'infinité de sa tendresse, comprenant—
semble-t-il—la douleur qui plane près
du logis—elle pose sur la tête du petit
chanteur, son bec allongé... et ses yeux
disent: "Chut!"

Serait-ce qu'elle a la vision de la cham-
bre glacée où l'autre mère réfugie sa dou-
leur?.....
Maman au cœur tendre ne pleure pas
trop le petit ange convié aux agapes des
élus. Cette épreuve vous vaudra à tous
du bonheur et la résignation sous la
man qui courbe les têtes sera une leçon
dont profiteront tes autres enfants.

Ne pleure plus... et prie! La prière!...
Quel soutien!! Et que n'en savons-nous
tous ensemble!...

Sur son lit de dentelle, Carmelle repose,
la tête couronnée de fleurs blanches, les
mains jointes sur des boutons de roses:
espérance de son cœur en votre souvenir.

Son prénom fut une invocation. Au
ciel, la supplique fut entendue... Car-
melle près du bon Dieu vous sourit et—
vous protégera....

Berthe Lay.

Madame à la servante, qui vient de
mettre bébé dans son bain:

—Voyons, je vous ai déjà dit de prendre
un thermomètre!

—A quoi bon! si le petit devient tout
bleu, je sais que l'eau est trop froide, et s'il
est tout rouge, je sais tout de suite qu'elle
est trop chaude.

ELLE SERA CÉLÉBRÉE DU 22 JUIN
AU 1er JUILLET A L'EXPOSITION
PROVINCIALE

Les commissaires de l'Exposition sont
à préparer le programme de la semaine
nationale, qui sera célébrée du 23 juin au
1er juillet prochain. Cette grande se-
maine aurait un caractère instructif et on
réunirait à cette occasion à l'Exposition
des exhibits sur les ressources naturelles
du Canada et sur une variété de sujets
sur lesquels les visiteurs pourront acquérir
des connaissances.

Le programme proposé pour la Semaine
Nationale est le suivant:

Lundi, 23 juin—Ouverture;
Mardi, 24—La St-Jean-Baptiste;
Mercredi, 25—Nos Ressources Natu-
relles;
Jeudi, 26—Les Anciennes Familles;
Vendredi, 27—L'Instruction Publique;
Samedi, 28.—Les Beaux-Arts;
Dimanche, 29—Les Familles Nom-
breuses;
Lundi, 30—Nos Institutions Natio-
nales;
Mardi, 1er juillet—La Confédération;
(Nos gloires Nationales.)

Il pleuvait à torrent, dans la capitale
anglaise. Un monsieur s'élança dans un
cab et se fait conduire jusque dans Avenue-
road. En route, il s'aperçoit qu'il a
oublié son porte-monnaie. Comment faire?
Arrivé dans Avenue-road, il descend et
dit au cabman:

—Voudriez-vous me passer une allu-
nette? J'ai laissé tomber une livre
sterling dans votre voiture.

Ces mots n'étaient pas plus tôt pro-
noncés, que le cocher cinglait un solide
coup de fouet à son cheval, et disparaissait
ventre à terre, derrière un tournant.

Si l'histoire n'est pas vraie, elle est bien
trouvée.....

GRATIS! Pour quelques jours

Il est un livre pratique, contenant des conseils pour toutes les circonstances de la vie.
Imprimé sur papier de luxe et contenant de jolies gravures.

LE LIVRE D'OR —de la femme et de la jeune fille

devrait se trouver entre les mains de toutes les femmes et jeunes filles.

Envoyez de suite le coupon ci-dessous. Si vous avez des amies, montrez-leur cette
offre et envoyez ensemble votre nom et adresse dans la même enveloppe.

N'oubliez pas qu'il n'y a rien à payer. Ecrivez donc tout de suite. N'attendez pas.

COMPAGNIE CANADIENNE COSMOS
339 Ave. Viger—MONTREAL

Veillez m'envoyer un exemplaire du Livre d'Or, gratis et sans frais.

NOM.....

ADRESSE.....

Key No 10

WRIGLEYS
Après chaque repas

C'est une frian-
dise agréable qui
procure aussi un
bénéfice durable.

Bonne pour les
dents, l'haleine et
la digestion.

Donne un meil-
leur goût à votre
prochain cigare.

Cachetée
dans une
enveloppe
hygiénique

R34

WRIGLEYS
SPEARMINT
THE PERFECT GUM
MINT LEAF FLAVOR

La chaux, préventif de la tuberculose bovine

Par le professeur J.-E. Thériault, de St-Hyacinthe

Nous avons eu l'occasion, dans une série d'articles publiés dans le "Bulletin de la Ferme", d'indiquer sommairement les meilleurs moyens à prendre pour lutter contre la tuberculose bovine: moyens de découvrir les sujets atteints, moyens de prévenir l'infection du troupeau, moyens, enfin, de défense contre les attaques du germe.

Il nous paraît opportun aujourd'hui de traiter brièvement d'un autre moyen qui va, celui-là, à la racine même du mal, en fournissant à l'organisme les moyens dont il pourra disposer lui-même pour lutter par ses propres forces. Ce moyen a un double effet, puisque en améliorant la qualité des aliments que l'animal consommera, il améliorera aussi la qualité de la terre qui produira les aliments.

Voici venir le printemps avec un soleil qui se fait de moins en moins paresseux et de plus en plus chaud. Pour ceux qui n'ont pas fait d'applications de calcaires à l'automne, il va être temps bientôt de prendre les mesures nécessaires pour faire ces applications, c'est-à-dire, aussitôt que la terre se sera ressuyée un peu. C'est pourquoi, en proposant un remède à double effet, de ce temps-ci, j'ai la prétention de rendre service à certains cultivateurs en les persuadant de faire ces applications de chaux sur leurs terres.

Je n'ai pas besoin, il me semble, de démontrer les effets bienfaisants de la chaux sur l'amélioration de la condition physique et de la condition chimique de nos terres; cette question a été magistralement traitée déjà par un collaborateur distingué du "Bulletin", pas plus que je n'ai besoin de démontrer qu'un fort pourcentage de nos terres du Québec manque de chaux: cette question ne nous intéresse pas pour le moment. Ce que je voudrais aujourd'hui démontrer c'est que l'animal a besoin de chaux dans son organisme pour vivre et se bien porter, et ensuite que la chaux en quantité suffisante dans l'organisme est un préventif de la tuberculose.

I.—Exigences de l'organisme animal au point de vue des sels calcaires

En étudiant la composition générale du corps d'un animal, nous constatons que, outre les substances organiques, les principes azotés et les matières grasses, il y a aussi les principes minéraux ou sels minéraux, ou comme on dit vulgairement, les cendres. Ces cendres entrent pour une moyenne de 3%, et sont constituées par des sels de fer, de soude, de potasse et de chaux sous forme de phosphates ou de carbonates. Si donc on a une vache de 1200 livres vivante on aura dans cet organisme 36 livres de cendres ou matières minérales; matières minérales qui entrent non seulement dans la composition du squelette mais qui forment aussi la charpente, la matière résistante

des tissus, tout comme les poutres et les soliveaux forment le squelette d'une maison sur lesquels viendront s'ajouter lambris, corniches, etc.

De plus, sur ce total de trois pour cent de matières minérales, 18% constituent des sels de chaux. C'est-à-dire que pour notre même vache de 1200 livres, 6½% livres de son organisme seront de la chaux, soit sous forme de carbonates, soit sous forme de phosphates. Voilà pour ce qui reste dans l'organisme à l'état permanent.

Mais il y a plus: Ces tissus osseux ou autres se forment, s'usent, se refont, chaque cellule se remplace et pour opérer ce remplacement de même que pour présider à ces fonctions vitales de recomposition, il faut, en plus de la quantité de chaux qui demeure, une certaine quantité qui, après avoir aidé à ces fonctions vitales, passe et se retrouve dans les déjections. C'est d'ailleurs ce qui ressort de nombreuses expériences faites par Boussingault, ce savant éminent qui peut être cité comme le modèle des agronomes, étant agronome lui-même et chimiste à la fois. Je me permets de faire une longue citation de la conclusion qu'il tire de ses expériences: "Chez un animal adulte, dit-il, il était à présumer que cette fixation définitive de principes inorganiques n'avait point lieu ou qu'elle était bien

moins considérable et qu'on devrait retrouver dans les déjections et les sécrétions tout l'acide phosphorique et toute la chaux qui avaient été introduits par les aliments. C'est ce qui confirme l'expérience faite sur un cheval et dans laquelle les substances minérales rendues ont balancé les substances minérales reçues. Toute fois, de ce que les matières minérales expulsées journellement de l'organisme sont à peu près égales en quantité et semblables par leur nature à celles des aliments consommés, il ne faudrait pas en conclure qu'un individu adulte put se contenter d'une nourriture qui en serait privée. Comme la matière organique, une fraction de la matière inorganique des plantes s'assimile d'abord dans l'organisme et **entre pour un certain temps dans la constitution** d'un être vivant, avant d'en être rejetée. Nul doute qu'un animal dont le régime alimentaire n'aurait pas une quantité suffisante de chaux et d'acide phosphorique n'éprouvât des symptômes fâcheux qui **se termineraient évidemment par la mort**, si un régime semblable était continué. C'est ce que prouvent des expériences très intéressantes dans lesquelles Chossot a nourri des granivores avec un aliment riche en principes azotés et féculents, en acide phosphorique, mais ne renfermant pas une seule dose convenable de chaux. (Recherches sur l'action du Phosphate de Chaux, par L. Dusort, pp. 25 et 26).

Après cette citation d'un savant

tel que Boussingault, il me semble qu'il est inutile d'insister sur les effets désastreux du manque de sels calcaires dans l'alimentation de l'animal. Ce défaut, cette absence, en effet, en compromettant gravement la santé du bétail, en l'affaiblissant, le mettra à la merci des invasions de ses ennemis et le rendra apte à contracter toutes les maladies, en particulier la tuberculose.

Dans un article subséquent—vu que celui-ci est déjà assez long—, nous verrons si, réellement l'organisme animal suffisamment pourvu de sels calcaires peut se défendre avec succès contre l'envahissement du bacille de la tuberculose, ou plutôt, comment cet organisme manquant de ses moyens de défense peut être exposé à contracter la terrible maladie.

J.-Ep. THERIAULT, B. S.A.

Chimiste, prof. de Bactériologie, Laboratoire Provincial, Saint-Hyacinthe, 20 février 1924

ENGRAIS CHIMIQUES

AGENTS, DISTRIBUTEURS, ET REPRESENTANTS,

DEMANDES

Ecrivez pour avoir nos prix

NATIONAL FERTILIZER LTD

WEST TORONTO ONT.

Industrie laitière

Table de gestation pour les vaches

S	D	S	D	S	D	S	D	S	D	S	D	S	D	S	D	S	D	S	D	S	D	S	D	
Jan	Oct	Fév	Nov	Mar	Dec	Avr	Jan	Mai	Fév	Juin	Mar	Juil	Avr	août	Mai	Sep	Juin	Oct	Juil	Nov	août	Dec	Sep	
1	8	1	8	1	6	1	6	1	5	1	8	1	7	1	8	1	8	1	8	1	8	1	7	
2	9	2	9	2	7	2	7	2	6	2	9	2	8	2	9	2	9	2	9	2	9	2	8	
3	10	3	10	3	8	3	8	3	7	3	10	3	9	3	10	3	10	3	10	3	10	3	9	
4	11	4	11	4	9	4	9	4	8	4	11	4	10	4	11	4	11	4	11	4	11	4	10	
5	12	5	12	5	10	5	10	5	9	5	12	5	11	5	12	5	12	5	12	5	12	5	11	
6	13	6	13	6	11	6	11	6	10	6	13	6	12	6	13	6	13	6	13	6	13	6	12	
7	14	7	14	7	12	7	12	7	11	7	14	7	13	7	14	7	14	7	14	7	14	7	13	
8	15	8	15	8	13	8	13	8	12	8	15	8	14	8	15	8	15	8	15	8	15	8	14	
9	16	9	16	9	14	9	14	9	13	9	16	9	15	9	16	9	16	9	16	9	16	9	15	
10	17	10	17	10	15	10	15	10	14	10	17	10	16	10	17	10	17	10	17	10	17	10	16	
11	18	11	18	11	16	11	16	11	15	11	18	11	17	11	18	11	18	11	18	11	18	11	17	
12	19	12	19	12	17	12	17	12	16	12	19	12	18	12	19	12	19	12	19	12	19	12	18	
13	20	13	20	13	18	13	18	13	17	13	20	13	19	13	20	13	20	13	20	13	20	13	19	
14	21	14	21	14	19	14	19	14	18	14	21	14	20	14	21	14	21	14	21	14	21	14	20	
15	22	15	22	15	20	15	20	15	19	15	22	15	21	15	22	15	22	15	22	15	22	15	21	
16	23	16	23	16	21	16	21	16	20	16	23	16	22	16	23	16	23	16	23	16	23	16	22	
17	24	17	24	17	22	17	22	17	21	17	24	17	23	17	24	17	24	17	24	17	24	17	23	
18	25	18	25	18	23	18	23	18	22	18	25	18	24	18	25	18	25	18	25	18	25	18	24	
19	26	19	26	19	24	19	24	19	23	19	26	19	25	19	26	19	26	19	26	19	26	19	25	
20	27	20	27	20	25	20	25	20	24	20	27	20	26	20	27	20	27	20	27	20	27	20	26	
21	28	21	28	21	26	21	26	21	25	21	28	21	27	21	28	21	28	21	28	21	28	21	27	
22	29	22	29	22	27	22	27	22	26	22	29	22	28	22	29	22	29	22	29	22	29	22	28	
23	30	23	30	23	28	23	28	23	27	23	30	23	29	23	30	23	30	23	30	23	30	23	29	
24	31	24	1	24	29	24	29	24	28	24	31	24	30	24	31	24	31	24	31	24	31	24	30	
25	Nov	1	25	2	30	25	30	25	29	25	1	25	1	25	1	25	2	25	1	25	1	25	1	
26	2	26	3	26	31	26	31	26	30	26	2	26	2	26	2	26	3	26	2	26	2	26	2	
27	3	27	4	27	Jan	1	27	3	27	3	27	3	27	3	27	3	27	4	27	3	27	3	27	3
28	4	28	5	28	2	28	2	28	4	28	4	28	4	28	4	28	5	28	4	28	4	28	4	
29	5	29	6	29	3	29	3	29	5	29	5	29	5	29	5	29	6	29	5	29	5	29	5	
30	6	30	7	30	4	30	4	30	6	30	6	30	6	30	6	30	7	30	6	30	6	30	6	
31	7	31	8	31	5	31	5	31	7	31	7	31	7	31	7	31	8	31	7	31	7	31	7	

"S" signifie: saillie; et "D": délivrance.

Règlements con le classement le marquage

(Suite et f

24. Il est interdit aux Douanes canadiennes de pour l'exportation en del des œufs canadiens qui n'ont pas été marqués conformément à ces règlements. Il est également interdit d'exporter des œufs destinés à l'exportation au Canada, à moins que ces œufs soient accompagnés d'un certificat d'exportation, ainsi qu'il est stipulé à l'article 17 de ces règlements.

25. Toutes les expéditions d'œufs, importées au Canada, doivent être accompagnées d'un certificat d'importation, ainsi qu'il est stipulé à l'article 17 de ces règlements.

26. Il est interdit aux Douanes et de l'Accise pour la livraison des œufs destinés à la consommation, mais non des œufs destinés à l'exportation, tant qu'il ne leur aura été délivré un certificat, signé par un inspecteur autorisé, établissant que dans l'expédition mentionnée, les œufs ont été inspectés conformément à ces règlements. Ces certificats seront acceptés par le douanier et l'inspecteur de l'Accise, et expédiés au ministre de l'Accise.

Suit la formule de certains certificats remis aux percepteurs de l'Accise, aux ports d'exportation, pour que l'exportation puisse se faire sans difficulté. L'inspecteur de l'Accise doit apposer son double du certificat au verso de l'Industrie Animale, Ottawa.

CERTIFICAT D'EXPORTATION

Je soussigné, inspecteur de l'Accise, autorisé sous l'empire de la Loi sur l'exportation et des produits du bétail, Canada, certifie par la présente que l'expédition d'œufs mentionnée ci-dessus, conformément aux règlements en vigueur, a été inspectée et trouvée conforme aux règlements de l'empire de la "Loi sur l'exportation et des produits du bétail" se rapportant aux œufs étrangers.

Lieu
Nom et adresse de l'importateur
Nom et adresse du consignataire
Quantité
Numéro du wagon
Marque de commerce ou d'identification
(Signé) No de

27. Toutes les caisses d'œufs importés au Canada, destinés à l'exportation, doivent être accompagnés d'un certificat d'exportation, ainsi qu'il est stipulé à l'article 17 de ces règlements. Ce certificat doit être accompagné d'un certificat d'exportation, ainsi qu'il est stipulé à l'article 17 de ces règlements. Une fois dans l'entrepreneur d'œufs importés, ces œufs doivent être inspectés et classés à nouveau séparément de tous les autres œufs. Les caisses ainsi séparées ne doivent pas être livrées, ni vendues par l'importateur, sans être accompagnées d'un certificat d'exportation, ainsi qu'il est stipulé à l'article 17 de ces règlements. Les certificats d'exportation seront en majeure partie de hauteur. Ces certificats doivent être accompagnés de la marque de commerce, à condition que les marques de commerce

Règlements concernant le classement et le marquage des oeufs

(Suite et fin)

24. Il est interdit aux percepteurs des Douanes canadiennes de laisser passer pour l'exportation en dehors du Canada des oeufs canadiens qui ne sont pas marqués conformément à ces règlements, et il leur est interdit également de laisser passer des expéditions composées de 25 caisses ou plus, destinées à l'exportation en dehors du Canada, à moins que ces expéditions ne soient accompagnées d'un certificat d'exportation, ainsi qu'il est spécifié dans l'article (17) de ces règlements.

25. Toutes les expéditions d'oeufs en coque, importées au Canada pour la consommation domestique, à l'exception des oeufs destinés à l'incubation, seront sujettes à l'inspection et au marquage au port d'entrée du Dominion du Canada, par des inspecteurs dûment autorisés.

26. Il est interdit aux percepteurs des Douanes et de l'Accise de laisser passer pour la livraison des importations d'oeufs destinées à la consommation domestique, mais non des oeufs destinés à l'incubation, tant qu'il ne leur aura pas été remis un certificat, signé par un inspecteur dûment autorisé, établissant que les oeufs contenus dans l'expédition mentionnée ont été inspectés conformément à ces règlements. Ces certificats seront attachés par le percepteur à la déclaration d'entrée en douane, et expédiés au ministère des Douanes et de l'Accise.

Suit la formule de certificat qui doit être remis aux percepteurs des Douanes et de l'Accise, aux ports d'entrée, avant que la Douane puisse laisser passer l'expédition pour la livraison. L'inspecteur doit également expédier par la poste une copie en double du certificat au Commissaire de l'Industrie Animale, Ottawa:

CERTIFICAT D'INSPECTION

Oeufs importés.

Je, inspecteur dûment autorisé sous l'empire de la "Loi du bétail et des produits du bétail," du Dominion du Canada, certifie par la présente que j'ai inspecté l'expédition d'oeufs ici décrite, conformément aux conditions des règlements concernant les oeufs, établis sous l'empire de la "Loi du bétail et des produits du bétail," se rapportant à l'importation des oeufs étrangers.

Lieu Date
 Nom et adresse de l'importateur
 Nom et adresse du consignateur
 Quantité Pays d'origine
 Numéro du wagon
 Marque de commerce ou autres marques d'identification
 (Signé) No de l'inspecteur

27. Toutes les caisses contenant des oeufs importés au Canada pour la consommation domestique, mais non pas celles qui contiennent des oeufs destinés à l'incubation, doivent être marquées sur les deux extrémités par l'importateur, si elles ne le sont pas déjà, des mots "Produit de" suivis du nom du pays d'origine et du nom de la catégorie et de la qualité des oeufs y contenus, conformément aux types modèles canadiens, mais il est entendu que l'importateur a le privilège de mirer et de trier l'expédition à nouveau. Ce nouveau mirage et ce nouveau triage se feront sous la surveillance d'un inspecteur et ils seront sujets à son approbation.

Une fois dans l'entrepôt, toutes les quantités d'oeufs importés, destinés à être mirés et classés à nouveau, seront empilés séparément de tous les autres oeufs et les caisses ainsi séparées ne devront pas être expédiées, livrées, ni présentées pour la vente par l'importateur ou son agent ou son employé tant qu'elles n'auront pas été réinspectées par un inspecteur. Les lettres dans les marques prescrites par ces règlements seront en majuscules d'au moins un pouce de hauteur. Ces marques peuvent être accompagnées de noms ou de marques de commerce, à condition que ces noms ou ces marques de commerce n'oblitérent pas

ou n'obscurcissent pas les marques prescrites dans ces règlements.

28. La méthode d'examen sera la même que celle qui est prescrite pour l'examen des expéditions destinées à l'exportation ou allant d'une province à l'autre, et qui est couverte par ces règlements, sauf cette exception qu'en ce qui concerne les oeufs importés et les autres oeufs examinés à destination, une tolérance maximum de douze (12) oeufs inférieurs à la qualité indiquée par demi-caisse, sera permise. Voici de quelle manière les poids seront pris:

L'inspecteur vérifiera le poids net de chacune des dix caisses. Si l'une ou plus des caisses pèse moins de 43 livres net par caisse de 30 douzaines, toutes les caisses comprises dans la quantité prélevée comme échantillon seront pesées. Si trois caisses ou plus dans l'échantillon pèsent moins de 43 livres net, l'expédition entière sera marquée "Frais Seconds" ou "D'Entrepôt Seconds" ou "Conservés Seconds", suivant le cas.

29. Les oeufs qui ont été importés au Canada et qui sont réemballés, seront réemballés dans les mêmes caisses où ils ont été importés, et les marques montrant le pays d'origine et la qualité ne doivent pas être enlevées ni oblitérées, mais il est entendu que si les oeufs ne peuvent être réemballés dans la caisse originale, on pourra se servir d'autres contenants, mais ces contenants devront être marqués de façon à indiquer la catégorie et la qualité ainsi que le pays d'origine, et les marques employées seront de la même forme et des mêmes caractères que celles qui se trouvaient sur le paquet original.

30. Il est interdit d'expédier, de livrer ou d'exposer pour la vente, des caisses contenant des oeufs étrangers importés au Canada pour la consommation domestique tant qu'elles n'auront pas été marquées par un inspecteur de la marque d'approbation pourvue dans ces règlements.

31. La marque qui est apposée par l'inspecteur sur chaque caisse d'oeufs étrangers comprendra les mots "Oeufs étrangers" et les mots "Inspectés par le Gouvernement" ainsi que le numéro de l'inspecteur, et le patron sera dans la forme approuvée par le ministre.

32. Tous ces règlements deviendront exécutoires à partir de la date de leur deuxième publication dans la "Gazette du Canada".

APPENDICE A

Voici la forme de rapport de tirage prescrite par le règlement (10) de ces règlements:

RAPPORT DE TRIAGE

Quantité Date reçue
 venant de

Qualité	Quantité	Prix par douzaine	—
		cts	\$ cts
Extras.....			
Premiers.....			
Seconds.....			
Fendus.....			
Sales.....			
Pourris.....			
Coulants.....			
Manquants.....			
Total.....			

Mireur No.

Le pionnier du progrès

Il y a actuellement trente-deux ans que le Thé renommé SALADA fut introduit sur le marché dans un paquetage en métal. SALADA fut le pionnier au Canada des paquetages métalliques. La saveur et la pureté du Thé SALADA gagnèrent immédiatement une grande popularité, qui s'accroît de jour en jour. Il a toujours été un peu différent des autres thées ordinaires et aussi un peu meilleur.

Un certain soir, un ivrogne frappe à la morgue, Toct! toct! toct!
 "Qui va là? demande l'homme de service.

—Eh! c'est moi, répond l'ivrogne. Je viens voir si je ne suis pas à la morgue, car voilà huit jours que je ne suis pas rentré chez moi, et ça commence à m'inquiéter.....

Une vieille bonne femme un peu sourde, blessée pendant la dernière tempête et soignée à l'hôpital, demande à l'infirmière quelle tisane on lui fait boire.

—De la bourrache et du chiendent.
 —Merci! je sors d'en prendre, de la bourrasque et du chien d'temps!



La Ménagère Idéale N'emploie que la "Farine Régal"

Les tartes croustillantes que préparent nos mères et dont chacun se régale sont faites avec la "Farine Régal", la plus belle, la plus riche et toujours uniforme. C'est la farine qui vous donnera les meilleurs gâteaux, biscuits et pâtisseries.

En vente partout en sacs de 7 - 14 - 24½ et 98 lbs., et en barils de 98 et 196 lbs.

St. Lawrence Flour Mills, Company Limited MONTREAL



Farine Régal



Les maladies du cheval guérissent facilement.

Si vous avez un cheval qui perd l'appétit, qui a le poil hérissé, la vue triste et abattue, les yeux larmoyants; s'il souffre de Toux ou de Souffle il a besoin d'un bon remède pour arrêter le progrès de la maladie. Ce remède c'est

"VIVAT"

Le spécifique par excellence des maladies du cheval. "VIVAT" guérit sûrement la Toux, le Souffle, les Coliques, les Vers, etc. Il fortifie et donne l'endurance aux chevaux de travail, de course ou de luxe.

6 Jours de 50c
 Traitement

Dr. Ed. MORIN & Cie, Limitée
 QUEBEC, Qué.



il me semble
 ister sur les
 manque de
 alimentation
 it, cette ab-
 npromettant
 lu bétail, en
 ra à la merci
 ennemis et le
 ter toutes les
 ter la tuber-

séquent—vu
 assez long—
 ement l'orga-
 nnement pour-
 eut se défen-
 e l'envahisse-
 tuberculose,
 et organisme
 ens de défen-
 contracter la

JLT, B. S. A.
 Bactériologie.
 il,
 0 février 1924

MIQUES
 UTEURS,
 ANTS,
 ES
 prix
 IZER LTD
 O ONT.

D	S	D
1	2	3
4	5	6
7	8	9
10	11	12
13	14	15
16	17	18
19	20	21
22	23	24
25	26	27
28	29	30
31		
1	2	3
4	5	6
7	8	9
10	11	12
13	14	15
16	17	18
19	20	21
22	23	24
25	26	27
28	29	30
31		

LA LOI POUR TOUS

Consultations légales, par Letarte & Rioux, avocats du Barreau de Québec.

Avis important.—Nos correspondants que cette page intéresse sont instamment priés de tenir compte des règles suivantes établies par le journal. 1o Seuls les abonnés peuvent bénéficier de ce service de consultations; c'est pourquoi toute demande de renseignements doit être signée, afin que nous puissions constater si le correspondant est abonné; 2o Les questions doivent être adressées directement au Bulletin; 3o Nos avocats consultants ne sont tenus de répondre qu'aux questions ordinaires, usuelles, concernant les lois qui gouvernent les choses de la vie rurale. Les cas extraordinaires, ou qui nécessiteraient une longue étude, sont choses à traiter entre le correspondant et les avocats; 4o Si le correspondant désire une réponse immédiate, par lettre, nos avocats consultants peuvent exiger des honoraires.

DROITS DU CREANCIER HYPOTHECAIRE.—Rép. à A. M.—Q. J'ai prêté \$250.00 sur une terre à bois et l'emprunteur ma consenti une première hypothèque pour cette somme. La plus grande valeur de cette terre consistait dans le bois debout; or, en 1922, ce bois a été détruit en grande partie par les feux de forêt?

Comme mon emprunteur a négligé de payer les intérêts de la somme malgré mes instances, puis-je le poursuivre et faire vendre la terre pour ma créance? Au cas où cette vente ne rapporterait pas suffisamment pour payer les frais et me rembourser, ai-je un recours sur les autres biens de mon débiteur?

R. Sans aucun doute, un créancier hypothécaire a le droit de saisir les autres biens de son débiteur, si la vente des immeubles hypothéqués à sa dette n'est pas suffisante pour payer complètement la somme garantie par hypothèque et les frais que le créancier a dû faire pour se rembourser de son argent.

Notre correspondant n'a donc rien à craindre si son emprunteur possède d'autres biens que ceux qui sont sujets à son hypothèque. Mais il faudra intenter une action et faire vendre la propriété avant de pouvoir exécuter sur tout autre bien saisissable.

Donc, la conduite toute tracée veut que notre correspondant fasse une demande par écrit à son débiteur, et s'il n'a pas satisfaction dans un délai raisonnable, il ne restera plus qu'à demander les services d'un avocat et prendre les procédures légales nécessaires.

PROTECTION DU DOUAIRE.—Rép. à A. P.—Q. Je possède une terre que j'ai payé fort cher, mes obligations sont si grandes que je ne pourrai les rencontrer. Or quelques années avant l'achat de cette terre, j'ai fait enregistrer un douaire en faveur de ma femme. Cette stipulation du douaire me protège-t-elle contre la saisie de mes animaux et de ma récolte?

R. Une femme ne peut posséder un privilège sur une propriété en vertu de son douaire, que si ce douaire est enregistré sur cette propriété. Encore faut-il que cet enregistrement existe avant les droits de celui à qui on veut l'opposer.

Dans le présent cas, le douaire que notre correspondant a stipulé en faveur de sa femme, ne protège aucunement, celui-là. Et le créancier, en l'espèce, s'il obtient jugement, pourra certainement l'exécuter contre tous les biens de son débiteur excepté contre ceux qui sont insaisissables en vertu de la loi.

Aussi la loi accorde-t-elle au débiteur insolvable le droit de garder quelques animaux et quelques objets de ménage, mais sa récolte est saisissable sauf ce qui est nécessaire à la nourriture du débiteur et de sa famille, pour un espace de trois mois.

RENTES CONSTITUEES.— Rép. à E. G.—Q. Un seigneur me demande onze années d'arrérages de rente seigneuriale. On me dit que les rentes seigneuriales ont été abolies, en 1854; si c'est exact, ce seigneur a-t-il le droit de me réclamer une pareille somme?

R. Ce ne sont pas les rentes seigneuriales, mais les droits seigneuriaux qui ont été abolis, et ils ont été remplacés par ce que l'on appelle les rentes constituées. La différence entre les deux cas c'est qu'avant cette abolition, ces censitaires ne pouvaient racheter le fond de la rente si le seigneur s'y refusait, tandis que dans le second cas, c'est-à-dire depuis l'existence

des rentes constituées, le censitaire, peut toujours racheter la rente.

D'autre part la loi n'a pas sensiblement changé; En effet, si l'on considère par exemple le cas de prescription des arrérages de rente, c'est encore la prescription de trente ans qui s'applique, et non la prescription de cinq ans qui est la prescription des dettes ordinaires.

Donc, dans le présent cas, nous croyons notre correspondant obligé en loi au paiement des onze années d'arrérages de rente du moment qu'il est le censitaire du seigneur qui lui réclame aujourd'hui le paiement de ces rentes.

MATERIAUX NECESSAIRES AUX CHEMINS.—Rép. à H. D.—Q. Le Conseil municipal de notre paroisse est en train de construire une route verbalisée qui passe, la moitié chez A. et la moitié chez B. Or, il n'y a pas assez de terre dans cette même route pour combler les

défauts de terrain. La municipalité peut-elle sans le consentement d'un propriétaire voisin de la route, entrer sur la propriété de celui-ci et y prendre la terre dont elle a besoin. En effet, à cet endroit il existe une butte de terre inutile, toute proche, et le Conseil serait prêt à indemniser son propriétaire s'il le faut?

R. Nous croyons qu'une municipalité a le droit d'entrer chez les voisins d'une route et d'y prendre les matériaux nécessaires aux fins des travaux publics, bien entendu, en se conformant aux formalités légales.

Ces formalités sont clairement énoncées dans l'article 558 du Code municipal. En voici la citation textuelle.

Art. 558. C. M. Tout inspecteur municipal chargé de surveiller ou de diriger l'exécution des travaux sur un chemin, un pont, un cours d'eau ou tout autre ouvrage public, peut, par lui-même ou par d'autres personnes, de jour, et sans avis préalable, pénétrer, jusqu'à une distance d'un arpent de l'ouvrage public, sur toute terre non cultivée et y prendre tous les matériaux nécessaires à ces travaux, excepté les arbres fruitiers, les érables, les plaines et tout autre arbre conservé pour l'embellissement.

VENTE DE BOIS, INTERPRETATION DE CONTRAT.—Rép. à L. R.—Q. J'ai vendu une coupe de bois, sur ce contrat qui est passé devant notaire, j'ai stipulé que je vendais toute la coupe de sapin et d'épinette. L'acheteur a-t-il le droit de prendre aussi l'épinette rouge, vu qu'il est d'usage chez nous de spécifier tout spécialement les mots "épinette rouge" lorsque l'on vend pareil bois?

R. L'interprétation du contrat nous paraît bien claire si l'on s'en rapporte à ces termes généraux, et dans ce cas il nous paraît que l'épinette rouge tomberait dans la catégorie des arbres vendus.

Cependant si l'usage du lieu est bien établi, il se pourrait que l'on put interpréter le contrat autrement. En tout cas, la question n'est pas claire, et nous considérons un pareil procès comme douteux.

CHARROYAGE DU BOIS.—Rép. à J.-E. A.—Q. Une compagnie ou un particulier a-t-il le droit de transporter de lourdes charges de bois du moulin à la gare du chemin de fer sur un parcours de plus d'un mille et cela sur les chemins d'été?

Dans l'affirmative une municipalité peut-elle proscrire ce charroyage le printemps avant que les chemins soient redevenus secs, afin de prévenir leur détérioration? Si cette défense ne peut être faite, les personnes tenues à l'entretien du chemin peuvent-elles obtenir que le propriétaire du bois contribue à la réparation du chemin?

R. Les chemins municipaux sont à l'usage de tous. Ajoutons que le commerce d'intérêt public, il sera assez difficile pour une municipalité de passer des règlements pour le restreindre ou l'entraver. En conséquence, nous croyons que si les propriétaires tenus à l'entretien d'un chemin, sont chargés de travaux extraordinaires par le fait du trafic qui passe sur leur route, nous croyons, en principe qu'ils pourraient en appeler à la municipalité et en réclamer du secours.

GRATIS

—ce LIVRE vous enseigne comment construire avec du béton et ainsi épargner de l'argent



En le demandant vous recevrez un livre de cent pages contenant des informations pratiques et utiles.

Demandez ce livre GRATIS afin d'apprendre comment 200,000 cultivateurs canadiens ont amélioré et rendu plus profitables leurs fermes en construisant avec du béton, des solages, des granges, des silos, des poulaillers, des citernes, etc. Ces améliorations vous permettront de ménager de l'argent tous les ans.

Le béton est permanent et sanitaire, est à l'épreuve du feu et de la vermine et aussi évite les pertes et les réparations continues qui mangent vos profits. "L'Utilité du Ciment pour le Cultivateur" vous enseigne comment l'employer. Envoyez votre coupon aujourd'hui.

CANADA CEMENT COMPANY LIMITED

3026 Batisse Canada Cement Company
Carré Phillips Montréal.

Bureaux de ventes: Montréal Toronto Winnipeg Calgary

Vous pouvez vous procurer du ciment "Canada" chez plus de 2,000 marchands distributeurs dans toutes les villes et les villages du Canada. Si vous n'avez pas de marchand convenablement situé, veuillez s. v. p. écrire à notre bureau le plus rapproché.

**LE BETON
CANADA CIMENT
EST PERMANENT**

Canada Cement Company Limited
3026 Batisse Canada Cement Company,
Montréal.

Veillez m'envoyer gratis votre livre:

Nom

Adresse

u contrat nous
s'en rapporte à
ans ce cas il nous
e tomberait dans
vendus.

du lieu est bien
l'on put interpré-
t. En tout cas,
re, et nous consi-
comme douteux.

BOIS.—Rép. à
gnie ou un parti-
transporter de
du moulin à la
r un parcours de
sur les chemins

ne municipalité
arroyage le prin-
mins soient rede-
venir leur détério-
peut être faite,
entretien du che-
ir que le proprié-
à la réparation

icipaux sont à
ons que le com-
sera assez difficile
passer des règle-
re ou l'entraver.
royons que si les
itretien d'un che-
avaux extraordi-
fic qui passe sur
ns, en principe
ler à la municipi-
secours.

onstruire
l'argent



imited
pany.
l.

ivre:

.....
.....



“Celui qui est soutenu par son frère est comme une place forte”

(Texte Sacré)

**NOS MARCHANDS ET INDUSTRIELS SOUTENUS PAR LEURS
CONCITOYENS AUGMENTERONT LEURS AFFAIRES ET
LEUR PRODUCTION ; CE SURCROIT D'AFFAIRES
NECESSITERA PLUS D'EMPLOYES, DONC UN
TRAVAIL REMUNERATEUR POUR TOUS ET
PROSPERITE GENERALE POUR LA
PROVINCE DE QUEBEC**

**C'EST par l'effort soutenu de chacun et par la coopération
de toutes les classes de la société que nous verrons se réa-
liser pour notre province la parole sacrée : “Celui qui est sou-
tenu par son frère est comme une place forte.”**

Lorsque nos ouvriers, nos cultivateurs, nos hommes de profes-
sion ou tous autres citoyens ou citoyennes de la province, négligent
de donner à leurs concitoyens le support nécessaire en continuant
d'acheter hors de la province, ils agissent au détriment de ceux qui
leur ont permis de faire l'argent qu'ils dépensent ainsi, ils sapent
les fondations économiques de notre PLACE FORTE.

Au contraire, chaque dollar que
vous dépensez chez votre marchand
est à la base d'avantages innombra-
bles pour notre province. Passant de
main en main, du marchand au
commis, du commis au boucher, du
boucher au boulanger, du boulanger
au meunier, du meunier au commer-
çant de grains, du commerçant de
grains au cultivateur, au médecin,

au banquier, au notaire, au manufac-
turier, à l'artisan, à l'ouvrier, etc., il
continue sans répit, sa course au vi-
lieu de nous ; il facilite, il développe,
active les affaires, maintient notre
prospérité, permet à notre province
d'élever fièrement les solides remparts
d'une prospérité toujours grandis-
sante et il revient finalement sous
une forme ou une autre à celui qui
l'a mis en circulation.

**Aidons à faire notre Province plus grande et plus prospère
DEPENSONS NOTRE ARGENT CHEZ NOUS**

Publié dans le meilleur intérêt de la Province de Québec
L'ASSOCIATION DES MARCHANDS-DETAILLANTS DU CANADA
PROVINCE DE QUEBEC

13

13

13

LE MARCHÉ

PRIX PAYÉS

THE MARKET

Les prix suivants sont ceux obtenus par la Coopérative Fédérée de Québec (Dépt. des Consignations). Ce sont les prix qui ont été obtenus et payés aux membres expéditeurs de cette société durant la semaine finissant le samedi précédent la date de publication du Bulletin. Les frais de transport sont à la charge de l'expéditeur.

The following are furnished by the Quebec Federated Co-operative. They are the prices obtained for and paid to the members of this Society during the week ending the Saturday previous to the date of the present issue. Transportation fees charged to the shipper.

SEMAINE FINISSANT LE 8 MARS 1924

WEEK ENDING MARCH 8th 1924

BEURRE.

BEURRE	BUTTER	Beurre de Ferme	Dairy Butter
Pasteurisé Spéc.—Pas- teurized.....	40 1/4c	la lb	Boîtes de 56 lbs solide.—Boxes of 56 lbs solid.
Pasteurisé No 1.—Past. No. 1.....	40c	“ “	No 1..... 32c la lb.
No 1.....	39c	“ “	No 2..... 31c “ “
No 2.....	38c	“ “	No 3..... 30c “ “

Tous les envois de beurre et de fromage doivent être adressés à 63, RUE WILLIAM

ANIMAUX VIVANTS

Vendus par chars complets seulement. Sold in carload lots only.

Bouvillons,	Stears
Extra choix—Selected.....	7c la lb
Choix—Choice.....	6 1/2c “
No 1.....	5 1/2c “
No 2.....	5c “
No 3.....	4c “
No 4.....	3 1/2c “

Vaches,	Cows
Extra choix—Selected.....	6c la lb
Choix—Choice.....	5 1/2c “
No 1.....	4 1/2c “
No 2.....	4c “
No 3.....	3 1/2c “
No 4.....	2 1/2c “
No 5.....	1 1/2c “

Taures,	Heifers
Extra choix—Selected.....	6 1/2c la lb
Choix—Choice.....	6c “
No 1.....	5c “
No 2.....	4 1/2c “
No 3.....	3 1/2c “
No 4.....	3c “
Tauraille No 1—yearlings.....	2 1/2c “

Taureaux,	Bulls
Extra choix—Selected.....	5 1/2c la lb
Choix—Choice.....	5c “
No 1.....	4c “
No 2.....	3 1/2c “
No 3.....	3c “
No 4.....	2 1/2c “

Veaux de lait,	Milk fed calves,
Choix.....	11c la lb
No 1.....	10c “
No 2.....	9c “
No 3.....	8 1/2c “
No 4.....	7c “

Veaux soignés,	Well fed calves,
No 1.....	5 1/2c la lb
No 2.....	4 1/2c “
No 3.....	5 1/2c “

Veaux d'herbe	Grass Calves
No 1.....	4c la lb
No 2.....	3 1/2c “
No 3.....	3c “

Agneaux,	Spring lambs
Choix.....	12c la lb
No 1.....	11c “
No 2.....	10c “
No 3.....	9c “

Moutons,	Sheep
No 1.....	6 1/2c la lb
No 2.....	6c “
No 3.....	5 1/2c “
No 4.....	4 1/2c “

Porcs vivants,	Live hogs
Porcs à bacon (choix), Select Bacon Hogs.....	160 à 210 lbs. 9c
Porcs épais.....	160 à 210 lbs. 8 1/2c
Porcs à étal, Shop Hogs.....	120 à 160 lbs. 8 1/2c
Porcs lourds Heavies.....	210 à 260 lbs. 8c
Extra lourds.....	plus de 260 lbs. 7 1/2c
Porcs légers.....	moins de 120 lbs 7 1/2c
Lights & Feeders.....	
Truies No 1.....	moins de 350 lbs. 6 1/2c
Sows No. 1.....	
Truies No 2.....	plus de 350 lbs. 6c
Sows No. 2.....	

Adressez vos animaux vivants à Coopérative Fédérée de Québec, Montréal Stock Yard, Pte St.-Charles Mtl.

EXPÉDIEZ IMMÉDIATEMENT

— VOS —

VOLAILLES VIVANTES DISPONIBLES

Nous prévoyons une plus grande demande vers le milieu de la semaine prochaine (fêtes Juives)

COOPÉRATIVE FÉDÉRÉE DE QUÉBEC

114, rue Saint-Paul-Est, MONTREAL.

ANIMAUX ABATTUS

Agneaux,	Lambs	Veaux,	Dressed Calves
Choix.....	18c la lb		
No 1.....	16c “		
No 2.....	14c “		
No 3.....	12c “		

Moutons,	Sheep	Porc frais,	Fresh Pork
Choix.....	8 1/2c la lb	No 1. 99 à 140 lbs.....	11c la lb
No 1.....	7 1/2c “	No 2. 140 à 175 lbs.....	10 1/2c “
No 2.....	6 1/2c “	No 3. 175 à 225 lbs.....	10c “

Les exp. d'animaux abattus doivent être faites à 114, rue ST-PAUL-EST, Mtl.

VOLAILLES

Poulets abattus :	Poulets vivants :		
Extra Choix.....	37c la lb.	Choix.....	29c la lb.
Choix.....	33c “	No 1.....	25c “
No 1.....	29c “	No 2.....	21c “
No 2.....	25c “		
No 3.....	22c “		

Poules abattues :	Poules vivantes :		
Choix.....	30c la lb.	No 1.....	30c “
No 1.....	27c “	No 2.....	27c “
No 2.....	24c “	No 3.....	22c “
No 3.....	20c “	Vieux coqs.....	13c “

Dindes abattues :	Canards vivants :		
No 1.....	32c la lb	No 1.....	30c la lb
No 2.....	26c “	No 2.....	28c “
No 3.....	22c “	No 3.....	26c “

Lapins abattus.....	Lapins vivants.....
10c la lb.	15c la lb.

Lièvres.....	Pigeons vivants.....
25c le cp	25c le cp

PRODUITS DIVERS

Eufs,	Eggs	Sucre d'érable,	Maple Sugar
Frais spéciaux.....	0 44 doz.		
Frais extras.....	0 39 “		
Frais premiers.....	0 34 “	No 1.....	21c 18 1/2c la lb
Frais seconds.....	0 26 “	No 2.....	20c 17 1/2c “
Petits frais.....	0 35 “	No 3.....	15 1/2c “

Fèves,	Beans	Sirop d'érable,	Maple Syrup
Blanches	No 1 (Triées à la main...)	En canistres de 1/2 ou	In cans of 1/2 or 1
White	Hand picked	1 gallon impérial	gallon (imperial)
	No 2.....	No 1.....	\$2.00 gall.
	4c la lb	No 2.....	1.85 “
		No 3.....	1.65 “

Miel,	Honey,
	Blanc Ambré Brun
No 1.....	11 1/2c 10c 10c la lb
No 2.....	10 1/2c 09c 09c “
No 3.....	8 1/2c 07c 07c “

Les barils ne sont pas remis à l'expéditeur. En canistres et barils (retournables) 5 gal- lons et plus:	Barrels are not return- ed to shippers. In cans and barrels (returnable) of 5 gallons or more.
No 1.....	\$1.75 gall.
No 2.....	1.60 “
No 3.....	1.40 “

Laine	Wool
Lavée, No 1.....	35c la lb.
Lavée, No 2.....	30c “
Non lavée, No 1.....	26c “
Non lavée, No 2.....	23c “
Non lavée, No 3.....	18c “

Peaux	Hides
Moins de 47 lbs.....	09c la lb.
Peaux de bœufs, plus de 47 lbs.....	07c “
Peaux de taureaux pesantes.....	05c “
Peaux de veaux de lait.....	15c “
Peaux de moutons.....	\$1.25 à \$1.75
Peaux de chevaux.....	\$2.75 à \$3.00 (suivant la grandeur)

Les envois de produits divers doivent être adressés à 114 rue ST-PAUL-EST, Mtl.

REVUE

BEURRE

Une forte baisse s'est opérée au beurre ce marché ont fléchi d'environ Les ventes sont limitées par petites quantités. Avec la température depuis quelque temps, la brique est prévue plus d'habitude. Le beurre est pratiquement offert en principale de cette dernière. Nos opérations avec le sont nulles dans le moment est suffisamment appro de la Nouvelle-Zélande de l'Australie. Nous prévoyons un stationnaire pour d'ici q

FROMAGE

Aucune amélioration ché au fromage. La d quement nulle. Une perte considérat la quantité de fromage ment en entrepôts à 70,000 boîtes) pour laq ne pourront probablement prix coûtant. La grève des débarde est définitivement réglé jours. Le surplus de st de l'année, et les arriv velle-Zélande ont un ef marché anglais qui est à

ŒUFS

Le marché des œufs a sous, cette semaine. Nous sommes forcés de pédiuteurs de 5c à 6c de n Les temps favorables nière ont permis aux exp une forte quantité d'œuf Plusieurs chars d'œuf également venus à Mon casionné une baisse de tiques. Les œufs frais étaient 22 1/2c à 23c la douzaine semaine dernière, c'est à environ 29c à 29 1/2c re Le marché américain des loir se raffermir, d'après velles.

SUCRE ET SIROP

Le marché du sucre et est stationnaire, de ce t est offert une certaine c et sirop d'érable de la ré nier. Le consommateur est p ter de ce sucre.

FEVES ET I

Les mêmes conditions sur le marché des fèves et Les fèves canadiennes, sont peu abondantes, en obtient sont assez éle leur qualité. Il nous est offert de fo fèves de seconde classe, 1 mateur préfère les fèves ir plus uniformes.

BOEUF SUR I

Les arrivages de bœufs élevés, la semaine dernièr Les transactions sur bœufs vivants ont été un cette semaine. Nous s une avance de 25c sur l maine dernière. Quelques bouvillons 1,200 livres, choisis au m été payés \$7.00 du cent l Le plus haut prix obten complets de bouvillons d \$6.75. Ces bouvillons tario. Le même prix de pour un certain nombre c bonne qualité. Les bouvillons de quali obtenu \$5.50 à \$6.00 avec faites à \$6.25. Les bouvillons de qual sont vendus de \$4.50 à \$5. de bonne qualité obtena de qualité moyenne, de

REVUE DES MARCHES

Du 1er au 8 mars inclusivement
Donnée par La Coopérative Fédérée de Québec, (Dep't des consignations)

BEURRE

Une forte baisse s'est fait sentir sur le marché au beurre cette semaine. Les prix ont fléchi d'environ 1¼ à 1½c la livre. Les ventes sont limitées et ne se font que par petites quantités.

Avec la température que nous avons depuis quelque temps, l'ouverture des fabriques est prévue plus à bonne heure que d'habitude. Le beurre d'entrepôt qui est pratiquement offert en bloc est la cause principale de cette dernière baisse.

Nos opérations avec le marché américain sont nulles dans le moment. Ce marché est suffisamment approvisionné de beurre de la Nouvelle-Zélande, du Danemark et de l'Australie.

Nous prévoyons un marché un peu plus stationnaire pour d'ici quelques jours.

FROMAGE

Aucune amélioration à noter sur le marché au fromage. La demande est pratiquement nulle.

Une perte considérable est prévue sur la quantité de fromage détenue actuellement en entrepôts à Montréal, (environ 70,000 boîtes) pour laquelle les détenteurs ne pourront probablement pas réaliser le prix coûtant.

La grève des débardeurs en Angleterre est définitivement réglée depuis quelques jours. Le surplus de stock, à ce temps-ci de l'année, et les arrivages de la Nouvelle-Zélande ont un effet sensible sur le marché anglais qui est à la baisse.

ŒUFS

Le marché des œufs a baissé de quelques sous, cette semaine.

Nous sommes forcés de payer à nos expéditeurs de 5c à 6c de moins.

Les temps favorables de la semaine dernière ont permis aux expéditeurs d'envoyer une forte quantité d'œufs sur le marché.

Plusieurs chars d'œufs américains sont également venus à Montréal, ce qui a occasionné une baisse de nos œufs domestiques.

Les œufs frais étaient cotés à Chicago: 22½c à 23c la douzaine, au cours de la semaine dernière, c'est-à-dire revenant à environ 29c à 29½c rendus à Montréal. Le marché américain des œufs semble vouloir se raffermir, d'après les dernières nouvelles.

SUCRE ET SIROP D'ÉRABLE

Le marché du sucre et du sirop d'érable est stationnaire, de ce temps-ci. Il nous est offert une certaine quantité de sucre et sirop d'érable de la récolte de l'an dernier.

Le consommateur est peu disposé à acheter de ce sucre.

FEVES ET POIS

Les mêmes conditions ont été observées sur le marché des fèves et pois.

Les fèves canadiennes, triées à la main, sont peu abondantes. Les prix qu'on en obtient sont assez élevés pour la meilleure qualité.

Il nous est offert de fortes quantités de fèves de seconde classe, mais le consommateur préfère les fèves importées qui sont plus uniformes.

BOEUF SUR PIEDS

Les arrivages de boeufs sur pieds se sont élevés, la semaine dernière, à 915 têtes.

Les transactions sur le marché des boeufs vivants ont été un peu plus rapides, cette semaine. Nous avons enregistré une avance de 25c sur les prix de la semaine dernière.

Quelques bouvillons pesant environ 1,200 livres, choisis au milieu des lots ont été payés \$7.00 du cent livres.

Le plus haut prix obtenu pour des chars complets de bouvillons de choix a été de \$6.75. Ces bouvillons venaient d'Ontario. Le même prix de \$6.75 a été payé pour un certain nombre de taureaux de très bonne qualité.

Les bouvillons de qualité moyenne ont obtenu \$5.50 à \$6.00 avec quelques ventes faites à \$6.25.

Les bouvillons de qualité commune se sont vendus de \$4.50 à \$5.25. Les vaches de bonne qualité obtenaient \$5.35; celles de qualité moyenne, de \$4.00 à \$4.75;

celles de qualité commune, de \$3.00 à \$3.75.

Les animaux pour la charcuterie ont obtenu \$2.00 à \$2.75 et le bétail pour la cannerie a été payé \$1.50 du cent livres.

Les bons taureaux se sont vendus \$5.25 en montant. Quelques têtes ont même été payées \$6.00 du cent livres. Les taureaux servant à faire le boulogne ont obtenu \$3.00 à \$3.75 du cent livres.

VEAUX VIVANTS

Le marché des veaux de lait vivants a été moins bon au cours de la dernière semaine.

Les prix ont subi un recul d'environ \$1.00 du cent livres.

Les bons veaux nourris au lait ont été payés \$10.00 à \$10.50 avec quelques têtes à \$11.00 du cent livres.

Vers la fin de la semaine, les veaux de lait de la même catégorie se vendaient \$10.00 du cent livres. Les chars de veaux de lait de qualité mélangée ont obtenu de \$7.75 à \$8.50 et ceux de qualité commune de \$7.00 en montant.

La plus grande partie des ventes de ces veaux a été faite au prix de \$8.00 du cent livres. Quant aux veaux d'herbe, les conditions n'ont pas changé. Le meilleur prix obtenu a été de \$4.00 du cent livres.

AGNEAUX ET MOUTONS

Les agneaux et moutons arrivés sur le marché, au cours de la semaine dernière ont été peu nombreux. La demande a été meilleure.

Les moutons de bonne qualité ont été payés jusqu'à \$6.50 et même \$7.00 du cent livres. Quant aux agneaux, le prix moyen a été de \$12.00 du cent livres, pour ceux de bonne qualité.

PORCS VIVANTS

Le marché des porcs vivants est demeuré stationnaire, au cours de la semaine dernière.

Les prix de \$8.25 à \$8.50 ont été payés pour les porcs épais et à étal. Les bouchers locaux ont payé jusqu'à \$8.75 pour quelques lots de porcs de diverses catégories, y compris la classe "select".

Des porcs classés par le gouvernement, comme porcs à bacon, ont obtenu \$9.00 du cent livres.

Les truies ont été payées de \$6.00 à \$6.50 du cent livres, suivant la qualité.

VEAUX ABATTUS

Les arrivages de veaux abattus ont été un peu plus nombreux, la semaine dernière. Nous avons bénéficié d'une bonne demande.

Les prix ont été fermes. Nous pourrions facilement disposer de plus fortes quantités à de bons prix.

VOLAILLES ABATTUES

Les arrivages de volailles abattues ont été assez nombreux.

La demande continue d'être très bonne. Nous payons les mêmes prix que la semaine dernière après l'avance que nous avons enregistrée.

Nous prévoyons un marché stationnaire et avantageux pour la semaine à venir.

VOLAILLES VIVANTES

Les arrivages de volailles vivantes ont augmenté quelque peu. Nous bénéficions d'une bonne demande pour les sujets de bonne qualité. Nous n'avons enregistré aucun changement dans les prix, mais nous avons raison de croire à un marché ferme et avantageux pour les huit jours à venir.

Découverte par un médecin

Qui fut Pionnier en introduisant le tabac en Europe

Tout fumeur a une dette de reconnaissance envers Francisco Fernandes. On trace l'usage du tabac par les peuples civilisés depuis son introduction en Europe par ce célèbre médecin. Fernandes fut envoyé par le roi d'Espagne, Philip II, pour se renseigner sur les produits du Mexique. Comme résultat de ses explorations, Francisco Fernandes apporta la plante en Europe en 1558, pour la première fois. L'usage du tabac en Angleterre remonte à l'année 1586 et le nom de Sir Walter Raleigh est associé à son introduction.

Au commencement, la plante était supposée posséder un pouvoir curatif merveilleux et le poète Spencer l'appela "tabac divin". Des milliers de fumeurs se sont rendus compte que "le tabac adoucit le sort de la vie et améliore le caractère".



En tout pays. Demandez le GUIDE DE L'INVENTEUR qui sera envoyé gratuit.

MARION & MARION

364 rue Université, - Montréal
72½ rue St-Pierre, - Québec
et Washington, D. C.

COUVERTURES METALLIQUES

Feuilles Gauffrées pour Couverture et Lambris, Bardeaux Métalliques, Lambris et Plafonds, Latte Métallique, Coin d'Angle, Puits de Lumière, Feuilles Unies Galvanisées et Canada Plates, Dalle, Tuyau de Ventilation, Dallot, Coudes, Réservoirs, Corniches, Ventilateurs, Garages, etc. Demandez notre Catalogue No 25. N

The METAL SHINGLE & SIDING CO. Limited
Coin Delormier & Ste Catherine - Montréal, Que.

LE TABAC A FUMER OLD CHUM

EST SOUS QUATRE ENVELOPPES CACHETÉES



pour vous donner toute la richesse et l'agréable douceur de ce—

"Tabac de Qualité"

Manufacturé par
"IMPERIAL TOBACCO CO. OF CANADA LIMITED"

OBTENEZ LE MAXIMUM POUR VOS PELLETERIES VERTES

Vendez vos peaux à une maison dont la réputation et la solvabilité sont reconnues de tous les Canadiens-français—Mettez-vous à l'abri de toute perte possible.

Envoyez-nous vos pelletteries vertes dès aujourd'hui, par poste ou par "express" et nous vous donnerons les plus hauts prix du marché.

Rats musqués du printemps, Visons, Martres, Cartors et Renards rouges

Si vous désirez de plus amples renseignements, n'hésitez pas à nous écrire.

CHARLES DESJARDINS & Cie Limitée

La plus importante maison de fourrures au pays

130 rue St-Denis, Montréal.
Dépt. P.

Le marché de la Coopérative Fédérée de Québec

114, rue St-Paul Est, Montréal Dépt. des Achats

Les prix ci-dessous sont ceux en force aujourd'hui. Il sont sujets à acceptation et à changement sans avis. Paiement: traite attachée ou mieux, argent accompagnant la commande.

NOURRITURES POUR ANIMAUX

Farines	Par 98 lbs.	Nourriture Préparée	le sac
Farine à pain "Crème de l'Ouest" ..	\$ 3.00	Grains Monarch, pour volailles...	\$2.75
" à pain "Castle" ..	2.75	Grains Monarch, pour poulets (chick feed) ..	3.25
" à pain "Winnipeg" ..	2.65	Moulée Monarch, pour développer les poulets ..	3.05
" à pâtisserie "Crescent" ..	2.65	Moulée Monarch, pour activer la ponte ..	3.45
Farine à engrais Idéale ..	2.00	Moulée Monarch, pour développer les volailles ..	3.35
Farine commune "Pilot" ..	2.15	Moulée Monarch, p. engraisser ..	\$2.85
		Moulée Monarch, de luzerne très fine ..	2.25
		Moulée Spéciale pour les veaux, le sac de 50 lbs. ..	1.25
Sous-produits du blé		Grains alimentaires	
Son ..	\$27.00	par quantité de char et en grenier:	
Gru Rouge ..	30.00	Orge	Expédition Immédiate
Gru Blanc, (middlings) ..	36.00	No 3 en grenier ..	le minot \$0.83
Criblures de blé ..	26.75	No 4 ..	" 0.78
		A engrais, expédition de l'Ouest avec Bal. de fret ..	0.75
		A engrais, expédition de Montréal avec taux fret local ..	0.70
		Avoine	Ex. imm. fin mars avril
		2 C. W.	le minot .54 .54½ .55½
		3 C. W.51½ .52 .53
		Alimentation No 1 ..	.49¾ .50¾ .51¾
		Echantillon ..	.47¾ .48¾ .49¾
		Alberta choix renett ..	.59¾ .60¾ .61¾
		Blé-d'Inde	Fin de mars Exp. imm.
		No 2 jaune ..	le minot \$1.00 \$0.99½
		No 3 jaune ..	" 0.97 0.96½
		No 4 inspecté ..	" 0.94 0.93½

A ajouter \$0.15 par sac pour quantités moindres qu'un char.
Ces prix sont pour chars complets ou mélangés de 500 sacs ou plus.
Fret payable de Montréal.

PROVISIONS POUR LA MAISON

Beurre	Botte de:	Prix	*Morue salée (White nape, Très blanche)
Pasteurisé, pains 1 lb. ..	50 lbs.	44	Barils de 200 livres ou Caisses de 150 livres
Pasteurisé, solide ..	56 "	43½	No 1, petite, la lb. \$0.05
No 1 (choix) pains 1 lb. ..	50 "	43	No 1, moyenne, la lb. 0.06½
No 1 (choix) solide ..	56 "	42½	No 1, grosse, la lb. 0.07
			Pour quantités moindres, ¼ en plus.
Fromage			*Saumon de Gaspé
Fromage blanc et coloré en meules d'environ 25 lbs, 4 par bte. 20c la lb.			Caisses de 4 doz. de bts d'une lb. \$15.50
Fromage Kraft Bte. de 5 livres. 35c la lb.			*Bleuets en conserves—
Oufs,	la douz.		Sans sucre
Frais Extras ..	\$ 0.38		La douzaine
Frais Premiers ..	0.35		Boîtes 1 chopine, 2 doz. \$1.80
Caisses de 30 douz., (caisses comprises).			Boîtes 1 gallon, ½ doz. 8.55
*Miel			Avec sucre
Caisses	Blanc	Ambré	Brun
24 chaudières 2½ lbs. .15	—	—	—
12 chaudières 5 lbs. .14	—	—	—
6 chaudières 10 lbs. .13½	—	—	—
Chaudières 30 lbs. .13	.12	.12	.12
Chaudières 60 lbs. .13	—	—	.10½
*Sucre et sirop d'érable pur			
En pains d'une lb.	\$0.20	la lb.	
En pains de 2 à 5 lbs.	0.19	"	
Sirop d'érable en canistre d'un gallon, No 1 ..	\$2.20		
Sirop d'érable en canistre d'un gallon, No 2 ..	\$2.00		
*Fèves (Par poches de 120 lbs)			
Blanches No 1 ..	\$0.05½	la lb.	
Par quantités de 5 poches ou plus ..	.05¼	::	
Par quantités de 10 poches et plus ..	.05	"	

Demandez nos prix pour commandes plus considérables.
POIS DE SEMENCE
Par poches de 120 .. 5

MARCHANDISES DIVERSES

GRAINS ET GRAINES DE SEMENCES

Pour les prix des grains et graines de semences, référer au "Bulletin de la Ferme" du 28 février.

OU COMMANDER ?

Toutes les commandes de grains et graines de semences doivent être adressées à la Coopérative Fédérée de Québec, Ste Rosalie-Jonction, comté de Bagot.

* Sel	Prix
Sel en pierre, sac de 100 lbs.	\$ 1.10
Gros sel, le sac de 140 lbs.	\$ 1.20
* Saïndoux pur	
Seaux de 20 lbs.	\$0.17 la lb
Tinettes de 60 lbs.	0.16½ "
Boîtes de 56 lbs.	0.16 "
Boîtes de 50 lbs en pains de 1 lb. 0.18½	
Crates de 60 lbs en chaudières de 3 lbs.	0.18 "
Crates de 60 lbs en chaudières de 5 lbs.	0.18 "
* Graisse composée	
Chaudières de 20 lbs.	\$0.14½ "
Crates de 60 lbs en chaudières de 3 lbs.	0.16 "
Crates de 60 lbs en chaudières de 5 lbs.	0.15 "
* Viande fumée	
Jambon (Fesse) 10 à 15 lbs.	\$0.25 la lb
" " 15 à 20 lbs.	0.24 "
" (Rolls) 3 à 6 lbs.	0.22 "
Bacon (Flanc) ..	0.22 "
Jambon cuit (carré) ..	0.40 "

* Lard salé	(Le Barils de 200 lbs)
Gras de dos 30 à 40 morceaux ..	\$38.00
" 40 à 50 ..	36.00
Gras d'épaule 25 à 35 morceaux ..	33.00
(Barils de 100 lbs)	
Gras de dos 40 à 50 morceaux ..	19.00
* Laine	
Lavée No 1, la lb.	\$0.38
Laine non lavée No 1, la lb.	0.29
Laine cardée No 1, la lb.	0.55
* Plumes de poules No 1, en sacs de 10, 15 et 25 lbs, désinfectées et séchées à la vapeur, la lb.	\$0.18
* Melasse pour animaux, le gal.	\$0.24
Balance de stock	
Caisses de 5 et 10 lb,	
Thé vert naturel "Le Réveil". \$0.55 la lb	
(Prix spécial pour char complet.)	
* Breche à foin	
Ordinaire	Le cent lbs
No 13, rouleaux de 50 lbs.	\$3.85
No 14, " " ..	3.95
No 15, " " ..	4.05
Préparée	Long. de 8 à 11 pieds
No 13, Paquets de 250 longueurs ..	5.10
No 14, " " ..	5.20
No 15, " " ..	5.40
*Ecaïlles d'huitres .. \$1.30 le 100 lbs	
(taxe de vente comprise)	

* Tabac, en mains,	paquets de 25 lbs,	
Grand Rouge, Grand Havane et Connecticut, 1 lb.	\$0.21	
Comstock, 1 lb.	0.22	
Rose Quesnel, 1 lb.	0.36	
Quesnel, ½ lb.	0.47	
* Clous	Le baril de 100 lbs	
1" long ..	\$5.35	
1 1-8" long ..	5.25	
1 ¼" long ..	5.00	
1 ½" long ..	4.65	
2" long ..	4.45	
2 ½" long ..	4.15	
3" long ..	4.05	
3 ½" long ..	3.95	
4" long ..	3.90	
5" long ..	3.85	
6" long ..	3.85	
* Gazoline		
White Rose, le gallon ..	\$0.28	
Sterling, le gallon ..	0.26	
* Pétrole		
National, le gallon ..	\$0.24	
Silver, le gallon ..	0.20	
* HUILES		
*A moteur	au baril le gallon	
En-Ar-Co.	\$0.85	
* A Engin à Gazoline		
Maple-Leaf Engine ..	\$0.48	
Red Seal Engine ..	0.37	
National Red Engine ..	\$0.33	
Sterling Red Engine ..	0.31	

Empire Castor, médium ..	0.34½
Black Star ..	\$0.60
National ..	0.55
A machine:	
En-Ar-Co.	\$0.38
Empire Castor, épaisse ..	0.35½
A Cylindre à vapeur:	
En-Ar-Co, valve ..	\$0.85
National ..	0.75
Perfection ..	0.60
A transmission:	
Sterling ..	\$0.65
Pour toutes ces huiles, par demi-barils, \$0.03 de plus le gallon.	
Par cinq gallons \$0.25 de plus, le gallon.	

PATATES DE SEMENCE		
	Extra choix	No 1
Variétés semi-hâtives	60 lbs	60 lbs
Montagne Verte ..	\$1.25	\$1.15
Pièce d'Or ..	1.25	1.15
Carmen, No 1 ..	1.25	1.15
Caymen, No 2 ..	1.25	1.15
Variétés hâtives	60 lbs	60 lbs
Irish Cobber ..	\$1.25	\$1.15
Sensation ..	1.25	1.15
Prix en vigueur jusqu'au 15 mars 1924, f. o. b. Rimouski.		
Ces pommes de terre ont été inspectées, par les officiers du Département de la Botanique, à Ottawa.		
Prière d'adresser vos commandes pour patates à M. J.-Ernest Pintal, agronome, Rimouski, Qué.		

Les commandes pour effets ci-dessus doivent être adressées à 114 rue St-Paul-Est, Montréal

REVUE

FARIN
Le marché de la farine a maintenu assez ferme. En vertu d'un contrat coopérative bénéficie de réductions dans ses prix de 5c par sac, pour livrés de farine. Nous prévoyons un pour la semaine à venir.

SON ET
Le marché du son est stationnaire. La demande est bonne. Il est impossible de son de son complet sans temps une certaine que Coopérative a résolu du son à \$27.00 la tonne de \$1.00 les plus du gru blanc.

Nous espérons que nous pourrions profiter de cet avantage commandons à nos membres leur provision d'engrais plus tôt possible, afin de faire leur charbonnés chemins du printemps. La Coopérative Fédérée des cultivateurs les meilleures du marché, dans les

GRAIN
Le marché aux grains de quille, cette semaine. L'orge est demeuré de la semaine de l'avoine ont bougé qu'certains qualités. D'habitude à raffermissement. Le blé d'Inde a été Les demandes ont été lumineuses, ce qui nous des prix un peu plus d'Inde d'expédition exemple. Nous avons tout le marché au blé d'Inde coup de variations de prix actuellement coté

CRIBLURE
Grâce à ses nouvelles la Coopérative possède de chars de criblures vendre à ses sociétaires la tonne. Comparée au prix des res, la criblure de blé est fort économique. Nos aux éleveurs lesquels page pour toutes les cla La criblure de blé est ment aux vaches d'hiver laitières, surtout lorsqu'lange avec d'autres co

GLUTEN
Nous tenons à la disposition un certain Gluten Meal. Cet produit de la fabrication d'Inde, est fabriqué à prix de vente est l'on tient compte de protéine (25%). Le Gluten Meal est et les animaux se placent. Considérant les prix alimentaires et les difficultés à procurer ces derniers serait à propos de faire grande quantité d'engrais complémentaires ou la criblure de blé et le Les cultivateurs, ceux qui seraient prêts complet de Gluten M spéciaux en écrivant à

PAIN D
Avant que les mauvais temps ne viennent, il sa provision de pain à l'étable ont beaucoup ci, d'un régulateur con ajouté à la ration de meilleure digestion et au bétail.

REVUE DES MARCHES

Du 1er au 8 mars inclusivement

Donnée par Coopérative Fédérée de Québec, Section des Achats

FARINE

Le marché de la farine continue de se maintenir assez ferme.

En vertu d'un contrat spécial dont la coopérative bénéficie pour ses achats de farine, elle est en mesure de faire quelques réductions dans ses prix. Ces réductions sont de 5c par sac, pour les différentes qualités de farine.

Nous prévoyons un marché stationnaire pour la semaine à venir.

SON ET GRU

Le marché du son et du gru se maintient stationnaire. La demande continue d'être bonne.

Il est impossible de se procurer des chars de son complets sans accepter en même temps une certaine quantité de farine. La Coopérative a résolu de remettre les prix du son à \$27.00 la tonne, baissant également de \$1.00 les prix du gru rouge et du gru blanc.

Nous espérons que nos membres sauront profiter de cet avantage. Nous recommandons à nos sociétaires d'acheter leur provision d'engrais alimentaires le plus tôt possible, afin de ne pas être obligés de faire leur charroyage par les mauvais chemins du printemps.

La Coopérative Fédérée donne à ses sociétaires les meilleures conditions possibles du marché, dans les circonstances.

GRAINS

Le marché aux grains a été plutôt tranquille, cette semaine.

L'orge est demeuré aux mêmes prix que ceux de la semaine dernière. Les prix de l'avoine ont bougé quelque peu, suivant certaines qualités. Dans l'ensemble, il y a tendance à raffermissement.

Le blé d'Inde a été un peu plus faible. Les demandes ont cependant été assez volumineuses, ce qui nous oblige à payer des prix un peu plus élevés pour le blé d'Inde d'expédition en fin de mars, par exemple.

Nous avons tout lieu de croire que le marché au blé d'Inde ne subira pas beaucoup de variations maintenant et que les prix actuellement cotés vont se maintenir.

CRIBLURES DE BLE

Grâce à ses nouveaux arrangements, la Coopérative possède un certain nombre de chars de criblures de blé qu'elle peut vendre à ses sociétaires au prix de \$26.75 la tonne.

Comparée au prix des engrais alimentaires, la criblure de blé devient un concentré fort économique. Nous la recommandons aux éleveurs lesquels peuvent en faire usage pour toutes les classes d'animaux.

La criblure de blé convient particulièrement aux vaches d'hivernement et vaches laitières, surtout lorsque donnée en mélange avec d'autres concentrés.

GLUTEN MEAL

Nous tenons à la disposition de nos sociétaires un certain nombre de chars de Gluten Meal. Cet engrais qui est un sous-produit de la fabrication du sirop de blé d'Inde, est fabriqué à Montréal et son prix de vente est excessivement bas, si l'on tient compte de sa forte teneur en protéine (25%).

Le Gluten Meal est d'un goût agréable et les animaux se plaisent à sa consommation.

Considérant les prix actuels des engrais alimentaires et les difficultés que l'on a de se procurer ces derniers, nous croyons qu'il serait à propos de faire usage d'une plus grande quantité d'engrais alimentaires complémentaires ou substituts, comme la criblure de blé et le Gluten Meal.

Les cultivateurs, organisations agricoles qui seraient prêts à acheter un char-complet de Gluten Meal auront des prix spéciaux en écrivant à la Coopérative.

PAIN DE LIN

Avant que les mauvais chemins du printemps ne viennent, il est à propos de faire sa provision de pain de lin. Les animaux à l'étable ont beaucoup besoin, de ce temps-ci, d'un régulateur comme le pain de lin qui ajouté à la ration de concentrés, assure une meilleure digestion et une meilleure santé au bétail.

Les vaches laitières ont particulièrement besoin du pain de lin dans leur ration. Pour les jeunes veaux, le pain de lin est essentiel, puisqu'il contient sous un très faible volume, tous les principes nutritifs des fourrages, que ces jeunes animaux ne, sont pas encore en état de digérer.

Les commandes pour chars complets de pain de lin recevront une attention spéciale et des prix seront donnés à tous ceux qui nous en feront la demande.

BLUETS EN CONSERVES

La Coopérative peut disposer encore, d'une certaine quantité de bluets en conserves, bien que le temps du carême ne soit pas très propice pour cette consommation.

Le premier essai pourrait être fait sur semaine et la consommation proprement dite les dimanches, seulement; car on se rendra bien vite compte que ce serait presque enfreindre les règlements de la pénitence, que de se délecter le palais sur semaine, d'une trop grande quantité de bluets en conserves de la Coopérative.

Procurons-nous donc une caisse de ces excellents bluets le plus tôt possible, et que chaque dimanche de la présente quarantaine voit, au milieu du concert de boîtes ontariennes ou américaines, s'ouvrir quelques boîtes de ce délicieux produit de chez nous.

MORUE SALEE

Des prix très élevés sont demandés aux consommateurs pour la morue salée. Or, la Coopérative Fédérée, grâce à la fondation de coopératives de pêcheurs, dans la Gaspésie, a mis sur le marché une morue salée de choix qu'elle peut vendre à un prix de beaucoup inférieur à celui que paie ordinairement le consommateur.

Comme il y a présentement une grande demande pour cette morue, nous invitons les cultivateurs et nos sociétaires à s'exprimer de nous dire les quantités dont ils ont besoin.

INSECTICIDES

L'approvisionnement des insecticides, chez le cultivateur, doit être fait à l'avance. L'on ne peut jamais savoir exactement à quel moment de la saison il sera nécessaire de faire l'emploi soit du vert-de-Paris, de l'arséniate de plomb, de la bouillie-bordelaise ou autres compositions contre les insectes et les maladies des plantes.

Le cultivateur peut cependant connaître par l'étendue de ses cultures quelle est approximativement la quantité d'insecticides dont il aura besoin. C'est pourquoi nous engageons les cultivateurs, les organisations agricoles, à se mettre immédiatement en communication avec la Coopérative, pour connaître les prix de nos insecticides.

BROCHE A CLOTURE

Il est grand temps de faire venir la broche à clôture.

Bientôt, les mauvais chemins ne permettront plus un transport aussi économique au cultivateur.

A remarquer que la Coopérative vend les broches à clôture de toutes dimensions aussi les clôtures de fantaisie ou à parterre, y compris les poteaux, clous et autres appareils nécessaires à faire la clôture.

Les organisations agricoles obtiendraient des avantages spéciaux en commandant la broche à clôture par quantité de chars. Se mettre immédiatement en communication avec la Coopérative.

GRAINS ET GRAINES DE SEMENCES

Déjà, des vendeurs ont pu placer certaines quantités de grains et graines de semences. La Coopérative, de son côté, a reçu un très grande quantité de commandes pour cette marchandise.

Nous savons cependant, que cette année encore, beaucoup de cultivateurs n'auront pas acheté les grains de semences qu'ils désiraient avoir.

La qualité des grains et graines de semences est la première condition à observer pour le cultivateur qui désire renouveler sa semence. Il doit ensuite surveiller la pureté de la variété et l'opportunité qu'il y a de cultiver telle variété plutôt que telle autre. Sur ce dernier point, la Coopérative s'est toujours montrée très sévère. Ainsi, elle refuse de vendre certaines variétés d'avoine, de blé, etc. qui, apparemment et dans certains cas, peu-

vent obtenir d'assez bons résultats, mais que les agronomes et les autorités en grains de semence ne recommandent pas, au même titre que d'autres variétés.

Il faut considérer dans l'achat d'un grain de semence non seulement une certaine production, mais aussi les qualités nutritives de ce grain de semence et sa valeur marchande.

Une certaine uniformité dans les grains de semence que l'on produit à travers la

province est une condition nécessaire aussi pour trouver des débouchés.

Quant aux graines de semence, la Coopérative fournit également les meilleures qualités du marché. De plus, pour les cultivateurs qui ont déjà de la graine de trèfle ou de mil, la Coopérative fait la préparation de ces graines dans ses entrepôts de Sainte-Rosalie, moyennant une faible rémunération et retourne ensuite au production la semence prête à être mise en terre.

CHEMIN DE FER NATIONAL DU CANADA

Service de trains entre Québec et Montréal

Le Chemin de Fer National offre au public voyageur un service fort commode entre Québec et Montréal. "Le Montréal" quitte la Gare du Palais, à 1.20 p. m. tous les jours excepté le dimanche et arrive à Montréal (Gare Bonaventure), à 6.05

p. m. (Le dimanche ce train quitte Québec à 4.45 p. m. et arrive à Montréal à 9.30.). "Le Mont-Royal" quitte Québec à 11.45 p. m. tous les jours et rentre à Montréal à 7.20 a. m. Au retour, "Le Québec", quitte Montréal (Gare Bonaventure), à 4.45 p. m. tous les jours et arrive à Québec (Gare du Palais) à 9.30 p. m. "Le Citadel" quitte Montréal à 11.30 p. m. et arrive à Québec à 6.45 a. m. Wagons-salon-observatoire-café sur les trains de jour, wagons-lits-modernes sur les trains de nuit. Pour tous autres renseignements, prière de s'adresser au Bureau des Renseignements, tél. 2125, au Bureau de la Ville, 10, rue Sainte-Anne, Québec, tél. 529 et 530, ou à n'importe lequel des agents de Chemin de Fer National.

Nous achetons la Crème et les Oeufs à l'année

NOUS PAYONS DE HAUTS PRIX

Ecrivez-nous

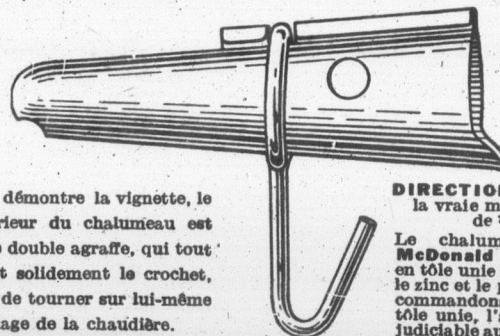
J. Joubert
LIMITEE

975, rue St-André

MONTREAL

UN CHALUMEAU A CROCHET MOBILE QUI ECONOMISE DU TEMPS ET DE L'ARGENT

PERMET LE TRANSVASAGE SANS DECROCHER LA CHAUDIERE



Comme le démontre la vignette, le Joint extérieur du chalumeau est muni d'une double agraffe, qui tout en retenant solidement le crochet, lui permet de tourner sur lui-même pour le vidage de la chaudière.

DIRECTIONS: Employez la vraie mèche "Cook" de 7/16 pcs.

Le chalumeau amélioré McDonald peut être fourni en tôle unie ou trempée dans le zinc et le plomb. Nous recommandons cependant la tôle unie, l'autre étant préjudiciable aux arbres.

1° Le crochet du chalumeau McDONALD est mobile et peut être relevé de côté avec la chaudière suspendue, vous permettant de faire l'opération du transvasage de la chaudière, en la moitié du temps requis, lorsqu'il vous faut décrocher cette dernière.

2° Les deux extrémités de la partie qui s'enfonce dans l'arbre ne sont pas jointes complètement, et l'enfoncement du chalumeau, en rapprochant ces deux parties, lui donne une pression suffisante pour le retenir solidement à l'arbre, évitant ainsi toute perte de sève.

3° Malgré ces avantages sur les autres chalumeaux, le McDONALD AMELIORE est proportionnellement le moins suspendieux de tous.

THE UNITED MAPLE PRODUCTS LIMITED

Manufacturé par:-

P. O. Box. 800

GRANBY, Cte SHEFFORD. P. Q.

MANGEONS DU FROMAGE!

Une alimentation bien balancée, à base de fromage, est à la fois hygiénique, économique et appétissante.

Afin de favoriser une consommation plus générale du fromage canadien de Québec, le Ministère provincial de l'Agriculture entreprend une campagne de diffusion, après entente avec le commerce.

Le service de l'Economie domestique donnera une série de démonstrations culinaires sur la cuisine au fromage et distribuera aux ménagères de la province des livrets de recettes et menus au fromage.

La Coopérative Fédérée, les marchands de gros et les marchands détaillants se concerteront pour établir un prix populaire du fromage. Des conférences se font présentement et seront faites au cours de l'année sur la valeur nutritive et le côté économique de la cuisine au fromage; des articles dans les journaux quotidiens et les revues périodiques apporteront d'intéressantes suggestions à nos ménagères canadiennes des deux langues.

L'ALIMENT LE PLUS SAIN ET LE PLUS NOURRISSANT.

Le fromage ne contient pas seulement une valeur nutritive, productrice d'énergie égale à toute autre nourriture ordinaire, mais il renferme des éléments indispensables à la croissance de l'enfant, ainsi que les Vitamines, une substance indispensable au maintien de la santé.

Le fromage est un aliment concentré, économique et profitable, qui remplace avantageusement la viande, l'aliment le plus dispendieux, et, dans beaucoup de cas, le plus nuisible à notre santé.

Le fromage nous fournit les Vitamines, qui sont l'essence de la vie; la viande engendre l'auto-intoxication, la constipation, l'artério-sclérose et la vieillesse prématurée.

L'ouvrier européen mange six fois plus de fromage que l'ouvrier canadien; c'est pourquoi il est plus robuste, possède plus d'endurance et vit plus vieux.

UNE LIVRE DE FROMAGE CANADIEN ÉQUIVAUT A :

2½ lbs de beefsteak,	6½ lbs de poulet,	1¾ lb. de jambon,
6 lbs de morue,	21 œufs,	3½ lbs de fèves, etc.
7¾ lbs de pois,	19¾ lbs de tomates,	

Pour tous renseignements on peut s'adresser au :

**SERVICE DE L'ÉCONOMIE DOMESTIQUE, MINISTÈRE DE
- L'AGRICULTURE DE QUÉBEC -**

PER
B-226



ADMINISTRATION
(E)

VOLUME X

EM



sûr

en

rat

de

Coc