

"**TISSUS** et



Nouveautés"

(TISSUES & DRYGOODS)



*Les DRAPS & &
PANNEAU et &
ESTRELLAS de*

PRIESTLEY

Sont les "Leaders" parmi les Etoffes a
Robes fashionables pour l'Automne.

*LE MEUX POUR VOUS SERAIT
DE VOUS PROCURER IMMEDIA-
TEMENT UN ASSORTIMENT DE
CHACUN DE CES TISSUS.*

GREENSHIELDS LIMITED

MONTREAL.

GREENSHIELDS WESTERN LIMITED

WINNIPEG.

GREENSHIELDS & CO., LIMITED

VANCOUVER.

SEULS AGENTS POUR LE CANADA

AOUT 1904

The
W.R.

Brock

Company,
(Limited)

NOS VOYAGEURS PEUVENT MAINTENANT
VOUS MONTRER NOTRE LIGNE DE

BLANC ——— POUR LE ———
PRINTEMPS 1905

Nous recommandons ces marchandises au Commerce
pour leur **VALEUR** et les nombreux **GENRES**
EXCLUSIVEMENT réservés à la W. R. BROCK Co.,
(Limited).



Nous faisons également ce mois-ci une vente spéciale de

Doublures, Rubans *et* **Garnitures**

convenant pour le Commerce des Modes.



Un stock complet de Marchandises **NOUVELLES**
pour l'Automne, en magasin.

Tissus et Nouveautés

(TISSUES & DRY GOODS)

REVUE MENSUELLE

Publié par La Compagnie de Publications Commerciales (The Trades Publishing Co'y), 25 rue Saint-Gabriel, Montréal, Téléphone Main 2347, Boîte de Poste 917. Abonnement : dans tout le Canada et aux États-Unis, \$1.00, strictement payable d'avance; France et Union Postale, 7.50 francs. L'abonnement est considéré comme renouvelé, à moins d'avis contraire donné au moins 15 jours avant l'expiration, et ne cessera que sur un avis par écrit, adressé au bureau même du journal. Il n'est pas donné suite à un ordre de discontinuer tant que les arrérages et l'année en cours ne sont pas payés.

Adresser toutes communications simplement comme suit: **TISSUS ET NOUVEAUTÉS, MONTRÉAL, Can.**

Vol. V

MONTRÉAL, AOUT 1904

No 8

AYEZ CONFIANCE EN VOUS-MEME

Il est peu de choses qui soient plus importantes et plus utiles dans le caractère de l'homme, peu de choses qui aient autant à faire pour l'obtention du succès dans tout métier ou profession que la confiance en soi-même. Un grand nombre d'hommes et de femmes, dit le "Leslie's Weekly", ont été soumis à une existence bien au-dessous de celle pour laquelle ils étaient naturellement destinés, à une existence de découragement, inutile, misérable simplement parce que dans leur enfance parce qu'ils ont reçu de leurs parents, de leurs professeurs et souvent aussi de prédicateurs, cette impression qu'ils ne sont rien autre chose que des "vers de terre"; parce qu'il leur a été enseigné que les aspirations à s'élever au-dessus de leur état n'étaient que rêves de folle et que la soumission aux circonstances quelles qu'elles puissent être, est la première loi de l'existence.

Avec un tel enseignement à l'école comme à la maison, avec cette impression dès leur plus tendre enfance qu'ils sont nés pour n'être rien et que c'est un péché d'essayer d'être autre chose, il n'est pas surprenant que beaucoup de ceux qui ont été ainsi éduqués doivent s'abaisser au niveau de la domesticité servile et sans caractère. Jamais ils ne se rendent compte des dons qu'ils ont reçus en propre et de leur puissance; ils sont sans initiative, ne s'aventurant jamais, n'osant jamais faire quoique ce soit de leur propre mouvement; on les trouve partout au bas de l'échelle, à la disposition de tout maître, créatures soumises et résignées en toutes circonstances fâcheuses.

LA MODE PARISIENNE

La fin d'un pillage

Les créateurs parisiens de la mode se récriaient depuis longtemps contre le pillage dont ils étaient victimes et le Bulletin des Modes françaises résumait assez bien les plaintes dans les termes suivants:

"Les États-Unis et l'Angleterre envahissent chaque saison Paris. Anglais et Américains se rendent dans nos grandes maisons de couture, y font des achats, principalement en costumes dits modèles inédits qu'ils emportent dans leur pays; puis, les faisant reproduire, les uns les montrent à leur clientèle comme étant les dernières créations parisiennes, tandis que les autres, moins honnêtes, les présentent comme étant leurs œuvres propres. Mais là ne s'arrête pas la contrefaçon. Le plus lamentable pour les éditeurs de modes, c'est de rencontrer dans les plus minuscules réunions mondaines les agents des journaux viennois, anglais ou américains chargés de copier sur place les toilettes qui ont occasionné tant de recherches à nos éditeurs et à nos couturiers. Ces croquis sont adressés aux journaux de Londres, de Vienne, ou de New-York qui les publient en se les attribuant. Ces soi-disant créateurs ont établi cette façon d'innover. Cela ne leur fati-

guera que très faiblement le cerveau. Chaque saison, ce pillage s'établit dans de plus grandes proportions, et, par malheur, grâce à notre vulerie, ces mercanti fort fortuné à nos dépens.

"Notre prestige de créateurs de modes nouvelles nous a été reconnu depuis le moyen-âge et nous avions jusqu'à ce jour conservé intacte cette suprématie."

Mais à quel bon se lamenter, a-t-on fini par dire, c'est agir qu'il nous faut; et l'on agit en ce moment, nous apprend le câble.

On annonce, en effet, que les grands couturiers et les grandes maisons qui créent la mode se sont entendues entre elles et ont pris des mesures pour éviter que leurs modèles puissent être copiés d'une façon utile par leurs concurrents étrangers. En un mot, leurs modèles ne seront connus des acheteurs étrangers qu'à une date à laquelle les manufacturiers allemands ou autrichiens n'auront plus le temps nécessaire pour faire des imitations et les vendre à des prix au-dessous de ceux des véritables créateurs de la mode.

LA QUESTION DES VACANCES

Ce qu'en pense un chef de maison

Il y a quelques jours, nous dit une personne qui ne veut pas être nommée, je me trouvais dans une des principales maisons du commerce de gros en marchandises sèches et j'y fus le témoin involontaire d'une conversation entre l'un des chefs de la maison et un de ses voyageurs.

— "Quand comptez-vous prendre vos vacances?" demanda le chef.

— "Je ne vois pas la possibilité d'en prendre, répond le voyageur, un grand nombre de clients attend ma visite pour la prise des commandes d'automne."

— "Vous pouvez leur écrire, répond le chef, et remettre votre visite à un peu plus tard. Je tiens essentiellement et absolument à ce que vous preniez un congé."

J'étais occupé avec un des employés pendant cette conversation et quand le chef eût dit son dernier mot, je fis cette remarque à l'employé que "bien rarement on voit un patron fortement insister pour que ses employés prennent quelque congé."

Le chef de la maison eût connaissance de ma réflexion et me dit: "Je considère que les vacances sont une chose absolument nécessaire pour un voyageur comme pour tout employé. Je les compare, si vous voulez me passer la comparaison, à un cheval de courses, tous ont besoin d'un repos pour qu'ils puissent faire de bonne besogne."

Nous livrons ces réflexions aux méditations de tous les patrons. Ce sont celles d'un des hommes d'affaires qui font le plus d'honneur au commerce canadien, du chef d'une des plus importantes maisons de Montréal qui est arrivé à la hau-

te position qu'il occupe aujourd'hui par son propre travail et ses propres efforts.

La machine la plus solide ne peut donner continuellement sans se briser son maximum de rendement; pour durer elle a besoin de repos et de réparations. L'homme, qui n'est pas de fer, a plus besoin encore que la machine de repos, il lui faut aussi réparer ses forces pour pouvoir reprendre son travail avec une nouvelle ardeur.

LA QUESTION DE LA LARGEUR DE LA SOIE

La question de la largeur est une de celles qui a été le sujet de nombreuses discussions chez un grand nombre d'acheteurs, et qui a causé à beaucoup d'entre eux plus que de légers embarras. Il y a un an, beaucoup de marchands refusant d'examiner aucune largeur, sinon la grande largeur. Ils étaient plutôt en faveur de celle de 27 pouces que de celle des soieries étroites. Cette année, la plupart de ces acheteurs se sont convertis et sont revenus aux soieries étroites. L'expérience leur a été coûteuse, mais maintenant, ils recherchent les soieries de dix-huit pouces. Le fait réel est qu'ils demandent les soieries étroites, et il est évident d'après cela qu'ils ont fait un erreur en prenant autrefois les marchandises plus larges, même s'ils n'avaient pas cette erreur, mais ils font mieux, ils l'avaient également. Les soieries à une piastre la verge sont plus populaires avec le consommateur, et le marchand qui tente de substituer des soieries plus larges, voit décroître son commerce de soieries, car il faut un quart en plus de soie étroite. Tout récemment, un manufacturier était sur le marché pour placer un lot de soieries à trente-six pouces qui lui coûtait 80c. Il était désireux de les vendre pour 50c. La saison est tellement avancée qu'il reconnaît qu'il lui faut baisser fortement le prix pour en finir. (N. Y. Commercial).

EVITEZ LES ERREURS!

"Quatre-vingt-dix pour cent de toutes les erreurs qui se commettent dans un magasin sont le résultat de l'inattention. "De l'inattention précisément", disait récemment l'assistant gérant d'un grand magasin de New-York. Il expliqua la méthode suivie dans ce magasin pour le redressement des erreurs et cette méthode, comme la suite l'a prouvé est des plus efficace. On peut se former une idée des erreurs qu'il est possible d'éviter dans un grand établissement quand on sait que dans ce grand magasin seulement et dans un des mois du printemps de cette année il y a eu 4,374 réclamations de moins que dans le mois correspondant de l'an dernier. Quelques-unes des erreurs étaient pour une somme triviale, tandis que d'autres représentaient des sommes réellement considérables, mais les chiffres sont par eux-mêmes une étude. En comptant 26 jours de travail dans le mois, c'est une moyenne de 168 réclamations de moins par jour, si vous pensez que 168 erreurs ce n'est pas beaucoup, essayez de les redresser tous les jours en plus du travail régulier. Avec huit heures de travail par jour, 168 redressements par jour représentent 21 redressements à l'heure ou un peu plus d'un par trois minutes. Si tout le travail qui n'est pas nécessaire et qui est improductif avec ces 4,374 erreurs peut être gagné, il vaut la peine d'essayer de s'en débarrasser. Un grand nombre de maisons de commerce disparaissent à cause du temps et des dépenses nécessaires pour rectifier les erreurs qu'auraient pu facilement éviter ceux qui les commettent.

Bretelles, Jarretières, Imperméables, etc.

La Globe Suspender Co. de Rock Island, Québec, qui fabrique une ligne très variée de Bretelles, fait également une spécialité des Bretelles pour corriger les déviations de la taille et les dos ronds.

The Globe Suspender Co. fabrique aussi des Manteaux Imperméables doublés en cuir et en laine, ainsi que des Manteaux de Pluie pour Dames et Messieurs.

On fera bien de voir les échantillons de cette maison et de comparer avant d'acheter.

COTON INCOMBUSTIBLE

Procédé en usage ou à tenter

Un grand nombre de procédés ont été proposés durant ces dernières années, pour réduire d'une manière permanente l'inflammabilité des flanellettes de coton. En partant des principes émis il faut saturer complètement la fibre avec des oxydes métalliques ou des sels inorganiques, insolubles et inertes.

Une des meilleures méthodes, d'après E. C. Kayser, consiste à imprégner le tissu avec du stannate de soude, à le sécher et à le plonger dans l'acétate d'alun ou de zinc, ou dans le sulfate de cuivre ou de nickel. On dit également très efficace l'acide titanique, soit fixé de lui-même ou avec addition de silice ou autres oxydes convenables, particulièrement en ce qui concerne la résistance aux lavages répétés.

En tout cas, le procédé est quelque peu laborieux et doit ajouter considérablement à la production du coût du tissu, alors que d'autre part on recherche la plus grande économie. C'est pourquoi sans doute, le procédé n'a qu'une application limitée. De plus, existe cette complication, pour des raisons physiques et chimiques, de savoir s'il faut imprégner d'oxydes ou de sels rendant le tissu incombustible, avant ou après la teinture ou l'impression. De même, le procédé a une influence sur le toucher, la perméabilité, la non-production de la chaleur et la capacité d'absorption du tissu.

La solution de cet important problème existe peut-être dans une direction qui, jusqu'à présent, n'a pas encore été essayée, et quand on considère le peu d'inflammabilité de la laine et autres fibres animales, on doit presque espérer que quelque procédé d'"animalisation" superficielle de la fibre de coton (tel qu'on l'a déjà précédemment tenté dans un but de mordantage) trouverait ici une nouvelle application.

LA COMPTABILITE OBLIGATOIRE ET LES COMPOSITIONS

Il y a quelque temps, un marchand offrait à ses créanciers un arrangement amiable; il leur proposait d'accepter cinquante cents dans la piastre. Ce même marchand avait déjà obtenu une composition semblable quelques années auparavant.

Pareil fait se présente assez souvent et mérite, par conséquent, que nous nous y arrêtions quelque peu.

Un marchand est exposé à des malheurs, il peut, par exemple, éprouver des pertes à la suite d'un incendie, s'il n'avait pas une assurance suffisante, ou même s'il manquait complètement d'assurance; il peut avoir accordé crédit à des insolvables pour un montant aduressus de ses forces.

Ce sont à peu près les seules causes qui font dire quand il succombe qu'"il a été malheureux en affaires."

Et, quand un marchand, pour les causes ci-dessus, ne peut plus faire honneur à ses engagements, il est rare, qu'il ne rencontre pas une certaine sympathie chez ses créanciers, et, s'il demande soit des délais de paiements, soit toute autre composition amiable, il a beaucoup de chances d'en arriver à un règlement qui lui permettra de continuer les affaires.

"Il y a trop de compositions, nous disait dernièrement un négociant, "et il y en aura moins dans l'avenir. Maintenant que les marchands sont virtuellement obligés de tenir des livres de comptabilité, les fournisseurs exigeront la production de ces livres et, neuf fois sur dix, ils découvriront que, si le marchand est en mauvaises affaires, il le doit à sa propre faute et ses livres le démontreront clairement. Cette obligation pour le marchand de tenir une comptabilité devra également diminuer le nombre des faillites malhonnêtes, frauduleuses."

On sait que certains marchands de gros ont pour principe de ne jamais acquiescer à une demande de composition et généralement on condamne ces fournisseurs comme de durs créanciers. Franchement, ceux qui les condamnent ne réfli-

OUVERTURE DE MODES D'AUTOMNE

AOUT, 1904.



NOUS adressons une cordiale invitation au "Com-
merce seulement" qui visite la ville
pendant les Ouvertures de Mode, de venir
examiner notre Stock soigneusement choisi de . . .

Soies Noires et de Couleurs,
Satins Noires et de Couleurs,
Velveteens Noires et de Couleurs,
Velours de Soie Noir et de Couleurs,
Peluches Noires et de Couleurs,
Velours Noirs pour Manteaux,
Bearskins Crèmes.

Velveteens Noires et Cordés de Couleurs,
Feutres Noires et de Couleurs,
Rubans Noires et de Couleurs,
Dentelles, Broderies, Garnitures et
Accessoires de Fantaisie dans les
Nouveautés en général.

Notre département d'Etoffes à Robes a plus que
les attractions ordinaires et mérite bien l'attention.
Nos représentants de l'est et nos représentants
locaux seront "AT HOME" et se feront un plaisir
de vous souhaiter la bienvenue.



BROPHY, CAINS & CO.

23 rue STE-HELENE, MONTREAL

chissent pas que ces commerçants peuvent, dans chaque cas où il leur est demandé leur signature, invoquer une ou plusieurs raisons irréfutables pour justifier la position qu'ils prennent.

Ainsi, d'un marchand qui n'était pas assuré ou qui l'était insuffisamment, ils diront que c'est un imprudent, un imprévoyant qui manque du sens commercial et qu'il y a toujours trop de gens de cette catégorie dans les affaires. On n'encourage pas de pareils gens qui recommenceraient avec les mêmes errements.

Un marchand qui succombe pour avoir accordé trop de crédit ne trouve pas grâce devant eux parce qu'il vend à tort et à travers sans s'occuper de savoir si et quand il sera payé, ils disent de lui que, ce n'est pas un homme d'affaires et qu'il vaut mieux, dans l'intérêt de ses fournisseurs qu'il sorte du commerce.

Quant aux autres qui, par paresse ou par amour du plaisir, laissent leur magasin à la discrétion de leurs employés; ceux qui perdent de l'argent aux courses, aux jeux de cartes, en paris, etc.; ceux aussi qui spéculent à la bourse et y perdent leurs biens, tous ceux-là peuvent-ils espérer que leurs fournisseurs seront prêts à leur permettre de continuer leurs affaires?

Les incompetents, les incapables deviendront-ils plus compétents, plus commerçants si on leur accorde la composition qu'ils demandent?

L'amendement au Code Criminel qui rend obligatoire la comptabilité pour les commerçants permettra aux fournisseurs de connaître les causes réelles de la déconfiture de leurs clients et on peut être certain que c'est à bon escient qu'ils acquiesceront désormais aux demandes de composition.

SIMPLE REMARQUE

Le commerce et l'industrie sont languissants en Angleterre et les Etats-Unis passent également par une période de dépression. Il est curieux de remarquer que tandis qu'en Angleterre on proclame qu'un tarif protecteur serait le remède à un pareil état de choses, on déclare aux Etats-Unis qu'un abaissement du tarif amènerait un changement dans la situation.

LA FEMME VOYAGEUR DE COMMERCE

Nous savions, et nous en avons parlé déjà, dit "Le Prix Courant", que chez nos voisins plusieurs maisons avaient au nombre de leurs commis-voyageurs des personnes du beau sexe. Mais nous n'aurions pas pensé que ces femmes-voyageurs de commerce offraient à la clientèle autre chose que des articles de modes et de nouveautés qu'elles connaissent pour ainsi dire dès leur plus tendre enfance.

Il y a actuellement à Montréal, une "voyageuse" de commerce, Mlle A. L. Hubbard, qui visite la clientèle de détail du commerce d'épicerie avec échantillons de sauces, catsups, fèves au lard, choucroute, macaroni au fromage et obtient, nous dit-on beaucoup de succès, c'est-à-dire beaucoup d'ordres. Ces ordres, pris pour le compte de la maison Van Camp Packing Co. d'Indianapolis, Indiana, sont remis aux fournisseurs habituels des épiciers de détail.

Qui sait, si, d'ici peu, la carrière de "Voyageuse" de commerce ne sera pas également ouverte aux Canadiennes?

Jupes, Jupons et Corsets

Si vous recherchez dans les Jupes, dans les Jupons la dernière nouveauté et si, dans les différents Accessoires qui complètent la Toilette d'une femme, vous voulez avoir du nouveau, qui soit réellement du nouveau, The Telford & O'Rourke Garment Co. de Rock Island, Québec, est en mesure de vous donner la plus complète satisfaction.

Cette maison possède de superbes échantillons et ses prix sont des plus intéressants pour le commerce de détail.

Nous appelons également l'attention des lecteurs sur ses Corsets "American Beauty" qui ont beaucoup de cachet, et sont très séduisants comme coupe et comme prix.

JOHN FISHER, SON & CO.

M. F. W. Fisher est maintenant le seul propriétaire de la branche canadienne de la maison John Fisher, Son & Co., de Huddersfield, Angleterre.

M. Fisher était à la tête de la succursale canadienne depuis 1886 et, sous son habile direction, les affaires de la maison de Montréal avaient pris une importance telle qu'il avait été jugé nécessaire d'établir des succursales à Québec et à Toronto.

M. F. W. Fisher, à qui il manque encore quelques années pour atteindre la quarantaine, est un homme d'affaires plein d'énergie et d'activité et un véritable expert dans la ligne des lainages. Il n'y a aucun doute qu'il maintiendra au premier rang du commerce en gros des lainages la maison qu'il a si bien administrée durant sa gérance et dont il devient l'unique propriétaire.

Le nom de la firme sera celui de John Fisher, Son & Co.

LES PETITES ECONOMIES DES DEMOISELLES DE MAGASIN

La "Penny Provident Lady".

Le mardi est essentiellement un jour d'une immense importance pour une certaine classe à New-York, car le mardi est le jour de paie reconnu dans les grands magasins à départements. Les enveloppes de paie sont distribuées aussitôt que commence l'heure de travail, et, en conséquence, le mardi est un très bon jour pour aller faire ses achats, car on rencontre partout la bonne humeur dans le royaume des vendeurs.

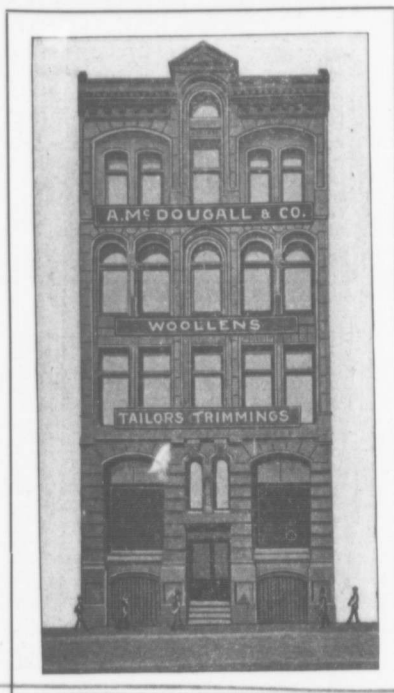
Et ce même jour nous ouvre un autre champ d'observation que bien peu de gens connaissent, car le mardi est le jour de la "Penny Provident Lady". La personne est une femme au visage ami qui va dans les salles de l'un des Magasins à Départements et collecte de chaque jeune fille qui est disposée à la déposer en ses mains toute somme quelle qu'elle soit, depuis un sou jusqu'à autant de dollars que la déposante est disposée à verser.

La "Penny Provident Lady" est l'amie de la jeune fille de magasin et l'ennemie mortelle du comptoir à Soda Water et à Bonbons. Elle est l'agent autorisée de la "Penny Provident Fund" qui est en relations avec la Charity Organisation Society. Le "Penny Provident Fund" est un anneau de la chaîne qui relie le bas traditionnel et la Banque d'Épargne. Il y a quelque quinze ans, Melle Marian Messemmer établit un système d'épargne au moyen d'une série de timbres variant de 1 cent à une piastre. Au dépôt on remettait une carte avec un espace pour \$36 valant de timbres de \$1.00 et la déposante était libre d'acheter autant et aussi peu de timbres qu'elle était inclinée à le faire et les collait sur la carte comme l'équivalent de l'argent déposé. Le "Penny Provident Fund" a son organisation dans l'United Charity Building et il y a 240 stations aux Etats-Unis où on encourage l'habitude d'économiser les sous.

Depuis 15 ans environ qu'existe la "Penny Provident", très tranquillement et sans ostentation, elle a été la cause que ses déposantes ont économisé près de \$1,000,000, que Melle Messemmer considère comme étant de l'argent arraché au Soda Water, à la Gomme à mâcher et aux Bonbons. De même que le restaurant du coin est l'ennemi mortel des banques d'Épargne, de même ces trois articles sont les "pickpockets" du "Penny Provident Fund".

La plus grande partie de ce montant qui représente 93,267 déposants dans tous les Etats-Unis a été accumulée au moyen de sous et il est important de noter qu'un large pourcentage de ces déposants sont des enfants et des jeunes ou filles au-dessous de l'âge de 20 ans, bien que cette organisation soit loin de s'adresser à eux seulement.

Le salaire de la "Penny Provident Lady" qui fait la tournée des magasins à départements est payé par Mde. Herbert



AUTOMNE

1904

Lainages

EN TOUS GENRES

Spécialité de

Tissus Imperméables

- POUR -

Pardessus d'Automne

Notre assortiment de **DRAPS** à **PARDESSUS d'HIVER** n'a jamais été aussi complet.

TWEEDS ET SERGES

A TOUS LES PRIX

Tissus NOUVEAUX EN TOUS GENRES POUR Costumes

Nos Voyageurs sont actuellement sur leurs routes respectives avec une ligne complète d'échantillons pour l'Automne ; ils auront leurs échantillons de marchandises du Printemps d'ici une quinzaine de jours. Il y va de votre intérêt de les examiner avant de placer vos commandes.

A. McDougall & Co., 196 rue McGill, MONTREAL

Propriétaires de la célèbre marque **TYKE & BLENDHEIM**.
Aussi des Serges **YOTSMAN**. Lesmeilleurs Serges sur le marché.

Succursales : Angle des Rues du Pont et St. Joseph, **ST. ROGH, Quebec.**

A nos Marchands de la Campagne. Nous nous ferons un plaisir de vous envoyer sur demande nos prix et échantillons. Vos ordres seront remplis au mieux de vos intérêts.

Succursales et Salles d'échantillons : **McKinnon Building, Toronto,**
27 Queen Street, Truro, N. E., Jarvis Building, St. John, N. E.

Entrepot de Dentelles du Canada.

Nous exposons maintenant pour le Printemps 1905, la plus forte ligne de Dentelles, de Rideaux de Dentelle et de Broderies que nous ayons jamais offerte.

Garnitures.

Si vous n'avez pas vu nos Garnitures pour l'automne, ne manquez pas de les examiner. Nous en avons le stock le plus considérable et le plus varié dans cette ligne qui se puisse voir dans ce pays. Vous verrez un grand nombre de choses nouvelles dans notre ligne d'automne.

Nouveautés.

Nous exposons des nouveautés dans un grand nombre de ligne pour le commerce d'automne, des articles de vente certaine—des nouveautés dans les Etoffes à Robes, Ornaments de Toilettes, Voilettes, Allover en Soie et Chiffon, Ornaments pour la Chevelure, Ceintures, Boucles de Ceintures et Accessoires. Articles en Cuir (Sacs à main Peggy) et Articles de Fantaisie,

NOUS AVONS DES VALEURS SPECIALES DANS LES SOIERIES, LES RUBANS, LES VELOURS, LES VELVETEENS, LES TISSUS POUR BLOUSES, ET LES ARTICLES DE COU. Les Commandes par la maille reçoivent prompte attention.

KYLE, CHEESBROUGH & Co.,

WINNIPEG : 216 Bannatyne St.

LONDRES : 35 Milk St.

MONTREAL : 93 St. Peter St.

French Art Embroidery Co.

MANUFACTURIERS DE

Manteaux, Costumes, Jupes,
Vêtements de Soie de Fantaisie,

Collerettes et Manteaux

Doublés en Fourrures

Assortiment complet des Nouveautés pour l'Automne

En vente dans les principales Maisons de Gros

Notre ligne d'échantillons de choix pour le Printemps 1905
sera prête le 1er Septembre.

Manufacture et Bureaux

223-9 rue McGill,

MONTREAL.



AUTOMNE 1904

Ouverture de Modes

Une exposition des toutes dernières
Nouveautés d'Angleterre, du Conti-
nent et de New-York,

Les 29, 30 et 31 AOUT.

VERITABLES CHAPEAUX-MODELES

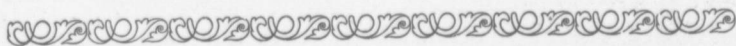
IMPORTÉS DE LONDRES ET DE PARIS.



Caverhill & Kissock,

MONTREAL.

Nous sommes maintenant prêts à répondre à la demande des premiers acheteurs.





CAVERHILL & KISSOCK

91, Rue St-Pierre,
MONTREAL.



IMPORTATEURS

D'Articles de Modes
et de Marchandises Sèches
de Fantaisie.



Créateurs de Genres.



Marchands de Nouveautés Exclusives
et de tous les Accessoires de
Modes.

72 rue St-Joseph,
QUEBEC.

19 rue Elgin,
OTTAWA.



N. B.—Voir les Gravures de Modes qui paraissent dans une autre partie de ce numéro.



THE ALASKA FEATHER & DOWN Company of Montreal,

Manufacturiers en gros de Literie

LIMITED

Opérant THE CANADA FIBRE COMPANY, Limited

Manufacturiers en gros de Couvre-pieds

Bureau Principal et Ateliers: Rue Ste-Elizabeth, Frères du Canal.

VENDEURS ET VENDEUSES

Nous traduisons l'article suivant du "Salesmanship" pour qui il a été écrit par M. Preston P. Lynn, gérant de la maison à New-York de John Wanamaker.

Webster définit le vendeur: un homme "qui vend des articles ou des marchandises". Le mot "vendeuses" (sales-women) est omis de son dictionnaire pour l'évidente raison qu'il y a 40 ou 50 ans les vendeuses étaient inconnues et on ne prévoyait pas leur venue dans le monde commercial où maintenant elles remplissent une place si importante et maintenant indispensable, car sans elles, les méthodes actuelles de commerce de détail seraient impossibles. Elles ont été le produit de ce siècle de compétition ardente, un rayon dans la roue du progrès, établi fermement et d'une façon permanente, un élément avec lequel il faut compter dans toutes les entreprises de quelque grandeur actuelles et futures en ce qui concerne le détail de marchandises sèches, et enfin, elles sont une partie essentielle du commerce des magasins à départements, virtuellement inséparables de cette ligne d'affaires. Pour cette raison, les limites de leurs capacités et de leur valeur actuelle et probable est d'une importance vitale pour l'employeur.

Comme tout effort humain a quelque motif pour guide, qu'il soit vif ou latent, de même nous cherchons naturellement l'excitant qui devra produire les meilleurs résultats dans cette classe.

Pour le vendeur qui débute pour se procurer des moyens d'existence, il est naturel, s'il a quelque ambition, qu'il aspire à se pousser en avant dans le chemin de la promotion, pour de vendeur passer chef du stock, ou assistant acheteur, puis acheteur, ce qui lui ouvre un nouveau champ de possibilités; alors ses perspectives futures dans la carrière qu'il a choisie se réduisent à une simple proposition d'affaires dont le succès on la ruine dépend seulement de la profondeur et de la largeur des fondations qu'il a posées dans ce but — les fondations doivent être larges en connaissances pratiques de la nature humaine, et larges dans toutes les connaissances que l'expérience seule accompagnée d'ambition peut acquérir. Elles doivent être profondes et complètes dans la connaissance des valeurs, tant intrinsèques que surfaites, avec en plus le talent de distinguer l'une de l'autre et aussi une connaissance exacte de l'utilité et de la demande, tant présente que future, de sa ligne entière de marchandises. Si ces fondations sont étroites et superficielles, elles devront céder forcément sous la pression de la responsabilité que l'employé assume alors qu'il aura été élevé à une position de confiance et il sera terrassé, ce sera un nom de plus à ajouter à la longue liste de ceux qui n'ont pas réussi. D'autre part, s'il s'est fortifié lui-même, par une application persistante, par une attention mûrie des détails, par une connaissance complète des valeurs, et par-dessus tout, par une complète maîtrise de lui-même, on le trouvera parmi les quelques élus qui ont résolu le problème du succès (dont la clef n'est, après tout, que la persévérance et le dur labeur); il sortira alors du rang des employés, et on le trouvera parmi les employeurs.

Mais qu'advient-il des vendeuses? Combien d'entre elles chercheront le succès dans la carrière commerciale? Quel est le but de leur vie? Il n'y a à cela qu'une seule réponse — le mariage et un heureux foyer, elles ne seraient pas femmes si elles pensaient autrement. Cette réflexion peut suggérer à quelques-uns la solution du problème complexe de savoir

comment approcher de la perfection dans cette branche de nos affaires. C'est avec chagrin et des regrets profonds qu'il nous faut reconnaître le fait que beaucoup d'entre elles n'ont pas une juste idée des capacités et des qualifications nécessaires à leur position, qu'elles manquent d'attention dans les détails et qu'en beaucoup de cas elles méprisent en partie les règles et règlements établis, tout cela, en toute équité, peut-être parce qu'elles ont la conviction que leur position présente n'est après tout que temporaire, que la nécessité de travailler cessera tôt ou tard, et que, par conséquent, ce n'est pas la peine de faire aucun effort pour obtenir de l'avancement.

En admettant qu'un certain nombre s'écrieront: "pas coupables" et avec juste raison, car on trouve beaucoup de vendeuses consciencieuses et ambitieuses dont l'attention soutenue à leurs devoirs les place dans une classe à part, et sur le même rang que les vendeurs à tous les points de vue; cependant, nous croyons fermement que dans la majorité des cas, elles laissent beaucoup à désirer sous le rapport de leurs services au point de vue des efforts, ce qui peut ne pas être un obstacle à leur fidélité, mais ce qui néanmoins constitue un manque évident de loyauté de leur part qui réduit leur valeur pour ceux qui les emploient.

En vue de contrebalancer les conditions qui résultent d'un tel état de choses et, si possible, d'en réduire les mauvais effets à un minimum, différentes mesures de discipline sont prises et mises en vigueur, avec différents degrés de succès, dans tous les grands établissements de ce genre. Mais il y a toujours ce "quelque chose" qui manque que ni la coercition ni les ordres péremptoires ne peuvent atteindre ou stimuler, c'est-à-dire: leur conscience et l'honnêteté de leurs intentions auxquelles dans la plupart des cas, cependant, ne feront pas appel en vain les bons traitements et une juste estime. C'est, croyons-nous, le meilleur moyen à employer pour atteindre la pleine mesure des résultats, aussi bien pour l'employé que pour l'employeur, et, en conséquence, c'est ce principe qui a toujours été mis en oeuvre dans toutes les relations entre employés et patrons, c'est ce que nous n'hésitons pas à proclamer la "Politique de Wanamaker".

Fabriquez vos Boutons vous-mêmes.

Nous signalons au commerce en général et aux modistes en particulier qu'il éprouvent souvent de la difficulté à assortir leur stock de boutons, une ingénieuse petite machine à fabriquer les boutons de toutes grandeurs à partir de 12 jusqu'à 60 lignes.

Cette machine à boutons "New Defiance" fabrique un bouton de 60 lignes aussi facilement et aussi rapidement qu'un bouton de 16 lignes.

Ses emporte-pièces sont d'une forme nouvelle et originale. A chaque coup de levier, elle fabrique un bouton.

Elle est si simple qu'un enfant peut la mettre en opération, et elle ne se dérègle jamais.

C'est la plus solide machine à boutons qu'il y ait sur le marché.

Sa capacité est de 3000 boutons par jour.

Elle peut fabriquer des boutons à bords d'ivoire. On n'éprouve aucune difficulté à fabriquer des boutons de soie et à obtenir des boutons parfaits.

Cette ingénieuse petite machine complète pour fabriquer des boutons 24, 30, 36, se vend seulement \$7.50.

Le poids de la machine avec emporte-pièces et découpoirs de trois grandeurs, prête à être expédiée, est de 12 lbs.

On n'envoie pas de machine à l'essai. Payable au comptant. Adressez-vous à The Defiance Button Machine Company, 266 Greene Street, New-York, U. S. A.



Retirez-vous ou entrez en ligne.

Quatre-vingt quinze pour cent des commandes de Mitaines et de Gants recueillies dans le Commerce d'une côte à l'autre et de la ligne frontière aux régions Arctiques, par les représentants de la H. B. K., cette année incluent le Pinto Shell Cordovan. Il est maintenant reconnu comme étant le meilleur cuir pour Mitaines et Gants dans le monde entier pour sa durée illimitée, sa souplesse et son excellence à tous les points de vue et il augmente tous les jours en popularité tant chez le détailleur que chez le consommateur, à cause de ses qualités méritoires. Ceux qui n'ont pas vu ce Pinto Shell Cordovan devraient "l'examiner". Il en vaut la peine. Car ne désirez-vous pas vendre des marchandises possédant une réputation, des marchandises qui sont en demande constante, et qui vous apportent une marge absolument respectable de profits? De cela nous sommes sûrs.

THE HUDSON BAY KNITTING CO.

Montréal.

Dawson,

Winnip^eg.

CE QU'ON DIT A NEW-YORK

La tendance de la mode, dit un confrère de New York, est pour un usage plus général des soieries, néanmoins, le commerce n'opère qu'avec précaution, il n'ordonne que pour ses besoins immédiats.

Pour livraisons d'automne, l'intérêt semble se concentrer sur les taffetas d'abord, puis sur les satins légers et les peaux de soie légères, viennent enfin les autres genres de tissus de soie.

x x x

Les costumes en soie pour l'hiver prochain exigeront plus de tissus qu'auparavant. Il faudra de vingt-deux à vingt-cinq verges pour un costume ou un complet tailleur; pour les costumes élaborés, avec garnitures semblables il en faudra davantage.

Le costume le plus simple à blouse ne pourra même plus se faire avec quinze verges de tissus de soie comme on a pu le faire pendant si longtemps.

En dehors de toute l'ampleur requise dans les nouvelles jupes, les nouvelles manches de janderson autant et pas plus de tissu. Il y aura toutes sortes de draperies et de bouffants prenant de l'épaule jusqu'au coude et le surplus et les draperies en biais des nouveaux corsages exigeront beaucoup de tissu.

x x x

Les nouvelles jupes en velours reçues de Paris à New York sont du genre Directoire.

x x x

Pour le printemps prochain, les acheteurs de New York ont passé des ordres en étoffes à robes dans les belles qualités de tissus lavables légers, également dans les tulles imprimés et les organdies imprimés. Les plumetis ont aussi en faveur des tissus blancs et lavables.

x x x

Pour la saison très froide on offre quelques genres de Kimonos piqués. La plupart viennent de Chine et du Japon et sont magnifiquement brodés dans les riches coloris typiques de l'Orient. On en voit qui sont doublés en soie unie au lieu d'être en satin piqué. Ils sont très jolis.

CEINTURES

Dans les Ceintures, l'intérêt est concentré actuellement sur les genres qui se porteront cet automne. Quelle sera la ceinture en vogue cet automne, là est la question. Les fabricants de Ceintures en tissus offrent un certain nombre de genres splendides, alors que les manufacturiers de Ceintures de cuir semblent n'avoir rien de plus nouveau à offrir que les "Crush". Certainement, ce genre a été et est encore un article en grande vente, mais il n'offre aucune nouveauté, et l'inévitable rabais se produit déjà.

On attache actuellement une grande importance à la taille. Pendant bien longtemps, la Ceinture a été le seul moyen de relier la jupe à la blouse et toutes les combinaisons chic et attrayantes se sont présentées sous la forme de Ceintures. Maintenant que la mode favorise distinctement les Gilets courts, la question d'une Ceinture conforme aux exigences de la mode est des plus importantes.

Dans les Ceintures de prix, on voit surtout les genres cordelières. Ces ceintures sont plissées et ruchées. Pour donner l'effet de Gilets combinés avec ces plis et ces ruches, il importe que la forme en soit étudiée et adaptée avec soin. Dans les efforts que l'on fait pour obtenir ces lignes quelques-uns des meilleurs genres ont seulement l'apparence d'une demi-ceinture, tant en avant qu'en arrière. En arrière, cette moitié se termine en pointe par-dessus le gilet et se termine par une ligne droite dans le bas, tandis que celle de devant c'est tout l'opposé. Cela ne veut pas dire que la Ceinture est en ligne droite, car elle présente des courbes gracieuses qui font qu'elle s'ajuste parfaitement.

Ce genre de Ceinture ne convient pas à tout le monde, c'est ce qui a amené les manufacturiers à modifier ces lignes. Elle forme ceinturon en arrière, mais les plis sont ramenés en avant et resserrés, et la ceinture s'attache au moyen d'une boucle.

Les rosettes au crochet sont employées pour garnir le dos des Ceintures les plus jolies et les plus favorites. Cela constitue un changement avec les nombreux Ornaments en métal que l'on a vus si longtemps. Cependant on voit quantité de lignes qui possèdent toujours ces garnitures de métal, tant sur le devant qu'en arrière.

Il y a un choix considérable de ces garnitures de métal en doré, doré brillant, or antique, aussi, or et acier, ainsi que des ornements qui possèdent à la fois une partie polie et l'autre partie finie terne pour faire contraste. La Ceinture composée d'anneaux en argent allemand avec un ruban enlacé, et un quart de verge d'anneaux formant pendant sur le devant, avec ornement en métal en arrière, est encore un article de bonne vente dans certains districts, mais le commerce de la ville a généralement cessé de les vendre.

Une des ceintures les plus élégantes offertes actuellement au lieu d'avoir des pointes au-dessus et au-dessous de la ligne de ceinture, en arrière, est arrondie et produit un effet difficile à décrire.

Quelques Ceintures, en plus de la boucle, possèdent sur le devant un genre d'ornement qui forme presque Ceinture. Ce genre, cependant, qui paraît bien se vendre ne semble pas s'accorder avec la forme des Gilets garnis et l'effet plat que l'on recherche toujours dans les lignes de corseta.

Les qualités à bon marché, en général, ne sont pas doublées, ou ont la forme plissée ou encore sont maintenues en arrière par une haute barrette. On voit les mêmes Garnitures que celles qui existent dans les hautes qualités, seulement dans un fini meilleur marché, naturellement.

Une nouvelle Ceinture qui a des chances de succès est une ceinture de satin à plis creux de largeur moyenne, et contrairement à l'habitude, elle est doublée. Une ceinture sur laquelle on fonde de grandes espérances est une ceinture large plissée avec une bordure faisant contraste et cousue à points d'ourlets. Ce genre existe dans les couleurs brune et beige, bleue et verte, noire et blanche et dans un grand nombre d'autres combinaisons. Comme cette Ceinture peut être dé-taillée aux prix populaires, elle devrait se vendre à vue. Cette Ceinture est actuellement en vogue sur le marché de New York où elle a reçu un accueil tel qu'il est impossible de ré-pendre à la demande pour la fabrication.

Peignes et Ornaments pour la Chevelure

Si vous voulez avoir des articles de bonne vente et absolument au goût du jour dans les peignes de tous genres et ornements pour la chevelure, demandez donc des échantillons à MM. R. B. McCormiskey & Co., de Cranby, P. Q.

Cette maison fait exclusivement un commerce de gros mais ses modèles sont réellement dessinés avec goût et le produit manufacturé se compare favorablement avec des articles importés des meilleurs manufacturiers. Ajoutons que les lignes d'automne sont maintenant prêtes à être livrées au commerce.

A. McDougall & Co.

Cette firme entreprenante rapporte que, à en juger par les commandes déjà placées, chaque branche de ses affaires indique un commerce d'automne des plus prospères. A cette époque de l'année, les tailleurs sont généralement en morte saison, cependant les commandes qui arrivent actuellement sont toutes aussi bonnes qu'elles l'étaient il y a environ un an. Cette maison a noté différents indices qui tentent à nous montrer que la saison qui vient sera pour elle une avance sur ce qu'elle était à l'automne 1904. Les voyageurs sont toujours sur la route et maintiennent les affaires de rassortiment à leur niveau habituel.

Les personnes répondant aux annonceurs voudront bien mentionner qu'elles ont vu leur annonce dans "TISSUS ET NOUVEAUTES".



Modes en Gros

La Maison renommée pour les Articles de Modes



La date est
le

29
Aout

Représentants dans la
Province de Québec :

Mr J. F. L. Dubreuil.

MONTREAL.



Mr J. B. Lemieux,
QUEBEC.

Nous désirons informer le Commerce que nous avons décidé de faire notre grande Exposition d'Ouverture, la semaine commençant

Lundi le 29 Aout

Salles d'Exposition

112 rue St-Pierre, - MONTREAL.

La Touche de l'Artiste sera en évidence sur tous nos Chapeaux Garnis. La Variété des dessins, la Combinaison des Nuances et les Effets Artistiques de nos Chapeaux et Bonnets-Modèles venant directement des Sources de la Mode obtiendront l'admiration de tous ceux qui nous feront l'honneur d'une visite.



The D. McCall Co., Limited

CEINTURES DE TISSUS

Bien que la saison d'automne pour les marchandises de fantaisie, et articles similaires soit à peine ouverte pour le Commerce de gros, il y a déjà eu néanmoins une bonne somme d'achats faits tranquillement dans ces derniers temps par des marchands prévoyants. Il appert, d'après des conversations avec différents importateurs et manufacturiers, que les résultats plus ou moins décevants qui, à part quelques exceptions, ont eu lieu dans la campagne du printemps, ont fait peu ou pas d'impression sur l'esprit d'entreprise des manufacturiers. Au contraire, ils semblent leur avoir donné du nerf et le commerce est poussé à faire des efforts sérieux pour combler le déficit sous les circonstances. Toutefois, il y aura cette saison une activité plus qu'ordinaire sur toutes les lignes,

La tendance la plus remarquable dans la ligne des ceintures de tissus, celle au moins qui, par des indications claires, est la plus remarquable, cette tendance est vers les modèles non doublés, et l'effet de cette innovation est qu'on emploiera dans les différentes sortes de ceintures des qualités de soie plus fines. Jusqu'à présent, la doublure des ceintures a été un élément important dans le coût de leur production. En beaucoup de cas, la doublure coûtait tout autant que le tissu même de la ceinture et naturellement le résultat était que la qualité et la durée du produit en ont été diminuées d'une manière appréciable.

Dans la prochaine saison, on emploiera dans les différentes lignes de ceintures de plus belles qualités de soie qu'on n'en a jamais employées pour des produits de même prix. Ce n'est pas seulement l'absence de doublure qui amènera ce ré-

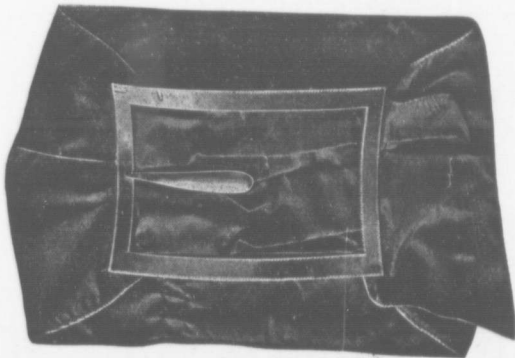


Fig. 1

non-seulement on verra plus de nouveautés et des articles d'une attraction plus grande en général, mais probablement aussi des prix plus tentants que ceux qui ont jamais été offerts.

A tout événement, le commerce en gros d'articles de fantaisie se lance dans la saison d'automne et d'hiver avec l'activité des vieux jours. On comprend que le demi-insuccès de la saison passée n'a pas été le résultat de la situation générale, mais on peut l'attribuer à des causes spéciales, causes qui, selon toute probabilité, ne reviendront pas immédiatement. Les saisons tardives arrivent isolément — non en paires — et il n'y aurait guère qu'une autre perturbation climatérique qui pourrait amener des résultats aussi décourageants.

sultat, car il y a un autre facteur qui est la baisse du prix de la soie. Un manufacturier déclarait ceci: "Je puis obtenir un meilleur tissu de soie maintenant pour 85c, que je ne pouvais l'obtenir il y a quelques mois pour \$1.00."

Dans les circonstances, il est clair qu'une saison comme on n'en a pas encore vue se présente pour les manufacturiers de ceintures. Tout les favorise ainsi que le public.

Une autre tendance est vers les ceintures très larges, même aussi larges qu'on peut les obtenir pour l'argent. En réalité, nous avons vu récemment quelques modèles d'automne qui, au point de vue de la largeur ne sont pas loin d'être des caricatures. Néanmoins, il y a des extrémistes, des originales de

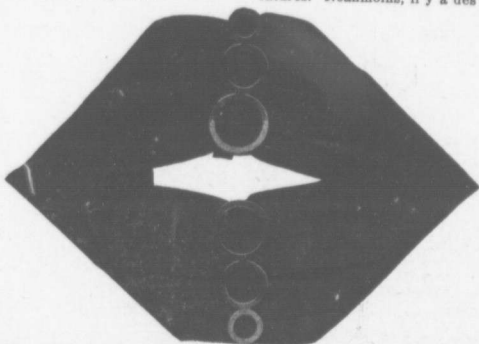
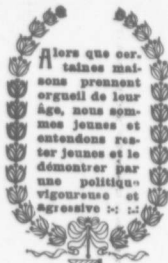


Fig. 2



Alors que cer-
taines mai-
sons prennent
orgueil de leur
âge, nous som-
mes jeunes et
entendons res-
ter jeunes et le
démontrer par
une politiqu-
vigoureuse et
agressive de

Debenham, Caldecott & Co.

MODES D'AUTOMNE

OUVERTURE :

Lundi le 29 Aout
et les jours suivants



Chapeaux-Modeles

Nous sommes la seule Maison
à offrir au Commerce des modèles
exclusivement importés.

Nous avons réuni pour cette Expo-
sition toutes les nouveautés que peut
exiger la mode dans sa plus extrava-
gante fantaisie.



Notre Salon de Copie
est maintenant ou-
vert et à votre disposi-
tion.

Et nos Prix supportent facilement la
comparaison.

DEBENHAM, CALDECOTT & CO.

F. X. D. de GRANDPRÉ, Gérant.

AGENCE DE QUEBEC. 18 RUE STE-HELENE. Bate Bldg,
43½ RUE ST-JOSEPH, MONTREAL. OTTAWA.

NOTE.—L'ouverture de Québec aura lieu Lundi le 5 Septembre. A Ottawa le 12 Septembre.

la toilette, qui sans aucun doute seront tout spécialement attirées par de tels genres. En conséquence, tous les acheteurs dont la clientèle n'est pas exclusivement du domaine des masses, devront en mettre quelque peu en stock.

Dans l'opinion de quelques manufacturiers, il y aura quelque

hiver sera façonnée plutôt que droite comme elle était auparavant. Ainsi sera produit l'effet à devant en pointe modifié qui est encore en faveur.

Une autre modification du type conventionnel de la ceinture "crush" sera dans la direction des ornements en arrière.

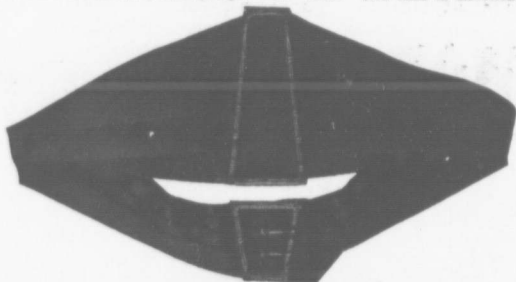


Fig. 3

diminution dans la demande pour les ceintures "Crush" dans un avenir rapproché. Ils prétendent que de tels genres sont par trop sévèrement unis et qu'à tout événement ils ont duré assez longtemps et qu'ils doivent maintenant être remplacés par quelque autre genre plus charmant.

Mais on peut différer d'opinion sur ce point. Il peut être

Jusqu'à tout récemment, l'arrière absolument uni était un des traits distinctifs de ce modèle.

Actuellement, comme il vient d'être dit, la tendance est vers l'ornementation.

Ces améliorations ou tout au moins ces innovations, tendront sans doute à maintenir la popularité de ce grand favori.

Une autre tendance qu'il est bon de noter est celle de de-

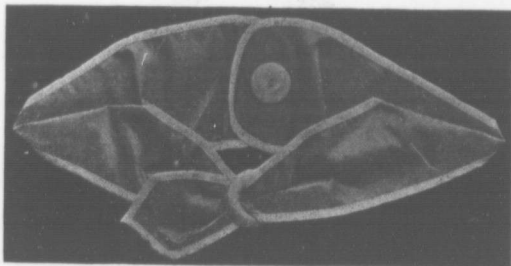


Fig. 4

vrai et il n'y a même aucun doute que le modèle de ceintures "crush", tel qu'il a existé durant les deux dernières saisons, devra quelque peu souffrir de sa popularité dans la prochaine saison, mais il est également très probable que des modifications apportées à ce modèle jouiront d'une aussi grande vogue dans un avenir rapproché que le type original a jamais eue.

De quelles modifications s'agit-il? En premier lieu, la ceinture en tissu "crush" du prochain automne et du prochain

mande croissante pour les shirring, les Boutons de Milan et les anneaux en sole au crochet comme ornements de ceintures.

Tout récemment encore ces effets n'étaient populaires que dans la clientèle riche du commerce. Maintenant les masses y arrivent et la prochaine saison verra sans doute l'augmentation appréciable de cette vogue, grâce à une extension de la clientèle.

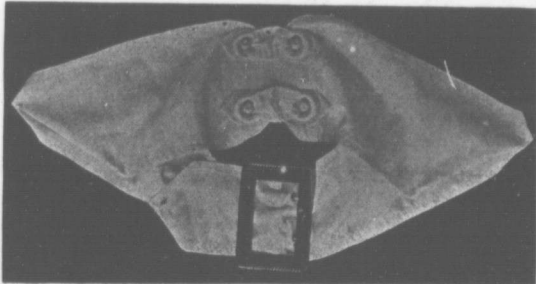


Fig. 5

I. B. Kleinert Rubber Co., Toronto

Manufacturiers des Marques
Célèbres suivantes de.....

Sous-Bras



En vente dans toutes les principales Maisons de Gros.

SOLDES

ons au
Commerce de **Superbes Bargains**

en Broderies sur Flanellettes,
Nets à Rideaux, Cheviots et Etoffes à Robes

CES marchandises ont été achetées par nous à des prix exceptionnellement bas, pendant notre dernier voyage en Europe où l'état des affaires oblige les manufacturiers à faire de grandes concessions.

Profitez de ces Occasions qui sont réellement des Occasions

A. O. MORIN & CIE

337, RUE ST-PAUL, - - MONTREAL.

Mais le plus gros chiffre d'affaires dans le domaine des ceintures se fera sans doute sur les ceintures larges, les modèles à dos large seront spécialement populaires. Il n'y a pas une femme sur dix qui puisse porter une ceinture ayant de la largeur tant en avant qu'à l'arrière; en conséquence, le modèle à dos large sera le favori.

Mais le gros chiffre d'affaires dans le domaine des ceintures se fera sans doute sur les ceintures larges, les modèles à dos large seront spécialement populaires. Il n'y a pas une femme sur dix qui puisse porter une ceinture ayant de la largeur tant en avant qu'à l'arrière; en conséquence, le modèle à dos large sera le favori.

En outre des anneaux au crochet des boutons de Milan et des shirrings on verra également beaucoup de boucles oblongues et des ornements de dos la prochaine saison. Quelques-uns de ces ornements sont d'une profondeur outrée. Également outrée est la profondeur de quelques-unes des boucles à harnais.

Pour cette dernière tendance, la ceinture large "crush" indiquée dans la figure 1 est une illustration pratique. Ce modèle se fait en taffetas et en peau de soie et il a une largeur de 8 1/2 pouces dans le dos. Il est orné d'une boucle Kitty Bellairs qui a 7 pouces de long et 4 3/4 de large. Cette boucle est en fini doré, et a une ou deux pointes selon qu'on le désire. Un genre similaire à celui-ci, mais pas tout à fait aussi extrême comme grandeur peut être détaillé aussi bas que \$1.00 et en montant jusqu'à plusieurs dollars.

Les deux ceintures indiquées aux figures 2 et 3 montrent quelques genres d'ornements oblongs que les acheteurs de détail de New-York regardent comme les types qui vraisemblablement prévaudront durant la prochaine saison. Dans la première, on remarquera que les deux ornements sont de formes oblongues tandis que dans les dernières, il y a une grande pièce de dos avec petite boucle assortie. Deux genres nouveaux ou modifiés dans les ceintures "crush" sont illustrés par les figures 4 et 5. Dans la figure 4 est indiqué un des effets ouvragés. Cette ligne se voit en différentes couleurs bordée de braid blanc. On remarquera que le dos est de construction nouvelle et qu'il est orné d'un grand bouton de nacre. Le devant est fini avec un anneau de soie au crochet au travers duquel est passé un bout de la ceinture.

La figure 5 illustre un autre des nouveaux modèles de ceintures "crush" qui est faite de taffetas blanc ou de couleur et qui est ouvragée au lieu d'être droite, le dos est orné avec des anneaux au crochet et des boutons de Milan qui sont renforcés. La boucle à deux pointes est finie or, elle se détaillera à 75c.

Quant aux tissus et aux couleurs pour les ceintures d'automne, on peut dire que quelques autorités prétendent qu'il y aura quelque vogue pour le genre écossais, mais il est difficile de savoir sur quoi elles basent leur prophétie. D'autres prédisent qu'il y aura une grande demande pour les ceintures vertes en sympathie avec la vogue pour les chapeaux et les parapluies verts. Il n'y a pas de doute que ce dire est très plausible. La prédiction pour les "Plaids" ne pourrait guère s'expliquer toutefois que parce que les velours écossais auront vraisemblablement une certaine vogue cet automne et une demande limitée pour les ceintures carrautées peut en résulter à l'occasion, mais ceci reste à voir. Jusqu'à présent on n'a noté que quelques réelles indications les concernant.

Nous avons oublié de mentionner, au sujet des formes de ceintures, qu'il y a une forte tendance vers le retour de noeuds de finition comme ornement de dos. Un grand nombre de modèles d'automne sont finis avec bouts flottants qui se tiennent au travers de l'anneau au crochet ou d'une petite boucle.

TOILETTES DE JEUNES FILLES

Correction et simplicité n'excluant pas un certain cachet, telles sont les qualités que "la Mode Pratique" réclame pour les costumes de jeunes filles:

Examinons, d'abord, le costume pour toujours aller, le costume pour les soirées quotidiennes, pour les courses à pied, pour la marche. Il doit être sobre et pratique, afin de pouvoir affronter tous les temps, sans risque d'être abîmé. Le "tailleur" est, bien entendu, la tenue qui réunit toutes ces qualités: un gentil tailleur en fine serge bleu-marine, beige, grise ou rouge, si l'on ne craint pas cette teinte un peu marquée, quoique seyante, surtout aux jeunes visages. Le drap uni est fragile; le molindre goutte d'eau y laisse une trace, et la poussière y est trop visible; puis les draps mélangés et les serges sont d'un aspect plus printanier. Il y a aussi les serges foncées, pointillées de vert clair, de rouge ou de blanc, qui sont un agréable compromis entre l'uni et la fantaisie. N'oublions pas les quadrillés, dont je vous ai signalé la faveur en vous décrivant les lainages nouveaux; ces quadrillés, ornés de tresses, de soutaches et de galons, composent de très gentilles toilettes; mais les lainages mélangés sans dessins, seront à préférer si l'on veut réduire au minimum possible le nombre des toilettes d'une jeune fille, car ils "datent" moins: une parure, une cravate, un chapeau nouveau changent complètement l'aspect d'une toilette unie de teinte neutre.

Voulez-vous un exemple? Prenez ce gentil modèle, porté par une jolie jeune fille de dix-huit ans à une exposition de peinture, et qui me paraît être une indication excellente.

C'est un "tailleur" en une serge souple, mince et douce comme un cachemire, d'un bleu point trop foncé. La jupe ne touche pas terre: elle est faite de trois hauts volants taillés en forme, dont le bord est semé, de distance en distance, de losanges piqués en soie assortie. Disons en passant que ces dessins piqués sont en grande faveur. Le boléro est court, un peu lâche, cranté sous les bras et au milieu du dos, avec, tout autour, les mêmes losanges piqués. Grande manche, à peine serrée dans un revers couvert de petites valenciennes ruchées; coi-châle pareil, également couvert de petites dentelles.

POUR LE SOIR

Complicquées, enjolivées, sont actuellement nos robes du soir; broderies, fleurs et dentelles s'y entremêlent; ce sont ces multiples combinaisons qu'étudie M. Thévenot dans "la Mode Illustrée":



No 1.

Modèle de la maison Debenham, Caldecott & Co., Montréal.

Grand chapeau Amazone, par Heitz Boyer, Paris, en Velours couché noir avec une touffe de plumes et une algrette Paradis sur le devant, grand noeud de Malines noire sur la bande.

Nos Voyageurs

sont actuellement sur la route avec les
ECHANTILLONS D'AUTOMNE de

Chapeaux Garnis

(READY-TO-WEAR)

AINSI QUE DE

Formes en Feutre, en Velours et en Broche.

Cela vous paiera de voir nos échantillons avant d'acheter.

Strachan Bros., MANUFACTURIERS DE CHAPEAUX
130 rue Wellington ouest, TORONTO.

TOUJOURS CE QU'IL Y A DE MIEUX COMME QUALITÉ
et COMME PRIX

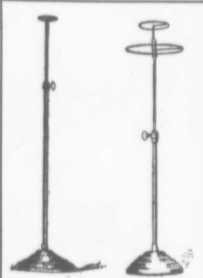
NOUS FABRIQUONS
LES

ACCESSOIRES D'ETALAGE



en quantité telle qu'il nous est possible de vous donner un article meilleur que n'importe quelle autre maison, et nous pouvons vous en fournir rapidement, il n'est pas nécessaire pour vous d'essayer d'acheter dans tout le pays. Vous ne pouvez pas faire mieux que de nous envoyer vos commandes.

ECRIVEZ ET DEMANDEZ NOTRE CATALOGUE GRATUIT.



No 397 Porte-Chapeaux. No 397 Tête spéciale.

The Toronto Brass Mfg. Co.,

98-100 Lombard St., TORONTO, Ont.



No 3.

Modèle de la maison Debenham, Caldecott & Co, Montréal.

Grand chapeau, par Antoinette Doschamps, Paris. Joli bandeau de chenille et petite garniture de plume disposée en médaillon sur la bande, grande boucle de ruban moiré sur la calotte, attaché en arrière avec le nouvel ornement en acier forme de peigne et deux grandes attaches en moiré noir.

A signaler comme nouveauté pour les toilettes du soir, des robes mi-parties étoffe et broderie; les deux-tiers de la jupe, par exemple, en satin du Bengale à partir de la ceinture, et tout le reste en tulle blanc brodé au passé en soie blanche et paillettes d'acier ou nacrés. A citer encore parmi les innombrables éléments décoratifs fournis par la mode actuelle, les enlacements de branches de lierre en velours noir découpé; les cordons de fleurs et de feuillage et les motifs tout nouveaux dits "monnaie du pape", en velours peint; les peintures sur tulle, sur peau, sur taffetas découpé; les galons de fleurs peintes sur soie avec les fruits en frange: fleurs de pommiers, de fraisiers, de cerisiers par exemple, avec petites pommes, fraises, cerises formant frange. Les cerises en particulier ont, cette année, une grande vogue; on en jette des bouquets dans les envoies de tulle et de dentelles des robes du soir: on retrouve ce joli fruit dans les dessus de dentelle des broderies; dans les soies brochées ou imprimées.

N'oublions pas que les petites ruches en mousseline de soie, connues sous le nom de "chi-chi", les ruches en taffetas découpés, les bouillons coulés à la vieille, semblables à ceux qui garnissaient les robes de nos grand'mères, les rouleautés, les petits bials lisérés, font littéralement fureur et constituent les ornements préférés de toutes les toilettes élégantes.

TOILETTES DE MARIÉES

Il n'est peut-être pas de toilette à laquelle une jeune fille attache autant d'importance, dans tout sa vie. Non! pas même à sa première robe de bal, car elle sera moins en évidence, moins vue, moins discutée le soir de son entrée dans le monde que le jour de son mariage. Et puis, si une jeune fille est heureuse d'être jugée "charmante" par tout le monde, la première fois qu'elle va au bal, elle tient bien davantage encore à paraître aimable à celui qu'elle aime le jour où elle associe, solennellement et pour toujours, sa vie...

On se souvient toute la vie de la toilette qu'on portait le jour de son mariage: c'est qu'on n'en choisit nulle autre avec un égal souci de paraître à son avantage.

Pour beaucoup de fiancées, le désir d'utiliser, par la suite, la toilette, généralement chère, qu'elles ne mettront qu'une seule fois dans sa première forme complique encore la question.

Quelle étoffe, quelle façon choisir, pour composer une toilette de mariée seyante et facile à transformer en robe du soir ou en robe d'été?

Le satin, plus que jamais en faveur pour les mariages, redevient à la mode pour les toilettes du soir. Non plus le satin épais et cassant d'autrefois, mais un satin désapprêté, d'une séduisante souplesse, tissé en grande largeur et se prêtant aux façons travaillées qui sont en faveur à présent. Le brillant du satin est atténué par l'enveloppement du voile de tulle ou de dentelle, qui jette sur ce dessous brillant son réseau léger et son éclat de perle adouci sous le blanc écumeux du voile. A défaut du voile de dentelle, on porte volontiers un voile en tulle brodé d'un semis de ramages légers, avec un volant assorti en bordure ou même un simple picot.

Les tulles de ce genre sont très à la mode, mais, à mon avis, beaucoup moins froids et moins seyants au visage que le voile en tulle illusion.

L'un et l'autre s'utilisent après la cérémonie, le tulle illusion en noeuds d'encolure, le tulle brodé en écharpe, devant de corsage, fichu Marie-Antoinette.

Dans les vieilles familles, où se conservent pieusement les anciennes traditions, le voile de dentelle qui a servi aux aïeules très élégantes sert encore aux jeunes épousées. Les robes de mariées en crêpe de Chine blanc sont d'une jolie souplesse et deviennent, au prix de légères transformations, de jolies toilettes de soirée. Mais la traîne en Crêpe de Chine est un peu molle; les plis en sont un peu minces, manquent d'ampleur.

Le linon ou la mousseline brodée sont bien jolis pour les mariages de mai, de juin, et l'été à la campagne.

Au contraire des robes de ville, les toilettes de mariées se garnissent moins que les années précédentes; pourtant on voit peu de ces si jolies robes de satin uni, à grandes traînes, plus gracieuses, plus artistement élégantes que toutes les autres; telle la robe que portait le jour de son mariage Mlle Bryce, devenue Mme Paul Deschanel, qui est, comme chacun



No 4.

Modèle de la maison Debenham, Caldecott & Co, Montréal.

Grand chapeau modèle, par Mme Pouyanne, couleur trois nuances différentes, de couleur Bordeaux, garni d'une touffe de fleurs des trois mêmes nuances disposée sur le devant de la calotte, deux grandes attaches ruban de velours, nuance Bordeaux.

En vente dans les
principales
Maisons
de Gros.

THE DISTINGUÉ



Vêtements
Imperméables et
Manteaux de Pluie.



No 5.

Modèle de la maison Debenham, Caldecott & Co., Montréal.

Petite Toque en velours, par Mme Pouyanne, Paris, en velours vert émeraude, facings faits d'un bandeau de chenille verte, une touffe de plumes de coq sur le côté gauche, fini en arrière, noeud de velours et ornement d'acier.

sait, une des femmes qui s'habillent le mieux de Paris. On en fait de moins jolies aujourd'hui: le bas s'orne de draperies de dentelle, de tulle vapoureux, de mousseline de soie. J'ai noté la disposition que voici sur une toilette de lampas à fond se satin uni, ramage de longues tiges de roses: c'était au bas de la jupe une draperie de tulle en baldaquin, rattachée de place en place par des noeuds de satin mignons laitonnés, qui retenaient des festons de petites roses blanches, dites "bouquet de la mariée". Une autre toilette plus simple, qui me semble plus séduisante, est en beau satin uni blanc, ornée dans le bas de cinq volants en forme, de tulle blanc bordés d'un étroit ruban de gaze blanche froncé, avec les lisières sautées. La traîne de la jupe avait 2 m. 60 de longueur environ, mesurée depuis la taille; elle était doublée d'une autre traîne en mousseline de soie blanche, à peine visible, bordée de plissés très fournis en mousseline de soie. Corsage de Satin blanc, avec un fichu en tulle blanc, emboîtant les épaules, garni de petits volants pareils à ceux de la jupe; ce fichu très tendu croisait devant et s'allongeait derrière en longs pans moussueux. Manches de satin très amples, avec des flots de tulle plissé retombant sur la main. Un immense voile de tulle Mailles, garni de point d'Aleçon, rejeté en arrière sous une couronne ronde en fleurs d'oranger, enveloppait toute la toilette.

Les jeunes fiancées dont les corbeilles renferment de belles dentelles disposent souvent ces volants en manteau de cour, sur un fond de satin blanc, crème ou ivoire; d'autres font toute la robe en dentelle, appuyée sur de la mousseline de soie: c'est joli, mais un peu trop "jeune femme" à mon gré; il me semble préférable de garder à une toilette de mariée la simplicité qui convient à une toilette de jeune fille.

De même, il me paraît de meilleur goût de s'en tenir à la tradition, au genre classique, pour la composition générale d'une toilette de mariée, plutôt que de rechercher les innovations d'une fantaisie sensationnelle: telle cette toilette de mariée faite d'une jupe de mousseline de soie entièrement recouverte de volants en point à l'aiguille; ces volants étaient cousus les uns aux autres de manière à former comme une jupe détachée.

Au corsage, les volants s'étagaient, légèrement badinés, retombant sur un haut corselet de satin blanc; les manches flottantes en dentelle étaient doublées d'un nuage de mousseline de soie plissée, avec une manche inférieure en dentelle, ajustée comme une mitaine. A la taille et dans les cheveux des lis et des fleurs d'oranger. Le voile, en tulle, bordé de points à l'aiguille était posé assez en avant, retenu sur l'épaule gauche par un bouquet de lis et de fleurs d'oranger.

Si la corbeille contient une grande écharpe d'hermine double, elle peut être portée sur la toilette de mariée, pendant le trajet de la fiancée à l'église, si la température invite à cette prudence. On les fait démoucheater pour la circonstance, ce qui est une opération très simple pour le fourreur. Une fois la cérémonie passée on fait de nouveau ponctuer l'écharpe de ces "virgules" noires, qui réhaussent la valeur de l'hermine.

La coiffure devra être très solide, afin de bien soutenir le voile: condition presque impossible à réaliser avec la coiffure basse; d'ailleurs il est presque impossible d'arranger le voile avec grâce sur une coiffure basse. J'ai remarqué beaucoup de couronnes toutes rondes en fleurs d'oranger ou en petites roses: également beaucoup de "Cérès", enfermant le petit chignon haut peigné. Quelques fiancées, aux traits classiques, se risquent à placer de chaque côté des tempes deux grands lis, suivis par une traînée de fleurs d'oranger, c'est une excentricité qui prête à la critique. Il faut choisir ce qui sied le mieux au visage, sans introduire, répétons-le, trop de fantaisie dans ces arrangements.

Le jupon sera long, rasant terre, très envoiant pour soutenir la robe de dessus. Les plus séduisants sont en broché blanc, avec des volants de taffetas plissés, recouverts de hautes dentelles très floues; quelquefois des volants de mousseline de soie incrustés de chantilly crème sont drapés et retenus par des groupes de petites roses en mousseline de soie tournées à la main.

Un joli jupon lingerie à volants de nansouk léger, très ajouré d'incrustations de dentelle, est d'une élégance très pratique: bien choisi, un tel jupon durera des années en satin blanc, avec un noeud minuscule sur le dessus, laissant voir le bas en soie à jours ou incrusté de dentelle; les gants sont en Suède d'un blanc pur.



No 6.

Modèle de la maison Debenham, Caldecott & Co., Montréal.

Petite toque, par Mme Furly, Paris, en velours brun-marron, le bord garni de deux rangs de petites feuilles en velours, un rang bun, l'autre, coq de roche; garniture principale consiste en deux grandes queues d'oiseaux de Paradis, nuance coq de roche.

Directement
d'après la **Marchandise**



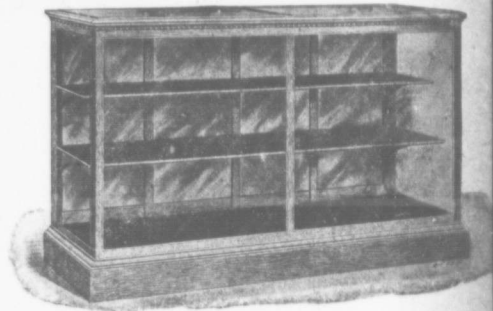
Vos gravures vous donnent-elles satisfaction ?

Nous préparons tous les genres de Dessins pour
Illustrations ainsi que les gravures.

SATISFACTION GARANTIE

ÉCRIVEZ ET DEMANDEZ NOS COTATIONS POUR VOTRE CATALOGUE.

LEGG BROS ENGRAVING CO
5, RUE JORDAN - TORONTO



No. 99 Vitrine d'Étalage.

40 pcs. de haut, 24 pcs. de large 6 pds. de
long, chêne doré, fini poli au tampon.
Dessus en vitre double de la meilleure
qualité, seulement \$20.00.

F. O. B. DETROIT.

THE REID MFG. CO.
DETROIT, MICH.

Agents Canadiens :

IMPERIAL JOBBING CO.

Boîte Postale 347 WINDSOR, Ont.

S. S. LAGOWITZ

AGENT DE MANUFACTURES

REPRESENTANT

S. Frankenburg & Sons, Ltd.

De Manchester, Angleterre
et de Montréal.

Manufacturier de

Vêtements de Pluie

et de Waterproofs

DE QUALITÉ SUPÉRIEURE

POUR DAMES et MESSIEURS

1883, rue Notre-Dame
MONTREAL.

“CEETEE”

Sous-Vêtements Irrétractibles Fini-Lisse

Ne durcissent jamais au lavage. Gardent leur élasticité.
Conservent leur forme. Sont souples et chauds.
Faits de Pure Laine Fine.

Chaque pièce porte cette étiquette :



Nous remplaçons toute pièce qui rétrécit. Fabriqués en
Gaze de l'Inde, pesanteur légère pour le Printemps et l'Été.
Laine naturelle, pesanteur moyenne et forte pour l'Hiver.

SOUS-VETEMENT A COTE ELASTIQUE POUR 1904

Nos Gilets, Caleçons, Combinaisons Union, Cache-corsets,
Maillots etc., pour Dames, Enfants et Bébés occuperont le
sommet sous le rapport de la qualité, de la nouveauté des
dessins et de la nouveauté de la garniture.

NOUS VOYAGEURS VOUS RENDRONT PROCHAINEMENT VISITE.

The. Thurnbull Co., of Galt, Limited.
GALT, ONT.



VIVIAN 59.

Modèle de la Maison Caverhill & Kissock, Montréal.
Poli de Chameau. Garni de Satin et de Boutons. Le bord orné d'un biais de Satin à plusieurs rangs de piqués. Ce modèle existe dans toutes les couleurs.

COUTURIERS ET COUTURIERES

Les couturiers et couturières de Londres n'en mènent pas large pour le moment. Un jugement rendu par un "bon juge" — de l'avis des maris du moins. — M. Phillimore met fin à la jurisprudence courante en vertu de laquelle le mari est tenu de payer les frais de toilette de sa femme.

Devant M. Phillimore a comparu un M. Lucas dont la légitime épouse était poursuivie par une couturière en payement d'une dette de 2,500 fr. M. Lucas s'est contenté de prouver au tribunal, avec pièces à l'appui, qu'il mettait à la disposition de sa femme, tous les ans, la somme de 3,000 fr. pour ses toilettes; que ses deux filles adultes avaient, du même chef, droit à 1,250 fr. chacune, et que sa petite dernière, âgée de dix ans, recevait 500 fr. pour ses vêtements.

Et M. Phillimore a rendu le jugement suivant:

"Le tribunal regrette de faire perdre à la plaignante une somme qui lui est due; mais, M. Lucas ayant mis à la disposition de sa femme la somme nécessaire pour s'habiller selon les exigences de sa condition sociale, tout autre jugement serait inique et de nature à exposer à la faillite l'époux qui a rempli ses obligations et qui n'est pas responsable des fanfalses de sa femme."

M. Phillimore aura un jour sa statue; mais ce ne seront pas les couturiers et couturières qui la lui érigeront.

LA MODE A LONDRES

La Mode à Londres n'est pas variée.

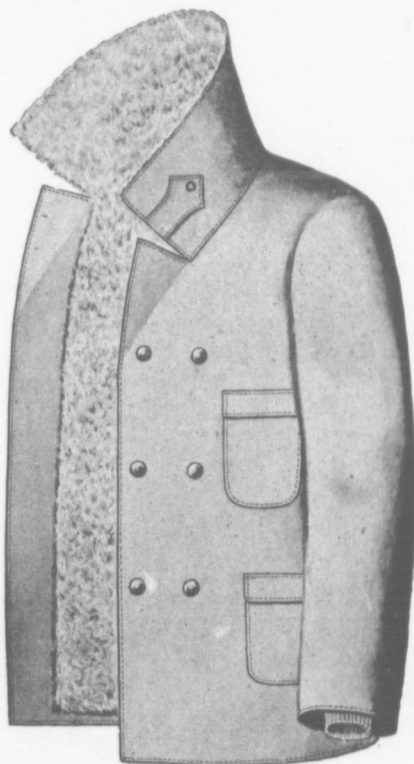
Tout y est au Japon. Le "kimono", que les femmes ne portaient jusqu'à présent que comme vêtement d'intérieur, a fait son apparition en public sous forme de sortie de théâtre.

La mode de nouer les cheveux sur la nuque a disparu; les Londonniennes se coiffent à la Japonaise. A l'exemple des geishas, elles commencent même à porter des bijoux dans les cheveux, des deux côtés de la tête.

Chez les fleuristes, on ne demande plus que des chrysanthèmes et des fleurs de lotus; seul, M. Chamberlain est resté fidèle à son gardénia.

Les simples éventails blancs japonais ont remplacé les riches éventails portant des signatures d'artistes en renom.

On ne va plus au théâtre que pour écouter des pièces japonaises. On refuse tous les jours du monde pour le *Favari des Dieux* de Long et Velasco, et dans les music-halls on ne joue plus que des airs japonais.



Paletot en Coutil H. B. K.

Des cent cinquante modèles et même plus de Paletots fabriqués, par la Hudson Bay Knitting Co. de Montréal, un des plus marquants et des plus utiles de ces Paletots est celui dont nous reproduisons ici la figure et qui est connu sous le nom de "H. B. K. Duck Coat"; un bon et solide vêtement, bien fait et très chaud qui peut se détailler au prix le plus populaire, possédant tout le confort que l'on attend d'un bon paletot de service pour toutes et chaque circonstance où il est nécessaire d'avoir un article solide, de qualité et de durée. A proprement parler, c'est le paletot du travailleur, un vêtement qui lui permet de se mouvoir parfaitement à l'aise et avec la plus grande somme de confort, quelle que soit la température. La doublure est à l'épreuve du froid; elle est composée de peau de mouton naturelle H. B. K., la peau étant tannée avec la laine, nettoyée et préparée d'après les propres procédés de la Compagnie; c'est une doublure duveteée et souple, une doublure d'une qualité remarquable par suite de sa légèreté, le paletot pèse tout enroulé dans ses courroies, seulement cinq livres. Un paletot de fourrure n'est de loin pas aussi chaud que ce paletot de coutil H. B. K. Ce paletot est pourvu de la manchette tricotée en laine Worsted patenlée H. B. K. qui est insérée dans la manche et qui est complètement cachée par la manchette. Toutes les coutures sont doublées tandis que les bords du vêtement sont retournés et ensuite bordés. Les quatre poches sont renforcées de cuir cousu en triple plûre après le vêtement proprement dit, autour de l'ouverture des poches et pardessus les pattes, ce qui les rend indéchirables, inusables et à l'épreuve de tous les autres accidents qui arrivent à toutes les poches, autres que celles adaptées aux vêtements H. B. K. Ce paletot a un col de 5 1/2 pos.

P. D. CORSETS

POUR LA FEMME A LA MODE

LE DERNIER MOT DE LA PERFECTION, ils plaisent aux plus difficiles.
Ils ne sont pas égalés sous le rapport du Confort, du Genre, du Fini
et de la durée et conservent leur forme irréprochable
après un long usage.



~ Dentelles, Garnitures et Broderies pour l'Automne. ~

Nos Voyageurs sont sur leurs routes respectives avec leurs
échantillons de Nouveautés pour la saison qui vient.

Cela vous paiera d'examiner la ligne de nos voyageurs
avant de placer vos commandes ailleurs.

KONIG & STUFFMANN

11 Carre Victoria, - MONTREAL.

avec doublure intérieure de Corduroy et une patte pour le maintenir contre la figure comme protection ("Contre les morsures du vent et les tempêtes déchaînées"). Ce paletot de coutil H. B. K. est croisé et le coutil employé est d'un tissu solide, très fin et de la meilleure qualité qu'il soit possible d'obtenir; il est fabriqué en quatre couleurs, en noir, tan, ainsi que dans une nuance de brun clair et foncé.

Les attaches employées pour ces paletots sont de fabrication la plus solide et la plus simple possible, elles sont légères et décidément jolies comme apparence. Ce système d'attaches est composé de quatre pièces, chacune des deux pièces est forcée à travers les tissus du paletot, et pour attacher le paletot, la section à boutons est forcée dans la section à godet correspondante. L'attache à ressort et anneau constitue un système d'attache pourvu d'un ressort solide qui correspond à l'anneau du côté opposé du vêtement, le crochet et l'anneau étant fixés au paletot au moyen d'une pièce de cuir épaisse qui passe à travers l'oeillet du crochet et l'anneau proprement dit, doublé et cousu ensuite en triple piqure au paletot. L'attache E et Z est une attache qu'on manoeuvre facilement et vite. La partie qui forme l'attache de ce système est insérée entre les épaisseurs du coutil du côté gauche du paletot et soigneusement rivée alors que l'attache est rivée du côté droit du paletot à l'extérieur, trois rivets étant employés dans chaque cas. Ce système d'attache est mis en oeuvre en faisant passer la boucle par-dessus la tige rivée, et une fois passée, en rabattant la partie mobile. Notre dernier modèle est à boutons et boutonnières seulement. Nous employons de gros boutons d'acier qui sont rivés à travers le coutil.

LA SOIERIE AUX ETATS-UNIS

L'ANNEE 1903 a été une année de crise pour les fabriques de soieries, non seulement en Europe; mais aussi en Amérique. Il semble donc étrange que, pendant cette même année, l'outillage de la fabrique américaine ait fait de nouveaux et considérables progrès. Cela tient, dit le *Bulletin des Soies et des Soieries*, à ce que de l'autre côté de l'Atlantique, les industriels n'ont pas la même mentalité que leurs confrères d'Europe:

Les crises commerciales ne leur inspirent pas du découragement; ils estiment que les crises ne sont pas éternelles, qu'après une période plus ou moins prolongée de contraction, les affaires reprennent leur essor, "qu'après la pluie vient le beau temps"... et c'est sans doute pour se tenir prêts à mettre à profit la première éclaircie que, pendant le cours de l'année dernière, de nouvelles usines ont continué, malgré tout, à se créer.

Les plus récentes statistiques établissent, en effet, qu'en 1903, l'outillage de la fabrique américaine s'est accru de 3.959

N.B.—En essayant de montrer le dessous de ce chapeau, le destinataire a dû sacrifier l'apparence naturelle de la coiffure. On n'a pu pas l'obtenir par cette forme exquise de chapeau.



DARLING 26.

Modèle de la Maison Caverhill & Kiscock, Montréal.

Un très joli Chapeau de Genre pour enfant. Un article de vente certaine. Poil de Chameau garni de Satin de Velours et de boutons en jolies combinaisons.



DOROTHY 212.

Modèle de la Maison Caverhill & Kiscock, Montréal.

Une forme élégante de Chapeau en Poil de Chameau, garni d'une paire d'Ailes et d'un gros ornement. La calotte et le bord garnis d'une belle qualité de Galon de soie de couleur assortie au fonds du Chapeau.

n. ers mécanique d'étoffe et de 465 métiers de rubans.

Il n'est pas sans intérêt de noter, à ce propos, que les fabricants indigènes aux Etats-Unis ne produisent encore que 70 0/0 des étoffes et 85 0/0 des rubans exigés par la consommation indigène.

TOILETTES DE BAL — FLEURS EN MOUSSELINE DE SOIE — COIFFURES DE SOIREE

ADEMOISELLE entre dans sa dix-septième année et l'heure du premier bal va sonner. Voici que la fillette s'évanouit dans les brumes du passé et que la jeune fille qui vient d'éclorre, se prépare à entrer dans la vie, toutes ailes éployées. C'est l'émotion d'une timidité, qui aspire à se vaincre, c'est le rêve d'être jolie et d'être fêtée, c'est l'espoir caressé du triomphe, que quelques fleurs séchées en un précieux coffret rappelleront plus tard à l'imagination un peu blasée et qui regrette, au cœur un peu déçu et qui se souvient.

Point de papa, si économe soit-il, qui pour ce soir unique, ne consente à délier les cordons de sa bourse; point de maman — fût-elle à cheval sur les principes — qui ne relâche en une telle occasion les rênes de la sévérité, point de bonne grand-mère qui ne découvre au fond de quelque tiroir aux reliques les rares dentelles ou la perle d'un orient précieux, qui embelliront, mademoiselle, l'incomparable fraîcheur de votre jeunesse, cet éclatant trésor.

Mais vous voilà préoccupée, indécise, j'imagine sur le choix de votre toilette. Votre maman hésite, elle aussi; que va-t-elle vous offrir?

Eh! bien, si j'étais à sa place, je prendrais un joli tafetas d'un blanc bien pur, bien mat — pas de couleur crème surtout — et j'en ferais le dessous de la robe. De la soie! Je vois votre maman qui fronce légèrement les sourcils. Mais rien n'est plus pratique, rien n'est plus — tranchons le mot — économique que la soie, et combien je la préfère à toutes ces "simili soies", étoffes en *toc* qui, à peine portées, s'affaissent lamentablement, communiquent à toute la robe leur aspect fripé, et, naturellement, ne pourront jamais offrir leur service à une autre toilette, ainsi que s'empresera de le faire cet excellent tafetas que je vous recommande.

Comme dessus, je choisirai toujours — si j'étais à la place de votre maman, mademoiselle — un joli tulle point d'es-

M^{ON}. ALBERT, Direction, **PARIS, 2^e Ar^l** MEMBRE DU JURY
6 Rue Favart, HORS CONCOURS

LE COQUET (38^e ANNÉE) JOURNAL DE MODES.

De toutes les journaux de modes est le plus complet, car il renferme: ce-
lestins inédits, patrons coupés et à découper, travaux de dames et de maison,
conseils d'hygiène, renseignements, littérature chronométrique mondiale et
industrielle, menus, recettes laitières, gravures colorées, et 2 grands panoramas
coloriés par an à partir de l'Édition No. 4.

SE PUBLIE EN SEPT ÉDITIONS

	1 an	6 mois	1 mois
UNION POSTALE			
Édition No. 1 (Hédomadaire, Luxe) avec 2 albums par an	13,-	7,50	4,50
" " 2 (Hédomadaire)	24,-	13,-	8,-
" " 3 (3 mensuels)	19,-	9,50	5,-
" " 4 (Hédomadaire, simple)	30,-	16,-	10,-
" " 5 (Hédomadaire, la plus répandue)	40,-	21,-	12,25
" " 6 (Hédomadaire)	50,-	26,-	15,-
" " 7 (Hédomadaire)	60,-	34,-	20,-

LE JOURNAL DES MODISTES (36^e ANNÉE)
Paraît 2 fois par mois :
SE PUBLIE EN DEUX ÉDITIONS

Journal professionnel exclusivement édité pour les maisons de Modes et ne
publiant que de modes inédites; Édition étrangère No. 1: 1 an 13 fr.; 6 mois
7 fr. 00; 3 mois 4 fr. 00; No. 2: les descriptions sont en 6 langues (Union postale)
1 an 18 fr.; 6 mois 10 fr.; 3 mois 6 fr.

LE JOURNAL DES LINGÈRES (14^e ANNÉE)
LINGÈRES, CHAPEAUX, ENFANTS, LAYÈTE
PARAISANT LE 1^{er} DE CHAQUE MOIS :

Union postale: Un an 8 fr., avec une gravure de chapeaux colorés en plus, 10 fr
On ne s'abonne pas pour moins d'un an.

LES SILHOUETTES PARISIENNES 1^{re} ANNÉE
ÉDITION DE GRAND LUXE

Paraît le 1^{er} de chaque mois—pendant 2 mois—3 mois Hiver et 4 mois Été.
Chaque N^o se compose d'un texte de 8 pages, illustré de nombreux dessins.
12 gravures colorées—1 patron découpé—Panoramas de Saisons:
7 mois 30 fr.; 4 mois 18 fr.; 3 mois 14 fr.; un N^o seul 5 fr.

Suppléments.

Moyennant un supplément
annuel de 2 fr., les abon-
nées de la France et de
l'Étranger, aux Éditions
1, 2, 3, peuvent recevoir
les deux grands panora-
mas, tirés sur papier fort
et coloriés à l'aquarelle,
paraissant le 1^{er} Avril et
le 1^{er} Octobre.

La Direction

peut aussi envoyer,
aux mêmes
dates, contre la
somme de 10 fr.,
les 2 magnifiques
albums de blou-
ses, corrajes, etc.,
plus de 100 mo-
dèles, qu'elle pu-
blier pour les Sa-
sons d'Été et
d'Hiver.

Édition mixte
pour Robes et Modes.

Moyennant un supplément
annuel de 10 fr., pour la
France et 12 fr., pour l'É-
tranger, on peut faire
joindre, dans le premier
numéro de chaque mois,
4 planches colorées spéci-
alement de modes de
chapeaux, soit 48 plan-
ches par an.

PARIS FIGURINE 28^e ANNÉE ÉDITION DE LUXE
SE PUBLIE EN DEUX ÉDITIONS

Journal de modes spécial de figurines.
Édition No. 1, Étranger: 1 an 25 fr.; 6 mois 15 fr.; 3 mois 9 fr. 50.
Édition No. 2, Étranger avec 2 albums par an: 1 an 11 fr.; 6 mois 21 fr. 50;
3 mois 15 fr. 25.

Gravures et Travaux de Modes—20-00 costumes. Patrons ordinaires et sur mesure (mousseline et papier). Demandez le catalogue MANSEQUIN.
On s'abonne également chez tous les libraires de France; et de l'Étranger et aux Bureaux de poste ou Messageries.
ENVOI GRATUIT D'UN N^o SPECIMEN SUR DEMANDE AFFRANCHIE.

Grande Ouverture des Modes d'Automne

LES 29, 30 AOUT ET JOURS SUIVANTS.



CHAPEAUX GARNIS et Ready-to-Wear de la Maison
J. M. WOODLAND & CO., de Toronto, reconnus pour
être les patrons les plus chics et les plus exclusifs du
Canada.

Nous faisons une spécialité de

Plumes d'Autruches

Le plus bel assortiment et les meilleurs valeurs.

Articles de fantaisie, haute Nouveauté de Paris—Bandeaux, Galons et Voilettes.

E. JOBIN & CIE, 1698 rue Notre-Dame
Près de la Place d'Armes
MONTREAL.



SAVOY 245a

Modèle de la Maison Caverhill & Kissock, Montréal.

Chapeau en Poul de Chameau. Garniture de Velours et de boutons. Le bord du Chapeau bordé de Velours. Ce modèle existe dans toutes les combinaisons.

priit. Il revient très fort à la mode, le tulle point d'esprit et sa solidité est très suffisante pour résister aux cotillons les plus enragés. A la jupe de cette robe, je vois trois volants. Dans l'ourlet de chacun de ces volants, nous passerons un ruban large d'un centimètre et ce sera parfait. Le corsage très simple, à peine blousé et discrètement décolleté, comme il convient, sera pour sa part orné de deux volants formant berthe. Je complète cette toilette par une ceinture de liberty blanc, à pans noués de quatre ou cinq nœuds et qu'ornera une touffe de pâquerettes et d'herbes dans le cou, si la coiffure est basse. Et, cela va sans dire, souliers, bas et gants blancs. Ainsi armée, mademoiselle, vous serez charmante, et je vous souhaite tous les succès que vous méritez.

Mais peut-être trouverez-vous cette toilette trop simple? L'épithète de "pratique" que je lui ai appliquée tout à l'heure, résonne sans doute agréablement aux oreilles de votre maman. Sans doute aussi cette robe vous plaît, mais il vous plaira aussi, n'est-ce pas, que je vous en indique une autre, d'une note plus originale, plus luxueuse aussi, que je vis portée par une très élégante et très spirituelle jeune fille à un des bals du Washington-Palace? Eh! bien, imaginez une toilette, en crêpe de Chine, blanc aussi, blanc pur bien entendu, et une jupe à volants encore mais un seul volant cette fois, un joli volant solitaire, dont la fine draperie est retenue de distance en distance par des touffes de ces petites roses pompon, qui sont la fureur du jour. Ah! je leur trouve bien parfois l'air un peu bêta, à ces petites roses pompon, si raides et figées, mais, là, en parade sur le volant, elles se font accompagner de nœuds Louis XVI, en panne ciel, et elles sont ainsi d'un "pompador" à croquer. Le corsage de cette ravissante toilette est naturellement conçu dans le même esprit et dans le même style que la jupe. On ne peut rien rêver de plus suave, de plus élégant et de plus "jeune fille".

Les jeunes femmes sont fortement engouées des grosses fleurs en mousseline de soie appliquées sur tulle. Au dernier bal du Cercle Militaire, l'élégante femme d'un de nos hommes politiques les plus en vue, en portait qui firent sensation: c'était de jaunes soucis sur du tulle noir. Les nuances changent, le principe reste: pour une robe princesse, c'est la garniture merveilleuse, mais assez fragile.

La coiffure est une de ces graves questions qui se posent

d'elle-même, dès que l'on parle de toilettes de bal. Elle s'était, en ces dernières années, simplifiée avec bonheur. Hélas! une si jolie discrétion ne pouvait durer. Et la voici qui affecte une tendance désastreuse à se surcharger. Perles, tulles et fleurs, aigrettes, oiseaux, toute la lyre!

Sur ce point, je ne saurais trop recommander la prudence à mes lectrices; la fantaisie cotoie ici l'excentricité et celle-ci supportée chez un très petit nombre de femmes, spécialement jolies, accuse aisément chez les autres un exquis mauvais goût. Le célèbre oiseau de Paradis que la gracieuse Mme P... exhibe même au théâtre se trouverait fort mal à l'aise si l'idée singulière lui prenait de venir se poser sur la mignonne tête blonde de Mme S... que pare si joliment une simple touffe de roses.

Pour un bal blanc, toutes les jeunes filles doivent être forcément vêtues de blanc?

Mais non, les bals blancs ne sont ainsi nommés que parce qu'ils sont exclusivement réservés aux jeunes filles et aux jeunes gens non mariés. Mais le bleu, le rose, voire la paille et le vert d'eau, y font très bon ménage avec la couleur de lys.

M. A. L'H.

LE COTON ARTIFICIEL

ON parle d'une invention nouvelle qui permettrait de transformer le bois en une matière filamenteuse analogue au coton et pouvant le remplacer dans l'industrie textile. On dit que le prix de revient serait peu élevé et que, grâce aux forêts de Scandinavie et d'Allemagne, l'Europe cesserait d'être tributaire des marques de coton des Etats-Unis et de l'Inde.

La fabrication du coton artificiel avec du bois comme matière première n'a rien d'improbable. On peut même croire qu'au début, cette nouvelle industrie réaliserait des bénéfices notables. Pour obtenir 1000 kilogr. de pâte de cellulose chimique sèche, il faut environ 6 mètres cubes de bois de sapin ou d'épicéa. En admettant les mêmes proportions pour la fabrication du coton artificiel, on emploierait, au plus, pour 100 à 120 francs de bois par tonne du coton. La commission permanente des valeurs de douane a adopté, en 1902, 1200 francs comme valeur moyenne de la tonne de coton brut des Etats-Unis. Entre 120 et 1200 francs il y a une marge très largement suffisante



EXQUISITE 24.

Modèle de la Maison Caverhill & Kissock, Montréal.

Nouvelle disposition de Chapeau en Poul de Chameau, garni en Velours, Satin et boutons. Ce modèle existe dans toutes les couleurs.

Lainages — ET — Fournitures — DE — Tailleurs

Nous avons maintenant en stock un
assortiment complet des marchan-
dises ci-dessus pour

L'Automne 1904

Nous pouvons vous assurer de bonnes valeurs, et nous
vous demandons d'examiner nos échantillons entre
les mains de nos voyageurs et de nos représentants
spéciaux.

A. P. MILLER,
Ontario Ouest.

R. F. GERMAN,
Toronto, Vallée de l'Outaouais.
Ligne principale du Grand Tronc.

J. H. BEDARD,
Province de Québec.

GEO. L. HOLLAND,
Provinces Maritimes.

Greenshields & Limited

MONTREAL.



Modèle de la Maison Caverhill & Kissock, Montréal.
(Voir la description sur une autre page)

pour les frais de fabrication, l'emploi de substances agglutinantes et un beau bénéfice.

Mais au bout de quelques années, si la nouvelle industrie prenait une grande extension, la consommation de bois de sapin et d'épicéa deviendrait tellement considérable que la production normale des forêts ne pourrait y suffire.

On sait, en effet, qu'en Europe la production ligneuse est insuffisante, en Angleterre, en Allemagne, en Hollande, en France, en Danemark, en Suisse et dans tous les Etats méditerranéens; que la Norvège, la Suède et l'Autriche-Hongrie sont à peu près arrivées au maximum compatible avec la conservation de leur capital forestier; que la Finlande et la Russie paraissent seules en état, sans qu'on puisse l'affirmer positivement, d'augmenter leurs réalisations annuelles.

Si la demande de bois d'œuvre augmentait dans une assez forte proportion, on verrait se produire cette double conséquence :

1° Augmentation très grande des prix, par conséquent diminution des bénéfices de l'industrie du coton artificiel;

2° Hâte des propriétaires imprévoyants à profiter de cette hausse en détruisant leurs forêts.

Nous ne pensons donc pas que le coton artificiel soit destiné à remplacer complètement sur les marchés d'Europe le coton naturel des Etats-Unis ou des Indes. Il faudrait pour cela mettre en œuvre une quantité de bois que l'Europe serait incapable de fournir.

La production du coton dans le monde a été en 1900 de 6 milliards 250 millions de livres anglaises, soit près de 3 milliards de kilogrammes ou 3 millions de tonnes, et elle augmente rapidement d'année en année. Les Etats-Unis lui consacrent une surface de 9 millions 300 hectares. En raison de 6 mètres cubes de bois par tonne de coton, la pro-

duction de 3 millions de tonnes équivaut à 18 millions de mètres cubes. L'industrie européenne absorbe près de 70 p. 100 de la quantité totale produite dans le monde. Pour qu'elle put se passer de coton naturel, il faudrait donc qu'elle transformât par an 18 x 0,7 soit 12 millions 600 mille mètres cubes de bois en coton artificiel. Or, dans l'état actuel de la production forestière en Europe, il est de toute impossibilité de renforcer d'une telle quantité les exploitations de sapin ou d'épicéa. On devrait donc s'adresser au Canada, c'est-à-dire à l'Amérique, et précipiter l'épuisement des forêts du Dominion. Puisqu'on doit toujours faire appel au Nouveau Continent, il semble qu'il vaut mieux encore lui demander du coton que du bois et ne pas renchéir le prix de la matière ligneuse si indispensable à tant d'industries de première importance.

En résumé, si la fabrication du coton artificiel s'organisait sur une grande échelle, ses progrès et ses bénéfices seraient rapidement enrayés par suite de l'augmentation du prix du bois et de l'épuisement des forêts et il est certain, en outre, qu'elle ne serait jamais en situation de dispenser l'Europe d'avoir recours au coton naturel des Etats-Unis ou de l'Inde. Il n'y a pas, par conséquent à hésiter, à poursuivre l'extension de la culture du coton dans nos colonies.

Caverhill & Kissock

Dans leur département des Manteaux, MM. Caverhill & Kissock rapportent de bonnes commandes. Ils offrent un grand assortiment comprenant les Manteaux ajustés et les Manteaux à dos non-ajustés dans les longueurs 3-4 et grandes longueurs. Une ligne à laquelle ils apportent une attention spéciale est la ligne des Marchandises pour les enfants, ligne dans laquelle ils offrent un assortiment complet. Dans leur département d'Articles de Fantaisie nous signalerons une ligne de Ceintures qui se vendent parfaitement bien. Leur ligne de Coils, de Manchettes et de Garnitures de Pourrures pour l'automne et l'hiver, n'a jamais été plus complète. Les toutes dernières nouveautés en Dentelles qui sont en vogue cette année reçoivent toute leur attention. Leurs Voilettes également figurent dans de beaux et nouveaux dessins. Les Châles Honeycomb et les "Bootees" en laine sont des marchandises que le commerce devrait examiner avec attention.



Modèle de la Maison Caverhill & Kissock, Montréal.
(Voir la description sur une autre page)

Nouvelle Manufacture

* Modèles Inédits

* COLORIS NOUVEAUX

* PRIX FAVORABLES
AU
COMMERCE.

TAPISSERIES
DE LA MENZIE WALT PAPER CO. Ltd.

Nos Voyageurs

Sont actuellement sur la route
avec de

Superbes Echantillons

VOUS PERDREZ DE L'ARGENT

Si vous achetez vos TAPISSERIES avant
d'avoir comparé NOS prix et échantillons.

DALY & MORIN, Agents

MONTREAL



Modèle de la Maison Caverhill & Kissock, Montréal.
(Voir la description sur une autre page)

Kyle, Cheesbrough & Co.

Cette maison expose un grand nombre d'articles splendides dans les nouveautés. Les toutes dernières nouveautés en Cois de toile importés, Dentelles pour l'automne se trouvent là. Les Articles pour le Cou de fabrication locale que l'on rencontre dans presque chaque magasin ne figurent pas dans ses collections; cette maison n'expose que les toutes dernières Créations en Articles pour le Cou. Dans le grand assortiment de nouveautés qui figurent dans le département des Articles de Tablettes, les Ceintures en cuir et en soie constituent des articles de vente certaine pour l'automne. C'est une question de choix. Quelques fabricants prétendent que c'est la Soie qui est le genre populaire, d'autres prétendent que ce sont les articles en cuir qui ont la préférence. MM. Kyle, Cheesbrough & Co. offrent les deux genres. Les nouveautés dans les Ceintures élastiques méritent l'attention particulière du commerce. Ce sont les articles de vente sûre.

MM. Kyle, Cheesbrough & Co. attirent l'attention spéciale sur leurs stocks de Rubans de velours à envers de satin qui figurent au premier rang pour le commerce d'automne. Leur numéro 1333 dans toutes les largeurs est un article de vente supérieure. Échantillons et prix seront fournis avec plaisir sur demande. Dans les Boutons, qui sont de nouveau très portés, leur ligne comprend les toutes dernières nouveautés du jour.

Leur assortiment de Dentelles comprend plus de 10,000 échantillons entre les mains de leurs représentants. Ils appellent l'attention du commerce sur les Dentelles en fibres de bois dans une variété considérable, qui sont une ligne excellente pour l'automne. Ils ont fait une spécialité des Blouses de soie pour l'été et l'automne, et, à en juger par le volume des commandes reçues, le commerce a été frappé des valeurs qui lui ont été offertes. Cela vous paiera d'examiner leurs échantillons.

Les Vollettes pour l'automne sont en bonne demande. Ils les ont à la verge ainsi que dans les longueurs populaires de 1-2-3 verges qui sont employées sous forme de Vollettes ou de Garnitures. Le Chiffon et la Gaze sont les matériaux employés dans toutes les nuances populaires.

Le commerce de la mode réclame pour l'automne des Velours et des Velveteens ainsi que des Peluches. MM. Kyle, Cheesbrough & Co. en ont un assortiment complet dans toutes les valeurs et aux prix corrects, et ils offrent une bonne

ligne de Velours-Chiffon qui certainement sera un "Leader". Dans leur Département des Mouchoirs, ils reçoivent journellement de la nouveauté. Ils offrent des Cois et des Mouchoirs dans les genres Ténériffe à la main.

Les Boutons dans le département des Articles de Tablettes sont d'excellentes marchandises pour l'automne. Leur assortiment comprend les Boutons en Métal et ceux de soie au Crochet, avec ou sans boucle. Ceux qui recherchent des valeurs spéciales dans les Broderies devraient voir l'assortiment de cette maison.

Greenshields Limited.

Greenshields Limited reçoivent actuellement de fortes consignations de Par-dessus, Jerseys-Golfes, et Sweaters, et, à en juger par l'arrivée des commandes, ces lignes sont rapidement vendues. Les couleurs cardinal et blanc sont celles qui se vendent le mieux, suivies de près par les noirs et les bleu-marins. Cette Maison a également une ligne complète de ces marchandises pour jeunes filles, marchandises qui ont eu une forte demande, mais que le commerce de détail a eu de la difficulté à se procurer. Comme on prévoit des difficultés pour les assortiments, cette Maison avise le commerce de passer ses commandes à bonne heure. D'après les avis reçus, ces marchandises peuvent être obtenues aux anciens prix, et on s'attend pour l'automne à des avances sur la plupart des lignes. Les commandes d'automne devraient être placées immédiatement pour s'assurer les meilleurs prix.

Les Tissus populaires en poil de chameaux paraissent avec avantage. Leur stock est maintenant complet et les commandes peuvent être remplies sur réception. Les détailliers ayant besoin de quoi que ce soit dans les Dentelles et Rubans peuvent en trouver un stock complet. Les Broderies de Flanelle rencontrent une forte demande, principalement pour la garniture des Sous-Vêtements. On en a un stock complet. Les Rubans figurent en grande profusion; l'assortiment comprend une ligne complète de Rubans Taffetas et de Duchesse. Les Dentelles dans les derniers tissus de coton pour l'été peuvent être obtenues de ceux qui ont besoin de cette classe de marchandises.

Dans leurs Département d'Étoffes à Robes, les marchandises d'automne sont presque toutes en stock maintenant. Les Siciliennes sont actuellement difficiles à obtenir, la demande étant plus forte qu'il n'est possible d'en remplir. Ces marchandises ont une demande sans précédent. Les Tissus légers pour la saison présente dans les Voiles Eoliennes, tramés soie, voient des répétitions de commandes continues. Ce sont des marchandises très populaires pour Toilettes de maison. Les nuances favorites dans les bruns, verts, noirs et crèmes existent dans toutes leurs lignes. Les effets de Tweed et Hopacks dans les noirs et couleurs sont également en évidence. Les Mohairs voient également une demande soutenue. Leur ligne de Velveteens et de Velours, qui seront sûrement populaires dans le commerce de la mode est maintenant complète. Dans les Soieries, ils ont apporté une stricte attention aux marchandises unies dans les Tissus populaires.

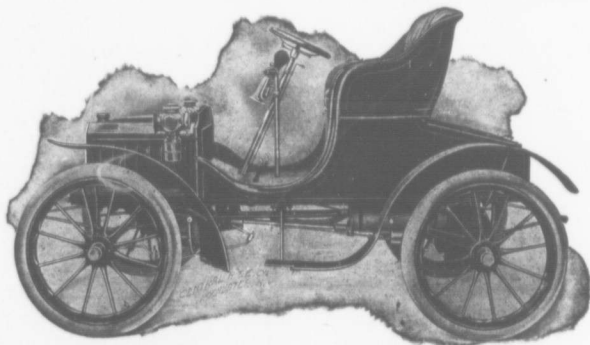
Dans leur Département de Mouchoirs, leur assortiment est très facilement le plus considérable qui soit offert. On y voit figurer tous les genres, les Lawns unis et ajourés, les Toiles et les Soies, les bords de Dentelle et de Broderie Suisse, et les articles de Fantaisie à fils tirés, dans les mêmes matériaux. Dans cette ligne, on expose des dessins exclusifs à la compagnie. Elle offre une ligne de nouveautés qu'on ne peut pas se procurer ailleurs. Les prix varient de 35 cts à \$15.00 la douzaine. Cette firme offre également une ligne complète de Mouchoirs de Soie Japonaise, à prix vraiment spéciaux et qui a été achetée avant l'avance des prix.

On trouve un stock complet de Wrapperettes dans cet entrepôt. On offre des Marchandises Américaines et Anglaises, en fin cachemire et velours à des prix à détailler variant de 10c à 35c la verge. On offre également dans les Flanelles Saxonnaises, couleurs unies, des articles à détailler à 10c et 12-1-2c la verge, à un bon profit. Les Flanelles de Laine sont offertes aux anciens prix, malgré les récentes avances de 0.01 à .03 cts la verge.

Dans le Département des Confections on peut voir un grand nombre de lignes attrayantes pour l'automne. Les Robes de Maison sont offertes à prix très réduits. Un assortiment très complet de Lingerie, Blouses, Jupons, Costumes de Bébé et d'Enfants est offert au Commerce qui a besoin de quelques spécialités. Les Blouses de soie dans des dessins nouveaux et exclusifs méritent l'attention. Leurs lignes à détailler à \$5.00 dans les Soies Japonaises et les Taffetas prennent bien.

Le Département de Mercerie pour hommes offre une ligne complète d'articles pour le cou, Bretelles, Cois et Manchettes. Quelques nouveautés pour le commerce de Noël méritent d'être examinées. La Bonneterie figure dans un assortiment des plus complets.

LA
VOITURE LÉGÈRE "COVERT"



(FAC-SIMILE DES VOITURES FRANÇAISES)

Transmission sans Chaîne.

Sept Forces. Pesanteur 750 livres. Deux vitesses en avant, une en arrière. Trente milles à l'heure pour 100 milles, sur une charge. Refroidissement combiné à l'air et à l'eau. Moteur à l'avant, et machinerie encaissée dans des boîtes en aluminium.

Cinq de ces voitures à livrer immédiatement au prix de

\$850.⁰⁰ complete.

Pour catalogue et informations, s'adresser à

H. LIONAIS, 25 RUE ST-GABRIEL,
TELEP. MAIN 2547

SEUL AGENT POUR LE CANADA.

Agent pour Voitures Automobiles de toutes sortes, neuves ou d'occasion, à 2, 3, 4, 5, 6 et 7 places. Voitures pour livraison, de tous genres et capacités. Omnibus Automobiles de 15 et 20 places. Bateaux Automobiles.

Les meilleures voitures de fabrications française, allemande, anglaise et américaine fournies à bref délai et à prix raisonnables.

LIGNE COMPLETE D'ACCESSOIRES.



Modèle de la Maison Caverhill & Kissock, Montréal.
(Voir la description sur une autre page)

Le Département des Doublures est prêt pour une saison active et les Stocks sont complets dans toutes les lignes. Dans les "Span Glass", les Sateens mercerisés et les Taffelines, leur assortiment est complet, dans les noirs et dans les couleurs, et dans toutes les nouvelles nuances, y compris les nuances champagne et réséda. Tous les articles de vente régulière tels que les Canevas à Costumes, les Percalines, les Silésiennes et les Coutils pour Corsets sont offerts en grand variété.

Leur stock de Tweeds pour l'Automne, de Draps à Pantalons et à Costumes est maintenant complet. Les lignes pour le printemps seront bientôt entre les mains de leurs voyageurs. Quelques valeurs extra dans les Croisés, les Serges et les Vécunas sont offertes.

Dans le département des Tapis et des Fournitures pour la maison, les stocks sont maintenant bien complets. Quelques jolis dessins dans les Tapis carrés de bonne qualité reçoivent un bon accueil.

Brophy, Cairns & Co.

Dans les Lainages de Fantaisie, Messrs. Brophy, Cairns & Co. attirent l'attention toute particulière sur les Lignes suivantes:

Tuques en tous genres pour Dames et Jeunes Filles comprenant la nouvelle Tuque "Motor", l'Article de vente le plus fort de la saison.

Toutes les grandeurs et couleurs dans les Worsted, pesantes pour les Jeunes Garçons et en laine fine pour les Jeunes Filles, une spécialité dans ce genre étant la Toque à Grosses Côtes.

"Golfers": des nouveautés arrivent tout le temps; viennent justement d'être reçues quelques caisses de Nouveautés qui n'ont pas été vendues jusqu'à présent au Canada.

Dans les Gilets et les Caleçons pour Dames, ils offrent différentes lignes achetées à bas prix pour les liquider, et qui se vendent en quantité. Ils offrent également quelque chose de spécial à \$4.50 et \$6.50 dans les "Straight rib" 3-1 pesantes et dans les marchandises de belle forme qui sont considérées comme étant des valeurs extra bonnes.

Bien que les prix de la Laine Canadienne aient été avancés de 50 p. c. durant les six dernières semaines, Messrs Brophy, Cairns & Co. ont en mesure d'accepter toutes les commandes aux anciens prix, vu qu'ils sont couverts amplement à l'avance. Les Gants Ringwood et les Mitaines de Laine sont une spécialité de cette Maison.

Dans les Bas de Cachemire, ils rapportent une nouvelle consignment des lignes suivantes: "Grosse pesanteur", unis pesants; 608, à côtes 2-1 genoux renforcés; 608, 2-1 "Perfect Foot"; 631, pour jeunes garçons, un nouveau bas à côtes, 2-1 à jambe renforcée, dans les prix variant de \$2.25 à \$4.50.

Dans son département de Bonneterie, cette Maison fait une spécialité de différents numéros dans son "Cedo Nulli". La Bonneterie Worsted, No. 41, à c'tes 2-1, pied uni; le 45, côte 2-1 pied uni double, Worsted pur; la 46, à côtes 2-1, extra pesante, sont leurs "Leaders" dans les bas, et le 285, à côtes 3-1, Worsted pesant, et 297 en Worsted pesant uni, sont peut-être leurs deux meilleurs numéros dans les chaussettes.

Les échantillons de ces cinq numéros sont mis en boîtes prêts à être expédiés sur demande.

LA REFORME DU COSTUME

A MOINS que ne s'en mêle la puissance mystérieuse mais irrésistible de la mode, il n'est pas facile de modifier le costume.

Le moindre risque que courent les réformateurs est le ridicule. Cependant, en Allemagne, on tente de réformer le costume féminin.

La *Réform Kleidung* a présenté ses produits dans une exposition; mais le succès n'a pas répondu à l'effort.

Il est vrai que si on s'en rapporte au compte rendu donné, il était difficile d'obtenir, de femmes ayant quelque goût, la toilette qu'on leur proposait:

" Sous prétexte de pudeur, la robe prend la forme d'un sac qui cache tout et ne révèle rien. Ce principe, éminemment moral — ou ayant l'intention de l'être — va à l'encontre du bon sens qui veut, sans immodestie aucune, que sous le vêtement la forme humaine apparaisse dans ses lignes principales et le plus avantageusement possible. Nous ne sommes, ni dans un sexe, ni dans l'autre, des êtres de pure raison, de simples allégories. Il est donc juste que nous nous présentions sous l'aspect de réalités harmonieuses, si faire se peut. Quelle femme digne de ce nom consentira jamais à s'offrir aux yeux de ses contemporains sous forme de paquet? "

Et, puisqu'on met la pudeur en avant, est-il donc vraiment modeste de se présenter en déshabillé lâche, comme si l'on sortait du bain ou du lit, virginal ou conjugal? "

Sans chercher à apprécier autrement les principes esthétiques régnants à ladite Exposition, résumons la description d'une toilette qui obtint un vif succès auprès du jury, probablement composé de vénérables professeurs en philosophie et de dames trop absorbées par l'étude des hautes questions économiques ou sociales:

" C'est une horreur de vêtement en étoffe brune pelucheuse avec, aux manches et au corsage, un chiffonné de soie jaune, dont la forme est empruntée aux cotelettes en papillotes, et d'un effet particulièrement gai. Ce froc était complété par une ceinture en monnaies de billon, reliées par une longue chaîne. "

Ainsi comprise, la réforme du vêtement féminin devrait échouer, même en Allemagne. En France, on n'aurait pas même eu un instant l'idée de la proposer.

Caverhill & Kissock

MM. Caverhill & Kissock exposent une ligne complète de Garnitures de Mode. L'assortiment comprend les longues Draperies retombantes de même que les Garnitures Rigides pour les côtés. On voit un grand assortiment de Pompons. Les grosses roses en soie, soie et mousseline, soie et velours figurent à profusion. Leurs lignes de Nouveautés dans les Fantaisies en Plumes comprennent des Ailes de Cogg et des Plumes dans une variété infinie. Dans les Fleurs, ce sont les Roses et les Chrysanthèmes qui semblent devoir occuper le premier rang et accaparer la vogue cet automne.

Messrs. Caverhill & Kissock, comme d'habitude, sont à la hauteur pour les Rubans, les Soieries et les Velours. Les Velours seront certainement populaires cet automne, ils offrent notamment une spécialité dans les Velours Chiffon à côtes que le Commerce accapare vivement. Deux autres bonnes lignes: ce sont les Velours Panne et les Velours français souples. On s'attend à ce que les Peluches comme garnitures à prix populaires aient un regain de faveur cette année, et

Bureau à Montréal:
Philippe de Gruchy
207 RUE SAINT-JACQUES.

Niagara Neckwear Co Limited
Niagara Falls

Fabricants de Cravates Modes
Américaines.

On tient toujours un stock de Cravates bien assorti aux besoins de Montréal.



Pour le Commerce du Printemps
Gants et Mitaines

Trente et quelques années durant, nous avons tenu à honneur de conserver la suprématie dans la fabrication des **Gants et Mitaines**. Nous avons, sur des données nouvelles, fourni au commerce des marchandises ayant du cachet, et alliant l'originalité à la solidité et à la durée. Vous recevrez la visite de nos voyageurs en temps voulu. Examinez leurs échantillons, considérez les prix. Nous vous offrons les plus belles valeurs aux prix les plus bas.

W. H. Storey & Son, Limited.

Etablis en 1868

Les Gantiers du Canada, ACTON, Ont.

Les Fabriques de Lainages
D'INGERSOLL.

FABRIQUENT LE MEILLEUR

TWEED INUSABLE

Demandez-le à votre voyageur et n'en prenez pas d'autre.

FRANK W. NELLIS, agent pour Montréal
et les Provinces Maritimes.

WM. M. ANGUS & CO., agents pour Toronto.

Waterhouse & Bradbury, Ingersoll, Ont.

Les Gants
de Peau de



PEWNY

Sont les Gants

dont chaque paire est accompagnée
d'une garantie.



Vous ne courez aucun
risque en les vendant.



NOUS SOMMES LES SEULS AGENTS

Green Shields Limited,

MONTREAL.

OUATE EN FEUILLES

Garantie exempte de fils et d'autres matières étrangères inertes.

OUATE DE COTON :

"NORTH STAR," "CRESCENT," "PEARL."

La qualité, pour cette saison, est encore meilleure que jamais. C'est la meilleure pour le prix. Fabriquée avec du bon coton pur — pas de déchets. Demandez la Ouate en feuilles "North Star, Crescent et Pearl."

ROBERT HENDERSON & CO.,

MONTREAL.

JAMES STANBURY & CO., - - TORONTO

Agents de Vente.

Messrs. Caverhill & Kissock en ont un bon assortiment. La peluche à longs poils et la peluche à plumes se partagent les nonneurs. Elles arrivent dans les nuances populaires. Le réséda et le vert Emeraude répondent aux goûts populaires. Les rubans ont une plus forte demande que jamais pour cette automne. On offre la toute dernière nouveauté dans les effets re. On offre la toute dernière nouveauté dans les effets nuancés et de trois tons différents. Une nouveauté à signaler est leur Moire antique dans les valeurs unies et à Effets de mitraille. Une belle ligne dans les taffetas, dans une ligne complète de couleurs, forme une partie prédominante de leur assortiment. On voit également la nouvelle soie Messaline dans les coloris et rayures unis.

Le département des Chapeaux Garnis, indique un accroissement dans le volume des affaires. Messrs. Caverhill & Kissock en ont une ligne complète dans les formes et les couleurs les plus nouvelles, à partir de \$9.00 la douzaine en montant. Le noir domine mais le bleu-marin est favorablement accueilli.

Les Gris Oxford garnis de vert et les Champagnes garnis de brun sont deux lignes populaires dans toutes les formes. Le grand assortiment de cette Maison n'a jamais été plus considérable ni plus complet, et on travaille ferme pour être prêts à rencontrer les acheteurs pour l'automne.

La nouvelle marchandise arrive journellement. Dans les Chapeaux de Toilette, les formes ne sont pas définitivement arrêtées et il est difficile de dire quelle forme particulière sera en vogue. Cependant la Maison Caverhill & Kissock a un bel assortiment pour répondre à la demande du commerce.



Modèle de la Maison Caverhill & Kissock, Montréal.
(Voir la description sur une autre page)

S. F. McKinnon & Co. Ltd.

S. F. McKinnon & Co font de gros préparatifs pour le commerce d'automne. Un représentant de la Compagnie, au cours d'une conversation, disait récemment: "La saison qui achève a été des plus satisfaisantes et les perspectives pour l'automne sont attrayantes et des plus encourageantes. Dans tous les départements, les ventes dépassent celles de l'an dernier. Pendant les deux mois écoulés, notre gros personnel de voyageurs a fait ses tournées respectives avec une ligne étendue et complète d'échantillons pour l'automne et dans toutes les provinces du Dominion, ils ont remporté un grand succès. Le grand nombre de fortes commandes reçues offre une preuve abondante de la correction de nos genres, de nos dessins, effets et couleurs, dans tous les départements."

"Les marchandises nouvellement reçues instantanément

suggèrent la haute nouveauté qui caractérise les différents genres. Les Chapeaux pour l'automne 1904 font beaucoup d'effet. Notre collection, comme d'habitude est très considérable. Une chose à noter dans ce département est qu'il s'est vendu un plus grand nombre de Chapeaux dépendieux qu'en n'importe quelle autre saison de l'automne. Nous ne pouvons pas, dans l'espace dont nous disposons, décrire au complet les réelles de notre stock de Chapeaux, il faut le voir pour l'apprécier."

"Les Peluches, les Velours de soie unie, les Velours chifons et les Velours de Fantaisie seront tous très employés dans la manufacture des Modes d'Automne. Les Rubans se sont vendus en grande abondance et promettent d'être un article très en demande pour la saison qui vient. Les Garnitures en Chenilles, Galons et Bandes, en tous genres, sont vraiment populaires, dans toutes les largeurs de 1 1/2 à 6 pcs."

"Dans les ornements pour Chapeaux, la famille est grande. Les Plumes d'Autruche occuperont une place en vue principalement les Plumes, les Têtes de Plumes et les Algrettes, les Altes, les Oiseaux de Paradis seront parmi les "Leaders". Avez l'œil ouvert aussi sur les Pompons, militaires en plumes. Les Garnitures de Chapeaux volantes seront populaires dans la fabrication des articles de Mode de Haute Classe. On emploiera plus que d'habitude les fleurs et effets de Velours et de Peluche. Les Boucles, les Ornements et les Boutons seront en grandes variétés. Enfin, et probablement, les plus populaires des garnitures se présentent sous forme de Perles — une des attractions de la saison. On emploiera ces Perles dans toutes les grandeurs, petites, moyennes et grandes. Vous pouvez également faire savoir au commerce, par l'intermédiaire de votre populaire publication, que nos voyageurs prennent maintenant leurs vacances jusqu'au 10 août, époque à laquelle ils seront prêts à recevoir la clientèle. Nos fortes importations sont maintenant bien avancées et un personnel nombreux fait tout son possible pour assurer l'expédition des nombreuses commandes. Notre exposition générale de Modes et de Manteaux aura lieu le 29 août et les jours suivants, mais comme d'habitude pour les acheteurs pressés, venant de loin, nous sommes en mesure depuis le 15 à recevoir tous ceux qui éprouvent le besoin de faire leur choix avant la date de notre ouverture."

Caverhill & Kissock

Nous publions ailleurs des gravures représentant les toutes dernières lignes et les plus vendables dans les Chapeaux garnis pour la saison qui vient. Ces Chapeaux, la maison Caverhill & Kissock les offre dans toutes les couleurs et au prix auquel elle les vend, ils commanderont certainement l'attention de tous les acheteurs.

Les modistes feraient bien de placer ces gravures dans une place en vue pour y référer durant la saison et pour les aider à l'envoi de commandes ouvertes lorsqu'il leur est impossible de visiter personnellement les magasins de Caverhill & Kissock.

En donnant une commande, il est simplement nécessaire de donner le nom du Chapeau et d'indiquer la couleur requise.

Le fond du modèle "Core" est un Velours Miroir Brun, une Garniture de Ruban Moiré dans des Nuances faisant contraste et disposée avec goût, de manière à produire un effet très joli. Une immense Rosette de Moiré Brun et Orange est placée sur le côté droit avec un grand Oiseau de Paradis retombant sur la chevelure à gauche. L'ensemble produit un effet vraiment nouveau.

"Lady Minto". La disposition d'Epis de Blé, de Velours Bleu et de Soie nuancée formant contraste sur ce modèle est très nouvelle. La Soie, deux tons différents est froncée de manière à former le dessus et la calotte est de Velours froncé et des Choux de Soie Bleue sont disposés avec goût en arrière. Une Touffe de Plumes est la seule Garniture employée.

"Alceste" est un Chapeau dit "Picture Hat" de Chenille Brune entrecroisée dans une forme en broche. La Couronne en Pain de Sucre, qui est très haute, est montée en Ruban Brun à effet Moiré et reliée par une longue Barrette en métal oxydé.

Un effet smart et des plus jolis est celui produit par le "Deauville", une petite Toque dont le bord est formé d'un entrecroisement de Chenille. Les seules Garnitures employées pour ce modèle sont des Rangs de Perles de Jais et un grand Oiseau de Paradis. Ce modèle produit beaucoup d'effet.

Le "Duchesse" est un grand Chapeau Noir dont la fondation est faite en riche Velours Panne Noir. Le côté remonte en arrière vers la Calotte réalisant une des formes qui seront en vogue pour la saison qui vient. Un Bandeau de Chenille et des Ornements pendants forment le bord inférieur de ce modèle; une grande Plume d'Autruche et des bouts de Plume de Nuances formant contraste complètent le bel effet de ce Chapeau.

Geo. H. Hees, Son & Co.

LIMITED.

ONT EN MAGASIN LES NOUVEAUX ARRIVAGES DE

Dessus de Coussins.**Panneaux de Dentelles pour Portes.****Rideaux ce point de Bruxelles et de Mousseline**, notre propre fabrication, nouveaux dessins.**Fournitures** de tous genres pour **Rideaux de Dentelle.****Nouveaux Patrons de Rideaux de Tapestry** et de **Tapis de Table.****Nouveaux Patrons de Rideaux de Chenille** et de **Tapis de Table**, notre propre fabrication, à prix spéciaux.**Velours de Soie** et de **Coton**, unis et dessins de fantaisie nouveaux.**Couvertures de Lits** et de **Meubles**, nouveaux dessins provenant de nos propres métiers, aussi les dernières attractions dans ces lignes en fait de marchandises importées.

RIDEAUX de DENTELLE

Nous faisons une spécialité de Rideaux de Dentelle et avons **en stock** une immense quantité de ces marchandises **prêtes à être livrées**, à partir de **20 cents** jusqu'à **\$30.00** la paire. Ayant acheté une grande quantité de ces marchandises avant la hausse des prix, nous en donnons le bénéfice à notre clientèle. Veuillez comparer nos Rideaux de Dentelle ainsi que nos prix et vous trouverez qu'il est à votre avantage d'acheter chez nous.

Toiles à Chassis, Pôles et Garnitures de Pôles, Articles en Cuivre et en différents Métaux ainsi qu'un assortiment complet de Fournitures pour Meubliers.

N.B. — Nous vendons ces marchandises à des prix qui donnent de GROS BENEFICES AUX DETAILLEURS.

GEO. H. HEES, SON & CO.,

TORONTO, ONT.

LIMITED

ENTREPOT DE MONTREAL, No. 20 rue Ste-Helene.



No 2.

Modèle de la Maison Debenham, Caldecott & Co., Montréal.
Grand chapeau brun-marron, par Mme Furlly, Paris, avec insertion de soie brune plissée dans le bord, garni avec un grand oiseau de paradis couleur "coq de roche", joli noeud de tulle disposé également sur la bande.

DENTELLES

Les dentelles de couleur ont un rôle important. On en voit de blanches à fond bois ou mauve sur lesquelles courent des

branchages, des rubans, des dessins colorés en différents genres.

Il y a aussi ce que l'on nomme la dentelle grêlée, imitation des plus beaux points anciens sur laquelle il semble en effet que se soient fixés mille grêlons menus. Cette dentelle orne à merveille, employée à plat en empiècements, et même en toutes sortes de garnitures.

Du reste, tout ce que l'on fait en dentelles d'imitation est si délicat comme dessin, si recherché, que, même à bas prix, elles méritent la palme de l'élégance. Nous signalons dernièrement la vogue de ces gros filets de fil relégués naguère au rôle ornemental dans l'ameublement.

On sème cette grossière dentelle de motifs détachés de broderie en couleur, ou bien, comme nous le signalons plus haut, on les brode de chenille de soie nuancée, et on en fait de ravissantes garnitures: larges entre-deux posés en long, travers des jupes ou bien figurant des pattes posées en long.

C'est original et on en tire de très heureux effets. On garnit de valenciennes basses les petits volants, ruchés et bouillonnés de taffetas, de voile, d'organdis.

Nous voyons aussi employer à cet usage les frangettes de soie, dites "effilés Tom Pouce", qui durent leur nom au rain célèbre que le monde entier connut sous la dénomination de général Tom Pouce. Haut d'une coude à peine, il figura d'un air martial, en habit de général, dans les cirques des deux hémisphères.

Ce fut une des personnalités les plus connues vers 1850. Sa célébrité se borne aujourd'hui à désigner une minuscule garniture.

Suggestions aux acheteurs

La Bonneterie se vend toujours bien, mais particulièrement lorsque votre prix est un petit peu plus bas que celui de vos voisins. Au nombre des lignes offertes par la W. B. Brock Company, les Bas à côtes worsted Nos 34 et 33 à détailler à la paire occupent une place particulièrement en vue, alors que le No 57 à genoux renforcés à vendre à 50c et le No 62 en laine souple à côtes, à 75c créeront leur propre demande

LA SEULE MAISON
CANADIENNE-
FRANÇAISE
DANS LA DRAPERIE
ENCOURAGEZ-LA
L'UNION FAIT LA FORCE



MOR PLESSIS

"Ayez un ardent amour pour les véritables intérêts de la Patrie."



LAFONTAINE

"Affirmons nos droits"



CHAPLEAU

"N'allons pas négliger nos avantages."

Adressez-vous à notre Maison pour tous vos achats

et vous aurez découvert le chemin du Succès.

Nos voyageurs se mettront prochainement en route avec les plus hautes nouveautés pour le Printemps et l'assortiment d'automne dans les

Tweeds Anglais et Ecossois

Draps à Pardessus unis et de fantaisie

Fournitures en tous genres pour Tailleurs

Draperies pour Costumes

et Manteaux de Dames

Demandez à voir nos Italiens, Doublures de Manches et Canevas

Vecunas, Chevriots et Serges Noirs :

Notre Spécialité.

Cela vous paiera d'examiner nos marchandises, sous le rapport de la Nouveauté et des Prix, avant de donner vos commandes.

ATTENDEZ NOS VOYAGEURS OU, A LEUR DÉFAUT, ECRIVEZ-NOUS

C. X. TRANCHEMONTAGNE

315, RUE SAINT-PAUL

MONTREAL.

Une race doit être maîtresse des institutions qui reçoivent ses éparpées.

"LA SAUVGARDE, Assurance, - Vic, Montréal."



PAPINEAU

"Donnez la préférence aux Produits canadiens"



CARTIER

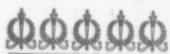
"Travaillez pour le maintien de nos institutions."



MEBICER

"Employons notre énergie à développer nos ressources."

Sous-Vêtements ABSOLUMENT DIGNES DE Confiance



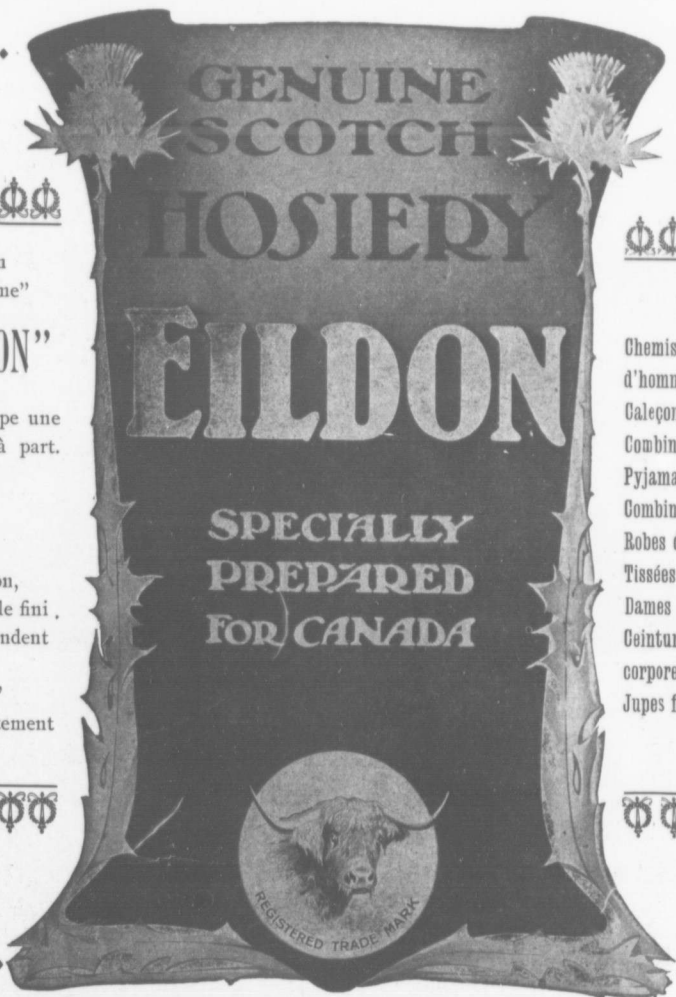
Il n'y a rien
"juste comme"

"EILDON"

Il occupe une
place à part.



La matière
première,
la fabrication,
le genre et le fini,
combinés tendent
à faire du
"EILDON"
le Sous-Vêtement
idéal.



Chemises
d'hommes,
Caleçons,
Combinaisons et
Pyjamas tissés,
Combinaison; et
Robes de Nuit
Tissées pour
Dames et Enfants,
Ceintures
corporelles et
Jupes fendues.



Tout Absolument Irrétrécissable.

Si votre Fournisseur de Gros n'est pas en mesure de vous en fournir, adressez-nous une carte et nous vous enverrons des patrons de tissus et listes de prix en forme de livres.

Agent: **J. L. WOODS**, 214 Batisse Coristine, MONTREAL

après des marchands up-to-date, lorsque commencera la saison d'automne.

Quelques très jolies lignes sont offertes dans les Corps et Caleçons à côtes et, parmi ces marchandises, le No 333 à détailler à 50c créera une sensation, nous en avons la certitude.

Les Sous-Vêtements en laine écossaise "Pinette" sont des favoris de longue date, se détaillant au prix populaire de 50c et de même que les D50 et les "Zero", il suffit de les voir pour qu'ils commandent l'attention.

Deux très jolies lignes de Chemises doublées (Fleece top shirts) sous les Nos 70x et 72x devraient créer une sensation dans les centres miniers, et à ce prix sont déclinées ce que nous avons vu de meilleur. Elles peuvent se détailler à 75c.

Quelques très jolies lignes de Chemises (Top Shirts) sont offertes dans le département des Fournitures pour Hommes, entre autres, une chemise qui peut se détailler avec un bon profit à 60c. Cette chemise est des derniers modèles avec Poignets détachés et le tissu est de première classe; somme toute, cette chemise vaut beaucoup plus que le prix qui en est demandé.

Les Bretelles "President" et "Cyclo" sont trop bien connues pour nécessiter un commentaire quelconque. Tout ce qui est nécessaire est de vous référer à ceux qui en portent.

On offre une très jolie ligne de Tapis de laine comprenant de très beaux dessins, dont plusieurs sont exclusivement réservés à cette firme, alors que dans les Foyers et dans les Pallassons, il sera difficile de trouver une ligne plus désirable.

Les Rideaux et les Tapis de Table en Chenille et en tapisstry forment actuellement un centre d'attraction dans le département des Fournitures pour la maison, et à en juger par les valeurs offertes, les acheteurs n'ont certainement pas perdu leur temps.

"Special" représente quelque chose de vraiment spécial dans les Couvre-pieds. Nous croyons savoir que la Compagnie a acquis un lot de manufacture d'une firme anglaise et se trouve ainsi en mesure de vendre dans cette ligne à un prix qui défie la concurrence. Ce n'est pas souvent qu'un détailleur tombe sur une bonne couverture blanche 11-4 à détailler à \$1.00.

Où en est votre stock de wrapperettes? C'est à peu près le

temps d'en mettre en stock. Si vous n'avez pas déjà donné votre commande, ne perdez pas de temps. Un grand nombre de maisons de gros exposent de jolies lignes et celle offerte par la Maison Brock est remarquable. Les marchandises à vendre à 10c, 12 1-2c et 15c sont comprises dans cette ligne et les marchands qui achètent peuvent être certains qu'ils obtiennent les tout derniers dessins et que leur prix ne peut pas être battu par ceux d'aucune autre maison.

Les Essus-Mains en "Crash", nous dit-on, se vendent excessivement bien. Les lignes à détailler à 8c et 12 1-2c la verge sont offertes par un grand nombre de maisons de gros et les qualités à ces prix sont vraiment bonnes. Un job spécial d'une ligne d'Essus-Mains à détailler de \$1.25 à \$1.50 est un "leader" dans le stock de Brock.

On voit plusieurs lignes de Sateens noir à détailler de 12 1-2 à 25c la verge; ce sont des marchandises qui se vendent très rapidement, et les acheteurs pressés ont beaucoup de chance de voir remplir exactement leurs commandes.

Voici le moment de l'année où les mères de famille cherchent des marchandises pour les costumes de classe de leurs enfants. Une ligne de Serge 3-4 à détailler à 25c, est à peu près tout ce qu'il faut. La Maison Brock possède cette ligne.

Deux très bonnes lignes de Couvre-Pieds blancs sont le "Béatrice" et le "Our Special" se détaillant respectivement à \$3.00 et \$4.00; de très bonnes valeurs pour les prix, alors que le stock de couvertes grises, de Couvertes à chevaux et de Couvertes pour voitures est difficile à battre, en ce qui regarde les prix et la qualité.

Ceux qui sont à la recherche de Flanellettes pesantes trouveront que les "Loch Lomond 30-1" à détailler à 15c forment l'affaire. La ligne est véritablement une ligne spéciale et, à ce prix, elle se vendra en quantité. Un des éléments d'attraction de cet étage est une ligne de Cotons Gris à détailler à 7c et une ligne de Flanellette crème à draps, de 72 pouces, à détailler à 30c devrait créer une impression.

Les Doublures "Ravenswing" et les célèbres Velvetens "Sunbeam" sont sur le marché pour l'automne, et lorsqu'on considère la valeur extraordinaire de ces deux lignes, on ne peut s'empêcher d'en acheter, si l'on a besoin de quelque chose dans ces lignes.

Le Vénitien T-B-L se vend toujours au anciens prix, mais ce stock s'écoule rapidement et on nous informe que toutes

Fabriquez vos propres Boutons

avec vos propres matériaux au moyen de la



NOUVELLE MACHINE A BOUTONS DEFIANCE

Permet de fabriquer tous les genres de Boutons recouverts, Boutons à rebords, Demi-ronds ou plats, le tout complet avec les Emporte-pièces et les coupouirs pour fabriquer trois grandeurs de boutons.

\$7.50

Venez nous voir ou demandez des échantillons de nos ouvrages.

DEFIANCE BUTTON MACHINE CO.

4545 Spring, 266, Greene St., cor. 8th St., NEW YORK

L. A. BERGEVIN,

AGENT DE
MANUFACTURES

115 Rue St-Joseph,

QUEBEC.

REPRESENTANT:

DOMINION SUSPENDER COY. } Niagara Falls, Ont.
NIAGARA NECKWEAR COY. }
H. VAN ALLEN & COY., Chemises "Star Brand," Hamilton, Ont.
JAS. E. OGDEN, Manchester, Angleterre,
Calottes pour Hommes et Garçons, pour le Gros et le Détail.

Correspondance sollicitée.

Quelques-unes des dernières

VIOLETTES

La "Alice Roosevelt" La "Newport" La "Umbrella" La "Tourist"

LES PRINCIPALES COULEURS:

Tangerine, Vert Myrte, Brun, Champagne.

La place où obtenir des Nouveautés, et des articles de Vente Sûre dans les Voilettes, Dentelles, Garnitures de Robes, Allover et Broderies.

CANADA VEILING CO.

93 York Street, - - - TORONTO.



Au Commerce :

AOÛT 1904.

Etablis en 1849.

Nous Sommes

constamment sur le qui-vive pour acheter et pour vendre.

Le passé—un record dans le commerce de gros.

Le présent—maintien du record.

Le futur—prévoyant les demandes du commerce pour battre le record dans les départements suivants :

Tapis, Carrés de Tapis, Linoleums, Prélarts, Prélarts d'Escaliers et Toiles Cirées pour la Table, Foyers, Paillasons, Rugs, Rideaux. Couvertures de Meubles, Tissus d'Ameublement et Marchandises variées.

Fournitures pour Hommes, Merceries, Articles de Tablettes, et Marchandises en Caoutchouc.

Soieries, Etoffes à Robes, Bonneterie, Gants, Sous-Vêtements et Confections pour Dames.

Lainages, Fournitures de Tailleurs, et Tissus à Costumes pour Dames.

Marchandises régulières, Toiles, Indiennes et Flanellettes.

Voyageurs dans chaque Province et Territoire du Canada avec une ligne complète d'échantillons de tous les départements. Téléphone à longue distance dans chaque département. Bureaux télégraphiques rapprochés de tous nos entrepôts. Notre système d'exécution de commandes par la malle est unique. Les clients visitant nos entrepôts peuvent examiner un fort assortiment de la toute meilleure valeur et sont assurés de trouver une attention prompte et courtoise.

John Macdonald & Co.

Rue Wellington et Front Est, Toronto.

Agents pour la Province de Québec : D. Fontaine, 77, rue de l'Eglise, QUEBEC.
J. O. Trempe, 207, rue St-Jacques, MONTREAL.

les répétitions de commandes coûteront beaucoup plus cher que les marchandises commandées à l'origine, c'est là un argument vraiment persuasif.

Le Drap Imperméable est toujours populaire et avec raison; vos clients s'occuperont bien vite de chercher des matériaux pour des Costumes nouveaux, des Pardessus, des Manteaux, etc. pour l'automne. Le département des Etoffes à Robes offre une ligne vraiment spéciale de Draps Imperméables de 56 pouces, convenables pour Dames et Messieurs, et nous pouvons le recommander aux marchands qui recherchent une bonne ligne à détailler à \$2.00 la verge.

Les Tissus pour Blouses d'Automne sont également en demande. Une ligne vraiment complète de toutes les qualités et de dessins variés est en vente dans les Maisons de Gros pour cette saison; les lignes de Brock méritent une attention spéciale. Ils offrent également un Cheviot vraiment spécial de 54 pes., en bleu et en noir, qui peut être détaillé avec profit à \$1.00.

On porte de plus en plus les Costumes composés de Blouses et Jupes et les marchands de gros de même que les détailliers s'occupent tout particulièrement du genre de matériaux employés à la fabrication de ces Costumes. On porte beaucoup les Messalines et les Soies Taffetas Chiffons, les lignes de Brock comprennent un grand nombre de dessins qu'il est impossible de trouver ailleurs, et elles méritent une mention. On nous informe aussi qu'une consignment de Crêpes de Chine pour Toilettes de Soirées vient justement d'arriver. Cette maison a toujours été renommée pour l'excellence de son stock de Soieries, et elle fait chaque année de nouveaux efforts pour améliorer l'assortiment. Un récent article appelait l'attention sur la grande importance des Accessoires d'Étalage et, à ce propos, nous désirons attirer l'attention sur la ligne tenue par la W. R. Brock Co. Une carte postale vous vaudra l'envoi de son catalogue, qui contient des Illustrations d'Accessoires d'Étalages en tous genres, et à cette époque de concurrence active, les marchands dont le magasin est attrayant constateront rapidement une augmentation du volume de la demande. Cela paie d'exposer ses marchandises, vu qu'elles attirent l'attention par elles-mêmes; autrement, il faut les retirer des pièces empliées, ce qui occasionne beaucoup de trouble aux vendeurs et nécessite l'emploi d'un personnel plus nombreux.

Les Boas de laine pour Dames et Enfants sont une des attractions du 3^e étage; c'est là justement l'article pour les enfants qui vont à l'école et on ne pourra pas se plaindre des prix, le Boas de 36 pouces se détaille à 25c alors que celui de 38 pouces se vend à 50c. On trouvera également dans ce département des Garnitures en cygne et en laine d'agneaux.

On vient justement de recevoir une forte consignment de Dessus de Coussins en Tapestry comprenant un grand nombre de très jolis dessins. La prochaine fois que les voyageurs de la Maison Brock vont visiter demandez à voir leur livre de dessins et nous sommes certains que vous en trouverez qui conviendront à votre clientèle. Nous sommes surpris de la beauté de quelques-uns de ces Dessus de Coussins et le prix en est bien correct. Nous croyons savoir que la première consignment a été toute vendue ce qui parle quelque peu en faveur de ces marchandises.

Un très gros assortiment de lainages tricotés est maintenant en stock et comprend des Tuges, des Ceintures, des Jaquettes pour Golf, des Mitaines, des "Bootees", des "Infantees", des Fascinateurs, des Châles, des Nuages et des Capelines, tous dans les meilleurs matériaux, et à des prix pour convenir aux acheteurs les plus difficiles.

CONSERVATION DES LAINAGES ET DES FOURRURES

UNE des grandes préoccupations de toute maîtresse de maison est de savoir quelles précautions elle doit prendre pour préserver les lainages et les fourrures des ravages des papillons, mites, etc. Pour les retrouver en bon état après un repos de quelques mois, il importe de ne pas négliger certains soins indispensables si l'on veut être assuré de leur bonne conservation.

Une des grandes préoccupations de toute maîtresse de maison est de savoir quelles précautions elle doit prendre pour préserver les lainages et les fourrures des ravages des papillons, mites, etc. Pour les retrouver en bon état après un repos de quelques mois, il importe de ne pas négliger certains soins indispensables si l'on veut être assuré de leur bonne conservation.

Il est à remarquer que les vilaines petites bêtes affectionnent tout particulièrement les endroits sales ou tachés de graisse; il faut donc avoir bien soin de ne ranger les vêtements que dans un état de propreté rigoureux; ils seront battus, puis brossés à l'envers et à l'endroit, et ensuite nettoyés.

A l'aide de la benzine ou de l'essence minérale on enlève avec une grande facilité les taches produites par les corps gras, et cela sans altérer le tissu ni les couleurs. La mauvaise odeur se dissipe par l'exposition à l'air ou mieux encore au soleil pendant deux ou trois heures.

On place sur une planche non garnie ou sur une table en bois blanc un linge plié en plusieurs doubles, on étend dessus l'étoffe tachée, que l'on imbibe d'essence ou de benzine avec un petit morceau de flanelle blanche bien propre, on frotte bien, au delà de l'étendue de la tache, puis on essuie avec un linge sec.

Les manches et le col des vêtements d'homme sont souvent encrassés, on les nettoie fort bien de la façon suivante: faites un mélange de moitié eau et moitié ammoniacale ou alcali volatil, les parties tachées sont placées sur une table, comme nous venons de l'expliquer plus haut; avec une petite éponge on les imbibe du mélange, puis à l'aide d'une lame de bois ou d'ivoire, d'un couteau à papier ou même d'un couteau ordinaire peu coupant, on gratte à plusieurs reprises en essuyant la lame qui se charge des impuretés; on recommence l'opération jusqu'à propreté complète. On rince avec l'éponge, et on essuie avec un linge propre.

Les fourrures plus encore que les lainages attirent les malins insectes. Il est bon, avant de les ranger, de les battre et de les rebattre avec un jonc très flexible, on les expose quelque temps au soleil et, si cela est nécessaire, on les nettoie.

Les fourrures claires: chèvre de Mongolie, chinchilla, hermine, sont fort bien rafraîchies avec du talc en poudre dans lequel on les frotte légèrement; on laisse séjourner vingt heures, puis on secoue et l'on bat à l'envers, le résultat est excellent.

Les fourrures noires peuvent aussi se remettre en état très facilement. On fait chauffer du son dans une casserole; quand il est bien chaud, sans brûler toutefois, on en frotte toute la fourrure, en répétant plusieurs fois l'opération; il n'y a plus qu'à secouer et à battre.

Bien des moyens de préservation ont été vantés pour les fourrures, entre autres le battage répété et l'exposition au soleil.

Ce qui est le mieux à notre avis (et de l'expérience nous a permis de constater la bonne réussite de ce système) c'est de déposer les fourrures dans une boîte ou dans un carton que l'on garnit de journaux aussi récents que possible, car l'odeur de l'encre d'imprimerie éloigne les mites; on met quelques boules de naphthaline, des morceaux de camphre ou de la poudre de pyrèthre et il suffit de fermer hermétiquement le carton avec des bandes de papiers collées avec soin pour être certain de la parfaite conservation des objets ainsi rangés.

Il n'est pas possible d'enfermer aussi hermétiquement les vêtements, mais on doit les envelopper pièce par pièce dans les journaux en introduisant dans les paquets une substance préservatrice quelconque. On enveloppe à nouveau dans de grands linges blancs lavés depuis peu et l'on ferme, le mieux possible avec des épingles ou mieux encore en cousant ces paquets avec de grands points; il ne reste plus qu'à les placer dans une malle ou dans une caisse.

JEANNE DE MIREMONT

"Celui qui compte sur la chance pour réussir sera heureux s'il la trouve."



Automne 1904

L'Exposition d'Ouverture
des Modes de

S. F. McKinnon & Co. Ltd.

s'ouvrira Lundi, le 29 Aout

ET JOURS SUIVANTS

avec un Elégant Etalage de Chapeaux-Modèles
et de Bonnets de Paris, Londres et New-York,
ainsi que des Plumes, Fleurs, Ornaments,
Velveteens, Velours de Soie, Peluches, la
nouvelle Peluche Chiffon dans toutes les cou-
leurs, les Soies, Satins, Chapeaux Garnis et
Non-Garnis, Cols en dentelles et Dentelles,
Jaquettes, Collerettes et Jupes.



Voyez notre **GRAND ETALAGE** au No. 87 de la rue St-Pierre,
MONTREAL.



LA NAISSANCE D'UNE POUPEE

POUR fabriquer une poupée, aujourd'hui, il faut former une société, un *trust* au capital de 4 millions et avoir de grosses usines à Montreuil, à Picpus, à Montempoivre, un des noms les plus pittoresques du vieux Paris, faire un million d'affaires par an, et occuper six mille ouvriers. Voilà les préliminaires nécessaires à la création de ces charmantes figurines qui escortent janvier et jour de l'an,

*Lorsque le vieux janvier les épaules drapées
D'un long manteau de neige et suivi de poupées
De magots, de pantins, minuit sonnant, accourt.*

Il y a poupées et poupées. Aucune des organisations sociales ne saurait donner une idée de l'inégalité des castes parmi ce petit peuple.

Dans nos sociétés, les dames ne diffèrent entre elles que par le prix de leurs robes, sans lesquelles elles seraient toutes à peu près bâties sur le même modèle. Il peut même arriver qu'une jeune fille pauvre soit plus jolie et mieux faite qu'une jeune et riche héritière.

Il n'en va pas du tout ainsi en Poupitrie. Là, chacune a sa place et demeure inexorablement à son rang. Il n'y a pas moyen de parvenir. Une petite poupée d'un sou qui a pour bras et jambes des bouts d'allumettes ferait en vain des vœux pour se hausser d'un cran. Les degrés de l'échelle sont infranchissables. La distinction antique des esclaves, des hilotes et des citoyens était une fusion amiable au près de la rigueur qui préside au classement des poupées. Il y a celles qui naissent dans les forêts du Vosges, du Jura, de Saint-Claude; elles sont faites de petits bouts de bois raides, un rapide coup de pinceau leur met soudain trop de carmin aux joues, noircit les cheveux, et un simple petit point leur troue les yeux en vrille, à 0 fr. 05 le cent. Les yeux bleus sont plus chers, et se paient 0 fr. 06, non pas tant par galanterie pour les blondes que par une raison accessoire: la couleur bleue coule davantage.

Parmi les plus misérables, il faut citer les mignonnettes fabriquées à vil prix dans les prisons, où de grosses mains criminelles font de la joie pour les petits innocents.

Que de distinctions qui ne sont point subtiles! La poupée ordinaire ne remue ni bras ni jambes, et sa tête est en carton. Si ses moyens le lui permettent, elle aura des billes en guise de rotules aux genoux; elle sera articulée aux hanches et aux coudes; le cou pourra tourner; ses cheveux seront en thibet ourlé; mais ses yeux, collés intérieurement avec une touche de stéarine fondue, seront incapables dans leur fixité d'exprimer aucun des sentiments de son âme.

Plus riche, elle aura dans la tête un peu de plomb, qui permettra à ses yeux de se lever vers le ciel et de s'abaisser vers la terre. Avec quelques francs de plus, elle pourra les fermer et dormir; mais il lui sera interdit de dormir debout, quelques contes qu'on lui fasse. Le sommeil ne répandra sur elle ses pavots que si elle est couchée.

Il faut déjà appartenir à une caste assez élevée pour pouvoir glisser des regards à droite et à gauche, et faire les yeux en coulisse.

Tel est le tableau des classes sociales. L'impossibilité de passer de l'une à l'autre rend ces jeunes personnes résignées et dociles, il n'y a pas d'exemple de révolution entreprise pour faire basculer les castes.

Le berceau de la poupée est modeste. C'est une cuve où des hommes robustes mélangent et brassent une affreuse pâte à cataplasme où il entre on ne sait quels ingrédients râclures de peaux de gants, colle de poisson, sciure de bois, que pétrissent des malaxeurs dont les hélices sont action-

nées par les courroies de transmission de la machine à vapeur.

Les hommes emplissent de la pâte nauséabonde des seaux qu'ils vont vider dans les auges, où d'autres gas musclés en emplissent des moules d'acier qu'ils présentent ensuite à un lourd balancier de fer qui frappe une table massive. Chaque coup monte un bras, ou une jambe, ou un torse. Ces membres épais emplissent des corbeilles horribles à voir, et sont ensuite jetés dans les séchoirs. C'est là qu'ils acquièrent résistance et dureté.

Nous voici à l'assemblage. De la crochetterie, on a apporté à l'assembleur des crochets de cuivre, des caoutchoucs, qui sont les muscles et les tendons dans l'anatomie un peu spéciale de ces demoiselles. Le talent de ce modeste artiste consiste à orner les bustes de leurs membres.

Membre, musclée, la demoiselle est passée à la couleur sauce crevette, et accrochée au séchoir.

Il ne lui manquerait plus grand chose, si elle avait sa tête.

Une tête dans la physiologie particulière à ce petit monde, comporte trois éléments: le visage, les yeux et les cheveux. Ils sont exécutés dans des ateliers bien distincts.

Le visage a ses origines dans une cuve pleine de belle pâte blanche comme du lait, qui est du kaolin le plus pur. Elle coule par un robinet dans des moules où elle sèche. Il en sort une tête sans occiput, pareille à un pot à tabac sans couvercle: alors on la fait cuire et elle devient solide, puis on la *décore*, c'est-à-dire que les joues de porcelaine reçoivent un aimable incarnat.

Mais les orbites vides nuisent à l'expression et font sonner au cinquième acte d'*Edipe roi*. Vite, donnons-leur des yeux.

Les yeux de poupées sont en verre; ils sont l'œuvre d'habiles artistes verriers qui travaillent dans une chambre noire et pétrissent le verre fusible au bout des fines tiges d'acier devant la flamme bleue et sifflante des chalumeaux.

A l'atelier voisin, les yeux rejoignent leur orbites et, selon la condition sociale de leur propriétaire, ils sont fixes ou mobiles selon des lois et des tarifs aussi immuables que les lois expliquées par Platon dans le mythe des Tonneaux.

Il ne reste plus qu'à peindre les sourcils et les cils. Sur la poupée est noble, plus ses cils sont fins et soigneusement peints.

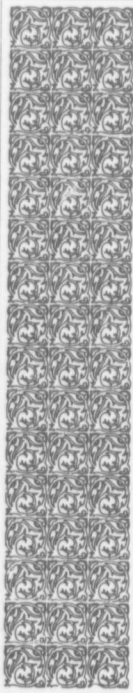
Ne perdez pas de vue, cependant, que notre jeune personne a toujours son crâne béant et ouvert. On le lui bouche avec une calotte de liège enduite de colle forte, sur laquelle on fixera la Perruque avec de petits clous, sans que la jeune demoiselle proteste contre cette façon un peu cavalière et brutale de lui planter les cheveux sur la tête. Une Perruque est un écheveau de thibet frisé non pas au fer, mais au four. Il faut voir les doigts agiles de l'ouvrière écarter la laine, l'étaler, l'arrondir en moins de temps qu'il ne faut pour l'écrire. Une bonne Perruquière fait ses mille Perruques dans sa journée.

Il s'agit alors de l'habiller. C'est une petite femme raisonnable qui saura proportionner ses frais de toilette à ses ressources, en quoi elle donnera un utile et sage exemple à sa future petite mère pour l'avenir.

Elle fait travailler les mêmes corps de métier que les dames du monde; elle a des cordonniers, des lingères pour les bas et les pantalons, des couturières, des modistes, des bijoutiers, et des centaines de doigts alertes travaillent à la parer, à l'attifer, à lui assurer ce chic parisien qui lui vaudra de par le monde le sourire et l'admiration de tous les peuples les plus galants de l'univers.

LEO CLARETIE.

C



CETTE lettre indique le Département le plus considérable et le plus achalandé de la maison, vu qu'il comprend les lignes suivantes qui intéressent tout le monde

**Tweeds, Serges,
Etoffes à Robes, Soieries**

Et toutes les garnitures pour y convenir.

Les **Draps Couverts** et **Amazones**, dans les nuances marines, brunes, vertes et noires sont très populaires cette saison, ainsi que les **FLANELLES D'OPERA FRANÇAISES**, imprimées et rayées pour **BLOUSES**: Nous les avons dans toutes les nuances et en grande quantité.

CRAVENETTES

La saison des pluies va commencer bientôt: c'est le temps de donner vos commandes pour les **ETOFFES Cravenettes** et **Imperméables**. Nous venons d'en recevoir un bon lot dans les unies et rayées.

TOILES

Les toiles sont des lignes très classiques, de sorte qu'il n'y a aucun risque d'en tenir un bon assortiment: ce sont des lignes qui se vendent en toutes saisons. Nous les avons dans les **carreautées** et **centres unis** avec bords de couleur, "Bleached huck," etc. Demandez notre ligne spéciale de "**NEW WASHED CRASH**" que nous tenons continuellement en stock depuis 15 pouces jusqu'à 30 pouces de largeur.

Au Dept. D.

En outre d'un assortiment complet de **CORPS** et **CALEÇONS** et de **CAMISOLES** pour dames, nous avons notre ligne spéciale de Blouses et Vests en laine tricotées (avec boutons dorés) pour dames, dans les couleurs bleu marin, rouge et crème. Si on oublie de vous les offrir, demandez-les.

A. RACINE & CIE

MARCHANDISES SECHES EN GROS

340 et 342 RUE ST-PAUL, MONTREAL

LA TAPISSERIE DES GOBELINS

Lorsque, sous le patronage d'Henri IV furent posées les premières bases de ce qui devait devenir la célèbre manufacture des Gobelins, la tapisserie était connue déjà depuis fort longtemps. Des l'antiquité la plus élevée, c'était une profession d'artiste et la vieille civilisation égyptienne a laissé des monuments sur lesquels sont déjà représentés des instruments formant le matériel complet d'un ouvrier en tapisserie.

En France, la tapisserie apparaît dès 1025; au XI^e siècle on voit se fonder une manufacture où sont exécutées des têtes d'animaux, des portraits de rois et des scènes de l'histoire sainte, Beauvais et Aubusson ont des fabriques; et vers 1512, de la manufacture d'Arras, dotée déjà d'un privilège royal par François I^{er} on voit sortir des pièces de tapisserie représentant la Vie de Notre-Seigneur Jésus-Christ d'après les cartons de Raphaël.

Mais ce fut Henri IV qui donna aux manufactures royales de tapisseries leur véritable orientation. Dans une famille de teinturiers en écarlate, qui habitait tout au bord de la Bièvre, depuis 1450, et qui avait choisi cet endroit à cause des propriétés spéciales des eaux de la rivière, il établit des ouvriers tapisseries de Flandre, et comme on va le voir, c'est le concours incessant des artistes tapisseries et teinturiers qui fit la fortune des "Gobelins", ainsi nommés du nom des teinturiers dont l'antique maison fut la première manufacture. A cette époque, elle produisait déjà des œuvres si parfaites "qu'il ne se pouvait rien voir de mieux, dit un chroniqueur, tant pour les personnages auxquels il ne semble manquer que la parole, que pour les paysages et histoires qui sont représentés d'après le naturel".

Depuis ce temps, si les œuvres acquièrent de jour en jour une perfection artistique plus grande, les bâtiments n'ont guère changé et c'est d'ailleurs une caractéristique des Gobelins que d'étonner par la grande simplicité apparente du local et du matériel. Les vieux bâtiments ont été reliés entre eux, sans autre souci que celui de la commodité, et le travail du plus artiste tapisserie est si discret, son outillage si primitif presque, que le visiteur peu averti en reste étonné.

Pénétrons dans la manufacture et avant d'aller examiner la source véritable des merveilles, suivons M. Guffrey, l'intelligent directeur, dans l'atelier où depuis peu de temps seulement des femmes s'occupent, non de créer des modèles nouveaux, mais de ne pas laisser disparaître sous la poussière du temps les pièces anciennes qui ont tout un passé de gloire.

Le voici en pleine activité: au début de son fonctionnement vingt-cinq femmes y furent occupées. Puis peu à peu le besoin d'un second atelier semblable se fit sentir et aujourd'hui on songe à en ouvrir un troisième.

Les ouvrières sont occupées à raccommoder les restes artistiques des panneaux avariés par le temps, certaines ont leurs ouvrages sur d'immenses métiers, d'autres, faute d'un nombre suffisant de métiers, sur des châssis. Elles réparent en ce moment des vieilles tapisseries de Cluny — l'histoire de David. Deux sont déjà faites: six restent à faire. Elles tirent l'aiguille avec ardeur, ne levant pas la tête car elles sont payées à l'heure. Elles gagnent de quarante à cinquante centimes par heure. Les journées étant de huit heures environ, elles obtiennent ainsi un salaire variant de trois francs cinquante à quatre francs.

En été, elles arrivent aux Gobelins à huit heures et en partent à cinq heures. En hiver, elles entrent à huit heures et demie et sortent à quatre heures.

Le travail est pénible pour la vue, d'autant que les ateliers sont mal exposés et que la lumière qui filtre par les larges fenêtres éclaire à contre-jour les métiers. Le travail des femmes est le même que celui des hommes, des artistes qui font les tapisseries, mais eux se servent de grosses aiguilles en bois, tandis que les femmes emploient des aiguilles ordinaires:

Pour devenir des travailleuses expertes, elles ont dû entrer très jeunes en apprentissage — vers quatorze ans environ. Les Gobelins ne forment pas d'ouvrières, celles occupées actuellement ont été recrutées dans divers ateliers de raccommodage.

Quant aux ouvrières brodeuses, elles sont impitoyablement refusées, il leur est tout à fait impossible, parait-il, d'apprendre le point. Les premières tapisseries raccommodées aux Gobelins le furent pour des églises. C'est après avoir remis en état celles de l'église de Saint-Rémy de Reims que M. Guffrey pensa que, puisqu'on réparait pour des particuliers on pouvait devenir aussi le raccommodeur en titre des musées et des églises de l'Etat, autorisé par les beaux-arts.

Les ateliers de femmes étaient alors officiellement créés.

Les ravaudeuses des Gobelins seront célèbres.

O le joli coup d'œil pour un artiste, que celui de toutes ces femmes penchées sur leurs longs métiers, dans ces vastes salles de quinze mètres. La lumière frise sur leurs têtes brunes et blondes. De leurs mains agiles elles activent des bobines de laine, de soie, de fils d'or et voilà que sous leurs doigts alertes réapparaissent les formes humaines des personnages — atténuées, disparues sous le voile des années.

Voici une ouvrière qui remet quelques frisons dorés dans la coiffure d'une nymphe; voilà une guirlande de roses, qui renaît comme par enchantement grâce à une autre travailleuse.

Plus loin sur une tapisserie le mal est plus grand, un morceau tout entier manque. On retend des fils de chaîne pour refaire la trame, un dessinateur retrace les contours disparus en s'aidant de documents. Les aiguilles recréeront de nouveaux tissus.

Mais des heures, des mois, des années seront passés sur ces panneaux.

Pour continuer notre intéressante visite dans les bâtiments des Gobelins, ayant entendu parler par les ouvrières de la variété des nuances de laine, nous nous rendons au magasin général où sont classées les 1,400 nuances différentes, puis au magasin de détail.

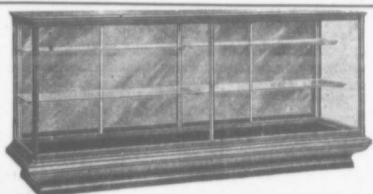
Tout autour de cette pièce voilà de grandes armoires dans lesquelles sont rangées avec art les broches aux assortiments.

Chaque armoire contient 30,000 broches de laine et 10,000 broches de soie. Une broche reçoit environ 7 grammes de laine ou 5 grammes de soie. C'est dans cette pièce que les ouvriers et les ouvrières viennent aux réassortiments. Les bobines et les broches sont marquées de chiffres pour que l'on puisse se reconnaître dans la variété des tons. Un homme et une femme distribuent et pèsent les laines et les soies dont la remise est consignée sur un livre.

Voici les ateliers des hommes, et en y entrant nous pénétrons vraiment dans le "saint des saints" de ce temple d'art. C'est là que de rien surgissent les plus belles pièces, car tout dépend des assortiments de nuances et de la finesse du point.

Du haut en bas de l'atelier de grands fils sont tendus perpendiculairement au sol, ce sont les "lisses" dont l'ensemble forme la "chaîne" de la tapisserie, car nos lectrices n'ignorent pas que la tapisserie des Gobelins et d'Aubusson ne s'exécute pas sur un "canevas" tout préparé, mais constitue une véritable étoffe composée d'une "chaîne" et d'une trame, la chaîne est figurée par l'ensemble des "lisses" dont je viens de parler, et forme le soutien de la pièce à tisser; la "trame," dont le fil est perpendiculaire à la chaîne, est constituée par les fils de soie ou de coton avec lesquels l'ouvrier exécute le motif à reproduire. C'est seulement grâce à cette disposition qu'on peut arriver à obtenir un modelé infini de nuances, puisque chaque fil de chaîne peut ne soutenir qu'un point de "trame", c'est-à-dire une surface infinitésimale de teinte. Notons aussi la différence qui existe entre la disposition des lisses adoptée aux Gobelins, où la chaîne est perpendiculaire au sol, alors qu'à Aubusson elle est parallèle et force l'ouvrier à travailler penché continuellement. C'est de ces dispositions

Vitrines d'Etalage qui Economisent le Fret.



PENDANT quarante ans nous avons fabriqué les **Vitrines d'Etalage** les plus solides et les plus artistiques de ce continent. Nous les avons expédiés partout. Les acheteurs n'hésitant pas à payer le coût élevé de transport de notre manufacture aux points éloignés de destination, la valeur plus considérable du "Silent Salesman" (vendeur silencieux) sur les autres articles similaires d'autant considérable un simple démontage pour l'argent déboursé. Dans le but, cependant, de répondre au vœu d'un grand nombre d'autres personnes qui voudraient acheter de nous si l'obtention du fret était supprimé, nous fabriquons en ce moment une très jolie **Vitrine d'Etalage démontable** qui est sous tous ses rapports semblable à celle de notre ligne régulière, et qui permet de réaliser une économie réelle dans les frais de transport, de 10 à 75 pour cent; il n'y a aucune difficulté pour les monter et lorsqu'ils sont montés leur rigidité est parfaite.

Les **vitrines d'Etalage "Silent Salesman"** sont fabriquées dans toutes les formes et grandeurs, avec ou sans éclairage et possèdent un grand nombre de points d'excellence qui leur assurent en propre. Elles sont reconnues comme réalisant sous le rapport de la beauté et de l'utilité pratique le type le plus élevé de l'art du fabricant de Vitrines d'Etalage.

Ecrivez-nous pour demander nos dessins et nos prix.

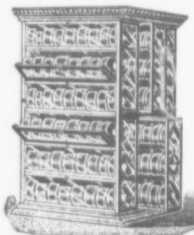
**John Phillips
& Co., Ltd.**
DETROIT, Mich
WINDSOR, Ont.

Silent Salesman
TRADE MARK

Adressez votre correspondance à Détroit.

Meubles Pratiques pour Magasin.

..Cabinets Pratiques pour Rubans..



LISTE DE PRIX

Calcinets Nos	Capacité Broches	Prix
0	27 1/2 x 6 1/2	50. - \$ 6.00
1	28 x 14 x 20	100. - 10.00
2	24 1/2 x 14 x 28	150. - 15.00
3	28 x 18 x 38	250. - 18.50
4	28 x 23 x 38	325. - 23.00
5	28 x 27 x 38	400. - 28.00
6	28 x 32 x 38	475. - 30.00
8	28 x 42 x 43 1/2	700. - 42.00

Fabriqués en Chêne,

En vente seulement par les magasins de gros de Marchandises Sèches et Bimbeloterie.

Etalage pratique de Marchandises en Pièces

L'étalage qui convient pour les Gingham, les Indiennes et les Tissus en pièces, en général, exige un Meuble pratique pour le comptoir ou le plancher. Chacun de ces Meubles peut contenir 40 pièces. Chaque pièce étant enlevée sans déranger les autres. Les étagères sont en forte broche à ressort et s'ajustent à toutes les épaisseurs des pièces.

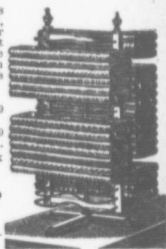
Meuble de comptoir pratique hauteur 3 pieds 6 pes; 20 pes. d'espace sur le comptoir. Prix... 86 50

Meuble pratique pour plancher, hauteur 5 pieds. Prix... 7 50

Pour description complètes des Meubles d'étalage pratiques, demandez un catalogue aux manufacturiers.

A. N. RUSSELL & SONS,
ILION, N. Y., U. S. A.

En vente par les principaux jobbers en Nouveautés et Articles de Fantaisie.



TRADE MARK



Laine à Tricoter BEE HIVE

(Ruche d'Abelles)

J. & J. BALDWIN

& PARTNERS, Limited,

HALIFAX, Angl.

Les plus anciennement établis et les plus grands Filateurs de

TOUS LES GENRES DE LAINES A TRIT

CONNUS DANS TOUT LE MONDE CIVILISE.

Laine Fine d'Ecosse
Laine Tordue
Laine Fine Peticocat
Laine Mérinos Souple
Laine Fine de Berlin
Laine Fine Balmoral

Laine Fine Mérinos
Laine Souple à Tricoter
Laines à Gilets, Laines Soyeuses
à Gilets
Lady Betty
Shetland

Andalousie
Laine de Cocons et d'Eider
Ivorne
Toison
Dresde
Laine à Raccommer

AGENT:

DUNCAN BELL,

MONTREAL et TORONTO.

Toutes de la marque "Bee Hive"; aussi laine fine d'Ecosse à Lettre Rouge BB. Spécialement adaptées pour le tricot à la main et à la machine. Nous prétendons qu'elles donnent un meilleur rendement et durent plus longtemps que n'importe quelle autre marque. Nouvelles qualités: Laines Cocon, Ivorne et Eider "Bee Hive." **ENGROS SEULEMENT.** DEMANDEZ DES ECHANTILLONS

différentes que sont venus les noms de "tapisseries de haute lisse" qui désignent les œuvres des Gobelins, et les "tapisseries de basse lisse" qu'on applique aux travaux d'Aubusson dont le point est le même.

Ne croyez pas, mesdames, lorsque nous parlons des points des tapisseries, que les œuvres des Gobelins sont semblables aux jolis ouvrages féminins que vous confectionnez avec tant de grâce aux heures de travail. Le point des tapisseries des Gobelins est un point simple, contrarié, celui que vous faites est un point en croix. Vous faites une grande tapisserie relativement en peu de temps, celles des Gobelins sont œuvres gigantesques. Il faut une patience d'ange pour être ouvrier des Gobelins.

Assis devant leurs métiers géants d'habiles artistes travaillent sans lever la tête.

Ils sont entrés à la manufacture à quinze ans, c'est là qu'ils ont appris peu à peu leur métier. D'abord, ils ont fait des bordures, puis peu à peu ils ont travaillé à des morceaux plus difficiles.

Certains artistes sont occupés à travailler aux tapis, d'autres aux tapisseries. Mais pour les tapis le point se fait à l'endroit, tandis que pour les tapisseries on le fait à l'envers. Regardons-les travailler:

Sept ou huit sont assis derrière leurs métiers, le modèle derrière eux; ils ne se rendent compte de la tâche accomplie, que grâce à un petit miroir minuscule, d'environ vingt centimètres de long, miroir monté sur une haute tige et placé devant le tapisier. C'est grâce à un papier de décalque sur lequel est tracé le morceau du motif à faire, que l'artiste travaille. Il passe et repasse dans la chaîne les fils de laine et de soie qui feront ainsi contraires des points tenant à la confection des personnages. Mais le travail est long, il fait songer presque à celui de Pénélope; pourtant elle défaisait ce qu'elle faisait, tandis que les ouvriers des Gobelins vont toujours de l'avant. Il faut généralement des mois, quelquefois même des années pour confectionner des tapisseries, chaque ouvrier ne tissant pas plus d'un mètre carré de tapisserie par an, et les grandes pièces ne pouvant être exécutées rapidement que grâce au concours de plusieurs artistes.

Il en fut ainsi de la superbe tapisserie représentant la Tsarine et ses enfants, que le Président de la République offrit récemment au Tzar. Elle fut tissée en quelques mois seulement, et put ainsi figurer à l'Exposition de 1900.

Après nous être éloignés de ces grands ateliers, nous regardons les salles à exposition de la manufacture; elles ont été organisées dernièrement sous la direction de M. Guffrey. Les belles tapisseries des vieilles Flandres, les tapis persans anciens, legs Delaunay, Goupil, y sont mis en valeur.

Puis là-bas, derrière les bâtiments divers et la vieille chapelle datant de Louis XIV, surgissent les sombres ateliers de teinturerie avec leurs immenses cuves en cuivre jaune. C'est de ces immenses cuves contenant seulement quatre couleurs différentes: la gauda, la cochenille, l'indigo, la garance, re-battues avec des acides, que sortent les 1,400 couleurs servant à teindre les laines uniques de la manufacture des Gobelins.

Dans une autre vaste pièce attenant à la teinturerie des Gobelins, est installé le séchoir où sur de grands bâtons pendent, en des allures de désolation, des écheveaux de laines sortant des cuves.

Et comme pour compléter dignement le tableau de ces grandes pièces sombres, faisant songer à des toiles de Murillo, dont les écheveaux de soie jaune seraient des auréoles, voilà que surgissent comme nous nous approchons d'une fenêtre, des parterres fleuris aux mille couleurs. Ce sont les jardins des artistes, jardins accordés en plus des logements aux quatre-vingts ménages habitant les Gobelins. Chacun cultive là sa fleur préférée et se délassé de l'aridité de son travail par la fertilité de la nature.

BERTHE MENDES.



M. Hart, de la Hart Mfg. Co., rapporte une bonne demande pour les confections d'automne, surtout pour ceux faits en tweeds et dans les draps unis. Les jupes sont garnis de plis et sont froncées; elles sont ajustées aux hanches et vont en s'évasant dans le bas. Le corsage préféré est le genre Marie-Antoinette de 21 à 23 pouces de longueur.

D'après MM. Debenham, Caldecott & Co., les nuances les plus en vogue pour l'automne prochain semblent être le marron, le Coq de Roche, le Vert-bronze, le Mousquetaire, le Gris Taupe, ainsi que les Rouges Bordeaux; les Gris électriques sont également en faveur. Pour la confection des chapeaux on se servira en grande partie du velours couché, de la Chenille, des Malines, des Rubans de Satin et de Mousseline ainsi que des bandeaux de chenille. En fait de garnitures, ces messieurs recommandent les pompons en plumes, les plumes paradis et les ospreys; les grosses perles sont également une des garnitures les plus en vue. Les formes de chapeaux les plus usitées pour la saison d'automne sont soit très grandes ou assez petites, les formes moyennes paraissent être délaissées.

MM. John Murphy & Co. ont introduit une innovation dans leur département de modes en mettant à la tête "un" modiste, c'est en effet M. Bartel qui dirige ce rayon important. Ce modiste a la réputation d'être un véritable expert dans cette ligne. C'est croyons-nous le seul homme occupant une pareille position à Montréal.

De toutes parts l'on nous dit qu'il faut s'attendre à une demande très active à partir de maintenant pour les velours de toutes descriptions. Les velours chiffon, une nouveauté de cette année, permet d'avoir un grand succès; les velours panne et velours de soie sont également très à la mode.

MM. Chaley & Orkin, rapportent que les affaires ont été assez bonnes pendant le mois d'août. Il y a déjà une certaine demande pour les articles de modes pour l'automne. On prévoit une forte demande pour les velours, les peluches et les rubans qui serviront à la confection des chapeaux; les rubans surtout auront une grande vogue. On montre chez les meilleurs faiseurs de Paris des chapeaux entièrement faits de rubans. Les garnitures les plus en vogue sont les pompons de plumes, les plumes d'autruche et de fantaisie, les ailes, les oiseaux, ainsi que quelques fleurs. Les formes de chapeaux de la saison future sont assez grandes en Europe. La plupart des chapeaux ont la calotte haute, on ne s'attend pas à ce que cette mode prenne ici, étant donné que les calottes hautes n'ont pas eu grand succès à New-York. Les nuances les plus en faveur sont le Coq de Roche, les rouges, les verts émeraude et le réséda.

M. Wilmot Kiscock, de MM. Caverhill & Kiscock, nous informe que les affaires d'automne s'annoncent bien; on prend déjà de bonnes commandes pour les chapeaux Ready-to-Wear qui, cette année, seront plus populaires que jamais. D'après lui, les nuances les plus en faveur sont pour le moment le Coq de Roche, le Vert Émeraude, les Bruns Terra Cotta, le Castor et le Bleu-marin. Pour la confection des chapeaux, M. Kiscock recommande les peluches, la chenille et, comme garnitures, les plumes d'autruche, les pompons de plumes, les bandeaux incrustés de perles, les perles et les ornements en acier. Les formes de chapeaux sont généralement moins



LES MARQUES DE

Faux-Cols et Manchettes Imperméables

DE **The Arlington Company** excellent tous les autres

Demandez-les et voyez à ce qu'on vous les livre
Tenues en stock dans toutes les maisons de gros.

AGENTS :

DANS L'EST :
DUNCAN BELL,
Montréal, Que.

DANS L'OUEST :
POWER & CHANTLER,
Toronto, Ont.



Toujours au Sommet.



MARQUE DE



COMMERCE.

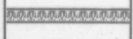
LES CHALEURS SONT ARRIVEES.

Comment êtes-vous arrangés pour y faire face ?
Avez-vous installé votre stock de Chemises Négligées ?
Où en sont vos préparatifs avec les

COLS POUR L'ETE ?

Nous sommes en mesure de répondre à vos besoins.

ENVOYEZ-NOUS VOS COMMANDES - MAINTENANT.



The Williams, Greene & Rome Co.,

*** BERLIN, ONT. ***

LIMITED.

grandes cette année que les saisons passées: on les porte très relevés sur la figure.

M. E. Jobin nous informe que la saison d'automne s'annonce comme devant être très active dans le commerce de la Mode. Il y a eu jusqu'à présent une excellente demande pour les plumes d'Autruches de toutes les dimensions, ainsi que pour les Garnitures formées de trois plumes et connues sous le nom de "Prince of Wales Plumes". Les Chapeaux Ready-to-Wear s'annoncent également comme devant être de grande vente; on préfère ceux dans les nuances brune, verte et bleu-marin.

MM. Debenham, Caldecott & Co. ont réuni en vue du commerce d'automne une collection incomparable de rubans provenant directement des meilleures manufactures d'Europe. La variété offerte comprend toutes les largeurs à partir d'une ligne en allant jusqu'au No 100. Ces rubans sont dans les nuances les plus nouvelles.

MM. Caverhill & Kissock nous informent qu'ils sont on ne peut plus désappointés de ne pouvoir prendre possession de leur nouveau local 1794-96. Rue Notre-Dame en temps opportun pour les ouvertures d'automne, les travaux de réfection ayant duré plus longtemps qu'on ne s'y attendait. Ces messieurs occupent cependant le nouveau local d'ici à peu de temps.

Si vous avez besoin de garnitures de fantaisie pour les chapeaux d'automne, adressez-vous à MM. Debenham, Caldecott & Co. qui ont un assortiment choisi de bandeaux, de chenille, de garnitures, de perles, de fleurs nouvelles, ornements en acier, etc., etc.

D'après les indications actuelles, le velours jouera un rôle des plus importants dans la confection des chapeaux d'automne, c'est pour cela que la maison Debenham, Caldecott & Co. a mis en stock un assortiment des mieux garnis comprenant les dernières nouveautés de Paris telles que les Velours Radiants et les Velours Couchés.

L'ouverture des modes d'automne de la maison Chaley & Orkin aura lieu le 29 août et l'exposition continuera les jours suivants. Comme d'habitude, la maison a importé de nombreux chapeaux parisiens pour cet événement.

MM. Debenham, Caldecott & Co. viennent de recevoir une forte quantité de formes de chapeaux en chenille dans les styles les plus nouveaux. Ces chapeaux sont très avantageux pour les modistes et peuvent se garnir très facilement.

MM. Debenham, Caldecott & Co. ont également une magnifique ligne de chapeaux en Beaver du dernier modèle.

MM. Caverhill & Kissock tiendront leurs ouvertures des modes d'automne les 29, 30 et 31 août. A cet effet ils ont importé d'Europe de magnifiques chapeaux-modèles ainsi que les dernières nouveautés en fait d'articles de modes des principaux marchés européens.

L'assortiment des plumes de fantaisie de la maison Debenham, Caldecott & Co. est des mieux fourni et comprend toutes les dernières nouveautés des marchés européens telles que pompons, aspreys, plumes de paradis, plumes nuancées, etc.

A l'occasion de leur ouverture des modes d'automne qui aura lieu le 29 août et jours suivants, MM. E. Jobin & Cie, 1698 rue Notre-Dame, présenteront au commerce des Modes un assortiment choisi de plumes d'Autruche dans toutes les grandeurs, toutes les qualités et aux prix les plus avantageux. MM. Jobin & Cie sont à même de coter les prix les plus avantageux car ils importent directement des manufacturiers sans passer par l'intermédiaire de commissionnaires.

Chapeaux Ready-to-Wear Haute Nouveauté

Nous rappelons aux modistes que MM. E. Jobin & Cie, 1698 rue Notre-Dame, sont les représentants de la maison J. M. Woodland & Co, de Toronto, bien connue pour la manufacture des "Chapeaux Ready to Wear" du dernier genre. L'assortiment qui a été préparé en vue des ouvertures des modes d'automne est le plus complet et le plus beau qui ait jamais été montré à Montréal. Si vous n'examinez pas cette collection vous ne verrez certainement pas les dernières nouveautés du jour.

Chapeaux

MM. Caverhill & Kissock s'attachent d'une manière toute spéciale à réunir ce qui se fait de mieux en fait de chapeaux; et d'après les modèles que nous avons vus et d'après les vignettes que nous publions, grâce à l'obligeance de cette maison entreprenante, on pourra juger à quel point leurs efforts sont couronnés de succès. Pour la saison prochaine, les perles de ais figurent sur différents chapeaux, ces perles sont disposées en rangs. Un chapeau auquel nous faisons allusion était formé d'un bandeau de velours noir relevé par cinq ornements de ais, de rubans moirés et d'un osprey en paradis noir. Une toque de velours et de chenille était garnie de ruban ottoman et d'un Osprey en paradis, les perles de ais faisaient également partie de l'ornementation du chapeau et était disposées avec goût.

Un grand chapeau (Picture Hat) était en velours noir et chenille avec une petite algrette et beaucoup de ruban moiré, relevé avec garniture de bouts de plumes et une grande plume pour couronner le tout.

L'"Olympia" représente un grand chapeau de peluche dans les nouvelles nuances "Castor". La calotte de ce chapeau est très haute en arrière et s'abaisse vers le devant pour rejoindre le bord. L'effet quelque peu heurté produit par cette disposition se trouve atténué par les garnitures qui sont composées de rubans d'un coloris très riche en trois nuances de vieux rose, plissés tout autour et en-dessus du bord, avec quelques oiseaux massés sur le bord en avant et qui donnent un cachet tout spécial à ce chapeau du jour.

Il est bon de mentionner ici le fait que dans les modèles de Chapeaux Importés jusqu'à présent, on ne semble pas disposé à faire d'autres combinaisons de couleurs avec la nouvelle nuance orange, en dehors du brun et du castor-pale. Il en résulte un contraste vraiment élégant et d'un grand effet.



Un importateur de lainages nous informe qu'il faut s'attendre à une avance importante sur tous les lainages importés. Le prix de la laine brute ainsi que celui des yarns ou filés a considérablement augmenté depuis le commencement du mois par suite de la grande rareté de la matière première.

MM. A. McDougall & Co. rapportent une bonne demande pour les étoffes à pardessus dans les Meltons et Beavers de nuance noire et bleue ainsi que pour les étoffes écossaises pour la confection des habillements. La vente des tissus waterproof et coverts est passablement forte.

Le représentant de la maison C. X. Tranchemontagne nous rapporte une certaine activité dans les affaires. On reçoit des commandes de rassortiment ainsi que des ordres pour les marchandises d'automne. Les prix des lainages sont des plus fermes avec tendance à la hausse.

Nous croyons savoir que M. A. McDougall, chef de l'importante maison de lainages A. McDougall & Co., a l'intention de ne plus faire de voyages. M. A. McDougall s'était jusqu'à présent réservé une partie de la province d'Ontario et de l'Ouest Canadien. M. A. McDougall est non seulement un des voyageurs les plus connus dans la ligne des lainages mais encore, quoique dans la force de l'âge, l'un des plus anciens. Il a choisi comme remplaçant M. H. Dunning.

M. F.-W. Fisher, chef de la maison John Fisher, Son & Co. nous rapporte que les commandes de rassortiment pour les marchandises d'été ainsi que les ordres pour l'automne et le printemps prochain sont d'un volume des plus satisfaisants. La demande en fait de marchandises d'automne porte en grande partie sur les étoffes écossaises de fantaisie servant à la confection des pardessus. Les prix sont très fermes avec indications qu'ils avanceront sous peu.

**TOUTE PERSONNE QUI PORTE LES SOUS-VÊTEMENTS À COTES
IRRÉTRÉCISSABLES TISSÉS PAR LE SYSTÈME
DE BROCHE À RESSORTS "ELLIS"**

est un témoignage vivant de leur confort et de leurs qualités de durée.

Par suite de la côte produite par la Broche à Ressorts, dont nous sommes les seuls fabricants au Canada, il n'y a pas de tension ou de pression dans aucune partie du vêtement, qui puisse provoquer aucun relâchement dans les coutures ou ailleurs, ce qui assure à la personne qui le porte non-seulement un ajustage parfait et un sous-vêtement incomparable, mais encore l'article qui possède le plus de durée sur le marché. Nos combinaisons, surtout, vont parfaitement bien.

The Ellis Manufacturing Co., LIMITED.

Seuls Manufacturiers

AGENTS POUR LA VENTE,

DIGNUM & MONYPENNY, TORONTO et MONTREAL

HAMILTON, ONT.

Printemps 1905

Notre ligne complète de Chapeaux de Feutre, Casquettes et Chapeaux de Paille pour le commerce du **PRINTEMPS 1905** sera prête prochainement, et nos voyageurs seront sur la route dès le commencement de Septembre. Nous offrons quelques

Nouveautés Spéciales

que le marchand progressif fera bien d'examiner.

SWIFT, COPLAND & CO.

Chapeaux, Casquettes, Chapeaux de Paille et Fourrures en gros.

517, 525 rue St-Paul, - MONTREAL.

D'après MM. A. McDougall & Co., les affaires sont passablement actives dans la ligne des lainages. On commence à livrer une bonne partie des commandes prises pour l'automne et les voyageurs s'apprennent à partir pour la prise des ordres pour le printemps prochain. Les paiements sont satisfaisants étant donné qu'il y a toujours un ralentissement du 1er août à la mi-septembre.

Les voyageurs de la maison C. X. Tranchemontagne partent sur la route dans les premiers jours de septembre avec un assortiment choisi d'échantillons de lainages pour le commerce du printemps.

Nous appelons l'attention des lecteurs de "Tissus et Nouveautés" sur les lignes spéciales de draps à pardessus mis en vente par la maison C. X. Tranchemontagne. Ce sont les meilleures valeurs dans ce genre offertes sur le marché canadien.



La Hudson Bay Knitting Co. est en pleine saison d'expédition, les ordres venant du Nord-Ouest ayant considérablement augmenté de volume cette année. D'après les nouvelles que ces messieurs ont reçu de leurs correspondants dans la partie ouest du Canada, les moissons promettent d'être abondantes cette année, ce qui ne peut manquer d'assurer un bon commerce d'hiver.

M. S. Harris, de MM. L. Hirschson & Co., rapporte que bien que la succursale de Montréal n'ait été ouverte que depuis un temps relativement court, les affaires ont été satisfaisantes et que les apparences pour le commerce d'automne sont des plus favorables. Il nous dit que les prix sont très fermes sur le marché anglais.

Le représentant de la Maison A. O. Morin & Cie nous informe que les affaires sont assez tranquilles par suite du peu d'activité dans le commerce de détail. On prend cependant quelques commandes pour les marchandises du printemps prochain. Les prix sont fermes.

Le département des merceries pour hommes de MM. A. Racine & Cie est complètement assorti des nouveautés pour l'automne et comprend Chemises, Collets, Manchettes, Cravates, Gants, Mitaines, etc., etc. Ces articles faits par les meilleurs fabricants sont offertes à des prix attractifs.



M. Henry Duverger, gérant de la succursale montréalaise de MM. Geo. H. Hees, Son & Co., rapporte une bonne demande pour les tissus pour ameublements ainsi que pour les stores et les rideaux. Les prix continuent à être très fermes.

MM. A. Racine & Cie désirent appeler l'attention du commerce sur une ligne très avantageuse de flanelle à robes façon "Sa. sbury" nuances de fantaisie offerte à 8 cents la verge.

La maison A. Racine & Cie, vient de recevoir un important envoi de Prélaris, Linoléum qu'elle met en vente à 27 et à 32c la verge. Ce sont des valeurs excellentes qui méritent l'attention du commerce.



MM. König & Stuffmann, nous avisent que la perspective des affaires est bonne pour la saison prochaine, la situation commerciale étant devenue beaucoup meilleure tant au Canada qu'aux Etats-Unis. Le prix des marchandises est ferme. La demande en fait de dentelles est pour les dentelles, guipures et net top. En fait de corsets, la demande est soutenue pour ceux à taille allongée.

M. Isidor Frankenburg, de Salford-Manchester, Angleterre, est actuellement de passage à Montréal. M. Isidor Frankenburg est à la tête de la maison I Frankenburg & Sons, Ltd., une des plus importantes du monde entier dans l'industrie des vêtements imperméables; c'est un des hommes les plus en vue dans le district manufacturier de Manchester. Il fait partie du conseil de ville de Salford depuis de nombreuses années et il est également juge de paix, fonction qui en Angleterre a une haute importance. M. Isidor Frankenburg a profité de son séjour en Amérique pour aller visiter l'Exposition de Saint-Louis avant de retourner en Angleterre.

M. Alphonse Racine, jr, de MM. A. Racine & Cie, nous informe que la demande est passablement active pour les marchandises d'automne telles que les flanellettes, les étoffes à robes, les couvertures en laine et les sous-vêtements. Les prix sont généralement fermes avec tendance à la hausse sur les lainages. La collection est assez satisfaisante.

MM. Brophy, Cains & Co. constatent un ralentissement dans les affaires de la ville depuis le commencement du mois d'août. Ce fait doit être en grande partie attribué à ce que la plus grande partie de la clientèle des marchands de détail est maintenant en vacances. La perspective pour les affaires d'automne ne saurait être meilleure, les récoltes étant bonnes dans toutes les parties du Canada. Les prix sont généralement très fermes surtout dans les lainages. La collection est plutôt lente depuis le mois d'août.

Il est venu à Montréal pendant le courant du mois d'août un nombre assez considérable de représentants de diverses manufactures anglaises et françaises d'étoffes à robes et de draps pour costumes de dames. Les prix cotés pour le printemps prochain sont considérablement plus élevés que ceux cotés l'année dernière.

M. R. Brock, gérant de la W. R. Brock Co. Ltd., de Montréal, constate une demande soutenue pour les marchandises sèches pendant les mois de juillet et d'août; il remarque cependant que le fort des commandes pour l'automne n'a pas encore été placé. Les apparences pour l'automne sont très favorables étant donné que l'on reçoit de toutes les parties du Canada d'excellents rapports au sujet des récoltes. Les prix dans la marchandise sèche sont fermes surtout en ce qui concerne les lainages; quant aux cotonnades, si leurs prix sont un peu plus faciles, les marchandises sont en revanche devenues assez rares. Les remises se font avec assez de régularité.

MM. Greenshields Limited nous rapportent que les affaires ont été assez satisfaisantes; la demande pour les assortiments ainsi que pour les marchandises d'automne a été assez active. On prend un bon nombre de commandes pour les sous-vêtements ainsi que pour les confections pour dames. Les prix sont très fermes sans aucune indication de baisse.

..=..OUVERTURE..=...

LUNDI, 29 AOUT ET LES JOURS SUIVANTS.

Modes d'Automne

NOUS AVONS REUNI, CETTE SAISON, RUBANS, PLUMES, FLEURS,
LE PLUS GRAND CHOIX DE

Garnitures, Formes et Chapeaux Garnis des Premières Maisons de
Paris, Londres et New-York.

Chaley & Orkin,

1827-1831 Rue Notre-Dame,
MONTREAL.

QUEBEC: 56% RUE ST-JOSEPH.

WALL PAPER

QUE POURRAIT-ON DIRE
DE PLUS EN FAVEUR DE LA LIGNE
DE STAUNTON POUR 1904-05 ?

Ce n'est que l'autre jour qu'un client en donnant sa commande
dit à un de nos voyageurs :

" IL N'EST PAS NECESSAIRE D'AVOIR un VOYA-
GEUR POUR VENDRE VOTRE LIGNE "

et si c'est là l'impression créée sur ce marchand par les échantillons de Staunton, n'est-il
pas naturel de supposer qu'ils produiront la même impression sur son
client ?

En tout état de cause, il est plus facile de vendre des marchandises qui
provoquent votre enthousiasme qu'une ligne qui vous
laisserait indifférents. Nos voyageurs sont sur la
route avec une ligne complète.

STAUNTONS LIMITED
MANUFACTURERS TORONTO CANADA

A. C. X. Tranchemontagne vient de recevoir des lignes complètes de Serges bleues et noires. Ces marchandises sont offertes à des prix très attrayants. La maison s'empresse d'envoyer des échantillons à ceux qui en feront la demande.

La maison A. O. Morin & Cie offre à des prix extrêmement avantageux des voiles de première communion. Ces marchandises sont manufacturées par la maison et sont absolument garanties comme qualité.

MM. L. Hirschson & Co., 58, Carré Victoria, Montréal, viennent de recevoir une quantité importante de marchandises importées pour lesquelles ils cotent des prix très avantageux; on attire l'attention du commerce sur les rubans de soie, les manteaux pour dames et enfants, les gants "Ringwood", les bas pour dames et enfants, les toiles d'Irlande à nappes et à serviettes. Rappelez-vous bien que toutes ces marchandises sont vendues à des prix de jobs.

La Standard Umbrella Co. enverra bientôt ses représentants sur la route avec un assortiment choisi d'échantillons pour la saison des fêtes et le printemps prochain.

Nous croyons pouvoir dire que cet assortiment de parapluies est le plus beau qui ait été montré jusqu'à présent au Canada; les manches comprennent les dernières nouveautés des manches européens et américains. On conseille aux marchands de placer leurs commandes de bonne heure afin qu'elles puissent être exécutées sans retard.

Les confections à la mode

Nous ne saurions trop recommander aux marchands de nouveautés d'exiger de leurs fournisseurs dans le gros qu'ils leur livrent les confections de la French Art Embroidery Co. Les manteaux, costumes et jupes surtout de cette manufacture sont absolument conformes aux dernières idées de la mode. La French Art Embroidery Co. a également préparé, en vue du commerce d'automne, de magnifiques patrons de manteaux et de collerettes doublés en fourrures.



MM. Swift, Copland & Co. nous disent que la demande pour l'automne porte en grande partie sur les chapeaux durs de couleur noire dans les formes moyennes ayant des calottes dans les hauteurs de 5-1-4 à 5-1-2 pouces et des bords d'une largeur de 2 à 2-1-8 pouces. La demande pour les chapeaux mous est également bonne; les noirs ainsi que les tans dans la forme Touriste se vendent bien. Il faut également mentionner les chapeaux en tweed pour lesquels la demande est plus forte qu'elle ne l'a jamais été. On prend également de bonnes commandes pour les casquettes genres Golf et Automobile. Les ordres pour les fourrures ont été satisfaisants et on s'attend à ce que ce commerce soit plus actif que celui de l'an dernier qui a été considérablement retardé par suite du mauvais état des chemins. Les prix des fourrures sont sensiblement les mêmes que ceux de l'an dernier avec un peu de réduction sur les peaux de chat sauvage. La demande dans les articles pour dames prend surtout la forme de garnitures de cou, telles que les étoles, les boas, etc. On remarque cette année un changement dans la forme des manchons qui sont devenus beaucoup plus plats et plus longs. La demande pour les manteaux de dames en monton de Perse est passablement forte ainsi que celle pour les manteaux moins dispendieux en astrakan. Le vison, l'hermine, le chinchilla et la martre sont plus en faveur que précédemment.

M. O. Barbeau, représentant de la French Art Embroidery Co. visitera prochainement le commerce avec un bel assortiment de manteaux et de collerettes doublés en fourrures.



Les Modistes

qui viennent à Montréal pour les Ouvertures de modes feront bien de venir examiner nos échantillons de . . .

Fourrures pour Dames, Jaquettes, Etoles, Cravates, Etc.

Chapeaux de Feutre Anglais pour Dames

Tourmalines en Laine d'Ecosse

Tourmalines et Casquettes en Drap pour

Enfants.

SWIFT, COPLAND & CO.

CHAPEAUX, CASQUETTES, CHAPEAUX
DE PAILLE ET FOURRURES EN GROS.

517-525 Rue St-Paul,

MONTREAL.



**Ventes Rapides et Augmentation des Ventes
obtenues par nos**

Vitrines d'Etalage Illuminées "Quick Sales"

(John Petz, Détenteur du Brevet)

L'individualité attrayante de nos Vitrines d'Etalage et les grands avantages qu'elles offrent pour l'étalage des Marchandises attirent les acheteurs.

Nos Vitrines d'Etalage sont fabriquées avec de meilleurs matériaux, sont mieux construites et possèdent plus de points d'excellence exclusifs que n'importe quelle autre vitrine d'étalage sur terre. Vendues à prix réduits.

Pour l'Intérieur et pour l'Extérieur—Muralles, Pillers, Vestibules—Vitrines d'étalage fabriquées pour donner satisfaction, pour orner et pour vendre la Marchandise.

DETROIT SHOW CASE CO.

"Fabricants de Vitrines d'Etalage pour marchands progressifs"

482 à 490 Fort Street, West, DETROIT, U. S. A.

Succursale Canadienne, Windsor, Ont.

JOHN PETZ, Prés. et Surintendant. HERBERT MALOTT, Sec. et Trés.

JUPONS NOIRS POUR DAMES

Nous fabriquons les Jupons qui donnent le plus de satisfaction au Canada, "et Parfaits comme Fabrication, Coupe et Fini."

Nos Jupons sont mieux faits, et ce qu'il y a de plus important, sont faits PLUS LARGES que les articles similaires de la plupart des fabricants.

Ils vous paieront un bon profit et donneront à vos clients toute satisfaction.

Voyez nos échantillons, cela vous paiera.

Prix de \$6.00 à \$45.00 la douzaine.

Conditions 2% 10 jours ou net 30 octobre prochain.

Les escomptes sont petits, il en est de même des prix.

THE PUGH MFG. CO.,

33 Rue Church, TORONTO.

Représentant pour la Province de Québec.

J. R. McKERNAN & CO.

68 Cote du Beaver Hall,

TEL. UP. 2433.

MONTREAL.



Monsieur le Marchand.

Nous vendons des Articles à la Mode dans les Tissus Favoris, de Coupe Fashionable, c'est pourquoi, vous pouvez réaliser de l'argent sur nos marchandises.

Nous serons dans le mouvement pour le printemps 1905 avec des Jupons, des Jupes qui se lavent, des Jupes et Blouses, Robes de Matin, Jupes en Tweed, Articles de Cou, Ceintures, etc.

Et le Corset "AMERICAN BEAUTY". Un regard jeté sur nos échantillons nous vaudra l'envoi d'une commande.

A vous pour le succès.

Jelford & O'Rourke Garment Co.

ROCK ISLAND, Que.



Nous extrayons de la circulaire de la Fuji Trading Company, de Yokohama, le rapport suivant, daté du 15 juillet, sur la situation des Soieries Japonaises:

Qualité "Echizen Habutai":

Quoiqu'il y ait eu une bonne demande d'Europe et d'Amérique pour ces soieries il y a eu une baisse sur le marché par suite de la baisse des soies brutes. On s'attend à une autre baisse d'ici à un mois.

Qualité "Kawamata Habutai":

Ces soieries ont également subi une dépréciation par suite de l'absence d'acheteurs européens. Cette qualité est sujette à changement de prix suivant les variations de la demande étrangère, mais nous croyons que la tendance est plutôt à la baisse.

Mouchoirs en Soie:

On remarque une diminution de 3 pour cent sur les derniers prix qui est due à la réduction sur les soies Habutai.

PERSONNELS

— M. Holiday, du département des chapeaux de MM. Caverhill & Kiseock, a passé plusieurs jours à New-York pendant la première partie du mois d'août.

— M. J. A. L'Heureux, gérant de la maison S. F. McKinnon & Co. de Montréal, a passé une partie de ses vacances à Berthierville.

— M. C. R. Wilson, acheteur de la maison A. McDougall & Co. est arrivé d'Angleterre après y avoir fait des achats pour le commerce de l'année prochaine.

— A la prochaine exposition industrielle de Sherbrooke, M. A. Laporte, de MM. W. R. Brock Co. Ltd, de Montréal, ouvrira une salle d'échantillons.

— M. D. M. Lefebvre, représentant de MM. Finley, Smith & Co., partira en tournée vers le commencement de septembre avec les échantillons pour le commerce du printemps 1-05.

— MM. D. B. Cronyn et A. Hewat, acheteurs de la W. R. Brock Co Ltd, qui sont actuellement en Europe pour y faire des achats, seront de retour au Canada à la fin d'août.

— M. Woodill, autrefois de la maison Kenny & Co., de Halifax, N. S., a passé plusieurs jours à Montréal pendant le mois d'août.

— M. E. Bourassa, voyageur de la W. R. Brock Co Ltd, de Montréal, est actuellement à Old Orchard Beach, Maine.

— M. John Fisher, chef de la maison John Fisher, Son & Co., est reparti pour l'Angleterre après avoir passé deux mois au Canada.

— M. J. A. Lavergne, représentant de MM. Debenham, Caldecott & Co. à Québec, a passé plusieurs jours à Montréal pendant le mois d'août.

— M. Alphonse Racine, jr. a fait tout récemment un voyage d'affaires et de plaisir au Nominique.

— M. J. P. Copland, de MM. Swift, Copland & Co. est de retour à Montréal après un voyage d'affaires en Angleterre.

— M. J. M. Landry, représentant de la maison A. McDougall & Co. à Québec, a tout récemment fait une visite de plusieurs jours à Montréal.

— M. J. J. Westgate, président de la Hudson Bay Knitting Co., s'apprete à faire sous peu un voyage étendu dans le Manitoba et dans les provinces du Nord-Ouest.

— M. S. Harris, gérant de la succursale de MM. Hirschson & Co., à Montréal, est de retour dans notre ville après un voyage d'affaires à Londres.

— M. J. D. Ouellette, gérant de la manufacture de la Hudson Bay Knitting Co. est de retour à Montréal après un voyage d'affaires à Chicago.

— M. H. C. Campeau, voyageur de la Excelsior Cloak Co, partira prochainement en tournée avec les échantillons pour le commerce du Printemps.

— M. C. X. Tranchemontagne, a pris un repos de quelques semaines à Old Orchard Beach, Maine.

— M. D. A. Nadeau, voyageur de la maison C. X. Tranchemontagne a passé une partie de ses vacances à Petit Métis.

— M. G. B. Fraser, associé de MM. Greenfields Ltd, est actuellement en Europe.

— M. A. O. Morin est de retour à Montréal après une absence de près de deux mois passée en Europe pour y faire des achats.

— M. T. P. Williams, du département des tapis de la maison Greenfields Ltd, est attendu à Montréal vers la fin d'août.

— M. H. S. Elliott, de MM. Geo. H. Hees, Son & Co., de Montréal, a passé une partie de ses vacances au Mont Tremblant.

— M. A. R. Wilson, gérant du département de la publicité de MM. Greenfields Limited, s'embarque le 3 septembre à bord du "Canada" pour passer ses vacances en Ecosse.

— M. Geo. Harper, acheteur de MM. Caverhill & Kiseock, est attendu à Montréal vers la fin du mois d'août.

— M. Geo. Lee, du département de la mercerie pour hommes de MM. Greenfields Limited, est de retour à Montréal après un voyage d'achats en Europe.

— M. Wm. Alexander, de la maison S. F. McKinnon & Co de Montréal, a passé une partie du mois d'août à Bowmanville, Ontario.

— M. Henry Bogue, représentant de MM. Chalver & Orkin à Québec, est venu passer plusieurs jours à Montréal pendant la première semaine d'août.

— M. Markus, de la Standard Umbrella Co, est de retour à Montréal, après avoir visité les principaux marchés européens.

M. I. Frankenburg, principal directeur de la maison I. Frankenburg & Sons Ltd, est actuellement à Montréal où il est venu donner une organisation nouvelle à la succursale Montréalaise de la maison d'Angleterre.

La maison I. Frankenburg & Sons, Ltd, qui manufacture les imperméables "Distingué" est l'une des mieux connues dans son genre d'affaires.

M. E. L. Rosenthal ne faisant plus partie de la maison a été remplacé par M. S. S. Lagowitz, précédemment de la Canadian Woollen Mills Co et de la Boas Mfg Co.

M. Lagowitz prend part à la direction du département des ventes de la succursale à Montréal de la maison I. Frankenburg & Sons, Ltd.

RECETTES ET PROCÉDES

Nettoyage de la Peluche

La peluche se nettoie comme le velours. Avant tout, il s'agit de passer un chiffon de flanelle imbibé de benzine sur la peluche, du côté du poil, la pièce, bien étendue sur une table recouverte de plusieurs linges blancs plis.

Toutes les taches ayant été bien frottées, essuyer avec un linge fin.

Ne pas craindre d'asperger de benzine et essuyer avec soin; cela évite les cernures. Il s'agit ensuite d'opérer au redressement des poils. Pour cela, mouiller à l'envers, et la pièce tenue suspendue, bien fixée aux extrémités, repasser avec un fer chaud. Le fer doit être assez chaud et absorber vivement l'humidité; le résultat est parfait.

Pour laver les étoffes imprimées

Les étoffes à impressions roses, bleues, mauves, passent facilement; voici la meilleure manière de procéder pour éviter cet inconvénient:

1. Laver les objets à l'eau de savon légèrement tiède;
2. Rincer à l'eau vinaigrée;
3. Savonner à l'eau plus chaude et plonger quelques secondes dans une eau ainsi composée: 4 litres d'eau, 1 cuillerée d'eau de Javelle.
4. Il ne reste qu'à rincer à grande eau pure et les chemisettes ou autres apparaissant, avec la vivacité de leur coloris non passé.

JOHN FISHER, SON & CO.
LAINAGES
 ET
Fournitures pour Tailleurs
EN GROS

Angle Carré Victoria
 et Rue Saint-Jacques, = **Montreal**

ET
 Rue Dalhousie, Québec.

~~~~~  
 Salles d'Echantillons :

43 Scott Street, = = = Toronto.

LES  
**LAINAGES FABRIQUÉS**  
**A LA MAIN DURERONT**

à cause de la qualité de la laine employée à leur fabrication.



**HARRIS & CO. LTD., - ROCKWOOD, ONT.,**  
 emploient les meilleures laines et produisent au moyen de machinerie d'excellents Draps à Pardessus et Draps à Costumes pour Dames.

AGENTS POUR LA VENTE :  
 Dignam & Monpeenny, 8 Colborne St., Toronto, Ont.

**AVIS SPECIAL**  
**Aux Marchands de Nouveautés**  
 DU CANADA.

NOTRE SPÉCIALITÉ: Lignes de Job importes, dans toutes les classes de Marchandises Sèches et d'Articles de Fantaisie Anglais, Français, Autrichiens et Allemands.

Plusieurs lots importants actuellement en mains.  
**Jupes et Blouses de Soie et de Fantaisie.**  
**Collerettes de Soie et de Dentelle,**  
**Châles Honey Comb,**  
**Sous-Vêtements pour Dames, etc.**

Un lot special de . . . . .  
**Blouses lavables pour Garçons,**  
**Costumes et Jaquettes pour Enfants,**  
**Tapis de Table en Toile et en Peluche,**  
**Rideaux Suisses, Mouchoirs de Toile,**  
**Foulards en Soie, Bonneterie,**  
**Sous-Vêtements pour Hommes,**  
**Costumes confectionnés pour Hommes,**  
**Marchandises en Pièces, etc., etc.**

**L. HIRSHSON & CO.,**  
 58 Carré Victoria,  
 TELEPHONE MAIN 27.5. MONTREAL.

'Les MEILLEUR MARCHÉ de TOUS'  
 — NOS —  
**Manteaux**

sont tous des "LEADERS", comme prix, genre et coupe.

**COUPE GARANTIE**

Une carte postale vous vaudra l'envoi d'un échantillon.

**THE EXCELSIOR CLOAK COMPANY,**  
 Telephone Main 3948,  
 452 RUE ST-JACQUES, MONTREAL.

# Greenshields Limited.

MONTREAL.

---

Nous expédions dans toutes les sections du Canada de gros assortiments de

## Marchandises d'Automne

dont nos voyageurs ont déjà soumis et soumettent encore actuellement des échantillons sur la route.

Nous avons encore et continuerons à tenir.

### *Un Assortiment Magnifique.*

de Cotonnades régulières, de Toiles en tous genres, de Flanelletes, d'Etoffes à Robes, de Tapis, de Fournitures pour la Maison, de Fournitures pour Hommes, de Lainages et de Fournitures pour Tailleurs, de Bimbeloterie et de Vêtements confectionnés.

Envoyez-nous votre Commande.

---

# GREENSHIELDS LIMITED,

**MONTREAL.**