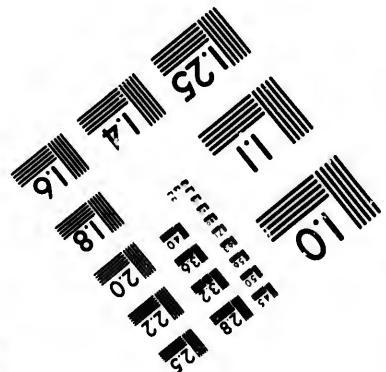
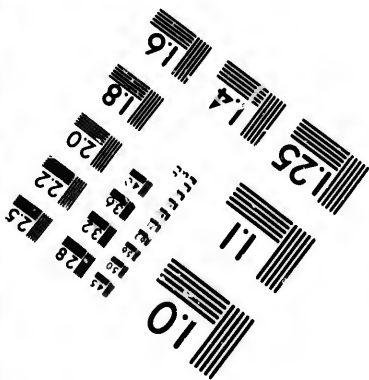
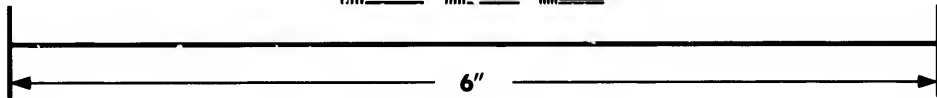
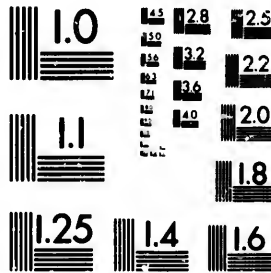


**IMAGE EVALUATION  
TEST TARGET (MT-3)**



**Photographic  
Sciences  
Corporation**

23 WEST MAIN STREET  
WEBSTER, N.Y. 14580  
(716) 872-4503

1.5 1.8 2.0 2.2 2.5

**CIHM/ICMH  
Microfiche  
Series.**

**CIHM/ICMH  
Collection de  
microfiches.**



**Canadian Institute for Historical Microproductions / Institut canadien de microreproductions historiques**

10

**© 1982**

Technical and Bibliographic Notes/Notes techniques et bibliographiques

The Institute has attempted to obtain the best original copy available for filming. Features of this copy which may be bibliographically unique, which may alter any of the images in the reproduction, or which may significantly change the usual method of filming, are checked below.

L'institut a microfilmé le meilleur exemplaire qu'il lui a été possible de se procurer. Les détails de cet exemplaire qui sont peut-être uniques du point de vue bibliographique, qui peuvent modifier une image reproduite, ou qui peuvent exiger une modification dans la méthode normale de filmage sont indiqués ci-dessous.

- Coloured covers/  
Couverture de couleur
- Covers damaged/  
Couverture endommagée
- Covers restored and/or laminated/  
Couverture restaurée et/ou pelliculée
- Cover title missing/  
Le titre de couverture manque
- Coloured maps/  
Cartes géographiques en couleur
- Coloured ink (i.e. other than blue or black)/  
Encre de couleur (i.e. autre que bleue ou noire)
- Coloured plates and/or illustrations/  
Planches et/ou illustrations en couleur
- Bound with other material/  
Relié avec d'autres documents
- Tight binding may cause shadows or distortion along interior margin/  
La reliure serrée peut causer de l'ombre ou de la distorsion le long de la marge intérieure
- Blank leaves added during restoration may appear within the text. Whenever possible, these have been omitted from filming/  
Il se peut que certaines pages blanches ajoutées lors d'une restauration apparaissent dans le texte, mais, lorsque cela était possible, ces pages n'ont pas été filmées.
- Additional comments:  
Commentaires supplémentaires:

- Coloured pages/  
Pages de couleur
- Pages damaged/  
Pages endommagées
- Pages restored and/or laminated/  
Pages restaurées et/ou pelliculées
- Pages discoloured, stained or foxed/  
Pages décolorées, tachetées ou piquées
- Pages detached/  
Pages détachées
- Showthrough/  
Transparence
- Quality of print varies/  
Qualité inégale de l'impression
- Includes supplementary material/  
Comprend du matériel supplémentaire
- Only edition available/  
Seule édition disponible
- Pages wholly or partially obscured by errata slips, tissues, etc., have been refilmed to ensure the best possible image/  
Les pages totalement ou partiellement obscurcies par un feuillet d'errata, une pelure, etc., ont été filmées à nouveau de façon à obtenir la meilleure image possible.

This item is filmed at the reduction ratio checked below/  
Ce document est filmé au taux de réduction indiqué ci-dessous.

10X	14X	18X	22X	26X	30X
<input type="checkbox"/>	<input type="checkbox"/>	<input checked="" type="checkbox"/>	<input type="checkbox"/>	<input type="checkbox"/>	<input type="checkbox"/>
12X	16X	20X	24X	28X	32X

The copy filmed here has been reproduced thanks to the generosity of:

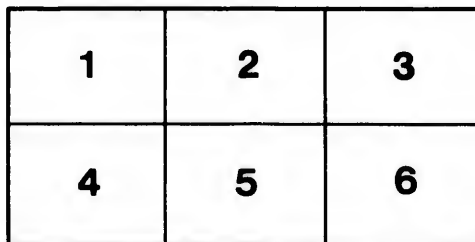
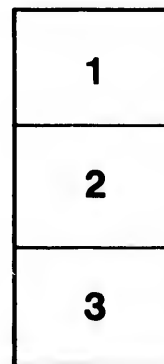
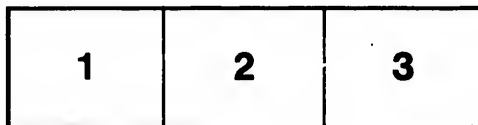
Library of the Public  
Archives of Canada

The images appearing here are the best quality possible considering the condition and legibility of the original copy and in keeping with the filming contract specifications.

Original copies in printed paper covers are filmed beginning with the front cover and ending on the last page with a printed or illustrated impression, or the back cover when appropriate. All other original copies are filmed beginning on the first page with a printed or illustrated impression, and ending on the last page with a printed or illustrated impression.

The last recorded frame on each microfiche shall contain the symbol  $\rightarrow$  (meaning "CONTINUED"), or the symbol  $\nabla$  (meaning "END"), whichever applies.

Maps, plates, charts, etc., may be filmed at different reduction ratios. Those too large to be entirely included in one exposure are filmed beginning in the upper left hand corner, left to right and top to bottom, as many frames as required. The following diagrams illustrate the method:



L'exemplaire filmé fut reproduit grâce à la générosité de:

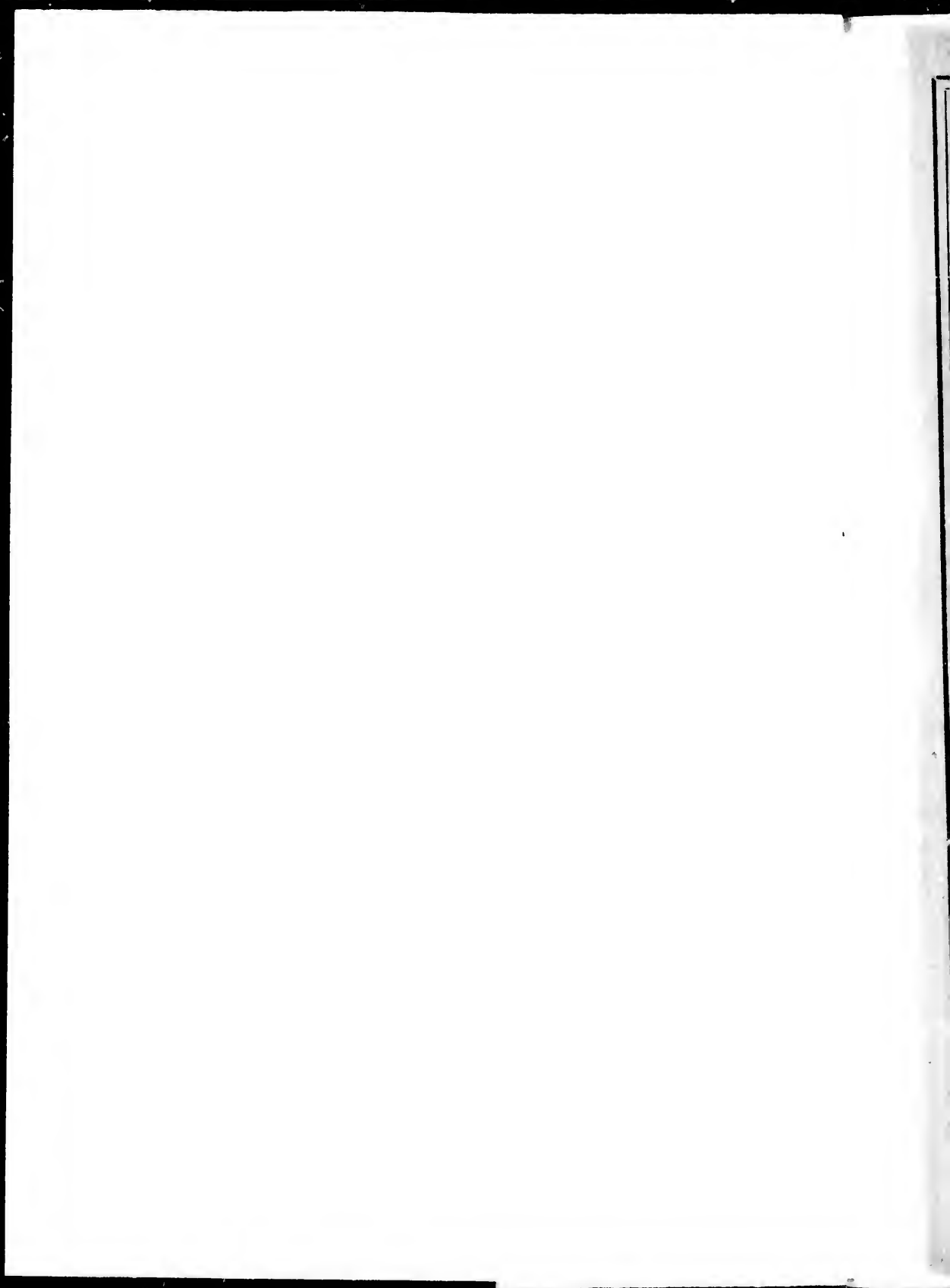
La bibliothèque des Archives  
publiques du Canada

Les images suivantes ont été reproduites avec le plus grand soin, compte tenu de la condition et de la netteté de l'exemplaire filmé, et en conformité avec les conditions du contrat de filmage.

Les exemplaires originaux dont la couverture en papier est imprimée sont filmés en commençant par le premier plat et en terminant soit par la dernière page qui comporte une empreinte d'impression ou d'illustration, soit par le second plat, selon le cas. Tous les autres exemplaires originaux sont filmés en commençant par la première page qui comporte une empreinte d'impression ou d'illustration et en terminant par la dernière page qui comporte une telle empreinte.

Un des symboles suivants apparaîtra sur la dernière image de chaque microfiche, selon le cas: le symbole  $\rightarrow$  signifie "A SUIVRE", le symbole  $\nabla$  signifie "FIN".

Les cartes, planches, tableaux, etc., peuvent être filmés à des taux de réduction différents. Lorsque le document est trop grand pour être reproduit en un seul cliché, il est filmé à partir de l'angle supérieur gauche, de gauche à droite, et de haut en bas, en prenant le nombre d'images nécessaire. Les diagrammes suivants illustrent la méthode.



ALMANACH  
AGRICOLE, COMMERCIAL

ET HISTORIQUE

DE

J. B. ROLLAND & FILS

POUR L'ANNÉE

1887

(VINGT-ET-UNIÈME ANNÉE)



Enregistré conformément à l'acte du parlement du Canada, en l'année mil huit cent quatre-vingt-six, par J. B. ROLLAND & FILS, au bureau du ministre de l'agriculture, à Ottawa.

MONTREAL

EN VENTE CHEZ TOUS LES LIBRAIRES

ET LES PRINCIPAUX MARCHANDS

N. B.—Cet almanach contient beaucoup de matières d'un intérêt général, et mérite d'être conservé à titre de renseignements utiles.

## MAISONS RECOMMANDEES, A MONTREAL

### BELLHOUSE, DILLON & CO.

Importateurs de Fer et d'Acier  
Matériel pour Chemins de Fer.  
Produits chimiques, etc.

Agence des Manufactures  
**Carré de la Douane, No 9.**

Fabrique de Vernis.

### R. C. JAMIESON & Cie

Fabricants de  
Toute espèce de vernis pour Voi-  
tures, Bâtiments, Ebénisterie,  
etc., etc.

HAMILTON CHAMBERS  
No. 17, rue Saint-Jean.

### J. T. LETOURNEUX

Importateur de  
Peintures, Huiles, Vernis, Vitres,  
Mastics, Pinceaux, Teintures  
de toutes couleurs.

Médecines patentées.  
RUE SAINT-PAUL, No. 259  
Près de la rue Saint-Vincent.

Établie en 1804

### Frothingham & Workman

Importateurs et Marchands  
en gros, de

Fer, Acier, Fer-blanc et Ferron-  
neries. Fabricants de Faux, Pelles,  
Bêches, Couteaux pour foin et  
paille, Tarières, Haches, Clous  
coupés et pressés.

AGENTS des Manufactures de  
Courroies de Cuir de Hoyt, des  
Limes de Jowitts, des Pompes de  
Blakes, des Fusils de Remington,  
etc., etc.

Magasins et Bureaux, rue St-Paul  
No. 395 à 399 et 405. Manufactu-  
res, Côte-St-Paul, près Montréal.

### C. ROBERT & Cie

### Chapeliers & Manchonniers

En Gros et en Détail

ENSEIGNE DU GROS CHAPEAU ROUGE

Rue Saint-Laurent, No 61  
coin de la rue Vitré.

ENTREPOT CONSIDERABLE

## BOIS DE SCIAGE ET DE MENUISERIE

—DE—  
**Mr. T. PREFONTAINE**

sur le canal Lachine, au pied de la rue Vinet, ville Sainte-Cunégonde

Ce magnifique établissement de Mr. T. Préfontaine offre toutes les ac-  
commodations désirables pour la préparation du bois de construction et de  
menuiserie de toute espèce, (PRÉPARÉE À LA MÉCANIQUE.)

Une visite des clos, des scieries et des machines à préparer le bois de  
menuiserie, sera très avantageuse à quiconque désire se procurer des  
matériaux de construction de bonne qualité, au plus bas prix possible.

PAPIERS ET SACS DE PAPIER.

### J. C. WILSON & CO.

RUE CRAIG Nos. 584, 586 et 588

Papiers d'Emballage, Sacs de Papier, Enveloppes, Etiquettes  
FABRICANTS

des Sacs de papier à la mécanique "Standard" à fond carré,  
Quantités et formats garantis.

Moullins à Papier à Lachine, P. Q.

**MONTREAL**

1804

**Workman**

Marchands  
de

anc et Ferron-  
le Faux, Pelles,  
pour foin et  
Haches, Clous  
pressés.

Manufactures de  
de Hoyt, des  
des Pompes de  
de Remington,  
c.

ix, rue St-Paul  
05. Manufactu-  
près Montréal.

**T & Cie**

**Marchonniers**

en Détail

CHAPEAU ROUGE

ent, No 81

de Vitré.

**TABLE**

**UISERIE**

*Ante-Cunégonde*

de toutes les ac-  
construction et de

parer le bois de  
se procurer des  
prix possible.

**PIER.**

**CO.**

tiquettes

fond carré,

P. Q.

# ALMANACH AGRICOLE, COMMERCIAL

## ET HISTORIQUE

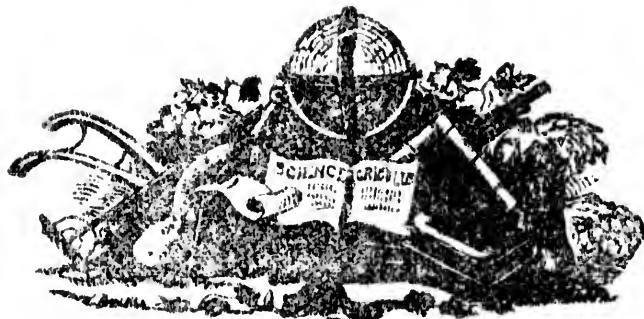
DE

### J. B. ROLLAND & FILS

POUR L'ANNÉE

# 1887

(VINGT-ET-UNIÈME ANNÉE)



Enregistré conformément à l'acte du parlement du Canada, en l'année mil huit cent quatre-vingt-six, par J. B. ROLLAND & FILS, au bureau du ministre de l'Agriculture, à Ottawa.

**MONTREAL**

**EN VENTE CHEZ TOUS LES LIBRAIRES**

**ET LES PRINCIPAUX MARCHANDS**

N. B. — Cet almanach contient beaucoup de matières d'un intérêt général, et mérite d'être conservé à titre de renseignements utiles.



## A NOS LECTEURS

Avec l'année 1887, l'*Almanach agricole, commercial et historique* entre couronné de succès dans la vingt-et-unième année de sa publication, par suite de l'accueil favorable qu'il a toujours reçu du public et en particulier de la population canadienne française. Le tirage de cette nouvelle édition fait à 55,000 exemplaires est la meilleure preuve de l'appréciation que l'on a su en faire puisqu'à son début en 1867, le tirage n'était que de 5,000.

On y trouvera encore cette année des renseignements tout à fait utiles et d'un intérêt général; entre autres matières il contient: le *comput ecclésiastique*, les *fêtes mobiles*, les *phénomènes astronomiques*, le *calendrier conforme à l'Ordo et éphémérides en regard*; la *hiérarchie catholique* du Canada suivie d'un tableau synoptique; le *gouvernement fédéral* et les *parlements locaux*; les *cours de justice*, le *tableau des registrateurs*; le *conseil des arts et manufactures*, de l'*agriculture*, de l'*instruction publique* et la *commission du havre*, le *tarif des postes*, les *prédications sur la température*, etc., etc.

### Comput ecclésiastique pour 1887.

Nombre d'or (cycle ou révolution de dix-neuf ans pour accorder l'année lunaire avec l'année solaire).....	7
Epacte (nombre de onze jours que le soleil a en plus sur l'année lunaire).....	VI
Cycle solaire (il est de 28 ans).....	20
Indiction romaine (période de quinze ans, employée dans les bulles du Saint-Siège).....	15
Lettre dominicale (indiquant le dimanche durant toute l'année).....	B
Lettre du Martyrologe.....	f

### Fêtes mobiles.

Septuagésime.....	6 février	Pentecôte.....	29 mai
Les Cendres.....	23 février	Sainte-Trinité.....	5 juin
Dim. de la Passion.....	27 mars	Fête-Dieu.....	9 juin
“ des Rameaux....	3 avril	1er dim. de l'Avent....	27 nov.
PAQUES.....	10 avril	Dimanches après la Pen-	
Rogations.....	16, 17 et 18 mai	tecôte.....	25
Ascension.....	19 mai		

### Quatre-Temps

Printemps.....	les 2, 4 et 5 mars.
Été.....	les 1, 3 et 4 juin.
Automne.....	les 21, 23 et 24 septen.bre.
Hiver.....	les 14, 16 et 17 décembre.

### Commencement des quatre Saisons.

Le **PRINTEMPS**, le 20 mars, à 5 h. 24 m. du soir. (*Equinoxe*, c'est-à-dire que les jours et les nuits sont d'une égale durée).

L'**ÉTÉ**, le 21 juin, à 1 h. 32 m. du soir.

L'**AUTOMNE**, le 23 septembre, à 3 h. 59 m. du matin. (*Equinoxe*, c'est-à-dire que les jours et les nuits sont d'une égale durée).

L'**HIVER**, le 21 décembre, à 10 h. 10 m. du soir.

### Fêtes religieuses d'obligation.

Tous les dimanches de l'année.	Le 9 juin, la Fête-Dieu.
Le 1er janvier, la Circoncision.	Le 29 juin, SS. Pierre et Paul.
Le 6 janvier, l'Épiphanie.	Le 1er novembre, la Toussaint.
Le 25 mars, l'Annonciation.	Le 8 déc., l'Immaculée-Concept.
Le 19 mai, l'Ascension.	

### Fêtes légales. (Jours non juridiques).

Tous les dimanches de l'année.	Le 19 mai, l'Ascension.
Le 1er janvier, la Circoncision.	Le 24 mai, Fête de la Reine.
Le 6 janvier, l'Épiphanie.	Le 9 juin, la Fête-Dieu.
Le 23 février, les Cendres.	Le 29 juin, SS. Pierre et Paul.
Le 25 mars, l'Annonciation.	Le 1er novembre, la Toussaint.
Le 8 avril, Vendredi saint.	Le 8 déc., l'Immaculée-Concept.
Le 11 avril, Lundi de Pâques.	

### Célébration solennelle du Mariage.

Cette année, on pourra célébrer la solennité des *Noces* du 7 janvier au 22 février inclusivement, et du 18 avril au 26 novembre aussi inclusivement.

### Événements de l'année 1887.

De la création (4921 suivant les Bénédictins).....	6850
De la période Julienne .....	6600
De la naissance de Jésus-Christ (ère chrétienne), 25 déc. ...	1887
De la fondation de Rome, selon Varron, 21 avril .....	2640
“ “ de Québec, 3 juillet.....	279
“ “ de Montréal, 17 mai.....	245
De la découverte de l'Amérique, par Christophe Colomb, 11 12 octobre .....	395
De la découverte du Canada, par Jacques Cartier .....	352
De la cession du Canada, à l'Angleterre, 9 février.....	124
De la république des États-Unis, 4 juillet .....	111
De la république française, 4 septembre .....	17
De la Puissance du Canada, 1er juillet .....	20
Du règne de S. S. Léon XIII, 20 février.....	9
“ “ de la reine Victoria I, 20 juin .....	50

**Observations météorologiques, etc.**

- En 1885.—Première gelée d'automne, 20 septembre.  
 " " neige " 30 octobre.  
 " Commencement de l'hiver, 8 décembre.  
 En 1886.—Première traverse en voiture sur la glace, de Longueuil à Hochelaga, 13 janvier.  
 " La glace du St-Laurent part vis-à-vis la ville, 20 avril.  
 " Arrivée du premier vapeur *Le Laprairie*, le 24 avril.  
 " Arrivée du premier navire d'outre-mer vapeur *Dominion*, le 30 avril.  
 " Première gelée d'automne, 20 septembre.  
 " Première neige d'automne, 17 octobre.

*Nota.*—Pour le détail des années précédentes, voir nos Almanachs des années dernières.

**BAROMÈTRE PERPÉTUEL.**

Le tableau ci-dessous, préparé pour le climat de la Grande-Bretagne par le célèbre astronome Herschel, a été modifié par des hommes compétents, de manière à convenir au climat du Canada.

Si la nouvelle Lune, la pleine, le 1er quartier, ou le dernier arrivent :	EN ÉTÉ.	EN HIVER.
Entre minuit et 2 h. du matin....	Beau .....	{ Forte gelée, à moins que le vent ne vienne du sud ou de l'ouest.
" 2 et 4 "	.... Frais, fréquentes ondées	Neige et tempête.
" 4 et 6 "	.... Pluie .....	" "
" 6 et 8 "	.... Vent et pluie .....	Tempête.
" 8 et 10 "	.... Variable .....	{ Neige, si le vent est à l'est ou à l'ouest.
" 10 et 12 "	.... Fréquentes ondées....	{ Neige, si le vent est à l'ouest.
Entre midi et 2h. p.m..	Très pluvieux.....	Neige ou froid.
" 2 et 4 "	.. Variable .....	Beau et doux.
" 4 et 6 "	.. Beau .....	Beau.
" 6 et 8 "	.. { Beau, si le vent est N. O. .... Pluie, s'il est sud ou S. " .....	{ Beau et gelée, si le vent est N. ou N. E. Pluie ou neige, s'il est sud ou sud-ouest.
" 8 et 10 "	.. " " " " " " " " " " " "	" " " " " " " " " "
" 10 et minuit ....	Beau .....	Beau et froid.

N.B.—Les prédictions de ce tableau seront d'autant plus correctes que les changements de la lune s'effectueront plus près de midi ou de minuit.

Le tableau de l'été est plus exact que celui de l'hiver.

### Jeûnes de précepte avec abstinence.

1° Tous les mercredis, vendredis et samedis des Quatre-Temps de l'année:

2° Les jours de *Vigile* de la PENTECÔTE, (28 mai); des Apôtres SS. PIERRE ET PAUL, (28 juin); de la solennité de l'ASSOMPTION, (20 août); de la TOUSSAINT, (31 octobre), et de NOËL, (24 décembre);

3° Le mercredi des CENDRES et les trois jours suivants, 24, 25 et 26 février;

4° Tous les mercredis, vendredis et samedis des cinq premières semaines du carême;

5° Le dimanche des RAMEAUX et les six autres jours de la SEMAINE SAINTÉ;

6° Tous les mercredis et vendredis de l'*Avent*.

N. B. — Tous les jours du carême sont jeûnes de précepte, cependant les lundis, mardis et jeudis des cinq premières semaines du carême, il n'y a point d'abstinence *totale*, mais seulement *partielle*; c'est-à-dire qu'en ces jours, on peut faire *un seul repas en gras* (le midi), et il n'est pas permis de faire usage de poisson à ce repas. Si l'on use de viande, on ne peut manger de poisson au même repas, mais on peut renoncer à la viande et manger du poisson et des œufs, etc. Les œufs ne sont défendus ni avec la viande ni avec le poisson.

### Apparence des Planètes pour 1887.

*Mercure* , sera étoile du matin jusqu'au 7 février, du 21 mars au 27 mai, du 29 juillet au 10 septembre, et du 17 novembre à la fin de l'année.

*Venus* , sera étoile du matin du 21 septembre à la fin de l'année.

*Mars* , sera étoile du matin toute l'année.

*Jupiter* , sera étoile du matin du 1<sup>er</sup> janvier au 10 février, et du 30 juillet à la fin de l'année; et étoile du soir le reste de l'année.

*Saturne* , sera étoile du soir du 1<sup>er</sup> janvier au 22 mars, et du 18 octobre à la fin de l'année, et étoile du matin le reste de l'année.

### Eclipses durant l'année 1887.

Il y aura cette année quatre éclipses.

Le 8 février, éclipse partielle de la lune, visible en Canada à 5h. 20m du matin.

Le 22 février, éclipse annulaire de soleil, invisible en Canada.

Le 3 août, éclipse partielle de la lune invisible en Canada.

Le 19 août, éclipse totale du soleil, invisible en Amérique, excepté l'Alaska; visible en Europe et en Asie.

### Explication des signes et abréviations.

La colonne *or.* désigne la couleur des ornements de l'Eglise pour chaque jour; le signe † les jours où on peut dire des messes basses avec des ornements noirs; et le signe \* les dimanches où à vêpres on prend la couleur du jour suivant.

N. L., Nouvelle Lune. P. Q., Premier Quartier.

P. L., Pleine Lune. D. Q., Dernier Quartier.

H. M., Heures, Minute. Q. Tps., Quatre-Temps.

## JANVIER

## 31 JOURS

CONSCRÉ À L'ENFANT JÉSUS.



SIGNÉ DU VERSAUX.

Les jours croissent de 1 h. 5 minutes.

☾ P. Q. le 2, à 7h. 26m. du mat. | ☽ D. Q. le 16, à 10h. 27m. du mat.  
 ☽ P. L. le 9, à 5h. 38m. du soir. | ☾ N. L. le 23, à 10h. 6m. du soir.

Jours de la semaine	OL.	FÊTES RELIGIEUSES.	SOLEIL.		LUNE		
			Lev.	Cou.	L.	O.	
Sam.	1	b	CINCONCISION, doub. 2 cl. (d'oblig.)	7 47	4 21	11 51	
DIM.	2	r*	Octave de St. Etienne, doub.	7 47	4 22	matin	
Lundi	3	b	Octave de St. Jean, doub.	7 47	4 23	0 49	
Mardi	4	r	Octave des SS. Innocents, doub.	7 46	4 24	1 47	
Merc.	5	b	Vigile de l'Epiphanie, semid.	7 46	4 25	2 47	
Jeudi	6	b	ÉPIPHANIE, 1re cl. (d'oblig.)	7 46	4 26	3 48	
Vend.	7	b	De l'Octave, semid.	7 45	4 28	4 51	
Sam.	8	b	De l'Octave, semid.	7 45	4 29	5 51	
DIM.	9	b	1 Epiph. semid.	7 44	4 30	lever	
Lundi	10	b	De l'Octave, semid.	7 44	4 31	6 5	
Mardi	11	b	De l'Octave, semid.	7 43	4 32	7 15	
Merc.	12	b	De l'Octave, semid.	7 42	4 33	8 26	
Jeudi	13	b	Octave de l'Épiphanie, doub.	7 42	4 34	9 38	
Vend.	14	b	St. Hilaire, Ev. et Doct., doub.	7 42	4 35	10 47	
Sam.	15	b	St. Paul, Ermite, doub.	7 40	4 37	11 56	
DIM.	16	b	2 Ép. S. Nom de Jésus, doub. 2 cl.	7 40	4 38	matin	
Lundi	17	b	St. Antoine, abbé, doub.	7 39	4 39	1 3	
Mardi	18	b	Chaire de St. Pierre à Rome, d. m.	7 39	4 41	2 9	
Merc.	19	r†	St. Canut, M., semid.	7 38	4 42	3 13	
Jeudi	20	r	SS. Fabien et Sébast., MM. doub.	7 37	4 43	4 13	
Vend.	21	r	Ste. Agnès, V. M., doub.	7 36	4 45	5 10	
Sam.	22	r†	SS. Vinc. et Anastase, MM., semid.	7 35	4 46	6 2	
DIM.	23	b	3 Ep. Épousailles de la B.V.M., d.m.	7 34	4 47	couch	
Lundi	24	r	St. Timothée, Ev. et M., doub.	7 33	4 49	5 55	
Mardi	25	b	Conversion de St. Paul, d.m.	7 32	4 51	6 52	
Merc.	26	r	St. Polycarpe, E. M., doub.	7 32	4 52	7 48	
Jeudi	27	b	St. Jean Chrysostome, E. et D., doub.	7 32	4 53	8 45	
Vend.	28	r†	Ste. Agnès (2e fête), simple.	7 31	4 54	9 41	
Sam.	29	b	St. François de Sales, E. D., doub.	7 31	4 56	10 37	
DIM.	30	vr*	4 Ep. Du Dim semid.	7 30	4 58	11 34	
Lundi	31	b	St. Pierre Nolasque, O., doub.	7 29	5 0	matin	

Tout chante à la fois  
 Dans l'âtre qui brille ;  
 Le gâteau des rois  
 Groups la famille.

Donne au coin du feu  
 Au pauvre ton frère,  
 La part la première,  
 C'est la part de Dieu.

Quand sec est le mois de janvier,

Lorsqu'il tonne en janvier, cela signifie abondance de fruits.

Ne doit se plaindre le fermier.

---

**JANVIER**


---

**ÉPIHÉMÉRIDES 1886.**

- 2 A Newark, (N. J.) un incendie détruit l'asile des aliénés, les pertes s'élèvent au-delà de \$80,000.
- 3 A Berlin, (Prusse) célébration du 25<sup>e</sup> anniversaire de l'avènement de l'empereur Guillaume, au trône de Prusse.
- 5 Pluie abondante, la neige est presque toute disparue, le fleuve est libre de glace vis-à-vis la ville de Montréal.
- 5 En France, formation du ministère Brisson.
- 6 Mgr l'Archevêque de Québec annonce que le 7<sup>e</sup> concile provincial s'ouvrira le 30 mai prochain.
- 7 A Paris, mort du comte Alfred de Falloux, publiciste.
- 8 A Montréal, le pont de glace est formé devant la ville, l'eau monte considérablement ; très grand froid dans l'ouest et tempête de neige dans le Dakota, Minnesota, etc.
- 9 A Madrid, le protocole anglo-espagnol concernant les îles Carolines est signé.
- 11 A Québec, mort du major L. C. Hamel de l'Artillerie de garnison de Lévis.
- 12 Fiançailles du prince Guillaume de Wurtemberg à la princesse Charlotte, fille du prince Guillaume de Schaumburg-Lippe.
- 15 A Saint-Jean, N. B., John McClaren est nommé percepteur de douane, pour la province du Nouveau-Brunswick.
- 15 Inauguration de l'embranchement du chemin de fer, Chatham à Blackville, N. B.
- 18 A Brooklyn, N. Y., mort de M. l'abbé C. W. Raymond, à l'âge de 42 ans.
- 20 Ouverture du tunnel entre l'Angleterre et l'Irlande par le prince de Galles.
- 25 Le général Barrillos est élu président du Guatemala ; un nouveau cabinet est formé.
- 25 A Belleville, Ont., mort de T. Whiton, sergent-colonel du bataillon Midland, blessé à la guerre du Nord-Ouest.
- 30 Election fédérale dans le comté de Lotbinière, M. Laliberté, élu.
- 30 Un violent tremblement de terre se fait sentir à Melzé et à Malaga ; les dégâts sont très considérables.
- 

**ENIGME No. 15.**

Je suis le frère de mon père.  
 Aux monstres des forêts d'abord abandonné,  
 J'en fus préservé par ma mère,  
 Et reçu dans son sein bientôt je lui donnai  
 Un enfant à la fois et mon fils et mon frère,  
 Qui doit lui-même, s'il prospère  
 Rendre à son tour fécond le sein dont il est né.

Pour la réponse à l'énigme No. 15, voir l'*Almanach des familles*.

# FEVRIER



# 28 JOURS

CONS. AUX D. DE LA S. VIERGE.

SIGNE DES POISSONS.

Les jours croissent de 1 heure 33 minutes.

☽ P. Q. le 1, à 3h. 32m. du mat. | ☾ D. Q. le 14, à 8h. 37m. du soir.  
 ☉ P. L. le 8, à 5h. 20m. du mat. | ☀ N. L. le 22, à 4h. 46m. du soir.

Jours de la semaine	CL.	FÊTES RELIGIEUSES.	SOLEIL.		LUNE.
			Lev.	Cou.	L. C.
Mardi	1 r	St. Ignace, E. M., doub.	H. M.	H. M.	H. M.
Merc.	2 b	PURIFICATION de la B. V. M., d. 2 cl.	7 27 5	1 0	32
Jendi	3 vr†	De la Férie (5e dim.) (b† du SS. Sac.) (1)	7 26 5	2 1	32
Vend.	4 b	St. André Corsini, E. C., doub.	7 25 5	3 2	32
Sam.	5 r	Ste. Agathe, V. M., doub.	7 23 5	5 3	33
DIM.	6 vl*	SEPTUAGÉSIME, s., 2 cl. (Sol. de la Pur.)	7 22 5	6 4	32
Lundi	7 r	St. Romuald, Abbé, doub.	7 20 5	8 5	29
Mardi	8 b	St. Romuald, Abbé, doub.	7 19 5	9 6	21
Merc.	9 b†	St. Raymond de Penn., O., semid.	7 18 5	11 lever	
Jendi	10 b	Ste. Scholastique, V., doub.	7 17 5	13 7	16
Vend.	11 b	Ste. Geneviève, V., doub.	7 16 5	14 8	30
Sam.	12 b	St. Ildefonse, E. C., doub.	7 14 5	16 9	42
DIM.	13 vl*	SEXAGÉSIME, semid. 2 cl.	7 13 5	17 10	52
Lundi	14 b	St. Cyrille d'Alexandrie E. D., d.	7 11 5	18 12	0
Mardi	15 r	De la Passion de N. S., d. m.	7 9 5	19 matin	
Merc.	16 vl†	De la Férie. (b†. St. Joseph).	7 8 5	20 1	6
Jendi	17 b†	Du SS. Sacrement, semid.	7 6 5	22 2	8
Vend.	18 r	St. Siméon, E. M., doub.	7 4 5	24 3	5
Sam.	19 b†	De l'Imm. Conception, semid.	7 3 5	25 3	58
DIM.	20 vl	QUINQUAGÉSIME, semid. 2 cl.	7 1 5	27 4	46
Lundi	21 vl†	De la Férie. (b†. SS. Anges.)	7 0 5	28 5	29
Mardi	22 b	Chaire de St. Pierre à Ant., d. m.	6 59 5	30 6	7
Merc.	23 vl	LES CENDRES.	6 57 5	31 couch	
Jendi	24 r	St. MATHIAS, Apôtre, doub. 2 cl.	6 55 5	33 8	37
Vend.	25 r	De la Couronne d'Epines, d. m.	6 53 5	34 7	34
Sam.	26 b†	Ste. Marguerite de Cortone, semid.	6 51 5	35 8	30
DIM.	27 vl*	IIIe DU CARÊME, semid. 1 cl.	6 49 5	37 9	26
Lundi	28 b	St. Pierre Damien, E. et D., d. (du 23)	6 47 5	39 10	24
			6 46 5	39 11	22

Si février est doux  
 Croyez bien sans défaut  
 Que par cette aventure  
 Pâques aura froidure.

Année de neige,  
 Année de blé,  
 Chaque couche de neige  
 Vaut une couche de fumier.

(1) Nous avons indiqué dans le calendrier, entre parenthèses, les jours où les prêtres, s'ils le veulent, peuvent dire les offices votifs, ces offices sont marqués ainsi (b. SS. Anges.—r. SS. Apôtres, etc.) Les lettres b et r. indiquent la couleur des ornements : rouges, le mardi et le vendredi ; blanc, les autres jours.

---

**FEVRIER.**


---

**ÉPHÉMÉRIDES 1886.**

- 2 | Grande inondation dans la partie est des Etats-Unis.  
 3 | Ouverture du carnaval à Saint-Paul, Minn., E. U.  
 3 | A Montréal, mort de Joseph Doutre, avocat, à l'âge de 61 ans.  
 3 | A Limerick (Irlande), mort de Mgr. George Butler.  
 3 | A N. D. de Buckland, mort de M. l'abbé Georges Potvin, curé,  
   à l'âge de 51 ans.  
 4 | A Londres, formation du nouveau ministère Gladstone.  
 5 | A Longueuil, mort de M. l'abbé Georges Thibault, ancien  
   curé, à l'âge de 66 ans.  
 5 | A Londres, sir George des Vceux, gouverneur de Figi, est  
   nommé gouverneur de Terre-Neuve.  
 12 | A Utica, N. Y., mort de Horatio Seymour, ex-gouverneur des  
   états de New-York, à l'âge de 76 ans.  
 13 | A Saint-Denis de Kamouraska, incendie, l'église est entière-  
   ment détruite.  
 14 | A Saint-Joachim de la Pointe-Claire (près Montréal) mort de  
   M. l'abbé J. Saint-Aubin, curé, à l'âge de 73 ans.  
 15 | A Paspébiac, émeute des pêcheurs à l'occasion de la faillite  
   Robin et Lebouthiller.  
 15 | A Taunton, Mass., l'eau monte considérablement, presque  
   toute la ville est inondée, les pertes s'élèvent à \$300.000.  
 17 | Ratification du traité de paix entre la Serbie et la Bulgarie,  
   par les représentants des puissances.  
 19 | A Montréal, mort de l'hon. juge McCord, à l'âge de 57 ans.  
 21 | A Wilmington, (E. U.), incendie considérable, près d'un mil-  
   lion de maisons sont détruites.  
 21 | A Dublin, (Irlande) réception de Lord Aberdeen, nouveau  
   vice-roi d'Irlande.  
 25 | A Halifax, ouverture de la législature provinciale, par le lie-  
   utenant-gouverneur Richey.  
 28 | Au collège d'Ottawa, mort du R. P. Henri Tabaret, O. M. I.  
   supérieur, à l'âge de 57 ans.
- 

**ENIGME No. 18.**

Je suis une flèche d'acier,  
 Bonne à l'attaque, à la défense ;  
 La petite vertu me sied,  
 Et rien n'échappe à ma puissance.  
 Instrument de guerre et de paix,  
 En surprises je suis fertile ;  
 Ainsi que la lance d'Achille,  
 Je guéris le mal que je fais.

Pour la réponse à l'énigme No. 18, voir l'*Almanach des familles*.

Réponse à la Charade No. 1 de l'*Almanach des familles* : VOLAIGR.



## MARS

## 31 JOURS

CONSAGRÉ À SAINT JOSEPH.



SIGNE DU BÉLIER.

Les jours croissent de 1 heure 48 minutes.

☾ P. Q. le 2, à 8h. 13m. du soir. | ☽ D. Q. le 16, à 8h. 47m. du mat.  
 ☉ P. L. le 9, à 3h. 39m. du soir. | ☿ N. L. le 24, à 11h. 15m. du mat.

Jours de la semaine	CL.	FÊTES RELIGIEUSES.	SOLIL.		LUNE.
			Lev.	Cou.	L. C.
			H. M.	H. M.	H. M.
Mardi	1	vi† De la Férie. (r†. SS. Apôtres).	6 44	5 42	matin
Merc.	2	vi† Q. Tps. De la Férie. (b†. St. Joseph).	6 42	5 43	0 20
Jeudi	3	vi† De la Férie. (b†. T. S. Sacrement.)	6 40	5 44	1 19
Vend.	4	r Q Tps. De la Couronne d'Épines, d.m.	6 39	5 45	2 17
Sam.	5	vi† Q Tps. De la Férie (b†. Imm. Concep.)	6 37	5 47	3 13
DIM.	6	vi* 2 <sup>E</sup> DU CARÊME, semid. 2 cl.	6 36	5 48	4 6
Lundi	7	b St. Thomas d'Aquin, C. D., doub.	6 34	5 49	4 55
Mardi	8	b St. Jean de Dieu, Conf., doub.	6 31	5 51	5 40
Merc.	9	b Ste. François, Ve., doub.	6 29	5 53	lever
Jeudi	10	r† SS. 40 Martyrs, semid.	6 27	5 54	7 17
Vend.	11	r Du St. Suaire, d. m.	6 25	5 55	8 31
Sam.	12	b St. Grégoire, P. et D., doub.	6 24	5 56	9 43
DIM.	13	vi 3 <sup>E</sup> DU CARÊME, semid. 2 cl.	6 22	5 58	10 52
Lundi	14	vi† De la Férie (r†. SS. Anges.)	6 20	5 59	11 58
Mardi	15	vi† De la Férie. (b†. SS. Apôtres.)	6 18	6 1	matin
Merc.	16	r† De la Férie. (b†. St. Joseph.)	6 16	6 2	0 59
Jeudi	17	b St. Patrice, E. et C., doub. maj.	6 14	6 3	1 55
Vend.	18	b St. Gabriel, archange, d. m.	6 11	6 4	2 45
Sam.	19	b S. JOSEPH, pat. de l'Egl. Cath. d. 1 cl.	6 10	6 6	3 29
DIM.	20	vi 4 <sup>E</sup> DU CARÊME, s. 2 cl. (sol. St. Joseph.)	6 9	6 7	4 8
Lundi	21	b St. Benoît, Abbé, doub. maj.	6 7	6 8	4 43
Mardi	22	r Des Cinq Plaies de N.S., d.m. (du 18).	6 5	6 9	5 15
Merc.	23	b St. Thuribe, E. et C., doub.	6 3	6 11	5 44
Jeudi	24	b S. Cyrille de Jérusalem, E. D. d. (du 20).	6 1	6 12	couch
Vend.	25	b ANNONCIATION, 2 cl. (d'oblig.)	5 59	6 13	7 21
Sam.	26	r Précieux Sang de N. S., d. m. (hier).	5 57	6 14	8 18
DIM.	27	vi PASSION, 1 cl. semid. (1)	5 55	6 16	9 16
Lundi	28	vi† De la Férie.	5 53	6 17	10 14
Mardi	29	vi† De la Férie.	5 52	6 18	11 12
Merc.	30	vi† De la Férie.	5 50	6 20	matin
Jeudi	31	vi† De la Férie.	5 47	6 21	0 10

Au commencement ou à la fin  
 Mais à son poison et venin,  
 Mars ne t'y fie  
 Soit qu'il pleure ou qu'il rie.

Hâte de Mars  
 Pluie d'avril  
 Et rosée de mai  
 Remplissent le grenier.

(1) Pas d'offices votifs pendant la quinzaine de la Passion.

## MARS

## ÉPHÉMÉRIDES 1886.

- 2 A Rome (Italie), mort de S. E. le cardinal Ange Jacobini, à l'âge de 56 ans.
- 2 Forte tempête de neige dans le nord de l'Angleterre et de l'Ecosse, le trafic est complètement suspendu.
- 3 A Aylmer, P. Q., mort de l'hon. juge William McDougall, à l'âge de 55 ans.
- 8 A Québec, mort de Jean Langlois, avocat distingué, à l'âge de 60 ans.
- 11 Une lettre de Mgr Bossé annonce que la détresse parmi les pêcheurs du Labrador est très grande, surtout au Blanc Sablon.
- 12 Installation officielle de Mgr Corrigan, archevêque de New-York, à la cathédrale de la 5e avenue.
- 13 A Saint-Louis du Ha! Ha!, diocèse de Rimouski, mort de M. l'abbé J. Paradis, curé.
- 13 A Québec, un télégramme reçu de Rome, annonce que les lettres officielles créant Mgr Taschereau cardinal sont parties pour Québec.
- 14 Perte du vapeur *Oregon*, de la ligne Cunard, à quelques milles de Sandy Hook près New-York.
- 14 A Saint-Hyacinthe, mort du R. P. Gadbois, premier dominicain canadien, à l'âge de 33 ans.
- 14 De violentes secousses de tremblement de terre sont ressenties par toute l'Europe.
- 15 A Lisbonne, mariage du prince du Portugal avec la princesse Marie d'Orléans.
- 16 A Montréal, mort de M. l'abbé P. Marsolais, P. S. S., à l'âge de 56 ans.
- 18 A Cannes, (France) mort de Mlle Joséphine Cartier, fille aînée de feu l'hon. sir Georges-Etienne Cartier.
- 23 A Liège (Belgique) émeute causée par des mineurs grévistes.
- 30 A Montréal, mort de l'hon. juge Mousseau, à l'âge de 47 ans.
- 31 Les grévistes belges menacent d'envahir le nord de la France, de nouvelles troupes sont envoyées sur la frontière.
- 31 A Panama, explosion de poudre à la section du canal, dix hommes tués et quarante blessés.

## ENIGME No. 17.

D'un père lumineux je reçois la naissance,  
 Et tends toujours à monter vers les cieux.  
 Souvent je manque à l'indigence,  
 Et fais pleurer les plus heureux.  
 Souvent aussi l'ambitieux  
 N'obtient que moi pour récompense.

Pour la réponse à l'énigme No. 17, voir l'*Almanach des familles*.

## AVRIL



## 30 JOURS

CONS. A N. D. AUXILIATRICE.

SIGNE DU TAUREAU.

Les jours croissent de 1 heure 40 minutes.

☉ P. Q. le 1, à 8h. 58m. du mat.      ☽ N. L. le 23 à 3 h. 59m. du mat.  
 ☽ P. L. le 8 à 0h. 44m. du mat.      ☉ P. Q. le 30, à 6h. 4m. du soir.  
 ☾ D. Q. le 14 à 11h. 9m. du soir.

Jours de la semaine	CL.	FÊTES RELIGIEUSES.	SOLEIL.		LUNE.		
			Lev.	Cou.	L.	O.	
			H. M.	H. M.	H.	M.	
Vend.	1	b	Notre Dame de Pitié, d. m.	5 44	6 22	1 5	
Sam.	2	b	St. François de Paule, Conf. doub.	5 44	6 23	1 57	
DIM.	3	vl	RAMEAUX, 1 cl. semid.	5 42	6 24	2 46	
Lundi	4	vl	De la Férie.	5 41	6 25	3 31	
Mardi	5	vl	De la Férie.	5 39	6 27	4 13	
Merc.	6	vl	De la Férie.	5 37	6 29	4 51	
Jeu.	7	b	JEUDI SAINT, 1 cl.	5 36	6 30	5 29	
Vend.	8	u	VENDREDI SAINT, 1 cl	5 33	6 31	lever	
Sam.	9	b	SAMEDI SAINT, 1 cl.	5 32	6 32	8 30	
DIM.	10	b	PAQUES, doub. 1 cl.	5 30	6 33	9 40	
Lundi	11	b	De l'Octave, } doub. 1re cl.	5 28	6 34	10 46	
Mardi	12	b	De l'Octave, }	5 26	6 36	11 46	
Merc.	13	b	De l'Octave, }	5 24	6 37	matin	
Jeu.	14	b	De l'Octave, } semid.	5 22	6 38	0 40	
Vend.	15	b	De l'Octave, }	5 20	6 40	1 27	
Sam.	16	b	De l'Octave, }	5 18	6 42	2 8	
DIM.	17	b	1 Pâq. QUASIMODO, doub.	5 17	6 43	2 45	
Lundi	18	b	St. Isidore, E. et D., doub. (du 4.)	5 15	6 44	3 17	
Mardi	19	b	St. Léon le Grand, P. et D., d. (du 11)	5 13	6 45	3 47	
Merc.	20	b†	De la Férie. (b†. St. Joseph).	5 11	6 47	4 16	
Jeu.	21	b	St. Anselme, E. D. doub.	5 10	6 48	5 44	
Vend.	22	r†	SS. Soter et Gaius, PP. et MM. semid	5 8	6 49	5 12	
Sam.	23	r†	St. Georges, M., semid.	5 6	6 50	couch	
DIM.	24	b	2 Pâq. STE FAMILLE DE J. M. J., d. 2 cl	5 5	6 51	8 9	
Lundi	25	r	Process. St. MARO, Ev. doub. 2 cl.	5 3	6 53	9 7	
Mardi	26	r†	SS. Clet et Marcellin, PP. et MM. s.	5 2	6 54	10 6	
Merc.	27	b†	De la Férie. (b†. St. Joseph).	5 0	6 56	11 2	
Jeu.	28	b	St. Paul de la Croix, C., doub.	4 58	6 57	11 54	
Vend.	29	r	St. Pierre, M., doub.	4 56	6 58	matin	
Sam.	30	b	Ste. Catherine de Sienne, V., doub.	4 55	6 59	0 43	

Si pendant l'office au jour des Rameaux,  
 Le vent est bas, c'est signe que le beurre ne sera pas cher ;  
 S'il est haut, c'est que le prix en sera élevé.  
 Prodigue, heureux printemps, aux mortels tes bienfaits,  
 Après un rude hiver, qu'ils sont beaux tes attraits.

---

**AVRIL**


---

**ÉPHÉMÉRIDES 1886.**

- 1 | Nouveaux massacres dans les missions catholiques de la province de *Quam Bing* (Chine), 442 victimes.
- 1 | A Chateauguay, la débâcle de la rivière cause de grands dégâts, le pont est emporté et le village est tout inondé.
- 5 | A Saint-Augustin, P. Q., mort de M. l'abbé F. Pilote, curé, à l'âge de 75 ans.
- 5 | M. Paul de Cazes est nommé secrétaire du bureau des écoles catholiques, à Québec.
- 8 | A Londres, Gladstone soumet son projet pour le gouvernement d'Irlande, (*Home Rule.*)
- 8 | A Québec, ouverture de la 5e session du 5e parlement.
- 10 | Fiançailles de la princesse Clémentine de Saxe-Cobourg-Gotha au prince Albert-Victor, fils aîné du prince de Galles.
- 11 | A Ottawa, nomination des nouveaux juges qui siégeront dans les districts suivants : M. Wurtele à Aylmer ; M. Ouimet, à Sorel ; M. Pelletier, à Rimouski ; M. Larue, à Gaspé.
- 14 | A Londres, le comte d'Elgin succède à Lord Morley comme commissaire des travaux publics.
- 15 | A Worcester, Mass., E. U., mort de Ferdinand Gagnon, journaliste et défenseur des intérêts canadiens aux États-Unis, à l'âge de 36 ans.
- 17 | A Montréal, l'eau du fleuve monte rapidement et cause des dommages considérables dans la partie basse de la ville.
- 18 | A Stry (Gallicie), incendie désastreux, 100 personnes tuées, pertes très considérables.
- 19 | L'évêque de Madrid succombe aux blessures qu'il a reçues de la part d'un prêtre apostat.
- 19 | A Ottawa, mort de l'hon. David Thompson, représentant du comté de Haldimand.
- 19 | A Port Dalhousie, Ont., ouverture du canal Welland.
- 20 | A Montréal, la débâcle commence à midi vis-à-vis la ville, l'eau se retire des quartiers inondés.
- 24 | A Saint-Vincent de Paul (Ile Jésus), révolte des prisonniers. M. Laviolette, préfet du pénitencier, est blessé.
- 25 | Le baron Schloezer remet au Saint-Père une lettre autographe et des présents de la part de l'empereur Guillaume, en reconnaissance de sa médiation dans l'imbroglio des Carolines.
- 25 | A Montréal dans l'église du Gesù, bénédiction de la bannière du Sacré-Cœur, offert au 65e bataillon par les dames catholiques de la ville.
- 27 | A Saint-Laurent, mort de M. l'abbé Luc Aubry, ancien curé de Saint-Léon.

---

 ANAGRAMME No. 7. — Orme lie.

 Pour la réponse à l'Anagramme No. 7, voir l'*Alman. des familles.*

MAI

31 JOURS

CONSACRÉ À MARIE.



SIGNÉ DES GÉMEAUX.

Les jours croissent de 1 heure 17 minutes.

☉ P. L. le 7, à 9h. 7m. du mat. | ☽ N.L. le 22, à 6h. 11m. du soir.  
 ☾ D.Q. le 14, à 3h. 23m. du soir. | ☿ P.Q. le 30, à 0h. 25m. du mat.

Jours de la semaine	OL.	FÊTES RELIGIEUSES.	SOLEIL.		LUNN.	
			Lev.	Cou.	L.	C.
DIM.	1 r	3 Pâq. SS. PHILIPPE ET JAC, Ap., d. 2 cl.	H. M.	H. M.	H.	M.
Lundi	2 b	St. Athanase, E. et D. doub.	4 54	7 0	1 28	
Mardi	3 r	INVENT. DE LA STE. CROIX, d., 2 cl.	4 53	7 1	2 9	
Merc.	4 b	Ste. Monique, Ve., doub.	4 51	7 3	2 47	
Jeu.	5 b	St. Pie V., P. Q., doub.	4 50	7 4	3 24	
Vend.	6 r	St. Jean dev. la Porte Latine, d. m.	4 49	7 5	4 0	
Sam.	7 r	St. Stanislas, E. et M., doub.	4 47	7 7	4 36	
DIM.	8 b	4 Pâq. App. de St. Michel, Arc., d.m.	4 45	7 8	lever	
Lundi	9 b	St. Grégoire de Naz., E. D., d.	4 43	7 9	8 26	
Mardi	10 b	St. Antonin, E. et C., doub.	4 42	7 10	9 30	
Merc.	11 b	St. François Hiéronymo, C., doub.	4 41	7 11	10 29	
Jeu.	12 r†	St. Nérée, etc., MM., semid.	4 40	7 12	11 21	
Vend.	13 b	PATRON. DE ST. JOSEPH, (du 3e dim)	4 39	7 13	matin	
Sam.	14 b†	De l'Imm. Conception, semid.	4 37	7 15	0 6	
DIM.	15 b	5 Pâq. St. Isidore le Laboureur, C., d	4 36	7 16	0 45	
Lundi	16 b†	Rog. St. Ubald, E. et C., semid.	4 35	7 17	1 19	
Mardi	17 r	Rog. St. Jean Népomucène, M. d.	4 34	7 18	1 50	
Merc.	18 r	Rog. Vig. St. Venant, M., doub	4 33	7 19	2 19	
Jeu.	19 b	ASCENSION, d. 1re. cl. (d'oblig.)	4 32	7 20	2 47	
Vend.	20 b†	St. Bernardin, C., semid.	4 31	7 20	3 15	
Sam.	21 b	St. Paschal, C. doub.	4 30	7 22	3 43	
DIM.	22 b	Du Dimanche, semid.	4 29	7 23	4 14	
Lundi	23 b†	De l'Octave, semid.	4 28	7 24	couch	
Mardi	24 b	N.-D. de Bonsecours, d. m.	4 27	7 25	7 59	
Merc.	25 b	St. Grégoire VII., P. et C., doub.	4 27	7 27	8 57	
Jeu.	26 b	Octave de l'Ascension, doub.	4 26	7 28	9 52	
Vend.	27 b†	St. Marie M. de Pazzi, semid.	4 25	7 29	10 43	
Sam.	28 r	Jérome, De la Vigile.	4 24	7 30	11 29	
DIM.	29 r	PENTECOTE, 1re. cl.	4 23	7 31	matin	
Lundi	30 r	De l'Octave, } 1re. cl.	4 22	7 32	0 11	
Mardi	31 r	De l'Octave, }	4 21	7 33	0 49	
			4 20	7 34	1 24	

Qu'il bruine en avril,  
 Qu'il pleuve sans cesse en mai,  
 Qu'il fasse beau en juin et juillet  
 Le laboureur sera satisfait.

Telles Rogations,  
 Telles fenaisons.  
 A l'ascension,  
 Le dernier frisson.

Le tonnerre de mai prédit grande chaleur,  
 Graves événements, allégresse et bonheur.

---

**MAI**


---

**ÉPHÉMÉRIDES 1886.**

- 1 A Chicago, une procession de 25,000 grévistes défile par les rues de la ville.
- 3 A Athens, Ohio, une violente secousse de tremblement de terre a été ressentie ainsi que dans plusieurs endroits de l'Ohio.
- 4 A Londres, ouverture de l'exposition coloniale, par la reine Victoria.
- 4 A Peterborough, Ont., mort de Mgr Jean-François Jamot, vicaire apostolique, à l'âge de 57 ans.
- 5 Election fédérale dans le comté de Verchères, M. Bernard, élu.
- 8 A Hull, P. Q., grand incendie, 110 maisons détruites, pertes s'élevant au-delà de \$175,000.
- 9 Un froid extraordinaire se fait sentir en Hongrie. Le chemin de fer de Gratz est bloqué par la neige.
- 12 Un cyclone s'est abattu sur la ville d'Odell, Ill, et a causé des dommages très considérables.
- 19 A Québec, une dépêche reçue de Rome, confirme la nomination de Mgr Taschereau, au cardinalat.
- 19 A New-York, mort de l'hon. L. S. Huntingdon, ex-ministre.
- 20 Des mines d'or, d'argent, de fer et de cuivre sont découvertes près de Trinidad.
- 24 A Montréal, présentation des médailles commémoratives de la campagne du Nord-Ouest, au 65e bataillon, par le général Middleton.
- 25 Le cholera fait son apparition à Udine (Italie).
- 26 A Saint-Valier (près Québec), naufrage du vapeur Avlona.
- 27 Eruption du volcan "Etna," les campagnes environnantes de Catane sont détruites.
- 27 A Cleveland, Ohio, congrès des chevaliers du travail.
- 30 A Québec, ouverture du 7e concile provincial.

---

**NOMBRE No. 14, LES TROIS SŒURS.**

Une fermière envoie ses trois filles au marché de la ville voisine, en leur disant :

" Voilà 90 œufs.

" Suzanne, l'aînée, en a 50 dans son panier.

" Charlotte, la cadette, en a 30.

" Marie, la plus jeune, en a 10.

" Vous vendrez vos œufs le même prix, et vous me rapporterez la même somme d'argent. "

Comment s'arrangeront les trois jeunes paysannes pour remplir les instructions de leur mère ?

Pour la réponse au Nombre No. 14, voir l'*Almanach des familles*.

Réponse à l'énigme No. 10 de l'*Almanach des familles* : La carte.

JUN



30 JOURS

CONS. AU SACRÉ CŒUR DE JÉSUS.

SIGNÉ DE L'ÉCREVISSE.

Les jours croissent de 17 minutes du 1er au 20, et décroissent de 4 minutes du 23 au 30.

☉ P. L. le 5, à 5h. 44m. du soir. | ☽ N. L. le 21, à 5h. 58m. du mat.  
☾ D. Q. le 13, à 8h. 40m. du mat. | ☿ P. Q. le 28, à 5h. 6m. du mat.

Jours de la semaine	OL.	FÊTES RELIGIEUSES.	SOLEIL.		LUNE.
			Lev.	Cou.	L. C.
Merc.	1	r	Q. Tps. Jeûne. De l'Octave,		
Jeu.	2	r	De l'Octave,		
Vend.	3	r	Q. Tps. Jeûne. De l'Octave,	} semid.	
Sam.	4	r	De l'Octave,		
DIM.	5	b	1 Pent STE. TRINITÉ, d. 1re cl.		
Lundi	6	b	St. Norbert, E et C., doub.		
Mardi	7	vr†	De la Férie. (r†. SS. Apôtres.)		
Merc.	8	vr†	De la Férie. (b† S. Joseph).		
Jeu.	9	b	FÊTE-DIEU, 1re. cl. (d'oblig.)		
Vend.	10	b	De l'Octave, semid.		
Sam.	11	r	St. Barnabé, Ap. doub. maj.		
DIM.	12	b	2 Pent. S. Jn. de S. Facond, C. Process.		
Lundi	13	b	St. Antoine de Padoue, C., doub.		
Mardi	14	b	St. Basile, E. et D. doub.		
Merc.	15	b	De l'Octave, semid.		
Jeu.	16	b	Octave de la Fête-Dieu, doub.		
Vend.	17	b	Sacré-Cœur de Jésus, d. 2 cl.		
Sam.	18	b†	De l'Inim. Conception, semid		
DIM.	19	b	3 Pent. Ste. Jul. de Falc. V. d. (sol. S. C.)		
Lundi	20	r†	St. Silvére, P. M., s. (b†. SS. Anges).		
Mardi	21	b	St. Louis de Gonzague, C., doub.		
Merc.	22	b†	St. Paulin, E. C., s. (b† S. Joseph).		
Jeu.	23	vr†	Vig. de St-J. Baptiste. (b† T. S. Sacr.)		
Vend.	24	b	ST. JEAN-BAPTISTE, d. 1re cl.		
Sam.	25	b	St. Guillaume, Abbé, doub.		
DIM.	26	r	4 Pent SS Jean et Paul, MM. d. (s S. J. B.)		
Lundi	27	b†	De l'Octave, semid.		
Mardi	28	b†	Vig. Jeûne, St. Léon II, P. et C., s.		
Merc.	29	r	SS. PIERRE et PAUL, d. 1re cl. (d'ob.).		
Jeu.	30	r	Commémoration de St. Paul, doub. m.		

Pour t'abriter dans la chaleur,  
Choisis un lieu, plein de fraîcheur,  
Ne fais pas un grand exercice,  
Tu dormiras avec délice.

S'il tonne en juin, il pleuvra doucement  
Et vous vivrez très bien, avec très peu d'argent.

---

**JUIN**


---

**ÉPHÉMÉRIDES 1886.**

- 2 A Washington, E. U., mariage du président Cleveland avec Mme Folsom.
- 6 A Québec, clôture du 7e concile provincial des évêques catholiques, par une procession des évêques et du clergé depuis le palais jusqu'à la basilique.
- 8 A Padoue (Italie), la célébration de la mort du général Garibaldi donne lieu à une démonstration anti-autrichienne, qui dégénère en une émeute et un conflit avec la police. Plusieurs personnes plus ou moins grièvement blessées.
- 9 A Montréal, incendie de la manufacture de verreries.
- 10 Un télégramme reçu à Rome, confirme la nouvelle de l'érection de Montréal en archidiocèse.
- 10 A Montréal, mort de M. l'abbé A. Campion, P. S. S., à l'âge de 74 ans.
- 10 Une grève générale se déclare parmi les peintres, à Chicago, Ill. ; 14.000 ouvriers cessent de travailler.
- 11 A Providence, R.I., mort de Mgr Thos. F. Hendricken, évêque de ce diocèse.
- 14 A Munich, le roi Louis de Bavière se suicide en se noyant dans le lac Starnberg. Il était âgé de 40 ans.
- 16 A Québec, mort de M. Gauthier, député du comté de Charlevoix.
- 22 Une dépêche de Rome annonce à Mgr Duhamel, évêque d'Ottawa, sa nomination comme archevêque.
- 24 A Indian Orchard, Mass., mort de M. l'abbé C. L. Ducharme.
- 24 Le gouvernement de France décrète l'expulsion des princes français.
- 24 Grande célébration de la fête Saint-Jean-Baptiste à Rutland, Vermont ; quinze sociétés canadiennes-françaises du Canada et des États-Unis se joignent en corps à celle de Rutland ; messe pontificale célébrée en plein air, procession, discours, concert, etc., etc.
- 25 A Montréal, mort de l'hon. Jean-Louis Beaudry, conseiller législatif et ex-maire de cette ville, à l'âge de 77 ans.
- 29 A Québec, arrivée du comte Gazzoli, garde-noble délégué par le Saint-Père pour remettre la barrette à S. E. le cardinal Taschereau.
- 30 Élévation au cardinalat de Mgr Gibbons, archevêque de Baltimore, E. U. C'est le deuxième cardinal américain.
- 

\* \* La lecture des bons livres nous est très nécessaire ; par elle, nous apprenons ce que nous devons faire et éviter, et de quel côté il faut nous diriger. C'est pourquoi il est écrit : " Votre parole est un flambeau pour mes pas, et une lumière sur mes voies. " En lisant les bons livres, notre âme se perfectionne et notre intelligence se développe.

(St Bernard.)



## JUILLET

## 31 JOURS

CONSACRÉ AU PRÉCIEUX SANG.



SIGNÉ DU LION.

Les jours décroissent de 53 minutes.

☉ P. L. le 5, à 3h. 40m. du mat. | ☽ N. L. le 20, à 3h. 55m. du soir.  
 ☾ D. Q. le 13, à 2h. 3m. du mat. | ☿ P. Q. le 27, à 9h. 36m. du mat.

Jours de la semaine	OL.	FÊTES RELIGIEUSES.	SOLEIL.		LUNE.
			Lev.	Cou.	L. O.
			H. M.	H. M.	H. M.
Vend.	1 b	Octave St. Jean-Baptiste, doub.	4 20	7 46	1 47
Sam.	2 b	VISIT. DE LA B. V. MARIE, doub. 2 cl.	4 21	7 46	2 27
DIM.	3 r	5 Pent. Précieux Sang, d. 2 cl.	4 22	7 46	3 12
Lundi	4 r†	De l'Octave des SS. Apôtres, semid.	4 23	7 45	4 1
Mardi	5 b	St. Michel des Saints, O., doub.	4 23	7 45	lever
Merc.	6 r	Octave de SS. Pierre et Paul, d.	4 24	7 44	8 36
Jeudi	7 b	SS. Cyrille et Méthode, Ev. et C., doub.	4 24	7 44	9 16
Vend.	8 b†	Ste. Elisabeth de P., Reine, semid.	4 25	7 44	9 51
Sam.	9 r	SS. Zénon, etc. C. MM., doub.	4 26	7 44	10 22
DIM.	10 vr	6 Pent. Du Dimanche, semid. (1)	4 26	7 42	10 51
Lundi	11 r†	St. Pio, P. M., simple (b† SS. Anges.)	4 27	7 42	11 19
Mardi	12 b	St. Jean Gualbert, Abbé, d.	4 27	7 42	11 48
Merc.	13 r†	St. Anaclel, P. M., semid.	4 28	7 41	matin
Jeudi	14 b	St. Bonaventure, E. D., doub.	4 29	7 41	0 15
Vend.	15 b†	St. Henri, Empereur, Conf., semid.	4 30	7 41	0 45
Sam.	16 b	N. D. du Mont-Carmel, d. m.	4 31	7 40	1 19
DIM.	17 vr*	7 Pent. Du Dimanche, semid.	4 32	7 39	1 57
Lundi	18 b	St. Camille de Lellis, C. doub.	4 33	7 38	2 42
Mardi	19 b	St. Vincent de Paul, Conf., doub.	4 34	7 37	3 33
Merc.	20 b	St. Jérôme Émilien, C. doub.	4 35	7 36	couch
Jeudi	21 b†	Du T. S. Sacrement, semid.	4 35	7 35	8 8
Vend.	22 b	Ste. Marie Madeleine, doub.	4 37	7 34	8 50
Sam.	23 r	Vig. St. Apollinaire, E. M., doub.	4 38	7 33	9 29
DIM.	24 vr*	8 Pent. Du Dimanche, semid.	4 39	7 32	10 4
Lundi	25 r	St. Jacques, Ap. 2 cl. (2)	4 40	7 31	10 39
Mardi	26 b	STE. ANNE, pat. de la pr. de Q., 1 cl.	4 41	7 30	11 13
Merc.	27 b†	De l'Octave, de Ste Anne, semid.	4 42	7 30	11 49
Jeudi	28 r†	SS. Nazaire, etc. MM. semid.	4 42	7 28	matin
Vend.	29 b†	Sto. Marthe, V. semid.	4 44	7 27	0 27
Sam.	30 b†	De l'Octave, semid.	4 45	7 26	1 9
DIM.	31 b	9 Pent. St. Ignace, C., d. (Sol. S. Anne.)	4 46	7 25	1 56

S'il tonne sous le Lion  
Abondante moisson ;

Des poires et des pommes,  
Beaux présents de Pomone.

Le tonnerre continué annonce un très fort orage.

(1) Dans la prov. de Qué. (excepté Montréal et Rimouski). Déd. des égl. d. 1 cl. avec oct. (orn. bl.)

(2) A Montréal, S. Jacques, titul. de la cathéd. d. 1 cl. avec oct. (orn. rouges.)

---

**JUILLET**


---

**ÉPHÉMÉRIDES 1886.**

- 1 Gladstone publie un document renfermant ses vues sur la question du "*Home Rule*."
- 3 A Metz, France, mort de M. l'abbé Pierre-Henri Bouchy, à l'âge de 68 ans.
- 4 A Laval, France, mort de Mgr LeHardy du Marais, à l'âge de 53 ans.
- 5 *Poundmaker*, le fameux chef cri qui s'était laissé entraîner à la révolte, par les émissaires de Riel, vient de mourir au Nord-Ouest converti à la foi catholique.
- 6 Inauguration de la nouvelle ligne télégraphique de la compagnie du Pacifique entre Winnipeg et Vancouver.
- 7 Mort de S. E. le cardinal Guibert, archevêque de Paris, à l'âge de 83 ans.
- 8 A Liverpool, Mgr O'Brien, ablégat papal, s'embarque sur le *Polynesian* pour le Canada.
- 8 A Halifax, N. E., mort de l'hon. juge Richy, âgé de 44 ans.
- 11 M. Cambou, consul général à Tunis, est nommé ambassadeur français auprès du Vatican.
- 13 A Trois-Rivières, grande démonstration à l'occasion de l'inauguration du monument Laviolette, fondateur de cette ville.
- 13 A Berlin, Prusse, mort de la princesse Pauline Reus, duchesse de Wurtemberg.
- 15 A Pékin (Chine), Mgr Agliardi est nommé nonce papal.
- 20 L'hon. G. Ouimet, surintendant de l'éducation dans la province de Québec, est créé par le Saint-Père commandant de l'ordre de Saint-Grégoire.
- 20 Six hommes masqués s'emparent de la mallo entre Humboldt et qu'Appelle, N.O. Les sacs contenaient au-delà de \$20,000.
- 21 A Québec, fêtes cardinalices ; investiture de S. E. le cardinal Taschereau, par Mgr O'Brien, ablégat, et remise de la barrette par Mgr Lynch. Procession solennelle et pompeuse, splendide illumination durant la soirée.
- 27 A Montréal, réception solennelle de S. E. le cardinal Taschereau en compagnie de Mgr O'Brien, ablégat, et d'un grand nombre d'archevêques et évêques. A l'église Notre-Dame, cérémonie de la remise du *Pallium* à Mgr Fabre, premier archevêque de cette ville.
- 29 A Sainte-Geneviève de Batiscan, mort de M. Robert Trudel, député de Champlain, à l'âge de 65 ans.
- 29 A Ottawa, Mgr Duhamel, premier archevêque de cette ville, reçoit le *Pallium*. Grande démonstration religieuse.
- 31 A Beyrouth, mort de M. l'abbé Liszt, célèbre musicien, à l'âge de 75 ans.
- 31 A Montréal, mort de M. l'abbé E. Picard, P. S. S., fondateur de l'*Union de prières*, et d'autres œuvres de charité, à l'âge de 69 ans.

## AOUT



## 31 JOURS

CONS. AU S. CŒUR DE MARIE.

SIGNE DE LA VIERGE.

Les jours décroissent de 1 heure 35 minutes.

☉ P. L. le 3, à 3h 45m du soir. | ☽ N. L. le 19, à 0h. 44m. du mat.  
 ☾ D. Q. le 11, à 6h. 42m. du soir. | ☿ P. Q. le 25, à 3h. 27m. du soir.

Jours de la semaine	OL	FÊTES RELIGIEUSES.	SOLEIL.			LUNE.		
			Lev.	Cou.	L. C.	L. C.		
			H.	M.	H.	M.	H.	M.
Lundi	1	b	St. Pierre-ès-Liens, d. m.	4 48	7 24	2 47		
Mardi	2	b	Octave de Ste. Anne, d.	4 50	7 22	3 42		
Merc.	3	r†	Invention de St. Etienne, semid.	4 51	7 21	lever		
Jeudi	4	b	St. Dominique, C., doub. maj.	4 53	7 20	7 50		
Vend.	5	b	N.-D. des Neiges, d. m.	4 53	7 19	8 22		
Sam.	6	b	Transfigur. de N. S., d. m.	4 55	7 17	8 52		
DIM.	7	b†	10 Pent. St. Cajetan, Conf., doub.	4 56	7 16	9 21		
Lundi	8	r†	SS. Cyriaque, etc., MM., semid.	4 57	7 14	9 48		
Mardi	9	b	Vig. S. Alp. M. de Liguori, E. D. d. (du 2)	4 58	7 12	10 16		
Merc.	10	r	St. LAURENT, M., 2 cl.	4 59	7 11	10 45		
Jeudi	11	r	Ste. Philomène, V. M., doub.	5 17	9 11	11 17		
Vend.	12	b	Ste. Claire, V., doub.	5 27	8 11	11 52		
Sam.	13	vi†	Messe de la Vigile de l'Assomp.	5 37	7	matin		
DIM.	14	r*	11 Pent. Du Dimanche, semid.	5 47	5	0 33		
Lundi	15	b	ASSOMPTION, 1 cl.	5 57	3	1 20		
Mardi	16	b	St. Roch, C., doub.	5 67	2	2 14		
Merc.	17	r	Octave de St. Laurent, d.	5 77	1	3 15		
Jeudi	18	b	St. Hyacinthe, C., doub.	5 86	59	4 22		
Vend.	19	b†	De l'Octave, semid.	5 96	57	couch		
Sam.	20	b	Jeûne. St. Bernard, Abbé et Doct., d.	5 116	55	8 2		
DIM.	21	b	12 Pent. S. Joachim, (Sol. de l'Assom.)	5 126	54	8 38		
Lundi	22	b	Octave de l'Assomption, d.	5 136	52	9 14		
Mardi	23	b	Vig. St. Philippe Beniti, C., doub.	5 146	50	9 50		
Merc.	24	r	St. Barthélemi, Ap., 2 cl.	5 166	48	10 28		
Jeudi	25	b†	St. Louis, roi, C., semid.	5 186	46	11 9		
Vend.	26	r†	St. Zéphyrin, P. M. simp. (Pas. de N.S.)	5 196	45	11 54		
Sam.	27	b	St. Joseph de Cal., C., doub.	5 206	43	matin		
DIM.	28	b	13 Pent. T. S. Cœur de Marie, d. m.	5 216	41	0 43		
Lundi	29	r	Décollation de St. Jean-B., d. m.	5 226	40	1 37		
Mardi	30	b	Ste. Rose de Lima, V., doub.	5 236	38	2 33		
Merc.	31	b	St. Raymond Nounat, C., doub.	5 246	36	3 31		

Mange du fruit avec mesure ;  
 C'est la recette la plus sûre  
 Pour éviter avec raison,  
 Les dangers de cette saison.

Le tonnerre d'aout amène la chaleur,  
 Mais une douce pluie en modère l'ardeur.

## AOUT

## ÉPHÉMÉRIDES 1886.

- 2 Le grand duc de Saxe Weimar réclame la dépouille de M. l'abbé Liszt, pour l'inhumer à côté de celles de Goëthe et de Schiller.
- 5 Un météore est tombé à Valcartier, quelques milles de Québec ; il avait environ dix pieds de circonférence.
- 7 A Annam (Cochinchine), massacre de 10,000 chrétiens, y compris treize missionnaires et 300 religieuses.
- 7 A Winnipeg, arrivée du premier train direct de Vancouver.
- 10 L'hon. Hector Fabre, ex-sénateur et commissaire du Canada en France, est créé par la reine chevalier de l'ordre de Saint-Michel et Saint-George, au château d'Osborne.
- 15 A Folsom, Cal., un incendie détruit vingt-six des principales places d'affaires de cette ville ; pertes s'élevant à \$150,000.
- 16 Une source donnant du pétrole de première qualité est découverte à Ferrand (Auvergne). C'est le premier puits de pétrole découvert en France.
- 18 Une violente tempête est passée sur les Iles Saint-Pierre et Michel. Des maisons sont renversées et plusieurs navires naufragés.
- 25 L'empereur Guillaume confère l'ordre de l'Aigle-Noir au baron de Courcelles, ci-devant ambassadeur de France à Berlin.
- 26 A Chicago, Ill., pendant un violent orage, la foudre frappe les magasins de poudre de la compagnie dite : "Lafin Rond Powder Co." et donne lieu à une terrible explosion ; destruction de propriétés et pertes de vie.
- 27 A Chicoutimi, cérémonie religieuse. Mgr Racine pose la première pierre du nouvel Hôtel-Dieu.
- 29 Gruelf et Bendereff, chefs du mouvement révolutionnaire, sont arrêtés à Raboon et conduits à Widdin (Bulgarie).

## CHARADE No. 4.

On écrit souvent mon premier,  
On tourne toujours mon dernier,  
On suit rarement mon entier.

Pour la réponse à la Charade No. 4, voir l'*Alman. des familles*.

∴ L'admirable conversion de saint Augustin fut commencée par la lecture du Livre de la Sagesse ; elle fut avancée par l'exemple de deux courtisans qui s'étaient convertis en lisant la vie de saint Antoine ; elle fut enfin achevée par la lecture du Nouveau-Testament, qu'une voix divine lui commanda de lire, en lui faisant entendre ces paroles : Prenez et lisez. (Pensées d'Humbert).

MAXIME. — La véritable amitié est un gage consolateur que le Ciel a laissé sur la terre pour adoucir les amertumes de la vie.

## SEPTEMBRE

30 JOURS

CONSCRÉ À SAINT MICHEL.



SIGNE DE LA BALANCE.

Les jours décroissent de 1 heure 42 minutes.

☉ P. L. le 2, à 6h. 18m. du mat. | ☽ N. L. le 17, à 9h. 5m. du mat.  
 ☾ D. Q. le 16, à 10h. 9m. du mat. | ☿ P. Q. le 24, à 0h. 13m. du mat.

Jours de la semaine	Cl.	FÊTES RELIGIEUSES.	SOLEIL.		LUNE.
			Lev.	Cou.	L. O.
			H. M.	H. M.	H. M.
Jeudi	1 b	St. Augustin, E. D. doub. (du 28 acût)	5 26	6 34	4 30
Vend.	2 b†	St. Etienne, roi, C., semid.	5 28	6 32	lever
Sam.	3 b†	De l'Imm. Concept., semid.	5 29	6 30	7 23
DIM.	4 vr	14 Pent. Du Dimanche, semid. (1)	5 30	6 28	7 50
Lundi	5 b†	St. Laurent Justinien, E. C., semid.	5 31	6 27	8 18
Mardi	6 vr†	De la Fêrie, (r† SS. Apôtres).	5 32	6 24	8 46
Merc.	7 vr†	De la Fêrie, (b† St. Joseph).	5 33	6 23	9 16
Jeudi	8 b	NATIVITÉ DE LA B. V. M., 2 cl.	5 35	6 21	9 50
Vend.	9 b	B. Pierre Claver, C., doub.	5 36	6 19	10 27
Sam.	10 b	St. Nicolas Tolentin, C., d.	5 37	6 17	11 11
DIM.	11 b	15 Pent. S. N. de Marie, d. m. (2) s. de la N.	5 39	6 16	12 0
Lundi	12 b†	De l'Octave, semid.	5 39	6 14	matin
Mardi	13 b†	De l'Octave, semid.	5 40	6 12	0 57
Merc.	14 r	Exaltation de la Ste. Croix d. m.	5 42	6 10	2 0
Jeudi	15 b	Octave de la Nativité. doub.	5 43	6 7	3 8
Vend.	16 r†	SS. Corneille et Cyp. MM., ..	5 44	6 6	4 20
Sam.	17 b	Stigm. de St. François, doub.	5 45	6 4	couch
DIM.	18 b	16 Pent. N. D. des 7 Douleurs, i. m.	5 46	6 2	7 9
Lundi	19 r	SS. Janvier, etc., MM., d.	5 48	6 0	7 45
Mardi	20 r	Vig. SS. Eustache, etc., MM., d.	5 49	5 57	8 24
Merc.	21 r	Q. T. Jeûne. ST. MATTHEU, Ap., 2 cl.	5 50	5 56	9 5
Jeudi	22 b	St. Thomas de Vil. É. C., d.	5 51	5 54	9 50
Vend.	23 r†	Q. T. Jeûne. St. Lin, P. M., semid.	5 52	5 52	10 39
Sam.	24 b	Q. T. Jeûne. Notre-D. de la Merci, d. m.	5 54	5 50	10 32
DIM.	25 vr	17 Pent. Du Dimanche, semid.	5 56	5 48	matin
Lundi	26 r†	SS. Cyp. et Justine, MM., s. (b† SS. Ang.)	5 56	5 46	0 28
Mardi	27 r†	SS. Côme et Damien, MM., semid.	5 57	5 45	1 25
Merc.	28 r†	St. Wenceslas, M., semid.	5 59	5 43	2 24
Jeudi	29 b	St. MICHEL, et tous les SS. Anges, 2 cl.	6 0	5 40	3 22
Vend.	30 b	St. Jérôme, C. D., d.	6 2	5 38	4 19

Année de sécheresse  
 A toujours fait richesse  
 Année de fèves,  
 Année de misère.

Vent du nord  
 Remplit le trésor  
 Vent du midi  
 Le dégarnit.

(1) Diocèse de Montréal, solennité de la Nativité de la sainte Vierge.  
 (2) Dans le dioc. de Montréal, fête patronale, d. 1 cl. avec oct. (orn. bl.)

---



---

**SEPTEMBRE**


---

**ÉPHÉMÉRIDES 1886.**

- 1 De violentes secousses de tremblement de terre se font sentir à Savannah, Georgie, et dans plusieurs parties des États-Unis, à la suite desquels se déclarent de nombreux incendies ; les populations sont alarmées, les dégâts sont des plus considérables.
- 2 A Grenoble, France, mort du chanoine Gérin, chevalier de la Légion d'Honneur, à l'âge de 78 ans.
- 2 A Paris, mort de la baronne James de Rothschild, à l'âge de 83 ans.
- 2 A Montréal, ouverture du *Grand bazar de la Cathédrale*, par Mgr l'archevêque Fabre accompagné de plusieurs évêques et d'un grand nombre de prêtres.
- 3 A Sofia, Bulgarie, grande démonstration à l'arrivée du prince Alexandre ; une messe solennelle d'actions de grâces est célébrée, les prisonniers sont mis en liberté.
- 10 De nouveaux massacres de chrétiens ont lieu dans la province de Mandou (Chine), quarante villages sont brûlés, plus de 700 victimes.
- 15 L'amiral Vignes, commandant de la *Minerve*, visite le port de Montréal.
- 16 Un terrible cyclone s'est déchainé sur Indianapolis, E. U., et a causé des dommages très considérables.
- 16 Nomination de M. Schwob au vice-cons. français, à Montréal.
- 23 A Sherbrooke, ouverture de l'exposition provinciale.
- 28 A Montréal, arrivée des deux chefs sauvages *Pied-de-Corbeau*, chef des *Pieds-Noirs*, et son frère *Trois-bœufs*, venant des Territoires du Nord-Ouest.
- 

\* \* Emile a six ans ; sa petite sœur en a quatre.

Passé un charbonnier.

—Dis donc, Emile, les charbonniers, est-ce que ça se débarbouille tous les matins ?

—Certainement.

—Avec quoi ?

Le grand frère réfléchit, puis, d'un ton grave :

—Avec du savon noir pour que ça ne se voie pas.

---

\*. Le bambin d'un de nos amis, jeune écolier de sept ans, vient de partir pour la campagne avec sa mère.

Au moment du départ, son père a cru devoir l'inviter à ne pas négliger ses leçons pendant les vacances : l'enfant a paru d'abord accéder volontiers à ce vœu ; puis hochant tout à coup la tête avec l'attitude d'une vive préoccupation :

—Ah ! mais, voilà ; c'est que j'ai beaucoup à jouer, je ne sais pas si j'aurai le temps de travailler.

## OCTOBRE

## 31 JOURS

CONS. AUX ANGES GARDIENS



SIGNE DU SCORPION.

Les jours décroissent de 1 heure 14 minutes.

☉ P. L. le 1, à 10h. 55m. du mat. | ☽ P. Q. le 23, à 0h. 51m. du soir.  
 ☾ D. Q. le 10, à 0h. 3m. du mat. | ☉ P. L. le 31 à 4h. 36m. du soir.  
 ☽ N. L. le 16, à 5h. 40m. du soir.

Jours de la semaine	OL.	FÊTES RELIGIEUSES.	SOLEIL.		LUNE.		
			Lev.	Cou.	L.	C.	
			H.	M.	H.	M.	
Sam.	1	b	St. Rémi, E. C., doub.	6	35	37	lever
DIM.	2	b	18 Pent. T. S. Rosaire, d. m.	6	45	35	6 20
Lundi	3	b	SS. Anges Gardiens, doub. maj. (hier)	6	55	33	6 49
Mardi	4	b	St. François d'Ass., C., doub. maj.	6	75	31	7 18
Merc.	5	r†	SS. Placide, etc. MM., simple (b† S. Jos.)	6	85	30	7 50
Jeudi	6	b	St. Bruno, O, doub.	6	95	27	8 26
Vend.	7	b†	St. Marc, P. C., simple (r† Pas. de N. S.)	6	115	25	9 6
Sam.	8	b	Ste. Brigitte, Ve., doub.	6	125	24	9 52
DIM.	9	b	19 Pent. Matern. de la Ste. V., d. m.	6	125	21	10 44
Lundi	10	b†	S. Frs de Borgis, C., s. [sol. de S. Michel].	6	145	20	11 43
Mardi	11	vr†	De la Férie (r† SS. Apôtres).	6	155	19	matin
Merc.	12	vr†	De la Férie. (b† St. Joseph).	6	175	17	0 47
Jeudi	13	b†	St. Édouard le Conf., Roi, semid.	6	185	14	1 55
Vend.	14	r	St. Calixte, P. M., doub.	6	205	12	3 7
Sam.	15	b	Ste. Thérèse, V., doub.	6	215	11	4 21
DIM.	16	b	20 Pent. Pureté de la Ste V., d. m.	6	235	9	couch
Lundi	17	b†	Ste. Hedwidge, Ve, semid.	6	245	7	6 15
Mardi	18	r	St. Luc, Evang., 2 cl.	6	255	5	6 56
Merc.	19	b	St. Pierre d'Alcantara, O. doub.	6	265	4	7 41
Jeudi	20	b	St. Jean de Canti, O. doub.	6	285	2	8 30
Vend.	21	r	SS. Ursule, etc., VV. et MM., doub.	6	295	1	9 23
Sam.	22	b†	De l'Imm. Concep., semid.	6	314	59	10 20
DIM.	23	b	21 Pent. T. S. Rédempteur, doub. m.	6	324	57	11 18
Lundi	24	b	St. Raphaël, Archange, d. m.	6	334	55	matin
Mardi	25	r†	SS. Chrys. et Darie, b. s. (r† SS. Apôt)	6	354	53	0 17
Merc.	26	r†	St. Evariste, P. et M. s. (b† S. Josep.)	6	364	52	1 15
Jeudi	27	vr†	Vig SS. Simon et Jude. (b† T. S. Sacrem.)	6	384	50	2 13
Vend.	28	r	SS. SIMON et JUDE, Ap., 2 cl.	6	394	48	3 10
Sam.	29	b†	De l'Imm. Conception, semid.	6	414	47	4 7
DIM.	30	b	22 Pent. Pat. de la Ste. V., d. m. (4e dim.)	6	424	46	5 4
Lundi	31	vr†	Jeûne Vig. de la Toussaint. (b† SS. An)	6	434	45	lever

Il n'y a pas de samedi sans soleil,  
 Ni de ville sans conseil,  
 Lorsque la corne du bœuf aue,  
 Il faut l'att'ler à la charrue.

Qui sème dru  
 Récolte menu,  
 Qui sème clair  
 Moissonne dru.

Quand octobre est froid l'année suivante n'a guère de chenilles.

## OCTOBRE

## ÉPHÉMÉRIDES 1885.

- 4 A Saint-Basile-le-Grand, mort de M. l'abbé P. Fortin, curé.  
 6 Le choléra fait son apparition dans un asile d'aliénés à Barcelone, (Espagne).  
 6 A Paris, mort du docteur Philippe Robin, membre du Sénat, à l'âge de 64 ans.  
 10 A New-York, mort de S. E. le cardinal John McCloskey, 2e archevêque, à l'âge de 75 ans.  
 11 A Battleford, N. O., les sauvages accusés de meurtre sont trouvés coupables et condamnés à être pendus.  
 12 A Ars, France, exhumation des restes du vénérable serviteur de Dieu, Jean-Baptiste-Marie Vianney, ancien curé d'Ars.  
 14 Le prince Bismark envoie un commissaire spécial au roi Milan, pour le prier de signer la paix.  
 15 Une violente tempête s'est fait sentir sur les côtes du Labrador, du 11 au 15; 70 vaisseaux naufragés, environ 300 pertes de vie.  
 15 A Frelighsburg, P. Q., bénédiction solennelle de la nouvelle église, par Mgr Moreau, évêque de Saint-Hyacinthe.  
 19 Le Prince Albrecht de Prusse est proclamé régent du duché de Brunswick, (Allemagne).  
 27 A Philadelphie, Pa., le révérend J. M. Washburn, ministre presbytérien pendant 22 ans, abjure le calvinisme.  
 28 A Paris, mariage du prince Waldemar de Danemark, avec la princesse Marie d'Orléans.  
 29 A Saint-Cloud, N. J., mort du général G. B. McClellan à l'âge de 59 ans.  
 29 A Rockport, Ind., la diphtérie fait des ravages considérables, les autorités font fermer toutes les écoles.  
 30 A Londres, mort de Auguste Edward Hobart Hampden, comte de Buckinghamshire.  
 30 A Montréal, forte tempête de neige accompagnée d'un vent violent (première neige de la saison).

## CHEZ LE DOCTEUR.

Docteur, dit une malade, je ne pourrais pas trop vous dire ce que j'ai, mais ça ne va pas.

—Cela ne sera rien, dit le médecin après avoir tâté le pouls à la malade, ne vous tourmentez pas.

—Oh ! docteur, il faut que vous m'ordonniez quelque chose.

—Eh ! non. Vous n'avez besoin que d'un peu de repos.

—Mais regardez donc ma langue, persiste la malade, regardez donc et dites-moi ce qu'il y a à faire pour cela.

Le médecin regarde la langue et puis gravement :

—Oui, précisément. La langue surtout a besoin de repos.

Réponse à la Charade No. 3 de l'*Almanach des familles* : Chercher.



## NOVEMBRE



## 30 JOURS

CONS. AUX AMES DU PURG.

SIGNE DU SAGITTAIRE.

Les jours décroissent de 1 heure 17 minutes.

☾ D. Q. le 8, à 0h. 7m. du soir. | ☽ P. Q. le 22, à 5h. 48m. du mat.  
 ☾ N. L. le 15, à 3h. 14m. du mat. | ☽ P. L. le 30, à 10h. 25m. du mat.

Jours de la semaine	CL.	FÊTES RELIGIEUSES.	SOLEIL.		LUNE.	
			Lev.	Cou.	L.	G.
			H.	M.	H.	M.
Mardi	1 b	TOUSSAINT, 1 cl. (d'oblig.)	6 44	4 44	5 52	
Merc.	2 n	TRÉPASSÉS, doub.	6 46	4 42	6 26	
Jeudi	3 b†	De l'Octave, semid.	6 48	4 40	7 5	
Vend.	4 b	St. Charles Borromée, E. C. d.	6 49	4 39	7 48	
Sam.	5 b†	De l'Octave, semid.	6 51	4 37	8 38	
DIM.	6 b	23 Pent. Du Dimanche, semid.	6 52	4 35	9 34	
Lundi	7 b†	De l'Octave, semid.	6 54	4 34	10 34	
Mardi	8 b	Octave de la Toussaint, doub.	6 55	4 32	11 39	
Merc.	9 b	Dédic. de la Bas. de Latran, d.	6 56	4 31	matin	
Jeudi	10 b	St. André Avellin, C. doub.	6 57	4 29	0 46	
Vend.	11 b	St. Martin, É. et C., doub.	6 58	4 28	1 57	
Sam	12 r†	St. Martin, P. M., semid.	7 04	4 27	3 9	
DIM.	13 b	24 Pent. St. Stanislas Kostka, C.d. (1)	7 14	4 26	4 23	
Lundi	14 b†	St. Didace, C., semid.	7 34	4 26	5 37	
Mardi	15 b	Ste Gertrude, V., doub.	7 54	4 25	couch	
Merc.	16 r	St. Josaphat, E., M. doub.	7 64	4 24	6 15	
Jeudi	17 b†	St. Grégoire Thaum. É. C., semid.	7 74	4 23	7 8	
Vend.	18 b	Déd. des Bas. de SS. Pierre et P. d.	7 84	4 22	8 5	
Sara.	19 b	Ste. Elisabeth de Hongrie, Ve., doub	7 11	4 21	9 5	
DIM.	20 b	25e et dern. Pent. S Fél. de Valois C.d	7 12	4 20	10 5	
Lundi	21 b	Présentation de la B. V. M., d. m.	7 13	4 19	11 5	
Mardi	22 r	Ste. Cécile, V. M., doub.	7 14	4 18	matin	
Merc.	23 r	St. Clément, P. M., doub.	7 16	4 18	0 4	
Jeudi	24 b	St. Jean de la Croix, C., d.	7 17	4 17	1 2	
Vend.	25 r	Ste. Catherine, V. M., doub.	7 18	4 16	1 59	
Sam.	26 b†	De l'Imm. Conception, semid.	7 19	4 15	2 56	
DIM.	27 vi*	1ER DIMANCHE DE L'AVENT, semid. 1 cl.	7 21	4 15	3 53	
Lundi	28 r	SS. Irénée, etc., MM., semid.	7 22	4 14	4 50	
Mardi	29 vi†	Vigile de St. André. (r† SS. Apôtres)	7 23	4 13	5 48	
Merc.	30 r	Jeûne. ST. ANDRÉ. Ap., 2 cl.	7 25	4 12	lever	

Brouillard dans le croissant,  
 C'est signe de beau temps;  
 Brouillard dans le decours,  
 C'est de la pluie avant trois jours.

A la Sainte-Catherine, (25)  
 On dit la neige voisine.  
 A la Sainte-Catherine  
 Tout bois prend racine.

(1) Dans le diocèse de Montréal, anniversaire de la dédicace de toutes les églises consacrées d. de 1re cl. avec oct. (orn. bl.)

---

**NOVEMBRE**


---

**ÉPHÉMÉRIDES 1885.**

- 3 Une convention pour une triple alliance entre le Brésil, l'Uruguay et le Paraguay vient d'être signée.
- 7 A Halifax, N. E., mort de Mgr Stead, préfet apostolique de Terre-Neuve.
- 7 Naufrage du vapeur Algoma à l'île Royale dans le lac Supérieur, 37 pertes de vie.
- 10 L'Angleterre déclare la guerre contre le roi Thebaw de la Birmanie.
- 10 Ouverture officielle de l'exposition des deux Amériques à la Nouvelle-Orléans.
- 11 A Montréal, mort de M. l'abbé Salmon Lonergan, curé de l'église Sainte-Marie, à l'âge de 37 ans.
- 13 A Galveston, Texas, incendie désastreux, 400 maisons détruites, 1000 familles se trouvent sans abri.
- 14 La Serbie déclare la guerre à la Bulgarie.
- 16 L'armée serbe remporte une victoire sur les bulgares et s'empara de la passe Dragoman.
- 16 A Régina, Territoires du N. O., exécution de Louis Riel, chef de la révolution des Métis.
- 17 Le volcan Vésuve en éruption, la lave coule à flots, les populations sont alarmées.
- 19 A Paris, effondrement d'une partie du Pont-Neuf.
- 21 A Orisse, Inde, un terrible cyclone détruit 150 villages, 5,000 pertes de vie.
- 21 A L'Assomption, mort de M. l'abbé Jean Charlebois, à l'âge de 30 ans.
- 22 A Rome, mort de S. E. le cardinal Panebianco.
- 25 A Madrid, mort de Alphonse XII, roi d'Espagne, à l'âge de 29 ans.
- 25 A Indianapolis, mort de F. M. Hendricks, 5e vice-président des Etats-Unis.
- 25 A Saint-Jean, N. B., le docteur Barker (conservateur), est élu successeur à Sir Léonard Tilley.
- 25 L'hon. H. G. Joly envoie sa démission à l'orateur de l'Assemblée législative de Québec.
- 29 Le roi Thebaw de Birmanie se rend prisonnier à l'armée anglaise.
- 30 Une bataille terrible a lieu à Piroet, la ville tombe au pouvoir des Bulgares, chaque armée perd au-delà de 3,000 hommes.

**ENIGME No. 16.**

Je suis dans le milieu du monde,  
 J'ai quatre pieds dans un tonneau,  
 Je ne suis pas dans l'air, je ne suis pas dans l'eau,  
 Et cependant je suis sur l'onde.

Pour la réponse à l'énigme No. 16, voir l'*Almanach des familles*.

## DECEMBRE



## 31 JOURS

O. À MARIE CONÇ. SANS PÉCHÉ

SIGNE DU CAPRICORNE.

Les jours décroissent de 20 minutes du 1er au 20, et croissent de 5 minutes du 21 au 31.

☾ D. Q. le 7, à 10h. 16m. du soir. | ☽ P. Q. le 22, à 2h. 7m. du mat.  
 ☉ N. L. le 14, à 2h. 27m. du soir. | ☿ P. L. le 30, à 3h. 20m. du mat.

Jours de la semaine	OL.	FÊTES RELIGIEUSES.	SOLEIL.		LUNE.	
			Lev.	Cou	L.	C.
Jendi	1	vl† De la Férie. (b† T. S. Sacrement).	7 26	4 12	5 46	
Vend.	2	r† <i>Jeûne.</i> Ste. Bibienne, V. M., semid.	7 28	4 12	6 34	
Sam.	3	b St. François Xavier, C., d. m.	7 28	4 12	7 28	
DIM.	4	vl* 2 AVENT. Du Dimanche, semid. 2 cl.	7 29	4 11	8 27	
Lundi	5	b St. Pierre Chrys. É. D., doub. (hier)	7 30	4 11	9 30	
Mardi	6	b St. Nicolas, E. C., doub.	7 31	4 11	10 36	
Merc.	7	b <i>Jeûne.</i> Vigile St. Ambroise, É. D. d.	7 32	4 11	11 44	
Jendi	8	b L'IMM. CONÇEP. d. Ire. cl. (d'oblig.)	7 33	4 11	matin	
Vend.	9	b† <i>Jeûne.</i> De l'Octave, semid.	7 35	4 11	0 53	
Sam.	10	b Transl. de la S. Mais. de Lorette, d.m.	7 35	4 11	2 3	
DIM.	11	vl 3 AVENT. Du Dimanche, sem. 2 cl.	7 36	4 11	3 14	
Lundi	12	b† De l'Octave, semid.	7 37	4 11	4 27	
Mardi	13	r Ste Lucie, V. M., doub. [Férie].	7 38	4 11	5 39	
Merc.	14	vl† <i>Q. T. Jeûne.</i> De l'Octave (Messe de la	7 39	4 11	couch	
Jendi	15	b Octave de l'Imm. Conc., d.	7 39	4 12	5 47	
Vend.	16	r <i>Q. T. Jeûne.</i> St. Eusèbe, E. M. semid.	7 40	4 12	6 46	
Sam.	17	vl† <i>Q. T. Jeûne.</i> De la Férie.	7 41	4 12	7 48	
DIM.	18	vl* 4 AVENT. Du Dimanche, semid. 2 cl.	7 42	4 12	8 50	
Lundi	19	b Expectat. de la Ste. V. d. m. (hier).	7 42	4 13	9 51	
Mardi	20	vl† <i>Vig.</i> de S. Thomas.	7 43	4 13	10 51	
Merc.	21	r <i>Jeûne.</i> St. THOMAS, Ap. 2 cl.	7 43	4 13	11 49	
Jendi	22	vl† De la Férie.	7 44	4 14	matin	
Vend.	23	vl† <i>Jeûne.</i> De la Férie.	7 44	4 15	0 47	
Sam.	24	vl <i>Jeûne.</i> Vigile de Noël.	7 45	4 15	1 43	
DIM.	25	b NOËL. Ire cl. (d'oblig.)	7 45	4 16	2 40	
Lundi	26	r St. ÉTIENNE M., 2 cl.	7 45	4 17	3 37	
Mardi	27	b St. JEAN, Apôtre et Évang., 2 cl.	7 45	4 18	4 36	
Merc.	28	vl SS. INNOCENTS, MM. 2 cl.	7 46	4 18	5 34	
Jendi	29	r St. Thomas de Cantorbéry E.M., doub.	7 46	4 19	6 32	
Vend.	30	b Du Dim. dans l'Octave, semid.	7 47	4 20	lever	
Sam.	31	b St. Sylvestre, P. C., doub.	7 46	4 20	6 19	

En décembre froid  
 Si la neige abonde  
 D'année féconde  
 Laboureur a foi,

Noël a son pignon  
 Pâques a son tison,  
 Verte fête de Noël,  
 Blanche fête de Pâques.

Quand les avents sont secs, l'année sera abondante.

---



---

**DECEMBRE**


---

**ÉPHÉMÉRIDES 1885.**

- 2 | Le général serbe Lesbjaniin lève le siège de Widdin, après un assaut infructueux, et est forcé de retraiter avec de grandes pertes.
- 8 | A New-York, mort de W. H. Vanderbilt, millionnaire, à l'âge de 64 ans.
- 8 | Ouverture du congrès américain à Washington, par un message du président Cleveland.
- 8 | A Washington, assemblée de la 5e session de la fédération des unions ouvrières des États-Unis et du Canada. Les délégués représentent 280,000 ouvriers.
- 9 | A Saint-Michel de Bellechasse, mort de M. l'abbé N. Laliberté, à l'âge de 44 ans.
- 10 | Les sauvages, " *Blood* ", s'emparent de deux cents chevaux au fort MacLeod, N. O.
- 13 | Découverte d'un volcan sous-marin en éruption, dans l'Océan Pacifique, à 14 milles de l'île d'Ilonga-Tonga, par M. Shipley, consul à Auckland, (Nouvelle-Zélande).
- 13 | A Joliette, mort de M. l'abbé P. A. Desmarais, ancien curé.
- 15 | A Lisbonne, mort du prince Ferdinand de Saxe-Cobourg, père du roi du Portugal.
- 17 | A Constantinople, le prince Alexandre est nommé par la Porte, gouverneur de la Roumélie.
- 18 | W. J. Watts, député de Drummond et Arthabaska à l'Assemblée législative depuis 1875, envoie sa démission à l'Orateur.
- 22 | A Rome, Sa Sainteté Léon XIII, dans une lettre encyclique, proclame un jubilé pour 1886.
- 28 | Un incendie détruit les moulins de la compagnie d'Hudson, à Edmonton, N. O.
- 28 | A Paris, François-Jules-P. Grévy est réélu président de la République française.
- 29 | M. Dubail, secrétaire d'ambassade à Rome, près le Quirinal, est nommé consul-général de France, à Québec.
- 29 | A Hartford, Conn., plusieurs secousses de tremblement de terre ont été ressenties, aucun dommage n'a été causé.
- 30 | A Cincinnati, Ohio, mort du capitaine Ed. C. Armstrong, célèbre électricien, etc.
- 30 | Une forte tempête s'est abattue sur l'Ecosse. Un train composé de quatre locomotives a été presque enseveli sous la neige à Caithness.

---

—Quand est-ce qu'un navire est bon à manger ?

—Quand il échoue !

MAXIME. — Ne donne pas à tes amis les conseils les plus agréables, mais les plus avantageux.

Réponse à la Charade No. 1 de l'*Almanach des familles* : Volage.

## CLERGÉ.—COUR DE ROME

## Pape actuellement régnant.

S. S. LÉON XIII (JOACHIM PECCI), (258<sup>e</sup> successeur de saint Pierre) né à Carpineto (près d'Anagni, Etats-Pontificaux), le 2 mars 1810, prélat de la maison de Grégoire XVI et référendaire à la signature, le 16 mars 1836; ordonné prêtre le 23 décembre de la même année; archevêque titulaire de Damiette le 27 janvier 1843 et envoyé comme nonce à Bruxelles; préconisé archevêque-évêque de Pérouse le 19 janvier 1846, créé en même temps cardinal et réservé *in petto* par Grégoire XVI; proclamé cardinal par Pie IX dans le consistoire du 19 décembre 1853; élu souverain pontife le 20 février 1878 et couronné le 3 mars suivant.

Le Pape a pour conseil le Sacré Collège, qui doit être composé suivant la bulle de Sixte V, du 3 décembre 1586, de soixante-dix cardinaux, partagés en trois ordres: six cardinaux-*évêques*, cinquante cardinaux-*prêtres* et quatorze cardinaux-*diacres*. Les cardinaux-évêques ont chacun pour titre un évêché voisin de Rome, d'où leur vient le nom d'évêques *suburbicaires*. Les cardinaux-prêtres et les cardinaux-diacres ont chacun pour titre une église de cette capitale du monde chrétien.

## PROVINCE ECCLÉSIASTIQUE DE QUÉBEC.

La province de Québec comprend les diocèses de Québec, Montréal, Trois-Rivières, Nicolet, Saint-Hyacinthe, Ottawa, Rimouski, Sherbrooke, Chicoutimi, le vicariat apostolique de Pontiac et la préfecture apostolique du golfe Saint-Laurent.

## Archidiocèse de Québec, (P. Q.)

Comprend les comtés de Québec, Portneuf, Montmorency, Kamouraska, L'Islet, Montmagny, Bellechasse, Dorchester, Lévis, Beauce, Lotbinière, Mégantic, et une partie de Témiscouata.

Érigé en diocèse le 1<sup>er</sup> octobre 1674. En métropole le 12 juillet 1844. La cathédrale fut érigée en *basilique mineure* par un bref de Pie IX, et la célébration en eut lieu le 1<sup>er</sup> octobre 1874.

*Archevêque* (4<sup>e</sup>): S. E. le cardinal ELZÉAR-ALEXANDRE TASCHE-REAU (16<sup>e</sup> év.), né à Ste-Marie de la Beauce le 17 février 1820: ordonné prêtre le 10 septembre 1842, nommé le 24 décembre 1870, sacré évêque le 19 mars 1871, créé cardinal le 7 juin 1886.

*Vicaires généraux*: MM. M. T. Hamel, C. E. Legaré. *Procureur*: M. J. B. Z. Bolduc. *Aumônier*: M. H. Têtu. *Secrétaire*: M. C. A. Marois. *Assistant-secrétaire et maître des cérémonies*: M. C. O. Gagnon. *Assistant-secrétaire et assistant-maître des cérémonies*: P. B. Garneau.

## Archidiocèse de Montréal, (P. Q.)

(Érigé le 31 mai 1838, devenu archevêché le 8 juin 1886.)

Comprend les districts de Montréal, Beauharnois, Joliette et une partie des districts de Richelieu et Terrebonne.

*Archevêque* (.er): S. G. Mgr. EDOUARD-CHARLES FABRE, (3<sup>e</sup> évêque), né à Montréal le 28 février 1827; ordonné prêtre le 23

février 1850 ; élu le 1er avril 1873, consacré évêque de Gratianopolis et coadjuteur de Montréal, le 1er mai 1873 à l'église du Jésus, devient évêque de Montréal le 11 mai 1876, nommé archevêque le 8 juin 1886.

*Vic. gén.* : M. D. A. Maréchal. *Chancelier* : M. Téléphore Harel. *Vice-chancelier* : M. J. M. Emard. *Vicaires-forains* : MM. O. Bénélard, A. Nantel, F. Dorval, P. Beaudry, E. Desmarais, V. Plinguet, J. Morin, W. Blyth, D. Laporte, L. J. Guyon, T. Hurteau, Maréchal, O. Dubois.

*Chanoines titulaires* : MM. P. Leblanc, pénitencier ; E. H. Hicks.

#### **Diocèse des Trois-Rivières, (P. Q.)**

(Érigé le 8 juin 1852.)

Comprend les comtés de Champlain, Maskinongé et Saint-Maurice.

*Evêque (2e)* : S. G. MGR. LOUIS-FRANÇOIS LAFLÈCHE, né à Ste-Anne-de-la-Pérade, le 4 septembre 1818, ordonné prêtre le 6 janvier 1844, élu évêque d'Anthédon le 20 novembre 1866, consacré le 25 février 1867, coadjuteur de l'évêque des Trois-Rivières, nommé administrateur le 2 avril 1869, promu au siège des Trois-Rivières le 3 juin 1870.

*Vicaires généraux* : MM. C. Olivier Caron et L. Desilets.

*Chancelier* : M. J. F. Béland.

#### **Diocèse de Saint-Hyacinthe, (P. Q.)**

(Érigé le 8 juin 1852.)

Comprend les comtés de St-Hyacinthe, Richelien, Rouville, Bagot, Iberville, Missisquoi et partie de ceux de Brome, Shefford et Verchères.

*Evêque (4e)* : S. G. MGR. LOUIS-ZÉPHIRIN MOREAU, né à Bécancour le 1er avril 1824, ordonné prêtre le 10 décembre 1846, élu évêque de St-Hyacinthe le 19 novembre 1875, sacré le 16 janvier 1876.

Mgr. Joseph Larocque, évêque de Germanicopolis, ancien évêque de St-Hyacinthe, retiré au monastère du Précieux-Sang.

*Vicaires généraux* : Mgr. Raymond, prélat domestique de Sa Sainteté, MM. J. A. Gravel, H. Millier.

*Chanoines titulaires* : Mgr. Raymond, prévôt ; MM. J. A. Gravel, et H. Millier, V. G. ; J. Beauregard ; L. M. Archambault ; B. J. Leclaire ; J. J. Prince ; A. O'Donnell ; R. Ouellette, théologal ; A. X. Bernard, archidiacre, P. S. Larocque, pénitencier.

*Chanoines honoraires* : MM. J. A. Proveuçal ; O. Desorey et C. Saint-Georges.

*Officialité diocésaine.* — T. R. J. A. Gravel, V. G. *official* ; MM. L. M. Archambault, J. R. Ouellette, O. Desorey, F. X. Jeannotte, *assesseurs* ; M. P. S. Larocque, *promoteur* ; M. P. Larocelle, *vice-promoteur* ; M. A. X. Bernard, *chancelier* ; M. P. Z. Decelles, *vice-chancelier*.

*Evêché.* — T. R. J. A. Gravel, *vicair général et procureur* ; A. X. Bernard, *secrétaire* ; P. Z. Decelles, *assistant-secrétaire*.

**Diocèse de Saint-Germain de Rimouski, (P. Q.)**

(Érigé le 15 janvier 1867.)

Comprend les districts de Rimouski et de Gaspé, et la plus grande partie du comté de Témiscouata.

*Evêque (1er)*: S. G. MGR. JEAN-PIERRE-FRANÇOIS LA FORCE LANGEVIN, né à Québec le 22 septembre 1821; ordonné prêtre le 12 septembre 1844, élu évêque de St-Germain de Rimouski le 15 janvier 1867; sacré évêque le 1er mai suivant.

*Vicaire général*: M. Edmond Langevin, à Rimouski.

*Vicaires forains*: M. F. A. Blouin, à Carleton, cté. de Bonaventure; M. J. O. Normandin, à la Grande-Rivière, cté. de Gaspé.

*Secrétaire*: M. J. Oet. Simard.

*Chapitre.—Prévôt*: M. Edm. Langevin; *Chanoines titulaires*: MM. L. Desjardins, J. B. Blanchet, M. R. Bilodeau, D. Vézina, C. A. Carbonneau, *pénitencier*; L. J. Langis, *théologal*; P. J. Saucier, P. Audet, F. M. Fournier, Luc Rouleau.

*Chanoines honoraires*: MM. J. C. Cloutier, F. A. Blouin.

**Diocèse de Saint-Michel de Sherbrooke, (P. Q.)**

(Érigé le 28 août 1874.)

*Evêque (1er)*: S. G. MGR. ANTOINE RACINE, né à St-Ambroise de la Jeune-Lorette, le 26 janvier 1822, ordonné prêtre le 12 septembre 1844; sacré évêque à Québec, le 18 octobre 1874.

*Vicaire général*: M. A. E. Dufresne. *Secrétaire*: M. F. N. Séguin. *Conseil diocésain*: MM. A. E. Dufresne, V. G., H. C. Hamelin, archép., M. McAuley, L. A. Masson, P. Quinn, P. Girard.

**Diocèse de Chicoutimi, (P. Q.)**

(Érigé le 28 mai 1878.)

Comprend les comtés de Chicoutimi et Charlevoix et une partie du Saguenay à l'ouest de la rivière Portneuf.

*Evêque (1er)*: S. G. MGR. DOMINIQUE RACINE, né à St-Ambroise, le 24 janvier 1828, ordonné prêtre le 24 septembre 1853, sacré le 4 août 1878 dans la basilique de Québec.

*Vicaires généraux*: MM. Narcisse Doucet et J. B. Pelletier.

*Vicaire forain*: M. E. Leclerc. *Secrétaire*: M. Thomas Roberge.

**Archidiocèse d'Ottawa, (P. Q. et O.)**

(Érigé le 30 juillet 1847, devenu archevêché le 8 juin 1886.)

Le diocèse d'Ottawa comprend dans Ontario les comtés de Prescott, Russell, Carleton et Lanark nord; dans Québec, le comté d'Ottawa et partie d'Argenteuil et Terrebonne.

*Archevêque (1er)*: S. G. MGR. J. THOMAS DUHAMEL (2e év.), né à Contrecoeur, le 6 novembre 1841, ordonné prêtre à Ottawa le 19 décembre 1863; élu évêque d'Ottawa, le 16 août 1874, sacré à Ottawa, le 28 octobre suivant, nommé archevêque le 8 juin 1886.

*Vicaire-général*: M. J. O. Routhier. *Secrétaire*: M. J. Sloan.

**Diocèse de Nicolet. (P. Q.)**

(Érigé le 10 juillet 1885.)

Comprend les comtés d'Arthabaska, Drummond, Nicolet et Témiscamie.

*Evêque (1er)* : S. G. MGR ELPHÈGE GRAVEL, né le 12 octobre 1838, ordonné prêtre le 11 septembre 1870, préconisé le 27 juillet 1885, sacré évêque à Rome le 2 août suivant et installé à Nicolet le 25 du même mois.

*Vicaires généraux* : MM. P. H. Suzor et Is. Gôlinas.

*Secrétaire* : M. L. V. Thibaudier.

**Vicariat apostolique de Pontiac, (P. Q.)**

(Érigé le 11 juillet 1882.)

*Vicaire apostolique* : S. G. MGR. NARCISSE-ZÉPHIRIN LORRAIN, évêque de Cythère et vicaire apostolique de Pontiac, né le 13 juin 1842, à Saint-Martin, ordonné prêtre le 4 août 1867, vicaire général du diocèse de Montréal le 3 août 1880, sacré évêque le 21 septembre 1882, dans l'église Notre-Dame de Montréal, a pris possession de son vicariat à Pembroke, le 22 septembre 1882.

*Recteur* : T. Doucet ; *secrétaire* : Ant. Clermont.

**Préfecture apostolique du golfe Saint-Laurent.**

(Érigée le 29 mai 1882)

Comprend, au sud, depuis la rivière Portneuf (l'île Anticosti incluse), jusqu'au Blanc-Sablon ; à l'est, depuis le Blanc-Sablon jusqu'à l'extrémité nord du Labrador ; au nord, depuis cette extrémité jusqu'à l'entrée de la baie d'Hudson ; à l'ouest, la rive est de la baie d'Hudson jusqu'à la baie James.

*Préfet apostolique* : Mgr. FRANÇOIS-XAVIER BOSSÉ, camérier secret de Sa Sainteté, né à Sainte-Anne de la Pocatière, le 6 septembre 1838, ordonné prêtre le 4 octobre 1863, nommé préfet apostolique le 29 mai 1882. Résidence : Pointe-aux-Esquimaux, P. Q.

**PROVINCE ECCLÉSIASTIQUE DE TORONTO (Ont.)**

La province de Toronto comprend les diocèses de Toronto, Kingston, Hamilton, London, et Peterborough.

**Archidiocèse de Toronto, (P. O.)**

(Érigé le 17 décembre 1841, devenu archevêché le 18 mars 1870.)

*Archevêque (1er)* : S. G. MGR JOHN-JOSEPH LYNCH (3e évêque), né le 6 fév. 1816, à Olones, en Irlande, ordonné prêtre le 9 juin 1843, élu coadjuteur de Toronto et évêque d'Echinas, le 26 août 1859, sacré le 20 novembre suivant ; évêque de Toronto le 29 avril 1860 et archevêque le 18 mars 1870.

*Evêque auxiliaire* : S. G. Mgr. T. O'Mahony évêque titulaire d'Endocie.

*Vicaires généraux* : Les TT. RR. F. P. Rooney, C. Vincent, C. S. B., et J. M. Laurent.

*Secrétaire* : Révd. T. F. McBride, résidence Saint-Jean, Toronto.



**Diocèse de Kingston, (P. O.)**

(Érigé le 17 janvier 1826.)

*Evêque (6e)*: S. G. MGR. JAMES VINCENT CLEARY, né en Irlande le 18 septembre 1828; ordonné prêtre le 20 septembre 1851; sacré à Rome le 21 nov. 1880. *Secrétaire*: M. Thomas A. Kelly.

**Diocèse d'Hamilton, (P. O.)**

(Érigé le 17 février 1856.)

*Evêque (3e)*: S. G. MGR J. JOSEPH CARBERY, né en 1823 à Mullingar (cté Westmeath) Irlande, ordonné prêtre en 1846, entra dans l'ordre de Saint-Dominique en 1841, sacré évêque le 11 novembre 1883 à Rome.

*Vicaires-généraux*: MM. E. I. Heenan, T. J. Dowling.  
*Secrétaire*: M. E. M. Carré.

**Diocèse de London, (P. O.)**

(Érigé sous ce nom le 21 fév. 1856; transféré à Sandwich le 2 fév. 1859; transféré de nouveau à London, le 3 octobre 1869.)

*Evêque (2e)*: S. G. MGR. JOHN WALSH, né le 24 mai 1830, à Mooncoin, Co. Kilkenny, Irlande, ordonné prêtre le 1er. nov. 1854, sacré évêque le 10 nov. 1867.

*Vicaire général*: M. J. M. Bruyère. *Chancelier*: M. J. Tiernan.  
*Secrétaire*: L. A. Dunphy.

**Diocèse de Peterborough, (P. O.)**

(Érigé le 11 juillet 1882.)

Comprend les districts d'Algoma, Parry Sound et Muskoka, et les comtés de Victoria, Durham, Peterborough et Northumberland.

*Evêché*.—Siège vacant.

*Administrateur*.—P. D. Laurent.

*Secrétaire*.—M. P. Conway.

**PROVINCE ECCLÉSIASTIQUE D'HALIFAX (Nlle-Ecosse)**

La province d'Halifax comprend les diocèses d'Halifax, Arichat, Saint-Jean, N. B., Chatham, N. B., et Charlottetown, (I. P. E.)

**Archidiocèse d'Halifax, (N. E.)** (Érigé en 1845.)

Comprend tous les comtés de la Nouvelle-Ecosse à l'exception de ceux de Pictou et d'Antigonish.

*Archevêque (4e)*: S. G. MGR C. O'BRIEN, né à New-Glasgow, I. P. E. le 4 mai 1843; ordonné prêtre à Rome le 8 avril 1871; sacré évêque le 21 janvier 1883.

*Vicaire général*: Mgr Power. *Secrétaire*: M. E. F. Murphy.

**Diocèse d'Antigonish (Nouvelle-Ecosse.)**

(Érigé le 21 septembre 1844.)

Comprend l'île du Cap-Breton et les comtés de Pictou, de Guysboro, et d'Antigonish.

*Evêque (3e)*: S. G. MGR. JOHN CAMERON, né à Antigonish le 16 février 1827, ordonné prêtre à Rome le 26 juillet 1853, et sacré évêque de Titopolis et coadjuteur d'Arichat, à Rome, le 22 mai 1870, est devenu évêque d'Antigonish en 1877.

*Vicaire général*: M. Neil McLeod. *Secrétaire*: M. N. McNeil.

**Diocèse de Saint-Jean, (Nouveau-Brunswick.)**

(Érigé le 30 septembre 1842.)

Comprend la partie sud du Nouveau-Brunswick.

*Evêque (2e)* : S. G. MGR. JOHN SWERNEY, né en mai 1812 à Clones, Irlande, ordonné le 1er septembre 1844; élu évêque le 29 nov. 1859 et sacré à St-Jean, N. B., le 15 avril 1860.*Vicaire général* : M. Thomas Connolly.**Diocèse de Chatham, (N. B.)**

(Érigé le 8 mai 1860.)

Comprend la partie nord du Nouveau-Brunswick.

*Evêque (1er)* : S. G. MGR. JAMES ROGERS, né à Mont-Charles, Irlande, le 11 juillet 1826, ordonné prêtre à Halifax, le 2 juillet 1851, sacré évêque à Charlottetown I. P. E. le 15 août 1860.*Vicaires généraux* : MM. Michael Egan, Thomas F. Barry.*Chancelier* : M. T. J. Bannon.**Diocèse de Charlottetown, (Île du Prince-Edouard.)**

(Érigé en 1832.)

Comprend l'île du Prince-Edouard et les îles de la Madeleine.

*Evêque (3e)* : S. G. MGR. PETER MCINTYRE, né le 29 juin 1818, à Saint-Pierre, île du Prince-Edouard, ordonné prêtre le 26 février 1843, sacré évêque le 15 août 1860.*Vicaire général* : James MacDonald.*Secrétaire* : M. Alfred Burke.**PROVINCE ECCLÉSIASTIQUE DE SAINT-BONIFACE**

La province de Saint-Boniface fut érigée par Pie IX, le 22 septembre 1871, elle comprend l'archidiocèse de Saint-Boniface, le diocèse de Saint-Albert, le vicariat apostolique d'Athabaska-Mackenzie et le vicariat apostolique de la Colombie anglaise.

**Archidiocèse de Saint-Boniface, (Manitoba.)**

Comprend la province de Manitoba, le district d'Assiniboine et la partie du district de Keewatin à l'est du 99° de longitude.

*Archevêque (1er)* : S. G. MGR. ALEXANDRE-ANTONIN TACHÉ, O. M. I., (2e évêque,) né à la Rivière-du-Loup (en bas) le 23 juillet 1823, ordonné prêtre, le 12 octobre 1845, sacré évêque à Viviers (France) le 23 novembre 1851, et coadjuteur de l'évêque de Saint-Boniface; devient titulaire le 7 juin 1853, mais il ne prit possession solennelle de son évêché que le 5 novembre 1854; nommé archevêque le 22 septembre 1871.*Secrétaire* : R. P. Jos. McCarthy, O. M. I.**Diocèse de Saint-Albert, (Territoire du Nord-Ouest.)**

(Érigé le 22 septembre 1871.)

*Evêque (1er)* : S. G. MGR. VITAL GRANDIN, O. M. I., sacré évêque de Satala et coadjuteur de l'archevêque de Saint-Boniface le 30 nov. 1859; promu au siège de ce diocèse le 22 septembre 1871.*Vicaires généraux* : RR. PP. Alb. Lacombe, et H. Leduc, O. M. I.

**Vicariat apostolique d'Athabaska-MacKenzie.**

(Érigé en 1862.)

*Vicaire apostolique (1er)* : S. G. MGR. HENRI-JOSEPH FARAUD, évêque titulaire d'Anémour ; né le 17 mars 1823 à Gigondas (Vaucluse), ordonné prêtre en 1846 à Saint-Boniface, préconisé le 16 mai 1862 et sacré évêque le 29 novembre 1864, à Tours.

Résidence : Lac-la-Biche (via Winnipeg, Carleton, l'Île-à-la-Crosse.) Athabaska (N. O.)

*Auxiliaire-coadjuteur* : S. G. MGR. ISIDORE CLUT, O. M. I., évêque titulaire d'Erindel, né le 11 février 1832 à Saint-Rambert (France), ordonné prêtre à Saint-Boniface, le 20 décembre 1857, sacré évêque le 15 août 1867, à Notre-Dame de la Nativité (lac Athabaska). Résidence : Mission-de-la-Providence (N. O.)

**Vicariat apostolique de la Colombie anglaise.**

(Érigé le 14 décembre 1863.)

*Vicaire apostolique* : S. G. MGR. LOUIS JOSEPH D'HERBOMEZ, O. M. I., né le 17 janvier 1822 à Brillon, (France), ordonné prêtre le 14 octobre 1849, préconisé le 22 déc. 1863, sacré évêque de Méliopolis le 9 octobre 1864 à Victoria, diocèse de l'Île Vancouver.

*Auxiliaire* : S. G. MGR. PIERRE-PAUL DURIEU, O. M. I. né le 4 décembre 1830, à Saint-Pal-de-Mons, (France), ordonné prêtre le 11 mars 1854, préconisé le 8 juin 1875, évêque titulaire de Marcopolis, sacré le 24 octobre 1875 à Sainte-Marie (Matsqui).

**PROVINCE ECCLÉSIASTIQUE D'ORÉGON****Diocèse de l'Île Vancouver, (C. A.)** (Érigé en 1847.)

*Evêque* (2<sup>e</sup> et 4<sup>e</sup>) : S. G. MGR CH. JEAN SEGHIERS, né à Gand (Belgique) le 26 décembre 1839, sacré évêque de Vancouver le 29 juin 1873, promu au siège archiépiscopal d'Orégon City, E. U., le 12 décembre 1880 ; à sa demande il obtient du Saint-Siège de reprendre son ancien diocèse en 1885.

*Vicaire général.*—M. J. J. Jonckau.

Les autres diocèses de cette province sont dans les États-Unis.

Heureux les chrétiens qui comprennent combien il est à propos de répandre les bons livres, et qui concourent à leur propagation directement ou indirectement ; ils deviennent participants de tout le bien que ces livres produisent. Quelle récompense, dans le ciel, ne doivent-ils pas espérer ?

(Pensées d'Humbert.)

**LOGOGRIPHE No. 7.**

Quatre lettres forment mon nom  
Je suis l'ouvrage d'un reptile ;  
Sans queue je deviens un pronom  
Et sans ma tête un volatile.

Pour la réponse au Logogriphe No. 7, voir l'*Alman. des familles.*

## L'ÉGLISE CATHOLIQUE DANS LA PUISSANCE DU CANADA

DIOCÈSES		Evêques	Prêtres	Ecclésiastiques	Eglises ou Chapelles de Mission	Séminaires	Collèges classiques	Pensionnaires et Académies	Écoles pour garçons ou filles	Hôpitaux et Asiles	Communautés Religieuses	Population catholique
	Québec	1	327	91	140	1	3	57	740	15	10	300,000
	Montréal	1	450	75	300	3	7	92	750	27	18	415,000
	Trois-Rivières	1	75	81	31	1	1	12	12	2	1	65,719
	Saint-Hyacinthe	1	167	98	69	2	1	23	400	7	5	118,000
Province ecclésiastique de Québec	Ottawa	1	97	20	53	1	1	19	349	6	8	105,000
	Rimouski	1	102	26	87	1	1	6	5	1	4	80,792
	Sherbrooke	1	63	10	46	1	1	5	143	1	2	47,000
	Chicoutimi	1	55	14	46	1	1	4	4	1	2	45,000
	Nicolet	1	80	20	49	1	1	20	355	3	3	81,062
	Vic. apost. de Pontiac	1	29	7	19	1	1	3	6	1	1	31,419
	Préfect. apost. du golfe St-Laurent	1	10	1	23	1	2	18	48	7	8	7,000
Province ecclésiastique de Toronto	Toronto	1	76	10	82	1	1	25	3	1	1	57,000
	Kingston	1	41	10	37	1	1	16	40	1	4	90,000
	Hamilton	1	48	10	78	1	1	9	34	3	2	50,000
	London	1	67	13	66	1	1	8	34	1	3	70,000
	Peterborough	1	32	5	50	1	1	4	153	1	2	36,000
	Haltimx.	1	38	7	60	1	1	5	153	2	2	73,000
Province ecclésiastique d'Halifax	Antigonish	1	51	8	85	1	1	11	47	3	3	60,000
	Saint-Jean, N.B.	1	55	10	80	1	1	15	15	2	7	25,000
	Chatham	1	39	5	45	1	1	9	9	1	2	55,401
	Charlottetown, I. P. E.	1	69	9	37	1	1	10	47	1	5	20,000
Province ecclésiastique de Saint-Boniface	Saint-Boniface	1	36	2	14	1	1	10	6	6	5	10,000
	Saint-Albert	1	18	1	7	1	1	4	8	1	3	8,000
	Vic. apost. d'Albaska	1	2	1	7	1	1	4	4	1	2	40,000
	Vic. apost. de la Colomb. anglaise	1	11	1	17	1	1	4	8	1	1	8,000
Province ecclésiastique d'Oregon—Ile Vancouver	Totaux	38	2101	417	1667	16	29	393	3082	103	110	1,955,522

**PUISSANCE DU CANADA** (population 4,324,810)Siège du gouvernement, **OTTAWA.**

Son Excellence le très honorable sir **HENRY-CHARLES-KEITH-PETTY-FITZMAURICE**, marquis de **LANSDOWNE**, P. C., G. C. M. G., né le 14 janvier 1845, succéda à son père comme cinquième marquis, le 5 juillet 1866, sous-secrétaire de la guerre de 1872 à 1874, précédemment un des lords de la Trésorerie, sous-secrétaire des Indes de mai à juillet 1880 ; a épousé le 8 novembre 1869 lady **Maud-Evelyn Hamilton**, dernière fille du duc **James d'Abercorn**. (\$48,666.)

Le vicomte **Gilbert-John Melgund**, ex-lieutenant des gardes écossaises, secrétaire du gouverneur général et secrétaire militaire.

**CONSEIL PRIVÉ DE LA REINE EN CANADA**, (formé le 17 oct. 1878.)

Le très hon. sir **John A. Macdonald**, G. C. B., P. C., premier, président du conseil et surintendant général des affaires des sauvages. (\$8,000)

L'hon. **Arch. W. McLelan**, min. des Finances." **sir Alex. Campbell**, K.C.M.G., maître gén. des Postes" **sir Hector L. Langevin**, K.C.M.G., min. des Tr. pub." **J. Hy. Pope**, ministre des Chemins de fer et Canaux." **Mackenzie Bowell**, ministre des Douanes." **sir Adolphe Caron**, K.C.M.G., ministre de la Milice." **Geo. Balas Foster**, min. de la Marine et Pêcheries." **John Carling**, min. d'Agriculture et des Statistiques." **John Costigan**, min. du Revenu de l'Intérieur." **Frank Smith**, sans portefeuille et sans traitement." **Jos. Adolphe Chapleau**, secrétaire d'État." **Thomas White**, ministre de l'Intérieur." **J. S. D. Thompson**, ministre de la Justice.\$ 7,000  
chacunGreffier du conseil privé : **John J. McGee**, écr.**Membres du Sénat du Canada.**L'honorable **WILLIAM MILLER**, président, (\$4,000.)

POUR LA PROVINCE DE QUÉBEC. (24 membres.)

Les honorables MM.

(\$1,000 par session)

<b>Armand, J. E.</b> , Riv.-des-Prairies.	<b>Lacoste, Alexandre</b> , Montréal.
<b>Baillargeon, Pierre</b> , Québec.	<b>Ogilvie, A. W.</b> , Montréal.
<b>Bellerose, J. H.</b> , St-Vincent-de-P.	<b>Pâquet, A. H.</b> , St-Cuthbert.
<b>Bolduc, Jos.</b> , St-Victor de Tring.	<b>Pelletier, C. A. P.</b> , Québec.
<b>Chaffers, W. H.</b> , St-Césaire.	<b>Robitaille, Théo.</b> , New-Carlisle.
<b>Cochrane, M. H.</b> , Compton.	<b>Ross, James Gibb</b> , Québec.
<b>Cormier, Ch.</b> , Plessisville.	<b>Ryan, Ths.</b> , Montréal.
<b>DeBlois, Pierre A.</b> , Beauport.	<b>Stevens, G. G.</b> , Waterloo.
<b>DeBoucherville, C. E. B.</b> , Boucher.	<b>Thibaudeau, J. Rosaire</b> , Montréal.
<b>Ferrier, James</b> , Montréal. [ville.]	<b>Trudel, F. X. A.</b> , Montréal.
<b>Guévremont, J. B.</b> , Sorel.	.....
<b>Hamilton, John</b> , Montréal.	.....

## POUR LA PROVINCE D'ONTARIO. (24 membres.)

Les honorables MM.

Alexander, Geo., Woodstock.	O'Donohoe, John, Toronto.
Allan, G. W., Toronto.	Plumb, Josiah Burr, Niagara.
Campbell, sir Alex., Ottawa.	Read, Robert, Belleville.
Clemow, F., Ottawa.	Reesor, David, Yorkville.
Flint, Billa, Belleville.	Scott, R. W., Ottawa.
Gowan, J. K., Barrie.	Smith, Frank, Toronto.
Leonard, Elijah, London.	Sullivan, M., Kingston.
McKindsey, Geo. C., Milton.	Turner, James, Hamilton.
McMaster, W., Toronto.	Vidal, Alex., Sarnia.
McMillan, Donald, Alexandria.	.....
Macpherson, sir D. L., Toronto.	.....
MacInnes, Donald, Hamilton.	.....

## POUR LA PROVINCE DE LA NOUVELLE-ÉCOSSE. (10 membres.)

Almon, W. J., Halifax.	McDonald, Wm., Cap Breton.
Archibald, T. D., Sydney, C. B.	McKay, Thomas, Lit. Glace Bay
Dickey, R. B., Amherst.	Macfarlane, A., Wallace.
Grant, Robert P., Pictou.	Miller, W. ( <i>président</i> ), Arichat.
Kaulbach, H. A. N., Lunenburg.	Power, L. G., Halifax.

## POUR LA PROVINCE DU NOUVEAU-BRUNSWICK. (10 membres.)

Botsford, A. Edwin, Westcock.	Lewin, J. D., St-Jean.
Boyd, John, St-Jean.	McClelan, A. R., Hopewell.
Dever, James, St-Jean.	Odell, W. H., Fredericton.
Ferguson, John, Bathurst.	Poirier, P., Richibouctou.
Glasier, John, Sunbury.	Wark, David, Fredericton.

## POUR LA PROVINCE DE MANITOBA. (3 membres.)

Girard, M. A., St-Boniface.	Schultz, John, Winnipeg.
Sutherland, J., Kildonan.	

## POUR LA COLOMBIE ANGLAISE. (3 membres.)

McInnes, T. R., N.-Westminster.	Nelson, Hugh, Burrard Inlet.
Macdonald, W. J., Victoria.	

## POUR L'ILE DU PRINCE-ÉDOUARD. (4 membres.)

Carvell, Jedediah, Charlottetown.	Howlan, G. W., Alberton.
Haythorne, R. P., Charlottetown.	Montgomery, D., Park Corner.

**Province de Québec.** (population 1,359,027)

Le siège du gouvernement local est à QUÉBEC.

Le gouvernement se compose d'un lieutenant-gouverneur, nommé pour cinq ans par le gouverneur général du Canada en conseil ; d'un conseil exécutif de 6 membres, d'un conseil législatif de 24 membres nommés à vie, et d'une assemblée législative de 65 membres élus tous les cinq ans par le peuple ; l'indemnité des membres du conseil législatif et de l'assemblée législative est de \$500 par session.

Lieutenant-gouverneur (50) : L'honorable LOUIS-FRANÇOIS-RODRIGUE MASSON. (\$10,000.)

Aide de camp : Capt. H. C. Sheppard

Secrétaire privé : Ch. Burroughs, Ecr.

## Province de Québec (suite.)

CONSEIL EXÉCUTIF, (formé le 31 juillet 1882.)

L'honorable J. J. Ross, premier et ministre de l'agriculture et des travaux publics. (\$5,000.)

" L. O. Taillon, procureur général.

" J. G. Robertson, trésorier.

" E. J. Flynn, commissaire des Chemins de fer.

" William W. Lynch, commissaire des Terres.

" Jean Blanchet, secrétaire et registraire.

\$4,000 cha.

Joseph A. Defoy, écr., greffier du conseil exécutif.

Gustave Grenier, écr., député greffier.

CONSEILLERS LÉGISLATIFS.—Les honorables

P. B. de la Bruère, St-Hyacinthe, président.

L. Archambault, L'Assomption. V. P. Lavallée, St-Félix de Valois.

C. B. de Boucherville, Boucher. J. G. Laviolette, Montréal.

George Bryson, Mansfield. F. X. Ov. Méthot, St-Pierre-les-

L. C. Champagne, St-Eustache. [Becc.

George Couture, Lévis. [catièr. J. E. Prud'homme, N. Dame-de-

Elisée Dionne, Ste-Anne de la Po-Ed. Rémillard, Québec. [Grâce.

J. Adolphe Dorion, N. P., St Sévère Rivard, Montréal.

Jas. Ferrier, Montréal. [Ours. J. J. Ross, Ste-Anne de la Péraide.

Elzéar Gérin, Trois-Rivières. Henry Starnes, Montréal.

Jean E. Gingras, Québec. Thomas Savage, Gaspé.

John Hearn, Québec. W. H. Webb, Melbourne.

F. X. P. Larue, St-Augustin, P. N. Thomas Wood, Dunham.

G. B. de Boucherville, greffier du Conseil législatif.

COMTÉS.	COMMUNES.	LOCALE.
	Elus 20 juin 1882.	Elus 14 octobre 1886.
Argenteuil .....	Hon. J. J. C. Abbott.	William Owens.....
Bagot .....	F. Dupont .....	Joseph Pilon.....
Beauce .....	Linière Taschereau..	Hon. Jean Blanchet.
Beauharnois.....	T. G. H. Bergeron..	Elie Hercule Bisson.
Bellechasse.....	Guillaume Amyot...	N. H. E. Faucher de St-
Berthier .....	Edouard O. Cuthbert.	ls. Sylvestre [Maurice
Bonaventure.....	L. J. Riopel .....	H. J. Martin, M. D..
Brome .....	Sydney A. Fisher....	Hon. Wm. W. Lynch.
Chambly.....	Raym. Préfontaine..	Antoine Rocheleau...
Champlain .....	Hipp. Montplaisir...	Dr F. Trudel .....
Charlevoix .....	S. Xavier Cimon....	Joseph Morin.....
Châteauguay.....	Edward Holton.....	J. E. Robidoux.....
Chicoutimi et Sague-	J. Alfred Gagné....	E. Saint-Hilaire....
Compton. ....[nay.	Hon. John H. Pope.	M. McIntosh .....
Deux-Montagnes...	J. B. Daoust.....	Benj. Beauchamp...
Dorchester.....	C. Alex. Lesage M. D.	Louis N. Larochelle.
Drummond et Arthab.	D. O. Bourbeau....	J. E. Girouard.....
Gaspé .....	Hon. Pierre Fortin..	Hon. E. James Flynn.
Hochelaga .....	Alphonse Desjardins.	J. O. Villeneuve...
Huntingdon.....	Julius Scriver.....	Alex. Cameron, M. D.
Iberville.....	François Béchard..	.....

## Province de Québec (suite.)

COMTÉS.	COMMUNES.	LOCALE.
Jacques-Cartier....	Désiré Girouard.....	Arthur Boyer.....
Joliette.....	Ed. Guilbault.....	Louis Bazinet.....
Kamouraska.....	Ch. Bruno Blondeau.....	C. A. E. Gagnon, N.P.
Laprairie.....	Alfred Piusonneault.....	L. B. A. Charlebois..
L'Assomption.....	Hilaire Hurteau.....	Dr Forest.....
Laval.....	Jos. Aldéric Ouimet..	P. Evariste LeBlanc..
Lévis.....	P. M. Guay.....	F. X. Lemieux.....
L'Islet.....	Philippe B. Casgrain..	Miville Deschênes ..
Lotbinière.....	Côme Isaïe Rinfret...	E. H. Laliberté.....
Maskinongé.....	A. L. Desaulniers.....	Edouard Caron.....
Mégantic.....	Frs. Langelier.....	A. S. Johnson.....
Missisquoi.....	Hon. George B. Baker..	El. E. Spencer.....
Montcalm.....	Firmin Dugas.....	J. Bte. T. Richard...
Montmagny.....	A. C. P. R. Landry...	Nazaire Bernatchez..
Montmorency.....	P. V. Valin.....	L. G. Desjardins.....
Montréal, Est.....	Hon. C. J. Coursol..	L. O. David.....
Montréal, Centre..	J. J. Curran.....	James McShane.....
Montréal, Ouest..	M. H. Gault.....	John S. Hall.....
Napierville.....	Médéric Catudal.....	P. E. Lafontaine.....
Nicolet.....	A. Gaudet.....	L. Trefflé Dorais ..
Ottawa, comté....	Alonzo Wright.....	N. E. Cormier.....
Pontiac.....	J. Bryson.....	W. J. Poupore.....
Portneuf.....	E. Saint-Georges, M.D.	Jules Tessier.....
Québec, Centre....	J. G. Bossé.....	Dr. Rémi F. Rinfret..
Québec, Ouest....	Hon. Thos. McGroevy..	Owen Murphy.....
Québec, Est.....	Hon. Wilfrid Laurier..	Joseph Shehyu.....
Québec, comté....	Hon. J. P. R. A. Caron	Thomas C. Casgrain..
Richelieu.....	Louis H. Massue.....	L. P. Cardin.....
Richmond et Wolfe	William B. Ives.....	Jacques Picard, N. P.
Rimouski.....	L. A. Billy.....	E. O. Martin.....
Rouville.....	George A. Gigault.....	Edmond Lareau.....
St-Hyacinthe.....	M. E. Bernier.....	Hon. Honoré Mercier..
St-Jean.....	François Bourassa...	Hon. F. G. Marchand..
St-Maurice.....	L. L. L. Desaulniers, MD	L. T. N. Duplessis...
Shefford.....	M. Auger.....	Thomas Brassard.....
Sherbrooke.....	R. N. Hall.....	Hon. J. G. Robertson..
Soulanges.....	James W. Bain.....	Avila Bourbonnaia...
Stanstead.....	Charles C. Colby.....	M. Baldwin.....
Témiscouata.....	P. E. Grandbois, M. D.	George H. Deschênes..
Terrebonne.....	Hon. J. A. Chapleau..	G. A. Nantel.....
Trois-Rivières....	Hon. sir H. L. Langevin	Arthur Turcotte....
Vaudreuil.....	H. McMillan.....	Alfred Lapointe.....
Verchères.....	Hon. F. Geoffrion, N.P.	Albert Lussier.....
Yamaska.....	Fabien B. Vanasse...	Victor Gladu, N. P...

L. Delorme, greffier de l'Assemblée législative, à Québec.



## Province d'Ontario (population 1,923,228)

Le siège du gouvernement local est à TORONTO.

Le gouvernement se compose d'un lieutenant-gouverneur, nommé pour 5 ans par le gouverneur général du Canada en conseil, d'un conseil exécutif de 6 membres et d'une assemblée législative de 88 membres élus tous les 4 ans par le peuple. L'indemnité des membres est de \$600 pour la session.

5<sup>e</sup> lieutenant-gouverneur : L'hon. JOHN BEVERLEY ROBINSON, nommé en 1880, (\$10,000 par an.)

Capt. G. Geddes, aide de camp et secrétaire privé.

## CONSEIL EXÉCUTIF.

Hon. Oliver Mowat, C. R., premier et procureur général.

" Arthur S. Hardy, secrétaire provincial et registraire.

" G. W. Ross, ministre de l'Éducation.

" C. F. Fraser, commissaire des Travaux publics.

" T. B. Pardee, commissaire des Terres de la Couronne.

" A. M. Ross, trésorier et commissaire d'Agriculture.

J. G. Scott, C. R., greffier du conseil.

COMTÉS.	Communes—Elus 20 juin 1882.	Locales—Elus 27 février 1883.
Addington .....	J. W. Bell .....	George Denison.....
Algoma (Est).....	Simon James Dawson	R. A. Lyon.....
Algoma (Ouest)....	Hon. David Mills ...	James Conmee.....
Bothwell.....	Jas. Somerville.....	(pas de représentant)
Brant, Nord.....	William Paterson...	Hon. James Young..
Brant, Sud.....	J. F. Wood .....	Hon. Arthur S. Hardy
Brockville.....	Alex. McNeill.....	Hon. Ch. F. Fraser.
Bruce, Nord.....	Rupert M. Wells...	John Gillies .....
Bruce, Est.....	J. Somerville.....	Hamilton P. O'Connor
Bruce, Ouest.....	Hon. Thomas White	(pas de représentant)
Cardwell .....	Sir J. A. Macdonald	Wm. H. Hammell ..
Carleton.....	Dr. Darby Bergin...	George W. Monk...
Cornwall et Stormont	(pas de représentant)	Alex. P. Ross (Corn-
Dufferin .....	Dr. Chs. E. Hickey...	Robert McGhee [wall
Dundas.....	Henry Alf. Ward...	Andrew Broder.....
Durham, Est.....	Hon. Ed. Blake.....	C. H. Brereton .....
Durham, Ouest....	Dr. J. H. Wilson...	J. W. McLaughlin...
Elgin, Est.....	Geo. E. Casey.....	Chs. O. Ermatinger.
Elgin, Ouest.....	James C. Patterson..	John M. Cascaden..
Essex, Nord.....	Lewis Wigle.....	Solomon White.....
Essex, Sud.....	Hon. G. A. Kirkpatrick	Wm. D. Balfour.....
Frontenac .....	Donald Macmaster..	Henry Wilmot.....
Glengarry.....	Walter Shanly.....	James Rayside.....
Grenville .....	Thomas S. Sproule...	Frederick J. French.
Grey, Est.....	B. Allen.....	M. McColman.....
Grey, Nord.....	Dr. George Landerkin	David Creighton...
Grey, Sud.....	Charles W. Cotter ..	John Blythe.....
Haldimand.....	W. McCraney.....	Jacob Baxter, .....
Halton .....	{ F. E. Kilvert .....	William Kerns .....
Hamilton .....	{ Thomas Robertson. }	{ J. M. Gibson.....

## Province d'Ontario (suite.)

COMTÉS.	COMMUNES.	LOCALE.
Hastings, Est.	John White	Wm. P. Hudson
Hastings, Nord	Hon. MacKen. Bowell	A. F. Wood
Hastings, Ouest	Alex. Robertson	E. G. Sills
Huron, Ouest	Malcolm C. Cameron	Hon. A. McLagan Ross
Huron, Est.	Thomas Farrow	Thomas Gibson
Huron, Sud	Sir R. J. Cartwright	Archibald Bishop
Kent, Ouest	J. H. Smyth (Kent)	James Clancy
Kent, Est.	(pas de représentant)	Thos. Ferguson
Kingston	Alexander Gunn	James H. Metcalfe
Lambton, Est.	J. H. Fairbank	Peter Graham
Lambton, Ouest	J. F. Lister	Hon. T. B. Pardee
Lanark, Nord	Joseph Jamieson	Wm. Clyde Caldwell
Lanark, Sud	John G. Haggart	William Lees
Leeds et Grenville	Charles F. Ferguson	Henry Merrick
Leeds, Sud	G. Taylor	Rob. H. Preston
Lennox	M. W. Pruyn	G. D. Hawley
Lincoln	John C. Rykert	Sylvester Neelon
London	Hon. John Carling	William R. Meredith
Middlesex, Est.	Duncan MacMillan	D. McKenzie
Middlesex, Nord	Timothy Coughlin	John Waters
Middlesex, Sud	James Armstrong	(pas de représentant)
Middlesex, Ouest	Donald M. Cameron	Hon. G. W. Ross
Monck	Lauchlan McCallum	Richard Harcourt
Muskoka et Parry Sd	W. E. O'Brien	J. W. Dill
Norfolk, Nord	John Charlton	John B. Freeman
Norfolk, Sud	J. Jackson	William Morgan
Northumberland, Est	Ed. Cochrane	James M. Ferris
Northumberland, O.	G. Guillet	Rob. Mulholland
Ontario, Nord	Alex. P. Cockburn	Isaac J. Gould
Ontario, Sud	F. W. Glen	John Dryden
Ontario, Ouest	J. David Edgar	(pas de représentant)
Ottawa	{ Joseph Tassé { C. H. Mackintosh	{ Patrick Baskerville
Oxford, Nord	James Sutherland	Hon. Oliver Mowat
Oxford, Sud	A. Harley	G. A. Cooke
Peel	J. Fleming	Kenneth Chisholm
Perth, Nord	Sam. Rollin Hesson	George Hess
Perth, Sud	James Trow	Thomas Ballantyne
Peterborough, Est.	John Burnham	Thomas Blezard
Peterborough, Ouest	Geo. Hilliard	John Carnegie
Prescott	Simon Labrosse	Albert Hagar
Prince Edward	Dr. J. M. Platt	James Hart
Renfrew, Nord	Peter White, Jr.	Thomas Murray
Renfrew, Sud	R. Campbell	J. F. Dowling
Russell	M. K. Dickinson	Honoré Robillard
Simcoe, Est.	H. H. Cook	Charles Drury
Simcoe, Nord	Dalton McCarthy	O. J. Phelps

## Province d'Ontario (suite.)

COMTÉS	COMMUNES.	LOCALE.
Simcoe, Sud.....	Col. R. Tyrwhitt ...	Geo. P. McKay.....
Stormont .....	(avec Cornwall) ...	Joseph Kerr .....
Toronto, Centre....	Robert Hay.....	(pas de représentant)
Toronto, Est.....	John Small .....	Hon. A. Morris.....
Toronto, Ouest.....	James Beaty... ..	Hy. E. Clarke.....
Victoria, Nord.....	Hector Cameron... ..	John Fell.....
Victoria, Sud.....	J. R. Dundas.....	D. J. McIntyre.....
Waterloo, Nord.....	Hugo Kranz .....	E. W. B. Snider.....
Waterloo, Sud.....	James Livingstone..	Isaac Master.....
Welland .....	Dr. John Ferguson..	James E. Morin.....
Wellington, Centre..	George T. Orton, M.D.	Hon. C. Clarke, <i>orat.</i>
Wellington, Nord...	J. McMullen .....	Robert McKim.....
Wellington, Sud....	James Innes.....	James Laidlaw.....
Wentworth, Nord...	Thomas Bain.....	James McMahon .....
Wentworth, Sud....	L. Springer .....	Nicholas Awrey.....
York, Est.....	Hon. A. Mackenzie..	G. W. Badgerow...
York, Nord.....	W. Mulock.....	J. H. Widdifield....
York, Ouest.....	Nathaniel C. Wallace	John Gray.....

Ch. Todd Gillmor, écr., greffier de l'Assemblée législative, à Toronto.

## Province de la Nouvelle-Ecosse. (population 440,572)

Le siège du gouvernement local est à HALIFAX.

Le gouvernement se compose d'un lieutenant-gouverneur, nommé pour 5 ans par le gouverneur général du Canada en conseil, d'un conseil exécutif de 9 membres, d'un conseil législatif de 18 membres, nommés à vie, et d'une assemblée législative de 38 membres, élus tous les 4 ans par le peuple.

Lieutenant-gouverneur : Son Honneur MATTHEW HENRY RICHEY, [\$9,000.]—Lieut. col. H. W. Clerke, secrétaire privé.

Aides de camp : Col. C. J. Stewart et col. G. R. Audison.

## CONSEIL EXÉCUTIF.

L'hon. W. S. Fielding, secrétaire provincial.  
 " Alonzo J. White, procureur général.  
 " Ch. E. Church, comm. des T. P. et des Mines.  
 " Thomas F. Morrison, ministre sans portefeuille.  
 " Thomas Johnson " "  
 " Isidore LeBlanc, " "  
 " J. W. Longley, " "

## CONSEILLERS LÉGISLATIFS.

Hon. Robert Boak, président.

Hon. Samuel Creelman.	Hon. I. V. Dexter.
" Hiram Black.	" John B. Dickie.
" James Butler.	" Chs. M. Francheville.
" Loran E. Baker.	" M. H. Goudge.

Réponse au logogriphe No. 5 de l'*Alm. des familles* : Adieu—Dieu.

## Province de la Nouvelle-Ecosse (suite.)

Hon. Samuel Locke.	Hon. Ed. R. Oakes.
" David McCurdy.	" William H. Owen.
" Alexander McKay.	" D. McN. Parker.
" John McKinnon.	" G. C. Whitman.
" Thos. F. Morrison.	(Greffier: Albert Peters.)

COMTÉS.	COMMUNES (20 juin 1882).	LOCALE (15 juin 1886).
Annapolis ...	Wm. Hallett Ray. ....	{ M. Ellison .....
Antigonish ..	Hon. I. S. D. Thompson	{ M. McAndrews .....
Cap-Breton ..	{ Hector F. McDougall	{ Chs. B. Whidden .....
	{ M. Dodd .....	{ Angus McGillivray .....
Colchester ..	Hon. A. W. McLelan .	{ M. Murray .....
		{ Wm. Buchanan .....
Cumberland .	Ch. James Townshend.	{ M. Lawrence .....
		{ M. Clarke .....
Digby .....	Hon. W. B. Vail .....	{ R. L. Black .....
		{ T. R. Black .....
Guysborough.	John A. Kirk .....	{ Henri M. Robicheau .....
		{ John S. McNeil .....
Halifax .....	{ Malachy B. Daly ...	{ Otto S. Weeks .....
	{ John F. Stairs .....	{ Jas. A. Fraser .....
Hants .....	Wm. Henry Allison .....	{ M. Roche .....
		{ Allen Haley .....
Inverness ...	Hugh Cameron, M. D	{ M. McNeil .....
		{ M. McKinnon .....
Kings .....	D. B. Woodworth .....	{ M. Rand .....
		{ M. Weston .....
Lunenburg ..	C. Edwin Kaulbach .....	{ Hon. C. E. Church ...
		{ Geo. A. Ross .....
Pictou .....	{ John McDougald ...	{ Adam C. Bell .....
	{ C. Tupper, jr. ....	{ M. McLeod .....
Queens .....	J. F. Forbes, M. D. ....	{ M. McCall .....
		{ Jos. H. Cook .....
Richmond ...	H. N. Paint .....	{ J. A. Mackard .....
		{ Hon. Isidore LeBlanc .....
Shelbourne ..	Thos. Robertson .....	{ M. McRae .....
		{ Hon. Thos. Johnston .....
Victoria .....	C. J. Campbell .....	{ Wm. F. McCoy .....
		{ M. Fraser .....
Yarmouth ...	J. R. Kinney .....	{ M. Bethune .....
		{ Hon. Albert Gayton ...
		{ M. Law .....

(Greffier de l'Assemblée Législative: Henry C D Twining, écr.)

Réponse à l'Anagramme No. 8. de l'Atm. des familles: De Sévigné.

**Province du Nouveau-Brunswick** (population 321,233)

Le siège du gouvernement local est à FRÉDÉRICTON.

Le gouvernement se compose d'un lieutenant-gouverneur nommé pour 5 ans par le gouverneur général en conseil, d'un conseil exécutif de 8 membres, d'un conseil législatif de 18 membres, nommés à vie, et d'une assemblée législative de 41 membres élus tous les 4 ans par le peuple.

Lieut.-gouverneur (7e) : L'honorable sir SAMUEL LEONARD TILLEY, K. C. M. G. (\$9,000 par an.)

Aides de camp : John R. Armstrong, lieut.-colonel de l'Artillerie de Garnison, à Saint-Jean ; W. D. Gordon, major, I. S. C.

**CONSEIL EXÉCUTIF** (formé le 3 mai 1883)

Hon. Andrew G. Blair, premier et procureur général.

" Archibald Dawson, président du Conseil.

" David McLellan, secrétaire provincial.

" James Mitchell, inspecteur général.

" Patrick G. Ryan, commissaire des Travaux publics.

" Robert J. Ritchie, solliciteur général.

" Archibald Harrison, Gains S. Turner, sans portefeuille.

(F. A. H. Straton, greffier).

**CONSEILLERS LÉGISLATIFS.**

Hon. Daniel Hanington, président.

Hon. J. C. Barberie.

" Allan A. Davidson.

" Wm. Hamilton.

" Archibald Harrison.

" George F. Hill.

" James Holly.

" T. R. Jones.

" Wm. M. Kelly.

Hon. John Lewis.

" Owen McInerney.

" Ambroise D. Richard.

" James Ryan

" Fred. P. Thompson.

" Francis Woods.

" Robert Young.

Greffier : George Botsford. Assistant-greffier : J. H. Phair.

COMTÉS.	COMMUNES (juin 1882).	LOCALE (juin 1886).
Albert .....	John Wallace .....	{ W. J. Lewis, M. D... Hon. G. S. Turner ...
Carleton .....	David Irvine .....	{ Randolph G. Ketchum. Marc. C. Atkinson, M. D.
Charlotte .....	Hon. A. H. Gillmor, jr.	{ Hon. James Mitchell George F. Hibbard... William Douglas..... James Russell .....
Gloucester .....	K. F. Burns .....	{ John Young .....
Kent .....	P. A. Landry.....	{ Hon. Pat. J. Ryan... William Wheten..... Olivier J. Leblanc ...

COMTÉS.	COMMUNES.	LOCALE.
King's.....	G. E. Foster .....	{ William Pugsley..... Geo. S. Taylor, M. D. A. S. White.....
Madawaska.....	(pas de représentant)	Lévi Thériault..... { Michael Adams..... William A. Parks....
Northumberland..	Hon. Peter Mitchell.	{ J. J. Tweedie..... E. Hutchison..... Thomas Hetherington.
Queen's .....	George G. King.....	{ Albert Palmer..... William Murray.....
Restigouche .....	Robert Moffat.....	{ Charles H. LaBillois.. John V. Ellis.....
St-Jean, Ville....	F. E. Barker.....	{ John Berryman, M. D. Hon. David McLellan.
St-Jean, Ville et Comté.....	{ C. A. Everett.... C. W. Weldon .....	{ Hon. Robt. J. Ritchie Wm. A. Quinton..... A. A. Stockton.....
Sunbury .....	Charles Burpee.....	{ Charles Harrison.... Arthur Glasier.....
Victoria .....	Hon. John Costigan	G. T. Baird..... { A. E. Killam..... D. L. Hanington....
Westmoreland....	J. Wood .....	{ Joseph J. Black .....
York .....	Thomas Temple....	{ John A. Humphrey... Hon. A. G. Blair .....
		{ William Wilson..... Richard Bellamy .....
		{ David R. Moore, M.D.

Greffier: George Johnston Bliss. Chapelain: Rév. J. McLeod.  
 Assistant-greffier: John Richards. Bibliothécaire: H. G. E. Wetmore.  
 Sergt.-d'armes: John B. Gieves.

**Province de Manitoba** (population 65,954)

Le siège du gouvernement est à WINNIPEG.

Établi le 15 juillet 1870, par proclamation royale.

La province de Manitoba n'est qu'une faible portion des territoires du Nord-Ouest. Son gouvernement local se compose d'un lieutenant-gouverneur, d'un conseil exécutif, actuellement de 6 membres, d'une chambre d'assemblée de 31 membres. Elle a 3 représentants au sénat fédéral, et 5 à la chambre des Communes.

Lieutenant-gouverneur (5e): Son Honneur JAMES COX AIKINS, (nommé le 2 décembre 1882). (\$10,000 par an.)

CONSEIL EXÉCUTIF.

Hon. John Norquay, premier, président du conseil et commissaire des chemins de fer (\$4,000).

Hon. A. A. Clément LaRivière, trésorier provincial (\$3,000).

**Province de Manitoba (suite.)**

- Hon. Chs. Ed. Hamilton, procureur général. (\$3,000).  
 " D. H. Wilson, M. D., ministre des travaux publics. (\$3,000).  
 " Corydon P. Brown, secrétaire provincial. (\$3,000).  
 " D. H. Harrison, M. D., ministre de l'agriculture, des statistiques et de la santé. (\$3,000).

**CHAMBRE LOCALE.—Orateur: Hon. A. Murray.**

Assiniboine. Hon. Alex. Murray	Morris. Henry Tennant.
Baie St-Paul. E. L. Fairbanks.	Mountain. Thomas Greenway.
Birtle. E. P. Leacock.	Norfolk. Charles Hay.
Brandon. J. E. Woodworth.	Portage LaPrairie. Jos. Martin.
Burnside. I. Mawhinney.	Rockwood. S. J. Jackson.
Cartier. Jos. J. Lecomte.	Springfield. J. H. Bell.
Dufferin Nord. Hon. D. H. Wilson.	Ste-Agathe. J. Ernest Cyr.
" Sud. W. Winram.	St-Andrews. Hon. J. Norquay.
Dauphin. J. A. Davidson.	St-Boniface. Hon. A. A. C. La Rivière.
Emerson. C. S. Douglas.	St-Clément. J. Berstord Allan.
High Bluff. Wm. Crawford.	St-Frs.-Xavier. E. F. Gigot.
Kildonan. John MacBeth.	Varenes. ( <i>Vacant</i> ).
La Vérandrye. James E. P. Prandergast.	Westbourne. Hon. C. P. Brown.
Minnedosa. Hon. D. H. Harrison.	Winnipeg, Nord. E. G. Conklin.
Mont. de la Tortue. F. M. Young.	" Sud. Hon. C. E. Hamilton.
	Woodlands. W. Wagner.

**MEMBRES DE LA CHAMBRE DES COMMUNES.**

Selkirk. Hugh M. Sutherland.	Marquette. Robert Watson.
Provencher. hon. Joseph Royal.	Winnipeg (ville). Thomas Scott.
Lisgar. A. W. Ross.	

Charles A. Sadler, greffier du conseil et de l'Assemblée législative ; Jacques Bureau, assistant-greffier.

**Territoires du Nord-Ouest (population 56,446)**

Les territoires du Nord-Ouest comprennent les districts suivants :

*District de Keewatin.*—Ce district est administré par le lieutenant-gouverneur de Manitoba.

*Districts de Saskatchewan, Assiniboia, Alberta, et Athabaska.*—Administrés par le Conseil du Nord-Ouest qui est composé de membres nommés par le gouverneur général, et de membres élus par des divisions électorales, formées en vertu de l'acte 38 Vict., ch. 49, sect. 13. Le siège du gouvernement est à REGINA, T. du N. O.

Lieutenant-gouverneur: HON. EDGAR DEWDNEY, nommé en déc. 1881, lieut.-gouv. et commissaire des sauvages du Nord-Ouest.

CONSEIL DU NORD-OUEST. (créé le 7 oct. 1876.)

Lt. col. J. F. McLeod, C.M.G., Fort MacLeod ; lt. col. Hugh Richardson, Regina, et Ch. B. Rouleau, Battleford, magistrats stipendiés et membres du conseil, *ex officio*.

Pascal Breland, membre du conseil. (nommé en 1877)

Lt. col. A. G. Irvine, } membres du conseil nommés en 1882.  
 Hayter Reed, }

**Membres du Conseil élus pour les divisions suivantes :**

Broadview. Chs. Marshallsea.	Moosomin. S. A. Bedford.
Calgary. J. D. Geddes.	Prince Albert. O. E. Hughes
Edmonton. H. C. Wilson.	Qu'Appelle. J. E. Jackson, W. A.
McLeod. Lord Boyle.	Perly.
Montagne du Caribou. J. G. Turriff.	Regina. D. J. Jelly, J. Secord.
Moosejaw. J. H. Ross.	Saint-Albert. Sam. Cunningham.

Amédée E. Forget, greffier du conseil et secrétaire du lieutenant-gouverneur.

**Province de la Colombie anglaise** (population 49,459).

Cette province est entrée dans la confédération le 20 juillet 1871.

Le siège du gouvernement est à **VICTORIA**. Le gouvernement se compose d'un lieutenant-gouverneur, nommé par le gouverneur général du Canada en conseil, d'un conseil exécutif de 4 membres et d'une assemblée législative de 27 membres élus par le peuple. L'indemnité des membres est de quatre cents dollars par session.

Lieutenant-gouverneur (3e) : Son Honneur **CLEMENT FRANCIS CORNWALL**. (\$9,000 par an). Chas. Vernon, secrétaire privé.

**CONSEIL EXÉCUTIF** (formé le 26 janvier 1883).

Hon. Wm. Smithe, premier et com. des terres et des trav. publics.

" Alex. E. B. Davie, procureur général.

" John Robson, secrétaire provincial, ministre des mines et de l'agriculture.

" Simeon Duck, ministre des finances.

Thos. Elwyn, député greffier du conseil.

**ASSEMBLÉE LÉGISLATIVE** (juillet 1886.)

Hon. ...., orateur.

Cariboo, Geo. Cowan, Robt. McLeese, Jos. Masson.

Cassiar, John Grant.

Comox, M. Stenhouse.

Cowichan, hon. W. Smithe, Hy. Croft.

Esquimaux, C. E. Pooley, D. W. Higgins.

Kootenay, Col. Baker.

Lillooet, hon. A. E. B. Davie, E. Allen.

Nanaimo, Robt. Dunsmuir, Wm. Raybould.

New Westminster (ville), W. N. Bole.

New Westminster, hon. John Robson, James Orr, W. H. Ladner.

Victoria, G. W. Anderson, Robt. F. John.

Victoria (ville), Robert Beaven, Theo. Davie, J. H. Turner, E. G.

Prior.

Yale, hon. Geo. B. Martin, C. A. Semlin, F. G. Vernon.

Greffier : Thornton Fell, conseiller en loi.

**CHAMBRE DES COMMUNES.**

Cariboo. James Reid.

New Westminster. J. A. R. Homer.

Ile Vancouver. David Wm. Gordon.

Victoria. Edgar C. Baker et Noah Shakespeare.

Yale. Francis J. Barnard.



**Province de l'Île du Prince-Edouard** (population, 103,391).

Le siège du gouvernement est à CHARLOTTETOWN.

Cette province est entrée dans la confédération le 1er juillet 1873, son gouvernement local se compose d'un Lieutenant-gouverneur, d'un conseil exécutif de 9 membres, d'un conseil législatif de 13 membres, et d'une chambre d'assemblée de 30 membres.

Lieutenant-gouverneur (4e): L'honorable ANDREW A. MACDONALD, (\$7,000). Secrétaire-privé: F. Conroy, écr.

Aide de camp: Lieut.-col. R. G. Freeland.

**CONSEIL EXÉCUTIF.**

Hon. Wm. W. Sullivan, premier et procureur général.

" Donald Ferguson, secrétaire provincial et trésorier.

" Wm. Campbell, commissaire des travaux publics.

" Neil McLeod, Samuel Prowse, Joseph O. Arsenault, John Lefurgy, A. J. Macdonald, Stewart Burns, membres du conseil, sans portefeuille.

R. F. DeBlois, greffier du conseil exécutif.

**CONSEILLERS LÉGISLATIFS.**

Hon. John Balderston, orateur.

Hon. Thos. Annear.

" James Clow.

" Stewart Burns.

" Thomas W. Dodd.

" James Wm. Fraser.

" Charles MacEachern.

Hon. A. B. McKenzie.

" Henry Booyer.

" Peter MacNutt.

" James Murphy.

" James Nicholson.

" Benj. Rogers.

John Ball, greffier du conseil.

**ASSEMBLÉE LÉGISLATIVE (juin 1886).**

Hon. John A. MacDonald, orateur.

Prince, 1er district, S. F. Perry, J. A. Matheson.

Prince, 2e " hon. John Yeo, J. W. Richards.

Prince, 3e " hon. J. O. Arsenault, John Alex. MacDonald.

Prince, 4e " R. Bell, G. W. Bentley.

Prince, 5e " hon. John Lefurgy, John F. Gillis, M.D.

Georgetown, hon. D. Gordon, hon. Arc. J. MacDonald.

Kings, 1er " James R. McLean, John McLean.

Kings, 2e " hon. W. W. Sullivan, J. C. Underhay.

Kings, 3e " John McDougall, Cyrus Shaw.

Kings, 4e " Angus McLeod, hon. Sam. Prowse.

Charlottetown, hon. Neil McLeod, Patrick Blake.

Queen, 1er " J. M. Sutherland, Peter Sinclair.

Queen, 2e " Donald McKay, Donald Farquharson.

Queen, 3e " hon. D. Ferguson, Lucius Kelly.

Queen, 4e " D. C. Martin, George Forbes.

Archibald McNeill, greffier de l'assemblée.

**CHAMBRE DES COMMUNES.**

Comté de Prince. Ed. Hackett, et hon. Jas. Yeo.

" " Queen. Dr J. T. Jenkins, et L. H. Davies.

" " King. P. A. McIntyre, et Aug. C. Macdonald.

## COUR CRIMINELLE.

DISTRICTS	CHEFS-LIEUX.	TERMES.	Greffiers de la C.
Arthabaska	Arthabaskaville	Mars 22 et oct. 22.	Barwis et Théroux
Beauce . . .	St-Joseph . . . . .	Juin 20 et nov. 20.	Zéphirin Vézina.
Beauharnois .	Beauharnois . . .	Mars 1er et oct. 1er	P. C. Duranceau.
Bedford . . . .	Sweetsburg . . . .	Mars 10 et oct. 1er.	Hall et Leonard.
Chicoutimi . . .	Chicoutimi . . . .	Janv. 15 et juin 2 . .	Fr. Régis Gosselin
Gaspé.	Percé . . . . .	Fév. 1er et oct. 7 . .	Joseph X. Lavoie.
	New-Carlisle . . .	Janv. 13 et oct. 21.	G. F. Maguire.
Iberville . . . .	St-Jean . . . . .	Mars 26 et oct. 25 . .	H. Marchand.
Joliette . . . .	Joliette . . . . .	Janv. 20 et juil. 2.	Desrochers et Hesilets.
Kamouraska .	Fraserville . . . .	Janv. 15 et juill. 5.	J. C. Pelletier.
Montmagny . . .	Montmagny . . . .	Mars 26 et oct. 25 . .	Albert Bender.
Montréal . . . .	Montréal . . . . .	1 mar., juin, sep et no	Schiller et Sicotte.
Ottawa . . . . .	Aylmer . . . . .	Juin 10 et déc. 10 . .	Alfred Driscoll.
Québec . . . . .	Québec . . . . .	Avril 10 et oct. 10 . .	Wm. E. Duggan.
Richelieu . . . .	Sorel . . . . .	Janv. 26 et juin 16 . .	Antoine N. Gouin.
Rimouski . . . .	Rimouski . . . . .	Mars 23 et nov. 23 . .	Letendre & Chamberland.
Saguenay . . . .	Murray-Bay . . . .	Juin 22 et Oct. 24 . .	Charles DuBerger.
St-François . . .	Sherbrooke . . . .	Mars 1er. et oct. 1er	Short et Cabana.
St-Hyacinthe . .	St-Hyacinthe . . .	Janv. 15 et juin 15 . .	Roy et Richer.
Terrebonne . . .	Ste-Scolastique . .	Janv. 7 et juil. 2 . . .	Ch. de Montigny.
T.-Rivières . . .	Trois-Rivières . .	Janv. 25 et juill. 2 . .	A. Desilets.

## COUR SUPÉRIEURE.

(Jurisdiction pour sommes au-dessus de \$200.)

Hon. Andrew Stuart, juge en chef (\$6,000).

JUGES	RÉSIDENCE.	DISTRICT.	
Andrew Stuart . . . .	Québec.	Québec et une partie d'Arthabaska.	\$5,000 chacun.
Is. E. N. Casault . . . .			
B. Caron . . . . .			
Fred Wm. Andrews . . . .			
F. G. Johnson . . . . .			
F. W. Torrance . . . . .			
Marcus Doherty . . . . .	Montréal.	Montréal et une partie de Terrebonne.	
H. F. Rainville . . . . .			
A. C. Papineau . . . . .			
L. A. Jetté . . . . .			
L. O. Loranger . . . . .			
M. Mathieu . . . . .			
Charles Gill . . . . .	Trois-Rivières.	Trois-Rivières.	\$4,000 chacun.
J. B. Bourgeois . . . . .			
E. T. Brooks . . . . .			
Aug. R. Angers . . . . .			
J. S. C. Wurtale . . . . .			
L. Victor Sicotte . . . . .			
G. C. V. Buchanan . . . . .			
J. A. Ouimet . . . . .			
A. B. Routhier . . . . .			
M. Larue . . . . .			
H. T. Taschereau . . . . .			
L. Bélangier . . . . .			
H. W. Chagnon . . . . .			
M. A. Plamondon . . . . .			
Ernest Cimon . . . . .			
H. C. Pelletier . . . . .	Rimouski . . . . .	Rimouski.	

## COUR SUPÉRIEURÉ DE LA PROVINCE DE QUÉBEC.

DISTRICTS.	COMTÉS, ETC., Compris dans le district.	CHEFS-LIEUX.	TERMES.	PROTÉGÉS.	SÉRIÉS.
Arthabaska.	Arthabaska, Drummond et Mégantic.....	Arthabaska ville.....	18-21 de chaque mois, sauf juillet et août.	Barvis et Théroux.	Auguste Quesnel.
Beauce.....	Beauce et Dorchester.....	Saint-Joseph.....	18-19 mars, juin et nov.	Zéphirin Vézina.....	G. O. Taschereau.
Beauharnois.	Beauharnois, Huntingdon et Chateaugay.....	Beauharnois.....	23-28 fév., mai, sept. et déc.....	P. C. Duranceau.....	Philémon Laber- [93.
Bedford.....	Shefford, Missisquoi et Brome.....	Sweetsburg.....	20-26 janvier, mars, mai, sept. et nov.....	Hall et Léonard.....	Sam. W. Foster.
Chicoutimi.	Chicoutimi.....	Chicoutimi.....	12-14 janvier, 3-7 juin et 13-19 octobre.....	Frang. X. Gosselin.	Ovide Bossé.
Gaspé.....	Gaspé et Bonaventure.....	{ Percé..... { New-Carlisle.....	27 janv. au 5 fév., 1- juin et 7-13 oct., 7-16 janvier, 21-27 juin et 26-31 oct.....	Joseph X. Lavoie.....	L. Z. Joncas.
Iberville.....	Saint-Jean, Napierville et Iberville.....	Saint-Jean.....	11-16 janvier, mars, mai, sept. et nov.....	H. Marchand.....	Charles Nolia.
Joliette.....	Joliette, L'Assomption et Montcalm.....	Joliette.....	10-19 janv., mars, mai, sept. et nov.....	Desrochers, Désilets.....	A. M. Rivard.
Kamouraska.	Kamouraska et Témis- couata.....	Fraserville.....	19-22 mars, mai, sept. et 14-17 déc.....	J. G. Pelletier.....	F. A. Sirois.
Montagny..	Montagny, L'Islet et Bellevue.....	Montagny.....	18-19 février, 5-12 mai, 13-19 octobre.....	Albert Bender.....	J. D. Lépine.

Montréal.....	Hochelaga, Jacques-Cartier, Laval, Vaudreuil, Soulanges, Laprairie, Chambly et Verchères, et la cité de Montréal.	Montréal..... Aylmer.....	7 janvier au 7 avril, 12 avril au 30 juin, 1 sept. au 24 déc... 14-20 janv., 20-24 avril 14-20 sept., 20-26 nov.	Honey et Gendron. Alfred Driscoll.....	Hon. P. J. O. Chauveau, L. M. Coutlée.
Ottawa.....	Ottawa et Pontiac.....	Québec.....	5 premiers j. jurid. de cha. mois, sauf juil- let et août, et les 5 j. jur. qui suiv. le 15 (sauf juill. et août).	Fiset, Burroughs et Campbell.....	Hon. G. Allyn et Hon. Pâquet.
Québec.....	Lévis, Lotbinière, Mont- morency, Portneuf, Qué- bec et la paroisse de Beaumont.....	Soré.....	1-3 fév., mars, avril, mai, juill. oct. déc.	Ant. N. Gouin.....	P. Guévrement.
Richelieu.....	Richelieu, Yamaska et Berthier.....	Rimouski.....	16-21 mars et nov., 14- 17 mai et sept.....	Letendre et Cham- berland.....	C. F. Lapointe.
Rimouski.....	Rimouski.....	Saint - Etienne de la Malbaie.....	31 janvier au 4 fév., 17-21 juin, 5-8 sept. et 8-12 nov.....	Chs. DuBerger.....	P. H. Cimon.
Saguenay.....	Charlevoix et Saguenay.	Sherbrooke.....	6 au 10 de chaq. mois sauf janv. juil., août, et nov.....	Short et Cabana....	G. F. Bowen.
St-François..	Richmond, Wolfe, Comp- ton, Stanstead, partie d'Arthabaska et la cité de Sherbrooke.....	St-Hyacinthe.....	1-8 fév., avril, juin et nov.....	Roy et Richer.....	L. S. Adam.
St-Hyacinthe	St-Hyacinthe, Bagot et Rouville.....	Ste-Scolastique.....	20-25 janvier, mars, juin et octobre....	Chs. de Montigny..	Zéphir. Rousselle.
Terrebonne..	Terrebonne, Argenteuil et Deux-Montagnes.....	Trois-Rivières.....	16-24 de ch. mois, sauf juill. et août, 18-20 déc.	Alfred Desilets....	Ch. Dumoulin.
Trs-Rivières.	Maskinongé, St-Maurice, Champlain, Nicolet et la cité des Trs-Rivières				

**Cour Suprême du Canada. (SIÈGE A OTTAWA).**

Hon. Sir William Johnston Ritchie, juge en chef, (\$8,000.)  
 " Samuel Henry Strong,  
 " Téléphore Fournier,  
 " William Alexander Henry, } Juges puînés, (\$7,000 chacun.)  
 " Henri-Elzéar Taschereau, } *Registraire*,—R. Cassels, jr.  
 " John Wellington Gwynne, } *Secrétaire*,—George Duval.

**Judicature de la province de Québec.****COUR DU BANC DE LA REINE.**

Sir Antoine-Aimé Dorion, juge en chef, (\$6,000.)  
 Hon. Samuel C. Monk,  
 " Ulric J. Tessier,  
 " T. K. Ramsay,  
 " Alexander Cross,  
 " L. F. G. Baby, } Juges puînés, (\$5,000 chacun.)

**Cour de Circuit de la province de Québec.**

- Districte d'Arthabaska.**—Siège à Arthabaskaville, les 16 et 17 de chaque mois, sauf juillet et août.
- Districte de Beauce.**—Siège à Saint-Joseph de la Beauce, du 7 au 12 de mars, juin et novembre.
- Districte de Beauharnois.**—Siège à Beauharnois, du 17 au 22 de février, mai, septembre et décembre.
- Districte de Bedford.**—Siège à Sweetsburg, du 5 au 7 de février, avril, juin, décembre et du 7 au 9 octobre.
- Districte de Chicoutimi.**—Siège à Chicoutimi, du 16 au 20 janvier, du 28 mai au 1er juin et du 7 au 12 octobre.
- Districte de Gaspé.**—Siège à Percé, pour le comté de Gaspé, du 27 janv. au 5 fév., du 25 au 31 mai, et du 1er au 6 oct. A *New Carlisle*, pour le comté de Bonaventure, du 7 au 18 janvier, du 15 au 20 juin et du 20 au 25 octobre.
- Districte d'Iberville.**—Siège à Saint-Jean, du 11 au 16 de février, avril, juin, octobre et décembre.
- Districte de Joliette.**—Siège à Joliette, du 10 au 15 des mois de février, avril, juin et octobre.
- Districte de Kamouraska.**—Siège à Fraserville, du 15 au 18 des mois de mars, mai, septembre et du 10 au 13 décembre. A *Saint-Jean-Baptiste* (Île-Verte), les trois premiers jours de février, mai, juillet et octobre.
- Districte de Montmagny.**—Siège à Montmagny, du 7 au 12 février, octobre et du 1er au 5 mai. A *Saint-Michel*, pour le comté de Bellechasse, du 1er au 3 avril, octobre et du 2 au 4 juillet. A *Saint-Jean-Port-Joli*, pour le comté de Pislet, du 20 au 22 février, octobre, et du 13 au 15 mai.
- Districte de Montréal.**—Siège à Montréal, du 1er au 20 de chaque mois de l'année, sauf janvier, juillet et août.
- Districte d'Ottawa.**—Siège à Aylmer, du 9 au 13 janvier et septembre, du 15 au 19 avril et novembre. A *Hull*, du 26 au 30 janvier, du 1er au 5 mai, du 27 septembre au 1er octobre et du 29 novembre au 2 décembre.
- Districte de Québec.**—Siège à Québec, les premiers cinq jours juridiques de chaque mois, sauf juillet et août, et les cinq jours juridiques qui suivent le 15, sauf juillet et août.
- Districte de Richelieu.**—Siège à Sorel, du 9 au 11 de février, avril, octobre, décembre et du 1er au 5 juin et novembre. A *Berthier*, pour le comté de Berthier, du 12 au 14 de février, mai, juin, septembre et novembre. A *Saint-François-du-Lac*, pour le comté d'Yamaska, le 17 des mois de février, mai, novembre, décembre et le 2 septembre.
- Districte de Rimouski.**—Siège à Rimouski, du 10 au 15 mars et novembre et le 10 mai et septembre. A *Saint-Jérôme* (de Matane), du 18 au 20 des mois de février, juin et septembre.
- Districte de Saguenay.**—Siège à Saint-Etienne de la Malbaie, du 26 au 30 janvier, du 12 au 16 juin, du 1er au 4 septembre et du 3 au 7 novembre.
- Districte de Saint-François.**—Siège à Sherbrooke, du 12 au 16 de chaque mois de l'année, sauf janvier, juillet et août.
- Districte de Saint-Hyacinthe.**—Siège à Saint-Hyacinthe, du 1er au 8 des mois de mars, mai, juillet, octobre et décembre.
- Districte de Terrebonne.**—Siège à Sainte-Scolastique, le 14 des mois de janvier, mars, juin et octobre.
- Districte des Trois-Rivières.**—Siège aux Trois-Rivières, du 13 au 15 de chaque mois, sauf janvier, juillet et août. A *Louiseville*, pour le comté de Maskinongé, les 4 et 5 février, juin et octobre. A *Nicolet*, pour le comté de Nicolet, les 10 et 11 février, juin et octobre.

**Conseil de l'Instruction publique de la province  
de Québec.**

L'hon. Gédéon Ouïmet, *surintendant de l'Instruction publique, président ex officio du conseil de l'Instruction publique.*

*Membres du comité catholique.*—L'Hon. Gédéon Ouïmet, *surintendant, membre ex officio*; S. E. le cardinal Taschereau, archevêque de Québec; les archevêques de Montréal et d'Ottawa; NN. SS. les évêques de Trois-Rivières, Rimouski, Sherbrooke, Saint-Hyacinthe, Chicoutimi et Nicolet, Mgr N. Z. Lorrain, vicaire apostolique de Pontiac; les honorables sir N. F. Belleau, juge L. A. Jetté, juge A. B. Routhier, P. J. O. Chauveau, Th. Ryan, Ch. B. de Boucherville, MM. Joseph G. Bossé, M. P., P. S. Murphy, F. Painchaud, M. D.

*Membres du comité protestant.*—Le très révérend James Williams, D. D., évêque de Québec, le révd John Cook, les honorables James Ferrier; sir William Dawson, C. M. G., L. L. D.; M. R. W. Heneker, D. C. L.; révd Dr Mathews, l'hon. Dr L. Ruggles Church, le vén. archidiacre Lindsay, M. A. Geo. L. Masten, écr.

*Membres adjoints au comité protestant.*—Hon. W. W. Lynch, D. C. L., M. P. P., MM. E. J. Hemming, B. C. L., A. Cameron, M. D., M. P. P.; révd chanoine Norman, D. C. L., révd Dr Cornish, L. L. D.

*Secrétaire du comité catholique.*—M. Louis Giard, M. D.

*Assistant-secrétaire.*—Paul de Cazes, écr.

*Secrétaire du comité protestant.*—Révd Elson, I. Rextford.

**Conseil de l'Agriculture de la province de Québec.**

Hon. J. J. Ross, *comm. de l'Agriculture et des Travaux publics*, et l'hon. G. Ouïmet, *surintendant de l'Instruction publique, ex-officio*; MM. L. H. Massue, *président*; J. M. Browning, *vice-président*; G. Leclère, *secrétaire* (bureau, 76 rue Saint-Gabriel, Montréal); hon. L. Beaubien, P. B. Benoit, M. P., S. N. Blackwood, Ed J. DeBlois, hon. L. Archambault, A. Casavant, Aug. Casgrain, Eug. Casgrain, James Cochrane, Chs. Gibb, A. Guilhault, I. J. A. Marsan, Hon. E. Dionne, H. J. Alex. Somerville, H. Lussier, Jos. L. Lemyre, H. J. Martin, M. D.

**Conseil des Arts et Manufactures de la province de Québec.**

Hon. J. J. Ross, *comm. de l'Agriculture et des Travaux publics*; hon. J. G. Blanchet, *secrétaire provincial*; hon G. Ouïmet, *surintendant de l'Instruction publique*; MM. C. Duquet, *président*; S. E. Dawson, *vice-président*; S. C. Stevenson, *secrétaire* (bureau, 76 rue Saint-Gabriel, Montréal); MM. J. B. Bolland, A. Lévêque, C. W. Carrier, A. A. Stevenson, A. Boyd, G. Boivin, M. J. F. Quinn, l'abbé O. Audet, Jas. Carrol, L. I. Boivin, A. G. Lomas, J. F. Peachy, E. E. Taché, Henry Bulmer.

L'ordre a trois avantages : il soulage la mémoire, il ménage le temps, il conserve les choses. (ABEL DUFRESNE)

J'épargne afin d'être généreux dans l'occasion.—(CICÉRON.)

## Régistrateurs pour la province de Québec.

COMTÉS.	REGISTRATEURS.	BUREAUX.
Argenteuil .....	Thomas Barron .....	Lachute.
Arthabaska .....	M. J. A. Poisson .....	Arthabaskaville
Bagot .....	Jos. O. Bachand .....	St-Liboire.
Beauce .....	Jean E. Proulx .....	St-François.
Beauharnois .....	Joseph Mayers.....	Beauharnois.
Bellechasse .....	L. Solime Forgues....	St-Michel.
Berthier .....	B. E. Pelland.....	Berthier.
Bonaventure .....	J. G. LeBel.....	New Carlisle.
Bonaventure, 2e div..	J. A. Verge .....	Carleton.
Brome.....	H. S. Foster.....	Knowlton.
Chambly.....	Pierre E. Hurteau....	Longueuil.
Champlain .....	G. H. Dufresne .....	Ste-Geneviève de Bat.
Charlevoix et Sag. 1 div.	Charles DuBerger....	St-Etienne de la Malb.
“ 2e div.	Télesphore Fortin....	Baie St-Paul.
Chateauguay .....	Alexis M. Gagnier....	Ste-Martine.
Chicoutimi .....	Ovide Bossé.....	Chicoutimi.
Chicoutimi, 2e div..	Calixte Hébert.....	Hébertville.
Coaticook.....	Ostis Shurtleff.....	Coaticook.
Compton.....	Elias Samuel Orr....	Cookshire.
Deux-Montagnes .....	Dosithée Dupras .....	Ste-Scolastique.
Dorchester .....	François Fortier .....	Ste-Hénédiène.
Drummond.....	{ P. N. Dorion .....	{ Drummondville.
	{ J. Mairs .....	
Gaspé .....	Joseph X. Lavoie ....	Percé.
Hochelaga et J.-Car ..	{ N. M. LeCavalier..	St-Laurent.
	{ Flavien Filiatrault.	Montréal.
Huntingdon .....	Andrew Somerville...	Huntingdon.
Iberville .....	Michel A. Bessette....	Iberville.
Iles de la Madeleine...	Edouard Alfr. Bras-et.	Amherst.
Ile d'Orléans .....	Bruno Peltier.....	St-Laurent.
Joliette.....	Chs. G. Beaudoin ....	Joliette.
Kamouraska .....	Henri Garon .....	Kamouraska.
Laprairie .....	J. B. Varin.....	Laprairie.
L'Assomption .....	Barthélemi Rocher ...	L'Assomption.
Laval .....	Adélard E. Léonard..	Ste-Rose.
Lévis .....	L. N. Carrier.....	Lévis.
L'Islet.....	Arsène Michaud .....	St-Jean-Port-Joli.
Lotbinière .....	L. F. Lemay.....	Ste-Croix.
Maskinongé .....	Frs. S. L. Désaulniers.	Louiseville.
Mégantic .....	William H. Lambly ..	Inverness.
Missisquoi.....	Richard Dickinson ...	Bedford.
Montcalm .....	A. E. Thibodeau.....	Ste-Julienne.
Montmagny .....	Ed. Lavergne.....	Montmagny.
Montmorency.....	Gabriel Dick.....	Château-Richer.
Montréal Est .....	J. C. Auger.....	Montréal.
Montréal Ouest .....	Geo. Warwick Ryland.	Montréal.

**Régistrateurs pour la province de Québec—Suite.**

COMTÉS.	REGISTRATEURS	BUREAUX.
Napierville . . . . .	Alex. Richardson . . . .	Napierville.
Nicolet . . . . .	Joseph A. Blondin . . . .	Bécancour.
Ottawa . . . . .	Louis Duhamel . . . . .	Hull.
Pontiac . . . . .	Walter Rymer . . . . .	Bryson.
Portneuf . . . . .	H. Q. de Saint-Georges	Cap Santé.
Québec . . . . .	Chs. Trudel, dép.-rég	Québec.
Richelieu . . . . .	Jules Chevalier . . . . .	Sorel.
Richmond . . . . .	C. A. P. Cleveland . . . .	Richmond.
Rimouski, No. 1 . . . . .	J. B. Saucier . . . . .	St-Jérôme, Matane.
Rimouski, No. 2 . . . . .	L. G. Cazeau . . . . .	Rimouski.
Rouville . . . . .	H. E. Poulin . . . . .	Marieville.
Shefford . . . . .	J. H. Lefebvre . . . . .	Waterloo.
Sherbrooke . . . . .	Daniel Thomas . . . . .	Sherbrooke
Soulanges . . . . .	J. Stevens . . . . .	Côteau-Landing.
Stanstead . . . . .	C. M. Thomas . . . . .	Stanstead Plain.
Sainte-Anne des Monts	Joseph Thibault . . . . .	Ste-Anne des Monts.
Saint-Hyacinthe . . . . .	{ Joseph Nault . . . . .	{ St-Hyacinthe.
	{ Hor. Saint-Germain . . . . .	
Saint-Jean . . . . .	Jos. P. Carreau . . . . .	Saint-Jean.
Témiscouata . . . . .	Elie Mailloux . . . . .	L'Île Verte.
Terrebonne . . . . .	Louis G. Lachaine . . . .	St-Jérôme.
Trois-Rivières . . . . .	R. Kiernan . . . . .	Trois-Rivières.
Vaudreuil . . . . .	Frs. de Sales Bastien . . . .	Vaudreuil.
Verchères . . . . .	Aimé Geoffrion . . . . .	Verchères.
Wolfe . . . . .	Eug -Stanislas Darche.	Ham Sud.
Yamaska . . . . .	L. M. Blondin . . . . .	St-François du Lac.

**Commissaires du Havre de Montréal.**

M. Andrew Robertson, *président* ; MM. J. B. Rolland, Edward Murphy, Henry Bulmer, Victor Hudon, Hugh McLennan, Chas. H. Gould, Honoré Beaugrand, (maire) et Andrew Allan, *commissaires*.

H. D. Whitney, *secrétaire* ; John Kennedy, *ingénieur en chef* ; J. M. Nelson, *assistant* ; A. B. Savigny, *ingénieur mécanicien* ; Thomas Howard, *maître du port* ; Louis Saint-Louis, *assistant* ; P. A. Morrison, *contre-maître du dragage* ; John Ferns, *collecteur des quaiages* ; C. Opzoomer, *assistant* ; Joseph Léveillé, *surintendant des pilotes* ; Geo. E. Smart, Robt. A. Eakin, Wm. Dickson, *commis* ; Martin Brennan, *bailli du port* ; Richard Gahan, *gardien* ; Andrew Fyfe, *commis*.

Quiconque n'a pas de caractère n'est pas un homme, c'est une chose.  
(CHAMPFORTH.)

Pour réussir, il faut méditer à loisir, et exécuter promptement les choses qu'on a projetées.  
(SILLACUS.)



**Pronostics sur la température pour l'année 1887.**

**JANVIER.**—Du 1er au 9, cette année commence par un temps neigeux et froid ;—du 9 au 16, le temps devient plus calme et le ciel est beau et clair ;—du 16 au 23, nous aurons pendant ce laps de temps beaucoup de neige poussée par le vent de l'ouest ;—du 23 au 30, le temps est beau, mais le froid devient plus intense avec vent sur les derniers jours.

**FÉVRIER.**—Du 1er au 8, nous avons la certitude d'une tempête de neige qui obstruera les chemins en différents endroits ;—du 8 au 14, à moins que le vent change, les premiers jours seront encore mauvais ;—du 14 au 22, temps variable qui devient mauvais sur les derniers jours ;—du 22 au 28, le ciel va s'éclaircissant et nous avons quelques belles journées.

**MARS.**—Du 1er au 9, le temps se gâtera pour de bon et nous aurons quelques tempêtes de neige ;—du 9 au 16, temps calme, belles journées, mais froides ;—du 16 au 24, la température de ces jours est variable, et il est à remarquer qu'à l'approche de l'équinoxe les coups de vent sont d'ordinaire dangereux ;—du 24 au 31, beau temps et les rayons du soleil commence à faire fondre la neige.

**AVRIL.**—Du 1er au 8, le temps devient pluvieux, puis venteux et froid ;—du 8 au 14, temps sombre et pluie froide durant les premiers jours et le ciel s'éclaircit sur la fin ;—du 14 au 23, le temps est variable, plutôt mauvais que beau ;—du 23 au 30, le ciel s'éclaircit passablement et il fait assez beau sur la fin du mois.

**MAI.**—Du 1er au 7, le temps devient plus doux, encore quelques ondes de temps à autre ;—du 7 au 14, température variable, tantôt beau, tantôt pluvieux, et les gelés sont encore à craindre ;—du 14 au 22, nous avons de belles journées, et favorables aux travaux de la terre ;—du 22 au 30, durant les premiers jours averses copieuses suivies de chaleurs lourdes.

**JUN.**—Du 1er au 5, ces quelques jours seront d'une température agréable ;—du 5 au 13, le temps est beau et chaud, mais légèrement couvert sur les derniers jours ;—du 13 au 21, le temps est couvert et de forts orages d'un jour à l'autre ;—du 21 au 30, après quelques jours de pluie nous aurons de belles journées, mais très chaudes.

**JUILLET.**—Du 1er au 5, nous aurons quelques journées très pluvieuses ;—du 5 au 13, le temps quoique encore incertain par instants se fait un peu plus beau sur la fin ;—du 13 au 20, après quelques belles journées des orages éclatent à chaque instant, — du 20 au 27 belles journées chaudes et favorables à la récolte du foin, — du 27 au 3 août, la température est variable avec fréquentes ondes.

**AOUT.**—Du 3 au 11, le temps reste nuageux, variable et incertain ;—du 11 au 19, la température est lourde, chaude et suivie de quelques orages de courtes durées ;—du 19 au 25, temps magni-

---

Ne dites que ce qui peut servir aux autres ou à vous-mêmes :  
itez les conversations oiseuses. (FRANKLIN.)

fiquo et très chaud, favorable aux récoltes ;—du 25 au 31, ces jours seront d'une température variable avec fréquentes averses.

SEPTEMBRE.—Du 1er au 10, ciel clair les premiers jours, suivi de vents et pluies ;—du 10 au 17, le temps devient plus frais avec fréquentes ondées ;—du 17 au 24, le vent du sud pourra nous donner de la pluie ;—du 24 au 30, nous aurons durant ce laps de temps les plus belles journées de l'automne.

OCTOBRE.—Du 1er au 10, ce mois comme ce avec quelques belles journées ;—du 10 au 16, beau et gelée blanche, pluies passagères sur les derniers jours ;—du 16 au 23, nuageux et couvert, vent froid ;—du 23 au 31, de fortes pluie accompagnées de coups de vent.

NOVEMBRE.—Du 1er au 8, les premiers jours seront beaux et froids, mais les derniers pluvieux ;—du 8 au 15, pendant ce laps de temps il y aura encore beaucoup de pluie ;—du 15 au 22, un vent froid souffle presque tous les jours et nous amène de la pluie ;—du 22 au 30, pluies froides et la température baisse considérablement, fortes gelées comme à l'approche de l'hiver.

DÉCEMBRE.—Du 1er au 7, il y aura beaucoup de pluie ou de neige durant ces jours ;—du 7 au 14, les derniers jours seront variables et froids ;—du 14 au 22, le vent du nord-ouest nous apportera une tempête de neige ;—du 22 à la fin du mois, après quelques jours de neige l'année se termine avec du beau temps.

#### **Prédictions de Thomas Moulé sur l'année 1887.**

*Prédictions générales.*—En cette année le printemps sera venteux, froid et mal profitable à plusieurs choses. L'été sera propre à tous biens et sera assez chaud. L'automne sera humide jusqu'au milieu, et le reste sera assez beau. L'hiver sera long et supportable.

Le blé sera cher et bien requis au commencement de l'année qui entre en la mi-mars.

Les vendanges seront bonnes en peu de pays, et il fera bon acheter des vins qui puissent se garder longtemps, ceux qui en achèteront et garderont feront un grand profit.

Les grains enrichiront tous ceux qui pourront les garder jusqu'à l'année suivante.

*Prédictions particulières.*—Heureuse découverte dans un des plus beaux et des plus florissants états de la chrétienté. Paix entre les princes chrétiens. Mariage d'un grand roi.

*Pronostications des biens de la terre.*—Cette année le premier jour de l'année étant un samedi, l'hiver sera venteux, le printemps beau, l'été variable et humide, l'automne sec, le froment sera cher et le vendange très rare. Il régnera beaucoup de fièvres tierces et quartes. Mortalité de vieilles gens. Il y aura passablement de bétail et beaucoup de fruits ; en un mot les incendies seront très communs, et causeront des pertes considérables à plusieurs provinces.

---

Les paresseux ne sauraient être classés parmi les vivants ; c'est une espèce de morts qu'on ne peut enterrer. (WM. TEMPLE.)

### TARIF DES POSTES.

Carte postale pour le Canada et les Etats-Unis, 1 centin.

Carte postale double, dont une pour la réponse, 2 centins.

Carte postale pour les pays de l'Union postale, 2 centins.

Lettres pour le Canada et les Etats-Unis, 3 centins par demi-once. Lettres pour Terre-Neuve, l'Angleterre, l'Allemagne, la France, l'Irlande, la Belgique, la Suisse, etc., 5 centins par demi-once.

*Journaux et Publications périodiques.*—Les journaux et publications périodiques envoyés séparément en Canada, à Terre-Neuve ou aux Etats-Unis, et pesant moins d'une once,  $\frac{1}{2}$  centin chacun; envoyés par quantités pesant moins de 4 onces, 1 centin. Les journaux, publiés au Canada, et envoyés du bureau de publication à des abonnés réguliers, résidant en tout autre endroit en Canada, aux Etats-Unis et à Terre-Neuve, sont transmis *franc de port*. Les journaux publiés en Canada et déposés par un bureau de publication ou un agent bien connu, pour des abonnés réguliers dans le Royaume-Uni (par la ligne canadienne) sont admis à 1 centin par livre, port payable en les déposant. Envoyés séparément, en Angleterre, en France, etc., 1 centin par 2 onces.

*Livres, Circulaires, Documents, Polices d'assurances, Epreuves, etc.*—1 centin par 4 onces ou fraction de 4 onces, payable d'avance, (les bouts des paquets devant être ouverts).

*Paquets.*—Les paquets fermés dont le poids n'excède pas 4 onces, 6 centins; 8 onces, 12 centins; et 6 centins par 4 onces additionnelles. Les paquets ne doivent pas peser plus de 5 livres et ne peuvent être envoyés qu'en Canada, les paquets à destination de Manitoba ou de la Colombie anglaise ne doivent pas peser plus de 35 onces, cependant des paquets n'excédant pas 4 livres, peuvent être envoyés à Winnipeg, Manitoba.

*Echantillons.*—Les échantillons envoyés en Canada, 1 centin par 4 onces, payable d'avance. Ceux envoyés aux Etats-Unis, 10 centins si les paquets n'excèdent pas 8 onces..

### TARIF DES MANDATS SUR LA POSTE.

MANDATS ÉMIS ET PAYABLES EN CANADA.

Pour un montant n'excédant pas \$4.00, 2 centins.

De plus de \$ 4.00 et moins de \$ 10.00, 5 centins.

“ “ “ 10.00 “ “ “ 20.00, 10 “

“ “ “ 20.00 “ “ “ 40.00, 20 “

“ “ “ 40.00 “ “ “ 60.00, 30 “

“ “ “ 60.00 “ “ “ 80.00, 40 “

“ “ “ 80.00 “ “ “ 100.00, 50 “

Nul mandat payable en Canada ne peut être émis pour plus de \$100, mais on peut obtenir plusieurs mandats de \$100, chacun.

Mandats payables dans le Royaume-Uni, la France, l'Empire d'Allemagne, la Suède, la Norvège, le Danemark, la Hollande, les Bermudes, la Nouvelle-Zélande, l'Italie, la Suisse, l'Autriche-Hongrie, la Roumanie, la Belgique, les Etats-Unis, la Jamaïque, Terre-Neuve, les Indes anglaises, Victoria (Australie) Nouvelle-Galles du Sud et Tasmanie.

Pour un montant n'excédant pas \$10.00, 10 centins.

De plus de \$10.00 et moins de \$20.00, 20 centins.

“ 20.00 “ 30.00, 30 “

“ 30.00 “ 40.00, 40 “

“ 40.00 “ 50.00, 50 “

Montant limite pour chaque mandat à \$50, mais on peut en obtenir plusieurs de \$50 chacun.

## MAISONS RECOMMANDÉES, A MONTREAL

### AROHAMBAULT FRERES

Importateurs de

**Marchandises Sèches.**

Constamment en main, le meilleur assortiment de DRAPS, CASIMIRS,

ETOFFES A ROBES, INDIENNES,

COTONS, TOILES, SOIERIES,

RUBANS, DENTELLES, etc.

Bon Marché et un seul prix.

Veuillez examiner nos prix avant d'acheter ailleurs.

Rue Sainte-Catherine No. 561

(Maison établie en 1867).

### L. C. de TONNANCOUR

MARCHAND-TAILLEUR

COTE SAINT-LAMBERT No. 8.

Toujours en magasin un grand assortiment de Draps, Casimirs, Tweeds, &c., de première qualité et des patrons les plus nouveaux.

Doux Premiers Prix au Centenaire—Médaille d'Or et de Bronze.

## LANTHIER & CIE

Marchands de Chapeaux et de Fourrures

Pelletteries russes de la plus belle qualité, choisies personnellement; Zibeline, Marte de la Baie d'Hudson, Hermine, etc.

Bloc Cathédrale, No. 1663, rue Notre-Dame.

ÉTABLIE EN 1856

### JOHN O. McLAREN

Manufacture générale d'articles de Cuir, Courroies pour transmission, Boyaux pour pompes à incendie, Manchons et Peigneuses de toutes sortes, Fournitures pour moulins, etc., etc.

RUE SAINT-JACQUES, No. 294 ET 296.

## Compagnie d'Assurance "Commercial Union" d'Angleterre.

**FEU, VIE.**

Bureau principal, Londres, Angleterre.

Capital (souscrit).....\$12,500,000

Fonds de réserve.....11,000,000

Revenu annuel, plus de.... 5,000,000

Bureau : 1731, rue Notre-Dame, Montréal

NAPOLÉON PICARD,

Sous-agent.

FREDERICK COLE,

Agent général.

ÉTABLIE EN 1821

## La compagnie d'assurance "THE GUARDIAN"

D'ANGLETERRE SUR LE FEU ET LA VIE

Actif..... \$19,500,000

Revenu annuel..... 3,500,000

Montant investi en Canada pour la garantie des assurés, \$100,000.

Cette compagnie d'assurance anglaise, de première classe, accepte les risques contre le feu aux conditions les plus favorables.

ROBERT SIMMS & Co ET GEORGE DENHOLM,

Agents généraux, rue St-Sacrement, No. 13.

Réponse au logographe No. 5 de l'Atm. des familles : Hiver—Hier.

## MAISONS RECOMMANDEES, A MONTREAL

### NARCISSE BEAUDRY

BIJOUTIERS, HORLOGERS ET OPTICIENS.  
1580, RUE NOTRE-DAME.

#### La Compagnie de Papier Rolland

Fabrique à Saint-Jérôme, P. Q.  
Bureau principal :  
A Montréal, rue Saint-Vincent, 6 à 14  
chez J. B. ROLLAND & FILS.  
Papiers blancs de toute espèce.  
Spécialité pour livres et journaux.  
A l'Exposition du Dominion, en 1884,  
la Cie a remporté 6 Médailles de Bronze,  
une Médaille d'Argent et une MÉDAILLE  
D'Or et à l'Exposition d'Anvers 1885  
une Médaille d'Argent.

#### ARTH. SIMARD

(Successeur de Simard & Foorster)  
Fabricant de Moulures dorées et  
imitées.  
Marchand de Gravures, Peintures,  
Chromos, etc.  
Objets dorés promptement.  
1662, rue Notre-Dame.



EXTRAIT CONCENTRÉ DE CAFÉ

#### POUR PIQUE - NIQUES

PARTIES DE PLAISIR

Voyages et Promenades

ET POUR LA MAISON

LE CAFÉ LIQUIDE DE LYMAN

Commode et Délicieux

Possède toute sa saveur, est sain et stimulant, son usage est facile et économique. C'est le breuvage par excellence.

En vente chez tous les Epiciers et Pharmaciens, en bouteille de une livre, demi-livre et quart de livre.—Bouteille d'essai, 5 cents.

Etablie en 1803

### "L'IMPERIAL"

COMPAGNIE D'ASSURANCE de LONDRES CONTRE le FEU

Capital souscrit, - - - £1,200,000 stg.

Capital payé, - - - - £300,000 stg.

Capital en réserve - - - - £400,000 stg.

Montant total en caisse - - - - £1,525,000 stg.

Les pertes sont payées avec promptitude.

W. H. RINTOUL, Secrétaire-Président.

Rue de l'Hôpital, No. 6, Montréal.

LA COMPAGNIE D'ASSURANCE

### ROYALE CANADIENNE

Contre le Feu et les Accidents de Mer.

CAPITAL SOUSCRIT, - - - - \$500,000

BUREAU PRINCIPAL:—RUE SAINT-JACQUES, No. 157.

Toute espèce de Risques contre le Feu à des TAUX MODÉRÉS

Secrétaire-trésorier, HARRY CUTT.

Gérant, G. H. McHENRY.

Achetez le nouvel ALMANACH DES FAMILLES de  
J. B. ROLLAND & FILS, pour 1887. — Prix 5 Cents.

## MAISONS RECOMMANDEES, A MONTREAL

### A. HURTEAU & FRERE

Marchands de  
**BOIS de SCIAGE**  
En gros et en détail  
92, RUE SANGUINET, et au  
Bassin Wellington, vis-à-vis le bu-  
reau du Grand-Tronc.  
Assortiment des plus complets,  
Prix plus bas du marché.

### McARTHUR, CORNEILLE & Co

(successeurs de)

**John McArthur & Fils**  
Importateurs et manufacturiers  
de Peintures, Huiles, Vernis,  
Vitres, Articles pour la Peinture  
et Produits chimiques.  
Rue Saint-Paul, No. 310 à 316  
et  
rue des Commissaires, 253 à 257.

### MATHIEU & GAGNON

Importateurs de  
**Marchandises Seches**  
Articles de fantaisie, Modes, etc.  
Spécialité d'Etottes à robes  
et Tweeds.  
Un tailleur et des modistes d'ex-  
périence toujours au service des  
pratiques.  
1505, rue Notre-Dame.

### DRAPEAU SAVIGNAC & CIE

120, rue Saint-Laurent  
Ferblantiers, Plombiers, Couvreur,  
Poseurs d'appareils à Peau  
chaude et à la vapeur.

MM. D. & S. se chargent de tout  
ouvrage, tel que couvertures en ar-  
doise, en fer-blanc, tôle galvanisée,  
en gravier et autres ouvrages neufs,  
et de toute espèce de réparations à  
des prix très modérés.

Spécialité pour la pose des four-  
naises à eau chaude, à air chaud, et à  
eau chaude et air chaud combinés.

### CARTES A JOUER

*Fabriquées par la*  
Cie de Lithographie GEBHARDT-BERTHAUME  
Pour J. B. ROLLAND & FILS  
Rue Saint-Vincent, Nos 6 à 14  
Cartes coins ronds avec figures  
indicatrices dans les coins.  
Cartes avec noms.—Railroad—  
*Great Mogul—Di mond—Im-  
perial—Bon Ton—Excelsior—  
Mikado*, etc.  
Echantillons et prix sur de-  
mande.

### LA COMPAGNIE D'ASSURANCE NATIONALE D'IRLANDE

Etablie en 1822  
Capital: £1,000,000 Stg.  
SCOTT & BOULT, Agents généraux pour la Puissance, Rue St-Frs-Xavier, No. 79

### NORTH BRITISH & MERCANTILE

Compagnie d'Assurance contre le Feu et sur la Vie.  
Capital ..... \$12,500,000  
Fonds accumulés ..... 29,801,750  
Revenu annuel ..... 9,690,075

Risques contre le feu et sur la vie acceptés aux taux les plus modérés.  
Bureau principal en Canada, 22 rue St-François-Xavier.

GUSTAVE FAUTEUX, P. R. FAUTEUX, sous agents pour Montréal  
et les environs. Wm. Ewing, inspecteur. D. Lorn MacDougall,  
Thomas Davidson, agents généraux.

### "LA PHOENIX"

Compagnie d'Assurance de première classe contre le  
Feu, de Londres, établie en 1782, établie en Canada en 1804.  
Les pertes payées depuis l'établissement de la Compagnie ont excédé  
\$65 000,000; la balance en main pour payer les pertes par  
le feu est de plus de \$3,000,000 Dépot au gouvernement, \$140,000.  
Agents pour le Canada: GILLESPIE, MOFFATT & CIE., Marchands.  
Bureaux: rue St-Sacrement, No. 12. ROBERT W. TYRE, Gérant,  
Agent spécial.

## MAISONS RECOMMANDEES, A MONTREAL

### GAUCHER & TELMOSSE

IMPORTATEURS DE

Vins, Liqueurs, Cierges, Lard, Fleur, Provisions et Epiceries de choix, etc. au plus bas prix du marché.

Rue St-Paul, Nos. 242, 244 et 246,  
Rue des Commissaires, Nos. 87,  
89, 91 et 93.

### Letang, Madore & Cie.

Importateurs et Marchands  
en gros de Ferronneries, Quincail-  
lerie de toute espèce.

*A l'Enseigne de la Grosse Cloche.*

Rue Saint-Paul, No. 238  
et rue des Commissaires, No. 85.

On trouvera toujours à cette maison  
l'assortiment le plus complet et aux  
plus bas prix. — Huile, Peintures,  
Vitres, etc.

Etablie en 1859.

### HENRY R. GRAY PHARMACIEN ET CHIMISTE

*Rue Saint-Laurent, No. 144*

Toutes les préparations phar-  
macentiques de cet Etablissement  
sont de première qualité.

N. B. — Les prescriptions des  
médecins sont préparées avec  
soin.

### WATSON & PELTON

Fabricants et Importateurs

Articles plaqués en argent, cou-  
teaux, fourchettes, pendules fran-  
çaises. — Grande variété d'article  
pour étrennes, cadeaux de nocce  
etc., etc.

*Vente en détail aux prix réduits.*

Rue Saint-Sulpice, No. 53.

## GEORGE BRUSH

CONSTRUCTEUR-MÉCANICIEN

Machines à vapeur, Bouilloires, Moulins à écorce, Moulins à bar-  
deaux, Elévateurs d'après plusieurs systèmes, Arbras de couche,  
Roues d'engrenage et pièces mécaniques de toutes sortes, etc.

**EAGLE FOUNDRY, Rue King, No. 34.**

## Contre le Feu et les Accidents de Mer

" WESTERN ASSURANCE COMPANY "

" LANCASHIRE INSURANCE COMPANY "

" QUEBEC FIRE ASSURANCE COMPANY "

Toute espèce de risques contre le Feu et les Accidents de Mer,  
acceptés à des *Taux modérés.*

J. H. ROUTH & Co., Agents.

Bureaux : No. 174, rue Saint-Jacques, Montréal.

## " CITY OF LONDON "

DE LONDRES, ANGLETERRE.

Capital, \$10,000,000.

BUREAU PRINCIPAL POUR LA PROVINCE DE QUÉBEC

RUE ST-FRANÇOIS-XAVIER, MONTREAL.

**W. R. OSWALD, Agent général.**

Réponse à Périgine No. 20 de l'Almanach des familles : Le vol.

MAI

**W. & F.**

IMPORTA

grès

Couronnes

Tuyaux

Brique

Arg

C

Fabricants

Chais

Rue des Sa

Calendrie

Can

Contenan

Olerg

En vente c

**THE**

MANU

veaux-2

Boîtes, Carto

Boîtes

Ferro

158

N B.—H

66 I

Directeur

J. B. Ro

Huch Mon

Feu, Vie

une comp

Bure

Gerald

A. U. Tes

Agents :

For.—Sor

J. O. Dior

Agent s

## MAISONS RECOMMANDEES, A MONTREAL

### W. & F. P. Currie & Cie

IMPORTATEURS DE TUYAUX DE  
grès vernis pour égouts,  
Couronnements de cheminées,  
Tuyaux de cheminées,  
Briques à feu,  
Argile réfractaire,  
Ciment de Portland,  
Ciment romain,  
Ciment du Canada,  
Blanc d'Espagne,  
Plâtre de Paris,  
Borax,  
etc., etc.  
Fabricants de Ressorts pour Sofas,  
Chaises et Lits, etc.  
Rue des Sœurs-Grises, No 100.

### Calendrier de la Puissance du Canada pour 1887.

Contenant la liste complète du  
Clergé de la Puissance.

En vente chez tous les Marchands

### H. A. NELSON & FILS

Importateurs d'Articles de fantaisie des Manufactures européennes et américaines, Fabricants de Balaïs, Brosses, Articles de bois et Allumettes.

Rue Saint-Pierre, Nos. 59, 61, 63,  
Maison à Toronto,  
Rue Front Ouest, Nos. 56 et 58

### Thomas Wilson & Cie.

218, RUE SAINT-PAUL

Importateurs de Ferronneries, Quincaillerie, Coutellerie, Outils, Cablerie, Goudron, Garnitures de voitures, Enclumes, Etaux, soufflets et charbon de forge. Aussi Peintures, Huile, Térébenthine, Vernis, Vitres de toutes sortes et de toutes grandeurs, etc.

Grand assortiment et prix réduits

## THE STAR COLLAR AND BOX CO.

MANUFACTURE DE COLLETS DE PAPIER, etc., etc. Modèles nouveaux—*Ruby, Park, Star, Clip, Fibertene reversible*. Fabrication de Boîtes, Cartonnages pour Pharmaciens, Bijoutiers, Chapeliers, etc.  
Boîtes en carton, pouvant contenir 1 doz. d'œufs.

RUE ST-GEORGE, Nos. 28 & 30.

## L. J. A. SURVEYER

MARCHAND DE

## Ferronnerie, Poêles, Couchettes en fer

COUPELLERIE ET ARGENTERIE

1588 RUE NOTRE-DAME

En face du Palais de Justice.

N B.—Rasoirs suisses à quatre et six lames.

## LA COMPAGNIE D'ASSURANCE

# “ LA CITOYENNE ”

Etablie en 1864. — Capital: \$1,009,800.

Directeurs.—Président: HENRY LYMAN.—Vice-Président: ANDREW ALLAN, J. B. ROLLAND, ARTHUR PRÉVOST, ROBERT ANDERSON, CH. D. PROCTOR, HUGH MONTAGUE ALLAN.

Feu, Vie et Accidents, Risques acceptés aux plus bas prix. Encouragez une compagnie d'assurance Canadienne.

Bureau principal: 179, rue Saint-Jacques, Montreal.

Gerald E. Hart, Gérant-général. — Arch. McGown, Sec. - trésorier. — A. U. Tessier, Agent de la Cité.

Agents: à Québec: J. F. Belleau.—Trois-Rivières: S.J. Hart, J. A. Frigon, Eer.—Sorel: James Morgan, Eer., A. A. Taillon, Eer.—Saint-Hyacinthe: J. O. Dion, Eer.—Sherbrooke: W. C. Lyford, Eer.

Agent spécial:



## MAISONS RECOMMANDÉES A MONTREAL

CAPITAL, DIX MILLIONS DE PIASTRES

La Compagnie d'Assurance

# " LA ROYALE "

ACTIF: \$28,714,373.

M. H. GAULT & Wm. TATLEY, Agents.

E. HURTUBISE et ALFRED SAINT-CYR, Agents du Département français.  
Bureau principal: Coin de la Place d'Armes et de la rue Notre-Dame, Montréal.

COMPAGNIE D'ASSURANCE DE

## " LIVERPOOL, LONDON & GLOBE "

Fonds investis: \$34,500,000.

Montant investi en Canada pour la garantie des assurés: \$900,000.  
Les assurances contre le feu et la vie sont acceptées aux conditions les plus favorables.  
G. F. O'SMITH, Agent général, Place d'Armes, No. 16.  
Cyrille Laurin, Agent du Département français.

## THE FIRE INSURANCE ASSOCIATION

(Limitée)

Capital, - - - - -	\$4,500,000
Reserve, - - - - -	500,000
Depot au gouvernement, - - -	100,000

BUREAU PRINCIPAL POUR LE CANADA: RUE ST-JACQUES, No. 157.

A. A. MEILLEUR,  
Agent spécial.

WILLIAM ROBERTSON,  
Gérant.

## LE VIN DE QUININE DE CAMPBELL

Guérit



la Faiblesse

LE MANQUE D'APPETIT, LA DYSPEPSIE

En vente chez tous les Pharmaciens et Marchands.

## La Compagnie d'Assurance "Caledonian" d'Edimbourg Ecosse

FONDÉE EN 1805.

Une des plus vieilles et des meilleures Compagnies d'Assurance du monde.

Représentée par les soussignés à leur bureau d'Assurance, où toutes les facilités et avantages pour assurance contre le feu sont offerts au public.

TAYLOR BROTHERS, Agents généraux,

Bureaux: No 45, Rue St-François-Xavier, Montréal.

Etablis en 1845.

## J. B. ROLLAND & FILS

LIBRAIRES-ÉDITEURS ET IMPORTATEURS

DE FRANCE, BELGIQUE, ALLEMAGNE ET ÉTATS-UNIS

Agents de la Cie de Papier Rolland, Fabrique à St-Jerome

Rue Saint-Vincent, 6, 8, 10, 12 et 14, Montréal

Succursale à Québec: Bâtisse Renaud, rue St-Paul.

s

.

L

E

73

nce

où

ont

ux,

éal.

S

ome

al

