

# LE PRIX COURANT

REVUE HEBDOMADAIRE

Du Commerce, de la Finance, de l'Industrie, de la Propriété Foncière et des Assurances

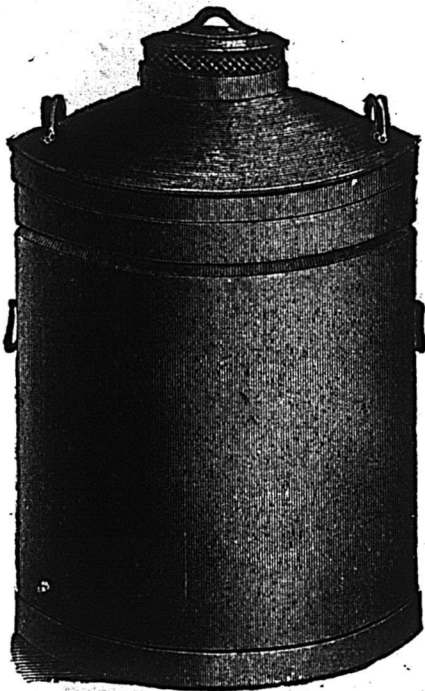
BUREAU : 35 rue St-Jacques, Montréal.

ABONNEMENTS : { Montréal, un an, \$2.00  
Canada, " 1.50

VOL. XII

MONTREAL VENDREDI 26 MAI, 1893

No 12



## CANISTRE A LAIT "EMPIRE STATE"

Et les PRESSES et MOULES à Fromages de

W.W. CHOWN & Cie, - - - de Belleville, Ont.

AUSSI, AGENT POUR LES CÉLÈBRES

Bois à Boîtes de Fromage et Moulin à Plier les Boîtes

de MacPHERSON & SHELL  
d'Alexandria, Ont.

M. Bédard a constamment en main tous les matériaux nécessaires pour monter une fromagerie complète, avec outillage le plus perfectionné

## N. F. BEDARD

• 17 •

Rue William, Montreal

... Marchand de ...

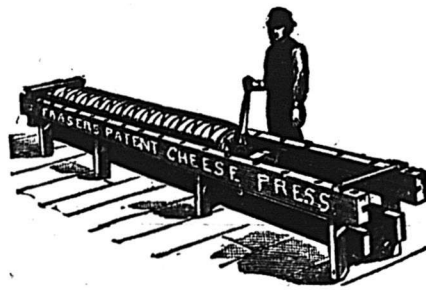
## Fromage

à Commission

—Et Négociant de toutes sortes de—  
—Fournitures pour—

FROMAGERIES et BEURRERIES

AGENT POUR LA CÉLÈBRE



## HOTEL ST-LOUIS

QUEBEC, CANADA.

Le principal Hôtel de Québec.  
Le plus beau et le plus complet au Canada.

TERMES MODÉRÉS.

Wm. G. O'NEIL - - - Gérant.

## NAP. MATTE

Comptable, Auditeur et Liquidateur

— BUREAU —

Bâtisse de la Banque Nationale,  
75 rue St-Pierre, Basse-Ville, Québec  
TELEPHONE BELL } (TELEPHONE BELL  
Bureau, 731 } Résidence, 872

Spécialité : - Règlement de Faillites

## MARTIN & GOUETTE

Manufacturiers de

Portes, Chassis, Jalousies, Moulures,  
Tournages et Découpages, Bois  
de Charpente, etc.

Préparés en tous genres à court délai.

Bureau et Manufacture,

Rue Shearer, coin St-Patrick,  
MONTRÉAL

## A VENDRE ! POIS CUISANTS DE CHOIX

ET

FARINES DE TOUTES SORTES.

Demandez les prix.

## THOMAS McLAUGHLIN

Marchand de Grains et Farines  
TORONTO, ONT.

## L. J. HERARD

MAROHAND DE

Ferronnerie, Outils, Quincailleries

Ustensiles de Cuisine, etc.

N UE ST-LAURENT  
Tél p , 6664 MONTREAL

F. VALENTINE  
Comptable et Liquidateur de Faillites

— ROIS - RIVIERES. —

Renseignements commerciaux donnés confidentiellement aux abonnés.

## DUCKETT, HODGE & Cie

EXPORTATEURS DE

BEURRE ET FROMAGE

et Marchands de

PROVISIONS EN GENERAL

104 rue des Sœurs Grises

Coin de la rue William

MONTREAL

## J. A. VAILLANCOURT

Marchand-Commissionnaire de Provisions

333, RUE DES COMMISSAIRES, 333

BEURRE, FROMAGE ŒUFS placés aux

prix les plus avantageux.  
Attention spéciale donnée aux consignations  
de beurre et de fromage.

Avances libérales sur consignations.  
TINETTES en belle épipette blanche. 30, 50  
et 70 lbs., fournitures pour fromagerie.

Spécialité de tinettes pour beurrerie. Aussi  
meilleur sel anglais pour beurreries.

Sollicite la consignation de toutes sortes de  
produits agricoles.

## Revue des Marchés

Montréal, 25 mai 1893.

GRAINS ET FARINES

Marché de gros.

La journée d'hier, 24, étant la fête de la Reine, les marchés anglais ont été clos et nous n'avons pas de nouvelles d'Angleterre plus récentes que du 23. A cette date, il s'était produit dans les grands marchés de chargements une certaine détente sur le blé; les acheteurs se trouvaient en présence d'arrivages considérables provenant de l'autre hémisphère, Indes, Australie, La Plata, etc., et l'on voulait voir avant d'offrir un prix. Les marchés de distribution restaient cependant soutenus et les marchés intérieurs également.

En France, les livraisons de la culture sont restreintes et les marchés fermes, sans activité à l'intérieur. Le câble nous apprend que le rapport officiel du gouvernement estime la prochaine récolte de blé comme devant être au dessus de la moyenne.

Un correspondant de Chicago écrit ce qui suit sur la perspective de la prochaine récolte des Etats-Unis. J'ai visité cette semaine la contrée de New-York à Chicago. J'ai trouvé tout l'ouest de l'état de New-York très humide, et le Canada inondé, mais dans le sud du Michigan, c'est exactement le contraire. Dans toute la région que j'ai traversé, tout est très en retard. Dans la partie agricole de l'Illinois, il y avait eu un progrès considérable depuis une semaine, et cependant les récoltes étaient en retard. J'ai pris un soin minutieux, cette année, de noter la condition exacte des choses, sous le rapport de la tempé-

rature et sous les autres; et j'ai essayé de ne pas faire de prophéties sur le résultat. Je me rappelle très bien le découragement qui régnait en mai 1892; on aurait dit, l'année dernière, que nous ne cesserions pas d'avoir de la pluie pendant tout le mois de mai; la pluie tombait, persistante, abondante, avec tant de force et d'obstination que l'on croyait la terre complètement noyée. Mais quel a été le résultat? Le 1er juin nous avons eu un changement de température; le mois fut très favorable à la croissance des récoltes et finalement nous eûmes une bonne récolte de maïs et d'avoine et une grosse récolte de blé.

La température cette semaine a été dans tout l'Ouest aussi favorable qu'on pouvait la désirer. Les semences de blé de printemps sont à peu près terminées. L'avoine est en retard, mais la plante a bonne apparence. Quant à ce qui concerne le blé d'hiver, je ne vois aucune amélioration dans la perspective du rendement général... La récolte moyenne du blé d'hiver aux Etats-Unis depuis sept ans a été de 315,000,000 de minots environ. Le 1er mai, d'après le rapport du gouvernement, la condition de la récolte sur pied était de 75.3 p. c. d'une bonne récolte, ce qui, si les conditions n'ont pas changé d'ici à la moisson, promet un rendement d'environ 266,000,000 de minots. Depuis sept ans

## SAINDOUX



EMPAQUETE EN;

Seaux de 3, 5, 10 et 20 lbs.

et en tinettes de 50 lbs.

LE SAINDOUX

## ANCHOR

est bien supérieur aux saindoux de Chicago.  
Et se vend à meilleur marché.

M. LAING & SONS

Empaqueteurs, Montréal.

DEMANDEZ LA LISTE DES PRIX

En vente chez tous les Epiciers

MAISON D'EMPAQUETAGE :

Telephone No. 6036

**SPECIALITÉS DE**  
**WALLACE DAWSON**  
Pharmacien-Chimiste  
**No. 169 RUE ST-LAURENT**  
MONTREAL.

DYSPEPSIE.—Spécifique du Dr Noswood contre l'indigestion, les maladies bilieuses et toutes formes de dyspepsie.

CRÈMES de Chocolat de Dawson pour les vers. Les médecins les recommandent spécialement. Prix 50c. la bouteille.

STOP-IT de Dawson.—Remède contre le mal de dents. Prix 25c. la boîte.

REMEDÉ Anti-Rhumatique de Dawson.—Remède interne pour la Goutte, le Rhumatisme inflammatoire, la Sciatique et toutes douleurs rhumatismales. Prix 50c. la bouteille.

MORRHUO-CREOSOL.—Un excellent remède pour la Consommation, la Bronchite, l'Astme, le Rhume et tous les dérangements de la gorge et des poumons.

CÉLÈBRE REMÈDE ANGLAIS du Dr D. W. Park, contre tous les désordres du sang, tels que les boutons, les pustules, les dartres, les coups etc. Prix \$1.00 la bouteille, 6 pour \$5

Si vous ne pouvez vous procurer quelque'un de ces médicaments d'un marchand local, nous vous les expédierons immédiatement sur réception du prix.

Demandez-les à vos fournisseurs.

**J. L. DUHAMEL**  
Marchand-Tailleur  
**1680 rue Ste-Catherine**  
3e porte de la rue St-Denis. Montréal.

**Assortiment complet**

— DE —  
**Tweeds Français,**  
**Anglais,**  
**Écossais,**  
**Etc., Etc.**

à très bas prix.



**RHUMES ET BRONCHITES**  
CHRONIQUES

**Liqueur de Goudron de Norvege**

tant recommandée par les médecins les plus célèbres de l'Europe et du Canada

25c. et 50c. la bouteille

A VENDRE CHEZ

**MM. Lavolette & Nelson**  
PHARMACIENS  
Agents des Remèdes Brevetés  
Français  
**1605 Rue NOTRE-DAME**  
Coin de la rue St-Gabriel MONTREAL.

**EXTENSION**

— DES RUES: —

**ST-LAURENT et**  
**St-Charles Boppoméé.**

BUREAUX:

**No 116 rue St-Jacques**

Vis-à-vis le Bureau de Poste

MONTREAL.

J'ai le plaisir d'annoncer aux acheteurs sur l'extension des rues St-Laurent et St-Charles Boppoméé que j'occupe à présent des bureaux plus confortables et plus accessibles à l'adresse ci-dessus, où dorénavant seront transigées toutes les affaires ayant rapport à l'Extension des rues St-Laurent et St-Charles-Boppoméé.

**FRED R. ALLEY.**

il n'y a eu qu'en deux années une amélioration de la récolte après le 1er mai. La dépréciation a varié depuis 1.2 point jusqu'à 6,6 points. La moyenne des sept ans a été une dépréciation de 1½ point entre mai et la moisson. En calculant sur cette base, la récolte de blé d'hiver cette année serait de 262,000,000 de minots. Le blé du printemps, jusqu'à présent promet un rendement d'une bonne moyenne, soit environ 163,000,000 de minots. Cela nous donnerait pour la récolte totale, en se basant sur les estimés du département d'agriculture, 475,000,000 de minots, contre 515,000,000 en 1892 611,000,000 en 1891 : 399,000,000 en 1890, 490,000,000 en 1889 : 414,000,000 en 1888 ; 458,000,000 de minots en 1887 et 457,000,000 en 1886 :

Voici les cours de clôture des principaux marchés des Etats-Unis ;

	17 mai	24 mai
Chicago (juillet).....	0.74½	0.73½
New-York (juillet).....	0.77½	0.75½
Toledo (disp).....	0.70½	0.71½
Duluth (disp).....	0.72	0.72

Aux dernières nouvelles de Manitoba, les semailles étaient presque terminées pour le blé et se continuaient activement pour l'avoine et l'orge. Les pluies survenues ont été plutôt un bien, surtout dans les terres légères ; qui comprennent la plus grande partie des terres cultivées en blé.

Dans Ontario, les livraisons de grains des cultivateurs ont été actives, surtout en avoine, dont les prix élevés ont stimulé les arrivages, mais, comme d'habitude, l'abondance a produit une certaine détente dans les prix.

A Toronto, on cote : blé blanc, 67 à 68c ; blé du printemps, 63 à 64c ; blé roux, 67 à 68c. Pois No 2, 58 à 60 ; orge No 2, 37 à 37½ ; avoine No 2, 37 à 38

A Montréal, l'avoine a encore été active ; mais les cours ont subi un léger recul, devant l'abondance des arrivages par chemins de fer et canaux. L'exportation se continue activement et il est probable que la baisse s'arrêtera au chiffre actuel. De fait, les cours cotés aujourd'hui de 39 à 39½ par 34 lbs en entrepôt, sont fermes. Les pois ont perdu ½d en Angleterre ; ils ont aussi reculé ici, dans l'estimation des acheteurs, d'environ 1c, mais les détenteurs sont encore tenaces et ils ont fait fort peu de grosses affaires sur cet article.

L'orge pour la moulée n'a eu qu'une demande bien ordinaire.

Le sarrasin est toujours rare ; on a payé la semaine dernière 56c pour un char, pour le marché local. Il n'y a rien à faire dans ce grain pour l'exportation, faute de stock suffisant pour faire un chargement.

Les farines, quant à ce qui concerne le commerce local, sont toujours dans la même situation ; les prix restent nominalement les mêmes, avec possibilité de réduction lorsqu'il s'agit de faire une vente.

Les farines d'avoine sont fermes. Nous cotons en gros :

Blé roux d'hiver, Canada No 2.....	\$0 00 à 0 00
Blé blanc d'hiver " ".....	0 00 à 0 00
Blé du printemps " ".....	0 67 à 0 68
Blé du Manitoba, No 1 dur.....	0 00 à 0 00
" " No 2 dur.....	0 84 à 0 86
" " No 3 dur.....	0 73 à 0 77
Blé du Nord No 2.....	0 00 à 0 00
Avoine.....	0 39 à 0 39½
Blé d'inde, en douane.....	0 00 à 0 00
Blé d'inde droits payés.....	0 64 à 0 65
Pois, No 1.....	0 82 à 0 83
Pois No 2 (ordinaire).....	0 74 à 0 76
Orge, par minot.....	0 40 à 0 42
Sarrasin, par 50 lbs.....	0 56 à 0 58
Seigle, par 56 lbs.....	0 00 à 0 00

**FARINES**

Patente d'hiver.....	\$4 00 à 4 10
Patente du printemps.....	4 15 à 4 25
Patente Américaine.....	5 50 à 5 60
Straightroller.....	3 40 à 3 50
Extra.....	3 00 à 3 15

Superfine.....	2 75 à 2 90
Forté de boulanger (cité).....	3 90 à 4 00
Forté du Manitoba.....	3 80 à 3 90

**EN SACS D'ONTARIO**

Medium.....	1 75 à 1 85
Superfine.....	1 35 à 1 45
Farine d'avoine standard, en barils.....	4 30 à 0 00
Farines d'avoine granulées, en baril.....	4 35 à 0 00
Avoine roulée en barils.....	4 25 à 4 30

Pour vos farines, son, grue et moulée, écrivez à MM. E. Durocher & Cie, agents de moulins à farine, 97 rue des Commissaires, Montréal ; ils vous vendront au même prix que les meuniers, avec des conditions qui vous seront avantageuses.

**Marché de détail.**

Il y a plus de grains au marché de la place Jacques Cartier et les cultivateurs et commerçants de la rive sud vendent même sur les quais, le long des bateaux à vapeurs des marchés. Les prix sont moins fermes. On peut les coter de 80 à 90c. la poche.

En magasin les commerçants vendent aujourd'hui l'avoine 95c. par 80 livres.

L'orge No 1 d'Ontario vaut \$120 les lbs.

Le blé d'inde jaune des Etats-Unis 65c. par minot et blanc 70c.

Les pois No. 2 valent 75c. et les pois cuisants 80c. par 60 lbs.

La graine de lin par minot de 60 lbs. vaut \$1.10 à \$1.20.

L'orge No 2 de la province vaut de \$1.00 à \$1.05 par 96 livres.

Le blé pour les animaux vaut de \$1.00 à \$1.05 par 100 lbs.

La farine de seigle vaut \$2.00 par 100 livres.

La farine d'avoine vaut \$2.50 à \$60 par 100 lbs.

La farine de sarrasin vaud \$2.30 à \$2.35 par 100 lbs.

**FRUITS**

**Marché de Liverpool**

On écrit de Liverpool à la date du 13 mai ;

"Le beurre est sans changement, il n'y a plus sur le marché que quelques lots d'américain et de canadien qui sont offerts aux prix de 70 à 85c. par quintal. Le beurre d'Australie de choix, en boîtes, se vend de 88 à 90s. par quintal."

**Marché de Montréal**

Les paturages commencent à donner à la production de lait une plus grande abondance, en même temps qu'une meilleure qualité ; la fabrication du beurre augmente et les arrivages sont si abondants que les prix sont tombés assez bas. C'est d'ailleurs, tout à fait dans l'ordre à cette date, et, comme il est à peu près impossible de compter sur une exportation quelconque, il faut s'attendre à des prix modérés pour toute la saison d'été. Nous citons aujourd'hui pour les beurrieres, de 18 à 19c, il a été acheté de bon beurre de beurrierie à quai à 19c, fret payé par le vendeur. Pour les épiciers, la vente à la finette se fait aux prix de 20 à 21c, suivant qualité. Le beurre de ferme des townships se vend en gros lots de 17 à 18c ; avec délai de 18 à 20c. Le beurre de l'Ouest vaut de 16 à 18c et le beurre commun, de 15 à 17c.

**FROMAGE**

**Marché de Liverpool.**

On écrit de Liverpool à la date du 13 mai :

"Il y a peu ou point de changement à rapporter dans le marché. La demande de l'intérieur a été bonne pour les fromages d'automne de choix, à nos cotes, les détenteurs restant fermes, surtout pour le fromage blanc. Nous

cotons aujourd'hui ; fromage de septembre-octobre de choix, coloré, de 54 à 55s ; blanc, de 55 à 56s ; des Etats-Unis, de 53 à 54s pour blanc ou coloré.

**Marché de New-York.**

Canton, 20 mai.—Il a été mis en vente 800 meules de fromage et 300 tinettes de beurre de crèmerie. Le fromage a été vendu à 9½c et 200 tinettes de beurre à 21c.

Little Falls, N.-Y., 22 mai.—On a vendu 2,220 meules de fromage à 8½c, 144 à 8½c, 225 à 9c, 145 à 9½c, 2,000 à 9½c, 140 à 9½c et 1,920 commission.

Utica N. Y. 22 mai.—Ventes de fromage ; 1086 meules à 9½c, 586 à 9½c, 1092 à 9½c, 78 à 9½c, 1818 à commission.

**Marchés d'Ontario**

Ingersoll, Ont. 23 mai.—Vingt fromageries ont mis en vente 2085 meules ; 805 meules à 9½c.

Belleville, Ont. 23 mai.—Quarante-deux fromageries ont mis sur le marché 1875 meules de fromage blanc et 440 coloré ; marché actif : ventes : fromage blanc, 765 à 9 7½c., 395 à 9½c, 205 à 9 5½c, 65 à 9½c. ; coloré, 155 à 9½c, 30 à 9½c.

Pictou, Ont. 24 mai.—Huit fromageries avaient en vente 310 fromages colorés et 80 blancs : ventes : 120 colorés à 9½c.

Napanee, Ont. 24 mai.—Au marché, aujourd'hui, il y avait en vente 800 meules de fromage blanc et 50 de coloré ; Le blanc s'est vendu de 9½c. à 9½c. et le coloré de 9 7½c. à 9½c.

**Marché de Montréal**

Le cable cote aujourd'hui 5½s à Liverpool.

Il y avait environ 800 meules de fromage au quai, lundi ; la demande était assez bonne et les fromagers ont obtenu 9½c sauf un ou deux lots qui ont fait une fraction de plus.

Les consignations ont été vendues à peu près dans les mêmes prix. Il en est arrivé un grand nombre, mais en petits lots, les fromageries ayant voulu profiter des prix relativement élevés du début de la saison. Ce fractionnement donne un peu plus de trouble au marchand à commission et nuit un peu à la vente, mais le produit sera satisfaisant pour tout le monde.

La production va nécessairement augmenter de jour en jour : la plupart des patrons ont mis leurs vaches au parc, et la quantité de fromage qui va nous arriver d'ici à quelque temps sera plus considérable ; il faudra, par conséquent s'attendre à des prix moins élevés. Il est probable que 9½c sera le prix régulier du bon fromage la semaine prochaine, avec possibilité d'obtenir peut-être 9½c pour quelque chose d'extra.

**ŒUFS.**

Marché tranquille aux prix de 11 à 11½c la douzaine. Les empaqueteurs ont commencé à mettre des stocks de côté.

**POMMES DE TERRE**

Les prix se maintiennent ; au char, pris en gare, on peut coter \$1.15 par 90 lbs et 10c de plus en petits lots.

**FOIN PRESSÉ ET FOURRAGES**

A Boston on cote :

Choix à fancy en grosse balles	\$20 00 à 21 00
" " en petites "	19 00 à 20 00
Beau à bon.....	17 00 à 18 00
Pauvre à ordinaire.....	14 00 à 16 00
Mêlé.....	13 00 à 15 00
Paille de seigle.....	15 00 à 15 50
" d'avoine.....	7 00 à 0 00

Arrivages de la semaine 224 chars de foin et 15 chars de paille. Semaine correspondante de l'année dernière, 225 chars de foin et 35 de paille.

Les arrivages sont légers et consis-

tent principalement en qualités moyennes. Les stocks sont épuisés et le marché est ferme, surtout pour les qualités de choix. Quelques chars de fancy en grosses balles se vendent \$21.00. Il nous semble qu'il vaudrait la peine de faire un effort spécial pour expédier maintenant, car il n'y a pas de doute que les arrivages vont augmenter bientôt et les prix vont alors baisser. (Circulaire de M. MM. Hosmer Robinson & Co, de Boston.)

A Montréal le marché a été un peu plus tranquille, les compagnies de steamers n'ayant pas voulu recevoir de foin comme fret, de peur que la crue du fleuve n'endommage le stock. Mais la situation est toujours favorable et ne fait pas prévoir de baisse.

Nous cotons en magasin en détail :

Foin pressé No 1, la tonne.....	\$12.00 à 13 00
do do No 2, do .....	11.00 à 12 00
do do No 3, do .....	0 00 à 00 00
Paille do do .....	5 00 à 5 50
Moulée, extra, la tonne.....	21 00 à 22 00
do No 1, do .....	19 00 à 20 00
do No 2, do .....	00 00 à 19 00
Gru blanc do .....	20 00 à 21 00
do No 2, do .....	00 00 à 19 00
do No 3, do .....	00 00 à 18 00
Son (Manitoba) do .....	15 00 à 15 50
do (Ontario) do .....	17 00 à 17 50
do au char.....	14 00 à 15 00
Blé-d'inde jaune moulu.....	00 00 à 23 00
Farine de blé-d'inde, 100 lbs...	1.75 à 0 00
Blé-d'inde broyé, la tonne.....	00 00 à 24 00

### Marché aux Animaux.

Il y avait lundi aux abattoirs de l'Est:

Bêtes à cornes.....	500
Moutons et agneaux .....	300
Veaux .....	500

On peut donner les prix suivants comme moyenne :

Bêtes à cornes, 1er qual.	4 à 4½c.
do " 2e " "	2 à 3½c.
do " exportation	4 à 4½c.
Moutons, la livre.....	4½ à 5c.
Agneaux " "	4½ à 5c.
Veaux " "	2,00 à 8,00
Porcs sur pied p. 100 lbs.	à 6.75 à 7.00

UBALDE GARAND TANCREDE D TERROUX

## Garand Terroux & Cie

BANQUIERS ET COURTIERS

No 3 Place d'Armes, Montréal.

Effets de commerce achetés. Traités émis sur toutes les parties de l'Europe et de l'Amérique. Traités des pays étrangers en aissées aux taux les plus bas. Intérêt alloué sur dépôts. Affaires transigées par correspondance.

## Graines de Semences

Semences de MIL et de TRÉFLE de toutes les variétés; graines de semence: BLÉ, ORGE, VOLNÉ, etc., et toutes sortes de GRAINES de CHAMPS et de JARDINS. Variétés variées de BLE DINDE à SILO.—chantillons et prix envoyés sur demande, ainsi que le Catalogue Illustré des grains, des légumes et des fleurs.

### WM. EWING & CIE,

142 Rue McGill, MONTREAL

#### ANNONCES.

Si vous avez quelque chose à annoncer quel que part, en aucun temps, écrivez à GEO. P. ROWELL & CIE, No 10 Spruce Street New-York.

QUICONQUE a besoin d'informations au sujet de nos annonces, fera bien de se procurer un exemplaire de "BOOK FOR ADVERTISERS," 368 pages; prix, une piastre. Expédié par la maille, franco, sur réception du prix. Contient une compilation faite avec soin, d'après les *American Newspapers Directory*, de tous les meilleurs journaux, y compris les journaux spéciaux; donne la cote de la circulation de chacun, avec beaucoup de renseignements sur les prix, et autres détails se rapportant aux annonces. Ecrire 10 Spruce Street, New York.

## DRAPEAU, SAVIGNAC & CIE

140 Grande Rue St-Laurent, Montréal  
Ferblantiers, Plombiers, Couvresseurs  
ET POSEURS D'APPAREILS DE CHAUFFAGE.

Assortiment, très varié et complet d'Ustensiles de cuisine, Coutellerie, Lampes, Gazeliers, Bracketts, Globes, etc., à des prix très modérés

Ils se chargent de tout ouvrage, tel que Couvertures en Ardoise, en Ferblanc, en Tôle galvanisée, et toutes espèces de réparations à des prix très modérés.

Spécialité pour la pose et les réparations des Fournaises à au chaude, à vapeur, haute et basse pression, es Fournaises à l'air chaud, de Fournaises à l'eau chaude et à l'air chaud.

## Banque d'Hochelaga.

AVIS PUBLIC est par le présent donné qu'un dividende de TROIS pour cent pour les six mois courants et un bonus de UN pour cent sur le capital payé de cette institution ont été déclarés et seront payables au Bureau Principal ou à ses succursales le ou après le premier JUIN prochain.

Le livre de transferts sera formé depuis le 17 jusqu'au 31 Mai inclusivement.

L'Assemblée générale annuelle des Actionnaires aura lieu au Bureau Principal de la banque, JEUDI le 15 Juin prochain à midi.

Par ordre du Bureau.

M. J. A. PRENDERGAST.

Gérant.

Montréal, le 25 Avril 1893.

## LA BANQUE JACQUES-CARTIER

DIVIDENDE No 55.

AVIS est par le présent donné qu'un dividende de TROIS et DEMI (3½) pour cent, sur le capital payé de cette Institution a été déclaré pour le semestre courant, et sera payable au bureau de la Banque, à Montréal, le et après JEUDI, le 1er JUIN prochain.

Les livres de transfert seront fermés du 18 au 31 mai prochain inclusivement.

L'assemblée générale annuelle des actionnaires de la banque aura lieu au bureau de la banque, à Montréal, MERCREDI, le 21 JUIN prochain, à UNE heure p. m. Par ordre du bureau.

A. de MARTIGNY, directeur-gérant.

Montréal, 20 avril 1893

## AVIS de FAILLITE

DANS L'AFFAIRE DE

A. SASSEVILLE,

Chapelier, failli.

Les soussignés vendront par encan public en bloc,

Mercredi le 31 Mai 1893.

à 11 heures a.m., à leurs salles, No. 89 rue St-Jacques, l'actif de la faillite, comme suit : savoir :

Stock de chapeaux et fourrures.....	\$2209.21
Ameublement et garnitures.....	810.85
1 conformateur .....	100.00
Dettes de livres.....	29.45

\$3149.51

Le magasin sera ouvert mardi le 30 courant pour inspection.

Pour toutes informations s'adresser à

CHS. DESMARTEAU,

Comptable.

1598 rue Notre-Dame, Montréal.

MARCOTTE FRERES,

Encanteurs.

## AVIS DE FAILLITE

Dans l'affaire de La Compagnie Industrielle de St-Jérôme (Limitée.)

En Liquidation.

Les soussignés vendront par encan public (ensemble) Jeudi le 15 Juin 1893, à 11 heures a.m., au bureau de Charles Desmarteau, No. 1098 rue Notre-Dame, Montréal, les immeubles suivants, appartenant à la dite Compagnie, et connus et désignés comme suit, savoir :

1. Un morceau de terre et pouvoir d'eau qui longe la rivière du Nord à prendre et détaché du lot numéro 435 des plan et livre de renvoi officiels du village maintenant ville de St-Jérôme, contenant cinq arpents en superficie à prendre le long de la rivière du Nord, prenant de la tête du rapide qui longe le dit terrain à aller au pied du second rapide, tenant à un bout à la rivière du Nord, à l'autre bout et des deux côtés à Isaac Danis, avec une manufacture de meubles (y compris bouilloire et machines servant à la confection des meubles) et autres bâtisses dessus construites.

2. Un chemin de quarante pieds de longueur pour communiquer du chemin de base au terrain ci-dessus à prendre sur le dit lot No. 435, le long de la ligne de la terre de Louis Brière, à charge des clôtures.

CHS. DESMARTEAU, Liquidateurs conjoints.

J. E. PARENT,

MARCOTTE & FRERES, Encanteurs.

## FROMAGES

### 'BLUE STAR' et 'JERSEY LILY'

Ces deux marques de fromage comptent parmi celles qui sont les plus recherchées sur le marché d'Angleterre.

## M. J. N. DUGUAY,

Agent des fromageries "BLUE STAR" et "JERSEY LILY" est prêt à recevoir des applications des fromagers qui désirent faire

partie de ces combinaisons pour la vente de leurs fromages sur le marché de Montréal aux conditions ordinaires, à savoir: 5c. de commission par boîte, claire de toute dépense.

Les ventes se feront chaque semaine comme par le passé, et le retour de chaque envoi sera fait aussitôt après la vente. C'est une occasion avantageuse et profitable pour les bonnes fromageries de vendre leurs produits au prix du gros, sans qu'il en coûte beaucoup.

Le nombre des fromageries devant appartenir à la combinaison "BLUE STAR" est limité à ; et celui de la combinaison "JERSEY LILY" à 40. La "BLUE STAR" est destinée aux fromageries de la rive Sud du fleuve, et la "JERSEY LILY" à celles de la rive Nord.

L'an dernier ces deux marques ont réalisé le même prix durant toute la saison. Il est bien entendu que le fromage fait de lait écramé ne peut entrer dans aucune de ces combinaisons; non plus que le fromage mal fait et mal empaqueté. Les applicants devront se conformer à mes instructions, autrement il devient inutile pour eux de penser à faire partie des combinaisons ci-haut.

M. J. N. DUGUAY, fabrique des boîtes à fromage telles qu'exigées par le marché anglais. Les prix dépendent de la distance pour les rendre à destination.

M. J. N. DUGUAY, vend toutes sortes de FOURNITURES POUR LES FROMAGERIES telles que : Coton à fromage, Présure, Couleur, Sel à fromage, Scale Boards, etc., etc.

J. N. DUGUAY,

LA BAIE,

Comté de Yamaska, P. Q.



Voici, Madame, le "vrai" "SIROP DE MERISIER COMPOSE," de A. C. DIONNE, le seul remède qui peut guérir de ce Rhume et de cette Toux mortels.

Ce remède composé de Savoyanne, de Marrub (Horum), de Gomme d'Épinette et de Sirop de merisier, etc., est reconnu comme ce qu'il y a de plus certain pour guérir la toux, l'enrouement et le rhume. Voici ce qu'écrit un médecin:—

SAINT-ALPHONSE DE GRANBY.

Monsieur.—Ayant prescrit votre SIROP DE MERISIER COMPOSE dans plusieurs cas de Toux et de Rhume opiniâtres, etc., je puis affirmer que c'est un véritable spécifique; aussi je ne cesserais de le commander. Votre, etc.,

L. J. ROY, M. D.

## ALB. C. DIONNE

No 243 rue Lafontaine, Montréal.

DEMANDEZ-LE.

IL EST EN VENTE PARTOUT.

## Peintures Préparées

DESJARDINS, F. E. PERRAULT

Desjardins & Perrault

Importateurs en Gros et en Détail de

## FRUITS

Etrangères et Domestiques

142-143, Marché Bonsecours

MONTREAL

Ci-devant occupé par O. & E. art. Toute commande promptement exécuté.

Tel. Bell 1742—Tel. Federal 7

LA CELEBRE

MARQUE UNICORNE

Est le meilleur du monde.

Seul Fabricant

A. RAMSAY & FILS,

MONTREAL

# J. O. VILLENEUVE ET CIE.,

IMPORTATEUR DE

**Vins, Liqueurs, Epicerie, Etc.,**

— EN GROS —

**Spécialité, VINS et LIQUEURS.**

Nos. 1258 et 1260 Rue St-Laurent, - - - MONTREAL.

**Les Sucres Granulés,  
les Sucres Jaunes et  
les Sirops de la  
St. Lawrence Sugar Refining Co.**

**SONT PURS.**

**- PAS DE BLEU -**

Aucune matière colorante n'est employée  
dans la fabrication de

**NOS SUCRES GRANULÉS.**

FONDÉE EN 1867

**L. W. TELMOSSE & Cie.**

(Successeurs de Gaucher & Telmosse.)

IMPORTATEURS DE

**Epicerie, Vins, Liqueurs, Conserves alimentaires etc.,**

87 et 89 Rue des Commissaires, 2 244 et 246 rue St-Paul, Montréal

N. B.—Nous faisons une spécialité des VINS DE MESSE, SICILE, TAR-ROGONNE et nous tenons constamment en mains les vins de SAUTERNE et CLARETS.

## G. G. GAUCHER.

Farines, Provisions, Produits de la ferme,

SEUL AGENT EN CANADA DE  
LA POUDRE ENGRAISSIVE et NOURRISSANTE pour les Chevaux et bêtes à corne.

Tonique, Stomachique; Dépurative et Vermifuge.

91 et 93 rue des Commissaires,  
MONTREAL.



## A. RACINE & CIE

IMPORTATEURS DE

**Marchandises françaises, anglaises et américaines.**

Toujours en mains, un assortiment complet de

**Fils de coton de Brooks, Chapeaux de Paille, Tabac Canadien.**

Laine et toile du pays échangées pour des marchandises sèches. Nous avons aussi toujours en mains les CLAQUES et PARDESSUS que nous vendons avec les plus forts escomptes alloués.  
334 et 336 rue St-Paul et 160 rue Des Commissaires, Montréal.

## Louis Lapivé, Jr.

**COURTIER GENERAL ET AGENT  
DE MANUFACTURES**

Seul Représentant au Canada de la Savonnerie  
Continental de Paris, Paris  
ET DE

ODORLESS DESINFECTANT CO., NEW-YORK

Manufacturiers du célèbre

"King of Germ Killers"

508 RUE ST-PAUL, MONTREAL.

Demandez des Catalogues.

## Bilodeau & Renaud

COMPTABLES, AUDITEURS ET  
COMMISSAIRES

No 15, rue ST-JACQUES

SPECIALITÉ :

Règlement des Affaires de Faillites

Téléphone 2003

# MELASSE BARBADES

Nous offrons pour livraison immédiate

**500 TONNES MELASSE BARBADES**

De choix nous arrivant directement par Barque "Peacemaker"  
N. B.—Demandez nos prix.

**LAPORTE, MARTIN et CIE,**

2548, Rue Notre-Dame - Montréal.

## AND. BRISSET & FILS

IMPORTATEURS DE PRODUITS FRANÇAIS

**ONT TRANSPORTE**

Leurs Offices et Magasins dans leurs Immeubles,

Rue Gosford, 21, 23, 25, et rue du Champ de Mars

## TOMATES

En boites de 3 lbs. — A — Qualité garantie.

**80 CTS LA DOUZ.**

**N. QUINTAL & FILS**

— EPICIERS EN GROS —

**274 RUE ST-PAUL, MONTREAL**

Médaille d'Or à l'Exposition de Québec.

Médaille à l'Exposition de Toronto

*Compagnie Centrale de la Charente*

**ALEXANDRE MATIGNON & CIE**

**COGNAC**

Véritable Cognac, Fine Champagne, en fûts, bouteilles, flasks, carafes.

AGENTS :

A Québec : H. Beutey, rue de la Fabrique.

A Brantford : T. S. Hamilton & Cie.

A MONTREAL : J. A. McCARVILLE, 260 St-Jacques, coin McGill.

Pris de se méfier des contrefaçons.

## THIBAudeau BROS & CO

IMPORTATEURS DE

**MARCHANDISES, FRANÇAISES, ANGLAIS ET AMÉRICAINES.**

**332 RUE ST-PAUL, Montréal,**

QUÉBEC, WINNIPEG ET LONDRES, ANGLETERRE.

MAISON FONDÉE EN 1864.

## D. C. BROSSEAU

EPICIER EN GR

Importateur directe des pays de production.

Thés, Cafés, Vins, Liqueurs, Sucres, Sirops, Mielles  
Conserves alimentaires, et article  
d'assortiment général.

SPECIALITÉ.—Epices et Cafés moulus et empaquetés à son  
moulin à épices "City Coffee and Spice Mills."

SPECIALITÉ.—Célèbres poudres à pâte "Victoria" et "Alba-  
bi". [Marque de la fabrique enregistrée.]

VINAIGRES purs de la grande manufacture de vinaigre  
"Brosseau et Cie.", coin des rues Bonsecours et Champ de Mars

ENTREPOTS ET BUREAUX

**NOS 1436 1438 ET 1440, RUE NOTRE-DAME**

**MONTREAL.**

MAISON FONDÉE EN 1886.

Renseignements Commerciaux et Contentieux.

**- Chaput Freres -**

10 PLACE D'ARMES

MONTREAL.

Renseignements minutieusement contrôlés sur toutes les Maisons de Commerce et d'Industrie du Canada.

**AVIS**

La "Société de Publication Commerciale" propriétaire du "Prix Courant" ayant été dissoute et le soussigné ayant été nommé liquidateur de la dite société par ordonnance de Son Honneur M. le Juge Mathieu en date du 25 avril courant avis est donné à toutes personnes qui y sont concernées que toutes dettes dues au dit journal doivent être payées à lui seul et que toutes personnes ayant une créance contre la dite société doivent faire parvenir un état assermenté de leur créance au soussigné.

Montréal 27 avril 1893.

**JOSEPH LESSARD,**  
Liquidateur.

Bureaux du "Prix Courant"  
35 rue St-Jacques, Montréal.

**LA SEMAINE COMMERCIALE ET FINANCIERE**

Montréal, 25 mai 1893.  
FINANCES.

La série des faillites de banques dans l'ouest des Etats-Unis est arrêtée et le calme est revenu dans le marché monétaire de Chicago. Mais une institution qui ne paraît pas devoir, avec ses ressources actuelles, mener à bien ce qu'elle a entrepris, c'est l'Exposition Colombienne. Cette institution, à ce qu'on prétend, devra s'adresser aux capitalistes de Chicago pour avoir des fonds, si elle ne veut pas être obligé de suspendre ses paiements.

Notre marché est amplement approvisionné de fonds, mais les banques et les capitalistes ressentent passablement réservés, et regardent de près aux valeurs qu'on leur offre. Les taux des prêts à demande est toujours de 5 1/2 à 6 p. c. Les escomptes et avances au commerce sont faits à 7 p. c., quelques banques anglaises baissent quelquefois à 6 1/2 p. c. pour leurs meilleurs clients.

A New-York, le taux des prêts à demande varie de 2 1/2 à 4 p. c.

A Londres, la crise qui a été provoquée par les faillites des banques d'Australie, n'est pas encore terminée; les capitaux enchérissent, on en demande 4 1/2 à 5 p. c. sur le marché libre. La banque d'Angleterre a cependant laissé son taux d'escompte à 4 p. c. comme depuis jeudi dernier.

Le change sur Londres est soutenu. Les banques vendent leurs traites à 60 jours à une prime de 9 1/2 à 9 3/4 et leurs traites à demande, de 10 1/2 à 10 3/4. La prime sur les transferts par le câble est de 10 1/2. Les traites à vue sur New-York font de 1/2 à 1/4 de prime.

Les traites à vue valent hier à New-York

5.19 pour papier long et 5.10 1/2 pour papier court.

Comme il n'y a pas eu de séance de la bourse hier, jour de la fête de la Reine, nous n'avons que peu de jours à passer en revue. La spéculation a été moins active que la semaine dernière et les fluctuations ont été moins marquées; mais la tendance des cours a été encore vers la faiblesse en ce qui concerne les valeurs industrielles.

Les banques ont été peu actives. Quelques actions de la Banque de Montréal ex-dividende, ont été vendues d'abord à 220, puis à 223. La Banque Ontario est cotée en clôture, ex-dividende aussi, 118 vendeurs et 115 acheteurs; la Banque des Marchands, 162 vendeurs et 155 acheteurs; la Banque du Commerce, 145 vendeurs et 141 acheteurs. La Banque du Peuple a été vendue à plusieurs reprises 115 et 114 1/2.

Les banques canadiennes sont cotées en clôture comme suit:

	Vend.	Ach.
B. du Peuple.....	120	115
B. Jacques-Cartier.....	140	132 1/2
B. Hochelaga.....	138	133
B. Nationale.....	110	92
B. Ville-Marie.....	90	---

Le Pacifique s'est relevé un peu de la panique de la semaine dernière; il est aujourd'hui remonté à 77 1/2 et 77 1/2. Le Cable a eu de la hausse; il fait 141d 142. Le Gaz est en hausse de 7 p. c. à 197. Les Chars Urbains perdent 1 p. c. à 180. Le Richelieu est coté 70 vendeurs et 67 1/2 acheteurs. Le Télégraphe est à 143 et la Cie du Téléphone Bell à 137.

Les compagnies de Coton sont cotées: Montréal Cotton Co, 125 1/2; Dominion Cotton Co. 125 vendeurs et 120 acheteurs; Colored Cotton Mills, 95 vendeurs et 90 acheteurs.

COMMERCE

Les quelques jours de beau temps que nous avons eus ont été mis à profit par les cultivateurs de notre province et, dans les régions du sud, les semailles, sur les terres franches sont à peu près terminées, quoique les terres noires aient été trop longtemps à se réchauffer pour que les travaux y soient bien avancés. Dans le nord les semailles sont en progrès et si les pluies ne sont pas trop fréquentes, on pourra les terminer avant longtemps. Mais il y a des régions où la gelée n'est pas toute sortie de la terre et où la récolte, cette année ne sera par conséquent que fort peu de chose.

Le commerce est modérément actif. La période actuelle n'est pas ordinairement de la plus grande animation et cette année n'est pas, en somme, pire que les autres; peut-être même un peu meilleure, sous le rapport des paiements au moins. Les faillites sont devenues rares, ce dont personne ne se plaint, si ce n'est peut-être la corporation des curateurs.

Alcalis.—La situation des potasses est à peu près sans changement, sauf que la demande d'Angleterre a un peu di-

107 AVENUE PAPINEAU  
--- JOS. ROBERT & FILS ---  
Marchands de BOIS DE SCIAGE

ET MANUFACTURIERS DE

Portes, Chassis, Jalousies, Moulures, Cadres  
COMPTOIRS et FIXTURES de MAGASIN, BANCS D'EGLISE, BIBLIOTHEQUE

SPECIALITE

Nous avons un SECHOIR A BOIS le plus grand et le plus perfectionné du Canada.

Telephone: 6258.

minué et que les exportations sont un peu moins actives. Nous cotons les potasses premières, de \$4.35 à \$4.40; les secondes, \$3.90; les perlassees, \$5.45.

Charbons.—Les commandes de charbon anthracite pour les institutions et les corps publics se donnent en ce moment et mettent beaucoup d'animation dans le marché. Le charbon mou est aussi très actif aux prix cotés ailleurs.

Cuir et peaux.—Les exportations de la semaine comprennent un lot de trois tonnes de cuirs fendus, plusieurs lots de cuirs à semelle et quelques consignations de petits cuirs. Les affaires locales sont calmes, sans changement appréciable dans les cours. Les manufacturiers de chaussures ne sont pas de forts acheteurs; ils ne travaillent plus guère que pour des réassortiments et attendent les nouvelles de leurs voyageurs avant de se mettre à fabriquer pour l'automne. Leurs voyageurs qui sont dans l'ouest rapportent de bonnes affaires, mais les voyageurs pour la province de Québec ne partiront guère qu'à la fin du mois.

Le marché des peaux est toujours dans le même état de concurrence effrénée.

On paie à la boucherie:

No 1 .....	\$5.00 à 5.50
No 2 .....	4.00 à 4.50
No 3 .....	3.00 à 3.50
Veaux .....	0.08 à 0.09
Agneaux .....	0.20 à 0.25
Moutons tondues.....	0.00 à 0.20
Moutons laine.....	1.00 à 1.25

Draps et nouveautés. Si l'on en juge par les collections, les détailliers ont dû faire d'assez bonnes affaires depuis le commencement du mois, dans les villes; dans la campagne les cultivateurs étant occupés à leurs travaux, vont rarement au magasin; mais les marchands ont encore de quoi faire des remises assez satisfaisantes. Les voyageurs les trouvent cependant toujours assez réservés sur le chapitre des achats.

Epiceries. Les épiceries restent actives, avec une bonne demande pour les thés et les cafés.

Les sucres sont toujours fermes, mais sans nouvelle hausse.

Nous cotons aujourd'hui en hausse:

Extra ground, en quarts.....	5 1/2 c
" " " boîtes.....	6 1/2 c
Out loaf en quarts.....	5 1/2 c
" " " en boîtes de 100 lbs.....	5 1/2 c
Out loaf en demi-boîtes de 50 lbs.....	5 1/2 c
Powdered en quarts.....	5 1/2 c
" " en boîte de 50 lbs.....	5 1/2 c
Extra granulé en quarts.....	5 1/2 c
" " " quarts.....	5 1/2 c

Les sucres jaunes valent de 4 1/2 à 4 3/4 par gradations de 1/4 par chaque degré en qualité et en couleur.

La mélasse de Barbades se vend partout maintenant 31c. en tonnes et 37 1/2 c. en petits futs.

Les conserves sont assez tranquilles, mais les prix se maintiennent bien.

Fers, ferronneries et métaux.—Le marché des métaux en Angleterre est à la fai-

blesse. Ici, les fontes sont tranquilles aux prix déjà cotés. Les ferronneries ont une bonne demande, sans variation dans les prix.

Huiles, peintures et vernis.—Une hausse est en train de s'établir en Angleterre sur l'huile de lin, mais les prix ici ne sont pas encore changés. L'huile de loup marin nouvelle n'a pas encore affecté sensiblement le marché. La térébenthine est stationnaire.

Rien de particulier à noter dans les peintures.

Salaisons.—Il y a encore de la hausse dans le lard et la graisse.

MM. Laing & Son cotent:  
Lard Canada Short Out Mess le quart. \$23.00  
" " " le 1/2 quart..... 11.75  
" " Short Out Clear le quart... 23.00  
" " " le 1/2 " " 11.75

La graisse composée "Anchor" est cotée \$2.00 le seau de 20 lbs; la graisse Fairbank, \$2.40.

La graisse pure de panne vaut en canistre:

Canistre de 10 lbs.....	13c
" " " 5 ".....	13 1/2 c
" " " 3 ".....	13 1/2 c

La graisse composée en canistres vaut:

Canistre de 10 lbs.....	10c
" " " 5 ".....	10 1/2 c
" " " 3 ".....	10 1/2 c

Les jambons valent 14c la livre.

**AVIS DE FAILLITE.**

DANS L'AFFAIRE DE

**E. GOHIER & CIE.**

De la paroisse de St-Laurent. Failli. Ses soussignés vendront par encan public, en deux lots.

**Lundi le 29 Mai, 1893,**

à 11 heures a.m., à leurs salles, No. 89 rue St-Jacques, Montréal, l'actif de faillite comme suit, savoir:

Lot No. 1.—Stock de marchandises sèches et hardes faites ..... \$4,009.50  
Roulant, comprenant corbillard, voitures d'été et d'hiver, chevaux, etc. 718.71  
Fixtures..... 68.25  
\$4,796.26

Lot No. 2.—Dettes de livres suivant liste..... 4,678.71  
\$9,474.97

Le magasin sera ouvert les 25, 26 et 27 courant pour inspection.

Pour toutes les informations s'adresser à  
**CES. DESMARTEAU,**  
Curateur,  
1698 rue Notre-Dame, Montréal.  
**MARCOTTE & FRERES,**  
Encanteurs.

**AVIS DE FAILLITE.**

Dans l'affaire de P. L. Crevier, Hotelier, de la paroisse de St-Laurent. Failli.

Les soussignés vendront par encan public, en bloc, au No. 89 rue St-Jacques, Montréal, lundi, le 29 mai 1893, à 11 heures a.m., l'actif mobilier de la faillite, comme suit:

Vins, liqueurs et cigares..... \$283.40  
Garnitures et ameublement de bar..... 103.65  
Roulant..... 145.00  
\$511.95

Les premises sont ouvertes pour inspection. Pour autres informations s'adresse à

**CES. DESMARTEAU,** Curateur,  
No. 1698 rue Notre-Dame, Montréal.  
**MARCOTTE FRERES,**  
Encanteurs.

Nos Prix Courants

<b>Thés.</b>		
Japon Commun à bon.....	0 14	0 22
do bon à choix.....	0 18	0 40
Nagasaki commun à bon.....	0 15	0 18
Congou.....	0 15	0 50
Oolong, bon à fin.....	0 45	0 65
do Formosa.....	.....	.....
Y. Hyson commun à bon.....	0 14	0 22
do moyen à choix.....	0 25	0 40
do choix extra.....	0 60	0 65
Poudre à canon, com. à bon.....	0 15	0 34
do moyen à fin.....	0 24	0 46
do fin à extra.....	0 57	0 65
Impérial, moyen à bon.....	0 25	0 33
do fin à extra.....	0 37	0 58
Souchong.....	0 25	0 66
<b>Cafés verts.</b>		
Mocha.....	0 23	0 26
Java Old Gov.....	0 22	0 25
Ceylan Plant.....	0 22	0 25
Rio.....	0 19	0 23
Maracaibo.....	0 20	0 23
Jamaïque.....	0 19	0 23
Chicorée.....	0 08	0 12
<b>Cafés rôtis : Prix de Chase &amp; Sanborn.</b>		
Standard Java.....	36c	
Old Gov. do.....	34½c	
Impérial do.....	31½c	
Arabian Mocha.....	36c	
Pure do.....	33c	
Standard Java et Mocha.....	37c	
Old Gov. Java et Mocha.....	35½c	
Java Siftings.....	31½c	
Jamaïque.....	27c	
Maracaibo.....	30c	
Rio.....	24 à 27c	
<b>Épices :</b>		
Poivre blanc.....	0 25	0 27
do noir.....	0 15	0 17
Cannelle.....	0 12	0 14
Clous de girofle.....	0 25	0 30
Gingembre moulu.....	0 15	0 25
do racines.....	0 15	0 18
Muscade.....	0 75	1 00
Macis.....	0 62½	0 70
Piment.....	0 10	0 00
Anis.....	0 08	0 10
Moutarde en boîte la lb.....	0 25	0 30
do en jarre de 4 lbs.....	0 75	0 00
<b>Fruits secs :</b>		
Raisins frais Valence.....	0 04	0 42
do Eleme.....	0 00	0 00
do Loose Muscatels bte.....	0 00	1 90
do London Layers.....	0 00	2 25
do Black B skets.....	3 40	3 50
do Black C owd.....	0 00	4 25
do Fine Dehesa.....	4 90	5 00
do Sultan.....	0 7½	0 08½
do Corinthe.....	0 05½	0 05½
Prunes de Bordeaux.....	0 07½	0 07½
Amandes ½ molles lb.....	0 13	0 14
do molles, lb.....	0 15	0 16
Noisettes.....	0 09	0 10
Noix Marbot.....	0 13½	0 14
do Grenoble.....	0 15	0 16
do Brésil.....	0 11	0 00
Peanuts.....	0 10	0 00
Pecan.....	0 11	0 17
Pommes évap.....	0 00	0 00
<b>Spiritueux : (droits payés)</b>		
Brandy Hennessy, caisse.....	12 50	0 00
do do gallon.....	6 75	0 00
do Martel, caisse.....	12 25	0 00
Brandy Jockey Club***, caisse.....	7 50	
do do V.O. do.....	8 75	
do do V.S.O. do.....	10 00	
do do V.S.O.P. do.....	12 00	
Brandy Jules Robin & Cie caisse.....	8 75	00 00
do A. Matignon & Cie do.....	11 25	15 50
Brandy J. Rizat caisse.....	10 50	
do do gallon.....	3 90	
do Marceau caisse.....	9 50	
do Baudet & Brisset caisse.....	10 75	
Rhum de la Jamaïque gallon.....	4 00	à 6 00
do de Diamant caisse.....	7 50	
do des Lys do.....	11 50	
do do do (litres).....	13 75	
do Hurard (Martinique) caisse.....	10 50	
do do do gallon.....	3 90	
Gin de Kuyper caisse verte.....	5 65	5 75
do do do rouge.....	10 90	11 00
do do do gallon.....	2 90	3 00
do Méuis caisse verte.....	5 35	5 50
do do do gallon.....	2 75	2 80
Esprit de vin 65 O.P.....	3 85	4 00
do do pur.....	0 00	0 00
do do 50 do.....	3 50	3 60
rye.....	1 90	2 00
Toddy do.....	1 85	2 00
Malt do.....	1 90	2 00
Vieux Rye, 4 ans.....	2 05	0 00
do 5 ans.....	2 25	0 00
do 6 ans.....	2 35	0 00
do 7 ans.....	2 55	0 00
<b>Liquors Casanier :</b>		
Ormeau de Menthe glaciale verte.....	00 00	13 00
Orange.....	00 00	10 50
Prunelle.....	00 00	12 50
Pomme.....	00 00	12 00
Ormeau Casanier.....	00 00	12 00

Anisette.....	00 00	13 00
Cherry Brandy.....	00 00	11 25
Crème de Noyau, Moka, Geniè-vre, etc.....	00 00	10 50
Absinthe supérieure.....	00 00	10 50
Vermouth.....	00 00	6 25
Kirsch de commeree.....	00 00	10 00
Kirsch fin.....	00 00	11 00
<b>Vins :</b>		
Bordeaux ordinaire.....	3 50	7 00
do par gal.....	1 15	2 50
Sicile, par gallon.....	1 40	0 00
Sherry en caisse.....	4 50	7 00
do par gallon.....	1 50	4 00
Porto en caisse.....	4 50	7 00
do par gallon.....	1 20	6 00
Madère do caisse.....	7 50	10 00
Champagne Mumm sec.....	26 00	31 00
do Louis Roederer.....	1 00	3 00
do Cliquot.....	30 00	32 00
do Pommery.....	31 00	33 00
do Morizet..... la c. de 12 b. 25 00		
do do do de 24½b. 27 00		
do do do de 48½b. 29 00		
Ohampagne Arthur Roederer.....	23 50	
do Fréminet.....	26 00	
<b>Vinaigre :</b>		
Vinaigre Bordeaux.....	0 62½	0 65
do M. Lefebvre & cie, en cruche	1 60	0 00
do Malt, gallon.....	0 55	0 00
do La Bruyère.....	1 60	0 00
<b>Produits de la maison Michel Lefebvre &amp; cie :</b>		
<b>Confitures en canistres :</b>		
Canistres de 1 lb.....	la lb.	0 12½
do 2 lbs.....	"	0 11½
do 3, 4, 5 et 6 lbs.....	"	0 11
do 7 et 10 lbs.....	"	0 10½
<b>Confitures en seaux :</b>		
Seaux de 7 lbs.....	la lb.	0 11
do 14 ".....	"	0 10
do 28 ".....	"	0 10
<b>Confitures en tumbler :</b>		
Tumblers de 8 onces.....	la douz.	\$1 10
do de 1 lb.....	"	2 00
<b>Gelées en canistres :</b>		
Canistres de 1 lb.....	la lb.	0 10½
do 2 lbs.....	"	0 10
do 3, 4, 5 et 6 lbs.....	"	0 09½
do 7 et 10 lbs.....	"	0 09
<b>Gelées en seaux :</b>		
Seaux de 7 lbs.....	la lb.	0 09½
do 14 ".....	"	0 09
do 28 ".....	"	0 08½
<b>Gelées en tumbler :</b>		
Tumblers de 8 onces.....	la douz.	\$1 10
do de 1 lb.....	"	2 00
<b>Divers :</b>		
Allumettes Eddy.....	2 50	3 90
Allumettes autres.....	2 80	3 60
Balais.....	1 50	3 50
Briques à couteaux.....	0 37½	0 00
Bouchons, grosse.....	0 20	0 00
Brosses.....	0 60	2 00
Chandelles la lb.....	0 12	0 16
Cartes à jouer par douz.....	0 40	2 50
Empois Canada.....	0 04½	0 00
do Berger.....	0 10½	0 11½
Épingles à linge la boîte.....	0 60	0 00
Huiles d'olive B. & G.....	7 50	8 50
do Possell qts.....	2 75	3 50
do do pts.....	3 75	0 00
do Loubon, caisse.....	1 50	0 00
do Plagniol de James caisse.....	6 00	9 50
Lessis concentré com.....	0 35	0 40
do pur.....	0 70	0 00
Mine Royal Dome g.....	1 70	0 00
do James g.....	2 40	0 00
do Rising Sun large douz.....	0 70	0 00
do do small douz.....	0 40	0 00
do Sunbeam large douz.....	0 70	0 00
do do small.....	0 00	0 35
Mèches à lampe No 1.....	0 18	0 22
do No 2.....	0 00	0 15
do No 3.....	0 12	0 13
Savons, boîtes.....	1 00	3 45
Savon de Marseille (Castile) la lb.	0 08	0 10
Chandelles Fournier la lb.....	0 16	0 19
do do trouées la lb.....	0 21	0 21
do do de couleur do.....	0 23	0 23
Cable, Manilla, la livre.....	0 13	0 14
do Sisal.....	0 11	0 12
Ficelles 3 fils.....	30 pieds.....	0 50
do do.....	40 do.....	0 65
do do.....	48 do.....	0 75
do do.....	60 do.....	0 90
do do.....	72 do.....	1 10
do do.....	100 do.....	1 30
do 6 fils.....	30 do.....	0 80
do do.....	40 do.....	1 10
do do.....	48 do.....	1 30
do do.....	60 do.....	1 50
do do.....	72 do.....	1 75
do do.....	100 do.....	2 25
Vernis à chaussures Brown.....	1 10	
<b>Pâtes et denrées alimentaires :</b>		
Macaroni importé p. lb.....	0 11	0 00
Vermicelle do do.....	0 11	0 00
Macaroni Catelli.....	0 05½	0 00
Vermicelle do do.....	0 05½	0 00
do en boîte de 5 lbs.....	0 27½	0 00
do do 10 do.....	0 55	0 00

Sagon p. lb.....	0 04½	0 04
Manioca do.....	0 04	0 05
Tapioca do.....	0 06	0 00
Barley pot.....	4 25	5 00
do pearl.....	6 00	7 00
Lait concentré p. doz.....	1 90	0 00
Nestlé's food do (5%).....	4 50	4 65
Rolled oats do.....	3 25	0 00
Dessicated wheat do.....	2 55	0 00
Chocolat Mérier fin p. lb.....	0 36	0 37½
do do surfin do.....	0 75	0 00
do do Epps.....	0 35	0 38
do do Fry.....	0 24	0 00
Chocolat des Gourmets fin la lb.....	—	0 31
<b>Farine préparée :</b>		
Brodie & Harvie XXX, 6 lbs.....	\$2 50	
do do 8 lbs.....	1 30	
do do superb 6 lbs.....	2 30	
do do 3 lbs.....	1 20	
do do Crescent, 6 lbs.....	2 00	
do do 3 lbs.....	1 05	
Normandin 6 lbs.....	2 40	
do 8 lbs.....	1 20	
<b>Poudre à Boulanger Cook's Friend :</b>		
<b>Paquets en papier :</b>		
No 1.—4 douz. à la caisse.....	\$2 40	
2.—6 do.....	0 80	
3.—4 do.....	0 45	
10.—4 do.....	2 10	
12.—1 do.....	9 70	
<b>CONSERVES</b>		
Homards..... la douz.	\$1 75 à 2 00	
Sardines..... la caisse.	8 50 à 13 00	
Maquereau..... la douz.	1 10 à 1 20	
Saumon..... do	1 45 à 1 55	
Huîtres..... do	1 40 à 2 40	
Tomates..... do	0 80 à 1 15	
Pois (2 lbs)..... do	0 95 à 0 00	
Haricots de Boston..... do	2 10 à 2 25	
Blé-d'inde..... do	0 95 à 1 05	
do Yarmouth.....		
(2 lbs)..... do	0 00 à 0 00	
Pieds de cochon..... do	2 30 à 0 00	
Poulet rôti (1 lb)..... do	2 30 à 0 00	
Dinde rôtie (1 lb)..... do	2 30 à 0 00	
Langue (1 lb)..... do	4 10 à 0 00	
Langue (2 lbs)..... do	7 20 à 0 00	
Soupe assortie (1 lb)..... do	1 70 à 0 00	
<b>Cornichons aromatiques de A. C. Dion-</b>		
ne, la douz.....	\$2 50	
Sirop de merisier composé, la douz.....	\$1 50	
<b>Produits chimiques.</b>		
Alun..... la lb.	0 01½	0 2½
Borax.....	0 09	0 12
Bleu (carré).....	0 12	0 16
Perline, boîte.....	5 00	9 00
Camphre anglais.....	0 85	0 95
Camphre américain.....	0 00	0 75
Couperose, 100 lbs.....	0 80	1 00
Gomme arabique par lb.....	0 65	1 25
Gomme épinette do.....	0 25	0 00
Indigo Madras do.....	0 70	0 80
Indigo Bengal do.....	1 50	1 75
Soda à laver par 100 lbs.....	0 95	1 10
Soda à pâte par baril.....	0 00	2 50
Soufre poudre do.....	3 00	3 50
Soufre bâtons do.....	2 50	3 00
Acide carbolique.....	0 55	0 60
Soda caustic 60°.....	2 50	2 75
Soda caustic 70°.....	2 75	3 00
Sels d'Epsom.....	1 75	3 00
Extrait de Campêche par lb.....	0 10	0 11
Extrait de do Paqueté do.....	0 12	0 14
Sulph. de morphine do.....	1 90	2 00
Opium do.....	4 00	4 25
Acide oxalique do.....	0 12	0 15
Iodure de potasse do.....	4 00	4 25
Quinine l'once.....	0 40	0 50
Salpêtre par lb.....	0 07	0 08
Crème de tartre do.....	0 25	0 30
Acide tartrique do.....	0 45	0 50
Vitriol do.....	0 05	0 08
Chlorure de Chaux do.....	0 03	0 04
<b>Essences et extraits.</b>		
Eau de Cologne.....	1 50	0 00
Eau de Cologne Hoyt's, doz.....	1 85	0 00
Eau de Floride Murray & Lemman.....	4 75	0 00
<b>Produits pharmaceutiques.</b>		
Huile de ricin (castor, la lb.....	10 à 11	
do do do 1 oz. par doz.....	0 35	
do do do 2 do.....	0 50	
do do do 3 do.....	75	
do do do 4 do.....	90	
do do do 6 do.....	1 00	
Huile de foie du morue, demiards par douzaine.....	1 50	
Huile de foie de morue Wyeth's demiards par douzaine.....	6 50	
Huile de foie de morue par gal.	1 20 à 1 50	
Trésor de nourrice par douzaine.....	1 45	
Sirop Dr Coderre (5%) do.....	7 00	
Hop Bitters do.....	7 00	
Radway Ready Relief do.....	1 75	
Pain Killer do.....	1 75 à 2 00	

<b>Spécialités de L. Robitaille, Joliette, P. Q.</b>		
Elixir Résineux Pectoral.....	1 Douz.	1 grosse \$1.75 \$18.00
Restaurateur de Robson.....	3.50	38.00
Pilules Antibileuse du Dr Ney.....	1.50	15.00
Sp		

## LE PRIX COURANT

REVUE HEBDOMADAIRE

Du Commerce, de la Finance, de l'Industrie,  
de la Propriété foncière et des Assurances.

BUREAU: No 35, rue St-Jacques, Montréal

ABONNEMENTS:

Montréal, un an.....\$2.00

Canada et États-Unis..... 1.50

France.....fr. 12.50

Publié par

Société de Publication Commerciale

J. MONIER, Directeur.

F. E. FONTAINE, Gérant.

Téléphone 2602.

MONTRÉAL, 26 MAI 1893

## AVIS

La "Société de Publication Commerciale" propriétaire du "Prix Courant" ayant été dissoute et le soussigné ayant été nommé liquidateur de la dite société par ordonnance de son Honneur M. le Juge Mathieu en date du 25 avril courant avis est donné à toutes personnes qui y sont concernées que toutes dettes dues au dit journal doivent être payées à lui seul et que toutes personnes ayant une créance contre la dite société doivent faire parvenir un état assermenté de leur créance au soussigné.

Montréal 27 avril 1893.

JOSEPH LESSARD

Liquidateur

Bureaux du "Prix Courant"  
35 rue St Jacques, Montréal.

## La Ferme Gregory.

En jugeant l'action du comité d'hygiène de Montréal à propos de l'achat de la ferme Gregory, nous sommes d'avis que l'on doit tenir compte de la hâte avec laquelle le comité était tenu d'agir. Mais l'excuse que l'on peut tirer de cette hâte ne s'aurait s'appliquer à ceux qui ont fait tous leurs efforts, depuis une couple d'années, pour retarder l'action du comité afin de laisser à M. Mann l'avantage d'être seul prêt à exécuter le contrat lorsqu'il serait mis à l'enchère.

Parmi les échevins que l'on peut classer dans cette dernière catégorie, et à qui ne peut valoir l'excuse du peu de temps à leur disposition, figurent presque tous les membres du sous-comité chargé d'acheter les terrains pour les incinérateurs. De sorte que, si nous croyons devoir exonérer le président du comité, M. le Dr. Germain et ceux qui n'ont pas pris une part active aux achats, nous ne voyons pas comment les autres échevins intéressés pourraient échapper à un blâme sévère.

Le conseil de ville avait résolu de faire faire l'enlèvement des balayures et déchets par les employés de la corporation, en régie; ce service devait être prêt à fonctionner le 1er avril. A la fin de mars, le sous-comité chargé des achats est allé visiter plusieurs terrains pour la section ouest, et entra autres le terrain connu sous le nom de ferme

Gregory. Un personnage très au courant des affaires civiles, très intime avec les employés de l'hôtel de ville et avec les échevins, le notaire M. Mann, avait donné à ses courtiers, MM. Clément et Pagnuelo, instruction d'obtenir une promesse de vente de cette propriété qui appartenait à une compagnie de prêt: la Montreal Loan and Mortgage Co. MM. Clément et Pagnuelo, dans leurs négociations avec la compagnie, se servirent, d'abord, du nom de M. Withall, puis ils se dirent en négociations avec la corporation. Sur cette dernière représentation, la compagnie leur proposa une commission de 1½ p. c. s'ils réussissaient à vendre à la corporation. A force d'insister, les courtiers obtinrent de la compagnie une promesse de vente à 12½ c. le pied. Ceci se passait le 28 mars. Le même jour, ils offraient le terrain à 18c. le pied à la ville, dans une lettre signée de leur nom. Le 30 mars, le comité, siégeant à huis clos, décidait d'acheter le terrain Gregory à 18c. le pied. Immédiatement après, M. Mann, qui attendait dans le corridor, déclarait au secrétaire du comité que le terrain lui appartenait, à lui, Mann, et se rendait avec cet officier chez le notaire de la corporation, M. Marin, pour faire préparer l'acte de vente. La séance du comité avait eu lieu à 10 heures du matin; on était allé chez M. le notaire Marin, disons vers 11 heures. A midi, M. Mann était chez ses courtiers, faisant appeler par téléphone M. Bolton, président de La Montreal Loan and Mortgage Co., signait devant lui l'acceptation de la promesse de vente et lui demandait d'exécuter immédiatement le contrat de vente, vu qu'il venait de revendre la propriété à la ville, à 18c. le pied.

Voilà les faits tels qu'ils résultent de la disposition de M. Mann lui-même. De prime abord, on pourrait n'y voir qu'une spéculation hardie et heureuse, dans laquelle M. Mann aurait joué supérieurement les membres du comité d'hygiène; ces derniers ne pouvant être accusés que d'incompétence, pour n'avoir pas mieux apprécié la valeur du terrain, et de négligence pour ne pas s'être mis en rapport avec le propriétaire même au lieu de négocier avec des agents.

Cette incompétence et cette négligence suffiraient seules, à notre

avis, pour mériter une censure sévère à MM. Clendinneng et Tansey, et leur fermer les portes du conseil à la première élection.

Mais il est des circonstances étranges que l'enquête faite par le conseil de ville a mises à jour et à la lumière desquelles la transaction paraît sous de toutes autres couleurs.

1o. La corporation possède, joignant la ferme Gregory, un terrain inoccupé qui aurait pu être employé tout aussi bien que l'autre à l'érection d'incinérateurs et au dépôt provisoire des déchets. Ce fait était certainement à la connaissance de l'échevin Tansey, dont la seule défense aujourd'hui est que la corporation pourra vendre son terrain aussi cher qu'elle a payé la ferme Gregory.

2o. M. Clendinneng, l'été dernier, lorsqu'il cherchait un emplacement pour reconstruire sa fonderie incendiée, est entré en négociations avec La Montreal Loan and Mortgage Co., et a marchandé avec le président de la compagnie le terrain de la ferme Gregory. Il n'ignorait donc pas que la compagnie était propriétaire de ce terrain.

Dans l'histoire de ces négociations, il y a des contradictions entre la version du président, M. Bolton et celle de l'échevin Clendinneng. Le premier affirme qu'il a demandé 12½ c. du pied, mais en ajoutant que si on lui faisait une offre *bona fide* de 10c. il en recommanderait l'adoption à son bureau de direction.

M. Clendinneng prétend qu'on lui a demandé 15c. du pied et qu'il a offert une somme ronde. Entre les deux versions, le public préférera celle d'un homme désintéressé, comme M. Bolton, plutôt que celle de l'échevin dont la responsabilité est directement engagée.

3o. M. Mann dit qu'un échevin lui a demandé s'il connaissait, dans l'ouest, un site convenable pour un incinérateur; il aurait répondu qu'il n'en connaissait pas. Puis, en y réfléchissant, il a pensé à la ferme Gregory et, sans en dire un mot à personne, échevin ou autre, si ce n'est à ses courtiers, il s'en est assuré une promesse de vente. Il tenait absolument à ce que le comité ignorât qu'il fut le mandant de MM. Clément et Pagnuelo, et cependant, c'est lui-même, en personne, qui a apporté à l'hôtel de ville la soumis-

sion signée par ses courtiers et l'a remise, soit au président du comité, soit au secrétaire.

Lors de la séance secrète du comité, M. Mann, était dans le corridor, attendant la décision et il en a été informé le premier, on ne sait par qui. Il prétend que c'est par un reporter sortant de la salle du comité, mais il a été prouvé à l'enquête qu'aucun reporter n'avait été admis à la séance.

Si aucun échevin n'était de connivence avec M. Mann, comment expliquer ces circonstances?

Nous ne savons pas si l'enquête pourra découvrir des faits probants de corruption contre un échevin ou contre un employé de la corporation; il est très difficile de faire une preuve de ces choses-là, surtout lorsque l'on a affaire à des experts en la matière comme ceux que le public soupçonne de l'avoir volé en cette affaire. Mais ce qu'il y a de prouvé jusqu'ici devrait être amplement suffisant, s'il reste un peu de conscience aux électeurs de Montréal, pour clore la carrière municipale des MM. Clendinneng et Tansey.

## Déposez à la Banque

Un caissier de banque de Grand Rapids, Michigan, donnant une conférence à l'Association des Epiciers de sa localité, leur disait:

"Ici, je voudrais insister pour que tout épiciers ait un compte ouvert à la banque et paie toutes ses factures par chèques, au lieu de prendre à même le tiroir. Non seulement c'est la seule manière d'établir votre crédit dans le monde commercial, car autrement on vous regarde comme un homme de rien, mais cela vous ouvrira aussi un crédit à la banque qui vous connaîtra, qui saura ce que sont vos affaires. En outre, un chèque fait à ordre équivaut à un reçu du montant payé. ce qui est très commode à trouver lorsqu'une facture est présentée une seconde fois."

Nous ajouterons ceci: que la pratique de faire un dépôt tous les jours oblige à vérifier la caisse tous les jours, ce qui est une habitude à prendre; qu'en payant par chèque à ordre, on est à l'abri des détournements de fonds que commettent quelquefois les collecteurs; et enfin,

TELEPHONE BELL No 6251

## J. O. LABRECQUE, COUSINEAU &amp; CIE

AGENTS, pour le célèbre Charbon {SCRANTON  
Anthracite,

Livré dans toutes les parties de la Province en Chars ou en Barges.

83 RUE WOLFE - - - - MONTREAL

qu'une erreur en comptant l'argent arrive plus facilement qu'en écrivant le montant d'un chèque.

## Placements de Capital

Lorsqu'un marchand a accumulé les profits de plusieurs années et que ses affaires ne se prêtent pas, pour diverses raisons, à un accroissement immédiat, ces profits accumulés constituent un capital dont le marchand doit naturellement chercher à tirer parti. Règle générale, il devrait le placer en valeurs marchandes réalisables à court délai, afin de l'avoir facilement à sa disposition en cas de besoin.

Il s'agirait donc surtout de savoir ce qui constitue une bonne valeur marchande.

Rappelons-nous qu'il y a deux genres de capitaux : le capital immobilisé ou fixe et le capital flottant ou roulant. On désigne sous le nom de capital fixe, toute propriété meuble ou immeuble, maisons, terres, navires, machines etc. dont le propriétaire ne retire que le loyer ou l'intérêt ; et sous celui de capital flottant toute propriété qui ne rapporte que par être vendue ou échangée comme tout ce qui est article de commerce.

Le capital fixe constitue en général, un placement plus sûr, parce qu'il est moins sujet à la fluctuation des marchés ; mais il produit moins et il faut plus de temps pour le réaliser. Or, le marchand devrait tenir à ce que son capital de réserve puisse être réalisé sans délai, s'il veut pouvoir s'en servir dans le besoin. Il serait donc préférable pour lui de placer ses économies ou ses bénéfices dans la catégorie de placements que l'on désigne comme capital flottant.

Parmi ces derniers placements, il faut mettre en première ligne les valeurs publiques c'est-à-dire les obligations en débetures des gouvernements ou des municipalités, les actions et obligations de banques ou de compagnies industrielles. Ces valeurs constituent en effet un placement lucratif, que l'on peut convertir en argent à une heure d'avis. Mais elles présentent cet inconvénient que la spéculation en fait varier souvent le prix et que lors de la réalisation le capitaliste est exposé à revendre pour moins qu'il n'a payé.

Aussi dans le cas que nous étudions d'un marchand ayant à placer ses profits dont son commerce n'a pas besoin, il est certaines règles à suivre que nous allons succinctement indiquer.

10. Ne jamais acheter sur marge. Ce n'est pas un placement, c'est purement et simplement de la spéculation et c'est risquer sur un coup de dé tout son capital. Il faut au contraire acheter au comptant afin que, en cas de baisse, on ne soit pas forcé de tout sacrifier. Celui qui a payé comptant peut toujours, s'il a besoin de fonds et que les cours du jour soit inférieur à ce qu'il a payé, se procurer des fonds en donnant ses valeurs en garantie, à condition

de laisser une marge insignifiante au prêteur.

20. N'acheter que des valeurs payant des dividendes raisonnables. Celles qui ne paient pas de dividende n'ont en règle générale, qu'un cours de spéculation qui offre des variations énormes. Celles qui paient de trop gros dividendes pour leur prix sont, le plus souvent, dangereuses à manipuler. Le fait que leur prix de vente représente moins que la capitalisation à un taux raisonnable de leur dividende, indique un manque de confiance du public dans l'intégrité de leur capital, et une crainte persistante qu'elles ne finissent par sombrer.

30. Ici comme ailleurs, *in medio stat virtus* ; C'est une valeur payant un dividende modéré qui fournira le meilleur placement pourvu que ce dividende soit stable, c'est-à-dire ait peu ou point varié depuis un certain nombre d'années et que les cours n'aient pas non plus subi de trop brusques fluctuations.

40. Acheter au comptant une valeur solide, sur un marché en baisse est toujours plus lucratif que sur un marché en hausse. Pourvu, bien entendu, que la valeur soit essentiellement solide. La réaction se fait tôt ou tard et l'on y gagne toujours si l'on sait attendre.

La spéculation sur marge, au contraire, est plus dangereuse sur un marché en baisse que sur un marché en hausse.

50. Et enfin se tenir au courant du marché de ces valeurs, afin de profiter des occasions qui se présentent quelquefois de doubler son capital en vendant une valeur en hausse pour en acheter une autre momentanément en baisse.

Lorsque le marchand possède un capital considérable en sus des besoins de son commerce, il peut, s'il le désire, en placer une partie en placement fixe. L'ambition de se faire un chez soi confortable et conforme à ses goûts est on ne peut plus légitime et on peut la satisfaire dès que le capital accumulé dépasse le montant dont on peut prévoir qu'on aurait besoin de se servir à un moment donné.

Mais le placement en propriétés foncières doit être plutôt laissé à ceux qui ne sont pas dans le commerce proprement dit, dont les revenus sont déjà assurés d'autre manière et qui sont certains de ne pas être obligés de réaliser trop rapidement. La propriété foncière donne un revenu plus sûr et plus constant mais pour la convertir en capital roulant sans risquer de perdre, il est nécessaire de prendre son temps de choisir l'occasion, et d'attendre que l'acheteur à qui la propriété convient, se présente de lui-même. Si l'on va le chercher, il est à peu près certain qu'on n'aura pas la pleine valeur du marché. Nous ne conseillons donc pas aux marchands de placer leurs bénéfices en propriétés foncières, sauf pour leur propre résidence ou pour y tenir leur commerce ; à moins que ces bénéfices accumulés ne soient assez considérables pour leur permettre d'en conserver une partie suffisante sous une forme plus facilement réalisable.

## PLOMBERIE ET EGOUTS

Il y a quelque temps l'Association des Maîtres-Plombiers de Montréal a élaboré un projet de règlement municipal concernant les travaux de plomberie et de drainage, dont nous nous faisons un devoir de donner ici le texte, traduit de l'anglais, du *Real Estate Record*.

### SECTION I

Chaque maître plombier, et chaque constructeur ou entrepreneur d'égoûts devra enregistrer son nom et l'adresse de sa place d'affaires au bureau du Comité d'Hygiène et devra donner avis à ce bureau de tout changement d'adresse.

2. Une liste officielle de tous ces maîtres plombiers, constructeurs ou entrepreneurs d'égoûts sera publiée une fois chaque année dans le mois de mai.

3. Nulle personne, en dehors de celles dont les noms auront été ainsi enregistrés, ne pourra exercer le métier de plombier, de constructeur ou entrepreneur d'égoûts dans la cité de Montréal.

### SECTION II

Tous les travaux de plomberie, de drainage des maisons privées, et de ventilation d'égoûts dans la cité seront faits et exécutés conformément aux règles suivantes qui seront obligatoires pour toutes les parties intéressées :

1. Nuls travaux de drainage, de plomberie ou de ventilation d'égoûts ne seront exécutés dans aucune construction neuve, avant qu'un plan complet de ces travaux avec dessins et devis n'ait été soumis par le propriétaire ou son représentant au Bureau d'Hygiène au moins huit jours avant le commencement de ces travaux et à moins que ces plans et devis n'aient été approuvés par l'ingénieur sanitaire ; et en cas de réparations ou de changements qui affecteraient la condition hygiénique d'une construction, avis en sera immédiatement donné au Bureau d'Hygiène.

2. Aucune partie des travaux ne sera couverte ou cachée en aucune façon avant d'avoir été examinée et approuvée par l'ingénieur sanitaire ou son représentant et l'on devra donner avis au département d'hygiène dès que ces travaux seront assez avancés pour être inspectés.

3. Le département de l'Aqueduc devra refuser d'ouvrir la conduite d'eau à moins qu'on ne lui fournisse un certificat de l'ingénieur sanitaire constatant que les travaux ont été inspectés et trouvés conformes aux règlements.

4. Les matériaux employés devront être de bonne qualité, et sans défaut et les travaux exécutés suivant les règles de l'art.

5. L'agencement des tuyaux de renvoi, des privés et de ventilation sera aussi près que possible de la ligne droite.

6. Les tuyaux de renvoi, des privés, de ventilation seront, chaque fois que ce sera praticable, laissés exposés constamment à la vue de manière à en faciliter l'inspection et la comparaison.

7. Lorsqu'il sera nécessaire de les placer dans des cloisons ou des retours de murs, ces tuyaux devront être recouverts d'une boiserie tournant sur charnière ou attachée avec des vis à tête ronde, de manière à pouvoir être facilement mis à découvert.

8. Chaque maison ou autre bâtisse devra avoir une connection indépendante avec l'égoût de la rue en face de la maison ou bâtisse ou avec tel autre égoût que le Bureau d'Hygiène pourra désigner.

9. Les drains de ces maisons seront en fer, avec une pente d'au moins un quart de pouce au pied et aucun joint se sera fait directement sous aucun mur. En outre, lorsque ces drains serviront à la décharge des cabinets d'aisance, ils seront de 4 pouces au moins jusqu'à un maximum de 6 pouces de diamètre et placés autant que possible en ligne droite. Tous les changements de direction seront faits au moyen de tuyaux courbés et on laissera au moins une longueur de tuyau droit entre chaque courbe.

10. Tout tuyau d'égoût ou drain ainsi posé et recouvert sans que le bureau d'hygiène en ait été notifié sera mis à découvert pour être inspecté dans les vingt-quatre heures.

11. Il ne sera pas permis de se servir de brique, de tôle, de tuyaux en terre ni de tuyaux de cheminée pour ventiler un égoût, ou pour ventiler une bouche d'égoût, un tuyau de renvoi, ni un tuyau de cabinet d'aisance dans aucune bâtisse.

12. Les tuyaux des cabinets d'aisance seront en fer fondu du poids spécifié dans la sous-section 21 et s'étendront à au moins deux pieds au-dessous de la partie la plus élevée du toit ou comble, œil de bœuf mansarde, fenêtre ou autre ouverture ; ils seront de même calibre d'un bout à l'autre et dans aucun cas ils ne seront de moins de quatre pouces de diamètre, et on n'y posera ni couvercle, ni coiffe.

13. Les tuyaux d'égoût, de renvoi ou de ventilation de toute allonge, seront continués au-dessus du toit de la bâtisse principale lorsqu'il seront à moins de 20 pieds des fenêtres de la bâtisse principale ou des maisons voisines.

14. Toutes les ouvertures de cabinets d'aisance devront être bien en arrière, et aérées par un tuyau de 2 à 4 pouces.

15. Les dallots pour l'eau de pluie ne seront pas mis en communication avec les égoûts, sans une permission spéciale du Bureau d'Hygiène.

16. Les joints des égoûts et des tuyaux de renvoi seront à l'épreuve des gaz et de l'eau.

17. Lorsqu'il sera nécessaire de réunir les tuyaux servant aux éviers seulement, on les continuera jusqu'au-dessus du toit à leur grosseur ordinaire ; ils seront de pas moins de 2 pouces pour 4 éviers et de 3 pour un plus grand nombre ; et le calibre sera augmenté à 4 pouces en traversant le toit.

18. Lorsque l'on emploiera des tuyaux de plomb pour joindre des éviers ou autres articles avec les tuyaux de renvoi ou de ventilation, ces tuyaux devront être au moins



du poids de 6 livres de plomb en feuille au pied.

19. Il ne sera pas fait d'ouverture aux tuyaux verticaux de cabinets d'aisance ou de renvoi, sans la permission spéciale du Bureau d'Hygiène.

20. Tous les tuyaux seront sains, sans trous ni fentes.

21. Voici l'étalon qui sera accepté pour le poids par pied courant :

**TUYAUX DE FER.**

Pour la plomberie.

2	pouces,	4	lbs au pied courant
3	"	6½	" " " "
4	"	9	" " " "
5	"	12	" " " "
6	"	17	" " " "

**POUR DRAINAGE :**

Tuyaux de plomb mou; pour tuyaux de renvoi et d'évier.

1½	pouces	1½	lbs au pied courant
1½	"	2	" " " "
2	"	2½	" " " "
2½	"	4½	" " " "
4	"	7	" " " "

22. Les robinets etc., employés avec ces tuyaux seront de qualité et poids correspondants.

23. Les travaux de plomberie seront éprouvés par l'ingénieur sanitaire ou son représentant ou par un officier autorisé par lui, en présence du plombier (lorsque la présence de ce dernier sera requise) par l'épreuve de l'essence de menthe ou de la fumée.

24. Lorsque l'on trouvera des tuyaux défectueux, ces tuyaux seront enlevés et remplacés par des tuyaux sains, les joints défectueux seront faits étanches et tous les travaux seront réparés de manière à ce que le tout soit conforme aux présents règlements.

25. Les joints des tuyaux en fer, des tuyaux de renvoi et de cabinets d'aisance seront bourrés d'étoupe et calfatés au plomb et à la main de façon à ce qu'ils soient imperméables au gaz; et ils ne seront peints, vernis goudronnés ou mastiqués qu'après réception par l'ingénieur sanitaire, laquelle réception devra être faite dans les 36 heures après avis donné au Bureau d'Hygiène que ces travaux sont prêts à être inspectés. Ces joints pourront aussi être faits à vis. Si ces travaux sont considérés comme satisfaisants par l'ingénieur sanitaire ou son représentant, il en sera donné un certificat à qui de droit.

(A suivre)

Il se fait un mouvement considérable parmi les expéditeurs, marchands de bois, capitaines de bateaux à vapeur et de barges qui se servent du canal de Lachine, pour obtenir la promotion de M. François Corbeil, actuellement surveillant des quais (*warfinger*) à la position de surintendant conjoint. Le surintendant actuel, M. Kennedy, vient d'être suspendu en attendant une enquête sur la construction du Pont Curran, et ce serait la première fois, depuis l'ouverture du canal, qu'un canadien français remplirait cette position.

**L'ESTHETIQUE**

ET LES

**MAISONS DE LONDRES**

(Suite.)

Dans les flats, le service est simplifié, le nombre des servantes réduit. Ce changement, qui peut paraître très simple, n'est rien moins qu'une révolution. Un vieux proverbe disait : "La maison de l'Anglais est son château." Ce mot rendait bien l'immunité légale, la puissance patriarcale exercée dans son petit domaine inviolable par le chef de famille anglais, seul investi, il y a vingt-cinq ans, de l'électorat politique. Le voici qui consent à habiter comme le parisien de la décadence, dans un tiroir de commode, à subir la banalité de l'escalier commun, le niveau inexorable sous la tyrannie du concierge. Que d'humiliations à la fois!

Si ce mouvement se généralisait il est impossible de prévoir combien profondément la vie anglaise en serait changée. Mais on voit aisément combien Londres perdrait en salubrité et en confort le jour où de hautes maisons noires, s'élevant aux côtés des rues rétrécies, boucheraient ce qui reste du ciel aux sombres jours de novembre, et où la place, qui sert à l'habitation d'une famille, en logerait six ou huit, rangées les unes au-dessus des autres. Ce jour-là, adieu la fantaisie qui eut mis une intention, un sentiment, le sceau d'une personnalité sur chaque demeure, fait de Londres un poème géant, écrit en briques et en meulons sur une page de quarante milles carrés. La démocratie aurait gagné sa bataille contre l'esthétique individualiste.

Et après? Après, Londres sera encore une ville admirable, malgré la laideur de ses monuments et la lèpre de ses quartiers indigents. Il lui restera la splendeur de ses rues larges et calmes de l'Ouest et du Nord-Ouest qui allongent sans fin leurs rangées de porches semblables entrecoupés de verdure, où l'on sent la présence d'un peuple de millionnaires. Il lui restera ses parcs qui ne sont pas des jardins, mais des prairies et des bois, des morceaux de nature vivante jetés comme des oasis, au milieu de ce désert de pierres. Et si l'on faisait jamais la folie de bâtir des rues sur les pelouses de Hyde-Park et de Regent's Park, il lui resterait sa Tamise, si riche d'aspect qu'un artiste, remontant avec moi, en vapeur, de Gravesend au Pont de Londres, me disait : "J'ai vu aujourd'hui deux cents tableaux de maître." Il lui restait son brouillard au travers duquel filtre le soleil du matin et du soir, ce brouillard idéaliste, suggestif, plus artistique parfois que la lumière brutale et plate du Midi, ce brouillard qui noie les paysages londoniens dans le vague charmant de l'esquisse. Et il lui resterait son immensité même qui émeut, l'esprit d'une sensation à part, le sentiment d'une vie montée à son comble, mais pacifiée, laborieuse, assaigie, domptée, soumise à la loi.

L'être énorme se crée à chaque heure, des organes suivant ses besoins; de ces besoins satisfaits et disciplinés naît l'idée d'ordre qui ramène lentement l'idée de beauté sans que les faiseurs de livres aient à s'en mêler et en dépit des poussées égalitaires de la démocratie.

AUGUSTIN FILON.

Paris, Avril, 1893.

**Actualités.**

En Allemagne on fabrique du "Scotch Whiskey" qui a une vente très facile dans l'Inde anglaise.

Les ateliers de la compagnie Polson à Toronto, ont été vendus \$200,000 à MM. Frank B. Polson et James B. Miller.

Le premier chargement de melasse de Barbades arrivé cette année à Montréal était consigné à MM. Laporte, Martin & Cie.

En 1891, il y avait en Italie 2,578,675 acres de terre plantées en oliviers et la production d'huile d'olive était de 60,270,188 gallons dont 14,000,000 ont été exportés.

MM. Labrecque et Cousineau agents généraux pour la célèbre mine de charbon dur "Scranton" ont obtenu le contrat pour la livraison de 2400 tonnes de charbon à la Compagnie Electrique St Jean-Baptiste.

Nous allons, paraît-il, avoir une exposition à Montréal, cette année.

La subvention de \$10,000 donnée par le Conseil de Ville a décidé les directeurs à tenter de nouveau la fortune. Nous espérons que l'on saura profiter de l'expérience de l'année dernière.

Dans son bulletin intitulé : "Notes pour les fromagers pour mai," le professeur Robertson, de l'école fédérale de laiterie conseille aux fromagers de marquer toutes leurs boîtes, à l'encre ou au fer, du mot "CANADIEN" en grosses lettres, entouré d'une bordure de feuilles d'érables.

On vient d'exposer, à la Société des Agriculteurs de France, des pommes de terre arrachées dans l'automne de 1891. Elles sont aussi bonnes qu'en sortant de terre, n'ayant perdu ni leur fraîcheur ni leurs qualités nutritives. On les a conservées en les trempant dans de l'eau contenant 1½ à 2 p. c. d'acide sulfurique du commerce. Ce moyen de les conserver a été découvert par un chimiste français, M. Schriabaux.

L'Exposition de Chicago n'a pas eu jusqu'ici, un succès bien marqué; le nombre des visiteurs chaque jour est restreint et est loin de suffire

pour payer le personnel de gardiens, etc. Il faut dire aussi que les exposants sont loin d'avoir terminé leurs installations. Les chemins de fer se plaignent du peu de trafic que leur amène l'exposition; mais il a fait si mauvais temps!

Un nouveau confrère, *The Canadian Engineer*, publié à Toronto et à Montréal, vient de faire son apparition. C'est une belle revue mensuelle de 28 pages, avec couverture rouge, et pleine de renseignements précieux pour tous ceux qui s'occupent de mécanique ou de métallurgie. L'abonnement n'est que de \$1.00 par année et à en juger par le premier numéro, ce sera payer très bon marché pour une publication très utile et très intéressante.

Les épiciers de Wilkinsburg ont décidé à l'unanimité de ne vendre que strictement au comptant pendant dix mois à compter du 1er mai. Ils auraient pu continuer à faire crédit et rester à la maison pour financer et renouveler leurs billets pendant que les clients seraient allés, les uns après les autres, à l'exposition de Chicago. Leur décision va changer cela; elle empêchera plusieurs clients d'aller à Chicago, mais elle permettra aux épiciers d'y aller.

**AVIS de FAILLITE**

DANS L'AFFAIRE DE

**A. LENOIR,**

FAILLI.

LES HOUSSIGNÉS vendront par encan public,

**VENDREDI, le 16 JUI 1893**

À 11 heures A.M., au bureau du curateur, No. 1598 rue Notre-Dame, l'immeuble suivant appartenant à la faillite, et connu et désigné sous le numéro seize cent trente-huit (1638) des plan et livre de renvoi officiels pour la municipalité de la paroisse de Montréal, avec deux maisons et autres dépendances sus-érigées.

Pour toutes informations s'adresser à

**O. DESMARTEAU,**

Curateur.

1598 rue Notre-Dame.

**MARCOTTE & FRÈRE,**

Encanteurs.

THE RIFANS TABLETS regulate the stomach, liver and bowels, purify the blood, are pleasant to take, safe and always effectual. A reliable remedy for Biliousness, Blisters on the Face, Bright's Disease, Catarrh, Colic, Constipation, Chronic Diarrhoea, Chronic Liver Trouble, Diabetes, Disordered Stomach, Dizziness, Dysentery, Dyspepsia, Eczema, Flatulency, Female Complaints, Foul Breath, Headache, Heartburn, Hives, Jaundice, Kidney Complaints, Liver Troubles, Loss of Appetite, Mental Depression, Nausea, Nettle Rash, Painful Digestion, Pimples, to the Head, Pimple, Salt Head, Scald Head, Skin Disease, Stomach, Tired Liver, Ulcers, and every other disease that impure blood or a failure in the proper performance of their functions by the stomach, liver and intestines. Persons given to over-eating are benefited by taking one tablet after each meal. A continued use of the Rifans Tablets is the surest cure for obstinate constipation. They contain nothing that can be injurious to the most delicate. 1 gross \$2, 1-2 gross \$1.25, 1-4 gross 75c, 1-24 gross 15 cents. Sent by mail postage paid. Address THE RIFANS CHEMICAL COMPANY, P. O. Box 672, New York.



**Fort et en Bonne Santé.**

RUTLAND, Vt., Nov. 1888.

M. O. F. Cummings écrit à la date ci-dessus: Mon attention fut appelée sur le Remède ou Tonique Nerveux du Père Koenig, par le Rév. M. Lonergan, au jour de l'an. L'ainé de mes enfants était atteint de l'épilepsie depuis l'âge de 11 mois, et nous avons consulté plusieurs médecins, sans succès. L'enfant commença à perdre le contrôle de ses muscles à la figure, indiquant certains signes de difficulté à la vue que je ne puis exactement définir. Mais après lui avoir donné du Tonique Nerveux, il devint beau et n'a jamais eu de convulsions épileptiques, et aujourd'hui il est fort, vigoureux et plein de santé.

**BANQUE VILLE-MARIE**

AVIS est par le présent donné qu'un dividende de trois pour cent, pour les six mois courant, "faisant six pour cent, pour l'année" a été déclaré sur le capital-action payé de cette institution, et sera payable au bureau principal le et après jeudi, le premier jour de juin prochain.

Les livres de transfert seront fermés du 20 au 31 mai inclusivement.

L'assemblée générale annuelle des actionnaires aura lieu au bureau principal de la banque, Mardi, le 20 juin prochain, à midi.

Par ordre du Bureau,  
W. WEIR,  
Président.

Montréal, 21 avril 1893.

**BANQUE DE MONTRÉAL**

AVIS est par le présent donné qu'un dividende de cinq pour cent, pour les six mois courants (faisant une distribution totale, pour l'année, de dix pour cent sur le capital payé de cette institution) a été déclaré et que le dit dividende sera payable à sa maison de banque en cette cité, et à ses succursales, le ou après jeudi, le premier jour de juin prochain.

Les livres de transfert seront fermés du 17 au 31 mai prochain, les deux jours inclusivement.

L'assemblée générale annuelle des actionnaires aura lieu à la maison de banque de cette institution, lundi, le cinquième jour de juin prochain, Le fauteuil présidentiel devant être pris à une heure.

Par ordre du Bureau,  
E. S. CLOUSTON,  
Gérant-Général.

Montréal, 18 avril 1893.

**NOS PRIX COURANTS**

**BOIS DE SERVICE**

<b>Pin.</b>	6 à 16 pieds,	le M.	.....	\$12 00	13 00
pouce strip shipping cull,	do	do	.....	12 00	13 00
1 1/2, 1 1/2 et 2 pces. do	do	do	.....	15 00	18 00
pouce shipping cull sidings	do	do	.....	15 00	18 00
1 1/2, 1 1/2 et 2 pces. do	do	do	.....	20 00	30 00
pouce qualité marchande	do	do	.....	25 00	35 00
1 1/2, 1 1/2 et 2 pces. do	do	do	.....	7 50	9 00
pouces mill cull, strip, etc. No 2	do	do	.....	7 50	9 00
1 1/2, 1 1/2 et 2 pces. do	do	do	.....	9 00	12 00
pouces mill cull No 1	do	do	.....	9 00	12 00
1 1/2 et 2 pces. do	do	do	.....	9 00	11 00
3 pouces mill cull No 1	do	do	.....	6 00	8 00
do do No 2	do	do	.....		
<b>Épinette.</b>					
pouces mill cull	5 à 9 pouces	do	.....	9 00	10 00
1 1/2, 1 1/2 et 2 pces. do	do	do	.....	10 00	11 00
3 pouces mill cull,	do	do	.....	9 00	10 00
1 1/2, 1 1/2 et de pces. qualité march.	do	do	.....	12 00	13 50
<b>Pruche.</b>					
2 et 3 pouces			.....	9 00	10 00
Colombages en pin, 2 x 3, 3 x 3 e	4—aux chars		.....	10 00	11 00
Lattes—1ère qualité			.....	1 80	2 00
2e do			.....	1 40	00 00
Bardeaux pin XXX	16 pouces	do	.....	2 90	3 00
do XX	do	do	.....	2 40	2 50
do X	do	do	.....	1 50	00 00
do 1ère qualité	18 pouces	do	.....	3 00	00 00
do 2e do	do	do	.....	1 75	00 00
Bardeaux cèdre XXX	16 pouces	do	.....	2 90	3 00
do XX	do	do	.....	2 40	2 50
do X	do	do	.....	1 50	00 00
Bardeaux pruche marchande	do	do	.....	1 75	00 00
<b>Charpente en pin.</b>					
de 16 à 24 pieds—3 x 6 à 3 x 11		do	.....	16 00	00 00
de 25 à 30 do do do		do	.....	18 00	00 00
de 31 à 35 do do do		do	.....	21 00	00 00
de 16 à 24 do —3 x 12 à 3 x 14		do	.....	18 00	00 00
de 25 à 30 do do do		do	.....	20 00	00 00
de 31 à 35 do do do		do	.....	23 00	00 00
<b>Bois carré—pin.</b>					
de 16 à 24 pieds—de 5 à 11 pouces carré		do	.....	17 00	00 00
de 25 à 30 do do do		do	.....	19 00	00 00
de 31 à 35 do do do		do	.....	21 00	00 00
de 16 à 24 do —de 12 à 14 pouces carré		do	.....	19 00	00 00
de 25 à 30 do do do		do	.....	21 00	00 00
de 31 à 35 do do do		do	.....	23 00	00 00
<b>Charpente en pruche.</b>					
de 17 à 30 pieds jusqu'à 12 pouces		do	.....	15 00	00 00
Charpente en épinette		do	.....	16 00	10 00
do en épinette rouge		do	.....	25 00	30 00

**PURIFIEZ LE SANG** — **COMME REMÈDE INFALLIBLE** — **PRENDRE TOUJOURS LA VÉRITABLE** — **FORTIFIEZ LE SYSTÈME**

**POUR LES SCROFULES** — **POUR LE RHUMATISME**

**POUR LES ULCÈRES** — **POUR LA GOUTTE**

**POUR LA DÉBILITÉ NERVEUSE** — **COMME TONIQUE**

**POUR LA DYSPEPSIE** — **MALADIES DU FOIE** — **MALADIES DES REINS** — **POUR ENRICHIR LE SANG**

**ESSAYEZ LA SALSEPAREILLE DE BRISTOL 60 ANS DE SUCCÈS**

**Les Etats-Unis Publient plus de Journaux**

qu'aucun autre pays du monde. Ils en ont maintenant plus de 20,000. De fréquents changements ont lieu et ceux qui ont besoin d'un catalogue exact des journaux publiés aux Etats-Unis et au Canada devraient acheter un exemplaire de la dernière édition du

**American Newspaper Directory pour 1893.**  
(Publié le 20 Avril.)

Cet ouvrage est la source reconnue de renseignements sur la statistique des journaux des Etats-Unis et du Canada. Les Annonceurs, Agents d'Annonces, Journalistes, Politiciens et les fonctionnaires du gouvernement s'en rapportent à ses derniers comme à la plus haute autorité. Il donne une courte description de chaque localité où sont publiés les journaux, avec le nom du comté, la population de l'endroit, etc., etc. Il donne le nom de tous les journaux et autres publications juridiques. Il en donne la religion, la politique, la classe ou autres traits caractéristiques. Il donne les jours de publication. Il donne le nom du Rédacteur en chef. Il donne le nom de l'Éditeur. Il donne le format du journal. Il donne le prix de l'abonnement. Il donne la date de la fondation. Il donne la circulation. Il donne le nom de tous les journaux dans chaque comté. Il donne la liste de tous les journaux cotés dans le corps du livre, à une circulation de plus de cinq mille. Il contient aussi beaucoup de tableaux et classifications intéressantes.

"L'American Newspaper Directory" est maintenant dans sa vingt-cinquième année. C'est non seulement le premier, mais il reste encore l'ouvrage pour lequel on prend le plus de soins afin de ne compiler que des renseignements exacts.

Expédié partout sur réception de Cinq piastres.

Ecrire à **THE AMERICAN NEWSPAPER DIRECTORY,**  
10 Spruce Street, New York.

**BOIS DURS**

Acajou de 1 à 3 pouces	le pied	.....	22 à 24c
Cèdre rouge 1/2 pouce	do	.....	18 à 12c
Noyer noir 1 à 4 pouces	do	.....	10 à 14c
Noyer noir 6 x 6, 7 x 7, 8 x 8	do	.....	12 à 13c
Cerisier 1 à 4 pouces	do	.....	8 à 10c
Frêne 1 à 3 pouces	le M.	.....	18 00 à 22 00
Merisier 1 à 4 pouces	do	.....	20 00 à 25 00
do 5 x 8, 6 x 6, 7 x 7, 8 x 8	do	.....	20 00 à 25 00
Erable 1 à 2 pouces		.....	20 00 à 30 00
Orme 1 à 2 pouces	do	.....	18 00 à 25 00
Noyer tendre 1 à 2 pouces	do	.....	25 00 à 30 00
Cotonnier 1 à 4 pouces	do	.....	40 00 à 45 00
Bois blanc 1 à 4 pouces	do	.....	18 00 à 22 00
Chêne 1 à 2 pouces rouge	do	.....	20 00 à 25 00
do do blanc	do	.....	40 00 à 50 00
<b>Plaquage (venezers):</b>			
Uni	par 100 pieds	.....	90 à 1 00
Français,	la feuille	.....	15 à 25c
Américain,	do	.....	15 à 18c
Erable piqué,	le pied	.....	00 à 5c
Noyer noir ondé,	do	.....	00 à 5c
Acajou (mahogany)	do	.....	8 à 10c

**Geo. Bradshaw & Cie**

Marchands de **Bois de Sciage et de Charpente.**  
Bureaux, 41 rue du Bassin  
(Près de l'Eglise Ste Anne)  
Manufacture de Boîtes d'Emballage, Sciage et Planage.  
Bois durs et mous de toutes sortes, bruts blanchis ou préparés, toujours en stock.

**THIBODEAU & BOURDON**  
No. 1203 Rue Ste-Catherine  
Coin de la rue Papineau - MONTREAL  
Ont constamment en mains une quantité considérable de

**Bois de Sciage Sec**  
Qu'ils vendent à bas prix. Vente par char et par pile avec légère avance.  
**NOYER NOIR ET COTONNIER**  
de 1 à 4 pouces.  
Téléphono No 6039.

**T. PREFONTAINE & Cie**

MARCHANDS DE **Bois de Sciage**  
BUREAU:  
Coin des Rues Napoléon et Tracey  
STE-CUNÉGONDE

Clos à Bois : le long du Canal Lachine, des deux côtés  
Tel. Bell 8141 MONTREAL

**WILLIAM RIOPEL & ALPHONSE BOURDON**  
**RIOPEL & BOURDON**  
(Successeurs de EUGENE MALO)  
Marchands de Bois de Sciage  
**CLOS**  
Coin des rues Vitre et des Allemands, | Coin des rues Lafontaine et Papineau.  
Bell Téléphone 6214 | Bell Téléphone 7127.

**La Construction**

**Contrats donnés pendant la semaine terminée le 20 mai 1893.**

Chex MM. W. McLEA WALBANK, Architecte.

*Ste-Cunégonde.*—Ateliers de machines et fabrique de fers à cheval. Maçonnerie, J. B. St-Louis. Charp. et Menuis., } J. B. Desparois. Couverture, } Plomberie, } Brique, T. W. Peel. Peint. et Vitrierie, J. B. Desparois. Propriétaire, Montreal Rolling Mills.

*Rue Dorchester.*—Une bâtisse à 3 étages, résidence. Maçonnerie, Charp. et Menuiserie, Couverture, Plomberie, Brique, Enduits, Peinture et Vitrierie. Propriétaire, Echevin Costigan. } P. Lyall. } H. Borne.

Chez M. ALEX. C. HUTCHISON, Architecte.

*Rue Dorchester.*—Une bâtisse à 3 étages, résidence. Maçonnerie, J. H. Hutchison. Chap. et Menuis. Beckham & Scott.

Couverture, G. W. Reed. Plomberie, Hughes & Stephenson. Brique, W. H. Boon. Enduits, John McLean. Peint. et vitrierie, G. S. Kimber. Propriétaire, J. H. Christmas.

*Rue Notre-Dame.*—Allonge au City Hotel.

Maçonnerie, J. B. St-Louis. Charpente et menuis., W. Swan. Couverture, Campbell & Co. Plomberie, John Date. Brique, P. C. Wand. Enduits, J. Phillips. Peinture et vitrierie, J. B. Owens. Propriétaire, succession H. B. Smith.

Chez M. JOHN JAMES BROWNE, Architecte.

*Rues Ste-Hélène et Récollet.*—Grandes améliorations à la bâtisse occupée actuellement par Gault, Bros & Co. et joignent celles qu'ils vient d'acheter.

Maçonnerie, C. O. Lamontagne. Charp. et menuis., Grothé frère. Couverture, Campbell & Cie. Plomberie, } pas encore donnés. Brique, } Enduits, } Peint. et vitrierie Geo. S. Kimber. Propriétaires, Gault frères & Cie.

Chez M. ALEX. C. HUTCHISON, Architecte,

*Avenue Summerhill.*—Une résidence à 2 étages. Maçonnerie, R. Wilson. Charpente et menuiserie, Forde & Casey. Couverture, Campbell & Co. Plomberie, Booth & Ballantyne. Brique, Riel & Evans. Enduits, J. Phillips. Peint. et vitrierie, J. B. Owens. Trav. électriques, Royal Electric Company.

Propriétaire, Rev. Dr. Scrimger. *Avenue Summerhill.*—Une résidence à 2 étages. Maçonnerie, R. Wilson. Charpente et menuiserie, Forde & Casey. Couverture, Campbell & Co. Plomberie, Booth et Ballantyne. Brique, Riel et Evans. Enduits, J. Phillips. Peint. et vitrierie, J. B. Owens. Propriétaire, Reverend Professeur Ross. *Côte St-Antoine.*—Eglise. Maçonnerie, G. Morrison & Co. Charpente et menuis., R. Sharp. Couverture, Montreal Roofing Company. Plomberie, Montreal Roofing Co. Brique, Riel & Evans. Enduits, John McLean. Peinture et vitrierie, J. B. Owens.

**Renseignements Commerciaux**

DEMANDES DE SÉPARATION DE BIENS.

DIVIDENDES DE FAILLITES

Dans l'affaire de M. D. Vachon, de St-Dominique, deuxième et dernier dividende payable à partir du 6 juin. J. O. Dion, curateur.

Dans l'affaire de R. Morgan, de Québec, premier et dernier dividende payable à partir du 5 juin. Nap, Matte, curateur.

CURATEURS

M. E. Gaspard Piché, de Joliette, a été nommé curateur à la faillite de M. Alcide Lajeunesse.

M. Charles Desmarteau a été nommé curateur à la faillite de Mackay frères, de Papineauville.

MM. Kent & Turcotte ont été nommés curateurs à la faillite de MM. Chapelaine & frère, de Sorel.

MM. Bilodeau & Renaud ont été nommés curateurs à la faillite de M. Emélien Monpetit.

M. Thomas R. Ridgeway a été nommé curateur à la faillite de O. J. W. Collins, de Montréal.

FAILLITES

*Montréal.*—M. Arthur Gagnon, nouveau, rue Centre, a fait cession de ses biens.

Passif, environ \$3,200.

Assemblée des créanciers le 29 mai.

*Coaticook.*—M. E. H. Paquette, magasin général, est, dit-on, en difficultés.

*Sherbrooke.*—MM. F. Carrier & fils, épiciers, ont fait cession de leurs biens.

**EUSEBE PAQUETTE** o:—ENTREPRENEUR-BRIQUETIER  
264 LOGAN, Montréal.

**LAMBERT & FILS** : Constructeurs  
—129-131—  
Tel. 6443. Rue Berri, Montréal

**LEANDRE DEMERS**  
MENUISIER ET CHARPENTIER  
56 Rue St-Dominique, Montréal.

**FRANÇOIS RIVEST**,  
ENTREPRENEUR-MENUISIER  
4 Mitcheson Avenue.

**HORMISDAS CONTANT**,  
Contracteur Plâtrier.  
475 1/2 Rue Lagachetière, MONTREAL

**LABREOQUE & MERCURE**,  
ENTREPRENEURS-MENUISIER,  
37 rue Ste-ANDRÉ, Montréal.  
Tel. Belle 6323.  
A. DEMERS C. BRUNET

**C. A. MARTIN & CIE.**

—FABRICANTS DE—

**Téléphones Patentés de Martin,**

POUR

Bureaux, Magasins et Manufactures

ANNONCIATEURS,

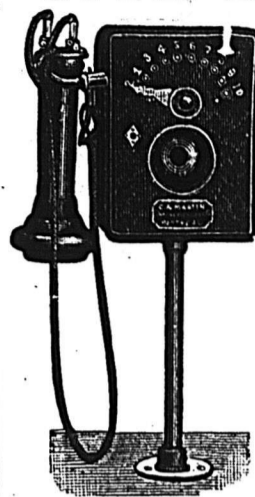
Cloches et autres Instruments Electriques de tout genre.

Manufacture et Bureau :

**8 RUE ST-ANTOINE, - MONTRÉAL.**

Tous nos instruments sont garantis de valeur égale à ceux des meilleures fabriques américaines et sont vendus à des prix aussi bas qu'il est possible d'atteindre avec une fabrication de première classe.

Sur demande nous fournirons des estimés et des Catalogues.



**ROBIN & SADLER**

MANUFACTURIERS DE

**COURROIES EN CUIR**

2518, 2520 et 2522 Rue Notre-Dame, MONTREAL.

H. C. LETOURNEUX, prés. C. LETOURNEUX, vice-prés. J. LETOURNEUX sec-tr

**LETOURNEUX, FILS & CIE**

MARCHANDS-FERRONNIERS

NOS. 261, 263 ET 265, RUE ST-PAUL

A l'enseigne de l'enclume,

MONTREAL

**LA BOUILLOIRE A EAU CHAUDE "STAR"**

POUR LE CHAUFFAGE DES EDIFICES ET RESIDENCES

Reconnue aujourd'hui comme étant supérieure à toutes autres.

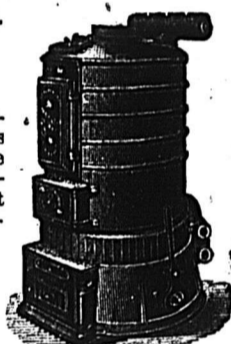
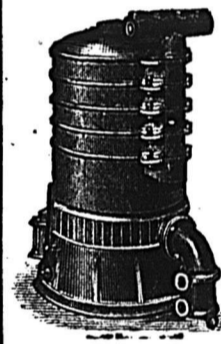
VALLEYFIELD, 9 mai 1892.

MM. E. A. MANNY & CIE.

MESSIEURS,—Je suis très heureux de constater que les fournaises "Star" installées dans l'église de Ste-Cécile, en novembre dernier, ont donné pleine et entière satisfaction. L'église a été mieux chauffée et nous avons dépensé quinze tonnes de charbon de moins que l'hiver précédent.

Votre obéissant serviteur,  
J. O. ROUSSIN, Ptre, Curé.

Brevetée en Canada et aux Etats-Unis  
MANUFACTURÉE PAR



**E. A. MANNY & CIE**

590 Rue Craig, Montreal

Demandez nos catalogues, certificats, circulaires et listes de prix.

**The EDWARD CAVANAGH Co.**

MANUFACTURIERS ET IMPORTATEURS.

Ferronneries, Poêles, Ustensiles de Ménage, Fournitures de Plombiers, Tuyaux en Grès, etc., Peintures, Huiles, Vernis, Verres à Vitres, etc.

**Huiles à Lubrifier et à Bruler \* Composé "Sun" pour Bouilloires**

Charbon "Scranton" de la Delaware Lakawanna & Western R. R. Co'y

Nos. 2547, 2549, 2551 & 2553 RUE NOTRE-DAME, MONTREAL

Téléphone Bell 8025.

Coin de la rue des Seigneurs.

**Marble and Granite Works**

Côte-des-Neiges, Montréal.

**J. & P. BRUNET**

Importateurs et Manufacturiers de

Monuments, Tombes, Charniers, Poteaux, Copings et toutes sortes d'Ouvrages de Cimetières

Réparations en tous genres à des prix très modérés.

Résidence: J. BRUNET Côte des-Neiges  
Téléphone 4636.

**GRAINES DE SEMENCE.**

Semences et Graines des Champs, de Jardins et de Fleurs.

Blé Blanc de Russie, de la Mer Noire, Ecossais (Fife) et du Manitoba. Seigle, Lentilles, Mil, Trèfle, Avoine Blanche et Noire et d'Australie.

Echantillons et prix envoyés sur demande, ainsi que les catalogues illustrés de grains, de légumes et de fleurs.

**WM. EVANS,**

Importateur de Graines de Semence

89, 91 et 93 RUE MCGILL

MONTREAL

NOS PRIX COURANTS

Table listing various metals and their prices. Includes sections for Métaux (Copper, Tin, Lead, Zinc, Iron), Acier (Steel), Fers (Iron bars), Ferronnerie et Quincaillerie (Blacksmithing and Hardware), and Clous (Nails) categorized by type and size.

Table listing Limes, râpes et tiers-points (Limes, rasps, and three-points) with prices for different qualities and types.

Table listing TOLE (Sheet metal) with prices for various gauges and types like Noire, Galvanisée, and Etamée.

Table listing FERBLANC (White iron) with prices for Coke I C, Charbon de bois, and Ferblanc terne.

Table listing TUYAUX (Pipes) in various sizes and types, including Tuyaux en gres and Tuyaux de réduction.

Table listing Tuyaux de réduction (Reduction pipes) in various sizes and types.

Table listing Connection simple carrée ou fausse équerre (Simple square or false square connection) in various sizes.

Table listing Connection double, carrée ou fausse équerre (Double square or false square connection) in various sizes.

Table listing Tuyaux à cheminée (Chimney pipes) in various sizes.

Table listing Ciments (Cements) including Ciment de Portland, Ciment Romain, and Plâtre calciné.

Table listing BRIQUES (Bricks) including De Montréal, Du Bord de l'eau, and Réfractaires.

Table listing PEINTURES (Paints) including Blanc de plomb pur, Blanc de céruse, Huile de lin, and Mastic.

Table listing VERRES A VITRES (Glass panes) in various sizes and types.

Advertisement for W. & F. P. CURRIE & CIE. Importateurs de Tuyaux d'Egouts, Ciment de Portland, and other construction materials.

Advertisement for OSCAR GAUDET, AVOCAT, located at 1572, NOTRE-DAME MONTREAL.

Advertisement for J. M. Marcotte, COMPTABLE ET AUDITEUR, LIQUIDATEUR DE FAILLITES, located at 58, Rue Saint-Jacques, MONTREAL.

Advertisement for Geo. H. Plourde, AVOCAT, located at 32 RUE ST-GABRIEL, Bureau du soir, 313, Rue Richmond.

Advertisement for Marbrerie Canadienne, Granit et Marbre de différentes couleurs, located at 36 Rue Windsor, - - Montréal. Also includes advertisement for A. R. CINTRAT, MARBRIER SCULPTEUR.

Advertisement for CHOLERA! featuring Dr. NEY's ANTICHOLOERIQUE. Includes text about the disease and a testimonial from M. A. Casavant.

Advertisement for Banque Ville-Marie, BUREAU PRINCIPAL, MONTREAL. Capital souscrit \$500,000. Lists directors and branches.

Advertisement for La Banque Jacques-Cartier, Bureau principal, Montréal. CAPITAL PAYE \$500,000, RESERVE 175,000.

Advertisement for Banque d'Hochelega, Capital versé \$710,100, Réserve 200,000. Lists directors and branches.

Advertisement for La Banque du Peuple, FONDEE EN 1835. CAPITAL \$1,200,000, RESERVE \$550,000. Lists directors and branches.

Advertisement for A. E. POIRIER, AVOCAT, located at 35 Rue St-Jacques, Montréal. Telephone 9090. Residence, 277 rue St-Hubert.



# ARGENT A PRETER

en tout temps, sur propriété de cité de première classe. Intérêt peu élevé et conditions très faciles pour remboursement.

## Sun Life Assurance Company OF CANADA

R. MACAULAY, Directeur-Gérant,  
1766 rue Notre-Dame, Montréal.

Revenu.	Actif.	Assurance sur la vie en vigueur
1,134,867.61	3,403,700.88	23,901,046.64

Polices sans condition.

## H. A. MILLER

Peintres de Maisons, d'Enseignes et de Rideaux

Tapissier et Décorateur, Dorure, Vitrier, Imitateur, Blanchisseur, etc.

1996 RUE STE-CATHERINE, MONTREAL.

Résidence, 95 rue Jacques Cartier.

son Nos 706 à 708 rue St-Laurent, vendu par Mme. veuve A. Quintal à Alfred Dalbec, prix \$900.

### MONTREAL OUEST

#### QUARTIER ST-ANTOINE

Avenue Forgue, lot 460-32, quartier St-Antoine, terrain mesurant 24.2 en front 24.3 en arrière x 70.10 ; maison Nos 24, 26 à 28, Avenue Forget, vendu par les héritiers de Mme. N. Séguin à Napoléon Séguin, prix, \$3,156.00, (123933)

Rue Guy, lots 1589-4 à 5, quartier St-Antoine, terrain mesurant 49-5x103.8 d'un côté, et 161.4 de l'autre (8027 pieds en superficie), vacant, vendu par George Wm. Major à Gustave Charles May prix \$6423.90, (80c le pied), (123935.)

Rue St-Alexandre, partie (non subdivisée) du lot 1161, quartier St-Antoine, terrain irrégulier, maisons Nos 96 à 100 rue St-Alexandre, vendu par James Perrier à Les Dames Religieuses du Sacré-Cœur, prix \$71,572, (123942).

Rue St-Alexandre, partie des lots 1164 et 1165, quartier St-Antoine, terrain mesurant 278.5 de front, 250.9 en arrière x 343 d'un côté et 341.6 de l'autre, maisons Nos 102 et 104 rue St-Alexandre, vendu par la succession Wm. Dow à Les Religieuses du Sacré-Cœur ; prix \$88,478, (123943).

Rue Fort, lot 1654s-73-22, quartier St-Antoine, terrain mesurant 25 x 184, maison No 82 rue Fort, vendu par Chs. Lacaille et autres à Drusilla A. Brown, épouse de James Oliver ; prix \$5,700, (123951).

Rue McGregor, lot 1720m, quartier St-Antoine, terrain mesurant 22,000 p. en superficie, maison (résidence) No 44 rue McGregor, vendu par la succession Wm. C. Auld à Wm. E. Cheese ; prix \$18,000, (123954).

Rue Ste-Catherine, partie du lot 1653-17, quartier St-Antoine, terrain mesurant 19.7 x profondeur irrégulière ; maison (résidence) No 2792 rue Ste-Catherine, vendu par James N. Greenshields à Duncan J. Macdonald ; prix \$5,000, (123953).

Rue de la Montagne, lot 1530-10, quartier St-Antoine, terrain mesurant 30 x 130.3, vacant, vendu par Mme George Reaves à George Wait ; prix \$6,348.87 (\$1.62½ le pied)—(123950).

#### QUARTIER STE-ANNE.

Rue Bourgeois, partie des lots 178 et 179 quartier Ste-Anne, terrain mesurant 19.6x87 vacant, vendu par James W. Knox à Joseph Picard, prix \$425.00 (123934.)

Rue William coin des Seigneurs, lots 1154 et 1155 quartier Ste-Anne, terrains mesurant 33x85 chacun maisons en bois et brique Nos 511 à 519 rue William,

# P. A. BEAUDOIN, L.L.B.

## NOTAIRE

ARGENT A PRETER sur hypothèque et propriétés achetées et vendues.

Téléphone 2421.  
1er étage. Chambre 20 et 21, Bâtisse Impéria

vendu par The Canada Investment & Agency Co. à George W. Sadler, prix \$9,000, (123955.)

### HOCHELAGA

#### QUARTIER ST-JEAN-BAPTISTE

Rues St-Urbain et Esplanade, la moitié sud du lot 508 quartier St-Jean Baptiste, terrain mesurant 30 x 168 vacant, vendu par Mme F. T. A. Workman à Arthémise David épouse de L. O. Grothé, prix \$3,024, (46989.)

Rue Rachel lot 6-24 à 27 quartier St-Jean-Baptiste terrains mesurant 25 x 112, chacun, vacant, vendu par Adolphe Colletterie à Jos. Melançon, Raymond Préfontaine, Hector Lamontagne, Alphonse Racine, L. A. Cadieux, Thos. Gauthier, Anselme LaBrecque et Rémi Gohier & fils, prix \$5,600, (47016.)

Rue Rachel, Chambord etc. lots 6-1a, 2, 3, 3a, 4 à 20, 20a, 21, 22, 23, 23a, 28, 28a, 29 à 49, 49a, 50 à 54, 54a, 54b, 55, 56, 57, 57a, 58 à 70, 70a, 71 à 73, 73a, 74 à 78, 78a, 79 à 91, 95a, 95 à 101, quartier St-Jean Baptiste ; et lot 330-1, 1a, 2, 3, 3a, 4 à 36, 36a, 37 à 66, 66a, 67, 71a, 71b, 72 à 74, 74a, 75 à 78, 79 à 83, 83a, 84 à 89, Côte St-Louis terrains vacants, vendus par Mme J. Alphonse Ouhmet et autres à Jos. Melançon, Raymond Préfontaine, Hector Lamontagne, Alphonse Racine, L. A. Cadieux, Thomas Gauthier, Anselme Labrecque et Remi Gohier et fils, prix \$50,000.

#### QUARTIER ST-GABRIEL

Rue Charlevoix, lot 3399-75 quartier St-Gabriel, terrain mesurant 33 en front 256 en arrière x 90 ; maison Nos 388 et 390 rue Charlevoix, vendu par Ovila Mallette à Délima Patenaude, épouse de Damase Moineau, prix \$1306.47, (46994).

Rue Wellington, lots 3123 et partie de 3122 quartier St-Gabriel, terrain mesurant 71 x propriété irrégulière et maisons Nos 609 à 615 rue Wellington, vendu par Marion Cronshaw et autres à William Dent, prix \$4870 (47043).

Rue Wellington, partie du lot 3122, quartier St-Gabriel, terrain mesurant 25 x propriété irrégulière, maisons Nos 605 et 607 rue Wellington et 212 rue Madeleine, vendu par Marion Cronshaw et autres à Letitia Davis, veuve de John Cronshaw, prix \$3220, (47044).

Rue St-Patrice, lots 2515-4, 5, 6, 7, 9, 2513-24, 25, 26, 30 à 33 et partie nord-ouest de 37, quartier St-Gabriel, terrain vacants, mesurant 173.454 pieds en superficie, vendus par The Montreal Loan and Mortgage Co. à William Mann, prix \$21,681.75, (47065).

#### COTE ST-LOUIS

Rue Drolet, lot 165-31, Côte St Louis terrain mesurant 60x75, vendu par Joseph Stanislas Bousquet à Marie L. M. Sylvestre épouse de M. Théodore Lefebvre ; prix \$1300, (4725)

Rue St Etienne, lot 324-39, Côte St Louis, terrain mesurant 20x84, maison en bois et brique, vendu par George Seebold à Louise Drummond épouse de David M. Mackey ; prix \$1300, (47049)

Rue Perrault, lot 329-132, Côte St-Louis, terrain mesurant 25x80, vacant, vendu par J. U. Emard, à Honoré Beaudry ; prix \$150, (47052)

#### MILE-END

Rue St Hippolyte, lots 137-93 et 94, Mile-End, terrain mesurant 42,6x87.6 chacun, maisons en bois et brique, Nos. 69 à 77 rue St Hippolyte, vendu par le

shérif de Montréal à Meyer Blumenthal et Alexander Salomon ; prix \$3,500, (47062)

#### STE-CUNEGONDE

Rue Notre Dame, lot 2390, Ste-Cunégonde, terrain mesurant 30x103.2, maison en bois et brique, No. 3158 rue Notre-Dame, vendu par le shérif de Montréal à Thomas Gauthier ; prix, \$2150, (47001)

#### ST-HENRI

Rue Beaudoin, lot 1722-101, St-Henri, terrain mesurant 23 x 92, vacant, vendu par Deserres frères à Joseph Gaumont ; prix \$420 (46980).

Rue Beaudoin, lot 1722-92, St-Henri, terrain mesurant 23x92, maison en bois etc, vendu par Allan Ayres à Joseph Villeneuve ; prix \$700, (46981).

Rue Beaudoin, la moitié S.-E. du lot 1722-35, St-Henri, terrain mesurant 50x 23, maison en bois etc, vendu par Mme Jules Roch à Alfred Desrosiers ; prix \$800, (47063).

Rue Notre-Dame, partie N.-O. du lot 1722-34, St-Henri, lisière de terrain, vacant, pour la rue Notre-Dame, vendu par Jean-B. Desautels à la ville de St-Henri ; prix \$16.20, (47064).

#### CÔTE ST-ANTOINE

Rue Dorchester, lots 941-291, 292 et 293 côte St Antoine, terrain mesurant 10617 p. en superficie, vacant, vendu par S. B. Heward à Octave Drouin ; prix \$7857.14, (46987)

Rue Olivier, lot 305.2, côte St Antoine, terrain mesurant 24x140, vacant, vendu par Robert Reford et autres à John Munroe Elder ; prix \$1700, (46992)

Rue Glivier, lot 305-3, côte St Antoine, terrain mesurant 24x140, vacant, vendu par Robert Reford et autres à John Smith & Mary Anne Wynness, son épouse ; prix \$1712.50, (46993)

Avenue Lansdowne, lot 220-10 Côte St-Antoine, terrain mesurant 50 x 130, vendu par Alexandre Walker à John A. Hutchison, prix \$1,161, (47040.)

Avenue Gladstone, lots 379-30-3 et 29-4 Côte St-Antoine, terrain mesurant 22.6 x 75 maison (cottage) en pierre et brique, vendu par John B. Clarkson à Charles Louis Wittman, prix \$4,450, (47057.)

#### MONTREAL JUNCTION

Rue projetée, lot 138-104 Montréal Junction, terrain mesurant 11636 pieds en superficie vacant, vendu par D. S. Leach et autres à Edward J. Bedbrook, prix \$200.90, (47005.)

# STAMINAL

Un ALIMENT  
et un TONIQUE

Les Éléments Vitaux

DU

Boeuf et du Bœuf

AVEC DES

Hypophosphites.

STAMINAL

Paqueté par  
The JOHNSON FLUID BEEF Co.  
MONTREAL.

# Propriétés à Vendre

## A Vente Privée

Par J. Cradock Simpson & Cie

#### AVENUE LAVAL

Cottage à façade en pierre, 24x37, contenant neuf chambres, en bon ordre ; aussi, lot voisin, 24x85, seraient vendus séparément.

#### RUE CADIEUX

Cottage confortable en brique, 9 chambres, en bon état, murs peints à l'huile, manteaux de cheminées en marbre, tuyaux à gaz partout. Prix \$2,100 seulement.

#### RUE ST-HUBERT

Propriété à logements, façade en pierre, bâtie en 1890, contenant toutes les améliorations modernes, sera vendue au prix coûtant.

#### RUE FULLUM

Un bloc de terrains près de la rue Ontario 188x217, bon emplacement pour une manufacture.

#### RUE ST-JACQUES

Coin de la Côte St-Lambert, une des plus belles propriétés de la rue (au prix demandé) pour faire un placement, 115 pieds 9 pouces de front, sur la rue St-Jacques, environ 86 pieds sur la Côte St-Lambert, et environ 118 pieds sur la ruelle des Fortifications—superficie, 10,164 pieds,—à moins de 100 verges de la bâtisse de la New York Life. Devra nécessairement augmenter de valeur.

#### RUE NOTRE-DAME

Un terrain de 22,000 pieds, avec 154 pieds de front sur la rue Notre-Dame, presque en face de la rue Moreau et une profondeur d'environ 150 pieds jusqu'à la ligne des quais Il y a une bonne maison en pierre à 2 étages, bien construite, avec appareil de chauffage à l'eau chaude et bonnes dépendances sur le coin nord-est de la propriété. Le terrain vacant sera vendu à part si on le désire.

#### RUE ONTARIO

Un bloc de trois maisons, contenant six logements, près de la rue Bleury ; donnant un loyer annuel de \$1,400. Excellent placement, les maisons se louent toujours bien à une bonne classe de locataires.

#### AVENUE DU PARC

Audessus de la rue Milton, un bloc bien situé de maisons à façade en pierre, en bon état, donnant un bon revenu. Prix \$6,000 chacune.

#### RUE PANET

Un lot de 80x80 pieds, à 75 pieds de la rue Craig, avec une bâtisse en brique solide à 2 étages et trois ailes en brique solide pouvant servir à une institution ou une manufacture

#### RUE NOTRE-DAME

Un lot de terre voisin du coin de la rue Frontenac, contenant une superficie de 4,750 pieds, avec les bâtisses récemment occupées par les Forges Alpha.

#### RUE ST-DENIS

Maison à deux côtés de 25x40 sur un lot de 130 pieds sur la meilleure partie de la rue ; en bon état et bien louée. Prix \$7,500.

#### RUE ST-HIPPOLYTE

Petite propriété lambrissée en brique sur fondation en pierre ; en bon ordre et bien loué. Prix \$2 000.

#### RUE ST-LAURENT

Block de bâtisses sur un lot de 71x84 avec l'usage d'un passage jusqu'à la rue St-Dominique ; comprenant un magasin en brique avec logement audessus, deux côtés de maisons en brique et une maison en bois loyer annuel dépassant \$900 doit sûrement augmenter de valeur.

#### AVENUE LAVAL

Un beau lot de 24x85, près de la rue Sherbrooke.

J. CRADOCK SIMPSON & CIE  
Agent d'Immeubles et  
Encanteurs d'Immeubles  
181 rue St Jacques.



**L'EQUITABLE,** *des Etats-Unis* Compagnie d'assurance sur la Vie

— x 1er Janvier 1892 x —

<b>ACTIF</b>	\$136,198,518 58
<b>PASSIF</b> — Y compris la Réserve sur toutes polices en vigueur (calculée à 4 p. c.) et la Réserve spéciale (pour l'établissement d'une évaluation à 3 p. c.) de \$1,500,000	109,905,537 82
<b>Excédant total non distribué</b>	\$ 26,292,980 56
<b>Reve</b>	\$ 39,054,943 85
<b>Nouvelles polices souscrites en 1891</b>	\$233,118,331.00
<b>Assurances en cours</b>	\$804,894,557.00

La POLICE TONTINE LIBRE (la dernière forme d'assurance de la société) ne contient aucun restriction au sujet de la résidence, des voyages, de l'occupation au bout d'un an. Incontestable après un an, et non-confiscable après trois ans. Les réclamations sont payées immédiatement sur réception de preuves satisfaisantes du décès.

SEARGENT P. STEARNS, *Gérant gén'l pour le Canada.* PH. LAFERRIERE, *Inspecteur.*

**"LA CANADIENNE"**  
COMPAGNIE D'ASSURANCE SUR LA VIE

Bureau Principal: 107 rue St-Jacques, Montreal  
EDIFICE IMPERIAL, BUREAUX 30 et 31

Président: HON. J. G. LAVIOLETTE M. C. L.; vice président: F. X. MOISAN.  
Gérant et Secrétaire: P. GARON.

**SITUATIONS VACANTES**  
POUR AGENTS ET COLLECTEURS.

S'adresser personnellement ou par lettre à

**P. GARON, Gérant,**

ARGENT A PRETER SUR PREMIERE HYPOTHEQUE

N. B.—En faisant votre demande, mentionnez }  
"Le Prix Courant."



REGISTERED TRADE MARK  
**LION BRAND**  
CONFITURES, GELEES et MARMELADES DE FRUITS  
GARANTIES FRUITS et SUCRE  
Pour MÉNAGES et pour le COMMERCE

SÉCIALEMENT préparées pour l'usage des Pâtisseries, Boulangers, Confiseurs, etc.; pour Ménages, Pensions, Hôtels, Clubs, Lycées Couvents, Hôpitaux, etc., etc.

RIX SPÉCIAUX pour commandes excédant 1 tonne (2,000 lbs.)  
Aussi—VINAIGRES PURS, garantis sans addition d'acide. Conserves au vinaigre, etc.

La plus grande usine du genre dans la Puissance.  
**MICHEL LEFEBVRE & Co.,**  
NÉGOCIANTS-INDUSTRIELS  
MONTREAL.

**T. FRENETTE**

MANUFACTURIER

**COFFRES-FORTS**

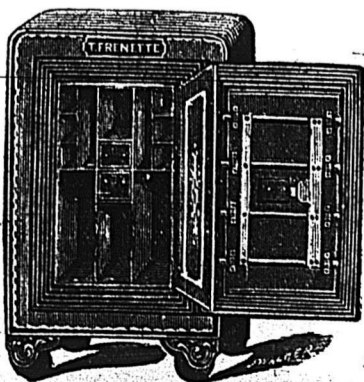
**PORTES de VOUTES**

Fournaises pour plâtriers, Grillage et Serrurier.

372—RUE CRAIG 372

MONTREAL

Entre les rues Sanguinet et St-Denis



Entretien en fer et Réparations faites avec soin et à Prix Modérés.

**Réduction de 50 P. C.**

Dans les taux d'assurance sur bâtisses situées dans la cité de Montréal, effectuée depuis les mois de mai 1891.

— PAR LA —

**Cie d'Assurance Mutuelle contre le Feu**

DE LA CITE DE MONTREAL

Bureau: No 9 Cote Saint-Lambert

**"LA ROYALE"**  
D'ANGLETERRE

BUREAU PRINCIPAL, AU CANADA . . . . . MONTREAL

CAPITAL . . . . . \$ 10,000,000  
VERSEMENTS . . . . . \$29,000,000

Montant placé au Canada pour la protection des porteurs de police, principalement au fonds du gouvernement, \$800,000. Responsabilité des actionnaires illimitée.  
LA ROYALE a le plus grand surplus d'actif au-dessus du passif de toutes les Compagnies d'Assurance contre l'Incendie du monde.

WILLIAM TATLEY, Agent principal et Gérant résidant.  
E. HURTUBISE et A. ST-CYR, Agents principaux du Départ. français, Montréal.

**A. L. Calderhead & Cie**

(Ci-devant gérant de la maison D. MUIR & Co.)

Exportateur et Commissionnaire en  
**Beurre, Fromage, Œufs**

NO 83 RUE MCGILL, MONTREAL

Sollicitent des consignations de produits agricoles de tous genres—Consignations placées aux plus haut prix du marché. Avances libérales sur consignations. Entrepôt de première classe.  
On sollicite la correspondance.

MAISON

**Laurent, Laforce & Bourdeau**

(FONDEE EN 1860)

No. 1637 RUE NOTRE-DAME

Téléphone Bell, 1297 MONTREAL

SEULS IMPORTATEURS DES CELEBRES PIANOS

HARDMAN, de New-York.

MARSHALL & WENDELL,  
d'Albany, N.-Y.

IVERS & POND, de Boston.

ET DES MEILLEURS

**Pianos et Orgues**

FABRIQUÉS AU CANADA.

Cette maison, si avantageusement connue par l'excellence des Instrumente qu'elle offre en vente, et par la satisfaction générale qu'elle a toujours donnée pendant plus de trente années d'existence, mérite à juste titre la confiance des consommateurs.

RÉPARATIONS ET ÉCHANGES à des conditions très acceptables, et tous les instruments à l'essai.