

Technical and Bibliographic Notes / Notes techniques et bibliographiques

Canadiana.org has attempted to obtain the best copy available for scanning. Features of this copy which may be bibliographically unique, which may alter any of the images in the reproduction, or which may significantly change the usual method of scanning are checked below.

- Coloured covers /
Couverture de couleur
- Covers damaged /
Couverture endommagée
- Covers restored and/or laminated /
Couverture restaurée et/ou pelliculée
- Cover title missing /
Le titre de couverture manque
- Coloured maps /
Cartes géographiques en couleur
- Coloured ink (i.e. other than blue or black) /
Encre de couleur (i.e. autre que bleue ou noire)
- Coloured plates and/or illustrations /
Planches et/ou illustrations en couleur
- Bound with other material /
Relié avec d'autres documents
- Only edition available /
Seule édition disponible
- Tight binding may cause shadows or distortion
along interior margin / La reliure serrée peut
causer de l'ombre ou de la distorsion le long de la
marge intérieure.

- Additional comments /
Commentaires supplémentaires:

Canadiana.org a numérisé le meilleur exemplaire qu'il lui a été possible de se procurer. Les détails de cet exemplaire qui sont peut-être uniques du point de vue bibliographique, qui peuvent modifier une image reproduite, ou qui peuvent exiger une modification dans la méthode normale de numérisation sont indiqués ci-dessous.

- Coloured pages / Pages de couleur
- Pages damaged / Pages endommagées
- Pages restored and/or laminated /
Pages restaurées et/ou pelliculées
- Pages discoloured, stained or foxed /
Pages décolorées, tachetées ou piquées
- Pages detached / Pages détachées
- Showthrough / Transparence
- Quality of print varies /
Qualité inégale de l'impression

- Includes supplementary materials /
Comprend du matériel supplémentaire

- Blank leaves added during restorations may
appear within the text. Whenever possible, these
have been omitted from scanning / Il se peut que
certaines pages blanches ajoutées lors d'une
restauration apparaissent dans le texte, mais,
lorsque cela était possible, ces pages n'ont pas
été numérisées.

Le Négociant Canadien

COMMERCIAL, INDUSTRIEL ET FINANCIER.

Vol. 2—No. 17

MONTREAL, 30 JANVIER, 1873.

[\$2 PAR ANNEE

LE NEGOCIANT CANADIEN

PUBLIÉ DANS LES INTERETS DU

COMMERCE et de L'INDUSTRIE

PARAISANT LE

JEUDI de CHAQUE SEMAINE

Le Négociant Canadien est le seul journal de ce genre publié en langue française.

Il contient les informations commerciales les plus complètes. La revue est sous la direction spéciale de M. L. E. Morin, courtier. Son expérience et les relations qu'il doit à sa position sont de sûrs garants que cette partie du journal ne laisse rien à désirer.

Une remise libérale est accordée aux annonceurs à long termes.

Les abonnements et les annonces sont reçus au bureau du journal, No. 10, Rue St. Nicolas.

Abonnement, - - - - \$2 par an
Annonces - 10 cts par ligne par insertion

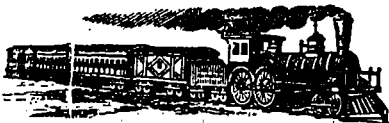
L. E. MORIN & CIE

EDITEURS-PROPRIETAIRES.

Chemins de Fer du Canada Central

DK

Brockville et d'Ottawa.



GRANDE ROUTE A VOIE LARGE CONDUISANT A OTTAWA.

LE ET APRES LUNDI LE 6 MAI COURANT, les convois partiront comme suit :

DE BROOKVILLE

EXPRESS à 8.00 A. M., arrivant à Ottawa à 1.00 P. M., et à Sand Point à 1.20 P. M.
TRAIN DE LA MALLE à 4.00 P. M., arrivant à Sand Point à 9.30 P. M.

EXPRESS DIRECT D'OTTAWA, à 3.30 P. M., en connexion avec l'Express de Jour du Grand-Tronc allant à l'Est et arrivant à Ottawa à 7.10 P. M.

D'OTTAWA.

EXPRESS DIRECT DE L'OUEST à 10.00 A. M., arrivant à Brockville à 1.40 P. M., en connexion avec l'Express de Jour du Grand Tronc allant à l'Est et à l'Ouest.

TRAIN DE LA MALLE à 4.00 P. M., arrivant à Brockville à 9.37 P. M.

ARRIVANT A SAND POINT.

à 1.20 P. et à 9.30 P. M.

PARTANT DE SAND POINT

à 6.00 A. M., 11.40 A. M., et à 3.30 P. M.

Les Trains du Canada Central et les embranchements de Perth font connexion régulière avec tous les trains du chemin de fer B. et O. Transbordements faits avec diligence, PAS DE TRANSBORDEMENT LORSQUE LES CHARS SONT CHARGES AU COMPLET POUR UNE STATION SPECIALE.

H. ABBOTT,

Directeur. 3

Brockville, 4 Mai 1872.

LIGNE ALLAN.



Sous contrat avec le Gouvernement Canadien pour le transport des MALLEES du CANADA et des ETATS-UNIS.

1872-73--Arrangements d'Hiver.

Les Lignes de cette Compagnie se composent des vapeurs suivants de première classe à plein pouvoir, construits à La Clyde, en fer à double engin.

Vaisseau.	Ton.	Commandants.
SARDONIAN	4100	[En construction.]
CIRCASSIAN	8400	[En construction.]
CANADIAN	2600	[En construction.]
POLYNESIAN	4100	Capt. Brown.
SARMATIAN	3600	Capt. J. Wylie.
HIBERNIAN	3434	Capt. R. S. Watts.
GASPIAN	3700	Capt. Barclay.
SCANDINAVIAN	2000	Capt. A. D. Aird.
PRUSSIAN	3600	Lt. Dutton, R. N. B.
AUSTRIAN	2700	Capt. Richardson.
NESTORIAN	2700	Capt. Ritchie.
MORAVIAN	2650	Capt. Graham.
PERUVIAN	2900	Lt. Smith, R. N. B.
MANITOBIAN	3150	Lt. Archer, R. M. R.
NOVA SCOTIAN	2300	Capt. Orange.
NORTH AMERICAN	1784	Capt. Miller.
CORINTHIAN	2400	Capt. Jas. Scott.
ACADIAN	1351	Capt. Wilson.
ST. DAVID	1650	Capt. E. Scott.
ST. ANDREW	1432	Capt. H. Wylie.
ST. PATRICK	1217	Capt. Stephen.
NORWAY	1110	Capt. C. N. Mylins.
SWEDEN	1150	Capt. MacKenzie.

Les STEAMERS de la LIGNE DE LIVERPOOL (faisant voile de Liverpool chaque JEUDI et de Portland chaque SAMEDI, arrêtant à Loch Foyle pour recevoir à bord et mettre à terre les Mallees et les Passagers pour l'Irlande et l'Ecosse) doivent être envoyés de Québec :

Austrian	(Via St. Jean T. N.)	18 janv.
Scandinavian	(Via Halifax N. E.)	28 "
Polynesian		1 fév.
Prussian		8 "
Hibernian		15 "
Nestorian		22 "
Sarmatian		1 mars

Prix au Passage de PORTLAND : —
Cabine

Un Chirurgien expérimenté est à bord de chaque vaisseau. Les épaves ne sont pas retenues à moins d'être payées d'avance.

Pour fret ou autres, s'adresser. A Portland, à J. L. FARMER ou à HUGH & ANDREW ALLAN ; à Québec, à ALLAN, RAY & Co. ; au Havre, à JOHN M. CURRIE, 21 Quai d'Orléans ; à Paris, à GUSTAVE BOSSANGE, 21 Quai Voltaire ; à Anvers, à AUG. SCHMITZ & Co. ou à RICHARD BEERS ; à Rotterdam, à G. P. ITTMAN & ZOON ; à Hambourg, à W. GIBSON & HUOQ ; à Belfast, à CHARLEY & MALCOLM ; à Londres, à MONTGOMERIE & GREENHORN, 17 Gracechurch Street ; à Glasgow, à JAMES & ALFRED ALLAN, 70, Great Clyde Street ; à Liverpool, à ALLAN & BROS. James Street. ou à

H. & A. ALLAN,
Coin des Rues Youville et Commune.

W. & F. P. CURRIE & CIE.

100, RUE DES SŒURS GRISES.

Importateurs de Fer en Saumon, Fer en Barres, Plaques de Bouilloires, Fer galvanisé, Plaques du Canada. Plaques d'Étain,

TUBES POUR BOUILLOIRES, TUBES A GAZ,

Etain en Lingot,	Rivets	Marbre Veiné
Cuivre en Lingot,	Fil de Fer	Ciment Romain,
Cuivre en Feuilles,	Fil d'Acier	De Portland
Antimoine,	Vitres,	De du Canada,
Zinc en Feuilles,	Peintures,	Tuile à Paver,
Zinc en Lingots	Terre à briques, Vases de Jardin,	
Plomb en Saumon,	Plomb Couvert	Deux Chemins,
Rouge de Plomb	Briques ébour-Fontaines,	

Blanc de Plomb, TUYAUX DE DRAINAGE, Tuiles à Paver Encaustique Patenté, &c. Manufacturiers de SOFAS, CHAISES, et RESORTS pour Lits. Un stock considérable toujours en main.



Chemin de Fer le Grand Tronc DU CANADA

Arrangements d'hiver

Chars Palais (Pullman) et magnifiques Chars ordinaires et neufs à tous les Trains de Jour, Chars Palais Doroiters, à tous les Trains de Nuit, sur toute la Ligne.

Les Trains partiront maintenant de Montréal comme suit :

ALLANT A L'OUEST

Malle Quotidienne pour Prescott, Ogdensburg, Ottawa, Brockville, Kingston, Belleville, Toronto, Guelph, London, Brantford, Goderich, Buffalo, Détroit, Chicago et tous les points de l'Est à 8.00 A. M. Express de nuit de do do do ... 8.00 P. M. Train de la Malle de Nuit pour Toronto et toutes les stations intermédiaires 6.00 A. M. Train local pour les passagers pour Vaudeuil, à 4.06 P. M. Trains laissant Montréal pour Lachine, à 7.00 A. M., 9.00 A. M., 3.00 P. M., 5.00 P. M., et 6.00 P. M. Trains laissant Lachine pour Montréal, à 8.00 A. M., 10.00 A. M., 3.30 P. M., 5.30 P. M., et 6.00 P. M. Le Train de 3.00 P. M. va à la frontière.

ALLANT AU SUD ET A L'EST.

Express pour Boston via Vermont Central 8.40 A. M. Express pour New-York et Boston via Vermont Central à 3.30 P. M. Train de la Malle pour St. Jean et Rouens Point, en connexion avec les Trains de Stenness, Shetford et Chambly et en jonction avec les Chemins de Fer des Cantons du Sud-Est 3.00 P. M. Train de passagers du jour pour Island Pond, et toutes les stations intermédiaires 6.15 A. M. Train de la malle pour St. Hyacinthe, Richmond, Sherbrooke, Island Pond, Gorham, Portland, Boston 1.45 P. M. Express de Nuit pour Québec, Rivière du Loup, Cacouna, Island Pond, Gorham, Portland, Boston, et les Provinces d'en Bas 10.30 P. M. Express pour Québec à minuit.

Comme la ponctualité dépend des connexions avec les autres lignes, la Compagnie ne sera pas responsable des trains qui n'arriveront pas et ne partiront pas des stations aux heures nommées.

La magnifique vapeur "G. A. R. L. O. T. T. A." communiquera avec le Chemin de Fer le Grand Tronc, laissant Portland pour Halifax, N. E., tous les Vendredis, à 4.00 p. m. Ce vapeur offre tout le confort possible aux passagers et pour le transport du fret.

Le vapeur "CHASE" fera aussi le voyage entre Portland et Halifax.

La Compagnie Internationale des Steamers faisant le trajet en connexion avec le Chemin de Fer le Grand Tronc, laisse Portland tous les Lundis et Jeudis à 6.00 p. m., pour St. Jean, N. B., etc., etc.

BAGAGE ÉTIQUETÉ.

On pourra acheter des billets aux principales stations de la compagnie.

Pour plus amples informations et l'heure de départ et de l'arrivée de tous les Trains aux stations intermédiaires du chemin, s'adresser au bureau où l'on vend des billets, à la Station Beauaventure ou au Bureau No. 143, Rue St. Jacques.

C. J. BRYDGES,

Directeur-Gérant.

Montréal, 10 Janv. 1872.

BUREAU DE POSTE, Montréal, 22 Octobre 1872.

Distribuées.		MALLES.	Loyées	
A. M.	P. M.	ONTARIO.	A. M.	P. M.
8.00	Ottawa, p. chemin de fer (a)	6.00	6.45
11.00	Province d'Ontario..... (a)	7.00	8.45
.....	Rivière Ottawa par route	7.00
QUEBEC.				
8.00	Québec, Trois-Rivières et Sorel, par vapeur.....	5.00	7.00
8.00	Québec, p. chemin de fer Townships, C.F.T. Riv. Arthabaska, Riv. du Loup, St Rémi et Hemmingford	7.00	2.00
A. M. 8.11	St Hyacinthe et Sherbrooke	8.30	2.00
10.00	Do St Jean et Bourne's Pt Shefford et la jonction du chemin de fer Vt.....	12.45	2.15
10.00	2.15
MALLES LOCALES				
11.00	Banbarnois (route).....	6.00
11.00	Chambly (aussi 6 A. M.) et St. Césaire.....	1.30
11.00	Contrecoeur, Varennes et Verbois.....	1.30
11.00	Côte St. Paul et Tanmoris Ouest.....	10.30
10.00	5.45	Huntingdon.....	6.00	2.00
9.30	2.00	Lachine.....	6.00	2.00
10.00	St. Lambert.....	2.00
9.30	2.16	Laprairie.....	8.00	2.00
11.00	Longueuil.....	6.00	1.30
.....	N. Glasgow & St. Récollet	7.00
.....	Terrebonne & St. Vincent	7.00	3.00
8.30	8.00	Pointe St. Charles.....	8.30	5.00
.....	et Laurent, St. Eustache, Ste. Scholastique, et Belle-Rivière.....	7.00
.....	1.30	St. Jérôme, Ste. Rose et Ste. Thérèse.....	7.00
.....	2.30	St. Jean & Station, St. Armand.....	8.00	2.00
8.00	Trois-Rivières par la Rive Nord.....	1.30
8.30	PROV. MARITIMES.
.....	N-Brunswick et Isle P.E. Halifax, N-E.....	7.00	7.00
.....	Les malles pour T.-Neuve sont envoyées tous les jours à Halifax, et de là la transmission se fera tous les vendredis alternatifs à partir du 27 Juil.	7.00
ETATS-UNIS.				
8.49	Boston et les Etats de la Nouv.-Angleterre, excepté le Maine.....	7.45	2.15
8.49	New-York et les Etats du Sud.....	2.15
8.49	Island Pond, Portland et le Maine.....	12.47
8.11	Etats de l'Ouest et du Pacifique et Manitoba.....	7.00	6.45
INDES OCCIDENTALES.				
.....	Lettres, etc., payés d'avance et N.-York, sont expédiées chaque jour à New-York d'où partent les autres malles.....
.....	Pour Havane et Indes Occidentales et Brésil, tous les jeudis P.M. Pour St. Thomas, les Indes Occidentales et Brésil, le 23ème jour de chaque mois.....	2.15
GRANDE BRETAGNE,				
.....	Par la ligne Canadienne. Vendredi	7.00
.....	Par la ligne W. & G. vid New-York.....	2.15

(a) Les sacs de la malle par les chars sont ouverts de 7.30 a. m. et 7.00 p. m.
 (b) de. ouverts jusqu'à 1.20 p. m.

Les lettres enregistrées doivent être déposées 15 minutes avant la fermeture des malles.
 Les boîtes à lettres dans les rues sont visitées à 10.00 a. m., 1.00, 6.00 et 9.00 p. m.
 Le Dimanche à 9.00 p. m. 1-52

R. O. JAMIESON & CIE.
 Manufacturiers de
VERNIS et D'IMITATION DE LAQUE DE CHINE
 Importateurs
D'HUILES, PEINTURES, COULEURS, THE-REBENTINES, &c., &c.
 No. 3 Halle aux Blés et No. 6 Rue St. Jean
MONTREAL.

Ateliers de Ferblantiers et Plombiers

T. ST. GEORGE

98, Grande Rue St. Laurent, 98

ENSEIGNE LE LA GROSSE CAFETIERE ROUGE

M. T. ST. GEORGE, tout en remerciant ses pratiques et le public en général de l'encouragement libéral qu'on lui a donné, les avertit qu'il a agrandi son Magasin, et qu'il continuera comme par le passé à prendre tout ordre, soit pour posage de tuyaux à gaz, à l'eau, de gazelliers, de lustres, de couvertures en ferblanc, en tôle galvanisée, ardoises, etc., soit pour réparations aux ateliers ou à domicile. Le tout sera exécuté par des ouvriers surs et de première classe.

Le magasin de ferblanterie, ferronnerie et articles en plomb de M. T. ST. GEORGE contient un assortiment très-varié et très-complet d'articles garantis et à bon marché. Le public est certain d'être servi avec fidélité, promptitude et politesse.

On y trouve également des réfrigérateurs ou glacières de famille améliorés et de tous les prix. Tous ceux qui en ont acheté en sont pleinement satisfaits.

Ouvrages entrepris à la Campagne, pour églises, presbytères, couvents et demeures particulières, Fournisseur à air chaud posés sous le meilleur système connu.

A l'ancienne place, No. 98 Rue St. Laurent, Enseigne de la GROSSE CAFETIERE ROUGE. 38

ATELIERS DE
FERBLANTERIE ET PLOMBERIE
 No. 118
 Grande Rue ST. Laurent.

FERBLANTERIE ET PLOMBERIE
 Lampes et Huile de Charbon.

Le soussigné, tout en remerciant ses nombreuses pratiques, pour l'encouragement libéral qu'il a reçu depuis quelques années, a le plaisir de leur annoncer qu'il continuera comme par le passé à prendre tout ouvrage concernant le Plombage, Couverture en Ferblanc, en Tôle galvanisée et autres ouvrages, etc.

M. Drapeau se charge aussi de toutes commandes de la campagne qu'il s'empressera d'exécuter.

Il aura constamment en mains un Assortiment complet et varié de

Ferblanteries, Ferronneries, Lampes et Huile de Charbon.

Toutes commandes seront exécutées à très bas prix et sous le plus court délai au No
 118 Grande Rue St. Laurent.
F. DRAPEAU.
 Montréal, 1er Juillet. 38

Dr. Crevier, Dr. Crevier, Dr. Crevier

L'Anti-Dyspeptique et Restaurateur du Sang
 Guérit radicalement la Dyspepsie, Faiblesse d'Estomac, Migraine, Névralgie, Pertes Blanches, Dyssenterie Chronique, Stomachique; puissant pour opérer et terminer la convalescence après toute espèce de maladies débilitantes.

Prix - - - \$1.00 la Bouteille.

Certificats donnés par des personnes dignes de foi. Prêtres, Médecins, &c., &c...
 S'adresser au
 37 Dr. J. A. CREVIER,
 44, Rue Bonsecours.

CHS. ALEXANDER & FILS
 (ETABLIE EN 1842.)
 Viennent de recevoir directement de Paris,
 (Collections faites par notre principal associé.)
 Le plus bel assortiment de choix de Boîtes de gout, de Fleurs, Cosmaques, &c., qui ait été jusqu'ici offert au public,
 AUBRY,
 Un assortiment de choix, de
FRUITS EN CRISTAL DE PARIS.
 387 et 389, Rue Notre-Dame.
 19 Déc. 11-17

CHARBON A VENDRE

La Compagnie Intercoloniale de Mines de Charbon offre en vente, délivré :
 Charbon de Forge,
 Charbon à Vapeur,
 Charbon en Noisettes.
 S'ADRESSER AU BUREAU
 4 et 5, Bâtisse Union
 RUE ST. FRANÇOIS-XAVIER
 MONTREAL.
 19 déc. 11 à 14

DR. J. A. CREVIER
 Chirurgien et Accoucheur,
 Chimiste et Naturaliste,
 CI-DEVANT DE ST. CÉSAIRE,
 24 Années d'études et d'expérience
 No. 44, — RUE BONSECOURS, Montréal, — No. 44.
 Heures de Bureau : — De 7 à 10½ A. M., et de 2 à 4, et de 6 à 7½ P. M.



AVIS DU GOUVERNEMENT.
 DEPARTEMENT DES DOUANES.
 OTTAWA, 15 novembre 1872.
 ESCOMPTE autorisé sur les envois américains jusqu'à nouvel ordre : 10 par cent.
 R. S. M. BOUCHETTE,
 Commissaire des Douanes.

JACQUES GRENIER,
 IMPORTATEUR ET MARCHAND EN GROS
 DE
NOUVEAUTES
 No. 292, Rue St. Paul,
MONTREAL.

Une visite est respectueusement sollicitée de MM. les marchands de la ville et de la campagne. 1-63

CIRCULAIRE HEBDOMADAIRE

DE

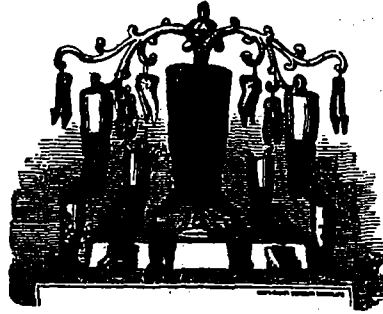
G. BOIVIN

Manufacturier et Marchand de Chaussures

No. 300

RUE ST. PAUL

MONTREAL



No. 300

RUE ST. PAUL

MONTREAL

Nos amis trouveront à notre entrepôt à l'adresse ci-dessus un assortiment complet de toutes espèces de Chaussures de cuir, de prunelle et de caoutchouc, pour hommes, femmes et enfants, et garanties vendues à meilleur marché que partout ailleurs, En consultant la liste ci-dessous, nos marchands pourront expédier leurs ordres sans quitter leurs magasins, et nos marchandises leur seront expédiées par Express, Chemins de Fer ou Bateaux à Vapeur, exactement aux prix marqués.

Liste des prix des Chaussures à la Manufacture de G. Boivin, No. 300 Rue St. Paul, Montréal.

Ouvrages pour Hommes.		Ouvrages pour Femmes.		Bals kid français boutonnées.	
Bottes Napoléon semelles rapportées.....	3 00	B. ls buff dentelés, hautes, D. S. et S. S. p. fin.	1 15	Bottines en cuir D. S.	1 00
" en taure.....	2 25	" union dentelés, hautes D. S et S. S....	1 10	" bouts cuirés D. S.	85
" en vache No. 1.....	2 15	" cuir grainé basses " " "	1 15	Souliers cuir vernis à talons 13 à 2.	75
" No. 2.....	2 10	" buff " basses " " "	1 05	" " " 9 à 12.....	65
Demi-bottes buff et en vache D. S. et S. S.....	1 90	" buff union " " " "	1 00	" " " 6 à 8.....	55
Waterloo No. 1.....	1 10	Bottines en vache D. S.....	90	Cong prunelle.....	70
" 2.....	1 00	" S. S.....	85	" Mon'réal.....	1 25
Brogans No. 1.....	1 00	Demi-bottines en vache D. S.....	80	Bals " hautes, boutonnées.....	1 30
" 2.....	95	Cong kid français cousues.....	1 80	" basses.....	70
Cong. buff cousues à la main.....	2 50	Bals " " boutonnées.....	2 25	" hautes de fantaisie.....	10
" veau canadien.....	2 75	Pantouffles union.....	1 00	Ouvrages pour Enfants.	
" Français.....	3 00	" tapis.....	45	Bals buff hautes, dentelés D. S. et S. S. 6 à 10.	70
" buff ohevillées, semelles rapportées.....	1 70	" feutre élastique D. S.....	60	" cuir grainé hautes, dent. D. S. et S. S.	70
" D. S. et S. S.....	1 70	Bals prunelle hautes de fantaisie.....	1 10	" buff union, hautes, dent. D. S. et S. S.	65
Cong. prunelle cousues à la machine.....	1 00	" unies.....	1 00	" cuir grainé basses D. S. et S. S. 6 à 10.....	80
Cong.....	1 25	" reclaquées cuir vernis.....	1 4	" buff " " " " " " " " " "	85
Pantouffles tapis.....	65	" " or chère.....	1 50	" buff union " " " " " " " " " "	80
Ouvrages pour Garçons.		" unies, basses.....	1 60	" buff et cuir grainé, reclaquées D. S. et S. S. 5 à 8.....	55
Bottes en taure semelles rapportées 1 à 5.....	1 60	" boutonnées, hautes.....	1 60	Cong buff D. S. et S. S.....	6 à 10
" Nap.....	1 75	Cong " fin, hautes.....	75	" bouts cuirés D. S. et S. S.....	70
" Nap Union " " " " " " " " " "	1 65	Souliers cuir vernis, S. S.....	80	Bottines en cuir " " " " " " " " " "	65
Cong buff " " " " " " " " " "	1 30	" Élastique D. S.....	80	Cong kid français, cousues.....	1 10
" D. S. et S. S.....	1 25	Ouvrages pour Filles.		Bals " " " " " " " " " "	60
Brogans en vache D. S.....	85	Bals buff hautes dentelés D. S. et S. S.....	90	Bals prunelle, hautes de fantaisie.....	75
Bals union semelles rapportées.....	1 25	" cuir grainé hautes dentelés D. S. et S. S.....	90	" basses.....	60
Ouvrages pour petits Garçons.		" buff union " " " " " " " " " "	80	Cong " Montréal.....	1 00
Bottes en taure sem. rap. bout en cuir, 9 à 13	1 30	" cuir grainé " " " " " " " " " "	80	Bals kid boutonnés 2 à 6.....	65
" Nap.....	1 45	" buff grainé " " " " " " " " " "	80	Souliers de fantaisie 2 à 6.....	34
" Nap union " " " " " " " " " "	1 35	" buff union " " " " " " " " " "	75	Souliers cuir vernis de fantaisie 2 à 6.....	35
Cong. buff semelles rapportées 9 à 12.....	1 05	" D. S. et S. S.....	85		
Bals union " " " " " " " " " "	1 00	" kid français, cousues.....	1 60		

Liste des prix des bottines et souliers fabriqués par la Compagnie Canadienne de Caoutchouc de Montréal.

Clagues.		Bottines en Feutre.	
POUR HOMMES. Fortes.....	\$ 55	POUR HOMMES. Bouclées.....	1 40
" " Légères.....	61	" De Fantaisie.....	1 65
" " A renfort double.....	67	" FEMMES. Bouclées.....	1 15
" " Imitation de Sandales.....	60	" Boutonnées.....	1 40
" " " de Lacets.....	70	" De Fantaisie.....	1 65
" " Sandales à courroies.....	67	POUR FILLES. Bouclées.....	90
POUR FEMMES. Fortes.....	45	" Boutonnées.....	1 25
" " Légères.....	52	" De Fantaisie.....	1 40
" " Sandales à courroies.....	45	POUR ENFANTS. Bouclées.....	65
" " Imitation de Sandales.....	45	" Boutonnées.....	95
" " " de Boutons.....	55	" De Fantaisie.....	1 10
" " Taillées basses.....	50	POUR GARÇONS. Bouclées.....	1 15
POUR FILLES Fortes.....	39	PETITS GARÇONS.....	90
" " Sandales à courroies.....	45		
" " Imitation de Sandales.....	40		
" " " de Boutons.....	47		
POUR GARÇONS. Fortes.....	50	Clagues doublées en Flanelle.	
PETITS GARÇONS.....	42	POUR HOMMES. A Renfort Double.....	\$1 10
POUR ENFANTS. Fortes.....	32	" FEMMES.....	1 10
" " Sandales à courroies.....	40	" FILLES.....	80
" " Imitation de Sandales.....	35	" GARÇONS.....	80
" " " de Boutons.....	42	PETITS GARÇONS.....	60
POUR HOMMES. Fortes.....	\$1 65	POUR ENFANTS.....	55
" FEMMES.....	1 35		

Conditions et Termes de Vente des Marchandises en Caoutchouc jusqu'à nouvel ordre.

10 & 10 par cent d'escompte pour argent comptant.
10 & 5 " " un mois,

10 & 2 1/2 par cent d'escompte pour deux mois.
10 " " trois mois.

Il est regrettable qu'il y ait encore des marchands qui, faute de s'être donné la peine de faire une petite visite à une maison à Bon Marché perdent eux-mêmes et font perdre à leurs pratiques un profit de 10 à 20 par cent.
Allons, Messieurs, un peu de patriotisme ; pensez à vos clients, à vous-mêmes et au Soussigné

BANQUE VILLE-MARIE.

Les départements des Douanes et de l'accise acceptent maintenant les billets de, et les mandats sur cette banque.

REVUE COMMERCIALE.

Pour la semaine finissant le 29 Janvier 1873.

Les journaux de l'ouest nous apportent le détail de terribles ouragans qui éclatent presque toutes les semaines. Les convois de chemins de fer n'arrivent à leurs destinations que longtemps après les heures régulières et après les plus grandes difficultés. Ici, nous avons bien à nous plaindre d'un peu trop de neige, mais heureusement, nous n'avons pas eu d'ouragans comme ceux qui ont éclaté dans l'ouest. La circulation dans la campagne est difficile et le commerce en souffre. Quelques statistiques qui viennent d'être publiées sur le mouvement du port de Montréal font voir que l'importation pendant l'année 1872 s'est élevée à \$45,675,016 contre \$34,360,301. La différence provient principalement de l'augmentation de l'importation des métaux et de la hausse qui s'est établie sur le fer pendant l'année 1871-72. A propos de statistiques, nous ne pouvons taire la satisfaction que nous éprouvons de voir l'initiative que vient de prendre la Chambre de Commerce de la Puissance de fournir le public de statistiques qui feront voir l'importance du Canada. A l'heure qu'il est, c'est une tâche des plus laborieuses et des plus ingrates que de pouvoir arriver à quelque exactitude sur notre commerce et nos industries excepté par le moyen des rapports du gouvernement, qui sont toujours lents à nous parvenir.

Nos industriels devraient s'efforcer de faire connaître les progrès de nos industries et fournir aux chasseurs de commerce de leurs localités respectives les statistiques sur toutes les industries qui s'y poursuivent. Les journaux seraient toujours empressés à les publier et les centres manufacturiers retireraient beaucoup de bien de la publication de ces statistiques. Dans les Etats-Unis, le moindre village fournit des statistiques qui sont publiées dans le journal de l'endroit et reproduites par les journaux éloignés. La publication de ces statistiques a l'effet de faire connaître les noms des manufactures, leurs produits, leur importance et attirent l'attention des consommateurs et du commerce de plusieurs lieux à la ronde. Les chambres de commerce locales devraient émaner des circulaires à tous les manufacturiers pour avoir des informations sur leurs industries, et le *Négociant Canadien* se ferait un devoir de les mettre sous les yeux du public quand elles lui seront adressées.

Nous avons fait allusion dans notre dernière publication à la position dissatisfaisante du commerce de Dry Goods et nous avons porté la responsabilité de la situation aux importateurs, par la trop grande facilité qu'ils offraient à presque tout venant pour obtenir des marchandises et les induisant à s'en surcharger par les longs termes de crédit, qu'ils offraient. Le désir effréné de faire des affaires depuis quelques années est cause de presque toutes les faillites qui ont eu lieu. Et en effet, quel meilleur stimulant pour celui qui n'a que peu

ou point de moyens de se surcharger de marchandises que l'offre de lui vendre aujourd'hui à six mois du premier mai avec promesse de renouvellement pour la moitié à l'échéance du billet. Il a tout à gagner et rien à perdre. Huit ou neuf mois dans l'avenir paraissent longs, mais ils sont vite passés et dans un commerce aussi précaire que celui de nouveauté, où la mode règne en tyran, si la marchandise n'est pas vendue, elle perd plus ou moins de sa valeur quand elle ne devient pas invendable. Aussi que voyons nous dans les faillites? Les importateurs de Dry Goods figurer presque toujours pour les plus forts montants et sur les tablettes des faillis, un stock toujours relativement considérable de Dry Goods évalués à rarement plus qu'à dix chellins dans le louis. Le produit de la vente des nouveautés (dont le paiement est vu dans le lointain) est appliqué à l'achat de comestibles, de spiritueux et d'autres articles qui ne s'achètent qu'au comptant, et lorsque l'échéance des achats des Dry Goods arrive, l'importateur ne reçoit pas toujours la moitié, même après les neuf mois de crédit. Le système pêche encore d'un autre côté. La facilité avec laquelle s'obtient un stock de Dry Goods invite une foule d'incapables qui n'ont pas la moindre connaissance des affaires à s'y lancer. D'abord pour se faire des clients, le nouvel établi vend à droit et à gauche. Il n'a jamais appris à exercer le moindre discernement entre ceux qui peuvent et ceux qui ne peuvent pas le payer.

Peu lui importe, il a neuf mois devant lui pour payer ce qu'il vend et il compte être remboursé avant ce temps. La boule roule ainsi pendant dix-huit mois, puis arrive la faillite. Qu'on demande aux faillis ce qui les a amenés à la banqueroute, et soixante quinze sur cent vous répondront que c'est la trop grande facilité avec laquelle ils obtenaient des Dry Goods.

La compagnie de la ligne Allan a décidé d'expédier deux de leurs steamers de Portland par semaine pour le reste de la saison d'hiver afin de pouvoir transporter tout le fret qui s'offre. Une grande partie du fret en destination d'Europe vient de l'ouest et se compose de comestibles, de farines et de grain. Une forte quantité de Dry Goods est arrivée par le dernier steamer. On nous informe que l'importation des Dry Goods sera moindre cette année que l'année dernière. Nous ne pouvons qu'applaudir à la sagesse des importateurs qui veulent tenir l'importation dans les limites que la prudence et la raison suggèrent.

Le câble transatlantique vient encore de signaler une hausse sur les métaux en Angleterre et les warrants ont atteint 133s. Aux taux de fret les plus bas de l'année dernière, la fonte coulera ce printemps

Garthsherrie.....	à 155s	par tonneau	\$47.25
Summerlee.....	à 150s	"	46.00
Glengarnock.....	à 145s	"	44.75
Carnbroe.....	à 142s	"	44.00
Eglinton.....	à 135s	"	42.50

Le temps n'est-il pas arrivé pour le Canada d'exploiter son minerai?

Nos lecteurs ont pu lire dans les colonnes du *Négociant* les menées qui ont eu lieu dans les Etats-Unis pour former une vaste coalition qui devra contrôler les houillères de la Pennsylvanie. On prétend que, par des révélations qui ont été faites dernièrement, les proprié-

res de hauts fourneaux anglais ne seraient pas étrangers à ce mouvement, dont le but serait de rendre la production de fer tellement cher dans les Etats-Unis, qu'ils pourraient expédier sur ce marché de fortes quantités de leur production et faire ainsi une rude compétition au fer américain. Les propriétaires de hauts fourneaux de la Pennsylvanie ont toujours été rangés parmi les protectionnistes les plus avancés. Si la rumeur que nous donnons est vraie, nous allons voir qui va l'emporter de Jonathan ou de John Bull. Il n'y a pas le moindre doute que l'Angleterre voit d'un œil jaloux le développement qu'a assumé depuis quelques années la production de fer dans les Etats-Unis et qu'elle n'est pas prête à abandonner sa suprématie sans un effort désespéré. Nous allons suivre les différentes phases de cette course avec un intérêt plus qu'ordinaire.

Le Bulletin de New-York dans sa revue vinicole signale comme suit la position des vins sur ce marché.

"Nous espérons pouvoir signaler aujourd'hui une reprise dans les affaires; mais malheureusement nous sommes à peu près dans la même position que la semaine dernière, c'est-à-dire dans le calme le plus complet.

Le stock est continuellement alimenté, et parfois outre mesure, nous pouvons dire de trois manières différentes: d'abord par les importations du commerce régulier; ensuite par celles des gens en dehors des affaires de vins; et enfin, par les consignations envoyées d'Europe. On ne se fait pas une idée de l'immense quantité de vins et conserves importés par des personnes étrangères à cette branche du commerce et du tort que ces additions à notre stock causent aux affaires régulières.

En effet, quelle en est la conséquence forcée?

Les marchandises, après un certain temps passé en efforts infructueux pour en disposer, sont sacrifiées à l'encan par le receveur, et les négociants voient par ce fait leurs affaires entravées d'une manière sérieuse. Nous savons bien que quelques-uns d'entre eux trouvent là une occasion d'acheter à des prix plus bas que ceux auxquels ils importent; mais en somme, c'est le commerce européen qui en souffre, en grande partie par sa faute, disons-le sans hésiter.

Nos amis de l'autre côté de l'Atlantique ne se rendent pas assez compte de la position de notre place, et, si nous avions un conseil à leur donner, nous leur dirions: ralentissez vos envois, ne les faites qu'à des maisons bien placées pour les recevoir et abaissez vos limites.

En effet, si on laisse s'accumuler le stock, il arrivera toujours un moment où on sera forcé de réaliser, et alors, il faudra, non-seulement accepter un prix plus bas que celui que l'on demande aujourd'hui, mais encore on devra en déduire les frais de toute sorte que nous n'avons pas besoin d'énumérer, nos amis les connaissent aussi bien que nous par expérience."

La question de transportation paraît attirer partout la même attention qu'ici. La *Tribune* de Chicago nous annonce qu'une de ses industries les plus importantes est en danger d'annihilation par l'indisposition ou l'incapacité de, directeurs de chemins de fer à fournir les facilités nécessaires au transport des bestiaux

aux Etats de l'Est. Les vendeurs sont obligés d'avoir recours aux expéditeurs pour l'absorption d'une grande partie des bestiaux qui sont envoyés au marché, et lorsqu'il arrive que la demande diminue de presque moitié, comme à présent, par la difficulté d'obtenir des chars, les prix tombent en proportion et la perte retombe sur les producteurs. Déjà de fortes quantités de bestiaux sont expédiées par d'autres voies, qui autrement seraient dirigées sur Chicago.

Nous avons dit, il y a quelques jours, que nous n'avions pas confiance dans la hausse que les producteurs de pétrole voulaient faire subir au pétrole raffiné et que nous avions raison de croire que c'était un coup de bluff. Quelques jours à peine ont suffi pour nous donner raison. La grande coalition qu'on méditait dans les Etats-Unis pour suspendre les travaux de percement pendant 60 jours a abouti à un fiasco, et le résultat en a été un "sauve qui peut" général parmi les opérateurs dans les Etats-Unis. La réaction n'a pas tardé à se faire sentir parmi les producteurs à Petrolia, et il pourrait bien arriver que les jours de la coalition canadienne fussent de courte durée. Il paraît y avoir trouble parmi les producteurs de pétrole brut, qui protestent contre le prix de \$1.85 par baril, prix fixé par la coalition basé sur celui des Etats-Unis. S'il en est ainsi, la dégringolade va être plus rapide que la hausse l'a été, et nous pourrions bien voir cet article avant longtemps retomber à 25 cts par gallon pour le pétrole raffiné.

Les journaux de la province d'Ontario nous apprennent qu'on fait des efforts extraordinaires pour implanter l'industrie dans cette province. Prescott offre \$5,000 à quiconque établira une manufacture dans cette ville avec une exemption de taxe pendant dix ans. Les idées protectionnistes font du progrès, n'en déplaise à messieurs les libres-échangistes qui réclament la victoire dans la session que vient de tenir la Chambre de Commerce de la Puissance à Ottawa, et à ce propos nous devons citer un mot du *Monetary Times* dans son numéro du 24 courant.

"Une des premières questions dont la Chambre s'est occupée a été une résolution en faveur d'un système de droits protecteurs sur les importations. Les protectionnistes ont enregistré un vote beaucoup plus fort qu'aux sessions précédentes, étant de 16 contre 33. Ce serait une erreur de supposer que par ce vote, les manufacturiers sont opposés à une politique de protection ou même qu'ils sont tièdes sur cette question. Les Chambres de Commerce sont largement composées d'importateurs—peut-être plus des deux tiers appartiennent à cette catégorie. L'expression de l'opinion ci-dessus, estimée à sa propre valeur, prouve que les importateurs de la Puissance ne sont pas jusqu'à un certain point, d'une opinion différente."

En l'absence d'opérations commerciales tant soit peu importantes sur notre place, nous consacrons aujourd'hui une large espace de notre revue commerciale aux marchés étrangers. C'est à présent le temps auquel les importateurs font leurs achats en Europe, et une revue des marchés étrangers ne peut manquer d'avoir de l'intérêt pour nos lecteurs.

L'Indépendance Belge signale comme suit la situation des

Céréales. Les affaires en grains ont eu peu d'importance pendant ces derniers huit jours et les prix paraissent être un peu moins fermement soutenus.

Sur le marché de Paris, les offres en blés de commerce ont été assez nombreuses, et les prétentions des détenteurs, bien que les mêmes qu'il y a huit jours, étaient difficilement acceptées. Les très-bons blés se sont payés encore 37 à 37-50; les bons blés de tous les pays, de 36 à 36-50; les blés ordinaires d'une vente très-lente par suite de la médiocrité du conditionnement, sont tenus de 33-50 à 34-50. Le tout par 120 kil., réglés, en gare à Paris.

En résumé, les transactions n'ont pas été nombreuses, et l'on peut constater sur les rares affaires faites une baisse de 50 c. environ par sac.

Les offres faites en seigle ne sont pas nombreuses. Il faut voir le disponible en qualité loyale et marchande de 19-50 à 19-75 les 115 k. réglés sur bateau à Bercy.

Les autres marchés français ont également été plongés dans un grand calme et la tendance y est également moins ferme.

En Angleterre, les marchés, au début de la semaine, étaient presque déserts; les affaires étaient presque nulles et se bornaient à quelques achats faits par la meunerie; le temps, toujours pluvieux, donne de grandes inquiétudes à la culture; aussi les détenteurs en profitaient-ils pour tenir des prix plus élevés. La semaine se terminait, à Londres, avec des affaires nulles et des prix stationnaires, et à Liverpool, avec une hausse de 50 c. sur les blés et de fr. 1-25 sur les farines et des affaires actives.

En Belgique, les affaires ont été des plus calmes; mais les prix sont restés les mêmes.

En Hollande, la position ne s'est pas modifiée depuis huit jours; les transactions sont des plus restreintes et la tendance a été faible pour les blés et les seigles.

En Allemagne, les cours des céréales sont fermes; mais les affaires ont été peu actives. Dans les ports la stagnation est complète; les détenteurs ne veulent pas faire de concessions nouvelles, et les ordres du dehors ne peuvent se remplir.

Dans la mer Noire, les affaires ont été excessivement importantes; mais les prix sont très-tendus; les détenteurs, en présence de l'énorme demande de l'étranger, relèvent à chaque marché leurs prétentions.

Sur notre place les affaires sont toujours très-calmes malgré les fluctuations que nous signale le télégraphe transatlantique sur le marché de Liverpool. Les rares transactions en farine sont pour le compte de la boulangerie et encore n'opèrent-elle qu'au fur et mesure de ses besoins réguliers aux cours de notre tableau de prix courants.

Comestibles.—Toujours calme plat. Rien en lard, rien en beurre, affaires sans importance en saindoux.

Les salaisons dans l'ouest atteindront les chiffres que nous avons donnés dans nos précédentes revues. On a les rapports de 98 localités où les salaisons se pratiquent à part Cincinnati, Chicago, St Louis et Louisville.

Ces rapports portent à 1,523,354 le nombre de porcs salés jusqu'au 22 courant et à 443,800 le nombre qui reste à saler. Les localités qui n'ont pas envoyé de rapports avaient salé l'année dernière 421,083 porcs. Les quatre villes sus-mentionnées avaient salé jusqu'à cette date 2,310,421 porcs contre 2,560,771 pendant toute la saison l'année dernière. La récolte atteindra probablement 5,000,000. Le retour partiel des poids donne une moyenne de dix livres de lard en plus par porc et d'une livre et un cinquième de saindoux. Les recettes à Chicago ont dépassé la semaine dernière 146,000. On cotait sur cette place les porcs abattus de \$4.40 à \$4.65.

Sur notre place les porcs abattus commandent de 5.50 à 5.65 par 100 lbs. On cote le saindoux 9½ c, mais les détenteurs feraient des concessions pour effectuer le placement de lots considérables.

Poisson.—La demande pour le poisson est toujours très limitée et nous n'avons connaissance d'aucune transaction qui mérite une mention spéciale. Les détenteurs ne forcent aucunement la marchandise, préférant attendre que la demande s'établisse, ce qui ne peut tarder bien longtemps. Le stock de morue n'est pas considérable, principalement celui de morue ou barils. La morue sèche est rare et très fermement tenue de \$4.25 à \$4.50. On cote la morue verte en baril \$3.75 et la grande en grenier \$5.00. Le poisson blanc est entre une ou deux mains et tenu à \$4.50 par baril de 100 lbs.

Café.—Notre marché reste toujours dans le calme que nous avons signalé la semaine dernière.

Nos échanges d'Angleterre signalent comme suit la position de cette féve.

Nous continuons à pouvoir renseigner une grande fermeté pour cet article, malgré que les affaires aient été partout fortement entravées par les fêtes. A Londres, on a vendu 400 barr. Ceylan Plantation, à prix non cités; 200 tonneaux Indes natif à livrer, ces deux parties également à des conditions tenues secrètes, 1,500 sacs Ceylan, natif à livrer, de 77 sh. 6 d. à 78 sh.; un chargement Rio de 2,680 sacs à prix non cité, et un chargement Haiti, encore à expédier et devant contenir 1,300 sacs Port-au-Prince payés 72 sh. 6 d. et 1,200 sacs Gonaïves payés 74 sh. 6 d.

A Liverpool, on a seulement vendu 375 sacs Rio bel a bon ordinaire, de 76 sh. 6 d. à 78 sh. La France continue à acheter très régulièrement et paie des prix fermes.

Drogueries.—La demande est encore calme. Nous empruntons ce qui suit à la *Revue Commerciale de Marseilles*:

"*Cochénille des Canaries.*—L'on commence à avoir de sérieuses inquiétudes sur le sort de la "Moselle" qui a quitté les Iles Canaries le 15 décembre et dont on n'a plus eu de nouvelle. Ce vapeur apportera sans aucun doute un millier de sacs cochenille, qui viendront alléger les besoins de la place; nos cours, vu l'existence de notre stock, sont très fermes de fr. 6.75 à 6.80 le kil pour les grises et fr. 6.75 à fr. 8.80 pour argentées et noires selon le mérite.

Bois de Sandal rouge.—Nous avons reçu cette semaine une cargaison de 300 tonnes qui était venue à livrer à prix tenu secret.

Crème de tartre.—Nous devons signaler une légère reprise sur cet article qu'on tient au-

aujourd'hui de fr. 242 à 244 les 100 kil. : les acheteurs offrent inutilement fr. 238 et même fr. 240.

Cayennes.—Vu la mareté de ce purgatif la hausse suit chaque semaine de nouveaux progrès ; on tient les en-sortes fr. 75 et les grabellées fr. 95 les 100 kil.

Opium.—Les derniers courriers annoncent une reprise dans les prix de ce narcotique en cotant la parité de fr. 70 le kil. franco à bord Smyrne pour la bonne marchandise ; toujours rien sur place à la vente.

Safran d'Espagne.—Sans variation à fr. 75 le kil. pour Valence, fr. 50 pour Alicante.

Epices.—Les détenteurs sont toujours très fermes dans leurs demandes. Nous n'avons aucun changement à faire à nos prix courants.

Le dernier courrier d'Europe nous apporte les nouvelles suivantes.

Ces divers articles ont été très calmes, depuis huit jours, et y ont seulement donné lieu à la vente de 1,090 sacs poivre noir à 6 d. pour l'onang, et à 6 1/4 d. pour Singapore, et de 400 sacs poivre blanc de Singapore, à 11 3/4 d.

A Liverpool, les ventes de cette semaine ont comporté 600 sacs farine de Sagou de 15 sh 9d à 16 sh 6 d ; 70 sacs clous de girofle de Zanzibar à 6 1/2 d. ; 300 sacs poivre noir de Singapore à 6 1/2 d. ; quelques lois piment de la Jamaïque à 3 1/2 d. et quelques lots Sagou perlé, gros grains, à 19 sh. 6 d.

Fruits.—La demande ne s'est pas encore réveillée et nos cotes restent les mêmes que la semaine dernière.

Nous empruntons à la circulaire de MM. Estrine & Cie, de Marseille, la revue suivante vante du marché de fruits au 6 Janvier.

Amandes.—Le marché a été calme pendant le mois de décembre, mais a ouvert avec le commencement de l'année avec tendance à la hausse.

Amandes princesses.—Les coques tendres de meilleure qualité après avoir touché fr. 188 les 100 kilos franco à bord sont maintenant tenues de fr. 191. On cote les Montagnes fr. 180.50 à fr. 181. On cite une transaction dans les amandes du Languedoc à fr. 111.75 par 100 kilos f. a. b. Celle de Tarragone restent fermes de fr. 99.50 à fr. 101. On cote les Provence à la dame fr. 87 à 89 et les Mollières fr. 60 à 64 par 100 kilos franco à bord.

Noix de Grenoble.—L'absence prolongée des acheteurs qui avaient déserté le marché en conséquence du haut prix de ces noix commencent à produire son effet sur les détenteurs qui sont maintenant mieux disposés à écouter les offres qui leur sont soumises et à rencontrer les acheteurs. On peut donc coter les noix de Grenoble de fr 100 à fr 102.50, les Marbots à fr. 73.75 et les Cahors de fr 54 à fr 59 kilos franco à bord. Nous devons mentionner que les lots que nous avons eu occasion d'examiner ne nous ont pas donné la moindre satisfaction, une forte proportion étant creuses ou gâtées quoique belles à l'extérieur.

Noisettes.—Ces noix ont aussi quelque peu reculé, les cours qui ont prévalu ayant été considérés trop élevés. Nous pouvons aujourd'hui coter les noisettes de Sicile fr. 69.50, celles de Naples fr. 63.25, celles de Trebizonde fr. 68.25 franco à bord.

Huiles.—A part quelques légers placements

d'huile de morue à 55 c, nous n'avons rien d'important à signaler. La demande pour les huiles de lin, de loup marin ou d'olive est très calme.

A Londres, l'huile de lin, est sans changements à 34 sh. pour marchandise disponible ; l'huile de colza se cote sur ce marché 39 à 40 liv. en disponible, et 40 liv. sur les 4 premiers mois de 1873.

A Hull, l'huile de lin est soutenue à 22 sh. 9 d. pour disponible, à 33 sh. 9 d. sur livraison de janvier-avril et à 34 sh. sur les six premiers mois de 1873.

Melasse.—Rien à signaler dans cette douceur.

Riz.—Nous n'avons connaissance d'aucune transaction comportant la moindre importance.

On lit dans un de nos échanges d'Europe sous la date du 6 janvier :

Riz Bruts.—Le marché pour ce grain reste maintenu en assez bonne position en Europe, sans que pour cela, toutefois, on renseigne un bien fort courant d'affaires. A Londres, on a vendu cette semaine, 60 tonneaux Dacca, à 9 sh. 6 d., ainsi qu'un chargement de 600 tonn. Basseim brisé, expédition novembre, à 8 sh. 1 1/2 d.

A Liverpool, il ne s'est rien traité depuis huit jours, pas plus que sur le marché d'Anvers, sur lequel on cote le riz Nécransie fl. 6 1/2 à 6 entrep. par 50 kil. En Hollande, on a vendu 1,180 sacs India-major de table à fl. 14 1/2 par 50 kil.

En France, il y a eu absence complète de demandes et d'affaires et les prix y sont nominaux.

A Brême, on cote le riz Nécransie 10 mk ; Basseim 10 1/2 mk ; Rangoon 10 1/2 mk et Moulmain 10 1/2 mk.

Sel.—Recettes par chemin de fer de Québec 300 sacs. Demande légère. On cote gros de Liverpool \$2.15 à \$2.25, fin nominal, factory filled anglais \$2.25 à \$2.50. Il ne s'offre pas de sel d'Ontario.

Spiritueux.—Le genièvre tend toujours à la hausse en conséquence du peu de stock en disponible qui se trouve concentré entre très peu de mains. Les avis de Rotterdam signalent une baisse de 2 1/2 d par gallon sur les cours signalés commencement décembre. On cote aujourd'hui DeKuyper \$1.45 à \$1.50 ; caisses rouges \$6.75 à \$7.00, vertes \$3.70 à \$3.80. Les autres marques cinq cents au-dessous pour les futs. Les eaux de vie sont calmes. On nous informe que d'assez fortes commandes ont été données par le livrable après l'ouverture de la navigation par premiers navires de Charente. Les spiritueux domestiques sont calmes sans changement de prix.

On signale comme suit la situation en Europe des vins et spiritueux.

Les liquidations commerciales de fin d'année et les chômages qui se succèdent dans ces jours de fête, suffisent à justifier le calme actuel dans les transactions de liquides, calme signalé depuis plusieurs semaines pour d'autres causes déjà indiquées dans nos précédents bulletins. Dans ces conditions, nous avons peu de ventes à signaler ; on ne nous a cité que les suivantes Cote de Bourg 1872, 340 fr. ; Montferrand 1871, 410 fr. ; Quinsac 1870, 640 fr.

Dans les départements viticoles du Midi, les transactions ne sont plus aussi actives ; on s'occupe seulement des livraisons d'achats antérieurs.

Dans l'Hérault comme dans l'Aude, les vins de couleur sont très-demandés et se paient à des prix plus toujours en hausse. Quant aux petits vins moins recherchés ils ne trouvent preneurs qu'à des prix plus bas que ceux précédemment pratiqués.

La dernière foire de Cognac a été un peu plus animée que les précédentes. Beaucoup de propriétaires y sont venus vendre, à prix réduits, quelques parties de leurs produits pour faire face aux échéances de Noël. L'eau-de-vie nouvelle de 1872 était demandée ; on la cotait suivant origine, de 80 à 115 fr. l'hectolitre. Quant aux eaux-de-vie des années précédentes, on peut établir le cote comme suit :

	1870	1871
Grande Champagne.	110 à 115	100 à 105
Petite Champagne.	95 à 100	85 à 90
Fins bois borderies.	90 à 95	80 à 85
Très-bons bois.	85 à 90	75 à 80
Bons bois ordinaires.	80 à 00	70 à 75

Le tout par hectol. nu, à 50°, au comptant, sans escompte.

Les marchés de Condom et d'Eauze nous arrivent sans changements dans les cours.

Sucre.—Le marché au sucre a une forte tendance à la baisse et les détenteurs sont moins fermes dans leurs demandes nonobstant l'absence de recettes. Dans notre tableau de prix courants, il faut voir les cotes comme les plus élevées du marché.

On signale comme suit la position des sucres bruts en Europe.

“ En cette douceur nous ne voyons presque rien à renseigner aujourd'hui ; seul, le marché de Liverpool a été passablement actif et les prix doivent s'y voir parfaitement soutenus.

A Londres, de même qu'à Anvers, il y a eu absence complète d'affaires ; sur ce dernier marché on cote le sucre Havane no. 12 fl. 18 entrepôt.

En Allemagne il y a eu absence complète de demande et par suite aussi d'affaires.

En France aussi nous voyons les marchés plongés dans un grand calme. Au Havre, on a seulement vendu 169 caisses sucre Havane, qualité telle quelle à fr. 32 3/4 entrepôt.

A Bordeaux, rien n'a pu se traiter, pas plus qu'à Marseille ; sur ce dernier marché on cote le sucre Havane no. 12, fr. 34 à 34-50 les kil.

En Hollande, aussi, les affaires de cette semaine ont eu peu ou point d'importance toutefois les prix y restent soutenus.”

Thé.—Nous n'avons connaissance que du placement de quelques petits lots de thé japonais de qualité inférieur. La demande est calme et les détenteurs feraient volontiers des concessions sur les prix ordinairement cotés pour activer la vente. L'imposition du droit de 10 par cent sur les thés importés de New-York n'a pas eu l'effet attendu et n'a aucunement ajouté à la valeur du stock sur place.

Le *London Grocer* dit que les affaires en thé sont des plus calmes, mais il s'attend à une reprise d'affaires après les fêtes. Les stocks n'étaient pas considérables mais augmentaient régulièrement par les arrivages journaliers de Chine et du Japon. Les recettes par les arrivages des quelques jours passés se montaient à 21,000,000 lbs. Les échantillons n'avaient pas encore paru sur le marché mais ils y paraîtraient aussitôt qu'une légère reprise d'affaires se manifesterait.

Tabac.—Le tabac en feuille américain qui est rare est bien demandé. Le tabac du Haut-Canada est de défiance difficile aux cours précédemment cités ;

LISTE DES CESSIONS FAITES DANS LA PROVINCE DE QUEBEC EN 1872.

NOM	RESIDENCE	DATE	SYNDIC.	NOM	RESIDENCE	DATE	SYNDIC.
E. Savias	Montréal	Jan. 5.	L. J. Lajoie	J I C St. Amour	Montréal	Mai. 4.	G H Dumesnil
A. Edmond	Québec	" 5.	Wm. Walker	J Donahoe	Hendersonville	" 10.	J H Sexton
A. Bergevin	"	" 8.	"	T J Johnstone	Montréal	" 2.	D J Craig
H. Delisle	Deschambault	" 11.	H. R. Wurtele	A E Gingras	Québec	Avr. 30.	R H Wurtele
C. Labonnta	Waterville	" 8.	A. Archambault	J B Tremblay	Sherrington	Mai. 1.	Wm Coote
J. & W. Hilton	Montréal	" 4.	A. B. Stewart	R H Goselin	St. Jérôme de Matane	" 3.	F X Couillard
J. E. Ebbitt	"	" 10.	"	A Rosseau	St Anastasie de Nelson	" 2.	O Ouellette
Lemesurier & Brouard	Québec	" 2.	Wm. Walker	L Lesieur	Trois Rivières	" 15.	J D Clair
J. H. Dessaint dit St. Pierre	St. Paschud	" 11.	J. E. Pouliot	J. Larocque	Buckingham	" 14.	A Bourgeau
A. Doré	Montréal	" 16.	J. Whyte	M. Paradis	Ste Julie de Somerset	" 11.	O Ouellette
Chausé & Comte	"	" 16.	L. J. Lajoie	S. B. L. Pouliot	Québec	" 10.	O Murphy
B. Bouchard	Malbaie	" 16.	R. H. Wurtele	P. Ronayne & Cie	Montréal	" 10.	A B Stewart
J. B. Resther	Montréal	" 17.	L. J. Lajoie	A. Normandin	Laprairie	" 10.	N Mignault
Wm. Pipe	"	" 22.	A. B. Stewart	V. M. Martin	Chicoutimi	" 31.	O Murphy
O. Bourret	"	" 24.	"	D. D. Pennoyer	Stanstead	" 31.	J Wood
J. Macpherson	St. Jean	" 20.	Wm. Coote	J. B. Gancin dit St. Germain	St David	" 31.	V Gladu
J. Saulin	"	" 19.	"	O. A. Barrette	Montréal	Jun. 1.	L J Lajoie
J. A. Couture	St. Thos. de M'tmagny	" 24.	R. H. Wurtele	Sigouin & Frères	"	" 3.	G H Dumesnil
H. B. Canfield	Stanstead	" 22.	J. Wood	A M F Gianelli	"	" 5.	L J Lajoie
Geo. de St. Ayr	Montréal	" 26.	John Whyte	E Jobin	"	Mai. 31.	A B Stewart
L. Normandin	"	" 28.	"	M Oraig	"	Jun. 6.	L J Lajoie
F. Laframboise	"	" 31.	L. J. Lajoie	P Poitras, Jr	"	Mai. 23.	"
Louis Julien, Jr	Québec	Fév. 1.	Wm. Walker	John Scott	"	" 25.	"
Wm. Mills	"	Jan. 24.	"	O Lefebvre	"	Jun. 14.	A B Stewart
E. Lalonde	Ste. Flavie	Fév. 2.	J. E. Pouliot	L Lavoie	Rimouski	Mai. 27.	F X Couillard
J. R. Smith	Bury	" 2.	C. J. S. Bacon	L F Allaire	Québec	" 25.	O Murphy
E. Woods	Montréal	" 7.	L. J. Lajoie	G Prfontaine	St Valère de Bulstrode	Jun. 14.	O Ouellette
Sancer Frères	"	" 7.	J. Whyte	Gervais & Cie	Montréal	" 17.	L J Lajoie
D. St. Germain	"	Jan. 18.	L. J. Lajoie	A Archibald	"	" 19.	J Tyre
O. A. Barrette	"	Fév. 14.	"	J C Guibrault	"	" 13.	A B Stewart
J. Martineau	"	" 17.	"	P Murphy	Caughnawaga	" 14.	"
J. B. Poutré	"	" 17.	"	J Geneste	St. Sauveur	" 24.	R H Wurtele
A. Thériault	Québec	" 18.	Wm. Walker	Pillar & Lupton	Montréal	" 22.	J White
H. W. Stanton	Montréal	"	L. J. Lajoie	F & W Ferguson	"	" 25.	"
Wm. Triff	"	" 20.	A. B. Stewart	L Raymond	Valleyfield	Jul. 2.	D A St. Amour
T. Paradis & Cie	Québec	" 28.	Wm. Walker	J Martin	Montréal	" 10.	G H Dumesnil
C. Chame	Halifax	" 28.	O. Ouellette	F B Street	"	" 3.	A B Stewart
J. Lefebvre	Rivière du Loup	" 20.	F. X. Lambert	A Hamel	St. Luc	" 3.	F X Couillard
U. Lamoureux	Montréal	Mars. 5.	L. J. Lajoie	J Frigon	St Maurice	" 16.	N Gagnon
Geo. Thompson	Québec	" 5.	R. H. Wurtele	J Jasmin	Montréal	" 17.	G H Dumesnil
J. N. Duhamel	Montréal	" 5.	J. Whyte	Robt. Williams	"	" 17.	J Whyte
C. E. Roy	Québec	" 7.	R. H. Wurtele	J Beauchamp	"	" 16.	"
A. Vallée	Plessisville	Fév. 29.	O. Ouellette	A M Rattey	Québec	" 10.	R H Wurtele
O. Bourassa	Trois-Rivières	Mars. 9.	T. E. Normand	R K Young	"	" 11.	"
Geo. Masscy	St. Jean	Fév. 26.	Wm. Coote	F A Toupin	St. François du Lac	" 18.	V Gladu
B. L. E. Gowen	Montréal	Mars. 9.	L. J. Lajoie	J B Malhiot	Montréal	" 28.	L J Lajoie
J. E. Turgeon	Bécancour	"	O. Ouellette	J Hughes	Québec	" 31.	R H Wurtele
H. Lalonde	Beauharnois	" 11.	D. A. St. Amour	J Laplante	Montréal	Avr. 12.	G H Dumesnil
Wm. Norval & Cie	"	" 11.	"	B D'Arpentigny	Hull	" 7.	M Tétreau
J. E. Villeneuve	Montréal	" 7.	J. Whyte	J S Dyde	Montréal	" 10.	J Whyte
A. N. Butler	"	" 13.	T. S. Brown	U B LaBerge	"	" 24.	T S Brown
Jos. Lequin & Cie	West Farnham	" 8.	J. Lefebvre	J Walker	Québec	" 16.	Wm Walker
L. J. Mercier	Québec	" 15.	R H Wurtele	N Mailhot	Plessisville	" 16.	O Ouellette
Geo. Thompson	"	" 5.	"	J Tasse	Québec	" 22.	Wm Walker
A. A. Laferrière	Berthier	" 11.	J O Chalut	H L Godfray	Montréal	" 24.	J Tyre
A. St. Jean & Cie	Lévis	" 15.	Wm Walker	L W Rhéault	Trois Rivières	" 26.	J L Clair
L. Langelier	St. Jean	" 20.	Wm Coote	Dupuis & Bohrer	Montréal	" 26.	L J Lajoie
Mary Mathieson	Montréal	" 18.	L. J. Lajoie	J Rollo	Sherbrooke	" 25.	J H Archambault
J. C. Marcotte	Québec	" 21.	Wm Walker	Renaud & Hudon	Québec	" 28.	R H Wurtele
G. E. Gendron	St. Hughes	" 20.	J C Bachand	J S Patterson	Coaticoke	" 27.	C J S Bacon
J. Jourdanus de Stan-bridge	Bedford	" 19.	Wm M Pattison	P Piché	Montréal	" 20.	G H Dumesnil
Wm. Ahern	Québec	Avr. 2.	R H Wurtele	F Curodeau	St. Jean Ile d'Orléans	Sept. 2.	R H Wurtele
L. Gingras	"	" 2.	"	J O Leber	Montréal	" 4.	T S Brown
Dionne & Dessaint	St. Denis	" 2.	J E Pouliot	F O Moquin	"	" 4.	J Whyte
M. G. Roy	Plessisville	" 2.	O Ouellette	J A Gaudet	St Ferdinand d'Halifax	" 9.	O Ouellette
T. McCraill	Montréal	Mars. 28.	J Wurtele	L Freideberg	Montréal	" 10.	A B Stewart
J. L. Barré & Cie	"	Avr. 2.	A B Stewart	P Jollette	Trois Rivières	" 11.	I L Clair
N. Tessier	St. Roch	" 4.	R H Wurtele	A Gimard	Montréal	" 24.	G H Dumesnil
James Hick	Montréal	" 6.	J Tyre	E Pisette	Sherbrooke	" 25.	J A Archambault
F. O. Michaud	Rivière du Loup	" 13.	J E Pouliot	G DeLorimier	Caughnawaga	" 23.	A B Stewart
G. W. Morrison	Victoriaville	" 16.	O Ouellette	M Buzzell	Stanstead	" 13.	H C H Chagnon
Law & Simpson	Montréal	" 26.	L J Lajoie	G Clément	Montréal	Oct. 6.	G H Dumesnil
P. O. Chabot	"	" 30.	"	B Leblanc	St. Antoine de la Baie du febvre	" 5.	V Gladu
E. Perrault	"	" 22.	G H Dumesnil	C Marcotte	Québec	" 7.	Wm Walker
P. Vezina	St Louis de Gonzague	" 22.	D A St Amour	Robert Scott	Ste Angèle de Laval	" 4.	I L Clair
P. Dessaint	St. Louis de Kamouraska	" 22.	J E Pouliot	J Y Hart	Trois Rivières	" 7.	"
J. W. McLeod	Québec	" 22.	R H Wurtele	G Bisailon	St Jean	" 3.	Wm Coote
C. Long	Montréal	" 24.	T S Brown	P Poulin & Cie	Montréal	" 1.	L J Lajoie
T. Murphy	"	" 24.	"	A F Gundlack	Sorel	" 2.	A Germain
F. J. Mongeon	Iberville	" 12.	A R Laviscont	E X Beaufarant	Ste. Anne	" 2.	"
P. M. DeBlois	St. François du Lac	Mai. 4.	V Gladu	J D Trahan	St. Valentin	" 3.	Wm Coote
G. H. Hanshaw	Montréal	" 9.	L J Lajoie	E Fortier	Arthabaska	" 2.	P L Tousignant
Jos. Morin	"	" 6.	"	Peltier & Beauries	Sorel	" 3.	A Germain
J. Wright	"	" 6.	J Whyte	J A Campbell	Hull	" 17.	A Bourg au;
				G U Verrier	St Patrick de Tingwick	" 19.	O Ouellette.

NOM	RESIDENCE	DATE	SYNDIC
H. McGill & Cie.	Montréal.	Oct. 22.	A B Stewart
J W Farley	Hull.	" 7.	N Tétreau
A N Richard.	Sorel.	" 9.	A Germain
P Gravel.	Montréal.	" 14.	A B Stewart
J Derome.	Québec.	" 18.	O Murphy
Mary A Bidwel.	Rimouski.	" 28.	F X Couillard
J Petit.	Varennes.	" 29.	A H Bernard
Miss M Lebeau.	Montréal.	" 25.	A B Stewart
Barsa Tupper & Cie.	"	" 21.	D J Craig
E Ménard.	Iberville.	" 29.	A R Lavicotunt
W J O'Brien.	Montréal.	" 31.	L J Lajoie
M Cphen.	"	" 25.	J Whyte
M McAvoy.	Québec.	" 31.	O Murphy
C F Perrin.	Montréal.	Nov. 6.	A B Stewart
F Lepine.	Québec.	" 2.	O Murphy
E Martel.	St. Bonaventure d'Up- ton.	" 9.	S Fraser
O Rochette.	Québec.	" 12.	Wm Walker
A Alain.	"	" 14.	O Murphy
J P Maguire.	St. Joseph.	" 19.	R H Wurtele
Lusk, Lough & Castle.	Montréal.	" 14.	J Riddell
M Garant.	St. Joseph.	" 18.	R H Wurtele
J Poliquin.	Trois Rivières.	" 20.	I L Clair
G Dragon.	Sorel.	" 18.	A Germain
C Asselin.	Montréal.	" 12.	G H Dumesnil
J Patterson.	St. Michel de la Pointe Claire.	" 14.	"
J A Tapin.	Québec.	" 19.	R H Wurtele
G Bernier.	Montréal.	" 25.	L J Lajoie
G Amiot.	Verchères.	" 25.	A H Bernard
Wm Bertram.	Montréal.	" 36.	L J Lajoie
J Gauthier.	"	" 26.	"
Mrs J Allan.	"	" 25.	A B Stewart

NOM	RESIDENCE	DATE	SYNDIC
J Moloney.	Québec.	" 28.	Wm Walker
G H Kirby.	Montréal.	" 24.	A B Stewart
Painchaud & Cloutier.	"	" 25.	G H Dumesnil
J H Mayrand.	Québec.	Déc. 2.	R H Wurtele
J Nautias.	Montréal.	Nov. 30.	G H Dumesnil
M Lafontaine.	Lacolle.	" 9.	Wm Coote
A Benoit.	Montréal.	" 30.	G H Dumesnil
J B Buss.	"	Déc. 4.	T S Brown
M Ronayne & Cie.	"	" 4.	"
S I Savoie.	St. Albert.	" 4.	O Ouellette
Binet & Laroche.	Québec.	" 3.	Wm Walker
J B Richard.	"	" 14.	O Murphy
M Connell.	St. Charles.	" 14.	M E Bernier
J W Agart.	Portage du Fort.	" 17.	A Tourangeau
P O C Fateaux.	Montréal.	" 19.	G H Dumesnil
J Reynar.	Trois Rivières.	" 5.	I L Clair
Bonneville & Gariépy	Montréal.	" 16.	L J Lajoie
A Watson & Cie.	"	" 46.	J Whyte
J Lamoureux.	"	" 17.	"
J Girouard.	St. Ours.	" 16.	A Germain
W H Hall.	Montréal.	" 2.	J Riddell
Petit & Leclerc.	St. Charles.	" 7.	M E Bernier
E Hudon.	Rivière du Loup.	" 10.	J E Pouliot
P Nadeau.	"	" 10.	"
Hay & Robillard.	St. Jean.	" 11.	Wm Coote
F Lapointe.	St. Roch.	" 18.	A Germain
J Aubrey.	St. Jérôme.	" 18.	G H Prevost
A Dion.	Coaticooke.	" 19.	H G H Chagnon
J B A Toussaint.	Québec.	" 23.	O Murphy
Sawyer & fils.	Ste. Geneviève.	" 21.	N Gagnon
A Dubreau.	Rivière du Loup.	" 24.	J F Pouliot
J S Moffatt.	Deschambault.	" 27.	R H Wurtele.

Commerce extérieur de la France

Les chiffres fournis par les documents officiels pour le commerce extérieur de la France, pendant les dix premiers mois de l'exercice courant, sont tous supérieurs à ceux de la même période de 1869. En voici le tableau résumé :

Exportations.	1872	1869	Augment.
	fr.	fr.	fr.
Objets fabriqués.	1,727,200,000	1,472,700,000	54,500,000
Produits naturels et matières premières.	1,321,100,000	980,100,000	141,700,000
Autres marchandises.	108,000,000	108,800,000	60,200,000
Importations.			
Objets d'alimentation.	677,400,000	506,000,000	111,300,000
Matières premières.	1,683,500,000	1,624,503,000	38,900,000
Objets fabriqués.	306,500,000	211,000,000	175,500,000
Autres marchandises.	147,200,000	120,200,000	27,000,000

Ainsi, le mouvement total du commerce présente une augmentation de 808 millions dont 325 millions à l'importation et 455 millions à l'exportation.

La sortie des céréales figure, dans ce chiffre, pour 190 millions, soit 221 millions de plus qu'en 1870, et le chiffre le plus élevé qui ait été atteint pendant les dix années précédentes.

Le mouvement des métaux précieux se résume par une entrée de 343 millions contre une sortie de 227 millions, soit 116 millions d'excédant à l'entrée.

Population des États-Unis.

Population Indigène.

Alabama	973,700
Arkansas	287,932
Californie.	181,835
Caroline du Nord.	1,336,110
Caroline du Sud.	924,774
Connecticut.	487,130
Delaware.	133,419
Floride.	124,148
Georgie.	1,388,104
Illinois.	1,479,410
Indiana.	1,369,411
Iowa.	517,631
Kansas.	74,090

Kentucky.	1,484,207
Louisiane.	564,997
Maine.	699,834
Maryland.	805,548
Massachusetts.	1,146,177
Michigan.	572,908
Minnesota.	139,031
Mississippi.	702,684
Missouri.	1,045,268
Nebraska.	23,234
Nevada.	4,888
New-Hampshire.	367,346
New-Jersey.	724,075
New-York.	4,061,338
Ohio.	2,649,295
Oregon.	43,380
Pennsylvanie.	3,401,256
Rhode Island.	170,640
Tennessee.	1,431,349
Texas.	414,100
Vermont.	420,978
Virginie et Virginie Occidentale.	2,129,213
Wisconsin.	547,243
Alaska.	51
Arizona.	1,640
Colorado.	7,549
Dakota.	2,458
District de Columbia.	67,547
Idaho.	1,497
Territoire Indien.	2,263
Montana.	2,097
New-Mexico.	92,286
Utah.	45,100
Washington.	6,974
Wyoming.	535
En mer, sous pavillon des États-Unis.	169
Divers.	12,262
Total.	32,991,142

Ce total se subdivise ainsi :

Blancs.	28,095,666
Noirs.	4,870,364
Descendants de Chinois.	518
Indiens civilisés.	24,595

POPULATION ÉTRANGÈRE.

Europe.—Grande-Bretagne.

Angleterre.	550,924
Ecosse.	140,835
Galles.	74,533
Irlande.	1,855,827
Divers.	4,122

Allemagne, y compris l'Alsace-Lorraine.	1,690,533
Autriche Allemande.	38,508
Bohême.	40,289
Hongrie.	3,737
Belgique.	12,553
Espagne.	3,764
Gibraltar.	77

Etats Scandinaves.

Danemark.	30,107
Norvège.	114,246
Suède.	97,332
France.	116,402
Grèce.	390
Hollande.	46,802
Italie.	17,157
Luxembourg.	5,802
Malte.	55
Pologne.	14,436
Portugal.	4,542
Russie.	4,644
Suisse.	75,153
Europe (divers).	1,546

Asie.

Asie (en général).	864
Chine.	32,042
Inde.	590
Japon.	73
AFRIQUE (sans autre désignation).	2,657

Amérique.

Antilles.	6,251
Iles de l'Atlantique.	4,431
Cuba.	5,309
Mexique.	42,435
Amérique Centrale.	301
Amérique du Sud.	3,565
Canada.	493,464
Groenland.	3

Océanie.

Iles Sandwich.	584
Iles du Pacifique.	326
Australie.	3,118

En mer.	2,639
Divers.	954
Total, population étrangère.	5,567,229
Total de la population des États-Unis.	38,558,371

Le Négociant Canadien

MONTREAL, JEUDI, 30 JANVIER 1873.

L'Acte de Faillite 1869.

Nous publions dans une autre colonne le tableau complet des cessions faites en 1872, sous l'opération de cet acte dans la province de Québec.

Elles se sont élevées à 232, ce qui est un nombre comparativement peu élevé et qui indique un commerce prospère. Cette liste ne comprend point les faillites où un arrangement a eu lieu, ce qui dispense d'une cession et de la nomination d'un syndic.

En parcourant la liste, nous voyons que les syndics de Montréal ont eu le nombre respectif suivant d'affaires à liquider :

MM. L. Jos. Lajoie.....	31
A. B. Stewart.....	20
G. H. Dumesnil.....	15
John Whyte.....	16
T. S. Brown.....	7
James Tyre.....	3
James Riddel.....	1
D. J. Craig.....	2

Nous sommes heureux de voir que nos deux syndics canadiens ont su gagner la confiance entière du commerce et s'assurer une si large part de son patronage, si bien mérité du reste. Cela prouve le soin qu'ils apportent à la liquidation des affaires qui leur sont confiées. Il est bon d'observer que M. Dumesnil n'est syndic que depuis neuf mois, ayant été nommé en avril dernier.

Sociétés de Construction.

Il paraît que la ville de London, Ont., est atteinte comme Montréal d'une surabondance de sociétés de construction. Voici ce que nous lisons à ce sujet dans le dernier numéro du *Monetary Times* de Toronto.

Il y a un an environ il s'éleva à London une espèce de manie d'établir des sociétés de construction. Sans tenir compte des avertissements qu'on nous avons donnés de la folie de multiplier ces sociétés, elles se produisirent les unes après les autres avec une étonnante rapidité. Au moyen d'ingénieuses manipulations les parts firent prime et beaucoup d'hommes d'affaires furent éblouis par la perspective de profits apparents réalisés dans les spéculations sur ce stock. L'erreur est aujourd'hui vue de tous et beaucoup de gens partagent maintenant notre opinion que London compte trop de sociétés de construction. Voilà pourquoi la législature d'Ontario est requise d'en fonder trois en une seule. Ce sont l'*Agricultural Investment Society and Savings Bank*; *The London Freehold and Leasehold and benefit society* et la *London Union Savings, Loan and per-*

manent investment society. Les directeurs de la première ont résigné en corps de dégoût et l'effort pour les consolider à engendré une chaude discussion locale.

Le Canada et la Réciprocité.

La dernière session de la Chambre de Commerce de la Puissance et les diverses résolutions qu'elle a adoptées, fournissent aux journaux américains un sujet fécond d'articles et de commentaires. L'unanimité avec laquelle cette institution a voté en faveur d'un traité de réciprocité et de l'élargissement des canaux canadiens y est vue d'un très bon œil, et les feuilles de toutes les couleurs s'accordent aujourd'hui à reconnaître l'intérêt des Etats-Unis à lier des relations plus intimes avec le Canada. Ce sentiment est très vif dans les Etats de la Nouvelle-Angleterre et dans ceux du Centre; mais ce n'est rien encore comparé à ce que nous voyons dans les Etats de l'Ouest. Les journaux ont entrepris une vigoureuse campagne en faveur de la réciprocité; les plus influents sont les plus ardents.

La *Tribune* de Chicago, qui est l'organe le plus important de l'ouest, publie à ce propos article sur article, et tous se terminent invariablement par un appel au gouvernement et au public en faveur de la réciprocité dans l'intérêt bien entendu des Etats-Unis.

Un de ses derniers numéros contient l'article suivant que nous nous faisons un devoir de reproduire.

Le gouverneur Carpenter, de l'Iowa, dans un récent discours devant la société d'Agriculture de cet Etat, a discuté la question du transport d'une manière très-complète. Nous résumons les diverses considérations qu'il a fait valoir;

La grande ombre qui obscurcit l'horizon de la prospérité de l'ouest est le prix de l'échange des commodités, et tel est le spectre qui se trouve chez tous les cultivateurs de blé d'inde. Le 3 janvier 1873 le prix du maïs à Des Moines était de 16 cts le minot; à Chicago de 31 cts.; à New-York de 67 cts. La différence de ces prix indique le prix du transport entre ces endroits. Les remèdes suggérés pour cet état de choses sont divers, et au nombre il a mentionné..... la nécessité de réduire le prix du transport.....

L'encombrement actuel des produits de l'ouest est facile à expliquer. Aussi longtemps que ses chemins de fer ne pourront transporter qu'un quart du surplus de la production, ils demanderont pour transporter un minot autant qu'ils exigeraient pour quatre.

Pour obtenir le bon marché du transport, il faut d'abord trouver des moyens adéquates de transport. Les lacs fournissent toutes les facilités désirables pour le transport du surplus de la production, mais ils

ne sont navigables que jusqu'à Niagara. Le débouché naturel est le St. Laurent, mais il faut des améliorations pour le rendre navigable. Il y a vingt-cinq ans, le gouvernement canadien construisit le canal Welland autour des chutes de Niagara et une série de petits canaux autour des rapides du St. Laurent. Le canal Welland bien que suffisant lorsqu'il fut construit est maintenant trop petit pour permettre aux plus gros navires et steamers exigés par la navigation des lacs d'y passer. Les canaux du St. Laurent sont le canal Lachine long de 8½ milles; le canal de Beauharnois long de 11½; le canal de Cornwall au Long Sault, d'une longueur de 14 milles; le canal des Iroquois long de 7 5/8 milles et deux autres petits canaux d'une longueur totale de 4 3/8 m. La longueur de tous les canaux est de 43 5/8 milles, avec 207 pieds d'éclusage.

La navigation du fleuve en descendant se fait sans se servir des canaux qui ne sont employés que pour remonter. Ces canaux tout petits qu'ils soient font un immense trafic. En 1869, 12348 vaisseaux passèrent dans les canaux inférieurs, et durant la même période le tonnage passant dans le canal Welland a été plus que le double. Ils sont maintenant trop petits pour permettre le passage de gros vaisseaux et pour cette raison ne peuvent accommoder le commerce des lacs.

Il est question au Congrès d'un canal maritime autour des chutes de Niagara au prix de \$15,000,000 à \$25,000,000; un autre plan consiste dans la dépense par le gouvernement général de \$30,000,000 pour élargir le canal Brie et \$50,000,000 pour la construction d'un canal sur les montagnes de la Virginie jusqu'à Hampton Roads.

Mais nous avons le St. Laurent à notre porte, le débouché naturel des lacs.

La Canada offre d'élargir le canal Welland et les canaux du St. Laurent; de les rendre suffisants pour recevoir les plus forts navires sans aucun frais pour le peuple des Etats-Unis. En d'autres termes il offre de nous donner une ligne de navigation non-interrompue depuis les lacs jusqu'à Montréal et s'il le faut jusqu'à l'océan, sans aucun frais pour les américains.

Comme un voilier de bonne capacité peut prendre autant de blé ou de blé d'inde qu'un convoi de 140 chars et comme le nombre de navires peut être multiplié indéfiniment, et comme chaque bateau à vapeur peut prendre une cargaison proportionnellement plus grande et que le nombre de ces bateaux peut être augmenté indéfiniment, nous avons ici le seul moyen de transport qui puisse suffire aux exigences du surplus de la production de l'Ouest. Les lacs sont libres; il n'y a pas d'individu ni de compagnie qui y possède un droit exclusif de passage, il n'y a ni ne peut y avoir de monopole. Les lacs peuvent se couvrir de voiliers et de steamers et ils se trouveront en nombre tant qu'il y aura du fret à transporter.

Montréal est aussi près de Liverpool que New-York. Son capital de banques et de commerce est non-seulement très-grand mais peut être augmenté de manière à suffire à tous les besoins. Le trafic de cette

ville maintient déjà la fameuse ligne Allan qui compte plus de 20 vaisseaux de première classe. Il existe à Montréal toutes les facilités possibles pour la transaction des affaires. Une immense quantité de grains qui gagne l'est est pour l'approvisionnement de la Nouvelle-Angleterre.

Pour accommoder ce trafic la politique canadienne est de relier le St. Laurent au lac Champlain au moyen du canal de Caughnawaga, nous offrant ainsi le moyen d'atteindre Burlington, Vt. et les autres points de ce lac, où les produits trouveraient de faciles moyens de transport vers tout les points de la Nouvelle-Angleterre.

L'élargissement des canaux canadiens et leur adaptation aux exigences du commerce des lacs est le seul moyen praticable d'obtenir des moyens de transport adéquats au surplus toujours croissant de la production de céréales de l'Ouest.

Maintenant quel est le prix demandé pour cette route par eau à la fois libre, continue et suffisante? C'est que les États-Unis admettent en franchise les articles de la production ou de la manufacture du Canada; — le gouvernement canadien étendant le même privilège aux produits américains. Voilà tout.

Ils offrent la réciprocité commerciale dans une liste d'objets spécifiés. Le montant entier des taxes perçues aux frontières sur les produits du Canada ne forme qu'une bagatelle, tandis qu'une réduction du fret sur le blé et le maïs de 5 cts par minot ajouterait au prix de ces articles dans les mains des producteurs une somme plus que suffisante pour acheter tout ce que le Canada peut nous vendre.

Cette réduction de 5 cts. par minot eut ajouté \$5,000,000 à la valeur de la récolte de 1872 en Iowa dans les mains des producteurs. Mais avec une navigation libre pour les plus gros navires depuis le lac Michigan jusqu'à Montréal, et avec des facilités pour l'accroissement indéfini du nombre de vaisseaux à voile et à vapeur, l'ouest aura gagné deux points: 1o Des facilités adéquates pour le transport; et 2o un degré de concurrence qui n'existera jamais tant que la quantité de fret offerte sera quadruple de la quantité qui peut être transportée par chemins de fer.

Une compagnie avec un capital de \$17,000 s'est organisée à Elora, Ontario, pour manufacturer des tapis. Les marchands de Hamilton se sont engagés à prendre tout ce que cette fabrique manufacturera. Les échantillons sont en tout égaux aux tapis importés.

Le département des douanes doit acheter un bateau pour surveiller les contrebandiers à St. André.

L'état de l'Alabama expédie du minerai de fer à Cincinnati.

On a découvert une source de naphthe près de Naples.

Des ingénieurs anglais sont engagés dans la construction de chemins de fer en Chine.

Il faut deux charges de pommes de terre pour acheter une paire de boîtes dans l'Iowa.

La maison Spaulding & Merrick, de Chicago, a manufacturé et vendu au commerce de demi-gros exclusivement pendant l'année 1872 un million trois cent soixante mille huit cent quatre vingt cinq livres de tabac, sur lequel elle a payé la somme de \$277,282 de droits.

L'Alta California publie l'état suivant de métaux précieux extraits des mines d'or et d'argent dans les districts à l'ouest du fleuve Missouri pendant l'année 1872:

Californie.....	\$19,49,098.24
Nevada.....	25,548,871.09
Orégon.....	1,905,034.92
Washington.....	226,054.06
Iuaho.....	2,514,089.78
Montana.....	4,442,134.90
Utah.....	3,521,020.09
Arizona.....	143,777.00
Colorado.....	3,001,750.85
Mexico [cote occidentale].....	535,071.80
Colombie Britannique.....	1,350,064.16

Grand total..... \$62,236,913.89

MARCHE MONÉTAIRE.

29 janvier 1873.
Le marché est tranquille.
Les parts de banque ont été lourdes et il s'est fait des transactions aux prix suivants:

STOCKS.	Ache- teurs.	Ven- deurs.	Transac- tions.
Banque de Montréal.....	178 1/2	179	178 1/2
Banque O. Lario.....	100 1/2	100 1/2	100 1/2
Banque de P.A. B. du N.....	111	111	111
Banque de la Cité.....	82 1/2	83 1/2	83 1/2
Banque du Peuple.....	106	107	107
Banque Molson.....	109 1/2	112	112
Banque de Toronto.....	100	105	105
Banque Jacques-Cartier.....	106 1/2	107	107
Banque des Marchands.....	108 1/2	108 1/2	108 1/2
Banque des Towns, Est.....	115	115	115
Banque de Québec.....	108	110	110
Banque Nationale.....	107 1/2	110	110
Banque Union.....	99 1/2	100 1/2	100 1/2
Banque des Artisans.....	81	81	81
Banque Royale Canad.....	100 1/2	97	96 1/2
Banque de Commerce.....	110 1/2	110 1/2	110 1/2
Banque Métropolitaine.....	99	101	101
Banque de la Puissance.....	99	100	100
Banque de Hamilton.....	95	100	100
Banque Maritime.....	92 1/2	98	98
Banque d'Echange.....	98 1/2	100	100
Cie Charbon Internat.....	92	100	100
Huron Copper Bay Co.....	35	50	50
Cie Télégraph Montréal.....	182	182 1/2	182 1/2
Cie Télégraph du Peuple.....	111	111	111
Cie. Canad. Richelieu.....	185	191	191
Cie. de Nav. Canadienne.....	88	95	95
Cie de Chars Urbains.....	310	310	310
Cie. du Gaz de la Cité.....	212 1/2	216	216
Merchant's Exchange.....	100	100	100
Montl. Inv't Ass. Stock.....	100	100	100
Soc. de Const. P. du D.M.....	114	114	114
Canad. Rolling Stock Co.....	95	100	100
Compag. d'Équipement.....	100	100	100
Cie. d'Engin du Canada.....	85	100	100
Manufacture de Cotton.....	100	100	100
Compagnie d'Entrepôt.....	90	95	95
Graphic Print Co.....	102	102	102
Cie. de Chars de P.A. N.....	100	100	100
Stock de la Puissance.....	100	100	100
Bons de la Puissance.....	98	98	98
Bons du Gov't 5 p. c. sig.....	100	101	101
Bons du Gov't 6 p. c. cy.....	100	101	101
Bons du Havre de Montréal.....	99	101	101
Bons du Ch. de G. T. 7 p.....	100	100	100
Bons du Ch. de F. Cham- plain et St. Laurent.....	100	90	90
Do 8 p. c. sterling.....	100	102	102
Bons Havre de Montréal.....	96	98	98
Bons Corp. de Mont. 6 p.....	96	98	98
Bons Aqueduc, Montréal.....	96	98	98
Stock de Montréal 7 p. c.....	108	115	115
Stock de Montréal 6 p. c.....	97	99	99

† Livres fermés.
• xd.

Change.	
Banque de Londres, 60 jours.....	94 à 97
Privés do.....	8 00
Banque de New-York.....	90 à 90
Privés do.....	00 à 00
Través en Or do.....	00 à 00
Or de New-York, à midi.....	113 1/2 à 00

Greenbacks, 86 1/2.

Prix courants des Métaux, Ferron-
neries, etc., etc.

CORRIGES PAR LA MAISON C. H. LETOUR-
NEUX.

* Les articles marqués d'un astérisque sont de
manufacture indigène.

Acier fondu.....	par lb	0 11 .. 0 17
" à ressort.....	do	0 08 .. 0 08
" à lisse.....	do	0 05 .. 0 07
Aneres.....	par 100 lbs	7 50 .. 10 00
Antimoine.....	par lb	0 00 .. 0 00
* Balances de comptoir, chaque.....		2 25 .. 8 00
do plateau.....		7 00 .. 40 00
do foin et charbon do.....	110 00	150 00
* Balus en fonte.....		12 00 .. 15 00
* Bâches F. & W. No. 2.....	par douz.	0 00 .. 14 00
do Dunn No. 2.....	do	0 00 .. 11 50
do F. Fox No. 2.....	do	0 00 .. 10 50
do Kearney No. 2.....	do	0 00 .. 0 00
* Boîtes à roues ordinaires par lb.....		2 75 .. 8 00
* Thimble Skains, par sett.....	\$13, \$17, \$20, 75,	\$25, 75
* Bouilloires de ferme, 30, 45, 60, 75 gals. couvercles extra.....		6 00 .. 7 75
* Carvelles pressées par 100 lbs.....		manquent
do forgées do.....		manquent
* Cartes à laine No. 4 à 8 par doz paires 3 50 .. 4 50		
do à cheveux do.....		2 00 .. 2 25
* Chaudières à Potasse.....	par 100 lbs	3 25 .. 3 50
do Sucre, chaque.....		2 00 à 4 50
do en culvres.....	par lb	0 40 .. 0 45
* Chaudrons manufacture indigène do 0 04 .. 0 05		
* Chevilles taraudées pour voitures.....	35 00 esc. 1st.	15c 11c 8 1/2c
Chaînes à mailles courtes (grellins) 3/16, 1/4, 5/16 8c 7 1/2 7 1/2 3/8, 7/16, 1/2 pouce do à licou par douz. 1/4 pieds long 1 05 .. 3 25		
do à tra ts do de patres 0 00 .. 10 00		
do à aneres 3/4, 7/16, 1/2, 5/8, 3/4, 7/8, 1, 1 1/8, 6/8 do 1 1/4, pouces do à b. tes à cornes.....		2 60 .. 3 60
* Clous coupés par 100 lbs.....		3 à 7 pouces..... 0 00 .. 5 00
do 2 1/2, 2 1/2.....		0 00 .. 5 25
do 1 1/2, 2.....		0 00 .. 5 75
do 1 1/2.....		0 00 .. 6 25
do pour barils à farine 7/8, 1, 1 1/8 \$0.50, \$0.60, \$0.70, \$0.80, \$0.90, \$1.00, \$1.10, \$1.20, \$1.30, \$1.40, \$1.50, \$1.60, \$1.70, \$1.80, \$1.90, \$2.00, \$2.10, \$2.20, \$2.30, \$2.40, \$2.50, \$2.60, \$2.70, \$2.80, \$2.90, \$3.00, \$3.10, \$3.20, \$3.30, \$3.40, \$3.50, \$3.60, \$3.70, \$3.80, \$3.90, \$4.00, \$4.10, \$4.20, \$4.30, \$4.40, \$4.50, \$4.60, \$4.70, \$4.80, \$4.90, \$5.00, \$5.10, \$5.20, \$5.30, \$5.40, \$5.50, \$5.60, \$5.70, \$5.80, \$5.90, \$6.00, \$6.10, \$6.20, \$6.30, \$6.40, \$6.50, \$6.60, \$6.70, \$6.80, \$6.90, \$7.00, \$7.10, \$7.20, \$7.30, \$7.40, \$7.50, \$7.60, \$7.70, \$7.80, \$7.90, \$8.00, \$8.10, \$8.20, \$8.30, \$8.40, \$8.50, \$8.60, \$8.70, \$8.80, \$8.90, \$9.00, \$9.10, \$9.20, \$9.30, \$9.40, \$9.50, \$9.60, \$9.70, \$9.80, \$9.90, \$10.00, \$10.10, \$10.20, \$10.30, \$10.40, \$10.50, \$10.60, \$10.70, \$10.80, \$10.90, \$11.00, \$11.10, \$11.20, \$11.30, \$11.40, \$11.50, \$11.60, \$11.70, \$11.80, \$11.90, \$12.00, \$12.10, \$12.20, \$12.30, \$12.40, \$12.50, \$12.60, \$12.70, \$12.80, \$12.90, \$13.00, \$13.10, \$13.20, \$13.30, \$13.40, \$13.50, \$13.60, \$13.70, \$13.80, \$13.90, \$14.00, \$14.10, \$14.20, \$14.30, \$14.40, \$14.50, \$14.60, \$14.70, \$14.80, \$14.90, \$15.00, \$15.10, \$15.20, \$15.30, \$15.40, \$15.50, \$15.60, \$15.70, \$15.80, \$15.90, \$16.00, \$16.10, \$16.20, \$16.30, \$16.40, \$16.50, \$16.60, \$16.70, \$16.80, \$16.90, \$17.00, \$17.10, \$17.20, \$17.30, \$17.40, \$17.50, \$17.60, \$17.70, \$17.80, \$17.90, \$18.00, \$18.10, \$18.20, \$18.30, \$18.40, \$18.50, \$18.60, \$18.70, \$18.80, \$18.90, \$19.00, \$19.10, \$19.20, \$19.30, \$19.40, \$19.50, \$19.60, \$19.70, \$19.80, \$19.90, \$20.00, \$20.10, \$20.20, \$20.30, \$20.40, \$20.50, \$20.60, \$20.70, \$20.80, \$20.90, \$21.00, \$21.10, \$21.20, \$21.30, \$21.40, \$21.50, \$21.60, \$21.70, \$21.80, \$21.90, \$22.00, \$22.10, \$22.20, \$22.30, \$22.40, \$22.50, \$22.60, \$22.70, \$22.80, \$22.90, \$23.00, \$23.10, \$23.20, \$23.30, \$23.40, \$23.50, \$23.60, \$23.70, \$23.80, \$23.90, \$24.00, \$24.10, \$24.20, \$24.30, \$24.40, \$24.50, \$24.60, \$24.70, \$24.80, \$24.90, \$25.00, \$25.10, \$25.20, \$25.30, \$25.40, \$25.50, \$25.60, \$25.70, \$25.80, \$25.90, \$26.00, \$26.10, \$26.20, \$26.30, \$26.40, \$26.50, \$26.60, \$26.70, \$26.80, \$26.90, \$27.00, \$27.10, \$27.20, \$27.30, \$27.40, \$27.50, \$27.60, \$27.70, \$27.80, \$27.90, \$28.00, \$28.10, \$28.20, \$28.30, \$28.40, \$28.50, \$28.60, \$28.70, \$28.80, \$28.90, \$29.00, \$29.10, \$29.20, \$29.30, \$29.40, \$29.50, \$29.60, \$29.70, \$29.80, \$29.90, \$30.00, \$30.10, \$30.20, \$30.30, \$30.40, \$30.50, \$30.60, \$30.70, \$30.80, \$30.90, \$31.00, \$31.10, \$31.20, \$31.30, \$31.40, \$31.50, \$31.60, \$31.70, \$31.80, \$31.90, \$32.00, \$32.10, \$32.20, \$32.30, \$32.40, \$32.50, \$32.60, \$32.70, \$32.80, \$32.90, \$33.00, \$33.10, \$33.20, \$33.30, \$33.40, \$33.50, \$33.60, \$33.70, \$33.80, \$33.90, \$34.00, \$34.10, \$34.20, \$34.30, \$34.40, \$34.50, \$34.60, \$34.70, \$34.80, \$34.90, \$35.00, \$35.10, \$35.20, \$35.30, \$35.40, \$35.50, \$35.60, \$35.70, \$35.80, \$35.90, \$36.00, \$36.10, \$36.20, \$36.30, \$36.40, \$36.50, \$36.60, \$36.70, \$36.80, \$36.90, \$37.00, \$37.10, \$37.20, \$37.30, \$37.40, \$37.50, \$37.60, \$37.70, \$37.80, \$37.90, \$38.00, \$38.10, \$38.20, \$38.30, \$38.40, \$38.50, \$38.60, \$38.70, \$38.80, \$38.90, \$39.00, \$39.10, \$39.20, \$39.30, \$39.40, \$39.50, \$39.60, \$39.70, \$39.80, \$39.90, \$40.00, \$40.10, \$40.20, \$40.30, \$40.40, \$40.50, \$40.60, \$40.70, \$40.80, \$40.90, \$41.00, \$41.10, \$41.20, \$41.30, \$41.40, \$41.50, \$41.60, \$41.70, \$41.80, \$41.90, \$42.00, \$42.10, \$42.20, \$42.30, \$42.40, \$42.50, \$42.60, \$42.70, \$42.80, \$42.90, \$43.00, \$43.10, \$43.20, \$43.30, \$43.40, \$43.50, \$43.60, \$43.70, \$43.80, \$43.90, \$44.00, \$44.10, \$44.20, \$44.30, \$44.40, \$44.50, \$44.60, \$44.70, \$44.80, \$44.90, \$45.00, \$45.10, \$45.20, \$45.30, \$45.40, \$45.50, \$45.60, \$45.70, \$45.80, \$45.90, \$46.00, \$46.10, \$46.20, \$46.30, \$46.40, \$46.50, \$46.60, \$46.70, \$46.80, \$46.90, \$47.00, \$47.10, \$47.20, \$47.30, \$47.40, \$47.50, \$47.60, \$47.70, \$47.80, \$47.90, \$48.00, \$48.10, \$48.20, \$48.30, \$48.40, \$48.50, \$48.60, \$48.70, \$48.80, \$48.90, \$49.00, \$49.10, \$49.20, \$49.30, \$49.40, \$49.50, \$49.60, \$49.70, \$49.80, \$49.90, \$50.00, \$50.10, \$50.20, \$50.30, \$50.40, \$50.50, \$50.60, \$50.70, \$50.80, \$50.90, \$51.00, \$51.10, \$51.20, \$51.30, \$51.40, \$51.50, \$51.60, \$51.70, \$51.80, \$51.90, \$52.00, \$52.10, \$52.20, \$52.30, \$52.40, \$52.50, \$52.60, \$52.70, \$52.80, \$52.90, \$53.00, \$53.10, \$53.20, \$53.30, \$53.40, \$53.50, \$53.60, \$53.70, \$53.80, \$53.90, \$54.00, \$54.10, \$54.20, \$54.30, \$54.40, \$54.50, \$54.60, \$54.70, \$54.80, \$54.90, \$55.00, \$55.10, \$55.20, \$55.30, \$55.40, \$55.50, \$55.60, \$55.70, \$55.80, \$55.90, \$56.00, \$56.10, \$56.20, \$56.30, \$56.40, \$56.50, \$56.60, \$56.70, \$56.80, \$56.90, \$57.00, \$57.10, \$57.20, \$57.30, \$57.40, \$57.50, \$57.60, \$57.70, \$57.80, \$57.90, \$58.00, \$58.10, \$58.20, \$58.30, \$58.40, \$58.50, \$58.60, \$58.70, \$58.80, \$58.90, \$59.00, \$59.10, \$59.20, \$59.30, \$59.40, \$59.50, \$59.60, \$59.70, \$59.80, \$59.90, \$60.00, \$60.10, \$60.20, \$60.30, \$60.40, \$60.50, \$60.60, \$60.70, \$60.80, \$60.90, \$61.00, \$61.10, \$61.20, \$61.30, \$61.40, \$61.50, \$61.60, \$61.70, \$61.80, \$61.90, \$62.00, \$62.10, \$62.20, \$62.30, \$62.40, \$62.50, \$62.60, \$62.70, \$62.80, \$62.90, \$63.00, \$63.10, \$63.20, \$63.30, \$63.40, \$63.50, \$63.60, \$63.70, \$63.80, \$63.90, \$64.00, \$64.10, \$64.20, \$64.30, \$64.40, \$64.50, \$64.60, \$64.70, \$64.80, \$64.90, \$65.00, \$65.10, \$65.20, \$65.30, \$65.40, \$65.50, \$65.60, \$65.70, \$65.80, \$65.90, \$66.00, \$66.10, \$66.20, \$66.30, \$66.40, \$66.50, \$66.60, \$66.70, \$66.80, \$66.90, \$67.00, \$67.10, \$67.20, \$67.30, \$67.40, \$67.50, \$67.60, \$67.70, \$67.80, \$67.90, \$68.00, \$68.10, \$68.20, \$68.30, \$68.40, \$68.50, \$68.60, \$68.70, \$68.80, \$68.90, \$69.00, \$69.10, \$69.20, \$69.30, \$69.40, \$69.50, \$69.60, \$69.70, \$69.80, \$69.90, \$70.00, \$70.10, \$70.20, \$70.30, \$70.40, \$70.50, \$70.60, \$70.70, \$70.80, \$70.90, \$71.00, \$71.10, \$71.20, \$71.30, \$71.40, \$71.50, \$71.60, \$71.70, \$71.80, \$71.90, \$72.00, \$72.10, \$72.20, \$72.30, \$72.40, \$72.50, \$72.60, \$72.70, \$72.80, \$72.90, \$73.00, \$73.10, \$73.20, \$73.30, \$73.40, \$73.50, \$73.60, \$73.70, \$73.80, \$73.90, \$74.00, \$74.10, \$74.20, \$74.30, \$74.40, \$74.50, \$74.60, \$74.70, \$74.80, \$74.90, \$75.00, \$75.10, \$75.20, \$75.30, \$75.40, \$75.50, \$75.60, \$75.70, \$75.80, \$75.90, \$76.00, \$76.10, \$76.20, \$76.30, \$76.40, \$76.50, \$76.60, \$76.70, \$76.80, \$76.90, \$77.00, \$77.10, \$77.20, \$77.30, \$77.40, \$77.50, \$77.60, \$77.70, \$77.80, \$77.90, \$78.00, \$78.10, \$78.20, \$78.30, \$78.40, \$78.50, \$78.60, \$78.70, \$78.80, \$78.90, \$79.00, \$79.10, \$79.20, \$79.30, \$79.40, \$79.50, \$79.60, \$79.70, \$79.80, \$79.90, \$80.00, \$80.10, \$80.20, \$80.30, \$80.40, \$80.50, \$80.60, \$80.70, \$80.80, \$80.90, \$81.00, \$81.10, \$81.20, \$81.30, \$81.40, \$81.50, \$81.60, \$81.70, \$81.80, \$81.90, \$82.00, \$82.10, \$82.20, \$82.30, \$82.40, \$82.50, \$82.60, \$82.70, \$82.80, \$82.90, \$83.00, \$83.10, \$83.20, \$83.30, \$83.40, \$83.5		

Fusée de Mine :	
do pour miner à sec. par 1000 pds	0 00 .. 3 00
do do Peau No. 2 do	0 00 .. 6 00
do do do double do	0 00 .. 9 00
Fonte par tonneau :	
do Canadienne.....	manque
do Calder.....	45 00 à 48 00
do Coltness.....	45 00 à 48 00
do Dalmenington.....	
do Eglington.....	38 00 à 40 00
do Gauthier.....	41 00 à 45 00
do Summerlee.....	40 50 à 43 00
do pour charrires.....	par lb 0 05 à 0 06
Fer blanc par caisse :	
do Charcoal IC.....	00 00 à 13 25
do IX.....	0 00 à 15 25
do IX X.....	16 50 à 17 00
do DC.....	0 00 à 12 25
do DX.....	13 50 à 14 00
do IC 12 x 12.....	0 00 à 13 25
do IX 12 x 12.....	14 50 à 15 00
do IC.....	00 00 à 12 25
do IX.....	00 00 à 14 25
Grelots.....	
voir liste	
Haches communes.....	
do ordinaires.....	par douz 0 00 à 13 00
do améliorées.....	do 0 00 à 12 00
do double acier.....	do 0 00 à 13 00
do à équarrir 6 à 7 lbs	dq 0 00 à 30 00
do do 7 à 9 lbs	do 0 00 à 33 00
do do au-dessus de 9 lbs	do 0 00 à 38 00
do charpentiers.....	do 0 00 à 18 50
do do de navire.....	do 0 10 à 25 00
do menuisier avec manche,	\$10, \$13, \$15, \$18,
	\$20, \$22
	8, 9
Hachettes à lattes et burdeaux, \$8 lère, \$10.50 2lère	
Machines à perforer avec tarières	
chaque Nos. 1 à 3.....	5 50 à 7 00
Machines à tordre le linge.....	
	6 00 à 10 00
	\$3.25, \$5.00, \$6.50
do à driller, No. 1, No. 2, No. 3	
Machines à mortaiser, No. 1.....	
do do do 2.....	0 00 à 10 00
do do do 3.....	0 00 à 13 00
Marteaux en fer par douz.....	
do acier do.....	2 50 à 5 00
do de forge (Sledge) par lb.....	6 50 à 10 00
do do acier solide.....	0 30 à 0 40
Moules par lb.....	
voir liste	
Outils en bois pour menuisier.....	
voir liste	
Papier sablé par ramme.....	
4 00 à 5 00	
Pelles F & W polles No. 2 par douz.....	
do Dunn's do do 2 do.....	0 00 à 11 00
do F Fox do do 2 do.....	0 00 à 10 00
do Kearney's do do 2 do.....	0 00 à 8 50
do à grain F & W.....	14 50 à 22 50
do do inférieures do.....	9 25 à 18 50
Peintures à gonds.....	
do do sur palâtre do.....	0 06 à 0 74
do en T lourds do.....	0 08 à 0 10
do do do do.....	0 09 à 0 10
do Strap do.....	0 00 à 0 10
Poêles doubles 24 pieds.....	
do do 3 do.....	12 00 à 15 00
do do 4 do.....	15 00 à 22 00
Poêles à frêle polles & manches courts.....	
do étamées.....	2 75 à 9 00
Pomb en saumon.....	
do en feuillet.....	par 100 lbs 6 50 à 0 00
do à tir.....	do 6 50 à 6 75
do tuyaux à gaz.....	par lb 0 08 à 0 00
do do eau.....	do 0 08 à 0 00
do do de renvoi.....	do 8 00 à 0 00
Poudre à miner par baril de 25 lbs.....	
	3 75 à 0 06
	\$4.25, \$4.50, \$4.75
do à tir F, FF, FFF.....	
do en canistres 1 lb et 1 lb p. doz	2 25 à 4 00
Pompes à éternes.....	
do aspirantes et soulantes.....	2 30 à 4 20
do do do.....	8 00 à 20 00
Plaques de socs écossais.....	
do do Trois-Rivières do.....	par lb 0 06 à 0 00
do do do.....	0 08 à 0 07
Ressorts de voiture par lb voir liste.....	
do cuivrés pour chaises et sofa.....	0 07 à 0 08
do en acier chaque.....	1 10 à 1 20
Rivets noirs.....	
do 8 oz à 20 lbs.....	0 15 à 2 75
do 8 oz à 8 lbs.....	0 20 à 1 87
do à poêles, voitures, pelles.....	0 15 à 0 20
do pour tonnelliers.....	par lb 0 10 à 0 16
do en culvre.....	do 0 45 à 0 51
do à bouillottes.....	do 0 07 à 0 08
Sofflots de forge ordinaires.....	
do do circulaires.....	10 00 à 50 00
do do portatifs.....	30 00 à 55 00
Serrures.....	
voir liste	
Scles rondes ordinaires 30 pouces.....	
do autres grandeurs.....	0 00 à 13 00
do do à burdeaux 36 pouces.....	25 25 à 0 00
do autres grandeurs.....	voir liste
do de moulin par pied.....	1 10 à 0 00
do godendard 5 pieds 1re qualité.....	2 35 à 0 00
do do do 2lè do.....	1 75 à 0 00
do autres longueurs.....	voir liste
do à bois de cordes 1re qualité 36 pc.....	0 00 à 5 50
do do do 2me do.....	0 00 à 4 40
do autres longueurs.....	voir liste
Socs de charrires écossais.....	
voir plaques de socs	
Tarrières et mèches en tarrières.....	
voir liste	
Toile du Canada par boîte :	
Hatton.....	7 50 à 7 70
Swansen.....	7 75 à 8 00
Budd.....	7 75 à 8 05
Glamorgan.....	7 75 à 8 00
F & W.....	8 00 à 8 25
do de Russie.....	par lb 0 15 à 0 15
do imitation.....	manque
Toile galvanisée (best annealed) p. lb. 0 13 à 0 15	
Tubes en fer par pied :	
à gaz.....	0 08 à 0 36
à bouillottes 2, 3, 4, 6, 8, 10, 12, 14, 16, 18, 20, 22, 24, 26, 28, 30, 32, 34, 36, 38, 40, 42, 44, 46, 48, 50, 52, 54, 56, 58, 60, 62, 64, 66, 68, 70, 72, 74, 76, 78, 80, 82, 84, 86, 88, 90, 92, 94, 96, 98, 100	0.27, 0.41, 0.70
Vis avance de 8 à 15 0/20 sur prix de list	

PRIX COURANTS

DU

MARCHÉ DE MONTREAL

Acides :	
Acétique.....	par lb 5 .. b)
Chlorhydrique.....	35 .. 40
Sulphurique.....	4 .. 5
Alcalis :	
Classe première.....	par 100 lbs 6 80 .. 8 85
do seconde.....	do Nominale
Classe première.....	do 8 85 .. 8 75
do seconde.....	do Nominale
Allumettes :	
Allumettes Eddy.....	par es 5 grosses 5 00 .. 5 50
do Bêquet.....	do 4 50 .. 5 00
do Becke.....	do 4 50 .. 5 00
do Québec.....	do 4 40 .. 5 00
Autres :	
Autres du Canada.....	par lb 9 .. 10
do Eclair.....	do 10 .. 11
Articles en bois :	
do Convettes assorties.....	3. 2 10 .. 2 35
do do.....	4. 3 20 .. 3 50
do do.....	5. 4 30 .. 4 60
do Epingles.....	par boîte 5 Grosses 1 20 .. 1 25
do Laveuses en bois.....	par douz. manquant
do zinc.....	do 2 45 .. 2 25
do Sceaux ordin.....	2 cercs do 2 10 .. 2 25
do do 3 do do.....	2 35 .. 2 50
do Tine. tes à beurre en pin.....	p. 100 .. 27 00
do do en frêne do.....	32 00
Bains :	
aluts en laiton, No. 0*.....	par douz..... 3 80
do No. 0*.....	do 3 20
do No. 0.....	do 3 05
do No. 1*.....	do 2 95
do No. 1.....	do 2 80
do No. 2.....	do 2 25
do No. 3.....	do 1 95
do en cordes, No. 1*.....	do 2 00
do No. 1.....	do 2 00
do No. 2.....	Manquant.
do No. 3.....	do 1 70
do Hurl.....	No. 0..... 3 60
do No. 1.....	do 2 95
do No. 2.....	do 2 55
Biscuits :	
Biscuits à la Reine.....	par lb. 12 1/2 .. 0 14
do au Vin.....	do 9 .. 0 10
do Pic-Nic.....	do 8 1/2 .. 10
do Mélanges communs.....	do 7 1/2 .. 0 8
do riches.....	do 0 12 .. 14 1/2
Bien :	
over en boutons.....	par lb 0 64 .. 0 74
do billes assorties.....	do 0 12 .. 0 15
do Victoria Laundry.....	do 0 1 .. 0 15
Bois de chauffage :	
Arable.....	par corde 9 50 .. 10 00
Aerlier.....	do 8 50 .. 9 00
Aéle.....	do 8 50 .. 9 00
Aéle.....	do 7 50 .. 8 00
Épinolette.....	do 7 50 .. 8 00
Ruche.....	do 6 00 .. 6 50
Bois de service :	
Bois clair.....	par 1000 pieds 30 00 .. 35 00
do seconde et troisième.....	do .. 19 00
do bul.....	do .. 12 00
do arrières de 3 pouces par 100	première qualité..... 00 00
do deuxième do.....	15 00 .. 50 00
do Cull.....	do 28 00 .. 30 00
do pinette blanche.....	par 1000 pieds 12 00 .. 13 00
do Madriers 3 pouces.....	par 100 28 00 .. 30 00
do Ruche.....	par 1000 pieds 10 00 .. 10 50
do Bois de charpente Solives.....	do 14 00 .. 15 00
do Madriers de 3 pouces.....	par cent 28 00 .. 30 00
do Bois noirs.....	par 1000 pieds 75 00 .. 80 00
do Bois blanc 1 pouce beau.....	do 20 00 .. 25 00
do do do ordinaire.....	do 17 50 .. 20 00
do do do.....	do 17 50 .. 20 00
do do do.....	do 17 50 .. 20 00
do do do.....	do 50 00 .. 60 00
do do do.....	do 35 00 .. 40 00
do do do.....	do 22 50 .. 25 00
do do do.....	do 35 00 .. 40 00
do do do.....	do 2 50 .. 3 00
do do do.....	do 2 00 .. 2 80
do do do.....	do 1 00
Bouchons :	
Bouchons à bière.....	par grosse. 0 22 1/2 .. 0 35
do Vin.....	do 0 30 .. 1 00
do Soda.....	do 0 35 .. 0 60
do communs.....	do 0 10 .. 0 20
do bondes.....	do 0 50 .. 1 20
Bouteilles :	
Bouteilles Françaises à vin, p. grosse.....	manquant.
do Anglaises à vin.....	do 7 00 .. 7 50
do Anglaises à bière.....	do 7 00 .. 7 50
do A Champagne.....	do manquant
Briques :	
Communes ordinaires par 1,000.....	7 50 .. 8 00
do Pressées dures.....	do 8 00 .. 8 50
do de front.....	do 9 00 .. 9 00
do feu.....	do 35 00 .. 36 00
do Bath par douz.....	0 35 .. 0 40

Café Vert

du Cap.....	par lb. 0 17 1/2 .. 0 18
Rio.....	do 0 18 .. 0 20
St. Domingue.....	do 0 18 .. 0 19
Java.....	do 0 19 .. 0 25
Java.....	do 0 20 .. 0 22
Seylan.....	do 0 20 .. 0 25
Guaberry.....	do .. 0 27
Java.....	do 0 21 .. 0 25
Java.....	do 0 27 .. 0 33
Java.....	do 0 27 .. 0 22
Artes à louer :	
Communes par douz.....	0 60 .. 0 80
do do.....	2 00 .. 4 00
Manvres :	
Nouvelle Zélande.....	0 10 .. 0 10 1/2
de Russie.....	0 9 .. 0 9 1/2
de Manille.....	0 11 1/2 .. 0 12
do.....	do .. 0 12
Cire :	
Jaune du Canada.....	par lb. 0 30 .. 0 35
do blanche de la Havane.....	do 0 70 .. 0 75
Cardage :	
Alto à licou.....	par lb. 0 12 1/2 .. 0 14
do merlins.....	do 0 12 1/2 .. 0 14
do grilles.....	do 0 12 1/2 .. 0 14
do Cordes, 45 pieds.....	par douz 0 95 .. 1 00
do 60 pieds.....	do 1 50 .. 1 60
do 72 pieds.....	do 1 70 .. 1 70
do 100 pieds.....	do 2 40 .. 2 40
Chandelle :	
Spécialité de Belmont.....	par lb. 0 22 1/2 .. 0 24
do raffinée blanche.....	do 0 22 1/2 .. 0 24
do colorée.....	do 0 25 .. 0 30
do Française.....	do 0 23 1/2 .. 0 25
do Sulf.....	do 0 10 .. 0 11
Charbon :	
American en bloc.....	par 2000 lbs 8 50 .. 9 50
do pour grille.....	do 8 50 .. 9 00
do ouf.....	do 8 00 .. 8 10
do noix.....	do 8 50 .. 9 00
do Anglais pr. grille.....	do .. 9 00
do Aile glacée.....	do .. 7 50
do Scossais à vapeur.....	do .. 8 50
do Bois de Galles.....	do 8 50 .. 9 50
do Liverpool.....	do .. 8 00
do International à vapeur.....	do manquant
do pour grille.....	do do
do de forge.....	do 12 00 .. 14 00
do Tribunes.....	do 5 00 .. 6 00
Chocolat :	
Taylor.....	par lb. 27 .. 30
Fry.....	do 25 .. 1 00
Monier.....	do 45 .. 50
Cacao :	
do.....	par lb .. 40
do.....	do 30 .. 37 1/2
Chicores :	
Serry.....	par lb. 10 1/2 .. 12
Taylor.....	do 10 1/2 .. 12
Cigares :	
Allemands.....	par 1000. 18 00 à 24 00
do Havana.....	do 24 00 .. 30 00
do heroot de Manille.....	do manquant.
do imitation do.....	do do
Citrag :	
do No. 1.....	par grosse 2 75 .. 3 00
do No. 2.....	do 3 25 .. 3 50
do No. 3.....	do 4 50 .. 4 75
do Jay & Martin, bouc.....	par douz. 1 60 .. 1 75
do do.....	do 2 80 .. 3 00
Colle forte :	
Canadienne.....	par lb. 20 .. 30
Americaine ordinaire.....	do manquant
do blanche.....	do 40 .. 50
do Anglaise.....	do manquant.
Comestibles :	
Beurre de choix.....	par lb. 16 .. 18
do ordinaire.....	do 13 .. 15
do Irlandais.....	do 12 .. 14
do inférieur.....	do 7 .. 9
do de Karmouraska.....	do 12 1/2 .. 13 1/2
do Jacob fumé.....	do manquant.
do Epaves salées.....	do do
do fumées.....	do do
do jambons salés.....	do do
do fumées.....	do 12 .. 13
do salé.....	par tierce .. 25 00
do do.....	par baril 15 00 .. 16 00
do Lard salé mess.....	do 15 00 .. 16 00
do de mess muce.....	do manquant.
do de prime mess.....	do manquant.
do de prime.....	do do
do extra prime.....	do manquant
Fromage choix.....	par lb. 00 .. 12 1/2
do ordinaire.....	do 11 .. 12
do salé doux en tierce.....	do 9 .. 10 1/2
do do baril.....	do 14 .. 16
do do tinetto.....	do .. 14
Coton à chandelle :	
American.....	par lb. 25 .. 30
Couleurs :	
Blanc de plomb Genuine.....	par 25 lbs .. 2 50
do do No. 1.....	do 2 40 .. 2 40
do do No. 2.....	do 2 25 .. 2 25
do do No. 3.....	do 2 00 .. 2 00
Blanc de zinc.....	par lb .. 10
Blanc de coruse.....	par 100 lbs .. 0 75
do d'Espagne.....	do .. 1 00
do Ochre jaune.....	do 2 00 .. 3 00
do Rouge de Venise.....	do 2 50 .. 3 00
do Vermillon commun.....	par lbs 0 40 .. 0 50
do do de Chine.....	do .. 1 50

Cuir		
Cuir à Semelle, No. 1 B.A.	par lb.	28 .. 27
do No 2 do	do	30 .. 35
do (Slaughter)	do	30 .. 33
Cuir à Harnais	do	32 .. 34
Vache Cirée Légère	do	42 .. 45
do Lourde	do	40 .. 42
do n.	do	40 .. 43
Vache Buffée légère	do	39 .. 38
do Grainé Lourde	do	27 .. 30
Vache à Gra (buff)	par pied	10 .. 17
Vache fendue (pebbled)	do	18 .. 17
Vache Cirée, unie	do	19 .. 20
do carlée	do	17 .. 18
Veau Canadien, 24 à 30 lbs.	par lb.	75 .. 80
do 30 à 30 lbs.	do	80 .. 85
Peaux de Mouton	do	35 .. 40
do saïces inspectées No 1 par lb	do	9 .. 9
do vertes do N 2 do	do	8 .. 8
Empois		
De Berger assorti	par lb.	123 .. 133
De Riz	do	123 .. 133
De Glenfield	do	133 .. 141
De Edwardburg	do	71 .. 81
Imlach et Morton	do	71 .. 81
De Mais	do	10 .. 11
Epices		
Cannelle	par lb.	25 .. 30
Cloves de Girofle	do	17 .. 17
Gingembre d'Afrique	do	123 .. 173
do Jamaïque	do	15 .. 17
Muscade	do	1 00 .. 1 70
Muscade	do	80 .. 1 00
Moutarde de Wix	do	173 .. 20
do do. bott. par douz	do	4 40 .. 2 75
do de Taylor	par lb.	17 .. 20
do Keen	do	17 .. 20
do Colman	do	17 .. 20
do Française	par douz.	2 00 .. 2 25
Piment	par lb.	7 .. 8
Poudre noir	do	16 .. 18
do blanc	do	30 .. 32
Do. de Cavenne	do	15 .. 17
Farines		
Par baril de 100 lbs.		
Supérieur extra	Nominale	7 15 .. 7 25
Extra	do	6 05 .. 6 75
Fancy	do	Manque.
De blé de l'Ouest	do	6 20 .. 6 25
do Canada	do	Manque.
Canal Welland	do	Manque.
Fort pour boulanger	do	6 30 .. 6 40
Superfine No. 2	do	5 70 .. 5 75
Fine	do	5 00 .. 5 10
Middling	do	4 00 .. 4 25
Pollard	do	2 75 .. 3 10
Farine en poche	par 100 lbs.	3 10 .. 3 15
do d'Avoinne	do	2 00 .. 2 10
do do par baril 200 lbs.	do	4 50 .. 4 75
do de seigle	do	Manque.
do de Mais	do	do
Fournitures de Bord		
Goudron (Coul tar)	par baril	5 00
do Wilmington	do	5 00
Polx	do	6 00
Résine épurée No. 1	do	6 50
do No. 2	do	6 50
do pale	do	8 00
Extra pale	do	9 00
Térébenthine	par gallon	0 72 .. 0 75
Pourraux		
Castor par lb.	do	2 00 .. 2 50
Ours noir, chaque	do	10 00 .. 12 00
Pêcheur	do	6 00 .. 7 00
Renard argenté	do	25 00 .. 50 00
Do croisé	do	2 00 .. 5 00
Do rouge	do	1 50 .. 1 75
Loup cervier	do	1 75 .. 2 00
Maître foncé	do	5 00 .. 7 00
Do pale	do	2 00 .. 2 50
Vison foncé	do	4 00 .. 4 25
Do pale	do	2 00 .. 3 00
Loutre	do	4 00 .. 12 00
Rat musqué d'automne	do	12 .. 15
Do d'hiver	do	16 .. 20
Do de printemps	do	5 .. 25
Do jeune	do	5 .. 6
Chat sauvage	do	40 .. 60
Bête-punante	do	25 .. 50
Pois et Paille		
Foin, meilleur qualité, p. 100 bottes.	do	14 00 .. 16 00
do ordinaire	do	12 00 .. 13 00
Paille	do	8 00 .. 8 00
Fruits		
Amandes du Languedoc	par lb.	0 13 .. 0 14
do Jourdain	do	0 16 .. 0 17
do Provence	do	0 14 .. 0 14
do Princesse	do	0 18 .. 0 20
do Tarragone	do	0 12 .. 0 13
do Sicile	do	0 11 .. 0 12
Dates	do	7 .. 8
Figues de Smyrne	do	12 .. 15
Do de Malaga	do	7 .. 8
Noix de Brésil	do	7 .. 8
Do Grenoble	do	Manque.
Do Cahors	do	7 .. 7 1/2
Do Bordeaux	do	Manque.
Noisettes de Sicile	do	10 .. 11
Do Barcelone	do	10 .. 11
Prunes d'Ente	par bocal	55 .. 1 25
Do de Turquie	par lb.	7 .. 8
raisins sur couche	par botte	1 80 .. 1 90
do do	do	1 00 .. 1 10
do do	do	Manque.
Do London Layers	par botte	2 25 .. 2 50
Do Seïell	do	64 .. 74
Do Corinthe	par lb.	64 .. 74
Do Valence	do	64 .. 74
Fruits au Sirop	par douz.	2 50 .. 3 00
Do à l'eau-de-vie	do	3 00 .. 4 00

Grains		
Blé de Printemps	par 60 lbs.	Nominale
do Blane d'hiver	do	do
do Rouge d'hiver	do	do
do Milwaukee No.1	do	nominale
do do No.2	do	do
do Chicago No.1	do	do
do do No.2	do	do
Pois	par 56 lbs.	0 80
Mais	par 56 lbs.	57 1/2
Avoine	par 32 lbs.	32 35
Graine de Lin	par 60 lbs.	1 60 .. 1 65
do Mill.	par 45 lbs.	2 50 .. 2 75
do Tr. do	par lb.	11
Houblon		
Récolte 1871	par lb.	Manque
do 1872	do	19 .. 20
Huiles		
De Baleine brute	par gallon.	Manque
De Lin domestique crue	do	77 .. 80
do do bouillie	do	82 .. 85
do étrangère crue	do	80 .. 82 1/2
do do bouillie	do	85 .. 87 1/2
De Lard Extra	do	Manque
do No 1	do	80 .. 85
do No 2	do	75 .. 80
De loup marin raffinée	do	70 .. 72 1/2
do blanche ord.	do	67 1/2 .. 70
do paille	do	60 .. 62 1/2
do brune	do	Manque
D'olive de bouche en fut	do	1 75 .. 1 80
do commune	do	1 10 .. 1 15
do bouche Baogdupi	do	2 60 .. 2 75
do en bouteille	par caisse.	2 60 .. 2 75
do do	do	3 40 .. 3 50
do Barton Guestier	do	0 00 .. 0 00
do do	do	7 50 .. 8 00
do do	do	8 50 .. 9 00
do Puget Bout.	do	5 50 .. 5 75
do do	do	6 50 .. 6 75
do do	do	2 60 .. 2 70
do do	do	3 40 .. 3 50
do Plagiat Bout.	do	2 65 .. 2 80
do do	do	3 50 .. 3 60
De morue	par gallon.	55 .. 57 1/2
De palme	par lb.	9 .. 10
De Ricin	par lb.	14 .. 15
Vegetale	par gallon.	80 .. 8
Luine		
Lavée du Canada	par lb.	49
Elrée do	do	35 .. 40
Commune do	do	25 .. 30
Notre do	do	25 .. 35
Magenta		
En bocaux	par lb.	4 00
Marinades		
Cross et Blackwell	par douz.	2 60 à 2 70
Joyce	do	2 00 .. 2 10
Thin	do	2 00 .. 2 10
Pigot	do	Manque.
Mastique		
Anglais	par 100 lbs.	Manque
Domestique	do	3 00 .. 4 00
Melasse		
Barbade	par gallon	19 .. 43
Centrifuge	do	19 .. 22
Cuba	do	25 .. 30
Demerara	do	30 .. 35
Moscovade	do	27 1/2 .. 32 1/2
Nouvelle-Orléans	do	Manque.
Porto Rico	do	Manque.
Sugar House	do	19 .. 20
Mine de plomb		
Dôme	par grosse.	2 00 .. 2 10
Anglaise	par lb.	5 .. 7
Pétrole raffinée	par gallon.	38 1/2 .. 42
Produits chimiques, &c., &c.		
Alun	par 100 lbs.	2 50 à 00
Bi-Carbonate de Soude, par baril	do	5 50 .. 6 00
de 112 lbs.	do	5 50 .. 6 00
Bleaching powder	par 100 lbs.	4 00 .. 4 25
Borax	do	27 .. 30
Camphre	par lb.	45 .. 50
Carb. d'ammoniaque	do	22 1/2 .. 25
Cochenille	do	80 .. 90
Couperose	par 100 lbs.	1 00 .. 1 25
Crème de Tartre, cristaux	par lb.	28 .. 30
do moule	do	30 .. 32
Chlorate de Chaux	par 100 lbs.	4 00 .. 4 25
Extrait de Bois de Campêche	do	9 1/2 .. 10 1/2
en gros par lbs.	do	10 1/2 .. 11 1/2
Do 2-lbs.	do	11 1/2 .. 12 1/2
Do 1-lbs.	do	12 1/2 .. 13 1/2
Do 1/2-lbs.	do	13 1/2 .. 14 1/2
Do Assorti	do	13 1/2 .. 14 1/2
Flour de soufre	par 100 lbs.	3 25 .. 3 50
Garance hollandaise	par lb.	15 .. 16
do française	do	10 .. 12
Gomme Arabique en lots	do	25 .. 35
Do Do	do	40 .. 50
Do Do	do	45 .. 55
Indigo de Madras	do	55 .. 75
Do Matulle	do	55 .. 85
Laque à teindre	do	30 .. 35
Noir de fumée	do	6 .. 7 1/2
Noix de Galle	do	27 1/2 .. 32 1/2
Pâte de Reglisse de Calabre	do	15 .. 20
do Sicile	do	15 .. 18

Sel Epsom	par 100 lbs.	2 00 .. 2 50
Soude caustique	do	5 75 .. 5 80
Soufre en Canon	do	2 75 .. 3 60
Senné	par lb.	25 .. 30
Sel de Soude	par 100 lbs.	2 25 .. 2 50
Salpêtre	par baril	10 50 .. 11 50
Sardines à l'huile	boîte chaque	17 1/2
do do do	do	29
do do do	do	Manquant
Sagou, perlé par lb.	do	8 1/2
Sauces assordées	par douz.	1 50 .. 3 25
Savon		
Savon commun	par botte 60 lbs	1 40
do brun ordinaire	do	0 04 1/2
do " marque de la couronne "	do	0 05 .. 0 05 1/2
do blanc	do	0 04 1/2 .. 0 05 1/2
do toilette	par douz	0 80 .. 0 75
Sel		
Gros de Liverpool	par sac 2 10 à 2 25	
Fin	do	1 75 .. 1 80
Factory Filled	do	2 25
Fin de table	par douz	1 25 .. 1 30
d'Hyères	par minot	85 .. 90
De Godesch	par baril	1 50 .. 1 60
Sucres		
Centrifuge	par lb.	9 1/2 .. 9 1/2
Moscovade	do	9 .. 9 1/2
de Cuba	do	8 1/2 .. 9
Demerara	do	Manque
Porto Rico	do	9 .. 9 1/2
Raffiné Ecosais	do	9 1/2 .. 9 1/2
do Anglais blanc	do	11 .. 11 1/2
do en morceaux	do	12 .. 12 1/2
Sucre jaune, No. 2	Sel en échantillon.	
No. 3	do	
Sucre blanc raffiné A	par lb.	0 12
do cassé	do	0 12 1/2
do en poudre	do	0 12 1/2
do pour confiseur	do	0 13 1/2
Tabac, manufacturé		
Fancy Brig	par lb.	0 48 .. 0 56
Bright	do	0 30 .. 0 40
Mahogany	spéciales	0 17 1/2 .. 0 28
Bright	do	0 17 .. 0 30
Noir, à chiquer, sucré	do	0 17 1/2 .. 0 19 1/2
Marin	do	0 17 1/2 .. 0 19 1/2
Victoria	do	0 17 1/2 .. 0 19 1/2
Petit favori	do	0 17 1/2 .. 0 19 1/2
Diamant	do	0 00 .. 0 19 1/2
Prins de Galles Nos. 1 et 2	do	0 18 1/2 .. 0 18 1/2
do Nos. 3, 3 et 4	do	0 14 1/2 .. 0 15
Americain en feuille	do	Manque
Canadien	do	0 7 .. 7 1/2
The		
Gunpowder	do	Nominale
Extra fin à choix	par lb	0 80 .. 0 90
Bon ordinaire à bon	do	0 70 .. 0 75
Commun à bon	do	0 60 .. 0 70
Impérial		
Extra fin à choix	do	0 75 .. 0 80
Bon ordinaire à bon	do	0 60 .. 0 70
Commun à bon	do	0 40 .. 0 50
Young Hyson		
Extra fin à choix	do	0 80 .. 0 90
Bon ordinaire à bon	do	0 70 .. 0 75
Commun à bon	do	0 35 .. 0 60
Hyson		
Extra fin à choix	do	0 60 .. 0 70
Bon ordinaire à bon	do	0 45 .. 0 55
Commun à bon	do	0 38 .. 0 40
Japonais		
Extra fin à choix	do	0 60 .. 0 65
Bon ordinaire à bon	do	0 51 .. 0 55
Commun à bon	do	0 27 1/2 .. 0 40
Twankay		
Bon ordinaire à bon	do	0 35 .. 0 40
Commun à bon	do	0 25 .. 0 30
Souchong et Congou		
Extra fin à choix	do	0 65 .. 0 70
Bon ordinaire à bon	do	0 55 .. 0 60
Commun à bon	do	0 40 .. 0 50
Oolong		
Extra fin à choix	do	0 70 .. 0 75
Bon ordinaire à bon	do	0 65 .. 0 70
Commun à bon	do	0 40 .. 0 50
Vitres		
Allemande par 50 pieds	do	8 00
6 1/2 # 7, 7 1/2 # 8, 7 # 9, 8 # 10, 10 # 12, 10 # 14	do	3 00
12 # 16, 14 # 20	do	3 2 1/2
18 # 24	do	3 50
Sprtitueux, Vins, &c.		
Biere		
Allsopp bouteilles	par douz	2 40 .. 2 60
do do	do	1 60 .. 1 70
Bass	do	2 45 .. 2 60
do do	do	1 60 .. 2 75
Jeffrey	do	2 45 .. 2 60
do do	do	1 60 .. 1 75
W. Younger et Cie, bouteilles	do	2 45 .. 2 60
do do	do	1 60 .. 1 60
Eau-de-Vie		
Giraud frère	par gallon.	Manque.
do do	do	5 60 .. 6 00
Chaloupin	par gallon.	2 10 .. 2 25
do do	do	7 00 .. 12 00
Biscuit, Dubouché et Cie par gallon.	do	1 90 .. 2 00
do do	do	6 00 .. 6 25
Hennessey et Cie	par gallon.	2 10 .. 2 25
do do	do	7 75 .. 8 00

Martell.....	gallon.	2 10 .. 2 25
"	caisse.	7 75 .. 8 00
Jules Robin et Cie.....	par gallon.	2 00 .. 2 20
"	caisse.	7 00 .. 7 50
Sazerbe Desforéges et Cie	par gallon.	1 90 .. 2 00
"	caisse.	6 50 .. 7 00
Coran et Cie.....	par gallon.	Manque.
"	caisse.	6 00 .. 6 50
Pinet, Castillon et Cie.....	par gallon.	2 00 .. 2 10
"	caisse.	7 00 .. 7 50
Central Vineyard Proprietors.		
"	par gallon.	2 00 .. 2 10
Old Vineyard Proprietors	"	2 00 .. 2 10
Renault.....	par gallon.	2 00 .. 2 10
"	caisse.	7 00 .. 7 75
Gerlu.....	par gallon.	1 90 .. 2 40
"	caisse.	6 50 .. 10 00
Général		
Boll and Dunlop.....	par gallon.	1 37 .. 1 40
DeKuyper.....	"	1 40 .. 1 42
Houtman.....	"	1 32 .. 1 35
Henneker.....	"	1 32 .. 1 35
Key Brand.....	"	1 35 .. 1 38
Beuker.....	"	Manque.
Linenbrink.....	"	do
Caisnes Rouge		
Boll et Dunlop.....	par caisse.	6 50 .. 6 60
DeKuyper.....	"	6 80 .. 7 00
Houtman.....	"	6 50 .. 6 60
Henneker.....	"	Manque
Key Brand.....	"	6 50 .. 6 60
Beuker.....	"	Manque.
Linenbrink.....	"	do
Caisnes Vertes		
Boll et Dunlop.....	"	3 50 .. 3 60
DeKuyper.....	"	3 80 .. 4 00
Houtman.....	"	3 60 .. 3 75
Henneker.....	"	3 60 .. 3 75
Key Brand.....	"	3 50 .. 3 75
Beuker.....	"	Manque
Caisnes Jaune		
Key Brand.....	"	6 75 .. 7 00
Caisnes Bleues		
Key Brand.....	"	4 00 .. 4 25
Old Tom		
Booth.....	par caisse.	5 75 .. 6 00
Bernard.....	"	5 25 .. 5 50
Flett.....	"	4 50 .. 4 75
Whisky Ecosais		
Ramsay.....	par gallon.	2 00 .. 2 10
"	caisse.	5 50 .. 6 00
Bullock, Lade & Cie.....	par gallon.	2 85 .. 2 00
"	caisse.	4 50 .. 5 00
Stewart.....	par gallon.	1 70 .. 1 80
"	caisse.	4 00 .. 4 50
Vins Kores		
Valette.....	par gallon.	0 65 .. 0 80
Paul Emile Thomas.....	"	0 75 .. 1 00
Montillo.....	"	0 80 .. 1 00
Lencave.....	"	0 90 .. 1 40
Femartin.....	"	1 20 .. 3 00
Domais.....	"	1 50 .. 4 00
Malvois.....	"	1 00 .. 1 25
Cramp Butter et Cie.....	"	2 10 .. 5 00
"	Amontillado.	5 50
"	Paraxeta.	6 00
Vin de Gingembre		
Bernard.....	par douz.	3 50
do	par gallon.	90
Domestique.....	par douz.	3 00
do	par gallon.	70 .. 80
Whisky Irlandais		
Cork Distillery.....	par gallon.	2 00 .. 2 20
Dunville.....	"	2 00 .. 2 10
"	caisse.	5 75 .. 6 00
Whisky de Seigle		
En douane.....		32
Acquitté.....		80
Rhum		
Jamaïque.....	par gallon.	1 90 .. 2 10
Demarara.....	"	1 70 .. 1 80
Cuba.....	"	1 00 .. 1 70
Porto		
No. 1, 2 et 3.....	"	0 65 .. 0 80
Tarragone.....	"	0 65 .. 1 00
Cataluna.....	"	0 60 .. 0 65
Molliner.....	"	0 65 .. 0 80
Graham No. 1.....	"	1 40
"	No. 2.....	1 50
"	No. 3.....	1 75
"	No. 4.....	2 25
Hunt.....	"	1 15 .. 4 00
Offey, Cramp & Forester's O	"	1 30
"	OO	1 45
"	OOO	1 65
"	OOO	2 25
"	autres marques	2 10 .. 4 25
Champagne		
Moët & Chandon, No 1 bouteilles.		16 60 .. 18 00
"	"	17 60 .. 19 00
"	No 2 bouteilles.	15 00 .. 16 00
"	"	15 00 .. 17 00
Roderer.....		15 60 .. 20 00
Jules Mumm.....		15 00 .. 20 00
Bouché Fils.....		15 00 .. 20 00
Alcool		
(Highwines) 50 degrés en douane.		
Dow et Cie.....	par gallon.	50 .. 52
H. Corby & Son.....	"	47 .. 50
J. F. Wiser & Cie., par gallon, en douane.		50
acquitté.....		1 44
Gooderham & Worts en douane.....		50
acquitté.....		1 44

POISSON! POISSON!!

Grande Morue Verte en grenier

MORUE VERTE EN BARILS

A VENDRE PAR

H. LABELLE & Cie
RUE DU PORT

28 Janv.

POISSON BLANC

TRUITE DES LACS

EN

DEMI BARILS

A VENDRE PAR

KIRKWOOD & MORE

26, Rue des Enfants Trouvés

31 Janv.

Acte concernant la Faillite, 1869

Dans l'affaire de

MURRAY & O'NEIL, de la Cité de Montréal négociants.

FAILLIS.

Aviz est par le présent donné que les faillis susdits ont déposé à mon bureau un acte de composition et de décharge, exécuté par leurs créanciers, tel que requis par la loi, et à moins qu'opposition ne soit faite au dit acte de composition et de décharge dans les trois jours juridiques après la dernière insertion de cet avis, les trois jours expirant mercredi, le douzième jour de Février prochain 1873, j'agirai d'après les clauses et conditions du dit acte.

L. JOS. LAJOIE,

Syndic

Montréal, 27 Janvier 1873.

Acte concernant la Faillite, 1869

Dans l'affaire de

SYLVESTRE DEMPSEY, de la Cité de Montréal, entrepreneur,

FAILLI.

Je, soussigné, L. JOS. LAJOIE, de la Cité et du District de Montréal, ai été nommé Syndic dans cette affaire.

Les créanciers sont requis de produire leurs réclamations à mon Bureau, sous un mois, et sont aussi par le présent notifiés de se réunir à mon bureau, No. 97, Rue St. Jacques, en la Cité de Montréal, Lundi le vingt quatrième jour de Février 1873, à 2 heures P. M., pour l'examen du Failli et pour l'arrangement des affaires de la Faillite en général.

L. JOS. LAJOIE,

Syndic.

Montréal, 22 Janvier 1873.

Acte concernant la Faillite, 1869

Dans l'affaire de

MURRAY & O'NEIL, de Montréal,

FAILLIS.

Je soussigné, L. Jos. Lajoie, syndic officiel, de Montréal, ai été nommé syndic dans cette affaire.

Les créanciers sont priés de produire entre mes mains leurs réclamations sous un mois.

L. JOS. LAJOIE,

Syndic.

Montréal, 27e jour de Janvier 1873.



AUX

OFFICIERS PUBLICS

DE LA

PUISSANCE DU CANADA

Avis relatif aux Cautionnements

Par un Ordre en Conseil, du 17 Décembre 1872.

IL EST ORDONNE — Que lorsqu'un Officier Public est requis de donner caution pour la due exécution de ses devoirs sous la couronne, la police

De la Compagnie de Garantie du Canada

Pourra être acceptée à la place de Caution Privées.

Les officiers qui ont déjà donné cautions pourront les libérer et leur substituer immédiatement les bons de cet e Compagnie.

Il n'existe donc plus aucune nécessité pour les officiers du gouvernement d'imposer à leurs amis des responsabilités sérieuses comme cautions, car l'occasion leur est maintenant offerte d'être leurs propres cautions, sur le paiement d'une faible prime annuelle à cette Compagnie.

Copies de l'ordre en Conseil, des prospectus et toutes autres informations peuvent être obtenues en s'adressant au Gérant de la

Compagnie de Garantie du Canada

Bureau principal, Montréal

Président,—SIR ALEX. T. GALT, K. C. M. G.

Vice-Président,—JOHN RANKIN, éc.

Gérant et Secrétaire.

EDWARD RAWLINGS

LA SEULE COMPAGNIE licenciée par le Gouvernement pour la transaction des affaires de garantie dans tout le Canada.

Les bons de cette Compagnie sont aussi reçus par

Le Gouvernement de Québec,

et par les principales banques, Chambres de Commerce, et Corporations dans toute la Puisseance. 15-16

Acte concernant la Faillite, 1869

Dans l'affaire de

Dame GENEVIEVE AMIOT, épouse de J. P. C. Larose, de Verchères,

FAILLIE.

Les créanciers de la Faillite sus nommée sont par le présent notifiés qu'elle a déposé dans mon bureau un acte de composition et de décharge, portant avoir été exécuté par une majorité en nombre de ses créanciers représentant les trois quarts en valeur de s dettes, sujet à être vérifié en évaluant telle proportion; et si aucune opposition au dit acte de composition et de décharge n'est faite sous trois jours juridiques, après la dernière publication du présent avis, lequel jour sera le SIXIEME jour de FEVRIER prochain, le syndic soussigné agira en vertu du dit acte de composition et de décharge suivant ses termes.

G. H. DUMESNIL,

Syndic officiel.

Mont

16-17



BATEAUX-A-VAPEUR
ENTRE LES
PORTS de FRANCE
ET CEUX DE
MONTREAL ET QUEBEC

Les vapeurs suivants de première classe, en fer, à hélice, maintenant en construction, seront expédiés comme suit, savoir :

Le SS MONTREAL, Lloyd A 100, de 130 chevaux, enregistré pour 1,000 tonnes, partira de Marseille pour Montréal et Québec, le ou vers le 5 avril 1873.

Le SS TORONTO, Lloyd A 100, de 130 chevaux, enregistré pour 1,000 tonnes, partira de la Charente et de Bordeaux pour Montréal et Québec, le ou vers le 30 avril 1873.

Ces navires ont été construits spécialement pour le commerce et l'on s'attend qu'ils feront des trajets fort rapides.

On se propose d'en faire une ligne régulière entre les ports français et le Canada, et les expéditeurs de toutes espèces de marchandises les trouveront tout-à-fait convenables et commodes.

Il y aura place pour un nombre limité de passagers.

On annoncera prochainement les noms des agents à Marseille, Bordeaux, Charente et Malaga.

Pour plus amples informations, s'adresser au bureau de la

Compagnie Franco-Canadienne de Steamers
(LIMITEE)
17, WATER STREET
LIVERPOOL

Ou à
MM. Thompson, Murray & Cie
41, RUE ST. SACREMENT
MONTREAL.

11 déc.

LA MEILLEURE POUDE A BOULANGER
QUI EXISTE.



Est la seule origine et authentique.
ELLE NE DESAPPOINTE JAMAIS
Vendus par tous les Epiciers. 52

J. L. CASSIDY & CIE.
IMPORTATEURS DE
PORCELAINES,
VERRES ET VAISSELLE,
339 et 341 Rue St. Paul,
BATISSE DES SŒURS, MONTREAL. 52

A. DUBORD & CIE.
Importateurs de
CIGARES et MANUFACTURIERS de TABAC
En Gros et en Détail
227 & 229 Rue St. Paul, Montréal.

N. B.—Nous attirons l'attention spéciale du commerce sur notre tabac en poudre si avantageusement connu dans les Provinces du Canada.

DESMARTEAU & CIE.
Importateurs de
VINS, LIQUEURS, EPICERIES, &c.
EN GROS
231 et 233 Rue des Commissaires
MONTREAL. 52

Acte concernant la Faillite, 1869

Dans l'affaire de
LUDGER STEBEN, de la cité de Montréal.

FAILLI.
Je Soussigné, L. Jos. Lajoie de la Cité et du District de Montréal, ai été nommé Syndic dans cette affaire.

Les créanciers sont requis de produire leurs réclamations à mon Bureau, sous un mois, et sont aussi par le présent notifiés de se réunir à mon Bureau, No. 87, Rue St. Jacques, en la cité de Montréal, Vendredi le vingt-huitième jour de Février prochain à 3 heures P. M. pour l'examen du Failli et pour l'arrangement des affaires de la Faillite en générale.

L. JOS. LAJOIE,
Syndic.
Montréal, 9 Janvier 1873.—17-18

LOTERIE VILLE-MARIE

Dans le but de venir en aide à différentes Institutions Religieuses.

32,000 BILLETS
A
\$1.00 CHAQUE

PRIX	VALEUR
Une propriété (Rue du Bassin, Montréal) loyer annuel, \$500.	5,000 00
Deux lots de terre (Rue St. Denis et Tanneries) \$700 chaque.	1,400 00
Huit lots de terre (Chemin Ste. Catherine) à \$300 chaque.	2,400 00
Quarante-huit lots (Côte Ste. Catherine) à \$150 chaque.	7,200 00
Un prix en or de mille piastres.	1,000 00
Cinquante prix de \$50 chaque.	2,500 00
Cent prix de \$5 chaque.	500 00
Deux cents prix de \$3 chaque.	600 00
Six cents prix de \$1 chaque.	600 00
Mille dix prix valant.....	\$21,200 00

DONS :

1—A l'Evêché de Montréal, pour venir en aide à la construction de la cathédrale	2,000 00
2—Pour venir en aide à la construction de la chapelle de Notre-Dame de Lourdes.	1,000 00
3—Aux pauvres (Société St Vincent de Paul).	1,000 00
4—Aux sœurs du Bon Pasteur.	500 00
5—Aux Jésuites.	500 00
6—Aux Oblats.	500 00
7—Aux Sœurs de la Providence.	500 00
8—Aux Sœurs de la Miséricorde.	500 00
9—A la Colonie Populaire.	500 00
	\$7,000 00

D. s Agents Responsables sont demandés

Chaque personne qui vendra dix billets aura le onzième gratis. Les argentis seront déposés entre les mains du Procureur de l'Evêché de Montréal.

Le soussigné devra chaque semaine faire un dépôt des argentis des Billets vendus et il sera tenu et obligé de publier dans le journal le *Nouveau Monde*, le reçu du dépôt accompagné des numéros qui auront été vendus.

La Corporation Episcopale ne sera responsable que des numéros qui auront été ainsi annoncés, accompagnés du reçu du dépôt.

Toutes personnes qui auront pris des Billets dont les numéros ne seront pas publiés dans le journal susdit, sont priées d'en prévenir le trésorier sans délai, afin d'éviter toute erreur.

Le tirage sera fait d'après le mode adopté par les Sociétés de Construction et sera surveillé par trois Prêtres et trois layques en présence du public.

Les propriétés données en prix sont au nom de l'Evêché qui en passera titre au gagnant aussitôt après la loterie, en par le gagnant payant le prix du contrat.

Ceux qui désirent acquérir des billets pourront le faire en s'adressant au soussigné.

Pour \$10 on aura 11 Billets
" 20 " 22 " etc.

Les lettres adressées au soussigné devront être franches de port.
S'adresser à

G. H. DUMENIL,
Gérant et Trésorier,
De la Loterie Ville-Marie,
No. 5, Rue St. Sacrement,
Montéal.
20 Janv.

JOHN HOPE ET CIE
Marchands Commissionnaires

Représentants en Canada :

MM. MOET & CHANDON, EPERNAY.
" BARTON & GUESTIER, BORDEAUX.
" JULES ROBIN & CIE., COGNAC.
M. M. MISA, XERES DE LA FRONTERA.
MM. COCKBURN, SMITHES & CIE., OPORTO.
M. FREDERIC VALLETTE, MARSEILLES.
MM. BULLOCH, LADE & CIE., GLASGOW.
" DEINHARD & CIE., COBLENTZ.
" E. & G. HIBBERT, LONDRES, Exportateurs de la bière en bouteille de MM. Bass & Cie.
" E. & J. BURKE, DUBLIN, Exportateurs de porter en bouteilles de MM. A. Guinness Fils & Cie., &c., &c., &c.

N. B.—On accepte les commandes que du Commerce en Gros.
29 octobre 872.

KIRKWOOD & MORE,
Marchands de
CEREALES, FARINES, POISSONS, ET HUILES DE POISSON,
No. 26 Rue des Enfants Trouvés,
MONTREAL.

P. L. TOUSSIGNANT,
SYNDIC OFFICIEL, ARTHABASKAVILLE,
Sollicite respectueusement de MM. les marchands, les affaires qu'ils peuvent avoir dans le district d'Arthabaska sous l'Acte de Faillite de 1869.

C. H. LETOURNEUX
IMPORTATEUR DE
Ferronnerie,
Quincaillerie,
Coutellerie, etc., etc.
261 à 265, Rue St. Paul.
(Coin de la Ruelle Vaudrouil.)
MONTREAL.

AVIS
JOSEPH MERCIER
CARROSSIER,
Bien connu en cette ville, et résidant Rue Ste. Marie, No. 502, annonce au public et à ses amis, qu'ils l'ont si bien encouragé jusqu'à ce jour qu'il Transporte son Atelier de Carrossier
AU
No. 50, RUE NOTRE-DAME,
A son nouvel établissement.
7 Novembre.

ADOLPHE GERMAIN
AVOCAT,

SYNDIC OFFICIEL POUR LE COMTÉ RICHELIEU
RUE GEORGE, SOREL.

M. GERMAIN se charge de toutes affaires légales
et de collect'ons dans le District de Richelieu.

ALMANACH
Agricole Commercial et Historique
DE
J. B. ROLLAND & FILS
POUR 1873

C'est l'ALMANACH le plus complet et il contient
une foule de renseignements et de connaissances
utiles et le seul Almanach dont le Calendrier des
fêtes religieuses soit conforme à l'Ordre.

Prix..... 5 centus

Calendrier de la Puissance du Canada
POUR 1873

Contenant une liste complète du Clergé de la Puissance.

Cartes Jacques-Cartier

Nous offrons au commerce un grand assortiment de
Cartes à Jouer avec le portrait de Jacques-Cartier
sur le dos, de différentes qualités, soit de \$1.20, \$1.75
et \$3.00 la douzaine.

En vente à la librairie de

J. B. ROLLAND & FILS,
Rue St. Vincent, Nos. 12 et 14.

6 nov.

L'AGENCE COMMERCIALE
DU
CANADA

INSTITUTION NATIONALE

ETABLIE EN JANVIER 1871

Fournit des informations en détail sur le
caractère, la capacité et la force finan-
cière de chaque marchand, com-
merçant, fabricant et ban-
quier de toute la
Puissance

Un *Régistre* contenant les noms et esti-
mations des personnes qui sont
dans les affaires, sera donné
avec un exposé de chacun
des changements et
des nouvelles
sociétés

MURRAY, MIDDLEMISS ET CIE.,

PROPRIETAIRES

95, Rue St. François-Xavier, Montréal

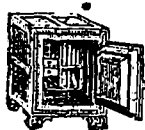
Hamilton, 20 James Street South.
Halifax, Henslow's Building, Hollis St.
Toronto, 16 et 18, Wellington St. East.
St. Jean, N. B., Prince William Street.

Bureaux associés dans tous les Etats-Unis et la
Grande-Bretagne

LES AGENCES COMMERCIALES.

"Nous recommandons à nos lecteurs la lecture de
de l'annonce de l'agence mer antile de MM. Mur-
ray, Middlemiss & Cie.

"Quoiqu'on puisse dire, les agences mercantiles
sont devenues d'une indispensable nécessité aux
hommes d'affaires, et sans vouloir déroger aux
autres en quoi que ce soit, nous croyons que celle
de MM. Murray Middlemiss & Cie. offre de solides
et sérieuses garanties."—*Le Négociant Canadien.*



MANUFACTURE
DE

COFFRES FORT DE LA PUISSANCE

GODFROY CHAPELEAU

A l'épreuve du Feu et des Voleurs, doublés en
Acier et en Fer.

Constructeur de ponts en fer

AUSSI DE

GARNITURES INTERIEURES, pour voûtes en
fer, avec portes à l'épreuve des voleurs.
PORTES EN FER pour Barques, Institutions
Publiques et Charniers de Cimetières.
COFFRES DE SURETE, pour la préservation de
documents importants, Billets de Banques, Dé-
bentures, etc.
SERRURES BREVETÉES, spécialement adaptées
aux portes de voûtes, Banques, Coffres-fort et
Prisons.
OUTILS DE TAILLEURS DE PIERRE.
COFFRES-FORTS DE SECONDE MAIN pris en
échange de coffres neufs, ou achetés au plus haut
prix du marché.

BUREAU—320 RUE ST. LAURENT.

USINE :

Coin des rues Ontario et St. Charles Barranmte

MONTREAL.

9 Juillet 1872.

39.

DR. J. A. CREVIER

RESTAURATEUR DE LA CHEVELURE

Guerit toutes les maladies du cuir chevelure,
éruptions, irritations, fortifie la racine de cheveux,
les empêche de tomber et les fait croître, leur rend
leur couleur primitive.

Prix - - - - - \$1.00 la Bouteille.

Supérieur à toutes les préparations connues.

S'adresser au

DR. J. A. CREVIER,

37

44, Rue Bonsecours.

**COMPAGNIE CANADIENNE DES TERRRES
ET DE MINES (Limitée.)**

Bureau principal—22 Mining Lane, LONDRES,
Angleterre.

TRADE MARK.



RAFFINERIE DE PETROLE (STANDARD
PETROLIA), ONTARIO.

D. CAMPBELL, AGENT,

13 Halle aux Blés,

52

MONTREAL.

Les Marchands de la Campagne

Sont priés de ne pas oublier la

PHARMACIE PICAULT & FILS

dans leurs achats du Printemps. Tous les articles
sont de qualité supérieure et à des
PRIX EXTREMEMENT BAS.

AUSSI

GRAINES DE CHAMPS, DE JARDINS et de
FLEURS toutes fraîches.

PICAULT & FILS,
PHARMACIENS CHIMISTES,
65, Rue Notre-



HOTEL DU GOUVERNEMENT, OTTAWA,

Mardi, le 24ème jour de Décembre 1872.

PRESENT :

**SON EXCELLENCE LE GOUVERNEUR-
GENERAL EN CONSEIL.**

ATTENDU que par l'Acte passé en la 35ème an-
née du règne de Sa Majesté et intitulé : "Acte pour
amender un Acte de la présente session et pour au-
toriser le Gouverneur en Conseil à imposer un droit
sur le thé et le café importés des Etats-Unis dans le
ens y mentionné," il est prescrit que si en aucun
temps il était exigé aux Etats-Unis d'Amérique, sur
le thé ou le café importé du Canada un droit plus
élevé que celui imposé sur le thé ou le café importé
de tout autre pays, alors le Gouverneur en Conseil
pourra imposer sur le thé ou le café importé des
Etats-Unis en Canada un droit de douane égal au
droit payable aux Etats-Unis sur le thé ou le café
importé du Canada; pourvu que le thé ou le café
importé en Canada de tout autre pays que les Etats-
Unis, mais passant en transit dans les Etats-Unis,
soit franc de droit.

Et attendu que le cas mentionné dans l'Acte cité
plus haut s'est présenté et que le thé et le café im-
portés aux Etats-Unis du Canada sont soumis à un
droit de dix pour cent *ad valorem*, tandis que les thés
et cafés importés des pays à l'est du Cap de Borneo
Espérance sont exempts de droits.

Il a plu à Son Excellence en Conseil,—sur la re-
commandation de l'Honorable Ministre des Finances
et sous l'autorité de l'Acte précité,—d'ordonner et
il est, par le présent, ordonné qu'un droit de dix
pour cent soit imposé, "depuis et après le premier
jour de Janvier prochain," et ce droit est par le pré-
sent imposé et pourra être perçu sur le thé et le café
importés en Canada des Etats-Unis d'Amérique
"depuis et après cette date." 14-16

W. A. HIMSWORTH,

Officier du Conseil Privé.

Montréal, 25 décembre 1872.



Aux Contracteurs.

Des soumissions cachetées, adressées au soussi-
gné et endossées "Soumissions pour le Canal de
Carillon, Chaussée et Glissoire," seront reçues à ce
Bureau jusqu'à MIDI, LUNDI, le 27 de JANVIER
prochain (1872) pour la construction d'une Chaussée,
d'une Glissoire et d'un Canal avec deux écluses sur
les Rapides de Carillon.

L'on peut voir les plans et devis des travaux à ce
Bureau, et au Bureau de l'Ingénieur, Pointe Fortune,
le et après Mercredi, le 22e jour de Janvier prochain,
et alors des blancs de soumission seront donnés.

Toutes les soumissions doivent être faites sur
blancs imprimés et à chacune, doivent être apposées
les signatures de deux personnes responsables et
solvables, habitant la Puissance et voulant se porter
garanties pour l'accomplissement légal du contrat.

Le Départ n'est ni obligé, ni néanmoins, à ac-
cepter la plus basse ni aucune des soumissions.
Par ordre,

F. BRAUN,
Secrétaire.

Département des Travaux Publics, } 14-16
Ottawa, 25 décembre 1872.

Le temps fixé pour recevoir des soumissions pour
ces travaux a été étendu jusqu'à LUNDI, le TROIS
FEVRIER prochain.

Département des Travaux publics }
Ottawa, 14 janvier 1873. } 18 17

HOSPICE LABELLE & CIE.

Marchands de

FARINES, GRAINS ET PROVISIONS,

No. 10, RUE DU PORT,

52

MONTREAL.

HAGENS & CIE.,

(Autrefois Lüdgers, Hagens & Cie.)

IMPORTATEUR EN GROS

DE

Ferronnerie, Porcelaine, Produits Chimiques, Teintures, Bronzes, Draps de Crin, Colle-Force, Crayons de A. W. Faber, Cigares, Cartes à jouer, et Articles Allemands de Fantaisie, Etc.

351, RUE DES COMMISSAIRES,

Vis-à-vis la Douane

MONTREAL.

MORIN & CIE.,

COURTIERS ET COMMISSIONNAIRES,

POUR L'ACHAT ET LA VENTE DE

COMESTIBLES,

EPICERIES,

SPIRITUEUX,

ET

DENREES COLONIALES.

AGENTS POUR LA

Distillerie de Prescott,

Coin des rues ST. NICHOLAS et ST. PAUL

MONTREAL.

GEANDES DECOUVERTES

DU

Dr. J. A. CREVIER.

L'ANTI-CHOLERIQUE

Le seul spécifique connu contre le choléra et toute espèce de Diarrhée, Déranagement d'Intestins et d'Estomac, Indigestions, &c., &c.
Cures merveilleuses attestées par des personnes dignes de foi et bien connues.

Prix - - - - 50 Cts. la Boutelle.

Certificats par les personnes suivantes :

Les RR. Mess J. Raymond, ptre., V.-G. et Sup. du Collège de St. Hyacinthe; Ed. Crovier, ptre., V.-G. et Sup. du Collège de Ste. Marie de Monnoir, J. S. Darome, ptre.; F. X. Collettes, Ptre., Sup. du Collège de St. Césaire; J. Provençal, curé de St. Césaire; J. S. Taupier, Ptre., curé de St. Paul; l'Hon. W. Chabers, membre du Conseil Législatif; les Docteurs Franchère, Pissoneault, Jacques, et par MM. Charles Couture, Victor Côté. J. Ste. Tessier, Delle Philomène Gauthier, et un grand nombre d'autres personnes.

S'adresser au

Dr. J. A. CREVIER,

No. 44, Rue Bonsecours.

Réduction libérale faite au commerce. 37

SOCIÉTÉ

DE

Construction de la Puissance

CAPITAL D'APPROPRIATIONS

La souscription de la deuxième émission est maintenant close, toutes les parts étant prises.

Ceux qui veulent y avoir des livres dans la première ou seconde émission ne peuvent le faire qu'en obtenant des transports.

Les livres de souscription pour les parts permanentes seront bientôt fermés.

DEPARTEMENT D'EPARGNE.

Six pour cent alloué pour sommes au-dessous de cinq cents piastres prêtées à la Société; sept pour cent alloué pour toutes sommes prêtées pour six mois ou plus.

F. A. QUINN,
Secrétaire-Trésorier.

Montréal, 10 janvier 1873.

GAUTHIER, MAYRAND & CIE.

IMPORTATEURS DE VINS, SPIRITUEUX
EPICERIES,

MARCHANDS DE FARINE, LARD, SAINDOUX,

274 et 291 Rue des Commissaires,

MONTREAL.

S. GELINAS,

IMPORTATEUR.

No. 256, Rue St. Paul

Troisième porte de

M. AMABLE PREVOST,

52

MONTREAL.

Thomas, Thibaudau & Cie.

IMPORTATEURS DE NOUVEAUTES

En Gros Seulement, No. 330, Rue St. Paul.

THOMAS, THIBAUDEAU & CIE. Montréal,
THIBAUDEAU, THOMAS & CIE. Québec. MONTREAL,
THOMAS & THIBAUDEAU, Manchester. 52

MAGASIN CANADIEN

DE

FERRONNERIE

H. BELINEAU

IMPORTATEUR DE

Ferronneries

Et Fabricant de

FERBLANTERIES

ENSEIGNE DE L'EGOUTINE ET DU
CADENAS

Nos. 193 et 195, rue St. Paul

MONTREAL.

Assortiment complet d'Huiles, Térébenthine, Peintures de toutes sortes, Vitres de toutes grandeurs, Vernis, etc.—Aussi: Poêles doubles à un ou deux fourneaux, Poêles de Cuisine à charbon et à bois, de fantaisie et autres. 52

ETABLI EN 1869



J. T. LETOURNEUX

IMPORTATEUR DE

PEINTURES DE TOUTES SORTES

Huiles, Verres à vitres, Vernis, Mastics, Lampes, Cheminees, Etoupe, Colzars, &c., &c

VITRES, GLACES DE MIROIRS ET VITRES DE COULEUR TAILLEES A DEMANDE.

RECETTES POUR TEINDRE, ETC.

Soul agent pour la Puissance du Canada de la Graisse Patentée de Dossors pour Essieux.

No. 259, Rue St. Paul, Montreal,

Enseigne de la Lampe, Pinceau et Baril de Peinture. 28

PIERRE JOLY & CIE.

IMPORTATEURS
MARCHANDS D'EPICERIES

Vins, Liqueurs, Provisions,
TABAC & CIGARES

204, RUE ST. PAUL, et 209 & 211, RUE
DES COMMISSAIRES

MONTREAL, P. Q.

Les Marchands qui s'établissent surtout trouveront à cet établissement des avantages tant par la variété du stock que pour la régularité des prix. 17

PRINTEMPS 1872

MARCHANDISES SECHES EN GROS

Un assortiment complet de Marchandises de nouveau venues, de goût et d'étape, comprenant Le célèbre alpena noir

"Beaver Brand,"

Notes noires

et étoffes à robes en grande variété, chez

OGILVY & CIE.

16

MONTREAL.

BOYER, HUDON & CIE.,

Successors de LOUIS BOYER & CIE.,

MARCHANDS DE

GRAINS ET FARINES,

PROVISIONS et EPICERIES,

L. ALPHONSE BOYER,

FIRMIN HUDON,

CHARLES BOYER.

MONTREAL.

52

**S. ROUSSEAU,
FERBLANTIER ET PLOMBIER**

No. 337, Rue St. Laurent,
MONTREAL.

HUILE DE CHARBON, LAMPES,
CHEMINEES ET MÈCHES DE LAMPE

Ordres pour Fournaies & AIR Chaud, Ventilateurs, Réfrigérateurs, Fournitures de Poêles, etc., exécutés avec diligence. Ordres pour Couverts promplement remplis.

PRIX EXTRÊMEMENT MODÉRÉS.

M. S. ROUSSEAU a été pendant plusieurs années chef d'atelier chez M. T. Crevier, Rue Notre-Dame, où il a acquis une grande expérience dans ce genre d'ouvrage.

18 Juillet.

40

LA FABRIQUE DU PEUPLE

M. A. DEROCHE

(Successor de J. B. DEROCHE)

Importateur et Manufacturier de

TABACS, CIGARES, Etc

Nos. 241 et 243, RUE ST. PAUL,

MONTREAL.

A l'Enseigne de la grosse Torquette vous trouverez du Tabac de toute espèce et de la meilleure qualité en feuilles, en torquettes et en poudre, en gros et en détail, et au plus bas prix. 52

LE

BULLETIN DE NEW-YORK

JOURNAL FINANCIER, COMMERCIAL
ET D'EMIGRATION

PARAIT TOUS LES LUNDIS

ABONNEMENT POUR LE CANADA

Un an.....\$8.00
Six mois.....4.50

Les communications relatives au Journal et les remises de valeurs devront être adressées au Directeur du Bulletin de New-York, 48 Broad Street, ou au Bureau du Négociant Canadien.