

PER
B-226

S

LE BULLETIN DE LA FERME

ORGANE DES
CULTIVATEURS
DE PROGRÈS



FO
1913

Bibliothèque St-Sulpice
340 rue St-Denis
24-14-6-24

PARAIT TOUS LES JEUDIS

ADMINISTRATION: 111 COTE DE LA MONTAGNE,
(Edifice Morin), QUÉBEC

ABONNEMENT: CANADA, EXCEPTÉ CITÉ DE QUÉBEC 75c
CITÉ DE QUÉBEC ET PAYS ÉTRANGERS \$1.50

VOLUME XII, No 27

QUEBEC

LE 3 JUILLET 1924

Producteurs d'œufs

MARCHE: Le marché de Montréal est un gouffre capable d'absorber tous les œufs que vous pouvez produire. Chaque année, nous faisons des importations par centaines de chars.

PRODUCTION: Votre production pourrait être doublée sans grand effort, et le prix de revient en serait abaissé.

EXPEDITION: Si seul vous ne produisez pas suffisamment d'œufs pour les expédier frais sur le marché, ou pour faire le minimum de pesanture à l'Express, vous le pouvez avec vos voisins.

INTERMÉDIAIRES: En ne payant pas vos œufs suivant la qualité, les intermédiaires ne vous rendent pas justice. La Coopérative, elle, prend vos intérêts sur ce point.

INFORMATIONS: Si la Coopérative n'existait pas, qui s'empresserait vous tenir au courant des conditions du marché des œufs?

DISTRIBUTION: En distribuant vos œufs au hasard, en vous faisant concurrence entre producteurs, n'est-ce pas que vous perdez le plus clair de vos profits?

ORGANISATION DE VENTE: Au contraire, par la Coopérative, vos œufs sont centralisés, classés, conservés et vendus pour vous, à votre plus grand bénéfice.

EXPÉDIEZ DONC VOS OEUFS COOPERATIVEMENT A LA

**COOPERATIVE FEDEREE DE QUEBEC - 114, RUE ST-PAUL EST,
MONTREAL**

3

3

3

PANIER AUX LETTRES

Lettres de cultivateurs

MAIS ET CORNELLLES

M. le Rédacteur,

Votre recette au goudron pour éloigner les cornelles de la semence de blé d'Inde est sans doute excellente, mais je trouve la mienne plus facile. La voici.

A vingt gallons d'eau j'ajoute une demi livre d'acide phénique (carbolique) et j'y fais tremper mon maïs pendant deux heures. Les cornelles n'aiment pas l'odeur de l'acide "carbolique"—proche parent d'ailleurs du goudron—et le craignent comme un piège.

Votre tout dévoué,
Blé D'Inde.

POUR EVITER LA CONFUSION

Un aviculteur de l'Ouest, très satisfait de la nourriture à volailles, FLEISCHMANN'S PURE DRY YEAST, nous écrit:

"Dans l'un de vos articles sur la nourriture des poussins vous appelez ce produit: "La Levure Fleischmann", ce qui peut produire des confusions vu que la Cie Fleischmann fabrique aussi des levures pour la boulangerie et pour autres fins. Les aviculteurs doivent donc spécifier en demandant la FLEISCHMANN PURE DRY YEAST, laquelle se vend désormais en chaudières ou canistres de 2 1/2 lbs."

Votre dévoué,
Chantecler.

COMPTABILITE AGRICOLE

Au cours d'une lettre sur un autre sujet un agriculteur de la région québécoise nous dit:

"Ici très peu de cultivateurs se décident à faire la comptabilité agricole. On dirait qu'ils ont peur de cette nouvelle besogne. C'est à l'école qu'ils auraient dû apprendre cela."

"Je crois que le meilleur moyen de leur rendre service est de leur présenter des exemples de comptabilité telle que faite par des cultivateurs comme eux. Il faut les convaincre que c'est facile."

"Je constate ici l'immense travail que les agronomes ont à accomplir et je serais heureux de prêter à la cause agricole mon modeste concours. Tous ceux qui comprennent le danger de la désertion du sol doivent mettre l'épaulé à la roue."

Demandes et réponses

D. Où pourrais-je m'adresser pour suivre un cours de chapeaux par correspondance, en français?

R. Vous trouverez tout cela, en 14 leçons, illustrées, dans la page féminine (Chez-Nous) de la collection du Bulletin, 8 juin au 17 septembre 1922. Il nous est impossible de répéter ces leçons, et quelques-uns des numéros des collections destinées au public nous manquent.

Poudre à canon.—Réponse à A. A. C., P. B.—La poudre à canon, ou à fusil, est un mélange de soufre, de salpêtre et de charbon de bois, de préférence du charbon d'aune. Il faut une licence pour fabriquer cette matière dont la préparation offre des dangers assez sérieux.

Comment détruire les cornelles.—Réponse au même.—1. Aux Etats-Unis, il s'est formé des clubs à cet effet. Ils pratiquent comme un sport la chasse aux cornelles. On emploie pour les armes à feu une certaine poudre fabriquée par la Cie E. J. Dupont de Nemours, de Wellington, Delaware, E.-U. A. Demandez à cette dernière sa brochure intitulée: *The Truth About the Crow* (La vérité à propos des cornelles).

2. Vous pourriez employer du poison, par exemple de l'alcool dans lequel on fait dissoudre de la strichnine. On fait tremper une graine de céréale, blé, ou blé d'Inde, dans cette composition, et l'on sème en ligne. Mais le procédé est dangereux pour les autres oiseaux, aussi pour les animaux qui se nourrissent des corps des oiseaux ainsi empoisonnés.

La strichnine peut empoisonner jusqu'à l'herbe et par suite les animaux qui la brouteraient.

Pour obtenir de la strichnine il vous faudra une prescription du médecin, qui vous dira dans quelles proportions il faudra l'ajouter à l'alcool ou autre, et vous dira aussi comment vous mettre en règle vis-à-vis la loi si vous recourez à cette mesure radicale.

Réponse à F. F., Montréal.—Nous ne pouvons répondre d'une manière satisfaisante à vos questions, par trop concises. Elles exigeraient de notre part un trop long interrogatoire, quasi une enquête. Le moyen le plus simple serait d'exposer personnellement votre cas aux jardiniers et aux régisseurs de basses-cours de l'Institut Agricole d'Oka ou du Collège Macdonald. Le voyage de Montréal y est peu dispendieux. Il faudra cependant le faire sur semaine. Le dimanche on ne reçoit pas dans ces institutions.

Pour le cuir verni. Pourriez-vous m'enseigner une recette pour conserver le cuir verni? Econome de couvent. Réponse.—Ci une pommade qui réussira:

Stéarine, 5 onces; Essence de thérébenthine 7 onces; Noir de fumée 3 onces.

Faites fondre à feu doux la stéarine, puis retirez-la loin du feu et ajoutez-y la thérébenthine, après incorporez au tout le noir de fumée en brassant doucement, mais constamment jusqu'à ce que le mélange devienne consistant, sans quoi le noir de fumée irait au fond pendant le refroidissement.

Champignons comestibles et champignons vénéneux.—Demande.—Je suis Française, émigrée au Canada depuis la guerre, qui a ruiné ma famille. Dans mon pays, nous nous payions chaque dimanche un délicieux et nutritif plat aux champignons, qui nous coûtait bien peu. Les paysans nous en apportaient à la ville des douzaines pour quelques sous, et tout le monde s'en régalaient les jours de fête. J'ignore la culture de cette plante si appréciée des gourmets, mais j'en trouve en assez grande quantité au Canada, dans les champs et même dans la forêt. J'en cueille, mais n'ose jamais les manger, ne sachant distinguer ceux qui sont comestibles de ceux qui ne le sont pas. Pourriez-vous m'indiquer les moyens de faire cette distinction. Je ne voudrais pas m'empoisonner.

Réponse.—1. Les champignons de couche ou champignons cultivés sont tous comestibles. Malheureusement il ne s'en cultive guère au pays, et l'on n'en trouve pas sur les marchés ordinaires; 2. Quant à ceux que l'on cueille dans les bois ou les prés, nous ne pouvons que donner quelques indices pour reconnaître les bons d'avec les vénéneux, mais ces indices ne sont pas toujours infallibles. Vrais pour certaines variétés, ils ne le sont pas pour d'autres. Cependant, on donne comme signe qu'un champignon est comestible, la facilité avec laquelle il se laisse peler par petites lames minces, tandis que la pellicule des champignons vénéneux est très adhérente. La surface gluante d'un champignon indique généralement qu'il est vénéneux. On reconnaît encore qu'il est comestible lorsqu'en le faisant bouillir dans le lait, celui-ci ne caille pas, ou, si en y jetant une pièce de monnaie d'argent, celle-ci ne noircit pas. Mais, encore une fois, ces moyens de contrôle ne sont pas toujours absolument sûrs.

Chemin de Fer National du Canada

Service entre Québec et Sherbrooke.

Le service de trains du Chemin de Fer National entre Québec et Sherbrooke est le suivant: Départ de Québec (Gare du Palais) à 5.15 a.m. dim. exc. 12.01 p.m. tous les jours et 7.15 p.m. dim. exc., arrivée à Sherbrooke à 12.20 p.m., 4.38 p.m. et 12.25 a.m. respectivement. Au retour, départ de Sherbrooke à 3.35 a.m., tous les jours, 7.55 a.m. et 3.30 p.m. dim. exc., arrivée à Québec (Gare du Palais) à 8.45 a.m., 2.45 p.m. et 10.45 p.m. respectivement. Pour tous autres renseignements prière de s'adresser au Bureau de la Ville, 10 rue Ste-Anne, Québec, tél. 529, à la Gare du Palais, tél. 2125 ou à n'importe lequel des Agents du Chemin de Fer National du Canada.

SOMMAIRE des principaux sujets traités dans ce numéro.

Lettres de cultivateurs et autres;
Page de la Coopérative Fédérée de Québec;
Congrès des Missionnaires Agricoles à Rimouski;
Naturel ou coloré, quel est le meilleur fromage?
Grains de sages, mitetes de bon sens;
Revue de la huitaine, par Pierre Foulle-Partout;
La canaille d'autrefois et celle d'aujourd'hui;
Moteurs, tracteurs et automobiles;
Une maison historique à Silley; Le 4 juillet 1648;
Les concurrents du Mérite Agricole en 1924;
La cendre de bois, par Paul Gingras;
Les éleveurs de bétail canadien donnent l'exemple;
Patates (maladies de dégénérescence des);
Elevage du dindon, concours de ponte;
Cours abrégés d'aviculture à Princeville;
Le coin des jeunes; Pour avoir du bon céleri;
Chez nous (Pages féminines);
La loi pour tous (consultations légales);
L'agriculture à l'école, A. Desautels;
Pour faire du bon foin: L.-P. Roy;
Revue des marchés, Gravures, etc.

BANQUE PROVINCIALE DU CANADA

Incorporée par acte du Parlement en juillet 1900

Capital autorisé.....\$5,000,000
Capital versé et réserve.....\$4,500,000

L'agriculteur progressif trouve son profit à se tenir constamment en contact avec une institution financière solide.

Cette Banque donne une attention toute spéciale aux affaires qui lui sont confiées par les cultivateurs; elle compte maintenant 314 bureaux (Succursales et Sous-Agences) dans les Provinces de Québec, Ontario, Nouveau-Brunswick et Ile du Prince-Edouard.

En vertu de règlements particuliers à cette banque, les argents confiés à son département d'Epargne sont contrôlés par un Comité de Censeurs.

Votre compte de Banque est votre meilleur ami



Vous demanderiez le PORTER

favori des connaisseurs, on vous donnerait le

“CHAMPLAIN”

En plus de la haute renommée de son goût exquis -- il

Renforce les FAIBLES Maintient les FORTS

Meilleur Porter ne se trouve nulle part au pays.

LA BRASSERIE CHAMPLAIN Limitée
QUEBEC, Qué.

ADMINISTRATION ET PUBLI...
Abonnement payable d'avance.
Canada—Excepté cité de Québec.....
Cité de Québec et pays étrangers.....
Tarif des annonces 10c. la ligne par semaine. Minimum .50 sous.
Pour abonnement et autres renseignements écrire au "Bulletin de la Ferme", 111 Côte de la Montagne, (Edifice Morin) Québec. Caster postal 129—Télép. 1-1111

Volume XII

Coopérative

Aux actionnaires

La Société des cultivateurs de la province de Québec, tous ceux qui des souscriptions des diverses sociétés de la Province de Québec, mois, à compter de la date de leur dites actions. Agriculteurs et actionnaires vaudra des dispositions à la loi.

Par ordre

Montréal, 25 juin

Les actionnaires des sociétés de la province de Québec, le Comptoir Coopérative des Producteurs Coopérative Fédérée de Québec, une copie de l'avis.

Nous croyons de votre portance de cet avis.

Voici le texte de la loi des cultivateurs de la province de Québec, société de confisquer fait depuis trois ans, tion.

Article 1978:

"18. La société de la province de Québec, recommandée au d'après quatre p... journal que les d... toutes les actionnaires depuis trois ans, directeurs prescri...

"19. La société de la province de Québec, trente jours qui p...

ADMINISTRATION ET PUBLICITÉ
Abonnement payable d'avance.
Canada—Excepté cité de Québec... 75c.
Cité de Québec et pays étrangers... 1.50
Tarif des annonces 10c. la ligne
Annonces classifiées 1c. du mot minimum .50 sous.
Pour abonnement et annonces écrire au "Bulletin de la Ferme", 111 Côte de la Montagne, (Édifice Morin) Québec
Cassier postal 129—Télep. 4297

LE BULLETIN DE LA FERME

REVUE TECHNIQUE HEBDOMADAIRE

Consacrée au Service des Cultivateurs de Progrès

ADMINISTRATION & RÉDACTION

111 CÔTE de la MONTAGNE 111
QUÉBEC

RÉDACTION ET COLLABORATION
Cette revue est consacrée aux intérêts de la ferme et du foyer rural.
Elle est rédigée par un comité de techniciens et de praticiens agricoles, assistés de collaborateurs occasionnels et de correspondants de diverses institutions agricoles. Toute collaboration est sujette au contrôle du directeur.
La correspondance concernant la rédaction doit s'adresser au Directeur du "Bulletin de la Ferme", Cassier postal 129, Haute-Ville, Québec.

Volume XII

QUEBEC, LE 3 JUILLET 1924

Numéro 27

Coopérative Fédérée de Québec "action de son nouveau capital sur laquelle quelque versement n'a pas été fait dans les délais prescrits."

AVIS

Aux actionnaires en retard dans le paiement de leurs souscriptions

La Société Coopérative Fédérée des Agriculteurs de la province de Québec donne avis, à tous ceux qui sont en retard dans le paiement des souscriptions qu'ils ont faites aux actions des diverses sociétés qui composent aujourd'hui la Société Coopérative Fédérée des Agriculteurs de la Province de Québec, que si dans les deux mois, à compter du 1er juillet 1924, ces membres n'ont pas acquitté ce qu'ils doivent sur leurs dites actions, la Coopérative Fédérée des Agriculteurs de la province de Québec se prévaudra des dispositions de sa charte pour confisquer ces actions et en disposer conformément à la loi.

Par ordre du Bureau de Direction,

JOS.-N. BERNIER, secrétaire.

Montréal, 25 juin 1924.

Aux actionnaires

Les actionnaires qui sont en retard dans le paiement de leurs actions souscrites à la Coopérative Centrale des Agriculteurs de Québec, le Comptoir Coopératif de Montréal, et la Société Coopérative Agricole des Producteurs de Semences de Québec, formant aujourd'hui la Coopérative Fédérée de Québec, ont dû recevoir, par lettre recommandée, une copie de l'avis ci-dessus.

Nous croyons devoir attirer l'attention des intéressés sur l'importance de cet avis.

Voici le texte de la loi de la Société Coopérative Fédérée des Agriculteurs de la province de Québec, relativement aux droits qu'a cette société de confisquer les actions sur lesquelles aucun versement n'a été fait depuis trois ans, et à la manière que doit être faite cette confiscation.

Article 1978:

"18. La société peut, deux mois après avis envoyé sous enveloppe recommandée au détenteur enregistré, à sa dernière adresse connue, et après quatre publications durant le même intervalle, dans tel journal que les directeurs choisissent, confisquer sommairement toutes les actions sur lesquelles il n'a été fait aucun versement depuis trois ans, et disposer de telles actions de la façon que les directeurs prescrivent par règlement.

"19. La société peut également, après tel avis de pas moins de trente jours qui peut être prescrit par les directeurs, confisquer toute

Nous ferons paraître l'avis ci-dessus à quatre reprises, dans l'intervalle des deux mois exigés dans la loi, soit: au commencement de juillet et à la mi-juillet, au commencement d'août et à la mi-août.

Nous espérons que ceux qui sont dans le cas d'avoir à payer des versements dus sur leurs actions voudront bien acquitter de leur dette, avant que la confiscation puisse être mise en force.

Les actions détenues par les cultivateurs ou organisations agricoles signifient peut-être peu de chose, au point de vue argent, mais il faut se rappeler qu'à cette participation au capital de la Coopérative, il y a un vote attaché. Le vote, c'est, outre, le droit d'assister aux assemblées générales de la Coopérative Fédérée, la possibilité d'influencer sur les décisions qui y sont prises.

Ficelle

La récolte s'annonce bonne! Il est probable que les gerbes seront nombreuses et pesantes.

Il faudra faucher vite, de crainte que le mauvais temps ne gâte les grains. Pour pouvoir faucher vite, pour éviter la casse et les arrêts qui s'ensuivent, les accidents, et, dans certains cas, les gros mots... proceurons-nous une ficelle d'engergage de première classe.

Il suffit quelquefois d'une bien petite cause pour produire des effets considérables.

Fuyons donc comme de mauvaise augures, les vendeurs de ficelle d'occasion. Confions plutôt notre commande à une maison sûre comme la Coopérative qui ne vend qu'une marchandise de toute première qualité. Et pour avoir cette ficelle en temps, pour faire des économies en l'achetant, cultivateurs, organisez-vous de suite pour la faire venir coopérativement.

Aux Fabricants

AVEZ-VOUS rempli le questionnaire ci-dessous qui vous a été envoyé récemment? Sinon, reprenez-vous en découpant celui ci-dessous et l'adressant sans délai à la Coopérative Fédérée.

QUESTIONNAIRE

COOPERATIVE FEDEREE DE QUEBEC

Très important

Veillez, s'il vous plaît, répondre immédiatement aux questions suivantes:

Sous quelle marque et No expédiez-vous vos produits à la Coopérative Fédérée de Québec?

Beurre..... Fromage.....

No d'enregistrement (Fédéral).....

Expédiez-vous du beurre pasteurisé?.....

Nom du fabricant.....

Adresse.....

Comté.....

Qui est autorisé à recevoir les paiements?

Nom.....

Adresse.....

Comté.....

Propriétaire.....

Date..... 1924.

	1924	JUILLET	SOLEIL	
			Lev.	Co.
28e Congrès des Missionnaires Agricoles, à Rimouski, 8, 9 et 10 juillet.	S 5	S. Antoine Marie Zaccaria, conf.	3 58	7 42
	D 6	IV apr. PENT.—Sol. des SS. Apôtres Pierre et Paul.	3 59	5 42
	L 7	SS. Cyrille et Méthode.	4 0	7 41
	M 8	Ste Elizabeth, reine du Portugal.	4 0	7 40
	M 9	De la fête.	4 1	7 39
	J 10	Les Saints VII Frères, mart.	4 2	7 38
	V 11	S. Pie I, pape et mart.	4 3	7 38

Cours abrégés d'aviculture à Princeville, 14 au 18 juillet.

Le Congrès des Missionnaires Agricoles à Rimouski les 9 et 10 juillet

L'Association des Missionnaires Agricoles de la Province civile de Québec a décidé de tenir son prochain congrès annuel à Rimouski, le 9 et le 10 juillet prochain.

Le congrès annuel de l'Association des Missionnaires agricoles de toute la province de Québec est toujours une véritable fête de l'Agriculture dans la région qui en est favorisée. Tous les cultivateurs et tous ceux qui, dans le district, s'intéressent à l'agriculture s'empressent d'accourir en foule pour assister aux séances auxquelles on les invite. Chacun de ces congrès est d'ailleurs suivi attentivement par les cultivateurs de la province entière, qui en lisent les comptes rendus détaillés dans les grands quotidiens.

Ce sera donc une véritable aubaine pour notre classe agricole de pouvoir suivre sur les lieux mêmes certaines délibérations du congrès, d'entendre des spécialistes-agricoles éminents et plusieurs personnages de marque, ecclésiastiques et civils, qui porteront la parole aux séances auxquelles le public sera convié.

L'Association des Missionnaires agricoles de la province de Québec a été fondée il y a 30 ans, en 1894, par NN. S.S les Evêques. Elle a tenu, depuis sa fondation, 27 congrès. Celui de Rimouski sera le 28e. Le dernier congrès a eu lieu, en 1923, à Oka, comté de Deux-Montagnes.

M. le chanoine Roy, curé de Rimouski, a été élu président de l'Association il y a deux ans sur l'invitation de M. le chanoine Alphonse Beaudet, principal de l'Ecole classico-ménagère de Saint-Pascal, les Missionnaires arrêteront, mardi, le 8 après-midi, pour visiter cette institution.

Les grandes séances du congrès se tiendront à Rimouski au Pavillon de l'Agriculture, les 9 et 10 juillet.

L'honorable J.-E. Caron, ministre provincial de l'Agriculture, M. J.-H. Grisdale, sous-ministre fédéral de l'Agriculture, les maires des municipalités, les députés à Québec et à Ottawa, de nos comtés de la région Témiscouata-Rimouski-Matane-Matapédia, etc., honoreront de leur présence la grande séance publique qui aura lieu le 9 juillet au soir, à 8 heures, et à laquelle tous les cultivateurs, tous les amis de la cause et de la classe agricole seront admis gratuitement. Il y aura à cette mémorable séance des conférences fort intéressantes par des experts et agronomes de renom.

Programme de la convention

A St-Pascal, mardi le 8 juillet
3 h.—Visite de l'école Normale Classico-Ménagère.
5 h.—Séance privée des Missionnaires.

A Rimouski, Mercredi le 9 juillet
8 h.—Messe célébrée pour confrères et amis défunts.
10 h.—Séances privées.—Sujets : Désertion des campagnes, coopératives crédit agricole, caisse populaires.
3 h.—Séance privée.

Mercredi soir, Séance publique à 8 heures. Admission gratuite au Pavillon de l'Exposition

DISCOURS

I—M. le Maire, le Docteur Louis Moreau, M.P.P., et Président de la Société d'Agriculture du Comté.

II—Le Président des Missionnaires agricoles, M. le chan. Elzéar Roy.

III—L'honorable J. E. Caron, ministre de l'Agriculture.

IV—Révérend Monsieur Ad. Michaud, Aumônier de l'Hôtel-Dieu de Québec.

"L'œuvre des Missionnaires a pour but de maintenir l'attachement au sol".

V—Rapport du Secrétaire, Révérend Iréné Trudel, curé de St-Etienne des Grès.

VI—M. le Chanoine P.-F. Sirois curé du Bic.

"Education agricole de l'enfance"

VII—M. J.-H. Grisdale, sous-ministre de l'Agriculture d'Ottawa.

"Changement récents et à venir de l'agriculture dans la province de Québec."

VIII—M. le Notaire Ls. de Gonzague Belzile.

"Les caisses populaires".
IX—Révérend M. J.-H. Bois, professeur à l'école de Ste-Anne de la Pocatière.

"L'organisation d'une ferme laitière".

X—M. Emmanuel D'Anjou, M.P.
Jeudi 10 juillet. Séances privées.
Visite des fermes et des environs de Rimouski à Matane si les circonstances le permettent.

Elz.-J. Roy, ptre, président.

AU FEU!...

"LA DETRESSE DU MONDE"

Sous ce titre, on cherche à vendre ou à distribuer une petite brochure venant de Suisse, paraît-il, et ditée par une quelconque Société Internationale. Voici ce qu'en dit "L'Action Catholique":

"Cette brochure est, à vrai dire, d'un caractère assez fou; mais parmi les livres comme parmi les personnes, il y a des fous dangereux. L'opuscule en question est rempli de textes de l'Écriture Sainte appliqués tantôt d'une façon fautive, tantôt d'une façon fantaisiste; et il contient un grand nombre d'erreurs graves contre la foi, d'hérésies bien caractérisées. C'est ainsi qu'on nie dans ces pages l'immortalité de l'âme, l'existence du purgatoire et de l'enfer..."

"La brochure se trouve condamnée par les décrets généraux de l'Index. On n'a qu'une chose à faire: la jeter au feu ou la confier aux... tynaux d'égoûts."

Lequel est le meilleur ?

Le fromage blanc (naturel) ou le fromage coloré artificiellement ? Les goûts ne sont pas plus discutables quand il s'agit de fromage que de toute autre chose; mais si nous nous appuyons que sur la valeur intrinsèque, il n'y a certainement aucune différence. Dans le cas du fromage un peu mûri, blanc ou coloré, dont la nuance de couleur est normale—couleur légèrement ambrée pour le fromage blanc et couleur paille pour le fromage coloré—il n'y a non seulement pas de différence dans la valeur, mais il n'est pas facile, pour ne pas dire impossible, de les distinguer, par le goût.

A l'appui de cette opinion, il suffit de dire que pour distinguer les fromages blancs des fromages colorés il faut les juger à la clarté (excepté pour les fromages colorés qui sont frais—non mûris—ou qui ont une couleur artificielle très prononcée; dans ce cas, nous pouvons apprécier le goût particulier produit par la couleur artificielle).

Puisque les experts, dans la plupart des cas, ne peuvent reconnaître par le goût un fromage coloré d'un fromage blanc, la différence entre les deux doit être bien minime, si toutefois elle existe.

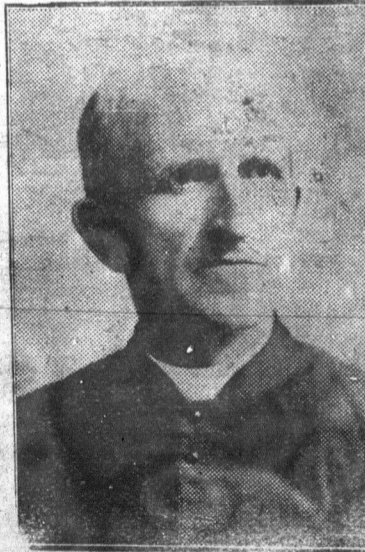
Que le fromage coloré plaise davantage à l'œil de certains consommateurs, c'est indiscutable; mais nous aurions tort de le croire meilleur, parce que cette couleur artificielle n'est pas due au fait que le lait employé à sa fabrication était plus riche ni que le fromage est plus mûr. Non, la teinte plus ou moins prononcée est due au fait que le fabricant a ajouté plus ou moins de couleur. Cette couleur peut même cacher certaines imperfections ou défauts, nous en citerons deux:

1. Il est reconnu que le fromage fabriqué avec du lait provenant de vaches qui sont à l'étable et qui, dans le langage du commerce, est appelé fromage de foin est d'une qualité inférieure à celui fabriqué quand les vaches sont au pâturage. Lorsque ce fromage n'est pas coloré artificiellement, il est d'un blanc mat qui se distingue facilement; mais cette distinction est impossible quand il s'agit de fromage coloré, parce que le fabricant donne la teinte qu'il désire;

2. Quand il s'agit de fromage non coloré artificiellement, la nuance de couleurs sert d'indice de sa qualité; le fromage de première qualité doit avoir une teinte légèrement ambrée qui indique la fabrication a été bonne et que le fromage a un certain degré de maturité, chose difficile à reconnaître sans être un expert ou connaisseur quand le fromage est coloré artificiellement.

Comme conclusion, nous dirons que nous ne trouvons pas de différence entre les fromages blancs et les fromages colorés et que nous aurions tort de payer plus cher pour du fromage croyant que, parce qu'il est coloré, il est de qualité supérieure au fromage blanc.

A ST-PASCHAL



M. le chanoine Alphonse Beaudet, principal de l'Ecole normale classico-ménagère de Saint-Pascal (Kamouraska), que visiteront les Missionnaires Agricoles, le 8 courant.



M. le chanoine Elzéar Roy, curé de Rimouski, président des Missionnaires Agricoles.

Grains de

Le Congrès de Rimouski. Le prog

???.—A voir le des campagnes, mèn que les temps sont

Le Canada en E où vient de se termin les diverses provinces la basse-cour: Jamais continentale que ces

Le foin.—Pour fair cain, que nous somme sont priés de lire de n ture de notre numéro ment de l'Agriculture numéro 86.

Pour annoncer l'Agriculture de Québ un joli "dépliant" (fo bley. Le travail, bien Farming; Province Laitière dans la pro

Dit le "Farmer's de Québec s'est empl mage, et c'est grâce au d'hui (dans le Québec liers ("individual fact canadiens ("the best t

Cours abrégés d gramme complet des de la volaille qui aur cultivateurs de la ré occasion de se renseig produits avicoles et les

Sérafini, Nieri, G les, cinq rebuts de l'es qu'ils ont joués sont n nos campagnes, et p le rôle de la chaux, de de l'humus, des fongie nationale.

Quelle œuvre bie de la presse jaune! Qu'il est beau, gr presse à sensation!...

Prière au Bon La s'est perfectionné dep aide contre ces perfec heureux Dismaz, que où les hommes du moy calculé que c'était le j

Personne, j'en sui invoquer contre les vo eu un besoin plus pres "progrès" et de "lumiè les formes les plus ingé O Dismaz, défen

(N. B.—Pour ex

Il ne manquerait la formation prochain "merger" de l'industr Capitalisée à env compagnies partenaire drait les compagnies R Belgo, la Spanish Riv à la veille d'être conso Là-dessus, un au

Grains de sagesse, Miettes de bon sens

Le Congrès des Missionnaires Agricoles s'ouvrira le 9 courant, à Rimouski. Le programme en est substantiel et fort intéressant.

???—A voir le nombre d'automobiles qui sillonnent les routes des campagnes, même les plus reculées, personne ne se douterait que les temps sont durs et l'argent rare.

Le Canada en Espagne.—On télégraphie de Barcelone, Espagne, où vient de se terminer le congrès mondial d'aviculture de 1924, et où les diverses provinces canadiennes avaient exposé des produits de la basse-cour: **Jamais le Canada n'a autant été annoncé dans l'Europe continentale que ces jours-ci, à Barcelone.**

Le foin.—Pour faire du bon foin, acceptable par le marché américain, que nous sommes menacés de perdre et pour cause, les intéressés sont priés de lire de nouveau les avis à la dernière page de la couverture de notre numéro du 26 juin, et au besoin de demander au Département de l'Agriculture, Service des Publications, Québec, le Bulletin numéro 86.

Pour annoncer nos produits en Angleterre, le Département de l'Agriculture de Québec a fait imprimer et tirer à 100,000 exemplaires un joli "dépliant" (folder) qui sera distribué à l'Exposition de Wembley. Le travail, bien illustré, et en couleurs jolies, est intitulé "Dairy Farming; Province of Quebec". Traduction libre: "L'Industrie Laitière dans la province de Québec".

Dit le "Farmer's Advocate", de London: "La Coopérative Fédérée de Québec s'est employée depuis quelques années à classer le fromage, et c'est grâce aux efforts de cette société que l'on compte aujourd'hui (dans le Québec) tant de fabriques appartenant à des particuliers ("individual factories") qui fabriquent le meilleur des fromages canadiens ("the best type of Canadian cheese").

Cours abrégés d'aviculture.—On trouvera à la page 501 le programme complet des Cours abrégés d'Aviculture et d'appréciation de la volaille qui auront lieu à Princeville, du 14 au 18 courant. Les cultivateurs de la région, surtout, ne devraient pas manquer cette occasion de se renseigner sur les exigences actuelles du marché aux produits avicoles et les plus récentes pratiques de l'aviculture moderne.

Serafini, Nieri, Gambino, Valentino et Parillo: Voilà cinq canailles, cinq rebuts de l'espèce humaine, dont l'histoire et les tristes rôles qu'ils ont joués sont malheureusement déjà beaucoup plus connus dans nos campagnes, et passionnent plus les laboureurs eux-mêmes que le rôle de la chaux, de l'azote, de la potasse, de l'acide phosphorique, de l'humus, des fongicides etc., dans le sol, les cultures et la prospérité nationale.

Quelle œuvre bienfaisante et profondément instructive que celle de la presse jaune!

Qu'il est beau, grand, noble, sublime et humanitaire le rôle de la presse à sensation!...

Prière au Bon Larron.—Voyez donc, ô bon larron, combien le vol s'est perfectionné depuis votre temps, et daignez nous accorder votre aide contre ces perfectionnements mêmes: telle est la prière, ô bienheureux Dismaz, que nous vous adressons en ce jour (du 25 mars), où les hommes du moyen âge célébraient votre fête, parce qu'ils avaient calculé que c'était le jour exact de votre mort.

Personne, j'en suis sûr, ô larron, ne songe plus aujourd'hui à vous invoquer contre les voleurs; c'est bien à tort. Car jamais nous n'avons eu un besoin plus pressant de votre intercession qu'à notre époque de "progrès" et de "lumière", où le vol nous menace de toutes parts, sous les formes les plus ingénieuses et sous les protections des justes lois.

O Dismaz, défendez-nous! ALEXANDRE MASSERON.

(N. B.—Pour explication, voir article "A la Veillée").

Il ne manquerait plus que cela! Un journal de Québec annonce la formation prochaine d'un grand monopole, en d'autres termes d'un "merger" de l'industrie de la pulpe et du papier.

Capitalisée à environ \$300,000,000, cette fusion, qui laissera aux compagnies partenaires leur identité sous plusieurs aspects, comprendrait les compagnies Price Brothers, Limited, la Saint-Régis Paper, la Belgo, la Spanish River, la Saint-Maurice et la Laurentide, et serait à la veille d'être consommée, soit d'ici la fin d'août.

Là-dessus, un autre journal québécois commente comme suit:

"Tout le monde sait ce que peut vouloir dire un monopole aussi puissant que celui annoncé pour la fixation des prix du bois que les cultivateurs et les colons ont à vendre, tout le monde sait également ce que pourrait vouloir dire le futur monopole pour les prix qui seront chargés au consommateur de papier, tout le monde sait encore ce que peut vouloir dire un tout puissant monopole dans la fixation du salaire des ouvriers intéressés, ainsi que de leurs conditions de travail."

Deux nouvelles.—La première est que l'Association des Annonceurs de Grande-Bretagne, formée de tous les plus grands industriels du Royaume-Uni, a décidé de faire arracher tous les panneaux-réclames qui nuisaient à l'aspect de la campagne anglaise. Ces messieurs ont pris cette belle décision après un bon déjeuner; et ils se sont levés vainement ravis; ils se sont quittés en se frottant les mains.

Car ils vont y gagner de faire des économies, tandis que le public pourra se reposer les yeux sur de l'herbe verte.

La seconde nouvelle est que le groupe d'industriels qui forme la grande clientèle des annonceurs d'Amérique a décidé d'imiter le mouvement de l'industrie anglaise et va faire abattre tous les panneaux de publicité qui bordaient les routes américaines.

Quand donc se décidera-t-on à en faire autant chez-nous et à cesser d'affubler les palissades, les granges et même les maisons de ces habits d'arlequin qui déparent jusqu'aux plus gracieux de nos paysages.

"Vous aurez toujours des pauvres parmi vous", a dit le Maître du monde Lui-même. Mais, dites, lequel préférez-vous de ces deux états de pauvreté décrits par Alfred de Vigny, dans le "Journal d'un poète" ? Dans l'antiquité, on trouvait le premier à la campagne. On trouve aujourd'hui le second à la ville:

"Oui, dit Stello, je hais la misère, je la hais non parce qu'elle est la privation, mais parce qu'elle est la saleté. Si la misère était ce que David a peint dans son tableau des **Horaces**, une froide maison de pierres, toute vide, ayant pour meubles deux sièges de pierre, un lit de bois dur, une charrue dans un coin, une coupe de bois pour boire de l'eau pure, à côté, un morceau de pain grossier, je bénirais cette misère, parce que je suis stoïcien.

"Mais, quand la misère est un grenier avec une sorte de lit à rideaux sales, des enfants dans des berceaux, d'osier, une soupe sur un poêle, et du beurre sur les draps dans un papier, la bière et le cimetière me semblent préférables."

Dans l'opposition, puis au gouvernail.—La différence.—Les journaux anglais sont fort amusés d'un incident parlementaire qui a récemment pris le parlement-mère par surprise dit, "L'Evenement". Le premier ministre travailliste se défendait tant bien que mal contre les attaques d'une double opposition, composée de vieux parlementaires roués et sceptiques. On lui reprochait avec virulence de ne pas remplir ses promesses électorales et d'avoir obtenu le pouvoir sous de faux prétextes.

"Pourquoi ne réglez-vous pas la question du chômage?" lui demandait avec virulence un partisan de Baldwin. "Qu'avez-vous à répondre aux ouvriers qui réclament du travail et un juste salaire?" ajoutait un ami de Lloyd George.—"Eh bien", répondit M. MacDonald à bout d'arguments. "Je dois confesser à la Chambre que je ne savais point, quand j'étais dans l'opposition, combien difficile est la solution de tous ces problèmes. Ce qui me paraissait facile autrefois est plein de difficultés maintenant que j'ai la responsabilité du gouvernement!"

Et une fois de plus éclate la vérité de l'adage:—"La critique est aisée, mais l'art est difficile".

Petites choses qui vous paieront

A la basse-cour.—Ne tardez pas à désinfecter énergiquement et blanchir votre poulailler. Sinon, gare aux poux, mites, etc. Pour être sûr de ne pas être incommodé par ces derniers, badigeonnez à tous les mois au moins les perchoirs avec de l'huile épaisse (la vieille huile à moteur brûlée fait très bien) et dans laquelle vous joutez 10% d'acide carbolique brut. Désinfectez bien les nids aussi.

L'ombrage est indispensable aux volailles, surtout aux jeunes poulets. Il leur faut aussi constamment de la verdure dans les cours. La nourriture verte doit entrer en bonne proportion dans les pâtées durant l'été. Elle est très économique et bienfaisante aux oiseaux.

Autour des poulaillers et partout où il ne pousse pas de verdure, labourez fréquemment le terrain et ne laissez pas la terre se durcir. Dans les cours où l'on fait l'élevage depuis longtemps, il est bon d'épandre un peu de chaux afin d'assainir le terrain.

Tenez bien nets les abreuvoirs et augets. Ceci est important. Assurez-vous que les volailles ne manquent jamais d'eau.

Ramassez les œufs fréquemment. Dès que les vieilles poules achèvent leur ponte, envoyez-les au marché, avant que les poulets de l'année n'y arrivent en abondance.

Vendez les vieilles poules qui ont fini leur ponte.

HOMMES ET CHOSES

Revue de la huitaine

**Fièvre d'un jour.--Nos libertés.-- Les postes.--
La course au bien-être : argent, congé.**

Nos libertés.—Il y a eu, la semaine passée, pas moins de quatre processions à Québec: celles du Saint-Sacrement, de la Saint-Jean-Baptiste, du Sacré-Cœur et des Gardes. Toutes quatre ont vu grand concours de population. On ne pourra toujours pas dire que les Québécois n'aiment pas les démonstrations extérieures.

L'accès de fièvre que cause la Fête Nationale est maintenant passé. Le thermomètre patriotique a **subito** baissé de plusieurs degrés. Je ne sais si je me fais illusion, mais il me semble que chez nous le patriotisme a évolué et ne se manifeste plus avec autant d'exubérance qu'autrefois. Par exemple, nous avons remarqué qu'à Québec même, où l'on se plaît à placer le foyer du patriotisme canadien français, la plupart des résidences étaient veuves de drapeaux. Il est vrai que le coton est beaucoup plus cher qu'avant la guerre!

Les orateurs de la circonstance se sont plu à répéter à satiété que le Canada est le pays au monde qui possède le plus de libertés. Eh bien! je n'en suis pas aussi sûr que cela.

Laissant de côté les nombreuses défenses qui sont peu ou point observées, je remarque, par exemple, que les Canadiens-français d'Ontario ont une liberté scolaire qui leur coûte cher, puisqu'ils sont obligés de payer les taxes d'écoles publiques qui ne leur conviennent point, puis de construire de leurs deniers leurs propres écoles.

De même nous avons bien la liberté de faire des processions religieuses catholiques par tout le Canada, mais nous n'en avons pas souvent dans les centres en majorité protestants ou orangistes d'Ontario et de la Colombie. En fait, dans les trois quarts du Canada il ne serait pas prudent de promener le Saint-Sacrement par les rues, parce qu'en bien des endroits les catholiques s'exposeraient à des injures aussi imméritées qu'illégales.

On vante les libertés religieuses dont nous jouissons, mais comment se fait-il alors que nos prêtres n'osent pas paraître en soutane dans plusieurs de nos provinces?

Nous pouvons bien arborer le drapeau français sur nos édifices publics, mais à condition que nous donnions la place d'honneur au drapeau britannique.

Et pour avoir force de loi, les décrets de notre Chambre des Communes doivent porter la signature du représentant de Sa Majesté le Roi du Royaume-Uni!

C'est entendu: nous jouissons de toutes les libertés; mais cela n'a pas empêché un gouvernement, serviteur docile du cabinet anglais, d'envoyer malgré eux des milliers des nôtres se faire tuer en Belgique et en France.

Il y aurait beaucoup à dire sur ce sujet, mais il vaut peut-être

encore mieux faire chorus et chanter sur tous les tons que nous habitons le pays par excellence des libertés... britanniques!

La liberté anglaise, c'est une belle chose en vérité, mais parfois fort mal comprise, car elle est essentiellement égoïste. Donnez à John Bull les gros plats, il vous laissera peut-être la liberté de gigner les restes, sous sa surveillance.

En Angleterre même, on a de drôles de notions de la liberté. Pourvu qu'on laisse le gouvernement tranquille, qu'il soit tory, libéral ou travailliste, on y peut conspirer contre toutes les autres nations et contre qui que ce soit vivant en pays étranger. On y pactise même avec le crime. On a vu le roi lui-même ou ses représentants recevoir à leur table des assassins. La délégation soviétique est encore à Londres.

Les postes.—Décidément, cela devient inquiétant! Plus moyen d'envoyer de lettres à Montréal ni à Toronto: les postiers sont en grève. Faudra-t-il donc que nous portions nous-mêmes nos lettres à nos amis de la Métropole? La poste n'était pourtant pas trop sûre, même avant la grève. Voilà déjà plusieurs jours que ça dure. Il faut pourtant que cela finisse. Tout le monde n'a pas le moyen de téléphoner ou de télégraphier ses lettres.

Cette grève n'a pas marché comme les gens de Toronto le vous laient. Les postiers de Québec sont restés au poste (au singulier et au pluriel). Ils se sont dit qu'un tiens vaut mieux que deux tu l'auras, et qu'avec de la patience on obtient souvent plus qu'en usant de violence.

Le meilleur moyen d'éviter pareil embarras à l'avenir serait peut-être un tribunal d'arbitrage obligatoire pour les services publics,

qui ne peuvent cesser, même momentanément, sans causer de graves préjudices à la communauté: les postes, la police, la protection contre les incendies.

En villégiature.—Les derniers retardataires parmi ceux qui ont le moyen de se payer une villégiature nous ont quittés. En disant **ceux qui ont les moyens**, nous jugeons plutôt d'après les apparences, car combien qui n'en ont pas quand même vont à la campagne durant les chaleurs estivales.

Et il faut entendre chacun vanter le coin qu'il a choisi: le plus pittoresque de la province.

Les gens qui ont des revenus sérieux, ou qui veulent paraître en avoir vont à l'eau salée s'entasser dans des grands hôtels où ils ne sont pas plus mal qu'au Château Frontenac.

—Moi, je préfère rester chez nous, pour la bonne raison que je crois qu'il n'y fait pas plus chaud qu'ailleurs et que quand tout le monde est parti la ville ressemble au village.

Pour rire—si ça vous amuse.—Pour une fois, je me permettrai de terminer par un mot ou plutôt deux mots que bien des gens aujourd'hui répètent en soupirant amoureuxment.

Un soldat se jeta un jour devant la voiture de l'Empereur d'Autriche et lui cria:

—Sire, deux mots!

—C'est bien, dit l'empereur, mais si tu en dis trois je te fais fusiller.

Le réponse fut:

—Argent!... congé!...

Pierre Fouille-Partout.

Epuisé, M. C.-S. Ancom, de New-Orleans, La., écrit: "Je trouve que le Novoro du Dr Pierre est le meilleur remède pour une personne épuisée. Je prends maintenant ma seconde bouteille et ai gagné quatre livres, je dors très bien, mange de même et vais parfaitement." Cette vieille préparation végétale a une grande réputation pour fortifier et régulariser le système. Fourni au public directement par le Dr Peter Fahrney & Sons Co., Chicago, Ill. Livré exempt de douane au Canada.



Le meilleur des tue-mouches, 10c le paquet chez tous les Pharmaciens, Epiciers et Marchands Généraux.

"L'International Limitée"

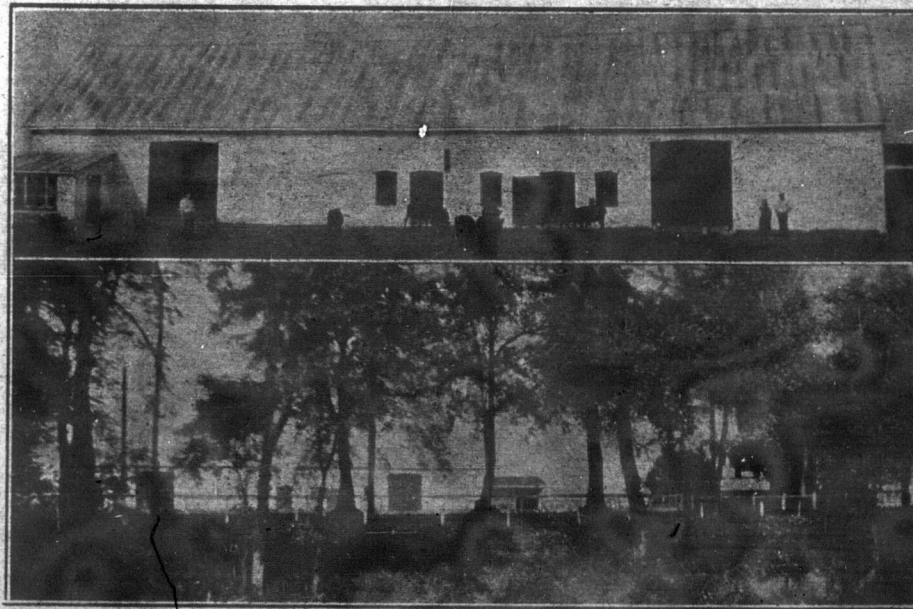
Depuis un quart de siècle l'International Limitée parcourt quotidiennement son double chemin d'acier entre Montréal, la métropole canadienne, et Chicago, la grande cité américaine. Ce train de luxe est la perfection de confort et de la sûreté en voyage. Voys dinez à bord tout aussi bien qu'à votre hôtel favori et prenez votre repos de la nuit dans une couchette plus confortable que la plupart des lits. Sans bruit et sans ostentation en prévient vos moindres désirs et l'on y satisfait. Le matériel roulant de ce train vous offre un choix varié d'accommodation: vous pouvez réserver un fauteuil dans le wagon-salon-panorama, bibliothèque ou un lit dans les wagons-lits modernes. La locomotive géante attelée à ce train de luxe est du modèle 6000 si justement fameux. "L'International Limitée" part de Montréal à 10.00 A. M. tous les jours et arrive à Chicago à 8.00 A. M. le lendemain. La route suivie est via Toronto, Hamilton, London, Windsor et Détroit. De Québec, le raccordement se fait à Montréal par "Le Mont-Royal" partant de la Gare du Palais à 11.45 P. M. tous les jours. Pour tous autres renseignements, réserves de lits ou de fauteuils, prière de s'adresser à n'importe lequel des agents du chemin de fer National.

Lisez le Bulletin de la Ferme

BREVETS

Liste des inventions requises par les manufacturiers, et toute autre information fournie gratuitement sur demande.

THE RAMSAY CO. Dépt. B. F.
273 rue Bank, Ottawa, Ont.



Chez les décorés du Mérite Agricole.—Grange-étable et troupeau canadien de M. Hyacinthe Mousseau, Berthierville.

A

La canadienne

Le Bon Larron

Une

Sous le titre "Préface Masseron, racontant les vols invoqués. Dis-ant contre les voleurs et Puis, regrettant que l'auteur de la "Prière au juge, dont no-

C'était une ingénierie de chercher protecteur voleur converti, cont-qui ne le sont pas. idée que nous avons encore, tout intérêt profit; car s'il y avait au moyen âge, la race pas disparu. Entré d'autrefois et les vol- siècle, une seule diff- que l'envergure de le- bien augmenté, et grande cette enver- justice est paralysée.

O bon larron, qui simple détoursseur bien primitifs, proté- tre les formes per- vol moderne, qui n'a- ter souvent le "coin- fâcheuses réputation.

Non, certes, le "pas un vain mot, le vinité éblouissante que nous appelons adorent respectueu- ternés à deux genou- Qui donc saurait, nous donner une id- progrès qu'a accom- vingt siècles, l'art d- le bien d'autrui? I- de votre temps, vo- les Grecs, mais ce- petit peuple!

En France, par ex- but de l'ère chrétie- était exclusivement à la force des poign- qui ne lui appartena-

La force des poign- donc que cela? Et même que la force de- les compare à la fo- voleurs de notre s- porté à sa perfectio- pouiller leur proch- pant aux rigueurs d-

Qui saurait énum- formes, savamment d'escroquerie et d- fiance, qui sont pun- pénal? Mais qui sa- surtout les formes, p- core, qui font la niq- mes, et qui cependa- des premières que- grande habileté?

Il serait fastidieu- coup d'exemples. crier qui, par des m- répand des bruits r- une valeur quelcon- la baisse, achète et- peut ensuite rouler- barrer son ventre v- imposante chaîne.

A LA VEILLEE

Glose hebdomadaire

La canaille d'autrefois et celle d'aujourd'hui

Le Bon Larron protecteur contre les voleurs

Une prière qui arrive à point

Sous le titre "Prière au Bon Larron", un écrivain original, Alexandre Masseron, raconte et prouve comment au moyen âge divers peuples invoquaient Dismas, le Bon Larron, pour obtenir sa protection contre les voleurs et brigands et les malandrins de toutes sortes. Puis, regrettant que la pieuse contume soit tombée en désuétude, l'auteur de la "Prière au Bon Larron" se livre à des considérations fort judicieuses, dont nous extrayons les suivantes:

C'était une ingénieuse idée que de chercher protection près d'un voleur converti, contre des voleurs qui ne le sont pas. Et c'est une idée que nous avons, aujourd'hui encore, tout intérêt à mettre à profit; car s'il y avait des larrons au moyen âge, la race n'en a certes pas disparu. Entre les voleurs d'autrefois et les voleurs du XXe siècle, une seule différence existe: que l'envergure de leurs exploits a bien augmenté, et que plus est grande cette envergure, plus la justice est paralysée...

O bon larron, qui n'étiez qu'un simple détousseur aux moyens bien primitifs, protégez-nous contre les formes perfectionnées du vol moderne, qui nous font regretter souvent le "coin des bois" de fâcheuses réputation...

Non, certes, le "progrès" n'est pas un vain mot, le "progrès", divinité éblouissante que tous ceux que nous appelons les primaires adorent respectueusement, prosternés à deux genoux...

Qui donc saurait, ô bon larron, nous donner une idée exacte des progrès qu'a accomplis, depuis vingt siècles, l'art de s'approprier le bien d'autrui? Il est vrai que, de votre temps, vous aviez déjà les Grecs, mais ce n'était qu'un petit peuple!

En France, par exemple, au début de l'ère chrétienne, le voleur était exclusivement un homme qui, à la force des poignets, prenait ce qui ne lui appartenait point...

La force des poignets, qu'est-ce donc que cela? Et qu'est-ce donc même que la force des armes, si on les compare à la force subtile des voleurs de notre siècle, qui ont porté à sa perfection l'art de dépouiller leur prochain en échappant aux rigueurs des lois?

Qui saurait énumérer toutes les formes, savamment variées, de vol, d'escroquerie et d'abus de confiance, qui sont punies par le Code pénal? Mais qui saurait énumérer surtout les formes, plus variées encore, qui font la nique aux gendarmes, et qui cependant ne diffèrent des premières que par une plus grande habileté?

Il serait fastidieux de citer beaucoup d'exemples. Mais le financier qui, par des moyens savants, répand des bruits mensongers sur une valeur quelconque, provoque la baisse, achète et fait remonter, peut ensuite rouler automobile et barrer son ventre vénérable d'une imposante chaîne d'or, son hon-

neté n'en devient certes pas supérieure à celle du pire gibier de correctionnelle: vous avez été, ô Dismas, crucifié pour bien moins que cela! Et ces manœuvres prouvent que les temps ont changé et que l'hypocrisie a fait des progrès!

Ce n'est qu'une rourie classique que je vous ai citée. Les perfectionnements qu'elle a reçus excitent la stupéfaction des esprits simples: "Les affaires, c'est l'argent des autres!" Et rien au monde ne saurait donner une plus noble idée de l'ingéniosité humaine que les moyens employés aujourd'hui pour voler son prochain, sans s'exposer à faire la connaissance, indésirable, des magistrats qui veillent au respect de la propriété...

Spéculateurs sur tout ce qui se mange et sur tout ce qui se boit; spéculateurs sur les vêtements; spéculateurs sur la maison; spéculateurs sur l'or, quand il y en a, et sur les vignettes qui tiennent sa place; spéculateurs sur le fer ou sur les diamants, sur le charbon ou sur les perles; spéculateurs—ce qui est le crime suprême—sur l'art et sur les choses de l'esprit; fraudeurs de cuivre, fraudeurs de vin, fraudeurs de pain; médecins qui se font payer des visites qu'ils n'ont point faites et charlatans qui se fabriquent des diplômes qu'ils n'ont point payés; fonctionnaires prévaricateurs, sous une forme renouvelée des Grecs; politiciens qui spéculent—car ce mot est la devise de

notre époque et le leitmotiv de notre civilisation—sur la bêtise humaine, symbole de l'infini; matres-chanteurs de tous ramages et de tous plumages, voilà ceux qui aujourd'hui sont vraiment les maîtres de l'heure.

Quelques coups de hausse ou de baisse, dûment menés, ne peuvent-ils point ruiner un pays et affamer un peuple?

Ah! les excellents voleurs d'autrefois, qui se contentaient de crier: "La bourse ou la vie!" et qui transigeaient pour quelques écus, comme ils nous paraissent de braves et dignes gens, quand nous les comparons à la race nouvelle des escrocs d'aujourd'hui, joueurs d'une tenue irréprochable, mais dont les cartes sont toujours biseautées.

C'est contre cette horde que rien ne rassasie et qui connaît l'art suprême de tourner la loi, que nous venons, ô bon larron, vous demander le secours de votre intercession puissante...

Car nous sommes entourés de fraude et le fraudeur est d'autant plus dangereux que ses ruses sont plus habilement masquées, et que la richesse mal acquise lui donne, sur les naifs, un prestige plus dangereux. A une pauvre paysanne qui écreme son lait pour gagner quelques sous, le mépris public est assuré; mais devant la limousine d'un millionnaire qui a fait hausser le prix du sucre, les fronts serviles s'abîment dans la poussière, pendant que les dos s'arrondissent... Ceux-là sont rares qui devant les riches qui ont le pouvoir de les enrichir, ne se sentent point une âme de laquais!...

Le vol, décemment organisé et coloré de noms, dont le véritable sens demeure mystérieux aux foules, conduit à la fortune, et la fortune à la considération et au respect. Il faut quelque habileté pour franchir les premières passes sans y laisser des plumes, mais une fois gagnée la haute mer, tous les dangers sont écartés, et le spéculateur le plus infâme peut rêver alors de maroquin, et qu'ils se trouve abrité des curiosités indiscrettes par une antichambre et plusieurs huissiers.

Protégez-nous, ô bon larron, contre ces gens de corde, mais dont la corde a des reflets d'or. Protégez-nous contre les voleurs qui passent seulement pour d'habiles finan-

ciers, et contre les escrocs dont le succès a fait toute la réputation d'honnêteté. Défendez-nous en somme, contre les grands fraudeurs: il n'y a point de difficulté pour nous à nous charger des petits! La société met entre deux gendarmes un gamin de huit ans qui a volé une orange et mobilise contre ce coupable toute une armée de magistrats; mais contre le banquier qui avilit notre monnaie en vendant des francs qu'il ne possède pas, et qui menace ainsi un peuple de la ruine, la société est désarmée.

Alexandre Masseron.

N. B.—Voir aussi sur le sujet page des Grains de Sagesse.

C. L. H.

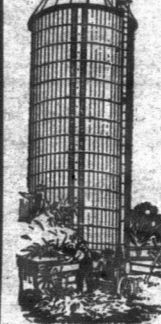
LA MODE DE L'ERUDITION

Les belles dames qui s'habillent d'étoffes brodées de motifs étranges et divers venant d'Orient, savent-elles que les mystérieux dessins de leurs toilettes ne sont autres que des hiéroglyphes composés par de facétieux ouvriers, caractères parfaitement clairs pour les érudits qui comprennent l'égyptien?

Il y aurait là des considérations peu flatteuses et des qualificatifs fort poivrés pour les personnes qui portent ces toilettes et dont quelques-une débambulent de la sorte revêtues de leur confession publique.

Rés. Tél. 1385w Bureau Tél. 1022w
CHARLES M. LE TARTE
 Avocat—Advocate
 — DE —
LE TARTE & RIOUX
 52, rue St-Joseph, Québec.
 COLLECTION & REGLEMENT

TORONTO SILOS



Le soin que vous donnez à la culture du Blé d'Inde cette année vous paiera plus, si vous en faites de l'ensilage dans un silo Toronto. Il vous vaudra un lait plus riche, en plus grande quantité et des animaux plus gras.

Les douves en épinette à double languettes dans les silos Toronto sont traitées au créosote. L'ensilage ne gèlera pas le long des murs; sont inattaquables par le jus de l'ensilage.

Le toit en troupe donne 15% de plus de capacité.

Brochure descriptive envoyée sur demande.

ONTARIO WIND ENGINE & PUMP CO. LTD.
 12, rue St-Antoine, Montréal.
 Toronto, Winnipeg, Regina, Calgary



Chez les décorés du Mérite Agricole.—Une partie de la famille de M. Hyacinthe Mousseau, Berthierville, comté de Berthier.

Moteurs, Tracteurs et Automobiles

La foire aux autos d'occasion

Comment on se débarrassera à l'avenir
des voitures usagées

On dit que les voitures de seconde main sont le cauchemar des commerçants d'automobiles et que la pratique d'accepter une voiture usagée en paiement de partie du prix d'une voiture neuve est l'une des causes des prix élevés des automobiles.

Une infinité de plans ont été imaginés pour résoudre le problème des autos d'occasion et il est sûr que le commerce d'automobiles se porterait beaucoup mieux, si l'on pouvait éliminer complètement les autos d'occasion de toutes transactions.

Dans le moment le plan Appleby semble être le plus populaire et celui qui donne les meilleurs résultats. L'essence du plan Appleby est la création, dans chaque grande ville, d'une sorte de foire coopérative où l'on dispose des automobiles usagées. Les marchands d'automobiles ne font plus d'échanges de vieilles voitures pour des neuves.

Supposons que, dans une ville où le plan Appleby est en opération, un automobiliste veuille changer sa machine pour un modèle de l'année courante. Il se rend chez un marchand, choisit la voiture qui lui convient, et tout naturellement demande: "Combien allez-vous m'allouer pour ma vieille automobile?" C'est alors que le marchand l'informe: "Nous ne faisons plus affaires de cette façon." Là-dessus le marchand explique au client qu'il s'est organisé une foire, ou "motomart", comme on appelle ça aux Etats-Unis, pour disposer des autos de seconde main dans leur ville, que les marchands se sont engagés à ne plus trafiquer en autos de seconde main et que toutes ces autos doivent passer par la foire qui les vend aux prix établis par l'offre et la demande, après les avoir fait rafraîchir, et remet le produit de la vente à leurs propriétaires, après déduction du coût des réparations et d'un minime honoraire pour couvrir les frais d'administration de la foire.

Le marchand conduit son client au gérant de la foire. Ce dernier fait l'examen de la voiture, dont le client veut se débarrasser, et un estimé du coût des réparations à lui faire pour la mettre en condition d'être vendue avec avantage. On fixe le prix auquel la voiture pourra être vendue dans l'état actuel du marché après avoir été réparée. De ce chiffre on déduit le coût estimé des réparations et 10 pour cent pour frais d'administration pour arriver au montant net, que la vente de la voiture usagée rapportera à son propriétaire. Le gérant de la foire et le client s'étant entendus sur le prix net à recevoir, le client livre sa voiture à la foire et le gérant lui remet un reçu d'entrepôt pour le prix net fixé. Ce reçu d'entrepôt est négociable comme un effet de com-

merce. Le client endosse son reçu d'entrepôt et le remet au marchand d'automobiles qui lui donne crédit pour le montant du reçu sur le prix de la voiture neuve qu'il lui vend, ou, si le client le préfère, il peut escompter son reçu d'entrepôt dans une banque.

Le gérant de la foire fait réparer la vieille voiture par le marchand ou le garagiste qui représente cette marque dans la ville; il la vend au prix courant du marché, et retire son reçu d'entrepôt de la circulation.

Plusieurs villes des Etats-Unis ont fait l'essai de ce plan et on dit qu'il fonctionne d'une façon satisfaisante. Les marchands d'automobiles aiment infiniment mieux avoir dans leur caisse une liasse de reçus d'entrepôt qu'une douzaine de voitures d'occasion qui encombrant leur établissement et dont ils ne peuvent se débarrasser qu'après des efforts et une perte de temps considérables. Le plan Appleby a pour effet de créer un marché stable pour les autos d'occasion et une organisation qui, ne s'occupant que de ce genre de commerce, devient vite experte en la matière. Il enlève aussi aux marchands d'automobiles la tentation d'encherir les uns et les autres au sujet des voitures de seconde main et, dans l'espoir de faire une vente, de payer souvent plus qu'elles ne valent, ce qui leur fait perdre de l'argent.

"L'automobile au Canada".

QUESTION DE GANTS...

Au début de 1915, le gouvernement britannique dépêcha un habile messager au général De Wett, qui vivait paisiblement en Orange, loin des honneurs et des tourments de la politique. Le messager adjura De Wett d'adhérer à la cause anglaise et de collaborer loyalement à l'œuvre commune. Il lui déroula tout le couplet impérialiste connu.

"J'ai battu l'Angleterre, l'Angleterre m'a battu; nous sommes quittes!" répondit le vainqueur de Tweefontain.

Comme l'ambassadeur insistait en invoquant l'exemple du général Botha:

"Botha porte admirablement l'uniforme, observa De Wett de sa voix la plus douce, tandis que moi, je n'ai jamais pu mettre un paire de gants! Alors.... Et l'entretien s'arrêta là.

QUELQUES PIASTRES DE PLUS

— par semaine sans nuire à vos occupations journalières ce n'est pas à dédaigner.

Pourquoi ne pas demander de suite des enseignements sur notre proposition avantageuse. Ecrivez mentionnant âge et occupation.

VENDEUR
LE BULLETIN DE LA FERME
QUEBEC B. P. 129

Achetez et vendez
par le moyen des
petites annonces



DIVERS

ARGENT A PRETER sur hypothèque, en ville, à la campagne. S'adresser Ed. Boisseau Picher, notaire, édifice bloc Morin, 111 Côte de la Montagne, tél: 116. j.n.o.x06

A VENDRE.—Porcelains du printemps Chester-Blanc enregistrés de bonnes lignées dont le père et les mères des mères ont pesé 5 à 600 livres abattus. Prix modéré. S'adresser à J.-O. Bernard, R. R. No 2, Saint-Pie, comté de Bagot, P. Q. Tél. 915-5 3-17 jX06

A VENDRE A BONNES CONDITIONS.—
1. Une roue à vent Good Shapley & Muir, dernier modèle, 8 pds avec monture de 40 pds, avec une pompe.—2. Une pompe électrique de 100 gallons à l'heure sur courant de 32 volts.—3. Un moulin à couper les os pour volailles, à neuf couteaux demandant une action de 4 à 5 chevaux vapeur.—Le tout en parfait ordre.—S'adresser à Edmond Vallin, St-Augustin, Comté Portneuf, Qué. 10-24 j6P08

CULTIVATEURS.—Protégez vos bestiaux au pâturage. Retirez de vos vaches le meilleur rendement possible. Augmentez la ponte de vos poules. Ceci au moyen de l'Insect-icide Armour qui tue instantanément toute mouche et insecte. Provincial Agencies Company, 11, rue Sault-au-Matlot, Québec. Tél. 3967. 17-31 j4 x 56

DISTRIBUTEUR GENERAL DANS CHAQUE COMTE.—Devra avoir petit capital, être instruit, homme capable de prendre charge d'un district et appointer agents. Article nouveau, enlève les taches de rouille sur la lingerie. Envoyez 30 centimes pour échantillon, etc., à RUST-O, 112, rue des Prairies, Québec. 3 jt W 86

NOUS ACHETONS DE LA LAINE.—Si vous avez de la laine à vendre, lavée ou non lavée, blanche ou noire, écrivez-nous en mentionnant quantité de chaque sorte et date de livraison et nous vous coterons nos meilleurs prix. Avers Limited, Lachute Mills, P.Q. Manufacturers. 19-3 yt. P96

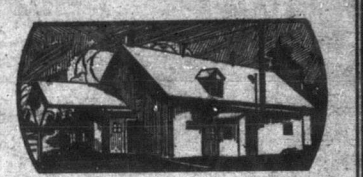
ON DEMANDE A ACHETER du bois de pulpe, pelé à la séve, expédition immédiate, au plus haut prix du marché. Mentionnez le point d'expédition et quantité. S'adresser à Ferdinand Boulanger, 92, rue Saint-Pierre, Québec. 17-31 jt X95

REPRESENTANT ACTIF, honnête et responsable demandé dans chaque paroisse pour la vente de nos paratonnerres en cuivre. Très gros profits. Security Lighting Rod Co. Reg'd., 33 1/2 rue St-Joseph, Québec. 24-7a X06

SECRET.—L'ENNUI C'EST LA MORT.—Pour rire et faire rire demandez notre catalogue en français, de farces et d'atrapes, surprises physiques, tours de cartes, secrets magiques de toutes sortes. Des trucs curieux, secret de la beauté, magie, librairie amusante, livres rares et curieux, utiles et joyeux, prix 25c en plus timbres de 3c. Adressez directement à P. Warren, 144 rue Montmagny, St-Malo, Qué. X78-26-10jt

VENDEUR DEMANDE DANS CHAQUE COMTE.—Nous avons besoin d'hommes travailleurs, sobres, honnêtes avec instruction ordinaire, qui veulent apprendre à devenir vendeurs pour vendre nos lignes de broches, balais, etc. Revenus nets \$30. à \$40. par semaine. Position permanente d'avancement. Voiture ou auto nécessaires. Ecrivez immédiatement. Cie Brosse Fuller Ltée, 229 rue St-Joseph, Québec.

VOULEZ-VOUS RIRE?—Envoyez 10 cts pour l'Oracle du Mariage, catalogue français de farces, atarpes, monologues, chansons, librairie. Edif. Hartman 1302-B, Saint-Denis, Montréal. J.N.O. X tp



Fermes, Fromageries, Beurreries.

A VENDRE.—Cause de santé. Moulin à seie combiné avec beurrerie; fabrication 35 boîtes de beurre par semaine; près du bureau de poste, téléphone, école. Avantage exceptionnel pour prompt acheteur. L. Landry, Corcoran, Co. Joliette, P. Q. 10 jt P05

A VENDRE.—Bon poste de commerce établi depuis 57 ans, situé dans un centre commercial des Cantons de l'Est, faisant affaires avec 19 paroisses environnantes. Marchandises sèches—habillements—costumes—chapeaux—chaussures—valises, prêt-à-porter, etc. La clientèle pourrait être vendue séparément du stock. Dimension: 70 x 52, 3 étages en brique solide comprenant résidence et magasin. Lumière électrique et bon système de chauffage. Chiffre d'affaires variant de \$30,000.00 à \$35,000.00 par année avec un stock de \$15,000.00 à \$18,000.00. Raison de vente: Règlement de succession. S'adresser "Le Bulletin de la Ferme", 111 Côte de la Montagne, Québec.

AVIS AUX INTERESSES.—J'ai 50 acheteurs à placer au printemps, cultivateurs, fromagers, marchands, journaliers qui désirent vendre ou échanger votre propriété ou votre commerce; vous trouverez toujours des acheteurs, en vous adressant immédiatement par lettre ou par téléphone à J.-Edgar Tremblay, courtier, Jonquières, bureau rue Saint-Dominique, téléphone Centre ou Dubuc, appel 185. 17-31 jt. P87

BELLE ET GRANDE TERRE A VENDRE.—Offre exceptionnelle pour un colon. Située à 1 mille de l'église et à 10 milles de Roberval, 100 acres; 40% en culture, reste bien boisé. Maison, grange et autres bâtiments en bon ordre. Prix et conditions avantageux. Ecrivez à P.-L. Lortie, Ltée, 405 rue St-Paul, Québec. X05-10624jt

MOULIN A VANNER.—Nettoyer le grain. Parties de réparations.—Passes.—Broche à passes.—Zincs pour Moulins à Vanner.—Accessoires.—Thermomètres pour incubateurs Chatham, Manson Campbell, Chatham, Ont. P05 3jt

TERRE A VENDRE.—Belle terre de trois arpents par cinquante, maison et dépendances, aqueduc dans la maison, à un mille de la ville, sur le chemin Sainte-Marguerite. Conditions faciles. S'adresser au Couvent des Filles de Jésus, Trois-Rivières, Qué. J.CJ-12yt. T-16

ATTENTION.—60 belles terres à vendre dans une des belles parties des Cantons de l'Est, dans le comté de Missisquoi, Qué., demandez les-circulaires et elles vous seront adressées tout de suite par malle. Pour autres informations, adressez-vous à M. Larose, agent d'immeubles, Frelighsburg, Qué. 5-19jn Xuw.

NOS PETITES ANNONCES VOUS TROUVERONT

—les aides dont vous avez besoin pour les travaux de la fenaison et des récoltes.

Il n'est pas une paroisse de la province de Québec où le Bulletin de la Ferme n'ait pas accès.

Profitez de notre offre spéciale de

6 INSERTIONS POUR LE PRIX DE 4

Notre tarif est le plus avantageux.

Faites-en l'essai sans retard

LE BULLETIN DE LA FERME

Lisez le Bulletin de la Ferme

Vieux te

"Colligite fra
(Recueillons les

1639-1640.--

285 ans,

Maison qui date
la Commission de Con
que la Commission v
MM. William et Alfre
ministre fédéral. En
de la maison qui fut
maison, la plus vieille
L'hon. M. Dobel
du premier missionna
monument est déjà cl
sion présenté, l'année
à la générosité de M
taire de la Maison d
Pères Jogues, Brébeuf
gnie de Jésus. Cette
bon état. Il est pro
peu et en fera un mu
mois. On conçoit to
sion de Conservation

Le 4 juil



4 juillet, les Iroquois surp
naire; les guerriers
général. Le mission
cher de lui.

Chemin d
National du

Service entre Montréal
La Malbaie

Du 9 juin au 27 sept
de Fer National fera c
direct entre Montréal et L
train partira de Montréal
venture) à 9.25 a.m. tou
exc. arrivera à Québec à
repartira à 3.30 p.m. et
Malbaie à 7.30 p.m. Au
quittera La Malbaie à 8
jours dim. exc. arrivera à
p.m. repartira à 1.20 p.m.
Montréal à 6.05 p.m. C
un train quittera Québec

Vieux temps, vieilles choses

"Colligite fragmenta ne pereant—Joan, VI-12"
(Recueillons les miettes avant qu'elles ne se perdent)

1639-1640.-- Une maison historique, agée de 285 ans, à Sillery.--Le 4 juillet 1648

Maison qui date de 1639.—L'hon. Ad. Turgeon, président de la Commission de Conservation des Monuments Historiques, annonce que la Commission vient de recevoir un don magnifique, fait par MM. William et Alfred Dobell, fils de feu l'hon. R.-R. Dobell, ancien ministre fédéral. En effet, MM. Dobell ont fait don à la Commission de la maison qui fut à Sillery l'ancienne résidence des Jésuites. Cet maison, la plus vieille du Canada peut être, a été construite en 1639. L'hon. M. Dobell avait déjà assuré un site au premier monument du premier missionnaire arrivé au Canada, le Père Edm. Massé. Cete monument est déjà classé dans le magnifique rapport de la Commission présenté, l'année dernière, par M. Pierres-Georges Roy. Grâce à la générosité de MM. Dobell le gouvernement est devenu propriétaire de la Maison d'où sont partis pour leur héroïque martyre les Pères Jogues, Brébeuf, Lallemand et tant d'autres héros de la Compagnie de Jésus. Cette maison, déclare M. Turgeon, est encore en assez bon état. Il est probable que la Commission la restaurera quelque peu et en fera un musée. Cette restauration se ferait d'ici quelques mois. On conçoit toute la joie causée aux membres de la Commission de Conservation par ce don précieux.

Le 4 juillet 1648. (Il y a 276 ans)



4 juillet, les Iroquois surprisent la bourgade huronne où le Père Daniel, était missionnaire; les guerriers étaient absents. Les sauvages se livrèrent à un massacre général. Le missionnaire fut percé de flèches, les Iroquois n'osant s'approcher de lui.

Chemin de Fer National du Canada

Service entre Montréal, Québec et La Malbaie

Du 9 juin au 27 septembre le Chemin de Fer National fera circuler un train direct entre Montréal et La Malbaie. Ce train partira de Montréal (Gare Bonaventure) à 9.25 a.m. tous les jours dim. exc. arrivera à Québec à 2.45 p.m., en repartira à 3.30 p.m. et arrivera à La Malbaie à 7.30 p.m. Au retour le train quittera La Malbaie à 8.30 a.m. tous les jours dim. exc. arrivera à Québec à 12.30 p.m. repartira à 1.20 p.m. et rentrera à Montréal à 6.05 p.m. Outre ce service un train quittera Québec (Gare du Carré

Parent) à 8.00 a.m. (au lieu de 8.15 a.m.) le samedi seulement et arrivera à La Malbaie à midi. Il repartira de La Malbaie à 5.45 p.m. le dimanche seulement et arrivera à Québec à 10.00 p.m. au lieu de 9.45 p.m.) Le voyage entre Montréal et La Malbaie et vice versa sera direct et s'effectuera sans aucun changement à Québec. Ces trains seront munis d'un matériel roulant des plus modernes: wagon buffet-salon et wagon salon-panorama, wagons de première et de seconde. La course entre Québec et Montréal s'effectuera via le Pont de Québec. Pour tous autres renseignements, réserve de fauteuils etc., prière de s'adresser au Bureau de la Ville, 10 rue Ste-Anne, tél. 529, à la Gare du Palais, tél. 2125, à la Gare du Carré Parent, tél. 3427 ou à n'importe lequel des Agents du Chemin de Fer National du Canada.

Mérite Agricole.

LES CONCURRENTS DE 1924

N. B.—La lettre B, A, ou M, à la fin d'un nom indique un prix déjà remporté par le concurrent; les chiffres disent l'année.

B signifie: Médaille de Bronze; A signifie: Médaille d'Argent; M signifie: Diplôme de Mérite.

Tel qu'annoncé, les juges commencent leur travail ces jours-ci chez les 96 concurrents de cette année. Comme d'habitude, les vainqueurs seront proclamés et décorés au cours de la prochaine exposition provinciale.

COMTE DE CHARLEVOIX

Ferd. Guay, Cap-A-l'Aigle
Joseph Ménard, Saint-Urbain
Eugène Maltais, Rivière-Mailloux
Onésime Fortin, La Malbaie
Albert Girard, Saint-Urbain
Victor Labbé, Saint-Urbain

COMTE DE CHICOUTIMI

Joseph Rivierin, Chicoutimi-Ouest (B 1894)
Didyme Bouchard, Bagotville (A 1919)
Flavien Grenon, N.-D.-de-Laterrière (M 1919)
Victor Bouchard, Saint-Alphonse (B 1919)
Médard Hudon dit Beaulieu, Ste-Anne (B 1919)
Joseph Morissette, Sainte-Anne
Ludger Petit, fils Saint-Honoré,
J.-Adéard Gobeil, fils Ursin, Chicoutimi
M.-Nil Bouchard, Jonquières
Polydore Villeneuve, Jonquières
Jean Tremblay, fils Mathias, Jonquières
Edmond Savard, Grande-Baie

COMTE DU LAC-SAINT-JEAN

Aimé Tremblay, Chambord (B 1919)
Adéard Fortin, Chambord (A 1909)
Alphonse Fortin, Hébertville-Village (A 1909)
Ossias Tremblay, Saint-Bruno (A 1919)
Ths-La Desbiens, Saint-Bruno (A 1919)
Charles Polite, Saint-Félicien (A 1914)
Laurent Bédard, Saint-Prime (M 1919)
Ovide Trépanier, L'Ascension
Almas Thibault, Hébertville-Village
Francis Hudon (Adéard), Hébertville-Village
Ovide Roy, Hébertville-Village
Edige Tremblay, Hébertville-Village
François Tremblay, Hébertville-Village
Alfred Boivin, Roberval
Désiré Villeneuve, Sainte-Croix
Charles Fortin, Sainte-Croix
Joseph Bergeron, Saint-Félicien
Odina Potvin, Saint-Jérôme

Ernest Simard, Métabetchouan
Héracléus Doré, Métabetchouan
Alphonse Dufour, Saint-Jérôme
Joseph Bélanger, Saint-Méthode
Paul Rainville, Saint-Prime
Augustin-Rainville, Saint-Prime
Thomas Ouellet, Saint-Prime
Edmond Grenier, Saint-Prime
Alfred Roy, Saint-Prime

COMTE DE MONTMORENCY

Joseph Cloutier, Château-Richer
Philippe Rhéaume, Château-Richer
Joseph Faucher, Sainte-Famille, I. O.
Almanzor Blouin, Sainte-Famille, I. O.
Almanzor Blouin, Saint-Jean, I. O.
Moïse Dupuis, Saint-Jean, I. O.
Léonidas Gagnon, Saint-Pierre, I. O.

COMTE DE PORTNEUF

Philémon Morissette, Cap-Santé (A 1919)
Jos.-Louis-Sinal Myrand, Deschambault (A 1919)
Jules Delisle, Neuville (A 1919)
Eugène Couture, Saint-Augustin (A 1919)
Léonidas Couture, Saint-Augustin (A 1919)
Joseph-Henri Couture, Saint-Augustin (A 1919)
Hildevert Racette, Saint-Augustin (A 1904)
Joseph Martel, Cap-Santé (B 1919)
Albert Grondines, Grondines-Station
Joseph Pagé, Les Ecureuils
Arthur Plamondon, Les Ecureuils
George Galarneau, Pont-Rouge
Eugène Constantin, Saint-Augustin
Mendoza Bédard, Saint-Basile-Station
Joseph Trudel, Saint-Basile
Joseph Mottard, Saint-Basile-Station
Mendoza Laroche, Saint-Basile-Station
Joseph Paquet, Saint-Basile
Cyrille Cantin, Saint-Raymond
Alfred Pleau, Saint-Ubald
Louis Saint-Amant, Saint-Ubald
Armand Lachance, Saint-Thuribe (D 1919)

COMTE DE QUEBEC

Frank Byrne, Charlesbourg (A 1919)
Pierre Sanfaçon, Charlesbourg (A 1919)
Joseph-Jérôme Villeneuve, Charlesbourg (A 1919)
Arthur Légaré, Petite-Rivière (A 1919)
Nazaire Drolet, Ancienne-Lorette
Louis Moisan, Ancienne-Lorette
Charles-Théodore Parent, Charlesbourg-Ouest
Elie Villeneuve, Charlesbourg
Pierre Paquet, Loretteville
Odilon Lirette, Loretteville
Jean-Baptiste Allard, Loretteville
Pierre-Audair, Loretteville
Arthur Couture, Loretteville
Joseph-Honoré Boutet, Loretteville
Jean-Baptiste Paquet, Loretteville
François Paquet, Loretteville
Jean-Baptiste Dubeau, Loretteville
Jean Drolet, Loretteville
Joseph Sanfaçon, Loretteville
Charles Drolet, Sainte-Foy
Joseph Laberge, Sainte-Foy
Antoine Laberge, Sainte-Foy



Sur réception de ce coupon et de 25 cts pour les frais d'emballage et transport, nous vous expédions franco une bouteille échantillon gratuitement.

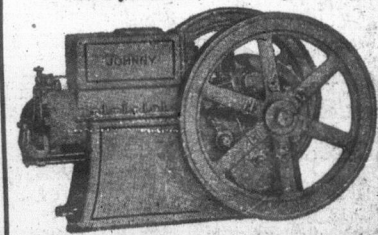
Nom.....
Adresse.....

"Epilexite" 1080 St-Vallier
QUEBEC. B.F.

"DEPUIS QUATRE ANS— IL ECONOMISE LE PRIX DE SON ENGINE CHAQUE ANNEE"

Clarenceville, 11 avril 1922.
La Machinerie Omega, Ltée,
Saint-Hyacinthe, Qué.
Messieurs,
C'est avec plaisir que je vous donne les renseignements demandés concernant les avantages de votre engine JOHNNY dans une fabrique de beurre.
D'abord, je dois vous dire que j'ai un de vos engines JOHNNY de 5 forces dans ma fabrique depuis quatre ans et j'ai économisé au moins, chaque année, le prix d'achat de mon engine.
P. Quoique je sois obligé d'avoir de la valetur pour mon pasteurisateur, l'engine JOHNNY m'économise 20 tonnes de charbon par année. L'engine JOHNNY fait tout mon ouvrage de pouvoir, c'est-à-dire l'écrémage, le barattage, le pompage de mon eau et le chargement de mon accumulateur électrique pour l'éclairage avec une dépense variant de 35 à 40 cents par jour.
Cet engine m'épargne beaucoup de temps. Je le trouve aussi très utile quand il me faut refroidir la crème, les samedis soirs et les dimanches, durant les grandes chaleurs, il est toujours prêt à fonctionner.
Lorsque j'ai acheté cet engine, je craignais l'inconvénient de la mauvaise odeur, vu que l'inspecteur des beurrieres m'avait obligé deux de mes voisins de discontinuer l'usage de leurs engines à paroline dans leurs fabriques. Je suis content de vous dire cependant que mon engine ne fait aucune odeur.
Je suis absolument satisfait de mon engine sous tout rapport.
Bien à vous,
(Signé) A.-J. TREMBLAY.

UN MOYEN TOUT TROUVÉ POUR DIMINUER LE COUT DE PRODUCTION
La Machinerie OMEGA Ltée
St-Hyacinthe, - Qué.



MOTEUR A L'HUILE "JOHNNY"

Tribune libre.

La cendre de bois

Un correspondant "scandalisé"... mais à bon droit

Monsieur le Rédacteur,

En me promenant, l'autre jour, à travers la campagne, j'ai vu un brave cultivateur réparer son chemin avec un engrais chimique de très bonne apparence et qui devait doser au moins 5.5% de potasse, 2% d'acide phosphorique, et 35% de chaux. C'était de la cendre de bois conservée à l'abri de la pluie.

"On désigne sous le nom d'engrais-chimique des produits naturels-d'origine minérale ou organique, des sous-produits de certaines industries ou des composés préparés de toute pièce, qui renferment sous une forme concentrée et dans un état plus ou moins assimilable, un ou plusieurs des principaux éléments nutritifs des plantes." (Monsieur H.-M. Nagant).

La cendre de bois étant un produit naturel d'origine organique, sous-produit du chauffage domestique, renfermant de la potasse sous une forme concentrée et très assimilable, en plus, de la chaux, de l'acide phosphorique, de la magnésie, du soufre et autres minéraux, mérite bien d'être considérée comme un engrais chimique. Et cet engrais chimique, certains cultivateurs le jettent dans le chemin pour les beaux yeux sans doute des gros casques qui se promènent en autos à trente-cinq milles à l'heure.

Pour attirer l'attention sur la valeur de la cendre de bois, disons un mot de la matière minérale, en général, de la potasse, de l'acide phosphorique, de la chaux, de la magnésie, en particulier. Il y aurait lieu, au forçail, de parler des autres éléments, mais ils sont si peu abondants que nous les passons sous silence.

C'est vers 1840 qu'un savant allemand, Liebig, fit connaître au monde agricole, le résultat de ses travaux sur la nutrition minérale des plantes. A la suite de ces recherches restées célèbres, les habitants des vieux pays commencèrent à employer systématiquement les éléments minéraux sous forme d'engrais chimiques.

Aussi, de nos jours, personne n'est surpris d'entendre dire que la vie végétale serait impossible si certaines substances minérales fixes n'étaient pas mises à la disposition des végétaux. Ça fait belle lurette qu'on le sait! Depuis Liebig!

La potasse—la cendre de bois peut en contenir jusqu'à 10 livres par cent livres—est indispensable à l'assimilation chlorophyllienne, deux grands mots que n'importe qui peut comprendre: les plantes, par leurs feuilles, enlèvent le carbone à l'air pour le mélanger avec les corps charriés par l'eau, du sol dans les racines, de ces dernières jusqu'aux feuilles. Grâce à ce mélange, la pomme de terre, le trèfle, la luzerne, l'avoine, la betterave, enfin, toutes les plantes ver-

tes, fabriquent des composés qui tôt ou tard, quittent la feuille et vont édifier les autres parties du végétal, résultat final de l'assimilation chlorophyllienne.

La potasse produit un effet remarquable sur la croissance du trèfle, de la luzerne, des pois et fèves, qui, sans cet élément, tirent le diable par la queue et ne fournissent que de piètres rendements.

On prétend aussi que la potasse protège contre certaines maladies, par exemple, la rouille du blé.

La chaux et l'acide phosphorique font beaucoup parler d'eux depuis quelques années dans les revues agricoles de la province... et d'ailleurs. Tout dernièrement M. Lionel Beaudet, M. S., consacrait ici même plusieurs articles à la question des phosphates. Sans acide phosphorique, les graines ne peuvent se constituer normalement. L'on sait que beaucoup de nos terres sont très pauvres en chaux et en magnésie.

Mais, passons: c'est la potasse surtout qui donne de la valeur aux cendres de bois.

Il ressort de ces quelques notes hâtives que la cendre de bois n'est pas un embarras, et qu'on ne doit pas l'employer pour réparer les chemins... Mais comment la conserver? Il est bien important de la soustraire à l'action de la pluie. La potasse, dans la cendre, se trouve presque toute sous forme de carbonate de potassium, composé absorbé tel quel par les racines, et que la pluie enlève après l'avoir dissout. L'eau diminue aussi la quantité des autres éléments. C'est donc une bien mauvaise coutume que de conserver la cendre dehors en tas exposés à la pluie ou à l'eau de la fonte des neiges, au lieu de la mettre à l'abri, dans le hangar à bois, par exemple. Les temps sont assez durs, ne perdons rien. "Ramassez une épingle tous les jours," disait le fameux Franklin, "vous aurez huit sous à la fin de l'année." Ramassons la cendre, conservons-la à l'abri de la pluie, et à la fin de l'année, nous aurons plusieurs fois huit et même huit cents sous!

Toutes les plantes bénéficient de l'emploi judicieux des cendres de bois. Cependant, le tabac, la pomme de terre, le trèfle, la luzerne, les fèves, les pois, la betterave, le chou de Siam, le navet, la carotte, l'utilisent d'une manière particulièrement avangateuse.

Les sols tourbeux, les terrains calcaires ou sablonneux sont ceux auxquels la cendre convient le mieux.

Six cents à huit cents livres à l'acre constitue une dose modérée. Pour les racines-fourragères, monsieur l'abbé H. Bois conseille mille livres, épandues l'automne, ou de bonne heure le printemps. (Voir Bulletin 56: Culture des Racines fourragères).

RESUME

La cendre de bois est un engrais chimique qui, bien conservé, peut contenir 10% de potasse, 50% de chaux, 4% d'ac de phosphorique, 7% de magnésie. Elle renferme aussi d'autres éléments.

La potasse est indispensable à l'assimilation chlorophyllienne. Un grand nombre de sols sont très pauvres en acide phosphorique et en chaux; toutefois, la cendre vaut surtout par la potasse qu'elle contient.

Conservons la cendre à l'abri des intempéries, l'été comme l'hiver.

Distribuons-la de préférence aux sols et cultures qui en tirent le meilleur parti.

Utilisons la cendre disponible, immédiatement, cet automne ou le printemps prochain.

Votre tout dévoué,

PAUL GINGRAS.

Waterloo, 1er juillet 1924.

39 ans

Il est dangereux de manger de ce vieux remède de confiance contre les plaies, les douleurs, brûlures, coupures, Gueûris les chevauz. En vente partout à 35c 70c et \$1.40
Wagite Chemical Co. Limited
Montreal, Québec.

BICKMORE
GALL CURE

BREVETS
D'INVENTION

En tout pays. Demandez le GUIDE DE L'INVENTEUR qui sera envoyé gratuit.

MARION & MARION

364 rue Université, - Montréal
72 1/2 rue St-Pierre, - Québec
et Washington. D. C.

LES PREVOYANTS DU CANADA

FONDS DE PENSION ET CAISSE DE RETRAITE

Actif du Fonds de Pension, 30 juin 1923 \$3,118,380.60

Leurs rentes sont les meilleures

ANTONI LESAGE Gérant Général

Siège social: Québec - - 126, rue St-Pierre

Bureau à Montréal: Chambre 22, Edifice La Patrie.

Le nouveau "BRANTFORD"

SE HUILANT AUTOMATIQUEMENT



Le moulin à vent se huilant seul est une des améliorations que le cultivateur appréciera le plus—Huilez une seule fois l'année et le moulin fonctionne admirablement, aussi bien durant les mois d'été que durant les gros froids de l'hiver.

Le nouveau "BRANTFORD" mérite d'être bien étudié avant que vous décidiez de l'achat d'un moulin à vent.—Son mécanisme est admirable par sa simplicité, mais dans toutes ses parties excoessivement fort, il est fait pour durer et son prix est raisonnable.

DEMANDEZ nouvelle circulaire française illustrée IMMEDIATEMENT

AUSSI
POMPES
MOTEURS A ESSENCE
ET ACCESSOIRES

ADEM GIRARD Ltée
78 ST-PAUL - QUEBEC

POUR ETRE SUR D'UN BON SERVICE

Il vous faut dès aujourd'hui commencer à envoyer votre

Crème à Québec, à notre laiterie

La laiterie de Québec paie les meilleurs prix du marché.

La Laiterie de Québec fait les remises promptement....

La Laiterie de Québec vous garantit Satisfaction.

Vouslez-vous d'autres renseignements ?

Ecrivez-nous dès ce soir.

LA LAITERIE DE QUEBEC

75 Avenue du Sacré-Coeur

QUEBEC

Les éleveurs

Ce témoignage, don, Ont., qui consacrieuse appréciation d canadien, que l'on va

Citons d'abord pussions revenir sur

"La première asmesures réellement p du bétail, est la Socié la résolution suivante bec, le 19 mars 1924:

"A partir du pr enregistré avant l'âge pections par un hom

VAC

Nom d'enregistren

"Brunette de Mastai"
"Dorienne 6"
"Sarah"
"Roulée"
"Mignonne"
"Duchesse Lemaire"
"Gougeon de Cap-R"
"Ismène de Cap-Rou"
"Blet"
"Lisette"
"Belhumeur B"
"Rolande"
"Blandine"
"Surprise G"
"Belle Augar"
"Nanette Augar"
"Baronne"
"Brune du Sable"
"Fameuse du Sable"
"Aurore de Mai"

PATA

Débarrassez-vous suite des m dégénérescenc pommes de te visites, faites la plantation généralement

Traitant de la pré maladies, le patholo du laboratoire de pa tale de Fredericton, rations suivantes:

Causes.—"Les ménérescence qui affe mes de terre sont la n roulement des feuille naine, le tubercule f tres que les puceron des plantes répand champs et que l'on ner qu'en supprimai l'infection. Dans cette cause peut être tubercules qui se sor les buttes malades dente. Les pucerons des plantes qui vie tubercules, et lorsqu sur les plantes sain l'infection avec eux, rissant, ils inoculer plante malade à la Au cours de quelqu plante qui avait saine devient malac

Remède.—"Pour ces maladies de dég

Les éleveurs de bétail canadien donnent l'exemple.—

Un important témoignage de l'Ontario

Ce témoignage, on peut le lire dans le *Farmer's Advocate* de London, Ont., qui consacre toute une page de judicieuse autant qu'éloquente appréciation d'une récente résolution des Éleveurs de Bétail canadien, que l'on va lire plus loin.

Citons d'abord le *Farmer's Advocate*, en attendant que nous puissions revenir sur la question.

"La première association d'éleveurs au Canada qui ait pris des mesures réellement progressives, en ce qui concerne l'enregistrement du bétail, est la Société des Éleveurs de Bétail Canadien; elle a adopté la résolution suivante, à sa dernière assemblée générale, tenue à Québec, le 19 mars 1924:

"A partir du premier janvier 1925, aucun animal ne pourra être enregistré avant l'âge d'un an, après avoir subi, avec succès, deux inspections par un homme compétent nommé à cette fin par le Comité

Exécutif de l'Association des Éleveurs de Bétail Canadien, et un numéro tatoué à l'oreille de chaque animal, par le susdit inspecteur, devra également apparaître sur le certificat d'enregistrement.

"Les éleveurs de bétail canadien n'ont pas été effrayés par l'étendue du pays, ou par les obstacles qu'ils rencontreront, et ont lancé le système d'enregistrement qui amènera plus d'améliorations en dix ans que le système ordinaire d'enregistrement peut en amener en cent ans.

"Les éleveurs de bétail laitier du Canada ne manqueront pas, sans doute, d'être les premiers à suivre l'excellente direction donnée par les éleveurs de Bétail Canadien de ce pays. Nous sommes obligés d'imaginer un système approprié et d'améliorer nos méthodes actuelles. Nous enregistrons trop de bétail et nous en élevons trop peu de bon."

VACHES DE RACE CANADIENNE INSCRITES AU LIVRE D'OR DEPUIS LE 1er JANVIER 1924

Nom d'enregistrement	No d'inscription au Livre d'Or	Classe	Production laitière	Production beurrière	% moyen	Propriétaire	Adresse
"Brunette de Mastai"	153	3 ans	5,732	274	4.78	Hôpital St-Michel-Archange, Mastai.	
"Dorienne 6"	154	4 "	6,714	304	4.53	" " " " " "	
"Sarah"	155	5 "	11,443	462	4.04	Pépinière Prov., Deschambault.	
"Roulée"	156	5 "	7,814	308	3.94	Jos. Lemaire, St-Majorique, Drummond.	
"Mignonne"	157	5 "	7,789	317	4.07	" " " " " "	
"Duchesse Lemaire"	158	6 "	9,232	371	4.02	" " " " " "	
"Gougeon de Cap-Rouge"	159	4 "	7,571	332	4.39	Directeur Ferme Exp., Cap-Rouge.	
"Ismène de Cap-Rouge"	160	2 "	5,998	297	4.95	" " " " " "	
"Blet"	161	2 "	7,612	418	5.49	RR. Pères Oblats, Pointe-Bleue, Chicoutimi.	
"Lisette"	161	2 "	5,827	234	4.02	Jos. Hébert, Bécancourt, Nicolet.	
"Belhumeur B"	163	1 "	6,797	327	4.88	Amédée Rhéault, Bécancourt, Nicolet.	
"Rolande"	164	2 "	5,766	280	4.86	Auguste Cormier, Bécancourt, Nicolet.	
"Blandine"	165	2 "	6,134	271	4.42	Jos. Champoux, Bécancourt, Nicolet.	
"Surprise G"	166	2 "	6,239	310	4.97	Omer Pratte, Bécancourt, Nicolet.	
"Belle Angar"	167	4 "	6,616	300	4.53	Ecole d'Agriculture, Ste-Anne de la Pocatière.	
"Nanette Angar"	168	3 "	6,121	275	4.49	" " " " " "	
"Baronne"	169	3 "	6,252	269	4.3	" " " " " "	
"Brune du Sable"	170	1 "	5,945	277	4.66	Grégoire Pelletier, St-Alexandre, Kamouraska.	
"Fameuse du Sable"	171	3 "	7,268	369	5.08	" " " " " "	
"Aurore de Mai"	172	2 "	6,781	346	5.1	Omer Girard, Grand-St-Esprit, Nicolet.	

PATATES

Débarrassez-vous tout de suite des maladies de dégénérescence chez les pommes de terre.—Deux visites, faites à temps, à la plantation, suffiront généralement.

Traitant de la prévention de ces maladies, le pathologiste Hockey, du laboratoire de pathologie végétale de Frederickton, fait les déclarations suivantes:

Causes.—"Les maladies de dégénérescence qui affectent les pommes de terre sont la mosaïque, l'enroulement des feuilles, l'enroulement naine, le tubercule fuseau et d'autres que les pucerons et les poux des plantes répandent dans les champs et que l'on ne peut éliminer qu'en supprimant la cause de l'infection. Dans tous les cas, cette cause peut être attribuée aux tubercules qui se sont formés dans les buttes malades l'année précédente. Les pucerons se nourrissent des plantes qui viennent de ces tubercules, et lorsqu'ils se portent sur les plantes saines, ils portent l'infection avec eux, et, en se nourrissant, ils inoculent le jus de la plante malade à la plante saine. Au cours de quelques semaines, la plante qui avait jusque-là été saine devient malade à son tour."

Remède.—"Pour empêcher que ces maladies de dégénérescence ne

se propagent, il faut parcourir le champ à l'époque où les plantes ont de huit à dix pouces de hauteur et arracher toutes celles qui ne paraissent pas bonnes. Ayez soin, en ce faisant, d'enlever toute la plante et jusqu'au semencé, au germe. L'enlèvement des plantes de cette manière est ce qu'on appelle "roguage" ou expurgation. Deux ou trois semaines plus tard, on fait une autre inspection du champ et on enlève encore toutes les plantes malades ou non désirables. Il est nécessaire également à ce moment d'enlever toutes les variétés étrangères qui peuvent être présentes. S'il était nécessaire d'extirper un champ après que les tubercules ont commencé à se former, il faut avoir soin d'enlever ceux-ci aussi bien que la plante. On réduira ainsi au minimum le risque qu'il y a de transporter la maladie au moyen des tubercules à la récolte de l'année suivante."

Les villégiatures du Maine

Qui n'a pas rêvé à une vacance au bord de la mer et qui, ayant une fois goûté au plaisir d'une telle vacance, n'a pas soupé y retourner? Le piquant de l'air marin, les brises rafraichissantes, le clapotement de la vague, la plage sablonneuse, le plaisir du bain à l'eau salée, le canotage et la pêche ont une fascination irrésistible au villégiatureur. Parmi les nombreuses et magnifiques plages d'Amérique il n'y en a pas de plus populaires que celles des Cotes du Maine. Demandez un livret descriptif traitant de Portland By the Sea, Casco Bay, Old Orchard Beach, Kennebunk et York Beach à n'importe lequel des Agents du Chemin de Fer National.

L'ANGLETERRE traverse en ce moment une saison de pluie abondante, comme jamais elle n'en a connue depuis quarante ans; et des dommages considérables ont été enregistrés dans certaines régions.

Ne nous plaignons pas trop du printemps maussade que nous avons eu, car les choses auraient pu être plus désavantageuses.

EN BELGIQUE.—A la date du 18 mai. Le Paysan écrit, sous le titre: "Une nécessité urgente."

"Quand on parcourt les campagnes, on est péniblement impressionné par le retard qu'éprouvent les emblavures. Nous sommes à la mi-mai, et les céréales d'hiver n'ont pas leurs épis. Il est des contrées où les avoines ne sont pas toutes semées. Il reste encore des pommes de terre à planter. Les conditions climatiques inclementes n'ont pas permis de pousser activement les semencements des betteraves.

"Certes, il n'y a pas lieu de désespérer. Le temps favorable dont nous jouissons depuis quelques jours fera reprendre la végétation. Il importe cependant de rattraper le retard.

"Aussi, il faut se garder, en cette occurrence, d'adopter l'expectative et de laisser agir la nature. Le cultivateur avisé fait davantage, il éveille et soutient les forces végétatives. Il sait, en effet, que dans le cas qui nous occupe, il suffit, pour activer la végétation et la lancer, d'employer des engrais azotés à action rapide, tels le nitrate de soude et le nitrate de chaux. Les engrais peuvent en peu de jours rénover une emblavure souffreteuse. Aussi leur emploi s'impose pour les cas que nous visons. Ne pas s'en servir, en pareille circonstance, témoigne d'une insouciance regrettable.

Le cheval.—Le samedi soir, les cultivateurs soigneux donnent à leurs chevaux une boulette de son, aliment légèrement purgatif et tonifiant.

Voyage Transcontinental

Dans un pays immense comme le nôtre le confort des voyageurs doit être pris en considération lorsqu'il s'agit d'un voyage transcontinental. La distance de Montréal à Vancouver par le Chemin de Fer National est de 2,397.5 milles—un voyage d'un peu plus de quatre jours constamment sur le train. Dans les conditions de transport moderne ce voyage a bord du "Continental Limité" peut être envisagé avec plaisir. Rien n'a été oublié pour rendre la vie confortable à bord du train: les wagons-lits modernes sont aménagés de grandes cabines qui vous assurent des nuits pleines de repos. Les wagons-panorama sont abondamment pourvus de revues populaires et de livres choisis, les wagons-réfectoire fournissent un service à nul autre pareil. Le "Continental Limité" part de Montréal à 10.15 p.m. tous les jours, en route pour Ottawa, North Bay, Cochrane, Winnipeg, Saskatoon, Edmonton et Vancouver. De Québec le raccordement se fait soit à Montréal par "Le Montréal" partant de la Gare du Palais à 1.20 p.m. ou à Cochrane par "Le Transcontinental" quittant la Gare du Palais, à 6.15 p.m. les lundis, mercredis et vendredis. A Winnipeg le raccordement se fait pour tous les centres importants de l'Ouest du Canada. Pour plus amples renseignements, prière de s'adresser au Bureau de la Ville, 10 rue Ste-Anne, Québec, tél. 529 ou à n'importe lequel des Agents du Chemin de Fer National du Canada.

GOITRE
enlevés sans couteau ni douleur. Goitre réduit à l'excroissance immédiatement, 17 années de succès. Ecrivez pour OFFRE GRATUITE. Goitre Co. 519 W 63rd Street Chicago.

LE "BULLETIN DE LA FERME"
Rédaction et Administration
111, Côte de la Montagne, (Edifice Morin)
Revue publiée par un comité de techniciens.
Imprimée par "Le Soleil" Ltée.
Téléphone 4297 - Case Postale 129

Actualités Avicoles.

ELEVAGE DU DINDON

par L. Crevier--(Suite)

On sait les prix élevés qu'obtiennent depuis un certain nombre d'années à l'époque de Noël surtout, les dindonneaux convenablement engraisés...

tion un peu de vin tiède additionné de cannelle.

On recommande contre la crise du rouge, une formule de poudre dite corroborante composée des substances suivantes et que chacun peut préparer soi-même...

L'une des causes principales d'insuccès dans l'élevage est la suivante:

La crise du rouge chez les dindonneaux

Durant la crise du rouge, qui dure de deux à trois semaines, il faut fournir aux dindonneaux une nourriture à la fois stimulante et tonifiante.

VOUS TROUVEREZ

que le café est encore meilleur quand vous aurez goûté au

Bon Café PRESIDENT

En vente partout dans la province

QUEBEC PRESERVING Co. QUEBEC, Que.

LE

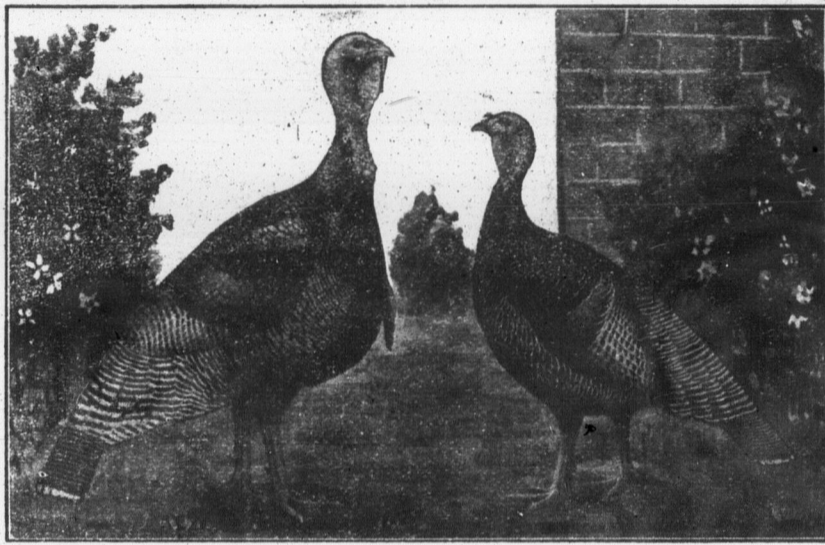
SEL A BEURRE EXTRA SPECIAL

WINDSOR

EST LE MEILLEUR POUR LE BEURRE

ESSAYEZ-LE

Lisez le Bulletin de la Ferme



DINDONS BRONZÉS

CONCOURS DE PONTE, A L'EST ET A L'OUEST DE QUEBEC

Les concours se sont ouverts le 1er novembre 1923 et se continueront pendant 52 semaines. Chaque parquet contient 10 oiseaux, numérotés de 1 à 10.

Les tableaux ci-dessous donnent dans les colonnes 1 à 10, un état de la production de chaque oiseau pour la semaine. Dans la colonne "H" se trouve le total de la production hebdomadaire de chaque parquet et dans la colonne "T", le nombre total d'œufs à jour dans chaque parquet.

Remarques.—Les parquets des Stations Expérimentales sont inscrits en vue de l'enregistrement, mais ils n'ont pas droit aux prix offerts.

Abréviations:—C.H.—Chanteclercs; L.B.—Livournes blanches; P.R.B.—Plymouth Rock Barrées; R. I. R.—Rhode Island rouges; W.B.—Wyandottes blanches; W.A.—Wyandottes argentées; Z.—Parquet en tete; F.—Fière d'incubation; M.—Muant.

Sous la direction de la Station Expérimentale de Ste-Anne-de-la-Pocatière

Sous la direction de la Station Expérimentale de Lennoxville.

22me année. Rapport Hebdomadaire. Semaine No 34. Finissant le 25 juin 1924

22me année. Rapport Hebdomadaire. Semaine No 34. Finissant le 25 juin 1924

Table with columns: Parquet, Propriétaire et adresse, Race, 1-10, H., T. Data for various farms and experimental stations.

Table with columns: Parquet, Propriétaire et adresse, Race, 1-10, H., T. Data for various farms and experimental stations.

Poulette No 41 appartenant à M. W. A. Carr. Ste Agathe, a pondu à date 170 œufs

Poulette No. 82 W. W. Première a pondu à date 163 œufs.

Gérant du Concours: Jean-L. Roy. Régisseur, J.-A. Ste-Marie.

Gérant du Concours: J. D. Lang. Surintendant: J. A. McClary.

N. B.—Adressez toute correspondance au Régisseur, Station Expérimentale, Ste-Anne-de-la-Pocatière, Qué.

N. B.—Prière d'adresser toute correspondance au surintendant de la Station Expérimentale, Lennoxville, Qué.

LE CO

Le rendez-vous

LA

Condition.

Cette question de... traitée, qu'il es... exemple peut illustre

Dans deux vase... Cette terre retient b... dans l'un, gardons le... faut arroser au beso... qui est imbibé d'eau... rature est basse, les

Pourquoi cette c... trer à la graine qui e... Nous allons voir... la terre; et enfin pou...

Comme le poiss... d'air appelé atmosp...

L'air a les propr... tôt un mélange de e... une place dans l'espa... à quarante pieds, vo... d'air réel, très impo... dez au-dessus de vo... surtout ce printemps... grisâtres, une petite t... saison tant attendue... en masse.

L'air est pesant... pesant un ballon dan... d'air. Il y a une dif... De plus, comme...

grands frères, vous... vous pompez un pne... le durcit. Pourquoi... possible. Il le fera de... prime. Retenons ce... gine des vents.

Cours abrégés d'Artaba

Table with columns: Day and Time (e.g., Lundi 14, 3-4 p.m.), and Course Topics (e.g., Ouverture, Résumé de...

LE COIN DES JEUNES

Le rendez-vous des élèves-fermiers et jardiniers

LA PLANTE

Conditions essentielles à sa croissance

L'AIR

Cette question de l'air se relie de si près à celle de l'eau, dernièrement traitée, qu'il est bon de rattacher aussitôt l'une et l'autre. Un exemple peut illustrer la chose.

Dans deux vases, mettons une même quantité de terre de jardin. Cette terre retient bien l'eau. Dans les deux, semons des pois. Mais dans l'un, gardons le sol constamment saturé d'eau. Dans l'autre, qu'il faut arroser au besoin, les pois pousseront bien; tandis que dans celui qui est imbibé d'eau, la germination va ralentir, et même si la température est basse, les pois vont pourrir.

Pourquoi cette différence? C'est que l'eau empêche l'air de pénétrer à la graine qui exige de l'air pour germer.

Nous allons voir d'abord qu'est-ce que l'air, son rôle général sur la terre; et enfin pourquoi est-il indispensable à la plante?

Comme le poisson vit dans l'eau, nous nous agitons dans un océan d'air appelé atmosphère.

L'air a les propriétés des autres corps, car c'est un corps, ou plutôt un mélange de corps gazeux. Comme tout autre corps, il occupe une place dans l'espace. Lorsque subitement votre casquette s'envole à quarante pieds, vous constatez fort bien que le vent est un courant d'air réel, très impoli parfois. Incolore sous une faible épaisseur, regardez au-dessus de vos têtes par une belle journée, et vous allez voir, surtout ce printemps, à travers le long cortège des nuages lourds et grisâtres, une petite trouée bleue par ci par là, sublime espoir de la belle saison tant attendue. Ce bleu de ciel, c'est la couleur de l'air aperçu en masse.

L'air est pesant. Ceci se vérifie par une balance de précision en pesant un ballon dans lequel on a fait le vide, et en le repesant plein d'air. Il y a une différence de poids.

De plus, comme tout corps gazeux, l'air cherche à s'éteindre. Vos grands frères, vous-même peut-être, faites de la bicyclette. Quand vous pompez un pneu dégonflé, c'est cette force de tension de l'air qui le durcit. Pourquoi? Parce que l'air tend à occuper le plus d'espace possible. Il le fera donc avec d'autant plus de force qu'il est plus comprimé. Retenons ceci: Nous nous en servirons pour expliquer l'origine des vents.

ADRIEN DESAUTELS.

Jardinage.

POUR AVOIR DU BON CELERI

Le céleri est l'une de ces plantes potagères dont la culture est encore trop peu connue, si ce n'est des maraîchers. On y gagnerait pourtant beaucoup à en avoir toute l'année, surtout pour les jours maigres. Le céleri assaisonné fort bien le pain et le beurre. Il fait aussi d'excellentes soupes et sauces. Il se conserve facilement tout l'hiver, à la cave. Ces propriétés hygiéniques et médicinales sont fort vantées des médecins.

Voici comment on résume sa culture dans l'un de nos collèges d'agriculture où elle est florissante. Nous nous en sommes assurés.

Plantations.—On place le céleri dans une terre bien engraisée de fumier, vert, de préférence. Il se cultive en plates-bandes, à huit ou dix pouces en tout sens, ou dans des fosses ou sillons creux de dix pouces et larges de douze à quinze.

On met trois pouces de fumier dans le fond de la fosse et on le mélange avec la terre; puis on plante deux rangs de céleri, chaque plant à une distance d'environ huit pouces, en quinconce.

Arrosage.—Le principal soin de

culture est l'arrosage que l'on fait tous les jours. Le binage doit être assez fréquent pour entretenir la terre perméable.

Buttage.—Lorsque le céleri a atteint dix à douze pouces de hauteur, on commence le buttage que l'on fait en éboulant autour de chaque pied la terre extraite des fosses, opération que l'on répète deux ou trois fois dans le cours de la saison, en prenant soin de ne pas laisser pénétrer de terre entre les feuilles. Le déplantoir, ou une truelle, est l'outil propre à cette opération. Si cette terre était pauvre ou un peu forte, il faudrait en apporter d'ailleurs, car le céleri exige une terre très légère. Si on le plante dans une terre forte, ou si on le rehausse avec une terre forte, on peut s'attendre à le voir cesser de croître et étouffer sous une croûte de terre foulée et durcie, après deux ou trois arrosages, lesquels sont cependant indispensables au céleri. Les arrosages à l'engrais liquide ou au purin, appliqués aux pieds des plantes, produisent de très bons effets.

Il existe des variétés de céleri dont le blanchissage s'effectue naturellement et sans buttage: c'est le céleri d'été ou le céleri d'automne. Pour la consommation d'hiver, le céleri vert est préférable; il se conserve plus longtemps. On le blanchit en cave.

COUVERTURES METALLIQUES

Feuilles ondulées pour Couverture et Lambris, Bardeaux à métaliques, Planchis et Plafonds, Latte Métallique, Coin d'Angle, Puits de Lumière, Feuilles Unies Galvanisées et Canada Plats, Dalle, Tuyau de Ventilation, Dallot, Coudes, Réservoirs, Corniches, Ventilateurs, Garage, etc. Demandez notre Catalogue No 25

The METAL SHINGLE & SIDING CO., Limited
Coin Frelimier & Ste Catherine Montréal, Qué

Cours abrégés d'aviculture à Princeville, comté d'Artabaska, du 14 au 18 juillet 1924

Lundi, 14		3-4 p.m.	Ouverture et enregistrement.
		4-5	Résumé des cours sur la sélection (avec démonstrations)..... Rév. Fr. Wilfrid.
		5-5.30	Discussion.
		8-9	"L'Aviculture en France"..... G. Bouchard, M.P.
		9-10	Vues animées..... A. Raymond.
Mardi, 15		9-10 a.m.	Principes de la conduite d'une basse-cour pour assurer un succès dans l'incubation - et l'élevage des poulets..... L. Crevier.
		10-11	Incubation artificielle..... Rév. Fr. Wilfrid.
		11-12	Problèmes de l'incubation..... W. A. Maw.
		2-3 p.m.	Des éleveuses et l'élevage des poussins..... Rév. Fr. Wilfrid.
		3-4	Nourriture et méthodes d'alimentation des poussins..... Geo. Robertson.
		4.30-5.30	Quelques problèmes dans l'élevage des poussins. W. A. Maw.
		8-9	"L'Aviculture—source de revenus nationaux"..... Dr S. Lafortune
		9-10	Vues animées..... A. Raymond.
Mercredi, 16		9-10 a.m.	Maladies des poussins..... Dr G. H. Weaver
		10-11	Les vitamines dans l'alimentation des jeunes sujets..... Geo. Robertson.
		11-12	Alimentation et méthodes dans l'élevage des poulets..... J. D. Lang.
		2-3 p.m.	Les problèmes dans l'élevage des poulets..... G. L. Landon.
		3-3.30	L'élevage des dindonneaux et des oisons..... L. Crevier.
		3.30-4.00	L'élevage des cannetons pour le marché..... J. B. Riordon.
		4-5	La vente du surplus des poulets..... A. Raymond.
		8-9	"La fermière et la basse-cour"..... A. Désilets.
		9-10	Vues animées..... A. Raymond.
Jedi, 17		9-9.45 a.m.	L'engraissement en épinette..... R. Dumaine.
		9.45-10.30	Chaponnage (avec démonstrations)..... W. Mercier.
			L.-P. Morin.
		10.30-11	Résumé des cours sur l'accouplement et l'élevage..... W. W. Lee.
		11-12	Examens.
		2-5 p.m.	Cours des juges.
		8-9.30	Vues animées et fixes sur les races de volailles..... L. Crevier.
Vendredi, 18		9-12 a.m.	Cours des juges.
		2-5 p.m.	Cours des juges et examens.

RECOLTONS NOTRE GRAINE DE TREFLE

Les succès obtenus depuis plus de dix ans dans la Province de Québec pour cette culture sont des plus encourageants.

La Décortiqueuse "Birdsell" a été un des grands facteurs du développement de cette belle et payante culture dans tous les pays agricoles du monde.

O. N. PICHE
St-Basile de Portneuf, - - - Qué.

Seul distributeur pour les provinces de Québec, le Nouveau Brunswick et l'Île du Prince Edouard, l'Etat du Maine, U.S.A.

URRE
ECIAL
SOR
LEUR
URRE
Z-LE

erme



à 10.
ve le total de
s est plus élevé
ota. du parquet.

lottes blanches;

t le 25 juin 1924

	8	9	10	H.
	5	5	5	55x1290
	5	4	6	44 1094
M	5	5	4	43 1073
	7	6	4	46 858
	6	5	3	50 955
	5	0	6	31 1034
	5	0	1	32 1118
	4	6	5	54 1167
	1	5	2	33 982
B	5	2	3	41 1066
	1	0	13	767
a	5	5	5	41 980
5	5	6	38	840
3	0	6	43	1102
6	4	4	x56	1229
5	6	2	43	973
0	0	3	25	464
5	0	7	43	752
6	5	4	41	986
			773	19139

ufs.
A. McClary.
la Station Expé-

3

3

3

Rappelez-vous
du nom



Le Nom
"Royal Yeast
Cakes"

(Gallettes de Levain Royal)

Est votre garantie
de qualité. Elles
sont de la plus
haute qualité re-
connue pour au
delà de 50 ans.

**GALETTES
DE LEVAIN
ROYAL**



La cuisine canadienne

Pâte au lapin.—1 lapin, $\frac{1}{4}$ de livre de lard salé, 1 tasse de bouillon, sel, poivre, croûte, 1 oignon, si on le désire. Lavez le lapin. Coupez en petits morceaux. Coupez également le lard en petits morceaux. Recouvrez le tout avec de l'eau et faites cuire jusqu'à ce que la viande soit tendre. Faites refroidir, et enlevez le gras. Mettez dans un plat à pudding et recouvrez avec une croûte faite de gruau d'avoine ou de pommes de terre. On peut ajouter si on le désire un oignon ou des herbes.

Tranche de blanc de bœuf roulé.—Prenez un morceau de flanc et lavez-le soigneusement, puis essuyez-le. Saupoudrez dessus du sel et du poivre, puis ajoutez-y un oignon haché et, si on le désire, de la pâtisserie hachée. Roulez serré et attachez avec une ficelle. Recouvrez la viande d'eau contenant des légumes coupés en petits morceaux et assaisonnez de sel et de poivre. Faites cuire ensuite, puis enlevez de la casserole et faites refroidir la viande sous un poids lourd. Servez froid en tranches minces. Employez les légumes avec lesquels la viande a été cuite pour épaissir le bouillon qui servira de sauce. On peut faire cuire cette viande dans le fourneau si on le désire au lieu de sur le dessus du poêle.

Viande à saucisses.—1 livre de viande à saucisses, 3 cuillerées à table de lait, sel et poivre, 1 tasse de biscuits secs et écrasés.

Mélangez le tout et roulez à une épaisseur d'environ un pouce. Ajoutez une farce de miettes de pain, de sarriette, d'oignons hachés, de sel et de poivre, puis roulez le tout. Roulez ensuite dans du biscuit sec écrasé, gaites cuire alors dans le fourneau pendant trente-cinq minutes en arrosant souvent.

Oufs durs aux pommes.—Les œufs épluchés, coupez-les par moitié dans la largeur, retirez les jaunes que vous pilez avec même volume de marmelade de pommes bien réduite et un peu de zeste de citron, passez le tout à la passoire, placez chaque moitié sur une tranche de pain frite au beurre clarifié; et, au centre du plat, disposez le reste de la marmelade que vous couvrez de vin de madère.

Omelette à l'oseille.—Amalgamez plus ou moins d'oseille, selon goût, à des œufs battus, et laissez bien cuire.

Chez-nous

Section féminine

Le Foyer, L'Ecole

Les petites industries de la ferme

Un jardin de rapport

Les jeunes filles qui sortent du pensionnat et même des écoles ménagères où on leur enseigne autant de choses pratiques, que de sciences abstraites ont quelque fois un peu de peine à s'acclimater de nouveau à la maison.

La maman n'a pas toujours les méthodes nouvelles, le travail commande et il arrive souvent qu'elles se désintéressent du travail qu'elles devraient faire dans la famille qu'elles se tiennent à l'écart comme des princesses exilées, ou qu'elles se trouvent malheureuses de ce que leur mère a été contente de faire toute sa vie.

Faut-il juger par là que l'instruction est dommageable? Pas du tout, il faut plutôt chercher à faire aimer la terre aux filles de cultivateurs, en les chargeant des besognes qui leur conviennent le mieux, en étant patient avec elles et leur donnant le temps de reprendre contact avec leur vie saine des champs.

On pourrait leur abandonner un coin de jardin en leur suggérant d'y faire pousser non seulement des légumes, mais des fleurs et d'un bout de la saison à l'autre, cette culture graduée ressemblerait à un gracieux calendrier dont les espèces soigneusement choisies se vendraient aussi bien chez le fleuriste que chez des particuliers.

C'est ainsi que l'on verrait apparaître à tour de rôle les tulipes, les perce-neige, les violettes, les mugets, les narcisses, les lilas, les pivoinés, les roses, les pensées, les coquelicots, les capucines, les reines marguerites et les chrysanthèmes.

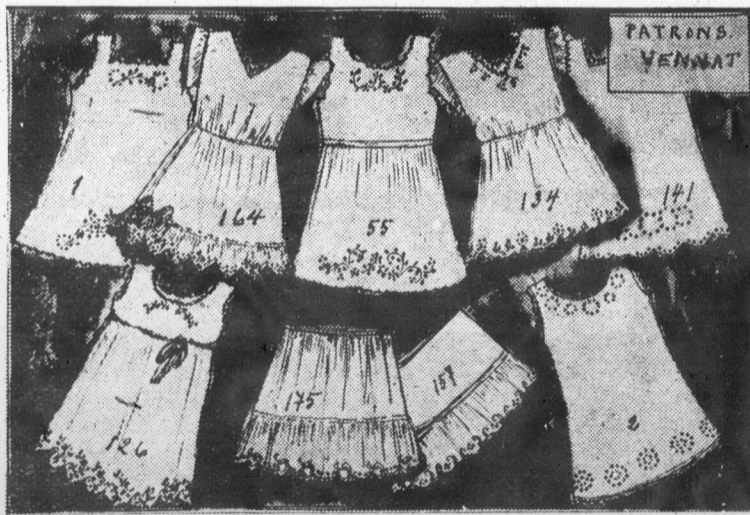
Bien qu'il y ait des fleurs que l'on sème chaque année, il faut avoir des plantes vivaces qui poussent tous les printemps.

Certains légumes et certains fruits surtout si on ne les trouve pas dans tous les jardins seraient une addition profitable au jardin de fleurs.

Si la propriété était située sur l'une des routes nationales, on aurait dans les automobilistes des clients très bien disposés et point regardant de payer quelques sous de plus que le prix couvrant pour une jolie botte de fleurs ou de légumes ou de fruits savoureux; à condition que les produits soient de première qualité, qu'ils soient frais et proprement emballés. On rentrerait vite dans ses déboursés et les profits s'accumuleraient ensuite, soit pour procurer aux jeunes filles des trousseaux solides et soigneusement préparés ou pour leur permettre plus tard de continuer des études spéciales.

Cousine Avette.

La broderie est un agréable passe-temps



Neuf petits jupons de fillettes, 18 pcs de hauteur. Patron au carbone, 20c. perforés, 35c. Etampés sur nansouk fin, chacun, \$1.05. Sur nansouk plus fin, \$1.40. Coton M.F.A. nécessaire à la broderie, 4 échevaux de M.F.A. à 4c.

Grande feuille de papier carbone, bleu ou blanc, 15c

Petite feuille de papier carbone, bleu, blanc, rouge ou noir, 8c la feuille, 2 pour 15c.

Demandez notre catalogue de broderie, envoyé franco dans tout le Canada, sur réception de 35c.

Le Bulletin de la Ferme, Case 129, Québec.

DÉTRESSE APRÈS LES REPAS.

Elle souffrit jusqu'au jour où elle
fit l'essai des "Fruit-a-tives"

Pourquoi "Fruit-a-tives" remet-il les gens sur pied après qu'ils ont souffert pendant des années.

Tout simplement parce que "Fruit-a-tives" est entièrement différent de tous les autres médicaments du monde. Il est tiré du jus des fruits et de toniques par un procédé secret connu seulement de la compagnie des Fruit-a-tives. Madame Arthur Boucher, 805 rue Cartier, de Montréal, souffrit pendant des années de dyspepsie, de douleurs après les repas, de gaz et de maux de tête. Elle vit des médecins qui ne purent lui procurer aucun soulagement. Elle déclara: "Une amie me conseilla de prendre des "Fruit-a-tives". J'en pris, maintenant je suis bien portante, forte et vigoureuse."

50c la botte, 6 pour \$2.50, botte d'essai 25c. Chez tous les marchands ou de Fruit-a-tives Limitée, Ottawa, Ont. et Ogdensburg, N. Y.

La cuisine canadienne

Oufs pochés.—Remplissez aux trois quarts une casserole d'eau bouillante, salez et mettez assez de vinaigre; ayez soin de placer la casserole sur le côté du feu, de façon à ce qu'il ne se produise de bouillons que d'un côté; cassez un œuf dans une assiette et versez-le à l'endroit des bouillons, retirez la casserole du feu, couvrez-la; au bout de trois minutes, retirez l'œuf avec une écumoire, mettez-le dans l'eau froide et parez-le, c'est-à-dire, enlevez-en les bavures, de manière à lui donner une forme correcte.

Oufs aux anchois.—Ayez six œufs cuits durs, fendez-les en deux sur la longueur, pilez les jaunes avec six anchois, un œuf de beurre et une pincée de persil haché, couvrez de cette pâte les moitiés d'œufs dessus, masquez les œufs d'une grande cuillerée de béchamel et mettez le plat d'œufs dix minutes au four avant de servir.

Oufs brouillés.—Faites tiédir du beurre dans une casserole; cassez-y la quantité d'œufs que vous voulez servir, et assaisonnez avec gros sel, gros poivre et muscade râpée, remuez continuellement avec quelques brins d'osier; ne laissez pas trop cuire; vous pouvez mettre un peu de crème avec du beurre.

Oufs brouillés aux truffes.—Mets délicats pour déjeuner de cérémonie. Ayez des truffes cuites que vous émincez et mélangez-les aux œufs brouillés (les omelettes peuvent se faire de même; du reste, les diverses préparations des œufs brouillés s'appliquent aux omelettes).

Oufs au fromage.—Coupez des œufs durs par moitié en longueur, retirez les jaunes auxquels on ajoute du sel, du gruyère, du fromage parmesan râpé, un œuf cru entier, un peu de crème; remplissez le blanc d'œuf de cette farce, mettez au four dans un plat beurré, saupoudrez les œufs de parmesan râpé, faire dorer et servir avec sauce au fromage.

Oufs Nouveau-Monde.—Mettez de l'huile dans une poêle; lorsqu'elle est très chaude, cassez dedans un œuf et ajoutez un hachis de jambon d'York, ramenez le blanc de façon à enfermer jaune et jambon, égouttez sur un torchon lorsqu'il a pris couleur et salez. Faites passer au beurre autant de tranches de jambon que vous avez d'œufs, posez un œuf sur chaque tranche, saupoudrez de persil haché et versez dessus une sauce tomate très relevée.

Oufs durs en salade.—Trempez-les dans l'eau froide afin d'enlever facilement la coquille, coupez en rondelles et mettez dans un saladier avec persil, ciboule, cerfeuil, hachés très finement; assaisonnez de sel, poivre, huile et vinaigre.

Oufs à l'ardennaise.—Battez en neige les blancs d'œufs avec sel, poivre, beurrez un plat allant au feu, versez vos blancs, puis quelques cuillerées de crème, enfin vos jaunes entiers; faites cuire au four.

Les garni



Je vous ai dit ce
houette aux lignes
populaire, cette an
étaient les étoffes c
plus en vogue, disor
des garnitures, de ce
qui sont le plus en v
Il y a des gens q
peignent leur vérab
blement de salle à
chapeaux ou leurs
dites pas que cela v
possible que vous
capable d'en faire
l'aide de nos plan
bles, vous n'avez
talent ni de beauco
Le dessin peut ser
sur vos meubles

L'Eclair

Les procédés d'éclair
pléer pendant la nuit à
du soleil, ont été long
faits. Pendant des si
se sont contentés de l
de leur foyer.

Les Danois primitif
moyen d'une meche qu
l'estomac grasseux du
Les Celtes fabriquaie
à l'aide du suif de m
se contentèrent longt
grossières faites de b
Romains employaient
constituées par une m
pée dans de la cire, du s
puis ils se servirent de
dans un réservoir de
laquelle sortait une m
Ces lampes, sans tirage
flamme fumeuse et dégr
vaise odeur. Il faut
fin du XVIIe siècle p
l'éclairage profiter des p
Quant à l'éclairage
lement récent. Les a
jamais préoccupés d'é
nuit les rues et l s plac

Les garnitures demandent une attention particulière



Je vous ai dit comment la silhouette aux lignes droites était populaire, cette année, quels étaient les étoffes qui seraient les plus en vogue, disons aussi un mot des garnitures, de celles surtout qui qui sont le plus en vogue.

Il y a des gens qui cette année peignent leur véranda, les ameublement de salle à manger, leurs chapeaux ou leurs écharpes. Ne dites pas que cela vous serait impossible que vous ne seriez pas capable d'en faire autant, car à l'aide de nos planches décalquables, vous n'avez pas besoin de talent ni de beaucoup de temps. Le dessin peut servir aussi bien sur vos meubles que sur vos vêtements.

L'Eclairage

Les procédés d'éclairage, destinés à suppléer pendant la nuit à la lueur absente du soleil, ont été longtemps très imparfaits. Pendant des siècles, les hommes se sont contentés de la lueur incertaine de leur foyer.

Les Danois primitifs s'éclairaient au moyen d'une mèche qu'ils plaçaient dans l'estomac graisseux du grand pingouin. Les Celtes fabriquaient des chandelles à l'aide du suif de mouton! Les Grecs se contentèrent longtemps de torches grossières faites de bois résineux. Les Romains employaient des chandelles constituées par une mèche d'étoupe trempée dans de la cire, du suif ou de la poix; puis ils se servirent de lampes à l'huile; dans un réservoir était de l'huile, de laquelle sortait une mèche qu'on allumait. Ces lampes, sans tirage, produisaient une flamme fumeuse et dégageaient une mauvaise odeur. Il faut arriver jusqu'à la fin du XVIIe siècle pour voir l'art de l'éclairage profiter des progrès des sciences.

Quant à l'éclairage public, il est également récent. Les anciens ne se sont jamais préoccupés d'éclairer pendant la nuit les rues et les places publiques. En

On voit aussi des appliqués, une combinaison d'appliqués et de broderies. L'appliqué se fait en blanc si le fond est blanc, ou en blanc si le fond est en couleur. Il y a des fleurs et des oiseaux et des motifs conventionnels. Parmi ceux-ci sont les appliqués de feutre que l'on voit sur les blouses, les robes de sports et les chapeaux. On peut faire facilement un collet de feutre simplement en coupant le bord en frange, et l'on pose de petites fleurs rondes dans les coins ou en arrière.

Les points de broderie sont encore en faveur. Ce sont d'ailleurs ceux qui se font les plus vite et sur

les robes lavables ce sont les plus résistantes. Un travail à la main sur une robe lui donne de suite une plus grande valeur, et une note individuelle, car vous connaissez mieux que tout autre les couleurs qui vont à votre teint.

Le monogramme, en caractères chinois ou autres fait une jolie garniture pour une blouse ou une robe. Les ourlets à jour conviennent particulièrement aux robes de toiles ou mêmes de ratine.

Ces patrons peuvent s'acheter partout où l'on vend les patrons McCall ou directement en s'adressant à M. P. R. Ryles, 70 rue Bond, Toronto, Canada.

1524, pour la première fois à Paris, on ordonna aux habitants de mettre à leurs fenêtres des lanternes garnies de chandelles! Puis on alluma des falots dans tous les carrefours.

En 1667, apparurent les premières lanternes publiques. A la fin du XV^e siècle, 6,000 lanternes éclairaient Paris pendant la nuit, dans chacune desquelles brûlaient des chandelles.

Les conseils de la ménagère

Entretien des poêles et des fourneaux.—Voici une bonne formule pour l'entretien des poêles et des fourneaux, au poli et à la propreté desquels tiennent, avec juste raison, les bonnes ménagères. On fait une pâte composée ainsi qu'il suit:

- onces
- Mine de plomb en poudre fine..... 17½
- Essence de térébenthine..... 5
- Eau de pluie..... 5½
- Sucre..... 1

On pose une première couche à la brosse, puis on donne le poli en frottant à la brosse sèche, et c'est à se mirer dedans. La couche obtenue est solide et bien supérieure à l'emploi ordinaire de la mine de plomb détrempée à l'eau.

Pour chasser l'odeur de térébenthine.—L'odeur de térébenthine s'attache aux mains d'une façon souvent désagréable. Pour la faire passer il faut se servir de mie de pain rassis, que l'on écrase dans ses mains en la mêlant à l'eau savonneuse jusqu'à concurrence de pâte; l'odeur disparaît absolument et la peau reste douce. L'usage du citron est excellent aussi, mais il ne faut pas en abuser, cela déchausse les ongles.

ACHETEZ

Les deux grands succès de la saison :

- Valse de l'Oiseleur
- Chant et piano..... .40
- Valse de la Fille Quaker
- Chant et piano..... .50

RAOUL VENNAT
642 St-Denis, :-: Montréal.

Demandez notre catalogue.

WRIGLEYS

Après chaque repas

C'est une friandise agréable qui procure aussi un bénéfice durable.

Bonne pour les dents, l'haleine et la digestion.

Donne un meilleur goût à votre prochain cigare.



Les premières cerises

Au flaneur, le long du marché, Mai, qui sourit, fait des surprises: Par hasard, m'étant approché, J'ai vu les premières cerises!

Ces beaux fruits ronds, brillants, charnus, Sur des lits épais de fougère, Pour nous tenter sont revenus Avec la fraise bocagère.

Dès ce soir, les petits enfants, Aux lèvres pures et vermeilles, Après leur dîner, triomphants, Se mettront des pendants d'oreilles.

Plus tard, dépouillant les buissons Et barbouillés du jus des mûres, Ils iront jaser, gais pinsons, A l'ombre des vertes ramures.

Mais mon cœur se serre.—Pourquoi? Je songe à ma lointaine enfance, Aux rires de si bon aloi, Pleins de naïve insouciance...

En ce temps, ma mère à son cou Me prenait,—ô douce!—exquises! Et très fier d'un bouquet d'un sou, J'avais les premières cerises!

Alexandre Piedagnel.



Les Fraises

Un des plus délicieux desserts en hiver. Faites-en provision maintenant, alors que le marché est abondant et le coût peu élevé.

Dominion Glass Co. Limited
3 MONTREAL DEPT. C

Employez les Bocaux
Perfect Seal
Crown
Improved Gem

Livre de Recette envoyé gratuitement sur demande

ENVOYEZ CE COUPON
Dominion Glass Co. Limited
Montréal
Veuillez m'envoyer votre livre
gratuit sur la mise en conserves, des
fruits, légumes, etc.
Nom.....
Adresse.....

LA LOI POUR TOUS

Consultations légales, par Letarte & Rioux, avocats du Barreau de Québec.

Avis important.—Nos correspondants que cette page intéresse sont instamment priés de tenir compte des règles suivantes établies par le journal. 1o Seuls les abonnés peuvent bénéficier de ce service de consultations; c'est pourquoi toute demande de renseignements doit être signée, afin que nous puissions constater si le correspondant est abonné; 2o Les questions doivent être adressées directement au Bulletin; 3o Nos avocats consultants ne sont tenus de répondre qu'aux questions ordinaires, usuelles, concernant les lois qui gouvernent les choses de la vie rurale. Les cas extraordinaires, ou qui nécessiteraient une longue étude, sont choses à traiter entre le correspondant et les avocats; 4o Si le correspondant désire une réponse immédiate, par lettre, nos avocats consultants peuvent exiger des honoraires.

CONTRAT DE MARIAGE ET SUCCESSION.—Réponse à J.-A. B.—Q. Deux époux sont mariés sous le régime de la séparation de biens. Leur contrat de mariage qui crée cet état de choses contient entre autres dispositions, les suivantes:

1o Tous les biens que la future épouse apporte avec elle à domicile conjugal demeurent sa propriété;

2o L'un des époux ne sera pas responsable des dettes de l'autre;

3o Ledit contrat de mariage exclut le douaire et donne acte de sa renonciation;

4o L'époux fait une donation à cause de mort à l'épouse d'une somme de \$1,000.00 à prendre sur ses biens les plus clairs et les plus apparents;

Au moment du contrat de mariage l'épouse ne possédait rien, mais aujourd'hui les époux sont propriétaires de plusieurs immeubles qui sont au nom du mari. Aucun enfant n'est issu du mariage.

Notre correspondant voudrait savoir si, advenant la mort de son mari l'épouse n'aurait le droit à recevoir de la succession qu'une somme de \$1,000.00, ou bien si la loi, vu l'absence de descendants, lui donne le droit sur toute la succession de son mari.

R. Le contrat de mariage qui crée en faveur de la femme la donation d'une certaine somme, à cause de mort, a pour effet de permettre à la femme de réclamer de la succession le même pied que les autres créanciers du mari. Au cas où le mari viendrait à mourir avant sa femme séparée de biens, sans testament, la femme survivante ne pourra venir à la succession de son mari qu'en tenant compte de la donation de \$1,000.00 contenu dans son contrat de mariage. Quant à la proportion des biens que la femme survivante a le droit de réclamer de la succession de son mari, elle diffère suivant les cas indiqués dans le Code civil.

Citons brièvement les principaux cas, en indiquant quelle proportion de la succession la femme mariée peut revendiquer:

1o Lorsque le mari est décédé sans enfant, sans père ni mère ou sans parents collatéraux jusqu'aux neveux et nièces au premier degré, la femme, disons-nous, aura le droit de réclamer toute la succession de son mari;

2o Si le défunt laisse des enfants, l'épouse survivante succédera pour le tiers, et les enfants hériteront des deux autres tiers;

3o Si le défunt est mort sans enfant, mais possède encore un père et une mère, ou l'un d'eux et des parents collatéraux jusqu'aux neveux et nièces, la femme survivante aura les droits au tiers de la succession. Les père et mère héritent pour l'autre tiers et les parents collatéraux pour le dernier tiers;

4o Si le défunt ne laisse pas d'enfant, mais seulement un père ou une mère, sans parents collatéraux jusqu'aux neveux ou nièces, la femme survivante succédera pour la moitié, et l'autre moitié ira au père et à la mère, ou à l'un d'eux;

5o Si le défunt est mort sans père ni mère; mais qu'il possède encore des rents collatéraux jusqu'aux neveux ou nièces, la femme pour pouvoir succéder, doit renoncer à tous ses droits de la communauté de biens, si elle existe, ainsi qu'à tous les droits de survie qui lui échoient par son contrat de mariage. Dans ce cas, la femme survivante doit aussi renoncer à ses droits de polices prises en sa faveur par son mari.

Mais toutes ces dispositions de la loi cessent de s'appliquer lorsque le mari fait un testament, et nous conseillons fortement aux intéressés en cette affaire, de faire un testament devant notaire, par lequel ils disposeront de leurs biens à l'avance selon leur désir. Dans le présent cas, nous croyons qu'un testament conjoint serait une bonne chose, si l'épouse

possède actuellement une certaine valeur, sinon, le mari devrait faire prendre ses dispositions afin que la succession soit dévolue à sa compagne dans la proportion qu'il le désire.

CONSTRUCTION DE CLOTURE.—

Réponse à A. M.—Q. La terre d'un cultivateur est traversée par la ligne de la Compagnie du Pacifique Canadien. Cette compagnie a construit une clôture ordinaire le long du champ où le cultivateur garde ses moutons et ses porcs. Comme cette clôture n'est pas à mailles assez serrées, les animaux peuvent traverser sur la voie et être exposés à des accidents. Notre correspondant nous demande s'il a le droit d'exiger de la compagnie du Pacifique Canadien d'améliorer sa clôture ou s'il peut enlever cette dernière pour la remplacer par une autre qui répondrait au besoin de sa ferme.

R. Nous ne croyons pas que vous puissiez obliger la compagnie du Pacifique Canadien à construire une clôture différente de celles qui sont généralement rigoles dans votre paroisse. En effet, le Code civil déclare que les clôtures entre voisins doivent être suffisantes suivant l'usage et la situation des lieux. Nous comprenons que les voisins ne peuvent être obligés de construire des clôtures spéciales répondant aux besoins particuliers de tel ou tel élèveur, d'un autre côté, nous ne voyons pas pourquoi la Compagnie du Chemin de fer refuserait à notre correspondant de construire une clôture suffisante pour garder ses moutons et ses porcs, du moment que le cultivateur consent à payer le coût de cette clôture.

CONTRAT DE MARIAGE.—Réponse à X. X. X.—Q. Un homme qui, par son contrat de mariage, fait une donation à sa femme et garantit cette donation par hypothèque sur ses biens, meubles et immeubles, a-t-il le droit de vendre ses meubles et immeubles, si sa femme veut renoncer à sa donation et acquitter son mari de l'hypothèque qu'il a créée sur ses immeubles pour garantir sa donation?

R. Le contrat de mariage, lorsque les époux lui ont donné suite par la célébration religieuse, ne peut plus ensuite être changé dans aucune de ses dispositions. De plus, le Code civil déclare, que les époux ne peuvent s'avantager après le mariage. Or, dans le présent cas, il est clair que si la femme renonçait à la donation et à l'hypothèque que lui consent son contrat de mariage, elle avantagerait, en quelque sorte, son mari, et la loi défend expressément un tel acte. Cependant il peut arriver que la femme consente à donner main levée de l'hypothèque sur un certain bien qui lui est affecté, sous la condition que cette hypothèque soit transportée sur un autre immeuble qui offre une garantie égale ou suffisante.

DIFFAMATIONS.—Réponse au même.—Q. Un certain contribuable a accusé deux citoyens de la paroisse de X d'avoir fait au gouvernement des rapports mensongers, dans le but de leur faire perdre un octroi. Or, ceci est absolument faux, et les accusés peuvent prouver leur innocence facilement. Ces personnes peuvent-elles aller en Cour de justice et faire rétracter leur accusateur ou le poursuivre en dommages?

R. Comme nous l'avons déjà répondu dans nos consultations légales, l'action en dommages pour diffamations de caractère, est fort mal vue par nos cours de justice, à moins qu'il ne soit possible de prouver des dommages réels comme par exemple: "la perte d'une position avantageuse ou d'une somme d'argent, etc.". Au point de vue strictement légal, toute calomnie tendant à nuire à la réputation d'un individu donne naissance à l'action en dom-

mages, et dans le présent cas, nous ne sommes pas prêts à dire que notre correspondant ne possède pas ce droit, seulement, nous lui conseillons d'être très prudent avant d'attaquer, et de se souvenir de ce que nous disons au commencement de cette réponse.

PARTS DANS UNE FABRIQUE.—

Réponse à Z. B.—Q. Un cultivateur a acheté des parts dans une fabrique de beurre, il possède 50 parts de \$10.00 chacune. Dans l'acte d'incorporation, il est dit: "qu'aucune part ne pourra être vendue, cédée ou transportée sans que le bureau de direction n'ait consenti", notre correspondant a acheté des parts pour une certaine somme mais les directeurs refusent de transporter ses parts à son nom. Si la fabrique était vendue l'acheteur de ces parts aurait-il le droit d'en réclamer la valeur, car il détient des reçus établissant qu'il les a payés? La clause ci-dessus citée a été mise dans la charte parce que les actionnaires du moment voulaient se protéger contre les actionnaires à venir.

R. La question que l'on nous pose est, croyons-nous, réglée par l'acte d'incorporation de la société. En effet, comme notre correspondant le reconnaît, il est absolument défendu de vendre, céder, ou transporter les parts sans l'assentiment des directeurs de la société. Par conséquent, les transports faits à notre correspondant ne nous paraissent pas exister légalement vis-à-vis de la société. Donc l'acheteur de ces parts, dans le cas de vente de la société, pourrait difficilement se faire payer comme actionnaire, il est vrai qu'il possède un moyen pour régler la situation; ce serait de se faire rembourser par son vendeur la somme qu'il retirerait lors d'une liquidation.

TAXES SPECIALES.—Réponse à J. D.—Q. Une municipalité, en dehors de sa localité, peut-elle exiger qu'un cultivateur lui paye une licence pour vendre ses produits dans le village?

R. Le Code municipal ne traite pas ce sujet en particulier. Cependant, sous l'article 700 du Nouveau Code sont rapportés plusieurs jugements qui nous paraissent régler définitivement la question, le premier jugement rendu date de 1872 et le dernier de 1901 (Québec, C. S. 1901, Hamel vs Corporation de St-Jean-Deschailions, 20 Cour supérieure 1901). Le jugement se lisait comme suit: "un règlement fut passé par le conseil municipal exigeant une licence de toute personne qui, n'habitant pas la municipalité, y venait vendre ses marchandises soit en détail ou en gros. Le tribunal décida que le règlement en question était (ultra vires) parce qu'une municipalité n'a aucun pouvoir sur les personnes qui n'habitent pas son territoire; le même jugement ajoutait qu'un tel règlement était un obstacle au commerce et une oppression sur le public; conséquemment, le règlement était annulé et déclaré illégal comme n'étant pas basé sur les textes de loi qui donnent aux municipalités le droit d'imposer des taxes.

DROITS AU BOIS FLOTTANT.—Réponse à L. B.—Q. Un cultivateur possède une terre qui bordent plusieurs rivières. Au printemps, l'eau charrie une bonne quantité de bois sur le rivage. Ce bois appartient-il de droit au propriétaire du sol où il vient atterrir, ou peut-il être pris par le premier passant?

R. Lorsqu'il s'agit de bois marqué venant atterrir sur les rivages des rivières qui sert au flottage du bois, le propriétaire de ce bois a toujours le droit de le réclamer là où il se trouve. Mais il peut se faire que si le bois a été sauvé par quelque personne le sauveteur puisse obtenir des indemnités pour son travail. Mais nous croyons, que dans les mêmes endroits le bois qui se détache de la forêt lors de la crue des eaux, et vient échouer sur le terrain des propriétaires riverains, devient la propriété de ce dernier.

Il en serait peut-être autrement s'il s'agissait d'une terre que borde le fleuve St-Laurent; en effet, "les battures" ou grèves du St-Laurent appartiennent au public, et personne n'a le droit d'en interdire l'accès? Toutefois, sur la côte sud, les propriétaires de terres riveraines du fleuve ont un droit sur les grèves excluant le public d'en faire la moisson.

DROITS DE PASSAGE.—Réponse à E. P.—Q. Je suis propriétaire le long d'une route dont l'entretien a été mis à la

charge du conseil. Ces derniers font construire le long de cette route une clôture de broches métallique, ai-je le droit d'obliger le conseil à me laisser une ou des barrières pour me permettre d'aller sur ma terre à bois?

R. Nous ne croyons pas que le conseil puisse vous refuser une chose aussi légitime que de vous permettre une sortie pour vous rendre sur votre autre terre. Nous croyons cependant que la corporation peut vous obliger de contribuer aux frais supplémentaires qu'entraînerait la construction de ces barrières.

A PROPOS DE LOYER.—Réponse à R. P.—Q. Un cultivateur a engagé un

individu pour travailler sur sa terre à bois. Il est entendu que l'employé aura le droit d'occuper le camp qui se trouve à cet endroit, avec sa famille, jusqu'à ce qu'il ait bâti son propre camp sur son lot. Depuis, le propriétaire exige que son employé laisse le camp ou qu'il paye loyer. Notre correspondant nous demande si le propriétaire peut l'envoyer ou lui faire payer loyer s'il n'a pas besoin de son camp. Ou deuxièmement si le propriétaire peut lui faire quitter la bâtisse après la Toussaint?

R. Il est clair qu'un propriétaire a le droit de reprendre sa propriété quand il le désire dans le cas où elle est occupée par simple tolérance. Au surplus, il est évident que même dans le cas d'un bail, lorsque le loyer n'est pas payé, la loi permet au propriétaire d'expulser de son logement celui qui l'occupe quel que soit le temps de l'année. Dans le présent cas, la question se complique un peu, du fait que notre correspondant allègue une entente ou procès-verbal qui lui permet d'occuper les lieux jusqu'à ce qu'il ait construit une habitation pour lui-même. Nous trouvons les termes assez vagues et nous croyons qu'il faudrait une forte preuve pour faire admettre au tribunal les prétentions de notre correspondant. Nous croyons donc que notre correspondant, dans la circonstance, ferait beaucoup mieux de s'entendre à l'amiable vu que ses droits sont plutôt faibles.

BORNAGES.—Réponse à L. E. B.—

Q. Je suis propriétaire d'un lot de terre dont les bornes n'ont jamais été fixés par aucun arpenteur; mon voisin refuse de convenir d'un arpenteur pour exécuter ce bornage.

Quelle procédure dois-je suivre pour le forcer à lui faire payer sa part, s'il y a lieu?

R. Lorsqu'un voisin refuse de border à l'amiable l'autre voisin intéressé à le droit, après l'avoir mis en demeure, de prendre contre le premier ce qu'on appelle "une action en bornage" et dans ce cas, le voisin qui a refusé de border est condamné aux frais, si la Cour décide que le bornage était nécessaire. En conséquence, nous conseillons à notre correspondant de mettre en demeure son voisin d'avoir à border sous tel délai. Nous croyons que le meilleur moyen de procéder avant d'initier une action serait de faire faire cette mise en demeure par un notaire, c'est-à-dire, de faire servir un protêt au voisin récalcitrant. S'il arrive que le voisin mis en demeure refuse de se rendre au protêt, notre correspondant ferait bien de voir immédiatement un avocat et de prendre les procédures requises sans autre avis.

RESPONSABILITE.—Réponse à P. E. G.—Q. Un cultivateur charge un de ses amis de conduire sa famille à l'église avec son propre cheval. Rendu à cet endroit en détélanant l'animal ce dernier fit un faux mouvement, accrocha la voiture d'un autre cultivateur qui passait, et causa à cette dernière des dommages assez considérables.

Le conducteur du cheval est-il responsable?

R. La responsabilité appartient dans ce cas-ci au propriétaire du cheval et non à celui qui le conduisait. Quoiqu'il nous paraisse douteux que la responsabilité existe dans le présent cas, nous croyons cependant que la Cour de justice accorderait des dommages minimums. En effet, quoiqu'il n'ait pas eu négligence grossière de la part du conducteur, il aurait cependant dû se rendre compte par lui-même de ce qui existait, et prendre toutes les précautions possibles pour éviter un accident, mais, encore une fois, celui qui a subi des dommages doit s'adresser d'abord au propriétaire du cheval qui les a causés. Et ce

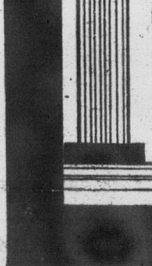
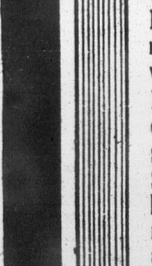
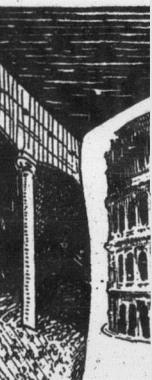
(Suite à la page 505)

(Suite de la page 504)

dernier, à son tour, devrions nous correspondants s'il y a de ce dernier une négligence quoique dans la circonstance nous croyons pas que notre correspondant ait le droit d'occuper les lieux jusqu'à ce qu'il ait bâti son propre camp sur son lot.

A PROPOS D'EVALUATION.—Réponse à J. D.—Q. Un ci s'objecte à l'évaluation par des estimateurs nommés municipaux, s'ils l'ont évalué à l'arpent, que ses voisins ont évalué à l'arpent, que ses voisins ont évalué à l'arpent, que ses voisins ont évalué à l'arpent.

R. Si notre correspondant a porté contre l'évaluation immobilière, il devra s'en remettre à la loi aux



(Suite de la page 504)

dernier, à son tour, devra s'adresser à notre correspondant s'il existe de la part de ce dernier une négligence coupable, quoique dans la circonstance, nous ne croyons pas que notre correspondant ait à craindre d'une action en dommages.

A PROPOS D'ÉVALUATION.—Réponse à J. D.—Q. Un cultivateur peut-il s'objecter à l'évaluation de sa terre faite par des estimateurs nommés par le conseil municipal, s'ils l'ont évaluée plus chère, à l'arpent, que ses voisins?

R. Si notre correspondant a des plaintes à porter contre l'évaluation de ses biens immobiliers, il devra suivre la procédure imposée par la loi aux contribuables à

l'article 662 du Code Municipal, en vertu de cet article, les contribuables qui se croient la victime d'une injustice doivent faire une plainte par écrit, la transmettre au bureau de la corporation avant le jour fixé pour l'examen du rôle par le conseil. Pour appuyer davantage sur la question, nous citons ci-dessous le dit article 662 du Code municipal.

Article 662, C. M.—"Quiconque se croit lésé par le rôle d'évaluation préparé par les estimateurs peut demander à le faire amender de manière à obtenir justice, en produisant sa demande écrite au bureau de la corporation locale, le ou avant le jour fixé pour l'examen du rôle par le conseil, ou en articulant verbalement sa plainte devant le conseil lors de cet examen.

A PROPOS D'EMPRUNT.—Réponse à C. H.—Q. Un homme a emprunté un montant de \$100.00, et il s'est engagé par écrit et signé et daté devant témoins à donner \$300.00 après sa mort à un ou à tous les enfants du prêteur qui sont encore mineurs; l'emprunteur s'engage aussi par cet écrit à donner à un des fils de son prêteur l'avisant qu'il est héritier dans sa succession.

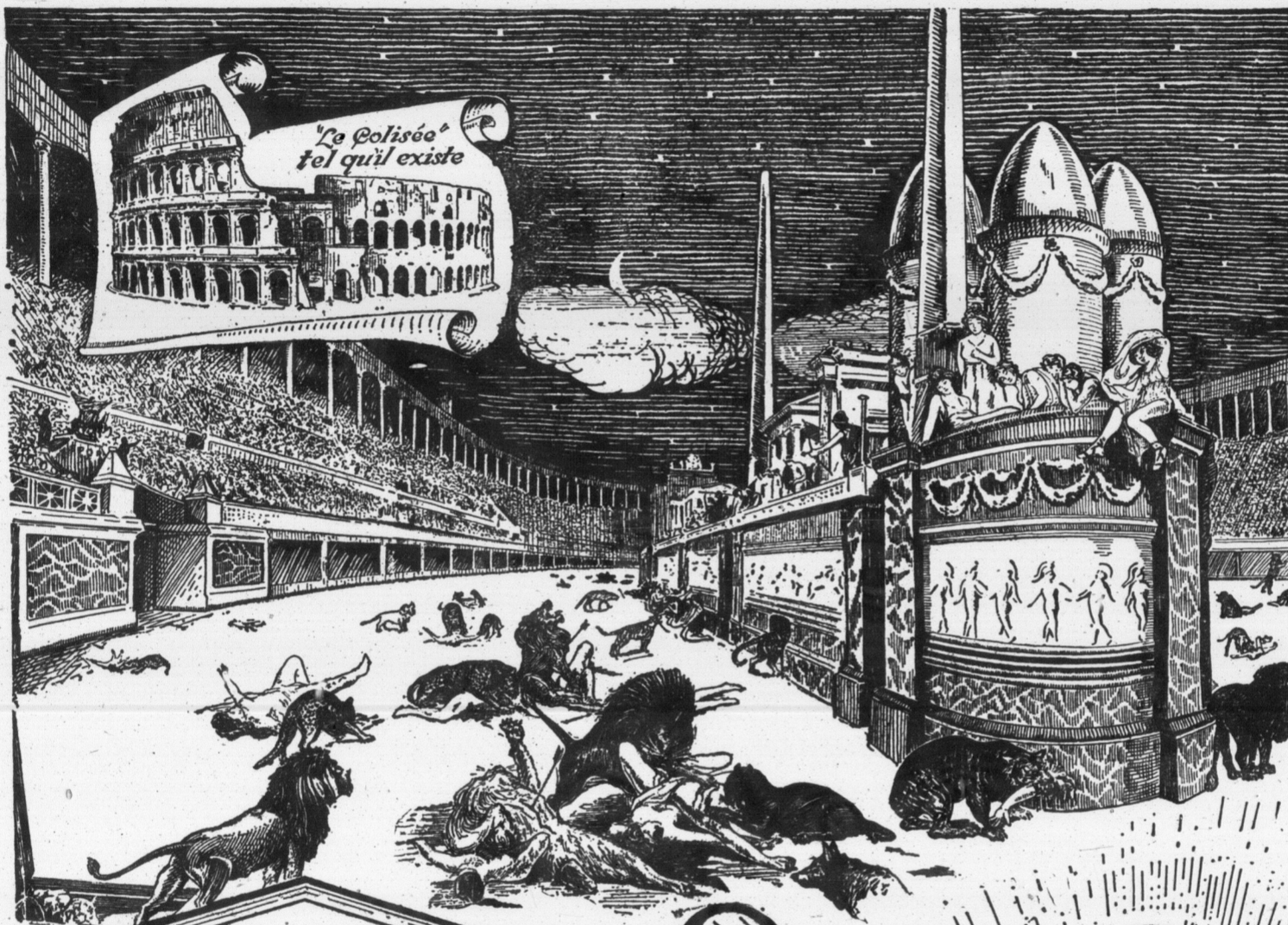
Ce remboursement de \$300.00 payable dans l'avenir aux enfants du prêteur tombe-t-il sous le poids de la prescription?

R. Nous comprenons par la question de notre correspondant qu'il s'agit d'un emprunt pur et simple dont le remboursement sort des coutumes ordinaires. Cependant, nous croyons que la prescrip-

tion ordinaire court dans le présent cas et que la prescription de 5 ans s'applique. En effet, si la succession était ouverte il en serait différent, car alors la prescription n'aurait pas d'effet contre les mineurs pendant leur minorité.

QUESTION DE BORNAGE.—Réponse au même.—Q. Dans un bornage l'arpenteur doit-il se guider sur le cadastre ou sur le contrat, c'est-à-dire le titre de propriété?

R. L'arpenteur doit se guider sur les titres de propriété et non sur le cadastre, car ce dernier ne peut être une preuve des droits d'un propriétaire; le cadastre sert tout simplement à baptiser les lots de terre de manière à pouvoir les désigner plus facilement dans les actes où les titres qui les concernent.



AU TEMPS DE NÉRON

Après la conquête de la Grèce, les romains édifièrent un puissant empire, ainsi que le Colisée, (en ruines aujourd'hui) pouvant contenir 100,000 personnes.

Dans cette arène, les premiers chrétiens reçurent le baptême du sang, furent brûlés vifs, ou livrés aux bêtes féroces.

Mais, les romains succombèrent vite au charme et au raffinement de la civilisation grecque.

Sous Jules César, tout comme en Grèce, la bière devint le breuvage des guerriers romains, à cause de ses qualités fortifiantes, et trouva rapidement place sur la table du pauvre comme sur celle du riche.

Aujourd'hui, la bière a son même prestige comme breuvage national, et, sur ce continent, elle jouit d'une réputation basée, sur la force et la qualité de la célèbre DOW OLD STOCK ALE, la bière d'une nation.

Dow
Old Stock Ale

Mûrie à Point



Prime par la Force et par la Qualité

s derniers font
te route une clô-
ue, ai-je le droit
e laisser une ou
permettre d'aller

as que le conseil
chose aussi légi-
mettre une sortie
otre autre terre.
que la corpora-
e contribuer aux
qu'entraînerait la
ières.

ER.—Réponse à
ur a engagé un
sur sa terre à
e l'employé aura
p qui se trouve à
nille, jusqu'à ce
camp sur son lot.
exige que son
p ou qu'il paye
ndant nous de-
e peut l'envoyer
il n'a pas besoin
xiément si le
faire quitter la
nt?

propriétaire a le
ropriété quand il
elle est occupée
u surplus, il est
le cas d'un bail,
s payé, la loi per-
puler de son loge-
quel que soit le
s le présent cas,
e un peu, du fait
nt allègue une
l qui lui permet
qu'à ce qu'il ait
n pour lui-même.
es assez vagues
audrait une forte
re au tribunal les
respondant. Nous
e correspondant,
ferait beaucoup
miable vu que ses
es.

se à L. E. B.—
d'un lot de terre
mais été fixés par
voisin refuse de
ur pour exécuter

is-je suivre pour
er sa part, s'il y a

refuse de borner à
ntéressé a le droit,
meure, de prendre
'on appelle "une
dans ce cas, le
rner est condamné
ide que le bornage
onséquence, nous
correspondant de
voisin d'avoir à
Nous croyons que
océder avant d'in-
de faire faire cette
n notaire, c'est-à-
protêt au voisin
e que le voisin mis
rendre au protêt,
rait bien de voir
cat et de prendre
sans autre avis.

—Réponse à P. E.
charge un de ses
uille à l'église avec
endu à cet endroit
dernier fit un faux
la voiture d'un
passait, et causa
dommages assez

eval est-il respon-

appartient dans
e du cheval et non
t. Quoiqu'il nous
la responsabilité
cas, nous croyons
de justice accorde-
inimuns. En effet,
négligence grossière
r, il aurait cepen-
te par lui-même de
dre toutes les pré-
éviter un accident,
elui qui a subi des
ser d'abord au pro-
les a causés. Et ce

3

3

3

L'Agriculture à l'École

OU LE

Memento agricole de l'Institutrice

L'étude de notre histoire

Le rapport qu'elle peut avoir avec les autres matières du programme

Nous avons parlé de diverses matières de l'enseignement primaire. Aujourd'hui, je veux attirer votre attention sur un sujet que nous devons bien connaître et faire connaître: l'histoire du Canada.

Pourquoi se mettre martel en tête, et chercher ailleurs que dans notre histoire nationale le trait de bravoure, la douce légende qui remuent si fortement l'âme de nos "tout petits"? Ah! si nous jouissions du sens patriotique d'une Laure Conan, cette femme qui vient de s'éteindre sans bruit, sa tête blanche penchée sur les belles pages de notre passé, dont elle savait tracer de si nobles caractères, tirer de si belles leçons! Qui n'a lu avec attachement "l'Oublié," "Angéline de Montbrun", etc?

Faire aimer l'histoire, Laure Conan y consacra sa vie. Cet exemple est à suivre, car il vient d'une femme de lettres qui passe pour la Canadienne qui aime le plus notre histoire.

Même, c'est pour nous un devoir de faire aimer l'histoire, la nôtre surtout. En effet, l'histoire d'un peuple qui a gagné son existence d'arrache pied comme le nôtre, n'est-il pas l'enseignement primaire le plus fécond et le plus pratique?

Avant donc de narrer des histoires, pourquoi ne pas raconter l'histoire tout simplement? Lévis, Montcalm, d'Iberville, Cartier, Champlain, Colomb, ne valent-ils pas tous les princes charmants? Et qui préférez-vous? Jeanne Mance, Evangéline, Madeleine de Verchères, la duchesse d'Aiguillon, ou Cendrillon et les belles marquises de nos fables?

Notons bien ceci, et faisons-le remarquer à tous nos petits Canadiens et nos petites Canadiennes. Sans ces hardis et tenaces colons qui se nomment Louis Hébert, Guillaume Couillard, Denis Jonquest, leurs compagnons, et les autres semeurs de blé qui vinrent ensuite, nous, Canadiens-Français, ne serions pas une race distincte des autres sur cette terre d'Amérique.

Hardis étaient-ils ces preux, de s'improviser guerriers tandis qu'ils venaient ici avec l'idée toute pacifique d'abattre la forêt vierge, ouvrir des terres, et semer le blé qui fait vivre en dépit d'obstacles qui découragent, et de l'Iroquois qui tue. Tenaces se montrèrent-ils aussi de résister et tenir contre l'assaut des sauvages ennemis, et l'abandon de la mère-patrie. Car, sans les 6 ou 7 arpents de terre de Louis Hébert, que même après sa mort son épouse et ses compagnons surent faire produire, et dont ils nourrissent la colonie naissante, celle-ci serait morte de faim. Toutes les autres découvertes et conquêtes de notre histoire, en leur genre, sont grandioses aussi. Mais ce geste essentiel, et si ardu alors, du colon laboureur et soldat, il est sublime.

Sans lui, nous ne serions pas ce que nous sommes. Nos ancêtres l'ont compris. Et nous? Allons-nous l'oublier?

Si nous oublions que nous sommes avant tout un peuple d'agriculteurs, nous ne serons pas ce que nous devons être parce que c'est ce qui a fait notre force.

Un peuple qui a bataillé, bataille encore sans merci pour vivre, une race qui s'est acquis d'estoc et de taille son caractère national, sa franchise sous le soleil, c'est bien nous, Canadiens, parce que ces prérogatives, nous les avons gagnées de noble lutte. Notre droit de vivre, nous le tenons tout d'abord d'un droit inaliénable: le fruit de notre travail tiré de la terre que nous possédons et faisons fructifier sans souci des autres parce que nous en sommes les premiers occupants.

Aimons l'histoire, notre histoire canadienne, parce qu'elle nous fera aimer l'agriculture, pourvoyeuse moins précaire que toutes nos mères patries. C'est cela qu'il faut dire à nos "tout-petits".

ADRIEN DESAUTELS.

Pour faire du bon foin

Bon foin.—Pour que le foin soit fait "en ordre", il faut qu'il conserve, après avoir été engrangé, sa couleur verte, son arôme d'herbe et ses feuilles entières. Il doit au surplus avoir une certaine souplesse et contenir le moins de poussière possible. Voilà les principaux caractères d'un foin récolté dans de bonnes conditions.

Mauvais foin.—Ce résultat est loin de toujours être obtenu. Il y a sans doute les températures pluvieuses et les aléas de la fenaison qui entravent souvent les travaux de récolte mais il convient de dire que, la plupart du temps, ce sont les mauvaises méthodes de fenaison qui sont responsables de la mauvaise qualité d'un foin. Signalons surtout la fauchaison trop tardive, les mauvais effets de la rosée ou de la pluie sur le foin étendu, l'engrangement trop hâtif, alors que le foin n'est pas encore "mort" etc. Le temps favorable à la fauchaison n'est généralement pas très long et c'est pourquoi il faut être préparé à en bien profiter. Il est rare que sur une même ferme, toutes les pièces de foin soient au même degré de maturité. On recommande généralement de faucher le mil quelques jours seulement après la disparition de ses fleurs. Si on laisse passer cette période, il deviendra rapidement fibreux et moins digestible. Pour ce qui est du trèfle rouge, on estime que sa fauchaison doit avoir lieu lorsqu'il est en pleine floraison.

Veillottes et bonne fenaison.—Il y a plusieurs pratiques en usage pour effectuer la fenaison du foin. L'industrie des instruments aratoires, amenant chaque année ses innovations, a produit au cours des vingt-cinq dernières années, plusieurs machines destinées à faire la récolte du foin. Sans discuter la valeur de ces dernières, disons qu'il est une méthode de faire sécher le foin qui n'a pu encore être contestée: la mise en vieillottes. Le foin, après avoir été fauché est laissé durant un nombre d'heures variable—suivant son épaisseur et sa difficulté de dessiccation—étendu sur le sol. Généralement, une journée suffit pour le départir d'une certaine proportion de l'eau qu'il contient. Dans certains cas cependant, lorsque par exemple il s'agit d'une récolte abondante de trèfle, il est parfois nécessaire de laisser le foin étendu deux jours durant (le foin, aussi longtemps qu'il n'a pas desséché une première fois, n'attrape pas de dommages par la rosée). Aussitôt qu'il s'est convenablement ressuyé au soleil, on le met en vieillottes suffisamment grosses pour qu'il achève de "mourir" complètement et se fane lentement à l'abri du soleil et de la rosée. Ces vieillottes ne devront être ouvertes ensuite que pour être desséchées rapidement au soleil et engrangées immédiatement; ainsi traité, le foin reste vert, souple et aromatique.

En vieillottes le foin est en sûreté.—Certains producteurs de foin, afin de mieux profiter du temps de la fauchaison, coupent pendant plusieurs jours consécutifs. Chaque soir, on met en vieillottes celui qui est suffisamment desséché pour pouvoir être ainsi ramassé. Le foin reste ainsi en vieillottes pendant quelques jours sans subir beaucoup de dommages par les averses qui peuvent survenir en temps de fenaison. On attendra une belle journée pour commencer la rentrée de tout ce foin et on mettra pour ce travail l'effectif de la ferme en entier, hommes, femmes, enfants, chevaux, etc., seront occupés à la rentrée.

Particularités.—Il est difficile de pouvoir suggérer une ligne de conduite en matière de fenaison, car le foin n'a pas toujours la même composition et ne réclame pas les mêmes manutentions. Le mil ainsi que le foin de vieille prairie se dessèchent infiniment plus facilement que le foin de trèfle ou de luzerne. Laissons s'exercer le jugement du cultivateur sur ces détails et rappelons-lui en quelques mots qu'il faut: 1. que le foin ne subisse pas les mauvais effets de la rosée, ce qui lui fait perdre sa couleur, le rend cassant et poussiéreux; 2. que tout le foin récolté doit être mis en vieillottes et y séjourner pendant plusieurs heures; 3. que le foin ne doit être engrangé que lorsqu'il est suffisamment sec et parfaitement "mort".

Chargeuse mécanique.—On se plaint amèrement, dans certains milieux, du fait que la chargeuse mécanique, bien qu'épargnant de la main-d'œuvre, favorise une fenaison défectueuse en tant qu'elle oblige de mettre le foin en andains ("ratelées"), ce qui, au point de vue de la rosée, est souvent pire que le de laisser complètement étendu sur le sol. (Le foin en andains, durant la nuit, absorbe l'humidité comme une éponge, par dessiccation, il devient coriace et rebarbatif à la dent des animaux).

Il ne convient pas de faire ici le procès de la chargeuse mécanique ainsi que du rateau latéral qui en favorise l'emploi. Ces deux machines peuvent peut-être simplifier le travail de la rentrée du foin, mais elles seraient complètement condamnables si elles devaient supprimer sa mise en vieillottes. Si le cultivateur a à choisir entre cesser de mettre en vieillottes ou employer une chargeuse mécanique, il ne semble pas y avoir matière à hésiter à mettre de côté la chargeuse. Certains cultivateurs prétendent qu'il est possible toutefois de mettre le foin en vieillottes bien alignées, et d'utiliser encore une chargeuse mécanique pour la rentrée. Avant de faire une dépense très considérable pour l'achat d'une chargeuse et d'un rateau spécial, il serait facile d'en faire le pour et le contre en ce qui concerne les avantages pour la fenaison. Lorsqu'on aura terminé ce petit calcul, il faudra encore déduire de la valeur de la récolte de foin, l'intérêt et la dépréciation sur ces deux machines? très dispendieuses.

L.-PHILIPPE ROY, chef du Service de Grande Culture, Québec.

in

aut qu'il con-
me d'herbe et
e souplesse et
ux caractères

obtenue. Il y
a fenaison qui
t de dire que,
e fenaison qui
ons surtout la
de la pluie sur
foin n'est pas
n'est généra-
aré à en bien
pièces de foin
éralement de
arition de ses
ement fibreux
estime que sa
n.

pratiques en
s instruments
uit au cours
tinées à faire
s, disons qu'il
tre contestée:
laissé durant
a difficulté de
rée suffit pour
tient. Dans
d'une récolte
e foin étendu
desséché une
Aussitôt qu'il
ttes suffisam-
ent et se fane
es ne devront
nt au soleil et
ert, souple et

steurs de foin,
t pendant plu-
ttes celui qui
assé. Le foin
r beaucoup de
s de fenaison.
ée de tout ce
entier, hom-
rentrée.

une ligne de
ours la même
Le mil ainsi
lus facilement
jugement du
ots qu'il faut
sée, ce qui lui
2. que tout le
tant plusieurs
l est suffisam-

dans certains
argnant de la
qu'elle oblige
t de vue de la
idu sur le sol.
é comme une
à la dent des

ise mécanique
eux machines
oin, mais elles
supprimer sa
r de mettre en
semble pas y
Certains culti-
le foin en veil-
écannique pour
e pour l'achat
n faire le pour
raison. Lors-
re de la valeur
ux machines ?

ture, Québec.



Repoussons l'envahisseur !

NOS AIEUX, malgré leur petit nombre et leur peu de ressources, surent remporter de brillantes victoires sur de puissants ennemis: les noms de Carillon, Montmorency, Ste-Foy, Châteauguay et tant d'autres gravés en lettres d'or dans nos annales, en sont la preuve.

Pourquoi nous qui avons dans notre province tout ce dont nous pouvons avoir besoin, ne pourrions-nous pas nous passer du catalogue étranger ?

Suivons leur Exemple

Ceux qui combattirent à Carillon sous les ordres de Montcalm et à Châteauguay sous l'immortel de Salaberry n'avaient qu'un but: Libérer le Canada Français de ses ennemis et assurer sa prospérité.

Quoique nous ayons à faire face à un ennemi différent: le catalogue étranger, le but à atteindre est le même.

En effet, chaque fois que nous achetons hors de la province, quelque minime que soit le montant ainsi envoyé à l'étranger, nous sommes responsables, chacun pour notre part, de l'appauvrissement de notre province et de la diminution de son prestige chez nos voisins.

Nos évêques et nos prêtres, nos ministres et nos députés, tous ceux qui réfléchissent et s'intéressent à l'avenir de notre province, s'inquiètent de cet état de choses.

Ne nous laissons donc pas prendre plus longtemps au mirage trompeur des catalogues étrangers, repoussons l'envahisseur!

Donnons-nous tous la main pour mettre fin à cette guerre sournoise qui menace l'avenir de notre province et celui de nos enfants.

Que nos populations des campagnes coopèrent aussi: la demande pour leurs

produits deviendra alors plus considérable et ce sera un bienfait pour eux, en ces temps où la demande est souvent inférieure à la production.

Nos marchands pourront aussi écouler plus rapidement nos produits manufacturiers, un plus grand nombre de nôtres trouveront ici un travail rémunérateur et il y aura moins de sans-travail, moins de familles miséreuses.

Souvenons-nous des héros de Ste-Foy et de Châteauguay et sus au catalogue étranger.

Aidons à faire notre Province plus grande et plus prospère

DEPENSONS NOTRE ARGENT CHEZ NOUS

Publié dans le meilleur intérêt de la Province de Québec

L'ASSOCIATION DES MARCHANDS-DETAILLANTS DU CANADA
PROVINCE DE QUEBEC

PRODUITS FABRIQUES ET VENDUS DANS LA PROVINCE DE QUEBEC

COSTUMES
COMPLETS
PALETOTS
MANTEAUX
CONFLECTIONS
DE TOUS GENRES
CORSETS
EPICERIES
CHAUSSURES
THE
CACAO
CONSERVES
CHARCUTERIE
BIERES
LIQUEURS
MEUBLES
TAPIS
PRELARTS
GARNITURES
DE MAISON
CAFE
CHOCOLATS
PAIN
CONFITURES
GATEAUX
CIGARES
POUDRE A PATE
LESSIVE
SAVON
CHARBON DE BOIS
ENSEIGNES
ELECTRIQUES
AUSSI DECORATION
INTERIEURE



LE MARCHÉ || PRIX PAYES || THE MARKET

SEMAINE FINISSANT LE 28 JUIN 1924

BEURRE.

BEURRE	BUTTER	FROMAGE	CHEESE
Pasteurisé Spéc. —	33 3/4 c la lb.	Blanc	
Pasteurisé No 1. —	33 3/4 c " "	Spéc.	17 3/8
No 1.	32 3/4 c " "	No 1.	17 1/8
No 2.	31 1/2 c " "	No 2.	16 1/8
Beurre de Ferme	Dairy Butter	Coloré	
No 1.	26c la lb	Spéc.	17 3/8
No 2.	25c " "	No 1.	17 1/8
No 3.	23c " "	No 2.	16 1/8

PRODUITS DIVERS

Oeufs, Eggs	Les barils ne sont pas remis à l'expéditeur. En canistres et barils (retournables) 5 gal- lons et plus: Barrels are not return- ed to shippers. In cans and barrels (returnable) of 5 gallons or more.	
Frais spéciaux.....	0.35	dos.
Frais extras.....	0.30	"
Frais premiers.....	0.25 1/2	"
Frais seconds.....	0.21	"
Fèves, Beans		
Bianches White	No 1 Triées à la main... 4 1/2 la lb (Hand pick)	No 1..... \$1.50 gall
	No 2..... 3 1/2 la lb	No 2..... 1.30 "
		No 3..... 1.05 "
Laine, Wool		
Sucre d'érable, Maple Sugar		
	Lavée, No 1..... 35c la lb.	
	Lavée, No 2..... 30c "	
	Non lavée, No 1..... 25c "	
	Non lavée, No 2..... 23c "	
	Non lavée, No 3..... 18c "	
Sirop d'érable, Maple Syrup		
En canistres de 1/2 ou 1 gallon impérial	In cans of 1/2 or 1 gallon (imperial)	
No 1.....	\$1.85 gall.	
No 2.....	1.65 "	
No 3.....	1.40 "	
En baril (non retourna- bles) de 5 gal. ou plus:	In barrels of 5 gallons or more	
No 1.....	\$1.60 gall	
No 2.....	1.40 "	
No 3.....	1.15 "	
Peaux, Hides		
	Moins de 47 lbs..... 8c la lb.	
	Peaux de bœufs, plus de 47 lbs. 6c "	
	Peaux de taureaux pesantes... 5c "	
	Peaux de veaux de lait..... 15c "	
	Peaux d'agneaux..... 0.30	
	Peaux de moutons avec laine \$1.25 à \$2.00	
	Peaux de chevaux..... \$2.00 à \$3.00 (suivant la grandeur)	

ANIMAUX VIVANTS

Bouillons, Steers	Moutons, Sheep		
Extra choix—Selected	7 1/2 la lb	No 1..... 5 1/2 la lb	
Choix—Choice	7c "	No 2..... 4 1/2 "	
No 1.....	6 1/2 "	No 3..... 4c "	
No 2.....	5 1/2 "		
No 3.....	4c "		
No 4.....	3 1/2 "		
Vaches Taures Taureaux			
Extra choix.....	5 1/2	5 1/2	
Choix.....	5	5	
No 1.....	4 1/2	4	
No 2.....	4	3 1/2	
No 3.....	3 1/2	3	
No 4.....	2 1/2	2 1/2	
No 5.....	1 1/2	2 1/2	
Taurailles No 1.....	2 1/2		
Veaux De lait Soignés D'Herbe			
Choix.....	7 1/2		
No 1.....	6 1/2	5 1/2	4
No 2.....	5 1/2	4 1/2	3 1/2
No 3.....	4 1/2	3 1/2	3
No 4.....	4		
Agneaux du Printemps Spring lambs			
Choix.....	15c la lb.		
No 1.....	14c "		
No 2.....	13c "		
No 3.....	12c "		

Adressez vos animaux vivants à Coopé- rative Fédérée de Québec, Montréal Stock Yard, Pte St-Charles, Mtl.

OEUFS

Cultivateurs, débarrassez-vous des intermédiaires en gar- dant pour vous les profits qu'ils prennent sur vous! Organisez-vous en groupes coopératifs d'expéditeurs d'œufs.

INSECTICIDES

Bientôt, les insectes naîtront par millions!

Cultivateurs, êtes-vous prêts à la lutte? Si non, commandez sans délai votre vert-de-Paris, arséniate-de-plomb et autres in- secticides à la

Coopérative Fédérée de Québec
114, rue St-Paul Est - - MONTREAL

ANIMAUX ABATTUS

Veaux, Dressed Calves	Agneaux, Lambs
Engraisés au lait. Milk fed	
Choix..... 11c la lb	Choix..... la lb
No 1..... 9 1/2c "	No 1..... "
No 2..... 8 1/2c "	No 2..... "
No 3..... 8c "	No 3..... "
Porc frais, Fresh Pork	Moutons, Sheep
No 1, 99 à 140 lbs..... 11c 1/2 la lb	No 1..... 11c a lb
No 2, 140 à 175 lbs..... 11c "	No 2..... 10c "
No 3, 175 à 225 lbs..... 10 1/2 c "	No 3..... 9c "

Les exp. d'animaux abattus doivent être faites à 114, rue ST-PAUL-EST, Mtl

VOLAILLES

Poulets, Poules	Canards, Vieux coqs
Choix..... 40c	No 1..... 27c. 32c la lb
No 1..... 35c	No 2..... 24c. 30c "
No 2..... 30c	No 3..... 20c. 28c "
	Lapins vivants..... 13c "
	Pigeons vivants (couple)..... 50c

Doivent peser au moins 1 1/2 lbs.

Beurre - Fromage

Patrons, fabricants, sachez distinguer ceux qui prennent vos intérêts de ceux qui travaillent contre vos intérêts.

L'incident des délégués de la Nouvelle-Zé- lande, relaté dans un numéro précédent, est un enseignement dont vous saurez profiter.

Nous comptons sur votre solidarité, non pas dans le seul but d'augmenter notre chiffre d'affaires, mais bien dans le but d'améliorer la situa- tion de tous ceux qui voudront bien coopérer avec nous.

Patrons, fabricants qui n'expédiez pas encore à la Coopérative, ouvrez bien les yeux sur ce qui se passe et faites le nécessaire, cette année, pour revenir à nous ou pour commencer à être des nôtres.

Expédiez votre beurre et votre fromage à la

COOPERATIVE FEDEREE DE QUEBEC

114, rue St-Paul Est - Montréal

REVUE

BEURRE

Le marché au beurre ferme avec une avance de 1/4c. la livre.

La demande de notre m active. Le marché américs L'on rapporte une baisse ce marché dans le cours d marché anglais s'est un p nos prix sont encore trop rer avec ce marché.

Comme la demande c locaux a semblé ralentir semaine, un marché un p à prévoir pour d'ici quel

FROMAGE

Un changement favor sur le marché au fromage la semaine et les prix ont de 1 1-8c. la livre.

La demande du mar accentuée et de fortes qua ont été exportées sur ce derniers jours.

Le marché local a au dû à la demande des from entreposage.

Quoique les arrivages dérables que l'an dernier, tuelle se continue, un m est à prévoir pour d'ici

OEUFS

Les arrivages d'œufs, maine dernière, ont été t sidérables que la semai

Le marché s'est mair Coopérative a pu faire tes, au cours de cette se elle en position de payer encore 1 c. de plus que l cédemment.

Nous désirons cepenc quer à nos expéditeurs d' ser de mettre tous leurs c car, dans la classification de "Premiers" et de " clair qu'il y a défaut d' l'expédition des œufs, lo faite avec assez de rapidi

FEVES ET I

Vu la rareté des pois lité, nous nous attendon le marché de ce produi pois se font à prix rédu qualité inférieure.

Le marché des fèves hausse. Force nous a quelque peu le prix de vendons.

La quantité des fèves considérable actuelleme vince de Québec, de mér rio.

SUCRE ET SIROP

Le marché du sucre es est tranquille.

Les demandes sont pr et les prix restent bas.

Nous nous attendons tionnaire et à peu près semaine à venir.

MIEL

Aucun changement n servé dans les conditio miel.

Nous nous attendons regain d'activité d'ici qu l'occasion de l'arrivée d de miel nouveau sur le m

Il est assez difficile d'ront les prix, à cette é ment, le miel peut être s sommateurs à d'assez l

REVUE DES MARCHES

Du 21 au 28 juin inclusivement
Donnée par La Coopérative Fédérée de Québec, (Dep't des consignations)

BEURRE

Le marché au beurre s'est maintenu ferme avec une avance de prix d'environ 1/4c. la livre.

La demande de notre marché local a été active. Le marché américain est tranquille. L'on rapporte une baisse de 1c. la livre sur ce marché dans le cours de la semaine. Le marché anglais s'est un peu amélioré mais nos prix sont encore trop élevés pour opérer avec ce marché.

Comme la demande des entreposeurs locaux a semblé ralentir vers la fin de la semaine, un marché un peu plus faible est à prévoir pour d'ici quelques jours.

FROMAGE

Un changement favorable s'est opéré sur le marché au fromage dans le cours de la semaine et les prix ont subi une hausse de 1 à 1-8c. la livre.

La demande du marché anglais s'est accentuée et de fortes quantités de fromage ont été exportées sur ce marché dans ces derniers jours.

Le marché local a aussi été très actif, dû à la demande des fromages de juin pour entreposage.

Quoique les arrivages soient plus considérables que l'an dernier, si la demande actuelle se continue, un marché stationnaire est à prévoir pour d'ici quelques jours.

ŒUFS

Les arrivages d'œufs, au cours de la semaine dernière, ont été un peu moins considérables que la semaine précédente.

Le marché s'est maintenu ferme. La Coopérative a pu faire d'excellentes ventes, au cours de cette semaine; aussi, est-elle en position de payer à ses expéditeurs encore 1c. de plus que les prix payés précédemment.

Nous désirons cependant faire remarquer à nos expéditeurs d'œufs de s'empres- ser de mettre tous leurs œufs sur le marché car, dans la classification, il y a encore trop de "Premiers" et de "Seconds". Il est clair qu'il y a défaut d'organisation dans l'expédition des œufs, lorsqu'elle n'est pas faite avec assez de rapidité.

FEVES ET POIS

Vu la rareté des pois de première, qualité, nous nous attendons à une hausse sur le marché de ce produit. Des ventes de pois se font à prix réduits, mais sont de qualité inférieure.

Le marché des fèves est ferme et à la hausse. Force nous a été d'augmenter quelque peu le prix des fèves que nous vendons.

La quantité des fèves disponible est peu considérable actuellement, dans la province de Québec, de même que dans Ontario.

SUCRE ET SIROP D'ERABLE

Le marché du sucre et du sirop d'érable est tranquille.

Les demandes sont pratiquement nulles et les prix restent bas.

Nous nous attendons à un marché stationnaire et à peu près semblable, pour la semaine à venir.

MIEL

Aucun changement notable n'a été observé dans les conditions du marché au miel.

Nous nous attendons cependant à un regain d'activité d'ici quelques semaines, à l'occasion de l'arrivée des premiers envois de miel nouveau sur le marché.

Il est assez difficile de prévoir quels seront les prix, à cette époque. Présentement, le miel peut être acheté par les consommateurs à d'assez bonnes conditions.

BŒUFS SUR PIEDS

Les arrivages de bœufs sur pieds se sont élevés à 1330 têtes, au cours de la semaine dernière, sur les deux marchés de Montréal.

Les prix pour les bœufs sur pieds ont été généralement en baisse, au cours de la semaine et les ventes se sont faites lentement.

Un certain nombre de chars sont restés non vendus en fermeture du marché. Environ 40% des offres totales étaient composées de vaches de boucheries et environ 30% du total des arrivages était composé d'animaux provenant des provinces du Nord-Ouest.

Les prix pour les bouillons de bonne qualité étaient à environ .25c de moins que les prix de la semaine précédente. Cette qualité de bétail était cependant la plus demandée sur le marché.

Le bétail acheté pour l'exportation a été payé de \$7.00 à \$7.25 du cent livres. Il semble admis, en général, que si les producteurs ne peuvent s'arranger pour profiter de plus grandes facilités pour l'exportation, le marché des bœufs sur pieds sera dans une très mauvaise situation.

Les vaches de qualité commune, vendues sur le marché aux bouchers locaux ont été payées de \$0.50 à \$0.75 en bas du prix du marché de ces dernières semaines.

Les bons bouillons provenant du district de Toronto ont obtenu \$7.50 du cent livres, ce qui constitue le plus haut prix du marché.

Les bonnes vaches ont été vendues de \$5.00 à \$5.25 avec un certain nombre des têtes choisies lesquelles ont obtenu \$5.75 du cent livres.

Les taureaux de qualité commune ont été en très faible demande et se sont vendus, en baisse, jusqu'à \$2.50 du cent livres.

VEAUX VIVANTS

La demande pour les veaux vivants a été bonne. Les ventes se sont établies de \$7.00 à \$7.50 du cent livres, avec un certain nombre des meilleurs sujets qui ont obtenu jusqu'à \$8.00 du cent livres.

Les chars complets de veaux de lait ont été payés de \$5.75 à \$6.50 du cent livres. La quantité des veaux communs offerts sur le marché a été moins considérable. Les veaux d'herbe étaient payés \$4.00 du cent livres et les veaux nourris à la chaudière se sont vendus généralement de \$4.25 à \$4.50 du cent livres.

AGNEAUX VIVANTS

La plus grande partie des agneaux vivants de qualité généralement bonne s'est vendue de \$14.00 à \$14.50. Quelques lots d'agneaux vivants, de qualité choix, ont obtenu \$15.00 du cent livres. Les agneaux de qualité commune ont été payés de \$12.00 à \$13.00 du cent livres.

MOUTONS

Les moutons de bonne qualité ont été généralement en assez bonne demande et se sont vendus de \$5.50 à \$5.50 du cent livres.

Les moutons d'un an ont obtenu un peu plus cher, soit environ \$6.00 du cent livres.

Les vieux moutons, de qualité plutôt mauvaise, ont été payés de \$3.00 du cent livres, en montant.

PORCS VIVANTS

Le marché des porcs vivants est demeuré à peu près stationnaire.

Les prix de \$8.25 à \$9.00 ont été généralement payés pour les porcs de qualité mélangée offerts sur le marché.

Le prix de \$8.85 a été obtenu le plus souvent. Vers la fin de la semaine, les ventes ont été plus pressées et les prix ont atteint de \$8.75 à \$9.00 pour la même qualité de porcs.

Les truies offertes en forte quantité sur le marché se sont vendues de \$5.00 à \$5.25 du cent livres.

Fumez
"Le Tabac de Qualité"
OLD CHUMPaquet scellé 15¢
(conserve le tabac en parfaite condition)

aussi en boîtes métalliques d'une 1/2 lb.

Manufacturé par "Imperial Tobacco Company of Canada Limited"

VEAUX ABATTUS

La demande a été un peu moins bonne, pour les veaux abattus, au cours de la semaine dernière.

Nous avons constaté une légère baisse dans les prix. Les ventes de veaux abattus se sont faites beaucoup plus lentes, et il nous a été très difficile de trouver des acheteurs.

L'arrivée des chaleurs de l'été rend ce marché moins avantageux.

Nous prévoyons, pour la semaine à venir, des conditions stationnaires.

VOLAILLES VIVANTES

Bien que nous ayons eu des arrivages un peu plus nombreux, nous avons pu obtenir à peu près les mêmes prix sur les poules. Toutefois, nous prévoyons une baisse sous cette dernière catégorie de volailles, pour la semaine prochaine car le marché s'est fermé plutôt faible.

Les arrivages de poulets du printemps ont été beaucoup plus nombreux cette semaine, et force nous a été d'accepter une baisse de \$0.05 par livre.

Nous prévoyons une légère baisse pour la semaine à venir, dans le marché des volailles vivantes.

Nous conseillons aux expéditeurs de nous faire des expéditions moins considérables afin de laisser le marché se raffermir.

LA LECTURE DU

BULLETIN DE LA FERME

s'impose à tous les cultivateurs pratiques et économes. Si votre voisin n'y est pas abonné, conseillez-lui de le faire au plus tôt.

"Le Bulletin de la Ferme"

EST LE
PORTE-PAROLE
OFFICIELDe la Coopérative
Fédérée de Québec.Prix de l'abonnement pour les
membres: 60c par année.

ABONNEZ-VOUS SANS TARDER

Chemin de Fer
National du Canada

Service entre Québec et Montréal

Le service de trains du Chemin de Fer National entre Québec et Montréal est des plus commodes. Les trains quittent Québec (Gare du Palais) à 5.15 A. M. dimanche excepté, et 12.01 P. M. tous les jours via Richmond, 1.20 P. M. et 11.45 P. M. tous les jours via Drummondville arrivant à Montréal (Gare Bonaventure) à 11.59 A. M., 6.20 P. M., 6.05 P. M. et 6.25 A. M. respectivement. Au retour, les trains quittent Montréal à 9.25 A. M. dim. exc. via Richmond, 5.00 P. M. et 11.30 P. M. tous les jours via Drummondville arrivant à Québec à 2.45 P. M., 9.45 P. M. et 6.45 A. M., respectivement. Wagons salon, wagons café-salon, wagon-salon-panorama aux trains de jour, wagons-lits modernes à salons et à compartiments aux trains de nuit. Pour tous autres renseignements, réserves de places, etc., prière de s'adresser au Bureau de la Ville, 10, Sainte-Anne, Tél. 529, à la Gare du Palais, Tél. 2125, ou à n'importe lequel des Agents du Chemin de Fer National du Canada.

Le marché de la Coopérative Fédérée de Québec

114, rue St-Paul Est, Montréal

Dépt. des Achats

Les prix ci-dessous sont ceux en force aujourd'hui. Il sont sujets à acceptation et à changement sans avis. Paiement: traite attachée ou mieux, argent accompagnant la commande.

FARINES

A pain	le sac	A engrais	le 100 lbs
"Crème de l'Ouest".....	\$ 3.05	"Idéale".....	1.95
"Castle".....	2.80	Commune	
"Winnipeg".....	2.70	"Pilote".....	2.15
A pâtisserie		Gruau	
"Crescent".....	2.70	Avoine (sac de 90 lbs).....	3.00

ENGRAIS ALIMENTAIRES

Simple	la tonne	Composés	le sac
Son.....	\$25.00	Moulée spéciale:	
Gru Rouge.....	27.00	Pour les veaux (50 lbs)	\$2.00
Gru Blanc, (middlings).....	33.00	Moulées Monarch:	
Criblures de blé.....	24.00	Pour engraisser.....	2.85
		De luzerne très fine.....	2.25
Tourteaux de lin.....	le sac	Pour développer les poulets.....	3.05
Gluten Meal (25% protéine).....	\$2.25	Pour développer les volailles.....	3.35
Blé-d'Inde moulu.....	2.20	Pour activer la ponte.....	3.45
Blé-d'Inde cassé.....	2.20	Grains Monarch:	
Moulée d'avoine pure.....	1.85	Pour poulets, (Chick-feed).....	3.25
Moulée d'orge pure.....	1.80	Pour volailles.....	2.75
Avoine roulée Al.....	1.80	Melasse pour animaux le gal.....	0.28
Moulée de luzerne très fine.....	2.50		

A ajouter \$0.15 par sac pour quantités moindres qu'un char. Ces prix sont pour chars complets ou mélangés de 500 sacs ou plus. Fret payable de Montréal.

GRAINS ALIMENTAIRES

Orge	Exp. imm.	Blé-d'Inde:	le minot
No 4 Exp. de Mtl.....	74	No 2, exp. immé. de Chicago..	1.08
A engrais.....	78	No 3 " " " " " " " " "	1.09
Avoine	Exp. imm.	Ces prix pour le blé-d'Inde sont payables en fonds canadiens.	
2 C. W.....	52	Les prix ci-dessus pour grains sont pour chars complets en grenier.	
3 C. W.....	51½	F. A. B. Montréal.	
1 alimentation.....	49		
Echantillon.....	48		

PROVISIONS POUR LA MAISON

Beurre	Boîte de:	Prix	* Pols (Par poches de 120 lbs)	la lb.
Pasteurisé, pains 1 lb....	50 lbs	36	No 1 garantis bien cuisants.....	\$0.05½
Pasteurisé, solide.....	56 "	35½	Par quantité de 5 poches et plus	0.05½
No 1 (choix) pains 1 lb.	50 "	35	Par quantité de 10 poches ou plus	0.05
No 1 (choix) solide.....	56 "	34½	* Saindeux pur	
Fromage			Seaux de 20 lbs.....	\$0.16 la lb
Fromage blanc et coloré en meules d'environ 25 lbs, 4 par bte.	18c	la lb.	Tinettes de 60 lbs.....	0.15½ "
Eufs,	la douz.		Boîtes de 56 lbs.....	0.15 "
Frais Premiers.....	0.30		Boîtes de 50 lbs en pains de 1 lb.	17½ "
Caisses de 30 douz., (caisses comprises).			Crates de 60 lbs en chaudières de 3 lbs.....	0.18 "
* Miel			Crates de 60 lbs en chaudières de 5 lbs.....	0.17½ "
Caisses	Bianc Ambré Brun		* Graisse composée	
24 chaudières 2½ lbs..	15		Chaudières de 20 lbs.....	\$0.14 "
12 chaudières 5 lbs..	14	13	Crates de 60 lbs en chaudières de 3 lbs.....	0.15½ "
6 chaudières 10 lbs..	13½	12½	Crates de 60 lbs en chaudières de 5 lbs.....	0.15 "
Chaudières 30 lbs..	13	12	* Viande fumée	
Chaudières 60 lbs..	—	10½	Jambon (Fesse) 10 à 15 lbs..	\$0.23 la lb
* Sucre et sirop d'érable pur			" " " " 15 à 20 lbs..	0.22 "
En pains d'une lb.....	\$0.17	la lb.	" (Rolls) 3 à 6 lbs.....	0.20 "
En pains de 2 à 5 lbs.....	0.15	"	Bacon (Flanc).....	0.20 "
Sirop d'érable en canistre d'un gallon, No 1.....	\$2.10		Jambon cuit (carré).....	0.36 "
Sirop d'érable en canistre d'un gallon, No 2.....	\$1.90		* Lard salé	
* Fèves (Par poches de 120 lbs)			(Le Barils de 200 lbs)	
Blanches No 1.....	\$0.08½	la lb	Gras de dos 30 à 40 morceaux..	\$33.00
Par quantités de 5 poches ou plus.....	0.05½	"	" " " " 40 à 50.....	32.00
Par quantités de 10 poches et plus.....	0.05¼	"	Gras d'épaule 25 à 35 morceaux..	29.00
			(Barils de 100 lbs)	
			Gras de dos 40 à 60 morceaux..	17.75

A VENDRE

Arséniate de plomb (Poudre):	37c la livre.
1 lb. boîtes carton.....	37c
5 " barils.....	35c
10 " " ".....	34c
25 " " ".....	33c
50 " " ".....	32c
100 " " ".....	31c
Bouille Bordelaise "Empoisonnée":	
1 lb. boîtes carton.....	30c la livre.
5 & 10 lbs. barils.....	28c
25 lbs " ".....	26c
50 " " ".....	25c
100 " " ".....	24c
Vert-de-Paris :	
1 lb. boîte carton.....	45c la livre.
25 lbs. barils.....	43c
50 " " ".....	42c
250 " " ".....	40c
Vitriol bleu.....	0.81½c

Fret payé sur commande de 25 lbs. et plus.

Peintures Préparées "Fédérées":

Peinture pour maison, intérieur et extérieur:	
Couleur ordin. (Baril env. 50 gal).....	\$3.20
" (Demi baril, env. 30).....	3.20

Bidons

5 gal.	1 gal.	½ gal.	¼ gal.
--------	--------	--------	--------

Couleur ordinaire: \$3.40 3.45 3.60 3.75

No 36; vert à jalousie..... 3.90 4.00 4.15 4.30

No 37; vermillon..... 4.30 4.40 4.55 4.70

Blanc intérieur et ext..... 3.75 3.75 4.00 4.15

Demandez cartes de couleur ainsi que liste de prix complète pour peinture à plancher, à granges, voitures et instruments aratoires, teinture à bardeaux et teintures au vernis et huile de lin.

Blanc de plomb pur, étiquette du Gouvernement (en chaudières de 25 lbs): \$15.50 le 100 lbs.

Fret payé sur toute commande de \$25.00 et plus.

"Papier à couverture" Marque "Fédéré" (deux côtés caoutchoutés)

1 pli.....	1.65 le rouleau.
2 "	2.00 "
3 "	2.40 "

Marque "CC" (deux côtés caoutchoutés)

1 pli.....	1.15 "
2 "	1.40 "
3 "	1.75 "

Marque "Mika" (un côté caoutchouté, 1 côté surf-minérale)

1 pli.....	1.30 le rouleau.
2 "	1.60 "
3 "	1.90 "

F. A. B. Montréal. Classification.

* Sel

Sel en pierre, sac de 100 lbs.	\$ 1.10	Prix
Gros sel, le sac de 140 lbs.	\$ 1.20	
* Tabac, en mains, paquets de 25 lbs,		
Grand Rouge, Grand Havane et Connecticut, 1 lb.....	\$0.22	
Comstock, 1 lb.....	0.23	
Rose Quesnel, 1 lb.....	0.36	
Quesnel, ½ lb.....	0.47	

Bluets en conserves.

Sans sucre:
Boîte No 2: \$1.95 la douzaine de boîtes, (Caisses de 2 douzaines).

F.A.B. Montréal.

Avec sucre:

Boîte No 2: \$2.20 la douzaine de boîtes, (Caisses de 2 douzaines).

F.A.B. Québec.

PNEUS

Dim.	Ord.	Over-size	Reg.	Pe-sants
30x3½.....	12.10	14.75	1.95	2.30
32x3½.....	19.80	2.10	2.40	
31x4.....	18.50	23.10	2.70	3.10
32x4.....	19.40	24.25	2.90	3.30
33x4.....	20.35	25.40	3.00	3.45
34x4.....	21.30	26.55	3.15	3.55
32x4½.....	30.45		4.25	

Prix pour autres dimensions sur demande—Express payé.

Thé Naturel "Le Réveil":

Caisses de 5 et 10 lbs.....	55c la 'b.
Ecaillés d'huîtres.....	1.30 le sac

F.A.B. Montréal.

Hulle à mouche :

Bidon de 1 gal.....	1.20 le gal.
" 5 gal.....	1.10 "

Vaporisateurs pour formaline et huile à mouche..... 55c et .70c

Gazoline (drum) Fédéré 1ère qualité..... 30½ gal.

Pétrole (drum) Fédérées 1ère qualité..... 23 "

REVUE DES MARCHES

Du 21 au 28 juin inclusivement

Donnée par Coopérative Fédérée de Québec, Section des Achats

FARINE

Le marché de la farine est ferme. Les prix, au cours de la semaine dernière, ont conservé leur avance récente.

La demande continue d'être bonne, particulièrement du côté américain.

Nous ne prévoyons pas de baisse prochaine dans le marché de la farine, surtout aussi longtemps que les moulins n'auront pas repris la fabrication de ce produit.

SON ET GRU

Les prix du son et du gru montent en divers endroits. La consommation de ces produits est toujours considérable et la demande constante. Les prix de la Coopérative sont évidemment en bas des cotations faites par le marché, mais ceci s'explique grâce à des conditions particulières obtenues des moulins, à l'effet de protéger les acheteurs de cette société.

Nous prévoyons, pour la semaine à venir, des conditions à peu près stationnaires dans le marché des sons et grus.

GRAINS

Le marché des grains a continué d'être très actif. Dans chaque cas, des augmentations notables ont été enregistrées. La plus grande différence dans les prix a surtout été observée dans le marché du blé d'Inde. En quinze jours, les prix du blé d'Inde ont monté de quelque \$0.15, ce qui est une hausse très considérable. Au cours de la semaine dernière, les prix ont monté d'environ \$0.06 à \$0.07, suivant les qualités.

L'orge a gagné \$0.01 et l'avoine a fait un gain de 1/2c et plus, suivant les qualités.

Nos prévisions pour le marché des grains nous laissent entrevoir des conditions à peu près stationnaires, pour les huit jours à venir.

MOULEES

Le marché des moulees est demeuré ferme. Une forte augmentation de la demande a été constatée. Les prix faits par la Coopérative sont des prix de temps de baisse; nous en profitons pour demander aux cultivateurs et à tous nos acheteurs de bien consulter nos listes. Il est clair qu'ils y trouveront des opportunités d'achats avantageuses.

CRIBLURES DE BLE

Voici la criblure de blé se vendant moins cher que le son. On peut se procurer actuellement la criblure de blé Standard rennetoyée au prix de \$24.00 la tonne, alors que le son doit être payé \$25.00 la tonne. Nous tenons cependant à avertir nos acheteurs que nous ne pourrions maintenir ces prix très longtemps. Les commandes qui nous arriveront immédiatement pourront bénéficier de ces prix mais nous ne pouvons rien garantir de plus dans l'état actuel du marché.

Faisons consommer davantage la criblure de blé à nos animaux. Outre que ces derniers s'en trouveront bien, le cultivateur verra s'accumuler pour lui des profits plus considérables.

La criblure de blé, on le sait, donne une alimentation saine et riche, particulièrement pour les vaches laitières.

ENGRAIS CHIMIQUES

Le marché des engrais chimiques est actif. En effet, il se vend actuellement une forte quantité de ce produit pour les épandages d'été et d'automne.

La Coopérative tient à la disposition des cultivateurs toutes les marques d'engrais chimiques à des prix excessivement bas.

Écrivez-nous pour connaître nos prix du Phosphate Thomas pour emploi sur la prairie, après la coupe du foin, ou à l'automne, sur les labours.

Nous donnons tous les renseignements quant au mode d'emploi des engrais chimiques que nous vendons (Succ. Ste-Rosalie).

La Coopérative vend de préférence les engrais simples afin de faire économiser le plus possible d'argent aux cultivateurs. Ne donnez votre commande à qui que ce

soit sous prétexte que vous avez les mêmes prix que la Coopérative. Cette façon de faire le commerce est une démonstration patente du désir que l'on a, en certains milieux, de nuire à l'organisation économique des cultivateurs.

Sachons nous défendre et ne nous laissons pas prendre aux artifices de ceux qui de tout temps, n'ont guère pris nos intérêts.

CHARBON

Nos prévisions pour le charbon ont encore été bonnes, cette année. Les prix pour cette marchandise ont subi une hausse minime, mais régulière, de telle sorte que, on ne peut plus, à l'heure actuelle, obtenir les mêmes conditions qu'au début de la saison.

Grâce à des arrangements particuliers la Coopérative est cependant en mesure de faire quelques cotations spéciales à ceux qui en feront la demande par écrit. Nous invitons les acheteurs de charbon à communiquer avec nous, sans délai.

BROCHE A CLOTURE

Les mêmes conditions ont prévalu dans le marché de la broche à clôture. Les demandes sont assez actives; les livraisons nombreuses.

Cette année, la Coopérative a fait des ventes particulièrement intéressantes de broche à clôture. Les cultivateurs se sont organisés, en beaucoup d'endroits, pour faire venir leur broche à clôture. Nous les en félicitons et les encourageons à continuer dans cette voie.

D'un autre côté, la Coopérative s'efforce de vendre aux meilleurs prix possible pour le plus grand bénéfice de la classe agricole.

TOLE A COUVRIR

Nous vendons, de ce temps-ci, une forte quantité de tôle à couvrir. L'été est un temps favorable pour les réparations de toutes sortes et surtout pour les couvertures.

Les pluies que nous pouvons nous attendre d'avoir à l'automne laissent sans inquiétudes les cultivateurs prudents qui ont su employer une bonne tôle pour couvrir leurs bâtiments.

À la qualité égale, nous sommes en mesure de rencontrer la concurrence du marché. Le volume des affaires que nous faisons et le faible pourcentage de commission que notre organisation nous permet de prendre nous placent dans des conditions avantageuses auprès des cultivateurs.

Nous fournissons, sur demande, des estimés nécessaires pour tous travaux en tôle. Nous vendons, en outre, la tôle à couvrir, les tôles pour intérieur, à dessins variés.

Demandez nos vignettes et échantillons.

PAPIER A COUVRIR

Le papier à couvrir se pose en temps de grande chaleur. Il serait donc à propos que les cultivateurs qui n'ont pas encore fait venir leur papier à couvrir, le fassent venir immédiatement de la Coopérative.

La Coopérative vend toutes les sortes de papier à couvrir, à lambris, etc. Elle tient aussi à la disposition des fabricants, un papier à lambris spécial, pour chambres de beurreries et fromageries. Ce papier spécial ne dégage par d'odeur.

Commandons immédiatement notre papier à couvrir de la Coopérative. Écrivez pour avoir des estimés, rendus à notre station.

PEINTURES

Pour l'achat de nos peintures, consultez les prix de la Coopérative.

Nous sommes en état de vendre des peintures préparées à des prix très favorables. Il suffit pour l'acheteur d'y penser quelque temps à l'avance et de faire tenir sa commande à la Coopérative.

Pour des quantités de quelque importance et surtout pour des achats coopératifs, il est sûr que nos acheteurs font des économies très appréciables sur l'achat de leurs peintures, lorsque ces achats sont faits par l'entremise de leur organisation coopérative.

La Bonne et Vieille Bière FRONTENAC



D'ÉSALTÈRE

— ET —

NOURRIT

En définissant le mot "bière", Larousse dit: "La bière est nutritive".

— Quand vous prenez un verre de bonne vieille "Frontenac"—la bière mûrie à point—vous absorbez un breuvage nourrissant et à la fois désaltérant.

Quand, au champ, un soleil brûlant vous plombe dessus une journée durant, pour vous reconforter et vous désaltérer, prenez un bon verre de

Frontenac Export Ale

PNEUS ET TUBES

Le marché des pneus et tubes est actif, mais les prix demeurent à peu près les mêmes. Déjà, beaucoup de cultivateurs ont pris l'habitude de commander leurs pneus et tubes de la Coopérative. Outre qu'ils sont bien servis, ils ont des avantages notables, par suite d'importantes réductions dans les prix.

Il est compris que nous vendons des pneus et tubes d'excellente qualité et garantis donner satisfaction.

HUILES ET GAZOLINES

Pour les moteurs et aussi pour les autos la Coopérative vend des huiles et gazolines de bonne qualité. Il est de bonne pratique pour les cultivateurs de posséder leur

propre baril d'huile et de gazoline. Outre qu'ils sont assurés d'avoir toujours cette marchandise à leur disposition, ils ont l'avantage de ne pas être exposés à se faire vendre des huiles ou de la gazoline de qualité inférieure.

Les inconvénients de l'emploi d'huile ou de gazolines de cette dernière catégorie sont suffisamment connus pour que nous n'insistions pas.

Nos clients sont bien invités à correspondre avec la Coopérative toutes les fois qu'ils ont quelques transactions d'achats à faire.

La Coopérative s'efforce de donner satisfaction à tous et selon la formule véritablement coopérative, elle ne donne pas satisfaction seulement pour faire des affaires, mais elle fait des affaires pour donner satisfaction.

Nous achetons la Crème et les Oeufs à l'année

NOUS PAYONS DE HAUTS PRIX

ÉCRIVEZ-NOUS

J. Joubert
LIMITÉE

975, rue St-André

MONTREAL

Service des Agronomes Officiels

Ce Service a été fondé en 1913 par le Ministère de l'Agriculture de la Province de Québec, dans l'intérêt et pour le bénéfice des cultivateurs de la Province.

62 comtés de la Province ont actuellement leur bureau d'agronome

Abitibi,
ALEXANDRE RIOUX,
Macamic.

Argenteuil,
ALEXANDRE BOTHWELL,
Lachute.

Arthabaska,
HENRI LAUZIERE,
Victoriaville.

Bagot,
RAPHAEL ROUSSEAU,
Acton-Valle.

Beauce, Division No 1
ALPHONSE LAFLAMME,
Beauceville-Est.

Beauce, Division No 2
ARMAND GELINAS,
St-Ephem.

Beauharnois,
SAUVEUR GOSSELIN,
Valleyfield.

Hochelaghe,
ULRIC BROWN,
St-Raphael.

Berthier,
ELPHEGE MARSEILLE,
Berthierville.

Benaventure,
Hector Leblanc
Marie.

Brome,
L.-D. McChintock,
Knowlton.

Chambly,
ALPHONSE LAFRANCE,
Longueuil.

Champlain-Nord,
C.-EUGENE RIOUX,
St-Tite.

Champlain-Sud,
J.-A. FORTIN,
Bathurst.

Charlevoix,
J.-B. LATULIPPE,
La-Malbaie.

Châteauguay,
NOLASQUE APRIL,
Ste-Marthe.

Chicoutimi,
AVILA CHARBONNEAU,
Chicoutimi.

Compton,
L.-C. ROY,
Cookshire.

Deux-Montagnes,
NELSON COSSETTE,
St-Eustache.

Dorchester,
P.-A. BRUNELLE,
Ste-Henriette.

Drummond,
ARTHUR TREMBLAY,
Drummondville.

Frontenac,
FLORIAN CHAMPAGNE,
Lac Mégantic.

Gaspé,
ANDRE PARIS,
Grande-Rivière.

Hull,
WILFRID DELANEY,
Hull.

Huntingdon,
E.-N. BLONDIN,
Huntingdon.

Joliette,
ANTHIME CHARBONNEAU,
Joliette.

Kamouraska,
PIERRE ST-HILAIRE,
St-Pascal.

CONSEILS DE VOTRE AGRONOME

Pour le mois de juillet

On peut épargner des pertes d'argent en refroidissant bien le lait durant les chaleurs de juillet.

Servez de copieux repas de fourrage vert et tenez de l'eau fraîche à la disposition des vaches. C'est le moyen de retirer des grosses "paies" de la fabrique.

La destruction des mauvaises herbes et le binage, dans les champs de cultures sarclées, augmenteront les rendements.

Ne vous pressez pas trop d'engranger votre foin une fois coupé; laissez-le sécher, s'il est mouillé, et bien "fanner" avant de le rentrer. Vous éviterez des pertes.

La "brûlure tardive" des patates cause la pourriture; l'usage de la bouillie bordelaise ce mois-ci et en août prévient ces pertes.

On profitera de ces arrosages en employant soit le vert de Paris, ou l'arséniate de plomb, pour faire la guerre "aux mouches à patates."

Au sevrage des agneaux, donnez-leur un bon et frais pâturage de sorte qu'ils continuent à prendre du poids.

Que les instruments dont vous vous servirez pour les récoltes soient mis en bon ordre maintenant; vous éviterez alors de perdre un temps beaucoup plus précieux.

Continuez à restreindre l'essaimage afin d'avoir une bonne récolte de miel.

Durant toute la miellée, laissez les entrées des ruches aussi grandes que possible. Alors les abeilles souffriront moins de la chaleur et ne passeront pas leur temps à faire la barbe.

Voyez à ce que les abeilles aient suffisamment d'espace pour emmagasiner leur miel.

N'enlevez pas les hausses à extraire avant que les rayons soient à peu près tous operculés. Non seulement le miel pas assez mûr s'écoulera, mais il pourra même gâter toute la récolte avec laquelle il aura été mélangé.

St-Maurice,
J.-A. PARENTEAU,
Yamachiche.

Stanstead,
J.-ROMUALD BELZILE,
Lennoxville.

Shefford,
OSCAR DESCOSTES,
Waterloo.

Sherbrooke,
W.-G. MACDOUGALL,
Lennoxville.

Témiscamingue,
L.-JOS. BEGIN,
Ville-Marie.

Témiscouata, Div. No 1
DOMINA FORTIN,
K'Is's Verte.

Témiscouata, Div. No 2
PHILIPPE LAMBERT,
N. D. de Lac.

Terrebonne-Laval,
ARTHUR LANDRY,
Ste-Thérèse.

Vaudreuil-Soulanges,
HENRY REIL,
Vaudreuil-Station.

Verchères-Richelieu,
J.-LES. AUGER,
Verchères.

Wolfe,
EMILE LEMIRE,
D'Israel.

Yamaska,
EUGENE BOIVIN,
Pierreville.

Labelle,
J.-E. THIFFAULT,
Nominique.

Lac St-Jean No 1,
GUSTAVE PRINCE,
Hébertville Station.

Lac St-Jean No 2,
J.-L. LANGEVIN,
Roberval.

L'Assomption,
J.-H. PIETTE,
L'Assomption.

Laprairie-Napierville,
ARTHUR LAMARRE,
Laprairie.

Lévis,
EDOUARD BRISEBOIS,
St-Romuald.

L'Islet,
J.-ADELARD GODBOUT,
Ste-Anne-de-la-Pocatière.

Lotbinière
EMILE ROY,
Ste-Croix.

Maskinongé,
J.-ELZEAR ROY,
Louisville.

Matane,
J.-BTE MILETTE,
Matane.

Matapédia,
JULES RINFRET,
Val-Brillant.

Mégantic,
J.-A. FILION,
Plessisville.

Missisquoi,
LUCIEN THERRIEN,
Bedford.

Montcalm,
L.-J. SYLVESTRE,
St-Jacques-l'Achigan.

Montmagny,
PAUL CARIGNAN,
Montmagny.

Montmorency,
A.-P. PELLETIER,
Château-Richer village.

Nicolet,
JOSAPHAT JOYAL,
Nicolet.

Papineau,
THOMAS ROLLIN,
Papineauville.

Pontiac,
REDDY J.-P.,
Campbell's Bay.

Portneuf, Div. No 1
J.-CHS MAGNAN,
St-Casimir.

Portneuf, Div. No 2
J.-A. PLANTE,
St-Basile.

Québec,
EMILE GAUTHIER,
Loretteville.

Richmond,
J.-A. PROULX,
Richmond.

Rimouski,
J.-ERNEST PINTAL,
Rimouski.

Rouville,
GEO.-E. MAYRAND,
Marieville.

St-Hyacinthe,
LORENZO HAMELIN,
St-Hyacinthe.

St-Jean & Iberville,
J.-E. ST-ARNAUD,
Iberville.

J.-A. Leclerc, sous-inspecteur du district de Montréal. Résidence: Laprairie, P.-Q.

Sociétés d'Agriculture, Cercles Agricoles, Sociétés d'élevage, Cercles de fermières, etc., etc.
vos meilleurs conseillers sont vos agronomes: invitez-les à vos assemblées.

PER
B-226

S



ADMINISTRATION (E)

VOLUME X

Pa

COOPER