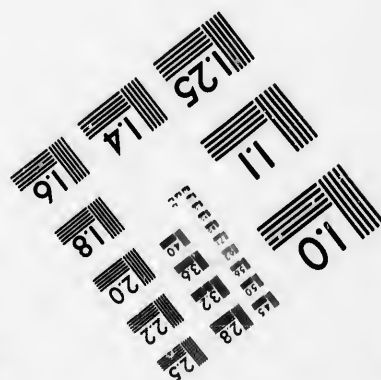
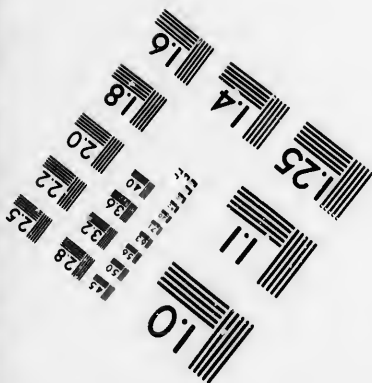
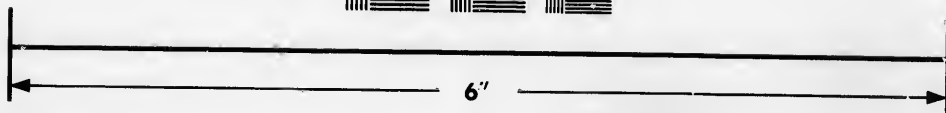
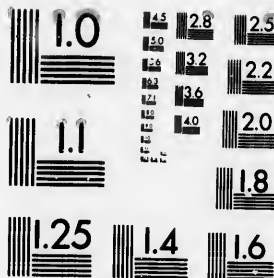


**IMAGE EVALUATION
TEST TARGET (MT-3)**



**Photographic
Sciences
Corporation**

23 WEST MAIN STREET
WEBSTER, N.Y. 14580
(716) 872-4503

**CIHM/ICMH
Microfiche
Series.**

**CIHM/ICMH
Collection de
microfiches.**



Canadian Institute for Historical Microreproductions / Institut canadien de microreproductions historiques

© 1986

Technical and Bibliographic Notes/Notes techniques et bibliographiques

The Institute has attempted to obtain the best original copy available for filming. Features of this copy which may be bibliographically unique, which may alter any of the images in the reproduction, or which may significantly change the usual method of filming, are checked below.

L'institut a microfilmé le meilleur exemplaire qu'il lui a été possible de se procurer. Les détails de cet exemplaire qui sont peut-être uniques du point de vue bibliographique, qui peuvent modifier une image reproduite, ou qui peuvent exiger une modification dans la méthode normale de filmage sont indiqués ci-dessous.

- | | |
|--|--|
| <input type="checkbox"/> Coloured covers/
Couverture de couleur | <input type="checkbox"/> Coloured pages/
Pages de couleur |
| <input type="checkbox"/> Covers damaged/
Couverture endommagée | <input type="checkbox"/> Pages damaged/
Pages endommagées |
| <input type="checkbox"/> Covers restored and/or laminated/
Couverture restaurée et/ou pelliculée | <input type="checkbox"/> Pages restored and/or laminated/
Pages restaurées et/ou pelliculées |
| <input type="checkbox"/> Cover title missing/
Le titre de couverture manque | <input checked="" type="checkbox"/> Pages discoloured, stained or foxed/
Pages décolorées, tachetées ou piquées |
| <input type="checkbox"/> Coloured maps/
Cartes géographiques en couleur | <input type="checkbox"/> Pages detached/
Pages détachées |
| <input type="checkbox"/> Coloured ink (i.e. other than blue or black)/
Encre de couleur (i.e. autre que bleue ou noire) | <input checked="" type="checkbox"/> Showthrough/
Transparence |
| <input type="checkbox"/> Coloured plates and/or illustrations/
Planches et/ou illustrations en couleur | <input checked="" type="checkbox"/> Quality of print varies/
Qualité inégale de l'impression |
| <input checked="" type="checkbox"/> Bound with other material/
Relié avec d'autres documents | <input type="checkbox"/> Includes supplementary material/
Comprend du matériel supplémentaire |
| <input type="checkbox"/> Tight binding may cause shadows or distortion
along interior margin/
La reliure serrée peut causer de l'ombre ou de la
distorsion le long de la marge intérieure | <input type="checkbox"/> Only edition available/
Seule édition disponible |
| <input type="checkbox"/> Blank leaves added during restoration may
appear within the text. Whenever possible, these
have been omitted from filming/
il se peut que certaines pages blanches ajoutées
lors d'une restauration apparaissent dans le texte,
mais, lorsque cela était possible, ces pages n'ont
pas été filmées. | <input type="checkbox"/> Pages wholly or partially obscured by errata
slips, tissues, etc., have been refilmed to
ensure the best possible image/
Les pages totalement ou partiellement
obscurcies par un feuillet d'errata, une pelure,
etc., ont été filmées à nouveau de façon à
obtenir la meilleure image possible. |
| <input type="checkbox"/> Additional comments:
Commentaires supplémentaires: | |

This item is filmed at the reduction ratio checked below/
Ce document est filmé au taux de réduction indiqué ci-dessous.

10X	14X	18X	22X	26X	30X
<input type="checkbox"/>	<input type="checkbox"/>	<input type="checkbox"/>	<input checked="" type="checkbox"/>	<input type="checkbox"/>	<input type="checkbox"/>
12X	16X	20X	24X	28X	32X

The copy filmed here has been reproduced thanks to the generosity of:

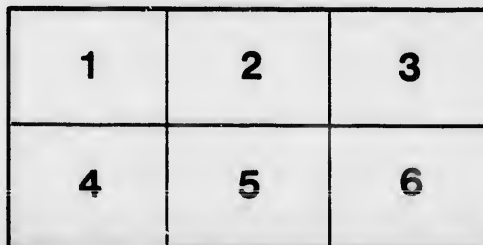
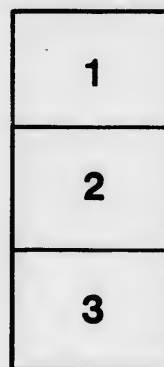
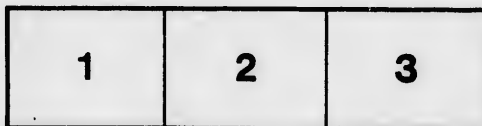
Seminary of Quebec
Library

The images appearing here are the best quality possible considering the condition and legibility of the original copy and in keeping with the filming contract specifications.

Original copies in printed paper covers are filmed beginning with the front cover and ending on the last page with a printed or illustrated impression, or the back cover when appropriate. All other original copies are filmed beginning on the first page with a printed or illustrated impression, and ending on the last page with a printed or illustrated impression.

The last recorded frame on each microfiche shell contains the symbol \rightarrow (meaning "CONTINUED"), or the symbol ∇ (meaning "END"), whichever applies.

Maps, plates, charts, etc., may be filmed at different reduction ratios. Those too large to be entirely included in one exposure are filmed beginning in the upper left hand corner, left to right and top to bottom, as many frames as required. The following diagrams illustrate the method:



L'exemplaire filmé fut reproduit grâce à la générosité de:

Séminaire de Québec
Bibliothèque

Les images suivantes ont été reproduites avec le plus grand soin, compte tenu de la condition et de la netteté de l'exemplaire filmé, et en conformité avec les conditions du contrat de filmage.

Les exemplaires originaux dont la couverture en papier est imprimée sont filmés en commençant par le premier plat et en terminant soit par la dernière page qui comporte une empreinte d'impression ou d'illustration, soit par le second plat, selon le cas. Tous les autres exemplaires originaux sont filmés en commençant par la première page qui comporte une empreinte d'impression ou d'illustration et en terminant par la dernière page qui comporte une telle empreinte.

Un des symboles suivants apparaît sur la dernière image de chaque microfiche, selon le cas: le symbole \rightarrow signifie "A SUIVRE", le symbole ∇ signifie "FIN".

Les cartes, planches, tableaux, etc., peuvent être filmés à des taux de réduction différents. Lorsque le document est trop grand pour être reproduit en un seul cliché, il est filmé à partir de l'angle supérieur gauche, de gauche à droite, et de haut en bas, en prenant le nombre d'images nécessaire. Les diagrammes suivants illustrent la méthode.

39.—
par no
être d
40.—
compa
s'y fair
41.—
compa
l'acte
42.—
la mên
catholi
autre s
chacun
43.—
ou soc
Code d
44.—
minist
religie
45.—
celui q
un des
district
proton
chap.
numéro
Procéd
46.—
de suit
renvois
au corp
ni chiff
47.—
des do
en a la
district
par le s
est co
proton
48.—

EXTRAIT DU
CODE CIVIL DU BAS-CANADA

TITRE DEUXIÈME
DES ACTES DE L'ÉTAT CIVIL

DISPOSITIONS GÉNÉRALES

39.—I'on ne doit insérer dans les actes de l'état civil, soit par note, soit par énonciation, rien autre chose que ce qui doit être déclaré par les comparants.

40.—Dans les cas où les parties ne sont pas obligées de comparaître en personne aux actes de l'état civil, elles peuvent s'y faire représenter par un fondé de procuration spéciale.

41.—Le fonctionnaire public donne lecture aux parties comparantes ou à leur fondé de procuration, et aux témoins, de l'acte qu'il rédige.

42.—Les actes de l'état civil sont inscrits sur deux registres de la même teneur, qui sont tenus pour chaque église paroissiale catholique, pour chaque église protestante, congrégation ou autre société religieuse, légalement autorisée à tenir tels registres; chacun desquels est authentique et fait également foi en justice.

43.—Ces registres sont fournis par les églises, congrégations ou sociétés religieuses, et doivent être de la forme réglée au Code de Procédure Civile.

44.—Les registres sont tenus par les curés, vicaires, prêtres, ou ministres, desservant telles églises, congrégations ou sociétés religieuses, ou par tout autre fonctionnaire à ce autorisé.

45.—Le double registre ainsi tenu doit, à la diligence de celui qui le tient, être présenté, avant qu'il en soit fait usage, à un des juges de la Cour Supérieure, ou au protonotaire du district, ou au Greffier de la Cour de Circuit au lieu du protonotaire dans le cas mentionné dans le statut de la 25^e Vict. chap. 16; pour, par tel juge, protonotaire ou greffier, être numéroté et paraphé en la manière prescrite dans le Code de Procédure Civile.

46.—Les actes de l'état civil sont inscrits sur les deux registres, de suite et sans blancs, aussitôt qu'ils sont faits; les ratures et renvois sont approuvés et paraphés par tous ceux qui ont signé au corps de l'acte; tout y doit être écrit au long, sans abréviation ni chiffres.

47.—Dans les six premières semaines de chaque année, un des doubles est, à la diligence de celui qui les a tenus, ou qui en a la garde, déposé au greffe de la Cour Supérieure de son district ou au greffe de la Cour de Circuit dans les cas pourvus par le statut ci-dessus mentionné au présent chapitre; ce dépôt est constaté par le reçu que doit en délivrer, sans frais, le protonotaire ou greffier de la Cour.

48.—Tout protonotaire ou greffier est tenu, dans les six mois

du dépôt, de vérifier l'état des registres déposés en son greffe, et de dresser procès verbal sommaire de cette vérification.

49.—L'autre double du registre reste en la garde et possession du prêtre, ministre ou autre fonctionnaire qui l'a tenu, pour par lui être conservé et transmis à son successeur en office.

50.—Les dépositaires de l'un et de l'autre des registres sont tenus d'en délivrer, à toute personne qui le requiert, des extraits qui, étant par eux certifiés et signés, sont authentiques.

51.—Sur preuve qu'il n'a pas existé de registres pour la paroisse ou congrégation religieuse, ou qu'ils sont perdus, les naissances, mariages et décès peuvent se prouver soit par les registres et papiers de famille ou autres écrits, ou par témoins.

52.—Tout dépositaire des registres est civilement responsable des altérations qui y sont faites, sauf son recours, s'il y a lieu, contre les auteurs de ces altérations.

53.—Toute contravention aux articles du présent titre de la part des fonctionnaires y dénommés, qui ne constitue pas une offense criminelle punissable comme telle, est punie par une amende qui n'excède pas quatre-vingts piastres et n'est pas moins de huit.

DES ACTES DE NAISSANCE.

54.—Les actes de naissance énoncent le jour de la naissance de l'enfant, celui du baptême, s'il a lieu, son sexe et les noms qui lui sont donnés ; les noms, prénoms, profession et domicile des père et mère, ainsi que des parrains et marraines, s'il y en a.

55.—Ces actes sont signés, dans les deux registres, tant par celui qui les reçoit que par le père et la mère, s'ils sont présents, et par le parrain et la marraine, s'il y en a ; quant à ceux qui ne peuvent signer, il est fait mention de la déclaration qu'ils en font.

56.—Dans le cas où il est présenté au fonctionnaire public un enfant dont le père ou la mère, ou tous deux, sont inconnus, il en est fait mention dans l'acte qui en doit être dressé.

DES ACTES DE MARIAGE.

57.—Avant de célébrer le mariage, le fonctionnaire chargé de le faire se fait représenter un certificat constatant que les publications de bans requises par la loi ont été régulièrement faites, à moins qu'il ne les ait faites lui-même, auquel cas ce certificat n'est pas nécessaire.

58.—Ce certificat, qui est signé par celui qui a fait les publications, contient, ainsi que les publications elles-mêmes, les prénoms, noms, profession et domicile des futurs époux, leur qualité de majeurs ou de mineurs, les prénoms, noms, profession et domicile de leurs pères et mères, ou le nom de l'époux décédé. Et dans l'acte de mariage il est fait mention de ce certificat.

59.—Il peut cependant être procédé au mariage sans ce

certifi
produ
public
60.-
61.-
signifi
62.-
promes
maria
63.-
époux
charg
Le
d'habi
64.-
par les
qui y
fait m
65.-
1. L
2. L
noms
3. S
4. S
disp
5. S
ou cur
sont r
6. L
parties
7. Q
été ac

66.-
heures
celle q
réglem
67.-
de cel
du déf
deux c
peuve
68.-
applica
permis
69.-
d'autre
lorsqu

certificat, si les parties ont obtenu des autorités compétentes, et produisent une dispense ou licence, permettant l'omission des publications de bans.

60.—.....

61.—Au cas d'opposition, mainlevée en doit être obtenue et signifiée au fonctionnaire chargé de la célébration du mariage.

62.—Si cependant cette opposition est fondée sur une simple promesse de mariage, elle est sans effet, et il est procédé au mariage de même que si elle n'eût pas été faite.

63.—Le mariage est célébré au lieu du domicile de l'un des époux. S'il est célébré ailleurs, le fonctionnaire qui en est chargé est tenu de vérifier et constater l'identité des parties.

Le domicile, quant au mariage, s'établit par six mois d'habitation continue dans le même lieu.

64.—L'acte du mariage est signé par celui qui l'a célébré, par les époux, et par au moins deux témoins, parents ou non, qui y ont assisté ; quant à ceux qui ne peuvent signer, il en est fait mention.

65.—L'on énonce dans cet acte :

1. Le jour de la célébration du mariage ;
2. Les noms et prénoms, profession et domicile des époux, les noms du père et de la mère, ou de l'époux précédent ;
3. Si les parties sont majeures ou mineures ;
4. Si elles sont mariées après publication de bans ou avec dispense ou licence ;
5. Si c'est avec le consentement de leurs père et mère, tuteur ou curateur, ou sur avis du conseil de famille, dans le cas où ils sont requis ;
6. Les noms des témoins, et, s'ils sont parents ou alliés des parties, de quel côté et à quel degré ;
7. Qu'il n'y a pas eu d'opposition, ou que mainlevée en a été accordée.

DES ACTES DE SEPULTURE.

66.—Aucune inhumation ne doit être faite que vingt-quatre heures après le décès ; et quiconque prend sciemment part à celle qui se fait avant ce temps, hors les cas prévus par les règlements de police, est passible d'une amende de vingt piastres.

67.—L'acte de sépulture fait mention du jour où elle a lieu, de celui du décès, s'il est connu, des noms, qualité ou occupation du défunt, et il est signé par celui qui a fait la sépulture et par deux des plus proches parents ou amis qui y ont assisté, s'ils peuvent signer ; au cas contraire, il en est fait déclaration.

68.—Les dispositions des deux articles précédents sont applicables aux communautés religieuses et aux hôpitaux où il est permis de faire des inhumations.

69.—Lorsqu'il y a des signes ou indices de mort violente, ou d'autres circonstances qui donnent lieu de la soupçonner, ou bien lorsque le décès arrive dans une prison, asyle ou maison de

— 4 —

détention forcée, autre que les asyles pour les insensés, l'on ne peut faire l'inhumation sans y être autorisé par le coroner ou autre officier chargé, dans ces cas, de faire l'inspection du cadavre.

DES ACTES DE PROFESSION RELIGIEUSE.

70.—Dans toute communauté religieuse où il est permis de faire profession par vœux solennels et perpétuels, il est tenu deux registres de même teneur pour y insérer les actes constatant l'émission de tels vœux.

71.—[Ces registres sont cotés et paraphés comme les autres registres de l'état civil, et les actes y sont inscrits en la manière exprimée en l'article 46.]

72.—Les actes font mention des noms et prénoms et de l'âge de la personne qui fait profession, du lieu de sa naissance et des noms et prénoms de ses père et mère.

Ils sont signés par la partie elle-même, par la supérieure de la communauté, par l'évêque ou autre ecclésiastique qui fait la cérémonie, et par deux des plus proches parents ou par deux amis qui y ont assisté.

73.—Les registres durent pendant cinq années, après lesquelles l'un des doubles est déposé comme dit en l'article 47 ; et l'autre reste dans la communauté pour faire partie de ses archives.

74.—Les extraits de ces registres, signés et certifiés par la supérieure de la communauté, ou par les dépositaires de l'un des doubles, sont authentiques et sont délivrés par l'une ou par les autres au choix et à la demande de ceux qui les requièrent.

DE LA RECTIFICATION DES ACTES ET REGISTRES DE L'ÉTAT CIVIL.

75.—S'il a été commis quelque erreur dans l'entrée au registre d'un acte de l'état civil, le tribunal de première instance au greffe duquel a été ou doit être déposé ce registre, peut, sur la demande de toute partie intéressée, ordonner que cette erreur soit rectifiée en présence des autres intéressés.

76.—Les dépositaires de ces registres sont tenus d'y inscrire en marge de l'acte rectifié, ou à défaut de marge sur une feuille distincte qui y reste annexée, le jugement de rectification, aussitôt que copie leur en est fournie.

77.—[Si l'on a entièrement omis d'entrer aux registres un acte qui devrait s'y trouver, le même tribunal peut, à la demande d'un des intéressés, et après que les autres ont été dûment appelés, ordonner que cette omission soit réparée, et le jugement à cette fin est inscrit sur la marge des registres, à l'endroit où aurait dû être entré l'acte omis, et, à défaut de marge, sur une feuille distincte qui y demeure annexée.]

78.—Le jugement de rectification ne peut, en aucun temps, être opposé aux parties qui ne l'ont pas demandé, ou qui n'y ont pas été appelées.

ne
re

de
nu
nt

es
ro

ge
les

la
la
ux

es
re

la
un
ar

IL.

re
au
la
ur

re
lle
on,

ste
de
ent
ent
où
ne

ps,
ent

