

Technical and Bibliographic Notes/Notes techniques et bibliographiques

The Institute has attempted to obtain the best original copy available for filming. Features of this copy which may be bibliographically unique, which may alter any of the images in the reproduction, or which may significantly change the usual method of filming, are checked below.

L'Institut a microfilmé le meilleur exemplaire qu'il lui a été possible de se procurer. Les détails de cet exemplaire qui sont peut-être uniques du point de vue bibliographique, qui peuvent modifier une image reproduite, ou qui peuvent exiger une modification dans la méthode normale de filmage sont indiqués ci-dessous.

- Coloured covers/
Couverture de couleur
- Covers damaged/
Couverture endommagée
- Covers restored and/or laminated/
Couverture restaurée et/ou pelliculée
- Cover title missing/
Le titre de couverture manque
- Coloured maps/
Cartes géographiques en couleur
- Coloured ink (i.e. other than blue or black)/
Encre de couleur (i.e. autre que bleue ou noire)
- Coloured plates and/or illustrations/
Planches et/ou illustrations en couleur
- Bound with other material/
Relié avec d'autres documents
- Tight binding may cause shadows or distortion
along interior margin/
La reliure serrée peut causer de l'ombre ou de la
distortion le long de la marge intérieure
- Blank leaves added during restoration may
appear within the text. Whenever possible, these
have been omitted from filming/
Il se peut que certaines pages blanches ajoutées
lors d'une restauration apparaissent dans le texte,
mais, lorsque cela était possible, ces pages n'ont
pas été filmées.
- Additional comments:
Commentaires supplémentaires:

- Coloured pages/
Pages de couleur
- Pages damaged/
Pages endommagées
- Pages restored and/or laminated/
Pages restaurées et/ou pelliculées
- Pages discoloured, stained or foxed/
Pages décolorées, tachetées ou piquées
- Pages detached/
Pages détachées
- Showthrough/
Transparence
- Quality of print varies/
Qualité inégale de l'impression
- Includes supplementary material/
Comprend du matériel supplémentaire
- Only edition available/
Seule édition disponible
- Pages wholly or partially obscured by errata
slips, tissues, etc., have been refilmed to
ensure the best possible image/
Les pages totalement ou partiellement
obscurcies par un feuillet d'errata, une pelure,
etc., ont été filmées à nouveau de façon à
obtenir la meilleure image possible.

This item is filmed at the reduction ratio checked below/
Ce document est filmé au taux de réduction indiqué ci-dessous.

10X	14X	18X	22X	26X	30X
<input type="checkbox"/>	<input type="checkbox"/>	<input checked="" type="checkbox"/>	<input type="checkbox"/>	<input type="checkbox"/>	<input type="checkbox"/>
12X	16X	20X	24X	28X	32X

122

122

PETIT ABRÉGÉ
DE
GEOGRAPHIE MODERNE

A L'USAGE DES ÉCOLES ÉLÉMENTAIRES,

PAR

F. X. TOUSSAINT

PROFESSEUR À L'ÉCOLE NORMALE LAVAL.

DANIEL CAREY.
*Barrister, Attorney,
Solicitor & Notary Public,
WINNIPEG, MANITOBA.*

QUÉBEC:
ATELIER TYPOGRAPHIQUE DE LÉGER BROUSSEAU,
No. 7, Rue Bunde.

1870.

1870
(37)

ENREGISTRÉ conformément à l'Acte de la Législature Provinciale, en l'année mil huit cent soixante-dix, par FRANÇOIS-XAVIER TOUSSAINT, Professeur à l'Ecole Normale Laval, dans le bureau du Registrateur de la Puissance du Canada.

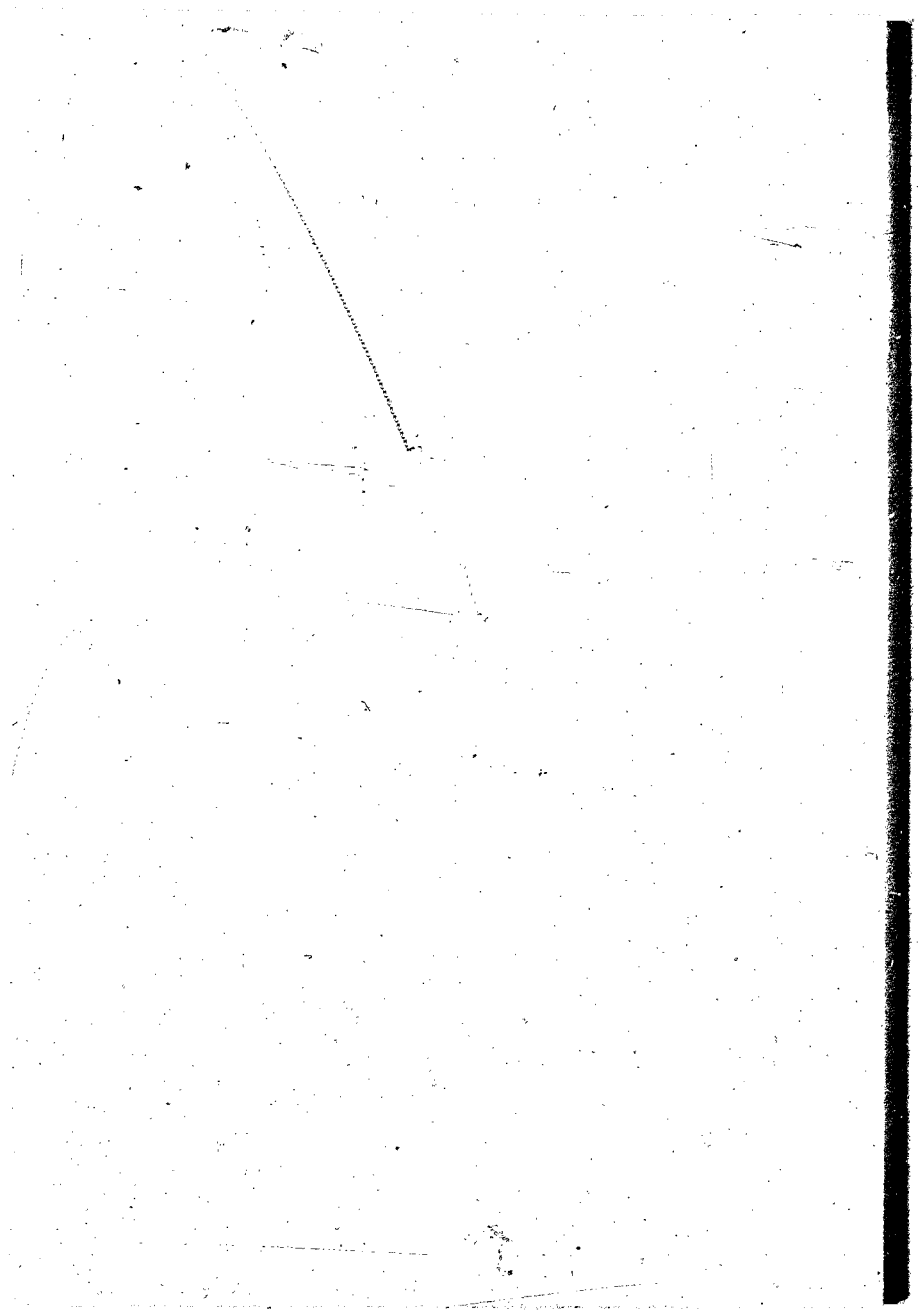
AVERTISSEMENT.

Dans ce petit livre destiné aux écoles élémentaires et aux élèves les moins avancés des écoles modèles, nous avons cherché à présenter d'une manière simple, analytique et claire les notions les plus exactes et les plus utiles sur la géographie.

Le plan que nous avons adopté, le soin que nous avons pris de ne rien omettre d'important, de ne rien admettre qui ne puisse facilement être compris des jeunes enfants, de classer méthodiquement les objets afin qu'ils se les retracent dans la mémoire, suivant l'ordre qu'ils doivent occuper : tout nous fait espérer que ce petit *Abrégé de Géographie* sera favorablement accueilli.

La géographie du Canada contient plus de détails que celle des autres nations ; car c'est elle en effet qu'il nous importe le plus de connaître. Nous répondons à ceux qui ne trouveraient pas suffisantes les quelques pages que nous consacrons à l'Ancien-Monde, que les géographies à l'usage des écoles primaires, en France, donnent moins de détails que n'en contient notre petit *Abrégé de Géographie*.

Enfin, nous avons placé un questionnaire détaillé à la fin de chaque chapitre ; cette méthode est très-propre à graver dans l'esprit de l'enfant ce qu'il vient d'apprendre.



PETIT ABREGÉ
DE
GEOGRAPHIE MODERNE

NOTIONS PRELIMINAIRES.

1.—DE LA TERRE.

1. Géographie.—La Géographie est une science qui a pour objet la description de la terre.

2. Forme de la terre.—La terre est à peu près ronde : sa forme est celle d'une boule ou d'un globe un peu aplati aux pôles.

3. Etendue de la terre.—La terre a plus de 8000 lieues de circonférence. Elle a un peu plus de 2600 lieues de diamètre ou d'épaisseur.

4. Mouvements de la terre.—La terre tourne sur elle-même dans l'espace de 24 heures ou d'un jour ; on a donné le nom de *rotation* à ce mouvement. Elle a un second mouvement qu'on appelle mouvement de *translation* par lequel elle tourne autour du soleil dans l'espace d'une année.

5. Axe.—L'*Axe* est une ligne imaginaire autour de laquelle la terre fait son mouvement de rotation.

6. Pôles.—Les deux extrémités de l'*axe* sont les *pôles*. Le pôle qui est placé au nord se nomme *pôle arctique*, celui qui est au sud se nomme *pôle antarctique*. Les pôles sont couverts d'énormes masses de glace qui les rendent inhabitables.

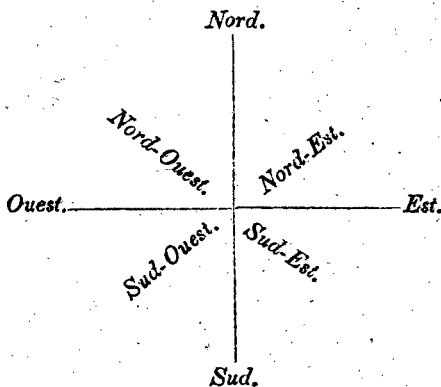
7. Cartes.—On appelle *carte* un plan qui représente la terre ou une partie de la terre. On distingue trois sortes de cartes : 1^o la *Mappe-Monde*, qui représente toute la terre ; 2^o la *carte générale*, qui représente une des cinq parties du Monde ; 3^o la *carte particulière*, qui représente un pays, un comté, etc.

8. Points cardinaux.—Afin de déterminer d'une manière positive la position des différentes parties de la terre, on a imaginé quatre points qui ont été nommés *cardinaux*. Ces points sont :—le *nord* ou *septentrion* ; le *sud* ou *midi*, à l'opposé—le *levant*, *orient* ou *est*, qui est à l'endroit où le soleil semble se lever ;—le *couchant*, *occident* ou *ouest*, le point où cet astre paraît se coucher.

Le nord est le point que l'on a devant soi quand, à sa droite, on a le levant, et, à sa gauche, le couchant.

Sur les cartes ordinaires, l'est se trouve à droite, l'ouest à gauche, le nord en haut, le sud en bas.

9. Points collatéraux.—Entre ces quatre points principaux, il y a quatre points collatéraux : le *nord-est*, entre le nord et l'est ;—le *nord-ouest*, entre le nord et l'ouest ;—le *sud-est*, entre le sud et l'est ;—le *sud-ouest*, entre le sud et l'ouest.



QUESTIONNAIRE.—Qu'est-ce que la géographie ?—Quelle est la forme de la terre ?—

Quelle en est la circonférence ?
—Quelle en est l'épaisseur ou le diamètre ? — Quels

sont les mouvements de la terre?—Qu'est-ce que l'axe de la terre?—Qu'est-ce que les pôles?—Qu'y a-t-il aux pôles? — Qu'est-ce qu'une carte et nommez les différentes sortes de cartes?—Com-

bien y a-t-il de points cardinaux?—Nommez les points cardinaux? — Où place-t-on les points cardinaux sur les cartes?—Combien y a-t-il de points collatéraux?

CERCLES IMAGINAIRES DU GLOBE.

10. Grands cercles.—On considère sur le globe terrestre des *grands* et des *petits* cercles : les grands cercles sont ceux qui divisent la terre en deux parties égales. Ces cercles sont : l'*équateur* et les *méridiens*. Les petits cercles sont ceux qui divisent la terre en deux parties inégales. Les petits cercles sont : les *parallèles*, les *tropiques* et les *cercles polaires*.

11. Equateur.—L'Equateur est une ligne circulaire qui fait le tour de la terre à égale distance des pôles, c'est-à-dire à 90° degrés, et qui la divise en deux parties égales, appelées *hémisphères* ou moitiés de sphère. La partie qui se trouve du côté du pôle arctique prend le nom d'*hémisphère boréal* ou simplement hémisphère du Nord, celle qui se trouve du côté du pôle antarctique prend le nom d'*hémisphère austral* ou simplement hémisphère du Sud.

Cette ligne est encore appelée *équinoxiale*, (ce mot signifie *nuits égales*) parce que les jours sont égaux aux nuits quand le soleil semble la décrire par son mouvement annuel ; c'est le jour des équinoxes, vers le 20 Mars et le 23 Septembre.

12. Méridiens.—Les Méridiens sont de grands cercles qui font le tour de la terre en passant par les pôles, et qui la partagent en deux hémisphères : l'un à droite, appelé *hémisphère oriental*, l'autre à gauche,

appelé *hémisphère occidental*. On peut faire passer des méridiens par tous les lieux de la terre.

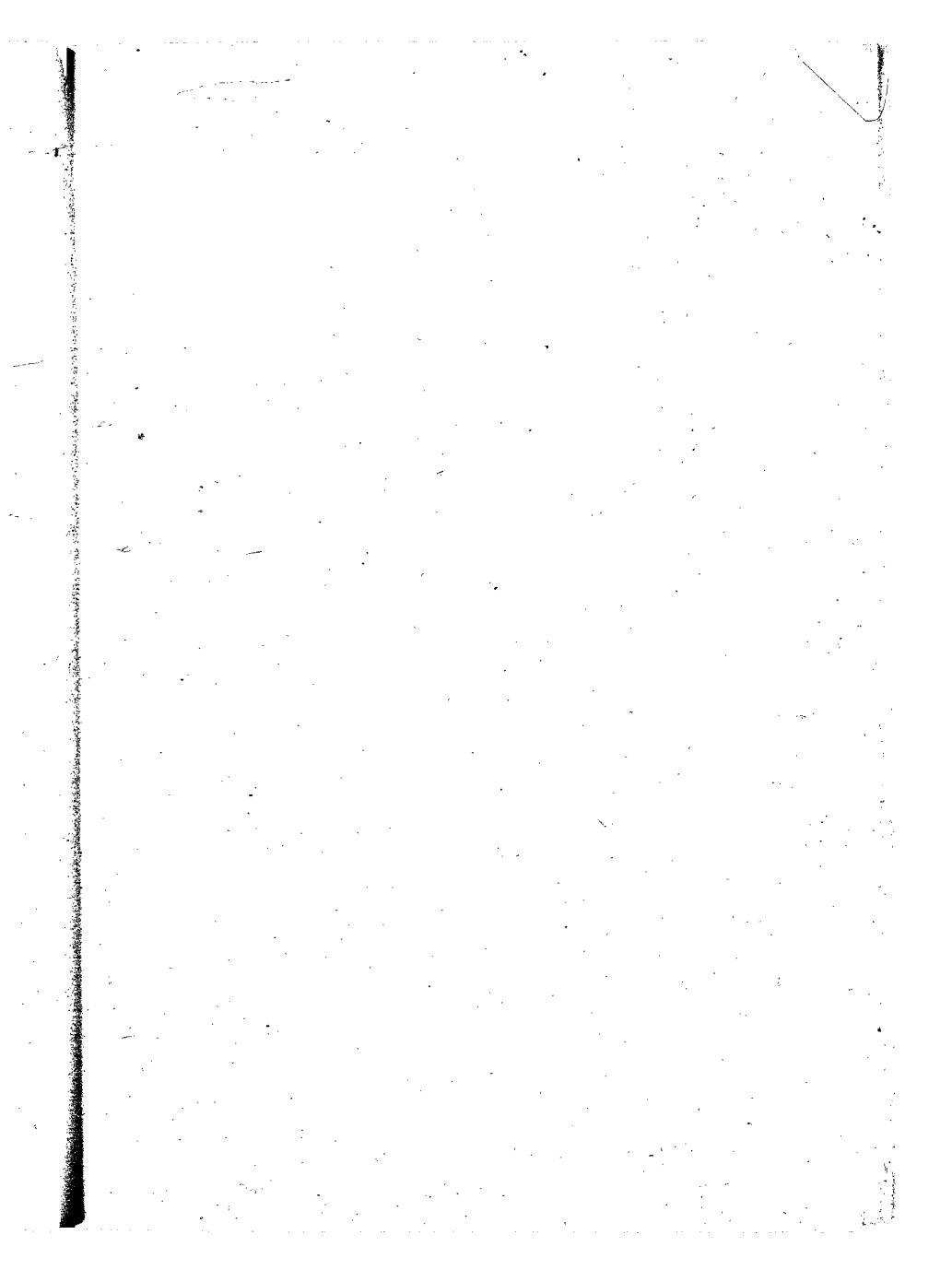
Parmi les méridiens il y en a un qu'on appelle premier méridien, parce qu'il passe par un lieu convenu. Le premier méridien des Anglais passe par Greenwich, et celui des Français par Paris.

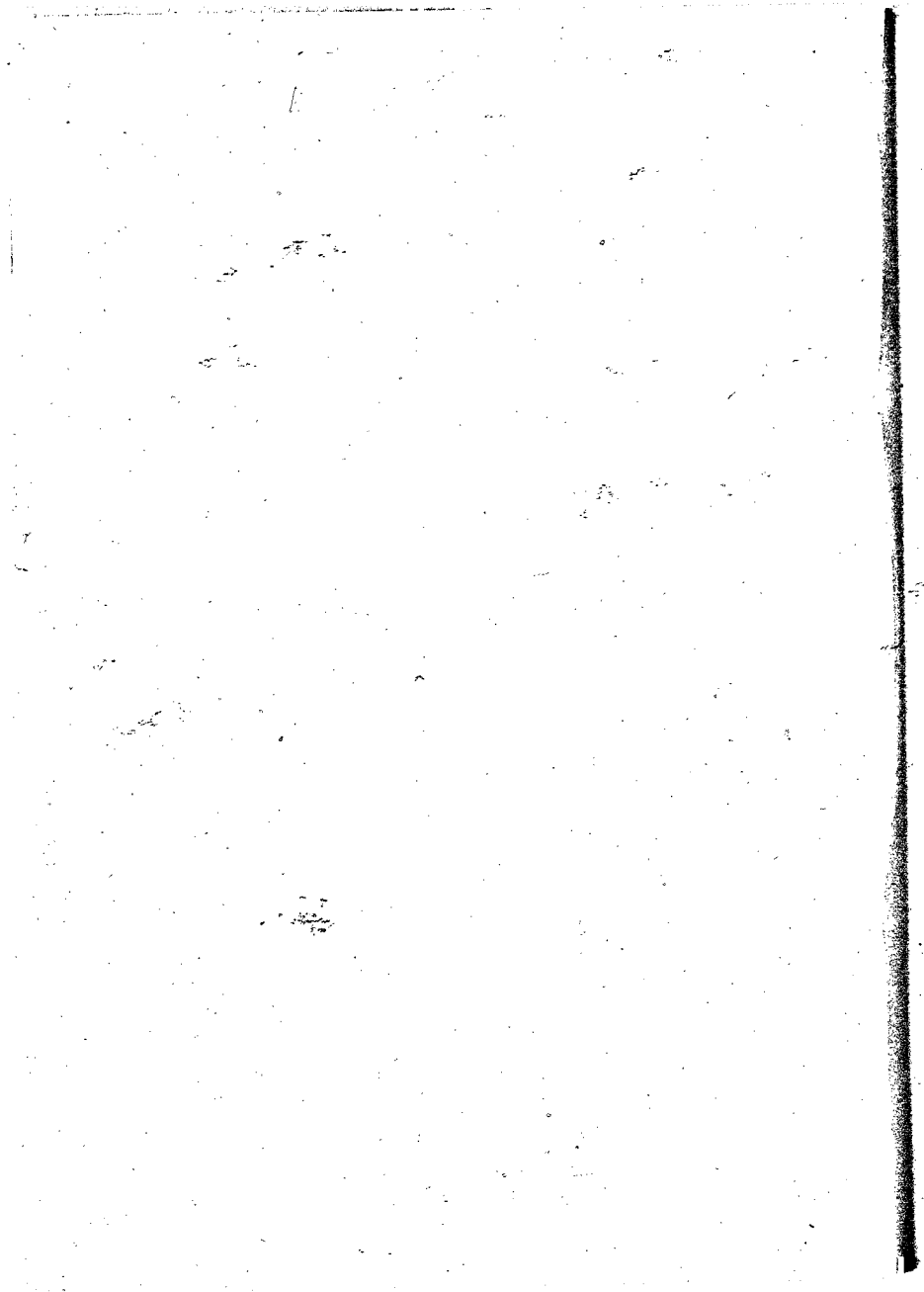
Les méridiens marquent la longitude ou la distance du méridien d'un lieu au premier méridien. La longitude se compte sur l'équateur dans la Mappede-Monde. Il y a 180 degrés de longitude est, à droite du méridien, et 180° de longitude ouest, à gauche. Sur les cartes particulières ou générales la longitude est marquée au haut et au bas.

13. Parallèles.—Les Parallèles sont de petits cercles tracés dans le même sens que l'équateur. Les parallèles marquent la latitude, c'est-à-dire la distance d'un lieu à l'équateur. La latitude est indiquée sur le méridien dans la Mappede-Monde, et de chaque côté dans les autres cartes. On compte 90° de latitude nord et 90° de latitude sud, de l'équateur au pôle.

14. Tropiques.—Les Tropiques sont deux parallèles placés l'un au nord et l'autre au sud de l'équateur, à la latitude 23° 27' ; celui qui est au nord est le *tropique du Cancer*, et celui du sud est le *tropique du Capricorne*. Le mot tropique signifie *tourner* ; car le soleil, dans sa révolution annuelle, semble s'y arrêter, vers le 23 Juin et le 22 Décembre, pour retourner vers l'équateur ; ces jours sont appelés, l'un *solstice d'été*, et l'autre, *solstice d'hiver* ; le mot solstice signifie *arrêt du soleil*.

15. Cercles Polaires.—Les Cercles Polaires sont deux petits cercles parallèles à l'équateur, à 23° 27' des pôles ; leur latitude est 66° 33'. Ils sont tracés à cette latitude parce que c'est de là qu'on commence à compter les climats de mois.





16 Zones.—Les deux tropiques et les deux cercles polaires divisent la terre en cinq bandes appelées *zones* : celle qui se trouve entre les deux tropiques est appelée *zone torride* ou brûlante ; cette zone occupe une bande d'environ $46^{\circ} 54'$; celles qui se trouvent entre les tropiques et les cercles polaires se nomment *zones tempérées* ; ces zones occupent chacune une bande de près de $43^{\circ} 6'$; enfin celles qui se trouvent au nord et au sud des cercles polaires, se nomment *zones glaciales* ; elles comprennent chacune une largeur de $23^{\circ} 27'$.

QUESTIONNAIRE.—Qu'est-ce qu'un grand cercle ?—Nommez les grands cercles ?—Qu'est-ce qu'un petit cercle ?—Nommez les petits cercles ?—Qu'est-ce que l'équateur ?—Pourquoi nomme-t-on aussi l'équateur ligne équinoxiale ?—Qu'est-ce que les méridiens ?—Qu'est-ce que le premier méridien ?—A quoi servent les méridiens ?—Où compte-t-on la longitude dans la Mappemonde ?—Où est indiquée la longitude sur les cartes particulières ?—Qu'est-ce que les parallèles ?—Que marquent les parallèles ?—Qu'est-ce que les tropiques ?—Qu'est-ce que les cercles polaires ?—Qu'appellez-vous zones ?

GRANDES DIVISIONS NATURELLES DU GLOBE.

DÉNOMINATIONS DONNÉES AUX TERRES.

17. Continent.—Un *continent* est une grande étendue de terre non interrompue par des mers.

18. Ile.—Une *île* est une terre plus petite qu'un continent et entourée d'eau de tous côtés.

La réunion de plusieurs îles forme un *groupe d'îles*.

La réunion de plusieurs groupes d'îles forme un *archipel*.

19. Presqu'île.—Une *presqu'île* ou *péninsule* est une terre presque entourée d'eau, et qui ne tient au continent que d'un seul côté.

20. Isthme.—Un *isthme* est une langue de terre très-étroite et resserrée entre deux mers.

21. Montagne.—Une *montagne* est une grande-élévation de terre.

Une *chaîne de montagnes* est la réunion de plusieurs montagnes qui se suivent et qui occupent une longue étendue.

On donne le nom de *pic* à une montagne isolée qui s'élève en forme de cône.

Un *volcan* est une montagne qui vomit, par une large ouverture, appelée *cratère*, des tourbillons de flammes et des torrents de *laves* ou matières embrasées.

Les hauteurs peu considérables prennent le nom de *collines*, *buttes*, *terres* et *mornes*.

22. Cap.—Un *cap* ou *promontoire* est une pointe de terre qui s'avance dans la mer.

23. Défilé.—Un *défilé* est un passage étroit entre deux montagnes ou entre une montagne et la mer. Si ces passages sont très-étroits, on leur donne le nom de *pas*, de *cols* ou de *gorges*.

24. Désert.—Un *désert* est une étendue de terre inhabitée et ordinairement stérile.

25. Oasis.—Une *oasis* est un endroit fertile au milieu d'un désert de sables.

26. Côte.—Une *côte* est une partie de la terre baignée par la mer : on lui donne le nom de *falaise* si elle est escarpée ; de *dune*, si elle est formée par des collines de sables, et de *plage*, si les côtes sont plates et découvertes.

27. Bas-Fonds.—Les *bas-fonds* ou *bancs* sont les endroits où la mer offre peu de profondeur.

28. Écueil.—Les *écueils* ou *vigies* sont des rochers à fleur d'eau ; si la mer s'y brise avec violence, ils prennent le nom de *rescifs* ou *brisants*.

29. Vallée.—Une *vallée* est l'espace uni qui sépare deux montagnes. On donne aussi ce nom à toutes les terres arrosées par un fleuve et ses affluents, comme la vallée du St. Laurent.

30. Vallon.—Un *vallon* est une petite vallée.

31. Plateau.—Les *plateaux* désignent ordinairement des espaces élevés et plats, entourés de tous côtés par des hauteurs.

32. Versant.—Un *versant* est la pente d'un des côtés d'une chaîne de montagnes.

33. Chemins à lisses. (Rail-Road.)—C'est un chemin dont la voie est formée par deux lignes parallèles de barres de fer ou de bois, sur lesquelles des chariots appelés *waggon*s ou *vagon*s roulent avec peu de frottement, de manière à économiser la force motrice. Les deux extrémités d'un chemin à lisses se nomment *terminus*. La *locomotive* est le char mû par la vapeur qui traîne à sa suite un certain nombre de chars ; la locomotive et les chars qu'elle met en mouvement forment un *train* ou *convoi*. Les différents endroits où arrêtent les trains sont appelés *dépôts*, *stations* ou *gares*. L'*embarcadere* est le lieu d'où part le convoi. Le char qui porte le combustible se nomme *tender*.

QUESTIONNAIRE.—Qu'est-ce qu'un continent?—Combien y a-t-il de continents?—Qu'est-ce qu'une île?—un groupe?—un archipel?— Qu'est-ce qu'une presqu'île?—un isthme?—une montagne?—une chaîne de montagnes?—un volcan?—Quels noms donnez-vous aux hau-

teurs peu considérables? — —vallée? — vallons? — pla-
 Qu'est-ce qu'un cap? — un teau? — Qu'est-ce qu'un ver-
 défilé? — un désert? — une sant? — Qu'appellez-vous che-
 oasis? — une côte? — Qu'appe- mins à lisses?
 lez-vous bas-fonds? — écueils?

DÉNOMINATIONS DONNÉES AUX EAUX.

34. Océan.—On donne le nom de *Mer* ou d'*Océan* à l'immense étendue d'eau salée qui couvre près des trois quarts du globe. On appelle encore *mers* diverses parties de l'Océan auxquelles on a donné des noms particuliers.

35. Mers Intérieures.—Les *Mers Intérieures* sont celles qui sont situées dans les terres.

36. Golfe.—Un *golfe*, une *baie*, une *anse* ou une *rade*, sont des parties de la mer qui s'avancent dans les terres.

37. Ports et Havres.—Les *ports* ou *havres* sont des avancements plus petits propres à servir d'asile aux navires.

38. Lac.—Un *lac* est une grande étendue d'eau entourée de terre de tous côtés. Les mers sans issue peuvent être considérées comme des lacs. Si le lac est petit, il prend le nom d'*étang*.

39. Rivière.—Une *rivière* est un cours d'eau qui se jette dans un fleuve ou dans une autre rivière.

40. Fleuve.—Un *fleuve* est un cours d'eau considérable qui se jette dans la mer.

On appelle *confluent* l'endroit où deux cours d'eau se réunissent.

Un *affluent* est un cours d'eau qui se jette dans un autre et qui perd son nom.

La *source* est le lieu où un cours d'eau commence,

et l'*embouchure*, le lieu où il se perd dans d'autres eaux.

Un *ruisseau* est un petit cours d'eau.

On appelle *rivage* ou *rive* les terres entre lesquelles s'étend un cours d'eau; on les distingue en *rive droite* et *rive gauche*, selon leur position par rapport à la personne qui suit le courant.

Une *cataracte* ou *cascade* est une chute considérable d'un fleuve, d'une rivière ou de tout autre courant d'eau.

Un *rapide* est une chute d'eau qui a lieu quand une masse de ce liquide, qui franchit brusquement une différence de niveau, n'est point assez forte pour constituer une cataracte, mais l'est assez cependant pour intercepter la navigation ou la rendre dangereuse.

41. Canal.—Un *Canal* est une rivière artificielle qui met en communication deux lieux entre eux. Le canal rend la navigation possible dans les rivières où elle est interrompue par des cascades, des rapides et autres obstacles.

42. Pays, contrée.—Un *pays*, une *contrée* est une certaine étendue de la terre soumise au même gouvernement, comme le Canada.

QUESTIONNAIRE.—Qu'est-ce qu'un fleuve?—Qu'appellez-vous un fleuve?—Qu'appellez-vous un confluent?—affluent?—Quel est la source et l'embouchure d'une rivière?—Qu'est-ce qu'un ruisseau?—Qu'appellez-vous rivage ou rive?—Qu'est-ce qu'une cataracte ou cascade?—un rapide?—un canal?—un pays?—une contrée?—

—Qu'est-ce que l'océan ou la mer?—
—Qu'appelle-t-on encore mers?
—En combien de parties principales divise-t-on l'océan?—Qu'appellez-vous mers intérieures?—Qu'est-ce qu'un golfe, une baie, une anse, une rade?—Qu'appellez-vous ports et havres?—Qu'est-ce qu'un lac?—une rivière?—

DE L'Océan.

Division de l'Océan.—On divise l'Océan en cinq parties principales: l'*Océan Atlantique*, le *Grand-Océan*, l'*Océan Indien*, l'*Océan Glacial-Arctique* ou du *Nord*, l'*Océan Glacial-Antarctique* ou du *Sud*.

L'*Océan Atlantique* s'étend à l'Ouest de l'Europe et de l'Afrique et à l'Est de l'Amérique.

Le *Grand-Océan*, qu'on appelle encore *Pacifique*, entoure presque toutes les terres de l'Océanie, et s'étend entre l'Amérique et l'Asie.

L'*Océan Indien* ou *Mer des Indes* baigne le Sud de l'Asie et l'Est de l'Afrique.

L'*Océan Glacial-Arctique* entoure le pôle nord; on l'appelle aussi *mer Glaciale boréale*.

L'*Océan Glacial-Antarctique* entoure le pôle sud; il s'appelle aussi *mer Glaciale Australe*.

Mers.—De ces cinq Océans naissent toutes les mers particulières.

L'*Océan Glaciale-Arctique* forme trois petites mers: la *mer Polaire*, au nord de l'Amérique; la *mer Blanche*, au nord de l'Europe; la *mer de Kara*, au nord de l'Asie;

L'*Océan Atlantique* forme dix mers particulières; quatre dans l'Amérique du nord: la *mer de Baffin*, la *mer* ou *baie d'Hudson*, le *golfe* ou *mer* du *Mexique*, et la *mer des Antilles*;

Cinq en Europe: la *mer Baltique*, la *mer du Nord*, la *mer de la Manche*, le *golfe de Gascogne* ou *mer de Biscaye*, puis il pénètre dans l'intérieur des terres et forme la *Méditerranée*, qui elle-même se subdivise en plusieurs mers intérieures, dont la principale est la *mer Noire*.

L'*Océan Indien* forme trois mers intérieures ou grands golfes: la *mer* ou le *golfe de Bengale*, la *mer*

d'Arabie ou golfe d'Orman, et la mer Rouge ou golfe Arabique.

Le Grand-Océan forme six petites mers remarquables à l'Est de l'Asie, du nord au sud : la mer de Behring, la mer d'Okhotsk, la mer du Japon, la mer Jaune ou de Corée, la mer Bleue ou Orientale et la mer de la Chine.

La mer Caspienne, située entre l'Europe et l'Asie, est un grand lac.

QUESTIONNAIRE.—En combien de parties principales divise-t-on l'Océan?—Quelles sont les parties du monde baignées par l'Océan Atlantique?—par le Grand-Océan?—par l'Océan Indien?—par l'Océan Glacial Arctique?—par l'Océan Glacial Antarctique?—Quelles sont les mers formées par l'Océan Glacial Arctique?—par l'Océan Atlantique?—par l'Océan Indien?—par le Grand-Océan?

DIVISION DU MONDE.

Parties du monde.—La terre se divise en cinq parties qui sont : l'Amérique, l'Europe, l'Asie, l'Afrique et l'Océanie.

Il y a trois continents :

L'Europe, l'Asie et l'Afrique forment l'ancien continent.

L'Amérique, découverte en 1492 par Christophe Colomb, forme le nouveau continent, qu'on appelle aussi nouveau-monde.

L'Australie ou Nouvelle-Hollande, qui est renfermée dans l'Océanie, forme le troisième continent, appelé continent austral.

Population.—La population de la terre dépasse 1,225,000,000 d'habitants, dont plus de la moitié sont en Asie.

Races.—Cette population est divisée en trois races principales : la *blanche* en Europe, dans l'ouest de l'Asie, dans le nord l'Afrique et dans l'Amérique ; la *jaune* dans le centre et l'Est de l'Asie, dans l'Océanie ; les indigènes de l'Amérique appartiennent à cette race ; la *noire* ou *noire*, qui occupe l'Afrique et une partie de l'Océanie.

Religions.—La population de la terre professe quatre religions principales : 1° la *religion chrétienne* ; 2° le *judaïsme* ; 3° le *mahométisme* ou *islamisme* ; 4° le *paganisme* ou *polythéisme*.

QUESTIONNAIRE.—Comment divise-t-on la terre?—Combien y a-t-il de continents?—Quelles sont les parties du monde qui forment l'ancien continent?—Quelle est celle qui forme le nouveau continent?—le continent austral?—Quelle est la population de la terre?—Quelles sont les principales races?—Quelles sont les principales religions professées par les habitants de la terre?

AMÉRIQUE.

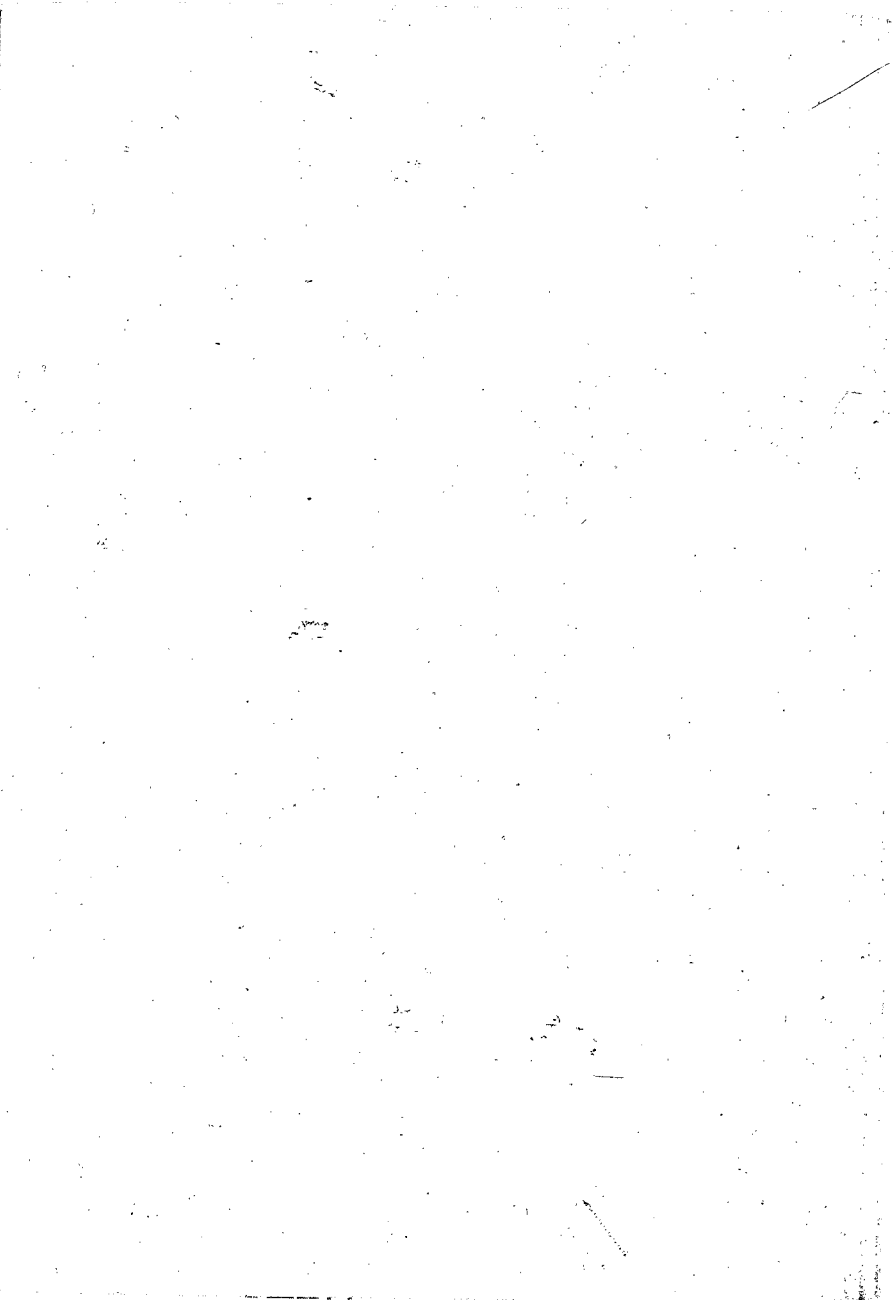
(71,000,000 habitants.)

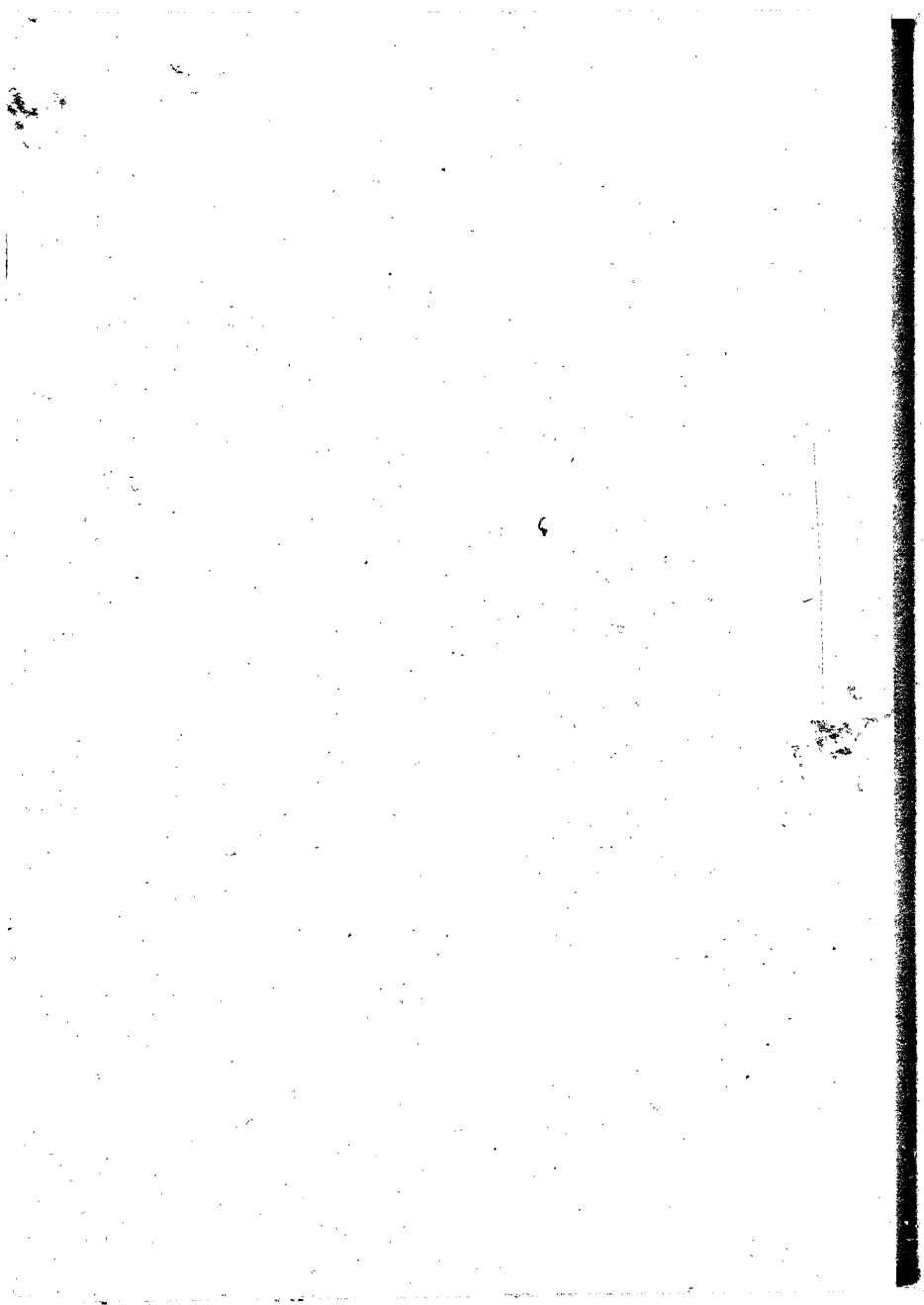
DESCRIPTION PHYSIQUE DE L'AMÉRIQUE.

Bornes.—L'Amérique est bornée au Nord par l'Océan Glacial Arctique et les différents détroits qui font communiquer cette mer avec l'Atlantique ; à l'Est, par l'Atlantique ; au sud, par le détroit de Magellan ; à l'Ouest par le Grand-Océan et au nord-ouest par le détroit de Behring.

Étendue.—Sa plus grande longueur est d'environ 3,100 lieues et sa plus grande largeur de 1,100 lieues.

Division de l'Amérique.—L'Amérique se divise en deux parties : l'*Amérique Septentrionale* et





l'Amérique Méridionale; l'isthme de *Panama* unit les deux Amériques.

AMÉRIQUE SEPTENTRIONALE.

(46,000,000 habitants.)

Bornes.—L'Amérique Septentrionale est bornée au nord par l'Océan Glacial et les différents détroits qui unissent cet Océan à l'Atlantique; à l'est, par l'Atlantique; au sud, par l'isthme de Panama; à l'ouest, par le Grand-Océan, et au nord-ouest, par le détroit de Behring.

Etendue.—Longueur 1500 lieues, 1000 lieues de largeur moyenne.

Côtes, golfes et baies.—Les côtes sont très découpées, on y remarque plusieurs larges enfoncements, surtout du côté de l'Atlantique; les principaux golfes et baies sont: dans l'Océan Glacial, la *mer Polaire* de *Kane*, le golfe de *Boothia*; dans l'Océan Atlantique, la *baie d'Hudson*; le *golfe St. Laurent*, la *baie des Chaleurs*, la *baie de Fundy*, le *golfe du Mexique* et la *mer des Antilles*; dans l'Océan Pacifique, la *mer de Behring* et le *golfe de la Californie* ou la *mer Vermeille*.

Détroits.—Les détroits sont ceux de *Behring*, entre l'Amérique et l'Asie; ceux de *Lancaster* et de *Barrow*, entre la baie de *Baffin* et l'Océan Glacial Arctique; celui de *Davis* entre la baie de *Baffin* et l'Atlantique; celui d'*Hudson*, entre la baie d'*Hudson* et l'Atlantique; de *Belle-Isle*, entre Terre-Neuve et le Labrador; de *Canso*, entre l'île du Cap-Breton et la Nouvelle-Ecosse; celui de la *Floride*, entre les Etats-Unis et les îles de Bahama.

Îles.—Les îles de l'Amérique Septentrionale peu-

vent être classées en 6 groupes principaux : 1° les îles de l'Océan Glacial, dont les plus remarquables sont le *Groënland*, le *Cumberland*, *Melville* ; 2° les îles du golfe St. Laurent ; 3° les îles *Bermudes* ; 4° les îles *Lucayes* ou de *Bahama*, les *grandes Antilles*, les îles *Caraïbes* et les *petites Antilles* ; ces quatre derniers groupes forment l'important *Archipel des Antilles*, on donne aussi à ces îles le nom d'*archipel des Indes Occidentales* ; 5° l'archipel du *Prince de Galles*, dans le Grand-Océan ; 6° les îles *Altoutiennes* : on remarque encore dans le Pacifique la grande île de *Vancouver* et l'*Islande*, dans l'Atlantique.

Presqu'îles et caps.—On compte 8 presqu'îles remarquables ; deux dans l'Océan Glacial : la presqu'île de *Boothia* et celle de *Melville* ; quatre dans l'Atlantique : la presqu'île du *Labrador* terminée par le cap *Charles* ; la *Nouvelle-Ecosse*, terminée au nord par le cap *Canso* et au sud par le cap *Sable* ; la *Floride*, terminée par le cap *Tanchar* ; l'*Yucatan*, terminé par le cap *Catoche* ; deux dans le Grand Océan : la *Californie*, terminée par le cap *St. Lucas* ; la presqu'île d'*Alaska*.

Montagnes.—L'Amérique Septentrionale est traversée du nord au sud par une chaîne de montagnes qui porte le nom de *Montagnes Rocheuses* dans la plus grande partie de son parcours, cette chaîne sépare l'Amérique en deux grandes divisions naturelles : le versant de l'Atlantique et le versant du Pacifique ; les *Alléghanys* ou *Apalaches* s'étendent aussi du nord-est au sud-ouest. Ces deux chaînes forment la grande vallée du *Mississippi* et déterminent le partage des eaux.

Fleuves.—Les cours d'eau de l'Amérique Septentrionale appartiennent à quatre versants : la mer Glaciale, l'Atlantique, le golfe du Mexique et le

Pacifique. Le *Mackenzie* a sa source dans les Montagnes Rocheuses et se jette dans la mer Glaciale ; le *St. Laurent* se jette dans dans l'Atlantique ; le *Mississippi* et le *Rio-Bravo-del-Norte* se jettent dans le golfe du Mexique ; le *Colorado* et la *Colombie* sont les plus remarquables du versant du Pacifique.

Lacs.—Les principaux lacs sont ceux du *Grand-Ours*, des *Esclaves*, les lacs *Supérieur*, *Huron*, *Michigan*, *Erié*, *Ontario*, *Népigon*, *Champlain*, *Salé*.

ÉTATS DE L'AMÉRIQUE SEPTENTRIONALE.

L'Amérique Septentrionale renferme 10 Etats, dont 3 colonies et 7 Etats indépendants.

Les colonies sont : 1° le *Canada* ; 2° la *Colombie Anglaise* ; 3° la *Balise* ou le *Honduras Anglais*. Toutes ces colonies appartiennent à l'Angleterre. Les Etats indépendants sont : 1° les *Etats-Unis* ; 2° la *Mexique* ; 3° la république du *Guatemala* ; 4° la république de *Honduras* ; 5° la république de *San-Salvador* ; 6° la république du *Nicaragua* ; 7° la république de *Costa-Rica*.

Outre ces Etats, il y a encore plusieurs colonies dans les îles du golfe *St. Laurent*, dans celles de l'Atlantique et surtout dans les îles de la mer des Antilles.

QUESTIONNAIRE. — Quelles sont les bornes de l'Amérique ? — Quelles en est l'étendue ? — Comment se divise l'Amérique ? — Quelles sont les bornes de l'Amérique Septentrionale ? — Quelle en est l'étendue ? — Quels sont les golfes et les baies de l'Amérique Septentrionale ? — les détroits ? — les îles ? — les presqu'îles et les caps ? — les fleuves ? — les lacs ? — Quels sont les Etats de l'Amérique Septentrionale.

CANADA.—(3,500,000 habitants.)

Bornes.—Le Canada est borné au nord par l'Océan Glacial, et par les détroits qui font communiquer cet océan avec l'Atlantique; à l'est, par l'Atlantique et le Labrador; au sud, par les Etats-Unis; à l'ouest, par la Colombie Anglaise et le territoire d'Alaska.

Etendue.—Le Canada a 850 lieues dans sa plus grande longueur et 650 lieues dans sa plus grande largeur. C'est un des plus grands pays du monde. Il s'étend depuis le 45° et le 49° parallèle jusqu'à l'Océan Glacial.

Division et gouvernement.—Le gouvernement du Canada est constitutionnel. C'est une grande confédération composée de 4 Provinces et d'un vaste territoire, le *Nord-Ouest*, dont le gouvernement n'est pas encore organisé.

Les Provinces unies sont : 1° la *Province de Québec*; 2° la *Province d'Ontario*; 3° la *Province du Nouveau-Brunswick*; 4° la *Province de la Nouvelle-Ecosse*.

Le gouvernement contient trois branches distinctes : 1° le *Gouverneur*, avisé par un conseil de ministres qu'on appelle *Conseil Privé*; 2° le *sénat*; 3° la *chambre des communes*, composée de 181 membres, dont 65 représentent la Province de Québec; 82, celle d'Ontario; 12, la Nouvelle-Ecosse et 15, le Nouveau-Brunswick.

Capitale.—La capitale du Canada est la petite ville d'*Ottawa*, dans la Province d'Ontario, sur la rive droite de la rivière du même nom.

QUESTIONNAIRE. — Quelles en est le gouvernement? —
sont les bornes de la Puis- De quelles branches se com-
sance du Canada? — Quelle pose-t-il? — Quelle est la ca-
en est l'étendue? — Comment pitale du Canada?
est divisé le Canada et quel

*Tableau indiquant les évêchés de la confédération
du Canada, les sièges épiscopaux et les noms
des Evêques qui les occupent.*

ÉVÊCHÉS.	NOM DES ÉVÊQUES.	SIÈGES.
Québec.....	C. F. Baillargeon, Arch.	Québec.
Montréal, Q.....	Ignace Bourget.....	Montréal.
Trois-Rivières, Q.....	Thomas Cook.....	Trois-Rivières.
St. Hyacinthe, Q.....	Charles Larocque.....	St. Hyacinthe.
Bimonski, Q.....	Jean Langevin.....	S. Germ. de Rim.
Outaouais, O.....	Joseph E. B. Guygues.....	Outaouais.
Kingston, O.....	Ed. J. Horan.....	Kingston.
Toronto, O.....	John Lynch.....	Toronto.
Hamilton, O.....	John Farrell.....	Hamilton.
Sandwich, O.....	John Walsh.....	London.
St. Jean, N. B.....	John Sweeney.....	St. Jean.
Chatam, N. B.....	James Rogers.....	Chatam.
Halifax, N. E.....	Thomas L. Connolly.....	Halifax.
Arichat, N. E.....	Colin F. McKinnon.....	Antigonish.
Riv. Rouge, N. O.....	Alexandre Taché.....	St. Boniface.
St. Albert, N. O.....	Vital Grandin.....	St. Albert.
Anemour, N. O.....	Henri Faraud.....	Providence.

PROVINCE DE QUÉBEC.—(Environ 1,300,000 habitants.)

Bornes.—La Province de Québec est bornée au nord par la chaîne de hauteurs qui sépare les eaux qui coulent vers la baie d'Hudson de celles qui coulent vers le St. Laurent et par le Labrador; à l'est, par le Labrador et le méridien de l'anse-au-Blanc-Sablon, dans le golfe St. Laurent; au sud, par la baie des Chaleurs, le Nouveau-Brunswick et l'Etat du Maine; au sud-ouest, par les Etats du New Hampshire, de Vermont et de New-York; à l'ouest, par la Province d'Ontario; au nord-ouest, par la rivière Ottawa.

Etendue.—Sa longueur est de près de 600 milles, sa largeur de 300 milles, et sa superficie de 210,000 milles carrés. C'est environ l'étendue de la France.

Division.—La Province de Québec est divisée en 60 comtés. Ces comtés sont : sur la rive nord du St. Laurent, en remontant, *Saguenay, Chicoutimi, Charlevoix, Montmorency, Québec, Portneuf, Champlain, St. Maurice, Maskinongé, Berthier, Joliette, l'Assomption, Terrebonne, des Deux-Montagnes.* Sur l'Outaouais : *Argenteuil, Ottawa et Pontiac ; Soulange et Vaudreuil,* au confluent du St. Laurent et de l'Ottawa.

Sur la rive sud du St. Laurent, en remontant, *Bonaventure, Gaspé, Rimouski, Témiscouata, Kamouraska, l'Islet, Montmagny, Bellechasse, Lévis, Lotbinière, Nicolet, Yamaska, Richelieu, Verchères, Chambly, Laprairie, Chateauguay, Beauharnais et Huntingdon.*

Sur la frontière des États-Unis et ne touchant pas au St. Laurent : *Dorchester, Beauce, Compton, Stanstead, Brome, Missisquoi, Iberville, St. Jean et Naperville.*

Les autres comtés situés dans l'intérieur sont : *Mégantic, Arihabaska, Wolfe, Drummond, Richemont, Sherbrooke, Bagot, Shefford, St. Hyacinthe et Rouville.*

L'île de Montréal forme les comtés de *Jacques-Cartier* et d'*Hochelaga*, et l'île Jésus, le comté de *Laval*.

Sous le rapport judiciaire, la Province de Québec est divisée en 20 districts.

Sous le rapport ecclésiastique, la Province de Québec est divisée en six diocèses : *Rimouski, Québec, Trois-Rivières, St. Hyacinthe, Montréal* et *Ottawa*, dont une grande partie se trouve dans la province d'Ontario.

Montagnes.—Les *Alléghanys* ou *Apalaches* traversent la Province de Québec du nord-est au sud-ouest,

depuis le cap des Rosiers jusqu'à l'état de Vermont ; une longue chaîne de hauteurs sépare les cours d'eau qui coulent vers la baie d'Hudson de celles qui se dirigent vers le St. Laurent. Ces deux chaînes partagent cette province en trois grandes régions ou divisions naturelles : 1^o la partie nord du bassin du St. Laurent ; 2^o celle du sud de ce fleuve ; 3^o le versant sud des Alléghany. Les *Laurentides* suivent la rive nord du St. Laurent jusqu'au cap Tourmente, là elles s'en éloignent jusqu'à l'Outaouais ; le point le plus élevé de cette chaîne est le cap Tourmente, dont la hauteur est de 1,800 pieds. On peut encore citer la montagne de *Belœil* de 1,100 pieds, et sur le sommet de laquelle se trouve un petit lac ; celles d'*Yamaska*, de *Rougemont*, de *Ste. Thérèse* et la montagne de *Montréal*, au pied de laquelle est la ville de ce nom.

Rivières.—Le fleuve *St. Laurent* traverse la Province de Québec du sud-ouest au nord-est et se jette dans l'Atlantique ; le cours de ce fleuve, un des plus grands du monde, est d'environ 740 lieues. Presque tous les cours d'eau de ce pays sont des affluents de ce beau fleuve.

Parmi les cours d'eau qui appartiennent à la première région ou au versant sud-est on remarque : l'*Outaouais*, le *St. Maurice*, la rivière *Batiscan*, *Ste. Anne de la Pérade*, *Jacques-Cartier*, *St. Charles*, *Montmorency*, célèbre par sa chute de 240 pieds ; celles de *Ste. Anne de Beaupré*, du *Gouffre*, de la *Malbaie*, du *Saguenay*, une des plus grandes de cette région ; celles de *Betsiamis*, aux *Outardes*, *Moisie*, le *Manitou*, le *Nitigamion*.

Les principaux cours d'eau de la seconde région ou du versant nord-ouest des Alléghany sont : les rivières *Chateauguay*, *Chambly*, *Yamaska*, *St. François*, *Nicolet*, *Bécancourt*, la *Chaudière*, l'*Échemin*, du

Sud, Rivière-Ouelle, du Loup, les Trois-Pistoles, Rismouski, la Trinité, la Grande-Rivière, etc.

Dans la troisième région, dans le versant sud-est des Alléghanya, on remarque : le *St. Jean*, qui est déjà considérable avant d'entrer dans la Province du Nouveau-Brunswick ; une partie de son cours sert de borne entre cette province et l'état du Maine ; le *Madawaska* est un de ses affluents ; le *Ristigouche* et le *Matapédiac* son affluent, le Ristigouche se jette dans la baie des *Chaleurs*.

Lacs.—Les lacs *Témiscaming, Abbitibi, Beauport, St. Charles*, le beau et grand lac *St. Jean* et une foule d'autres appartiennent à la première région. Le lac *Champlain*, dont la partie située dans ce pays prend le nom de *baie de Missiskoui* ; les lacs *Memphramagog, Mégantic, Aylmer, St. François*, et beaucoup d'autres appartiennent à la seconde région. Le lac *Témiscouata* est le plus remarquable de la troisième région. Les lacs *St. Pierre, St. Louis* et *St. François* sont des élargissements du *St. Laurent* ; le lac des *Deux-Montagnes* se trouve à l'embouchure de l'*Outaouais*.

Iles.—Les principales îles en remontant le *St. Laurent* sont : les îles de la *Magdeleine, l'île d'Anticosti, l'île-aux-Coudres, l'île-aux-Grues, la Grosse-Île, l'île d'Orléans*, les îles du lac *St. Pierre, l'île de Montréal, l'île Ste. Hélène, l'île Ferret ; l'île-aux-Noix*, dans le haut de la rivière *Chambly*.

Canaux.—Les canaux de *Lachine*, dans l'île de *Montréal*, et celui de *Beauharnais*, dans le comté du même nom, rendent le *St. Laurent* navigable jusqu'à l'extrémité de la Province ; le canal *Chambly* rend navigable la rivière du même nom ; le canal *Grenville* rend navigable la rivière *Outaouais* jusqu'à la capitale fédérale.

Chemins à lisses.—La Province de Québec est traversée presque d'une extrémité à l'autre par le *Grand-Tronc*, et le sera entièrement lorsque l'*Intercolonial* sera terminé. La Rivière-du-Loup est le terminus de cette ligne, à l'est; et ses embranchements sont ceux d'*Arthabaska* à *St. Grégoire* et de *Richemond* à *Portland*. Les autres chemins à lisses sont ceux de *St. Jean*, de *Lachine*, de *l'Industrie* et le chemin à lisses de bois non encore terminé, de *Gosford*.

Capitales et villes.—La capitale est *Québec*, ville avantageusement située au confluent de la rivière *St. Charles* et du *St. Laurent*, qui jusque là est navigable pour les plus gros navires. La ville la plus importante par son commerce, sa population, l'industrie et l'activité de ses habitants est *Montréal*, située dans l'île du même nom. Les autres villes remarquables sont, en remontant le *St. Laurent*: *St. Germain de Rimouski*, *Montmagny*, *Lévis*, *Trois-Rivières*, une des plus anciennes villes, *Sorel*, *Beauharnois*, *Terrebonne*, dans le comté du même nom; *St. Jean*, sur la rivière *Chambly*; *St. Hyacinthe*, sur la rivière *Yamaska*; *Sherbrooke*, dans le comté du même nom.

Climat.—Le climat est chaud en été, froid en hiver, et généralement salubre dans toutes les saisons.

Sol et Productions.—Le sol est en général fertile et produit, en assez grande quantité, les céréales, le lin, les légumes, les fruits.

Commerce.—Les principaux articles exportés sont les bois de constructions, les céréales, le beurre, la potasse, la perlasse, les huiles, le poisson, etc. Près de 1500 navires fréquentent tous les ans les ports de Québec ou de Montréal.

Population et Religion.—La population est

d'environ 1,300,000 habitants. La religion dominante est le catholicisme.

Gouvernement.—Le gouvernement de la Province de Québec est constitutionnel. Il se compose d'un *Lieutenant-Gouverneur*, avisé par un *Conseil Exécutif*; d'une *Chambre d'Assemblée* de 65 membres et d'un *Conseil Législatif* de 24 membres.

Instruction publique.—Il y a peu de pays où l'instruction publique soit plus répandue que dans cette province. Plus de 206,000 enfants fréquentent les écoles; c'est près de 1 sur 6. On compte :

16 Collèges classiques.

3 Ecoles Normales.

317 Écoles primaires supérieures.

3,151 Écoles Élémentaires.

Les Dames Ursulines, de la Congrégation, de Jésus-Marie, du Bon-Pasteur, de la Charité donnent dans nos villes et dans les principaux villages une excellente éducation aux jeunes personnes du sexe.

QUESTIONNAIRE. — Quelles sont les bornes de la Province de Québec?—Quelle en est l'étendue?—Comment est-elle divisée?—Nommez les comtés sur la rive nord du St. Laurent?—sur la rive sud?—sur la frontière des Etats-Unis?—les autres comtés?—Comment est divisée la Province de Québec sous le rapport judiciaire?—sous le rapport ecclésiastique?—Quelles sont les montagnes?—les rivières?—Nommez les principaux cours d'eau qui appartiennent à la première

région?—à la deuxième région?—à la troisième région?—Quels sont les lacs les plus remarquables?—les îles?—les canaux?—les chemins à lisses?—Quelle est la capitale et nommez les villes les plus remarquables?—Quel est le climat?—Quelle est la nature du sol et quelles sont les productions?—Quels sont les principaux articles de commerce?—Quelle est la population et quelle est la religion dominante?—Quel est le gouvernement?

PROVINCE D'ONTARIO.—(1,500,000 habitants.)

Bornes.—La Province d'Ontario est bornée au nord par le Territoire du Nord-Ouest; à l'est, par la Province de Québec; au sud et au sud-ouest, par les Etats-Unis. Le St. Laurent, les grands lacs et les cours d'eau qui font communiquer ces lacs entre eux séparent au sud ces deux pays.

Etendue.—Du sud-est au nord-ouest on compte 750 milles, et 200 à 300 milles de largeur. La superficie est de 180,000 carrés; c'est un septième de moins que la superficie de la Province de Québec.

Division.—Cette province est divisée, sous le rapport de la représentation, en 42 comtés.

Sous le rapport judiciaire, en 20 districts.

Sous le rapport religieux, elle forme une Province ecclésiastique composée de 4 diocèses: *Toronto, Kingston, Hamilton et Sandwich*. Le siège de l'archevêque est à Toronto.

Montagnes.—Les *Laurentides* se prolongent depuis l'Ontaouais jusqu'au nord-ouest du lac Supérieur; une longue chaîne de hauteurs s'étend depuis la baie de Quinté, au nord du lac Ontario, jusqu'à la rivière Niagara; cette chaîne sépare les eaux qui coulent vers le lac Ontario de celles qui se dirigent vers les lacs Huron et Erie; sur la frontière nord se trouve une longue arête qui fait le partage des eaux qui coulent vers la baie d'Hudson de celles qui descendent vers les grands lacs.

Rivières.—Les chaînes de hauteurs divisent cette province en 5 régions naturelles: 1° le bassin de l'Ontaouais, dont les principaux cours d'eau sont le *Madawaska*, le *Mississipi* et le *Rideau*; 2° le bassin du *St. Laurent et du Lac Ontario*, le *Trent* en est la principale rivière; 3° le bassin du lac *Erie* et de la

rivière Niagara, principale rivière, la *Grande-Rivière*; le bassin du lac *Huron*, de la rivière et du lac *Ste. Claire*; les principaux cours d'eau sont l'*Espagnole*, la *Lune* et la *Severn*; la *Tamisse* se décharge dans le lac *Ste. Claire*.

Lacs.—Les lacs sont : *Népigon*, *Supérieur*, *Huron*, *Ste. Claire*, *Érie*, *Ontario*; tous communiquent entre eux et sont unis au *St. Laurent*, dont ils peuvent être considérés comme la continuation. On remarque encore les lacs *Simcoe*, *Nipissing* et *Témiscaming*.

Chemins à lisses et canaux.—Des chemins à lisses sillonnent cette province en tous sens et relient entre elles les principales villes. On remarque entre autres le *Grand-Tronc* et le *Grand-Ouest*. Les canaux sont ceux de *Cornwall* ou du *St. Laurent*, *Welland*, de *Grenville*, de *Rideau*, *Desjardins*, dans la baie de *Burlington*.

Capitale et villes.—La capitale est *Toronto*, sur le lac *Ontario*. Les villes les plus remarquables sont : *Kingston* sur le même lac; *Outaouais*, sur la rivière du même nom; *Brockville*, *Prescott*, sur le *St. Laurent*; *Belleville*, sur la baie de *Quinté*; *Hamilton* et *London*, dans l'Ouest.

Climat et sol.—Le climat est plus doux que celui de *Québec*; le sol y est généralement fertile.

Productions.—Les productions sont le blé et les autres grains, des légumes excellents, le tabac, etc.

Commerce.—Cette province exporte beaucoup de bois de construction, des grains, de l'huile de pétrole, etc.

Population et religion.—La population peut être estimée à 1,500,000 habitants, dont la plus grande partie professent le protestantisme.

Gouvernement.—Le gouvernement est constitutionnel ; il se compose d'un *Lieutenant-Gouverneur*, avisé par un *Conseil Exécutif*, et d'une *chambre de Représentants*.

QUESTIONNAIRE. — Quelles sont les bornes de la Province d'Ontario? — Quelle en est l'étendue? — Comment est-elle divisée? — Quelles sont les montagnes? — les rivières? — les lacs? — les chemins à lisses et les canaux? — Quelle est la capitale? — les villes? — le climat et le sol? — Quelles sont les productions? — Quel est le commerce? — la population et la religion? — le gouvernement?

NOUVEAU-BRUNSWICK.—(300,000 habitants).

Bornes.—La Province du Nouveau-Brunswick est bornée au nord par la Province de Québec et la baie des Chaleurs; à l'est, par le golfe St. Laurent; au sud-est et au sud, par la Nouvelle-Ecosse et la baie de Fundy; à l'ouest, par l'état du Maine.

Etendue.—Cette petite province a 27,000 milles carrés, elle est comprise entre le 45° et le 48° de latitude nord; elle a par conséquent une longueur de 75 lieues; elle est huit fois plus petite que la Province de Québec.

Division.—Elle est divisée en 14 comtés.

Sous le rapport ecclésiastique, elle est divisée en deux diocèses.

Baies.—Les côtes sont très-découpées et forment plusieurs baies dont les plus remarquables sont les baies des *Chaleurs*, de *Miramichi*, de *Fundy* et de *Passamoquoddy*.

Rivières.—On peut diviser cette province en trois régions naturelles: le versant de la baie des Chaleurs, celui du golfe St. Laurent et celui de la baie de

Fundy. La rivière *Ristigouche* appartient au premier versant; le *Miramichi* et le *Richibouctou* sont les principaux cours d'eau qui se jettent dans le golfe St. Laurent; le *St. Jean* et la rivière *Ste. Croix* sont les plus remarquables du troisième versant.

Capitale et villes.—*Frédéricton*, sur le *St. Jean*, est la capitale du Nouveau-Brunswick. Parmi les villes on remarque: *St. Jean*, à l'entrée de la même rivière; *St. André*, *Woodstock*, *Chatam*, *Bathurst*.

Climat et sol.—Le climat est à peu près celui de la Province de Québec, le froid y est cependant moins grand. Le sol est assez fertile.

Commerce.—Cette province exporte de l'huile, du poisson, du plâtre, de la pierre à chaux et à meules, du charbon, du fer, du manganèse, etc.

Population et religion.—La population est d'environ 300,000 habitants. Le protestantisme est la religion du plus grand nombre des habitants.

Gouvernement.—Le gouvernement est constitutionnel, la chambre d'assemblée se compose de 39 membres.

QUESTIONNAIRE. — Quelles rivières?—la capitale et les sont les bornes de la Province villes?—Quel est le climat et du Nouveau-Brunswick?—le sol du Nouveau-Brunswick?—le commerce?—la Quelle en est l'étendue?— population et la religion?— Comment est-elle divisée?— le gouvernement? Quelles sont les baies?—les

NOUVELLE-ECOSSE.—(400,000 habitants.)

Bornes.—La Province de la Nouvelle-Ecosse est une presqu'île entourée des eaux du golfe St. Laurent, de l'Atlantique et de la baie de Fundy; elle tient au Nouveau-Brunswick par le nord-ouest;

l'île du cap Breton en fait partie; le détroit de *Canso* sépare cette île de la presqu'île.

Etendue.—Elle est moins grande que le Nouveau-Brunswick; elle n'a que 19,550 milles carrés.

Division.—Elle est divisée en 18 comtés. Sous le rapport ecclésiastique elle est divisée en deux diocèses.

Rivières et lacs.—Les cours d'eau de la Nouvelle-Ecosse appartiennent à trois versants: le golfe St. Laurent, l'Atlantique et la baie de Fundy; ils sont peu considérables, la rivière *Annapolis* est le plus considérable; cette rivière se jette dans la baie de Fundy. Le lac *Rossignol*, et le *Bras-d'Or*, dans l'île du Cap-Breton, sont les lacs les plus remarquables.

Capitale et Villes.—*Halifax*, beau port de mer sur la baie de Cheboucton, est la capitale. Parmi les villes on remarque: *Pictou*, *Arichat*, dans l'île Madamme, *Liverpool*, *Yarmouth*, *Lunenburg*, *Annapolis*, *Truro*, *Windsor*.

Climat et sol.—Le climat, est à peu près celui du Nouveau-Brunswick. Le sol y est assez fertile.

Commerce.—La Nouvelle-Ecosse exporte le poisson, les huiles, les bois de construction, les peaux de loups-marins, le plâtre, le charbon, la chaux, etc.

Population et religion.—La population n'est pas au-dessous de 400,000 habitants. Le protestantisme est la religion du plus grand nombre.

Gouvernement.—Le gouvernement est constitutionnel.

QUESTIONNAIRE. — Quelles sont les bornes de la Nouvelle-Ecosse? — Quelle est l'étendue? — Comment est-elle divisée? — Quels sont les rivières et les lacs? —

Quelle est la capitale et quelle population et la religion ? — les sont les villes ? — le climat le gouvernement ? — et le sol ? — le commerce ? — la

NORD-OUEST.

Bornes.— Cette vaste contrée est bornée au nord par l'Océan Glacial ; à l'est, par l'Atlantique ; au sud, par la Province de Québec, la Province d'Ontario et les États-Unis ; à l'ouest, par la Colombie Anglaise et le territoire d'Alaska.

Etendue.— Le Nord-Ouest a une superficie de 1,800,000 milles carrés. La Province de Québec y serait contenue près de 9 fois.

Division.— On divise cette grande contrée en quatre districts : 1° la *Péninsule du Labrador* ; 2° la *terre du Prince Rupert et du Maine de l'Est* ; 3° la *vallée de la Saskatchewan et de la Rivière-Rouge* ; 4° la *vallée du Mackenzie*.

Montagnes.— Les *Montagnes-Rocheuses* s'étendent à l'ouest, du nord au sud ; une longue arête, au sud, sépare les cours d'eau qui coulent vers le St. Laurent et les grands lacs, de ceux qui tombent dans la baie d'Hudson.

Rivières.— Tous les cours d'eau appartiennent à deux grandes divisions naturelles, le versant de la baie d'Hudson et celui de la mer Glaciale. Les rivières *Churchill, Nelson, Severn, Albany, Moose, Abitibi, Rupert, et Maine de l'Est* sont les plus remarquables de la première région ; il faut aussi y joindre la *Saskatchewan* et la *Rivière-Rouge*, qui se déchargent dans le lac Winnipeg. La rivière *Mackenzie* est le fleuve le plus considérable qui se jette dans la mer Glaciale.

Lacs.— On remarque une foule de lacs dont les plus grands sont ceux du *Grand-Ours, des Esclaves, d'Arthabaska, le Grand et le Petit Winnipeg*.

Etablissements.—Le *Fort Garry* est le chef-lieu du gouvernement provisoire. *St. Boniface*, sur la Rivière-Rouge, est un des principaux établissements. On compte environ 152 postes.

Climat.—Le climat est généralement froid. Dans la vallée de la Saskatchewan et dans celle de la Rivière-Rouge, il est plus doux.

Population.—Il est très-difficile de donner le chiffre de la population disséminée sur cet immense territoire. Elle se compose de blancs, de métis, de nations indigènes, parmi lesquelles on remarque les *Esquimaux*.

Gouvernement.—Le Nord-Ouest a été cédé, en 1869, au Canada, par l'Angleterre. Mais le Canada, par suite de quelques difficultés, n'est pas encore en possession de ce pays. Un gouvernement provisoire y a été établi par les habitants.

QUESTIONNAIRE. — Quelles sont les montagnes? — les rivières? — les lacs? — les établissements. — le climat? — la population? — le gouvernement? — Quelles sont les bornes du Nord-Ouest? — Quelle en est l'étendue? — Comment est divisé le Nord-Ouest? — Quelles

COLOMBIE ANGLAISE ET ILE VANCOUVER.—

(70,000 habitants).

Bornes.—Le 60^e parallèle limite la Colombie Anglaise, au nord; elle est bornée à l'est par le Nord-Ouest; au sud, par les Etats-Unis; à l'ouest, par le Pacifique. L'île Vancouver est située à l'ouest, dans le Pacifique.

Etendue.—La Colombie a une étendue de 344,000 milles carrés, et l'île Vancouver 13,000.

Montagnes.— Les *Montagnes-Rocheuses* et deux autres chaînes parallèles : les *Montagnes Bleues* et les *Cascades* partagent la Colombie en trois zones ou régions naturelles.

Rivières.— La Rivière *Fraser* et la *Colombie* sont les cours d'eau les plus remarquables.

Capitale.— La Colombie a été réunie, en 1858, à l'Île de Vancouver, par un acte du Parlement Impérial. La capitale est *New-Westminster*, sur la Rivière-Fraser, à 15 milles de son embouchure. *Victoria* est la capitale de l'Île Vancouver.

L'Île de Vancouver est séparée de la Colombie par le détroit de *Georgie* et le *Sund de la Reine-Charlotte*, et du Territoire de Washington par le détroit de *Juan de Fuca*.

QUESTIONNAIRE. — Quelles sont les bornes de la Colombie Anglaise?—Où est située l'Île de Vancouver?—Quelle est l'étendue de la Colombie et celle de l'île?—Quelles sont les montagnes?—Quelles sont les rivières?—Quelle est la capitale?—Comment est séparée l'île de Vancouver du continent?

ÉTATS-UNIS.—(32,000,000 d'habitants.)

Bornes.— Les États-Unis sont bornés au nord par la Colombie Anglaise et le Canada ; à l'est, par l'Atlantique ; au sud, par le golfe du Mexique et le Mexique ; à l'ouest, par le Pacifique.

Étendue.— Les États-Unis, la plus vaste confédération du globe, ont 3,250,000 milles carrés. C'est un carré de 1,805 milles de côté.

Division.— Les États-Unis sont divisés en 37 états, 11 territoires et le *district fédéral de Columbia*, sur le *Potomac*.

ÉTATS PRIMITIFS.

<i>Noms.</i>	<i>Capitales.</i>	<i>Population.</i>
1 New-Hampshire.	Concord.	326,000
2 Massachusetts.	Boston, sur l'océan.	1,232,000
3 Connecticut.	New-Haven et Hartford.	460,000
4 Rhode-Island.	Providence et Newport.	175,000
5 New-York.	Albany, sur l'Hudson.	4,000,000
6 New-Jersey.	Trenton, sur la Delaware.	676,000
7 Pensylvanie.	Harrisburg, sur le Susquehanna.	3,000,000
8 Delaware.	Dover.	112,000
9 Maryland.	Annapolis, sur la b. de Chesapeake.	688,000
10 Virginie.	Richemond.	2,000,000
11 Caroline du N.	Raleigh.	993,000
12 Caroline du S.	Columbia.	704,000
13 Georgie.	Milledgeville.	1,056,000

AUTRES ÉTATS SUR L'OcéAN ATLANTIQUE.

<i>Noms.</i>	<i>date de l'entrée.</i>	<i>Capitales.</i>	<i>Population.</i>
14 Maine.	1820.	Augusta.	630,000
15 Floride.	1846.	Tallahassee.	140,000

ÉTATS SUR LE GOLFE DU MEXIQUE.

16 Alabama.	1819.	Montgomery.	964,000
17 Mississippi.	1817.	Jackson.	791,000
18 Louisiane.	1812.	Bâton-Rouge, capitale offi.	708,000
19 Texas.	1845.	Austin.	605,000

ÉTATS DE L'INTÉRIEUR A L'EST DU MISSISSIPPI.

20 Virginie Occi.	1862.	Wheeling.	394,000
21 Tennessee.	1796.	Nashville.	1,110,000
22 Kentucky.	1794.	Frankford.	1,156,000
23 Illinois.	1818.	Springfield.	1,725,000
24 Indiana.	1816.	Indianapolis.	1,360,000
25 Ohio.	1802.	Columbus.	2,400,000
26 Vermont.	1791.	Montpellier.	346,000
27 Michigan.	1837.	Lansing.	750,000
28 Wisconsin.	1848.	Madison.	800,000

A L'OUEST DU MISSISSIPPI.

29 Arkansas.	1836.	Little-Rock, sur l'Arkans.	435,000
30 Missouri.	1821.	Jefferson City.	1,200,000
31 Iowa.	1845.	Iowa City.	680,000

32	Minnesota.....	1857..	Saint-Paul, sur le Missis.	175,000
33	Kansas.....	1861..	Compton.....	109,000
34	Nebraska.....	1866..	Omaha.....	65,000

SUR LE VERSANT DE L'Océan PACIFIQUE.

35	Californie.....	1850..	Sacramento City.....	400,000
36	Oregon.....	1859..	Salem.....	53,090
37	Nevada.....	1859..	Carson.....	50,069

Les territoires sont :

	Noms.	Capitales.
1°	Alaska	
2°	Washington,.....	Olympia.
3°	Idaho,.....	"
4°	Montana,.....	Virginia City.
5°	Dakotah,.....	Yankton, sur le Missouri.
6°	Wyoming,.....	<i>non organisé.</i>
7°	Utah,.....	Salt-Lake-City.
8°	Colorado,.....	Golden City.
9°	Arizona,.....	Tucson.
10°	Nouveau-Mexique,.....	Santa-Fé.
11°	Territoire Indien,.....	Tahlequah.

Montagnes.—Deux grandes chaînes de montagnes, les *Montagnes-Rocheuses* et les *Alléghanys*, s'étendent du nord au sud, et partagent ce pays en trois grandes régions naturelles : 1° le versant de l'Atlantique ; 2° le versant du golfe du Mexique ; 3° le versant du Pacifique.

Rivières.—Le versant de l'Atlantique renferme un grand nombre de cours d'eau ; les plus remarquables sont : les rivières *Kénébec*, *Penobscot*, *Connecticut*, *Hudson*, *Delaware*, *Susquehanna*, *Potomac*, *James* et *Savannah*. Le *Mississippi*, qui reçoit à sa droite le *Missouri*, l'*Arkansas* et la *Rivière-Rouge*, et, à sa gauche,

l'Illinois et l'Ohio, appartient au versant du golfe du Mexique ; le *Rio-Grande* se jette dans le même golfe. La *Colombia* et le *Colorado* sont les cours d'eau les plus considérables qui se jettent dans le Pacifique.

Lacs.—Les lacs *Supérieur, Michigan, Huron, Ste. Claire, Erié, Ontario, Champlain* et *Salé*, etc.,

Canaux et Chemins à lisses.—Des Canaux et des Chemins à lisses sillonnent les États-Unis en tous sens et relient entre elles les principales villes. L'Atlantique est en communication avec le Pacifique par un chemin de fer, inauguré en 1869.

Capitale et villes.—La capitale est *Washington*, sur le *Potomac*, dans le district de *Colombia*. Parmi les villes on remarque : sur l'Atlantique, du nord au sud, *Portland, Boston, New-York*, la plus grande ville de l'Amérique ; *Philadelphie, Baltimore, Charleston, Savannah* ; la *Nouvelle-Orléans* et *St. Louis*, sur le *Mississippi* ; *Cincinnati*, sur l'Ohio ; *Chicago*, sur le lac *Michigan* ; *Détroit* sur la rivière du même nom ; *San-Francisco*, sur le Pacifique.

Climat et sol.—Le climat est tempéré, le sud des États-Unis est chaud. Le sol est en général très-fer- tile.

Exportation.—Les États-Unis exportent beaucoup de grains, de coton, de tabac, de sucre et les produits de ses nombreuses manufactures. Son commerce est le plus grand du monde après celui de l'Angleterre.

Population et Religion.—La population n'est pas au-dessous de 32,000,000 d'habitants. Le protes- tantisme est la religion du plus grand nombre.

Gouvernement.—Les États-Unis forment une république fédérative, dont le gouvernement central

est composé d'un *Président*, élu pour 4 ans, d'un *Sénat* et d'une *Chambre de Représentants*.

RÉPUBLIQUE DU MEXIQUE.—(9,099,000 habitants.)

Bornes.—Cette contrée, dont l'étendue est 5 fois celle de la Province de Québec, est comprise entre le golfe du Mexique, à l'est, et le Pacifique, à l'ouest ; au nord, elle touche aux Etats-Unis, et au sud-est, à la république de Guatemala.

Division.—Le Mexique est divisé en 27 départements.

Montagnes.—Il est divisé en deux grands versants par une chaîne de montagnes qui prend le nom de *Sierra-Madre* et de *Cordillère d'Anahuac*. Elle supporte un vaste plateau qui s'élargit beaucoup vers le sud.

Rivières.—Le sol mexicain est la partie de l'Amérique où il y a le moins de cours d'eau. Les plus remarquables appartiennent au versant du golfe du Mexique : le *Rio-Grande* est le plus grand ; sur le versant du Pacifique se trouve le *Colorado*. Les lacs *Tezcucuo*, *Chapala* et *Tamiagua* sont les plus considérables de ce pays.

Capitale et villes.—*Mexico*, sur le lac *Tezcucuo*, est la capitale du Mexique. Les villes les plus importantes sont : *Vera-Cruz*, *La Puebla*, *St. Louis-de-Potosi*, *Valladolid*, *Acapulo*, *San-Blas*, etc.

Climat et sol.—Le climat est tempéré sur le plateau, et chaud sur le bord de la mer. Le sol est généralement très-fertile. Ce pays est renommé par ses richesses minérales, surtout par ses mines d'argent.

Population et religion.—La population est de 9,090,000 habitants, presque tous catholiques.

Gouvernement.—Le gouvernement est républicain.

AMÉRIQUE CENTRALE.—(2,500,000 habitants.)

Bornes.—On comprend sous le nom d'Amérique Centrale la partie la plus étroite de l'Amérique. Ce pays a le Mexique au nord, la mer des Antilles au nord-est et à l'est ; il tient vers le sud-est à la Nouvelle-Grenade ; le Grand-Océan le baigne à l'ouest et au sud-ouest.

Montagnes.—Elle est traversée par une chaîne de montagnes qui fait partie de la grande arête américaine, et qu'on appelle généralement, la *Sierra-Madre*. Elle renferme plus de 35 volcans, dont plusieurs sont en activité.

Rivières et lacs.—De nombreux cours d'eau suivent la pente des deux versants de la *Sierra-Madre* ; mais ils sont peu étendus, surtout ceux qui appartiennent au versant du Pacifique. La *Motagua*, l'*Utua*, l'*Escondido* et surtout le *San-Juan*, qui sort du lac *Nicaragua*, sont les plus importants de la mer des Antilles.

Climat.—Le climat est très-varié : la chaleur est étouffante dans les plaines et les vallées profondes, tandis que, sur les pentes des montagnes et sur les plateaux, on jouit de la plus douce température.

Sol.—Le sol est extrêmement fertile, mais exposé à de violents tremblements de terre, qui ont quelquefois englouti des villes et des tribus entières.

Religion.—La religion catholique règne généralement dans l'Amérique Centrale.

Division et gouvernement.—L'Amérique centrale forme cinq états séparés, dont le gouvernement est républicain.

Guatemala.—La république de *Guatemala*, la plus grande des cinq républiques, est dans le nord-ouest. Elle touche à la fois aux deux mers. Sa capitale est *Guatemala*, au milieu d'une plaine fertile. Elle a environ 1 million d'habitants.

Honduras.—Cette république s'étend à l'est de celle de *Guatemala*, et sur la côte méridionale du golfe auquel elle donne son nom ; elle s'avance au sud, par un espace étroit, jusqu'au Pacifique. La capitale est *Comoyagua*, sur l'Ulua. Il y a 380,000 habitants.

San-Salvador.—Elle est la plus petite des cinq républiques dont se compose l'Amérique Centrale. Elle est située sur la côte du Pacifique, au sud-est de l'état de *Guatemala*. La capitale est *San-Salvador*, dans une belle vallée. Elle est peuplée d'environ 550,000 habitants.

Nicaragua.—Au sud-est des états de *Honduras* et de *San-Salvador*, est la république de *Nicaragua*, baignée à la fois par la mer des Antilles et le Pacifique. *Léon* en est la capitale ; on remarque les villes de *Granada*, *Rivas*, *Masaya*, *San-Juan*, beau port ; *San-Juan-del-Sure*, autre beau port sur le Pacifique. On y compte 400,000 habitants.

Costa-Rica.—La plus orientale et en même temps la plus méridionale des républiques de l'Amérique Centrale est celle de *Costa-Rica*, qui touche aussi aux deux mers.

San-Jose de Costa-Rica est la capitale. On y remarque ensuite *Cartago*. Elle est peuplée d'environ 130,000 habitants.

Honduras anglais.—L'Angleterre possède, sur la côte sud-est du Yucatan, une colonie connue sous le nom de *Honduras anglais* ou *colonie de Balize*, et baignée par le golfe de Honduras. Elle est arrosée par une rivière du même nom, à l'embouchure de laquelle est *Balize*, chef-lieu de la colonie. C'est le siège d'un grand commerce de bois de teinture et d'acajou.

QUESTION AIRE. — Quelles sont les bornes de l'Amérique Centrale?—les montagnes?—les rivières et les lacs?—Quel en est le climat?—le sol?—la religion?—Que comprend l'Amérique Centrale et quel est le gouvernement des États? —Où est située la république de Guatemala?—de Honduras?—de San-Salvador?—de Nicaragua?—de Costa-Rica? —Où est situé le Honduras anglais?

ILES ANGLAISES.

Archipel Perry.—Cet archipel, ainsi que plusieurs autres îles situées dans la baie d'Hudson ou à l'entrée de cette baie, appartient à l'Angleterre. Elles sont pour la plupart inhabitables à cause du froid qui y est très-grand. Les plus remarquables sont celles de *Melville* et de *Cumberland*.

Terreneuve.—Cette grande île a près du quart de la superficie de la Province de Québec. Elle ferme l'entrée du golfe St. Laurent. Elle est séparée du Labrador par le détroit de Belle-Île. La capitale est *St. Jean*, sur l'Atlantique.

La population de l'île est d'environ 130,000 habitants. Les côtes sont très-découpées et forment un grand nombre de bons ports. Cette île est renommée par la pêche de la morue qui se fait sur ses bancs, dont le plus proche est à 33 lieues de ses côtes, à l'est.

Île du Prince-Edouard.—Cette île est située

dans le golfe St. Laurent. Elle a une population de 80,000 habitants. La capitale est *Charlottetown*. Le gouvernement de cette île, ainsi que celui de Terre-neuve, est constitutionnel.

Iles Bermudes.—Ces îles sont situées dans l'Atlantique, à l'est des Etats-Unis. Elles sont arides et rocailleuses.

Iles Lucayes ou de Bahama.—Ces îles sont au nombre d'environ 500. Elles sont situées au sud-est de la Floride. Le chef-lieu est *Nassau*, dans l'île de la Providence. Elles ont une population de 30,000 habitants.

Jamaïque.—C'est une belle et grande île située dans la mer des Antilles. Elle a 500,000 habitants. La capitale est *Spanish-Town*. Elle est renommée par la richesse de ses produits; elle exporte beaucoup de sucre.

Iles Caraïbes.—L'Angleterre possède encore près de la moitié de ces îles et celle de Trinidad, dans les petites Antilles. Toutes ces îles sont riches et fournissent au commerce d'excellents produits.

ILES FRANÇAISES.

Saint-Pierre, Miquelon.—Ces îles sont situées au sud de Terre-neuve.

Guadeloupe.—La France possède, sous le nom de gouvernement de Guadeloupe, la réunion de la *Guadeloupe*, de *Marie-Galante*, des *Saintes* et la partie française de *Saint-Martin*. La population totale de ce gouvernement est de 133,000 habitants.

Martinique.—Cette île, riche et fertile, est peuplée de 137,000 âmes. La capitale est *Saint-Pierre*.

ILES ESPAGNOLES.

Cuba.—Cette île est appelée la reine des Antilles. La population est de 1,500,000 âmes. La capitale est la *Havane*, un des plus beaux ports des Antilles.

Porto-Rico.—Cette île est située à l'est de Haiti. Elle est renommée par son sucre. Sa population est de 510,000 âmes. *St. Juan de Porto-Rico* en est la capitale.

ILES DANOISES.

Groenland.—Cette triste et vaste contrée peut passer pour un continent. Les Danois y ont une colonie divisée en deux inspectorats : celui du *Sud* et celui du *Nord*. Les principaux établissements sont *Juliane-Saab*, *Godthaab* et *Uppernavik*, le poste le plus avancé vers le pôle.

Autres îles.—Les Danois possèdent encore dans les Antilles *St. Croix* et la *Tortole*.

ILES HOLLANDAISES.

Les Hoilandais possèdent une partie de l'île *Saint-Martin*, *Saba*, *Saint-Eustache*, et *Curaçoa*, dans les petites Antilles.

Saint-Barthélemi appartient à la Suède.

Haiti.—L'île d'Haiti est la seule île de cet archipel qui soit indépendante. Elle est partagée en deux gouvernements séparés : la partie de l'est est la *république Dominicaine*, peuplée de 210,000 âmes ; la capitale est *Santa-Domingo* ; l'ouest est la *république d'Haiti*, peuplée de 710,000 âmes. La capitale est le *Port-Républicain*.

QUESTIONNAIRE.—Où est situé l'archipel Perry ?—Où est située Terre-neuve ?—l'île du Prince-Edouard ?—les îles Bermudes ?—les îles Lucayes ?—la Jamaïque ?—Quelles sont

les autres possessions de l'An- pagnes?—les îles Danoi-
 gleterre?—Quelles sont les ses?—les îles Hollandaises?
 îles Françaises?—les îles Es- --Comment se divise Haïti?

AMÉRIQUE MÉRIDIIONALE.

Bornes.—L'Amérique Méridionale est bornée au nord par l'isthme de Panama et la mer des Antilles ; au nord-est et à l'est, par l'Atlantique ; au sud, par le détroit de Magellan ; à l'ouest, par le Pacifique.

Montagnes.—La *Cordillère des Andes* la traverse du nord au sud et la partage en deux grands versants : le versant du Pacifique et le versant de l'Atlantique ; le système de la *Parime* et le système *Brésilien* limitent au nord et au sud le bassin de l'Amazone. Ces montagnes renferment un grand nombre de volcans.

Rivières.—Les cours d'eau les plus considérables appartiennent au versant de l'Atlantique ou à celui de la mer des Antilles. La *Magdeleine*, l'*Orénoque*, l'*Amazone*, le plus grand fleuve du monde ; le *Tocantins*, le *San-Francisco*, le *Rio de la Plata* sont les plus considérables. Il n'y a aucun fleuve remarquable sur l'étroit versant occidental.

Golfes.—Les seuls enfoncements dignes de remarque sont les golfes de *Guayaquil* et de *Guaiteca*, sur la côte occidentale.

Division.—L'Amérique Méridionale comprend 10 Etats indépendants, 3 colonies et une contrée, la *Patagonie*, encore sauvage. Les Etats indépendants comprennent une seule monarchie, l'empire du *Brazil* ; les 9 autres sont des républiques : la *Nouvelle-Grenade*, le *Vénézuéla*, l'*Equateur*, le *Pérou*, la *Bolivie*, le *Chili*, la république *Argentine* ou de la *Plata*, le

Paraguay et l'Uruguay. Les 3 colonies sont : la *Guyane anglaise*, la *Guyane hollandaise* et la *Guyane française*.

Climat.—Le climat est chaud dans tous les états de l'Amérique Méridionale, excepté dans la Patagonie, où il est froid. Sur les plateaux des républiques qui bordent le Pacifique, il est plus tempéré et généralement très-doux.

Sol et Productions.—Le sol est très-fertile dans presque tous ces états et les productions y sont très-variées et très-riches. Il y a beaucoup de richesses minérales, surtout dans le Pérou et dans la Bolivie.

Gouvernement.—Le gouvernement républicain est celui de 9 états sur 14. Le Brésil est la seule monarchie qu'il y ait sur tout le continent Américain, son gouvernement est constitutionnel.

QUESTIONNAIRE. — Quelles sont les bornes de l'Amérique méridionale ? — les montagnes ? — les rivières ? — les golfes ? Comment est divisée l'Amérique méridionale ? — Quel en est le climat ? — le sol et les productions ? — les gouvernements ?

NOUVELLE-GRENADE. — (2,500,000 habitants).

Bornes.—Cette république a une partie de son territoire dans l'Amérique septentrionale. Elle tient à Costa-Rica vers le nord-ouest ; le Venezuela la borne à l'est ; le Brésil et l'Equateur, au sud ; elle est baignée au nord par la mer des Antilles, et à l'ouest, par le Pacifique.

Division.—La Nouvelle-Grenade est une république fédérative composée de 9 états. On la désigne aussi par le nom d'*Etats-Unis de Colombie*.

Montagnes et Rivières.—Les Andes partagées

en deux branches, divisent cette république en trois divisions naturelles et forment un grand nombre de cours d'eau. La *Magdeleine* est la plus considérable des rivières qui se jettent dans la mer des Antilles.

Capitale et Villes. — *Santa-Fe de Bogota* est la capitale. Cette république, située sur les deux versants, a des ports sur la mer des Antilles et sur le Pacifique : *Carthagène*, *Aspinwall*, *Porto-Bello* et *Thagress*, sur la mer des Antilles ; *Panama*, reliée à *Aspinwall* par un chemin à lisses, est sur le Pacifique.

QUESTIONNAIRE.—Quelle est la population de la Nouvelle-Grenade ? — les bornes ? — Comment est-elle divisée ? — Quelles en sont les montagnes et les rivières ? — la capitale ? — les villes ?

VÉNÉZUÉLA.—(1,600,000 habitants).

Bornes.—Cette république dont l'étendue est deux fois celle de la Province de Québec, est entièrement située sur le versant de l'Atlantique ou de la mer des Antilles. Elle est bornée au nord par la mer des Antilles ; à l'est, par l'Atlantique et la Guyane ; au sud, par le Brésil ; à l'ouest, par la Nouvelle-Grenade.

Montagnes et rivières.—La plus orientale des chaînes que forment les Andes dans la Nouvelle-Grenade, entre dans le Vénézuéla, sous différents noms, et sépare les eaux tributaires de la mer des Antilles de celles qui se rendent dans l'Atlantique. L'*Orénoque* est le fleuve le plus considérable du versant de l'Atlantique.

Lacs.—Le lac *Macaraybo* est le plus grand de cette partie du continent ; au nord de ce lac est le golfe du même nom.

Division.—Le *Vénézuéla* est une république fédérative composée de 20 états.

Capitale et villes. — *Caracas* est la capitale. *Puerto-Cubello, Maracaybo, Cumana, Barcelona* et *Valencia* sont les villes les plus importantes.

QUESTIONNAIRE.—Quelle est la population du Vénézuéli. — les lacs? — la capitale et les vil-
— Quelles en sont les bornes? — les
— les divisions? — les monta-

ÉQUATEUR.—(1,000,000 d'habitants).

Bornes.—Cette république, dont l'étendue est de 1½ fois celle de la Province de Québec, est située sur les deux versants. Elle est bornée au nord par la Nouvelle-Grenade; à l'est, par le Brésil; au sud, par le Pérou; à l'ouest, par le Pacifique.

Montagnes et rivières.—Les Andes la parcourent du nord au sud. Les cours d'eau les plus considérables se dirigent vers l'Atlantique. L'*Amazone* et ses nombreux tributaires appartiennent à ce versant.

Capitale et villes.—*Quito* en est la capitale. Elle est presque sous l'équateur et à plus de 8,000 pieds au-dessus du niveau de la mer. *Guayaquil, Ouenca* et *Loja* sont les villes les plus marquantes.

L'équateur est renommé par ses mines d'or et ses chapeaux dits panamas.

QUESTIONNAIRE.—Quelle est la population de l'Equateur? — les bornes?
— les montagnes et les rivières?
— la capitale et les vilks?

PÉROU.—(2,500,000 habitants).

Bornes.—Cette république, dont l'étendue est 3½ fois celle de notre Province, est située sur les deux versants. Elle est bornée au nord par l'Equateur;

à l'est, par le Brésil ; au sud, par la Bolivie ; à l'ouest, par le Pacifique.

Montagnes et rivières. — Les *Cordillères des Andes* la traversent du nord au sud et la divisent en deux grandes régions naturelles. Les principaux cours d'eau se dirigent vers l'Atlantique : ce sont des affluents de l'Amazone. Il ne descend du versant occidental des Andes que de petites rivières qui vont bientôt se perdre dans le Pacifique. Le lac *Titicaca* est sur la frontière méridionale.

Capitale et villes. — *Lima*, sur la rivière *Rimac*, est la capitale de cette république. *Callao*, *Ica*, *Arequipa*, *Cuzco*, sont les villes les plus marquantes. On trouve près des côtes les petites îles *Lobos* et *Chincha*, couvertes d'une énorme quantité de *guano*, engrais renommé.

Le Pérou est célèbre par ses mines d'or.

QUESTIONNAIRE. — Quelle est la population du Pérou ? — les rivières ? — la capitale et les villes ? — les bornes ? — les montagnes ?

BOLIVIE. — (2,200,000 habitants)

Bornes. — Cette république, détachée du Pérou en 1778 et devenue indépendante en 1810, a une étendue égale à $1\frac{1}{4}$ fois celle de notre Province. Elle est bornée au nord-est par le Pérou ; à l'est, par le Brésil ; au sud, par la république Argentine et le Chili ; à l'ouest, par le Pacifique.

Montagnes et rivières. — Les Andes traversent la Bolivie du nord au sud, une autre chaîne s'en détache et s'avance vers le Brésil. Ces chaînes partagent le pays en trois régions : 1° le versant du Pacifique, où on ne voit que de petits cours d'eau ; 2° le bassin

de l'Amazone, où l'on trouve des tributaires considérables de ce roi des fleuves; 3° le bassin du Rio de la Plata, arrosé par des rivières assez considérables qui coulent vers le sud.

Capitale et villes.—*Chuquisaca* est la capitale de la Bolivie. *La Paz* et *Potosi* sont les villes les plus remarquables ?

La Bolivie est renommée par ses mines d'or et d'argent.

QUESTIONNAIRE.—Quelle est les montagnes et les rivières ?
la population de la Bolivie ? — —la capitale et les villes ?
Quelles en sont les bornes ? —

CHILI.—(1,600,000 habitants.)

Bornes.—Le *Chili* a un peu plus que les $\frac{1}{2}$ de l'étendue de la Province de Québec, et est le seul pays de l'Amérique méridionale qui soit tout entier sur le versant du Pacifique. Il est borné au nord par la Bolivie; à l'est, par la Plata; au sud, par la Patagonie; à l'ouest, par le Pacifique.

Montagnes et rivières.—Le Chili, pittoresque, fertile et salubre, est presque entièrement isolé de l'Amérique par la chaîne des Andes. Le Chili n'a que des cours d'eau peu étendus; deux seulement sont navigables: le *BioBio* et le *Maule*.

Capitale et villes.—La Capitale est *Santiago*, sur le Mapocho; *Valparaiso*, *La Serena*, *La Concepcion*, *Valdivia*, *San Carlos*, dans la grande île *Chiloé*, (cette île appartient au Chili,) sont les principales villes.

QUESTIONNAIRE.—Quelle est —les montagnes et les rivières ?
la population du Chili ? — res ? —la capitale et les villes ?
Quelles en sont les bornes ?

RÉPUBLIQUE ARGENTINE.—(1,720,000 habitants.)

Bornes.—Cette république dont l'étendue est 5 fois celle de notre Province, est toute entière sur le versant de l'Atlantique. Elle est bornée au nord par la Bolivie ; à l'est, par le Paraguay, le Brésil, l'Uruguay et l'Atlantique ; au sud, par la Patagonie ; à l'ouest, par le Chili.

Montagnes et rivières.—Les Andes se montrent dans la partie occidentale, et les dernières ramifications méridionales des montagnes du Brésil, dans la partie orientale. Tous les cours d'eau qui parcourent la confédération Argentine se rendent dans l'Atlantique. Le principal est le Parana, il reçoit à sa droite le *Paraguay*, grossi des eaux du *Pilcomayo* et du *Vermejo*, et le *Salado*, il reçoit plus bas l'*Uruguay* ; c'est à ce confluent que se forme le *Rio de la Plata*, qui offre plutôt l'apparence d'un golfe que d'un fleuve.

Division.—Cette république est une confédération de 14 Etats. Elle est connue sous le nom de confédération Argentine.

Capitale et villes.—La capitale est *Buenos-Ayres* ; *Parana*, *Santa-Fé*, *Corrientes*, *Mendoza*, *Salta*, *Tucuman* et *Catamarca* sont des villes remarquables.

Ce pays est renommé par la richesse de ses pâturages et ses nombreux troupeaux qui paissent dans d'immenses prairies naturelles appelées *pampas*.

QUESTIONNAIRE.—Quelle est la population de la république Argentine ?—Comment est-elle divisée ?—Quelles en sont les bornes ?—Les montagnes et les rivières ?—la capitale et les villes ?

PARAGUAY.—(1,340,000 habitants.)

Bornes.—Cette république dont l'étendue est

d'environ $\frac{1}{2}$ de celle de la Province de Québec, est située entre le Brésil, à l'est ; la république Argentine, au sud et à l'ouest, et la Bolivie, au nord-ouest.

Rivières.—Ses cours d'eau appartiennent à l'Atlantique. Le *Parana*, à l'est, et le *Paraguay*, à l'ouest, sont les plus considérables.

Capitale et villes.—La capitale est l'*Assomption*, sur le Paraguay. *Villarica* en est la seconde ville.

QUESTIONNAIRE.—Quelle est la population du Paraguay ? —les rivières ? —la capitale ?

URAGUAY.—(242,000 habitants.)

Bornes.—L'Uruguay a près du sixième de l'étendue de notre Province. Cette république est bornée au nord par le Brésil ; à l'est, par l'Atlantique ; au sud, par le Rio de la Plata, et à l'ouest, par la république Argentine.

Rivières.—Les cours d'eau appartiennent tous à l'Atlantique. Le *Rio de la Plata*, au sud, et l'*Uruguay*, à l'ouest, en sont les principaux.

Capitale.—La capitale est *Monte-Video*, sur le Rio de la Plata.

QUESTIONNAIRE.—Quelle est la population de l'Uruguay ? —les rivières ? —la capitale ?

BRÉSIL.—(9,000,000 d'habitants.)

Bornes.—Le Brésil est borné au nord par la Nouvelle-Grenade, le Vénézuéla et les Guyanes ; au nord-est, à l'est et au sud-est par l'Atlantique ; au sud-ouest et à l'ouest, par l'Uruguay, la république Argentine, le Paraguay, la Bolivie, le Pérou et l'Équateur.

Etendue.—Le Brésil est le plus grand état de cette partie de l'Amérique; il a 3,850,000 milles carrés. La Province de Québec y serait contenue plus de 18 fois.

Montagnes.—Le système *Parime*, au sud des Guyanes, le système *Brésilien*, qui limite le bassin de l'Amazone au sud, et la *Sierra-do-Mar*, parallèle à la côte, sont les principales chaînes pour le partage des eaux.

Rivières.—Les cours d'eau les plus remarquables sont: l'*Amazone* et ses nombreux tributaires, le *Tocantin*, le *San-Francisco*, l'*Uruguay*, le *Parana* et le *Paraguay*.

Capitale et villes.—La capitale est *Rio-Janeiro*, sur la côte et dans une magnifique baie. Parmi les villes on remarque: *Espiritu-Santo*, *San-Salvador*, *Pernambouc*, *Para*.

Gouvernement.—Le Brésil est le seul pays de toute l'Amérique qui soit monarchique. Son gouvernement est constitutionnel.

Ce pays est renommé par ses riches mines, ses nombreux troupeaux et son bois de teinture.

QUESTIONNAIRE.—Quelle est la population du Brésil? — Quelles en sont les bornes? — l'étendue? — les montagnes? — les rivières? — la capitale et les villes? — le gouvernement? — Par quels produits ce pays est-il renommé?

GUYANES.—(330,000 habitants.)

Bornes.—Les Guyanes sont bornées au nord par l'Atlantique; à l'est et au sud, par le Brésil; à l'ouest, par le Vénézuéla.

Division et capitales.—Les Guyanes forment trois colonies: la *Guyane Française*, capitale *Cayenne*,

est la plus orientale ; la *Guyane Hollandaise*, capitale *Paramaribo*, est celle du milieu ; la *Guyane Anglaise*, capitale *Georgetown*, est la plus occidentale.

PATAGONIE.—(400,000 habitants).

Bornes.—La Patagonie est une triste et sauvage contrée, située au sud du Chili et de la république Argentine ; elle est baignée à l'est par l'Atlantique, et à l'ouest, par le Pacifique. Le long et sinueux détroit de Magellan la sépare de la terre de Feu ; et, au sud-est, le détroit de Lemaire sépare cette dernière terre des *îles des États*. Plus loin, à l'est, on aperçoit les îles *Malouines* ou *Falkland*. Enfin, vers le sud, on trouve plusieurs îles ensevelies presque continuellement sous des amas de neige et de glace.

QUESTIONNAIRE.—Quelle est la population des Guyanes ? —Quelles en sont les bornes ?
 Comment sont-elles divisées ? —Où est située la Patagonie ?

EUROPE.—(273,000,000 d'habitants.)

Étendue.—Des cinq parties du monde l'Europe est la moins étendue, elle n'a que 1,250 lieues de longueur sur 900 de largeur ; mais elle est la plus importante sous le rapport de la puissance, du commerce et de la civilisation.

Bornes.—L'Europe est bornée au nord par la mer Glaciale ; à l'est, par les monts Ourals, la rivière Ourale et la mer Caspienne ; au sud, par le Caucase, la mer Noire, le détroit de Constantinople, la mer de Marmara, le détroit des Dardanelles, la Méditerranée et le détroit de Gibraltar ; à l'ouest, par l'Atlantique.

Mers.—L'Europe est baignée par trois grandes mers : l'océan Glacial arctique, au nord ; l'Atlanti-

que, à l'ouest ; la Méditerranée, au sud. Ces trois mers principales en forment douze petites.

L'Océan Glacial en forme deux : la mer de *Kara* et la mer *Blanche*, au nord de la Russie.

L'Atlantique en forme cinq : la mer *Baltique*, entre la Suède, la Russie et la Prusse ; la mer du *Nord*, entre le Danemark, la Prusse, les Pays-Bas, la Grande-Bretagne et la Norwège ; la mer d'*Irlande*, entre la Grande-Bretagne et l'Irlande ; la *Manche*, entre la France et l'Angleterre ; la mer de *Biscaye*, entre la France et l'Espagne.

La Méditerranée en forme cinq : la mer *Adriatique* ou *golfe de Venise*, à l'est de l'Italie ; l'*Archipel* ou *mer Égée*, à l'est de la Grèce ; la mer de *Marmara*, entre la Turquie d'Europe et la Turquie d'Asie ; la mer *Noire*, entre l'Europe et l'Asie ; la mer d'*Azof*, entourée par la Russie.

On doit ajouter la mer *Caspienne*, qui, ne communiquant avec aucune autre mer, est plutôt un grand lac.

Détroits.—Les mers de l'Europe communiquent entre elles par quinze détroits principaux, savoir : le détroit de *Waigatz*, au nord de la Russie ; cinq font communiquer la mer du Nord avec la Baltique : le *Skager-Rack*, le *Cattégat*, le *Sund*, le *Grand-Belt* et le *Petit-Belt* ; le *Pas de Calais*, entre la France et l'Angleterre ; le *canal Saint-Georges* et le *canal du Nord*, entre l'Irlande et la Grande-Bretagne ; un joint l'Atlantique à la Méditerranée : le détroit de *Gibraltar*, entre l'Espagne et l'Afrique ; le détroit de *Bonifacio*, entre la Corse et la Sardaigne ; le phare de *Messine*, entre la Sicile et l'Italie ; le détroit des *Dardanelles* et celui de *Constantinople*, entre l'Europe et l'Asie ; le détroit d'*Enikalé*, qui joint la mer Noire à la mer d'*Azof*.

Golfes.—Il y a en Europe douze golfes principaux : les golfes de *Botnie*, de *Finlande* et de *Livonie*, formés par la Baltique ; les golfes de *Murray*, de *Forth* et *Zuyderzée*, formés par la mer du Nord ; le canal de *Bristol*, à l'ouest de l'Angleterre ; les golfes de *Lyon*, de *Gènes*, de *Tarente*, de *Lépante* et de *Salonique*, formés par la Méditerranée.

Iles.—Toutes les mers de l'Europe renferment un très-grand nombre d'îles ; mais on peut réduire à huit les îles principales ou les principaux groupes, savoir : dans l'Océan Glacial, le *Spitzberg* et la *Nouvelle-Zemble*, qui appartiennent à la Russie. Dans l'Atlantique, l'*Islande*, qui appartient au Danemark ; la *Grande-Bretagne* et l'*Irlande*, qui forment la plus grande partie des îles Britanniques. Dans la Méditerranée, la *Corse*, qui forme un département de la France ; la *Sardaigne* et la *Sicile*, qui font partie du royaume d'Italie.

Presqu'îles et Isthmes.—Les côtes de l'Europe sont très-découpées et dessinent six presqu'îles principales : la *Suède* et la *Norvège*, le *Danemark*, l'*Espagne* et le *Portugal*, l'*Italie*, la *Morée* et la *Crimée*. Il y a aussi deux isthmes principaux, celui de *Corinthe* et celui de *Pérecop*.

Montagnes et volcans.—L'Europe est traversée, du nord-est au sud-ouest, par une longue arête qui, sous différents noms, s'étend de l'Asie au détroit de Gibraltar et la sépare en deux grands versants : l'un incliné vers la mer Glaciale ou l'Atlantique, et l'autre vers les mers intérieures. Les monts *Oural*s et la *Caucase* séparent l'Europe de l'Asie. Les *Dofrines* ou *Alpes Scandinaves*, entre la Suède et la Norvège ; les *Pyrénées*, entre la France et l'Espagne ; les *Alpes*, entre la France, l'Italie et la Suisse ; les *Apennins*, qui traversent l'Italie ; les *Carpates*, en

Autriche ; les *Balkans*, en Turquie. Les principaux volcans sont : le mont *Hékla*, en Islande, le *Vésuve*, en Italie et le mont *Etna*, en Sicile.

Rivières.—Les principaux cours d'eau qui appartiennent au versant du nord sont : le *Petchora*, la *Dvina*, qui se jettent dans lamer Glaciale ; la *Dvina*, le *Niemen*, la *Vistule* et l'*Oder* se jettent dans la Baltique ; l'*Elbe*, le *Weser*, le *Rhin*, la *Meuse*, et l'*Escaut* se jettent dans la mer du Nord ; la *Seine* se jette dans la *Manche* ; la *Loire*, la *Garonne*, le *Minho*, le *Douro*, le *Tage*, la *Guadiana* et le *Gualdalquivir* se jettent dans l'Atlantique. Les principaux cours d'eau du versant du sud sont : l'*Ebre*, le *Rhône*, l'*Arno*, le *Tibre*, qui se jettent dans la Méditerranée ; le *Pô* et l'*Adige* se jettent dans l'Adriatique ; le *Danube*, le *Dnièster* et le *Dniéper* se jettent dans la mer Noire ; le *Don* se jette dans la mer d'Azof ; le *Volga* et l'*Oural* se jettent dans la mer Caspienne.

Division.—Les 21 états qui se trouvent en Europe peuvent être classés comme suit : 1° cinq grandes puissances ; l'*Empire Français*, le *Royaume-Uni de la Grande-Bretagne et d'Irlande*, l'*Empire Russe*, la *Confédération de l'Allemagne du Nord* ou la *Prusse* et l'*Empire d'Autriche* ; 2° trois états de seconde classe : le *royaume d'Espagne*, le *royaume d'Italie* et la *Turquie* ou l'*Empire Ottoman* ; 3° treize petits états, dont 4 au nord : la *Suède* et la *Norvège* ou *Monarchie Scandinave*, le *Danemark*, la *Hollande* et la *Belgique* ; 4 au centre : le grand-duché de *Bade*, le *royaume de Wurtemberg*, le *royaume de Bavière* et la *Suisse* ou *Confédération Helvétique* ; cinq au sud : le *Portugal*, les *Etats Pontificaux*, la *Grèce* et les républiques de *Saint Marin* et d'*Andorre*.

Climat.—A l'exception de sa partie septentrionale, l'Europe jouit d'un climat tempéré. Les pays

sur la Méditerranée, surtout l'Italie, ont un des plus beaux climats du monde.

Sol et Productions.—Le sol fertile et très-bien cultivé produit une grande variété de productions; le blé et les autres grains, la pomme de terre, sont cultivés jusqu'au nord de la Russie. Dans les régions tempérées, le maïs, le riz, l'olivier et la vigne font la richesse des habitants; enfin le coton, la canne à sucre et d'autres végétaux qui exigent plus de chaleur, sont cultivés dans quelques contrées méridionales. Les mines de houille, d'étain, de cuivre, de plomb et surtout de fer y sont en grand nombre, ainsi que des carrières de marbre.

Population.—L'Europe renferme environ 278,000,000 d'habitants, tous de la race caucasique, à l'exception des *Lapons*, des *Samoïdes* et de quelques autres populations peu importantes du nord et de l'est, qui appartiennent à la race mongolique.

Religion.—Les catholiques sont au nombre d'environ 140,000,000; ils dominent dans l'Irlande, la France, la Belgique, le grand duché de Bade, la Bavière, l'Autriche, le Portugal, l'Espagne et l'Italie. Il y a 60,000,000 de schismatiques grecs; cette religion est celle de la majorité des habitants de la Russie, et des principautés Danubiennes. On compte plus de 50,000,000 de protestants; c'est la religion de la majorité des habitants de l'Angleterre, de l'Ecosse, du Danemark, de la Suède, de la Norvège, de la Prusse et de la Suisse. Il y a dans l'empire Ottoman plus de 3,000,000 de mahométans. On compte près de 3,000,000 de juifs et 150,000 idolâtres, qui habitent le nord de l'Europe.

Gouvernements.—Le gouvernement constitutionnel est celui du plus grand nombre des Etats de

l'Europe, il n'y a d'excepté que la Russie, la Turquie et les États-Pontificaux, où le gouvernement est monarchique absolu. Il y a 5 républiques : Saint-Marin, Andorre, Brême, Hambourg et Lubeck ; ces trois dernières font partie de la confédération de l'Allemagne du Nord.

QUESTIONNAIRE.—Quelle est l'étendue de l'Europe ? — Quelles en sont les bornes ? — les mers ? — les détroits ? — les golfes ? — les îles ? — les presqu'îles et les isthmes ? — Les montagnes ? — les volcans ? — les rivières ? — Comment est divisée l'Europe ? — Quel est le climat de l'Europe ? — le sol et les productions ? — la population ? — la religion ? — Quels sont les gouvernements des états de l'Europe ?

ILES BRITANNIQUES.—(29,000,000 d'habitants)

Situation.—Les Îles Britanniques forment au nord-ouest de l'Europe, une espèce d'archipel qui se compose de deux grandes îles, de quatre groupes d'îles et de sept petites îles. Les deux grandes îles sont : la *Grande-Bretagne* et l'*Irlande*. Les quatre groupes d'îles sont : les *Scheland*, les *Orcades*, les *Hébrides* et les *Sorlingues*. Les sept petites îles sont : *Man* et *Anglesey*, dans la mer d'Irlande ; *Wight*, *Aurigny*, *Guernesey* et *Jersey*, dans la Manche ; *Helgoland*, dans la mer du Nord.

Etendue.—Les îles Britanniques ont une étendue d'environ 119,000 milles carrés : c'est un peu plus que la moitié de la Province de Québec.

Division politique.—La Grande-Bretagne comprend l'Angleterre, divisée en 40 comtés ; la Principauté de Galles, divisée en 12 comtés, et l'Écosse, divisée en 33 comtés. L'Irlande est divisée en 4 provinces et en 32 comtés.

Montagnes et Rivières.—Une chaîne de montagnes s'étend du sud au nord, depuis le Pas de Calais jusqu'au cap Duncansby, et divise la Grande-Bretagne en trois versants : le versant de l'Est, le versant de l'Ouest et le versant du Sud. Les cours d'eau qui suivent la pente du premier versant sont : la *Tamise*, la *Grande Ouse*, l'*Humber*, la *Tweed* et la *Forth*. Sur le versant de l'ouest on remarque : la *Clyde*, la *Mersey* et la *Severn*. Le *Shannon* est le principal cours d'eau de l'Irlande.

Capitale et villes.—Le nom officiel de cet état est *Royaume-Uni de la Grande-Bretagne et d'Irlande*.—La capitale est Londres, peuplée de 3,000,000 d'habitants, sur la Tamise, qui est navigable jusque là pour les plus gros vaisseaux. Les villes les plus remarquables sont : en Angleterre, *Liverpool*, *Leeds*, *Manchester*, *Birmingham*, *Bristol*, *Portsmouth*, *Cantorbéry*, *Orford*, *Cambridge*, etc ; en Ecosse, *Edimbourg*, capitale, sur la *Forth*, *Aberdeen*, *Dundee*, *Glasgow*, *Greenock*, etc ; en Irlande, *Dublin*, capitale, sur la *Liffey*, *Limerick*, *Cork*, *Waterford*, *Belfast*, *Londonderry*, *Sligo* et *Galway*.

Commerce.—Au moyen de sa marine marchande, qui compte près de 30,000 navires, l'Angleterre fait un commerce considérable par les exportations et les importations des produits du monde entier. Cet état, le plus industrieux et le plus commerçant, est sillonné de canaux et de chemins de fer.

Colonies.—Les îles qui forment le Royaume-Uni de la Grande-Bretagne et d'Irlande ne sont que la plus faible partie de l'Empire Britannique, qui a des possessions dans toutes les parties du monde.

Voici les principales possessions des Anglais :

1° En Europe, *Gibraltar* et *Malte*.

2° En Asie, la plus grande partie de l'*Hindoustan*,

les côtes ouest de l'*Indo-Chine*, *Ceylan* et les îles *Sincapour*.

3° En Afrique, le gouvernement du *Cap*, l'*Île de France*, *Ste. Hélène* et quelques établissements dans la *Sénégalie*.

4° En Amérique, le *Canada*, la *Colombie Anglaise*, *Terreneuve*, l'*Île du Prince-Édouard*, la *Balise*, la *Guyane Anglaise* et plus de la moitié des *Antilles*.

5° Dans l'Océanie, les établissements de la *Nouvelle-Hollande*.

Population.—Les îles Britanniques sont habitées par 29,000,000 d'habitants. La population totale de tout l'empire s'élève à environ 200,000,000 d'habitants ou près du sixième de l'espèce humaine.

QUESTIONNAIRE.—De quoi se composent les îles Britanniques?—Quelle en est l'étendue?—Comment se divise l'empire Britannique?—Quelles sont les montagnes?—Quelles sont les rivières qui suivent le versant de l'est?—le versant de l'ouest?—Quel est la capitale?—quelles sont les principales villes de l'Angleterre?—de l'Écosse?—de l'Irlande?—Quel est le commerce?—Quelles sont les principales colonies de l'Angleterre?—Quelle est la population?

FRANCE.—(37,400,000 habitants.)

Bornes.—La France est bornée au nord par la Manche, le Pas de Calais, la Belgique, le Luxembourg et la Prusse; à l'est, par la Bavière-Rhénane, le duché de Bade, la Suisse et l'Italie; au sud, par la Méditerranée et l'Espagne; à l'ouest, par le golfe de Gascogne et l'Atlantique.

Étendue.—L'étendue de la France est celle de la Province de Québec.

Division.—La France est divisée en 89 départements, qui se subdivisent en arrondissements, les

arrondissements se divisent en cantons et ceux-ci en communes.

Montagnes.—La France est partagée en deux versants par l'arête européenne : l'un incliné vers la mer du Nord, la Manche et l'Atlantique, le second vers la Méditerranée. Les *Alpes* séparent la France de l'Italie, le *Jura* de la Suisse, et les *Pyénées*, de l'Espagne.

Rivières et Lacs.—Les cours d'eau qui appartiennent au premier versant sont : le *Rhin*, la *Meuse* et la *Moselle*, qui coulent vers la mer du Nord ; la *Seine*, vers la Manche ; la *Loire* et la *Garonne*, vers l'Atlantique et le golfe de Gascogne. Le *Rhône*, grossi des eaux de la *Saône*, est le principal cours d'eau de la Méditerranée. Le lac *Genève* est un des plus beaux lacs de l'Europe.

Chemins de fer et canaux.—Un vaste réseau de chemins de fer relie à Paris et entre elles les diverses parties de la France. On compte 75 canaux qui, pour faciliter les transports, établissent des communications entre certains fleuves ou rivières, et avec les mers.

Capitale et villes.—La capitale est *Paris*, sur la Seine ; cette ville compte 1,700,000 habitants ; elle est la première ville de l'Europe par la culture des lettres, des sciences et des arts, et par le nombre et la variété de ses monuments. Les principales villes de la France, suivant l'ordre de la population, sont : *Lyon*, *Marseille*, *Bordeaux*, *Rouen*, *Nantes*, *Toulouse*, *Lille*, *Strasbourg*, *Metz*.

Les principaux ports de mer sont : *Toulon*, *Marseille*, *Bayonne*, *Bordeaux*, *La Rochelle*, *Roche fort*, *Nantes*, *Brest*, *St. Mâlo*, *Havre-de-Grâce*, *Boulogne*, *Calais*, *Dunkerque*.

Iles.—Les îles qui dépendent de la France sont : la *Corse*, capitale *Ajaccio* ; la *Camargue*, les *Hyères*, *Quessant*, *Belle-Isle*, *Noirmoutiers*, *l'Île-Dieu*, *l'Île de Ré* et *Oléron*.

QUESTIONNAIRE.—Quelle est la population de la France ? — Quelles en sont les bornes ? — l'étendue ? — Comment la France est-elle divisée ? — Quelles sont les montagnes ? — les rivières ? — les chemins de fer ? — le principal lac ? — la capitale et les villes ? — les principaux ports ? — Quelles sont les îles qui dépendent de la France ?

PRUSSE.—(29,259,000 habitants).

Bornes.—La *Prusse* ou la *Confédération de l'Allemagne du Nord* est bornée au nord par la mer du Nord, le *Jutland* et la *Baltique* ; à l'est, par la *Russie* ; au sud, par l'*Autriche*, la *Bavière*, le *Grand-duché de Bade* et la *Bavière-Rhénane* ; au sud-ouest, par la *France* ; à l'ouest, par la *Belgique* et la *Hollande*.

Division.—La confédération de l'Allemagne du Nord se compose de 21 états, savoir : 1° deux royaumes, le *nouveau royaume de Prusse* et le *royaume de Saxe* ; 2° quatre grands duchés : *Mecklembourg-Schwerin*, *Mecklembourg-Strelitz*, *Oldenbourg* et *Saxe-Weimar*, 3° cinq duchés : *Brunswick*, *Anhalt*, *Saxe-Meiningen*, *Saxe-Cobourg*, *Saxe-Altenbourg* ; 4° sept principautés : *Lippe Detmold*, *Reuss*, ligne aînée, *Reuss*, ligne cadette, *Schwarzbourg-Rudolstadt*, *Schwarzbourg-Sondershausen*, *Waldeck* et *Schauenbourg-Lippe* ; 5° trois républiques ou villes libres : *Lubeck*, *Hambourg* et *Brême*.

Montagnes.—Les monts *Sudètes* et les monts des *Géants* s'élèvent vers la frontière méridionale de l'ancienne Prusse ; les montagnes du *Harz* se mon-

trent à l'ouest; les monts *Eifel* se trouvent vers le sud de la Prusse-Rhénane.

Rivières.—La Prusse est tout entière dans le versant nord de l'Europe: le *Niemen*, le *Pregel*, la *Vistule* et l'*Oder* se jettent dans la Baltique; l'*Elbe*, le *Weser*, l'*Ems* et le *Rhin* sont les principaux tributaires de la mer du Nord.

Capitales.—La Capitale de la Prusse est Berlin, sur la *Spree*. Les capitales des Etats confédérés portent le même nom que ces Etats, excepté le royaume de Saxe, qui a pour capitale *Dresde*; le duché d'Anhalt, capitale *Dessau*; les principautés de Reuss, *Gera*, ligne cadette et *Greitz*, ligne aînée; la principauté de Schawenbourg-Lippe a pour capitale *Buckebourg*.

Villes.—Les principales villes de cette confédération sont: *Trèves*, *Mayence*, *Coblenz*, *Cologne*, *Clèves*, *Aix-la-Chapelle*, *Munster*, *Hanovre*, *Leipsick*, *Dantzick*, *Francfort*, etc.

Chemins à lisses.—L'industrie, très-active dans ce pays, a sillonné de chemins de fer toute cette contrée. Les principaux réseaux partent de Francfort et de Berlin.

QUESTIONNAIRE.—Quelle est la population de la Prusse? — Quelles en sont les bornes? — Comment est-elle divisée? — Quelles sont les montagnes? — les rivières? — Quelles sont les capitales des Etats de la confédération de l'Allemagne du Nord? — les villes? — les chemins à lisses?

RUSSIE.—(68,000,000 d'habitants.)

Etendue.—La Russie a plus de 2,000,000 de milles carrés. C'est environ la moitié de l'Europe. La Province de Québec y serait contenue plus de 10 fois.

Bornes.—La Russie est bornée au nord par la mer Glaciale ; à l'est, par l'Asie ; au sud, par le Caucase et la mer Noire ; au sud-ouest et à l'ouest, par la Turquie, l'Autriche, la Prusse, la Baltique, la Suède et la Norvège.

Division.—La Russie comprend : 1^o cinquante gouvernements ; 2^o la république militaire des *Cosaques du Don* ; 3^o le duché de *Finlande* ; 4^o trois territoires Caucasiens.

Montagnes.—Les monts *Valdai*, qui font partie de la grande arête européenne, divisent cette contrée en deux grands versants : le premier incliné vers la mer Glaciale et la Baltique, le second, vers les mers intérieures du sud. Les monts Ourals et le Caucase limitent la Russie vers l'est et le sud.

Rivières.—La Russie est divisée en quatre versants maritimes : la mer Glaciale, la Baltique, la mer Noire et la mer Caspienne. La *Kara*, le *Petchora*, la *Dvina du nord* coulent vers la mer Glaciale ; la *Tornéa*, la *Néva*, le *Dvina du sud*, le *Nièmen* et la *Vistule*, vers la Baltique ; le *Danube*, le *Dnièster*, le *Dniéper*, vers la mer Noire ; le *Don* se jette dans la mer d'Azof, le *Volga* et l'*Oural* coulent vers la mer Caspienne.

Lacs.—Les lacs *Ladoga* et *Onéga* sont, les plus grands de l'Europe.

Capitale et villes.—La capitale est *Saint-Pétersbourg*, sur la Néva. Les principales villes sont : *Moscou*, *Kasan*, *Astrakan*, *Odessa*, *Arkanigel*, *Riga*, *Kronstat*.

La Russie est renommée par ses richesses minérales, ses fourrures, ses bois de construction et son blé.

QUESTIONNAIRE.—Quelle est l'étendue ?—Quelles en sont la population de la Russie ?— les bornes ?—Comment est-

elle divisée ?—Quelles sont la capitale ?— les villes ?— les montagnes ?— les rivières ?— Par quels produits la Russie est-elle renommée ?— les lacs ?— Quelle est

AUTRICHE.—(33,500,000 habitants.)

Étendue.—L'empire d'Autriche a environ l'étendue de la Province de Québec.

Bornes.—L'empire d'Autriche est borné au nord par la Prusse et la Russie ; à l'est, par la Russie et la Turquie ; au sud, par la Turquie, la mer Adriatique et l'Italie ; à l'ouest, par la Suisse et la Bavière.

Division.—La monarchie Autrichienne n'est pas peuplée par une seule et grande nation ; c'est une agglomération de peuples divers, séparés entre eux par les mœurs, les institutions et le langage. On peut diviser l'empire en deux régions : la *partie allemande* et la *partie slave, hongroise et roumaine*. La première comprend le royaume de *Bohême*, capitale *Prague*, le margraviat de *Moravie*, capitale *Brünn*, la *Silésie*, l'archiduché d'*Autriche*, le duché de *Salzbourg*, le duché de *Styrie*, le comté de *Tyrol*, les duchés de *Carinthie* et de *Carniole*, le *Littoral Illyrien*. La seconde comprend : le royaume de *Galicie*, le duché de *Bukovine*, le royaume de *Hongrie*, dont la capitale est *Bude* ou *Ofen*, la *Transylvanie* et les *confins militaires*, le long des frontières de la Turquie ; ces confins sont : la *Croatie*, l'*Esclavonie*, la *Serbie* et la *Banat*.

Montagnes.—Les monts *Carpathes* s'étendent de l'est à l'ouest, et les *Alpes* limitent cette contrée vers le sud.

Rivières.—Les cours d'eau de cette contrée appartiennent aux versants de la Baltique, de la mer du Nord, de l'Adriatique et de la mer Noire ; le plus

remarquable est le Danube, il se jette dans cette dernière mer, après avoir traversé la Turquie.

Capitale et villes.—La capitale est *Vienne*, sur le Danube, *Trieste*, *Pesth* et *Lemberg* sont des villes remarquables.

QUESTIONNAIRE.—Quelle est la population de l'Autriche? —Quelle en est l'étendue? —Quelles sont les bornes? —Comment est divisée l'Autriche? —Quelles sont les divisions de la partie allemande? —de la partie slave, etc? —Quelles sont les montagnes? —les rivières? —Quelle est la capitale? —les villes?

ESPAGNE.—(16,000,000 d'habitants)

Etendue.—L'Espagne a une étendue un peu moins grande que celle de la Province de Québec.

Bornes.—L'Espagne est bornée au nord par l'Atlantique et les Pyrénées; à l'est, par la Méditerranée; au sud, par la Méditerranée et le détroit de Gibraltar; à l'ouest, par le Portugal et l'Atlantique.

Montagnes.—Les monts *Ibériques*, continuation de la grande arête européenne, s'étendent du nord au sud et séparent l'Espagne en deux versants: celui de la Méditerranée et celui de l'Atlantique; les *Pyrénées* se trouvent sur la frontière septentrionale; les monts *Asturies*, les *montagnes de Castille*, les *montagnes de Tolède* et la *Sierra-Morena* se dirigent de l'est à l'ouest et forment le bassin des principales rivières du versant de l'Atlantique.

Rivières.—Le *Minho*, le *Douro*, le *Tage*, la *Guadiana* et le *Guadalquivir* appartiennent au versant de l'Atlantique. L'*Ebre* est le cours d'eau le plus considérable du versant de la Méditerranée.

Capitale et villes.—Madrid, au centre, est la

capitale de ce pays. Les principales villes sont : *Barcelone, Valence, Cordoue, Séville, Grenade, Cadix, Valladolid.*

Les îles *Baléares*, dans la Méditerranée, dont les principales sont : *Majorque, Minorque et Ivica*, appartiennent à l'Espagne.

L'Espagne est renommée par ses vins, ses laines et ses fruits.

QUESTIONNAIRE.—Quelle est la population de l'Espagne? —Quelle en est l'étendue? —Quelles sont les bornes? —les montagnes? —les rivières? —la capitale? —les villes? —A qui appartiennent les îles Baléares? —Par quels produits l'Espagne est-elle renommée?

ITALIE.—(23,000,000 d'habitants.)

Etendue.—Le royaume d'Italie a un peu plus de la moitié de l'étendue de la Province de Québec.

Bornes.—L'Italie est bornée au nord-ouest, au nord et au nord-est par les Alpes, qui la séparent de la France, de la Suisse et de l'Autriche; à l'est, au sud et à l'ouest, cette presqu'île est entourée des eaux de l'Adriatique et de la Méditerranée.

Division.—L'Italie renferme trois Etats : le royaume d'Italie, les *Etats-Pontificaux* et la *république de Saint-Marin*. Le royaume d'Italie est formée par les Etats suivants que Victor-Emmanuel, roi d'Italie, a enlevé à leurs souverains : le royaume de Sardaigne, la principauté de Monaco, le royaume Lombard-Vénitien, les duchés de Parme, de Modène, de Toscane, le royaume de Naples et enfin une partie considérable des *Etats-Pontificaux*.

Montagnes.—Les *Alpes* et les *Apennins* sont les principales montagnes de l'Italie; ils ne forment

ensemble qu'une seule grande chaîne qui s'étend depuis la frontière septentrionale jusqu'au Phare de Messine, et sépare la presque en deux versants généraux : le versant de l'est, incliné vers la mer Adriatique, et celui de l'ouest, vers la Méditerranée. Le mont *Etna*, dans l'île de Sicile qui fait partie de ce royaume ainsi que l'île de Sardaigne, et le mont *Vésuve*, près de Naples, sont les seuls volcans que l'on remarque en Europe.

Rivières.—Le Pô est le cours d'eau le plus remarquable du versant de l'Adriatique. L'Arno est le plus grand du second versant.

Capitale et villes.—La capitale est *Florence*, sur l'Arno. *Gênes*, *Turin*, *Milan*, *Mantoue*, *Crémone*, *Brescia*, *Vérone*, *Vénise*, *Bologne*, *Ancône*, *Gaète*, *Naples*, *Messine*, *Syracuse* et *Palerme* sont des villes remarquables.

L'Italie est renommée par ses richesses minérales, ses beaux marbres, son albâtre calcaire, ses porphyres, son soufre, etc.

QUESTIONNAIRE.—Quelle est la population du royaume d'Italie ?—Quelle en est l'étendue ?—Quelles sont les bornes ?—Comment est divisée l'Italie ?—De quels états est composé le royaume d'Italie ?—Quelles sont les montagnes ?—les rivières ?—la capitale ?—les villes ? Par quels produits l'Italie est-elle renommée ?

TURQUIE.—(15,000,000 d'habitants.)

Etendue.—La Turquie a presque l'étendue de la Province de Québec.

Bornes.—La Turquie est bornée au nord par l'Autriche et la Russie ; à l'est, par la mer Noire ; au sud-est, par le détroit de Constantinople, la mer de Marmara et le détroit des Dardanelles ; au sud,

par la mer de l'Archipel et la Grèce ; à l'ouest, par l'Adriatique et l'Autriche.

Division.—La Turquie d'Europe se partage en deux principales divisions : la *Turquie proprement dite* et les *Principautés danubiennes*. Ces principautés, tributaires de la Turquie, sont au nombre de deux ; elles sont connues l'une sous le nom de *Moldo-Valachie* et l'autre sous celui de *Servie*.

Montagnes.—À l'ouest se montrent les *Alpes Orientales*, qui séparent le bassin de la mer Noire de celui de l'Adriatique. Les monts *Balkans* séparent les tributaires de la mer Noire de ceux de l'Archipel et de la mer de Marmara.

Rivières.—Dans le bassin de la mer Noire on voit couler le *Danube*. Le *Maritza* et le *Verdar* se rendent dans l'Archipel.

Capitale et villes.—La capitale de la Turquie est Constantinople, sur le détroit du même nom. *Andrinople*, *Salonique*, *Boukharest*, capitale de la Valachie, et *Belgrade*, capitale de la Servie, sont les villes les plus remarquables.

La Turquie est renommée par son tabac, ses fruits et ses tapis.

QUESTIONNAIRE.—Quelle est la population de la Turquie ? —Quelle en est l'étendue ? —Quelles sont les bornes de la Turquie ? —Comment est divisée la Turquie ? —Quelles sont les montagnes de la Turquie ? —les rivières ? —Quelle est la capitale ? —les villes ?

MONARCHIE SCANDINAVE.—(5,500,000 habitants.)

Bornes.—Ce royaume, dont l'étendue égale 1½ fois celle de la Province de Québec, est une grande presqu'île entourée des eaux de la Baltique, de l'At-

lantique et des détroits qui unissent ces deux mers. Elle tient, au nord-est, à la Russie, par l'isthme de la Laponie.

Montagnes et rivières.—Les monts *Dofrines* ou *Alpes Scandinaves* la traversent du nord au sud, et se divisent vers le milieu en deux branches. Cette chaîne partage ce pays en trois régions naturelles : le bassin de la Baltique, celui des détroits et celui de l'Atlantique. Les cours d'eau les plus considérables qui se jettent dans la Baltique sont : la *Tornéa*, la *Luleå*, la *Pitea*, la *Motala*, etc. La *Gotha* et le *Glomen* appartiennent au versant des Détroits.

Capitale et villes.—La capitale de la Suède est *Stockholm*. *Goetheborg*, *Malmoe*, *Carlsrona* et *Upsal* sont les villes les plus remarquables de la Suède. *Christiana* est la capitale de la Norwége ; parmi les villes on remarque : *Drontheim*, *Bergen*, *Kongsberg* et *Christiansan*.

La Suède est renommée par ses bois de construction et son fer.

DANEMARK.—(1,600,000 habitants.)

Bornes.—Le Danemark est une petite presqu'île entourée des eaux de la Baltique et de la mer du Nord ; elle est bornée au sud par la Prusse.

Division.—Ce petit royaume se compose du *Jutland*, de plusieurs îles situées à l'entrée de la Baltique, dont les plus remarquables sont les îles de *Zee-land*, de *Fionie* et de *Laaland*. L'*Islande* et les îles *Fœrœr*, dans l'Atlantique, dépendent de ce petit Etat. La capitale est *Copenhague*, un des plus beaux ports de l'Europe, sur le Sund. Villes : *Else-neur*, *Roskild*, *Odensee*, *Viborg*, *Aarhuus*.

BELGIQUE.—(4,800,000 habitants.)

Bornes.—Ce petit royaume, dont l'étendue n'est qu'un dix-huitième de la Province de Québec, est bornée au nord par la Hollande ; à l'est, par la Hollande et la Prusse ; au sud, par la France ; à l'ouest, par la mer du Nord.

Capitale et villes.—La capitale est *Bruzelles*. Villes : *Anvers, Gand, Namur, Liège, Bruges, Tournay, Louvain, Malines*.

La Belgique est renommée par ses tapis, son eau-de-vie et ses tissus de laine et de coton.

HOLLANDE.—(2,500,000 habitants.)

Bornes.—La Hollande, un peu moins grande que la Belgique, est bornée au nord et à l'ouest par la mer du Nord ; à l'est, par la Prusse ; au sud, par la Belgique.

Capitale et villes.—La capitale est *La Haye*. Villes : *Rotterdam, Amsterdam, Leyde et Utrecht*.

La Hollande possède, au sud de la Belgique, le duché de *Luxembourg*.

La Hollande est renommée par ses toiles, son fromage et son eau-de-vie.

QUESTIONNAIRE. — Quelles sont les bornes de la monarchie Scandinave ? — Quelles en sont les montagnes ? — les rivières ? — Quelle en est la capitale ? — les villes ? — Par quels produits la Suède est-elle renommée ? — Quelles sont les bornes du Danemark ? — Comment est divisé ce petit royaume ? — Quelle en est la capitale ? — les villes ?

Quelles sont les bornes de la Belgique ? — Quelle en est la capitale ? — les villes ? — Par quels produits la Belgique est-elle renommée ? — Quelles sont les bornes de la Hollande ? — Quelle en est la capitale ? — les villes ? — A quelle puissance appartient le Luxembourg ? — Par quels produits la Hollande est-elle renommée ?

PETITS ÉTATS DU CENTRE DE L'EUROPE.

Division.—Au centre de l'Europe, entre la France, la Prusse, l'Autriche et l'Italie, se trouve un groupe de 4 petits États: le *Grand-duché de Bade*, le *royaume de Wurtemberg*, le *royaume de Bavière* et la *Suisse*.

Montagnes.—Le *Jura* et les *Alpes*, dans la Suisse; les montagnes de la *Forêt-Noire*, dans le duché de Bade, sont les plus remarquables. La Suisse est le pays le plus montagneux de l'Europe.

Rivières.—Les cours d'eau les plus considérables prennent leur source dans cette partie de l'Europe: le *Danube*, le *Rhin*, le *Rhône*, etc.

Lacs.—Les lacs de la Suisse sont les plus beaux et les plus pittoresques du monde. Les lacs *Genève*, *Constance*, *Neufchatel*, *Majeur* et *Zurich* sont les plus remarquables.

Grand-duché de Bade.—La capitale est *Carlsruhe*. Villes: *Manheim*, *Rastadt*, *Baden-Baden*, *Fribourg* et *Constance*.

Ce petit pays est borné au nord par la Prusse; à l'est, par le Wurtemberg; au sud, par la Suisse; à l'ouest, par la France; le Rhin le limite à l'ouest et au sud.

La population de ce duché est de 1,400,000 habitants.

Wurtemberg.—Le Wurtemberg est un petit État dont l'étendue est le quart du Nouveau-Brunswick. Il est placé entre le duché de Bade et la Bavière; la Suisse le borne au sud.

Capitale et villes.—Stuttgart est la capitale. Villes: *Louisbourg*, *Hall*, *Tubingen*.

Bavière.—La Bavière est un peu plus grande que le Nouveau-Brunswick. Ses bornes sont au

nord la Prusse ; à l'est et au sud, l'Autriche ; à l'ouest, le Wurtemberg et le duché de Bade ; au nord-ouest, la Prusse.

Capitale et villes.—La capitale est *Munich*. Villes : *Augsbourg, Ingolstadt, Ratisbonne, Lindau, Nuremberg*.

Population.—La population est de 4,700,000 habitants.

Suisse.—Cette confédération, composée de 22 cantons, est bornée au nord par le duché de Bade, le Wurtemberg et la Bavière ; à l'est, par l'Autriche ; au sud, par l'Italie ; à l'ouest, par la France.

Capitale et villes.—La capitale est *Berne*. Villes : *Zurich, Lucerne, Genève, Fribourg, St. Gall*. La Suisse est renommée par son fromage et ses bestiaux. La population est de 2,500,000 habitants.

QUESTIONNAIRE.—Quels sont les petits Etats qui occupent le centre de l'Europe ?—Quelles sont les montagnes ?—les rivières ?—les lacs ?—Quelle est la capitale du grand duché de Bade ?—les villes ?—Quelles en sont les bornes ?—la population ?—Où est situé le royaume de Wurtemberg ?—

Quelle en est la capitale ?—les villes ?—Quelles sont les bornes de la Bavière ?—Quelle en est la capitale ?—les villes ?—la population ?—Quelles sont les bornes de la Suisse ?—Quelle en est la capitale ?—les villes ?—la population ?—Par quels produits la Suisse est-elle renommée ?

PORTUGAL. —(4,600,000 d'habitants.)

Bornes.—Le Portugal est d'un tiers plus grand que le Nouveau-Brunswick. Il est borné au nord et à l'est par l'Espagne ; au sud et à l'ouest, par l'Atlantique.

Montagnes et rivières.—Le Portugal est un pays montueux. Ce petit pays est tout entier sur le

versant de l'Atlantique. Les principaux cours d'eau sont : le *Minho*, le *Douro*, le *Mondego*, le *Tage* et la *Guadiana*.

Capitale et villes.—La capitale est *Lisbonne*, sur le *Tage*. Villes : *Oporto*, *Coimbre*, *Lagos*, *Evora*.

ETATS-PONTIFICAUX.—(728,000 habitants.)

Bornes.—Ce petit Etat serait contenu 30 fois dans la Province de Québec. Il est borné au nord, à l'est et au sud par le royaume d'Italie, et à l'ouest, par la Méditerranée.

Capitale et villes.—La capitale est *Rome*, sur le *Tibre*. Villes : *Ostie*, *Civita Vecchia*, *Viterbe*, *Tivoli*, *Velletri*, *Albano*.

GRÈCE.—(1,500,000 habitants.)

Bornes.—Ce petit royaume a un cinquième de moins que la Nouvelle-Ecosse. C'est une presque île entourée des eaux de l'Archipel et de la Méditerranée ; il est borné au nord par la Turquie. Les îles *Ioniennes*, situées à l'ouest, font partie de cet Etat.

Capitale et villes.—La capitale est *Athènes*. Villes : *Lépante*, *Livadie*, *Thèbes*, *Tripolitza*, *Argos*, *Corinthe*, *Navarin*, *Napoli de Romagne*.

Républiques de St. Marin.—Elle est située aux pieds des Apennins. Capitale Saint-Marin.

République d'Andorre.—Elle est située au milieu des Pyrénées.

QUESTIONNAIRE. — Quelles sont les bornes du Portugal ? — les montagnes ? — les rivières ? — Quelle en est la capitale ? — les villes ? — Quelles sont les bornes des Etats Pontificaux ? — Quelle en est la capitale ? — les villes ? — Quelles sont les bornes de la Grèce ? — Quelle en est la capitale ? — les villes ? — Où est située la république de Saint-Marin ? — d'Andorre ?

ASIE.—(750,000,000 d'habitants.)

Étendue.—L'Asie, la plus considérable et la plus riche des cinq parties du monde, a 2,500 lieues de longueur et 1,900 lieues de largeur ; elle a environ un sixième de plus que l'Amérique.

Bornes.—Elle est bornée au nord par la mer Glaciale Arctique ; à l'est, par le Pacifique ; au sud, par la mer des Indes ; à l'ouest, par la mer Rouge, l'isthme de Suez, la Méditerranée, l'Archipel, le détroit des Dardanelles, la mer de Marmara, le détroit de Constantinople, la mer Noire, le Caucase, la mer Caspienne, la rivière Ourale et les monts Ourals.

Mers.—L'Asie est baignée par 4 grandes mers : l'*Océan Glacial Arctique*, au nord ; le *Pacifique*, à l'est ; la *mer des Indes*, au sud ; et la *Méditerranée*, à l'ouest.

Ces 4 mers en forment 11 petites. L'*Océan Glacial* forme la mer de *Kara*. Le *Pacifique* en forme cinq : la mer de *Behring*, la mer d'*Okostk*, la mer du *Japon*, la mer de *Corée* et la mer de la *Chine*. La mer des Indes en forme deux : la mer d'*Oman* et la mer *Rouge*. La Méditerranée en forme trois : l'*Archipel*, la mer de *Marmara* et la mer *Noire*. La mer *Caspienne* et la mer d'*Aral* sont de grands lacs salés.

Détroits.—On remarque 7 détroits principaux en Asie : les détroits de *Constantinople* et des *Dardanelles*, entre l'Europe et l'Asie ; le détroit de *Babel-Mandeb*, qui fait communiquer la mer Rouge avec le golfe d'Aden ; le détroit d'*Ormuz*, entre l'Arabie et la Perse ; le détroit de *Malacca*, entre la presqu'île de Malacca et l'île de Sumatra ; le canal de *Formose*, qui fait communiquer la mer de Corée avec la mer de la Chine ; le détroit de *Behring*, entre l'Asie et l'Amérique.

Golfes.—Les côtes très-découpées forment huit

golfs principaux : les golfs d'*Obi*, d'*Anadyr*, de *Petchili*, de *Tonquin*, de *Siam*, de *Bengale*, de *Cambaye* et le golfe *Persique*.

Iles.—Les principales îles de l'Asie sont celles qui sont situées dans le Pacifique, et qui forment l'empire du Japon. Mais on peut citer encore : l'île de *Ceylan*, qui appartient aux Anglais ; l'île d'*Hainan*, dans la mer de la Chine ; l'île *Formose*, les îles *Kouriles* et les îles *Aléoutiennes*.

Presqu'îles.—On compte 8 presqu'îles : l'*Anatolie*, l'*Arabie*, l'*Hindoustan* ou presqu'île en deça du *Gange*, le *Guzzerat*, l'*Indo-Chine* ou presqu'île au delà du *Gange*, la presqu'île de *Malacca*, la *Corée* et le *Kamtchatka*.

Montagnes.—Au centre de l'Asie se trouve un immense plateau entouré par de hautes montagnes. Les monts *Altai* le couronnent au nord ; les monts *Bolors*, à l'ouest ; les monts *Kara-korum*, etc., au sud ; les monts *Kentéï*, etc., à l'est. Quatre chaînes se détachent de ce plateau et divisent l'Asie en quatre grands versants ou régions naturelles : le versant de la mer Glaciale, celui du Pacifique, celui de la mer des Indes et le versant incliné vers les mers intérieures. Les monts *Oural*s et le *Caucase* séparent l'Asie de l'Europe ; l'*Himalaya*, au nord des Indes, est la chaîne la plus élevée du globe. Le *Taurus* et les monts *Libans*, dans la Turquie.

Rivières.—On compte 14 fleuves principaux en Asie : l'*Obi*, l'*Iénisseï* et la *Léna* se jettent dans la mer Glaciale ; l'*Amour* ou *Saghalien*, le fleuve *Jaune*, le fleuve *Bleu*, le *Mé-kong* et le *Mé-nam* se jettent dans le Pacifique ; l'*Iraouaddy*, le *Brahmapoutre*, le *Gange*, le *Sind* ou *Indus*, et le *Chat-el-Arab*, formé par la réunion de l'*Euphrate* et du *Tigre*, suivent le

versant de la mer des Indes ; l'*Oural* se jette dans la mer Caspienne.

Lacs.—Les trois lacs les plus remarquables de l'Asie sont : le lac *Baikal*, dans la Sibérie ; le lac d'*Aral*, dans la Tartarie indépendante ; le lac *Asphaltite* ou mer Morte, dans la Turquie d'Asie.

Climat et Productions.—Au nord de l'Asie s'étendent, sur les bords de la mer Glaciale, de vastes plaines désolées par le froid et presque inhabitées, tandis qu'au midi se trouvent les plus fertiles et les plus riches contrées de l'univers, qui produisent les végétaux les plus précieux et des fruits excellents. Cette végétation magnifique couvre un sol qui renferme, en beaucoup d'endroits, des mines de métaux précieux, de pierres fines et de diamants. On pêche des perles sur plusieurs côtes de ces belles contrées.

Animaux.—Les animaux sauvages et féroces, tels que l'éléphant, le rhinocéros, le tigre, le lion, etc., habitent l'Asie.

Population.—La population de l'Asie s'élève à environ 750,000,000 d'habitants.

Races.—Cette population appartient à la race blanche ou caucasique et à la race jaune ou mongolique. Les blancs habitent l'ouest et le nord de l'Asie, et les jaunes, l'est et le sud. A cette dernière race appartiennent les *Mongols*, les *Mandchoux*, les *Chinois*, les *Coréens*, les *Tibétains*, les *Japonais*, les *Samoièdes*. Il y a, au sud-est, dans l'Indo-Chine, des populations malaises et des nègres dans les archipels du golfe de Bengale. Tous les autres peuples sont de la race blanche, à l'exception des Tartares, formés d'un mélange de Turcs et de Mongols.

Religion.—La religion mahométane domine dans la partie occidentale, où elle est née. C'est la reli-

gion de la majorité des habitants de l'Arabie, de la Turquie, de la Perse, de la Tartarie indépendante, de l'Afghanistan, du Beloutchistan. Les religions payennes sont répandues dans les régions orientales et méridionales : dans l'Hindoustan, l'Indo-Chine, la Chine, le Japon et la Sibérie. Les chrétiens ne sont un peu nombreux que dans la Turquie, la Transcaucasie, la Sibérie et l'Hindoustan.

Gouvernements.—Les gouvernements de l'Asie sont tous monarchiques et absolus. Presque tous les souverains sont despotes.

Division.—L'Asie se divise en onze contrées principales : La *Sibérie* ou *Russie d'Asie*, au nord ; l'empire *Chinois* et le *Japon*, à l'est ; l'*Indo-Chine*, l'*Hindoustan*, le *Beloutchistan*, la *Perse* et l'*Arabie*, au sud ; la *Turquie d'Asie*, la *Transcaucasie*, le *Turkestan* ou *Tartarie Indépendante* et l'*Afghanistan*, à l'ouest et au centre.

Plus de la moitié des Etats de l'Asie appartiennent à des nations européennes.

La Sibérie, le nord du Turkestan, la Transcaucasie et une partie de la Mandchourie appartiennent à la Russie.

La Turquie d'Asie et le nord de l'Arabie font partie de l'empire Ottoman.

La plus grande partie de l'Hindoustan, les côtes orientales et le sud de l'Indo-Chine, la ville d'Aden, au sud de l'Arabie et plusieurs îles sont sous la domination de l'Angleterre.

Quelques territoires dans l'Hindoustan et la basse Cochinchine sont possédés par la France.

Les Portugais ont aussi quelques territoires sur les côtes orientales de l'Hindoustan.

La Chine, le Japon, l'Afghanistan, la Perse, le sud de l'Arabie et du Turkestan et quelques petits

Etats de l'Hindoustan et de l'Indo-Chine sont indépendants. Le Béloutchistan reconnaît la suzeraineté de l'Angleterre.

Civilisation.—L'Asie a vu sortir de son sein les nations qui ont peuplé ou conquis tout l'Ancien continent, et probablement le globe entier. C'est en Asie que le Christianisme a pris naissance. Elle fut le berceau des sciences et des arts qui se sont répandus dans l'Occident, et y ont enfanté une si brillante civilisation. Mais elle-même est restée stationnaire, ou plutôt elle a rétrogradé : car les pays asiatiques occidentaux, d'où l'Europe a tiré ses lumières, sont aujourd'hui comptés parmi les moins policés. Les contrées orientales conservent un état florissant : une foule d'inventions curieuses y ont pris naissance, et y animent une industrie active ; mais la civilisation n'y fait pas de progrès, elle reste ce qu'elle était il y a plusieurs siècles.

QUESTIONNAIRE.—Quelle est l'étendue de l'Asie?—Quelles en sont les bornes?—les mers?—les détroits?—les golfes?—les îles?—les presqu'îles?—les montagnes?—les rivières?—les lacs?—Quel est le climat et quelles sont les productions de l'Asie?—les animaux?—Quelle est la population de l'Asie?—A quelles races appartiennent les habi-

tants de l'Asie?—Quelle est la religion?—les gouvernements?—Comment est divisée l'Asie?—Quelles sont les contrées qui appartiennent à la Russie?—à l'empire Ottoman?—à l'Angleterre?—à la France?—aux Portugais?—Quels sont les Etats indépendants?—Quelles remarques avez-vous à faire sur l'Asie?

SIBÉRIE.—(5,000,000 d'habitants.)

Etendue.—La Sibérie est plus grande que l'Europe entière. La Province de Québec y serait contenue 24 fois.

Bornes.—Elle est bornée au nord par la mer Glaciale ; à l'est, par le détroit de Behring et le Pacifique ; au sud, par l'empire Chinois et le Turkestan ; à l'ouest, par la Russie.

Capitale et villes.—La capitale de la Sibérie est *Tobolsk*, sur l'Irtych, affluent de l'Obi. Villes : *Bérézov*, *Omsk*, *Tomsk*, *Irkoutsk*.

Ce pays, le plus froid du globe, est renommé par ses richesses minérales et ses fourrures.

QUESTIONNAIRE.—Quelle est la population de la Sibérie ?
—Quelle en est l'étendue ?

les bornes ?—la capitale ?
les villes ?—Par quels produits ce pays est-il renommé ?

EMPIRE CHINOIS.—(456,000,000 d'habitants.)

Etendue.—L'empire Chinois a environ l'étendue de la Sibérie.

Bornes.—La mer et d'énormes montagnes traquent autour de cet empire des limites naturelles remarquables, et l'isolent, en quelque sorte, du reste du monde. Les Chinois l'appellent *Empire-du-Milieu*. Il est borné au nord par la Sibérie ; à l'est, par le Pacifique ; au sud, par l'Indo-Chine et l'Hindoustan ; à l'ouest, par le Turkestan.

Division.—Il comprend : la *Chine propre* et la *Mandchourie*, qui sont soumises à la même division administrative ; le royaume de *Corée*, la *Mongolie*, le *Turkestan chinois*, le *Thibet*, le *Boutan* et le royaume insulaire de *Lou-tchou*, qui sont tributaires de la Chine propre.

Capitale et villes.—La capitale est *Pékin*, sur la rivière Peiho. Villes : *Nankin*, *Canton*, *Tien-tsin*, *Wam-po-a*, *Shang-hai*, *Ning-po*, *Macao* et *Hong-kong*,

ces deux dernières villes appartiennent, la première aux Portugais, et l'autre, aux Anglais ; *Moukden*, *Lhassa*, capitale du *Thibet*, *Han-yang*, capitale de la *Corée*.

Population.—La population de la Chine est de 450,000,000 d'âmes. Aucune puissance sur la terre ne possède un aussi grand nombre d'habitants.

Gouvernement.—L'autorité de l'empereur de la Chine est absolue, mais n'est pas aussi despotique qu'on l'a cru longtemps. On appelle l'empereur *fils sacré du Ciel*. On donne le nom de *Mandarins* aux grands dignitaires.

La Chine est renommée par son thé, ses porcelaines, son coton et son encre.

QUESTIONNAIRE.—Quelle est l'étendue de l'empire Chinois ? Quelles en sont les bornes ? Comment est-il divisé ?—Quelle en est la capitale ?—les villes ?—la population ?—le gouvernement ?—Par quels produits la Chine est-elle renommée ?

JAPON.—(36,000,000 d'habitants.)

Etendue.—La superficie du Japon est à peu près la même que celle de la Province de Québec.

Bornes.—A l'est de la Chine et à l'extrémité orientale de l'Ancien monde, se trouve l'empire insulaire du Japon. Il est baigné à l'est par le Pacifique ; au sud, par la mer et le détroit de Corée ; à l'ouest, par la mer du Japon.

Division.—Toutes ces îles offrent des côtes découpées par d'innombrables bras de mers. Les îles les plus remarquables sont : *Iéso*, *Nippon*, *Sikok*, *Kiou-siou*.

Capitale et villes.—La capitale est *Yédo*, dans

l'île de Nippon. Villes : *Myako, Osaka, Nara, Nagasaki, Yokohama.*

Le Japon est renommé par son thé et son vernis.

QUESTIONNAIRE.—Quelle est la population du Japon?—Quelle est l'étendue?—Quelles en sont les bornes?—Comment est divisé le Japon?—Quelle est la capitale?—les villes?—Par quels produits le Japon est-il renommé?

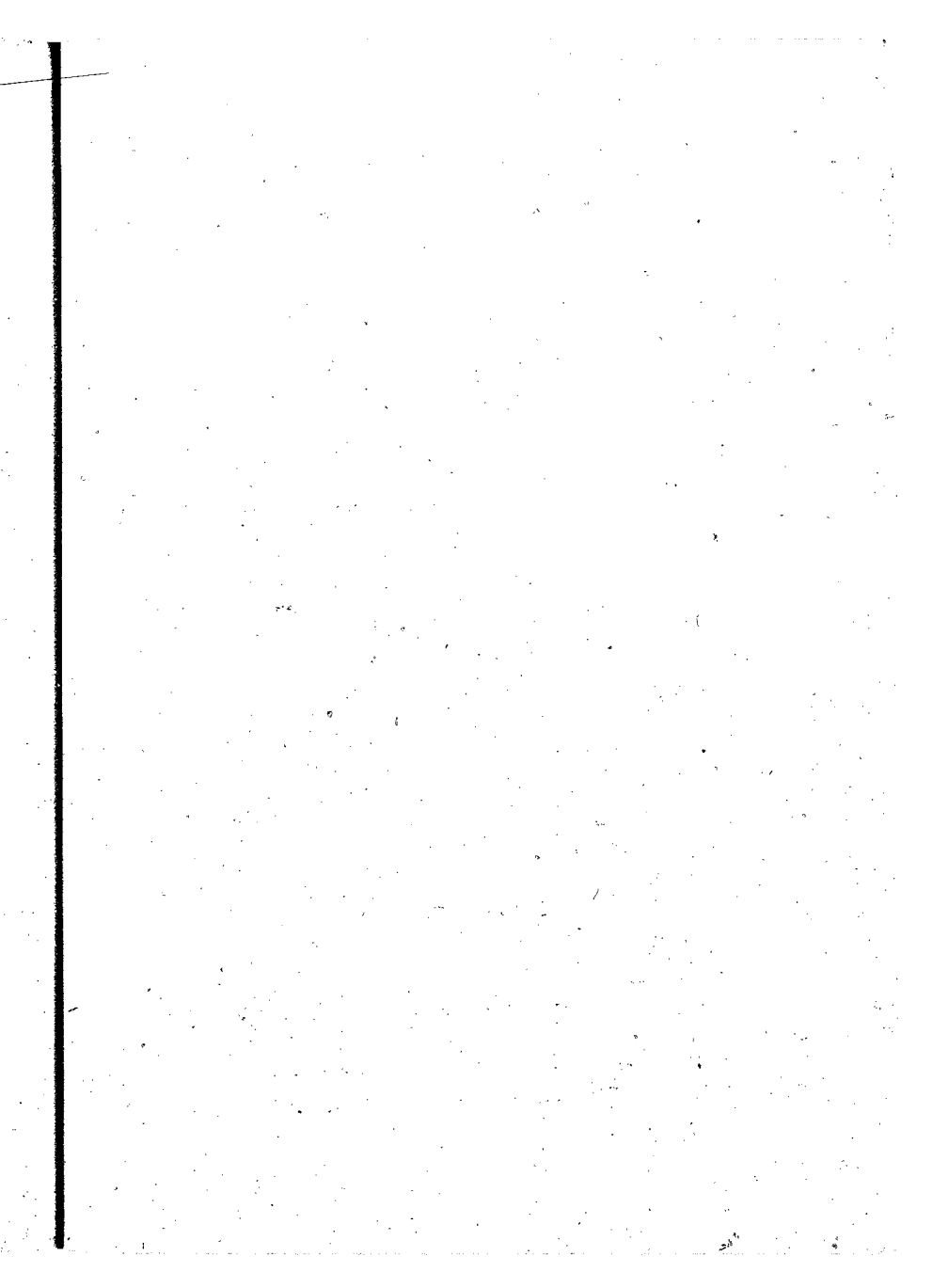
INDO-CHINE.—(25 à 40 millions d'habitants.)

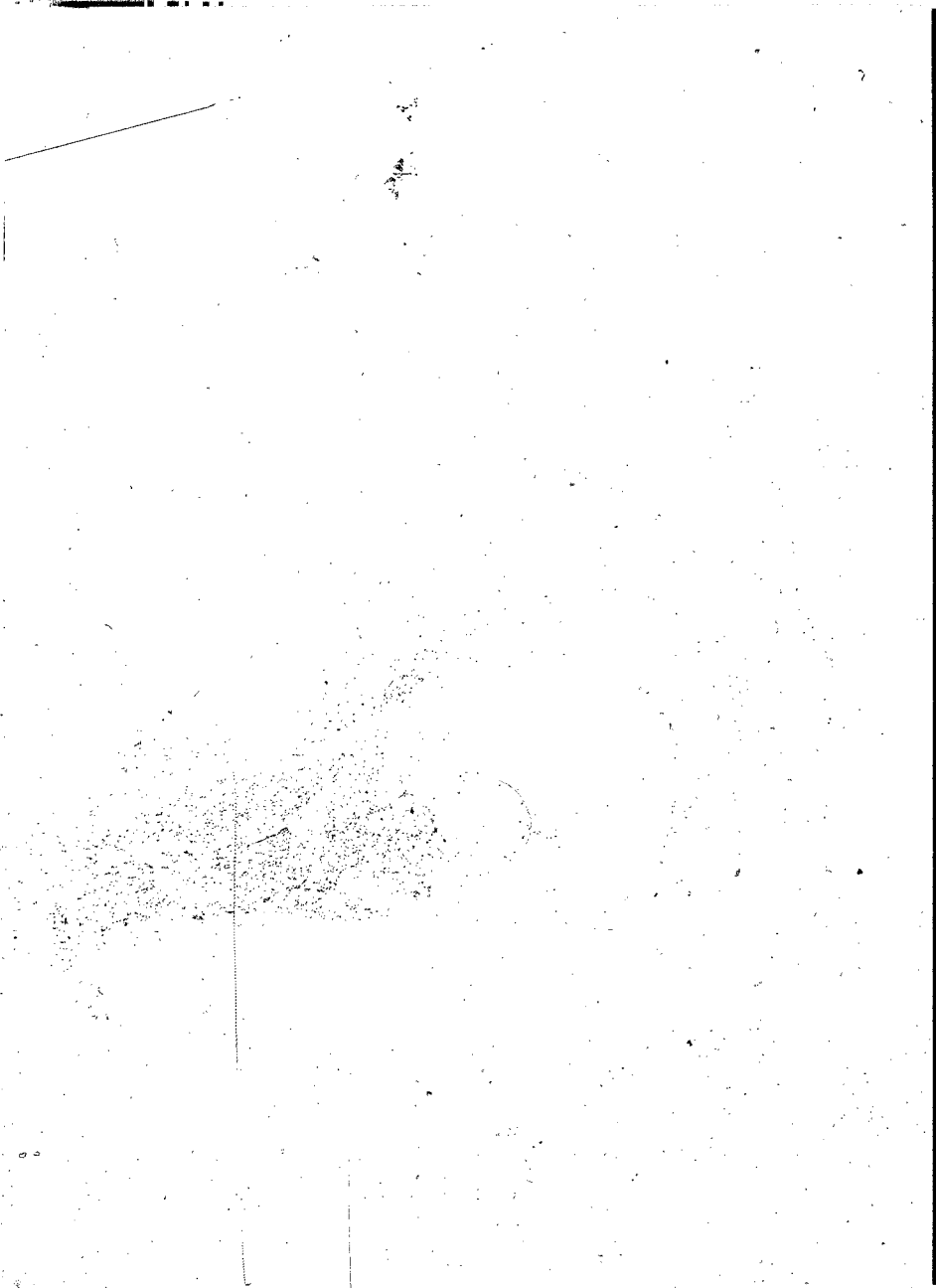
Bornes.—Cette presqu'île est bornée au nord par la Chine; à l'est et au sud-est, par la mer de la Chine; elle se termine au sud par la longue péninsule de Malacca, que le détroit du même nom sépare de l'île de Sumatra; elle est bornée à l'ouest par le golfe de Bengale et au nord-ouest par l'Hindoustan.

Division.—Cette presqu'île comprend sept Etats: l'empire *Birman*, l'empire d'*Anam*, la *Basse-Cochinchine française*, le royaume de *Camboge*, le royaume de *Siam*, le *Malacca indépendant* et l'*Indo-Chine britannique*.

1° Empire Birman.—La Birmanie est une belle contrée située entre l'Hindoustan et l'Indo-Chine britannique, à l'ouest; l'empire d'*Anam*, à l'est; la Chine, au nord; le royaume de *Siam*, au sud. Sa capitale est *Mandelay*; *Ava*, *Sangai*, *Bampou*, sont des villes remarquables.

2° Empire d'Anam.—Ce royaume, comprenant le *Tonquin*, la *Cochinchine* et le *Lao An-namite*, est situé à l'est de la Birmanie, au sud de la Chine; il est borné à l'est par la mer de la Chine, et au sud, par le golfe de *Siam*. *Hué* est la capitale. Villes: *Bak-king*, *Tourane*.





3° Basse-Cochinchine française.—Elle est resserrée entre deux parties des possessions an-namites ; elle est baignée au sud par la mer de la Chine. Le chef-lieu est *Saï-gon*, sur la rivière du même nom.

4° Royaume de Camboge.—Ce petit royaume est situé entre le royaume de Siam, l'empire d'Anam et la Basse-Cochinchine française. La capitale est *Oudong*.

5° Royaume de Siam.— Il est situé entre l'Indo-Chine britannique, la Birmanie et l'empire d'Anam ; il est baigné au sud par le golfe de Siam. Sa capitale est *Bangkok*, à l'embouchure du Mé-nam.

6° Malacca indépendant.— Le sud de la presqu'île de Malacca offre cinq petits Etats indépendants dont ceux de *Pahang*, de *Salangore* et de *Djohor* sont les plus importants.

7° Indo-Chine britannique.— Elle occupe toute la lisière occidentale de cette contrée et plusieurs petits mais importants territoires, situés vers l'extrémité méridionale de la péninsule. Ces possessions peuvent se grouper en deux parties : 1° les provinces du nord, soumises à la présidence de Bengale ; 2° les autres forment le gouvernement des Détroits, dont *Malacca* est le chef-lieu.

QUESTIONNAIRE.—Quelle est la population de l'Indo-Chine française ? — le royaume de Camboge ? — le royaume de Siam ? — le Malacca indépendant ? — l'Indo-Chine britannique ? — Comment est-elle divisée ? — Où est située la Birmanie ? — l'empire d'Anam ? — la Basse-Cochinchine française ? — le royaume de Camboge ? — le royaume de Siam ? — le Malacca indépendant ? — l'Indo-Chine britannique ? — Comment se divise l'Indo-Chine britannique ?

HINDOUSTAN. — (180,000,000 d'habitants.)

Etendue.— Cette presqu'île a sept fois l'étendue de la Province de Québec.

Bornes.—L'Hindoustan s'avance en pointe dans l'océan Indien, entre le golfe de Bengale, à l'est, et la mer d'Oman, à l'ouest ; il est borné au nord-ouest, par le Bélouchistan et l'Afghanistan ; au nord, par la Chine ; et au nord-est, par l'Indo-Chine.

Division.—Cette contrée est maintenant partagée entre plusieurs nations européennes et divers princes indigènes.

Hindoustan anglais.—Les Anglais possèdent la plus grande partie de cette contrée. Leurs possessions sont divisées en trois grandes présidences : *Bengale, Madras et Bombay*. La capitale est *Calcutta*, grande ville sur l'Hougly. Villes : *Patna, Bénarès, Cànpour, Lucknow, Agra, Delhi, Lahore, Madras, Bombay*.

Une autre partie est protégée par les Anglais, ou leur paye un tribut.

Hindorstan français.—Le chef-lieu est *Pondichéri*. Villes : *Karikal, Mahé, Chandernagor*.

Hindoustan portugais.—*Goa* est la capitale de l'Inde-portugaise. Villes : *Daman, Diu et la Nouvelle-Goa*.

Hindoustan indépendant.—Il y a encore dans l'Hindoustan plusieurs petits États indépendants, dont les souverains exercent une autorité absolue sur leurs sujets.

L'Hindoustan et l'Indo-Chine sont renommés par la soie, le coton, le riz, de très-beaux châles, etc.

QUESTIONNAIRE. — Quelle est la population de l'Hindoustan ? — Quelle en est l'étendue ? — les bornes ? — Comment est-il divisé ? — Quelles sont les possessions des Anglais ? — Quel est le chef-lieu des possessions françaises ? — des possessions portugaises ? — Par quels produits les deux Indes sont-elles renommées ?

BÉLOUTCHISTAN.—(500,000 habitants.)

Bornes.—Le Béloutchistan, qui a près des trois quarts de l'étendue de la Province de Québec, est borné au nord par l'Afghanistan ; à l'est, par l'Hindoustan ; au sud, par la mer d'Oman ; à l'ouest, par la Perse.

Capitale.—La capitale est *Kélat*, sur un plateau.

AFGHANISTAN.—(6,000,000 d'habitants.)

Bornes.—Ce pays, qui a un quart de plus que l'étendue de la Province de Québec, est borné au nord par le Turkestan ; à l'est, par l'Hindoustan ; au sud, par le Béloutchistan ; à l'ouest, par la Perse.

Capitale et villes.—La capitale est *Caboul*, sur la rivière Caboul. Villes : *Candahar*, *Hérat*.

QUESTIONNAIRE.—Quelle est la population du Béloutchistan ? — Quelles en sont les bornes ? — la capitale ? —

Quelle est la population de l'Afghanistan ? — Quelles sont les bornes de l'Afghanistan ? — la capitale ? — les villes ?

PERSE.—(13,000,000 d'habitants.)

Bornes.—La Perse, qui a 2½ fois l'étendue de la Province de Québec, est bornée au nord-ouest et au nord par la Transcaucasie, la mer Caspienne et le Turkestan ; à l'est, par le Caboul et le Béloutchistan ; au sud, par le détroit d'Ormuz et le golfe Persique ; à l'ouest, par la Turquie d'Asie.

Capitale et villes.—La capitale est *Téhéran*. Villes : *Démarvend*, *Ispahan*, *Kachan*, *Hamadan*, *Tauris*, *Kerman*.

La Perse est renommée par ses étoffes de soie, ses tapis, ses châles et ses chevaux.

QUESTIONNAIRE.—Quelle est la population de la Perse ?
—Quelles en sont les bornes ?
Quelle en est la capitale ?—

ARABIE.—(12,000,000 d'habitants.)

Bornes.—L'Arabie, qui a un peu plus de cinq fois l'étendue de la Province de Québec, est une presque île bornée au nord par la Turquie d'Asie ; à l'est, par le golfe Persique et le détroit d'Ormuz ; au sud, par la mer des Indes ; à l'ouest, par le détroit de Bab-el-Mandeb et la mer Rouge ; elle tient à l'Afrique, au nord-ouest, par l'isthme de Suez.

Division.—On divise l'Arabie en trois parties : l'*Arabie Pétrée*, au nord-ouest ; l'*Arabie Déserte*, au nord-est ; l'*Arabie Heureuse*, au sud-ouest. Les habitants de cette contrée divisent leur pays en six contrées : l'*Hedjaz*, l'*Yémen*, l'*Hadramaout*, l'*Oman*, le *Lahsa* et le *Nedjed*.

Villes.—Les principales villes sont : la *Mecque*, *Médine*, *Moka*, *Aden*, *Mascate*.

L'Arabie est renommée par son café, son encens, et ses chevaux, qui sont les plus beaux du monde.

QUESTIONNAIRE.—Quelle est la population de l'Arabie ?
—Quelles en sont les bornes ?
—Comment est divisée l'Arabie ?—Comment les habitants divisent-ils leur pays ?
—Par quels produits l'Arabie est-elle renommée ?

TURQUIE D'ASIE.—(19,000,000 d'habitants.)

Bornes.—Ce pays, qui a plus de 3 fois l'étendue de la Province de Québec, est borné au nord par le

détroit des Dardanelles, la mer de Marmara, le détroit de Constantinople et la mer Noire ; au nord-est, par la Transcaucasie ; à l'est, par la Perse ; au sud, par l'Arabie ; à l'ouest, par l'isthme de Suez, la Méditerranée et l'Archipel.

Division.—Elle comprend six grandes divisions historiques : l'*Asie-Mineure*, l'*Arménie*, le *Kurdistan*, la *Mésopotamie*, l'*Irak-Arabie* et la *Syrie*, qui comprend la *Palestine*.

Villes.—*Smyrne, Sinope, Brousse, Angora, Diarbekir, Bagdad, Bassora, Tripoli, St. Jean d'Acre, Jaffa, Alep et Jérusalem* ; cette dernière est la plus remarquable par les souvenirs religieux et historiques qu'elle offre.

QUESTIONNAIRE.—Quelle est la population de la Turquie d'Asie ?—Quelles en sont les bornes ?—Comment est-elle divisée ?—Quelles sont les villes remarquables ?

TRANSCAUCASIE.—(2,000,000 d'habitants.)

Bornes.—La Transcaucasie s'étend sur le versant méridional du Caucase, entre la mer Caspienne et la mer Noire. Elle touche, vers le sud, à la Turquie d'Asie et à la Perse.

Division.—Ce pays, divisé en 4 gouvernements, est soumis à la Russie.

Villes.—*Tiflis, Elizabethpol, Koutaïs, Erivan, Bakou.*

QUESTIONNAIRE.—Quelle est la population de la Transcaucasie ?—Où est-elle située ?—Comment est-elle divisée ?—Quelles en sont les principales villes ?

TURKESTAN.—(8,000,000 d'habitants.)

Bornes.—Le Turkestan, qui a 2½ fois l'étendue de la Province de Québec, est borné au nord par la Sibérie ; à l'est, par l'empire Chinois ; au sud, par l'Afghanistan et la Perse ; à l'ouest, par la mer Caspienne.

Villes.—*Boukhara, Samerkand, Balkh, Khiva.*

Le Turkestan est renommé par ses fourrures et ses pierres précieuses.

QUESTIONNAIRE.—Quelle est la population du Turkestan ? —les villes ?—Par quels produits le Turkestan est-il renommé ?
—Quelles en sont les bornes ?

AFRIQUE.—(100,000,000 d'habitants.)

Etendue.—L'Afrique est la troisième partie du monde par l'étendue. Elle a 1,600 lieues dans sa plus grande longueur, sur une largeur de 1,500 lieues. Elle est environ trois fois plus grande que l'Europe.

Bornes.—L'Afrique forme une immense presqu'île rattachée à l'Asie par l'isthme de Suez. Elle est bornée au nord par le détroit de Gibraltar et la Méditerranée ; à l'est, par l'isthme de Suez, la mer Rouge et la mer des Indes ; au sud, par le Grand-Océan ; à l'ouest, par l'Atlantique.

Golfes.—Les côtes de l'Afrique sont peu découpées ; les quatre mers qui les baignent forment six principaux golfes : les golfes de *Syrte* et de *Cabès*, formés par la Méditerranée ; le golfe de *Guinée*, formé par l'Atlantique ; les baies de *Lagoa* et de *Sofala*, formées par la mer des Indes ; le golfe d'*Aden*, formé par la mer d'Oman.

Détroits.—Il y a trois détroits : le détroit de *Gibraltar*, joignant l'Atlantique à la Méditerranée ; le canal de *Mozambique*, entre l'île de Madagascar et le continent ; le détroit de *Bab-el-Mandeb*, qui unit la mer Rouge au golfe d'Aden.

Iles.—On compte en Afrique 14 îles ou groupes principaux : huit dans l'Atlantique : les *Açores*, dont la principale est *Terceira* ; les îles de *Madère*, qui, ainsi que les précédentes, appartiennent aux Portugais ; les *Canaries*, dont les plus remarquables sont *Ténériffe* et l'île de *Fer*, aux Espagnols ; les îles du *Cap-Vert* et celle de *St. Mathieu*, aux Portugais ; les îles de l'*Ascension* et de *Ste. Hélène*, aux Anglais. Six dans la mer des Indes : *Socotora* et les *Seychelles*, aux Anglais ; les îles *Comores* et *Zanzibar*, occupées par les Arabes ; la grande île de *Madagascar*, qui contient 4 millions d'habitants ; les *Mascareignes*, à la France ; l'île de *France* ou *Maurice* et l'île *Rodrigue*, à l'Angleterre.

Caps.—Les neuf caps les plus importants de l'Afrique sont : les caps *Bon*, *Blanc*, *Bojador*, *Vert*, *Lopez*, *Bonne-Espérance*, des *Aiguilles*, *Delgado*, *Guardafui*.

Montagnes.—De l'isthme de Suez au cap de Bonne-Espérance, on voit régner la chaîne de montagnes la plus importante pour le partage des eaux. Cette chaîne sépare les tributaires de la mer des Indes de ceux de l'Atlantique et de la Méditerranée. L'*Atlas* parcourt la Barbarie de l'est à l'ouest. La chaîne des monts *Lupaia* court du nord au sud, parallèlement à la côte de la mer des Indes ; les montagnes de *Kong* se dirigent, au centre, de l'est à l'ouest.

Rivières.—Le *Nil* est le plus grand fleuve qui se jette dans la Méditerranée. Sur le versant de l'At-

lannique, on voit couler : le *Sénégal*, la *Gambie*, le *Rio-Grande*, le *Dialiba*, le *Niger*, le *Zaire* ou *Congo*, la *Coanza*, l'*Orange*, etc. Sur le versant de la mer des Indes, coulent des fleuves encore inconnus dans la plus grande partie de leurs cours : le *Zambèze* est un des plus considérables.

Lacs.—Les lacs de l'Afrique sont peu connus ; cependant on peut citer le lac *Tchad*, en Nigritie, et le lac *Dembéa*, dans l'Abyssinie.

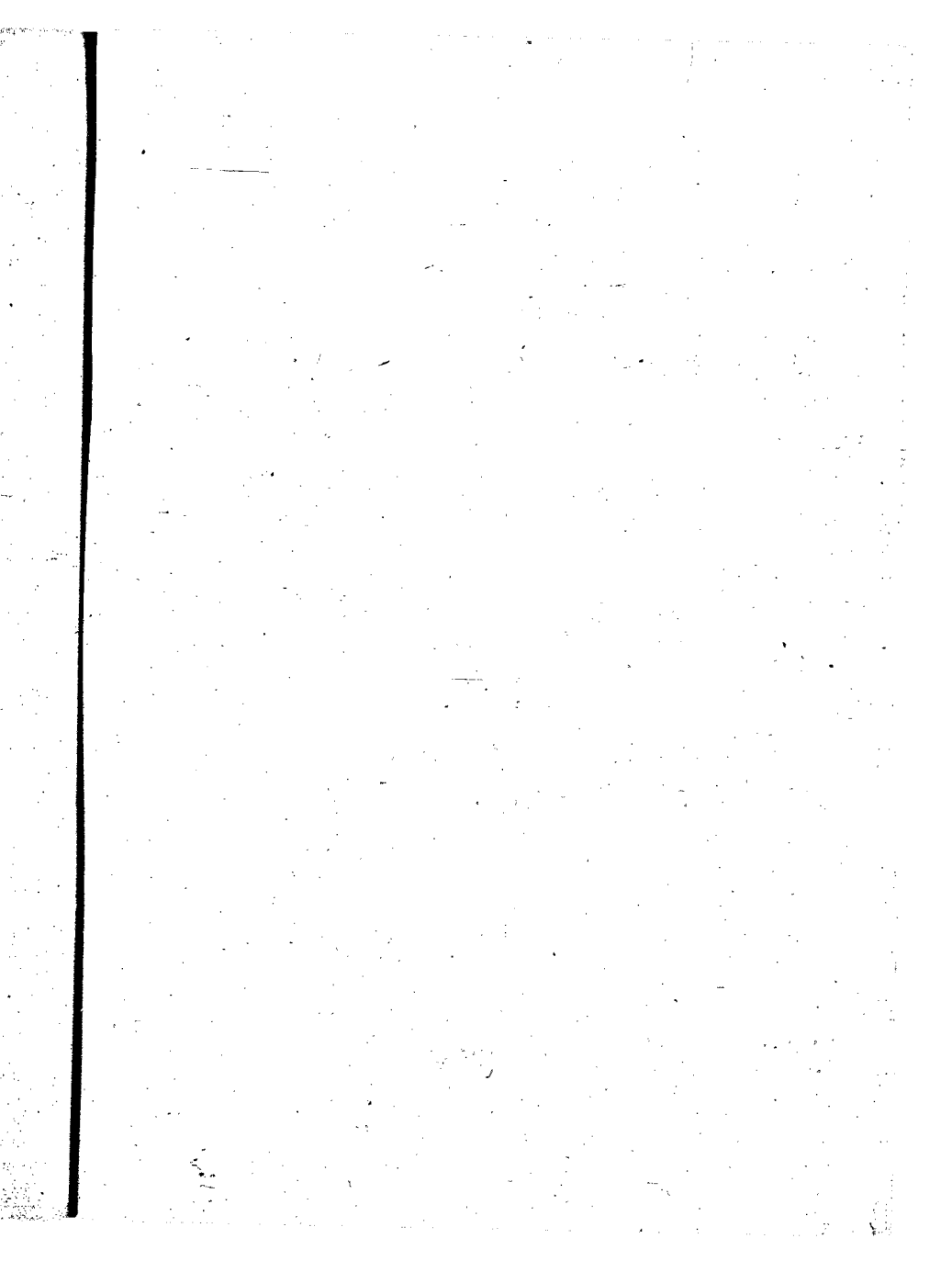
Climat.—L'Afrique est la plus chaude des parties du monde. Excepté le long de la Méditerranée et vers l'extrémité méridionale, les côtes sont fort malsaines.

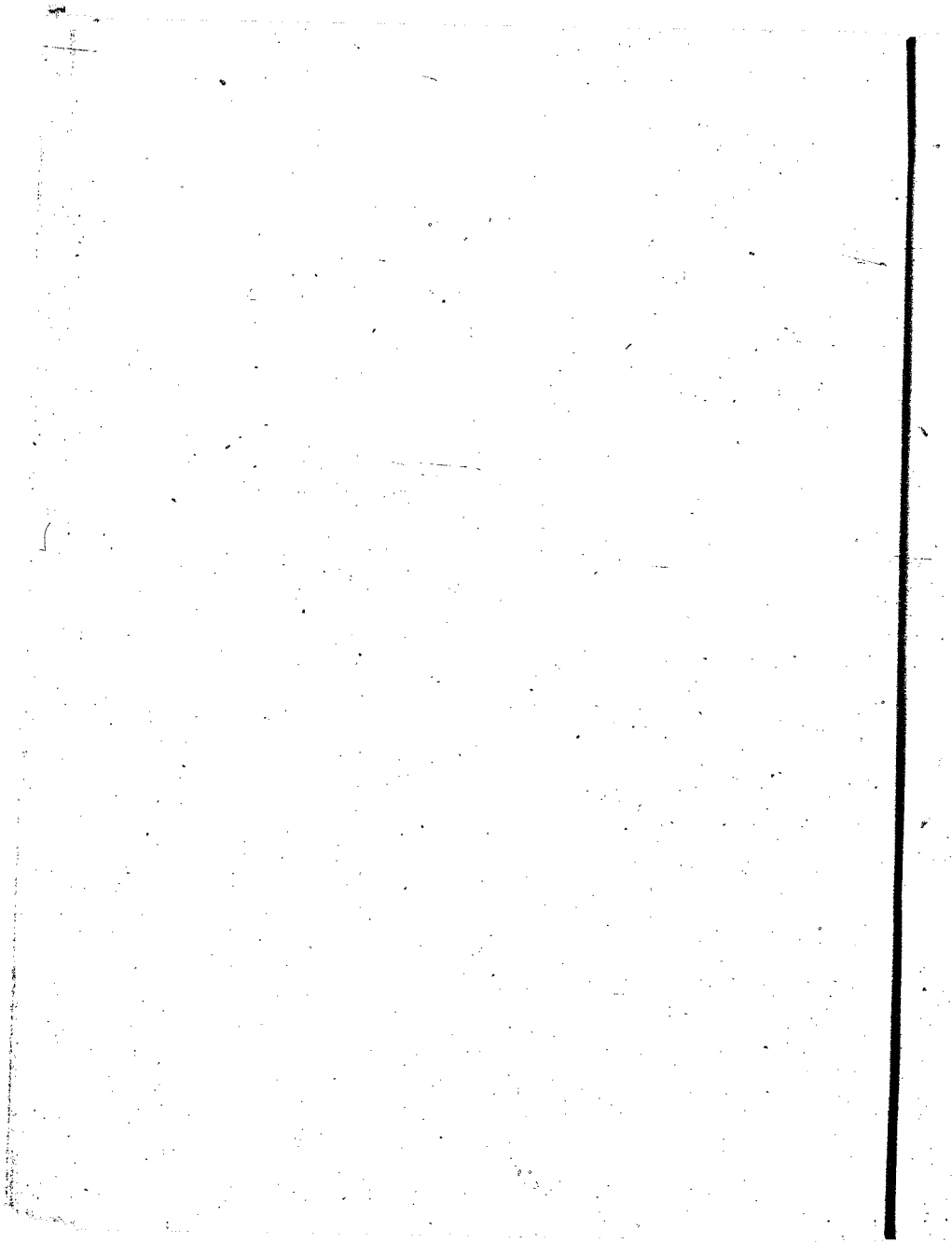
Sol.—Il y a des contrées d'une fertilité prodigieuse ; mais ailleurs ce sont de vastes déserts sablonneux et brûlés par le soleil ; tel est le Sahara, le plus grand désert du globe.

Productions.—La végétation offre un luxe, une magnificence extraordinaire, dans les parties fertiles. Le froment, le riz, le dourah, le sorgho, le maïs, l'orge, le manioc, procurent d'excellentes récoltes. Les oranges, les citrons, la vigne, se trouvent dans les parties septentrionales et méridionales. Le dattier se trouve en abondance dans les déserts du nord.

Religion.—Le mahométisme est la religion du plus grand nombre des habitants du Maroc, de l'Algérie, de Tanis, de Tripoli, de l'Égypte, de la Nubie et du Sahara. Un grossier fétichisme est la religion du plus grand nombre des nègres de la Sénégambie, des deux Guinées et des deux Nigrities. Les Coptes et les Abyssins sont presque les seuls indigènes qui professent le christianisme ; ceux du sud et de l'ouest sont payens.

Races.—Les peuples qui habitent le nord et les





rives de la mer Rouge appartiennent à la race caucasique. Les habitants de la Sénégambie, des deux Guinées et des deux Nigrities appartiennent à la race noire. Tous les autres peuples sont de la race jaune, qui, dans cette partie du monde, offre beaucoup de variétés.

Gouvernements.—Les gouvernements des États de l'Afrique sont presque tous des monarchies absolues, le plus souvent très-despotiques.

QUESTIONNAIRE.—Quelle est la population de l'Afrique?— Quelle en est l'étendue?— Quelles sont les bornes de l'Afrique?—les golfes?—les détroits?—les îles?—les caps?—les montagnes?—les rivières?—les lacs?— Quel est le sol de l'Afrique?— Quelles sont les productions de l'Afrique?—Quelles sont les religions qui y dominent?—A quelles races appartiennent les Africains?— Quels sont les gouvernements des États de l'Afrique?

CONTRÉES DE L'AFRIQUE.

Division.—L'Afrique comprend 20 contrées principales qu'on peut classer en 6 régions :

1° Trois sur la mer Rouge : l'*Egypte*, la *Nubie* et l'*Abyssinie*.

Egypte.—L'Egypte est bornée au nord par la Méditerranée; à l'est, par l'isthme de Suez et la mer Rouge; au sud, par la Nubie; à l'ouest, par le Sahara et la régence de Tripoli. La capitale est le *Caire*. Villes: *Alexandrie*, *Damiette*, *Rozette*, *Port-Saïd*, *Suez*. On remarque, au nord-est, le canal de Suez, qui fait communiquer la mer Rouge à la Méditerranée. L'Egypte est vassale de l'Empire Ottoman.

Nubie.—Cette contrée est bornée au nord par l'Egypte; à l'est, par la mer Rouge; au sud, par

l'Abyssinie et la Nigritie inférieure; à l'ouest, par le Sahara. Les villes principales sont *Ibrim* et *Dongolah*. La Nubie est partagée en un grand nombre de petits peuples qui reconnaissent presque tous l'autorité du vice-roi d'Égypte.

Abyssinie.—Elle est bornée au nord-ouest par la Nubie; à l'est, par la mer Rouge; au sud, par le Somâl et la Nigritie inférieure; à l'ouest, par la Nigritie inférieure. Cette contrée, récemment conquise par l'Angleterre, a pour capitale *Gondar*.

2° Quatre États qu'on appelle États Barbaresques, sur la Méditerranée: la régence de *Tripoli*, la régence de *Tunis*, ces deux états relèvent de l'Empire Ottoman; l'*Algérie*, colonie française, et l'empire du *Maroc*.

Régence de Tripoli.—Elle est bornée au nord par la Méditerranée; à l'est, par l'Égypte; au sud, par le Sahara; à l'ouest, par la régence de Tunis. La capitale est Tripoli.

Régence de Tunis.—Elle est bornée au nord et au nord-est par la Méditerranée; au sud-est, par la régence de Tripoli, au sud, par le Sahara; à l'ouest, par l'Algérie. La capitale est Tunis.

Algérie.—L'Algérie est bornée au nord par la Méditerranée; à l'est, par Tunis; au sud, par le Sahara; à l'ouest par l'empire de Maroc. La capitale est *Alger*. Villes principales: *Oran*, *Constantine*, *Bougie*, *Bône*, *Mazagan*.

Maroc.—L'empire au Maroc est borné au nord par le détroit de Gibraltar et par la Méditerranée; à l'est, par l'Algérie; au sud, par le Sahara; à l'ouest par l'Atlantique. La capitale est *Maroc*.

3° Six contrées sur l'Atlantique: le Sahara, la *Sénégalie*, la *Guinée Supérieure*, le Congo ou *Guinée Inférieure*, l'*Ovampie* et la *Hottentotie*.

Sahara.—Cet immense désert ou mer de sables parsemée d'oasis, est borné au nord par les Etats Barbaresques ; à l'est, par l'Égypte et la Nubie ; au sud, par la Nigritie et la Sénégambie ; à l'ouest, par l'Atlantique.

Sénégambie.—La Sénégambie est bornée au nord par le Sahara ; à l'est, par la Nigritie ; au sud, par la Guinée ; à l'ouest, par l'Atlantique. Les Français, les Anglais et les Portugais ont des possessions sur les côtes de ce pays ; les Français, sur la rivière Sénégal, *St. Louis* est le chef-lieu de leurs établissements ; les Anglais, sur la Gambie, chef-lieu *Bathurst* ; les Portugais, sur la Casamance.

Guinée.—On appelle Guinée Supérieure l'espace qui s'étend, sur une longueur de plus de 700 lieues de côtes, depuis la Sénégambie jusqu'au cap Lopez. Elle est bornée au nord-est et à l'est par la Nigritie ; au sud, par le Congo ; à l'ouest, elle est baignée par l'Atlantique.

Cette contrée renferme plusieurs Etats. En suivant la côte depuis la Sénégambie, on remarque entre autres divisions : la côte de *Sierra-Leone*, colonie importante de l'Angleterre, destinée particulièrement à la civilisation des nègres ; la *côte des Graines* ; la *république de Liberia*, pour les nègres libérés ; la *côte des Dents* ou *d'Ivoire* ; la *côte d'Or* ; la *côte des Esclaves* ; le royaume de *Dahomeh* ; la *côte de Bénin*, etc.

Congo.—Cette contrée qu'on appelle encore *Guinée Inférieure* renferme un grand nombre de petits Etats, soumis à une foule de petits despotes. Elle s'étend depuis le cap Lopez jusqu'au cap Negro ; elle a une longueur d'environ 360 lieues de côtes. Le Congo est borné au nord par la Guinée Supérieure ; à l'est, par la Nigritie ; au sud, par l'Ovampie ; à l'ouest, par l'Atlantique.

Ovampie.—Au sud du Congo, s'étend, sur un

espace d'environ 240 lieues de côtes, une contrée encore peu connue, nommée *Ovampie*.

Hottentotie.—Elle est bornée au nord par l'*Ovampie* ; à l'est, par la *Cafrérie* ; au sud, par la *Colonie du Cap* ; à l'ouest, par l'*Atlantique*.

4° Un Etat sur l'*Atlantique* et la mer des Indes : la colonie du *Cap*.

Colonie du Cap.—Cette colonie appartient à l'Angleterre. Elle est située sur les deux mers, l'*Atlantique* et la mer des Indes ; elle est bornée au nord par la *Hottentotie* ; à l'est, par la *Cafrérie*. La capitale est *Le Cap*.

5° Quatre contrées sur la mer des Indes : la *Cafrérie*, la capitainerie générale de *Mozambique*, le *Zanguebar* et le *Somâl*.

Cafrérie.—On désigne sous le nom de *Cafrérie*, une vaste contrée, encore mal connue, qui est baignée au sud-est par la mer des Indes, et qui touche, vers l'est, au *Mozambique* ; vers le sud-ouest, à la colonie du *Cap* ; et vers l'ouest, à la *Hottentotie*. Les Anglais possèdent sur cette côte la *Terre de Natal*.

Mozambique.—La capitainerie générale de *Mozambique* est une vaste possession portugaise qui s'étend au nord-est de la *Cafrérie* et de la *Terre de Natal* ; elle est bornée au nord par le *Zanguebar* ; ses bornes à l'ouest sont la *Cafrérie intérieure* et la *Nigritie*.

Zanguebar.—Le *Zanguebar* est une vaste contrée maritime bornée au nord-est par le *Somâl* ; au sud, par le *Mozambique* ; à l'ouest, par la *Nigritie méridionale*. Cette contrée renferme plusieurs États.

Somâl.—Le pays de *Somâl*, placé à l'est de l'*Abyssinie*, occupe la partie la plus orientale de l'*Afrique*, depuis le détroit de *Bab-el-Mandeb* jusqu'au *Zanguebar* ; il a pour bornes, à l'ouest, la *Nigritie méridionale*.

6° Doux contrées dans l'intérieur : la *Nigritie Septentrionale* et la *Nigritie Méridionale*.

Nigritie septentrionale.— Cette contrée est bornée au nord par le Sahara ; à l'est, par la Nubie ; au sud-est et au sud par la Nigritie méridionale et la Guinée Supérieure ; à l'ouest, par la Sénégambie.

La *Nigritie* ou *Soudan* est un pays très-vaste divisé en un grand nombre de petits Etats, dont les plus remarquables sont : *Ouassoulo, Bambara, Massina, Tombouctou, Houssa, Sakatou, Borgou, Bourou, Dar-faur, Kordofan.*

Nigritie méridionale.— Cette immense contrée est située dans l'intérieur, au sud de la Nigritie septentrionale ; elle renferme plusieurs petits Etats encore peu connus.

QUESTIONNAIRE.— En combien de contrées divise-t-on l'Afrique ? — Citez les contrées qui sont sur la mer Rouge. — Quelles sont les bornes de l'Égypte ? — Quelle en est la capitale ? — Quelles sont les bornes de la Nubie ? — Citez quelques villes remarquables — Quelles sont les bornes de l'Abyssinie ? — Nommez sa capitale.

Quelles sont les contrées situées sur la Méditerranée ? — Quelles sont les bornes de la régence de Tripoli ? — Quelle en est la capitale ? — Quelles sont les bornes de la régence de Tunis et nommez sa capitale ? — de l'Algérie ? — de l'empire du Maroc ?

Quelles sont les contrées

situées sur l'Atlantique ? — Quelles sont les bornes du Sahara ? — Qu'appelle-t-on Guinée Supérieure ? — Congo ou Guinée inférieure ? — Où est située l'Ovampie ? — Quelles sont les bornes de la Hottentotie ? — Où est située la colonie du Cap ?

Quelles sont les contrées situées sur la mer des Indes ? — Que désigne-t-on sous le nom de Caffrie ? — Où est situé le Mozambique ? — le Zanguebar ? — le Somal ? — Quelles sont les contrées situées dans l'intérieur ? — Quelles sont les bornes de la Nigritie septentrionale ? — Quelles sont les bornes de la Nigritie méridionale ? — Comment est-elle divisée ?

Océanie. — (30,000,000 d'habitants.)

Etendue.—L'Océanie est composée de toutes les îles de l'océan Pacifique. Elle est des cinq parties du monde celle qui occupe sur le globe le plus grand espace; mais les mers qui séparent ses îles et ses archipels sont si nombreuses et si étendues, qu'après l'Europe elle est néanmoins celle qui renferme le moins de terre.

Climat.—Les îles de l'Océanie jouissent en général d'un climat chaud, mais tempéré par le voisinage de la mer. Dans quelques-unes la nature a déployé toutes ses richesses, dans quelques autres on trouve des plantes et des animaux extraordinaires.

Religion.—Les missionnaires ont pénétré dans plusieurs parties de l'Océanie, cependant les Mahométans et les idolâtres y dominent encore.

Division.—L'Océanie se divise en trois parties: la *Malaisie*, à l'ouest; la *Malanésie*, au sud-ouest; la *Polynésie*, à l'est.

Malaisie.—La Malaisie renferme cinq groupes principaux: l'archipel de la *Sonde*; les groupes des *Borneo* et de *Célèbes*; l'archipel des *Moluques* et l'archipel des *Philippines*.—Les principales îles de la Sonde sont: *Java*, capitale, *Batavia*; *Sumatra*.

Malanésie ou Australie.—Elle peut se diviser en deux parties: 1° le continent *Austral* ou *Nouvelle-Hollande*; villes principales: *Sydney*, *Melbourne*, *Adelaïde*; 2° les îles, dont les principales sont: la *Tasmanie* ou terre de *Diémen*, la *Papouasie* ou *Nouvelle-Guinée*, la *Nouvelle-Irlande*, la *Nouvelle-Bretagne*, l'archipel de *Salomon* ou *Nouvelle-Georgie*, l'archipel de la *Pérouse*, l'archipel des *Nouvelles-Hébrides* ou du

Saint-Espirit, la Nouvelle-Calédonie et la Nouvelle-Zélande.

Polynésie.—La Polynésie, située à l'est, est appelée pour ce motif, l'*Océanie Orientale*. Elle peut se diviser en trois parties : la *Polynésie méridionale*, au-dessous de l'équateur, la *Polynésie septentrionale*, au-dessus de l'équateur et la *Micronésie*.

La Polynésie méridionale comprend : les îles *Viti* ou *Fidji*, l'archipel de *Bougainville*, les îles des *Amis*, l'archipel de *Taiti* ou les îles de la *Société*, les îles *basses*, les îles *Marquises*.

La Polynésie septentrionale ne renferme qu'un seul archipel : les îles *Sandwich*.

La Micronésie comprend : l'archipel de *Magellan*, les îles *Mariannes* ou des *Iarros*, le grand archipel des *Carolines*, l'archipel de *Gilbert*, l'archipel d'*Anson* et les *Sporades boréales*, qui comprennent toutes les îles répandues au nord de la Micronésie.

Progrès.—La vapeur transportant, en quelques jours, l'homme d'un monde à l'autre, et, en quelques heures, d'une capitale à l'autre; l'électricité transmettant, en quelques minutes, sa pensée jusqu'aux extrémités du globe; un câble sous-marin plongé entre l'Irlande et Terre-neuve, reliant l'ancien continent au nouveau; le canal de Suez, rapprochant l'homme à demi civilisé de l'extrême orient de la civilisation européenne; le chemin de fer de l'Atlantique au Pacifique, dans les Etats-Unis, et une ligne de bateaux-à-vapeur, entre San-Francisco et Hong-Kong, jetant l'excès de la population de la Chine dans les grands déserts encore peu habités de l'Amérique; les tunnels sous la Tamise et celui que l'on perce sous le mont Cénis, entre la France et l'Italie; les magnifiques ponts jetés sur les fleuves et les rivières; la main de l'homme partout remplacée par la

vapeur dans les manufactures ; l'intrépide aéroneute s'élevant jusqu'aux nues dans son vaisseau aérien, qu'il n'a pas encore trouvé le secret de gouverner : voilà les merveilles accomplies dans le dix-neuvième siècle.

L'ouverture d'un canal entre l'Atlantique et le Pacifique, dans l'isthme de Darien ou dans celui de Panama ; un tunnel sous la Manche, ou un pont suspendu jeté sur cette mer ; un chemin de fer de St. Petersbourg à Pékin ; la formation d'une mer intérieure au lieu qu'occupe aujourd'hui le Sahara : voilà les travaux projetés que la fin de ce siècle verra peut-être s'accomplir.

Province de Manitoba.—Tel est le nom donné à une cinquième Province que le gouvernement fédéral désire faire entrer dans la Puissance du Canada. Cette petite province comprendra la vallée de la rivière Rouge et de l'Assiniboine ou le territoire compris entre le 96e et le 99e degré de longitude. Le chef-lieu sera le *Fort-Garry*. Population, 17,000 âmes.

QUESTIONNAIRE.—Quelle est la population de l'Océanie ? —De quelles îles se compose l'Océanie ? — Quelle en est l'étendue ? — Quel est le climat de l'Océanie ? — Quelles sont les religions qui y dominent ? — Quelles sont les divisions de l'Océanie ? — Comment se divise la Malaisie ? —

Comment se divise la Mélanésie ? — Citez chacune de ses parties — Où est située la Polynésie ? — Comment la divise-t-on ? — Quels sont les archipels que comprend la Polynésie méridionale ? — la Polynésie septentrionale ? — la Micronésie ?

