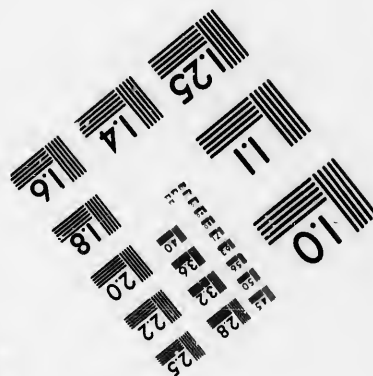
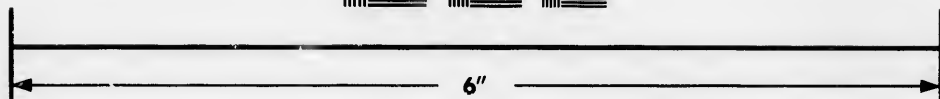
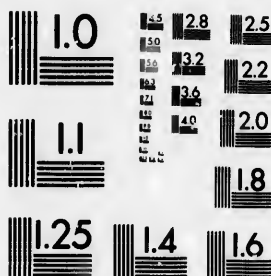


**IMAGE EVALUATION
TEST TARGET (MT-3)**



**Photographic
Sciences
Corporation**

23 WEST MAIN STREET
WEBSTER, N.Y. 14580
(716) 872-4503

**CIHM/ICMH
Microfiche
Series.**

**CIHM/ICMH
Collection de
microfiches.**



Canadian Institute for Historical Microreproductions / Institut canadien de microreproductions historiques

© 1986

Technical and Bibliographic Notes/Notes techniques et bibliographiques

The Institute has attempted to obtain the best original copy available for filming. Features of this copy which may be bibliographically unique, which may alter any of the images in the reproduction, or which may significantly change the usual method of filming, are checked below.

L'Institut a microfilmé le meilleur exemplaire qu'il lui a été possible de se procurer. Les détails de cet exemplaire qui sont peut-être uniques du point de vue bibliographique, qui peuvent modifier une image reproduite, ou qui peuvent exiger une modification dans la méthode normale de filmage sont indiqués ci-dessous.

- | | |
|---|---|
| <input type="checkbox"/> Coloured covers/
Couverture de couleur | <input type="checkbox"/> Coloured pages/
Pages de couleur |
| <input type="checkbox"/> Covers damaged/
Couverture endommagée | <input type="checkbox"/> Pages damaged/
Pages endommagées |
| <input type="checkbox"/> Covers restored and/or laminated/
Couverture restaurée et/ou pelliculée | <input type="checkbox"/> Pages restored and/or laminated/
Pages restaurées et/ou pelliculées |
| <input type="checkbox"/> Cover title missing/
Le titre de couverture manque | <input type="checkbox"/> Pages discoloured, stained or foxed/
Pages décolorées, tachetées ou piquées |
| <input type="checkbox"/> Coloured maps/
Cartes géographiques en couleur | <input type="checkbox"/> Pages detached/
Pages détachées |
| <input type="checkbox"/> Coloured ink (i.e. other than blue or black)/
Encre de couleur (i.e. autre que bleue ou noire) | <input type="checkbox"/> Showthrough/
Transparence |
| <input type="checkbox"/> Coloured plates and/or illustrations/
Planches et/ou illustrations en couleur | <input type="checkbox"/> Quality of print varies/
Qualité inégale de l'impression |
| <input type="checkbox"/> Bound with other material/
Relié avec d'autres documents | <input type="checkbox"/> Includes supplementary material/
Comprend du matériel supplémentaire |
| <input type="checkbox"/> Tight binding may cause shadows or distortion along interior margin/
La reliure serrée peut causer de l'ombre ou de la distorsion le long de la marge intérieure | <input type="checkbox"/> Only edition available/
Seule édition disponible |
| <input type="checkbox"/> Blank leaves added during restoration may appear within the text. Whenever possible, these have been omitted from filming/
Il se peut que certaines pages blanches ajoutées lors d'une restauration apparaissent dans le texte, mais, lorsque cela était possible, ces pages n'ont pas été filmées. | <input type="checkbox"/> Pages wholly or partially obscured by errata slips, tissues, etc., have been refilmed to ensure the best possible image/
Les pages totalement ou partiellement obscurcies par un feuillet d'errata, une pelure, etc., ont été filmées à nouveau de façon à obtenir la meilleure image possible. |
| <input checked="" type="checkbox"/> Additional comments: /
Commentaires supplémentaires: [Printed ephemera] 1 feuille (verso blanc) Cette copie est une photo-reproduction. | |

This item is filmed at the reduction ratio checked below/
Ce document est filmé au taux de réduction indiqué ci-dessous.

10X	12X	14X	16X	18X	20X	22X	24X	26X	28X	30X	32X
									✓		

The copy filmed here has been reproduced thanks to the generosity of:

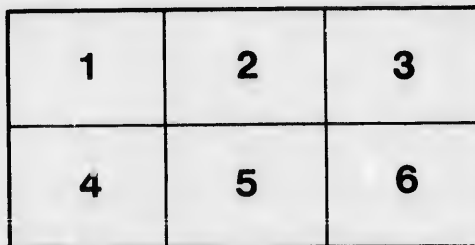
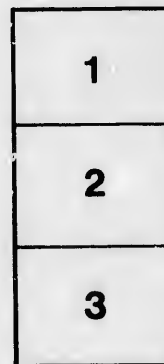
Bibliothèque nationale du Québec

The images appearing here are the best quality possible considering the condition and legibility of the original copy and in keeping with the filming contract specifications.

Original copies in printed paper covers are filmed beginning with the front cover and ending on the last page with a printed or illustrated impression, or the back cover when appropriate. All other original copies are filmed beginning on the first page with a printed or illustrated impression, and ending on the last page with a printed or illustrated impression.

The last recorded frame on each microfiche shall contain the symbol \rightarrow (meaning "CONTINUED"), or the symbol ∇ (meaning "END"), whichever applies.

Maps, plates, charts, etc., may be filmed at different reduction ratios. Those too large to be entirely included in one exposure are filmed beginning in the upper left hand corner, left to right and top to bottom, as many frames as required. The following diagrams illustrate the method:



L'exemplaire filmé fut reproduit grâce à la générosité de:

Bibliothèque nationale du Québec

Les images suivantes ont été reproduites avec le plus grand soin, compte tenu de la condition et de la netteté de l'exemplaire filmé, et en conformité avec les conditions du contrat de filmage.

Les exemplaires originaux dont la couverture en papier est imprimée sont filmés en commençant par le premier plat et en terminant soit par la dernière page qui comporte une empreinte d'impression ou d'illustration, soit par le second plat, selon le cas. Tous les autres exemplaires originaux sont filmés en commençant par la première page qui comporte une empreinte d'impression ou d'illustration et en terminant par la dernière page qui comporte une telle empreinte.

Un des symboles suivants apparaîtra sur la dernière image de chaque microfiche, selon le cas: le symbole \rightarrow signifie "A SUIVRE", le symbole ∇ signifie "FIN".

Les cartes, planches, tableaux, etc., peuvent être filmés à des taux de réduction différents. Lorsque le document est trop grand pour être reproduit en un seul cliché, il est filmé à partir de l'angle supérieur gauche, de gauche à droite, et de haut en bas, en prenant le nombre d'images nécessaires. Les diagrammes suivants illustrent la méthode.



BUREAU DE L'ADJUDANT GENERAL,

Quartiers-Généraux, Québec, le 2 Janvier, 1814.

ORDRES GENERAUX.

SON Excellence le Commandant des Forces ayant reçu avec le Rapport Officiel du Lieutenant Général Drummond, de la prise du Fort-Niagara, la Copie d'un Ordre Général de District publié par le Lieutenant-Général à l'occasion de cet Exploit brillant; et Son Excellence concourant dans les louanges et les éloges si justement donnés au Colonel Murray et aux Officiers et aux Troupes sous son commandement immédiat, veut bien ordonner qu'il soit publié dans les Ordres Généraux pour l'information de l'Armée.

EDWD. BAYNES, Adj. Gén. A. S.

QUARTIERS-GENERAUX, HAUT-CANADA,
Le 19c. DECEMBRE, 1813.

ORDRE GENERAL DE DISTRICT.

Le Lieutenant-Général DRUMMOND félicite les Troupes sous son commandement sur le succès brillant qui a couronné l'attaque faite ce matin sur le Fort Niagara. Il fut assailli une heure avant le jour, et après une contestation courte mais rude, il fut emporté, avec une très-petite perte de notre côté; celle de l'ennemi fut de 65 tués et 15 blessés, tous par la bayonnette; le reste de la garnison, au nombre d'environ 350 hommes de troupes réglées et d'artillerie, furent fait prisonniers; 27 pièces d'artillerie furent trouvées dans le Fort. Notre perte n'excède pas 5 tués et 3 blessés. Le Lieutenant Nowlan, du 100e. Régiment, jeune Officier qui promettoit beaucoup, est le seul Officier tué. Le Lieu enant Général a à regretter qu'une blessure sévère qu'a reçue le Colonel Murray prive pendant quelque tems l'armée des services de ce brave Officier. Les Troupes employées en cette occasion étoient le 100e. Régiment, la Compagnie des Grenadiers des Royaux, et les Compagnies de Flanc du 41e. Régiment. Leurs instructions étoient de ne point tirer, mais d'emporter la place à la pointe de la Bayonnette. Ces ordres furent ponctuellement obéis, circonstance qui non seulement prouve leur intrepidité, mais encore fait le plus grand honneur à leur discipline. Le Colonel Murray témoigne son admiration de la valeur et de la bonne conduite de toutes les Troupes particulièrement du 100e. Régiment qui conduisit l'attaque. Il fait aussi des remerciemens particuliers au Lieutenant Colonel Hamilton et au Capitaine Martin, du 100e Régiment, au Capitaine Bailey, des Royaux, (Grenadiers,) au Capitaine Elliott, Député Assistant Quartier Maître Général, au Lieutenant Bullock, de la compagnie de flanc du 41e Régiment, au Lieutenant Charlton de l'Artillerie Royale, et à l'Adjudant d'Etat Major Brampton. Il mentionne aussi la bravoure et les opérations du Capitaine Kirby, des Lieutenans Ball et Hamilton, et de l'Enseigne Servos de la Milice. Le Colonel fait les plus grands éloges des brillans services du Lieutenant Dawson, du 100e Régiment, qui conduisit les enfans perdus, et du Capitaine Fawcett, des Grenadiers du 100e. en coupant entièrement deux des piquets de l'ennemi, et surprenant les sentinelles sur le glacis et à la porte; par ce moyen il obtint le mot du guet, et facilita beaucoup l'entrée dans le Fort.

Le Lieutenant Général Drummond remplira un devoir des plus agréables en faisant connoître à Son Altesse Royale le Prince Régent, par la voie de Son Excellence le Commandant des Forces, l'exécution admirable de cet exploit brillant de la part de tous les individus concernés. Les services utiles des miliciens volontaires en lançant les bateaux et traversant les troupes de l'autre côté de la rivière, n'ont pas manqué d'être observés par le Lieutenant Général.

Le Lieutenant Général a reçu du Major Général Riall un rapport favorable du zèle et de la bonne volonté du détachement des Royaux Ecossois sous le Lieutenant Colonel Gordon, et des compagnies de bataillon du 41e Régiment sous le Major Frend, qui avancèrent sous les ordres du Major Général pour déloger l'ennemi des hauteurs de Lewistown. Leur fermeté et leur régularité dans des circonstances de grandes tentations, leur font beaucoup d'honneur. Rien ne pouvoit indiquer plus fortement leur désir de rencontrer l'ennemi, et le Lieutenant Général regrette que sa retraite rapide des hauteurs de Lewistown ait ôté au Major Général Riall une occasion de les conduire à la victoire.

Le Lieutenant Général Drummond prie les Majors-Généraux Riall et Vincent d'accepter ses remerciemens de l'assistance qu'il en a reçue dans les arrangemens pour les opérations récentes.

Le Lieutenant Colonel Hamilton, du 100e. Régiment, est nommé pour commander au Fort Niagara, et le Lieutenant-Général recommandera que le même Argent de commandement y soit annexé, qu'il a été accordé au Fort George.

Un Comité d'inspection composé du Lieutenant-Colonel Hamilton, Commandant, Président, du Major Holcroft, commandant l'Artillerie Royale, et d'un Capitaine du 100e. Régiment, Membres, s'assemblera aussitôt que possible dans le Fort Niagara, afin de prendre un détail et un inventaire exacts de la quantité immense d'Artillerie, de Munitions, d'Armes, de Provisions, d'Habillemens, &c pris dans cette place.

J. HARVEY, Lieut. Col. F. F. A. G.

