

PER
B-226

S

LE BULLETIN DE LA FERME

ORGANE DES
CULTIVATEURS
DE PROGRÈS



IDE
Bibliothèque St-Sulpice
340 rue St-Denis
24-14-6-24

PARAIT TOUS LES JEUDIS

ADMINISTRATION: 88 COTE DE LA MONTAGNE
QUÉBEC

ABONNEMENT: CANADA, EXCEPTÉ CITÉ DE QUÉBEC 75c
CITÉ DE QUÉBEC ET PAYS ÉTRANGERS \$1.50

VOLUME XI, No 27

QUEBEC

LE 5 JUILLET 1923

REUNISSONS



Souvenir du congrès des Coopératives de la Gaspésie.

- ETROITEMENT -

toutes nos forces coopératives locales, avec la Coopérative Fédérée, en vue de concentrer tous nos achats et nos ventes et réaliser des prix de plus en plus rémunérateurs,

“Je suis convaincu que la coopération est un des meilleurs moyens d'améliorer le sort de nos classes laborieuses dans les campagnes”.

(Mgr. Matte, au Congrès des Coopératives de la Gaspésie.)

Coopérative Fédérée de Québec.

114, rue St-Paul-Est,

Montréal.

5

5

5

E. T. NESBITT ENRG.

LOUIS HAMEL Prop.

BOIS DE CONSTRUCTION

— PORTES — CHASSIS — MOULURES —
TOURNAGE ET BOITES

74, 10e AVENUE, - TEL. 6550-6551 - LIMOILOU, QUE.

LES PREVOYANTS DU CANADA

FONDS DE PENSION ET CAISSE DE RETRAITE

Leurs rentes sont les meilleures

ANTONIO LESAGE Gérant Général

Siège social: Québec - - - 216, rue St-Pierre

Bureau à Montréal: Chambre 22, Edifice La Patrie.

APICULTEURS

Le succès vous est assuré si vous n'employez pour vos abeilles que du matériel de premier choix. Nous recevons très souvent des lettres de félicitations de nos clients, preuve certaine de la satisfaction qu'ils éprouvent à se servir d'un matériel parfait et de la promptitude avec laquelle nous les servons.

En achetant chez nous, vous encouragez une maison Canadienne-Française.

Cire gaufrée.—Nous sommes les seuls dans Québec représentant la maison Dadant & Fils, pour la vente de leur fameuse cire gaufrée dont la réputation est universelle.

Qui n'a entendu parler de ce grand apiculteur français, dont la science a émerveillé tout le monde apicole? C'est après nombre d'années d'expériences laborieuses et constantes qu'il a enfin découvert ce procédé de fabrication d'une cire gaufrée résistante, cassable, d'une transparence sans égale et d'une odeur qui la rend agréable aux abeilles. Malgré tous ces avantages, elle ne se vend pas plus cher que n'importe quelle autre cire: 80 sous la livre par paquet de cinq livres et 75 sous par paquet de 50 livres. Cire armée 85 sous par 5 livres et 80 sous par 50 livres. Demandez notre catalogue d'articles apicoles.

LE COMPTOIR APICOLE QUEBECOIS ENR.

6, RUE CARRIER, LEVIS

JOIGNEZ

NOS CENTAINES DE
FOURNISSEURS SATISFAITS

La Laiterie de Québec n'est pas une institutions nouvelle pour les centaines de cultivateurs qui lui expédient leur production de Crème régulièrement. Chaque année le nombre de nos fournisseurs augmente considérablement. Un signe de l'excellence de notre service. Pour avoir les meilleurs prix expédiez à

LA LAITERIE DE QUEBEC

75 AVENUE DU SACRE-COEUR

- QUEBEC -

SOMMAIRE

Page de la Coopérative Fédérée.
Page des Coopératives locales, Grains de Sagesse, miettes de bon sens. Pour blanchir à la chaux; Colonisation; Les Abeilles.
Hommes et Choses: Revue de la huitaine; Pierre Fougère-Partout.
A la Veillée: La maladie des autos.
Vieux temps, vieilles choses: Voyageurs, souvenirs historiques; Jean de la Glèbe. Une enquête, etc.
Panier aux lettres: Actualité Avicoles: La luzerne et ses avantages; Geo. Gilbert; Les mites rouges à la poulaille; W. T. Scott. Une pincée de conseils; L. Crevier. Chez Nous: Nos frères; L'amitié, Boîte aux lettres pour les cousines, etc., Cousine Avette. Le Coin des Jeunes, A votre tour mesdemoiselles; J.-H. Lavoie; Concours pour collections, d'insectes;
L'agriculture à l'école: Orientation de la jeunesse rurale; J.-H. Lavoie; Comment collectionner les insectes; Geo. Maheux.
La loi pour tous: Consultations légales; par Letarte & Lavoie, avocats de Québec. Prix Courants, revue des marchés de vente et d'achat, gravures, etc.

BANQUE PROVINCIALE

DU CANADA

Fondée en 1900..... Siège Social, Montréal

Capital autorisé.....\$5 000 000

Capital versé.....\$3 000 000

Fonds de réserve et profits accumulés.....\$1 525 000

L'agriculteur progressif trouve son profit à se tenir constamment en contact avec une institution financière solide.

Cette Banque donne une attention toute spéciale aux affaires qui lui sont confiées par les cultivateurs; elle compte maintenant 312 bureaux (Succursales et Sous-Agences) dans les Provinces de Québec, Ontario, Nouveau-Brunswick et Ile du Prince-Edouard.

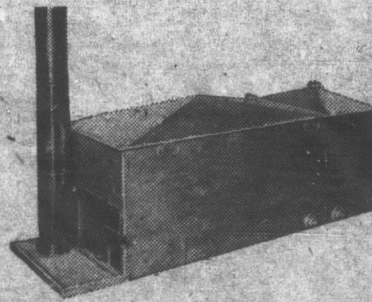
En vertu de règlements particuliers à cette banque, les argents confiés à son département d'Épargne sont contrôlés par un Comité de Censeurs.

Votre compte de Banque est votre meilleur ami

"CULTIVATEURS" SI NOUS VOUS FAISONS LA PROPOSITION SUIVANTE :

Produisez du foin et il vous rapportera \$75 la tonne.

Il est évident que tous en produiraient !



Vous pouvez réaliser tout autant de profit avec deux ou trois arpents consacrés aux légumes, tomates, pois, fèves, blé-d'inde, etc., etc., en les mettant en conserves qu'avec toute une terre en foin.

Peu importe où vous êtes situés, vous pouvez produire des conserves et vous êtes certains d'avance de les vendre. Il faut que tout le monde mange—la consommation des conserves augmente tous les jours—c'est une mode qui ne se passera pas ! La province de Québec consomme pour \$20,000,000 de conserves venant du dehors. Nous pouvons produire des conserves supérieures à celles qui nous viennent des étrangers et garder le profit chez nous.

Réveillez-vous l'heure est sonnée.

N'oubliez pas que nous sommes LES SEULS à pouvoir vous fournir l'outillage le plus complet, le plus moderne, le plus économique—BREVETE et fabriqué au Canada.

Nous fournissons les boîtes, livres de recettes et instructions pour produire les conserves de légumes, fruits, viandes, poissons, non seulement pour votre besoin mais aussi pour le commerce.

NOUS NOUS CHARGEONS DE L'ÉCOULEMENT DE VOS PRODUITS !

Ecrivez pour notre catalogue — Agent demandés partout !

Association des Fabricants de Conserves Domestiques Ltée.

Casier postal 94 - 339 Avenue Viger, Montréal

10x
6-224
f5

ADM
Ab
van
Can
Qu
Cité
étr
Tarif
Anno
Pou
os &
Ferm
tagne
Casier

Volume
Cette page
Quel
Co

La C
bien lanc
pour rapp
riser les
coopérati
la Coopé
notablem
prouvait
Ceci
désireux
la coopér
sont conv
pour la sa

Mais
ment de l'
Nom
ganisation
agricoles
pourraien
tive Fédé
Il s'a
lopper pa
A

Les s
Coopérati
toir Coop
cole des
se rappel
leurs cert
Québec, 1
échangés
Coopérati

Le Co
sionnaires
viennent
pages: "L
Les p
désirent s
leur dema
M. le

ou:
M. Pa
a

ADMINISTRATION ET PUBLICITÉ
Abonnement payable d'avance
Canada—Excepté cité de Québec..... 75c.
Cité de Québec et pays étrangers..... 1.50

Tarif des annonces .07 la ligne.
Annonces classifiées 1c. du mot minimum .50 sous.

Pour abonnement et annonces écrire au "Bulletin de la Ferme", 88 Côte de la Montagne, Québec.
Cassier postal 120—Télép. 4297

LE BULLETIN DE LA FERME

REVUE TECHNIQUE HEBDOMADAIRE

Consacrée au Service des Cultivateurs de Progrès

ADMINISTRATION & RÉDACTION

88 CÔTE de la MONTAGNE 88
QUÉBEC

RÉDACTION ET COLLABORATION

Cette revue est consacrée aux intérêts de la ferme et du foyer rural.

Elle est rédigée par un comité de techniciens et de praticiens agricoles, assistés de collaborateurs occasionnels et de correspondants de diverses institutions agricoles. Toute collaboration est sujette au contrôle du directeur.

Les correspondances concernant la rédaction doit s'adresser au Directeur du "Bulletin de la Ferme", Cassier postal 120, Haute-Ville, Québec.

Volume XI

QUÉBEC, LE 5 JUILLET 1923

Numéro 27

Cette page est réservée à la Coopérative Fédérée de Québec.

Quelques avantages résultant d'une union plus étroite entre les Coopératives Locales et la Coopérative Fédérée de Québec

La Coopérative Fédérée de Québec, semble maintenant bien lancée. En dépit des obstacles qu'elle a à surmonter pour rapprocher le producteur du consommateur, pour régulariser les cours des marchés, en dépit de la cabale anti-coopérative faite contre elle sur le terrain de la publicité, la Coopérative Fédérée prouve sa vitalité en augmentant notablement le chiffre de ses opérations, comme Archimède prouvait jadis, le mouvement, en marchant.

Ceci veut dire que les cultivateurs ne sont pas moins désireux aujourd'hui qu'ils l'étaient dans le passé, de faire de la coopération d'abord, de la coopération avant tout. Ils sont convaincus de la nécessité de l'existence de la coopérative pour la sauvegarde de leurs intérêts.

Mais il reste encore beaucoup à faire pour le parachèvement de l'édifice dont ils sont les gardiens et les constructeurs.

Nombreuses sont encore les paroisses qui n'ont pas d'organisation locale régulière. Et parmi les 350 coopératives agricoles de la province, nombreuses sont encore celles qui pourraient bénéficier d'avantage des activités de la Coopérative Fédérée de Québec.

Il s'agit moins pour la Coopérative Fédérée de se développer par voie de sectionnement (succursales) que de servir

de ralliement central aux sociétés coopératives locales existantes et celles à venir. Car, la source première d'un progrès stable et rapide en coopération c'est encore l'initiative individuelle, basée sur la responsabilité et l'organisation locales.

Aussi, plus d'union entre les coopératives locales et la Coopérative Fédérée, voilà le programme d'action, le plus pressant de l'heure.

Les principaux avantages devant résulter de cette coopération provinciale pourraient se résumer comme suit :

1. Possibilité de reculer à des temps meilleurs la nécessité de faire appel au capital coopératif;
2. Plus grande part des coopératives locales dans l'administration de la Coopérative Fédérée;
3. Sécurité financière des coopératives locales et économies réalisées par les coopérateurs;
4. Accroissement de la solvabilité coopérative, soit au point de vue de l'obtention d'un crédit plus considérable des banques, soit au point de vue des besoins de développement des entreprises coopératives.

Nous examinerons chacun de ces points en détail dans des articles subséquents.

Avis aux détenteurs de certificats

Les sociétaires des trois ex-coopératives centrales: La Coopérative Centrale des Agriculteurs de Québec, le Comptoir Coopératif de Montréal et la Société Coopérative agricole des Producteurs de Semences de Québec, voudront se rappeler qu'ils doivent, s'ils ne l'ont pas déjà fait, envoyer leurs certificats sans retard à la Coopérative Fédérée de Québec, 114, rue Saint-Paul-Est, Montréal, lesquels seront échangés contre des certificats nouveaux et unifiés, de la Coopérative Fédérée de Québec.

Pour l'usage des Coopérateurs

Le Comité des Œuvres sociales et économiques des Missionnaires agricoles et le Comité coopératif et la province, viennent de publier en un joli petit livret d'une trentaine de pages: "Les Règlements des Coopératives locales".

Les personnes ou secrétaires de coopératives locales qui désirent se procurer ces règlements voudront bien adresser leur demande comme suit:

M. le Secrétaire du Comité coopératif, aux soins de la Coopérative Fédérée de Québec,
114, rue Saint-Paul, Est, Montréal.

ou: M. l'abbé Olivier Martin, Secrétaire des Missionnaires agricoles, Saint-Denis, Kamouraska.

Beurre trop salé

L'on sait que les bons résultats obtenus ce printemps par la classification de tout beurre destiné à l'exportation, a décidé le gouvernement fédéral à étendre cette classification à tous les beurres et fromages venant sur les marchés et destinés aussi bien à la consommation locale qu'à l'exportation.

Dans le même temps, l'on a constaté que, en général l'on met trop de sel dans le beurre (plus de 3, 4 et même 4½%).

Nous rappelons donc aux fabricants que c'est à partir du 12 juillet prochain que le Ministère fédéral inaugurer une nouvelle mesure de classification à l'effet d'amener une diminution de la proportion de sel dans le beurre. Ainsi:

1. Pourront être classés No 1, *Exportation*, les seuls beurres ne contenant pas plus de 2% de sel;
2. Un bon beurre contenant par exemple 2¼% de sel sera classé No 1 tout court;
3. Et si ce beurre dose 3½% fort ou plus, de sel, il sera changé de classe.

L'on voit d'ici que le rôle des patrons aussi bien que des fabricants est tout indiqué, s'ils veulent continuer à obtenir les plus hauts prix du marché pour leur production de beurre.

J. B. C.

**Le Capitalisme donne
le Dividende au Capital
et le Salaire au
travail.**

1923		JUILLET		SOLEIL	
		LEV.	COU.		
V	6	Octave des SS. Apôtres Pierre et Paul	3 59	7 42	
S	7	SS. Cyrille et Méthode, év. et conf.	4 0	7 41	
D	8	VII après PENTECOTE.	4 0	7 40	
L	9	De la féerie.	4 1	7 39	
M	10	Les Saints VII Frères, martyrs.	4 2	7 38	
M	11	S. Pie I, pape et martyr.	4 3	7 38	
J	12	S. Jean Gualbert, abbé.	4 4	7 37	

**La Coopératisme
donne le Salaire au
Capital et le Dividende
au travail.**

Page des Sociétés Coopératives Agricoles Locales

PRINCIPES COOPERATIFS III LES RISQUES

Il est donc compris, admis que la coopération unit des personnes. En coopération agricole, ce sont les cultivateurs et eux seulement, qui deviennent coopérateurs.

Pour mériter ce nom et pour retirer du régime coopératif, tous les avantages désirés, ils doivent :

- 1o Fournir eux-mêmes le capital nécessaire à la bonne marche de leur coopérative-paroissiale, ou centrale;
- 2o. Allouer à ce capital un intérêt déterminé d'avance, pas trop élevé, au plus 6%;
- 3o. Ne voter qu'une fois et un seul vote.

Voilà en partie, les beaux cotés de la coopération. Mais toute médaille à son revers; même en coopération.

L'intérêt, le devoir des coopérateurs exige qu'ils l'envisagent et qu'ils l'acceptent sans hésiter.

La pilule semblera parfois amère; mais quand la ristourne l'aura dorée, plusieurs fois, elle s'avalera mieux.

Quel est donc ce revers ?

Le voici.

Dans une association coopérative, les coopérateurs encourent tous les risques des opérations. Si les ventes et les achats sont bons, tant mieux pour eux; s'ils sont moins bons, voire même mauvais, il leur faudra les accepter en hommes, non pas comme ces enfants poltrons jouant à l'attaque, et qui, à leur premier insuccès, hurlent: "Je m'en défends: je ne joue plus."

Ces cris sont enfantins et peu pratiques.

Au reste, il est juste que les coopérateurs encourent les risques du marché, mais tous, les bons comme les mauvais.

Encore un exemple pour illustrer cette vérité.

La coopérative paroissiale de St-XXX vend en coopération les moutons de ses membres, par sa centrale.

Naturellement, elle veut vendre ces agneaux le plus haut prix possible. Elle les a fait préparer en conséquence; ils sont écourtés, castrés, baignés et engraisés à point.

Elle dit donc à ses membres: on nous offre ici dix sous la livre pour vos agneaux; sur le marché de Montréal ou de Boston, ils peuvent se vendre douze sous, dépenses payées; ils peuvent aussi ne se vendre que huit.

Quoiqu'il en soit, votre coopérative vous remettra tout le prix de vente.

Vous avez les risques. Ici, l'on touche du doigt l'importance d'avoir à la tête de la coopérative centrale des hommes honnêtes dans les ongles. S'ils sont rares, il y en a encore, Dieu merci.

La compagnie, tout comme le commerçant, prend elle-même tous les risques de son commerce. Il va de soi que c'est elle qui encaisse les profits nets, s'il y en a. Ils sont distribués aux actionnaires aux prorata de leurs actions.

S'il y a des pertes, elle en subit les conséquences. Tous les vrais coopérateurs doivent donc se mettre dans l'esprit ce principe fondamental de la coopération: il faut que les coopérateurs prennent les risques du marché.

Une coopérative centrale non plus qu'une coopérative paroissiale ne peut ni ne doit les prendre.

Au vrai, les cultivateurs ne risquent pas grand-chose. En pratique ils les ont encourus depuis toujours les risques du marché; car s'il s'agit d'acheter les denrées agricoles, le commerce les paie toujours assez bas pour arriver; lorsqu'il vend au consommateur, il pèse assez sur la plume pour ne pas être en dessous.

Georges Dugray.

La Coopération à Beauceville

Les cultivateurs de St-François-de-Beauceville se sont organisés en société coopérative. Le congrès des coopératives du comté de Beauce qui a eu lieu à Beauceville ce printemps, commença à porter ses fruits.

A l'élection des officiers qui a eu lieu samedi, le 30 juin, les personnes suivantes ont été appelées à l'administration de la nouvelle société: MM. Godfroid Jolicœur, président, Josaphat Rodrigue, vice-président, Napoléon Mathieu-Touchette, directeur, Siméon Poulin, directeur, Philippe Thibodeau, directeur, Josaphat Roy, secrétaire et Alfred Bolduc, auditeur.

Ont été nommés membres du comité de surveillance: MM. Ernest Bisson, Joseph Doyon et Omer Pomerleau.

Nous souhaitons un plein succès et une longue vie à la Coopérative de Saint-François-de-Beauceville.

Questionnaire des Coopérateurs

Q. Vous nous dites de vendre au prix courant. Voulez-vous entendre par là que nous devons vendre le même prix que le marchand? Dans ce cas, notre coopérative ne pourra pas faire d'affaires. C. D. sec. de coopérative.

R. Nous conseillons, en effet, aux coopératives locales, de vendre à peu près aux mêmes conditions que les compétiteurs, c'est-à-dire au prix courant.

Le malheur d'un trop grand nombre de sociétés, c'est de vouloir couper les prix. Il s'en suit une lutte acharnée entre la coopérative et le commerce, lutte dans laquelle la société joue ordinairement le rôle du pot de terre contre le pot de fer.

La raison fondamentale qui retient le coopérateur à sa coopérative est sans doute le désir de faire des économies sur ses achats et sur ses ventes. Mais ce but ne peut pas être atteint en se procurant les marchandises au prix courant, par la coopérative, sans mettre cette dernière en péril.

Or, comme il est important d'assurer l'existence de la société, la coopération veut que cette dernière retienne une certaine commission pour pouvoir se maintenir et se développer. quitte à la fin de l'année, à en répartir l'excédent entre les sociétaires. (ristourne coopérative).

A prix égal, il est encore facile de faire comprendre à un cultivateur qu'il est mieux d'acheter à sa coopérative puisqu'il est co-propriétaire de l'entreprise et qu'il touche nécessairement une part de profit qu'aurait pris l'intermédiaire à qui il aurait confié ses achats.

Une société coopérative ne doit donc pas viser à couper les prix ou à partir en guerre contre le commerce, mais bien plutôt à faire des affaires prospères afin de répartir un plus fort pourcentage possible de ristourne coopérative.

Si un sociétaire achète pour \$100.00 à sa société et que cette dernière peut répartir 3 ou 5% sur le chiffre d'affaires, le sociétaire se trouve donc à avoir opéré en réalité, à 3 ou à 5% de mieux qu'avec l'intermédiaire.

Q. Vous nous demandez de ne point faire de crédit; dans notre société de 250 coopérateurs, il est pratiquement impossible de conserver tout notre monde si nous ne faisons pas de crédit. Que nous conseillez-vous de faire? C. D. 2.

R. Une coopérative locale ne doit pas faire de crédit. Bien entendu, nous ne considérons pas comme crédit, des comptes courants à 10 jours et même trente jours. Le crédit dans la coopérative est mauvais pour la société en général, pour les autres sociétaires et pour le membre lui-même auquel on fait crédit.

Il est mauvais pour la société en ce sens que le gérant ou le bureau de direction risque d'immobiliser le capital de roulement nécessaire, pour faire les achats et ventes; il est mauvais pour les autres actionnaires qui paient comptant et auxquels on ne rend pas justice en donnant au capital social, un rôle différent de celui pour lequel ils l'ont souscrit. Il est mauvais pour le membre lui-même parce qu'il encourage démesurément la consommation et est contraire à l'esprit de la coopération qui cherche à cultiver l'habitude de l'épargne.

Ce que vous devez faire si vous avez, parmi vos sociétaires des coopérateurs incapables de payer comptant, c'est de les amener à s'adresser aux banques ou aux caisses populaires pour se procurer l'argent nécessaire pour faire leurs achats à la coopérative.

Si cette condition ne peut être réalisée, rappelez-vous que la coopérative ne peut pas jouer le rôle de société d'assistance; diminuez le nombre de vos sociétaires: ayez-en 100, ayez-en 50, s'il le faut, mais ne faites point de crédit.

J. B. C.

Grains

Table de
exemplaire du
Ces numéros
tableau encor

Un villag
dessous intitu
L'histoire
malheureusem
la presse à ser
agricole spécis

Protégeo
rôle utile et s
une marque d
souvent l'atte
espèces d'oise
chasseurs égo
pourquoi ne g
oiseaux?"

Les petit
demandons, à
des mauvaises
l'un de ces rui
l'agriculteur, à
l'émigration à
herbes—fléau
notre provinci
en est possible

Les missi
12 courant au
des Missionna
parmi les laïq
fesseurs Naga
teront surtout
des campagne
chanoine J.-F
ancien directe
tière.

Les foins
surtout en no
prairies. C'e
l'on en laisse
principale, (le
graine. La ti
vri d'autant;
ce n'est le m
processus de l
pas puisqu'on
et que ce derr
de mil. Les
ordinaire, ma
tout comme s
modeste des a
cerise-à-grapp
ques et plutoc
telligent lecte
ment.

Les Elect
des Fermiers-
en reste plus
jorité sur les
tère qui entre

L'Action
question du r
rio la langue f
sur le résultat
C'est un
tout entier.

Pour gran
naturelles, no

Un gouver
de l'orangisme
té et cette u

Le passé
cours de la c
pour l'avenir.

Grains de sagesse, Miettes de bon sens

Table de Gestation.—Deux correspondants nous demandent un exemplaire du journal contenant la Table de Gestation du bétail. Ces numéros sont épuisés. Nous reproduirons éventuellement ce tableau encore une fois et nous prions les intéressés de le conserver.

Un villageois "ben emmanché". Pour détails voir la note ci-dessous intitulée: "Ne signez pas..."

L'histoire est pitoyable! Et dire que cet exemple ne servira, malheureusement, qu'à un très petit nombre, puisque les lecteurs de la presse à sensation sont encore plus nombreux que ceux de la presse agricole spéciale. Pitoyable!

Protégeons les oiseaux.—Aimer les oiseaux, comprendre leur rôle utile et agréable, les protéger, les attirer, voilà, chez un enfant une marque de bonne éducation et d'intelligence. En classe, attirons souvent l'attention des enfants sur l'importance de conserver nos espèces d'oiseaux, menacées par des enfants irrésistibles ou par des chasseurs égoïstes. On forme des clubs pour des sports violents, pourquoi ne grouperions-nous pas les élèves en "Club protecteur des oiseaux"? —"L'Enseignement Primaire".

Les petits ruisseaux font les grandes rivières.—Aussi nous nous demandons, à l'aspect que présentent certaines campagnes, si l'affluence des mauvaises herbes, et des pires, telle l'épervière orangée, n'est pas l'un de ces ruisseaux qui contribuent largement à miner les profits de l'agriculteur, à annihiler les fruits de son labeur et à accroître le flot de l'émigration à la ville et au pays voisin. Le problème des mauvaises herbes—fléau de l'Ouest canadien, devient de plus en plus sérieux dans notre province. Pourtant, avec un peu de bonne volonté, la solution en est possible, et même à la portée de tous.

Les missionnaires agricoles à Oka.—Ne pas oublier que les 11 et 12 courant aura lieu à l'Institut Agricole d'Oka la convention annuelle des Missionnaires Agricoles de la Province. Sont au programme, parmi les laïques: le Dr J.-H. Grisdale, le Dr J.-C. Chapais, les professeurs Nagant et Toupin, etc. Les missionnaires eux-mêmes traiteront surtout de la solution du troublant problème de la désertion des campagnes. Le président des Missionnaires Agricoles est M. le chanoine J.-Elz. Roy, et le secrétaire M. l'abbé Olivier Martin, ancien directeur de l'Ecole d'Agriculture de Ste-Anne-de-la-Pocatière.

Les foins.—On y gagne beaucoup, à couper le foin de bonne heure; surtout en notre province où le mil constitue encore la majorité des prairies. C'est un foin très riche, nous ne pouvons le nier, mais si l'on en laisse mûrir la graine, une très forte proportion de sa richesse principale, (la protéine) passe de la tige pour se concentrer dans la graine. La tige, les feuilles, le foin de mil lui-même est donc appauvri d'autant; cela sans profit pour le cultivateur puisque le bétail, si ce n'est le mouton, ne s'assimile pas la graine de mil au cours du processus de la digestion. Elle ne profite pas à l'animal, qui ne la digère pas puisqu'on la retrouve à l'état nature dans le fumier d'étable, et que ce dernier, épanché sur le sol, fournit une croissance luxuriante de mil. Les graines de mil passent donc dans l'estomac du bétail ordinaire, sans aucun profit pour ce dernier. C'est, sans comparaison, tout comme si vous ou moi, ou Lloyd George ou M. Ford, ou le plus modeste des abonnés au **Bulletin de la Ferme** avalait des noyaux de cerise-à-grappe. Ça passe tout drette, dans les intestins aristocratiques et plutoocratiques, tout comme dans les boyaux de l'honnête et intelligent lecteur du **Bulletin**, qui paye très régulièrement son abonnement.

Les Elections en Ontario, le 25 juin, ont renversé le gouvernement des Fermiers-Unis, lesquels détenaient 45 sièges sur 111. Il ne leur en reste plus qu'une quinzaine. Les conservateurs ont une forte majorité sur les autres partis, et leur chef, M. Ferguson, forme un ministère qui entrera en fonctions le 16 courant.

L'Action Catholique, qui, évidemment, a toujours en vue la question du règlement XVII, à la faveur duquel on persécute en Ontario la langue française, fait, entre autres, les commentaires suivants sur le résultat de cette élection.

C'est un malheur pour la province d'Ontario et pour le Canada tout entier.

Pour grandir, pour payer sa dette, pour développer ses ressources naturelles, notre pays a besoin de tranquillité et d'union.

Un gouvernement Ferguson en Ontario avec la politique étroite de l'orangisme peut-il travailler à établir et maintenir cette tranquillité et cette union?

Le passé de M. Ferguson et les déclarations qu'on lui a prêtées au cours de la campagne actuelle ne nous permettent que peu d'espérer pour l'avenir.

Mais une recrudescence de persécution contre la minorité française de l'Ontario serait très mal vue du reste du pays et ne servirait guère les intérêts futurs du patri conservateur.

D'autre part les Canadiens-Français et les Anglais bien pensants vont comprendre plus que jamais la nécessité d'éclairer l'opinion publique sur la situation qui est faite à la minorité française par le règlement XVII. Il faut montrer tout l'odieux que cette loi contient, afin que peu à peu, la population d'Ontario, convaincue du rôle qu'elle joue, impose à son gouvernement une politique de justice et d'équité."

Ne signez pas, non, ne signez jamais, jamais, aucun document dont vous ne connaissez pas parfaitement la teneur, à plus forte raison lorsque ce sont des étrangers, des inconnus, qui sollicitent votre signature.

Ecoutez la toute récente aventure d'un villageois, racontée par lui-même à nous-même. "On vient de me réclamer \$285. en paiement d'un billet que je n'ai jamais signé, et dont je n'ai même jamais entendu parler.

—Si vous n'avez pas signé vous n'avez rien à payer.

—Oui mais les billets portent ma signature.

—Alors elle est forgée?

—Non, c'est bien ma signature, mais je n'ai jamais eu l'intention de signer un billet. Des colporteurs de fioles, de remèdes patentés, m'ont "achalé" toute une demie journée pour que j'en achète et pour que j'en vende à commission. Ils parlaient si bien que finalement j'ai consenti, sans trop me rendre compte du montant, des commandes pour plusieurs douzaines de fioles diverses. Et l'on m'a demandé de signer le **blanc de commande**. Je l'ai signé et il n'a été nullement question de billet. Aujourd'hui je me trouve à avoir signé un billet promissoire pour le montant de la commande.

Enquête faite nous constatons que les colporteurs avaient eu recours à un truc qui n'est pas neuf mais qui réussit encore auprès des gens trop confiants. Sous le blanc de commande on avait introduit un papier carbone et sous ce dernier un "blanc de billet"; le tout disposé de manière à ce qu'en signant la commande le billet se trouvât également signé, et à l'endroit voulu. Le montant de la commande et celui du billet étaient également signés d'un seul coup de plume.

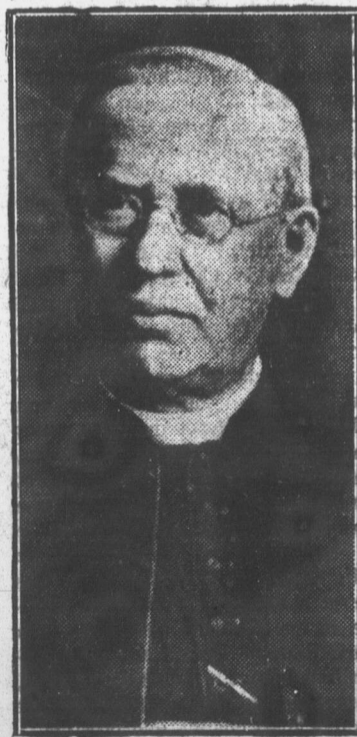
La victime s'est montré d'autant plus naïve que les paperasses de la "compagnie" qui opère si effrontément ne fournit aucune adresse de domicile, mais seulement, comme adresse, le numéro d'une case postale de l'un des bureaux de poste de Québec, hélas!

Pour faire arrêter ces gens là, pour leur faire signifier par huissier un document judiciaire, il faudrait d'abord recourir aux services d'un détective afin de découvrir où ils nichent. Tout cela aux frais du pauvre diable victime de ces oiseaux de nuit...

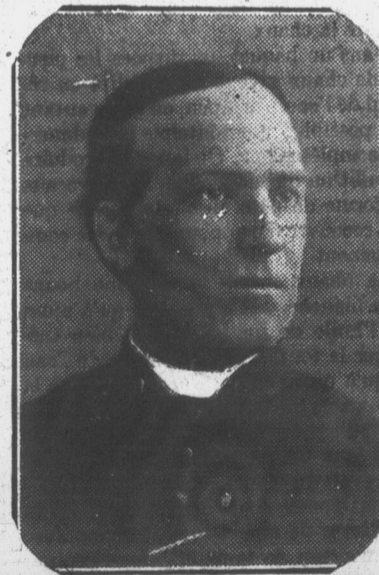
—"Mais vous recevez le **Bulletin de la Ferme**, faisons-nous remarquer à notre interlocuteur, et il vous a pourtant, et plus d'une fois mis en garde contre les escrocs du genre.

—Ben, oui, mais, voyez-vous, les journaux agricoles on reçoit ça principalement pour les prix des marchés, les autres affaires, souvent on n'a pas toujours le temps de les lire.

En voilà pourtant un qui n'eut pas perdu son temps à lire **Le Bulletin**" et ses avis sur ce sujet.



MGR A.-O. GAGNON, le nouvel évêque auxiliaire de Sherbrooke, dont le sacre a eu lieu vendredi dernier.



M. l'abbé IVAHOE CARON, missionnaire colonisateur, auteur de "L'Histoire de la colonisation dans la province de Québec, couronné du récent concours de littérature. 1er prix David en l'espèce.

Moteurs, Tracteurs et Automobiles

Les 75,000 propriétaires d'autos de la province aimeront sans doute à avoir sous les yeux la liste de nos grandes routes carrossables par l'automobile. La voici.

RESEAU DES GRANDES ROUTES DE LA PROVINCE DE QUEBEC

No	Nom de la route	Longueur totale en milles	Longueur améliorée	Longueur à améliorer
1	Montréal-Sherbrooke	93.0	93.0	—
2	Montréal-Québec	157.3	157.3	—
3	Lévis-Saint-Laurent	177.0	73.9	103.1
4	Caughnawaga-Malone	49.8	49.8	—
5	Beauce-Jonction-Sherbrooke	100.00	78.8	21.2
6	Lévis-Rimouski	188.0	112.0	76.0
7	Beauceville-Sherbrooke	95.0	73.2	21.8
8	Montréal-Ottawa (Via Hull)	112.1	36.6	75.5
9	Montréal-Rouses Point	39.5	39.5	—
10	Lévis-Sherbrooke	128.0	71.5	56.5
11	Montréal-Mont-Laurier	150.4	56.2	94.2
12	Saint-Hyacinthe-Rougemont	15.0	15.0	—
13	Sherbrooke-Derby-Liné	34.0	34.0	—
14	Laprairie-Lacolle	34.0	5.8	28.2
15	Québec-Saint-Siméon	125.0	20.9	104.1
16	Richmond-Yamaska	50.0	40.0	10.0
17	Hull-Aylmer	6.2	6.2	—
18	Rivière-du-Loup-Edmunston	67.0	67.0	—
19	Trois-Rivières-Grand'Mère	27.5	27.5	—
20	Laprairie-Valleyfield	34.0	29.3	4.7
21	L'Assomption-Joliette	16.5	3.0	1.53
22	Sherbrooke-Norton-Mills	34.0	16.2	17.8
23	Lévis-Jackman	94.0	94.0	—
24	Saint-Georges-Lac-Frontière	70.0	15.0	55.0
25	Saint-Vallier-Saint-Camille	35.5	20.0	15.5
26	Lacolle-Knowlton	48.0	22.2	25.8
27	Montréal-Toronto	46.0	26.3	19.7
28	Aylmer-Chapeau	89.9	—	89.9
29	Iberville-Saint-Albans	28.0	22.0	6.0
30	Hull-Maniwaki-Mont-Laurier	83.2	—	83.2
31	Rimouski-Matapédia	111.0	—	111.0
32	Saint-Hyacinthe-Melbourne	50.0	6.5	43.5
33	Rawdon-L'Assomption	25.0	10.0	15.0
34	Victoriaville-Woburn	90.6	27.0	63.6
35	Charlemagne-Saint-Eustache	22.0	14.0	8.0
36	Beauharnois-Saint-Jean	48.6	13.4	35.2
37	Drummondville-Annville	27.0	15.7	11.3
38	Saint-Hyacinthe-Saint-Germain	32.0	15.3	17.7
39	Waterloo-Newport	32.0	11.7	20.3
40	Marieville-Cowansville	31.0	17.6	13.4
41	Victoriaville-Sainte-Angele	35.0	6.5	29.5
42	Grande-Baie-Saint-Bruno	42.5	10.9	31.6
43	Tour-du-Lac-Saint-Jean	171.0	83.2	87.8
Totaux		2,895.1	1,538.0	1,357.1

Pour blanchir à la chaux

Voici quelques recettes qui vous aideront à préparer votre chaux.

a) Chaux vive 8 à 10 livres. Eau, 1 seau (3 gallons).

Sel de cuisine, 1 livre; huile de lin bouillie, trois quarts de chopine.

La première opération à faire, c'est de dissoudre le sel dans l'eau, ensuite d'éteindre la chaux.

Dans un baquet, on dispose les pierres de chaux vive, sur lesquelles on répand de l'eau peu à peu, en pluie autant que possible, sans toutefois les submerger complètement. On laisse se produire l'ébullition qui désagrège les morceaux en forme de pâte en effervescence que l'on recouvre d'eau pour l'éteindre complètement.

La chaux éteinte donne une bonne pâte blanche. Il n'y a plus qu'à ajouter l'huile de lin bouillie, à bien mélanger le tout, à mettre encore de l'eau jusqu'à quantité requise pour rendre la chaux très liquide, seul état dans lequel elle puisse être efficacement employée.

Il faut brasser fréquemment durant le travail du blanchissage.

b) Déposer dans deux gallons d'eau dix livres de chaux vive, couvrez avec un morceau de tapis et laissez reposer pendant une heure. Brassez de temps à autre, si nécessaire pour empêcher de brûler.

Quand il n'y a pas assez d'eau, la chaux n'est pas suffisamment hydratée et elle peut brûler. La chaux brûlée forme des grumeaux, et le mélange devient transparent quand on y ajoute

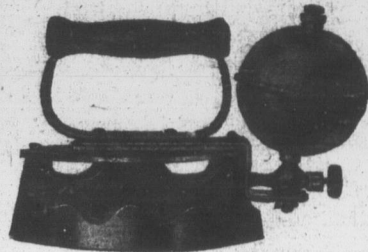
assez d'eau pour l'éteindre avec le blanchissoire. D'un autre côté, quand on met trop d'eau le déteignage de la chaux est retardé par suite de la diminution de la chaleur.

Un moyen encore plus simple de préparer le lait de chaux, c'est de délayer tout simplement de la chaux hydratée commerciale avec de l'eau jusqu'à ce qu'on ait obtenu la consistance voulue.

c) Pour obtenir une chaux plus durable, pour usage à l'extérieur, combinez 50 livres de chaux hydratée (ou 38 livres de chaux vive), 3 livres de sodium de phosphate (ou de la lessive) et cinq livres de caséine avec 9½ gallons d'eau. Vaut mieux dissoudre d'abord la caséine et le sodium, de phosphate et l'ajouter ensuite au lait de chaux froid.

d) Voici une excellente manière de préparer le lait de chaux destiné à être employé à l'intérieur des bâtisses. Faites une pâte claire avec 50 livres de chaux hydratée dissoute dans de l'eau bouillante ou faite éteindre ½ minot de chaux vive dans 7½ gallons d'eau, gardant le vaisseau bien couvert et brassant de temps à autre. Ajoutez une mesure de sel commun dissous dans de l'eau chaude, 3 livres de fleur de riz bouillie en pâte clair et brassez tandis que c'est chaud, ½ lbs de blanc d'Espagne et une livre de colle-forte bien dissoute dans de l'eau bouillante. mélangez bien le tout. Avant d'employer, laissez reposer pendant plusieurs jours et appliquez aussi chaude que possible.

Le coût du blanchissage d'une maison de 20 x 20 pds de profondeur et de 15 pieds de hauteur est de \$3.00 (soit un minot de chaux et un gallon d'huile).



GAGNEZ \$75.00 PAR SEMAINE

En vendant nos

FERS A REPASSER

"COMFORT"

Pas besoin de gaz ni d'électricité.

2c de gazoline suffiront pour repasser le lavage d'une famille ordinaire.

Commission libérale.

FER ECHANTILLON \$8.50

The Capital Gazoline Light Co.

240 Albert, Angle des rues Bank et Albert,

Ottawa, Ont.

LES ABEILLES

Miel exporté. — L'an dernier le Canada a exporté 74,107 livres de miel, représentant une valeur de \$12,840.00.

Chaudière spéciale. — L'association Coopérative des Apiculteurs d'Ontario parle d'adopter pour l'an prochain, une chaudière spéciale comme marque de commerce. Cela veut dire que nous, nous devons de plus en plus nous unir et adopter la chaudière Québec, afin de faire connaître notre produit. Nous sommes en avant ne nous laissons pas devancer.

Au Manitoba. — "Une année, avec 12 ruches j'ai récolté 10,000 livres de miel et avec 18 ruches 19,000 livres" écrit le Révérend Père François, Trappiste, à St-Norbert, Manitoba. M'est avis que si cette région est excellente pour les abeilles, l'apiculteur de ce rucher ne l'est pas moins.

Grande exposition. — En même temps que le Congrès International qui aura lieu en 1924, nous voulons organiser une grande exposition apicole. Les apiculteurs de Québec, nous n'en doutons pas collaboreront avec nous pour faire de cet événement apicole un succès sans précédent.

Une vérité. — Extrait d'une lettre reçue. "Je suis de plus en plus convaincu que c'est plutôt le bon soin donné aux abeilles qui fait une bonne récolte plutôt que le genre de ruche employée". Nous ajouterons que pour donner de bons soins, il faut un apiculteur compétent. On devient apiculteur compétent en lisant les bonnes revues, de bons auteurs. L'apiculteur novice ne doit pas, dès le début, pratiquer trop d'expériences.

Valeur des abeilles dans les vergers. — Dans le district de Spokane Valley Etats-Unis, où il y a près de 8,000 acres de terre en vergers. Un propriétaire de 300 acres en verger fit venir, l'an dernier, 100 colonies d'abeilles, à 40 milles de chez lui, pour être installées dans son verger durant la floraison des arbres fruitiers. Après la floraison, il retour-

na les abeilles à leur propriétaire et lui donna \$5.00 par ruche pour le dédommager. Cet arboriculteur rapporte que sa récolte fut doublée et que ses pommes furent plus belles que jamais. (De "L'Abeille" organe des apiculteurs du Québec).

Colonisation

A une assemblée régulière les directeurs de la Ligue Nationale de Colonisation ont inséré au procès-verbal de leurs délibérations la déclaration suivante :

Attendu que le gouvernement de la province de Québec, par l'entremise de son ministère de la colonisation, a jugé bon, cette année, de fournir des grains de semence aux colons pauvres, et qu'il a fait profiter de ses largesses de nombreux centres de colonisation ;

Attendu que cette mesure bienfaisante a eu le bon effet d'atténuer, en des proportions notables, le fléau de l'exode rural ;

Attendu que le ministère de la colonisation a, de plus, généreusement accordé des primes de défrichement aux colons, dans quelques-unes de nos plus jeunes paroisses, et qu'il se déclare disposé à étendre et à perfectionner ce service opportun, selon les besoins ;

La Ligue Nationale de Colonisation estime de son devoir d'approuver hautement cette double initiative heureuse ; d'en féliciter bien sincèrement le gouvernement Taschereau en général, et plus particulièrement l'honorable ministre de la colonisation, M. Perrault.

En foi de quoi :

(Signé) Dr P.-H. Bédard

Président L. N. C.

(Signé) Amédée Denault,

Secrétaire-publiciste

SARNIA FENCE

Transiges avec une Cie responsable, la méthode Sarnia de vente directe et de prompt livraison a rendu fameuse la clôture Sarnia par tout le Canada. Notre système de vente direct à la ferme est apprécié partout. Vu que tout le monde aime l'économie et la ponctualité. Demandez nos prix à votre station. Ecrivez à notre bureau le plus rapproché.

THE SARNIA FENCE COMPANY, LTD.
Winnipeg, Manitoba Sarnia, Ontario

L'Est du Canada est desservi de Sarnia Ont.

COLLEGE ST-FRANÇOIS-XAVIER, L'ISLET

Dirigé par les FF. des Ecoles Chrétiennes, Fondé en 1853
Reconstruit en 1921 ; Réouvert en 1922.

ENSEIGNEMENT

Religion, Français, Anglais, Mathématiques, Marine, Commerce, Agriculture, Physique, etc.

AVANTAGES PHYSIQUES

Excellente nourriture, Espace, Lumière, Bon Air.

PLACES DISPONIBLES

Nous avons 100 places, 50 sont déjà retenues.

NOS PRIX

Pension: \$15.00 par mois, Cours d'études: \$3.00 ou \$5.00 par mois, selon 1: degré.

A TABLE

Qualité, quantité, variété, tout selon le désir bien légitime des parents.

DATE D'ADMISSION

Immédiatement, s'adresser au DIRECTEUR, L'ISLET, Québec, Canada.

H
Toujours
bre d

Le nœud g
me des répara
magne est la p
au rétablissem
l'Europe. Ap
pourparlers,
de proposition
solution en p
certaine qu'a

L'Allema
proposition a
la première.

environ dix
en annuités d
dont la prem
en 1927—ce
veau moratoi

C'est le vieu
qui recommen
laissera pas p
che de son P
cette offre de
gne est sincèr
la résistance p
dans la Ruhr

les Français
tation de ses
mines? Jusq
à rendre im
tion de cette
son territoire

gagné?

Les peuple
faut en finir.
ce approche.

le règlement
saurait le di
Une chose

c'est que tou
bas monde,
devra payer
qu'elle a volé

En Angle
Monsieur B
rencontrer p
nistres du g
estimant le
aboutir au r
inter-alliée.

La France
fiance l'inten
depuis la gu
son détrimen

La France
pourparlers,
durera la
Lord - Curzo
demande e
résistance p
et la France
une note co
vent consid
testations d
sabotage de
de fer, l'assi
fonctionnai
tats de tou
l'instigation
que la Frai
per la Ruhr
toute propo
que persist
a engendré

D'ailleurs
pourrait-on
conférences

HOMMES ET CHOSES

Revue de la huitaine

Toujours l'imbroglio des réparations.—L'ombre des Césars.—A travers le monde.

Le nœud gordien.—Le problème des réparations dues par l'Allemagne est la pierre d'achoppement au rétablissement économique de l'Europe. Après quatre années de pourparlers, d'atermoiements et de propositions de tous genres, la solution en paraît encore aussi incertaine qu'aux premiers jours.

L'Allemagne a fait une nouvelle proposition aussi inacceptable que la première. Elle offre de payer environ dix milliards de dollars, en annuités de trois cent millions, dont la première deviendrait due en 1927—ce qui veut dire un nouveau moratoire de quatre années. C'est le vieux jeu d'échappatoires qui recommence. La France ne s'y laissera pas prendre. Par la bouche de son Président, elle a rejeté cette offre dérisoire. Si l'Allemagne est sincère, que ne cesse-t-elle la résistance passive qu'elle oppose dans la Ruhr aux efforts faits par les Français pour la mise en exploitation de ses industries et de ses mines? Jusqu'à date elle a réussi à rendre improductive l'occupation de cette partie la plus riche de son territoire, mais qu'y a-t-elle gagné?

Les peuples s'impatientent et il faut en finir. L'heure de l'échéance approche. Comment s'opérera le règlement final? Personne ne saurait le dire.

Une chose est bien certaine, c'est que tout se paie, même en ce bas monde, et que l'Allemagne devra payer ou expier les torts qu'elle a volontairement causés.

En Angleterre.—On prête à Monsieur Baldwin l'intention de rencontrer prochainement les ministres du gouvernement français, estimant le moment propice pour aboutir au règlement des réparations et rétablir la coopération inter-alliée.

La France ne verra pas sans méfiance l'intervention anglaise, qui depuis la guerre a toujours été à son détriment.

La France refusera d'entrer en pourparlers, aussi longtemps que durera la résistance passive. Lord Curzon fait l'innocent et demande ce que c'est que la résistance passive. La Belgique et la France lui apprennent, dans une note collective, qu'ils ne peuvent considérer comme des protestations d'amitié les grèves, le sabotage des mines et des chemins de fer, l'assassinat de soldats et de fonctionnaires français, les attentats de toutes sortes commis à l'instigation de Berlin, et ajoutent que la France continuera d'occuper la Ruhr et refusera d'entendre toute proposition aussi longtemps que persistera l'état d'esprit qui a engendré cette résistance.

D'ailleurs, quel bon résultat pourrait-on attendre de nouvelles conférences tant que les Boches ne

comprendront point qu'ils sont bien vaincus et qu'ils doivent payer.

Lord Curzon comprend peut-être cela mieux qu'il n'en a l'air. Il n'y a pas pire sourd que celui qui ne veut rien entendre.

Rétrogression ou progrès.—Le mouvement royaliste prend de plus en plus de consistance en France. Le peuple paraît être fatigué des politiciens chamailleurs et aspire à la stabilité dans le gouvernement.

En Russie.—Un nouvel effort serait prochainement tenté pour le rétablissement de la monarchie en Russie.

L'Italie, de son côté, paraît s'acheminer rapidement vers l'impérialisme d'antan, "notre espérance et notre rêve", a dit Mussolini. Rêve-t-il au jour où les légions romaines se choisissaient des chefs qui faisaient trembler l'Europe? Rêve-t-il la dictature? Caresse-t-il le secret espoir de ceindre un jour la couronne des Césars?

En attendant, Mussolini se propose de révolutionner le cens électoral de son pays. Le peuple se prononcerait d'abord sur les partis. Ce premier vote donnerait le chiffre de la représentation respective de chacun des partis. Le peuple choisirait ensuite ses députés. On éviterait ainsi l'anomalie, — que rend possible le système en usage, — de voir un parti en minorité aux urnes, gouverner le pays. Ce serait le triomphe absolu de la démocratie.

Mussolini croit, sans doute, pouvoir ainsi mener, plus à son gré, les masses du peuple. L'expérience ne manquera pas d'être intéressante.

En Bulgarie.—Une révolution vient d'éclater en Bulgarie. Le gouvernement paysan a été renversé par les partisans de la bourgeoisie. Les balkans sont depuis des siècles constamment en ébullition. Les habitants de ces pays paraissent piquer de la tarentule et ne pouvant rester tranquilles.

Pas de ça.—Un certain quidam, diplômé d'université et officier pendant la grande guerre, s'en retourne dans son pays parce qu'il n'a point trouvé au Canada d'autre chose à faire que laver la vaisselle.

Qu'il s'en aille, nous n'avons pas besoin de godons de cette espèce, de ces gens supérieurs qui croient les Canadiens-français obligés de décrocher leurs bottes et de leur servir de marche-pieds.

Le plus vite ces "godons" (1) s'apercevront que nous ne chantons

(1) "Godons", terme un peu familier qu'employait assez souvent Jeanne d'Arc, pour désigner messieurs les Anglais.

pas sur ce ton-là, le plus vite ils s'en iront, et le mieux ce sera.

Nous avons besoin d'artisans pour cultiver nos terres, non de "dudes" dégoûtés pour se pavanner sur nos boulevards.

L'une des raisons.—Nous sommes de l'avis du Travailleur, organe des syndicats catholiques et nationaux du Canada, quand il dit qu'il n'y a rien comme les exemples pour bien faire comprendre une situation.

"Nous allons, aujourd'hui, en donner un qui servira, croyons-nous, à nous faire comprendre pourquoi un grand nombre des nôtres s'en vont aux Etats-Unis. On verra qu'il n'est pas toujours question de partir de la campagne pour aller au cinéma, s'acheter des toilettes, travailler huit heures, et toute la kyrielle des fausses causes que l'on donne à la réelle désertion des campagnes et du pays.

"Il s'agit en l'occurrence d'un artisan d'un de nos villages. On a le tort de ne jamais faire de distinction entre les habitants des villages et ceux des campagnes proprement dites, lorsqu'on recherche les causes de la course des nôtres vers les Etats-Unis; mais il faudra un jour y venir, car on néglige une catégorie qui doit compter à peu près la moitié de ceux qui traversent la frontière, ou désertent la campagne.

"C'est un menuisier et un peintre très habile. Et, détail très important, il est père d'une famille de douze enfants. Le départ pour les Etats-Unis a lieu au cours de l'année 1922.

"Depuis deux ans, il livre une lutte vraiment héroïque pour demeurer dans son village, l'ouvrage se faisant de plus en plus rare. Ne pouvant se procurer du travail tous les jours et devant quand même faire vivre sa famille, il est nécessairement criblé de dettes. Il ne peut plus arriver et il va lui falloir déménager.

"Il faut tenir compte, en plus, qu'il n'est pas du bois pour faire un colon. Il n'a jamais aimé la terre; et quand même il l'aimerait, le manque d'argent, la maisonnée de petits et une femme malade lui défendraient complètement d'y songer.

"Il va donc partir, c'est inévitable. Il s'informe dans les autres villages de la situation du marché du travail; elle est mauvaise. Il va descendre à Québec alors. Il apprend que dans son métier il y a du chômage et qu'en plus, les salaires ne sont pas bien élevés, puisqu'ils varient de 30 à 50 sous à l'heure.

"A regret, il tourne ses yeux vers les Etats-Unis où il a déjà des parents de rendus et il obtient l'assurance qu'il pourra facilement obtenir 75 sous de l'heure. Il s'y rend et les obtient sans discussion. Bientôt sa famille va le rejoindre et à moins d'événements extraordinaires, on peut croire que c'est une famille définitivement fixée aux Etats-Unis.

"Voilà comment il se fait que cet artisan et sa famille font maintenant partie de la population américaine; et voilà comment il se

fera que demain d'autres iront les rejoindre. La petite industrie qui le faisait vivre dans son village a été étouffée par la grande des villes, et l'industrie de nos villes lui offrait, pour faire face à un coût de la vie pour le moins aussi élevé qu'aux Etats-Unis un salaire beaucoup moins rémunérateur.

"Le départ de cette famille pose un aspect en même temps qu'une des causes du problème de notre émigration aux Etats-Unis. Cette cause, il faut l'attaquer de front, car les plus beaux appels au patriotisme, les meilleures envolées sur les réelles beautés de la campagne ne la feront pas disparaître."

Pierre Fouille-Partout.

UNE GRANDE OFFRE AUX HERNIEUX

5,000 personnes qui souffrent de la hernie recevront Plapao à l'essai et livre de M. Stuart sur la hernie absolument gratis

La merveille du jour—que des milliers de victimes emploient à l'heure actuelle. Les PLAPAO-PADS ADHESIFS de STUART ont obtenu la médaille d'or à Rome et le grand prix à Paris. Prenez la résolution de mettre de côté votre vieux bandage à torture. Cessez de vous miner la santé avec ces bandes d'acier et de caoutchouc. Les PLAPAO-PADS sont doux comme du velours, faciles à poser et coûtent bon marché. Ni courroies, boucles ou ressorts attachés. Faites demander dès aujourd'hui PLAPAO D'ESSAI GRATUIT. Nous croyons au vieil adage, "ne craignez jamais de mettre vos articles à l'essai"; donc n'envoyez pas d'argent—simplement vos nom et adresse, à: PLAPAO LABORATORIES, 2677 Stuart Bldg, St-Louis, Mo. E.-U.

BICKMORE
GALL CURE

Guérit les chevaux pendant le travail

Nous donnons cette garantie depuis plus de 35 ans. Augmentation constante des ventes. Bickmore guérit les blessures, douleurs, coupures, brûlures. Les cultivateurs en font l'éloge.

The Bickmore Company
Old Town, Maine

Chez tous les marchands à 35c. 76c. et \$1.40.

Après Chaque Repas

WRIGLEYS

Conservez vos dents propres, l'haleine douce, l'appétit actif et la digestion parfaite avec de la WRIGLEY.

La WRIGLEY est la gomme à mâcher parfaite, fabriquée d'ingrédients les plus purs dans des fabriques modernes et sanitaires.



Pour Une Digestion Meilleure

D48

5

5

5

A LA VEILLEE

Glose hebdomadaire

La maladie des autos

Quelques réflexions sur la plaie du jour ne nuiront à personne et feront peut-être du bien à quelques-uns.

Le nombre des autos dans la province a augmenté d'une manière considérable: on en compte actuellement plus de 75,000. Avoir une machine, cela vous pose un homme, lui donne un air d'autant plus considérable que l'auto a plus grande allure.

Nous ne croyons pas nous tromper, nous croyons même rester en deçà de la vérité, en disant que la moitié des citoyens qui se baladent en auto, devraient aller à pied ou se contenter des p'tits chars.

Nous connaissons un ouvrier qui à force d'économiser avait réussi à devenir propriétaire d'une maisonnette et à se mettre dans ses meubles, mais un jour, il fut piqué de l'envie d'avoir une auto parce que son voisin, un homme retiré des affaires et vivant de ses rentes, en avait acheté une. Pour satisfaire son envie, il hypothéqua sa propriété. L'auto a dévoré la maison et aujourd'hui le pauvre homme n'a plus ni auto, ni maison, et se trouve, à cinquante ans, au même point qu'il y a trente ans, c'est-à-dire, vis-à-vis de rien.

Nous en connaissons d'autres dont une bonne partie du salaire ou du revenu passe en gazoline; ils se mettent à la gêne pour nourrir leur machine. Viennent la maladie et le chômage, ils seront dans la misère. A ces imprévoyants nous conseillons de lire et de méditer, avant qu'il ne soit trop tard, la fable du Bonhomme La Fontaine: *La Cigale et la Fourmie*. Celle-ci avait peiné et économisé tout l'été afin d'avoir de quoi manger durant le mauvaise saison. La Cigale, elle, qui avait joui et s'était baladée, crevait de faim sitôt l'hiver venu.

Dépenser sans égard à leurs moyens, dépenser l'argent aussi vite qu'ils le gagnent, c'est le péché mignon de bien des Canadiens.

Arrêtez, arrêtez pendant qu'il est temps encore; mettez les freins, mettez les freins, ou vous finirez à l'hôpital ou à la morgue.

Frein.

La maison Versailles-Vidricaire-Boulais (limitée), engage son propre crédit sur les valeurs qu'elle vous offre en vente. Elle ne garantit pas que les entreprises industrielles ou commerciales qu'elle aide à financer ne feront jamais faillite, mais elle prend ses précautions pour que les porteurs d'obligations ou d'actions privilégiées, selon le cas, soient remboursés intégralement quoi qu'il advienne.

Le cultivateur progressiste qui place tout ses économies en valeurs sûres portant de 5½ à 7% d'intérêt n'a pas à craindre les mauvaises années. La maison Versailles-Vidricaire-Boulais (limitée) ne place pas d'autres valeurs.

Lisez le Bulletin de la Ferme

Vieux temps, Vieilles choses

Voyageurs, souvenirs historiques et cochers de place

Le campagnard ou le villageois du Québec, tout comme le plus curieux ou le plus opulent touriste étranger qui visite nos cités canadiennes-françaises, si riches en souvenirs historiques—les plus anciens du Nouveau-Monde—a le droit d'être bien renseigné lorsqu'il loue—et paie libéralement—Dieu merci—les services d'un auto ou d'un cocher de place pour faire le "tour de la ville" et en voir les particularités intéressantes.

Or il arrive que nos bons cochers et nos non moins estimables chauffeurs ne sont pas toujours docteurs en choses anciennes, pas même en histoire du Canada, en l'histoire de leur pays. Tous, cependant, ont l'imagination assez fertile, ce qui leur permet de répondre imperturbablement, sinon consciencieusement, à toute question que leur pose le client.

L'autre jour, à Montréal, Place Jacques-Cartier, un cocher sollicitait l'honneur de promener, moyennant finances, votre humble serviteur à travers les "sites historiques" de la cité du maire Martin, et lui faire voir les lieux et monuments d'importance de la métropole.

—Quel est donc celui-ci, demandai-je au solliciteur, en lui indiquant la colonne Nelson, qui domine le marché Bonsecours?

—Ça, Monsieur, c'est le monument du premier Anglais qui est venu au Canada. Il est enterré là, au pied même de ce monument.

Attendu que Nelson, le célèbre amiral anglais, a perdu la vie à Tragalfar en 1805, je me composai la figure la plus crédule, la plus intéressée et la plus pleine de bonhomie possible, afin de poursuivre, sans éveiller de suspicion, un savant interrogatoire sur cet intéressant Anglais, "premier représentant de sa race au Canada."

L'automédon, sans aucunement broncher, répondait au feu roulant et serré de mes questions, avec un aplomb des plus normands, et une imagination toute gasconne. Ce "premier Anglais", véritable Ismaël, avait eu la main contre tous et tous avaient eu la main contre lui. Il avait eu des démêlés avec les Français, les Hurons, les Iroquois, les Américains, et il était à la veille de déclarer la guerre aux Anglais eux-mêmes lorsque, frappé par la beauté et les vertus d'une petite Canadienne-française, il était sur le point de l'épouser—car c'était un gentilhomme, un monsieur—lorsqu'une flèche de Sauvage le coucha pour toujours dans la tombe.

—Est-ce qu'on le scalpa, avant de l'enterrer?

—Ah! oui! et je crois même que vous pouvez voir sa chevelure au Château Ramezay, à deux pas d'ici.

Tout cela était débité avec une assurance telle que je me dis: "Il y a peut-être eu deux Nelson". Je me hâte de rentrer au logis et de consulter le Petit Larousse. J'y lus: NELSON (Horace), illustre amiral anglais, . . . 1758-1805.

Or, en 1805, il y avait longtemps que les Anglais étaient venus au Canada, puisque leur première visite à Québec remonte au temps de Champlain.

Je ne dis rien d'un impair, ou plutôt d'un roman que me fit un cocher de Québec sur un sujet analogue concernant l'un des sites historiques de la vieille capitale. Il pourrait m'en coûter cher de desserrer les lèvres sur cet incident, attendu que je requiers parfois les services de ces messieurs, les "charretiers" de la vieille capitale.

En revanche, je propose que les cochers de place de nos villes historiques subissent devant une commission ad hoc un examen au cours duquel ils devront démontrer qu'ils connaissent suffisamment les sites et les monuments historiques de la ville où ils opèrent pour ne pas induire leurs clients en erreur lorsque, moyennant rétribution, ils les promènent d'office à travers les richesses de notre histoire.

La chose est simple et d'exécution facile.

Mais ceci regarde plutôt les journaux de la ville, qui ne tarderont pas, je l'espère, à accaparer et à éprouver mon idée là-dessus.

1. Publication d'une simple plaquette—illustrée—concernant les sites historiques, monuments, etc., de la ville;
2. Courte série de conférences, de cours publics, sur le même sujet. Les agencer de manière à ce que tous les cochers de place puissent y assister chacun leur tour;
3. Examen, sous le contrôle de l'autorité civique, des candidats au brevet de cocher-touriste, ou guide-touriste, ou quelque chose comme cela, de la même ville;
4. Octroi aux candidats heureux d'une insigne ou d'une médaille, ou de quelque "plaque" distinctive quelconque, qui permettrait au touriste de savoir à qui s'adresser s'il veut en avoir pour son argent en fait de renseignements sur nos glorieux souvenirs historiques.

Jean de la Glébe.

Une enquête qui intéresse tous les cultivateurs, surtout en ce moment de crise.

Il importe beaucoup de connaître les superficies cultivées.

Ces chiffres serviront à établir, à l'automne, les quantités récoltées, la valeur de certaines cultures, ainsi que la valeur globale de la récolte des champs.

Les prix du marché pour les produits de la ferme, de même que ceux des animaux domestiques, varient suivant les quantités que l'on pourra mettre en vente.

C'est pour avoir ces renseignements et établir des statistiques agricoles complètes que chaque cultivateur est appelé à répondre à un questionnaire qui lui est adressé par un agent local.

Jadis les titulaires des écoles étaient chargés de cette tâche; aujourd'hui, des agents locaux sont nommés à cette fin.

Chaque cultivateur devrait se faire un devoir de remplir fidèlement la carte qui lui est adressée, et de la retourner à l'agent local, dans la semaine du 24 juin.

Des avis ont été affichés dans toutes les municipalités rurales, faisant connaître le nom et l'adresse de cet agent local.

Les agronomes officiels prêtent leur généreux concours à cette enquête agricole, en désignant les agents locaux et en

donnant tous les renseignements requis à quiconque s'adresse à eux.

Le Bureau des Statistiques de la province de Québec est aussi à la disposition de tous ceux qui aimeraient à obtenir des informations supplémentaires, au sujet de cette enquête agricole.

Plus de 1,000 correspondants locaux commenceront la distribution de leurs cartes agricoles, aux cultivateurs de leur municipalité respective, dans la semaine du 17 du mois de juin.

Une enquête semblable se poursuit dans toutes les provinces du Canada, mais Québec est la seule qui ait nommé des agents dans toutes les municipalités locales. Ailleurs, les cultivateurs reçoivent leur carte directement du ministère de l'Agriculture, ou par l'entremise des titulaires des écoles.

Il importe donc que tous les cultivateurs de Québec—ils sont 140,000—considèrent cette enquête comme leur enquête et se fassent un devoir d'en assurer le succès par leurs réponses.

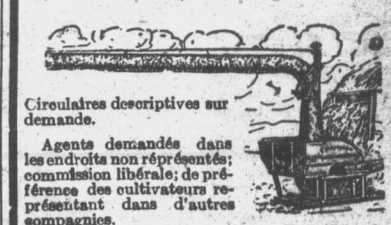
Le gouvernement de Québec a besoin de connaître l'état de la culture du sol son rendement, sa valeur, le revenu moyen du cultivateur, pour orienter sa politique agricole.

Pour obtenir ces renseignements il ne recule devant aucune tâche, ni aucune dépense.

Il est à souhaiter que les cultivateurs de la province sachent répondre à son attente.

Souffleur à Paille "CHAMPION"

(Patenté au Canada et aux Etats-Unis)
S'adaptant à tous les genres de battues en usage.



Wilfrid Ouellette & Cie,
Manufacturiers
Ste-Scholastique, Québec.

EPILEPSIE
TOMBER D'UN MAL

Cette terrible maladie peut maintenant se guérir avec le fameux traitement EPILEXITE, le seul vrai traitement rationnel et scientifique.

Des centaines d'épileptiques l'ont essayé, ils sont maintenant bien. Vendu dans toutes les bonnes pharmacies.

Sur réception de ce coupon rempli et de 25c pour frais d'emballage et transport nous vous expédierons franco une bouteille d'essai.

Nom.....
Adresse.....

EPILEXITE
1080 St-Valier
QUEBEC.

PANIER AU

Pour fonder le Pourriez-vous me rédacteur de la chrteurs et automobiler prendre pour fonder suite le couler dans Réponse.—Nous git ici de caoutch occasionnelles à l'ai procurez-vous un "\$1. à \$2. selon sa ce à la gasoline.

Jument qui "pio ment "pioche", se couche, se relève temps elle s'allonge vant comme si elle est ainsi souvent mange très bien et bien fonctionner. donc, et quel est le du-Cap.

Rép.—Votre junc mac rempli d'oestri la cause de ses col ment il faut donner une semaine, puis bonne purgation, u par exemple.

PETITES

TARIF: 60 cen 25 mots ou par mot

ABEILLES ITAL dre au paquet, à la liv reines à vendre, le t dresser à A. Sault

ABEILLES A V liennes pures, garant faction.

\$ 1.10: \$6.00: Colonies: En ruche moderne Nuclei de trois cad Nos abeilles sont travaillantes. Essay demanderez toujours ville, Qué.

ATTENTION.—Si dans une des belles de dans le comté de Mu les circulaires et ell tout de suite par la mations, adressez-ve d'immeubles, Freligt

AUX PERSONNI de la vessie, de pert ance, de maladies vi moyennant 25c, un li qui vous dira comm efficacement ces mala N. Montréal.

A VENDRE.—Sic cutes à briger. Prix ra vos besoins. Papi limited. Papienanyh

A VENDRE.—10 Island rouges de rac poulettes Rhode Isl qualité. Prix \$2.00.—Wyandotte blancs. Immédiatement fait go, Lambton, Fronte

A VENDRE.—Une nationale à l'extrém ville, contenant 5 ar profondeur, dont 24 première classe, terr La balance en bois sapins, épinettes. B ture métallique, gran longueur, "shed", ha etc., ainsi que tout l plet, labours faits. Qué.

BANDAGES POU tiques, les meilleurs pour tous les cas. Essai et satisfaction macle du Dr Garm Qué.

Délicieuse Crème maison avec nouve Envoyez 25 cts à "E Casier 75, Theford-

Deux fermes à v l'église à St-François de Bonaventure, 120 tous les instruments tous les animaux, ave valse santé. Pour t à Eug. Denis, St-B Bonaventure, Qué.

Demande d'emp sirs prêt \$1,200, su 8% d'intérêt, dans le passée au feu. S'adresser de suite François-d'Assise, Co 5-7 P 05

Forcets Yorksh à la fin de mai: \$12. dresser à Donat Gagnaska, Québec. R. R.

PANIER AUX LETTRES

Four fondre le caoutchouc. — Q. Pourriez-vous me faire savoir par votre rédacteur de la chronique "Moteurs tracteurs et automobiles" la manière de s'y prendre pour fondre le caoutchouc et ensuite le couler dans un moule. A. L.

Réponse.—Nous comprenons qu'il s'agit ici de caoutchouc pour réparations occasionnelles à l'automobile. En ce cas procurez-vous un "vulcanisateur". Coût \$1. à \$2. selon sa capacité. On le chauffe à la gasoline.

Jument qui "pioche", etc. Q. Ma jument "pioche", se regarde les côtes, se couche, se relève aussitôt; de temps en temps elle s'allonge sur les pattes de devant comme si elle voulait se coucher, et est ainsi souvent agitée. Pourtant elle mange très bien et ses intestins paraissent bien fonctionner. De quoi souffre-t-elle donc, et quel est le remède. P. B. Anse-du-Cap.

Rép.—Votre jument doit avoir l'estomac rempli d'oestres, et ces insectes sont la cause de ses coliques. Comme traitement il faut donner de la mélasse pendant une semaine, puis faire suivre cela d'une bonne purgation, un bol purgatif à l'aloès par exemple. Le Vétérinaire.

PETITES ANNONCES

TARIF: 50 cents par insertion de 25 mots ou moins; 1 centin par mot additionnel.

ABEILLES ITALIENNES PURES à vendre au paquet, à la livre ainsi que de très belles reines à vendre, le tout à prix modéré. S'adresser à A. Saultry, St-Oésaire, Québec. J.N.O.—05

ABEILLES A VENDRE.—Reines Italiennes pures, garanties données entière satisfaction.

1 6 12 25 100
\$ 1.10: \$6.00; \$11.50; \$23.00; \$85.00.
Colonies:

En ruche moderne à 9 cadres..... \$12.00
Ruchet de trois cadres..... 6.00
Nos abeilles sont vigoureuses, douces et travaillantes. Essayez-les une fois, vous les demanderez toujours. Geo. Waddell, Napierville, Qué.

ATTENTION.—60 belles terres à vendre dans une des belles parties des cantons de l'Est dans le comté de Missisquoi, Qué., demandez les circulaires et elles vous seront envoyées tout de suite par la maille, pour autres informations, adressez-vous à M. Larose, agent d'immobiliers, Frolignsburg, Qué. J.N.O.—X27

AUX PERSONNES: souffrant des reins de la vessie, de pertes, de débilité, d'impuissance, de maladies vénériennes, procurez-vous moyennant 25c, un livre de 224 pages, illustré qui vous dira comment prévenir et soigner efficacement ces maladies. Boite 181, Station N. Montréal. 4-10—P66

A VENDRE.—silos créosotés solides taillés à briger. Prix raisonnables. Ecrivez-nous vos besoins. L'apineauville. Lambert 70. Limited, Papineauville Qué. 23c—P07

A VENDRE.—100 belles poulettes Rhode Island rouges de race pure, prix \$2.50.—50 poulettes Rhode Island rouges, très bonne qualité. Prix \$2.00.—Aussi très beaux coquelets Wyandotte blancs. Prix \$5.00.—A vendre immédiatement faute d'espace.—J.-E. Robergo, Lambton, Frontenac. J.N.O.

A VENDRE.—Une ferme située sur la route nationale à l'extrémité du village de Princeville, contenant 5 arpents de largeur sur 37 de profondeur, dont 24 arpents en culture de première classe, terrain haut, pas de roche. La balance en bois de construction tel que sapins, épinettes. Bâtisse de briques, couverture métallique, grange et écurie 127 pieds de longueur, silos, hangar, porcherie, bergerie etc., ainsi que tout l'agrès de culture au complet, labours faits. P. Lachance, Princeville, Qué. J.-n.-o.—X 2.01

BANDAGES POUR LA HERNIE.—Elastiques, les meilleurs sur le marché, ajustables pour tous les cas. Valeur \$7.50 pour \$3.50. Essai et satisfaction ou argent remis. Pharmacie du Dr Gagnon Eng., Montmagny, Qué. X05

Délicieuse Crème à la Glace, faite à la maison avec nouvelle formule scientifique. Envoyez 25 cts à "Eastern Canada Novelty, Casler 75, Theford-Mines, Qué. P05-27

Deux fermes à vendre.—A un mille de l'église à St-François-d'Assise, dans le comté de Bonaventure, 120 acres en culture; presque tous les instruments aratoires, 2 chevaux et tous les animaux, à vendre pour cause de mauvaise santé. Pour tous autres détails écrivez à Eug. Denis, St-François-d'Assise Co. Bonaventure, Qué. 5-7 P 05

Demande d'emprunt.—Si quelqu'un désire prêter \$1,200, sur une belle propriété, à 8% d'intérêt, dans le but de faire de la terre passée au feu. S'adresser de suite à Ferdinand Denis, St-François-d'Assise, Co. Bonaventure, Qué. 5-7 P 05

Porcelets Yorkshires.—Beaux sujets nés à la fin de mai: \$12.00 à sept semaines. S'adresser à Donat Gagnon, St-Elphège, Co. Yamaska, Québec. R. R. No 2. 5-7 P05

La Banque Rurale

Au Public

Messieurs :-

NOUS les soussignés, les promoteurs et directeurs provisoires de La Banque Rurale venons d'obtenir son incorporation du parlement du Canada avec un capital autorisé de \$2,000,000.00. Nous nous adressons à vous et vous demandons de bien vouloir souscrire au fonds capital de cette nouvelle banque à qui l'avenir, nous le croyons sincèrement, réserve de beaux jours, au point de vue du bien à accomplir parmi notre population agricole et à celui des dividendes à payer à ses actionnaires.

Nous avons l'intention de diriger nos efforts et nos capitaux à aider le cultivateur dans l'exploitation de sa terre, nous désirons lui procurer les fonds nécessaires temporaires, pour qu'il en fasse un succès. Nous croyons que cette aide tout en favorisant la classe la plus méritoire, donnera des bénéfices qui ne seront pas diminués par les pertes que l'on rencontre dans le gros commerce général.

Nous n'avons pas l'intention de négliger complètement le commerce et l'industrie, ils seront pour nous un deuxième intérêt. Il n'y aura pas de transactions trop petites pour cette banque et les comptes de commerce et d'industrie auront une limite que nous ferons fixer par les actionnaires, ce qui protégera la banque contre les grosses pertes et laissera à la classe agricole tout l'argent dont elle aura besoin, cet argent lui sera prêté avec les garanties voulues, mais libéralement. Les directeurs provisoires conseilleront aussi aux actionnaires la passation d'un règlement qui empêchera les prêts aux directeurs.

Nos taux seront ceux des autres banques. Ils permettront aux cultivateurs dans certains achats de machines aratoires, d'animaux, de fertilisateurs et autres nécessités de la ferme, d'obtenir des réductions appréciables pour du comptant. Les directeurs provisoires ont été choisis avec soin, de manière à offrir le plus de garanties possible aux actionnaires et au public, tant soit le rapport de la réputation que sous celui de l'expérience et des connaissances générales. Nous croyons qu'il y a actuellement nécessité pour une banque de la nature de la "Banque Rurale" et qu'il y aura profit pour ceux qui s'y intéresseront comme actionnaires. Les placements sous forme d'actions dans les banques sont généralement fructueux et pour en juger nous vous soumettons les dividendes que retirent actuellement les actionnaires des banques en existence. Elles sont au nombre de dix-sept. Une paie 16%, une 14%, huit 12%, deux 10%, une 9%, une 8%, deux 7%, une 6%, cette dernière a déjà payé 8-9-10 et 12% et avant longtemps nous espérons, elle reprendra ses anciens dividendes. C'est avec confiance que nous avons entrepris cette organisation de banque et que nous faisons appel au public en lui demandant de souscrire à son "Fonds Capital". La Banque sera provinciale de fait et son appel à la souscription s'étend à la population de tous nos comtés, car c'est notre intention de nous répandre au fur et à mesure au moyen de succursales et d'agences dans chaque comté de la province. Nous émettons sur notre capital de \$2,000,000.00, \$600,000.00 c.a.d., 6,000 actions au taux de 105% par action. En émettant les actions à 105% nous montrons notre confiance dans le succès, prévoyons aux dépenses nécessaires d'organisation, de souscription et à la constitution d'un fonds de réserve.

Des blancs de souscription sont déposés au bureau de chacun des directeurs provisoires dont l'adresse est ci-dessous. On pourra souscrire au bureau de ces directeurs ou demander que des blancs soient envoyés pour les souscriptions si on ne peut venir souscrire.

Les versements à payer seront payables en neuf paiements ce qui les rend faciles à faire. Le premier après un mois d'avis sera de 25%, dont 20% pour le capital et 5% pour la prime, et les huit autres de 10% chacun à un mois d'intervalle entre chaque.

Nous nous soucrivons,

Vos tout dévoués,

HONORABLE J.-E. CARON, Cultivateur, député et Ministre de l'Agriculture de la province de Québec.—Bâtisse du Parlement, Québec.

ADHEMAR GAGNON, Importateur et financier—72, rue Ste-Ursule, Québec.

JOSEPH SIROIS, Notaire—21, rue Couillard, Québec.

LOUIS LETOURNEAU, Député à la législature de Québec. Président de la Québec Preserving Ltee.—23, rue de Varenne, Québec.

C.-J. LOCKWELL, Agent d'immobiliers—31 rue St-Pierre, Québec.

ARSENE DENIS, Cultivateur, Joliette, Président de la Société Coopérative des Agriculteurs de la province de Québec.

N. LAVOIE, Banquier—140, rue St-Pierre, Québec.

La Banque Rurale

5

5

5

Actualités avicoles

La luzerne et ses avantages.

NOTE DE LA REDACTION.—Nous regrettons n'avoir pu publier à l'époque des semailles l'étude suivante. Il est tout de même encore temps d'attirer l'attention sur les mérites de la luzerne. Bien plus, deux aviculteurs nous affirment qu'ils en ont semé en juillet dans leurs basse-cours et qu'elle est aujourd'hui très prospère. Si l'or ne sème que de la graine de luzerne il en faut au moins 20 lbs à l'arpent, et même 25.

La luzerne est une plante fourragère améliorante et; à ces deux titres, elle a droit à toute notre attention.

C'est une légumineuse, c'est-à-dire que comme les trèfles, les pois, les fèves, les vesces, elle a la précieuse faculté de pouvoir puiser dans l'air la plus grande partie de l'azote dont elle se compose. Les autres plantes consomment de l'azote, mais elles tirent leur provision du sol, et par conséquent le laissent appauvri en cet élément.

Depuis bien des siècles on considère que les céréales ou les racines qui viennent après une légumineuse donnent une plus forte récolte; la connaissance précise de ce fait, ainsi que la manière dont il se produit ne remontent qu'à quelques années. C'est la découverte la plus importante de la science agricole au dix-neuvième siècle.

Mais la luzerne n'a pas seulement le pouvoir d'enrichir le sol en azote, et d'améliorer sa texture par ses longues racines; sa haute valeur alimentaire la classe parmi les principales plantes fourragères.

COMPOSITION DES FOURRAGES DE LUZERNE ET DE MIL

Fourrage	Mat. sèche	Mat. azotée	Hydrates de Carbone	Mat. grasse
Luzerne verte.....	28.2	4.8	12.3	1.0
Luzerne foin.....	91.6	14.3	42.7	2.2
Mil vert.....	29.0	2.3	15.4	0.9
Mil foin.....	86.8	5.9	45.0	2.5

Il est évident d'après ce qui précède que la luzerne fournit, poids pour poids un fourrage plus nutritif que le mil ou les autres herbes.

Par sa grande teneur en matières protéiques, la luzerne constitue un aliment très recherché pour les animaux producteurs de lait ou de viande, et par sa richesse en chaux elle convient très bien pour aider la formation du squelette chez les animaux en croissance.

La quantité de la récolte, semée seule ou en mélange, ne cède rien à la qualité. A la ferme Expérimentale d'Ottawa on a obtenu en 1921, sur un champ de 40 acres une production moyenne de 4.9 tonnes à l'acre. C'est une récolte extraordinaire surtout comparée à 1.25 tonnes, (chiffre donné par le Bureau fédéral des Statistiques comme moyenne de la récolte du foin dans Québec en 1920) et qui naturellement a laissé un bénéfice très satisfaisant. Il faut admettre que les conditions de température ont été beaucoup plus favorables à la pousse du foin à Ottawa, que dans le reste de l'Est du Canada.

La cause principale de ce succès doit être attribuée à l'emploi de luzerne semée avec le mélange régulier de foin dans les proportions suivantes:

Trèfle Rouge.....	10 lbs à l'acre.
Trèfle d'Alsike.....	2 " "
Mil.....	6 " "
Luzerne.....	6 " "

Trois coupes furent faites: la première coupe de trois tonnes à l'acre se composait en quantité à peu près égales de trèfle rouge et de luzerne; la deuxième coupe d'une tonne se composait principalement de luzerne, et enfin la troisième coupe de 0.9 de tonnes se composait exclusivement de luzerne. (Extrait du Rapport de l'agriculture du Dominion année 1921).

Le trèfle d'Alsike et le Mil ne sont semés que comme garantie au cas où le trèfle rouge et la luzerne viendraient à être détruits.

Si on la sème seule pour être consommée en vert, elle devra être fauchée, car la plante est susceptible, et la dent du bétail, qui tond jusqu'au collet, serait préjudiciable à sa végétation.

On devra toujours prendre de grandes précautions dans sa distribution, car autant que le trèfle elle peut causer la météorisation. Pour l'éviter il ne faudra l'introduire que peu à peu dans la ration.

Georges Gilbert.

Collège d'Agriculture Ste-Anne de la Pocatière.

Lisez, dans cette page, la semaine prochaine, le programme des cours abrégés d'aviculture à l'Ecole d'Agriculture de Ste-Anne-de-la-Pocatière: 30 juillet au 3 août.

Les mites rouges au poulailler

Peu d'éleveurs de volailles se rendent compte des dégâts que cause la mite rouge. Dès que le temps se réchauffe, ces mites se multiplient à un tel point que tout le poulailler en devient infesté.

La mite rouge est le plus dangereux de tous les parasites externes qui attaquent les volailles, et si on ne prend pas le moyen de la combattre, elle cause des ravages beaucoup plus grands que la plupart des aviculteurs ne s'imaginent. Ces parasites sont extrêmement nuisibles pour les jeunes poulets et les poules couveuses. La perte continue des jeunes poussins et les mauvaises éclosions des œufs placés sous les poules sont souvent dues à l'irritation causée par la présence de ces mites.

L'attaque de hordes de mites affaiblit les volailles et les rendent sujettes à bien des maladies, abaissant ainsi sensiblement la production des œufs. Beaucoup de savants sont convaincus que la morsure de la mite est vénéreuse et qu'elle cause ainsi beaucoup plus de mal que l'affaiblissement visible causé par la perte de sang.

Sans aucun doute, bien des cas de maladie et d'anémie apparaissent vers la fin du printemps, en été et en automne, sont dus directement à ce fléau; c'est pourquoi il est utile de donner des renseignements qui permettront de découvrir et de combattre cette mite.

Beaucoup de gens ne savent pas que leur poulailler contient des mites. Ils ne visitent pas leur poulailler la nuit, et la mite est nocturne. Elle redoute la lumière. On voit rarement la mite adulte sur la poule le jour, mais elle sort des tas de saletés qui sont accumulés dans les fentes des poulaillers et des meubles et elle grimpe sur le juchoir pour se gorgier du sang de sa victime.

Lorsqu'il fait froid, les mites sont dans un état somnolent, et on ne les voit que rarement: mais l'été les font sortir par myriades et si on ne prend pas de vigoureux moyens de les combattre, les poules infestées peuvent en mourir et toute la basse-cour devient généralement anémique et cesse de pondre.

On peut facilement s'apercevoir de la présence de la mite en examinant les juchoirs et les nids. Il est bon de passer la main sous les juchoirs une fois par jour pour voir, au toucher s'il y a des mites qui adhèrent.

Si la mite existe on peut prendre des mesures pour l'exterminer immédiatement et débarrasser le bâtiment de tous les matériaux qui peuvent lui donner asile. On enlèvera les meubles on les, frottera avec un balai raide à paille pour enlever les saletés et on sature l'intérieur du bâtiment et les meubles avec un germicide puissant, au moyen d'une pompe à pulvérisation ou d'une brosse.

Quelques sous-produits de goudron de charbon, employés comme pulvérisation, n'ont pas tous la même efficacité lorsqu'ils sont employés dans des solutions fortes économiques; mais lorsque ces mites se trouvent par petits groupes et seulement dans certains endroits, ces insecticides peuvent être appliqués avec une brosse dans toute leur force commerciale.

Une solution d'acide carbolique de cinq à dix pour cent est très efficace, mais non pas sans danger comme pulvérisation; mais on peut en recommander l'emploi à condition que les précautions voulues soient prises.

La préparation la plus économique et la plus efficace est une solution de cinq à six pour cent de pétrole et de mousse de savon, que l'on doit appliquer deux fois à intervalle de deux ou trois jours entre les applications.

WALTER T. SCOTT.

Une pincée de Conseils

Par L. Crevier, Secrétaire de l'Association Avicole Provinciale

Les poules les plus profitables ne sont pas généralement les plus élégantes.

Le charbon de bois est aussi nécessaire à ce temps-ci qu'il l'était lors de l'éclosion; aussi il faudra en tenir constamment à la portée des poulets.

Maintenant que les chaleurs sont arrivées, il faudra redoubler de vigilance et d'attention pour procurer aux poussins qui profitent, de l'ombre, de l'eau fraîche et une nourriture suffisante.

Ne permettons pas aux poules qui ont couvé de traîner leurs poussins dans la rosée du matin, mais tenons-les plutôt dans une bonne cabanette où ne pourront avoir accès au dehors que les poussins.

N'empêchons pas les bonnes pondeuses de donner le maximum de leur ponte en leur retranchant la pâtée sèche. Vaudrait mieux leur tenir continuellement de cette pâtée et réduire plutôt la ration de grains.

D'ici à quelque temps, il faudra songer à faire la sélection des troupeaux. Ce travail doit se faire d'ordinaire entre le 15 juillet et le 15 septembre. Préparons-nous en conséquence et éliminons les mauvaises pondeuses qui man-

gent le profit des bonnes.

Les poules que l'on désire conserver pour la prochaine saison d'élevage devraient être purgées d'ici à la fin du mois. Une demie cuillerée à thé de sel de médecine (sel Epsom) par chaque poule est suffisant. Il faudra introduire le sel sec dans le bec et laisser boire à volonté. Cette opération devrait être renouvelée en novembre, alors qu'une dose semblable est aussi donnée aux poulettes prêtes à pondre.

Une bonne pâtée d'été pour les pondeuses peut se composer de 150 lbs de son, 150 lbs de gru, 100 lbs de farine de blé d'Inde et 10 lbs de débris de boucherie, contenant au moins 60 % de protéine. On devra aussi servir du grain en petite quantité. Si l'on peut se procurer du blé d'Inde, de l'avoine et du blé, on pourra faire le mélange suivant: 30 lbs d'avoine et 30 lbs de blé pour 70 lbs de blé d'Inde concassé; des écailles d'huitres ou de la chaux moulue devront être à la portée des poules en tout temps. On peut aussi donner du lait, environ 1 gallon par 30 poules.

Lucien Crevier.

LE "BULLETIN DE LA FERME"

Rédaction et Administration
88, Côte de la Montagne
Revue publiée par un comité de techniciens.
Imprimée par "Le Soleil", Ltée.
Tél. 4297 : : : : Case Postale 129

Section

Les écho

à peine se sc

Partout fraternelles s

gines, de nos

Pendant dans notre e

en protestan

Ces dér pour réchau

furent nos a

pour retrem

d'avoir surv

et notre foi

Ces fête répercussion

Jean, nous

quelle nous

comme une

Nous p que les nôtre

mais pourqu

au lieu de le

détruire leur

ment ne pas

lieu d'attenc

s'expriment

Il est a fions nos ca

précitent, t

leur entoura

H est er que nous so

tant faire ét

phone, en b

serait de bo

Les jou

quarts de C

à s'habiller

tional, que t

Tout cela

être l'une d

ne sont pas

Je co

Un as

Une s

Où la

Je sai

Que l'

Eh bi

C'est

Les dentelles

les autres dents

dans de l'eau s

nouvelle jusqu

Repassez à l'es

sèche et à l'a

apuyez sur les

sortir.

Chez-nous

Section féminine Le Foyer, L'Ecole

NOS FRERES!

Les échos des discours patriotiques de la Saint-Jean-Baptiste à peine se sont tu.

Partout où des Canadiens-Français se sont réunis dans de fraternelles agapes, il s'est dit des choses touchantes de nos origines, de nos traditions, de nos destinées.

Pendant tout un jour, du haut en bas de l'échelle sociale, dans notre et ailleurs, nos compatriotes se sont donné l'accolade en protestant de leur attachement à leur patrie et à leurs frères.

Ces démonstrations extérieures sont utiles et nécessaires pour réchauffer notre amour filial et pour nous rappeler ce que furent nos ancêtres, ceux qui colonisèrent le Canada-Français, pour retremper notre respect envers le clergé auquel nous devons d'avoir survécu à la conquête et d'avoir conservé notre langue et notre foi.

Ces fêtes devraient avoir, il nous semble, une plus grande répercussion sur notre vie nationale. Canadiens à la Saint-Jean, nous devrions l'être toujours. Avant l'Angleterre à laquelle nous sommes loyaux, avant la France que nous révèrons comme une aïeule, nous devons aimer et servir notre patrie.

Nous pouvons admirer les talents de ceux qui plus heureux que les nôtres ont grandi dans une atmosphère d'art et de génie; mais pourquoi ne pas aider ceux qui sentent en eux le feu sacré, au lieu de les dénigrer par de mesquines critiques et d'essayer de détruire leur enthousiasme et d'éteindre leur inspiration. Comment ne pas donner, sans respect humain, un éloge mérité, au lieu d'attendre que d'autres opinions, plus ou moins autorisées, s'expriment?

Il est amusant de constater combien facilement nous confions nos capitaux à des étrangers; que des industries locales préclitent, tandis que ceux qui les dirigent font en vain appel à leur entourage.

Il est entendu que nous possédons plus qu'une langue puisque nous sommes un peuple bilingue; mais est-il nécessaire de tant faire étalage de notre savoir? Dans les magasins, au téléphone, en bateau, dans tous les services d'utilité publique, il serait de bon goût de parler en français.

Les jours de concerts, dans des salles remplies aux trois quarts de Canadiens-Français, comment se fait-il qu'on s'affaire à s'habiller et qu'on reste assis pendant que se joue l'hymne national, que tout le monde est debout pour le "God save the King".

Tout cela par irréflexion et sans penser à mal; mais c'est peut-être l'une des causes de l'émigration: les racines de nos amours ne sont pas assez profondes.

COUSINE AVETTE.

L'amitié

Je connais sur la terre une bien douce chose
 Au cœur blessé
 Un asile où, poudreux, le voyageur repose
 Son pied lassé;
 Une source qui fuit de son bassin de mousse
 A flots égaux,
 Où la lèvres peut boire avec l'eau fraîche et douce
 L'oubli des maux.
 Je sais un doux parfum, un parfum salutaire,
 Rayon d'avril,
 Que l'ange même envie aux enfants de la terre
 Dans leur exil.
 Eh bien! le doux parfum, l'eau fraîche, le dictame,
 L'asile sûr,
 C'est pour un cœur souffrant une amitié de femme,
 Où tout est pur.

Edouard Grenier.

Les dentelles d'Irlande se lave comme les autres dentelles. On les fait tremper dans de l'eau savonneuse tiède qu'on renouvelle jusqu'à ce qu'elle reste claire. Repassez à l'envers sur une couverture sèche et à l'aide d'un bâton en os, appuyez sur les fleurs pour les faire ressortir.



250 Morceaux de soie ou cette bague grise. Demandé 30 Billes retournes \$3.00. Pour \$1.00 nous vous enverrons un gros lot de coupons de coton 1/2 à 2 vgs de long ou 250 beaux morceaux de soie.

ALLEN NOUVEAUTES, St-Zacharie, Qué.

Boîtes aux lettres POUR LES COUSINES

Nous répondrons à toutes les lettres simplement signées d'un pseudonyme et nous publierons les manuscrits qu'on nous enverra pourvu que le bon sens et la grammaire y soient suffisamment respectés.

Louissette des Vallons.—On l'appelle le ruban de la Vierge et l'on s'en sert pour des bordures dans les jardins.

Liseron des prairies.—Il suffit d'adresser: Cousine Avette, Le Bulletin de la Ferme, B. P. 129.

Lillette.—Votre manuscrit paraîtra le plus tôt possible, comme vous pouvez le constater, on nous a enlevé un peu d'espace. Ce doit être beau chez vous par le temps qui court. Rien ne couronne mieux les vieilles choses que la verdure et les fleurs. Y a-t-il des visiteurs intéressants? Je suis certaine que vous ne perdez pas une occasion de leur inculquer votre patriotisme.

Petite campagnarde.—Avez-vous eu la belle fête que vous attendiez pour le 24. Les fêtes religieuses et patriotiques sont les plus belles, elles ne laissent jamais de remords. Avez-vous encore l'intention de venir à Québec et d'aller à Ste-Anne. Si oui ne manquez pas de me téléphoner à 1068, pour que j'aie au moins le plaisir d'entendre votre voix. Je vous enverrai ces jours-ci les adresses que vous m'aviez demandées.

Y Ninon.—Je ne me rappelais plus que vous m'aviez envoyé les adieux au pensionnat, c'est pourquoi je n'ai pas voulu publier, ignorant le nom d'auteur. J'espère qu'il y a encore du beau soleil et des papillons bleus dans votre entourage. J'espère que vous ne vous ennuyez pas trop de vos turbulents écoliers. A-t-on fêté la St-Jean-Baptiste, chez vous? Si quelqu'une de nos lectrices possède, la composition littéraire intitulée un tour d'Europe, j'espère qu'elle me la transmettra volontier et vous n'aurez qu'à me dire où vous l'envoyer.

Cousine Reine.—Je suis si heureuse de savoir que vous aimez ce petit coin, et la présence des cousines. Cette place que vous réclamez, elle est vôtre, usez en le plus souvent que vous pourrez et croyez que nous ne vous en ferons pas de reproches. Oui j'aime particulièrement les petites institutrices, auxquelles je suis attaché depuis longtemps. Vous pouvez me raconter tout ce qui regarde votre classe et les chers bambins que vous affectionnez, malgré les fatigues qu'ils vous donnent. Votre manuscrit paraîtra aussitôt qu'il y aura de l'espace. Lorsque vous aurez des loisirs, vous ferez bien d'exercer votre plume, c'est là une distraction profitable et intelligente.

Hirondelle frileuse.—J'ai reçu une gerbe de fleurs des champs qui me paraissent venir de votre domaine, autour de la maison aux larges fenêtres qui ressemble à une serre.

Malgré le printemps maussade qui a duré si longtemps, il est impossible de douter que nous soyons en été. Le soleil a déjà redonné à vos ailes, je suis sûre, leur souplesse et leur endurance, mais ne vous sauvez pas trop tôt, en plein ciel, comme cette petite fille qui me disait dernièrement que ce qu'elle aimait le mieux se serait mourir. Pour me faire religieuse, disait-elle avec la naïve franchise de ses treize années, il me faudrait tant m'ennuyer de maman. Si je me marie, j'aurai peut-être beaucoup de peine et si je reste fille, il me faudra tant travailler et avec si peu de résultats. Et comme je la grondais d'avoir peur de la vie, elle me dit: "Ceux qui meurent jeunes ne sont pas à plaindre, ils vont avec le bon Dieu et il n'ont pas beaucoup péché. Elle m'a si bien rappelé une autre petite fille, que je regardais mourir il y a quelques années et qui n'avait comme elle, ni frayeur, ni regret de s'en aller. Quel privilège, à côté de tant de gens que les chagrins et les épreuves ne parviennent pas à détacher de l'existence!

LE MÉDECIN DIT "UNE OPÉRATION"

**"Fruit-a-tives" vint à son aide
Le Médicament à Base de Fruits
la Remit sur Pied.**

De toutes les parties du pays parviennent les mêmes nouvelles—que "Fruit-a-tives" soulage et remet les gens sur pied, même lorsque plusieurs autres médicaments et traitements ont été essayés sans succès. "Pendant trois ans j'eus des douleurs dans le bas du corps, avec des gonflements et des éructations. Un spécialiste déclara que j'avais besoin d'une opération. J'entendis alors parler des "Fruit-a-tives" et après avoir pris une première boîte je ressentis un grand soulagement. J'en pris six autres et je fus complètement rendue à la santé." Madame F. Gareau, 153 Avenue Papineau, Montréal.

Essayez "Fruit-a-tives" pour la constipation, pour l'excès de bile, les maux de tête, la détresse après avoir mangé, et pour le mauvais teint.
 50c la boîte, 6 pour \$2.50, boîte d'essai 25c. Chez tous les marchands ou de Fruit-a-tives Limitée, Ottawa, Ont. et Ogdensburg, N. Y.

La cuisine canadienne

OEUFs BROUILLES

Cassez 4 œufs dans une casserole, battez les et ajoutez un morceau de beurre, et une cuillerée de sauce. Mettez sur le feu et pour les empêcher de brûler, mettez sur le rond ou si vous les cuisez au gaz, mettez le feu très bas. Quand le mélange est assez épais, coupez en carrés et mettez sur des rôtis beurrés.

FRICASSEE AUX OEUFs.

2 oz de beurre, un peu de persil haché, 1 petit oignon, poivre, sel, 1 tasse de lait, un peu de farine, 4 œufs.

Mettez le beurre dans une casserole, et quand il est fondu ajoutez le persil, l'oignon tranché très fin, et le poivre et le sel. Laissez cuire, puis ajoutez le lait et la farine. Faites cuire les œufs durs, et coupez-les en tranches. Mettez dans la sauce et faites bouillir. On peut faire une fricassée brune en ajoutant de la sauce brune à la place du lait.

OEUFs EN CASSEROLE

Beurrez de petits plats à entrées, cassez un œuf dans chacun, mettez un petit morceau de beurre ou une cuillerée à thé de crème douce, et faites cuire dans un fourneau doux.

OEUFs ALPINS

Beurrez un plat creux, mettez un rang de fromage rapé, mettez un œuf par personne, un autre rang de fromage, un peu de poivre et de sel, de petits morceaux de beurre, et faites cuire dans un fourneau modéré, jusqu'à ce que les œufs soient pris.

OEUFs PANES

Beurrez de petits plats à entrées, cassez un œuf dans chacun, saupoudrez de miettes de pain, assaisonnez et servez avec du persil sur le dessus.

OEUFs ECOSSAIS AVEC DES POMMES DE TERRE

3 œufs, un peu de viande hachée, des pommes de terre bouillies, un peu de farine, du beurre ou de la graisse pour frire.

Faites bouillir les œufs durs, quand ils sont froids, enlevez l'écaïlle, passez-les dans la farine, roulez-les dans la viande hachée, de nouveau dans la farine, et faire frire dans le beurre ou la graisse. Coupez-les en deux, mettez-les dans un plat chaud et entourez-les de pommes de terre en riz.

OEUFs A LA VAPEUR

Ces œufs sont tout particulièrement appréciés par les invalides qui doivent prendre un léger souper. Mettez deux pouces d'eau dans un plat creux. Mettez un petit morceau de beurre dans une tasse et lorsqu'il est fondu glissez un œuf frais. Couvrez avec une soucoupe et laissez cuire 8 minutes. Versez sur une rôti beurrée, avec un peu de persil.

LE COIN DES JEUNES

Le rendez-vous des élèves-fermiers et jardiniers

A votre tour, Mesdemoiselles

Aux grandes filles qui sont encore petites

Bienvenue dans le "Coin des Jeunes"

Vous êtes ici chez vous, fillettes au gai minois pétillant d'esprit et resplendissant de santé, qui butinez les livres, comme l'abeille les fleurs et qui papillonnez des bancs de l'école aux carrés de vos jardins: soyez-y les bienvenues!

Depuis longtemps déjà, nous savions combien vous aviez hâte que l'on s'occupât un tantinet moins de vos frères et un petit brin plus de vous. En effet, dans leur impatience fébrile d'être à l'honneur, dans le "Coin des Jeunes", après avoir été à la tâche au jardin scolaire, quelques-unes des plus braves d'entre vous nous chuchotèrent de temps à autre à l'oreille que les petites filles étaient aussi vaillantes et éprises de la terre que les petits gars et que, par conséquent, elles méritaient tout autant d'encouragement et d'attention qu'eux.

Aussi, ne saurions-nous pas résister plus longtemps aux gentilles réclamations de tous genres que la gente écolière féminine nous fait pleuvoir dru sur la tête.

Nous ouvrons donc toute grande la porte à double battants, dont un côté seulement avait jusqu'ici été ouvert à la gente écolière masculine, de sorte que, à l'avenir, petites filles comme petits gars seront chez eux dans le "Coin des Jeunes".

Etant donné que nos fillettes passent pour être plus raisonnables que leurs petits frères à qui elles cèdent toujours le dernier mot, elles nous pardonneront bien de n'avoir pas modifié plus tôt, en leur faveur, la règle de grammaire qui veut que le genre masculin l'emporte sur le genre féminin!

Dorénavant, quel que soit le genre employé, il est bien entendu que tout ce qui sera écrit dans le "Coin des Jeunes" s'adressera indistinctement à ceux et celles qui pourront y trouver leur profit.

De même également, les concours mensuels auxquels tous les élèves-jardiniers et fermiers ont été invités à participer, sont-ils ouverts à toutes les élèves-jardinières dont l'une d'elles a déjà gagné un troisième prix, la semaine dernière, comme on a pu le voir.

Nous espérons, qu'à l'avenir, vous saurez de temps à autre damer le pion aux petits gars, dans ces concours où vous aurez l'occasion de démontrer ce que vous êtes aujourd'hui et ce que vous entendez être demain.

Fillettes blondes, châtaines et brunes, aux manières câlines, à la démarche franche et décidée, vous qui êtes les plus beaux joyaux de la race et son plus grand espoir, sachez être les dignes descendantes de vos héroïques aïeules en vous préparant sans relâche à devenir comme elles les gardiennes du sol et du foyer.

J.-H. LAVOIE,

Chef du Service de l'Horticulture et
Directeur des Jardins Scolaires.

3e PRIX

Roxton Falls, le 13 juin 1923.

Monsieur J.-H. Lavoie,
Service de l'Horticulture.

Monsieur,

Vous disiez dans votre Bulletin de la Ferme que vous faisiez un concours et vous parlez seulement des garçons.

Celle qui vous écrit aimerait bien prendre part à ce concours. J'aime beaucoup les poules et les petits poussins.

1. Je les aime parce qu'elles rapportent de l'argent quand nous en prenons bien soin.

Si le travail ne rapportait pas d'argent, personne ne travaillerait.

2. C'est une culture amusante et jolie. Cette année j'ai mis couver une poule et j'ai eu treize petits poussins. J'avais mis treize œufs.

J'ai été très chanceuse et cela m'encourage beaucoup.

J'espère grandir et grandir à la maison paternelle qui est à la campagne pour pouvoir me procurer cette joie.

Les petits poulets peuvent donner un bel exemple d'obéissance aux petits enfants. Quand je les appelle, ils viennent à moi avec leur mère.

Je leur donne pour nourriture du lait caillé, du pain trempé dans du lait, des

écailles d'huîtres cassées, du gravois, un mélange de blé d'inde et du blé cassé, des graines que j'amasse sous le crible à l'autonne.

L'autre jour, je m'en allais à la basse-cour soigner les poulets et j'aperçus un rat qui voulait enlever des poulets à Cocotte, mais cette mère fidèle s'est si bien battue avec qu'elle le fit mourir.

Cocotte est ordinairement douce, mais quand c'est pour ses poussins, elle est comme un aigle.

Lucienne Richard,

13 ans.

4e PRIX

Pont Rouge, le 10 juin 1923.

Monsieur J.-H. Lavoie,
Service de l'Horticulture.

Cher monsieur,

Il m'a fait grand plaisir de lire dans le "Coin des Jeunes" de votre journal, le concours que vous voulez bien ouvrir aux élèves fermiers.

Vous nous demandez de vous écrire quelle est la culture que nous préférons davantage et pourquoi?

Et bien, moi, c'est la culture des tomates que je préfère, et voici pour quelle raison.

D'abord, ce sont les premières plantes

Concours pour collections d'insectes

Ouvert aux 1457 titulaires qui ont organisé, cette année, des jardins scolaires.

\$100.00 en primes

Huit prix : \$20, \$18, \$16, \$14, \$12, \$10, \$6, \$4.

Les vacances viennent de commencer. La plupart des titulaires des écoles rurales sont à prendre à la campagne un repos bien mérité.

Comme il nous a été donné de constater à maintes reprises qu'un grand nombre d'entre eux s'intéressent vivement aux sciences naturelles, nous croyons leur être agréables en leur suggérant de participer à un concours primé qui leur permettrait de consacrer leurs moments de loisirs à se faire des collections de plantes et d'insectes qui ne manqueraient pas de leur être utiles et d'intéresser vivement leurs élèves.

Deux concours différents, dont l'un sur les collections d'insectes, et l'autre, sur les collections de plantes seront ouverts à tous les instituteurs et institutrices qui voudront bien bénéficier de l'offre avantageuse que nous leur faisons de se créer, à bon compte, des collections qui resteront par la suite leur propriété.

Un montant de \$200.00 a été mis à notre disposition pour primer ces deux concours.

Faute d'espace, les indications relatives aux collections de plantes sont remises au prochain numéro.

CONDITIONS

1. Tous ceux et celles qui aspirent à devenir concurrents voudront bien demander immédiatement leur inscription, en s'adressant au soussigné;

2. Les concurrents devront collectionner autant d'insectes qu'ils le pourront, attendu que les prix seront attribués aux concurrents qui auront collectionné le plus grand nombre de spécimens à espèces différentes;

3. Les insectes devront être collectionnés dans la région même et ne pas provenir de collections déjà montées;

4. Les concurrents pourront collectionner jusqu'au premier septembre, en suivant les indications données ci-contre par M. Maheux, l'entomologiste provincial;

5. Nous fournirons gratuitement à tous les concurrents qui en feront la demande les éprouvettes de cyanure de potassium, de même que les planchettes de liège dont ils auront besoin;

6. Il ne sera pas nécessaire que les noms des insectes soient étiquetés;

7. A partir du 1er septembre, les concurrents devront nous adresser leurs collections, par colis postaux;

9. Ces collections seront classifiées, étiquetées et montées à nos frais, puis retournées aux concurrents qui nous les auront fait tenir, de sorte qu'elles resteront leur propriété.

Grâce à cet encouragement donné à la vulgarisation des sciences naturelles, nous sommes fondés de croire que les titulaires des écoles s'empresseront de s'inscrire nombreux. En ce faisant, non seulement ils auront toute chance d'être rémunérés pécuniairement de leur travail par les prix qu'ils pourraient gagner, mais, ce qui plus est, ils assureront à leur enseignement une efficacité que d'aucuns d'entre eux sont loin de soupçonner.

J.-H. LAVOIE,

Chef du Service d'Horticulture,
Palais Législatif, Québec.

Recueil de Chansons, Monologues, Comédies

La Bonne Chanson..... 35 cts
Nos Chansons Françaises.. 35 "
Les Belles Chansons de
France par abonnement
les 12 numéros..... \$3.00

RAOUL VENNAT
642 St-Denis, Montréal

Catalogue envoyé franco sur réception de 3 cts pour frais de port.

Lisez le Bulletin de la Ferme

Un élève-fermier,

Maurice Bussières.

L'

M

Orien

Notions

Il fallut le problème rales gênant préoccupat s de cultivateur

Par bon perspicaces p de la solutio que de réus teurs que le qu'elles étaie

Si l'inte rés que persi réaction qui poupees de s ble-t-il pas q lytisme agric rait les sous Dès lor n'est pas loir sion en est r

Ce dont lieu, de la h

Celles-ci le réservoir c bénéficier en sources de la

A ce poi menses forêt alimentent le les sources de les épuisent, déboisement

Autant l sous toutes s développeme et aspirant à mesure où ell

C'est un vivent généra existence et la lumière sol tiellement pr y favorise le des produits salubre; le tr et de la prés pas surprén qu'à la camp lumière solai salulaire et u

Que dire tions campa d'except ons.

Voilà, en campagnes. les causes q l'humanité e teur d'une ex

Dans un pagnes au pc

L'Agriculture à l'École

— OU LE —

Memento agricole de l'Institutrice**Orientation de la jeunesse rurale****Notions fondamentales sur la mission sociale des campagnes.---(Suite)**

Il fallut que la dépopulation des campagnes devint alarmante, le problème ouvrier inquiétant, l'encombrement des professions libérales gênant, et l'invasion des commis épidémique, pour que l'on se préoccupât soudainement de faire aimer à la jeunesse rurale le métier de cultivateur qu'elle avait jusque-là appris à dédaigner.

Par bonheur qu'il se trouvât, dans le temps, des éducateurs assez perspicaces pour se rendre compte que c'est la femme qui tient la clef de la solution du problème agricole, car ce n'eût pas été chose facile que de réussir à souder au sol toute une génération de jeunes cultivateurs que leurs compagnes d'enfance dédaignaient d'épouser dès lors qu'elles étaient devenues des "demoiselles" de couvent.

Si l'intervention opportune de ces quelques patriotes aussi éclairés que persévérants, à pu déclencher jadis ce mouvement rapide de réaction qui devait amener nos couvents ruraux à former moins de poupées de salon et plus de fermières instruites et laborieuses, ne semble-t-il pas que l'influence heureuse exercée aujourd'hui, par le prosélytisme agricole de 1457 titulaires, sur les cultivateurs en herbe, pourrait les soustraire à l'attraction urbaine avec autant d'efficacité?

Dès lors que l'éducation des éducateurs est faite, celle des élèves n'est pas loin d'être assurée, tant le travail de conviction et de persuasion en est rendu facile.

Ce dont il faut convaincre la jeunesse rurale c'est, en premier lieu, de la haute importance du rôle social des campagnes.

Celles-ci constituent en effet, ce que l'on est convenu d'appeler le réservoir des forces vives de l'humanité, parce qu'étant à même de bénéficier entièrement de l'action vivifiante de la nature, elles sont les sources de la vie.

A ce point de vue, leur rôle peut être comparé à celui de ces immenses forêts vierges d'où jaillissent les sources d'eaux cristallines qui alimentent les rivières et les fleuves. Ainsi en est-il des campagnes dont les sources de vie les plus pures alimentent les villages et les villes qui les épuisent, quand ils ne vont pas jusqu'à les tarir, tout comme le déboisement produit le tarissement des sources d'eau.

Autant la campagne est favorable à l'épanouissement de la vie, sous toutes ses formes, autant l'agglomération des villes est fatale à son développement. La raison en est que l'humanité, venant de la nature et aspirant à retourner à la nature, s'affaiblit et devient stérile dans la mesure où elle s'en éloigne.

C'est un fait universellement reconnu que les agglomérations vivent généralement dans des conditions qui abrègent la durée de leur existence et compromettent leur fécondité. L'atmosphère y est viciée; la lumière solaire n'y pénètre que difficilement, de sorte qu'on est partiellement privé de son effet tonifiant et purificateur; la promiscuité y favorise le développement des maladies et de la contagion; la qualité des produits alimentaires y est souvent altérée; l'habitation, rarement salubre; le travail, pénible et épuisant par suite de la viciation de l'air et de la présence de fumée ou de gaz intoxicants, etc. Aussi n'est-il pas surprenant que le taux de mortalité y soit de beaucoup plus élevé qu'à la campagne où la vigueur physique est stimulée par l'air pur, la lumière solaire abondante, l'alimentation saine et frugale, un travail salubre et un sommeil des plus réparateurs.

Que dire maintenant de la fécondité proverbiale de nos populations campagnardes où les familles nombreuses ne souffrent guère d'exceptions.

Voilà, en résumé, les notions d'ordre physique du rôle social des campagnes. Nous disons d'ordre physique, parce qu'elles comprennent les causes qui influent sur le développement des forces physiques de l'humanité et qui produisent ce qu'on appelle le capital humain, facteur d'une extrême importance dans l'économie d'un peuple.

Dans un prochain article, nous parlerons du rôle social des campagnes au point de vue moral.

J.-H. LAVOIE.

Comment collectionner les insectes**Brefs conseils aux concurrents**

QUÉBEC

10 JUIN 1923

Qu'est-ce qu'un insecte?

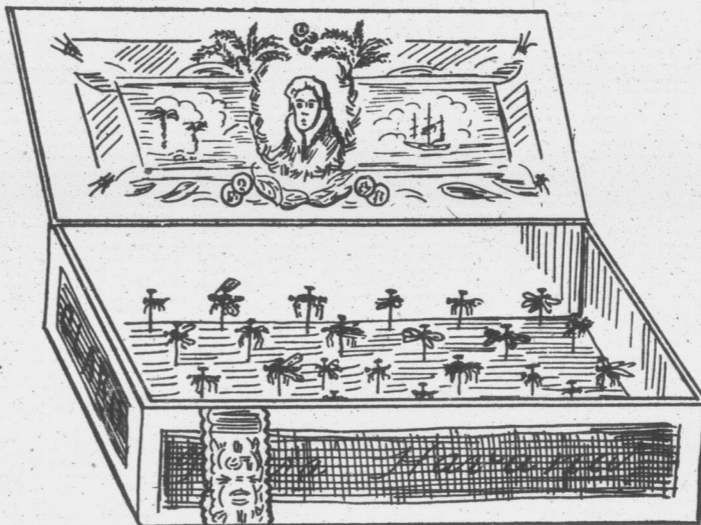
Un animal à six pattes et dont le corps est composé de trois parties:

1. La tête, portant bouche, yeux, antennes;
2. Le thorax ou "corselet", portant ailes et pattes;
3. L'abdomen ou partie postérieure.

tes. C'est pendant les belles journées ensoleillées ou le soir autour des lampes qu'ils sont le plus abondants. On les surprend dans les jardins, le long des clôtures, dans les bois, sous les écorces, etc.

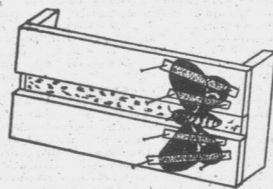
Comment les monter?

En les transperçant avec une épingle. L'épingle se fixe dans l'épaule droite pour les barbeaux et au milieu du corselet pour tous les autres, ainsi que le montrent les figures ci-contre.



Les insectes ont-ils toujours ces caractères?

Oui, à l'état adulte; mais avant d'être adulte l'insecte passe généralement par divers stades. Exemple, le papillon. Un papillon dépose un œuf sur une feuille de chou; il en sort une petite chenille verte qui, quelques semaines plus tard, devient chrysalide, c'est-à-dire qu'elle s'enveloppe dans une membrane où elle reste immobile pendant environ quinze jours; il en sort alors un papillon. Ces changements s'appellent métamorphoses.



Quels insectes collectionner?

De préférence les insectes nuisibles et les formes adultes, ce qui n'exclut pas les autres insectes.

Comment collectionner?

Avec de petites pinces, ou autrement, saisir les insectes et les enfermer dans une bouteille contenant soit du cyanure de potassium, soit une ouate imprégnée d'éther, pour les asphyxier rapidement. A défaut de ces substances les laisser mourir de faim.

Où et quand collectionner?

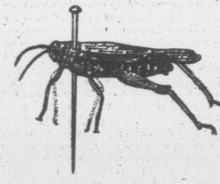
Partout et à toute heure du jour on peut, en cherchant, trouver des insectes.

Une fois l'insecte monté, fixer à l'épingle une petite étiquette sur laquelle on aura inscrit l'endroit et la date de la capture.



Disposer ensuite les insectes dans des boîtes de cigares ou autres dont le fond a été garni de liège ou de carton ondulé. S'il s'agit de papillons, les étaler comme l'indique la figure ci-contre. On prend les papillons avec un filet dont nous donnons un modèle.

Les vers, chenilles, larves se conservent dans des fioles contenant de l'alcool à 60% ou de la formaline à 10%.



On tiendra compte de l'état des insectes, de la façon dont ils sont montés et disposés dans la boîte, des espèces nuisibles, de la présence des étiquettes indiquant la date et la localité.

GEORGES MAHEUX,
Entomologiste provincial.

LA LOI POUR TOUS

Consultations légales, par Letarte & Lavoie, avocats du Barreau de Québec.

Avis important.—Nos correspondants que cette page intéresse sont instamment priés de tenir compte des règles suivantes établies par le Journal. 1o Seuls les abonnés peuvent bénéficier de ce service de consultations; c'est pourquoi toute demande de renseignements doit être signée, afin que nous puissions constater si le correspondant est abonné; 2o Les questions doivent être adressées directement au Bulletin; 3o Nos avocats consultants ne sont tenus de répondre qu'aux questions ordinaires, usuelles, concernant les lois qui gouvernent les choses de la vie rurale. Les cas extraordinaires, ou qui nécessiteraient une longue étude, sont choses à traiter entre le correspondant et les avocats; 4o Si le correspondant désire une réponse immédiate, par lettre, nos avocats consultants peuvent exiger des honoraires.

A PROPOS DE CONTRAT.—Réponse à D. R.—Q. Un propriétaire possède une terre sur laquelle son vendeur avait concédé un droit de passage à un voisin; il était entendu entre les parties, lors de la concession de ce chemin, que celui qui aurait le droit de passage devrait clore, à ses frais, un des côtés du chemin. Or, maintenant le voisin refuse de faire sa part de clôture. Le propriétaire dont le terrain est grevé du droit de passage peut-il fermer le chemin, ou faire clore et réclamer le prix de l'ouvrage à son voisin?

R. Nous répondrons à cette question en répétant la règle de droit que nous avons donnée, à plusieurs reprises, au cours de nos consultations légales. Cette règle veut que "le contrat fasse la loi des parties". En conséquence si, de par le contrat avec les anciens propriétaires de votre terre et celle de votre voisin, il vous est possible de prouver l'obligation de clore, vous avez le droit de mettre votre voisin en demeure de faire son côté de clôture, et cela dans un délai raisonnable, disons dans les huit ou dix jours de l'avis en question. Cet avis devra être donné par écrit, si le droit de passage a été concédé par écrit, (ce qui a dû nécessairement se faire.)

Au cas où votre voisin persisterait à refuser de remplir ses obligations, il vous faudra prendre des procédures contre lui. Ajoutons que vous n'avez pas le droit de fermer le chemin, car "personne n'a le droit de se faire justice à lui-même". Ce principe doit être scrupuleusement observé sinon vous seriez exposé vous-même à des procédures.

DROITS DU VENDEUR.—Rép. à T.T.—Q. Un individu achète un emplacement aux mêmes conditions que son vendeur l'avait lui-même acheté; entre autres clauses l'acte de vente dit, que: si l'acheteur manque un des ses versements, le vendeur aura le droit de reprendre possession de l'emplacement après un délai de trente jours, après l'échéance. Or l'acheteur a revendu à son tour, toujours aux mêmes conditions que le premier vendeur. Reste-t-il responsable des paiements vis-à-vis de son vendeur, si le dernier acheteur ne paye pas la somme convenue à la date fixée?

R. Il n'y a aucun doute que l'individu en question reste responsable de l'accomplissement des obligations qu'il a contractées à l'égard de son vendeur, et cela aussi longtemps que le prix de vente n'aura pas été entièrement acquitté.

Peu importe, en effet qu'un individu qui achète une propriété l'ait ou non revendue il demeure lié par son acte de vente à, moins que le vendeur n'ait consenti, par écrit, à lui enlever toute responsabilité; c'est ce que l'on appelle en droit, la "novation", et cette dernière ne peut jamais être présumée.

SAISIE DES GAGES.—Réponse à W. L.—Q. Peut-on faire saisir les gages d'un homme pour dettes, et quel est le meilleur moyen à prendre pour y réussir?

R. Il n'y a aucun doute que le créancier auquel il est dû une certaine somme, peut faire saisir les gages ou le salaire de la personne qui lui doit, à moins que cette personne ne dépose la partie saisissable de son salaire au greffe de la loi Lacombe, dans le district où il réside.

Il est facile de s'enquérir si un débiteur est ou n'est pas "sous la Loi Lacombe", en demandant des renseignements à cet effet, au Greffier de la Cour de Circuit du District où demeure le débiteur.

Remarquons tout de suite, que pour

faire ainsi saisir le salaire de quelqu'un, il faut avoir pris une action contre lui, et avoir obtenu jugement.

Une saisie sur salaire peut être prise huit jours après la date du jugement, lorsqu'il s'agit d'actions pour dettes.

DOMMAGES PAR LES VOLAILLES.—Rép. à U. B.—Q. Les volailles de mon voisin passent dans mon champ de blé et y causent des dommages considérables. Malgré de nombreux avertissements le propriétaire de ces animaux ne fait rien pour garder ses poules chez lui. Quels moyens prendre pour prévenir ces abus et mettre fin à cet état de chose?

R. Le Code Municipal permet à un propriétaire de se saisir des animaux ou volailles qu'il trouve errants chez lui et de les retenir jusqu'à ce que le possesseur vienne les lui réclamer. Et, à ce moment, ce même propriétaire pourra réclamer le prix de la nourriture de ces animaux, et cela, avant de les remettre à son maître.

Pour compléter, donnons tout de suite la citation textuelle de l'article 225 du Code Municipal, sur lequel nous basons, en partie, notre opinion.

Article 225. C.M. "Il est permis à tout propriétaire, locataire ou occupant de terrain, ou aux membres de sa famille, de prendre et mettre en fourrière, chez lui, tout animal trouvé errant dans la municipalité, sur une grève, une batture, ou un terrain quelconque. Ces personnes sont alors revêtues des mêmes pouvoirs et sont sujettes aux mêmes formalités, obligations et pénalités que les gardiens d'enclos publics."

Au cas du présent article, la vente de l'animal tenu en fourrière ne peut être faite que par le gardien d'enclos publics de l'arrondissement champêtre, s'il y en a, sinon ou à son défaut, par l'inspecteur agraire de l'arrondissement."

Ajoutons qu'il n'est pas douteux, pour nous, que notre correspondant a le droit de réclamer des dommages de son voisin, si les animaux de ce dernier ont causé des dégâts chez lui. Mais la jurisprudence semble établir, que l'on n'a pas le droit de retenir la possession des animaux errants trouvés chez soi, sous prétexte que les dommages n'ont pas été payés; il faut, à moins d'entente sur la somme des dommages, faire fixer ceux-ci par une cour de justice.

Comme considération générale, nous ferons remarquer que "personne ne peut réclamer des dommages, causés sur son terrain, par des animaux errants, si ces dommages proviennent du défaut ou du mauvais état de ses clôtures de ligne."

Cependant nous ne croyons pas que cette dernière prescription de la loi puisse s'appliquer dans le cas présent, et nous n'en parlons ici, que pour rendre service à nos lecteurs le cas échéant.

A PROPOS DE DRAINAGE.—Q. Je suis propriétaire d'une terre de fonds qu'une rivière traverse dans toute sa longueur; cette terre reçoit une grande quantité d'eau des terres qui la bornent de chaque côté, vu que ma propriété est plus basse que celles de mes voisins. Ai-je le droit de me faire aider de mes voisins pour construire un fossé de ligne, et ensuite conduire cet eau à la rivière?

R. En vertu du Code civil, "tout propriétaire d'un fonds inférieur est tenu de recevoir les eaux qui s'écoulent naturellement d'un fonds supérieur."

En conséquence de cette servitude établie par la loi, les propriétaires des fonds supérieurs ne peuvent être tenus de faire aucun travail de drainage sur les fonds inférieurs; et ceci est tellement bien recon-

La broderie est un agréable passe-temps



No 924.—Très-élégant dessus de lit, à exécuter au richelet, broderie pleine et ajourée.

Patrons sur papier décalquable au carbone, port compris, coin 20c; panier, 20c; côté, 20c; Toilette d'oreiller, 15c, plus 3c d'assurance.

Tout estampé port et assurance compris:

Sur jolie toile, 27g sur 64 pcs., sans feston, \$7.25; avec feston, sur les côtés, \$8.00.

Sur pure toile forte, 27g sur 27g, \$10.75. Avec feston sur les côtés, \$11.50.

Il faut, pour broder ce couvre-lit, environ \$2. de coton M.F.A. à 45c la doz. On peut facilement faire la toilette d'oreiller séparée du couvre-lit; comme aussi supprimer l'entre-deux sans nuire à l'ensemble.

Echantillonnage par brodeuse Française, 75c en montant, suivant l'importance du travail demandé.

Grande feuille de papier carbone, port compris, 15c.
Petite feuille de carbone, bleu, blanc, rouge ou noir, 8c la feuille, 2 pour 15c.

Case 129, Québec.

LE BULLETIN DE LA FERME

nu par les cours de justice, que ces derniers ont décidé à plusieurs reprises, qu'un règlement municipal doit être annulé qui décrète l'obligation des propriétaires supérieurs de contribuer aux travaux faits sur les fonds inférieurs. Il nous semble, en conséquence, évident, que les voisins de notre correspondant, ne peuvent être aucunement tenus à l'aider au drainage de sa terre.

Ajoutons que le Conseil Municipal lui-même ne pourrait légalement intervenir et ordonner, par exemple, l'établissement d'un cours d'eau verbalisé, à moins que l'intérêt d'un grand nombre de citoyens ne fut en jeu.

BORNES ET CONTENANCE DES LOTS.—Q.—Un homme a acheté un terrain en 1911, et l'acte de vente est ainsi rédigé quant à la description de la terre vendue: "Le vendeur cède à l'acheteur un certain terrain dans la paroisse de X, de contenance d'ENVIRON deux arpents de front de l'ouest à l'est, sur ENVIRON un arpent et demi du nord au sud, le tout PLUS OU MOINS, tel que clôturé, borné au sud au pied de la côte, au nord au pied du sable"—C. P.

Ce terrain n'a jamais été clôturé du côté sud, et maintenant le vendeur veut qu'une clôture soit construite à cet endroit, car il est resté voisin de l'acheteur. Il n'y a pas d'accord entre les parties quant au bornage. De quelle manière le bornage doit-il être fait, et par qui doit-il s'exécuter si les parties ne s'entendent pas? La profondeur, c'est-à-dire l'étendue du nord au sud peut-elle avoir plus d'un arpent et demi vu que la cote suit une ligne irrégulière?

R.—Etant donné qu'il n'y a jamais eu de bornes à un certain endroit, il est évident que le droit au bornage existe, et l'acheteur, de ce fait, ne fait qu'une légitime réclamation en exigeant l'établissement légal des lignes de son terrain.

A l'ordinaire, les intéressés qui s'entendent conviennent d'un arpenteur, et ce dernier, après avoir tiré les lignes les consignent dans un procès-verbal que chaque partie doit signer; car cette signature est nécessaire pour que les bornes puissent être considérées comme exactes quant aux

intéressés. Ajoutons que les frais de bornage sont communs.

Notons bien, cependant, que la partie qui requiert le bornage, doit mettre son voisin en demeure de borner, et de convenir d'un arpenteur pour procéder au bornage.

Au cas où les parties ne peuvent ou ne veulent s'entendre, il y a lieu à l'action en bornage, et le voisin qui succombe doit payer tous les frais.

Dans ce dernier cas, chaque intéressé choisit un arpenteur, et s'il y a désaccord entre eux, le tribunal nomme un troisième expert qui est appelé à trancher la question.

Pour compléter notre réponse, nous croyons bon d'ajouter que presque tous les actes mentionnés et la contenance des lots vendus portent après les dimensions les mots: "plus ou moins" ou "environ"; et ceci dans le but de ne pas déterminer rigoureusement, et au pouce près, l'étendue du terrain vendu. Nous croyons donc que si un terrain se termine par une ligne irrégulière, et que l'acte contienne les mots "environ" tant d'arpents, cette dernière ligne sera la ligne véritable du terrain, à moins qu'il ne s'agisse plus de pouces ou de quelques pieds, mais d'une étendue beaucoup plus considérable que celle mentionnée dans l'acte.

CONSTRUCTION DE CLOTURES.—Q.—Quels moyens prendre pour empêcher un individu de construire des clôtures qui causent des dommages à autrui?

R.—Lorsqu'une clôture est construite de telle sorte qu'elle est faite en violation d'un règlement municipal, il n'y a qu'à s'adresser au Conseil Municipal de la localité, et lui demander d'intervenir; dans le cas contraire pour empêcher la construction de telle clôture, la municipalité intéressée devra se prévaloir de l'article 395 du Code Municipal, et passer tel règlement qu'il sera opportun pour ordonner que, à l'avenir, toute clôture située dans la municipalité devra être érigée de telle et telle manière, et que telle autre clôture sera prohibée entièrement.—J. C.

Lisez le Bulletin de la Ferme

Suite

Marché

Plumes de poules
10, 15 et 25 lb.
séchées à la vap

Tabac, en mains,
Grand Rouge, G
Connecticut, 1 lb
Comstock, 1 lb
Rose Quesnel, 1 lb
Quesnel, 1/2 lb

Ali

Melasse pour ani
Mélasse pour an
gallons, \$0.22 le g

Moulée spéciale p
sac 50 lbs.

Rolled Oats
Gruau (Rolled oa

Aliments pour vol

Pour petites ou
à bord des chars
Monarch, grains p
livres
Monarch, grains p
volailles, le 100
Monarch, mélange
volailles, pour
100
Monarch moulée
te, le 100 lbs. . .
Ecaillés d'huitres
Gravier, grosseau
100 lbs.
Os granulé.

Rouleau de 8 p

" 8

" 8

Taxe et fr

Dimensions

30 x 3 1/2

30 x 3 1/2

32 x 3 1/2

31 x 4

32 x 4

C

Suite du Marché des Marchandises à vendre

Marchandises

Plumes de poules No 1, en sacs de 10, 15 et 25 lbs, désinfectées et séchées à la vapeur, la lb.....	0.15
Tabac, en mains, paquet de 25 lbs, Grand Rouge, Grand Havane et Connecticut, 1 lb.....	0.17
Comstock, 1 lb.....	0.18
Rose Quesnel, 1 lb.....	0.32
Quesnel, 1/2 lb.....	0.40

Aliments

Melasse pour animaux	
Mélasse pour animaux, en barils de 50 gallons, \$0.22 le gal.	
Moulée spéciale pour les veaux	
sac 50 lbs., \$1.25 le sac.	
Rolled Oats	
Gruau (Rolled oats) sac de 90 lbs. \$3.45	
sac 40 lbs. 1.75	
sac 20 lbs.95	
sac 10 lbs.55	

Aliments pour volailles	
Pour petites ou grandes quantités, mis à bord des chars à Montréal	
Monarch, grains pour poulets, le 100 livres.....	\$3.25
Monarch, grains pour développer les volailles, le 100 livres.....	2.80
Monarch, mélange de grains pour volailles, pour aider la ponte, le 100.....	52.8
Monarch moulée pour aider la ponte, le 100 lbs.....	2.80
Ecailles d'huîtres broyées, le 100 lbs	1.20
Gravier, grosneur pour volailles, le 100 lbs.....	1.05
Os granulé.....	5.00

Remèdes

CONTRE LES COLIQUES	
1 bouteille.....	\$ 38c
12 bouteilles.....	4.50
CONTRE LA TOUX	
1 bouteille.....	38
12 bouteille.....	4.50

POUDRE STIMULANTE	
Pour volailles: un paquet.....	38
12 paquet.....	4.50
Pour chevaux et bestiaux.....	
Paquet, 2 lbs.....	\$0.39
" 4 lbs.....	0.38
Canistre.....	0.63
Seaux, 10 lbs.....	1.15
eaux, 25 lbs.....	2.50

ONGUENT POUR CREVASSES	
1 paquet.....	\$0.19
12 paquets.....	2.25

ONGUENT POUR SABOTS	
1 botte.....	\$0.27
12 botte.....	3.25
P. S. Préparations "Interprovincial" et du professeur Vink.)	

Conditions: argent accompagnant la commande. Livraison F. O. B. Montréal

Suite des commentaires
Marché des animaux

PORCS ABATTUS

La baisse dans les prix des porcs vivants n'a pas affecté le marché des porcs abattus. Les prix sont demeurés fermes. La demande continue d'être très bonne. Nous ne prévoyons pas encore de changement pour les huit jours à venir.

MOUTONS

Les arrivages de moutons ont été très forts cette semaine. La qualité a laissé à désirer. Nous avons dû subir une baisse de 50c par 100 lbs. Les moutons de qualité commune sont très difficile à vendre et un certain nombre sont restés sur le marché, non vendus.

VOLAILLES VIVANTES

Les arrivages de volailles sont un peu moins considérables cette semaine. La demande s'est améliorée un peu; les prix obtenus ont été les mêmes que ceux de la semaine dernière, et nous prévoyons un marché stationnaire pour les huit jours à venir.

PEAUX

Il n'y a pas eu de changement dans le marché des peaux après la baisse s'il y a une dizaine de jours. Les peaux de moutons et d'agneaux se vendent toujours bien à des prix assez avantageux. Pour le marché des peaux en général, nous ne prévoyons pas de changement d'ici quelque temps.

Notes diverses

Les bêtes à patate commencent à faire leur apparition. Arrosez ou saupoudrez vos plants de pommes de terre, avec du vert-de-paris, de l'arséniate de plomb, de l'arséniate de chaux neutralisée, de la bouillie bordelaise empoisonnées ou lu'n ou l'autre de ces insecticides.

Pour neutraliser de chaux, il suffit d'ajouter au moment de l'emploi, 1lb, de chaux, pour chaque livre d'arséniate de chaux.

Commandez immédiatement vos insecticides aux différentes succursales de la Coopérative Fédérée: Montréal, Québec Trois-Rivières, Princeville, Autrement, vous serez pris au dépourvu. Si l'on en juge par le passé, vous serez exposé à payer plus cher chez votre fournisseur local. On dit que l'histoire est un perpétuel recommencement. Cette vérité s'applique particulièrement au vert-de-Paris en temps de presse.

Faites vos achats en coopération. Achetez au moins 100 lbs. d'insecticides, dans ce cas la taxe et le fret vous sont payés jusqu'à votre station. Achetez par l'entremise de votre coopérative ou votre organisation locale.

Les femmes aiment beaucoup faire leurs confitures aux fraises, framboises, etc. Avis aux maris de leur procurer le traditionnel 100 de sucre.

COOPÉRATIVE FEDEREE DE QUEBEC, 114 rue St-Paul-Est, Montréal.

Broche barbelée

		Le rouleau
Rouleau de 8 perches, 2 pointes par 5 pouces.....		\$4.00
" 8 " 4 " 6 ".....		4.35
" 8 " 6 " 8 ".....		4.60

Taxe et fret payés rendu à votre station par 300 lbs.

CABLES

		DIAMETRE			
		1 p.c.	3/4 p.c.	3/8 p.c.	1/2 p.c.
Cable, "Pure manille", la lb.....	.23	.22 1/2	.23	.23 1/2	
" "New Zealand", la lb.....	.23	.19 1/2	.20	.20 1/2	
" "Plymouth", la lb.....	.20	.17 1/2	.18	.18 1/2	

F. A. B. Montréal. Pas de taxe de vente.

Pneus ! Tubes !

20% de réduction

Dimensions	Fabric Tire, Prix	Cord Tire, Prix	Régulier, Prix	Pesant, Prix
30 x 3 1/2.....	\$13.20	\$13.20 (régulier)	\$ 2.15	\$2.55
30 x 3 1/2.....		15.60 (oversize)		
32 x 3 1/2.....	17.24	24.28 (régulier)	2.35	2.65
31 x 4.....	20.16	23.52 "	2.95	3.35
32 x 4.....	22.60	25.92 "	3.15	3.60

Pneus garantis pour faire 8000 milles. Aussi dimensions plus grandes. Express payé. Livraison prompte.

Tôle ! Papier !

à couverture

Tôle ondulée	le 100. carré	Papier "Fédérée"	le rouleau
33 pes de largeur, 5, 6, 8, 10		2 plis, 45 lbs au rouleau.....	\$2.00
pieds de long.....	\$5.75	3 plis, 55 lbs au rouleau.....	2.25
Tôle Unie		Marque "C. C."	
28 B. W. Ge 24-30.. largeur.....	\$7.10	1 pli, 35 lbs au rouleau.....	\$1.50
28 B. W. Ge 36.. largeur.....	7.35	2 plis, 45 lbs au rouleau.....	1.85
28 Ge. "Apollo" 24-30.....	7.60	3 plis, 55 lbs au rouleau.....	2.20
28 Ge. "Apollo" 36.. largeur....	7.85		

Taxe 2 1/4% F. A. B., Montréal. Estimés fournis gratuitement.

Taxe incluse, F. A. B., Montréal. Livraison prompte.

COMMANDEZ A

Coopérative Fédérée de Québec

114 RUE ST-PAUL EST, MONTRÉAL

LE MARCHÉ

PRIX PAYÉS

THE MARKET

Les prix suivants sont ceux obtenus par la Coopérative Fédérée de Québec (Dépt. des Consignations). Ce sont les prix qui ont été obtenus et payés aux membres expéditeurs de cette société durant la semaine finissant le samedi précédant le date de publication du Bulletin. Les frais de transport sont à la charge de l'expéditeur.

The following are furnished by the Quebec Federated Cooperative. They are the prices obtained for and paid to the members of this Society during the week ending the Saturday previous to the date of the present issue. Transportation fees charged to the shipper.

SEMAINE FINISSANT LE 30 JUIN 1923

WEEK ENDING JUNE 30 1923

BEURRE, FROMAGE

BEURRE	BUTTER	FROMAGE	CHEESE
Pasteurisé Spé.—Pasteurized.....	30 3/4c lb	Blanc	White
Pasteurisé No 1—Past. No 1.....	30 1/2c "	Spécial.....	16 3/4c
No 1.....	29 1/2c "	No 1.....	16 1/4c
No 2.....	28 1/2c "	No 2.....	15 3/4c
Beurre de Ferme	Dairy Butter	Coloré	Coloured
Boîtes de 56 lbs solide	Boxes of 56 lbs solid	Spécial.....	16c 3/4
No 1.....	31c 1/16 lb	No 1.....	16c 1/4
No 2.....	30c 1/16 "	No 2.....	15c 3/4

Tous les envois de beurre et de fromage doivent être adressés à 63, RUE WILLIAM MONTREAL.

ANIMAUX VIVANTS

Vendus par chars complets seulement. Sold in carload lots only.

BOUVILLONS	STEERS	AGNEAUX	SPRINGS LAMBS
Extra choix—Selected.....	\$ 8.10	Doivent peser au moins 45 lbs.	Must weigh at least 45 lbs.
Choix—Choice.....	7.75	Choix.....	13c la lb
No 1.....	6.75	No 1.....	12c "
No 2.....	5.75	No 2.....	11c "
No 3.....	4.75	No 3.....	10c "
No 4.....	3.50	MOUTONS	SHEEP
VACHES	COWS	No 1.....	5 1/2c lb
Extra choix—Selected.....	6 3/4c lb	No 2.....	4 3/4c "
Choix—Choice.....	6c "	No 3.....	4c "
No 1.....	5 1/2c "	No 4.....	3c "
No 2.....	4 3/4c "	POURCS VIVANTS	LIVE HOGS
No 3.....	3 3/4c "	Porcs à bacon (choix.)	160 à 210 lbs. 10 3/4c
No 4.....	2 3/4c "	Select Bacon Hogs.....	
Tauraille No 1—yearlings.....	2 3/4c "	Porcs à étal.....	120 à 160 lbs. 10 1/4c
" No 2.....	2 3/4c "	Shop Hogs.....	
TAUREAUX	BULLS	Porc épais.....	160 à 210 lbs. 10c
Extra choix—Selected.....	5 1/2c lb	Thick-Smooth Hogs.....	
Choix—Choice.....	4 1/2c "	Porcs lourds.....	210 à 260 lbs. 9c
No 1.....	4c "	Heavies.....	
No 2.....	3 1/2c "	Extra lourds.....	plus de 260 lbs. 8 1/2c
No 3.....	3 1/4c "	Extra heavies.....	over
No 4.....	3c "	Porcs légers.....	moins de 120 lbs. 9 3/4c
VEAUX DE LAIT	MILK FED CALVES	Lights & Feeders.....	
Choix.....	8c lb	Mauvaise qualité.....	tous poids 8c
No 1.....	6 1/2c "	Roughs.....	all weights
No 2.....	5 3/4c "	Truies No 1.....	moins de 350 lbs. 7c
No 3.....	5c "	Sows No. 1.....	under
No 4.....	4c "	Truies No 2.....	plus de 350 lbs. 6 1/2c
VEAUX SOIGNES	WELL FED CALVES	Sows No. 2.....	more than
No 1.....	5c lb	Stag.....	5c
No 2.....	4 1/2c "	Adressez vos animaux vivants:	
No 3.....	4c "	Coopérative Fédérée de Québec,	
VEAUX D'HERBES	GRASS CALVES	Montréal Stock Yard, Pte St. Charles	
No 1.....	4 1/4c lb	Montréal.	
No 2.....	3 3/4c "	POULETS	BROILERS
No 3.....	3 3/4c "	Pas moins de 3 à 4 lbs. le couple	
No 4.....	3c "	Choix.....	48c la lb
		No 1.....	43c "
		No 2.....	38c "
		POULES VIVANTES	LIVE FOWLS
		No 1.....	26c lb
		No 2.....	23c "
		No 3.....	20c "
		Vieux coqs—Roosters.....	13c "

Expédiez à 114 St-Paul-Est, Montréal.

Adressez vos Animaux Vivants à COOPERATIVE FEDEREE DE QUEBEC, (département des consignations), MONTREAL STOCK YARD, POINTE ST-CHARLES, MONTREAL, Qué.,

ANIMAUX ABATTUS

AGNEAUX	LAMBS	VEAUX	DRESSED CALVES
Jusqu'à 45 lbs:	45 à 60 lbs.	Engraisés au lait.	Milk fed.
Choix.....	21c	Choix.....	13c lb
No 1.....	18c	No 1.....	11c "
No 2.....	17c	No 2.....	09 1/2c "
No 3.....	15c	No 3.....	08 3/4c "
MOUTONS	SHEEP	POURCS FRAIS	FRESH PORK
1 an, pesant moins de 60 lbs.		No 1, 99 à 140 lbs.....	15c lb.
Choix.....	12c	No 2, 140 à 175 lbs.....	14c "
No 1.....	11c	No 3, 175 à 225 lbs.....	12 1/2c "
No 2.....	9 1/2c		

Les expéditions d'animaux abattus doivent être faites à 114, rue ST-PAUL-EST, Montréal.

PRODUITS DIVERS

CEUFS	EGGS	PLUMES DE VOLAILLES
Strictement frais.....	0.26 1/2 doz.	Plumes de poules.....
Strictly new laid.....		de Canards No 1.....
No 1.....	0.19c "	" " No 2.....
FEVES	BEANS	" " " Oies No 1.....
Blanches.....	No 1 (Trifles à la main, Hand-picked) 4 1/2c lb	" " " " No 2.....
White.....	No 2..... 4c lb	
MIEL	HONEY	LAINE
No 1.....	Blanc 11c	Lavée—Washed.....
No 2.....	Ambré 08c	No 1..... 30c lb
No 3.....	Brun 07c	No 2..... 26c "
SUCRE D'ERABLE	MAPLE SUGAR	Non lavée—Unwashed.....
En canistre de 1/2 ou 1 gallon impérial	Pain 1 lb. pains	No 1..... 25c lb
No 1..... \$2.10 gall.	Gros 20 1/2c	No 2..... 22c "
No 2..... 1.95 "	18c	No 3..... 15c "
No 3..... 1.75 "	SIROP D'ERABLE	MAPLE SYRUP
En barils (non retournables) de 5 gal. ou plus:	En canis de 1/2 ou 1 gallon (imperial)	En canis de 1/2 ou 1 gallon (imperial)
No 1..... \$1.85 gall.	No 1..... \$1.85 gall.	No 1..... \$1.85 gall.
No 2..... 1.70 "	No 2..... 1.70 "	No 2..... 1.70 "
No 3..... 1.50 "	No 3..... 1.50 "	No 3..... 1.50 "
Les barils ne sont pas remis à l'expéditeur.	Barrels are no returned to shippers.	
En canistres et barils (retournables) 5 gallons et plus:	In cans and barrels (returnable) of 5 gallons or more.	
No 1..... \$1.75 gall.	No 1..... \$1.75 gall.	
No 2..... 1.60 "	No 2..... 1.60 "	
No 3..... 1.40 "	No 3..... 1.40 "	
Les envois de produits divers doivent être adressés à 114 rue ST-PAUL-EST, Montréal		

REV

La baisse constatée ces jours-ci se fait de plus en plus sentir dans le marché des produits agricoles. Les prix actuels sont les plus bas depuis quelque temps. Les producteurs doivent être avisés de cette situation et de la nécessité de vendre rapidement leurs produits à des prix raisonnables.

Le marché des produits laitiers est également en baisse. Les prix des fromages et des beurres ont diminué de manière notable. Les consommateurs doivent profiter de ces baisses de prix.

La demande pour les produits de la ferme reste forte. Les consommateurs continuent d'acheter en grande quantité. Les producteurs doivent maintenir une production élevée pour répondre à cette demande.

Arrivages, 88 à peu près les a été plus clair assez actif toute fermes. Les bouvillons sière mais gras obtenu \$3.25 du villons de bon pesants, mélange vendu \$8.00 du semblable a réa de qualité moy ont été vendus C Ceux de qualif 100 lbs, en mont commune ne po bouvillons, ont en montant.

Votre VENDEZ Votre
BEURRE FROMAGE
 PAR L'ENTREMISE DE VOTRE
COOPÉRATIVE FÉDÉRÉE DE QUÉBEC
 63, rue William, - - - - - Montréal - - - - - 63, rue William.

114, n

REVUE DES MARCHES

Du 25 juin au 3 juillet inclusivement

Donnée par La Coopérative Fédérée de Québec, (Dep't des consignations)

BEURRE

La baisse constatée la semaine dernière s'est accentuée cette semaine et les ventes se sont faites de 3-4 à 1c de moins la livre. Les entreposeurs paraissent avoir confiance dans le marché futur et nous prévoyons que les prix actuels devraient se maintenir pour d'ici quelque temps. L'on ne rapporte aucune commande des marchés anglais et américains.

FROMAGE

Le marché au fromage a été un peu plus actif cette semaine et nous avons eu à enregistrer une hausse d'environ 1-4c la livre sur toutes les qualités. Quelques commandes nous sont venues du marché anglais cette semaine, et nous croyons que les prix actuels devraient se maintenir pour d'ici quelques jours.

ŒUFS

Le marché des œufs est encore à la baisse. Les arrivages sont considérables et il nous vient une forte proportion d'œufs de qualité inférieure. Nous sommes obligés de céder ces derniers à un prix très bas. La chaude température de ces derniers temps a contribué à la baisse du marché des œufs.

FÈVES ET POIS

Ce marché est quelque peu à la baisse depuis ces derniers jours. Les fèves d'outre-mer s'offrent actuellement de .10c à 25c de moins par minot que les fèves canadiennes.

Le marché des pois est assez ferme. Ceux de qualité sont rares et se maintiennent à des prix élevés. Le prix actuel de ces derniers est d'environ \$3.25 le minot.

SUCRE ET SIROP D'ÉRABLE

Le marché du sucre d'érable est tranquille. La demande est peu volumineuse. Les prix restent les mêmes. Le sirop d'érable n'est plus beaucoup demandé. Le marché est stationnaire.

MIEL

La demande pour le miel est meilleure. La quantité actuelle sur le marché étant suffisante pour répondre aux demandes, les prix restent stationnaires.

BETES A CORNES

Arrivages, 884 têtes. Les offres ont été à peu près les mêmes. La qualité choisie a été plus clairsemée. Le marché a été assez actif toute la semaine, avec des prix fermes.

Les bouvillons d'apparence plutôt grossière mais gras, expédiés d'Ontario, ont obtenu \$3.25 du 100 lbs. Un lot de bouvillons de bonne qualité, un peu moins pesants, mélangés avec des taures, a été vendu \$8.00 du 100 lbs. Un lot à peu près semblable a réalisé \$7.90. Les bouvillons de qualité moyenne et les bonnes taures ont été vendus de \$7.25 à \$7.50 du 100 lbs. Ceux de qualité commune, de \$5.00 du 100 lbs, en montant. Les taures de qualité commune ne pouvant être vendues avec les bouvillons, ont obtenu \$4.00 du 100 lbs, en montant.

Les bonnes vaches ont réalisé \$5.50 à \$6.00; celles de qualité moyenne, de \$4.50 à \$5.00 et \$4.00 du 100 lbs pour celles de qualité commune. Les vaches de charcuterie ont été vendues de \$3.00 à \$3.50 du 100 lbs.

Un taureau de bonne qualité a obtenu \$6.00 du 100 lbs, mais la plus grande partie des ventes de bons taureaux ont été faites autour de \$5.00 du 100 lbs. Les taureaux communs se sont vendus de \$3.50 à \$4.25 du 100 lbs.

VEAUX VIVANTS

Arrivages: 2470 têtes. Nous avons subi une baisse de 1/2c par lb dans le marché des veaux vivants. La demande est bonne pour les veaux de qualité choisie. Par ailleurs, il est très difficile de vendre ceux de qualité commune.

Les veaux de bonne qualité ont été vendus en petits lots de \$7.50 à \$8.00 du 100 lbs. Les veaux communs et ceux de qualité moyenne ont pu être passés difficilement de \$5.50 à \$6.50 du 100 lbs.

Quelques-uns de qualité moyenne et commune ont été vendus de \$3.50 à \$5.00 du 100 lbs.

VEAUX ABATTUS

Les arrivages sont sensiblement les mêmes que ceux de la semaine dernière. La demande continue d'être assez importante. Le marché n'a pas subi de variation et nous prévoyons de semblables conditions pour la semaine à venir.

PORCS VIVANTS

Arrivages: 4834 têtes. Avec des arrivages un peu plus considérables, nous avons dû enregistrer une nouvelle baisse de 50c par 100 lbs. Rien ne nous laisse prévoir une amélioration dans les prix d'ici quelques jours. Certains lots ont été vendus suivant la classification fédérale, à \$10.50 du 100 lbs. Le prix de \$10.00 a été celui le plus généralement payé pour les porcs de bonne qualité de provenance locale, et vendus par chars complets, non classifiés.

Les porcs de qualité commune ont obtenu \$9.00 à \$9.50 et les truies se sont vendues de \$6.50 à \$7.00.

AGNEAUX DU PRINTEMPS

Tel que prévu la semaine dernière, la baisse commencée depuis quelque temps dans le marché des agneaux du printemps s'est continuée cette semaine. L'écart est cependant plus considérable que les semaines précédentes. Toutefois, les prix présentement obtenus sont encore plus hauts que ceux que nous avions l'année dernière à pareille date.

Lundi, les ventes de chars complets d'agneaux vivants se sont faites de .12 1/2c à .15c la lb, avec la majeure partie obtenant .14c.

Le lendemain, mardi, les ventes dès le début, se sont montrées lentes et plus difficiles. Mercredi, les agneaux ont perdu \$1.00 à \$1.50 par 100 lbs, et les acheteurs pouvaient s'approvisionner à .12c pour les agneaux du printemps de qualité passable. Quelques ventes se sont faites à ce montant et d'autres ont obtenu .25c, .50c, et 75c, de plus en peu avant et au moment de la clôture du marché, pour certaines ventes particulières.

(Suite à la page 459)

DERNIERE HEURE

AU MARDI MIDI 3 JUILLET

BETES A CORNES.—1795 têtes.

La qualité des arrivages est un peu moindre. Les ventes se font lentement mais les prix se maintiennent au niveau de la semaine dernière. Nous prévoyons un marché stationnaire pour quelques jours.

VEAUX.—1888 têtes.

Les arrivages sont très nombreux et le marché est très mauvais. Plus que 50% des veaux restent sur le marché non vendus. Nous prévoyons un marché à la baisse cette semaine.

PORCS.—4855 têtes.

Il n'y a pas de changement dans le marché des porcs. Tout a été vendu à des prix qui se maintiennent au niveau de la semaine dernière, mais ce marché a une tendance à la baisse.

AGNEAUX DU PRINTEMPS.—

2342 têtes.

Arrivages très nombreux et beaucoup sont de qualité qui laisse à désirer et font subir une nouvelle baisse sur le prix des agneaux. Les ventes se font très lentement à des prix qui varient entre 9 à 12c. Marche à la baisse.

MOUTONS.—Forts arrivages, il est très difficile de vendre les moutons actuellement dans les cours, à moins d'être prêts à accepter une forte baisse des prix. Nous ne prévoyons pas d'amélioration dans les prix pour cette semaine.

Le Tabac de Qualité

OLD CHUM

En boîtes métalliques
d'une 1/2 lb.-
et en paquets

VENEZ

VOS

PRODUITS

Par l'entremise de votre

VOS

ANIMAUX

Coopérative Fédérée de Québec

114, rue St-Paul-Est, MONTREAL

Montréal Stock Yard, Pointe St-Charles

Le marché de la Coopérative Fédérée de Québec

114, rue St-Paul Est, Montréal Dépt. des Achats

Les prix suivants sont ceux auxquels vous pouvez aujourd'hui vous procurer les marchandises suivantes :

NOURRITURES POUR ANIMAUX

FARINES ET MOULEES		GRAINS ALIMENTAIRES	
	le sac		par quantité de char et en grenier:
Farine à pain "Crème de l'Ouest".	\$3.35	Avoine No 2 C.W. par 34 lbs.	\$ 0.62½
" à pain "Castle".	3.15	" No 3 C.W. par 34 lbs.	.60½
" à pâtisserie "Crescent".	2.95	" No 1 Alimentation, 34 lbs.	.59½
" à engrais "Idéale".	2.00	" Echantillon par 34 lbs.	.59½
Son.	25.00	Orge No 4, pour alimentation, par 48 lbs.	.70
Gru Rouge.	27.00	Orge à engrais, par 48 lbs.	.68
Gru Blanc (Middlings).	33.00	Blé d'inde jaune No 3, expédition immédiate, par 56 lbs.	1.02
Blé d'inde moulu.	2.15	Blé d'inde jaune No 2, expédition immédiate par 56 lbs.	1.03
Blé d'inde cassé.	2.15	Ces prix pour le blé d'inde, sont payables en Fonds Américains.	
Tourteaux de lin.	2.40	F. A. B. Montréal.	
Moulée d'avoine pure.	2.00	Demandez nos prix rendus à votre station.	
Moulée d'orge pure.	1.85		
Gruau d'avoine.	3.10		

Ces prix sont pour chars complets ou mélangés de 500 sacs ou plus.

Fret payable de Montréal.

Taux de fret spécial de Montréal à votre station.

A ajouter \$0.15 par sac pour quantités moindres qu'un char.

Communiquez avec nous, pour derniers prix du marché, livré à votre station.

MARCHANDISES DIVERSES

Arcanson, la lb.	05c	Huiles	
Balais, 5 cordes, la douz.	\$8.00	A moteur	au baril le gallon
Canistres à lait		En-Ar-Co.	\$0.85
8 gallons, la pièce.	\$ 5.20	0.90c le gal. par ½ baril,	
20 gallons, la pièce.	9.40	1.00 " par 5 gallons	
25 gallons, la pièce.	10.25	A Engin à Gazoline	
30 gallons, la pièce.	11.45	Maple-Leaf Engine.	\$0.48
F. A. B., Montréal, Taxe incluse.		Red Seal Engine.	0.37
Clous	Le baril 100 lbs	National Red Engine.	0.33
1" long.	\$5.50	Sterling Red Engine.	0.31
1 1/8" long.	5.40	A machine:	
1 1/4" long.	5.15	En-Ar-Co.	0.38
1 1/2" long.	4.80	Empire Castor, épaisse.	0.35½
2" long.	4.60	Empire Castor, médium.	0.34½
2 1/2" long.	4.30	A Cylindre à vapeur:	
3" long.	4.20	En-Ar-Co, valve.	0.85
3 1/2" long.	4.10	National.	0.75
4" long.	4.05	Perfection.	0.60
5" long.	4.00	A transmission:	
6" long.	4.00	Sterling.	0.65
F. A. B., Montréal, Taxe payée.		A Harnais:	
Crenoïde		Black Star.	0.60
Bidon 5 gallons, le gallon.	\$0.75	0.63 par ½ baril,	
Bidon 1 gallon, le gallon.	1.10	1.20 baril 1 gallon.	
Caisse 12 bid., 1 gal., \$12. caisse.		National.	0.55
Caisse 6 bid., 1 gal., \$6.50 caisse.		0.58 par ½ baril	
F. A. B., Montréal, Taxe incluse.		0.80 par baril 5 gal.	
Pulvérisateur en fer-blanc, 55c chac.		Laine	
Ficelle d'engerbage		Lavée No 1, la lb.	\$0.35
Le rouleau 250 lbs, pure Manille,		Laine non lavée No 1, la lb.	0.28
fret et toutes taxes payée, le		Laine cardée No 1, la lb.	0.55
100 lbs.	\$12.62½	2 1/4 de taxe en plus.	
Gasoline		Paintol	
White Rose, le gallon.	\$0.29	Bidon un gallon, le gallon.	\$1.25
Sterling, le gallon.	0.26	Bidon 5 gallons, le gallon.	1.00
Pétrole		1 baril 5 à 45 gallon, le gallon.	0.98
National, le gallon.	\$0.23	1 baril 50 à 90 gallons, le gallon.	0.97
Silver, le gallon.	0.19	2 barils 50 et plus, le gallon.	0.95
		Taxe et fret payés pour commande de \$25.00 et plus.	

PROVISIONS POUR LA MAISON

BEURRE		LARD SALE	
Pasteurisé en pains d'une lb. ...	34c la lb.	(Barils de 200 lbs)	
Pasteurisé en solide.	33½ "	Gras de dos 30 à 40 morceaux. ...	\$35.00
No 1 (Choix) en pains d'une lb. ...	33 "	" 40 à 50.	33.00
No 1 (Choix) en solide.	32½ "	Gras d'épaule 25 à 35 morceaux. ...	29.00
FROMAGE		(Barils de 100 lbs)	
Fromage blanc et coloré en me-		Gras de dos 40 à 50 morceaux. ...	18.00
les d'environ 25 lbs, 4 par bte. 20c la lb.		VIANDE FUMÉE	
CEUFS		Jambon (Fesse) 10 à 15 lbs.28 la lb
Strictement frais par caisses de		" 15 à 20 lbs.27 "
30 douzaines.31	" (Rolls) 3 à 6 lbs.24 "
(caisses comprises)		Bacon (Flanc).....	.27 "
SUCRE D'ERABLE PUR		Jambon cuit (carré).....	.40 "
En pains d'une lb.25 la lb.	Jambon (rond).....	.38 "
En pains de 2 à 5 lbs.24 "	SAINDOUX PUR	
FEVES		Seaux de 20 lbs.16½ la lb
(Par poches de 120 lbs)		Tinettes de 60 lbs.16 "
Blanches No 1.05½ la lb.	Boîtes de 56 lbs.15½ "
POIS		Boîtes de 50 lbs en pains de 1 lb.	.18
(Par poches de 120 lbs)		Crates de 60 lbs en chaudières	"
Pois bien cuisants, spécial.06½ la lb.	de 3 lbs.18 "
Pois bien cuisants, No 1.06	Crates de 60 lbs en chaudières	"
(Par quantité de 5 poches et plus.)		de 5 lbs.18
Spécial.06½ "	GRAISSE COMPOSEE	
No 1.05½ "	Chaudières de 20 lbs.15 "
MIEL		Seaux de 20 lbs.16 "
Caisses	Blanc	Ambr.	Brun
12 chaudières 5 lbs.13	—	—
6 chaudières 10 lbs.12½	.11	.09½
Chaudières 30 lbs.12	.10½	.08½
SUCRE		Prix	
Sucre granulé, ... sac de 100 lbs.	\$10.75	THE	
Cassonnade blanche, "	10.35	Thé vert naturel "Le Réveil" de 1er choix.	
Cassonnade jaune, "	10.25	Caisses 80 et 40, lbs.55 la lb.
BEURRE DE SUCRE		" 20, 10, 5 lbs.57 "
Aromes: Erable, Framboise, Fraise, Cocos,		Thé Noir No 1.55 "
Miel, Banane, etc.		Sifting.28 "
Chaudière de 30 lbs.13 la lb	CAFE	Prix
" 10 lbs.13½ "	Java Mocha (moulu ou non).45 la lb.
" 5 lbs.14 "	EPICES	
SEL		Epices garanties pures: Bte de Bte de	
Gros sel, sac de 140 lbs.	\$ 1.35	5 lbs 1 lb	
(Prix spécial pour char complet.)		Poivre blanc.32 .36
Sel en pierre, sac de 100 lbs.	\$ 1.10	Poivre noir.25 .29
SIROP		Cannelle.27 .31
Sirop de table, 1re qualité, 5 gls.	.90	Gingembre.27 .31
" " " " " 30 gls.	.70	Moutarde.38 .42
" " " " " 30 gls.	.70	Clou de girofle.43 .47
MELASSE		Tête de clou.17 .21
Extra Barbade, baril 50 gls.	.95 le gal.	Toute commande de 100 lbs de thé	
Fancy Blend, baril 50 gls.70	café ou épices, F.A.B. votre station.	
Fancy Blend ½ baril.75	Nous n'acceptons aucune commande	
RIZ		de moins de 10 lbs.	
Siam glacé.	\$7.00 le 100		
Spécial.	5.25 " "		
F. A. B. Montréal.			

ACHETEZ

VOS
Peintures, tein-
tures, vernis,
Paintol,

VOS
Huiles, graisses,
gazoline, pétrole,
harnais,

VOS
Tôle à couvrir,
papier à cou-
vrir, silos,

VOS
Barrières, Broche
à clôture, clous,
etc.

A VOTRE

Coopérative Fédérée de Québec -- 114, RUE ST-PAUL-EST, MONTREAL

REVUE DES MARCHES

Du 25 juin au 2 juillet inclusivement

Donnée par Coopérative Fédérée de Québec, Section des Achats

FARINE

Hausse assez considérable dans les prix de la farine. Le marché a été régulier avec des soubresauts se terminant par une hausse plus forte. Le marché semble plus ferme pour cette semaine, et les prix actuels devraient se maintenir.

SON ET GRU

La demande américaine pour le son et le gru s'est beaucoup améliorée cette semaine. Par ailleurs, la demande d'importation de farine, est moins bonne, ce qui contribue à amener une rareté de la production du son et du gru. Il se pourrait en conséquence que les prix de ces marchandises subissent une hausse d'au moins \$1.00 la tonne, d'ici quelques jours.

GRAINS

Les rapports venant de l'Ouest continuent d'être très encourageants, aussi, le grain a subi une légère baisse. Le marché est encore incertain cependant, la récolte de l'Ouest demeurant exposée à la sécheresse ou aux grêles. Il y a tendance à un état stationnaire dans les prix.

MOULEES

L'augmentation des prix de la farine ne s'est pas fait sentir sur le marché des moules. On peut se procurer ces dernières aux mêmes conditions que la semaine dernière.

SUCRE

Le marché canadien du sucre continue d'être ferme. Aux Etats-Unis, les prix sont un peu plus avantageux qu'ici. Il n'y a pas eu de variation importante dans le marché du sucre au cours de la dernière semaine. Nous prévoyons un marché stationnaire.

MELASSE

La demande pour la melasse a augmenté un peu au cours de la dernière semaine. Les prix se sont maintenus fermes. Il n'y a pas lieu de prévoir un changement de prix pour les huit jours à venir.

CHARBON

Il n'y a pas d'amélioration dans la situation du marché du charbon. Le Stove est toujours très rare. On peut se procurer le Egg et le Chesnut plus facilement. Le président des mineurs a recommandé aux ouvriers des mines d'être modérés dans leurs demandes d'augmentation de salaire. Les grèves semblent moins à craindre cette année. Nous pouvons fournir sur demande des cotations passablement avantageuses.

INSECTICIDES

Pendant les derniers huit jours, nous avons eu à répondre à une demande très considérable d'insecticides. Il n'y a pas lieu pour nous, encore, de faire de changement dans les prix bien que à certains endroits, l'on ait tendance à couper les prix. La Coopérative s'efforce de donner aux cultivateurs en fait d'insecticides une marchandise qui soit garantie donner satisfaction.

TOLE A COUVRIR

Le marché des aciers a eu un regain d'activité au cours de la semaine dernière. Les prix que nous faisons pour la tôle à couverture demeurent réellement bas. Ces prix nous sont garantis par un contrat, et nous pouvons en faire bénéficier nos acheteurs. Les commandes devraient cependant nous être données le plus tôt possible, avant que la durée de notre contrat soit terminée.

BROCHE

Il n'y a pas de changement dans les prix de la broche à clôture. Nous pouvons fournir toutes les qualités, grandeurs et modèles, de broche, barrières, etc., à tous les cultivateurs qui nous en feront la demande.

HUILE ET GAZOLINE

Les prix des huiles et gazoline sont assez élevés en certains endroits. Nous pouvons les maintenir encore aux mêmes prix que pour les semaines précédentes ce qui constitue un avantage pour nos sociétaires.

PEINTURES

Nous pouvons fournir les peintures ainsi que le blanc de plomb à de très bonnes conditions. Ce marché est très ferme par suite d'une demande considérable et pressante.

FICELLE D'ENGERBAGE

Le plus grand nombre de nos sociétaires ont fait leur approvisionnement de ficelle d'engergage. Nous conseillons à tous ceux qui n'ont pas encore donné leurs commandes, de nous dire le plus tôt possible les quantités dont ils auront besoin afin de s'assurer la livraison en temps voulu. Les conditions pour les câbles sont

les mêmes que pour la ficelle d'engergage. Il n'y a pas eu de variation dans les prix. Nous pouvons fournir tous les modèles et grosseurs.

CLOUS

Le marché des clous accuse une tendance à la hausse et le nombre de demandes ont activé la production en un temps où il était difficile de se procurer les matières premières à bon compte. Nous pouvons fournir toutes les longueurs de clous à des prix étonnamment bas.

CRENOIDE

Nous ne saurions trop recommander l'usage de la Crénoïde pour éloigner les mouches des troupeaux laitiers. Le prix que le marché nous fait pour cette huile est bien peu de chose comparé au surplus de rendement que les cultivateurs obtiennent par son emploi. Nous avons en mains, pour livraison immédiate, tous les stocks disponibles de cette marchandise ainsi que les vaporisateurs nécessaires.

PNEUS

Les sociétaires feraient bien d'avoir l'œil ouvert sur les prix qu'ils doivent payer bien souvent pour leurs pneus. Les conditions que nous faisons défient toute concurrence. Aussi, les cultivateurs ont tout à gagner à faire affaires avec nous pour une marchandise que nous garantissons pour 8,000 milles. Les conditions dans le marché au caoutchouc n'ont pas varié pour les huit derniers jours, bien qu'en certains endroits, l'on cherche à forcer les prix des matières caoutchoutées. Ces hausses sont dues ordinairement à l'augmentation de la demande locale et à l'insuffisance des stocks disponibles.

Lisez le Bulletin de la Ferme

"Le Bulletin de la Ferme"

EST LE PORTE-PAROLE OFFICIEL

De la Cooperative Fédérée de Québec.

Prix de l'abonnement pour les membres: 50c par année.

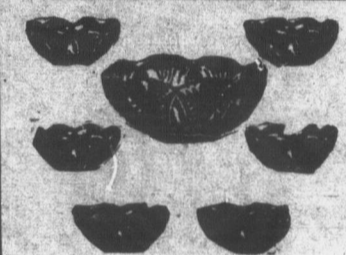
ABONNEZ-VOUS SANS TARDER

BREVETS D'INVENTION

En tout pays. Demandez le GUIDE DE L'INVENTEUR qui sera envoyé gratuit.

MARION & MARION

364 rue Université, Montréal
72 1/2 rue St-Pierre, Québec
et Washington, D.C.



Gratis

Magnifique set en cristal

13 Morceaux

Donnés gratis avec le thé

MIKADO

Vert ou Noir

Demandez-le à votre épicier

GLOBE TEA CO.

309 Notre-Dame Ouest
Tel. Main 5936, Montréal

Qui ne peut économiser 6 sous par mois pour recevoir, toutes les semaines, le journal qui lui convient: "Le Bulletin de la Ferme"?

UNE NECESSITE SUR LA FERME



DEMANDEZ CATALOGUES ET PRIX

FOURNAISES SANS TUYAU

Le système de chauffage le plus moderne et économique est aujourd'hui la Fournaise sans tuyau. Demandez nos brochures illustrées et nos prix. Installation comprise.

ON DEMANDE DE BONS AGENTS.

ADEM GIRARD LIMITEE 100 ST-ANDRE, QUEBEC.

N'ACHETEZ PAS SANS NOUS CONSULTER

INSECTICIDES

VERT DE PARIS

ARSENIATE DE PLOMB

ARSENIATE DE CHAUX

BOUILLIE BORDELAISE EMPOISONNEE

Ont sensiblement la même valeur, contre les chenilles, les sauterelles et les bêtes à patates.

Consultez nos prix dans le Bulletin de la semaine dernière.

Coopérative Fédérée de Québec 114, rue St-Paul Est ::: MONTREAL

SERVICE DES AGRONOMES OFFICIELS

Ce Service a été fondé en 1913 par le Ministère de l'Agriculture de la Province de Québec, dans l'intérêt et pour le bénéfice des cultivateurs de la Province.

62 comtés de la Province ont actuellement leur bureau d'agronome

Abitibi,
ALEXANDRE RIOUX,
Macamic.

Argenteuil,
ALEXANDRE BOTHWELL
Lachute.

Arthabaska,
HENRI LAUZIERE,
Victoriaville.

Bagot,
RAPHAEL ROUSSEAU,
Acton-Valle.

Beauce,
ALPHONSE LAFLAMME,
Beauceville-Est.

Beauharnois,
SAUVEUR GOSSELIN,
Valleyfield.

Bellochasse,
ULRIC BROWN,
St-Raphael.

Berthier,
ELPHEGE MARSEILLE,
Berthierville.

Bonaventure,
Hector Leblanc,
Maria.

Brome,
L.-D. McClinton,
Knowlton.

Chambly,
ALPHONSE LAFRANCE,
Longueuil.

Champlain-Nord,
C.-EUGENE RIOUX,
St-Tite.

Champlain-Sud,
J.-A. FORTIN,
Baitscan.

Charlevoix,
J.-R. LATULIPPE,
La-Malbaie.

Châteauguay,
NOLASQUE APRIL,
Ste-Martine.

Chicoutimi,
AVILA CHARBONNEAU,
Chicoutimi.

Compton,
L.-C. ROY,
Cookshire.

Deux-Montagnes,
NELSON COSSETTE,
St-Eustache.

Dorchester,
P.-A. BRUNEL,
Ste-Hénédiène.

Drummond,
ARTHUR TREMBLAY,
Drummondville.

Frontenac,
FLORIAN CHAMPAGNE,
Lac Mégantic.

Gaspé,
ANDRE PARIS,
Grande-Rivière.

Hull,
WILFRID DELANEY,
Hull.

Huntingdon,
E.-N. BLONDIN,
Huntingdon.

Joliette,
ANTHIME CHARBONNEAU,
Joliette.

Kamouraska,
PIERRE ST-HILAIRE,
St-Pascal.

Labelle,
J.-E. THIFFAULT,
Nominiguet.

CONSEIL DE VOTRE AGRONOME EN JUILLET

On peut épargner des pertes d'argent en refroidissant bien le lait durant les chaleurs de juillet.

Servez de copieux repos de fourrage vert et tenez de l'eau fraîche à la disposition des vaches. C'est le moyen de retirer des grosses "paies" de la fabrique.

La destruction des mauvaises herbes et le binage, dans les champs de cultures sarclées, augmenteront les rendements.

Ne vous pressez pas trop d'engranger votre foin une fois coupé; laissez-le sécher, s'il est mouillé, et bien "fanner" avant de le rentrer. Vous éviterez des pertes.

La "brûlure tardive" des patates cause la pourriture; l'usage de la bouillie bordelaise ce mois-ci et en août prévient ces pertes.

On profitera de ces arrosages en employant soit le vert de Paris, ou l'arséniate de plomb, pour faire la guerre "aux mouches à patates."

Au sevrage des agneaux, donnez leur un bon et frais pâturage, de sorte qu'ils continuent à prendre du poids.

Que les instruments dont vous vous servirez pour les récoltes soient mis en bon ordre maintenant; vous éviterez alors de perdre un temps beaucoup plus précieux.

Continuez à restreindre l'essaimage afin d'avoir une bonne récolte de miel.

Durant toute la miellée, laissez les entrées des ruches aussi grandes que possible. Alors les abeilles souffriront moins de la chaleur et ne passeront pas leur temps à faire la barbe.

Voyez à ce que les abeilles aient suffisamment d'espace pour emmagasiner leur miel.

N'enlevez pas les hausses à extraire avant que les rayons soient à peu près tous operqués. Non seulement le miel pas mûr surira, mais il pourra même gâter toute la récolte avec laquelle il aura été mélangé.

Stanstead,
J.-ROMUALD BELZILE,
Lennoxville.

Témiscouata,
J.-N. ALBERT,
Rivière-du-Loup.

Verchères-Richelieu,
JULES AUGER,
Verchères.

Wolfe,
EMILE LEMIRE,
D'Israël.

Yamaska,
EUGENE BOIVIN,
Pierreville.

Shefford,
OSCAR DESCOSTES,
Waterloo.

Terrebonne-Laval,
ARTHUR LANDRY,
Ste-Thérèse.

Vaudreuil-Soulanges,
HENRY J. BID,
Vaudreuil-Station.

Témiscamingue,
PHILIPPE LAMBERT,
Ville-Marie.

Lac St-Jean No 1,
GUSTAVE PRINCE,
Hébertville Station.

Lac St-Jean No 2,
J.-L. LANGEVIN,
Roberval.

L'Assomption,
J.-H. PIETTE,
L'Assomption.

Laprairie-Napierville,
ARTHUR LAMARRE,
Laprairie.

Lévis,
EDOUARD BRISEBOIS,
St-Romuald.

L'Islet,
J.-ADELARD GODBOUT,
Ste-Anne-de-la-Pocatière.

Lotbinière,
EMILE ROY,
Ste-Croix.

Maskinongé,
J.-ELZEAR ROY,
Louisville.

Matane,
J.-BTE MILETTE,
Matane.

Matapédia,
JULES RINFRET,
Val-Brillant.

Mégantic,
J.-A. FILION,
Plessisville.

Missisquoi,
J.-P. REDDY,
Bedford.

Montcalm,
L.-J. SYLVESTRE,
St-Jacques-l'Achigan.

Montmagny,
PAUL CARIGNAN,
Montmagny.

Montmorency,
A.-P. PELLETIER,
Château-Richer village.

Nicolet,
J.-A. PLANTE,
Nicolet.

Papineau,
THOMAS ROLLIN,
Papineauville.

Portneuf,
J.-CHS MAGNAN,
St-Casimir.

Québec,
LS-JOSEPH BEGIN,
Loretteville.

Richmond,
J.-A. PROULX,
Richmond.

Rimouski,
J.-ERNEST PINTAL,
Rimouski.

Rouville,
GEO.-E. MAYRAND,
Maréville.

St-Hyacinthe,
LORENZO HAMELIN,
St-Hyacinthe.

St-Jean & Iberville,
J.-E. ST-ARNAUD,
Iberville.

St-Maurice,
J.-A. PARENTEAU,
Yamachiche.

Sherbrooke,
W.-G. MACDOUGALL,
Lennoxville.

J.-A. Leclerc, sous-inspecteur du district de Montréal. Résidence:- Laprairie, P.-Q.

Sociétés d'Agriculture, Cercles Agricoles, Sociétés d'élevage, Cercles de fermières, etc., etc.
vos meilleurs conseillers sont vos agronomes: invitez-les à vos assemblées.

PER
B-226
S

ADMINISTRATIVE
VOLUME
L
de Sa
leurs
catio