

## Technical and Bibliographic Notes / Notes techniques et bibliographiques

Canadiana.org has attempted to obtain the best copy available for scanning. Features of this copy which may be bibliographically unique, which may alter any of the images in the reproduction, or which may significantly change the usual method of scanning are checked below.

- Coloured covers / Couverture de couleur
- Covers damaged / Couverture endommagée
- Covers restored and/or laminated / Couverture restaurée et/ou pelliculée
- Cover title missing / Le titre de couverture manque
- Coloured maps / Cartes géographiques en couleur
- Coloured ink (i.e. other than blue or black) / Encre de couleur (i.e. autre que bleue ou noire)
- Coloured plates and/or illustrations / Planches et/ou illustrations en couleur
- Bound with other material / Relié avec d'autres documents
- Only edition available / Seule édition disponible
- Tight binding may cause shadows or distortion along interior margin / La reliure serrée peut causer de l'ombre ou de la distorsion le long de la marge intérieure.
  
- Additional comments / Commentaires supplémentaires:      Pagination continue.

Canadiana.org a numérisé le meilleur exemplaire qu'il lui a été possible de se procurer. Les détails de cet exemplaire qui sont peut-être uniques du point de vue bibliographique, qui peuvent modifier une image reproduite, ou qui peuvent exiger une modification dans la méthode normale de numérisation sont indiqués ci-dessous.

- Coloured pages / Pages de couleur
- Pages damaged / Pages endommagées
- Pages restored and/or laminated / Pages restaurées et/ou pelliculées
- Pages discoloured, stained or foxed / Pages décolorées, tachetées ou piquées
- Pages detached / Pages détachées
- Showthrough / Transparence
- Quality of print varies / Qualité inégale de l'impression
  
- Includes supplementary materials / Comprend du matériel supplémentaire
  
- Blank leaves added during restorations may appear within the text. Whenever possible, these have been omitted from scanning / Il se peut que certaines pages blanches ajoutées lors d'une restauration apparaissent dans le texte, mais, lorsque cela était possible, ces pages n'ont pas été numérisées.

# LE MONITEUR DU REVUE DES MARCHES DE LA FINANCE DE L'INDUSTRIE ET DES ASSURANCES.

M. E. DANSEREAU,  
Gérant.

Bureaux, -319, RUE NOTRE-DAME.

Abonnement par an : Canada, \$2.00  
Etats-Unis, \$2.50. Europe, 15 fr.

VOL. I.

MONTRÉAL, VENDREDI, 29 JUILLET 1881.

No 23.

## DESMARTEAU & CIE.

IMPORTATEURS

D'ÉPICERIES,

VINS,

LIQUEURS,

CIGARES, Etc.,

286 RUE ST. PAUL

ET

127 & 129 RUE DES COMMISSAIRES,

MONTREAL,

venant de recevoir leur importation de Vin de Cette et de Sicile, informent les Messieurs du Clergé qu'ils possèdent les meilleurs certificats de ces Vins et sont autorisés à la vente pour le saint sacrifice de la Messe par permission spéciale de Mgr l'Evêque de Montréal.

FONDÉS EN 1847.

## CITY MILLS

MONTREAL.

PROPRIETAIRES:

## IRA GOULD & SONS

MANUFACTURIERS DE

Farine Forte à Boulanger

Supérieure Extra, etc.,

Farine de Ble-d'Inde,

Son et Moulee.

MOULINS:

Au Bassin du Canal

BUREAUX:

Coin des Rues William et des Sœurs Grises

## "PRINCE IMPERIAL."

LE PRINCE IMPERIAL

Ne brûle pas la langue.

Se consume également jusqu'au fond de la pipe.

N'écorche pas la bouche.

Par notre nouveau procédé, se tient toujours frais.

Est excellent pour les cigarettes.

Est le meilleur marché et le meilleur.

Donne une dernière bouffée meilleure que la première.

Se vend chez tous les détaillants importants.

LE PRINCE IMPERIAL

## LEMESURIER & FILS,

Nos. 150 à 157, RUE ST. PAUL,

QUEBEC.

## P. GARNEAU & FRERE

Importations Européennes et Américaines

ET

MARCHANDISES CANADIENNES

SPECIALITÉS:

Twecds Canadiens

ET

Chapeaux de Feutre

- EN GROS SEULEMENT -

BATISSE des SŒURS

48, RUE SAINT-PIERRE

QUEBEC

## M. FISHER SONS & CO.

184 Rue McGill, Montreal

ET

## FISHER & Co.

Huddersfield, Angleterre.

Notre commerce comme manufacturiers et importateurs d'Étoffes Anglaises et étrangères est plus considérable que celui d'aucune autre maison fournissant au marché canadien, et nous sommes en position d'offrir pour les prochaines saisons d'automne et d'hiver, l'assortiment le plus complet de LAINAGES suivants, faits spécialement pour le commerce canadien. Les couleurs et les dessins des Étoffes suivantes sont nouveaux et fashionnables:

Étoffes à Pardessus, Serges rayées et diagonales, Étoffes Anglaises et Écossaises, Présidents Canadien et Anglais,

Draps de Pilot, Raines et Étoffes moutonnées, Étoffes à Manteaux, Cashmires noirs et de couleur.

Notre assortiment de Fournitures de Tailleurs est toujours complet.

## THIBAudeau, Bros. & Co.

MONTREAL.

## THIBAudeau, Freres & Cie.

QUEBEC.

## THIBAudeau, Bros. & Co.

WINNIPEG.

Importateurs de Marchandises

ANGLAISES, FRANÇAISES, AMÉRICAINES ET ALLEMANDES.

## THIBAudeau, Bros. & Co.

LONDRES, Angleterre.

Banques.

**LA BANQUE MOLSON**

Incorporée par un acte du Parlement 1855  
**CAPITAL : \$2,000,000 | SURPLUS : \$140,000**

BUREAU PRINCIPAL, MONTREAL.

DIRECTEURS :

Hon. Ths. Workman, M. P., *Président.*  
 J. H. R. Molson, Ecr., *Vice-Président.*  
 S. H. Ewing, Ecr., | R. W. Shepherd, Ecr.,  
 Hon. D. L. Macpherson, | H. A. Nelson, Ecr.,  
 Miles Williams, Ecr.  
 F. Wolferston Thomas..... *Gérant.*  
 M. Heaton..... *Inspecteur.*

SUCCURSALES DE LA BANQUE MOLSON.

Brockville,	Meaford,	Smith's Falls,
Clinton,	Millbrook,	St. Thomas,
Exeter,	Morrisburg,	Toronto,
Ingersoll,	Owen Sound,	Sorci, P. Q.,
London,	Ridgetown,	Trenton.

AGENTS DANS LA PUISSANCE.

Québec—Banque de Québec et des Cantons de l'Est. Ontario et Manitoba—Banque Ontario, Banque de Québec, Banque Fédérale et leurs succursales. Nouveau-Brunswick—Banque du Nouveau-Brunswick, St. Jean. Nouvelle-Ecosse—Halifax Banking Co. et ses succursales. Ile du Prince Edouard—Union Bank of P. E. I., Charlottetown et Summerside. Terre-neuve—Commercial Bank of Newfoundland, St. Jean.

AGENTS AUX ÉTATS-UNIS.

New York—Mechanics' National Bank, M.M. Morton, Bliss & Cie., M.M. W. Watson et Alex. Lang. Boston—Merchants National Bank, M.M. Kiddér, Peabody & Cie. Portland—Casco National Bank; Chicago, First National Bank; Cleveland, Commercial National Bank; Détroit, Mechanics' Bank; Buffalo, Farmers and Mechanics' National Bank; Milwaukee, Insurance Co. Bank; Toledo, Second National Bank; Helena, Montana, First National Bank; Fort Benton Montana, First National Bank.

AGENTS EN EUROPE.

Londres, Alliance Bank (limitée)  
 M.M. Glynn, Mills, Currie & Co.  
 M.M. Morton, Rose & Cie.  
 Anvers (Belgique), La Banque d'Anvers,  
 Collections faites dans toute la Puissance.—Retour prompt aux taux les plus bas.

**Banque Union du Bas-Canada.**

BUREAU PRINCIPAL, QUEBEC.

Capital . . . . . \$2,000,000

DIRECTEURS.

Andrew Thompson, Ecr. *Président.*  
 Hon. G. Irvine, *Vice-Président.*  
 W. Sharples, Ecr, | Hon. Thos. McGreevy,  
 D. C. Thomson, Ecr. | E. Giroux, Ecr,  
 James Gibb, Ecr.  
 Caissier—P. MacEwen.  
 Inspecteur—G. H. Balfour.

Succursales. — Banque d'Épargnes (Haute-Ville), Montréal, Ottawa et Trois-Rivières.

Agents à l'Étranger.—Londres, The London & County Bank.—New-York, National Park Bank

Banques.

**La Banque Nationale.**

BUREAU PRINCIPAL: QUEBEC.

Capital autorisé, - - - - \$2,000,000  
 Capital souscrit, - - - - 2,000,000  
 Capital payé, - - - - 2,000,000

DIRECTEURS.

Hon. ISIDORE THIBAUDEAU, *Président.*  
 JOSEPH HAMEL, Ecr, *Vice-Président.*  
 Hy. ATKINSON, Ecr, | O. ROBILAILLE, Ecr, M.D.  
 U. TESSIER, Ecr, jr, | E. BEAUDET, Ecr.  
 P. VALLÉE, Ecr.  
 FRS. VÉZINA, *Caissier.*

Succursale de Montréal : J. B. Sancer, *Gérant.*  
 Succursale de Sherbrooke : P. LaFrance, *Gérant.*  
 Succursale d'Ottawa : Sam. Benoit, *Gérant.*

Agents à New-York, National Bank of the Republic.

Agents en Angleterre, National Bank of Scotland.

A Paris, France, Alfred Grunbaum & Cie.

La Banque de Paris et des Pays-Bas.

**Banque Ville-Marie**  
**A V I S.**

Avis est par le présent donné qu'un **DIVIDENDE DE DEUX POUR CENT** sur le capital réduit de cette Banque pour les cinq mois d'affaires finissant le 31 Mai dernier, a été déclaré et sera payable le et après le **HUITIEME JOUR D'AOUT** prochain, au bureau principal de la dite Banque, à Montréal.

Les livres de transferts seront en conséquence fermés du 30 Juillet au 6 Août, ces deux jours inclusivement.

Par ordre, U. GARAND, *Caissier.*

N. B.—Après celui-ci, les dividendes déclarés semi-annuellement seront payables les premiers de Décembre et Juin.

**La Banque Jacques-Cartier**

BUREAU PRINCIPAL, MONTREAL.

Capital autorisé, - - - - \$500,000  
 Capital souscrit, - - - - 500,000

DIRECTEURS

ALPH. DESJARDINS, Ecr., M.P., *Président.*  
 L. H. MASSUE, Ecr., *Vice-Président.*  
 J. L. CASSIDY, Ecr. | OL. FAUCHER fils, Ecr.  
 Ls. MONAT, Ecr. | J. B. RENAUD, Ecr.  
 LUCIEN HUOT, Ecr.  
 A. L. DE MARTIGNY, *Caissier.*

Succursale de Beauharnois :  
 A. CLÉMENT, *Gérant.*

Succursale de St. Hyacinthe :  
 S. A. DUROCHER, *Gérant.*

Succursale de Valleyfield :  
 C. F. IRISH, *Agent.*

Agents à New-York, National Bank of Republic.  
 Agents à Londres, (Angleterre),  
 Glynn, Mills, Currie & Co.

**Crédit Foncier Franco-Canadien.**

CAPITAL - - - - - \$5,000,000

PRÉSIDENT: L'Honorable E. Duclerc.  
 Sénateur, Paris.

VICE-PRÉS.: L'Honorable J. A. Chapleau.

BUREAU A MONTREAL:

No. 114, RUE SAINT-JACQUES.

La Société fait des prêts hypothécaires à long terme avec amortissement, et à court terme sans amortissement, intérêt à six pour cent. Pour renseignements, s'adresser au Directeur,

E. J. BARBEAU.

**BANQUE D'ÉPARGNE**  
 De la Cité et du District.

AVIS est par le présent donné qu'un **DIVIDENDE DE TROIS POUR CENT**, pour les derniers six mois écoulés ce jour, étant au taux de six pour cent par an sur le capital payé de cette institution, vient d'être déclaré et sera payable à la dite banque, en cette cité, le ou après

**LUNDI, le 1er AOUT prochain.**

Par ordre des Directeurs,  
 HENRI BARBEAU,  
*Gérant.*

Cartes Professionnelles.

**LORANGER, LORANGER & BEAUDIN**  
 AVOCATS

No. 204, Rue Notre-Dame  
 MONTREAL.

**MERCIER, BEAUSOLEIL & MARTINEAU**  
 AVOCATS

No. 55, Rue Saint-Jacques  
 MONTREAL.

**ARCHAMBAULT & DAVID**  
 AVOCATS

No. 131, Rue Saint-Jacques  
 [Porte voisine du St. Lawrence Hall]  
 MONTREAL.

**PREFONTAINE & MAJOR**  
 AVOCATS

No. 14, Rue Saint-Jacques  
 MONTREAL.

**GIROUARD & WURTELE**  
 AVOCATS

No. 349, Rue Notre-Dame  
 MONTREAL.

**DUHAMEL & RAINVILLE**  
**AVOCATS**  
 No. 64, Rue Saint-Jacques  
 MONTREAL.

**PAGNUELO & ST. JEAN**  
**AVOCATS**  
 34, RUE ST-JACQUES  
 MONTREAL.

**PREVOST & ST. JULIEN**  
**AVOCATS**  
 No. 111, Rue Notre-Dame  
 MONTREAL.

**JOBIN & PERODEAU**  
**NOTAIRES**  
 COMMISSAIRES POUR QUEBEC ET ONTARIO  
 No. 5, Rue Sainte-Thérèse  
 MONTREAL.



**CHEMIN DE FER Q. M. O. & O.**

*Changement d'Heures.*

**A PARTIR DE LUNDI, 4 JUILLET 1881,**

*Les trains partiront comme suit :*

	RAPIDE EXPRESS	MIXTE	MALIE	EXPRESS
Départ de Hochelaga pour Ottawa.....	P M 8.30	A M 8.30	P M 5.15	
Arrivée à Ottawa.....	A M 8.30	P M 1.00	9.45	
Départ d'Ottawa pour Hochelaga.....	P M 7.00	A M 8.10	4.55	
Arrivée à Hochelaga.....	A M 6.45	P M 12.40	9.25	
Départ de Hochelaga pour Québec.....	A M 7.45	P M 3.00	10.00	
Arrivée à Québec.....	P M 1.15	A M 9.25	6.30	
Départ de Québec pour Hochelaga.....	A M 4.00	P M 10.10	10.00	
Arrivée à Hochelaga.....	P M 9.35	A M 4.40	6.30	
Départ de Hochelaga pour St-Jérôme.....	P M 5.30	A M 7.15		
Arrivée à St-Jérôme.....	A M 6.30	P M 9.00		
Départ de St-Jérôme pour Hochelaga.....	P M 6.30	A M 9.00		
Arrivée à Hochelaga.....	A M 5.00	P M 7.25		
Départ de Hochelaga pour Joliette.....	P M 5.00	A M 7.25		
Arrivée à Joliette.....	A M 6.10	P M 8.30		
Départ de Joliette pour Hochelaga.....	P M 6.10	A M 8.30		
Arrivée à Hochelaga.....	A M 8.30			

(Trains Locaux entre Hull et Aylmer.)  
 Les trains quitteront la station du Mile-End sept minutes plus tard.  
 De magnifiques Chars-Palais sont attachés à tous les convois de Passagers, et des Chars-Dortoirs sont attachés aux convois de nuit.  
 Les trains qui vont à Ottawa ou qui en reviennent se relient avec les Trains qui arrivent et qui partent pour Québec.  
 Les trains du Dimanche partent de Montréal et de Québec à 4 hrs. P.M.  
 Tous les trains circulent d'après l'heure de Montréal.  
**BUREAU GÉNÉRAL :** 13, Place d'Armes.  
**BUREAU** pour la vente des Billets: 13, Place d'Armes, et 202, rue St-Jacques, Montréal.  
**QUÉBEC :** vis-à-vis l'Hotel Saint-Louis.

L. A. SÉNÉCAL,  
 Surintendant-Général.

**M. G. EDSON & CIE.**

**DROGUISTES**

**Importation et Manufacture**

**Fabricants de Préparations de Cacao**

**Nos. 13, 13½ et 15**

**Rue St-Nicolas, Montréal**

PATE de CACAO PUR, pour les Confiseurs.  
 CHOCOLAT DIAMANT.  
 BATONS de CHOCOLAT.  
 CHOCOLAT ROYAL à la VANILLE, en boîtes de 7 lbs.—Etiquettes bleu, rouge et or, en paquets de ½ à ¾ lb.  
 ROCK CACAO, en boîtes de 14 et 7 livres.  
 NIBS de CACAO, en boîtes de 30 à 100 lbs.  
 PELLICULES de CACAO, en sacs, etc.  
 Demandez des échantillons et les prix.

**AVIS.**

Nous notifions, par la présente, que nous avons cédé la suite de nos affaires dans cette ville à M. WM. JOHNSON, notre gérant, qui a assumé la responsabilité du passif et de l'actif de nos affaires à partir du 30 avril dernier.

LEWIS BERGER & SONS,  
 (Lamité.)

Montréal, 30 juin 1881.

Me référant à l'avis qui précède, vous faisant connaître que j'ai repris la suite des affaires **DE COULEURS ET DE PEINTURES** de MM. BERGER & SONS (Limited), je profite de l'occasion pour informer mes amis, et le commerce de couleurs, que je continuerai ce commerce dans toutes ses branches, assisté de tout le personnel employé par MM. BERGER, et je sollicite respectueusement la continuation du patronage qui leur avait été si libéralement donné.

**WM. JOHNSON.**

**W. H. STOREY & SON**  
**FABRICANTS DE GANTS**  
 ACTON, Ont.



**STOREY'S "EUREKA"**  
**SPRING GLOVE FASTENER, PAT'**

"Storey Eureka," Fermeture de Gants patentée.

Les GANTS et les MITAINES les plus recherchés sont fabriqués par nous dans les genres les plus nouveaux.  
 Nous sommes les inventeurs et les propriétaires de la Patente du Fermeoir à ressort de GANT "EUREKA," si justement reconnu comme le plus parfait.  
 Il est patenté au Canada, aux Etats-Unis et en Angleterre.

**BRANCHES A L'ETRANGER:**

**Spruce Street, NEW-YORK, Etats-Unis.**  
**Lime, Grove, BIRMINGHAM, Angleterre.**

**MACKINNON & SHARING**

Fabricants et Imprimeurs de

**Sacs de Papier**  
 et de Sacs à Farine,  
**Papier d'Emballage,**  
**Papeterie,**  
**Ficelles, etc.,**

293 ET 295, RUE SAINT-PAUL  
 MONTREAL.

**MacLEAN, SHAW & Cie**

MARCHANDS ET IMPORTATEURS DE

**Fourrures,**

*Pelleteries brutes*

*et apprêtées*

— AUSSI —

*Importateurs à ordre pour les Jobbers*  
*et les acheteurs en gros.*

MAISONS A LEIPSIG, MOSCOU ET MONTREAL.

**Notes Commerciales.**

En écrivant aux personnes qui annoncent dans le "Moniteur du Commerce," mentionnez que vous avez vu leur annonce dans le "Moniteur."

Le capital de la "Victoria Consolidated Silver Mining Company" a été porté de \$125,000 à \$400,000.

L'huile de paraffine mélangée de saindoux pour l'empêcher de couler, détruit la vermine sur les volailles.

Le premier blé de l'année a été vendu sur le marché à London, Ontario, le 23 courant, il a rapporté \$2.10 au quintal.

Si on augmente la charge de fulminate dans les cartouches de dynamite, on n'aura pas besoin de les faire dégeler pour s'en servir l'hiver.

Nous appelons l'attention sur une annonce dans ce numéro. Une des plus anciennes compagnies canadiennes d'assurance sur la vie a besoin d'un agent actif et énergique canadien français, auquel elle offre une compensation généreuse pour ses services.

M. Page, ingénieur du gouvernement, accompagné par le Dr Bergin, M. P., a choisi le site d'une nouvelle fabrique de papier, à Cornwall. Cet établissement sera très considérable, et fera honneur aux autres industries déjà établies dans cette ville. Les travaux doivent commencer cet été, et coûter \$250,000.

**Hart Emery Wheel Co.**  
 [LIMITÉE]  
 MANUFACTURE DES  
 Célèbres Meules d'Emery, Consolidées  
 Par un Grillage central en Laiton  
 HAMILTON, Ont.  
 Demandez la Circulaire.



Les soussignés viennent de recevoir :  
**15 Tonnes de Colleforte**  
 DE QUALITE SUPERIEURE,  
 et appellent l'attention du public soit par l'inspection de l'article, soit par correspondance.  
**EMIL POLIWKA & CIE.,**  
 32, 34 et 36, Rue St-Sacrement,  
 MONTREAL.

**A. RACINE & CIE.**  
 IMPORTATEURS DE  
 Marchandises Françaises  
 ANGLAISES ET AMERICAINES  
 Nos. 334 et 336, Rue St. Paul  
 ET  
 No. 169 RUE DES COMMISSAIRES  
 MONTREAL.

MAISON NOTRE-DAME  
**E. MATHIEU & FRERE**  
 Epicerie, Vins, Liqueurs  
 CIGARES DE LA HAVANE, etc.  
 VIN DE MESSE, une spécialité  
 77, RUE NOTRE-DAME, Montréal.

En vous transmettant notre carte d'affaires nous avons l'honneur de solliciter vos commandes que nous remplirons avec empressement. Vous trouverez chez nous un assortiment complet et de premier choix, à des prix uniformes et modérés.

Vos obéissants serviteurs,  
**E. MATHIEU & FRERE.**

**C. TETU**  
 IMPORTATEUR DE  
**MARCHANDISES**  
 FRANÇAISES ET ANGLAISES  
 26, Rue Lemoine  
 MONTREAL.

**Gâpres Françaises**  
**C. H. BINKS & Cie.**  
 28, Rue Lemoine  
 MONTREAL.

**Globe Tobacco Company**

DETROIT, Mich. et WINDSOR, Ont.  
 La plus grande manufacture de Tabac coupé dans le monde.

**Spécialités:**  
**GLOBE FINE CUT CHEWING**

Un tabac agréable, fort et durable. Reconnu le meilleur au monde.

**VICTORIA FINE-CUT CHEWING**

Un tabac doux et plaisant. Depuis 25 ans la marque en vogue au Canada.

**GOLD - FLAKE CUT PLUG SMOKING**

Le meilleur tabac à fumer préparé dans quelque contrée que ce soit.

**WINDSOR SMOKING MIXTURE**

Un bon tabac à fumer pour peu d'argent,

**WIG-WAG SMOKING**

Une marque en grande faveur au Canada.

**GOLD-FLAKE CIGARETTES**

Les plus pures, les plus délicates, les plus douces et les meilleurs qui aient jamais été faites, avec ou sans nos bouts d'ambres patentés.

Tous nos articles sont élégamment et solidement emballés et entièrement garantis.

Les prix seront sur demande adressés aux maisons de gros de premiers rang

Depuis qu'il a commencé ses opérations, le Crédit foncier a placé £30,000 à Québec et £29,000 à Montréal.

On a commencé les opérations sur une grande échelle, dans la région du pétrole de l'île du Cap Breton. La "Inverness Oil and Land Co," la compagnie la plus ancienne, a acquis 65,000 acres de terres aux environs du lac Inslie : le capital de cette compagnie est de \$600,000. Elle a l'intention de creuser dix puits, en différents endroits.

Plusieurs journaux ont répandu le bruit que la compagnie manufacturière de Kaoka établie à St-Thomas, Ont., avait suspendu ses opérations. Nous sommes autorisés par Mess. Emil Poliwka et Cie, seuls agents pour le Canada-Est et les Etats-Unis Est, de cette compagnie, à faire connaître que cette rumeur est sans fondement.

M. Jesse Joseph, jr, employé pendant plusieurs années dans la maison Th. S. Scott et Cie, de Québec, vient d'ouvrir dans la même ville, rue Dalhousie, un magasin pour la vente des couleurs, peintures, huiles, verres à vitre, vernis, brosses, etc. Il a également un dépôt de la pourpre de Londres pour la destruction des insectes.

Messrs. Laganière et frères, de Ste-Anne de la Pêrade, qui avaient fermé pendant plusieurs mois leur fabrique d'allumettes pour faire des améliorations considérables à l'outillage et aux bâtiments de leur établissement, sont de nouveau en pleine activité de travail et leurs produits si estimés et si utiles seront bientôt répandus dans le marché.

On écrit de Belleville que la moisson de l'orge touche à sa fin ; plus de la moitié de la récolte a été rentrée en excellente condition. L'orge provenant de semences tardives est maigre et ne pèsera guère, mais ce n'est heureusement qu'une faible partie de la récolte. Le rendement sera peut-être un peu inférieur à celui de l'année dernière, mais la couleur sera meilleure.

Le conseil de ville de Rimouski, afin d'attirer les manufactures a adopté vendredi dernier, des résolutions en vertu desquelles toute manufacture sera exempte de taxe pendant dix ans, et jouira de divers autres avantages dont on peut avoir le détail en s'adressant au comité. Ce comité est composé de M. L. A. Billy, président, et de MM. L. A. Dastous, L. N. Asselin, A. P. Letendre et Larivée.

Les propriétaires de mines de phosphate sont dans la jubilation. On vient de découvrir pour ce produit un nouvel emploi qui ne pourra qu'en activer la vente. Le phosphate de chaux est parait-il, le meilleur agent pour la purification du gaz de houille dont on veut faire du gaz d'éclairage. On a pris un brevet en Angleterre et ailleurs pour cette découverte.

On a fait dernièrement un chargement direct pour la France de 150,000 pieds de bois de construction du comté de Dyer, Tenn. Les billots ont été équarris dans le bois, et les extrémités passées à l'huile pour éviter les crevasses causées par le soleil ; on les a ensuite descendus par eau, en flotte jusqu'à la Nouvelle Orléans où ils ont été chargés à bord des bâtiments qui les ont transportés en France.

Il vient de se former à Toronto une autre compagnie dans le but d'établir une manufacture de papier. Les principaux marchands de papier de la ville sont à la tête du mouvement et le capital de la compagnie est de \$250,000. On a parlé de divers sites pour la manufacture, et on a mentionné principalement Bracebridge, mais le seul chemin de fer qui dessert cette ville est le chemin de fer du nord dont les tarifs de fret sont excessifs et c'est une sérieuse objection. On a aussi pensé à Campbellford, Peterboro et Cornwall.

On peut faire de la colle sans feu en la faisant dissoudre dans le whiskey ordinaire, au lieu de l'eau. Mettez la colle avec le whiskey dans une bouteille, bouchez hermétiquement et laissez reposer pendant trois ou quatre jours. Ainsi préparée, la colle peut se conserver pendant des années, toujours prête à être employée. Par de trop grands froids, il faut la faire passer au bain-marie pour la dégeler avant de s'en servir. On peut préparer de la même manière la colle de poisson qui devient alors un excellent ciment pour le cuir.

Les importations de marchandises canadiennes dans le port de Boston, pendant la semaine qui s'est terminée le 16 juillet, ont été évaluées à \$64,816. L'article le plus important est le poisson : \$25,707 ; puis vient le bois de construction, \$11,248. Les trois articles suivant par ordre d'importance sont les peaux, \$6,206 ; les œufs, \$5,594 et le bois de chauffage, \$4,084. Le foin et les pommes de terre du Canada se vendent beaucoup à Boston, mais ils ne figurent sur la liste, pendant la semaine en question que pour une somme insignifiante.

Mr HUGH ALLAN, FRANCIS SCHOLES, J. O. GRAVEL,  
Président. Gérant. Sec.-Trés.

**Cie. Canadienne de Caoutchouc**  
DE MONTREAL.

Cette Compagnie manufacture:  
**Chaussures en Caoutchouc et de Feutre,**  
**Courroies de Transmission,**  
**Garnitures de Pistons,**  
**Tuyaux pour Machines,**  
**Reservoirs, Pompes, etc.**

Bureau et Magasins, 335 rue St-Paul } Montréal  
Manufacture, Carré Papineau

SUCCURSALE:  
45 RUE YONGE, TORONTO.

**M. LEFEBVRE & Cie.**

FABRICANTS DE

**VINAIGRES PURS**  
ET D'ESPRITS METHYLATISES

Vinaigre Impérial, triple force,  
Vinaigre de Vin de la Côte d'Or et de  
Vin Blanc,  
Vinaigre à conserver.

**25, RUE GOSFORD, MONTREAL.**

**A VENDRE**

A arriver par prochain Steamer de Terre-Neuve:  
**HUILE PALE de LOUP-MARIN.** raffinée à la  
vapeur.

**HUILE PURE de FOIE de MORUE.**  
**MORUE SECHE.**

**JOHN BAIRD & Cie.,**  
191, Rue des Commissaires, MONTREAL.

**J. J. DUFFY & CO.**

Successeurs à W. A. CAMPBELL

**Marchands de Café et Epices**

73, RUE ST-JACQUES, MONTREAL.

**W. CLARK**

FABRICANT DU

**CELEBRE SAUCISSON DE BOLOGNE**

**Conserves alimentaires en Boites**

POULETS, JAMBONS et LANGUES,  
SAUCISSONS de CAMBRIDGE.

Boite 312, B. P., Montreal.

**CHS. LACAILLE & Cie**

IMPORTATEURS

**D'ÉPICERIES, VINS ET LIQUEURS**

**329 RUE ST-PAUL, et**  
**14 RUE ST-DIZIER**  
MONTREAL.

Informent les Messieurs du Clerge et le  
public qu'ils viennent de recevoir une consi-  
gnation de

**VIN de MESSE SICILE**

[INGHAM & CIE., COLLI.]

D'après l'analyse et les certificats que nous  
avons de **Mgr l'Archeveque de Quebec** et de  
**Mgr de Montreal.** ce Vin est considéré comme  
étant un des plus purs pour le **Saint Sacrifice.**

**E. & C. GURNEY & Cie.**

FABRICANTS DE

**Poeles, Fourneaux, Grilles, Régistres**

**BALANCES**

**TUYAUX EN FONTE**

**Fournitures de Plombiers et Ap-  
pareils pour Fournaies a Air  
chaud,**

**Fournaies a Air chaud et Eau,  
combinés.**

**337 Rue St-Paul, et 6 Rue LeRoyer**

MONTREAL.

**A. CUSSON**

Vient de recevoir par les derniers Steamers :

**1000 caisses GIN,**  
**200 " BRANDY HENNESSY,**  
**50 quart de VIN,**

**185 RUE ST. PAUL,**  
MONTREAL.

**Couleurs Aniline.**

Demandez des Echantillons et les Prix à la  
maison de confiance pour les **TEINTURES ANI-  
LINE.**

**EMIL THOURET & CIE.**

**210 RUE ST. JACQUES**  
MONTREAL.

MM. G B Hall et Cie ont expédié leur der-  
nier train de bois pour la saison de l'embou-  
chure de la rivière de la Gatineau, le 22 cou-  
rant à 10 heures a. m. C'est le vingt troisième  
qu'ils expédient directement à Québec cette  
année. Les trois derniers étaient d'une qua-  
lité exceptionnelle. Chaque train se composait  
d'environ 3,500 billots.

Cette maison a fait cette année sur la Gati-  
neau 200,000 billots, dont 150,000 ont été  
envoyés à Ottawa à vente privée. Et ce n'est  
qu'une branche des opérations immenses de  
MM. Hall.

Il est question paraît-il, de fonder dans  
l'Ouest une colonie vouée à la production ex-  
clusive du fromage et du sucre. La colonie com-  
prendrait un groupe de 225 fermes de 160 acres  
chacune; chaque ferme aurait une bonne mai-  
son d'habitation, un stock de 30 vaches, et 40  
acres de terre en culture. Il y aurait en outre,  
pour l'élevage, une *ranch* de 75,000 acres de  
pâturages. Au centre du groupe s'élèverait  
une immense fabrique de beurre et de from-  
mage; un chemin de fer à deux pieds de voie,  
long de 30 à 40 milles, avec 58 stations relie-  
rait les fermes à la fabrique. Le lait serait  
recueilli deux fois par jour. On calcule qu'un  
capital de \$400,000 suffirait pour mener l'en-  
treprise à bien. On pourra louer les fermes  
ou les acheter, au gré des colons.

Un cultivateur du comté de Prince-Edouard  
prétend que le carbonate de chaux ou acide  
carbolique vaut le vert de Paris ou le London

pour la destruction de la mouche à pa-  
tate. Quelques livres de cet article, secouées  
par les trous d'une boîte perforée, suffisent  
pour un acre de pommes de terre. Il est bon  
de faire connaître cette découverte autant que  
possible, car ce n'est pas sans terreur que les  
cultivateurs se sont vus obligés d'employer  
journallement un poison si terrible que l'arsé-  
niate de cuivre. Les accidents survenus aux  
hommes et aux bêtes par suite de l'emploi du  
vert de Paris, donnent beaucoup à réfléchir, et  
le pis est que plus le public se familiarise avec  
l'emploi du poison, et plus les accidents se  
multiplient.

Un nouveau *car* pour le transport du grain  
est exposé à Milwaukee. Il consiste en quatre  
cylindres creux, en fer et en acier, de huit  
pieds et demi de long et de six pieds de dia-  
mètre intérieur. On peut les charger par la  
partie supérieure; avec un élévateur convena-  
ble le chargement et le déchargement peuvent  
être faits avec plus de facilité et plus rapide-  
ment qu'avec les *cars* ordinaires. Les cylin-  
dres sont percés de petits trous qui permettent  
à l'air de circuler à travers le grain; on peut  
ainsi sécher le grain humide et on évite l'é-  
chauffement pendant le transport. Le *car* en  
question a une capacité de 1000 minots au  
moins, tandis que la charge maximum d'un  
*car* ordinaire n'est que de 400 minots.

A l'appui de notre article de la semaine der-  
nière sur le peu de garantie qu'offrent aux cré-

anciers les lois de certaines provinces, nous  
citerons le fait suivant:

Une maison de gros de Montréal avait, dans  
les provinces maritimes, un client qui avait  
négligé de payer son billet à l'échéance. Après  
quelque correspondance échangée, la maison  
menaça de poursuivre. Le débiteur répondit  
effrontément qu'elle ferait mieux de ne pas  
poursuivre, car, si elle le faisait, il confesserait  
jugement sur le champ à son beau-père, et la  
maison perdrait toute sa créance, tandis que  
si elle le laissait tranquille, il se libérerait peu  
à peu. On suivit son conseil, bien que l'on  
fût convaincu qu'il était parfaitement en état  
de se libérer sur le champ.

Les marchands de nouveautés de Belleville  
(Ontario) ont adopté un excellent système  
pour donner un demi congé par semaine à  
leurs employés. Le samedi, il n'y fallait pas  
songer, c'est le jour le plus occupé pour les  
marchands de nouveautés qui tiennent leurs  
magasins ouverts très-tard. Mais vendredi  
n'est pas si actif et ils se sont entendus pour  
fermer tous les magasins le vendredi après  
midi. La semaine dernière on prétendit qu'un  
des marchands avait vendu pendant l'après  
midi de vendredi, et les autres menacèrent  
d'en faire autant. Heureusement pour les  
commis, le marchand put prouver qu'il n'avait  
fait qu'échanger des marchandises achetées  
précédemment pour un client de la campagne  
qui avait fait seize milles en voiture pour  
venir à la ville.

**P. M. GALARNEAU & CIE.**  
IMPORTATEURS DE  
**MARCHANDISES**  
Françaises, Anglaises et Américaines

Une attention toute spéciale est donnée aux

**MARCHANDISES CANADIENNES.**

**350, RUE ST-PAUL**

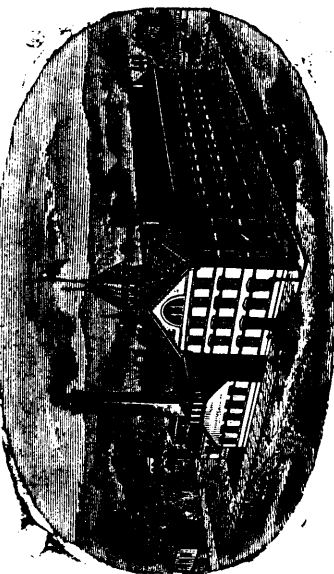
ET

185, RUE DES COMMISSAIRES

**MONTREAL.**

**MERIDEN BRITANNIA CO.**  
MANUFACTURE  
d'Articles fins de Plaque Galvanique.

WILLIAM SMITH  
Fournitures de Cercueils



1847. ROGERS BROS.  
Argentier de Table.

**Hamilton, Ont.**

**LE MONITEUR DU COMMERCE**

MONTREAL, 29 JUILLET 1881.

IMPORTATIONS  
DU PORT DE MONTREAL PENDANT  
LES SIX PREMIERS MOIS DE 1881.

Le montant des importations du Canada par le port de Montréal pour les six premiers mois finissant au 30 juin, est aujourd'hui connu. Le chiffre, que ce montant accuse, n'est pas néanmoins celui sur lequel il faudrait se baser pour l'évaluation des importations probables pendant l'année. En effet, les six premiers mois ne comprennent réellement que deux mois de navigation ouverte et la majeure partie des importations par le port de Montréal ayant lieu par mer, surtout pour les marchandises encombrantes et les matières premières, la

conclusion que l'on tirerait serait donc inexacte; les quatre mois de navigation ouverte du second semestre devant permettre une importation proportionnée à la durée des communications avec la haute mer. Un autre facteur qui doit modifier le montant de certaines importations de matières brutes jusqu'alors réservés à Montréal, est l'ouverture de manufactures dans d'autres ports maritimes où ces mêmes matières brutes peuvent être transformées pour la consommation. Nous voulons parler des sucres. La mise en activité des raffineries de Halifax et de Moncton doit évidemment attirer dans ces ports une partie des sucres bruts qui précédemment aboutissaient aux raffineries de Montréal; et malgré l'augmentation de la consommation, les recettes à Montréal doivent demeurer stationnaires ou ne s'augmentant que lentement en présence de cette concurrence.

Le total des importations pendant les six premiers mois par le port de Montréal comprenant les marchandises exemptes de droits, celles sujettes aux droits d'entrée, les espèces et les matières précieuses d'or et d'argent s'est élevé à la somme de \$14,215,252, contre une importation pour la même période de l'année précédente de \$11,295,024; un accroissement de \$2,910,328 en faveur de l'année 1881, soit environ 25 pour cent environ.

Entrant dans le détail des importations de chacun des principaux articles du commerce de la place, nous trouvons l'augmentation assez généralement distribuée, prouvant que les importations n'ont eu aucun stimulant autre que celui de la consommation et que la spéculation est restée étrangère à l'activité des entrées dans le port. Les fers en gueuse font seuls exception à la règle et comme nous le démontrerons la diminution des importations est due à l'état anormal du marché anglais.

L'importation des Sucres pour les premiers six mois de l'année comparée au premier semestre de 1880 a été de :

Lbs.	1880.	Lbs.	1881.
33,869,040	\$1,112,976.	34,460,923	\$1,164,118

Augmentation 1881. 591,883 lbs.

L'augmentation a été peu considérable en poids et l'on aurait dû s'attendre à un accroissement plus considérable dans les arrivages, si les raffineries des provinces maritimes n'avaient distrait des ports de Montréal pour leur propre alimentation une partie des expéditions. La différence en valeur est à peu près nulle quoique 591,000 lbs. en plus aient été importées. La moyenne de la valeur des importations ne donne que 3 cents et un tiers environ par livre, chiffre très-bas et qui démontre que les raffineries du pays produisent aujourd'hui tout le sucre raffiné consommé dans le pays.

Les Mélasses pendant la même période ont donné les chiffres suivants à l'importation.

Gall.	1880	Gall.	1881.
115,528	\$26,457	149,227	\$44,156
Augmentation 1881.		33,700	\$14,699

Le Café, dont la consommation dans le pays, est proportionnellement fort minime présente une augmentation dans la quantité importée, sans augmentation dans le montant de son prix d'achat. L'abondance de la récolte cette année ayant amené une baisse générale dans la valeur de toutes les sortes, nous avons vu en effet les cotes les plus basses en 1881, connues depuis de longues années. Les chiffres comparatifs sont :

Lbs.	1880	Lbs	1881.
371,684	\$60,189	411,983	\$59,970
Augmentation 1881		40,297	

Les Thés, par contre, donnent une augmentation considérable dans leur importation comparée à la période correspondante de 1880, elle est de près de 75 pour cent plus grande, tandis qu'en valeur l'augmentation n'est pas même de 37½ pour cent. Cette différence entre les deux accroissements ou plutôt dans la proportion entr'eux est difficile à expliquer, et la valeur moyenne des thés importés pendant le 1er semestre de cette année est seulement de 18½ cents par livre contre une valeur moyenne de 23 cents 4½ pour cent pour le semestre correspondant de 1880. Voici les chiffres comparatifs :

Lbs	1880	Lbs	1881
1,636,205	\$390,925	2,825,404	\$523,201
Augmentation 1881		1,189,200	132,276

Les Cuirs montrent également une augmentation normale quoique les prix des importations de cette année présentent une plus valeur sur ceux de l'année dernière; laissant à croire que les qualités importées répondaient à une demande de la consommation d'articles plus recherchés :

Lbs	1880	Lbs	1881
333,713	\$234,828	404,047	\$299,868
Augmentation en 1881.		70,334	65,040

Les Fruits secs exotiques ont presque doublé en quantité dans leur importation pendant ce premier semestre comparé à l'année dernière pour la même période. Il est vrai de dire que la valeur n'augmente que d'un quart, laissant supposer une diminution considérable dans la valeur sur les marchés étrangers que les rapports et les prix courants des différentes places de production ne justifient pas.

Lbs.	1880.	Lbs.	1881.
982,715	\$73,059	1,829,766	\$98,942
Augmentation		847,051	\$24,983

Les peintures et les couleurs, parmi les



importations d'articles importants par le chiffre sont seules en décroissance. Peut-être, cette diminution est-elle due aux fabriques qui se sont montées dans le pays. Les chiffres seuls de la valeur sont donnés :

1880	1881
\$222,555	\$163,781

Diminution en 1881 \$58,777

Les fers en gueuse, comme nous l'avons déjà dit, ont subi une diminution dans leur importation. Il suffit de se rappeler ce qui se passait l'année dernière pour comprendre la différence actuelle. L'année dernière, la reprise des affaires avait donné aux Etats-Unis une impulsion considérable, la production en Angleterre sous l'action d'une demande à peu près générale obtenait de très hauts prix et l'exportation fut pour ce continent très forte. Ici, les hauts prix obtenus sur les marchés voisins stimulèrent une forte demande, cette année au contraire, la réaction était venue, les stocks en Angleterre et en Ecosse s'accumulaient sans trouver de débouché, la production continuait sur une large échelle, et la baisse ne semblait pas avoir dit son dernier mot et allait s'accroissant de jour en jour. Que les ordres de ce continent aient diminué et aient attendu jusqu'à ce que le marché eut touché le point assez bas pour croire à une réaction ; rien de plus naturel et rien de plus propre à justifier la diminution de nos importations dont voici les chiffres :

Cwt, 1880	\$868,900	Cwt, 1881	\$823,826
329,921		289,890	

Diminut. en 1881 40,871 \$45,074

Il nous reste à examiner l'une des importations notables du port de Montréal, celles des spiritueux et des vins. Là encore, nous constatons un accroissement assez fort. Il eut été désirable à nos yeux que la prospérité suivant la fin de la crise au Canada se manifestât d'une façon différente. Nous ne pouvons que donner les chiffres de cet accroissement :

*Spiritueux.*

1880	Gall. 101,685	\$106,439
1881	" 121,760	130,823

*Vins ordinaires.*

1880	Gall. 84,492	\$ 63,144
1881	" 103,625	86,032

*Vins mousseux.*

1880	Paniers 2,060	\$ 16,987
1881	" 4,270	35,399

L'augmentation des importations a donc été générale et s'est produite dans toutes les branches. Néanmoins on ne signale nulle part une accumulation de marchandises invendues et la distribution dans l'intérieur n'a été que proportionnée à la demande et a seulement comblé les besoins. Tant que l'esprit de spéculation restera aussi banni du commerce, les chances de crise resteront

lointaines et une prospérité réelle, résultat d'une juste proportion entre l'offre et la demande sera assurée au pays.

LA PETITION DU COMMERCE ANGLAIS  
A SIR JOHN A. MACDONALD.

L'article de notre dernier numéro sur la nécessité d'une loi générale de faillite faisait connaître qu'une pétition avait été présentée à Sir John A. Macdonald par le commerce anglais pour appeler l'attention du gouvernement canadien sur la position difficile que créait au commerce étranger l'absence d'une loi sur la matière et sur l'importance pour le Canada lui-même d'une réglementation générale des faillites. Nous mettons aujourd'hui sous les yeux de nos lecteurs le texte même de cette pétition. Ils en concluront comme nous que la question est trop importante pour rester plus longtemps sans être remise à l'étude et que la prospérité actuelle du pays ne doit pas faire fermer les yeux sur un état de choses qui tend en se prolongeant à nuire aux échanges entre le Canada et les nations étrangères.

Voici le texte de la pétition :

" Les soussignés, marchands du Royaume-Uni, grandement intéressés à la prospérité commerciale du Canada, prient respectueusement le gouvernement de prendre en considération les faits suivants :

1o Que depuis l'abrogation de la loi de faillite de 1875, il est impossible aux créanciers de connaître leur position véritable et les droits dont ils jouissent vis-à-vis de leurs débiteurs insolubles ; les avocats les plus éminents et les plus versés en droit commercial ne peuvent leur donner aucun avis positif sur cette question, tellement la loi est confuse et tellement elle varie suivant les provinces.

2o. Que conséquemment, les créanciers surtout ceux qui ne sont pas sur les lieux, sont à la merci des débiteurs malhonnêtes et qu'il résulte de l'expérience acquise qu'il n'existe aucun moyen d'empêcher un débiteur d'aliéner tout son actif, en payant de préférence certains créanciers, ou en vendant son fonds à quelques créanciers, et de laisser ainsi les autres sans moyen d'exercer leurs recours contre lui.

3o. Que, si cet état de choses continue quoique les résultats fâcheux en soient dissimulés par la prospérité actuelle du Canada, il ne pourra manquer d'avoir pour effet de détruire le confiant espoir que l'on avait d'être traité avec justice, ce qui est la base du commerce, et finira certainement par ruiner complètement le crédit commercial du pays, ce qui serait préjudiciable à tous les intérêts vitaux du pays en général.

C'est pourquoi vos requérants vous prient de présenter au parlement canadien, ou d'encourager la présentation d'un projet de

loi à l'effet, au moins, de rendre impossible pour le débiteur insolvable, de favoriser ainsi certains créanciers au détriment des autres, et d'établir d'une manière simple, expéditive, économique et juste, la répartition entre tous les créanciers de l'actif d'un débiteur insolvable. Et vos requérants osent espérer qu'il sera possible de rédiger la loi de telle manière qu'il soit de l'intérêt d'un débiteur, dès qu'il se reconnaîtra incapable de faire face à ses engagements, de se remettre complètement aux mains de la généralité de ses créanciers.

Nous espérons que les plaintes du commerce anglais auront décidé le gouvernement à prendre les mesures nécessaires pour présenter un projet de loi à la prochaine session du parlement. L'opinion des chambres de commerce, celle des légistes les plus versés dans le droit commercial devraient être consultées afin de présenter un projet assez mûri et basé sur l'expérience pour éviter dans les débats toute discussion sur les principales clauses de la loi proposée. Nous ne pouvons nous empêcher de faire remarquer que les plaintes de la députation anglaise portent sur des faits qui, sous le code civil du Bas-Canada, ne peuvent point se produire et que le commerce étranger trouve ainsi, sous l'action de nos lois une sécurité que les autres législations provinciales ne donnent pas à ses transactions.

LE SECRET DANS LES AFFAIRES.

Il y a des hommes qui ne voudraient pas, quelle que fût la récompense offerte, dévoiler un secret confié à leur honneur dans les rapports ordinaires de la vie sociale, et qui cependant dans les affaires n'hésiteraient pas à trahir la confiance placée en eux. Ils ne trahiraient point un ami, mais, sous le plus léger prétexte, ils trahiraient la confiance de leurs associés. L'expérience de chaque jour montre que cette assertion n'est pas exagérée. Combien de fois n'a-t-on pas vu des associés, après la dissolution de leur contrat, surtout si cette dissolution était le résultat du défaut d'entente, se déchirer l'un l'autre et révéler quelque action connue confidentiellement, dans le but de ruiner mutuellement leur crédit. Des commis aussi, après avoir quitté le service d'une maison pour celui d'une autre, n'hésitent pas à révéler les secrets de la maison qu'ils ont quittée. Trop souvent, cette révélation est faite par méchanceté pour nuire à l'ancien patron ; d'autres fois, la légèreté, le défaut de réflexion ou le désir de plaire au nouveau chef en est la cause. Nous n'entendons pas faire allusion à des secrets qui affecteraient la moralité commerciale du marchand, mais à ces arrangements privés de commerce qu'il a le droit de laisser ignorer



au public et qui ne sont connus que des employés dans lesquels il a placé sa confiance ; par exemple : sa manière de faire les affaires, le montant de capital à sa disposition, ses profits annuels, ses arrangements particuliers avec certains acheteurs ; en un mot, ces mille détails intimes appartenant aux affaires, dans lesquels le public n'a pas le droit de pénétrer.

Que la confiance vienne des liens de l'amitié ou de relations d'affaires, elle n'en est pas moins garantie par l'honneur ; c'est une chose sacrée et reconnue telle par tous les esprits élevés. Trahir la confiance qui nous a été accordée est donc un acte criminel. Quel droit a le commis ou le voyageur de trahir la confiance qui a été placée en lui, même si ses relations avec son patron sont changées ? Lorsqu'il a été admis à pénétrer dans les secrets de la maison, n'a-t-il pas compris que cette confiance en lui les rendait inviolables. N'était-ce pas là de sa part un engagement que son honneur l'oblige à considérer comme sacré ?

La vengeance est ordinairement l'un des principaux motifs qui poussent à divulguer les secrets des affaires d'autrui. Combien de fois n'en fait-on pas l'observation dans le cas de commis renvoyés. Peu importe la juste cause qu'il a pu donner à son renvoi, peu importe la raison sérieuse que le marchand peut avoir eue de rompre ses relations avec lui, aussitôt que l'employé quitte sa position, il se croit libre d'ouvrir au monde entier les secrets du bureau, ou du magasin où il était occupé. Il porte généralement ses informations secrètes aux maisons faisant concurrence à son ancien patron, là où la révélation de la conduite intérieure de ses affaires peut lui faire le plus de mal. Un commis voyageur, quittant une maison, est engagé par une autre dans la même ligne d'affaires. Cet homme, non seulement révélera à la nouvelle maison les informations d'une nature confidentielle qu'il a recueillies pendant son engagement précédent, mais probablement, il visitera les acheteurs de son ancien patron, fera connaître les secrets de ses affaires, ce qui peut souvent rompre ses relations et dans tous les cas l'offenser et lui porter préjudice.

Il est difficile de trouver des mots assez forts pour stigmatiser la trahison du secret en affaires. Quelque soit le motif qui pousse un homme à commettre un acte aussi bas et aussi vil, que cet homme cherche à se venger ou à punir ceux qui ont abusé de lui ou lui ont fait tort, il n'y a pas de justification pour la violation du serment de garder le secret, serment prêté implicitement par tout homme qui reçoit confidentiellement dans les relations d'affaires, les communications d'un marchand.

Les hommes qui s'oublient assez pour dévoiler les secrets, qu'ils sont par l'honneur obligés de garder, se nuisent plus à

eux-mêmes qu'ils ne font de mal à ceux qu'ils cherchent à atteindre. Considérer comme légère la responsabilité morale d'une position de confiance a une influence dégradante sur le caractère. L'homme, qui ne fait pas de cas de violer la confiance placée en lui, n'a qu'un pas à faire pour violer une autre obligation et de degré en degré il descendra de cette position élevée et honorable à laquelle tout homme doit aspirer, pour tomber dans une dégradation qui ne reconnaît plus ni serment, ni engagement moral ou social comme obligatoire. Mais en dehors de l'influence réfléchie sur la nature elle-même de l'homme qui trahit la confiance, il y a une pénalité commerciale qui tôt ou tard l'atteindra. Quelle confiance inspirera à d'autres un homme qui a lui-même trahi la confiance ? Les hommes dont il cherche à capter la faveur en divulguant les secrets des autres seront les premiers à le mépriser pour la bassesse de son action.

C'est le devoir de tout homme d'affaires de repousser partout la révélation des affaires d'un autre ; et l'homme qui s'oublie assez pour divulguer la confiance placée en lui dans les relations commerciales doit s'entendre imposer silence. La révélation par un employé des affaires privées de la maison où il a servi devrait être une offense dont le mépris et la désapprobation générale seraient le châtement.

#### RAPPORT ANNUEL DE LA COMPAGNIE D'ASSURANCE "LE GUARDIAN."

La compagnie d'assurance sur la vie et contre l'incendie le *Guardian* de Londres est entrée dans la soixantième année de son existence et le premier juin dernier, le rapport des directeurs pour les opérations de l'année 1880 a été présenté à l'assemblée générale des actionnaires. Nous allons passer en revue dans les deux départements les chiffres qui présentent le plus d'intérêt pour nos lecteurs. Ils prouvent à quel état de prospérité est parvenue la compagnie "Le Guardian."

Dans le département des assurances sur la vie, le chiffre des polices a été augmenté de 414 pendant l'année, ce qui porte à 4,655 le nombre de celles en force au 31 décembre 1880, couvrant en y comprenant les boni, mais déduisant les réassurances une somme de £3,943,164 7 s. 3 d. Le nombre des décès pendant l'année s'est élevé à 114, donnant droit avec les boni à une demande sur la compagnie pour la somme de £145,958 1 s. 10 d. après déduction des risques ré-assurés. Les décès et les réclamations sont restés au dessous de la moyenne. Le montant du fonds de garantie pour ce département s'élève à la date du 31 décembre 1880 à £1,373,341 12 s. 2 d., soit 34½ pour cent du

montant des sommes assurées par la compagnie.

Les dépenses d'administration et les commissions forment pour l'année une somme de £15,264 12s. 6d. représentant 13 3/16 pour cent du montant des primes annuelles ou 8½ pour cent du revenu total annuel.

Dans la branche de l'incendie, les primes reçues pour l'année, après déduction des réassurances ont été de £262,597 12s. 3d. soit une augmentation de £13 239 sur l'année précédente. Par contre, les sinistres se sont montés à £164,406 17s. 10 d. soit 62-7 pour cent des primes reçues ; un chiffre de pertes dépassant la moyenne ordinaire. Le fonds général de réserve du département du feu, joint au fonds de réserve des primes pour la couverture des polices encore en existence, forment ensemble un fonds consolidé de £403,000, en dehors du capital des actionnaires, pour faire face aux sinistres.

Les directeurs sur un rapport aussi favorable ont cru devoir déclarer un dividende de £2. 10 sh. sur le capital souscrit, plus un bonus de £1 sur chaque action ; équivalant en tout à 7 p. cent sur le capital payé.

Un rapport aussi clair et aussi favorable n'a pas besoin de commentaires. Nous ajouterons seulement que les directeurs de la compagnie dans l'intérêt des porteurs de police ont fait quelques modifications pour diminuer le temps qui s'écoule ordinairement entre la mort de l'assuré et le règlement de sa police. La compagnie cessant de se prévaloir du délai de trois mois après la production des preuves de décès. Elle a également introduit plus de liberté dans les voyages et la résidence à l'étranger. C'est par des mesures aussi libérales et une administration aussi sévère des intérêts des assurés que la *Guardian* continuera à jouir de la faveur que la compagnie a acquise depuis sa fondation, il y a soixante ans.

#### LE POIVRE.

Le poivre blanc et le poivre noir proviennent tous deux du poivrier *piper nigrum*. Cette plante est originaire de l'Inde ; elle est cultivée sur toute la région intertropicale et plus spécialement à Java, à Sumatra, à Bornéo, et aux Molluques. En Amérique on la cultive aussi sous les tropiques. C'est un arbrisseau de huit à dix pieds de haut, qui, lorsqu'il est cultivé, est supporté par des espaliers, ou appuyé contre un arbre à rude écorce. La propagation se fait par boutures, et la plante commence à produire, à l'âge de trois ou quatre ans ; elle donne deux récoltes par année pendant onze ou douze ans.

Le poivrier porte un épi de petites baies, vertes d'abord, qui deviennent rouges ensuite et qui sont noires lorsqu'elles ont atteint la maturité. Lorsque les baies sont

mûres, on les cueille, on les étend sur des nattes pour les faire sécher et on les foule au pied pour les séparer des épis. Le poivre blanc est la baie mûre décorticée ; on enlève l'écorce en faisant tremper dans l'eau, en frottant la baie et en la faisant sécher au soleil. Ce poivre n'a pas la valeur du poivre noir, et il est moins généralement employé. Le poivre noir est la baie séchée naturelle.

On emploie le poivre comme assaisonnement ; il fortifie l'estomac et aide à la digestion. Sous les tropiques, on l'emploie avec tous les mets, on le boit en décoction, et on en fait des boissons fermentées. Le poivre moulu que l'on vend dans nos épiceries contient une grande quantité de matières étrangères, telles que la moutarde, la farine de riz, de blé etc. La poussière du poivre, les rebuts et les balayures des entrepôts sont souvent employés pour falsifier cet article.

La plus grande partie des épices consommées en ce pays nous vient d'Afrique, de l'Inde et des Antilles.

Le poivre de Cayenne est le produit d'un piment *Capsicum*, plante de la famille des Ombellifères, et qui n'a aucun rapport avec celle qui fournit le vrai poivre. Le poivre de Cayenne est tiré de quatre espèces de piments. *capsicum annuum*, *C. frutescans*, *C. cerasiforme* et *C. groisum*. Les deux premières variétés sont les seules importantes. La première est une graminée annuelle, originaire des tropiques, qui croît dans un sol très pauvre et est cultivée presque partout. Elle porte une gousse de forme conique, recourbée à son extrémité, verte avant la maturité, et prennent en mûrissant une belle teinte écarlate. Verte, on l'emploie pour les marinades, mûre, séchée et broyée, on l'emploie en médecine, et elle prend le nom de poivre de Cayenne. Cette variété est importé des Antilles, mais on la cultive aussi dans nos jardins.

Le *capsicum frutescans* donne ce qu'on appelle le poivre d'oiseau, ou poivre de Guinée ; ce piment est plus chaud, plus piquant et plus aromatisé. La plante est un arbrisseau qui porte des baies étroites, longues à peine d'un pouce. On s'en sert pour les sauces au poivre *pepper sauce*.

Au Mexique et dans les autres pays chauds de l'Amérique, le poivre rouge est presque une des nécessités de la vie. La masse du peuple qui ne se nourrit guère que de végétaux, use largement de ce stimulant, qui accompagne tous les repas.

Le poivre de Cayenne du commerce est audacieusement falsifié ; le rouge de plomb, et le vermillon, ou sulfure de mercure sont les plus dangereuses des matières employées pour la falsification. L'un et l'autre sont de mortels poisons. On les emploie pour donner de la couleur et ajouter au poids. On se sert aussi de l'ocre et du sel, pour les mêmes fins. La farine de riz et le curcuma fournissent des falsifications plus inoffensives.

Les variétés les plus communes de piment cultivées dans les jardins sont : le *Bull nose* hâtif et doux, mangé cru ou mariné, le Poivre *Squash*, la plus commune de toutes, et le *Sweet mountain*, gros et doux, employé aux marinades.

Le piment de la Jamaïque (allspice) originaire des Iles Caraïbes, et cultivé aussi dans l'Inde, fournit encore un autre poivre rouge. C'est un bel arbre de trente pieds de haut environ, que l'on cultive en grand à la Jamaïque. On le plante en rangées que l'on appelle des allées de piment. On cueille les baies peu de temps après la floraison, parce que, une fois mûres, elles sont difficiles à préparer et noircissent et perdent leur goût en séchant. On les fait sécher en les étendant pendant sept jours sur une terrasse exposée au soleil, elles perdent peu à peu leur couleur verte et prennent une teinte brune rougeâtre. Elles ont un goût chaud, aromatique, piquant, et légèrement astringent. On les emploie comme épices dans la cuisine, et la médecine s'en sert pour faire des toniques. Pendant l'année 1875-1876, les Etats-Unis ont consommé 1,721,683 livres de *allspice* soit une valeur de \$83,151 à part les droits.

(à continuer.)

### Notes Spéciales.

Le commerce de Québec et les nombreuses industries trouveront dans la manufacture de M. V. A. Emond, l'assortiment le plus complet de tous les outils qui servent au travail du bois, comme rabots de toute espèce, gorges, bœufs, planes et doloires et tant d'autres dont les noms nous échappent et que la menuiserie et la tonnellerie emploient journellement. Nous ne saurions trop rappeler au public que les outils de M. Emond méritent la réputation qu'ils obtiennent.

Messrs. F. O. Vallerand et frère, de Québec, sont les seuls agents pour la province et les Provinces Maritimes, d'un nouveau brûleur appelé le Leader, qui promet en raison de ses qualités d'être bientôt le plus répandu dans le pays. Les avantages qu'il offre sont considérables. Il donne une lumière agréable, brillante et supérieure à celle des autres brûleurs. La combustion se fait complètement de toute qualité d'huile sans odeur ou danger d'explosion. Une particularité de ce brûleur est que la base en est carrée et exige l'emploi d'une cheminée de même forme à la base, qui, par conséquent, ne peut être mal ajustée et ainsi ne peut être brisée par la flamme. Sa solidité et sa facilité d'allumer, son bas prix devraient rendre ce brûleur excessivement populaire et lui faire trouver placé dans toutes les familles.

M. Jesse Joseph, jr., qui vient de s'établir à Québec, est l'agent pour la vente de la Pourpre de Londres, une nouvelle poudre dont l'efficacité pour la destruction de la punaise à patate et les autres parasites est incontestable. L'avantage qu'elle présente sur les insecticides jusqu'alors en usage est la facilité de son emploi et l'absence complète de danger pour les animaux et les eaux avoisinant les champs où l'on en fait usage. Combien de fois n'a-t-on pas eu à déplorer la perte

d'animaux causée par les fanes de pommes de terre, ou les eaux dans lesquelles les pluies avaient entraîné le vert de Paris répandu sur les champs ? Avec la Pourpre de Londres, de tels accidents ne sont point à craindre, la quantité nécessaire pour la destruction des insectes étant trop minime pour être dangereuse, puisqu'une livre de poudre est suffisante pour la saturation de 48 gallons d'eau. Nous ajouterons que le prix de vente pour les marchands au détail est de \$10 par cent livres.

Le *Pacific Twist* est sans contredit le meilleur tabac à chiquer qu'il y ait au Canada. Les connaisseurs se rendront facilement compte des excellentes qualités qu'il possède ; le goût, l'arôme, le parfum, ne laissent rien à désirer, et surtout, il ne dessèche pas la poitrine, et ne brûle pas les bronches, preuve qu'il n'entre dans la fabrication de ce tabac, que des articles de première qualité.

Le *Rough & Ready* du même fabricant, est fait des meilleures feuilles de la Caroline du Nord, il est doux à la bouche et l'arôme en est magnifique. C'est le seul tabac de première qualité qui se vende au détail à 5 c. la tablette.

Le *Pacific Twist* et le *Rough & Ready* sortent de la manufacture de M. A. D. Porcheron, de Montréal, dont tous les produits sont aujourd'hui si connus et si appréciés des consommateurs.

L'association mutuelle sous le nom de *Mutual benefit Associates* de Rochester, N. J., est déjà connue de nos lecteurs comme une institution formée pour le profit mutuel de ceux qui en font partie. Dans cette association, il n'y a pas de fonds de réserve appartenant à l'institution entre les mains des officiers, pouvant être perdu ou mal employé, car l'imposition sur chaque associé en cas de mort d'un membre est déposée et ne peut être payée que sur l'ordre d'un comité représentant les assurés. Il ne peut y avoir d'inexécution des engagements, si ce n'est par l'acte volontaire des membres eux-mêmes, qui dans ce cas ne pourraient pas se plaindre. Mais un danger de cette espèce ne peut pas exister, car s'il n'y a pas de garantie de sûreté dans la promesse de dix mille personnes que l'intérêt et le devoir lient à l'accomplissement de leur promesse, il n'y a de garantie dans aucun engagement. La cause de l'insuccès de tant de compagnies d'assurance sur la vie peut, dans presque tous les cas, être reportée à l'influence corruptrice du fonds de réserve et à l'administration négligente et extravagante qui en est la conséquence, mais dans aucun cas, la ruine n'a été causée par le retrait ou l'abandon des polices par les assurés.

Nous avons eu le plaisir de visiter le magasin de Pianos et de musique tenu par MM. Lavigne et Lajoie au No 365 rue Notre-Dame, et nous n'hésitons pas à dire que c'est l'un des plus beaux établissements de ce genre en Canada. Ces Messieurs tiennent une grande et superbe variété de pianos, il y en a pour tous les goûts et de tous les prix. Ils ont eu la bonne fortune de se procurer l'agence pour cette province des pianos Sohmer et Cie, de New-York qui ont obtenu à l'exposition de Philadelphie une première médaille de mérite et diplôme d'honneur, et qui sont indubitablement des instruments de premier ordre. MM. Lavigne et Lajoie font aussi de la publication de nouvelle musique une spécialité. Ils ont en mains un assortiment complet d'instruments pour fanfares, orchestre, etc., etc.

Nul doute que cette maison de commerce, va donner un sérieux élan à la musique parmi nous et nous sommes certains, connaissant

la célébrité de M. Ernest Lavigne dans toutes les questions relatives à la musique et l'expérience de M. Lajoie en affaires, que cette maison va prendre et tenir le premier rang dans ce genre de commerce en Canada et qu'un succès complet va couronner les efforts de ces messieurs, ce que du reste, nous leur souhaitons de tout cœur.

### LISTE DES INCENDIES

DU 13 JUILLET AU 27 JUILLET.

- 13 juillet, Ecorce & Co, Drummondville, \$6000, assurance \$4000.  
 13 juillet, G Hillyard, moulin à scie, Fenelon Falls, \$3500, non assuré.  
 13 juillet, Yankee Mill, moulin à scie, Lindsay, \$10,000, ass. \$6000.  
 13 juillet, Pollock & Baird, magasin etc. St Thomas, \$20,000, ass. \$20,000.  
 14 juillet, J Cox, résidence, Montréal, \$400, ass. \$400.  
 14 juillet, Dr McFarland, résidence, Port Robinson, \$600, ass. \$600.  
 10 juillet, Divers, bois, Ste Tite, \$2500, ass. \$1400.  
 16 juillet, Divers, résidences etc., St-Johns, \$10,000, ass. \$1800.  
 16 juillet, Cong. Catholique, asile, Halifax, \$10,000, ass. \$6000.  
 19 juillet, La Fabrique, résidence, Roxton Fall, \$7000, ass. \$4000.  
 19 juillet, O Chalifoux, manufacture de formes, Québec, \$4500, ass. \$2000.  
 18 juillet, A Quinton, résidence, Brantford, \$500, ass. \$200.  
 18 juillet, Wm Hill, résidence, Peterboro, \$2000, non assuré.  
 19 juillet, Steamer City of Winnipeg, Duluth, \$50,000, ass. \$30,000.  
 19 juillet, Foster & Reid, magasin, Belleville, \$11,000, assuré.  
 18 juillet, Divers, magasin etc., Woodbridge \$20,000, partie assuré.  
 18 juillet, W J Robinson, grange, Consecon, \$500, ass. \$300.  
 21 juillet, Paquette, magasin, pertes couvertes par assurances.  
 21 juillet, W H C Kerr, magasin, Brantford, \$1200, ass. \$700.  
 24 juillet, Divers, magasin etc., Chippawa, \$6000, partie assuré.  
 24 juillet, Divers, magasin etc., Camden, East, \$10,000, partie assuré.  
 19 juillet, Fil. lainages, Welland, \$10,000, non assuré.  
 25 juillet, J Murphy, résidence, Ottawa, \$1200, ass. \$400.  
 25 juillet, N Lee, résidence, Bertie, \$2500, ass. \$1400.  
 27 juillet, Dr Bradley, résidence, Québec, \$5000, ass. \$4500.

### Finances et Commerce.

#### REVUE DE LA SEMAINE.

Montréal, 28 juillet 1881.

La semaine ne présente guère de changements notables que nous ayons à signaler. Ici, tout est calme, en dehors de la Bourse qui seule partage l'anémisme existant tant aux Etats-Unis qu'en Europe sur les valeurs de spéculation. Les journaux financiers de Londres et de Paris ne dissimulent pas les craintes que font naître les émissions si nombreuses de titres de nouvelles entreprises dont le placement rendu moins facile par leur abondance même pèse sur les marchés et pourrait amener sous l'action d'événements politiques imprévus un désir de réalisation suivi des conséquences les plus désastreuses.

Sur la place de Londres, l'emprunt italien et un emprunt indien de £3,000,000 ont momentanément chargé le marché jusqu'au classement final des titres. A Paris, la formation de tant de nouvelles banques d'émission a amené la création de nouvelles entreprises dont le succès dépend du maintien prolongé de l'abondance des capitaux, et l'élévation des reports laisse craindre que cette condition nécessaire à l'absorption des titres soit de courte durée. Aux Etats-Unis, nous assistons à un état de choses qui ne s'est jamais produit ailleurs. Si en Angleterre ou dans d'autres pays on a constaté la concentration de la propriété territoriale dans un petit nombre de mains, et les conséquences pour le pays de ce monopole; aux Etats-Unis, la concentration de la richesse mobilière entre les mains de quelques grands spéculateurs est un spectacle nouveau. Sans attache au sol, possédant un capital mobile, pouvant se jeter avec les fonds disponibles à leur disposition d'une spéculation gigantesque dans une autre, ces hommes vingt fois millionnaires peuvent par leurs efforts réunis, disposer de la fortune du pays. En ce moment les grains, les salaisons sont entièrement contrôlés par eux. Ce ne sont plus les besoins de la consommation qui gouvernent les prix, ce n'est plus l'importance de la récolte ou la demande étrangère qui cause les fluctuations; grains et salaisons sont sortis du marché réel, ils ne sont plus que l'objet de la spéculation et leur valeur momentanée n'est que celle que leur donne le montant des capitaux appliqués à les maintenir en hausse, ou celui des capitaux employés à amener une baisse.

Les chemins de fer sont également l'objet de leurs luttes et une hausse de 10 à 20 pour cent dans la valeur d'une ligne n'est pas causée par une augmentation de recettes mais par le profit probable à tirer des spéculateurs ayant vendu à découvert des actions qu'ils ne peuvent livrer. C'est donc une spéculation basée sur des produits ou des entreprises publiques, d'une utilité générale, qui n'affecte en rien leur valeur intrinsèque et qui néanmoins met en danger leur valeur vénale. Les conséquences de ce jeu peuvent être terribles pour le pays désintéressé de ces luttes et peut-être reconnaitra-t-on que les périls que la concentration de la propriété foncière en peu de mains peut avoir ne sont rien comparés à ceux de la concentration de la propriété mobilière.

La bourse, pendant la semaine, a manifesté une tendance en hausse assez prononcée suivie de réactions, mais les opérations ont été jusque dans les derniers jours peu importantes. Le télégraphe de Montréal a été abandonné à lui-même; une hausse assez forte du Richelieu et Ontario navigation a déterminé un mouvement en sens inverse par la circulation de rumeurs sans fondement; la hausse a repris le dessus. La banque d'Ontario se relève peu à peu et hier les transactions ont été considérables avec une tendance bien marquée vers de plus hauts prix. En général, les affaires sont peu actives, concentrées à quelques valeurs et le public semble ne pas s'y intéresser.

A la session du matin de ce jour, les ventes suivantes ont eu lieu: Banque de Montréal, 101 actions de 194½; banque de commerce, 481 actions à 144½; banque des marchands, 100 act. à 125; banque Molson, 20 act. à 116½; banque de Toronto, 27 act. à 157; banque d'Ontario, 555 act. de 83½ à 84; télégraphe de Montréal, 170 act. à 124½; gaz de la ville 50 à 146. Les autres valeurs n'ont donné lieu à aucune transaction. Elles sont offertes aux cours suivants: Banque du peuple, 95; consolidée, 13; Jacques-Cartier, 105; comtés de l'est, 117½; échange, 140; Hochelaga, 85; Ville-Marie, 100; télégraphe du Dominion, 38; navigation de Richelieu, 69; chars urbains, 135; comp. coton de Dundas, 129; comp.

coton du Canada, 140; comp. coton de Montréal, 169.

On sait que depuis le 1er juillet, les banques ne peuvent plus émettre de billets au-dessous de \$5; le contrôleur de l'émission de la Puissance, dit que le gouvernement n'a pas encore émis de billets de \$4, et que sa détermination à ce sujet n'est pas encore connue. Peut-être cette dénomination sera-t-elle abolie.

Il n'y a aucun changement dans le marché aux capitaux. Les prêts restent faciles aux taux précédents ainsi que l'escompte. Le change sur Londres soixante jours est coté 108½; les traites de commerce sont peu abondantes et le New-York se négocie au pair.

ALCALIS, POTASSES ET PERLASSES.—Les arri-vages de potasses ont été beaucoup plus considérables pendant le mois de juillet de cette année que dans le même mois l'année dernière. L'article se soutient, et les potasses premières sont très fermes, de \$4.85 à \$4.90. Les secondes s'écoulent à \$4.30. Les potasses sont toujours négligées et se placent de \$5.62½ à \$5.75 par 100 lbs.

PRODUITS CHIMIQUES.—Le marché continue calme et la hausse des frets, ainsi que la fermeté sur les marchés anglais ont donné aux détenteurs une attitude de plus confiante dans la valeur et les concessions en prix sont moins facilement obtenables. Néanmoins les acheteurs se tiennent sur la réserve et ne pourvoient à leurs besoins qu'au fur et à mesure qu'ils se produisent. Les prix sont sans changement.

MARCHANDISES SECHES, ETOFFES, TISSUS ET NOUVEAUTES.—Les importations par chaque steamer continuent sur une large échelle et toutes les maisons d'importation sont occupées à la réception des marchandises de la saison prochaine pendant laquelle tout le monde compte sur des affaires plus fortes que l'année dernière. Les ordres de l'intérieur commencent à arriver et les prix des cotonnades et des lainages ont été établis et ne sortent pas de ceux de la saison dernière. A ce sujet, nous avons reçu plusieurs lettres de détaillants de la campagne nous demandant quelques renseignements sur les prix des mérinos et des cashmires. Nous pouvons les assurer que les prix ne sont pas plus élevés et qu'en s'adressant aux maisons dont ils voient l'annonce dans le *Moniteur*, ils obtiendront les marchandises aux anciens prix. Les acheteurs du Manitoba et du Nord-Ouest commencent à inspecter les stocks et l'on croit que dès le mois prochain, ils seront au marché.

EPICERIES.—Les affaires dans les épiceries sont excessivement calmes et les ventes par les maisons de demi gros sont opérées sur des quantités fort réduites.

SUCRES.—Les sucres bruts sont peu en demande en ce moment pour la consommation; quelques petits lots de Porto Rico pour l'intérieur ont été payés de 7½ à 7¾ p. lb. et des Barbades ont obtenu 8c. par lb.

Les sucres raffinés sont calmes. Les quantités entre les mains du commerce sont suffisantes pour les besoins et les stocks s'accumulent peu à peu dans les raffineries, qui pour opérer une vente un peu importante consentiraient à une réduction sur les prix cotés.

Les Mélasses, à cette saison, sont peu en demande et le prix de 55c. par gallon semble être celui demandé pour de larges lots: de petites parties sont tenues à 37½ p. lb.

CAFÉ.—Rien à dire de cet article qui est peu demandé et se vend par petites parties aux prix de notre liste. A New-York les cafés Rio sont sans changement; les avis de Rio de Janeiro étant eux mêmes fort calmes; la nouvelle récolte sera prochainement au marché et influencera en baisse les prix actuels: En cafés doux, le marché est ferme et une meilleure demande s'est manifestée pour les cafés

des Indes Orientales, Java, et Ceylon, mais sans avance dans les prix.

**Thés.**—La demande est fort éveillée pour les belles qualités du Japon mais les affaires sont minimes. Les ventes se composent d'environ 350 à 400 demi-chess à des prix variant de 48 à 42c p. lb. Les thés de la nouvelle saison n'ont pas encore donné lieu à de grandes affaires; l'écart étant trop grand entre les prétentions des vendeurs et celles des acheteurs, il faut attendre l'automne pour revoir le marché reprendre de l'activité. Les avis de Chine annoncent plus de calme sur les marchés et une baisse modérée sur les qualités moyennes et communes.

**Les épices.**—Sont fort calmes. Il y a en Europe et sur les marchés de l'Inde une spéculation en hausse sur les poivres, dont l'effet ne s'est pas encore étendu à notre marché. Les prix sont bien tenus pour tous les articles de cette ligne.

**FRUITS.**—Nous n'avons rien de nouveau à signaler, le premier navire apportant les fruits de Denia n'est pas attendu avant la fin d'août, et nous devons attendre son arrivée pour voir un changement.

**GRAINS ET FARINES.**—La position des céréales pour l'exportation est difficile à définir. Par suite de la spéculation effrénée dans l'ouest des Etats-Unis et les nouvelles exagérées de déficits dans la récolte, de dommages éprouvés par les inondations, la sécheresse, la chaleur, le froid, les sauterelles, la mouche hessienne, etc., etc., les prix sont montés à un chiffre qui rend l'exportation impossible en présence des nouvelles de baisse en Europe et des récoltes satisfaisantes qu'ont tous les Etats du continent. Toutes les offres faites aux cours actuels ne peuvent trouver de réponse en Europe. Voici les derniers avis de la France par le dernier steamer du 15 de ce mois :

Après une série de chaleurs torrides qui provoquaient des plaintes en activant la maturité d'épis encore incomplètement formés, nous avons eu une température moins élevée et surtout un temps couvert qui a dissipé les appréhensions qu'on était en droit de concevoir.

Les céréales encore sur pied ont repris une marche normale et quelques orages sont même venus les améliorer sur certains points. Nous n'avons donc point à modifier nos avis précédents et nous pensons qu'avec la persistance d'un temps favorable, la récolte du blé qui est fort passable dans l'ensemble du Midi, sera très-bonne dans le Centre et peut-être aussi dans la Bretagne, la Normandie et la plus grande partie du Nord.

Les seigles se coupent activement, ils donnent abondance et qualité; cette récolte ne sera pas inférieure, croyons-nous, à la précédente que l'administration a évaluée à plus de 25 millions d'hect., (70,000,000 minots) chiffre que nous considérons comme un minimum pour 1880.

La récolte des escourgeons est aussi de belle qualité; en général aussi le grain est abondant; il faut faire toutefois quelques exceptions pour le Centre; mais la Beauce, la Vendée, le Saumurois ont une belle récolte de grains.

Nous ne pouvons encore rien dire des blés; dans huit jours nos renseignements seront plus nombreux et plus exacts.

La betterave souffre de la sécheresse; la vigne, au contraire, se présente bien.

En Angleterre, les derniers avis viennent en baisse de 6d. par quarter, et les cours que l'on cote en Angleterre sont bien au-dessous des prix des Etats-Unis. Les quantités disponibles sont, au 16 de ce mois, tant dans les ports des lacs que sur les lacs, les canaux et les ports sur l'Atlantique, de

Blé.	Mais.	Avoine.	Orge.
14,823,393	15,979,164	7,317,764	154,958—contre
10,924,075	15,477,913	1,993,903	180,616—au

17 juillet 1880.

Ici, le marché est sans activité et les prix trop élevés pour l'exportation; nous cotons les prix nominellement comme suit: No. 2 Canada de printemps, \$1.27 à \$1.28; No. 2 Toledo roux d'hiver, \$1.26 à \$1.28; No. 2 Chicago et Milwaukee, \$1.23 à \$1.24; No. 2 Canada blanc, \$1.26 à \$1.28. En maïs, trois chargements se sont vendus de 57 à 57½c. par 56 livres. Les pois sont calmes à 90c.; les avoines sont tenues de 43 à 44c. par 32 livres.

L'accumulation des grains de toute espèce, à New-York, montre la stagnation de l'exportation; au 23 juillet 1881, le stock de grains, à New-York, est de 7,960,450 boisseaux, contre 3,993,840 l'année dernière au 24 juillet.

**FARINES.**—Le marché est beaucoup plus calme et l'animation s'est en partie dissipée. Les prix restent néanmoins aux cours de la semaine dernière, mais avec une tendance en baisse. Les farines américaines en sacs pour la boulangerie maintiennent leur prix. \$6.75 par 196 livres a été payé pour un char; une autre vente a eu lieu de 200 sacs à \$6.45. Les farines canadiennes sont cotées: superior extra \$6 p. bl. Extra superfine \$5.90. Extra de printemps \$5.90. Farine de boulangers \$5.85 à 6.50. Farine en sacs Ontario \$3 p. 100 livres, de Montréal \$3.25 à 3.30. La farine d'avoine \$4.50 à 4.90 p. bl. Farine de maïs, \$3.00 à \$3.10.

**PRODUITS DE LA FERME.—Beurre.**—Le marché est à peine soutenu, peu de ventes ont eu lieu, quoiqu'un certain nombre achètent en spéculation et mettent en magasin. Nous ne changeons pas nos cotes.

**Fromage.**—Le fromage est ferme avec une bonne demande, mais les acheteurs sont fort attentifs à la qualité; nous cotons, fromage le plus fin, fait en juin, 10½ à 10¾c., quelques caisses de juillet ont obtenu le même prix. Les qualités ordinaires sont d'une vente lente et irrégulière dans les prix de 8 à 10c. p. lb. Les avis d'Angleterre par câble d'aujourd'hui donnent le prix de 55 shill. p. 112 livres.

Les exportations pour la semaine finissant le 23 juillet sont les suivantes :

	Fromage.	Beurre.
	Bles.	Pqts.
SS Sarmatian, Liverpool.....	8,586	611
" Ontario, Liverpool.....	20,925	567
" Lake Nepigon, Liverpool.....	4,813	801
" Corean, Glasgow.....	6,882	2,418
" Manitoban, Glasgow.....	910	1,572
" Severn, Londres.....	2,900	.....
" Deronda.....	13,000	650
Total.....	56,046	6,162
Total pour la semaine précé'de.	43,492	7,276
Total pour la semaine corres- pondante, en 1880.....	22,690	4,864

**MARCHÉS DE LA VILLE.**—L'approvisionnement a été considérable et les qualités fort belles. Nous cotons: Pommes de terre nouvelles, 75c. p. minot. Les anciennes rares à \$1 la poche. Les tomates \$4.50 le minot. Les oignons nouveaux 40 c. la douz. Les choux de 40 à 60 c. la douz. Les concombres, 50 c. la douz. Les pois verts 40 c. le minot. Fèves vertes \$1 le minot. Choux fleurs \$1 à \$2 la douz. Les pommes nouvelles \$5 le baril. Les oranges sont à \$8 la boîte. Les citrons \$4 la caisse. L'avoine vaut de \$1 à \$1.15 la poche: Les pois secs sont fermes à 90 c. par minot et le sarrazin se vend de 50 à 55 c. le minot.

**Foin.**—Les pluies presque continuéelles que nous avons depuis quelque temps semblent avoir eu pour effet d'arrêter l'espèce de panique qui s'était emparée des marchands de foin de la campagne. Dans plusieurs endroits le foin coupé qui n'a pas été mis en grange, commence à se gâter et le foin laissé sur pied, de crainte qu'il ne fut endommagé s'il eût été coupé, a muri au point qu'il ne sera pas d'une qualité convenable pour être pressé.

Les marchés de New-York et de Boston sont aussi plus fermes. On attribue ceci à ce que les arrivages ont diminué considérablement et à ce que le foin de cette année n'est pas encore prêt à être pressé.

Ici, le foin est aussi plus ferme et quoiqu'on ne rapporte pas de ventes à des prix plus élevés que les cotes que nous donnons, il existe cependant une meilleure confiance dans l'avenir.

D'après les rapports que nous avons de la récolte du foin aux Etats-Unis, les Etats de la Nouvelle-Angleterre ont récolté une quantité au-dessus de la moyenne, New-York et New Jersey, qui sont les états qui fournissent le plus de foin, ont récolté abondamment. L'Ouest a récolté bien au-delà de la moyenne.

Au Canada, les rapports sont variés, dans certains endroits la récolte a presque totalement manqué, tandis que dans d'autres elle est abondante.

En faisant une moyenne de ces rapports et prenant pour base le chiffre 100 pour la récolte 1880, la moyenne de cette année n'est que de 89.

Nous croyons qu'avec un pareil état de choses, cette année nous aurons plus de foin qu'il en faudra pour la consommation générale du Canada, et si dans quelques endroits le foin a manqué et que les prix subissent une hausse, la hausse sera purement locale et ne devra en aucune manière influencer sur l'état général du marché, car avec les chemins de fer qui sillonnent les provinces, c'est l'affaire d'un jour que de transporter le foin d'une campagne à une autre. Les prix sont \$10.50 à \$11 pour qualité extra, \$8.50 à \$9. pour No 1, \$7.50 à \$8.25 pour No 2 et tréfle, foin gaté \$2 à \$5.

**PAILLE.**—Cet article est négligé. Les exportateurs d'animaux qui étaient les plus grands consommateurs ont adopté l'usage de copeaux de bois moulus et de sciure de bois qui coutent meilleur marché que la paille et qui ne sont pas aussi embarrassants.

Le prix sont de \$4.50 à \$5.00 suivant la qualité.

**PROVISIONS.**—Les prix pour les provisions ont encore haussé par suite d'un mouvement analogue dans l'ouest des Etats-Unis. Ici le marché est complètement dépourvu de lard salé, et la hausse paraît devoir se maintenir.

**POISSONS ET HUILES DE POISSON.**—**Poisson.**— Nous signalons l'arrivée de quelques barils de hareng du Cap Breton qui ont rapporté \$5.25 par baril pour No. 1, aussi quelques barils de morue verte qui ont été vendus à \$4.50 pour No. 1 et \$3 pour No. 2. Ces prix sont excessifs en présence des nouvelles que nous recevons du Labrador. La pêche dans cet endroit est la meilleure que nous ayons eue depuis vingt ans.

**Huiles de poisson.**—Il y a eu une meilleure demande pour les huiles de loup marin et de morue et nos rapports plusieurs ventes à nos cotes.

**PEAUX, CUIRS ET CHAUSSURES.**—Les peaux vertes sont toujours recherchées au prix coté précédemment, et il semble que la demande soit plus forte que l'année dernière. Les peaux de veau trouvent aisément preneurs à 12c. la livre; les peaux d'agneau sont sans changement.

**Cuir.**—Le marché aux cuirs est en ce moment fort calme et les prix ont une tendance à fléchir. Nous ne changeons que nos prix, car jusqu'à présent, en l'absence d'affaires, la baisse ne s'est pas produite. Les expéditions pour l'Angleterre de cuirs à semelle continuent sur une échelle assez forte. Toutes les différentes espèces de cuirs sont abondantes, et un lot important de splits étant sorti du marché aura un effet favorable pour le main-

tion du prix. Les fabricants n'achètent d'ailleurs qu'au fur et à mesure de leurs besoins.

**Chaussures.**—Les fabricants de chaussures ont en mains des orlres en nombre satisfaisant pour la saison prochaine et la plupart d'entr'eux n'en pourraient pas prendre plus, pour les exécuter dans le délai voulu. Les voyageurs rapportent que les acheteurs sont circonspects et ne veulent pas se surcharger. Les remises sont promptes et ponctuelles.

**FERS ET FERRONNERIES.**—Les fers en gueuse ont en Angleterre repris une grande fermeté. Les derniers avis disent qu'en fer d'Ecosse des affaires importantes ont été traitées à des prix en hausse, une avance de 6 d. a de nouveau été marquée et les prix sont : Gartsherrie, le long du Bord à Glasgow 55 sh., Coltness 57 sh. Glengarnock à Androssan 52 sh. et Eglinton 48 sh. Les fers en barre ont vu la demande s'augmenter et les affaires sont importantes. Les prix très fermes et le fer en barre Best Shaffordshire est à £7.

Ici, la hausse que nous cotions la semaine dernière a été non-seulement maintenue, mais les vendeurs ont augmenté leurs protentions, en présence d'une demande active dans l'ouest du Canada et des Etats-Unis. Des ventes sont mentionnées à des prix plus hauts. Les arrivages seront considérables d'ici à quelque temps, car le fret a été engagé sur presque tous les steamers. Dans les fers et ferronneries, l'activité continue assez grande, tant que pour les réassortiments que pour de nouveaux ordres. Les fabricants du pays sont fort occupés et peuvent point accepter de nouvelles commandes. Les remises sont bonnes et satisfaisantes.

En écrivant aux personnes qui annoncent dans le *Moniteur du Commerce*, mentionnez que vous avez vu leur annonce dans le *Moniteur*.

EXPORTATION DE BÉTAIL.

Expédition de bétail du port de Montréal pour la semaine finissant le 23 juillet 1881. Rapport de M. C. H. Chandler, agent d'assurance et d'expéditions :

	Bêtes à cornes.	Moutons.
SS Corean, Glasgow—		
C. M. Acer & Cie.....	50	72
H. Q. Stillbourn.....	36	514
A. Crabtree.....		562
T. Shields.....	240	
J. Prendergast.....	60	
Elliot, Williamson & Cie.....	78	
SS Ontario, Liverpool—		
J. McShane, Jr, M.P.P.....	188	
J. & C. Coughlin.....		1260
SS Manitoba, Glasgow—		
C. M. Acer & Cie.....	54	93
Price & Delorme.....	51	
J. McShane, Jr, M.P.P.....	170	
SS Ganges, Londres—		
C. M. Acer & Cie.....	160	
T. Crawford & Cie.....	119	620
A. Armstrong.....		200
J. Lewis.....		500
SS Lake Nepigon, Liverpool—		
C. M. Acer & Co.....	140	
J. & C. Coughlin.....		1260
SS Montreal, Liverpool—		
H. Elliot.....	280	
J. & C. Coughlin.....		870
J. McShane, Jr, M.P.P.....	220	
SS Gallina, Londres—		
J. & C. Coughlin.....		1000
Alex. Knox.....	25	890
SS Severn, Londres—		
J. Dunn.....	60	621
SS Prince Edward, Liverpool—		
C. M. Acer & Cie.....		900
SS Scandinavian, Liverpool—		
C. M. Acer & Cie.....	345	500
Total.....	1,366	10,147
Semaine précédente.....	212	4,035
Total à cette date.....	23,488	22,915

DEPÊCHES TÉLEGRAPHIQUES DU JOUR.

MARCHÉS D'EUROPE.

PRIX A LIVERPOOL.

28 Juillet 1881.	S.	D.	S.	D.
Farine.....	9	6	11	6
Blé : Printemps.....	9	0	à	9 5
“ Roux d'hiver.....	9	5	à	9 10
“ Blanc.....	9	9	à	9 8
“ Club.....	9	8	à	10 1
Maïs.....	4	11	à	0 0
Avoine.....	6	2	à	0 0
Orge.....	5	3	à	0 0
Pois.....	6	7	à	0 0
Lard salé.....	74	0	à	0 0
Saindoux.....	59	0	à	0 0
Bœuf.....	92	6	à	0 0
Viande salée.....	44	6	à	45 6
Suif.....	35	0	à	0 0
Fromage.....	55	6	à	00 0

Depêche de Beerbohm—Liverpool : 28 Juillet.

Chargements à flot : blé, ferme.  
Chargements à flot : maïs, ferme.  
Chargements en transit : blé, pas beaucoup de demande.  
Chargements en transit : maïs, pas beaucoup de demande.  
Blé sur place : ferme.  
Maïs : tranquille.  
Blé attendu : 1,725,000 qrs.  
Maïs : 710,000 “  
Blé : Chicago ou Milwaukee, à la cote..... 47 0 à 47 6  
Maïs : à la cote..... 24 6 à 25 0  
Pois : à la cote..... 6 7 à 0 0  
Blé roux d'hiver, à la cote... 49 0 à 0 0

New-York, 28 Juillet.

Blé roux No. 2.....	1.26	1/2
“.....Août.....	1.26	1/2
“.....Sept.....	1.28	1/2
“.....Oct.....	1.29	1/2
Maïs.....	57 1/2	à 58
“.....Août.....	57 1/2	
“.....Sept.....	58 1/2	
“.....Oct.....	59	
Saindoux, p 100 lbs. Août.....	11.97	à 12.02 1/2
“.....Sept.....	11.80	à 11.85
Lard salé.....	17.75	

Chicago, 28 Juillet.

Blé de Printemps No. 2.....	Août.....	\$ 1.19 1/2
“.....Sept.....		1.15 1/2
“.....Oct.....		1.15 1/2
Maïs.....	Août.....	48 1/2
“.....Sept.....		48 1/2
“.....Oct.....		49
Avoine.....	Août.....	30
“.....Sept.....		28
“.....Oct.....		29 1/2
Lard salé.....	Août.....	18.07 1/2
“.....Sept.....		18.07 1/2
Saindoux, p. 100 lbs.....	Août.....	11.75
“.....Sept.....		11.62 1/2
“.....Oct.....		11.45

INSPECTION DES FARINES.

Quantités inspectées pendant la semaine finissant le 23 juillet 1881 :	Barils.
Extra supérieure.....	3,906
“ supérieure.....	314
Fancy supérieure.....	175
Extra du printemps.....	2,351
Supérieure.....	267
Fine.....	111
Middlings.....	80
Pollard.....	21
Forté de boulangers.....	85
Rejetée.....	661
Sûre.....	314
Total.....	7,816

MOUVEMENT DES PRODUITS.

Arrivages généraux pour la semaine finissant le 20 juillet 1881 et comparaison avec la même semaine en 1880, ainsi que les Expéditions comparées pour la dite période en 1881 et 1880 :—

	ARRIVAGES DE LA SEMAINE.		EXPÉDITIONS. TOTALX.	
	1881	1880	1881	1880
Blé, boisseaux.....	159,470	129,592	109,512	216,625
Maïs.....	69,353	264,753	211,613	578,910
Pois.....	17,222	8,317	27,888	46,219
Avoine.....	27,751	16,973	122,252	63,852
Orge.....			421	16
Farine, barils.....	20,277	17,658	26,455	20,210
Farine d'avoine, bis.....	1,017	1,114	4,306	3,832
Por. et Perlasse.....	2,885	2,867	7,577	4,208
Beurre.....	43,880	23,891	52,255	32,525
Fromage, boîtes.....	240	240	887	133
Lard, barils.....	240	1,881	313	203
Saindoux, bis.....	245	245	310	214
Suif.....	17	23	210	149
Cuir, pièces.....	659	923	210	130
Viandes salées, pièces.....	588	221	1,076	303

Arrivages du 1er janvier au 30 juillet 1881, et comparaison avec les arrivages pendant la même période en 1880, et aussi total des Expéditions pendant la période du 1er janvier au 20 juillet tant en 1881 qu'en 1880.

	ARRIVAGES. TOTALX.		EXPÉDITIONS. TOTALX.	
	1881	1880	1881	1880
Blé, boisseaux.....	2,799,637	2,994,204	2,253,521	2,830,889
Maïs.....	1,131,619	3,682,625	1,656,687	3,498,481
Pois.....	1,531,903	703,873	1,523,381	994,906
Avoine.....	817,529	530,980	727,771	1,393,216
Orge.....	37,708	100,546	517,770	108,926
Farine, barils.....	423,746	280,908	266,670	241,401
Farine d'avoine, bis.....	27,380	33,185	36,446	70,190
Por. et Perlasse.....	47,843	5,149	5,402	7,718
Beurre.....	188,469	180,596	257,592	180,070
Fromage, boîtes.....	13,335	9,213	9,789	8,419
Lard, barils.....	20,226	12,174	23,834	18,689
Saindoux, bis.....	4,718	10,442	2,163	6,915
Suif.....	27,284	28,004	4,154	7,392
Cuir, pièces.....	15,341	18,071	17,476	25,100
Viandes salées, pièces.....				

ROBERT TURNBULL

Fabrique de Tricots de Galt.

La Médaille Centenaire à l'Exposition de Philadelphie en 1876 lui a été accordée pour la manufacture de

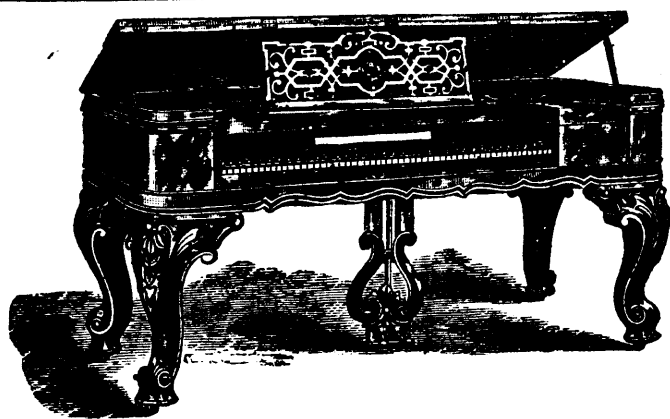
Vêtements de Dessous pour Femmes, Hommes et Enfants, en Laine d'Agneau.

Prix pour l'excellence des couleurs et la perfection du travail.

GALT, Ont.

Demandez le prix courant.





# PIANO SOHMER

Première Médaille de Mérite et Diplôme d'Honneur,  
Exposition de Philadelphie, 1876.

SEULS AGENTS EN CETTE PROVINCE:

## LAVIGNE & LAJOIE

No. 265

RUE NOTRE-DAME

MONTREAL.

LAVIGNE & LAJOIE ont de plus un assortiment de **PIANOS GOLD-SMITH, WHEELOCK** et autres Manufactures de New-York, choisies chez les Manufacturiers par M. ERNEST LAVIGNE lui-même.

— AUSSI —

**PIANOS CHICKEBING,**

**DECKER BROS.,**

**METROPOLITAN, etc.,**

DE SECONDE MAIN.

**Musique, Instruments, etc., etc.**

N. B. — Réparations et Accords de Pianos faits avec soin et diligence.

LAVIGNE & LAJOIE,

No. 265, RUE NOTRE-DAME, MONTREAL.

### ON DEMANDE

Un Canadien-français actif et énergique pour solliciter des assurances pour l'une des plus anciennes Compagnies canadiennes d'Assurance sur la vie.

Un salaire élevé ou une bonne commission sera payé à la personne remplissant les conditions exigées.

Adresse: Insurance,

P. O., Box 1198, Montreal.

### BROSSARD, CHAPUT & CIE.

MARCHANDS DE

Farine forte) a Boulanger,  
Extra du Printemps,  
Superfine,  
Fine.

Middlings, etc.,

Farine en Sacs,

### PLATRE pour la TERRE

De première qualité.

139 et 141, Rue des Commissaires

Coin de la Rue St-Jean-Baptiste

MONTREAL.

### Assurance Mutuelle contre le Feu de la Cite.

La prospérité de cette Compagnie, et les garanties qu'elle donne aux propriétaires de cette ville, lui permettent de réduire de moitié la Prime d'entrée, de sorte qu'au lieu de CINQ pour CENT, il ne sera dorénavant exigé que

**DEUX et DEMI pour CENT**

sur le Billet de Dépôt.

ALFRED DUMOUCHEL, Sec.-Trés.

## V. A. EMOND

FABRICANT DE

**Rabots, Varlopes et Planes**

POUR

**L'ETABLI,**

**LES MOULURES**

**ET LA TONNELLERIE,**

COIN DES RUES DE LA

**Couronne et Prince-Edouard**

**ST. ROCH**

**QUEBEC.**

**TABAC! TABAC!**

**A. D. PORCHERON**

FABRICANT,

MONTREAL.

**THE PACIFIC TWIST**

Le PACIFIC TWIST est sans contredit le meilleur Tabac à chiquer dans le Dominion, en outre de ses bonnes qualités, il ne sèche pas et ne brûle pas l'estomac du consommateur, ce qui prouve qu'on ne se sert que des ingrédients de première qualité.

**CE TABAC SE DETAIL AU PIED.**

**LE ROUGH READY**

Le ROUGH READY de Porcheron est fabriqué avec le meilleur Tabac en feuille de la Caroline du Nord il est doux à fumer et son arôme est magnifique, c'est le seul Tabac de première classe qui puisse se détailler à 5 CENTS le pied.

**A. D. PORCHERON**

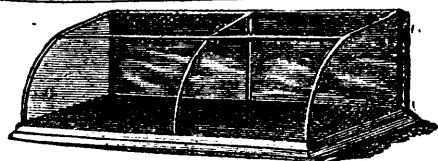
FABRICANT,

22 & 24, RUE ST. GEORGES

MONTREAL.



TORONTO, Ont.



**W. MILLICHAMP & CIE.**

FABRICANT DE

Montres d'Etalage en Argent et en Bois

29 a 35, Rue Adelaide, Toronto Est.

Demandez le Catalogue illustré.

**Bois de Sciage.**

Nous avons toujours en magasin et pouvons fournir sur demande par chargement de Car de Chemin de Fer :

**CHENE, CERISIER, FRENE, HICKORY, NOYER CENDRÉ,**

**Chataignier, Tulipier et Pin**

De toute dimension et longueur désirables. Livrable à Montréal ou à tout point à l'Est.

Demandez le prix courant.

**S. S. MUTTON & CIE.,**

Marchands de Bois en Gros,

TORONTO.

P. S.—A vendre, un lot considérable de Chêne sec pour Planchers.

GEORGETOWN, Ont.

**Machine à Tricoter de Franz et Pope**

AUTOMATIQUE ET PERFECTIONNEE

Médaille d'Honneur, la plus haute distinction, accordée par la Commission du Centenaire de 1876.

**VETEMENTS DE DESSOUS, JACKETS, CHALES, Mitaines, etc., etc.**

peuvent être tricotés en points de fantaisie ou ordinaires.

Circulaires et Prix courants adressés sur demande

**CREELMAN FRERE,**

GEORGETOWN, Ont.

GALT, Ont.

**FONDERIE DE GALT**

Manufacture de Machines et de Métiers.

Attention spéciale aux Machines pour travailler le bois, construites d'après de nouveaux modèles, et les derniers perfectionnements, dont une partie est garantie par des patentes.

Les mentions les plus recommandables aux Expositions de Montréal, Toronto et London, l'année dernière.

Le plus bel assortiment de MACHINES à TRAVAILLER le BOIS qui ait jamais été exposé par une seule Manufacture au Canada.

Prix et Catalogues adressés sur demande.

**COWAN & CIE.,**

GALT, Ont.

GUELPH, Ont.

**J. & A. ARMSTRONG & CIE.**

FABRICANTS DE

Tapis Union et de Tapis tout Laine

d'après les plus nouveaux patrons et dessins.

Demandez la liste des prix.

**J. & A. ARMSTRONG & CIE.,**

GUELPH, Ont.

**Thés du Japon**

ASSORTIMENT COMPLET.

**SEL RAFFINÉ**

Sacs Blancs remplis à la Manufacture,

**SEL BRUT**

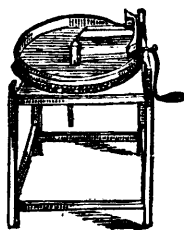
A VENDRE PAR

**COX & GREEN**

No. 13, RUE DE L'HOPITAL

MONTREAL.

**Machine à Beurre de Québec**



Un seul essai est suffisant pour convaincre de son utilité tous ceux qui savent faire le Beurre, et aucun autre appareil dans une Ferme ne repaie son prix d'achat aussi vite que cette nouvelle invention.

**CHS. T. COTÉ & CIE.,**

Fabricants et Agents pour la ventes des Instruments Agricoles,

QUEBEC.

**THOMPSON & GENEST**

MARCHANDS COMMISSIONNAIRES DE

**PRODUITS ET PROVISIONS**

AUSSI DE

**Fruits du Pays et de l'Etranger**

No. 329, RUE DES COMMISSAIRES

MONTREAL.

Références } **TIFFIN FRERES, Epiciers en Gros.**  
 THOS. TIFFIN & CIE. do  
 H. CHARLEBOIS, do  
 ROB. J. LATIMER, Instr. Agricoles.

**Pommes de toute espece en Barils, Celebres Jambons et Lard de Lauue, Pommes Seches de Font Hill, Oranges et Citrons.**

**CHARLES NIXON**

Marchand Commissionnaire et Agent

**CIE DES PRODUCTEURS DE FRUITS DE NIAGARA**

(LIMITÉE.)

BUREAU ET MAGASINS:

**Nos. 163 et 165, Rue McGill**

MONTREAL.

DUNDAS, Ont.

**McKECHNIE & BERTRAM**

Manufacture d'Outils du Canada

DUNDAS, Ontario.

Assortiment complet d'Outillage de Machines pour les Ateliers de Chemin de Fer, de Constructeurs de Locomotives et de Chars, de Fabricants de Machines Agricoles et à Planer.—Contrats acceptés et remplis dans le plus court délai.—Soumissions fournies, Prix courants et Catalogues remis sur demande.

**Le Moulin Universel**

**AVIS**

**Aux Marchands, Fermiers, Meuniers ET AUTRES.**

Les personnes ayant commandé des MOULINS soit pour CRIBLER ou MOUDRE les minéraux, ou pour la MOUTURE des céréales, sont instamment priées de se rendre aux Bureaux, à l'adresse ci-dessous, et s'entendre pour la livraison des Machines et pour l'installation nécessaire sur les lieux de destination, afin d'en assurer la plus prompte mise en action.

Pour la mouture générale en ville, aux Moulins, 572, rue William, on peut régister tous les jours en s'adressant d'abord à

**L'AGENCE GENERALE POUR LE CANADA,**

26, Rue de l'Hopital, Montreal.

**P. FORREST**

Commissionnaire et Consignataire

300, rue St. Paul, Montréal, 300

IMPORTATEUR DE

*Produits manufacturés Belges, Français et Hollandais.*

MAISON A ANVERS: RUE BOURLA, 1

JAN DE MAN, ECR., CORRESPONDANT

Vente de **Produits Canadiens** sur les marchés Belges, Français et Hollandais.

Intermédiaire pour faire les achats directement aux producteurs et aux prix effectifs des fabricants.

Relations directes avec les fabricants.

Correspondance sollicitée.

**BRETELLE ATHLETIQUE,**

Patentée au Canada, 18 Janv. 1880; aux Etats-Unis, 2 mars 1880; en Angleterre, 9 mars 1880.

La Bretelle s'ajustant d'elle-même n'a pas d'élastique. Les Cordes courent sur des Poulies.



La Bretelle s'ajustant d'elle-même n'a besoin que d'être essayée pour convaincre qu'elle est la MEILLEURE EN USAGE.

**TURNER BROS.**

Patentés et Fabricants,

No. 164, RUE MCGILL, MONTREAL,

No. 681, Rue Washington, Boston.

PRINCIPALES MAISONS DE LA VILLE DE QUEBEC.

**LECLERC & LETELLIER**

IMPORTATEURS

**d'Épiceries, Vins, Liqueurs**

ET PROVISIONS

**48, Rue St-Paul**

(ENTREPOT) RUE ST-ANDRÉ

**QUEBEC.**

**ALBION HOTEL**

Rue du Palais, Quebec.

Cet Hôtel si populaire et si bien connu a été loué par le soussigné pour 10 années, qui l'a entièrement remis à neuf, et la maison aujourd'hui possède **TOUTES LES AMÉLIORATIONS LES PLUS COMPLETES.**

Rien n'a été épargné pour procurer aux voyageurs tout le confort d'une maison de premier ordre. La table est une des meilleures de la ville et offrira toujours toutes les primeurs de la saison.

Comme nos annonces n'ont pas encore pénétré dans toutes les parties des Etats-Unis et du Canada, nous avons fait une grande réduction dans les prix pour la présente année, comme un moyen prompt et sûr de faire connaître le confort de notre Hôtel.

**L. M. BLOUIN, Propriétaire.**

N. B.—Les Omnibus de l'Hôtel se trouveront à l'arrivée des trains et des bateaux-à-vapeur.

**Veuve CHS. TERREAU**

FONDERIE

**A. RACINE** ———— Gérant.

**Nos. 136 à 142**

**RUE ST-PAUL, BASSE-VILLE, QUEBEC**

Toujours en mains un assortiment général de

**POELES DE CUISINE.**

**SEL DE LIVERPOOL.**

**10,000 SACS**

A VENDRE

**En rade a Quebec**

OU AUX

**Différentes Stations du Ch. de Fer Q.M.O. & O.**

**A BAS PRIX.**

**J. B. RENAUD & CIE.**

**Nos. 72 à 82, Rue St-Paul**

**QUEBEC.**

**JOS. AMYOT & FRERE**

IMPORTATEURS DE

**d'Articles d'Utilité et de Fantaisie**

JOUETS D'ENFANTS

**Objets de Feux d'Artifice, etc.**

Français, Anglais et Américains

**No. 38, RUE SAINT-PIERRE**

**QUEBEC.**

ETABLIS EN 1851.

**J. F. AREL**

Successeur de AREL & Cie.

annonce au public et à ses amis qu'il a transporté son Etablissement de la Rue St-Paul, au **No. 95, Rue St. Joseph, Quebec**

Porte voisin du Bureau de Poste et de la Caisse d'Economie, et qu'il aura toujours en mains un assortiment général et varié de **Meubles de Menage**, consistant en Meubles de Salon, **Chambre à Coucher, Salle à Diner**, Bibliothèques, etc., et tout ce qui concerne cette branche d'affaires.

**G. H. BURROUGHS**  
Courtier de Change et Agent en Général

Actions achetées au comptant et sur marge. Valeurs de toutes espèces achetées et vendues.

Argent avancé sur hypothèque, actions ou autres garanties.

Agence pour la transaction de toutes opérations commerciales.

**Rue Saint-Pierre**

En face de la Banque de Québec

**QUEBEC.**



**PROTECTION AU PRIX COUTANT !**

*Primes élevées et Accumulations inutiles !*

**DIRECTEURS :**

A. L. DE MARTIGNY, Ecr., Caissier de la Banque Jacques-Cartier, Président;

C. C. SNOWDON, Ecr., Vice-Président;

B. A. T. DE MONTIGNY, Ecr., Recorder de Montréal;

B. GLOBENSKY, Ecr., Avocat;

J. McENTYRE, Ecr., Marchand,

J. THOMSON, Ecr., "

J. A. CRAIG, Ecr., Manufacturier;

A. LACOSTE, Ecr., C.R., Aviseur Légal;

HIRAM J. DUCLOS,

Gérant Général.

**Agents actifs et énergiques demandés.**

S'adresser au Gérant, à Montréal,

**Bureau principal : 7 et 9, Cote de la Place-d'Armes, Montréal.**

**TORONTO,**

**MACHINES A TRICOTER PATENTEES DE LAMB**

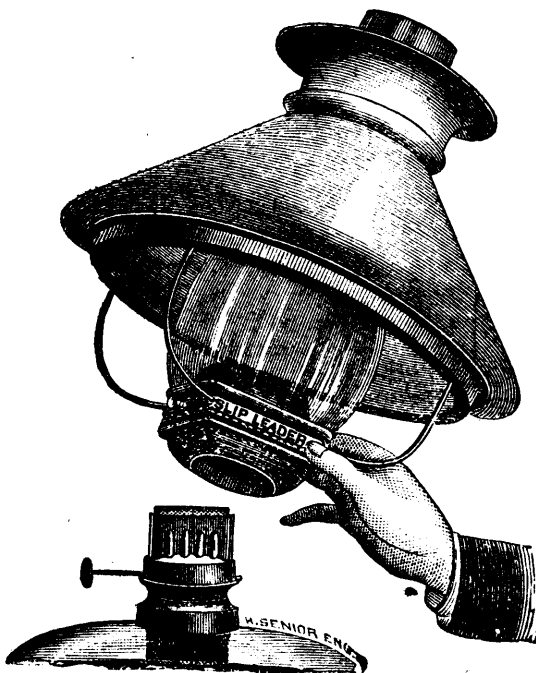
Prix, de \$48 à \$1000 chacune.

Excellentes pour la confection des Gilets, Maitines, Chemises, Caleçons et Bonneterie sans couture. Pour l'usage des familles et des fabricants. **La Machine à tricoter de Tuttle** accomplit la côte réelle comme faite à la main, ainsi que les parties du bas et toute la Bonneterie ordinaire; elle tricote les talons soit comme faits à la main ou à la machine.

Pour plus de détails, s'adresser à la Compagnie de la Manufacture de la Machine à Tricoter de Lamb,

**64 Rue KING, Est, Toronto.**

**H. BAILEY, Agent général.**



LE CÉLÈBRE

**BRULEUR Leader**

NON EXPLOSIF

Adopté aux Lampes de toute espèce.

**F. O. VALLERAND & FRERE**

Seuls Agents pour la Province de Québec et les Provinces maritimes,

**QUEBEC.**

PRIX COURANT EN GROS—JEUDI, 28 JUILLET 1881.

Articles.		Prix en gros.		Articles.		Prix en gros.		Articles.		Prix en gros.	
		\$ c.	\$ c.			\$ c.	\$ c.			\$ c.	\$ c.
<b>Alcalis.</b>				Noix de muscade. p. lb.	0 50	0 90					
Potasse lère per 100 lbs.	4 85	4 90	Clous de Girofle.	0 37	0 45	Peanuts..... p lb.	0 05	0 00	Seigle..... " 56 lbs.	0 00	0 00
2ème	4 30	0 00	Gingembre Jam.	0 17	0 20	Sardines à l'huile... qrt	0 34	0 10	Mais, entropôt.....	0 57	0 57
Perlasse lère	5 62	5 75	Graine de moutarde	0 09	0 09	" demie	0 18	0 19	Pois..... par 66 lbs.	0 90	0 91
2ème	5 00	0 00	<b>Sucres bruts : Porto Rico</b>	0 08	0 08	Produits de Batty p. doz	4 00	0 00	<b>FARINES par Baril :</b>		
<b>Drogues et Prod's chimiques:</b>			Barbades.....	0 07	0 08	Nabob cornichons.....	3 50	0 00	Extra supérieure. p. bri	6 00	0 00
Alun..... p. 100 lbs.	1 75	1 85	Demerara.....	0 07	0 08	Nabob sauce..... pts	2 75	0 00	Extra supérieure.....	5 90	5 05
Sel de soude.....	1 00	1 10	Cuba.....	0 08	0 08	Nabob..... pt	2 80	0 00	Extra de printemps	5 90	5 90
Soda ash.....	1 50	1 75	Raffinés blancs.....	0 08	0 08	<b>Spécialité de E. Poliwack &amp; Co:</b>			Superfine.....	5 50	5 60
Bic. de soude.....	3 20	3 25	Blancs cubes.....	0 11	0 11	Borax impérial, p. caisse	6 50	0 00	Farine de boulang.	5 85	6 50
Soude caustique	2 50	2 65	Granulés.....	0 10	0 10	Gélatine favorite, net p. b.	3 60	0 00	Fine.....	4 85	5 10
Chr. de chaux	1 50	1 60	Grocers' A.....	0 10	0 10	Graisse p. essieu, Beaver,			Middlings.....	4 60	4 75
Sel d'Epsom.....	1 25	1 40	<b>Melasses et Sirops : p. Imp. gl</b>			Bd. p. boîte			Pollards.....	4 25	4 85
Couperose.....	0 90	1 00	Melasses Barbades.....	0 56	0 57	Sel : Liverpool..... p. sac	0 55	0 57	En sacs Ont. p. 100 lbs.	2 90	3 00
Soufre en canon	2 25	2 50	Trinidad.....	0 50	0 52	Factory filled.....	0 90	1 05	De la ville déliv.	3 25	3 30
Salpêtre..... par keg.	9 50	10 00	Porto-Rico.....	0 52	0 55	Canadien.....	0 00	0 00	Farine d'avoine	4 80	4 90
Borax raffiné..... par lb.	0 14	0 18	Sirop extra.....	0 56	0 70	<b>Couleurs.</b>			de maïs	3 05	3 10
Camphre américain.	0 38	0 42	Bon ordinaire.....	0 44	0 50	Blanc de P'p b. keg 25 lbs.	1 75	2 25	de sarrazin	0 00	0 00
Crème de tartre,			Riz : Arracan... p. 100 lbs.	3 65	3 75	No. 1.....	1 50	1 75	<b>Produits de Ferme.</b>		
xtls.....	0 29	0 30	Sagou.....	5 50	6 00	No 2.....	1 25	1 50	<b>BEURRE :</b>		
Crème " poudre.	0 33	0 35	Tapioca.....	6 75	8 00	Blanc de P'p sec p. 100 lbs	5 75	6 00	Crémeries..... p. lb.	0 21	0 23
Garance.....	0 11	0 13	Arrow root.....	10 00	14 00	Litharge et minium	4 75	5 00	Comtés de l'Est.....	0 19	0 21
Indigo madras.....	0 00	0 95	<b>Thés : per lb.</b>			Rouge de Venise.....	1 60	2 00	Morrisburg.....	0 15	0 18
Gomme arabique	0 17	0 40	Japon com. à moy.	0 24	0 26	Ocre jaune.....	1 50	1 75	Brockville.....	0 15	0 17
" adragante	0 50	0 80	" moy. à bon.	0 30	0 35	Blanc d'Espagne.....	0 60	0 90	De l'Ouest.....	0 14	0 16
Ext. de B. Campêche	0 09	0 10	" bon à choix	0 34	0 32	Terre de Pipe.....	0 60	0 95	Kamouraska.....	0 00	0 00
Sulf. de cuivre.....	0 05	0 07	Poudre à canon.....	0 35	0 20	Mastique.....	2 50	2 75	<b>Fromage 1re qualité.</b>	0 10	0 11
Pâte de réglisse.....	0 19	0 28	Imperial moy. à bon	0 27	0 32	<b>VERRES A VITRE p. 50 pds</b>			en calisse.	0 15	0 16
Savon bl. Marseille	0 12	0 15	" bon à choix	0 35	0 30	25 et au-dessous.....	1 60	1 70	" en Bis	0 13	0 14
Savon marbré.....	0 09	0 00	Young Hyson ord à bon	0 28	0 35	41 x 50.....	1 70	1 85	Sucre d'étable..... p. lb.	0 06	0 08
Huile de ricin.....	0 10	0 12	" bon à choix	0 38	0 35	51 x 60.....	2 30	2 40	Sirop ".....	0 70	0 80
<b>Epiceries.</b>			Congous com. à ord.	0 25	0 28	<b>Grains et Farines.</b>			<b>Provisions.</b>		
<b>Cafés : Mocha..... p. lb.</b>	0 30	0 32	" bon ord. à bon	0 30	0 38	BLÉS par 60 lbs. :			Bœuf salé..... p. bri	16 50	17 00
Java.....	0 21	0 25	" fin à choix..	0 40	0 70	Canada blanc No. 2.....	1 26	1 28	Lard salé mess.....	21 50	22 00
Maracaibo.....	0 22	0 24	Souchongs.....	0 35	0 60	de printemps No. 2.....	1 27	1 20	Lard Thin mess.....	20 00	21 00
Jamaica.....	0 18	0 21	Oolongs.....	0 20	0 45	Roux d'hiver.....	0 00	0 00	Saindoux en baril.....	0 12	0 00
Rio.....	0 17	0 19	<b>Fruits :</b>			Michigan Extra blanc.....	0 00	0 00	" en seaux.....	0 15	0 15
Ceylon.....	0 21	0 26	Malaga..... p. boîte	2 00	2 15	" blanc No. 1.....	1 26	1 28	" en t nettes p. lb.	0 14	0 14
Chlorée.....	0 11	0 11	London Layers.....	2 60	2 70	Toledo roux d'hiver No. 2	1 23	1 24	Jambons salés.....	0 12	0 13
<b>Épices :</b>			Raisins Valencias. p. lb.	0 08	0 08	Chicago printemps No 2	1 23	1 24	" fumés.....	0 14	0 00
Poivre noir.....	0 14	0 15	" Sultanas.....	0 10	0 10	Milwaukee..... No. 2	1 23	1 24	Porcs abattus... p. 100 lbs.	8 00	8 50
Poivre blanc.....	0 20	0 23	" Corinthe.....	0 06	0 07	Avoine No. 2. par 32 lbs.	0 43	0 44	Sulf en baril..... p. lb.	0 07	0 07
Piment.....	0 15	0 16	Figues.....	0 12	0 17	Orge..... " 48 lbs.	0 00	0 00			
Quatre épices.....	0 17	0 19	Prunes..... p. lb.	0 05	0 05						
Cannelle.....	0 13	0 15	Amandes en coques	0 08	0 09						
Macis.....	0 75	0 90	" Tarragone.....	0 12	0 14						
			Noix.....	0 07	0 08						
			" du Brésil.....	0 08	0 08						

LEBLANC & DESAULNIERS

MARCHANDS DE

Farines, Provisions, etc.

Extras pour Pâtisseries,  
Extra du Printemps,  
Superfine,

Farine en sac de la Cité et d'Ontario,

LARD et SAINDOUX

Farine Forte à Boulanger

[UNE SPÉCIALITÉ]

67 et 69 Rue des Commissaires, Montréal.

VIAU & FRERE

FABRICANTS DE LA

Célèbre Fleur Préparée

Crackers, Biscuits,  
Gateaux, Bonbons, etc.

518 A 524, RUE STE-MARIE  
MONTREAL.

W. C. PENTLAND,

Marchand de

Farine et Provisions,

Commerçant et expéditeur de Foin en balles.  
Agent de la Cie d'Assurance La Queen.

14 Rue des Forges

TROIS RIVIÈRES.

Cie. Canadienne de Conserves Alimentaires

Usines et Bureaux :

30, RUE HENDERSON; Palais, Quebec.

Conserves de Viande, Poisson, Légumes et  
Fruits vendues en gros seulement.

Premier Prix et Diplôme d'honneur à l'Exposition  
Provinciale de Québec 1877.—Trois premiers  
prix, deux médailles et un diplôme d'honneur à  
la grande Exposition de la Puissance, Ottawa, 1879

McGRAIL & WALSH

PROVISIONS

Lard Salé, Saindoux, Jambons; Porcs abattus,  
Aussi, Fruits de la Saison.—Consignations de  
Bœuf, Œufs et Produits de la Campagne deman-  
dées.

Nos. 341 et 343, Rue des Commissaires

En face du Marché, Stc-Anne Montréal

JESSE JOSEPH, Jr.

MARCHAND ET IMPORTATEUR

de Peintures, d'Huiles, Vernis, Couleur en poudre et Colle forte,  
Verres à Vitres STAR (double épaisseur), Verre de  
couleur et d'ornementation.  
Assortiment complet de Brosses, Pinceaux, etc., Fournitures  
de Peintres et Artistes,

59 & 61, RUE DALHOUSIE  
QUEBEC.

MACHINES A COUDRE DE WHEELER & WILSON

QUI EN FAIT USAGE ?

Tous les Fabricants de Chaussures, tous les Fabricants de Corsets, toutes les Couturières, tous  
les Fabricants de Chemises, Coats et Manchettes, tous les Fabricants d'Habilllements confectionnés.

POURQUOI EN FAIT-ON USAGE ?

Parce que les Machines à Coudre de Wheeler & Wilson font le plus d'ouvrage et le meilleur ou-  
vrage, qu'elles durent plus longtemps qu'aucune autre et que le surplus d'ouvrage paie la Machine  
dans la première année.

QUI DEVRAIT EN FAIRE USAGE ?

LE PAUVRE, qui ne peut pas courir le risque d'acheter une Machine sans réputation, qui ne  
peut recommencer son achat après quelques mois, et qui compte sur sa Machine pour son existence.  
LA MÈRE, qui, ayant une nombreuse famille, doit avoir sa couture faite rapidement, qui désire  
une Machine facile à opérer et sans bruit.

LE RICHE : ces machines font toute espèce d'ouvrage dans la perfection, elles ne s'arrêtent  
devant rien que vous leur donnez à faire. Avez-vous besoin d'une Machine ? Adressez-vous à une  
Compagnie responsable, et achetez la machine que tous les Fabricants proclament la meilleure.

Compagnie Manufacturière Wheeler & Wilson

Nos. 1 et 3, PLACE D'ARMES, Montreal.

PRIX COURANT EN GROS—JEUDI, 28 JUILLET 1881.

Articles.	Prix en gros.	Articles.	Prix en gros.	Articles.	Prix en gros.	Articles.	Prix en gros.
<b>Poissons.</b>	\$ c. \$ c.	Cuir Buffalo No. 1... p. lb.	\$ 0 22 0 23	Bottines d'enfants, imitation de chèvre	0 70 0 80	Bardeaux Pin No. 2.. "	\$ 1 05 0 00
Harengs Labrador, No. 1, par Brl.	0 00 0 00	Cuir Buffalo No. 2.... "	0 20 0 21	Bottines de femmes, boutonnées	1 05 1 45	" Cèdre No. 1 "	3 00 0 00
Harengs No. 2..... p. brl	0 00 0 00	Harnais..... "	0 30 0 35	Bottines de filles, boutonnées	0 92 1 15	" No. 2 "	2 25 0 00
Harengs Cap-Breton.....	5 25 0 00	Vache cirée mince.. "	0 38 0 42	Bottines d'enfants, boutonnées	0 70 0 85	" No. 3 "	1 30 0 00
Morue sèche..... p. cwt	3 50 4 00	Vache sur le grain.. "	0 37 0 37	Bottines d'enfants, boutonnées	1 70 2 00	<b>Pierre, maçonne ordinaire :</b>	
Morue verte No. 1... p. brl	8 00 0 00	" " forte..... "	0 35 0 41	Congress d'hommes, buff	2 75 3 00	Délivrée dans la partie Est..... p. 1000 lbs.	0 00 0 35
" " No. 2..... "	8 00 0 00	Taure française..... "	0 75 0 80	" " veau cousues	0 55 1 35	Quartier St-Laurent "	0 00 0 35
" large..... p. draft	0 00 0 00	" anglaise..... "	0 65 0 70	" " prunelle p. femmes	0 50 1 15	Hochelega..... "	0 00 0 40
Poisson bl. Lac Sup. p. brl	0 00 0 00	" canadienne..... "	0 45 0 55	" " filles	0 45 0 60	St-Laurent..... "	0 00 0 35
Truite saumonée, Lac Supérieur... p. 1/2 brl	0 00 0 00	Veau canadien..... "	0 65 0 85	" " enfants	0 45 0 60	Pierre de taille (brut) par pied cube.....	0 35 0 45
Saumon No. 1..... p. brl	0 00 0 00	" français..... "	1 10 1 40	Bottines lacées, femmes.	0 60 1 35	Briques..... par 1000	6 00 0 00
" No. 2..... "	0 00 0 00	Vache fendue moy. "	0 27 0 29	" " filles.....	0 55 0 80	Chaux, maçonne p. 100 lb.	0 28 0 30
" No. 3..... "	0 00 0 00	" " forte..... "	0 23 0 25	" " filles.....	0 45 0 60	Plâtrage.....	0 32 0 35
Maquereau No. 1.... "	0 00 0 00	" " petite..... "	0 19 0 22	" " enfants.....	0 45 0 60	Ciment, Portland... p. brl.	3 00 3 25
" No. 2..... "	0 00 0 00	Carton cuir canadien "	0 12 0 14	mes, kid français... "	2 25 2 50	Romain..... "	2 50 0 75
" No. 3..... "	3 75 4 00	Cuir verni grainé... p. pied	0 15 0 17	Bottines " boutonnées, filles, kid français "	1 75 2 00	Hochelega..... "	1 50 1 75
<b>Huiles.</b>		" " uni..... p. lb.	0 15 0 17	Bottines boutonnées d'enfants, kid français.....	1 35 1 50	Plâtre calciné..... "	1 75 0 00
Huile de morue T. N. p. gl	0 60 0 63	Cuir grainé..... "	0 22 0 25	<b>Matériaux de Construction.</b>		Briques à feu..... p. m.	25 00 30 00
Tanneurs..... "	0 54 0 57	Kid brillant..... "	0 14 0 16	Bois :		Terre..... p. sac.	2 50 0 00
De Loup-marin raffin. "	0 65 0 67 1/2	Mouton mince..... "	0 45 0 50	Frêne 1 à 4 pc..... p. m.	20 00 25 00	Tuyaux, drainage, 4 et 6 pouces..... p. vgs.	0 35 0 45
Huile blanche ord.... "	0 57 1/2 0 60	" épais..... "	0 35 0 40	" carré..... "	25 00 30 00	Do, 9 et 12 pouces.. "	0 55 0 90
" Paille..... "	0 50 0 52 1/2	Buff..... "	0 13 0 16	Bois blanc 1 pc..... "	15 00 17 00	Couverture en gravois... 3 piles.....	3 40 0 00
" de Lard, extra. "	0 75 0 80	<b>Chaussures.</b>		" " 1 pc..... "	16 00 19 00	" 4..... "	3 80 0 00
" No. 1. "	0 69 0 72	Bottes d'hommes, en vache ronde.....	2 35 2 50	Noyer noirs, 2 qual. "	60 00 65 00	Couverture en ardoise... sée..... p. carré.	6 00 0 00
" d'olive pr mach. "	1 08 1 15	Bottes d'hommes, en vache fendue.....	1 75 2 00	" " 1 qual. "	85 00 90 00	Couverture, tôle galvanisée..... p. carré.	9 70 10 00
" à bouche..... "	1 30 1 50	Bottes d'hommes, lacées, en vache fendue.....	1 90 1 50	Cèdre rond..... p. pd.	100 00 110 00	Do, fer blanc..... "	6 00 0 00
" de Palme..... p. fb.	0 08 0 09	Bottes lacées, en buff.....	1 75 2 25	" plat..... "	0 09 0 12	Do, tôle noire, p. "	5 50 0 00
" de Lin crue..... p. gl	0 73 0 75	" " en vache à grain.....	2 25 2 50	" carré..... "	0 09 0 11	<b>Métaux.</b>	
" de Lin bouillie..... "	0 78 0 80	Souliers d'hommes, en vache fendue.....	1 10 1 40	Orme tendre 1re qual. p. m.	22 00 27 00	Cuivre, Lingots..... p. lb.	0 17 0 18
" de Baleine..... "	0 80 0 90	Souliers d'hommes, lacés, en buff.....	1 50 1 80	Orme dur, 1re qual. p. m.	35 00 40 00	" en feuille..... "	0 25 0 26
" de Pétrole... p. char	0 21 1/2 0 00	Souliers d'hommes, lacés, en buff.....	1 50 1 80	Frêne 1 à 3 pc..... "	8 50 9 50	Etain, lingots..... "	0 28 0 27
" par lot..... p. gl	0 22 1/2 0 08	Bottines de femmes, lacées, en vache fendue.....	0 80 1 00	Chêne rouge..... "	12 00 14 00	" barres..... "	0 27 0 28
" " " p. gl	0 23 1/2 0 24	Bottines de femmes, lacées, en vache fendue.....	0 80 1 00	Pin clair 1re qual. "	35 00 40 00	<b>Plomb :</b>	
<b>Peaux.</b>		Bottines de filles, lacées, en vache fendue.....	0 65 0 75	" " 2me "..... "	25 00 28 00	Saumons..... p. lb.	0 05 0 05 1/2
Peaux vertes No. 1 p. 100 lb.	10 00 0 00	Bottines de femmes, imitation de chèvre.....	0 95 1 30	" " 3me "..... "	13 00 16 00	Barres..... "	0 05 1/2 0 06
" " No. 2..... "	9 00 0 00	Bottines de filles, imitation de chèvre.....	0 85 1 05	EpINETTE marchande " culls..... "	12 00 0 00	Feuilles..... "	0 00 0 00
" " No. 3..... "	8 00 0 00			Lattes..... p. m.	1 30 0 00	De chasse..... "	0 06 0 06 1/2
Peaux de moutons p. pièce	1 05 1 20			Bardeaux Pin No. 1. "	3 25 0 00	<b>Zinc :</b>	
Peaux de veau..... per lb.	0 11 0 12					Lingots, "Spelter" p. lb.	0 05 1/2 0 06 1/2
<b>Cuir.</b>						Feuilles, No. 8..... "	0 06 0 06 1/2
Cuir à sem. No. 1 B.A. p. lb.	0 25 1/2 0 26					Acter :	
Cuir à sem. No. 2 B.A. "	0 23 0 24					A ressort..... p. lb.	0 03 1/2 0 03 1/2

J. M. ROBY & CIE.

MARCHANDS DE

Cuir et Fournitures pour les Cordonniers  
469, RUE ST. PAUL, MONTREAL.

Toutes sortes de Cuirs constamment en mains :  
Cuir à semelle, Veau français, Vache cirée, Taure,  
Cuirs à harnais, Cuirs de couleurs, etc. Formes et  
Outils pour les Cordonniers. A très-bas prix.

LETOURNEUX, FILS & CIE.

IMPORTATEURS DE

**FERRONNERIE,**  
**QUINCAILLERIE,**  
**COUPELLERIE, Etc.**  
Nos. 261 à 265, RUE ST. PAUL  
MONTREAL.

A VENDRE

10,000,000 de PIEDS DE BOIS  
DE SCIAGE

De toutes épaisseurs, largeurs et qualités, préparé ou brut.  
Lattes, Bardeaux sclés et fendus, Colombages, Moulures, etc.,

AU CLOS DE

**A. HURTEAU & FRERE**  
Coin des Rues Dorchester et Sanguinet  
MONTREAL.

JACKSON FRERES

Propriétaires de la Fabrique de Formes du Canada

Importateurs et Marchands de Fournitures et d'Outils de Cordonnerie, en gros et en détail.

Cuir à Semelles, à Empeignes, Veau Français, Cuir à Harnais, Russett, Doubloires, Clous, Tranchets et Outils, Formes et tout ce qui est nécessaire pour la cordonnerie.

No. 403, RUE SAINT-PAUL

[En face de l'ancienne Douane.] MONTREAL.

ETABLÉ EN 1859.

G. BOIVIN  
FABRICANT DE CHAUSSURES EN GROS

PRIX A L'EXPOSITON DU CANADA, 1880.

**Premier Prix** pour Chaussures d'hommes faites à la main.  
**Premier Prix** pour Chaussures de dames faites à la main.  
**Second Prix** pour Chaussures de dames faites à la machine.  
**Second Prix** pour Chaussures d'hommes faites à la machine.  
**Premier Prix Extra et Diplome** pour améliorations dans les Chaussures.  
**Premier Prix Extra** pour améliorations dans les Mocassins.

38, 40 et 42, Place Jac.-Cartier  
MONTREAL.

DUFRESNE & JODOIN

Marchands de Bois de Sciage

EN GROS ET EN DÉTAIL

CLOS : Nos. 484 à 494, RUE ST. JOSEPH  
(COIN SUD-EST DE LA RUE GUY)  
Bureau : 496, Rue St. Joseph  
MONTREAL.

A V I S.

M. O. DEBLOIS informe ses amis et le public que vu l'augmentation considérable de ses affaires, il s'est assuré le concours de T. CHARPENTIER, avec qui il a formé une Société sous la raison sociale de

DEBLOIS & CHARPENTIER

N. B.—M. Deblois & Charpentier profitent de la circonstance pour offrir leurs plus sincères remerciements aux personnes qui les ont honorés de leur clientèle. Ils espèrent mériter à l'avenir la continuation de leur bienveillant patronage.

DeBLOIS & CHARPENTIER

FABRICANTS DE

Dalles, Dallots et Corniches en Tôle galvanisée, Métaux, etc.

Ouvrages en Plomb, Gaz et Fournaises.

Toutes réparations exécutées promptement et à bon marché.

Bureau : 280, rue St-Laurent

ATELIER :

207 1/2 RUE ST-CHAS-BORROMEE, MONTREAL.

D. PARIZEAU

Marchand de Bois de Sciage

EN GROS ET EN DETAIL

Bureaux et clos :

430, Rue Lagachetiere, 430

Sur les quais :

En bas du Marche Bonsecours,

Et Rue Craig, coin de la Rue Amherst,  
MONTREAL.

PRIX COURANT EN GROS—JEUDI, 28 JUILLET 1881.

Articles.	Prix en gros.	Articles.	Prix en gros.	Articles.	Prix en gros.	Articles.	Prix en gros.
A lisse..... p. lb.	\$ c. \$ c.	Ferronnerie et Quincaillerie.	\$ c. \$ c.	De 1/2 pce..... p. 100 lbs.	\$ c. \$ c.	Rat musqué d'hiver pièce	\$ c. \$ c.
American..... "	0 05 1/2 0 06	Fers à cheval :		Olois coupés à froid :	4 10	" du print'ps "	0 12 0 16
A bandage..... "	0 03 0 31	Ordinaires.... p. 100 lbs.	4 00 4 25	De 1/2 à 1 1/2 pces. p. 100 lbs.	3 10 0 00	Chat sauvage .... "	0 25 0 50
A pince..... "	0 03 0 13	Patron d'hiver "	4 50 4 75	De 1 1/2 pces..... "	3 60 0 00	Bête puante..... "	0 25 0 75
Fondu..... "	0 12 1/2 0 31	En acier..... "	7 00 7 50	Olois.....	Par cent.	Plumes d'autruche sauvage :	
Poule, ordinaire.... "	0 07 0 07 1/2	Fers à Repasser... p. 100 lbs.	4 00 0 00	A river.....	20 à 25	Cap. B. esp. No. 1.....	6 50 9 50
De mécanicien..... "	0 06 0 06 1/2	Fiches : Coupées, toutes dimensions... p. 100 lbs.	2 85 0 00	Pressés.....	20 à 25	" " No. 2.....	4 25 5 75
Fer en Gueuse..... p. ton.	19 00 20 00	Forgées, de 5 x 1/2 " "	4 25	A finir.....	15 à 20	" " No. 3.....	1 25 3 50
Siemens..... "	18 50 19 00	" 5 x 7-16 " "	4 50	A quart.....	15 à 20	Mogador No. 1.....	5 25 8 25
Coltness..... "	18 50 19 00	" 4 x 7 " "	4 75	A cheval.....	40 à 42 1/2	" " No. 2.....	3 75 5 50
Langlois..... "	18 50 19 00	" 4 x 5-16 " "	5 00	Olois et Broquettes à soulier, escombe.....	15 à 20	" " No. 3.....	1 25 3 75
Summerlee..... "	17 50 18 00	Fil de Fer :		Houllons :		Egypte No. 1.....	4 50 6 00
Glenarnock..... "	17 50 18 00	Poli, de No. 6 à No. 6, par 100 lbs.....	2 90 3 00	A voiture, ... escombe	65 à 70	" " No. 2.....	1 75 3 50
Carnbroe..... "	17 50 18 00	20 cents en plus par No. jusqu'au No. 14.		A vêtes fraisées " "	55 à 60	" " No. 3.....	0 60 2 00
Eglinton..... "	18 50 19 00	Passé au feu, de No. 0 à No. 6, par 100 lbs.....	3 10 3 20	A charrie.....	15 à 20	Plumes domestiques, \$1 en moins pour les hauts numéros et 25cts à 50cts pour les qualités basses.	
Fer en barres :		20 cents en plus par No. jusqu'au No. 14.		A poêle.....	10 à 15	Bunches 3 panaches....	0 75 4 50
Ordinaire..... p. 100 lbs.	1 80 1 80	Galvanisé, de No. 0 à No. 6, par 100 lbs.....	4 40 4 50	Broquettes, Pointes, etc. :		Speedoons 1/2 doz.....	1 00 4 50
Affiné..... "	2 05 2 15	A tisser, No. 16... p. lb. 1/2 cent en plus par No. jusqu'au No. 36.	0 05 1/2 0 06	En paquets... escombe	30 à 33 1/2	Bunches 3 pan. vautour	0 50 0 75
De Suède..... "	4 00 4 25	A tuyau de poêle, No. 18, par lb.....	0 08 1/2 0 08 1/2	A la livre.....	30 à 33 1/2	Amazones 1/2 doz.....	1 50 5 00
De Norvège..... "	4 75 5 00	A clôture, 'Barbed' p. lb.	0 08 0 09	Filières et Cousinets, avance sur liste.....	5 à 10	Boos gris naturels p. doz	1 75 4 00
Lowmoro..... "	6 25 6 50	Fil de Laiton, à collets p. lb.	0 40 0 42	Limes, Râpes et Tierspoints : 1ère qualité... escombe	17 1/2 à 20	Ecepte 5 p. c. 30 jours..	1 75 4 00
" En verge.....	9 00 9 25	Fontes Malléables... p. lb.	0 10 0 10 1/2	2nde " " "	20 à 25	Laines.	
Tôle :		Enclumes.....	0 10 1/2 0 11	Mèches de Tarière.... eschte	10 à 15	Lavée du Canada par lb.	0 22 0 25
Noire, Nos. 10 à 20... p. lb.	0 02 1/2 0 02 3/4	Babbit Métal :		Tarières.....	5 à 10	Etirée.....	0 28 0 30
" Nos. 21 à 24... "	0 03 1/2 0 03 3/4	Ordinaire..... p. lb.	0 08 0 08 1/2	Taravds - mères, (Taper Taps) avance sur liste.....	5 à 10	A Extra supér.....	0 33 0 34
" Nos. 25 à 27... "	0 03 1/2 0 04	Extra.....	0 20 0 20 1/2	Vis, Têtes fraisées, escombe	35 à 40	B supérieure.....	0 26 0 28
" No. 28... "	0 04 1/2 0 04 1/2	Oharnières :		Fourrures.		Cap de B. E.....	0 17 0 19
Galvanisée, No. 24... "	0 06 1/2 0 06 1/2	T. et 'Srap'..... p. lb.	0 06 0 06 1/2	Castor..... par lb.	2 00 3 00	Australie.....	0 30 0 33
" No. 26... "	0 07 0 07 1/2	" 'Srap' et Gonds		Ours noir..... p. pièce	3 00 12 00	Fournitures de Navires.	
" No. 28... "	0 07 1/2 0 07 1/2	fletés.....	0 04 1/2 0 04 1/2	Pécan.....	3 00 10 00	Goudron (coal tar)... p.m.	3 00 3 25
Etamée,		Olois coupés à chaud :		Renard argenté... "	25 00 50 00	Goudron Wilmington "	4 50 5 00
No. 21, 72 x 30... "	0 10 1/2 0 11	De 3 à 6 pces... p. 100 lbs.	2 60 0 00	" croisé... "	2 00 5 00	Résine épurée.....	3 00 3 25
No. 26, 72 x 30... "	0 11 1/2 0 12	De 2 1/2 à 2 1/2 " " "	2 85 0 00	Renard rouge... "	0 50 1 50	" No. 2.....	3 50 4 00
No. 24, 84 x 36... "	0 11 1/2 0 11 1/2	De 2 à 2 1/2 " " "	3 10 0 00	Loup cervier... "	1 00 2 25	" pâle et No. 1.....	5 50 7 00
No. 26, 84 x 36... "	0 12 0 12 1/2	De 1 1/2 à 1 1/2 " " "	3 35 0 00	Martre foncée... "	1 00 1 25	Huile de théréb... p. gall.	0 72 1 07 50
De Russie, Nos. 8, 9 et 10.....	0 10 0 12			Martre claire... "	0 50 1 00	Etoupe (havy)..... p. lb.	0 06 1/2 0 08
Du Canada..... p. boîte	3 45 3 50			Vison foncé... "	0 75 1 50	Colle Forte.	
Fer blanc :				" clair... "	0 25 0 75	Spécialité de Polivka & Cie :	
Coke I C..... p. boîte	4 75 5 00			Loutre.....	5 00 12 00	Colle Forte No. 1, Cab., lb.	0 13 0 15
Charbon de bois I C "	5 75 6 00					" T.F. Méd. fr. "	0 14 0 15
" IX "	7 50 8 00					" Blanche.....	0 18 0 25
Pour chaque X additionnel, extra. "	2 00 0 00						
Charbon de bois DC "	5 25 6 00						
Feuillard à cercler p. 100 lb	2 35 2 55						
Double..... "	2 35 2 55						

# ED. BERNIER

FABRICANT DE

Couvertures d'Eglises et d'Edifices publics

EN TOLE GALVANISEE. ARDOISE, FERBLANC, ETC.

307, RUE ST. LAURENT, MONTREAL.

## J. T. LeTOURNEUX

Importateur de PEINTURES de toutes sortes, Huiles, Vernis, Térébenthine, Verres à Vitres, Glaces de Miroirs, Pinceaux, Mastic, Etoupe, Coal Tar, Teintures de toutes sortes, Médecines patentes, etc., etc.

No. 259, RUE SAINT-PAUL, MONTREAL.

ETABLÉ EN 1861.

## Plumes d'Autruches et de Vautours

L'assortiment de Plumes d'Autruches et de Vautours pour la saison d'été est au complet dans toutes ses branches.

Tout ordre par lettre recevra l'attention la plus entière et l'expédition la plus prompte.

J. H. LEBLANC,

547, Rue Craig, Montreal.

## D. SMITH, Jr, & CIE.

[Ci-devant Wm. REID & CIE., et Wm. HARDER]

Marchands Commissionnaires et Entrepôt de Papiers

82 et 84, Rue McGill, Montreal

Agents pour la Fabrique de Papier de Lorette et celle de Pont Rouge, et aussi pour la Fabrique de Colle de Québec.

Les plus hauts prix au comptant pour toute espèce de Chiffons, Cordages, vieux Papier, etc., pour la fabrication du papier. Vieux Fer et vieux Métaux de toute espèce, en gros.

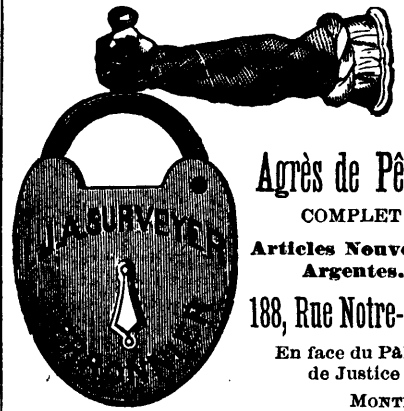
## Boites en Carton.

R. BELL & CIE.

96 & 98, RUE DES ENFANTS TROUVÉS MONTREAL.

Fabricants de toutes espèces de Boites en Carton pour Droguistes, Modistes, Fourreurs, Bijoutiers, Confiseurs, Fabricants de Lingerie, de Gants et de Chaussures.

Cartons d'Etiquettes, Boîtes à Œufs et toute espèce de Boîtes en Carton, faites dans le plus bref délai, et au plus bas prix.



Agres de Pêche

COMPLET

Articles Nouveaux Argentés.

188, Rue Notre-Dame

En face du Palais de Justice

MONTREAL.

## Ustensiles Perfectionnés de Blanchissage De STREETER

STRAPS COMMDES POUR LIVRES ET CHALES

Fabriqués et vendus au commerce exclusivement par

N. R. STREETER & CIE. 162, Rue St-Jacques, Montreal.

Ces Fers comprennent tous les perfectionnements pour le tuyautage, le repassage et le brillantage du Linge. Ils sont plaqués au Nickel; les poignées en sont froides et la chaleur est centrifuge.

Ils combinent dans le même Fer le tuyautage et le polissage.

Demandez le Catalogue illustré et la liste des prix.

E. F. CURRIE,

Gérant pour la Puissance du Canada

PRIX COURANT EN GROS—JEUDI, 28 JUILLET 1881.

Articles.		Prix en gros.	Articles.		Prix en gros.	Articles.		Prix en gros.	Articles.		Prix en gros.
		\$ c. \$ c.			\$ c. \$ c.			\$ c. \$ c.			\$ c. \$ c.
<b>Tabac.</b>											
<i>Tabac, droit payé:</i>											
Prince of Wales, marque	Navy 3s 6s & 1/2s	0 33 0 36	Eau de vie, Sazerac...cse		9 00 9 50	Hoch RR Sheeting 8-4 pl'n		\$ c. \$ c.	Plain 72 p No. 1.....		0 27 0 00
Black, Twist 12s.....		0 36 0 40	“ Quantin & Co .....		3 25 3 50	X “ 8-4 twill'd		0 30 0 32	Tickings:—C 30 p.....		0 15 0 00
Mahogany Chewing .....		0 33 0 38	“ .....		8 00 0 00	Cot'n yarn 7s 8s 9s 10s		0 28 0 26 1/2	D 30 p.....		0 13 0 00
Solace, Commun .....		0 34 0 38	“ Plinet, Castillon.. “		3 30 3 40	Cott'n A Bags, 3 plis		26 50 0 00	B 33 p.....		0 18 0 00
“ Beau .....		0 40 0 44	<b>Esprits:</b>			Valleyfield, bianchi, B 28 p		0 07 0 07 1/2	A 33 p.....		0 20 0 00
“ Bon .....		0 45 0 50	“ 65 O. P. Entpt p. gl		0 78 0 80	X 30 p.....		0 07 0 07 1/2	AA 33 p.....		0 23 0 00
Rough and Ready, en 1/2 bts		0 50 0 58	“ 50 “ “		0 40 0 45	“ XX 33 p.....		0 09 0 09 1/2	36 p.....		0 24 0 00
Navy, 8's & 3's & 10's		0 36 0 42	“ 25 U. P. “		2 19 2 20	“ XXX 36 p.....		0 05 0 09	Check, 33 p.....		0 22 0 00
Gold Bars, 6 & 12 pouces.		0 50 0 65	Whiskey, droit payé “		2 75 3 00	“ O 34 p.....		0 09 0 09 1/2	Denims Bleu ou Brun AA.		0 21 0 00
Mahogany Navy, 3's		0 35 0 42	Run Jamaïque 16 O. p. “		2 25 2 45	“ OO 36 p.....		0 09 0 10	“ A.....		0 19 0 00
Bright Navy, 3's.....		0 40 0 60	“ Demerara.....		8 00 8 10	“ EE 36 p.....		0 09 0 10	“ B.....		0 17 0 00
Globe Tobacco Co., spé-		0 40 0 60	Gin de Kuyper cse rge “		4 09 4 10	“ OOO 36 p.....		0 10 0 10 1/2	“ C.....		0 14 0 00
cialité.....		0 45 0 50	“ cse vte “		2 05 2 15	“ KEE 36 p.....		0 10 0 10 1/2	“ D.....		0 12 0 00
Globe Fine Cut Chewing.		0 75 0 80	Whiskey Irlandais p. cse		2 30 2 50	“ BB 36 p.....		0 12 0 13	Shirtings:		
Victoria Fine Cut.....		0 65 0 70	“ Ecossais. p. gl		5 00 7 50	“ CG 36 p. épais.		0 11 0 12	Oxford striped BX.....		0 11 0 00
Gold Flake Cut Plug.....		0 65 0 75	“ Encore.....		2 40 2 45	Coton à Fromage C 40 p.		0 13 0 14	“ CX.....		0 10 0 00
Windsor Smok's Mixture		0 40 0 45	Ale, Bass.....		1 60 1 65	“ Empesé.....		0 06 0 06 1/2	“ check B.....		0 13 0 00
Wig-Wag Smoking.....		0 32 0 35	“ .....		2 35 2 45	Stormont, é cru. A 30 p.		0 07 0 07 1/2	“ C.....		0 10 0 00
Gold Flake Cigarette.....		6 00 8 00	Porter, Guinness.....		1 55 1 90	“ AA 33 p.....		0 07 0 07 1/2	Galatea Stripes.....		0 16 0 00
Lemesurier & Hils Tob's:			“ .....			“ BB 36 p.....		0 04 0 08 1/2	Regattas, Check A.....		0 16 0 00
Prince Impérial, coupé.		0 47 0 50	<b>Bretelles.</b>			“ CC 36 p.....		0 09 0 09 1/2	Check Solide A.....		0 15 0 00
Mille Fleurs Cigarette.		0 60 0 65	Turner Frères, athléti-		3 00 7 50	Canada, gris. A W 30 p.		0 07 0 00	Sacs: 3 ply 16 oz. B, per ble		26 50 0 00
Seal of Canada, cut plug.		0 40 0 45	que.....		per doz.	“ AD 32 p.....		0 07 0 00	Lybster No. 3, 30 p.....		0 06 0 00
Mayfair Mixture.....		0 40 0 65	<b>Cotonnades.</b>			“ AH 35 p.....		0 08 0 00	“ No. 2, 32 p.....		0 07 0 00
Old Virginia.....		0 45 0 50	<b>PRIX NET.</b>			“ AC 35 p.....		0 09 0 00	“ No. 1, 35 p.....		0 09 0 00
Le Huron.....		0 42 0 50	<b>Prix cour't des Manufactures.</b>			“ AB 35 p.....		0 09 0 00	“ XX, 36 p.....		0 10 0 00
Gold Clip.....		0 35 0 40	Hochelaga (Ecr) G 30 p.		0 07 0 00	“ AF 36 p.....		0 10 0 00	<b>Couleur:—</b>		
People's Favorite.....		0 33 0 38	“ .....		0 06 0 06 1/2	“ AA 36 p.....		0 10 0 00	Denims, bleu et brun...		0 18 0 00
Fine Cut Smoking.....		0 32 0 40	“ .....		0 06 0 06 1/2	Fils:—Blanc per lb.....		0 26 0 00	Checks, bleu, brun, fcy.		0 15 0 00
Mild Cut.....		0 30 0 40	“ .....		0 09 0 09	Tickings:—“ B 30 1/2 p.....		0 12 0 00	Checks, Prince Victor..		0 15 0 00
		0 30 0 60	“ .....		0 08 0 08	“ BBB 30 p.....		0 15 0 00	Ticking, 28 p., No. IX..		0 14 0 00
			“ .....		0 08 0 08	“ BB 30 p.....		0 13 0 00	“ 30 p., No. CI.....		0 16 0 00
			“ .....		0 09 0 00	“ AA 32 p.....		0 20 0 00	“ 30 p., No. BL.....		0 17 0 00
			“ .....		0 10 0 00	<b>Fancy Shirtings:—</b>			<b>Wm Parks &amp; Son:—</b>		
			“ .....		0 10 0 11	“ Clyde Checks.....		0 15 0 00	Fils, coton 6s & 10s		
			“ .....		0 11 0 11 1/2	“ Canada.....		0 14 0 00	Blanc.....		0 26 0 00
			“ .....			Dundas, gris. D 30 p.		0 07 0 00	Couleur.....		0 36 0 00
			“ .....			“ C 33 p.....		0 07 0 00	Chaine-tapis:—		
			“ .....			“ B 36 p.....		0 09 0 00	Blanc.....		0 28 0 00
			“ .....			“ A 56 p.....		0 10 0 00	Couleur.....		0 40 0 00
			“ .....			“ AX 36 p.....		0 10 0 00	Coton à tricoter:—		
			“ .....			“ E 30 p.....		0 08 0 00	Ecr.....		0 48 0 55
			“ .....			Sheetings:—Twill T's 838 p.		0 13 0 00	Blanc.....		0 50 0 57
			“ .....			“ 72 p. No. 1.....		0 33 0 00	Couleur.....		0 55 0 88
			“ .....			Plain 72 p No. B.....		0 24 0 00			

**WM. PARKS & SON,**  
 Filature de Coton du Nouveau-Brunswick,  
 ST-JEAN, N.B.

Ayant reçu la seule Médaille donnée, à l'EXPOSITION CENTENAIRE, aux Fils de Coton de manufacture canadienne. Médaille d'or à l'Exposition de Montréal; deux Médailles d'argent et deux Médailles de bronze à l'Exposition industrielle de Toronto. Diplôme et sept premiers prix aux Expositions de Hamilton, Londres et St-Jean pour leurs

**Fils de Coton,**  
**Chaines de Tapis,**  
**Chaines à Metiers,**  
**Fils pour Bonneterie,**  
**Cotons à Tricoter,**

qui, pour leur qualité et le brillant des couleurs, ne peuvent être surpassés.

ALEX. SPENCE, WM. HEWETT,  
 21, rue LeMoine, 11, rue Colborne,  
 Montréal. Toronto.

ETABLIS EN 1865.

**OCTAVE GIRARD**

Manufacturier de Garnitures de Cercueils.  
 Argenteur de fourchettes, Cuillères,  
 Services à Thé et d'Ornements d'Eglise, etc..  
 220, 222, 224 & 226, Rue Notre-Dame  
 TROIS RIVIÈRES.



**Distillateurs, Malteurs et Menniers**

ÉTABLIS EN 1832.

**DISTILLERIE**

D'ALCOOL, 65 o.p.

ESPRITS PURS, 65 o.p., 50 o.p. et 25 u.p.

WHISKEY, SEIGLE, TODDY et MALT.

**Vieux Whiskey de Seigle**

De quatre à huit ans d'âge, une spécialité.

Prix courant adressé sur demande.

A. CHARLEBOIS & Cie., Agents,  
 MONTREAL.

**PICHE, LAVIOLETTE & TISDALE**

IMPORTATEURS DE

**Ferronnerie, Quincaillerie,**  
**Peintures, etc.,**  
**ENGROS.**

Cette Maison vient d'importer directement un assortiment général de FERRONNERIE, etc., et se trouve en état d'entrer avantagusement en compétition avec les plus fortes maisons de la Puissance.

**SPECIALITE.**—Attention spéciale dans l'exécution des Commandes de MM. les Marchands de la campagne.  
**253 et 255, Rue St-Paul**  
 Coin de la Rue St-Vincent, MONTREAL.  
 GUSTAVE PICHE,  
 ci-devant chez MM. Frothingham & Workman.  
 MONTM LAVIOLETTE. C. H. TISDALE.

**G. BOURGOUIN & Cie.**

IMPORTATEURS DE

**Marchandises, Nouveautés**  
 ARTICLES DE FANTAISIE  
 Etc., Etc., Etc.

**323, 325 ET 327 RUE SAINT-PAUL**  
 MONTREAL.

**AKERMAN, FORTIER & Cie.**

PAPETIERS EN GROS

**Imprimeurs, Lithographes et Fabricants de Livres de Comptes**

**FOURNITURES DE BUREAUX**

**256 et 258, Rue St-Jacques**  
 MONTREAL.



BOURSE DE MONTREAL.

La table suivante donne le cours le plus haut et le cours le plus bas pour chaque jour de toutes les valeurs cotées à la Bourse, ainsi que le nombre d'actions vendues pendant la semaine.

NOMS DES VALEURS.	Valeur d'Emission.	Dernier Dividende semi-annuel.	Jeudi.		Vendredi.		Samedi.		Lundi.		Mardi.		Mercredi.		Total des ventes.	Prix à la clôture.
			Plus bas.	Plus haut.	Plus bas.	Plus haut.	Plus bas.	Plus haut.	Plus bas.	Plus haut.	Plus bas.	Plus haut.	Plus bas.	Plus haut.		
British North America	£50	2 1/2 p.c.														
du Commerce	\$50	4 p.c.	142	142 1/2	142 1/2	143			143 1/2	145	145 1/2	146	143 1/2	145	2120	143 1/2
du Dominion	50	4 p.c.														
du Peuple	50	2 p.c.	91	95	90	92 1/2			90	92 1/2	91	92 1/2	91 1/2	95	75	91 1/2
des Cantons de l'Est	50	3 1/2 p.c.	115	115	112 1/2	115			112 1/2	115	114 1/2	115	114 1/2	117	33	
d'Echange	100	2-1/2 p.m	140	142	140	142			137	140	138	142 1/2	140	143	47	140
Fédérale	100	3 1/2 p.c.														
de Hamilton	100	4 p.c.														
d'Hochelaga	100		85	85	85	85			85	85	85	85	85	85		85
Impériale	100	3 1/2 p.c.														
Jacques-Cartier	25	2 1/2 p.c.	102 1/2	105	102 1/2	105			102 1/2	106	102 1/2	105	102 1/2	105	31	102 1/2
Maritime	100															
des Marchands	100	3 p.c.	123 1/2	125	124 1/2	125			124 1/2	126	126	126 1/2	125	126	871	125 1/2
Molson	50	3 p.c.	113	116	114	117			114	117 1/2	115	117	113	116 1/2	150	115
Montréal	200	4 p.c.	193 1/2	193 1/2	193 1/2	194			193 1/2	195	195	195 1/2	194	195	1140	194
Nationale	50	2 1/2 p.c.														
d'Ontario	40	3 p.c.	80 1/2	82	81 1/2	82			81 1/2	82 1/2	82 1/2	83 1/2	83 1/2	86 1/2	4789	83 1/2
Québec	100	3 1/2 p.c.														
Standard	50	3 p.c.														
Toronto	100	3 1/2 p.c.	153	156	154 1/2	157			154 1/2	157	155 1/2	157	155	157	105	155
de l'Union	100	2 1/2 p.c.														
Ville-Marie	100		94	100	94	100			95	100	95	100	95	100	1	90
Télégraphe de Montréal	40	4 p.c.	119	120 1/2	120 1/2	122 1/2			123	123 1/2	123	123 1/2	123 1/2	124 1/2	1470	124 1/2
Télégraphe du Dominion	50	2 1/2 p.c.	98	98	98	98			97	97	97	97 1/2	92	98		97
Gaz de la ville de Montréal	40	5 p.c.	141 1/2	142	143 1/2	144			145	146 1/2	140 1/2	147	146	146 1/2	4069	146
Chars Urbains	50	6 p.a.	131 1/2	132	131 1/2	132 1/2			131	132 1/2	132	133 1/2	133 1/2	134 1/2	290	134
Navigation de Richelieu et Ontario	100	2 1/2 p.c.	64 1/2	66	66 1/2	69			68	69	67 1/2	68 1/2	65 1/2	68	3929	68
Cie de la Manuf. de Coton Hudon	100															
Cie de la Manuf. de Coton du Canada	100	6 p.c.	130	140	134 1/2	140			134 1/2	140	134 1/2	140	136 1/2	140	75	137
Cie de la Manuf. de Coton de Montréal	100	5 3/4 ms	160	160	160	160							165	169		
Cie de la Manuf. de Coton de Dundas	100	10 p.a.			125	129			125	129	125	129	127 1/2	129	10	127 1/2
Montreal Obligations du Havre, 6 0/0																
Montreal Obligations de la ville, 7 0/0																
Dominion Obligations, 6 0/0																
Dominion Obligations, 7 0/0																
Dominion Obligations, 5 0/0																

GRANDE Exposition Provinciale

DEVANT AVOIR LIEU SUR LES

TERRAINS DE L'EXPOSITION

Avenue Mont-Royal, Montreal.

Cette Exposition sera divisée en trois Départements:

Departement Agricole, Departement Horticole et Departement Industriel.

OUVERTURE:

Mercredi, le 14 Septembre

A l'exception des Chevaux, du Bétail, des Moutons et des Cochons qui arrivent deux jours plus tard, c'est-à-dire Vendredi, le 16 Septembre.

CLOTURE, 23 SEPTEMBRE

\$25,000

OFFERTES COMME PRIX.

Les entrées dans tous les Départements devront être faites aux Bureaux des Secrétaires, à Montréal, le ou avant le 1er Septembre. On peut se procurer des listes de prix et des formules pour les entrées ou tout autre renseignement en s'adressant à

GEO. LECLERE, Secrétaire du Conseil d'Agriculture. S. C. STEVENSON, Sec. Conseil des Arts et Manufactures.

AUGUSTE COUILLARD

Cette maison vient de compléter ses importations d'Europe et des Etats-Unis et offrir à sa clientèle de la ville et de la campagne la collection la plus complète de quincailleries à bon marché et spécialement.

800 poêles de cuisine, etc.

150,000 livres de peintures de toutes les couleurs.

2,500 boîtes de vitres de toutes les grandeurs.

La maison Couillard a maintenant une réputation de bon marché justement acquise et mérite la confiance du commerce.

Les clients sont invités à venir voir par eux-mêmes les marchandises nouvellement arrivées.

233 a 239, RUE ST. PAUL

MONTREAL.

H. M. CRAIG

IMPORTATEUR ET FABRICANT

Cravates, Faux Cols,

Foulards en tous genres,

Chemises,

Mouchoirs,

Etc., Etc., Etc.

321, RUE ST. PAUL

MONTREAL.

Chemin de Fer Intercolonial

ARRANGEMENTS D'ÉTÉ.

A partir du 6 Juin 1881, les Trains directs à Passagers partiront tous les jours (Dimanches exceptés), comme suit:

Partant de la Pointe-Lévis	7.30 A. M.
Arrivant à la Rivière-du-Loup	11.55 "
" à Trois-Pistoles	1.10 P. M.
" à Rimouski	2.49 "
" à Campbellton [souper]	7.2 "
" à Dalhousie	7.59 "
1 à Bathurst	9.52 "
" à Newcastle	11.20 P. M.
" à Moncton	2.05 A. M.
" à St-Jean	6.00 "
" à Halifax	10.00 "

Ces Trains viennent en connexion à la Jonction des Chaudières avec les Trains du Grand Tronc partant de Montréal à 10 heures P. M., et à Campbelltown, avec le steamer City of St. John, faisant voile les Mercredi et Samedi matins pour Gaspé, Percé, Paspébiac, etc.

Les Trains pour Halifax et St-Jean se rendent à leur destination le Dimanche.

Le char Pulman qui part de Montréal les Lundi, Mercredi et Vendredi, se rend directement à Halifax, qu'il quitte pour St-Jean les Mardi, Jeudi et Samedi.

Pour informations concernant le prix des billets de passage, le taux du fret, l'arrangement des trains, etc., s'adresser à

G. W. ROBINSON, Agent.

120, Rue St-François-Xavier [ancien Bureau de Poste] Montréal.

D. POTTINGER, Surintendant-en-Chef.



COMPAGNIES D'ASSURANCES.

COMPAGNIES CANADIENNES.—COURS DES ACTIONS A LA BOURSE DE MONTREAL.

NOMS DES COMPAGNIES.	Nombre d'Actions.	Dernier Dividende Annuel.	Valeur de l'Emission	Montant payé par Action	Valeur pour cent.
British American Fire & Marine.....	10,000	5 —6 m.	\$50	\$50	148
Canada Life.....	2,500	7½—6 m.	400	50	350
La Citoyenne.....	11,800	.....	100	20	.....
Confederation Life.....	5,000	5 —6 m.	100	10	215
Sun Montreal Life & Accident.....	5,000	4 —6 m.	100	12½	\$16
Québec Feu.....	5,000	10	100	65	.....
Western Assurance.....	20,000	7½—6 m.	50	20	210 à 210½
Royale Canadienne.....	20,000	5	100	15	50 à 55
Accident Insurance Co. of Canada.....	2,500	8 per ct.	100	20	.....
Canada Guarantee Co.....	2,335	8 per ct.	50	20	.....

COMPAGNIES ANGLAISES.—COURS DE LA BOURSE DE LONDRES,

NOMS DES COMPAGNIES.	Nombre d'Actions.	Dernier Dividende Annuel.	Valeur de l'Emission	Montant payé par Action	Valeur pour cent.
Briton Medical Life.....	20,000	10	£10	2	.....
Briton Life Association.....	50,000	10	1	1	.....
British & Foreign Marine.....	50,000	50	20	4	214
Commercial Union Fire, Life & Marine.....	50,000	30	50	5	254 à 264
Edinburgh Life.....	5,000	10	100	15	42
Guardian Fire & Life.....	20,000	13	100	50	80 à 82
Imperial Fire.....	12,000	£7 p. s.	100	25	161 à 164
Lancashire Fire & Life.....	100,000	30	20	2	84 à 94
Life Association of Scotland.....	10,000	15	40	8½	.....
London Assurance Corporation.....	35,862	48	25	12½	67 à 69
London & Lancashire Life.....	10,000	10	10	1 7-20	14 à 14
Liverpool & London & Globe Fire & Life.....	£391,752	70	20	22-19	224 à 224
Northern Fire & Life.....	30,000	70	100	55	57 à 58
North British & Mercantile Fire & Life.....	40,000	56	50	63½	66½ à 67
Phoenix Fire.....	6,722	£21 p. s.	.....	.....	320 à 325
Queen Fire & Life.....	200,000	30	10	1	333 à 34
Royal Insurance Fire & Life.....	100,000	60	20	3	4 à 44
Scottish Commercial Fire & Life.....	125,000	22½	10	.....	.....
Scottish Imperial Fire & Life.....	50,000	6	10	1	14
Scottish Provincial Fire & Life.....	20,000	15	50	3	.....
Standard Life.....	10,000	58½	.....	77	76½ à 79½

COURS A LONDRES  
des Obligations Fédérales, de celles des Gouv. Prov.  
et des Actions des Chemins de Fer.

OBLIGATIONS FÉDÉRALES ET PROVINCIALES.	Londres, 19 Juillet 1881.
Gouv. Cana. 6 p. c, 1882-4, Janvier et Juillet.....	109
Do 5 p. c, 1885, Janvier et Juillet.....	105½
Do 5 p. c, Insurance Stock.....	105½
Do Dom. Stock of 1903, Avril et Oct.....	114
Do Dom. Stock of 1904, 4 p. c.....	107
Do do 1904, Insurance Stock, 4 p. c.....	107
Nou.-Brunswick, 6 p. c, Janv. et Juil.....	110
Nou.-Ecosse, 6 p. c, 1886.....	110
Québec, 5 p. c.....	111
Colombie-Britannique, Oct. 1907.....	116

ACTIONS ET OBLIGATIONS DES CHEMINS DE FER.

Atlantic & St. Lawrence Shs., 6 p. c.....	130
Do 6 p. c, Ster. Mt. Bonds.....	105
Do do 3rd Mort., 1891.....	.....
Buffalo & Lake Huron, 5½ p. c, 1st Mt.....	122
Do do 5 p. c, 2nd Mort.....	122
Do Preference.....	114
Canada Central, 5 p. c, 1st Mt. Bonds.....	110
Canada Southern, 1st Mt., 3 p. c.....	103
Grand Trunk of Canada.....	194
Do Eq. Mt. Bonds, 1st charge, 5 p. c.....	.....
Do do 2nd do do.....	124
Do do 1st Pref. Stock.....	103½
Do do 2nd do.....	93
Do do 3rd do.....	45½
Do 5 p. c Perp. Deb. Stock.....	117
Great Western of Canada.....	134
Do 6 p. c do do 1890.....	110
Do 5 p. c, Pref. Conv.....	106
Do Perpetual, 5 p. c, Debent Stock.....	117
Hamilton and N. W.....	108
N. of Canada, 5 p. c Stg., 1st Mort.....	105
N. of Canada, 6 p. c, 2nd Pref. Bonds.....	105
Northern Extension, 6 p. c.....	108
Do do 6 p. c, Imp. Mt.....	108
Well, Grey & Bruce, 7 p. c Bds., 1st Mt.....	95
T. G. & B., 6 p. c. Bonds, 1st Mort.....	69
St. Lawrence & Ottawa, 6 p. c Bonds.....	92

Cie d'IMPRIMERIE CANADIENNE

Editeur-imprimeur de la

REVUE CANADIENNE,

L'UNION MEDICALE,

BULLETIN DE L'UNION-ALLET.

Factures, En-Têtes,

Memoranda, Circulaires,

Billets, Cheques, Echanges,

Certificats, Debentures, etc.

Les ordres nous venant de loin recevront prompte attention et les informations quand aux prix seront donnés avec plaisir.

LA CIE. D'IMPRIMERIE CANADIENNE,  
30 Rue St. Gabriel, Montréal.

C. E. THOMPSON

FABRICANT DE

Cachets commerciaux en Caoutchouc, Roues à Impression, s'encrant d'elles-mêmes, Dates mobiles, Monogrammes, Autographes, Cachets à rubans, etc., etc.

234, RUE NOTRE-DAME, MONTREAL.

Branche : 28, Rue de la Fabrique, Québec.

GEO. E. DESBARATS

59, RUE ST. JACQUES, MONTREAL

Atelier d'Imprimerie,

Gravure, Artotypie.

Typographie, Lithographie Artistique, etc.

A remporté dans l'Exposition de 1880,  
à Montréal.

Le 1er Prix pour la Gravure Lithographique.  
do pour l'Impression Lithographique.  
do pour la Typographie en Noir.  
do pour les Impressions en couleurs.

UN DIPLOME POUR L'ARTOTYPIE.

Fondée en 1876.

REVUE DES VINS ET LIQUEURS

et des Produits Alimentaires  
pour l'Exportation

PARAISSANT TOUS LES MOIS

Bureaux, 24, Boulevard Poissonniere,  
à Paris,

Directeur-Gérant . . . . PAUL DREYFUS.

ABONNEMENTS.—Le prix de l'abonnement est de 30 fr. ou 24 sh. par an.—Pour le Canada, les timbres en sus.—Les abonnements ne peuvent être pris que pour un an; ils partent du 1er de chaque mois. Les ordres d'abonnement doivent être adressés à l'Administration de la Revue, 24, Boulevard Poissonnière.

The New-York Mercantile Journal.

Pour l'étendue des prix courants du Marché, ce Journal est sans égal et est par conséquent de la plus grande valeur pour les hommes d'affaires. Aucun marchand qui désire connaître les prix à New-York ne peut s'en passer. Il est dévoué aux intérêts des marchands, des fabricants et des banquiers, et a toujours refusé ses colonnes à l'annonce de marchandises d'une valeur douteuse. Il n'y a pas un autre journal commercial aux Etats-Unis aussi bien placé pour favoriser les intérêts de tous ceux qui désirent ouvrir des relations avec les marchands, les fabricants et autres dans toute l'Union, car aucun journal de cette espèce n'est lu par autant d'hommes dans les affaires. Les annonces de maisons sérieuses et honorables sont les seules acceptées. Le Mercantile Journal est publié tous les samedis; prix : \$4.00 par an.

Pour tout ce qui concerne les annonces et les souscriptions, s'adresser : The New-York Mercantile Journal,

182, FRONT STREET,

Cor. Barling Slip, New-York City. P. O., Box 1919.

LE MONITEUR DU COMMERCE

Revue des Marchés, de la Finance, de l'Industrie et des Assurances.

Seul journal purement commercial, publié en français sur ce continent, contenant tout ce qui, dans les finances, l'industrie et les diverses branches d'assurance, peut intéresser le commerce canadien et étranger.

Publié tous les vendredis.

ABONNEMENT :

Canada.....	\$2.00
Etats-Unis.....	\$2.50
Europe.....	15 francs
Un numéro.....	10 cents

BUREAUX 319 RUE NOTRE-DAME,  
Coin de la Place d'Armes, Montréal.  
Boîte 1198. M. E. DANSEREAU, Gérant.

# MUTUAL BENEFIT ASSOCIATES.

(ASSOCIATION DE BENEFICE MUTUEL.)

BUREAU PRINCIPAL:—53 & 55, POWERS BLOCK, ROCHESTER, N. Y.  
BRANCHE DE MONTREAL:—245, RUE ST-JACQUES.

OFFICIERS: E. R. Andrews, Président; Thos. H. Lyons, Vice-Président; T. A. Raymond, Secrétaire; C. H. Webb, Trésorier; W. H. Stryker, Agent Général.

Incorporée le 24 avril 1877, selon les dispositions d'une loi de la Législature de l'Etat de New-York, enregistré et approuvé par le Secrétaire d'Etat, le 20 avril 1877, et soumise aux récentes dispositions de la Législature de l'Etat de N.-Y. L'association est composée de plus de dix mille membres; elle perçoit une contribution de façon à ce que chacun paie au *pro rata* de son âge et comme membre de l'association, accordant ainsi ce qu'aucune autre institution analogue ne fait: justice et équité pour tous. Examen médical sévère.

RÉFÉRENCES: Flour City National Bank, Rochester, N.Y.; Caisse d'Epargne de Monroe County, do; City Bank, do; Albany City National Bank, Albany, N.Y.; Hon. J. Q. Smith consul-général des E.-U., Montréal; Albert D. Nelson, de A. Nelson & Fils, do; MM. Cooper, Fairman & Cie., marchands de fer en gros, do; Ferdinand N. Holland, de Holland & Fils, Toronto, Ont.; MM. Sharples Frères, marchands de bois, Québec; Hon. Juge Henry, de la Cour Suprême, Ottawa; Hon. David Reesor, Sénateur, Yorkville, Ont. Pour toute information, s'adresser à

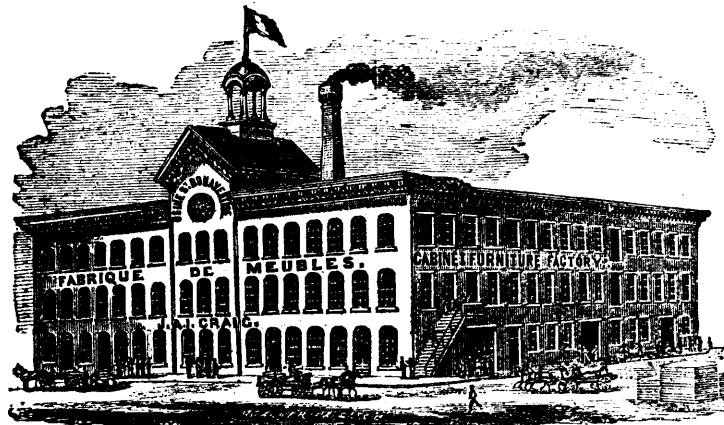
**JOHN HOPPER**, Agent Spécial et Gérant,

245, Rue St-Jacques, Montréal.

J. J. GUÉRIN, Médecin Examineur, 22, Beaver Hall Terrace.

# USINE ST. BONAVENTURE.

Fabrique de Meubles pour Salons,



Salle à Diner et Chambre à Cocheter.

471 à 481, Rue St. Bonaventure, Montreal.

J. A. I. CRAIG.



Deux Premiers Prix

AU

CENTENAIRE

Médaille en Or et en Bronze



# LANTHIER & CIE.

## Chapeliers et Manchonniers

271, RUE NOTRE-DAME

MONTREAL.

PELLETIERIE RUSSE de la plus belle qualité, choisie personnellement; MARTE, ZIBILINE de la Baie d'Hudson, ERMINE, etc., RAQUETTES, SOULIERS SAUVAGES et CURIOSITÉS INDIENNES en grande variété. Département de Fourrures de premier choix, constamment ouvert au public pendant la saison d'été.

\$1,000,000 \$1,000,000

# CITE DE MONTREAL

## DEBENTURES à COUPONS ou ACTIONS

ENREGISTRÉES

### A 4 POUR CENT

REMBOURSABLES DANS 40 ANS.



AFIN de pourvoir à la liquidation de la réclamation du Gouvernement Provincial, relative à la dette de l'emprunt municipal, et de rencontrer certaines débetures jusqu'à concurrence de \$350,000, à échoir en Mai 1882, et émises en rapport avec l'emprunt fait par la Cité en faveur du Chemin de Fer du Saint-Laurent et de l'Atlantique, prises mais non payées par la Compagnie du Chemin de Fer Grand Tronc,

La Corporation de la Cité de Montreal

demande par la présente des offres pour les actions susdites jusqu'à concurrence de \$600,000 [montant des besoins actuels], endossées: "Soumissions pour Actions," et adressées au soussigné, pour être soumises au Comité des Finances,

**JEUDI, 11 AOUT 1881**

On ne recevra aucune offre au-dessous de 95 pour cent de la valeur réelle, et la répartition se fera dans l'ordre des demandes suivant le taux qui sera offert.

La Cité se propose d'émettre des débetures à coupons par parts de \$100, \$500 et \$1,000, et si on le désire, ces parts pourront être converties en actions enregistrées du

FONDS CONSOLIDÉ DE LA CITÉ DE MONTREAL

qui est devenu un placement si avantageux pour les

FONDS en FIDEI-COMMIS

L'intérêt sera payable semi-annuellement les premiers jours de MAI et de NOVEMBRE de chaque année, et il sera pourvu à un

## FONDS D'AMORTISSEMENT

Jusqu'à concurrence de UN POUR CENT sur le montant de l'émission pour placements, avec accumulation dans les garanties elles-mêmes, soit par des achats au pair ou au-dessous du pair, ou par des tirages annuels tels que pourvus dans les derniers amendements à la Charte de la Cité.

Les détenteurs des débetures à échoir le 1er Mai prochain peuvent dès maintenant prendre les arrangements nécessaires pour les convertir en celles que l'on se propose d'émettre.

Cet emprunt est une des occasions les plus favorables pour le placement sûr et le paiement régulier de l'intérêt sur les épargnes, et nous le recommandons à ceux qui préfèrent une GARANTIE PARFAITE et un taux d'intérêt modéré pour leurs placements et qui ne peuvent pas courir le risque de souscrire à des actions portant un taux nominal d'intérêt plus élevé mais quelquefois douteux.

Pour toutes autres informations relatives à cette émission, s'adresser par demande au soussigné.

JAMES F. D. BLACK,

Trésorier de la Cité.

Bureau du Trésorier de la Cité, }  
Montréal, 11 Juillet 1881. }

Assurance.

## The Liverpool & London & Globe

COMPAGNIE  
**D'ASSURANCE.**

ACTIF - - - - - \$31,000,000

MONTANT INVESTI EN CANADA :

**\$900,000**

**ASSURANCES CONTRE LE FEU**  
PRISES AUX TAUX LES PLUS MODÉRÉS.

CYRILLE LAURIN,  
Agent de la Cité.

G. F. C. SMITH,  
Sec. résident.

Bureau principal et Succursale en Canada :  
**16, PLACE D'ARMES, MONTREAL.**

Assurance.

## LA ROYALE

Compagnie d'Assurance  
de Liverpool et de Londres

### SUR LA VIE

ET CONTRE L'INCENDIE

*Responsabilité illimitée des actionnaires.*

CAPITAL..... **\$10,000,000**  
FONDS PLACÉS..... **21,000,000**  
REVENU ANNUEL... **5,000,000**

Bureau Principal pour le Canada  
**MONTREAL.**

Toute espèce de propriété assurée à des taux modérés. Assurances sur la vie effectuées sous les formes les plus favorables.

AGENTS PRINCIPAUX  
**H. M. GAULT, W. TATLEY.**

Assurance.

## GUARDIAN

Compagnie d'Assurance  
DE  
LONDRES

### SUR LA VIE ET CONTRE L'INCENDIE.

ETABLIE EN 1821.

CAPITAL SOUSCRIT..... **£2,000,000**  
CAPITAL PAYÉ..... **1,000,000**  
Total des Placements, au-delà de.. **3,000,000**

**LES RISQUES CONTRE L'INCENDIE**  
Sont acceptés à des taux équitables et les réclamations payées aussitôt que constatées.

ROBERT SIMMS & CIE.,  
GEORGE DENHOLM,  
Agents-Généraux pour le Canada,  
No. 13, Rue St. Sacrement,  
MONTREAL.

Incorporée  
A. D. 1874.

## CANADA

Charte  
perpétuelle.

### MARITIME

ET CONTRE L'INCENDIE.

Bureau principal :  
Capital, \$1,000,000,  
entièrement  
souscrit.



HAMILTON, Ont.  
Dépôt au Gouverne-  
ment Fédéral,  
\$50,000.

PRESIDENT—J. WINER, Ecr. (de MM. J. Winer & Cie, Marchands).  
VICE-PRESIDENT—GEORGE ROACH, Ecr, maire de la ville de Hamilton.  
D. THOMPSON, Ecr, M. P., Comté de Haldimand.

BUREAUX, à Montréal, WALTER KAVANAGH, No. 117, Rue St François-Xavier, Agent-Général; à Québec, T. H. MAHONEY, 78, Rue St. Pierre, Agent-Général pour la ville et les comtés Est de Québec.

CHS. CAMERON, ECR., DIRECTEUR-GÉRANT.

## LA ROYALE CANADIENNE

Cie d'Assurance Maritime et contre l'Incendie.

Président, ANDREW ROBERTSON, ECUYER,  
Vice-Président, HON. J. R. THIBAUDEAU,  
Secrétaire-Trésorier, ARTHUR GAGNON.

JAMES DAVIDSON, Gérant du Département du Feu.  
HENRY STEWART, Gérant du Département Maritime.

**Bureau Principal : 160 Rue St-Jacques, Montreal**

## LA METROPOLITAINE

Société Mutuelle de Bienfaisance

Incorporée d'après les Statuts Consolidés du Canada, chap. 71.

BUREAU PRINCIPAL  
215, RUE ST-JACQUES, SALLE NORDHEIMER, MONTREAL.

Président—WILLIAM DONAHUE, Marchand.  
Vice-Président—ROBERT EVANS (de Evans Bros.)  
Gérant-Général—A. W. BISSON.

**Directeurs.**  
JOHN WANLESS, M.D., Université de Toronto, L.F.P., Glasgow, M.C.P.S.,  
Ontario et Québec.  
EDWARD HOLTON, Avocat.  
G. BOIVIN, Manufacturier et Directeur de l'Assurance Mutuelle de Mont  
réal contre le Feu.  
C. H. LETOURNEUX, Directeur de la Banque d'Hochelega.  
J. L. LEPROHON, Vice-Consul d'Espagne. FABIEN VANASSE, M. P.  
HENRY HOWISON, A. W. BISSON,  
Inspecteur en Chef, Gérant.

*Appréciation de son Excellence le Marquis de Lorne sur cette Institution.*  
"C'est dans des associations semblables aux vôtres que se trouvent ces principes de mutuel secours et de support qui relient les sociétés entre elles. "On y enseigne aussi l'importance de faire des épargnes durant le temps de la jeunesse, de la santé et de l'énergie de se créer des ressources pour le vieil âge et la pauvreté, et pour ceux laissés derrière nous dans la détresse; et de cette manière on forme des habitudes d'économie parmi un grand nombre de vos concitoyens. En conséquence, votre Association rencontre mes plus sincères souhaits pour sa prospérité, et j'espère que ses bienfaits continueront à se répandre dans toutes les parties de la Puissance."  
"Signé, LORNE."

## La Souveraine

CIE D'ASSURANCE contre l'INCENDIE

CAPITAL AUTORISE..... **\$1,000,000**  
CAPITAL SOUSCRIT..... **\$600,000**  
Dépôt au Gouvernement de la Puissance..... **\$125,000**

Président, L'Hon. A. MACKENZIE, M. P.  
Vice-Président pour la Province de Québec, L'Hon. J. H. BELLEROSE.  
Secrétaire-Trésorier pour la Province de Québec, S. E. LEFEBVRE.

P. E. ROY,  
Inspecteur.

G. A. BANKS,  
Gérant.