

Technical and Bibliographic Notes / Notes techniques et bibliographiques

The Institute has attempted to obtain the best original copy available for filming. Features of this copy which may be bibliographically unique, which may alter any of the images in the reproduction, or which may significantly change the usual method of filming, are checked below.

L'Institut a microfilmé le meilleur exemplaire qu'il lui a été possible de se procurer. Les détails de cet exemplaire qui sont peut-être uniques du point de vue bibliographique, qui peuvent modifier une image reproduite, ou qui peuvent exiger une modification dans la méthode normale de filmage sont indiqués ci-dessous.

Coloured covers/
Couverture de couleur

Covers damaged/
Couverture endommagée

Covers restored and/or laminated/
Couverture restaurée et/ou pelliculée

Cover title missing/
Le titre de couverture manque

Coloured maps/
Cartes géographiques en couleur

Coloured ink (i.e. other than blue or black)/
Encre de couleur (i.e. autre que bleue ou noire)

Coloured plates and/or illustrations/
Planches et/ou illustrations en couleur

Bound with other material/
Relié avec d'autres documents

Tight binding may cause shadows or distortion along interior margin/
La reliure serrée peut causer de l'ombre ou de la distorsion le long de la marge intérieure

Blank leaves added during restoration may appear within the text. Whenever possible, these have been omitted from filming/
Il se peut que certaines pages blanches ajoutées lors d'une restauration apparaissent dans le texte, mais, lorsque cela était possible, ces pages n'ont pas été filmées.

Additional comments:/
Commentaires supplémentaires:

Coloured pages/
Pages de couleur

Pages damaged/
Pages endommagées

Pages restored and/or laminated/
Pages restaurées et/ou pelliculées

Pages discoloured, stained or foxed/
Pages décolorées, tachetées ou piquées

Pages detached/
Pages détachées

Showthrough/
Transparence

Quality of print varies/
Qualité inégale de l'impression

Continuous pagination/
Pagination continue

Includes index(es)/
Comprend un (des) index

Title on header taken from:/
Le titre de l'en-tête provient:

Title page of issue/
Page de titre de la livraison

Caption of issue/
Titre de départ de la livraison

Masthead/
Générique (périodiques) de la livraison

This item is filmed at the reduction ratio checked below/
Ce document est filmé au taux de réduction indiqué ci-dessous.

10X	12X	14X	16X	18X	20X	22X	24X	26X	28X	30X	32X
										✓	

LA SEMAINE COMMERCIALE

ASSURANCE
MARCHÉS FINANCE
INDUSTRIE

ORGANE DES INTÉRÊTS COMMERCIAUX DE QUÉBEC.

VOL IV—2e année. No 13.

QUÉBEC, VENDREDI, 8 MAI 1896

PRIX D'ABONNEMENT. \$2.00

ULRIC BARTHE, *Rédacteur-en-chef.*

L. E. THOMPSON, *Administrateur.*

A. R. PRUNEAU

& Cie

IMPORTATEURS DE

Charbons de toutes sortes

— ET —

Matériaux de Construction

Ciments Portland et Canadien

Plâtre pour enduits et engrais

Tuyaux en grès, écossais et canadiens

Tuiles pour parquets et manteaux de cheminée

Briques en tous genres

Briques à feu

Terre à feu, etc.

HAUTE NOUVEAUTE :

BRIQUE vitrifiée pour pavages

BOISEAUX en métal nouveau modèle pour briquetiers,

ROCK WALL PLASTER.

Bureau, Cour et Quai: 90 Rue Dalhousie.

JOHN FISHER, SON & CO.

MANUFACTURIERS ET IMPORTATEURS DE

SERGES, TWEEDS ET FOURNITURES POUR TAILLEURS.

442 & 444 Rue St-Jacques MONTREAL

Bureau de Québec :

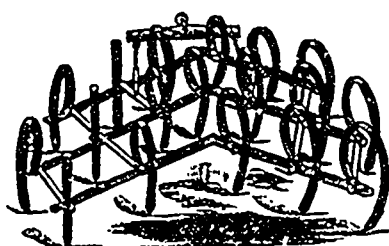
101 et 103 rue St-Pierre.

GEO. LAMOTHE, *Agent*

JOHN FISHER & SONS

REDDESFIELD, A&G GLASGOW Ecosse.

LONDRES, A&G BELFAST, Irlande.

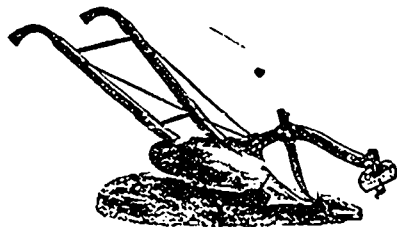


Les célèbres HERSES à dents à ressort en acier angulaire de

FROST & WOOD

Smith's Falls, Ont.

Ces herse sont reconnues être les meilleurs sur le marché tant pour les matériaux et la construction que pour la manière dont elles font l'ouvrage.



Une ligne complète de CHARRUES en acier de plusieurs grandeurs et modèles de la plus haute qualité.

Aux personnes qui voudront acheter de ces articles en quantité, nous les vendrons au plus bas prix du marché.

Aussi: Engins et chaudières de 6 forces en montant pour beurreries ou tout autre ouvrage à des prix spéciaux défiant toute compétition.

Planeurs, Moulins à Bardeaux et toutes sortes de machineries pour travailler le bois, de la maison

Waterous Engine Works Co.,

de Brantford, Ont.

Demandez les Circulaires et les prix

W. A. ROSS

Gérant,

78, Rue St-Paul

Je viens de faire l'acquisition du stock de la Pharmacie de M. Alex. LaRue, rue St-Joseph. J'offrirai pour quelque temps les drogues, parfumeries, remèdes patentés, articles de toilette, savons, etc., etc., à grande réduction.

Argent comptant

UN SEUL PRIX.

J. EMILE ROY PHARMACIEN

81, 83, 85, RUE St-JEAN

Coin St-Stanislas.

TÉLÉPHONES 624 et 2181

J. H. JACQUES

Ancien commis de la maison O. L. Richardson & Son

Marchand Importateur

—DE—

Cuirs, Harnais, Fournitures pour Cordonniers et Selliers, Garnitures de Selles.

TOUS LES CUIRS EN STOCK:—

Cuir à semelle, Cuir rouge, Cuir à harnais, Kid, Veau français importé.

38 Rue St-Pierre,

QUEBEC

Lucien magasin de M.M. Amyot & Frères

QUÉBEC EMPORIUM CIGAR FACTORY

MARQUE EXTRA "DIAMOND STAR"



TRADE MARK

Fumer le "Petit Duc" et le "Quebec Beauty"

870 RUE ST-VALLIER, Québec

F. KEROACK & Cie,

Propriétaires.

M^oCALL, SHEHYN & CIE

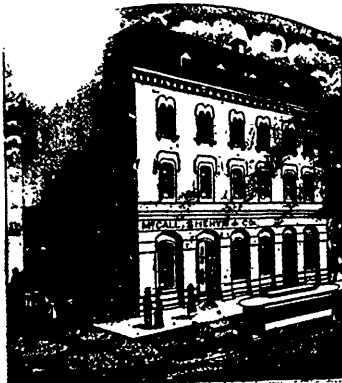
IMPORTATEURS DE MARCHANDISES
ANGLAISES,
FRANÇAISES
ALÉMANDES et
AMÉRICAINES

Constatment e main un assortiment
considérable d'effets canadiens provenant
des meilleures fabriques du pays, viz :

TWEEDS CANADIENS,
COTONNADES de
tous genres, Etc.

AUSSI—A chaque saison, un grand choix
dans les articles suivants : Chapeaux de
paille et de feutre pour Messieurs et pour
Dames, Fleurs artistiques, Rubans, Dentel-
les, Parasols et articles de fantaisie. Leur
assortiment dans ces différents genres est
très varié et très complet.

52 RUE ST-PIERRE
QUEBEC



RESINE,
HUILE DE LIN,
CAUSTIQUE,
GOMME A TEINDRE,
INDIGO, VITRIOL,
COUPEROSE, ETC.,
LIQUEURS, EPICERIES,
NAZ. TURCOTTE & C^{ie}
QUEBEC.

N. RIOUX & C^{ie}
Epiciers en gros
162-164 RUE ST-PAUL, QUEBEC

Thés - :: - Cafés
Sucres, Etc.
Célèbres vins de Sicile INGHAM

LANGLOIS & PARADIS
Importateurs
QUEBEC

Eaux-de-Vie. Vins et Liqueurs des premi-
ères maisons européennes.
Assortiment considérable de CAFÉS, THE,
EPICES, etc., etc., de qualités indiscutables.
Echantillons sur demande.
Prix défiant toute compétition.
CORRESPONDANCE SOLLICITEE

THIBAUDEAU FRERES & C^{ie}

Importateurs et marchands en gros de
MARCHANDISES SECHES
Anglaises, Etrangères et Canadiennes
Nos. 41 et 43 rue Dalhousie
QUEBEC.

Branches: Thibaudau, Bros & Co, Montréal
Thibaudau, Bros & Co, Londres, E. C. Angl.

Gauvreau, Belleau & C^{ie}

Importateurs et Marchands en Gros de
MARCHANDISES SÈCHES

Anglaises, Américaines et Canadiennes
Coin des rues
ST-PIERRE, ST-ANTOINE
et SAULT-AU-MATEL
Quebec

LIMES ET RAPES "BEAVER"
(Marque garantie)

Fabriquées par la
"BEAVER FILE WORKS"
(Fabrique de limes "Castor")
LÉVIS, QUÉBEC
Demandez le catalogue de nos prix.

Que signifie un chiffre d'affaires augmentant rapidement?

Cela signifie une appréciation par le commerce de la valeur de nos marchandises et de notre
méthode d'affaires. Toutes les marchandises que nous achetons, vendons ou pour lesquelles
nous sommes les agents, sont les meilleures que l'on puisse trouver sur le marché. La sincérité
et l'honnêteté sont la base de notre système d'affaires. Demandez à nos nombreux clients si
cela est, et ce qu'ils pensent des deux articles suivants :

MITCHELLS

Scotch Whiskey.

Seuls agents :

LAPORTE, MARTIN & CIE, EPICIERIS en Gros
72 rue St-Pierre, MONTREAL

BRANDY

P. Richard.

Pour le Printemps

AVIS AUX MARCHANDS

Vient - - -
d'arriver

75 Caisses Chapeaux de feutre et paille, Plu-
mes, Fleurs, Rubans, Satins, Velvetines, Den-
telles de toutes sortes, Broderies, Point à
voiles, Mousselines, etc.

Les départements dans les
spécialités suivantes
sont au complet:

Fournitures de maisons, Articles
de toilette pour hommes, femmes
et enfants, Articles de fumeurs,
de pêche, Bijouteries, Tapisseries,
Coutellerie, etc.

Assortiment complet de Pièces Pyrotechniques, Pétards, Lanternes, Pavillons, etc.
Spécialités venant directement du Japon et de la Chine.

JOS. AMYOT & FRERE Importateurs de nouveautés Europé-
ennes, Américaines et Canadiennes
45 Rue DALHOUSIE, Basse-Ville, Québec.

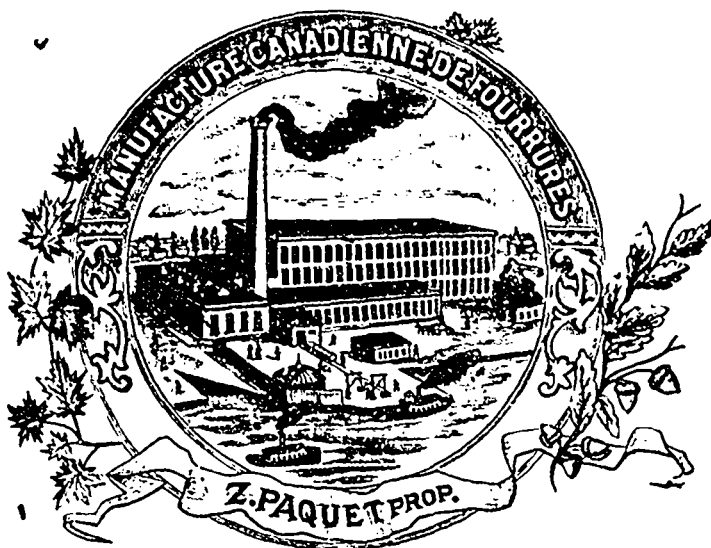
JOBIN & ROCHETTE

Manufacturiers de CHAUSSURES et marchands de CLAQUES
MARQUE JACQUES-CARTIER

Fabrique : Coin des rues Colomb et Voltigeur, St. Roch

Succursale : Coin des rues ST-PIERRE et SOUS-LE-FORT

A la dernière Exposition Provinciale tenue à Québec, MM. Jobin & Rochette ont remporté
la médaille d'or offerte par l'honorable Jos. Shehyn, député de Québec-Est à la Législature.



Nos voyageurs sont maintenant sur la route et vous visiteront prochainement avec les échantillons les plus complets en fourrures, casques en imitation, calottes, gants, mitaines et souliers mous.

Vous êtes priés de bien vouloir attendre que vous ayez eu l'occasion d'examiner nos échantillons avant de placer vos commandes. Nous vous assurons que la qualité des matériaux employés et le fini des marchandises ne laissent rien à désirer.

Z. PAQUET,
QUEBEC.

LA
Semaine Commerciale

7 SAULT-AU-MATELOT Téléphone 744.

ABONNEMENT A

"LA SEMAINE COMMERCIALE"

Par année.....\$2.00
Pour 6 mois..... 1.00
Pas d'abonnement pour moins de 6 mois.
Les avis de refus d'abonnement, — il en sera de même des avis de changement d'adresse, — ne vaudront que s'ils sont adressés directement au bureau du journal, par écrit ou autrement.

TARIF DES ANNONCES

1ère insertion 10c la ligne
Insertions subséquentes..... 8c.

MESURE AGATE

Atelier Typographique

DE

"LA SEMAINE COMMERCIALE"

Attention et promptitude

CARACTERES NEUFS E. VARIÉS,

PRESSES MODERNES

Impressions en tous genres, Ouvrages de goût, Papeterie de commerce, Formules de loi, Factums, Affiches et Cartes en couleurs,

Exécutés aux meilleures conditions

Spécialité : Papeterie imprimée pour Beurrieres et Fromageries.

Attention particulière pour commandes par la poste, adressées BOITE 232.

Téléphone 744.

AUX ABONNES

Prière de consulter le coupon d'adresse collé sur la première page du journal. La date inscrite en regard de votre nom indique jusqu'où votre abonnement est payé. Ecrivez nous, s.v.p., les frais de correspondance inutile, et renouvelez votre abonnement à l'échéance.

BARTHE & THOMPSON.

QUÉBEC, VENDREDI, 8 Mai 1896

A NOS ABONNÉS

On nous pardonnera sans doute aisément si le présent numéro est un peu moins complet que d'habitude. Notre excuse est le déménagement, qui est une énorme affaire pour une imprimerie.

La *Semaine Commerciale* est maintenant logée à sa nouvelle adresse : 9 rue St-Antoine, et dès cette semaine imprimée sur une presse actionnée par un moteur électrique Stanley. Notre machine à vapeur est à vendre. Avis à ceux qui cherchent une excellente occasion.

—:0:0:0:—

Nous publierons la semaine prochaine une très instructive communication sur la fabrication et la falsification des vins domestiques, par une personne de métier.

+

L'*Événement* a ces jours-ci publié une lettre de deux grands commerçants de bois de Hamilton Ont., en faveur du Parry Sound. Nous sommes heureux de voir l'unanimité aujourd'hui établie dans la presse à ce sujet.

x

Nous avons fait erreur sur le prénom de M. Menier, le nouveau propriétaire de l'île d'Anticosti. C'est Henri Menier, et non Gaston. Celui-ci est le cadet des fils du fondateur de la maison Menier, et il n'a rien à faire avec l'entreprise du Golfe.

x

On trouvera plus loin le commencement de l'étude annoncée sur le choix des meilleures races de poules pour cette province. Il est entendu que nous laissons à l'auteur l'entière responsabilité de ses conclusions, et que toute discussion sera bienvenue.

Le *Monetary Times* a publié récemment un excellent plaidoyer en faveur du système métrique. Notre confrère fait des vœux pour que le Congrès américain adopte cette méthode de supputation pour les poids et mesures, afin, dit-il, de forcer la main à l'Angleterre.

Le Canada pourrait aussi avoir son mot à dire. Le système métrique est déjà facultatif d'après nos lois, mais cet avantage reste lettre morte faute d'étalon métrique. C'est une loi sans sanction.

Nos gouvernants devraient compléter leur œuvre et établir des étalons décimaux pour poids et mesures. Les industriels qui d'ordinaire font ces sortes de fournitures au gouvernement trouveraient profit à agiter la question.

x

La Législature d'Ontario a quelque peu réformé ses lois régissant les règlements de faillite. Ainsi à l'avenir le créancier hypothécaire qui, mis en demeure par le syndic, néglige d'évaluer sa garantie pourra être forcé par le tribunal de faire l'évaluation requise, sous peine d'être forcé de sa part des deniers de la faillite. Le syndic aura douze mois pour faire sa feuille de dividende ; les inspecteurs n'auront que \$4 par jour plus leurs frais de voyage, et lorsque l'assemblée des créanciers n'aura pas voté le chiffre de la rémunération du syndic, cette rémunération sera limitée à 5%. Les commis et employés du failli pourront être appelés à rendre témoignage au sujet de ses biens.

Un autre amendement très important a été adopté : le "chattel mortgage" (hypothèque mobilière) ne vaudra que si la session, la vente ou le transport ont été accompagnés de la livraison des meubles, et le preneur devra prouver possession réelle des meubles.

Un lecteur nous signale la note suivante dans le *Monetary Times* :

"Les gérants de banques de St-Jean, N.-B., ont décidé d'avoir un "clearing house" dans leur ville. Les préparatifs sont complétés, et le nouveau système sera en œuvre d'ici à quelques jours. Par les nouveaux arrangements, les représentants des différentes banques se réuniront chaque jour dans une pièce mise à leur disposition par la Banque du Nouveau Brunswick, et feront le règlement des opérations de la journée par l'entremise du gérant du clearing, qui tiendra un registre approprié de toutes les échanges. Les gérants des banques locales forment le bureau de direction de l'institution, avec M. E. C. Jones, le doyen, à la présidence. Un commis de chaque banque sera choisi pour faire l'office de gérant du clearing à tour de rôle. Nous croyons que c'est M. Alex Wilson de la Banque de Montréal qui sera en charge pour le premier mois."

Notre ami nous demande si Québec va encore se laisser distancer.

Hélas ! il faut bien se l'avouer, à Québec tout ce qui demande quelque initiative, le moindre effort, répugne à la population, nous parlons généralement bien entendu. Voilà un an que nous demandons un "Clearing House", toutes les banques importantes sont favorables à la chose, et.....c'est St-Jean qui agit. Franchement cette inertie est désespérante.



L'EXPÉDITION DU BEURRE PAR QUÉBEC

Nous avons le plaisir de communiquer à nos lecteurs l'extrait suivant d'une lettre adressée par M. James W. Robertson, commissaire de l'Agriculture et de l'Industrie Laitière à Ottawa, à l'hon. Louis Beaubien.

(Traduction)

Ottawa, 4 mai 1896

Cher M. Beaubien,

.....
.....
En prenant arrangement avec les compagnies de steamers en vue d'un service de réfrigérants pendant l'été, je n'ai pas oublié les instances que vous avez faites pour assurer le privilège d'expédier le beurre du port de Québec. On a inséré dans le contrat une clause stipulant que, s'ils en sont requis par le gouvernement, les trois steamers munis de réfrigérateurs devront toucher à Québec pour prendre à bord toute consignation de beurre en quantité de 300 boîtes au moins à la fois. La cargaison devra être transbordée au large, et toute dépense additionnelle ainsi occasionnée aux armateurs sera à la charge du gouvernement.

Les expéditeurs de beurre de Québec auront droit au même tarif que dans le port de Montréal. Ils seront requis de mettre leur beurre sur un allège qui devra se trouver le long du steamer à l'heure

qui aura été indiquée par un message télégraphique de Montréal au départ du steamer. Ils devront aussi prévenir les armateurs au moins trois jours avant le départ du steamer de la quantité de beurre qu'ils auront à expédier, et s'ils faillissent à fournir la quantité pour laquelle ils demandent de la place, ils auront à payer le fret pour le tout.

La détention des steamers est une chose que les armateurs désiraient beaucoup éviter; mais ils ont cédé sur ce point, sur les représentations qui leur ont été faites des avantages qu'il y avait à offrir ce service aux expéditeurs de Québec.

Je crois que ceux qui se proposent d'expédier le beurre devraient d'entendre pour avoir à leur disposition un allège capable de recevoir le beurre en toute sécurité pendant quelques heures, ou pour avoir l'usage d'un petit remorqueur pouvant servir au chargement. Les armateurs fourniront une passerelle qui sera attachée aux bordages du steamer afin que le beurre puisse être rapidement transbordé de l'allège ou du remorqueur et placé dans le compartiment réfrigéré.

Je suis

Votre tout dévoué,

(Signé) JAMES W. ROBERTSON.

Commissaire de l'Agriculture
et de l'Industrie laitière.

HON. LOUIS BEAUBIEN,

Commissaire de l'Agriculture,
Québec.

C'est toujours un premier pas dans la bonne voie; mais nous regrettons que les compagnies de steamers persistent à afficher ainsi leur partialité contre Québec. Ces frais d'allège et de double transbordement, les trois jours d'avis et le minimum de consignation qu'elles imposent aux expéditeurs de Québec sont encore autant de restrictions qui mettent les Québécois sur un pied d'infériorité à côté des expéditeurs de Montréal. Pourquoi lésiner ainsi sur quelques minutes de plus ou de moins quand nous avons maintenant sur la jetée Louise une glacière parfaite d'où le beurre pourrait être directement et beaucoup plus vite transbordé à bord du steamer? Est-ce à dire que, si pour une raison ou une autre, brume ou noirceur, l'allège ne se trouve pas à l'heure indiquée sur le passage du steamer, celui-ci passera tout droit plutôt que d'attendre quelques minutes?

Espère-t-on ainsi décourager nos expéditeurs et les forcer à continuer d'envoyer leur beurre à Montréal? La Chambre de Commerce a son mot à dire là-dessus, et et nous comptons sur elle. A sa dernière réunion, le Conseil de la Chambre de Commerce a obtenu la réduction des trois jours d'avis à deux jours; mais il reste encore à obtenir l'exemption du double transbordement.

—()o()o()—

Industries Québécoises

LA FONDERIE DE PLESSISVILLE

A peine les champs se sont-ils décolorés que la nostalgie de l'herbe fraîche et des verts gazons a repris la *Semaine Commerciale*. Pour sa première course, elle a choisi Somersot, où l'attrait depuis longtemps la curiosité de savoir si tout le bien qu'on lui avait dit de cet endroit comme centre industriel était bien la vérité.

Un incendie peu grave

Cette visite ne pouvait arriver plus à propos. Je mettais le pied à Somersot juste au lendemain d'un commencement d'incendie qui, heureusement, avait été plus d'alarmes que de dégâts. L'une des dépendances de la Fonderie de Plessisville, une construction en bois, avait été réduite en cendres dans la nuit de samedi à dimanche dernier. Par bonheur, le bâtiment incendié ne contenait rien dont la perte fût irréparable; une partie servait d'atelier aux peintres et ferblantiers de l'établissement, et l'autre d'usine pour la confection des chaudières à vapeur. La pompe à incendie du village et celles de la Fonderie ont réussi à sauver un entrepôt voisin beaucoup plus important, où étaient entassées des marchandises d'une grande valeur, et qui se trouvait à vingt pieds à peine du bâtiment en feu.

Au reste, l'usine principale, dont les massives constructions s'élèvent de l'autre côté de la rue, n'ont couru nul danger, ni leur isolement parfait. Je suis arrivé juste à point pour me convaincre personnellement que la Fonderie de Plessisville n'a pas souffert le moindre retard, et peut dissiper tout malentendu qui pourrait être suggéré à ses nombreux clients par la simple mention de l'incendie dans les journaux à nouvelles.

J'ai trouvé l'usine plus active, plus animée que jamais, et sans quelques débris calcinés jonchant le sol d'un côté de la rue, on n'eût pas dit que le feu avait passé par là. Sauf ces dégâts, couverts et restés par les assurances, la compagnie n'en souffre en rien; il n'y aura pas le moindre retard dans ses opérations, et ceux qui sont en relations d'affaires avec elle peuvent être convaincus que leurs commandes seront remplies avec la célérité ordinaire.

Historique de la Fonderie

Le spectacle de ce massif de briques avec son panache de fumée, au sein des Bois-Francs où les contemporains des souches et des friches sont encore plain-

de vie, est
nous avon
pas croiro
a poussé l
plus de vi
fait honr
distinguo
de l'Est.
a débuté
de compa
par quelq
Il est in
nous de ce
premier bu
président
occupé c
res années,
son fils l'ho
vice-prési
de titulaire
leurs étaien
N. C. Corn
teur; le Dr
Il y avait d
res: Vences
Guillaume
Evangeliste
Madé Olivier
Nicolas, etc
Le capita
tait de \$1
après avoir
heureux ac
e constater
s l'ont alor
eux progrès
ré la conf
quelle, ass
perdu \$16,
onds de rés
on capital
ent dire qu
us que se
raiment ac
Plessisville
5 actionnai
endes que l
ême, et ses
er le capital
es.
Son consei
oment conj
ier, M. C. I
4, vice-prési
guise, Nor
Savoie, gér
ans la comp
s à pas les
l'usine. A
ndre discour
ur moi cette
ars d'éconon
On entend
exercés doi
batants dan
us vous ap

de vie, est peut-être ce que de longtemps nous avons vu de plus piquant. Il ne faut pas croire que cette florissante industrie a poussé là toute seule. Elle est le fruit de plus de vingt ans de labeur éclairé, et fait honneur au sens économique qui distingue la population des Cantons de l'Est. La Fonderie de Plessisville a débuté en février 1873 sous forme de compagnie à fonds social fondée par quelques citoyens de la région.

Il est intéressant de rappeler ici les noms de ces hommes entreprenants. Le premier bureau de direction avait pour président l'hon. sénateur C. Cormier, qui occupa cette charge jusqu'à ses dernières années, lorsqu'il a été remplacé par son fils l'hon N. C. Cormier. Le premier vice-président était M. Stanislas Doucet titulaire actuel; et les premiers directeurs étaient J. B. Mercure, cultivateur; N. C. Cormier; Antoine Turdif, cultivateur; le Dr Bettez et M. Octave Ouellet. Il y avait de plus une dizaine d'actionnaires: Venceslas Nadeau; Odilon Cormier; Guillaume Gosselet, de Ste Sophie; Evangéliste Galarneau, cordonnier; Armande Olivier et Ephrem Olivier, de St-Nicolas, etc

Le capital originaire de la Fonderie était de \$10,000; au bout de dix ans, après avoir payé trois dividendes, les heureux actionnaires avaient le plaisir de constater que leur capital s'était triplé; ils l'ont alors porté à \$40,000. Ce merveilleux progrès s'est maintenu depuis, malgré la conflagration de mai 1895 dans laquelle, assurances payées, la Fonderie a perdu \$16,000. Elle a aujourd'hui un fonds de réserve de \$54,000 en outre de son capital de \$10,000, de sorte qu'on peut dire que son capital primitif s'est plus que sextuplé en 23 ans. C'est vraiment admirable. La Fonderie de Plessisville compte aujourd'hui environ 5 actionnaires, paie de plus beaux dividendes que la Banque de Montréal elle-même, et ses actions sont très recherchées sur le capital en quête de bonnes fortunes.

Son conseil de direction est dans le moment composé de: l'hon. N. C. Cormier, M. C. L., président; Stanislas Doucet, vice-président; George Savoie, F. Savoie, Norbert Savoie, directeurs; F. Savoie, gérant. Celui-ci, dont l'entrée dans la compagnie date de 1875, a suivi pas les progrès vraiment étonnants de l'usine. Aussi est-ce un plaisir de l'entendre discuter sur ce sujet favori, et pour moi cette visite a été un véritable cours d'économie politique démontrée.

On entend souvent les hommes d'affaires exercés donner le conseil suivant aux débutants dans la carrière: "Le jour où vous apercevrez que votre genre

ETABLIE EN 1818

QUEBEC FIRE ASSURANCE COMPANY

Directeurs.—Edwin Jones, Président; Geo. R. Renfrew, Vice-Président; W. R. Dean, Trésorier; Hon. Pierre Garneau, Hon. C. A. P. Polletier, A. S. Hunt Wm. Simons.

Succursales.—Montréal—J. H. Routh & Son; Ontario—Geo. J. Pyke, Toronto, Manitoba—W. R. Allan, Winnipeg; Nouveau-Brunswick—T. A. Temple, St-Jean; Nouvelle-Ecosse—J. T. Turning & Son, Halifax; Ile du Prince Edouard—E. R. Brow, Charlottetown; Colombie Anglaise—W. S. Graveley, Vancouver. Inspecteur—CHARLES LANGLOIS. Secrétaire—W. W. WELCH.

DROUIN, FRERES & CIE
EN RECEPTION 5 CHARS TABAC EN FEUILLES

Ce tabac, vieux de deux ans, que nous offrons au commerce à des prix très avantageux, ressemble beaucoup par la force et l'arome à l'ancien tabac anglais.

DEMANDEZ NOS PRIX, UNE VISITE EST SOLLICITEE

DROUIN FRERES & CIE
Manufacturiers et Epiciers en gros
52 Rue St-Paul, Quebec.

TELEPHONE 6057

E. L. ETHIER & CO.



Manufacture de
BILLARDS
ET D'ACCESSOIRES

AUSI—Tables d'occasion à prix réduits et jeux de quilles et boules. Les réparations seront exécutées avec le plus grand soin.

La Compagnie vient de faire l'acquisition de la célèbre

BANDE COLUMBUS patentée. Ce coussin est approuvé et reconnu; sa supériorité est indiscutable.

AVIS à ceux qui veulent renouveler leur billard. On achète des tables d'occasion.

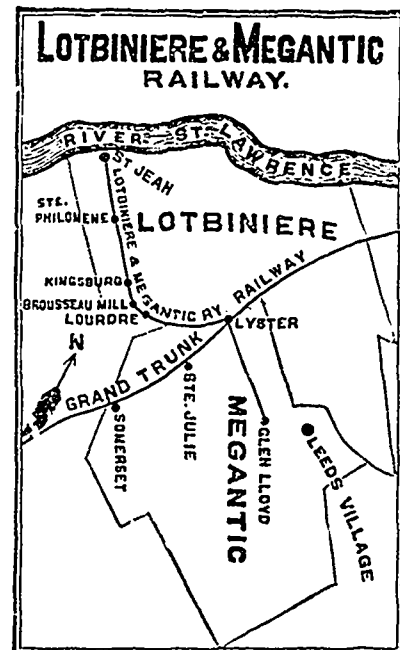
E. L. ETHIER & CIE,
88 Rue St-Denis, Montréal

PATINOIR A ROULETTES DE ST-ROCH

COIN DES RUES
Notre-Dame des Anges et Dorchester

OUVERT TROIS FOIS PAR JOUR A L'EXCEPTION DU DIMANCHE
Orchestre tous les soirs, et les mardis, jeudis et samedis après-midi.

Chemin de fer LOTBINIERE & MEGANTIC



J. T. Morkill, Ingén. et Surint.
Jas. King, Président.
Allant à Kingsburg tous les jours, dimanche excepté.
Allant à Ste-Philomène les lundis, mercredis et samedis.
Raccordant à Lyster avec le convoi mixte du G.T.R., pour Lévis à 6h p. m., les lundis, mercredis et samedis.
Expresse pour Montréal, 9.45 P.M.
Expresse de Montréal, 6h A.M. tous les jours.

d'occupation ne donne pas, abandonnez-le; inutile de vous obstiner et d'y perdre votre temps, fuyez autre chose; ainsi seulement vous réussirez." La Fonderie de Plessisville doit son succès à une sage versatilité. Elle a su intelligemment saisir et suivre les goûts et les besoins de sa clientèle, et modeler là-dessus son outillage et son travail. Dès qu'un article ne va plus, elle l'abandonne pour un autre, l'an dernier, la fromagerie donnait, cette année c'est la beurrerie qui prend le dessus; suivant les saisons et les années, la vogue est aux poêles de cuisine, aux essieux, à la chaudronnerie; la Fonderie de Plessisville ne s'acharne inutilement à rien, elle saisit au vol les caprices du marché, du jour au lendemain elle modifie son programme. Aussi en est-elle venue à se créer un répertoire de produits qui sont pour elle autant de spécialités, où elle excelle, et dont la seule nomenclature emplit déjà quatre volumineux catalogues illustrés qui vont porter au loin son nom et dont le dernier est en ce moment même sous presse.

Quelques-uns de ses produits

Je n'entreprendrai point d'embrasser dans ce seul article l'étonnante variété de ses produits.

Qu'il me suffise d'ajouter aux appareils complets d'industrie laitière et de scierie, entièrement fabriqués et montés sur place sauf quelques menus accessoires, une vingtaine de variété de pompes domestiques pour puits ou citernes ou pour moulins à vent, les pointes d'acier pour forages artésiens; plusieurs variétés de poêles de cuisine simples ou doubles, d'été ou d'hiver; les ustensiles de cuisines les plus usités, chaudrons, marmites, poêles à frire, étuves à fèves, moules à biscuits, bouilloires étamées, bouillottes, (canards) à fond plat ou saillant, poêlons, grandes bouilloires ovales, bassins en fonte, casseroles et lèchefrites, évier, chaudrons à sucre, meules d'émeri pour la cuisine; ferrures de machines à laver; portes de cheminée, de four et de fournaise; régistres de fournaies et de plafonds; les balustrades en fonte grillagée, barattes, pelles à cheval, roulettes pour portes de grange ou de hangar, brouettes, leviers de bucheron avec pic, essieux et trains pour voitures légères, étaux pour forgerons ferrants, petites machines à forer (drills), corps de buggy... et j'en passe encore bien certainement, car à mesure qu'un cercle d'une galerie à l'autre, on découvre toujours du nouveau qui avait échappé au premier coup d'œil.

La maxime de la direction est de ne jamais laisser l'outillage ni le personnel inactif; pas de mortes-saisons, les cent ouvriers de la maison sont employés à

l'année, ils ne perdent pas un instant, ne chôment jamais pour cause de renvoi de l'ouvrage. Sur le nombre, il y a toujours quelque article dont la fabrication est payante, on n'y a choisir dans la galerie des patrons, qui emplissent tout un étage. Dans la fonderie proprement dite, on coule tous les jours ouvrables de l'année; en chaudronnerie seule, on coule une moyenne de 75 à 125 morceaux par jour, sans compter les poêles renommés de Plessisville, on sort entre six et huit cents poêles doubles par année; l'automne dernier, en quelques jours on en a expédié 365, et dans certaines années les ventes d'essieux avec trains de voitures tout montés, qui ne sont pourtant qu'un accessoire, se sont élevées à 400 complets. La fonderie consomme une moyenne de trois tonnes de fonte par jour, et par année 50 tonnes de coke, plus 150 tonnes d'antracite qu'elle reçoit directement des ports de Pensylvanie, par chargements de bateaux de canal expédiés par Sorel, et déchargés à Doucet's Landing. Elle achète ses gueuses à Londonderry, son acier à New-Glasgow, son sable de moulage à Albany, et consomme des masses de ferraille (scrap) recueillie dans le pays.

Courte description

Ce remarquable établissement métallurgique a été rebâti il y a onze ans, après l'incendie qui l'avait réduit en cendres avec l'église et une partie du village. Un intelligent propriétaire, M. Bertrand, qui possédait un vaste terrain jusque là abandonné et improductif, a fait cadeau du terrain sur lequel s'élèvent les nouvelles usines, et la plus-value donnée à la partie qui s'était réservée l'eut bientôt recompensé de sa générosité. L'imposant pâté en brique de l'usine se dresse fièrement en face bien qu'à plusieurs arpents de distance de l'église, rebâtie à neuf elle aussi; l'une et l'autre semblent couvrir le village de leur protection, chacune à sa manière.

L'usine se compose de onze bâtiments d'objets divers: et dont voici les dimensions respectives:

Corps principal, 3 étages	140' x 40'
En arrière, Fonderie, 2 étages	82' x 40'
Compartment de l'Engin	28' x 28'
Hangar aux patrons 3 étages	50' x 30'
Magasin et bureaux 3 étages	100' x 30'
Chaudière	15' x 30'
Remise au bois	160' x 40'
Hangar à chaux, sable etc.	24' x 12'
Hangar au charbon	74' x 12'
Entrepôt général 3 étages	100' x 30'
Atelier incendié à reconstruire plus en grand	60' x 30'

Le carré de ces mesurages donne une superficie énorme, qui fera mieux comprendre au lecteur notre surprise à la vue

d'un établissement de ces proportions dans un village de l'intérieur.

Le corps principal, parallèle à la rue, se compose de l'atelier des machines au premier; de l'atelier des ouvrages en bois au 2nd, avec réserve au 3e. La forge forme une aile à l'extrémité nord, et donne sur le rez-de-chaussée du corps principal, qui sert de soute au fer en barre. La forge est munie de tous les outils perfectionnés, cisailles, emporte-pièces, marteau mécanique puissant breveté par Dupont de St-Johnsbury. Les machines outils de l'atelier principal se composent de 3 tours, 1 "chuck lathe" d'une capacité de 12 de diamètre, 6 machines à forer, 2 machines à raboter (planers), 1 machine à dresser (shaping), 4 meules émeri, 1 machine à cruper les clés, 1 machine spéciale pour finir les essieux. Pour l'ouvrage en bois à l'étage supérieur, mortaiseuse machine à percer le bois, machine à planer et embouvetter, scie à déligner, scie à tailler de longueur, machine à redresser le bois (boss planer), scie à ruban, "pony planer", rouleaux à sabler vertical et horizontal, tour à bois etc.

Spécialités de l'établissement

Je viens d'énumérer les machines-outils en usage dans cette partie de l'usine. Voici maintenant celles qui y sont perfectionnées. La Fonderie de Plessisville fait une spécialité de montures complètes pour scieries, beurreries et fromageries. Pour scieries, elle fabrique les machines à bardeaux, machines à refendre, montures de scies rondes, machines à tailler le "clap-board" à déclin, machine à paquer le bardeau. La machine à refendre de Plessisville mérite une mention spéciale. Perfectionnée il y a six ans ici même elle a remporté des succès signalés au loin. Récemment, la maison Waterous de Brantford en achetait une pour une de ses scieries dans l'Amérique du Sud, on a vendu à J. K. Ward du Montréal, à la Charlemagne & Lac Ouaureau Co, à des scieries de Joliette; Prouty & Miller de Newport Vt. en ont une pour leur moulin de Tring et en sont enchantés, et la Fonderie en a récemment reçu les plus grands compliments de la Scottsville Lumber Co, de King Bros, de F. Dudley de Portland Me, de N. W. Rice & Co de Wickham, de Goodhue Bros de Danville. Cette machine a le mérite de traire toute la planche possible des croûtes et à une capacité de 25,000 à 30,000 pieds de bois en 10 heures de sciage. Un autre excellent appareil est le planer embouvetter Champion amélioré de Plessisville; il est aussi en grande faveur.

Pour l'industrie laitière, la Fonderie de Plessisville fabrique des appareils de différents prix et grandeurs proportionnés à la capacité des beurreries ou frome-

**SHEET STEEL
BRICK
FIRE-PROOF**
WRITE FOR PRICES AND
CATALOGUE.
THE PEDLAR METAL ROOFING CO. OSHAWA ONT.

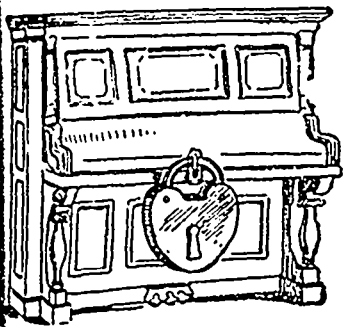
**MEILLEUR
CEILING**
50 STORES, 50 SCHOOLS,
50 CHURCHES, RESIDENCES.
CATALOGUE ON APPLICATION
50 DESIGNS
THE PEDLAR METAL ROOFING CO. OSHAWA ONT.

**STEEL
SHINGLES**
SOLD UNDER
GUARANTEE,
CHEAP AS WOOD
WRITE FOR CATALOGUE.
THE PEDLAR METAL ROOFING CO. OSHAWA ONT.

**ROCK-FACED
STONE SIDING**
MADE OF STEEL
CHEAP AS WOOD
WRITE FOR CATALOGUE
THE PEDLAR METAL ROOFING CO. OSHAWA ONT.

MECHANICS SUPPLY CO., Sole Agents
Téléphone 470 96, ST-PETER STREET, QUEBEC.

Vous faut-il **Un PIANO ?**



En voulez-vous **UN BON ?**
Voulez-vous l'avoir
A BON MARCHÉ ?

Ce PIANO est un des
Meilleurs Instruments

Adressez-vous chez
HUDON, PARADIS & C^{IE}

Seuls agents pour la Province de Québec de la célèbre Machine à Coudre **New Williams** garantie pour 10 ans



PAPIER-TENTURE

J'ai actuellement en vente
l'assortiment le plus considérable et le plus beau
qu'il y ait à Québec en

TAPISSERIES

Prix réduits - Demandez échantillons
Tout du nouveau Stock.

B. LEONARD

Téléphone 458.

53 Rue St-Jean.

**LES BISCUITS FINS ET
DELICIEUSES CONFISERIES**

DE HAMILTON

Sont les meilleurs.

Ne vous en passez pas a table.

En vente dans toutes les bonnes épiceries

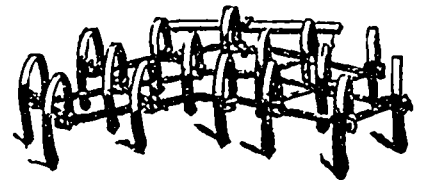
Agents :

BEATTIE & ELLIOTT

Négociants-Commis-
sionnaires en denrées
alimentaires.

LATIMER & LEGARÉ

Québec.



MM. les marchands:

Si vous desirez faire de l'argent en 1896, procurez-vous notre liste de prix de GROS et donnez-nous vos ordres pour :

Herses à ressorts en acier pour 1 et 2 chevaux;
do do avec Leviers;
do à Bêches;

Semoirs à 1 et 2 chevaux, combinés;
Charrues "Wilkinson".

Enfin tous les instruments aratoires dont le cultivateur peut se servir.

Notre assortiment de Voitures et Bicycles sera cette année le plus complet que vous puissiez voir.

Seuls agents pour les Engrais Chimiques et Superphosphate de "Nichols" les-quels ont donné satisfaction entière à qui en a fait usage.

Catalogues envoyés gratuitement sur demande. Bons agents demandés dans les localités où nous ne sommes pas déjà représentés.

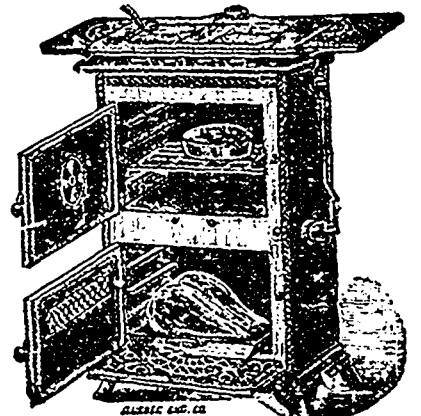
LATIMER & LEGARE

273, RUE ST-PAUL, ou 24 ST-VALLIER

QUEBEC.

Aussi: FRASERVILLE, P. Q.

La cuisine rendue facile—
Economie de temps, de travail et d'argent par l'emploi du Poêle à Gaz—Pas de suie—Pas d'ordures—Pas de cendres—Pas de cuisine surchauffée.

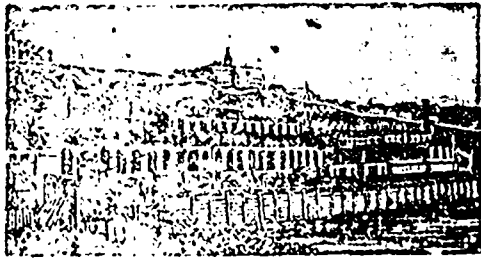


Poêle CABINET \$16.00

La Cie du Gaz de Québec a en exposition et en vente, dans ses bureaux, un assortiment des plus recommandés Poêles à Gaz pour la cuisine. Conduites de service et compteurs fournis sans charge. Gaz fourni pour la cuisine par compteur spécial à raison de \$1.25 par 1000.

BEURRERIES ET FROMAGERIES

0000



NOUS AVONS des Bouilloires perfectionnées de tous les types et genres, tel que locomobile, portative, semi-portative, à fourneau rond et à four-carre, multibulaire, etc., etc.

Pour les fromageries, nous manufacturons une bouilloire toute spéciale qui est la plus simple, la plus économique et la meilleure dans le marché, la boîte à fumée se trouve à faire partie de la plaque qui forme le corps de la bouilloire, ce qui évite tout courant d'air qui pourrait y pénétrer par les fissures (tel que c'était le cas lorsque nous rapportons les boîtes à la fumée soit en tôle ou en fonte), et qui gênait la "draft" ou le tir du tuyau à la fumée.

Elle est du meilleur acier étampé Dalzell et contient 28 tubes de 2 pouces sur toute la longueur, c'est-à-dire 4 pds. Elle a en plus 5 tirants sur toute la longueur de la chaudière, ce qui lui permet de soutenir une pression de 100 lbs, si toutefois il y a besoin, et est pourvue d'un " mud port " sur le devant pour la nettoyer, ce qui est très important; elle est bien partout et est " testée " avant d'être livrée à 150 lbs de pression d'eau froide.

Nous manufacturons cette bouilloire en quatre grandeurs—3½ pds x 24—4 0" x 24—3½ pds x 26—4 0" x 26.

En fait d'engins, les propriétaires des nombreuses beurrieres de cette province peuvent certifier ce que notre maison peut faire. Nous venons justement de terminer un nouvel engin qui va révolutionner le marché, car dans la solidité et l'espace, nous avons combiné la force.

Les dimensions de ces engins sont de 4 pieds de long par 15½ pouces de largeur sur les deux côtés; ils sont actives par une valve à piston et se lubrifient automatiquement par un nouveau système qui assure un graissage sûr et continu et qui n'offre aucun danger en même temps que c'est une grande épargne sur le lubrifiant: la valve à piston assure une marche régulière à l'engin et de tous les systèmes est celle qui est la moins apte à se déranger. Etant automatique, elle ne peut varier et produit en conséquence une grande économie sur le brûlage, ce qui est de nos jours une question assez sérieuse surtout pour une beurrierie.

L'engin est parfaitement balancé dans toutes ses parties et étant fait interchangeable, aucune partie en cas d'accident à la machine peut être fournie sous le plus court délai.

Le système de régulateur employé est le " Judson " qui est reconnu le meilleur et est de notre propre fabrication.

Les personnes suivantes ont en main de ces engins—A. A. Nicolle, de St-Simon—J. A. Camirand, Sherbrooke—La Beurrierie de St-Magloire—J. de L. Taché, Québec—A. Fraser, Fraserville—Beurrierie de St-Pamphile.

Nous aurons à l'Exposition un échantillon de ces engins et nous invitons gracieusement toutes les personnes à venir les visiter.

CARRIER LAINE & CIE LEVIS P. Q.

BOISSEAU & MARCOTTE

IMPORTATEURS

Désirent informer leurs clients qu'ils ont transporté leur magasin au

No 13 Rue ST-ANTOINE, Basse-Ville

Ancien poste de JOHN ROSS & Co.

PREMIERE COMMUNION ET DISTRIBUTION DE PRIX

Les soussignés viennent de recevoir d'Europe l'assortiment le plus considérable que l'on puisse désirer en fait de livres de prière pour première communion, chapelets montés en argent, souvenirs dans tous les prix. Aussi une grande consignment de livres de récompenses, pour être vendus au plus bas prix du marché.

Liste de prix envoyées sur demande.

J. A. LANGLAIS & Fils

—LIBRAIRES—

177 Rue St-Joseph - - - - QUEBEC.
10 Carré Notre-Dame, B.-V.

LA CIE DE MATERIEL DE LAITERIE

Bureau, Beurrierie centrale et Glacière: Scott Junction, Québec.

Dépot à Québec: 15 RUE ST-ANTOINE, Basse-Ville

Agence générale des Ecrèmeuses centrifuges

" ALEXANDRA "

Ecrèmeuses { à turbines et à courroies pour les beurrieres,
à bras pour les fermes, depuis 50 piastres

Materiel de Beurrieres et de Fromageries neuf ou de seconde main.

Circulaires envoyées sur demande.

Beurre ALEXANDRA en vente chez tous les épiceries de Québec.

Baylis Manufact'g Co

16 à 30 Rue Nazareth
MONTREAL

Vernis

" Japans " Wood Fillers
Blanc de Plomb
Peintures
&co., &co.

La plus considérable et la plus vieille établie par Manufactures de VERNIS au Canada.

HOTEL

VICTORIA

Toujours au premier rang

POUR Voyageurs de Commerce et Touristes

Les meilleures Salles d'Echantillons du Canada

Prix spéciaux maintenant offerts aux familles à la recherche de pension pour l'hiver.

L'HOTEL RIENDEAU

est un hôtel de première classe, situé au centre de la ville, tenu d'après les modes américains et européens. Peut loger à l'aise 200 hôtes. Le restaurant n'a qu'à monter au pavillon sur le toit pour jouir des vues incomparables de la ville et du beau St-Laurent.

Les prix sont des plus raisonnables comme on peut en juger: \$2 à \$3 par jour, suivant la chambre qu'on occupe.

Une visite est respectueusement sollicitée.

JOS. RIENDEAU.

58-60 JACQUES-CARTIER SQ.,
MONTREAL.

Charles E. Roy

MARCHANT ET IMPORTATEUR DE CUIRS

413,415,417 RUE ST-VALLIER, ST-ROCH

QUEBEC

SPECIALITE:—Cuir à semelle Spanish, East Penetang, Bracebridge, Slaughter, Cuir Reçus, Cuir à Harnais, Veau Français S. C. Lyon, B&F Fils, et M. M. et D. Kid Elastique

— AUSSI —

Jobber et chaussures.

Un assortiment d'Empeignes importées et toutes espèces de Fournitures pour chaussures

CORRESPONDANCE SOLICITEE

A. G. Picard

Manufacturier de

BOITES en CARTON

Nouvelle installation:
518-520 Rue ST-VALLIER

M. Picard vient de transférer son industrie à la rue Arago à la rue St-Vallier, dans un local plus vaste.

Il pourra conséquemment doubler sa production

Spécialité:

Boites pour Bijoutiers, Pharmaciens, Etc., Etc

gories.
trois
ch. va
dernie
maîne
bourse
l'expér
l'ongu
écrite
valeur
villo es
dières
dernier
caillé l
I. Mo
de la l
depuis
plus de
Autr
de l'étal
La tu
Le m
Johnsb
meture
me, deu
droit ex
rie a fai
Dupont
Nouvell
Mont
un sépa
nettoyer
SOMI
Ce soi
prévenir
savoir q
divisé lu
merset S
celle du
la paro
sisville a
qui doit
ses indus
on compt
draulique
de M. Ge
nerie Lac
battre J.
d'instrum
du villag
les moult
une fabri
pour; et
les scierie
capacité c
son.
Plessis
aux rues l
nes arbres
Les pri
sont M.M.
J. D. Lac
Savoie, G
nelle.
M. N. C

gories. Ainsi, elle construit des engins de trois classes : 5 pouces développant 7 ch. vap. ; 4½, 6 chev. ; 3½, 4 chev. Cette dernière a été mise à l'épreuve cette semaine même sur un centrifuge dans une beurrerie de Ste-Sophie de Halifax, et l'expérience a donné entière satisfaction ; l'engin de 3½ pouces est assez fort pour écrémer 2500 lbs. de lait à l'heure. La valeur des appareils laitiers de Plessisville est attestée par 200 ventes de chaudières à vapeur pour fromageries l'an dernier. Signalons encore le moulin à caillé breveté l'an dernier par M. N. I. Montreuil, l'excellent contre-maître de la Fonderie, qui occupe cette position depuis quatorze ans : il s'est déjà vendu plus de 300 de ces appareils.

Autres produits non moins renommés de l'établissement :

La turbine " Vulcan " améliorée ;
Le marteau breveté de Dupont, de St. Johnsbury, et la poutre brevetée à fermeture automatique pour barrières de ferme, deux articles dont la Fonderie a le droit exclusif de fabrication. La Fonderie a fait de belles ventes de marteaux Dupont à Montréal, à Ontario et à la Nouvelle-Ecosse.

Mentionnons encore pour terminer : un séparateur combiné avec brosses pour nettoyer et séparer le grain.

SOMERSET ET PLESSISVILLE

Ce sont deux choses distinctes. Pour prévenir toute confusion, il est bon de savoir que Somerset est le nom du canton, divisé lui-même en Somerset Nord et Somerset Sud. Ici il y a deux municipalités : celle du village Plessisville, et celle de la paroisse St-Calixte de Somerset. Plessisville a une population de 1500 âmes, qui doit assurément son accroissement à ses industries. Outre sa grande Fonderie, on compte une scierie à vapeur, une hydraulique, deux tanneries à vapeur, l'une de M. George Roy de Québec, et la tannerie Lacerte ; la fabrique de machines à battre J. B. Tardif ; une manufacture d'instruments aratoires à quatre milles du village ; une beurrerie-fromagerie ; les moulins à carder et à farine Bertrand ; une fabrique de meubles mue par la vapeur ; et à une couple de mille du village les scieries de M. Thomas Kelly, d'une capacité de 30 à 35 mille billots par saison.

Plessisville est un beau grand village, au rues larges et droites bordées de jeunes arbres.

Les principaux marchands de l'endroit sont MM. N. C. Cormier, J. A. Savoie, J. D. Lacerte, L. E. Thibaut, Geo. Savoie, Geo. Belleau et Mme A. E. Brunelle.

M. N. C. Cormier est l'heureux pos-

sesseur d'un magasin de grande ville et d'une résidence princière, reliés par un téléphone privé et un ingénieux service d'avertisseurs électriques rendant toute effraction nocturne impossible. Les deux immeubles sont munis de toutes les commodités imaginables. La résidence est bâtie sur un immense parterre avec jet d'eau artistique, pépouses et allées. Toute la boiserie intérieure est en bois naturel, quo M. Cormier a choisi parmi les essences du pays ; le salon de réception est en érable piqué, le boudoir en noyer tendre, la bibliothèque en cerisier rouge, le "hall" et la salle à manger en d'autres espèces. Pour mystifier ses visiteurs, le maître du logis, qui a l'humeur joyeuse, a pratiqué ça et là dans ces riches boiseries des portes secrètes et des escaliers dérobés comme dans les vieux châteaux et les contes de fées ; on disparaît dans les armoires, c'est très amusant !

U. B.

La poule qu'il nous faut

IMPORTANCE DE LA PRODUCTION DES ŒUFS
—INDUSTRIE PROFITABLE.

La basse-cour est la corne d'abondance de la ferme, levidenes'y fait jamais quand on sait l'administrer : c'est un chapelet qui tourne sans cesse entre les doigts, et dont on ne trouve pas la fin.
(GAYOT. — Poules et œufs).

M. A. G. Gilbert, gérant du département des volailles à la Ferme expérimentale centrale d'Ottawa, dans son rapport de l'année 1894, a extrait ce qui suit d'un article sur "La volaille et les rations pour les volailles," que M. R. Warrington, chimiste, a publié dans *l'Agricultural Gazette* de Londres : "On ne donne pas assez d'attention à l'étude de la production des œufs en hiver, afin d'en obtenir les prix les plus élevés possibles."

Et à l'appui de son assertion, il donne les chiffres suivants : "Une bonne vache peut donner dans un an six fois son poids de lait, outre un veau. Si nous prenons une vache de 1000 livres, nous avons dans les produits vendables environ 800 livres de matière sèche contenant 37 livres d'azote. Un troupeau de poules, de bonnes races pondeuses, du poids de 1000 livres, pondra dans le même temps 6000 livres d'œufs qui renfermeront 1404 livres de matière sèche, contenant 120 livres d'azote." M. G. Gillikins, autre autorité, montre dans un tableau qu'il a préparé, que la ponte annuelle de 180 œufs de la poule Leghorn par exemple, représente cinq (5) fois son poids vif. "De ceci ressort," ajoute-t-il, "que pendant les deux meilleures années pour la ponte, c'est-à-dire la première et la seconde année, les meilleures races pondeuses donneront cinq (5) fois leur poids en œufs." Voilà donc deux bonnes autorités qui arrivent à la même conclusion : la poule est un facteur très important en agriculture.

D'un autre côté, voici ce que nous lisons dans la *Revue Scientifique* :

"CINQUANTE POULES VALENT UNE VACHE. —Dernièrement, les feuilles spéciales des Etats-Unis ont discuté la question de savoir s'il est plus lucratif d'élever cinquante poules qu'une vache. Le *Dispatch of Pittsburg* a relaté le cas d'un fermier qui a obtenu les résultats comparatifs suivants : une vache lui a rapporté en lait 144.10 dollars ; cinquante poules ont fourni en œufs \$150.81. La nourriture de la vache a coûté 52 dollars, celle des poules 20 dollars ; la valeur du fumier était égale dans les deux cas. De plus, les frais de soins, personnel, etc., ont été plus considérables pour la vache que pour les poules ; en sorte que le produit net de ces dernières a été plus élevé."

Il n'en suit donc incontestablement que les poules paient mieux que les vaches, et que les œufs sont l'un des produits les plus importants de la ferme.

Le surplus de ces produits qui est envoyé sur le marché des autres pays, après que l'immense demande locale a été satisfaite, figure pour un chiffre considérable dans la liste de nos exportations.

Le marché le plus important pour le producteur canadien est naturellement celui du Canada. Le commerce d'exportation est considérable aussi et tend à augmenter. Les rapports du commerce et de la navigation, pour l'année 1892-93, font voir que la province de Québec a exporté 2,588,005 douzaines d'œufs, représentant une valeur de 346,757 piastres ; tandis que les volailles exportées, tant vivantes que non-vivantes, n'ont rapporté que \$6,919.

Puisque l'une des branches les plus payantes de la ferme est la basse-cour, il faut donc procéder avec intelligence et beaucoup de soins. Le premier élément de succès, pour le cultivateur qui veut s'adonner à l'élevage des volailles sur une grande échelle, et tous devraient le faire, consiste dans le choix judicieux d'une bonne race, en raison du but à atteindre. Il en est des volailles comme de tous les autres animaux de la ferme, il faut en faire un choix intelligent et raisonné. En effet, puisque tout bétail ne convient pas, tant s'en faut, à tous les cultivateurs indistinctement, il faut pouvoir choisir ce qui convient à la fin qu'on se propose. Il en est de même des volailles. C'est donc au cultivateur à rechercher quelle race de poules lui donnera la plus grande quantité possible de gros et bons œufs, lorsque la vente des œufs est le but qu'il se propose.

Nous venons de dire que tous les cultivateurs devraient s'adonner à l'élevage des volailles sur une grande échelle ; cependant il faut y mettre de la prudence, surtout aux débuts. Que chacun commence sur un pied modeste, pour étendre ses opérations à mesure qu'il aura acquis de l'expérience, toujours selon sa capacité naturelle et ses moyens. Il vaut mieux n'avoir que juste autant de poules que l'on peut en soigner parfaitement, et l'on ne tardera pas à constater qu'il y a profit. Pour un cultivateur, 100 poules seraient déjà un chiffre respectable.

A cette fin, nous allons jeter un rapide coup d'œil sur les différentes races de poules que l'on rencontre en cette province.

LE ANCHOR WEAKNESS CURE guérit tous les cas de faiblesse

Nous allons en examiner brièvement les avantages et les inconvénients.

RACES ASIATIQUES.— Sous cette dénomination on comprend les Brahmas et les Cochinchinois des diverses nuances, et les Langshans. Tous ces volatiles acquièrent une grande taille et un poids élevé, mais il leur faut, pour cela, beaucoup de temps. Ils possèdent une forte charpente osseuse et il leur faut beaucoup de nourriture pour leur donner de la chair. Ils sont inactifs, incapables de pourvoir à leur nourriture. Les poules sont de médiocres pondueuses. Ces espèces de volailles coûtent cher d'entretien et ne rapportent que peu. En outre, elles sont très portées à manger leur œufs, consommant ainsi le peu de profit qu'elles peuvent donner; elles ne nous conviennent donc pas.

RACES ANGLAISES.— La race de combat, appelée *Game*, n'est d'aucune utilité pour nous, et la *Dorking* (diverses nuances) bien que très estimée pour la table, en Angleterre et ici, ne nous convient pas non plus, sous plus d'un rapport. D'abord, parce que son manque de rusticité la rend incapable de supporter notre climat avantageusement; ensuite, parce que le cultivateur canadien doit rechercher la race de poules qui paie le mieux, c'est à dire celle qui peut lui fournir une abondante production de bons œufs. La *Dorking* ne remplit pas cette condition. La *Red-Cap* est une branche de la famille *Aan-bourg*. Cette poule est bonne pondueuse, mais ne pond que des œufs petits. De plus, elle n'est pas assez rustique pour supporter notre climat sans inconvénients.

RACES ESPAGNOLES.— Les Minorques, les Andalouses et les Espagnoles (Spanish), bien qu'excellentes pondueuses dans leur pays d'origine, ont trop de difficulté à supporter notre climat pour qu'elles nous soient profitables.

Une autre raison encore pourquoi ces races n'ont guère de valeur pour nous, c'est que la saveur de leurs œufs est fade: ils contiennent trop d'eau. Les poulets ont beaucoup de difficulté à éclore, un grand nombre même meurent dans leur coque.

Cependant, des trois races mentionnées ci-dessus, la Minorque noire est la meilleure. Elle a pour elle une plus grande rusticité parce qu'elle a du sang de Langshan, elle est aussi plus grosse, bonne pondueuse de gros œufs et ne couve que rarement. Elle n'occupe pas toutefois le premier rang.

RACES FRANÇAISES.— La race Houdan, bien que très bonne en France, n'atteint pas ici la grosseur qu'elle acquiert dans son pays d'origine. Quoique sa chair soit de bonne qualité, elle pêche par son manque de poids. En outre, sa forte huppe a l'inconvénient grave, lorsqu'il pleut, de se coller (taper) fortement à la tête, et de lui obscurcir la vue au point de l'empêcher de chercher sa nourriture et d'apercevoir les dangers. De plus, comme pondueuse, elle laisse aussi à désirer. Pour toutes ces raisons, nous devons la proscrire.

La poule commune française, que l'on nomme ici poule "*habitant*", était bonne et rustique, autrefois; mais elle a été tellement abâtardie par le manque de soins et les croisements défectueux de toutes

sortes auxquelles elle a été soumise, qu'il vaut mieux ne plus s'en occuper.

RACES ALEXANDES.— Les Hambourgs (diverses variétés), sont de petites poules qui donnent des œufs petits. Elles sont très sujettes au rhume et à la roupie, en automne. Ces poules n'ont pas les qualités requises pour une exploitation profitable.

RACES AMÉRICAINES.— Parmi les nombreuses races américaines, nous avons les Dominiques, les Wyandottes, diverses variétés; les Plymouth-rocks, trois variétés: la grise, la blanche et la jaune. Nous allons nous occuper de chacune de ces variétés séparément, parce que chacune possède des avantages réels et l'emporte sur ses sœurs rivales d'autres races, d'origine américaine. La race Plymouth-rock (variété grise), est la plus ancienne, et avec raison l'une des plus populaires sur le continent et la plus répandue dans les campagnes. Elle profite promptement, et les femelles, avec une nourriture convenable et de bons soins ordinaires, pondent bien en hiver. Leurs œufs sont de bonne qualité, gros et de couleur jaune, offrant cependant quelque différence en plus ou en moins pour les diverses familles. Les poulets qui en proviennent sont robustes et vigoureux. Les poulettes commencent à pondre de bonne heure. Les poules sont de bonnes pondueuses, bonnes couveuses et bonnes mères. Les jeunes coqs se développent mieux, avec les mêmes rations, que ceux de toutes les autres races élevées depuis sept ans à la ferme expérimentale d'Ottawa. Après le premier mois ou les six premières semaines, les jeunes coqs soignés convenablement et un peu forcés, devront augmenter en chair dans la proportion d'une livre et quart par mois. Avec un peu de peine, le cultivateur devrait pouvoir apporter au marché de jeunes coqs Plymouth-rocks de cinq mois pesant dix livres la couple, ou cinq livres chacun. Les coqs atteignent jusqu'à dix et onze livres. En somme, c'est la meilleure race pour le cultivateur qui veut une volaille réunissant toutes les qualités. Quel progrès on constaterait dans le poids et la qualité des poulets vendus sur nos marchés, de même que pour la quantité, la grosseur et la bonne qualité des œufs, si les cultivateurs élevaient des Plymouth-rocks, au lieu des produits inférieurs que l'on voit généralement dans les basses-cours!

C'est aussi l'avis de M. A. G. Gilbert, à qui nous empruntons une bonne partie des traits caractéristiques des diverses races de volailles. C'est aussi l'opinion de M. J. C. Chapais, agronome et assistant-commissaire de l'industrie laitière pour la Puissance, qui a beaucoup étudié cette question.

Cependant, depuis ces dernières années, M. Gilbert donne la préférence à la Plymouth-rock blanche, variété de création plus récente que la grise. Voici les motifs qui l'ont amené à changer d'avis. D'abord la blanche est un peu plus grosse et conséquemment plus recherchée pour la table; en outre, les tuyaux des jeunes plumes sont beaucoup moins apparents. Ensuite, elle est moins abâtardie par une reproduction continue, sans infusion de sang nouveau. C'est tout le contraire pour la grise—en général—qui est en conséquence à peu près ruinée. A tous les points de vue, dit M. Gilbert, "j'estime la Ply-

mouth-rock blanche préférable à la grise. Elle a en outre l'avantage d'être une variété plus nouvelle d'une même race, et d'être ainsi moins dégénérée par reproduction entre proches."

Enfin, la dernière variété, la plus récente, la jaune, participe des qualités des deux premières et leur est supérieure sous plusieurs rapports, entre autres sous celui de la rusticité. La couleur de son plumage indique la richesse de ses œufs, surtout sous le rapport de la vigueur des poussins à leur naissance. Nous nous étendrons davantage un peu plus loin sur la valeur de la couleur de la plume.

Nous venons de voir que la poule Plymouth-rock est celle qui convient le mieux au cultivateur qui veut une volaille à toute fin. Mais c'est justement là que se trouve sa faiblesse; pour avoir beaucoup de qualités, elle n'en a aucune portée à un haut degré. Dans l'industrie de la basse-cour, comme dans toute autre branche d'un commerce bien dirigé, il ne faut pas viser à atteindre la perfection en tout; c'est une impossibilité. On doit adopter une spécialité et chercher à la développer, à la perfectionner, le plus possible.

Puisque, ainsi que nous croyons l'avoir démontré, de tous les produits de la basse-cour ce sont les œufs qui paient le mieux, l'agriculteur intelligent prendra donc les moyens que nous lui suggérons pour arriver à la plus abondante production possible de cet aliment presque indispensable sur la table du pauvre aussi bien que sur celle des plus favorisés de la fortune.

La Plymouth rock engraisse trop facilement, quand on veut la forcer à pondre; elle vaut mieux pour sa chair que pour la quantité d'œufs qu'elle donne. Elle est aussi trop couveuse, ce qui lui fait perdre beaucoup de temps. Il faut par conséquent chercher une race de poules qui rencontre mieux le but que l'on doit attendre, c'est-à-dire une abondante production d'œufs. Nous allons jeter un coup d'œil sur une autre race, de beaucoup préférable pour notre climat, au moins sous le rapport de la production des œufs.

(A continuer)

J. B. PLANTÉ

TRAVERSE DE QUEBEC ET LEVIS

DEPARTS

DES BATEAUX PASSEURS (le dimanche excepté) le temps le permettant

DE QUÉBEC. DE LEVIS.

Pour le GRAND-TRONC

A.M.	9.00 Mi. de pour Richmond	A.M.	7.00 Malles de l'ouest
11.30	Eclair Express pour l'ouest	P.M.	
P.M.			2.30 Eclair Express de l'ouest
7.30	Malles pr. l'ouest		
	Pour L'INTERCOLONIAL.		
A.M.		A.M.	
7.30	Accom. via Chaudière pour R. du L.	6.00	Mixte de Rivière du Loup.
7.30	Malles pour Campbellton	P.M.	
P.M.		12.00	Malles de Halifax
2.00	Malles pr. Halifax	1.30	Malles de Campbellton.
4.30	Accommodation pour R. du L.		
	Pour le QUEBEC CENTRAL.		
P.M.		P.M.	
12.00	Express pour Sherbrooke	4.30	Express de Sherbrooke

REVUE GÉNÉRALE DES AFFAIRES MUNICIPALES

M. le maire Parent vient de prononcer au Conseil-de-Ville un discours qui vaut de l'or en barre pour le crédit de Québec. C'est un faisceau compact de faits, très palpables du reste, qui montre Québec sous un jour nouveau, celui d'une ville qui se relève rapidement de ses revers passés. Il y a dans le discours du maire un souffle de progrès qui devrait non seulement stimuler les contribuables et leur inspirer une confiance absolue en eux-mêmes, mais aussi porter au loin la nouvelle que le crédit de Québec mérite d'être coté aussi haut que celui d'aucune de ses rivales.

Un excédent de \$23,819 de revenu sur la dépense de l'exercice qui vient de finir; la stricte économie pratiquée dans tous les services municipaux, sans cependant qu'aucun en souffre: ce sont là d'excellentes raisons pour nous faire espérer un autre succès avant longtemps, celui de la conversion de la dette, au moins de la dette anglaise, car il paraît que les porteurs de débetures à 7% n'entendent pas lâcher prise tout de suite, mais il faudra bien qu'ils y viennent un de ses jours, car nous ne sommes plus au siècle des usuriers.

Voici, pour l'information de nos lecteurs, le texte même du remarquable exposé du maire Parent, prononcé mardi soir au Conseil-de-Ville:

Permettez-moi de vous donner en quelques mots l'état financier de la ville et de repasser avec vous ce que nous avons fait depuis deux ans.

Le 2 avril 1894, lorsque j'ai été élu pour la première fois à la charge si honorable de maire de Québec, j'ai esquissé en quelques mots le programme des sujets importants qui s'imposaient alors à la considération du Conseil. L'état déplorable de nos chemins et les travaux urgents à faire dans les principales rues de la cité, la nécessité de construire un nouvel Hôtel-de-Ville, l'importance d'assurer à Québec la prochaine exposition provinciale: d'étudier certains grands projets de nature à ramener dans notre ville la prospérité et le travail: telle était l'ébauche du plan qui s'était dressé devant mes yeux au moment où je répondais en quelques mots improvisés pour remercier mes concitoyens de l'honneur qu'ils venaient de me conférer.

Depuis ce jour, et pendant les deux ans qui viennent de finir, bien d'autres questions graves ont formé le sujet de nos délibérations.

Je m'étais proposé de faire un résumé de tout ce que le Conseil qui vient de finir avait fait pendant son règne. Mais la maladie m'a empêché de réaliser ma pensée pour moi avec mes anciens collègues nous mettions le mandat qui nous était confié.

J'ai cru qu'en ce moment où nous avons de nous organiser pour l'action, et où nous allons commencer à travailler ensemble pendant les deux années de notre

mandat, il était convenable de faire une revue du passé et d'esquisser un programme de ce que nous avons à faire pour justifier la confiance de nos concitoyens.

Pendant les deux années qui viennent de finir, voici le nombre des séances des comités permanents et spéciaux, et le nombre des rapports faits par les comités du Conseil.

Nombre de séances, 68; comité des finances, 18 séances; comité des chemins, 16, 17 séances du comité spécial re construction de l'Hôtel-de-Ville; comité de santé, 13; comité du feu, 36, comite des règlements, 7; comité de la traverse, 16; comité des marchés, 30; comité de police, 24; comité de l'aqueduc, 33.

Séances du Conseil 68
Séances des comités 270

Rapports des comités au Conseil 180

Soit 338 séances réparties sur environ 600 jours ouvrables, ou une séance par chaque deux jours ouvrables.

Voici maintenant le nombre des règlements passés par le Conseil:

Nos. 312. Re ramonage des cheminées; 322 Re-taxe de 20% 1894-95; 323 Re-hydromètres; 325 Prélever des fonds, amendant Rég. 200; 326 Vente des revenus des marchés Champlain et al; 327 Régie interne du Conseil; 328 Prolongement rue Charlevoix; 329 Re taxes sur les Cies d'assurances, 330 Re plans de divisions, lots à bâtir; 331 Re-ventes des marchés et al; 332 Concernant les affiches; 333 Inspection des viandes; 334 Taxes pour 1895-96 (17½%); 335 Tramway électrique; 336 Verbaliser la terrasse Dufferin; 337 Ouverture de la rue Lee; 338 Prolongement de la rue Dalhousie; 339 Amendant le Rég. hydromètres.

Au point de vue administratif, les règlements internes du conseil, des comités, des officiers et employés, du ramonage des cheminées, de l'inspection des viandes, concernant les affiches, sont des mesures nouvelles et de la plus haute importance.

L'ouverture de la rue Dalhousie, jusqu'au marché Champlain, et le prolongement de la rue Charlevoix terminent des améliorations désirées depuis longtemps. L'ouverture surtout de la rue Lee à l'extrémité du quartier Montcalm nous fait entrevoir l'agrandissement prochain de la cité du côté des routes suburbaines de la Grande Allée et de Ste-Foye.

La verbalisation de notre Terrasse incomparable, connue du monde entier, a été l'accomplissement d'un acte de justice et de reconnaissance envers l'illustre gouverneur Dufferin. Aux termes mêmes du règlement qui confère son nom à la Terrasse, il est officiellement déclaré qu'il a manifesté un grand intérêt à la cité de Québec, et que c'est grâce à son intervention efficace que les fortifications historiques de Québec ont été conservées et restaurées, et il convenait que ce Conseil par un acte public inscrivent dans les annales le nom de Dufferin comme l'un des bienfaiteurs insignes de la cité de Québec.

Les règlements concernant les finances ont ouvert de nouvelles sources de revenus, et celui de la vente des revenus des marchés a été une heureuse tentative pour mettre fin aux dépenses considérables

qu'entraînait le maintien des marchés par la cité.

Mais le règlement le plus important que nous ayons eu à passer est sans contredit celui concernant le tramway électrique et la réalisation de ce projet sera le commencement d'une ère nouvelle, pour Québec, si nous en jugeons par les résultats obtenus ailleurs. Le public paraît s'inquiéter du retard apporté par les promoteurs du chemin électrique dans leurs préparatifs de construction. Les délais fixés sont expirés et rien ne paraît être commencé. Sans vouloir me faire leur défenseur, je crois qu'il n'est que juste de faire remarquer que les risques de cette entreprise coûteuse sont plus grands ici qu'ailleurs à cause des rigueurs de nos longs hivers et de la quantité énorme de neige qui s'accumule dans nos rues, et à cause de la cessation presque complète de l'activité commerciale pendant nos mois d'hiver.

Ensuite la perspective de complications possibles entre l'Angleterre et conséquemment entre le Canada et les Etats-Unis a retardé l'organisation financière de la compagnie. Mais les dernières nouvelles sont plus encourageantes et M. Beemer se hâte à la veille de compléter ses arrangements financiers pourvu que la cité étende certains délais.

Passons maintenant au travail accompli par les comités et commençons par le comité des chemins dont les opérations sont les plus visibles et les plus apparentes.

J'emprunte à notre ingénieur de la cité, M. C. Baillairgé, le résumé qui suit des travaux de construction, de réparations et d'embellissement exécutés dans Québec depuis deux ans.

HOTEL-DE-VILLE

Bureau de l'Ingénieur de la Cité

Jamais dans un aussi court espace de temps (à peine plus de deux ans) a-t-on assisté à une transformation semblable à celle que l'on peut voir aujourd'hui à St-Sauveur, cette nouvelle annexe de la ville. Là où naguère on voyait couler à flots dans les rues les eaux ménagères et autres saletés; sur tout ce parcours de plus de sept lieues de rues, on a introduit l'eau et le drainage, nivelé et gravé les chaussées, fait quelque quatorze lieues de trottoirs, autant de cours d'eau, des passerelles en bois et en brique par centaines, des puisards ou égouts en pierre ou en fonte de fer à la douzaine, en sorte que St-Sauveur est revenu de honni qu'il était, il y a à peine trois ans, un des plus beaux quartiers de la ville; plusieurs de ses rues ayant été prolongées à leur raccordement avec les routes commerciales, entre autres la rue Montcalm, la rue St-Bernard, la rue de l'Aqueduc, la rue St-Vallier élargie en face de la place St-Pierre; dans toutes les rues la lumière électrique, le téléphone, le télégraphe d'alarme ont été introduits.

Une autre annexe à la ville, ou que l'on peut désigner ainsi—le clos de la Tour No. 4—a vu drainer toutes ses rues, les fournir d'eau, niveler et graver ses chaussées, avec accompagnement nécessaire de trottoirs, cours d'eau, passerelles et bassins d'écouage.

Parmi les rues prolongées, la rue St-Jacques (rue Lee) mérite attention spéciale, en ce qu'elle permet ainsi à nos

citoyens d'atteindre la Municipalité de la paroisse de Québec—"la Banlieue" ainsi appelée.

On n'a pas non plus négligé les anciens quartiers de la ville; la rue Caron venant d'être portée à sa largeur voulue; on a réussi aussi à compléter l'élargissement de la rue St-Paul, au double de ses dimensions primitives et à la prolonger jusqu'à la rue St-André, ce qui met en évidence la gare du chemin de fer Québec et Lac St-Jean, auparavant dissimulée derrière un pâté de vieux hangars, de difficile accès.

On a terminé rue St-André, près la Douane, un nouveau poste de pompiers.

Les postes de feu et de police rue St Paul ont été réhabilités et agrandis, les états du marché à foin relâchés avec le hangar et les parcs aux bestiaux. Il y a, rue St-Réal au faubourg St-Jean, un nouveau poste de police, un autre nouveau poste au Marché Bertholet, rue St-Patrick, quartier Montcalm. Il y a encore au quartier St-Jean l'élargissement de la rue Ste-Cécile, le renouvellement de la Côte de la Négresse; un petit square à l'intersection des rues St-George et Richelieu; la pavage en pierre d'une partie, la plus rapide de la côte Ste-Geneviève, et en ville un square au carrefour des rues Dauphine, Cook, St-Stanislas, un terre pour en hausser et niveler la surface.

La rue St-Pierre a vu, après 20 ans du plus lourd trafic sur une largeur aussi restreinte, renouveler son pavé au coût de plus de \$16,000 et la plupart des autres rues de la ville ont été réhabilitées.

Une nouvelle place de charretiers a été inaugurée à l'encoignure des rues St-Roch, St-Paul, Des-Fossés, et ces messieurs ont vu s'ériger pour les abriter contre la pluie, le soleil et le vent, de nouveaux kiosques à l'endroit de la Place d'Armes sur la Grande Allée, sur la rue du Pont, et sur la rue St-Joseph, les deux autres places de la Basilique et Marché Montcalm leur étant déjà acquises depuis trois ans.

Sur le Boulevard Langelier a été érigée une estrade pour la fanfare. Elle y est toiturée d'une manière élégante, d'un kiosque d'abri en fer et fonte. L'un a de même renouvelé, sur un plan amélioré, l'estrade de la fanfare de la terrasse Dufferin avec en dessous une salle pour les exécutants et au-dessus une toiture en fer saillante et ornée sur des colonnettes de fonte, pupitres, etc., au complet.

Le kiosque décoiffé par le dernier cyclone a aussi été reconstruit, tout le garde-fou de 1,500 pieds d'étendue, replacé sur une nouvelle sole, et le plancher en entier de la Terrasse refait avec l'escalier conduisant à la citadelle, au coût de \$11,000.00 près.

Mais la pièce de résistance du dernier Conseil est la construction du nouvel hôtel de ville depuis si longtemps et si ardemment désiré. Ce nouvel édifice à lui seul, le Conseil n'ont-il rien autre chose à son crédit, suffit pour faire preuve de son utilité et de sa prévoyance.

Mais la ville a bénéficié aussi sous d'autres rapports de la gestion du Conseil, et en nulle chose plus que dans son hygiène, par l'addition d'une aile spacieuse au nouvel hôpital civique rue des Prairies, plus la construction de bâtisses de désinfection et pour les maladies contagieuses, avec réparations nécessaires à

la bâtisse de l'étuve et aux appareils coûteux y abrités.

C'est encore à son initiative qu'un système d'inspection de bâtisses en prévision d'accidents qui pourraient arriver (comme il y en a assez fréquemment dans toutes les autres villes) dus à des défauts de construction, ainsi que pour ce qui est des accidents par le feu, et pour faciliter l'évasion le cas échéant.

Il y a, bien entendu, ici comme ailleurs, d'autres améliorations à faire, comme par exemple le trottoir autour du pied de la citadelle au sommet de la falaise, entre le bastion du Roi et le Champ de l'Anse, à l'endroit des vieilles fortifications françaises, le parc sur le magnifique terrain acheté des Dames de l'Hôpital Général, la conversion de la dette anglaise, l'élargissement de la rue de la Fabrique et autres, la concession d'un terrain pour une église au Palais, l'établissement d'une bibliothèque publique et autres travaux secondaires et la question du monument Champlain.

EXPOSITION PROVINCIALE, CARNAVAL D'HIVER

L'exposition provinciale de 1894 tenue à Québec et le second carnaval d'hiver tenu en janvier dernier ont été deux événements marquants de l'administration qui vient de finir. Le Conseil avait accordé des subventions libérales, dans les limites de nos revenus, à ces deux entreprises qui ont amené dans Québec une affluence extraordinaire de visiteurs. Je ne doute pas que le résultat de l'exposition n'ait été, pour ses promoteurs, des plus satisfaisants, mais je crois que ces résultats eussent été plus satisfaisants pour la cité et le public, si l'exposition eût été organisée et tenue par un comité de citoyens agissant en qualité de fidé-commissaires et tout à fait désintéressés.

Quant au Carnaval d'hiver, après les succès éclatants obtenus en 1894 et cette année, l'opinion générale semble être de ne pas multiplier à des intervalles trop rapprochés les fêtes de ce genre, afin d'avoir le temps d'élaborer un programme entièrement neuf et supérieur aux précédents, préparant ainsi au public qui aime les innovations et les surprises des amusements inédits et des distractions nouvelles.

EXEMPTION DE TAXES AUX NOUVELLES MANUFACTURES

Le Conseil qui vient de finir a continué d'accorder un encouragement aux entreprises et aux industries nouvelles. C'est ainsi que nous avons accordé des exemptions de taxes à M. L. Richard, pour sa nouvelle fabrique de carton de cuir, à MM. Boswell & Frères qui ont considérablement augmenté leur brasserie, à la Compagnie d'entrepôts réfrigérateurs du Dominion Cold Storage, laquelle exemption a été ensuite transférée à la même entreprise, organisée à Québec; mais dans tous les cas, il faut bien remarquer que ces exemptions ne s'appliquent qu'à la cotisation proprement dite et n'inclut pas les taxes de l'eau ni celle des écoles.

HYDROMÈTRES — INSTITUTIONS D'ÉDUCATION ET DE CHARITÉ

Nous avons eu la satisfaction de régler pendant la dernière session de la législature de Québec une question brûlante: je veux parler de la fourniture de l'eau

de l'aqueduc mesurée par des hydromètres aux établissements d'éducation et de charité.

Des taux spéciaux avaient été arrêtés et convenus à différentes époques, et le Conseil avait cru devoir les augmenter considérablement en 1892 en changeant le mode d'évaluation de cette classe de propriétés. Il s'en suivit des différends qui allèrent s'envenimant de plus en plus jusqu'au jour où la Législature jugea à propos d'intervenir en leur faveur, et malgré les protestations du Conseil, fixa par statut le taux auquel la cité serait tenue de leur fournir l'eau mesurée par hydromètres à tant par mille gallons. La conséquence de cette loi fut de diminuer le revenu de la cité d'une somme de plus de \$4,000 par année.

Or l'état de nos finances ne nous permet pas de subir impunément une pareille déperdition dans nos recettes. Nous avons cette année tenté un effort auprès de la Législature et nous comptons réussir à faire abroger cette loi, quand un compromis honorable a été offert que nous avons pu accepter, et qui augmente de \$4 à 60 centimes, et de 15 à 25 centimes respectivement, le prix de la fourniture d'eau par mille gallons mesurés au comptant. Cette question est maintenant réglée et je le constate avec plaisir. Mais je tiens à déclarer que dans cette affaire le conseil de 1895-1896, et je puis ajouter sans crainte les conseils qui l'ont précédé, n'ont été mis que par le désir de remplir leur devoir envers les contribuables dont la sont les fidé-commissaires et les représentants. Jamais il ne leur est venu à l'esprit de faire acte d'hostilité envers des institutions qui accomplissent avec un dévouement désintéressé et une suite non interrompue de généreux sacrifices, une partie importante de la mission des institutions municipales, je veux parler de la bienfaisance publique.

Il est incontestable que ces nobles institutions font une œuvre qui serait entièrement à notre charge si des ames généreuses ne les avaient pas créés et maintenus, et si d'autres non moins bienfaisantes ne continuaient pas chaque jour à assurer leur existence. Mais d'un autre côté, la cité de Québec est placée dans des circonstances exceptionnelles, notre population est restée depuis 30 ans stationnaire avec une tendance à la diminution et à l'appauvrissement. Nos limites ne sont pour ainsi dire point étendues. L'extinction des grandes industries et du commerce maritime de notre port qui faisaient notre richesse, la construction de grandes lignes de chemin de fer accolée à notre déclin et qui ont détourné loin de nous le courant des affaires, nous ont empêchés de développer notre ville sans cependant nous libérer de l'obligation de la munir de toutes les améliorations modernes. Il s'en est suivi une augmentation de nos charges, sans un accroissement proportionnel de nos revenus.

Et pendant que les contribuables croissent ni en nombre ni en richesse, la charité toujours à l'affût d'innovations bienfaisantes a augmenté dans nos limites le nombre de ses institutions et les espèces de terrain qu'elles occupent, toutes choses que la loi soustrait presque entièrement à l'impôt municipal.

Et c'est ainsi que le simple contribu-

J. A. PLAMONDON

FARINE, GRAINS
ET PROVISIONS
... En Gros ...

Coin des rues

Dalhousie, St-Andre & Avenue Bell

Téléphone 1108. QUEBEC.

Vient de recevoir:

15,000 minots d'AVOINE d'excellente
qualité, à vendre à grand marché.

TELEPHONE 2240.

J. B. ALLARD & FILS

CONFISEURS

— ET —

Manufacturiers de Biscuits

— 147-149 —

RUE ST-JOSEPH, ST-ROCH,
QUEBEC.

N. RANCOUR

Marchand de **GLACE**

145 et 147 RUE SCOTT

Glacé livré à domicile, dans tous les quartiers de
la ville.

Téléphone 478.

SITUATION DEMANDÉE

Un jeune homme de 22 ans, ayant fait un cours
commercial et académique commercial chez les
Frères de la Doctrine Chrétienne, et possédant
de quelque expérience du commerce, désire une
situation comme vendeur de livres. Envoyez au
journal à G.

BRIQUES ROUGES

A VENDRE

1,700,000 Belles BRIQUES ROUGES
à vendre à Bon Marché.

Briques Rouges de premier choix . . .

Pour lambrissages, à raison de \$6 le mille.

Briques Rouges ordinaires . . .

Pour construction complète en brique: \$4
le mille.

Le tout livrable à la Briquetterie de C. Rochette,
au village Stadacona.

Pour plus amples informations, s'adresser au
bureau de

C. ROCHETTE, 645 rue St-Vallier

St-Sauveur de Québec.

Ferd. POLIQUIN

...FABRICANT DE...

Farine de Blé d'Inde, Moulée de Blé d'Inde

**POUR CHEVAUX,
BÊTES A CORNES,
PORCS, ETC., ETC.**

Moulée spéciale pour Vaches à lait.

Moulins à PONT ROUGE

L'attention du commerce est sollicitée.

FONDERIE NOUVELLE

EUSEBE * PIGARD

172 Rue St-Paul

QUEBEC.

Spécialité d'ouvrages courants
en FONTE.

Garitures de Cimetière, Entourages de
lots de famille, Escaliers, Rampeaux,
Tiroirs, Portes de ramonage,
Portes de four, Dallots de
gouttières, Palissades,

En un mot, tout ouvrage couramment demandé
par les

Entrepreneurs-maçons et Menuisiers.

PATRONS exécutés à demande
Toute commande remplie avec soin et diligence.

ble a fini par se trouver chargé d'un far-
deau de plus en plus pesant.

On lit dans l'histoire de France qu'à
diverses époques, l'Etat se trouvant ré-
duit à une extrême pénurie à cause des
dépenses qu'entraînait la défense nation-
ale contre l'ennemi, fit appel au clergé,
aux nombreux établissements religieux
qui couvraient alors le sol de la France,
et que toujours cet appel fut entendu et
que des ressources abondantes ainsi re-
cueillies furent consacrées à défendre le
sol de la patrie.

Nous faisons appel aux institutions
d'éducation, de bienfaisance et de charité.
Nous leur demandons de prendre libre-
ment et de leur plein gré leur part du
fardeau des charges municipales, et lors-
que Québec sera redevenu une ville gran-
dissante et prospère, les contribuables se-
ront heureux de leur rendre en dons gé-
néreux ce qu'elles auront contribué au
trésor municipal dans les temps de pénu-
rie que nous traversons. Voilà, messieurs,
en quelques mots le résumé de cette ques-
tion délicate qui a fourni si souvent le
sujet de nos délibérations. Félicitons-
nous de la voir parvenue à un arrange-
ment à l'amiable dont rien, je l'espère, ne
viendra troubler la paix.

GOVERNEMENTS FEDERAL ET LOCAL

Le sujet que je viens de traiter me
conduit naturellement à parler d'un autre
qui lui est annexé, et ce que je viens de
dire à propos de nos institutions d'éduca-
tion et de charité s'applique à bien plus
large raison au cas du gouvernement fédé-
ral et du gouvernement local. Il y aurait
beaucoup à dire sur nos relations comme

municipalité avec ces deux grands corps
publics.

Pendant des années, ils se sont retran-
chés derrière le privilège d'exemption
complète de toutes les charges qui pèsent
sur le simple contribuable. Et rendons
à nos institutions d'éducation et de cha-
rité cette justice de dire qu'elles se récla-
maient du privilège de l'exemption en
alléguant leur pauvreté relative et les
services rendus au public, tandis que les
gouvernements ne pouvaient plaider la
même chose. Le gouvernement fédéral
et le gouvernement local possèdent et de-
tiennent dans nos limites de nombreux et
importants édifices qui ont tout le béné-
fice de la protection et des avantages que
procure l'organisation municipale, et de
plus ils détiennent d'immenses terrains
d'une grande valeur, et qui sont comple-
tement soustraits au commun et impro-
ductifs au point de vue municipal.

Il est vrai que depuis quelques années
nous avons obtenu certaines concessions,
mais c'est un fait notoire que ni le gou-
vernement fédéral ni le gouvernement
provincial ne contribuent au revenu ci-
vique dans la proportion de la valeur de
leurs propriétés dans Québec, malgré que
la cité paie chaque année au gouverne-
ment de la province pour les vagabonds,
aliénés, palais de justice, garde de la pri-
son, etc., une somme excédant treize
mille piastres.

Pour terminer, laissez-moi vous donner
en deux mots l'état financier de la cité
au 30 avril dernier, c'est-à-dire à l'expira-
tion de l'année fiscale 1895-86.

Pour la deuxième fois, le conseil a
réussi à contrôler les dépenses et a obte-

nir un excédent des revenus ordinaires
sur les dépenses ordinaires et a aussi
réussi à ne pas excéder le montant des
appropriations votées pour la dite année
1895-96 au montant de \$1067,28, à sa-
voir:

Appropriations votées . . . \$597,336,24
Appropriations dépensées . . . 596,268,96

\$1067,28

Revenu ordinaire pour 1895-96 et col-
lecté:

Revenu \$620,087
Montant approprié 597,336

Surplus \$22,741

sur le montant du budget. Mais si on ne
prend que le montant dépensé pendant la
dite année, à savoir \$596,268, nous avons
un surplus réel des revenus ordinaires sur
les dites dépenses ordinaires d'un mon-
tant de \$23,819.

Le crédit de la cité est des meilleurs,
nos débetures à 4 ont réalisé 101.

Les recettes spéciales ont été durant
l'année de \$123,665,73 et nous avons en
banque un montant de \$80,569,22.

AVIS

CHARLES VEILLEUX

Québec, Sud.

a toujours en mains: chêne, orme, frêne, pin blanc,
pin rouge, épinette rouge au pied cube; aussi:
cornants (tres) et cadre, bois pour ponts, scie à
ordre au 1000 pieds, mesure de planche.

Aussi à vendre 2 planches en pin, gros bois
carre, l'un de 47 pieds de
long, 27 pieds de large, 18 pieds de hauteur; l'autre
57 pieds de long, 28 pieds de large et 19 pieds de
hauteur prêts à être transportés; aussi un lot de
bois, 5 à 600 cordes de bois de chauffage.

Les Marchands qui s'intéressent à leurs clients ont toujours en stock Le Anchor Weakness Cure

COLONNE DE L'ENTREPRENEUR

MM. Le Cardonnel et Chevré, de Paris, sont attendus ici la semaine prochaine, pour arrêter les préliminaires de l'exécution du monument Champlain.

—Les travaux de l'église de Limoilou ne commenceront, dit on, qu'à l'automne. Mais l'emplacement est définitivement choisi. L'église sera érigée sur la seigneurie de l'Hôtel-Dieu, à quelques arpents du chemin de Beauport, côté sud. On pratiquera deux rues pour conduire au chemin du roi et une rue transversale pour rejoindre les deux premières.

—L'Anna McGee et la Florence charpentent actuellement du bois de construction pour l'île d'Anticosti. M. E. M. Tardivel est chargé des travaux de peinture pour les constructions de l'île.

—On a commencé sur le terrain de Bédard & Martineau, à St-Roch, la construction du vaste patinoir-théâtre dont nous avons parlé l'hiver dernier. Cette bâtisse ne mesurera pas moins de 200 x 80 pieds. A l'intérieur, la scène sera de 25 pds de profondeur, le foyer de 22 x 30 pds. Le rond à patiner, de 148 x 72 pds. Ce rond servira aussi pour les courses de bicyclettes, joutes de crose ou théâtres, ou encore pour assemblées publiques. Le contrôle des liqueurs douces pour la vente en gros a été donné à MM. P. Dignard & Cie. Le Patinoir-théâtre sera terminé pour la grande convention des bicyclistes, le 1er juillet.

—Le ministère des Travaux Publics à Ottawa demande des soumissions d'ici au 22 de ce mois pour de nouveaux dragueurs en acier. Les plans sont visibles à Québec au bureau de M. A. P. Lepine, Bureau de Poste.

—Il est question de bâtir une autre église catholique à Hull.

—La municipalité de Magog demande des soumissions pour l'éclairage électrique des rues. S'adresser à A. H. Bessette, maire.

—Campbellton a émis \$15,000 de débentures pour construire une nouvelle maison d'école sur Patterson.—La Banque de la Nouvelle-Ecosse a acheté un terrain au même endroit et va y ériger un immeuble en brique et pierre.

—Une compagnie de Winnipeg va bâtir un grand opéra au coût de \$100,000.

—Voici quelques-uns des prix d'adjudication des dernières fournitures de mandirs par la ville de Toronto : Ciment 57c. en sac, 62 c. en baril ; briques \$5.95 et \$6.30 ; pin, \$13.17 ; épinette, \$8.90 ; plançons de pin, \$12.80 à \$16 suivant grosseur ; épinette en billots, \$9 à \$11 ; tuyau de plomb, \$4.10 le 100 pieds ; fer forgé \$1.70 les 100 lbs.

—Eugène Falardeau, entrepreneur couvreur, fait actuellement le pontage et la couverture des écuries Campbell rue St-Louis. Il a terminé la semaine dernière une toiture en tôle galvanisée chez Mme Ve Théophile Hudon, rue Ste-Ursule. Il vient de commencer la couverture des ateliers J. A. Bélanger, coin rues St-Joseph et Dorchester.

—Les travaux de l'église St-Antoine, à Bienville, commencés vendredi dernier, sont poussés avec activité par les entrepreneurs Calixte Dion et Jean Turgeon.

—Permis de construction enregistrés à l'Hôtel-de-Ville :

30 avril.—Entr. P. De Courey, propr. J. A. Langlais, rue St-Joseph, pose de grandes vitres à deux magasins \$500.

1 mai. Réparations chez J. P. Mailoux, coin Ste-Claire et Latourelle.

2.—Entr. Louis Boivin, propr. A. Logaré 15 et 17 rue Desjardins, réparations \$275.

4.—Entr. F. Parent, propr. A. Gingras, ruelle Stuart, menues réparations.

Entr. Dorion, propr. A. Routhier, 23 et 25 rue Alfred, solage en pierre, \$85.

Propr. O. Pouliot, réparations rues Grant et des Fossés, \$800.

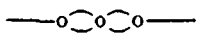
Entr. Prosper Boulanger, propr. Labrecque, coin Sauvageau et Bagot, construction d'une maison 30 x 30 pieds, 2 étages, et réparations à la maison voisine \$1,300.

5.—Entr. N. Richard, propr. P. Dery, 104 rue de la Couronne, addition de 2 étages bois et brique, avec toit en tôle galvanisée, \$1,000.

7.—Entr. Eug. Falardeau, réparations pour R. Campbell rue St-Louis.

Entr. L. Morency, propr. A. Bernier, 163 rue Lachapelle, réparation.

Propr. A. Dombroski, rue Châteauguay, menues réparations.



INFORMATIONS GÉNÉRALES

La Chambre de Commerce de St-Jean, N. B., proteste contre le transfert de l'Intercolonial au Pacifique. Cette opération n'est encore qu'à l'état de rumeur.

Un sénateur new-yorkais a légué en mourant \$2,500,000 à l'Université qui porte son nom, et les fonds viennent d'être versés par sa veuve.

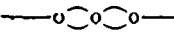
Le moulin à scie de la faillite Beland & Martineau, à St. Gabriel, un établissement qu'a coûté \$25,000, a été récemment vendu par le sheriff et a été adjugé à M. T. Beland de cette ville.



NOTES SPÉCIALES

Nouvelle adresse de Boisseau & Marcotte, importateurs : 13 rue St-Antoine, ancien poste John Ross & Co.

Les tabacs B. Houde & Cie, à fumer et à priser, sont toujours d'humeur et de qualité égales. De là leur succès. Voir page 19.



PERSONNEL

Nouveaux bâtonniers du Barreau : Montréal : M. J. E. Robidoux. Québec : M. F. X. Lemieux. Arthabaska : M. E. Noël.

—M. V. Garand étant entré dans la société Migner Goulet & Cie, le comptable de cette manufacture, M. Magloire (Gingras, a accepté une situation semblable à la Dominion Shoe Co, laissée vacante par la mort du regretté M. P. Crépault.

—M. Cyrille Tessier, N. P., est attendu le 12 d'Europe, avec sa famille.

—Le Dr Louis O. Gauthier, fils de M. Ovide Gauthier de Jos. Gauthier & Frères,

et le Dr Oscar Samson, fils du Dr Samson, sont partis dimanche par le Vancouver pour Paris, où ils vont se perfectionner dans leur art. Ils partent pour un couple d'années. Nous leur souhaitons succès.

M. Cadrin, marchand à Ste-Marguerite (Duchester), et MM. T. Delisle, marchand à Portneuf, sont venus à Québec cette semaine pour affaires.

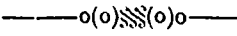
M. Oscar Pacaud, de H. F. Pacaud & Cie de Montréal, fabricants de la célèbre poudre à pâte Golden Seal Pearl, était à Québec cette semaine. Vu l'extension et l'astant de son industrie, dont le siège principal est au No 999 rue St-Louis. M. Pacaud a résigné les autres agences qu'il avait, pour consacrer tout son temps à la vente de ses produits.

Le rév. M. Lemieux, curé de Tadoussac, est en ville. Il nous donne de nouvelles des grandes frayères au saumon établies à Tadoussac depuis une douzaine d'années. Cet établissement est en train de peupler les lacs et les rivières de l'intérieur.

M. J. B. Laliberté est attendu d'Europe demain.

—Remarqué au Mountain Hill House.

L. N. Fowers, Calais, Maine ; Charles Dionne, Rivière-ouelle ; L. Verrault, St-Jean Port-Joli, J. E. de Villers, Lotbinière ; J. L. O. Houde, Montréal. E. H. Laliberté, Warwick ; Ad. Maheux, Victoriaville ; Elz. Normand, L'Islet. J. B. Fournier, Edmundston, N. B. ; Jos. Godreau, Montmagny ; G. Caron, Trois-Saumons ; Z. Vézina, Beauce ; E. Pilon, Montréal ; U. Collette, St-Basile. P. V. Savard, Chicoutimi ; Rév. Cyp. Larrivée, Grande Rivière ; Luc Lizotte, St-Pacôme. F. X. Lamarre, St-Vallier ; F. T. Savoie, Plessisville ; F. Binette, L. E. Otis, Roberval ; Alp. Boulet, Montmagny ; D. D. Therriault, St Basile Madawaska



FINANCES

Les clearings des banques pour la semaine dernière sont :

	1896. 30 avril	1896. 23 avril	1895. 2 mai
Montréal.....	\$8,461,639	\$9,417,186	\$10,771,428
Toronto.....	5,704,931	5,704,845	5,431,231
Halifax.....	1,120,363	1,112,851	1,007,381
Winnipeg....	810,051	867,108	778,927
Hamilton....	504,363	623,515	550,791
Total.....	\$16,601,347	\$17,725,505	\$18,560,684

AUX MANUFACTURIERS

La ville de Chicoutimi est prête à offrir exemption de taxes, et un bonus raisonnable à l'industrie nouvelle qui s'établira la première dans ses limites et n'emploiera pas moins de 200 artisans.

Chicoutimi est le terminus oriental du chemin de fer du Lac St-Jean, le chef lieu du district, elle est éclairée à l'électricité, possède un bon marché et une population de 3,500 âmes. Il y a dans la ville même une magnifique pourvue de la main d'œuvre y est abondante et à bon marché, et les facilités sont excellentes pour l'expédition des marchandises par voie ferrée et par eau. Pour renseignements, s'adresser à

J. D. GUAY, Maire.

JOB! JOB! JOB!—Environ 50 douzaines de chapeaux pour hommes, garçons et enfants à \$3 la doz. Aussi 300 habillements à être sacrifiés.—Ed. Bélanger & Cie, 29 rue Notre-Dame, Basse-Ville, Québec.

FA
G
Toujour
Etoffe
nad
mal
Coul
MA
Ayanb
FERRON
ARTICLI
PLA
Sp
Téléph
O
Po
v
Adressez
VOUS
qui
SA

FAGUY, LEPINAY & FRERE

262, Rue et Faubourg St-Jean
Grand détail en **Nouveautés de tous genres**

Toujours en stock, assortiment complet en
Etoffes a robes, Lainages et Cotton-
nados, Valises, Fournitures de
maisons, Tapis, Prelarts, Rideaux,
Couchettes en fer et matelas, Etc.

POUR MESSIEURS:
Grand stock de
TWEEDS, SERGES ET
DRAPS, et CHAPEAUX feu-
tre printemps et été.

L'attention des familles est respectueusement sollicitée.

Hector Grenier MARCHAND-QUINCAILLIER

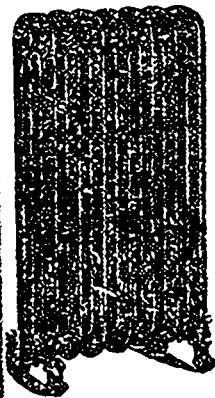
(EN GROS ET DETAIL)

436 Rue Saint-Jean, Quebec

Ayant agrandi son commerce, invite les commandes en
FERRONNERIE POUR CONSTRUCTION, CARROSSERIE et
MEUBLES, PEINTURES, HUILES, VERNIS, VITRES ETC
ARTICLES DE CHASSE ET DE PÊCHE,
PLATRE DU NOUVEAU-BRUNSWICK ET CIMENT DE PORTLAND
Spécialité : **ARTICLES DE PLOMBERIE**
Téléphone 549

O. Picard & FILS

Plombiers, Gaziers, Ferblantiers, etc.



Poseurs d'APPAREILS DE CHAUFFAGE
à air chaud, à eau chaude et à la vapeur.

Pose d'appareils électriques les plus perfection-
nés et les plus modernes.

Installation de **Sonnettes Electriques.**

199 Rue St-Jean, Québec.

Pour les Produits exquis de **L'UNION SARDINIÈRE**
du St-Laurent

Adressez-vous à O. TALBOT

qui a contracté avec la Compagnie la vente de tous ses
produits :

SARDINES { à l'huile,
en saumure.

HUILE D'OLIVE extra fine

53 Rue St-Pierre
BASSE-VILLE
Bureau de GEO. DEMERS
Courtier.

GRAINS DE... SEMENCE

Blé rouge et blanc du Manitoba
AVOINE: Banner, Merrellhouse, Welcome
sommeur Manitoba & Ontario
Pois, Orge, Sarrasin, Lentilles, etc.
Graine mil canadienne et américaine.
TREPLE rouge, blanc, aback, Vermont,
mammoth.
BLE-D'INDE a sabs. PLATRE a terre.

Spécialité de Grains et Graines de choix
pour les Cercles Agricoles.
J. B. RENAUD & Cie
126 à 140 Rue St-Paul, QUEBEC

SEMENCE !

Grains et Graines
De toutes Espèces
— PAR —

GEO. TANGUAY,

Bureau: 48, rue St-Paul
Magasin: 33 & 35, 34 & 36 St-André
Quais: rue St-André & Dalhousie

La Compagnie **CAOUTCHOUC**
Canadienne de...
DE MONTREAL
CAPITAL \$1,500,000

Manufacturiers
..... de...
Clagues, Pardessus, Bottes, Tuyaux, Courroies, Paquetages, Etc., Etc.

Nous attirons l'attention du com-
merce sur nos nouveautés en Clagues et
Pardessus, formes nouvelles, qualité et
fini garantis.

Bureau principal:
333 et 335 rue St-Paul
MONTREAL.

Succursales à TORONTO et WINNIPEG.

C. E. TASCHEREAU
— NOTAIRE —

Argent à prêter sur hypothèque à la
ville et à la campagne par grosses ou
petites sommes.

Facilités spéciales pour les fabriques et
les municipalités.

Débitures Négociées
No 119 rue St-Pierre
Téléphone 497 QUÉBEC.

SIMÉON GOSSELIN & Cie
MANUFACTURIERS DE
Vermicelli et Macaroni
160 RUE SAUVAGEAU
QUEBEC

L. G. CHABOT
RELIEUR ET REGLEUR
34 Côte Lamontage, Québec
Cet et abaissement, quoique récemment fondé est déjà
l'un des plus encouragés, grâce à ses prix moindres et à la
satis ation donnée au public en faisant de l'ouvrage de
première classe
Toute commande sera exécutée promptement à des
prix défiant toute concurrence.
Une visite est sollicitée afin de s'assurer ces prix.

DERNIERE HEURE

LES FAILLITES DE LA SEMAINE

D'après R. G. Dun & Co

Ont. Québec Aut. prov Total 1895

Avril 30 17 1 7 25 34

Aux États-Unis, il y a eu 238 faillites contre 231 l'an dernier.

Marchés de Montréal

7 mai 1896.

La sensation du moment à la Bourse, c'est l'espèce de panique du Street Railway; on a jeté hier sur le marché plusieurs centaines de ses parts, ce qui a eu pour effet de faire baisser ce stock de 212 à 210½. La rage du bicycle est indiquée à tort ou à travers comme cause de cette dépréciation subite.

Les prêts à demande sont 5 à 5½, et l'escompte se maintient de 6 à 7.

Meilleures nouvelles pour le fromage. Le cable annonce une nouvelle hausse de 1 sch., ce qui paraît confirmer que les stocks diminuent en Angleterre. Malheureusement, les stocks sont aussi disparus ici; le bon fromage blanc d'automne trouverait aisément à se placer à 9¼c. dans le moment, mais il est introuvable.

Le beurre reste inerte; on cote généralement 14¼c. On peut s'attendre à une amélioration prochaine, car le bas prix doit avoir activé la consommation.

Aucun changement sur les œufs: 9¾ à 10c. Sirop d'érable 4½ à 5c. la lb, 50 à 55c. le gallon. Sucre 7 à 7½c.; peu demandé. Patates 28 à 30c. la poche au char, 35 à 40c. en lots moindres.

Le marché aux provisions est stationnaire ici, irrégulier à Chicago, sans changement à Liverpool. Le marché aux bestiaux est actif à New York; le bœuf et le lard sont fermes à Chicago. Les prix d'ici sont: lard can., \$12.50 à \$13.50; jambon 7½ à 9¼c.; bacon 8½ à 9¼c.

Il s'est vendu hier une consignation de 338 boîtes de fraises de la Caroline du Nord, qui ont réalisé 10 à 16c. par corbeille pinte.

Le blé s'est mis à remonter hier à Chicago, et a clôturé ferme 61½ mai, 62 juin, 62½ juillet, 63½ septembre. L'exportation est très active en blé et pois dans notre port.

LA SEMAINE A QUEBEC

Québec, 8 mai 1896.

Les émotions du déménagement nous empêchent de toucher à tous les sujets d'actualité qui se présentent.

On parle beaucoup des steamers rapides. En Angleterre et au Canada, on publie des annonces demandant des soumissions d'ici au 15 juin pour un service de port à port, avec terminus d'hiver à St-Jean ou Halifax, et d'été à Québec, avec faculté de pousser jusqu'à Montréal au gré des armateurs. Le service devra commencer dans deux ans. C'est encore assez lointain; mais mieux vaut tard que jamais. On dit que les lignes Dominion et Allan vont soumissionner séparément. En attendant, la Cie Dominion va mettre sur la ligne du St-Laurent un nouveau grand steamer d'une vitesse de 18 nœuds, qui fera sa première traversée dans quelques semaines; on attend avec anxiété cette nouvelle expérience.

M. Victor Châteauvert a écrit une lettre à sir Charles Tupper pour protester contre certaines déclarations du sénateur Drummond qui a dit que Québec doit se contenter d'un service de 18 nœuds, et pour démontrer les avantages inestimables de Québec comme port terminal. Nous croyons pour notre part que la lettre des demandes de soumissions devra être respectée, et qu'on n'en acceptera aucune au-dessous de 20 nœuds.

Les Montréalais se flattent que des steamers filant 20 nœuds et jaugeant 8,500 pourront encore remonter le fleuve jusque chez eux. L'avenir dissipera ce doute.

Les changements à noter dans les marchés sont peu considérables.

En grains et provisions, le blé d'Inde a baissé de 1c. sur qualités inférieures; la farine de boulanger et à levain ont aussi faibli de 5 à 10c. par baril; le saindoux mélangé est maintenant coté \$1.30 à 1.40 le seau.

Les prix de Québec, en produits de ferme, sont: meilleur beurre de la saison 15 à 16c., Ouest 13 à 14c., Kamouraska 10 à 12; fromage 6 à 7 et 8 à 9c. suivant qualité; œufs frais 10 à 11c.; sucre d'étable, 6 à 7c.

Dans les fruits, la nouveauté est l'arrivée des bananes, qui sont cotées \$2.25 à \$2.50.

D'après *Dry Goods Review*, le premier trimestre de 1896 a été très satisfaisant dans cette catégorie. Les affaires étant excellentes en Europe, le Canada y a mieux vendu ses produits et y a acheté davantage; notre importation en lainages, tapis, cotonnades, chapellerie, etc., a été en effet de \$7,145,252 en janvier, février et mars, contre \$6,171,231 pour la période correspondante de l'an dernier. A Québec, les affaires en nouveautés sont assez actives pour la saison, mais on se plaint toujours de la rareté des fonds; on compte pour corriger cela, nous l'avons dit, sur les premières réalisations de l'industrie laitière et sur l'argent des chantiers de bois.

Aux dernières nouvelles des chantiers de bois du Nord, le flottage était en retard, les rivières encore gelées et la terre couverte de neige. Il faudrait beaucoup de pluie pour grossir les eaux.

Les services d'été commencent à se dessiner. Le Québec Central a changé son service le 27 avril; l'express part de Lévis à midi 30, et au retour arrive à 1.55 p. m. - Nous publions ailleurs l'indicateur des bateaux-passeurs entre Québec et Lévis. Les bateaux de la Cie Richelieu & Ontario partent tous les jours à 5h. pour Montréal. Le *Sagunay* part pour Chicoutimi le mardi et samedi à 8h a.m.

Sur le Québec et Lac St-Jean, les départs sont depuis le 1: 7.30 a.m. express sur Chicoutimi, 5.20 p.m. tram poste sur St-Raymond; 6.40 p.m. express du samedi sur Chicoutimi. Raccordements avec les Basses Laurentides à Rivière-a-Pierre.

LES CHANGEMENTS DU 1er MAI

M. Jos. Savard a ouvert son épicerie samedi dernier au No. 35 rue St Jean, et son élégante installation atteste son bon goût. Le soir, l'établissement, éclairé à l'électricité, brille comme un phare.

M. H. A. Turgeon, avocat et ancien assistant directeur de la Colonisation, a repris l'exercice de sa première profession en société avec M. J. Gosselin.

M. John G. Hearn a transféré son bureau de la rue Sault au Matelot à sa résidence 82 Grande Allée.

Les bureaux de l'inspecteur du Gas et de la lumière électrique, M. N. LeVasseur, sont depuis quelque temps convenablement installés au premier étage des bureaux du Gouvernement, rue Sault au Matelot. Des compteurs électriques Duncan, nouveau genre, lui sont en ce moment soumis pour examen. L'habileté de l'électricité accroît notablement l'intérêt des bureaux d'inspection de lumière depuis un certain temps.

Un nouveau débit de cigares et tabac est ouvert par G. Gagnon & Frère 193 rue St. Joseph, dans le bloc de M. P. Brunet.

Pelletier & Fiset, avocats, ont transporté leurs bureaux dans le magnifique bloc construit par M. Jean Taché, rue St. Pierre.

M. E. A. Poitevin qui a vingt-neuf années d'expérience dans la pharmacie, vient d'ouvrir un débit de médecines patentées au no 109 rue St. Jean.

M. Paquet, qui tenait un "stock et change" rue St. Antoine, a transféré son bureau au No 139 Côte Lamontagne.

M. L. J. Belleau, marchand d'articles de buerrerie, rue St Pierre, vient d'ajouter une nouvelle agence à celles qu'il avait déjà. Il représente maintenant la maison N. F. Bedard de Montréal, la Fonderie de Plessisville, et Debylère & Co de Brockville pour les séparateurs de crème "Russian Imperial."

L'épicerie nouvelle de M. E. H. Pelletier sera définitivement ouverte demain au coin des rues St Jean et d'Youville. M. Pelletier a été retardé par la maladie, mais il est maintenant sur pied. M Pelletier a toute l'expérience requise, ayant été huit ans dans l'épicerie en gros aux États-Unis, et compte de depuis son retour au Canada il y a cinq ans.

Bulletins de dernière heure

L'Islet.—J. B. Cloutier, m. g. 57 40c dans la S; 25c comptant du 5 mai, balance à 6 mois du 1. Passé créanciers ordinaires \$1779.56. hypothécaires \$1586; actif: \$2490.

St-Alban.—Laganière & Trotter, m.g. Marcellin Laganière et George Trotter enregistrés sous ce nom.

Ste-Sophie de Lerard.—Zeph. Lasserre, m. g., act. ann. en vente pour le 12.

Sillery.—Maurice Walsh, marchand de bois, décédé.

Waterloo.—J. Gobeille, tailleur, et comp.

Deux faillites cette semaine dans le district.

HEURES DE LA MAREE HAUTE

MAI	
Samedi, 9	4 10 a m 4 25 p m
Dimanche, 10	4 43 " 5 11 "
Lundi, 11	5 22 " 5 51 "
Mardi, 12	5 58 " 6 28 "
Mercredi, 13	6 31 " 7 04 "
Jeudi, 14	7 03 " 7 39 "
Vendredi, 15	7 35 " 8 14 "

VARIÉTÉS SCIENTIFIQUES

INFLUENCE DES PINS SUR LA TEMPERATURE

Il est réellement étonnant, dit la *Science française*, de voir les essences résineuses si peu utilisées dans les jardins maraîchers, ou dans les fermes, comme protection contre les vents du nord et du nord-ouest. Les arbres verts sont d'une valeur incontestable pour protéger les jeunes végétaux, car les jardins qu'ils abritent sont toujours de quinze jours en avance sur les autres qui sont exposés aux vents froids et aux gelées de l'hiver. Il n'y a pas de jardin qui ne puisse être rendu plus productif par ce moyen, ils brisent la force de la bise au printemps, lorsque les jeunes végétaux commencent à se développer. Chacun sait combien les légumes précoces sont mieux payés et rendent plus que ceux qui arrivent à leur saison normale.

Les pins et les sapins élèvent la température des espaces qui les environnent. Chacun peut en faire l'expérience en plaçant le thermomètre au devant des pins, puis sur leur côté septentrional. Il n'est pas rare d'y trouver une différence aussi considérable qu'entre la température de mai et celle du mois de mars. Les vents qui nous arrivent du nord après avoir passé sur le sommet des monts neigeux, sont retenus dans leur course par des millions de feuilles fines, étroites et serrées, qui recouvrent les conifères et constituent une vraie paroi. On sait combien l'air froid est mauvais pour nos plantes, aussi devons-nous chercher à protéger nos jardins, autant que cela nous est possible, contre ces désavantages.

LA HAUTEUR DES VAGUES

Quelle est la plus grande hauteur atteinte par les vagues que soulèvent les tempêtes? Comment la mesurer? Voici ce que nous dit, à ce sujet, la "Science française."

"Pour mesurer la hauteur des lames, quand elles dépassent la hauteur du pont, on les suit de l'œil en montant dans les haubans jusqu'à ramener la crête de la lame voisine à la ligne de l'horizon. Quand le navire est droit et dans le creux de la lame, la hauteur de l'œil au-dessus de la flottaison donne alors celle de la lame.

"Jusqu'à présent, on a considéré 13 à 15 mètres comme la plus grande hauteur observée.

"D'après le récit d'un capitaine, qui s'est livré très consciencieusement à cette observation, les lames atteignaient, pendant un grand coup de vent, au cap Horn, jusqu'à 19m. 50 de hauteur, alors que leur longueur variait de 228 à 243 mètres environ."

UNE FLEUR ÉTRANGE

Il paraît qu'il existe une fleur dite caméléon. Cette fleur curieuse a été découverte dans l'isthme de Tehuantepec.

Sa particularité est qu'elle change de couleur pendant le jour. Le matin, elle est blanche, quand le soleil est au zénith, elle est rouge; à l'approche de la nuit, elle devient bleue.

Cette fleur tricolore croît auprès des goyaviers, et ce n'est qu'à l'heure de midi qu'elle répand quelque parfum. L'isthme de Tehuantepec se trouve non loin de la ville de ce nom, dans une des provinces du Mexique.

STOCKS DE QUEBEC

DERNIÈRES QUOTATIONS

FOURNIS PAR

D. ARCAND, courtier

	Montant de l'action	Montant payé	Dernier Div. par an	Demandé %	Offert %	Dernière vente.
La Banque Nationale	\$ 30	30	4%	73-71	71	ex-div.
Quebec Bank	100	100	5%	120-118	119½	
Union Bank of Canada	60	60	6%	110-100	100	
Soc. de Prêts et Placements	100	100	7%	120-118	120	
Soc. Construction Permanente	50	50	7%	107-	105	
La Caisse d'Economie N. D.	400	100	10%	211-	211	
Quebec S. S. Co	100	100	6%	-	84	
Assurance de Québec	45	20	6%	75-75		
Quebec Gas Co	200	200	8%	-135		aucune sur le marché.
Quebec Street Ry Co	50	50	12%	220-150		
Quebec & Levis Ferry Co	100	100	8%	-135		"
Montmorency Elec. Power Co	100	100	6%	150-		138 et 139½
Cie Ostréicole de Québec	50	25		25-		
Montmorency Cotton Mng Co	100	100	8%	-150		
Riverside Manufacturing Co	100	75	10 ann	Pair.		175
Fonderie de Plessisville	100	100	15%			
Ch. fer Q. & L. St-Jean, obligations	£ 100	£ 100	5%	£ 34		
Grand Nord	£ 100	£ 100	5%			
Province de Québec, emprunt 1882, 5%	500					110½
Cité de Québec, nouvel aqueduc, 5%	1000					107
Commis. à barrières, débentures privilégiées						102½
" " " non privilégiées					50-	

Demandez le célèbre... **RESTAURATEUR** de la santé des animaux domestiques

Préparé par **GHS. G. de LORIMIER**

Médecin-vétérinaire, JOLLETTE, P. Q.
Diplômé à l'Université Laval de Montréal.



Universellement reconnu comme la meilleure préparation nutritive et curative pour tous les animaux domestiques.

Valeur du Restaurateur attestée par nombreux certificats. Vendu en boîtes de 1 lb chez les principaux pharmaciens et épiciers

Dépôt principal: **J. U. GERVAIS & Cie**
Seuls Propriétaires—Joliette, P. Q.

W. A. C. BALDWIN & Cie, Agents pour Québec.

UN LIVRE TOUJOURS D'ACTUALITÉ

Nous recommandons tout particulièrement aux marchands le nouveau livre: *Manuel de Droit Civique*, par le professeur Magnan. Avec son index détaillé, ce livre répond à toutes les questions que peut se poser le citoyen. Précisément à cette époque où l'on ne parle que d'élec-

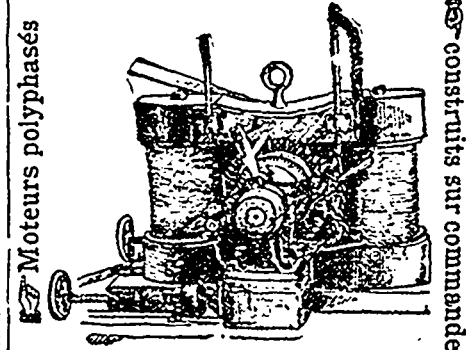
tions parlementaires ou municipales, son utilité éclate davantage. On y trouvera tous les renseignements nécessaires sur l'organisation politique du pays, les attributions respectives des divers gouvernements, sur le régime électoral, tout jusqu'à la formule du bulletin de vote et la manière de s'en servir. La question du suffrage y est traitée au long.

C'est le livre désormais indispensable dans toutes les familles. Il devrait aussi faire partie de la librairie de tout magasin général à la campagne.

On se le procure au prix du gros: \$6 la douzaine, en s'adressant à l'auteur C. J. Magnan, à l'École Normale Laval, ou 150 rue St-Olivier, à Québec.

J. F. GUAY & Cie

524 RUE ST-VALLIER



Dynamos, Téléphones, Fils, Cables, Etc., Etc.

J. B. BEDARD

& Frères

44 et 46 Rue St-Pierre

QUEBEC.

Nous offrons au commerce un assortiment de balais des plus variés et de qualité supérieure, fabriqués par nous-mêmes.

Nous garantissons nos balais pour être plus pesants, le prix étant le même, et plus soignés dans la main d'œuvre que les balais venant de l'étranger.

Nous prions donc messieurs les marchands de voir nos échantillons avant d'acheter et, étant donné l'excellence de nos balais, d'encourager une industrie locale.

PARADIS & JOBIN

COMPTABLES et LIQUIDATEURS

S'occupent

D'audition et de révision de livres. Collection de dettes.

Serviront d'arbitres dans les causes de compromis entre débiteurs et créanciers.

Liquidation d'affaires de faillites.

Agents pour la "NORTH AMERICA" compagnie d'assurance contre le feu.

Bureau :

44 Rue Dalhousie

Rédacteur de la Compagnie du Richelieu. Téléphone 187.

La Compagnie de PAPIER ROLLAND

Fabricants de PAPIERS extra fins, collés à la gélatine et séchés à l'air

Superfine Linen Record unvariablenient
Canadian Linen Ledger Ledger No 1 extra fort.

Barncliffe Linen Bond le "Sans Pareil"
Standard Pure Linen toile, extra fin, très fort.

Crown Linen verge, toile, excellente qualité.

Rolland Superfine beau Velm blanc,
Donagana fort, superglace.

Canada Velm blanc, superfin.

Ces Papiers n'étant pas surpassés pour l'excellence de la qualité et l'uniformité de la fabrication, sont partout reconnus comme tels, et acceptés de préférence aux plus beaux papiers importés, et se vendent au MEILLEUR MARCHÉ

Demandez-les à votre libraire ou à votre imprimeur
N'acceptez pas d'imitations.

BANQUE DE QUEBEC

AVIS est par le présent donné qu'un DIVIDENDE de trois pour cent sur le capital versé de cette institution a été déclaré pour le semestre en cours, et qu'il sera payable au bureau de la Banque, en cette ville, et à ses succursales, le et après LUNDI, le 1er JOUR de JUIN.

Les livres de transfert seront fermés du 16 au 31 mai prochain, ces deux dates inclusivement. L'assemblée générale annuelle des actionnaires se tiendra à la Banque, le LUNDI 1er JOUR de JUIN prochain.

Le faucon sera pris à trois heures.

Par ordre du bureau des directeurs.

THOMAS McDUGALL,
Agent general.

Ghyssens, de Villers & Co.

...IMPORTATION DE...
MATERIAUX de CONSTRUCTION

Fers. Aciers, Marbre, Pavés et Pavements
Ceramiques, Tuyaux pour Drains, Ciment,
Briques Réfractaires, Vitres,
Glaces, Etc., Etc.

MARCHANDISES EN MAGASIN :

Plinthes en Ciment Fire Proof, la verge \$0 26
Tuyaux en Grès Cérame pour Drains de 6 à
9 pes., la verge 0 44 à 0 72
Pavés Ceramiques, la verge carrée, depuis 1 15
Pavements Ceramiques, la verge carrée à 1 40
Cheminées en marbre de \$16 à 60 00
Ciment, Plâtre, Briques Réfractaires, Ciment Réfractaire, Tablettes en Marbre.

Bureau 204 St-Jacques - - - - - Montreal
Magasin 6 Le Royer - - - - -

A. A. DECHÊNE

CHAPELIER ET
MANCHONNIER Gros et Detail

96 Rue St-Joseph

Enseigne du Chapeau d'Or

Offre à l'occasion de son déménagement et de l'agrandissement de son commerce :

Une réduction énorme

sur tout achat de chapeaux.

★ ★ ★ ★

Visite sollicitée à la nouvelle adresse.

La Banque de Québec

INSTITUÉE 1818. INCORPORÉE 1821.
Capital autorisé - - - - - \$3,000,000
payé - - - - - 2,500,000
Reserve (rest) - - - - - 500,000

BUREAU PRINCIPAL - - - - - QUEBEC.

CONSEIL D'ADMINISTRATION :

R. H. Smith, Esq., Président.
Wm. Withall, Esq., Vice-Président.
Geo. R. Renfrew, Esq. Sam'l J. Shaw, Esq.
G. LeMoine, Esq. John T. Ross, Esq.
W. A. Marsh, Esq.
Thos. McDougall, Gérant-général.

SUCCURSALES ET AGENCES AU CANADA :

Ottawa, Ont. Toronto, Ont. Pembroke, Ont.
Montreal Est, Thorold, Ont. Trois-Rivières.
rue Ste Catherine. St-Roch, de Québec.
Agents à New-York—Bk. of British North Am.
Agents à Londres—The Bank of Scotland.

People's Bank of Halifax

Fondée en 1864

BUREAU DE DIRECTION :

PATRICK O'MULLIN - - - - - Président
JAMES FRASER - - - - - Vice-président
Hon. M. H. RICHY—CHARLES ARCHIBALD
W. J. COLEMAN

Bureau principal : HALIFAX, N. E.
JOHN KNIGHT, caissier.

AGENCES :

Québec - - - - - North End, Halifax, N. E.
Lévis, P. Q. Lunenburg, N.-E.
Fraserville, P. Q. Canso, N. E.
Lae Megantle P. Q. Edmunston, N.-B.
Cookshire P. Q. Woodstock, N.-B.
Wolfville, N.-E. Shediac, N.-B.
Windsor, N.-E. North Sydney, C.-B.
Port Hood, C.-B.

CORRESPONDANTS :

Montréal—Bank of Toronto.
Terrebonne—Bank of Nova-Scotia
St-Jean, N.-B.—Bank of New-Brumswick.
New-York—Bank of New-York.
Boston—New England Nat. Bank.
Minneapolis—North Western Nat. Bank
Londres—Union Bank of London.
Paris—Crédit Lyonnais.

LA BANQUE JACQUES-CARTIER

1802-BUREAU PRINCIPAL: MONTREAL—\$85
CAPITAL PAYÉ..... 500,000
FONDS DE RÉSERVE..... \$25,000
DIRECTEURS—L'hon. ALPH. DESJARDINS,
Président; A. S. HAMPLIN, Vice-Président; A. L.
DE MARIGNY, DU MONT LAVIOLETTE, G.
N. DUCHARME, T. A. CREDE BIENVENU,
Gérant; E. G. St-JEAN Inspecteur.

SUCCURSALES :

Montréal (St Jean Bte.) Edmonton, Terr. N O
" (St Henri) Victoriaville
" (St-Cénégonde) Valleyfield
" (Rue Ontario) Fraserville
Beauharnois, P. Q. Hull, P. Q.
Ste-Anne la Prade St-Hyacinthe
QUEBEC, St-Sauveur, N. Dion, gérant; Rue St-
Jean, C. S. Powell, gérant.

DEPARTEMENT D'ÉPARGNES—Au Bureau Principal et aux succursales.

AGENTS A L'ÉTRANGER

London, England—Crédit Lyonnais
" " —Comptoir National d'Es-
compte, Paris
Paris, France—Crédit Lyonnais
" " —Comptoir National d'Es-
compte, Paris

New-York—The Bank of America
" —The National Bk. of the Republic
Boston Mass.—The Merchants National Bank
" —The National Bk. of the Common-
wealth

Chicago, Ill.—Bank of Montreal
Lettres de Crédit pour voyageurs, etc., émises payables dans toutes les parties du monde.
Collections faites dans toutes les parties du Dominion.

La Banque Nationale

BUREAU CHEF QUÉBEC

Capital payé - - - - - \$1,200,000

DIRECTEURS :

R. AUDETTE, Ecr., Président
A. B. DUPUIS, Ecr. - - - - - Vice-Président
L'HON. JUGE CHAU. V. CHATEAUVERT,
VEAU. Ecr., M. P. P.
N. RIoux, Ecr. NAZ. FORTIER, Ecr.
J. O. VILLENEUVE, Ecr., M. P. P.

GEORGE CREBASSA, Gérant Général.
P. LAFRANCE, Gérant Bureau de Québec.
Inspecteur.

SUCCURSALES :

Québec faubourg St- Ste-Marie, Beauce.
Jean. Chicoutimi.
" St-Roch. Roberval.
Montréal. Ottawa.
Sherbrooke. Winnipeg, Man.
St-François Nord-Est, Beauce.

AGENTS

Angleterre : The National Bk of Scotland
France : Crédit Lyonnais, Paris, et Succursale
MM. Grunbeaum, Frères & Cie, Paris.
Etats-Unis : The National Bank of the Republic
New-York. National Revere Bank, Boston,
Mass.

Les collections reçoivent une attention spéciale et les retours en sont faits avec la plus grande promptitude.
On sollicite respectueusement la correspondance

Demandez à vos fournisseurs

les célèbres Tabacs

HUDSON

à chiquer et à fumer

GOLDEN LEAF

(Cut Plug)

Aussi nos **TABACS en POUDRE**

Rose No 1

Rose Extra

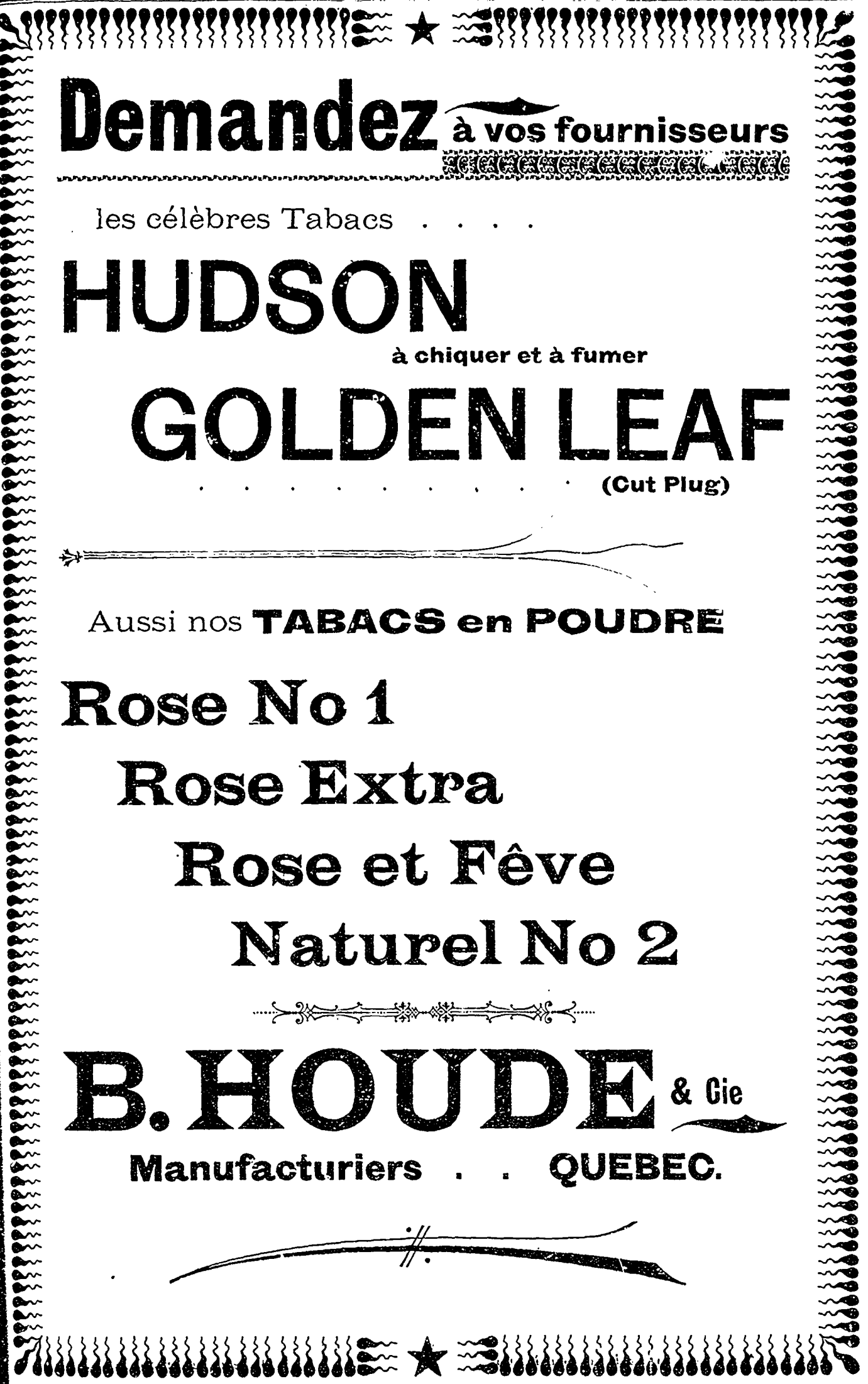
Rose et Fève

Naturel No 2

B. HOUDE & Cie

Manufacturiers . . QUEBEC.

fax
siden
siden
E
NE
ER
1-1986
000,000
25,000
DINS,
A L.
TE.G.
ENC,
r.N O
tue St-
u Prin-
d'Es-
Paris
ompte,
Paris
blie
ank
mon
wealth
able
cmises
tes du
iale
0,000
sident
ERT,
Ecr.
cc.
ondres
ursale
aris-
publie
Boston,
péciale
grande
ndanca



LA SITUATION

AUX ETATS-UNIS

La circulaire de Henry Clews & Co., de New-York, résume la situation comme suit :

“ Wall street se remet de nouveau sur ses pieds, prudemment et avec quelque hésitation. Le regain d'activité du printemps lui a donné de l'encouragement et d'autres influences ont aidé à la résurrection de la confiance ; mais la timidité revient facilement et quelques événements, la semaine dernière, ont amené des réalisations sur des stocks achetés pendant la dernière reprise. Le marché est très sensible à tout ce qui peut affecter les porteurs anglais de valeurs américaines. On suit en conséquence de très près la politique étrangère et surtout ce qui peut affecter les intérêts politiques de l'Angleterre. Quelques-uns craignent encore qu'il n'arrive quelque chose de fâcheux à propos de l'affaire du Venezuela. D'autres ont peur qu'un de ces matins, nous ne nous réveillions engagés dans la guerre cubaine. Il y a aussi l'énigme politique : que va-t-il être décidé dans les conventions des partis au sujet de la question monétaire ? cette énigme occupe de plus en plus les esprits à mesure que la date de ces conventions approche et ce sera bientôt une raison pour retarder les opérations jusqu'à ce que la solution soit connue. Ceux qui croient que le soleil de la finance tourne sur un axe d'or, ont été intimidés par les préparations à de nouvelles exportations du métal jaune et l'on a fouillé dans les archives de l'histoire pour découvrir que, en temps normal, nous exportons beaucoup d'or en mai, pour donner à entendre que ce qui est arrivé en temps normal est sûr d'arriver dans notre époque anormale.

“ Cependant la cause réelle des alarmes de la semaine a été le coup de tonnerre du Transvaal. La condamnation à mort des Anglais entrepreneurs qui avaient espéré forcer la république Sud-Africaine à leur donner des concessions importantes de mines d'or, a réveillé l'esprit guerrier en Angleterre à un tel point que les consolidés ont baissé rapidement et que le marché de Londres s'est mis sur un pied de guerre ; tandis que Paris, non moins alarmé, a jeté des masses de valeurs africaines sur le marché de Londres, de sorte que le change est venu en faveur de Paris et qu'il a été profitable d'exporter de l'or de New-York pour le compte de la France.

“ Qu'aurait-il pu advenir de ces complications entre l'un des plus grands Etats du monde et l'une des plus petites républiques, si la tension avait duré vingt-quatre heures de plus, c'est difficile à dire. Et le cas était d'autant plus sérieux que cela arrivait juste au moment de la liquidation de quinzaine. Heureusement le président Kruger a commué la sentence de la cour martiale. Mais le danger a été beaucoup plus sérieux que l'on ne se l'est imaginé ici, et notre bourse est restée comparativement soutenue en face de possibilités très graves.

“ La crise en France paraît terminée. La situation en Egypte s'éclaircit, de sorte que les éléments de dangers paraissent tous s'effacer. Et sous l'influen-

ce d'un bon mouvement du commerce, Wall street réagit contre la faiblesse des premiers jours de la semaine.”

AU CANADA

Montréal, 5 mai 1896.

FARINES.—On reçoit encore des demandes de cote pour des maisons d'Angleterre chez nos grands moutiers, mais les négociations n'ont pas encore abouti. La demande du marché canadien est assez bonne ; le mouvement des livraisons continue ; la boulangerie achète modérément, au jour le jour. Les prix sont soutenus pour les bonnes marques de farines de blé de Manitoba et faibles pour celles d'Ontario.

Nous cotons au char :

Patente d'hiver, le quart,	\$4.10 à \$4.25.
Patente du printemps, le quart,	\$4.10 à \$4.15.
Straight Rollers, le quart,	\$3.75 à \$3.85.
Forto à boulanger, Manitoba,	\$3.75 à \$3.90.

FARINES D'AVOINE.—Aucun changement appréciable dans la situation de ce marché.

Nous cotons en quantité de 1 à 5 quarts ou poches :

Farine d'avoine Standard, quarts,	\$3.10 à \$3.20.
Farines d'avoine, poches,	\$1.45 à \$1.55.
Farine d'avoine granulée, quarts,	\$3.20 à \$3.25.
Farine d'avoine, poches,	\$1.60 à \$1.70.
Avoine roulée, quarts,	\$2.80 à \$2.90.
Avoine roulée, poches,	\$1.35 à \$1.40.

ISSUES DE BLE.—Demande toujours très lente et prix très faciles. Nous cotons en lots de char :

Son d'Ontario, la tonne,	\$14.00 à \$14.50.
Son du Manitoba,	\$13.75 à \$14.
Gru,	\$15.
Moulée,	\$17 à \$19.
Blé d'inde broyé,	\$16.50 à \$17.

GRAIN.—Chicago a baissé encore hier, les cours de clôture ont été en baisse de 1/4 à 3/8, sur ceux de samedi, à 40 1/2 mai, 1 1/2 juillet et 5 1/2 septembre. New-York a vendu seulement 7 chars pour l'exportation, hier.

Cependant, la statistique est favorable aux haussiers. La “visible supply” aux Etats-Unis et au Canada, d'après “Bradstreet's” a diminué de 2,427,000 minots sur la semaine précédente. Le total du blé en vue a diminué de 1,868,000 minots. Comparativement à l'année dernière, les diminutions sont pour la “visible supply” de 6,667,000 minots, et pour le blé en vue, de 20,437,000 minots.

Le marché de Londres est calme pour les chargements à la côte ; quant aux chargements en route, il ne s'y fait rien, les acheteurs et les vendeurs étant trop séparés. Les marchés anglais de province sont tranquilles et soutenus. Paris est assez bien tenu et les marchés français de province sont soutenus. L'apparence de la récolte, en France, confirme l'opinion que ce pays, au lieu d'importer de 30 à 40 millions de minots, comme d'habitude, va devenir exportateur. L'année prochaine ; voilà une perspective peu réjouissante pour les agriculteurs américains.

La récolte de l'Argentine fait encore le sujet de calculs contradictoires. Au département de l'agriculture, à Washington, on calcule qu'elle donne un surplus exportable de 66,000,000 de minots ; à peu près autant que l'année dernière. Mais les exportations de ce pays ont diminué de moitié en moyenne, comparativement à l'année précédente.

Les nouvelles du Manitoba, reçues hier, au bureau de la compagnie du Lac des Bois, disent que la pluie n'a cessé que dimanche et qu'on ne pourra commencer sérieusement les semences avant le 10 mai.

Dans le Haut-Canada, le blé est terne avec tendance à la faiblesse, en sympathie avec les marchés étrangers.

Le blé blanc et le roux sont cotés 75c ; le No 1 dur, du Manitoba, est offert à 78c, à North Bay ; à 72c sur le Midland, et à 65c à Fort William. L'orge est calme et sans changement ; l'avoine tout à fait terne, avec des prix faciles ; 21c pour la blanche et 20c pour la mélangée, dans l'Ouest.

Les pois sont cotés 46c à la campagne ; le sarrasin nominal à 30 ou 32c. Le maïs est faible à 30c à la campagne et le seigle soutenu.

Sur notre marché de Montréal, il n'y a eu que des ventes, pour le marché local, d'avoine blanche à 28 1/2c. Les arrivages de ce grain recommencent, et l'exportation ne paraît pas s'éveiller. Il est possible que les prix baissent encore. Rien ne se fait en pois, que l'on cote nominativement de 57 à 59c en lots d'exportation et 60c par 60 livres en lots pour le marché local. L'orge et sarrasin sont négligés.

PRODUITS DE SA FERME.—Quelques petits lots de fromage nouveau sont arrivés hier et aujourd'hui, consignés à des commerçants ; on les écoule dans le marché local au prix qu'on peut en obtenir.

Le beurre de crémères est sans changement ; il s'est fait hier des ventes en gros aux prix de 14 à 14 1/2c. On vend aux épiciers 15c la livre.

Les œufs valent, en gros, 9 1/2c et à la caisse 10c.

Le sirop d'érable se vend de 70 à 75c le gallon et le sucre de 7 à 8c la livre.

On écrit de Londres, le 25 avril :

“ Fromage.—L'amélioration sur le fromage canadien se maintient ; les fromages aux environs de 40s sont les plus demandés, principalement les blanc et les lots “fancy” de cette couleur sont cotés de 44 à 47s ; pour les colorés, les prix sont de 42 à 44s.

“ Beurre.—Avec le changement de saison, les beurres nouveaux reçoivent plus d'attention. Ceux d'Islande ont maintenant un marché. Les beurres de Hollande tiennent la tête, il y a plus de demandes pour ceux de France et les beurres d'Australie disparaissent.

“ Les prix actuels sont tentateurs et la consommation est active. Le beurre du Danemark s'est vendu de 96 à 98s et le comité de Copenhague maintient son prix sans changement. Le beurre de Hollande consigné cette semaine coûte environ 88s. Les crémères d'Irlande valent de 80 à 86s. Le beurre frais de France est coté de 10 à 13s la douzaine et les paniers “extra” rapportent jusqu'à 102s.”

On écrit de Bristol, le 25 avril :

"Beurre La demande a été assez bonne, surtout pour les qualités de choix. Le beurre nouveau d'Irlande arrive en plus grande quantité et est bien apprécié. Les meilleures crèmes valent de 96 à 100, et les beurres retravaillés de 88 à 94. Les beurres danois sont en meilleure demande, de 84 à 98s. Les ventes de beurre d'Australie diminuent.

"Fromage.—Après une longue période de dépression, le marché a pris de l'activité et les prix, surtout pour les fromages d'automne, ont augmenté considérablement. La province est dépourvue de stock et les marchands achètent libéralement le fromage blanc. Le prix extrême au jourd'hui pour le septembre de choix est de 47s et il montera avant peu à 50s. Le beau fromage d'acût blanc, bien conservé, vaut de 12 à 45s. En coloré, les juillet sont cotés de 38 à 40s; les août de 41 à 42s, et les septembre, de 13 à 45s."

On écrit de Liverpool, le 25 avril :

"Fromage.—La demande de la consommation reste bonne et les qualités de choix sont rares, ce qui permet de les vendre aux prix extrêmes. Le marché clôture ferme. On cote : coloré extra fancy, 42 à 44s; blanc, 43 à 45s; beau fromage, 39 à 42s; moyen, de 30 à 35s; inférieur, de 20 à 25s."

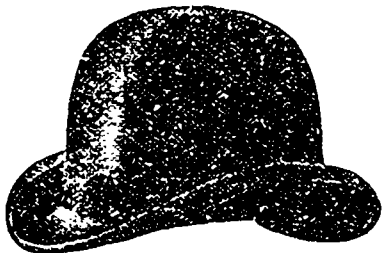
ANIMAUX DE BOUCHERIE.—Les nouvelles du marché anglais sont assez bonnes aujourd'hui et les exportateurs achètent plus libéralement, payant de 3½ à 4c la livre. Le fret est en bonne demande : on a pris l'espace pour Londres et Liverpool à 40s et pour le Havre à 45s par tête, assurance comprise. Les vapeurs qui partent cette semaine, sont : pour Liverpool, *Lab. Winnipeg, Ottoman*; pour Londres *Madagascar, Christiana, Menmon, Fremont* pour Bristol, *Merrimac*; pour le Havre, *Sarnia*; pour Manchester, *Felicant*.

Aux abattoirs de l'Est, il y avait, hier, 400 bœufs, 500 veaux, 170 agneaux et 30 moutons. La demande a été bonne, et les exportateurs faisant concurrence à la boucherie, les prix ont monté en moyenne de 1c par livre. Les bœufs de choix ont été payés de 3½ à 4c; les bons, de 3 à 3½c; les tauraux, 3 à 3½c; les bonnes vaches, de 2½ à 3c, et les ordinaires, de 2 à 2½c par livre. On a vendu les veaux depuis \$1 jusqu'à \$8 la pièce, suivant la qualité, et les agneaux, de \$2 à \$5. Les moutons ont été vendus de 3 à 4c par livre.

A. L. G. Dugal

NÉGOCIANT EN.....

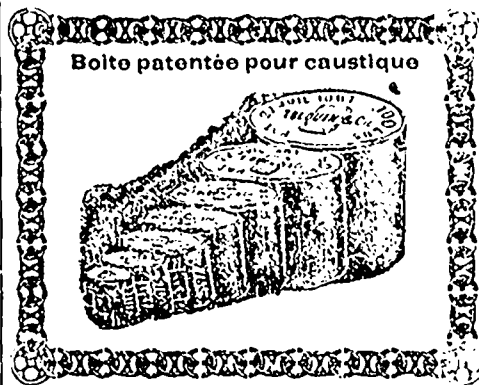
Chapeaux et Fourrures



15 Rue Notre-Dame, Basse-Ville, QUÉBEC.

Ordres sollicités.

NOUVELLE EPICERIE En Gros



T. BLOUIN

& CIE

146 RUE SAINT-PAUL

BASSEVILLE.

Assortiment complet d'épicerie choisies avec soin et vendues

AU PLUS BAS PRIX du marché

Vous pouvez aussi vous procurer à la même enseigne les célèbres Savons et Caustiques de la manufacture T. BLOUIN & Fils, au prix de la manufacture. *Visite sollicitée.*

J. E. MARTINEAU MARCHAND DE QUINCAILLERIES

EN GROS ET EN DETAIL

Enseigne de la Bouilloire

129 Rue St-Joseph, St-Roch - - QUÉBEC

Comme nous n'avons pas de frais de voyageurs de commerce à payer, c'est autant dont nous pouvons faire bénéficier l'acheteur.

Washington Building Trust Co'y

En peu de mots

Nos Actions de 7½ Ans, rapportant 8 p.c.

Sont vendues à \$70.00 par action ECHÉANCE GARANTIE

Retrait après SIX MOIS si désiré avec intérêt

Nos Coupons de 7 Ans rapportant 10 p.c.

Sont vendues au Pair (\$100 par Action).

Retrait après UN AN si désiré, au Pair.

Nos Actions de 90 mois, à paiements partiels

Sont vendues à \$1 de droit d'entrée et d'un paiement mensuel de 60c par action

(Coût total \$55) Echéance garantie.

Retrait de ces actions peut se faire en tout temps, et est remboursable avec intérêt.

A l'Echéance toute Action vaut \$100 chacune
Cette Compagnie a aussi un Capital Garanti de \$400,000.00 payé.

Demandez le **PROSPECTUS**

J. L. ARTHUR GODBOUT, Gérant Succursale de Québec,

J. A. BOURBEAU, Agent spécial.

101 Rue St-Pierre.

Le Anchor Weakness Cure guérit les femmes malades et les rend fortes

BUREAUX D'ENREGISTREMENT

Nat. de l'acto	Par	En faveur de	Lieu de l'immeuble affecté ou résidence.	Montant \$
ARTHABASKA				
Obligation	Omer Boutin	Hon Pepin	Tingwick	75
Donation	De Aurel Cloutier	William Gélinas	Warwick	
Vente	Damase Hélie et al	Dollard Bergeron	Bulstrode	75
Rédécoussion	De Alice Pacaud	Pierre Marceau	Warwick	300
Vente	Honoré St-Cyr	Joseph St-Cyr	Tingwick	300
Obligation	Hubert Lefebvre	Joseph Bisson	Ste-Hélène	1300
Vente	Amédée Laroche	De Phil. Pothier	St-Paul	100
Obligation	Shérif D. A.	Joseph Baril	Stanford	110 25
		Edouard Grenier	Ste-Hélène	115
Obligation	Damase Bélliveau	Johnny et Félix Bergeron	Bulstrode	300
Donation	De Eliza Lamy	Nérée Desroches	Stanford	
Ball à rente	De Adèle Lupien	Philias Desloges	Ste-Victoire 6 rte ann.	
Donation	Chs Ducharme	Jos. Ducharme	Warwick	
Vente	Patrick Samson	Geo. Demers	St-Norbert	300
Jugement	Elz. Lachance	René Boucher	Stanford	20.10
Donation	Pierre Blanchet	Hôtel-Dieu d'Art.	Arthabaskaville	
Obligation	Oly. Champagne	L. (t) Pepin	St-Norbert	300
Donation	Cinna Baril	P. Edmond Baril	Warwick	
Vente	Alfred Dumond	J. N. A. Gauthier	St-Paul	225
Jugement	De G. Gauthier et vir	Colbert Marchand	Blandford	73.73
	Bernard Charest	Félix et Léon Martel	Warwick	58.27

Nat. de l'acto	Par	En faveur de	Lieu de l'immeuble affecté ou résidence.	Montant \$
BEAUCE				
Vente	Edouard Bisson	Joseph Maheu	Jeracy	1500 à t
Vte à réméré	Jos. Labbé	Bénoni Doyon	St-Joseph	300 c
Donation	Guil. Gosselin	Jos. Gosselin	Risborough	187 payabie à John Breakey
	Frs Lessard	Frs Lessard fils	Forsyth	
	Edouard Laprise	Ed. Laprise fils	Aylmer	
Obligation	Frs Chapelain	Fréd. E. Guinans	Ditchfield	200 8 p c
	Alfred Lambert	Côté & Amyot	St-François	500 7 p c
Jugement	Jos. Gobell	Pierre Lachance f.	Forsyth	103.20 p c s. 100
Obligation	Bernard Bergeron	Vo E. S. Belleau	Lambton	300 6 p c
Vente	Edouard Loubier	P. F. Renault	St-François	1500 à t
	Albert Lessard	La Gendreau	Jersey	100 c
Obligation	Albert Wohlhuter	Onésime Garand	Ditchfield	500 à/c 50
	Marcellin Poulin	Ve Dr Chaussegros de Léry	St-François	825 7 p c
	Joseph Leclerc	Dlle Corinne de Léry	St-Victor	125 7 p c
	Godf. Lachance	Dlle Corinne de Léry	St-François	300 7 p c
	De FéL. Labrecque	P. M. A. Genest	"	250 7 p c
	David Roy	Edouard Bourque	St-George	500 8 p c
Société	William J. Kelly, Frederick Henry Stevens, John Williamson, Albert L. Cleveland, William Edwards, Morris S. Persons & Henry W. Albro ; raison sociale: "The Agnos Opera House Company," But Runners of the same at the village of Agnos.			

Nat. de l'acto	Par	En faveur de	Lieu de l'immeuble affecté ou résidence.	Montant \$
BELLECHASSE				
Obligation	Odlion Marcoux	Marie Fradet	St-Michel	400
Vente	Marcel Côté	Raymond Labbé	St-Gervais	400
	Joseph Paré	Raymond Labbé	"	400
Donation	Jos. Ed. Chabot	Angèle Labbé	St-Charles, droits suc.	
	Emma C. Bouffard		"	
Vente	Louis Morin	Joseph Morin	Armagh	200
	Joseph Morin	Delphine Théberge	"	200
	Munic. Armagh	Philias Breton	"	20
	Charles Aubin	Bélonie Aubin	St-Lazare	1000
	Luc Quéret	Pierre Quéret	St-Raphaël	600
Testament	Charles Pepin	Marie Virg. Couturo	St-Charles, décès 21 mars 1896	
Donation	Etienne Plante	Louis Plante	"	rente viag.
Echange	Alfred Doyer	Théophile Labré	St-Gervais	1600
Obligation	Théop. Labrègue	Ve Cléop. Couture	"	1000
	Alfred Doyer	Edmond Bilodeau	"	400
Abandon	Céline Labrègue	Edmond Brochu	St-Lazare	
Testament	Geneviève Brisson	Arsène Bolduc	St-Raphel déc. 28 mars '90	
Vente	Marg. Guenette	Adélaré Guilmet	St-Damien	100
Transport	Joseph Fournier	Ed. Bélanger	St-Gervais	156
Vente	Louis Royer	Achille Audet	St-Lazare	90
Obligation	Achille Audet	Damase Ruel	St-Nérée	150
Vente	Joseph Goulet	Elzéar Gagné	"	
Cession	Cés. Gonthier et al	Adélaïde Chamberland	St-Raphaël, droits suc.	
Vente	Edmond Brochu	Antoine Marceau	St-Lazare	150
	Ad. Chamberland	Delina Mercier	St-Raphaël	100
Obligation	Jean Beaulieu	Philomène Fradet	St-Gervais	150
Donation	André Dépont	Gilbert Dépont	St-Raphaël, rente viag.	
Testament	Sophie Boutin	Célestin Ménard	"	dec. 23 mars '90
Vente	Germain Morin	Théophile Roy	"	100

(CHARLEVOIX—BAIE ST-PAUL)

Obligation	Gédéon Bouchard	Geo. Claven	Eboulements	600 6 p c
Vente	Jb. Gagnon et al	Joseph Turgeon	Baie St-Paul	200 b 100
	Jean Bouchard	Joseph Fortin	"	100 à t
	Jérémie Ménard	Ed. Tremblay	"	50 p
Testament	M. Marthe Bergeron	Maj. Harvey	Isle aux Coudres	
Obligation	Ed. Tremblay et al	George Claven	Eboulements	600 6 p c
Vente	Frs Tremblay ds-q	Joseph Simard	"	412 à t
	Nap. Plante et al	Joseph Plante	Baie St-Paul	1000 à d
	Joseph Dufour	Isaie Lavoie	St-Hilarion	750 à t
	Chs Bouchard ds-q	Thos Tremblay	Eboulements	60 p
	Wenc. Bouchard	Germain Harvey	Ile aux Coudres	500 à t

Nat. de l'acto	Par	En faveur de	Lieu de l'immeuble affecté ou résidence.	Montant \$
CHICOUTIMI				
Vente	Price Bros & Co	Willy Gauthier	Bagotville	500
Avis	Arthur Guilmet	Job Blackburn	Simard	
Vente	Price Bros & Co	Gédéon Bergeron	Chicoutimi	100
Testament	Euloge Ménard	De Marie Mathilde Delele son épouse et al		
Renonciation	Jean Bte Voyer	George Gauthier	Bagotville	425 p 100
Vente	Alfred Chayer	Louis et François Villeneuve	Onésime Côté	900 p (90)
	Clot Gagné	Didyme Bouchard	St-Alphonse	2034
Avis de soc.	Onésime Côté et	Elzéar Bolvin raison Côté, Bolvin & Cie		
Obligation	Arthur Guilmet	Joseph Tremblay	St-Alexis	100
		Maurelle Girard	St-Alexis	375
Vente	Price Bros & Co	Onésime Haivey	Chicoutimi	350 p
Obligation	Joseph Bouchard	Joseph Tremblay	Chicoutimi	14.98
Vente	Alfred Aubin	Joseph Bouchard		
Jugement	Onée. Bouchard	Joseph Bouchard		
Avis				

Nat. de l'acto	Par	En faveur de	Lieu de l'immeuble affecté ou résidence.	Montant \$
DORCHESTER				
Obligation	Oct. Boutin	Pierre Fortin	Ste-Claire	125 6 p c
Vente	Corp. Co. Derchest.	Mun. St-Edouard		30.12 p
				31.89 p
				31.88 p
				83 p
Testament	Shérif de Beauce	Chry. Lecours	St-Edouard	
	Pierre Bourbeau	Marie Martin	St-Hénédine	
Transport	Jos. Dorval	Eliza Dorval	St-Anselme	200
Accep. test.	Pierre Dorval			
Obligation	Jos. Dorval	Jean Roy	"	350 6 p c
Quittance	Oct. Couture	Lazare Poullot	St-Claire	250 vente
	J. B. Morin	Jos. Dion	St-Hénédine	1300 oblig
	J. E. Roy	Jos. Renaud	St-Claire	100 "
	Geo. Godbout		"	200 "
	Jos. Dorval	Nap. Dorval	St-Anselme	500 don.
	Jean Robitaille et al	Jos. Dorval	"	500 "
	Jean Roy		"	1400 vente
	Chs Leclerc		"	700 "

Nat. de l'acto	Par	En faveur de	Lieu de l'immeuble affecté ou résidence.	Montant \$
LÉVIS				
Vente	D. Arcand ds-q	J. Bussières	St-Henri	5 p
	J. B. Nolin	Jos. Samson	St-Joseph	1840 p 340
	Ve C. A. Ruel	Rom. Bernier	Lauzon	70 p
Testament	F. X. Piquet	Ustayde Demers	St-Etienne	500 p 400
	Abel Hawkin	Dlle M. Jane Boyd	Lévis	
	De Est. Martineau	Ses enfants	St-Nicolas	
	J. B. Nolin	J. B. Nolin	St-Joseph	
Obligation	Joseph Samson	Jos. Couture	"	700 4 1/2 p c
	Jos. Morency	Soc. Prêts et Plac.	St-Romuald	300
	Théod. Guay	Magl. Larivée	Lauzon	250 5 p c
	Mary Jane Boyd	Richard Murphy	Lévis	400 6 p c
Quittance	McCrossin	Mary Jane Boyd	"	11355
	M. Thibault	Suc. Ve G. Roy	St-Henri	750
	Arcade Dubois	Onésime Dubois	St-Nicolas	300
	Xérifine Dubois	"	"	25
	Eugène Dubois	"	"	25
	Alfred Garaut	F. X. Piquet	St-Etienne	450

Nat. de l'acto	Par	En faveur de	Lieu de l'immeuble affecté ou résidence.	Montant \$
LOTBINIÈRE				
Testament	De Em. de Villers	Eloy Beaudet	St-Louis	
Décl. testam.	Eloy Beaudet	Régistrateur	36, 116, 407, 525 et 619 St-Louis	
Vente	Prudent Beaudet	De J. A. de Villers	St-Louis	1600
	Shérif de Québec	De Eloy Chandonnet	St-Jean	15
Testament	De Agathramie Hamel	Joseph Charland	Ste-Philomène	
Déclar. décès	Joseph Charland	Régistrateur	"	624 St-Jean
Testament	De Adèle Bernard	Joseph Leclerc	St-Louis	
Décl. de décès	Joseph Leclerc	Régistrateur	26, 30 et 31 St-Louis	
Cession	Casimir Abel et ux	Marie Abel	423, 426 St-Jean	
Vente	Jules Beaudet	Narelse Beaudet	Leclercville	300
	J. Bte Desrochers	Flavie Bergeron	St-Flavien	203
	Ferdinand Lemay	J. Bte Côté	St-Croix	20
Obligation	Eug. et Ph. Charland	P. R. Martineau	St-Jean	610
Vente	Joseph Gosselin	François Bernard	St-Agapit	100
	Catharina McVey et Michael Boyce	James Martin	St-Agathe	421
	Louis Lefèvre	Nathan Lefèvre	St-Flavien	1300
Quittance	De Amable Côté	Joseph Turgeon	St-Narcisse	39 66
	Jos. Phil. Paradis	Edmond Taylor	"	82 77

Nat. de l'acto	Par	En faveur de	Lieu de l'immeuble affecté ou résidence.	Montant \$
MATANE				
Obligation	Joseph Ouellet	Pierre Normand	Ste-Angèle	
Vente et bail	G. L. Pellerin & Cie	Charles Blouin sr	Matane	
Vente à rém.	Hilaire Lagacé	Paul Dubé	Métis	
Vente	J. E. Gagnon ds-q	William Russell	Matane	
Donation	John Candy	James Buckle	Métis	
Vente	Joram Beaulieu	Eusèbe Allot	Cedar Hall	
Quittance	Paul Tériault sr	Paul Tériault jr	Métis	
Obligation	Paul Tériault	Octave Jalbert	St-Octave	
Testament	De Désiré Bouillon	Joseph Jones	Métis	
Déclaration	Joseph Jones			
Vente	Jos. Tremblay ds-q	Liboire Lecours	Matano	
Testament	De Eliza Jenkins	Thomas Bleu	Métis	
Déclaration				
Donation	Et. Paradis sr	Etienne Paradis jr	St-Octave	
Vente	Ellisec St-Amant	Eugène Bonn	St-Moise	
Quittance	McCall, Shebyn & Cie	P. Z. Dubé	Amqui	
Vente	Alfred Levasseur	Pierre Massé	St-Ulric	
Vte à réméré	Victor Terriault	Joseph Altot	Cedar-Hall	
	Joseph Piquet		"	
Vente	Thomas LeBel	Ferd. Morais et al	St-Octave	
Obligation	Ferd. Morais et al	Thomas LeBel	"	
	Eusèbe Imbeau	Frs Truchon	Matano	
Vente	Fortunat Piquet	Paul Albert	Cedar-Hall	

Titre nouvel	Nap. Bellavance sr King Brothers	Sayabec	
"	Joseph Pinnault	Amqui	
"	Eugène Camuel	"	
"	Samuel Lowe	"	
MONTMAGNY			
Obligation	A. J. Bender	Ve James Dionne	Montmagny 650
Transport	Marie Roy	Dom. Gagnon et al sur La Couture	St-François 1100
Obligation	J. Bte Lessard et al	Johnny Allaire	Berthier 300
"	Joseph Morin	Hubert Côté	Montmagny 550
"	Jules Gagné	De Eug. Hamel	St-Paul 100
Arts de Soc.	Dé Iré Proulx & Nazaire Proulx	" Proulx & Cle	"
"	"	Joseph Rousseau	" Proulx & Rousseau "
Vente	Alexis Boulet ds q	Godfroi Boulet	St-François 900
Obligation	Godfroi Boulet	Benoni Buteau	" 1050
Testament	De Eugénie Jon-	Jos. Talbot son	"
"	"	marl	Berthier
Quittance	Collège Ste-Anno	Régis Choquette	St-Thomas 100
"	Hubert Hébert	"	" 100
"	Pierre Morin ds-q	Alexis Boulet ds-q	Berthier 225
"	Cyr. Bernatchez	Joseph Morin	"
PORTNEUF			
Testament	Narc. Décarreau	Son épouse	p 91 Portneuf
Accord	Wm Leblond et ux	Art. Desharnais	p 68-2 et 65-6 Ste Jeanne
Obligation	Ferdinand Angers	Hubert Perron	192 St-Alban
Vente	Jos. Eug. Rivard	L. P. Lacoursière	p 74 St-Casimir
Testament	De Nuz. Bedard	Son épouse et al	116 St-Raymond et moi-tié S.O. 14 2e rg Colbert
Société	Jos. Eugène Rivard	Is Philippe Lacoursière,	sous le nom Rivard & Lacoursière
Vente	Albert Naud	Wilfrid Savard	p. 211 St-Alban
"	Ferdinand Dumais	Adolphe Audet	p. 367 St-Casimir
Obligation	Adolp. Audet et ux	Ferd. Dumais	p. 367 et 368 St-Casimir
Vente	Eugène Leclerc	Chas Lanouette	p. 111 St-Bazile
"	Jos. Ed. Hamelin	Athan. Hamelin	p. 246 Grondines
"	Jos. Julien	Etienné Hamel	340 Ste-Jeanne et 296 et p. 297 Cap Santé
Cession	Julio Marcotte	Esdras Germain	373 et 374 St-Bazile
Obligation	Zoltique Pérusse	Ferd. Leclerc	p. 1 St-Alban
Quittance	Ve Frs Bédard	Eugène Leclerc	"
QUÉBEC			
<i>Obligations</i>			
	Le Cercle Catholique de Québec	Lucien Borno 906, 907, 918 et 919 avec droit mitoy. sur 908 et 917 qtr St-Roch	
	Michel Myrand	Napoléon Brousseau 3414 et partie 3415 q r St-Jean	
	Alfred Portugais	De Théophile Dion 299 qtr St-Roch	
	William Murphy	Chs A. Pontand 723 et 723 A qtr St-Roch	
	Et. Legaré jr	Barnabé Parent ds nom et qte 1179 et p. 1225 et 1258 St-Ambroise	
	Joseph Savard	Jean Durand partie 609 St-Ambroise	
	La Chs Giguère	Octave Migner 555-9 qtr St-Roch	
	Robert Campbell et al	The Rector of Church Wardens of St Matthews Church 4067 et 4067 A qtr Montcalm	
	De J. Plamondon	Charles Grenier 7 B et 7 C St-Roch Nord	
	De Jos. A. Côté	Soc. de Prêts p. 26 A p. N.-D. de Québec	
	De Nap. Leclerc	Pierre Bédard 21 A 2e rg et partie 20 2e rang Stoneham	
	Les Sœurs de la Charité de Québec	Chs P. F. Baillairgé 3175, 3308, 3419 et 3453 qtr St-Jean	
	"	De Ve James Cannon 3175, 3308, 3419 et 3453 qtr St-Jean	
	"	George F. Baillairgé 3175, 3308, 3419 et 3453 qtr St-Jean	
	"	Dlle M. J. Mathilde Baillairgé 3175, 3308, 3419 et 3453 qtr St-Jean	
<i>Ventes</i>			
	De Wm Blouin	Pierre Asselin 1385 St-Sauveur	
	Israël Huart	Louis Audet dit Lapointe 802 St-Sauveur	
Partage	Hérit. de La de	Gozzague Baillairgé part. 2923 qtr du Palais, 2201 A qtr St-Pierre, 1512 qtr Jacques-Cartier, 2652 qtr St-Louis	
	De S W Townsend	Louis Guérard 2201 A qtr St-Pierre	
	Shérif de Québec	David Blais 1202 qtr Jacques-Cartier	
	De Alph. Kéroack	De Frederick Bil ingsley 2709 qtr St-Louis	
	Hôpital Général de Québec	La Cité de Québec partie 3 et 4 paroisse de N. D. des Anges, banlieue	
	Shérif de Québec	Olivier Vocelle 1709 qtr Jacques-Cartier	
Donation	Isid. Giroux et ux	Ulric Paradis 674 et 677 Beauport et 928 et p. 880, 1013 et 1050 Charlesbourg	
	Pierre Tardif	Joseph Blondeau 79 Ancienne Lo ette	
	Pierre Daigle	Pierre Boivin partie 699 St-Ambroise	
Transport	J. J. T. Fremont	De Ve Joseph Lebeau d'un mont. du bar W. Gingras 4317 qtr Montcalm	
Echange	Louis Verret	Louis Verret sur 1162 et 1191 St-Ambroise	
	De Ve Frs Bédard	T. Laite Sansfaçon 398 St-Ambroise	
Donation	De Majorie Cazeau	Damien Pageau p 628 et 629 St-Ambroise	
	De Isidore Giroux	Charles Paradis 679 Beauport et 1013 et 1050 Charlesbourg	
"	Patrick Cavanagh	Francis E. Cavanagh partie 6 A 1er rang et 3 4e rang Stoneham	
	John Deney et al	André Lafrance et al 21 St Dunstan	
	Chs St-Laurent	De Ve Louis Guérard de tous ses droits sur 1591 St-Sauveur	
Concession	Hôtel-Dieu de Q.	Joseph Archer sr 1, 2, 3, 4, 5, 6, 7, 8 et 9 des subdiv. 150 par. N.-D. de Québec et 4369 qtr Montcalm	
Titre-nouvel	Cie C. Fer du Nord	Cléophas Rochette p. 1523 St-Sauveur	
	Jacq. A. Grenier	Ursulines de Québec 3918 qtr St Jean	

"	Ve Jean Pierre St-Laurent	Edouard Drouet	Pointe au Père
Rétrocession	De Alp. Gamache	Joseph Lafrance	Ste-Cécile
"	De Pierre Joncas	Alex. Desrosiers	Ste Luce
Testament	F. X. Mignault	Delphine Tardif son épouse	Ste Flavie
Hypothèque	Albert Coulombe	Thadée Bouchard	"
"	Edouard Drouet	Joseph Roy	Pointe au Père
"	Charles Bégin	Ve P. LaGauvreau	St Germain
Mariage	Alph. Gamache	Anna Lafrance	Ste-Cécile
Quittance	Nicolas Malveux	Jean Bte Gagné	St-Simon d'une vente
"	Théop. Marcéau	"	" d'une obllg.
"	Les Seigneurs	"	" cap. de rente
"	"	Thomas Gagnon dit Belzile	"
"	Ve Jos. St-Laurent	Fortunat Huppel	St-Anaclet d'une hyp.

SAGUENAY

Vente	E. J. Angers	L'hon. L. B. Caron	Natashquan 100
Testament	Benj. Beaulieu	Sophie Bisebois	Escoumans

SHERBROOKE

Hypothèque	Edward Mobbs	William Adlie	Orford 400
Vente	C. J. Edgar	W. A. Farwell	Sherbrooke 300
"	William Gillis	John Mouldy	Ascot 28
Hypothèque	Peter Swanson	John Swanson	Waterville 1000
Quittance	Excécut. test. Jos. Stone	Peter Swanson	"
"	E. T. Bank et al	E. Henderson	Lennoxville
Vente	Excécut. test. de John McIntosh	Hon. John McIntosh	Sherbrooke 800
Transport	"	De Robert Allan	Montréal 1000
Vente	D. Z. Ryther	J. A. Stacey	Ascot 500
Quittance	G. H. St Pierre	O. Trudeau	Compton
Test. et transp.	Walter Hanover	"	"
Vente	George Hurvey	Walter Hanover	" 15
Quittance	De Walter Hanover	W. G. Draper	" 1050
Acte d'incorp.	De S. E. Tabb et al	S. E. Tabb	Sherbrooke
Vente	Sherb. Boating and Canoeing Club	"	"
"	De C. W. Williams	John Kelley	" 1800
"	Hôtel-Dieu	J. B. Emond	" 300
"	J. B. Emond	L. Lapierre	" 225
Procuration	Hôtel-Dieu de St-Hyacinthe	Ré. Seur Bédiné	"
Hypothèque	J. B. Emond	H. H. Langlois	" 100
"	A. Chupin fils et al	C. Crochere	Ascot 400
Quittance	De N. Targeon	A. Chupin et al	"
Société	De Catherine Walls	"De H. Connor"	Sherbrooke
Test. et transp.	De Adam Lomas	"	"
Quittance	John Chillas	E. Henderson	Lennoxville
Vente	British A Land Co	Niles E. Sweet	Orford 322.50
"	Corp. Village de Compton	Ferné Modèle de Compton	Compton 5000
Convention	Gouv. de Québec	"	"
Vente	Dlle M. E. Murray	W. B. Murray	Sherbrooke 3000
Dissol. soc.	Ross & Robinson	"	"
Résil. don.	Moise Lapierre	Frs Lapierre	Orford
"	British A Land Co	Joseph Hugo	Sherbrooke 300
Hypothèque	J. Hugo	L. H. Guay	" 700
Vente	J. Drouse fils	C. Crochere	Orford 215
Quittance	P. Simoncau	J. Drouse fils	"
Vente	Shérif St François	G. W. Taylor	Lennoxville 20
Cl. mariage	W. H. Griffith	Dlle Mary E. Murray	Sherbrooke
Transport	A. G. Lomas et al	De Geo. Crochere	" 1100

TÉMISCOUATA

Vente	Thos Rioux	Noel Rioux	Trois-Pistoles 1800
"	B. Malenfant	Nap. Malenfant	St Eloi 500
V. à réméré	Nap. Malenfant	F. Dumont	" 350
Vente	Ve J. E. Demeule	Cyrille Dubé	Le Verte 1100
"	De S. C. Rioux	Fabien Plourde	Riv. du Lo ip 2400
"	Ths Raymond	Télesp. Raymond	Cabano 145
"	William Fraser	Polycaupe Nadeau	Fraserville 30 rre ann.
"	Ed. Côté et ux	Magloire Beaulieu	Isle Verte 3000
"	Jos. Boucher	Jos. Rioux	Bégon 214
"	Pau Comberon	Is Leveillé et al	N. D. Portage 1400
"	P. E. Grandbois	J. B. Gagnon	N.-D. Lac 1450
Cautionnem	Julien Rioux	Chs Rioux	Trois-Pistoles 500
Mariage	Salmon Quellet	Dlle Reg. Quellet	Isle Verte
Donation	Pierre Michaud	A. Michaud et al	Rivière du Loup
Testament	Amable Blanger	Pat. Belanger et al	St-Antoine
"	De Ve Ad. Sirois	Nap. Sirois et al	Caouma
Obligation	La Lévié fils	J. B. Lavoye	N.-D. Portage 500
Jugement	Abr. Label et al	Pouliot & Pouliot	pour frais 289 99
Tutelle	Jos. Viel tuteur à	Nap. Sirois	"
Quittance	Pierre Rioux	Julien Rioux	"
"	"	G. Caron	"
"	De G. Lemone	De H. W. French	"
"	F. X. Lebel	Paul Comberon	"

LES VENTES PAR SHERIFS

POUR LA SEMAINE DU 9 AU 15 MAI

Date et heure	Demandeur	Défendeur	Immeuble	Lieu de la vente
12	L. Hamel	On. Mayrand	11 St-Sylvere	St-Sylvere
15	C. F. Franco. Ca.	On. De-fosses	Part 21 Tugwick	St Patrick
5	Quebec Bank	Eug. Gagnon	3211 q. St-Jean	Bur. Shérif
15 10 a m	T. H. Dunn è q.	T. H. Dunn è-q.	Part 96 S. Petr I.O.	S. Petro-nille
13 10 a m	J. Laferte	Alph. Bouvier	1 t. Grantham	S. Nazaire d'Acton
9	T. Beland	A. Brousseau et al	4 l. St-Catherine	St-Cather.
9	F. A. Brien	De. P. Morin et al	1 t. S-Geo. de W.	S-Geo. de Windsor

500
100
425 p 100
900 p 60
2034
& Cie
100
875
48
350 p
14.08
125 6 p c
0.12 p
1.80 p
1 88 p
85 p
200
350 6 p c
250 vente
1300 oblig
100
200
500 don.
500
1400 vente
700
5 p
1840 p 340
70 p
500 p 400
700 4 1/2 p c
300
250 5 p c
400 6 p c
305
750
300
25
25
450
525 et 619
St-Louis
600
15
c
4 St Jean
Louis
300
203
20
040
100
123
300
1 66
2 77

ACTIONS CIVILES à Québec

Cour Supérieure

No	Nature de l'action	Demandeur	Défendeur	\$	Rep.
316	Revendic.	Geo. Lortie	Félix Bontet, Québec	112	11 mai
320	Quantum in re	J. G. Bussières	De. M. E. Z. Paradis		
324	Dotto	Edmond Wodon	Sau. R. White do	160	15 "
328	Revendic.	A. Bélanger	Rochi Lyonais sr., do	412	40 "
326	Sais. gag.	Peter Johnston	Les. Jones do	120	50 13 "
			De. Rose Landry do		
			Wm. A. C. Baldwin		
			Nap. Drouin mis en c.	475	9 "
330	Dotto	Et. Auclair	Jos. Lefebvre, J. Lorett	100	16 "
334	In factum	John O'Donohue	Arsène Turgeon, Qué.	335	20 "
340	Sais. gag.	Dlles C. Dugal et al	P. Dupuis dit St-Michel	180	12 "
			Da. Z. Dorion mis en c.		
342	En expuls.	Damase Blouin	Eliséo Boulet, Québec	120	7 "

Cour de Circuit

1368		Bridget Cullen	De. Marg. Bernard, Qué.		
1383		O. G. Anderson	Jos. Ruel ts	28	85 9 mai
1385	Sais. gag.	Célestin Poulin	P. Labrache et al do	46	15 9 "
1387		John Barry	J. H. E. Plamondon do	49	6 "
1389		Ls. Turgeon	Jos. Juneau do	20	0 "
1390		Léo Dupuis	Les. Gariépy, Ange-Gard	56	10 7 "
1391	Sais. gag.	De. M. L. Dufresne	Jos Larocque, Beaumont	31	50 7 "
			Hugh O'Donnell et al, Q.	33	7 "
1395		Banq. Jacq.-Cartier	Chs. Fortin, Hébert, v.	24	7 "
1398			Nap. Vaillancourt do	26	16 27 "
1400		J. E. Martineau	Laur. Moisan et al, Q.	86	85 7 "
1401	Sais. gag.	Wm. B. Rogers	S. J. O'Neil do	76	2 "
1402		Edrd. Rochon	Ferd. Trudel et al do	51	7 "
1405		Quebec Bank	Jean Simard, Chicout.	38	03 26 "
1405		J. F. Bourrier	Pierre Blouin, Québec	20	62 13 "
1407		Jos. A. Plamondon	Thos. Griffin do	30	7 "
1408		Ls. Bergevin et al	J. A. Pelletier, Fraserv., Jer. Fogarty ts	26	13 30 "
1411		Alph. Doré	Alex. Ouellet, Québec	25	0 "
1413	Sais. gag.	P. E. E. Bélanger	Le. A. Drolet do	46	8 "
1415		Anselmo Leclerc	J. B. Tarte, St-Romuald		
1418		Maria McAvee et vir	Que. Timber Co et al ts	54	95 23 "
1420		Joc. H. Patry	Jos. Lacombe, Québec	20	8 "
1421		Stanislas Juneau	Nap. Bolduc do	23	48 8 "
1423	Sais. gag.	De. V. Déry et vir	Alph. Kiracene do	40	8 "
1424		Thos. Claveau	Wm. P. Scullion do	41	50 4 "
1425		Flavien Coulombe	Cirico Rioux, Isle Verte	49	25 25 "
1426		Zéphirin Perrault	Wm. A. C. Baldwin, Qu. 30		9 "
			Adolph St-Pierre, Deschamb.		
			F. D. Lemay ts	50	33 16 "
1428		Julie H. Demers	Tél. Faffard, S-Jeanne N.	48	33 11 "

1434		H. W. Blagdon	J. P. Besserer, Montr.	23	25 "
1435		Art. Dion et al	Bernard Kaine, Québec		
1437		Jos. Trudel	La Cité de Québec ts	33	45 16 "
1439		Julien Paquet	Zéph. Caron, Québec	40	15 "
1443		Flavien Coulombe	F. X. C. Gagnon, S-Apollin	53	63 10 juin
1444		Alph. Bussières	Frs. Caron, St-Aubert	64	75 20 mai
1451		Nérée Bégin et al	F. X. Lapointe et ux, Q.	25	11 "
			Jos. Carrier, Lévis		
			Hon. A. Chauveau ts	24	40 15 mai
1453		Pierre Robitaille	J. B. Bolduc, V-Lauzon	31	13 "
1454		John H. Powell	Jos. Desjardins, Lévis	30	10 15 "
1455		Geo. I. Couturo		41	15 "
1456		Desiré Drolet	Jos. Francoeur, Québec	28	10 15 "
1457		Tél. Veilleux et al	Thos. Villeneuve et al, Chicoutimi	63	12 19 juin
1458		Geo. Demers	Jos. Laroque, Beaumont	32	64 12 mai
1459		Flavien Coulombe	Ambr. Chislot do	31	18 16 "
1460		Geo. Tanguay	Ernest Soucy, St-Iréné	32	25 15 "
1461		Jos. Larochele	C.Guillemette, S-Damien	56	75 15 "
1462		Wm. R. Michaud	P. R. Giroux, Québec	25	65 12 "
1465		Thos. Lessard	Thos. Simard, St-Férel	25	18 "
1467		Geo. Robitaille et al	Arthur Poire, Québec	23	23 12 "
1470		J. G. Hearn et al	M. McGrath do	22	50 15 "

Rimouski

Cour Supérieure

2269	Dotto	Séverin St-Laurent	Ls. St-Laurent, S-Moise	128	50 15 mai
2270	Ex part	Frs. Saucier	Corp. St-Moise, appel de liste elect.		
2271			St-Mario Sayabec do	10	10 juin
2272	Dotto	Desjardins, Paradis & Co	Alex. Levasseur, Rivière Blanche	395	28 mai

Cour de Circuit

4771	Dotto	Philéas Coté	Timothée Sirois	78	93 15 mai
------	-------	--------------	-----------------	----	-----------

Chicoutimi

Cour de Circuit

2848		Henri Dufour	F. S. Caron et ux	12	70 6 mai
2849		De. Jos. Letarte	Jos. Gagnon	1	00 7 "
2850			Aug. Gauthier	46	43 7 "
2851		Philippe Hudon	Auguste Jovuin	37	64 18 "
2852			Isid. Boly	32	20 do
2853			Elie Murray	43	25 do
2854			Pitre Duval	23	24 11 "
2855		Onés. Harvey	Eug. Tremblay		
		Géd. Bergeron	Hon. E. J. Price ts	10	15 18 "
2856		Ville de Chicoutimi	Edm. Tremblay	4	15 "
2857			Nil Monger	6	32 do
2858			Alf. Aubin	16	29 do
2859			P. V. Savard	8	do
2860		De. Marie Gagnon	Hubert Bonneau	85	30 12 "
2861		Aug. Gagnon	Edm. Savard	7	do
2862		Ouéa. Tremblay	Dorila Savard Adam. Savard		
				12	01 11 "

ACTES OFFICIELS

Le Grand Conseil du Canadian Order of Chosen Friends, l'Ancient Order of Foresters, le Royal Arcanum, et les Select Knights of Canada s'ajoutent à la liste des sociétés secrètes de bienfaisance qui demandent à la Législature l'autorisation de faire des opérations dans la province de Québec.

Les objets non réclamés dans les gares du Grand-Tronc seront vendus à l'enchère à Montréal le 11 juin.

La Parisian Corset Manufacturing Co, de cette ville, demande ses lettres patentes. Capital \$10,000. Requérants : Philéas Couet, manufacturier de corsets; Adélaré Bélanger, télégraphiste; Geo. N. Elliott, agent à commission, tous trois de Québec; Philippe Bellefeuille, chef de train, et Alph. Couet, machiniste, de Montréal.

La Waterville Furniture Co demande aussi ses lettres-patentes. Capital \$15,000. Objet : fabrication de meubles, cerueils etc. Requérants : Dr G. W. Powers, P. Swanson, J. McGovern, de Waterville; Dr C. J. Edgar, J. M. Call, de North Hatley; F. G. Gale, H. Swanson, de Waterville; G. B. Cleveland, de Johnville, R. McKay de Hatley; Axel Nilson de Waterville.

Un bon mouvement. Le commissaire des Terres invite les maires des municipalités à lui rendre compte du nombre d'arbres plantés le jour de la Fête des Arbres dans leur localité respective.

M. J. A. Charlebois, N. P., est nommé commissaire compétent à administrer le serment devant la cour suprême et la cour d'Échiquier.

La Quebec Warehouse Coy a élu directeurs : MM. Armitage Rhodes, T. H. Dunn, H. M. Price, F. Billingsley et John F. Burstall. Les directeurs ont élu M. F. Billingsley, président, et M. Gorman secrétaire.

MOUVEMENT MARITIME

Partis pour Québec

Guilhilde, Thomd, Hambourg, 2 mai.
Sterling, Hansen, Liverpool, 5 mai.
St-Vincent, —, Swansea, 4 mai.
Elesnor, —, Shields, 5 mai.
Henry, Christiansen, Liverpool, 6 mai.
Valborg, Madson, Liverpool, 6 mai.
Akaba, (s.), —, Hull, 6 mai.

Partis pour Montréal

Etolla, —, Avonmouth, 6 mai.

Arrivés dans le port de Québec

31 avril—Schr Golden Bow, Allison, Thunder River.
1er mai—Steam schr Lady Belleau, Lavoie, Pen-secot River.

2 mai—SS Monte Videau, Cumming, 17 avril, Allan, Rae & co, car. gén.
—Ottoman, James, Liverpool, 23 avril, Wm M. Macpherson, passagers et car. gén.
3 mai—SS Trifonia, —, Glasgow, Ross & co, pour Montréal, car. gén.
—Huclra, —, Sydney, Geo. M. Webster & co, pour Montréal, charbon.
4 mai—SS Sardinian, Eastaway, Liverpool, 23 avril, via Moville, Allans, Rae & co, 333 passagers et car. gén.
—Siberian, Park Glasgow, 24 avril, Allans, Rae & co, 118 passagers et car. gén.
—Parkmore, Reid, Swansea, H. H. Sewell, pour Montréal, car. gén.
—Wandsworth, Gwatkin, Sydney, Carbray, Routh & co, pour Montréal, charbon.
—Otter, Bernier, Pointe-aux-Esquimaux, A Fraser & co.
—Rosemeath, McDougall, Sydney, pour Montréal, charbon.
—Turret Bell, Boud, Sydney, Geo. M. Webster & co, pour Montréal, charbon.
Steam barge Aberdeen, —, Toronto feu.
5 mai—SS Hurona, —, Shields, 23 avril, H. Fry & co, pour Montréal, car. gén.
—Cape Breton, Reid, Sydney, Geo. M. Webster & co, pour Montréal, charbon.
—Stellian, Young, Hambourg, pour Montréal, car. gén.
—Cacouns, Whelan, Sydney, Geo. M. Webster & co, pour Montréal, charbon.
6 mai—SS Lake Huron, Carey, Liverpool, 25 avril, Geo. M. Webster & co, 41 passagers et car. gén.
—Assaye, Carruthers, Liverpool, 26 avril, Wm. M. Macpherson, car. gén.
Schr Minnie Bride, McCallum, Gaspé.
—River Belle, Chicoune, Gaspé.

Acquittés

2 mai—Schr Ste Marie, Ouellette, Moisie.
4 mai—SS Vancouver, Williams, Liverpool W M. Macpherson.
—Otter, Bernier, Pointe-aux-Esquimaux, A Fraser & co.
5 mai—Steam schr Florence, Bergeron, Gaspé.
—Marie Victoria, l'edneau, Pointe-aux-Esquimaux.

Inscrits pour chargement

6 mai—Stadacona, —, qual Tanguay.

LOUIS G. DEMERS
 AVOCAT
 51 RUE ST-PIERRE, Québec.

F. X. DROUIN, C. R.
 AVOCAT
 61 RUE ST-PIERRE, QUEBEC
 Téléphone 47

J. A. DIONNE, LL. L.
 — AVOCAT —
 56, RUE ST-PIERRE, QUEBEC
 Dépositaire de la Banque Union TÉLÉPHONE 649

L. N. CARRIER
 AVOCAT
 101 RUE ST-PIERRE
 Basse-Ville, Québec

P. CANTIN
 AVOCAT
 125 Rue St-Pierre
 — o QUÉBEC o —

ALFRED LEMIEUX
 COMPTABLE ET LIQUIDATEUR
 Successions en Faillites
 BUREAU
 No. 61 Rue Saint-Pierre, Québec

D. ARCAND
 COURTIER, COMPTABLE ET LIQUIDATEUR
 s'occupe spécialement de règlements d'affaires de faillite.
 Possède la plus grande expérience et les meilleures relations pour agir comme intermédiaire entre débiteurs et créanciers pour effectuer des compromis.
 S'occupe aussi d'administration et de règlement de successions et de placements d'argent.
 Pourrait aux achats et ventes d'actions de banques et de valeurs de toutes sortes.

BUREAU: 74 RUE ST-PIERRE
 QUEBEC

A. JOS. PAGEAU
 Architecte, Dessinateur et
 — — — Evalueur — — —

Pour commandes de plans d'églises, maisons privées et estimés, on pourra s'adresser au

No. 61 Rue St-Jean.

G. ENILE TANGUAY A. VALLÉE
Tanguay & Vallée
 Architectes-Dessinateurs

NOUVEAUX BUREAUX: 20 1/2 RUE D'AIGUILLON, QUEBEC
 Attention spéciale portée à la construction des résidences privées.

DAVID OUELLET
 ARCHITECTE - DESSINATEUR - EVALUATEUR
 Bureaux d'architecture, nouvelle installation
 117 Rue St-Jean
 Téléphone 314.
 Ateliers d'exécution: 87 d'Aiguillon
 Téléphone 953

E. M. TALBOT
 ARCHITECTE - DESSINATEUR - EVALUATEUR
 Bureaux d'architecture, nouvelle installation: 26 Rue St-Joseph

COMPAGNIE CHINIC

Basse-Ville - - - - - QUEBEC.

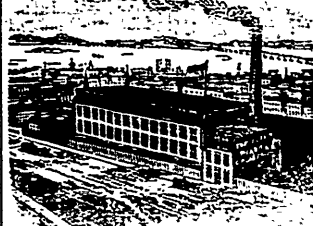
Blanc de Plomb
 Qualités 1, 2 et "Genuine"
Couleurs à l'huile
 Toutes nuances
Huile de Lin
Térébenthine
Articles d'Ingénieurs-Méc.
Garniture à Machine (Packing)
 Crouchouc et Lin, Etc., Etc., Etc.

Qualités Supérieures
 Bon marché exceptionnel

CADEAUX A L'OCCASION DE LA
 Première Communion

Nous avons le plus grand assortiment d'articles de dévotion, de tout genre, tels que :
Livres de Piété, Chapelets, Médailles et autres articles,
 A l'occasion de la **PREMIERE COMMUNION.**
PRUNEAU & KIROUAC
 Une visite est sollicitée.
 46 Rue de la Fabrique - - - - - QUEBEC.

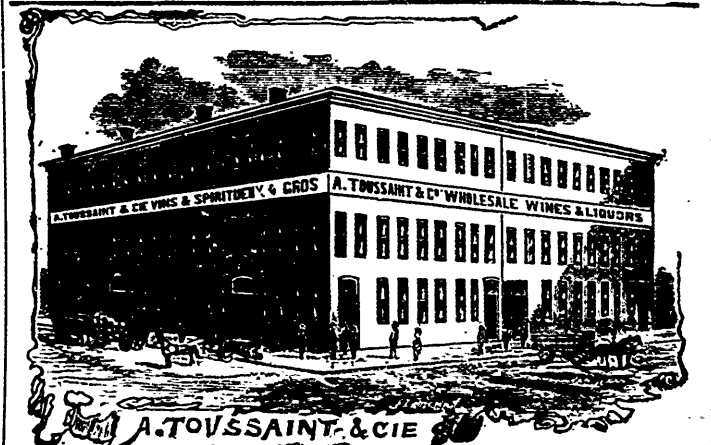
The THOS. F. G. FOISY PIANO MFG CO
 Fabricants de
PIANOS DROITS, CARRÉS et à QUEUE.



Font le commerce de gros et de détail. Les communautaires religieuses ont tout intérêt à s'adresser à cette maison.
 Les pianos sont fabriqués par la maison, sont garantis pour sept ans.
 Pianos faits à ordre pour convenir à l'aménagement des salons.
 Les grandes réparations - seulement sont faites par la maison Foisy, et exécutées dans le plus bref délai sur le même principe que les pianos neufs.
 25 Agents demandés dans toutes les parties du pays

Nous avons toujours en magasin un assortiment
D'ORGUES des meilleures fabriques

Toute communication The THOS. F. G. FOISY PIANO MFG. CO., 214 rue Papineau
 doit être adressée à MONTREAL.



Importateurs et Fabricants de **VINS**
Coin Rues St-Paul et Dalhousie, B.-V., Québec.
Le ANCHOR WEAKNESS CURE rend fort et vigoureux l'homme faible et épuisé

Bulletin des Faillites

QUÉBEC :

- Ayers Flat—S. Hethrington & Co., m. g., actif vendu.
- Coaticook—A. B. Odell, bijoutier, ass. cr. le 11.
- Montréal—N. Lapierre, rest., act. en vte.
- Sabiston Lith. & Pub. Co., actif vendu.
- B. L. & L. Vipond, charbon, partie de l'immeuble vendu.
- J. B. Bourgoïn, épïc., consent à cession. Ass. cr. le 12.
- O. Lafrenière, boucher, off. composition.
- P. Picotte, entpr., offre composition.
- Rudolph Bros., tailleurs, stock vendu.
- T. Taylor & Co, tailleurs, actif ann. en vente pour le 8 mai.
- J. Collette, charbon, actif vendu.
- P. Duplessis, boucher, ass. cr. le 6.
- Succ. Hugh McReavy, épïc., immeuble ann. en vente pour le 26.
- Foucher, Fils & Cie, meubles, ass. cr.
- Thos. Sutton, articles de fantaisie, ass. cr. le 9.
- Rigaud—E. Denis, m. g., stock vendu.
- St-Henri—N. Bissonnette, épïc., comp.
- Mme P. Gingras, modiste, stock vendu.
- St-Hyacinthe—A. H. Choquet, libraire, cession.
- St-Jean—J. A. Hécn, voitures, A. P. Frigon nom. curateur.
- Pierre Couture, harnais, cession.
- St-Léonard—Ed. Chassé, sellier, A. P. Frigon nom. curateur.
- St-Jean—M. Guillet, chapelier, comp.
- St-Ours—Damase Caron, m. g., composition réglée.
- Thetford Mines—F. X. Labranche & Cie, m. g., immeuble ann. en vente pour le 5 juin.
- Waterloo—J. Gobeille, tailleur, ass. cr.

Cessions de biens dans les autres Provinces.

ONTARIO

- Acton—P. C. Maddock, m. g.
- Brockville—F. L. DeWolfe, épïcier.
- Deseronto—Mme Sarah F. McRae, hotel.
- Norwood—John Baskin, bois.
- Orton—Wm. McKee, m. g.
- Stoco—Frs. Allore jr., m. g.
- Toronto—Safety Barb Wire Co.

—○○○—

Régistre du Commerce

QUÉBEC

- Bedford—Shelters & McNamara, m. g., nouv. société.
- Cookshire—S. J. Osgood, m. g., nouv. société.
- Hull—J. Goyette, hotel, succédé par Mme Grondin de Papineauville.
- Longueuil—J. Bourdon & Cie, fleur, ent. en affaires.
- Montréal—Thos. Dagenais & Cie, épïc., nouv. société.
- E. Fortin & Cie, hotel, dissous.
- Jos. Henrichon, sellier, vente par huis sïer annoncée.

- International Produce & Mfg. Exch. Co., vente du stock par encan.
- F. X. Thompson & Fils, ferblantiers, nouv. société.
- Tidman, McKimmie & Hadfield, entpr., nouv. société.
- C. E. Dansereau, quinc., ent. en aff. Acadian Steamship Co Ltd., incorporation accordée.
- Imperial Making Machine Co Ltd., dem. incorporation.
- Masterman Sulphite Pulp Co Ltd., do. Québec—R. Kelly, confiseur, ent. en aff.
- Parisian Corset Mfg Co., dem. inc.
- Rivière Beaudette—J. A. Houle, tailleur, ent. en affaires.
- St-Jean Deschaillons—Dan. Germain & Frère, moulin à carder, Dan. Germain et Odilon Germain seuls membres.
- Sherbrooke—F. X. Fiset, bijoutier, ent. en affaires.
- Waterville—Rowe & Rowe, m. g., ent. en affaires.
- Windsor Mills—Jas. Bowles, moulins à planer, ent. en affaires.

(OFFICIEL)

DISSOLUTION DE SOCIÉTÉ

“Déry & Frère” hoteliers et restaurateurs—Jacques Déry de la cité de Québec faisant affaires sous le nom ci-dessus.

“Dolbec & Turcotte” commerçants—Mary Conway, veuve de Honoré Dolbec et Napoléon Turcotte tous deux de Québec, associés.

“J. S. Lasnier fils & Cie”—Jean Bte. Lasnier père, de N.-D. de la Victoire et Albert Lambert, de Lévis, associés.

DÉCLARATIONS DE SOCIÉTÉ

“Déry & Frère” hoteliers—Joséphine Caron, épouse séparée de biens de Edm. Déry, hôtelier de Québec, faisant affaires sous le nom ci-dessus.

“Mercier & Cie” hôteliers—F. X. Mercier et Emile Bell, tous deux de Québec, associés.

“Trudel & Dion” gérants d'assurances—L. A. Trudel, de Québec et F. X. Dion du village Lauzon, associés.

“Ciconnelli & Cie” commerçants et bouchers—Frs. Ciconnelli et Blanche Jefferson, tous deux de St-Sauveur de Québec, associés.

“Godbout & Cie” épïcier—Marie H. Létourneau épouse d'Antoine Godbout, de Québec, faisant affaires sous le nom ci-dessus.

“G. Blouin & Cie” marchand de chaussures—Céline Sylvain, de Québec épouse séparée de biens de Guillaume Blouin, faisant affaires sous le nom ci-dessus.

“Daniel Germain & frère” exploitation d'un moulin à carder—Daniel Germain et Odilon Germain de St-Jean Deschaillons, associés.

“Blais & Gignac” menuisiers, sculpteurs etc.—Damase Blais et Ferdinand Gignac, tous deux de Québec, associés.

“M. Rubin & Co” marchands—Fanny Rubin, de Québec, faisant affaires sous le nom ci-dessus.

Ventes par le Shérif

KAMOURASKA

François Levesque, contre Baptiste Clermont. Une terre située au 3e rang de la paroisse de la Rivière Ouello, Un circuit de terre situé au même rang de la dite paroisse; Un autre circuit situé au 1er rang de la dite paroisse, à l'endroit appelé “l'Eventail.” Vente en la dite paroisse, le 8 mai. R. le 20.

Heuri Sirois, contre Antoine Roy dit Desjardins. Un terrain situé au village de Kamouraska. Vente à St-Louis de Kamouraska, le 29 mai, à 10 h. a. m. R. le 4 juin.

MONTMAGNY

Elzéar Vincent, contre Alphonse Dugé. Une terre en la paroisse de St-Michel. Vente en la dite paroisse, le 5 juin, à 10 h. a. m. R. le 6.

QUÉBEC

Emile Cloutier, contre Pierre Gravel. Les lots Nos. 115 et 251 de la paroisse du Château-Richer. Vente en la dite paroisse, le 3 juillet, à 10 h. a. m. R. le 20.

Dame Marie Anna Parant contre Charles Giroux. Les lots Nos. 303, 270e et 273 de la paroisse de Beauport. Vente en la dite paroisse, le 5 juin, à 10 h. a. m. R. le 25.

La Cité de Québec, contre Caroline Bois. Le No 817 de la paroisse de St-Sauveur. Vente au bureau du shérif, le 8 mai. R. le 9.

Joseph Bouchard et Dame Angélique Samson, contre David Boulanger. Le lot No. 38 du village Bienville. Vente à Notre-Dame de la Victoire, comté de Lévis, le 5 juin, à 10 h. a. m. R. le 10.

Archibald Woods, contre Robert Livingston, et Charles Brown Langlois, procureur distayant. Les lots Nos. 577 et 590 de la paroisse de St-Raymond Nonnat. Vente en la dite paroisse, le 7 mai. R. le 11.

Mathilda Samson, épouse de Caliste Lacasse, et Caroline Samson épouse de Théophile Arsenaux, contre Alfred Samson et Adélaïde Turgeon. Partie du lot No 606 et le lot No. 607 du quartier Notre-Dame. Vente en la dite paroisse, le 8 mai. R. le 20.

Adeline Germain, contre Joseph Matte. Les lots Nos. 72 et 73 de la paroisse de St-Basile, et la jouissance et usufruit d'une sucrerie située en la même paroisse. Vente en la dite paroisse, le 5 juin, à 10 h. a. m. R. le 12.

Theophile Béland, contre Alfred Brousseau, forgeron, et Edouard Brousseau, charron. Le lot No 65-1 et partie du lot No 66 de la paroisse de Ste-Jeanne de Neuville. Vente en la dite paroisse, le 8 mai. R. le 20.

Théophile Béland, contre Alfred Brousseau, forgeron, et Edouard Brousseau, charron. Le lot No 94 de la paroisse de Ste-Jeanne de Neuville, et le lot No 41 de la paroisse de Ste-Catherine. Vente du 1er à Ste-Jeanne de Neuville le 8 mai, et du 2ième à Ste-Catherine de Fossambault, le 9 mai. R. le 20.

Louis
Une terr
ton. Ve
9 juin, àJoseph
brun dit
situé dan
à St-Ed
le 30.Charle
Dame E
Dame F
et prête
construc
épouse s
a et peutet a eau p
leges qu
Carrier s
terrain s
nille. Il
paroisse,
15 juin.Léand
rand. U
St-Sylv
12 mai.Jules
fossés
paroisse
dite par
le 13.Nérée
Quatre t
Gertrude
la patou
Vente de
11 juin,
Marie de
a. m. B

Vente

No 1901.

Partie d
le 10
le 10
partie d
le 10
le 10le 10
le 10
le 10
le 10
le 10le 10
le 10
le 10
le 10
le 10le 10
le 10
le 10
le 10
le 10le 10
le 10
le 10
le 10
le 10le 10
le 10
le 10
le 10
le 10

ST-FRANÇOIS

Louis Latulippe, contre Meril Grenier. Une terre située dans le canton de Compton. Vente à St-Thomas de Compton, 9 juin, à 10 h. m. R. le 30.

Joseph Gosselin, contre Auguste Lebrun dit Girard. Un morceau de terre situé dans le canton de Clifton. Vente à St-Edwige, le 8 juin, à 11 h. a. m. R. le 30.

Charles Emilius Lamb Porteous et Dame Emily Johnstun Porteous, contre Dame Hélène Carrier. Tous les droits et prétentions, bâtisses, quai et autres constructions que Dame Hélène Carrier épouse séparée de biens de Charles Gédéon Beaulieu, demeurant en la ville de Lévis, a et peut avoir dans et sur un lot de grève et à eau profonde; Tous les droits et privilèges que la dite défenderesse Dame H. Carrier a et possède, sur un peupue de terrain situés en la paroisse de Ste-Pétronille, Ile d'Orléans. Vente en la dite paroisse, le 29 mai, à 11 h. a. m. R. le 15 juin.

THOIS-RIVIÈRES.

Léandro Hamel, contre Onesime Mayrand. Une terre située en la paroisse de St-Sylvere. Vente en la dite paroisse, le 12 mai. R. le 13.

Jules Raymond, contre Pierre Desfossés. Deux lots de terres situées en la paroisse de Ste Monique. Vente en la dite paroisse, le 9 juin, à 10 h. a. m. R. le 13.

Nérée Poisson, contre Eugène Lavigne. Quatre terres situées dans la paroisse Ste-Gratude. Une autre terre située dans la paroisse de Ste-Marie de Blandford. Vente des 4 premières à Ste-Gratude, le 11 juin, à 10 h. a. m. et de la 5 à Ste-Marie de Blandford, le 12 juin, à 10 h. a. m. R. le 18.



Ventes par le Shérif du District de Québec

No 1901.—Dunn es-qualité vs Dunn es-qualité.

Partis du lot No 86 (quatre-vingt-six), du cadastre de la paroisse de Ste-Pétronille de Beaulieu, Ile d'Orléans, dans le comté de Montmorency, étant tout ce lot de terre de forme irrégulière, situé dans la paroisse de St-Pierre, Ile d'Orléans, jés de l'extrémité sud-ouest d'icelle, étant la maison et terrains généralement connus comme "Beau-lot"; bornée en front vers le nord partie par le chemin de la Reine et partie par la propriété de Noel Hill Bowen, et contenant en tout deux acres et vingt perches en superficie, mesure anglaise, tel que le dit lot de terre se trouve, et désigné sous le No "soixante" et renfermé dans les lettres P, G, H, I, K, L, M, N, P, sur le plan d'une plus grande étendue de propriété au même lieu fait et préparé par M. Sewell et Tempé, arpenteurs jurés, en date du douzième jour de mai mil huit cent soixante et quatre—ensemble avec le droit de passage en tout temps en faveur du propriétaire du dit lot, à pied et en voiture dans le chemin ou avenue communiquant du lot ci-dessus décrit jusqu'au chemin de la Reine, et le droit de passage en tout temps à pied le long du chemin qui conduit de l'escalier jusqu'au quai le long de l'anse appelée "Anso du Fort," tel qu'il apparaît sur le plan ci-dessus mentionné.

Par un acte, vendu à la porte de l'église paroissiale de la paroisse de Ste-Pétronille, le QUINZIÈME jour de MAI prochain, à DIX heures de l'avant-midi.

CHS. A. E. GAGNON, Shérif.

Bureau du Shérif, Québec, 4 n ai 1896.

MODES DE 1896

POUR Messieurs

Vient d'arriver chez

L. G. DUMAS

Marchand-tailleur

187 Rue St-Jean :

Un CHOIX COMPLET des derniers tweeds ANGLAIS FRANÇAIS et ÉCOSSAIS.

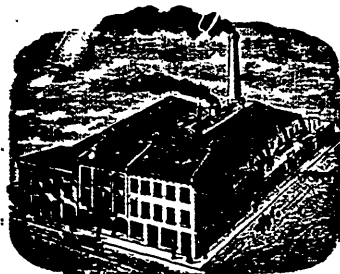
Étoffes pour pardessus, Cheviots en tous genres, etc. Tweed IMPERMEABLE procédé Rigby

COUPE PARFAITE GARANTIE

COMMANDES PAR LA POSTE EXÉCUTÉES AVEC ATTENTION.

VANDRY & MATTE.
 PLOMBERIE HYGIENIQUE
 VENTILATION
 FERBLANTIERE A EAU CHAUDE
 ETC
 HAUFFAGE A AIR CHAUD
 ET LA VAPEUR
 COIN DES RUES ST. JEAN ET D'YOUVILLE
 TELEPHONE 809
 QUEBEC.

Fonderie Terreau & Racine



Successeurs de Dame Chs. Terreau

Rue St-Paul

222

QUEBEC

Toujours en stock le plus bel assortiment de POÊLES DE CUISINE depuis le POÊLE SIMPLE, DOUBLE, A TROIS PONTS, jusqu'aux RANGES EN ACIER de toutes dimensions, chauffant au charbon ou au bois à volonté, et rassurant la plus parfaite satisfaction au point de vue du chauffage et de la cuisson, CAR CES POELES SONT VENDUS AVEC GARANTIE.

Prix défiant toute rivalité.

NEUVILLE BELLEAU

COMPTABLE

S'occupe l'audition et de révision de livres, de collection de débettes, d'actiats et ventes d'actions de banques et de VALEURS DE TOUTES SORTES

Traites collectées au plus bas taux dans toutes les parties du Canada et des États-Unis.

Lettres de change sur New-York vendues et achetées.

101 Rue St-Pierre - - - QUEBEC.

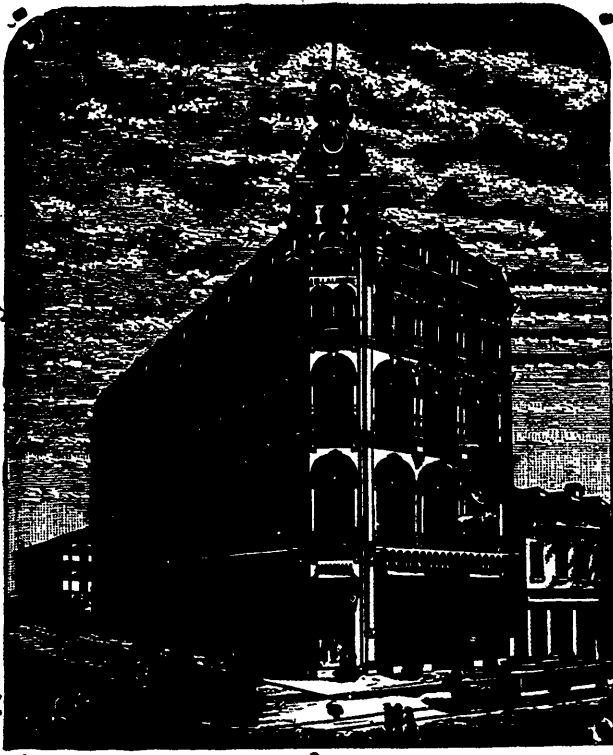
La BANQUE NATIONALE

VENDREDI, le 1er MAI prochain et après, cette Banque paiera à ses actionnaires un DIVIDENDE DE DEUX POUR CENT sur son capital pour le semestre finissant le 30 avril prochain. Le livre des transports d'actions sera fermé depuis le 16 au 30 avril prochain inclusivement.

L'assemblée annuelle des actionnaires aura lieu au bureau de la Banque, Basse-Ville, MERCREDI, le 29 MAI prochain, à 3 hrs. p.m. Les procurations pour voter devront, pour être valides, être déposées à la Banque cinq jours francs avant celui de l'assemblée, c'est-à-dire avant 3 h. p.m. mercredi le 13 mai prochain (jeudi le 14 mai étant fête légale).

Par ordre du Bureau de Direction. G. CREFASSA, Gérant-Général.

Québec, 27 mars 1896.



J. B. Laliberté
MARCHAND DE FOURRURES
QUEBEC.

Tapis & Prelarts



A. RACINE & CIE

IMPORTATEURS ET
JOBBER

MARCHANDISES
SECHES

Général
DE TOUTES SORTES.

340 et 342 RUE ST-PAUL

— ET —
179 et 181

DES COMMISSAIRES
MONTRÉAL

Agence de Québec:
33 Rue Sault-au-Matelot
J. E. ROCHETTE

ENGIN ET CHAUDIÈRE
A VENDRE

Justement l'article pour beurrieres ou fromageries, scieries ou quelque autre moyenne industrie. L'engin a 7 forces, est en excellent ordre, fonctionne à la perfection et est muni d'un régulateur (governor) breveté.

La chaudière est verticale, tient peu de place et chauffe également bien au bois ou au charbon, eau 7 forces. Elle n'a servi que 7 mois et est à vrai dire toute neuve. Elle a été construite l'an dernier sur commande aux célèbres usines Carrier & Laidin.

On vendra à d'excellentes conditions.
S'adresser à ce bureau.

(MAISON DE CONFIANCE) fondée en 1875

E. ROUMILHAC

IMPORTATEUR

57 rue St-Jean, Québec

VINS DE BORDEAUX

ET DE BOURGOGNE,

CONSERVES ALIMENTAIRES,

DENRÉES COLONIALES.

Seul représentant à Québec des maisons
Guillaume Malifaud, St-Même Cognac,
Eaux-de-vie fines de Cognac,
A. Boec & Cie, Bordeaux,
Huile d'olive doublement clarifiée.



Le célèbre marque de vinaigre EUREKA est la plus pure et celle qui est fabriquée avec le plus grand soin. Ce vinaigre est fait avec de l'eau de pluie claire, bouillie, puis parfaitement distillée à travers des lits de charbon de bois avant de passer au mélange. Dans la fabrication du célèbre vinaigre EUREKA, on n'emploie que des alcools purs du Canada et des vins canadiens. Ce vinaigre, s'il gèle, donne en fondant ensuite un article supérieurement aromatisé qui a retenu sa force. C'est une expérience à laquelle ne résistent pas les vinaigres ordinaires composés d'acides.

ALF. ROBITAILLE } Manufacturier de VINAIGRE ET MARINADES } Québec.
Demandez échantillons et liste de prix.

UN HOMME D'AFFAIRES devrait se tenir au courant des prix les plus bas. Sinon, ses concurrents achèteront leurs marchandises à des prix moindres, et il les verra s'enrichir, même en vendant à des prix plus bas. Il est nécessaire aussi qu'un marchand soit renseigné sur tout ce qui se passe dans sa branche de commerce dans son pays et ailleurs. Nous donnons ces différentes informations chaque semaine ou chaque mois au taux de \$1.00 à \$2.00 par année. Un détaillant de Québec qui s'est prévalu de l'information que nous lui avions donnée, a fait sur une seule transaction un profit de \$700. Echantillons franco sur demande.

The J. B. Maclean Co. journaux commerçiaux, 146 St. James Street, Montréal. Canadian Grocer and General Storekeeper, Hardware and Metal Merchant; Dry Goods Review, Printer and Publisher; Book-eller and Stationer.

Société de Construction Permanente de Québec
23 RUE SAINT-JEAN

VENDREDI, le 1er MAI prochain et après, la Société paiera à ses actionnaires, pour le semestre finissant le 16 mars dernier, un DIVIDENDE de 2 0/0 et un bonus de 1/2 0/0 sur son capital permanent.

Le livre des transferts d'actions sera fermé du 20 au 30 avril courant inclusivement.

L'Assemblée annuelle des Actionnaires aura lieu au bureau de la Société MARDI, 26 MAI prochain à 7 1/2 heures P. M.

Par ordre du Bureau de Direction.
Québec, 15 avril 1906. G. GOURDEAU,
Secrétaire.

LE
"MARCHÉ FRANÇAIS"

Journal quotidien Commercial, Agricole et Maritime

6 Place du Louvre, Paris
Indépendamment de sa spécialité pour les grains et farines, qui en fait un journal unique dans cette partie, le "Marché Français" renseigne sur les sucres, huiles, pétroles, vins, alcools, viandes, bestiaux, catés, riz, laines, cotons, légumes, pommes de terre, fourrages, légumes secs et tous autres produits.

PHIX COURANTS EN GROS. - JEUDI, 7 MAI 1890

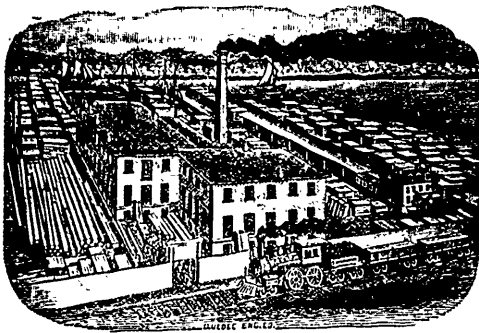
Table of market prices for various goods including coffee, sugar, and flour. Columns include item names and prices in gros.

Table of market prices for various goods including oil, meat, and provisions. Columns include item names and prices in gros.

Table of market prices for various goods including lumber, iron, and steel. Columns include item names and prices in gros.

Table of market prices for various goods including tin, zinc, and wire. Columns include item names and prices in gros.

Table of market prices for various goods including iron, steel, and wire. Columns include item names and prices in gros.



Boite 205 **SIMON PETERS** Téléphone 2146

Entrepreneur

Propriétaire de Moulins à Scie, Embouvetage et Préparation générale de tous les Bois.

AUSSI :—Manufacture de Portes, Chassis, Jalousies, Ouvrages d'Escaliers, Tournage, Découpage, Boîtes d'emballage de toute description, et Moulures une spécialité.

Toujours en mains :—Bois préparé de toute sorte, Pin, Epinette, Pruche, Bois-blanc, Merisier, Corisier, Frêne, Chêne, Erable, Noyer noir et tendre, etc., etc Bois de Charpente.

INTÉRIEURS DE MAISON finis en toute sorte de bois. Tout ouvrage garanti. Estimation pour toutes sortes d'ouvrages fournis sur application.

Moulin et Bureau : **Rues Grant et Prince-Edouard,**
ALB. H. PETERS *St-Roch, Québec*
Gérant

La Compagnie de Brasserie de Beauport Geo. Brousseau

Remercie cordialement le public de son chaleureux accueil.
L'inauguration des BIÈRES DE BEAUPORT pendant le Carnaval a été une **OVATION**

Leur réputation est faite

Pourquoi

Notre Lager, notre Bière double et notre Porter sont SI RECHERCHÉS ?

Matières premières de choix
Eau incomprable (Certificat de l'Académie de Brasserie de Chicago).
Outillage du dernier moderne
Filtrage parfait.

✦ Pour les prix du gros, voir aux cotes générales ✦
Ordres reçus à la Brasserie de Beauport tél. 2362, **N. E. Rousseau**
ou au Dépôt rue St-Joseph, tél. 2369. **Gérant.**

SITUATIONS VACANTES

Pour AGENTS et COLLECTEURS

S'adresser personnellement ou par lettre à

La Canadienne

Compagnie d'assurance sur la VIE

BUREAUX 30 et 31 Edifice "Imperial", MONTREAL
107 rue St-Jacques
ou à **D. BUYS** assistant-surintendant, rue Richelieu à Québec.



SURREY

(grand soufflet à extension)

Où acheter **VOITURES ?**
VOS.....

Pour un article élégant et solide, allez chez **WILBROD BERTRAND**
119-123 Côte d'Abraham, - Québec.

Quelques uns des modèles visibles dans ses magasins
SANDRINGHAMS KENSINGTONS, avec ou sans soufflet—BRIGHTON TRAP—SURREY grand soufflet—SURREY à deux, etc.

PHAETONS—Boston, Mikado—
BUCCIES—CUT UNDER—MONTREAL (triple ressort)—CORNING ELLIPTIQUE, nouveau style, avec lanternes—JUMP SEAT—CONCORD-POLO-FAVORITE-OXFORD

DEUX ROUES—PHAETON CART MONTREAL—ROAD CART—DOMINION CART—YORK CART

Ferblantier, Plombier et Couvreur
79-83 rue St-Paul, B.-V.,
QUEBEC. -- Téléphone 708.



Manufacture et réparation de
BALANCES

SPECIALITE :
Estampes faites sur cuivre.

Etabli en 1863.
LECLERC & LETELLIER
Epicerie et Provisions
EN GROS
104 et 106, Rue St-Paul
QUEBEC.

F. KIROUAC & FILS

Farines, Grains, Epicerie.

En Gros seulement

Le Anchor Weakness Cure médecine de familles par excellence (Voir Cotations)