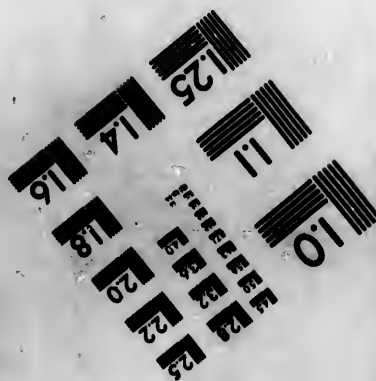
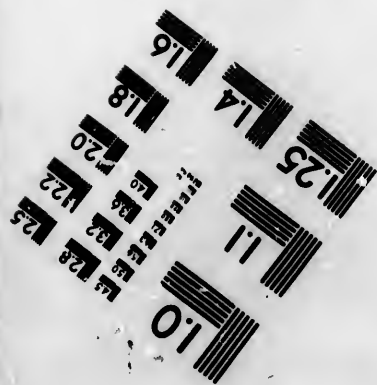
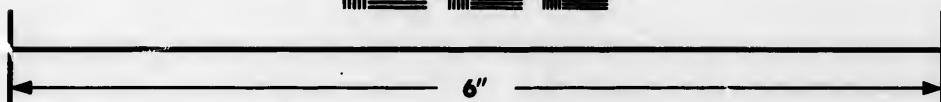
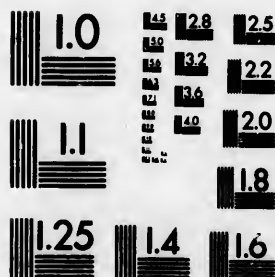


**IMAGE EVALUATION
TEST TARGET (MT-3)**



**Photographic
Sciences
Corporation**

23 WEST MAIN STREET
WEBSTER, N.Y. 14590
(716) 372-4503

Can



**CIHM/ICMH
Microfiche
Series.**

**CIHM/ICMH
Collection de
microfiches.**



Canadian Institute for Historical Microreproductions / Institut canadien de microreproductions historiques



© 1984

Technical and Bibliographic Notes/Notes techniques et bibliographiques

The Institute has attempted to obtain the best original copy available for filming. Features of this copy which may be bibliographically unique, which may alter any of the images in the reproduction, or which may significantly change the usual method of filming, are checked below.

L'Institut a microfilmé le meilleur exemplaire qu'il lui a été possible de se procurer. Les détails de cet exemplaire qui sont peut-être uniques du point de vue bibliographique, qui peuvent modifier une image reproduite, ou qui peuvent exiger une modification dans la méthode normale de filmage sont indiqués ci-dessous.

- | | |
|--|--|
| <input type="checkbox"/> Coloured covers/
Couverture de couleur | <input type="checkbox"/> Coloured pages/
Pages de couleur |
| <input type="checkbox"/> Covers damaged/
Couverture endommagée | <input type="checkbox"/> Pages damaged/
Pages endommagées |
| <input type="checkbox"/> Covers restored and/or laminated/
Couverture restaurée et/ou pelliculée | <input type="checkbox"/> Pages restored and/or laminated/
Pages restaurées et/ou pelliculées |
| <input type="checkbox"/> Cover title missing/
Le titre de couverture manque | <input checked="" type="checkbox"/> Pages discoloured, stained or foxed/
Pages décolorées, tachetées ou piquées |
| <input type="checkbox"/> Coloured maps/
Cartes géographiques en couleur | <input type="checkbox"/> Pages detached/
Pages détachées |
| <input type="checkbox"/> Coloured ink (i.e. other than blue or black)/
Encre de couleur (i.e. autre que bleue ou noire) | <input checked="" type="checkbox"/> Showthrough/
Transparence |
| <input type="checkbox"/> Coloured plates and/or illustrations/
Planches et/ou illustrations en couleur | <input type="checkbox"/> Quality of print varies/
Qualité inégale de l'impression |
| <input type="checkbox"/> Bound with other material/
Relié avec d'autres documents | <input type="checkbox"/> Includes supplementary material/
Comprend du matériel supplémentaire |
| <input type="checkbox"/> Tight binding may cause shadows or distortion
along interior margin/
La reliure serrée peut causer de l'ombre ou de la
distortion le long de la marge intérieure | <input type="checkbox"/> Only edition available/
Seule édition disponible |
| <input type="checkbox"/> Blank leaves added during restoration may
appear within the text. Whenever possible, these
have been omitted from filming/
Il se peut que certaines pages blanches ajoutées
lors d'une restauration apparaissent dans le texte,
mais, lorsque cela était possible, ces pages n'ont
pas été filmées. | <input type="checkbox"/> Pages wholly or partially obscured by errata
slips, tissues, etc., have been refilmed to
ensure the best possible image/
Les pages totalement ou partiellement
obscurcies par un feuillet d'errata, une pelure,
etc., ont été filmées à nouveau de façon à
obtenir la meilleure image possible. |
- Additional comments: /
Commentaires supplémentaires: Cette copie est une photoreproduction.

This item is filmed at the reduction ratio checked below/
Ce document est filmé au taux de réduction indiqué ci-dessous.

10X	14X	18X	22X	26X	30X
<input type="checkbox"/>	<input type="checkbox"/>	<input type="checkbox"/>	<input checked="" type="checkbox"/>	<input type="checkbox"/>	<input type="checkbox"/>
12X	16X	20X	24X	28X	32X

The copy
to the

Un

The image
possible
of the
filming

Original
beginning
the last
sion, or
other or
first page
sion, an
or illust

The last
shall con
TINUED
whichever

Maps, p
different
entirely
beginning
right and
required
method:

The copy filmed here has been reproduced thanks to the generosity of:

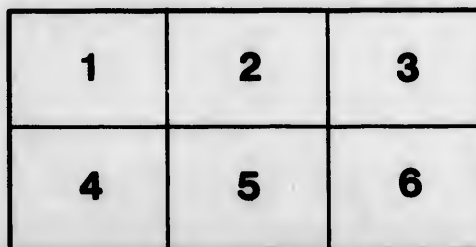
Université de Montréal

The images appearing here are the best quality possible considering the condition and legibility of the original copy and in keeping with the filming contract specifications.

Original copies in printed paper covers are filmed beginning with the front cover and ending on the last page with a printed or illustrated impression, or the back cover when appropriate. All other original copies are filmed beginning on the first page with a printed or illustrated impression, and ending on the last page with a printed or illustrated impression.

The last recorded frame on each microfiche shall contain the symbol \rightarrow (meaning "CONTINUED"), or the symbol ∇ (meaning "END"), whichever applies.

Maps, plates, charts, etc., may be filmed at different reduction ratios. Those too large to be entirely included in one exposure are filmed beginning in the upper left hand corner, left to right and top to bottom, as many frames as required. The following diagrams illustrate the method:



L'exemplaire filmé fut reproduit grâce à la générosité de:

Université de Montréal

Les images suivantes ont été reproduites avec le plus grand soin, compte tenu de la condition et de la netteté de l'exemplaire filmé, et en conformité avec les conditions du contrat de filmage.

Les exemplaires originaux dont la couverture en papier est imprimée sont filmés en commençant par le premier plat et en terminant soit par la dernière page qui comporte une empreinte d'impression ou d'illustration, soit par le second plat, selon le cas. Tous les autres exemplaires originaux sont filmés en commençant par la première page qui comporte une empreinte d'impression ou d'illustration et en terminant par la dernière page qui comporte une telle empreinte.

Un des symboles suivants apparaîtra sur la dernière image de chaque microfiche, selon le cas: le symbole \rightarrow signifie "A SUIVRE", le symbole ∇ signifie "FIN".

Les cartes, planches, tableaux, etc., peuvent être filmés à des taux de réduction différents. Lorsque le document est trop grand pour être reproduit en un seul cliché, il est filmé à partir de l'angle supérieur gauche, de gauche à droite, et de haut en bas, en prenant le nombre d'images nécessaire. Les diagrammes suivants illustrent la méthode.

mplaire
Les détails
uniques du
vent modifier
t exiger une
le de filmage

d/
es

oxed/
piquées

t/
antaire

ed by errata
filmed to

ement
a, une pelure,
de façon à
ble.

X



32X

Canadiana

Les FINANCES du CANADA

DE 1867 A 1899

— PAR —

P. LANDRY

SENATEUR

- I. Revenus et dépenses.
- II. Augmentation dans les revenus et les dépenses.
- III. Impôts et pourcentage par tête.
- IV. Dettes et travaux publics.

Montreal

canadienne

ADA

et les

Les I

Le tal
revenus et
30 juin 1
publies.

Ces e
prenant el

10 la

1874 ;

20 la

30 la

à 1896 ;

40 l

Un

forme

étude.

La
entes

Ta

ous les

Ta

Ta

Les Finances du Canada.

...

Le tableau I donne, année par année, le total des revenus et des dépenses du Canada, depuis 1867 jusqu'au 30 juin 1899, époque couverte par les derniers comptes publics.

Ces chiffres sont subdivisés en quatre groupes comprenant chacun d'eux :

- 1o la première administration conservatrice de 1867 à 1874 ;
- 2o la première administration libérale de 1874 à 1879 ;
- 3o la deuxième administration conservatrice de 1879 à 1896 ;
- 4o la deuxième administration libérale de 1896 à 1899.

Un état comparatif de ces diverses administrations forme un cinquième groupe et termine cette première étude.

La même marche est suivie dans les études subséquentes qui donnent successivement le

Tableau II sur l'augmentation dans les Revenus et dans les Dépenses.

Tableau III sur les impôts.

Tableau IV sur la Dette et les Travaux publics.

RE

PREMIÈRE A

Années	Rev
1867-68	\$13,687
1868-69	14,370
1869-70	15,512
1870-71	19,335
1871-72	20,714
1872-73	20,813
1873-74	21,205

Voir pages xxx et xxxi des C

PREMIÈRE A

Années	Revenus
1874-75	\$21,618,715 04
1875-76	22,587,587 05
1876-77	22,059,271 11
1877-78	22,375,011 88
1878-79	22,517,382 14

Voir pages xxx et xxxi des Com

I

REVENUS ET DEPENSES

I. PREMIÈRE ADMINISTRATION CONSERVATRICE.

Années	Revenus	Depenses	Excédants
1867-68	\$13,687,928 49	\$13,486,092 96	\$201,835 53
1868-69	14,379,174 52	14,038,084 00	341,090 52
1869-70	15,512,225 65	14,315,509 58	1,196,716 07
1870-71	19,835,569 81	15,623,081 72	3,712,479 09
1871-72	20,714,813 68	17,589,468 82	3,125,344 86
1872-73	20,813,169 45	19,174,647 92	1,638,521 53
1873-74	24,205,092 54	23,316,316 75	888,775 79
			\$11,075,063 39

Voir pages xxx et xxxi des Comptes Publics de 1899.

II. PREMIÈRE ADMINISTRATION LIBÉRALE.

Années	Revenus	Depenses	Excédants	Déficits
1874-75	\$24,618,715 04	\$23,713,071 01	\$905,644 00
1875-76	22,587,587 65	24,488,372 11	\$1,900,785 06
1876-77	22,059,274 11	23,519,301 77	1,490,027 06
1877-78	22,375,011 88	23,503,158 25	1,128,147 37
1878-79	22,517,382 14	24,155,381 56	1,937,999 42
				6,426,958 51
				935,644 00
				5,491,314 51

Voir pages xxx et xxxii des Comptes Publics de 1899.

I—(suite)

30 DEUXIEME ADMINISTRATION CONSERVATRICE.

Années	Revenus	Depenses	Déficits	Excedants
1870 80	\$23,307,406 69	\$24,850,634 45	\$ 1,543,227 76
1880 81	29,635,297 54	25,502,554 42	\$ 4,132,743 12
1881 82	33,383,455 52	27,067,103 58	6,316,351 94
1882 83	35,794,649 80	28,730,157 45	7,064,492 35
1883 84	31,861,061 73	31,107,706 25	754,255 48
1884 85	32,797,001 22	35,037,000 12	2,240,058 90
1885 86	33,177,040 39	39,011,612 26	5,834,571 87
1886 87	35,754,993 25	35,657,680 16	97,313 09
1887 88	35,908,403 53	36,718,494 79	810,091 26
1888 89	38,782,570 23	36,917,834 76	1,865,035 47
1889 90	39,879,925 41	35,994,031 47	3,885,893 94
1890 91	38,579,310 88	36,343,567 06	2,235,742 82
1891 92	36,921,871 60	36,765,894 18	155,977 42
1892 93	38,168,608 85	36,814,052 90	1,354,555 95
1893 94	36,374,033 07	37,585,025 52	1,210,992 45
1894 95	33,978,129 47	38,132,005 05	4,153,875 58
1895 96	36,618,500 72	36,949,142 03	330,551 31
			16,122,649 13	27,862,361 68
				16,122,649 13
				11,739,712 55

* Y compris les frais de la rébellion, du Nord-Ouest qui se montent à \$1,000,851.33 pour 1887 et \$3,477,229.56 pour 1886, un total de \$4,478,081.89. Voir pages xxx et xxxi des comptes publics de 1886.

40 DEUXIEME ADMINISTRATION LIBERALE.

Années	Revenus	Depenses	Déficits	Excedants
1896 97	\$37,829,778 40	\$38,349,739 84	\$ 519,961 44
1897 98	40,555,238 63	38,822,525 70	\$ 1,732,712 93
1898 99	46,741,249 54	41,903,500 54	4,837,749 00
				6,500,461 35
				519,961 44
				6,040,479 89

Voir pages xxx et xxxi des Comptes Publics de 1899.

50

Années	ADM
de 1867 à 74
1874 à 79
1879 à 96
1896 à 99

AUGMENTA

10 PREMI

Années	De
1867 68	\$13,4
1873 74	23,31

Voir pages xxx et

20 PREMI

Années	Depe
1874 75	\$24,713 0
1878 79	24,455,3

Voir pages xxx et xxxi

I—(suite)

RÉSUMÉ COMPARATIF

Années	ADMINISTRATIONS CONSERVATRICES		ADMINISTRATIONS LIBÉRALES	
	Déficits	Excédants	Excédants	Déficits
de 1867 à 74		\$11,075,003 30		
1871 à 79		27,802,361 08	\$935,644 00	\$6,426,068 51
1879 à 96	\$16,122,619 13		6,594,161 33	510,981 44
1896 à 99		38,037,125 07	7,896,165 33	
		16,122,619 13	6,946,039 05	6,946,039 05
		22,814,775 94	549,165 38	

II

AUGMENTATION DANS LES REVENUS ET DANS LES DEPENSES.

10 PREMIÈRE ADMINISTRATION CONSERVATRICE.

Années	Depenses	Augmentation	Revenus	Augmentation
1867-68	\$13,486,002 96		\$13,687,928 49	
1873-74	23,316,316 75	\$9,830,223 79	24,205,092 54	\$10,517,164 05
				9,830,223 79
				686,910 26

Voir pages xxx et xxx des Comptes Publiés de 1899

20 PREMIÈRE ADMINISTRATION LIBÉRALE.

Années	Depenses	Augmentation	Revenus	Diminution
1874-75	\$24,713,671 64		\$24,698,715 04	
1878-79	24,455,381 50	\$712,310 52	22,517,382 14	\$2,131,332 90
				742,310 52
				1,873,613 42

Voir pages xxx et xxx des Comptes Publiés de 1899

II—(Suite)

DEUXIÈME ADMINISTRATION CONSERVATRICE.

Années	Depenses	Augmentation.	Revenus	Augmentation
1867-69	\$21,850,634 45	\$23,307,400 00
1868-69	36,040,142 03	\$12,008,507 58	36,618,500 72	\$13,311,184 03
				12,008,507 58
				1,212,676 45

Voir pages xxx et xxxi des Comptes Publics de 1899.

DEUXIÈME ADMINISTRATION LIBÉRALE.

Années	Depenses	Augmentation	Revenus	Augmentation
1867-67	\$38,319,750 84	\$37,820,778 40
1868-69	41,003,600 54	\$3,553,740 70	40,711,219 54	\$8,911,471 14
				3,553,740 70
				\$5,357,730 44

Voir pages xxx et xxxi des Comptes Publics de 1899.

RÉSUMÉ COMPARATIF DES AUGMENTATIONS ET DES DIMINUTIONS DES DEUX RÉGIMES.

Années	ADMINISTRATION CONSERVATRICE		ADMINISTRATION LIBÉRALE	
	Augmentation des depenses	Augmentation des revenus	Augmentation des depenses	Augmentation des revenus
1867 à 74	\$ 9,830,223 79	\$10,517,161 05
1874 à 79	\$ 742,310 52	\$2,131,332 00
1879 à 86	12,008,507 58	13,311,184 03
1886 à 99	3,553,740 70	8,911,471 14
	\$21,928,731 37	\$23,828,345 08	\$1,290,061 22	\$6,740,185 24
		21,928,731 37		1,290,061 22
				\$5,450,123 02

10 PREMIÈRE

Années
1867-68
1868-69
1869-70
1870-71
1871-72
1872-73
1873-74
Moyenne

Taxes (voir pages 2
Population (voir An
nation de 1899, page 7.)

20 PREMIÈRE

Années
1874-75
1875-76
1876-77
1877-78
1878-79
Moyenne

Taxes (voir pages 2
Population (voir An

III

IMPOTS

1^o PREMIÈRE ADMINISTRATION CONSERVATRICE

Années	Taxes prélevées	Population	Pourcentage par tête
1867-68	\$11,700,681 08	3,371,594	
1868-69	11,112,573 01	3,412,617	
1869-70	13,087,882 67	3,451,218	
1870-71	16,320,368 70	3,518,411	
1871-72	17,715,552 04	3,610,992	
1872-73	17,616,534 78	3,698,220	
1873-74	20,129,180 47	3,825,305	
Moyenne	\$17,348,256 78	3,551,627	\$4 31

Taxes (voir pages xxx des Comptes Publics de 1894.)

Population (voir Annuaire Statistique de 1896, page 424, et Rapport de Commerce et Navigation de 1896, page 7.)

2^o PREMIÈRE ADMINISTRATION LIBÉRALE

Années	Taxes prélevées	Population	Pourcentage par tête
1874-75	\$20,091,878 96	3,889,534	
1875-76	18,614,415 02	3,919,163	
1876-77	17,697,924 82	4,013,271	
1877-78	17,841,938 49	4,074,924	
1878-79	18,456,613 35	4,146,196	
Moyenne	\$18,659,154 07	4,014,817	\$4 39

Taxes (voir pages xxx des Comptes Publics de 1894.)

Population (voir annuaire de 1895, page 424.)

III

IMPOT—(suite).

DEUXIÈME ADMINISTRATION CONSERVATRICE.

Années	Taxes perçues	Population	Pourcentage par tête
1870-71	\$18,479,576 44	4,215,389	
1871-72	23,942,138 35	4,336,504	
1872-73	27,549,046 45	4,383,819	
1873-74	29,269,698 81	4,433,363	
1874-75	25,483,199 10	4,485,395	
1875-76	25,384,529 32	4,538,790	
1876-77	25,226,456 21	4,589,414	
1877-78	28,687,001 93	4,638,109	
1878-79	28,177,413 18	4,688,147	
1879-80	30,613,522 51	4,739,617	
1880-81	31,587,071 73	4,792,605	
1881-82	30,314,151 15	4,846,377	
1882-83	28,446,157 31	4,899,273	
1883-84	26,321,367 42	4,953,557	
1884-85	27,579,203 00	5,009,296	
1885-86	25,446,198 71	5,066,562	
1886-87	27,759,285 42	5,125,436	
Moyenne.	\$27,250,942 22	4,690,685	5.80

Taxes et population (voir table).

IV DEUXIÈME ADMINISTRATION LIBÉRALE.

Années	Taxes perçues	Population	Pourcentage par tête
1896-97	\$28,618,626 11	5,185,990	
1897-98	29,579,455 64	5,218,315	
1898-99	31,668,992 21	5,319,540	
Moyenne.	\$31,761,050 32	5,218,965	5.91

Taxes et population (voir table).

50

RÉS

ADMINISTRATIVE

Années	Taxes perçues
De 1867 à 74	\$15,328,315
" 1874 à 79	27,250,942
" 1879 à 90	27,250,942
" 1896 à 99	27,250,942
Moyenne	\$21,294,000

Soit une augmentation

DETTE

LA PREMIÈRE

Années	Dettes
1867	\$ 75,720,000
1874	108,330,000

Moins le montant alloué aux services par le réajustement de la dette de Vict. Ch. 30

A cette augmentation s'ajoutent les dépenses supplémentaires

annuelles

Chemins du Pacifique

Intercolonial

Nord-Ouest

Travaux publics

Diminuant l'augmentation

On a eu l'effet des contributions

publiques de la

partie du programme

III

IMPOTS—(suite)

50

RÉSUMÉ COMPARATIF—MOYENNES.

Années	ADMINISTRATION CONSERVATRICE			ADMINISTRATION LIBÉRALE		
	Taxes prélevées	Popula- tion.	Porcen- tage par tête	Taxes prélevées	Popula- tion	Porcen- tage par tête
De 1867 à 74	\$15,338,257 78	3,351,027	4 31			
" 1874 à 79						
" 1879 à 93	27,250,042 22	4,000,685	5 80	\$18,059,151 07	4,014,817	4 39
" 1893 à 99						
Moyenne	\$21,294,599 50	4,121,156	5 16	\$18,061,050 32	5,248,935	5 91
				\$21,860,102 49	4,631,876	5 37
						5 16
						5 16

Soit une augmentation contre l'administration libérale de 21

IV

DETTE ET TRAVAUX PUBLICS

I. PREMIÈRE ADMINISTRATION CONSERVATRICE.

Années	Dettes nettes	Augmentation apparente	Augmentation réelle
1867	\$ 75,728,641 37		
1874	108,324,964 42	\$32,596,323 05	
		20,452,340 58	\$12,143,982 47

Moins le montant alloué aux provinces par le rachat de la dette de Vict. Ch. 300 *

A cette augmentation de la dette répond l'augmentation de la valeur territoriale par les dépenses suivantes :

Années	\$ 1,883,424 91	
Océan du Pacifique	1,391,619 80	
Intercolonial	19,062,750 24	
Nord-Ouest	2,920,000 00	
Travaux publics	354,464 16	\$25,612,259 11
Reduisant l'augmentation de la dette à		12,143,982 47
On a en faveur des conservateurs une balance de		\$13,068,276 64

* Voir l'annuaire public de 1896, pages 130 et 131.

* L'article 11 du programme du parti national de 1872 demande ce réajustement.

IV--(suite)

20 PREMIÈRE ADMINISTRATION LIBÉRALE.

Années	Dette	Augmentation
1874	\$108,324,964 42
1899	112,990,187 36	\$31,665,222 94

A cette augmentation de la dette répond l'augmentation de la valeur territoriale par les dépenses suivantes :

Canaux	\$15,112,375 36	
Chemin du Pacifique	11,052,617 30	
Intercolonial	6,188,229 26	
Chemin de l'Île du Prince Édouard	335,313 64	
Édifices publics	483,156 28	\$31,987,691 84

L'augmentation de la dette est de \$31,665,222 94
Celle de la valeur territoriale est de 322,912 84

Balance contre l'Administration libérale..... 682 21

Voir comptes publiés 1899 pages LXIII et LXVIII.

30 DEUXIÈME ADMINISTRATION CONSERVATRICE.

Années	Dette	Augmentation apparente	Augmentation réelle
1879	\$112,990,187 36
1896	115,097,432 77	\$115,507,215 11

Moins le montant alloué aux provinces pour le rajeunissement de la dette 10,291,052 11 \$105,216,163 00

A cette augmentation de la dette répond l'augmentation de la valeur territoriale par les dépenses suivantes :

Canaux	\$ 3,391,290 65	
Chemin du Pacifique	2,755,147 60	
Intercolonial	2,083,419 01	
Chemin de l'Île du P.-E.	300,316 63	
Nord-Ouest	818,113 87	
Terres fédérales	3,751,608 13	
Mines	1,600,000 00	
Édifices publics	810,034 09	
Autres travaux publics	7,148,084 51	113,587,888 39

Deduisant l'augmentation de la dette de 105,216,163 00

Il reste en faveur du parti Conservateur une balance de \$350,725 39

Voir comptes publiés 1896 pages LXXVI et LXXVII.

40

Années

1896

1899

Moins le montant alloué aux provinces pour le rajeunissement de la dette

A cette augmentation de la dette répond l'augmentation de la valeur territoriale par les dépenses

Canaux
Chemin du Pacifique
Intercolonial
Chemin de l'Île du Prince Édouard
Édifices publics
Autres travaux publics
Deduisant l'augmentation de la dette

Il reste en faveur

Voir comptes publiés

30

ADMINISTRATION

Années

Augmentation

de

1877 à 74

1874 à 70

1870 à 96

1896 à 99

\$ 12

105

\$117

IV—(suite)

40 DEUXIÈME ADMINISTRATION LIBÉRALE.

Années	Dettes nettes	Augmentation apparente	Augmentation réelle
1896	\$258,497,432 77		
1899	266,273,446 00	\$7,776,013 83	
Moins le montant alloué aux provinces par le rajeunissement de la dette au Viet. Ch. 40.		267,026 43	\$7,508,987 40

A cette augmentation de la dette répond l'augmentation de la valeur territoriale par les dépenses suivantes :

Travaux	\$9,455,761 01	
Chemins du Pacifique	23,165 20	
Colonial	1,525,256 35	
Chemins de l'Île du Prince Edouard, ...	39,541 88	
Ouest	159 20	
Travaux fédéraux	370,129 25	
Travaux publics	1,897,515 23	
Travaux publics	224,639 95	
Travaux publics	653,000 85	
Deduisant l'augmentation de la dette.		\$13,599,880 92
		7,508,987 40
Il reste en faveur du parti libéral une balance de.		6,090,893 52

Voir Comptes publics de 1899, pages LXIII et LXVIII

50 RÉSUMÉ COMPARATIF.

Années	ADMINISTRATION CONSERVATRICE		ADMINISTRATION LIBÉRALE	
	Augmentation de la dette	Travaux publics imputables au capital	Travaux publics imputables au capital	Augmentation de la dette
1897 à 91	\$ 12,443,982 47	\$ 25,612,250 41		
1891 à 90			\$ 3,398,139 84	\$31,965,229 91
1890 à 96	165,216,193 30	113,589,538 49		
1896 à 99			13,599,880 92	7,508,987 40
	\$117,399,175 77	\$126,199,097 90	47,581,872 76	\$42,474,210 31
		117,399,175 77	42,474,210 31	
		\$21,838,921 83	\$ 5,407,662 42	

IV—(suite).

60

RÉSUMÉ GÉNÉRAL—DETTE PUBLIQUE.

Montant de la dette nette au 1er juillet 1899.....		\$290,273,446 00
A DEDUIRE :		
1 ^o Montant assumé lors de la Con- fédération.....	\$75,728,641 37	
2 ^o Reajustement en 1872-73-74.....	20,452,310 58	
3 ^o Reajustement en 1884-85-86.....	10,291,052 11	
4 ^o Reajustement en 1899.....	267,026 43	190,739,060 19
laissant comme balance.....		159,534,386 11
Les travaux publics suivants ont absorbé :		
1 ^o Canaux.....	55,875,854 93	
2 ^o Chemin du Pacifique.....	62,712,579 90	
3 ^o Intercolonial.....	47,079,681 86	
4 ^o Chemin de l'Île du P.-E.....	675,372 45	
5 ^o Territoires du Nord Ouest.....	3,798,273 07	
6 ^o Terres fédérales.....	4,121,217 38	
7 ^o Édifices d'Ottawa.....	2,388,484 48	
8 ^o Travaux publics.....	7,791,991 36	188,780,970 36
9 ^o Milice.....	2,397,515 23	
Sont un surplus de travaux de la valeur de.....		27,246,584 25
et dont la confection a été rencontrée par un surplus équivalent des recettes sur les dépenses, c'est-à-dire sous les conservateurs de.....		31,888,921 83
et sous les libéraux de.....		6,407,662 42
		27,246,584 25

Voir le résumé comparatif précédent et page LXXVIII des comptes publics de 1899

Ce volume doit être rendu à la dernière
date indiquée ci-dessous.

This book must be returned to the last date
indicated below.

446 00

060 19

3-96 11

970 36

584 25

021 83

662 12

581 25

99

**BIBLIOTHÈQUE CENTRALE
DE
L'UNIVERSITÉ DE MONTRÉAL**

1. Les livres peuvent être empruntés pour quinze jours. Le prêt peut être renouvelé deux fois, si le livre n'est pas demandé par un autre lecteur.
2. Les livres marqués R et TR, les livres qui ont plus de cent ans, les livres réservés et les périodiques doivent être consultés sur place.
3. Une amende de 10c par livre sera exigée, pour chaque semaine de retard. Le prêt des livres en retard ne peut pas être renouvelé.
4. Chaque emprunteur est tenu responsable pour les livres enregistrés sur sa carte et pour toute amende encourue.

