

PRIX COURANT



Fondé en 1887

MONTREAL, vendredi 20 juillet 1917

Vol. XXX—No 29



Obtenez votre part de la demande pour les Produits Borden

Faites de vos étalages de vitrine et de votre comptoir le point de contact entre la popularité des produits Borden et votre caisse enregistreuse.

En attirant un peu d'attention sur ces "Leaders of Quality" (Chefs de la Qualité) vous vous rendez compte bien vite des grands avantages qu'il y a à pousser constamment de l'avant les articles dont les mérites ont gagné une popularité nationale.

Si vous avez encore à apprendre ce que signifie la valeur des produits Borden au point de vue de la vente, procurez-vous en un approvisionnement d'essai immédiatement et commencez d'encaisser des bénéfices grâce à ces articles auxquels on peut se fier pour faire de l'argent.

Adressez-vous à votre fournisseur

BORDEN MILK COMPANY, LTD

"Leaders of Quality"

MONTREAL

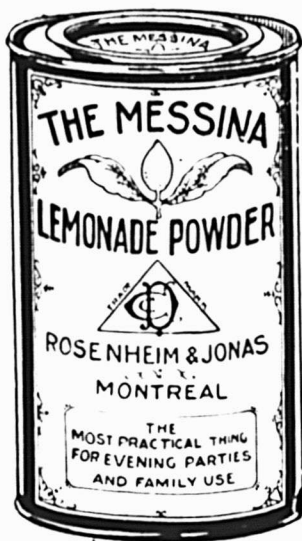


Approvisionnez-vous maintenant

des articles de Jonas qui seront en grande demande pendant toute la belle saison et dont la vente vous donnera de beaux bénéfices. Parmi ces articles il faut mentionner les suivants:

LA SAUCE WORCESTERSHIRE PERFECTION DE JONAS

sans égale pour aiguïser l'appétit en relevant le goût des soupes, viandes, poissons, salades, etc.



La Poudre MESSINA

la meilleure qui existe pour faire la Limonade et dont la marque de fabrique depuis longtemps célèbre a été obtenue en 1874 par Rosenheim et Jonas. Pour faire une bonne limonade il suffit de faire dissoudre une à deux cuillerées à thé de cette poudre dans un verre d'eau. Le contenu de cette boîte est suffisant pour faire un demi-gallon.

Les Essences Culinaires de Jonas

dont il existe une très nombreuse variété et qui jouissent d'une grande faveur auprès de toutes les ménagères, en toute saison.

Le Vernis Militaire de Jonas

Ce vernis a fait ses preuves depuis longtemps et jouit d'une excellente réputation bien méritée. Il donne un brillant solide à la chaussure sans l'endommager.



HENRI JONAS & CIE

MAISON FONDÉE EN 1870

173-177 rue Saint-Paul Ouest,

Montréal



LE SCEAU DE LA QUALITE

Achetez Maintenant votre Marmelade d'Orange

Les oranges à marmelade sont toutes importées et sont difficiles à obtenir.

Nous garantissons que toute la Marmelade d'Aylmer ne contient que des oranges à Marmelade amères et du sucre granulé.

Nous n'employons ni oranges sucrées ni pamplemousses.

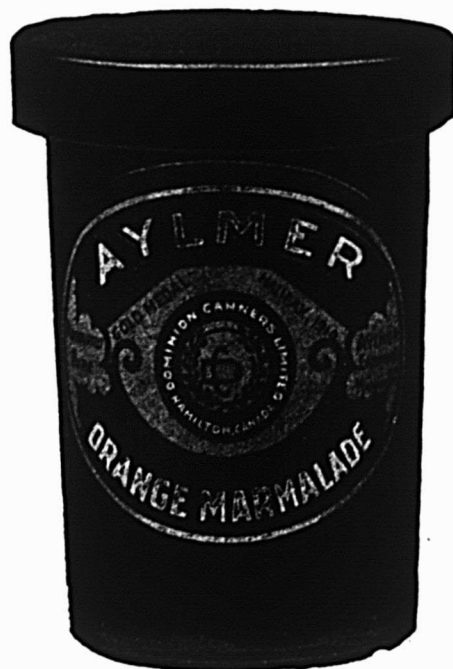
*Donnez votre commande
maintenant*

La Marmelade d'Orange d'Aylmer est celle qui se vend à plein seau.



DOMINION CANNERS LIMITED

Hamilton - - - Canada



PRIX COURANTS

Dans la liste qui suit sont comprises uniquement les marques spéciales de marchandises dont les maisons, indiquées en caractères noirs, ont l'agence ou la représentation directe au Canada ou que ces maisons manufacturent elles-mêmes. Les prix indiqués le sont d'après les derniers renseignements fournis par les agents, représentants ou manufacturiers eux-mêmes.

WALTER BAKER & CO., LTD.

Chocolat Premium, pains de ¼ liv. et de ½ liv., boîte de 12 liv., par liv. 0.37

Breakfast Cocoa, boîtes de 1.5, ¼, ½, 1 et 5 liv. 0.41

Chocolat sucré, Caracas, ¼ et ½ de liv. boîtes de 6 liv. 0.31
Caracas Tablets Cartons de 5c, 40 cartons par boîte, la bte. 1.25
Caracas Tablets, cartons 5c, 20 cartons par boîte, la bte. 0.65
Caracas Assor. tis. 33 paq. par boîte, la boîte 1.10



REGISTERED TRADE-MARK

Chocolat sucré "Diamond", pain de 1-6 de liv., boîtes de 6 liv. la liv. 0.24

Chocolat sucré Cinquième, pains de 1.5 de liv., boîtes de 6 liv., la livre 0.23

Cacao Falcon (pour soda chaud et froid) boîtes de 1, 4 et 10 liv., la livre. 0.36

Les prix ci-dessus sont F.O.B. Montréal.

BRODIE & HARVIE, LIMITED

Farines préparées de Brodie La doz. "XXX" (Étiquette rouge) pnts.

3 lbs. 2.90
Paquets de 6 livres 5.70
Superb, paquets de 3 livres . . . 2.70
Paquets de 6 livres 5.30
Crescent, paquets de 3 livres . . . 2.80
Paquets de 6 livres 5.50
Buckwheat, pnts. de 1½ liv. — — — 3 liv. — — — 6 liv. — — —

Avoine roulée Perfection, la douzaine de paquets 0.00

Pancake, paquets de 1½ livre. Les caisses content 12 paquets de 6 livres ou de 2 douzaines de 3 livres, à 20c chaque.

La pleine valeur est remboursée pour caisses retournées complètes et en bon état seulement.

Pour les cartons contenant ¼ douz. de paquets de 6 livres, ou 1 douzaine de paquets de 3 livres, pas de frais. Condition: argent comptant.

L. CHAPUT, FILS & CIE, LTEE, Montréal.

"PRIMUS"

Thé Noir Ceylan et Indien

Étiquette Rouge, paquets de 1 lb. c-s 30 lbs., la livre 0.45
— — — — — ¼ lb. c-s 30 liv., la livre 0.45
— — — — — ½ lb. c-s 30 livres, la livre. 0.46
Étiquette Argent pnt. de 1 liv. c-s 30 livres, la livre 0.52

— — — — — ¼ liv. c-s 30 livres, la livre 0.52
— — — — — ½ liv. c-s 29 livres, la livre 0.53

"PRIMUS"

Thé Vert Naturel, non coloré.

Étiquette Rouge, paquets de 1 lb. c-s 30 livres, la livre 0.45
— — — — — ¼ liv. c-s 30 livres, la livre 0.45
— — — — — ½ liv. c-s 29¼ livres, la livre 0.46
Étiquette Argent, pnt. de 1 liv. c-s 30 livres, la livre 0.52
— — — — — ¼ liv. c-s 30 livres, la livre 0.52
— — — — — ½ liv. c-s 29¼ livres, la livre 0.53

THE CANADA SAUCE AND VINEGAR CO.

Téléph. Adélaïde 3748.

519 rue King Ouest, Toronto.

LISTE DE PRIX No 12

SAUCE H.-G. (Qualité Supérieure)

15c la bouteille, . . . \$1.35 la douzaine
Dimension hôtel 20c, la bouteille, 1.75
En caisses de 4 douzaines.

SAUCE E.-J. (Epicurien)

20c la bouteille (carrée) \$1.80 la douz.
En caisses de 4 douzaines

Recommandez le Soda "Cow Brand" à la Ménagère



que ce soit une ménagère depuis nombre de lunes ou de quelques lunes seulement, elle appréciera la qualité fiable absolue de ce fameux soda. Il est pur, de grande force et est le grand favori des cuisinières partout.

Emmagasinez-en—Votre marchand en gros en a

CHURCH & DWIGHT LIMITED
Manufacturiers
MONTREAL



"FAITS AU CANADA"

BERWICK 2¼ pces.
GORDON 2¼ pces.

FAUX-COLS ARROW
de forme ajustable

Taillés en courbe, ajustables au cou et aux épaules—N'effileront pas la chemise—Le gilet ne peut remonter sous le collet.

20c chaque, 3 pour 50c

CLUETT, PEABODY & CO., INC. MONTREAL



Le Riche ne peut acheter rien de meilleur

Le plus pauvre client que vous ayez a les moyens de manger du Shredded Wheat à son déjeuner, et le plus riche ne peut commencer sa journée avec rien de meilleur. Bien qu'il n'en coûte que cinq à six cents pour un déjeuner de

Shredded Wheat

avec du lait et un peu de fruits, cette combinaison constitue un repas parfait qui contient toute la matière nutritive dont le corps humain a besoin. Toujours le même prix, toujours la même qualité supérieure, toujours le même bon bénéfice.

Le Biscuit est emballé dans des boîtes de sapin inodores qui peuvent être facilement vendues 10 ou 15 cents, ce qui ajoute encore aux bénéfices de l'épicière.

"Fait en Canada"

The Canadian Shredded Wheat Co., Ltd.

Niagara Falls (Ont.)

Bureau de Toronto, 49 rue Wellington Est.

910

Un Article qui se Vend

et qui se vend promptement est profitable pour vous si vous l'avez en stock. Les Tablettes de Chamberlain pour l'Estomac et le Foie sont un article de ce genre.

Des années de publicité constante et puis ante ainsi que les mérites reconnus de ce splendide remède de famille l'ont rendu ainsi.

Ecrivez-nous pour savoir nos prix et recevoir gratuitement une part libérale de matériaux de publicité.

Chamberlain Medicine Company,
Toronto (Ontario)

VINAIGRE TA-BELL (Table)

Préparé spécialement pour la table.
10c. la bouteille . . . \$0.95 la douz.
En caisses de 4 douzaines.

Conditions: comptant, sans escompte

Fret payé pour commandes de 10 caisses au moins pour n'importe quel endroit du Canada.

CHURCH & DWIGHT

Cow Brand Baking Soda



En boîtes seulement

Emballé comme suit:

Caisses de 66 paquets de 5c 00.00

Caisse de 60 paquets de 1 livre 0.00

120 " 1/2 liv. 0.00

30 " 1 liv.

et 60 paq. mélangés, 1/2 liv. 0.00

W. CLARK, LIMITED

Montréal.

Conserves

La doz

Corned Beef Compressé . . 1/2s. 2.90

— — — — — 1s. 4.25

— — — — — 2s. 9.00

— — — — — 6s. 34.75

Corned Beef Compressé . . 14s. 75.00

Roast — — — — — 1/2 2.90

— — — — — 1s. 4.25

— — — — — 2s. 9.00

— — — — — 6s. 34.75

Boeuf bouilli 1s. 4.25

— — — — — 2s. 9.00

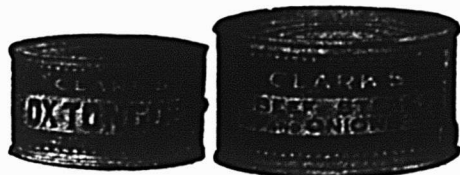
— — — — — 6s. 34.75

Veau en gelée 1/2s. 2.90

Veau en gelée 1s. 4.25

Fèves au lard, Sauce Chili, étiquettes rouge et dorée, caisse

de 66 liv., 4 douz. à la caisse.
la douzaine 0.95
do. 43 liv., 4 douz., la douz. . . 1.25
do. grosses boîtes, 42 liv. 2 douzaines la douz. 2.00
do. boîtes plates, 51 liv., 2 douzaines la douz. 2.90



— A la Végétarienne, avec sauce tomates, boîtes de 42 liv. 2.00 ou lard grandeur 1 1/2
Sauce Chili, la douzaine 1.85
— Tomates, la douzaine 1.85
Sans sauce la douzaine 1.60
Fieds de cochons sans os . . . 1s. 2.50
— — — — — 2s. 8.00

Boeuf fumé en tranches, boîtes de ferblanc 1/2s. 2.25

de ferblanc 1s. 3.25

en verre 1/4s.

Boeuf fumé en tranches, pots en verre 1s.

en verre 1/2s.

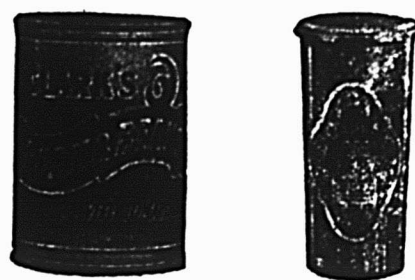
Langue, jambon et pâté de veau 1/2s. 1.95

Jambon et pâté de veau . . 1/2s. 1.95

Vielandes en pots épicées, boîtes en fer-blanc, boeuf, jambon, langue, veau, gibier . . . 1/4s. 0.65

en fer-blanc, boeuf, jambon, langue, veau, gibier . . . 1/2s. 1.80
— — — — — de verre, poulet, jambon, langue . . . 1/4s.

Langues 1/2s.
— — — — — 1s.
— de boeuf, boîtes en fer-blanc 1/2s. 3.75
— — — — — 1s. 7.00
— — — — — 1 1/2s. 12.50
— — — — — 2s. 16.00



— en pots de verre . . . 1s.
— de boeuf pots de verre, size 1 1/2 2s.

Vielande hachée en "tins" cachetées hermétiquement . . . 1s. 2.70

— — — — — 2s. 3.80

— — — — — 3s. 4.90

— — — — — 4s. 6.75

Vielande hachée en "tins" cachetées hermétiquement . . . 6s. 10.30

Vielande hachée.
En seaux, 25 livres 0.16

En cuves, 50 livres 0.16

Sous verre 3.25

KETCHUP AUX TOMATES
Bouteilles,
— 56 " 16 — 3.50

BEURRE DE PEANUT
Beurre de Peanut, 16 "—1/4—2 1.22
— — — — — 24 "—1/2—2 1.70
— — — — — 17 "—1—1 2.25
Boîtes carrées
Seaux, 24 livres 0.24
— 10 — 0.25
— 5 — 0.27

Le Marchand

qui prétend vouloir ce qu'il y a de mieux, mais qui, finalement, ne considère que le prix n'achète pas avec sagesse.

Celui qui veut réellement ce qu'il y a de mieux et fait des recherches dans ce but achète et met de l'avant les

BISCUITS ET SUCRERIES DE THE MONTREAL BISCUIT COMPANY

qui sont reconnus comme les articles supérieurs sur le marché; et nos prix sont raisonnables si l'on prend la qualité en considération.

Essayez-nous pour votre prochaine commande. Nous avons un choix de centaines de variétés et sommes certains de pouvoir vous fournir un assortiment de marchandises qui vous plairont, se vendront très rapidement et vous donneront un bon bénéfice.

Demandez notre dernière liste de prix.

THE MONTREAL BISCUIT COMPANY

FABRICANTS DE

BISCUITS ET DE CONFISERIE

MONTREAL

Clark's Fluid Beef Cordial, bouteilles de 20 onces, 1 doz. par caisse... 10.00
 Vèves au lard, sauce tomate, étiquette bleue, caisse de 66 liv., 4 douz. à la caisse, la douzaine... 0.95
 do, 43 liv., 4 douz., la douz. 1.25
 Clark Fluid Beef Cordial, bouteille de 10 onces, 2 douz. par caisse, la douz. 5.00
 do, 42 liv., 2 douz., la douz. 2.00
 do, boîtes plates, 51 liv., 2 douz. la douz. 2.90
 do, grosses boîtes, 68 liv., 2 douz. la douz. 3.20
 do, grosses boîtes, 96 liv., 1 douz. la douz. 10.25
 do, grosses boîtes, 82 liv., ½ douz. la douz. 19.50

FEVES AU LARD
 Etiquette rose, caisse de 66 liv., 4 douz., à la caisse, la douz. 0.85
 do, 43 liv., 4 douz. à la caisse la douz. 1.15
 do, 42 liv., 2 douz. à la caisse, la douz. 1.76
 do, boîtes plates, 51 liv., 2 douz. la douz. 2.45
 do, grosses boîtes, 68 liv., 2 douz. la douz. 2.75
 do, grosses boîtes, 96 liv., 1 douz. la douz. 9.00
 do, grosses boîtes, 82 liv., ½ douz. la douz. 16.00

Pork & Beans Tomato, 1½... 1.85
 Pork & Beans plain, 1½... 1.60
 Veau en gelée... 2s. 9.00
 Hachis de Corned Beef... ½s. 2.00
 — — — — — 1s. 2.50
 — — — — — 2s. 4.50
 Beefsteak et oignons... ½s. 2.90
 — — — — — 1s. 4.25
 — — — — — 2s. 9.00
 Sauce de Cambridge... 1s. 4.00

— — — — — 2s. 7.75
 Pleds de cochons sans os... ½s. 2.00
 Prix sujets à changements sans avis.
 Commandes prises par les agents sujettes à acceptation. (Produits du Canada).

THE CANADA STARCH CO., LTD. Manufacturier des Marques Edwardsburg.

Empois de buanderie. La liv.
 Canada Laundry Starch (caisse de 40 liv.)... 0.09½
 — White Gloss (caisse de 40 liv., paquets de 1 livre... 0.10
 Empois No. 1. Blanc ou Bleu, (caisses de 48 liv.), boîtes en carton de 3 livres... 0.10½
 Kegs no 1 d'Empois Blanc no 1 (caisse de 100 livres)... 0.10
 Barils d'Empois Blanc no 1, (200 livres)... 0.10
 Edwardsburg Silver Gloss, paquets chromo de 1 liv., (30 livres)... 0.11
 Empois Silver Gloss (48 liv.), en bidons de 6 livres... 0.12½
 — — — — — (36 liv.)... 0.12½
 boîtes à coulisses de 6 livres
 Kegs Silver Gloss, gros cris, aux (100 livres)... 0.10½
 Benson's Enamel (eau froide) (40 liv.), la caisse... 3.50
 Celluloid...
 Caisse contenant 45 boîtes en carton, par caisse... 4.50
 Empois de cuisine.
 W. T. Benson's & Co's, Celebrated Prepared Corn (40 liv.)... 0.11
 Canada Pure Corn Starch (40 livres)... 0.10
 Farine pomme de terre raffinée 1 livre... 0.15
 née Casco, (20 liv.), paquets (Boîte de 20 liv., ½c en plus).

excepté pour la farine de pomme de terre).
 Sirop de Blé-d'Inde. Marque Crown.
 Par caisse

Jarres parfaitement cachetées, 3 livres, 1 douz., en caisse... 4.20
 Boîtes de 2 liv., 2 doz., en caisse... 4.60
 Boîtes de 5 liv., 1 doz., en caisse... 4.95
 — 10 liv., ½ doz., en caisse... 4.70
 — de 20 liv., ¼ doz., en caisse... 4.65
 (Les boîtes de 5, 10 et 20 livres ont une anse en fil de fer.)
 Barils, environ 700 livres... 0.06½
 Demi-Baril, environ 350 livres... 0.06½
 Quart de baril, environ 175 liv... 0.07
 Seaux en bois de 2 gals., 25 liv. chaque... 2.15
 — — — 3 gals., 38½ liv. chaque... 3.15
 — — — 5 gals., 65 liv. chaque... 4.95

Sirop de Blé-d'Inde. Marque Lily White.

Par caisse
 Boîtes de 2 liv., 2 doz., par caisse... 5.10
 — 5 liv., 1 doz., par caisse... 5.45
 — 10 liv., ½ doz., par caisse... 5.20
 — 20 liv., ¼ doz., par caisse... 5.15
 (Les boîtes de 5, 10 et 20 livres ont une anse en fil de fer).
 Fret payé pour 5 caisses de sirop ou 250 livres, pour 10 boîtes d'empois ou 10 boîtes assorties de sirop et d'empois jusqu'à toute station de chemin de fer dans les provinces de Québec et d'Ontario à l'est ou au sud du Sault Sainte-Marie, Sudbury, North Bay et Mattawa et jusqu'à tous les ports des lacs pendant la saison de navigation.
 Conditions, net 30 jours. Pas d'es compte pour paiement d'avance.



GOLD DUST

SE VEND CONSTAMMENT



Inutile d'argumenter pour vendre Gold Dust

Il disparaît rapidement de vos tablettes parce que les ménagères en ont fait usage pendant des années. Elles savent exactement ce qu'il leur enlève de travail en fait de lavage de planchers et de vaisselle et d'innombrables tâches qui étaient des corvées avant l'apparition de Gold Dust.

Avec un bon approvisionnement de Gold Dust vous ne désappointerez aucun de vos meilleurs clients. Comment est votre approvisionnement ?



THE N. K. FAIRBANK COMPANY
LIMITED
MONTREAL



"Laissez les JUMEAUX GOLD DUST faire votre ouvrage."

BORDEN MILK CO., LIMITED
MONTREAL

Liste des prix pour l'est de Fort William, (cette dernière ville comprise), dans les provinces d'Ontario, de Québec et Maritimes.

LAIT CONDENSE
La caisse

- Marque Eagle, 48 boîtes 8.25
- Reindeer, 48 boîtes 7.95
- Silver, Cow, 48 boîtes 7.40
- "Gold Seal et "Purity" 48 boîtes 7.25
- Marque Mayflower, 48 boîtes 7.25
- "Challenge", "Clover", 48 boîtes 6.75

Lait Evaporé

- Marques St-Charles, Jersey, Peerless, "Hotel", 24 boîtes 6.15
- "Tall", 48 boîtes 6.25
- "Family", 48 boîtes 5.50
- "Small", 40 boîtes 2.60

CAFE CONDENSE

- Marque Reindeer, "Grande", 24 boîtes 5.50
- "Petite", 48 boîtes 5.80
- Regal 24 boîtes 5.20
- Cacao Marque Reindeer — 24 grandes boîtes 5.50
- Marque Reindeer, peti. tes boîtes 5.80

Conditions: net, 30 jours.
Lots de 5 boîtes et plus, fret payé jusqu'à 50 cents par cent. Le surplus sera marqué sur la facture.

E. W. GILLETT COMPANY LIMITED
Toronto, Ont.



AVIS.—1. Les prix cotés dans cette liste sont pour marchandises aux points de distribution de gros dans Ontario et Québec, excepté là où des listes spéciales de prix élevés sont en vigueur, et ils sont sujets à varier sans avis.

Levain en Tablettes "Royal"
Caisse 36 paquets à caisse 0.00



Poudre à Pâte "Magic"
Ne contient pas d'alun La doz.
6 doz. de 5c \$0.65
4 doz. de 4 oz. 1.00
4 doz. de 6 oz. 1.45
4 doz. de 8 oz. 1.90
4 doz. de 12 oz. 2.40
2 doz. de 12 oz. 2.45
4 doz. de 1 lb. 2.85
2 doz. de 1 lb. 2.90
1 doz. de 2 1/2 lbs. 7.25
1/2 doz. de 5 lbs. 12.95
2 doz. de 6 oz. } à la
1 doz. de 12 oz. } cse
1 doz. de 16 oz } 8.15

Vendue en canistre seulement.

Remise spéciale de 5% accordée sur les commandes de 5 caisses et plus de la Poudre à Pâte "Magic".

LESSIVE
PARFUMEE DE
GILLETT



La cse
4 doz. à la caisse 4.85
3 caisses 4.75
5 caisses ou plus 4.70



Soda "Magic"
la Cse
No. 1 caisse 60 pqts. de 1 lb. 3.45
5 caisses 3.40
No. 5, caisse de 100 pqts de 10 oz. 3.85
5 caisses 3.75



Bicarbonate de Soude supérieur de "Gillett"
Caque de 100 lbs. par caque 3.80
Barils de 400 lbs. par baril 10.15
Crème de Tartre "Gillett"

1/4 lb. pqts. papier La Doz. (4 doz. à la caisse) 2.05
1/2 lb. pqts papier (4 doz. à la caisse) 3.95
1/2 lb. Caisnes avec couvercle vissé. (4 doz. à la caisse) 4.60
Par Caisse
2 doz. pqts 1/4 lb. (Assortis \$15.45)
4 doz. pqts 1/4 b.
5 lb. canistres carrées (1/2 doz.) La lb. dans la caisse. 0.69 1/2
10 lbs. caisses en bois 0.65
25 lbs. seaux en bois 0.64 1/2
100 lbs. en barillets (baril ou plus) 0.60 1/2
360 lbs. en barillets 0.59 1/2

CLARK



Trois des principaux éléments du succès sont

**Le Jugement
L'Effort
La Qualité**

Votre jugement, M. l'Épicier, vous dira que les marchandises qu'il faut acheter sont les

Fèves au Lard de Clark

Vos efforts sont nécessaires, mais ils sont secondés par la publicité et les démonstrations de CLARK.

La QUALITE est toujours là quand vous achetez les marchandises de CLARK.

Il n'y en a que d'un genre—LES MEILLEURES.

W. Clark Ltd., Montréal

Arthur Brodeur

MANUFACTURIER

D'EAUX GAZEUSES

Spécialités:

| | |
|----------------|-----------------|
| IRON BREW | CIDRE CHAMPAGNE |
| GINGER ALE | CIDRE DE POMME |
| CREAM SODA | EAU MINÉRALE |
| LEMON SOUR | FRASE |
| CHERRY CREAM | ORANGE |
| CHAMPAGNE KOLA | SIPHON, ETC. |

4 rue Harbour, TELEPHONE LASALLE 256

SAUCISSE DIONNE

Tél. Lasalle 92



Faite Exclusivement de

PORC FRAIS

*La Meilleure
Saucisse au
Monde*

Tenez-la en stock et ayez des clients satisfaits

DIONNE'S SAUSAGES
287 RUE ADAM, MAISONNEUVE

UN BON VENDEUR

La Farine Préparée de Brodie

Voyez le Coupon des Epiciers dans chaque Carton.

**Brodie & Harvie, Limited,
Tél. Main 436. MONTREAL**

Service régulier et glace pure

THE CITY ICE CO. LIMITED

Bureau principal:

299 ST-JACQUES

Téléphone Main 8605
.. .. 8606
.. .. 8607

Les clients satisfaits sont

le meilleur actif d'un

commerce d'épicerie

Les préparations de

Cacao et de Chocolat de BAKER



sont dignes de confiance; toujours d'une qualité uniformément supérieure de vente facile, constamment en demande, ce sont les modèles des articles de leur genre.

Ils Donnent Toujours

Satisfaction

Registered Trade Mark

Faite en Canada par

Walter Baker & Co. Limited

Maison Fondée en 1780
MONTREAL (P.Q.) 'DORCHESTER (MASS)



W. H. ESCOTT CO., LIMITED

COURTIERS EN EPICERIES EN GROS

AGENTS de MANUFACTURES ET MARCHANDS A COMMISSION

FONDEE EN 1907

Représentants de
ACADIA SUGAR REFINING CO.,
WAGSTAFFE LIMITED,
THOS. J. LIPTON,
VAN CAMP PRODUCTS CO. ET AUTRES.

WINNIPEG — REGINA — SASKATOON — CALGARY — EDMONTON

Etes-vous représentés convenablement et d'une façon satisfaisante dans

L'OUEST DU CANADA?

Dans la négative veuillez nous envoyer un mot. Permettez-nous de vous causer de cette affaire.

Bureau Principal:
181-183 avenue Bannatynne,
WINNIPEG.

SIROP DE GOUDRON ET D'HUILE DE FOIE DE MORUE DE

Mathieu CASSE LA TOUX

Gros flacons,—En vente partout.

CIE. J. L. MATHIEU, Prop., SHERBROOKE P. Q.
Fabricant aussi les Poudres Nervines de Mathieu, le meilleur remède contre les maux de tête, la Névralgie et les Rhumes Fiévreux.



Une grande favorite

qui donne des

Renouvellements de Vente

LA

SAUCE E-P

(Sauce de fruits pour les Epicuriens)

La Sauce E. P. est une délicieuse préparation faite avec les fruits et les épices orientaux les meilleurs que puissent produire les plus grands marchés de l'univers. Elle est préparée conformément à notre formule exclusive et est garantie par la Loi des Aliments et des Remèdes Pura du Canada.



Elle est FAITE au CANADA

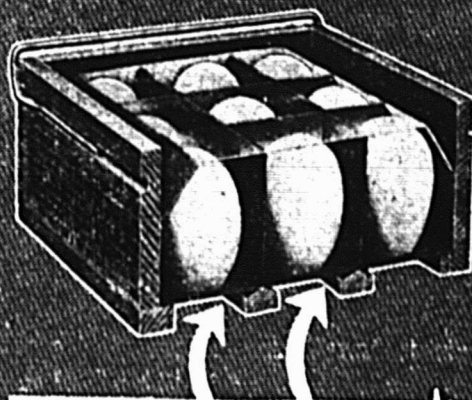
de sorte que vous pouvez faire un

Bon Bénéfice

Donnez à la Sauce E.P. une place préminente sur votre comptoir et vos tablettes et voyez comment les ventes vont augmenter. Sa saveur délicieuse et ses qualités appétissantes en font un article qui se vend d'une façon merveilleuse. Ses prix sont raisonnables, à moins que vous ne pouvez faire avec cette sauce un bénéfice plus considérable qu'avec n'importe quelle sauce importée. Permettez-nous de vous envoyer nos prix et des échantillons.

The Canada Sauce & Vinegar Co.

519 King St. West, Toronto (Ont.)



VOYEZ CES REBORDS

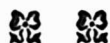
Voici sur quoi repose de fond de carton perforé des Transporteurs d'Oeufs Star. (Nous avons coupé un Transporteur en deux parties, transversalement, afin que vous en ayez une bonne vue). C'est cette construction brevetée Star qui donne "l'élasticité" nécessaire qui protège les oeufs quand on remplit le transporteur et quand on fait la livraison.

Transporteurs d'Oeufs Star

Si vous n'employez pas actuellement les Stars écrivez-nous pour avoir notre brochure no 210, aujourd'hui.

STAR EGG CARRIER & TRAY MFG CO.
1623 Jay Street Rochester, N. Y.

Savoir faire ses Achats est un Gros Agent de Succès dans le Commerce.

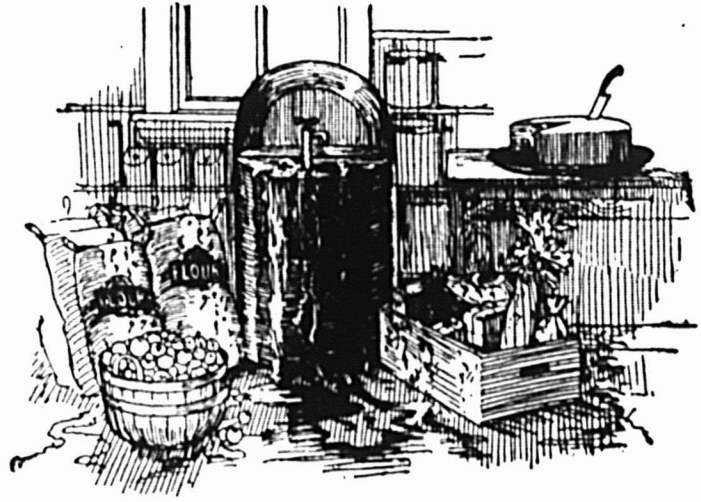
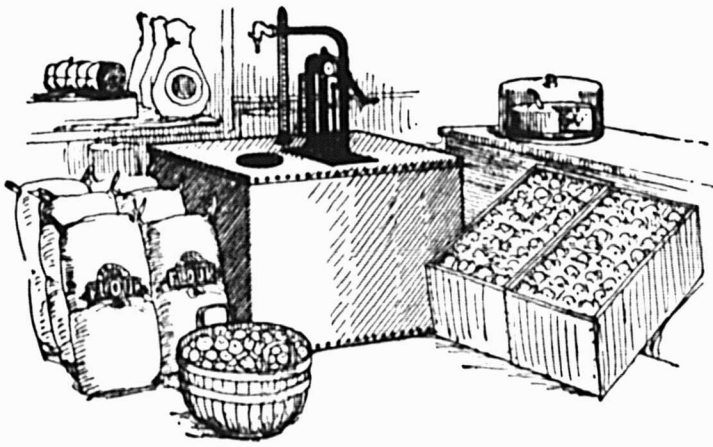


EN consultant les annonces qui figurent dans le "**PRIX COURANT**" vous obtenez les adresses des meilleures maisons où vous approvisionner au mieux de vos intérêts.

LE MANITOBA, LA SASKATCHEWAN ET L'ALBERTA

sont des provinces qui offrent un important marché. Les affaires n'ont jamais été sur une base aussi solide qu'actuellement, dans l'Ouest, et il ne pourrait y avoir de moment plus opportun pour cimenter davantage les relations que l'on peut avoir avec les Commerçants de cette partie du pays. Les principaux EPICIERS SPECIALISTES, GERANTS DE RAYONS D'EPICERIE et EPICIERS EN GROS de l'Ouest lisent le WINNIPEG & WESTERN GROCER. Ce journal est exclusivement consacré au Commerce d'Épicerie et est l'unique publication indépendante de son genre dans le Grand Ouest. Numéro échantillon, tarifs et détails complets envoyés sur demande.

WINNIPEG & WESTERN GROCER,
320, Immeuble McIntyre,
WINNIPEG



BENEFICE-- avec le **BOWSER** ESTABLISHED 1878

PERTE-- sans lui

Comment tenez-vous votre Huile?

Le Système d'emmagasinage de Bowser pour l'huile vous aidera à faire rapporter des bénéfices à votre Département de l'Huile. Il arrête le gaspillage, la détérioration, l'évaporation de l'huile et la contamination d'un stock précieux. Il économise le temps de vos vendeurs et procure un meilleur service à vos clients. Il fait disparaître les planchers imprégnés d'huile et le danger d'incendie.

Le Système Bowser est fait pour le service—il est durable et permanent. Il mesure un gallon avec exactitude, d'un seul coup et indique exactement combien il faut faire payer pour chaque quantité mesurée. Sans le Bowser le Bénéfice sur l'huile est impossible.

Ecrivez-nous tandis que vous y pensez.

S. F. BOWSER & CO., INC.

TORONTO, ONT., CAN.
BUREAUX DE VENTES DANS TOUS LES CENTRES
REPRESENTANTS PARTOUT

HENRI JONAS & CIE

Montreal.

Pâtes Alimentaires "Bertrand"

| | La lb. |
|---------------------------|----------|
| Macaroni "Bertrand" | manquant |
| Vermicelle — | — |
| Spaghetti — | — |
| Alphabets — | — |
| Nouilles — | — |
| Coquilles — | — |
| Petites Pâtes— | — |

Extraits Culinaires "Jonas" La doz.

| | |
|---|-------|
| 1 oz. Plates Triple Concentré | 0.88 |
| 2 oz. — — — — — | 1.67 |
| 2 oz. Carrées — — — — — | 2.00 |
| 4 oz. — — — — — | 3.50 |
| 8 oz. — — — — — | 6.60 |
| 16 oz. — — — — — | 12.67 |
| 2 oz. Rondes Quintessences | 2.09 |
| 2 1/2 oz. — — — — — | 2.84 |
| 5 oz. — — — — — | 4.00 |
| 8 oz. — — — — — | 7.00 |
| 8 oz. Carrées Quintessences | 7.00 |
| 4 oz. Carrées Quintessences, bouchons émeri | 4.00 |
| 8 oz. Carrées Quintessences, bouchons émeri | 7.92 |
| 2 oz. Anchor Concentré | 1.05 |
| 4 oz. — — — — — | 1.88 |
| 8 oz. — — — — — | 3.17 |
| 16 oz. — — — — — | 6.34 |
| 2 oz. Golden Star "Double Force" | 0.84 |
| 4 oz. — — — — — | 1.50 |
| 8 oz. — — — — — | 2.84 |
| 16 oz. — — — — — | 5.00 |
| 2 oz. Plates Solubles | 0.84 |
| 4 oz. — — — — — | 1.50 |
| 8 oz. — — — — — | 2.84 |
| 16 oz. — — — — — | 5.00 |

| | |
|--|------|
| 1 oz. London | 0.58 |
| 2 oz. — | 0.84 |
| Extraits à la livre de \$1.10 à 4.00 | |
| — au gallon de \$7.00 à 25.00 | |
| Mêmes prix pour les extraits de tous fruits. | |

| Vernis à chaussures | La doz. |
|--|---------|
| Marque Froment, 1 doz., à la caisse | 1.00 |
| Marque Jonas, 1 doz., à la caisse | 1.00 |
| Vernis militaire à l'épreuve de l'eau. | 2.50. |

Moutarde Française "Jonas" La gr.

| | |
|------------------------------|----------|
| Pony 2 doz. à la caisse | 10.00 |
| Small 2 — — — — — | 9.00 |
| Medium 2 — — — — — | 12.00 |
| Large 2 — — — — — | manquant |
| Tumblers 2 — — — — — | " |
| Mugs 2 — — — — — | " |
| Nugget 2 — — — — — | " |
| Athenian 2 — — — — — | " |
| Gold Band Tu 2 — — — — — | " |
| No. 64 Jars 1 — — — — — | " |
| No. 65 — 1 — — — — — | 22.80 |
| No. 66 — 1 — — — — — | manquant |
| No. 67 — 1 — — — — — | " |
| No. 68 — 1 — — — — — | " |
| No. 69 — 1 — — — — — | " |
| Molasses Jugs 1 — — — — — | " |
| Jarres 1/4 gal. 1 — — — — — | " |
| Jarres, 1/2 gal. 1 — — — — — | " |

Poudre Limonade "Messina" Jonas

Petites boîtes, 3 doz. par caisse, à \$12.00 la grosse.
Grandes boîtes, 3 douzaines par caisse, à \$28.00 la grosse.

Sauce Worcestershire

"Perfection", 1/2 pt. à \$12.00 la grosse, 3 douzaines par caisse

AGENCES



AGENCES
LAPORTE, MAR.
TIN LIMITEE

Eau de Vichy

Admirable crown . 50 Btles. 8.00 c-s
Neptune 50 Btles. 9.00 9.50 c-s

Limonade de Vichy

La Savoureuse 50 Btles 12.00 c-s
100 1/2 Btles 14.00 c-s

Eau Minérale Naturelle

Ginger Ale et Soda Importés

Ginger Ale Trayder's—
c-s 6 doz., chop. 1.35 doz. (liège ou couronne)

Extrait de Malt.

Miller de Milwaukee, ca 2 doz. 4.25 c-s
— — — — — Brl. 8 doz. 16.20 Brl

Lager Beer

Miller's High Life, Baril 10 doz. 15.00 Br

Bière Anglaise de Bass .. doz

Johnson & Co. c-s 4 doz. Btles 3.7
— — — — — c-s 4 doz. 1/2 Btles. 2.24
— — — — — c-s 10 doz., 1/4 Btles. 1.54

Thé du Japon

Marque Victoria, c-s 90 lbs. . . 30 lb

Thés Noirs

Marque Victoria, tins de 30 & 50 lbs 52
Marque Princess, tins de 30 & 50 lbs 50

IL SE PEUT QUE VOS CLIENTS DEMANDENT DES ALLUMETTES SANS SPECIFIER CELLES D'EDDY

Non pas par indifférence, mais parce qu'ils s'attendent, naturellement, à ce que vous n'ayez que ces dernières—LES ALLUMETTES D'EDDY—en magasin. Si vous êtes bien avisés vous verrez à ce qu'ils ne soient pas désappointés.

LES ALLUMETTES D'EDDY SONT EN GRANDE FAVEUR DEPUIS 1851 ET CETTE FAVEUR AUGMENTE TOUJOURS

ASSUREZ

le succès de votre cliente quand elle préparera ses Confitures, ses Conserves et ses Fruits de la saison en lui recommandant et en lui fournissant le sucre

St-Lawrence Granulé

Un Sucre de Canne d'une Pureté Absolue



Fait en Canada

| | |
|------------------------------------|------|
| Caisse assortie, contenant 4 douz. | 3.60 |
| Citron — 2 — | 1.80 |
| Orange — 2 — | 1.80 |
| Framboise — 2 — | 1.80 |
| Fraise — 2 — | 1.80 |
| Chocolat — 2 — | 1.80 |
| Pêche — 2 — | 1.80 |
| Cerise — 2 — | 1.80 |
| Vanille — 2 — | 1.80 |

Poids, caisse de 4 douz., 15 liv., caisse de 2 douz., 8 liv.

Tarif de fret, 2e classe.



Fait en Canada

| | |
|------------------------------------|------|
| Caisse assortie, contenant 2 douz. | 2.50 |
| Chocolat, — — | 2.50 |
| Vanille, — — | 2.50 |
| Fraise — — | 2.50 |
| Citron — — | 2.50 |
| Sans essence — — | 2.50 |

Poids par caisse, 11 liv. Tarif de fret, 2e classe.

THE J. H. CATELLI CO., LIMITED

201 rue Bellechasse, Montréal
Téléph. St. Louis 5761

Macaroni au lait de Catelli

Le meilleur produit de la fabrique

| | |
|-----------------------|--|
| Macaroni | } Par caisse contenant chacune 30 paquets \$2.40 |
| Vermicelle | |
| Spaghetti | |
| "Ready Cut" | |
| Alphabets | |
| Etoiles | |
| Noodles | |

La marque ci-dessus est mise en paquets seulement et est l'objet d'une publicité dans les journaux quotidiens, les magazines et par les affiches.

MARQUE SPINELLI

Macaroni, Vermicelle, Spaghetti
30 paquets à la caisse 2.25
en boîtes non empaquetées, 30

| | |
|--|------|
| livres par caisse | 2.25 |
| En boîtes, non empaquetées, 10 livres par caisse | 0.80 |
| En boîtes non empaquetées, 5 livres par caisse | 0.45 |

MARQUE HIRONDELLE

| | |
|-----------------------|--|
| Macaroni | } Par caisse contenant chacune 30 paquets \$2.40 |
| Vermicelle | |
| Spaghetti | |
| "Ready Cut" | |
| Alphabets | |
| Etoiles | |
| Noodles | |

Non empaquetés

Le même assortiment que ci-dessus en boîtes de 30 livres (sans emballage) \$2.40 la caisse.

Conditions: Net à 30 jours.

Transport payé pour tous les points du Canada.

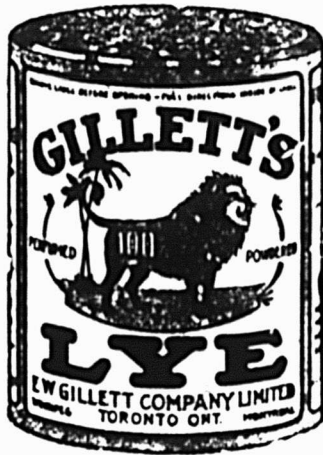
Poids minimum pour un envoi: 300 livres net.

WHITE HORSE SCOTCH

Le Premier Scotch Whiskey du Monde

EN VENTE PARTOUT

GILLETT'S LYE



Epiciers: Le profit sur un article de marque bien connu et bien annoncé et de qualité supérieure est plus durable et plus satisfaisant que celui fait sur des sortes "tout aussi bonnes", qui, considérées au mieux ne sont jamais que des imitations, faites à meilleur compte avec des matières de qualité inférieure: et même si vous offrez une quantité plus grande toute tentative de substituer un article de piètre qualité à la Lessive de Gillett vous fera perdre des clients de valeur.

LA LESSIVE DE GILLETT CONSUME LA CRASSE

E.W.GILLETT COMPANY LIMITED

WINNIPEG TORONTO, ONT., MONTREAL

METTEZ LA MARQUE BRUNSWICK AU FRONT



Ne reléguez pas votre stock de ces Aliments Marins au loin sur les tablettes du fond. Mettez-les bien en évidence où les clients ne peuvent manquer de les voir. Conseillez-les avec toute commande et n'hésitez pas à les garantir: ils sont tout à fait de qualité.

Si vous ne connaissez pas encore les mérites extraordinaires, sous le rapport de la vente, de ces délicieux aliments marins, vous devriez commencer immédiatement en commandant un approvisionnement d'essai selon la liste suivante:

¼ SARDINES A L'HUILE
FINNAN HADDIES (Boîtes ovales et rondes)
HARENGS SAUCE TOMATE

¼ SARDINES A LA MOUTARDE
KIPPERED HERRING
CLAMS — SCALLOPS

VOTRE FOURNISSEUR LES A

CONNORS BROS. Limited, Black's Harbor (N.B.)

LE PRIX COURANT

REVUE HEBDOMADAIRE

Commerce, Finance, Industrie, Assurance, Etc.

EDITEURS

Compagnie de Publication des marchands détaillants
du Canada, Limitée,

Téléphone Est 1184 et Est 1185.

MONTREAL.

Bureau de Montréal: 80 rue Saint-Denis.

ABONNEMENT { Montréal et Banlieue . . \$2.50 } PAR AN.
 { Canada et Etats-Unis . \$2.00 }
 { Union Postale, frs . . . 20.00 }

Circulation fusionnée

{ LE PRIX COURANT
 Le Journal des Marchands détail-
 lants
 Liqueurs et Tabacs
 Tissus et Nouveautés

Il n'est pas accepté d'abonnement pour moins d'une année.
A moins d'avis contraire par écrit, adressé directement à
nos bureaux, quinze jours au moins avant la date d'expiration
l'abonnement est continué de plein droit.

Toute année commencée est due en entier.

L'abonnement ne cesse pas tant que les arrérages ne sont
pas payés.

Tout chèque pour paiement d'abonnement doit être fait
payable au pair à Montréal.

Chèques, mandats, bons de Poste doivent être faits paya-
bles à l'ordre du Prix Courant.

Prière d'adresser les lettres, etc., simplement comme suit:

"LE PRIX COURANT", Montréal.

Fondé en 1887

LE PRIX COURANT, vendredi 20 juillet 1917

Vol. XXX - No 29

LES DEUX COMMERCES DISTRIBUTEURS

par M. HORACE CHEVRIER

Président fédéral de l'Association des Marchands-Détaillants du Canada.

Au Canada, les deux parties commerciales en charge de la distribution des marchandises sont le commerce de gros et celui de détail.

Toutes deux sont aujourd'hui sur la défensive. Le cas de chacune d'elles s'allie étroitement à l'autre. Les besoins économiques exigent la revision de notre mécanisme commercial et l'élimination de toute dépense inutile ou excessive.

Les fonctions du marchand de gros sont d'agir comme assembleur de marchandises, comme emmagasineur de marchandises par quantité dans les différentes sections du pays et comme distributeur économique en petites quantités de ces marchandises, aux détaillants des différentes régions. Une raison de l'existence du marchand de gros et du marchand-détaillant, est la présente méthode de manufacture qui n'implique nullement le besoin d'un changement. L'efficacité étant le mot d'ordre, les manufacturiers se spécialisent à un degré toujours croissant. Il s'ensuit que s'il n'y avait pas de marchands de gros, les détaillants devraient entreprendre des voyages fréquents et lointains pour se procurer l'assortiment que le public demande. Il est vrai qu'un groupe de marchands-détaillants pourrait s'entendre et choisir un homme ou une corporation dont les devoirs seraient de réunir les échantillons et de fournir une sorte de service pour un pourcentage donné. Ou bien, les manufacturiers pourraient envoyer des échantillons à chaque détaillant, aux frais de ce dernier. Ces méthodes et d'autres encore pourraient être employées pour remplacer le marchand de gros, mais aucune d'elles ne supprimerait le coût de rassemblement du stock et elles n'épargneraient pas au détaillant de coûteuses erreurs dans le choix des articles. Et par-dessus tout elles ne fourniraient pas au détaillant l'argent nécessaire pour emmagasiner la quantité requise de marchandises pour protéger le con-

sommateur contre les surprises du jeu des lois de l'offre et de la demande.

Ce qui précède, ainsi que bien d'autres raisons suffisent à démontrer que le détaillant ne peut profitablement ni avec sécurité se passer du marchand de gros.

La main-d'oeuvre, pour être capable de consommer régulièrement doit être employée continuellement. Ainsi donc, suivant les saisons, l'approvisionnement doit être fait longtemps à l'avance et ces achats doivent être couverts par des crédits consentis par les banques.

Ces crédits, alors que basés en partie sur la confiance inspirée par le passé et par l'habileté présente des manufacturiers reposent aussi sur la marchandise et la suivent de l'usine à l'entrepôt avec une beaucoup plus grande certitude de la voir garder sa pleine valeur entre les mains des marchands de gros spécialistes que si elle était dirigée directement au magasin plus ou moins approprié du marchand-détaillant.

Le crédit deviendrait certainement très instable si les marchandises qui le supportent n'étaient pas, entre les saisons, en possession de maison, dont le capital, l'expérience et la carrière sont une garantie du soin et de la convenance avec lesquelles elles sont maniées.

Le marchand de gros est donc aussi nécessaire au manufacturier, au capital et à la main-d'oeuvre qu'il l'est au marchand-détaillant et par ce dernier, au consommateur.

Mais les institutions nécessaires et utiles passeront si elles négligent de s'élever contre les formes de concurrence qui s'élèvent continuellement.

Et le plus dangereux concurrent du marchand de gros, à présent, c'est lui-même. La distribution au détail, comme telle ne saurait cesser d'être. Mais le détail privé ou local peut facilement disparaître s'il manque de service vis-à-vis du consommateur, et c'est ce qui



Le Producteur de Ventes Avec Profits

TABAC NOIR A CHIQUER

Black Watch



arrivera s'il n'y a pas plus de coopération entre le marchand de gros et le détaillant, qu'il n'y en a en ce moment au Canada. Si le consommateur est entraîné dans des "schemes" coopératifs, si le capital se fait le soutien d'une série de magasins réunis, si les maisons par catalogue inondent les localités et donnent à l'idée du consommateur plus de service que ce dernier avec l'aide obtenue des marchands de gros dans certaines lignes, inévitablement, le magasin local de détail sera remplacé par les magasins à succursales ou par les maisons faisant affaires par correspondance et le sort du marchand de gros sera réglé, car ses fonctions spécifiques seront vraisemblablement remplies par quelque autre.

Voyons comment le marchand de gros peut aider le marchand-détaillant local, ses clients, son commerce et cela d'une façon raisonnablement profitable :

Il doit refuser de le concurrencer en vendant directement au consommateur.

Il doit refuser de vendre aux magasins vendant à prix réduits.

Il doit refuser de vendre aux concurrents de mauvaise réputation.

Il doit refuser de surcharger ses clients.

Il doit refuser de laisser les clients acculés à la faillite.

Il doit refuser d'encourager la vente au public des stocks de banqueroutes.

Il doit refuser de spéculer sur les commandes qu'il détient.

Il doit prendre moins de profit.

Il peut, pour sa propre protection, demander le relevé du stock, des ventes, des dépenses, des crédits des détaillants, au moins une fois par an, et celui de l'assurance, des intérêts et des garanties pour crédit comme pour débit semi-annuellement, dans l'intention d'accorder plus d'aide.

Il peut s'assimiler plus étroitement au détaillant, soit personnellement, soit de préférence, par l'intermédiaire de son représentant le bon voyageur habile et connaisseur.

Il peut encore faire bien autre chose pour sa propre défense et en même temps pour la protection du détaillant, et c'est ce à quoi il ne devrait cesser de s'appliquer.

LA RECOLTE DE POMMES DE TERRE DE L'ONTARIO

Le département de l'Agriculture de l'Ontario a annoncé que la récolte de pommes de terre de cette année sera beaucoup au-dessus de la moyenne et considérablement plus importante que celle de l'an passé, si le temps est favorable.

Des rapports des Provinces Maritimes marquent une augmentation de culture de pommes de terre de 10 pour 100 à 25 pour cent.

EMBARGO LEVE

Le gouvernement anglais vient de lever l'embargo sur le saumon en conserve et admettre 50 pour 100 de l'importation de 1916. Ce 50 pour cent devra être divisé également entre le Canada et les Etats-Unis. Cela donne au Canada un avantage considérable, car en 1916, les exportations du Canada en Grande-Bretagne ne furent qu'environ 35 pour cent de celles des Etats-Unis, de sorte qu'actuellement, le Canada devrait encore être en mesure de trouver un marché propice pour l'exportation de son surplus de saumon en conserve.

L'ENQUETE REVELE DES PROFITS ENORMES

L'enquête faite par le commissaire O'Connor sur les causes du coût élevé de la vie a révélé les chiffres énormes de profits réalisés par les deux maisons canadiennes : "Flavelle Limited" a exporté en 1916, 95.000.000 de livres sur les 169.000.000 de livres de l'exportation totale canadienne de l'an passé. La marge des profits était de 5.05 sous la livre. La marge moyenne des profits faits par tous les entrepôts frigorifiques du Canada est de 4.58 sous la livre. Après avoir démontré que la firme Flavelle fait un profit de 5.05 sous la livre sur 95.000.000 de livres de bacon, ce qui représente un profit de \$4.898.500, pour 1916 sur ce seul article, M. O'Connor expose que la marge des profits de la même compagnie, l'année précédente, était de 3.67 sous la livre et dit qu'il n'y a pas de preuve d'augmentation correspondante pour l'emmagasinage ou autres coûts. Et l'on peut se demander dès lors pourquoi la marge de 3.67 jugée suffisante, satisfaisante et profitable en 1915, ne l'était plus en 1916.

Au sujet de la "Maison Matthews Blackwell Co.", le commissaire dit que la compagnie a vendu 42.500.000 livres de bacon. La marge était de 3.56 sous la livre. Ceci indiquerait que la maison Matthews Blackwell aurait fait en 1916 sur le bacon un profit de \$1.513.000 environ. M. O'Connor dit que Matthews Blackwell était plus près de la marge commune en 1916 que ne l'était la firme Flavelle, et que c'était largement les chiffres de cette dernière qui avaient élevé si haut la marge moyenne.

Pour ce qui est des oeufs, la maison Flavelle, en 1916 a vendu 5.565.505 douzaines d'oeufs avec une marge de profits de 7.27 sous. Une succursale de cette compagnie a acheté approximativement, en 1916, 4.000.000 de douzaines à 24.8 et en a vendu 3.500.000 douzaines à 34.7 sous. Une petite compagnie indépendante a acheté un demi-million de douzaines à 24.4 sous et les a vendues à 36.3 sous.

La marge des profits faits par la firme Flavelle sur le jambon est de 4.91 sous la livre en 1916 et par Matthews Blackwell, de 6.61 sous la livre (le prix le plus élevé au Canada).

Voilà des chiffres qui ne manqueront pas d'intéresser les marchands-détaillants et qui leur permettront de démontrer au public de quel côté nous vient ce vent de vie chère qui a soulevé une telle tempête de justes protestations.

NOMBRE APPROXIMATIF DES ANIMAUX DE FERME AU CANADA

Il résulte des rapports des correspondants que le nombre des animaux de ferme au Canada, au 30 juin, était évalué ainsi qu'il suit : Chevaux, 3.035.254; vaches laitières, 2.642.709; autres bêtes à cornes, 3.325.013; moutons, 2.009.717; pores, 2.513.526. Ces chiffres constituent une augmentation sur ceux de l'an dernier, pour toutes les espèces, à l'exception des pores, qui ont diminué d'environ 300.000. Le déclin du nombre des moutons, qui se continuait, d'année en année, depuis 1913, semble vouloir cesser, les chiffres de cette année constatant une augmentation sur l'an dernier de plus de 44.600 têtes.

SITUATION ACTUELLE DU COMBUSTIBLE

Il faut s'approvisionner de charbon, dès maintenant, pour tout l'hiver prochain.

Les faits suivants montrent qu'il y aura une plus grande disette de charbon l'hiver prochain. Donc que l'on s'approvisionne le plus tôt possible.

- 1.—La Grande-Bretagne a un déficit de 15,000,000 de tonnes de houille; il en manque même plus à la France. Le charbon nécessaire aux vaisseaux de guerre des alliés sur les côtes de l'Atlantique, les quantités consommées par les navires, les besoins domestiques industriels des Etats-Unis, depuis qu'ils sont en guerre, tout demande que l'on augmente la production de la houille.
- 2.—Les fonctionnaires des Etats-Unis sont sous l'impression que l'automne prochain la matériel roulant des chemins de fer ne suffira pas aux nécessités du transport et qu'il sera très difficile d'expédier la production.
- 3.—La situation est telle que les compagnies des Etats-Unis ont mis un embargo sur la houille destinée aux autres pays; les Etats-Unis veulent garder pour leur propre usage leurs wagons à charbon, en cas de besoin.
- 4.—Le manque de combustible qui se fait sentir maintenant en plusieurs endroits ne sera pas allégé par l'état de guerre aux Etats-Unis.
- 5.—La hausse des prix a été générale, et, si le gouvernement n'intervient pas, les prix monteront encore.
- 6.—La Commission Géologique ainsi que d'autres agences qui sont au courant des faits, avertissent les consommateurs de charbon de s'approvisionner au cours de l'été.

La situation est rendue très critique dans le centre et l'ouest du Canada, car depuis la continuation de la grève des mineurs plus de 200,000 tonnes de houille sont restées dans les mines cette année. Vu le manque de navires et la nécessité de transporter les minerais de fer, pour la fabrication des munitions, on a transporté beaucoup moins de charbon cette année au nord des Grands Lacs, de sorte qu'il n'y en a presque plus en réserve.

Par ce qui précède, il est évident que pour être certain de notre provision pour l'hiver prochain, et pour payer moins cher, nous devrions, dès maintenant, faire notre commande.

Le gouvernement du Dominion a nommé un contrôleur du combustible, pour faire face à la situation; les marchands et les consommateurs peuvent rendre sa tâche moins difficile en s'approvisionnant pour tout l'hiver. En agissant ainsi, nous contribuerons à diminuer l'encombrement, quand arrivera l'automne.

POUR COMBATTRE LA SPECULATION SUR LE BLE

On se propose de transformer l'élevateur et les établissements de "Cereals Limited" à Kingston, Ont., en un moulin à farine, pour le bénéfice des Alliés. Il est bien entendu que les contrôleurs américains et canadiens de l'alimentation sont derrière le projet ayant pour but d'établir un certain nombre de moulins à farine de manière à empêcher la spéculation sur le blé. Dans cette intention, une option a été prise sur l'usine de "Cereals Limited" par M. K. R. McDonald, de Kansas City.

AUGMENTATION CONSIDERABLE DES EXPORTATIONS DE SUCRE

Avant la guerre européenne, le sucre américain n'était pas une importante commodité dans le commerce du monde. Beaucoup de sucre était fait pour le marché local, il est vrai, mais peu comparativement était envoyé à l'étranger. En 1913, qui fut la dernière année avant la guerre, les raffineurs américains n'exportaient que 28,000 tonnes. En 1916, ils n'envoyèrent à l'étranger 703,885 tonnes. La ménagère qui se plaint de l'augmentation du prix du sucre pourra en trouver l'explication dans ces chiffres.

EMPLOI PRIMITIF DU SUCRE

Les premiers voyageurs en Amérique font mention de l'emploi et de la manufacture du sucre par les Indiens d'Amérique. Laffitail, dont la période d'observation date de 1700-5, décrit comment en mars, les Indiens faisaient des incisions transversales dans les troncs d'arbres avec leurs hachettes, d'où s'échappait de l'eau en abondance, laquelle était bouillie à plein feu. Il dit que le sucre ainsi obtenu avait un goût de brûlé. Beaucoup de constatations ont été faites sur la fabrication indienne du sucre, mais ceux qui les firent pensèrent le plus souvent que cet art était copié ou emprunté, alors qu'il est évident, cependant, que la manufacture du sucre par les aborigènes date de la plus lointaine antiquité et n'a rien à devoir à l'enseignement européen.

LE HOMARD

Le poisson qui vient en second lieu sur la liste de production pêchère du Canada est le homard. Le célèbre crustacé est un poisson de l'Est et se trouve dans une étendue assez restreinte de l'Atlantique. On en voit rarement plus au sud que le Cap Cod dans l'est du Massachusetts et il abonde surtout sur les côtes du Maine et les baies de la Nouvelle-Ecosse, du Nouveau-Brunswick, de l'Île du Prince-Edouard, des Îles de la Madeleine, Terre-Neuve et du golfe Saint-Laurent. Notre homard a une réputation mondiale. C'est un poisson de luxe recherché par les gourmets des deux hémisphères. Aussi, c'est lui qui commande le prix le plus élevé de tous nos poissons. Pour sa mise en conserve il y a 700 usines où sont employés 17,000 ouvriers. La pêche emploie 25,000 hommes. Le montant du capital engagé dans les pêcheries de homard représente \$600,000. Il se vend beaucoup de homard frais ou en vie sur les marchés des Etats-Unis et du Canada.

LES PREVOYANTS DU CANADA

Les amis des Prévoyants du Canada connaîtront avec plaisir le résultat des opérations pour le premier semestre de 1917. Au 30 juin 1917, les sociétaires étaient au nombre de **37,740** représentant **72,407** parts de pension et propriétaires d'un actif de **\$1,118,214.94**. Les affaires sont plus prospères que jamais, le recrutement et la collection ont été très actifs, un nouveau record a été établi.

Avis à ceux qui veulent profiter d'une bonne occasion, pour se créer de belles rentes viagères aux meilleures conditions possibles. Qu'ils s'adressent aux Prévoyants du Canada.

LA MENACE DES COMPTES EN RETARD

Au lendemain de la déclaration de la guerre, une période de dépression, déjà préparée par les conditions locales, s'était fait sentir parmi nous, mais depuis, sous l'impulsion de l'activité provoquée par les commandes de guerre, les conditions du pays, non seulement sont revenues à la normale, mais encore ont revêtu un caractère de prospérité exceptionnelle.

L'idée première que la durée de la guerre ne dépasserait pas six mois, étant tombée, la réalisation graduelle qu'elle a duré 3 ans et peut vraisemblablement se prolonger encore deux ans, tout cela a créé un sentiment de confiance dans la stabilité des conditions présentes. Nous ne voulons certes pas détruire la confiance publique, ni être prophètes de mauvais augure, en prévoyant l'affaissement des activités commerciales, mais cependant, il est de notre devoir de souligner que les apparences présentes de prospérité sont édifiées sur la guerre et les activités de guerre, qu'elles ont pour fondation la dépense au lieu de l'idée de conservation et de progrès et que la prospérité ainsi créée ne l'est pas sur une fondation bien certaine. Pire que cela, nous n'avons pas l'expérience de cette situation pour nous guider. Le monde n'a jamais connu une catastrophe d'une telle ampleur. Toutes les prévisions d'avenir ne sont que de pures suppositions. Il y a des hommes qui prévoient même une augmentation de prospérité pendant les années de reconstruction qui suivront la guerre.

Il en est d'autres qui attendent à une période difficile par suite de toutes les pertes de vie et d'argent de la guerre. Certains espèrent que nous nous maintiendrons dans l'état de prospérité présente. Cependant, on ne saurait à l'heure présente jouer sur des possibilités.

Dans cette expectative, que peut faire le marchand? Il ne peut certainement pas arrêter ses affaires, ni adopter des méthodes de demi-mesures. Tout ce qu'il a à faire, c'est d'adopter le point de vue que des conditions meilleures suivront après la guerre, et alors se prémunir contre la possibilité d'une erreur de jugement. Il faut qu'il garde une attitude ferme en matières financières. Au sujet des comptes, par exemple, il n'est pas bon qu'il laisse des dettes se prolonger indéfiniment. Supposons qu'un homme ait acheté de la farine à \$14.00 et que ce compte soit resté arriéré jusqu'à ce que les cotations du marché soient tombées à \$7.00, ce qui peut parfaitement arriver. L'acheteur dont le paiement aura été différé par sentiment d'amitié de la part du marchand, sera-t-il en bonne disposition pour régler sa dette échue depuis longtemps? Par sa longue patience, le marchand aura acquis la réputation d'un faiseur de profits sans conscience et il aura de la chance s'il peut récupérer son argent. Dans des temps comme ceux-ci, avec des prix au dessus de la normale, ce qui implique que tôt ou tard, ils devront baisser, c'est vouloir se suicider que de laisser traîner les comptes.

L'acheteur aurait certainement payé sans maugréer quand il était dans le même état d'esprit que lorsqu'il fit son achat, mais après, les circonstances survenues peuvent lui donner à penser qu'il a été volé en étant débité d'un prix aussi élevé.

Supposons d'autre part que les choses ne soient pas aussi roses que cela et que nous ayons après la guerre une période très dure. Qu'advierait-il alors? Actuellement les gens gagnent de l'argent à leur maximum de capacité. C'est bien maintenant ou jamais qu'ils peuvent payer ce qu'ils achètent et le marchand ne de-

vrait pas perdre de vue cette constatation. Si le client ne peut pas tout payer d'un seul coup, il est toujours possible d'obtenir de lui de modestes paiements réguliers en acompte. Nous sommes, à présent, à mi-chemin de l'année; si vous, comme marchand, avez laissé des paiements se prolonger, il est temps de mettre un terme à cette dangereuse pratique. Un bon compte est un actif, un compte dont le paiement est retardé cesse de devenir un bon compte. Mettez en ordre vos affaires dès maintenant et conservez-les en ordre par la suite. Sachez conserver votre bon crédit vis-à-vis de votre fournisseur, et faites en sorte que le crédit de vos clients vis-à-vis de vous demeure bon également. De cette façon, que vous soyez optimiste ou sceptique, votre commerce ne souffrira pas des conditions de l'avenir.

LE TABAC DANS LA NOUVELLE GUINÉE

Un rapport de la Nouvelle Guinée (Papua), montre les progrès satisfaisants réalisés dans la production du tabac, pour la plantation duquel le programme actuel alloue 200 acres. Le tabac récolté d'une partie des 80 acres plantés fut jugé par les experts de la compagnie comme excellent en qualité et égal au meilleur article importé. Avec une bonne saison et toute la superficie sous culture, la compagnie estime récolter au moins 140 000 livres de tabac. Il y a une grosse demande à Papua et autres îles du Pacifique. Pendant 1915-1916, environ 15,200 livres de tabac roulé furent manufacturées par la compagnie en outre d'autres variétés et cigarettes. On escompte une récolte considérablement augmentée pour l'an prochain.

SERVICE D'ETE DES TRAINS DU GRAND-TRONC

Horaires des trains à destination ou venant des villes importantes et des endroits populaires actuellement en vigueur:

Montréal-Portland et Côtes de l'Atlantique

Départ de Montréal, *8.00 a.m.; arrivée à Portland, *7.00 p.m.
Départ de Montréal, *8.20 p.m.; arrivée à Portland, *7.30 a.m.
Départ de Portland, *7.45 a.m.; arrivée à Montréal, *6.50 p.m.
Départ de Portland, *7.30 p.m.; arrivée à Montréal, *7.25 a.m.

Wagons-salon et wagon-café dans les trains du jour et wagons-lits dans les trains de nuit.

Montréal-Sherbrooke

Départ de Montréal, *8.00 a.m.; arrivée à Sherbrooke, *11.37 a.m.
Départ de Montréal, †4.16 p.m.; arrivée à Sherbrooke, †8.20 p.m.
Départ de Montréal, *8.20 p.m.; arrivée à Sherbrooke, *12.05 a.m.
Départ de Sherbrooke, *3.15 a.m.; arrivée à Montréal, *7.25 a.m.
Départ de Sherbrooke, †8.04 a.m.; arrivée à Montréal, †11.59 a.m.
Départ de Sherbrooke, *3.15 p.m.; arrivée à Montréal, *6.50 p.m.

Wagon-salon et wagon-café partant de Montréal à 8.00 a.m. et de Sherbrooke à 3.15 p.m.
Wagon-salon partant de Montréal à 4.16 p.m.
Wagon-lits partant de Sherbrooke à 3.15 a.m. (ouvert à 10.00 p.m.).

Montréal-Ottawa-Parc Algonquin

Départ de Montréal, *8.15 a.m.; arrivée à Ottawa, *11.45 a.m.; arrivée au Parc Algonquin, †6.05 p.m.
Départ de Montréal, †4.00 p.m.; arrivée à Ottawa, †7.30 p.m.
Départ de Montréal, *8.05 p.m.; arrivée à Ottawa (a) 11.05 p.m.
Départ d'Ottawa, *8.30 a.m.; arrivée à Montréal, *12.00 (midi).
Départ d'Ottawa, †3.30 p.m.; arrivée à Montréal, †6.30 p.m.
Départ du Parc Algonquin, †10.13 a.m.
Départ d'Ottawa, *4.45 p.m.; arrivée à Montréal, *8.15 p.m.

Wagon-salon-buffet entre Montréal, Ottawa et le Parc Algonquin partant de Montréal à 8.15 a.m. et du Parc Algonquin à 10.13 a.m.
Wagon-salon-buffet partant de Montréal à 4.00 p.m. et d'Ottawa à 8.30 a.m.
Wagon-salon partant de Montréal à 8.05 p.m. et d'Ottawa à 3.30 p.m.

*Quotidiennement. †Tous les jours excepté le dimanche (a) Arrive à 11.35 p.m. le dimanche.

NOS INDUSTRIES FORESTIERES

Bois de pulpe.—Chaque année nos forêts produisent d'énormes quantités de bois de pulpe, préparé en longueur de 4, 6, 8 pieds et plus. Il a été coupé l'an dernier sur les terrains privés environ 729,276 cordes dont la majeure partie a été expédiée aux États-Unis, alors que la coupe sur les limites n'a été que de 128,151 cordes de sorte qu'il a fallu se servir de billots pour compléter le reste des 455,165 cordes que nos usines de Québec ont consommées, pour ces fins durant la même période. Comme la consommation de ces fabriques n'était que de 230,584 cordes, en 1910, elle a ainsi doublé en six ans. Les essences les plus employées au pays sont l'épinette, le sapin, le tremble et le pin gris. Aux États-Unis, où ces bois se font rares, on les emploie de même que beaucoup d'autres essences. Cette industrie de la pulpe provoque une utilisation beaucoup plus économique des domaines forestiers, elle permet à nos colons, à nos cultivateurs de tirer parti des bois provenant de leurs défrichements ou de leurs réserves forestières et c'est par elles que nous pouvons espérer mettre en valeur les territoires immenses du Labrador, de l'Ungava, de la Côte Nord pour les relier par des chemins de fer aux réseaux actuels. La disette de bois de pulpe se faisant toujours plus grande à l'étranger, il s'ensuit que l'on devra s'adresser davantage à notre province pour obtenir les pâtes de bois, les papiers dont on aura besoin. Comme nous possédons de magnifiques chutes et des forêts immenses, il nous sera possible d'y pourvoir si nous avons su prendre les mesures voulues. Il faut cependant avouer avec regret que beaucoup de propriétaires de terrains pri-

vés ne sont pas assez prudents dans leurs exploitations. Plusieurs malheureux ruinent imprudemment et souvent sans profit leurs terres à bois. Comme nous n'avons aucun contrôle sur leurs coupes, il serait temps que le gouvernement fédéral intervienne pour mettre fin à cette destruction, soit en prohibant l'exportation du bois provenant des terres privées, comme les gouvernements provinciaux ont su le faire pour les limites à bois, soit en limitant la quantité de bois qu'il sera possible d'y couper par acre chaque année, ou mieux encore, en imposant l'obligation — à l'instar de la Suède — de reboiser les surfaces exploitées annuellement dans un délai de trois années. Il est incontestable que ces déboisements ont un effet désastreux sur l'économie générale du pays et sur certains cours d'eau, comme la Chaudière — l'on constate que les défrichements et le pillage des lots ont en effet modifié totalement le régime de cette rivière. La chose me semble, par conséquent, d'un intérêt public suffisant pour justifier l'intervention immédiate du pouvoir fédéral dans cette grave affaire.

Il n'y a rien d'occulte dans une grande entreprise. Ce n'est pas une question de capital, mais de génie, une question de prévision, de vision, une question d'hommes.

• • •

Le commerce suit partout le drapeau.

• • •

L'homme qui parle beaucoup de psychologie ne sait généralement pas ce dont il parle. L'homme qui s'y connaît réellement, n'en parle généralement pas.

VENTES PAR HUISSIER

NOTA. — Dans la liste ci-dessous les noms qui viennent en premier lieu sont ceux des demandeurs, le jour, l'heure et le lieu de la vente sont mentionnés ensuite et le nom de l'huissier arrive en dernier lieu.

S. Ruckenstein, S. Schamlovitch, 20 juillet, 11 a.m., 1038 Saint-Dominique, Lafontaine.
Consolidated Plate Glass Co. of Can. Ltd, S. Erdrick, 21 juillet, 2 p.m., 50 Sainte-Famille, Lafontaine.
M. Langlois, D. Mathieu, 21 juillet, 10 a.m., 275 Jeanne-Mance, Breux.
Garmaise Inc., J.-B. Leduc, 23 juillet, 11 a.m., 13 York, Steinman.
M. Rapp, A. Aubuchon, 20 juillet, 10 a.m., 673 Laval, Steinman.
Fairweathers Ltd, Mme M. Tremblay, 20 juillet, 11 a.m., 341 Esplanade, Descheneaux.
Simplex Floor Finishing Appliance Co Ernest Pépin, 20 juillet, 10 a.m., 56 Désery, Racine.
T. Caplan, B. Patry, 20 juillet, 10 a.m., 19 Avenue Aird, Bachand.
R. Bédard, O. Sauriol, 21 juillet, 11 a.m., 888 Mont-Royal Est, Bissonnette, E.
Frs. Frappier, J. Audet, 21 juillet, 10 a.m., 993 Saint-Laurent, Bissonnette, E.
Délina Marcotte Bourgeois, Geo.-Whis, Bella Major, 21 juillet, 10 a.m., 861 Saint-Denis, Vinet.
Wm. Johnson, James King, 21 juillet, 10 a.m., 47 Church, Normandin.
Patenaude Carignan, Ltd, J.-L.-L. Saint-Jean, 23 juillet, 2 p.m., 82 Masson, Bouchard.
L.-E. Bernard, Dieudonné Fafard, 21

juillet, 10 a.m., 1 Adam Laverdure, Riv. A. Champagne, J.-B. Chastenais, 21 juillet, 10 a.m., 686 Mont-Royal-Est, Dockstader.
D. Sutherland, H. Pavette, 21 juillet, 3 p.m., 110 Pontiac, Lapierre.
Nesbit & Auld, Antonio Doyon, 21 juillet, 2 p.m., 304 5e avenue, Marson.
J.-J. Donohue, Jos. Debertogh, 23 juillet, 3 p.m., 311 Laurier, Normandin.
E.-H. Walsh Co., Ltd Sam Jacobs, 23 juillet, 10 a.m., 641 Saint-Paul-O., Marson.
Geo. Rabinovitch, Francis Laevaris, 23 juillet, 10 a.m., 528 Sainte-Catherine-Est, Proulx.
A.-A. Millette et al. Alexina Robert, 23 juillet, 10 a.m., 262 Vitre-Est, Racine.
Ferdinand Matard, Ernest Galarneau, 23 juillet, 10 a.m., 2103 Saint-Hubert, Racette.
François Alosse, Georges Blondin, 23 juillet, 10 a.m., 320 4e avenue, Maisonneuve, Decelles.
Mlle Y Deniger, P.-S. Chaput & Alexandra Giroux, 23 juillet, 10 a.m., 524 Saint-André, Normandin.
Capp. Clark Co., W.-O.-C. Hilman, 23 juillet, 10 a.m., 7-9 Saint-Pierre, Marson.
Barber Ellis Ltd, W.-O.-C. Hilman, 23 juillet, 10 a.m., 7-9 Saint-Pierre, Marson.
Chas. Phillips, Frank Burgess Mfg, 23 juillet, 10 a.m., 46 Alexandre, Rochon.
Mlle M.-L. Marchand, V. Saint-André, 23 juillet, 3 p.m., 1803 Saint-Jacques, Brouillet.

Jos. Campeau, Paul Poissant, 23 juillet, 10 a.m., 107 Lagauchetière-Est, Brouillet.
E. Lafrancois, S. Prevost, 23 juillet, 1 p.m., 6242 Sacré-Coeur, Aumais.
S. Croysdill, Jos. Weinberg, 24 juillet, 11 a.m., 453 Saint-Dominique, Lafontaine.
V. McDougall Co., Ltd, A.-H. Beaumont, 25 juillet, 10 a.m., 243 Sainte-Catherine-Est, Lafontaine.
L.-H. Guay, L.-A. Payette, 25 juillet, 11 a.m., 110 Pontiac, Lavery.
Beaudoin Ltd, David Alluist, 25 juillet, 10 a.m., 107 Boulevard Saint-Joseph, Desroches.
Ramsays Ltd, J.-Wm. Bropner, 25 juillet, 10 a.m., 186 Dorchester Est, Desroches.

LOI LACOMBE

| Déposants | Employeurs |
|---------------------|---------------------|
| Alfred Moore | Ogilvie Flour Mills |
| Janves Lakis | Georges Lalis |
| Olivier Parizeau | Jos. Ethier |
| Ludger Pagé | Gunn, Langlois |
| Ludger Pelletier | Pac. Ry. Co. |
| Michel Huard | C. P. R. Co. |
| Emond, Arsène | Pierre Turcotte |
| Adélar Fournel | Hudson Bay Co. |
| Baigné, Narcisse | College Brand |
| Hector Courville | Chaput & Frère |
| Gustave Gariépy | Lalonde & Frère |
| Georges Gauthier | A.-A. Sharp |
| Paul-Emile Bélanger | Commission Scolaire |
| Leonard Forget | Wm. Davis & Co. |
| Félix Corbell | P. Barns |
| Théophile Bélanger | J.-Narcisse David |

Le Marché de l'Alimentation

LE MARCHÉ LOCAL DU GRAIN

Malgré les agitations du marché du grain de Winnipeg, le marché de Montréal n'a pas subi grand changement, la plupart des affaires portant sur des lots d'avoine dans les qualités bon marché. Le blé et l'orge ne soulèveront guère d'intérêt dans le marché à terme.

Nous cotons:

| | |
|--|-----------------|
| Avoine No. 2 Ouest Canadien | 0.823/4 |
| Avoine No. 3 Ouest Canadien | 0.813/4 |
| Blé-d'Inde américain jaune No. 2 | \$2.06 à \$2.08 |
| Orge du Manitoba, d'alimentation | \$1.25 |

LE MARCHÉ LOCAL DE LA FARINE

Le ton du marché de la farine était ferme cette semaine mais sans qu'il y ait de changements appréciables de prix. Les meuniers prétendent que les prévisions d'une large récolte dans l'Ouest ne sont pas aussi bonnes qu'auparavant, et que les indications laissent à supposer des prix plus élevés qu'à présent, dans un avenir prochain, ceci en envisageant la non-intervention du gouvernement pour la fixation d'un taux uniforme pour le blé:

Nous cotons:

| | |
|---|---------|
| Farine de blé de printemps: Premières patentes, le baril, en jute, f.o.b. Montréal. | \$13.00 |
| Premières patentes, délivrée au commerce de ville | \$14.00 |
| Secondes patentes, f.o.b., Montréal. | \$12.50 |

ISSUS DE BLE ET AVOINE ROULEE

Il y a eu cette semaine augmentation des issus de blé et de bonnes affaires ont été faites aux prix suivants:

| | |
|---------------------|-------------------|
| Son | \$35.00 à \$36.00 |
| Gru | \$40.00 à \$41.00 |
| Middlings | \$41.00 à \$42.00 |
| Moulée | \$47.00 à \$49.00 |

L'avoine roulée est calme sur le marché par suite du temps chaud et les prix restent les mêmes comme suit:

| | |
|----------------------------------|--------|
| Avoine roulée en baril | \$9.00 |
| à | \$9.35 |
| Avoine roulée en sacs | \$4.40 |
| à | \$4.50 |

LE FOIN PRESSE

Il n'y a pas de changements à noter dans le marché du foin pressé, avec cette différence cependant à noter que les affaires sont pour ainsi dire nulles. Les maisons locales prétendent qu'il est impossible de trouver des acheteurs, même en faisant des concessions, alors que le prix est nominale coté de \$11.00 à \$11.50.

LES OEUFS

La chaleur a gâté quantité d'oeufs, et les acheteurs éprouvent quelque difficulté à obtenir de bons oeufs, il s'ensuit que les prix ont augmenté cette semaine. Il y a un sentiment marqué d'optimisme en ce qui concerne un gros commerce d'exportation dans un avenir prochain, quoique à présent, le temps chaud prohibe l'exportation. La demande domestique est à peu près normale mais l'approvisionnement d'oeufs strictement frais est léger.

Nous cotons les prix comme suit:

| | |
|----------------------------|-------------|
| Oeufs strictement frais | 0.00 à 0.42 |
| Stock de choix | 0.00 à 0.40 |
| Oeufs mirés No 1 | 0.00 à 0.37 |
| Oeufs mirés No 2 | 0.32 à 0.34 |

LE MIEL

Le miel est rare et la demande est rare, affectée qu'elle est par la présente chaleur.

Nous cotons les prix comme suit:

| | |
|----------------------------------|------------------|
| Miel blanc, en gâteaux | 0.141/2 |
| à | 0.15 |
| Miel brun, en gâteaux | 0.13 |
| à | 0.131/2 |
| Blanc extrait | \$0.121/2 à 0.13 |
| Miel de sarrazin | 0.10 à 0.11 |

LES PRODUITS DE L'ERABLE

Il y a une baisse générale sur les produits de l'érable. La demande est légère et les affaires peu importantes.

Nous cotons les prix comme suit:

| | |
|---------------------------------------|-----------------|
| Boîtes de 13 livres | |
| Sirop, choix extra | \$1.65 à \$1.75 |
| Sirop de choix | \$1.50 à \$1.60 |
| Sirop, bonne qualité | \$1.35 à \$1.45 |
| Sirop, qualités inférieures | \$1.25 à \$1.30 |
| Sucre d'érable, la liv. | 0.13 à 0.15 |

LES FEVES

Le marché pour les fèves est calme et malgré cela le sentiment est très ferme par suite des faibles quantités disponibles sur place. Il y a tendance à la hausse sur la semaine passée.

Nous cotons les prix qui suivent:

| | |
|---|-----------------|
| Fèves triées, 5 livres, canadiennes | \$9.25 à \$9.50 |
| Fèves Rangoon | \$8.75 à \$9.00 |
| Fèves Yellow-eye (oeil jaune) | \$8.00 à \$8.25 |
| Fèves japonaises | \$7.50 à \$7.75 |

LES POMMES DE TERRE

Il y a un relan d'affaires sur les pommes de terre, avec des approvisionnements à peu près égaux à la demande. Cette demande porte sur les pommes de terre nouvelles, dont beaucoup arrivent des Etats-Unis et se vendent dans le gros à \$6.00 le sac de 80 livres pour les No 1 et \$5.00 pour les No 2. Dans beaucoup de magasins il ya une bonne quantité de pommes de terre de l'ancienne récolte, en excellente condition qui sont offertes à \$2.00 le sac et ne trouvent pas acheteurs.

LE MARCHÉ A PROVISION

Dans le marché local à provision, l'effet de la tendance faible pour les animaux vivants, s'est fait sentir. Le ton du marché, en effet, a été beaucoup plus faible tant pour pores vivants que pour pores apprêtés, avec les premiers se vendant à 16c et les seconds à 231/2c la livre, pour animaux de choix, fraîchement tués des abattoirs. Des lots de choix se sont vendus à 231/4c. La demande pour pore apprêté était calme, et les "packers" s'attendent à une période d'inactivité tant que les chaleurs dureront. De fait, le

temps chaud affecte aussi le marché pour viandes fraîches et toutes viandes non cuites, tandis que les consommateurs achètent largement des viandes cuites, des bacons et jambons fumés et cuits.

Les derniers se vendent à 30c la livre pour petits jambons jusqu'à 20 livres; 28c pour jambons jusqu'à 25 livres. Le bacon pour breakfast est en bonne demande, avec des ventes à 34c la livre, tandis que le Windsor se vend à 37c et le désossé à 39c.

LE SAINDOUX

Il y a un bon approvisionnement de saindoux, mais le temps chaud influe sur la vente et le marché est extrêmement calme, tant pour le saindoux pur que pour le composé.

Nous cotons:

| | |
|------------------------------|-------|
| Saindoux pur, en seaux de | |
| 20 livres, en bois | 0.25½ |
| Saindoux composé | 0.21½ |

BEURRE ET FROMAGE

Jeudi le beurre s'est vendu à la halle de Saint-Pascal à 35 1-16 cents. Il y a eu sur le marché de Montréal un sentiment plus ferme, mais les affaires sont très calmes. Il n'y a pour ainsi dire aucun achat de fait pour l'exportation et le peu de ventes faites concernent la consommation locale. Les maisons d'ici ne s'attendent pas à des prix plus bas, car les fermiers trouvent plus avantageux de faire du fromage au lieu de beurre.

Nous cotons les prix comme suit:

| | | |
|--|-------|-------|
| Beurre de crèmerie supérieur | 0.36 | 0.36½ |
| Beurre de crèmerie fin | 0.35 | |
| à | 0.35½ | |
| Beurre de ferme supérieur | 0.30¼ | |
| à | 0.31½ | |
| Beurre de ferme fin | 0.29 | |
| à | 0.29½ | |
| Beurre, qualités inférieures | 0.27 | |
| à | 0.28 | |

HALLES AU BEURRE ET AU FROMAGE

A la vente à l'enchère du beurre au Board of Trade, 1,350 colis ont été offerts et ont rapporté les prix suivants: 875 colis de No 1 à 35¾ centins, 145 de No 2 à 34½ centins et 330 de pasteurisé à 35 ½ centins.

Cowansville. — A la Halle au fromage des Cantons de l'Est, samedi, 1,195 boîtes de beurre ont

été vendues à raison de 35 sous ¼ et 28 boîtes de fromage, à 20 sous et ¾ la livre.

Saint-Hyacinthe, 16. — On a enregistré et vendu 1,250 boîtes de fromage pour le prix de 21 sous. On n'a pas offert de beurre.

London, Ont., 16. — A la réunion de samedi, on a mis en vente 907 boîtes de fromage, 567 ont changé de mains à raison de 21 sous.

Belleville, Ont., 16. — A l'enchère de samedi, 2,450 boîtes de fromage blanc ont été mises sur le marché. Les ventes ont produit 670 boîtes à 21 sous et 5-16; 1-100 à 21 sous et ¼; on a refusé de céder le résidu à raison de 21 sous et quart la livre.

Cobourg, Ont., 16. — A la Halle au fromage de Belleville samedi, 2,450 meules de blanc ont été offertes; 670 ont été vendues à 21 5-16 centins et 1,100 à 21 ¾ centins. La balance n'a pas été vendue.

A Napanee, 2,500 meules ont été vendues à 21 ¼ centins.

A Madoc, 525 meules à 21 3-16.

A Stirling, 790 meules à 21 3-16 centins.

A Campbellford, 585 meules à 21 ¼ centins.

HAUSSE DE L'AMIDON

Il y a eu une hausse dans toutes les lignes d'amidon s'élevant à un quart de cent sur les lignes Edwardsburg et d'une demi-cent selon les marchands de gros, sur les autres lignes de même genre.

La raison de cette hausse est la grande fermeté du blé-d'Inde.

LES CONSERVES

Les conserves sont en bonne demande et les approvisionnements sont légers. Le blé-d'Inde et les pois sont parmi les lignes les plus rares. Les tomates ne sont pas non plus en abondance. Encore que ces dernières n'ont pas encore subi une augmentation générale, la majorité des marchands de gros les vendent déjà plus cher. Il n'y a pas eu encore de prix fixés sur le saumon par les "packers" de Colombie-Anglaise, mais ils seront fixés avant août.

Nous cotons:

| | |
|--|------|
| Saumon Soekeve Clover Leaf, | |
| boîte plate, ¼ livre | 2.45 |
| Chums, grande boîte, 1 liv. | 1.45 |
| Pinks, grande boîte, 1 livre. | 1.80 |
| Cohoos, grande boîte, 1 livre. | 2.65 |

| | |
|-------------------------------------|-----------|
| Saumon de Gaspé, marque | |
| Niobé, (caisse de 4 douz.) | |
| la douzaine | 2.25 |
| Sardines canadiennes (caisse) | |
| se) | 6.75 7.00 |
| Tomates, 3s | 2.25 2.30 |
| Tomates préparées aux Etats- | |
| Unis | 2.25 |
| Pois ordinaires | 1.35 |
| Pois Early June | 1.45 |
| Fèves, Golden Wax | 1.60 |
| Fèves, Réfugiés | 1.60 |
| Blé-d'Inde 2s, doz. | 2.00 |
| Framboises rouges, 2s | 2.25 |
| à | 2.45 |
| Cerises rouges, 2s | 2.25 |
| Fraises, 2s | 2.40 2.50 |
| Blueberries, 2s, doz. | 1.35 |
| Citrouilles, 2½s | 1.60 1.70 |
| Pommes (gallop) | 3.75 4.00 |
| Pêches, 2s, (sirop épais) | 1.75 |
| Poires, 3s (sirop épais) | 2.45 |
| Ananas, 1½s | 2.25 |

CAFE ET CACAO

La demande est normale et les ventes sont régulières.

Nous cotons:

Café brûlé,

| | | |
|-------------------------------------|-------|------|
| Bogota, la livre | 0.28 | 0.32 |
| Jamaïque, la livre | 0.23 | 0.25 |
| Java, la livre | 0.33 | 0.40 |
| Maraeibo, la livre | 0.23 | 0.24 |
| Mexicain, la livre | 0.28 | 0.29 |
| Rio, la livre | 0.19½ | 0.20 |
| Santos, Bourbon, la livre | 0.24 | |
| à | 0.25 | |
| Santos, la livre | 0.23 | 0.24 |

Cacao—

| | | |
|--------------------------|------|------|
| En vrac (pur) | 0.30 | 0.35 |
| En vrac (doux) | 0.18 | 0.25 |

THE

Toutes les lignes de thé noir sont fermes et il y a rareté évidente, mais du fait de certains arrivages on pourra peut-être trouver certains "bargains".

Nous cotons:

| | |
|--------------------------------------|-----------|
| Pekoe, Souchongs, la livre | 0.42 |
| à | 0.45 |
| Pekoe, la livre | 0.47 0.50 |
| Pekoe Orange, la livre | 0.49 |
| à | 0.51 |

LE PIQUE-NIQUE ANNUEL DES MARCHANDS-EPICIERIS

Le 38e pique-nique annuel de l'Association des Marchands en Epicerie de Montréal, aura lieu au Parc Sherringham, Ile Perrot, le mercredi, 1er août. Le voyage se fera à bord du vapeur "Duchess of York."

LA BANQUE MOLSONS

Incorporée par Acte du Parlement en 1855
 Capital Versé \$4,000,000
 Fonds de Réserve 4,800,000

SIEGE SOCIAL : MONTREAL

— DIRECTEURS ET OFFICIERS —

W. M. MOLSON MACPHERSON . . . Président
 S. H. EWING Vice-Président
 GEO. E. DRUMMOND, E. J. CHAMBER-
 LIN, F. W. MOLSON, WM. M. BIRN-
 S. W. A. BLACK

EDWARD C. PRATT Gérant-Général
 E. W. WAUD, Surintendant des Succursales.
 H. A. HARRIS, Inspecteur.
 T. BERESFORD PHEPOE, Inspecteur des
 Succursales de l'Ouest
 THOS. CARLISLE, Assistant Inspecteur.

LA BANQUE NATIONALE

FONDEE EN 1860

Capital autorisé \$5,000,000
 Capital versé 2,000,000
 Réserves 2,000,000

Notre service de billets circulaires pour voyageurs
 "Travellers Cheques" a donné satisfaction à tous nos
 clients; nous invitons le public à se prévaloir des avan-
 tages que nous offrons.

Notre bureau de Paris,

14 RUE AUBER

est très propice aux voyageurs canadiens qui visitent
 l'Europe.

Nous effectuons les virements de fonds, les rembour-
 sements, les encaissements, les crédits commerciaux en
 Europe, aux Etats-Unis et au Canada aux plus bas taux.

Nova Scotia Steel & Coal Co.,

LIMITED

MANUFACTURIERS

ACIER en BARRES MARCHAND, MACHINERIE à
 ROUES, TRANSMISSIONS en ACIER COMPRIME
 POLI, TOLES D'ACIER jusqu'à 48 pouces de large,
 RAILS en "T" de 12, 18, 28 et 40 livres à la verge,
 ECLISSES, ESSIEUX DE CHARS DE CHEMINS
 DE FER.

GROSSES PIÈCES DE FORGE, UNE SPECIALITE

Mines de Fer--Wabana, Terrebonne.--Mines de charbon.
 Hauts-Fourneaux, Fours à Réverbère à Sydney Mines,
 N.-E.—Laminoirs, Forges et Ateliers de Finissage
 à New-Glasgow (N.-E.).

Bureau Principal : New Glasgow (N.-E.)

**SAVOIR FAIRE SES ACHATS EST UN
 GROS AGENT DE SUCCES
 DANS LE COMMERCE.**

En consultant les annonces qui figu-
 rent dans le "PRIX COURANT" vous
 obtenez les adresses des meilleurs mai-
 sons où vous approvisionner au mieux
 de vos intérêts.

BANQUE PROVINCIALE

DU CANADA

CAPITAL AUTORISE \$2,000,000
 CAPITAL VERSE ET RESERVE (au 31 déc. 1916) 1,700,000
 82 Succursales dans les Provinces du Québec, de l'Ontario et du
 Nouveau Brunswick.

CONSEIL D'ADMINISTRATION:

Président: M. H. LAPORTE, de la maison Laporte Martin,
 limitée, administrateur du Crédit foncier franco-canadien.
 Vice-Président: W-F. CARSLLEY, capitaliste.
 Vice-Président: TANCREDE BIENVENU, administrateur Lake
 of the Woods Milling Co., limited.
 M. G-M BOSWORTH, vice-président "Canadian Pacific Rail-
 way Co."
 L'Hon. ALPHONSE RACINE, conseiller législatif, président de
 la maison de gros Alphonse Racine limitée.
 M. L-J-O BEAUCHEMIN, de la Librairie Beauchemin limitée.
 M. M. CHEVALIER, directeur général Crédit foncier franco-
 canadien.

BUREAU DE CONTROLE
 (Commissaires-censeurs)

Président: l'hon. sir ALEXANDRE LACOSTE, C. R., ex-juge en
 chef de la cour du banc du roi.
 Vice-Président: Docteur E.P. LACHAPPELLE, administrateur du
 Crédit foncier franco-canadien.
 L'HON. N. PERODEAU, N. P., Ministre sans portefeuille dans
 le gouvernement de Québec.

BUREAU CHEF

Directeur-général, M. TANCREDE BIENVENU.
 Secrétaire, M. J. A. TURCOT Inspecteur en Chef.
 Chef Département de Crédit, M. M. LAROSE.
 M. C.-A. ROY Inspecteur, M. ALEX. BOYER

BANQUE D'HOCHELAGA

Fondée en 1874.

Capital autorisé \$10,000,000
 Capital versé et fonds de réserve 7,700,000
 Total de l'actif 44,500,000

DIRECTEURS :

Messieurs J.-A. Vaillancourt, président;
 l'hon. F.-L. Béique, vice-président;
 A. Turcotte, E.-H. Lemay, l'hon. J.-M.
 Wilson, A.-A. Larocque et A.-W. Bon-
 ner.
 Beaudry Leman, gérant général.
 Yvon Lamarre, inspecteur.

SIEGE SOCIAL: MONTREAL (112 rue St-Jacques)

Bureau Principal: 95 rue St-Jacques
 F.-G. Leduc, gérant.

187 Succursales et Agences au Canada
 42 Bureaux de Quartiers.

Tout dépôt D'UN DOLLAR ou plus ou-
 vre un compte à la Banque sur lequel est
 payé deux fois par année un intérêt au
 taux de 3% l'an.

La Banque émet des LETTRES DE CREDIT CIR-
 CULAIRES et MANDATS pour les voyageurs,
 ouvre des CREDITS COMMERCIAUX, achète des
 traites sur les pays étrangers, vend des chèques et
 fait des PAIEMENTS TELEGRAPHIQUES sur
 les principales villes du monde; prend un soin
 spécial des encaissements qui lui sont confiés, et
 fait remise promptement au plus bas taux de
 change.

FINANCES

LA NOTE AMERICAINE

Deuxième année,

Montréal, le 18 juillet 1917.

La liquidation s'est continuée et les professionnels pendant la journée, ont mené le marché à leur guise. Leur pression s'est exercée sur les aciers et les moteurs alors que les spécialités, comme les Distillers et le Tobacco, ont amélioré leur position. Le St-Paul est tombé au-dessous de 68 et le Maxwell à 31¾ et ces deux valeurs ont été le plus atteintes de la liste. On a dit de l'une et de l'autre qu'elles vont réduire leur dividende et les baissiers se sont pareillement acharnés sur les deux.

Ces réductions de dividendes sont bien possibles et la clientèle, devant la persistance des rumeurs, se rappelle le proverbe qu'il n'y a pas de fumée sans feu. La liquidation que le St-Paul a dû subir s'est appuyée sur le rapport défavorable publié par le secrétaire à l'Agriculture sur les récoltes dans la région que dessert la compagnie. Quant à Maxwell il est anormal qu'une action dont le dividende est de \$10 se vende \$31.75 et l'inquiétude grandit non sans apparence de raison, il faut bien le reconnaître.

Les émissions du D. & H. du Chicago & Western et du Gen. Electric, le prochain emprunt de guerre qui sera de trois milliards, le projet d'impôts dont on parle toujours ont été mis à profit par les baissiers pour créer un courant de liquidation et de baisse. S'ils n'ont pas mieux réussi c'est peut-être que la liquidation est déjà exagérée et que le sentiment grandit dans la clientèle que nombre de valeurs sont intéressantes pour le haussier. De fait, il semble que celui qui a le temps d'attendre ne saurait mal faire en achetant pour peu que les cours fléchissent, des valeurs sérieuses ayant après la guerre des chances de plus-value. Les forces de hausse subsistent et la récolte qui vient merveilleusement en est une autre dont l'action se fera sentir bientôt.

BRYANT, DUNN & CO.

DIVIDENDES DECLARES

Montréal. — Banque Royal of Canada. — Dividende trimestriel régulier de 3 pour cent payable le 1er septembre aux actionnaires inscrits le 16 août.

Montréal. — Canadian Locomotive. — Dividende de 1½ p.c. sur les parts ordinaires pour le trimestre qui se terminera le 30 septembre 1917 et dividende de 1¾ p.c. sur les parts de priorité pour le même trimestre, payable le 1er octobre aux actionnaires inscrits le 10 septembre.

Dominion Bridge. — Dividende trimestriel régulier de 2½ p.c. payable le 15 août aux actionnaires inscrits le 31 juillet.

Montréal. — Riordon Pulp and Paper. — Dividende trimestriel régulier de 1½ p.c. et bonus de 1 p.c. pour le second trimestre de l'année, payable le 15 août aux actionnaires inscrits le 18.

LES FAILLITES AU CANADA

Durant la dernière semaine, on a relevé 17 faillites en Canada comparativement à 14 en semaine précédente, et 28 en période correspondante de 1916.

DIVIDENDE INITIAL SUR LOCOMOTIVE

Le conseil d'administration déclare un dividende annuel de 6 pour cent

Les directeurs du Canadian Locomotive ont quelque peu surpris le marché, en déclarant un dividende au taux de 6 pour cent sur les parts ordinaires. Le dividende sera payable à chaque trimestre.

Depuis des mois, il était rumeur qu'un dividende serait déclaré, mais le conseil d'administration retardait toujours.

On s'accorde maintenant à dire que la décision prise par Sir Henry Pellatt et M. J. Honey, président de la Home Bank of Canada, deux des principaux actionnaires, de faire une campagne pour se faire élire membres du conseil d'administration a été cause de l'action des directeurs actuels.

La circulaire envoyée par Sir Henry Pellatt et M. Honey aux actionnaires n'indiquait pas leur intention au sujet du dividende, mais il est entendu qu'ils devaient faire discuter la question du dividende.

Il est à présumer que le conseil d'administration ne subira pas de changement maintenant qu'un dividende a été déclaré.

NOTES FINANCIERES

Les arrivages de produits laitiers, à Montréal, durant la semaine écoulée le 14 juillet, ont été comme suit: beurre, 14,813 colis; période correspondante de 1913, 17,937 colis; fromage, 96,124 meules; année dernière, 92,204.

La Packers' Association vient de publier les prix auxquels elle achètera le saumon de conserve. Ces chiffres sont de 10 à 25 centins plus élevés que ceux de l'année dernière.

Le gouvernement russe vient d'accorder un contrat pour la construction de 250 locomotives à Baldwin Locomotive. Un contrat semblable a aussi été octroyé à American Locomotive. Le coût de ce contrat sera de \$27,000,000. De son côté, le gouvernement britannique vient aussi de donner un contrat pour 100 locomotives au prix total de \$4,500,000.

L'Angleterre vient de proposer de lever l'embargo sur le café brésilien à condition que le Brésil consente à expédier ce café dans les navires allemands saisis.

Il vient d'être annoncé de source autorisée que le gouvernement français a donné une commande pour la fabrication de 1,600 locomotives. On ignore encore comment le contrat a été divisé.

NOUVEAUX RECORDS

Les records obtenus pendant l'année dernière affirment de nouveau la position de la Sun Life of Canada comme la plus grande compagnie d'assurance sur la vie du Dominion.

Ses méthodes d'affaires loyales et progressives l'ont placée au premier rang pour les Nouvelles Affaires, le chiffre total des polices en vigueur, l'actif, les surplus de recettes, le surplus net, le revenu total, le revenu provenant des primes et les paiements aux assurés, chaque année.

**COMPAGNIE D'ASSURANCE
SUN LIFE OF CANADA**
SIÈGE SOCIAL—MONTREAL

Benoît & De Grosbois

COMPTABLES

Auditeurs et Liquidateurs

CHAMBRE 42

No 20, rue St-Jacques, Montréal
Téléphone Main 2617

l'Assurance Mont-Royal

Compagnie Indépendante (Incendie)

BUREAUX: EDIFICE LEWIS
17 rue S.-Jean, Montréal

l'hon. H.-B. Rainville, Président
E. Clément, Jr., gérant général

ESINHART & EVANS

Courtiers d'Assurance

— Bureau —

EDIFICE LAKE OF THE WOODS
39 rue S.-Sacrament
Téléphone Main 553 MONTREAL

La Compagnie d'Assurance Mutuelle du Commerce

Contre l'Incendie

Actif \$900,000.00

DEPOT AU GOU-

VERNEMENT . . . \$69,660.00

Bureau principal:—

179 rue Girouard, S.-Hyacinthe.

A Propos de la "Canada Life"

Les agents de la "Canada Life" ont fait en 1915 pour \$1,000,000 de plus d'affaires en Canada que l'année précédente.

La "Canada Life" a payé aux porteurs de polices, en 1915, \$7,822,201, soit plus de \$2,000,000 de plus que les paiements pour les mêmes fins de n'importe quelle année précédente et les dividendes des porteurs de polices ont absorbé la majeure partie de cette somme.

Le revenu de la "Canada Life", en 1915, a été de \$9,333,632.19, soit le plus élevé dans les annales de la compagnie.

L'excédent gagné s'est élevé à \$1,480,866.

Le total des dividendes payés aux porteurs de polices, en 1915, a été de plus de \$2,800,000.

HERBERT C. COX

Président et gérant général

WESTERN ASSURANCE CO.

Fondée en 1851

ACTIF, au-delà de \$3,000,000

Bureau Principal: TORONTO
(Ont.)

W. R. BROCK, Président

W. B. MEIKLE

Vice-président et gérant général

C. C. FOSTER, Secrétaire

Succursale de Montréal:

61, RUE SAINT-PIERRE
ROBT. BICKERDIKE, gérant.



ASSURANCES

Cautiionnements

Judiciaires

Garantie de Contrats

Fidélité des Employés

Vie, Accidents, Maladies

Vol, Bris de Glaces

Attelages

Responsabilité

de Patrons et Publique

Pharmaciens, Automobiles

LA PREVOYANCE

160 rue S.-Jacques, Montréal

TEL. MAIN 1626

J C GAGNE, gérant général

Le marchand-détaillant devrait consulter fréquemment les adresses des hommes d'affaires et professionnels qui mettent leur science et leurs talents à sa disposition et y faire appel dès que sa situation devient difficile. Son conseil est souvent d'une grande valeur dans le commerce.

Bureau Principal

de la rue Dorchester ouest
enue Union, MONTREAL

DIRECTEURS:

J.-Gardner Thompson, Président et directeur gérant; Lewis Laing, Vice-président et Secrétaire; M. Chevalier; A.-A.-G. Dent, John Emo, Sir Alexandre Lacoste, Wm. Molson Macpherson, J. C. Rimmer, Sir Frédéric Williams-Taylor, L.L.D., J. D. Simpson, Sous-Secrét.

BRITISH COLONIAL

FIRE INSURANCE COMPANY

EDIFICE ROYAL, 2 PLACE d'ARMES, MONTREAL

CAPITAL AUTORISE, \$2,000,000

CAPITAL SOUSCRIT, \$1,000,000

Agents demandés pour les districts non représentés

ASSURANCES

QUATRE MOYENS D'ARRIVER JUSQU'AU PUBLIC

Julius-A. Meyer, président de l'Association Générale des Agents de la "New England Mutual Life", dans une lettre récente qu'il adressait aux agents, disait :

Il y a quatre moyens sous notre direction et notre influence par lesquels une opinion favorable de la compagnie parvient jusqu'au public qui veut s'assurer, et par lesquels de bons résultats peuvent venir de ce public. Ils sont :

Par la sollicitation. — Chaque agent devrait représenter la compagnie d'une manière digne, capable et rationnelle. Un sage disait "que l'on connaît un homme par les amis qu'il fréquente" et l'on pourrait dire "qu'une compagnie est connue par les hommes qu'elle emploie.

Au comptoir.—Chaque employé devrait être toujours prêt à rendre service aux clients, à écouter respectueusement toutes les demandes les plus futiles en apparence. Le bureau privé de l'agent général devrait toujours avoir porte grande ouverte.

Par le téléphone.—On ne devrait jamais confier ce poste important de contact avec le client à quiconque n'a pas une voix plaisante et qui ne peut comprendre rapidement. Un dommage incalculable peut être fait par une voix irritante et des manières peu gracieuses.

Par correspondance. — Cela va sans dire qu'elle devrait être soignée et au point, mais il ne faudrait jamais oublier d'y introduire un élément de personnalité.

RIEN A CACHER

Il n'y a rien dans une compagnie d'assurance, qui est conduite d'une manière honnête, qui doit être caché. Il n'y a rien en ce qui concerne l'opération de la réserve légale et des lois qui la gouvernement qu'on ne peut crier sur le haut des toits avec profit.

Une police est comme une robe; elle devrait convenir à l'individu qui l'achète.

A MEDITER

Jones avait un compte de banque. Il y mettait \$100 par année et y retirait 3 pour cent d'intérêt, ainsi tous les \$100 qu'il mettait en banque valaient \$103 au bout de l'année. Il était très orgueilleux de son compte de banque, lui et sa femme en parlaient quelquefois. Après avoir fait ses économies pendant cinq ans et qu'il eut amassé un peu plus de \$500. Jones mourut, et cela prit la moitié de l'argent pour payer les frais funéraires, et lorsque les taxes et l'hypothèque sur la maison furent payées il resta moins de \$100 sur son compte de banque. Smith, du même âge de Jones dépensa ses \$100 tous les ans à s'acheter de l'assurance-vie. Il se rebiffa bien quelquefois parce que l'assurance-vie lui coûtait si cher et sa femme dut lui rappeler plusieurs fois qu'il devait payer ses primes. Il pensait qu'il n'y avait aucun bon sens de payer \$100 chaque année pour de l'assurance-vie, mais au bout de cinq ans Smith mourut sa femme reçut \$5,000 d'assurance pour les \$500 qu'il avait dépensés pour l'assurance-vie. Lequel des deux dé-

pensa le plus sagement son argent? Lequel des deux avait le plus de droit de se flatter de son placement de \$100? Pensez-y bien, cela vaut la peine que l'on s'y arrête. "The Loyal Workman."

"CELUI QUI A"

Un homme qui n'a pas d'assurance et qui semble s'en glorifier, ne vaut guère la peine que l'on s'en occupe; mais donnez-moi l'homme qui a le bon jugement d'acheter de l'assurance-vie, et je vous montrerai l'homme qui est contentant d'en acheter plus pourvu toutefois qu'elle lui soit présentée d'une manière attrayante et qu'il soit dans une position pour en supporter le coût additionnel.

L'homme doit travailler, c'est inévitable. Mais il peut travailler en grognant, ou il peut travailler avec ardeur; il peut travailler comme un homme, ou il peut travailler comme un esclave. Il ne peut pas toujours choisir son ouvrage, mais il peut faire son ouvrage d'une manière gracieuse et un cœur qui l'élève. Aucun ouvrage n'est si rude qu'il ne peut l'exalter; aucun ouvrage n'est si monotone qu'il ne peut le rendre plus gai. — The Printing Art.

L'importance de l'assurance-vie est démontrée par le fait que quatre-vingt-six pour cent des gens ne laissent aucun revenu. Sur la balance des quatorze pour cent, la majorité des revenus consiste en certificats de bénéfice et en polices d'assurance exclusivement.

Lisez les Annonces DU

PRIX COURANT

elles vous donnent les
meilleures adresses où
vous approvisionner

TEL. MAIN 1950

CHAMBRE 403

Collections et Achats de Comptes

HANDY COLLECTION ASSOCIATION: 71A Rue St-Jacques, Montréal

Edm. Chaput, Gérant. BUREAUX DU SOIR: Jos. Mayer. H. C. S.,
1517 Papineau 154 Marquette

Ventes Amenées à votre Porte

Comment nous vous aidons à avoir plus de clients pour les Mobiloils Gargoyle

Il y aura cette année des milliers de nouveaux automobiles sur la route. Cela veut dire que les Mobiloils Gargoyle, qui procurent la lubrification scientifique de l'automobile, seront en plus grande demande que jamais.

Comment les quincailliers peuvent-ils attirer la demande locale pour les Mobiloils Gargoyle à leurs magasins?

Il est facile de répondre à cette question.

Les matériaux de publicité des Mobiloils Gargoyle pour les quincailliers ont pour objet de créer un plus vif intérêt pour les Mobiloils Gargoyle et de concentrer cet intérêt, localement, dans votre magasin.

Un grand nombre de commerçants trouvent aujourd'hui que ces matériaux aident beaucoup à la vente.

La Charte de Recommandation

Cette charte est la base de tout le plan de ventes des Mobiloils Gargoyle. Elle est généralement reconnue comme le guide scientifique pour la lubrification correcte de l'automobile. Elle a été préparée après une analyse complète de presque tous les modèles d'automobiles.

A l'aide de cette charte, le quincaillier peut indiquer à chaque client la qualité d'huile voulue pour son auto.

Le quincaillier ne peut profiter de tous les avantages des possibilités de ventes s'il n'expose pas cette Charte ainsi que ses quatre qualités de Mobiloils Gargoyle.

Enseignes des Mobiloils Gargoyle.

Ces enseignes en métal sont offertes aux quincailliers pour leur étalage. On n'épargne aucune dépense pour les rendre utiles

et permanentes. Elles sont faites en fer au charbon de bois avec les trois couleurs — blanc, rouge et noir — durcies séparément à 3.000 degrés F.

"Correcte Lubrication, 1917"

La nouvelle brochure de 56 pages comprend une étude complète des problèmes de la lubrification, une liste des dérangements des machines et des châssis avec les remèdes à y apporter et des chartes complètes des Recommandations pour les Automobiles, les Moto-cyclettes, les Tracteurs et les Machines pour auto-canoes.

Nous fournissons un approvisionnement de ces brochures aux commerçants pour qu'ils les distribuent aux clients.

Autres aides précieuses

Il y aura aussi d'autres articles de publicité et aides pour la vente à la disposition des marchands quincailliers progressifs. Ils comprennent les cartes postales Mobiloils Gargoyle; "The Gargoyle," un ouvrage écrit dans le but de vous aider à vendre les Mobiloils Gargoyle; des verres glissants pour la lanterne, des vignettes pour le journal du commerçant, des lettres-circulaires, etc.

Ecrivez-nous aujourd'hui à chambre 704, 56 rue Church, Toronto, pour avoir des renseignements détaillés

sur ce service pour les commerçants.

Les quatre qualités de Mobiloils Gargoyle pour la lubrification des machines, purifiées afin de faire disparaître le carbone libre sont:

- Mobiloil Gargoyle "A"
- Mobiloil Gargoyle "B"
- Mobiloil Gargoyle "E"
- Mobiloil Gargoyle "Arctic".



Mobiloils

A grade for each type of motor

The **IMPERIAL OIL COMPANY** Limited
BRANCHES IN ALL CITIES

Ferronnerie, Plomberie, Peinture

Marché de Montréal

LA SITUATION DU FER ET DE L'ACIER

On s'attend maintenant, aux Etats-Unis, à ce que le gouvernement prenne sous son contrôle non seulement le marché à l'acier, mais aussi le charbon, les métaux et, probablement, d'autres genres de matériaux. Il a déjà donné de fortes commandes de tôle, principalement à Pittsburgh et dans l'Ouest Central et l'on dit qu'actuellement il emploie de 25 à 30 pour cent de la production totale des tôles de toutes qualités.

Le gouvernement des Etats-Unis achète aussi beaucoup d'autres matériaux d'acier. La "Carnegie Steel Company", de Pittsburgh, fournit maintenant au gouvernement environ 60 000 tonnes de plaques et 15 000 tonnes de barres d'acier par mois. Il aura besoin de plaques d'acier plus que de toute autre sorte de matériaux, pour la construction de navires, sous-marins, etc., et il n'est pas improbable qu'il demande bientôt 50 pour cent ou plus de la production totale des plaques d'acier du pays. On espère être fixé d'ici à quelque temps sur le pourcentage exact de la production dont il aura besoin et savoir définitivement s'il contrôlera les prix, non seulement pour ses achats, mais encore pour ceux des particuliers.

La semaine dernière, les hausses de prix ont été assez considérables mais pas autant que pendant les trois ou quatre semaines précédentes.

Le fer en gueuse de toutes qualités a augmenté de \$2 environ, les tuyaux de fer forgé de \$10 à \$16 par tonne, selon les dimensions; les fiches et boulons de chemins de fer, de \$5 à \$10; les rails d'acier légers, de \$10 à \$15 et l'on a vendu le coke de haut-fourneau jusqu'à \$16 la tonne — le prix le plus élevé qui ait jamais été atteint.

Les livraisons d'acier a demi-fini et autres deviennent de plus en plus difficiles et un grand nombre de compagnies qui se procurent de l'acier en barre dans les grandes usines ne peuvent obtenir plus de 40 à 50 pour cent de ce dont ils ont besoin.

On dit même que la "Pressed Steel Car Company" et la "Standard Steel Car Company", qui ont leurs fabriques dans le district de Pittsburgh et sont les plus importantes du pays en leur genre ne reçoivent pas plus de 25 à 40 pour cent des plaques d'acier dont elles ont besoin. Et, malheureusement, il n'y a, pour le moment aucun espoir d'amélioration.

Ajoutons que, grâce à l'enrôlement de milliers d'hommes, la main-d'oeuvre se fait rare. Mais les femmes font aujourd'hui dans maintes fabriques, l'ouvrage des hommes.

Les acheteurs étrangers de fer en gueuse et d'acier sont encore très nombreux. Le contrat de 60.000 tonnes de fer en gueuse Bessemer pour l'Italie n'a pas encore été placé, mais on croit qu'il sera prochainement partagé entre les hauts-fourneaux des districts de Pittsburgh et de Valley.

Le gouvernement demande 10.000 tonnes de fer de fonderie.

Augmentation des tuyaux en fer

La hausse constante du fer et de l'acier et la fermeté générale du marché aux matières premières a causé une nouvelle augmentation des tuyaux en fer forgé.

Le nouveau prix du tuyau de fer soudé (butt-weld) modèle d'un

pouce, noir, est de \$12.07 les cent pieds et celui du tuyau de fer galvanisé de \$15.22. Le tuyau soudé à la mécanique (Lapweld) modèle de deux pouces, noir, est coté à \$29.23 et le galvanisé à \$35.71 les cent pieds.

Voici la nouvelle liste:

| "Buttweld" | | Noir galvanisé les 100 pieds | |
|------------|-----|------------------------------|---------|
| 1/8 pouce | ... | \$ 5.00 | \$ 6.50 |
| 1/4 " | ... | 5.12 | 7.16 |
| 3/8 " | ... | 5.12 | 7.16 |
| 1/2 " | ... | 6.46 | 8.03 |
| 3/4 " | ... | 8.17 | 10.29 |
| 1 " | ... | 12.07 | 15.22 |
| 1 1/4 " | ... | 16.33 | 20.59 |
| 1 1/2 " | ... | 19.53 | 24.61 |
| 2 " | ... | 26.27 | 33.12 |
| 2 1/2 " | ... | 42.12 | 52.94 |
| 3 " | ... | 55.08 | 69.94 |
| 3 1/2 " | ... | 69.92 | 86.94 |
| 4 " | ... | 82.84 | 103.00 |

| "Lapweld" | | | |
|-----------|-----|--------|--------|
| 2 " | ... | 29.23 | 35.71 |
| 2 1/2 " | ... | 43.88 | 54.11 |
| 3 " | ... | 57.38 | 70.76 |
| 3 1/2 " | ... | 71.76 | 89.70 |
| 4 " | ... | 85.02 | 106.28 |
| 4 1/2 " | ... | 96.52 | 121.29 |
| 5 " | ... | 112.50 | 141.34 |
| 6 " | ... | 145.90 | 183.36 |
| 7 " | ... | 190.40 | 238.00 |
| 8L " | ... | 200.00 | 250.00 |
| 8 " | ... | 230.40 | 288.00 |
| 9 " | ... | 276.00 | 345.00 |
| 10L " | ... | 256.00 | 320.00 |
| 10 " | ... | 329.60 | 412.00 |

NEW CLUB

VISER JUSTE

Est le droit reconnu de l'homme qui emploie les Remington UMC. La ligne est complète et comprend les cartouches de chasse chargées, les fusils de chasse, les cartouches métalliques et carabines de tous calibres. Ce sont les articles que les tireurs d'expérience demanderont toujours.

Fournis par tous les marchands en gros.

Remington UMC of Canada, Limited
WINDSOR (Canada)

SPORTSMEN'S ASSOCIATION
REMINGTON UMC
FIREARMS & AMMUNITION

Des hausses de prix

Les scies Disston ont subi une augmentation d'environ 12½ pour cent.

Les niveaux, équerres, trusquins et autres outils de la marque Stanley sont en hausse de plus de dix pour cent.

L'escompte pour les broquettes, qui était de 65 et 12½ pour cent sur les prix de la liste est descendu à 60 et 15 pour cent.

La tôle galvanisée en feuille est maintenant cotée à 13¼ cents la livre au lieu de 10½ cents.

Les fers à cheval ont augmenté de 50 cents les 100 livres et nous cotons:

- No 1, le baril \$5.80
- No 2, le baril \$5.55

Les clous de broche sont aujourd'hui à \$5.50, base, les 100 livres et les clous coupés à \$5.75.

Hausses annoncées

Les fabricants ont annoncé aux commerçants en gros des augmentations de prix pour les haches, les pelles, les pioches, les

manches de pelle, les fourches, les serrures, etc.

Le fer et l'acier

Il n'y a pas de changements nouveaux à signaler dans le fer et l'acier, mais la fermeté du marché permet de s'attendre à des augmentations prochaines.

Nous cotons:

| | | |
|---|------------|------|
| | 100 livres | |
| Fer en barre ordinaire | \$4.55 | |
| Fer affiné | \$4.80 | |
| Fers pour fers à cheval | \$4.80 | |
| Fer Norway | \$11.00 | |
| Acier doux, base | \$5.05 | |
| Acier à lisse, base | \$5.05 | |
| Acier à bandage, base, les 100 livres, 1½ pouce x ½ pouce et plus | \$5.15 | |
| Acier à bandage, base les 100 livres, 1½ pouce x ¾ et moins | \$5.25 | |
| Feuillard, base | \$5.15 | |
| Acier à pince, sans extra | \$6.05 | |
| | La livre | |
| Acier fondu, Black Diamond | 0.17½ | 0.18 |
| Acier à outil, Black Diamond | 0.17½ | 0.18 |

MONUMENTS

MARBRE & GRANIT

Spécialisés : Sculpture Statues, Bas-relief, etc.

J. BRUNET Limitée,
675 Chemin de la Côte-des-Neiges

Le vieux métal

Il n'y a que peu de changements à signaler dans les prix du vieux métal et du vieux caoutchouc. Le fer de toutes sortes est rare et très demandé, bien que ses prix n'aient pas varié, mais le marché est plus faible pour les autres métaux.

L'huile de lin

Les prix de l'huile de lin crue



(De l'«Illustrated London News».)

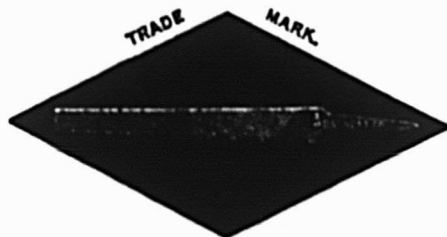
Il n'y a rien de trop bon pour nos soldats. La vignette ci-dessus a été publiée dans le grand journal illustré de Londres et démontre que les soldats qui combattent en France sont approvisionnés d'un aliment riche en matière nutritive et de saveur délicieuse.

FABRIQUE DE LIMES BLACK DIAMOND

FONDEE EN 1863

Douze Médailles de
Récompense aux
Expositions

INTERNATIONALES



INCORPOREE EN 1895

Grand Prix Spéc.
MÉDAILLE D'OR
Atlanta 1895

Catalogue envoyé gratuitement sur demande à toute personne intéressée dans le commerce de limes.

G. & H BARNETT COMPANY, - - - Philadelphie (Pe.)

Propriété exploitée par la Nicholson File Co.

et bouillie qui étaient en baisse la semaine dernière ont de nouveau commencé à monter. La raison de cette hausse, selon les fabricants, est la rareté de la graine de lin.

L'huile bouillie se vend aujourd'hui, en moyenne, \$1.28 le gallon et l'huile crue, \$1.26.

La térébenthine

D'autre part la térébenthine est ferme et est cotée, pour un à quatre barils, 62 à 63 cents le gallon impérial.

Clous pour fers à cheval

Voici les dernière cotations pour les clous pour fers à cheval
Marque C.

| | La boîte de 25 livres |
|--------|--------------------------|
| No. 3 | \$19.50 |
| No. 4 | 9.50 |
| No. 4½ | 8.25 |
| No. 5 | 4.50 |
| No. 6 | 4.25 |
| No. 7 | 4.00 |
| No. 9 | 3.75 |
| No. 10 | 3.75 |
| No. 11 | 3.75 |

No. 12... 3.75

Escompte, 10 pour cent pour petites quantités et 10 et 5 pour cent pour grandes quantités.

Marque "M.R.M."

| Nos. | Longueurs | 25 liv. |
|------|----------------|---------|
| 3 | 1 5/8 pouce | \$18.75 |
| 4 | 1 3/4 pouce | 8.75 |
| 5 | 1 15-16 pouce | 3.75 |
| 6 | 2 1/8 pouces | 3.50 |
| 7 | 2 5-16 pouces | 3.25 |
| 8 | 2 1/2 pouces | 3.25 |
| 9 | 2 11-16 pouces | 3.00 |
| 10 | 2 7/8 pouces | 3.00 |
| 11 | 3 1-16 pouces | 3.00 |
| 12 | 3 1/4 pouces | 3.00 |

Chaque nouvelle maison que l'on Peinture Vous aide à vendre plus de Peinture

Parce que l'on en parle par toute la ville et que votre nom est associé avec l'entreprise si vous avez vendu la peinture. Ce bavardage est toujours très favorable et vaut un grand nombre de ventes quand il concerne un agent de B-H et la

Peinture "Anglaise" B-H

Les maisons peinturées avec cette peinture Modèle ont un caractère qui les fait distinguer des autres. Elles constituent une publicité durable pour la Peinture B-H et l'Agent de B-H, et comme résultat, vous êtes le commerçant qui fait les ventes quand d'autres personnes décident d'embellir leur demeure.

Nous serons heureux de discuter sur la proposition d'une agence avec un commerçant progressif de toute localité dans laquelle nous ne sommes pas représentés.

BRANDRAM-HENDERSON LIMITED

MONTREAL HALIFAX ST JOHN TORONTO WINNIPEG EDMONTON CALGARY

LA CONSTRUCTION

Maison, \$8,000, rue Pontiac, Montréal. Prop. et entr., M. E. Lespérance, 1913 Boulevard Gouin.

Eglise, \$50,000, Lanorale, (comté de Berthier). Prop., la paroisse; arch., M. J.-O. Turgeon, 55 rue Saint-François-Xavier, Montréal, entr., M. L.-J. Fauteux, Saint-Benoît (P.Q.).

Agrandissement d'une fabrique, \$3,000, rue Notre-Dame-Est, Montréal. Prop., "Dominion Oilcloth Co.", 1192 rue Sainte-Catherine-Est, entr., M. Eusèbe Malarche, 1913 rue Masson.

Six maisons, \$50,000, Mont-Royal (P.Q.). Prop., "Canadian Northern Montreal Land Co.", 263 rue Saint-Jacques; arch., M. E.-W. Barnes, 850 rue Durocher.

Des soumissions seront demandées vers le 23 courant.

Eglise, \$200,000, 8e avenue, Limoilou, Québec. Prop., la paroisse de Limoilou; arch., M. J.-P. Ouellet, 28 rue Sainte-Famille.

Des soumissions seront demandées vers le 1er août.

Agrandissement d'une remise à locomotives, \$23,000, Montréal. "Glen Yards", Prop., Pacifique Canadien, rue Windsor; entr., J. Shearer & Co., rue Saint-Patrick.

Garage, \$1,300, 508 rue Sherbrooke-O., en arrière, Montréal. Prop., M. Geo. A. Boulter, 508 rue Sherbrooke-Ouest, entr., M. J.-S. Tessier, 1502 rue Saint-Hubert.

Agrandissement d'une maison, \$4,000, 250 rue Saint-François, Québec.

Prop., M. Ludger Duchaine, 350 rue Saint-François; arch., M. P. Myrand, édifice du Parlement.

Agrandissement d'une fabrique de tabac, \$100,000, rues Rose-de-Lima et Saint-Antoine. Prop., "Imperial Tobacco Co., Ltd.", 900 rue Saint-Antoine; arch., M. N.-C. Cameron, 900 rue Saint-Antoine; entr., A.-F. Byers Ltd, 249 rue Université.

Maison, \$6,400, Batiscan (P.Q.). Prop. et entr., M. Arthur LeHouiller. Maison, \$4,500, 2403 rue Drolet, Montréal. Prop., M. A. Lemire; entr., Jos. Frenette, 112 rue Drolet.

Maison, \$1,500, avenue Papineau, Montréal. Prop. et entr., M. S. Waxman, 2499 avenue Papineau.

Entrepôt, \$2,500, 1233-1245 rue Notre-Dame-Est, Montréal. Prop., "Dominion Oilcloth Co.", 1192 rue Sainte-Catherine-Est; arch., Hutchison, Wood & Miller, 2 place d'Armes; entr., M. Eusèbe Malarche, 1913 rue Masson.

Fabrique projetée, Montréal. Prop., "Magnolia Metal Co.", 225 rue Saint-Ambroise.

Les plans seront préparés quand le terrain sera acheté.

Modifications à une maison, \$1,000, 120 rue Cherrier, Montréal. Prop., M. C.-Th. Viau, 118 rue Cherrier; entr., M. P. Girard, 112 rue Drolet.

Garage, \$15,000, 70 rue Sherbrooke-Ouest, Montréal. Prop., Ecole Techni-

que de Montréal, 70 rue Sherbrooke; entr., M. Henri Demers, 34, square Saint-Louis.

Agrandissement d'une fabrique, \$50,000, 201 rue Bellechasse, Montréal. Prop., C.-H. Catelli Co., Ltd., 201 rue Bellechasse; entr., Laurin et Leitch, 367 Côte du Beaver Hall.

On donnera des contrats pour l'électricité, la plomberie et les appareils de chauffage.

Modifications à un magasin, \$4,000, 4306 rue Sainte-Catherine-Ouest; entr., M. J. Wighton, 19 rue Sussex.

Fonderie, \$2,000, Hull (P.Q.). Prop., "Hull Iron & Steel Co., Ltd."

Travail à la journée.

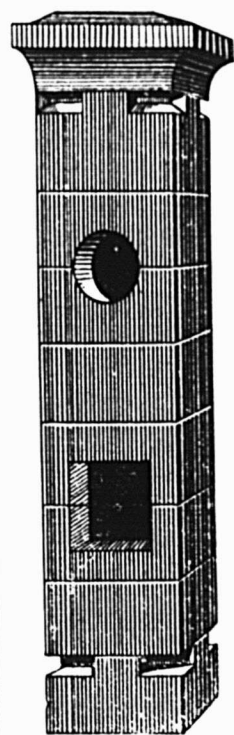
Banque, \$20,000, rues Sherbrooke et Howard, Montréal. Prop., Merchants Bank; arch., Hogle and Davis, 80 rue Saint-François-Xavier; entr., A.-F. Byers & Co., Ltd.

Fabrique, \$6,000, coin des rues Papineau et Rachel, Montréal. Prop. et entr., M. Arthur Demers, 260 rue Rivard.

Fabrique de boîtes à conserves, Maisonneuve. Prop., "American Can. Co.", 120 Broadway, New-York; ingénieur, M. N. M. Loney; entr., Norcross Bros., 10 rue Cathcart, Montréal.

Fabrique, Shawinigan Falls (P.Q.). Prop., "The Canadian Alexite Co."

Les travaux commenceront prochainement.



La Cheminée PERFECTION

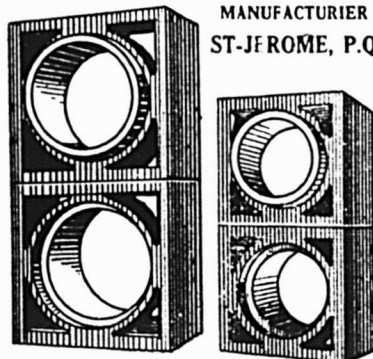
est supérieure à toute autre car elle réunit tous les derniers perfectionnements que la fabrication moderne peut donner.

PRENEZ en STOCK la Cheminée "PERFECTION"; elle vous sera demandée et donnera satisfaction à vos clients tout en vous procurant un bon profit.

Demandez-nous l'explication détaillée de cete cheminée vraiment moderne et nous vous la fournirons gracieusement.

C. E. LAFLAMME

MANUFACTURIER
ST-JEROME, P.Q.



**PARFAITE
IMPERMEABLE
DURABLE**

Nous sommes les principaux distributeurs des

"DAYLOS" EVEREADY

et nous nous spécialisons dans le service efficace et les livraisons promptes des articles de notre stock complet. Economisez du temps et des frais d'express ou de fret en donnant votre commande à

SPIELMANN AGENCIES REGD.

45 rue Saint-Alexandre, Montréal

En annonçant leurs marchandises
dans

LE PRIX COURANT

les manufacturiers et les commerçants en gros peuvent être sûrs de faire une

PUBLICITE PROFITABLE,

car notre journal est lu régulièrement par la plupart des marchands canadiens-français.

Articles en Fonte Emailée Port Hope

Une garniture dans laquelle on constate quelque défaut dû à la fabrication vous cause des ennuis, des dépenses et vous fait perdre du temps. C'est pour éliminer cela que

Nos garnitures hygiéniques en fonte émaillée sont faites de fontes sans aucun défaut.

Nous apportons un soin spécial au nettoyage et à la préparation des articles avant de les émailler.

Nous n'employons que le meilleur



leur émail et faisons tout notre possible pour rendre absolument parfaits les articles finis.

Nous pouvons donc dire en toute confiance que les défauts dans

LES ARTICLES EMAILLES PORT HOPE

sont excessivement rares.

Afin d'avoir ce qu'il y a de mieux exigez que vos garnitures portent la marque de commerce ci-contre.



PORT HOPE SANITARY MANUFACTURING COMPANY

SALES D'ÉCHANTILLONS

LIMITED

TORONTO

MONTREAL

WINNIPEG

VANCOUVER

Bureau et salles d'échantillons de Montréal. 234 Cote du Beaver Hall. Telephone Up 5834



LES TRIBUNAUX

JUGEMENTS EN COUR SUPERIEURE — PROVINCE DE QUEBEC

- Banque d'Hochelega v. Ernest Clément, Saint-Ezéar, et Jos. Lafleur, La Tuque, \$144.
 F.-P. Tremblay v. Julien Therrien, Montréal, \$328.
 L.-L. Sicard v. Arthur Therrien, Montréal, \$1,460.
 Thaddée Chaput v. Hector Massé, Montréal, \$232.
 L. Gravel v. J.-Jules Gingras, Saint-Hyacinthe, \$261.
 Guisberg Bros. v. Samuel Cohen, Montréal, \$1,500.
 Ross Realty Co., Ltd v. J. Wishart, Verdun, \$4,283.
 Caterino Buccino Libutti v. Angelo Buicino alias A.-M.-B. Calvati, Montréal, 1re classe.
 Veuve Marie Ruffenacht v. Benny Danker, Montréal, \$380.
 Frost & Wood, Ltd v. Ls. Richer, Montréal, \$145.
 Handfield & Handfield v. H.-R. Richey, Montréal, \$113.
 Adèle Lepage v. Wm.-Marie Michel, Montréal, 1re classe.
 Albert Corbell v. Ovilla Beaudin, Montréal, \$110.
 Têles. Legault v. A. Béclair, Montréal, \$118.
 D. Greco v. Maria Seiscente et Mme Pasquale Frenzo, Montréal, \$40.
 Eug. Saint-Jacques v. Johanna Beetz, Plastre Baie, \$50.

- Arcade Longtin v. Harry Barris, Montréal, \$1,248.
 F.-T. Curright, v. W.-E. Clarab, Montréal, \$144.
 H. Meloche v. Ansel Goldsmidt et Ida Cohen, Montréal, \$1,060.
 Emile Galibert v. C.-U. Wrigley et Daily Mail Co., Montréal, \$239.

ACTIONS EN COUR SUPERIEURE PROVINCE DE QUEBEC

- Ph. Marois v. Michaël Garmaise, \$500.
 M.-A. Hurteau v. Alcide Marois, \$150.
 Halo Canadian Importing Co., Ltd v. Evangéliste Menotti, \$158.
 Morrissette Ltd v. E. Phud'homme, \$102.
 Léo Dubois v. Sylvestre D'Ambrozio, \$600.
 A. Di Nardo est qual v. Jos. Payette, \$4,500.
 Amédée Blais v. John Hogan, \$139.
 Albert Moquin v. Merchants Employers Guar. and Accident Co., \$395.
 S.-L. Dale Harris v. Westmount News Co., \$150.
 D. Mire v. C.-L. Kerner, \$440.
 Nat. Breweries Ltd v. Isaac Goodman et Harvey Brithols, \$4,715.
 Outremont Annex Land Co. v. Omer Giroux, \$5,781.
 Beaudoin Ltd v. Anna Lalonde, \$270.
 N. Trudeau v. Albain Dufresne, \$199.
 Befthe Sauvageau et vir v. Frank-F. Lebbreux, \$300.
 V. Verstuik v. G.-F. Peters, 4e classe.

- M. Aloff v. Rachel Pearlman et Mme David Arach, \$600.
 Y. Lamarre v. Albert Laflamme, \$2,033.
 A. Turcot v. Eugène Hébert, 1ère classe.
 Ovide Labuche v. Adrien Piché, \$200.
 P.-G. Dance v. Stanley-C. Lévy, \$330.
 P.-G. Dance v. Stanley-C. Lévy, \$660.
 Trust & Loan Co. v. Achille Bellet et Raymond Bellet, \$5,913.
 Sinclair Valentine Co. v. Geo. Goodbody, \$574.
 Hector Roy v. Maud Taddy, \$146.
 Mme A. Beaudoin et vir v. Veuve Wm. Deslongchamps, \$936.
 M.-H. Lebel v. Frank De Paris alias Baron Tour Blanche, 1re classe.
 D. Brodeur v. Frank De Paris alias Tour Blanche, 3e classe.
 S.-G. Tritt v. B.-D. Jacobs, \$150.
 John Munn v. J.-O. Labrecque, \$185.
 Alex. Seay v. F.-W. Beanfield, \$101.
 Wm. Hale v. M. T. Co., \$100.
 Thos. O'Sullivan v. Ville de Montréal, \$87,027.
 Edmanson Bates Co., Ltd v. J.-A. Folsy, \$229.
 Royal Baking Powder Co. v. J.-A. Folsy, \$154.
 W.-H. Pautz v. H.-R.-N. Viau Realty and Trust Co., Jos. Bénard et Geo. Saint-Germain, \$720.
 Chas. Bubelis v. Raymond Concrete Pile Co., Ltd, \$2,000.
 A. Sainte-Marie v. Graconio Dasti, \$1,471.

- Déla Colerette et vir v. Alphonse Armand et Mme Henri Mathieu, \$3.-135.
- L.-O. Bournival v. Ls. Larivière, \$215.
- L.-O. Bournival v. Phyllis Faucher, \$232.
- Cordélla Blache v. Shosle Libush, P. Schragle, Samson Wald, Abraham Nadler, Ls. Cohen, Max Rosnogyvitch, Esther Houk et Annie Sonnenman, \$9,270.
- Laurent Dalbec v. G.-A. Chevalier, \$117.
- Hurteau Williams Co. v. F.-X. Robillard, \$121.
- D. Vincent v. Succession Jos Godbout, Jr, \$800.
- A. Leblanc v. A. Paquin, \$637.
- J.-A. Robillard v. Alex. Mickle, \$115.
- A. Dufort v. Aaron Goldbey, 1re classe.
- F.-J. Rooney Lamp Co. v. J. Forman & Sons, \$411.
- A. Chartier v. L. Raffert, \$137.
- E.-E. Wallace v. J.-Ovila Bélair, \$103.
- Cie Carrières Frères, Ltd v. Solomon Lucas, \$185.
- D.-C. Brosseau Co., Ltd v. Domina Lefebvre, \$113.
- Jos. Laurent v. Esther Harris et vir, \$1,000.
- Paquette et Grenier Ltd v. Mme R.-B. McCarthy et vir, \$217.
- W. Richard et al v. Tancrede Marsil, \$3,465.
- Jas. Jackson v. Jos.-Ad. Séguin et Thos.-J. McNamara, \$500.
- Robert Millar v. Donald Simpson, \$440.
- J.-H. Barrette v. L.-N. Trudeau, F.-X. Lapointe, Jos. Dumontet, Josaphat Rondeau, Caroline McLevy, Hector Lefebvre, Mme C.-A. Trudeau, J.-N. Ledoux, Alexina Poirier, Lydia Alsopp Marsan, M. Pierre Marsan et Marie Péloquin, \$129.
- L.-O. Maillé v. J.-N. Ferras et Camille Lanthier, \$125.
- F.-X. Blas dit Belhumeur v. Sam. Duncan, \$25.
- W.-P.-M. Kelly v. Laurie-Andesco Romain, \$345.
- Mme M.-C.-C. Savoie v. C.-S. Sarault, \$225.
- Mme D. Lalonde v. Raoul Trottier, 1re classe.
- Lesage Packing and Fertilizer Co., Ltd v. Oscar-H. Lesage, \$15,399.
- Beaudoin Ltd v. Nap. Bergeron, \$252.
- McLaughlin Carriage Co. v. O. Gignac, \$03.
- J. Hyde v. Succession John Joyce, \$75,000.
- Mayoney Ethell Abbott v. Henry-Léo Doblé, 1re classe.
- J. Stober v. W. Daoust, \$250.
- Montreal Blanket Co. v. A.-H. Thomson, \$217.
- L. Levasseur & Co. v. E.-W. Barnes, \$260.
- N. Corriveau v. A. Germain et al, \$386.
- A. Longpré v. J. Lafortune, Jr, \$100.
- M.-C. Masaites v. Mme Taorniska, \$199.
- Mme A. Verdon v. G. Moineau, 1re classe.
- Mme C. Goyette et vir v. Mme E. Albert et Mme Louis Lehrer, \$124.
- Can. Cyle & Motor Co. v. H. Sauriol, \$433.
- J. Béliste & Frères v. Canadian Stewart Bean Co., Ltd, \$101.
- Fronid Acieno v. Hilaire Caron, \$300.
- Banque Molsons v. L.-L. Leet et Seth-P. Leet, \$1,643.
- Price Fire & Water Proofing Co. v. McLennan Import Co., \$429.
- La Sauvegarde v. Alexis Bougie, \$246.
- L.-A. Levitt et al v. Max Fein, \$122.
- J.-E. Grenier v. Charles Schwartz, \$225.
- Can. Linotype Ltd v. Dally Mall Co., Ltd, \$30,319.
- F.-X. Saint-Charles & Co., Ltd v. J.-A.-R. Bédard, \$150.
- Constantino-Della Porta v. Pietro Chiagliano, 4e classe.
- Whyte Packing Co., Ltd v. Russell Hotel, \$220.
- Damase Payette v. Rouer Roy, \$25,000.
- H. Ornstein v. Pauline Adelstein et Mme Lyon Hoffman, \$1,259.
- A. Fortin v. J.-M.-G. Poirier, \$120.
- M. Hootnes v. Morris Raiminsky, \$111.
- A. Messier et al v. B. Rousseau, \$343.
- Mme Israël Théoret v. Arthur Théoret, \$153.
- V. Lemay v. Chas. Gagnon, \$14,500.
- E. Wallace v. Mme C. Charest, \$112.
- Jos. Rose v. P.-J. Champagne & Co, \$2,360.

Fil à Lacets (Collets) en Laiton

Un fil de laiton mou, calibres nos 21, 22, 23 et 24, en rouleaux d'une et de deux onces, le paquet pesant cinq livres.

L'automne apportera une forte demande pour le fil à lacets (collets). Commandez-en un approvisionnement assez à l'avance. Prix sur demande.

AUTRES PRODUITS FOURNIS AUX QUINCAILLIERS

Clous
Fil de fer
A clôture

Brochettes
Poignées de portes
Fers à cheval

Vis
Crochets à chapeaux
et à Paletots
Ecrous

Boulons
Plombs
Clavettes

The Steel Company of Canada, Limited

HAMILTON,

MONTREAL

BUREAUX DE VENTE A

Hamilton

Montréal

Toronto

Winnipeg

S.-Jean (N.B.).

Vancouver



La Laveuse Rapide la plus Facile à Actionner est la

Laveuse
"CHAMPION"

à Haute Vitesse de
MAXWELL

Elle peut être actionnée par un levier à main ou par une roue à manivelle, ajustée à l'arbre de couche horizontal. La cuve est faite de Cyprès Rouge,

bois qui dure toute la vie. Le système à extension pour fixer la tordeuse permet d'ouvrir presque entièrement le dessus. Étagère fournie en plus, si on le désire.

La laveuse "CHAMPION" a prouvé qu'elle se vendait bien. Demandez les prix et autres détails.

MAXWELLS LIMITED

ST. MARYS (Ontario.)

Tôles Galvanisées



"Queen's Head"

Le type du genre connu depuis un demi-siècle
Jamais égalée comme qualité

A. C. LESLIE & CO., LIMITED

- MONTREAL -

Feutre et Papier

N'IMPORTE QUELLE QUANTITE

Toitures Goudronnées (Roofing) prêtes à poser, 2 et 3, Papiers de Construction, Feutre à Doubler et à Tapissier. Produits de Goudron. Papier à Tapissier et à Imprimer. Papier d'Emballage Brun et Manille.

Fabricants du Feutre Goudronné

"BLACK DIAMOND"

ALEX. McARTHUR & CO., Limited

82 RUE MCGILL

MONTREAL.

Manufacture de Feutre pour Toiture; Rues du Havre et Logan. Moulin à Papier, Joliette, Qué.



Portion of Apple Logs in the Disston yards ready to be sawn into boards from which saw handles will be made

Des charges et des charges de Wagon de Troncs d'Arbres sont nécessaires pour faire les Manches de la Scie à Main DISSTON

La plupart des ouvriers de première classe connaissent parfaitement la **Qualité** Disston, mais très peu, probablement, se font une idée de l'importance de la production que rend nécessaire la popularité des scies Disston. La photographie reproduite ici en donne quelque idée. Elle représente **une partie** de la cour à bois de Disston et **une seule** espèce de bois, le pommier (plusieurs autres sont aussi employées).

Ces charges de wagon arrivent presque constamment. Le bois est débité en planches dans notre scierie et conservé pendant trois ans avant que l'on s'en serve.

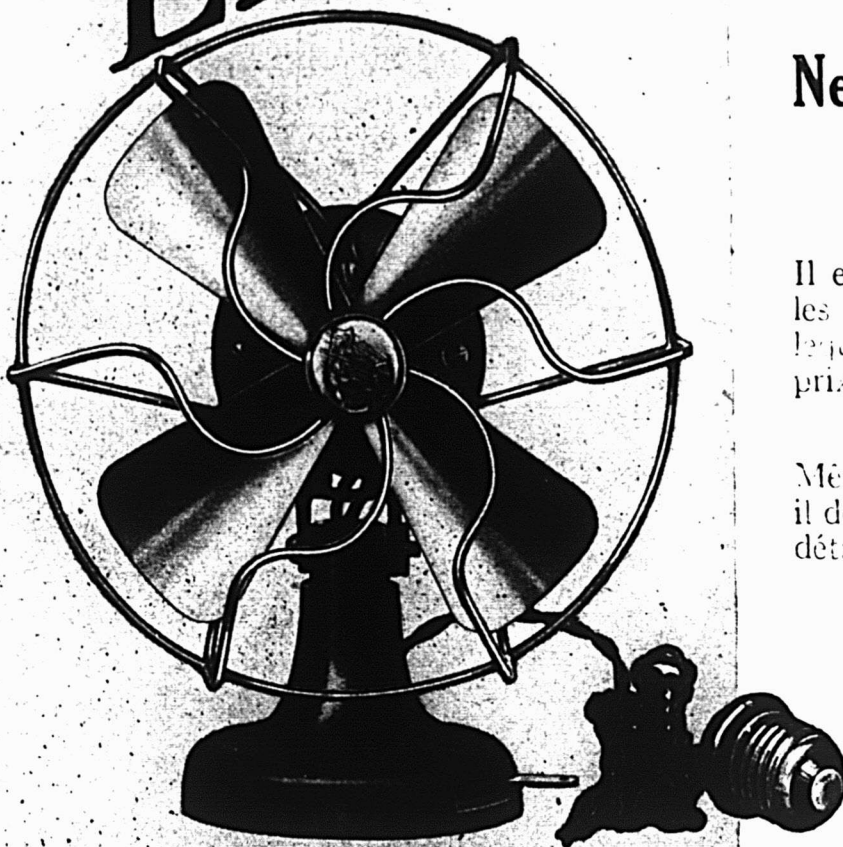
Voilà le résultat produit par la réputation de Disston.

Demandez notre brochure S. gratis.

HENRY DISSTON & SONS, LIMITED

2-20 AVENUE FRASER
TORONTO (CAN.)





**Ne le jugez pas
par le prix**

Il est aussi bon sous tous
les rapports que n'importe
lequel des éventails d'un
prix élevé.

Même au bas prix ci-dessus
il donne un bon bénéfice au
détailant.

LAME, 6"
HAUTEUR, 8"
POIDS, 3 LIVRES
5 ONCES

Commandez un échantillon *maintenant*
LEWIS BROS., LIMITED

AGENTS
MONTREAL

Muni d'un cordon de 8
pieds et d'une prise
de courant.

Peut-être placé sous n'im-
porte quel angle.

L'UTILISATION DU PAPIER DECHET

Il y a partout disette de matière première propre à la fabrication du papier. L'enrôlement de bataillons de forestiers et d'autres hommes employés dans les bois a diminué sensiblement le nombre de ceux qui s'occupent de l'industrie du bois. En conséquence l'abatage est resté bien au-dessous de la moyenne ordinaire annuelle.

La demande de bois à pâte de papier du Canada augmente rapidement. Ce résultat provient de ce que les Etats-Unis ne peuvent plus en importer de la Norvège, faute de navires de transport. Les journaux, dont la circulation s'est accrue, depuis le début de la guerre, ont considérablement augmenté la consommation du papier. Les gouvernements du Canada et des Etats-Unis ont permis aux journalistes de se procurer du papier à des conditions acceptables. Sans leur intervention, nous aurions été privés de ces publications.

Les Canadiens gaspillent une immense quantité de papier chaque jour. Elle est insignifiante la quantité qui est utilisée de nouveau en comparaison de celle qui est distribuée chaque jour par les journaux seulement. Si tout ce papier était repris, il serait utilisé à d'autres fins. On en ferait du papier employé dans les constructions du carton, du feutre à toiture, etc., et l'on épargnerait ainsi les nouveaux matériaux. Vu la nécessité et le déficit de cet article, le public devrait aider à l'économiser.

On économise beaucoup en utilisant le papier déchet, et plusieurs organisations ont fait sous ce rapport une oeuvre très louable. Huit écoles de la ville de Winnipeg ont ramassé cinq tonnes et demie de vieux papiers pour la société de la Croix Rouge. La même chose peut se répéter dans tout le Canada. En plusieurs localités moins peuplées, les écoles pourraient réunir leur part. Des groupes de garçons et de filles pourraient, à tour de rôle, apporter ce qui aurait été ramassé aux dépôts de papier. On devrait aussi placer des boîtes aux coins des rues, dans lesquelles le public déposerait des paquets de vieux papiers. A Ottawa, par le moyen de telles boîtes, les "Daughters of the Empire" ramassent environ 35 tonnes par mois. On peut déposer en ces boîtes toutes sortes de vieux papiers: journaux, livres, magazines, papier d'emballage, carton, etc.

Beaucoup d'organisations pourraient avantageusement entreprendre le ramassage, l'emballage et l'expédition de ces articles. Une telle entreprise serait rémunératrice et rendrait service au Canada en épargnant d'autant la quantité de pâte à papier que doivent fournir nos forêts.

Les grands hommes sont en réalité de petits hommes qui ont eu l'occasion de se développer.

Sans idéal, un peuple périt.

Tout succès en affaires dépend de l'attitude des divers co-associés en rapport avec l'affaire elle-même.

De l'idéal permettra à n'importe quel commerce de traverser n'importe quelle crise.

Vous ne pouvez séparer la sentimentalité des affaires.

Adoptons comme devise l'épithète que s'est composé Carnegie: "Ci-gît un homme qui a su s'entourer d'hommes plus habiles que lui-même."

Cinq faits relatifs aux Limes "Famous Five"

Elles sont faites d'acier.

Le degré de chaleur pour le traitement de chaque lime est déterminé scientifiquement.

L'aiguisage est fait à la machine, ce qui assure une surface parfaite pour le taillage.

Les dents sont mathématiquement correctes, ce qui donne une taille solide et uniforme.

Elles sont reconnues comme des outils modèles, partout, par les ouvriers.

Soyez du côté de la sécurité et spécifiez les Limes "Famous Five" en donnant votre commande à votre fournisseur.

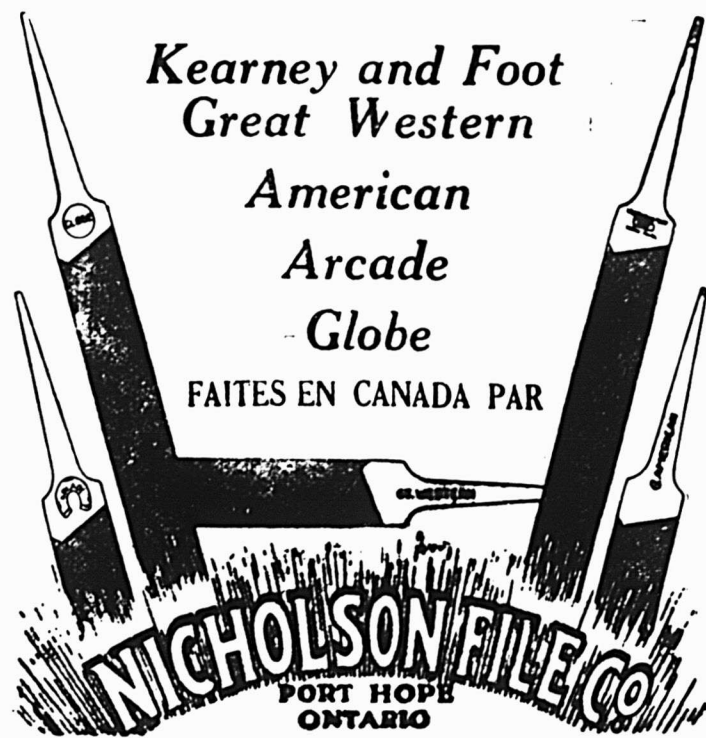


Table Alphabétique des Annonces

| | | | |
|---|--|--|---|
| Assurance Mont-Royal 22 | Caron, L.-A. 34 | Gagnon & L'Heureux . 34 | Montbriand, L.-R. . . . 34 |
| Baker & Co. (Walker) 8 | Chamberlain Medicine Co. 5 | Garrand, Terroux & Cie 34 | Montreal Biscuit 6 |
| Banque d'Hochelega . 20 | Church & Dwight . . . 4 | Gillet Co. (Ltd) E. W. 12 | Nicholson File 33 |
| — Nationale 20 | Cie d'Assurance Mu- tuelle du Commerce 22 | Gonthier & Midgley . 34 | Nova Scotia Steel Co. 20 |
| — Molson 20 | City Ice Co. 8 | Handy Collection Asso- ciation 23 | Port Hope Sanitary . . 29 |
| — Provinciale . . . 20 | Clark, Wm. 8 | Imperial Oil 24 | P. Poulin et Cie 34 |
| Barnett 27 | Cluett, Peabody 4 | Imperial Tobacco . . . 13 | Remington Arms 25 |
| Benoit et de Grosbois . 22 | Connors Bros 12 | Jonas & Cie, H. | Rolland & Fils, J.-B. . 34 |
| Borden Milk Couverture | Cottam Bird Seed . . . 34 | ... Couverture intérieure | St-Amour, Ernest . . . 34 |
| Bowser & Co. 10 | Couillard, Auguste . . 34 | Laflamme C.-E. 28 | St. Lawrence Sugar Co 11 |
| Brandram-Henderson, 27 | Dionne's Sausages . . . 8 | Lake of the Woods . . . | Spielmann Agencies . 28 |
| British Colonial Fire | Disston Saw 31 | ... Couverture | Star Egg 9 |
| Ass. 22 | Dom. Canners (Ltd) . . 3 | La Prévoyance 22 | Steel of Canada 30 |
| Brodeur A. 8 | Eddy E. B. & Co. . . . 11 | Leslie & Co., A. C. . . 31 | Sun Life of Canada . . 22 |
| Brodie & Harvie 8 | Escott 8 | Lewis Bros. 32 | United Shoe Machinery Co. (Ltd) . Couverture |
| Brunet, J., Ltée 26 | Esinhart & Evans . . . 22 | Liverpool-Manitoba . . 22 | White Horse Scotch . . 11 |
| Canada Life Assurance | Fairbank 7 | Mathieu (Cie J.-L.) . . . 8 | Western As. Co. 22 |
| Co. 22 | Fontaine Henri 34 | McArthur A. 31 | Winnipeg Grocer 9 |
| Canada Sauce and Vine- gar 9 | Fortier Joseph 34 | Maxwells Limited . . . 31 | |
| Canadian Shredded Wheat 5 | | | |

Maison fondée en 1870.

AUGUSTE COUILLARD

IMPORTATEUR DE
Ferromerie et Quincallerie, Verres
à Vitres, Peintures, etc.

Spécialité: Peêles de toutes sortes

Nos. 232 à 239 rue S.-Paul
Ventes 12 et 14 S.-Ambro, MONTREAL

La maison n'a pas de commis-voya-
geurs et fait bénéficier ses clients de
cette économie. Attention toute spéciale
aux commandes par la maille. Mes-
sieurs les marchands de la campagne
seront toujours servis au plus bas prix
du marché.

L.-A. CARON, Téléphone Bell MAIN 3570

Comptable licencié

Institut des Comptables et Au-
diteurs de la Province de Québec.
48, Notre-Dame-O., Montréal.

PAIN POUR OISEAU est le "Cot-
tam Bird Seed" fabriqué d'a-
près six brevets. Marchandise de
confiance; rien ne peut l'approcher
comme valeur et comme popularité.
Chez tous les fournisseurs en gros.

JOSEPH FORTIER

Fabricant-Papetier

Atelier de reliure, reliure, typogra-
phie, relief et gaufrage, fabrication
de livres de comptabilité. Formules
de bureau.

210 QUEST RUE NOTRE-DAME
(Angle de la rue S.-Pierre, MONTREAL)

New Victoria Hotel

H. FONTAINE, Propriétaire
QUEBEC

L'Hôtel des Commis-Voyageurs.

Plan Américain. Taux, à partir de \$2.50

GARAND, TERROUX & CIE

Banquiers et Courtiers

48 rue Notre-Dame-Ouest, Montréal

L.-R. MONTBRIAND

Architecte et Mesureur,
230 rue S.-André, Montréal.

ERNEST ST-AMOUR

Curateur et Liquidateur de Faillites

Commissaire pour Québec

Edifice Banque de Québec

No. 11 Place d'Armes, MONTREAL

Téléphone Main 3285.

Chambres 713-714.

GEO. GONTHIER H.-E. MIDGLEY
Licencié (not. Comptable) Comptable-lac (p.-ré)

GONTHIER & MIDGLEY

Comptables et Auditeurs

103 RUE S.-FRANCOIS-XAVIER, - MONTREAL
Téléphone MAIN 2701-519

Adresse télégraphique - "GONTLEY"

GAGNON & L'HEUREUX

COMPTABLES LICENCIÉS
(CHARTERED ACCOUNTANTS)

Chambres 315, 316, 317, Edifice

Banque de Québec

11 Place d'Armes, MONTREAL

Téléphone Bell Main 4912.

P. A. GAGNON, C.A.

J.-ARTHUR L'HEUREUX, C.A.

LIVRES POUR

LA DISTRIBUTION DES PRIX 1917

Nous avons l'honneur d'annoncer
que nous venons de recevoir un
Nouvel Assortiment de Livres de la
Maison Mame & Fils, de Tours,
France, pour la Distribution des
Prix. Cette dernière importation
offre un ensemble complet d'ouvra-
ges capables de répondre aux be-
soins de toutes les conditions de
l'Enfance et de la Jeunesse Chré-
tienne. Nos séries sont de tous les
formats, depuis l'in-32 jusqu'à la
série in-folio, et sont toutes revê-
tues de la haute approbation des
communautés ecclésiastiques.

La Cie J.-B. Rolland & Fils

53 RUE SAINT-SULPICE, MONTREAL

Volaille Vivante, Oeufs Frais Pondus et Plume

Demandés par

P. POULIN & CIE

MARCHE BOULEVARD, MONTREAL

Remises Promptes Pas de Commission
Demandez les prix par lettre



USMC

Nous Pouvons
Tout Fournir
Depuis une Broquette
Jusqu'à un
Outillage Complet de
Manufacture.

Si vous avez besoin de quel-
que chose, écrivez - nous.

United Shoe Machinery Company
of Canada, Limited

122 rue Adélaïde Ouest,
TORONTO

28 rue Demers, Québec (P.Q.).
Kitchener (Ont.), 179 rue King Ouest

MONTREAL (P.Q.).
Avenue Bennett et rue Boyce,
MAISONNEUVE



Comment J'augmente Mes Ventés

"Que c'est contrariant", s'écria madame Achat dans une épicerie de la rue Sainte-Catherine. "Voici que j'ai oublié ma liste sur laquelle j'avais tant de choses à commander pour faire un gâteau!"

"Ce ne serait pas un gâteau fait de FARINE FIVE ROSES?" lui suggéra l'épicier.

"C'est justement cela, car j'ai pris ma recette dans LA CUISINIÈRE FIVE ROSES".

"Alors, madame, je pourrais peut-être vous venir en aide", dit l'épicier en se dirigeant vers son pupitre et retournant avec ce célèbre manuel.



"A la bonne heure", s'exclama la cliente, "c'est un Gâteau Epicé, vers la fin du livre."

"Gâteau Epicé, bon, nous y voilà. page 112," dit l'épicier en tournant les feuilles.

Oeufs
Sucre
Beurre
Lait
Soda
Muscade ou Cannelle
Clous de Girofle
Raisins
Noix de Grenoble

"Tous nos ingrédients culinaires sont à la hauteur de la marque FIVE ROSES", insinua l'épicier. "Je ferai l'expédition de votre commande par la livraison de 5 heures."

Le détaillant qui tient en main cette célèbre CUISINIÈRE peut profiter souvent des suggestions qu'elle contient. Dans le cas où vous auriez égaré votre copie, écrivez-nous tout de suite pour avoir un autre exemplaire de la CUISINIÈRE FIVE ROSES. Pour un temps limité, nous l'enverrons franco à tout détaillant faisant mention du PRIX COURANT.

Lake of the Woods Milling Co. Limitée
"Lac des Bois"
MONTREAL