

PER
B-226

S

LE BULLETIN DE L'AGRICULTURE ET DU PAYSAN

Bibliothèque St-Sulpice
340 rue St-Denis
24-14-6-24

ORGANE DES CULTIVATEURS DE PROGRÈS



FONDÉ EN 1913

PARAIT TOUS LES JEUDIS

ADMINISTRATION: 88 COTE DE LA MONTAGNE
QUÉBEC

ABONNEMENT: CANADA, EXCEPTÉ CITÉ DE QUÉBEC 75c
CITÉ DE QUÉBEC ET PAYS ÉTRANGERS \$1.50

VOLUME XI, No 34

QUEBEC

LE 23 AOUT 1923

LA PROCESSION



DES VOITURES

Quiconque va aux entrepôts de beurre et fromage de la Coopérative Fédérée de Québec, à Montréal, peut voir chaque jour, un spectacle semblable à celui dont la photographie ci-dessus nous donne un aperçu. Les grandes toiles que nous voyons sur chaque voiture sont destinées à couvrir les boîtes de beurre et fromage afin de les protéger contre la pluie, ou les rayons du soleil dans les temps de grandes chaleurs. Un soin méticuleux, une attention soutenue, une organisation solide, les plus hauts prix du marché, satisfaction donnée en actes et non pas seulement par des paroles, voilà ce dont vous bénéficiez, cultivateurs, en expédiant votre BEURRE et votre FROMAGE à la

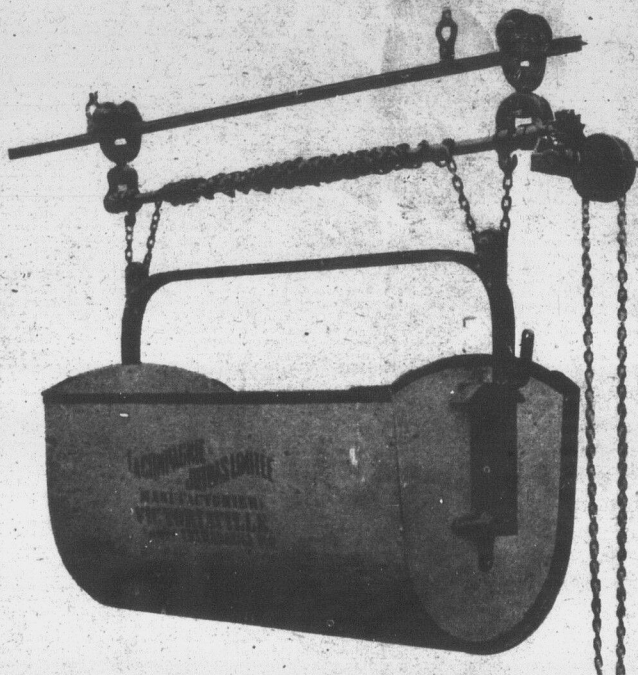
COOPÉRATIVE FÉDÉRÉE DE QUÉBEC, 63, rue William, Montréal.

23

23

23

CHARRIOT "JUTRAS"



LE PLACEMENT AVANTAGEUX DU JOUR

Si, certains de nos cultivateurs qui ne possèdent pas de charriots à Fumier, à l'heure qu'il est, c'est parce qu'ils n'ont pas fait connaissance, avec

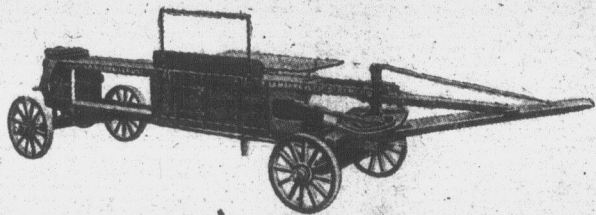
Le Charriot à litière "JUTRAS" Il est de dimensions voulues pour répondre à toute exigence, il est fabriqué en bonne tôle galvanisée No 20, et renforcé avec du fer anglé. Ne contient pas de parties inutiles—traction très douce. Demandez notre Circulaire descriptive illustrant le charriot et tous les accessoires.

LA CIE JUTRAS LIMITÉE

VICTORIAVILLE :--: QUE.

SOMMAIRE

- Page de la Coopéraive de Québec;
- Page des Coopératives Locales.
- Grains de sagesse et miettes de bon sens :
- A la veillée.
- Hommes et choses : Revue de la huitaine, P. Fouille-Partout.
- Vieux temps, vieilles choses, Benjamin Sulte.
- Moteurs, Tracteurs et Automobiles. Chauffeur.
- Paniers aux lettres.
- La bonne façon et la mauvaise façon d'élever les génisses ;
- Le record d'un troupeau à l'Institut agricole d'Oka ;
- Le chaponnage des dindes ; Une pincée de conseils ;
- Expositions Agricoles par les Sociétés d'Agriculture
- Radoux le "Sourcier" ; (Feuilleton).
- Chez-nous ; (Page féminine).
- La loi pour tous, etc.
- Prix courants ; Revue du marché.



POUR MENAGER LES PAS DES CHEVAUX

Quand on songe qu'avec une "MERVEILLEUSE" vous ménagez près de cinq à six milles de marche à vos chevaux par jour, tout en obtenant le même rendement qu'avec n'importe quelle autre machine du même genre, ça vaut la peine assurément de réfléchir. Et tout cela est prouvé. Sachez ce que c'est que LA MERVEILLEUSE avant de fixer votre choix.

Une circulaire bien détaillée est à votre disposition. Demandez-en une copie DE SUITE.

A. LAMARRE & CIE Ltée

ST-REMI - - - - - QUE.

EXPEDIEZ SANS CRAINTE

Les nombreuses années d'excellent service que nous avons à notre crédit sont un gage que vous pouvez, sans crainte aucune, nous expédier régulièrement

TOUTE VOTRE PRODUCTION DE CRÈME

Nous faisons les retours promptement. Nous payons les meilleurs prix. Essayez une expédition. Vous continuerez invariablement.

LA LAITERIE DE QUEBEC

75 AVENUE DU SACRE-COEUR

- QUEBEC -

Lisez le Bulletin de la Ferme

BANQUE PROVINCIALE DU CANADA

Fondée en 1900.....Siège Social, Montréal

Capital autorisé\$5 000 000

Capital versé\$3.000 000

Fonds de réserve et profits accumulés\$1.525 000

L'agriculteur progressif trouve son profit à se tenir constamment en contact avec une institution financière solide.

Cette Banque donne une attention toute spéciale aux affaires qui lui sont confiées par les cultivateurs; elle compte maintenant 312 bureaux (Succursales et Sous-Agences) dans les Provinces de Québec, Ontario, Nouveau-Brunswick et Ile du Prince-Edouard.

En vertu de règlements particuliers à cette banque, les argents confiés à son département d'Épargne sont contrôlés par un Comité de Censeurs.

Votre compte de Banque est votre meilleur ami

UNE NECESSITE SUR LA FERME



FOURNAISES SANS TUYAU

Le système de chauffage le plus moderne et économique est aujourd'hui la Fournaise sans tuyau. Demandez nos brochures illustrées et nos prix. Installation comprise.

ON DEMANDE DE BONS AGENTS. | **ADEM GIRARD** LIMITEE | N'ACHETEZ PAS SANS NOUS CONSULTER | 100 ST-ANDRE, QUEBEC.

Per B-225

ADMINISTRATEUR
Abonnement
Canada—
Québec—
Cité de Québec
étranger
Tarif des
Annonces
mini
Pour abonner
ces écritures
Ferme",
tagne, Québec
Casier postal

Volume X
Cette page est



Le temps
cer à mettre s
Comment
que doit se p
Nous n'l
attendre trop
Nous insisto
lards gras.
Les com
10% sur les p
élançé, bien d
gras.
Tous les
fédérale. Le
comme étant
C'est ce
mande en es
ainsi, la sem
pour des larç
Que les i

La Com
au sujet du p
A l'aven
nées sera cla
La com
statuts.
Nous av
expéditeurs a
d'éviter des p
L'on sai
tout le beur
trouve sur le
et le fromage
En plus
surveillant, d
que expédite
le remède à
de beurre ou
La Coop
beurre et fro
qu'elle a tou
tion de la cla
continuer ce
de la provin

PER
B-225

ADMINISTRATION ET PUBLICITÉ
Abonnement payable d'avance
Canada—Excepté cité de Québec..... 75c.
Cité de Québec et pays étrangers..... 1.50
Tarif des annonces .07 la ligne.
Annonces classifiées 1c. du mot minimum .50 sous.

Pour abonnement et annonces écrire au "Bulletin de la Ferme", 88 Côte de la Montagne, Québec.
Caser postal 129—Télép. 4297

LE BULLETIN DE LA FERME

REVUE TECHNIQUE HEBDOMADAIRE

Consacrée au Service des Cultivateurs de Progrès

ADMINISTRATION & RÉDACTION
88 CÔTE de la MONTAGNE 88
QUÉBEC

RÉDACTION ET COLLABORATION

Cette revue est consacrée aux intérêts de la ferme et du foyer rural.

Elle est rédigée par un comité de techniciens et de praticiens agricoles, assistés de collaborateurs occasionnels et de correspondants de diverses institutions agricoles. Toute collaboration est sujette au contrôle du directeur.

Les correspondances concernant la rédaction doit s'adresser au Directeur du "Bulletin de la Ferme", Casier postal 129, Haute-Ville, Québec.

Volume XI

QUEBEC, LE 23 AOUT 1923

Numéro 34

Cette page est réservée à la Coopérative Fédérée de Québec.

Aux patrons et fabricants

NOUS REPRODUISONS CI-DESSOUS UN ARTICLE PARU CES JOURS DERNIERS DANS UN JOURNAL DE QUEBEC.

Lards à Bacon



Le temps est maintenant arrivé pour les cultivateurs de commencer à mettre sur le marché leurs porcs du printemps.

Comment avoir les meilleurs prix du marché? Voilà la question que doit se poser chaque intéressé.

Nous n'hésitons pas à recommander aux cultivateurs de ne pas attendre trop longtemps pour envoyer leurs porcs à la coopérative. Nous insistons sur le fait qu'ils ne doivent pas viser à en faire des lards gras.

Les compagnies de salaison offrent dès maintenant une prime de 10% sur les prix du marché pour tout lard, type à bacon, c'est-à-dire élané, bien développé, régulier sur le dos et sur les côtés et pas trop gras.

Tous les porcs arrivant sur le marché sont classifiés par une loi fédérale. Lorsqu'ils sont classés comme "select", ils sont considérés comme étant du type de "lards à bacon".

C'est ce produit-là que nous devons chercher à faire, car la demande en est très considérable et les prix payés sont les plus élevés; ainsi, la semaine dernière, l'on a payé jusqu'à \$11.25 du cent livres, pour des lards de type à bacon.

Que les intéressés soient donc tenus pour avertis!

Avis aux Fabricants

La Commission Fédérale vient de prendre une décision importante au sujet du paraffinage des boîtes à beurre:

A l'avenir, tout le beurre emballé dans des boîtes non paraffinées sera classé No 2.

La commission agit ainsi, en vertu d'un règlement spécial de ses statuts.

Nous avons cru devoir attirer immédiatement l'attention de nos expéditeurs ainsi que tous les intéressés sur cette nouvelle mesure, afin d'éviter des pertes d'argent et autres ennuis du même genre.

L'on sait que la Coopérative soumet à la classification fédérale tout le beurre et le fromage qui lui sont expédiés. En cela, elle se trouve sur le même pied que toutes les autres maisons vendant le beurre et le fromage pour les cultivateurs.

En plus, la Coopérative dispose des services d'un classificateur-surveillant, du Ministère de l'Agriculture de Québec, qui envoie, à chaque expéditeur, un rapport éducatif donnant la cause du défaut et le remède à apporter pour amener une amélioration dans chaque lot de beurre ou fromage classifié.

La Coopérative Fédérée est la seule organisation de vente de beurre et fromage qui donne ces derniers renseignements. C'est ce qu'elle a toujours fait à venir jusqu'à ce jour. Même avec l'application de la classification fédérale, cette année, elle n'a pas cru devoir discontinuer cette pratique, dans le meilleur intérêt des cultivateurs de la province.

La vente de la crème

Il y a à peine un mois, l'honorable sénateur Boyer mettait les cultivateurs de Québec en garde contre l'envoi en trop grande quantité, de leur crème aux Etats-Unis. Il émettait l'opinion que cette expédition excessive de la crème canadienne entraînerait la fermeture d'un grand nombre de fabriques, et désorganiserait partiellement notre fabrication de beurre et de fromage, conséquence d'autant plus sérieuse, qu'advenant une élévation de droits suffisants pour arrêter l'exportation de la crème, nous serions dépourvus de nos fabriques pour convertir nos produits laitiers en beurre et en fromage.

Or, les Etats-Unis viennent d'augmenter de vingt à vingt-deux centins le gallon, les droits sur l'entrée de la crème canadienne en territoire américain.

L'on prévoit, en outre, que cette augmentation de droits n'est pas la dernière et que le tarif américain pour ce produit sera considérablement élevé avant longtemps.

Tout ceci démontre combien le sénateur Boyer avait raison lorsqu'il conseillait la prudence aux cultivateurs de Québec.

Nous nous joignons à lui pour appuyer auprès de nos agriculteurs sur le danger que comporte cette orientation nouvelle, sujette aux caprices d'un tarif sur lequel nous n'avons aucun contrôle, et qui peut laisser, à un moment donné, nos producteurs laitiers sans marché, sans organisation, à la merci des quelques commerçants qui les poussent dans cette voie dangereuse, et qui ne se feront pas faute de les exploiter, plus tard, lorsqu'ils en auront l'occasion.

Bluets du Lac St-Jean

Les RR. PP. Trappistes, de Mistassini ont entrepris, comme on le sait, de mettre des bluets en conserves.

Comme ils ont choisi la Coopérative Fédérée pour écouler cet excellent produit, nous invitons nos lecteurs à ne pas s'approvisionner de cette conserve sans consulter les prix de la Coopérative.

La fabrication, telle qu'elle est faite présentement à Mistassini, est exécutée d'après les méthodes scientifiques les plus modernes, grâce à une installation qui ne laisse rien à désirer.

Un soin tout particulier est apporté au triage et à la classification des bluets mis en boîtes.

En autant qu'elle est concernée, la Coopérative Fédérée escompte la faveur du public consommateur, agricole et autre, pour ce produit d'origine bien canadienne, dont la réputation n'est plus à faire.

Poissons de la Gaspésie

Un département vient d'être ouvert à la Coopérative Fédérée, pour la vente du poisson gaspésien, sur le marché de Montréal et ailleurs.

Dans le même temps, l'on est à organiser des coopératives locales dans cette région, pour effectuer la préparation et l'expédition de ce produit.

Les activités de la Coopérative Fédérée finiront vraisemblablement par s'étendre à tous les produits agricoles. La coopération de tous les cultivateurs lui est cependant nécessaire pour réaliser ce programme.

Tout en étant reconnaissante à ceux qui la soutiennent, la Coopérative Fédérée continue de faire appel à tous les agriculteurs sans distinction.

En coopération, plus il y a d'entente, d'entraide de tous, plus le profit est grand pour chacun.

J.B.C.

23

23

23

Ce qui pousse le cultivateur à émigrer, c'est le manque d'un lopin de terre

1923 AOUT		SOLEIL	
		Lev.	Cou.
V 24	S. Barthélémi, apôtre.	4 57	6 38
S 25	S. Louis, roi de France, conf.	4 59	6 36
D 26	XIV APR. PENTECOTE et 5 d'Aout.	5 0	6 34
L 27	St-Joseph de Calasanz, conf.	5 1	6 32
M 28	S. Autustin, év., conf. et doct.	5 2	6 30
M 29	Décollation de S. Jean-Baptiste.	5 3	6 28
J 30	Sté Rose de Lima, vierge.	5 4	6 26
V 31	S. Raymond Nonnat, conf.	5 5	6 24

lui appartenant en propre, sur lequel il puisse s'enraciner!

Georges Desbons.

Page des Sociétés Coopératives Agricoles Locales

LES IDEES MARCHENT

Quand les temps sont durs

Tous les Coopérateurs trouveront grand profit à lire les extraits de la lettre suivante, d'un cultivateur authentique

A M. Georges Dugray,
Québec.

Cher monsieur,

"Je suis convaincu que le salut de l'Agriculture est dans la coopération. Je m'en suis occupé de mon mieux comme cultivateur, et j'ai constaté les nombreux bienfaits qu'elle peut nous apporter.

Voilà pourquoi il importe qu'elle soit basée sur de bons principes et conduite de manière à être profitable.

D'après moi, voici les principes à mettre en pratique :

1o La charité et la fraternité doivent être prêchées par tous nos curés de campagne afin de nous inspirer de la confiance les uns envers les autres ;

2o L'honnêteté des coopérateurs et des administrateurs des coopératives paroissiales et centrales ;

3o La liberté de parole dans les assemblées où il ne devrait y avoir que des cultivateurs avec le petit groupe de ceux qui ont étudié la coopération, mais qui ne veulent pas vivre à ses dépens ;

4o Le commerce, en coopération, doit être fait sur une base coopérative et non sur une base commerciale. Afin de rencontrer les dépenses d'administration, je suis pour qu'une commission raisonnable soit chargée sur les transactions, mais je suis contre l'accumulation d'un trop fort capital. C'est dangereux qu'il soit trop exigeant—(Quand la Coopérative Fédérée n'aura plus de membres individuels, ce danger n'existera plus. Note de G. D.) ;

5o La ristourne doit être établie pour tous les produits, et le plus vite possible. Vous l'avez dit, c'est le bon moyen de former une mentalité coopérative ;

6o Les produits agricoles doivent être classifiés dans les centres de production, afin d'éviter les frais de transport sur les produits communs. Ils mangent les profits des produits de première classe ;

7o Les salaires doivent être payés aux employés d'après le chiffre d'affaires. (Il faudrait s'entendre sur ce point. Je ne partage pas absolument cette façon de voir, mais elle mérite d'être discutée. Note de G. D.) ;

8o Les vrais coopérateurs doivent être encouragés, leur laisser de l'initiative sans égard au parti politique auquel ils appartiennent, surtout ceux qui n'en ont pas du tout."

Voilà des principes de coopérateur !

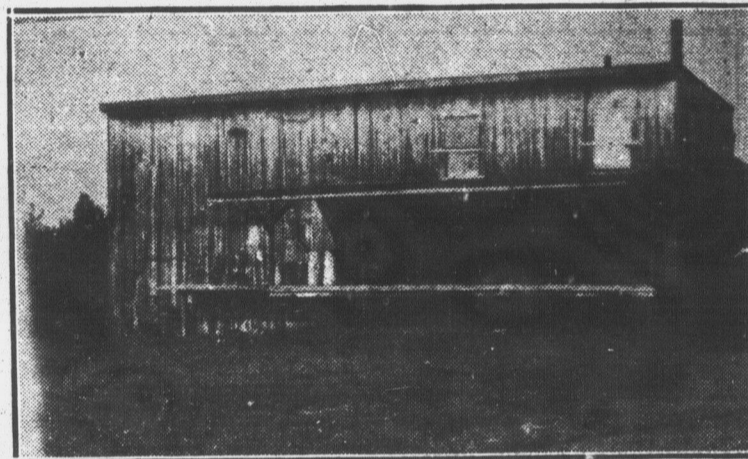
Ceci prouve que nos gens lisent les articles sur la coopération et que déjà un bon nombre sont de vrais connaisseurs.

Le jour où les cultivateurs de toute la province comprendront la coopération de la façon de ce brave cultivateur du Lac St-Jean, il est sur que nos coopératives enregistreront de beaux succès.

Continuons de lire, de nous renseigner, d'étudier et d'étudier encore! Que chacun se mette bien dans la tête que si le salut de l'agriculture est dans la coopération, la coopération ne s'implantera que par les cultivateurs eux-mêmes, aidés d'un petit groupe de dirigeants qui veulent sincèrement et d'une façon désintéressée, le bien de l'agriculture.

Ce groupe existe. Aux cultivateurs de le suivre avec confiance.

Georges Dugray.



Bien outillée à l'intérieur, la fabrique coopérative de Nominigue se contente d'une apparence extérieure modeste. Cette société s'implante solidement en dépit de conditions locales défavorables. Nous lui souhaitons tout le succès qu'elle mérite.

Questionnaire des Coopérateurs

Q.—J'expédie ma crème trois fois par semaine et je constate que je ne fais pas d'argent en écrémant mon lait. Comment pourrai-je conserver ma crème à la maison? Je n'ai pas de glace. J. G. 1

R. Il est bien difficile de conserver la crème, sans glace, plusieurs jours en été. Quand même on le pourrait, cela n'est pas à conseiller. Nous croyons que dans les circonstances vous auriez plus de bénéfices à porter votre production laitière, en lait ou en crème, à votre fabrique. S'il est nécessaire, vous pouvez vous entendre avec vos voisins pour faire le charroiyage tous les jours, chacun à tour de rôle.

Q.—Suffit-il d'être abonné au Bulletin de la Ferme pour pouvoir envoyer ses produits à la Coopérative Fédérée? J. G. 2.

R. La Coopérative n'accepte d'ordinaire que les produits de ses sociétaires ou des membres de ses sociétés affiliées: Sociétés coopératives agricoles, fabriques, Sociétés d'agriculture, Cercles agricoles, etc. Si donc vous êtes membre de l'une quelconque de ces sociétés, vous pouvez expédier vos produits à la Coopérative Fédérée de même que vous pouvez y faire vos achats de marchandises.

Q.—Veuillez donc me donner la manière d'emballer la laine cardée (une cinquantaine de livres que je voudrais expédier à la Coopérative Fédérée). J. G. 3

R. Cet emballage se fait au moyen d'une boîte démontable spéciale et dont il m'est impossible de vous expliquer le fonctionnement, ici.

Vous êtes seulement à quelques milles de la paroisse où réside votre agronome de district. Veuillez donc lui donner un coup de téléphone et je suis sûr qu'il s'empressera de vous visiter et même de vous donner une démonstration sur l'emballage de la laine, pour le marché. J.B.C

Grains

(Quatrain

Le prix du blé complètement remonte chète pas, ce

L'Abitibi curé de Dupuy qui outre une de précieux re des paroisses e gratuitement

La récolte disette dans paraît y être u beaucoup de carrière, souv mettaient aux qui plus d'une gens de l'Est.

Mort au qui meurt sur trouve sa fin c qu'il est mort vieillard de W un troupeau d affreusement. trop tard, M. neur.

Le sort d de la Commis forestières du tation.

La comm facturier, de C R.-W. McLell de bois, de C couver.

Voulez-v tre: "Le Diab pinette". C' Un cas de son ne s'est peut- Cent pages de priées. Prix, l'éditeur, L.-E le vôtre dès a

L'orge, l minute, avan teur de l'Est suit: "Merc la production culture en la fiance. Avez terre, où les de fromage— d'orge, cela à Ma conclusio tuerait pour

Laissez-l ment si replè cats consultan dû, chacun le tant de servic à leur sage int les quelque p interprétant r

Grains de sagesse, Miettes de bon sens

Je suis bien content de mourir;
Adieu les plaisirs de la vie
Je vais changer, non pas périr;
C'est le chemin qui seul dévie.

(Quatrain tiré de la dernière pièce de vers de Benjamin Sulte).

Le prix du sucre.—Les entrepôts de raffineries du sucre sont complètement remplis, dit une dépêche de New-York; cependant on n'achète pas, ce qui laisse prévoir une baisse dans le prix."

L'Abitibi jugé par un curé de la région (M. l'abbé Beauchamp, curé de Dupuy).—Tel est le titre d'une intéressante petite plaquette, qui outre une carte de la région de colonisation de l'Abitibi, contient de précieux renseignements sur son sol et ses ressources, aussi une liste des paroisses et des missions déjà établies. Un exemplaire sera envoyé gratuitement par le ministre de la Colonisation, Québec.

La récolte de l'Ouest.—Enfin, après des années consécutives de disette dans plus d'une des régions de l'Ouest canadien, la récolte paraît y être universellement bonne. C'est un grand soulagement pour beaucoup de nos compatriotes de l'Ouest, qui y ont commencé leur carrière, souvent avec rien ou presque, et que les années de disette mettaient aux abois; égal soulagement pour les "bonnes gens" de l'Est qui plus d'une fois furent obligés de tendre une main secourable à leurs gens de l'Est.

Mort au champ d'honneur.—Au même titre qu'on le dit du soldat qui meurt sur le champ de bataille, on peut dire du labourer qui trouve sa fin dans l'exercice de l'une ou l'autre de ses nobles fonctions, qu'il est mort au champ d'honneur. C'est ce qui vient d'arriver à un vieillard de Warwick, M. Philias Paré, alors qu'il ramenait au bercail un troupeau de vaches. Un bœuf furieux se jeta sur lui et le mutila affreusement. On accourut au secours de la victime; mais il était trop tard, M. Paré gisait, mort, sur l'herbe; mort au champ d'honneur.

Le sort du bois de pulpe.—Il paraît être désormais entre les mains de la Commission qu'Ottawa a chargé d'enquêter sur les ressources forestières du Canada et de décider si nous devons en prohiber l'exportation.

La commission doit se composer de MM. Joseph Picard, manufacturier, de Québec, président; MM. A.-B. Kerr, avocat, de Toronto; R.-W. McLellan, avocat, de Fredericton; J.-G. Sutherland, marchand de bois, de Clyde River, N.-E., et Wm Ansli, entrepreneur, de Vancouver.

Voulez-vous rire?—Procurez-vous la brochure qui vient de paraître: "Le Diable est aux Vaches et Vie de Jeunesse de Johnny Cassepinnette". C'est l'histoire la plus amusante parue depuis longtemps. Un cas de sorcellerie comme vous n'en avez jamais entendu parler; il ne s'est peut-être rien publié d'aussi original dans notre littérature. Cent pages de récit à la fois drôle et instructif avec illustrations appropriées. Prix, 25 sous seulement, dans les librairies de Québec, ou de l'éditeur, L.-P. Desjardins, casier postal 674, Québec, P. Q. Ordonnez le vôtre dès aujourd'hui, car ils s'enlèvent rapidement.

L'orge, la bière, le Québec et l'Angleterre.—A la dernière minute, avant d'aller sous presse, nous recevons d'"Un cultivateur de l'Est" une lettre que nous résumons succinctement comme suit: "Merci pour avoir publié ma correspondance au sujet de la production de l'orge dans la Province de Québec. C'est une culture en laquelle j'ai foi—Les événements confirment cette confiance. Avez-vous lu les récentes dépêches annonçant que l'Angleterre, où les ouvriers font une énorme consommation de bière—et de fromage—va désormais recourir au Canada pour s'approvisionner d'orge, cela à cause de certains embarras tarifaires avec d'autres pays? Ma conclusion c'est que, bien organisée, la culture de l'orge, constituerait pour la Province de Québec une ressource appréciable."

Laissez-les souffler!—Notre page La Loi pour tous, habituellement si replette, est aujourd'hui un peu écourtée. C'est que nos avocats consultants, MM. Letarte & Lavoie, accablés par la besogne, ont dû, chacun leur tour, aller respirer l'air à la campagne, où ils rendent tant de services, épargnant à nos abonnés de nombreux procès, grâce à leur sage interprétation des lois, et à leurs avis désintéressés. Laissez-les quelque peu se reposer, et de nouveau vous les verrez à l'œuvre, interprétant nos lois, non pas dans un esprit de lucre, mais conformé-

ment à l'esprit qui a dicté ces mêmes lois. Nous devons, en effet, rendre ce témoignage à nos distingués collaborateurs qu'ils s'efforcent toujours—bien qu'avocats—de réduire aux limites du bon sens, l'esprit de contention, voire même la tendance à la chicane, qui trop souvent perce chez nos populations rurales. C'est dire que "Gendreau-le-Plaidéur" de Gérin-Lajoie n'est pas encore mort. Mais si tous les avocats faisaient comme Letarte & Lavoie, ce pauvre Gendreau trouverait le temps dur, et les citoyens pacifiques la vie meilleure.

Le nouveau sous-ministre des postes.—Contrairement à plusieurs autres service public celui des postes intéressent immédiatement et directement tous les citoyens, à quelque classe qu'ils appartiennent. Aussi sommes-nous heureux de constater que par tout le pays la presse, et en particulier la presse canadienne-française est satisfaite de la nomination de M. J.-N. Gaboury, depuis dix ans sur intendant divisionnaire du service postal, au poste de sous-ministre, en remplacement de M. Coulter, qui prend sa retraite.

A propos des récentes nominations de Canadiens-français des postes importants dans le service civil, "l'Événement", de Québec, fait remarquer "qu'en nommant M. Ernest Lemaire au poste important de greffier du Conseil Exécutif, le gouvernement King a remplacé un vieil employé canadien-français par un compatriote; mais en élevant M. L.-J. Gadoury à la charge de sous-ministre des Postes, il a réparé partiellement l'injustice commise par ses devanciers, qui ignoraient méthodiquement notre race dans l'attribution méthodique des postes les plus importantes de l'administration."

Rimouski, la Vallée de la Matapédia et la Gaspésie, tel est le titre d'une brochure de colonisation que l'on peut se procurer gratuitement au ministère de la Colonisation, à Québec. Cette région du Sud-Est de la province jouit d'un climat tout spécial, et ses ressources naturelles sont quasi incomparables; riches essences forestières, sol fertile, pêcheries et même minerais et minéraux.

Quant à l'esprit de la population, déjà en 1811 Mgr Plessis pouvait en dire ce qui suit: "Ces heureux colons, disait-il, qui savent mourir sans médecin, savent aussi vivre sans avocat. Ils n'ont nulle idée de la chicane non plus que de l'injustice; si quelquefois il s'élève des contestations, elles sont aussitôt soumises à un arbitrage et réglées sans retour".

Et Mgr Ross, le premier évêque du nouveau diocèse de la Gaspésie, constate qu'en maints endroits cet esprit de concorde, de charité fraternelle et de coopération est encore florissant. Sa Grandeur cite comme exemple, Maria, au comté de Bonaventure, où la coopération agricole et la Caisse populaire sont si prospères.

L'exposition canadienne en France.—Les journaux de France, donnant un compte rendu de la réception enthousiaste que l'on fait à l'Exposition canadienne, ne tarissent pas d'éloges sur son organisation. On peut dire que la variété et la qualité des produits canadiens, pour un grand nombre de gens, ont été une révélation; ils ne pouvaient s'imaginer que le Canada fut arrivé à ce degré de développement. Il faut donc en augurer une expansion de commerce franco-canadien aussitôt que le change se rétablira quelque peu.

Il faut féliciter toutes nos grandes entreprises, qui ont tenu à honneur d'être dignement représentées à cette exposition; elles n'ont rien épargné pour la rendre le plus attrayante possible. On peut en juger par cette description du wagon du Pacifique Canadien qu'on trouve dans le "Grand Echo" de Lille, en date du 25 juillet: "Le stand No 2 nous présente d'adorables panoramas-miniatures où évoluent paquebots et chemins de fer. Tour à tour, le fleuve Saint-Laurent, la moisson dans les prairies de l'Ouest canadien, un hôtel-palace dans les Montagnes Rocheuses, le Canadian Pacific, nous apparaissent en toute leur beauté."

Et le "Réveil du Nord": "La remarque No 2 exprime une idée de l'effort canadien en ce qui concerne le développement d'un immense réseau ferré reliant Halifax à Vancouver".

On ne peut prétendre à des termes plus élogieux. Considérons qu'au delà de 10,000 personnes par jour visitent cette exposition, appréciée d'une manière si flatteuse plus haut, et soyons confiants dans les heureux résultats qu'elle produira.

Ça lui apprendra à marchander.

Trop tard, mon vieux! Trop tard!
T'aurais dû acheter quand je te lai dit.
Et au prix que je t'ai fait!... Depuis,
j'ai mis une petite annonce dans Le
Bellutin de la Ferme.

8 jours après, tout était vendu.

A présent, tu paieras plus cher, mon
vieux.



A LA VEILLEE

Glose hebdomadaire

Les convenances

Nous ne pouvons résister à la tentation de reproduire ici la délicate et fort opportune étude suivante que nous trouvons dans la "Semaine Religieuse de Québec, sous la signature de M. l'abbé V. Germain. Cet article signale une lacune déplorable que l'on rencontre trop souvent chez nous et qui ne saurait que nous faire tort. Nous en recommandons tout particulièrement la lecture aux éducateurs et aux étudiants.

Quel est le maître, quelle est l'éducatrice d'expérience qui n'ont pas vu de brillants élèves rater de belles carrières faute de connaître les usages du monde bien élevé?

Qui n'a pas connu des gens de profession aussi bien que des commerçants voués à une clientèle médiocre, des hommes d'œuvres paralysés dans leur apostolat, des pasteurs limités dans leur zèle, faute de soigner—soit dans leur installation, soit même et plus souvent peut-être sur leur personne—certains détails élémentaires de propreté?

Qui n'a pas vu sombrer pour quelque négligence de tenue, invétérée et vraisemblablement incorrigible, des projets d'union d'ailleurs avantageux et tout à fait convenables?

Quelle communauté ou quelle famille ne s'est pas vu attribuer inconsidérément le défaut de manières de deux ou trois de ses membres?

Enfin, ne voit-on pas tous les jours des citoyens d'un grand mérite personnel et portés, pour cela même, à des postes élevés, incapables toutefois du décorum qui convient à leur charge, et s'offrant—dans les seules relations obligées—eux et les membres de leur famille à l'amusement peu charitable de ceux qu'on appelle les gens du monde?

* * *

Le fait est trop fréquent; le malheur est trop généralisé pour que des éducateurs avisés ne cherchent à y porter remède.

Ce qui l'explique en grande partie c'est que nous habitons un pays relativement jeune, sans fortes traditions d'éthique, et où cependant l'instruction primaire se dispense avec succès dans toutes les classes et dans tous les milieux d'un peuple intelligent et sain il se trouve des élèves instruits, ambitieux de réussir dans la vie, ceux-ci ne tardent pas à attirer l'attention; s'ils briguent des postes honorables, ils les obtiennent; s'ils ne les recherchent pas, il arrive aussi qu'on les leur impose.

C'est la considération qui devait prévaloir chez nous à l'enseignement des bienséances; il ne suffit pas, en général, de se fier à l'éducation de famille. Les générations chez nous s'affinent sans cesse. Mais elles ont toutes leurs racines dans un sol rural. Ce sont les campagnes qui fournissent presque l'élite de la race; ses chefs politiques, ses chefs religieux, ses hommes de profession, ses écrivains, ses hommes de finance et de commerce, ses professeurs, son clergé ses religieux et ses religieuses.

A ceux donc qui ont action sur la jeunesse de suppléer, s'il y a lieu, aux lacunes de l'éducation première. Rien n'est de luxe dans les vraies bienséances; elles sont de toutes les conditions,

N'est-il pas vrai tout de même qu'on pourrait se demander si la part faite aux convenances profanes et religieuses dans les programmes de l'enseignement de chez nous répond bien aux besoins futurs de nos populations scolaires.

Avons-nous vraiment assez d'enfants, assez de jeunes gens imbus du souci et de l'esprit de la parfaite urbanité?

* * *

Bien-séance est politesse—suppression des angles.

Politesse est civilité fleur de civilisation.

Civilité est savoir-vivre.

Savoir est une chose et savoir-vivre, une autre chose; or, s'il est vrai que ceux qui savent sont parfois plus utiles que ceux qui savent vivre, il n'en reste pas moins que ceux-ci, le plus souvent, sont de commerce autrement plus bienfaisant que les personnes uniquement instruites; cela revient à dire que politesse, pour une part, est bonté native ou acquise—c'est la politesse du cœur, une vertu: politesse pour une autre part, est observance des usages du monde bien élevé c'est la politesse des manières, un art.

La politesse du cœur est fille de la charité; on la trouve installée par tradition dans tout foyer chrétien si modeste qu'il soit; elle consiste tout simplement à s'oublier soi-même et comme spontanément au profit des autres. C'est par elle que fleurit dans nos populations le respect des personnes de dignité, la cordialité des rapports et la mutuelle bienveillance.

C'est la politesse la plus répandue chez nous; elle est du reste indispensable à un chrétien; on est donc excusable de la trouver ordinaire et de juger les gens plutôt sur la politesse des manières.

Ce n'est pas tout, en effet, d'être disposé à rendre à chacun les égards qui lui sont dus; il reste à savoir lesquels il faut rendre, lesquels seraient mesquins, lesquels seraient superflus; il reste à déterminer lesquels sont bienséants et lesquels ne le sont pas.

Et comme chacun ne pourrait suffire à cette détermination et comme une certaine uniformité en cela comme en bien d'autres choses, contribue à la beauté de l'ensemble, chacun a recours au code, à la tradition et aux maîtres du savoir-vivre.

Toute l'éducation est une prédication en faveur de l'ordre; les bienséances en font donc partie intégrante car elles enseignent à doser convenablement les marques d'égard dues à chacun, parent ou ami, débiteur ou créancier, mendiant ou étranger, supérieur ou inférieur, dame ou jeune fille, veillard et enfant.

De même en effet qu'il y a l'inégalité des conditions et toute une hiérarchie sociale, de même aussi il y a l'inégalité des parentés ou des affections et toute une hiérarchie des relations à entretenir avec le prochain.

L'étiquette en définit la nature, elle suggère les moyens à employer, les méthodes à suivre; elle fit mieux encore, elle enseigne à rendre ces devoirs volontiers et de bon cœur.

* * *

La politesse qu'il faut inculquer à notre peuple, c'est une politesse intégrale, sincère, foncière, constante, jaillie du cœur et modérée par le bon sens.

Elle suppose de la vertu; elle requiert du tact; elle exige de véritables études et une formation par l'exemple.

Et ceci nous amène encore une fois aux éducateurs; en ces matières, comme on dit si souvent en philosophie, nul ne donne ce qu'il n'a pas. Et s'il y a lacune chez celui qui donne, comment n'y aurait-il pas lacune chez celui qui reçoit.

Chacun devrait examiner s'il pêche par défaut de bonnes manières et se mettre au plus tôt en état d'édifier.

C'est la conversion opportune. Car la tâche des maîtres chrétiens n'est pas de préparer des diplômes; ce n'est pas de placer le plus tôt possible, dans la plus avantageuse position, le plus grand nombre d'élèves; tout cela est bien; mais tout cela est bien secondaire; tout cela et rien que cela sent le besoin de réclame et l'utilitarisme; la tâche des éducateurs, c'est de préparer non seulement des citoyens éclairés, non seulement d'excellents chrétiens, mais encore de parfaits gentilshommes.

V. Germain, ptre.

Toto, pour la première fois, a été mené au concert.

—Papa, s'écria-t-il, regarde ce monsieur qui veut battre la dame en robe jaune.

—Mais, mon ami, c'est le chef d'orchestre qui bat la mesure.

—Oh! non, je suis sûr qu'il l'a attrapée, puisqu'elle crie.

—Non, mon ami, elle chante seulement.

En entrant à l'auberge, un avare dit à l'hôte:

—Faites-moi cuire un œuf à la coque pour mon souper, et, avec le bouillon, vous ferez une soupe pour mon valet.

—Oh! fit l'hôte en riant le bouillon ne sera pas gras.

—Eh bien! reprit le gentilhomme, mettez deux œufs je les mangerai bien...



PETITES ANNONCES

Tarif: 50 cents par insertion de 25 mots ou moins; 1 centin par mot additionnel.

AYRSHIRES Améliorés.—Mères inscrites au Livre d'Or ou sous Contrôle: troupeau accrédité. Veaux à prix réduits pour prompt acheteur. Leopold Proulx, St-Ours, Côté Richelieu. 2-fs

LEICESTER—Arneaux et agneaux Leicester, 1 beider de 2 ans classé 3 étoiles. Beaux cochons, Yorkshires enrégistrés, pesant 125 et 150 lbs. Mères et femelles, nés le 10 avril. Nap. Fortier, St-Pierre-Baptiste, Côté Mécanic, Québec. 30-8—P05.

ARGENT A PRÊTER sur hypothèque en ville et à la campagne. S'adresser à Ed. Boisseau-Picher, notaire, Edifice "La Banque Nationale" 71 rue St-Pierre, Québec, te. 116. 6-fs

COMMENT



A gagné la médaille d'or en 1919

C'était à l'Exposition Provinciale de Québec, en 1919. Des centaines de cultivateurs de toute la province en furent témoins.

Du grain nouvellement fauché provenant d'un champ complètement inconnu des experts qui faisaient la démonstration fut battu devant l'assistance en présence des juges officiels du gouvernement.

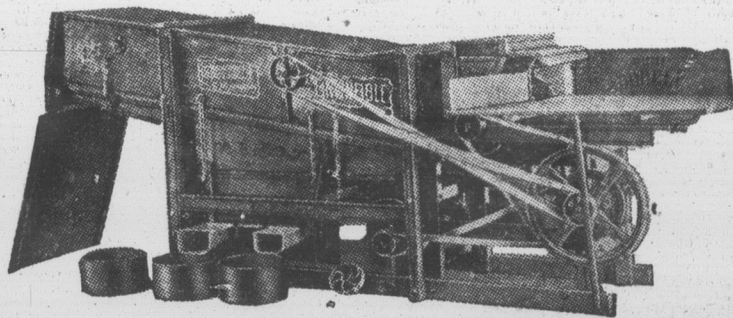
Comme résultat la "Médaille d'Or" fut décernée à "L'Invincible" parce qu'il fit le travail d'une manière parfaite et il fut prouvé qu'aucune autre machine chassifiait le grain aussi nettement.

Il y a actuellement plus de 5000 moulins Invincible en usage dans le Canada.

Demandez notre circulaire illustrée, gratis

**LA CIE INDUSTRIELLE
ST-FRANÇOIS LTEE**

St-François - Montmagny - Québec



HO

Comparai
et la m
tent.--L
die du

Un homme.
sions que l'on
gré les fousse
les injustices
pensée, M. I
Convaincu d'
droit, il veut
de justice pou

D'autres, n
découragerai
tacles sans ces
embûches qu
l'empêcher d'
cèderaient con
et les lâches d
poids de la v
qu'il faut end
butantes qu'il
et des injustic
cèderaient cor
tistes, ceux qu
quand la victo
temps attendi

Mais Poinc
pas avec la
naufragé qui
pavé qui coul
sévéance de s
conscient de s
tice de sa cau
lité qui pèse s
du drame dan

On lui oppo
l'Allemagne,
ciales qui serc
tante de la
qu'il exerce s
Guillaume.

Ceux-là ou
France qui a
le ne veut qu
son ennemi d
faute de la v
défait s'épu
pour ne point

Que ne de
que ferait l'
étaient renve

Nous admiri
caré pour la r
qu'il sait gar
pour gagner

Il mérite d
malgré la m
magne, aidé
une clique c
jaloux.

S'il en étai
terait ou'exis
justice qu'in
individus lés
leurs droits.

Depuis qu
écrit, Cuno,
allemand, a
commencem

En Chine.
d'y régner et
se chamaille
situation nor
de ce pays, c
sant, ou un
gère, pourra

HOMMES ET CHOSES

Revue de la huitaine

Comparaison éloquente : La manière teutonne et la manière française.-- Le Japon mécontent.-- L'anarchie en Chine.-- La vieille comédie du socialisme.-- Une vaste coopérative.

Un homme.—En dépit des pressions que l'on exerce sur lui, malgré les fausses représentations et les injustices dont on accable sa pensée, M. Poincaré tient bon. Convaincu d'avoir pour lui le droit, il veut avoir pleine mesure de justice pour son pays.

D'autres, moins énergiques, se décourageraient en face des obstacles sans cesse renaissants et des embûches qu'on lui tend pour l'empêcher d'atteindre son but; ils céderaient comme cèdent les mous et les lâches devant le mal, sous le poids de la vie, des souffrances qu'il faut endurer; des tâches rebutantes qu'il faut parfois remplir et des injustices qu'il faut subir; ils céderaient comme cèdent les défaitistes, ceux qui se lassent de lutter quand la victoire se fait trop longtemps attendre.

Mais Poincaré tient bon, non pas avec la ténacité aveugle du naufragé qui se cramponne à l'épave qui coule, mais avec la persévérance réfléchie de l'homme conscient de son devoir et de la justice de sa cause, de la responsabilité qui pèse sur lui et de la gravité du drame dans lequel il est engagé.

On lui oppose les souffrances de l'Allemagne, les perturbations sociales qui seront peut-être la résultante de la pression économique qu'il exerce sur l'ancien empire de Guillaume.

Ceux-là oublient que c'est la France qui a été dévastée, et qu'elle ne veut que faire rendre gorge à son ennemi de toujours. Est-ce la faute de la victime si l'assaillant défait s'épuise dans ses efforts pour ne point réparer?

Que ne demande-t-on plutôt ce que ferait l'Allemagne si les rôles étaient renversés!

Nous admirons encore M. Poincaré pour la mesure, la modération qu'il sait garder dans son offensive pour gagner la paix.

Il mérite de vaincre et il vaincra malgré la mauvaise foi de l'Allemagne, aidée en sous-main par une clique de politiciens anglais jaloux.

S'il en était autrement, on douterait qu'il existe pour les peuples la justice qu'invoque si souvent les individus lésés dans leurs biens et leurs droits.

Depuis que ce qui précède a été écrit, Cuno, le premier ministre allemand, a démissionné. C'est le commencement de la dégringolade.

En Chine.—L'anarchie continue d'y régner et ses chefs militaires à se chamailler. C'est devenu la situation normale, l'état chronique de ce pays, que seul un chef puissant, ou une intervention étrangère, pourrait faire cesser. Mais

en ce moment l'Europe a bien autre chose à faire que de s'occuper de ce qui se passe en Chine. Il n'est pas ainsi pour le Japon. Celui-ci a toujours eu des visées sur la Chine, et cela se comprend quand on sait que c'est le seul pays dont les portes ne soient point fermées à l'émigration des îles japonaises trop peuplées. Le Japon n'attend qu'un prétexte pour intervenir, et il pourrait bien trouver ce prétexte dans le boycottage de ses marchandises par les Chinois, qui veulent ainsi protester contre le refus du Japon de restituer à la Chine le sud de Mandchourie.

Les exportations japonaises en Chine ont depuis quelque temps diminué de 70 pour cent, et la descente continue rapide.

Le Japonais ne permettra pas au Chinois de se passer indéfiniment de ses marchandises.

Ce ne sera pas la première fois que les intérêts auront été la cause initiale d'une guerre.

Et le bas peuple, la plèbe de ces deux pays, après avoir fourni la chair à canon, paiera les pots cassés!

Simples questions.—L'Angleterre trouve que la France occupe trop longtemps la Ruhr.

N'est-il pas vrai que pour faire payer l'Égypte, l'Angleterre occupa ce pays pendant quarante années et qu'elle l'occupe encore?

N'est-il pas vrai qu'avant d'accorder à l'Irlande un gouvernement responsable, l'Angleterre l'occupait pendant sept cents ans? Tartuffe n'est pas encore mort.

Pour mémoire.—Qu'on n'oublie pas ce que déclarait l'un des gros bonnets allemands lors de l'occupation de la Belgique: "L'indemnité que vous aurez à payer après la guerre sera formidable et devra être payée sans remise, dussions-nous prendre à chaque Français tout ce qu'il possède, et jusqu'à sa dernière chemise".

Bien naïfs ou bien bêtes sont ceux qui s'apitoient aujourd'hui sur le sort de c'te pauvre Allemagne!

La vieille comédie.—Nous savons toujours peu de choses de ce qui se passe en Russie. S'il faut en croire les revues européennes, les bolchévistes sont revenus de leurs rêves de socialisation à outrance et commencent même à faire des mamours au capital. On reviendrait petit à petit au régime des peuples vicilés. "Plus ça change et plus c'est pareil", disait un loustic.

La vérité, c'est que, sous la poussée du peuple, les communistes russes ont dépassé le but qu'ils

se proposaient d'atteindre: le pouvoir. Et s'ils ont momentanément cédé aux paysans et aux ouvriers, c'était afin d'assurer leur victoire politique, rien autre chose. Lénine, l'un des plus grands génies du siècle, nous disait récemment un évêque catholique, est trop intelligent pour avoir jamais cru que cent millions pouvaient manger dans la même marmite.

"Le pouvoir", voilà quel a été le véritable but de la révolution russe, et c'est pour cela que la Russie a été vaincue par l'Allemagne, que la famille royale, des milliers de nobles et des millions de professionnels et de bourgeois ont été assassinés; voilà pourquoi encore la Révolution a aboli l'enseignement religieux, qui lui portait ombrage par son emprise sur les âmes.

On revient aujourd'hui à des méthodes plus rationnelles de gouvernement; et avant qu'une nouvelle période décennale ne se soit écoulée, il n'y aura de changé que les détenteurs de pouvoir.

E finita la comedia! La comédie sera jouée.

Combien aveugles, ou méchants, sont ceux qui prêchent la lutte des classes, lutte qui ne peut qu'engendrer des désastres, sans jamais rien édifier de durable!

Le blé de l'Ouest.—La récolte de blé dans l'Ouest est énorme. Les cultivateurs y feraient des affaires d'or, s'ils pouvaient vendre tout ce blé au prix du marché. Mais voilà, il y a les accapareurs, les entrepôts, la Bourse, les transports et autres ficelles pour soutirer ce blé en donnant le moins possible à celui qui le produit.

Pour échapper à cet engrenage, les fermiers de l'Ouest ont décidé de former un "pool", une immense coopérative chargée de mettre la récolte sur le marché aux meilleurs prix possibles. Le prix moyen obtenu sera celui payé au cultivateur, quelle que soit la quantité de blé qu'il aura versé au "pool".

Bravo! plus le producteur aura recours à la coopérative et mieux il en comprendra les précieux avantages.

Pierre Fouille-Partout. Lisez le Bulletin de la Ferme



Chevelure Qui Brille Et Luit

avec la vie et le lustre de la parfaite santé et de la propreté possédant le charme ravissant des nuances toujours changeantes. Il vous est facile d'avoir tout ceci, et plus encore en employant

SHAMPOO ORIENTAL GOURAUD À L'HUILE DE COCO
Ferd. T. Hopkins & Son, Montreal

Souffleur à Paille "CHAMPION"
(Patenté au Canada et aux États-Unis)
S'adaptant à tous les genres de battues en usage.

Circulars descriptives sur demande.
Agents demandés dans les endroits non représentés; commission libérale; de préférence des cultivateurs représentant dans d'autres compagnies.
WILFRID OUELLETTE & CIE, MANUFACTURIERS
Ste-Scholastique, - - - - - Qué.

Pedlar's Steel Shingles

\$ 3 2 1

ECONOMISEZ LE 1/3 DU COUT DE LA TOITURE

PAS besoin de tout couvrir le toit en bois quand vous employez les Bardoux d'Acier Pedlar type "George". Posez seulement des pannes de 4" x 1" en travers les chevrons, à tous les 24 pouces, voilà tout le bois dont vous avez besoin.

Les Bardoux d'Acier Pedlar type "George" mesurent 24" x 24", 25 bardoux couvrent 100 pieds carrés, moins de bardoux à poser de clous à enfoncer, et vous avez un toit qui, pourvu que bien assis sera à l'épreuve de la foudre et de la plus longue durée.

Faites-nous savoir les dimensions de votre bâtisses à couvrir pour avoir estimé gratuit.

The PEDLAR PEOPLE Limited
Etablis en 1861
26 rue Nazareth Montréal, Qué.
Bureaux exécutifs: Oshawa, Ont.
Manufactures: Oshawa, Ont.
et Montréal, Qué.
Succursales: Québec, Ottawa, Toronto, Hamilton, London, Winnipeg, Calgary, Vancouver

23

23

23

Vieux temps, vieilles choses

La trompette effrayante

La scène se passe il y a environ 75 ans. Elle est décrite (et amplifiée, évidemment), par feu Benjamin Sulte, né en 1841.

Charles Bernard avait laissé tomber son blanchissoir et se tenait les côtes de rière. Vous me demandez de quoi riait Charles Bernard? Pour le moment, rien ne presse; je vais donc vous présenter un tant soit peu ce personnage.

Charles Bernard était un pauvre diable de poseur d'affiches qui prenait la vie comme elle se présentait. C'est vous dire qu'il agissait en philosophe sans s'en douter.

Pour de l'instruction, il n'en avait guère tiré des livres, mais il savait foule de choses qu'il avait apprises dans ses voyages. Cela lui tenait lieu d'études classiques et autres, et j'ajouterais qu'il n'en était que plus considéré dans le canton. Voilà pour son mérite et ses qualités.

Lorsque les devoirs de son état n'absorbait pas tous ses instants, il se livrait avec bonheur à la pratique du chaalage des bâtiments et clôtures. Voilà pour ses goûts.

Or, le jour où je vous le présente, il est précisément en train de promener un large pinceau plat—*vulgo* blanchissoir—sur la devanture du jardinet de mon voisin. Il y a près de trente ans de cela.

Tout à coup un cri sourd se fait entendre aux environs. Il dresse l'oreille et reste la main immobile sur son ouvrage.

Le cri sourd continue.

Je dis cri sourd, parce que c'était bien un cri, mais si puissant qu'il semblât être, il avait je ne sais quoi d'étouffé qui donnait l'idée d'une chose extraordinaire.

Ce cri venait-il du quartier, du centre de la ville, ou de la campagne? Impossible de le dire. Il était assez distinct pour que l'on crût que la source en était à quelques pas seulement. Mais il était assez fort aussi pour provenir de plusieurs centaines de pas.

Charles Bernard eut une seconde ou deux d'indécision en l'entendant, puis de l'air d'un homme qui a découvert un mystère ou une espièglerie, et qui en voit la ficelle, il laissa tomber son blanchissoir et se prit à rire.

Le cri continuait.

C'était quelque chose de terrible comme l'inconnu, de hideux comme le râle d'un possédé, de vibrant comme le bruit d'une cataracte, d'incompréhensible comme les clameurs que l'on entend dans les rêves.

La rue où travaillait Charles Bernard se trouva en moins de dix secondes remplie de gens terrifiés qui se lamentaient de mille manières et qui tous, bien sincèrement, croyaient à la fin du monde.

Il n'y avait pas, en effet, à badiner. Le cri continuait en augmentant de volume. Ce *crescendo* était épouvantable. Personne ne pouvait expliquer d'où provenait la voix. Personne non plus ne pouvait se figurer à quelle espèce d'animal elle appartenait.

Charles Bernard avait compris cela, et c'était ce qui l'amusait tant.

Le cri s'étendait et continuait de plus en plus. Au lieu du murmure inconnu qu'il avait d'abord fait entendre et qui était déjà suffisant pour effrayer toute une population, c'était maintenant une voix distincte, un souffle rauque et énergique qui remplissait l'air et dont les vibrations portaient la terreur chez les êtres les plus solidement constitués.

Plantés sur leurs jarrets, le corps repoussé en arrière, la tête levée, l'oreille droite, l'œil hagard, les naseaux ouverts, les chevaux s'étaient arrêtés dans les rues. Leurs conducteurs, aussi épouvantés que les bêtes cherchaient à droite et à gauche une assurance qui ne se trouvait nulle part.

Sortis de leurs maisons, citoyens et citoyennes, garçons et filles, se précipitaient dans la rue et tombaient nez à nez avec des voisins tout aussi alarmés qu'eux-mêmes.

Le cri continuait, et Charles Bernard riait toujours.

Le juge Bolette courait du haut en bas de la rue, criant à tue-tête qu'il savait d'où venait le cri. Vous comprenez qu'il ne le savait pas, mais qu'il croyait l'avoir trouvé. Tout le monde se mit à le suivre. Quoiqu'il fût vêtu d'une robe de chambre et de pantoufles éculées.

Sa suite rencontra au coin de la rue une autre foule, aussi bouleversée, qui cherchait à contre-courant d'où pouvait venir le cri.

Le cri ne cessait de se faire entendre.

Au moment où les deux foules se heurtèrent, la voix puissante qui couvrait la ville, éclata en deux ou trois accents aigus. La plupart des auditeurs se mirent à genoux. On croyait décidément avoir affaire à "la trompette effrayante".

Le spectacle que présentait la ville est impossible à peindre. Il ne restait pas une âme dans les maisons, pas même les enfants au berceau, car les mères s'en étaient emparées avant de fuir. Personne ne songeait à parler. La voix surnaturelle, terrifiante, gigantesque, colossale, qui se faisait entendre, tenait lieu de tout commentaire. On se regardait à peine. La mort et la peur se tenant par la main personnifiaient l'attitude et les sentiments des braves gens dont je vous raconte le désarroi.

Charles Bernard riait de plus en plus fort.

Le juge Bolette revenait sur ses pas à la tête de ses fidèles, et par les grands mouvements de désespoir qu'il imprimait à ses bras et à sa robe de chambre, il donnait le tableau le plus complet de la désolation et de la terreur.

Les larmes s'étaient mises de la partie. Hommes et femmes en versaient à cœur fendre. Plusieurs demandaient un prêtre pour se confesser. Des ennemis irréconciliables s'embrassaient et se juraient le pardon de leurs offenses.

Enfin, un troupeau de vaches, échappé de la commune, passa comme l'éclair dans la rue principale, la queue en l'air, la tête baissée, les pieds ruants. Au lieu de provoquer une hilarité générale, cela

ne servit qu'à porter davantage la désolation dans les cœurs.

Charles Bernard, voyant cela, riait à se démonter les côtes.

Le cri avait continué de soutenir son diapason. C'était un hurlement comme l'esprit n'en pouvait rêver. Quelque chose qui n'a d'expression en aucune langue. Une note horrible, infernale, rageuse, échevelée, qui semblait venir autant du ciel que de la terre et dont personne ne saurait comparer l'effet étonnant qu'aux éclats de la trompette du jugement dernier.

Enfin, fous de terreur et croyant voir venir la mort, les élèves des écoles se répandaient dans les rues, augmentaient la foule et criaient partout que la fin du monde était proche.

Charles Bernard se pâmais de plaisir. Jamais il n'avait assisté à pareille fête. Mais en voyant cet effarement général, il ne put se contenir.

—Je vous demande pardon, ce n'est rien, commença Charles Bernard.

—Comment! rien! Vous n'entendez donc pas? ...

—Mais oui, j'entends très bien. c'est le sifflet d'un bateau à vapeur. J'en ai vu et entendu de plus laids que celui-là dans mes voyages! ...

Et Charles Bernard riait comme un homme parfaitement heureux du tour que le sifflet à vapeur venait de jouer aux paisibles habitants de la ville des Deux-Grèves, où il n'avait jamais été entendu avant ce jour.

Benjamin Sulte.

Note de la rédaction.—La scène ci-haut décrite est évidemment exagérée et quelque peu fantaisiste; mais l'émoi causé chez les paisibles riverains du Saint-Laurent, lorsque s'y fit entendre pour la première fois la sirène d'un bateau à vapeur, fut réel et donna lieu à des scènes assez cocasses. Un témoin oculaire de l'un de ces incidents, à la campagne, cette fois, nous racontait que chez lui des femmes qui lavaient au "battoir" près du fleuve s'enfuirent épouvantées au premier cri de sifflet du bateau. Personne dans les environs ne paraissait savoir ce que c'était, et tant que le navire ne fut pas en vue les conjectures se multiplièrent. Un "type" de la localité alla même jusqu'à dire: "C'est un chameau".

1000 OEUFS PAR POULE

Si vous gardez des volailles DECOUPEZ CECI

La grande difficulté dans l'élevage de la volaille, c'est que la durée de la ponte d'une poule est trop courte, dit Henry Trafford, un éleveur et expert aviculteur international, éditeur depuis près de dix-huit ans de "Poultry Success".

La poulette ordinaire pond 150 œufs. Si vous la gardez l'année suivante, elle pourra pondre encore 100 œufs. Ensuite de cela vous la vendrez. Il a été établi scientifiquement que chaque poulette quitte avec 1000 germes d'œufs dans sa constitution, et pondra ces œufs sur une base profitable pendant une année de quatre à six ans, si bien gardée.

Comment s'y prendre pour avoir 1000 œufs par poule? Comment faire pondre les poulettes de bonne heure, comment faire pondre les vieilles poules comme les jeunes poulettes, comment obtenir une forte pro-



Après
Chaque Repas

La WRIGLEY vous donne l'exercice nécessaire pour vos dents—et la gomme molle pénètre dans les interstices et les nettoie. Elle aide la digestion en augmentant la quantité de salive dont a besoin votre estomac.

Cette gomme à mâcher est fabriquée selon des conditions de propreté absolue avec des ingrédients les plus purs.



La saveur dure
longtemps

CULTIVATEURS!

ATTENTION!

Volailles Plymouth Rock barrées, Rhode Island rouges crête simple, cochetts et poulettes, à vendre à des prix raisonnables. Records de ponte: 165 à 225 œufs par poule, contrôler au Nid-Trappe, sous la surveillance du Service de l'Aviculture au fédéral.

Egalement à vendre, abeilles italiennes, miel pur, en bocal et en chaudières.

Attention spéciale accordée aux correspondances.

Station Avicole Ste-Germaine

Emile K. LAFLAMME,

Régisseur.

Ste-Germaine, station, Cité Dorch.

LE "BULLETIN DE LA FERME"

Rédaction et Administration

88, Côte de la Montagne

Revue publiée par un comité de techniciens.

Imprimée par "Le Soleil", Ltée.

Tél. 4297 :: :: Case Postale 129

duction l'hiver quand les œufs se vendent au plus haut prix; tripler la production, rendre bonnes les mauvaises ponduses; faire \$5.00 de profit sur chaque poule pour six mois? Ces moyens et beaucoup d'autres secrets sur l'aviculture sont renfermés dans le livre "La poule aux 1000 œufs" de M. Henry Trafford, et sa méthode d'élever les volailles, une copie en sera adressée gratuitement à tout lecteur de ce journal, gardant 6 poules ou plus. Les œufs se vendront \$1.00 la douzaine et plus cet hiver. Ça va donc payer l'éleveur qui aura des œufs à vendre. Si vous gardez des poulets, M. Trafford vous dit comment vous pouvez leur faire rapporter profit. Découpez cette annonce, retournez-la avec votre nom et votre adresse à Henry Trafford, suite 339a, Herald Bldg., Binghamton, N.-Y., et un exemplaire du livre "La Poule aux 1000 œufs" vous sera adressé par le courrier suivant.

Moteur

"Vous ne mortels causés par les rités de cette ville qui y conduit les ne tuerez point, ne sera, ni de fa en couleurs bien relie deux grand considérablement et comme consé autres accidents autres jusque là d'enfants."

En auto à l'expositions agricoles... battrez jamais pour les commandement affecter la vie de

Changez le tate que les pne ceux de la gauche une malchance,

Ce n'est là. c'est reconnu, s'ils ressemblent du président. de chocs à droit de nos routes b fort poids de la plupart de nos toujours déplac s'user plus vite. arrière de gauche adhérence au s dement que la r effort."



LE PLUS

Les plus NOUVEL

Moteurs, Tracteurs et Automobiles

"Vous ne tuerez point".—Alarmés par le nombre d'accidents mortels causés par les automobiles à l'entrée de Quincy, E. U., les autorités de cette ville ont fait peindre sur la grande route et voie principale qui y conduit les mots même du cinquième article du décalogue **Vous ne tuerez point**, et que l'Eglise catholique traduit par "Homicide point ne sera, ni de fait ni volontairement". Ces mots, peints en lettres et en couleurs bien voyantes sur la surface même de la grande route qui relie deux grandes villes américaines, ont eu pour effet d'y diminuer considérablement la vitesse désordonnée de la plupart des véhicules, et comme conséquence d'y réduire aussi le nombre de pertes de vie et autres accidents dus à l'imprudences des chauffeurs... américains, et autres jusque là responsables surtout de la mort d'un grand nombre d'enfants.

En auto à l'exposition.—Bientôt, dans la province de Québec, les expositions agricoles de l'automne battront leur plein, et les automobiles... battront toutes les routes y conduisant. C'est le temps ou jamais pour les chauffeurs, mes confrères, de se rappeler le cinquième commandement, qui prohibe non seulement toute action pouvant affecter la vie du prochain, mais encore la sienne propre.

Changez les pneus de place.—Assez souvent un chauffeur constate que les pneus à droite de sa voiture s'usent plus rapidement que ceux de la gauche. Il conclut même parfois: "Si jamais il m'arrive une malchance, un éclatement, c'est du côté droit..."

Ce n'est là nullement un effet du hasard. Les pneus de la droite, c'est reconnu, s'usent toujours plus vite que ceux de la gauche—en quoi ils ressemblent quelque peu aux parlementaires qui siègent à la droite du président. Outre que ces boyaux, remplis d'air, subissent plus de chocs à droite, par le fait des trottoirs, etc., ils portent aussi, à cause de nos routes bombées comme les carrées de jardins de la Chine, le plus fort poids de la voiture. Précisément à cause de cette convexité de la plupart de nos routes, le centre de gravité de la voiture est presque toujours déplacé vers la droite, dont il surcharge les pneus et les fait s'user plus vite. Toutefois, dit "L'Automobile au Canada", "la roue arrière de gauche, à laquelle est transmis l'effort moteur, et qui par son adhérence au sol participe à la propulsion de la voiture, s'use plus rapidement que la roue avant de droite, qui tourne sans transmettre aucun effort."

"Pour obtenir une usure à peu près égale des pneus, il faut, sur une voiture sortant chaque jour, les changer de côté à peu près une fois par mois, particulièrement en ce qui concerne les pneus des roues arrière. Lorsque ceux-ci portent de sérieuses traces d'usure, on les permute avec ceux des roues d'avant. Ces précautions accroissent notablement la longévité des enveloppes."

La note gaie:—Madame Pompine.—Terminons par une note gaie, provoquée par un geste qu'oublie trop souvent les automobilistes qui ne voyagent habituellement qu'à la campagne. Il s'agit ici d'un geste nécessaire, exigé par un article de la loi et dont la fidèle observation épargne tous les jours de nombreux accidents, souvent même des vies. Encore une chose qu'il ne faudra pas oublier au cours des randonnées qu'occasionneront les prochaines expositions agricoles.

Le fait, d'après un confrère très autorisé, s'est produit à New York. Une dame de la campagne (nous croyons avoir reconnu Madame Pompine) s'asseyait pour la première fois dans un taxi de la grande ville. Le chauffeur, à tout moment, sortait un bras de la voiture et lui faisait faire horizontalement "le geste auguste"... et obligatoire de tout chauffeur qui veut prévenir tout accident.

Ce "geste auguste et obligatoire de tout chauffeur qui observe la loi et désire éviter tout accident" intrigua fort Madame Pompine, alors peu habituée au manège, vu que c'était la première fois que, malgré ses ressources financières considérables, elle visitait New York en taxi. Impatentée par ces sorties et ces rentrées continuelles du bras du chauffeur, elle finit par lui dire, bien consciencieusement: "Ecoute, mon garçon! tu tiens entre tes mains plusieurs vies précieuses. Occupe toi de conduire ta machine d'abord. S'il vient à avoir apparence de pluie, je t'en avertirai."

Chauffeur.

Les grandes douleurs sont muettes.

Un bon mari.—Sa femme.—Tu es rentré à deux heures hier soir... oh! ne nie pas, j'ai entendu sonner les deux coups de la pendule.

Le mari.—Attends, attends, je vais t'expliquer, la pendule a commencé à sonner dix heures, alors pour ne pas te réveiller, je l'ai empêché de continuer.

BREVETS D'INVENTION

En tout pays. Demandez le GUIDE DE L'INVENTEUR qui sera envoyé gratuit.

MARION & MARION
364 rue Université, - Montréal
72½ rue St-Pierre, - Québec
et Washington, D. C.

QUÉBEC
EXPOSITION PROVINCIALE
1-8 SEPT. 1923.
"L'ANNÉE DE LA RECONSTRUCTION"
LE PLUS GRAND ÉVÈNEMENT ANNUEL ET LA PLUS BELLE EXPOSITION DE LA PROVINCE: 200.000 VISITEURS.

L'ANNÉE DES INNOVATIONS
A L'EXPOSITION PROVINCIALE DE QUÉBEC
\$200,000.00 d'améliorations

Les plus grandes manifestations agricoles de l'année dans la province font accourir chaque année des milliers de cultivateurs au **PARC DE L'EXPOSITION.**

NOUVELLE échelle de prix. **NOUVELLES** étables et écuries. Dix-sept spacieuses bâtisses d'une longueur moyenne de cent soixante-quinze pieds et dont treize pour le bétail et quatre pour les chevaux

Qu'on ne manque pas le grand rendez-vous annuel des CULTIVATEURS!

23

23

23

Industrie laitière

La bonne façon et la mauvaise façon d'élever les génisses

Par Gustave Langelier, régisseur de la Station Expérimentale du Cap Rouge, P. Q.

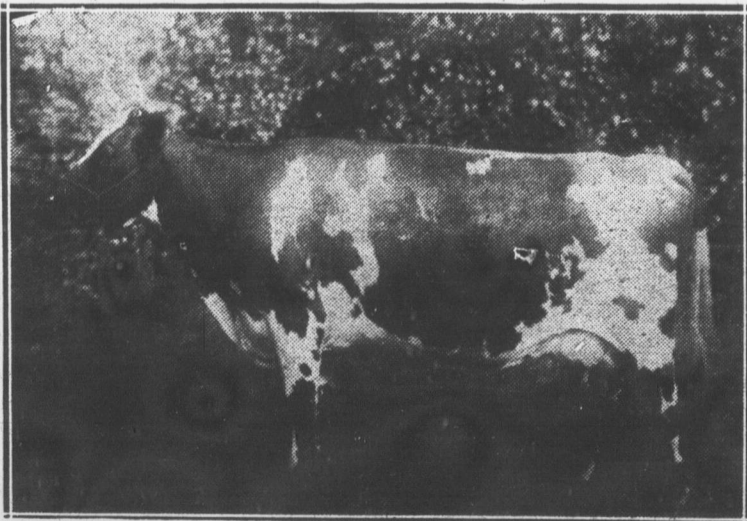
Ce que la nourriture peut faire.—La bonne vache naît-elle bonne, ou peut-on la faire ? Pour répondre à cette question il a fallu et il faudra encore beaucoup de recherches patientes et bien conçues. La question est encore loin d'être réglée mais nous avons des données à ce sujet qu'il peut être utile de faire connaître. On sait que la nourriture affecte la taille, le type et la production ; il faudrait un livre tout entier pour couvrir ces points mais quelques mots sur ce sujet ne seront pas hors de propos.

L'effet de la nourriture sur la taille.—Il n'y a pas de doute qu'une génisse qui reçoit une forte portion de grain fait une vache plus forte que celle qui n'est nourrie que de gros fourrages, mais la différence de taille est beaucoup plus marquée pendant les quelques premières années et moins à la maturité. Les expériences conduites dans le Missouri montrent qu'à l'âge de dix-huit mois la hauteur au garrot d'une génisse bien nourrie est de 3.5 pouces de plus que chez une génisse mal nourrie, tandis qu'à maturité la différence n'était plus que de un pouce.

L'effet de la nourriture sur le type.—Une bonne alimentation peut affecter temporairement le type en ce sens que les génisses bien nourries sont plus lourdes et qu'elles ont une conformation épaisse au lieu de la conformation anguleuse que l'on recherche chez la bonne vache laitière. Cependant, si la génisse a hérité de ses parents une bonne aptitude laitière, cette couche de graisse disparaît généralement pendant sa première période de lactation et elle devient plus tard une tout aussi bonne laitière que sa sœur, moins bien nourrie.

L'effet de la nourriture sur la production.—Il y a quelques années à Cap Rouge nous avons fait une expérience, sur deux génisses jumelles afin de réduire au minimum les risques d'erreur. L'une de ces génisses a été bien nourrie et a produit pendant ses deux premières périodes de lactation 11,392 livres de lait titrant 5.75 de gras et elle s'est inscrite au Livre d'Or. Sa sœur n'était pas aussi bien nourrie et a produit 3,767 livres de lait titrant 4.45 de gras pendant ses deux premières périodes de lactation et elle n'a pu naturellement s'inscrire au Livre d'Or. Mais les expériences conduites aux Etats-Unis ont démontré que "la terçance laitière d'une vache adulte n'est pas influencée d'une façon appréciable par les variations ordinaires dans la ration donnée pendant la période de croissance."

Dans certaines conditions, comme par exemple lorsqu'on prépare des animaux de race pure pour la vente ou pour l'exposition, ou lorsqu'on désire augmenter quelque peu la taille, il pourrait être avantageux de donner une très forte ration de grain, et il n'est pas à craindre de nuire aux génisses en ce faisant car si les vaches viennent d'une bonne souche elles perdront cet excès de graisse bientôt après le vêlage. Mais, en général, le système le plus avantageux est le système intermédiaire entre les deux extrêmes :—tenir les bêtes sur de très bons pacages, sans leur donner, du grain, et, à d'autres époques, leur donner tout le foin de trèfle qu'elles peuvent consommer, avec de l'ensilage et des racines lorsqu'on le peut et une ration de grain de 2 à 3 livres par tête et par jour, suivant l'âge.



Un bon record.—"Bernache",—68121—génisse Ayrshire appartenant à l'Institut Agricole d'Oka, La Trappe, Qué.—Au concours de la classe de deux ans, elle a produit en un an près de 11,000 lbs de lait (exactement 10,950 lbs.) dosant 4% de gras, ce qui donne 439 lbs de gras ou 549 lbs. de beurre

Le record d'un troupeau à l'Institut Agricole d'Oka

Inscription au Livre d'Or

Record de productivité (366 jours de lactation) de 18 vaches

Noms	Nos	Race	Age	Lait—lbs	Gras—lbs	Gras %
Blondine.....	45101	Ayrshire	Adulte	11,612	495	3.74
Antimoine.....	70576	"	3	11,451	460	4.02
Angélique.....	34878	"	"	"	"	"
Bernache.....	68121	"	2	10,950	439	4.00
Buronne.....	68113	"	2	10,697	447	4.18
Uranie.....	51692	"	Adulte	10,652	422	3.96
Benne.....	68109	"	2	10,369	409	3.94
Bordelaise.....	68110	"	2	10,008	374	3.73
Bergère d'Oka..	68279	"	2	9,986	402	4.02
Aubergine.....	70577	"	3	9,412	416	4.42
Pivoine.....	4784	Canadienne	4	9,394	481	5.12
Calédoine.....	69467	Ayrshire..	2	9,306	356	3.82
Berrichonne.....	68118	"	2	8,831	342	3.87
Boulonnaise.....	68120	"	2	8,455	349	4.13
Aurora.....	65728	"	3	8,121	325	4.00
Bertha.....	68275	"	2	7,283	316	4.27

Inscription au Tableau d'honneur (305 jours de lactation)

Denise.....	48651	Ayrshire	Adulte	10,921	397	3.64
Bellone.....	68117	"	2	6,883	275	4.00

L'Institut a importé d'Écosse, par l'intermédiaire de M. S.-J. Hamilton, de Saint-Eustache, un jeune reproducteur "Relief" Colonist No 23156, de la famille de Dal-fibble; mère: "Dal-fibble Semi", No 65185; père: "Cattins Sir William", No 10739. Ses ascendants directs ont fait les records suivants:

	Lait—lbs	% de gras
Mère.....	15,820	3.51
Grand'mère.....	12,330	3.83
Arrière-grand'mère.....	13,450	3.70

En outre de sa généalogie, ce reproducteur possède beaucoup de qualités individuelles qui permettent de poursuivre l'amélioration du troupeau d'Ayrshires au point de vue du rendement en lait et de conformation, ou beauté des formes; cependant ce dernier caractère est mis au second plan dans l'administration du troupeau.

Dans les douze mois qui viennent de s'écouler, l'Institut a fait inscrire dix-huit vaches au Livre d'Or, dont trois figuraient déjà au registre officiel de productivité. Il est à noter que ces vaches ont produit, en moyenne, cette année, 1,600 lbs de lait de plus que lors de leur premier concours.

PANIER AUX LETTRES

Trayon qui donne du sang.—

Réponse à J.-P. Deschambault.—

Votre vache doit souffrir d'hémorragie intramammaire.

Comme traitement, des injections d'eau oxygénée diluée une partie dans trois ou quatre parties d'eau bouillie tiédie. Deux à quatre injections à 12 heures d'intervalle devraient suffire. La quantité de liquide à injecter varie entre un demiard à $\frac{3}{4}$ de chopine. Ce liquide, environ un quart d'heure après l'injection, sera vidé doucement, c'est-à-dire évacué du trayon en trayant la bête.

La maison Versailles-Vidricaire-Boulais (limitée) ne vend que des valeurs sûres; de préférence les valeurs de vieilles industries de la province de Québec solidement établies. Pour chaque dollar d'emprunt, elle exige de l'emprunteur au moins deux dollars de garantie. Sur les sommes très considérables qu'elle a placées pour sa clientèle, pas un sou ne s'est perdu. Tout porte intérêt au taux de 6%.

L'épargnant canadien-français serait aujourd'hui plus riche de cinq à dix millions si depuis cinq ans il avait pris conseil de la maison Versailles-Vidricaire-Boulais (limitée).

"Le Bulletin de la Ferme"

EST LE
PORTE-PAROLE
OFFICIEL

De la Cooperative
Fédérée de Québec.

Prix de l'abonnement pour les
membres: 50c par année.

ABONNEZ-VOUS SANS TARDER

Recueil de Chansons,
Monologues, Comédies

La Bonne Chanson..... 35 cts

Nos Chansons Françaises.. 35 "

Les Belles Chansons de

France par abonnement

les 12 numéros..... \$3.00

RAOUL VENNAT

642 St-Denis, Montréal

Catalogue envoyé franco sur réception de 3 cts pour frais de port.



GRATIS

Magnifique SERVICE en argent

VALEUR \$6.00

donné gratis avec le

CAFE WINDSOR

GARANTI PUR

Demandez-le à votre épicière

GLOBE TEA Co. 309
NOTRE-DAME OUEST
MONTREAL
Tél. Main 5036.

Actualités

Le chapon

(Par le Fre V)

Le "chapon" de plus en plus de cultivateurs qui chaponnés s'accroissent, nous avons pratiqué qui est, je crois, faite dans notre des dindes. D'accord, nous consenti à nous ration sur leurs tel que plusieurs demande de la tonne prochainement traités abandonnés gabondes et grande partie de l'ombre des arrosages, et leur ainsi plus rapide

Une pinc

Encore une f

Attention au dindon chez les orages et es-tive contre le Bl qui se produit du rouge. Nous autres moyens

Une cuillerée par semaine int dix dindonneau avec de l'eau d'acide sulfurique 2. Labourer légaille et y épa 50 grammes de rose" en poudre

Donnez de l' de poules et de si de la terre m facile de donner ques coups de laille. Si celle-ci ques raies de mieux l'affaire.

Si, immédiat des grains, vous volailles de pât le débarrasseront de larves, etc. glaneront ce qu champ. La glane de basse-cour que celle faite

La glane effe larves dévorées léger labour, un volailles trouve nourriture dan chaumage vous ne foule de grain d'insectes et de

Un officier fra dans la cuisine, f les premiers méc Pendant huit sonder et cherch L'officier, qui demanda ce qu' "Nous cherch a blessé.

—Cré noml... dono me dire cel poche."

Actualités Avicoles

1923—Expositions Agricoles par les Sociétés d'Agriculture—1923

Le chaponnage des dindes

(Par le Fré Wilfrid. de l'I. A. O.)

Le "chaponnage" des volailles prend de plus en plus de vogue, et le nombre des cultivateurs qui veulent avoir leurs sujets chaponnés s'accroît tous les ans. Nous avons pratiqué en 1922 une expérience qui est, je crois, la première du genre faite dans notre province: le chaponnage des dindes. Deux de nos voisins ont consenti à nous laisser faire cette opération sur leurs oiseaux, le résultat a été tel que plusieurs nous ont déjà fait la demande de la même faveur pour l'automne prochain. Les oiseaux ainsi traités abandonnent leurs mœurs vagabondes et batailleuses, passent une grande partie de la journée au repos à l'ombre des arbres ne songent qu'aux repas, et leur engraissement devient ainsi plus rapide et plus économique.

Une pincée de Conseils

Encore une fois, attention aux poux. Attention aussi à la crise du rouge chez les dindonneaux. Evitez la rosée, les orages et essayez la recette préventive contre le *Blackhead*, maladie de foie qui se produit surtout pendant la crise du rouge. Nous répétons cette recette, et autres moyens préventifs déjà indiqués. Une cuillerée à thé d'ibéca, deux fois par semaine introduite dans la pâtée de dix dindonneaux. 1. Laver les planchers avec de l'eau contenant 50 grammes d'acide sulfurique par pinte d'eau. 2. Labourer légèrement les cours à volaille et y épandre, par verge carrée, 50 grammes de sulfate de fer ou "coupe-rose" en poudre.

Donnez de l'ombre à vos troupeaux de poules et de poulets; donnez-leur aussi de la terre meuble à gratter. Il est si facile de donner de temps en temps quelques coups de bêche dans la cour à volaille. Si celle-ci est un peu grande, quelques raies de charrue feront encore mieux l'affaire.

Si, immédiatement après la rentrée des grains, vous pouvez permettre aux volailles de pâturer sur le chaume, elles le débarrasseront d'une foule d'insectes, de larves, etc., sans compter qu'elles glaneront ce qui reste de grains sur le champ. La glane faite par vos oiseaux de basse-cour vous est plus profitable que celle faite par les moineaux.

La glane effectuée, les insectes et les larves dévorées, si vous pouvez faire un léger labour, un déchaumage, les mêmes volailles trouveront encore beaucoup de nourriture dans le sol; de plus, le déchaumage vous aura encore délivré d'une foule de graines de mauvaises herbes, d'insectes et de larves de ces derniers.

Un officier français ayant reçu une balle dans la cuisse, fut transporté chez lui, où les premiers médecins furent appelés. Pendant huit jours, ils ne firent que sonder et chercher. L'officier, qui souffrait beaucoup, leur demanda ce qu'ils cherchaient: "Nous cherchons la balle qui vous a blessé." — "Cré nom! s'écria l'officier; il fallait donc me dire cela plus tôt: je l'ai dans ma poche."

SOCIÉTÉS	ENDROIT	DATE	SECRÉTAIRES ET ADRESSES
Abkibi	Goulet	Sept. 13	
"	Amos	Sept. 15	
"	Privat	Sept. 19	
Argenteuil	La Sarre	Sept. 21	J.-U. Dumont, Macamic.
Arthabaska	Lachute	Sept. 6-7-8	J.-W. Gall, Lachute.
Bagot	Victoriaville	Sept. 12-13	C.-R. Garneau, Arthabaska.
Beauce Div. A.	St-Liboire	Sept. 11-12	L.-A. Brunelle, St-Liboire.
Beauce Div. B.	Beauceville	Sept. 19	J.-Roy, Beauceville.
Beauharnois	St-Ephrem-de-Tring	Sept. 26	Ach. Faucher, St-Ephrem.
Bellechasse Div. A.	St-Ls-de-Gonzague	Sept. 12-13	W.-Martin, St-Ls-de-Gonzague.
Berthier	St-Michel	Sept. 12-13	Caius Lacroix, St-Michel.
Bonaventure Div. A.	Berthierville	Sept. 12-13	Alf. Mousseau, Berthier.
"	Port-Daniel	Sept. 25	
"	Shigawake	Sept. 26	
"	New-Carlisle	Sept. 27	G.-M. Kempffer, New-Carlisle.
Bonaventure Div. B.			W.-H. Willet New-Richmond.
Brome	Brome	Sept. 4-5-6	Ed. Caldwell, Brome.
Chambly	St-Bruno	Sept. 5-6	Alb. Bernard, St-Basile.
Champlain	La Tuque	Sept. 4	J.-T. Jacob St-Stanislas.
Châteauguay	St-Martine	Sept. 18	Nap. Mallette, St-Martine.
Chicoutimi	Chicoutimi		J.-A. Gobeil, Chicoutimi.
Compton No 1,	Cookshire	Sept. 11-12-13	H.-Weston Parry, Cookshire.
Compton No 2,	Scotstown	Sept. 5-6	G.-F. Cowan, Scotstown.
Dorchester			Ev. Felteau St-Anselme.
Drummond	L'Avenir	Sept. 13	J.-C. St-Amant L'Avenir.
Frontenac			Ed. Bureau, Lambton.
Gaspé Div. A No L,	Cape-Cove	Oct. 16	J.-J.-H. Balleine, Cape-Cove.
Hochelaga	St-Léonard	Sept. 12	J.-A. O'Gleman, 90 St-Jacques Montréal.
Hull Div. A.	Aylmer	Sept. 19-20	R.-K. Edey, Aylmer.
Hull Div. B.	Maniwaki	Sept. 19-20	J.-O. Roy, Maniwaki.
Huntingdon Div. A.	Huntingdon	Sept. 6-7	J. Smail, Huntingdon.
Huntingdon Div. B.	Havelock	Sept. 11	W.-P. Fisher, Hemmingford.
Iberville	Saint-Alexandre	Sept. 5-6	J.-B. Bessette, Saint-Alexandre.
Jacques-Cartier	Dorval		J.-S.-A. Ashby, Lachine.
Joliette Div. A.	Joliette	Sept. 9-10-11	J.-O. Guilbault, Joliette.
Joliette Div. B.	Saint-Jean-de-Matha	Sept. 11	J.-O. Leveillé, Saint-Jean-de-Matha.
Kamouraska	{ St-Alexandre	Sept. 14	} P.-W. Levesque, St-Pascal.
	{ St-André	Sept. 23	
Lac Saint-Jean Div. A	Hébertville	Sept. 7-8-9	J.-C. Hudon, Hébertville.
Lac Saint-Jean Div. B.	Roberval	Sept. 23-24-25-26	J.-E. Boily, Roberval.
Laprairie	Laprairie	Sept. 11-12	Raoul Lussier, Saint-Philippe.
L'Assomption	L'Assomption	Sept. 29	L.-J.-A. Marsan, L'Assomption.
Laval	Sainte-Rose	Sept. 25	P.-A. Longpré, Sainte-Rose.
Lévis	Saint-Romuald	Sept. 11-12-13	Henri Dutil, Saint-Romuald.
L'Islet	Saint-Jean-Port-Joli	Sept. 18-19	Jos.-N. Bernier, Saint-Jean-Port-Joli.
Lotbinière No 2	Lotbinière	Sept. 12-13	Jos. Bédard, Sainte-Croix.
Maskinongé	Louiseville	Sept. 11	J.-L. Desaulniers, Louiseville.
Matane Div. A.	Sandy Bay	Sept. 25	Is. Chénard, Sandy Bay.
Matapédia	Val-Brillant	Sept. 26	Jos. Brebel, Val-Brillant.
Mégantic Div. A.	Inverness	Sept. 18	J.-B. Smyth, Inverness.
Mégantic Div. B.	Plessisville	Sept. 11	Théod. Fortier, Plessisville.
Missisquoi	Bedford	Sept. 28-29-30	C.-O. Jones, Bedford.
Montcalm	Sainte-Julienne	Sept. 18	J.-F. Daniel, Saint-Esprit.
Montmagny	Montmagny	Sept. 17-18-19	Alex. Proulx, Montmagny.
Montmorency Div. A.	Rivière-aux-Chiens	Sept. 27	J. Cloutier, Montmorency.
Napierville			Arth. Collette, Saint-Rémi.
Nicolet Div. A.	St-Léonard	Sept. 18	H. Leblanc, Sainte-Monique.
Pontiac Div. A.	Shawville	Sept. 17-18-19	Cyr. Dale, Shawville.
Pontiac Div. B.	Chapeau	Sept. 24-25	P. McMahon, Chapeau.
Pontiac Div. C.	Quyon	Sept. 5-6	W. MacKechnie, Wyman.
Portneuf Div. A.	Pont-Rouge	Sept. 19	L.-G. Bussièrès, Pont-Rouge.
Portneuf Div. B.	Saint-Casimir		J.-A. Foley, Saint-Thuribe.
Québec	Québec	Sept. 26	A. Lecler, 54, rue du Pont, Québec.
Richelieu	Sainte-Victoire	Sept. 18	Jos. Desjardins, Sainte-Victoire.
Richmond	Richmond	Sept. 11-12	A.-E. Main, Upper-Melbourne.
Rimouski	Rimouski	Sept. 18-19-20	A. Dubé, Beauséjour.
Rouville	Rougemont	Sept. 4	Anth. Arès, Rougemont.
Shefford	Waterloo	Sept. 11-12	N.-O. Rockwell, Waterloo.
Soulanges	Pont-Château	Sept. 20	G.-R. Vernier, Coteau-Landing.
Stanstead	Ayer's Cliff	Sept. 21-22-23	H.-G. Curtis, Stanstead.
Saint-Hyacinthe	Saint-Hyacinthe	Sept. 14-15	René Morin, Saint-Hyacinthe.
Saint-Jean	Saint-Jean	Sept. 3-4-5	J.-A. Lussier, Saint-Jean.
Saint-Maurice	Saint-Barnabé	Sept. 18	Chs. Marcouiller, Saint-Barnabé.
Témiscamingue	Ville-Marie	Sept. 25	O. Bergeron, Ville-Marie.
Témiscouata Div. A.			Jos. Lebel, Saint-Patrice.
Témiscouata Div. B.	Notre-Dame-du-Lac	Sept. 17-18	L.-J. Dubé, Notre-Dame-du-Lac.
Terrebonne	Saint-Jérôme	Sept. 18	T. Toupin, Saint-Jérôme.
Trois-Rivières	Trois-Rivières	Sept. 25	M. Pothier, Trois-Rivières.
Vaudreuil	Saint-Lazare	Sept. 18	Jos. Denis, Vaudreuil.
Verchères	Sainte-Théodose	Sept. 11	Wil. Dupré, Verchères.
Wolfe No 1	Marbleton	Sept. 19	E.-J. Westman, Marbleton.
Wolfe No 2	Ham-Nord	Sept. 11	E. O'Bready, Wotton.
Yamaska	Saint-François-du-Lac	Sept. 11-12	Raoul Dumaine Saint-François-du-Lac.

le d'Oka

8 vaches

bs	Gras	%
135	3.74	
160	4.02	
139	4.	
147	4.18	
122	3.96	
109	3.94	
174	3.73	
102	4.02	
116	4.42	
181	5.12	
156	3.82	
142	3.87	
149	4.13	
125	4.	
116	4.27	

197 3.64
275 4.

ton, de Saint-
mille de Dal-
a", No 10739.

ras

qualités indivi-
chères au point
pendant ce
peau.
scrire dix-huit
productivité.
600 lbs de lait

isons,
omédies

... 35 cts
ises.. 35 "
s de
ment

... \$3.00

NNAT
Montréal

ico sur récep-
port.



IS

en argent

.00

rec le

IDSOR

UR

o épicer

309

E-DAME OUEST

MONTREAL

FEUILLETON

Radoux le "Sourcier" ou la baguette divinatoire. --- (Suite)

(La nouvelle qui suit a trait à la découverte des sources au moyen de la baguette de coudrier. Vu la sécheresse dont nos campagnes souffrent actuellement la question ne manque pas d'actualité.)

N. B.—L'auteur, qui se défend d'être sorcier, a le POUVOIR. Il voudrait y joindre celui d'appeler l'attention des savants sur un phénomène d'ordre physique, d'application pratique de première importance, dont on ne voit pas pourquoi la science dédaignerait l'étude.)

—Les savants pourraient peut-être répondre à votre question dans un sens ou un autre, hasardai-je, s'ils daignaient contrôler Radoux et ses pareils; puis, au cas où le fait matériel serait établi, s'ils en recherchaient les causes scientifiques....

—Croyez-vous, s'indigna M. Charvet, que des physiciens et des ingénieurs voudront se commettre avec Radoux?

—Je ne le crois pas, Monsieur, dis-je avec conviction.

—alors?

—Alors, périsse la science! plaisanta Mme Larive.

—Pardon, Madame, périsse les imposteurs et la rabdomancie! fit M. Charvet avec une gravité pédantesque.

On a beau répéter que souvent femme varie; on a beau se cuirasser contre toutes les surprises, certaines voltes-faces sont tout de même ahurissantes; je restai bouche bée quand, le lendemain matin, à peine éveillée, Louise déclara, péremptoire:

—Tu sais chéri, nous retournons dans ce joli petit coin d'ombre, sous le bouquet d'arbres au bord de la prairie; sûrement, Radoux, y sera: je veux revoir ses manigances; c'est si amusant!

—Tu n'as donc plus peur?

—Peur? quelle bêtise! puisque tu es là! et puis M. Charvet assure qu'il n'y a pas de danger.

(Je m'étais sans succès, évertué à le démontrer la veille; n'importe)

C'est ainsi que nous contemplâmes à nouveau Radoux dans l'exercice de ses fonctions. Louise "crânait", brave jusqu'à la témérité; même elle me confia que, pour un sorcier, celui-ci avait fort bon air, et quand, subitement, il vint vers nous, elle se serra un peu contre moi sans donner d'autre marque de frayeur.

Radoux était un malingre, un peu voûté et d'aspect souffreteux; de longues moustaches tombantes "à la gauloise" marquaient sa physiologie d'un trait farouche; mais des yeux bleus, pensifs et doux, corrigeaient la rudesse du visage, et c'est une âme primitive, naïve et droite, que reflétait la limpidité du regard.

—Je l'ai trouvée, dit-il, sans autre préambule; il y en a deux: une petite de rien du tout, et puis celle là-bas; c'est la bonne.

Sans doute, il avait deviné notre sympathique curiosité, et puis il lui plaisait de répandre un peu de sa joie et de son orgueil. Timide, Louise interrogea:

—Comment faites-vous?

—Eh! ma petite dame, avec cela, ce n'est pas malin! voulez-vous essayer?

Il tendait sa baguette.

—Moi?

—Tenez bon; ça ne mord pas. A ceusses du pays je ne leur dirais pas le secret; mais à vous autres qui n'êtes qu'en passant....

Louise est debout, un peu tremblante; déjà elle tend les mains vers la baguette magique. Mais non, décidément, c'est trop impressionnant.

—Toi d'abord, Charles, essaie.

Mon apprentissage fut aussi laborieux que vain. Je tenais les poignets en dedans au lieu de les présenter en dehors; le pouce était rebelle à se coucher dans la paume de la main; mes muscles raidis, désarticulaient la fourche du coudrier; tendu, figé, contracté, je suais sang et eau et la baguette demeurait, entre mes mains crispées, un corps étranger et inerte.

Louise avait honte de ma gaucherie; après tout, rien d'étonnant, les hommes sont si maladroits! Mais elle m'aurait cru moins nigaud.

—Tiens, fis-je impatienté, à toi! J'en ai assez; et puis c'est de la blague.

Déjà, d'une main ferme et souple, Louise tient le coudrier. Complaisant, Radoux l'assiste.

—Faites excuse!

Ses grosses pattes, dont il essaie d'adoucir la rudesse, rectifient la position des doigts blancs et menus; et maintenant, en avant! Il semble que Louise n'ait de sa vie, fait autre chose. Attentive, elle marche dans la direction de la source, côte à côte avec le "sorcier" dont elle n'a plus peur. Lui, l'encourage: "Bravo la petite dame!" Il est fier de son élève; et tout à coup, un cri.

—Charles! Monsieur Radoux, la baguette bouge... Oh! mon Dieu! elle remue dans mes mains; j'ai beau serrer, je ne peux pas la retenir....

Elle marche cependant, subissant le phénomène avec une émotion croissante.

EN SE
SERVANT DES
**PAPIERS
A MOUCHES
WILSON**
LIRE ET SUIVRE LES
INSTRUCTIONS
ATTENTIVEMENT

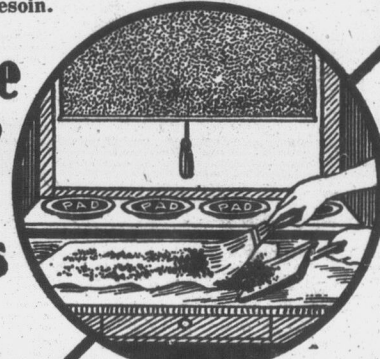


Il n'y a qu'un moyen de tuer toutes les mouches

Le Voici:— Faites, l'obscurité aussi complète que possible dans la chambre, après en avoir d'abord fermé les fenêtres. Levez ensuite, à une hauteur d'environ huit pouces, un des stores, et posez sur l'appui de la fenêtre, là où le soleil—ou la clarté du jour donne le plus fort, une ou deux assiettes dans lesquelles vous avez placé plusieurs "WILSON'S FLY PADS" bien humectés d'eau sans toutefois les en recouvrir. Laissez la chambre close deux ou trois heures. Il ne vous restera plus qu'à ramasser les mouches et à les brûler.

Serrez alors les assiettes hors de l'atteinte des enfants pour vous en resservir plus tard en cas de besoin.

La vraie manière d'employer la Rondelle Tue-Mouches de Wilson



—Eh! s'exclame Radoux stupéfait, la petite dame qui a le "pouvoir!"

C'est le *dignus est intrare*. Louise répète en écho:

—J'ai le "pouvoir"! Et, après réflexion, elle interroge: le pouvoir de quoi?

Un reste de crainte vague la saisit; elle laisse choir la baguette; elle a peur d'être sorcière.... "Mais non, Louise, ne te frappe pas!".... "Eh! ma petite dame, faut pas s'effrayer! ça dépend des personnes; on a le pouvoir ou on ne l'a pas; vot'monsieur ne l'a pas et puis v'là que vous l'avez." Partout où y a des sources, vous pourrez mettre le nez droit dessus."

C'est égal, nous sommes un peu ahuris. Après un temps, je me ressaisis; que diable! raisonnons sérieusement. Mais j'ai beau prendre Radoux par tous les bouts, je ne tire de lui aucune explication: on a le pouvoir ou on ne l'a pas; c'est de naissance, c'est de tempérament. Dans cette obscurité, j'aperçois cependant un faible rayon de lumière magnétisme? fluides encore ignorés qui émanent du corps humain? du sol? forces naturelles insoupçonnées? disposition nerveuse spéciale que la science n'a pas encore analysée? La science! En l'espèce, elle n'a pas même constaté *les faits*; elle devra les admettre tôt ou tard; les expliquera-t-elle jamais?

Louise, elle, s'en tient aux *faits* et cela lui suffit; la voilè qui s'enhardit, se passionne, s'enthousiasme. Baguette en mains, elle va, revient, retourne encore vers le point marqué par Radoux; le sourcier a taillé pour elle, au buisson qui borde la route, une branche nouvelle, fraîche et vivante; entre les doigts roses, elle frissonne, s'anime, elle vainc toute résistance, s'infléchit, s'infléchit toujours et enfin pointe droite vers le sol, à l'endroit où il faudra creuser....

—J'ai le pouvoir!

C'est une ivresse. Sourcier et sorcière échangent un regard de curiosité sympathique; entre le rustre et l'élégante citadine un lien mystérieux s'est noué; ils participent au même privilège. Dans l'humilité de mon rôle, je me fais l'effet d'un imbécile; mon humeur devient agressive.

—Tout cela, c'est bel et bon; mais il y a la montre qu'on oublie; je parie qu'elle ne marchera pas.

—Vite, Radoux, la montre! (Entrée dans la corporation restreinte des sourciers, Louise, désormais, néglige le cérémonieux *monsieur*). Le bonhomme exhibe une lourde montre en argent, toute noire et qui est suspendue à une courte chaîne de même métal.

Louise tient la chaîne entre deux doigts; la montre est presque au ras de sol et parfaitement immobile. Un léger balancement....qui s'accroît....s'accroît encore et encore....Je proteste.

—Louise, ce n'est pas possible; tu donnes l'impulsion....

—Veux-tu te taire, vilain jaloux! (Elle a mis le doigt sur la plaie).

(A suivre)

Section

Le ci

Nous l'a presque sur l'brisaient seul venir mélanc

Les mort et des laboreu raiissait si fav maient à l'or obtiennent la dans le monc de leur amou

S'il n'éta nôtre, après l' les bonnes ce sollicité comm dormir, bercé cherche par l vent du larg

Il aurait ger notre pro

De près, qu'il était le tretien que mente et qui relever.

Les haut qui s'attacha dâtre.

Ce n'éta morts qui les en exauçant

Quel chr trempé et qu mauvaises he furent chères

Mes chè tiennent. Vo le cimetièr

Il est digne d On pren de semer des le cimetièr un monumen à l'humble cr d'été, le feuil terrain des p versent le ch le fourrage e regard et alo poraire de la

Les consei

Les noix qui s grandement am dans de l'eau bo te une pincée d

L'empois cru Vous n'avez qu' l'eau et à faire s Vous pouvez re

Quand il reste toilette, mettez et servez-vous-e blanches que le rait.

Avec vos vieu vous enlèverez l tacles pour la b à polir, enfin tou tacher leur ent

Un flan comp un œuf et auq cuitis d'avance e au four comme principal d'un ment la viande

Chez-nous

Section féminine

Le Foyer, L'Ecole

Le cimetière au bord du fleuve

Nous l'avions admiré ensemble de loin le petit cimetière situé presque sur la grève et dont la grande voix des flots et celle du vent brisaient seules le silence. Et c'est pourquoi j'ai voulu fixer ici le souvenir mélancolique d'un agréable voyage.

Les morts semblaient si contents d'y reposer, séparés de l'agitation et des labeurs de la vie, en attendant la résurrection, la solitude y paraissait si favorable à la méditation; et les parents de ceux qui y dormaient à l'ombre de la croix, venaient sans doute prier pour qu'ils obtiennent la paix et la joie sans mélange, leur raconter ce qui se passe dans le monde des vivants, les consulter dans leurs doutes, protester de leur amour plus fort que l'absence.

S'il n'était interdit de tracer à la Providence la destinée qui sera nôtre, après lui avoir énuméré le bien que nous voudrions faire, toutes les bonnes œuvres qu'il nous plairait d'accomplir, n'aurions-nous pas sollicité comme dernier lieu de refuge, un coin comme celui-ci pour y dormir, bercés par la chanson de la vague et par celle du rossignol qui cherche par les nuits étoilées l'abri des arbres touffus, battus par le vent du large.

Il aurait mieux valu le regarder de loin, le petit cimetière, et diriger notre promenade vers un autre chemin.

De près, c'était un enclos banal, dont la croix rappelait seule qu'il était le grand dortoir. Pour quelques terrains soigneusement entretenus que de tombes négligées aux épitaphes renversées par la tourmente et qui attendaient encore le secours d'une main pieuse pour les relever.

Les hautes marées avaient laissé dans les allées un limon fangeux qui s'attachait à nos chaussures et des flaques d'eau stagnante et verdâtre.

Ce n'était pas la crainte de troubler leur repos, c'était l'oubli des morts qui les entouraient de solitude et la Providence eut été cruelle, en exaucant notre vœu indiscret.

Quel chrétien oserait se mettre à genoux sur ce sol boueux et détrempé et quelle croyance ont dans l'autre vie ceux qui laissent ces mauvaises herbes recouvrir l'enveloppe terrestre des âmes qui leurs furent chères.

Mes chères cousines, vous avez aussi des tombes qui vous appartiennent. Vous surtout qui avez l'avantage d'habiter la campagne où le cimetière n'est jamais éloigné, faites-vous les apôtres de ce culte. Il est digne de votre délicatesse féminine et de votre cœur fidèle.

On prend bien le temps, chaque année, de tracer le potager et de semer des fleurs. Pourquoi ne pas faire la part des morts afin que le cimetière devienne un jardin embaumé. Si vous ne pouvez élever un monument somptueux à ceux que vous pleurez, vous pouvez ajouter à l'humble croix de bois qui porte leur nom, le coloris brûlant des fleurs d'été, le feuillage d'un arbre d'ornementation. Déblayez au moins le terrain des plantes parasites qui l'envahissent, afin que ceux qui traversent le champ de repos ne le trouve pas transformé en un pré dont le fourrage est destiné aux animaux, en un lieu désolé qui attriste le regard et alourdit le cœur, mais qu'il soit digne d'être la maison temporaire de la dépouille terrestre des âmes mortelles.

Cousine Avette.

Les conseils de la ménagère

Les noix qui sont devenues rances seront grandement améliorées si vous les lavez dans de l'eau bouillante à laquelle on ajoute une pincée de soda.

L'empois cru peut durer plus d'une fois. Vous n'avez qu'à la laisser reposer, à jeter l'eau et à faire sécher dans un endroit sec. Vous pouvez remettre dans une boîte.

Quand il reste des morceaux de savon de toilette, mettez-les dans un sac vide de sel et servez-vous-en pour laver les boiseries blanches que le savon ordinaire détériore.

Avec vos vieux caoutchoucs, auxquelles vous enlèverez les talons, faites des réceptacles pour la brosse du cirage, les linges à polir, enfin tous les objets qui pourraient tacher leur entourage.

Un flan composé de 1 tasse de lait pour un œuf et auquel on ajoute des légumes cuits d'avance et que l'on fait ensuite cuire au four comme un flan ordinaire fera le plat principal d'un repas et remplacera facilement la viande.

Pour rafraîchir une vieille robe de soie noire, mettez tremper un vieux gant de chevreau dans une chopine d'eau froide et laissez bouillir, et diminuez de moitié, et pendant que le liquide est brûlant épongez la soie à l'endroit et repassez à l'envers en mettant un linge entre l'étoffe et le fer.

Une blouse tailleur peut en remplacer plusieurs si vous savez la colorer, après l'avoir lavée avec une teinture faite avec un morceau de papier crépé de la nuance que vous voulez avoir. Vous rincez votre blouse dans cette solution, comme si c'était du bleu à laver et cette nuance se conserve jusqu'au prochain lavage. La couleur disparaîtra alors et vous serez libre de teindre votre blouse de toute autre couleur.

\$1.00 GRATIS ce photographe se vend \$5.00. Découpez cette annonce, adressez-nous-la avec \$4.00, et nous vous l'enversons par malle payée. Joue un record de 10 pouces aussi bien qu'une machine de \$25.00. Ayez-en un. Catalogue de 200 belles primes à gagner gratis. Demandez 30 articles à 10 cts ou 12 images à 25 cts. Quand vendus, retournez l'argent. ALLEN NOUVEAUTÉS, Saint-Zacharie, Qué.

"FRUIT-A-TIVES" EST TIRÉ DES FRUITS

Du Jus Intensifié des Oranges, Des Pommes, des Figuees et des Pruneaux.

Combiné avec des Toniques.

"Fruit-a-tives" ou les "Fruit Liver Tablets", tirent de la méthode de combiner les jus de fruits, leur exceptionnel pouvoir de surmonter la maladie et de remettre sur pied les malades. Cette méthode fut découverte par un médecin d'Ottawa et perfectionnée par lui après des centaines d'essais. Par ce procédé, le jus des pommes, des oranges, des figues et des pruneaux est concentré et combiné avec des toniques d'une manière telle que le jus des fruits est rendu plus actif et d'une valeur plus grande. *Faites l'essai des "Fruit-a-tives" pour les maux d'estomac, du foie, du rein et pour les affections de la peau.*

50c la boîte, 6 pour \$2.50, boîte d'essai 25c. Chez tous les marchands ou de Fruit-a-tives Limitée, Ottawa, Ont. et Ogdenburg, N.Y.

LE PHARE

9 juillet, 1923.

Lumière du Phare, lumière qui mérite le doux nom de libératrice!

Remplis d'ivresse par ta blanche clarté qui illumine l'horizon, une troupe d'oiseaux s'envole vers toi, lumière captivante comme étant le port de leur salut. Ils s'éblouissent, éblouis, fascinés par ton regard lumineux, et, dans cet essor de tout leur être vers toi, ils se frappent sur la pierre grise du vieux phare! Tous ensemble, ils jettent le cri de détresse, le cri des naufragés dans la tempête; étourdis par le choc, blessés par la pierre dure, ils tourbillonnent un instant, puis comme un dernier espoir, ils crient plaintifs, et lugubrement s'abattent sur la grève effleurée des vagues qui roulent déjà vers leurs proies.

Les pauvres oiseaux, perdus par la lumière fascinatrice, regardent de leur œil voilé déjà, la mer furieuse qui semble vouloir les engoulir. Et sans force contre les vagues, ils tendent de nouveau leurs regards éplorés vers le phare lumineux qui a été leur perte, ils semblent demander la cause de leur malheur?

Le vent de l'agonie s'élève, et le dernier gémissement ferme les yeux mourants; un tressaillement les agite, et leur tête renversée s'abandonne au gré des flots qui les emportent... Leur dernière plainte fut comme un long pleur dans la nuit. Le phare, sauveur des uns et destructeur des autres, continue à verser sa lumière, pour protéger les barques vacillantes des marins. Le ciel a des étoiles. Les vagues viennent mourir au pied du vieux phare. Le vent se fit plus doux, et en cadence, il semblait vouloir bercer le repos des oiseaux confiants... Et le phare éclairait toujours...

Ces oiseaux sont une ressemblance vivante des humains. Nous cherchons les lumières terrestres, et nous restons fascinés par ses rayons, ses beautés éphémères. Toujours notre âme se heurte à ces dangers, et trop tard elle ne peut revenir, malgré ses regrets et ses remords.

Pourquoi ne pas toujours chercher plus haut la vraie lumière.

Solange de LERY.



75 Cts Gratis. Ce moulin à viande vaut \$2.00. Découpez cette annonce, adressez-nous-la avec \$1.25 et nous vous l'enversons par malle payée. Ou sera donné en prime pour la vente de \$6.00 d'images ou cartes postales. Demandez 30 articles à 10c ou 12 images religieuses à 25c. Quand vendus, retournez l'argent. Catalogue gratis. ALLEN NOUVEAUTÉS, Saint-Zacharie, Qué.

Petites soeurs

La main dans la main, Mignonnes, gentilles, S'en vont au jardin Cueillir des jonquilles.

L'une aux cheveux d'or, Yeux bleus couleur d'onde, Souriant encor De candeur profonde!

L'autre aux beaux yeux noirs, A la chevelure Sombre, tel le soir... Aux lèvres de mûre!

Dieu! que c'est gentil Les voir, les entendre! Un duo joli, Un gazouillis tendre.

Selon mon désir, —Serait-ce un mal, dites?— Ne jamais grandir, Voulez-vous petites?...

Juillet 1923.

CHRYSANTHEME.



GRATIS—Cette bague de \$2.00 ou 40 autres primes. Demandez 30 bijoux à 10c. Quand vendus, retournez \$3.00. Sur réception de \$1.00, vous recevrez par maille un beau lot de coupons, couleurs assorties, pour lingerie d'enfants, vous reviendra à 12c. la verge. Catalogue de 1200 nouveautés gratis. ALLEN NOUVEAUTÉS, ST-ZACHARIE, QUE.

La cuisine canadienne

SALADE DE SAISON

(a) Laitue

Ingédients: Une tête de laitue, sel et poivre, crème épaisse ou lait caillé.

Mode de préparation: Laver la laitue, la couper, la faire égoutter. Au moment de servir, assaisonner de sel et de poivre. Verser sur cette salade la crème ou le lait caillé.

(b) Salade de concombre

Ingédients: Trois concombres, sel, poivre, vinaigre au goût.

Mode de préparation: Peler les concombres, les trancher, assaisonner de sel et de poivre et de vinaigre au goût.

Pouding au riz

Ingédients: ¼ tasse de riz, 1 chopine lait chaud, 1 tasse de sucre, 3 ou 4 œufs, 1 chopine d'eau bouillante, sel-essence, 1 tasse de lait froid, 1 cuillerée à table de beurre.

Mode de préparation: Laver le riz dans plusieurs eaux; le faire cuire à l'eau bouillante, y mettre une pincée de sel; après vingt minutes de cuisson, ajouter le lait chaud, laisser cuire encore un quart d'heure, retirer du feu, ajouter zeste d'orange ou muscade. Battre les œufs avec le sucre et le lait froid, réserver un ou deux blancs pour décorer; verser le mélange dans le riz, amalgamer le tout. Déposer la préparation dans un plat creux et beurré; parsemer le dessus de quelques noisettes de beurre, faire cuire dans un four à chaleur modérée pendant une demi-heure. Retirer du fourneau; à l'aide d'un cornet de papier, décorer d'une meringue faite avec les deux blancs d'œufs; faire dorer au four.

Manière de faire une meringue: Monter les blancs d'œufs; lorsqu'ils sont fermes, verser peu à peu en fouettant une cuillerée à table de sucre par blanc d'œuf; autant que possible se mettre dans un endroit froid pour faire la meringue.



CONTRE LES COLIQUES, LES CRAMPES, LE CHOLÉRA, ET LES DIARRHÉES D'ÉTÉ ETC.

Employez en Toute Confiance

L'EXTRAIT DE VIN DE GINGEMBRE L&L

Avec un flacon de cet extrait qui vous sera expédié, poste payée, sur réception de 35 cts vous ferez 6 chopines de délicieux vin de gingembre.

Gratis Notre catalogue de 84 pages contenant plus de 300 illustrations vous sera adressé gratuitement sur demande. Faites-le venir.

Leduc & Leduc, Limitée
422, NOTRE-DAME OUEST MONTREAL

La loi pour tous

Consultations légales par Letarte & Lavoie,
avocats du Barreau de Québec

AVIS IMPORTANT.—Nos correspondants, que cette page intéresse sont instamment priés de tenir compte des règles suivantes établies par le Journal. 1o Seuls les abonnés peuvent bénéficier de ce service de consultations; c'est pourquoi toute demande de renseignements doit être signée; afin que nous puissions constater si le correspondant est abonné; 2o Les questions doivent être adressées directement au Bulletin; 3o Nos avocats consultants ne sont tenus de répondre qu'aux questions ordinaires, usuelles, concernant les lois qui gouvernent les choses de la vie rurale. Les cas extraordinaires, ou qui nécessiteraient une longue étude, sont choses à traiter entre le correspondant et les avocats; 4o Si le correspondant désire une réponse immédiate, par lettre, nos avocats consultants peuvent exiger des honoraires.

ARBUSTES NUISIBLES.—Réponse à L. V. Q. Dans la paroisse de X., l'usage veut que, des deux propriétaires voisins, l'un entretienne la clôture et l'autre le fossé. Comme il y a quantité de petits arbrisseux entre le fossé et la clôture, et que ces arbrustes nuisent à la culture, il faut les faire disparaître. Lequel des voisins doit détruire les arbrustes nuisibles. Est-ce le fossé qui détermine la ligne, ou si c'est l'espace entre le fossé et la clôture qui constitue cette ligne?

R. L'article 195 du Code municipal qui parle du découvert, dit que les arbrustes nuisibles à la culture, doivent être abattus sur une étendue de quinze pieds de long des terrains cultivés. Chacun des voisins doit faire sa part du découvert s'il est exigible, et cela, en partant de la ligne de leurs héritages respectifs.

Il est en effet, bien important de savoir pour cela à quel endroit se trouve la ligne qui borne les deux terres voisines. Il nous semble que lorsqu'il existe des clôtures, il ne devrait pas y avoir de difficultés. En effet, les clôtures entre voisins sont sensées indiquer la ligne exacte de séparation, et elle doit être pour cela posée en accord avec les bornes existantes.

Ce qui nous porte fortement à croire que la clôture indique la ligne d'un terrain, c'est que la jurisprudence établit qu'un bornage, après trente ans, doit se faire en guidant sur les clôtures existantes depuis cet espace de temps. Un propriétaire peut même acquérir par prescription une bande de terrain qui n'est pas mentionnée sur ses titres, si elle est clôturée depuis plus de trente ans, et que le possesseur en ait toujours gardé la jouissance paisible.

Conséquemment, nous croyons que l'espace entre le fossé et la clôture, paraît être la propriété de celui qui a le fossé chez lui, à moins que des titres très clairs établissent le contraire, et qu'ils soient invoqués en temps.

RESPONSABILITE DU PROPRIETAIRE DE PACAGE. Réponse à N. C. Q. Un mouton meurt pendant qu'il était en pacage chez un cultivateur. Le propriétaire du mouton a emporté l'animal chez lui, en a pris la laine et employé le corps pour fabriquer du savon, actuellement le propriétaire du pacage réclame une somme d'argent que le propriétaire du mouton lui doit, mais ce dernier veut diminuer de sa dette le prix du mouton qu'il a perdu. Un propriétaire d'animaux a-t-il le droit de tenir responsable de la mort ou de la perte de ses bêtes, le propriétaire de pacage à qui il les a confiés?

R. Les tribunaux ont été saisis de pareilles questions à plusieurs reprises. La Cour d'Appel, en 1890 décidait spécialement que, lorsqu'un fermier prend un animal en pacage sur sa terre, moyennant une certaine rémunération, il n'est obligé de ne donner à l'animal que les soins que tout bon propriétaire donne ordinairement à ses bêtes, et pas plus, et si l'animal est tué ou perdu, sans qu'il y ait de sa faute ou de sa négligence, il n'est pas responsable vis-à-vis du propriétaire. (V. Q. B. 1890, Montréal, Robin vs Brière, 7 Q. B. 361.)

Plus récemment, en 1904, une cause du même genre se plaçait à Montréal, (V. CC. 1904, Nadon vs Pesant, R.J.Q. 26 C.S. 384). Le président du tribunal

décida que celui qui reçoit des animaux en pacage doit bien leur donner les soins d'un bon et prudent administrateur, mais l'étendue de cette obligation est cependant déterminée par le prix payé pour tel pâturage et par l'usage des lieux. Partant, en considération d'un prix modique, il n'est pas raisonnable de prétendre qu'un homme veille constamment à la garde de ces animaux; si l'un d'eux disparaît, c'est le propriétaire de l'animal qui doit supporter la perte, à moins qu'il n'y ait preuve de négligence de la part du propriétaire du terrain.

Mais s'il y a eu faute ou négligence de la part du propriétaire du pacage, il y a, en conséquence, responsabilité. Comme toujours dans tout règlement il faut se guider sur l'aphorisme: "que personne n'a le droit de s'enrichir aux dépens d'autrui". Conséquemment, celui qui devra payer des dommages, en l'espèce, aura le droit d'exiger que le réclamant diminue de la somme des dommages, les bénéfices qu'il a pu retirer de l'événement.

Quand le plaisir est le fruit du crime, la peine est toujours la suite du plaisir.

Ce n'est presque jamais qu'aux dépens de son repos qu'on trouble celui des autres

La richesse qui vient vite s'en va vite; celle qui se forme peu à peu est solide.

Défiez-vous de ceux qui se vantent d'être discrets, ce sont des curieux.

Le découragement est toujours une lâcheté.

La flatterie est comme l'ombre, elle ne nous rend ni plus grands ni plus petits.

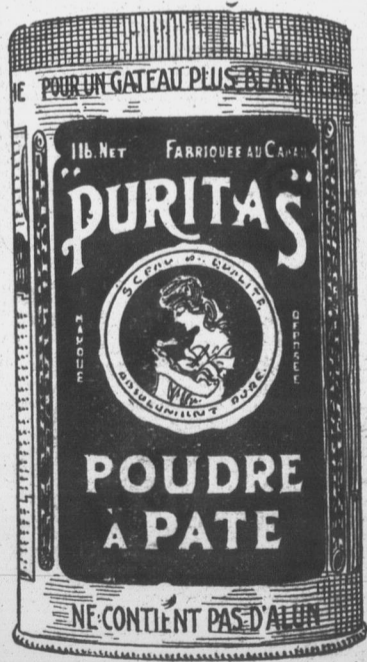
Moins on a d'esprit et de capacité, plus on est d'ordinaire orgueilleux et suffisant.

On est juge dans le monde sur la place qu'on prend et la responsabilité qu'on assume.

Il ne faut pas beaucoup d'esprit pour tromper les hommes; c'est pour les éclairer qu'on n'en a jamais assez.

Il ne faut jamais hasarder la plaisanterie même la plus douce et la plus permise, qu'avec des gens polis et qui ont de l'esprit.

**GARANTIE LA MEILLEURE
QU'IL SOIT POSSIBLE
DE PRODUIRE**



ESSAYEZ-LA

1,000 recettes de cuisine à qui
les demande à Puritas Limitée
175 rue St-Dominique Québec.



Quand la Consommation Locale

NE suffit pas pour absorber vos produits, c'est là qu'il vous importe de faire connaître ce que vous avez à vendre aux quinze mille lecteurs du BULLETIN DE LA FERME. Vos offres trouveront toujours preneurs, à votre grand avantage. Profitez de notre offre d'essai d'ici le 1er novembre.

SIX INSERTIONS POUR LE PRIX DE QUATRE
LE BULLETIN DE LA FERME
Case 129 Québec.

PETITES ANNONCES

TARIF: 50 cents par insertion de 25 mots ou moins; 1 centin par mot additionnel.

ARGENT A PRETER.—Argent à prêter aux cultivateurs. Termes faciles. Renseignements confidentiels. Crédit Financier, 43 Place d'Armes, Montréal, Qué. J.N.O. x 05

ATTENTION.—60 belles terres à vendre dans une des belles parties des cantons de l'Est dans le comté de Missisquoi, Qué., demandez les circulaires et elles vous seront envoyées tout de suite par la maille, pour autres informations, adressez-vous à M. Larose, agent d'immeubles, Frelighsburg, Qué. J.N.O.—X27

AUX PERSONNES: souffrant des reins de la vessie, de pertes, de débilité, d'impuissance, de maladies vénériennes, procurez-vous moyennant 25c. un livre de 224 pages, illustré qui vous dira comment prévenir et soigner efficacement ces maladies. Boite 181, Station N. Montréal. 4-10-P66

A VENDRE.—Silos créosotés solides, faciles à ériger. Prix raisonnables. Écrivez-nous vos besoins. Papineauville Lumber Co, Limited, Papineauville, Qué. 23-8-P05

A VENDRE.—100 belles poulettes Rhode Island rouges de race pure. Prix \$2.50.—50 poulettes Rhode Island rouges, très bonne qualité. Prix \$2.00.—Aussi très beaux cochets Wyandotte blancs. Prix \$5.00.—A vendre immédiatement faute d'espace.—J.-E. Robert, Lambton, Frontenac. J.N.O.

A VENDRE.—Bélier Hampshire d'un an, de première qualité, femelle de l'année Leicester. Tous enregistrés. Bonnes conditions aussi 12 porcelets, croisés pour la boucherie nés le 2 août. Prix \$3.50 pièce ou \$35.00 pour les 12. S'adresser à Adélard Caron, Rivière Gilbert, Cté Beauce, Québec. 23-8-P05

AVIS AUX CULTIVATEURS.—Nous vendons du bon fumier au char pour livrer à votre station promptement; c'est le meilleur temps pour avoir de gros chars à bon marché. Si vous n'en avez jamais eu, peutillez essayer un char seulement. Écrivez pour nos prix. Aldéric Lefebvre, Ltée, 121 rue Bridge, Pointe St-Charles, Montréal, Qué. 30-8-P77

BANDAGES POUR LA HERNIE.—Elastiques, les meilleurs sur le marché, ajustables pour tous les cas. Valeur \$7.50 pour \$3.50. Essai et satisfaction ou argent remis. Pharmacie du Dr Gagnon Enrg., Montmagny, Qué. X05

BETAIL AYRSHIRE.—A vendre, des deux sexes, de tous âges, provenant de troupeaux accredités dont toutes les mères sont au concours pour le Livre d'Or. Cochons Yorkshire des deux sexes, nés en mai. Moutons Leicester des deux sexes, de tous âges. Pour informations, s'adresser à Antonio Bergeron, Plessisville, Qué. 27-9-P. 84—

BOIS DE PAPIER.—On demande du bois de papier pelé pour Stubbenville, Ohio. Prix livré \$21.00 la corde. Avances libérales sur connaissance. S'adresser à Canadian Forest Corporation, 85 rue St-Pierre, Québec. 27-9-P53—

Cochons Yorkshire.—Beaux sujets, enregistrés nés le 10 avril, mâles et femelles. Aussi beaux agneaux et agnelles Leicester venant de beaux sujets. Premier prix à l'exposition. Aussi deux belles génisses, un mâle de un an, deux mâles de l'année, Ayrshires enregistrés. Prix satisfaisants. J. B. Perreault, St-Casimir, Cté Portneuf, Qué. 23-9-P87

CULTIVATEURS, qui avez besoin d'amélioration d'étable etc.: achetez directement du manufacturier, vous épargnez 30 à 40%. Demandez catalogue et prix à L. Fournier, industriel, St-Charles, Cté Bellechasse, Qué. 24-8-P05

MAISON A VENDRE.—Avec garage, outils pour actionner, planer, scie à ruban, scie à bois, grément de forge complet. Maison finie dernière mode, emplacement pour jardin. Paiement facile. Prix \$3,000.00. Onésime Fleury Arthabaska, Qué. 23-8-P05

Matériel Apicole.—Si vous désirez la meilleure qualité, le premier choix, un service ponctuel, des prix défiant toute concurrence. Adressez-vous au Comptoir Apicole Québécois No. 6 rue Carrier, Lévis Qué.

ON DEMANDE.—A acheter, chien courant (hound), âgé de 3 à 4 ans, exclusivement bien dompté sur le lièvre. Chasseur de première classe. Essai requis. Horace D. Lamarre, St-Rémi, Qué. 23-8-P65

RUCHES A VENDRE.—80 ruches modernes avec grands cadres plusieurs hausses avec cire extraite ainsi que matériel nécessaire. S'adresse à Alex. Gaucher, St-Damase, Cté St-Hyacinthe, P. Q. 27-9-P33—

SERRE A VENDRE.—Serre de 24 x 90 de profondeur avec fournaise à l'eau chaude et chasis de couches-chaudes. Possession immédiate. Conditions faciles si désirées. S'adresser à Jos.-L. Gravel, 687 rue Papineau, Montréal. 20-9-P05

SURPLUS DE L'ARMEE.—Bottines, jambières, molletières, chaussettes, culottes, pantalons, sacs à effets, gourdes, sous-vêtements, chemises, imperméables, paletots huilés, couvertures et draps de lit, couteaux, couvertures imperméables pour chevaux et voitures, selles, tentes et toiles, etc. Écrivez pour liste des prix Magasin de Surplus Militaire, 294 ouest, Notre-Dame, Montréal. 11-10-P 87

"L'ABEILLE"

REVUE APICOLE

Organe des apiculteurs de la province de Québec publiée le 1er de chaque mois, seule revue apicole publiée au Canada

Prix de
l'Abonnement:

\$1.00 PAR ANNEE

Adressez votre abonnement
aujourd'hui à

CASE POSTALE 176

Québec.

Peintures pour
Pla

Bidons 5 gallons
" 1 gallon,
" 1/2 gallon
" 1/4 gallon

Peintures pour
Vert, Blar

Bidons 5 gallons
" 1 gallon,
" 1/2 gallon
" 1/4 gallon

Peintures à gra

Baril, le gal. . . .
Demi-Baril, le ga
Bidons 5 gallons,
Bidons 1 gallon.

Peintures à gr
ajouter 0.15

Peintures à Voie

Bidons 1 gallon.
" 1/2 gallon
" 1 pinte..

FI

En ba
pds,
\$12.
fret

Dime

30 x 31
32 x 31
31 x 4.
32 x 4.
33 x 4.

I

Pneus gar

C

Suite du marché des marchandises à vendre

PEINTURES	TEINTURES	HUILES	Arséniste de plomb en poudre
Peintures pour Maisons et Peintures à Planchers (Couleurs)	Teintures à bardeaux, Couleurs: Vert mousse, vert forêt	A moteur	au baril 1 lb. \$ 0.33
Bidons 5 gallons, le gal. \$ 3.10	Baril, le gal. \$ 1.60	En-Ar-Co, \$0.85	le gallon 5 lbs. 0.32
" 1 gallon, le gal. 3.15	Demi-baril, le gal. 1.65	0.90c le gal. par 1/2 baril,	10 lbs. 0.30
" 1/2 gallon. 1.60	Bidons 5 gallons, le gal. 1.70	1.00 " par 5 gallons	25 lbs. 0.28
" 1/4 gallon. 0.85	" 1 gallon. 1.75	A Engin à Gazoline	50 lbs. 0.27
Peintures pour Maisons: Rouge Bleu	Couleurs: Brun, Noir, Rouge	Maple-Leaf Engine..... \$0.48	100 lbs. 0.26
Vert, Blanc, Int. et Extérieur	Baril, le gallon \$ 1.50	Red Seal Engine..... 0.37	Arséniate de chaux en poudre
Bidons 5 gallons, le gal. \$ 3.25	Demi-baril, le gal. 1.55	National Red Engine..... 0.33	1 lb. \$ 0.28
" 1 gallon, le gal. 3.30	Bidons 5 gallons, le gal. 1.60	Sterling Red Engine..... 0.31	5 lbs. 0.27
" 1/2 gallon. 1.70	" 1 gallon. 1.65	A machine:	10 lbs. 0.25
" 1/4 gallon. 0.90	VERNIS	En-Ar-Co..... 0.38	25 lbs. 0.23
Peintures à granges Vert, Brun, Rouge	Vernis Extérieur	Empire Castor, épaisse..... 0.35 1/2	50 lbs. 0.22
Noir	Bidons 5 gallons, le gal. \$ 4.00	Empire Castor, médium..... 0.34 1/2	100 lbs. 0.21
Baril, le gal. \$ 1.60	" 1 gallon. 4.10	A Cylindre à vapeur:	Bouillie Bordelaise empols., en poudre
Demi-Baril, le gal. 1.70	" 1/2 gallon. 2.15	En-Ar-Co, valve..... 0.85	1 lb. \$ 0.26 1/2
Bidons 5 gallons, le gal. 1.75	" 1 pinte. 1.15	National..... 0.75	5 lbs. 0.24 1/2
Bidons 1 gallon. 1.85	Vernis Intérieur et à plancher	Perfection..... 0.60	10 lbs. 0.23 1/2
Peintures à granges, Couleur ardoise,	Bidons 5 gallons, le gal. \$ 3.95	A transmission:	25 lbs. 0.21 1/2
ajouter 0.15 de plus par gallon.	" 1 gallon. 4.05	Sterling..... 0.65	50 lbs. 0.20 1/2
Peintures à Voitures et Instruments ara-	" 1/2 gallon. 2.15	A Harnais:	100 lbs. 0.19 1/2
toires	" 1 pinte. 1.15	Black Star..... 0.60	Bouillie Bordelaise en poudre
Bidons 1 gallon. \$ 4.45	Blanc de Poomb, pur C.P., avec étiquette	0.63 par 1/2 baril,	1 lb. \$ 0.25
" 1/2 gallon. 2.30	du gouvernement, \$14.00 le cent lbs.	1.20 baril 1 gallon.	5 lbs. 0.24
" 1 pinte. 2.10	Sur les peintures préparées teintures,	National..... 0.55	10 lbs. 0.22
	peintures à grange et blanc de plomb, nous	0.58 par 1/2 baril	25 lbs. 0.20
	payons les frais de transport pour toute	0.80 par baril 5 gal.	50 lbs. 0.19
	commande de \$25.00 ou plus.	INSECTICIDES	100 lbs. 0.18
	Aux prix ci-haut mentionnés, la taxe de	(en boîtes)	Sulfate de cuivre, (vitriol bleu)
	vente est comprise.	Vert de Paris	1 lb. \$ 0.08 1/2
	Sur demande, nous vous fournirons nos	1 lb. \$ 0.50	Plâtre à terre
	cartes de couleurs.	25 lbs. 0.48	100 lbs. \$ 1.00
	Nous vous épargnerons de 25 à 40%.	50 lbs. 0.46	Fret et taxes payés pour commandes de
	Demandez nos prix pour l'huile de lin	250 lbs. 0.44 1/2	100 lbs ou plus, d'insecticides, en boîtes.
	crue ou bouillie, la térébenthine, le mastic	600 lbs. 0.44	
	et les vitres, etc., etc.		

FICELLE D'ENGERBAGE

En ballots de 50 lbs; balles de 650 pds, pure manille. .12⁵/₈c ou \$12.62 le cent livres. Taxe et fret payés par 100 livres.

ALLUMETTES "LAURIER"

\$14.08 la caisse de 144 boîtes. Fret payé pour commande de cinq caisses.

REDUCTION DANS LES PNEUS ET TUBES

PNEUS

Dimensions	Fabric Tire	Cord Tire	Oversize Tire
30 x 3 1/2	\$12.40	\$12.40	\$14.80
32 x 3 1/2	16.50		23.00
31 x 4	18.00	19.05	25.40
32 x 4	21.40	20.95	27.95
33 x 4	22.65	21.70	28.95

TUBES

Tubes réguliers	Tubes pesants
\$2.00	\$2.40
2.20	2.55
2.80	3.20
3.00	3.45
3.10	3.60

Livraison prompte.

Pneus garantis pour 8,000 milles; complète satisfaction. Aussi, dimensions plus grandes. Express payé.

COMMANDEZ A

Coopérative Fédérée de Québec

114, RUE ST-PAUL-EST, MONTREAL

LE MARCHÉ | PRIX PAYÉS | THE MARKET

Les prix suivants sont ceux obtenus par la Coopérative Fédérée de Québec (Dépt. des Consignations). Ce sont les prix qui ont été obtenus et payés aux membres expéditeurs de cette société durant la semaine finissant le samedi précédant la date de publication du Bulletin. Les frais de transport sont à la charge de l'expéditeur.

The following are furnished by the Quebec Federated Cooperative. They are the prices obtained for and paid to the members of this Society during the week ending the Saturday previous to the date of the present issue. Transportation fees charged to the shipper.

SEMAINE FINISSANT LE 18 AOUT 1923

WEEK ENDING AUGUST 18th 1923

BEURRE, FROMAGE

ANIMAUX ABATTUS

BEURRE	BUTTER	FROMAGE	CHEESE
Pasteurisé Spéc.— <i>Pasteurized</i>	35c	lb	Blanc
Pasteurisé No 1.— <i>Past.</i>			White
No 1.....	34 3/4c	"	Spécial.....
No 2.....	33 3/4c	"	No 1.....
No 3.....	32 1/2c	"	No 2.....
<i>Beurre de Ferme</i>			
<i>Dairy Butter</i>			
Boîtes de 56 lbs solide.— <i>Boxes of 56 lbs solid.</i>			Coloré
No 1.....	25 1/2c	lb	Spécial.....
No 2.....	24 1/2c	"	No 1.....
No 3.....	23 1/2c	"	No 2.....

AGNEAUX	LAMBS	VEAUX	DRESSED CALVES
Jusqu'à 45 lbs:	45 à 60 lbs	Engraisés au lait.	Milk fed.
Choix.....	21c	Choix.....	14c
No 1.....	18c	No 1.....	12c
No 2.....	17c	No 2.....	10 1/2c
No 3.....	15c	No 3.....	9 1/2c
MOUTONS	SHEEP	PORCS FRAIS	FRESH PORK
1 an, pesant moins de 60 lbs.		No 1, 99 à 140 lbs.....	13 1/2c
Choix.....	10c	No 2, 140 à 175 lbs.....	12 1/2c
No 1.....	9c	No 3, 175 à 225 lbs.....	11 1/2c
No 2.....	8c		

ANIMAUX VIVANTS

PRODUITS DIVERS

Vendus par chars complets seulement. Sold in carload lots only.

BOUVILLONS	STEEERS	AGNEAUX	SPRINGS LAMBS
Extra choix— <i>Selected</i>	6 1/2c	Doivent peser au moins 70 lbs.	
Choix— <i>Choice</i>	6c	Must weigh at least 70 lbs.	
No 1.....	5c	Choix.....	11 c la lb
No 2.....	4c	No 1.....	10 c "
No 3.....	3c	No 2.....	9 c "
No 4.....	2 1/2c	No 3.....	8 c "
No 5.....	1 1/2c	MOUTONS	SHEEP
VACHES	COWS	No 1.....	5c
Extra choix— <i>Selected</i>	5 c lb	No 2.....	4 1/2c
Choix— <i>Choice</i>	4 1/2c	No 3.....	4c
No 1.....	4 c "	No 4.....	3 1/2c
No 2.....	3 c "	PORCS VIVANTS	LIVE HOGS
No 3.....	2 1/2c	Porcs à bacon (choix).....	160 à 210 lbs... 11 1/2c
No 4.....	2 c "	Select Bacon Hogs.....	
No 5.....	1 1/2c	Porcs à étal.....	120 à 160 lbs... 10 1/2c
TAUREUX	HEIFERS	Shop Hogs.....	
Extra choix— <i>Selected</i>	6 c lb	Porc épais.....	160 à 210 lbs... 10c
Choix— <i>Choice</i>	5 1/2c	Thick-Smooth Hogs.....	
No 1.....	4 1/2c	Porcs lourds.....	210 à 260 lbs... 8 1/2c
No 2.....	3 1/2c	Heavies.....	
No 3.....	2 1/2c	Extra lourds.....	plus de 260 lbs... 8 1/2c
No 4.....	2 1/2c	Extra heavies.....	over
Tauraille No 1— <i>yearlings</i>	2 c	Porcs légers.....	moins de 120 lbs... 10c
No 2.....	1 1/2c	Lights & Feeders.....	less than
TAUREAUX	BULLS	Mauvaise qualité.....	tous poids 7 1/2c
Extra choix— <i>Selected</i>	4 c lb	Roughs.....	all weights
Choix— <i>Choice</i>	3 c "	Truies No 1.....	moins de 350 lbs... 7c
No 1.....	2 1/2c	Sows No. 1.....	under
No 2.....	2 c "	Truies No 2.....	plus de 350 lbs... 6 1/2c
No 3.....	2 c "	Sows No. 2.....	more than
No 4.....	1 1/2c	Stag.....	5 1/2c
VEAUX DE LAIT	MILK FED CALVES	Adressez vos animaux vivants à Coopérative Fédérée de Québec, Mt Stock Yard, Pte St.-Charles Mt.	
Choix.....	8 1/2c	POULETS	BROILERS
No 1.....	7 1/2c	Pas moins de 2 lbs. chacun	
No 2.....	6 1/2c	Choix.....	36c
No 3.....	6 c "	No 1.....	31c
No 4.....	5 c "	No 2.....	26c
VEAUX SOIGNES	WELL FED CALVES	POULES VIVANTES	LIVE FOWLS
No 1.....	5c	No 1.....	23c
No 2.....	4c	No 2.....	19c
No 3.....	3c	No 3.....	16c
VEAUX D'HERBES	GRASS CALVES	Vieux coqs— <i>Roosters</i>	12c
No 1.....	4 c lb.	Lapins.....	13c
No 2.....	3 1/2c	Pigeons.....	40c le couple
No 3.....	3 c "		
No 4.....	2 1/2c		

ŒUFS	EGGS	PLUMES DE VOLAILLES
Strictement frais.....	0.32	doz.
Strictly new laid.....		
No 1.....	0.26c	Plumes de Poules.....
FEVES	BEANS	de Canards No 1.....
Blanches.....	No 1 (Triées à la main...)	30c
White.....	Hand picked	No 2.....
No 1.....	5c	Oies No 1.....
No 2.....	4c	No 2.....
No 3.....	3 1/2c	
MIEL	HONEY	LAINE
No 1.....	Blanc	Washed.....
No 2.....	Ambré	No 1.....
No 3.....	Brun	No 2.....
SUCRE D'ERABLE	MAPLE SYRUP	Non lavée— <i>Unwashed</i>
En canistres de 1/2 ou 1 gallon impérial	In cans of 1/2 or 1 gallon (imperial)	No 1.....
No 1.....	22c	No 2.....
No 2.....	20 1/2c	No 3.....
No 3.....	18c	PEAUX
SIROP D'ERABLE	MAPLE SYRUP	HIDES
En barils (non retournables) de 5 gal. ou plus:	In barrels of 5 gallons or more	Peaux de bœufs (moins de 47 lbs.).....
No 1.....	\$1.80	Beef hides (less than 47 lbs.).....
No 2.....	1.65	(plus de 47 lbs.).....
No 3.....	1.45	(more than 47 lbs.).....
Les barils ne sont pas remis à l'expéditeur.	Barrels are not returned to shippers.	Peaux de taureaux pesantes.....
En canistres et barils (retournables) 5 gallons et plus:	In cans and barrels (returnable) of 5 gallons or more.	Bulls hides (Heavy)
No 1.....	\$1.70	Peaux de moutons: de \$1.00 à 1.50 (chacun)
No 2.....	1.55	Sheep skins from.....
No 3.....	1.35	Peaux d'agneaux 40c chacune.
		Peaux de veaux de champs.....
		Kips.....
		Peaux de veaux de lait.....
		Calf's skins
		Peaux de chevaux \$3.00 à \$3.75 chacune.
		suivant la grandeur.
		Horse hides; 3.00 to 3.75 each according to size

Les envois de produits divers doivent être adressés à 114 rue ST-PAUL-EST, Montréal

REV

BŒUFS
Les arrivages, s Montréal, se sont Le marché s'est durant toute la se vaches de mauva reaux. Ces derni difficilement et à Un char complet environ 1200 lbs, vallée d'Ottawa, lbs. Ce prix a ét obtenue au cours d Seulement quel bouvillons gras se \$6.00 du 100 lbs bestiaux de qual \$4.00 et \$4.50, du Des bouvillons mauvaise qualité 100 lbs. Un char tité a obtenu \$ grasses se sont ve La plus grande p lité moyenne et c qualité commune 100 lbs. Il n'a pas été sur le marché. U chérie a obtenu taureaux pour ch 1,000 lbs de pesa \$2.50 du 100 lbs tre eux à \$2.25.

VEAU
Arrivages: 208 moins que la sema Il n'y a pas e marché des vea maine, les veaux cherchés et à de même niveau que dernière. Le prix moyen bonne qualité a \$6.50 à \$7.25 ont tés de communes Les veaux d'he à \$3.50 du 100 lbs chaudière ont t suivant la qualité

VEAU
Les conditions marché des veau est très bonne e facilement aussi a semaine précéde Nous prévoyor pour les huit jour

PORC
Arrivages: 36 400 têtes de plus Malgré les fort porcs a été meill Les porcs de t tout très reche dront, d'ici l'au prix du marché. Les prix ont v 100 lbs pour les Une compagnie des porcs à bac \$11.00 du 100 lb des porcs classif de "Select" ont \$11.25.

ON DEMANDE

La Coopération de toutes les fabriques qui n'expédient pas encore leur beurre et fromage à la Coopérative. Leur abstention signifie :

- 1o: Force moindre pour la Coopérative dans la fixation des prix ;
- 2o: Obstacle à son développement si désirable ;
- 3o: Perte d'argent pour tous les cultivateurs ;
- 4o: Perte d'argent pour les patrons de ces fabriques, par suite de prix ou CONDITIONS moins avantageuses obtenues ailleurs.

Coopérative Fédérée de Québec, 63, rue William, Montréal.

1o: Le
2o: Le

REVUE DES MARCHES

Du 14 au 20 août inclusivement

Donnée par La Coopérative Fédérée de Québec, (Dep't des consignations)

BŒUFS SUR PIEDS

Les arrivages, sur les deux marchés de Montréal, se sont chiffrés à 1359 têtes.

Le marché s'est comporté très mauvais durant toute la semaine, surtout pour les vaches de mauvaise qualité et les taureaux. Ces derniers se sont vendus très difficilement et à des prix très bas.

Un char complet de bouvillons, pesant environ 1200 lbs, chacun, et venant de la vallée d'Ottawa, a obtenu \$6.50 du 100 lbs. Ce prix a été la plus haute cotation obtenue au cours de la semaine.

Seulement quelques petits lots de bons bouvillons gras se sont vendus de \$5.50 à \$6.00 du 100 lbs; la balance des autres bestiaux de qualité oscillé entre \$5.00, \$4.00 et \$4.50, du 100 lbs.

Des bouvillons du type laitier mais de mauvaise qualité ont été vendus \$2.25 du 100 lbs. Un char de vaches de bonne qualité a obtenu \$4.25. Quelques vaches grasses se sont vendues \$5.00 du 100 lbs. La plus grande partie des vaches de qualité moyenne et commune et de taures de qualité commune ont touché \$3.25 du 100 lbs.

Il n'a pas été offert de bons taureaux sur le marché. Un beau taureau de boucherie a obtenu \$4.00 du 100 lbs. Les taureaux pour charcuterie, de la classe de 1,000 lbs de pesant, se sont vendus à \$2.50 du 100 lbs et un petit nombre d'entre eux à \$2.25.

VEAUX VIVANTS

Arrivages: 2080 têtes, soit un peu moins que la semaine dernière.

Il n'y a pas eu de changement sur le marché des veaux vivants. Cette semaine, les veaux de lait ont été très recherchés et à des prix se maintenant au même niveau que ceux obtenus la semaine dernière.

Le prix moyen obtenu pour les veaux de bonne qualité a été \$3.00. Les prix de \$0.50 à \$7.25 ont été payés pour les qualités de communes à moyennes.

Les veaux d'herbe se sont vendus \$3.00 à \$3.50 du 100 lbs. Les veaux nourris à la chaudière ont touché de \$3.50 à \$6.00, suivant la qualité.

VEAUX ABATTUS

Les conditions sont les mêmes pour le marché des veaux abattus. La demande est très bonne et les prix obtenus sont facilement aussi avantageux que ceux de la semaine précédente.

Nous prévoyons un marché stationnaire pour les huit jours à venir.

PORCS VIVANTS

Arrivages: 3685 têtes, soit environ 400 têtes de plus que la semaine dernière. Malgré les forts arrivages, le marché des porcs a été meilleur cette semaine.

Les porcs de type à bacon ont été surtout très recherchés. Ceux-ci obtiendront, d'ici l'automne une prime sur les prix du marché.

Les prix ont varié de \$10.25 à \$10.50 du 100 lbs pour les porcs de bonne qualité. Une compagnie d'abattoir s'est acheteuse des porcs à bacon "select" au prix de \$11.00 du 100 lbs. La plus grande partie des porcs classifiés sous la dénomination de "Select" ont été vendus au prix de \$11.25.

Il a été offert sur le marché une forte proportion de porcs légers. Ces derniers ont été achetés surtout par les bouchers locaux au prix moyen de \$10.50 du 100 lbs.

Les truies se sont vendues \$7.00 du 100 lbs.

L'apparence du marché nous laisse prévoir des prix à la hausse pour les expéditions immédiates.

PORCS ABATTUS

Le marché des porcs abattus se maintient ferme. Les demandes sont très considérables.

Nous avons tout lieu de croire à un marché avantageux pour la semaine à venir.

AGNEAUX VIVANTS

Il est arrivé, cette semaine, 5531 agneaux et moutons, soit environ 1400 têtes de plus que la semaine dernière.

Avec des arrivages assez forts et une diminution dans la qualité, nous avons eu à subir une baisse d'à peu près \$1.00 par 100 lbs.

Malgré cette dépression, les acheteurs ne semblaient pas pressés de donner leurs commandes.

Nous avons tout lieu de croire que des agneaux vivants seront expédiés encore cette année, sur les marchés de Boston et New York, comme par les années précédentes.

Nous devons faire remarquer aux expéditeurs que la qualité d'agneaux qui obtient le plus haut prix est celle où les sujets pèsent de 80 à 85 lbs.

Les agneaux pesant de 55 à 65 lbs sont classés dans la qualité moyenne. Ces derniers ont été payés au cours de la semaine dernière aux prix de \$8.00 jusqu'à \$10.00. La plus grande partie des ventes étaient faites de \$9.50 à \$10.00.

Par ailleurs, les chars complets de bons agneaux de qualité uniforme ont réalisé les prix alléchants de \$11.00 et même de \$11.50.

Nous avons enregistré la vente d'un char complet d'agneaux de bonne qualité, au prix de \$11.75 du 100 lbs.

VOLAILLES VIVANTES

Les arrivages de volailles vivantes sont très considérables et la qualité laisse à désirer. Ceci a occasionné une légère baisse sur les poules et par répercussion, une baisse assez considérable de 3c. sur les poulets.

Nous prévoyons que le marché des volailles sera à la baisse au cours de la semaine prochaine.

PEAUX

La demande pour les peaux de bœuf s'est améliorée cette semaine. Nous avons eu le plaisir d'enregistrer une hausse de prix.

Nous prévoyons que le marché des peaux sera plus ferme pour les huit jours à venir.

BEURRE

Une forte réaction s'est fait sentir sur le marché au beurre cette semaine et nous avons enregistré une hausse d'environ 1½c à 1 c la livre.

La demande des entreposeurs américains s'est accentuée et plusieurs chars ont été vendus dans le courant de la semaine.

Le marché anglais a été plutôt tranquille et ne semble pas vouloir opérer sur une grande échelle aux prix actuels.

Les spéculateurs détiennent la plus forte quantité de beurre en entrepôt. Le marché américain a ralenti dans les derniers jours de la semaine, mais par contre, la demande locale a été plus active ce qui a contribué de beaucoup à maintenir les prix.

Les arrivages ont été un peu moins élevés, et nous croyons qu'avec la demande actuelle il ne devrait y avoir aucun changement important d'ici quelques jours.

FROMAGE

L'activité du marché au fromage s'est continuée cette semaine et une hausse de ½c à 1c la livre a été constatée sur presque tous les marchés. Le fromage coloré qui est assez rare dans le moment a obtenu une prime de ½c la livre de plus que le blanc.

Le marché anglais a donné d'assez fortes commandes dans les premiers jours de la semaine et comme la demande de ce marché semblait vouloir s'accroître, la compétition des acheteurs locaux pour se procurer les arrivages de cette semaine a été plus forte que d'habitude; c'est une des principales causes de cette dernière hausse. Cependant, avec cette dernière hausse, le marché anglais a ralenti ses opérations et la demande a été un peu plus faible.

Comme l'on rapporte que la grève des débardeurs est pratiquement réglée et que l'on a commencé le déchargement des vaisseaux, il nous est assez difficile de prévoir ce que seront les prix d'ici quelque temps car une forte quantité de fromage sera mise sur le marché anglais sous peu.

Le Tabac de Qualité

OLD CHUM

En boîtes métalliques d'une
½ lb. - et en paquets

ON DEMANDE

10: Les noms de dix paroisses qui sont organisées pour expédier leurs œufs coopérativement, sur les marchés de Montréal ou Québec;

20: Les noms de dix paroisses qui désirent s'organiser immédiatement pour l'expédition coopérative des œufs à Montréal ou à Québec, cet automne et cet hiver?

Présentement, une caisse d'œufs vaut autant qu'un bœuf!

Coopérative Fédérée de Québec, 114, rue St-Paul-Est, Montréal.

Le marché de la Coopérative Fédérée de Québec

114, rue St-Paul Est, Montréal

Dépt. des Achats

Les prix suivants sont ceux auxquels vous pouvez aujourd'hui vous procurer les marchandises suivantes ; ces prix sont sujets à acceptation et à changement sans avis.

NOURRITURES POUR ANIMAUX

Farines	La tonne ou le sac
Farine à pain "Crème de l'Ouest"	\$ 3.45
" à pain "Castle"	2.85
" à pâtisserie "Crescent"	2.95
" à engrais "Idéale"	1.95
Sous-produits du blé	
Son	\$25.00
Gru Rouge	28.00
Gru Blanc, (middlings)	34.00
Moulées	
Blé-d'Inde moulu	\$ 2.15
Blé-d'Inde cassé	2.15
Moulée d'avoine pure	1.95
Moulée d'orge pure	1.70
Gruau d'avoine 90 lbs.	3.10
Tourteau de lin	2.25
Gluten Meal (25% protéine)	35.00

Ces prix sont pour chars complets ou mélangés de 500 sacs ou plus.

Fret payable de Montréal.
A ajouter \$0.15 par sac pour quantités moindres qu'un char.

Grains Monarch pour volailles	2.75
Grains Monarch p. poulets (chick feed)	3.25
Moulée Monarch p. développer les poulets	3.05
Moulée Monarch p. activer la ponte	2.95
Moulée Monarch p. développer les volailles	2.85
Moulée Monarch p. engraisser	2.85
Moulée Monarch de luzerne très fine	2.25
Moulée Spéciale pour les veaux, le sac de 50 lbs.	1.25

F. A. B. Montréal.

Grains alimentaires	par quantité de char et en grenier:
Avoine No 2 C.W. par 34 lbs.	\$ 0.61
" No 3 C.W. par 34 lbs.	.59 1/2
" No 1 Alimentation, 34 lbs	.58 1/2
" Echantillon par 34 lbs.	.58 1/2
Orgé No 4, pour alimentation, par 48 lbs.	.70
Orgé à engrais, par 48 lbs.	.69
Blé d'Inde jaune No 2, expédition immédiate, par 56 lbs.	1.10

Ces prix pour le blé-d'Inde, sont payables en Fonds Américains.

F. A. B. Montréal.

Demandez nos prix rendus à votre station.

Taux de fret spécial de Montréal à votre station.

Communiquez avec nous, pour derniers prix du marché, livré à votre station.

PROVISIONS POUR LA MAISON

Beurre	Fromage	Oeufs	Sucre d'érable pur	Fèves	Pois	Miel	Tabac	Sucre	Beurre de sucre	Sel	Sirop
Pasteurisé en pains d'une lb. \$0.36c. la lb.	Fromage blanc et coloré en meules d'environ 25 lbs, 4 par bte. 21c la lb.	Strictement frais par caisses de 30 douzaines... la douz. .35 (caisses comprises)	En pains d'une lb. .24 la lb. En pains de 2 à 5 lbs. .23 "	(Par poches de 120 lbs) Blanches No 1. .05 1/2 la lb Par quantités de 5 poches ou plus. .05 1/4 "	(Par poches de 120 lbs) Pois bien cuisants, No 1. .06 la lb. (Par quantité de 5 poches et plus.) No 1. .05 1/4 "	Caisses Blanc Ambr. Brun 12 chaudières 5 lbs... .13 6 chaudières 10 lbs... .11 Chaudières 30 lbs... .12 .10 1/4 .09 1/4	en mains, paquets de 25 lbs, Grand Rouge, Grand Havane et Connecticut, 1 lb. \$0.17 Comstock, 1 lb. .18 Rose Quesnel, 1 lb. .32 Quesnel, 1/2 lb. .40 2 1/4% de taxe, en plus.	Sucre granulé, . . . sac de 100 lbs. \$ 9.45 Cassonnade blanche, " 9.05 Cassonnade jaune, " 8.95	Aromes: Erable, Framboise, Fraise, Cacao, Miel, Banane, etc. Chaudières de 30 lbs. . . . \$0.13 la lb " 10 lbs.13 1/2 " " 5 lbs.14 "	Gros sel, le sac de 140 lbs. . . . \$ 1.20 (Prix spécial pour char complet.) Sel en pierre, sac de 100 lbs. . . . \$ 1.10	Sirop de table, 1re qualité, 5 gls. \$0.95 " " " " " 30 gls. .70 " " " " " 50 gls. .65

Melasse	Riz	Lard salé	Viande fumée	Saindoux pur	Graisse composée	Thé	Café	Epices
Extra Barbade, barils 50 gls \$0.95 le gal. Fancy Blend, barils 50 gls. .70 " Fancy Blend 1/2 barils. .75 "	Siam glacé. \$7.00 le 100 Spécial. 5.25 " "	(Barils de 200 lbs) Gras de dos 30 à 40 morceaux. . \$37.00 " 40 à 50. 35.00 Gras d'épaule 25 à 35 morceaux. . 30.00 (Barils de 100 lbs) Gras de dos 40 à 50 morceaux. . 19.00	Jambon (Fesse) 10 à 15 lbs. . \$0.30 la lb " 15 à 20 lbs. 28 " " (Rolls) 3 à 6 lbs. 24 " Bacon (Flanc) 27 " Jambon cuit (carré) 42 " Jambon (rond) 40 "	Seaux de 20 lbs. \$0.16 1/2 la lb Tinettes de 60 lbs. 16 " Boîtes de 56 lbs. 15 1/2 " Boîtes de 50 lbs en pains de 1 lb .18 Crates de 60 lbs en chaudières de 3 lbs. 18 " Crates de 60 lbs en chaudières de 5 lbs. 18 "	Chaudières de 20 lbs. \$0.15 " Crates de 60 lbs en chaudières de 3 lbs. 16 1/4 " Crates de 60 lbs en chaudières de 5 lbs. 16 "	Thé vert naturel "Le Réveil" de 1er choix. Prix Caisses 80 et 40, lbs. \$0.55 la lb. " 20, 10, 5 lbs. 57 " Thé Noir No 1. 55 " Sifting. 28 "	Java Mocha (moulu ou non). . . . 45 la lb.	Epices garanties pures: Bte de Bte de 5 lbs 1 lb Poivre blanc. \$0.32 \$0.36 Poivre noir. 25 29 Cannelle. 27 31 Gingembre. 27 31 Moutarde. 38 42 Clou de girofle. 43 47 Tête de clou. 17 21

Toute commande de 100 lbs de thé café ou épices, F.A.B. votre station.

Nous n'acceptons aucune commande de moins de 10 lbs.

MARCHANDISES DIVERSES

* Arcanson, la lb. \$0.05c	* Crenoïde
* Balais, 5 cordes, la douz. 8.00	Bidons 5 gallons, le gallon. . . . \$0.75
* Canistres à lait	Bidons 1 gallon, le gallon. . . . 1.10
8 gallons, la pièce. \$ 5.20	Caisses 12 bid., 1 gal., \$12.00 la caisse.
20 gallons, la pièce. 9.40	Caisses 6 bid., 1 gal., \$6.50 la caisse.
25 gallons, la pièce. 10.25	F. A. B., Montréal, Taxe incluse.
30 gallons, la pièce. 11.45	Pulvérisateur en fer-blanc, .55c chacun.
F. A. B., Montréal, Taxe incluse.	Gasoline
Clous	White Rose, le gallon. \$0.29
Le baril de 100 lbs	Sterling, le gallon. 27
1" long. \$5.35	Pétrole
1 1/8" long. 5.25	National, le gallon. \$0.24
1 1/4" long. 5.00	Silver, le gallon. 20
1 1/2" long. 4.65	Plumes de poules No 1, en sacs de 10, 15 et 25 lbs, désinfectées et séchées à la vapeur, la lb. . . . \$0.18
2" long. 4.45	* Laine
2 1/2" long. 4.15	Lavée No 1, la lb. \$0.35
3" long. 4.05	Laine non lavée No 1, la lb. 29
3 1/2" long. 3.95	Laine cardée No 1, la lb. 55
4" long. 3.90	2 1/4% de taxe, en plus.
5" long. 3.85	Melasse pour animaux, le gal. 24
6" long. 3.85	

F. A. B. Montréal, Taxe payée.

TOLE A COUVERTURE

Ondulée	Le 100 carré
33 pcs arg., 5, 6, 8, 10 pds de long.	\$5.75
Unie	Le 100 lbs
28 B.W.Ge 24-20.. larg.	\$7.00
28 B.W.Ge 30.. larg.	7.25
28 Ge "Apollo", 24-30" larg.	7.25
28 Ge "Apollo", 36.. larg.	7.50

Taxe 2 1/4%, F.A.B. Montréal.



PAPIER A COUVERTURE

Marque Fédérée	Le rouleau
2 plis, 45 lbs au rouleau.	\$2.10
3 plis, 55 lbs au rouleau.	2.45
Marque "C.C."	
1 pli, 35 lbs au rouleau.	1.15
2 plis, 45 lbs au rouleau.	1.40
3 plis, 55 lbs au rouleau.	1.75

Taxe incluse, F.A.B. Montréal. Livraison prompte.

Coopérative Fédérée de Québec,

114, RUE ST-PAUL-EST, MONTREAL.

RI
Le marché de
les mêmes condi
semaine. Il y a
de hausse et de
encore peu consi
Nous prévoyon

La demande p
nue d'augmenter
subissant peu de

L'avoine cont
les prix pour ce
n'y a pas eu le v
sactions dans le
Pool, dont on a
Le blé a subi u
impossible de pr
pour la semaine
Le blé-d'Inde
cendante.
Nous prévoyon
d'ici quelque tem

Le sucre a e
pertes sont cep
bles que celles d
Nous prévoyon
pour les huit jo

Le marché de
ferme. Les ve
considérables.
nous ayons à en
quelque temps.

Ce marché p
tions, à l'ocasi
qui ne tardera p
Nous pouvons
lente qualité au
et un riz de qu
prix de \$5.25 du
Nous recomen
d'essayer notre
tateront l'énorm
avec le riz qui le
ailleurs, pour le

Ce marché a
un léger raffie
vée des porcs du
il se peut que
des prix un pe
taines qualités c

Pas de chang
du saïdoux. L
saïdoux peut se
au prix de \$0.16
lbs, au prix de \$

Le marché d
palier. Nous p



REVUE DES MARCHES

Du 14 au 20 août inclusivement

Donnée par Coopérative Fédérée de Québec, Section des Achats

FARINE

Le marché de la farine est demeuré dans les mêmes conditions, au cours de cette semaine. Il y a eu une légère variation de hausse et de baisse. La demande est encore peu considérable.

Nous prévoyons un marché stationnaire.

SON ET GRU

La demande pour les sons et gru continue d'augmenter. Le marché est stable ou subissant peu de changement.

GRAINS

L'avoine continue d'être recherchée et les prix pour ce grain ont été fermes. Il n'y a pas eu le volume ordinaire de transactions dans le blé, cela étant dû au Wheat Pool, dont on attend de bons résultats. Le blé a subi une légère baisse. Il est impossible de prévoir quels seront les prix pour la semaine à venir.

Le blé-d'inde continue sa marche descendante.

Nous prévoyons un marché à la baisse, d'ici quelque temps.

SUCRE

Le sucre a continué de baisser. Les pertes sont cependant moins considérables que celles des dernières semaines.

Nous prévoyons un marché incertain pour les huit jours à venir.

MELASSE

Le marché de la mélasse se maintient ferme. Les ventes de ce produit sont considérables. Il se peut, cependant, que nous ayons à enregistrer une baisse d'ici quelque temps.

RIZ

Ce marché présente certaines oscillations, à l'occasion de la nouvelle récolte qui ne tardera pas à arriver sur le marché.

Nous pouvons fournir un riz d'excellente qualité au prix de \$7.00 du 100 lbs et un riz de qualité un peu inférieure au prix de \$5.25 du 100 lbs.

Nous recommandons aux cultivateurs d'essayer notre riz Siam glacé. Ils constateront l'énorme différence dans la qualité avec le riz qui leur est généralement offert ailleurs, pour leur approvisionnement.

JAMBON

Ce marché a subi, il y a quelque temps un léger raffermissement. Avec l'arrivée des porcs du printemps, sur le marché, il se peut que nous ayons à enregistrer des prix un peu moins élevés pour certaines qualités de jambon.

SAINDOUX

Pas de changement notable dans les prix du saindoux. La meilleure qualité de saindoux peut se vendre en seaux de 20 lbs, au prix de \$0.16 1/2 la lb, et en boîtes de 56 lbs, au prix de \$10.15 1/2 la lb.

SEL

Le marché du sel est à son plus bas palier. Nous pouvons maintenant offrir

un sel de toute première qualité au prix de \$1.20 le sac de 140 lbs., par quantité de char complet. Nous croyons que cette baisse se maintiendra encore quelque temps, mais nous ne croyons pas que les prix du sel demeureront aussi bas cette année et cet hiver.

THE ET CAFE

Il ne semble pas devoir se produire de variations considérables sur ce marché, d'ici quelque temps.

Le thé a maintenu sur le marché, sa hausse gagnée il y a quelque temps—mais nous sommes en mesure de fournir la meilleure qualité de thé à de bien bonnes conditions.

Nous fournissons également toutes les sortes d'épices, poivre, canelle, gingembre, moutarde, clou de girofle, etc.

GAZOLINE ET PETROLE

La baisse prévue, de la gazoline, commence à se faire sentir ici. Il n'y a pas eu cependant, de variations considérables dans les prix.

Nous pouvons fournir les gazolines et pétroles aux meilleures conditions possibles, en suivant les fluctuations du marché.

Nous prévoyons un marché incertain pour les huit jours à venir sur ce produit.

HUILE ET GRAISSE

Ces deux produits ont une légère tendance à la baisse.

Les prix que nous pouvons faire actuellement intéresseront, à coup sûr, nos acheteurs. Consultez nos listes de prix et écrivez-nous pour de plus amples informations.

BROCHE

C'est le temps, pour les cultivateurs, de s'approvisionner de broche à foin. Il y a toujours certaines expéditions faites en automne et ceci oblige certains cultivateurs à presser leur foin en été.

Il est grand temps de donner une commande pour la broche à foin. Nous expédions sans retard, mais il faut toujours compter sur les imprévus.

Nous fournissons également toutes qualités de broches à clôture, différents styles, grandeurs, etc., ainsi que broche à parterre, barrières et accessoires.

TOLE A COUVRIR

Il se fait des achats importants de tôle à couvrir. Certaines qualités de tôle se vendent à des prix avantageux. Le marché des aciers s'annonce ferme et nous ne prévoyons pas de baisse dans la tôle à couverture.

PAPIER A COUVRIR

Marché stable. De bonnes qualités de papier à couvrir sont mises sur le marché. Les achats se font de plus en plus importants, de ce temps-ci, par suite de la grande quantité des constructions.

Tous les cultivateurs qui désirent s'ap-

provisionner de papier à couverture feraient bien de consulter nos prix. Sur demande, nous fournissons les estimés gratuitement pour dimensions de bâtisses à couvrir, soit en papier, soit en tôle.

TABACS

Le marché aux tabacs est assez stable. La demande est cependant meilleure qu'elle l'était ces derniers temps.

Nous prévoyons une reprise sur ce marché, avant longtemps. Les prix que nous faisons actuellement sont des plus avantageux pour un tabac d'excellente qualité.

CHARBON

La situation reste toujours la même pour le charbon. La question des salaires des mineurs n'est pas encore réglée.

Nous saurons à quoi nous en tenir le 1er septembre.

Entre temps, il est encore possible d'obtenir du charbon pour des prix assez avantageux.

La Coopérative Fédérée donnera ses cotations à toute personne qui lui en fera la demande.

S'il y avait grève au 1er, nous pourrions nous attendre à une marche ascendante des prix du charbon. D'autre part, nous ne prévoyons pas de baisse de ce produit.

PRETS ET PLACEMENTS

Les services que notre organisation peut rendre

aux EMPRUNTEURS

1.—Vous fournir les argents nécessaires à augmenter ou promouvoir votre industrie, vos services d'utilités publiques, telles que téléphone, aqueduc et lumière électrique;

2. Consolider vos dettes de corporations municipales, scolaires et de fabriques;

3. Vous donner l'avantage d'un prêt à long terme et à un taux d'intérêt raisonnable.

aux PRETEURS

1. Vous fournir des valeurs de placements de tout repos;

2. Vous faire bénéficier d'un taux d'intérêt élevé;

3. Mettre à votre disposition notre service d'informations, vous fournissant le prix courant ou tout autre détail concernant les valeurs que vous avez déjà ou que vous désirez acquérir.

Pour toute autre information s'adresser à

LE PRET MUNICIPAL LTEE

107, COTE DE LA MONTAGNE

Téléphone 4200,

QUEBEC.

PLUSIEURS LECTEURS

Du Bulletin de la Ferme

ONT BESOIN DE CE QUE VOUS AVEZ

DE TROP

Il arrive que lorsque l'offre excède la demande; on ne peut disposer avantageusement de ce que l'on veut vendre.

C'EST ALORS

qu'il est important d'annoncer dans Le Bulletin de la Ferme.

Essayez nos annonces classifiées; notre tarif est très bas, si l'on considère que votre annonce sera lue par des milliers de cultivateurs de toutes les régions de la province.

Les petites annonces du Bulletin de la Ferme donnent les meilleurs résultats.

Essayez dès cette semaine.

LE BULLETIN DE LA FERME

Case 129 QUEBEC



Broche à Foin

Nos	Le 100 lbs
13, Rouleau de 50 lbs.	\$4.00
14, Rouleau de 50 lbs.	4.10
15, Rouleau de 50 lbs.	4.20

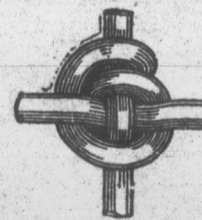
F. A. B. Montréal, Taxe de vente comprise.

Faites, en votre provision sans tarder.

Broche à Clôture

0.41c la perche pour notre No 740-0, 7 lignes de broche, 22 pouces entre les supports.

Demandez nos listes de prix pour tous autres styles et grandeurs ainsi que pour broche à parterre, barrières, accessoires, etc.



Coopérative Fédérée de Québec, 114, rue St-Paul Est :: MONTREAL

CULTIVATEURS! ENVOYEZ VOS FILS A L'ECOLE DE MEDECINE VETERINAIRE DE MONTREAL

NOTRE ECOLE VOUS OFFRE LA COMPETENCE, L'EXPERIENCE ET LE DE-
VOUEMENT DE SES DIRECTEURS ET DE SES PROFESSEURS



Ecole de Médecine Vétérinaire (l'une des facultés de l'Université de Montréal) 381, rue DeMontigny Est, Montréal.

L'Ecole de Médecine Vétérinaire de Montréal est la seule institution française du genre au Canada. Grâce aux octrois des gouvernements fédéral et provincial et à la générosité de l'Université de Montréal, elle est en état de former des vétérinaires compétents qui, plus tard, sauront faire honneur à la profession.

Elle possède des salles bien éclairées, hygiéniques, où sont données les leçons théoriques, des laboratoires de bactériologie, d'histologie et de chimie, un hôpital et une salle de chirurgie, consacrée aux travaux pratiques.

La médecine vétérinaire offre d'incontestables avantages aux jeunes gens qui veulent étudier sérieusement.

Le nombre des vétérinaires est limité et leurs services plus en de plus recherchés.

Le médecin vétérinaire a l'avantage de choisir entre l'exercice de la pratique privée ou l'occupation d'un poste d'inspecteur sanitaire fédéral ou municipal; ce qui lui permet, dès le début, de s'assurer une position lui permettant de vivre honorablement.

Plusieurs jeunes gens suivent, tous les ans, les cours de l'école, mais leur nombre est trop restreint.

Combien de fils de cultivateurs, ayant fait des études sérieuses dans nos collèges classiques, pourraient se créer des positions enviabiles dans la société en étudiant la médecine vétérinaire.

L'Ecole de Médecine Vétérinaire, soucieuse des intérêts des jeunes, leur fait un chaleureux appel.

La prospérité d'un pays dépend de la compétence et de l'activité de ses habitants.

Pour permettre à ces qualités de donner leur maximum de rendement, il est nécessaire que chacun les exerce selon ses aptitudes et ses goûts.

Jeunes gens réfléchissez avant de faire le choix d'une carrière; ne vous laissez pas éblouir par l'éclat des professions encombrées. Consultez vos talents et si vous sentez des prédispositions, assurez votre avenir en vous faisant vétérinaire.

L'Ecole de Médecine Vétérinaire de Montréal est située au No 381, rue DeMontigny-Est, Montréal.

L'année scolaire commence en septembre.

CONDITIONS D'ADMISSIONS

1. Avoir atteint l'âge de dix-huit ans révolus.
2. Etre bachelier d'un collège classique de la province ou subir l'examen du brevet.
3. Les cours sont gratuits, mais il est chargé à chaque étudiant la somme de cent piastres par année, pour couvrir les frais de laboratoires, d'association et de chirurgie.
4. L'Annuaire de l'Ecole, contenant des renseignements complets, sera envoyé gratuitement sur demande, en s'adressant au directeur.

EXAMENS D'ADMISSION

L'examen d'admission à l'étude de la médecine vétérinaire aura lieu le jeudi 30 août 1923, à neuf heures de l'avant-midi, très précises, dans une des salles de l'Ecole.

Les candidats peuvent demander leur admission à l'examen en écrivant au Dr G.-A. Dauth, M.V., secrétaire du Collège des Médecins Vétérinaires de la province de Québec, ou au soussigné, ou en se présentant personnellement à leur bureau, 381, rue DeMontigny Est, Montréal, tous les jours de 9 heures à 12 heures a. m. et de 2 heures à 3 heures p. m.

Dr. F.-T. DAUBIGNY,
Directeur.



VOLUM

L
E
march
T
l'indie

I
beurr
tout c

PAS