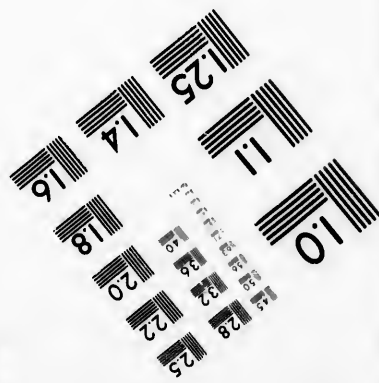
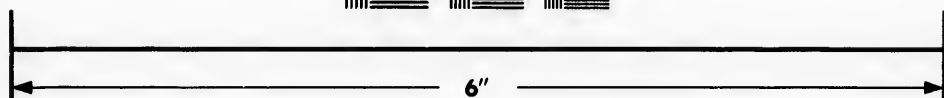
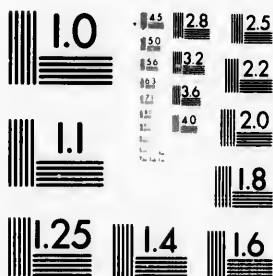


**IMAGE EVALUATION
TEST TARGET (MT-3)**



**Photographic
Sciences
Corporation**

23 WEST MAIN STREET
WEBSTER, N.Y. 14580
(716) 872-4503



**CIHM/ICMH
Microfiche
Series.**

**CIHM/ICMH
Collection de
microfiches.**



Canadian Institute for Historical Microreproductions / Institut canadien de microreproductions historiques



© 1981

Technical and Bibliographic Notes/Notes techniques et bibliographiques

The Institute has attempted to obtain the best original copy available for filming. Features of this copy which may be bibliographically unique, which may alter any of the images in the reproduction, or which may significantly change the usual method of filming, are checked below.

L'Institut a microfilmé le meilleur exemplaire qu'il lui a été possible de se procurer. Les détails de cet exemplaire qui sont peut-être uniques du point de vue bibliographique, qui peuvent modifier une image reproduite, ou qui peuvent exiger une modification dans la méthode normale de filmage sont indiqués ci-dessous.

Coloured covers/
Couverture de couleur

Coloured pages/
Pages de couleur

Covers damaged/
Couverture endommagée

Pages damaged/
Pages endommagées

Covers restored and/or laminated/
Couverture restaurée et/ou pelliculée

Pages restored and/or laminated/
Pages restaurées et/ou pelliculées

Cover title missing/
Le titre de couverture manque

Pages discoloured, stained or foxed/
Pages décolorées, tachetées ou piquées

Coloured maps/
Cartes géographiques en couleur

Pages detached/
Pages détachées

Coloured ink (i.e. other than blue or black)/
Encre de couleur (i.e. autre que bleue ou noire)

Showthrough/
Transparence

Coloured plates and/or illustrations/
Planches et/ou illustrations en couleur

Quality of print varies/
Qualité inégale de l'impression

Bound with other material/
Relié avec d'autres documents

Includes supplementary material/
Comprend du matériel supplémentaire

Tight binding may cause shadows or distortion along interior margin/
La reliure serrée peut causer de l'ombre ou de la distortion le long de la marge intérieure

Only edition available/
Seule édition disponible

Blank leaves added during restoration may appear within the text. Whenever possible, these have been omitted from filming/
Il se peut que certaines pages blanches ajoutées lors d'une restauration apparaissent dans le texte, mais, lorsque cela était possible, ces pages n'ont pas été filmées.

Pages wholly or partially obscured by errata slips, tissues, etc., have been refilmed to ensure the best possible image/
Les pages totalement ou partiellement obscurcies par un feuillet d'errata, une pelure, etc., ont été filmées à nouveau de façon à obtenir la meilleure image possible.

Additional comments:/
Commentaires supplémentaires:

This item is filmed at the reduction ratio checked below/
Ce document est filmé au taux de réduction indiqué ci-dessous.

| | | | | | | | | | | | |
|--------------------------|--------------------------|--------------------------|--------------------------|--------------------------|--------------------------|-------------------------------------|--------------------------|--------------------------|--------------------------|--------------------------|--------------------------|
| 10X | 12X | 14X | 16X | 18X | 20X | 22X | 24X | 26X | 28X | 30X | 32X |
| <input type="checkbox"/> | <input type="checkbox"/> | <input type="checkbox"/> | <input type="checkbox"/> | <input type="checkbox"/> | <input type="checkbox"/> | <input checked="" type="checkbox"/> | <input type="checkbox"/> | <input type="checkbox"/> | <input type="checkbox"/> | <input type="checkbox"/> | <input type="checkbox"/> |

The copy filmed here has been reproduced thanks to the generosity of:

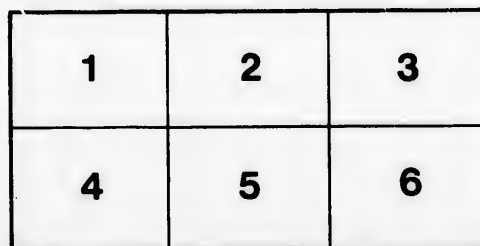
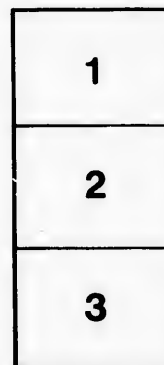
National Library of Canada

The images appearing here are the best quality possible considering the condition and legibility of the original copy and in keeping with the filming contract specifications.

Original copies in printed paper covers are filmed beginning with the front cover and ending on the last page with a printed or illustrated impression, or the back cover when appropriate. All other original copies are filmed beginning on the first page with a printed or illustrated impression, and ending on the last page with a printed or illustrated impression.

The last recorded frame on each microfiche shall contain the symbol \rightarrow (meaning "CONTINUED"), or the symbol ∇ (meaning "END"), whichever applies.

Maps, plates, charts, etc., may be filmed at different reduction ratios. Those too large to be entirely included in one exposure are filmed beginning in the upper left hand corner, left to right and top to bottom, as many frames as required. The following diagrams illustrate the method:



L'exemplaire filmé fut reproduit grâce à la générosité de:

Bibliothèque nationale du Canada

Les images suivantes ont été reproduites avec le plus grand soin, compte tenu de la condition et de la netteté de l'exemplaire filmé, et en conformité avec les conditions du contrat de filmage.

Les exemplaires originaux dont la couverture en papier est imprimée sont filmés en commençant par le premier plat et en terminant soit par la dernière page qui comporte une empreinte d'impression ou d'illustration, soit par le second plat, selon le cas. Tous les autres exemplaires originaux sont filmés en commençant par la première page qui comporte une empreinte d'impression ou d'illustration et en terminant par la dernière page qui comporte une telle empreinte.

Un des symboles suivants apparaîtra sur la dernière image de chaque microfiche, selon le cas: le symbole \rightarrow signifie "A SUIVRE", le symbole ∇ signifie "FIN".

Les cartes, planches, tableaux, etc., peuvent être filmés à des taux de réduction différents. Lorsque le document est trop grand pour être reproduit en un seul cliché, il est filmé à partir de l'angle supérieur gauche, de gauche à droite, et de haut en bas, en prenant le nombre d'images nécessaire. Les diagrammes suivants illustrent la méthode.

errata
to

pelure,
on à

23 Sept. 1888.

Ls. Tranchemontagne

Mon cher Monsieur,

J'ai le regret de vous annoncer la décès
de M. Leségné arrivé ce soir à
7 1/2^h. Les funérailles auront lieu ven-
credi le 26 courant à 10^h A. M.

Reste tout dévoué

J. R. Ouellet prêtre
Supérieur

AUX ANCIENS ELEVES
DU
COLLEGE DE S^T HYACINTHE

Messieurs et Chers Confrères.

Le Comité de la Réunion qui devait naturellement disparaître avec la Grande Fête du 26 Juin dernier, a été forcé, sur la demande de S. G. Mgr. Taché approuvée de tous les confrères, de continuer à exister.

D'un commun accord, le Comité a été chargé d'entreprendre, de poursuivre et de mener à bonne fin une œuvre nouvelle, exigeant de part et d'autre, encore plus d'efforts et de généreux sacrifices. Le Comité ne pouvait refuser la charge qui lui était imposée sous de telles circonstances. Il l'a, au contraire, acceptée avec d'autant plus de cœur, qu'il venait d'entendre la voix de plus de 1000 anciens élèves acclamant la proposition que leur soumettait leur très éloquent et très sympathique *confrère*, de construire la Chapelle extérieure du Séminaire.

Vous vous êtes solennellement engagés à bâtir cette Chapelle, à la condition de certains avantages spirituels. Le Séminaire a accepté l'offre, a promis les avantages. Vous vous êtes invités à venir dans dix ans, célébrer l'inauguration du futur temple. L'*Alma Mater* a ratifié l'invitation, toute heureuse de penser qu'elle reverrait ses enfants.

Nous ne venons donc pas cette fois, proposer, solliciter; nous venons vous dire: " Messieurs, vous avez pris des engagements, vous avez fait des promesses; Eh! bien, Messieurs, exécutez-vous maintenant de bonne grâce."

Vous vous attendiez même que le Comité se mettrait à l'œuvre beaucoup plus tôt. Il l'aurait fait, sans le retard apporté à la publication du Rapport de la Fête du 26 juin, retard que l'auteur a pris soin de vous expliquer. Or le Comité tenait, avec raison, à ce que la Relation complète de notre belle, incomparable Fête fût d'abord préparée, imprimée et mise à la disposition des confrères. Puis apprenant que les Messieurs du Séminaire voulaient faire tous les frais de cette Relation et l'expédier gratuitement à tous les élèves, nous avons dû considérer cette gracieuseté comme une prime d'encouragement qu'il convenait de vous faire parvenir en même temps que notre présente Circulaire.

En recevant ce précieux cadeau, vous lirez avec émotion et bonheur ces pages qui remettront devant vos yeux des scènes délicieuses, rappelleront à votre esprit des souvenirs charmants, et feront vibrer, dans votre cœur, toutes les cordes de l'amitié, de l'affection et de la reconnaissance. Vous entendrez de nouveau, dans le discours à jamais mémorable de l'Archevêque de St. Boniface, l'expression de vos sentiments, de

LE3
S3218
C65
fol.

vos vœux et de vos promesses ; vous vous rappellerez les applaudissements et les vivats enthousiastes qui accueillirent ses paroles ; vous remarquerez les avantages spirituels précieux demandés et obtenus en faveur de tous les confrères vivants ou trépassés, en retour de la construction, par les Elèves, d'une Chapelle, témoignage d'affectueuse gratitude envers ceux qui ont vécu et sont morts au service de la jeunesse au Collège de St. Hyacinthe.

Après que vous aurez parcouru ce livre de "Souvenirs du cœur, le succès de l'œuvre nouvelle sera assuré auprès de tous. Mais afin que chacun sache ce qu'il doit faire, quand et comment il doit le faire, nous allons vous communiquer la substance des principales résolutions passées à la dernière assemblée du Comité tenue mardi, le 3 Septembre dernier.

1. Le Comité conserve son ancienne organisation, tout en invitant les confrères zélés à lui prêter, comme ils l'ont fait pour l'œuvre de la Réunion, leur concours efficace. Le Comité compte en particulier, sur l'initiative des confrères curés ou missionnaires.

2. Le Comité désire que ses membres choisissent eux-mêmes d'autres confrères de leur localité ou des environs qui s'occupent activement de l'Œuvre de la Chapelle. Dans tous les cas, toute initiative individuelle, partout où il se trouve plusieurs confrères, est vivement sollicitée.

3. Le Comité ne peut nullement préciser le montant total désirable ; encore moins peut-il assigner à chacun ce qu'il lui convient de donner. Nous savons seulement que la Chapelle, par ses dimensions, sera presque une Eglise, que le projet doit comprendre les travaux et les décorations intérieurs ; par conséquent, bien que la qualité des matériaux, la richesse du plan et des ornements puissent varier grandement, il reste toujours certain que pour être simplement convenable, cette Chapelle devra coûter une somme assez élevée.

Les plans et devis devront être réglés sur le montant total que nous pourrions espérer, c'est-à-dire sur les résultats probables de la présente souscription.

4. Afin que le montant nécessaire puisse être plus sûrement atteint, nous avons voulu faciliter à tous les moyens de promettre et de rencontrer une généreuse souscription. A cette fin, il a été décidé que les montants souscrits seront payés en plusieurs versements égaux, exigibles le 26 Juin chaque année, le premier devant échoir le 26 Juin 1879.

Il est désirable que ceux qui le peuvent aient, rencontrent leur souscription en 5 annuités ; cependant, on pourra, si on le préfère, payer en 6, 7, 8, 9, ou même 10 annuités ou versements égaux.

5. Le Séminaire a fait connaître au Comité qu'il avait déjà reçu, aux fins de construire la Chapelle, la somme de plus de \$3000, et qu'il ne manquerait pas d'ajouter cette somme au fond de la souscription actuelle.

6. Comme il est important que le montant souscrit ne donne pas lieu à de faux calculs, soit de la part du Comité, soit de la part du Séminaire, le Comité suivant l'avis de tous les confrères consultés à ce sujet, a été unanime à croire que toute souscription devra se faire sous forme de Billet légal, payable à l'ordre du Séminaire.

Ainsi que pour notre précédente souscription, chaque membre du Comité est autorisé à recevoir les paiements et à en donner reçu. Les membres du Comité de leur côté, voudront bien remettre leurs fonds entre les mains du Secrétaire-Trésorier ou du Procureur du Séminaire.

7. Le Révérend A. Dumesnil est nommé Secrétaire-Trésorier, tout en demeurant Secrétaire-correspondant conjointement avec l'Hon. B. de Labrière.

8. Avec le consentement bienveillant du Séminaire, le Rév. A. Dumesnil sera complètement au service du Comité. Ce monsieur est particulièrement chargé de travailler au succès de l'œuvre projetée, de prendre tous les moyens qu'il croira les plus propres à assurer ce succès; surtout d'aller lui-même voir les confrères, au moins dans les centres les plus importants, afin de rendre plus actif et plus général le mouvement des bonnes volontés.

Conformément aux résolutions ci-dessus, vous recevrez avec la présente, un Bulletin ou Billet de souscription. Il sera facile à chacun de remplir les *deux blancs* de ce Billet; le premier contiendra le montant total que l'on souscrit, le second indiquera le nombre d'annuités, c'est-à-dire en combien de versements égaux on désire payer sa souscription.

Ten que le Révérend M. Dumesnil, Secrétaire-Trésorier, soit très désireux de visiter tous les confrères, et de rendre à l'œuvre commune tous les services possibles, vous comprendrez que, vû votre nombre et la distance qui vous sépare les uns des autres, il lui est matériellement impossible, d'ici au mois de Juin prochain, de se rendre auprès de tous. Au reste votre *engagement* du 26 Juin dernier ne contient aucune telle *condition*. Nous comptons donc avec assurance, et il faut qu'il en soit ainsi, que tous ceux à qui le cœur en dit, (et qui voudrait être excepté?) enverront au Secrétaire-Trésorier ou au Procureur du Séminaire leur Billet signé, d'ici au 1er Juin prochain.

A l'œuvre, messieurs et chers confrères, que chacun rachète aujourd'hui la parole donnée.

Et dans 10 ans *au plus tard*, nous viendrons offrir à l'*Alma Mater* cette Chapelle, magnifique couronnement de nos dons précédents; et réunis de nouveau dans un fraternel banquet, nous retrouverons les *joies* et les *chants* du 26 Juin 1878.

J. A. GRAVEL, V. G., *Président*.

B. DE LABRIERE,
A. DUMESNIL, PTRE. } *Secrétaires*.

St. Hyacinthe, 12 Novembre 1878.

P. S.—La brochure contenant la relation de la Fête de la Réunion a été imprimée à un nombre d'exemplaires qui permet de l'envoyer à *tous* les confrères; il devra arriver toutefois, que plusieurs ne la recevront pas, soit par inadvertance de la part de celui qui sera chargé de cette expédition, soit parce que la résidence d'un certain nombre sera ou douteuse ou ignorée. Or, comme le Séminaire désire que chacun reçoive son exemplaire, comme un gracieux cadeau, en souvenir de la Grande Réunion, tous ceux qui au 1er Janvier prochain n'auront pas reçu cette brochure sont instamment priés d'en faire la demande par écrit au Procureur du Séminaire ou au Secrétaire-Trésorier, et elle leur sera de suite adressée.

A. DUMESNIL, PTRE., *Secrétaire-Trésorier*.

