

PER  
B-226

S



ADMINISTRATION: 111 COTE DE LA MONTAGNE,  
(Edifice Morin), QUÉBEC

ABONNEMENT: CANADA, EXCEPTÉ CITÉ DE QUÉBEC 75c  
CITÉ DE QUÉBEC ET PAYS ÉTRANGERS \$1.50

VOLUME XIII, No 3

QUÉBEC

LE 15 JANVIER 1925

## NOS ENGRAIS CHIMIQUES

Quatre analyses d'experts témoignent de la qualité du phosphate THOMAS BELGE distribué par la Coopérative Fédérée de Québec.

L'automne dernier, la Coopérative recevait une consignment de mille tonnes de Phosphate Thomas Belge, qu'elle mettait aussitôt en vente, avec une garantie de 16% d'acide phosphorique assimilable.

### DES ANALYSES

Ce Phosphate a été soumis à un examen minutieux et voici le résultat obtenu par quatre maisons différentes:

Analyse faite par le Dr Charron, chimiste officiel, St-Hyacinthe:

Acide phosphorique total	18.36%
Acide phosphorique assimilable	16.70%

Analyse faite par la maison Milton-Hersey, Montréal:

Acide phosphorique total	18.34%
Acide phosphorique assimilable	17.86%

Analyse faite par J.-T. Donald & Co. Ltd, Montréal:

Acide phosphorique total	18.06%
Acide phosphorique assimilable	17.10%

Analyse faite par Wiley & Company, Inc. Baltimore, Md:

Acide phosphorique total	17.72%
Acide phosphorique assimilable	16.83%

La COOPÉRATIVE FÉDÉRÉE a tenu sa promesse de vendre un engrais chimique de première qualité. Elle offrait UNE GARANTIE DE 16% D'ACIDE PHOSPHORIQUE ASSIMILABLE, et les analyses faites donnent une moyenne DE 17.12% D'ACIDE PHOSPHORIQUE ASSIMILABLE.

Avis.—Il reste encore quelques réserves de Phosphate Thomas Belge, que l'on peut se procurer à Sainte-Rosalie Jonction.

**COOPÉRATIVE FÉDÉRÉE DE QUÉBEC**

114, RUE ST-PAUL-EST, MONTREAL

1er prix du concours d'abonnement: Une fournise "Suprême" à air chaud, valant \$230.00, provenant de la Fonderie Suprême, Ltée, Pont-Rouge, Qué.

15

15

15



**PANIER AUX LETTRES**

**"GOLDEN SEAL" et GINSENG.**  
**Question.**—Je vendais tous les ans un peu de ginseng, mais il semble perdre du prix. Cette année, je n'ai pu obtenir 8.00 la lb. pour ses racines: c'est pourtant ce que j'ai déjà vendu. On me parle d'une autre plante un peu semblable, le "Golden Seal", qui se vend bien aussi, paraît-il, et dont la culture est moins longue que celle du Gin seng.  
 Pourriez-vous je renseigner au sujet du golden seal, sa culture, son usage, son prix aussi me dire où je pourrais en trouver dans la Province.?

**Réponse.**—Ce que vous appelez golden seal n'est autre que l'Hydrastis Canadensis en français: **Cachet doré** ou **Racine jaune**. en anglais: **Golden Seal** ou **Yellow Root**.  
 Racines médicinales beaucoup employées par les pharmaciens.  
 Les sauvages s'en servent comme teinture jaune.  
 Cultivé depuis une vingtaine d'années; croît dans les forêts où l'ombre est faible, ou sous ombrage artificielle. Bonnes à récolter à 4 ans de croissance. Se multiplie par la graine ou par les rhizomes, préférablement. La graine récoltée mûrité doit être semée tout de suite, toute fraîche.  
 Valeur actuelle, à New York: \$3.00 la lb., sèche et propre.  
 Les tiges et les feuilles se vendent aussi mais à petit prix.  
 Demande un sol riche et profond. Après parfaite préparation du sol et plantation, nulle autre culture que le sarclage.  
 Il y a un jardin de cette plante à Roxton Falls. La propriétaire, Madame Pierre Beauregard, demeure à St-Ilyacinthe, route rurale, No 1.

**La digestion.**—**Question.**—Vous prétendez, avec le Dr Nadeau, que les Canadiens consomment trop de viande, et je le crois. Mais pourriez-vous me dire s'il faut à l'estomac beaucoup plus de temps pour digérer la viande que pour digérer les autres aliments ordinaires.  
**Réponse.**—Nous trouvons dans "Alimentation et régime", par A. Sautier la réponse suivante à votre question.  
**Temps que mettent certains aliments pour être digérés dans l'estomac et déversés dans l'intestin.**

**1 h. à 2 heures.**—œufs à la coque, lait bouilli, bouillon de viande, cacao (tasse de).  
**2 h à 3 heures.**—Riz de veau, cervelle, œufs durs ou en omelette, carpe, morue, huîtres, pommes de terre en purée, choux-fleurs, asperges, pain blanc, cerises.  
**3 h à 4 heures.**—Bifteck, jambon, rôti de veau, poulet, perdreau rôti, carottes et épinards, radis, pommes.  
**4 h à 5 heures.**—Rôti de bœuf, lièvre, rôti, canrds, harengs salés ou fumés, haricots, pois.  
 Un repas composé d'œufs, d'une côtelette, de légumes et d'un dessert met entre quatre et cinq heures à passer de l'estomac dans l'intestin.  
 On comprend alors l'avantage de laisser des intervalles réguliers et suffisamment espacés entre les repas, afin d'accorder aux organes digestifs le temps nécessaire pour s'acquitter de leurs fonctions.

**Lièvres et Coopérative.**—Q. Puis-je prendre des lièvres au collet et les expédier à la Coopérative Fédérée? C. de L.  
**Rép.** Oui, puisque ça se fait tous les jours, excepté en temps prohibé par la loi de la chasse.

**Officiers actuels de la Société Pomologique de la Province de Québec**

Patron: L'hon. J.-E. Caron;  
 Président honoraire: J. R. Marshall, Abbotsford;  
 Président: Geo. Maheux, Québec.  
 Vice-président: Morley Honey, Abbotsford;  
 Secrétaire: Peter Reid, Chateauguay Bassin;  
 Directeurs: Dist. 1, Indell Waddell, Hemmingford; 2, C. E. Slack, Abbotsford; 3, J. M. Talbot, Québec; 4, E. E. Levesque, Rougemont; 5, A. Noisieux, St-Hilaire; 6, R. A. Rousseau, Acton Vale; 7, W. J. Tawse, Macdonald College; 8, Rev. Père Leopold, La Trappe; 9, Norman Jack, Chateauguay Bassin.  
 Représentant au Conseil d'Horticulture: Peter Reed, Chateauguay Bassin.

**Notre concours d'abonnement.--Conditions**

- 10—Commencé le 25 octobre, ce concours se terminera en février; à une date que nous annoncerons dans quelques semaines.
- 20—Il est ouvert à tous les abonnés en règle avec le journal, c'est-à-dire dont l'abonnement est payé pour un an.
- 30—Chaque abonnement donne droit à un certain nombre de points, qui seront comptés comme suit:
  - a) Un abonnement de 3 ans — \$2.25 — donne droit à 50 points.
  - b) Un abonnement de 2 ans — \$1.50 — donne droit à 35 points.
  - c) Un abonnement de un an — .75 — donne droit à 25 points.
  - d) Un renouvellement d'abonnement, pas moins d'un an, donne droit à 10 points.
- N. B.—Le prix de l'abonnement pour un an est de 75 sous, (50 sous pour les membres de la Coopérative Fédérée de Québec).
- 40—Les prix sont décernés par ordre de valeur aux personnes qui auront recruté le plus grand nombre d'abonnés.—Pas de tirage, excepté dans le cas d'égalité de points.
- 50—Les semaines d'abonnements seront comptées au bureau du "Bulletin de la Ferme" d'après les listes reçues à ce bureau le plus tard chaque samedi midi. Un officier spécial est chargé d'enregistrer la date de réception de chaque liste. Les abonnements qui nous parviendront après le samedi midi seront comptés pour la semaine suivante.
- 60—Une période de quinze jours devra être allouée pour l'enregistrement des noms des nouveaux souscripteurs sur les listes d'adresses du journal. C'est dire que le nouvel abonné n'aura nullement raison de s'inquiéter s'il ne reçoit pas son journal avant l'expiration de la quinzième journée après paiement de son abonnement au recruteur ou concurrent.
- 70—Remises par bon ou mandat postal. Si l'on fait des remises par chèques, ceux-ci devront être acceptés et faits "payables au pair à Québec".
- 80—Blancs d'abonnement: Nous adresserons sur demande des blancs de souscription pour abonnements.
- 90—Notez bien: Nous offrons au plus fort concurrent de chaque semaine un magnifique prix au plus fort concurrent de la même semaine.  
 Tous les abonnés du concours auront droit au tirage des trois magnifiques prix annoncés à la page 894 de ce numéro.
- 100—Toute communication relative au concours doit être adressée comme suit:  
 "DEPARTEMENT DU CONCOURS"  
 Bulletin de la Ferme.  
 Case 129, Québec.

**AVIS AUX ZELATEURS DU CONCOURS**

D'ici la fin du concours tous les zélés bénéficieront d'un crédit supplémentaire de 100 points pour chaque liste de 10 abonnements qu'ils nous feront parvenir. Exemple:  
 Une liste de 10 abonnements nouveaux donne 250 points, avec le crédit supplémentaire de 100 points nous leur créditerons—350 points.

**BANQUE PROVINCIALE DU CANADA**

Incorporée par acte du Parlement en juillet 1900

Capital autorisé.....\$5.000.000  
 Capital versé et réserve.....\$4.500.000

L'agriculteur progressif trouve son profit à se tenir constamment en contact avec une institution financière solide.  
 Cette Banque donne une attention toute spéciale aux affaires qui lui sont confiées par les cultivateurs; elle compte maintenant 350 bureaux (Succursales et Sous-Agences) dans les Provinces de Québec, Ontario, Nouveau-Brunswick et Ile du Prince-Edouard  
 En vertu de règlements particuliers à cette banque, les argents confiés à son département d'Épargne sont contrôlés par un Comité de Censeurs  
**Votre compte de Banque est votre meilleur ami**

**GRATIS**

ce LIVRE précieux consacre au béton pour la FERME

L'emploi du béton pour le cultivateur est équivalent à un dépôt d'épargne chaque jour de l'année.  
 C'est aussi le matériel le plus facile à employer—"L'Utilité du Ciment pour le Cultivateur" est le livre qui a beaucoup aidé à 200.000 cultivateurs. Ce livre vous renseigne d'une manière claire comment employer le béton. En suivant les directions vous pouvez construire des silos, des planchers de grange, propres et faciles à nettoyer; des fossés à fumier qui conservent toute la valeur de l'engrais; des glacières, des laiteries, des poulaillers, des citernes, des trottoirs et une foule d'autres constructions utiles.  
 Les améliorations en béton sont permanentes à l'épreuve du feu et de la vermine ainsi que sanitaires.  
 Mettez fin aux réparations continuelles et augmentez vos profits.  
 Envoyez aujourd'hui pour ce livre utile. A une piastre il serait bon marché—mais nous vous l'envoyons GRATIS. Employez le coupon ci-dessous.

**Canada Cement Company LIMITED**  
 952 Bâtisse Canada Cement Company Carré Phillips Montréal  
 Bureaux de ventes: à Montréal Toronto Winnipeg Calgary  
 Le Ciment "Canada" est en vente partout par plus de 2,000 marchands distribués dans les villes et villages du Canada. Si vous ne pouvez trouver un marchand, écrivez à notre bureau de vente le plus rapproché.

**L'UTILITÉ DU CIMENT POUR LE CULTIVATEUR**

**LE BETON CANADA CIMENT EST PERMANENT**

**mallez ce coupon**

CANADA CEMENT Co., Limited  
 952 Bâtisse Canada Cement Company Montréal  
 Veuillez m'envoyer gratis votre  
 Nom.....  
 Adresse.....

ADMINISTRATEUR  
 Abonnement  
 Canada—  
 de Q  
 Cité de Q  
 étrange  
 Tarif des  
 Annonces  
 min  
 Pour s  
 ces écri  
 Ferme"  
 la Mont  
 Québec  
 Tél. 2 42

Volum  
 Page de la  
 Tous no  
 tholique  
 Le B  
 acerbe à l  
 nant de n  
 début de l  
 Dans  
 de l'Union  
 d'Acton.  
 Coopérati  
 ce groupe  
 matière à  
 Bulletin d

co  
 tr:  
 div  
 ne  
 leu  
 ge  
 tal  
 pa  
 de  
 né  
 pr  
 va  
 s'o  
 de  
 int  
 ap  
 év  
 ce  
 en  
 leu  
 C'est  
 teur de ce  
 récents.  
 de  
 liq  
 Fé  
 ter  
 me  
 Na  
 nic  
 de  
 pu  
 Nou  
 Coopérati  
 honnête  
 rejaillir  
 le passé,  
 dans le r  
 La r  
 Coopérat

va  
 ve  
 cr  
 leu  
 to  
 Et l  
 pr  
 la  
 n'



## CONCOURS

zélateurs bénéficiant de 100 points pour nous feront par-

iveaux donne 250 de 100 points

## FINANCIALE

en juillet 1900

.....\$5.000.000

.....\$4.500.000

ir constamment en contact

le aux affaires qui lui sont t 350 bureaux (Succursales rio, Nouveau-Brunswick et

ue, les argents confiés à son de Censeurs.

re meilleur ami

S

## LIVRE aux consacre eton pour FERME

le béton pour le cultivateur est à un dépôt d'épargne chaque

le matériel le plus facile à em- Utilité du Ciment pour le Culti- le livre qui a beaucoup aidé à ivateurs. Ce livre vous renseigne ière claire comment employer En suivant les directions vous truire des silos, des planchers de pres et faciles à nettoyer; des rier qui conservent toute la valeur : des glacières, des laiteries, des des citernes, des trottoirs et une des constructions utiles.

itions en béton sont permanentes lu feu et de la vermine ainsi que aux réparations continues et vos profits. aujourd'hui pour ce livre utile. A il serait bon marché—mais nous ayons GRATIS. Employez le sseus.

la Cement Company LIMITED

Canada Cement Company Phillips Montréal

de ventes: à Montréal Toronto Winnipeg Calgary

le Ciment "Canada" est en vente partout par plus de 2,000 marchands distribués dans les villes et villages du Canada. Si vous ne pouvez trouver un marchand, écrivez à notre bureau de vente le plus rapproché.

IENT Co., Limited  
Canada Cement Company  
Montréal

gratits votre

ADMINISTRATION ET PUBLICITE  
Abonnement payable d'avance.

Canada—Excepté cité de Québec..... 75c.  
Cité de Québec et pays étrangers..... 1.50

Tarif des annonces 10c. la ligne Annonces classifiées 1c. du mot minimum .50 sous.

Pour abonnement et annonces écrire au "Bulletin de la Ferme" Limitée, 111 Côte de la Montagne, (Édifice Morin) Québec Casier postal 129—Tél. 2 4297.

# LE BULLETIN DE LA FERME

REVUE TECHNIQUE HEBDOMADAIRE

Consacrée au Service des Cultivateurs de Progrès



RÉDACTION ET COLLABORATION

Cette revue est consacrée aux intérêts de la ferme et du foyer rural.

Elle est rédigée par un comité de techniciens et de praticiens agricoles, assistés de collaborateurs occasionnels et de correspondants de diverses institutions agricoles. Toute collaboration est sujette au contrôle du directeur.

La correspondance concernant la rédaction doit s'adresser au Directeur du "Bulletin de la Ferme", Casier postal 129 Haute-Ville, Québec.

Volume XIII

QUEBEC, LE 15 JANVIER 1925

Numéro 3

Page de la Coopérative Fédérée de Québec.

## Tous nos remerciements au Cercle de l'Union Catholique des Cultivateurs de St-Nazaire-d'Acton

Montréal, 9 janvier 1925.

Le Bulletin des Agriculteurs, reconnu pour son langage plutôt acerbe à l'égard de la COOPÉRATIVE FÉDÉRÉE, manifeste maintenant de meilleurs sentiments envers elle. C'est d'un bon naturel au début de la nouvelle année.

Dans son édition du 8 janvier, ce journal cite en exemple le cercle de l'Union catholique des cultivateurs de la paroisse de Saint-Nazaire-d'Acton. La coopérative locale de cette paroisse est affiliée à la Coopérative Fédérée et, grâce à cette affiliation, le chiffre d'affaires de ce groupe de sociétaires a dépassé \$60,000 l'an dernier. Il y a, certes, matière à félicitations pour les cultivateurs de cette paroisse et le Bulletin des Agriculteurs est bien obligé d'admettre.

"Nos cultivateurs, écrit son directeur, sont de véritables coopérateurs et ils ne souhaitent rien tant que de pouvoir s'entraider, non pas dans un but adverse aux autres classes—les diverses classes entre elles doivent s'entraider et nulle, au reste, ne cherche à opprimer les autres—mais à la seule fin d'améliorer leur situation en s'aidant les uns les autres d'une façon intelligente et pratique surtout pour la vente de leurs produits.

"Une preuve évidente de l'existence de cette heureuse mentalité est manifestement exhibée dans une résolution adoptée par le cercle de l'Union catholique des cultivateurs de la paroisse de Saint-Nazaire-d'Acton, où celui-ci expose aux cultivateurs la nécessité absolue des sociétés coopératives pour l'écoulement des produits agricoles, demandant en même temps à tous les cultivateurs d'entourer la Coopérative Fédérée, la seule coopérative s'occupant de la vente des produits agricoles, en cette province, de leurs sympathies et de leur bienveillance, et invitant les intéressés à ne la critiquer, s'il y a lieu, qu'après une étude approfondie de ses actions. Voilà, il nous semble, une preuve évidente de l'esprit véritablement coopératif des membres de ce cercle et une preuve non moins évidente de la largeur d'esprit, en même temps que de la résolution bien arrêtée de protéger leurs intérêts, de ces mêmes cultivateurs."

C'est un jet très expressif d'une nouvelle mentalité chez le directeur de ce journal, surtout si l'on tient compte de certains écrits assez récents.

"En effet, poursuit-il, ceux qui prendront connaissance de cette résolution seront forcés d'admettre que l'Union Catholique des Cultivateurs n'est pas l'adversaire de la Coopérative Fédérée, qu'elle est prête à pardonner les erreurs réparées à temps et qu'elle est bien décidée à travailler au perfectionnement de cette société. Ce dernier point, les amis de Saint-Nazaire le laissent entendre clairement quand ils émettent l'opinion, qu'en cas de torts sérieux, les actions des administrateurs de la Coopérative doivent être examinées et critiquées par le public."

Nous lui donnons l'assurance que les administrateurs de la Coopérative Fédérée ne cherchent rien autre chose qu'une critique honnête et désintéressée, convaincus qu'ils sont des avantages qui rejailliront sur leur œuvre à cause des succès qu'elle a obtenus dans le passé, et des témoignages nouveaux qu'elle ne cesse de recueillir dans le rayonnement grandissant de ses activités.

La résolution du cercle de Saint-Nazaire-d'Acton, au sujet de la Coopérative Fédérée, mentionne entr'autres choses:

"Cette institution est la seule société commerciale des cultivateurs. Elle surveille les intérêts de ces derniers dans la vente de leurs produits. On ne devrait, ajoute la résolution, critiquer ses administrateurs qu'après étude approfondie de leurs actes et seulement quand on est bien certain qu'ils ont tort."

Et le directeur du Bulletin des Agriculteurs ajoute:

"Cela cependant ne peut pas être considéré comme l'expression d'un sentiment d'hostilité. Les administrateurs de la Coopérative étant des hommes, sont sujets à erreur et il n'est que juste que les principaux intéressés, ceux qui confient

leurs produits à cette société pour les faire vendre, suivent de près leurs employés afin de les faire bénéficier de l'expérience collective des cultivateurs et de les aider à se maintenir dans le droit sentier."

C'est la logique et la prudence même, M. le directeur, et nous avons toujours suivi cette ligne de conduite.

Et il termine par cette déclaration qui est sa profession de foi:

"Au Bulletin des Agriculteurs, nous avons pris connaissance de cette résolution avec grand plaisir parce qu'elle exprime clairement l'attitude qu'a toujours suivie le Bulletin des Agriculteurs en cette matière. Tous nos articles traitant des activités de la Coopérative en sont une preuve évidente et, en tant que nous sommes concernés, nous pouvons affirmer aux membres de la Coopérative et à tous les cultivateurs en général que nous maintiendrons cette attitude dans l'avenir."

Nous aurions bien des raisons et nous pourrions apporter bien des preuves qui nous justifieraient de prendre exception de ce dernier paragraphe. Si le directeur du Bulletin des Agriculteurs veut référer à ses dossiers, il comprendra ce que nous voulons dire.

Mais, si véritablement la mentalité hostile manifestée jusqu'à présent par le Bulletin des Agriculteurs à l'égard de la Coopérative Fédérée est changée, nous ne pouvons que nous en réjouir et nous sommes prêts à accueillir favorablement et sans rancune l'expression des bons sentiments que l'on manifeste, pourvu qu'ils soient sincères—l'intérêt des agriculteurs profitera d'une bonne entente qui a manqué jusqu'à présent sans qu'il y ait eu de notre faute—C'est cet intérêt qui nous a toujours guidés et qui nous engage à accueillir tous ceux qui veulent participer à notre œuvre de bonne foi et sans arrière pensée.

La Coopérative Fédérée de Québec.

## Ce que nous faisons

### Quelques services rendus

La Coopérative Fédérée de Québec n'affiche pas toujours les bons résultats de ses activités ni les avantages appréciables qu'en retire la classe agricole; il lui faudrait, pour le faire à chaque occasion, un journal quotidien volumineux rempli de la première à la dernière page. Elle se contente de quelques faits saillants pour rappeler à ses sociétaires, aux cultivateurs et aux autres qu'elle continue d'exister, qu'elle grandit rapidement et qu'elle fait du bien.

Durant les derniers mois de l'année écoulée, elle s'est multipliée pour rendre des services signalés à ceux qui ont eu recours à ses bons offices. Arrêtons-nous aux suivants:

**Dindons de Charlevoix.**—Les 55 producteurs groupés en coopérative de vente ont fait réaliser à leur région cette année, un surplus de \$10,000, grâce à l'expédition globale de leurs dindons à la Coopérative Fédérée à Montréal. Ils ont obtenu un prix net de 37 sous la livre alors qu'auparavant ils devaient se contenter de 25 sous à 28 sous sur le marché local, ou à Québec.

**Agneaux de la Beauce.**—La Coopérative Fédérée a amélioré sensiblement le marché des enchères qui terminait chacune des expositions locales; elle a fait concurrence aux commerçants pour obtenir aux cultivateurs les plus hauts prix du marché. Il en est résulté une hausse moyenne de 2 à 3 sous par livre, sur les ventes de l'année précédente.

**Poisson de la Gaspésie.**—Cinq ou six coopératives de pêcheurs organisées par nos soins, ont expédié des quantités considérables du fameux saumon de Gaspé et de morue, sur les marchés de Québec, de Montréal et des États-Unis. Elles ont obtenu des prix exceptionnellement bons, et ont secoué le joug des spéculateurs américains. Même elles ont trouvé des débouchés en Europe, en Italie tout particulièrement, où le poisson de Gaspé est partout primé.

**Beurre et fromage.**—La fabrication est maintenant surveillée de près, grâce aux analystes-experts de la Coopérative Fédérée qui envoient des rapports suivis aux fabricants. La qualité des produits s'en ressent, de même que les bénéfices des cultivateurs.

(Suite à la page 47)

15

15

15



**Exposition Avicole de Québec, au Manège militaires, les 21, 22, 23, 24 et 25.**

**1925 JANVIER**

	SOLEIL	LEV.	CON.
S 17 S. Antoine, abbé.	7 25	4 28	☾ 1, à 6.26 soir
D 18 II apr. EPIPH Kyr. du dim.	7 24	4 30	☉ 9, à 9.47 soir.
L 19 S. Marius et ses SS. Comp.	7 23	4 32	☽ 17, à 6.33 soir.
M 20 SS. Fabien et Sébastien.	7 23	4 33	☉ 25, à 9.45 matin
M 21 Ste Agnès, vge et mart.	7 21	4 34	☾ 31, à 11.34 mat.
J 22 SS. Vincent et Anastase, mart.	7 20	4 35	
V 23 S. Raymond de Pennafort,	7 19	4 37	

**Vous pouvez vous abonner au Bulletin à l'exposition avicole de Québec du 21 au 25 janvier.**

**Industrie laitière.**

La 43e convention annuelle de la Société d'Industrie laitière—notre industrie agricole principale a eu lieu à Buckingham, comté de Papineau, les 8 et 9 janvier, tel que nous l'avions annoncé. Il nous est impossible de relater dans un seul numéro de notre journal les travaux de ce magnifique congrès, mais, nous les résumerons par tranches, en temps et lieu.

Voici, en attendant, un aperçu du substantiel programme qui a été exécuté jusqu'à la lettre.

Messe à l'église paroissiale ! officiant Mgr J.-M. Emard, archevêque d'Ottawa; sermon de M. l'abbé Châtelain, curé de Buckingham.

Allocution de Sa Grandeur, à la première séance; allocution aussi de M. le curé Châtelain de Buckingham.

Discours d'ouverture de M. J.-H. Crépeau, de St-Camille de Wolfe, vice-président, qui dirige le congrès en l'absence du président, l'honorable Sénateur Boyer, malade; M. Pierre Labbé et Frank Monaghan, classificateurs officiels, parlent respectivement de la classification du beurre et du fromage. Puis, M. Raoul Dumaine, de la Coopérative Fédérée provoque une intéressante discussion. M. J.-B. Trudel, surintendant du contrôle laitier, traite du contrôle laitier, et M. Elie Bourbeau, de l'Industrie laitière dans la Province. Allocution du Sous-ministre de l'Agriculture du Canada, M. le Dr. J.-H. Grisdale.

Le Lt-Colonel G.-E. Marquis, chef du bureau des Statistiques traite de Statistique et M. Gustave Toupin, professeur à l'I. A. O., de l'alimentation du bétail. Ci suit le programme de la séance du soir et de la journée de vendredi.

Adresse de bienvenue par Son Honneur le Maire de la ville de Buckingham, M. DESIRE LAHAIE, M.P.P.

Réponse et discours officiel du président. Invités à adresser la parole: Sa Grandeur Mgr J.-M. Emard, archevêque d'Ottawa; L'honorable Jos.-ED. CARON, ministre de l'Agriculture; Monsieur le curé Châtelain; Monsieur H.-A. Fortier, M. P.; Monsieur le Dr J.-E. Fontaine, M. P.

**Elections des officiers et des directeurs de la Société pour 1925.**

M. L.-P. LACOURSIERE, professeur à l'Ecole de Laiterie de la province de Québec et sous-inspecteur général des beurrieres et des fromageries: "Le paiement du lait par le gras". Discussion.

M. l'abbé J.R.I. Trudel, inspecteur des sociétés coopératives, "La coopération". Discussion.

M. Omer Tessier, professeur à l'Ecole de Laiterie de la Province de Québec et sous-inspecteur général des beurrieres et des fromageries. "Améliorations à faire dans les fabriques du district." Discussion.

M. A.-T. CHARRON, D.S.A., directeur de l'Ecole de Laiterie de la Province de Québec. Allocution.

M. J.-A. RUDDICK, commissaire de l'Industrie laitière, Ottawa. "Allocution". Discussion.

M. J.-Ths Rollin, B.S.A., agronome officiel. "Elevage des Veaux". Discussion.

**Séance du soir: 8 heures.**

Mlle EVELINE LEBLANC, conférencière en enseignement Ménager, du Service de l'Industrie Laitière, d'Ottawa "Le lait".

**\$15,000 en prix**

1er prix: L'auto d'un millionnaire, \$11,500.00.  
2me prix: \$2,000.00 en argent.  
3me prix: \$1,000.00 en argent.  
4me prix: \$500.00 en argent.  
5me prix: \$100.00 en argent.  
Achetez ces billets! Courez votre change tout en faisant l'aumône au Refuge Don-Bosco!  
Prix des billets: 1 pour \$0.25; 10 pour \$1.00; 100 pour \$5.00; 500 pour \$25.00; 3000 pour \$100.00; 25,000 pour \$500.00.  
Ecrivez à l'abbé Philippon, ptre, directeur ou téléphones 2-6821, Refuge Don-Bosco, Québec.  
Vous recevrez vos billets par le retour de la maille.

**Le Discours du trône à la 2e session de la 16e Législature, ouverte à Québec le 7 janvier**

Honorables Messieurs du Conseil législatif,

Messieurs de l'Assemblée législative,

L'année qui vient de s'écouler nous invite à être particulièrement reconnaissants envers la Province.

**CAPITAL ET TRAVAIL**

Notre province s'est de nouveau distinguée par le calme et l'esprit d'ordre de sa population. Malgré la dépression économique qui sévit depuis la guerre et qui est parvenue jusqu'à nous, le capital et le travail ont continué, au sein de notre province, à vivre dans un harmonieux accord.

**LA RECOLTE**

Une très bonne récolte a couronné les travaux de nos cultivateurs et, si les prix du marché n'ont pas été des plus rémunérateurs, l'abondance des produits a suppléé dans une certaine mesure à ce désavantage.

**L'EMIGRATION**

Le courant d'émigration que des conditions incontrôlables avaient créé en ces dernières années est pratiquement enrayé. Beaucoup des nôtres qui s'étaient laissés attirer vers les Etats-Unis reviennent à leurs foyers. Ils ont constaté que la vie était aussi difficile là-bas qu'ici, et qu'elle offrait moins de compensations. L'appel qu'a fait le gouvernement semble avoir été entendu de ceux qui s'apprétaient à suivre un malheureux exemple.

**NOS RESSOURCES NATURELLES**

Mon gouvernement veut s'appliquer énergiquement à conserver et à développer chez nous nos immenses ressources naturelles. Nos forêts, notre houille blanche, nos mines et nos pêcheries constituent un patrimoine national dont dépend en partie l'avenir de notre province. Pour cette raison, il importe de sauvegarder jalousement ce patrimoine et de l'exploiter judicieusement, ayant égard à l'avenir tout autant qu'au présent.

**PROTECTION DES FORTS.**

La nouvelle organisation que le gouvernement a inaugurée pour la préservation de la forêt contre les incendies et les sommes considérables qu'il a consacrées à cette fin ont eu un excellent résultat. Les associations de concessionnaires forestiers se plaisent elles-mêmes à le reconnaître. C'est l'intention du gouvernement de rendre cette organisation de plus en plus efficace.

**REBOISEMENT**

Non content de pourvoir à la sécurité du domaine forestier, le gouvernement s'occupera d'activer le reboisement en remettant en valeur les sols qui ont été ruinés par des cultures épuisantes ou par le feu, en développant la pépinière de Berthier ville, dont la capacité sera augmentée chaque année de plusieurs millions de plants, en faisant lui-même des plantations sur les terres appartenant à la Couronne, et en encourageant les particuliers à boiser leurs friches et les terrains improductifs.

**DIVERS**

Mon gouvernement désire également assurer le progrès de la province en donnant une attention toute spéciale à la colonisation, à l'agriculture, à l'instruction publique et aux problèmes ouvriers.

**LA VOIRIE**

Les principales routes de la province seront bientôt achevées. Je suis heureux de constater les remarquables résultats que le ministère de la voirie a obtenus dans l'entretien des grandes routes. Le fardeau est lourd au point de vue financier, mais cette politique nous vaut des chemins qui rivalisent avec les plus beaux du continent et elle soulagera considérablement les municipalités auxquelles incombait l'entretien de ces chemins.

**COMPTABILITE MUNICIPALE**

Il convient d'observer que le service d'inspection et de vérification de la comptabilité municipale, institué à notre dernière session, est maintenant parfaitement organisé et justifie pleinement son existence.

**QUATRE COMMISSIONS**

Quatre commissions importantes ont été terminées, ou sont sur le point de terminer les travaux qui leur avaient été confiés. Ce sont les commissions chargées de la refonte des statuts, de l'étude de la loi des accidents du travail, du rajustement des traitements et de la classification des fonctionnaires civils, de l'examen des conditions scolaires de l'île de Montréal. Les rapports de ces diverses commissions vous seront soumis, ainsi que la législation requise pour leur donner effet.

**DROITS SUR SUCCESSIONS**

Il me fait plaisir de vous informer que les négociations entre mon gouvernement et celui de l'Ontario, relativement au double paiement de droits sur les successions, semblent devoir se terminer bientôt par un accord satisfaisant. Cet arrangement diminuera quelque peu le montant que prélève actuellement chaque province mais il mettra fin à une anomalie dont avaient à se plaindre plusieurs contribuables.

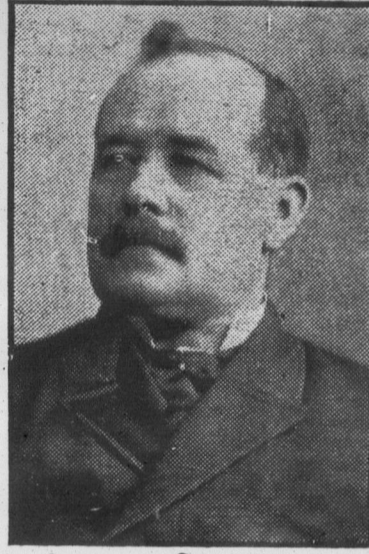
**LES JURÉS**

Vous serez appelés à légiférer sur divers sujets d'intérêts général. Le fonctionnement de notre loi du jury laisse à désirer. Trop de personnes bénéficient du privilège d'exemption et la formation du jury n'est pas aussi bien ordonnée qu'elle devrait l'être pour les fins de la justice. Vous serez invités à remédier aux défauts que l'on a constatés.

**LES ENFANTS DES OUVRIERS PAUVRES MORTS AU TRAVAIL.**

Mon gouvernement vous demandera d'affecter un certain montant à l'instruction, dans nos écoles primaires, des enfants d'ouvriers que la mort de leurs pères, survenue alors que ceux-ci étaient au travail, a laissés sans ressources.

D'autres mesures, d'un intérêt moins général, réclameront également une étude attentive.



L'Hon. M. PAUL TOURIGNY, de Victoriaville, Conseiller législatif, agriculteur, marchand et industriel, qui remplace M. J.-Auguste Richard comme commissaire-censeur de la Banque Provinciale, M. Tourigny a représenté Arthabaska à la Législature de 1900 à 1916.

**Gazette rimée.**

**Vive l'Ayrshire !**

Je suis un fervent éleveur  
De la race d'Ayrshire;  
C'est ce qu'il y a de meilleur  
Comme vache laitière.

Le matin, quand la traite est faite,  
On croirait qu'elle me dit:  
"Au revoir; pour une autre traite,  
"Reviens sur le midi."

Midi: Fidèle au rendez-vous,  
Je reviens. Mon Ayrshire,  
De bon lait, de crème surtout,  
Remplit ma grand'chaudière.

—Depuis que le paiement du lait,  
Innovation récente,  
Se fait d'après le "gras", on sait  
Quel profit il présente.—

Pour la troisième fois, le soir,  
Je "retrais" mon Ayrshire,  
Qui, pour me dire son bonsoir,  
Remplit ma grand'chaudière.

Content de sa riche journée,  
Je lui fais un bon lit.  
Elle est assez récompensée:  
Son regard me le dit.

Et, lorsque l'aurore, demain,  
Donnera sa lumière,  
Mon Ayrshire, le pis bien plein,  
Remplira ma chaudière.

De lait, et de crème surtout,  
Car la crème paye beaucoup.

ALBERT LEGARE,  
Sans-Bruit, Québec.

**La Fournaise Suprême**  
à air chaud  
Invention nouvelle et sans pareille  
SUPÉRIEURE A TOUTE AUTRE  
Prix les plus bas  
PONT-ROUGE, P. Q.

**Grains**

**La Ferme**

Amour à la  
Si gentille  
C'est l'oiseau  
Loin du  
Vieux vagabond  
Enfant pa  
Puisse-vo  
La ferme

La pata  
dit que l'em  
anglais a dé  
du Canada  
a eu pour eff  
Uni la varié  
lence est un  
par le Com

L'Ecol  
dien, si pro  
nullement  
ville. Loin  
sujet est bi  
ieunes rura  
lent à l'ind  
en vertu d'  
rables, sont  
d'instructio  
dans la carr  
village, soit  
actuelle ne  
que cette  
La lecture  
appréciable  
gnement à

Il est im  
quelconque  
valeur des  
il est impo  
d'une excel  
et une dire  
L'éparpil  
est un mal  
Si seulem  
qui, depuis  
requis de  
puits de p  
tous les in  
richesses q  
Malgré l  
bas de lair  
Sachons  
créatives v  
institutions  
—Guide de

N'ont  
étonné de  
aurons pul  
ce que nou  
pas s'imagi  
pâte ou bro  
ver ses de  
sous par a  
frices du  
L'une  
lettre—si  
retournons  
tout au m  
médecins,  
ne pas dir  
publications  
sens, sa lo  
Ajout  
est même  
dire aux ca  
sert avec  
se rende à

Nos f  
le simple b  
d'une terre  
Les parties  
reboisées e  
de coupe  
chaque an  
un capital  
On pe  
une bonne  
vées aujou



Prenez vous abon-  
 nement au Bulletin à l'expo-  
 sition de Québec  
 le 25 janvier.



I. PAUL TOURIGNY, de Victo-  
 ria, Conseiller Législatif, agricul-  
 tureur et industriel, qui rem-  
 place M. J.-Auguste Richard comme  
 député-enseignant de la Banque  
 Nationale, M. Tourigny a représenté  
 la Nouvelle-Écosse à la Législature de 1900 à

est rimée.

### Le lait de l'Ayrshire!

Il est le meilleur  
 lait de vache  
 que vous pouvez  
 acheter.

Quand la traite est faite,  
 le lait est aussitôt  
 refroidi; pour une autre traite,  
 il est aussitôt réchauffé.

Il est fidèle au rendez-vous,  
 il est doux, il est riche,  
 il est pur, il est sain.

Après le "gras", on sait  
 que le lait est bon.  
 C'est la raison pour laquelle  
 il est si apprécié.

Troisième fois, le soir,  
 le lait est chaud,  
 il est doux, il est sain.

De sa riche journée,  
 le lait est bon.  
 C'est la raison pour laquelle  
 il est si apprécié.

Après l'aurore, demain,  
 le lait est chaud,  
 il est doux, il est sain.

Et de crème surtout,  
 le lait est bon.  
 C'est la raison pour laquelle  
 il est si apprécié.

ALBERT LEGARE,  
 Sans-Bruit, Québec.

**Purnaise Suprême**  
 à air chaud

Version nouvelle et sans pareille  
 SUPRÊME À TOUTE AUTRE  
 Prix les plus bas  
 FONT-ROUGE, P. Q.

## Grains de sagesse, Miettes de bon sens

### La Fermière—Récitation.

Amour à la fermière! elle est  
 Si gentille et si douce!  
 C'est l'oiseau des bois qui se plait  
 Loin du bruit dans la mousse;  
 Vieux vagabond qui tends la main,  
 Enfant pauvre et sans mère,  
 Puissiez-vous trouver en chemin  
 La ferme et la fermière!

De l'escabeau vide au foyer,  
 Là, le pauvre s'empare,  
 Et le grand bahut de noyer  
 Pour lui n'est point avare.  
 C'est là qu'un jour le vin m'asseoir,  
 Les pieds blancs de poussière,  
 Un jour... puis en marche! et bonsoir  
 La ferme et la fermière!

Hégésippe Moreau.

**La patate "Montagne Verte".**—Une dépêche officielle de Londres dit que l'embargo mis sur les patates américaines par le gouvernement anglais a déjà eu pour effet de stimuler l'exportation de ce produit, du Canada en Angleterre, où déjà l'on en a reçu plusieurs cargaisons, a eu pour effet, aussi, ajoute la dépêche de faire connaître au Royaume-Uni la variété de pommes de terre "Montagne Verte" dont l'excellence est universellement reconnue, conclut le même message, signé par le Commissaire du commerce lui-même, M. Harrison Watson.

**L'Ecole chez soi.**—Voici les longues soirées de l'hiver canadien, si propices à la lecture et aux études. Nous n'entendons nullement détourner qui que ce soit de la ferme et l'orienter vers la ville. Loin de nous cette pensée! D'ailleurs notre sentiment sur le sujet est bien connu. Mais il y aura toujours un certain nombre de jeunes ruraux qu'une vocation et des aptitudes bien marquées appellent à l'industrie ou au commerce. D'un autre côté, tous ceux qui, en vertu d'une vocation et d'aptitudes encore plus heureuses et désirables, sont destinés à vivre à la campagne ont tout autant besoin d'instruction que les premiers, s'ils aspirent au maximum de succès dans la carrière qu'ils choisiront, ou qu'ils ont déjà embrassée, soit au village, soit aux champs. Or les interminables soirées de la saison actuelle ne sauraient être mieux employées qu'à l'étude, surtout lorsque cette dernière ne dérange en rien les devoirs d'état journaliers. La lecture du "Bulletin de la Ferme" offre à tous des avantages appréciables sous le rapport de l'instruction à acquérir et de l'enseignement à domicile. Que l'on en profite donc.

**Il est important,** avant de placer des fonds dans une entreprise quelconque, le montant affecté serait-il minime, de s'assurer de la valeur des entreprises pour lesquelles on sollicite notre patronage; il est important de s'adresser à une maison de confiance, qui jouit d'une excellente réputation, pour en obtenir des renseignements solides et une direction sûre.

L'éparpillement à fonds perdus de l'épargne canadienne-française est un malheur national.

Si seulement nous pouvions disposer de 10% des sommes énormes qui, depuis une dizaine d'années, ont été versées entre les mains des requins de la finance, sur des parts de mines dans la lune et des puits de pétrole dans la planète Mars, nous pourrions industrialiser tous les innombrables pouvoirs d'eau et exploiter toutes les immenses richesses que possède la province de Québec.

Malgré les dépradations dont il a été la malheureuse victime, le bas de laine canadien-français est encore assez bien garni.

Sachons donc employer nos ressources, canalisons leurs puissances créatives vers des efforts qui augmenteront la force économique des institutions canadiennes-françaises méritoires et solidement assises. —Guide de l'Acheteur", Québec.

**N'ont mal aux dents que ceux qui veulent.**—On sera peut-être étonné de lire ici ces mots; on ne le sera plus du tout lorsque nous aurons publié la lettre que nous venons de recevoir sur le sujet—ce que nous ferons le plus tôt possible. En attendant, que l'on n'aille pas s'imaginer qu'il s'agit d'une réclame en faveur d'une quelconque pâte ou brosse à dents. Oh! que nenni! Il s'agit bel et bien de conserver ses dents saines et sans bourse déliée ou, si l'on veut, pour dix sous par année. Et il ne sera nullement question de pâtes dentifrices du commerce.

L'une des raisons qui nous force à différer la publication de cette lettre—si excellente soit-elle dans son ensemble—c'est que nous la retournons aujourd'hui même à son auteur pour qu'il supprime ou tout au moins atténue les violences qu'elle renferme à l'égard des médecins, auxquels il attribue une insouciance toute intéressée pour ne pas dire des motifs sordides. Ces adoucissements obtenus, nous publierons avec plaisir la communication, remarquable par son bon sens, sa logique élémentaire et même ses saillies spirituelles.

Ajoutons seulement que l'auteur est l'une de nos lectrices. Elle est même institutrice, partant habituée aux exigences, pour ne pas dire aux caprices, du public, que comme tout le corps enseignant elle sert avec dévouement. C'est pourquoi nous ne doutons pas qu'elle se rende à notre demande.

**Nos forêts s'épuisent rapidement** et dans nombre de paroisses le simple bois de chauffage se raréfie et monte en valeur. La nécessité d'une terre à bois pour le cultivateur, s'impose dans bien des endroits. Les parties recueillies et de moindre valeur des fermes devraient être reboisées en vue de l'avenir et sur les parties déjà boisées un système de coupe rationnel, où les plus gros arbres seulement sont enlevés chaque année, constituerait, en même temps qu'un revenu annuel, un capital dont la valeur ira s'accroissant avec les années.

On peut dire sans crainte d'erreur que dans une vingtaine d'années une bonne terre à bois vaudra autant qu'une foule de nos terres cultivées aujourd'hui.

Le seul fait des constructions aussi nombreuses que dispendieuses requérant une quantité considérable de bois, appuie l'argument de terre à bois pour le cultivateur. D'autre part, la rigueur de notre climat aggrave le problème du bois sur la ferme. Ceci n'a pas pour but d'inciter à la négligence des travaux de la ferme au profit des chantiers.

Au contraire, le bois constitue dans l'économie de la ferme une récolte secondaire, faite à temps perdu, qui peut attendre sans inconvénients, et qui est nécessaire à la ferme et au commerce.

On ne peut assez insister sur l'importance, soit du reboisement des parties de faible valeur de nos terres, soit sur l'exploitation rationnelle de la forêt debout, car non seulement le cultivateur par ses constructions est tributaire de la forêt, mais de plus celle-ci améliore le capital foncier et constitue un appoint considérable pour la caisse.

Gérard Ducasse, E. E. A.

**Le stock de chez nous.**—M. A. V. Gadbois, à l'assemblée de la Société de Pomologie, a fait un plaidoyer très énergique en faveur de la production d'arbres robustes des meilleures variétés.

Les racines d'arbres forts, c'est ce qu'il y a de tout-à-fait important, en particulier dans notre province, dit-il. J'admets que les racines de pommiers sauvages ne pousseront pas aussi vite que les autres et seront plus difficiles à greffer; mais, en fin de compte, les arbres produits par cette sorte de stock seront plus forts, et c'est ce qu'il y a surtout à considérer.

A ce sujet, il a cité des exemples tirés du rapport de l'Horticulteur en chef du Dominion, de 1921, qui démontrent qu'en cette même année 95% des arbres greffés sur stock importé sont morts, tandis que ceux greffés sur stock indigène ont tous repris.

M. Gadbois recommande surtout la Fameuse et la McIntosh, qui, en y ajoutant les deux variétés créées à Ottawa, la Melba et la Lobo, forment la liste complète des pommes de Québec.

Comme conclusion, M. Gadbois invite les producteurs à visiter les pépinières de temps à autre, de manière à se rendre compte par eux-mêmes de ce qu'on y cultive, et à mettre les pépiniéristes au courant des besoins du marché.

"La Beauce et Charlevoix", dit "L'Evenement", sont deux comtés de notre district qui se sont appliqués ces dernières années, à se spécialiser dans certaines industries agricoles, tout en continuant l'exploitation générale de leurs fermes."

"On sait quels progrès a faits, dans la riche région beauceronne, l'élevage du mouton, grâce à l'amélioration des races et aux méthodes perfectionnées d'élevage que les cultivateurs ont apportées dans le soin de leurs troupeaux. La Beauce en retire aujourd'hui de grands avantages, des profits importants qu'autrefois ses gens dédaignaient ou ne considéraient nullement. Et l'industrie du sucre d'érable en est une autre qui procure à ses habitants plusieurs centaines de milliers de piastres, à une époque de l'année où le chômage est le plus grand sur la ferme."

**Les dindons de Charlevoix.**—"Charlevoix", continue "L'Evenement", offre un autre exemple de ce que peut faire une heureuse initiative en matière agricole. Chaque année, à l'époque des Fêtes, tous les citoyens savent que nos braves compatriotes de Charlevoix nous arrivent sur nos marchés avec des dindes dont on fait un gros commerce. Les marchés de Noël à Québec ne sont vraiment vivants, vraiment animés que lorsque sont arrivées les immenses expéditions de dindes de Charlevoix; au mois de décembre chaque année, elles arrivent par milliers et toutes s'enlèvent avec la rapidité de l'éclair, quel que soit le prix demandé. On conçoit quelle source de richesse constituent pour nos amis de Charlevoix ces ventes de dindes. Les Charlevoisiens méritent certainement des félicitations pour les développements qu'ils ont su donner à cette initiative. Grâce à elle le comté de Charlevoix se trouve à bénéficier d'une spécialité non seulement très rémunératrice mais qui contribue à faire placer ce comté parmi les plus utiles comtés agricoles de la province; et un comté ne jouit jamais d'une trop bonne réputation."

Nous sommes d'autant plus heureux, au Bulletin de la Ferme, de cette flatteuse—mais fort juste—appréciation des produits avicoles de nos amis et abonnés de Charlevoix, que nous avons conscience d'avoir contribué dans une mesure notable à l'amélioration de ces produits, à leur préparation convenable pour le marché, conscience également d'avoir contribué à assurer à ces produits un marché stable et régulier, un marché où les intermédiaires n'ont que faire, un marché qui supprime ce rouage inutile et coûteux des petits revendeurs, suppression tout à l'avantage et du producteur et du consommateur. Le produit va désormais directement aux grands marchés de Montréal et de Québec.

L'organisation de la foire, ou marché annuel aux dindons, à la Baie St-Paul, que nous avons appuyé de toutes nos forces, a obtenu ce dernier heureux résultat. Le tout soit dit sans préjudice aucun à la part considérable qu'a prise le Département Provincial d'Agriculture dans la régénération et le relèvement de l'élevage du dindon dans Charlevoix, et l'organisation d'un marché moderne pour le même produit, comme l'attestent depuis quatre ou cinq ans les rapports annuels du Service de l'Aviculture, que nous reproduisons partiellement quelque jour, si l'espace nous le permet. Il est très intéressant de suivre les diverses phases par lesquelles cette industrie a passé, depuis que l'on en a entrepris la régénération, avant d'atteindre la prospérité et la bonne renommée dont ses produits jouissent aujourd'hui, au témoignage même du principal organe commercial quotidien de la Capitale.

15

15

15



## A LA VEILLEE

Glose hebdomadaire

**Pierre Cornichon**

Marie-toi à ta porte  
Avec gens de ta sorte  
(Vieux dicton populaire)

A douze ans Pierre ne voulait plus aller à l'école. Comme il était également paresseux à la ferme, son père, cultivateur aisé, le plaça dans un pensionnat où deux ans durant il usa des fonds de culottes, mais bien peu de papier et d'encre. Finalement le directeur du collège déclara qu'essayer de faire un buraliste de ce néant était peine perdue. Il ajoutait, non sans raison: "Dans le commerce, les bureaux, comme dans les professions dites libérales, il y a partout encombrement aujourd'hui, si ce n'est aux sommets. Au sommet, il y a toujours place, mais pour y atteindre il faut du talent et surtout beaucoup de travail, de constance et d'opiniâtreté. Pierre, fut-il dix ans aux études, n'atteindra jamais à ces sommets. Il s'en tiendra même aussi éloigné qu'au collège il se tient loin de la tête de sa classe."

Pierre bricola donc un an ou deux à la campagne, puis à dix-sept ans fila vers la grande ville. Il donna d'abord de ses nouvelles à des intervalles assez réguliers—pour demander des secours pécuniaires. Les affaires ne marchaient pas, il avait été malchanceux, etc., etc. Puis les lettres se firent plus rares. Mais un jour de l'An, Pierre revint au village.

Il avait vingt-quatre ans et on lui en eut donné trente.

Mais il était bien attifé, et si aux yeux des connaisseurs sa personnalité n'était pas brillante, sa toilette l'était aux yeux des badauds. Ses cheveux et sa moustache étaient enduits des cosmétiques les plus à la mode; et en pleine obscurité on aurait pu le suivre et le poursuivre—rien qu'à l'odeur des parfums que dégagait ses habits. Ajoutez à cela un chapeau borsalino de \$8.00; des bottines et des caoutchoucs (claques) jaunes: coût global \$10.00; un foulard de \$6.00; une montre en or, une chaîne en or, à sa cravate une épingle en or; à la poche de son gilet une plume-réservoir retenue par un ketch en or tenait compagnie à un porte-crayon également couleur d'or; une bague et un anneau de même nature ornaient ses doigts, dont l'extrémité même était dorée—critérium infaillible de l'usage abusif, et homicide, de la cigarette.

Donc Pierre était doré sur tranche, si l'on peut dire.

Ajoutons toutefois que cet étalage de dorures n'avait nullement appauvri les mines du Yukon, vu qu'il ne représentait pas cinq dollars valant du précieux métal, tant il est vrai que tout ce qui brille n'est pas or.

Au chapitre argent, Pierre cherchait évidemment à donner l'impression que ses poches en regorgeaient. A cet effet, un petit trousseau de clefs et quelques pièces de menue monnaie lui étaient d'un grand secours lorsque—et c'était là un geste aussi habituel que

favori—la main plongée dans sa "profonde", il faisait s'entrechoquer ses clefs et son argent de poche.

Questionné sur ses moyens de subsistance, Pierre répondait qu'il représentait la X X X Company. (Les XXX tiennent ici la place de toute une enfilade de mots anglais que personne ne pouvait comprendre.) Le samedi, ajoutait avec jactance le représentant de la XXX Co., je ne travaille jamais, mais si je veux faire de l'extré (sic) je gagne jusqu'à des \$10.00, et même \$5.00 rien que dans la soirée? (ici, ou plutôt au fond de la poche, mouvement et "sonnerie" des clefs et de quelques pièces de dix sous, et au son de cette musique Pierre concluait:

—O Gee!.. On vit ben, crains pas la glace! On dépense mais on n'est jamais cassé, any wao".

Notre héros commençait généralement ses phrases par O Gee, ou Gee Whist! et les terminaient—surtout lorsqu'elles étaient quelque peu lapidaires—pour un sonore anyway ou un non moins solennel watch out. Histoire, sans doute, de bien démontrer qu'il était polyglotte.

A tout événement, lorsqu'il câlait une danse, il passait pour bilingue consommé. La diction nette et incisive de ses all hands around, de ses balance all etc; épatait tout le monde. Jamais colonel—pas même Armand Lavergne—n'avait commandé avec plus de grâce ou dirigé avec plus d'aplomb son régiment que Pierre Cornichon un groupe de danseurs. Beau "danseur" lui-même, il avait soin—et sans se retirer à l'écart pour cette précaution—de lubrifier les semelles de ses bottines jaunes avec le contenu d'une petite fiole qu'il tirait de sa poche avec une certaine ostentation. Après quoi les semelles frottaient sur le plancher que c'en était merveille. Un soir il offrit gracieusement sa fiole à une jeune fille pour qu'elle en essayât. Le geste, de sa nature assez anodin, suffit pour déclencher les commentaires les plus variés sur les relations futures des deux jeunes gens, qui, d'un autre côté, dansèrent plusieurs fois ensemble cette nuit-là. Ce fut aussi le commencement de l'idylle qui va maintenant se dérouler.

(A suivre)

### UNE ROUTE INTERESSANTE

(Service Québec-Montréal)

La route du Canadien National entre Québec et Montréal donne aux voyageurs des vues excellentes du St-Laurent et du fameux Pont de Québec. Plusieurs trains commodes pour Montréal partent de la Gare du Palais à Québec à 12.01 (midi) tous les jours excepté le dimanche via Richmond, à 1.20 p.m. tous les jours via Drummondville et à 11.45 p.m. tous les jours via Richmond; de Lévis à 2.05 p.m. tous les jours via Drummondville. Au retour, départ de Montréal à 9.25 a.m. dimanche excepté, à 10.45 a.m., 5.00 p.m. 7.00 p.m. et 11.30 p.m. tous les jours.

Le Radio, installé à bord des trains partant de Québec à 1.20 p.m. et de Montréal à 5.00 p.m. renseigne les voyageurs et les distrait agréablement.

Les trains de jour sont aménagés de wagon-salon, de wagon-réfectoire et de wagons de première et de seconde. Les

## Achetez et vendez par le moyen des petites annonces

### DIVERS

**A VENDRE OU A ECHANGER**—Deux Barattes "Simplex" de 1000 lbs. nouveau modèle à vendre ou à échanger pour des barattes "Success" de 600 livres. Ecrire à V. Dionne & Fils, St-Georges, Cté Beauce, P. Q. 25j-5f X 05 Z

**A VENDRE**—Patates de semence, certifiées Extra No 1, portant les numéros d'inspection suivants:  
Six semaines No 1507  
Pièce d'Or No. 753  
Irish cobbler No. 751  
S'adresser à Jos. Georges Gauthier, St-Jérôme, le Cordon, Cté de Terrebonne, P. Q. 9-23 janv. X05

**\$1000. PRIX**—Voyez en la liste dans les pages du Concours. Vous y avez droit à ces prix comme tous nos lecteurs. Enrolez-vous sans retard pour travailler au recrutement.

**TABAC EN FEUILLE**—Southern Ontario.—Tabac Burley, clair, doux, plein de saveur; 40c. la lb.; 5 livres pour \$1.75; \$3. pour 10 lbs. franc de port. Satisfaction garantie, ou argent plus frais de malle ou de messagerie remboursés. Direction pour emploi gratuite. A. B. Seaman, Dresden, Ont. 5-19 février P16

**VOULEZ-VOUS RIRE**—Demandes Oracle du mariage, 10 cents, avec catalogue français; farces, monologues, chansons livres rares, curieux, magie, Edg. Hartman, 1302A Saint-Denis, Montréal. J.n.o

**VOUS QUI SOUFFREZ** quelle qu'en soit la cause, écrivez-moi: mon traitement peut vous rapporter ce que ne pouvez trouver ailleurs. J. A. Carboneau, 49 rue Marquette, Montréal. Certificat No. 6. Je vous dois mes meilleurs remerciements, M. Carboneau, je suis parfaitement rétabli, et j'encourage toute personne souffrante à faire l'essai de votre traitement. Signé, Wilfrid Paquet, Ferme-Neuve. 9-23 j. P48



### COUPONS D'ETOFFE

Nous vous offrons un bel assortiment très varié de coupons de longueur convenable pour certains vêtements tels que costumes, matines, jupons et robes pour dames et jeunes filles; chemises d'hommes; aussi d'autres coupons et pièces de tissus des plus récentes teintes et de la dernière mode. Argent remboursé si vous n'avez pas entière satisfaction. Prix \$1.00, franco. George Grattan, Agent Mfr., New Glasgow, Qué.



### OEUF ET VOLAILLES A VENDRE

**LISEZ BIEN**—A la page 45 les conditions de notre grand concours d'abonnement. \$1000. en prix seront distribués aux plus forts concurrents. Enrolez-vous sans tarder.

**Cochets Rhode Island Rouge** avec pedigree venant des meilleures poudeuses, sélectionnées au nid à trappe. Aussi Canards Pékin de race pure. Ch. E. Paquet, Ferme Avicole, Pont Rouge, P. Q. 9-23 j. P tp

**Une Fournaise de \$230. GRATIS**—Une magnifique fournaise à air chaud valant \$230. donnée comme premier prix du Concours, à la personne qui recrutera le plus d'abonnés au Bulletin de la Ferme. C'est un prix qui vaut la peine. Mettez vous à l'œuvre sans retard. Voyez conditions faciles du concours.

### ANIMAUX



### A VENDRE

**NE RETARDEZ PAS**—Dmeandez immédiatement des blancs d'abonnements et enveloppes, afin de prendre part à notre grand concours d'abonnements. De nouveaux zélés s'enrolent tous les jours.

**VACHE CANADIENNE**—enregistrée aura quatre ans en avril prochain et vèlant au printemps. Prix spécial \$100. S'adresser à Ferme La Savoyarde, Manseau, Cté Nicolet P. Q. 16-30 j.—Xtp.

**CONCOURS**—Prenez part à notre grand concours d'abonnements. Prix pour tous les abonnés pour les concurrents. Voyez Conditions Adressez votre demande de participation sans retard.

trains de nuit sont pourvus de wagons-lits modernes à salons et à compartiments

Pour tous autres renseignements, billets, location de places, etc., prière de s'adresser au plus proche agent du Canadien National ou au Bureau des Billets, 10 rue Ste-Anne, ou à la Gare du Palais, Québec, tél. 2-8200.

### A VENDRE:—Moulin à Farine

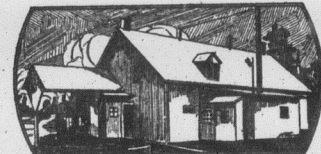
à Plessisville; comté de Mégantic, site idéal, au centre de la ville. Moulin complet des plus modernes avec moulin à rouleau pour farine. A proximité de la gare du Grand Tronc sur route nationale Lévis-Richmond. Magnifique résidence et dépendances.

Conditions faciles. S'adresser à

**Jean-Marie Savoie**

Gérant du Moulin,

PLESSISVILLE, . . . QUE.



### Fermes, Fromageries, Beurrieries.

**BEURRIER, FROMAGER**—Désire se placer pour la saison 1925. Préférerait dans une fabrique située dans les alentours de Montréal. Fournir d'excellentes références. Jos. Labbé, Beauvillage comté de Lotbinière, P. Q. 29j—12 fév. P-65

**Fabrique demande position**—Bon fabricant ayant tous ses diplômes et 21 années de pratique demande position dans une bonne beurrierie. Pourrait s'engager seul ou avec son fils. S'adresser à Hubert Jean, St-Evariste Village, Frontenac, P. Q. 5-19 f. P05

**POSITION DEMANDEE**—Un fabricant de beurre et de fromage possédant tous les diplômes et 15 ans d'expérience et pouvant fournir les meilleures références, désire position pour 1925. S'adresser à J. L. Barthelemi Côté, Theftord-Mines, P. Q. 22 dec. - M.G.

**Un Beau Prix Chaque Semaine** sera donné durant tout notre grand concours à la personne qui aura recruté le plus grand nombre d'abonnés au Bulletin de la Ferme. Pourquoi n'en seriez-vous pas le gagnant cette semaine??

**BELLE BEURRIERIE A VENDRE** située dans le village St-Norbert Co. Berthier, outillée avec un mécanisme neuf. Prix: \$3,500. Accepterons un certain montant comptant et la balance payable annuellement. Pour toutes informations s'adresser au notaire Rouleau, St-Barthélemi, cté Berthier, P. Q. 16-30 jX26-V.D. & Cie.

**BEURRIERIE A VENDRE**—Située dans le plus gros centre de la province de Québec; reçoit du lait et de la crème. A vendre à bonnes conditions. Cause de vente: mauvaise santé. S'adresser au Bulletin de la Ferme, Québec. 9—23 janv. P05

**FABRIQUE DE BEURRE A VENDRE** située dans le village St-Aimé, Cté de Richelieu, fabricant au-dessus de 90 boîtes par semaine avec maisons et dépendances. S'adresser à R. Dudemaine, St-Aimé, Cté Richelieu, P. Q. 12-2—B

**FABRIQUE COMBINEE A VENDRE**—Fabrique bien outillée: Engin "Jonny", pasteurisateur "Success", bonne chambre de maturation, glacière sur le plan du gouvernement, etc., etc. Située à Ste-Germaine de Grantham, Cté Drummond, A vendre à très bon marché et à bonnes conditions. Cause de vente: abandon du métier. S'adresser à L. A. Neiderer, St-Germain de Grantham, Cté Drummond, P. Q. 22-5 fév. P07

**FERME ET RUCHER A VENDRE**—A l'île Perrot, sur le bord de la belle rivière Ottawa, splendide ferme de 125 arpents, seulement à 21 milles de Montréal chemin macadamisé, route Montréal Ottawa, sur laquelle passent 1000 autos de touristes par jour. Sol excellent pour tous genres de culture, plan, ¼ de mille des station, église, école, bons voisins. Confortable maison de 11 appartements, grande cave, téléphone, électricité. Grange 40 x 80 hangars, 2 poulaillers, petite maison, laboratoire d'apiculture neuf de 20 x 30; bons bois de 25 arpents bien clôturé. Rucher extra moderne de 115 colonies d'abeilles en ruches Langstroth 10 cadres plus de 500 hausses, 100 couvercles et plateaux extra, 100 ruchettes d'élevage de reines. Outillage complet d'élevage de reines. Gros extracteur à pouvoir pouvant extraire 32 cadres en une seule opération; un autre extracteur à quatre cadres. Maturateur de 2000 lbs; 2 autres "tanks" réservoirs Presse à cire Siebald, extracteur à cire solaire, couteau à vapeur; 150 livres de cire gaufrée, cire brute; couteaux à vapeur et autres; pour \$140. de chaudères vides. Moyenne de 180 de surplus de miel par ruche depuis 7 ans. Verger d'environ 40 pommiers productifs. Le rucher et la maison seuls valent le prix demandé, sans les produits de la ferme et du rucher vendus à la maison au prix du détail. Un des plus beaux sites qui soit. Peut être subdivisé pour terrains de grève à bâtir. Grande demande. Le propriétaire actuel ayant d'autres occupations ne peut s'en occuper, d'où le bas prix actuel. Une opportunité qui ne se représentera plus. De plus, une partie des agrès agricoles, animaux, volailles. Prix seulement \$13,500; \$4,000 comptant ou plus balance à termes faciles. Aimé Lafrenière, Ile Perrot Qué 15 j. X 023

## LISEZ LE BULLETIN DE LA FERME



## Moulin à Farine

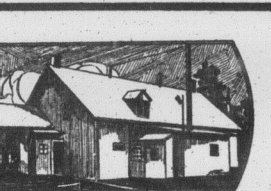
à la ville; comté de Mégantic, au centre de la ville, complet des plus modernes, moulin à rouleau pour farine, à proximité de la gare du Grand Nord sur route nationale Lévis-Québec. Magnifique résidence indépendante.

Conditions faciles. S'adresser à

M. J. Savoie

Gérant du Moulin,

St-Basile, P. Q.



Fromageries, Beurreries.

FROMAGER.—Désire se placer en 1925. Préférerait dans une fabrique les alentours de Montréal. Fournir références. Jos. Labbé, Beaurivage, St-Basile, P. Q. 29j-12 fév. P-65

demande position.—Bon fabricant des diplômes et 21 années de pratique professionnelle dans une bonne beurrerie. S'adresser seul ou avec son fils. S'adresser Jean, St-Evariste Village, Frontenac, 5-19 f. P05

DEMANDEE.—Un fabricant de fromage possédant tous les diplômes d'expérience et pouvant fournir les meilleures références. Désire position pour 1925. S'adresser Barthélemi Côté, Theford-Mines, P. Q. M.G.

Prix Chaque Semaine sera donné à notre grand concours à la personne qui obtiendra le plus grand nombre d'abonnés de la Ferme. Pourquoi n'en seriez-vous gagnant cette semaine???

BEURRIERIE A VENDRE située dans le comté de St-Basile, outillée avec un matériel complet. Prix \$3,500. Accepterons un tant comptant et la balance payable. Pour toutes informations s'adresser à M. J. Savoie, St-Basile, P. Q. 16-30 jX26-V.D. & Cie.

MAISON A VENDRE.—Située dans le plus beau quartier de Québec; reçoit du lait directement de la ferme. A vendre à bonnes conditions. S'adresser à M. J. Savoie, St-Basile, P. Q. 9-23 janv. P05

MAISON DE BEURRE A VENDRE située dans le comté de St-Aimé, Côté de Richelieu, fabriquant de 90 boîtes par semaine avec maisons complètes. S'adresser à R. Dudemaine, St-Richelieu, P. Q. 12-2-B

MAISON COMBINÉE A VENDRE.—Fabriquée: Engin "Jonny", pasteurisateur, bonne chambre de maturation, glacière, etc. Située à l'angle de Grantam, Côté Drummond. A vendre à bon marché et à bonnes conditions. S'adresser à M. J. Savoie, St-Basile, P. Q. 22-5 fév. P07

ET RUCHER A VENDRE.—A l'île de la Rivière, à l'extrémité de la belle rivière Ottawa, splendeur de 125 arpents, seulement à 21 milles de chemin macadamisé, route Montréal-Québec, laquelle passent 1000 autos de touristes. Sol excellent pour tous genres de culture, mille des stations, école, bons voisins, maison de 11 appartements, eau, téléphone, électricité. Grange 40 x 80, poulaillers, petite maison, laboratoire neuf de 20 x 30; bons bois de 25 ar. closuré. Rucher extra moderne de 115 ruches en ruches Langstroth 10 cadres, 100 hausses, 100 couvercles et plateaux ruchettes d'élevage de reines. Outillage d'élevage de reines. Gros extracteur à vapeur extraire 32 cadres en une seule opération. Rucher à quatre cadres, 2 de 2000 lbs; 2 autres "tanks" réservoirs Siebold, extracteur à cire solaire, coupeur; 150 livres de cire gaufrée, cire brute; vapeur et autres; pour \$140. de chauffage. Moyenne de 180 de surplus de miel depuis 7 ans. Verger d'environ 40 pommettes. Le rucher et la maison seuls vendus, sans les produits de la ferme et verger à la maison au prix du détail. S'adresser à M. J. Savoie, St-Basile, P. Q. 15 j. X 02.3

LISEZ LE BULLETIN DE LA FERME

## HOMMES ET CHOSES

Revue de la huitaine

Anglais et Français.—Mon argent! en suis-je le maître absolu?—**"Gendreau-le-Plaideux" n'est pas mort.—L'Habitant, sa poule et l'avocat.**

**Signe des temps.**—L'Angleterre, dont la politique plutôt pro-allemande depuis la grande guerre, causait des inquiétudes aux amis de la France, paraît maintenant vouloir se rapprocher de celle-ci. Elle refuse d'évacuer la zone de Cologne tant que l'Allemagne continuera de s'armer clandestinement et consent à ce que les Etats-Unis entrent en arrangement avec la France pour le règlement de la dette de guerre de celle-ci.

Il ne faut cependant pas se bercer de l'illusion que les hommes d'Etats anglais éprouvent une plus grande sympathie pour la France qui ploie sous le fardeau des impôts. Non, John Bull n'est pas sentimental; il ne connaît que "les affaires". La nouvelle orientation de sa politique est plutôt inspirée par la crainte d'un relèvement économique trop rapide d'une Allemagne libérée de toute entrave.

L'Anglais se dit: Si nous favorisons trop l'Allemagne, c'est la renaissance d'une puissance de production à bon marché, et donc d'une concurrence qui ne peut manquer d'être préjudiciable au commerce britannique. On revient malgré soi à ces préoccupations d'avant 1914, qui avaient provoqué tant d'inquiétudes, tant de dépenses aussi, et tant d'appels désintéressés aux colonies. L'Allemagne faisait alors à l'Angleterre sur tous les marchés du monde, une concurrence souvent victorieuse et toujours croissante; ses succès en affaires avaient enflé son ambition politique. Elle voulait un empire colonial. Elle voulait une flotte de haute mer. Et elle était en excellente voie de se procurer l'une et l'autre.

La grande guerre, grâce aux sacrifices de la France sur le territoire de laquelle la lutte s'est surtout poursuivie, a dissipé ces cauchemars en permettant à l'Angleterre de prendre et la flotte et les colonies.

N'ayant plus rien à craindre de l'Allemagne, l'Angleterre est devenue débonnaire et a fait semblant de s'apitoyer sur le sort du vaincu et de s'opposer à ce qu'on lui fasse la vie trop dure.

Mais l'Etat allemand est resté homogène, et si on le libère des derniers liens, ne redeviendra-t-il pas demain ce qu'il était hier: un concurrent dangereux sur les marchés mondiaux.

Et c'est pourquoi la région de Cologne ne sera pas évacuée et l'Angleterre aidera la France à faire exécuter ce qui reste du traité de Versailles et du plan Dawes.

**C'est à Moi!** Notre remarque de l'autre jour, que l'argent gagné n'est pas à soi, a rencontré bien des incrédules et soulevé beaucoup de contradictions. Nous compléterons notre pensée, d'autant plus que ce sujet intéresse tout le monde, le pauvre comme le riche.

Posons d'abord comme principe que tout droit est limité par le

devoir de n'user des choses que convenablement et sans abus.

Par exemple, votre cheval et votre chien sont bien à vous, mais avez-vous le droit de les brutaliser?

L'argent que nous avons gagné est à nous, mais il doit servir d'abord à faire vivre convenablement la famille et à donner l'éducation aux enfants; ensuite il faut en faire la part de Dieu et celle des plus pauvres que soi, et puis une troisième part encore pour le chômage, la maladie, la vieillesse.

L'ouvrier le mieux payé, qui en quelques jours de noce, dépense follement ce qu'il a gagné, s'expose, à la première maladie, à être à la charge de l'hôpital, c'est-à-dire à se faire soigner aux frais des autres.

Dans sa vieillesse, il viendra, faisant le chien couchant, frapper à la porte d'un hospice.

Si, au lieu de gaspiller son argent, cet ouvrier avait su faire la part de l'épargne, il ne connaîtrait pas les humiliations.

S'il était vrai que l'argent qui est à soi peut être employé comme on l'entend, cela serait également vrai pour le riche qui pourrait dire: "J'ai gagné mon argent comme je l'ai pu, mais je l'ai; les pauvres sont gênés, emprunteurs, éloignez-les, enfermez-les!"

Non, personne n'a le droit de faire de son argent ce qu'il veut: les hommes sont solidaires. Et tant qu'il y aura des malheureux, personne n'aura le droit de gaspiller l'argent gagné. C'est là la doctrine du Christ, la seule qui contienne la vérité et l'enseignement de l'amour du peuple, la seule qui nous donne les vraies règles de la fraternité et de la charité effectives.

Québec, la veille de Noël, a mis en pratique la doctrine que nous prêchons ici, en versant pour les

## IL INVENTE UNE NOUVELLE LUMIERE

Dite plus blanche et moins chère que le gaz et l'électricité

Un brevet d'Ottawa a été accordé, par le Gouvernement à un ingénieur en lumière du nom de Johnson, pour une nouvelle lampe brûlant seulement de l'huile de charbon ordinaire. Cette lampe produit une vapeur de l'huile, faisant une flamme bleue qui se transforme comme un manteau ce qui produit une lumière forte, douce et très blanche.

Comme elle ne consomme que 6% d'huile avec 94% d'air, elle est excessivement économique. On la dit très simple à employer sans odeur, sans bruit, et aucunement dangereuse.

N. A. Johnson, 246 rue Craig-ouest, Montréal, désire des représentants locaux et offre un plan de vente absolument avantageux. Il offre même une lampe à titre gracieux à celui qui le premier en fera usage dans chaque localité et l'aidera à introduire cette nouvelle lumière.

pauvres, entre les mains des Voyageurs de Commerce faisant "la Guignolée", plus de treize mille dollars, dans un temps où tout nous porte vers des dépenses futiles, souvent extravagantes. C'est un beau geste, auquel nous applaudissons de tout cœur.

**Les procès.**—Gendreau-le-Plaideux, ce typique personnage rendu célèbre par Gérin-Lajoie, dans Jean Rivard, n'est pas mort ou il a laissé des descendants.

Ce n'est pas pour rien, évidemment, que plusieurs d'entre nous descendent de normands.

Pour un bout de clôture, pour un pouce de terrain, Baptiste sera toujours prêt à plaider. Il n'est pas chicanier pourtant, mais quand il croit avoir raison, il n'est satisfait, et encore, que lorsqu'un juge a prononcé sur le cas.

Et pourtant le procès le plus juste, le plus légitime, donne lieu à de telles tracasseries, à tant de frais et à tant de dépenses imprévues, qu'il y a toujours, ou du moins presque toujours, de l'avantage pour les deux partis à s'arranger à l'amiable.

Un peintre, homme d'esprit, chargé d'exécuter un tableau où devaient figurer deux plaideurs, avait représenté le perdant tout nu et le gagnant en chemise.

Cette allégorie était à la fois fort transparente et très juste. A propos, il nous vient à la mémoire une petite histoire qui démontre bien que les consultations, ça coûte cher.

Jean Pierriche apportait à la ville les produits de sa basse-cour: œufs frais et volailles dodues.

Il arrête un moment rue Du Pont, histoire de bourrer Marceline—c'est le nom qu'il donne à sa vieille pipe.

Sur le trottoir un molosse le regarde faire, puis d'un œil indiscret examine le contenu du véhicule. Quelles belles volailles! Il s'en poulèche les babines. Un autre coup d'œil sur le proprio, absorbé dans l'importante besogne de tirer les premières touches, et d'un bond il saute dans la voiture, saisit délicatement deux volailles par les pattes attachées et se sauve à toutes jambes.

—Au voleur! crie un passant. Jean Pierriche se retourne: le molosse est déjà loin.

—C'est le chien de l'avocat Un Tel, lui dit le passant.

—Ah ben! y va me payer mes volailles, ben sûr.

Et Jean Pierriche s'amène chez l'avocat, lui raconte ce qui vient de lui arriver et lui demande s'il a le droit de se faire payer la valeur des volailles que le chien lui a dérobées sous le nez.

—Certainement, lui répond le disciple de Thémis, si vous connaissez le propriétaire du chien.

—Je le connais, s'empresse de dire Jean.

—A combien évaluez-vous les dommages?

## CRISES

arrêtées de façon permanente par le remède Trench contre Epilepsie et Crises. Simple traitement à domicile. Plus de 35 années de succès. Des milliers de témoignages de toutes les parties du monde. Faites venir la brochure gratuite donnant détail complet.

Envoyez tout de suite à TRENCH'S REMEDIES LIMITED, 37 St James' Chambers 79 rue Adelaide est Toronto Canada (Découpez ceci)

## SURDITE



L'ouïe parfaite est maintenant rendue dans tous cas de surdité ou déficience de l'ouïe amenée par le catarrhe, relâchement, enfoncement, épaississement des tambours, bourdonnements et sifflements, perforation, destruction complète ou partielle des tambours, écoulement des oreilles, etc.

TAMBOURS D'OREILLE COMMON-SENSE WILSON

"Ces petits appareils téléphoniques sans fil pour les oreilles" ne demandent pas de remèdes, mais remplacent effectivement ce qui manque ou ce qui fait défaut dans les tambours de l'oreille. Ce sont de simples appareils qui s'adaptent facilement à l'oreille, tout en étant invisibles. Doux et confortables.

Ecrivez aujourd'hui pour demander notre brochure GRATUITE de 168 pages sur la SURDITE qui vous donne amples détails et témoignages.

WILSON EAR DRUM Co., Incorporated

719 Inter-Southern Build. Louisville, K.

—A \$2.50, on pourrait même dire \$3. les volailles étaient si belles!

—Et le nom du propriétaire?

—C'est vous-même, Monsieur l'Avocat, et j'espère bien que vous allez me payer les dégâts causés par votre bougre de chien.

—Sans doute, sans doute, mon bon homme, attendez un peu.

L'avocat tire à lui une feuille de papier, griffonne quelques mots et la tend à son client d'occasion.

Jean Pierriche prend la feuille, et à son grand ébahissement lit ce qui suit:

"Monsieur Jean Pierriche doit à Monsieur l'avocat Un Tel: Pour consultation, \$10. Déduit \$2.50 pour dommages causés par mon chien au dit Jean Pierriche. Balance due: \$7.50.

Qui fut surpris, ahuri, ce fut ce pauvre Jean Pierriche.

La morale de cette histoire, c'est que même avec la cause la plus juste, on débourse souvent plus qu'on encaisse.

Qui s'en va pour tondre, revient parfois tondu.

Pierre Fouille-Partout.

CHAMPION CANADIEN AMELIORE

Souffleur à paille, s'adapte à toutes les batteuses en usage soit à toile ou à fourches, etc. Ce souffleur peut retenir la balle ou l'expulser avec la paille. Avec toile pour la balle pour batteuses à fourches ou à baguettes. Ce souffleur est détaché de la batteuse relié seulement par une courroie et garantie donner satisfaction. Voyez notre agent local sinon demandez notre circulaire traitant du travail de cette machine dans tous ces détails. Nous vendons à de bonnes conditions.

Wilfrid Ouellet & Cie  
STE-SCHOLASTIQUE - QUÉBEC

La Fournaise Suprême à air chaud

Invention nouvelle et sans pareille SUPÉRIEURE A TOUTE AUTRE  
Prix les plus bas  
PONT-ROUGE, P. Q.



L'INDUSTRIE AVICOLE

IMPORTANTE SOURCE DE REVENUS.— NECESSITE D'AUGMENTER LA PRODUCTION.— MARCHÉ STABLE ET FORT REMUNERATEUR.— FACILITE D'EN BENEFICIER.

On réalise peu l'importance de l'aviculture et les développements qu'elle est susceptible de prendre en peu de temps. Sait-on qu'il y a plus de personnes intéressées à l'aviculture qu'à toute autre industrie agricole. L'élevage des volailles est en effet pratiqué sur toutes les fermes et assez rares sont les villageois qui ne possèdent pas leur petite basse-cour. Des quantités considérables de poules sont aussi gardées dans les villes.

Des chiffres étonnants

Les dernières statistiques officielles du gouvernement américain sur l'aviculture démontrent bien l'importance de cette industrie : En 1923, la production avicole de la république voisine a rapporté \$1,047,000,000.00, ce qui, pour le même pays :

- 1o. dépasse de plus de \$300,000,000. la valeur de la récolte de blé;
- 2o.—Représente une somme plus élevée que la valeur de la production bovine durant la même année;
- 3o.—Est environ six fois plus considérable que la valeur de tous les chevaux, sept fois celle des moutons;
- 4o.—Rapporte sept fois plus que la production sucrière;
- 5o.—Constitue un revenu cinq fois plus grand que la récolte de pommes et deux fois plus considérable que celui de tous les autres fruits et leurs sous-produits ensemble.

Dans la province de Québec

La moyenne annuelle de ponte par poule dans la Province n'est que de 70 œufs (Statistiques fédérales) et cette production rapporte un revenu annuel d'au-delà de sept millions de dollars (\$7,000,000.00. A cela, il faut ajouter la production de la chair de volaille qui représente une somme presque aussi importante.

Nous pourrions cependant doubler notre production avicole sans pratiquement affecter les conditions du marché, lequel, pour répondre à ses besoins, doit continuellement importer de l'étranger d'énormes quantités d'œufs et de volailles; et cela, malgré les progrès et l'augmentation sensibles de production qui ont été réalisés depuis une dizaine d'années.

Les prix des œufs et de la volaille sont ceux des produits de la ferme qui ont été le moins affectés par la dépression générale. En effet, ils sont encore presque au niveau des prix de guerre.

Le commerce réclame sans cesse plus de produits avicoles. Montréal nous offre pour ces derniers le marché le plus avantageux du pays, et peut-être même de l'Amérique.



Quantité d'œufs tout l'hiver

La plupart des poules possèdent par nature une prodigieuse capacité de ponte, capacité souvent inerte si leur nourriture ne contient certains toniques minéraux et aux herbes réclamées par la nature et que contient en abondance le Régulateur à Volailles Pratt's. Il donne énergie et santé; prévient la maladie; rend les poules robustes, pondeuses, payantes. Tout éleveur doit avoir les Désinfectant, Tueur de Poux, Remède pour Roupie, Spécial pour Mites Rouges, etc., de Pratt. Insister pour avoir les produits Pratt's; refuser les substituts.



REGULATEUR A VOLAILLES

Prenez le "Pratt's Poultry Book—GRATUIT" PRATTS FOOD CO., OF CANADA, LIMITED 315 ave. Carlaw, Toronto, Ont.

Outre la demande du marché domestique qui est encore loin d'être satisfaite, nous avons en Angleterre un débouché presque illimité pour les œufs. Ce pays doit actuellement importer des œufs de Chine. A la fin de décembre dernier, 2,200 caisses contenant 60,000 douzaines d'œufs débarquaient à Vancouver, pour traverser le Canada, en route pour Londres.

Il va sans dire que nous sommes infiniment mieux situés que la Chine pour approvisionner l'Angleterre et aussi que la qualité de nos œufs est de beaucoup supérieure à celle des œufs chinois.

A la portée de tous

Si l'aviculture offre des avantages exceptionnels, elle n'exige cependant que peu de travail et qu'un capital minime. Souvent pour doubler ses profits, il suffirait de fournir au troupeau une habitation plus saine, mieux éclairée et bien ventilée, et de donner aux oiseaux une alimentation non pas plus abondante, mais mieux proportionnée et plus variée, répondant convenablement à leurs besoins. Quels profits aussi ne peut-on pas réaliser par une sélection plus judicieuse. Et tout cela ne coûte que très peu.

Apportons donc à l'aviculture l'attention qu'elle mérite et nous en retirerons des bénéfices immédiats. Les exemples sont nombreux pour le prouver.

Jos. D. Capitales.

Rés. Tél. 1385w Bureau Tél. 1022w  
**CHARLES M. LE TARTE**  
Avocat—Advocate  
— DE —  
**LE TARTE & RIOUX**  
52, rue St-Joseph, Québec.  
COLLECTION & REGLEMENT

**La Fournaise Suprême**  
à air chaud  
Invention nouvelle et sans pareille  
SUPÉRIEURE A TOUTE AUTRE  
Prix les plus bas  
PONT-ROUGE, P. Q.

CONCOURS DE PONTE, A L'EST ET A L'OUEST DE QUEBEC

Les concours se sont ouverts le 1er novembre 1924 et se continueront pendant 52 semaines. Chaque parquet contient 10 oiseaux, numérotés de 1 à 10. Les tableaux ci-dessous donnent dans les colonnes de 1 à 10, un état de la production de chaque oiseau pour la semaine. Dans la colonne "H" se trouve le total de la production hebdomadaire de chaque parquet et dans la colonne "T", le nombre total d'œufs à jour dans chaque parquet. Lorsque le nombre total d'œufs est plus élevé que le nombre totalisé d'œufs pondus par chaque poule dans la semaine, cela indique que les œufs pondus sur les planchers ont été inclus dans le relevé total du parquet.

Remarques.—Les parquets des Stations Expérimentales sont inscrits en vue de l'enregistrement, mais ils n'ont pas droit aux prix offerts. Abréviations:—C.H.—Chanteclercs; L.B.—Livournes blanches; P.R.B.—Plymouth Rock Barrées; R.I.R.—Rhode Island rouges; W.B.—Wyandottes blanches; W.A.—Wyandottes argentées; Z.—Parquet en tête; F.—Fièvre d'incubation; M.—Muant.

Sous la direction de la Station Expérimentale à Ste-Anne-de-la-Pocatière.  
3ème année. Rapport Hebdomadaire. Semaine No 9. Finissant le 9 jan. 1925.  
Gérant du Concours: Jean L. Roy. Régisseur: J. A. Ste-Marie.

Sous la direction de la Station Expérimentale de Lennoxville.  
3ème année. Rapport Hebdomadaire. Semaine No 9. Finissant le 9 jan. 1925.  
Gérant du Concours: J. D. Lang. Surintendant: J. A. McClary

Parquet	Propriétaire et adresse	Race	1	2	3	4	5	6	7	8	9	10	H.	T.
1	Institut Agricole d'Oka, La Trappe	Ch.	4	4								4	12	190
2	Basse-Cour Trois-Rivières, Tr.-Riv.	L.B.												72
3	W. A. Carr, Ste-Agathe des Monts.	L.B.	4	1	4		5	4		4	5	28	227	
4	E. Delcourt, St-Félix de Valois.	L.B.								4	4	12	160	
5	H. Henry, Ste-Agathe des Monts.	L.B.	4			3						5	12	200
6	Joan D. Lachapelle, St-Paul.	L.Ef		4	5		4						13	205
7	Laurentide Poultry Farm, Pte Gat.	Ch.	4										4	45
8	W. A. Carr, Ste-Agathe des Monts.	P.R.B.	4	6	4	3		5	5		5	32	342	
9	W.A. Carr, Ste-Agathe des M.No 2	P.R.B.	5		5	5	3	5	6	1	5	35	302	
10	J. E. Coulombe, Ste-Angèle de Lav.	P.R.B.	2	4	5	5	4	5					25	121
11	E. K. Lafamme, Ste-Germaine.	P. R.B.	5		4	1			6	6	4	26	99	
12	J. A. Proulx, Rocher à la Chapelle	P.R.B.	4	4	7	6	5	4		5	5	x40	x361	
13	Station Expérimentale, La Ferme.	P.R.B.	5	3	3	6		4					21	195
14	Station Expérimentale, Ste-Anne.	P.R.B.	5	4		4	4			6	4	27	347	
15	Station Expérimentale, Ste-Anne.	P.R.B.					6	6	2		3	16	304	
16	J. W. Butler, Montréal.	R.I.R.	5						5				10	47
17	Adélarde DeRoy, Princeville.	R.I.R.	5	4	4	5	4	6	3		6	37	196	
18	Antoine DeRoy, Princeville.	R.I.R.	4		4	2		2				5	18	193
19	Jos. C. Hébert, N.P., Montmagny.	R.I.R.	3	4		2	5		4	4			22	276
20	Chs. E. Paquet, Pont Rouge.	R.I.R.	2	6					3	5			16	261
													406	4143

Parquet	Propriétaire et adresse	Race	1	2	3	4	5	6	7	8	9	10	H.	T.
1	Laurel P. Farm, Rougemont, Qué.	L.B.	4		5	5	5					5	24	184
2	W. A. Carr, Ste-Agathe des Monts.	L.B.	3	5	4				4		5		21	103
3	H. S. Beane, Beebe, Qué.	L.B.	3	4	2	2			3	3			17	103
4	Elmhurst P. Farm, Montréal, West	L.B.										5	9	138
5	Dr. J. L. Todd, Montréal, Qué.	L.B.	5		4	5	5	4					23	220
6	L. B. Pierce, Beebe, Qué.	L.B.		5		1			5				11	82
7	C. D. Calder, Cowansville, Qué.	L.B.		4	5		5	4			4	1	23	194
8	R. E. Wilkins, Adamsville, Qué.	L.B.	3	5	3	1	4						17	254
9	A. A. Margrette, Birchton, Qué.	L.B.		4	4	4							12	118
10	C. Ruiter & Sons, Cowansville, Qué	W.A.		5			5	1	1	3			16	35
11	Miss R. G. Knight, Beebe, Qué.	W.B.	5	4	6	5	5	5	6	5	5	5	51	316
12	E. G. White, Lennoxville, Qué.	W.B.	5	6	5	2	5	5	5	4		5	42	122
13	Fred Bell, Ayer's Cliff, Qué.	W.B.	5	1	6	6	2	4	5				34	208
14	Bond Little, North Hatley, Qué.	W.B.	4	5		4		4	5	3			30	175
15	H. S. Beane, Beebe, Qué.	W.B.	5		5		5	2	5		2	1	25	106
16	R. A. Robertson, Brigham, Qué.	W.B.	5		5		4	4	5	5	5	5	38	290
17	Exp. Station, Lennoxville, Qué.	P.R.B.	6	5	5	6	2	5	6	6	6	5	x52	x458
18	Laurel P. Farm, Rougemont, Qué.	P.R.B.	6	1	2		5	3	4			3	5	29
19	Wm. C. Strong, West Brome, Qué.	P.R.B.	6	5	5	5	7	6		5	4	3	46	268
20	H. R. Drew, North Hatley, Qué.	P.R.B.	5	6	4	6	5	4	4	5		6	45	264
													565	3922

LE BUL  
ASSOCI  
VINCI  
L'assé  
ciation A  
Québec  
taire, de  
2 heures  
24 janvie  
Eufs à ret  
concours  
Ferme Ex  
Pocatière  
œufs.  
Parquet No  
Poulette  
lieu de 39, 2  
Poulette  
lieu de 29, 2  
Poulette  
lieu de 25, 2  
Parquet No  
Poulette  
de 28, 22 œ  
Poulette  
lieu de 24, 2  
Parquet No  
Poulette  
lieu de 36, 3  
Parquet No  
Poulette  
de 17, 11 œ  
Parquet No  
Poulette  
lieu de 45, 3  
Parquet No  
Poulette  
lieu de 27, 8  
Poulette  
lieu de 48, 3  
Parquet No  
Poulette  
lieu, de 17, (0  
Parquet No  
Poulette  
lieu de 53, 3  
Poulette  
lieu de 32, 2  
Parquet No  
Poulette  
lieu de 38, 1  
Parquets  
18, 19 et 23 s

Voici le  
le gué  
Le premier  
taires de c  
mence à boit  
The-Horse C  
vent toujours  
du cas qui l  
précieux sur  
fait le faire.  
curer un ex  
SAVE  
Connu depuis  
contre l'EP.  
coraco), l'EP  
l'Épaulé, du  
Tendons. V  
REMBOUR  
personnes, q  
leur satisfac  
guérit, mais  
à travailler  
aujourd'hui  
Livres, une  
vez compter.  
TROY CHI  
(Also at Bir  
La Fou  
à  
Inventio  
SUPÉ  
PC



Quantité d'œufs tout l'hiver

Pratts

REGULATEUR A VOLAILLES

Book—GRATUIT— CANADA, LIMITED Toronto, Ont.

... que qui est encore loin débouché presque illimité porter des œufs de Chine. ... maintenant 60,000 douzaines traverser le Canada, en

... nent mieux situés que la ussi que la qualité de nos œufs chinois.

... ceptionnels, elle n'exige capital minime. Souvent r au troupeau une habitabilité, et de donner aux ante, mais mieux proportionnellement à leurs besoins. ar une sélection plus judi-

... on qu'elle mérite et nous exemples sont nombreux

Jos. D. Capitales.

urnaise Suprême à air chaud

ion nouvelle et sans pareille PÉRIÉURE A TOUTE AUTRE Prix les plus bas PONT-ROUGE, P. Q.

BEC

numérotés de 1 à 10. donne "H" se trouve le total de bre total d'œufs est plus élevé lans le relevé total du parquet. Fert.

W.B.—Wyandottes blanches;

de Lennoxville.

No 9, Finissant le 9 jan. 1925

Surintendant: J. A. McClary

	3	4	5	6	7	8	9	10	H.	T.
5	5	5						5	24	184
5	4							5	21	103
2	2							3	17	103
4	5	5	4					5	9	138
5	5	5	4					5	23	220
5	5	1						5	4	11
5	5	5	4					4	1	23
3	1	4						1	17	254
4	4	4						1	12	118
5	5	5	5	1	1	3		3	16	35
6	5	5	5	6	5	5	5	5	51	316
5	2	5	5	5	4			5	42	122
6	6	2	4	5				5	34	208
5	4	4	5	5	3			3	30	175
5	5	5	2	5				2	1	25
5	5	4	4	5	5	5		5	38	290
5	6	2	5	6	6	5	5	5	52	458
2	5	3	4					3	5	29
5	5	7	6					5	4	3
4	6	5	4	4	5			6	45	264
									565	3922

ASSOCIATION AVICOLE PROVINCIALE.—ASSEMBLEE ANNUELLE

L'assemblée annuelle de l'Association Avicole de la Province de Québec, aura lieu au Manège Militaire, de Québec, Grande-Allée, à 2 heures de l'après-midi, le samedi, 24 janvier courant.

Œufs à retrancher, sur les rapports du concours de Ponte à la station de la Ferme Expérimentale de Ste-Anne de la Pocatière à cause de la pesanteur des œufs.

Parquet No 1:

Poulette No 1.—16 œufs à enlever, au lieu de 39, 23 œufs.

Poulette No 2.—1 œuf à enlever, au lieu de 29, 28 œufs.

Poulette No 10.—1 œuf à enlever, au lieu de 25, 24 œufs.

Parquet No 3:

Poulette No 1.—6 œufs à enlever au lieu de 28, 22 œufs.

Poulette No 8.—3 œufs à enlever, au lieu de 24, 21 œufs.

Parquet No 4:

Poulette No 2.—6 œufs à enlever, au lieu de 36, 30 œufs.

Parquet No 6:

Poulette No 2.—6 œufs à enlever, au lieu de 17, 11 œufs.

Parquet No 8:

Poulette No 2.—12 œufs à enlever, au lieu de 45, 33 œufs.

Parquet No 9:

Poulette No 3.—19 œufs à enlever, au lieu de 27, 8 œufs.

Poulette No 5.—11 œufs à enlever, au lieu de 48, 37 œufs.

Parquet No 11:

Poulette No 6.—17 œufs à enlever au lieu de 17, 0 œufs.

Parquet No 12:

Poulette No 5.—15 œufs à enlever, au lieu de 53, 38 œufs.

Poulette No 6.—6 œufs à enlever au lieu de 32, 26 œufs.

Parquet No 15:

Poulette No 4.—22 œufs à enlever, au lieu de 38, 16 œufs.

Parquets Nos 2, 5, 7, 10, 13, 14, 16, 17, 18, 19 et 21 sont exacts



Voici le livre qui vous aidera à le guérir—il est GRATIS

Le premier geste que des milliers de propriétaires de chevaux font lorsqu'un cheval commence à boiter, c'est de consulter le Livre Save-the-Horse (Dauvegardez-le-Cheval). Ils trouvent toujours dans ses 96 pages, la description du cas qui les intéresse, ainsi que des conseils précieux sur ce qu'il faut faire et comment il faut le faire. Ne manquez pas de vous en procurer un exemplaire—il ne vous coûtera rien.

SAVE-THE-HORSE

(Dauvegardez-le-Cheval)

Connu depuis 31 ans comme le seul remède sûr contre l'EPARVIN, la Forme, (excepté l'encornée), l'Hydathrose et les maladies de l'Épaulé, du Sabot, du Genou, du Boulet ou des Tendons. Vendu avec notre Garantie de REMBOURSEMENT signée. Plus de 405,000 personnes, qui ont employé Save-the-Horse à leur satisfaction savent non seulement qu'il guérit, mais que le cheval peut même continuer à travailler durant le traitement. Écrivez aujourd'hui pour demander un exemplaire du Livre, une copie-spécimen de la Garantie et les conseils vétérinaires sur lesquels vous pouvez compter. Tout est absolument GRATUIT TROY CHEMICAL CO 517 Crawford St (Also at Binghamton N Y) Toronto Ont

La Fournaise Suprême à air chaud

Invention nouvelle et sans pareille SUPÉRIEURE A TOUTE AUTRE Prix les plus bas PONT-ROUGE, P. Q.

Vieux temps, Vieilles choses

Janvier et notre histoire

LE 1er JANVIER

1734.—Les Frères de la Vêrandrye découvrent les Montagnes Rocheuses.

1748.—Le trop célèbre François Bigot devient intendant du Canada.

1776.—Défaite à Québec des généraux américains Arnold et Montgomery. Ce dernier dégringole du Cap Diamant et se tue.

1830.—Organisation à Brockville, Ont., de la première loge orangiste du Canada.

1855.—Le village de Bytown devient, par charte, cité d'Ottawa. Idem. pour London. Ont.

1899.—Le port des lettres est réduit à deux sous.

LE 2 JANVIER

1874.—Dissolution du deuxième parlement du Canada.

1895.—Funérailles, à Halifax, N. E. de Sir John S. Thompson, Irlandais catholique et conservateur, premier ministre du Canada, décédé quelques jours auparavant à la cour royale en Angleterre, à l'occasion d'une réception chez la reine Victoria.

1897.—Décès, à Québec, de M. Thomas McGreevy, député de Québec-Ouest, qui fut mêlé à un célèbre procès politique dont l'instigateur fut J. Israël Tarte, journaliste.

1908.—Ouverture à Ottawa, de l'Hôtel des Monnaies. La Banque de St-Hyacinthe suspend ses opérations.

1924.—Décès, à Québec, de l'hon. L.-P. Brodeur, lieutenant-gouverneur.—Sir Lomer Gouin remet son portefeuille de ministre de la justice, à Ottawa.

LE 3 JANVIER

1786.—1ère assemblée de la 1ère législature du Nouveau Brunswick.

1800.—A Toronto (York) le procureur-général, John White et le greffier de l'Exécutif, John Small, se battent en duel. White meurt de ses blessures.

LE 4 JANVIER

1648.—A Montréal, première transaction immobilière dont les registres fassent mention. Le terrain vendu devient dans la suite l'hôtel du gouvernement (parlement) puis marché St-André, au jourd'hui Place d'Youville.

1663.—Sérieux tremblement de terre et obscurité en plein jour à Québec.

LE 6 JANVIER

1643.—M. de Maisonneuve, fondateur de Montréal, transporte et plante une croix sur le sommet du Mont-Royal (Montagne de Montréal) où le Père du Perron célèbre le saint sacrifice.

1824.—Fondation de la Société littéraire et historique de Québec.

1900. Au Manitoba, démission du cabinet Greenway (libéraux).

LE 10 JANVIER

1913.—A Oka, ouverture de cours de trois semaines sur l'horticulture et la culture fruitière.—Fondation, à Waterloo, P. Q., d'une association de producteurs de sucre et de sirop d'érable.—en vue surtout de réprimer la fraude et d'améliorer les produits saccharifères de l'érable.

(A suivre)

Les perroquets répètent toutes sortes de niaiseries, mais ils n'inventent pas les paroles grasses que la plupart d'entre eux prononcent.

Quant aux fraises, j'en cultive encore très peu moi-même, et je n'en pas ai fabriqué en grande quantité, d'abord parce que j'ai commandé trop tard les canistres de 2, dans lesquelles se mettent généralement les fraises pour le commerce de conserve, et j'ai dû employer les 2½. J'ai acheté tout ce que j'ai pu de caisses de fraises de 54 casseaux que j'ai payées \$2.50 et \$3.00.

Chaque canistre de fraises m'ont coûté fraises, canistres et sucre, 20 cents chaque. Je n'inclus pas dans cette somme le coût de la main-d'œuvre et du combustible; mais je me rends bien compte que, en produisant soi-même les fraises,

celles-ci paient plusieurs fois et la main-d'œuvre et le combustible. Les étiquettes que je mets sur mes canistres me coûtent 40 cents le cent. Je vends mes canistres de fraises 45 et 50 cents, chaque, ou \$5.00 la douzaine. Il faut ¾ lb. de fraises et ¼ lb. de sucre pour remplir une canistre de 2. La canistre émaillée, grandeur 2 coûte \$4.00 le cent, ou \$35.00 le mille. Dans le commerce de gros, depuis quelques années, ces conserves de fraises, sont cotées de \$3.10 à \$3.60 la douzaine. Elles l'étaient à \$3.10 dans le dernier numéro du Moniteur de commerce. Je crois qu'un fabricant, bien achalandé et pouvant fabriquer une quantité considérable de fraises peut payer jusqu'à 10 cents la livre pour les fraises et avoir encore une marge satisfaisante de profit; Après avoir nettoyé les fraises, je les ai placées dans les canistres que j'ai remplies avec un sirop bouillant, épais, puis scellées et stérilisées. Pour les fèves en gousses, j'en ai mis dans des boîtes de 2 et de 2½. Je vends les 2; \$2.25, et les 2½; \$3.00, ici dans la localité. Dans le commerce, elles sont dans des canistres de 2 qu'ils appellent: "Golden Wax Beans". Je trouve que ça paye très bien, du 200 pour 100 au moins. Tout le travail est fait par les membres de ma famille et ils sont aussi intéressés que moi. Dans la morte saison, hiver et automne, il y a aussi de bons profits à faire pour d'autres conserves: ce sont les conserves de viande, pour la saison d'été. J'ai mis en conserve, avec un succès complet, de la viande de bœuf, de porc frais, de volaille, de veaux. J'ai même fait concentrer et mis en conserves les surplus de bouillon de ces viandes pour faire de la soupe. Ces viandes sont toutes aussi bonnes et aussi appréciées que des viandes fraîchement abattues. Pour la cuisine, c'est une diminution considérable de travail, et ça permet de préparer un repas promptement en cas d'hôtes inattendus. Espérant que ces quelques informations vous seront utiles, je me souscris, Votre tout dévoué, F. C. Fortunat Cayer.

Question de profit.

Quant aux fraises, j'en cultive encore très peu moi-même, et je n'en pas ai fabriqué en grande quantité, d'abord parce que j'ai commandé trop tard les canistres de 2, dans lesquelles se mettent généralement les fraises pour le commerce de conserve, et j'ai dû employer les 2½. J'ai acheté tout ce que j'ai pu de caisses de fraises de 54 casseaux que j'ai payées \$2.50 et \$3.00.

Chaque canistre de fraises m'ont coûté fraises, canistres et sucre, 20 cents chaque. Je n'inclus pas dans cette somme le coût de la main-d'œuvre et du combustible; mais je me rends bien compte que, en produisant soi-même les fraises,

celles-ci paient plusieurs fois et la main-d'œuvre et le combustible. Les étiquettes que je mets sur mes canistres me coûtent 40 cents le cent. Je vends mes canistres de fraises 45 et 50 cents, chaque, ou \$5.00 la douzaine. Il faut ¾ lb. de fraises et ¼ lb. de sucre pour remplir une canistre de 2. La canistre émaillée, grandeur 2 coûte \$4.00 le cent, ou \$35.00 le mille. Dans le commerce de gros, depuis quelques années, ces conserves de fraises, sont cotées de \$3.10 à \$3.60 la douzaine. Elles l'étaient à \$3.10 dans le dernier numéro du Moniteur de commerce. Je crois qu'un fabricant, bien achalandé et pouvant fabriquer une quantité considérable de fraises peut payer jusqu'à 10 cents la livre pour les fraises et avoir encore une marge satisfaisante de profit; Après avoir nettoyé les fraises, je les ai placées dans les canistres que j'ai remplies avec un sirop bouillant, épais, puis scellées et stérilisées. Pour les fèves en gousses, j'en ai mis dans des boîtes de 2 et de 2½. Je vends les 2; \$2.25, et les 2½; \$3.00, ici dans la localité. Dans le commerce, elles sont dans des canistres de 2 qu'ils appellent: "Golden Wax Beans". Je trouve que ça paye très bien, du 200 pour 100 au moins. Tout le travail est fait par les membres de ma famille et ils sont aussi intéressés que moi. Dans la morte saison, hiver et automne, il y a aussi de bons profits à faire pour d'autres conserves: ce sont les conserves de viande, pour la saison d'été. J'ai mis en conserve, avec un succès complet, de la viande de bœuf, de porc frais, de volaille, de veaux. J'ai même fait concentrer et mis en conserves les surplus de bouillon de ces viandes pour faire de la soupe. Ces viandes sont toutes aussi bonnes et aussi appréciées que des viandes fraîchement abattues. Pour la cuisine, c'est une diminution considérable de travail, et ça permet de préparer un repas promptement en cas d'hôtes inattendus. Espérant que ces quelques informations vous seront utiles, je me souscris, Votre tout dévoué, F. C. Fortunat Cayer.

Question de profit.

Quant aux fraises, j'en cultive encore très peu moi-même, et je n'en pas ai fabriqué en grande quantité, d'abord parce que j'ai commandé trop tard les canistres de 2, dans lesquelles se mettent généralement les fraises pour le commerce de conserve, et j'ai dû employer les 2½. J'ai acheté tout ce que j'ai pu de caisses de fraises de 54 casseaux que j'ai payées \$2.50 et \$3.00.

Chaque canistre de fraises m'ont coûté fraises, canistres et sucre, 20 cents chaque. Je n'inclus pas dans cette somme le coût de la main-d'œuvre et du combustible; mais je me rends bien compte que, en produisant soi-même les fraises,

celles-ci paient plusieurs fois et la main-d'œuvre et le combustible. Les étiquettes que je mets sur mes canistres me coûtent 40 cents le cent. Je vends mes canistres de fraises 45 et 50 cents, chaque, ou \$5.00 la douzaine. Il faut ¾ lb. de fraises et ¼ lb. de sucre pour remplir une canistre de 2. La canistre émaillée, grandeur 2 coûte \$4.00 le cent, ou \$35.00 le mille. Dans le commerce de gros, depuis quelques années, ces conserves de fraises, sont cotées de \$3.10 à \$3.60 la douzaine. Elles l'étaient à \$3.10 dans le dernier numéro du Moniteur de commerce. Je crois qu'un fabricant, bien achalandé et pouvant fabriquer une quantité considérable de fraises peut payer jusqu'à 10 cents la livre pour les fraises et avoir encore une marge satisfaisante de profit; Après avoir nettoyé les fraises, je les ai placées dans les canistres que j'ai remplies avec un sirop bouillant, épais, puis scellées et stérilisées. Pour les fèves en gousses, j'en ai mis dans des boîtes de 2 et de 2½. Je vends les 2; \$2.25, et les 2½; \$3.00, ici dans la localité. Dans le commerce, elles sont dans des canistres de 2 qu'ils appellent: "Golden Wax Beans". Je trouve que ça paye très bien, du 200 pour 100 au moins. Tout le travail est fait par les membres de ma famille et ils sont aussi intéressés que moi. Dans la morte saison, hiver et automne, il y a aussi de bons profits à faire pour d'autres conserves: ce sont les conserves de viande, pour la saison d'été. J'ai mis en conserve, avec un succès complet, de la viande de bœuf, de porc frais, de volaille, de veaux. J'ai même fait concentrer et mis en conserves les surplus de bouillon de ces viandes pour faire de la soupe. Ces viandes sont toutes aussi bonnes et aussi appréciées que des viandes fraîchement abattues. Pour la cuisine, c'est une diminution considérable de travail, et ça permet de préparer un repas promptement en cas d'hôtes inattendus. Espérant que ces quelques informations vous seront utiles, je me souscris, Votre tout dévoué, F. C. Fortunat Cayer.

Question de profit.

Quant aux fraises, j'en cultive encore très peu moi-même, et je n'en pas ai fabriqué en grande quantité, d'abord parce que j'ai commandé trop tard les canistres de 2, dans lesquelles se mettent généralement les fraises pour le commerce de conserve, et j'ai dû employer les 2½. J'ai acheté tout ce que j'ai pu de caisses de fraises de 54 casseaux que j'ai payées \$2.50 et \$3.00.

Chaque canistre de fraises m'ont coûté fraises, canistres et sucre, 20 cents chaque. Je n'inclus pas dans cette somme le coût de la main-d'œuvre et du combustible; mais je me rends bien compte que, en produisant soi-même les fraises,

Les profits de la mise en conserve domestique des fruits, etc.

I—Exemple frappant... et à imiter

On sait quel succès—et quels revenus—rapportent, au Lac St-Jean, la mise en conserve des bluets. Et si l'on doute de la qualité du produit, on n'a qu'à s'en procurer un échantillon, ou une boîte à la Coopérative Fédérée.

On sait également que l'industrie de la mise en conserve, à la ferme même, des légumes et des fruits est en grande faveur dans nos établissements d'enseignement agricole, particulièrement à Oka.

Mais nous avons voulu savoir si en réalité la mise en conserve était bien pratiquée à la ferme, c'est-à-dire par les particuliers, et avec quels résultats.

Notre enquête sur le sujet est très encourageante. Nous constatons d'heureux résultats. La lettre suivante en témoigne. Elle n'était pas, il est vrai, destinée à la publicité, mais nous avons confiance que son obligeant auteur nous pardonnera cette petite indiscretion, dont le motif est d'induire les cultivateurs, les villageois et petits propriétaires à suivre—dans la mesure du possible—l'exemple du trop modeste signataire de ce document, lequel, estimons-nous, est plus persuasif que ne le saurait être un rapport même circonstancié d'une visite, sur place.

Ce témoignage n'est que le premier d'une série que nous nous proposons de mettre sous les yeux de nos lecteurs, dans le but de vulgariser, de répandre le plus possible à la ferme et au village la pratique de la mise en conserve domestique des fruits, des légumes et même des viandes.

St-Jérôme, 5 décembre 1924.

Vous êtes sous l'impression que je suis plus avancé que je ne le suis réellement en fait de fabrication de conserves; cependant, malgré mes connaissances limitées, c'est avec plaisir que je vous donne les renseignements résultant de mon expérience.

D'abord, pour la mise en conserves, je me sers du livre de recettes qui accompagnait la sertiisseuse "Burpee" dont je me sers. Plusieurs de ces recettes sont à peu près les mêmes que celles données par Monsieur Grisé.

Mon installation ne peut produire une très grande quantité de conserves, et, comme la matière première n'est pas abondante dans notre région, je pourrais difficilement produire plus de 20 à 25,000 canistres.

La première année, j'ai acheté une sertiisseuse à la maison Burpee, pouvant fermer les grandeurs 2 et 2½. Cette sertiisseuse m'a coûté \$30.00. J'ai fait la stérilisation dans une bouilloire à laver ordinaire, dans laquelle je mettais 24 canistres, grandeur 2½, ou 36 grandeur 2. Pas une canistre n'a fait défaut.

L'an dernier, en plus de la sertiisseuse, j'avais une bouilloire "Utility", pouvant contenir 64 canistres de 2½, ou 88 de 2. J'ai payé cette bouilloire \$80.00.

Un tel outillage peut faire de 600 à 1,000 canistres par jour, pourvu que la matière première soit suffisante.

Pour fabriquer 200 à 300,000 canistres par saison, il faut une bouilloire plus grande que la mienne et une sertiisseuse actionnée par un moteur, soit "Utility", soit "Burpee", ce qui coûterait approximativement \$300.00, outre le moteur et la bâtisse voulue pour une installation de ce genre.

Question de profit.

Quant aux fraises, j'en cultive encore très peu moi-même, et je n'en pas ai fabriqué en grande quantité, d'abord parce que j'ai commandé trop tard les canistres de 2, dans lesquelles se mettent généralement les fraises pour le commerce de conserve, et j'ai dû employer les 2½. J'ai acheté tout ce que j'ai pu de caisses de fraises de 54 casseaux que j'ai payées \$2.50 et \$3.00.

Chaque canistre de fraises m'ont coûté fraises, canistres et sucre, 20 cents chaque. Je n'inclus pas dans cette somme le coût de la main-d'œuvre et du combustible; mais je me rends bien compte que, en produisant soi-même les fraises,

celles-ci paient plusieurs fois et la main-d'œuvre et le combustible. Les étiquettes que je mets sur mes canistres me coûtent 40 cents le cent. Je vends mes canistres de fraises 45 et 50 cents, chaque, ou \$5.00 la douzaine. Il faut ¾ lb. de fraises et ¼ lb. de sucre pour remplir une canistre de 2. La canistre émaillée, grandeur 2 coûte \$4.00 le cent, ou \$35.00 le mille. Dans le commerce de gros, depuis quelques années, ces conserves de fraises, sont cotées de \$3.10 à \$3.60 la douzaine. Elles l'étaient à \$3.10 dans le dernier numéro du Moniteur de commerce. Je crois qu'un fabricant, bien achalandé et pouvant fabriquer une quantité considérable de fraises peut payer jusqu'à 10 cents la livre pour les fraises et avoir encore une marge satisfaisante de profit; Après avoir nettoyé les fraises, je les ai placées dans les canistres que j'ai remplies avec un sirop bouillant, épais, puis scellées et stérilisées. Pour les fèves en gousses, j'en ai mis dans des boîtes de 2 et de 2½. Je vends les 2; \$2.25, et les 2½; \$3.00, ici dans la localité. Dans le commerce, elles sont dans des canistres de 2 qu'ils appellent: "Golden Wax Beans". Je trouve que ça paye très bien, du 200 pour 100 au moins. Tout le travail est fait par les membres de ma famille et ils sont aussi intéressés que moi. Dans la morte saison, hiver et automne, il y a aussi de bons profits à faire pour d'autres conserves: ce sont les conserves de viande, pour la saison d'été. J'ai mis en conserve, avec un succès complet, de la viande de bœuf, de porc frais, de volaille, de veaux. J'ai même fait concentrer et mis en conserves les surplus de bouillon de ces viandes pour faire de la soupe. Ces viandes sont toutes aussi bonnes et aussi appréciées que des viandes fraîchement abattues. Pour la cuisine, c'est une diminution considérable de travail, et ça permet de préparer un repas promptement en cas d'hôtes inattendus. Espérant que ces quelques informations vous seront utiles, je me souscris, Votre tout dévoué, F. C. Fortunat Cayer.

Question de profit.

Quant aux fraises, j'en cultive encore très peu moi-même, et je n'en pas ai fabriqué en grande quantité, d'abord parce que j'ai commandé trop tard les canistres de 2, dans lesquelles se mettent généralement les fraises pour le commerce de conserve, et j'ai dû employer les 2½. J'ai acheté tout ce que j'ai pu de caisses de fraises de 54 casseaux que j'ai payées \$2.50 et \$3.00.

Chaque canistre de fraises m'ont coûté fraises, canistres et sucre, 20 cents chaque. Je n'inclus pas dans cette somme le coût de la main-d'œuvre et du combustible; mais je me rends bien compte que, en produisant soi-même les fraises,

celles



**Chez-nous**

Section féminine

Le Foyer, L'Ecole

**Dernier avis à nos exposantes**

Les fermières qui doivent participer à notre vente de travaux domestiques qui aura lieu au Magasin Goodwin's, rue Ste-Catherine Montréal, sous le distingué patronage de l'Honorable J. E. Caron, Ministre de l'Agriculture, le 6 février et les jours suivants, sont priées de lire attentivement ce qui suit afin qu'il n'y ait pas d'erreur dans l'expédition de leurs marchandises, et qu'elles ne perdent pas un temps précieux.

Elles ne doivent rien expédier avant de recevoir les étiquettes qui leur viendront en temps, elles n'ont pas besoin de craindre d'être en retard. Celles qui n'ont pas spécifié le nombre en recevront dix, et si d'autres en avaient besoin de plus ou moins et ne nous ne l'avait pas encore dit, elles ont encore le temps de nous en avertir.

Chaque objet devra porter sur l'étiquette spéciale, le nom, l'adresse de l'exposante et le prix qu'elle demande de son travail. Comme nous n'aurons pas d'autre moyen pour identifier les marchandises, l'étiquette devra être posée solidement.

Tout devra être adressé au Bulletin de la Ferme, 111 Côte de la Montagne et l'on devra payer les frais d'envoi et assurer les colis s'ils viennent par la malle ou les envoyer par express. Nous conseillons fortement à celles qui habitent un même village, de faire des envois collectifs, ce qui diminuera le coût et permettra de mieux emballer les ouvrages.

A partir du moment où les travaux seront entre nos mains, ils seront assurés et nous les expédierons à Montréal à nos frais, lorsque l'acheteur de la maison Goodwin's les aura examinés et aura vérifié les prix. Nous assisterons à cet examen afin de donner toutes les explications nécessaires; mais nous rappelons à nos lectrices qu'elles n'ont pas d'intérêt à surfaire leurs prix parce qu'elles diminueraient ainsi leurs chances de vente. Celles toutefois qui préfèrent s'en tenir à leur propre jugement n'auront qu'à mentionner sur l'étiquette qu'elle ne vendront pas moins que le prix mentionné.

Il est entendu que les ouvrages envoyés à Montréal devront être bien faits, ceux qui laisseraient à désirer nuiraient à l'ensemble et à la bonne réputation des nos fermières canadiennes-françaises.

La vente se fera dans le sous-sol de la Maison Goodwin's, dans la semaine du carnaval d'hiver et nous espérons que les visiteurs et

**Pourquoi le THÉ VERT "SALADA"**

est-il plus en demande qu'aucune autre marque? Parce que son arôme délicieux est toujours le même. Essayez-le.

ECHANTILLON GRATIS DE THÉ VERT SUR DEMANDE. "SALADA" MONTRÉAL.

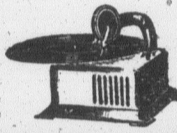
surtout les acheteurs seront nombreux. La Maison Goodwin's a mis gratuitement le local et son personnel à notre disposition. Celles de nos lectrices qui habitent Montréal ou qui projettent d'y faire un voyage seront les bienvenus à nos étalages.

Cousine Avette.

**200 PRIMES GRATIS**

Demandes 50 paquets de graines de légumes assorties et notre catalogue. Quand vendue retournes \$3.00.

Pour \$1.00 vous recevrez 250 morceaux de soie ou 2 lbs de coton, poste payée. Adresses ALLEN NOUVEAUTES



St-Zacharie, Qué.

**NE MANQUEZ PAS CECI**

TOUT LE LOT POUR 12 CENTS



Pour que vous commenciez à acheter de nous, nous vous adresserons ce magnifique lot d'articles utiles, frais de poste payés, pour 12 cents. Contient, bague montée avec pierres, une épinglette à cravate "Carnée", un joli paquet de retailles de soie, un dé en métal argenté, 2 boutons de collets dorés, télégraphe de poche, 2 épingles à toilette plaquées en or et breloques. Le tout expédié franco pour 12c ou 3 paquets pour 30c. Adresses: Home Circle Co., B. P. 1152, City Hall Station, New York City.

**ESSAYEZ CECI SUR VOS CHEVEUX 15 JOURS**



Laissez votre miroir vous montrer les résultats. Plus de cheveux clairs, ni tête chauve, parce qu'il existe un moyen de détourner le microbe qui tue les cheveux. Cette méthode différente arrêtera la chute des cheveux, les cheveux sans vie, chassera les saletés, la demangeaison, noircira les cheveux gris préviendra la calvitie en renforçant et prolongeant la vie des cheveux des hommes et des femmes. Donnez-nous votre nom avant qu'il soit trop tard pour notre offre d'essai de 15 jours gratuit. AYMES Co., 3932 N. Robey St M-458, Chicago III

C'est le temps des rhumes, donc de l'Oxymel à l'eucalyptus.

**Grande Vente**

CHEZ

**DE TRAVAUX DOMESTIQUES**



LIMITED

SOUS LE DISTINGUE PATRONAGE DE L'HONORABLE J.-E. CARON

MINISTRE DE L'AGRICULTURE

LE 6 FEVRIER ET LES SEPT JOURS SUIVANTS

Cette vente qui se fera dans le sous-sol comprendra tous les genres d'ouvrages qui se fabriquent dans les foyers canadiens à la compagne: tricots et lainages de toutes sortes y compris des ceintures fléchées authentiques; étoffes du pays, toiles de lin, couvertures de laine, tapis tissés et crochetés, catalogues, sacs pour magasinier, ouvrages de fantaisie.

Les fermières qui nous enverront des travaux sont particulièrement invitées à nous faire une visite pendant cette semaine du carnaval d'hiver. Nous veillerons à leur confort en leur permettant de déposer leurs paquets à nos vestiaires. Notre restaurant dont les prix sont très abordables sera aussi à leur disposition. Notre "Service d'achats" et notre "Service personnel", sous la direction de M. Crépault et de son assistante Mademoiselle Hardy leur permettra de faire leurs emplettes avec le minimum de fatigue et à leur plus grande satisfaction.



Le Succès  
Conservation  
savoir  
poudre  
qualité  
uniforme  
La  
Magasin  
qui  
Voilà  
qu'on  
polu

PO  
A  
MA

Boîte  
PO

Nous ré  
simplement  
nous publi  
nous enver  
et la gram  
respectés.

Rose Ann  
à notre liste

Cousine  
place et nou

Lisette de  
votre nom e

Madame  
les 30 étiqu

Amoureux  
note de vot

Mlle All  
vingt étiqu  
nos marcha

Mme J. A  
du changem  
les étiquett

Mme M  
arrivée en  
sions ajout  
à notre liste

Mme An  
de vous env  
Je voudrais  
un prix, cel

4 Barg

1.-6 m  
assez facile  
2.-3 mo  
de chant pe  
3.-3 mo  
de 20 mor  
4.-6 m  
chant et pi  
Chacun  
Rêve de Va  
Venez au b

RA  
642 St-I



**DA**  
H-491F

aucune autre  
arome déli-  
Essayez-le.

"SALADA" MONTRÉAL.

Maison Goodwin's a mis  
à disposition. Celles de  
attent d'y faire un voyage

Cousine Avette.

**VEZ CECI SUR VOS**  
HEVEUX 15 JOURS



miroir vous montrer les résultats  
eux clairs ni tête chauve, parce qu'il  
n de détourner le miroir qui tue les  
méthode différente arrêtera la chute  
s cheveux sans vie, chassera les sale-  
raison, noircira les cheveux gris pré-  
tite en renforçant et prolongeant  
eux des hommes et des femmes.  
votre nom avant qu'il soit trop tard  
e d'essai de 15 jours gratuit.  
332 N, Robey St M-458, Chicago III

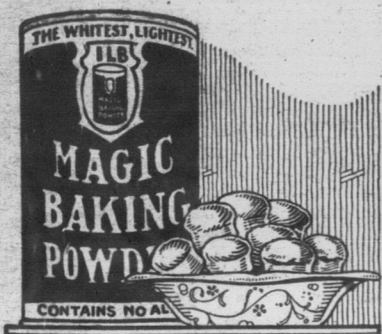
e temps des rhumes,  
l'Oxymel à l'eucalyptus.

*amis*

D

briquent dans les  
fléchées authen-  
sacs pour maga-

e une visite pen-  
de déposer leurs  
leur disposition,  
le son assistante  
leur plus grande



**Le Secret du  
Succès de la Cuisson**

Consiste largement à  
savoir se choisir une  
poudre à pâte dont les  
qualités de levain sont  
uniformément fiables.  
La Poudre à Pâte  
Magique est la poudre  
qui ne manque jamais.  
Voici la raison pour-  
quoi elle est la plus  
populaire du Canada.

**POUDRE  
A PATE  
MAGIQUE**

**Boîtes aux lettres  
POUR LES COUSINES**

Nous répondons à toutes les lettres  
simplement signées d'un pseudonyme et  
nous publierons les manuscrits qu'on  
nous enverra pourvu que le bon sens  
et la grammaire y soient suffisamment  
respectés.

Rose Anna.—Nous ajoutons votre nom à  
à notre liste.

Cousine Alexina.—Vous aurez votre  
place et nous vous livrerons une étiquette

Lisette de St'-E.—Nous avons ajouté  
votre nom et votre adresse à notre liste.

Madame A. H.—Nous vous enverrons  
les 30 étiquettes, telles que demandées.

Amoureuse de J. M.—Nous avons pris  
note de votre nom et de notre adres. e.

Mlle Albertine D.—Vous aurez les  
vingt étiquettes en temps pour expédier  
nos marchandises.

Mme J. A. L.—Nous avons tenu compte  
du changement et nous vous adresserons  
les étiquettes à St-Basile Station.

Mme Merletame.—Votre lettre m'est  
arrivé en temps pour que nous puis-  
sions ajouter votre nom et votre adresse  
à notre liste d'exposantes.

Mme Amédée R.—Je ne manquerai pas  
de vous envoyer une douzaine d'étiquettes,  
Je voudrais quand même que vous mettiez  
un prix, cela nous guidera toujours.

**4 Bargains en Musique**

1.—6 morceaux de piano, faciles et  
assez faciles.

2.—3 morceaux de piano et 3 morceaux  
de chant populaires américains.

3.—3 morceaux de piano et un recueil  
de 20 morceaux populaires de piano.

4.—6 morceaux populaires américains  
chant et piano.

Chacun des 4 bargains port payé \$1.00  
Rève de Valse chant et piano port payé. 55  
Venez au bal. .... 55

**RAOUL VENNAT**

642 St-Denis, :.: Montréal.

Josephine L.—Vous êtes bien aimable  
de me souhaiter de si bonnes choses: celle  
que je désire le plus en ce moment, c'est le  
succès de notre vente de produits domes-  
tiques. Vous recevrez les vingt étiquettes.

Madame Joseph G.—Il faudra complé-  
ter votre adresse, mais j'ai gardé votre  
place. Non, il n'y a pas de pourcen-  
tage à payer, mais il faudra expédier les  
marchandises à vos frais au Bulletin de la  
Ferme.

Madame Georges C.—Les photogra-  
phies que je vous renvoie sont très belles  
et je ne doute pas que vous vendiez vos  
marchandises. Je vous enverrai une  
vingtaine d'étiquettes, est-ce que cela  
suffira.

Rose bleue.—Je vous ai lue avec beau-  
coup de plaisir et vous n'avez pas à  
craindre de m'ennuyer lorsqu'il vous plai-  
ra de venir faire un brin de causette.  
J'espère que nous ne serez pas chez nous  
un oiseau de passage mais un hôte per-  
manent et toujours certain de l'accueil  
qu'il recevra. Il faudra que les objets  
soient envoyés au Bulletin de la Ferme,  
111 Côte de la Montagne, à vos frais et  
nous les expédierons aux autres à Montréal.

**Réduisez Votre Poids**

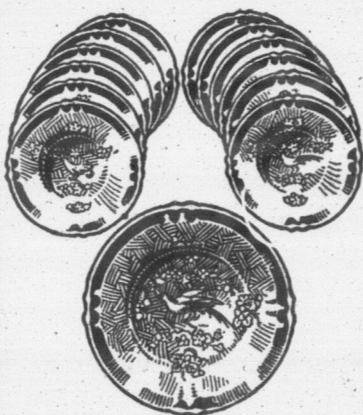


Pourquoi resteriez-  
vous trop gras quand il  
existe un moyen facile  
de réduire votre poids?  
Des milliers d'hommes  
et de femmes, chaque  
année, acquièrent une  
forme svelte et une  
taille normale en pre-  
nant tout simplement  
les Tablettes Prescription  
Marmola

Ces petites tablettes  
contiennent tout juste  
ce qu'il faut de la fa-  
meuse prescription  
Marmola pour corriger  
votre système. Dès  
que vous les essayez  
vous amincirez et en un  
rien de temps votre  
embonpoint disparaîtra.

Ne vous tuez pas par  
des exercices violents  
par une forte diète. Les  
Tablettes Prescription  
Marmola sont exacte-  
ment ce qu'il vous faut.

Envoyez-les à votre  
pharmacien et achetez-en une boîte ou, si vous le  
préférez, envoyez un dollar à Marmola Co., 1937  
General Motors Bldg., Detroit, Mich., et une boîte  
vous parviendra franc de port. Essayez les alors.  
Prenez ces pastilles selon la prescription donnée  
et en un rien de temps vos amis vous diront com-  
ment vous avez changé de taille merveilleusement.  
Procurez-vous en une boîte dès aujourd'hui.



**GRATIS**

**Magnifique Service  
en porcelaine  
RICHEMENT DÉCORÉE  
13 MORCEAUX**

(valeurs \$4.50)

Donné GRATIS avec le  
Thé et le Café

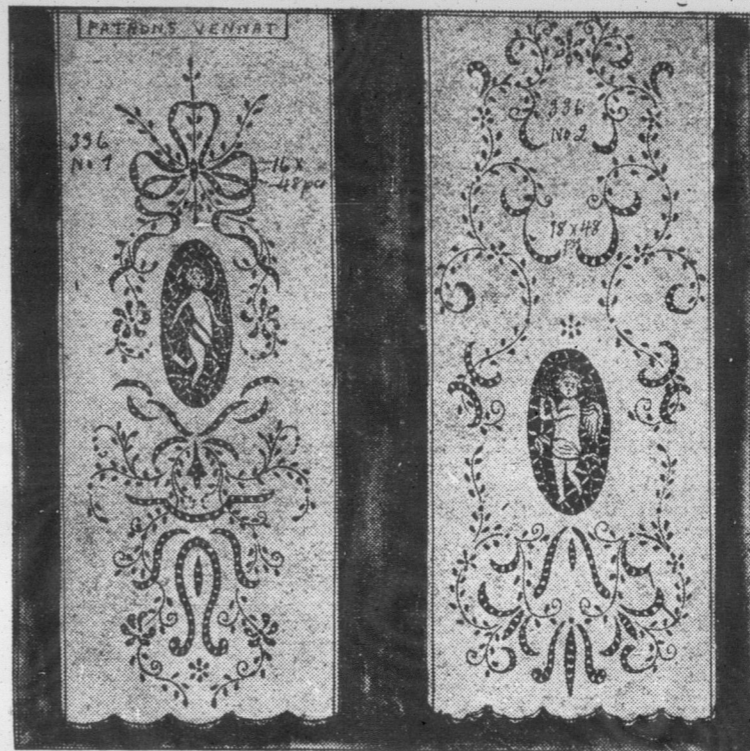
**MIKADO**

Vert, Noir ou Japon  
Demandez-le à votre fournisseur.

**GLOBE TEA CO.**  
309 rue Notre-Dame ouest.  
Phone Main 5036. Montréal.

Oxymel à l'Eucalyptus.

**La broderie est un agréable passe-temps**



Nos 336 No 1 et 2. Deux rideaux de porte, 16 x 48 pos et 18 x 48 po. Patrons au carbone,  
chacun, 23c. Médallions, chacun, 15c. perforés, 40c. Médallions, 25c. Sur coton fini toile  
95c. Sur pure toile soyeuse, \$1.40. Coton à broder, 1 dos. à 45c pour chacun.  
Grande feuille de papier carbone, bleu ou blanc, 15c.  
Petite feuille de papier carbone, bleu, blanc, rouge ou noir. 8c la feuille, 2 pour 15c.  
Demandez notre catalogue de broderie, en vente au prix de 35c dans tout le Canada.

LE BULLETIN DE LA FERME, Case 129, Québec.

**La cuisine canadienne**

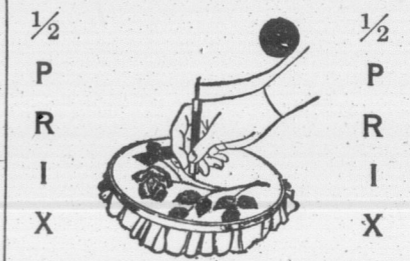
**Pouding aux pommes avec épices.**

3 tasses de miettes de pain.  
1 tasse de sucre.  
¼ livre de raisins.  
3 tasses de pommes canadiennes hachées  
2 tasses de lait.  
2 cuillérées à table de jus de fruit.  
½ cuillérée à thé de clous de girofle  
moulus.

¼ livre de citron.  
1 cuillérée à thé de canelle.  
1 cuillérée à thé de muscade.  
3 œufs (battus séparément).

Faire chauffer, le lait y mélanger les  
miettes de pain et faire chauffer pendant  
2 minutes. Enlever du feu, mélanger  
ensemble tous les ingrédients, ajoutant  
en dernier lieu les blancs d'œufs battus en  
neige ferme. Beurrer un plat à pouding,  
le remplir de la pâte et faire cuire environ  
quarante minutes au four doux. Veiller  
à ce qu'elle brunisse également. Servir  
avec de la sauce crèmeuse. (Custard).

**Aiguille à Broder Automatique**



Cette aiguille automatique à broder, à doubles  
pointe, est une merveille de vitesse. Elle vous  
permettra de faire une jolie pièce de broderie  
en quelques heures lorsqu'autrement cela vous  
prendrait des semaines. Facile à employer  
Causez une surprise à vos amis en leur montrant  
les jolies morceaux que vous pouvez faire tout en  
vous ménageant la vue. Le prix régulier de ces  
aiguilles, partout, est de \$1. la pièce. Envoyez-  
nous 60 cts; 2 pour \$1.00. Frais de poste payés  
n'importe où. Duplex Mfg. Co., Dept. E2, Barrie,  
Ont.

**LUNETTES GRATUITES!**

Sur l'essai



N'envoyez  
pas d'argent

Laissez-moi vous envoyer pour 10 jours d'Essai Gratuit une paire de mes fameuses lunettes  
"True-Fit" montées sur écailles. Des centaines de mille sont en usage partout. Ces lunettes  
splendides permettront à qui ce soit de lire les plus petits caractères typographiques, d'ennier  
les aiguilles les plus fines, de voir DE PRES ou de LOIN, elles empêcheront l'effort de la vue  
et les maux de tête. Si, après les avoir portées 10 jours et 10 soirées vous en êtes satisfaits et  
croyez qu'elles valent autant que n'importe quels autres vendus ailleurs jusqu'à \$15., envoyez  
seulement \$3.93. Si vous ne voulez pas les garder retournez-les nous, cela ne vous coûtera  
absolument rien. N'envoyez pas d'argent! Pas de collection sur livraison (C.O.D.)! Jolie  
boîte à lunettes lettrées en or, GRATUITE. Donnez-nous seulement votre nom, votre adresse  
sur le coupon ci-après; mentionnez aussi votre âge, et vous recevrez les lunettes pour 10 jours d'essai;

**DECOUPEZ ET METTEZ A LA POSTE AUJOURD'HUI**

Madison Spectacle Co. Dept. C. D. 116, 1528 W. Adams St. Winnipeg Man.  
Envoyez-moi pour essai une paire de vos lunettes. Si je les aime, je vous paierai \$3.93.  
Si non, je vous les retournerai et n'aurai rien à payer.

Nom..... Age.....  
Rue et No..... Boîte Postale..... Route Rurale No.....  
Bureau de Poste..... Prov.....

15

15

15



# LA LOI POUR TOUS

Consultations légales, par Letarte & Rioux, avocats du Barreau de Québec

**Avis important.**—Nos correspondants que cette page intéresse sont instamment priés de tenir compte des règles suivantes établies par le journal. 1o Seuls les abonnés peuvent bénéficier de ce service de consultations; c'est pourquoi toute demande de renseignements doit être signée, afin que nous puissions constater si le correspondant est abonné; 2o Les questions doivent être adressées directement au Bulletin; 3o Nos avocats consultants ne sont tenus de répondre qu'aux questions ordinaires, usuelles, concernant les lois qui gouvernent les choses de la vie rurale. Les cas extraordinaires, ou qui nécessiteraient une longue étude, sont choses à traiter entre le correspondant et les avocats; 4o Si le correspondant désire une réponse immédiate, par lettre, nos avocats consultants peuvent exiger des honoraires.

**QUORUM DU CONSEIL MUNICIPAL.**—(Réponse à E. L.)—Q. Trois conseillers et le maire forment-ils le QUORUM pour tenir une assemblée, ou si l'article du Code peut exiger quatre conseillers et le maire, ou cinq conseillers?

R. Nous sommes d'opinion que le quorum d'un conseil municipal existe lorsque trois conseillers et le maire sont présents à une assemblée. Nous basons notre opinion sur l'article 111 et l'article 80 du Code municipal. En effet, l'article 111 déclare: "Le quorum du conseil de comté est de sept, si les membres qui le composent sont de douze ou plus, et de la majorité s'ils sont moins que douze; celui du conseil local est de quatre."

Nous avons à dessein souligné les mots les plus importants de l'article précité; notre correspondant notera entr'autre que le Code municipal se sert du mot **membre** et que ce qu'il exige en définitive, c'est que quatre membres du conseil soient présents pour que le quorum existe. Or, les membres du conseil local sont au nombre de sept, et ce nombre est formé de six conseillers et du maire. Il nous paraît qu'il ne peut y avoir de discussion sur ce point, car le bon sens veut que le conseil et, pour un conseil local, la majorité est de quatre comme l'exige par ailleurs l'article 111 précitée. Pour compléter notre opinion, nous citons ci-dessous l'article 80 du Code municipal.

**ARTICLE 80 C. M.**—"Le conseil local se compose d'un maire et de six conseillers élus par les électeurs de la municipalité, en la manière ci-après indiquée, ou nommés par le lieutenant-gouverneur, quand il n'y a pas eu d'élection."

**ELIGIBILITE AUX CHARGES MUNICIPALES.**—(Réponse au même)—Q. Un contribuable électeur qui est inspecteur de voirie, peut-il accepter d'être commissaire en donnant sa démission comme inspecteur?

R. Les officiers municipaux ne sont pas habiles à exercer une charge municipale, à moins qu'ils n'aient résigné à cette charge. Cependant, la résignation ne nous paraît nécessaire que lorsque cet officier reçoit des deniers ou autres considérations de la corporation, pour ses services. Nous tenons à citer la dernière partie du paragraphe 14 de l'article 227 qui déclare: "Néanmoins, une personne occupant un emploi subordonné sous le conseil dont elle veut devenir membre, peut être élue à la charge de maire ou de conseiller, et, dans ce cas, la charge qu'elle occupait avant son élection devient vacante."

Nous croyons qu'il serait peut-être utile, également, de donner ici le résumé d'un jugement rendu à Montréal en 1912 dans une cause de Daoust vs. Valois & Al. Ce jugement déclare: "celui qui détient une charge municipale gratuite devient en la résignant éligible comme conseiller municipal sans que sa résignation ait été acceptée."

**TAXES SPECIALES ET CORPORATIONS SCOLAIRES.**—(Réponse à A. B.)—Une compagnie de lumière électrique passe sur le territoire d'une municipalité de village pour distribuer la lumière à celle-ci. Ceci donne de gros revenus. La municipalité scolaire peut-elle imposer une taxe à cette compagnie. Est-ce que les articles 2891 et suivants du Code scolaire n'ont pas ici leur application?

R. Pour imposer des taxes aux contribuables de sa municipalité, la corporation scolaire doit se baser sur le rôle d'évaluation qui est fait par la municipalité locale et qui lui est ensuite transmis. La corporation scolaire ne fait pas d'évaluation, elle se base, pour l'imposition de ses taxes, sur le rôle d'évaluation préparés par les évaluateurs municipaux. Donc, au cas où la corporation municipale imposerait certaines taxes sur des compagnies légalement incorporées, la

corporation scolaire pourrait suivre la même voie; mais la corporation scolaire ne pourrait imposer une taxe spéciale à une compagnie qui n'est pas portée sur le rôle d'évaluation à cette fin.

L'existence des articles 2891 et suivants a sa raison d'être et son application dans les cas seulement où la corporation scolaire impose une taxe spéciale à une compagnie qui est déjà soumise à une taxe spéciale par la corporation municipale.

Pour nous résumer et pour être le plus clairs possible, disons que: pas de taxes scolaires imposables en dehors du rôle d'évaluation parce que la corporation scolaire ne fait pas elle-même le rôle d'évaluation.

**PRESIDENT TEMPORAIRE.**—(Réponse à un abonné)—Q. Le président des commissaires d'écoles d'une certaine municipalité ne peut assister aux séances, depuis quelque temps, pour cause de maladie. Les quatre commissaires ne peuvent s'entendre pour élire un président temporaire. De quelle manière doivent-ils s'y prendre pour faire cette élection? A une assemblée à laquelle sont présents tous les commissaires y compris le président, peuvent-ils nommer un président suppléant au cas d'absence probable du président régulier?

R. Il nous paraît que les commissaires d'écoles sont obligés de se conformer en tout point aux règles établies par le Code scolaire. Or, l'article 2699 du Code scolaire prévoit le cas d'absence du président régulier et donne la règle à suivre dans ces cas. Lorsque, dit cet article, "leur président est absent, les commissaires et les syndics d'écoles nomment un d'entr'eux président temporaire; celui-ci a les mêmes pouvoirs et est assujéti aux mêmes obligations que le président ordinaire".

Conséquemment, nous sommes d'opinion que les commissaires et les syndics d'écoles ne peuvent nommer un président adjoint pour toutes les séances où le président pourrait s'absenter. Premièrement parce qu'aucun article du Code scolaire ne les y autorise; et secondement parce que la loi semble exiger qu'un président temporaire soit nommé à chaque séance où il est nécessaire de la faire.

En effet, la loi générale ne permet pas aux corporations de passer des règlements ou des résolutions à telle ou telle fin, lorsqu'il existe un article du code qui règle rigoureusement le cas en question.

"6. Les frais de la dernière maladie;  
"7. Les taxes municipales;  
"8. La créance du locateur, suivant les dispositions de l'article 2005;

"9. La créance du propriétaire d'une chose prêtée, louée, donnée en gage, ou volée, suivant les dispositions de l'article 2005a.

"10. Les gages des serviteurs et des employés des compagnies de chemin de fer faisant un travail manuel, et les créances des fournisseurs; etc."

Nous avons dit précédemment que les gages qui n'étaient pas prescrits, -pou-

## L'ÉPARGNE DU CULTIVATEUR

Le cultivateur doit placer ses épargnes dans sa ferme d'abord. S'il lui en reste, il les placera en OBLIGATIONS première hypothèque des industries qui font vivre l'agriculture, en commençant par celles de sa province, ou en titres d'emprunt émis par le gouvernement, les municipalités, les fabriques, les écoles, de cette même province.

Pour toutes indications et suggestions utiles, s'adresser à la maison qui a le plus fait pour l'émancipation économique du Canada français:

Versailles-Vidricaires-Boulais (limitée), Montréal, rue St-Jacques. Immeuble Versailles.

vaient être privilégiés, et cela à dessin; or, il ne faut pas oublier que les gages se prescrivent par un assez court espace de temps; en effet l'article 2261 du Code civil déclare au paragraphe 3: "L'action se prescrit par deux ans dans les cas suivants: ... 3. Pour salaires des employés non réputés domestiques et dont l'engagement est pour une année ou plus."

Après ces considérations générales, nous devons en venir à leur application dans le présent cas, si le père de l'employé qui n'a pas été payé pendant quatre ans était mis en faillite par l'un quelconque de ses créanciers, en vertu de la loi des faillites que nous avons citée précédemment; le fils n'aurait de privilège sur son salaire que pour un espace de trois mois avant la faillite. Si les biens du père étaient vendus par un exécuteur testamentaire, par exemple, le fils aurait droit de réclamer comme privilégiés deux ans de salaire seulement.

Il ne faut pas oublier cependant qu'il existe des billets signés par le père en faveur du fils, lesquels billets ne se prescrivent que par cinq ans, mais il n'est pas moins vrai que si la prescription est évitée, le privilège du fils pour son salaire est tout de même réduit suivant les cas et la proportion que nous avons données précédemment. Au point de vue pratique nous croyons qu'il vaudrait mieux pour le fils, si le père est en danger de se voir enlever ses biens, de prendre une action contre son père pour le montant de ses billets, afin de se protéger lui-même, et de saisir le roulant et les biens mobiliers jusqu'à concurrence de ce qui lui est dû, c'est-à-dire des billets qu'il a en mains. En faisant diligence, notre correspondant aurait peut-être la chance de se faire payer en entier, à condition toutefois que les créanciers ne mettent pas le père en faillite avant l'exécution du jugement, car ne l'oublions pas, la loi des faillites, telle qu'elle existe aujourd'hui, permet de faire une pétition de faillite contre un cultivateur.

**A PROPOS DE GAGES.**—(Réponse à A. C.)—Q. Je travaille dans un chantier pour un sous-contracteur et à un moment donné, j'ai pris la décision de quitter mon emploi; j'ai alors averti mon patron qui m'a remis un mémoire des jours de travail que j'avais accompli et qui m'a donné ordre de le faire signer par le contracteur principal, pour me faire ensuite payer en argent. Ainsi j'ai dû souffrir de pertes de temps et des dépenses pour obtenir mon salaire. Le patron devrait-il me payer en chèque ou en argent, dès que j'avais fini mon ouvrage?

R. Il n'y a pas de texte de loi qui rencontre le cas de notre correspondant aussi, croyons-nous, nous devons nous baser sur la coutume générale suivie dans les chantiers. Il est d'usage de remettre à l'employé un mémoire que l'on appelle une feuille de temps; ce mémoire est présenté au contre-maître pour être certifié et ensuite à l'endroit du paiement. Il est important de noter que si notre correspondant s'est fait payer en dehors du temps fixé pour la paye de tous les hommes, il savait qu'il devrait encourir des ennuis. Nous croyons que le cas de notre correspondant n'est pas assez clair pour permettre d'exiger de son patron le paiement de ses gages à l'endroit précis où il a cessé le travail.

**RECLAMATION.**—(Réponse à E. L.)—Q. J'ai fait un certain travail pour un individu qui n'a aucune valeur en son nom personnel; le prix de ce travail ne m'a pas encore été payé quoique le propriétaire soit satisfait de mon ouvrage. Quel est le meilleur moyen de me protéger?

R. Notre correspondant devrait être très prudent avant d'accorder du crédit à une personne qui lui en demande. Ceci

est tellement vrai, que si notre correspondant a fait crédit à un homme qui ne vaut rien, il en est pour sa perte. Cependant si le travail a été fait sur une propriété appartenant à la femme ou à la fille du client de notre correspondant, ce dernier pourrait peut-être réclamer au propriétaire de la bâtisse si l'ouvrage qu'il a fait a donné de la plus value à cette propriété.

Dans le cas contraire, c'est-à-dire si le travail n'a pas été au bénéfice d'un immeuble, notre correspondant n'a pas autre chose à faire que de prendre jugement contre son client et de saisir le salaire de ce dernier ou les biens meubles qui peuvent lui appartenir.

(Suite à la page 43)

## \$8,000.00

DONNE GRATIS.

Les Prix en Argent que nous avons donnés s'élèvent au montant ci-haut mentionné.

Nous donnerons encore \$500.00 comme suit.

1er Prix \$100.	5ème Prix \$40.
2ème Prix \$75.	6ème Prix \$30.
3ème Prix \$60.	7ème Prix \$25.
4ème Prix \$50.	8ème Prix \$20.

5 Prix de \$10. Chacun en Argent  
10 Prix de \$5. Chacun en Argent



Résolvez cette devinette et obtenez un PRIX EN ARGENT. Si vous regardez de près vous verrez les figures de sept personnes, dissimulées dans la gravure montrant l'accident d'automobile.

**POUVEZ VOUS LES TROUVER?** Si vous les trouvez marquez les d'un X, découpez la vignette et envoyez-nous là avec un papier sur lequel vous écrivez: "J'ai trouvé toutes les figures et les ai marquées." Ecrivez aussi votre nom et votre adresse. Dans le cas d'égalité l'écriture et la propriété seront un point important. Si votre réponse est juste nous vous aviserons par le retour de la maille, d'une condition très simple à remplir. N'envoyez pas d'argent. Vous pourrez être un des gagnants sans dépenser un sou de votre argent. Envoyez votre réponse directement à

**GOOD HOPE MANUFACTURING COMPANY**  
Bâtisse Mutual Life Rue Craig Ouest, MONTREAL.

**OBTENEZ LE MAXIMUM POUR VOS PELLETERIES VERTES**

Vendez vos peaux à une maison dont la réputation et la solvabilité sont reconnues de tous les Canadiens-français. Mettez-vous à l'abri de toute perte possible.

Envoyez-nous vos pelletteries vertes dès aujourd'hui, par poste ou par "express" et nous vous donnerons les plus hauts prix du marché.

Rats musqués du printemps, Visons, Martres, Castors et Renards rouges.

Si vous désirez de plus amples renseignements n'hésitez pas à nous écrire.

**CHARLES DESJARDINS & Cie Limitée**

La plus importante maison de fourrures au pays  
130 rue St-Denis, Montréal.  
Dépt. P.

## La Fournaise Suprême à air chaud

Invention nouvelle et sans pareille SUPÉRIEURE A TOUTE AUTRE  
Prix les plus bas  
PONT-ROUGE, P. Q.

**OUVERTURE**  
pense à M. R. elle tenir la qu'à huit he moins quart l'école. Ne titutrice à l sept heures d'entr'eux s'y rendre huit heures fants doivent attendre l'ot semble que plainte des les institutr plus tôt.

R. L'article règlements paraît régler correspondan quelle heure ouverte, pou croyons que être obligé plier à des imposit pas que les ins les enfants demie, puis pour l'ouver cir devant ce sujet, n ticle 172 en

Article 1 chaque in "10.—D "ouverte et "moins tr "fixée pou "classe du Or, l'arti déclare: " neuf heur



(Suite de la page 42)

**OUVERTURE DES ECOLES.**—(Réponse à M. R.)—Q. Une institutrice peut-elle tenir la porte de l'école fermée jusqu'à huit heures et demie, neuf heures moins quart, quand elle demeure dans l'école. Ne pourrait-on pas obliger l'institutrice à laisser entrer les enfants à sept heures et demie, car plusieurs d'entr'eux demeurent loin de l'école et s'y rendent avec leurs parents avant huit heures le matin. Comme les enfants doivent demeurer au froid pour attendre l'ouverture de la classe, il me semble que les commissaires sur la plainte des parents, pourraient obliger les institutrices à recevoir les enfants plus tôt.

R. L'article 172, paragraphe 1, des règlements du comité catholique, nous paraît régler absolument le cas de notre correspondant. Il établit en effet, à quelle heure la porte de l'école doit être ouverte, pour recevoir les enfants, et nous croyons que les institutrices ne peuvent être obligées par les commissaires à se plier à des obligations que la loi ne leur impose pas. Mais il est bien entendu que les institutrices ne peuvent laisser les enfants dehors après huit heures et demie, puisque la loi fixe cette heure pour l'ouverture de l'école. Pour éclaircir davantage notre correspondant sur ce sujet, nous donnons ci-dessous l'article 172 en question précédemment.

Article 172.—"Il est du devoir de chaque instituteur:  
"10.—De veiller à ce que l'école soit ouverte et convenablement chauffée au moins trente minutes avant l'heure fixée pour le commencement de la classe du matin.  
Or, l'article 19 des mêmes règlements déclare: "Les classes commenceront à neuf heures du matin pour se terminer

"à quatre heures du soir; cependant les commissaires pourront prescrire, par résolution, que la durée des classes soit moins longue.

Conséquemment, il faut en venir à la conclusion de la des deux articles précités que l'école doit être ouverte aux enfants à huit heures et demie le matin.

**DEQUALIFICATION.**—(Réponse à A. L.)—Q. Les commissaires d'écoles qui font les travaux pour l'école de leur arrondissement peuvent-ils être déqualifiés; ou les contribuables peuvent-ils les obliger à démissionner?

R. Tout dépend du travail qui est fait d'après la jurisprudence que nous avons sous les yeux. L'article 2641 du Code scolaire déclare: "Toute personne occupant une charge qui lui a été conférée par une commission scolaire en vertu de la présente loi ou qui a une entreprise pour cette corporation, ou qui se trouve dans le cas prévu par l'article 2807, ne peut être membre de cette commission scolaire.

Donc, par l'article ci-dessus, nous voyons qu'une personne ne peut occuper une charge dans une commission scolaire si elle a un contrat avec cette commission. Et si c'est exactement le cas qui nous est soumis, il n'y a aucun doute que les commissaires d'écoles en question peuvent être déqualifiés.

Pour compléter notre opinion, nous dirons cependant qu'un certain jugement rendu par la Cour Supérieure, Montréal, Chaussé vs Olivier (R. J. Q. C. S. Volume 21, page 387), fait cependant une distinction entre celui qui travaille au contrat et celui qui travaille dans l'exercice de son métier. Voici, brièvement ce qu'a décidé le Tribunal en l'espèce. "Sont incapables de charges municipales, ceux qui reçoivent de la corporation une rémunération pour des services qu'ils lui

rendent en vertu d'un contrat exprès ou tacite produisant entre eux et elle un lien d'une certaine durée et non les hommes de profession qui, sans être tenus d'avance par un contrat, lui rendent des services professionnels pour lesquels ils ne reçoivent que la rémunération fixée par le tarif de leur profession. La qualité de créancier d'une corporation ne produit pas d'incapacité d'être élu membre du conseil."

**COMMANDE.**—(Réponse à Z. B.)—Q. J'ai signé une commande à une maison d'affaires qui doit m'expédier la marchandise achetée dans le cours du mois de mars ou avril prochain. Depuis, j'ai trouvé à propos de donner à la compagnie vendresse avis que je n'acceptais mon ordre, mais la compagnie ne veut pas annuler la vente.  
Je voudrais savoir si le vendeur qui reçoit un avis à cet effet dans un temps raisonnable est obligé d'annuler la commande?

**Sur quoi placer, et comment**

Les valeurs que nous plaçons émanent presque toutes de sociétés industrielles ou de corps publics de la province de Québec.

Dans leurs catégories respectives, elles combinent le maximum de sécurité avec le maximum de rendement.

Elles sont émises en titres de \$100, de \$500 et de \$1,000, pour vous permettre de réduire vos risques au minimum en divisant votre placement.

Mettre de l'argent dans ces valeurs, c'est aider au développement économique du Canada français, qui profitera à chacun de nous.

Versailles-Vidricaires-Boulais (limitée), Montréal, r. St-Jacques, Immeuble Versailles.

En tout temps pour vos bijouteries

Adressez-vous à

**ARTHUR PAQUET**

le plus grand bijoutier et horloger de QUÉBEC.

67 rue St. Joseph, - - Québec.

R. Lorsque quelqu'un signe une commande, du moment que cette dernière est acceptée par le vendeur et que l'acheteur en est avisé, la vente, aux termes du Code civil, existe légalement. En effet, de la part du vendeur et de l'acheteur la volonté d'acheter et de vendre est nettement établie. Il n'y a donc pas de doute que dans la circonstance, si la compagnie vendresse refuse d'annuler la commande, elle a le droit d'obliger l'acheteur à recevoir la marchandise vendue à l'époque de la livraison et elle peut certainement, à cette date, exiger le prix de vente.

Il est vrai, tenons-nous à ajouter, que dans le commerce en général, la cancellation ou l'annulation d'une commande à la requête de l'acheteur est presque toujours accordée par le vendeur. Mais comme nous l'avons maintes fois répété, l'usage ne peut venir en contradiction avec un texte de loi formel, et il ne peut être considéré que là où la loi fait silence.

**La Fournaise Suprême à air chaud**

Invention nouvelle et sans pareille SUPÉRIEURE À TOUTE AUTRE

Prix les plus bas

PONT-ROUGE, P. Q.

**8000.00**  
DONNE  
**GRATIS.**en Argent que nous avons  
s'élève au montant  
ci-haut mentionné.Donnerons encore \$500.00  
comme suit.

x \$100. 5ème Prix \$40.

x \$75. 6ème Prix \$30.

x \$60. 7ème Prix \$25.

x \$50. 8ème Prix \$20.

de \$10. Chacun en Argent

de \$ 5. Chacun en Argent

ez cette devinette et obtenez un  
N ARGENT. Si vous regar-  
ez vous verrez les figures de sept  
dissimulées dans la gravure mon-  
dient d'automobile.

EZ VOUS LES TROUVER ?

trouvez marquez les d'un X, décou-

zette et envoyez-nous à ce un

lequel vous écrivez: "J'ai trouvé

figures et les ai marquées." Écrivez

nom et votre adresse. Dans le cas

écriture et la propriété seront un

ortant. Si votre réponse est juste

aviserons par le retour de la maille.

dition très simple à remplir. N'en-

d'argent. Vous pourrez être un des

ans à dépenser un sou de votre argent.

ez votre réponse directement à

PE MANUFACTURING COMPANY

al Life Rue Craig Ouest, MONTREAL.

ent vrai, que si notre corres-

fait crédit à un homme qui

en, il en est pour sa perte.

si le travail a été fait sur une

appartenant à la femme ou à

client de notre correspondant,

pourrait peut-être réclamer au

de la bâtisse si l'ouvrage qu'il

onné de la plus value à cette

cas contraire, c'est-à-dire si

n'a pas été au bénéfice d'un

notre correspondant n'a pas

à faire que de prendre juge-

re son client et de saisir le

ce dernier ou les biens meu-

uvent lui appartenir.

uite à la page 43)

NEZ LE MAXIMUM

POUR VOS

LLETERIES

VERTES

os peaux à une maison dont la

n et la solvabilité sont recon-

tous les Canadiens-français—

ous à l'abri de toute perte possible.

ous vos pelletteries vertes dès

ui, par poste ou par "express"

ous donnerons les plus hauts

archés.

qués du printemps, Visons, Mar-

rs et Renards rouges.

ésires de plus amples renseigne-

ésitez pas à nous écrire.

LES DESJARDINS

&amp; Cie Limitée

importante maison de fourrures

au pays

rue St-Denis, Montréal.

Dépt. P.

urnaise Suprême

à air chaud

on nouvelle et sans pareille

ÉRIEURE À TOUTE AUTRE

Prix les plus bas

ONT-ROUGE, P. Q.

# La CAMPAGNE NATIONALE contre la TUBERCULOSE et la MORTALITÉ INFANTILE



DISRAELI a dit:

*"La santé publique, pour un pays, est une richesse qui dépasse toutes les autres."*

Dans les pertes éprouvées par sa population, du fait de la tuberculose et de la mortalité infantile, la province de Québec présente les statistiques les plus sombres de toutes les provinces. En 1923, ces deux fléaux ont fauché plus de quatorze mille vies.

Il y meurt un tuberculeux toutes les trois heures, huit par jour, cinquante-six par semaine...

Pour enrayer cette calamité, le Gouvernement de la Province de Québec a décidé de faire un effort qu'il demande à tous les bons citoyens de rendre national.

Présentement, onze dispensaires sont en opération aux centres stratégiques de la province, véritables foyers d'où rayonne la lutte pour l'assainissement et la protection des régions environnantes.

Montréal - Québec - Trois-Rivières - Sherbrooke  
Arthabaskaville - Joliette - Thetford Mines  
Valleyfield - St-Jérôme - Rivière-du-Loup  
et Chicoutimi.

CITOYENS de la Province de Québec, appuyez ce mouvement de toutes vos forces et prêtez pour son succès votre concours au

**SERVICE PROVINCIAL D'HYGIÈNE**  
QUEBEC

Reproduit avec la permission du Bureau international de santé de la fondation Rockefeller et du Comité National de défense contre la tuberculose, Paris, 66bis, rue Notre-Dame des Champs (VIe).

15

15

15





**Le radio du Vatican -- Un cadeau au pape**

La compagnie Marconi a fait au Saint Père de fort belles étrennes. Les premiers jours de janvier, elle offrait à Pie XI, et installait dans l'un des plus grands salons du Vatican un appareil radio téléphonique. L'appareil consiste en un récepteur marconique et un haut parleur qui permettra de communiquer avec les diverses cours de l'Europe. On s'en servira aussi à l'occasion des réceptions diplomatiques.

Au nom du Saint Père et de la chrétienté le cardinal Gaspari a chaleureusement remercié la compagnie Marconi de son don princier.

**Le radio chez les pêcheurs et les cultivateurs.**

Les pêcheurs semblent devancer les cultivateurs dans l'utilisation de la radiotéléphonie pour l'avancement de leurs affaires.

On télégraphie de Boston que les pêcheurs qui quittent ce port pour aller tendre leurs filets le long des côtes du Massachusetts utilisent déjà avec avantage le radio. Plusieurs goélettes ont été récemment munies d'appareils radiotéléphoniques récepteurs. Sur mer, le pêcheur, au lieu de raccorder l'appareil radiotéléphonique de sa barque aux établissements qui transmettent les concerts, etc., le dirige vers les rapports des marchés. Si les prix sont bons, on se hâte de retirer les filets et mettre à la voile vers le marché.

Les cultivateurs, surtout lorsque le marché aux produits périssables est incertain et sujet aux fluctuations, ne tarderont pas, vraisemblablement, à imiter les pêcheurs dans leur ingénieuse initiative.

Ajoutons que nos pêcheurs de la côte de Gaspé ne devraient pas non plus manquer de tirer profit de l'idée mise en pratique par leurs confrères des côtes américaines.

**LE RADIO DANS LA FAMILLE**  
Pour retenir les enfants à la maison

On commence évidemment à apprécier le radio même comme lien familial. A ce sujet un grand quotidien dit:

"Les avantages du radio sont aussi précieux qu'incontestables mais il en est un auquel on ne songe guère et qui vaut peut-être à lui seul tous les autres; c'est qu'il va contribuer, qu'il contribue déjà à resserrer les liens familiaux en retenant ensemble au foyer tous les membres d'une même famille.

On se plaint depuis longtemps que la famille se désagrège, qu'il n'y a plus guère de vie en commun et c'était malheureusement trop vrai jusqu'ici, chacun, en dehors des heures de travail, était attiré au dehors par un besoin de distraction qu'il ne pouvait se procurer à la maison. On ne se rencontrait plus qu'à table, la maison familiale n'était plus, en bien des cas, qu'un réfectoire et un dortoir où on ne se rendait que pour manger et dormir. Mais avec le radio convenant à tous les goûts reviendront les bonnes soirées de jadis passées en famille au coin du feu.

**LE RADIO CHEZ LES ESQUIMAUX**

Le radio n'est plus maintenant une nouveauté, bien qu'on éprouve encore une certaine émotion à entendre MacMillan, l'explorateur, raconter ses aventures dans les régions glacées où il a amusé les esquimaux avec du jazz reçu sur son appareil à haut-parleur; à capter un poste lointain; à édifier soi-même parfaitement un appareil, etc.

**LE RADIO EN 1925.**

Il y a deux ans, on aurait déclaré impossible la réalisation de tous les perfectionnements qui ont été faits au radio depuis cette date, mais les opinions ont changé et maintenant on est disposé à tout attendre de cette de science, et il est fort probable que 1925 nous en fera voir bien d'autres.

**La Fournaise Suprême à air chaud**  
Invention nouvelle et sans pareille  
SUPÉRIEURE A TOUTE AUTRE  
Prix les plus bas  
PONT-ROUGE, P. Q.

Prévenez ou guérissez le rhume ou la grippe au moyen de Oxymel à l'eucalyptus.



Les Batteries Sèches "B" constituent une source économique, sûre et commodément de courant de plaques

**Diminuez les Frais d'Opération**

Trente années d'expérience dans la fabrication des batteries sèches nous ont permis, durant les deux dernières années, d'améliorer régulièrement et considérablement la qualité de la Batterie "B". Les batteries Eveready "B" sont maintenant deux ou trois fois meilleures qu'auparavant.

Les batteries Eveready "B" dureront beaucoup plus longtemps que toutes les autres et constituent une source économique et sûre de courant de plaques. Ces années sont fortes, mais elles ont été prouvées par les épreuves faites, dans nos propres laboratoires et dans des laboratoires indépendants. Vérifiez-les vous-même sur votre appareil de radio. Procurez-vous des batteries "B" Eveready.

Il y a une Batterie à Radio Eveready pour convenir à tout appareil de Radio.

Fabriquées et Garanties par  
**Canadian National Carbon Company, Limited**  
Quartiers généraux pour renseignements pour Batteries à Radio  
MONTREAL TORONTO WINNIPEG

**EVEREADY**  
Radio Batteries  
—elles durent plus longtemps.

**RADIOLA**  
Dependability  
Prestige  
**Westinghouse**

DEMANDEZ L'AGENT DE WESTINGHOUSE DE VOUS DONNER UNE LÉMONSTRATION  
Fabriqué par  
**Canadian Westinghouse Company, Limited.**  
HAMILTON — ONTARIO  
Bureaux de vente à  
Toronto Montréal Ottawa Winnipeg London  
Port William Halifax Moncton Calgary  
Edmonton Vancouver.

AGENTS LOCAUX  
**Mechanics Supply Company LIMITED**  
80-90 RUE ST. PAUL, QUEBEC  
DEMANDEZ NOTRE CATALOGUE DE "RADIOLAS"

SEULEMENT **\$500** COMPTANT  
POUR UN VERITABLE RADIOLA  
PAIEMENTS FACILES POUR LA BALANCE  
La meilleure occasion pour acheter un Radio cette saison. Ecrivez aujourd'hui pour avoir notre catalogue de Radiola et renseignements sur Notre Offre spéciale du Radiola que nous faisons présentement.  
BABSON EROS, Dept. R.-421  
110 rue Princesse, Winnipeg  
321 rue King-Est, Toronto.  
Fabriqué par Westinghouse

LE BULL...  
PA...  
Z...  
AU REVOL...  
LA "SUP...  
ler  
La Fond...  
tout achet...  
cours por...  
naise, si el...  
(a) Auc...  
(b) Epa...  
(c) Cha...  
(d) Plus...  
construite.  
(e) La r...  
chaque ar...  
Installé...  
Enfin, e...  
Sera ins...



PAGE DE NOTRE CONCOURS D'ABONNEMENT.

**LE KODAK EST GAGNE PAR M. IRENEE QUIRION**

DE ST. SAMUEL DE FRONTENAC, QUI OBTIENT LE BEAU RESULTAT DE 940 POINTS.

**PRIX AUX ZELATEURS**



**1er Prix - VALEUR \$230.**  
CE QU'ON EN DIT

La Fonderie Suprême, Limitée, s'engage à rembourser, à tout acheteur d'une fournaise "Suprême", tous les frais encourus pour le transport, l'installation, etc. de la dite fournaise, si elle ne donne pas les résultats suivants:

- (a) Aucune fumée en l'allumant.
- (b) Épargne dans le combustible: 25 à 50 %.
- (c) Chaleur uniforme dans tous les appartements.
- (d) Plus durable que toute autre parce qu'elle est mieux construite.
- (e) La seule fournaise qui puisse être facilement nettoyée chaque année, en moins d'une demi-heure.

Installée et prête à chauffer en moins d'une heure. Enfin, entière satisfaction sur tous les rapports. Sera installée sans frais et fret payé.

M. Quirion est un de ceux qui ont commencé leur travail modestement mais dont la persévérance les conduira à un magnifique résultat final.

Nous rappelons aux zélateurs qu'il ne reste plus que quatre semaines de travail. Il reste certainement dans chaque paroisse des cultivateurs qui n'ont pas été vus et à qui le "Bulletin de la Ferme" rendra de précieux services au cours d'une année pour plus que le prix de l'abonnement. Ne perdez pas de temps alors. Profitez des quelques semaines qui restent avant la fin du concours, pour abonner ces cultivateurs.

Suivent M. Quirion, les zélateurs suivants:

M. Amédée Brouillette, Ste-Anne de la Pérade,	850 points
M. Damien Matte, Neuville, Cité Portneuf,	440 "
M. Samuel Bédard, St-Fortunat, Cité Wolfe,	360 "
M. Gilbert Simard, Chelmsford, Ont,	160 "

**CETTE SEMAINE UNE MONTRE A GAGNER**

**OU IRA-T-ELLE?**

Il est superbe le prix offert pour la semaine du 17 au 24 janvier, lisez-bien :

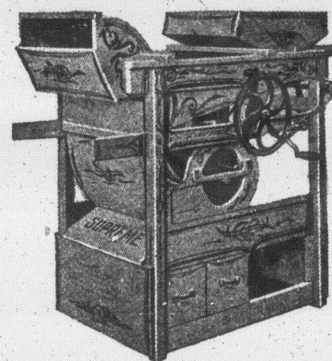
*Un Dix Piastres (\$10) en Or*

Gracieusement offert au meilleur concurrent de la semaine indiquée ci-haut, par M. J.-ARTHUR PAQUET, Président du Conseil Exécutif de LA COOPERATIVE FEDEREE DE QUEBEC.

Nos zélateurs redoubleront de zèle pour gagner ce magnifique et très utile prix.

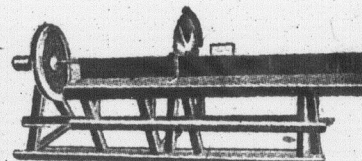
Nous nous attendons à beaucoup d'enthousiasme de la part de tous les zélateurs pour gagner ce prix. Il sera fortement contesté: A l'œuvre donc immédiatement.

**PRIX AUX ZELATEURS**



**5ème PRIX**

5ème PRIX.—Ce Magnifique Crible "SUPREME" comprenant jeu de passes très assorties, pour grains, graines des champs, blé-d'Inde et triage de blé-d'Inde, pois, etc. Contribué par LA FONDERIE SUPREME LITEE, PONT-ROUGE, QUEBEC. Valeur.....\$55.



**6ème PRIX**

6ème PRIX.—Un banc de scie "ST-ANSELME" fameux par sa construction solide et son utilité pratique. Contribué par La Fonderie de St-Anselme.....\$40.

**AUTRES PRIX (NON ILLUSTRÉS) AUX ZELATEURS**

- 4. 1 Babcock "DeLaval".....\$60.
- 7. Une Certieuse "Burpee", offerte par M. J. Auclair, agent, Giffard, Que... 30.
- 8. 1 coq et 11 poulettes de race américaine (Plym. Rock barrée, Rhode Island Rouge ou Wyandotte blanc)..... 25.
- 9. 1 Trio de Dindons, bronzés, sélectionnés en vue de la reproduction..... 25.
- 10. 1 Ruche avec abeilles..... 15.
- 11. 1 Trio d'œufs africains, sélectionnés en vue de la reproduction..... 15.
- 12. 1 Trio de Canards Pékin, (1 canard et 2 canes) sélectionnés en vue de la reproduction..... 10.
- 13. 1 Trio Plymouth Rock Barrés (Un cochet et deux poulettes)..... 10.
- 14. 1 Trio de Wyandottes Blancs (Un cochet et 2 poulettes)..... 10.
- 15. 1 Trio Rhode Island Rouges (Un cochet et 2 poulettes)..... 10.
- 16. 1 Collection complète des œuvres du célèbre romancier Pierre l'Ermite, (16 volumes)..... 6.
- 17. 1 Coq Plymouth Rock Barré..... 5.
- 18. 1 Coq Wyandotte Blanc..... 5.
- 19. 1 Coq Rhode Island Rouge..... 5.
- 20. Prix intéressant et utile, une vraie surprise, que nous ferons connaître prochainement.

**UN PRIX CHAQUE SEMAINE — AU — PLUS FORT CONCURRENT DE LA SEMAINE**

**2ème PRIX Valeur \$105.**



2e PRIX.—Magnifique Poêle de Cuisine "SUC-CES" No. 52 tout en fonte avec réservoir, réchaud tel que sur vignette ci-haut, contribué par LA FONDERIE DE L'ISLET LIMITEE, L'Islet Sta. P. Q. VALEUR.....\$105

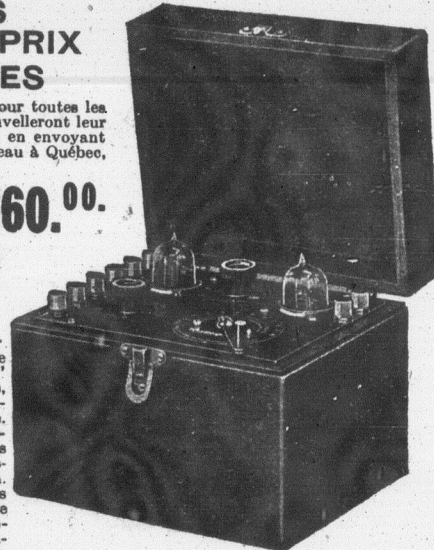
**CES TROIS MAGNIFIQUES PRIX AUX ABONNES**

Ces trois magnifiques prix sont pour toutes les personnes qui s'abonneront ou renouvelleront leur abonnement soit à nos zélateurs ou en envoyant leur argent directement à notre bureau à Québec, d'ici la fin du concours.

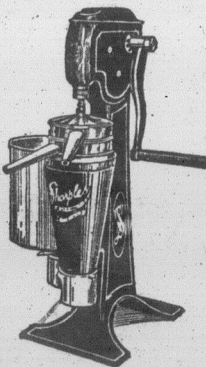
**1er Prix VALEUR \$60.00. Un Radio L'AERIOLARS**

Offert par Canadian Westinghouse Co. Montréal, Qué.  
Récepteur à Régénération et Amplificateur No. 358101

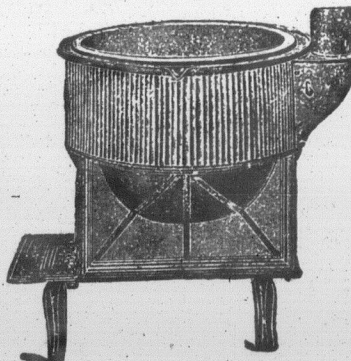
L'Aeriola RS est un Récepteur complet qui consiste d'une inductance variable avec régénération "Tickler" une capacité variable à deux étapes, un tube à vide détecteur, une amplification de basse fréquence à une étape. Il a été désigné pour reproduire distinctement la voix et la musique sans donner de contorsion, et pour être susceptible, précis et facile d'opération. Une des principales caractéristiques de ce récepteur est l'usage du tube à vide avec courant faible, le filament pouvant être opéré d'une manière satisfaisante par une pile sèche ordinaire, éliminant ainsi l'emploi d'un accumulateur. Sa susceptibilité et le fonctionnement facile contribuent à rendre l'Aeriola RS un Récepteur très satisfaisant à l'opérateur de peu d'expérience et à mesure que l'opérateur devient familier avec la manipulation, il sera capable de produire des résultats étonnants.



**2e PRIX CREMEUSE Sharples No 3 CAPACITE 250 à 450 lbs.**

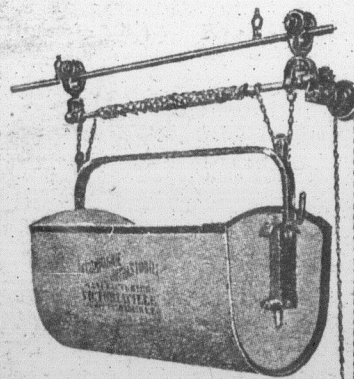


**52.00**



**3e PRIX**

Bouilloire BÉDARD pour la ferme VALEUR.....**35.00**



3e PRIX.—UN CHARRIOT A FUMIER e 100 pieds de liège en acier avec crampe, etc. Livré chez le gagnant. Contribué par la Cie Justas Ltée, de Victoriaville. Valeur.....\$100

Les Batteries Sèches "B" constituent une source économique, sûre et comode de courant de plaques

**Opération**

abrication des batteries aux dernières années, ement la qualité de y "B" sont mainte paravant. beaucoup plus long- at une source écono- es a années sont for- preuves faites, dans laboratoires indépen- re appareil de radio. dy.

pour convenir à tout

Company, Limited pour Batteries à Radio WINNIPEG

BY ries

mps.



**use**

**VERITABLE RADIOLA**

Fabriqué par Westinghouse







# REVUE DES MARCHES

Du 5 au 12 janvier inclusivement  
Donnée par La Coopérative Fédérée de Québec, (Dep't des consignations)

## MARKET

1925

### POULES

26c	la lb
24c	"
22c	"
19c	"
16c	"
17c	"

### CANARDS

20c	la lb
17c	"
15c	"

### LIEVRES

25c	
-----	--

### VEAUX

Sheep	
11c	la lb
10c	"
9c	"

### FRESH PORK

13 1/2c	la lb
12 1/2c	"
11 1/2c	"

4, rue ST-PAUL-EST, Mt

### ANIMÉS

Sheep	
6c	la lb
5c	"
4 1/2c	"

### LIVE HOGS

(Hogs)	170 à 220 lbs.. 11 1/2c
(Hogs)	170 à 200 lbs.. 10 3/4c
(Hogs)	120 à 170 lbs.. 10 1/2c
(Hogs)	220 à 270 lbs.. 9 3/4c
(Hogs)	plus de 270 lbs.. 9c
(Hogs)	moins de 120 lbs.. 9c
(Hogs)	moins de 350 lbs.. 8c
(Hogs)	plus de 350 lbs.. 7 1/2c

animaux vivants à Coopé-  
de Québec, Montréal  
Pte St-Charles, Mt.

### ENGRAIS

tion offre des engrais

### PESANTEUR DES SACS

125	livres
200	"
200	"
200	"
200	"

vraison du mois de

agt tonnes.

ainte-Rosalie Jonction.

s volailles abat-  
s, canards.  
s-poules grasses

DE QUÉBEC  
NTREAL.

### BEURRE

Quoique la demande ait été assez active dans le cours de cette semaine, le marché au beurre a quelque peu fléchi. La qualité du beurre frais offert actuellement, laissant quelque peu à désirer, semble être la cause de cette dernière baisse. Les prix des beurres d'herbes se sont maintenus.

Il n'y a aucune amélioration à noter sur le marché américain qui est tranquille et à la baisse.

Comme les beurres de la Nouvelle-Zélande et d'Australie devront bientôt faire leur apparition sur le marché anglais, ce marché est plutôt inactif avec tendance à la baisse.

Il est assez difficile de prévoir ce que seront les prix d'ici à quelque temps mais si la demande de notre marché local se maintient au niveau actuel, il ne devrait pas y avoir de changements importants pour d'ici quelques jours.

### FROMAGE

Le marché au fromage est resté dans le même état que la semaine précédente, c'est à dire, ferme mais sans changement dans les prix.

La demande du marché d'exportation a été un peu plus active. L'on rapporte quelques expéditions à destination de Manchester, Hambourg et autres marchés étrangers.

Avec la demande actuelle, les derniers prix devraient se maintenir pour d'ici quelque temps.

### ŒUFS

Les arrivages ont été nombreux pour les œufs frais, dont plusieurs venaient de la Colombie-Anglaise. Ces derniers se vendent à un prix inférieur à celui des œufs de nos expéditeurs. Des œufs de Chine sont arrivés sur le marché des provinces de l'Ouest; on en compte plusieurs wagons complets.

Ces arrivages occasionnent une baisse de prix.

Les œufs d'entrepôt se font plus rare et augmentent de prix d'environ trois sous la douzaine.

### FEVES ET POIS

Aucun changement ne s'est produit cette semaine pour le marché des fèves. Il ne s'importe pas de fèves de ce temps-ci des pays étrangers, du Japon ou de la Belgique; les prix étant trop élevés pour ceux que nous payons en fèves canadiennes.

Le marché des pois n'a subi également aucun changement. Ces jours-ci il, s'est offert des pois d'Ontario de bonne qualité aux prix de \$2.75 le minot rendu à Montréal, par wagon complet.

### SIROP ET SUCRE D'ERABLE

Le marché est plutôt tranquille pour le sirop d'érable. Pas de changement de prix à noter; nous avons quelques demandes, du marché local.

Très peu de demandes se font dans le sucre d'érable; les prix n'ont pas changé cette semaine. Le marché reste régulier.

### PATATES

On remarque quelques changements; à cause de la diminution des quantités en entrepôt, les demandes sont meilleures et le marché a subi une augmentation de quelques sous la poche.

### LES BESTIAUX

Les arrivages de bestiaux aux deux marchés de Montréal se sont élevés à 1226 têtes de bêtes à cornes, à 787 têtes de veaux, à 3995 têtes de porcs et à 742 têtes de moutons et d'agneaux.

De plus, il est passé 1734 têtes de bestiaux destinés à l'exportation par les ports de Saint-Jean et de Portland.

Les offres dépassant les demandes, surtout après le commerce des fêtes, le marché a éprouvé un certain ralentissement. Il y avait à peine trois ou quatre bouvillons de très bonne qualité, et les meilleurs prix se sont stabilisés à \$3.50 le cent livres. Quelques bouvillons d'Ontario ont fait \$6.25 et \$8. Ceux de qualité moyenne ont varié de \$5.25 à \$6.

De bonnes taures ont obtenu le prix de \$5.50; et même quelques-unes du meilleur choix ont atteint \$6.25. Les taures ordinaires ont fait \$4.50 et \$5.

Des vaches se sont trouvées en grande quantité sur le marché, les meilleures se vendant \$5. et \$4.50, et les moyennes allant de \$3. à \$4. Les ordinaires ont pu trouver \$2.75 et plus.

### Colorez votre beurre

La "Couleur Dandelion pour beurre" lui donne cette nuance que l'on remarque dans le beurre de juin, et qui rapporte tous les jours les gros prix



Avant de baratter ajoutez à chaque gallon de crème une demi-cuillerée à thé de "Couleur Dandelion pour beurre, et vous verrez sortir de votre baratte un produit si bien coloré que vous le prendrez toujours pour du beurre de juin. La Couleur

"Dandelion" pour le beurre est un composé absolument végétal inoffensif, et conforme aux dispositions de la loi des produits alimentaires. Il est en usage depuis cinquante ans dans les grandes beurrieres. Elle ne colore pas le lait de beurre et ne communique aucun goût. Les grandes bouteilles ne coûtent que trente-cinq cents à la pharmacie. Si vous nous écrivez nous vous enverrons une bouteille échantillon. La Compagnie Wells & Richardson, Montréal, P. Q.

Quelques bons taureaux ont trouvé preneurs à \$4. et même à \$4.50. Les autres ont varié de \$2.50 à \$3.25. Les viandes destinées aux conserves ont fait \$1.85 et \$2. le cent livres.

### VEAUX VIVANTS

Arrivages: 787 têtes. Les veaux de bonne qualité se font rechercher et obtiennent les prix de \$10 pour ceux nourris au lait; les autres varient de \$8. à \$9. Il s'est trouvé un petit lot de veaux de bon choix qui a réalisé \$10.50.

Les veaux d'herbe se sont vendus \$3.75 et \$4.

### AGNEAUX ET MOUTONS

Les prix n'ont pas changé. Les arrivages ont été plutôt faibles. De bons lots se sont vendus \$11. et les autres de \$10. à \$10.50.

Les moutons ont varié de \$3.50 à \$6.

### PORCS VIVANTS

Le marché a été satisfaisant et les porcs offerts se sont vendus sans difficulté. Les pores de meilleur choix ont fait \$11.25 et les autres \$10.50 et \$10.75, avec quelques lots à \$10.25.

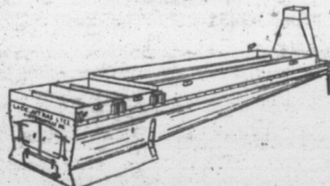
Les truies se sont vendues \$7. et \$8.

### VOLAILES ABATTUES

Il se produit un peu de rareté sur le choix des bonnes volailles abattues; il en est résulté une hausse des prix de deux sous

## ECONOMISEZ

DU TEMPS, DE L'ARGENT ET DU COMBUSTIBLE



### L'EVAPORATEUR "JUTRAS"

Scientifiquement construit, fait bouillir plus promptement avec 50% moins de combustible. Il est également remarquable par la facilité avec lequel on peut le nettoyer. Voulez-vous un produit bien fait, qui commande de hauts prix, ne faites pas d'erreur COMMANDEZ UN JUTRAS. Circulaire à votre disposition Gratuite

NOUS POUVONS VOUS FOURNIR TOUT CE QU'IL FAUT POUR VOTRE ERABLIERE.

LA CIE JUTRAS LIMITÉE  
Victoriaville, Qué.

### Ce que nous faisons -- Quelques services rendus

(Suite de la page 33)

**Miel.**—Nous avons organisé une salle d'emballage du miel dans des bocaux spéciaux, pour faciliter la vente et profiter d'un marché avantageux. Le succès a couronné nos efforts.

**Choux de Siam.**—La Coopérative Fédérée a inauguré, cet automne, le commerce des choux de Siam sur une grande échelle. Ses premières démarches font espérer un bon succès.

**Pommes de terre.**—Plusieurs débouchés nouveaux sont en perspective à l'heure actuelle, tels que Haïti, Grande-Bretagne, etc.

### DES AFFILIATIONS

Tous ces avantages fort appréciés de la classe agricole nous ont valu de nouvelles affiliations et en grand nombre. Cet automne, une vingtaine de coopératives locales déjà très prospères ont signé notre contrat d'affiliation; elles fonctionnent maintenant sous notre direction générale, tout en conservant une certaine autonomie. D'autres coopératives suivront bientôt leurs traces.

Il convient de mentionner la Coopérative de Saint-Nazaire-d'Acton qui a réalisé, en 1924, un chiffre d'affaires de \$30,000, avec un effectif de 90 sociétaires, recrutés parmi les cultivateurs les plus prospères de l'endroit.

Tous sont pleinement satisfaits des conditions de vente et d'achat que leur offre la Coopérative Fédérée de Québec.

la livre dans toutes les catégories. Les Nous conseillons aux cultivateurs d'ex-  
poulets et les poules sont à la hausse, pédier leurs poules grasses vivantes plutôt  
tandis que les dindons et les oies restent qu'abattues, car le marché est exception-  
nel pour les poules.

pour assurer  
cent pour cent  
d'efficacité.



Faites bénéficier vos chevaux des bons effets du Baume Caustique de Gombeault. Ne confondez pas cette admirable préparation avec les remèdes ordinaires dont la proportion de valeur médicinale est infime.

Le Baume Gombeault est composé d'huile d'une forte valeur pénétrante, absorbante et guérissante. Il est importé de France. Vous constaterez qu'il est de quatre fois supérieur aux médicaments ordinaires. Il remplace le feu et le cautère et donne les mêmes résultats sans laisser de flétrissure ou de cicatrice. Absolument sans danger il est le meilleur marché par suite de sa qualité supérieure comme agent guérisseur.

Une plaquette cinquante chez les pharmaciens ou à nos bureaux, d'où nous expédierons le produit sur réception de cette somme. Un livret traitant des maladies des chevaux accompagne chaque bouteille. Ce livret sera aussi envoyé à votre adresse si vous en faites la demande.

Bon pour le traitement, chez l'homme d'entorse, de contusions, de maux de gorge, etc. Il fait disparaître le mal, en détruisant la cause même.

LAURENCE WILLIAMS COMPANY, TORONTO, ONT.  
Seuls dépositaires pour le Canada. 13F.

## BAUME Caustique DE GOMBEAULT



Dans les Années Avancées  
Vous pouvez rester vigoureux et en bonne  
santé en faisant usage du

## NOVORO

Du DR. PIERRE

Il donne de la force à vos organes  
Il a un effet salutaire sur vos reins et votre foie  
Il garde votre estomac en ordre  
Il fortifie et construit votre système

Un Essai Vous Convaincra. Il est préparé d'herbes pures et saines, et ne contient pas de drogues nuisibles et conduisant à l'usage continu de drogues. Ce n'est pas une médecine de droguiste. Elle est suppléée par des agents spéciaux. Ecrivez à

DR. PETER FAHRNEY & SONS CO.  
2501 Washington Blvd. CHICAGO, ILL.  
(Déjà livré libre de tous droits au Canada)







# REVUE DES MARCHES

Du 5 au 12 janvier inclusivement

Donnée par Coopérative Fédérée de Québec, Section des Achats

## Québec

### Achats.

#### Importations avis.

Marque "Mika"  
 Outchouté, 1 côté surf-minérale)  
 ..... \$1.30 le rouleau.  
 ..... \$1.60 "  
 ..... \$1.90 "

#### Montréal.

Prix  
 e, sac de 100 lbs. .... \$ 1.10  
 sac de 140 lbs. .... \$ 1.20

#### conserves.

: \$1.95 la douzaine de boîtes,  
 de 2 douzaines).

#### Montréal.

: \$2.20 la douzaine de boîtes,  
 de 2 douzaines).

#### Québec.

rel "Le Réveil":  
 le 5 et 10 lbs. .... \$ .55c la lb  
 Montréal.

#### Fédérée

té. .... 22½c le gal.  
 fédérée  
 fie. .... 20c le gal.

#### IS:

ssieux:  
 8boîtes de 1 lb \$6.40 la caisse  
 " 3 " 8.80 "  
 " 5 " 7.40 "  
 10 lbs. .... 1.45 la chaud.  
 25 lbs. .... 3.00 "

#### godet "Cup Grease":

Chaudières 1 lb \$6.00 la caisse  
 " 5 " 8.20 "  
 " 10 " 7.70 "  
 de 25 lbs. .... 3.35 la chaud.

## ORUE SALEE

morue salée grosse,  
 ssus de 4 livres, en  
 e de 150 lbs, ou en baril  
 0 lbs, à 7 sous la livre.  
 orue moyenne de 2 à 4  
 aisse ou baril, à 6½ sous  
 e. Il faudra ajouter ½  
 par livre pour quantité  
 dre.

s prix sont f.a.b. Mont-

#### SAUMON DE GASPE

caisse de 4 douz. de  
 s de 1 livre \$13.00.

## LE

SEL A BEURRE  
 EXTRA SPECIAL

WINDSOR

EST LE MEILLEUR  
 POUR LE BEURRE

ESSAYEZ-LE

### BLE ET FARINE

Le marché s'est maintenu ferme, au milieu des fluctuations diverses des transactions, malgré les réserves diminuées de la récolte mondiale. On enregistre des augmentations nouvelles, qui n'ont pas influé sur les prix de la Coopérative.

Nous continuons à vendre à des prix qui sont de beaucoup au-dessous des prix du marché qui sont les suivants. Nous ne saurions trop répéter aux cultivateurs de profiter des avantages que nous offrons. Farine à pain, 1ère patente: \$10.30. Farine à pain, 2ème patente: \$9.80; Farine forte à boulanger, \$9.60.

### ENGRAIS ALIMENTAIRES

Les prix des engrais alimentaires sont affectés par la fermeté et les augmentations de prix du blé et des farines à pain. Les prix du marché sont comme suit: Son \$36.00, gru rouge, \$38.00, Gru blanc, \$44.00.

Comme pour les farines à pain, nous sommes encore beaucoup au-dessous du prix du marché, comme vous pourrez le voir par la liste de nos prix publiée dans une autre page. Profitez sans tarder de l'avantage de \$3.00 par tonne que nous pouvons vous offrir.

### CRIBLURES DE BLE

Le marché des criblures reste toujours ferme subissant la marche des prix du blé. Nous avons dû nous approvisionner d'une nouvelle quantité pour constituer notre réserve que nous pouvons offrir au prix de \$33.50 la tonne en poches neuves et \$1.00 de moins par tonne en poches usagées.

Nous vendons encore \$2 et même \$3. par tonne en dessous du marché.

Nous avons aussi les criblures de blé non moulues au prix de \$28.25 la tonne. Tous ceux qui ont fait usage des criblures de blé moulues ou non moulues, distribuées par la Coopérative Fédérée, trouvent que la qualité ne peut être surpassée. Nous prévoyons de nouvelles augmentations à cause des forts approvisionnements les Etats-Unis. Nos criblures sont toutes d'une excellente qualité, c'est ce qui en fait la rareté.

### LE FOIN

Les cultivateurs qui présentent actuellement leur foin sont priés de ne pas dépasser la pesanture régulière de 140 livres.

Les ballots doivent peser de 115 à 140 livres. Dans bien des cas, les cultivateurs obtiennent un prix inférieur, parce qu'ils ont expédié un grand nombre de ballots trop pesants.

De plus, les cultivateurs ne devraient pas presser de balles (graine de foin), non plus les fonds de granges (tasserries) ou les râtelures jaunes et brunes.

Les ballots bien faits sont aussi les plus recommandés et doivent être de même longueur autant que possible. Il faudra apporter un soin particulier pour faire des ballots droits dont les extrémités ont une belle apparence.

### POMMES

Nous pouvons disposer d'une quantité considérable de bonnes pommes à des conditions avantageuses.

Comme par le passé nous vous offrirons des pommes d'hiver, au wagon complet à des prix raisonnables que nous publions dans la page voisine. A tous nos clients qui, tous les ans, recourent à nos services, de se procurer de bonnes pommes.

C'est un travail qui exige l'expérience d'une maison de confiance, nos clients réguliers le savent, voilà pourquoi nous les prions de recourir à nous.

### ENGRAIS CHIMIQUES

Nous pouvons offrir les engrais chimiques mentionnés plus bas, par quantité de wagons complets contenant au moins 20 tonnes:

	Titrage	Pesanteur des sacs
Superphosphate,	16% Ac. Ph. Ass.	125 lbs
Muriate de Potasse,	48% de Potasse,	200 "
Sulfate de Potasse,	48% de Potasse,	200 "
Nitrate de Soude,	15% d'Azote,	200 "
Sulfate d'Ammoniaque,	20% d'Azote,	200 "

Dans le même wagon, vous pouvez commander de tous ces engrais, mais la quantité de Nitrate de Soude et de Sulfate d'Ammoniaque ne devra pas excéder cinq tonnes, parce que le taux de fret sur ces deux marchandises est plus élevé.

Nous avons aussi de l'engrais Phosphate Thomas Belge.

La livraison peut être faite au temps désiré entre décembre 1924 et mai 1925.

Dans le cours de l'hiver prochain, nous aurons de ces engrais chimiques, en entrepôt ici à Sainte-Rosalie, pour remplir les commandes moindre qu'un wagon. Ecrivez-nous pour nos prix de détail.

### GRAINES DE SEMENCE

C'est le moment de vous procurer des grains et des graines de semence notre succursale de Sainte-Rosalie Junction en est bien pourvue.

Nous pouvons dans le moment fournir des prix pour les graines de mil, de trèfle, de luzerne, de millet, de soleil géant, de dactyle, de fétuque des prés.

Nous avons un assortiment complet des meilleurs grains comme l'avoine, le blé, l'orge, le sarrasin, le seigle, etc.

Consultez-nous maintenant et vous connaîtrez nos prix et nos conditions de vente.

### INSTRUMENTS ARAIRES

Les cultivateurs se trouvent souvent embarrassés de faire un bon choix de machines agricoles; et pour se tirer d'affaires ils nous ont prié d'organiser un nouveau service et de faire une installation de machines agricoles les plus en demande, comme les charrues, les herbes, les rouleaux à biner, les cultivateurs et autres.

Nous avons choisi les instruments Oliver de réputation universelle. Ce sont des instruments du type le plus perfectionné, reconnus par la qualité de leur matériel, par la solidité de leur mécanisme.

Nous voulons, par les développements de ce service, aider les cultivateurs et les débarrasser d'un intermédiaire tenace et souvent dangereux. Les machines Oliver sont offertes à des prix exceptionnels, bien inférieurs à ceux que les agents d'autres maisons peuvent soumettre, et nous consentons à des sacrifices pour mettre fin à leur règne de profits exagérés.

Avec une bonne charrue Oliver, les labours seront faciles, et les cultivateurs seront étonnés des résultats de leur récolte.

Depuis longtemps des agents d'autres maisons circulent dans nos campagnes, pour offrir des produits inférieurs, pratiquement au même prix que nos propres machines Oliver; même ils doivent baisser leurs prix sensiblement, afin de faire meilleure figure.

Les cultivateurs se convaincraient par eux-mêmes en demandant nos listes de prix et la plaquette-explication sur les "Instruments araires Oliver".

### TOLE DE FANTAISIE

Nous vous fournissons de la tôle de toutes les variétés pour plafonds, lambris, et pour ouvrages divers de fantaisie.

Nous pouvons vous procurer, à demande, des brochures explicatives sur les différents modèles de tôle; nous vous épargnerons beaucoup sur vos achats à cause de nos contrats avantageux; nous nous contentons d'une marge très minime de profits. Bien de nos sociétaires ont constaté les avantages de notre intervention.

Nous payons les plus hauts  
 prix du marché pour

## PELLETIERIES VERTES

Envoyez-nous les peaux par  
 la malle ou par express, et nous  
 vous en donnerons les prix.

Ne pas oublier d'attacher une  
 carte d'expédition donnant le  
 contenu du colis.

Ecrivez pour notre liste de prix.

Holt, Renfrow & Co  
 1212

35 rue Buade  
 QUEBEC

## LA BONNE VIEILLE BIERE DU PAYS

Extra houblonnée

Mûrie à point

FORTE et

PETILLANTE



Un outillage évalué à \$3,000,000. placé dans la plus vaste brasserie du pays, avec l'emploi de produits sérieusement examinés et brassés par des experts de haut renom, contribuent à faire de la "Frontenac" une bière excellente et supérieure par la force, l'arome et le goût.

Dans les soirées de famille  
 le temps des fêtes on appréciera un verre de

# Frontenac Export Ale

### PEINTURES

Nos peintures marque Fédérée ont déjà fait leur renommée, et nous en avons un assortiment complet. Elles se vendent, tant pour intérieur que pour extérieur, soit en baril de 50 gallons, ou en petit baril de 30 gallons, ou en bidon de 5 gallons, ou d'un gallon, ou de deux pintes ou d'une pinte. Il y en a pour tous les goûts et pour tous les besoins.

Nous avons des peintures spéciales pour instruments araires; cette peinture adhère au métal et lui conserve sa fraîcheur et son brillant.

### BROCHE A FOIN

Les cultivateurs ont besoin d'une bonne broche résistante pour presser le foin; nous en avons une qui leur donnera entière satisfaction. Nous pouvons la leur fournir en quantité et à de bonnes conditions.

Nous l'offrons, soit en rouleaux de 50 livres, soit en longueurs de 3 à 11 pieds. Nous en avons de la grosseur No 13, No 14, No 15.

Nous conseillons de grouper les commandes, afin d'atteindre la quantité de 24,000 livres pour un wagon complet. Vous aurez ainsi le profit d'une remise considérable dans les frais de transport. Les expéditions seront faites le plus promptement possible.

### HUILES ET GAZOLINE

Le marché de la gazoline et des huiles est redevenu normal: c'est le moment de placer votre commande pour une barrique de plusieurs gallons. Jetez un coup d'œil sur notre liste de prix sur la page précédente.

La gazoline est nécessaire aux travaux de la ferme; quand elle sert à ces fins, elle est exempte de la taxe. Mais il faut le spécifier dans la commande.

Procurez-vous de bonnes huiles pour moteurs, aussi de l'huile à tracteur, à transmission, à machine, à séparateur, à harnais; de la graisse à essieux, à godet; du pétrole, marque Fédérée, et puis de la gazoline soit en baril de 45 gallons ou en

quantité moindre.

### PAPIER A LAMBRIS

Faites l'essai de notre papier à lambris spécialement fabriqué pour les cloisons de buanderie et fromageries. C'est un papier qui ne dégage aucune odeur et ne fait subir au beurre et au fromage aucune altération au cours de la fabrication et de l'entreposage.

Vous pourrez vous procurer tous ces papiers, dans toutes les variétés, à nos succursales.

### VOYAGE TRANSCONTINENTAL

Dans un pays immense comme le nôtre le confort des voyageurs doit être pris en considération lorsqu'il s'agit d'un voyage transcontinental. La distance de Montréal à Vancouver par le Canadien National est de 2,937.5 milles, un voyage d'un peu plus de quatre jours constamment sur le train. Dans les conditions du transport moderne ce voyage à bord du Continental Limite peut être envisagé avec plaisir. Rien n'a été oublié pour rendre la vie confortable à bord du train, les wagons-lits modernes sont aménagés de grandes cabines qui vous assurent des nuits pleines de repos. Les wagons-parorama sont abondamment pourvus des revues populaires et de livres choisis, les wagons-réfectoire fournissent un service à nul autre pareil. Le Continental Limite part de Montréal à 10.15 p.m. tous les jours en route pour Ottawa, North Bay, Cochrane, Winnipeg, Saskatoon, Edmonton et Vancouver. De Québec, le raccordement se fait soit à Montréal par "Le Montréal" partant de la Gare du Palais à 1.20 p.m. tous les jours, soit à Cochrane par "Le Transcontinental" quittant la Gare du Palais à 6.15 p.m. les lundis, mercredis et vendredis. A Winnipeg le raccordement se fait pour tous les centres importants de l'Ouest canadien. Pour plus amples renseignements, prière de s'adresser à n'importe quel agent du Canadien National ou téléphoner au No 2-8200.



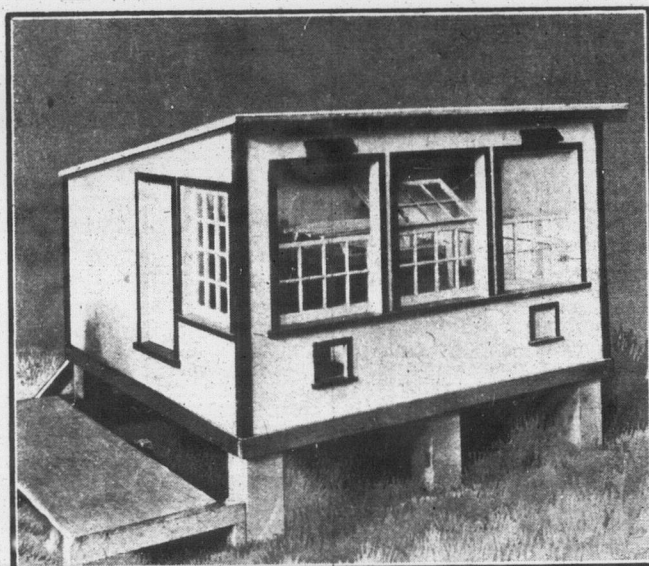


# UN REVENU ANNUEL DE \$3,000,000.00

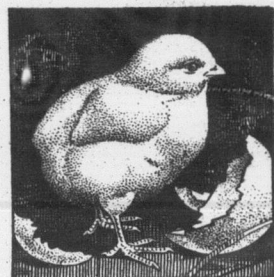
(Trois millions de piastres)

A la disposition des cultivateurs et autres éleveurs de volailles de la Province qui peuvent facilement gagner en douze mois ces trois millions de dollars.

Il leur suffirait d'améliorer encore leurs méthodes d'élevage de la volaille, de pratiquer une sélection énergique, de donner à leurs troupes une habitation plus saine et une alimentation plus rationnelle, plus conforme aux appétits, aux besoins de ces intéressants oiseaux domestiques.



Poulailler moderne pour 50 poules. Construction simple et économique



La sélection surtout est importante. Elle seule fera disparaître les pensionnaires de la basse-cour.

Les statistiques officielles d'Ottawa attestent qu'en 1923 on comptait dans le Québec, en chiffres ronds, 4,500,000 poules pondeuses, qui ont produit chacune une moyenne annuelle de 70 œufs seulement, lesquels ont rapporté un revenu de \$7,200,000.

Or les concours de ponte conduits depuis quelques années à travers le Canada prouvent que grâce à la sélection et aux bons soins une poule produit 200 et même 250 œufs.

Mais ne soyons pas trop exigeants. Demandons beaucoup moins. Portons seulement la production moyenne, actuellement de 70 œufs, à 100 œufs par poule, et nous aurons gagné :

**\$3,000,000.00**

Il vaut la peine d'y songer et de se mettre à l'œuvre sans plus de retard.

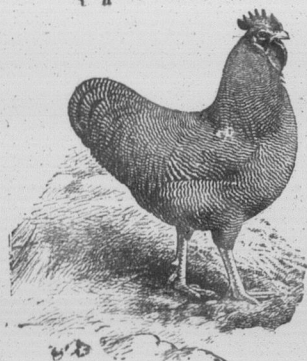
### Avantages de l'Aviculture

- L'aviculture n'exige qu'un capital minime et rapporte des bénéfices immédiats.
- Elle ne demande que relativement peu de travail et celui-ci peut même être fait en bonne partie par les enfants.
- Le marché des produits de la basse-cour, œufs et volailles, est toujours rémunérateur.
- La consommation dans la Province est encore de beaucoup supérieure à la production.

L'aviculture est une source importante de revenus. Apportons-y toute l'attention qu'elle mérite.

## MINISTÈRE DE L'AGRICULTURE de la province de Québec

N. B.—Des bulletins traitant de l'élevage des volailles peuvent être obtenus gratuitement sur demande au Service des Publications, Département de l'Agriculture, Québec.



PER  
B-226

S

LE  
ADM  
V